



Dette værk er downloadet fra Danskernes Historie Online

Danskernes Historie Online er Danmarks største digitaliseringsprojekt af litteratur inden for emner som personalhistorie, lokalhistorie og slægtsforskning. Biblioteket hører under den almennyttige forening Danske Slægtsforskere. Vi bevarer vores fælles kulturarv, digitaliserer den og stiller den til rådighed for alle interesserede.

Støt Danskernes Historie Online - Bliv sponsor

Som sponsor i biblioteket opnår du en række fordele. Læs mere om fordele og sponsorat her: <https://slaegtsbibliotek.dk/sponsorat>

Ophavsret

Biblioteket indeholder værker både med og uden ophavsret. For værker, som er omfattet af ophavsret, må PDF-filen kun benyttes til personligt brug.

Links

Slægtsforskernes Bibliotek: <https://slaegtsbibliotek.dk>

Danske Slægtsforskere: <https://slaegt.dk>

Fra det gamle Gilleleje

1945

Redigeret af H. C. Terslin



C. Hanson 1942

Gilleleje Museums Aarbog XIII

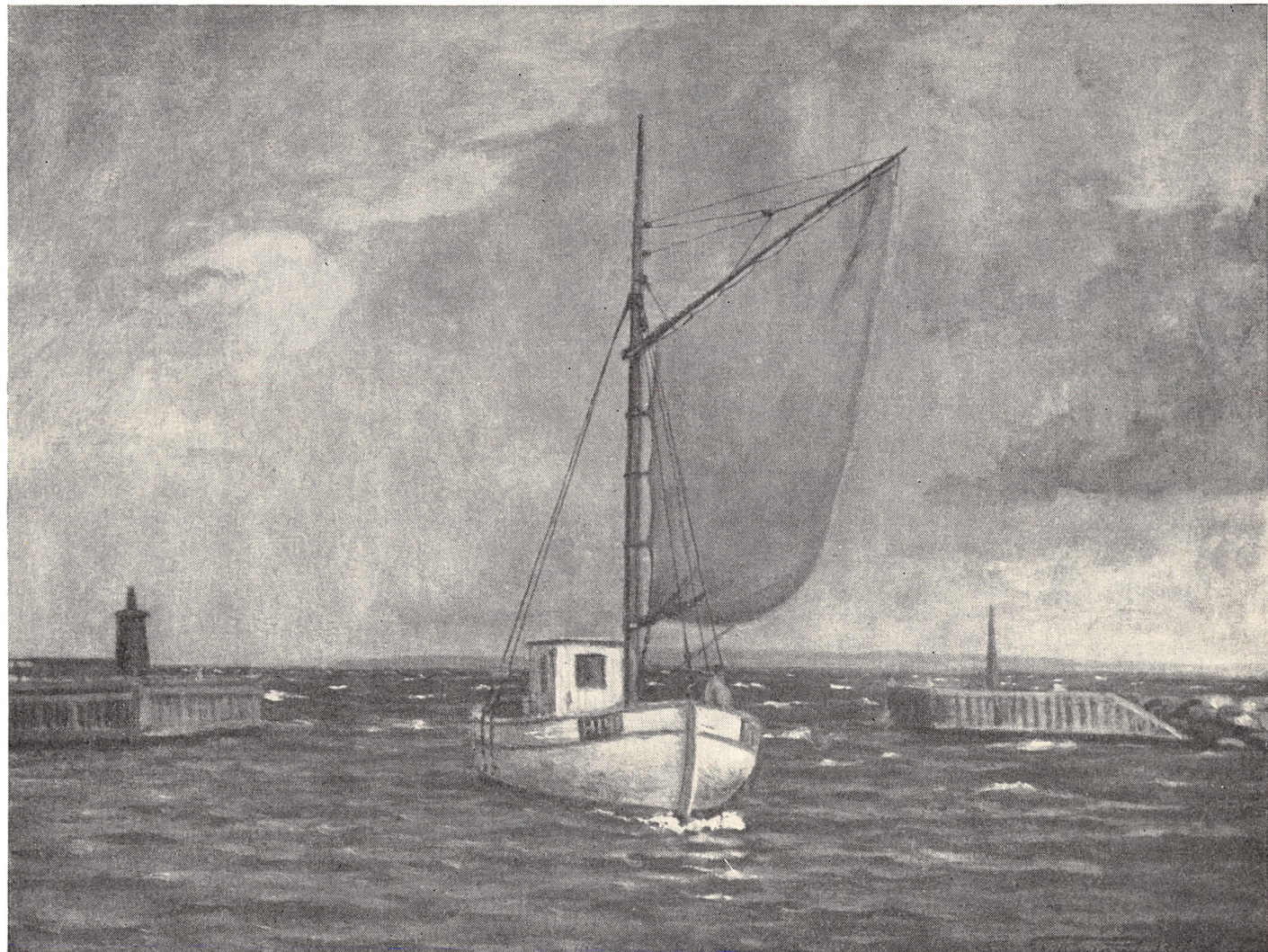
INDHOLDSFORTEGNELSE

Kunstmaler *C. Hanson*: Gilleleje østlige Hovedgade. Efter Maleri 1942 (Omslagets Forside).

	Side
Kunstmaler <i>Elias Petersen</i> : Gilleleje-Baad gaar i Havn ..	2
Tegneren <i>Therkel Petersen</i> : Gilleleje Havn og Havnevej o. 1909	4
Redaktør <i>Niels Friis</i> : Nakkehoved Fyrs Historie	5
— — : Fyrforvaltere, Fyrinspektører og Fyrmestre paa Nakkehoved Fyr	38
Museumsinspektør v. Nationalmuseet <i>C. J. Becker</i> : To nordsjæll. Offerfund fra yngre Stenalder. Med 9 Billeder og <i>Summary</i>	41
Folkemindesamleren <i>Arn. Olsen</i> , Esrum: Nordsjællandsk Folketro. Med 4 Billeder efter Penneteg.	61
Redaktør <i>Carl Behrens</i> : Fem Nationer i Gilleleje	67
Forf., Lektor, cand. mag. <i>A. Kragelund</i> : Anders W. Holm. Med 1 Billede	71
Skibsinspektør <i>O. Munkebo</i> : Bidrag til Gilleleje Havns Historie. Med 1 Billede	83
<i>H. C. Terstin</i> : Frederik Nordmand	87
Af Museets Dagbog 1945. Heri Sogneraadformand <i>A. Chr. Pedersens</i> Tale	91
<i>Annoncer</i>	93
Landinspektør <i>Asger Hansen</i> : Foto af Minebassen v. Gilleleje Havn med <i>Anders W. Holms</i> Vers. (Omslaget S. 4).	

FRA DET GAMLE GILLELEJE

1945



Fra det gamle Gilleleje 1945

Aargang XIII
redigeret af H. C. Terslin

Gilleleje Museums Forlag
1945



Tegneren *Therkel Petersen*: Havneparti ved Gilleleje o. 1909. Dengang havde Byens Ansigt mod Stranden endnu sit

NAKKEHOVED FYRS HISTORIE

Af NIELS FRIIS

Nakkehoveds hav- og stormomsuste Højder er ikke blot et af vort Lands mest naturskønne Punkter; Navnet har Klang ogsaa i dansk Søfarts Historie og er i Tidens Løb blevet et af de kendteste i vore Farvande. Det skyldes ikke blot, at Pynten sammen med Gilbjerg-hoved paa den danske Side markerer Indsejlingen til Øresund som Kullen gør det paa den svenske, men ogsaa den Omstændighed, at fra Nakkehoved har i Generationer Fyrene lyst ud over Havet, som en Hilsen og en Vejledning inde fra Land til de Sømænd, der i Magsvejr som i Orkan og umildt Vejrlig færdedes derude ved Nattetide.

Nakkehoved-Fyrenes Tilblivelse skyldes — saa underligt det end kan lyde i en Tid som vor, da Staten er Formyndet for alt og alle — ikke et offentligt Initiativ, men derimod en Plan, udkastet af en privat Mand, der tilmed ikke havde nogen Tilknytning til Søen. Heri er der, set paa historisk Baggrund, intet usædvanligt. Det var i ældre Tider ikke ualmindeligt, og navnlig ikke i Norge, at Privatpersoner fik Koncession paa Anlæg og Drift af „Blusfyhrer“ og „Søelygter“ mod til Gengæld at oppebære visse Afgifter af de forbigående Skibe; man har Eksempler paa, at hele Familier gennem flere Slægter har haft deres Udkomme af saadanne Fyr-Entrepriser.

Det var den 21. Februar 1768, at Prokurator Niels Tranberg i Helsingør gennem „Ober-Secretairen i Det Tydske Cancellie og de udenlandske Affairer“ indsendte et Forslag til Kongen om Anlæggelse af to Fyr paa Gillebjerg-Hoved. Han siger i Forslaget, som Begrundelse for dette: „Allernaadigste Konge! Jeg forsikkrer Allerunderdanigst, at paa de 3 Miiles Distans imellem Kullen og Sundet aarligen tilsættes Skibe paa Dansk og Skaansk Vald [Kyst] for meere end 1½ Tønde Guld, icke at tale om Lasten og de mange Mennesker, som derved tilsætter Livet — —“. For at forebygge disse Ulykker, siger Tranberg efter en indgaaende Undersøgelse af Kysten, bør der paa „Gillebjerg-Hoved, som er et meget høit Bierg“, opføres to Fyr i to Taarne, omtrent 200 Alen fra hinanden, det ene 24 Alen højt, det andet 12 Alen. Han ledsager sit Forslag med en lang Række nautiske Forklaringer og Detailler, af hvilke nu kun een har Interesse, nemlig den, at det var nødvendigt at anlægge to Fyr paa den sjællandske Kyst for at kunne adskille den fra den svenske, hvor der i Forvejen var eet Fyr paa Kullens Nordspids. Om at give de enkelte Fyr Karakter, ved Farver eller Blinkanordninger el. lign. var der jo ikke Tale i hine Tider.

Niels Tranbergs Fyr-Forslag sendtes videre til Det kgl. General Told-Kammer og Commerce-Collegium og fra dette til Admiralitetet, som i en Skrivelse af 2. April 1768 bl. a. udtalte: „Det er en undisputerlig Sandhed, at Fyrers Etablissement ere nyttige Indretninger for Søe-Farten, naar de for deres Mængdes Skyld ikke forvilde, og det er iligemaade vist, at disse projecterede kunde liigeledes have deres gode Nytte for de Seylende i mørke Vinter-Nætter, for at komme ind i Sundet.“ Admiralitetet var i det hele yderst velvillig stemt overfor Planen og indstillede, dels, at en kompetent Person udsendtes for at fore-

tage Opmaalinger paa Stedet, dels, at det undersøgtes, om Projektet kunde vinde „de fremmede Puissancers Biefald“. Dette kunde der befrygtes Vanskeligheder med, idet navnlig Hollænderne ved tidligere Lejligheder havde sat sig stærkt imod Fyrpenge og andre Afgifters Forhøjelse.

Ogsaa Skipper-Lauget og Grosserer-Societetet i København fik Fyrplanen til Udtalelse; gennem Stadens Magistrat fremsendtes disse Korporationers Svar til Kongen. Skipperne erklærede, at Fyrenes Anlæg vilde være særdeles nyttig, men at den foreslaede Betaling var alt for høj. I samme Retning gik Societetets Svar: Formanden og de ældste for Grossererne her i Staden anser ligesom Skipperne Fyrenes Anlæggelse for nyttig, men Betalingen alt for høj. Tranberg havde foreslaaet en Afgift af 2 Mark pr. Mast af alle i Sundet passerende Skibe mod at faa Ejendom og Privilegium paa Fyrene samt yde 20.000 Rdl. til velgørende Formaal. Grossererne foreslog, at Betalingen skulde ydes ikke efter Mast-Antal, men efter Fartøjernes Drægtighed.

Admiralitetets Ønske om Undersøgelser paa Stedet ved en kyndig Mand blev efterkommet af Commerce-Kollegiet, som bad Admiralitetet sørge herfor; det overdrog Opgaven til Lods-Kaptajnen paa Dragør, Kommandørkaptajn Lous, som tog afsted fem Dage efter at have modtaget Ordren, den 16. Maj 1768. I fire Dage arbejdede han og en stedkendt Mand fra Helsingør, Lodsen Thomas Øhnssen, ved Nakkehoved, dels med Baade i Farvandet udenfor, dels ogsaa paa Land — hjulpet af Fiskere fra Villingebæk og Bondekarle fra Egnen, og endnu inden Maa-nedens Udgang, den 31. Maj, afgav han sin Betænkning og indsendte den til Admiralitetet. Hans Mening om Sagen var noget anderledes end Niels Tranbergs.

„At anlægge Fyre paa Gildbjerg Hoved,“ siger han i

sin Betænkning, "er ey nyttig, siden der udenfor og heel S. O. paa Nakkehoved ligger de bekiendte landløse Grunde ungefær $\frac{1}{2}$ Miil fra Land Søeborehoved og andre, hvorpaa er ey meere end 2 Faune Vand og dybt indenfor dem imellem Landet og Grundene af 5 Faune, og steylt til dem fra Søen af, at man ey kan lodde sig til dem; Directionslinjen, som Fyrene desuden skulde settes i paa Gildbjerg Hoved, vilde gaae hel Østl: og aldeeles ey blive til nogen Nytte for de indseylende om Natte Tiider at seyle ind af Sundet, frie af alle Grundene, og som de landløse Grunde strækker sig heel ned til Nakke-Hoved, vilde det ikke blive mueligt for de seylende, at vide hvor langt de skulde holde Sydost hen fra Fyrene, at de kunde være frie for disse fahrlige Grunde; desuden siden Nakkehoveds Hukken, som ligger S. O: fra Gildbjerg Hoved en liden $\frac{1}{2}$ Miil, er høyere end Gildbjerg Hoved, vilde Synet af Fyhrene vist blive borttaget af Nakke-Hoveds høye Land, naar de seylende kom noget ind i Fahr vandet med den Cours, som styrer ind efter. Jeg har da fundet Nakke-Hoveds-Hukken best tienlig til saadanne 2de Fyhrens Anlæg, som kan vejlede de Søefarende i mørke Nætter, at duve Fahr vandet ind."

Kommandørkaptajn Lous' Synspunkt med Hensyn til Fyrenes Beliggenhed blev det sejrende, og man fulgte ham ogsaa i den anden Del af hans Indstilling: at de to Fyr paa Nakkehoved ikke vilde nytte meget, hvis der ikke samtidig anlagdes et tredje Fyr paa Kronborg. De to Nakkehoved-Fyr skulde ligge saaledes i Forhold til hinanden, at de, naar de blev holdt over eet, angav en „Directionslinje“ i østlig Retning; denne Linje kom til at gaa i en saadan Afstand fra Kysten, at man, naar man fulgte den eller sejlede Nord for den, var sikker paa at undgaa Grundene paa Sjællands-Kysten. Først naar man kom frem til Lappegrunden, var ny Vejledning nød-

vendig, og det var denne, det af Lous foreslaaede Kronborg-Fyr skulde give.

De to Steder, hvor Nakkehoved-Fyrene skulde ligge, skulde nøje afmærkes og opmaales, og den saa afgørende „Directions-Linje“ nøje opkrydses og oploddes. Ogsaa dette Arbejde overlodes naturligvis Lous, der i Juni Maaned 1769 ad Landevejen drog til Nakkehoved med en hel Ekspedition, bestaaende af ham selv, en Karl, 2 Underofficerer og 12 Menige af Flaaden. Arbejdet varede i 42 Dage, og at han gik i Detailler med det, fremgaar af mange Ting. Han var f. Eks. helt ovre paa Svenske-Siden for at tale med „kendte Mænd“, han havde Fiskerjoller med 6 Mands Besætning til Hjælp ved Afmærkningen, havde Vogne til at „kiøre omkring paa Landet for at giøre fornødne Observationer over merckerne til Grundene udenfor Gilleleje og Fahr vandet“, og ogsaa paa Nakkehoved-Egnen benyttede han sig klogt af „kendte Mænd“s Raad og Vejledning. Ogsaa lidt Opmuntring maatte der til; saaledes indkøbtes „ $\frac{1}{2}$ anker Frans Brændeviin at give Mandskabet extra brendeviin, naar de arbejdede i det meget uroelige og kolde weyr vi var ude udi“.

Den Rapport, Lous afgav til Admiralitetet ved Hjemkomsten fra denne Tur, blev grundlæggende for hele Fyr-anlægget. Der fulgte nu en lang Række Brevvekslinger mellem de respektive Myndigheder, og den 28. August 1770 approberedes Planerne ved kgl. Resolution. Paa dette Tidspunkt var imidlertid Indretningen af Kronborg-Fyret allerede bragt til Afslutning, selv om det endnu ikke var sat i Funktion. Det var givet i Entreprise til Prokurator Niels Tranberg, som havde ladet det udføre efter Kommandørkaptajn Lous' Anvisninger. Som Følge af dets Installation i det nordøstre Hjørnetaarn paa Slottet kunde der ikke bruges aabent Blus; man valgte da at

konstruere det som Lampefyrr — noget dengang ganske nyt og ukendt herhjemme — bestaaende af 20 Lanterner med blankpoleret Messing bagved.

Med Hensyn til Nakkehoved-Fyrene var der flere Planer. Prokurator Tranberg havde en, der vilde koste henvend 18.000 Rigsdaler, Kommandørkaptajn Lous mente, at man kunde nøjes med at ofre 10 à 11.000 Rdl. paa de to Blusfyrr, der skulde opføres her, og endelig vilde Tømmermester Subers indrette to Vippefyrr for ialt 2060 Rdl.; da Vippefyrene blev fundet uanvendelige til det foreliggende Formaal, var Kommandørkaptajnens Forslag det mindst bekostelige, og det blev saaledes det, der førtes ud i Livet.

Den 10. December 1770 faldt en kgl. Resolution, hvori en Række nærmere Bestemmelser for Nakkehoved-Fyrene fastsattes. Det hed heri 1^o: At de 2de fyrrer paa Nakkehoved efter Commandeur Louses Forslag for Hans Kongl. Majest: egen Regning skulde opbygges, 2^o at saa snart alle 3de fyrrer kan antændes, som skeer efter 6 Maaneders Publication i Aviserne, til Consulering skal fyrr-Pengene $\frac{1}{4}$ meere end hidindtil i Sundet er betalt fordres og beregnes 3^o at af forbemeldte Afgift bestrides de aarlige Omkostninger, hvad enten over samme Regning skal føres eller overlades i forpagtning, som nærmere kan bevise at afgjøre, 4^o at Niels Tranberg for sin Umage samt Reise-Omkostninger med videre en Douceur af 1000 Rdl. forundes og 5^o at til findlings børns alimentations Anstalt aarlig, vorder udbetalt 1000 Rdl. af Overskudet, som formodes at indflyde i Hans Majestæts Casse; som 6. Punkt i Resolutionen opstilledes en Række Regler for Salget samt Forbud mod Eftertryk af det nye Søkort, der var udsendt i Anledning af Fyrr-Anlægget.

Resolutionen var især et haardt Slag for Fyrr-Planens Ophavsmand, Niels Tranberg, som nu med eet kom ud

af det hele mod en Godtgørelse een Gang for alle, og i en længere Skrivelse beklager han sig til Kongen. Han har, siger han, for at arbejde for dette almenyttige Forslag, i 3 à 4 Aar ikke kunnet udøve sin Næring som Procurator i Sjællands Stift, har gjort mange Rejser, og har „saa vist Gud er Gud, tilsat i reede Penge 2400 Rdl., „hvoraf ieg endnu er gieldbunden for de 1300.“ — Men ikke nok med det, han har intet tjent, og nu skal han udelukkes fra det Fyrforvalter-Embedet, som han møj-somt har banet sig Vejen til. Han beder om som Belønning for sit Arbejde til Almenvællets Bedste at vorde indsat som Inspecteur eller Fyhr-Forvalter ved de 3 Fyr, og tillige at faa Lov at besørge disses Vedligeholdelse med Kul, Brænde, Tran, osv. — Skrivelsen var ikke den sidste fra Tranberg; tværtimod — han bombarderede i Aarene derefter Myndighederne med Andragender, Klager og Retfærdiggørelser af alle Slags; hvorledes hans Forhold ordnedes, kan ikke ses — kun saa meget staar fast, at da Fyrene langt om længe kom i Drift, var de rent offentlige Institutioner.

Opførelsen af de to Fyrtaarne paa Nakkehoved blev den 6. Maj 1771 overladt Tømmerhandler Plum i Helsingør som mindstbydende ved en af den kgl. Bygningskommissær den 18. April afholdt Licitation med ialt 6040 Rdl., og Arbejdet udførtes i Løbet af Sommeren 1771; den 5. November skriver Bygningskommissionen til det kgl. danske Kammer, at Arbejdet paa Nakkehoved er besigtiget af Haandværksmestre fra København og befundet i Orden, hvorfor de fastsatte Beløb kan udbetales til Entreprenøren.

De to Fyr var henholdsvis 12 og 10 Alen høje og 8 Alen i Kvadrat. Det største og vestligste stod, hvor det nuværende Nakkehoved Fyr er rejst, det mindre findes endnu ca. 500 Alen østligere som Kærne i de Bygninger,

der nu er indrettet til Restauration. Til hvert Taarn hørte en lille Bygning, beregnet paa at afgive Bolig for den Embedsmand, Fyrforvalteren, der skulde lede Driften. Fyrene var jo rene Blusfyr, det vil sige, at man paa Toppen af dem i en mægtig Jerngryde tændte et aabent Kulbaal, som, naar det brændte klart, kunde ses viden om. Flammerne skulde med Mellemrum næres ved Fyring, og for at denne kunde foregaa saa let og uhindret som mulig, førte inde i Taarnene fire Trapper op til lige saa mange Luger; det blev derved muligt for „Fyrkarlene“, som de underordnede Funktionærer benævntes, altid at komme op paa Platformen i Retning mod Vinden, saa de ikke blev generet af Røgen og Flammerne, som af Vinden førtes ud over Taarnets Kant i Vindretningen. Det tekniske Anlæg var i det hele saare simpelt; andet Tilbehør end Fyrgryderne, nogle Ildragere og Skovle samt nogle Kultønder var der ikke, og da dette var til Stede, var Fyrene derfor færdige til at tages i Brug.

I November 1771 var man naaet saa vidt som til at udpege de Personer, der skulde bestyre Driften af de nye Fyranlæg. Kronborg-Fyret og de to Nakkehoved-Fyr, der nu og langt frem i Tiden betragtedes som et sammenhængende Fyr-Kompleks, skulde ledes af en Fyr-Inspektør. Til denne Post udnævntes den 29. November 1771 en Officer af Kronborgs Garnison, Kaptajn Schepelern, der tillige skulde være daglig Leder af Kronborg-Fyret; hans Løn var 200 Rdl. om Aaret foruden 40 Rdl., for hvilke han skulde holde en Mand til Fyrets Pasning. Til Ledere af de to Nakkehoved-Fyr ansattes med Titel af Fyrforvaltere, Premierløjtnant Jens Wederkinch og Toldkontrollør Niels Fack, der skulde have hver 150 Rdl. om Aaret plus 30 Rdl. til en Medhjælper. Løjtnant Wederkinch fik overdraget det største Taarn, d. v. s. det vestligste, og Kontrollør Fack det mindre, østlige. Den 9. De-

cember fik de to nye Fyrforvaltere Ordre til at rejse til Nakkehoved for at ordne det videre fornødne, men kort efter bestemtes, at Fack indtil videre skulde gøre Tjeneste ved Kronborg-Fyret, medens Wederkinch skulde passe begge Nakkehoved-Fyrene. Da ingen af Fyrene var sat i Drift, betød det næppe andet end at Fack skulde føre et Slags Tilsyn og maaske instruere Kaptajn Schepelern; ialfald er han paa Nakkehoved kort efter at Fyrene her blev tændt, den 1. April 1772.

Forordningen om Tændingen udstedtes den 26. December 1771 og har følgende Ordlyd: Vi Christian den Syvende, etc. gjøre alle vitterligt: At da Vi Alletider haver ladet Os være angelegen, hvorledes Handelen paa vore Strømme, saavel ved Vores egne Undersaatter som fremmede, ubehindret kunde befordres og med Sikkerhed af de Søfarende fortsettes; saa have vi, iblant andet, Allernaadigst fundet for Got, foruden de 3de Søe-Fyhrer, som vi til den Ende forlængst have ladet oprette paa Schagen, Anholt og Læsøe, endnu, til de Seylendes Veyledning igiennem Sundet, at foranstalte opbyggt 2de Fyhr-Taarne paa Nakehoved i Nærheden af Vores Kiøbstad Helsingøer, til Blus-Fyhr, og et Lanterne Fyhr i Taarnet paa vort Slot Cronborg, samt ladet forfatte Situations-Carter over disse Fyhrers Beliggenheder, forsynet med Anmerkninger hvad de Søfarende have at iagttage, naar de udi mørke Næter og taaget Veyr ved bemelte Fyhrers Hielp ville igiennemseyle Sundet, hvilke Carter imod en billig Betaling af 24 Sk. for hvert Stykke kan erholdes paa Vort Told-Cammer i Øresund.

Vi have endog for at holde bemelte Blus-Fyhrer stedse i Blus og Lanteren med alle sine Lamper bestandig tændt paa den for deslige Fyhrer sædvanlig bestemte Tiid: nemlig: om Vinteren eller fra Michelsdag til Paaske en halv Time, og om Sommeren fra Paaske til Mi-

chelsdag en Time efter Solens Nedgang og saaledes continuere indtil Solen igien om Morgenen opgaaer, Allernaadigst beordret de derved beskikkede 3de Betientere at controlere hverandre og hver for sig ugentlig til Vores Danske Cammer indberette om Blus-Fyhrene stedse have været i fuldt Blus og Lanterne-Fyhren med alle sine Lamper tændt i den fulde bestemte Tid, eller ikke, da den af dem, som efter disse eller andre Indberetninger kan overbevises at have forsømt det ham allernaadigst anfortroede Fyhr, saa at Blusset slukkes, hvadenten deraf existerer Skade eller ikke, skal straffes med Fæstnings-Arbeyde paa Livs-Tiid.

Og siden disse til de Søfarendes og Trafiquerendes Sikkerhed udi deres Seylatz samt ulykkelig Skibbrud at forekomme indrettede Fyhre, nu ere bragte i behørig Stand, og for den første Gang skal begynde at antændes den 1ste April nest anstundende Aar 1772 en Time efter Solens Nedgang;

Saa for at nyde nogenledes Erstatning for alle de paa deres Indretning allerede anvente og aarlig til deres Vedligeholdelse medgaaede Omkostninger, have vi allernaadigst bydet og befale, saasom Vi og hermed Allernaadigst byde og befale at fra førømmeldte 1ste April 1772 da disse Blus og Lanterne Fyhre antændes, skal vedkommende Betiente ved Øresunds Told-Cammer, foruden de sædvanlig erlæggende Fyhr-Penge, oppebørge for vores Regning $1\frac{1}{4}$ Deel Forhøyelse, af alle saavel Vores Egne Undersaatters som fremmede Nationers Skibe.“

Problemet med de forhøjede Fyr-Penges Optrævning præciseredes nøjere ved en kgl. Resolution af 25. Februar 1772, som den 2. Marts meddeltes det danske Kammer af Finanskollegiet. Det hed heri, at paa „Øresunds Toldkammer maae kræves og oppebæres Fyrpengene af

de Fremmede, der godvilligen ville erlægge samme, alt eftersom i Forordningen reguleret er, nemlig $\frac{1}{4}$ imod hvad for de ellers værende Fyrer erlagt worder, men at der, mod Betientere ved Toldkammeret ikke have at nøde nogen til Betaling, paa det ikke Tvist skulle opkomme, hvoraf Uleylighed maatte flyde.“ Man mærker i denne Bestemmelse tydeligt Ængstelsen for den Vanskelighed med at faa Afgiften for den indførte Forbedring opkrævet, som ogsaa hurtigt, efter kun et Par Maaneders Forløb, viste sig saa stor, at den slog Grunden væk under Fyrenes Drift.

Paa Nakkehoved gik Livet, da Fyrene først var tændt, sin daglige Gang. De ugentlige Rapporter indløber regelmæssigt fra Fyrforvalterne til det kgl. danske Kammer, og af disse Dokumenter kan man læse sig til, hvorledes Tjenesten har formet sig. Meget hurtigt viser det sig, at det normerede underordnede Personale er alt for lille og Lønnen alt for lav; Fyrforvalterne maa ofte selv vaage med om Natten, og det kniber overhovedet at skaffe Fyrkarle, fordi de unge hellere vil være hos Bønderne, hvor de faar mere i Løn og navnlig har deres Nattero ubeskaaret.

Om Aftenen, naar Fyrene skulde i Funktion, fyredes der op med Træ. Naar Blusset i Fyrpanden var tilstrækkelig stort, gik man over til at fyre med Stenkul, og dette fortsatte man med Natten igennem, saa ofte det var nødvendigt for at faa Blussene til at brænde højt og klart. Baade Træet og Stenkullene fik man ad Søvejen, først ved Stranden udfor Gilleleje, men senere — fordi de Bønder, der engageredes til at besørge Opkørselen, nægtede at køre saa langt ud i Stranden som det var nødvendigt her — ved Dronningemøllen, hvor Baadene kunde komme længere ind til Land. Mod Slutningen af den Periode, Fyrene var i Brug, fandt man iøvrigt noget

øst for det østre Fyr et Punkt, hvor Udlosningen kunde foregaa og hvorfra Opkørsel til Fyrene kunde finde Sted.

Allerede i Løbet af Sommeren blev det klart, at Fyrordningen, om den ellers skulde hvile paa de i Forvejen opstillede økonomiske Beregninger, ikke kunde holde, fordi det ikke var muligt at faa de forhøjede Fyrpenge ind, og den 22. August 1772 kom en Plakat, som indtil videre — og, som det skulde vise sig, meget længe — satte Fyrene paa Nakkehoved og Kronborg ud af Funktion.

Plakaten havde følgende Ordlyd: Vi Christian den Syvende o. s. v. — Giøre vitterligt, at saasom vi have erfaret, at den ved Forordningen af 26. December afvigte Aar, for de Bekostninger, som medgaae paa de i Sundet nye anlagde Blus- og Lanterne Fyererers Underholdning, paabudne $\frac{1}{4}$ Deels Forhøyelse i de ellers sædvanlige Fyrpenge, finder adskillige uforventede Vanskeligheder; saa have vi allerhøjest besluttet, samt forordne og befale herved, at disse ved Nakkehoved nye anlagde tvende Blus-Fyerer, som og det paa Cronborg Slots-Taarn nye indrettede Lanterne-Fyer, som samtlige den 1ste April indeværende Aar først ere blevne tændte, næstkomende 1ste December igien indtil videre skal slukkes.“

Fyrene paa Nakkehoved blev en kort Fornøjelse; efter en Tændings-Periode paa kun otte Maaneder slukkedes de to vagtsomt lysende Øjne, og Søfarten var et stort og afgørende Fremskridt fattigere. Oprindelig regnede man sikkert ikke med, at det skulde vare særlig længe, før Virksomheden kunde genoptages; herpaa tyder mange Dispositioner, bl. a. den kgl. Resolution af 4. Januar 1773, som bestemte, at de to Fyrforvaltere maatte beholde deres Gage indtil Udgangen af det nævnte Aar, naturligvis mod at de forblev ved Fyrene og holdt Opsyn med dem.

Meget at gøre var der ikke, og Fack og Wederkinch havde saaledes god Tid, bl. a. til at udarbejdede det detaillede Regnskab for, hvad der var forbrugt af Brændsel i den korte Fyringsperiode. Det løb op til ialt 66 Læster og $14\frac{1}{8}$ Tønde Stenkul og $6\frac{3}{4}$ Favne Brænde; der var kun en ringe Restbeholdning, $1\frac{7}{8}$ Tønde Kul og $\frac{1}{4}$ Favne Brænde. Kulforbruget havde været relativt stort, hvilket skyldtes dels, at Fyrpersonalet var uøvet, dels, at Kullene opbevaredes i det frie, hvorved de blev mere eller mindre blandede med det Flyvesand, som paa den Tid hærgede Nakkehoved-Eggen saa stærkt.

Som Tiden gik, blev det klart, at en Løsning paa Fyr-Sagen, der kunde føre til, at Nakkehoved-Fyrene tændtes paany, ikke var umiddelbart forestaaende. I Juni 1774 klager Fyrforvalter Jens Wederkinch over, at han ikke faar Løn mere, hvilket er katastrofalt for ham, da han nu trues af Armod. Man gik da den Vej at afskedige ham med 100 Rdl. i Pension om Aaret, men uden at give ham Anvisning paa, hvorledes han skulde forholde sig m. H. t. Afleveringen af det Fyr, der havde været betroet ham.

Faa Maaneder senere indsendte Fyrforvalter Fack til General-Toldkammeret en Skrivelse, som malende skildrer Forfaldet paa de to Fyr: „Ifølge den til mig naadigst ergangne Skrivelse af 2. hujus [dennes] som andbefaler mig at forblive her og have Opsyn med Fyrene indtil ieg paa anden Maade Naadigst kand befordres, saa maa ieg herved underdanigst forestille det Høye Collegium; hvad sig andbelanger mit Fyhr, da kand ieg være ansvarlig dertil, saalænge mig samme Naadigst anfortroes, men hvad andgaaer den anden Fyhr, som hidindtil har været Naadigst anbetroet Lieut: Wederkinch; da kand ieg ikke paa anden Maade være andsvarlig til samme ved at [ieg] maa holde folck derudi, og betale

uegentl. 3 Mk. Danske, formedelst Tyve, som ved Nadte-tiider bryder ind og stielér Vinduer og Døre, som og blev seet prøve paa den første Vinter efter at Fyhrene vare nedlagte, hvilken Udgift vil falde for mig fattige Mand med Kone og 6 Børn alt for besværlig, Formoder derfor underdanigst at blive gotgiort noget af denne Udgift, saa er og min underdanigste begiering til Naadigste og Høyst-bydende Herrer, at mig Naadigst maatte blive tillagt noget brende, saasom her i denne slette bye [maa vel være Gilleleje] aldeles intet er at faae, hvilket best kand besørgeres af Hr. Regimentskriver Badstüber paa Esserum saa vel dets indkiøbs som og transporten med bynder-vogne, saa anmodes og herved underdanigst en Naadigste Foranstaltning til en besigtelse her ved fyhrene, saavel over Tagene som ved de mange Storm Vinde haver taget Skade, som og Vinduerne, hvilke af Qveget tidt og ofte bliver beskadiget, eftersom ingen indhegning er om Fyhrene.“

Løjtnant Wederkinch synes at være fraflyttet sit Fyr omtrent samtidig med sin Pensionering, og det lader sig ikke nøjere fastslaa, hvorlænge Niels Fack blev paa Nakkehoved. Det ser ud til, at der i hvert Fald en Tid efter hans Bortrejse har været Opsyn ved Fyrene, og Generaltoldkammeret sørgede for, som det hedder i et senere Resumé, at holde Fyr-Bygningerne „under Tag og Fag vedlige“. Mere end en højst nødtørftig Vedligeholdelse har det dog næppe drejet sig om.

Ved ikke faa Lejligheder blev Spørgsmaalet om Nakkehoved Fyrenes fornyede Tænding bragt paa Bane. I Maj 1781 indstiller Admiralitetet til General-Toldkammeret, at et af Viceadmiral Fontenay rejst Forslag om paany at tænde Fyrene paa Nakkehoved maa „blive anseet nødvendig“, og i November 1783 skriver Admiraltets-Kollegiet i en Skrivelse til General-Toldkammeret:

„Ved denne Lejlighed bringe Vi i Erindring Fyhret paa Nakkehoved og Gilbierghoved maatte blive antændt, hvilket vi saavel for Hans Majestæts Skibe især, som og for den almindelige Coffardie-fart holder særdeles fornødent at iværksætte, da dog den største Bekostning ved Anlægget nu er giort“. I 1786 tilbød Hollænderne frivilligt at yde Bidrag, hvis Fyrene maatte blive tændt igen, men de andre store søfarende Nationers Stilling kunde man ikke faa Rede paa ved den Lejlighed; i Forbindelse med Forhandlingerne udtalte selve A. P. Bernstorff sin Tilslutning til Ønskerne om en fornyet Tænding. Ogsaa i 1788, da det nye Fyr paa Anholt toges i Brug, var denne under Overvejelse, men heller ikke ved den Lejlighed blev Resultatet positivt.

I Juni 1797 indtraf en Begivenhed, som indirekte sikkert fik den største Indflydelse paa Overvejelserne m. H. til Fyrenes Tænding paany: Ostindiefareren „Cronborg“s Stranding udfor Gilleleje med en stor og rig Ladning, der i haardt Vejr i det store og hele gik tabt. Mange og ejendommelige Omstændigheder knyttede sig til denne Stranding [se Aarbogen 1942, S. 22], men det er næsten givet, at havde Fyrene brændt hin skæbnesvangre Juni-Nat, vilde Katastrofen ikke være indtraadt.

I 1798 blev Sagen taget op paany, idet den dog kædedes sammen med Anlæg af flere Fyr i de danske Farvande, og den 31. Oktober blev der ved kgl. Resolution givet Tilladelse til, at de fornødne Undersøgelser indlededes. De overdroges til Generaladjutanten, Kommandørkaptajn Løvenørn, der var Specialist paa Søkort- og Sø-Afmærkningsomraadet, og som med stor Energi tog fat paa de Opgaver, der nu var blevet ham overdraget.

Han rejste til Nakkehoved i November 1798, og den 12. December afgav han en foreløbig Betænkning om Fyrenes Tilstand og om, hvad der efter hans Mening burde

gøres for at sætte dem i brugbar Stand. Han foreslaar først og fremmest, at Trækken til Fyrene forbedres ved Indretning af Trækkanaler; desuden bør der paa Taarnene opføres en Overbygning omkring selve Baalet, bestaaende ind mod Land af en Mur, beklædt med blankpoleret Messing, ud mod Søen af Spejlglas, indfattet i Jernstolper; det hele skulde overdækkes med en Hætte med Røgkanal, saa Fyrskaalene altsaa kom til at brænde helt indesluttet; dette vilde, sagde Løvenørn, meget forøge deres Virkning. Beboelseshusene ved Fyrene maa forbedres: som de er nu, er de kun tjenlige til Bolig for Arbejdskarle, med en maadelig lille Stue, et lille Sovekammer og et Køkken.

Fyrinspektøren paa Kronborg, siger Løvenørn videre, kan ikke passe Nakkehoved ogsaa; der maa ansættes en særlig Inspektør her. Der er 3 Mil fra Helsingør til Nakkehoved, og Fyrene her kan paa Grund af det fremspringende Land ikke ses fra Kronborg. Til Bolig for Fyrinspektøren foreslaas det ene, østre Beboelseshus, udvidet med en ordentlig Stue og et Par Kamre under Taget. Det andet Beboelseshus kan bruges til Bolig for en af Fyrvogterne; der bør være 4 Vægtene ialt, 2 ved hvert af Fyrene.

I sine Indstillinger, der meget malende og klart skildrer Forholdene paa Nakkehoved som de var og blev, skriver Løvenørn videre: „Her er endnu en Mærkværdighed: til Taarnene var ikke mindste Jordplet; det Øieblik Folkene træder ud af Huset eller ud af Veien mellem Taarnene, træder de paa fremmed Grund, og meget tungt vil det være for Inspecteuren og de øvrige Folk at boe paa saadant et fraliggende Sted uden at have Raadighed over en liden Haveplads og Muelighed for at kunne holde en Koe; ieg drister mig derfor til at foreslaa, at Collegio vilde købe saa meget som et Par Tøn-

der Land nærmest omkring Taarnet at give disse Folk Brug af; Jordarten er der ganske ringe, men vilde dóg være til stor Lettelse. Jeg formoder, man vilde kunne faae denne Jord tilkiøbs fra Nackegaarden, den Bondegaard, som tilhører Grundene og som har vidtløftige Jorder.“

Ogsaa Brændsels-Problemet kommer Løvenørn ind paa. Han nævner, at man ved Höganäs tværs overfor Gilleleje begynder at oparbejde Stenkuls-Miner, hvorfra Kullens Fyr forsynes; han foreslaar, at ogsaa Nakkehoved faar herfra, og at Kullene skaffes i god Tid, da der er visse Vanskeligheder ved Transporten. Om denne hedder det iøvrigt bl. a.: „Paa Kysten er der ingen Havn, men et Stykke Øster for det østligste af Taarnene er der et Sted, hvor, saa længe Vinden er sydlig og vestlig indtil W. S. W: Baade kan lande temmelig got, og hvorvel de ikke kunne flyde ganske ind, saa kan Vogne kiøre ud til dem — og paa den gode Aarets Tiid kan Skibet, som bringer Kullene, ligge ganske vel til Ankers paa $\frac{1}{4}$ til $\frac{1}{2}$ Miil ud fra Landet, imedens Losningen skeer, naar Vognene har taget Kullene, kiøre de et Stykke under Stranden langs Bakken, og derefter op til Taarnene, saaledes skeede det i 1772, til den Ende blev Opkiørselen indrettet paa Nackegaardens Grund, hvorfor Fæstteren erholt Gotgiørelse i sine Afgifter ... ihvorvel den Vei er nu saa forfalden, at man ikke kan kiende den igien, kan den dog let paany anvises.

Alle de af Løvenørn foreslaaede Forbedringer m. H. t. Nakkehoved blev fulgt praktisk talt uændret. Den 1. Maj 1799 bestemtes det ved kgl. Resolution, at Fyrene paa Nakkehoved og Kronborg efter de mange Aars Uvirkosomhed skulde tændes paany; denne Foranstaltning gjordes ikke paa nogen Maade afhængig af, hvorledes Fyrepengene indgik, og Udgifterne skulde helt og holdent af-

holdes af den kongelige Kasse. Til Nakkehoved-Fyrenes Retablering og Forbedring maatte engang for alle anvendes ialt 6285 Rdl., nemlig 1930 Rdl. til Udvidelser og Forbedringer, 300 Rdl. til Opførelse af et Bondehus til Fyrpersonalet, 55 Rdl. til forskellige Anskaffelser, og 2000 Rdl. for hver af Kobberkuperne, der skulde danne Taget over Kulbaalene. Den aarlige Drift af Fyrene maatte koste 3000 Rdl., nemlig 1950 Rdl. til Kul og Brænde, 400 Rdl. som Gage til Fyrinspektøren, 400 Rdl. som Løn til fire Fyrkarle og 250 Rdl. til aarlige Reparationer og Anskaffelse af forskelligt Inventar.

Den 29. Maj 1799 udnævntes en af Løvenørn stærkt anbefalet Mand, Kopist ved det af ham ledede Søkort-Arkiv Niels Thykier, til Fyrinspektør ved Nakkehoved med den foreskrevne Gage, 400 Rdl. om Aaret og fri Bolig, midt i Juni s. A. fik Murermester Braunbehrns i Helsingør Udvidelses-Arbejderne i Entreprise, og i Marts 1800 inspicerede Løvenørn Anlæggene, ved hvilke Thykier allerede i nogen Tid havde haft Tilsyn, og fandt alt i Orden. Den 1. April 1800 tændtes endelig Fyrene paa ny efter deres Indretning til lukkede Kulfyre.

Thykers Periode som Fyrinspektør, der iøvrigt ikke bragte tekniske Forbedringer af større Vægt, er — ligesom Livet paa Fyrene i hans Tid, tidligere skildret her i Aarbogen [se Aarg. 1944, Side 79 f.], og ved denne Lejlighed skal da blot nævnes enkelte ydre karakteristiske Træk. Det kunde maaske have Interesse at pege paa, hvorledes Antagelse af Fyroppassere, som de underordnede Medhjælpere nu kaldtes, synes at være sket ved en hel Ceremoni, som det fremgaar af følgende, fra Nakkehoved indsendte Dokument:

„Jeg underskrevne Rasmus Nielsen, som af Fyr Inspecteur Niels Thykier er antaget til Fyroppasser i den efter underdanigste Ansøgning entledigede Lars Han-

sens Sted, forpligter mig herved nøye at paapasse og varetage alle kongelige Materialier, som ere til det østre Fyrs Brug — Som og altid viise [: strængeste Forstand betragtet :] Aarvaagenhed, og med yderste Fliid og Troskab at holde Fyret i sit fulde Blus i den Tiid Oppasning tilkommer mig, ligesom jeg- naar første Vagt tilkommer mig, tænder og slukker til befalet Tid, naar ieg har sidste Vagt. — Og skulde nogen af mig forlange at fyre muelig, være sig hvem, eller under hvad Paaskud, skal ieg aldeeles ei derudi samtykke, men uopholdelig anmelde det for Inspecteuren, hvilken ieg i alle Maader vil være hørig og lydig; Des foruden forpligter ieg mig til at føre et ædrueligt og egnende en retskaffen Undersaat, ordentlig Levnet — Dette bekræftes herved — saa sandt hielpede mig Gud og hans hellige Ord. Nakkehoved, den 1 Oktober 1802, Rasmus Nielsen“. Edsformularen bærer følgende malende Paategning: „At ovenstaaende Forpligtelse af den antagne Fyroppasser Rasmus Nielsen er, med oprakte Fingre efterlæst, bevidnes“. Derefter følger Navnene paa fem Vidner, nemlig foruden Fyrinspektøren et Par af Egnens Landmænd, Niels Andersen og Niels Pedersen Bonderup, samt de tre øvrige Fyroppassere, Lars Jensen, Jens Pedersen og Jens Bentzen; disse underskriver alle „med paaholden Pen“, hvilket jo vil sige, at de ikke kunde skrive og at andre maatte føre deres Haand med Pennen.

I Thykiers første Aar gik Sagen med at skaffe Fyrene et vist Jordtilliggende endeligt i Orden, idet Halvdelen af „Gamle Nakkegaard“ ved kgl. Rentekammerordre af 17. September 1799 henlagdes til Brug for en Inspektør og Betjentene ved Fyrene; i Matriklen indførtes en Bemærkning om, at Fyrenes Jordtilliggende ejedes af Hs. Maj. Kongen, og at Inspektøren var Bruger af den. Af en Indberetning om Kulforbruget, afgivet i 1802, frem-

gaar, at Fyrene i 1801 ikke brændte saa meget som i 1800 og 1802, hvilket naturligvis havde sin Forklaring i, at de „paa Grund af Urolighederne“, som det hed, maatte slukkes i en Del af Ulykkesaaret 1801. En længere Uvirksomhedsperiode — og iøvrigt den længste i Fyrenes Historie i det hele taget — oplevede de under Krigen med Engelskmændene 1807—14, som man jo fra Fyrene mange Gange havde paa nærmeste Hold. Den 21. Marts —22. Marts 1808 brændte de sidste Gang, hvorefter Fyringen efter Ordre fra Flaaden indstilledes; den genoptoges først den 4. April 1814, altsaa efter mere end seks Aars Forløb.

Ordren til Tændingen kom, medens begge Kuppeltage-
ne var nedtaget og søværts sendt til Reparation i Køben-
havn, saa Fyringen voldte betydelige Vanskeligheder:
„alle Kullene er fortærede“, siger Inspektøren, „jeg har
brugt alle mulige Konster for at bringe det saa vidt, at
de kunde holde Maaneden ud. Nu maa vi bruge det slem-
me Brænde, det er saa udrøjt, da Vinden regjerer saa-
meget i de aabne Fyre — Vi ere bestandig frygtsomme,
at Gnisterne, som farer som rasende omkring, skulle an-
tænde noget Sted — sligt har man ei at befrygte med
Steenkull. Det afgiver en skrækkelig, sviende Røg for
Øinene — der forbruges $1\frac{1}{2}$ à $2\frac{1}{3}$ Favn om Natten til
hvert Fyr nu —“. Ogsaa paa anden Maade var der Klud-
der med Brændslet; paa et vist Tidspunkt havde man
saaledes en Sending Kul, i hvilket der fandtes Stykker,
som naar de kom paa Baalet eksploderede med et højt
Smæld og for op i Hovedet paa Fyroppasserne eller ud
gennem de kostbare Spejlglasruder. Af disse gik der
iøvrigt et anseligt Antal i Løbet gennem Aar og Dag,
dels ved Fyringen, dels ved Pudsningen og ikke sjældent
ogsaa ved at store Fugle fløj ind mod Fyrene. Længere
Isperioder kunde volde alvorlige Afbræk i Fyrenes

Brændselstilførsler; i en saadan Situation havde man fra Kollegiets Side intet andet Raad at give Fyrinspektøren end at han med sine Folk kunde gaa over Isen og hente Kul i Höganäs! Historien melder intet om, hvorvidt han fulgte Raadet.

Den 24. Juni 1824 døde Fyrinspektør Thykier efter en længere Sygdomsperiode, i hvilken Skolelærer Brovst fra Hesbjerg Skole var konstitueret. Den nye Fyrinspektør, Krigsraad Christian Faber udnævntes ved kgl. Resolution af 21. September 1824 og overtog Posten en Maanedes Tid senere; de første Aar var han kun konstitueret, hvilket formentlig skyldtes, at hans tidligere Karriere i Toldvæsenet var blevet afbrudt ved at han paa Grund af en ringe Forseelse blev afskediget. Hans Interimsgage paa Nakkehoved var 360 Rdl. Sølv om Aaret samt fri Bolig med 13 Tønder Land.

Christian Faber var, som vel almindelig kendt, en Mand, der kom til at betyde overordentlig meget paa den Post, han her blev sat paa, som for Egnen i det hele taget. Han kom med Tiden til at beklæde talrige Tillidshverv, af hvilke dog kun de færreste har direkte Tilknytning til hans Virksomhed ved Fyretablisementet, hvis Historie jo er denne Fremstillings Emne. Han var en Mand, der ikke var bange for at bruge Pennen — og som iøvrigt ogsaa forstod at bruge den — og takket være denne Omstændighed ved vi meget om Forholdene paa Fyrene og Egnen i hans Tid. Prøver paa hans malende Indberetninger om de store Søulykker udførte Gilleleje vil allerede være Læserne bekendt (se Aarbogen 1944, S. 5 f.).

Med største Omhu tog Faber sin Gerning op, og indtraf noget ekstraordinært, var han straks paa Færde, først og fremmest for at kunne dokumentere, at Fyrtjestenen under hans Ledelse stedse varetoges som den skulde. Man læse blot hans første „Underdanigst Indbe-

retning til Det kgl. Høistviselige General Toldkammer og Commerce Collegium“ om en Stranding. Den lyder saaledes: „Skonnerten „Speculation“, ført af Capitain Pedersen, kommende fra Hiemstedet Christiania i Norge, indeholdende Commen og Fuglevildt, destinert til Kiøbenhavn, er Natten imellem den 15. og 16. Majus — i et stærkt Sneefog — strandet ved Hornbeck 1 Miil fra Nakkehoved. For det høie Collegio maae ieg tillade mig at legitimere Fyrenes Uskyldighed med Capitainens egenhændige Attest, som underdanigst vedlægges. Jeg var selv i Hornbeck og talte [med] den ulykkelige Capitain. Skib og Ladning var hans heele Eiendom, og desværre Intet deraf assureret! Han er Familiefader og nu ruinert! S. T. Hr. Commandeur og Ridder Henne har i Dag inspiceret Fyrene uden at yttre Utilfredshed med min function.“

Tjenesten ved Fyrene gik sin daglige, som Regel støtte Gang; kun af og til var der en Smule Slinger i Valsen. I Sommeren 1825 traf Faber adskillige Gange tre af Fyrpasserne sovende paa Vagten, hvorved Blussene kom til at brænde slet, og ikke længe efter mødte den fjerde en Aften beruset og kunde ikke fungere. Ved alle disse Lejligheder viste Faber sig som en forstaaende og human Foresat. I sine Indberetninger om Episoderne søgte han altid at undskylde sine Folk, og var der Tale om Straf for de begaaede Forseelser, bad han altid sine Foresatte om at Afgørelsen maatte blive saa mild som mulig. I enkelte Tilfælde blev Straffen dog Afsked.

Ved Fabers Tiltrædelse brugtes der hver Maaned 5 Læster 1 Tønde og 2 Skæpper Stenkul samt 8/27 Favne Brænde om Maaneden, og bornholmske Kul ses paa denne Tid at have været anvendt. En af de første Foranstaltninger, han fik indført, var Anskaffelse af Brandredskaber: 2 Stk. Kobbersprøjter og 6 Stk. Brandspande;

de ankom i April 1825, og straks efter samledes hele Personalet til Prøvelse og Øvelse. Faber indberettede, „at han var hjertensglad ved — i vores afsides Beliggenhed — at have saa gode Brandanstalter“. Disse kom iøvrigt ogsaa Egnen til Gode, idet man flere Gange, naar den røde Hane galede i Nærheden, rykkede ud og hjalp til.

I Juni 1826 indberetter Faber: „Ved en Inspection af Havne- og Fyrinspecteuren Commandeurcapitain Henne: i Henseende til de betydelige Mangler her findes ved Jordsmonnet, som er tillagt Inspecteuren, saa havde jeg den Glæde, at disse blev af Hr. Etatsraad Lehmann særdeles bemærkede, hvilket upaatvivlelig vil have gavnlige Følger; thi som disse Mangler hidrøre fra Fortiden og er for store til at jeg kan afhjælpe dem, saa burde de efter Nutidens Landoeconomie ingenlunde taales“. Disse Betragtninger blev den første Spire til det storslaaede Plantningsarbejde til Flyvesandets Bekæmpelse, ved hvilket Faber indlagde sig saa stor Fortjeneste. Vi kan følge det i dets Begyndelse: i Juli 1826 takker han for 200 Rdl., han har faaet bevilget til Opdyrkelse og Forbedring af Fyrinspektoratets Jordlod, og i November 1828 har han modtaget 50 Stk. Frugttræer og 1214 Stk. vilde Træer, leveret frit fra Frederiksberg Frugttræ-Planteskole og Ledøje Plantage. „Med Træernes Plantning er begyndt,“ siger Faber, „og maatte nu blot Helbred og Vejrliget forundes mig til at fuldende den, da ligger snart ved Inspecteur-Boligen paa Nakkehoved en Frugt- og Kjøkkenhave som beskyttet ved et tilvoxende lunende og, gavnligt og smukt levende Hegn, vil yde mig og Eftermænd væsentlig Fordel og behagelig Beskjeftigelse.“

Nogle Aar efter sin Tiltræden ansøgte Faber om at faa Flag og Kikkert samt Stueuhr i hvert Taarn. Flag og Vimpel har han Brug for til at hilse de forbisejlende

Skibe med; hans Formand havde flere, og selv vil han ikke staa tilbage og synes uhøflig. Han „yttrer den Formening, at Fyrene dog nok synes at kunne meritere Orlogsskibes Rang, i hvilket Tilfælde de da ogsaa kvalificere dem til Splitflag. Kikkerten savnes stærkt. En af Fyroppasserne fortæller, at da Kongen for nogle Aar siden betraadte Fyrene, var Allerhøjstsammes første Ord: Bring mig en Kikkert! og da denne Fyroppasser dertil allerunderdanigst svarede, at Fyrene ingen Kikkert havde, svarede Majestæten: Da burde her være een. Den kongelige Udtalelse hjalp intet. Faber fik ikke sin Kikkert, men derimod det ønskede Splitflag. Da han havde haft det en Uges Tid, bad han ogsaa om en Flagstang: „Flaget har allerede nogle Gange været i Activitet og den første Gang for Hs. Maj. Kongen ved Forbiseiling. Men Maaden hvorpaa dette skeer interimistisk er meget fattig og besværlig; thi vi binde Flaget paa Enden af en Lægte og reiser det saaledes tilveirs bestandig holden af 2de Karle saa længe det vaier.“

I September 1829 indtraf det meget sjældne Tilfælde, at der blev klaget over Fyrenes Funktion. „Fra Chefen for den fra Vestindien hjemkomne Orlogsbrig St. Croix“, skriver Kollegiet til Faber, „er modtaget Underretning om, at ved Indseilingen Nord fra den 8. f. M. brændte Nakkehoved Fyre kun maadeligt og især det vestre Fyr heel slet. Hr. Krigsraadén vilde herom meddele Deres Erklæring“. Faber var lovlig undskyldt, idet Fyrringen i det vestre Fyr havde været i Stykker, men han blev aldeles ude af sig selv over Skrivelsen, hvilket vil fremgaa af følgende Brev fra ham:

“I alle Henseender var jeg engang meget lykkelig; men kom, som Embedsmand, under Tiltale — og blev: ulykkelig! Mine fremvoxne Børn maatte træde ud af deres bedre ind i slette Stillinger! Deres Moder sank blø-

dende i Graven! Og, som den skibbrudne, der efter total Forlis frelser blot Livet og staaer ruineret paa Strandbredden, saaledes kom omsider ogsaa jeg efter udstanden Nød paa Skjæbnens Hav ligesom iland ved Nakkehoved Fyre med blot Livet frelst. Ved denne Pligters høiagtigste Opfyldelse qua Fyrinspecteur begyndte jeg at nære Haab om at kunne her i Roe lægge Vandringsstaven ned ved Gravens Bred; men i Baggrunden af min Bane seer jeg hiin onde Genius, der nedbrød min Lykkebygning igien at lade sig syne! Og paa Skjæbnens Himmel drage svangre Skyer hen at formørke mit Livs Aften! „Der er klaget over Dig“ og „Du er igien under Tiltale“. Dette er den frygteligste Stemme, der som rullende Torden af det overhængende Uveir, daglig og natlig lyder for al min Sands og gjør mig uskikket til alt! Det høie Collegio værdige dette naadigst Hensyn!“ Som sagt klarede Sagen hurtigt, men Faber havde Grund til at tro — jfr. de gamle strenge Bestemmelser for Fyrenes Virksomhed — at den kunde blive alvorlig, og ikke mindst naturligvis, naar det var fra Marinen, Klagen kom.

Omkring 1830 skete der en Række Ændringer i Fyr-tjenesten, saaledes at Fyroppasserne, efterhaanden som Bestillingerne blev ledige, afløstes af Fyrkarle, der ikke lønnes saa højt og heller ikke betragtedes som Funktionærer. I den Forbindelse skrev Faber den 15. Maj 1831 til Kollegiet: „Ved højgunstig Forsorg er Inspecteur-Embedet ved Nakkehoved forhen tillagt en Jordlod, som formedelst nogle nu senere indførte Forandringer — der have til Formaal: en bedre Orden ved Fyroppassingen, et strengere Ansvar for Inspecteuren og en større Besparelse for Fyrvæsenets Kasse — er bleven betydelig større ved at gives Forening med de successive afgaaende Fyroppasseres Jordlodder og hvorfor Inspec-

teuren er blevet tilforpligtet at holde Fyrkarle, at be-
spise disse og at yde dem hvadsomhelst til den daglige
Forplejning videre henhørende. Skal nu Inspecteuren
kunne i oeconomisk Henseende bestaae under disse For-
andringer, da maae han beflitte sig paa et methodisk
Agerbrug“. Faber giver i Skrivelsen nøjere Forslag til
dette, men siger, at det vil være vanskeligt at gennemføre
paa Grund af Fyrmarkens slette Jordkvalitet. At det trods
alt lykkedes ham, ses af senere Indberetninger, i hvilke
han omtaler sit Kvæg, sine Heste o. s. v.

Ved Fyroppassernes Afskaffelse blev deres Boliger —
som aabenbart ikke benyttedes af deres Efterfølgere, Fyr-
karlene — ledige, og i August 1831 indvilgede Kollegiet
i, at den mest tjenlige af Fyroppasserboligerne overlodes
Sundhedskommissionen i Søborg Pastorat til Indrettelse
af Sygehus i paakommende smitsomt Sygdomstilfælde.
Det var jo i Kolera-Epidemiernes Tid, og betydelige For-
anstaltninger iværksattes for at skaane Danmark for
Smitten, saaledes bl. a. en meget streng Bevogtning af
Kysterne, og især naturligvis den nordsjællandske.

I Oktober 1831 anbefaler Faber i et Brev til Kollegiet,
at der i det vestre Fyrtaarns Vaaningshus indrettes et
Værelse til Vagtstue for de militære og civile Tjenst-
gørende ved Kystbevogtningen her i 10. og 11. Kystpoliti-
distrikt. Meget malende skildrer han Stedets Egnethed:
Unægtelig kan intet bedre Sted her findes til en Vagtstue
end dette, thi ei alleene er det Midten af Vagtdistrictet,
men fra denne høie Punct kan ogsaa om Dagen obser-
veres, saavel alle de udsatte Poster langs Kysten i Di-
strictet, som alt, hvad der indtil i meget lang Frastand,
foregaar paa Havet; hvilket sidste især er af stoer Vig-
tighed i Henseende til de danske Baades befrygtede Com-
munication med fremmede Skibe.

Kollegiet tiltraadte — under Forbehold af at Mandska-

bet ikke fik Adgang til selve Fyrtaarnet — Indrettelsen af dette Vagtlokale, som iøvrigt faldt sammen med en Skærpelse af Bevogtningen: den var hidtil bestridt af Almuen i Forbindelse med et Husarkommando til Patrouillering, men — som det hed — formedelst Omstændighederne — var nu et forøget Tilsyn med Kysterne fundet nødvendigt, og af den Grund blev i Slutningen af Oktober 1831 en større militær Styrke fordelt paa de sjællandske Kyster, hvor den straks traadte i Forbindelse med Almuen for i Fællesskab med den at udføre Tilsynet.

Den 19. August 1832 indtraf en Hændelse, som Faber noterer som værende af særlig Interesse for Bedømmelsen af Udøvelsen af Fyrtjenesten. Om Formiddagen den nævnte Dag løb et amerikansk Skib paa Baunehøjgrunden $\frac{1}{4}$ Mil uden for Gilleleje, med Lods (Jens Larsen af Gilleleje) om Bord. Faber understreger ikke uden Tilfredshed i sin Indberetning, at naar noget saadant kan ske ved højlys Dag, kan tilsvarende uhyre let indtræffe om Natten, selv om Fyrene brænder klart. Paa dette Tidspunkt stod man iøvrigt overfor et afgørende Vendepunkt i Fyrenes Tilværelse, som man længe havde set hen til med Længsel: deres Forandring fra Blusfyr til Lampefyr.

Den officielle Meddelelse herom offentliggjordes i Maj 1833 og lød saaledes: Paa Collegiets allerunderdanigste Forestilling ang: Forandring af Nakkehoved 2de Blusfyre; har det under 22 Maj 1833 behaget Hans Majestæt allernaadigst at resolve saaledes: Vi bifalde allernaadigst, at de ved Nakkehoved værende 2de Blusfyre maa forandres til 2de faststaaende Lampefyr med Reverberer.“ Det var overvejet i Forbindelse med Ændringen at nedlægge det ene af Fyrene, men dette fraraadedes stærkt, bl. a. af Lodserne og Admiralitetet. Disse Instanser hæftede sig navnlig ved, at den af de to Fyr ved deres ind-

byrdes Beliggenhed angivne „Direktionslinje“, uden for hvilken man trygt kunde sejle uden at løbe paa Grund, derved vilde bortfalde. Desuden var, mente man, to Fyr stadig nødvendige for at undgaa Forveksling med Kullen; Blinkfyr-Mekanismer var begyndt at dukke op dengang, men var endnu for uprøvede.

I Begyndelsen af August 1833 ankom de nødvendige Rekvizitter — Lamperne og de dertil hørende Skærme, saakaldte parabolske Reverberer — til Nakkehoved, og straks efter begyndte udsendte sagkyndige Folk Opmonteringen. Man tog det østre Fyr først; her fjernede man den 8. August Fyrindretningen, og Natten mellem den 8. og 9. brændte i dette Fyr et Interimslampefyr, som var i Funktion, indtil det nye Fyranlæg kunde tages i Brug, hvilket skete Natten mellem den 12. og 13. August. Saa gjorde man en Pause i Arbejdet; vi lader Fyrinspektøren selv fortælle om dets videre Forløb:

„Efter at Hs. Høivelbaarenhed H. Etatsraad, Deputeret Lehmann — der, ledsaget af Hr. Kammersecretair, Fuldmægtig Hjorth, hertil ankom den 12 dennes, og saavel hertilands, som tilsøes havde om Natten i den kortere Frastand observeret det østre Lampefyr i Sammenligning med det vestre Blusfyr, samt derhos om Dagen inspiceret Fyretablisementet — var den 14de ds. afreist til Kullen paa den svenske Kyst, for derfra i den længere Frastand ligeledes at observere bemeldte Østre Lampefyr i Sammenligning med det vestre Kulfyr; ligesom og efter at Førstes store Fortrinlighed overfor Sidstes, var baade i hiin kortere og i denne længere Frastand af alle observerende i Almindelighed erkjendt, blev, ifølge Hr. Etatsraadens Befaling, det vestre Blusfyr ogsaa demonteret og Interimslampfyret for første Gang taget i Brug i det vestre Taarn Natten mellem 15. og 16. dennes.

Arbejdet fortsattes rask under Lampisten Hr. Ham-

mers Bestyrelse, og Natten mellem 18. og 19. var ogsaa det egentlige Lampefyur for første Gang i Activitet i det vestre Taarn, og ligesom dette vestre Lampefyurs Anbringelse var i alle Henseender heldig som det østres, saa fortrinlig anseer ogsaa alle dets Virkning at være fremfor den casserede Forgiængers, og er da saaledes denne Fyrenes vigtige Forandring i alle Maader heldig udført til Besparelse for Landet, til Gavn for Søemanden og formindsket Risico for Fyrinspektionen.

Saa vel Fyrkarlene som jeg have nu alle udlært under Lampisten, som har erklæret os alle delige til Spejle- nes Polering, Lampernes Behandling, Fyrenes Pasning osv.: og Opsynet, som i Læretiden var overtaget af vor norske Læremester — er igien mig overdraget, og Alt gaaer igien i Tingenes Orden; dog under langt bedre Skikkelse og med meget mindre Natarbejde, til Gavn for Oppasserne, men og til Glæde for Oppasserne, men og meget og større Dagarbejde til Sorg og Skade for mig!“

At Lettelsen i Nattetjenesten ikke blev saa stor for Faber, som han havde tænkt sig, viser en Indberetning fem Aar senere, hvori han siger, at han har faaet Astma af de Nattevandringer mellem Fyrene i iskolde Vintre, som er nødvendige efter Lampefyrenes Indretning: Lampefyrenes Stativer danner, siger han, deres Halvcirkelfront mod Søen og vende følgelig kun Siderne til Observationsstedet — hans Bolig — fra hvilket derfor kun 3 Lamper i hvert Fyr er synlige, hvorimod de andre 5 Lamper paa hvert Fyr, ialt 10 Lamper, ikke er at se derfra —“ og som det for disses Skyld, saavel som in specie for at Lamperne ikke enten skal brænde for høit eller for lavt, er nødvendigt, at Posterne natlig til forskjellige Tider visiteres“ — maa han foretage disse for hans Helbred saa skadelige Vandringer. Han beder om at faa bevilget fri Læge og Medicin.

Ogsaa betydelige Sportler tabte Faber ved Blusfyrenes Forsvinden, samt 2 Karles Arbejde daglig, og da dette i Længden viste sig skæbnesvangert for hans Landbrug, maatte han bede om at faa en Fyrkarl til. Om den gavnlige Virkning af de nye Fyr nærede han derimod ingen Tvivl; i Oktober 1833 indberetter han, at han „gennem Opsynsmanden ved Dronningemølle Brændeoplæg, Dannebrogsmænd Hammer, (selv kommer jeg kuns sjældent fra Hjemmet og yderst sjældent taler jeg med Skipperne) har bedt Skipperne, der anløber, om Udtalelser om Fyrene“. De fremkomne Udsagn gaar alle ud paa, at de fungerer fortrinligt, og at den nye Indretning betyder et stort Fremskridt.

I Fabers sidste Aar kom en Forøgelse af Tjenesten til, som han ikke saa paa med større Velvilje: Tilsynet med de i Farvandet udlagte Vagere. I November 1843 siger han i en Indberetning: Vagervæsenet har i alene 15 Maaneder foraarsaget mig mere Bekymring end Fyrvæsenet min hele Funktionstid, Vagerne (der tales om Gilleleje-Vagerne og Vageren fra Søborghovedgrunden) driver ustandselig væk, er ikke til at finde og maa, naar de endelig kommer tilveje et eller andet Sted paa Kysten, bjerger i Land med Hest og Vogn. Hertil kommer saa Besværet med at forhandle med Finderne, der vil have høj Findeløn, fordi de tror, at det er vigtige og værdifulde Sager, de har fundet.

At Faber var en ærekær Mand, er der i denne Artikel set flere Vidnesbyrd om. Det er ogsaa den Handling Bevis paa, som han foretog sig en halv Snes Aar efter sin Tiltrædelse: Han skrev til General-Told- og Commercekollegiet og bad om at faa et Vidnesbyrd om sin Tjeneste. Kollegiet lod Chefen for Kanal-, Havne- og Fyr-Direktionen udtale sig, og han afgav dette Svar, der har Interesse, fordi det foruden at give Indblik i Fabers Em-

bedsvirke ogsaa skildrer Udviklingen paa Nakkehoved:

a) at der saa vidt mig bekendt i hans Embedstid ikke har været ført nogensomhelst Klage over Fyrene, endskjønt et Antal af 12 til 15000 Skibe og derover aarligen passere disses Synskreds, og at bemeldte Fyre overhovedet har det bedste Rennommè blandt Søefarende.

b) at Nakkehoved Fyre og Etablissementet i det Hele ligeledes altid har været forefundet i særdeles god Orden, naar jeg, i Medfør af mit Embede, har inspiceret samme

c) at Fyrinspecteuren ved at forøge Kreaturholdet, at benytte Tang som Gjødningsmiddel og ved en i det hele forbedret Driftsmaade, har bragt de til Etablissementet hørende Jorder i en forbedret Culturtilstand, saa at samme som Eiendom betragtet, har vundet høiere Værdie, ligesom han i høi Grad har forskiønnet Stedet med Træplantninger, forskjellige Haveanlæg en steensat Dam, o. m. a.

d) at han foruden at passe sin egen Dont med den ham egne Activitet og Kyndighed, tillige har vidst at besørge mangfoldige ham overdragne Functioner, henhørende under Politie- Sandflugts- Forst- og Skolevæsenet.

Faber lod det ikke blive ved de her nævnte Forbedringer. I Aarene derefter lod han udføre andre tilsvarende, bl. a. omfattende Indhegninger for at beskytte sine Plantninger mod Angreb fra Kreaturerne. Og sidst, men ikke mindst gjorde han i sine sidste Aar, fra 1841 og frem efter, et stort Arbejde for at beskytte og fæstne Brinkerne nedenfor Fyrene. Han havde her i Aarenes Løb oftere antruffet samvittighedsløse Folk, der samlede og fiskede Sten ind under Land til stor Skade for Kysten, og Havet havde i hans som i den forrige Fyrinspektørs

Tid ædt sig stedse nærmere. Hans sidste store Indsats til hans elskede Nakkehoveds Gavn var derfor en Række omfattende Kystsikringsarbejder, der skulde forhindre Fyrskrænternes Nedskriden: Bygning af Glacis'er, Høfder osv. Han naaede netop at se disse Arbejder fuldendt.

Fabers utrættelige Virke paaskønnedes af alle, baade hans Overordnede og Egnens Befolkning; et ydre Udtryk for denne Paaskønnelse var det Ridderkors, der tildeltes ham i hans Livs Aften, og som var ham til megen Glæde. Efter en længere Sygdomsperiode døde Faber den 3. Juni 1845; det er en kendt Sag, hvordan han fik sin Grav midt i det smukke Anlæg, han havde skabt omkring Fyrene — i de Omgivelser, hvor han, trods ofte byrdefulde Embedspligter, havde befundet sig saa vel. Hans Søn, Wilhelm August Faber, der var Toldfunktionær i Hillerød, og som under hans Sygdom havde faaet Tilladelse til at assistere ham i Fyrinspektørembedet, blev hans Efterfølger i dette, først som konstitueret, fra 1850 med kgl. Udnævnelse.

Af Nakkehoved Fyrenes senere Historie skal her blot de rent ydre tekniske Data hidsættes. Lamperne i de to Fyr brændte oprindelig med Rapsolie, men i 1875 forandredes de til at brænde med Stenolie. Mod Aarhundredets Slutning var „Tvillingfyrenes“ Saga ude; en ny Tid tonede frem og krævede sine Forbedringer. I 1898 besluttedes det at anlægge et nyt Linsefyr paa det vestligste af de to Fyrs Plads og samtidig at nedlægge det østlige. Det nye Fyr opførtes paa den Maade, at Underdelen af det gamle anvendtes; Taarnet forhøjedes til 66 Fod. Paa Platformen indrettedes da det nye Fyr.

Dette blev et nyt Lynfyr med Linseapparat af 1. Orden; Synsvidden blev 19,5 Sømil og Lysevnen 31 Sømil. Fyrapparatet har 3 Linsefag hvert paa 72 Grader, bestaaende af et dioptrisk Midterparti paa 17 Elementer

og et kaladioptrisk Parti paa 18 Elementer foroven og 9 Elementer forneden. Linseapparatet hviler, for at kunne drejes saa let som muligt paa en Kviksølvflyder. Lampen var oprindeligt en 6 Vægers Niveaubrænder med Kviksølvlaas, men forandredes i 1906 til en Petroleums-glødenetbrænder med 80 mm Net; i 1937 blev denne udskiftet med en kraftigere. Samtidig blev der installeret et elektrisk Rotationsværk, hvorefter det Urværk, der hidtil havde drejet Fyret, kom til at staa som Reserve for det Tilfælde, at Strømmen skulde svigte.

En helt ny Funktion fik Nakkehoved Fyr i 1932, idet der da oprettedes et Radiofyr i Taarnet med en Rækkevidde af omkring 50 Sømil. Radiofyret danner, i Henhold til den internationale Radiofyrordning, Gruppe med Sletterhage Fyr og Kullen Fyr (d. v. s., at de sender paa samme Bølgelængde, men i Rækkefølge styret af Kronometre). Gilleleje Flak N. Fyrskib er senere indtraadt i Gruppen i Stedet for Nakkehoved Radiofyr, der derefter kun benyttes som Reserve for Gilleleje Flak N. Fyrskib.

I 1936 blev der opført Boliger til Fyrmesteren og Fyrpasseren i Taarnets umiddelbare Nærhed; ved dette bor som hidtil Fyrassistenten. Den nye Fyrmesterbolig overflødiggjorde den gamle ved det østre Fyr, der laa for langt borte fra Taarnet, og Fyrvæsenet havde derefter ikke længere Brug for denne. I 1938 omordnedes Fyr-etablisementets Jordforhold, og i Forbindelse hermed solgtes det gamle Fyr med Bygninger og Jord til Søborg-Gilleleje Kommune, der herefter raader over det traditionsrige Hus og dets naturskønne Omgivelser; disse er iøvrigt nu fredede.

To Krige har i dette Aarhundrede for længere og kortere Perioder standset Fyrenes Virksomhed. Men altid har der bag de hvide Mure paa Brinken været Mænd parat til at tænde Lysene paany, naar Forholdene tillod

det. Mændene betød jo i det hele taget gennem Tiderne meget for Fyr-Etablisementets Tilværelse, og deres Indsats vil vi mindes ved at lade deres Navne og deres Levnedsløb danne Afslutningen paa denne korte Gennemgang af Nakkehoved-Fyrenes Historie.

*

FYRFORVALTERE, FYRINSPEKTØRER OG FYRMESTRE PAA NAKKEHOVED

1771—1945

1. *Niels Fack*. Kontrollør i Told- og Konsumptionsvæsenet, Fyrforvalter ved det mindste Fyr paa Nakkehoved 23. Nov. 1771, Afsked o. 1776; levede i 1800. Gift.

2. *Jens Wederkinch*, f. 1738 (døbt 28. Juli); i Assens, S. af Købm. i Assens Hans Jørgen(sen) Wederkinch og H. Cathrine Elisabeth Jensdatter Bang. Underofficer v. sjællandske nationale Infanteriregiment, Fændrik reformée smst. 1757, Premierløjtnant reformée smst 1761, paa Ventepenge ved de nationale Afdelingers Opløsning 1764, Fyrforvalter ved det største Fyr paa Nakkehoved 23. Nov. 1771, Afsked 1774, død i Odense 21. Oktober 1817. Gift med Johanne Faber.

3. *Niels Jensen Thykier*, f. c. 1762. Studerede Farmaci. Proviantskriver i Flaaden 1790, senere Skibssekretær og Kopist i Søkort-Arkivet. Fyrinspektør paa Nakkehoved 29. Maj 1799. Død der 1824. Gift med Charlotte Lovise Bonnerup.

4. *Christian Faber*, f. 24. Oktober 1775 i Svanninge, S. af Skovrider paa Hannelsund Nicolai Faber. Student (priv.) 1794, Lærer i Tranderup p. Ærø, Sogndegn i Marstal 1802, Løjtnant v. Borgerkorpset i Marstal. Borgerkaptajn paa Ærø. 15. Nov. 1809 Toldkontrollør i Ærøskøbing ved kgl. Ordre „til Belønning for den Fortieneste han har af denne Øes Kystmilices Organisation“, Overkystbefalingsmand paa Ærø 1817. Krigs-

raad 1818, en Tid uden for Tjeneste, kst. Inspektør paa Nakkehoved Fyr 21. September 1824, Inspektør 1841. Ridder af Dannebrog 25. Oktober 1843. Død paa Nakkehoved 3. Juni 1845. Gift med Friderica Jørgensdatter Lauritzen.

5. *Wilhelm August Faber*, f. 30. Oktober 1807 i Marstal, S. af ovennævnte Fyrinspektør Christian Faber. Opr. Bager-svend. Kst. Konsumptionsunderbetjent i Hillerød 1843, Konsumptionsunderbetjent smst. 1844, 25. Marts 1845 Tilladelse til at assistere Faderen i Fyr-Embedet paa Nakkehoved, 15. September s. A. Tilladelse til fremdeles indtil videre at forestaa Fyrinspektørembedet; kgl. Udnævnelse som Fyrinspektør 15. September 1850. Afsked 31. December 1878; død 7. Januar 1879 i København. Gift med Marie Sophie Eleonore Hildebrand.

6. *Hans Christoffer Peter Rydahl*, f. 24. Februar 1815 i København, Søn af Skipper Chr. Rydahl. Til Søs, sejlet som Skipper; Maanedsløjtnant i Flaaden i Krigen 1848—49—50, Fyrmester ved Hesselø Fyr 1853, ved Fornæs Fyr 1857, ved Nakkehoved Fyr 1. Januar 1879. Dannebrogsmænd 26. Maj 1892; tillige dekoreret med Erindringsmedaillen for Deltagelse i 1. slesvigske Krig. Død 28. August 1895 paa Nakkehoved. Gift med Jacobine Petrine Petersen.

7. *William Schultz*, f. 9. Marts 1850 i København, Søn af Kontreadmiral Johan Philip Schultz. Opr. Landmand. Assistent v. Æbelø Fyr 1883. Forvalter paa Hirsholmene og Tilsynsførende ved Hirsholm Fyr 1886. Fyrmester smst. 1887, Fyrmester ved Nakkehoved Fyr 1. Oktober 1895, død der 12. November 1914. Gift med Berthe Bröchner.

8. *Lauritz Christian Vilhelm Eir*, f. 8. November 1867 i København, Søn af Skipper Hans Larsen. Til Søs 1881, sejlet med tyske, engelske og amerikanske Clippere, Styrmands-Eksamen, ansat i Fyrvæsenet 1892, Assistent paa Hirsholmene, Fyrmester paa Nolsø, Færøerne, 1903, paa Sletterhage 1909, paa Nakkehoved 1. Januar 1915, Afsked 31. December 1932. Gift med Ida Langsted.

9. *Sophus Johannes Lagar Beldring*, f. 7. April 1881 paa Hammeren Fyr, Søn af Fyrmester, Skibskaptajn Hans Gregorius Beldring. Præliminæreks., til Søs, Styrmandseksamen 1. og 2. Del 1908. Fyrassistent ved Christiansø 1908, ved Trekroner

1912, ved Middelgrundsfortet 1915; Fyrmester v. Bovbjerg Fyr 1920, ved Nakkehoved Fyr 1. Januar 1933. Gift med Kirsten Petrea Albrectsen.

★

K i l d e r :

Nakkehoved Fyr-Sager og Kanal-Havne- og Fyr-Direktionens Arkiv (Rigsarkivet) — Berlingske Tidende og Adresse-Avisen, div. Aargange — Folketællinger f. Søborg Sogn — Patriciske Slægter — Admiral Lous' Søkort over Sundet — Matrikelkort 1809 og flg. (Matrikuldirektoratets Arkiv) — Carl Behrens: Vandringer i Nordsjælland — Fra Det gamle Gilleleje, div. Aargange.

Tekniske Oplysninger m. v. vedrørende det nuværende Fyr velvilligst stillet til Raadighed af Fyrdirektoratet.

★

TO NORDSJÆLLANDSKE OFFERFUND FRA YNGRE STENALDER

Af C. J. BECKER

For den arkæologiske Forskning spiller Moserne en stor Rolle i disse Aar. Ved deres intensive Udnyttelse faar Videnskaben en Chance for at skaffe sig et Materiale, som det i Fredstider kun er vanskeligt at faa fat paa. Der er nemlig visse Grupper af Oldtidsfund, man særlig træffer i Moserne, hvor Sagerne i sin Tid blev gemt i urolige Tider eller udlagt ifølge ganske bestemte religiøse Forestillinger. De skjulte Kostbarheder er Moserne nu ikke ene om; de kan findes paa et hvilket som helst Sted uden for alfar Vej, hvor der i Fortiden har været en stor Sten, et ejendommeligt Træ eller et andet særpræget Mærke. I Virkeligheden er det slet ikke saa almindeligt at støde paa disse Nedlæggelser, og der har ikke blandt de sidste Tørveaars store Fundmængder været særlig mange saadanne hengemte Kostbarheder.

Langt hyppigere er derimod Fund, som paa en eller anden Maade giver et Indblik i Datidens religiøse Forhold. Mange af dem er kun uanselige, og der bliver ikke uden videre lagt Mærke til dem. For de fleste Tørvegrave er ituslaaede Lerkar, Dyreknogler eller møre Træsager ikke noget, der er Grund til at opholde sig ved, endsige gemme paa, og man maa desværre regne med, at de fleste af disse Sager bliver ødelagt, før Sagkyndige faar noget at vide.



Fig. 1. *Lerkar fra Hesselbjerg. (ca. 1 : 2 nat. St.).*

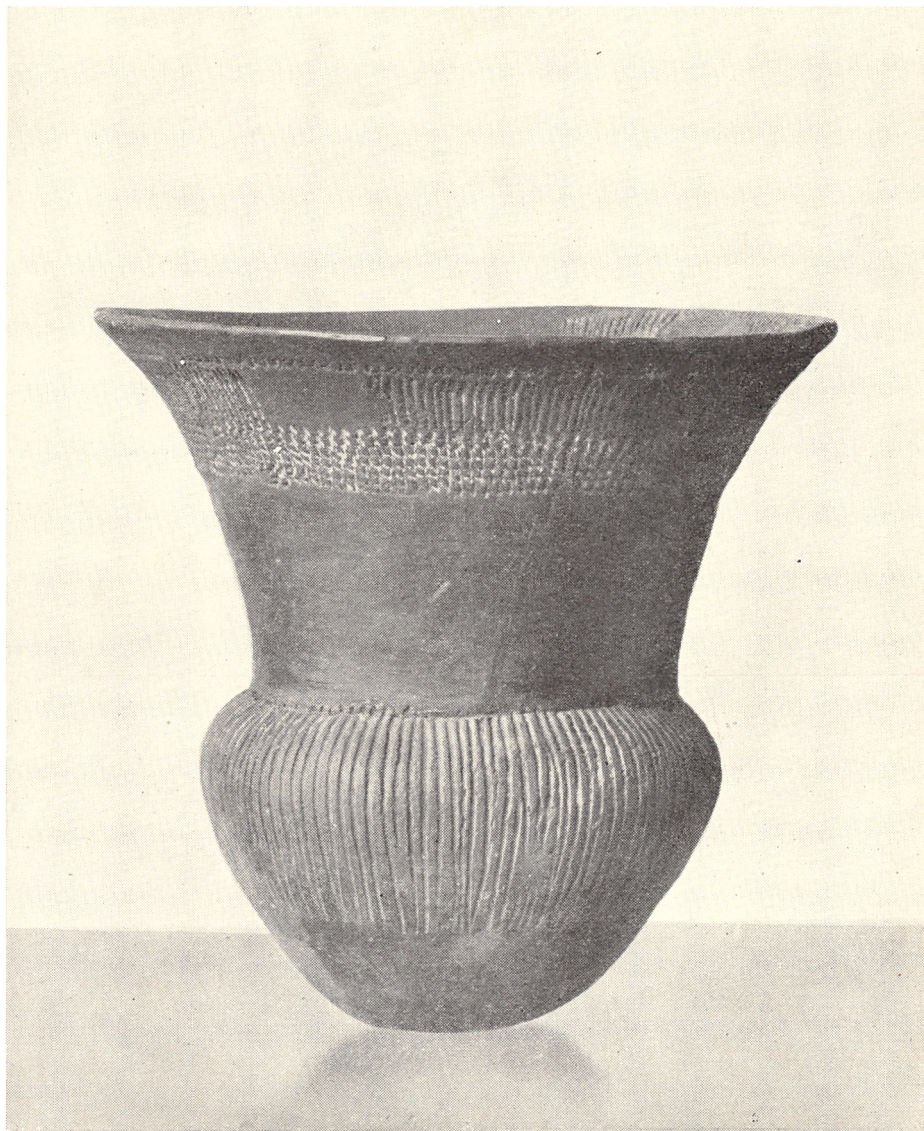


Fig. 2. *Lerkar fra Hobjerg Hegn.* (ca. 1 : 2 nat. St.).

Derfor er der under Krigen sat et stort Arbejde ind for at redde saa mange af disse Fund som muligt; fra Nationalmuseet og Samlingerne rundt om i Landet har man dels gennem Oplysning i Tale og Skrift og dels gennem Besøg i Moserne søgt at faa de Folk, som arbejder her, gjort interesseret i Sagen. Resultaterne har allerede vist sig gennem en lang Række Fund, ofte med værdifulde og usædvanlige Sager.

En stor Gruppe af dem bestaar af Lerkar, som enkeltvis eller flere sammen er sat ud i Moserne. For disse Lerkar gælder det maaske mere end for andre Oldsager, at Fundene ikke kommer af sig selv. Karrene er, som de staar i Mosen, yderst skrøbelige, og deres mørke Farver falder ofte sammen med Mosejorden. Tørvearbejderen skal altsaa først have Held til at lægge Mærke til dem under det ofte forcerede Arbejde og dernæst Forstaaelse af, at selv saadanne møre Krukker kan fortælle noget om Fortidens Mennesker. Det er i høj Grad opmuntrende, at der i disse fem Tørveaar er bevaret betydelig flere Fund af netop denne Art, end man overhovedet kendte før Krigen. Og hvad bedre er; nu kan man takket være flere og fyldigere Fundoplysninger begynde at danne sig et Billede af, hvad der ligger bag den mærkelige Skik at sætte Lerkar ud i de tidligere Søer og Sumpe.

Ogsaa blandt Gilleleje Museums Erhvervelser i de senere Aar er flere saadanne mosefundne Lerkar. Et Par af dem maa regnes blandt de bedste, der er kommet for Dagen paa Sjælland, og der kan derfor være Grund til at fortælle lidt om dem.

Det første stammer fra Gaardejer N. P. Olsens Mose i *Hesselbjerg* i Blidstrup Sogn. Mosen er kun 2—300 m bred og ligger mellem flade Bakker tæt Øst for Raageleje. I April 1943 fandt Parcellist Chr. Nielsen, Højelt, ved Tørvegravning her tre Lerkar, hvoraf det lykkedes

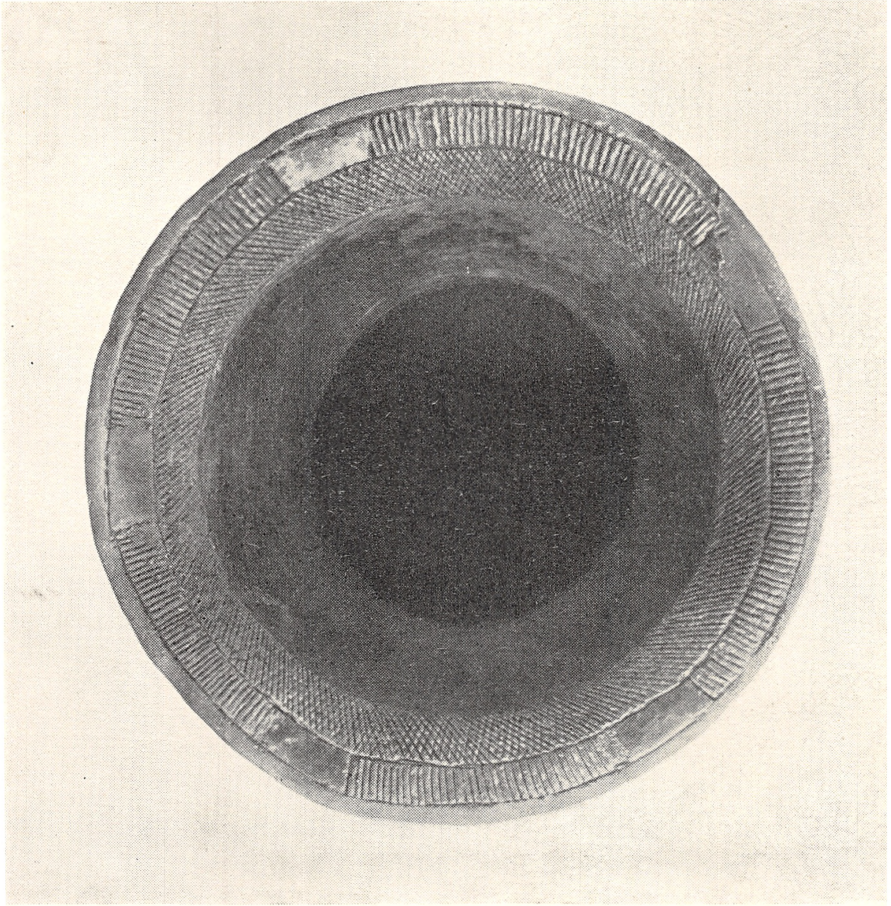


Fig. 3. *Lerkarret Fig. 1 set ovenfra. Billedet viser den rige Orna-
mentik paa Karrets Inderside, lige under Randen.*
(ca. 1 : 2 nat. St.).

at faa et frem saa godt som uskadt. De to andre gik i Stykker, men af det ene blev alle Skaarene samlet op, saaledes at det har kunnet sættes sammen igen.

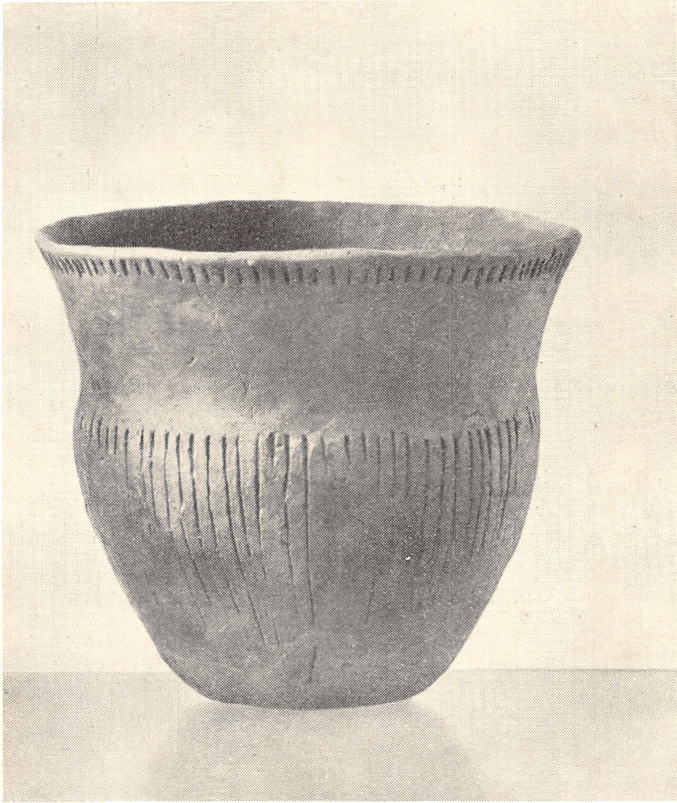


Fig. 4. *Det grove Lerkar fra Hesselbjerg. (3 : 8 nat. St.).*

Det hele Kar (Fig. 1) er et saakaldt Tragtbæger. Højden er lidt over 17 cm og den største Bredde over Mundingen 18,5 cm. Karret er sikkert og overlegent formet, med kort, udbuet Underdel og høj, kraftigt udsvajet Hals,



Fig. 5. *Lerkar fra Tulstrup Mose.* (ca. 1 : 3 nat. St.).

der afsluttes i en kravelignende Mundingsrand. Bunden er ganske lille og svagt rundet, saa Karret har vanskeligt ved at staa uden Støtte. Overfladen, der efter det lange Ophold i Mosen er mørkegraa og paa sine Steder næsten dybsort, er blank og smukt afglattet.

Paa den øverste Del af Bugen og Halsen er Karret rigt ornamenteret; førstnævnte Sted har det tætstillede, lodrette Linier og ved Mundingen vandrette Bælter i mere sammensatte Mønstre. Paa Ydersiden findes øverst en enkelt Række smaa Buer, fremkaldt med et lille, halvkredsformet Stempel, og herunder en Zone med korte, tætstillede Streger. Nederst følger et lidt mere uregelmæssigt Bælte med fin Afkrydsning. Meget virkningsfuldt er den noget ensformige Række af lodrette Streger afbrudt af brede, blanke Felter; af dem er med regelmæssige Mellemlum anbragt fire hele Vejen rundt.

Men ikke alene Ydersiden er ornamenteret. Paa Inder-siden er, som Fig. 3 viser, lige under Mundingen anbragt lignende Mønstre. Den enkle Række Halvbuer mangler ganske vist, men ellers gaar baade det lodret afstregede Bælte med blanke Felter og den nedre Zone med tæt krydsende Streger igen. Blot er Mønstrene udført knap saa præcist og omhyggeligt her.

I enkelte af Ornamenterne er endnu bevaret Spor af en hvid Kalkmasse, som sikkert oprindeligt har udfyldt alle Fordybninger og paa virkningsfuld Maade fremhævet de lette Mønstre paa Baggrund af den mørke Ler-masse.

Med sin kraftige, sikre Form og smagfulde Ornamentik maa Karret regnes blandt de bedste, der overhovedet kendes fra Yngre Stenalder. Det stammer netop fra et Afsnit af denne Periode, hvor Lerkarkunsten naar saa højt, at den faar en Særstilling blandt Stenalderens Keramik i Nord- og Mellemeuropa. Ejendommeligt nok op-

bevares i Nationalmuseet et Lerkar, som kommer Stykket fra Hesselbjerg saa nær, som det kun sjældent ses i Oldtiden. Det er Bægeret fra Høbjerg Hegn, et af Nationalmuseets fineste Stykker Stenalderkeramik. Til Sammenligning er det vist i Fig. 2. Formen er ganske den samme: en høj, udsvajet Hals, der skyder sig op fra en lav, tæt Underdel. Begge Steder har vi den tynde, sorte og velglittede Lermasse, og endelig svarer Mønstrene i vid Udstrækning til hinanden. Det er det samme fryndselignende Stregmønster, som dækker Bugen, og de samme tre Ornamentbælter lige under Randen. Den eneste Forskel er, at det nedre Bælte paa Ydersiden af Karret fra Høbjerg Hegn ikke er afkrydset, men bestaar af lutter smaa, bueformede Indstemplinger, som er anbragt i regelmæssige Rækker under hinanden. Dette Mønster har krævet stor Omhu og Nøjagtighed; næsten tusind Gange er Ornamentstemplet trykket ind i det vaade Ler, men alligevel spores ingen Usikkerhed og intet Hastværk.

Karret fandtes for godt 20 Aar siden i en lille Mose i Høbjerg Hegn i Helsing Sogn. Omtrent 25 m fra Mosen Bred fandtes to Kildevæld, omgivet af en bred, flad Forhøjning af Tørvejord. Ved Oprensning af det ene Væld blev foruden det store Tragtbæger fremgravet Skaar af mindst ti andre Lerkar og en Del Knogler, hovedsagelig af tamme Svin, Faar og Okser. Alt kom for Dagen inden for en Plet, der kun maalte 2—3 m paa hver Led.

Det er bemærkelsesværdigt, at to Lerkar, der ligner hinanden i den Grad, er fundet med kun 9 km's Afstand. Længere er der nemlig ikke i lige Linie mellem Hesselbjerg og Høbjerg Hegn. Man kunde fristes til at tro, at de to Stykker skyldes een og samme Pottemager, som har virket et Sted paa Egnen. Men det er ogsaa muligt, at de er lavet af to forskellige, det ene da som Efterligning af det andet. I saa Fald vilde man snarest opfatte

Karret fra Højbjerg Hegn som det originale. Hesselbjerg-Stykket er ganske vist lidt elegantere i Formen, men med Hensyn til den fine og omhyggelige Mønstring kan det ikke staa Maal med det første. Overdelens nederste Baand er med sin Krydsskravering blot en hurtig og ligesom mere letkøbt Gengivelse af Højbjerg Hegn-Karrets fine Bælte med de hundreder af møjsommeligt indstemplede Smaabuer.

Men nok om disse Spekulationer og tilbage til Fundet fra Hesselbjerg. Som omtalt blev der fundet Dele af endnu to Lerkar paa Stedet. Det ene, som er vist i Fig 4, var fuldstændig knust ved Opgravningen, men er blevet samlet igen. Ogsaa det hører til de saakaldte Tragtbægre, men ved Siden af det først omtalte falder det sørgeligt igennem. Lermassen er grov, og Overfladen er kun glattet daarligt efter. Formen er simpel og klodset, med en ret høj, flad Underdel og lav, let udfaldende Hals. Ornamenterne er faa og enkle: lige under Halsen en enlig Række smaa Streger og paa Bugen groft indridsede lodrette Linier, der er samlet i brede Bundter med smalle, blanke Mellemlerum.

Som nævnt hører de to Kar til samme Gruppe, og man genfinder hos dem begge alle dens karakteristiske Træk, men unægtelig i noget forskellig Udførelse. Fra tidligere Fund ved vi, at de udmærket kan være lige gamle, og at den store Forskel skyldes, at der i det ene Tilfælde er Tale om et af de dagligdags, grovere Husholdningskar, medens det andet mere har været tænkt som et finere Bordkar. Den samme Modsætning mellem finere og grovere Service finder vi gennem det meste af Oldtiden og for den Sags Skyld endnu den Dag i Dag.

Fundets tredie Kar har været af samme Hovedtype, men desværre er der kun bevaret et mindre Stykke af den karakteristiske tragtformede Hals. Det har nærmest

lignet Fig. 1, men har været noget ringere i Udførelsen. Paa Underdelen synes ogsaa det at have tætstillede, parallelle Streger, og lige under Randen finder vi baade paa Inder- og Yderside først en Række skraa eller lodrette Smaastreger og herunder en eller to Rækker smaa punktformede Fordybninger. Lermassen har været graa-sort og smukt glittet.

Som allerede berørt blev alle tre Kar fundet sammen i Mosen. De laa omkring 3 m dybt og ca. 1 m over Bunden, med en indbyrdes Afstand af omkring 2 m. I hvert Fald de to af dem syntes at have ligget ned. Der var ingen Stensætning eller andet af Interesse paa Stedet, og det kunde heller ikke ses, om der oprindeligt havde været noget i dem. Det hele vilde altsaa have været vanskeligt at tyde, hvis man ikke andre Steder havde gjort tilsvarende Fund, som har givet flere Oplysninger. Det vil derfor være rigtigt at vente med Tolkningen af det, til det andet af Gilleleje Museums Fund er omtalt nærmere.

Dette andet Fund blev ogsaa gjort i 1943, ved Tørvegravning i den Del af *Tulstrup Mose*, som hører under Kaglebjerggaard i Græsted Sogn. Her traf man paa et stort Lerkar og tilkaldte straks Lærer Terslin, som var paa Stedet faa Timer senere. Takket være denne Forstaaelse kunde ikke blot Karret, men — hvad der var langt vigtigere — Stykker af et Bast-Fletværk bjerges i velbevaret Stand. Resterne af dette Fletværk, som var overordentlig skørt, blev holdt fugtige og, saasnart det lod sig gøre, sendt ind til Nationalmuseet for Konservering. Paa Grund af dets store Sjældenhed blev Hovedparten af Fletværket overladt til Nationalmuseet, medens typiske Prøver af det sammen med det store Lerkar opbevares i Gilleleje Museum.

Lerkarret er vist i Fig. 5, efter at det er blevet sat sam-

men paa Nationalmuseets Konserveringsanstalt. Det er en bred, kraftig Krukke, godt 25 cm høj og 34 cm bred over Randen. Mellem den korte, udsvajede Hals og den svære, halvkugleformede Underdel er en svag Afsats, og her er med regelmæssige Mellemrum anbragt ialt seks smaa tykke Knopper, der er gennemborede, og som har været beregnet til en Bæresnor. Bunden er helt rund, og Karret har saaledes ikke kunnet staa alene. Overfladen er omhyggelig glittet, og til Trods for at den er fuldstændig uden Ornament, virker Karret yderst tiltalende med sin rene Form og gode Udførelse.

Fra andre Fund ved vi, at Kar af denne Form er noget ældre end Stykkerne fra Hesselbjerg og maa dateres til det første Afsnit af Yngre Stenalder, den saakaldte Dyssetid. Udtrykt i Tal stammer det fra Tiden omkring eller kort efter Aar 2500 f. Chr. I Fund fra Moser og Bopladsen kendes tilsvarende Krukker, men i Reglen betydelig mindre og daarligere udført. Stykket fra Tulstrup hører til de største Lerkar, der endnu er fundet fra saa tidlig en Del af Yngre Stenalder.

Af Fletværket er desværre kun bevaret fem smaa Stumper. Materialet har efter Bestemmelse af mag. scient. Mogens Køie vist sig at være Lindebast. Der blev taget Prøver af alle fem Stykker, og alle viste sig at være fra raa Bast, der var taget fra større Grene eller Stammer med en Alder paa mindst 8—10 Aar. Selve Fletværket er blevet undersøgt af Nationalmuseets Tekstilekspert, Museumsassistent Margrethe Hald, paa hvis Oplysninger nedenstaaende Beskrivelse bygger.

Det største Stykke er afbildet Fig. 6. Det er nu 20 × 13 cm stort og bestaar af en grovere og en finere Del, hvoraf den førstnævnte er vist i skematisk Tegning paa Fig. 9. Den bestaar af enkle Længdetraade, der paa Billederne forløber lodret, og tætliggende Tværtraade,

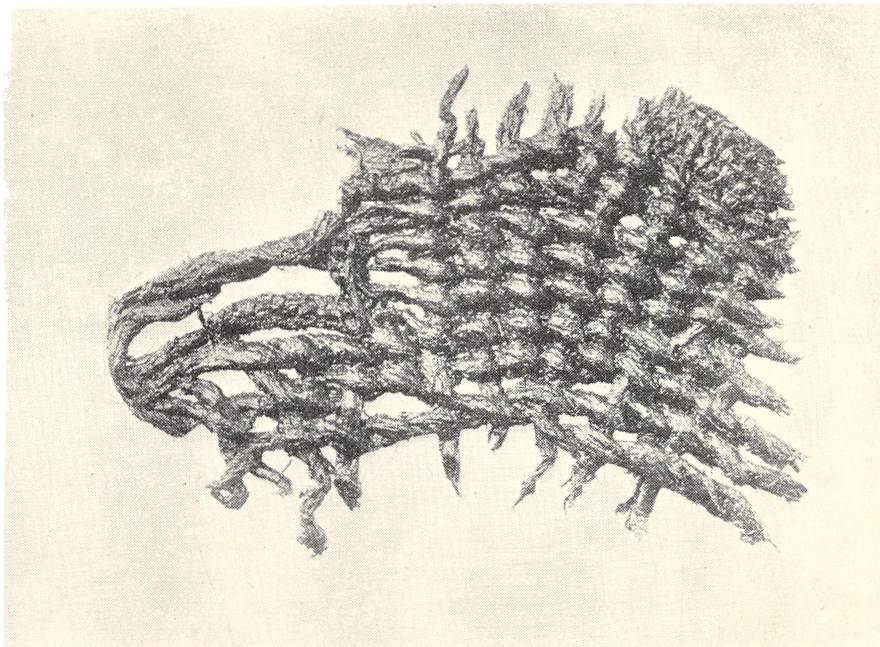


Fig. 6. *Brudstykke af Fletværk, fundet i Lerkarret Fig. 5.*
(ca. 1 : 2 nat. St.).

som dels er snoet to og to omkring hinanden i Højrevinding og dels er viklet om Længdetraadene. Disse løber sammen mod den Side, som vender nedad paa Billedet, og viser saaledes, at Stykket har været rundet i Facon. Paa den øvre Kant til højre er bevaret Dele af det finere Parti, hvor Traadene er spinklere, og hvor der synes at være anvendt en anden Teknik. Desværre er Stykket her saa stærkt ødelagt, at en nøjagtig Analyse ikke har kunnet foretages, men det gør nærmest Indtryk af at være flettet eller vævet i Toskaft-Teknik, d. v. s. den simple Væveteknik, hvor Traadene i hver en-

kelt Retning skiftevis gaar over og under Traadene i den modsatte.

Det næste Stykke er vist i Fig. 7. Det er 16 cm langt og knap 6 cm bredt. Analysen synes at vise det samme Billede som ved den grove Del af det foregaaende Stykke, men Udførelsen er finere, og hele Brudstykket gør et

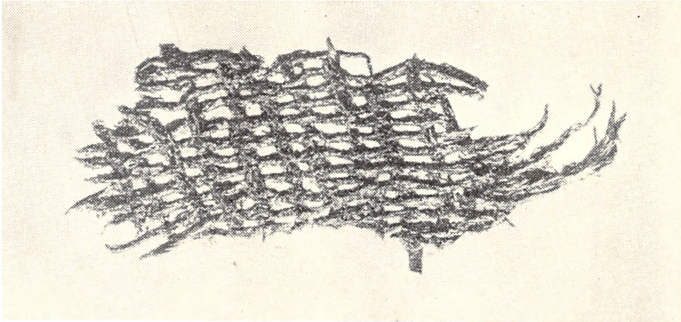


Fig. 7. Brudstykke af Fletværk fra Lerkarret Fig. 5.
(ca. 1 : 2 nat. St.).

langt spinklere Indtryk. Længdetraadene er betydeligt sværere end Tværfletningerne; paa et 5×5 cm stort Stykke er der bevaret 5 af de kraftige Traade, men 11 Tværtraade.

Den tredie Stump (Fig. 8) er ikke noget egentlig Fletværk, men Rester af et Knippe treløbne Snore, der synes samlede i den ene Ende. De enkelte Traade er venstrevundne. Længden er 9 cm.

Stykke Nummer fire bestaar af en lille Stump treløbet Snor af samme Art som lige beskrevet. Den er 6 cm lang og ender i en Løkke; ved den anden Ende er Traadene skaaret af i ny Tid. Sammen med det fandtes et 7×4 cm stort Stykke spinkelt Fletværk, som dog var for ødelagt til at kunne bestemmes nærmere. Det kunde ikke ses, om de to Dele oprindeligt har hørt sammen.

Endelig bestaar det sidste Stykke af en lille Tørveklump, hvori sidder Rester dels af to Snore i almindelig Trefletning, og dels af et ca. 9×9 cm stort Stykke Fletværk, der synes at være lavet i Toskaft. Paa et 3×3 cm stort Felt er der paa den ene Led 13 Traade, paa den anden 7. Det ligger tæt op til de to Snore, men der kan ikke ses nogen Forbindelse mellem dem.

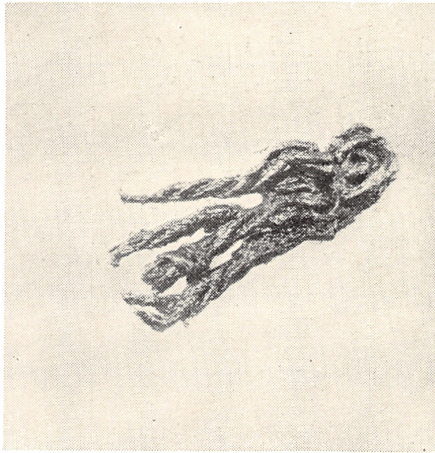


Fig. 8. *Brudstykke af Snore fra Lerkarret Fig. 5.*
(ca. 1 : 2 nat. St.).

De fire sidste Stykker er pillet ud af den Tørvemasse, som oprindeligt havde ligget inden i Lerkarret, medens den førstnævnte Stump efter Findernes Udtalelse laa tæt uden for det, men i samme Lag. Teoretisk er det derfor muligt, at alle Stykker oprindeligt har hørt til eet og samme Fletværk, som kan have været anbragt hen over Krukken, da den blev stillet ud i Mosen. Efterhaanden som der dannedes Tørv over Fundet, og Lagene pressedes sammen, vilde en Del af Fletværket netop blive trykket ned i Karret, medens Resten vilde komme uden for

det. Men da vi som sagt ikke har sikre Oplysninger om, hvordan Sagerne laa i Mosen, og da vi kun har bevaret ganske smaa og spredte Brudstykker, er det i Virkeligheden ikke muligt at udtale sig med Sikkerhed om, hvordan det har set ud. Selv om det største Stykke tydeligt er dannet af to forskellige Dele, som er flettet sammen, er der dog i alle de bevarede Brudstykker repræsenteret saa mange forskellige Slags Fletning, at man kun van-

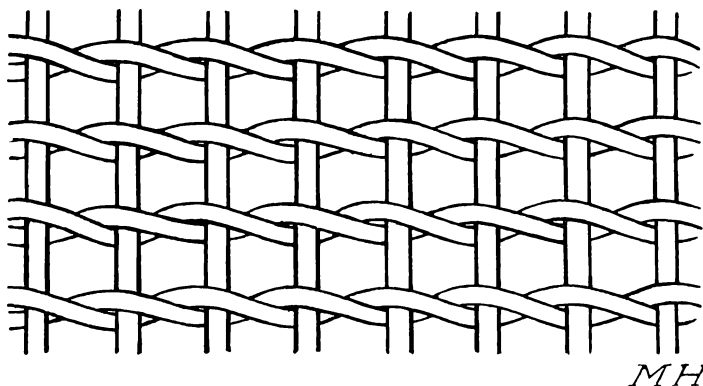


Fig. 9. Skematisk Tegning af Fletværket Fig. 6.

skeligt kan forestille sig, at de oprindeligt har hørt sammen. Stykket Fig. 6 ligner med sin runde Form mest Bunden af en Art Kurv eller Bærenet, men det er ogsaa den eneste Antydning, vi har om det oprindelige Udseende.

Fletværks-Resterne giver os faktisk blot Besked om, at Stenalderfolkene har anvendt Net eller Kurve, flettet af svære Basttraade, Men saadan set er alene det af stor Vigtighed, thi fra tidligere danske Stenalderfund har vi blot bevaret et enkelt lille Stykke Fletværk, om hvis Bestemmelse man er ganske usikker. Det er fundet i Christiansholms Mose tæt ved Klampenborg, sammen med

forskellige Oldsager, som ligeledes stammer fra første Afsnit af Yngre Stenalder. Ved Stykket fra Christiansholm er anvendt en noget mere kompliceret Teknik end ved de nye.

Ved Fundet af disse flettede Kurve eller Net fra Tulstrup er vort Billede af Tidens materielle Kultur blevet beriget med en Nyhed, men ikke af ganske uventet Art. I mellemeuropæiske Fund fra Pælebygninger, hvor Bevaringsforholdene for den Slags skøre Sager har været de bedst mulige, er nemlig ogsaa fremkommet forskellige Stumper af saadanne flettede Sager, i Reglen lavet af Bast. Og hos mange primitive Folk kendes lignende Net og Kurve i en saadan Mangfoldighed, at man overalt paa Jorden kan finde Paralleller til vore smaa Brudstykker, hvad det tekniske angaar. De Væve- eller Flettemetoder, der er anvendt her, er jo i sig selv ganske simple. I andre Materialer er flere af dem endog kendt fra tidligere danske Fund. Den Teknik, der er vist i Fig. 9, gaar saaledes igen i alle de Stenalders Fiskeruser, som er fundet herhjemme. Et af Fundene er netop behandlet i en tidligere Aargang af „Fra det gamle Gilleleje“ (1943, S. 70 flg.), og ved Sammenligning med Billedstoffet her, særlig Fig. 3, vil man se, hvorledes Rusen er bygget op alene ved denne Flettemetode. Det Materiale, der er anvendt ved Ruserne, er blot meget grovere og stivere og bestaar af tynde Kviste, enten hele eller flækkede.

Kar og Fletværk fra Tulstrup blev fundet omtrent 2,5 m dybt i Mosen. Efter Tørvegravernes Forklaring havde Lerkarret staaet paa sin Bund, og som nævnt laa Fletværket dels i og dels lige uden for det. Men desuden havde de tæt ved lagt Mærke til Dyrekogler og forkullet Træ, som desværre blev kastet bort med det samme. Man kan derfor ikke sige noget sikkert om disse Sager,

men det er sandsynligt, at ogsaa de har hørt med til Fundet. Udover Tørvejord og Dele af Fletværket var der ikke noget Indhold i Karret.

Fundene fra Hesselbjerg og Tulstrup ligner saaledes hinanden. I begge Tilfælde er der ude i Mosen fundet tilsyneladende tomme Lerkar. Intet ved Findestederne tyder paa, at der kan være Tale om Begravelse eller Boplads, og hvis man ikke kendte lignende Fund andetsteds fra, kunde det være svært nok at give en tilfredsstillende Forklaring paa dem. Men det gør der heldigvis. Rundt om i vore Moser er der navnlig i Løbet af de sidste Aar dukket et stort Antal af saadanne Fund frem, saa mange, at man kan begynde at udskille visse Grupper. Den Række Fund, hvortil de to her omtalte hører, kendetegnes netop ved, at Lerkarrene forekommer enkeltvis eller nogle faa sammen. Af og til findes der samtidig Baalrester, Flintøkser og Dyreknogler, d. v. s. Levninger af Maaltider, men Lerkarrene er det absolut dominerende Element i Fundene. Hvor der findes mere end eet Kar, kan det ofte ses, at de ikke er samtidige, men sat ned i Mosen Tid efter anden og maaske tilfældigt paa samme Sted. De fleste Fund stammer fra Dyssetid og første Afsnit af den efterfølgende Jættestuetid; det er sjældent at finde Lerkar fra en yngre Del af Stenalderen paa denne Maade. Det vil altsaa sige, at den Skik, som ligger bag Udsættelsen af Karrene, er begrænset til en kort Periode af Oldtiden, næppe mere end et halvt Aartusinde (mellem ca. 2500 og ca. 2000 f. Chr.).

Selv om de fleste Fund dukker tilfældigt op, og der ikke bliver Lejlighed til en sagkyndig Undersøgelse, har dog snart eet, snart et andet kunnet give værdifulde Oplysninger. Der kan nu ikke være Tvivl om, at Skikken har en bestemt religiøs Baggrund. Ved særlige Lejligheder har man sat Lerkar med et nu forsvundet Indhold

— i første Række vel Fødevarer — ud til de højere Magter. I Forbindelse hermed har der været afholdt hellige Maaltider, hvis Rester er efterladt ude i Mosen som de højere Magters Andel i Festen. I Reglen finder man kun et enkelt eller nogle faa Kar paa samme Sted, men i flere Tilfælde har man truffet paa større Pladser med Mængder af Krukker. En enkelt Gang har der endog været lagt et vandret Lag af Grene og Stammer ud paa en saadan Plads for at lette Adgangen til det aabenbart meget fugtige og bløde Sted i Mosen, hvor Offerkarrene nu engang skulde sættes ud. I saadanne Tilfælde er der altsaa Tale om bestemte, hellige Pladser, hvor Landsbyen eller en større Bygd med regelmæssige Mellemrum har foretaget hellige Handlinger. Men hvilke Magter, der dyrkedes og æredes, ved vi ikke. Naar man kun har Fundenes enkelte og spredte Efterladenskaber, og det i de allerfleste Tilfælde ikke engang er muligt at undersøge dem paa tilfredsstillende Maade, før de bliver ødelagt under Gravearbejdet, er det forstaaeligt, at man i de fleste Tilfælde blot maa nøjes med at konstatere, at man staar over for et Offerfund. Men i Virkeligheden er disse tilsyneladende simple og ubetydelige Mosefund af lige saa stor Værdi som Fund fra Grave og Bopladser. Gennem dem har vi nemlig Mulighed for at trænge lidt ind paa de ellers dunkle Omraader, der hedder Stenalderfolkets Tro og religiøse Forestillinger.

SUMMARY.

TWO NEOLITHIC VOTIVE FINDS FROM NORTH ZEALAND.

Two interesting bog finds were acquired by the Gilleleje Museum in 1943, both consisting of neolithic pottery.

One came from Hesselbjerg, east of Raageleje, and consists of the vessels Fig. 1 and 4, as well as sherds of a third similar in form to that on Fig. 1. With its regular form and elegant ornamentation (which is repeated on the inside of the neck, see Fig. 3) it bears remarkable likeness to one of the best specimens of Stone Age pottery in the National Museum, the funnel-necked beaker from Høbjerg Hegn (Fig. 2), found in a bog in a small wood lying only about 9 km. from Hesselbjerg. These vessels, which were alone in the bog, are dated to the Eearly Passage Grave Period, about 2200 B. C.

The other find came from Tulstrup Mose, a bog which is also in North Zealand. It consists of a large jar (Fig. 5) and parts of some netting or basketry of plaited linden fibre (Fig. 6—8). Somewhat older than the one above, this find is remarkable in that it shows that plaited bast-work of types similar to those found in Swiss pile-dwellings was also known in Neolithic time in Denmark. These textile remains were found partly inside, partly just outside the clay vessel and presumably form part of a covering laid over it when it was placed in the bog.

Both finds belong to a type which has become familiar especially on account of the extensive peat-digging operations during this war. The objects are always clay vessels which apparently have contained food, and which sometimes are accompanied by flint celts and the remains of sacred meals. They must be interpreted as votive finds, deposited in the bogs in accordance with some particular ritual as gifts to the higher powers. The custom is not known outside the megalith culture and in time is confined to the Dolmen Period and Eearly Passage Grave Period.

*

ARNOLD OLSEN:

NORDSJÆLLANDSK FOLKETRO

Skovgaard ved Esbønderup. For et Par Menneskealdre siden eller saa havde en Gaardmand paa Gilbjerg taget nogle gamle Sager, han havde fundet i en Kæmpehøj derude. Siden kunde han ikke holde ud at være der længere; der spøgede og tumlede alle Vegne, Kreaturerne døde, og andet Uheld fulgte ham. Han solgte derfor Gaarden og købte Skovgaard ved Esbønderup. Men det blev ikke bedre; Troldtøjet fulgte med sammen med Ulykkerne. Han søgte Raad hos den kloge Kone i Helsingborg, Madan Holmer, men til ingen Nytte; Køer og Heste døde for ham. — Kom han om Aftenen ud i Stalden, blev han slaaet i Ansigtet som med et Klæde, eller en mægtig Skikkelse stod for ham og tog om Loftsbjælkerne, saa Huset knagede. — Manden turde ikke sove om Natten i Mørke, men havde altid Lys. — En Juleaften stod han paa Gaardspladsen og saa ud over Markerne. Med eet saa han ligesom en Ildtunge slaa op af Jorden og nærme sig Gaarden. Pludselig var hele Gaardspladsen som omspændt af Ildtunger, og Stenbroen bevægede sig, saa han skyndsomst maatte ty ind i Huset for ikke at blive brændt. — I en Brønd i Bryggeret skulde en Pige have druknet sit Barn, og i mørke Nætter hørtes sidenefter Klage og Barnegraad, og en sort Pudelhund havde sin Gang der. Og fra en tilmuret Kælder hørtes til Tider dæmpet Musik og saas Lys. — Da Manden skulde dø, kom et sort Faar ind i Soveværelset; han kærtegnede det to Gange over Hovedet, faldt derefter tilbage i Sengen og var død. Men i det samme blev

alle Døre og Vinduer slaaet op og i med Brag. — Skovgaard brændte i 1929. Den nye Gaard er i en anden Families Eje. — (Medd. af Ellen Hansen, f. i Annisse c. 1840).

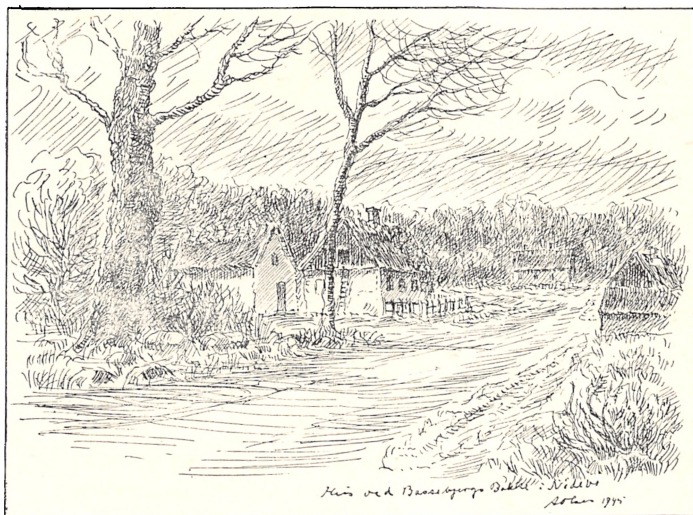
Spøgelsehuset ved Bassebjergsbakke. Kort efter at vi var blevet gift, flyttede vi ind i et Hus ved Bassebjerg Bakke i Nødebo. Folk sagde, der spøgede. Men det tog vi os ikke af. Vi havde nok hørt om, at en rød So med ni sorte Grise gik paa Bakken, slæbende en Lænke efter sig, og at det betød Ulykke, naar man mødte den. — Vi havde ikke boet der længe, før vi om Aftenen hørte en mærkelig Uro alle Steder, og det lød, som der blev hugget Pindebrænde; men naar vi stod op og saa efter, var der intet at bemærke. Men vi blev kede af at bo der og flyttede til Fuglsangshuset i Grib Skov. Vore Efterfølgere kunde heller ikke holde ud at bo der og rejste snart derfra, og saadan er det gaaet flere Familier. (Marie Jørgensen, Krogdalshus, f. c. 1860).

Teglarne. Mellem Alsønderup og Nejede ligger Kæmpehøjen Teglarne. I en af Stenene ses et Mærke som af en Barnefod. Et Troldebarn kom en Nat ud af Højen og stod op paa Stenen; men da det hørte Alsønderup Kirkeklokke ringe Solopgang, forsvandt det ind i Højen; men Mærket efter Foden blev staaende. — Man er ikke glad for at færdes ved Teglarne efter Mørkets Frembrud. Til Tider ses en sort Pudelhund, der tuder uhyggeligt, og et saadant Møde bringer Ulykke. (Medd. af afd. Gaardejer N. P. Andersen, Nejede).

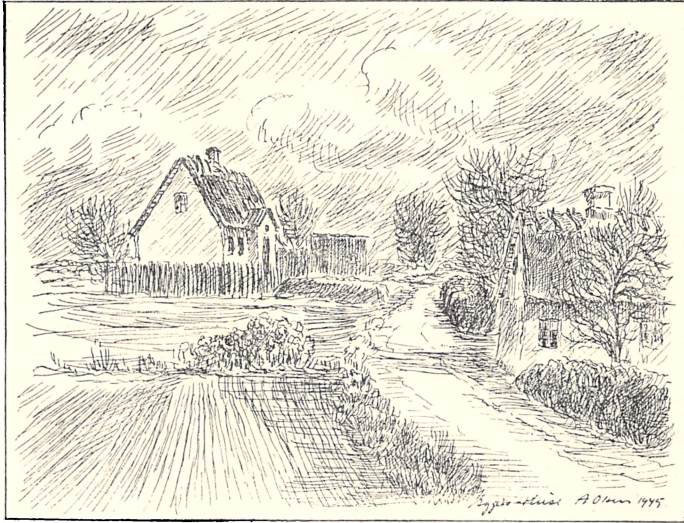
Vuller og Lyder. Her i Nordsjælland har der været almindelig Folketro, at en frugtsommelig Kvindes Foster kunde paaføres forskellige Vuller eller Lyder, Modermærker, hvis der kastedes et eller andet paa Moderen. Især var 3. eller 7. Maaned i Svangerskabet farlige og kaldtes Lydemaaneder. Jeg husker som Dreng hjemme i



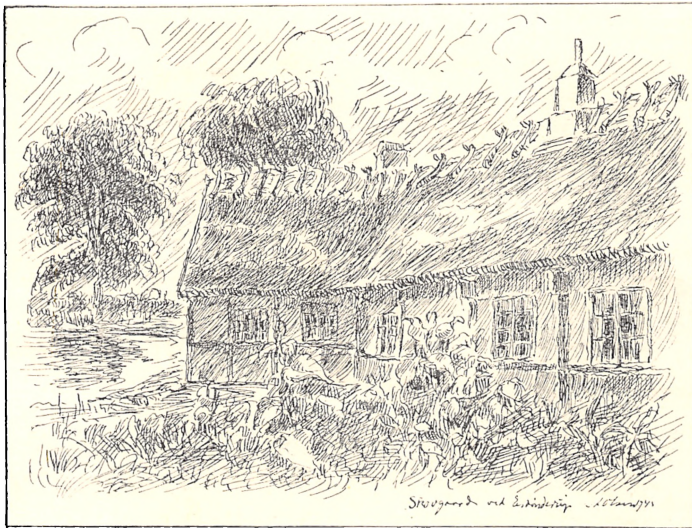
A. Olsen: Oldtidshøj mellem Alsonderup og Neiede.



A. Olsen: Hus ved Bassebjergs Bakke, Nedebo.



A. Olsen: Aggebo Huse.



A. Olsen: Skovgaard v. Esbønderup.

Esbønderup Kohave, Moder sad og spandt Uld, da Fader, som var en ivrig Jæger, kom hjem med en skudt Hare. Da han flaaede den og skar Benene af den, kastede han for Sjøv et af dem hen paa Moders Arm. Hun tog sig ikke af det. Men da hun nogle Maaneder efter fødte en lille Pige, sad der paa hendes Arm Mærket som af et Hareben. (Medd. af N. P. Nielsen, f. 1890). — — — Min Moder formanede os Piger til at være varsomme, hvis vi engang skulde være med Barn og ikke vulle det. Dersom en frugtsommelig Kvinde fik noget i Øjet, skulde hun vedblive at se opad og slaa sig tre Gange paa Bagdelen, ellers vilde Barnet blive skeløjet. — Moder fortalte om en Kone, som tog mod Blodet, da de slagtede Grisen. Og Blodet sprøjtede ud over hendes Arm. Men det Barn, hun siden fødte, var rødt som af Blod paa den ene Arm. — Hun fortalte ogsaa om en Kone, der sad og stoppede Strømper. I Kaadhed kastede Manden en død Mus hen over hendes Ben. Men Barnet, hun fødte, havde en Tegning som en Mus over det ene Ben. — — Paa en Gaard i Plejelt flaaede to Piger Aal. I Kaadhed slog den ene af dem den anden over Armen med en af Aalene. Men den unge Pige var frugtsommelig, og Barnet, hun fødte, manglede det halve af Armen. (Gaardejer Chr. Svendsen, Kløverholm). — — — Min Kone og jeg var i Skoven Munkevang ved Esum og plukke Hindbær. Da hun vilde kravle under et Hegn, faldt et Bær ned paa Ryggen af hende. Hun tog ikke Notits heraf. Men Drengen, hun fødte, havde som et Hindbær paa Ryggen. Og det mærkeligste var, at det var mest rødt paa den Tid, Hindbærrene var modne. (Ovennævnte N. P. Nielsen, Esum). — — — En Kone i Plejelt plukkede en Dag Hindbær i Gurte Vang. Pludselig forskrækkedes hun af en Hugorm, der hvislede efter hende. Nogle Maaneder efter fødte hun en Pige, der havde de samme Fagter

som en Hugorm, bugtede sig og hvislede med Tungen. De søgte Raad hos den kloge Kone i Gurre. To Torsdage efter Nymaane og en Søndag skulde Barnet smøres med en Salve. Tøjet, hun havde paa, skulde hun gaa med i lang Tid; derefter blev det brændt, og den kloge Kone kunde se Hugormene bugte sig i Ilden. Men Barnet kom sig. (Ovenn. Grd. Chr. Svendsen, Kløverholm, f. i Plejelt).

Ligkaal i Aggebo. Mit Barndomshjem er Kulvadshuset i Annisse. Moder fortalte, at et hvidt Kaalblad eller en hvid Porre i en Have varslede Dødsfald. — Da vi blev gift, købte vi et Parcelliststed i Aggebo og har boet her i mange Aar. En Dag saa jeg en hvid Kaalplante i Naboens Have; jeg fortalte min Mand det; men han mente, det ikke kunde betyde noget. Men en Dag i Eftersommeren døde Naboen uden forudgaaende Sygdom. Og da han blev begravet, lyste Kaalen saa hvid i Solskinnet. (Fru L. Andersen, f. i Annisse c. 1903).

Varsel om Dødsfald. Min Fader Lars Madsen i Bose-
rup havde arbejdet en Del Aar hos Stine Hans Nielsens
paa Sædholmsgaard i Saltrup. Han var de sidste Aar sva-
gelig og laa meget til Sengs. En Morgen, jeg kom ind til
ham, sagde han: Ja, nu er Stine Hans Niels' død! —
Det har jeg da ikke hørt noget til, svarede jeg. — Ja,
men det passer, for hun stod ved min Seng i Nat og
sagde Farvel til mig. — Og hun *var* død den Nat. (Murer-
mester And. Madsen, Esrum, f. i Boserup 1880).

*

FEM NATIONER I GILLELEJE

Af CARL BEHRENS

Naar jeg gennem snart et halvt Aarhundred har været en trofast Sommergæst i Gilleleje, er det naturligt, at jeg i min Erindring bevarer Indtrykket af Personligheder fra de forskelligste Nationer, der fandt Behag i Fiskerlejets friske Saltvandsnatur. Lad mig i de følgende Linjer genopleve nogle af dem, repræsenterende fem Lande baade i Syd og Nord.

Først toner frem i Mindet fra Aarhundredets første Tid *Axel Lilles* tætte Skikkelse, Redaktøren af „Nye Pressen“ i Helsingfors, en af den finske Frihedskamps ypperste Mænd, i høj Grad præget af sin lidenskabelige Strid for Fædrelandets Ret mod de zsaristiske Undertrykkere. Det var i Bobrikoffs Dage, da denne Tyran forfulgte de finske Patrioter og vakte et uudslukkeligt Had mod sig. Tilfældet vilde, at jeg i flere Uger ved Middagen paa Gilleleje Badehotel kom til at sidde ved Siden af Lille, der just havde læst sin friske Post og som Udtryk for Opfattelsen af Tilstanden i sit Hjemland atter og atter udbrød: „De skyder ham, de skyder ham.“

Hans Spaadom gik i Opfyldelse hin Dag et Par Aar senere, da *Eugen Schaumann* rettede sin Pistol mod Zsarist-Undertrykkeren, en historisk Begivenhed, som inspirerede *Tor Hedberg* til hans ypperlige Skuespil „Johan Ulfstierna“. Schaumanns Søster lærte jeg senere at kende i København, da hun boede i samme Ejendom som mine Forældre. Hendes Broders Daad, der havde gjort ham til

Finnernes Nationalhelt, og hans paafølgende Død, havde ligesom mærket hende for Livet — der hvilede et Sorgens Slør over hendes Ansigtstræk.

En uforglemmelig Dag i Gillelejes Historie er hin Junitag i 1914 lige før Verdenskrigens Udbrud, da en Del af den internationale Journalist-Kongres' Medlemmer kom paa Besøg hertil for at faa Indtryk af et dansk Fiskerleje. Blandt Deltagerne var en fremragende portugisisk Politiker, Senator *Magelhaës Lima*, der senere blev Præsident i sit Hjemland, en sydlandsk betonet Skikkelse, charmant i sit Væsen, vindende alle ved sin elskværdige Færd. Ingen, der hin Sommerdag var til Stede ved Festmaaltidet paa Gilleleje Kro, vil glemme den Tale, Magelhaës Lima holdt, saa beaandet og lidensabelig var den i sine Udtryk. Man følte, da Talen blev oversat, at man stod overfor en Mand, der i sjældnen Grad havde Ordet i sin Magt.

En anden Sommerdag kom Islænderen, Kontorchef i det daværende islandske Ministerium *Haldorsson*, til Gilleleje for at tilbringe sin Ferie her — en meget talende og impulsiv Mand, som det var fornøjeligt at drøfte Dagens brændende Spørgsmaal med. Under sit Ophold her fik han Besøg af en Landsmand, Lektor *Bjarnasson*, fra Reykjavik, sammen med hvem han skulde have Løjtnant, Etatsraad *Feilberg* paa Søborggaard i Tale. Feilberg, der havde ledet den endelige Udtørring af Søborgsø, og paa de vidtstrakte Enge eksperimenteret med sine Plantningsforsøg, kom ofte til Hest til Gilleleje — allerede paa lang Afstand kunde man høre de smaa islandske Hestes klaprende Klove. Feilberg havde opholdt sig paa Island for at undersøge Mulighederne for Plantning af Skov paa Sagaøen. Og de to islandske Herrer vilde nu diskutere dette for Island saa betydningsfulde Spørgsmaal med den danske Sagkyndige. De var saa ven-

lige at indbyde mig til at ledsage dem, og paa en dejlig solbeskinnet Sommerdag spadserede vi langs Søborgkanalen til Søborggaard, hvor Etatsraad Feilberg med gammel dansk Hjærtelighed modtog Gæsterne i sit alvorsfulde Studereværelse, for hvilket Havens tætte Træer skyggede. Jeg var en interesseret Tilhører til Samtalen, i hvilken Lektor Bjarnasson var den førende, og dette Møde i Nordsjællands Natur mellem dansk og islandsk er blevet et uudsletteligt Minde for mig.

Den berømte østrigske Digter *Arthur Schnitzler* var en Majaften ankommen til København. Og allerede næste Morgen tog han over Helsingør ud til Nordsjællandskysten, hvortil Minder fra tidligere Ophold øjensynlig knyttede ham. Jeg var bleven indbudt til at være sammen med ham i Studentersamfundet, da jeg havde oversat en af hans nyeste Bøger „Badelæge Dr. Grässler“, og nu vilde Tilfældet, da jeg besøgte Posthuset, at den daværende Postmester, nys afdøde Falck, sagde mig, at Schnitzler just havde begivet sig til Gribskovtoget. Jeg var ikke sen, ilede til Stationen, og naaede inden Togets Afgang baade at forestille mig for Schnitzler og faa en Samtale med ham. Han var en indtagende Mand, præget af wiensk Smidighed og Elskværdighed. Og Gilleleje havde gjort et saa stærkt Indtryk paa ham, at han benyttede Badestedet som Baggrund for sit Skuespil „Tragödie der Leidenschaft“.

Og endelig tilsidst en Repræsentant for det himmelske Rige, Kineseren *Chumpe Tsang Kin*, som jeg traf i min Svigerinde, Malerinden Margrethe Svenn-Poulsens Hjem i Gilleleje. Han var en ualmindelig fin og kultiveret Personlighed, uhyre belæst, thi hans Fader ejede Pekings største Bibliotek. Han var chargé d'affaires i den kinesiske Legation i København og kom herfra først til London og derfra til Italien, hvor han, da Krigen mellem

Kina og Japan udbrød, ligefrem led Nød, da Pengetilsendelser ophørte. Hans danske Venner maatte derfor træde hjælpende til. Han var gift og havde flere Børn i Kina. Det engelske Sprog magtede han og var en livlig Debattør. Udsigten over det friske Hav og den nord-sjællandske Natur fandt en Beundrer i denne intelligente og velinstruerede Kineser.

— — — Saaledes mødtes mange Nationers Veje i Gilleleje. Og naar Krigen nu er endt, og Verden atter falder i Lave, vil sikkert Sjællands nordligste Badested atter blive Mødestedet for endnu flere Nationer end de fem, som har givet Stof til denne lille Mindeartikel.

★

ANDERS W. HOLM

GILLELEJES DIGTER

Af
A. KRAGELUND

Gillelejes Digter i dette Aarhundrede er *Anders W. Holm*. Mange skrivende Folk er gledet gennem Lejet, ofte ved hans Haand eller i hans Følge; men for ham blev den lille Fiskerby med indre Nødvendighed en Skæbne. Han har ikke sluppet den i 38 Somre, og den ikke ham.

Gilleleje er derfor et stadig tilbagevendende Motiv i hans Digtning, ofte direkte med Navns Nævnelser, eller saaledes at det er klart selv for den kun lidet stedkendte, hvor Digtet hører hjemme og hvad det sigter til; men det sker ogsaa, at han bevidst almindeliggør et Gille-



Anders W. Holm 1908.

leje-Indtryk, og vil man i disse skjulte Gilleleje-Digte finde ind til Kernen, maa man spørge Anders W. Holm selv. Hvor dansk han end er at se til, har han dog søgt aandelig Føde i det fremmede, og denne Almengørelse

af den personlige Oplevelse er typisk for hans galliske Kultur.

I alle — eller næsten alle — Anders W. Holms Bøger finder man Gilleleje-Digte, i hans *Samlede Digte* har en lille Haandfuld Vers faaet Titlen *Nordsjællandske Poesier*, men iøvrigt findes Gilleleje-Digtene spredt over hele Bindet. Dette Forhold gør Efterforskningen af dem lidt besværlig; men det kan jo være, at han en Dag samler dem alle og binder Lejet den Buket af Digte, det savner. Baade det og de fortjener det.

I sine Vers følger Anders W. Holm Gilleleje-Naturens Stemninger, især ved Morgen og Aften. Anders W. Holm er ikke Arbejdsdagens Digter. Der smiles og klages bedst ved Aftenstid, og der synges lettest ved Morgengry, medens Mindet om den svundne Nat er friskt.

Nu rødmer det i Østen
med rosa Skyer i Zenith
og Horizonten gløder som af Brande,
mens hele Svenskekysten
fortoner sig i blaaligt
graaviolette Skær mod blygraa Vande.
Se, Havets Spejl for Brisen følsomt skælver,
som Silken om et Jomfrubryst sig hvælver
paa mangan lille angst og bly Veninde
ved hendes Elskers kyske Morgenkys.
— Nu stiger Solen op. For Gryets Vinde
staar Lejets Fiskerbaade ud til Søs.

Digtet *Solopgang ved Havet*, hvorfra Verset stammer, er skrevet i Niels Clausens Hus ved Granskoven, eller som man nu ofte hører: Strandskoven, og det er saaledes Lejets Panorama fra Øst til Vest, der rulles op.

Af tydelig erindrende Karakter er det typisk Anders W. Holmske *Sommermorgen ved Havet*, hvori det hedder:

Den svandt ... den lune Nat
med al dens hede Sødme —

Det er Gilleleje, der har faaet Stemme i *De lyse Nætter*
med det fine Sommernatsbillede:

Se som et Drømmeskær i Nord
de farveblege, lyse Nætter
og paa en Bund af Perlemor
de mørke Skibes Silhouetter.

Det virkelige Gilleleje skjuler sig dog bag den almene
Stemning, ligesom man i *Nat ved Havet* skal lytte godt
efter for at høre netop Øresunds og Kattegats Aandedrag:

Natten er saa dyb
og alle Stjerner tavse.
Kun Havet aander tungt og træt
som kæmpemæssigt Urtidskryb
i billedsvangre Drømme.

Lange, dybe Drag
af tunge Melodier
sig løfter fra det store Hav
med brede, bløde Vingeslag
— mens hele Verden tier.

Den dybe sære Klang
af Hav og Bølgers Møde
er som den dystre Mol-Akkord
til Nattens store Salmesang
mod Evighedens Øde.¹⁾

Anders W. Holm er ikke religiøs i dagligdags For-
stand; derfor taler han om „de gamles triste, tunge Tro“

¹⁾ Selvom Digtet er skrevet i Ellekilde et Par Aar, før
A. W. H. flyttede til Gilleleje, har han dog selv Gang paa
Gang læst det højt offentligt blandt sine Gilleleje-Digte.

og er tavs om de unges. Hans egne Tanker kan man finde i et lille Gilleleje-præget Epigram:

Vi er som Duggen, der svinder for Solen,
vi er som Bølger, der brister mod Molen,
fødte af Vand og i Vande begravet
Dug under Solen og Draabe i Havet,

eller i Mindediget *Ved Fyrmester Fabers Grav paa hans Hundredeaarssdag*:

Hvil, Kristian Faber, i Mindets Skær
ved dine hundredeaarige Trær.
Den bindes ikke af Livets Baand,
hvis Gerning lever paa egen Haand.

Naar Talen er om Anders W. Holms Livsankuelse, maa man dog i særlig Grad fremhæve Digtet *Skibene*, hvor han siger henvendt til Fiskerne:

Højt over Dig, hvor du pejler,
staar Stjerner og Himlens Sol
og aldrig Kompasset forfejler
dit Livs magnetiske Pol.

Stol paa, at din egen Hjerne
blev skabt til dit Livs Behov,
at Hjærtet og Himlens Stjerne
adlyder den samme Lov.

Afviser Anders W. Holm saaledes den overleverede Religion, anvender han dog dens Billeder og Skikke til at udløse sine Følelser. Der er den reneste Gilleleje-Luft i *Aftenstemning*, der er skrevet til en Komposition af Laurids Lauridsen, og som iøvrigt hører med til de skjulte Gilleleje-Digte:

Aftenklokken ringer Sol til Hvile.
Skumringstimens stille Fred er nær.
Snart vil Nattens Stjernehimmel smile
over Solens trætte Hjærtenskær.

Lad mig dø engang ved Aftenstide
til den milde Aftenklokkes Klang
.... og skumringsstille ind i Natten glide
med den Dag, jeg elskede en Gang.

Det er ikke tilfældigt, at Anders W. Holm her benytter samme Rytme som Grundtvig i sin Sang om Kirkeklokken, heller ikke, at *Aftenklokken* har taget *Kirkeklokkes* Plads. Anders W. Holm har ingen Menighed at kalde til Kirke, og Gillelejes Klokke savner de paa engang lyse og rungende Klange, der har inspireret Grundtvig, og som genlyder i Vokalerne i selve Ordet Kirkeklokke. Klokken i Gilleleje har en lidt hæs Tone, der minder tydeligt om Udtalen af Bogstavet a, og ogsaa af den Grund begynder Digtet med Ordet: *Aftenklokke*. Denne Klang er i Virkeligheden slet ikke køn; men Anders W. Holm har lært sig at holde af den. Dertil hører der et særligt Gilleleje-Sind; naar man er naaet saa vidt, vil den lille Fiskerby have svært ved igen at glide ud af ens Tanker, og saasnart man kommer herop, bliver man indfanget af den Stemning, han har givet Ord:

Hvad lignes vel i Verden med den Vemod og Fred,
naar din Solnedgangsklokke ringer Aftensol ned.

Det er ogsaa Gillelejes Klokke, man hører i Spidsen for alle de andre Klokker i Digtet *Ved Solnedgang*:

Nu ringer det til Solnedgang.
Hør, alle Aftenklokker kimer.
Og Solen dør en blodig Død

paa Dagen lang,
og rund og rød
den drukner i et Hav af Guldfiskstimer.

Verset er ganske vist ikke digtet i Gilleleje, men paa en københavnsk Gade i Lygteskin, og det er maaske derfor, der er blevet saa mange Klokker i det. Der er ogsaa andet i Digtet, der viser væk fra Gilleleje; men Bunden i det er Erindringer fra Lejets Strand, og det er ikke København, men Gilleleje, der har inspireret Slutstrofen:

Nu rinder Solens Purpurvin
af Skyers gyldne Bægerrande
og Maanen glider lydløst ind
i Sølvlerin,
for Aftenvind,
paa Nattens stille, stjernesaaede Morildsvande.

Byen er Fiskernes. Anders W. Holm har færdedes mellem dem, og han har lært at vurdere:

de barkede Haandtryk fra hvert Fiskerbaads-Lav,

men Holm er ingen Drachmann. Han mangler Drachmanns dybe Toner og lyse Sind, og hans Digtning rummer — her tør man sige heldigvis — ingen Store Bjørn, Ole Piil eller andre ærværdige Hornbæks- og Skagensrekvisitter. Holm er ikke Epiker, han er udelukkende Lyriker, og overfor Gillelejernes Faamælted bliver han selv i sin Digtning faamælt. Naar *Fiskervisen* med Omkvædet:

— Havet gav
og Havet tog
og Havets Navn være lovet,

er mislykkedes, skyldes det imidlertid fornemmeligst, at

Anders W. Holm slet ikke er Arbejdets Digter, og at hans raffinerede, sammensatte Jeg ikke kan kommanderes til at udtrykke sig, end sige føle, primitivt og enkelt.

Det er et tungt og ofte saaret Sind, der følger Anders W. Holm til Gilleleje:

Har jeg vandret i Dage mellem Marker og Hegn,
gennem knugende Skove under Tungsindets Tegn
og tørstet efter Havvandsluft
i blomstermættet Agerduft
og gispet som en levende begravet
mod Luft og Frihed, Fjernsyn over Havet,
da ser jeg fra en Bakkekam mit Maal for mine Veje,
gemt mellem grønne Bakkers Ly,
den lille hvide Fiskerby,
hvor Øresund og Kattegat ombølger Gilleleje.

Anders W. Holms erotiske Muse — eller Muser — slipper ikke deres Tag i ham, fordi han forlader Hovedstaden; men det er Badebyens — ikke Fiskerlejets — smaa Piger, der inspirerer hans Vers, og mere end een Gang er det gaaet, som da Anders W. Holm — eller maa-ske var det kun hans digtende Jeg — troede at se selve Kærlighedsgudinden Afrodite for sig:

Paa Gillelejestranden
steg du af Havets Bølger.
Det fik for Sjæls- og Husfred
de skrækkeligste Følger.

Ganske vist var det i dette specielle Tilfælde ironisk nok mere Sport end Eros, *Afrodite fra Ollerup* viste sig at repræsentere.

Engang omkring 1912, da Holm laa syg i Julius Svend-

sens Hus — nu „Gillelejehuset“ — gik hans Tanker i Stævnemødets aftalte Time ned til det Sted paa Stranden, hvor

Der sad en lille Dame paa en Sten,
med sorte Silkestrømper paa de sirligt slanke Ben.
Hun vippede med Foden
og drømte over Havet
og fandt, at hele Kloden
var dum og ubegavet;
thi for en lille Pige med saa nydelige Ben
er det trist at sidde alene paa en Sten.

Omtrent fra samme Tid stammer de skønne *Sommer-*
nattens Sange, hvor den bristede Kærlighed genoplives i
Drømme og Drømmerier:

Skal jeg aldrig mere høre
hendes Fodtrin over Gruset,
naar jeg venter angstberuset
som i Nat, for aabne Døre?

Naar jeg lytter, Kjolebruset
i en Drøm naar til mit Øre.
Skal jeg aldrig mere høre
hendes Fodtrin op mod Huset?

Hver en Lyd, de aabne Døre,
Kattens Listen over Gruset
er som før . . . Kun Bladesuset
blev en Lyd af Ord, mit Øre
aldrig, aldrig mer skal høre.

I Tilgift faar man et yndefuldt Indtryk af Gilleleje ved Nattetid.

Noget senere er *Aftenvandring*, der siden er sat i Musik af Axel Agerby. Ogsaa det er et af de skjulte Gillelejedigte, der netop derved faar et særligt hemmelighedsfuldt Liv for den indviede Gillelejer:

Den Vej, som jeg i Aften gaar,
gik vi engang i fjerne Aar.
Alt ændrer sig med Tiden.
Nu træder du en anden Sti;
alt hvisker nu: forbi . . . forbi
engang for længe siden.

Det samme gælder det betydeligt yngre Digt: *Sommerforelskelse*, hvor en af den erotiske Digtningens store døde, *Heinrich Heine*, kikker frem gennem Linierne:

Der ligger et Hus paa den ensomme Strand.
Dér levede én Gang en lykkelig Mand.
Det var en Sommer, der kom en Pige
og Huset blev til hans Himmerige.

Men Lykken og Sommeren varer kun kort.
Med Pigen fløj Lykken og Sommeren bort.
Der gik en Vinter, og det blev Sommer,
men aldrig mere hans Lykke kommer.

Der ligger et Hus paa den ensomme Strand;
dér lever en haabløst forelsket Mand.
Forbi hans Hus gaar to lykkelige:
en anden Mand og den samme Pige.

Gilleleje er et mærkeligt Sted, præget af Modsætninger, der forenes i en Harmoni: Hav og Land, Nakkehoveds bløde, græsklædte Skraaninger og Gilbjergs nøgne Stejlhed. Befolkningen er paa samme Tid aaben og indsluttet, og Byen selv er karakteriseret ved Modsætningen mellem dens blomstrende borgerlige Erhverv og det glade Ferieliv i Gader og paa Strand. Det er netop den fredelige Udligning mellem disse Modsætninger, der maa have tiltrukket Anders W. Holm. Hans eget splittede Sind søger her — bevidst eller ubevidst — at tilkæmpe sig Gillelejes Harmoni.

Ogsaa hos Mennesket leder han sig frem til Enheden i Mangfoldigheden. Det er derfor næppe tilfældigt, at Digtet *Tyve Aar* er skrevet i Gilleleje, ja det virker ligefrem som en Personliggørelse af Gillelejes Aand:

Jeg ved, din klare Pande
har tænkt saa meget smukt
og dine hvide Længslers Drøm
har Sommerfugleflugt.

Bag Barneynden anes den skjulte Elskerinde
og Elskerinden skjuler den barnlige Veninde.

Du kloge lille Pige
fortryller mig, fordi
af Barn og Voksen skabte Du
en fuldendt Harmoni.

Mangfoldig i dit Væsens Regnbuefarvers Renhed
forener du dem alle som Solen til en Enhed.

Det er da ogsaa den Lykke, der bestaar i Evnen til at bære Livets mangehaande Omskiftelser uden at brydes itu og til at genfinde sig selv paa godt og ondt i Naturens brogede Rigdom, Anders W. Holm understreger i sine saa ofte — maaske ufortjent ofte — citerede *Gilleleje-tanker*:

Havet og Himlen i Sol og Storm
i deres Skønheds afvekslende Form
gav mig den Lære, at Lykken maa være
Evnen til skiftende Skæbner at bære
og i Naturens forskønnende Spejl
genkende Menneskers Dyder og Fejl.

Saadan er Gilleleje-Digteren Anders W. Holm; men Lejet kender ogsaa en anden Anders W. Holm, en Praktiker med den Sans for Realiteter, som hans Købmands-
aner har givet ham i Arv. Det er den Mand, der har ofret Byen sin Tid i Turistanliggender, i Kystsikrings-

laget, i forskellige offentlige Sager, og hvis Stemme ofte har lydt ved Møder. Han har været Gilleleje en nyttig Mand, og med sikker Forstaaelse heraf gav Sogneraadet ved hans 60-Aars Fødselsdag den Vej, hvor hans Hus ligger, Navn efter ham.

I den Skrivelse, hvori Raadet gav Meddelelse herom, hedder det:

Som et Udtryk for Søborg-Gilleleje Kommunes Tak for, hvad De gennem Deres Indsats ved Tale og i Skrift har udrettet og gavnet Kommunen og Gilleleje By, har Sogneraadet i sit Møde d. 12. Januar eenstemmigt vedtaget at benævne Vejen, der fører fra Vesterbrogade — forbi Deres Ejendom — til Stranden: Anders W. Holms Vej.

Henrik Hansen.

Gillelejes Poesi og Virkelighed er i Anders W. Holms Person gaaet op i Enhed; men nu da han nærmer sig 70-Aars-Alderen kan det ogsaa ses, at hans Digtning er ved at blive Historie. Vore Dage vil f. Eks. ikke ret kendes ved det vaagnende Gilleleje fra *Solopgang ved Havet*:

Nu galer Byens Haner,
og Nabobrønden knirker,
saa Spanden slaar imod og spilder Vandet.
I fjerne, svimle Baner
usynligt slynger Lærker
et Slør af Sang og Salighed om Landet.
En Høg slaar op bag Hegnets Indelukker.
En Gøg i Brynet ufortrødent kukker
og skænker hundred skønne Aar og Dage
til den, der lytter til og hører paa.
Nu vaagner med et Rædselsskrig en Krage
og hvide Maaager flyr paa Maa og Faa.

Engang imellem har Anders W. Holm forsøgt at fast-

holde sin Digtning's Varighed ved at forandre dens Udtryk svarende til ændrede Forhold. I *Hilsen til Gilleleje* staar der oprindeligt:

og *Tudebøjen* dybt tungsindigt stønner.

Da den forsvandt under den første Storkrig, erstatter han den med det stadigt sande, men digterisk mindre værdifulde:

og *Donningerne* dybt tungsindigt stønner.

Det er dog ikke blot de enkelte Træk i Gillelejes Fysiognomi, der ændrer sig med Tiden; hele Byen er ved at blive en anden. Det er da Anders W. Holms Fortjeneste at have fastbundet sin Tids Gilleleje i sine Vers. Naar Fremtiden ikke mere kender hans hvide Fiskerby — og den Dag vil komme — er det godt at vide, at den endnu eksisterer i Ord og Rytmer og Toner.

Det er derfor ikke blot den enkelte Sommer, Anders W. Holm tager Afsked med i sin *Efteraarssang*; det er hans Ungdoms og hans Manddoms Gilleleje:

Forbi, forbi min Sommer!
Sæt Havedørens Hasper i.
Jeg lytter der gik en forbi ...
endskønt du ikke kommer.
Det er forbi .. Hver lille Sti
jeg leder om dit Fodspor i.
Farvel, far hen, min Sommer.

O. MUNKEBO

BIDRAG TIL GILLELEJE HAVNS HISTORIE

Gilleleje Havn er af forholdsvis ny Oprindelse. Første Gang, man officielt hører om Anlæg af en Mole her til Brug for Fiskefartøjerne, er i 1819, da Beboerne i Gilleleje indsendte et Andragende til Kongen (Frederik VI) om Støtte. De havde selv bygget en ca. 100 Alen lang Stenmole ud i Øst-Nord-Østlig Retning, men søger nu om en Bevilling af 150 Stk. Bøgepæle samt 1500 Rigsdaler. Andragendet blev anbefalet af Kanal-Havne- og Fyrinspektør C. H. Henne i Helsingør, som tilføjer, at han har været paa Stedet for at se paa Forholdene. Han anfører, at Fiskerne i Gilleleje er skikkelige Folk, som har mange Besværigheder at kæmpe med. De kan aldrig komme i Søen med deres Baade uden at vade i Havet til Bæltestedet og maa atter slæbe deres Baade op paa Stranden, men dette er de saa vant til, og det generer dem ikke om Sommeren, men Foraar og Efteraar og især om Vinteren er det et Arbejde, som deres ellers stærke Natur ikke kan forliges med. Og med Vestlige og Nordlige Vinde tør de ikke atter nærme sig Stranden, men maa holde Søen eller ogsaa søge Havn ved Helsingør, som er 3 Mil derfra. — — — Denne varme Anbefaling bevirkede, at Kongen den 18. April 1820 resolverer, at der ydes Beboerne i Gilleleje en Hjælp fra de kgl. Skove paa 150 Stk. Bøgepæle, 5 à 6 Alen lange og 10 Tommer tykke samt endvidere 1500 Rdl. Sølv til Anlæg af en Bro i Gilleleje. Der stilles som Betingelse, at Beboerne skal

garantere for dens fremtidige Vedligeholdelse og derfor aarlig indsende en Attest om Broens Tilstand. — — — Arbejdet blev snarest paabegyndt og tilendebragtes i 1821, men Glæden var kun kort. Allerede i Foraaret 1822 blev Broen totalt ødelagt af Stormen, og samtidig forandredes Kysten helt, hvorefter Arbejdet med en ny Bro maatte udsættes. I Løbet af godt en halv Snes Aar fremkom forskellige Forslag, og efter at Fiskerne havde faaet Statslaan til Anlæg af en ny Bro, blev en saadan endelig fuldendt i 1839.

Herom siger et nyt Andragende i 1867 til „det højkongelige Indenrigsministerium“, at den af Staten til Broen i 1839 udlaante Kapital af 1500 Rdl. nu er forrentet og afdraget. Og der andrages nu om et nyt og større Laan paa billige Vilkaar samt om, at Lokalteterne ved Kysten maa blive undersøgt af en kyndig Fagmand, da de hidtil opførte Broer og Moler sander til og ikke giver nogen Beskyttelse mod Søen. Det tilføjes endvidere i Andragendet, at Gilleleje By nu har over 600 Indvaanere, og at der hjemmehørende i Byen findes 42 større og mindre Baade, nogle med en Drægtighed paa $2\frac{1}{2}$ til $3\frac{1}{2}$ Commercelæster¹⁾, og som benyttes dels til Fiskeri og dels til at sejle Sten eller Landvæsensprodukter til København.

Trods Statslaan og Tilskud til Forbedringer og Udvidelser af Moler og Broer samt Anlæg af Havn havde Fiskerne bestandig store Vanskeligheder at overvinde gennem mange Aar. De stadige „Materialvandringer“, som skyldtes, at Havet skyllede Sand og Grus bort af Kysten Vest for Gilleleje og paa Grund af Strømmen atter aflejrede det i og omkring Havnen, bevirkede, at Fiskerne Gang paa Gang møjsommeligt selv maatte grave deres indespærrede Fartøjer ud. De benyttede hertil Skovle

¹⁾ Svarende til en Lasteevne paa ca. 6 til 9 Tons.

og Spader samt en Haandmuddermaskine med de saakaldte Sandposer. I 1897 købte Havneudvalget en Dampmuddermaskine, men Tilsandingen i og udenfor Kysten fortsattes stadig, saa Fiskerne var naturligvis meget mismodige ved disse Tilstande.

Endelig lysnede det for dem, idet Rigsdagen i Aaret 1900 paa en særlig Lov bevilgede henved 200.000 Kr. efter et af Indenrigsministeren den 7. Oktober 1899 fremsat Forslag om Anlæg af en Fiskerihavn ved Gilleleje. — — — Arbejdet paabegyndtes i Begyndelsen af 1900 med Udgravning af Sejlløbet, og Anlægget af Yderhavnen og Forbedring af den gamle Havn var tilendebragt i Løbet af Sommeren 1902. Gilleleje-Fiskerne fik under dette Havnearbejde en god Ekstrafortjeneste, idet de selv fiskede og indbragte for ca. 80.000 Kr. Sten til Molerne.

Det skulde snart vise sig, at hele det nye Havneanlæg med de beskyttende Ydermoler kom til at staa sin Prøve overfor Julestormen 1902. Ganske vist opstod der herved en Del Skade, særlig paa den vestre Havnemole, men der skete ingen Tilsanding, og Skaderne paa Havneanlægget kunde forholdsvis hurtigt atter udbedres. — — — Værre gik det med Gillelejes Fiskerflaade, som næsten helt gik tabt. Stormen, som Natten mellem 1. og 2. Juledag 1902 rasede over hele Danmark og Sydsverige, forvoldte overalt stor Skade. Over 15 Mennesker omkom og mange blev saaret af Tagsten, Glasstykker og lignende eller kom til Skade paa anden Maade. En Mængde Kreaturer blev dræbt og en Del Huse og Gaarde samt Vindmøller blæste om eller blev delvis ødelagt, ligesom mange Fabriksskorstene væltede, ja endog et Par Kirke-taarne blev ødelagt. Telefon og Telegraf samt Jernbane-forbindelser blev afbrudt mange Steder, hvilket yderligere forværrede Situationen.

Ved Nordsjællands Kyst rasede Orkanen yderst vold-

somt, og i særlig Grad gik det ud over de i Gilleleje Havn beliggende Fartøjer. — — — Det begyndte her 1. Juledag tidligt paa Eftermiddagen med blæsende Regnbyger fra Vest-Nord-Vest. Ved 10-Tiden om Aftenen tog Stormen fat, og de orkanagtige Byger voksede i Heftighed. Vandet i Havnen steg til $6\frac{1}{2}$ Fod over daglig Vandstand, og samtidig stod der en voldsom Sø ind over hele Havneområdet. Ved Midnatstid sprang Vinden over til Nord-Vest og tiltog stadig voldsomt, indtil Uvejret 2. Juledags Morgen ved 4-Tiden stilnede lidt af. — — — Fra Meteorologisk Institut oplystes det, at Stormens Opstaaen skyldtes et meget lavt Lufttrykscenter nordenfor Skotland, der i Løbet af Natten mellem 1. og 2. Juledag var passeret ned mod Rigabugten, og at der paa Orlogsværftets Mastekran var registreret den herhjemme hidtil noterede største Vindstyrke paa 35 Meter i Sekundet (= 126 km•pr. Time).

Alle i Gilleleje hjemmehørende Fartøjer og Baade var paa Grund af den igangværende Fornyelse af vestre Havnemole opankrede og fortøjede i to Rækker langs den østre Havnemole, og de rev sig efterhaanden løs, splintredes mod hinanden eller tønnede ind mod Kajen, hvor de sank eller blev liggende paa Molen som Vrag. Henved 50 større og mindre Fartøjer blev helt eller delvis ødelagt, og heraf var kun ganske enkelte assureret. Desuden mistede Fiskerne de fleste af deres Redskaber, saa det er naturligt, at Befolkningen var fortvivlet, idet over 100 Familier led store Tab og Fiskerne foreløbig var afskaaret fra at kunne tjene til Føden.

En Tid havde man næret Frygt for, at et Menneskeliv var gaaet tabt. En ung Fasker, Svend Svendsen var om Aftenen mellem Kl. 10 og 11 roet ud til sit Fartøj, der laa indenfor den nordre Havnemole. Han vilde anbringe en ekstra Fortøjning paa Fartøjet, men kunde herefter paa Grund af Stormen og de voldsomme Søer ikke komme i Land igen, hvorfor han gen-

nemblødt maatte tilbringe den uhyggelige Nat i sin Kahyt. Dette Fartøj viste sig at være det eneste, hvis Fortøjninger holdt, og Glæden over Svendsens Tilsynekomst om Morgenen var naturligvis stor.

Den Skade, der skete paa Baade og Fiskeredskaber, blev anslaaet til henved 50.000 Kr., og der blev straks iværksat en Indsamling med Dansk Fiskeriforenings Protektor, Prins Valdemar, i Spidsen, for at hjælpe de saa haardt ramte Fiskere i Gilleleje. — — — En Deputation rejste til København for hos Marineministeriet at ansøge om Hjælp af Baadebyggere fra Orlogsværftet til at reparere de faa Fartøjer, som det endnu var muligt at sætte i Stand.

Kilder:

Vandbygningsdirektoratets Arkiv. Dansk Fiskeriforenings Medlemsblad. Berlingske Tidende, Politiken og Frederiksborg Amts Avis, Decbr. 1902.



C. Neumann: Fiskerbaade lander ved Gilleleje.
Efter Maleri 1867. Det næsten tilsandede Brohoved ses
til højre.

H. C. TERSLIN

FREDERIK NORDMAND

Han hed *Frederik Carlsen* og fødtes 1840 som Søn af en Gillelejevæder, der kunde tælle sine Ahner tilbage til en Guvernør over St. Thomas, *Gabriel Milan*, som fødtes under *Christian IV.* — Frederik Carlsen mistede sin Moder da han var 7 Aar, og sin Fader, da han var 23. I 14—15 Aars Alderen kom han i Tjeneste hos Skibsprovianteringshandleren *Marstrand*, der var Konsul og boede i Helsingør. — Som andre Gillelejevædere havde han Lyst til Søen. Og i Forretningen mødte han Søens raske Folk, naar de kom for at proviantere, mens Fartøjet laa paa Rheden. Det endte med, at han fik Hyre med en Messinafarer. Men Forholdene om Bord var omtrent som paa et Slaveskib. — Et Par Vintre sejlede han med Kulbaade paa England; de fragtede Korn dertil og havde Kullast hjem. — Endelig var han saa heldig at komme ud med den norske Bark „*Nordlyset*“, der laa paa Helsingørs Rhed.

Her mødte han i Kaptajn *Abrahamsen* en Mand, der blev hans Ven. Og Frederik Carlsen kom til at sejle med „*Nordlyset*“ i ca. 8 Aar. — Barken sejlede paa botniske Bugt, England og Canada. Tømmer fra Botten til England og Kul derfra til Byerne ved botniske Bugt. Hver Vinter laa Skibet i Oslo. Men derfor blev Frederik ikke arbejdsløs. Som andre Gillelejevædere havde han hjemmefra været vant til at tage Haand i Hanke med lidt Landvæsen. I de Tider drev Gillelejevæderne selv deres Smule Landbrug. Og Frederik tilbragte Vintrene hos Skibets Rheder, der hed *Bagge* og ejede en lille Ø med

det mærkelige Navn *Ildjernet* i Kristianiafjord. Bagge havde Landbrug, og Frederik hjalp til. Bagge fik Interesse for den unge Mand, og han og Kaptainen fik ham overtalt til at uddanne sig en Vinter paa Navigationsskolen i Kristiania, og de fik en Ven, Navigationslæreren *Mathias Johansen*, der selv var Styrmand, til at læse med ham. Frederik dumpede dog til Eksamen, da han havde haft for kort Tid at læse i, men tog næste Aar Styrmandseksamen med godt Resultat. Han var nu ca. 23 Aar gammel. Og nu blev den forhenværende Matros 2. Styrmand paa „Nordlyset“, ad Aare 1. Styrmand under sin Ven Abrahamsens Kommando.

Jeg sagde før, at „Nordlyset“ ogsaa sejlede paa Atlanten. Den Tur fandt altid Sted i Marts, naar Vinteren var omme. Skibet gennemgik dog først en interimistisk Forandring, idet det med hastigt indrettede Kahytter og Saloner blev anvendt som Emigrantskib for Nordmænd, der skulde til Montreal og Quebec i Canada. En Atlanterhavsfærd tog for „Nordlyset“ fra 3—11 Uger og har næppe paa den Aarstid været en behagelig Tur for Passagererne.

Det var mest unge Folk, der emigrerede, og der hændte flere Gange Barnefødsler om Bord, der ikke skulde gøre Overfarten lysteligere. Naar Passagererne var gaaet fra Borde, blev Skibet atter indrettet til Fragtskib og alle Kulisser stuvet bort. Hjemlasten bestod af Pitchpine (amerikansk Fyr, der f. Eks. anvendtes til Dæksplanker), som lossedes i fransk eller engelsk Havn, hvorfra lastedes Kul til Byerne ved botniske Bugt.

Ca. 8 Aar gik paa den Maade, og Frederik havde kun i Ny og Næ set sit Hjemland. Bagge døde, og Abrahamsen vilde nu ikke længere føre „Nordlyset“. Carlsen fik Tilbud om at blive hans Afløser, men sagde nej, da hans Kæreste ikke vilde flytte til Norge.

For Frederik Carlsen havde sin Hjertenskær, der ventede paa ham i Gilleleje; det var *Ane Oline Andersdatter*. De blev gift i 1868. Men endnu et Aar sejlede Frederik. Han har ikke kunnet løsrive sig fra sin gamle Kaptajn, Abrahamsen, der nu var blevet Fører af Barken „Otto-line“, som oprindeligt havde været Hollænder og var en udrangeret Ostindiefarer. I henimod 2 Aar sejlede Carlsen som 1. Styrmand paa Nordsøen og Nordatlanten. Men han tog saa for stedse Afsked som Styrmand og med Norge.

Hjemmet kaldte. Han blev Stenfisker, idet han fik Stenfiskerfartøjet „Haabet“ (Montør Karl Petersen modellerer f. T. dette Fartøj, som ikke mere findes, til Museet). Men han sejlede ogsaa med Korn og anden Fragt, og i Høsttiden deltog han i Sildefisket med sin Sildebaad.

Carlsen døde i en ret ung Alder, kun 58 Aar, af Blodforgiftning. Men hans norske Venner havde ikke glemt ham. Da han laa paa det sidste, fik han Brev fra sin gamle Lærer, Johansen, i Kristiania, der kun var faa Aar ældre end ham, og som ikke havde kunnet glemme den flinke og raske „danske Jyde“, saadan kaldte Nordmændene altid de danske Sømænd, selv om de var fra en af Øerne. — Men i Gilleleje hed Carlsen altid *Frederik Nordmand*, fordi han havde sejlet med norske Skibe, og hans Børn kaldtes ogsaa med dette Navn. Nu er det glemt.

Paa Væggen i Sønnen, Skipper *Chr. Otto Carlsens* Stue i Gilleleje hænger et lille Maleri, der forestiller Barken „Nordlyset“, krydsende i Kanalen mellem Dover og Calais. Det er et Familieklenodium, malet af en Sømand, der selv sejlede med Barkskipet. Og i Bordskuffen gemmes et Par Breve med Frederik Carlsens nydelige og tydelige Haandskrift; de er fra ca. 1862 og sendt fra en svensk Havn til hans ældre Broder, Gillelejes kendte Baadebygger *Ferdinand Carlsen*.

AF MUSEETS DAGBOG 1945

Efter Sædvane holdt Museumsforeningen en Sommerfest i 1945. Lørdag 30. Juni talte Formanden om det gamle Gilleleje og fremviste Lysbilleder. Forfatteren *Anders W. Holm* læste egne Gilleleje-Digte. Søndag 1. Juli var der Baadeoptog gennem Gaderne, ligesom Fiskerne sejlede Lystture for at indtjene Penge til Museet. Et Hold Folkedansere fra Helsingør optraadte under Ledelse af Hr. *Gerh. Jacobsen*. Inspektør ved Nationalmuseet, Hr. Magister *Norling-Christensen* talte om Sten- og Broncealderen. (Foredraget vil fremkomme i næste Aar-bog).

Sogneraadsformand, Tømrermester *Åxel Chr. Pedersen*, udtalte ved Indledningen til Festen bl. a.:

„Det lyder næsten som et Paradoks, naar man paa Baggrund af det, der er sket i Verden i de sidste Aar, taler om at bevare Minderne fra Fortiden. — Krigens Hærgen over Landene tyder snarere paa, at man har søgt at udslette alt, ogsaa hvad der gennem Aarhundreder har staaet som uerstættelige Minder om Fortidens Kunnen. Dersom denne gamle Jord skal staa endnu i Aartusinder, vil Fremtidens Forskere grave i Ruindynge fra vor Tid og lede efter Skatte, som burde have været bevaret, men som gik til Grunde i et Ragnarok.

At lade Ting fra en svunden Tid fortælle om hin Tids Mennesker, deres Sæder og Skikke, er meget interessant. Og herude skylder vi Terslin Tak, fordi han i sin Tid begyndte at indsamle Ting, der navnlig fortæller om Fiskerne paa vor Kyst. Det er ikke lidt, der er indsamlet. Man kan faa et Indtryk af Befolkningens Interesse for Sagen ved at se, hvad der igennem Aarene er overladt Museet. — For nogle Aar siden lykkedes det Museums-

foreningen at erhverve det gamle Fiskerhus med tilliggende Grund. Men her saavel som paa Skolens Loft er Pladsforholdene alt for smaa. Maalet maa være at faa bygget et rummeligt Museum, egnet til at opbevare de gamle Minder. Derfor afholdes ogsaa i Dag denne Festlighed for at skaffe Midler hertil. At det haster, vil De se ved at besøge Samlingen paa Skolen. Lokalteterne er ikke gode, idet Temperaturforholdene har meget uheldig Indflydelse paa Sagerne. — — Den danske Offervilje plejer at være stor. Tænk blot paa, hvad vi ofrer af Mad og Penge til de af Krigen hærgede Lande. Vi gør det i Taknemlighed over, at vi slap saa naadigt ud af Krigens forfærdelige Ragnarok. — I Forhold til, hvad der skal genrejses efter Krigen, er en Museumsbygning i Gilleleje en ringe Ting. Vi appellerer til Dem om at medvirke til, at Gilleleje snarest kan faa Museet som en værdig Ramme om de gamle Minder fra Fortiden og til Glæde for de kommende Slægter.“

1945 er det 100 Aar siden, Fyrinspektør *Chr. Faber*, Nakkehoved, døde. I den Anledning har cand. mag. *Otto Jensen* skrevet en Artikel, som desværre p. Gr. a. Pladsmangel maa vente til næste Aarbog. — — Museets Leder, *H. C. Terslin*, har været i Stockholm, Lund og Gøteborg paa Museumsstudier og holdt Foredrag om Gilleleje i Kullens hembygdsforening. — — Vigtige Fund fra Egnens Oldtid er gjort i Tørvemoserne og vil blive behandlet i næste Aarbog. — — Museumsforeningen har i de sidste Aar mistet to udmærkede Medarbejdere, nemlig Toldmedhjælper *Jul. A. Jensen*, Gilleleje († 1944), og Læge *Hj. Vilstrup* († 1945). *Jul. Jensen* har skrevet i Aarbogen, og Læge *Vilstrup* foranstaltede for nogle Aar siden sammen med sin Hustru en Fest og et Bortsalg til Fordel for Museet og støttede Arbejdet paa forskellige andre Maader. De to Mænd savnes i Foreningen. — — — Redaktionen bringer en ærbødig Tak for økonomisk Støtte til Aarbogens Udgivelse fra Søborg-Gilleleje, Esbønderup-Nødebo og Tikøb Sogneraad, fra Gilleleje Brugsforening, Nordsjæll. Bank, Frederiksborg Amts Spare- og Laanekasse og Spare- og Laanekassen for Kronborg v. Birk.

Jacob Larsen

Bageri - Konditori

Vesterbrogade 6

Gilleleje

Telefon 68

Fører alt i groft og fint — i helt rigtige Ting

Brdr. C. og F. Petersens
MASKINFABRIK
Havnen . Gilleleje . Telefon 136

Specialitet:

Motorreparation
Alle Maskiner for Fiskeri

EVALD ANDERSEN

Manufaktur,
Trikotage

Telefon 103 og Skotøj
Gilleleje

Gilleleje Missionshotel

ved Havnen
TELEFON 129

Pensionærer modtages hele Aaret.
Centralvarme

Automobil udlejes

TELEFON 40 GILLELEJE

P. LAUR. NIELSEN
Vesterbrogade
(ved Blaabjergbakke)

Murermester

LAUR. ANDERSEN

Svend Henriksens Vej
Gilleleje . Telefon 121.

*Tilbud gives paa alt Murerarbejde.
Alt Murerarbejde udføres.*

Gør Deres Indkøb

i

P. PETERSENS

Cykleforretning

Telefon Gilleleje 36

Tømrmester Aage Andersen

Gilleleje

Telefon 105

Alt Tømmer- og Snedkerarbejde udføres

Handelsgartner

OLAF MØLLER

Frugt . Grønt . Blomster

Stationsvej

Telefon Gilleleje 20

Fiskesalgsforeningen Gilleleje

*fører altid friske og førsteklasses
Varer i forskellige Fiskesorter*

Telefon

1 2 5

Den bedste Overfrakke

til den helt rigtige Pris

faar De hos

P. Petersen

Vesterbros Herremagasin . Gilleleje . Tlf. 215

Jørgen L. Nielsen

*Tømrer- og Snedkermester
Maskinsnedkeri*

Vandværksvej Telf. Gilleleje 175

Specialitet: Sommerhuse og
Vandbygningsarbejder

N. Nielsen

SOMMERLYST

Købmandshandel

Kolonial . Vin

Tlf. Gilleleje 34 Varerne bringes overalt

Vilh. Pedersen

Urmager og Guldsmed
Grammofon- og Fotohandel
Eget Atelier for Amatørarbejde

*Fest- og Brudegaver
Moderne Ure
Stort Udvalg*

Vesterbrogade 11 . Telefon Gilleleje 87

Andersens og Ferdinandsens

Skibs- og Baadebyggeri
Gilleleje

Telefon 128

Privat 172

Slagtermester

Charles Hansens Efff.

EGON PETERSEN

Vesterbrogade

Kød og Paalæg

Telefon Gilleleje 10

Gilleleje Trælasthandel

BJØRN PEDERSEN

**Bygningsartikler
Cement og Kalk**

Telefon Gilleleje 202

Gilleleje Mejeri

Telefon Gilleleje 47

K. E. Kristensen

Chr. Sørensens Eff.

Isenkram - Udstyr - Støbegods

Glas og Porcellæn

TELF. GILLELEJE 111

*Alle nye
Bøger føres altid paa Lager*

Vesterbros Boghandel

Knud Poulsen

Telefon Gilleleje 199

Kolonial, Delikatesser & Vin



MARTIN HANSEN

Telefon 19

Gilleleje

Gilleleje Skrædder- og Herreekviperings- forretning

H. P. SØRENSEN

Telefon 108, Stationsvej, Telefon 108

Gilleleje Skibsproviantering

ved Havn

CARL OLSEN Tlf. Gilleleje 12
Aut. Landbrugslotteri-Kollektion

Køb Skoene i

Skotøjsforretningen

Hovedgaden 21, Gilleleje
Skomagermester Ditlev Idorn
Telf. Gilleleje 144

Besøg

Hotel **GILLELEJE KRO**

Anerkendt Køkken

Tennisbane

Centralvarme og Bad

Telefon 14

Konditoriet „Aahuset“

Bageri og Konditori

Telefon 276

Morgenbrød bringes

Erik Friis

Alb. G. Nielsen

Blikkenslager, examineret
aut. Vand- og Gasmester

L. Pedersensvej

Telf. Gilleleje 176

Kolonial-, Vin- og Delikatesseforretning

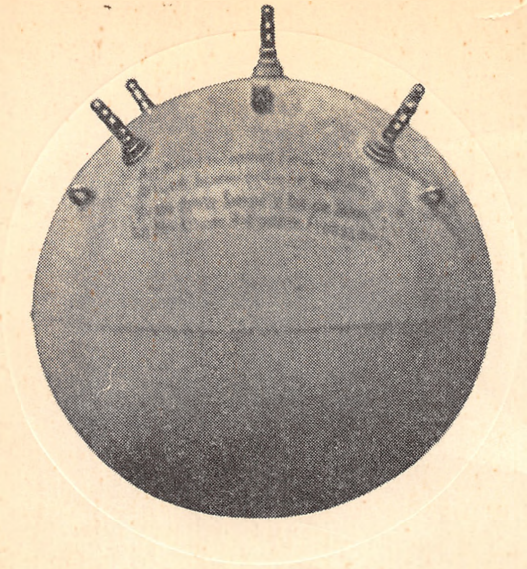
Altid 1ste Klasses Varer til rimelige Priser

Knud Rasmussen

C. Nees's Eff.

Østergade - Telf. 57

GILLELEJE



Minebøssen i Gilleleje med Anders W. Holms Indskrift:

Jeg skabtes til Sømænds Fordærv og Død.
De vovede Lemmer og Liv for Brød.
Giv den danske Sømand til Tak din Skærv;
han blev Krigens Helt gennem Fredens Hørv.