



## **Dette værk er downloadet fra Danskernes Historie Online**

**Danskernes Historie Online** er Danmarks største digitaliseringsprojekt af litteratur inden for emner som personalhistorie, lokalhistorie og slægtsforskning. Biblioteket hører under den almennyttige forening Danske Slægtsforskere. Vi bevarer vores fælles kulturarv, digitaliserer den og stiller den til rådighed for alle interesserede.

### **Støt Danskernes Historie Online - Bliv sponsor**

Som sponsor i biblioteket opnår du en række fordele. Læs mere om fordele og sponsorat her: <https://slaegtsbibliotek.dk/sponsorat>

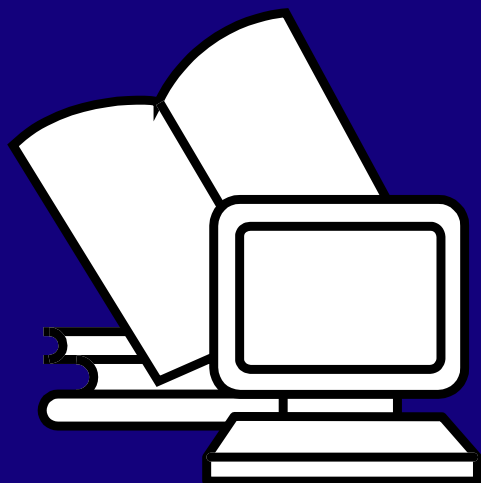
### **Ophavsret**

Biblioteket indeholder værker både med og uden ophavsret. For værker, som er omfattet af ophavsret, må PDF-filen kun benyttes til personligt brug.

### **Links**

Slægtsforskeres Bibliotek: <https://slaegtsbibliotek.dk>

Danske Slægtsforskere: <https://slaegt.dk>



# Slægt & Data



**Internettet**



**Venner ser på Danmarkskort**



**Krav til et slægtsforskningsprogram**



**Store databaser - her og 'hinsidan'**



**Foto i slægtsforskningen**

**10. årgang**

**2**

**juni**

**DIS-Danmark**

**1996**

# Slægt & Data

## Udgives af DIS-Danmark

(Databehandling i Slægtsforskning)  
E-mail: DIS-Danmark@dk-online.dk  
Homepage:

HTTP://www2.dk-online.dk/users/  
DIS-Danmark

Slægt & Data udkommer 4 gange årligt  
i månederne:

Marts, juni, september og december.  
Trykplag 1500 eksemplarer.

## Redaktør:

Hanne Marie Rud  
Egebjergtoften 122  
2750 Ballerup  
tlf. 44 66 17 04

Fidoadr. 2:236/151.3

Artikler i bladet afspejler ikke nødvendigvis foreningens holdning. Artikler uden forfatterangivelse kan betragtes som foreningsstof.

Redaktionen påtager sig intet ansvar for uopfordret indsendt materiale og forbeholder sig ret til redigering af tilsendte artikler. Bladet sendes gratis til foreningens medlemmer.

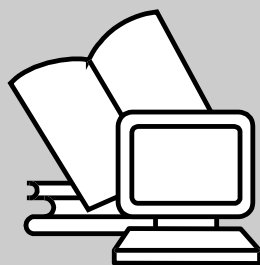
Eftertryk er tilladt efter aftale med redaktionen. Det skal forsynes med tydelig kildeangivelse og med tilsendelse af det aftrykte.

## Deadline:

1. maj  
1. august  
1. november  
1. februar

## Udkommer:

Juni  
September  
December  
Marts



Medlemskontingent 1996: 100 kr.  
Løssalg pris: 31,25 kr. pr. nr.

Girokonto: 501-2058

ISSN 0903-6172

# Indhold

- 5 Internettet
- 9 Billeder i slægtsforskningen
- 10 Internet - Kejserens nye Klæder?
- 13 Kort referat fra DIS generalforsamlingen
- 15 Kort og godt
- 18 Venner ser på Danmarks kort
- 20 Internettet og slægtsforskningen
- 22 Venus fra Milo
- 25 Famdex brugergruppe
- 26 Internet igen, igen
- 28 Store databaser - her og 'hinsidan'
- 30 Krav til et slægtsforskningsprogram
- 33 Til råd mod muren
- 42 DIS's bestyrelse

# DIS-Danmark

## Bestyrelsesmedlemmer:

Bent Pilgaard, Randersvej 29, 8800 Viborg Tlf. 86 67 55 12 (fmd.)  
Erik Kann, Johan Jepsensvej 1, 2830 Virum, Tlf. 45 85 18 02 (næstfmd)  
Arne Julin, Hovedgaden 75, 4050 Skibby Tlf. 47 52 80 48 (ekspedition)  
Jens J. Jerichow, Kastelsvej 24, 4.th, 2100 Kbh Ø Tlf. 35 26 62 15 (kasserer)  
Hanne Marie Rud, Egebjergtoften 122, 2750 Ballerup Tlf. 44 66 17 04 (redaktør)  
Jens Verner Nielsen, Bagergyden 1, Høruphav, 6470 Sydals Tlf. 74 41 55 80 (sekr)  
Lene Olsen, Hallandsgade 6A, st.tv., 2300 Kbh S, Tlf. 31 57 74 15 (Nordisk Repr.)  
Flemming Maiborg, Elmegårdsvej 55, 5250 Odense SV, Tlf. 65 96 23 45  
Ole H. Jensen, Kløvermarken 3, 6430 Nordborg, Tlf 74 45 02 35

## KOKI og Kildeindtastningsprojektet:

Elsebeth Paikin, Kildevænget 37, 2100 København Ø Tlf. 39 27 24 33  
Hanne Marie Rud, Egebjergtoften 122, 2750 Ballerup Tlf. 44 66 17 04  
Dansk Data Arkiv, Islandsgade 10, 5000 Odense C, Tlf. 66 11 30 10

# Kalenderen

Vi vil i efterårssæsonen som fast mødested benytte Medborgerhuset Danasvej 30 B, Frederiksberg. Deltagergebyr kr. 20,- pro persona, som betales ved indgangen. Tilmelding er nødvendig til Lene Olsen, Hallandsgade 6, st., 2300 Kbh S, Tlf 31 57 74 15 senest 3 dage før mødet. Der gives besked, hvis mødet må aflyses eller er overtegnet. Gæster er velkomne. Dog har DIS medlemmer prioritet, hvor der er begrænset deltagerantal.



*Lørdag d. 14.09.1996 kl. 13.00-17.00 Medborgerhuset Danasvej 30 B, Frederiksberg*  
Historiker Bertil Larsen fortæller om møllernes historie og livet omkring dem. Han har i over 30 år indsamlet materiale om møller og møllesteder i Danmark, og det er efterhånden blevet til mere end 12.000 registreringer. Bertil Larsen leder i dag Den mølle-historiske Samling, som er den største af sin art i Danmark.

Som sædvanlig slutter vi dagen af med „ordet er frit“, hvor eventuelle andre emner kan tages op. Undervejs plejer der også at være rig lejlighed til udveksling af erfaringer og drøftelse af problemer omkring vor edb-slægtsforskning.

*Lørdag d. 12.10.1996 kl. 13.00-17.00 Medborgerhuset Danasvej 30 B, Frederiksberg*

*Lørdag d. 2.11. 1996 kl. 11-17 Medborgerhuset Danasvej 30 B, Frederiksberg*  
**Programfremvisning**

Et møde, hvor de mest brugte/de vigtigste programmer på det danske marked vil blive demonstreret, og hvor der vil blive lejlighed til at stille spørgsmål til producenter/erfarne brugere.

*Lørdag d. 7.12.1996 kl. 13.00-17.00 Medborgerhuset Danasvej 30 B, Frederiksberg*  
Hvad gør man i Sverige ? Om EDB, mikrofilm mm. i Sverige. Foredragets titel er ikke endelig fastlagt. Mødet tænkes fulgt op af en ekskursion til Lund til foråret 1997.

*14.09. Mødet afholdes på biblioteket i Vejle.*

Her vil Arkivar Dr. Phil. Lars Hemmingsen orientere om mulighederne for at forske i det nordtyske område. Derudover vil der være mulighed for at snakke og udveksle erfaringer med brugen af Internet. Muligvis demo af Tele Danmarks OPASIA.

*28.09. Vi mødes på Bibliotekscafeen i Medborgerhuset i Aalborg. Mødet start kl. 13.00.* Forventet slut kl. 16.00 Introduktion af Internettet og brugen af programmer på stedet. Af praktiske grunde vil kun de første 16 tilmeldte komme med den 28.09. Er interessen større, vil der blive arrangeret endnu et møde.

*23.11. Biblioteket i Aaby. (Hvor vi plejer at være).* Dr. Phil Ole Degn Landsarkivet for Nørrejylland vil fortælle om købmænd og håndværkeres placering i bysamfundet. Herunder brugen af skatteliste som erstatning eller supplement til folketællingerne. Jørgen Friis Bak, Aarhus Universitets Edb-kontor, vil fortælle om hvordan han har lagt sin slægt på Internettet, herunder hvordan han har opbygget sin hjemmeside. Sluttelig muligvis demo af Opassia.

Møderne starter, hvor andet ikke er angivet, kl. 10.00 og forventes afsluttet kl. 16.00. Medbring selv frokost. Øl og vand kan købes på stedet.

**Tilmelding til:**

Bent Pilgaard tlf. 86.67.55.12 eller 2:236/151.42 (fidonet)

Jens Verner Nielsen tlf. 74 41 55 80.

Der forsøges arrangeret flere møder på lokale biblioteker om Internet.

Mere herom senere.

1996

# Internettet

af Erik Moldt

**4 tryk på musen - 5 slægtninge fundet i USA !**

**Hvis man har en PC'er, et modem og tilslutter sig Internettet har man uanede muligheder for hurtigt og billigt at eftersøge og finde slægtninge over hele verden.**

For forståelsens skyld indeholder artiklen en del oplysninger om Internettet, modem og opkobling på Internettet, men oplysningerne er af pladshensyn søgt begrænset mest muligt.

*En del bøger og hæfter omhandler disse emner, se sidst i artiklen.*

## Lidt baggrundoplysninger

På mit arbejde ved Århus Amt fik jeg til opgave at undersøge, hvad Internettet i arbejdsmæssigt sammenhæng kunne bruges til.

Ved dette arbejde blev jeg så interesseret i Internettet og nettets muligheder, at jeg i februar måned privat tilsluttede mig Internettet.

Jeg har i snart 10 år dyrket slægtsforskning. Specielt interesserer jeg mig for slægtsnavnet : MOLDT. Navnet stammer fra Als, vel oprindelig fra Tyskland, og var ret udbredt på Als omkring 1700-1850. Jeg er selv 9. generation efter en Jes Moldt, der i 1715 fik en søn døbt Jørgen i Notmark sogn på Als. For tiden har jeg oplysninger om ca. 700 efterkommere af 4 Moldt'er fra Als, hvoraf ca. 500 er efterkommere efter Jes, min egen gren.

Gennem mit arbejde med at opspore efterslægten er jeg, ligesom andre slægtsforskere, stødt på personer, der var rejst til USA omkring slutningen af 1800 tallet.

F.eks. var Diderik Moldt en af dem. Jeg vidste kun om ham, at han var født på Als i 1870 og var taget til USA via Flensborg i 1887.

## Hvad er Internet og WWW ?

*Kort uddrag fra hæftet : "Ud på World Wide Web" :*

Internettet er verdens største computernetværk med ca. 6 millioner computere og mere end 30 millioner brugere i omkring 90 lande.

Det består af titusindvis af mindre computernetværk, som frivilligt har koblet sig sammen og aftalt at følge den samme standard for udveksling af data.

Brugere, som ikke er direkte tilsluttet et af de mange mindre netværk, kan koble sig på Internettet, ved at ringe op over telefonnettet til en *Internetudbyder* - et firma, der sælger adgang til Internettet.

Gennem Internettet kan man gøre brug af de mange millioner computere på Internettet. Man kan søge i databaser, læse informationer, hente oplysninger hjem til sin egen computer, sende og modtage elektronisk post og meget mere. World Wide Web er en enorm mængde af tekster, billeder, lyde, film og meget andet, som ligger spredt på tilsluttede computere. Hele Internettet kan



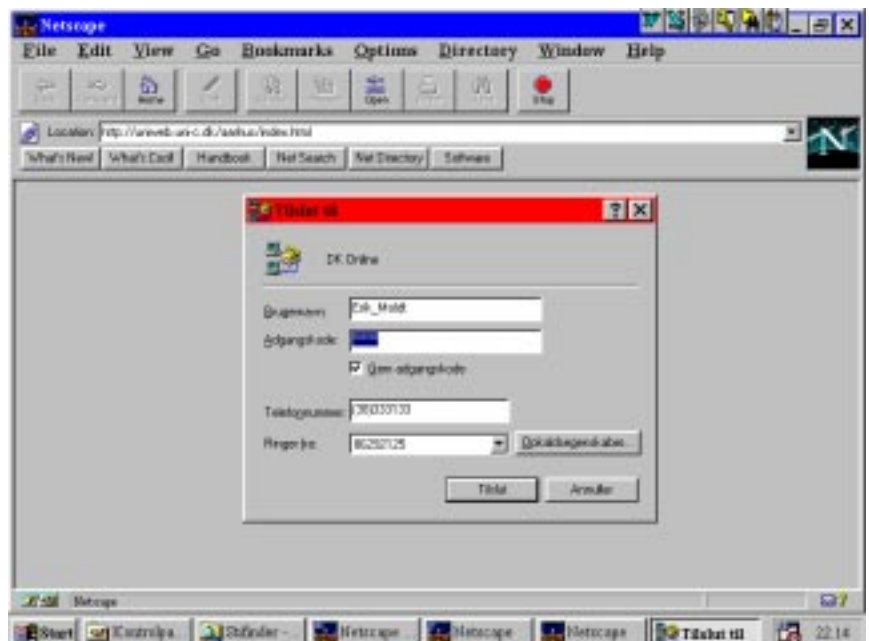
betrages som en gigantisk harddisk, som man kan klikke igennem med musen.

## Det nødvendige udstyr

For at kunne benytte Internettet er det nemmest at have en PC'er med Windows installeret, et modem og blive tilsluttet Internettet via en Internetudbyder.

Jeg ved ikke, hvad man som minimum kan klare sig med af udstyr, men mit udstyr består af en 2½ år gammel 486 DX2, 66 Mhz, 8 Mb ram, 1,2 Gb harddisk, 28.800 baud modem, Windows 95 installeret og tilsluttet Internettet ved Danmark Online. Ud over dette er det nødvendigt at få installeret et program der kaldes en "*browser*".

figur 1



## Hvad er en "browser" ?

En browser er et program, som gør det muligt ved hjælp af musen nemt at navigere rundt blandt Internettets enorme mængde.

Der findes adskillige browsere på markedet, de mest kendte er nok : "Netscape Navigator" og "Internet Explorer".

De fleste browsere kan gratis hentes hjem via Internettet (når man er blevet tilsluttet !), men kan også være indeholdt i Internetudbyderens startpakke. For de fleste udbyderes vedkommende er det dog ret simple programmer.

Forskellige datablade til priser omkring 50 kr. har ofte vedlagt en CD-rom eller en diskette fyldt med forskellige programmer, bl.a. browsere. F.eks. har maj nummeret af "Alt om DATA" vedlagt en CD-rom med Microsoft Internet Explorer 2.0 - komplet Internet-pakke. Jeg benytter selv "Netscape Navigator" hentet hjem fra Internettet.

## Browseren på arbejde

Efter installering af modem, Windows og Netscape, ligger ikonet "Internet" nu på mit Windows skrivebord.

Som nævnt i artiklens overskrift, fandt jeg via Internettet og "4 tryk på musen", 5 ukendte slægtninge i USA samt 1 ukendt i Tyskland og 1 kendt fra Danmark, alle med efternavnet Moldt.

Det skete den 24. marts 1996, og fremgangsmåden beskrives efterfølgende :

### Musetryk 1 :

For at logge mig på Internettet via min udbyder skal jeg først taste mit "Brugernavn" og "Adgangskode" og herefter trykke på "Tilslut", se figur 1.

Efter at være logget på Internettet kommer mit selvvalgte opstartsbillede frem på skærmen. Under

"Options" er det muligt selv at vælge hvilket billede, man vil starte med på skærmen efter man er logget på. Jeg har valgt billedet : "Århusianerne møder Internettet", lidt positiv reklame for Århus kan gøres nødvendigt, men billedet er i øvrigt landsdækkende, se figur 2.

Dette opstartsbillede har mange indgange til videre udforskning af nettet, f.eks. "Søg på nettet" "Danmark", "Verden", "Nyheder", "Biblioteker", "Sport" m.fl..

Bemærk i øvrigt browseren og opstartsbilledets mange muligheder. Andre opstartsbilleder kan efter smag og behag være lige så gode.

### Musetryk 2 og 3 :

Med musen vælges "Net Search", en af flere knapper i browserens faste hoved. Her får man adgang til en del "søgesteder" på nettet. Jeg vælger med musen en af de anførte : "Alta Vista". Alta Vista reklamerer i sin Hjemmeside : "The largest Web Index. You have access to 11 billion words found in 22 million Web pages."

Jeg benytter det danske ord "Hjemmeside", der lige så stille er

ved at snige sig ind i det danske sprog, i stedet for "Homepage".

### Musetryk 4 :

På Alta Vista's Hjemmeside er der mulighed for at taste et eller flere søgeord.

Efter at være logget på nettet er det her det eneste sted, jeg skal benytte tastaturet og ikke musen. Hvis jeg vil begrænse søgningen, er der mulighed for at sætte kriterie for søgested og hvordan søgeresultatet skal præsenteres.

Jeg indtaster "moldt" og trykker med musen på "Submit", og mindre end 10 sekunder efter kommer resultatet : 44 fundne steder hvor navnet "moldt" forekommer, se figur 3 på næste side.

Det viser sig dog, at flere af de 44 fundne opslag omhandler samme person(er).

Denne søgning giver mig således "kun" oplysninger om 7 forskellige Moldt'er, nemlig :

Francine Moldt fra Tennessee,  
Ed(ward) Moldt fra Iowa,  
Steve, Sam og Bill Moldt 3 brødre fra Oregon,  
Daniel Moldt fra Hamborg og  
Estrid Moldt fra Århus, se figur 3.

figur 2



figur 3



Flere af de fundne Moldt'er har egen Hjemmeside med indbygget E-post adresse, så man direkte kan sende en besked eller et brev til dem.

Ved at benytte andre søgesteder end Alta Vista (navne sidst i artiklen), har jeg på en enkelt aften fundet 9 andre personer med efternavnet Moldt, fortrinvis fra USA.

De enkelte søgesteder har forskellige steder, hvor oplysningerne hentes fra, og der er således stor forskel på søgeresultatet afhængig af hvilke databaser der benyttes.

### Var det Dideriks efterslægt ?

Efter at have sundet mig et par dage over resultatet fik jeg flikket et kort brev sammen på engelsk om hvem jeg er og at jeg søger efterkommere efter en Diderik Moldt, der var rejst fra Als til USA omkring 1890.

Den 29. marts om aftenen loggede jeg mig igen på Internettet. Der er halv takst efter kl. 19.30, ca. 10 kr. i timen, hvis man er tilsluttet Internetudbyderen til lokal takst.

Efter at have logget mig på fandt jeg under "Bookmarks" mit tidligere søgeresultat. Man kan sætte et

bogmærke, hvis man har fundet noget af interesse og senere vil vende tilbage til stedet, meget praktisk og tidsbesparende. Jeg havde valgt Steve Moldt fra staten Oregon som den første, jeg ville skrive til.

Efter at have fundet hans hjemmeside trykkede jeg på hans E-post adresse og aktiverede "Sæt ind" og "Send". Mit standardbrev var forinden lagt på klippebordet.

Ca. 10 sekunder efter var min E-post på vej til Oregon eller måske allerede lagt i Steve's elektroniske postkasse.

De efterfølgende dage kiggede jeg spændt i min E-post kasse.

Da der var gået nogle dage uden post, sendte jeg den 3. april samme brev til Dick Moldt fra Tennessee.

### Diderik's efterslægt fundet !

Den 9. april kl. 21.24 var der post. Det er nok fra min svoger i Vejle. Han er for nylig blevet koblet på Internettet og sender derfor mange E-post breve til mig for tiden.

Nå, jeg må nok hellere kigge. Stor var glæden. Det var Dick fra Tennessee der havde sendt E-post til mig. Det viste sig, at hans rigtige

navn var: Richard Moldt. Hvor heldig har man lov at være ? Ja - det må man nok spørge om, da Richard bl.a. skrev : "I am one of several great-grandchildren of Diderik Moldt", se figur 4.

En af hans tip-oldeforældre viste sig at være broder til en af mine tip-oldeforældre. Jeg sendte samme aften en E-post til ham for at bekræfte modtagelsen af det gode budskab. Richard og hans familie havde hidtil uden held søgt oplysninger om Dideriks slægtninge i Danmark. Richard har lovet at sende oplysninger om Dideriks efterslægt i USA, og jeg har allerede sendt de første oplysninger til Richard om Dideriks aner her fra landet.

### Hvad er der sket siden ?

I skrivende stund har jeg også modtaget E-post fra Richards søster Donna, fra Steve og hans broder Bill fra Oregon, og alle har været meget glade ved at have fundet deres rødder i Danmark.

Steve's familie kan jeg umiddelbart ikke placere med de få oplysninger jeg har modtaget med E-posten.

Steve skriver bl.a., at hans far har fortalt, at hans oldefar var kommet til USA med skib og at hans navn var "Capt Hansen". Det kan vel betyde at hans far igen må have heddet *Hans Moldt*, men *Capt* betyder vel ikke *Kaptajn* ?

Her ligger en spændende historie og venter på at blive udredt, ikke helt umuligt at få ham placeret tror jeg. Indtil videre holder jeg de øvrige fundne slægtninge "på køl". Jeg har dog lavet udskrift af de fundne oplysninger, E-post adresser, hjemmesider m.v..

Alle dokumenter, hjemmesider eller andet fundet på Internettet kan direkte udskrives på printeren eller gemmes på harddisken ved at trykke på "Filer" og "Save as" og herefter angive filnavn samt hvor på hard-

disken materialet skal gemmes. Imidlertid gemmes alle dokumenter på harddisken i en "cache".

### Cache (midlertidig lager)

Når browseren installeres oprettes et bibliotek på harddisken med navnet "cache". Browseren bruger cache, fordi nogle aktiviteter er hurtigere end andre. F.eks. tager det ikke så lang tid at hente et dokument fra sin egen harddisk som det tager at hjemtage samme dokument fra Internettet. Det hurtigste er at hente et dokument, som allerede ligger på harddisken og blot skal vises på skærmen. Hver gang man bruger "Back" (et dokument tilbage) eller "Forward" (et dokument frem), beder man om at se et dokument som allerede er hjemtaget fra Internettet. Det vil derfor være rart, hvis disse dokumenter var samlet i et forråd, helst i hukommelsen, men ellers på harddisken, så man kunne kalde dokumenterne hurtigt frem. Det er netop dette at browseren bruger cache'en til.

Hver gang et dokument forlades, bliver det liggende i hukommelsen, selvom man ikke ser det på skærmen. Når der ikke er mere plads i hukommelsen, bliver det ældste dokument flyttet til harddisken, og når der ikke er mere plads på harddisken, bliver det ældste dokument slettet for at gøre plads til det sidste nye. Hvis man beder om et dokument, som man har liggende i cache'en (enten i hukommelsen eller på harddisken), hentes det dér og på denne måde spares der tid.

I Netscape kan man under "Options" bestemme hvor meget plads der skal afsættes til cache'en, jo større cache, jo hurtigere arbejder browseren. Ud over at få dokumenterne hurtigere frem på skærmen kan man også aktivere dokumenterne uden at være logget på Internettet og derved spare telefontid.

### Afsluttende bemærkninger

Jeg håber min artikel har vist at Internettet er et godt instrument at benytte ved slægtsforskning.

Hurtigt og relativt billigt kan man få kontakt med en masse mennesker, nogle med interesse for slægtsforskning eller som netop kender de personer, som du efterlyser. Berøringsfladen er enorm.

For at få "gevinst" er det nyttigt, men dog *ikke* nødvendigt, hvis personen man søger har et specielt navn. F.eks. var der 44 opslag ved at søge på "moldt", mens der kom 77.308 opslag ved at søge på "jensen".

I flere af søgestederne kan der dog sættes forskellige former for kriterier, f.eks. et geografisk område eller forskellige emner som f.eks. uddannelse, erhverv o.s.v., hvilket kan effektivisere søgningen.

Det er også nyttigt, men slet *ikke* nødvendigt, at vedkommende "er noget ved musikken", for at bruge det udtryk, altså har sit navn nævnt i artikler, bøger e. lign., er offentlig kendt eller iøvrigt er "noget stort".

At det ikke er nødvendigt vil følgende oplevelse vise. Ved en søgning fandt jeg f.eks. et opslag der viste:

"Telefon, fornavn, e., <http://www.aau.dk:80/telefon/fore.htm>"  
 Ud af adressen kunne jeg se, at opslaget kom fra Aarhus Universitet (aau.dk) og at der var tale om en intern telefonliste fra universitetet. Man kan mange gange se på adressen hvor i verden opslaget stammer fra. Et tryk med musen og få sekunder efter kom en telefontavle frem på skærmen omfattende alle ansatte på universitetet hvis fornavn begynder med "E". På listen fandt jeg en Estrid Moldt, som jeg iøvrigt er i familie med. Estrid er fuldmægtig på universitetet. Søgestedet havde således været i USA og fundet en Estrid Moldt på en telefontavle fra Aarhus Universitet. Mange af Moldt'erne, jeg har fundet, er "helt almindelige mennesker" med interesse for Internettet, fortrinvis yngre men

figur 4





også en del på min alder (godt op i 50-erne). Mange har deres egen Hjemmeside med indbygget E-post adresse, så det er muligt direkte at sende E-post til dem. De fortæller bredt om deres familie, venner, hobby, husdyr og utroligt meget andet, og det er meget spændende at besøge disse hjemmesider.

Jeg har alene koncentreret mig om WWW ud fra det kendskab, jeg har fået på de 2 måneder, jeg har været tilsluttet Internettet.

Der findes uden tvivl en del slægtsrelaterede databaser, som man kan få lov til at kigge og søge i, nogen må skrive en artikel om dette.

Internettet har jo eksisteret og været brugt i USA gennem mange år, og er først gennem det sidste år begyndt at blive udbredt i Danmark. Det er uhyre nemt at bruge. Efter man er logget på bruger man stort set kun højre hånds pegefingre (hvis man ikke er venstrehåndet). Med lidt selvjustits bestemmer man selv udgifterne ved at være tilsluttet Internettet. Internetudbyderen, der er vel omkring 10-15 stykker for tiden, koster mellem 500 kr. og

3.000 kr. pr. år for fuld opkobling. Hertil kommer så telefonregningen for den tid man er koblet på.

Til dem der endnu ikke har været på Internettet men vil forsøge: Læs en eller begge hæfter om Internettet :

“*Ud på World Wide Web*”, af Torben Kjær. Forlag : KnowWare. Pris 28 kr. samt

“*INTERNET for alle*” af Werner Knudsen på forlaget IDG. Pris 38 kr

Begge hæfter kan købes i de fleste kiosker, men der findes også andre bøger om emnet. Hvis du har det nødvendige udstyr: Vælg evt. en udbyder med 1 måneds gratis prøvetid. Hvis internetudbyderen giver plads til din egen hjemmeside: Lav din egen Hjemmeside da det jo kan være, at der er nogle, der netop søger oplysninger om dig.

Hvis *ikke* du har det nødvendige udstyr: Gå på biblioteket. Mange biblioteker har efterhånden opkobling til Internettet, så hvis du kan få plads, vil du kunne prøve hvilke muligheder der findes.

Til slut en advarsel: At besøge Internettet *kan* være vanedannende ! Det virker nærmest som narkotika.

### Søgesteder :

Under browserens “*Net Search*” findes følgende søgesteder : AccuFind, AltaVista, Deja News, Excite, InfoSeek, Lycos, Magellan, Open Text, Point, The Electric Library og Yahoo.

Under opstartsbilledets “*Søg på nettet*” : Charm Net Big Trees, Internet Resources Meta-Index, Meta Crawler, The World-Wide WebVirtually Library, The Whole Internet Catalog., Web Crawler.

Alle er velkomne til at ringe til mig for at få en snak om Internettet.

Erik Moldt  
Mølleparken 22  
8320 Mårslet      Tlf. 86 29 21 25  
E-post adresse:  
Erik\_Moldt@dk-online.dk

## Efterlysning

Med henblik på eventuel fremvisning/demonstration på DIS-medlemsmøde i København lørdag den 2. november 1996 efterlyses rutinerede (noget øvede) brugere af slægtsforskningsprogrammerne:

- ★ Reunion
- ★ The Master Genealogist
- ★ Slekt & Gård
- ★ Family Edge

Henvendelse til Erik Kann  
Johan Jepsens Vej 1  
2830 Virum      Tlf 45 85 18 02

# Billeder i slægtsforskning

af **Torben Aastrup**

En række slægtsprogrammer og især windowsprogrammer indeholder mulighed for at vise grafik eller billeder af dine slægtninge. Forudsætningen er, at billedet gennem scanning er gemt i et bestemt grafikformat, som så læses ind i slægtsprogrammet.

Scanning af billeder, dokumenter m.m. har flere gange og i et særnummer været behandlet i DIS-Danmark. Emnet er svært tilgængeligt selv for erfarne PC-brugere, hvis man ønsker at se ind bag overfladen.

Nogle fotohandlere tilbyder scanning af dine egne sort/hvide eller farvebilleder som såvel pris som pladsmæssigt er overkommelig. Hertil kommer, at kvaliteten er fuldt acceptabelt til brug i dit slægtsmateriale.

For år tilbage kom Kodak med et tilbud på scanning af billeder specielt i forbindelse med fremkaldelse af filmen. Idéen bygger på en forventning om, at man lægger alle sine billeder ind på en CD-Rom, som så vises via dit fjernsyn. Produktet eksisterer fortsat i dag, men er karakteriseret af en høj scaningspris pr. billede, at det enkelte billede fylder flere megabyte, samt at scanningen sker for hele filmen på en gang.

Nu kan fotohandlerne tilbyde et mere fleksibelt, billigere og pladsmæssigt mindre krævende system. Systemet bygger på, at du samler dine billeder af slægtsmedlemmer sammen i bunker af op til 40 ad gangen. Billederne sendes af fotohandleren til et centralt fotolaboratorium, der så i løbet af nogle få dage returnerer dine billeder og en diskette, hvor de digitaliserede billeder ligger.

Der er flere systemer, men i det efterfølgende har jeg valgt et system,

som min fotohandler tilbyder, Photo on disk med softwaren PhotoWorks fra eurocolor.

Scanning af 40 billeder i størrelse 10x15 cm. koster 89 kr., næsten det samme gør 20 billeder, derfor er det økonomisk klogt at fylde op til 40. Hvert enkelt billede scannes og fylder mellem 30 til 40 kBytes, hvor opløsningen er 640x480 dpi og en farvedybde på 24 bit (16 millioner) farver. Sidstnævnte siger ikke mig meget, med i praksis er det nok til, at det endelige billede på skærmen kvalitetsmæssigt er tilfredsstillende.

Næsten samme resultat vil du selv være i stand til, hvis du anskaffer din en billedscanner, som prismæssigt ligger i størrelsesordenen fra 1.200 kr. og opefter. Men hvis du selv skal scanne, bliver du også nød til at sætte dig ind i teknikken bagved.

Tilbage til de professionelt scannede billeder fra fotolaboratoriet. Første gang du modtager din diskette, vil du være nødt til at købe et lille fremvisningsprogram PhotoWorks, som koster 20 kr. Med dette windowsprogram vil du være istand til at se dine billeder på skærmen, og med dette program vil du kunne opbygge en række albums, hvor du grupperer dine billeder f.eks. efter hvilken gren af slægten, billederne vedrører. Du kan lave alle de album, du har lyst til, og billederne kan ligge i alle de albums, hvor det er relevant. Hvis et billede af døbefonten i Århus Domkirke eksempelvis er relevant for både slægten Kristensen og Jensen, så gemmes en henvisning i begge albums til dette billede. De enkelte albums indeholder nemlig kun en henvisning til de forskellige billeder ikke billedet selv. Derfor kan du også henvise til andre billeder, som du har modtaget på anden vis, blot skal billedet ligge i et af de 50 grafikformater, som programmet kan læse. (En lang række

andre kendte formater er dog alle karakteriseret ved en filstørrelse fra 200 til 1000 kBytes!)

For eksempel henter jeg via windows clipboard en kopi af et kortudsnit over slægten Kristensens levested fra det topografiske kort fra Kort & Matrikelstyrelsen, som ligger på en CD Rom.

I hvert billede kan du gemme en billedtitel og en forklarende tekst, eksempelvis om hvornår og af hvem billedet er taget, eller hvem i familien, der ligger inde med originalen.

Når du så har ordnet dine billeder i et eller flere albums og givet hvert enkelt billede en titel, så kan du se hver enkelt billede ved at klikke med musen på en miniudgave (thumbnail) af billedet. Du kan også vælge at se dit album i form af et såkaldt slide-show, hvor programmet skifter med at vise et billede ad gangen.

Firmaet bag dette tilbud kan også sælge dig et lidt større program PhotoWorks Plus, som koster 298 kr. Dette program kan det samme, som jeg lige har omtalt, men herudover er det mulighed for at manipulere med det enkelte billede. Således kan du vælge at vise farvebilledet i sort/hvid (det er min erfaring, at sort/hvid gør sig bedre på en computerskærm end farver).

Manipulation med billederne er en videnskab for sig selv og meget tidsrøvende, men til gengæld nødvendigt, hvis du selv vælger at scanne dine billeder, som de tidligere artikler i Slægt og Data har omhandlet.

Min erfaring efter at have arbejdet med digitaliserede billeder i min slægtsforskning på de ovennævnte konditioner er, at der er al mulig grund til at komme igang.

Torben Aastrup  
Grøthøjparken 101  
8260 Viby J tlf. 86 28 37 63

# Internet - Kejserens Nye Klæder?

af Jan Tuxen

**Man kan snart ikke åbne en avis eller tænde for fjernsynet uden at få en lind strøm af nyheder om Nettet, Web'en, 'Den Elektroniske Motorvej' o.s.v.**

Dette nyhedsbombardement har nu stået på i flere år, så man skulle tro, at der var tale om en verdensomspændende revolution - eller i det mindste om en stærk religiøs vækkelse.

Jamen har Nettet så ændret vores liv?

Næppe. For det første er det jo de færreste af os, som har prøvet det. For det andet har virkeligheden slet ikke kunnet leve op til brølene fra reklametrommerne. Der er ved Gud ikke tale om nogen elektronisk motorvej, højst om en hullet markvej, hvor man lister afsted i 1. gear under konstant og overhængende fare for at havne ubehjælpeligt i grøften.

Det er ikke uden grund, at World Wide Web forlængst er blevet omdøbt i folkemunde til World Wide Wait. Internet kan også være dyrt, skulle jeg hilse og sige.

For det første er der investeringen i en kraftig PC, som med modem og stakken af Internetprogrammer let nærmer sig 15.000 kr. (afskrivningen taler vi ikke om, men alle ved jo efterhånden, at den fantastiske PC, som man købte for et år siden, er håbløst forældet i dag).

For det andet er der Internet-abonnementet, som for private koster ca. 40-200 kr. pr. måned, for ikke at glemme telefonregningen, som tikker lystigt uanset ventetiderne på Nettet. Hvis man er lidt uheldig med sin Internet-udbyder, så kan installationsproceduren også være et skoleridt for viderekomne.

## Er Nettet så virkelig Kejserens Nye Klæder?

Altså noget, som alle snakker om, som ingen har set, og som slet ikke kan bruges til noget, når det kommer til stykket?

Overhovedet ikke! Når alt det dårlige er sagt - og det er jo mest børnesygdomme - så har Internet allerede vist sin berettigelse som et fremragende nyt medie til kommunikation og til informationssøgning og -udbredelse. Og det bedste er, at denne skattekasse bliver større og større samtidig med, at værktøjerne til at finde guldkornene bliver bedre og bedre.

Men det var jo erfaringer, som redaktionen efterlyste, ikke salgstaler. Så her kommer min historie:

En del af min kones og mine forfædre er indvandret til Danmark fra andre lande. En del grene af efterkommerne har også haft den uvane, at de er udvandret, mest til USA, men også til England, Sydamerika, Australien og sågar til Kina. De af jer, som har prøvet at forske i udlandet, ved, at det kan være både vanskeligt, langsommeligt, dyrt og ofte med skuffende dårlige resultater. Bare det at skaffe navn og adresse på en slægtsforskningsforening i en bestemt stat i USA kan være et stort problem. Jeg kom i hvert fald ingen vegne, men til gengæld havde jeg hørt om en amerikansk postliste for slægtsforskere på Internet. Den postliste blev anledningen til, at jeg startede på Internet.

## Udstyret

Min PC er en 486/DX2 med 8 MB RAM og 540 MB disk, indkøbt sidste år for en mindre formue. I dag er den selvfølgelig forældet, men stadig brugbar. I efteråret havde Tele Danmark et tilbud med modem, alle

nødvendige Internetprogrammer samt tre måneders abonnement for ca. 1.000 kr. Jeg slog til, og efter en uges tid var jeg på Nettet uden de helt store kvaler.

Jeg har ikke ubegrænset tid til at surfe på Nettet, og jeg har heller ikke noget ønske om at se min telefonregning fare til himmels, så jeg har mest brugt Nettet til elektronisk post (email) og til målrettede søgninger på WWW. Filoverførsler har jeg stort set klaret ved hjælp af email, så jeg har ikke haft meget behov for FTP. Telnet, altså adgang til interaktivt at bruge programmer på andre maskiner på Nettet, har jeg kun benyttet til at ændre mit password hos Tele Danmark. Gopher og andre søgemekanismer har jeg ikke brugt. Så beskrivelsen i det følgende indskrænker sig til email og WWW.

## Email

Email er i sin grundform en elektronisk udveksling af breve. Man skriver et brev på PC'en, adresserer det til modtageren og sender det over Nettet. Efter nogle minutter eller timer havner det elektroniske brev i 'postkassen' hos modtageren, som vil kunne læse det, næste gang han eller hun åbner sin 'postkasse'. Lyder det mystisk? Det er det slet ikke. Det røde postbud, postbiler og -tog samt postsorteringsanlæg er bare erstattet af computere og netværk. Fordelen er, at det er meget hurtigere og billigere at sende posten elektronisk. Faktisk er det så hurtigt, at email fra person til person kommer til at virke som en mellemting mellem rigtig post (kaldet snail-mail eller smail blandt Internet-brugere) og en telefonsamtale. Email er altså langt mere uformel end normale breve. Ligesom med postvæsenet kan man også bruge email til at overføre andre

ting. Man kan f.eks. abonnere på postlister indenfor sit interesseområde, og man kan bruge email til at sende eller hente filer i form af elektroniske pakker, som vedlægges en email. En god ting ved email er, at det næsten ikke belaster tefonregningen. Når man kalder op til Nettet, bliver hele 'posten' overført til ens egen PC, hvorefter man kan 'lægge røret på'. Herefter kan man læse sin post i ro og mag, svare på breve og skrive nye. Den post, som man skriver, vil så blive sendt, næste gang man kalder op til Nettet. Det bliver sjældent til mere end 2-3 minutter pr. opkald, altså langt billigere end et enkelt fri-mærke.

## WWW

WWW er en helt anden historie. Teknikken er lige så enkel, som den er genial. Systemet består blot af et antal informationssider (home pages) på Nettet.

Informationen på en home page kan blot være noget tekst om et bestemt emne, men kan også indeholde billeder og rubrikker, som skal udfyldes og sendes tilbage for at få mere information.

Det geniale består i, at en del af teksten kan være en henvisning til en anden home page på Nettet. Ved at klikke på en henvisning, får man sendt den side, der henvises til.

Der er ingen, som ved, hvor mange informationssider WWW består af, men det er mange millioner, og spindet vokser næsten eksplosivt. For at kunne finde nogle gode steder at starte er det en fordel at bruge et af de mange søgeværktøjer, som man giver et antal nøgleord, hvorefter man får tilsendt en side med henvisninger til de mest relevante informationssider på Nettet. Jeg skrev ovenfor, at jeg kun bruger WWW til målrettede søgninger. Det er af hensyn til telefonregningen. Det er nemlig, når man surfer på

Web'en, at man kan bruge rigtig lang tid.

## Tilbage til mig selv:

Jeg startede som sagt i efteråret med at abonnere på en amerikansk postliste for slægtsforskere, ROOTS-L. Selve abonnementet var ganske ukompliceret. Jeg sendte en besked til LISTSERV@MAIL.EWORLD.COM uden subject (emne), men med følgende indhold: SUBSCRIBE ROOTS-L DIGEST.

Kort efter kom der et automatisk svar tilbage, hvori jeg blev bedt om at bekræfte, at det nu også var mig, der ville abonnere. Da jeg havde gjort det, begyndte listerne af meddelelser fra andre slægtsforskere at vælte ind i min 'postkasse', og det har de gjort siden.

Der er ca. 6000 abonnenter på listen, og der er ca. 200 meddelelser pr. dag, så abonnenterne er ganske aktive. Hvis man ikke har ubegrænset tid, lærer man hurtigt at nøjes med at læse index'et, hvis der ikke er særligt spændende sager på dagsordenen.

Abonnenterne er en skønsom blanding af erfarne folk og de helt grønne, som beder andre abonnenter på listen om hjælp til at finde deres bedstefædre. De fleste meddelelser er forespørgsler om hjælp, men der er også gode råd og henvisninger samt en del diskussioner om dette og hint.

Listen er baseret på gensidig hjælp, og abonnenterne ('Rooters') er generelt uhyre hjælpsomme. Det lærer man også hurtigt at blive selv. Jeg har f.eks. hjulpet mange af de andre Rooters med oplysninger om relevante lokalhistoriske arkiver i Danmark o.s.v. Men det vigtigste for mig er selvfølgelig at kunne bruge de andre Rooters til at hjælpe mig.

Jeg har vel selv sendt 10-20 forespørgsler til listen, og det er sjældent, at jeg ikke har fået hjælp. Jeg efterlyste f.eks. en dansk sømand, som jeg vidste havde slået sig ned i St. Paul, Minnesota, hvor han var ansat ved et jernbaneselskab i slutningen af 1800-tallet. Min første forespørgsel gav slet ingen svar.

Så måtte jeg omformulere og sende den igen for at få svar, men så kom der også flere. Én sendte adressen på det lokale danske (!) slægtsforskningsselskab, en anden sendte henvisninger til arkiver over jernbaneselskaberne, en tredje tilbød at tage min forespørgsel med, når han næste gang skulle forske i arkiverne i St. Paul. Den sidstnævnte fandt senere ud af, hvor den forhenværende sømand havde boet, og fandt også ud af, hvornår han var flyttet videre til Baraboo, Wisconsin.

Så sendte jeg en ny forespørgsel til ROOTS-L om Baraboo, og historien gentog sig. Nogle af mine tidligere forespørgsler drejede sig om at få telefonnumre og adresse på mennesker med bestemte efternavne i bestemte stater. Det gav altid gode svar fra folk med adgang til telefonbøger på CD-ROM. Det er nu ikke længere nødvendigt, for der er en amerikansk telefonbog på WWW (Switchboard, <http://www.switchboard.com>). Der er forresten også telefonbøger for Schweiz (<http://etv.eunet.ch/cgi-bin/etvq>) og Australien på Nettet.

I et andet tilfælde måtte jeg nu alligevel have ROOTS-L til at hjælpe med at finde en nulevende amerikaner. En god ven havde sendt mig en artikel fra et opslagsværk med telefonnummer og adresse på en slægtning i USA. Men artiklen var 5-6 år gammel, og personen var ikke i 'telefonbogen' mere. En forespørgsel på ROOTS-L bragte mig i forbindelse med en tidligere elev af

manden, og eleven kunne fortælle, at manden var død i 1993, men eleven havde navnet på det plejehjem, hvor hans kone nu er indlagt.

Adressen og telefonnummeret på plejehjemmet kunne jeg derefter slå op i den elektroniske telefonbog. Den mand, som jeg eftersøgte, havde iøvrigt været en kendt professor i amerikansk musik, og jeg kunne senere finde 8 artikler af og om ham på Nettet ved hjælp af et af søgeværktøjerne (Alta Vista, <http://altavista.digital.com>). Da jeg startede med at søge på hans for- og efternavn, fik jeg at vide, at der var ca. 50.000 henvisninger! Jeg måtte lave en ny søgning, som også omfattede ordene 'American Music' for at komme ned i nærheden af de 8 relevante henvisninger.

### 'Signal-støj forholdet'

'Signal-støj forholdet' på ROOTS-L er selvfølgelig ikke specielt godt, for det er en generel liste, og sommetider bliver diskussionerne lovligt vidtløftige. Der var f.eks. en længere diskussion om, hvordan man tegner gravsten af, og både Alexis Carrington's og Mickey Mouse's slægtsforhold har været under behandling. Men så kan man jo bare opsigte sit abonnement og finde en anden passende liste at abonnere på. Der er alt fra slægts-

forskning i Namibia til en diskussionsgruppe om walisisk sprog. Et index findes på WWW (<http://www.eskimo.com/~chance>).

Udover telefonbøger findes der også på WWW kataloger over email-adresser, f.eks. Four11 (<http://www.four11.com>), som indeholder henvisninger til flere millioner mennesker med deres email adresse. Jeg har f.eks. brugt Four11 til at finde slægtninge i Danmark, hvor mærkeligt det end måtte lyde. Hvis man har svært ved at finde rundt i de mange søgeværktøjer, så findes der naturligvis også søgeværktøjernes søgeværktøj, All-In-One (<http://www.albany.net/~wcross/all1srch.htm>).

### CD-ROM'er med personalia

Der findes et amerikansk slægtsforskningselskab/firma, Broderbund, som har udgivet et utal af CD-ROM'er med personalia. De har en adresse på WWW, hvor man kan få oplyst, hvilke(n) af deres CD-ROM'er der indeholder oplysninger om en bestemt person.

Så er det bare med at sende en forespørgsel ud på ROOTS-L og håbe, at en anden abonnent har den pågældende CD-ROM. Jeg har endnu ikke prøvet denne mulighed, men det er næste prioritet.

Brother's Keeper er selvfølgelig også på Nettet (<http://web.wingsbbs.com/brotherskeeper/>). Herfra kan man nemt downloade programmet.

Ramte jeg ikke lige din specialitet? Så må du hellere læse National Genealogical Society's Netguide (<http://genealogy.org/NGS/netguide/>), en udmærket rejsefører på din surfur hen over Nettet.

### Afslutning

Jeg håber, at jeg har givet et indtryk af, hvordan jeg bruger Nettet. Jeg har selvfølgelig også fundet nogle pennevenner, som jeg 'sludrer med' fra tid til anden. Men alle bruger Nettet på hver deres måde. Det er jo netop charmen ved det.

Hvis du har et formål med at koble dig på Nettet, så gør det! Der er ingen grund til at vente. Start med en velpolstret PC, et modem og et abonnement med Internetpakke fra en af udbyderne. Jeg vil ikke anbefale nogen speciel udbyder, for de har alle deres fordele og deres særheder. Men nogle af mine venner siger, at der trods alt er en vis sammenhæng mellem pris og kvalitet.

Jan Tuxen  
Kongshøj Alle 23  
5300 Kerteminde Tlf. 65 32 46 22  
[jantuxen@mail.teledanmark.dk](mailto:jantuxen@mail.teledanmark.dk)

---

**GRATIS  
annoncer**

## Fra Medlem til Medlem

Lister med Danmarks byer.

Print: 75 kr + porto pr. amt.

Diskette med sharewareprogram til windows.

Pris aftales nærmere. Tlf 31 80 01 01

# DIS Generalforsamling 1996

Kort referat

Generalforsamlingen blev afholdt lørdag d. 13. april 1996 i Medborgerhuset, Danasvej 30B, Frederiksberg med følgende dagsorden.

- 1 Valg af ordstyrer
- 2 Bestyrelsens beretning
- 3 Regnskab for 1995 og revideret budget for 1996
- 4 Indkomne forslag (der er ikke indkommet forslag)
- 5 Fremlæggelse af budget for 1997 og fastsættelse af kontingent for 1997
- 6 Valg til bestyrelsen
- 7 Valg af revisorer

Formanden Svend-Erik Christiansen bød velkommen. Han præsenterede de tilstedeværende bestyrelsesmedlemmer. Jens Verner Nielsen og de to revisorer var ikke til stede.

## 1. Valg af ordstyrer

Bestyrelsen foreslog Robert Oest-Larsen. Forslaget blev vedtaget, og R. Oest-Larsen overtog dirigentposten. Dirigenten vurderede først, om generalforsamlingen var lovlig indkaldt. Den skal ifølge vedtægterne indkaldes med 3 ugers varsel. Generalforsamlingen var uden dagsorden varslet i Slægt & Data's decembrer og igen med dagsorden i marts nummeret af Slægt & Data. Marts nummeret var imidlertid noget forsinket. Han fik selv bladet d. 25. marts 1996, det vil sige, at varslet kom med et par dages forsinkelse. Dirigenten henstiller til bestyrelsen, at dagsordenen fremover fremsendes betids, så alle medlemmer kan have den i hænde fulde 3 uger før selve generalforsamlingen, og han anbefalede generalforsamlingen at anerkende indkaldelsen. Dette blev godkendt.

## 2. Bestyrelsens beretning

Formanden Svend-Erik Christiansen gennemgik bestyrelsens beretning,

som er trykt i marts nr. af Slægt & Data.

Efter formandens beretning var der ros til bladet Slægt & Data i dets nye form og særlig for de mange gode billeder. Derefter diskuterede man den aflyste nordiske konference for slægtsforskning og edb.

Så fulgte en længere diskussion om slægtsprogrammer. Der blev efterlyst en ny og bedre oversigt over slægtsprogrammer til erstatning for det gamle særnummer samt foreslået et samarbejde med bl.a. Sverige om slægtsprogrammer. Svend-Erik Christiansen fortalte, at bestyrelsen planlagde et nyt særnummer om slægtsprogrammer.

Bent Pilgaard henviste til læsekredsen og de mange artikler, der var i dens tidsskrifter om slægtsprogrammer. Erik Kann fortalte, at han er koordinator for en gruppe, der har til opgave at afprøve programmer. Der er udvalgt ca. 10 programmer som særligt interessante, og de vil blive afprøvet og vurderet. Der var i februar i år arrangeret et DIS-møde om at vælge program, og Erik Kann vil senere skrive en artikel i Slægt & Data om samme emne.

Der fremkom også forslag om, at DIS snarere skulle formulere krav og specifikationer for et slægtsprogram og så spørge forskellige leverandører, om de kunne leve op til kravene. Herefter burde DIS så vælge eet program ud som det foretrukne (eller evt. selv stå for udviklingen af et).

Elsebeth Paikin udtalte, at det gamle særnummer om slægtsprogrammer netop brugte megen plads på at formulere krav til programmerne, og det var efter hendes mening ikke rimeligt kun at anbefale eet bestemt program. Erik Kann svarede, at han opfattede sin opgave som en vejledning for brugerne, og at det heller ikke var hans mening,

at der kun kunne blive tale om at anbefale eet bestemt program. En af deltagerne supplerede med, at slægtsprogrammer aldrig bliver færdige. De er under stadig udvikling, og der kommer hele tiden nye forbedringer. Krav og specificationer bliver derfor hurtigt forældede. Herefter blev bestyrelsens beretning godkendt.

## 3. Regnskab for 1995

Kassereren Jens J. Jerichow gennemgik regnskabet, som er aftrykt i marts nr. af Slægt & Data. Han bemærkede, at de høje portoudgifter bl.a. skyldtes mange rykkerbreve til medlemmer, som ikke betalte til tiden. Det betød ikke blot udgifter, men også et stort ekstra arbejde for kassereren.

Telefonudgifterne skyldes, at bestyrelsen har besluttet at give hvert bestyrelsesmedlem et vederlag på 500 kr. til dækning af telefonudgifter.

Foreningen har på dette tidspunkt af året ca. 100.000 kr. stående på bankbøger. Hans Larsen foreslog at investere nogle af dem i obligationer for at få et højere afkast.

Ingen af revisorerne var til stede og dirigenten gjorde opmærksom på, at revisorerne påtegning af regnskabet var utilstrækkelig, idet det ikke tydeligt fremgår, at de har konstateret bank- og giro beholdningernes størrelse.

Dirigenten kunne oplyse, at han selv havde haft lejlighed til at konstatere, at de oplyste beholdninger var i overensstemmelse med pengeinstitutternes kontoudtog. Regnskabet blev herefter godkendt.

## 5. Budget 1996 og 1997

Kontingentet foreslås uændret i 1997, kr. 100. Budgetterne blev godkendt.

## 6. Valg til bestyrelsen

Svend-Erik Christiansen, Bent Pilgaard og Jens J. Jerichow er på valg. Bent Pilgaard og Jens J. Jerichow accepterede genvalg. Svend-Erik Christiansen ønskede at træde ud af bestyrelsen, og i stedet valgtes Ole Jensen, nuværende revisor. Som suppleanter valgtes Svend-Erik Christiansen og Henning J. Madsen, Kolding.

## 7. Valg af revisorer

Til revisorer genvalgtes Torben Devantie, nyvalgt blev Erik Helmer Nielsen. Jette Stoltenberg genvalgtes som revisorsuppleant.

## 8. Eventuelt

Bestyrelsens planer for fremtiden blev efterlyst, og adgang til indta-

stede folketællinger via Internettet blev også efterlyst.

Hans Jørgen Marker (Dansk Data Arkiv) kunne oplyse, at DDA allerede fra 1. dec. 1996 vil have en opkobling til Internettet klar til brug. Det vil så blive muligt at søge i en stor SQL database, som vil indeholde alle kildeindtastninger og mange andre oplysninger, herimellem også indscannede kopier af de originale folketællinger.

En diskussion om private databaser fulgte - bl.a. om den såkaldte fællesdatabase. Der blev givet udtryk for, at nogle af disse er af begrænset værdi, på grund af at så mange ældre danske navne er patronymer. Nogle foretrak at sådanne databaser blev administreret af DIS på tilsvarende måde som tilsvarende tiltag i de andre nordiske lande. Erik

Kann foreslog, at vi tog kontakt med de andre lande for at lære af deres erfaringer.

Erik Kann oplyste til slut, at der d. 7 dec. 1996 vil blive arrangeret et møde om det svenske system.

Der fremkom til sidst et spørgsmål om, hvad registerloven tillader af registrering af personoplysninger, og om den er af betydning for vort arbejde. R. Oest-Larsen oplyste, at til privat brug er der ingen begrænsninger, først når data afleveres til offentlig brug, kan der blive problemer. R. Oest-Larsen fortalte, at han overvejede at skrive en artikel i „Slægt & Stavn“ om emnet.

Dirigenten sluttede herefter generalforsamlingen. Forsamlingen takkede den afgående formand for hans store indsats gennem mange år.



# Testgruppen - PC

Efter en række tilløb er det nu lykkedes at påbegynde arbejdet i testgruppen for PCere. Det aktuelle testhold består af 6 personer, undertegnede inklusiv. Der er utrolig mange opgaver at tage fat på, og vi har naturligt nok været nødsaget til at prioritere vores indsats. Der sættes på løsning af to kortsigtede og én mere langsigtet opgave.

### De kortsigtede er:

1 Etablering af en testfamilie. En sådan testfamilie skal kunne „klare“ lidt af hvert - helt fra ganske enkle og veldefinerede sammenkædninger til mere komplekse finurligheder (eksempelvis et forældrepar, der er fætter og kusine i dobbelt forstand ved at forfaderens søster er søster til mormoderens søster og ved at farmoderen er søster til morfaderen).

2 Sammenstilling af en summarisk oversigt over væsentlige slægtsforskerprogrammer på det danske marked. Oversigten skal alene indeholde de allervæsentligste oplysninger om programmerne, såsom pris, tekniske krav, producentens navn m.m. Oversigten er planlagt klar til den 1. august 96. Oversigten skal være en tiltrængt afløser til den eksisterende oversigt.

### Den langsigtede er:

Udsendelse af et temahefte om slægtsforskningsprogrammer. Heftet skal i indhold og tyngde svare til det i 1992 udsendte temahefte om samme emne.

Det er tanken - bla. ved hjælp af testfamilien - at gennemgå og anmelde en række slægtsforskningsprogrammer i Slægt og Data. Indsatsen på dette felt bør nok koncentre-

### en kort orientering

res til en mindre mængde af programmer. Ingen har formodentlig glæde af på kort tid at blive præsenteret for 20 nye og vidt forskellige slægtsforskningsprogrammer i Slægt og Data.

Men det bliver forhåbentlig alligevel muligt for testgruppen at have fingeren så meget på pulsen, at nye, epokegørende funktioner i et bredt udvalg af programmer vil kunne omtales.

Spørgsmål, kommentarer o.s.v. vedrørende testgruppen bedes rettet til undertegnede.

Med venlig hilsen  
På testgruppens vegne



# Kort og godt

Situationen er måske velkendt; man står og skal til en „julefrokost“ og skal medbringe en mindre gave til ca. 10-20 kr. Et hurtigt desperat udfald gøres mod den lokale boghandel efter et muntert hæfte af en slags.

Så falder ens blik tilfældigt på en lille undseelig sag, en lille grå bog på ca. 12 x 18 cm, men „rigtigt“ indbundet. Det der fangede var nok stavemåden: Kjøbenhavn. Og så kostede den altså kun en 10'er. Den må man ha' med.

*H. Waagensen, Kort over Kjøbenhavn, 1886* - thi det - viser sig at være udgivet på Strandbergs Forlag som 3. oplag. Det 2. er fra 1975 og det 1. var på V. Thanning & Appels Forlag i 1886.

Hother Waagensen levede fra 1851 til 1926, og omslagetets inder-side viser et fotografi af ham som 32-årig, taget i 1883 hos J.A. Schultz i Bredgade. I forordet giver barnebarnet Bent Waagensen et glimrende billede af farfar, der med udgangspunkt i en kunstnersjæl og fra fattige kår sled sig gennem smedelære og tegnekursus på Polyteknisk Lærestanstalt indtil han toppede sin karriere som maskinchef for DSBs tredje sektion, Fyn og Sønderjylland (-før Genforeningen!).

Kjøbenhavns lokale Kommunikationer er bogens originaltitel, og det var just det, der var Hother's ambition med denne, at gøre en samlet oversigt over Telegraf, Post, Jernbaner, Dampskibe, Sporveje, Omnibus, Drosker, Færger, Telefon, Bypost og Bybude i Staden.

Morsomt er det at se åbningstider (!) for Telefon- og Telegrafstationer, fartplaner for Dampskibe mellem Kjøbenhavn og Skovshoved, Bellevue og Taarbæk, regulativer for Drosker med henholdsvis hvide og gule numre, færger mellem Gammelholm og Knippelsbro og

Bybude (hvide Frakker, Skilt paa Huen og en Plade med Tjenestenummer og Expeditionens Bogstav paa Brystet).

Sporvejene er opført med deres respektive ruter, således Strandvejens Dampsporvej fra Trianglen Østerbro - Eltham - Gasværket - Hellerup - Constantia - Charlottenlund - Skovshoved - Hvidøre - Klampenborg, som også de mere ydmyge hestesporveje i Kjøbenhavn og på Frederiksberg.

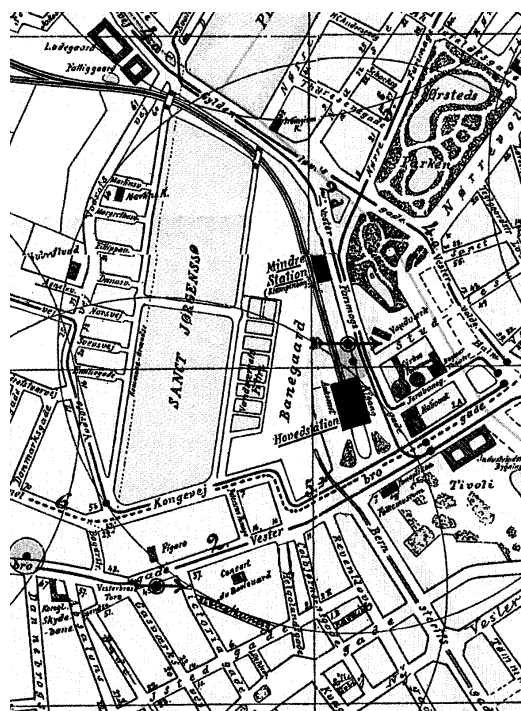
På jernbanesiden opregnes samtlige afgange fra de fire stationer, Kjøbenhavns Hovedstation, Mindre station, Frederiksberg og Nørrebro, og det med tidsangivelser som 6.52 til 11.25 Fm. (formiddag) og 1.22 til 10.38 Em. (eftermiddag).

Det morsomste i disse sammenhænge er nok taksterne; 40 øre for dampfærger til Taarbæk eller for et bybud at bære en pakke af 5-50 Pd.s vægt (+10 øre hvis svar fordres tilbage uden længere ophold end 15 minutter).

Til sidst følger så en rigtig godbid. Et kort på ca. 50 x 40 cm til at folde ud. Trykt med svag farvelægning i gult, blå og grønt. Alene kortet er hele bogens pris værd.

Starter man med at lede efter Rådhuspladsen finder man blot Halmtorvet! Her lige inden for Vesterport handlede nemlig hø og halm til byens dyr! Og så er det en snes år før Nyrop's rådhus opføres. Andre ting skinner også i øjnene. Kalveboderne er „endnu“ ikke fyldt op, Nordhavnsområdet ligeså og fra Kastellet breder Østre anlæg sig - uvidende om den kommende udgravning til „Boulevardbanen“.

Det er også før Frihedsstøtten bliver flyttet, og Kjøbenhavns Hovedbanegård (den anden i rækken; den nuværende er den tredje) ligger over for Tivoli, ca. hvor Palace Biografen nu befinder sig. Herfra går sporene ud over Søerne for - omtrent hvor Radiohuset i dag ligger - at dele sig i en linie til Frederiksberg station og videre vestpå, samt



*Gl. Kongevej starter med et besynderligt knæk som en gang med tiden bliver til Trommesalen. Et lille stykke af Vodroffsvej er dækket af hele tre telegrafstationers udbringningsringe. Fra Banegården, overfor den netop opførte Cirkusbygning fører sporet over Søerne.*



en linie gennem den nuværende Nørrebro-park til Nørrebro station lige før Nørrebrogade og siden over Lersøen til enten Nordbanen (Hillerød) eller Klampenborg.

På kortet er indtegnet såvel postkontorer og brevsamlingssteder som offentlige telefon- og bypoststationer. Desuden selvfølgelig telegrafstationer og nogle store cirkler, der angiver grænser for udbringning. Signaturerne for sporveje viser sågar hvor på de større knudepunkter de enkelte linier har endestation. Der er tre på Frederiksberg Runddel og fire på Trianglen.

En del offentlige bygninger er også indtegnet, og under bemeldte julefrokost vakte det naturligvis nogen jubel at se, at det sted vi befandt os var betænkeligt nær en signatur ved navn „Idiotanstalt“.

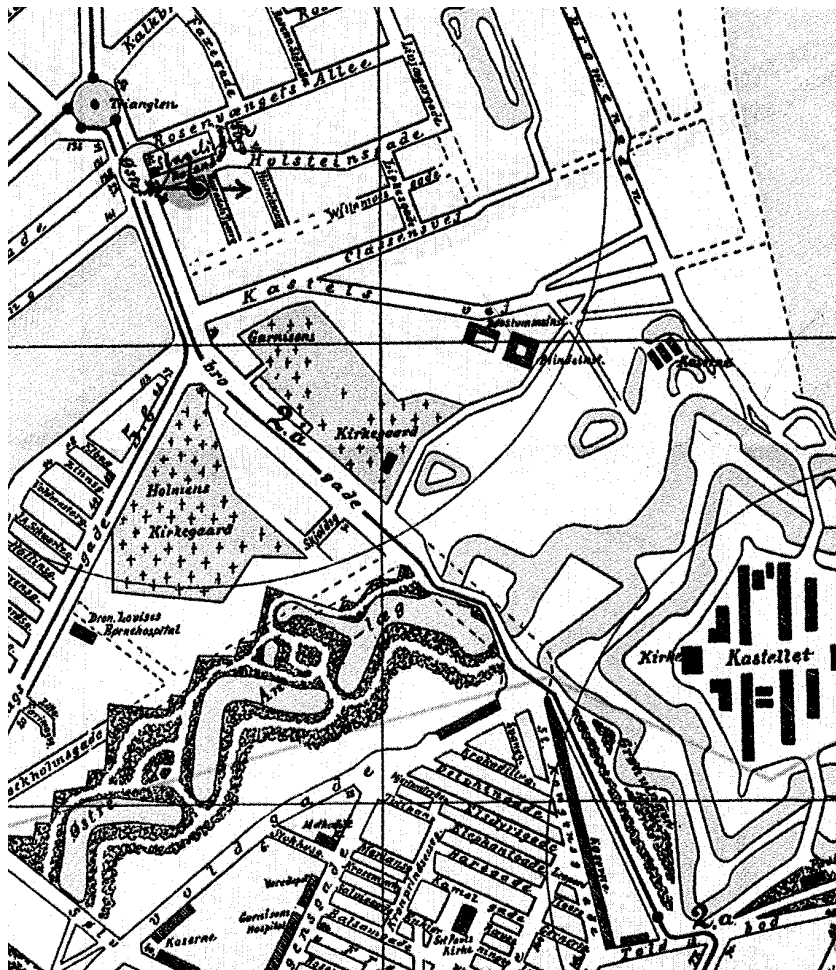
En endnu bedre „byvandring“ gøres imidlertid foran i selve bogen, med forklaringer til samtiden, fortiden og eftertiden så en række begreber, der i årevis har virket gådefulde, nu falder på plads.

Det var min agt at anskaffe yderligere en stak af denne morsomme publikation og sende ud til venner og bekendte som årets „julekort“. Men det var allerede for tæt op mod jul, men så til næste jul...

„Vade-fuglen“

PS! Strandbergs Forlag har gennem de senere år udgivet en række små bøger i ca. A5-format på tværs, under titlerne „Fra det nu forsvundne xxxx“ med en herlig gang lokalnostalgi. De er desværre næsten alle udsolgte. Forlaget er forresten grundlagt på udgivelsen af de såkaldte „skillings-viser“.

Hvis man vil vide mere om Jernbaneforholdene kan anbefales bogen „Københavns Banegårde“ på forlaget BaneBøger. Sikker ud-solgt, men så lån den på biblioteket.



Østre anlæg breder sig fredeligt ud mod Kastellet, uden at ane sin kommende skæbne med udgravning af Boulevardbanen og Østerport station, og på Trianglen har hele fire sporveje endestationer.

# Kirken i sognet

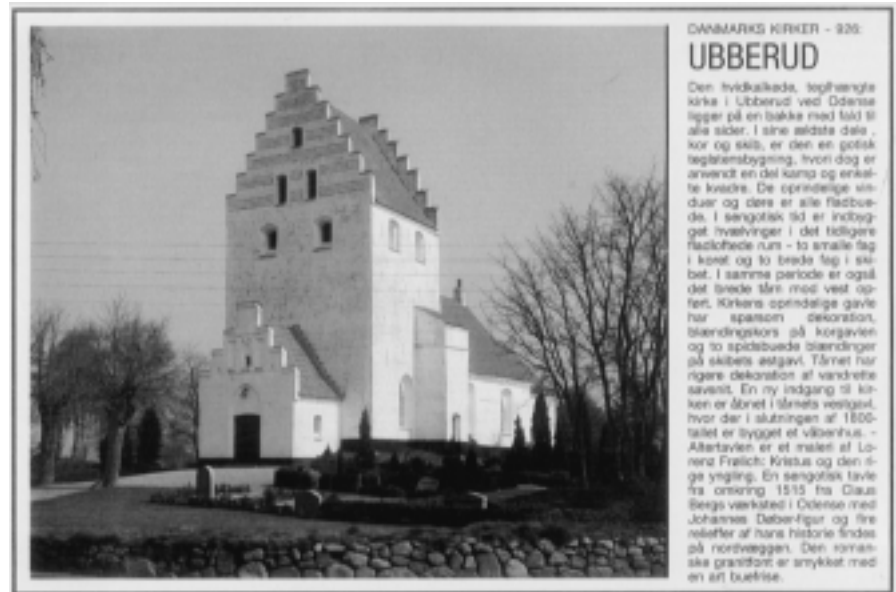
En bekendt, der også er startet på slægtsforskning, blev for nogen tid siden gjort opmærksom på, at ugebladet Familie-Journalen gennem nogen tid har haft en serie med danske sogne-kirker. Bagest i hvert nummer er der en halv side, hvoraf ca. 3/4 er et billede af en dansk kirke samt ca. 1/2 spalte tekst om den.

Eftersom man nu er nået til nr. 948 (i skrivende stund) kan almindelig hovedregning afsløre, at serien har kørt i godt 18 år! Samt at der med omtrent 2000 kirker endnu er hen ved 40 år tilbage af serien. Li' godt no'n perspektiver!

Et par henvendelser til F-J har bl.a. givet de svar, at en person tilknyttet redaktionen skriver de forskellige tekster ud fra forskelligt kilde-materiale såsom Trap m.v. Desuden at man IKKE agter at foretage nogle genudgivelser (der har en gang været lavet særtryk af nogle af dem), bl.a. af hensyn til de, der gennem årene har samlet på dem.

Som slægtsforsker kan man imidlertid godt have glæde af sådanne tekster, som en slags "krydderi" på de sogne, man har slægt i, og ud fra de aspekter begyndte "vi" at samle på kirker. Til nu er samlingen tæt ved at være komplet, så det kan altså godt lade sig gøre.

Ret hurtigt opstod tanken om at skrive teksterne af, idet jo en del slægtsforskningsprogrammer kan medtage dels noter, dels "løse tekster". I nogle programmer kan tilknyttes andre kilder, således at man f.eks. ved udskrift af en slægtsbog,



DANMARKS KIRKER - 926

## UBBERUD

Den hvidekalkede, teglbevængte kirke i Ubberud ved Odense ligger på en bakke med bål til alle sider. I sine ældste dele - kor og skib, er den en gotisk teglbevsbygning, hvori dog er anvendt en del karrup og enkelte kvæder. De oprindelige vinduer og døre er alle færdigede. I sengotisk tid er indbygget hvælvinger i det tidligere fladloftede rum - to smalle tag i kor og to brede tag i skibet. I samme periode er også det brede tårn med vest-østport. Kirkens oprindelige gavle har spånramme - dekoration, især indgående på korbogen og to spidsbuede stændinger på skibets østgavl. Tårnet har rigtig dekoration af vandrette søvner. En ny indgang til kirken er åbnet i tårnets vestgavl, hvor der i slutningen af 1800-tallet er bygget et våbenhus. - Altartavlen er et maleri af Lorenz Frølich: Kristus og den rige yngling. En sengotisk tavle fra omkring 1515 fra Claus Beegs værksted i Odense med Johannes Døberfigur og fire relieffer af hans historie findes på nordveggen. Den romanske granitfont er smykket med en art buelise.

første gang et sognenavn optræder, henter programmet den aktuelle tekst (eller billede).

Så vi startede altså med at skrive af, først selvfølgelig de tilgængelige sogne, vi selv havde "gang i", men siden blev det samtlige kirke-tekster fra en ende af. Dvs. en ende er ikke helt rigtigt, for vi startede flere steder, og nu går det derudad med OCR-scanning fra en lille hånd-scanner. Der er forbløffende få fejl i de fleste, og mange af fejlene får vi efterfølgende rettet.

Inden længe vil vi være igennem de til nu bragte kirker, og det vil så være naturligt at lave et register over de kirker og tekster, vi ligger inde med. Et sådant register vil til sin tid nok kunne blive omtalt her i bladet. Om de enkelte tekster kan frigives er nok lidt i "grå zone" m.h.t. copyright bl.a. fordi F-J selv

har foretaget "bearbejdet afskrift". Det vender vi tilbage om.

Ovenstående kan vel nok ses som et, omend beskedent og måske lidt perifert, bidrag til samling af brugbart kilde-materiale, som forhåbentlig flere vil kunne have glæde af.

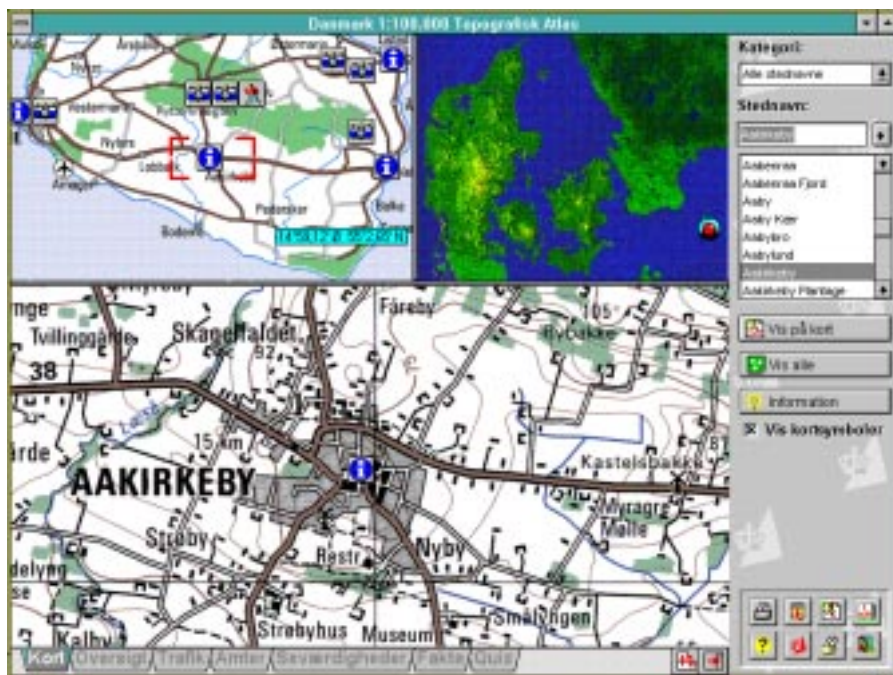
*"Registrar"*

# Venner, ser på Danmarks kort....

For snart et års tid siden barslede Kort & Matrikelstyrelsen (KMS) med Danmarks Topografiske Atlas 1:100.000 på CD-Rom. Forud er gået, at KMS har udgivet en hel serie CD'er med kort i forskellige større og mindre målestoksforhold. De bruges af f.eks. amter, kommuner og diverse "væsener" som el-, gas-, vand- og tele-, der selv kan tegne videre på dem og altså indlægge rør- og ledningsføring. Mens disse er rasende dyre, er Topografisk Atlas rimeligt i anskaffelse - 375 kr.

Ved åbning af programmet deles skærbilledet i tre. En lille rude med hele Danmark i øverste højre hjørne, et oversigtskort ved siden af og et stort detalje-kort nedenunder begge. Afgrænsningen kan iøvrigt flyttes. Yderst til højre er der dels en rude med "rullebar" dels nogle symboler, som vi skal komme tilbage til.

Man kan nu finde det man gerne vil se på, ved enten at klikke med musen på et af de tre kort, eller ved at skrive/vælge stednavnet ved rullebaren. Der er over 22.000 navne, svarende til alle påskrifter på kortet. På det lille DK-kort er der dels en rød kortnål der viser hvor man p.t. står, dels en ikon-nål der viser hvad man er ved at vælge. Trykker man Enter, falder disse to knapper sammen og de to andre kort retter ind. På oversigtskortet er der fire røde vinkler, der viser hvilken afgrænsning det store detaljekort omfatter, og for alle tre kort gælder, at det sted man klikker på, vil blive centrum for opdatering af de to sidstnævnte. På disse kan der også vælges vise/ikke vise nogle specielle signaturer via en knap ude til højre. Specialsignaturerne kan f.eks. være en vandringsmand, et kamera eller et info-i.



Trykker man på vandringsmanden dukker der en illustration og (forkortet) tekst op, stammende fra Statsskovvæsenets serie af skovvandre-brochurer. Trykker man på kameraet åbnes der for et billede af en lokalitet og trykker man på i-et får man straks det lokale turistbureau. Men inden man trykker, vises i en lille grøn boble, hvad det er man vil få at se. Andre steder, man bevæger sin mus henover, viser en lille grøn boble den helt eksakte kort-koordinat! Der var også nogle ekstra knapper ude til højre. En af dem viser - i relation til det aktuelle navn i rullebaren - stedets hjemmedata i form af amt, kommune og politikreds (note 1) samt disses adresser og lidt ekstra data (note 2).

Nederst er der en knap med en kilometersten på. Klikker man herpå og går derefter ind på kortet kan man klik for klik udstikke en "rute" hvortil den lille grønne boble hele tiden opsummerer afstanden - i meter! Man kan ikke blot udmåle afstanden mellem to punkter, men følge f.eks. vejforløb på kortet.

Der er selvfølgelig også en knap til udskrift, og her kan man vælge om man vil udskrive oversigts- eller detaljekortet, ligesom man kan vælge om det skal ud i rigtig størrelse eller forstørres til kant på papiret. Detaljekortet vil så blive ca. 1:55.000 (anslået) og kan max fylde ca. A5. Inden man printer ud kan man gøre brug af en tredje facilitet, der tillader en at skrive på kortet! Denne tekst forsvinder heldigvis af sig selv igen. Men den kan være praktisk, hvis man vil lave et kort til andre med visning af hvor det er et eller andet skal foregå.

Ud over udprintningen kan man også gemme et kortudsnit i program-hukommelsen for siden at lægge det ind i et dokument. Lad os sige vi skriver en indbydelse til Loppemarked, der skal foregå på marken bag en gård i en landsby. Så "klipper" vi bare et kortudsnit og lægger ind på indbydelsen, efter først at have skrevet på kortet at "det er altså her, det sner!" Meget fikst. Ja, man kan faktisk lave orienteringsløb på denne måde.



være rimeligt godt "med fremme". De har således fået etableret sig med en flot hjemmeside på Internettet, hvorfra man let kan bestille deres forskellige udgivelser, ligesom man kan lægge breve til dem med evt. kommentarer og forespørgsler. Hos KMS kan man forresten godt købe både svenske og norske kort, hvis ens (slægts)interesser går den vej.

Nu kunne jeg så godt bare tænke mig, at få fat i 1:50.000 og/eller 1:25.000 kortene, men de er altså meget dyre til det her formål, synes jeg - endnu.

John Thomsen

Ud over selve kortdelen er der nogle andre elementer såsom en trafikdel, hvor man kan aflæse de forskellige rutenumre (motorveje, hovedveje og biveje), og en turistdel hvor man kan se alle billederne som et dias-show. Der er også en fakta-om-Danmark del og en amtsinddeling, begge i meget simpel form (note 3). Endelig er der en meget morsom quiz-del, hvor man får stillet en byge af spørgsmål og forskellige muligheder for at besvare dem.

I de måneder jeg har haft denne CD til rådighed har jeg haft utrolig meget glæde af den. Dels har jeg kigget på en masse kort, hvad der i sig selv er fascinerende, synes jeg. Dels har jeg taget en masse print af netop de lokalområder, hvor jeg har slægtsforskning i gang. Dels har kunnet hjælpe bl.a en kollega der skulle arrangere et Nimbus-træf og en anden, der skulle på orienteringsløb i svævefly(!).

En amerikansk slægtsforsker med rødder i Danmark fik både rettet sin stavemåde på et givet stednavn og han fik den nøjagtige kort-koordinat på stedet. Det var han meget impo-

neret over. En norsk slægtsforsker havde kun et billede af en gård, hvor der på bagsiden stod "Kirkegårde", det fandt jeg på CD-kortet, hvor jeg også udstak afstande til de nærmeste større byer, og nu er han godt på vej til at finde sine danske rødder.

Jeg kan således varmt anbefale anskaffelsen af denne CD-rom, som jo altså kræver at man har Windows og naturligvis et CD-drev i sin pc. Prisen er 375 kr. hvoraf de 75 er moms. Iøvrigt må den siges at være en perfekt gave til en dansker i udlandighed; i hvert fald kender jeg en i Canada, der skal have den til jul. Og min søn skal nok også have en med til sin værtsfamilie, når han til august indleder et studieår i USA.

CD-udgaven er stort set identisk med den bog-udgave man kan købe af samme navn, og den bygger også på de samme kort. På CD'en slipper man imidlertid for at blade, ja samlingerne er faktisk meget svære at se. De fleste er helt eliminerede.

Kort & Matrikelstyrelsen synes at have gjort et scoop med denne CD, og i det hele taget synes de at

Du kan læse mere om Kort & Matrikelstyrelsen og dens produktioner på internettet. Adressen til deres homepage er:  
HTTP:// WWW.KMS.MIN.DK

*Note 1:*

*Jeg har foreslået KMS at man i en fremtidig opdatering også medtog sogne og herreder.*

*Note 2:*

*Ligeledes foreslået, at medtage information om stednavne og deres oprindelser, altså -rup, -drup, -strup, -løse, -inge, -ved, -tved og så videre.*

*Note 3:*

*Foreslået suppleret med/afløst af "net-mønstre" der kan slås til og fra på de ordinære kort, evt i forskellige farver for de enkelte inddelinger, amt, kommune, herred, sogn, politikreds etc.*

*Forslagene er tilsyneladende blevet pænt modtaget, jeg har i hvert fald fået nogle pæne svar.*

# Internettet og slægtsforskning

af Torben Aastrup

Jeg har her for nyligt besluttet mig for at springe på Internettet, nu hvor det årlige gebyr for samme adgang er kommet ned i et for private personer rimeligt niveau (knap 700 kr. pr. år, hvortil kommer lokaltakst på 16 øre i minuttet i den tid, man er koblet på).

Jeg har gennem mange år været bruger af de mange BBS'ere og i det sidste års tid været med på FIDO-nettet, så springet til Internettet har ikke været så stort.

Min erfaring med brugen af Internettet er som sagt kort, men allerede meget positiv også i forhold til slægtsforskning. Jeg vil allerede på nuværende tidspunkt ikke være betænkelig ved at opfordre andre i DIS-Danmark til at surfe med, så vi også her i Danmark i lighed med Norge og Sverige kan være med til at gøre vores viden og erfaring tilgængelig for andre slægtsforskere i hele verden.

Denne artikel er et lille forsøg på med et konkret eksempel at beskrive, hvilke muligheder Internettet giver.

## Aflivning af myter

Indledningsvis skal jeg aflive nogle myter, der verserer omkring denne elektroniske motorvej.

Internettet er basalt set blot et telefonnet til brug for udveksling af computerdata. Ligesom telefonerne snakker sammen ud fra en bestemt standard over hele verden, så snakker computerne sammen på Internettet mod overholdelse af en bestemt protokol/standard. Hvad der så snakkes om, er på Internettet lige som på telefonnettet helt op til den enkelte bruger med deraf følgende konsekvenser, at der er både gode og dårlige ting.

*Myte nr. 1: Internettet er en dyr fornøjelse med høje telefonregninger.*

**Forkert.** Al brug af Internettet sker til lokaltakst, der pt. er 16 øre i minuttet uden for dagtimerne, når du er koblet til en lokal udbyder af Internet. Med Tele Danmarks nye „snak meget“ tilbud falder prisen til det halve efter 16 minutters brug (tilbuddet tast \*173\* gælder også dine samtaler med tante Olga).

Herudover giver visse Internet-programmer (eks. Windows 95) mulighed for at koble sig af lige så hurtigt, man har modtaget de bestilte oplysninger. I princippet kan man godt surfe offline (med afbrudt telefon), hvor mange har den opfattelse, at man skal være online (taxametret løber) hele tiden. Jeg bruger metoden, at bestille nogle oplysninger eks. bestående af 3 sider, og så kobler jeg mig af for i fred og ro uden brug af telefontakst at læse disse sider igennem før jeg kalder op igen.

*Myte nr. 2: Det er svært at bruge Internettet*

**Forkert.** Internettet er det til dato mest brugervenlige edb-software, som jeg har stiftet bekendtskab med i de mange år, jeg har været PC-bruger. Alle steder på Internettet er via såkaldte links bundet sammen med en masse andre steder. Du surfer rundt på nettet, som du i princippet kan køre rundt med alle busser og S-tog i hele Københavns- og Sjællandsområdet, indtil du ikke gider mere. Du kan komme alle vegne alle steder fra og til, blot du bruger de indlagte links, som du bruger knudepunkter i bus- og tognettet til at skifte forbindelse.

Opkald til de anførte links sker on- eller offline blot ved at trykke på det fremhævede sted i teksten med kursoren, så kaldes det anførte sted, uden du behøver at tænke over, hvor og hvordan du kommer dertil. Mere brugervenligt kan det ikke være.

*Myte nr. 3: Det er langsomt at bruge Internettet*

**Korrekt/forkert.** Hvis du har prøvet at hente et sharewareprogram fra et BBS på eks. 1 Mbytes, så ved du af erfaring, at det nemt koster 10 minutters telefontid. Det samme er tilfældet med Internettet. Det går hverken hurtigere eller langsommere. Jo længere væk i verden du skal hente din shareware, vil der alt andet lige være øget risiko for flaskehalse undervejs. I princippet udveksles data med lysets hastighed, men undervejs er der mange computere, der er involveret i at overføre din fil. Hvis der er stor trafik på nettet, så kan der opstå flaskehalse, der øger tiden for overførslen. Vi er vant til herhjemme, at kapaciteten på telefonnettet er så stor, at vi ikke har problemer med overbelastning. Dette er ikke overalt tilfældet i den øvrige del af verden.

Hvis du hører til den gruppe af Internetbrugere, der ønsker at få hele grafikken (og dermed alle reklamerne med) i dine opkald til de forskellige udbydere, så må du acceptere, at grafik fylder meget og tager derfor længere tid qua grafikfilers størrelse i forhold til almindelig tekst. Jeg har slået min grafik fra og modtager alle mine oplysninger i almindelig tekstfont, som ligger i windows. Tekst sendes med et 28.800 modem med omkring 3000 karakterer i sekundet.

## Det kongelige Bibliotek, REX og Billed databasen

Et af mine første opkald på Internettet skete til Det kongelige Bibliotek i København. For mange år siden kunne man via sit modem gå ind og søge i deres database over bibliotekets bogbeholdning. Det kan man fortsat, men nu kan man på en særdeles brugervenlig måde gøre det samme via Internettet.

Jeg søgte på et af mine slægtsnavne - Siemsen -, som jeg i sin tid fra Hvem Forsker Hvad vidste, var udgivet som slægtsbog og qua afleveringspligten tilstede på Statsbiblioteket. Men også søgningen i Det kongelige Biblioteks REX-base fremkom med bogen i de to udgaver, den er udkommet i. En søgning som det tog mig maks. et par minutter at komme i besiddelse af. Det er så muligt at reservere bogen til afhentning. Samme muligheder er der også på Statsbiblioteket i Århus.

På Det kongelige Bibliotek har man også gennem årene samlet en enorm billeddatabase indeholdende omkring 1 mio. billeder/fotos. Denne billeddatabase er man igang med at scanne og lægge ind i en elektronisk database, som er tilgængelig via Internettet. Pt. er der kun scannet godt 10.000 billeder, hvilket

selvfølgelig giver begrænsede muligheder.

Jeg har en del af min slægt (3- og 2x tipoldefar med slægtsnavnet Thørring), som i tiden 1780 til 1835 var bosiddende i Aalborg med bager som erhverv. Grundet deres erhverv og ejendomsbesiddelse på hjørnet af Kattesundet og Urbansgade, så har vi utroligt mange oplysninger om denne del af familien. Så for sjov skyld søgte jeg i billed databasen på „Aalborg“ og fik som resultat 8 billeder, hvoraf de 4 var fra besættelsens tid. De 4 andre viste sig ved et nærmere studium (der er både en tekstbeskrivelse, ligesom du kan hente billedet frem på din computerskærm), at være scannede kobbertryk (Müllers Pinakotek) udført i 1768. 3 billeder af byen set fra Nørre Sundby og et bykort med alle byens gader, hvorfor det var nemt at finde hjørnet af Kattesundet og Urbansgade.

På denne lette måde var jeg kommet i besiddelse af materiale om den by, hvor min 3x tipoldefar som ung mand kom til ca. 20 år senere.

Og når jeg siger kommet i besiddelse af, så skal det forstås bogstaveligt. Det scannet billede (gemt af Det kongelige Bibliotek i formatet JPG) bliver ved kommunikationen

mellem mig og biblioteket via Internettet overført til min computerskærm, hvorfra jeg så kan gemme det i en grafikfil til brug i mit eget slægtsmateriale.

Jeg har efterfølgende af Det kongelige Bibliotek fået tilbudt billederne i en højere opløsning 2000x2000 mod en mindre betaling, men her fylder filen 5 Mbytes pr. billede, og så har det ikke med de hardiske, vi har idag, interesse.

Dette er ikke unikt for Det kongelige Bibliotek. Al tekst eller grafik, som overføres til din skærm via Internettet kan i princippet gemmes enten som en tekstfil eller grafikfil (så materiale, du ikke ønsker tilgængeligt for andre, skal selvfølgelig ikke lægges ind på Internettet).

Dette var én måde at bruge Internettet på. Der er andre så som e-mail, news-grupper (i FIDO-nettet kaldet konferencer), web-sider m.m. men herom mere en anden gang.

Torben Aastrup  
Grøfthøjparken 101  
8260 Viby J tlf. 86 28 37 63

Internet > Fidonet:  
torben.aastrup@p14.f824.n238.z2.fidonet.org  
Internet:  
torben.aastrup@post4.tele.dk

### E-mail adresse nævnt i dette blad:

DIS-Danmark	DIS-Danmark@dk-online.dk
Erik Moldt	Erik_Moldt@dk-online.dk
Jan Tuxen	jantuxen@mail.teledanmark.dk
Torben Aastrup	torben.aastrup@post4.tele.dk
John Thomsen	jt@if.dk

### WWW-sider nævnt i dette blad:

www.aau.dk:80/telefon/fore.htm  
www.switchboard.com  
etv.eunet.ch/cgi-bin/etvq  
altavista.digital.com  
www.eskiomo.com/~chance  
www.four11.com  
www.albeny.net/~wcross/all1srch.htm  
web.wingsbbs.com/brotherskeeper/  
genealogy.org/NGS7netguide  
www.kms.min.dk

Obs. Ovenstående oplysninger er IKKE testet af redaktionen, men udelukkende opgivet i de enkelte artikler

# VENUS FRA MILO

af Erik Kann

## - eller noget om at vælge slægtsforskningsprogram, 1. del

Enhver gymnasieelev med respekt for sig selv kender Venus (Afrodite) fra Milo, en af den klassiske oldtids mange berømte statuer. Af mange opfattet som en af de allerypperste og mest fuldendte fremstillinger af kærlighedens og frugtbarhedens gudinde.

Lytter man til snakken om EDB-programmer til slægtsforskning, får man (= jeg) ofte den fornemmelse, at mange forestiller sig, at det er muligt, og at det **skal** lykkes, at finde frem til programmet lige så fuldendt som Venus fra Milo.

Man kunne selvfølgelig tænke den tanke, at det ville være lykkeligt, om verden så sådan ud. Men jeg er nu ikke engang sikker på, at dette ville være tilfældet. Det er nok vigtigt, at man efter fornøden tid kommer frem til det program, man vælger at leve sammen med. Men det er som med ægteskabsløftet - man erklærer som sin hensigt at leve til døden skiller, men man kan aldrig være forpligtet til at forblive den samme til evig tid. Man udvikler sig, det samme gør ens forskning. Derfor kan behov og ønsker efter de første 4 år udmærket ændre sig i en helt anden retning. Og uanset hvordan og hvorledes vil der altid være sider af et program, man vil være mindre tilfreds med.

Det er min grundopfattelse,  
Ö at **programmet** ikke findes,  
Ö at man ud fra faktiske overvejelser og ikke mindst personlige overvejelser om smag og behag skal lægge sig fast på ét program til de første par års forskning og  
Ö at man skal være indstillet på, at der efter et par år kan opstå behov for at vælge om.

Selvfølgelig vil der være de, der hurtigt finder frem til **programmet** og aldrig kunne drømme om at vælge om. Det er ikke spor forkert at have det sådan. Men jeg stiller tingene op, som jeg gør, fordi mange tror, at det er forkert, hvis de ikke straks finder frem til det eneste rigtige for aldrig siden at spekulere over rigtigheden af deres første valg.

Jeg tror, det er vigtigt at anvende det første program i et par år. Det er uhyre nyttigt at prøve at komme til bunds i et program, at komme frem til at udnytte ikke umiddelbart indlysende sider af programmets muligheder. Det giver mange erfaringer, der vil kunne udnyttes ved en eventuel vurdering af andre programmer.

Mine overvejelser om at vælge program er af praktiske grunde delt op i to afdelinger. Første del bringes her indeholdende principielle og indledende overvejelser. Anden del bringes i næste nummer af dette tidsskrift og vil rumme mere konkrete praktiske anvisninger.

Det er meget væsentligt for mig at understrege, at mine program-eksemplificeringer ikke er udtryk for vurderinger af de pågældende programmer som helhed.

Ligeledes er det vigtigt at stille skarpt på, at der ikke bliver tale om at komme frem til, hvad der er **det bedste program**.

Derimod bliver der forhåbentlig tale om en brugbar og nyttig oversigt over, hvilke punkter man skal lægge mærke til, når man vælger program.

Der er mange vanskeligheder forbundet med at opstille en sådan købsguide. Det største ligger i det enkle forhold, at udgangspunktet, det vil sige den enkelte slægtsforskners forudsætninger, er meget forskellige: Nybegyndere og videre-



komne udi slægtsforskningens teknikker blander sig smukt med hinanden, hvortil kommer at en nybegynder i slægtsforskning ikke nødvendigvis er en nybegynder i EDB-teknik. Ja - det kan let blive meget vanskeligt!

Jeg håber, at mine betragtninger trods alt favner så bredt, at alle kan have en eller anden nytte af dem.

## Hvorfor bør man ikke vælge EDB til brug for slægtsforskning?

Lad mig allerførst slå fast, at det at anvende et EDB-program til slægtsforskning aldrig må blive en hellig ko. Der er i princippet ikke noget slægtsforskningsproblem, der ikke kan løses ligeså godt manuelt som maskinelt. Det kan godt være, at det vil gå hurtigere og lettere ved hjælp af en computer, men man vil altid kunne komme frem til en løsning manuelt.

Rent faktisk synes jeg, der kan være visse farer forbundet med at anvende et slægtsforskningsprogram:

**1.**  
Der skabes en falsk tryghed for, at programmet kontrollerer de oplysninger, man indtaster. Den falske tryghed fremkaldes af, at mange programmer rummer kontrolfaciliteter, hvor der primært gøres opmærksom på helt indlysende fejl i forbindelse med indtastningerne. Men ofte er lighed et spørgsmål om

næsten lige akkurat magen til. Og har man først vænnet sig til programmets kontrol, **kan** man forledes til at svække på omhuen med identifikationsarbejdet.

## 2 .

Den „klassiske“ genealogi arbejder i høj grad ud fra det kendte og identificerbare slægtsbegreb. Man medtager og behandler i sin slægtsforskning primært den personmængde, med hvilken man føler sig i stand til at identificere sig eller i hvert fald nedstammer sådan nogenlunde i lige linie fra.

Computeren kender i princippet ingen grænser, og der er derfor åbnet for at inddrage en langt større personmængde - indgiftede, indgiftedes fætre og kusiner osv. osv.

Jeg er så gammeldags skolet, at det stadig er min overbevisning, at en af de væsentligste egenskaber for en slægtsforsker er at kunne begrænse sig. Hvem vil bevidst undlade at medtage, når det nu bare er at indtaste på computeren?

## 3 .

Brugen af computer skaber en form for „fremmedgørelse“. Man er ikke længere i så nær personlig kontakt med tingene som uden computer. Man kan ikke længere bladde igennem de 1000 gange læste sider med notater, ikke længere stoppe ved siden med det røde mærke sat på landsarkivets læsesal angivende at...

Jeg tror, det er vigtigt, at man er indstillet på denne fremmedgørelse, før man helt og holdent vælger computeren som medie.

### **Hvorfor bør man vælge EDB til brug for slægtsforskning?**

Det er naturligvis ikke muligt her at berøre alle forhold. Men en række centrale tanker vil jeg forsøge at stille skarpt på:

Brug af computer letter på mange måder arbejdet med efterslægtstavlen. Denne del af slægtsforskningen betyder for mange slægtsforskere store, store vanskeligheder med nummerering, opstilling og systematisering. Det er indlysende enklere at bearbejde problemerne med et EDB-program.

Det siger sig selv, at nøjagtig det samme gør sig gældende, når talen er om kombinerede former for ane/ efterslægtstavler.

Brug af computer åbner i høj grad for at se sammenhænge, man ellers ikke ville have set.

Der er to forhold i denne betragtning. Dels det helt enkle, at slægtsforskningsprogrammer „bare“ ved at sammenstille/afslutte giver mulighed for et overblik, der desværre ikke så ofte skabes ved den manuelle slægtsforskning.

Dels det forhold, at mange programmer rummer, hvad man samlende kunne kalde „sjove faciliteter“, der eksempelvis gør det muligt at opstille aldersstatistikker, opgørelser over forekomst af navne osv. osv.

Der ligger heri væsentlige åbninger til det „at sætte kød på slægten“. Jeg håber også, at arbejdet med mange af disse sammenhænge kan motivere til, at flere slægtsforskere vil give sig i kast med mere lokalhistorisk orienterede problemstillinger.

Brug af computer skaber i højere grad mulighed for, at flere slægtsforskere „afslutter“ deres undersøgelser, dvs. bringer deres undersøgelser på en form, der er præsentabel for en bredere offentlighed.

Disse „afslutninger“ øger givet vis også samarbejdsmulighederne mellem slægtsforskere. Alle slægtsforskere har for længst set det nyttige i fora som slægtsforskertræf,

Hvem Forsker Hvad osv. osv. Med flere afsluttede produkter, GEDCOM filer mm., vil det givet vis stå bedre til med lysten til og muligheden for at samarbejde med andre.

Med computer bliver det enklere at holde styr på mange af de diverse ting, som ellers har en uhyggelig tendens til at lide en krank skæbne i den stadig voksende bunke af små diverse „diverse-lapper“. Jeg føler selv, at jeg nu har langt lettere ved at holde mig til det for min arkivdag fastlagte program. Alle „spændende“ personer på min vej gennem kilderne, er jeg sikker på at kunne genkalde efter „nødtørfing indtastning“ i mit slægtsprogram.

### **Hvad gør man, når man skal vælge program?**

Indledningsvis må man sikre sig, at alle tekniske forhold er i orden. Er det DOS/WINDOWS, er der tilstrækkelig RAM på den maskine, man agter at bruge osv. osv.

Jeg vil ikke gå nærmere ind på disse forhold her. Der må henvises til relevant faglitteratur kombineret med programmets tekniske specifikationer og til eventuel uddybende drøftelse med producent/forhandler.

Allerede ved de opdelinger, som teknikken betyder (eksempelvis PC/MacIntosh), ligger der en mulighed for at udskille en vis mængde af programmer. Men uanset hvor mange udskillelser, man kan foretage, vil der inden for hver eneste gruppe foreligge et overvældende stort antal muligheder for programmer.

### **Hvad gør man så?**

Mange fagtidsskrifter bringer oversigter over programmer, men desværre ofte i en så oversigtsmæssig form, at det næsten er intetsigende: „*FAMILY VIEW: Database with family links. Produces charts, trees, lists, reports. GEDCOM*“



Citatet er hentet fra martsnummeret af tidsskriftet „Computers in Genealogy“ og er desværre typisk for dagens udbud.

Langt bedre er man tjent med at gennemlæse fagtidsskrifternes anmeldelser af programmer. Her kommer man mere til bunds i tingene og får en mere klar fornemmelse af, om det er et muligt interessant bekendtskab.

Langt det bedste vil være, hvis man falder over en sammenligning af programmer, hvori flere tekniske programmer analyseres ud fra et identisk sæt af variabler. Her bliver man selv i stand til at vurdere og vælge, ofte på en særdeles kvalificeret måde. Det siger sig selv, at danske slægtsforskere vil være bedst tjent med at studere det tidsskrift, hvori disse linier nedfældes!!!

Det er min erfaring, at det ikke er muligt for førstegangsvælgeren at komme frem til et rigtigt valg alene ud fra studier af tidsskrifter etc. Jeg tror, det bedste man kan gøre er at finde et program, der ser nogenlunde fornuftigt ud og derefter straks springe ud i det. Mit råd vil være at satse på et program, hvor der er i hvert fald nogenlunde mulighed for at komme i kontakt med producent og/eller aktive brugere.

Kender man en, der allerede bruger et program, vil et sådant være en god satsning. Det vil naturligvis være yderst forskelligt, hvilke erfaring man gør sig på den først rejse med et computerprogram.

En af naturlovene i denne forunderlige verden siger således noget om sammenhængen mellem almindelig slægtsforskererfaring og mulighed for at vurdere et program. Betragtningerne har selvfølgelig nær sammenhæng med betragtningerne ovenfor, om eventuelt at være indstillet på efter en tid at vælge nyt program.

Sat lidt på spidsen tror jeg, at alle programmer på markedet i øjeblikket er i stand til at udføre de nødvendige fundamentale operationer: registrere, sammenkæde, lave alfabetiske registre, udarbejde anetavler, efterslægtstavler osv. osv. Det, der basalt set skiller vandene, vil være måden programmerne arbejder på.

Derfor må det også være en *helt ufravigelig grundsætning*, at man får lejlighed til at arbejde med en DEMO diskette, eller at programmet er så billigt, at det er overkommeligt at erhverve det i fuld version. Med overkommeligt mener jeg under 500 kr.

Det kan forekomme enkelte vanvittigt, at man skal investere måske 1000-1500 kr., inden man kan komme frem til et „rigtigt“ program. Jeg synes, at det er uhyre væsentligt at gøre et grundigt forarbejde og ser ikke det anførte beløb som spildt. Det er ikke ualmindeligt, at man samlet gennemgår 5-10 programmer inden valget træffes. Det er nok værd i denne sammenhæng at tænke på de mange overvejelser, man gør sig, ved valg af proband, nummereringssystem i den „traditionelle“ slægtsforskning.

Status er nu, at man er kommet frem til i hvert fald ét program, man godt kunne tænke sig at se nærmere på. Selv om man har flere i kikkerten, er det en god idé at udse sig ét som fast første prøveklud. Er man helt ny på området, vil det hurtigt skabe mere forvirring end afklaring at springe mellem flere nye programmer.

I det følgende nummer af *Slægt & Data* vil jeg forsøge at fremdrage forhold, man bør se på i forbindelse med den konkrete afprøvning af programmet.

Erik Kann

---

## DIPLOMATI

En kendt jysk familie forhandlede med en slægtsforsker om at få skrevet familiens biografi og henstillede til ham om at gå varsomt hen over onkel Jens Oles meriter, fordi han var familiens sorte får og endte i den elektriske stol i Californien.

*-- Det klarer jeg nemt, sagde slægtsforskeren - Jeg skriver blot, at onkel Jens Ole kom til Amerika, hvor han havnede i en betydningfuld stol i en større statsinstitution.*

*Han følte sig stærkt knyttet til sin stilling her, med stærke bånd, og hans bratte død kom som et lyn fra en klar himmel.*

# FamDex Brugerklub

## Nyhedsbrev nr. 1

Lørdag den 20. april 1996 kl. 10 - 16 afholdtes det første møde i *FamDex Brugerklubben* på Odense Rådhus, hvor Stadsarkivet havde stillet lokaler til rådighed. Selv om der samme dag var DIS-møde i Nørresundby, havde 15 tilmeldt sig, ligesom en eventuelt kommende FamDex bruger dukkede op.

J. Christian Nielsen, Odense, bød velkommen og indledte en debat om, hvad FamDex brugerne ønsker at anvende klubben til. Formålet med FamDex Brugerklubben blev fastlagt således:

- At FamDex brugere får slægtsforskningsmæssig gavn og udbytte af hinanden, bl.a. ved
- at hjælpe hinanden i brugen af FamDex
- at udveksle familiedata
- at inspirere til videreudvikling af FamDex

Alle FamDex brugere opfordres til at studere den udsendte medlemsliste med adresser og telefonnumre. De fleste FamDex entusiaster har det forhåbentlig ligesom havefolket: Det er dejligt at blive bedt om et godt råd.

Hold jer ikke tilbage med at kontakte hinanden! Såfremt der er brugere, der ikke ønsker at blive kontaktet af andre, bedes disse venligst have ulejlighed med at ringe til én af kontaktpersonerne, der vil sørge for det videre fornødne.

J. Christian Nielsen vil sørge for udsendelse af nyhedsbreve, og indlæg kan sendes til samme - eller til én af kontaktpersonerne. Alle registrerede brugere af FamDex programmet er automatisk medlem af klubben - og alle vil modtage et nyhedsbrev, som man vil søge at udsende to gange årligt. Det er gratis at være med i FamDex Brugerklubben. Dog blev det besluttet, at hver bruger årligt bør sende 20 kr. i frimærker til J. Christian Nielsen til



*Fra FamDex Brugerklubs første møde 20. april 96. En gruppe deltagere omkring Leif Høgh Pedersen under demonstration af FamDex..*

dækning af papir og porto. Det kan ske umiddelbart efter modtagelsen af årets første nyhedsbrev.

De fleste edb-programmer til slægtsforskning er indtastningsprogrammer, der kan udskrive data i listeform. FamDex er mere end det, nemlig et databaseprogram, der anvendes til slægtsforskning og udskrivning af en slægtsbog samt naturligvis mange forskellige lister, men på grund af dets mange søgefaciliteter anvendes det også til andre forskningsformål.

Leif Høgh Pedersen gennemgik de utroligt mange muligheder, som FamDex tilbyder slægtsforskere, der ønsker mere end blot en registrering af oplysninger, der kan skrives ud i listeform.

Da mange imidlertid ikke er vant til at bruge edb, er det vigtigt, at et slægtsforskningsprogram er nemt og jordnært at bruge, og Leif Høgh Pedersens gennemgang af FamDex tog derfor udgangspunkt i denne kendsgerning, da han ved at opbygge en familiegruppe person for person demonstrerede FamDex og gennemgik mange af mulighederne.

Deltagerne fik derved en rigtig god inspiration til anvendelsen af FamDex, og Leif Høgh Pedersen modtog til gengæld ønsker fra brugerne til yderligere udvikling af programmet. I øvrigt er Pia Sørensen, Lemvig, ved at lægge sidste hånd på en vejledning i brugen af FamDex. Vejledningen er skrevet af en bruger for brugere, og interesse-rede kan henvende sig til Pia Sørensen på telefon 97 81 07 62.

FamDex opdateres som regel med nyheder 3-4 gange årligt. Næste opdatering udsendes i juni måned 1996, og programmet vil da omfatte muligheden for at printe på begge sider af papiret. Afhængig af skrifttypemulighederne i printeren vil en slægtsbog udskrevet fra FamDex da være så nydelig, at man kan glemme vanskelighederne (og udgifterne) ved trykning af en slægtsbog.

Næste møde i FamDex Brugerklubben blev fastlagt til lørdag den 5. oktober 1996 i Odense. Invitation til mødet vil blive sendt til klubbens medlemmer i god tid.

*J. Christian Nielsen*

<b>Kontaktpersoner</b>	<i>Som foreløbige kontaktpersoner blev valgt:</i>
Finn Hyldmar, Hvissingevej 49 1.th · 2600 Glostrup	43 45 28 23
J. Christian Nielsen, Mågebakken 187 · 5250 Odense SV	66 17 38 20
Bent Sørensen, Holmstruphøjvej 153 B · 8210 Århus V	86 24 44 41

# Internet - igen, igen

af John Thomsen

Nogle af de nyere begreber, der bliver talt og skrevet om overalt er Internet og e-mail.

I betragtning af at kun ca. 2-3% af befolkningen i dag er på Internettet må det siges at være en kolossal opmærksomhed disse begreber får, og måske også lidt uberettiget al den stund det kan give irritation, ja ligefrem frustration hos de, der ikke ved hvad det altsammen betyder og/eller ikke er med på nettet.

Hvordan det hele startede er for så vidt både kedeligt - og ligegyldigt. Den historie kan læses andre steder, hvis man er meget interesseret. Det rigtigt interessante er, hvad det er i dag og hvad det kan blive til fremover, og frem for alt hvad det kan bruges til.

Der hvor jeg arbejder, har vi haft internt netværk i adskillige år og Internet i vel et års tid. Ud fra egne erfaringer vil jeg prøve at fortælle lidt om, hvordan jeg opfatter og bruger disse faciliteter.

Når man arbejder på sin egen pc har man adgang til at hente og lagre filer på sin egen harddisk, som typisk hedder c: Et diskettedrev hedder gerne a: og/eller b: og et evt. CD-rom drev gerne d: For nogle år siden var det nødvendigt at opdele en evt. „stor“ harddisk i f.eks. c:, d:, e: etc. fordi ældre DOS-versioner kun kunne „gæbe over“ en vis størrelse ad gangen.

Har man et internt netværk i virksomheden, kan de samme bogstaver nu betyde harddiske på andre computere rundt i huset, ja nogle af dem kan være rene „servere“ som kun indeholder harddisk-plads eller tager sig af bestemte opgaver, såsom at printe eller køre back-up og lignende.

På Internet er hele mønsteret gentaget, blot i langt større målestok, og

nu med fremmedartede bogstavkombinationer. Man kan så „gå på besøg“ på andre computere/servere/harddiske. Nogle steder kan man lægge en hilsen, andre steder blot kigge ind. Nettet kaldes undertiden „spindet“ eller world-wide-web (www). Det skyldes de utallige forskellige forbindelser der er mellem knudepunkterne, og det betyder i praksis, at et signal altid vil finde frem til modtageren, om ikke ad den ene, så ad den anden eller tredje vej. Ligesom i et edderkoppespind.

I min dagligdag giver Internet-adgangen sig udtryk på tre forskellige måder.

Netscape er p.t. det mest udbredte program som såkaldt „browser“. Med Netscape kan jeg gå på besøg hos en lang række virksomheder, offentlige forvaltninger, serviceorganisationer - og private. Disse kan have såkaldte HomePage(s) - HjemmeSide(r) hvor de f.eks. præsenterer sig selv og hvad de står for. Der er både meget simple hjemmesider og meget avancerede, sågar med (næsten) levende billeder.

På hjemmesiderne kan der være såkaldte hyper-links - hurtig-henvisninger, som hjemmesidens indehaver har fundet interessante og derfor gerne vil vise vej til. Hyper-links kan være i form af både billeder, ikoner og i den simpleste form, ord/sætninger i en anden farve. Antal: ubegrænset! Internet-surfere kalder man de brugere, der hopper fra link til link i udforskning.

På min egen hjemmeside (under konstruktion) vil nok komme hyperlink til en evt. kommende DIS-Danmark-side, Dansk Data Arkiv, Kort og Matrikelstyrelsen, et par svenske og norske slægtsforskere og måske nogle amerikanere.

Finder man nogle „gode“ hjemmesider, kan man sætte et „bog-

mærke“ så man hurtigt kan finde tilbage til den der med de flotte lokomotiver eller brandbiler eller turistbilleder eller ....

FreeAgent hedder et andet af vore programmer (men der er flere om biddet her). Med det får jeg adgang til at se i en del nyhedsgrupper. Der er i titusindevis af dem. Man kan vælge at kigge lidt tilfældigt omkring, men man kan også mærke nogle af som man vil abonnere på. Det svarer ret godt til princippet på BBS, hvor man er med i nogle „konferencer“.

En af dem jeg har mest glæde af hedder „soc.genealogy.nordic“ og heri drøftes naturligvis nordisk slægtsforskning. Blandt andet er der mange amerikanere (samt canadere, australiere og flere andre nationaliteter) der spørger efter personnavne, steder, begreber, hjælp med oversættelser, skikke, vaner, traditioner og meget andet. Men også skandinaver der søger „fortabte slægtninge i det fjerne“.

Her i landet er der en række nyhedsgrupper („newsgroups“) som kun i begrænset omfang kan „ses“ fra udlandet. De hedder gerne dk.\*\*. En f.eks. dk.loppemarked en anden dk.forbruger osv. Her forsøger jeg at få forståelse for en dk.genealogi eller dk.slaegt (undgå æ, ø og å) men der er endnu ikke så stor opbakning.

Ser man et indlæg - en artikel - man vil svare på, kan det gøres på stedet, altså i fuld offentlighed. Men man kan også vælge at svare på en artikel (eller et tidligere svar), så der bliver en længere „tråd“ om et emne, med svar og gensvar og gensvar etc.

Fra tid til anden dukker der i de fleste nyhedsgrupper en såkaldt FAQ op. Det står for Frequently Asked Questions, altså jævnligt stil-

lede spørgsmål. De kan være yderst nyttige at læse.

Det tredje element er hos os et program der hedder Pegasus. Det er til e-mail eller elektronisk post. Det er fra e-mail det nu så meget benyttede @ „snabel-a“ er blevet kendt. Det indgår nemlig i de e-mail adresser de implicerede har.

I stedet for at printe denne artikel ud, putte i en kuvert og sende til redaktionen, kan jeg sende den som e-mail - hvis altså redaktionen har en e-mail adresse - og jeg kender den. Min egen er således: jt@if.dk. Heraf har vi selv her i „huset“ valgt jt (alias) og resten skal blot lede på vej til os. if betyder, at Industriens Forlag har sin egen server i fast opkobling til en udbyder og dk selvfølgelig Danmark.

Havde der nu stået if.cybernet.dk betød det blot at if havde købt „hotel-plads“ hos udbyderen cybernet. Sidste led er gerne nationalt idet se er Sverige, no Norge, de Tyskland og uk England. I USA er det lidt anderledes idet edu oftest betyder universitet (el. lign. læreanstalt) mens com er kommercielle foretagender af forskellig art.

Man skriver altså bare en sådan adresse i et felt og en emne-angivelse i det næste felt, evt. copi til i det tredje felt, og så skriver man sin brevttekst. Med en clips kan andre filer „hæftes på“, så man f.eks. kan skrive en kort note „Hermed fremsendes...“ og hægte artiklen på. Filen man vedlægger kan selvfølgelig også være et udtræk af ens slægtsforsknings-base!

På en af de omtalte „newsgroups“ så jeg et indlæg fra en der søgte information i sydsverige. Jeg lagde en fortsættelse om min interesse for samme område. Et par dage senere var der gensvar om ikke jeg var dansk? Det var afsenderen nemlig også, på en anden gren. Efter et par

ping-pong'er i nyhedsgruppen fortsatte vi direkte i e-mail, og nu skriver jeg lejlighedsvis med Margharita i Puerto Rico, hvis forfædre hed „Grøn“ til mellemnavn!

Min søn skal til efteråret til USA og gå et år på High School samt bo privat. Da vi for nylig fik at vide hvor, fandt han selv hurtigt New Mexico i Atlasset. Men jeg fandt Albuerquerque på Internet og efter at have set NM's turistsider fandt jeg link til byen og link til skolerne - men ikke til hans! Nogle steder er der en „gæstebog“, man kan skrive en note i, og det gjorde jeg ved en af byens skoler. Så surfede jeg videre rundt, men ca. et kvarter senere fik jeg pludselig e-mail fra skolens kvindelige edb-lærer, med Internet-adresse på den „rigtige“ skole.

Fluks videre til denne og her skrev jeg også i deres gæstebog om hvem jeg var og hvorfor jeg var på visit. Små 20 min. senere var der så e-mail fra denne skoles kvindelige edb-lærer (hvem talte om.....), der skrev at hun glædede sig til at have min søn i klassen til efteråret. (Hun kender ham jo heller ikke - endnu!). Så selv om det er langt væk fra „moderen“ så kan vi ret let „nå ham“ igen.

Nu er der nok nogle der gerne vil vide, om det ikke er rasende dyrt det her. Men det er faktisk ganske overkommeligt. I dag kan menigmand få en net-tilslutning hos en af de foreløbige 10-12 danske udbydere (abonnementsselskaber om man vil) for omkring et halvt hundrede kroner om måneden, og det bliver sikkert billigere endnu. De fleste steder incl. software som f.eks. ovennævnte. Plus at Microsoft sikkert gerne vil ha' en bid af kagen, så der bliver nok krig....

Hvad så med telefonregningen? Den lades godt nok ikke upåvirket, men det er heller ikke så slemt som

man skulle tro. Det hele foregår på lokal-takst, idet man „ringer op“ til sin lokale udbyder, og så færdig. Desuden er programmerne således indrettet, at de selv registrerer hvornår der sker noget. Rører man ikke tasterne i nogle få sekunder (faktisk brøkdele af sekunder) så „hvilser“ forbindelsen, og når man så rører en tast eller klikker med musen, så kobler forbindelsen op igen på brøkdele af sekunder.

De nævnte tre hovedfunktioner skal ses som hovedfunktioner, og der er selvfølgelig også en række andre services (som det hedder på nu-dansk), nogle vi måske kan tillade os at kalde hybrider da de rækker ind over de nævnte. Fra HomePages kan man blive medlem af en nyhedsgruppe, hvilket så består i at man får direkte e-mail, altså en slags rundsendelse til interesserede. Fra e-mail kan man poste artikler til „newsgroups“ og endda til flere af dem samtidig. Og på „newsgroups“ kan man læse eller selv skrive om nogle gode hjemmesider, man har set på sin vej.

På en adresse i USA - switchboard.com - kan man søge på alle telefon-abonnenter i Nordamerika! Der ku' TeleDanmark li' godt lære noget! Tænk f.eks. at kunne søge på alle Hjørtning og få dem ud som en liste, til hjemtagning/udprintning, eller alle med samme ende-tal, eller en kombination heraf. Sågar kan søges med „wild-card“ altså ? i stedet for manglende bogstaver/tal.

Ovenstående er garanteret ikke hele sandheden om Internet, men altså mine subjektive oplevelser med dette nye „dyr i åbenbaringen“. Det bliver afgjort sjovere, når vi bliver nogle flere på nettet.

John Thomsen  
Søvangs Allé 6  
3500 Værløse

44 44 07 60

# Store databaser - her og 'hinsidan'

af Steen Thomsen

**Vi opbygger store og tværgående databaser med person- og slægtsoplysninger, og når vi går sammen, kan de blive rigtig store.**

## 1. Store slægtsdatabaser herhjemme

Her er lidt overblik over de større databaser jeg kender her i landet:

På Solrød Lokalarkiv har Kirsten Larsen og John Møller indsamlet beboere i Solrød kommune (og omegn), og de havde 26.000 personer i marts 94 (se Slægt og Data 94-1).

Georg Agerby startede med alle færinges før 1900, og samler nu danskere ind fra bøger, IGI-kort mm. og kobler personer sammen, som går igen i flere kilder. Han nærmer sig den kvarte million! Både danske, færinges, svenske, islændere, tyskere og gammel adel og kongefamilie. Desværre gemmer han ingen kildehenvisninger.

Chris Gade Sørensen er i færd med at samle slægtsdatabaser sammen. Fra slægtsforskere som dig og mig modtager han GEDCOM-filer, som vi har bedt vores program (evt BK) om at lave over alle vores personer. Dem samler han, og leverer et fælles navneregister med hver persons navn og de 5 datoer og steder, så man kan se om der er andre slægtsforskere, der har indsendt en lignende person. Iflg Slægt & Data 95-3 er han nået til 62.000 personer. Hvorvidt han også foretager sammenkobling af de personer, der går igen i flere indsendte databaser, ved jeg ikke.

## 2. Om sammenkobling

Når man modtager persondatabaser (GEDCOM-filer) fra andre forskere, eller man indtaster fra flere stamtavler, vil man nu og da møde en person, der går igen i flere baser/kilder. Det er spændende at finde dem og lægge de to forekomster af

personen sammen (dvs koble databaserne/stamtavlerne sammen), men det er et stort arbejde, og ikke ganske enkelt. Jeg kan i hvert fald få øje på flere problemer:

### 2.1. Find gengangere

Når en ny fil/stamtavle kommer ind ad døren, skal man finde ud af, om nogle af personerne er gengangere, dvs allerede findes i databasen. Det er bestemt ikke nemt at afgøre, for Hans Schütt i Rinkeføl (ca 1750 - 1790 -) kan godt være den samme som Hans Schütt i Rinkeføl (ca 1750 - 1780 -), og umiddelbart vil man mene at navnet er så sjældent, at det må være den samme mand. Men de kan altså også være jævnaldrende fætre der er opkaldt efter samme farfar - jeg havde faktisk 3 af slagsen, som jeg måtte skille ad med møje og besvær. På samme vis har jeg 2 jævnaldrende skippere Johan Jørgen Thrane i København. Dertil kommer problemet med stavevarianterne, Hans Schytte, Hans Skytte og Hans Schjøtz?

### 2.2. Sammenlægning

Når så et gengangerpar er fundet (med rimelig sikkerhed), skal de vel slås sammen til 1 individ, som er koblet til begge familier. Afhængigt af, hvor meget biografi der er, kræver det en del tastearbejde. Programmet Cumberland Family Tree har en funktion, der kan lave noget af arbejdet automatisk, og det svenske program DISGEN har gode manuelle funktioner, hvor man peger på de to man vil koble. Her kan man se hvad man laver.

Når to individer skal lægges sammen, skal der nok opstå et problem med modstridende oplysninger, og så skal man vel have fat i begge indsendere for at løse det. Både den forsker der lige har indsendt en fil, og ham/hende der engang indsendte

den anden udgave af gengangeren. Det kræver at man har mærket hvert eneste individ med 'afsender' (DISGEN i Mac-versionen kan tilføje 'afsender'-reference under importen). Og tilsvarende må man checke de kilder, som man tidligere har indtastet stamtavler fra.

### 2.3. Mange gengangere

Hvis man engang fik en GEDCOM-fil fra Per, og nu får en fra Poul, OG Per og Poul engang udvekslede oplysninger, så får man gengangere i massevis. Måske i hundredevis, og de er i mellemtiden blevet ajourført lidt forskelligt af Per og Poul. Eller endnu værre: Poul sender en ny fil med alle dem han sendte for 3 år siden, plus de 1000 nye han siden da har hængt på hist og pist.

Så lugter det af arbejde gør det!

### 2.4. Fejlretning og ajourføring

Der er også et problem med at rette fejl og ajourføre de lagrede oplysninger. Hverken Per eller Poul ligger vel brak, bare fordi de har sendt en fil ud af huset. Vi finder stadig nye oplysninger om vores registrerede personer, og følger stadig nye slægtninge til. Og ingen er fuldkommen, så ind imellem finder vi også et par fejl vi tidligere lavede, og retter dem. Hvordan sender man det til en fælles database? Og husker man at få det gjort?

## 3. Folketællinger og Kirkebøger

Indtastning af alle landets folketællinger og kirkebøger er et gigantisk projekt, som vi må være mange om, hvis vi skal blive færdige før de kan scannes ind med tyding af håndskrift, tolkning af datoer (Dom IV p Trin) og alting.

Her har KOKI gjort et stort og fortjenstfuldt arbejde med at defi-

neret et fælles format, og holde rede på hvem der har indtastet hvad, samt udgive 'Kildeoversigten'. Det er iøvrigt en rædsom titel! Ingen kan ane hvad en 'kildeoversigt' rummer: Det kan lige så godt være guiden til Horsens lokalarkiv, som en kildeliste efter en artikel om vinbjergssneglenes parringsdans. Må jeg ikke foreslå en ny titel: *Folketællinger og kirkebøger på edb*. Registrant over folketællinger og kirkebøger, som er edb-indtastet eller maskinskrevet, samt over navneregistre.

Som vi hørte på generalforsamlingen, stiller DDA (Dansk Data Arkiv) sig velvilligt til rådighed som lager og ekspedient af kopier, i hvert fald af filer der overholder det fælles format. Så vidt jeg hørte, er filer udenfor standarden ikke med på den nye CD.

#### 4. Kirkebogsregistre

Sådan som begrebet 'kilder' er defineret af KOKI, omfatter det også de navneregistre til kirkebøgerne som slægtsforskere gennem mange år har udarbejdet. Både de gamle håndskrevne som kun medtager 'personer af genealogisk interesse' og de yngre komplette hånd- eller maskinskrevne.

Her i Københavnstrup har vi Lengnick's og Olsen's KB-registre, men for resten af Sjælland og omegn er det yderst sparsomt hvad der er lavet. I Nørrejylland er det vist også ret begrænset hvad der findes, men det er anderledes i Sønderjylland og på Fyn, dér er der registre til langt de fleste sogne.

Her mangler vi noget: Der findes ikke en oversigt over registrene! For 2 år siden opfordrede jeg KOKI til at få samlet op, hvilke registre landsarkiverne har stående, og få det ind i 'Kildeoversigten'. Intet er tilsyneladende sket, så dette er en opfordring! Landsarkiverne vil gerne medvirke. (*Koki: Vi har haft*

*kontakt med arkiverne, men kun modtaget få oplysninger. Alle er velkomne til at sende oplysninger om hvad de ved der findes.*)

Nu får vi kirkebøgerne på mikro-kort til at købe hjem. Det er jo herligt, men uanset om man sidder hjemme eller på arkivet, så er det Ebberød Bank at lede side op og side ned, hvis der allerede er lavet et register. Registrerne kommer ikke med på mikrokortene. Her må arkivarerne have sovet i timen, siden det ikke kom med i kopibevillingen, og vores mange foreningsbestyrelser ligeså.

#### 5. DIS i Sverige

Vores storesøsterforening samler en database DISBYT over såkaldte TinyTafels, og kører en sammenligning af dem. En TinyTafel er en fil som slægtsprogrammet (også BK) kan trække ud over alle dine personer. Den rummer bare ikke personer, men kun slægtsnavne, samt første og sidste årstal for personer med dette navn. Så alle dine Hansen'er resulterer i 1 linie i denne fil, som derfor bliver en ret lille tabel - deraf navnet.

Svenskerne har nu udvidet begrebet, så alle personer bliver opregnet, med de årstal og steder man har på dem - men stadig kun med efternavn. Så deres tabeller er ikke helt så 'Tiny'.

Sammenligningen (kaldet Tiny Tafel match) sker fonetisk, for at fange stavevarianter af samme navn. Her anvendes den amerikanske Soundex-kode, som omsætter Stuart og Stewart til samme kodeværdi. Den egner sig desværre ikke særligt godt til nordiske forhold, og kan for eksempel ikke få Christensen og Kristensen til at mødes.

DIS-Sveriges DISBYT-base er gammel og stor.

#### 6. Kalmar i Sverige

Jeg fik kontakt til PLF (Person- og Lokalhistorisk Forskarcentrum) i Oskarshamn på den svenske østkyst. De har slået et stort brød op: Kirkebøgerne for alle sogne i Kalmars Län (ca 250, incl nogle udenfor lenet) er under indtastning. De sigter på at registrere både dåb, vielse og begravelse, foruden ind- og udflytning samt 'husförhörslängder', dvs årlige sognemandtal.

Og man må sige, at de har gjort noget ved sagen: De har fast lokale, og her har et par arbejdsløse været i 'jobtræning' gennem de sidste år, så nu er der 2,3 millioner poster i databasen! Skriver: to millioner og tre hundrede tusind. Den er tilgængelig på Oskarshamns Bibliotek, og ydermere tager de imod de skriftlige forespørgsler - det kan man da kalde service. Adressen er PLF, Box 23, S - 572 21 Oskarshamn. Formelt er det gratis, men vedlægger du en hund som bidrag til arbejdet, bliver den taget vel imod.

#### 7. Og hvad mere?

Databaser er så meget. Poul Steen er begyndt på at lave det store sammenflettede navneregister til alle 117 årgange af Personalhistorisk Tidsskrift. Hvis det bliver lige så godt om det titel-, emne- og efternavnsregister, han udgav for et par år siden, så er der al grund til at glæde sig.

Og glæde sig kan man også over Arne Julins arbejde med FT 1801 i København og de skjulte personer i Richters dødsfald.

Der kan laves mange flere store og tværgående databaser til stor glæde for alle slægtsforskere. Hvem laver for eksempel en slægtsdatabase over alle adelslæggerne i Danmarks Adels Aarbog? Den kunne da være herlig at trække på.

Joh, selvom man skulle have fået fod på alle sine aner (så langt det nu går), så er der såmænd nok at gå igang med.

# Krav til et slægtsforskningsprogram

af Georg V. Jensen

I 1988 blev jeg medlem af DIS-Danmark og studerede med interesse medlemsbladet *Slægt og Data* og især artikler om EDB slægtsforskningsprogrammer. De er skrevet af folk der ved noget om pc'er og jeg var meget imponeret over alt det, de kunne med de forskellige programmer. Der var meget jeg ikke forstod, men det gik op for mig, at de fleste slægtsforskningsprogrammer havde en meget stor kapacitet og kunne holde orden på slægtens medlemmer selv langt ude til fjerne hjørner.

Jeg var startet med at købe et mindre brugt anlæg med program og jeg gjorde mine første erfaringer, der var så lovende, at jeg efter et par år erstattede anlægget med et større og så skulle jeg til at vælge slægtsforskningsprogram.

## Udgangspunkt

Hvilke krav skulle jeg stille til det slægtsforskningsprogram, der skulle hjælpe mig videre? Jeg tog udgangspunkt i erfaringerne fra min manuelle behandling af mit indsamlede slægtsmateriale og sammenholdt det med de krav, der var anført i *DIS-Danmarks særnummer om slægtsforskningsprogrammer fra maj 1992*.

EDB kunne ikke udføre opgaver, jeg ikke kunne løse manuelt; men arbejdet kunne nok ske meget hurtigere ved EDB behandling. De fleste af de i særnummeret nævnte programmer krævede, forekom det mig, et dybere kendskab til arbejde med computer, harddisk og printer - og det havde jeg bare ikke.

## Holger

Jeg hørte om det svenske slægtsforskningsprogram *Holger*, der var enkelt og logisk og kunne en masse.

Holger var ikke nævnt i særnummeret, men jeg besluttede mig alligevel til at købe programmet, og det har jeg ikke fortrudt.

I dag har jeg arbejdet så meget med min computer, tekstbehandling og andre programmer og naturligvis Holger, at jeg, dog uden at føle nogen stor ekspertise, tør opstille krav til et slægtsforskningsprogram.

## Opdele programmerne

Jeg opdeler programmerne i to hovedgrupper:

**1. Programmer, der tager udgangspunkt i familierne (slægterne). Ved indtastning bliver personen straks knyttet til en familie og dette forbliver således, med mindre man ønsker personen slettet.**

**2. Programmer, hvor man indtaster personer og senere kobler dem sammen til familier.**

Jeg foretækker så absolut 1, der er mere logisk og meget lettere end 2 som på det program jeg prøvede, gav de mærkeligste resultater. Fx Aase og jeg blev begge børn af vor datter !! Hver person skal kun indtastes en gang og skal rigtigt indtastet være uløseligt knyttet til forældre, søskende og den øvrige slægt.

Alle indtastede oplysninger skal kunne ændres eller slettes og nye oplysninger tilføjes til enhver tid.

## Perfekt personschema

Grundlaget for fuld udnyttelse af et slægtsforskningsprogram er et perfekt personschema med alle genealogiske basis oplysninger om en person dvs: Fornavn (e), efternavn, fødsels- vielses- og døds-dato-by og sogn, beskæftigelse og sidste adresse: gade nr. by og sogn.

Kender man kun dåbsdag og begravelsesdag skal man kunne mærke rubrikkerne født og død således, at der anføres (dåb) og (begr.). Kender man foruden fødsel og død også dåb og begravelse og måske konfirmationsdagen, kan disse anføres under fri tekst. Personer, der ikke er døbt, måske ikke medlem af folkekirken bliver alligevel registreret i kirkebogen i det sogn de fødes i og dør i.

Der skal være god plads på personschemaet også til oplysninger om kilder, til gudforældre og forlovere og masser af plads til fri tekst og bemærkninger.

I forbindelse med udfyldelse af rubrikkerne på personschemaet skal man automatisk kunne gentage oplysninger fra det foregående skema. Er især praktisk når man udfylder personschemaer for en stor børneflokk.

I princippet ingen grænser for antallet af indtastede personer eller antal generationer. Der skal kunne anføres mange ægteskaber og børn for en og samme person. Der skal være valgmuligheder for datoer, så man selv bestemmer om man vil skrive: 16/1 1884 eller 14.01.16 eller 16.jan.1884 osv.

Programmet skal kunne levere personschemaer, grafiske anetavler, tekstanetavler, efterslægtstavler i forskellige former, efterslægtstræ, familieskema, famileregister, fødselsregister, vielsesregister og dødsregister. Gerne også mulighed for at lave en slægtsbog.

Det vil være praktisk også at kunne indtaste personer, der ikke hører til slægten, fx gode venner, gudforældre og forlovere. Både personschemaer og anetavler. Måske vil man senere opdage, at en efterkommer til nævnte kommer ind i slæg-

ten og så kan man spare en masse arbejde.

Programmet skal indeholde mange databaser hver med plads til mindst 100.000 personer, så det er muligt at arbejde med flere slægter eller grupper af mennesker. Det er en praktisk foranstaltning, for de fleste slægtsforskere roder sig som regel på et eller andet tidspunkt ind i flere interessante og spændende slægter, som de gerne vil holde rede på. Dette bør man huske ved overvejelser om køb af ny computer, harddisken bør være meget større end man tror.

Til mine børn og andre slægtninge har jeg givet udskrifter af personskemaer, anetavler, efterslægtstavler og forskellige registre.

På personskemaerne er anført basis oplysninger og under fri tekst og bemærkninger skrevet mere om, hvad jeg ved om personen.

### **Ikke alle oplysninger skal videre**

En dag blev jeg af en kusine til min mor bedt om personskema for en moster, jeg har været meget knyttet til. Da jeg sad med papiret, spurgte jeg mig selv: Ville moster give kusinen disse oplysninger? - Svaret var nej! Jeg indstillede derfor Holger således, at fri tekst og kommentarer ikke blev skrevet ud på det personskema, jeg senere sendte til kusinen. At kunne udelukke tekst og kommentarer, er et af de vigtigste krav til et slægtsforskningsprogram, hvis man er villig til at hjælpe andre med oplysninger fra sit slægtsmateriale - og det gør vel alle! Men der kan forekomme oplysninger, der ikke skal deles med hvem som helst.

Det skal være muligt at udveksle data med andre slægtsforskningsprogrammer og databaser med Gedcom og ASCII. Dette er meget vigtigt, for det giver bl.a. mulighed for, når som helst at overføre hele

materialet eller dele af det til et andet program - en dag kommer der nok et meget bedre program eller du vil overlade dine mange timers arbejde til en slægting eller måske til et arkiv.

Udskrivning af de vigtigste skemaer og tavler for personer og for slægter på printer og skærm skal kunne foretages hurtigt og ubesværet. Mulighed for anvendelse af forskellige bogstavtyper og størrelse på bogstaver må være et rimeligt krav. Ved udskrivning af tekstnetavler bør man kunne få angivet personens forhold til probanden fx F, M, FF, FM, FFF og FFM.

Ved udskrivning af efterslægtstavler vil det være interessant om der er mulighed for at gøre det efter tre grundprincipper:

**Agnatisk** - slægten føres videre kun gennem mandsled. (De gamle stamtavler)

**Cognatisk** - slægten føres videre kun gennem kvindeled.

Fuldstændige efterslægtstavler - medtager såvel mandsled som kvindeled.

Et familieskema på skærm eller udskrevet med angivelse af giftermål og børn i hvert ægteskab er uundværligt - giver hurtig oversigt og letter arbejdet med at finde rundt i slægten. Ikke ægteskabelige forhold, samboende, børn født uden for ægteskab, adoptiv-, pleje- og stedbørn skal kunne registreres både på familieskemaet og på personskemaet.

Anesammenfald skal accepteres af programmet og kunne indgå i anetavler, efterslægtstavler og andre opstillinger. Ved udskrivning af anetavler skal der kunne vælges imellem blot at vise et udsnit af anetavlen, således at nummereringen begynder med personens nummer i slægten eller der kan vælges, at den pågældende er proband altså nr. 1 og alle efterfølgende personer

nummereres efter den nye proband. Denne facilitet er praktisk fx hvis man kun vil vise en stammoders aner eller hvis man har indtastet aners søskendes ægtefællers aner.

Uundværlig er databasekontrol, der finder logiske fejl og gør opmærksom på dem. Fx at moderens alder ved barns fødsel kun er få år eller moderen er alt for gammel, personer, der er mere end 125 år eller død før fødsel.

Der bør også være kontrol med at samme person ikke indtastes flere gange og kontrol med relationer, fx far kan ikke være barn af søn e.l..

Søgefunktionen skal være omfattende og der skal kunne søges efter personer eller i den fri tekst og bemærkningerne på personskemaet samt laves kombineret søgning. Gerne mulighed for at beregne slægtskabsforhold.

At kunne opstille statistikker og frekvenstabeller over oplysningerne i databasen vil gøre slægtsforskningen meget mere spændende. Fx hvilke navne er mest anvendt. Gennemsnitsalder ved giftermål, ved første barns fødsel. Gennemsnitslevealder. Ældste kvinde, ældste mand, ældste mødre og ældste fædre.

Om programmet er på dansk, engelsk, norsk, svensk eller tysk er ikke det store problem for mange slægtsforskere, men programmet skal kunne skrive de danske bogstaver æ, ø og å, ellers bliver det alt for besværligt at arbejde med.

Det skal være muligt at flytte eller kopiere tekst fra et personskema til andre og fx gennem Windows udklipsholder at hente artikler og breve fra et tekstbehandlingsprogram. Ønsker man at ændre fx stavningen af et navn, en by, et sogn eller lignende på personskemaet, skal det være muligt hurtigt at finde frem til de personskemaer det vedrører.



Tekst og billedscanning bør ikke undværes i et nutidigt slægtsforskningsprogram, men det kræver stor plads på harddisken.

Faciliteter som en dansk evighedskalender og dansk sogne-register direkte knyttet til slægtsforskningsprogrammet vil lette arbejdet i meget høj grad.

Så mange blev mine krav eller ønsker - jeg har nok glemt en del - men det får vente til en anden god gang.

Jeg vender tilbage til min indledning, hvor jeg bl.a. skrev, at EDB ikke kunne udføre opgaver, jeg ikke kunne løse manuelt; men arbejdet kunne nok ske meget hurtigere ved EDB behandling. Med slægtsforskningsprogrammerne har vi fået tekniske hjælpemidler til at nedfælde de mange oplysninger, vi henter i arkiverne, i databaser, der blot gør det lettere at arbejde med alle vore notater, men det bidrager på ingen måde med yderligere oplysninger om de indtastede personer eller om deres samtid - den viden må vi tilbage til arkiverne for at få, men an-

tagelig er det kun få, der seriøst kan arbejde i arkiverne og skabe et billede af vore aners samtid på fx den egn hvor de er født, hvor de voksede op og måske tilbragte alle deres dage.

### Informationsteknologi

Der tales i dag om IT - dvs Informations Teknologi - og om det væld af informationer, der i fremtiden vil blive stillet til rådighed for os, vore børn og børnebørn og deres efterkommere. Hvilken betydning vil IT få for slægtsforskningen?

Vil vore arkivers mange skrevne ord på et eller andet tidspunkt i fremtiden blive overført til og opbevaret i databaser, som vi fra vore hjemmecomputere kan søge i og hente ikke alene den enkelte anes genealogiske basis oplysninger, men også oplysninger om tid og sted m.m. således, at vi får mulighed for at gøre hver enkelt ane „levende“. Bliver fremtidens slægtsforskning mere en beskrivelse af lokaliteter i et bestemt tidsinterval, hvad levede man af, hvordan levede man, familier, den enlige, hvordan boede man, hvordan udviklede forholdene sig for personerne og familierne og

skal der i det billede, der kan skabes på grundlag af de indhentede oplysninger fra arkivbaserne, kun indføres fødsel, dåb, konfirmation, for mændene soldatertiden, vielse(r), beskæftigelse, død og begravelse, for at vi kan danne os et billede af vore aner og den udvikling de har været igennem for at bringe os frem til livet i dag. Jeg gætter på, at IT vil ændre vore slægtsforskningsprogrammer, så om føje år skal vi - eller måske bliver det dem, der kommer efter os - igen drøfte, hvad programmerne skal kunne og på hvilken måde de mange informationer skal behandles.

Hvis mine gætterier holder stik, så bliver fremtidens slægtsforskning meget mere spændende og indholdsrig og mange flere vil sandsynligvis få interesse i at skabe kontakt bagud i slægten, til dem der kom før os.

Har jeg med ovenstående givet en eller anden stof til eftertanke, så er mit mål med denne artikel nået.

Georg V. Jensen  
Skovringen 16  
2950 Vedbæk Tlf. 42 89 05 16

## DIS-Disketter

### Dato for seneste opdatering

Hvem Forsker Hvad:	dec 1995
DIS-Forsk:	marts 1996
DIS-Blad:	apr 1996
DIS-Kilde:	nov 1995
DIS-Sogn:	23.5.1996
DIS-Util:	1996

Husk: Ved køb af disse disketter eller ved opdatering følger DIS-Danmarks sognefortegnelse og tilhørende læseprogram automatisk med. Der er nu foruden den DOS-baserede version af sogneprogrammet også programmeret en Windows-version af Jakob Paikin.

Ved opdatering bedes du indsende disketten samt en frankeret svarkonvolut (5 kr) til ekspeditionen:  
**Arne Julin, Hovedgaden 75, 4050 Skibby**

# Ti råd mod muren ...

Af Per Andersen

Vi kender det alle. Man leder efter efterkommere til en gren af familien, der kan hjælpe med oplysninger om denne bestemte grens historie og personoplysninger. Udgangspunktet er en samling mere eller mindre usammenhængende detaljer og en bunke mere eller mindre rigtige rygter. Og nu skal man så finde nogle personer i Danmark ud fra disse oplysninger.

Jeg har selv prøvet dette utallige gange under arbejdet med slægten Jagd. Mange gange fandt jeg personer, jeg ledte efter - mange gange ikke. Men nu er projektet i hvert fald foreløbig afsluttet og bogen afleveret til trykker. Det fik mig til at tænke på, at der måske var andre, der kunne bruge nogle af mine erfaringer med at opstøve slægtens medlemmer.

Derfor denne lille samling af ti råd til at finde bestemte personer. Udgangspunktet er altså, at man ud fra et delvist billede skal finde oplysninger om og efterkommere til en bestemt gren af slægten.

## Frederiksberg bibliotek

Dette bibliotek figurerer jo i næsten alle vejledninger til slægtsforskere - og med god grund. Tit tænker man på samlingen af slægtsbøger, men den genealogiske samling byder også på mange andre skatte: Biografier, oversigter over modtagere af ordener, faldne i 1848-50 og 1864, gårdbeskrivelser og lokalhistoriske udgivelser for blot at nævne nogle få.

Her vil jeg dog fokusere på samlinger af stater; det vil sige oversigter over personer inden for bestemte erhverv og embedsstande. Tit ved vi jo, at slægtningen var „stationsforstander i Måløv“ eller „slagter i Ølgod“, og staterne for statsbanerne henholdsvis slagtermestre kan så hjælpe en på vej.

Fx som da jeg ledte efter oplysninger om Meta Jagd. Familien fortalte mig, at hun var blevet gift Holst og havde en datter Eva, der var bibliotekar i København. Staten over københavnske bibliotekarer afslørede Eva Holst, født i Nyborg den 17.09.1910. Nu kunne jeg ved hjælp af kirkebøger og folketællinger for Nyborg fastlægge, at Meta Jagd var blevet gift med Hans Christopher Holst, der var jernbaneassistent i Nyborg. Vielsen blev fundet i Frederiksberg, ligesom tre børn mere blev fundet i ægteskabet.

## Avisen

Henrik Jagd døde i 1991, og på grund af skilsmisse mv. havde ingen i familien længere kontakt til hans to døtre, Ida og Birthe Jagd. Jeg ledte længe efter disse to piger, der øjensynligt nu var gift under andre navne. Ingenting syntes at ville give resultat.

Så kom jeg på den idé at sætte en efterlysning i avisen og benyttede Politikens „Kom frit frem“. Det er ikke særligt dyrt. Chancen for gevinst syntes ikke stor, men efter et par dage ringede telefonen. Det var Ida, der var blevet nysgerrig og gerne ville finde ud af, hvad en ukendt Per Andersen ville hende. Bingo - nu kunne jeg trevle resten op.

Og Ida og Birthe var i øvrigt meget glade for at høre nyt fra den del af familien, som de havde været uden kontakt med i længere tid (en lille positiv sidegevinst).

## Arbejdsplads/faglige organisationer

Eleonora Jagd var vist nok i en sen alder blevet gift med Thorvald Nielsen, der var opført som „kobbersmed“ i Århus og København. De fik ingen børn, så hvordan skulle jeg nu finde ud af, hvem denne Thorvald Nielsen var?

Her forsøgte jeg en anden vinkel på det med beskæftigelsen. Jeg ringede til en af de kobbersmede, der stod i telefonbogen og præsenterede mig. Joh, fortalte jeg, jeg ledte efter en kobbersmed fra første halvdel af dette århundrede - om han havde nogen ideer til, hvem der kunne vide noget om en sådan. Det havde han! Jeg fik dels et telefonnummer til en gammel kobbersmed, der kendte branchen gennem mange årtier, og dels et telefonnummer til en tidligere formand for kobbersmedenes lav.

Ingen af disse to herrer kunne imidlertid hjælpe mig. De kendte ingen Thorvald Nielsen. Men jeg fik endnu et telefonnummer til en ældre herre i branchen (trevle op, trevle op). Heller ikke han kunne hjælpe, men hvis min Thorvald havde været kobbersmed i Århus, havde han måske været ansat i firmaet Wilson. Det var den største arbejdsplads i Århus for kobbersmede på den tid.

Et opkald til 118 gav flere virksomheder på Århus-kanten, hvor navnet „Wilson“ optrådte, men den tredje viste sig at være den rigtige. Det vil dog sige, at firmaet for år tilbage var blevet delt, og personaleakterne fandtes ikke længere. Her sluttede dette spor så - desværre en nitte, men det kunne jo godt have givet pote.

## Nuværende beboere på adressen

Så er der de tilfælde, hvor man har en adresse at gå efter. Det er måske lang tid siden, at slægtningen har boet på adressen, men det er alligevel et forsøg værd.

I et tilfælde vidste jeg (fra vejviserne for København), at min Ejnar Jagd Simonsen havde boet i Haderslevgade 31 i København. Her døde han i 1954, mens hans enke Helga var blevet boende der i mange år

indtil 1980, hvor hun flyttede til Engholmen 14. Her forsvandt sporene af hende kort tid efter.

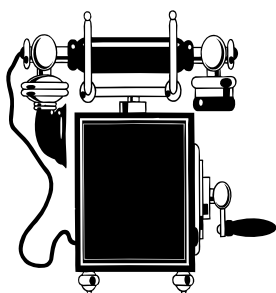
Et opkald til 118 gav en liste over beboere på adressen Engholmen 14, men der var ingen, der havde boet der i særlig lang tid. Så forsøgte jeg Haderslevgade 31, og med en liste over beboere og telefonnumre forsøgte jeg igen. Det gav bid, for en (meget) ældre dame svarede på et af numrene. Jo, hun kunne da så godt huske Ejnar og Helga, for hun havde selv boet i opgangen siden 1930'erne!

Jeg fik en snak med denne ældre beboer og fik flere gode detaljer om parret Ejnar og Helga. Var der noget om, at de havde et enkelt barn, spurgte jeg. Nej, det kunne hun nu ikke huske noget om - øv! Men at tale med en, der personligt har kendt slægtningene er nu heller ikke at foragte.

### Oplysningen (118)

Jeg har nu flere gange nævnt 118, og denne mulighed burde være uundværlig for enhver slægtsforsker - selv om den er forbundet med visse udgifter.

Det er ikke uden grund, at Tele Danmark har reklameret med, at 118 kan mere end man tror. De fleste af telefonistinderne m/k er da også særdeles flinke - selv når man kommer med et spørgsmål som: „Jeg leder efter en Dam, der måske er dyrlæge. Han bor sikkert i Sønderjylland, men ellers kan han være flyttet til andre steder i Danmark“. Så får



man en liste over kandidater, og så må man i krig med telefonen igen.

Nogle gange får man på 118 en sur dame, der påstår, at så bredt et spørgsmål kan man da bestemt ikke finde ud af (ja, jeg har altså kun mødt hunkønsvæsener med denne holdning). Så er der kun en ting at gøre: På med røret og prøv igen - næste opkald giver næsten sikkert en ny person. Giv ikke op.

### Personer med et bestemt navn

Personer der forsvinder, kan ofte være efterkommere til kvinder, der bliver gift til et andet efternavn. Men hvis dette efternavn er relativt sjældent, kan man med held starte med at ringe til en række personer med efternavnet. Oplysningen 118 må ikke oplyse en forfærdelig masse navne (den officielle regel er 3 telefonnumre pr. opkald), men på de fleste biblioteker kan man finde telefonbøger for hele landet.

Når man ringer til personerne med x-efternavnet skal man huske at spørge om tre ting: 1) om de kender din slægtning, 2) om de kender nogen, der har forsket i denne slægt og 3) om der findes nogle slægtsbøger for slægten. Et positivt svar på de to sidste spørgsmål er lige så brugbart som „ja“ til det første. Så har man noget at gå videre med.

Jeg søgte for eksempel efterkommere til en Marie Jagd, der var blevet gift med en Peter Møgelvang fra Vejle. Jeg vidste, at der var et par piger i ægteskabet, hvoraf den ene døde som spæd. Efter deres fødsel forsvandt familien fra Vejle, og jeg var på bar bund.

Efter opkald til en række personer med det ikke helt almindelige efternavn „Møgelvang“ stødte jeg ind i en, der havde en Peter Møgelvang i Horsens som oldefar. Efter nogen granskning viste det sig, at det var den rigtige. Peter Møgelvang (den ældre) var blevet

skilt fra „min“ Marie Jagd, flyttede til Horsens og derefter gift igen. I det andet ægteskab blev blandt andet min informants farfar født. Den overlevende pige fra første ægteskab udvandrede til udlandet. Kontakten til det nulevende medlem gav derfor en del nye oplysninger om familien.

### Lokalarkiver

Når man er træt af at ringe til en liste af personer, der synes uendelig, kan man passende besøge et af de mange lokalhistoriske arkiver, der har en guldgrube af information liggende. Hvis man ikke lige kan rejse til det relevante arkiv, kan man også forsøge at skrive.

Det er selvfølgelig en forudsætning, at man kender det omtrentlige sted, hvor den søgte person har boet. Så kan man tage kontakt til det relevante lokalhistoriske arkiv, og her er „Arkivvejviseren“ udgivet af Sammenslutningen af Lokalhistoriske arkiver et helt nødvendigt hjælpemiddel.

De fleste lokalarkiver er særdeles hjælpsomme, og nogle gange kender de ligefrem de pågældende familier eller har hørt om dem! Da jeg søgte oplysninger om den tidligere nævnte slagtermester i Ølgod, skrev jeg til det lokalhistoriske arkiv i Ølgod. De kunne ikke alene give mig spændende, anekdotiske oplysninger om familien, men også flere af de datoer jeg manglede - og for et mindre beløb købte jeg desuden et flot foto af familien med børn.

Samme erfaring her jeg med en del andre lokalhistoriske arkiver.

### Kirkekontorer

Nu ved jeg godt, at degne og præster egentligt ikke må give oplysninger til slægtsforskere med mindre man er direkte efterkommer til de personer, der er tale om. Men det har nu alligevel ikke afholdt mig fra at skrive til en del kirker med ven-

lige opslag om oplysninger. Dette kan jo være en mulighed, når der er tale om oplysninger fra bøger, der endnu ikke er afleveret til landsarkivet eller - hvis man bor det „forkerte“ sted i landet.

Erfaringerne med kirkekontorerne er blandede. Men ofte er der hjælp at hente og en venlig præst eller degn slår op i bøgerne. Der er fortrinsvis bid i de mindre landsogne og når du kan oplyse en formodet dato forholdsvist præcist. Og et par tip: Medsend en frankeret svarkuvert - og få eventuelt en relativt nær beslægtet person til at foretage forespørgslen på dine vegne.

Endnu en mulighed ved kirkekontorerne er gravstederne, hvis disse stadig eksisterer. Man kan i nogle tilfælde ved kirkekontoret oplyse, hvem kontaktpersonen er for det pågældende gravsted, og det skulle da være mærkeligt, om det ikke var nær familie til den afdøde. Hermed kan man komme i kontakt med nulevende medlemmer af slægtsgrenen.

Er pågældende person død i Århus, er der en speciel mulighed: Begravelsesvæsenet i Århus på telefon 89 40 27 62 har fælles register for de århusianske sogne. Man kan ringe og få dem til at slå en person op og dermed finde sogn mv. Tilsvarende begravelsesprotokollerne for København, der bl.a. findes ved Københavns Stadsarkiv på rådhuset.

### HFH og BBS-systemer

Man kan naturligvis ikke skrive en artikel i dette blad uden at nævne Hvem Forsker Hvad (HFH) og BBS-systemerne.

HFH er en glimrende kontaktmulighed, der burde anvendes af samtlige slægtsforskere. Jeg er i en række tilfælde kommet i kontakt med andre slægtsforskere, der på fortrinlig vis har kunne supplere mit eget arbejde - og omvendt har jeg også hjulpet andre på vej. Jeg ville ønske, at flere ville benytte dette opslagsværk.

Hvis man ikke har tid til at vente til HFH udkommer, kan man forsøge sig på et af de BBS-systemer, der har konferencer kørende om slægtsforskning. Fx. Frog, som jeg selv benytter. Problemet med disse systemer er blot, at kontaktholdet er for lille - det er for meget „Tordenskjolds soldater“ der figurerer. Men jeg fik da gennem Frog lidt hjælp til mit projekt om slægten Jagd.

### Lad være med at give op

Som det fremgår af ovenstående, er mulighederne mange. Så hvis man møder muren med den ene metode, så er det bare „på med vanten“ og videre med de andre muligheder. Det kan være en god idé at nedskrive alle de små stykker af oplysninger, man har. Så kan man oplysning for oplysning overveje, hvad man kan bruge hvert enkelt til: Navn, stilling, arbejdsplads, engagement i forening, adresse osv.

*Per Andersen*

## Afleveringer til DDA med KIP-Status

Type	År	Antal materialer	Folketal	Antal personer	Dækningsgrad	Dækningsgrad dec 95	Dækningsgrad dec 94
FT	1769	1		2.589			
FT	1787	131	841,806	64179	7,62%	4,06%	2,70%
FT	1801	80	929,001	35.130	3,78%	2,32%	1,39%
FT	1834	88	1.230,964	57.538	4,67%	2,12%	1,56%
FT	1840	46	1.289,075	32.330	2,51%	1,85%	0,97%
FT	1845	100	1.356,877	89.792	6,62%	5,83%	4,95%
FT	1850	21	1.414,648	16.758	1,18%	0,55%	0,25%
FT	1855	1	1.507,222	627	0,04%	0,04%	0,04%
FT	1860	6	1.608,362	3.867	0,24%	0,14%	0,12%
FT	1870	22	1.784,741	21.457	1,20%	1,20%	0,51%
FT	1880	4	1.969,039	2.893	0,15%	0,15%	0,07%
FT	1890	12	2.172,380	10.400	0,48%	0,36%	0,06%
FT	1901	5	2.449,540	4.102	0,17%	0,17%	0,02%
FT	1911	5	2.757,076	6.928	0,25%	0,22%	0,05%
		522	21.310,731	348.590	1,64%	1,12%	0,72%
KB		10		6.594			
		532		355.184			

pr. april 1996

# Produktinformation

## Famdex

Gamle BK brugere savnede at „bladde i deres numre“. Det er nu muligt på VISbilledet, at gå frem og tilbage i numrene med + og -. Vis Bryllupsdage har fået en ny facet. Hvis bryllupsdagen har et navn er det nævnt i ().

Familie kontrol er indført i mange af søgefladerne. På lister hvor du før valgte en PROBAND at fortsætte med, kan du med F3, Familie kontrol få et billede af famillien omkring personen, før du vælger ny proband.

NYE LISTER. Når du kommer ind i „BOGEN“ tryk da Ctrl-L og det nye modul er klart. Her kan du lave lister til skærm eller printer over personer med sammenfaldende søgeopsætninger. Eks. alle kvinder født i Brovst mellem 01.01.1868 og 12.03.1917, der ikke er døbt med efternavnet Pedersen, men har korrespondance navnet Pedersen (de har giftet sig til det). Der findes 80 filteropsætninger som kan kombineres.

Bogen/hovedmodul: Det er nu muligt at udelade PERSONNOTERNE for enkelte personer ved udskrift af BOGEN. Sæt % i STUDIENOTER og PERSONNOTERNE for denne person vil ikke komme med i udskrivningen af BOGEN, kun i TEST.

Postvæsnets liste over danske postnumre er blevet revideret. På listen er der flere bynavne, hvori der indgår et '. Disse tegn bruges ikke i dagligdagen og er derfor fjernet fra listen.

Label: Skrivefladen kan nu gøres større, 55 karakterer i bredden. Margen kan sættes op til 30 K. Land kan sættes på sin egen linie.

Har du lyst at prøve, ring efter DEMO på 42 84 19 16.

## BK

BK5W til WINDOWS blev frigivet som shareware i februar 96 efter at have gennemgået mange rettelser og tilføjelser siden den første BETA version kom i maj 95. Beskrivelsen i december nummeret af Slægt og Data gælder dog. Arkivering af sikkerhedskopier er kommet i orden så man kan kopiere datafiler til flere disketter, hvis man har mange personer. GEDCOM er der også kommet styr på. Man kan frit vælge en "Tag" til et selvvalgt datafelt som for eksempel "Conf" for konfirmation. Det gør det muligt at overføre alle datafelter til en standard GEDCOM fil. Ved import af en fremmed GEDCOM fil bliver den først analyseret, og alle dens TAGS vises.

Hjælpeteksterne er blevet udvidet væsentligt, således at man nu kan få en komplet brugsanvisning op på skærmen. Desværre er teksten i skrivende stund stadigvæk på engelsk. John Steed har haft så travlt med korrespondance at hans „Oversætterpakke“ er blevet forsinket. Jeg håber at få den danske version færdig i løbet af sommeren. En del brugere har haft mod på at prøve BK5W som den er, og når den danske version er kommet rimeligt på plads vil jeg tilbyde dem en opdatering til halv pris. Det samme vil gælde alle andre, der får den engelske version fra mig inden den danske er færdig.

Den nyeste DOS version hedder BK5.2B og har datoen 18 nov 95 over hovedmenuen. Der er ikke sket noget opdatering siden november, men har man en tidligere version kan der være god grund til at anskaffe BK5.2B, navnlig hvis man har virkelig mange personer. John Steed er i færd med at skrive til alle registrerede brugere, og han tilbyder BK5W sammen med den nyeste DOS version. I svaret kan man angive om man ønsker andre sprog end engelsk. Jeg anbefale at man i alle tilfælde registrerer med det samme, og så eventuelt senere anskaffer en dansk version hos mig. Dels får man samvittigheden i orden, brug og registrering af shareware er jo et spørgsmål om tillid, dels får man tildelt en „pin kode“, der giver adgang til nogle udvidede funktioner som en 7-generations anetavle og udskrift til tekstfil i RTF format.

Jens Finderup Nielsen, Vallerødgade 10, 2960 Rungsted Kyst, Tlf. 42 86 25 90

## HAZA-DATA

HAZA-DATA er et næsten nyt slægtsforskningsprogram på det danske marked. Programmet er oprindeligt udviklet i Holland og har der og i det nordlige Belgien ganske stor udbredelse. Efter et par fremvisninger i Jylland introducerer jeg hermed programmet for en bredere kreds af slægtsforskere.

I overskriftsform kan der tegnes følgende profil af programmet:

1. Det er et multisproget program, hvilket vil sige, at man kan indtaste sine slægtsoplysninger på dansk og siden udskrive disse på et sprog efter eget valg, f.eks. engelsk, tysk, fransk, hollandsk, norsk, svensk og så naturligvis også dansk.
2. Der kan indtastes data for 30.000 personer. Til hver af disse personer kan knyttes en ubegrænset tekstmængde.
3. Der kan indsættes scannede billeder af stort set alle kendte grafikfiltyper.
4. Det er et DOS-program, der (også) sagtens kan køre på en ældre og langsom computer. Det kan naturligvis også afvikles fra Windows.
5. Der er mulighed for at tilføje egne indtastningsfelter, hvis dette skønnes nødvendigt.
6. Indtastningsbilledet giver altid en praktisk oversigt over, hvilke „typer“ af information, der er indtastet/indscannet om den enkelte person.
7. Programmet giver mulighed for at oprette makroer til brug ved f.eks. indtastning af persondata.
8. Programmet er GEDCOM-compatibelt.
9. Programmet har et stærkt søgemodul, der både muliggør søgninger på enkelte ord og på vidtforenede kombinationer.
10. Man kan udskrive direkte til printer, men man kan også vælge at udskrive til tekstbehandlingssystem, - og ved hjælp af et makro-system lade dette gøre redigeringsarbejdet.

Programmet besidder de gode kendte faciliteter, men byder også på en del nye muligheder.

Demo-diskette kan bestilles hos:  
HAZA-DAN, Luthersvej 7, 9440 Åbybro,  
tlf. / fax 98 24 18 12

# Arkivnyheder

## Arkiv Adresser

*Landsarkivet for Sjælland*

**Jagtvej 10**

**2200 København N 31 39 35 20**

*Landsarkivet for Nørrejylland*

**Lille Sct. Hansgade 5**

**8800 Viborg 86 62 17 88**

*Landsarkivet for Fyn*

**Jernbanegade 36**

**5000 Odense C 66 12 58 85**

*Landsarkivet for Sønderjylland*

**Haderslevvej 45**

**6200 Åbenrå 74 62 58 58**

*Erhvervsarkivet*

**Vester Allé 12**

**8000 Århus C 86 12 85 33**

*Rigsarkivet*

**Rigsdagsgården 9**

**1218 København K 33 92 33 10**

*DDA \* Dansk Data Arkiv*

**Islandsgade 10**

**5000 Odense C 66 11 30 10**

*Det Danske Udvandrerarkiv*

**Arkivstræde 4**

**Postbox 1731**

**9100 Aalborg 98 12 57 93**

## Referat af Brugermøde på Rigsarkivets læsesal, 25.03.1996

Efter en kort velkomst ved Rigsarkivets Publikumsafdelings chef, Birgit Løgstrup, tog rigsarkivar Johan Peter Noack ordet.

Siden 1930'erne har Rigsarkivet brugt nødløsninger med henblik på de øgede mængder arkivalier, der skulle lægges i magasin. - Fra 1982 opbevares 3/4 af samlingerne i et fjernmagasin i Glostrup. Dette er naturligvis uhensigtsmæssigt, ikke blot for personale og publikum, men i højeste grad også for arkivalierne, idet disse bygninger ikke opfylder de fysiske krav om konstant temperatur, konstant luftfugtighed og de højst tilladelige grænser for luftforurening. Dertil kommer generelle hensyn til sikring mod ivedkommendes indtrængen og alarmering i tilfælde af brand.

Fjernmagasinet i Glostrup vil være fyldt op før år 2000, idet der for øjeblikket ligger 150 km ude omkring hos myndighederne, og dette materiale skal afleveres senest, når det er 30 år gammelt. Opbevaring af arkivalier i digitaliseret form er kun realistisk, hvis de er skabt på edb-medier. Konvertering af papirarkivalier ved scanning i større målestok vil være overordentlig kostbart (280 km vil koste 30 mia kr.). Det er også til stor gene for medarbejderne, at arkivalierne ligger i Glostrup, idet oplæring i arkivernes struktur herved lider skade.

Det er ønskeligt, at arkiver og magasiner bliver samlet på ét sted, således, at Landsarkivet på Jagtvejen kommer i samme bygning som Rigsarkivet, idet der også her i løbet af få år bliver pladsproblemer, og på arkivets grund og i dets umiddelbare omgivelser findes ingen udvidelsesmuligheder.

Rigsarkivar Noack kom herefter ind på pris, indretning samt *hvor* det vil være ønskeligt, at placere dette byggeri. - Det drejer sig om 65.000 bruttoetagemeter, og eksklusiv grund er byggeriet beregnet til 645 mio kr. - Der er visse overvejelser i gang angående publikumsafdelingens ydre rammer, idet man har tænkt sig, at læsesalen skal rumme 300 pladser; ligeledes tænkes i fremtidige baner med internet osv. - Muligheden for at finde en tilstrækkelig stor grund, der kan opfylde disse betingelser nær centrum, findes netop nu, hvor Ørestaden er ved at blive en realitet.

Derefter var der spørgsmål til rigsarkivaren. - På spørgsmålet om, hvorvidt planerne overhovedet var realisable, blev det oplyst, at der foreligger forståelse for ønsket om dette byggeri hos de politiske partier, og beslutningen herom forventes at blive taget i løbet af dette forår. - Ønsker om mødelokaler i forbindelse med det nye byggeri, blev modtaget positivt, og vil komme på ønskesedlen. - Til spørgsmålet om „hvornår?“ var svaret: „Forhåbentlig 5 - senest 10 år“.

Som sidste punkt på dagsordenen stod „Debat med brugerne“ ved arkivchef Birgit Løgstrup. - Hun oplyste, at mikrokort på kirkebøger indtil 1892 fra hele landet, vil blive opstillet inden sommerferien. - Efter 1892 vil filmene blive beholdt, idet dette har været et udtalt ønske fra brugerside. Når der således efterhånden foreligger kirkebøger fra hele Danmark på alle arkiverne, håber man på at mindske presset på film læsesalen. *Agnete Buch-Andersen*

# Læsekredsen

Bent Pilgaard  
Randersvej 29, 8800 Viborg  
Tlf. 86 67 55 12

## *Slekt & Data fra DIS-Norge*

I dette første nummer af „Slekt og Data“, Norge beskæftiger man sig meget med problemer omkring deres fælles BBS, som bliver reduceret meget samtidig med at vægten fremover bliver lagt på Internet. På dette område halter vi nok bagefter, uden iøvrigt at kende et eventuelt behov fra brugernes side. For dem der vil på Internet, er der meget godt at hente udover adresser. En artikel om registrering af kirkebøger kunne få en til at tænke på om de slet ikke har hørt om det danske kildeindtastningsprojekt. Her kunne de måske hente noget fra os. Iøvrigt ses et par artikler fra medlemmer om, hvorledes de gennem år har kæmpet med problemer i deres forskning, og om hvorledes de til sidst har fundet løsningen. Tilsvarende artikler vil der givetvis være plads til her i bladet. Blot de kom.

## **Genealogical Computing**

I nummeret for Jan/feb/Marts ses en spændende artikel om alternativ til at købe ny PC'er. En god artikel opbygget på grundlag af spørgsmål og svar. Den kunne være en fortsættelse af Torben Aastrups artikel her i bladet. En meget omhyggelig artikel fortæller om programmet KIT AND KIN ver 3.0 strækker sig over mange sider. Umiddelbart er det svært at få øje på forskellen fra andre Windowsbaserede programmer. Det samme gør sig gældende for artiklen om VISUEL ROOTS, MACROOTS II samt en omtale af den nye version af BK52 ligeledes til Windows. George Arsher har en artikel om brug af BBS'er efterfulgt af flere lister med adresser samt de sammes Email-adresser hovedsagelig i USA. Mange udtryk og begreber bringes på plads. En fortsættelse af en artikel fra sidste nr. om GEDCOM fortsættes i dette nummer. Til slut ses en oversigt over etablerede grupper i USA og enkelte andre lande bl.a. DIS. Størrelsen af de enkelte grupper angives, og her hævder DIS-Danmark sig flot.

## **„GENEALOGIE“ fra Holland og „GENOS“**

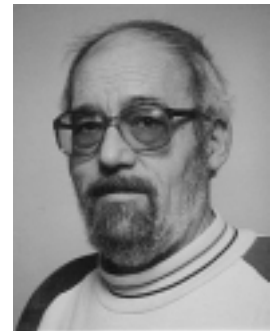
Et flot blad i farver, med mange navne i. Desværre må jeg erkende, at mit hollandske ikke rækker, så særligt interesserede må selv henvende sig til undertegnede, samt sende frankeret svarkuvert, da der ingen læsekreds er etableret for dette blad.

## **„COMPUTERS IN GENEALOGY“ England**

Også dette nummer indeholder meget om Internet. En flersidet orientering om hvor programmer kan fåes og til hvilken pris samt sidste opdateringsdato findes ligeledes. En nøje gennemgang af PAF 2.1 til MAC, kan have interesse for brugere af et sådant anlæg. På et tidspunkt havde vi megen snak om kalenderprogrammer. I dette nummer gennemgås programmet „CALENDER“. Et godt navn. På samme måde gennemgås et program omfattende THE BEDFORD MEMORIAL. Et program indeholdende oplysninger fra et begrænset geografisk område i England.

## **Sverige**

Ud fra de få tilmeldinger starter nu en selvstændig læsekreds for de svenske blade. Første sending indeholder „DIS-PLAY“ medlemsblad for DIS-ØST, samt DIS-DISKETTEN for DIS-VEST. I det sidste blad ses også artikler om Internet.



## **Læsekredsen modtager flg blade:**

„Mededelingen Central Bureau  
voor Genealogie“ fra Holland  
„Gens Humana“ fra Holland  
„Genealogical Computing“ fra USA  
„Computers in Genealogy“, England  
„Dis-Play“ fra Øst-Sverige  
„Slægtshistorisk Forum“ fra Sverige  
„Diskologen“ fra Sverige  
„Computergenealogie“ fra Tyskland  
„Sukutieto“ fra Finland  
„Slekt og Data“ fra Norge

*Iøvrigt kan det oplyses, at de engelske, norske, svenske og hollandske blade er sendt i cirkulation medio april.*

# Uddrag fra Kildeoversigten

- 15. maj 1996

Indtastninger, hvor der under „Tilgængelig“ først står DDA, kan rekvireres fra DDA, som omtalt i tidligere numre af S&D. I tilfælde, hvor der ikke står DDA, må den person, der står i feltet „Tilgængelig“ kontaktes direkte. Adressen kan oftest findes i DIS-FORSK.

Arkivtype	Sogn	Program	Tilgængelig
FT 1834	Ajstrup	KIP	DDA, Mogens Marcussen, Snekkersten
FT 1840	Ajstrup	KIP	DDA, Mogens Marcussen, Snekkersten
FT 1845	Ajstrup	KIP	DDA, Mogens Marcussen, Snekkersten
FT 1870	Ajstrup	KIP	DDA, Mogens Marcussen, Snekkersten
FT 1834	Allese	KIP	DDA, Ove Kühn, Blommenslyst
FT 1840	Allese	KIP	DDA, Ove Kühn, Blommenslyst
FT 1787	Andst	KIP	J. Wilhelm Rasmussen, Vejen (I samarb. med Vejen LHA)
FT 1787	Arninge	KIP	DDA, Britt & Ib Walbum, Nakskov
FT 1787	Asferg	KIP	DDA, Karen Greve Straarup, Fårup
FT 1834	Askø	KIP	DDA, Niels Winther Christensen
FT 1845	Askø	KIP	Niels Winther Christensen, Køge
FT 1787	Asmild	KIP	DDA, Poul Erik Steffansen, Ørbæk
FT 1787	Bederslev	KIP	Bente Henriksen, Odense
FT 1787	Bedsted	KIP	Joyce Cupit, Århus
FT 1834	Biersted	KIP	DDA, Mogens Marcussen, Snekkersten
FT 1840	Biersted	KIP	DDA, Mogens Marcussen, Snekkersten
FT 1845	Biersted	KIP	DDA, Mogens Marcussen, Snekkersten
FT 1870	Biersted	KIP	DDA, Mogens Marcussen, Snekkersten
FT 1850	Birket	KIP	DDA, Viggo Poulsen, Gilleleje
FT 1787	Blære	KIP	DDA, Poul Erik Steffansen, Ørbæk
FT 1834	Byrum	KIP	DDA, Jens Nyholm Christensen, Aalborg
FT 1845	Byrum	KIP	DDA, Jens Nyholm Christensen, Aalborg
FT 1787	Dannemare	KIP	DDA, Britt & Ib Walbum, Nakskov
FT 1845	Dybe	KIP	DDA, Pia Sørensen, Lemvig
FT 1801	Ejsing	KIP	DDA, Ejnar Buhrkal, Vinderup
FT 1834	Ejsing	KIP	DDA, Ejnar Buhrkal, Vinderup
FT 1860	Estruplund	KIP	DDA, Rigmor Henriksen, Ørsted
FT 1834	Femø	KIP	DDA, Niels Winther Christensen
FT 1845	Femø	KIP	Niels Winther Christensen, Køge
FT 1845	Ferring	KIP	DDA, Pia Sørensen, Lemvig
FT 1787	Ferslev	KIP	DDA, Niels & Camille Nielsen, Skibby
FT 1845	Fjaltring	KIP	DDA, Pia Sørensen, Lemvig
FT 1787	Fredericia Kbst.	KIP	Lars Deleuran, Lemvig
FT 1801	Frøslev	KIP	DDA, John Frøslev, Fakse
FT 1834	Frøslev	KIP	DDA, John Frøslev, Fakse
FT 1850	Frøslev	KIP	John Frøslev, Fakse
FT 1880	Galten	KIP	Erik Bøgh Vinter, Hadsten
FT 1890	Galten	KIP	Erik Bøgh Vinter, Hadsten
FT 1787	Gilleleje	KIP	DDA, LHA for Græsted og Omegn
FT 1787	Glosunde	KIP	DDA, Britt & Ib Walbum, Nakskov
FT 1801	Godsted	KIP	DDA, Helle Hjortø, Vordingborg
FT 1834	Godsted	KIP	Helle Hjortø, Att DDA
FT 1787	Grene	KIP	DDA, Jens Erik Starup, Grindsted
FT 1787			Jens Erik Starup, Grindsted
FT 1787	Græsted	KIP	DDA, LHA for Græsted og Omegn
FT 1801	Hals	KIP	DDA, Jens Nyholm Christensen, Aalborg
FT 1834	Hals	KIP	DDA, Jens Nyholm Christensen, Aalborg
FT 1845	Hals	KIP	DDA, Jens Nyholm Christensen, Aalborg
FT 1850	Halsted	KIP	DDA, Viggo Poulsen, Gilleleje
FT 1787	Handbjerg	KIP	DDA, Ejnar Buhrkal, Vinderup
KB 1815-1827	Harboør	KIP-2	DDA, Pia Sørensen, Lemvig
FT 1801	Harring	KIP	DDA, Bent Juhl Christensen, Bording
FT 1787	Hejnsvig	KIP	DDA, Jens Erik Starup, Grindsted
FT 1840	Hellerup	KIP	DDA, Poul Erik Steffansen, Ørbæk
FT 1845	Hellerup	KIP	Poul Erik Steffansen, Ørbæk
FT 1834	Hjadstrup	KIP	DDA, Ove Kühn, Blommenslyst
FT 1840	Hjadstrup	KIP	DDA, Ove Kühn, Blommenslyst
FT 1787	Hjardemål	KIP	DDA, Bent Juhl Christensen, Bording
FT 1801	Hjardemå	IKIP	Bent Juhl Christensen, Bording
FT 1834	Hjardemå	IKIP	DDA, Bent Juhl Christensen, Bording
FT 1901	Hjermind	KIP	DDA, Bjerringbro Lokalhistoriske Arkiv
FT 1845	Hjorthede	KIP	DDA, Bjerringbro Lokalhistoriske Arkiv



# DIS-Danmark's bestyrelse 1996



Erik Kann



Arne Julin



Lene Olsen



Flemming Maiborg



Jens J. Jerichow



Jens Verner Nielsen



Ole H. Jensen



Hanne Marie Rud



Bent Pilgaard