



Danskernes Historie Online

Danske Slægtsforskeres Bibliotek

Dette værk er downloadet fra Danskernes Historie Online

Danskernes Historie Online er Danmarks største digitaliseringsprojekt af litteratur inden for emner som personalhistorie, lokalhistorie og slægtsforskning. Biblioteket hører under den almennyttige forening Danske Slægtsforskere. Vi bevarer vores fælles kulturarv, digitaliserer den og stiller den til rådighed for alle interesserede.

Støt Danskernes Historie Online - Bliv sponsor

Som sponsor i biblioteket opnår du en række fordele. Læs mere om fordele og sponsorat her: <https://slaegtsbibliotek.dk/sponsorat>

Ophavsret

Biblioteket indeholder værker både med og uden ophavsret. For værker, som er omfattet af ophavsret, må PDF-filen kun benyttes til personligt brug.

Links

Slægtsforskeres Bibliotek: <https://slaegtsbibliotek.dk>

Danske Slægtsforskere: <https://slaegt.dk>

GRUNDBOG I SLÆGTSHISTORIE

Af HANS H. WORSØE

ANNO 1659. Biografisk

1. Den 2 Januarij fød Hansson af Jøls 48
der gammel bleff plaget isiel aff Polarkrus, den
sid fand vider ind i sin vegen vix til Linned.
2. eodem die folige or vridfryctige Dannequin,
der Baron dannedt Nissand aff Jøls, fødtes
alder 53 Aar.
3. Den 3 Regum Fjiften Josten Juler aff Kröner.
fød, fødte alder 50 Aar.
4. eodem die Anna Nis Matzons Fjstres aff
Jøls fød vdi Angel i sin Gistelige Danne,
quinde, fødtes alder 50 Aar.

GRUNDBOG I SLÆGTSHISTORIE

VED

Hans H. Worsøe

4. OPLAG

DANSK HISTORISK FÆLLESFORENING
HILLERØD 1969

For lån af klicheer, der velvilligst er stillet til rådighed af Historisk Samfund for Sønderjylland, bringes en hjertelig tak.

SPECIAL-TRYKKERIET . VIBORG

FORORD

I sommeren 1962 afholdtes på Køng Folkehøjskole på Fyn det første feriekursus med slægtshistorie som emne. Under forberedelsen af dette kursus blev det klart, at man savnede en bog, der i ganske korte træk gjorde rede for slægtsforskningens mål og midler specielt beregnet for begyndere. Højskolens forstander og undertegnede, der skulle lede kurset, blev da enige om at lade en sådan duplikere til brug for deltagerne. Imidlertid viste der sig så stor interesse for kurset, at det blev økonomisk muligt for højskolen at trykke vejledningen i 450 eksemplarer.

Efter at disse eksemplarer på mindre end et halvt år er blevet udsolgt, uden at markedet synes dækket, besluttede Dansk Historisk Fællesforening at udsende bogen i et nyt oplag ad fototeknisk vej. Det har således kun været muligt at foretage rettelse af enkelte trykfejl samt at gøre enkelte tilføjelser.

Undertegnede vil gerne benytte lejligheden til at takke Dansk Historisk Fællesforening, fordi den har villet udsende bogen påny.

HANS H. WORSØE

1773
 Die 19
 Die 19

Defuncti 693

Luba Louisa Anna Christens Ulstrup
 f. d. 19. Novbr, gammle 88 Aar i Akerlader
 nu Bon af Peder og Hans Mette Christens
 i Aker, sin var gift med Peder Hans Manse
 i Aker, og Hans Christen, namn ugift.
 Forældrene nu namn hvar sin Akerlader
 Peder og Anna Christens i Aker, sin var
 gift med Peder Christens i Aker, og Hans
 Christens i Aker, og Hans Mette Christens
 i Aker, og Hans Manse i Aker, og Hans
 i Aker, og Hans Manse i Aker, og Hans
 i Aker, og Hans Manse i Aker, og Hans

octob octob
 8-13

Luba Louisa Podel Manser af Es
 i Aker, gammle 88 Aar, f. d. 19. Novbr
 var Hans Porgensen, sin gift med
 ad et hvidt, og hvidt i Aker, sin var
 gift med Hans Porgensen i Aker, og Hans
 i Aker, og Hans Manse i Aker, og Hans
 i Aker, og Hans Manse i Aker, og Hans
 i Aker, og Hans Manse i Aker, og Hans
 i Aker, og Hans Manse i Aker, og Hans

Kapitel 1

Går man i gang med at arbejde med sin slægts historie med den indstilling, at et sådant arbejde er nemt at klare og ikke vil volde særlige vanskeligheder, vil man hurtigt støde på uventede besværligheder, blive præsenteret for modstridende oplysninger, køre fast, ja måske simpelthen opgive, eller – og det er næsten endnu værre end ikke at få noget resultat ud af anstrengelserne – nå til et resultat, der er behæftet med så mange fejl, at det intet er værd.

Går man derimod i gang med arbejdet vel vidende, at det kan blive besværligt, og at der kan opstå forhindringer, som ved første øjekast kan synes uoverskuelige, er man straks bedre hjulpet. Og hvis man, inden man går i gang med selve efterforskningsarbejdet, prøver at sætte sig ind i, hvilke vanskeligheder der kan møde én på vejen, og forsøger på forhånd at ruste sig mod disse – ja så har man de bedste forudsætninger for at få noget ud af det arbejde, man går i gang med.

Denne grundbog er tænkt som en første håndsækning til de mange, som i deres stille sind har puslet med tanken om engang at få noget gjort ved deres families historie, men som af frygt for de vanskeligheder, et sådant forehavende ville støde på, endnu ikke er kommet i gang. Ved videregående undersøgelser må Fabritius og Hatt: »Haandbog i Slægtsforskning« benyttes.

De fleste mennesker har vel så nogenlunde rede på de nærmest forudgående generationer, det vil sige: kender deres forældres og bedsteforældres data og navne. Også sine forældres og dermed sin egen eventuelle efterslægt har man som regel god rede på. Værre bliver det, hvis man skal prøve at holde styr på sine bedsteforældres efterkommere, alle ens onkler, tanter, fætre, kusiner og deres børn igen, og helt umuligt da at gøre rede for efterkommerne af ens fire par oldeforældre. Oldeforældre? Ja, hvor mange mennesker kender egentlig navnene på deres 8 olde-

forældre – endsige disses fødselsdag, bryllupsdag og dødsdag? Har man først engang stillet sig selv det spørgsmål: hvem var dine oldeforældre? varer det ikke længe, inden man er i gang med at samle stof til sin ahnetavle, og når man først er begyndt, standser man ikke ved oldeforældrene, for disse havde jo også forældre, bedsteforældre, oldeforældre o. s. v.

Inden vi går i gang med at drøfte selve indsamlingsarbejdet, vil det være praktisk at se på de to hovedformer af slægtshistoriske arbejder: ahnetavlen og efterslægtstavlen samt den af disse sammensatte konsanguinitetstavle. Nogen gængs dansk betegnelse for denne sidste findes ikke, men det latinske ord udtrykker, at det er tavle over dem, man har blod fælles med. I Albert Fabritius og Harald Hatts »Haandbog i Slægtsforskning« er den forelået benævnt »slægtsskabstavle«.

AHNETAVLEN

En ahnetavle er en tavle indeholdende navne – og så vidt muligt data – på en given persons forfædre (ahner). Det første man må gøre, er derfor at finde ud af, hvis ahnetavle man vil lave – som regel vil det vel være ens egen. Denne person kaldes i fagsproget for *proband*, igen et latinsk ord. Det betyder egentlig en person, om hvem noget skal bevises, nemlig hvem vedkommende stammer fra. Færdige ahnetavleskemaer parat til udfyldning kan købes, men man kan ligeså godt fremstille dem selv, i hvert tilfælde så længe, der er tale om arbejdstavler, hvorpå man indføjer oplysningerne, efterhånden som man finder dem. Et ahnetavleskema ses her på side 12. Probandens navn indføres nu i den nederste rubrik. I de to felter ovenover indskrives probandens fader i feltet til venstre og moderen i feltet til højre. I næste række begynder man helt til venstre med probandens farfar og fortsætter mod højre med farmor, morfar og mormor. I fjerde række begyndes igen til venstre, denne gang med farfars far, dernæst farfars mor o. s. v.

Ahnetavleskemaer findes i mange former, cirkelrunde med probanden placeret i midten, formet som træer med probanden – noget ulogisk – nederst i stammen og ahnerne som grene, og mange andre, men den her benyttede form synes at være den mest overskuelige, men selvfølgelig står det enhver frit for at benytte den form, der måtte tiltale den enkelte. Fælles for alle skemaer er dog, at de en skønne dag bliver for små – eller hvis man bliver ved med at bygge til – for uhåndterlige. Det er svært at råde bod herpå, men en udvej er det at have en stor oversigts-tavle med f. eks. 6 eller 7 generationer, og så desforuden lave små ekstratavler med plads til 4 eller 5 generationer f. eks. i A4-format med hovedtavlen probands tiptipoldeforældre som »probander«, dog således at disse beholder deres nummerering fra hovedtavlen. Dette sidste er meget vigtigt, da man ellers kan risikere total forvirring inden længe. Med et sådant forråd af én hovedtavle og 32 ekstratavler vil de fleste være særdeles godt hjulpet, idet man må indstille sig på, at det hører til sjældenhederne at komme bagom år 1700 med ahnetavler for bondeslægter. Regner man 3 generationer på et århundrede, og det er det normale gennemsnit, vil man have plads til sine ahner tilbage til Christian d. Fjerdes dage.

Hvilke oplysninger bør man tage med på sin ahnetavle? På selve tavlen vil det være formålstjenligt at nøjes med fulde navn, stilling, fødselsdato og -sted (subsidiært dåbs-), vielsesdato og -sted (subs. trolovelses-, men ikke forlovelses-), dødsdato og -sted (subs. begravelses-). Her benytter man sig af følgende tegn: * født, ~ viet, † død. Ved ordet »sted« forstås by og sogn; en angivelse som Kbhv. er ikke nok.

At føje for mange oplysninger ind på tavlerne vil skade overskueligheden. Selvfølgelig bør man samle alle de oplysninger om ens ahner, som man overhovedet kan finde, de skal bare ikke med på tavlerne. Sålænge man ikke har afsluttet sit indsamlingsarbejde og renskrevet sit materiale, kan man have alle oplysningerne, der ikke skal med på tavlen, liggende på sedler af ensartet størrelse ordnet i læg for hver enkelt ahne. Materialets behandling ved renskrivning vil vi senere komme tilbage til.

Ligesom der findes forskellige former for ahnetavleskemaer, findes der også forskellige måder at nummerere ahnerne på. At det er uomgængeligt nødvendigt at foretage en nummerering, vil enhver, der arbejder med ahnetavler, hurtigt opdage, idet det er den eneste letfattelige måde at betegne en ahne på, der blot ligger 4–5 generationer tilbage. Ganske vist kan man forenkle tip-tiptiptiptiptipoldefar til tip^oldefar, men da man har 256 af dem, er det en temmelig upræcis angivelse – med et enkelt nummer eller en brøk kan man ganske nøjagtigt betegne hver enkelt af disse.

Det system, der efterhånden har vundet den største udbredelse herhjemme, har navn efter den tyske genealog Stephan Kekule von Stradonitz og er i hele sin opbygning uhyre simpelt, idet det simpelthen består i en fortløbende nummerering begyndende med probanden som nr. 1, dennes far nr. 2, mor nr. 3, farfar nr. 4 o. s. v. som vist på tavlen s. 12. Det skal dog bemærkes, at det er rubrikkerne, der nummereres, således at forstå, at probandens farmors far altid har nr. 10, hvadenten man kender ham eller ej!

I parentes bemærket vil det også sige, at »probanderne« på de før omtalte ekstratavler får numrene 32–63.

De fordele, dette nummereringssystem byder på, er meget iøjnefaldende: for en hvilken som helst person på tavlen gælder det, at hans faders ahnenummer er dobbelt så stort som hans eget, hans moders er det dobbelte + én, alle de lige numre er mænd, de ulige kvinder o. s. v.

Har man f. eks. et notat liggende om sin ahne no. 600 og ønsker at finde ud af, hvorledes man nedstammer fra denne, er fremgangsmåden den, at man dividerer med to – ved ulige tal, altså kvinder, trækker man først 1 fra – indtil man når sit eget nummer: 1. Ved ahne nr. 600 altså: 300, 150, 75 ($\div 1$), 37 ($\div 1$), 18, 9 ($\div 1$), 4, 2, 1, nr. 300 er altså fars fars mors fars mors mors fars fars far, altså en af tip^oldefædrene, idet man begynder ved nr. 2 og skriver far ved alle de lige nr., mor ved de ulige; en sådan række kaldes en *stamrække*. Den største ulempe ved systemet er, at det ved de meget høje tal kan være vanskeligt at se, i hvilken generation vedkommende ahne befinder sig. Det pro-

blem er man fri for, hvis man vælger det andet udbredte system, nummerering med *ahnebrøk*.

Dette system, der skyldes den tyske genealog Ottokar Lorenz sin tilblivelse, går ud på at nummerere hver enkelt ahne med en brøk, hvis tæller angiver antallet af ahner i ahnens generation, medens nævneren angiver ahnens placering i generationen talt fra venstre på ahnetavlen. Farfars far (Kekule v. Stradonitz system nr. 8) får nu nr. 8/1, hans kone (K. v. S. nr. 9): 8/2, farmors far nr. 8/3 o. s. v. således, at morfars far har nr. 8/5 og sluttelig mormors mor nr. 8/8. Også dette system har, foruden det ovenfor nævnte, adskillige fortrin. Ved nummerering med ahnebrøk får de kvindelige ahner lige tal i nævneren, medens de mandlige får ulige. På en ahnebrøk kan man altid se, om det er en ahne på fædrene eller mødrene side, man har for sig, idet tælleren ved ahner på fædrene side altid er mindst dobbelt så stor som nævneren, medens den på mødrene side er mindre end det dobbelte af denne. De to yderpunkter vil klart vise det: oldefar i den rene mandlinie har tælleren 8 nævneren 1 (8/1) medens oldemor i ren kvindelinie har tæller og nævner 8 (8/8). Vor føromtalte ahne nr. 600 vil efter dette system få nr. 512/89, klart angivende, at der er tale om en mandlig ahne på fædrene side. Også her kan man gennem et regnestykke med division og addition udlede rækken af ahner fra proband til en bestemt ahne. Efter dette system vil »probanderne« på ekstratavlerne få ahnebrøker med 32 i tælleren.

Vi har hidtil betragtet ahnetavlen så at sige på langs, idet vi har fulgt de lange stamrækker fra proband til bestemte ahner. På en udarbejdet ahnetavle kan det være meget fængslende at følge sådanne rækker og se, hvorledes en bestemt slægt måske har siddet på samme gård eller ø i århundreder, en anden række har måske flyttet rundt men gennem lange tider været beskæftiget med et bestemt håndværk, været præster eller degne. Måske kan man følge, hvorledes det er gået op og ned for en slægt, måske en stadig nedadgående linie: selvejer, fæstebonde, indsidder eller omvendt opadgående. Vi kan se fra hvilke miljøer vore forfædre har hentet deres brude og vil opdage, hvor skarpe standsskellene var for blot 150 år siden. Af disse stamrækker tilbage på ahnetav-

len er de fleste nok mest interesseret i rækken yderst til venstre: lige fædrene linie, især hvor der er tale om at følge et slægtsnavn tilbage. Men også rækken yderst til højre – lige mødrene linie – kan være fascinerende.

Sætter vi os derimod for at betragte ahnetavlen på tværs, vil vi få et ganske andet billede at se: en gruppe mennesker, der tilfældigvis er kommet til at danne en generation på en ahnetavle, men som i datiden for størstepartens vedkommende ikke har haft forbindelse med hinanden, selvom de stort set – men heller ikke mere – har levet samtidigt. På en ahnetavle kan herremand og hovbonde stå side om side og være lige gode.

Hver række på tværs af ahnetavlen danner en ahnøgeneration, og man vil hurtigt opdage, at antallet af ahner for hver række fordobles i forhold til antallet i foregående række, hvilket giver ahnetavlen et yderst regelmæssigt og velordnet præg, som en efter-slægtstavle ganske savner. Det er også det, der gør det muligt at have så fremragende nummereringssystemer for ahnetavler. Når man således i fagsproget taler om, at man »har sine 64 ahner« betyder det ikke, at man kender 64 af sine utallige ahner, men derimod at man kender samtlige ahner i rækken tip³forældre, d. v. s. numrene 64-127, eller med ahnebrøk: alle dem, der har 64 i tælleren – og det er noget af en bedrift!

Hvis man ville prøve at regne ud, hvor mange ahner man ville have i en ahnøgeneration, der lå blot 600 år, altså 18 generationer tilbage, ville man komme til så imponerende tal, at man, selvom kilderne tillod det, aldrig ville kunne få rede på dem – og fortsætter man endnu et par århundreder, ville tallene blive så svimlende store, at man ville sige til sig selv, at der måtte være noget galt – og det er der også. Tallene i sig selv er – teoretisk set – gode nok, man må blot huske på, at de samme personer forekommer mange gange blot under forskellige numre – et fænomen, som kaldes *ahnetab* eller med et bedre udtryk *ahnesammenfald*. Ahnesammenfald illustreres bedst ved det ikke ukendte fænomen, at fætter og kusine indgår ægteskab; for deres børn kan da opstilles en ahnetavle, hvori det ene sæt oldeforældre forekommer to gange – der er altså kun 6 forskellige ahner i generationen

»de 8 ahner«, af »de 16 ahner« er kun de 12 forskellige personer og så fremdeles – selvfølgelig skal der i en sådan ahnetavle nummereres som i alle andre. De normale oplysninger indføres i rubrikken med det laveste nummer og ved de øvrige skrives blot henvisning til dette nr. Ahnesammenfald vil hyppigst forekomme der, hvor udvalget af ægteskabs partnere har været sparsomt, men vil før eller senere forekomme i enhver ahnetavle. Forskellige årsager kan have spillet ind ved denne indskrænkning af valgmuligheder – hovedårsagen er isolation på den ene eller anden måde. Hyppigst forekommer denne isolation i form af standsskranker – kravet om, at ægtefællerne skulle være jævnbyrdige. Genealogen Forst de Battaglia har påvist, at ahnesammenfaldet i de katolske fyrsteslægter var så udpræget, at den spanske konge Alfons XIII's 1024 ahner udgjordes af 111 forskellige personer. Naturligvis forstærkes visse arveanlæg ved en så høj grad af indgiftning, men det må absolut frarådes slægtsforskere, der ikke ved siden af har speciel uddannelse i den retning, at begynde at opstille arvelighedsteorier for deres egen ahnetavle. Andre former for isolation og medfølgende ahnesammenfald, har ikke været så bevidst villet og konsekvent som ovennævnte, og har derfor ikke givet sig så drastiske udslag. Af andre årsager til ahnesammenfald kan nævnes isolerede bebyggelser – herhjemme øer, udenlands også en-sonne dale – anden trosretning eller foragtet erhverv, såsom rakerens eller bødlens.

Med en ahnetavle bliver man aldrig færdig, men har man f. eks. sine 32 ahner, gør man klogt i at skrive det afsnit af ahnetavlen rent, således at man samler alle de væsentlige oplysninger, der ikke skal med på selve tavlen, i et teksthæfte til ahnetavlen. I dette hæfte – gerne løsbladesystem – anbringes ahnerne i nummerorden, hvis man nummererer fortløbende, eller generationsvis i nummerorden, hvis man benytter sig af ahnebrøk: rækkefølgen bliver den samme. I et sådant hæfte kan evt. billeder også anbringes.

Udarbejdelse af ahnetavler er vel nok den form for slægtsforsk-

ning, som tiltrækker de fleste og bliver derfor det felt, hvor man som regel først prøver kræfterne. Dyrket med en ærlig vilje til at finde frem til sandheden og føre bevis for, at slægtskabsforholdene virkelig har været som angivet på tavlen, kan arbejdet med ahnetavlen give dens dyrker stor glæde og dybere forståelse både af sig selv og af fortiden.

Ahnetavle

8	9	10	11	12	13	14	15
4		5		6		7	
2				3			
1							
proband							

ANNO 1659. Begræft

1. Den 2 Januarij fød Hansøn aff Jøls 48
der gammel bleff plegen isiel aff Polackhus, den
sid fand vider ind sin vegen vixt til Linned.
2. eodem die selige or vridfryctige Dannequin,
der Paven dannedt Nissand aff Jøls, sendes
alder 53 Aar.
3. Dca 3 Regim Fjiffen Josten Fuler aff Vriener
bort, fand alder 50 Aar.
4. eodem die Anna Nis Matzons Fjistris aff
Jøls fød vdi Angel iu sin Gistelige Danne,
quinde, sendes alder 50 Aar.
5. Dca xxxijte Aat Jop Desmids aff Jøls sendes
alder 60 Aar. vrbudet flitlige, or besigt vnd
sij or for flitlige.
6. Dca Sexagesima for Niesens Bivert aff Vriener
bort, 14 Dage gammel, som Moderen Marra fødte
Lad isiel.
7. Dca Quinquagesima Laß Niesen: Jøls, sendes
alder 68 Aar, iu vly, lin, or vridfryctige Danne
mand
8. Den 16 Februarij Nies Bunderland begræft, send
alder 56 Aar
9. Dominica Inuocavit Ingoborg Matzons
aff Jøls. 57 Aar gammel, or vrbudet Quinde.

Kapitel 2

Medens man ved ahnetavlen beskæftiger sig med en persons forfædre, klarlægger hans herkomst – ascendens – søger man ved en efterslægtstavle at give en oversigt over en persons afkom, hans descendens. Man må her skelne mellem to former for efterslægtstavle:

1. Den fuldstændige *efterslægtstavle*, hvori en given persons hele efterslægt på såvel mands- som kvindeside har plads.
2. Den såkaldte *stamtavle*, hvori en persons hele efterslægt på mandssiden optages – hans agnatiske descendens – medens kvindesiden – den cognatiske descendens, kun medtages i ét led i hver generation. Hvis det er en familie med slægtsnavn, vil det altså sige, at stamtavlen omfatter samtlige personer, der er født med slægtsnavnet.

Medens stamtavlen synes at have været den foretrukne i den ældre litteratur, har den fuldstændige efterslægtstavle efterhånden også vundet stor udbredelse – måske det kan ses som et udslag af kønnes ligeberettigelse også på det punkt?

Ahnetavlen udmærkede sig ved sin fuldstændige regelbundethed, hvad angår antallet af personer i hver generation. I modsætning hertil kan man sige, at efterslægtstavlen er kendetegnet af en fuldkommen mangel på regelmæssighed: i én generation kan det gennemsnitlige børnetal være f. eks. 7, i den næste måske kun 2 o. s. v. Dette medfører en betydelig vanskelighed ved at indføre nummerering i disse tavler, og der findes da også et utal af systemer, som det vil føre for vidt at komme ind på her. En udvej er det at vente, til man har afsluttet arbejdet med en efterslægtstavle, og så simpelthen nummerere fra en ende af eller generationsvis. Dog kan det være farligt, for hele systemet vælter, hvis der pludselig findes nye ukendte efterkommere, der skal puttes ind på tavlen.

Også opstillingen af efterslægtstavlen – resp. stamtavlen – kan

foretages efter forskellige systemer. De to hyppigst anvendte systemer skal her omtales. Det i ældre værker næsten enerådende indrykningssystem og den nu mere populære generationsvise opstilling.

Ligegyldigt hvilket af de to systemer man benytter sig af, er det dog for overskuelighedens skyld nødvendigt at lave en oversigtstavle. Denne kan laves meget simpelt på et stykke aflangt papir. Øverst begynder man med stamfaderen og hans hustru, en stykke længere nede anbringer man på linje efter alder hans børn, med forbindelsesstreger angivet, at de er børn af ham og evt. også af hvilket ægteskab. I næste linje kommer næste generation, atter med forbindelseslinjer markeret, af hvem hver enkelt er barn – og så fremdeles. En ulempe ved sådanne tavler er, at de har en vis tendens til at blive meget store og uhåndterlige. Ofte ser man sådanne stamtavler eller efterslægtstavler meget smukt udført – evt. i form af et »stamtræ«, hvor stamfaderen udgør nederste del af stammen og efterslægten grenene – ophængt i slægtsinteresserede familiers hjem. Men vi vender tilbage til efterslægtstavler i liste- eller bogform og betragter de to vigtigste systemer.

Indrykningssystemet. Det afgørende princip for indrykningssystemet er førstefødselsretten – primogenituren. Det vil sige, at ældste barns descendens behandles først, begyndende med ældste barn og hele dets efterslægt. Når denne er udtømt, tages ældste barns næstældste barn og hele dets efterslægt o. s. v. Først når det ældste barns hele efterslægt er skildret, går man over til stamfaderens næstældste barn og tager efter samme principper dets efterslægt. Derefter tredieældste barns o. s. v. Systemet kaldes indrykningssystemet, fordi man med stamfaderen begynder helt ude til venstre på papiret og så for hver generation rykker en tak til højre. Det giver bedre overskuelighed, men alligevel kan en omfattende efterslægtstavle i bogform blive svær at orientere sig i, idet en søskendeflok kan være spredt fra bogens første til sidste side. For at anskueliggøre en efterslægtstavle efter dette system, skal der her gives et eksempel på en sådan tavle:

Søren Lauritzen, f. ca. 1673, Ålborg Frue sg.?, død på Vorsø, begr. Søvind sg. 17. sept. 1723. Fuldmægtig hos forskellige regimentsskrivere, forvalter på Løvenholm, forpagter af Sødringholm. 1722 ejer af Vorsø. Gift ca. 1706 i ? m. Johanne Lauritzdatter Møller, f. ca. 1685 i ?, begr. Søvind sg. 14. febr. 1724. 9 børn kendt:

1. Holger Sørensen Reetz, f. ca. 1707, død før 1758, sergent i Kongsberg, Norge. Gift m. Ahlet . . . 1 barn kendt:
 - a) Severin Ritz, dbt. 2. juni 1737 Kongsberg, begr. 22. juni 1737 smst.
2. Marie Elisabeth Sørensdatter Worsøe, f. ca. 1709, død 1751 i Fillerup, begr. Odder 12. nov. Gift 12. sept. 1726 i Vær m. Knud Engelbretsen, f. ca. 1700 i Oslo. Begr. 16. marts 1767 Odder. Herredsskriver, fæster af Fillerup overmølle. 12 børn kendt:
 - a) Johanne Knudsdatter, f. før 1730, gift 2. juni 1747 i Odder m. Niels Nelleblad, møller på Tingstedholms mølle.
Derefter hele deres efterslægt.
 - b-c) Bodil og Ide Knudsdøtre, tvillinger, dbt. Odder 26. marts 1730, begr. 2. apr. s. å.
 - d) Boel (kaldet Bolette) Engelbreth o. s.v. samtlige søskende og deres efterslægt indtil i dag. Dernæst:
3. Anne Sophie Sørensdatter, f. 1710 Løvenholm, dbt. 12. okt. Gesing sg., død før 1716.
4. Laurids Sørensen Worsøe, f. 18. okt. 1711 Sødringholm, præst og provst i Blegind-Hørning, død 12. juli 1780 Blegind. Gift 8. nov. 1736 i Trige m. Ide Margrethe Christophersdatter Bøeg, f. smst. 24. jan. 1716, begr. Blegind 17. febr. 1790. 14 børn:
 - a) Søren Worsøe, f. Trige 19. okt. 1737, død 6. jan. 1738 smst.
 - b) Withe Nelle Worsøe, f. Blegind 12. nov. 1739 o. s. v. hvert enkelt barn og dets hele efterslægt, stadig for hvert slægtled rykket længere og længere ud til højre.

Den *generationsvise* opstilling tager ikke samme hensyn til den førstefødte, men gør hver generation færdig i sammenhæng. Begyndelsen af samme efterslægtstavle ville med generationsvis opstilling tage sig sådan ud:

1. generation:

Søren Lauritzen, f. ca. 1673 o. s. v.

9 børn: 2. generation no 1-9:

2. generation:

No: 1–9. Søren Lauritzens og Johanne Lauritzdr. Møllers børn:

1. Holger Sørensens Reetz, f. ca. 1707, død før 1758, sergent i Kongsberg, Norge. Gift m. Ahlet . . .

1 barn kendt: 3. generation no: 1.

2. Marie Elisabeth Sørensdatter Worsøe, f. ca. 1709, død 1751 i Fillerup, begr. Odder 12. nov. Gift 12. sept. 1726 i Vær m. Knud Engelbretsen, f. ca. 1700 i Oslo, begr. 16. marts 1767 Odder. Herredsskriver, fæster af Fillerup overmølle.

12 børn kendt: 3. generation no: 2–13.

3. Anne Sophie Sørensdatter, f. 1710 Løvenholm, dbt. 12. okt. Gessing sg., død før 1716.

4. Laurids Sørensen Worsøe, f. 18. okt. 1711 Sødriugholm, præst og provst i Blegind-Hørning. Død 12. juli 1780 i Blegind. Gift 8. nov. 1736 i Trige m. Ide Margrethe Christophersdatter Bøeg, f. smst. 24. jan. 1716, begr. Blegind 17. febr. 1790.

14 børn: 3. generation no: 14–27.

5. Detlef Sørensen Worsøe, f. ca. 1713 Sødriugholm, købmand og deputeret borger i Haderslev. Død 1. sept. 1779 Gl. Haderslev, begr. 5. sept. s. å. Hdsl. Frue sg. Gift 1) ca. okt. 1734 Maria Margreta Riedel, f. . . ., død i barselseng febr. 1736, Haderslev.

1 barn: 3. generation no: 28.

Gift 2) ca. jan. 1737 Helena Christina Schrøder, f. ca. 1711 Hadersl.?, død Hadersl. Frue sg. 2. jan. 1798.

5 børn: 3. generation no: 29–33.

6. Anne Sophie Sørensdatter Worsøe o. s. v. alle søskende, derefter kommer så:

3. generation:

No: 1. Holger Sørensen Reetz og Ahlet . . .s barn:

1. Severin Ritz, dbt. 2. juni 1737, begr. 22. juni s. å. Kongsberg.

No: 2–13. Marie Elisabeth Sørensdatter Worsøe og Knud Engelbretsens 12 børn:

2. Johanne Knudsdatter, f. før 1730, gift 2. juni 1747 Odder m. Niels Nelleblad, møller på Tingstedholms mølle.

x børn: 4. generation no: 1–x

og så fremdeles.

Om man foretrækker den ene eller den anden opstilling må afhænge af et personligt skøn, men den generationsvise opstilling har den meget store fordel, at en søskendeflok ikke adskilles, og at man lettere kan danne sig et skøn over, hvilke medlemmer af slægten der har levet samtidig.

Som det fremgår af det foregående, dækker begreberne ahnetavle, efterslægtstavle og stamtavle hvert sit område, som klart kan defineres. Det er derfor af den største vigtighed, at man holder sig disse begreber klart og kun bruger ordene om det, de virkelig dækker. Desværre må det vist anses for almindelig sprogbug at bruge ordet »stamtavle« om næsten enhver form for slægtshistorisk fremstilling, men i det mindste de, der beskæftiger sig med slægtshistorie, bør anvende ordene i deres snævrere betydning.

Imidlertid findes der også forskellige måder at kombinere ahnetavle og efterslægt- (stam-) tavle på. Den såkaldte konsanguinitetstavle – slægtsskabstavlen – er tidligere nævnt.

Den første publicerede danske slægtsskabstavle er Albert Fabricius: Hans Majestæt Kong Christian X og hans Slægtninge

(trykt 1937). Den består af ahnetavle for Christian X til og med de 16 ahner + efterslægtstavler for disse 16 ahner. Ved at studere denne forbilledlige tavle kan man sætte sig ind i de særlige opstillings- og nummereringsproblemer, slægtsskabstavlen rummer. At udarbejde en sådan tavle for sig selv er et meget stort arbejde, men dets fuldførelse vil til gengæld betyde en fuldstændig oversigt over de blodsbeslægtede i nærmere led. Imidlertid er det ganske uoverkommeligt at gøre det for de 32 for ikke at sige de 64 ahner. For dog at få noget begreb om sine ahners familier bør man dog for hvert enkelt ahnepar opnotere, hvilke børn dette par har, og indføje dem i teksthæftet til ahnetavlen. For det første er det jo ikke helt ligegyldigt, om der har været 14 eller 1 barn i et hjem, som man vil prøve at danne sig et billede af, og for det andet kan det være af meget stor betydning for udforskningen af mere udviklede problemer i ahnetavlen, at man kender en ahnes søskende – ja ofte kan man ved at gå flere led af sidelinjer igennem pludselig finde en oplysning, der kaster nyt lys over et hidtil dunkelt punkt.

Teksthæftet til ahnetavlen kan f. eks. udformes således:

Ahne nr. 256 Lauritz Sørensen Rytter, f. ?, død ca. 1694 (skifte Ålborg 22. aug. 1694). Skipper i Ålborg, nævnes i grundtaksten 1683 som ejer af et hus i Slots-gade. Etc., etc. Gift ca. 1672 med

nr. 257 Maren Christensdatter, f. ?, død Ålborg Frue sogn 20. dec. 1712. – 6 børn kendt:

1. Anne Lauritzdatter, f. ca. 1672, gift 1) konsumptionsbetj. Jens Jensen Sommer i Ålborg, 2) degn Bertel Povelsen Kierulf i Kollerup. Død 30. dec. 1733 Kollerup.
2. Søren Lauritzen – se ahne nr. 128.
3. Christen Lauritzen, f. ca. 1675, sejlet til Ostindien, senere skæbne ukendt.

4. Maren Lauritzdatter, f. ca. 1678, gift m. Nicolai Bertelsen Rodulf, farver i Ålborg. Død 17. febr. 1756, Blegind.
5. N. N. begr. 18. jan. 1683 Ålborg Frue sg. (k.regnsk.).
6. Hans Lauritzen, f. ca. 1686 Ålborg, Frue sg., skibsskriver, begr. Blegind 19. jan. 1754. Ugift.

Det kan diskuteres, hvor meget der bør tages med i en sådan oversigt, mange vil sikkert mene, at det er fuldt tilstrækkeligt med navnene og fødselsåret.

Lad det dog være fastslået, at vil man udarbejde en ren ahnetavle, hører oplysningerne om andre børn end det, man nedstammer fra, ikke hjemme i teksthæftet. Når man bringer sådanne supplerende oplysninger, er man inde i en kombineret ahne- og efterslægtstavle. Det må afhænge af den enkeltes skøn – og tid – hvor mange oplysninger, der skal samles og bringes, men man bør være konsekvent og behandle alle ahnerne ens og ikke pludselig bringe lange efterslægtstavler for en ahne i teksthæftet og ingenting for en anden.

Problematikken ved opstillingen af det indsamlede materiale er hermed langt fra udtømt, men kun ganske overfladisk betragtet. Det er dog mit håb, at man vil være i stand til dels at orientere sig i slægtshistoriske arbejder og dels få nogenlunde skik på sit eget materiale.

Efter denne lange, men nødvendige indledning vil vi vende os til selve indsamlingsarbejdet og tage problemerne i den rækkefølge, de dukker op.

Kapitel 3

Familietradition. I de fleste familier findes traditioner, beretninger om de ældre generationers bedrifter og herkomst, og ofte er det disse traditioner, der giver stødet til, at man kommer i gang med et slægtshistorisk arbejde. Det er ganske naturligt, at man derfor begynder med det stof, der kan samles inden for selve familien. Det drejer sig dels om mundtlig overlevering, dels om gamle dokumenter og billeder.

Lad os først fastslå, at det er slægtsforskerens opgave at samle materiale om en slægt, at sortere dette materiale kritisk og udnytte det til en fremstilling af, hvorledes slægtskabsforholdene virkelig har været, og hvorledes livet har formet sig for de enkelte medlemmer. Dette medfører, at man nok skal indsamle alt det stof, man kan opspore, men man skal underkaste det en prøvelse, før man accepterer dets sandhedsindhold. For at være i stand til det, er det vigtigt, at man altid véd, hvor man har sit stof fra, det er derfor en uomgængelig grundregel, at man aldrig må opnotere en oplysning uden at angive kilden. Får man da opnoteret to modstridende oplysninger, vil man i mange tilfælde, når man kender kilden til oplysningerne, være i stand til at give den ene forrang fremfor den anden – fremfor alt må man aldrig forsøge at harmonisere kilderne. Det er klart, at førstehåndskilder – f. eks. folk der beretter om deres egen ungdom – må have forrang fremfor beretninger, der ad mundtlig vej er gået gennem flere generationer. En samtidig kilde er som regel også bedre end en senere tradition. Den svenske historiker Bengt Hildebrand formulerer det på følgende måde: Overfor et samtidigt nedskrevet vederhæftigt vidnesbyrd om tildragelser i fortiden må en nutidig mundtlig tradition, der er afvigende, altid afvises. Det er kloge ord at holde sig for øje, når man indsamler familietraditionsstof. Især må man være skeptisk overfor de utalige familietraditioner, der stadig huserer, om adelig eller endog

kongelig afstamning. Man må her stå fast på den grundsætning, at bevisbyrden tilfalder traditionsforsvareren, og huske på, at en tradition ikke bliver mere sand af tidligere at være blevet trykt! Så er der straks større sandsynlighed for, at en familietradition, der f. eks. siger, at stamfaderen endte i bolt og jern på Bremerholm, er sand, for en sådan historie er i hvert tilfælde ikke udsprunget af honnet ambition.

Hvis man er så heldig, at man har to af hinanden uafhængige beretninger, som fortæller nogenlunde det samme, vil troværdigheden være betydelig styrket. Hvis f. eks. en familie hævder at nedstamme fra et uægte barn af en navngiven præst i forrige århundrede, må man på forhånd stille sig skeptisk overfor det. Men får man på egnen at vide, at denne præst vistnok fik et uægte barn, som dog blev skaffet af vejen, og som man ellers ikke ved noget om – ja så stiller sagen sig ganske anderledes.

Når man begynder at udspørge de gamle i familien, og det kan man ikke begynde på for tidligt, skal man på forhånd være klar over, hvilke problemer man ønsker belyst, men i høj grad tage sig i agt for at lægge folk svaret i munden med suggestive spørgsmål af typen »Var det ikke i 1894, I flyttede?«, hvor svaret »jo« bliver lagt i munden på den adspurgte. Værdien af oplysninger, der er skaffet på den måde, er ringe.

Hovedreglen må være, at man noterer alt det op, som man får fortalt, også ting, som man i forvejen véd og ting, som man i forvejen véd ikke passer. Man kan aldrig vide, om man senere kan få brug for at vide, at netop den også har fortalt netop det.

De oplysninger, man får ved at snakke med familiens medlemmer, forsøger man så vidt muligt at kontrollere efter – også når det gælder noget så elementært som en persons opgivelse af sin egen fødselsdag – der er eksempler på, at gamle folk har husket galt. Det er et væld af oplysninger om dagligt liv i familien i gamle dage, om forfædrenes væsen og udseende og meget andet, der kan fås ved velgennemtænkt udspørgen af familiens ældste eller folk, der på den ene eller anden måde har været knyttet til den. Hos de samme mennesker må man benytte lejligheden til at spørge efter gamle billeder. Findes sådanne, får man ejeren til med blyant bagpå at notere, hvem de forestiller,

og hvornår ca. de er taget. Findes der mon én familie, der ikke har, eller har haft, en samling billeder liggende, som ingen anede hvem forestillede, og som derfor ikke var meget værd? Dog – smid ikke sådanne billeder ud, måske dukker der en skønne dag en fjern slægtning op, som har de samme billeder og véd, hvem de forestiller!

Er man heldig, kan man også i familien finde gamle breve og dagbøger, som selvsagt kan være af meget stor værdi. Også familiebibler eller postiller bør man være på udkig efter, da de kan rumme gamle slægtsnotitser.

Disse gamle optegnelser kan ofte være vanskelige at læse for den nybagte slægtsforsker, da de oftest er skrevet med den gamle danske skrift også kaldet »gotisk skrift«. Denne vanskelighed er imidlertid til at overvinde – og må overvindes, hvis man vil gøre sig håb om at komme ret langt bag om 1880 med sin ahnetavle! Det er ikke så vanskeligt, som man først er tilbøjelig til at tro, og der eksisterer udmærkede hjælpemidler til at lære denne skrift at kende. Der skal derfor ikke her kommes nærmere ind på skriftlæsningsproblemer, men blot gøres opmærksom på, at kommer man på et arkiv uden at kunne læse gotisk skrift blot nogenlunde, vil udbyttet – trods al hjælpsomhed fra personalets side – være meget pauvert. Man bør derfor, inden man går i gang med arkivstudier, have øvet sig på at læse skrift ikke kun fra omkr. 1850, men også ældre typer, der kan være meget forskellige fra de nyere. Og har man sin oldefars dagbog, kan man jo ikke ønske sig bedre øvelsesbog!

Endnu en ting kan man finde hos familien, nemlig arvesager. Her er det vel nok i første række sølvtoj, der kan give konkrete oplysninger i form af indskrift: monogram og årstal. Skulle årstallet mangle, kan man ved hjælp af mesterstempet finde frem til guldsmeden og nogenlunde datere tingen. Men også porcelæn, smykker (der måske kan genkendes på ældre fotografier el. malerier), møbler og andre ting kan være med til at give et nuanceret billede af forholdene, som de virkelig har været.

Har man afsluttet indsamlingen af stof i slægtens eje og nogenlunde fået det ordnet, er tiden inde til at begynde at samle stof udefra. Her bør man først orientere sig i den trykte litteratur.

Kapitel 4

I bibliotekernes samlinger findes store mængder af slægtshistorisk stof, og det vil derfor være naturligt, at slægtsforskeren begynder med at orientere sig, om der i forvejen findes trykt materiale om hans slægt. Dette sker nemmest ved at gennemse de forskellige bibliografier og kataloger over genealogiske samlinger samt registrene til Personalhistorisk Tidsskrift. Se litteraturfortegnelsen. Men selv om man ikke ved den første undersøgelse finder noget, kan der udmærket være spredt materiale, idet forskellige familiemedlemmer kan være nævnt i stamtavler over slægter, som de er indgiftet i. Det vil imidlertid medføre et meget stort arbejde at efterspore disse steder, og vil næppe kunne betale sig medmindre man arbejder med udprægede slægtsnavne.

Slægtshistorisk litteratur findes i bibliotekerne under gruppen 99: personalhistorie, men da alle grupperne kan have interesse, skal de enkelte grupper indenfor gruppe 99 kort nævnes: 99.1 biografiske samlinger i alm., 99.2 nationalbiografier, 99.3 biografier af enkelte klasser, 99.4 biografier af enkelte personer og familier, 99.7 genealogi i almindelighed, 99.8 samlinger af stamtavler og 99.9 stamtavler over enkelte slægter.

Ethvert bibliotek i hele landet kan skaffe enhver ønsket bog hjem, men af praktiske grunde må det tilrådes at henlægge i hvert tilfælde de første undersøgelser, hvor man vil komme til at gennemgå en del bind uden resultat, til Det kgl. Bibliotek eller Universitetsbibliotekets 1. afd. i København, Statsbiblioteket i Århus, Frederiksberg Kommunebibliotek eller i det mindste et af de store centralbibliotekers læsesal, hvor de fleste større opslagsværker findes. Frederiksberg Kommunebibliotek har udgivet kataloger over sine store samlinger af personalhistorisk litteratur, og disse kataloger kan meget hurtigt give en første orientering – desværre er de ikke ført a jour siden 1951.

Det vil ganske sprænge rammerne for denne grundbog at gå

nøjere ind på bibliotekernes samlinger. De vigtigste værker findes omtalt i litteraturfortegnelsen, og særdeles udførlige litteraturlister, som er ført ajour 1962, findes i Fabritius og Hatt: Haandbog i Slægtsforskning. Opmærksomheden skal dog henledes på, at man, hvis man kommer ind i adels- eller embedsmandsslægter, så godt som altid vil være i stand til at finde et stort og væsentligt trykt materiale. Det vil være at stå sit eget arbejde i vejen, hvis man i de tilfælde ikke først konsulterede den trykte litteratur. Det skal endvidere nævnes, at Det kongelige Bibliotek, Universitetsbiblioteket og Statsbiblioteket råder over betydelige håndskriftsamlinger. Her findes også store samlinger af bryllups- og begravelsesdigte især fra det 18. årh., og sidst men ikke mindst af ligprædikener fra 1500 tallet og fremefter. Disse ligprædikener har som en fast bestanddel en parentation, d. v. s. lovprisning af den afdødes liv og levned, hvilket meget ofte sker i tilknytning til udførlige oplysninger om hans berømmelige slægt. Det siger sig selv, at man må være forsigtig med uden videre at godtage alt, hvad man finder i en parentation. Billedet kan være fortegnet til gunst for afdøde, og slægtsoplysningerne kan bygge på familietraditioner, der, som før nævnt, ikke bliver sande af at blive trykt.

I aviser kan der ofte findes slægtshistorisk stof. Af de ældste aviser findes den bedste samling på Universitetsbiblioteket i København, medens Statens Avissamling i Århus har en så godt som komplet samling danske aviser efter 1820. Af sønderjyske aviser fra perioden 1864–1920 findes der desuden udmærkede samlinger på Landsbiblioteket og Landsarkivet i Åbenrå. Forskellige fortegnelser over dødsfald omtalt i aviserne findes trykt.

I aviserne kan man også finde adskillige interessante oplysninger, der kan give detaljer om ens forfædres færden. Har en oldfar f. eks. været købmand, får man gennem hans indrykkede annoncer et glimt af livet i hans butik. Man kan også være heldig at finde omtale af en persons forskellige offentlige hverv, som man ellers ikke havde anelse om, ja måske endog taler refereret. Disse ting kan så give fingerpeg for eftersøgninger i arkiverne og

derved spare én for tidsrøvende eftersøgninger. Og finder man ikke konkrete oplysninger om den søgte person, får man dog et indtryk af hans tid og miljø gennem den lokale avis. Det gælder fortrinsvis det 19. århundrede.

Inden omtalen af bibliotekerne slutes, skal det lige nævnes, at Det kgl. Bibliotek har en meget omfangsrig billedsamling indeholdende såvel portrætfotografier som topografiske billeder. Det bør også nævnes, at der blandt det værdifulde materiale, der findes på de mange lokalhistoriske arkiver og samlinger, der i de sidste år er oprettet rundt om i landet, ofte findes lokale aviser, og at der i mange tilfælde er udarbejdet registre til dem.

Hvis man nedstammer fra gamle bondeslægter – og det gør den overvejende del af den danske befolkning – vil man højst sandsynligt ikke have fundet meget om sin slægt i bibliotekernes samlinger. Man må da for at komme videre med sit slægtshistoriske arbejde benytte sig af utrykte kilder, og det vil i første omgang sige kirkebøgerne. Da disse er de vigtigste kilder til al nyere slægtshistorie, og uden tvivl det materiale, som slægtshistorikere kommer til at bruge det meste af deres fritid på, vil vi omtale dem særlig grundigt.

ANNA uxor Hans Jürgensen
1^{to} Rappo hūmatu Anno 88 ^{CLX}
die 19 Septembris.

IURGEN Hansens 1^{to} Rappo ^{CLXXV}
hūmatu Anno 88 die 25 Sept.

Else filia Thomas Hansens ²⁴¹
1^{to} Nouembri baptizatu 88
die 20 Octobris.

Hans filius Jürgenn Jørgsen ²⁴²
1^{to} Rappo baptizatu 88 die
8 Decembris.

Else filia Jürgenn Hansens 1^{to} ²
Rappo baptizatu Anno 88 die ²⁴³
15 Decembris.

ANNO DOMINI
15 89.

Peter Endersson fratris Joh. tuch ^{CLXXXVI}
in Rande hūmatu 89 die 31
Januarij

Karen filia Jürgenn Smidts 1^{to} ^a
hūmatu baptizatu 89 die 2 ²⁴⁴
Martij

Kapitel 5

Den ældste i original bevarede danske kirkebog er påbegyndt i året 1573 af sognepræsten til Hjordkær i Åbenrå provsti Andr. Paulsen Genner eller Generanus og til dels ført på latin. Dernæst kommer Åstrup sogn i Haderslev provsti 1574 og flere andre sønderjyske sogne i løbet af 1590'erne og første årti af 1600-tallet. Den ældste kirkebog fra kongeriget er Nordbys (Fanø), der begynder med fødselsregisteret 1611 – dog kendes i afskrift, under navnet »Perlestikkerbogen« en kirkebog fra Nakskov købstad 1572-1590. Den ældste ubrudte række af kirkebogstilførsler om fødte, viede og døde, nogen købstad kan opvise, findes fra Åbenrå begyndende 1631 med provst Hübschmanns på plattysk og latin førte kirkebog. Denne kan iøvrigt tages som et typisk eksempel på, hvad en præst kunne indføre i sin kirkebog, thi foruden de nævnte indførsler indeholder den ofte lange karakteristikkert af afdøde, hvor provsten bestemt ikke lægger fingrene imellem, glimt af tidens overtro og oplysninger om de personer, der havde »åpenbar bichte geseten«, d. v. s. stået offentlig skrifte, som regel p: g. a. overtrædelse af det 6. bud, og utallige glimt fra dagliglivet. Det ahang nemlig ganske af sognepræsten, hvad han ville indføre i sin kirkebog. Ganske vist var der gjort spredte forsøg på at få præsterne til at føre kirkebøger – således havde odensebispens i 1607 forordnet det, men da de ældst bevarede fynske kirkebøger begynder 1622, synes ideen ikke at være slået an blandt stiftets præster. I 1640'erne bliver der på Jesper Brochmands foranledning røre om kirkebøgerne, og i 1645 blev de påbudt for Sjællands vedkommende, i 1646 for den øvrige del af kongeriget. For hertugdømmet Slesvig var forholdene noget anderledes. I det gottorpske område kom 1612 en forordning om, at præsterne skulle notere »den Tag der Copulation der verehelichten Persohnen, auch wann durch Gottes Segen davon Kinder zur Welt gebahren« (hvilket provst Hübsch-



mann gør så bogstaveligt, at han ofte indfører, hvor mange uger og dage, der er gået mellem vielse og første barns fødsel). Tilsvarende forordninger kom for den kongelige del 1642 og 1646. Når der imidlertid ikke i dag findes kirkebøger fra alle landets sogne tilbage til 1646 – og det gør der desværre langtfra – skyldes det, at de kun førtes i ét eksemplar, som er gået tabt eller ødelagt ved dårlige opbevaringsforhold og brand i præstegårdene. For de sogne, der hørte under Slesvig stift (det vil for Nordslesvigs vedkommende sige samtlige sogne undtagen Tørninglen og enklaverne, samt Als nr. og sdr. herred, der hørte under Fyens stift), trådte i april 1763 nye bestemmelser i kraft. Herefter skulle der føres særlige fødsels-, konfirmations-, trolovelses-, vielses- og dødsregistre samt fortegnelse over offentlige skriftemål. Vielsesregistre kom fra nu af til at indeholde de viedes fulde navn og stilling samt deres forældres navne. Dødsregistre skulle anføre afdødes navn, stilling, ægtefællens navn + efterkommere! Og efterhånden blev det skik også at angive den afdødes forældres navn, stilling og bopæl. Fra 1763 findes fødsels-, døds- og vielsesregistre i to eksemplarer fra så godt som alle sogne under Slesvig stift. For kongerigets vedkommende blev det først ved reskript af 11. dec. 1812 påbudt, at kirkebøgerne skulle føres i to eksemplarer. Samtidig indførtes trykte skemaer med mænd og kvinder hver for sig. Foruden dåbs-, konfirmations-, vielses- og begravelsesregistre indeholdt de af- og tilgangslister og jævnførelsesregistre. De sidste blev oftest ført så dårligt, at de er uden praktisk værdi. Trolovelse var i 1799 blevet afskaffet som kirkelig handling og kom derfor ikke med mere. I de ældre kirkebøger kunne man ofte komme ud for, at dåb, trolovelse og begravelse var indført, men ikke dato for fødsel, vielse og død. Det er en hyppig årsag til fejl på ahnetavler, at den, der har foretaget udskriften af kirkebøgerne, ikke har været opmærksom på dette problem. I de nye kirkebøger var også oplysninger om »Introducerede Barsels-Quinder« – d. v. s. en barselskones første kirkegang efter fødslen – forsvundet. I 1851 og 1891 indførtes nye skemaer for de kongerigske kirkebøger, således at der efterhånden er kommet flere oplysninger med, der anføres nu ved

dødsfald fødested samt, hvad der er af stor betydning for slægtsforskere, forældrenes navne, stilling og bopæl. For Sønderjyllands vedkommende skal nævnes, at der i 1874 blev indført civilregistre, de såkaldte personregistre, en borgerlig registrering af fødsler, vielser og dødsfald, ved siden af kirkebøgerne. Disse føres stadig, med undtagelse af ægteskabsregistre, der ophævedes med udgangen af 1925. Personregistre føres i to eksemplarer, hvoraf biregistret hvert år afleveres til landsarkivet i Åbenrå. For personregistre gælder samme tilgængelighedsregler som for kirkebøger: protokoller med dødsindførsler bliver tilgængelige 10 år efter, at de er udskrevne, protokoller med indførsler om fødsel og vielse 30 år efter, at de er udskrevne.

Og hvor findes så kirkebøgerne? Alle kirkebøger fra perioden, hvor de kun førtes i ét eksemplar, findes på landsarkiverne. Fra tiden efter 1812 (resp. 1763) findes hovedministeriebogen (præstens eksemplar) hos sognepræsten, kontraminiesterialbogen (genparten) på landsarkiverne. Dog således, at landsarkiverne af pladshensyn (LA i Åbenrå undtaget) som hovedregel kun har taget kirkebøger ind til 1891. På disse forhold vil der dog snart blive rådet bod. Kirkebøgerne for de 8 sønderjyske sogne, der i 1864 kom til Danmark, findes indtil 1867 på landsarkivet i Åbenrå, derefter i Viborg. Sydslesvigske kirkebøger fra før 1763 og nyere kontraminiesterialbøger er samlet provstivis i »Kirchenbuchämter«, de øvrige er stadig på embederne.

Skal man have en attest fra en kirkebog efter 1812 (1763), kan man altså få den ved henvendelse til sognepræsten og medsende 1 kr. i frimærker + porto – dog må man kunne meddele årstal og dato for indførslen temmelig præcis, da præsterne ikke kan påtage sig store efterforskningsarbejder. For tiden før 1812 (1763) er man nødt til at henvende sig til arkiverne, som for samme betaling udsteder attester, hvor de har hovedministeriebogen. Til slægtshistoriske undersøgelser vil udskrifter, der kan tages efter enten hoved- eller kontraminiesterialbog, dog være tilstrækkelige. Ejheller arkiverne kan påtage sig større efterforskninger gratis, men hvis man ikke selv kan komme, kan man som regel få sine undersøgelser foretaget som privatarbejde mod be-

taling efter aftale. Ved udskrifter af kirkebøger gælder det, at man både må huske at anføre kilden og at tage samtlige oplysninger med – især er det vigtigt at huske fadderne, da de i ældre tid næsten udelukkende toges af familien og tit kan hjælpe én videre, hvis man kører fast.

Som hovedregel må man gå ud fra, at kirkebogens oplysninger stemmer, med mindre man kan modbevise dem. Også her gælder den fra romerretten hentede regel, at hvis intet andet kan bevises, må ægtemanden anses som faderen.

På ét punkt har man dog lov til ikke fuldt ud at stole på kirkebogen, nemlig ved aldersangivelser ved dødsfald, som kan være endda meget upræcise.

Til slut et par praktiske tips ang. arbejdet med kirkebøgerne: arbejder man med sønderjyske kirkebøger efter 1763, vil det være praktisk så hurtigt som muligt at finde frem til dødsindførslen, da man der kan få mange oplysninger forærende. Vielser foregik i ældre tid ofte i det sogn, hvor de unge satte bo. Der gik i forrige århundrede sjældent mere end 8 dage mellem fødsel og dåb, og børnedødeligheden var meget stor. Har man derfor fundet en person, der kunne være ens ahne, født, så se for en sikkerheds skyld efter, om vedkommende ikke er død kort efter dåben. Hvis det er tilfældet, er det sandsynligvis det næste barn, der er opkaldt efter afdøde, der er den rigtige!

Dateringen og div. specielle udtryk i kirkebøgerne vil ofte volde begynderen store vanskeligheder. Om disse spørgsmål henvises til kap. 7 og listen over latinske ord.

Har man på et arkiv brug for en kirkebog, er det nok, at man bestiller kirkebog for f. eks. Køng sogn, fødte 1687–1769. Ellers er det hovedreglen, at man for at rekvirere arkivalier må vide, hvor – d. v. s. i hvilket embedsarkiv – disse findes. Dette hænger sammen med de inden for arkivvæsenet gældende ordningsprincipper, som vil blive nærmere behandlet i det følgende kapitel.

Kapitel 6

De arkiver, som slægtsforskeren i første række får brug for at besøge, er de 4 landsarkiver, Rigsarkivet (herunder også Hærens Arkiv) og Københavns Stadsarkiv. Medens man i bibliotekerne ved at gå til en bestemt gruppe af samlingerne straks kan orientere sig om, hvilket slægthistorisk materiale der er at finde, må man i arkiverne søge mange steder. Arkivalierne er nemlig ikke ordnet efter indhold men efter deres oprindelse – deres *proveniens*. Det vil sige, at enhver myndigheds eller institutions arkiv holdes samlet og i de fleste tilfælde ordnet efter samme principper, som embederne selv havde anvendt.

Slægtsforskerens første arkivbesøg vil utvivlsomt gælde kirkebøger og derfor gå til et landsarkiv. De 4 landsarkiver dækker hele landet på den måde, at landsarkivet på Jagtvej i København opbevarer de lokale myndigheders arkiver fra Sjælland, Bornholm og Lolland-Falster, Landsarkivet i Odense dækker Fyn med omliggende øer, Viborg Nørrejylland og Åbenrå det område, der ved Genforeningen kom tilbage til Danmark. Ved det første arkivbesøg bør man straks orientere sig i arkivets håndbogsamling samt undersøge, hvilke hjælpemidler der er for hånden i form af registre og lignende. Der findes alfabetiske registre til en del købstæders kirkebøger og enkelte landsogne samt de fleste københavnske sogne. Man må dog huske på, at disse registre kun er en hjælp og ikke fritager for at slå oplysningerne efter i kirkebøgerne.

Da det vil være umuligt – og uden for denne begyndervejlednings rammer – at give oplysninger om blot tilnærmelsesvis alle de arkivfonde, hvor der kan findes slægthistoriske oplysninger, vil vi begrænse os til de allervigtigste. For landsarkivernes vedkommende er det præstearkiverne, retsbetjentarkiverne, godsarkiverne og byarkiverne.

Foruden kirkebøgerne findes i præstearkiverne ofte kirkeregnskaber, der går længere tilbage end kirkebøgerne og giver sup-



plerende oplysninger. En del kirkeregnskaber må dog søges i provstearkiverne. Endvidere kan findes tiendelister, stolestaderegistre og lister over altergæster.

Ved kirkebogsgennemgangen vil man ofte opdage, at der samtidigt i samme sogn lever flere personer af samme navn, så man ikke kan afgøre hvem af disse, der er ens slægtning. Man må derfor søge flere oplysninger, og her giver *skifterne* med fortegnelse over arvingerne og boopgørelse fortræffelige oplysninger. Imidlertid må man være klar over, under hvilken skiftejurisdiktion vedkommende hørte. Til afgørelse heraf findes på landsarkivernes læsesale glimrende hjælpemidler. Som en første orientering skal dog her hensættes en summarisk oversigt over forholdene indenfor de forskellige befolkningskredse.

Fæstebønder: Skifte findes i godsarkivet – for fæstere under Kronen havde ridefogeden myndigheden til at lade foretage skifte – efter ca. 1851 i herredsfogedarkivet.

Rytterbønder: Indtil ca. 1767 i ryttergodsarkiverne. Efter ryttergodsernes nedlæggelse overgår de fhv. rytterbønder enten til skifte under et gods eller under amtet.

Selvejere: Indtil 1793 amtsarkiver, derefter herredsfogedarkiver.

Borgere: Byfogedarkiver.

Gejstlige (også degne): Provstearkiver – i løbet af perioden 1806–27 overgår skiftemyndigheden til henholdsvis herredsfoged og byfoged.

Militærpersoner: Hæren: Officerer i Generalauditørens arkiv (Rigsarkivet). Underofficerer og menige: Regimentsauditørerne (Hærens Arkiv). Marinen: Højere officerer: Generalauditøren, andre: Auditøren (Rigsarkivet). Over samtlige militære skifter findes alfabetiske seddelregistre.

For Sønderjyllands vedkommende gælder det, at en mængde skiftesager blev kasseret inden 1920. Et alfabetisk seddelregister er udarbejdet over samtlige bevarede skifter på Landsarkivet i Abenrå, og også på de øvrige arkiver findes betydelige registre.

I København virkede indtil 1771 byrettens skiftejurisdiktion for borgere, hof-rettens og borgrettens for embedsmænd og funktio-

nærer samt en del mindre jurisdiktioner. I 1771 afløstes disse alle af en skiftekommission under Hof- og Stadsretten, indtil 1859 inddelt i 9 klasser med hver sine protokoller: 1. Rangspersoner, 2. Kgl. betjente m. v. 3. Gøjstlige og lærde. 4. Storborgere. 5. Kunstnere og håndværkere. 6. Fallitter. 7. Tjenestefolk. 8. Marinens menige og underofficerer og 9. Hærens ditto.

Ofte vil det for slægtshistorikeren være af stor betydning at kunne følge en ejendoms historie, og også her afhænger det af jurisdiktionsforholdene, hvor man skal søge skøde- og panteprotokollerne. I ældre tider indførtes skøder og pantebreve i *tingbøgerne*, som hermed bliver en vigtig kilde. I disse kan desuden findes mangfoldige glimt af dagliglivet – dog mest dets skyggesider – men det kræver stor tålmodighed for slægtsforskeren at arbejde med disse ofte meget vanskeligt læselige protokoller. Enkelte ældre tingbøger er udgivet eller under udgivelse. Udviklingen formede sig efterhånden sådan, at adeligt gods læstes ved pågældende landsting, medens ufrit gods læstes ved herreds- eller birketingene – tinglæsning af fæstebreve blev dog først lovfæstet i 1810. I byerne indførtes *skøde- og panteprotokoller* ved lov i 1682, men i enkelte byer findes ældre protokoller. For landdistrikternes vedkommende blev skøde- og panteprotokoller som regel først indført i 1738, da de gældende bestemmelser blev indskærpet. I protokollerne indførtes de forskellige dokumenter i kronologisk rækkefølge, men der førtes alfabetiske navneregistre. Først i 1845 indførtes realregistre efter matrikelnumre.

I Sønderjylland gjaldt i enklavesognene den kongerigske ordning, medens man ellers havde *skyld- og panteprotokoller*. Disse er ofte bevaret fra ca. 1700, men i alle tilfælde fra 1734, undtagen fra de få adelige godser, hvor de først findes fra ca. 1790. Protokollerne er indrettet således, at hver debitor har sit blad – folium – hvor korte uddrag af dokumenterne er indført med en henvisning til bibogen – Nebenbuch – hvor hele dokumentet er indført. De her indførte overdragelses- og aftægtskontrakter kan ofte erstatte de tabte skifter. I 1880'erne afløstes dette system af de tyske grundbøger med tilhørende grundakter, hvor hver ejendom har sin betegnelse i bind og blad nr. Kun en del af grund-

bøgerne m. v. er afleveret til Landsarkivet i Åbenrå, de øvrige ligger stadig på tingbogskontorerne.

Yderligere materiale til ejendoms historie kan findes i godsarkiverne i form af jordebøger (d. v. s. fortegnelse over bøndernes afgifter ofte med oplysninger om gårdens tilstand) og fæsteregistre. For selvejere eller fæstere under Kronen findes tilsvarende materiale i amtsstuearkiverne. Og husk, selvom Jens Hansen har overtaget en gård efter Hans Jensen, er det ikke dermed bevist, at de to er far og søn!

Arbejder man med borgerslægter, kan et omfattende materiale findes i byarkiverne, hvoraf de fleste findes på landsarkiverne. Skattemister, brandtaxationsprotokoller, rådstueprotokoller og borgerskabsprotokoller kan med held benyttes. Enkelte borgerskabsprotokoller – heri gives ofte oplysning om fødested – er udgivet. Særlig righoldigt er *Københavns Stadsarkiv*, som findes på Københavns Rådhus. Her findes bl. a. en næsten ubrudt række borgerskabsprotokoller fra 1683 med alfabetiske registre. Ligeledes er der udarbejdet alfabetiske registre til protokollerne over betalte kopulationsgebyrer 1735–1868. Det vil ofte være nemmere at finde en vielse her end at gennemgå de mange forskellige københavnske sognes kirkebøger. Endelig fortjener Stadsarkivets righoldige samling af lavsarkivalier at nævnes.

Af *Hærens Arkivs* samlinger skal kun nævnes afdelingsstambøgerne, hvor man for officerer, underofficerer og menige foruden tjenstlige data kan finde fødested, alder og religion angivet. For de mange slægter, der nedstammer fra indvandrede, hvervede soldater, vil det oftest være den eneste mulighed for at få stamfaderens herkomst fastslået.

Sluttelig vender vi os til hovedarkivet, *Rigsarkivet*, hvor centraladministrationens arkivalier opbevares. At aflægge besøg på Rigsarkivet vil være uomgængeligt for enhver slægtsforsker, der vil trænge dybere ind i sin families historie. Også begynderen vil have sin gang der, men hovedsagelig for at undersøge to ting: folketællingslister og lægdsruller. Vi skal derfor nøjes med at omtale disse to ting og for de øvrige arkivaliers vedkommende hen-

vide til omtalen i Fabritius og Hatts håndbog og til rækken af Vejledende Arkivregistraturer, der foreløbig er på 11 bind.

Den første folketælling i Danmark fandt sted i 1769, men af materialet er kun overleveret tal, så den har ikke stor interesse for slægtshistorikeren – dog findes på LA. listerne for Åbenrå, Horsens og Tønder købstæder samt Åbenrå og Løgumkloster amt. I Haderslev byarkiv i Haderslev findes desuden Haderslev købstad. De følgende folketællinger er bevaret nogenlunde komplet. Det drejer sig for kongeriget om følgende år, 1787, 1801, 1834, 1840, 1845, 1850, 1855, 1860, 1870, 1880, 1885 (kun København), 1890, 1901, 1906 og den foreløbigt sidste tilgængelige 1911. De første folketællinger giver oplysning om bopæl, navn, stilling i familien, alder (må ofte tages med forbehold) ægteskabelig stand og næringsvej. I folketællingen 1845 kom den meget vigtige rubrik fødested med, 1855 trosbekendelse og 1901 nøjagtig angivelse af fødselsdato. Skal man bestille en folketælling på rigsarkivets læsesal, angives for Københavns vedkommende kvarter, ellers købstadens navn og for landsognene sogn, herred og amt. Fra hertugdømmet Slesvig findes på Rigsarkivet folketællingen 1803 ukomplet (resten på Landesarchiv Schleswig-Holstein, Gottorp slot) samt 1835, 1840, 1845, 1855 og 1860.

Lægdsruller indførtes i 1788, da staten overtog udskrivningen af soldater. Det var imidlertid kun bondesønner, der udtoges, og først fra 1849 indførtes almindelig værnepligt. Som oftest udgjorde hvert sogn et lægd, der var nummereret fortløbende indenfor hvert amt. Først i 1870 kom der nye numre indenfor de enkelte udskrivningskredse. Oprindelig blev drengebørn optaget i rullen i det første leveår, men i 1849 først fra det fyldte 15 år og fra 1869 i det år, de fyldte 17. I rullen blev man stående til det fyldte 36. år, fra 1869 det 38.; fra 1802 føres også søruller hvori optages fiskere, sømænd og lignende i købstæderne, samt værnepligtige i de såkaldte sølimitdistrikter (fra Fyn dog allerede fra 1796). Hvert 3. år, efter 1849 hvert 6., udfærdigedes nye ruller med tilhørende til- og afgangslister. Når lægdsrullerne er så meget benyttet, skyldes det, at man i dem kan følge den værnepligtiges flytninger og finde hans alder, fødested og faders

navn oplyst. Opmærksomheden skal henledes på, at der også på landsarkiverne findes en del lægdsruller.

Inden omtalen af Rigsarkivet sluttet, må det store antal registre og andre hjælpemidler, der findes på læsesalen nævnes. Og for at skærpe appetitten på en nøjere undersøgelse af, hvad Rigsarkivet rummer, skal i flæng nævnes ting som de ældste jordebøger og amtsregnskaber, matriklerne 1662 og 1688 med angivelse af gårdenes ejer og bruger og købstædernes grundtakster fra 1682, kancelliernes brevbøger, pensions- og enkekasse arkivalier, ekstra-skattelister, som kopskat og prinsessestyr, og købstadsregnskaber foruden mange privatarkiver og samlinger.

Kapitel 7

I dette sidste kapitel skal der tages nogle ting frem, som det kan være af betydning for slægtshistorikeren at få klarhed over.

Det første er kirkeårets inddeling. Det er vigtigt at kende lidt til det, da præsterne i kirkebøgerne før 1812 som regel anvender en dateringsform, der kan virke meget fremmedartet og uforståelig. En præst kan skrive: 1792 Dom. 2. Adv. baptz. Peder Nielsens datter Anna. En sådan datoangivelse må man ikke uden videre føre ind på sin ahnetavle, den må opløses. For at kunne gøre dette rigtigt, må man vide, at kirkeåret går fra advent til advent, og at dom. er en forkortelse for dominica, der betyder søndag. For at finde den rigtige dato, slår man op i en af de evighedskalendere, der findes på landsarkivernes læsesale, enten Bauer eller Grotefend. Resultatet bliver, at Anna Pedersdatter er døbt 4. december 1791, idet kirkeåret 1792 begynder i kalenderåret 1791. I det kalenderår falder de 4 adventssøndage og julen. I det nye år kommer den 6. januar Hellig tre Konger – Epiphania – og de følgende søndage tælles som Dominica 1 (o. s. v.) post Epiph. (søndage efter Hellig tre Konger) indtil 9. søndag før påske, Septuagesima. De følgende søndage indtil påske har alle navne, som kan findes i føromtalt kalender. Efter påske – Pascha – tælles 6 søndage post pascha til pinse – Pentecostes. Den følgende søndag er Trinitatis og resten af årets søndage tælles som Dominica . . . post Trinitatem.

Ved benyttelsen af evighedskalendere må man være opmærksom på, at Danmark gik over fra juliansk til gregoriansk kalender i året 1700, hvilket bevirkede, at dagene fra 18. februar til 1. marts faldt bort det år. Når man slår op i nøglerne til evighedskalenderne, skal man bruge gammel stil indtil 18. februar 1700, derefter ny stil. Endvidere skal man passe på, at i årene 1724 og 1744 fejrede protestanterne påske på en anden tid end de katolske lande.



Det andet er dansk navneskik og navnelovgivning. Den nu gældende navnelov trådte i kraft 1. januar 1962. Den anfører i § 1, at ægtebarn ved fødslen får faderens slægtsnavn, men ved anmeldelse til ministerialbogen eller personregistret kan det antage moderens pigenavn. Tidligere skulle der udstedes navnebevis af øvrigheden, for at dette kunne ske. Andre navneforandringer kan efter den nye lov stadig foretages ved navnebevis. Antages kan dog ikke registrerede eller kendte slægtsnavne og navne som ligner disse, ejheller udenlandsk klingende eller anstødelige navne. Endvidere må fornavn ikke antages som slægtsnavne. Et hidtil båret slægtsnavn kan ved navneforandring bevares som mellemnavn. Et slægtsnavn må dog antages, hvis det har været båret af en af ansøgerens forældre eller bedsteforældre – en regel der giver meget vidtgående muligheder. Den nye navnelov afløser navneloven af 1904. I forhold til denne giver den en betydelig udvidelse af mulighederne for at vælge et nyt slægtsnavn. Den betyder en ligeberettigelse mellem den fædrene og mødrene slægt – altså et brud med den tankegang, der gav sig udslag i, at man betegnede slægter som »uddøde«, skønt de levede videre i bedste velgående på spindesiden. Loven er en videreførelse af ånden i 1904-loven, hvis væsentligste formål var at råde bod på tidligere uheldige love, der havde ført til sen-navnenes dominerende stilling.

Helt op til midten af sidste århundrede levede på landet den ældgamle danske skik, at sønnerne fik faderens fornavn med efterhængt -sen, døtrene efterhængt -datter som tilnavn – såkaldte patronymer. Niels Andersen kunne altså f. eks. have børnene Anders Nielsen, Hans Nielsen og Karen Nielsdatter. Det var en praktisk skik i de små samfund, hvor alle kendte alle, men med et voksende samfund harmonerede den slet, da for mange efterhånden bar samme navn. På dette rådede tilnavnet tildels bod. Disse kunne være gamle og have fulgt slægten længe – altså faktiske slægtsnavne – eller være nydannede. De kunne hentyde til erhverv, udseende eller særlige færdigheder, eller være stednavne eller afledninger heraf som f. eks. Volsing, en mand fra Vålse. Ofte blev de dog ikke anset som »officielle« og fandt sjældent vej til kirkebøger og dokumenter, hvor patronymerne anvendtes. Ved

dåb anførtes kun barnets fornavn, f. eks. kan man i Horne kb. (Salling hrd.) november 1820 finde Jørgen Christensens datter døbt Maren. Officielt hed hun altså Maren Jørgensdatter, men i daglig tale Maren Malmose efter faderens gård. Af og til findes tilnavnene dog i dokumenterne, og den samme person kan dukke op under forskellige navne.

I byerne var forholdene noget anderledes, idet kun de laveste klasser holdt fast ved den gamle skik. I de højere klasser var man efter forbillede fra adel og gejstlighed allerede i tiden efter enevældens indførelse begyndt at gå over til faste slægtsnavne. Også her kunne det enten være et oprindeligt patronym, en erhvervsbetegnelse eller navnet på det sted, hvorfra man var tilflyttet.

Sådanne navne blev ofte fortystet eller på anden måde »pyn-tet«. Skytte blev til Schütz eller Schiødte, Skrædder til Schneider eller Schrøder o. s. v. Her må man være på vagt, da det ikke altid kan afgøres, om der er tale om slægtsnavn eller erhvervsbetegnelse.

Som nævnt gik adelen – efter kongebud i 1526 – i spidsen med benyttelse af faste slægtsnavne, og gejstligheden fulgte af egen fri vilje hurtigt efter. Især de navne, der er konstrueret af præster eller lærde, er let kendelige, da disse ofte benyttede lejligheden til at vise deres lærdom ved at latinisere eller grecisere deres navne ala Rasmus Berg – Erasmus Montanus. Af sådanne kan nævnes: A-hton (Jordløse, sml. Melan-hton, der oprindeligt hed Schwartz-erd), Cronica (skriver), Corvinus (Ravn), Fabritius (Smed), Lacoppidan (Søby), Pontoppidan (Broby) og Scavenius (Skagbo).

Allerede på Struensees tid var man opmærksom på, at det ville være heldigt med faste slægtsnavne i alle stænder, og i 1771 kom for Slesvig en forordning, der bestemte, at børn ved dåben skulle tillægges faste slægtsnavne. For kongerigets vedkommende kom en tilsvarende forordning først 30. maj 1828. Imidlertid var bestemmelseerne så dårligt formuleret, at de resulterede i endnu større forvirring. I kirkebøgerne indførtes nu ved dåb såvel fornavn som efternavn, men dette dannedes som regel som tidligere af faderens fornavn, blot kom pigerne nu til at hedde -sen. Forordningen virker altså stik mod sin hensigt, når f. eks. Jørgen

Pedersens, kaldet Jørgen Illum, datter Ane i 1855 i Svanninge sogn får navnet Ane Jørgensen! For at hindre slige omgælder af loven bestemmes det i 1806, at de efter 1828 valgte navne skal være faste slægtsnavne. Resultatet er kendt. I den generation, der er født omkring 1850 er det ikke usædvanligt, at søskende bærer forskellige »slægtsnavne«. Som f. eks. kan nævnes, at gårdmand Hans Nielsen på Blågård i Horne, Sall. hrd., havde tre sønner med følgende navne: Niels Hansen, Jørgen Christian Hansen Nielsen og Johannes Blågård. I øvrigt var det ikke usædvanligt, at børnene fik både et ægte patronym og et lovbefalet slægtsnavn, hvorved de mange dobbeltnavne som Petersen Paulsen, Hansen Larsen etc. opstod. Andre steder opfandt præsterne frit nye »slægtsnavne«. For en slægtsforsker med et -sen navn vil det altid være ekstra spændende at finde tilbage til, hvem den person var, som man skylder sit -sen navn.

Om fornavne blot det, at udvalget i ældre tid var meget lille, og at de samme navne gerne går igen og igen på efterslægts- og ahnetavlen. Dette skyldes til dels, at bedsteforældrene som regel opkaldtes. Oftest fik ældste søn farfars navn, ældste datter mormors, men nogen fast regel er det ikke. Et usædvanligt fornavn kan være indicium for slægtskab men ikke bevis. Opkald kunne nemlig også ske efter personer, som man stod i taknemmelighedsgæld til eller gerne ville stå sig godt med. I sådanne tilfælde kunne der opkaldes med både fornavn og slægtsnavn! Blev en enke eller enkemand gift igen, fik første barn tit den afdøde tidligere ægtefælles navn. Blev et barn født efter faderens død eller døde moderen i barselseng blev den afdøde opkaldt. Og passede barnets køn ikke, kunne man klare sig med afledte navne som Leopoldine og Jørgine. Også begivenheder kunne bruges til opkald. Berømt er Bombardine og fra vor tid findes eksempler som Nordvalg (1920) og Maifred (1945). Til gavn for kommende slægter lyder den nye navnelovs § 14 stk. 2: Som fornavn må ej heller vælges et navn, der kan blive til ulempe for bæreren.

Foruden slægtsnavn kan i visse tilfælde et våbenmærke være karakteristisk for en slægt. Det er en almindelig fejltagelse at tro, at det udelukkende er adelsslægter, der fører våben, thi også

mange borgerslægter er våbenførende, og stadig nye kommer til. Om heraldik må der iøvrigt henvises til speciallitteraturen.

I modsætning til våbnene var seglene rent personlige ting, og signeterne ødelagdes som regel efter brugerens død. Borgeres og bønders segl indeholdt ofte kun den pågældendes forbogstaver men undertiden også symboler eller bomærker, der i måske let forandret form kan gå igen gennem generationer. Ønsker man at undersøge, om der er bevaret segl fra medlemmer af ens familie, bør Rigsarkivets store seglsamling først og fremmest undersøges.

Til slut en opfordring til alle slægtshistorikere om ikke at glemme lokalhistorien. Nok kan det være morsomt at samle navne og datoer sammen, men interessant bliver det først, når det bliver mennesker af kød og blod. Og det bliver slægtens medlemmer først, når de ses i deres tid og deres miljø. Følger man de enkelte slægtsgrene, vil man se, at de ofte sidder i generationer i samme by eller sogn. Og bortset fra, at man vil have mulighed for at finde nye oplysninger om sine ahner og andre slægtninge i den alm. historiske litteratur, vil man først ved at sætte sig ind i den se personerne på deres rette baggrund. I alle tilfælde må de store topografiske værker undersøges. Er der borgere blandt ens ahner, må man undersøge, om der ikke findes en byhistorie for pågældende by, er der bønder, en sognehistorie. Man må vide noget om sognets størrelse, næringsveje og økonomiske forhold gennem tiden. Man må kende den kirke, hvor de er døbt, viet og begravet fra, vide lidt om deres præster og skoleforhold og det gods, de evt. hørte under – der er nok at tage fat på.

Genealogien er historiens moder, sagde den græske historiker Herodot, og med en fri benyttelse af hans ord, må det være tilladt at udtrykke ønsket om, at beskæftigelsen med slægtshistorisk arbejde vil medføre interesse for lokalhistorie i særdeleshed og historie i almindelighed.

Tillæg

Nogle latinske ord, især fra gamle kirkebøger. For datobetegnelser m. v. henvises til Bauer og Grotefend, for danske ord til Ordbog over det danske sprog bd. 1–27 og O. Kalkar: Ordbog til det ældre danske sprog bd. 1–5. Anm.: Endelserne -us er hankøn, -a hunkøn og -i flertal.

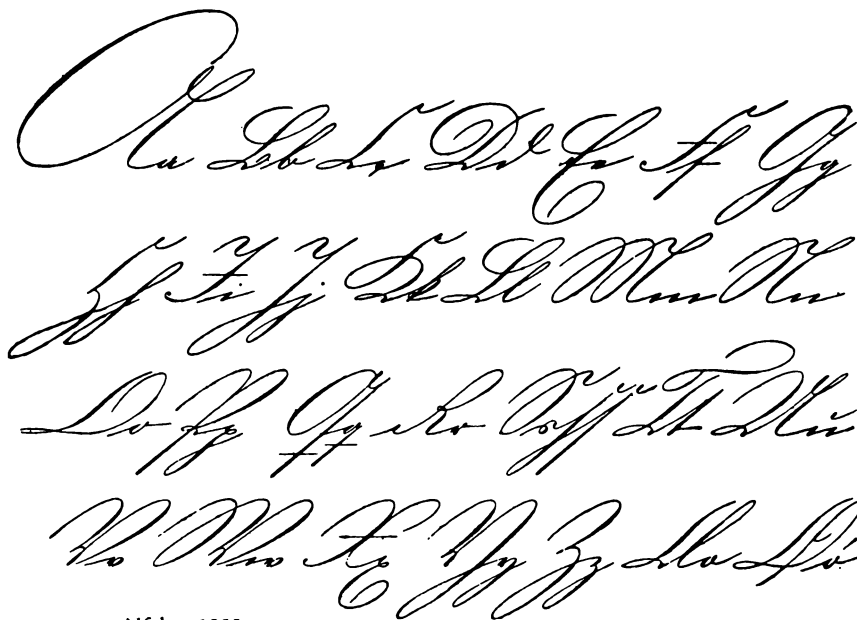
aetatis suae: i en alder af . . . år	frater: broder
absolutus/a/i: person, der har skriftet	gens: slægt
anno: år	humatus/a/i: begravet
anonymus/a: uden navn, ofte: dødfødt	ibidem (fork.: ibid.): sammesteds
ante: før	illegitimus/a/i: uægte barn
avia: bedstemor	introd. = introduktion
avus: bedstefar	barselskonens højtidelige indførelse i kirken efter fødsel
baptizatus/a /i: døbt	item: ligeledes
commater: kvindelig fadder	legitimus/a/i: ægte barn
compater: mandlig fadder	manu propria: med egen hånd. Ofte forkortet m. p., mpria, ikke at forveksle med mpp., med påholden pen, altså det modsatte
confitens: altergæst	maritus/a: ægtefælle
conjux: ægtefælle	mater: moder
consul: borgmester	matrimonium: ægteskab
copulatus/a/i: viet	matrina: kvindelig fadder, gudmoder.
curator: formynder, f. eks. hyppigt: cum curatore patre / marito: med faderen / manden som formynder	mortuus/a/i: død
defunctus/a/i: afdød	natus/a/i: født
denatus/a/i: afdød	obiit: (han, hun) døde
desponsatus/a/i: trolovet	onus: byrde, skat. Især: cum omnibus oneribus: med alle påhvilende skatter.
dies: dag, f. eks:	parentes: forældre
eodem die: samme dag	pater: fader
dies accepti baptismi: dåbsdag	patrinus: mandlig fadder
dies natalis: fødselsdag	pensionarius: forpagter
dies copulationis: bryllupsdag	pertinentia: tilliggende. Især: cum omnibus pertinentiis: med alle tilliggende herligheder
dies mortis: dødsdag	post: efter
dies sepulturae: begravelsesdag	
e, ex: fra	
filia (filiola): (lille) datter	
filius (filiolus): (lille) søn	



publice: offentlig. Især i forb. abso-
lutio: off. skrifte
puerpa: barselskone
sepultus/a/i: begravet
sive: eller
socer: svigerfader
soror: søster
sponsatus/a/i: troløvet
spurius/a: uægte barn

sub hypotheca bonorum: med pant
i ejendommen
susceptrix: gudmoder
testes: vidner. Især: testes baptismi:
dåbsvidner
uxor: hustru
vide: se
viduus/a: enkemand, enke

anm: VII br. = september
VIII br. = oktober
IX br. = november
X br. = december



Alfabet 1859.

Litteraturhenvisninger

Slægtsforskning:

- Albert Fabritius og Harald Hatt: Haandbog i Slægtsforskning, 1943.
Denne bog er uomgængelig for enhver, der ønsker at trænge dybere ind i slægtshistoriske problemer. Foruden teoretisk og praktisk vejledning bringes et væld af litteraturhenvisninger. 374 s. Ny udgave 1963.
- Johan Hvidtfeldt: Slægtshistoriske studier i Sønderjylland. Skrifter udg. af Historisk Smf. f. Sønderjylland nr. 9. 2. udg. rev. og udvidet af Hans H. Worsøe, 1965. 95 s.
- En ganske kort vejledning findes i Politikens Hobby Bog bd. 1 (1958) p. 312–333.
- Thomsen, Albert: Stamtavle, anetavle og slægtsbog. En kort vejledning til de første personalhistoriske undersøgelser. Fra Holbæk amt 1932, s. 145–58.
- Udenlandsk litteratur:
- Forst de Battaglia, Otto: Wissenschaftliche Genealogie. Eine Einführung in die wichtigsten Grundprobleme. Bern 1948. 282 s. (Sammlung Dalp no. 57).
- Krag-Rønne, Cato: Ættegranskning (med oversigt over norsk litteratur). Oslo 1943. 225 s.
- Ella Heckscher: Sex kapitel om släktforskning. Kort handledning för amatörer. 5. opl. 1965.

Biblioteksbenyttelse:

- Bibliotheca danica. Udg. v. Chr. Bruun m. fl. 1877–1948, bd. 1–7. Fortegnelse over danske bøger udg. 1482–1840. Bd. 3 indeholder personalhistorie. Ny udg. 1961 ff.
- Dansk bogfortegnelse for årene 1841 ff. Udkommer fra 1909 hvert 5. år.
- Erichsen og Krarup: Dansk historisk bibliografi. Systematisk fortegnelse over bidrag til Danmarks historie til udgangen af 1912, bd. 1–3. Ny udg. 1929. Bd. 3: Personalhistorie.
- Bruun, Henry: Dansk historisk bibliografi 1913–1942, 1966 ff.
- Bruun, Henry: Dansk historisk bibliografi 1943–1947. 1956.
- Larsen, Knud: Fortegnelse over bibliografier. 1961.
- Nielsen, Lauritz: Vejledning i biblioteksbenyttelse og almindelig bibliografi. 1943. 200 s.
- Dansk biblioteksfører, v. H. Einertsen og M. Iversen. 3. udg. 1955.
- Behrend, Chr.: Katalog over Det kgl. biblioteks håndskrifter vedr. dansk personalhistorie 1925–27, bd. 1–2.
Bd. 1: Enkelte personer og familier.



- Bd. 2: Alm. samlinger vedr. dansk personalhistorie.
 Krarup, Alfr.: Katalog over universitetsbibliotekets håndskrifter 1929–35, bd. 1–2. (Håndskrifterne findes nu på Det kgl. bibl.). Bd. 1: personalhistorie. bd. 2: topografi, historie m. v.
 Frederiksberg kommunebiblioteker: Katalog over genealogisk samling 1944–1951. Bd. 1–2. 98 + 52 s.
 Christensen Olav: Bibliografi over sønderjysk slægtstavelitteratur m. tillæg: Manuskripter vedr. sdj. personalhistorie i Landsarkivet i Åbenrå v. P. Kr. Iversen. 2. udg. 1959. Udg. af Hist. Smf. f. Sdjyll.

Enkelte håndbøger:

Dansk biografisk leksikon.

1. udg. v. C. F. Bricka 1887–1905. Bd. 1–19.

2. udg. v. P. Engelstoft og Sv. Dahl: 1933–1944. Bd. 1–27.

Dansk biografisk håndleksikon. Ved Sv. Dahl og P. Engelstoft. Bd. 1–3. 1920–1926.

Enkelte stænder:

Wiberg, S. V.: Personalhistoriske, statistiske og genealogiske bidrag til en almindelig dansk præstehistorie. 1870–73. (Uforandret optryk 1959 ff.).

Bd. 1–4. – Omfatter tiden fra reformationen til 1868, fortsættes af S. Elvius for tiden 1869–1884 og af M. Grohshenning og Th. Fausbøll for tiden 1884–1911. Derefter Paul Nedergård.

Arends, Otto Fr.: Gejstligheden i Slesvig og Holsten fra Reformationen til 1864. Bd. 1–3. 1932 f.

Hirsch, I. C. W.: Danske og norske Officerer 1648–1814. (Manuskript i 12 bind på kgl. bibl. læsesal og i fotokopi på Rigsarkivets læsesal).

Se endvidere Fabritius og Hatt, p. 129–157.

Stamtavlesamlinger:

Danmarks Adels Aarbog. Udg. siden 1884. Hvert bind indeholder register over hidtil bragte stamtavler.

Lengnick, J. C. L.: Genealogier over adelige og borgerlige Familier 1851–1864. 1–3 i 6 bd. (Må ofte tages med forbehold).

Elvius, Hiort-Lorenzen og Hauch-Fausbøll: Patriciske Slægter. 1891–1930. Bd. 1–5.

Tidsskrifter:

Personalhistorisk Tidsskrift. Udg. af samfundet for dansk-norsk genealogi og personalhistorie 1880 ff.

Norsk slekthistorisk tidsskrift. 1928 ff.

Skriftlæsning:

Kroman, Erik: Skriftens historie i Danmark fra reformationen til nutiden. 1943.

- Hjelholt, H.: Skriftprøver fra tiden efter reformationen til midten af 19. årh. M. tekstlæsninger. 2. opl. 1948.
- Møldrup, Anna E.: Gotisk skrift. Vejledning i læsning af kilder til slægtsforskning. 1940.
- Kristensen, H. K.: Lille vejledning i læsning af gotisk skrift. 1956.
- Gregersen, H. V.: Gotiske skriftprøver fra sønderjyske arkivalier. Skrifter udg. af Hist smf. f. Sdj. nr. 21. 1961.
- Kirkebøger:*
- S. Nygård: Danmarks kirkebøger. En oversigt over deres væsentlige indhold indtil 1891. Vejledende arkivreg. V. 1933. M. duplikeret tillæg: Oversigt over indholdet af de i landsarkiverne beroende kirkebøger pr. 1. maj 1957.
- Præstearkiver og kirkeregnskabsbøger. Landsarkivet for Nørrejylland. Oversigter no. 1, 1962.
- Jensen, Wilh.: Die Kirchenbücher Schleswig-Holsteins, des Landesteils Lübeck und der Hansestädte. 2. udg. 1958.
- Arkivbenyttelse:*
- Harald Jørgensen: Nordiske arkiver, Kbh. 1968. 314 s.
- Linvald, Axel: Dansk arkivvæsen. Historie, organisation og virksomhed. 1933.
- Meddelelser om Rigsarkivet og landsarkiverne. 1956–60. Udg. af Rigsarkivet 1961. 1961–65, udg. 1968.
- Landsarkiverne:*
- Meddelelser om landsarkiverne 1921–1955. Udg. af Rigsarkivet 1960.
- Gribsvad og Hvidtfeldt: Landsarkivet for de sønderjyske landsdele. En oversigt. Vejled. arkivreg. VI. 1944.
- Hofman-Bang, O. M.: Jens Sørensen og Maren Nielsdatter. Håndbog til brug ved slægtshistoriske undersøgelser ved jydsk arkiv. (Fort. over det vigtigste personalhistoriske stof på landsarkivet i Viborg).
- Landsarkivet for Sjælland, Lolland-Falster og Bornholm og hjælpemidlerne til dets benyttelse. En oversigt af Harald Jørgensen. 1966.
- Nørllit, Axel: Skifteprotokoller i Landsarkivet for Sjælland m. m. 1948.
- Foreløbige arkivregistraturer udg. af Landsarkivet for Sjælland.
- Rigsarkivet:*
- Erslev, Kr.: Rigsarkivet og hjælpemidlerne til dets benyttelse. 1923.
- Meddelelser om Rigsarkivet for årene 1921–1955. Udg. af RA. 1958.
- Vejledende arkivregistraturer bd. 1–4, 7–13 og forel. arkivreg.
- Tidsskriftet Fortid og Nutid indeholder mange oversigter over arkivmateriale og også ligefrem registraturer. Af betydelig interesse for slægtshistorikere er f. eks.:
- E. Marquard: Folketællingerne og deres benyttelse (Fortid og Nutid III, s. 137–148).
- H. Hjelholt: Lægdsrullerne og deres betydning for slægtshistorisk forskning (Fortid og Nutid XI, s. 1–24).

- Christiansen, Carl: Om amtsregnskaberne som historisk kilde (Fortid og Nutid IV, p. 1–37) og
 Gunnar Kundsens: De danske matrikler og deres benyttelse ved historiske undersøgelser (Fortid og Nutid II, p. 1–42).
 Helle Linde og Anker Olsen: Manuskripter og arkivalier i danske samlinger. Udg. af D. H. F. 1968. 144 s.
 Kohl, Carl v.: Hærens arkiv. 1946.

Tidsregning:

- Nielsen, Herluf: Kronologi. Udg. af Dansk hist. fællesforening 1962. (M. litt.henvisninger).
 Bauer, R. W.: Calender for Aarene 601 til 2200. 1868. Fot.optr. 1961 ved Dansk hist. fællesforening.
 Grotefend, H.: Taschenbuch der Zeitrechnung. 10. opl. v. Th. Ulrich. 1960.

Navneskik:

- Hornby: R.: Danske navne. Træk af navngivningens historie 1951.
 Nielsen, Olrik og Steenstrup: Dansk Navneskik. 1899.
 A. Foldspang: Navneloven af 1961. Persh. T. 15. rk. 2. bd. 1967–68, s. 1–12.

Heraldik:

- Grandjean, P. B.: Dansk heraldik, 1919.
 Grandjean, P. B.: Dansk sigillografi, 1944.
 Reitzel, Poul: Våbenførende slægter i Danmark. 1945 ff.
 Prange, Knud: Heraldik og historie. Udg. af D. h. f. 1962 (med udførlig litteraturfortegnelse)

Lokalhistorie og topografi:

- Knudsen, Regnar (red.): Håndbog i hjemstavnsforskning og hjemstavns-kultur. 1939.
 Håndbog for danske lokalhistorikere. Red. J. Hvidtfeldt. 1952–56.
 Iversen, P. Kr.: Vejledning for sønderjyske lokalhistorikere. Udg. af Hist. smf. f. Sdjyll. 1946.
 Heilskov, Chr.: Dansk provinstopografi. 1920–1949. bd. 1–2.
 Trap, J. P.: Danmark. 5. udg. red. af Niels Nielsen, P. Skautrup og P. Engelstoft. 1953 ff. - De ældre udgaver er stadig af stor interesse.
 Trap, J. P.: Hertugdømmet Slesvig. 1864.
 Pontoppidan, Erik og Hofman, Hans de: Danske atlas. 1763–81.
 Danmarks kirker. Udg. af Nationalmuseet. 1933 ff. - uafsluttet.
 Bibliografi over dansk folkekultur 1955 ff. udg. af foreningen »Danmarks Folkeminder« 1957 ff.

DIS-Danmark



1 1 0 0 9 3

