



## **Dette værk er downloadet fra Danskernes Historie Online**

**Danskernes Historie Online** er Danmarks største digitaliseringsprojekt af litteratur inden for emner som personalhistorie, lokalhistorie og slægtsforskning. Biblioteket hører under den almennyttige forening Danske Slægtsforskere. Vi bevarer vores fælles kulturarv, digitaliserer den og stiller den til rådighed for alle interesserede.

### **Støt Danskernes Historie Online - Bliv sponsor**

Som sponsor i biblioteket opnår du en række fordele. Læs mere om fordele og sponsorat her: <https://slaegtsbibliotek.dk/sponsorat>

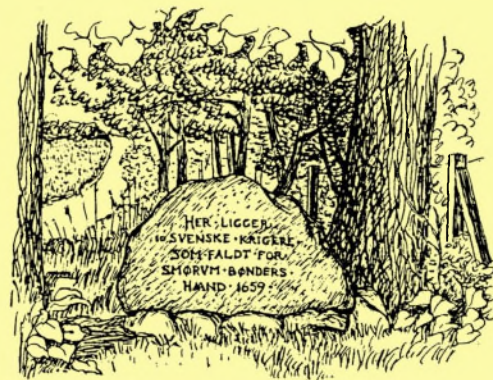
### **Ophavsret**

Biblioteket indeholder værker både med og uden ophavsret. For værker, som er omfattet af ophavsret, må PDF-filen kun benyttes til personligt brug.

### **Links**

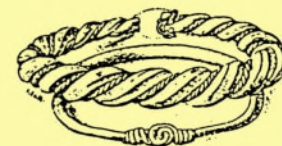
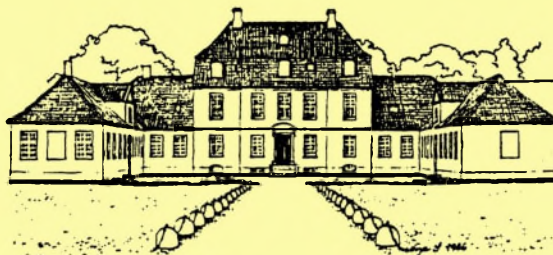
Slægtsforskeres Bibliotek: <https://slaegtsbibliotek.dk>

Danske Slægtsforskere: <https://slaegt.dk>



ISSN 0905 8834

# Årsskrift 2002 Ledøje-Smørum Historisk Forening og Arkiv



**Årsskrift 2002  
Ledøje-Smørum  
Historisk Forening  
og Arkiv**

## Foreningens bestyrelse

Formand	Per E.Tidgen	4465 6480
Næstformand	Anni Pedersen	4465 4720
Kasserer	Inge Winther	4497 6808
Sekretær	Inga Nielsen	4497 3696
	Finn Sølvbjerg Hansen	4465 9927
	Lisbeth Nørvig	4465 9701
	Lis Pedersen	4497 3403
Suppleanter	Line Ludvigsen	4465 3547
	Bent Thygesen	4497 5054
Revisorer	Elin Jakobsen	4468 0432
	Niels Henrik Rank	4465 1900

## Lokalhistorisk Arkiv

Adresse: Smørumovre Gamle Skole  
Smørum Bygade 35,  
2765 Smørum

Arkivleder: Ingrid Bay  
Telefon/fax: 4497 1167  
e-mail: ls.lokalarkiv@get2net.dk  
Åbningstid: Hver torsdag kl. 10 - 13

## Årsskrift 2002

Redaktion: Inga Nielsen  
Anni Pedersen  
Per E. Tidgen  
Bent Thygesen

Layout: Fredi Paludan Bentsen  
Tryk: Stormtryk

## Indhold

Forord	3
Maglehøjs Vange - Syv tyndnakkede flintøkser	4
Efterskrift - et nyt offerfund	14
Polske forbindelser i Smørum	17
Ler - Egnens guld	24
Det konservative Folkeparti i Ledøje-Smørum	26
25 år i Ledøje og Smørum sogne	32
Gamle vejrvarsler og julemærker (solemærker)	38
Livets gang i Ledøje	40
For 100 år siden	44
Tur til Centraleuropa	46
Nyt fra Arkivet	49
Historisk Forening i 2002	50

## Forord

Hvordan var det nu? Sad jeg ved siden af Peter, eller var det Niels, jeg sad ved siden af den første dag i skolen?

Og hvordan var det, når jeg kom hjem fra skolen, og mor havde bagt? Det var dejlig hyggeligt at komme ind i det varme køkken sådan en kold vinterdag. Der var stadig ild i komfuret i køkkenet, ja det havde der været hele dagen lige fra tidlig morgen. Det tog mere end en 1/2 time at trampe hjem, men så havde jeg også taget den hen over markerne. Det var hurtigere, og nu var jorden også hård.

Hvad er det, vi mindes - os der er lidt oppe i årene? Kan vi give disse oplevelser af daglige gøremål videre til næste generation - det som vores kultur og egenart bygger på? Kan det leve videre i en verden af omvæltninger?

De håndgribelige ting, komfuret, vandpumpen i gården, vaskebrættet, kødhakkemaskinen osv., forsøger vi at fastholde gennem museer, samlinger og artikler i Årsskriftet. Men hvad med oplevelserne og følelserne? - ja også dem håber vi, at vi kan give liv gennem de erindringer, vi har valgt at bringe i Årsskriftet.

I år har vi påbegyndt en anden form for tilbageblik for at fastholde, måske ikke noget epokegørende, men alligevel en del af Ledøje-Smørum's historie, som ellers let kan blive glemt i de store omvæltninger og fusioner, der sker hurtigere og hurtigere. Over en årrække vil vi bede de politiske partier om at fortælle deres egen historie. Hvordan har de politiske partier udviklet sig, og hvad synes de selv, de har givet borgerne? Det er vort håb, at dette kan blive starten på, at de politiske partier kan se tilbage og give os et indblik i livet bag de ydre facader og i, hvem det var, der tog hånd om vor kommune og dens udvikling. Måske vil det enkelte partis historie, som de selv opfatter den, for andre synes ensidig, men sådan opfatter de altså virkeligheden. Når vi har alle historierne, er vi forhåbentlig nærmere den historiske sandhed.

Vi siger tak til alle, der har bidraget til Årsskrift 2002, og til alle, der har hjulpet foreningen gennem det år, der nu er gået.

God læselyst.  
Glædelig Jul og Godt Nytår.

*Per E. Tidgen*

*Henfarne slægter i landets marv  
sig ej fornægter.  
Bevar din arv*

Johannes V. Jensen

## Maglehøjs Vange

### Syv tyndnakkede flintøkser - et nyt offerfund nær Sørup Rende

*af Ditlev L. Mahler, ledende amtsarkæolog*

#### Fundhistorie

Siden man holdt op med at skære tørv i moserne til brændsel, er det gået slemt tilbage med arkæologiske fund fra vådområderne. Vestegnens tørvemoser har således leveret tørv ikke alene til opvarmning af privatboligerne i København, men også til industrien, Ørstedværket for eksempel. Men det er historie, og tørveproduktionen ebbede ud efter sidste Verdenskrig (Jønsson og Sorenus 2001, p. 4ff). De ofte udstrakte mosedrag er i stedet blevet drænet for at gøre nytte som agerland. Drænledninger kræver af og til tilsyn for at undgå vand på de lavtliggende marker, og her kommer vores historie ind.

Gårdejer Erling Thygesen, Maglehøjgård, hans søn Lars Thygesen og medhjælper Sten Therkildsen var i efteråret 2001 ved at lokalisere et dræn på de lavtliggende marker syd for Sørup Rende nedenfor Maglehøj. Rendegraveren var godt i gang og var omtrent nået ned i en meters dybde, da det sjældne fund kom for dagens lys. Ved første øjekast antog finderne de lange rødbrunlige flintøkser for at være dele af revnede drænrør, men sagens rette sammenhæng blev heldigvis hurtigt klar, inden økserne led overlast, fig. 2. Bortset fra en mindre afsprængning i nakken på den ene økse er de seks økser intakte.

Det fornemme øksedepot var med sine seks fuldslebne økser blandt det største i Danmark, og finderne fik forståeligt nok et nært forhold til økserne. I løbet af foråret 2002 var der skabt kontakt til museumsinspektør og amtsarkæolog Linda Boye fra Museet på Kroppedal, idet museet har det arkæologiske ansvar for Københavns Amt, og museumsinspektør Peter Vang Petersen fra Nationalmuseet, hvor sidstnævnte særligt tager sig af fund af danefæ i Danmark. Den 1. marts besøgte de to museumsinspektører familien Thygesen, og Peter Vang Petersen erklærede efter vurdering af økserne og kaffedrikning med videre straks økserne for danefæ og forklarede, hvad det betød. Det er forståeligt nok en



*Fig 1.: Udsigt over Sørup Rende med Veksø Mose i baggrunden fra øst. Mod syd anes Maglehøj og fundstedet for de syv økser er omtrent midt i billedet. Foto Ditlev L. Mahler.*



*Fig 2.: Fra højre gårdejer Erling Thygesen, hans søn Lars Thygesen og medhjælper Sten Therkelsen, der fandt de seks tyndnakkede pragtøkser, da de skulle udbedre et drænrør. Foto Michael Wimmelmann.*

voldsom besked at få over kaffen, så overdragelsesforretningen blev fastsat til den efterfølgende måned: Torsdag den 4. april. Til gengæld for inddragelsen ville økserne blive udstillet på Nationalmuseet og siden lokalt - sidstnævnte dog midlertidigt, da økserne tilhører den eksklusive gruppe af arkæologiske fund, der er en særlig del af vores kulturarv, og som huses på vores nationale museum. På sigt skal økserne kunne ses på det lokale kulturhistoriske museum, der er under opbygning på Kroppedal.

Da dagen oprandt var medier og museumsfolk på pletten, og i det til lejligheden solklare forårsvejr drog findere og folk til stedet for det spektakulære fund. Ballerup Bladet beretter tirsdag den 14 april på side 4: "Mens fotograferne var i gang med at forevige økser og findere midt ude på den nypløjede (og nytilsåede) mark, lød der pludselig noget i retning af "Det var som.. ." fra arkæologen Linda Boye (amtsarkæologer bandede ikke, red.) som gik rundt lidt bag gruppen.

Minsandten om hun ikke havde fundet endnu en økse, der nærmest lå og flød på jorden, mindst lige så stor og flot som de andre.

"Det er lige så mit hjerte banker", udbrød hun, da hun havde børstet jorden af øksen.

Et fantastisk oldtidsfund på seks stenøkser blev til syv.

Pressefolkene var fulde af lovord over den flotte timing. Som altså var den skinbarlige virkelighed.

"Det er fantastisk", kommenterede Lars Thygesen, søn af Aase og Erling Thygesen, Maglehøjgård, "lige her omkring er der hvert tredje eller fjerde år i utallige år blevet gravet dræn og grøfter, og så lige pludselig dukker der sådan noget op. Men det skulle åbenbart være nu..." se fig. 3.



*Fig. 3.: "Det er lige så mit hjerte banker" udbrød Linda Boye, da hun havde børstet jorden af øksen. Foto Michael Wimmelmann.*

### **Danefæ - hvad er det for et fæ?**

Den danske danefælovgivning er en af de ældste love i Danmark, som stadig er i brug med rødder tilbage til middelalderen. Begrebet danefæ som begreb forekommer i Valdemar Sejrs Jydske Lov fra 1241, og danefæ nævnes første gang i Eriks Sjællandske Lov fra 1284 (Christensen 1980). Her omtales danefæ - dånet gods, eller dødt gods - som tilfalder kongen. Princippet er, at det, som ingen ejer, ejer kongen. Der er en naturlig forklaring på, at forordninger om danefæ netop bliver nedfældet på dette tidspunkt. Vi er midt i den middelalderlige landbrugseksponering, hvor dyrkningen intensiveres og nyt agerland brydes op igen. Med dette fulgte en væld af skattefund fra oldtiden i form af guld og sølv, som bogstaveligt talt blev pløjet op i dagens lys. Og sådanne herreløse skatte kunne man ikke have almuen til at skalte og valte med. Hvad kunne det ikke ende med.



Fig. 4.: Forside af Frederik Vs "Placat" fra 1752 om fund af danefæ.

Vi springer frem til Frederik den Femtes "Placat" fra 1752, fig. 4., angående "Gottgjørelse af den Kongel. Cassa for gamle Mynter og andet af nogen Rarhed, som udi Danmark og Norge maatte findes og til Rente-Cammeret indsendes. Fredensborg-Slot, den 7de Augusti Anno 1752." Vi hæfter os ved udtrykket "rarhed", det vil sige sjældenhed. I selve "placaten" nævnes foruden sjældenhed også ældede som kriterier for at et fund er danefæ, som derfor tilfalder kronen mod fuld godtgørelse. I 1752 er man altså ikke alene interesseret i guld- og sølvfund osv., men også i særlige genstande. Det har rod i de danske kongers "Kunstkamre", hvor man gerne udstillede mærkværdige og uforklarlige fund både fra kulturhistorien og naturhistorien. Kunst-kammeret blev senere en kærnesamling i Nationalmuseets samlinger. Placaten afsluttes med omtale af straf for ikke at leve op til danefæ-placaten.

Paragraffen om danefæ i Museumsloven, som trådte i kraft ved udgangen af 2001, er i sin kærne den samme lov som sin forgænger 250 år tidligere: Ikke alene metaller, men også andre kriterier af videnskabelig karakter kan ligge til grund for en klassificering af genstande som danefæ. Loven går som lyder, hvor vi dog vil nøjes med § 30 stk. 1-3:

- Stk. 1. Genstande fra fortiden, herunder mønter, der er fundet i Danmark, og hvortil ingen kan godtgøre sin ret som ejer, er danefæ, såfremt de er forarbejdet af værdifuldt materiale eller har særlig kulturhistorisk værdi.
- Stk. 2. Danefæ tilhører staten. Den, der finder danefæ, og den, der får danefæ i sin besiddelse, skal straks aflevere det til Nationalmuseet.
- Stk. 3. Nationalmuseet udbetaler en godtgørelse til finderens. Godtgørelsen fastsættes af Nationalmuseet under hensyn til det fundnes materialeværdi og sjældenhed samt til den omhu, hvormed finderens har sikret sig fundet.

Alle arkæologiske genstande kan i princippet erklæres for danefæ, hvis de vurderes som væsentlige kilder til oldtidshistorien og dermed for den danske kulturarv, det vil sige tillægges særlig kulturhistorisk værdi. Virkeligheden er en anden, og kun en promille af de årlige oldsagsfund bliver erklæret for danefæ af Nationalmuseet. Man kan således roligt henvende sig til fagkondskaben uden at blive ribbet for oldtidsfund. Genstande af ædelmetal vil dog som regel blive erklæret danefæ, med mindre særlige forhold gør sig gældende. Vender vi tilbage til det exceptionelle fund af de syv tyndnakkede økser, er øksernes samhörighed afgørende. Fundet vidner om oldsagsformernes samhörighed både kronologisk, det vil sige tidsmæssigt, og rituelt. Økserne fortæller os om bondestenalderens ritualer og dermed religion og åndsliv. Offerfundet har altså mange væsentlige kildeniveauer for udforskningen af bondestenalderens første tredjedel. Enkeltfundne økser uden fundsammenhæng vil som regel ikke blive erklæret for danefæ, med mindre særlige forhold gør sig gældende. Med fundsammenhæng menes både rent geologiske aflejringer som for eksempel tørveaflejringer, og kulturhistorisk sammenhæng som findes på



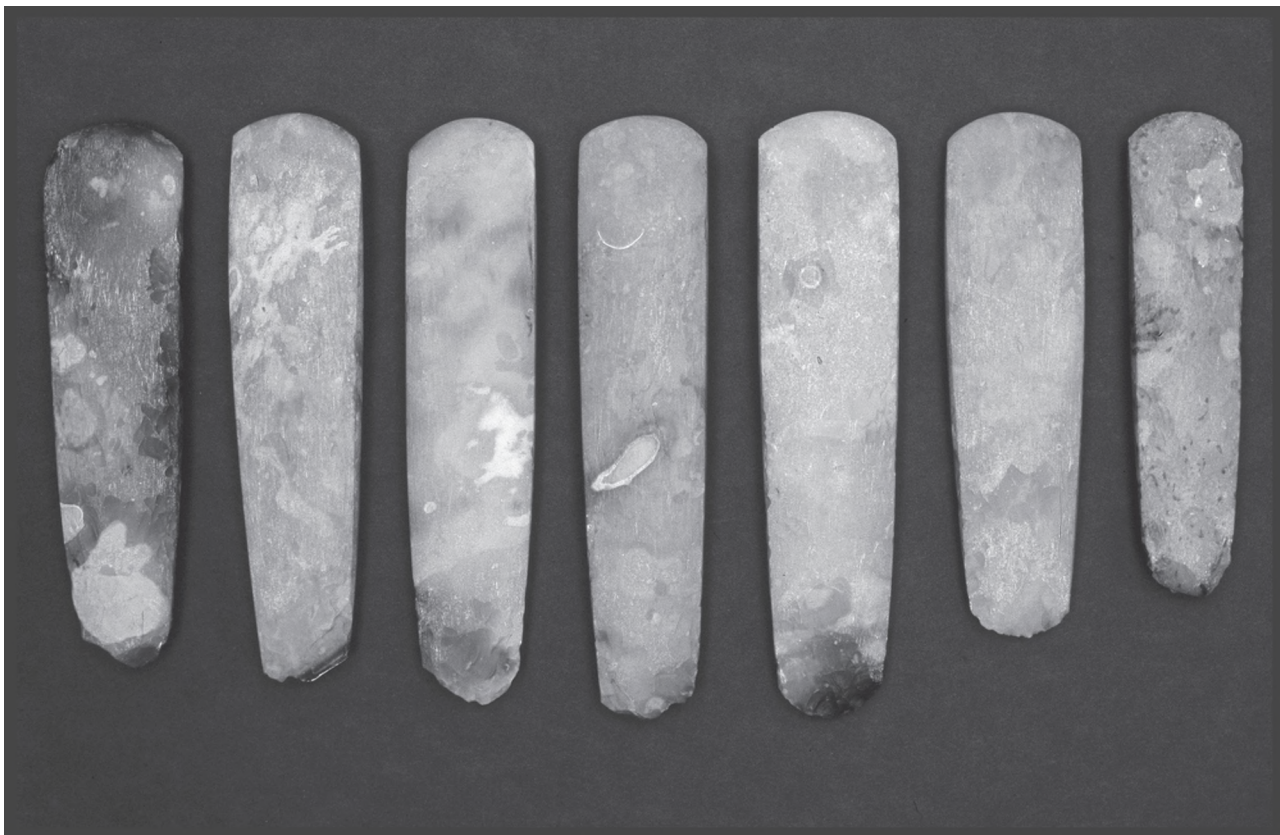


Fig. 5.: De syv økser fotograferet af fotograf John Lee, Nationalmuseet.

en boplads. Øksernes fundomstændigheder er således afgørende for danefæafgårelsen. Loven tilskynder også finderne til at tage godt vare på det fundne, idet godtgørelsen blandt andet er afhængig af dette. Finder man danefæ, så tilkald den lokale arkæolog, således at fundet kan blive fagmæssigt undersøgt på stedet. På den måde sikres og dokumenteres vigtige oplysninger om fundomstændighederne og sammenhænge for eftertiden, og finder får forøget sin godtgørelse. Ved at aflevere det fundne, vil mange, mange flere få glæde af det inklusive fagkundskaben end ved, at det ligger på egen kaminhylde. Der er således mange gode grunde til at aflevere danefæ, og er man i tvivl om et fund så kontakt det lokale kulturhistoriske museum.

### Beskrivelse af økserne

De syv økser er alle pragtøkser, se fig. 5, det vil sige op til 35 cm lange og omhyggeligt tildannede økseblade formentlig fremstillet til rituelt brug. Seks tilhører samme type, nemlig type IIIA, medens en er en type I i henhold til Poul Otto Nielsens opdeling fra 1977. Ingen af økserne bærer spor efter nogensinde at have været brugt til praktisk arbejde. Der er således ingen "gloss", det vil sige slidspor fra skæftning, hvor flinten er blankpoleret, og heller ikke spor efter opskærping af æggen i form af slibefacetter. Økserne er patinerede eller indfarvede i rødbrune nuancer af jernforbindelser efter det lange ophold i mosen. Flintens oprindelige farve har været sortgrå til grå.

Ser vi på en datering af økserne er den tyndnakkede økse som type vel dateret til bondestenalderens første del, kaldet tidlig neolitikum. Denne periode strækker sig over tidsrummet ca. 4000 f. Kr. til 3300 f. Kr. Type I har sin tyngde i sidste del af første tredjedel, kaldet TN B, medens Type IIIA strækker sig fra midten af TN B til midten af TN C (Nielsen 1977, p. 109). I absolutte år kan de syv økser være nedlagt i mosen omkring tidsrummet 3600 til 3400 f. Kr.

### Foreløbig fremlæggelse af de syv økser

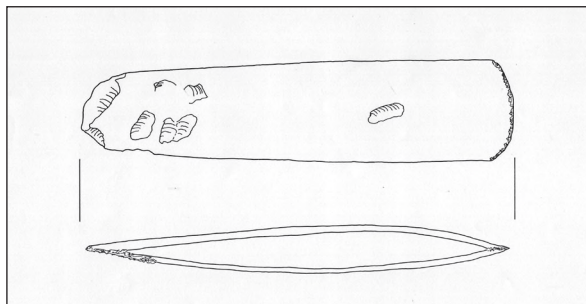


Fig. 6.: Økse A53 039.  
Registreringstegning ca. 1:5. DM/EH del.

Nationalmuseets J.nr. A53 039, fig. 6. Tyndnakked flint-økse, 28,2 cm lang; bredde ved æg 6,7 cm; bredde ved nakke 5,1 cm; største tykkelse 3,3 cm; største smalsidetykkelse 1,9 cm målt 14,3 cm fra nakken. Smalsidevinkel 3,5°. Okkerfarvet flint i rødbrune og gullige nuancer. Omhyggeligt slebet på alle fire sider, og der ses kun få ar efter afslag fra tilvirkningsprocessen. De yderste 0,5 cm ved æggen mangler den afsluttende slibning, ligesom de bagerste 2,5 cm ved nakken. Der ses hist og her gloss især på øksens forreste halvdel, hvilket formentlig skyldes slibningen. Der ses ingen spor af opskærpningsfacetter eller slid fra skæftning. Øksen har formentlig aldrig været i brug som skæftet økse til praktisk brug. Type I.

Nationalmuseets J.nr. A53 040, fig. 7. Tyndnakked flint-økse, 31,5 cm lang; bredde ved æg 7,6 cm (8,2 cm hvis man rekonstruerer den oprindelig ægbredde); bredde ved nakken 5,3 cm; største tykkelse 3,8 cm; største smalsidetykkelse 1,9 cm målt 16,5 cm fra nakken.

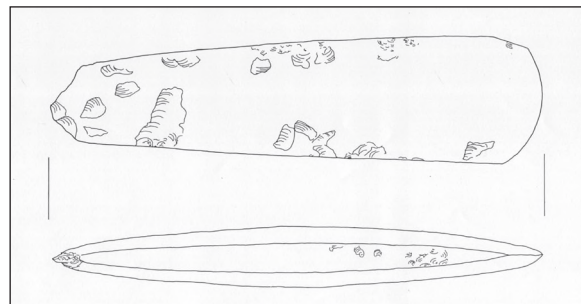


Fig. 7.: Økse A53 040.  
Registreringstegning ca. 1:5. DM/EH del.

Smalsidevinkel 7,0°. Okkerfarvet flint i rødbrune nuancer, æggen delvis mørk grå og rødlig. Øksen er forarbejdet på en kalkfattig senonflint. Slebet på alle fire sider, men knap så omhyggeligt som A53 039. Det ene æghjørne har været knækket af under tilhugningsprocessen og er efterfølgende omhyggeligt slebet som en fortsættelse af smalsiden. Ingen tegn på opskærping af den polerede æg, og ingen spor efter skæftning. Der ses ingen spor efter sekundær tilhugning af nakkeenden. Øksen har formentlig aldrig været i brug som skæftet økse til praktisk brug. Type IIIA.

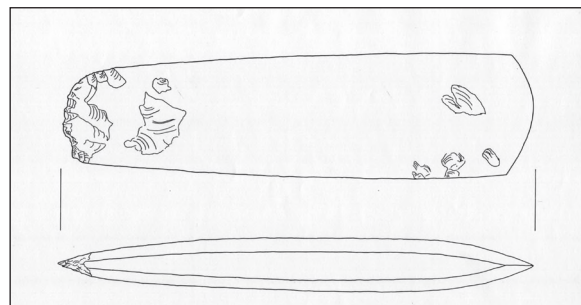


Fig. 8.: Økse A53 041.  
Registreringstegning ca. 1:5. DM/EH del.

Nationalmuseets J. nr. A53 041, fig. 8. Tyndnakked flint-økse, 30,5 cm lang, bredde ved æg 7,8 cm; bredde ved nakkeenden 6,0 cm; største tykkelse 3,4 cm, største smalsidetykkelse 1,7 cm målt 16,5 cm fra nakken. Smalsidevinkel 4,0°. Okkerfarvet flint i brungullige nuancer. Omhyggeligt slebet på alle fire sider. Æggen

og tilstødende partier tillige poleret. Ved nakkeenden flere ar efter afslag fra tilvirkningsprocessen. Ingen spor efter sekundær tilhugning af nakken. Hist og her gloss på bredsiderne, hvilket formentlig skyldes slibningen. Der ses ingen spor efter opskærpningsfacetter eller slid fra skæftning. Øksen har formentlig aldrig været i brug som skæftet økse til praktisk brug. Type IIIA.

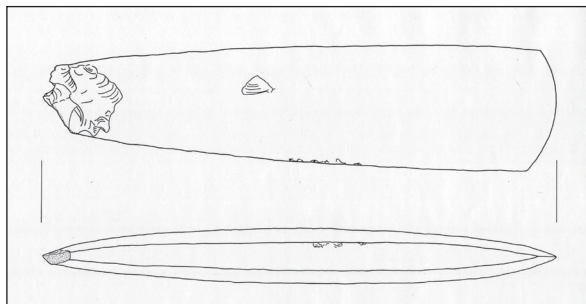


Fig. 9.: Økse A53 042.  
Registreringstegning ca. 1:5. DM/EH del.

Nationalmuseets J. nr. A53 042, fig. 9. Tyndnakket flint-økse, 33,0 cm lang; bredde ved æg 7,6 cm; bredde ved nakkeenden 5,2 cm; største tykkelse 3,4 cm, største smalsidetykkelse 1,7 cm målt 20,5 cm fra nakken. Smalsidevinkel 5,5°. Okkerfarvet flint i brungullig nuancer. Omhyggeligt slebet på alle fire sider. Ægenden og tilstødende partier tillige poleret. Der ses meget få ar efter afslag fra tilvirkningsprocessen. Ingen spor efter sekundær tilhugning af nakken, men derimod lidt cortex uden kalkspor. Hist og her gloss især midt på ene smalside, hvilket formentlig skyldes slibningen. Der ses ingen spor efter opskærpningsfacetter eller slid fra skæftning. Øksen har formentlig aldrig været i brug som skæftet økse til praktisk brug. Type IIIA.

Nationalmuseets J. nr. A53 043, fig. 10. Tyndnakket flintøkse, 34,0 cm lang; bredde ved æg 7,3 cm; bredde ved nakkeenden 5,6 cm; største tykkelse 3,4 cm, største smalsidetykkelse 1,5 cm målt 19,0 cm fra nakken. Smalsidevinkel 4°. Okkerfarvet flint i brungullig nuancer. Omhyggeligt slebet på alle fire sider. Ægenden og tilstødende partier tillige poleret, og æggen "hænger" en anelse. Der ses meget få ar efter afslag fra tilvirkningsprocessen. Ved nakken på ene

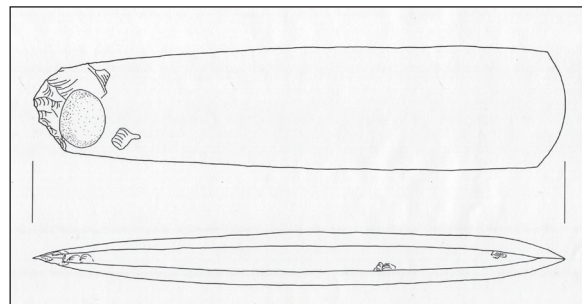


Fig. 10.: Økse A53 043.  
Registreringstegning ca. 1:5. DM/EH del.

breddeside ses oval fordybning med oprindelig overflade og kalkskorpe. og sekundær tilhugning samt enkelte recente ar. Hist og her gloss, hvilket formentlig skyldes slibningen og ikke slid. Der ses ingen spor efter opskærpningsfacetter eller slid fra skæftning. Øksen har formentlig aldrig været i brug som skæftet økse til praktisk brug. Type IIIA.

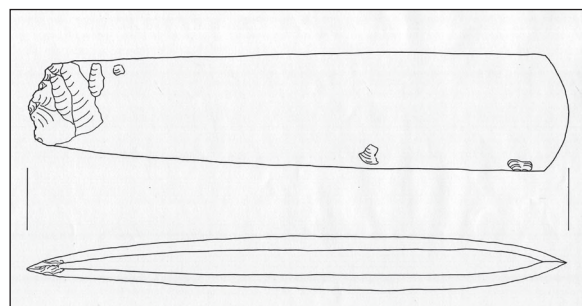


Fig. 11.: Økse A53 044.  
Registreringstegning ca. 1:5. DM/EH del.

Nationalmuseets J. nr. A53 044, fig. 11. Tyndnakket flintøkse, 35,1 cm lang; bredde ved æg 7,4 cm; bredde ved nakkeenden 5,7 cm; største tykkelse 3,4 cm, største smalsidetykkelse 1,7 cm målt 19,0 cm fra nakken. Smalsidevinkel 4,0°. Okkerfarvet flint i brungullige nuancer. Omhyggeligt slebet på alle fire sider. Ægenden og tilstødende partier tillige poleret. Der ses meget få ar efter afslag fra tilvirkningsprocessen. Nakkeenden ikke slebet helt ned, så den uslebne flint

med dens ar ses. Hist og her gloss på bredsiderne og ene smalside, hvilket formentlig skyldes slibningen og ikke slid. Der ses ingen spor efter opskærpningsfacetter eller slid fra skæftning. Øksen har formentlig aldrig været i brug som skæftet økse til praktisk brug. Type IIIA.

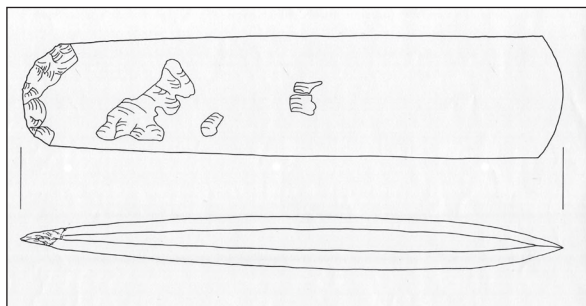


Fig. 12.: Økse A53 045.  
Registreringstegning ca. 1:5. DM/EH del.

Nationalmuseets J. nr. A53 045, fig. 12. Tyndnakket flintøkse, 35,0 cm lang; bredde ved æg 8,1 cm; bredde ved nakkeenden 6,2 cm; største tykkelse 3,4 cm, største smalsidetykkelse 1,4 cm målt 21,5 cm fra nakken. Smalsidevinkel 2,5°. Okkerfarvet flint i brunlige nuancer. Ved nakken ses partier af flintens oprindelige mørkegrå farve med kun lidt patina. Omhyggeligt slebet på alle fire sider. Æggen og tilstødende partier tillige poleret. Der ses meget få ar efter afslag fra tilvirkningsprocessen. Nakkeenden sekundært tilhugget med henblik på skæftning. Hist og her gloss, hvilket formentlig skyldes slibningen. Der ses ingen spor efter opskærpningsfacetter eller slid fra skæftning. Øksen har formentlig aldrig været i brug som skæftet økse til praktisk brug. Type IIIA.

### Søskende og fætter/kusiner

Ser vi nærmere på økserne er der ligheder og forskelle. Lighederne er åbenlyse: Store velproportionerede flintøkser af samme tyndnakkede type på nær en og med en karakteristisk omhu i tilvirkningen. Ingen af økserne har brugsspor, og de er efter alt at dømme nedlagt i vådområdet uden skafter. I de tilfælde, hvor vi har nærmere fundoplysninger om fundforholdene ved depot- eller offerfund, har økserne "ligget tæt sammen", og der

har således ikke været plads til skafterne. Om skaffet kan være nedlagt for sig selv, aner vi intet om.

Fire økser skiller sig ud som søskende ved i særlig grad at ligne hinanden: Det er A53 041, 042, 043 og 044: De varierer lidt i længden fra 30,5 cm til 35,1 cm men bredden ved æggen og nakkeenden samt smalsidebredden er næsten identiske. Flintkvaliteten synes ligeledes at være den samme ligesom øksernes finish. Over for disse fire økser står A53 039, som mangler den sidste slibning af den yderste æg, som står præpareret parat, og øksen er desuden bestemt som en type I økse. A53 040 har været udsat for et lille uheld ved tilvirkningen, således at æggen ikke fremstår symmetrisk. Smalsidevinklen er desuden mindre. Og endelig A53 045, som er en kraftigere og bredere økse end de fire søskende. Vi taler lidt om marginaler, men måske lighederne mellem A53 041, 042, 043 og 044 kan tages til indtægt for en økseproducents ønske om en ensartethed. I øvrigt ved vi ikke om økseproduktionen har været opdelt i processer varetaget af forskellige personer: Specialister i tilhugning og et hold til slibning og polering? Vi må imidlertid gå ud fra, at man har bestræbt sig på at få den bedst egnede flint uden indre svagheder. Økse A50 043 er interessant i denne henseende, idet der på den ene bredside nær nakken ses en oval fordybning på 3 x 4 cm med den oprindelige overflade med kalkskorpe. Havde der været tale om en flint fra morænen, udsat for isens asen og masen under sidste istid, så ville der ikke være kalkskorpe tilbage. Råemnet til stykket må efter al sandsynlighed stamme fra en klint, hvor flinten løber i mørke bånd: Stevns Klint eller Møns Klint for eksempel. Eller fra en flintmine eller -grube, som man kender så godt fra Skåne, men som på den danske side endnu mangler. A53 043 vidner således om, at økseproduktionen har været en lang og kompliceret proces, og processen har ganske givet spillet en væsentlig rolle i bondestenalderens sociale og økonomiske liv.

### Offer- eller depotfund?

Det kan måske opfattes som en lidt akademisk diskussion, men bag de to betegnelser ligger dels videnskabshistorisk opfattelse, dels et reelt klassificeringsproblem. Fund af flere tyndnakkede økser samlet et sted kan oprindeligt være gemt af vejen af stenalderbonden som et varelager med henblik på senere

anvendelse i handelsojemed: Altså depot. Eller det kan være nedlagt i en sø (der senere gror til og bliver til mose) og altså indgået i en religiøs sammenhæng. Allerede i 1886 diskuterede den daværende direktør for Nationalmuseet Sophus Müller denne problemstilling, og kunne henvise til genstandenes ofte overdimensionerede former og særlige nedlæggelsesområder i moser og vådområder eller ved store sten. I dag vil arkæologerne give Müller ret, ikke fordi handel i bondestenalderen ikke kan eftervises, men over halvdelen af depotfundene af tyndnakkede flintøkser er gjort i vådområder (Nielsen 1977, p. 120): Økserne er deponeret i rituelle sammenhænge. Nyere forskning med henvisning til etnografien peger desuden på, at "handel", som vi kender det i dag, næppe har eksisteret i bondestenalderen; snarere har der været tale om komplicerede udvekslingssystemer, som har fungeret inden for fastlagte sociale rammer. Man har næsten for enhver pris undgået at slippe markedskræfterne løs, men foretrukket en udveksling, som gav alle parter acceptable vilkår ( jævnfør Harris 1969, p. 467).

Der kendes kun seks depoter eller offerfund af slebne tyndnakkede økser med flere end seks stykker i Danmark. På Sjælland er der Hagelbjerggård med 16 økser, Sigersdal med 12 økser blot 8-900 meter nord for Maglehøjdepotet! Og Sorø Station med 10 økser. I Jylland er der i Staby Mose fundet syv økser sammen og ligeledes syv økser på Lille Bakkegård, Bornholm (se Nielsen 1978, fundliste, pp. 121-136). Maglehøjdepotet med sine syv økser er i sandhed et eksklusivt fund. I Københavns Amt kendes nu ni offerfund af tyndnakkede økser indeholdende to eller flere økser. Da bondestenalderen ikke kendte til amtsgrænser, er det nærliggende at tage Sigersdalfundet samt et offerfund fra Værebros Å med i denne sammenhæng, da der er tale om fund fra et sammenhængende vådområde, nemlig Sørup Rende/Værebros Å. De 11 fund er vist på fig. 13, og det er klart, at Værebros-Å er noget helt specielt - ikke alene på grund af de særdeles rige offerfund af tyndnakkede økser, men, som det vil fremgå af det efterfølgende, på grund af offerfundenes tæthed generelt i dette udstrakte vådområde.

### Det rituelle landskab

Oldtidsbondens forhold til sit omgivende landskab har

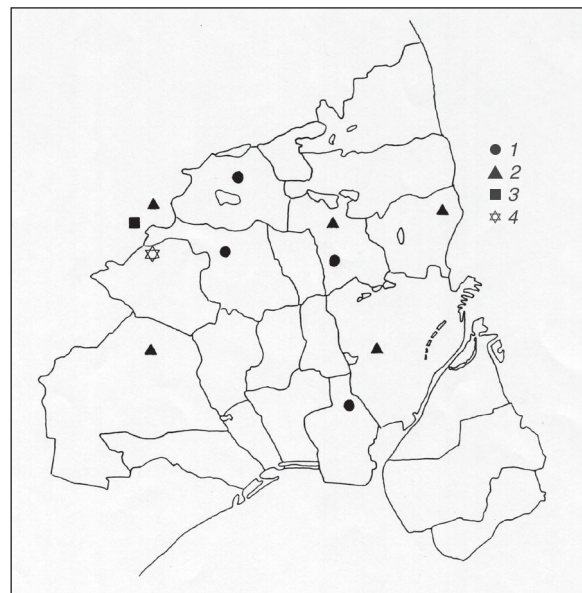


Fig. 13.: Udbredelse af depotfund med tyndnakkede økser i Københavns amt samt Sigersdalfundet og et fund fra Værebros Å. 1: 2 økser; 2: 3 økser; 3: 12 økser; 5: Maglehøjdepotet. Efter Nielsen 1977, retegning EH.

været radikalt anderledes, end det er i vor tid uanset erhverv. Ikke alene har oldtidsbonden haft et andet syn på ressourcemulighederne i en blandingsøkonomi bestående af agerbrug, husdyrhold, indsamling, jagt og fiskeri med forskellig vægtning afhængig af periode og geografisk placering. Men også landskabet som åndelig ressource har haft umådelig betydning. Omgivelserne var hjem for forfædrene, og forfædrene gav ret til ressourcerne. En vrimmel af guder holdt til i træer, sten, åløb og moser, og for at få høsten i hus, koen til at kælte og årtiderne til at gå deres rette gang har dagliglivet og ikke mindst højtiderne som vintersolhverv og forårsjævndøgn været fyldt med ritualer. Fødsel, optagelse i de voksnes rækker, giftermål og død har været omgærdet af riter med både åndelige og materielle krav, som skulle indfries. Landskabet rummede desuden mere eller mindre usynlige grænser; grænser mellem grupper af bønder, som ved bestemte

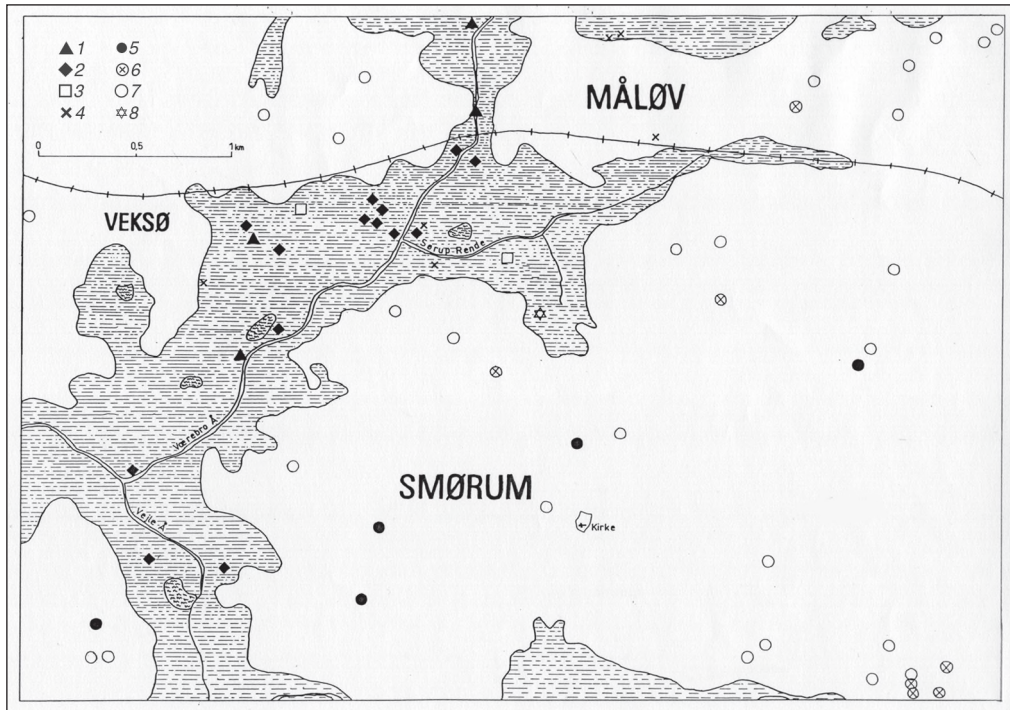


Fig. 14.: Udbredelse af offerfund ved Sørup Rende og Veksø Mose og omgivende gravhøje.

- 1: Jægerstenalder.
- 2: Bondestenalder.
- 3: Bronzealder.
- 4: Jernalder. Gravhøje.
- 5: Storstensgrave.
- 6: Bronzealderhøje.
- 7: Uden datering men sandsynligvis bronzealderhøje.
- 8: Maglehøjdepotet. DM/EH del.

lejligheder samledes ved deres grænse. Det sted, hvor Værebros Å og Sørup Rende løber sammen, kunne være et magtfuldt forløb af en grænsedragning. Med kristendommens indførelse mange tusinde år senere bliver det grænse mellem tre sogne og tre ejerlaug. Punktet midt i vandløbet, hvor sognene mødtes blev tillagt særlig betydning.

I den foreløbige registrering er der fundet 24 offerfund frem, hvis udbredelse ses på fig. 14. Nogle er tvivlsomme. Således er der fire fund fra jægerstenalderen, hvoraf et består af to eglsdyr mellemfodsben med snitmærker, dateret til maglemosekultur (9000-6800 f. Kr.). Kan der være tale om et offer efter en vellykket jagt, eller er de to mellemfodsben blot slagteaffald? Et andet fund er en hjortetaksøkse med indridset menneskefigur bredt dateret til jægerstenalderen. Er den tabt eller ofret? Jægerstenalderens bopladser findes ofte langs gamle vådområder og kyststrækninger, så begge muligheder foreligger. Fra bondestenalderen kendes

mindst 14 fund, som med stor sandsynlighed er offerfund. De fleste er fra den tidlige del af bondestenalderen omtrent perioden for Maglehøjdepotet, men en ikke ubetydelig del er fra den afsluttende del af bondestenalderen, kaldet senneolitikum og indeholder flintsegle og forarbejdet hertil og bjergartsøkser. Et fund fra den mellemste del af bondestenalderen er et lerkar sat ned i mosen som madoffer (Becker 1947, p.20). To fund er fra Bronzealderen, hvoraf det ene er det berømte Smørumdepot, Danmarks største offerfund fra den periode på 163 genstande blandt andet økseblade og lansespidsen. Endelig er der foreløbig tre offerfund fra jernalderen, hvoraf de to er tenvægte - contravægte på håndtene til spinding af uld. Det er tankevækkende, at der er så lang tradition for ofringer i disse moser.

Det tørre land har også udgjort et rituelt landskab, hvor gravhøjene har vist tilhørsforholdet for egnens bønder. Forfædrene var blandt dem også i det daglige. Fem er

storstengrave fra bondestenalderen og af de resterende er mange uden datering men formentlig fra bronzealderen. De undersøgte høje fra sidstnævnte periode er ofte meget rige, således også Maglehøj, der indeholdt talrige bronzegenstande og en guldring foruden rester af beklædning (Aner & Kersten 1973, p. 120). Hvorledes høje og offerfund indgår i et mønster mangler endnu at blive undersøgt.

Som man kan se, indgår Maglehøjdepotet i en større sammenhæng som led i rituelle nedlægninger i et udstrakt vådområde. Nedlægninger som er foregået over mange tusinde år. Som i oldtiden drages vi i dag af moser og våde områder. Her er natur, fuglesang og ofte en "mystisk" natur med mosebryg. Det sidste er ikke skrevet om Maglehøjdepotet.

En særlig tak til museumsinspektør Poul Otto Nielsen for typebestemmelse af økserne. Også en tak til Nationalmuseets medarbejdere for at stille det udstillede fund til rådighed. Også tak til museumsinspektør Linda Boye for velvilligt at stille fundet til rådighed for en omtale. Tak til familien Thygesen og Sten Therkildsen for forståelse af vigtigheden af dette helt særlige fund for den danske kulturarv.

#### **Kilder**

*Aner, Ekkehard & K. Kersten 1973: Die Funde der älteren Bronzezeit des nordischen Kreises in Dänemark, Sckleswig-Holstein under Niedersachsen. Band I. Frederiksborg und Københavns Amt.*

*Ballerup Bladet, tirsdag den 16. april 2002: Fund på fund i Smørum. Tekst: Hans Hansen, foto: Michael Wimmelmann. P. 4.*

*Becker, C. J. 1947: Mosefundne Lerkar fra Yngre Stenalder. Aarbøger for Nordisk Oldkyndighed og Historie 1947.*

*Christensen, A. C. 1980: Danefæ. Kulturhistorisk leksikon for nordisk middelalder. Bd. 2, spalte 638. København.*

*Cooney, Gabriel, 1998: Breaking Stones, Making Places: The Social Landscape of Axe Production Sites. In Prehistoric Ritual and Religion. Eds.: Alex Gibson and Derek Simpson. Gloucestershire 1998, p. 108-118.*

*Harris, Marvin, 1969: The Rise of Anthropological Theory. A History of Theories of Culture. London*

*Jønsson, Jens Henrik og Peter Sørenius, 2001: Tørvemoser - brændsel, levebrød og landskab. Årsskrift 2001. Ledøje-Smørum Historiske Forening og Arkiv 2001, p. 4-22.*

*Museumsloven 2001: Lov nr. 473 af 7. juni 2001.*

*Nielsen, Poul Otto 1970: Die Flintbeilen der frühen Trichterbecherkultur in Dänemark. Acta Archaeologica vol. 48, 1970. RC: C.J.Becker. København.*

## Efterskrift

**“Maglehøjs Vange - Ti tyndnakkede flintøkser - et nyt offerfund nær Sørup Rende”.**

*Af Ditlev Mahler, ledende amtsarkæolog*

Dette burde have været den rette titel på den forrige artikel, men lad os gå kronologisk frem. Allerede i den tidlige sommer, da de syv økser var udstillet på Nationalmuseet, diskuterede arkæologerne, hvorledes dette specielle danefæfund kunne følges op - og hvornår. Det blev besluttet, at foretage en eftergravning på stedet



*Fig. 15.: Der arbejdes på at efterse jordbunkerne. I forgrunden de tre økser. Foto DM.*

efter høst, og når det passede familien Thygesen. Ved enhver arkæologisk udgravning foreligger der på forhånd en række spørgsmål, som søges belyst. Hvad kunne en udgravning på fundstedet så belyse? For det første kunne offerfundet bestå af flere økser, end de allerede fundne. Sandsynligheden blev ikke anset for særlig stor. Et offerfund på syv økser måtte anses for allerede at være ganske betragteligt, og at overse 30 - 40 centimeter lange okkerfarvede genstande syntes ikke at være rimelig. Hvis der så blev fundet yderlige økser eller genstande, som kunne knyttes til fundet i form af for eksempel lerkar nedsat i mosen som madoffer, ville der for det andet være en enestående mulighed for at iagttage urørte fundforhold. En økse “in situ” ville give mulighed for at udtage naturvidenskabelige prøver til belysning af naturmiljøet på offertidspunktet for fem et halvt tusinde år siden. Endelig for det tredje og mest sandsynlige ville en udgravning kunne afdække jordlagene i mosen for at dokumentere mosens tilblivelseshistorie, beskrive lagene og vurdere mosens bevaringsforhold.

Efter planlægning af den travle hverdag blev tirsdag den 1. oktober 2002 valgt som dagen for eftergravningens start. Efter en kop kaffe i Aase Thygesens køkken kom rendegraveren ført af Lars Therkelsen, som var blandt finderne af det oprindelige fund på seks flintøkser og som således havde godt lokalkendskab. Efter lidt samtale på åstedet - eller mosestedet skulle man måske sige - blev der lagt en grøft ud fra kanten i lavningen i en retning mod sydsydøst, fig. 15. Stille og roligt blev grøften gravet, lag for lag under nøje iagttagelse af amtsarkæolog Linda Boye og nærværende forfatter. Ingen hastværk. Efter omkring 40 meters grøft besluttede arkæologerne i samråd med Lars at lægge en tværgående grøft på det mest sandsynlige fundsted. Som sagt, så gjort, og 3/4 meter under nuværende overflade fik alle en overraskelse. Klokkeren 10.46 skræbde rabatbladet nænsomt hen over økse nummer otte og ni, som efter fotografering og dokumentation kunne optages i uskadt tilstand. Begge økser lå i den oprindelige drænggrøft, og de må være gravet op sammen med de oprindelige seks økser og derpå fyldt tilbage i grøften uden at være opdaget. Type og længde passer med de øvrige økser, således at man med rimelighed





Fig. 16.: Fra venstre økse 8, 9 og 10. Foto DM.

kan antage, at de tilhører et og samme offerfund. Efter travlhed med at afrense jordprofiler og bedømme mosenes dannelsesforhold, blev det besluttet at endevende de eksisterende bunker for eventuelle yderlige øksefund, der på trods af omhyggeligheden kunne være kommet op med den store skovl. Klokkeren 10.52 kom yderlige en overraskelse, men denne gang i selve skovlen på gravemaskinen, nemlig økse nummer ti - også den helt uskadt. Type, længde og patinering (indfarvning) af flinten taler for, at også den tilhører det oprindelige offerfund. De seks økser var blevet til ti, fig. 16! Desværre blev ingen af økserne fundet i urørt leje, så det har ikke været muligt at udtage jordprøver omkring fundet som oprindeligt tænkt. Der er imidlertid opmålt to meter moseprofil, som fortæller lidt historie fra det veldrænede mosehul. Nationalmuseets naturvidenskabelige Undersøgelse blev tilkaldt for at vurdere jordlagene fagligt og udtage en række prøver, som kan kaste mere lys over dannelseshistorien. Foreløbig ser det ud til, at der efter sidste istid har været en sø, som har

aflejret en til tider kalkrig gytje. En gang i jægerstenalderen er søen blevet omdannet til en mose med sump- og ellekærtørv. Der kan meget vel have været blankt vand hist og her, hvor bondesamfundet i stenalderen har nedlagt deres offer. Senere tilføres mere og mere ler, nedskyldt fra de omliggende marker, og gradvist omdannes tørven og synker sammen. Måske er det svingploven, vi ser i funktion i profiletets øvre del, som præges af nedskyldt ler. Øverst ligger 40 centimeter moderne muld.

Er der flere økser i mosen? Jeg tør i hvert fald ikke sige nej. Sandsynligheden for at det oprindelige offerfund på nu ti økser er større forekommer dog meget ringe. Måske der er flere offerfund at gøre, når Thygesen dræner næste gang.

#### **Foreløbig fremlæggelse af de syv økser**

Ved beskrivelse af økserne 8 til 10 har alle ti økser ikke været gen vurderet under et.

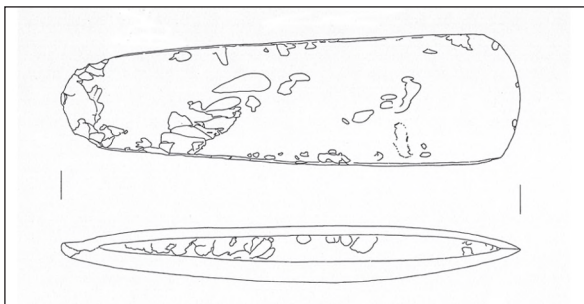


Fig. 17.: Økse 8. Registreringstegning 1:5. KFP del.

Økse nr. 8 (mangler Nationalmuseets J.nr.), fig. 17. Tyndnakked flintøkse, 29,8 cm lang; bredde ved æg 8,4 cm; bredde ved nakke 5,6 cm; største tykkelse 3,3 cm; største smalsidetykkelse 1,7 cm målt 19,0 cm fra nakken. Smalsidevinkel 4,0°. Okkerfarvet flint i rødbrune nuancer, æggen delvis mørk grå og rødlig. Øksen er forarbejdet på en kalkfattig senonflint. Slebet på alle fire sider, men der ses også flade ar efter tilvirkningen på øksens bagerste tredjedel. Det ene æghjørne er en lille smule skrå dog mindre udpræget end ved økse A53 040, som den minder meget om. Ingen tegn på opskærning af den polerede æg, og ingen spor efter skæftning. Nakkeenden er på den ene side tilhugget efter slibning. Desuden ses lidt kalkskorpe ved nakken foruden lidt recent afknusning. Øksen har formentlig aldrig været i brug som skæftet økse til praktisk brug. Type IIIA.

Økse nr. 9 (mangler Nationalmuseets J.nr.) fig. 18. Tyndnakked flintøkse, 38,2 cm lang; bredde ved æg 7,5

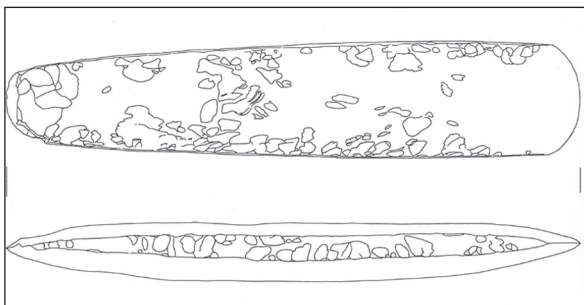


Fig. 18.: Økse 9. Registreringstegning 1:5. KFP del.

cm; bredde ved nakken 5,2 cm; største tykkelse 3,6 cm; største smalsidetykkelse 1,7 cm målt 21,5 cm fra nakken. Smalsidevinkel 3,5°. Okkerfarvet flint i brungul-lige nuancer. Øksen er forarbejdet på en kalkfattig senonflint. Omhyggeligt Slebet på alle fire sider, men der ses dog ar efter tilvirkningsprocessen før slibning. Ingen tegn på opskærning af den polerede æg, og ingen spor efter skæftning. Der ses spor efter sekundær tilhugning af nakkeenden. Øksen har formentlig aldrig været i brug som skæftet økse til praktisk brug. Type IIIA.

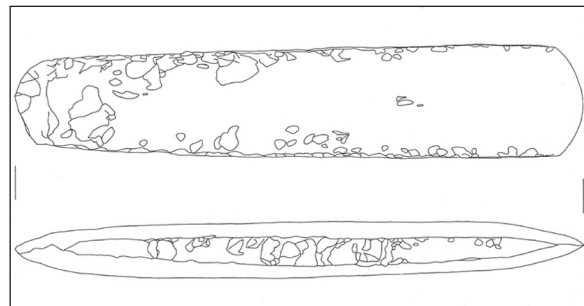


Fig. 19.: Økse 10. Registreringstegning 1:5. KFP del.

Økse nr. 10 (mangler Nationalmuseets J.nr.), fig. 19. Tyndnakked flintøkse, 37,5 cm lang, bredde ved æg 7,4 cm; bredde ved nakkeenden 5,7 cm; største tykkelse 3,4 cm, største smalsidetykkelse 1,7 cm målt 22,0 cm fra nakken. Smalsidevinkel 3,0°. Okkerfarvet flint i brungullige nuancer. Omhyggeligt slebet på alle fire sider. Æggen og tilstødende partier tillige poleret. Ved nakkeenden flere ar efter afslag fra tilvirkningsprocessen. Enkelte spor efter sekundær tilhugning af nakken. Hist og her gloss på bredsiderne, hvilket formentlig skyldes slibningen. Der ses ingen spor efter opskærpningsfacetter eller slid fra skæftning. Øksen har formentlig aldrig været i brug som skæftet økse til praktisk brug. Type IIIA.

Manuskript afsluttet Albertslund den 8. oktober 2002



*Fig 1: Kong Svends Høj er en af områdets mange gravhøje fra ældre bronzealder.  
Foto Linda Boye.*

## Polske forbindelser i Smørum

- arkæologisk udgravning af en gravplads ved Kong Svends Park fra yngre romersk jernalder

af Linda Boye

### Forhistorie

I sommeren 2000 foretog amsarkæologerne ved Københavns Amtsmuseumsråd, nu Museet på Kroppedal, en storstilet arkæologisk undersøgelse på arealet nord og øst for Kong Svends Høj (fig 1). Baggrunden for den heftige aktivitet var Ledøje-Smørum kommunes salgsplaner for det nye vækstområde. Dette ville betyde, at

de fortidsminder, som forventedes ville være på det attraktive og højtliggende areal, var truede. Derfor gik arkæologerne i gang med prøveudgravningen af det ca. 300.000 m<sup>2</sup> store område.

Undersøgelsen af arealerne indenfor Kong Svends Park viste, at dér var der spor af bopladser fra bondestenalderen, ældre og yngre bronzealder samt ældre og yngre germansk jernalder. Bosættelsesmønsteret viser et billede af enkeltliggende gårde inden for et afgrænset ressourceområde, men der er ingen tegn på en egentlig landsbybebyggelse fra nogle af perioderne.

### Topografi

Det berørte areal er et højtliggende moræneområde med et stort fladt plateau, der har enkelte markante bakkeknoide. Området er afgrænset mod sydvest af

“Kong Svends Høj”, som endnu ikke er udgravet. Mod nord afgrænser den kraftige skråning ned mod Frederikssundsvej naturligt arealet og mod øst falder terrænet lidt. Her har byens moderne parcelhusbebyggelse bredt sig og indtaget gammelt agerland. Indenfor undersøgelsesområdet marker lå endvidere to markante jord- og stendiger.

At sidste istids randområde har sat sit præg på Smørum kan bl.a. aflæses i jordbundsforholdene, hvor den fede moræneler veksler med områder med sandblandet ler og grus med store sten. Den blandede undergrund gjorde den arkæologiske prøveundersøgelse vanskelig, da det undertiden var svært at “aflæse” oldtidens spor i jorden.

Undersøgelsesområdet omfattede en markant bakkekold, der hævede sig 46 meter over havets overflade. Denne forhøjning kunne tydeligt ses på et ældre luftfoto, som venligst blev udlånt af Ledøje-Smørum

Kommune (fig 2). Billedet viser en tydelig lys, cirkulær forandring i pløjejordens farve, som blev tolket som rester af en af egnens mange overpløjede gravhøje. Selvom højen er overpløjet, kan man stadig være heldig at finde rester af centralgraven, men også sekundære begravelser, der kan ligge uden om selve højfoden, kan være mulige at lokalisere. Bakkekolden blev forud for prøveundersøgelsen udvalgt som et særligt undersøgelsesområde, hvor prøvegrøfterne blev planlagt efter bakketoppens form.

### Udgravningen

Ved prøveundersøgelsen af bakkekolden blev der anlagt en nord-syd og en øst-vestgående grøft hen over toppen. Jordbunden bestod af lysebrun moræneler, men anlægssporene var meget svære at tyde. Gravemaskinen blotlagde spor af enkelte aflange fyldskifter, hvoraf et blev undersøgt med det samme. Da



*Fig 2: Midt i billedet ses en lys cirkel, der fik arkæologerne til at tro, at der var tale om en overpløjet gravhøj. I stedet fremkom gravpladsen fra romersk jernalder.*

*Foto: Værløse Flyvestation, 1972*

randen af et lerkar stod synligt i den ene ende af anlægget, var vi sikre på, at de aflange fyldskifter var grave. Herefter blev al pløjejorden på bakketoppen af-rømmet, og gravpladsen blev afgrænset til alle sider. Der var dog ingen tegn på nogen gravhøj, og farveforskellen i pløjejorden skal nok i højere grad tolkes som et naturligt geologisk fænomen end rester af et kulturhistorisk anlægsarbejde.

### Gravpladsen

Udgravningen på bakketoppen viste sig at rumme en lille gravplads med i alt ni jordfæstegrave fra perioden yngre romersk jernalder (150-375 e. Kr.) (fig 3). Gravene var koncentrerede om det højeste sted på bakken, men strakte sig som et bånd fra nord til syd hen over

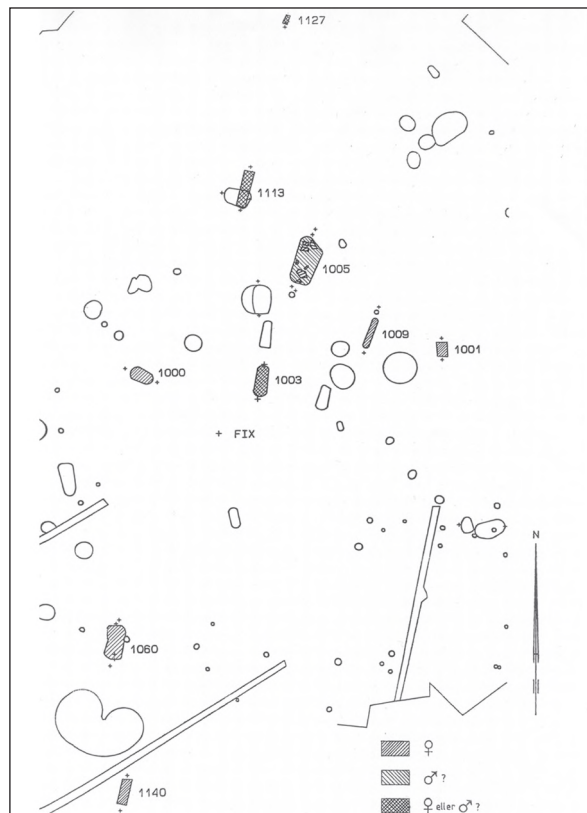


Fig 3: Plan over gravpladsen. Tegning Jan Poulsen.

højen. Otte af gravene var orienteret nord-syd, men den yngste af gravene var anlagt øst-vestvendt. Desværre var skeletmaterialet i meget dårlig bevaringsstand og kan bedst beskrives som en blanding af våde kiks og blot et aftryk i jorden. Det er derfor ikke muligt at beskrive, hvordan den afdøde var lagt i kisten. Kun i gravpladsens eneste sikre mandsgrav kunne man se, at den gravlagte var lagt i udstrakt rygleje med hovedet i nord.

### Kønsbestemmelse

Kønsbestemmelse af de gravlagte foregik således ikke ud fra en antropologisk bestemmelse af skeletmaterialet, men udelukkende ud fra de genstande, som den døde har haft med sig i graven. Resultatet er, at der er fem kvinde- og pigegrave, en mandsgrav, men tre grave ikke kan kønsbestemmes. Det har dog været muligt at tage DNA-prøver til analyse, som måske kan give flere oplysninger om de afdødes køn og eventuelle familierelationer.

### Gravene

Tre af gravene rummede helt særlige genstande, der fortjener yderligere omtale. Grav 1001 blev først erkendt dagen efter, at maskinen havde af-rømmet mulden. Ved udtørring af råjorden fremstod kisten som et mørkt fyldskifte og et af lerkarrenes rand var helt blottet, men heldigvis uskadt af gravemaskinen. Ud fra gravens ringe størrelse, der kun målte 1,0 gange 0,75

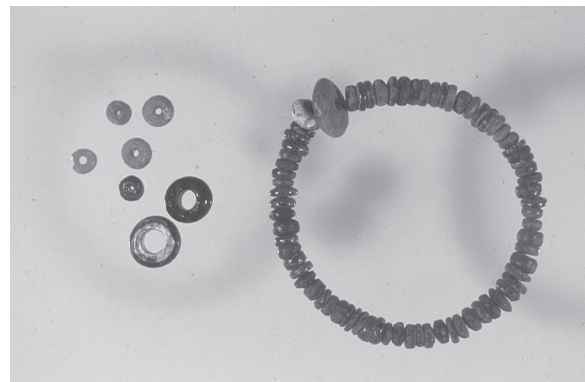
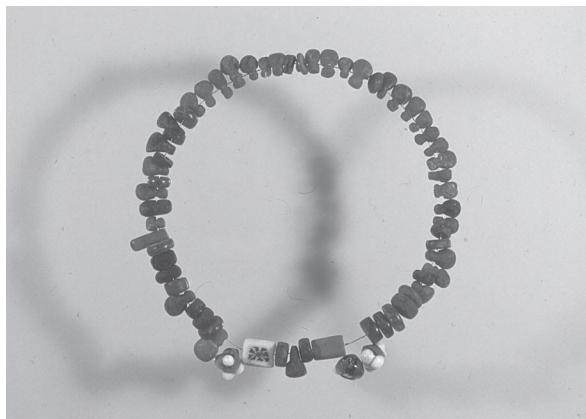


Fig 4: Den lille piges ravhalskæde og de ekstra perler, der lå i en lille pose. Foto Kenneth Paulmann.

meter, måtte det være en barnegrav. Den gravlagte havde en halskæde af små skiveformede ravperler og ved siden af hendes hoved lå en lille samling af specielle glasperler, hvor især den purpurfarvede glasperle med den indvendige hvide ring er speciel. Denne perle er meget sjælden og kendes fra produktionssteder ved Köln i det provinsialromerske område (fig 4). Perlerne har formentlig ligget i et lille skrin eller en pose, en skik som kendes fra andre romertidsgrave i både Danmark og Tyskland. På barnets bryst lå en større pladefibula i bronze, desværre næsten helt opløst.

Grav 1009 bestod af en meget smal og lang nedgravning, 2,5 meter lang men kun 0,4 m bred. Skelettet var nærmest ikke eksisterende, men i nordenden af graven lå en perlekæde bestående af 40 ravberlokker, 25 skiveformede ravperler (fig 5) og enkelte specielle glasperler og glasvedhæng (fig 6).



*Fig 5: Ravberlokperler er sjældne i Danmark og kendes kun fra rige kvindegrave.  
Foto Kenneth Paulmann.*

Udover perlerne om halsen havde den gravlagte to sølvfibler ("sikkerhedsnåle") liggende på brystet. Disse der var en del af den afdødes beklædning. Fiblerne kan dateres ret præcist til perioden mellem 200-260 e. Kr. (yngre romersk jernalder C1b). Midt i graven lå tre små glasfragmenter på et leje af organisk materiale, måske træ eller tekstil, og ved hovedet stod et enkelt lerkar.



*Fig 6: Glasvedhængene er formentlig fremstillet således: Den varme glasmasse er smeltet om en firkantet metaltråd, hvor metaltråden har dannet et øje til ophæng (se note). Herefter er "glasøjnene" påsat. Vedhængene er meget specielle, og der findes ingen paralleller til denne type i Danmark. Foto Kenneth Paulmann.*

Halskæden med ravperlerne er meget speciel. Den består som nævnt af berlokformede ravperler, hvor hovedtypen har en hvepsetalje og en buttet krop (fig 7). Størstedelen af jernalderens fund af ravberlokker har en østlig udbredelse omkring Østersøområdet koncen-



*Fig 7: Den mest almindelige ravberloktype.  
Foto Anders Ekstrøm Løkkegaard.*

treret ved den nordpolske kyst, på Sjælland og på Bornholm. Ravberlokkerne er ligeledes meget almindelige i den nordpolske Wielbarkkultur (fig 8), hvor de er en del af det kvindelige smyksesæt. Berlokkerne har ingen finkronologiske træk, men findes

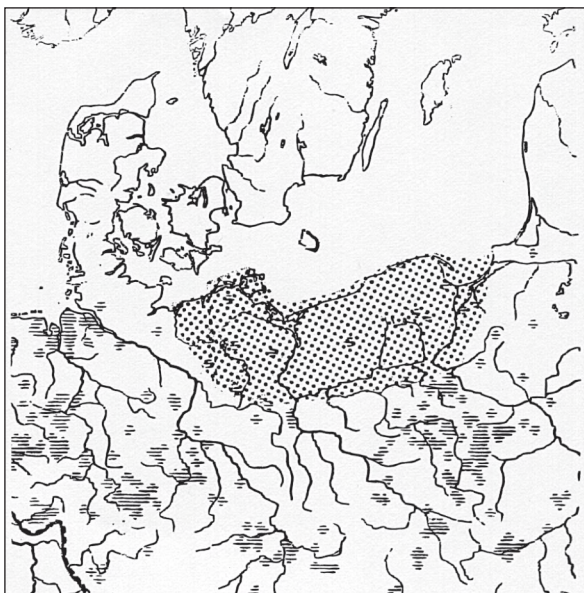


Fig 8: Udbredelse over den polske Wielbarkkultur, der tidsmæssigt svarer til ældre jernalder i Danmark.

i hele yngre romersk jernalder. Deres udbredelse viser dog, at de tidligste berlokker findes i det nordlige Polen, på Bornholm og på Sjælland. De ses på Fyn i grave fra den mellemste del af yngre romersk jernalder og i Jylland dateres de til sen yngre romersk jernalder. Ravberlokkerne forekommer kun i rige kvindegrave, og vi ved fra skriftlige kilder, at rav var højt skattet i den antikke verden, hvor det er karakteriseret som en dyr luksusartikel uden praktisk anvendelse.

Grav 1060 gav allerede før selve udgravningen store forventninger til den gravlagtes status. Graven var markeret med store sten og det viste sig, at den var dybt nedgravet. Det er træk, der almindeligvis er udtryk for en gravlagt person af høj status (fig 9).

Under stenene lå en benkam, to bronzefibler og et lerkar. Genstandene var tydeligt ikke en del af selve kistens indhold, men nedlagt ved jordpåkastelsen som ekstra eller sekundære gravgaver. Skikken kendes fra samtidige grave i nærområdet som f.eks. fra to grave fra Engbjerg-gravpladsen i Høje-Taastrup.



Fig 9: Udgravning af grav 1060. Store sten er tegn på høj status. Foto Linda Boye.

Selve graven rummede to små sølvfibler og en større forgyldt sølvfibel fra begyndelsen af yngre romersk jernalder (160-200 e. Kr.) (fig 10) og lerkarret, der stod ved hovedet, har samme datering. Om halsen på den gravlagte lå et helt særligt forgyldt sølvsmykke (fig 11). Halssmykket består af en snoet forgyldt sølvtråd med et bølget mæanderlignende forløb foran. Ved låsen er der påsatte manchetter og selve låsen er et lille mesterværk bestående af fire dele, der tilsammen danner en dåse. Halsringen har ingen danske paralleller og kendes heller ikke som direkte parallel i den polske Wielbark-kultur, hvorfra halsringen har sine karakteristiske lighedspunkter. Wielbark-kulturen har sit udbredelsesområde langs Polens Østersøkyst og ned mod det sydlige pommerske bakkeland. Mod øst når kulturområdet til Weichel-udmundingen. En af ledeformerne indenfor kulturområdet består bl.a. af genstande som bølgede armbånd, uden at sølvringen er snoet, af låse, der ligner halskædens, men som tydeligvis har siddet forrest og har været en synlig del af ornamentikken. Halssmykket må således karakteriseres som en kombination af flere stilarter, hvor enkeltelementerne i Polen dateres til 150-270 e. Kr. (yngre romersk jernalder B2-C1b), men smykket fra Smørum dateres lidt senere til perioden 200-270 e. Kr. Halssmykket er et importfund fra Wielbark-kulturen i det nordlige Polen til Smørum vest for København, men om smykket har været givet som gave til en lokal jernalderbondes kone,

eller om den gravlagte er kommet hertil, er som altid et åbent spørgsmål, som de fremtidige DNA-analyser måske kan besvare.

Der er flere fællestæk indenfor Wielbark-kulturen og østlige Skandinavien, som de tidligere omtalte ravberlokker, der har givet anledning til diskussion om handelsruter eller spredningsruter i Europa. Disse fællestæk tyder i højere grad på etablerede østlige kontakter, end de tyder på mere tilfældig gaveudveksling mellem lokale bønder. Indtil videre har vi tre velstående kvinder fra Smørum, der er med til at dokumentere kontakt mellem Polen og Danmark i årene 200-270 e.Kr.

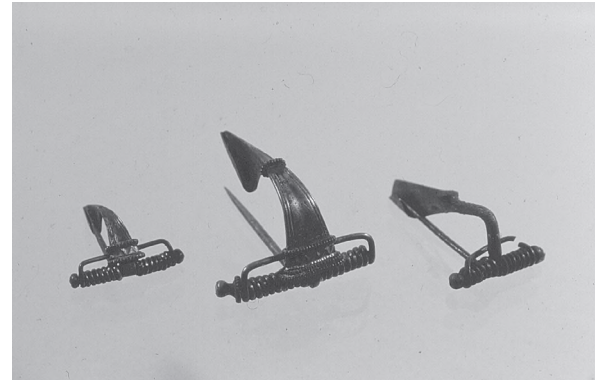


Fig 10: Tre sølvfibler fra grav 1060.  
Foto Kenneth Paulmann.

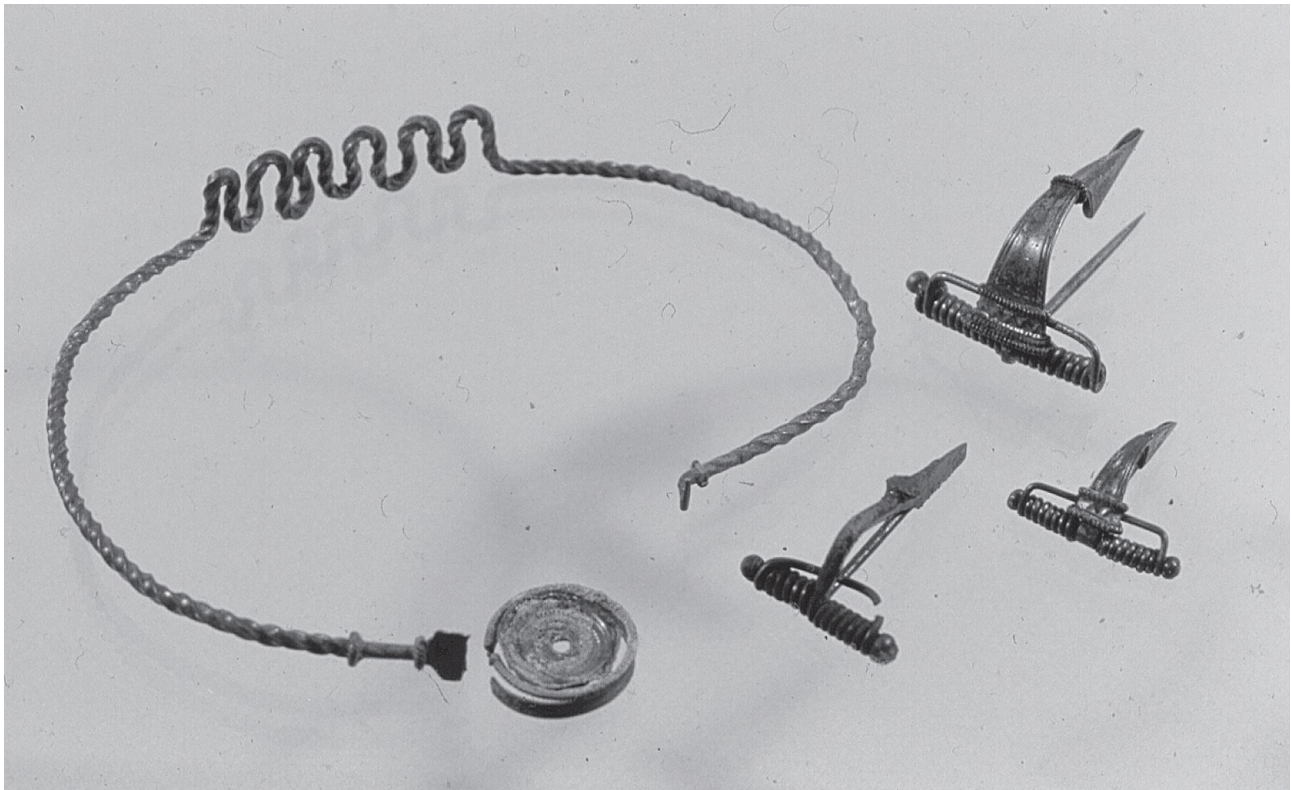


Fig 11: Sølvhalsringen med de polske forbillede. Foto Kenneth Paulmann.



## Noter

1. Glasperlen har gennemgået en SEM-analyse (Scanning-Elektron-Mikroskopi) som viste, at metaltråden har været af jern. Denne analyse er venligst foretaget af konservator Torben Sode, som takkes herfor.

## Litteratur

*Ethelberg, P. et al., 2000:* Skovgårde. Ein Bestatungsplatz mit reichen Frauengräbern des 3. Jhs. N. Chr. auf Seeland. Nordiske Fortidsminder Serie B, Volume 19.

*Grabarczyk, T., 1984:* Metalowe rzemioslo artystyczne na Pomorzu w okresie rzymskim. Gdanskie Towarzystwo Naukowe.

*Hansen, U. L., 1987:* Römischer Import im Norden. Warenaustausch zwischen dem Römischen Reich und dem freien Germanien. Nordiske Fortidsminder Serie B

Bind 10. København.

*Hansen, U.L., 1991:* Berlockförmige Bernsteinperlen - die europäischen Kontakte eines ostdänischen Zentrums der jüngeren Kaiserzeit. Acta Archaeologica Lundensia series in 8, no 20, s. 177-192.

*Hansen, U. L. et al., 1995:* Himlingøje - Seeland - Europa. Ein Gräberfeld der jüngeren römischen Kaiserzeit auf Seeland, seine Bedeutung und internationalen Beziehungen. Nordiske Fortidsminder Serie B, Band 13. København.

*Tempelmann-Maczyńska, M.:* Die Perlen der römischen Kaiserzeit und der frühen Phase der Völkerwanderungszeit im mitteleuropäischen Barbarium. Römisch Germanische Forschungen. Band 43. Frankfurt A.M.

# Ler - Egnens guld

af Jette Kammer Jensen  
Formand for Det historiske Landskab i Vestskov

Artiklen blev offentliggjort i skriftet "Ler - egnens guld", som blev udgivet i forbindelse med Danmarkshistorien i Vestskovens arrangement den 2. juni 2002 og derefter stillet til rådighed for offentliggørelse i dette årsskrift.

Danmark blev til, da isen for 16.000-13.000 år siden trak sig tilbage. Isen efterlod et landskab stenfyldt og præget af morænebakker, sandsletter og søer, og de allerførste spor af mennesker på Sjælland er fra den tid. I St. Vejleådalen er fundet en bearbejdet rensdyrtak. Da indlandsisen begynder at forsvinde, efterlader den et lag af grus, sand og ler. Egnens moræneler er skabt, og det blev en del af egnens guld.

Mennesket har til alle tider udnyttet lerets muligheder, til husgeråd, som byggemateriale og udfoldet sit kunstneriske talent i leret.

Vikingerne har brugt leret til krukker og pletter, som de måtte bruge, når de skulle medbringe mad m.v. på deres togter. Moræneleret er fyldt med grus og småsten, så Vikingerne må have kendt kunsten at slemme leret, så grus og småsten blev fjernet.

Vikingeres lertøj virker groft i både stil og udformning. Men de kendte smukt dekoreret lertøj, som de enten købte eller fik leveret varer i fra fjerne lande ikke mindst de sydeuropæiske. Vikingerne var jo dygtige handelsfolk, selvom de nok er mest kendte og frygtede for deres togter. I Vikingebyerne er fundet utallige af udenlandske smukt dekorede potteskår.

Vikingerne har også anvendt ler til byggeri. Lerstampede gulve og vægge, stampet af tørt ler, har været anvendt, og hvis stampningen var tilstrækkelig hård, så var det lerstampede næsten vedligeholdelsesfrit, og lunt om vinteren og svalt om sommeren.

Vikingerne har også kendt til lerklining, hvor man ælter ler sammen med træ, halm, lyng eller hår, faktisk den samme teknik, som svalen bruger. Lerklinede vægge er imidlertid langt fra vedligeholdelsesfrie. Hvis vind og regn slynges mod væggen, så regner lerlaget hurtigt af, og skal konstant repareres.

I den rekonstruerede Vikingelandsby i Risby kan man se grubehuse med lergulve og bænke.

I perioden 1050-1241 bygges ca. 2.000 kirker i Danmark, hverken før eller siden er der blevet bygget så mange kirker i Danmark. I begyndelsen byggede man trækirker, senere kampestenskirker, men også en mængde murstenskirker.

I Mesopotamien og i Ægypten anvendte man for årtusinder siden luft- og soltørrede lersten, men de var ikke særlig bestandige. Men der gjorde man det næste vigtige skridt: man brændte lersten, og fik dermed helt anderledes stærkt og holdbart byggemateriale. Pyramiderne er således bygget af brændte sten.

Ubearbejdet moræneler egner sig ikke til brænding, der er alt for mange sten og meget grus i leret. Derfor skal sten, grus, kridtklumper og andre grove bestanddele fjernes, før leret kan klare brændingen. Det kan enten ske ved, at der slemmes - hvor de grove bestanddele bundfælder sig i vandbassin, eller man knuser de grove bestanddele, før man former mursten og brænder dem.

Formningen skete ved håndstrygning, hvor leret formes i en simpel træform.

En mand kunne forme 3.-5.000 sten pr. dag. Ledøje Kirke, som stammer helt tilbage fra 1225 er den eneste dobbeltkirke i Danmark. Den dobbeltkirke, som vi kan se i dag, er dog ikke den oprindelige fra 1200-tallet. Men den blev oprindeligt bygget som en dobbeltkirke, og det var dengang en helt enestående begivenhed, fordi der ikke før var bygget dobbeltkirker nord for Harzen.

Overkirken var til brug for herskabet, som dengang var Grev Conrad, som byggede kirken i direkte tilknytning til sin stormandsgård, som ikke eksisterer mere, men

den lå der, hvor Brydegården ligger i dag. Underkirken var så for de mere simple folk.

Men i årenes løb kneb det med at holde overkirken vedlige, og i 1400-tallet opgav man det helt, og Ledøje Kirke blev ombygget, så den lignede enhver anden dansk landsbykirke. Den var hvidkalket.

Men da man i 1865 skrabe de hvidtningen af murene, så kom de smukke munkesten frem. En af Danmarks berømteste arkitekter, Michael Bindsbølle, var født på Ledøje Præstegård og havde som barn tit leget på kirkenes loft og var meget optaget af at få kirken genopført som en dobbeltkirke. Det nåede han ikke selv, da han døde i 1856, men hans elev H. B. Storch fuldførte Bindsbøllens drøm. Og i dag fremstår Ledøje Kirke igen som en dobbeltkirke med ydermure opført i røde mursten og med rødt tegltag. Egnens guld hylde herren.

Ole Rømer er mest kendt som astronom, men han kunne langt mere end det. Han var udenlands i mange år, men vendte tilbage til Danmark i 1682 på kongens foranledning. Og han fik en mængde jobs, som får al nutidig snak om for store bibeskæftigelser og "ben" til at blegne.

Ole Rømer blev stadsingeniør, stadskonduktør, fysiker, højesteretsdommer, politimester, brandmester, universitetsrektor og borgmester og indgik som medlem af utallige kommissioner.

Og ved Kroppedal byggede han sit landobservatorium - og derfor har vi Ole Rømer Museet placeret på Kroppedal, som nu bliver en integreret del af det statsanerkendte Museum på Kroppedal.

Som brand- og politimester forudså han den store risiko for storbrande i København, og han forsøgte at gennemtvinge nogle regler for byggeri, der skulle forebygge storbrande. Det blev forbudt at have bindingsværk, der som bekendt er lerklinet byggeri, i underetagerne.

Men det var ikke nok, år senere blev København ramt af to storbrande, der lagde hele det indre København i ruiner.

For 100 år siden kom en vældig udbygning af København, og det satte gang i teglværkerne her på egnen - egnens guld gav guld til egnens borgere. Det var ikke kun leret, der gav et godt afkast, tørvene i moserne hjalp godt til, og samtidigt forsynede egnen København med landbrugsvarer, og mange gartnerier opstod.

I 1960'erne og 1970'erne kom så den nærmest eksplosive udvikling af Vestegnen. Landbrugs- og gartnerlandet forsvandt, og i stedet kom forstadsbyer, industri- og kvartaler og store trafikårer.

Det gik stærkt, og det skulle gå stærkt. Boligmanglen var stor. Så det solide murstensbyggeri var der ikke tid til - det blev til betonbyggeri, hvor der kun anvendes beskedne mængder af ler. Men nogle syntes dog, at det blev til for meget beton, så murstenene begyndte at dukke op igen, dog nu primært som skalmuring.

Men der var også nogle, som holdt fast i murstenen. Sydskolens og Roholmsskolens i Albertslund er bygget af sten. Man rejste land og rige rundt for at finde den mursten, som var værdig til at blive brugt til de to nye skoler. I bagklogskabens klare lys, kunne man godt ønske, at denne ide havde sat sig flere spor.

Der rejser sig dog også nyere smukke murstensbyggerier, som det er en fornøjelse at beskue, såsom Høje Taastrups Rådhus i røde mursten og Balsmoseskolen i Ledøje-Smørum ligeledes i røde mursten.

Egnens guld har sat sit præg på egnen, og det guld holder nok længere end betonbyggeriet.



# Det Konservative Folkeparti i Ledøje-Smørum

af Den Konservative Vælgerforening

## Det begyndte på Smørum Kro

Den Konservative Vælgerforening i Ledøje-Smørum fyldte 70 år den 28. januar 2002.

I protokollen "Smørum og Omegns Konservative Forening" står der: "Torsdag den 28. Januar 1932 blev der afholdt en Stiftelsesfest med efterfølgende Generalforsamling. Festen begyndte med fælles Kaffebord. Hr. A.C. Petersen Hove bød Deltagerne velkomne, paa Udvalgets vegne, tillige med at han bød velkomne Aftenens Taler Hr. Poul Sørensen, Hr. Chr. Brix-Pedersen og Hr. Vand- og Gasmester Trangott Olsen fra Roskilde...."

Generalforsamlingen valgte følgende bestyrelse:

Formand: A.C. Petersen, Hove  
Kasserer: N.J. Jeppesen, Smørumnedre  
Aage Olsen, Smørumovre  
S.P. Sørensen, Smørumovre  
H.P. Skaaning, Ledøje  
Suppleanter  
og revisorer: R. Thygesen, Hove  
Svend Brødgaard, Smørumovre  
Ole Jensen, Smørumnedre  
Peter Jørgensen, Ledøje

Foreningen startede med 40 medlemmer og kontingentet blev sat til en krone pr. år. Den blev tilsluttet Roskildekredsen. I dag er der 112 medlemmer.

Foreningen afholdt medlemsmøder med kendte talere som pastor Amby, folketingsmedlem Victor Larsen o.a. Mange af disse aftener sluttede med fælles kaffebord og efterfølgende bal. Til sognerådsvalgene opstillede Venstre og Konservative på samme liste.

## Krigsårene

Danmark blev besat af tyskerne den 9. april 1940, og i

*Smørum og Omegns Konservative Forening*  
Torsdag den 28. Januar 1932 blev der afholdt en  
Stiftelsesfest med efterfølgende Generalforsamling. Festen  
begyndte med fælles Kaffebord. Hr. A.C. Petersen Hove bød  
Deltagerne velkomne, paa Udvalgets vegne, tillige med at  
han bød velkomne Aftenens Taler Hr. Poul Sørensen Hr.  
Chr. Brix-Pedersen og Hr. Vand- og Gasmester Trangott Olsen fra  
Roskilde. Ved Kaffebordet blev der sunget en Sang, der var skrevet  
i Dagens Auldring. Derimod holdt Poul Sørensen et kort  
Foredrag hvori han klædt og tydeligt fremstillede den politiske  
Situation i den sidste Tid samt sin i Gjældesret og Udriksen  
i den nærmeste Fremtid. Foredragsholderen sluttede med  
at udbringe et Høve for den nyopstillede Forening hvorefter  
man sang en ny Sang forfattet i Dagens Auldring.  
A.C. Petersen bød velkomne Aftenens Taleren hvorefter Generalforsamlingen  
afsluttede sig.

Uddrag af protokollen fra den stiftende generalforsamling i 1932

de efterfølgende to år blev der ikke afholdt generalforsamlinger. Der blev heller ikke ført protokol over foreningens virke m.m. af frygt for represalier fra tyskerne.

I 1943 blev der igen afholdt generalforsamling - og sognerådvalg. Begge dele for at vise tyskerne, at man ikke var bange. På generalforsamlingen på Smørum Kro optrådte pastor Niels Gottschalk-Hansen, sognepræst i Ledøje-Smørum, for første gang. Han blev senere valgt til Folketinget i Roskildekredsen.

Der var ingen generalforsamling i 1944, men 8. juni 1945 blev den første generalforsamling efter besættelsestiden afholdt. Det skete i Ledøje Forsamlingshus. 10. oktober 1946 vedtog generalforsamlingen at hæve det årlige kontingent til to kroner pr. medlem, og i det efterfølgende år at yde 50,- kr. af kassebeholdningen til valgkampen. Der blev indsamlet yderligere 100,- kr. til dette formål blandt generalforsamlingens deltagere.

2. februar 1949 var der et flot besøgt møde i vælgerforeningen. Godt 50 mennesker var mødt op for at høre dommer Knud Thestrup - den senere justitsminister. Venstre og De Konservative opstillede på samme liste til sognerådsvalgene.

### 1950'erne

1950'erne blev præget af større aktivitet og politisk selvstændighed i forholdet til Venstre. I 1951 var der indtægter på 92,- kr. og kassebeholdningen lød på 106,50 kr. Kontingentet blev hævet til 3,- kr.

Et af de mest besøgte møder fandt sted i 1957, hvor kredsens folketingsmedlem, pastor Niels Gottschalk-Hansen, fortalte om en rejse til Sovjetunionen. 108 lyttede til den spændende beretning og deltog i det efterfølgende kaffebord.

I 1958 opstillede De Konservative på en selvstændig liste til sognerådsvalet.

### 1960'erne

Dette årti fortsatte med et solidt aktivitetsniveau - bl.a. med bankospil og høstfester.

Pastor Gottschalk-Hansen flyttede fra kommunen i 1959, da han blev udnævnt til præst ved Garnisons Kirke i København. Der blev afholdt en afskedsfest, og han blev udnævnt til æresmedlem af vælgerforeningen i 1962.

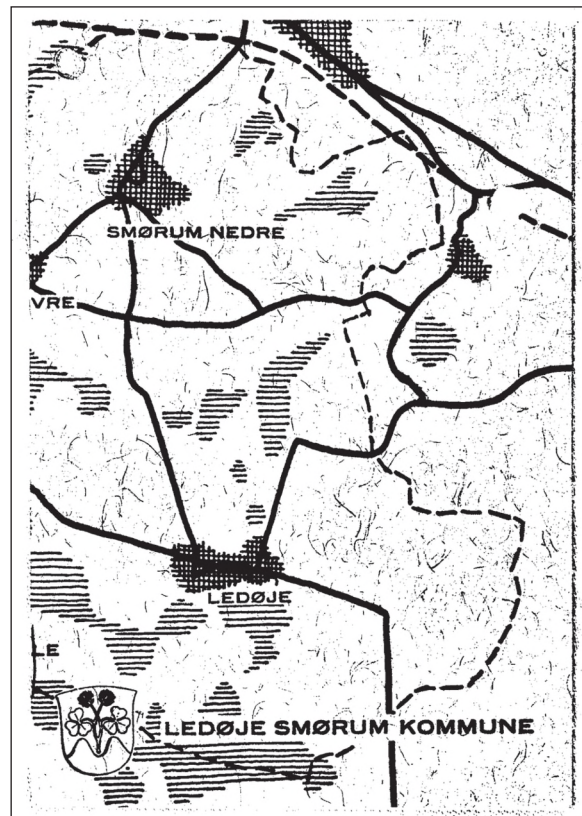
I 1964 blev der igen sat fokus på kontingentet. Det steg til 10,- kr. for enlige og 15,- kr. for ægtepar.

I 1966 fremstillede Den Konservative Vælgerforening den første informationsbrochure om kommunen med fakta-oplysninger m.v. Den skulle bruges i valgkampen og blev uddelt til samtlige husstande: "Vedlagte lille folder indeholder nogle lokale oplysninger af interesse for såvel gamle som nye beboere i kommunen. Synes De der mangler noget, så ring til et af medlemmerne i bestyrelsen." Kommunen tog denne idé op i begyndelsen af 1970'erne og har siden udgivet en informationsbog med jævne mellemrum.

1966-1970 var Vilhelm Nielsen konservativ sognerådsformand. I den periode blev der lagt mange kræfter i at udbygge Ledøje-Smørum til en moderne forstadskommune - bl.a. for at afværge en sammenlægning med Ballerup ved en kommende kommunalreform.

Ved generalforsamlingen i 1967 - 35 år efter foreningens stiftelse - blev Bertel Petersen, en af medstifterne, udnævnt til æresmedlem.

21. marts 1967 blev partiets 1. suppleant, Elin Jakobsen, medlem af sognerådet, da det konservative sognerådsmedlem B. Bjørnstad var flyttet fra kommunen. Det blev indledningen til en flot og lang karriere, der



*Forsiden af den første informationsbog om Ledøje-Smørum - udgivet af De Konservative i 1966.*

kulminerede med borgmesterposten 1978-85, ligesom hun har beklædt talrige formandsposter og haft adskillige tillidshverv. Elin Jakobsen fejrede 35 års jubilæum som medlem af Byrådet den 21. marts 2002!

### 1970'erne

Roskildekredsen blev opløst i 1970, og der blev dannet to nye kredse med navnene: "Ballerup-kreds" og "Roskilde-kreds". Det blev vedtaget at dele kassebeholdningen. Der var 2.168,22 kr. til deling!

I 1971 blev det ved den store kommunalreform besluttet, at Ledøje-Smørum fra 1. april 1974 skulle sammenlægges med Ballerup Kommune. Den Konservative

Vælgerforening gik sammen med kommunens øvrige politiske partier for at bekæmpe sammenlægningen. Der blev sat mange kampagner i gang, og ordet "Selvstændighed" lød overalt.

Erhard Jacobsen kørte heldigvis tør for benzin, så han ikke nåede rettidigt frem til en afstemning i Folketinget. Det medførte, at der blev udskrevet folketingsvalg i november 1973. Den nye borgerlige regering fremsatte allerede 9. januar 1974 et forslag om Ledøje-Smørum frigørelse fra Ballerup. Lovforslaget blev vedtaget d. 7. februar i Folketinget - og jubelen brød løs i Ledøje-Smørum. Det var den eneste af de hundredvis af nedlagte kommuner, der fik lov til at genopstå!

Vælgerforeningen fejrede 40 års jubilæum den 28. januar 1972 med en stor reception på Smørum Kro og med en fest den 4. marts i Grantofte i Ballerup. På generalforsamlingen på fødselsdagen blev en af foreningens medstiftere og første revisor, Peter Jørgensen, Stavnsbjerggård i Ledøje udnævnt til æresmedlem.

16. april 1972 var De Konservative med til at stifte FOF i Ballerup - med Elin Jakobsen som formand.

Medlemsmæssigt blev det et turbulent årti. Medlemstallet svingede foruroligende. I 1973 var der 106 betalende medlemmer. I 1975 var tallet helt nede på 33 - måske det laveste medlemstal i Vælgerforeningens historie.

Politisk kom partiet dog i front, da Elin Jakobsen blev valgt til borgmester i 1978 - og dermed blev den første konservative borgmester i Ledøje-Smørum.

### 1980'erne

1980'erne blev et godt årti for De Konservative. I 1981 stod partiet bag vedtagelsen af den første kommuneplan i Ledøje-Smørum historie. Den blev selve grundlaget for senere planlægning.

Partiet stod stærkt politisk med borgmesterposten frem til 31. december 1985 og tre flotte valgresultater, som kulminerede med seks byrådsmedlemmer fra 1986. Det lysnede også medlemsmæssigt. Antallet af medlemmer nåede op på 119 i 1988, hvorefter det faldt til 106. Det Konservative Folkeparti var med til at sætte dagsorden i mange intense debatter om kommunen og dens fremtid.



*Borgmester Elin Jakobsen tager 1. spadestik til Ungdomsskolen, 1981*

## 1990'erne

De Konservative fastholdt seks byrådsmedlemmer ved valget i 1989. Der var 100 medlemmer i 1992. Det blev det største antal i halvfemsjerne. Tallet faldt jævnt henimod årtusindskiftet.

Valget i 1993 betød tilbagegang til fire medlemmer i Byrådet, men partiet fik alligevel langt større indflydelse, da der blev indgået en konstitueringsaftale med Venstre, som betød, at De Konservative fik samtlige tre formandsposter og posten som 1. viceborgmester.

Den politiske indflydelse blev dog svækket væsentligt, da to konservative udvalgsformænd forlod partiet og meldte sig ind i Venstre. De fortsatte som udvalgsformænd for Venstre, og dette parti havde nu absolut flertal i Byrådet.

Ved valget den 20. november 1997 fortsatte den dalende opbakning til De Konservative. Det skyldtes ikke mindst den interne uro og magtkamp, der opstod, da Elin Jakobsen trak sig tilbage som partiets borgmesterkandidat.

Uroen slog ud i lys lue, da Jens Jørgen Nygaard, der var opstillet som nummer fem på den opstillingsliste, der blev foreslået af bestyrelsen, sprang listen og blev valgt til borgmesterkandidat med næsten dobbelt så mange stemmer som bestyrelsens kandidat.

Bestyrelsen trak sig, og flere kendte konservative forlod partiet og dannede en ny liste til kommunalvalget. Den blev ikke repræsenteret i Byrådet, men der synes ingen tvivl om, at den interne uro og den nye lokalliste trak stemmer fra De Konservative, som kun fik tre pladser i det byråd, der skulle tiltræde 1. januar 1998.

Den svigtende vælgertilslutning betød dog ikke svigtende politisk indflydelse. Det var snarere tværtimod! En konstitueringsaftale mellem De Konservative, Socialdemokratiet, Socialistisk Folkeparti og Forældrelisten gav borgmesterposten til Jens Jørgen Nygaard, ligesom partiet fastholdt en post som udvalgsformand. Byrådsgruppen blev forøget til fire pr. 1. december 1998, da Torkil Kure forlod Venstre og meldte sig ind i Det Konservative Folkeparti.

Jens Jørgen Nygaard blev i 1999 valgt til Danmarks bedste borgmester af HK Kommunal.

## Det nye millenium

Det Konservative Folkeparti i Ledøje-Smørum har aldrig stået så stærkt, som det var tilfældet efter valget den 18. november 2001. Med otte medlemmer har partiet absolut flertal i Byrådet, og Jens Jørgen Nygaard kunne gå i gang med sin anden periode som borgmester.



*Det var en stor dag i Ledøje-Smørums historie, da den første grund i Kong Svends Park blev solgt til en af verdens største og mest kendte virksomheder - Intel. Borgmester Jens Jørgen Nygaard og Intels administrerende direktør Søren Kannov underskrev aftalen på den 103.000 kvm store grund d. 18. august 2000.*

Antal af konservative stemmer ved kommunalvalg i Ledøje-Smørum

1970 . . .	580	1989 . .	1.782
1974 . . .	292	1993 . .	1.362
1978 . . .	655	1997 . . .	994
1981 . .	1.058	2001 . .	3.194
1985 . .	1.523		

Formænd for Det Konservative Folkeparti i Ledøje-Smørum:

1932-1938	A.C. Petersen
1939-1942	H.P. Skaaning
1943-1950	Vibe Hastrup
1951-1963	Bertel Pedersen
1964-1965	Møller Mortensen
1966-1968	Erling Strand
1969-1970	Harald Jeppesen
1971-1973	Bent Abildgaard
1974-1975	Svend Jakobsen
1976-1978	Bent Abildgaard
1979-1980	Bente Tidgen
1980-1983	Svend Jakobsen
1984-1986	Jan Fenneberg
1986-1989	Hans Hammer
1990-1994	Kaj Riis
1995-1999	Bodil Riegels Rasmussen
1999-2002	Søren Martinsen
2002-	Bodil Riegels Rasmussen

Æresmedlemmer af Den Konservative Vælgerforening i Ledøje-Smørum

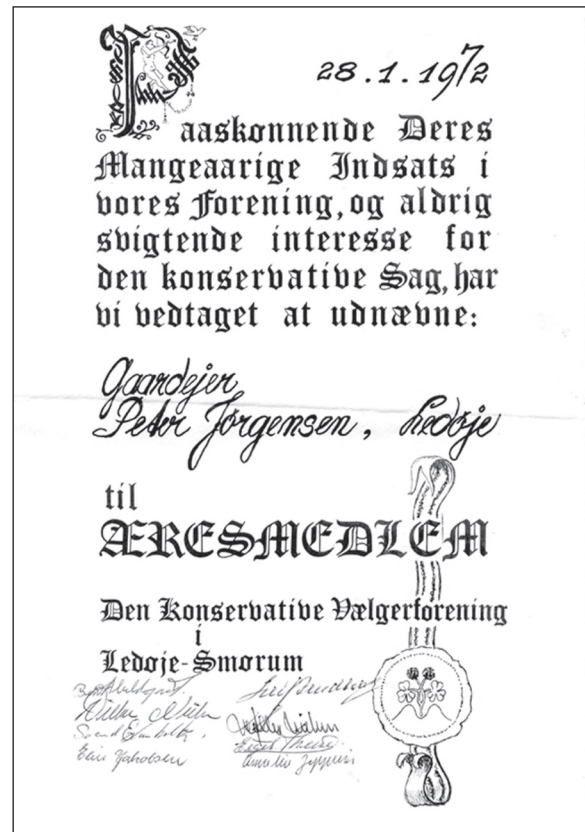
1962	Niels Gottschalk Hansen, MF
1967	Bertel Pedersen
1972	Peter Jørgensen
1974	Anders Lindgren
1996	Svend Jakobsen
1998	Elin Jakobsen

Konservative formænd for sognerådet i Ledøje-Smørum

1943-1950	S.P. Sørensen
1956-1958	Bertel Pedersen
1966-1970	Vilhelm Nielsen

Konservative borgmestre i Ledøje-Smørum

1978-1985	Elin Jakobsen
1998-	Jens Jørgen Nygaard



Æresmedlemsbeviset for Peter Jørgensen - en af foreningens stiftere

Bestyrelsen for Den Konservative Vælgerforening pr. 28. januar 2002

Bodil R. Rasmussen . . . . .	Formand
Torben Andersen . . . . .	Næstformand
Hanne Thorsen . . . . .	Kasserer
Bent Krause . . . . .	Sekretær
Alice Pedersen	
Kai Aabrandt	
Sven Norgreen	
Jørgen Panzio . . . . .	1. suppleant
Jørgen Schultz Petersen . . . . .	2. suppleant





**Konservative byrådsmedlemmer pr. 1. januar 2002**

*Forrest fra venstre: Elin Jakobsen, medlem af ØU, TU - Jens Jørgen Nygaard, Borgmester - Torkil Kure, 1. viceborgmester, medlem af SU*

*Bagerst fra venstre: Paul-Erik Dyssegaard Styrk, medlem af KU - Birgit Arnsholt, 2. viceborgmester, medlem af SU, KU - Søren Martinsen, medlem af ØU, TU - Torben Langer, Formand for Børn- og Ungeudvalget, medlem af KU - Anker Bay Rasmussen, Formand for Teknisk Udvalg*

*Jens Jørgen Nygaard bærer den kæde, som Ledøje-Smørum Erhvervsforening overrakte kommunen den 12. oktober 2001.*

**Kilder**

*Jubilæumsskrift: 1932 - Smørum og Omegns Konservative Forening. Det Konservative Folkeparti i Ledøje-Smørum 1992. 60 år. Dette jubilæumsskrift har i udstrakt grad leveret oplysningerne til artiklens historiske afsnit om tiden 1932-1990.*

*Protokollen for Den Konservative Vælgerforening i Ledøje-Smørum 1932-2002.*

# 25 år i Ledøje og Smørum sogne 1701-1725

dåb, trolovelse/vielse, begravelse, skrifte

## Uddrag af Ledøje-Smørum Kirkebog 1679-1756

ved Fredi Paludan Bentsen

### Kirkebogen fortæller historie

Efter at have bearbejdet Knud Erik Hansens afskrivning af folketællinger fra Ledøje sogn til brug for Dansk Data Arkiv og dermed gjort dem tilgængelige for alle med pc og internetadgang, fik jeg mod på at indtaste Ledøje-Smørum sognes kirkebog. At jeg har aner i Ledøje var selvfølgelig en nok så vigtig grund. Undervejs med arbejdet fik jeg da også flere gode oplysninger til min slægtsdatabase.

De to sogne har langt tilbage i tiden været et dobbelt-sogn, først med Ledøje som annekssogn og med præstegård i Smørum. Senere blev rollerne byttet om således at Ledøje blev hovedsognet med præstegård, Smørum annekssognet, som også betjente Smørum-nedre, Hove og Nybølle.

Nogle præster havde længe ført lister over de kirkelige handlinger, dåb, trolovelse/vielse, begravelse og skrifte. En kongelig forordning af 1645 prøvede at gøre føringen af kirkebøger obligatorisk og ensartet. Ledøje-Smørum sognes kirkebog er påbegyndt i 1679 og er inddelt i 4 afsnit, et for hver begivenhed dåb, trolovelse/vielse, begravelse og til sidst et for skrifter. Disse afsnit er opdelt i underafsnit for hvert sogn, undtagen skrifter. Bogen er ca. 16 cm. bred og ca. 21 cm. høj.

Først i 1812 blev det pålagt sognene at anskaffe kirkebøger med fortrykt skema til indførslerne.

Den første indførsel i kirkebogen, og også den eneste fra året 1679, fortæller i få ord, at Christopher Hansen, som er præsten Otto Christophersens far og formand i embedet, blev begravet. Der er ikke opgivet nogen dato, men det må have været sidst på året, da den næste indførselse vedrører året 1680.

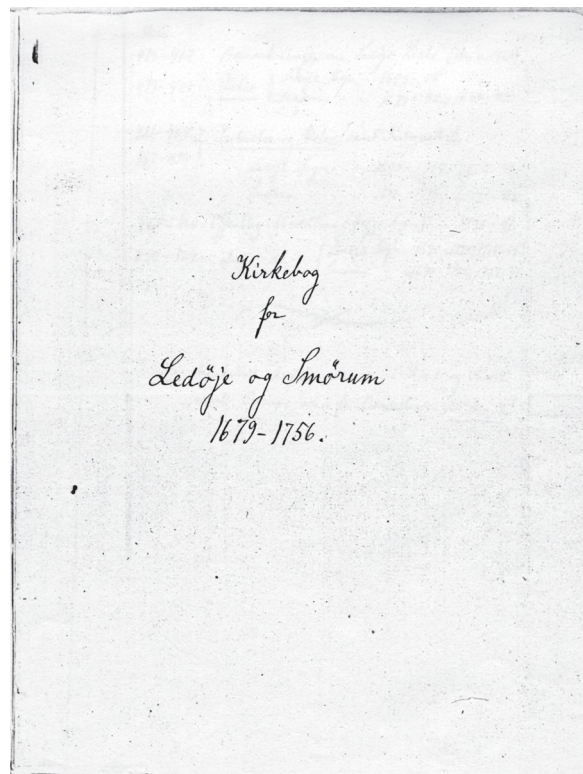


Fig. 1: Kirkebogens titelside. Kort og præcist, uden de store falbelader, som kan opleves i andre kirkebøger fra den tid.

I de næsten 80 år, som kirkebogen dækker, har der selvfølgelig været flere præster og måske også flere degne, som har lavet indførelser i kirkebogen. I de år, som uddragene her skal handle om, virkede fig. præster: Otto Christophersen, begravet 24. maj 1719. Præstekaldets indtægter overtoges da af Dr. Hans Bartholin, som deraf lønnede en residerende kapellan, først Hans Rasmussen Schnabel, som blev sognepræst til Vemmeløv 1724 og derefter Hans Ottesen Leth.

### Dåb

Børn blev bragt til dåben senest 8. dagen efter fødslen. Kristendommen havde et stærkt tag i folk og det var

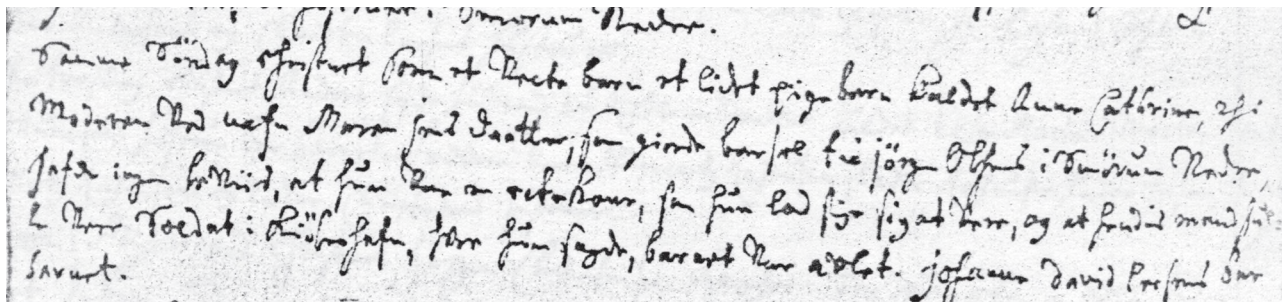


Fig. 2: Smørum sogn 1710. "Samme Dag - 16. marts - christnet som et Uecte barn et lidet pigebarn kaldet Anne Cathrine, thi Moderen ved navn Maren Jensdatter, som gjorde barsel til Jørgen Olsens i Smørum Nedre, hafde ingen Beviis, at hun var en ectekone, som hun lod sige sig at være, og at hendis mand hafde været Soldat i Kiöbenhafn, hvor hun sagde, barnet var avlet. Johanne David Persens bar barnet".

vigtigt at beskytte den nyfødte mod verdens "ondskab" ved dåbens sakramente. Nogle børn blev "hjemmedøbt for svagheds skyld", oftest af jordmoderen, og blev hurtigt bragt til kirke, for at få dåben konfirmeret. Børnedødeligheden var stor og kun som døbt kunne barnet begraves i indviet jord, altså på selve kirkegården. Dog findes flere dødfødte, som bliver begravet i "kristenjord".

I disse 25 år døbttes i Ledøje sogn 182 børn, 94 piger og 88 drenge, i Smørum sogn 423 børn, 203 piger, 217 drenge og 3 unavngivne. Af disse i alt 605 børn angives 44 at være "uægte", altså født af en ugift kvinde.

I kirkebogen angives for de "ægte" børn barnets fornavn. Faderens navn er altid angivet ligesom dennes håndtering, som dog oftest er udeladt for gårdmænd. Dåbsdagen findes (i denne kirkebog angivet ved sit latinske navn), men yderst sjældent fødselsdagen. Under "Faddere" står først "den som bar barnet", gudmoderen, enkelte gange "den som bar huen", huemoderen, og så fadderne, som i antal gerne er over 4 personer. Moderens navn er ved disse "ægte" børn ikke angivet.

De "uægte" børn er på sin vis mere interessante, da man her får moderens navn og ofte en udlagt barnefaders navn og håndtering at vide, og derudover giver præsten ofte en beskrivelse af, hvor barnet er kommet

til verden. Her følger nogle eksempler på sådanne indførsler, se fig. 2.

Smørum sogn, 1705 Dom: Septuages: (8.februar). Barnets navn er ikke anført, moderen hedder Ellen Jacobsdatter. Ellen Matz Persens bar barnet, ingen faddere. Til slut står: "Moderen Ellen Jacobsdatter, som gjorde barsel til Nils Skreder i Smørumøfre udlagde til barnefaderen en som hun sagde, hun kender iche, som kom til hende paa landevejen og ingen anden bekendelse kunde mand faae af hende". Barnet begraves 1705 Dom: Lætare (22. marts).

Ledøje sogn, 1721 Dom.XVI p. Trinitatis (28. september) døbes Albert, søn af Margrete Jørnsdatter, ingen gudmor eller faddere nævnt. Til slut står: "moderen gjorde barsel til Peder Nielsens og tilforn hafde tient Villum Christensen, hvor hun var blefven besofven af Albert Villumsen".

Disse "uægte" børns mødre var som tyende eller tigere oftest nederst i landsbyens hierarki. En del af børnene kan godt være resultat af et kærlighedsforhold, men man får undertiden en fornemmelse af, at voldtægt også kan være en årsag til graviditeten. Denne skæbne kunne også overgå gårdmandsdøtre, når de var ude at tjene.

I Ledøje og Smørum sogne har forældrene sikkert fulgt

den almindelige skik i omhandlede år, nemlig at opkalde deres børn efter familiemedlemmer, først og fremmest efter bedsteforældrene. Drengene døbes med 43, piger med 41 forskellige navne. Herunder listen over navne på "Top 10":

Peder/Peter	.....	52	Karen	.....	48
Ole/Oluf	.....	33	Ane/Anne/Anna	.....	41
Lars/Lauritz	.....	29	Kirsten	.....	38
Anders	.....	28	Magrete/Margrete	.....	22
Jens	.....	27	Maren	.....	20
Hans	.....	24	Bodil/Bodel/Botild	.....	13
Nils/Niels	.....	21	Johanne	.....	10
Jørgen	.....	13	Berethe	.....	8
Rasmus	.....	10	Else	.....	7
Søren/Søfren	.....	9	Gertrud/Giertrud	.....	7

Dobbeltnavne forekommer, men er ikke udbredt i Ledøje sogn, hvor kun et enkelt findes, nemlig Peder Jochum. Anderledes er det i Smørum, hvor 18 børn døbes med dobbeltnavn: Anne Cathrine (3), Inger Helvig (2), Anne Lisbeth, Anne Magrete, Anne Marie, Anne Sophie, Else Marie, Hans Jacob, Helmuth Christopher, Henrica Magdalene, Johan Abel, Johan Ernst, Johan Henric, Otte Christian, Regine Malene. Denne anvendelse af dobbeltnavne kan være en påvirkning fra herskabet på Edelgave, hvis børn oftest døbes med dobbeltnavne.

Fædrene anføres med flg. erhverv i:

Smørum: Bomand, bondefoged, fodgarder og tærsker på Edelgave, foged, forrige møllersvend i Hove, gårdmand, husmand, indsidder, karl, karl på Cathrineberg, klokker, korporal, kromand, kusk, ladefoged, landsoldat, sergeant, skomager, smed, soldat, tjenende på Edelgave, væver.

Ledøje: Bomand, foged, gårdmand, hugger, husmand, indsidder, korporal, murermeister-svend, skytte på Cathrineberg, smed, soldat, spillemand, tjenende i Præstegården, væver.

"Top 5"-listen over kvinder, som bar børn til dåben i Ledøje:

Min hustru (præsten Otto Christophersens)	.....	28
Ole Andersens hustru	.....	28
Præstens kone (Hans Otto Schnabels)	.....	24
Degnens kone	.....	14
Marike Ole Jensens/Hans Hansens	.....	12

Smørum:

Ellen Matz Persens	.....	57
Kirsten Jens Pedersens	.....	34
Regine Hendrich Weldings	.....	14
Anne Lenertis	.....	13
Agathe Peder Persens	.....	12

Af mere end 800 faddere til dåbshandlinger i Ledøje sogn kommer blot 6 fra Smørum sogn.

Af omkring 2000 faddere i Smørum sogn, kommer 6 fra Ledøje sogn.

Dette kan tyde på at sogneskellet har virket som en grænse mellem de 2 sogne, som kun præsten passerede regelmæssigt.

### Trolovelse/vielse

Ved trolovelsen, som tit blev foretaget i kirkens våbenhus, men også kunne foregå i en stue på en gård eller i et hus, mødte mand og kvinde op og bevidnede overfor præsten, at de agtede at indgå ægteskab. Hver havde to eller flere vidner med, som overfor præsten med deres underskrift skulle erklære, at parret var fri for ægteskabsløfte til anden side. Trolovelsestiden kan sammenlignes med forlovelsestiden, som vi kender den i dag. Dog var trolovelsen en omtrent lige så bindende aftale som i dag selve vielsen.

1703 Dom: 6 post. Trin: (15. juli) bliver Nils Matzen og Gertrud Erichsdatter "trolovet i Christopher Knudsens stue i Smørum øfre .... og var Christopher Knudsen og Anders Persen fra Smørum øfre forlovet for Nils Matzen, efterdi hand nu iche kunde skaffe skudsmaal, at hand var ubehindret for ecteskab"

Trolovelse kunne udelades, hvis der kunne fremvises kongelig tilladelse til giftermål, som det sker da Hans

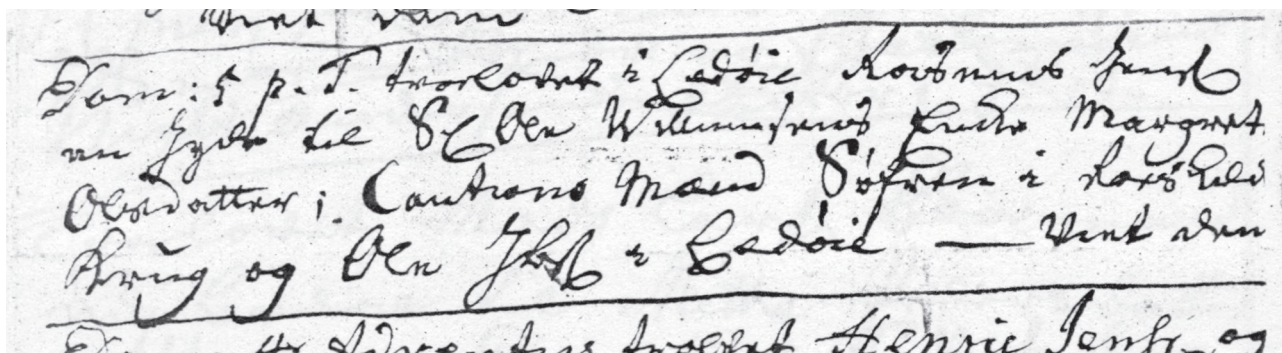


Fig. 3: Ledøje 1725. "Dom: 5 p. T. trolovet i Ledøje Rasmus Jensen en Jyde til Si Ole Willumsens Enche Margret Olsdatter; Cautions Mænd Søfren i Rorskild Krug og Ole Ibsen i Ledøie - viet dem".

Ole Willumsen blev begravet torsdagen efter Dom. Exaudi - 17. maj - og allerede Dom: 5 p(ost) T(rinitatis) - 1. juli - trolover hans enke sig. Hun sidder alene tilbage med en gård og 5 børn, hvoraf den ældste er 8 år, så det var nødvendigt at have en mand i huset.

Ottesen, præsten Otte Christophersens søn, bliver viet til Anne Kirstine Olesdatter. Da indskrives i kirkebogen "efter forhvervet Kongl: bevilling og tilladelse sammen-viet Hr. Hans Schnabel her hiemme i mit huus min Søn .... Gud naadige gifve dem lyche og Velsignelse!"

Af 78 trolovelser/vielser i Ledøje sogn, har kun en kvinde bopæl i et andet sogn, Smørum sogn, mens mændene også kommer fra Smørumovre (3), Vridsløse (2), Østrup (2), Ballerup, Brøndby, Gladsaxe, Herringløse, Ishøj, Måløv, Risby, Sengeløse, Smørumnedre, Stenløse, Tåstrup, Veksø.

I Smørum foretages 108 trolovelser/vielser, alle kvinder har bopæl i Smørum sogn, mens mænd også kommer fra Ledøje (2), Herstedvester (2), Måløv (2), Sengeløse (2), Ballerup, Ganløse, Glostrup, Herringløse, Ishøj, Langeland, Norge, Risby, Skovlunde, Vridsløse, Vridsløselille, Vridsløsemagle.

Ingen enkemænd findes gift påny i de 2 sogne, mens 6 enker i Ledøje og 8 i Smørum finder ny ægtemand.

Her skal man også bemærke det ringe samkvem, der er mellem unge fra de 2 sogne, når der skal indgås ægteskab.

### Begravelser

Når man ser siderne med begravelser igennem, er der to år, nemlig 1710 i Smørum sogn og 1711 i Ledøje sogn, som især påkalder sig opmærksomheden og som tydeligt fremgår af de viste diagrammer.

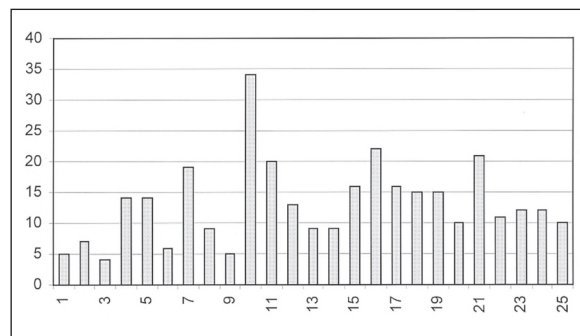


Fig. 4: Begravelsesfrekvens i Smørum 1701-1725

Fra Smørum kirke foretages 34 begravelser i 1710, heraf de 28 i perioden fra 21. februar til 22. juni. Blandt disse er der en overvægt af børn. En smitsom børnesygdom kan have raset i sognet, men præsten er ikke særlig meddelsom, hvad angår dødsårsager. Man kunne forvente, at smitten bredte sig til Ledøje, men

igen ser sognegrænsen ud til at være svær at overskride.

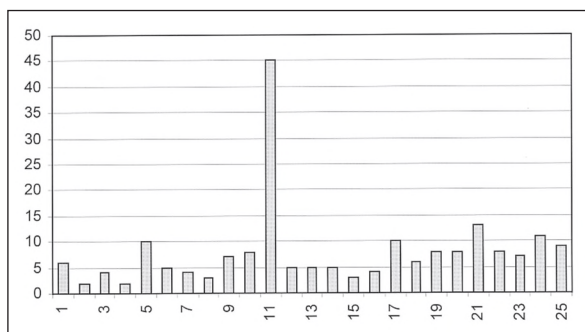


Fig. 6: Begravelsesfrekvensen i Ledøje 1701-1725

Af 45 begravelser fra Ledøje kirke foretages de 38 i perioden 23. august til 3. december. Her er der en overvægt af voksne som dør. Disse dødsfald kan sikkert tilskrives den byldepest, som udbrød i november-december 1710 i Helsingør. Selvom byen afspærredes og al trafik til og fra blev afbrudt den 25. maj 1711, var smitten allerede nået til København. og en trediedel eller henvend 25.000 af byens indbyggere døde. Epidemien kulminerede i hovedstaden i august måned. Ledøjbønder kan have bragt smitten med sig tilbage efter at have leveret varer, tørv, halm og grøntsager, til markederne i København.

Af i alt 199 begravelser fra Ledøje Kirke kan man udlede af de indførsler, hvor en alder er angivet eller kan udregnes fra dåbsindførelsen, at 53 børn ikke oplever deres 5 års fødslesdag. For Smørum er på samme måde registret, at 120 ud af 329 begravelser vedrører børn som ikke er fyldt 5 år.

Ledøje, 1704 Dom: 27 post Trinitatis (23. november) begravnes "Jens Børresens 2 små tvillingebørn, af hvilke det ene døde før det kom af moders liv, det andet straks det var kommet af moder liv blev døbt og en dag derefter døde"

Smørum, 1714 torsdag den 4. oktober begravnes Ellen Hemmingsdatter, 22 år og nogle mdr. gammel, og præ-

sten indfører: "Hans Jørgensens hustru i Smørumnedre, som døde nogen dage efter var forløst af barselsnød". Barnet var sikkert dødfødt, da Hans Jørgensen ikke figurerer som far ved en barnedåb i dagene omkring hustruens begravelse.

Ledøje, 1724, Dom: Adv. 3 (17. december) begravnes et unavngivet barn med følgende bemærkning: "husmand Mons hans søn som var skåret for brok". Sikkert Niels, som blev født 1721 Dom: IV Advent (21. december)

At børnedødeligheden er stor fremgår tydeligt af det foregående, men at kun få opnåede en høj alder er en fordom, som ikke gælder for disse to sogne. Af de 199 begravelser i Ledøje angives i hvert fald 25 personer at være fra 70 og op til 98 år. I Smørum sogn begravnes 329 personer. 41 angives at være mellem 70 og 105 år gamle ved begravelsen.

Det er David Pedersen i Smørumnedre, som anføres at være 105 år gammel ved begravelsen.

### Skrifte

Havde man syndet mod et af "De ti Bud", skulle man i kirken for hele menigheden bekende sin synd for at få den forladt. Dette blev kaldt at "stå offentligt skrifte". Disse skrifter er i kirkebogen ført fortløbende uden angivelse af i hvilket sogn de er foretaget. 42 personer bekender deres synd for menigheden i perioden 1701-1725, de 35 for "forseelse mod det 6. Guds bud".

At også gifte mænd kunne forse sig vidner denne indførsel om:

Den 27. marts 1707 skrifter Peder Jensen, (en ægte-mand, som nu for 3 gang havde forset sig) "for hans forseelse mod det 6. Guds bud, og det alt i hans ægteskab, med Ellen Jacobsdatter, som tilforn dog, hun stod skrifte, ikke ville udlægge ham".

Den 10. april 1712 skrifter Christen Povelsen, "som da tjente på Edelgave, for hans synd mod det 3. Guds bud med Guds ords og sakramentes foragt i nogle år". Han er ikke kommet hviledagen i hu og holdt den hellig, han har forsømt sin kirkegang.

3 skrifter med tragisk baggrund skal gengives her, det er ikke anført, hvilket bud der syndes imod, det kan være det 5.: "Du må ikke slå ihjel."

Den 29. april 1703 skrifter Kirsten, "Rasmus Jensens hustru, som hendes barn ulykkelig var død i sengen hos hende om natten".

Den 19. oktober 1704 skrifter Jørgen Pedersens hustru, "hvis barn ved hendes uagtsomhed var omkommet for hende i sengen om natten".

Den 17. februar 1709 sker det samme for Anders Matzens hustru, "hvis barn om natten i sengen hos hende var omkommet og mentes ved hendes uagtsomhed at være sket".

### **Afslutning**

Promiskuiteten har sikkert haft et større omfang end det fremgår af skrifterne. Godset Edelgave havde meget tyende, både mænd og kvinder, foruden en del inkvarterede soldater. Som det fremgår, gik ikke alle alene i seng og lå med hænderne foldet oven på dynen.

Det var vel kun når forbindelsen fik følger, at der skulle "publice absolveres", skrifies. Det var især ønskeligt for den tids fattigvæsen, at faderen var kendt, så han kunne betale af på sin del af forholdet.

En gammel fordom siger at: "det er de fattige, som får flest børn". Den kan ikke bevises ud fra disse 25 år. Gårdmænd, som må regnes til de "rige" i samfundene reproducerer sig også rigt.

Man kunne have ønsket sig, at præsterne havde været mere meddelsomme om livet i sognene. Ikke blot nedskrevet det nødvendige. Hvilken sygdom hærgede Smørum 1710? Og var det virkelig pesten som tog så mange Ledøjeboere i 1711? Hvorfor var sogneskellet så vanskeligt at overstige? Disse spørgsmål må finde sine svar i andre kilder.

### **Illustrationer**

Fig. 1 - 3 er scanninger af den xeroxkopi af den originale kirkebog, som findes på Lokalarkivet.

Fig. 4 - 5 er udarbejdet efter forfatterens indtastninger af kirkebogen

# Gamle vejrvarsler og julemærker (solemærker)

af Knud Remi Christensen

Vejret har altid været en vigtig ting for landmændene, for afgrøderne er jo afhængige af vejret. Derfor er en forudsigelse af vejret vigtig, så man ved, hvornår man kan pløje, så og høste. I vore dage har vi jo Meteorologisk Institut, der hver dag sender vejrvarsler gennem aviser, radio og fjernsyn.

Men i det gamle bondesamfund var man henvist til at forudsige vejret selv, og man havde både kort- og langtidsforudsigelser.

Metoderne man brugte var mange. Man tog varsel af så at sige alt fra husdyr, vildtlevende dyr, træer og buske, måneder, ugedage, af skyer og m. m.

Det vil være for omfattende at nævne alle de ting, man tog varsel af, men enkelte eksempler skal da lige nævnes.

## Dyr og fugle

Når ænderne dykker ivrigt, varsler det regn næste dag. Hvis hunden æder græs og eventuelt bliver utrolig bidsk, er der udsigt til dårligt vejr.

Der er en streng vinter i vente, når egernet æder meget og samler mange nødder og koglefro.

Hvis pindsvinet har et halmstrå i munden, bliver det regnvejr, men bærer det på en pind, får vi godt vejr.

## Træer

Springer ask før eg, bliver sommeren bleg (sol).  
Springer eg før ask, går sommeren i vask (bliver regnfuld).

## Måneder

Fra gammel tid har man tillagt de forskellige måneder vejrvarslende betydning.

Hvis det i maj er køligt og råt, fylder høet og kornet i laden godt (maj måneds kulde gør laderne fulde).

Er i august den første uge hed, så varer vinteren ej længe ved.

## Ugedage

Mandagsregn er torsdagsregn.

Fredagsvejr er søndagsvejr.

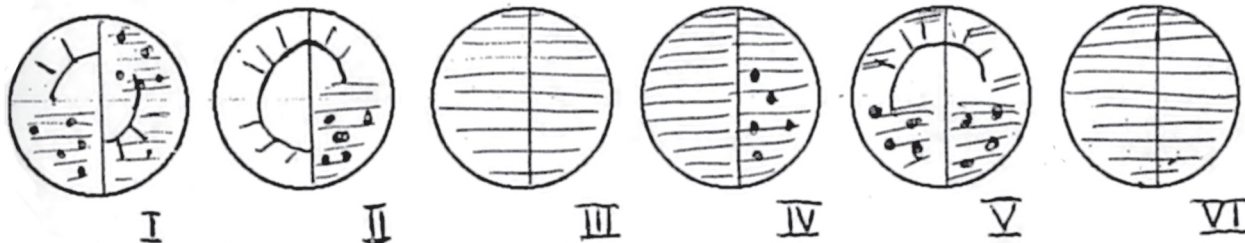
Smukt vejr om lørdagen giver godt vejr i den kommende uge.

Om søndagen: Hvis det regner i kirketiden - eller så længe alterbogen er åben - giver det regn hele ugen.

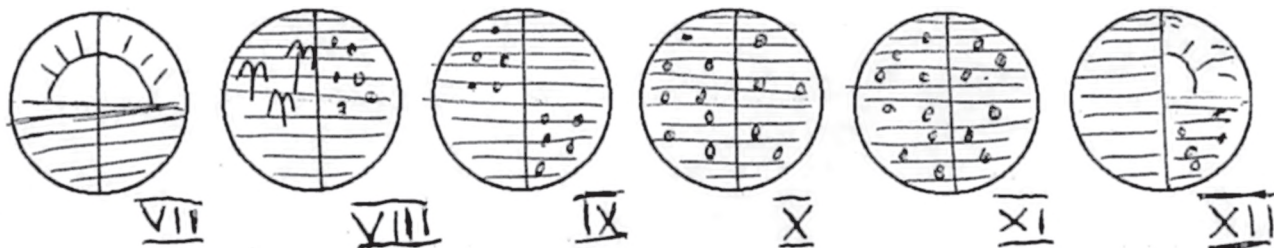
## Julemærker (solemærker)

Et solemærke var i tidligere tiders lovsprog betegnelsen for et døgn, men det velkendte udtryk "Efter alle solemærker at dømme" bliver ikke mere forståeligt efter denne oplysning. Sagen er imidlertid, at der har indsneget sig en lille misforståelse, for oprindelig hed det "Efter alle julemærker at dømme". Men hvad er så et julemærke? Ja, det har ikke noget med postmester Holbølls julemærker at gøre.

I gamle dage var det gængs tro, at vejret året igennem retter sig efter vejret i de tolv døgn, der ligger mellem den midnat, hvor Jesus blev født, og den midnat, de hellige tre konger ofrede og tilbad Jesusbarnet.







Om julemærker hedder det, at det er "mærker", som i de tolv dage fra den 25. december til den 6. januar blev skrevet med kridt på loftsbjælken, efterhånden som vejret indtraf, idet man antog, at hver af disse dages vejr i det store og hele skulle genfindes i de efterfølgende tolv måneder.

Derfor blev der for hver af disse dage tegnet en kreds med kridt på bjælken. Denne kreds deltes atter med en tværstreg i to halvkredse. Regnede det for eksempel den halve dag, blev kredsens ene halvdel overkridtet. Var det tørvejr, blev den urørt. Hver halvdel gjaldt så for en halv måned.

Reglerne kunne dog variere fra egn til egn.

Af en kilde fra 1600-årene fremgår det, at ikke engang de tolv varselsdage altid lå fast. Nogle steder brugte man som udgangspunkt 13. december (Luciadagen). Man må huske på, at vintersolhverv på det tidspunkt (før kalenderreformen år 1700) faldt elleve dage tidligere end nu.

Det var en udbredt opfattelse, at solen i de tolv juledage ikke steg på himlen. Først efter helligtrekonger blev det lysere, så skulle det vise sig, om varslet slog til, og lidt skepsis har der vel altid været.

Julemærkerne blev ofte omtalt hen på året, når de passede. Passede de ikke, var der ingen, der nævnte det, og derfor kunne man stole på dem. Når prognosen ikke stemte, kunne bonden i adskillige årtier efter kalenderreformen undskylde sig med, at det bare var fordi, der nu var lavet uorden i årstiderne.

## Litteratur

*Vore gamle kalenderdage:* Ruth Gunnarsen, Billesø & Baltzer 1998

*Gamle Danske Vejrvarsler,* Ib Askholm, Lademanns Forlagsaktieselskab 1987

*Kjeld Geertsen,* Skalk nr. 1 1972

*Solemærker for 2001* (Hjemstavnsgården i Gummerup, Fyn)



# Livets gang i Ledøje

af Ejner Jørgensen

## Historien om Lille Lars

Ledøje Bygade 41 er byens mindste hus på ca. 30 m<sup>2</sup>. Der er ingen jord til og kun lige plads til trappestenen. I realregisteret af 1844 er det benævnt som et ejendomshus med fæstegrund uden hartkorn og gammel-skat, og det er tinglyst 14. november 1838. Det har en gang været brugt som rytterhus til ryttere på langfart til at gøre ophold ved og til at tage sig et hvil i.

I 1916 købte Lars Peder Hansen huset. Han hjalp til her og der, og senere sad han mest på sin køkkenstol ud til gaden og vinkede til de mennesker, der kom forbi. Han var lidt af en ener, men der var ingen, der drillede ham af den grund, heller ikke børnene. Der sad han også og



Her står Lille Lars med høriven. Til højre for ham står to ukendte, til venstre for ham står danselæreren. Udsnit af fotografi fra Gersagergård, 1893

røg på sin langpibe med en rund sort stiv hat på. Når den engang imellem sad ned over øjnene, så var alle klar over, at han tog sig en lille lur.

Han gik altid hen til Martin Pultz, som boede i Bygaden 54, og der fik han sin mad. Jeg ved ikke, om man kan få tinglyst en ret til toiletbesøg, men Inge Rasmussen fortæller, at han havde ret til det i huset bagved. Lars Peder Hansen, der fik tilnavnet "Lille Lars", fordi han ikke var særlig stor, boede i huset i Bygaden 41 til en gang i 60-erne.

## Ledøje Bygade 27

Fra 1930 til ca. 1942 var der et lille slik- og brødsalg i Ledøje Bygade 27. Jeg kan ikke huske, hvad familien hed, men vi kaldte konen i huset for Kringlemutter. Der hang nemlig en kringle af metal uden for, og den kunne gyngede frem og tilbage. Nogle gange, når vi kom fra gymnastik om aftenen, bandt vi en stærk sytråd i den og gemte os bag nogle buske. Herfra kunne vi så få kringlen til at gyngede rigtig meget, og det kunne høres næsten over hele byen, og så kom Kringlemutter ud og var godt tosset, men hun kunne jo ikke se os og heller ikke snoren, for den hev vi jo ned, og væk var vi. Men så en aften stod hun på lur og fik fat i en af os. Hun kendte ikke vedkommende og spurgte ham så, hvad han hed, og hvilken klasse han gik i på skolen. Han opgav et navn og en klasse, og næste dag kom Kringlemutter ned på skolen i vores klasse og talte med lærer Hermansen, men han kendte heller ikke vedkommende. Han havde nemlig opgivet et tilfældigt navn, og han gik i virkeligheden i mellemskole i Ballerup. Da Kringlemutter var gået, blev vi spurgt, om vi kendte noget til sagen, men ih nej, det gjorde vi ikke, men Lærer Hermansen kunne godt se, at det gjorde vi. Samme aften gyngede kringlen igen, og så blev den pillet ned. Senere solgte Kringlemutter butikken til Jens Kongsvig, som havde en stor selvstændig brødrute med brød fra Røde Vejmølle på Roskildevej i Glostrup. Det var vist en god levevej.

## Kirkevej 2

Laurits Schultz, slagtermester, blev gift med Dorthea fra den gamle Gersager, som brændte. De byggede ca. 1918 et hus med slagteri og kølehus på noget af brandtomten.

*Kirkevej 2 er huset i midten bag telefonmasten.*



Lauritz købte kreaturer på gårdene og slagtede og solgte dem hjemmefra. Han havde også en 1/2 tons bil med kølekasse på, som han kørte en rute med tre dage om ugen.

Far solgte store fedekalve til ham, for vi havde jo køer til eget mælkeforbrug, og jeg kan huske, at de stod og slog hinanden i hånden om prisen, hver gang de bød op eller ned, og far forlangte altid for meget, for han vidste, at slagteren gerne ville have vore kalve, for det var altid pæne kalve, vi havde. Nogle gange sagde Lauritz farvel og gik, men han kom altid tilbage og gav måske to slag i fars hånd, som så sagde: "Kalven er din!" - men hvad et håndslag betød i penge, det ved jeg ikke. Som 12-årig har jeg trukket en kalv til slagteren, men det kunne godt tage sin tid, for den kunne være lige så stædig som et æsel.

Familien Schultz havde fire børn: Helga, Villy, Else og Karla, som ikke er mere.

#### **Ledøjetoften nr. 2 og 4**

Ledøjetoften 2 og 4 var førhen et nummer. Det var tømrermester Niels Kristian Hansen, der ejede det. Nr. 2. var hans hus og nr. 4 var hans værksted. Det har han nok haft fra først i 20-erne. Niels Kristian Hansen var nærmest grovtømrer mest for bønderne med deres mange vogne og stalde, og så skar han brædder op for bønderne af træ, som de hentede hjem fra Hareskoven. Byen havde hvert år en bestemt tildeling, som man

handlede om. På en bestemt dag om foråret kørte man i skoven med hest og vogn, og man hjalp hinanden med at læsse brændet, nogle stykker var så tunge at to mand dårligt kunne løfte dem op på vognen. Nogle gange var der så dårligt føre, at man kørte et halvt læs ud til fast vej og læssede af og kørte ind og hentede resten, for hestene kunne ikke trække et helt læs ud, fordi hjulene sank ned i skovbunden. Brændet blev læsset af hos tømreren, og når han havde tid, måtte folk komme og hjælpe ham med at skære det op.

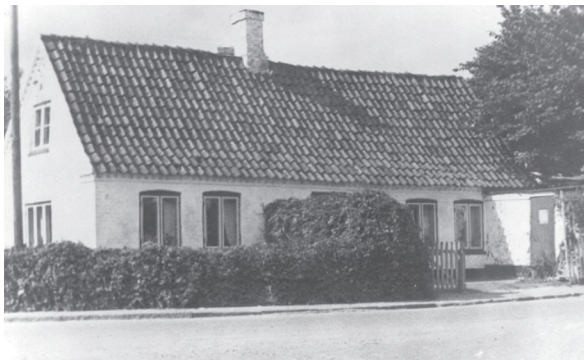
Tømrermesterens tid var svær at finde ud af, for han lovede at komme for "at se på det og måle op". Det var som at vinde i lotto, når han endelig kom, og ofte var det kun for at måle en gang til. Tømrermester Hansen skrev nemlig altid målene bag på en tændstikæske, og når den var tom, smed han den væk, og så røg målene med.

Tømrermesterens kone var en del syg, så der kom jævnligt en sygeplejerske fra kommunen og så til hende, så en gang efter krigen skiftede han konen ud med den noget yngre sygeplejerske. På det tidspunkt var han ved at være en ældre mand og havde ikke så meget at bestille mere, så han lavede en lejlighed i den bagerste halvdel af værkstedet og flyttede ind i den og solgte den gamle bolig til Inger og Bendt Lassen.

Efter tømrer Hansens død solgte fru Hansen til Per Hjort, som lavede hele værkstedet om til bolig.

### Ledøjetoften 1

Jens Mogensen og konen med sønnen, Mogens, boede i Ledøjetoften 1 i et lille hus på en meget lille grund. Han var krigsinvalid fra Første Verdenskrig. Han havde mistet den ene fod, mens han var i den engelske marine. Jens Mogensen var lillebilvognmand i Ledøje.



Ledøjetoften 1

Under krigen satte han en gasgenerator på sin bil i stedet for at bruge benzin. Det var ligesom en kakkelovn, og det var bøgetræ, man fyrede med. Jeg tror, han holdt op i 1948. Konen havde en lille slik- og isbod med disk ud til fortovet, og så strikkede hun strømper til alle.

Kommunen købte huset til nedrivning i tresserne, for vejen og svinget skulle rettes ud, så nu er der kun en bænk, et par buske og et telefonskab tilbage.

### Ledøje Søndergade 13

Niels Peter Nielsen var beslagsmed. Han boede i Ledøje Søndergade nr. 13, og han og hans kone havde fem piger.

Han lavede alt: beslog heste, reparerede bøndernes slåmaskiner, selvbindere, harver, plove, og han lavede nye hjulringe til deres vogne. Han passede også vandværket, og hvis der sprang et vandrør i frosten om vinteren ude i vejen eller i husene, så klarede han også det. Ja, han havde hele byens vandledningsnet tegnet ind i sit hoved. Den senere vandmester glemte bare at få det på en tegning, inden Niels Peter Nielsen døde, så det har kostet en del arbejde siden. Han var alene om arbejdet, men havde altid tid til en sludder, og en god



Ledøje Søndergade 13, Smedjen

historie fik man også. Hvis der var en hest, der havde drillet ham, kunne han godt blive gram i hu, som man siger, men det hjalp på humøret, hvis man hentede et par bajere i Brugsen.

Han var også en god riffelskytte på en 200 m bane, som skytteforeningerne havde oppe bag byen på Lindgreens jord. Han var altid med, når vi var ude på skydekongurrence. Og så var han stærkere end en hest. Jeg har set en hest, der skulle have sko på for første gang, og som ikke ville stå stille, men tog benet til sig hele tiden. Den tog Niels Peter Madsen, og så lagde han den ned og snørede benene sammen.

Han kunne også godt lide at vædde øl med bønderkarlene om hvem, der kunne løfte hans ambolt flest gange eller gå længst med den. Ambolten var den, han stod og bankede det varme jern ud på. Han vandt altid, og jeg kunne ikke løfte den fem cm.

Meget af det værktøj, han havde, var hjemmelavet, også hans slibe- og boremaskiner, der blev trukket af lange remme, som kom fra store eller små hjul oppe under loftet alt efter hvor stærkt, de skulle køre. Der var også en stor maskinhammer, som kunne slå det varme jern meget tyndt og bredt, og der var en stor elektromotor, der trak det hele via en lang aksel.

Efter hans død købte kommunen værkstedet og rev det hele ned. Det er den største skandale, der er sket i kommunen. Det gjorde man bare uden at spørge nogen. Det var virkelig et stykke kulturhistorie, man jævned med jorden. Det var som et museum med alt

*Ledøje Søndergade 8 a - b  
er huset med den hvide  
gavl midt i billedet.*



det gamle værktøj, som fandtes fra gamle dage. Det kunne have stået som byens historiske stolthed, efter min mening det eneste som havde været bevaringsværdigt for hele kommunen

### **Ledøje Søndergade 8 a - b**

I Ledøje Søndergade 8 a - b var der først i tyverne bageri og konditori. Her boede bagermester N.P. Nielsen med fru Marie og sønnen Hans Wagner. De havde en bagersvend, og der blev bagt rugbrød, franskbrød, sigtebrød, boller, wienerbrød, småkager og flødekager. Der blev bagt hver dag undtagen mandag, hvor der var lukket. Lørdag nat startede bagermesteren arbejdet kl. 1.00 for at have morgenbrød klar tidligt søndag morgen. Når vi gik hjem fra bal i forsamlingshuset, havde vi et par øller med hen i bageriet, så var det første brød færdigt til at tage med hjem.

Bageriet havde også en brødkusk, som kørte en fast tur hver dag undtagen mandag. Der blev kørt til Herstederne, Ejby, Vridsløsemagle, Sengeløse og Hove. Om søndagen var der mest salg i morgenbrød og flødekager. Samtidig var der et brødsalg i Bygaden 47, så der skulle jo bages meget hver dag.

Til højtiderne, især juleaften, kunne folk komme med deres stege og få den stegt i de store ovne. Under krigen, da det kneb med brændsel, var det meget brugt at få juleanden stegt, for ovnene var jo altid varme.

Under krigen måtte brødkusken køre med hest og vogn, så turene blev kortet noget af, og bagermesteren havde jo heller ikke så meget mel at bage af, for alt brød var jo rationeret. Det var værst med hvedebrød.

Da Nielsen blev for gammel til selv at være med, solgte han det hele til rørsmeden, Otto Johansen, for der var ingen, der ville købe bageriet. Otto fik en stor forretning med blik, rør og varme, men han døde alt for tidligt, og en af sønnerne, Allan, kørte den videre i nogle år. Da han startede for sig selv sydpå, overtog en yngre bror det hele, og det er stadig et stort firma med afdelinger flere steder, og nu hedder det Benny Johansen og sønner.

### **Illustrationer**

Scanninger af billeder, som opbevares på Lokalkivet.

# For 100 år siden

## Uddrag af forhandlingsprotokollen for Ledøje-Smørum Kommune 1902.

*af Bent Jespersen*

Søren Petersens enke i Ledøje andrager om aldersunderstøttelse.

*150 kr. aarligt bevilget.*

Magistraten anmoder om hjælp til Margrete Petrine Andersen.

*Til efterretning.*

Lars Jensen, Stormosen Smørum, andrager om forhøjelse af sin aldersunderstøttelse.

*160 kr. aarlig fra 1. januar bevilges.*

Smed, Lars Jensen, Smørumovre andrager om aldersunderstøttelse.

*200 kr. fra 1. januar bevilges.*

W. Mortensens enke andrager om at få sin aldersunderstøttelse forhøjet.

*Det vedtages at bevilge hende 110 kr. fra i dag.*

Sagen nr. 8 i forrige møde: Andragende fra Hans Albrechtsen om aldersunderstøttelse.

*Afslaaet.*

Spørgsmålet om sognerådets krav hos Grd. Hansen, Nybølle, ang. karlens indlæggelse på amtssygehuset og den følgende behandling.

*Hansen vil have at betale løn for 3 måneder og kostpenge for 8 uger á 50 ører.*

Stauning og hustru andrager om tilladelse til at have et barn i pleje.

*Tilladelsen givet.*

Husmand, Hans Olsen, Smørumovre andrager om at have et barn i pleje.

*Tilladelsen givet.*

Valg af tilsynsførende med plejebørn i Ledøje.  
*Sognefoged, P. Jensen, valgtes.*

Danmarks Afholdsforening om bidrag.  
*Afslået.*

Hjemmet for vanføre om bidrag.  
*Til efterretning.*

Bogen "Fortegnelse over kommuner i Danmark"  
*Det vedtages at købe den.*

Til brandfoged i Smørumovre i stedet for Jens P. Petersen, der er bortrejst, *indstilles Købmand Hansen i Smørumovre.*

Skatteklage fra Godsejer Tutein, Edelgave,  
*Hans skat 960 kr. nedsættes med 84 kr. til 876 kr.*

Skatteklage fra pastor Valeur, Ledøje.  
*Hans skat 300 kr. nedsættes med 25 kr. til 275 kr.*

Skatteklage fra mejerist Larsen, Edelgave.  
*Hans skat 10 kr. nedsættes ikke, da han formentlig har fri bolig m.m. udover den opgivne indtægt.*

Bestyrer, Hans Petersen, Ledøje.  
*Hans skat 11 kr. nedsættes ikke.*

Skatteklage fra Jens Jacobsen, Ledøje.  
*Hans skat 32 kr. nedsættes med 2 kr. til 30 kr., der er det beløb, han har fået paalagt, udover det normale pålæg som tilkommer ham.*

Lærer Herman, Hove skole, andrager om at få sit honorar fra 20 kr. til 50 kr. for orgelspillet i Smørum Kirke.  
Forslag fra J. P. Larsen om at lærer Brønnum i Ledøje skulle forhøjes 30 kr. fra 20 kr. til 50 kr. for orgelspillet i Ledøje Kirke.  
*Dette forhandles, men blev senere vedtaget med 3 stemmer.*

Sognerådets Ytring om forslag til vedtægt om kørsel med automobiler.  
*Sognerådets ytringer findes anført på forslaget til vedtægt.*

Vejinspektørens rapport over bivejenes tilstand.  
*Tages til efterretning.*

Nationalforeningen til tuberkulosens bekæmpelse an-  
drager om bidrag.  
*50 kr. bevilges for 1903 og fremsendes hvert år.*

Alimentationsresolution på staldkarl, N. Chr. Nielsen,  
Selsø  
*Alimentationsbeløbet betales.*

Sognerådets medlemmer i 1902:

J. Thaysen Petersen - O. Hansen - P. Larsen  
O. A. Olsen - Jørgen Jensen - H. Larsen  
Jens D. Larsen - P. A. Poulsen - M. J. Tønnesen

**Kilder**

Sognerådets protokol som opbevares på Landsarkivet.

# Tur til Centraleuropa Efterårsferien 2002

af Erik Ziegler

Det var femte gang, at Bodil Smith og Erik Hjortkær Andersen arrangerede en udlandsrejse for Historisk Forening. Denne gang gik turen til Centraleuropa med hovedvægten lagt på Slovakiet med hovedstaden Bratislava.

Som sædvanlig gik starten fra Ledøje før fanden fik sko på, nærmere betegnet lørdag morgen kl. 04.30, og som sædvanlig i en bus fra "Ottos Turist" med Poul bag rattet. Der var forbavsende stille i bussen. Alle sov og vågnede først, da bussen holdt i Gedser. Om bord på færgen, gjorde morgenkaffen sit til at få os vågne. Efter to timers sejlads ankomst til Rostock, videre imod sydøst til grænsen til Polen. Skulle vi nu igen vente to timer, før vi fik indrejsetilladelse som sidst? Nej, formentlig før at gøde jorden for en optagelse i EU, var bureaukratiet reduceret med 50%, så efter kun én time rullede vi ind i Polen.

De polske veje er helt specielle. Vi kørte lige så meget i den modkørende vejbane som i højre side. Samtidig var vejbelægningen ikke helt på højde med de danske motorveje, så vi var godt rystet sammen, da vi nåede det første hotel: Hotel Piast i Opole, hvor vi overnattede på dejlige værelser efter et glimrende måltid mad.

Op og af sted næste morgen, igennem et hjørne af Tjekkiet og videre til Slovakiet. Efter et ophold i Banská Bystrica fortsatte vi til Banská Štiavnica, hvor hovedparten blev indkvarteret på Hotel Grand Matej. Oprindeligt skulle enkelte af de yngste deltagere, deriblandt jeg selv - tak Bodil - indkvarteres lige overfor på Pension Ister (Fig. 1). Her fik flere af deltagerne tildelt 3-værelses lejligheder med hjørnearrangementer i læder m.v. Jytte og jeg fik anvist et beskedent rum oppe under taget. To af deltagerne var der slet ikke plads til. De måtte forvises til et nærliggende hotel.



Fig. 1: Udsigt fra Hotel Grand Matej i Banská Štiavnica. Pension Ister er huset med den rygende skorsten. Øverst Nový zámok - den nye borg.

Næste dag gik vi under jorden. Ja, rent bogstaveligt, idet vi besøgte en gammel guld- og sølvmine (Fig. 2). Vi vadede rundt i 41 meters dybde under ledelse af en slovakisk guide. Ham forstod vi af naturlige grunde ikke. En medbragt tolk oversatte til en særlig form for engelsk, så vi dog forstod lidt. Da vi en times tid eller mere havde ledt efter ædle metaller uden resultat, opgav vi og forlod dybt deprimerede minen.

Om eftermiddagen vandrede vi ud til et kapel flere kilometer udenfor byen. Efter at have forceret mange trapper og vist, hvad vi duede til i bjergbestigning, nåede vi toppen, hvor vi nød udsigten over byen. Derfra gik vi videre til borgen. Borgmesteren havde dog taget fejl af datoerne, for restaureringsarbejdet var ikke færdigt. Det var derfor ikke muligt at besigtige bygningen





*Fig. 2: Så er vi parate til at vandre ind og ned i minen, hvorfra ganske betydelige mængder ædle metaller blev udvundet gennem tiderne. I dag bruges minen som museum.*

nærmere. Men smuk var vandreturen dertil. Tirsdag morgen var der underholdning for alle pengene, da Erik Hjortkær forhandlede med fem kvinder på hotellet om afregningen. Prisen var steget i løbet af natten. Det lykkedes alligevel Erik at presse damerne (fy), så regningen oven i købet blev billigere end aftalt. Så videre til Nitra, en af Slovakiets ældste byer. Poul havde på egen hånd arrangeret en sightseeing rundt i byen med bussen. Nogle mente, at han forsøgte at finde en parkeringsplads. Til sidste fik han øje på en større en af slagsen. Den havde vi andre set for længst. I Nitra skulle vi absolut bestige det højeste punkt, hvor vi så en kirke. Senere promenerede vi på gågaden. Så til Pezinok, hvor der var arrangeret vinsmagning i dybe kældre. Vi smagte på fem forskellige vine og fik at vide, at vinbonden og hans frue producerede 30.000 liter vin om året. Skal jeg være ærlig, var vinen såmænd helt på højde med Brugsens den billigste. Alligevel var der nogle af deltagerne, som ønskede at købe nogle flasker med hjem. Heldigvis var ejerne slet ikke indstillet på at sælge vin. Flere af mærkerne fandtes slet ikke på lager.

Efter denne opmuntrende oplevelse kørte vi til Slovakiet hovedstad Bratislava, hvor vi blev indkvarteret på Hotel Kyjev, som ligger i umiddelbar nærhed af den

gamle bydel. Her var der plads til alle, og værelserne var alle lige gode eller dårlige med TV og underholdning fra naborummet og fra beboerne ovenpå. Der var kort sagt meget lyd. Her overnattede vi i tre nætter.

Om onsdagen blev vi guidet rundt i den gamle bydel (Fig. 3) og besøgte bl.a. ambassadøren, som viste sig at være Bodils gamle studiekammerat. Han fortalte en masse om Slovakiet igennem tiderne og afsluttede med en vurdering af landets chancer for optagelse i EU. Et nyligt overstået valg havde styrket de partier, som ønskede optagelse. Formentlig sker optagelsen i 2004 og overgangen til euro i 2007.

Der er 5.4 mio. indbyggere i landet. Regeringslederen hedder Mikulas Dzurinda. BNP pr. indbygger i euro er



*Fig. 3: Fra den gamle bydel i Bratislava. Tårnet med porten er en del af den gamle bymur*

10.810. Arbejdsløsheden er enorm. Den udgør 19.4% af arbejdsstyrken.

Om torsdagen var der heldagsudflugt til Wien, som kun ligger 60 km fra Bratislava. Vi var på byvandring i byens historiske centrum og på hjemvejen besøgte vi slottet Schönbrunn.

Tidlig fredag morgen var der afgang til den lille by Litomerice (Fig. 4), der ligger 50 km nord for Prag. På vejen besøgte vi Theresienstadt 3 km fra Litomerice. Det var en bevægende oplevelse. Desværre var også dette område oversvømmet tidligere på året, så vi kunne ikke komme ned under jorden, og gulvbrædderne i bygningerne var fjernet. Alligevel fik vi et indtryk af de umenneskelige forhold fangerne havde levet under. I biografen vist en film om fangelejrens historie, ledsaget af dansk tale. På museet fik man en rystende oplevelse ved at se fangernes tegninger af livet i lejren. Ufatteligt, at mennesker kan øve sådanne ugerninger imod hinanden, og at de ikke lærer af historien, men fortsætter med at pine og plage hinanden, som vi har set det i Eks-Jugoslavien. Vi var dybt rystede.

Skyndte os efter indkvarteringen på Hotel Roosevelt, et hyggeligt gammelt kurhotel, at tage en tur ned i byen. Den gamle handelsby har rigtig mange smukke gamle bygninger og er absolut et besøg værd. Så var det tid til en afslutningsfest med taler og gaveoverrækkelser m.m.

Næste morgen tidlig var der kollektiv vækning, morgenmad og afrejse kl. 08.00. Egentlig skulle vi have



*Fig. 4: Smukke huse på det store torv i Litomerice. Det mærkelige "tårn" skal symbolisere en alterkalk.*

besøgt Dresden på hjemvejen. Men toldbetjentene ved grænsen til Tyskland oplyste, at det kostede bøder at køre en bus ind til byens centrum, hvor oprydningen efter oversvømmelserne endnu ikke er færdige. Derfor opgav vi og besluttede os til i stedet at besøge Ledøje, som vi nåede kl. 22.05. Tiden var inde til at tage afsked. Tak til Bodil Smith og Erik Hjortkær Andersen for endnu en dejlig tur. Vi er jer dybt taknemmelige.

### **Illustrationer**

**Foto:** Fredi Paludan Bentsen.

# Nyt fra Arkivet

af bibliotekschef Ingrid Bay

Sommeren 2002 bragte store forandringer til Ledøje-Smørum Lokalarkiv. Arkivets mangeårige, frivillige leder Rita Holm valgte at ophøre med at arbejde på arkivet for at hellige sig sine mange andre interesser. Det har bevirket et stort "hul" i arkivet, for Rita var med til at opbygge arkivet - i de senere år var hun arkivet.

Men livet skal gå videre. Børne- og Kulturforvaltningen besluttede derfor at lægge det økonomiske og administrative ansvar over til folkebibliotekets leder uden tilførsel af ekstra ressourcer. Der blev udarbejdet nye vedtægter, som blev vedtaget i Kulturelt udvalg og i Byrådet. En nyskabelse var Lokalarkivrådet, som består af bibliotekschefen, 2 medlemmer udpeget af de frivillige medarbejdere i arkivet, 1 medlem udpeget af Ledøje-Smørum Historisk Forening og 1 medlem af Kulturelt udvalg, som deltager som observatør. Lokalarkivrådet har bl.a. ansvaret for, at arkivets samlinger opbevares betryggende, er forsvarligt registreret og offentligt tilgængelige. På denne måde ønskede man at sikre arkivets beståen.

Desværre var det ikke muligt, at vinde gehør blandt kommunens politikere for tanken om en forbedret økonomi på Lokalarkivet og oprettelse af en fast stilling som arkivar.

Et meget flot stykke arbejde blandt de tilbageblevne frivillige i Lokalarkivets samt i Ledøje-Smørum Historisk Forening resulterede i, at en entusiastisk skare af frivillige sluttede op om arbejdet på arkivet. MEN DER ER BRUG FOR FLERE, så alle med interesse for sagen er velkomne til at melde sig. Vi satser også fremover på et godt og frugtbart samarbejde med Ledøje-Smørum Historisk Forening samt alle andre foreninger i kommunen.

På et af de første af vore hyggelige møder blandt alle, der arbejder på Lokalarkivet, blev vi enige om, at det var nødvendigt at søge hjælp hos Sammenslutningen

af Lokalarkiver i Danmark, for at vi alle på samme tid kunne få den samme viden om livet og arbejdet på et lokalarkiv. Vi erkendte, at vi havde brug en slags oprustning i første omgang. Senere må der blive tale om decideret undervisning i registrering og brug af lokalarkivbasen Arkibas. Vi er nu i gang med at få hold på en form for seminar, som skal hjælpe os på vej.

Ledøje-Smørum Lokalhistoriske Arkiv ligger i Smørum Gamle Skole. Arkivet råder over mange små rum, hvor, en hensigtsmæssig ombygning og ny placering af materialerne kunne være en god idé. Der forestår også et stort retrospektivt registreringsarbejde med de mange arkivalier. Med tiden skal der investeres i brandsikre skabe, så dokumenter o.a. kan opbevares sikkert for eftertiden.

Det har desværre været nødvendigt i en periode at reducere åbningstiden for almindelige brugere. Der er nu åbent hver torsdag kl. 10.00 - 13.00. Før vi har gennemgået arkivet og modtaget undervisning samt fordelt arbejdsopgaverne, kan vi ikke holde yderligere åbent. Men vi vender tilbage.

Vi håber snarest at få oprettet en hjemmeside, hvor interesserede kan få oplysninger om arkivet og med links til andre gode baser.

Det er med de nye tider og begrænsede ressourcer ikke muligt at yde helt den samme service, som Lokalarkivet tidligere har været kendt for. Den viden og ekspertise, der har ligget i arkivet kan ikke genopbygges natten over. Det kræver tid og erfaring. Men hvad vi mangler i viden, kompenserer vi for med gå-på-mod. Vi ser frem til et nyt år fuldt af spændende udfordringer og opfordrer igen alle, der har lyst til at deltage i arbejdet, til at melde sig hos undertegnede.

Ingrid Bay, bibliotekschef  
Ledøje-Smørum Bibliotek  
Flodvej 68  
2765 Smørum  
tlf. 44 87 88 87  
ib@lskom.dk

# Historisk Forening i 2002

af Per E. Tidgen

I bestyrelsens beretning for 2001 kunne jeg konstatere at foreningen har det godt. Det kan jeg også nu.

2002 har været et godt år for foreningen. Vi bliver flere medlemmer, også selvom der er medlemmer, der falder fra. Dette skal også være en velkomst til de nye medlemmer. Men også økonomien har det pænt. Vore spon-



“Mor og datter” i Julies køkken

sorers tilskud til Årsskriftet har betydet, at foreningen nu har midler til at betale de efterhånden dyre foredragsholdere, uden at tage entre. Foreningen kan også i stor udstrækning betale for entreen, når vi arrangerer besøg på museer o.l.. Vi tager gerne gæster med til både foredrag og udflugter, men her må vi selvfølgelig opkræve kostprisen.

De forskellige arbejdsgrupper har, også i år, gjort et stort arbejde for at registrere og beskrive de effekter vi får ind, gennemgå effekterne, forbedre og udvide udstillingerne.

Vor køkkenudstilling, som vi har omdøbt til Julie's køkken har fået to faste beboere, en mor og hendes datter. Vi har kaldt køkkenet for Julie's Køkken, fordi den sidste bruger af køkkenet, da det stod på Skebjerggaard, hed Julie. Med en stor donation fra Kannovs Fond har vi kunnet få udført de to figurer af kunstneren Lisbet Stevens. Vi slog dørene op for det færdige køkken ved en reception den 1. august. Pressen og mange medlemmer var mødt op.

Vi havde også indbudt Julies niecer, Esther og Britta, som havde oplevet køkkenet både som børn og som voksne, da det endnu stod på gården. De følte sig hjemme, da de som de første gik ind i køkkenet ved åbningen. Med sig havde de taget, hvad de havde af gamle skolebøger, som havde være brugt af Julie og hendes søskende, da de gik i skole i Smørum. En kærkommen gave som vil blive brugt i en udstilling, som skal vise et udsnit af det skolelokale, der var i Smørum Gl. Skole i begyndelsen af 1900-tallet.

Ved samme lejlighed fik foreningen også overrakt et krydderiskab, som i en lang periode havde været på Skebjerggaard. Oprindeligt havde det hængt på Schæfergaarden, men var blevet solgt til Skebjerggaard. Ved nedrivningen af Skebjerggaard gik skabet tilbage til den familie, der havde været på Schæfergaarden. John Mikkelsen, der havde skabet i sin varetægt, udvirkede at det blev overgivet til foreningen, når nu vi så flot havde genskabt et køkken med effekterne fra Skebjerggaard.



*Fra besøget i "Den fynske Landsby"*

Også i 2002 har foreningen arrangeret foredragsaftener, således allerede d. 23. januar, hvor museumsinspektør Mette Skovgaard fra Frederiksborg Slot fortalte om havernes udvikling fra 1700- til 1900-tallet. Det var optakt til vores heldagstur til Fyn. Turen fandt sted lørdag d. 25. maj. Besøget i Den fynske Landsby var en stor succes, med en medrivende guide, museumsinspektør Henrik Harnow. Også frokosten med wiener-schnitzel på Air Pub i Odense var vellykket. Desværre var der sket en fejl hos Danmarks Grafiske Museum, så vi måtte undvære guiden. Men Fredi Bentsen kunne heldigvis hjælpe os med forklaringer til mange af de ting, vi så. Han har en fortid i trykkeribranchen.

Som undskyldning for den manglende guide, gav museet os en foredragsaften den 14. november, hvor museumsinspektør Flemming Steen Nielsen talte over emnet "Medier og demokrati i Danmark".

På generalforsamlingen den 16. marts blev der genvalg på alle poster, undtaget revisorsuppleanten. Poul Clemmensen havde haft posten i mange år og syntes, at der skulle andre til. I stedet blev Ebbe Engmark valgt. Efter generalforsamlingen var der traditionen tro foredrag. Denne gang var det amtsarkæolog Jens Henrik Jønsson fra Københavns Amtsmuseumsråd, der holdt et spændende foredrag om "Sten og Landskab" med



*Fra besøget i "Den fynske Landsby"*

udgangspunkt i Ledøje-Smørum egne spændende sten og interessante landskaber.

Den 10. april besøgte vi Nationalmuseet med den nye udstilling: "Danmarkshistorier 1660 - 2000". På grund af en kraftig sparerunde i Nationalmuseet, var der skåret ned på onsdagsbesøgstiden, så vi fik desværre ikke den afsluttende kaffe, som vi havde lovet. Det blev der til gengæld rådet bod på senere, da vi d. 9. september var på besøg i Politihistorisk Museum. Selvom den spændende og entusiastiske guide næsten ikke var til at stoppe, nåede vi alligevel til restaurant og café Barcelona, hvor vi kunne slutte af med en kop kaffe og en ostemad for lige at hygge os efter en spændende rundvisning.

Igen i år har Bodil Smith og Erik Hjortkær arrangeret en efterårstur, som blev indledt med en foredragsaften den 25. september over emnet "Slovakiet, et nyt EU-land?". Turen fandt sted i efterårsferien, men herom nærmere andet sted i Årsskriftet.

Og som en lille solstrålehistorie her til slut på året har vi fået renoveret facaden på Smørum Gl. Skole og fået udskiftet resten af de gamle vinduer. Der er brugt en silikatmaling, så muren nu igen kan ånde, og farven skulle også kunne holde i mange år uden at ændre sig. Som sagt endnu et godt år for foreningen og dens arbejde.

#### **Illustrationer**

*Per E. Tidgen*

# **En stor tak til vore sponsorer, der gør det muligt at udgive Årsskrift 2002**

Balthasar-Gruppen v/Cand. pæd. Jens Jørgen Nygaard

Benny Johansen & Sønner A/S, Kirkevej 8, Ledøje

Buehøjgård Møbler A/S, Hove Bygade 4, Hove

Dansk Lokalhistorisk Forening

Ejendomsmæglerfirmaet Viggo Axelsen, Flodvej 73B, Smørumcentret

Handels- og Ingeniørfirmaet Finn Just Jensen, Smørumnedrevej 31, Smørumnedre

Malermester Tommy Christensen, Astershaven 197, Smørumnedre

Lille Smørum Krydderurter, Skebjergvej 24, Lille Smørum

Otto's Turist, Råbrovej 3, Ledøje

Revisionsfirmaet Evan Klarholt, Riskær 5, Smørumnedre

Smørum Golfcenter, Restaurant Caddie, Skebjergvej 46, Smørumnedre

Smørum VVS, Riskær 8, Smørumnedre

Nordea A/S (Smørum afd.), Flodvej 75, Smørumcentret

