



## Dette værk er downloadet fra Danskernes Historie Online

**Danskernes Historie Online** er Danmarks største digitaliseringsprojekt af litteratur inden for emner som personalhistorie, lokalhistorie og slægtsforskning. Biblioteket hører under den almennyttige forening Danske Slægtsforskere. Vi bevarer vores fælles kulturarv, digitaliserer den og stiller den til rådighed for alle interesserede.

### Støt Danskernes Historie Online - Bliv sponsor

Som sponsor i biblioteket opnår du en række fordele. Læs mere om fordele og sponsorat her: <https://slaegtsbibliotek.dk/sponsorat>

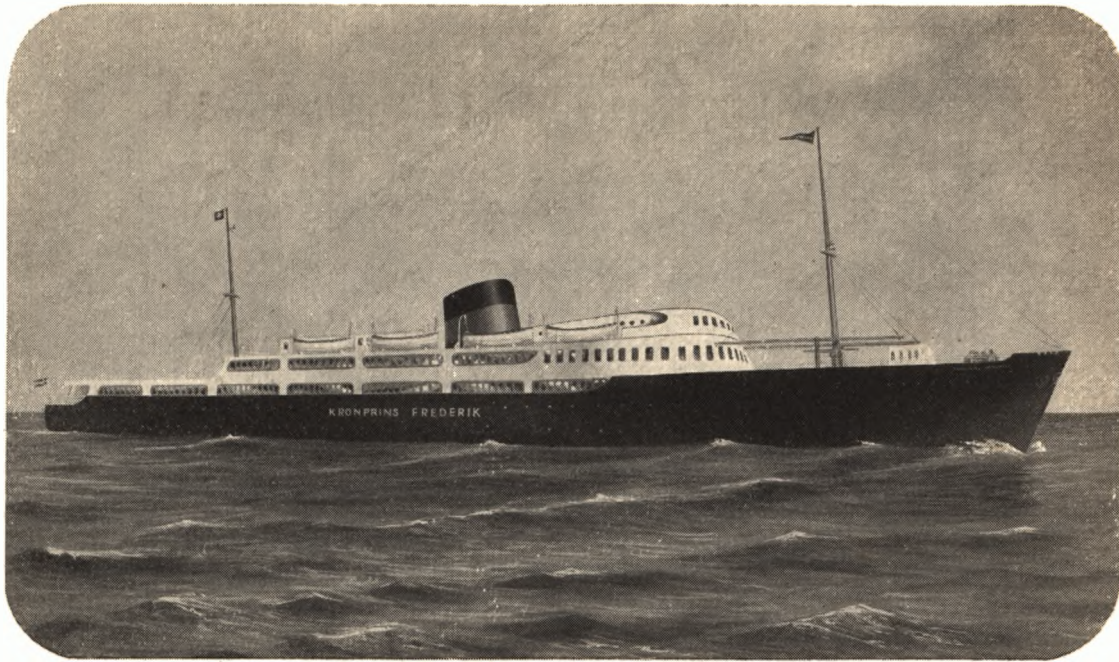
### Ophavsret

Biblioteket indeholder værker både med og uden ophavsret. For værker, som er omfattet af ophavsret, må PDF-filen kun benyttes til personligt brug.

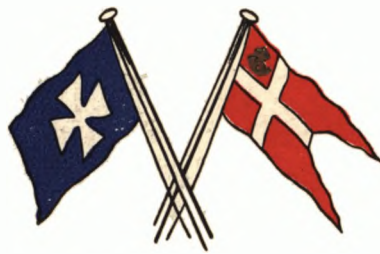
### Links

Slægtsforskeres Bibliotek: <https://slaegtsbibliotek.dk>

Danske Slægtsforskere: <https://slaegt.dk>



**DET FORENEDE DAMPSKIBS-SELSKAB**  
**AKTIESELSKAB**





**1866**

11. D E C E M B E R

**1941**

**DET FORENEDE  
DAMPSKIBS-SELSKAB**

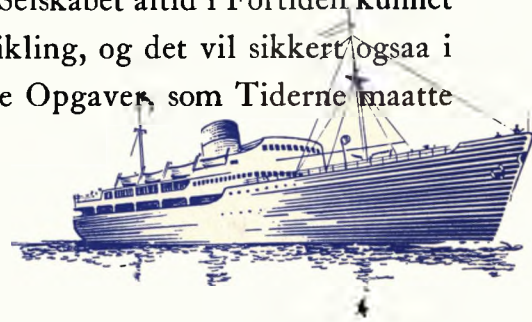
K Ø B E N H A V N 1 9 4 1



Den 11. December 1941 er det 75 Aar siden, Det forenede Dampskibs-Selskab blev stiftet. Faa Erhverv er mere afhængige af Verdensforholdene end Skibsfarten, og det er derfor kun naturligt, at saavel storpolitiske Begivenheder som Ændringer i Verdenskonjunkturerne har sat deres Præg paa Selskabets Forhold gennem Aarene og forarsaget, at Fremgang og gode Tider har vekslet med Vanskeligheder og Tilbagegang; men hvadenten Forholdene har været med eller imod, har Selskabet været i Stand til at opfylde sin Opgave som det nationale Skibsfartsforetagende, det var dets Stifter C. F. Tietgens Tanke at danne.

Ved tidligere Lejligheder, naar et rundt Aaremaal i Selskabets Historie var forløbet — i 1891, 1906 og i 1926 — er der ved Jubilæumsskrifter givet en udførlig Fremstilling af Selskabets Historie og en Skildring af Selskabets store og vidtforgrene Organisation saavel ude som hjemme. Ved denne Lejlighed, hvor Selskabets Virksomhed paa Grund af de herskende verdenspolitiske Forhold for en stor Del er bragt til Standsning og Fremtiden ligger uoverskuelig, har man ikke anset det for rigtigt at forsøge at trække Linierne op for den Tid, der er forløbet, siden det sidste Festskrift blev udgivet, men har kun ønsket at vise nogle Billeder fra Selskabets Virksomhed, særlig i de seneste Aar. Under de nuværende Forhold genkalder disse Billeder Erindringen om en Tid præget af Fremgang og Liv, og Beskuelsen vækker Længsel om, at Tiderne snart maa gøre det muligt, at Virksomheden genoptages i fuld Udstrækning.

Med Støtte i sin store Organisation, med Kontorer, Agenter og Forbindelser ude i Verden, ved sin Stab af dygtige Funktionærer, Skibsofficerer og Besætninger, har Selskabet altid i Fortiden kunnet tilpasse sig efter Forholdenes Udvikling, og det vil sikkert ogsaa i Fremtiden have Kraft til at løse de Opgaver, som Tiderne maatte stille.





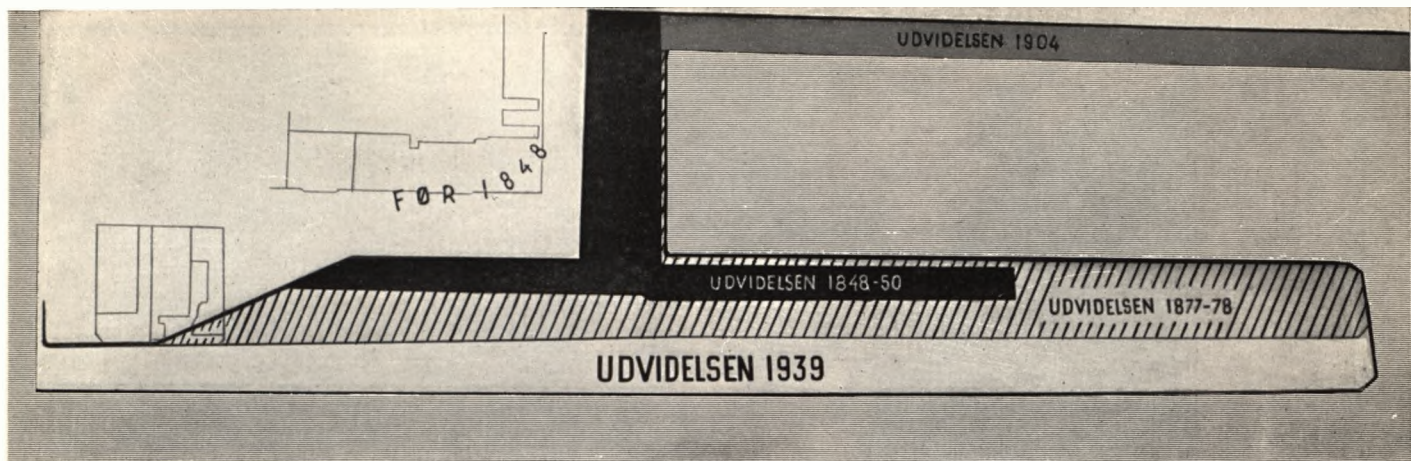
Det forenede Dampskibs-Selskab havde de første 5 Aar Kontorer i den Prior'ske Ejendom i Bredgade, København.



Bestyrelsesværelset i Hovedsædet, Sankt Annæ Plads 30, København.

Den nuværende Administrationsbygning paa Hjørnet af Kvæsthusgade og Sankt Annæ Plads. Her knyttes Traadene i det omfattende Net af Ruter, som Selskabet gennem Aarene har spændt over Havene.





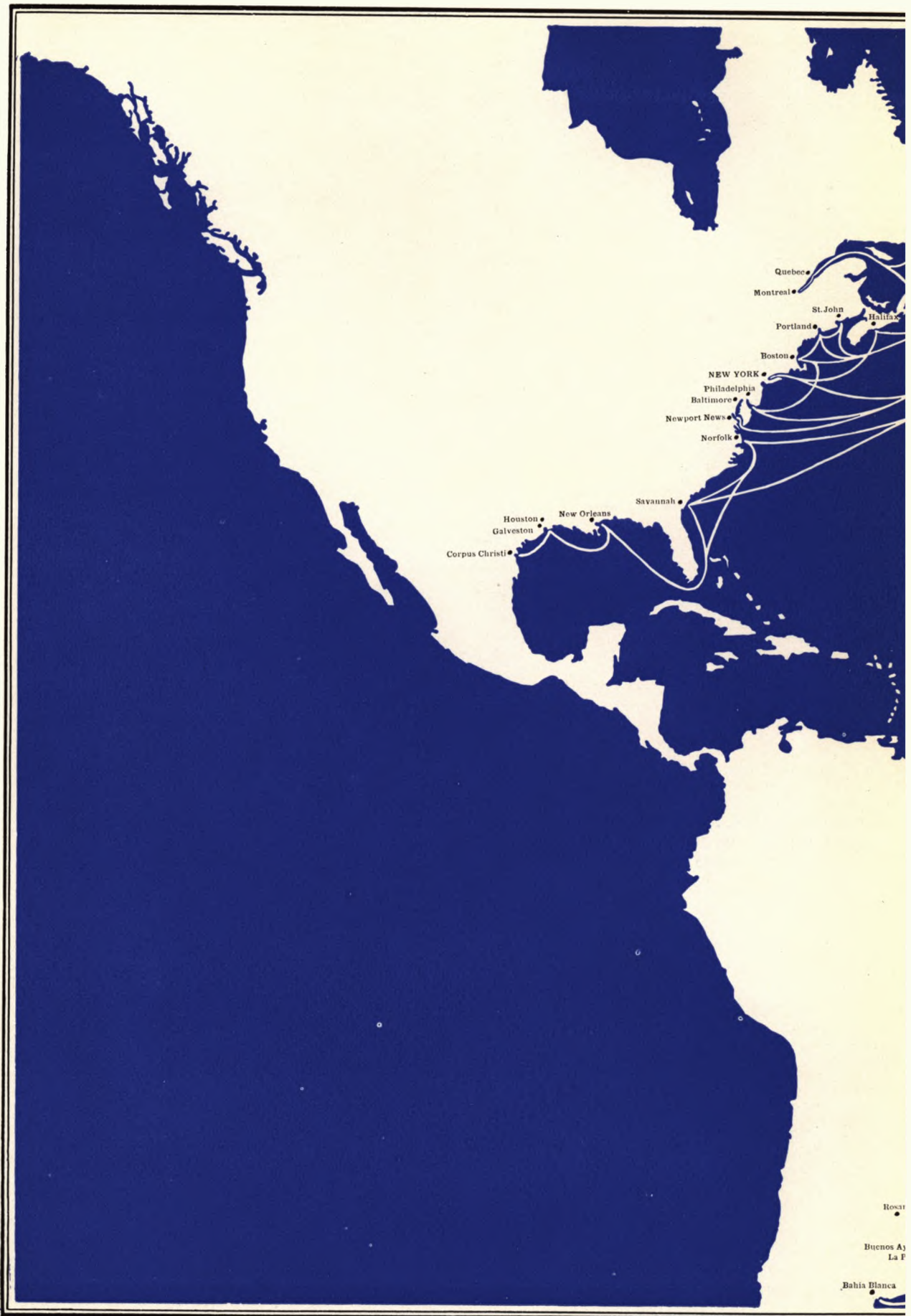
Planen viser Kvæsthusbroens Udvikling fra 1848 til i Dag. Denne centralt beliggende Kajplads har igennem 75 Aar været benyttet af Det forenede Dampskibs-Selskab. Herfra ekspederes hele den indenlandske Gods- og Passagertrafik.



Kvæsthusbroen med Kvæsthusgades Kaserne, saaledes som den saa ud i Midten af det 18. Aarhundrede.



Kvæsthusbroen i 1866 ved D. F. D. S.'s Stiftelse. Tilvenstre i Billedet Kaserne, som Selskabet erhvervede i 1871—72 og ombyggede til sin Administrationsbygning.

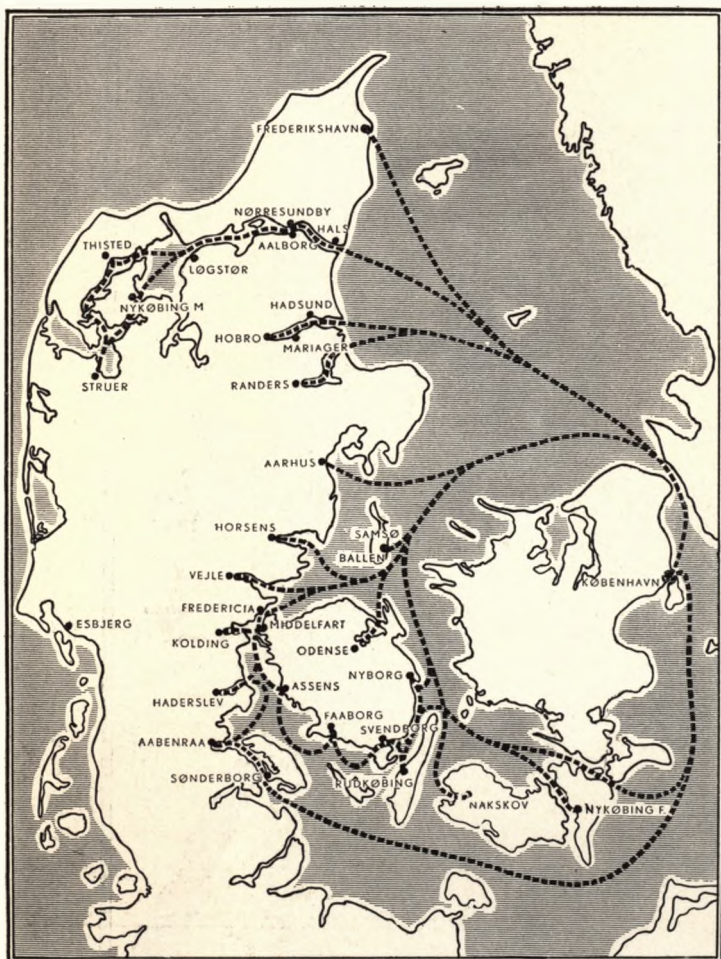


**Det forenede  
Dampskibs-  
Selskabs  
Ruter**



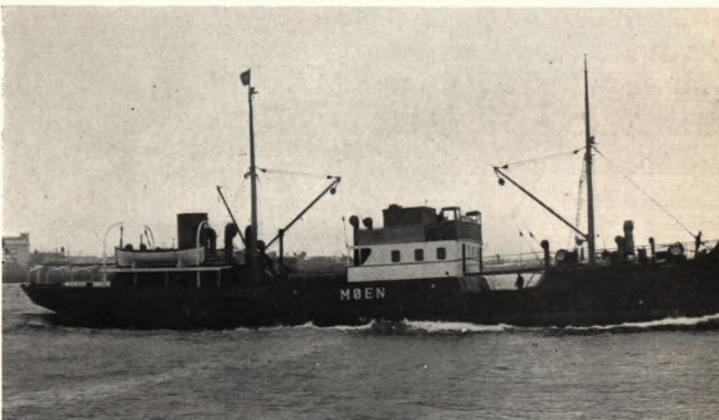
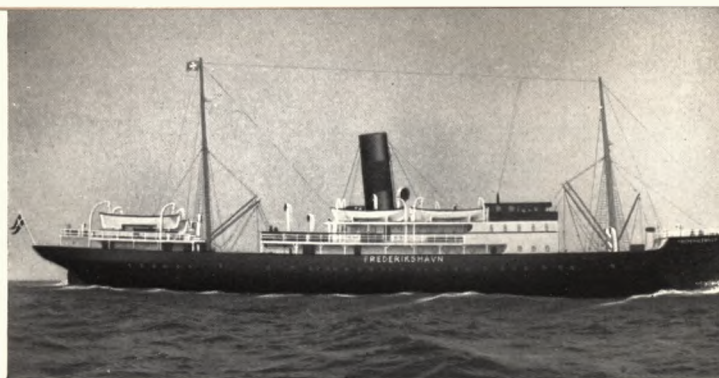


# Indenrigsfarten

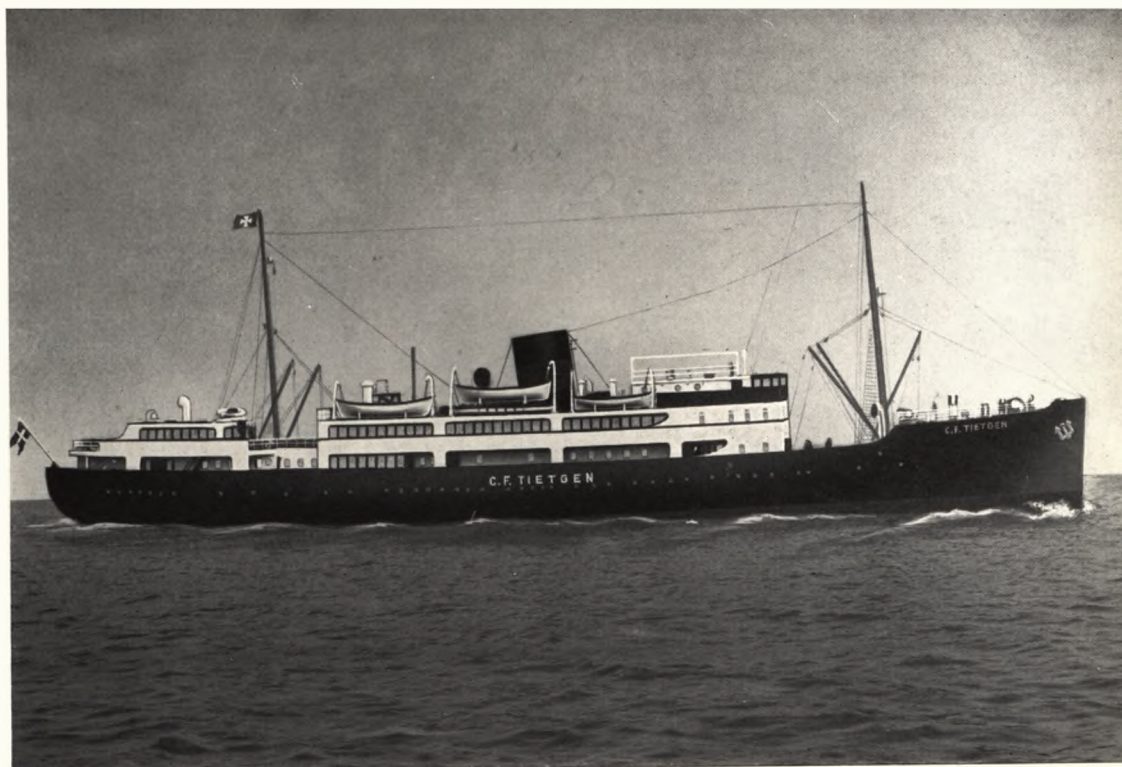


Alle Det forenede Dampskibs-Selskabs Ruter paa Indlandet har deres faste Tilknytning til København. Hovedstaden staar daglig eller flere Gange om Ugen pr. Skib i Forbindelse med en Række større danske Søekbstæder. De vigtigste indenrigske Ruter er dog Hurtigruterne til Jyllands to største Byer, Aarhus og Aalborg, paa hvilke der fra 1939 — foruden den ordinære, daglige Natforbindelse — i Sommermaanederne blev etableret ogsaa Dagfart, hver Dag paa Aarhus og hver Søndag paa Aalborg. Aarhusruten betjenes af de moderne Dieselmotorskibe »Hans Broge« og »C. F. Tietgen«, Aalborgruten af Dieselmotorskibet »Aalborghus« og Dampskibet »Kjøbenhavn«.

»Frederikshavn«, »Odense«, »Kjøbenhavn«, »Møen«, »Fredericia« er nogle af Selskabets Skibe i Indenrigsfarten. Billedet herunder er taget ved Dieselmotorskibet »Hans Broge«s festlige Ankomst til Aarhus efter den første Tur fra København.

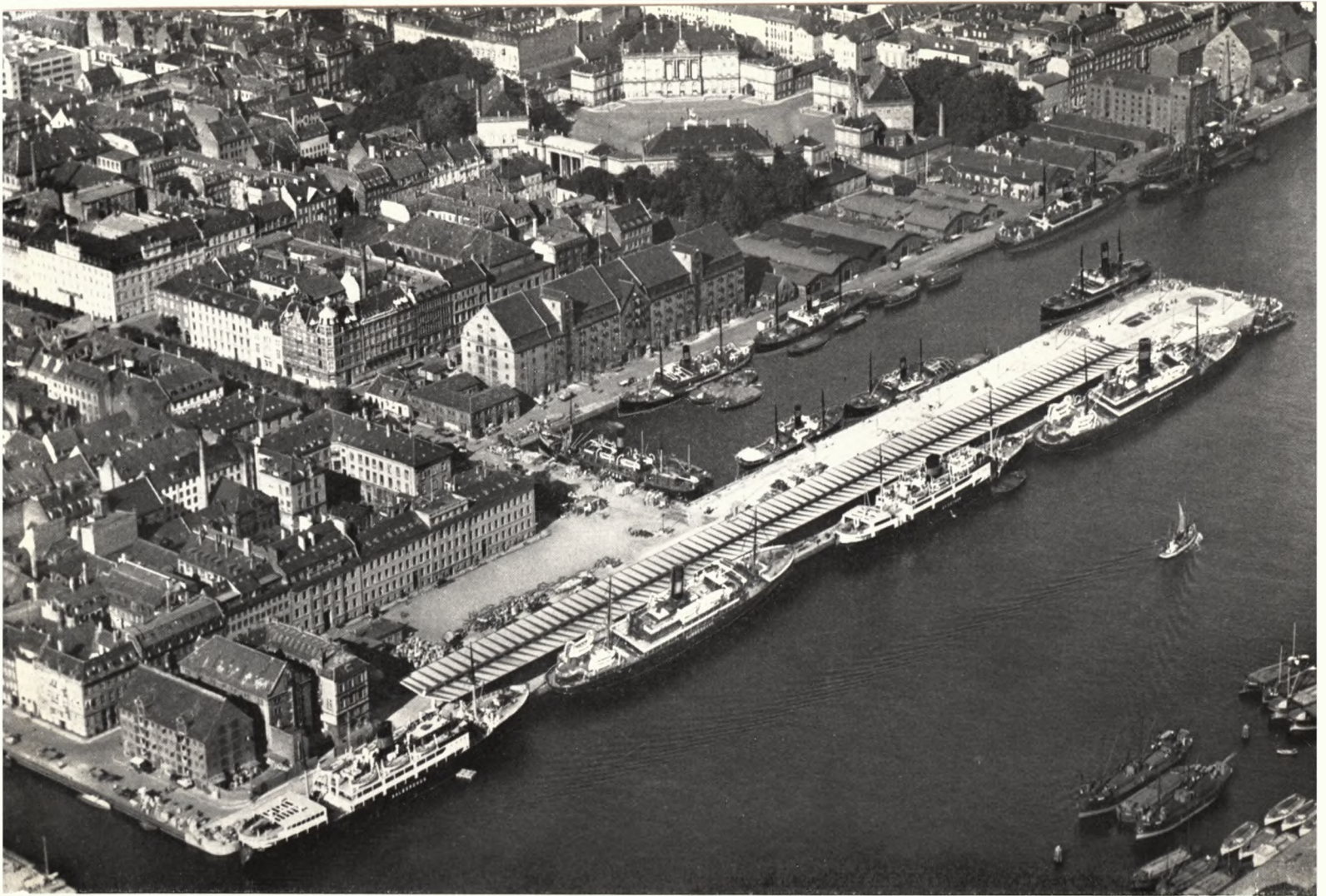


»C. F. Tietgen« blev i 1939 fuldstændig ombygget og gennemgribende moderniseret og opfylder nu alle Tidens Krav til Passagerbefordring. Samtidig moderniseredes Lossegrejerne, og i Skibets Lastum installeredes bl. a. Rullebaner for at opnaa Ekspres-Ekspedition af Godset.



Den 24. Juni 1939 blev det smukke Dieselmotorskib »Hans Broge« indsat paa København—Aarhus Ruten, og hermed blev Overfartstiden mellem København og Aarhus nedsat fra 8 til kun 6 Timer.





Luftbillede af Kvæsthusbroen som den ser ud i Dag.

Juleskibene til Jylland afgaar fra Kvæsthusbroen. Naar Lysene tændes, er det en sikker Julefornøjelse for Tusinder af Københavnerne at leve med i Afskedens Stemning og overvære det Øjeblik, da de store Skibe gransmykkede og illuminerede lægger ud fra Kajen.



Indgangsportalen til Det forenede Dampskibs-Selskabs Kontorer paa Sankt Annæ Plads Nr. 30.



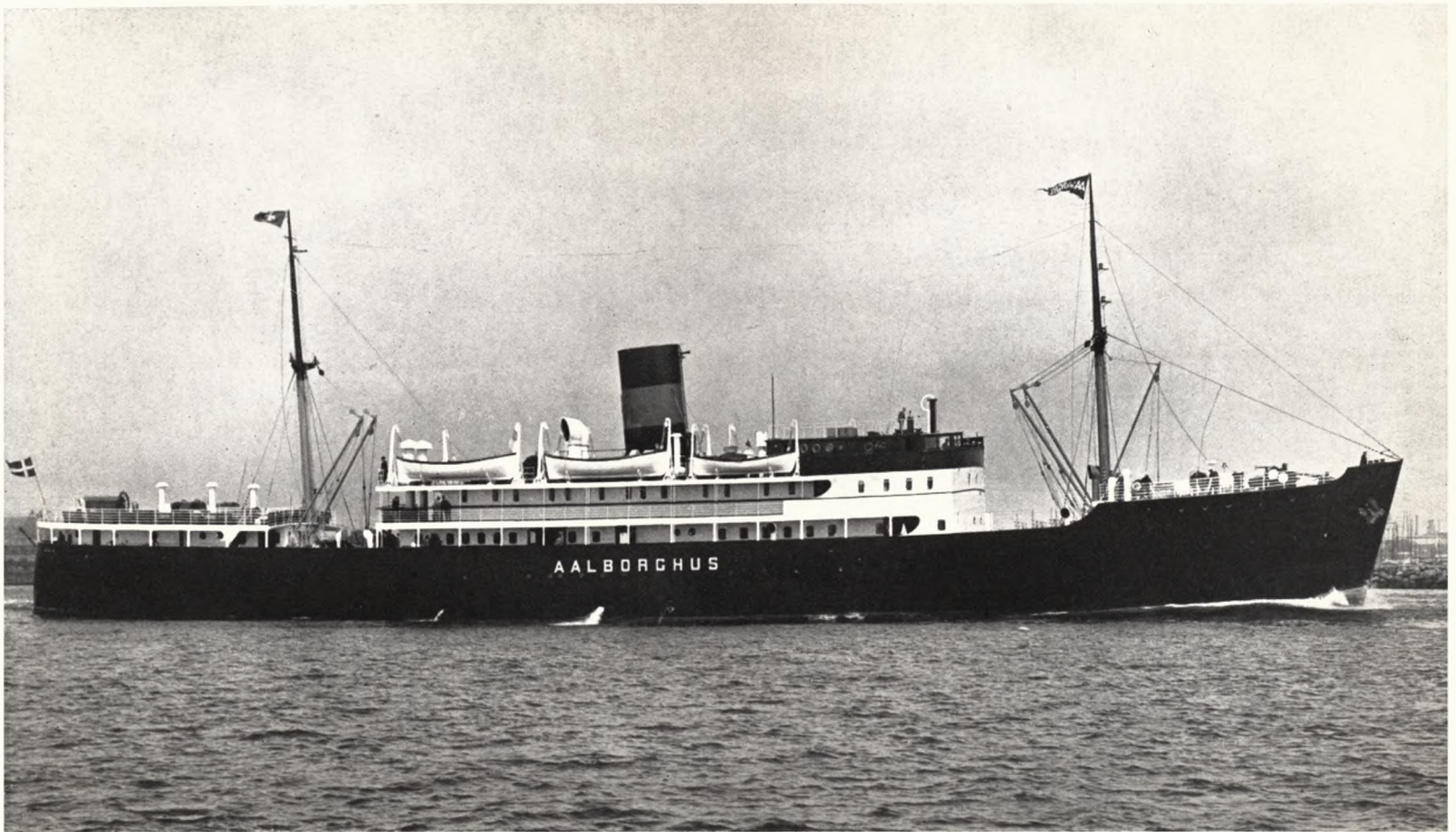
Ved Hjælp af Elektrokærrer og særligt konstruerede Transportlad sikres en omhyggelig og hurtig Ind- og Udladning af Godset. Endvidere opnaas, at Ventetiden for Godsaflevering paa Kvæsthusbroen reduceres til et Minimum.

Kvæsthusbroen er i Dag overdækket af et langt og bredt Perrontag, under hvilket Godset modtages og ekspederes. Dette skærmende Tag tjener ogsaa til Læ for Ind- og Udslibning af Passagerer og for Folk, der kommer for at følge eller modtage Rejsende.



D. F. D. S. paatager sig Transport af al Slags Gods, og for at sikre den bedste Transport-Komfort er der etableret en Container-Service. Enhver Forretningsmand kan hjemme paa sit Lager til Forsendelse med D. F. D. S. pakke en Container, der er stillet til Disposition af Selskabet.





Et andet af D. F. D. S.'s nyeste Skibe, der tilfredsstiller alle Nutidens Krav, er Dieselmotorskibet »Aalborghus«. Det blev indsat paa Ruten København—Aalborg i 1936.



I Sommertiden kulminerer Passagertrafikken. Skib efter Skib afgaar fra Kvæsthusbroen med glade Mennesker, der drager ud paa Ferie. Det er et af de fornøjeligste Folkelivsbilleder, Hovedstaden har at byde paa.



Et Kammer om Bord i et af København—Aarhus Rutens nye Dieselmotorskibe. Her har man det hyggeligt, smagfuldt og behageligt med rindende varmt og koldt Vand, ganske som i et Hotelværelse paa et I. Kl.s Hotel.

Promenadedækket paa »Hans Broge« med de store Vinduer, der kan lukkes ned i Tilfælde af daarligt Vejr. Herfra har man en storslaaet Udsigt under hele Rejsen, ikke mindst ved Sejlads om Dagen.



Deres Kongelige Højheder Kronprinsen og Kronprinsessen benytter ofte Aarhusruten. Her er en Afrejse fra Kvæsthusbroen. Hendes Kongelige Højhed Kronprinsessen gaar om Bord fulgt af Hans Kongelige Højhed Kronprinsen, der selv bærer den lille Prinsesse Margrethe.



Der vinkes Farvel.



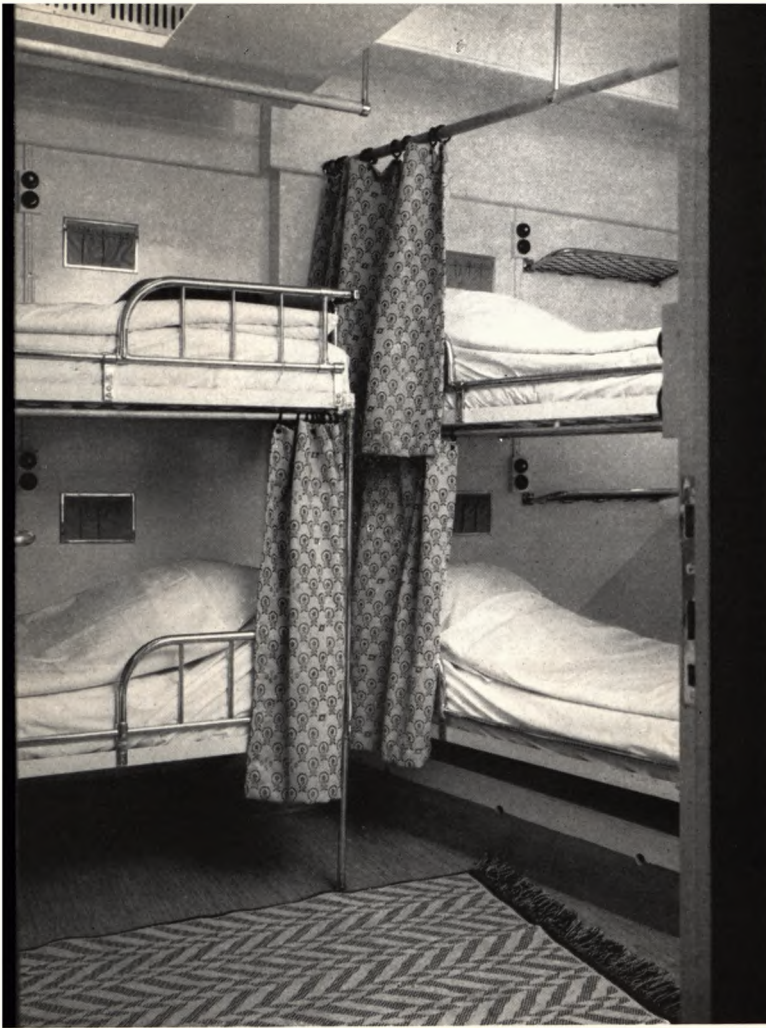
Den store Spisesalon paa Fællesklassen om Bord paa »Hans Broge«. Den er lys og festlig med Plads til 140 Passagerer. Væggene, der er holdt i lyse Farver, er dekoreret af Tegneren Sikker Hansen, og de Rejsende kan finde Plads i bløde og behagelige Armstole, grupperet omkring Smaaborde, hvorved man ikke generer eller generes af sine Medrejsende. Indretningen af alle Saloner og Halls er udført under Ledelse af Arkitekt, Professor Kay Fisker.



Det brogede Liv paa Dækkene kan holde Interessen fangen i de korte Overfartstider. Det hænder, at et Selskab har Rejsegrammofonen med, og man lytter eller danser til de sidste nye Melodier.



En udstrakt Service bydes det rejsende Publikum om Bord. Man kan f. Eks. radiotelegrafere eller radiotelefonere til enhver By i Danmark, ja til hele Kontinentet. Man kan afsende Radio-Breve til billige Takster. Informationsbureauet giver alle Oplysninger om Ankomst- og Afgangstider og om Forbindelser med de tilsluttende Ruter etc.



Paa Fællesklasse er alle Kamre smukke og rummelige 4-Mands Kamre, indrettet som paa I. Kl. med rindende varmt og koldt Vand og moderne Luftfornylesanlæg, der holder Luften ren og af tilpas Temperatur baade Vinter og Sommer.

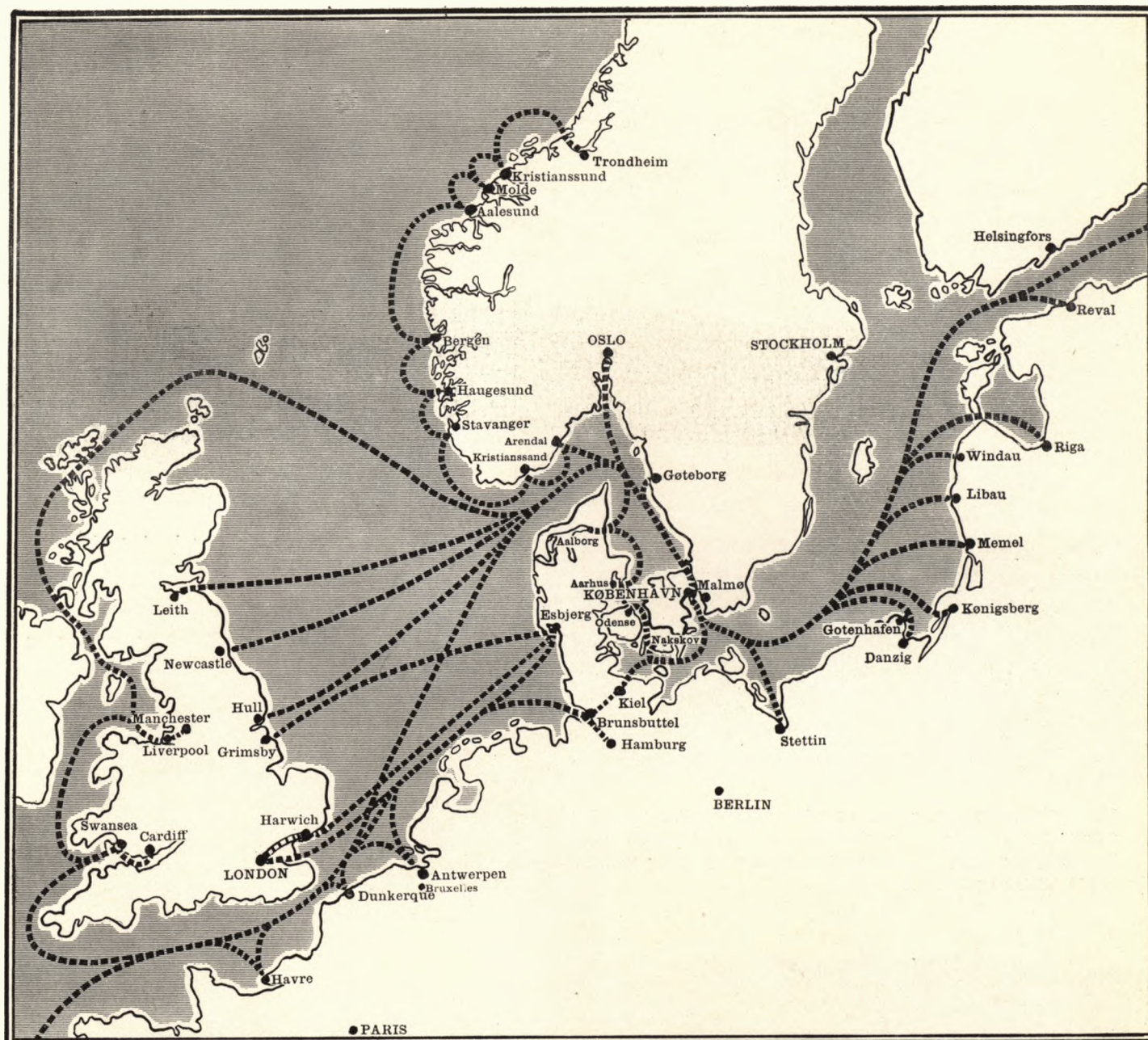


Om Bord paa de nye Skibe er der taget Hensyn til, at disse ogsaa skal bruges i Dagfart, saaledes er Promenade-dækkene gjort store og brede, og overalt er der sørget for bekvem og rigelig Siddeplads. Man kan altid finde en hyggelig Læsekrog, hvor man i Læ kan læse sin Avis.

Ved Indførelsen af Dagsejls indledes en ny Æra i Indenrigsfarten. Rent trafikmæssigt blev det en Mærkepæl, men ogsaa en anden Side er værd at lægge Mærke til. Man fik hermed en af de skønneste Sejlture i Danmark, og hele Kysten set fra Søen har gjort denne Fart til en Turistattraktion.





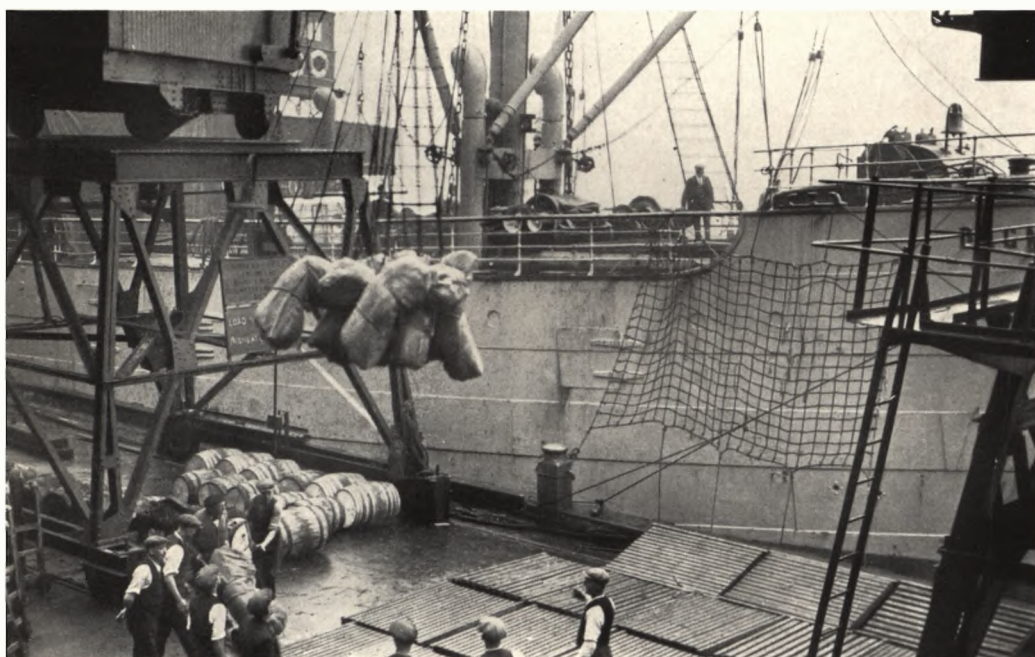
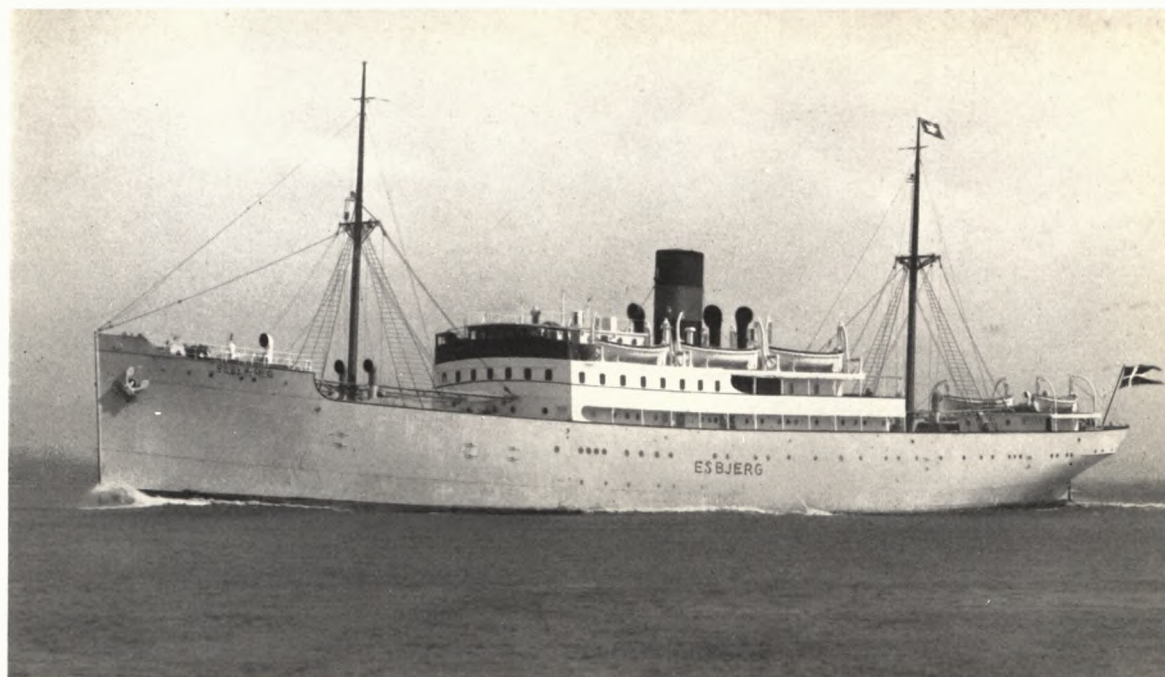


## *Farten paa*

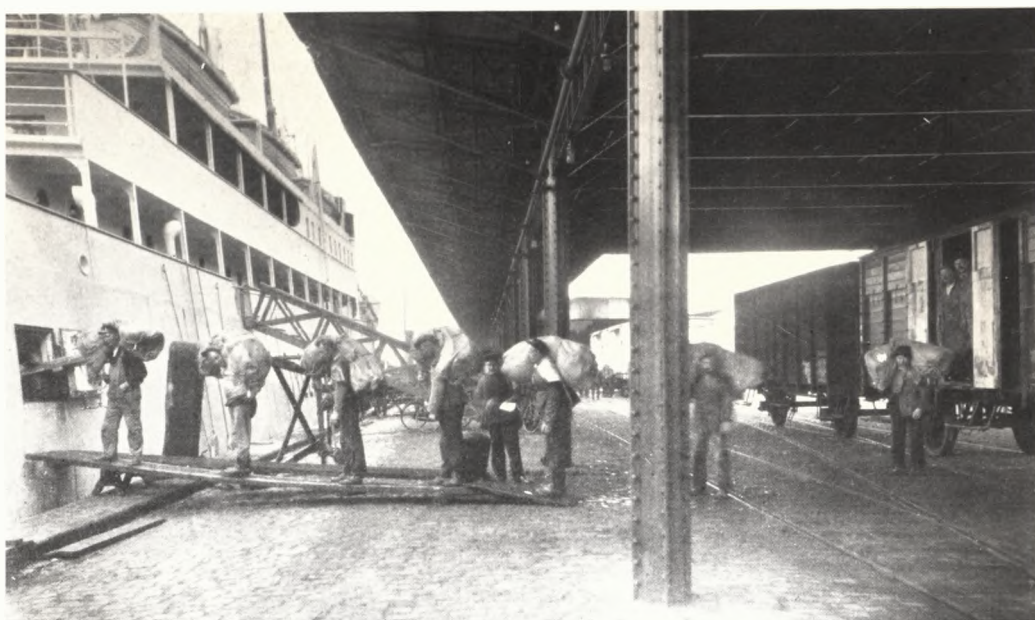
# DET NORDLIGE EUROPA

Siden Selskabets Stiftelse har der været drevet en omfattende Rute-fart paa Nordeuropa, med Ruter fra Danmark til England, Tyskland, Belgien, Frankrig, Rusland og de andre Østersølande og mellem de udenlandske Havne indbyrdes.

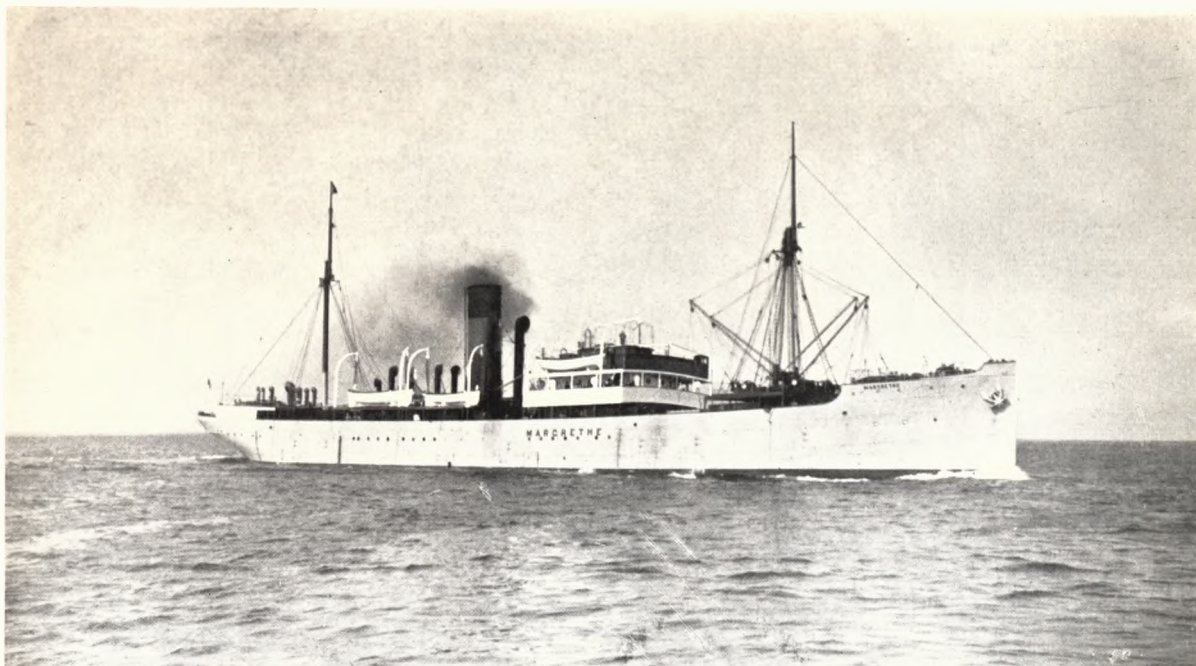
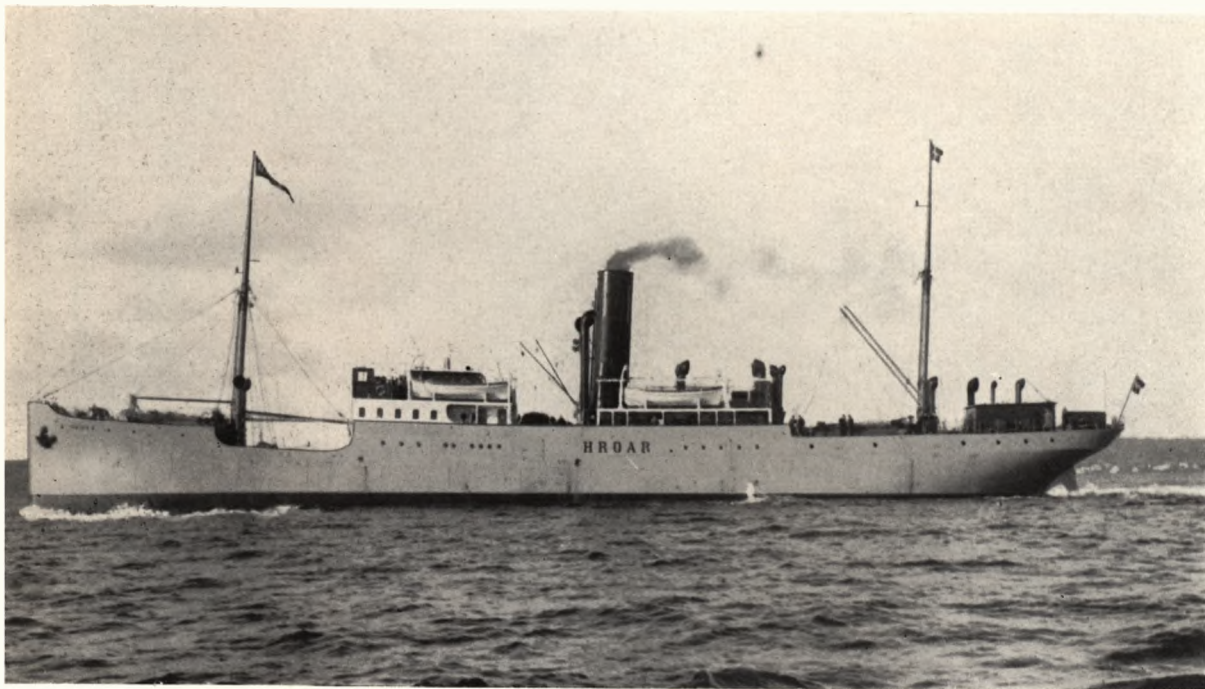
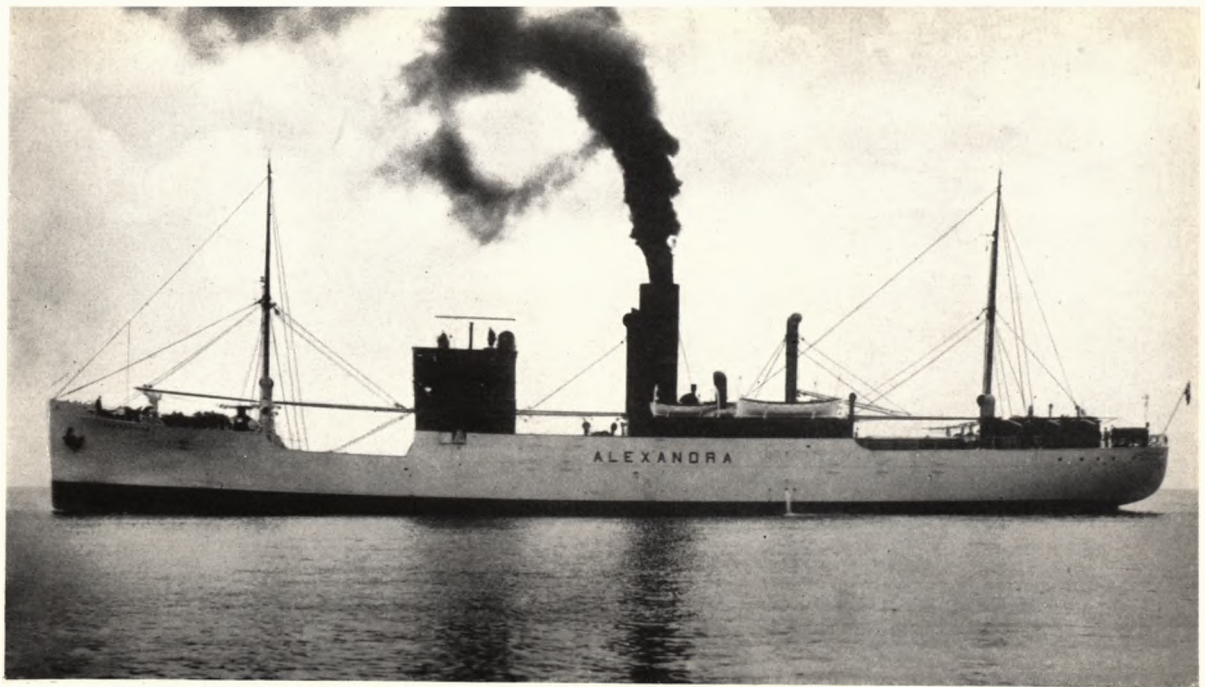
Esbjerg—Harwich Ruten, der allerede i Halvfjerdserne var en meget søgt Englandsrute, udvikledes stadig efter Tidens Krav med nye, specielt for Ruten byggede Skibe, og styrkede yderligere sin Popularitet ved, at man i Aarene 1925—32 indsatte 4 nye Motorskibe. M/S »Esbjerg« er et af disse Skibe.



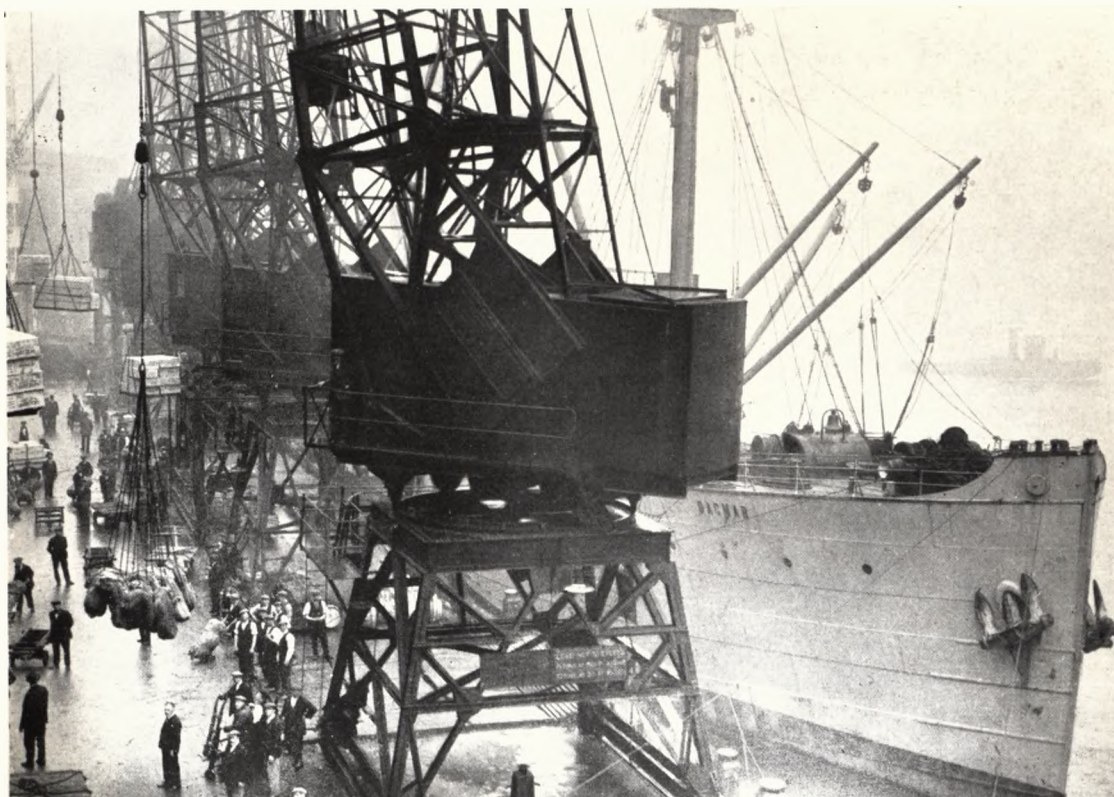
Udlosningen af Landbrugsprodukter i de fremmede Havne foregaar hovedsagelig ved Hjælp af Kraner ofte direkte fra Skib til Jernbanevogn.



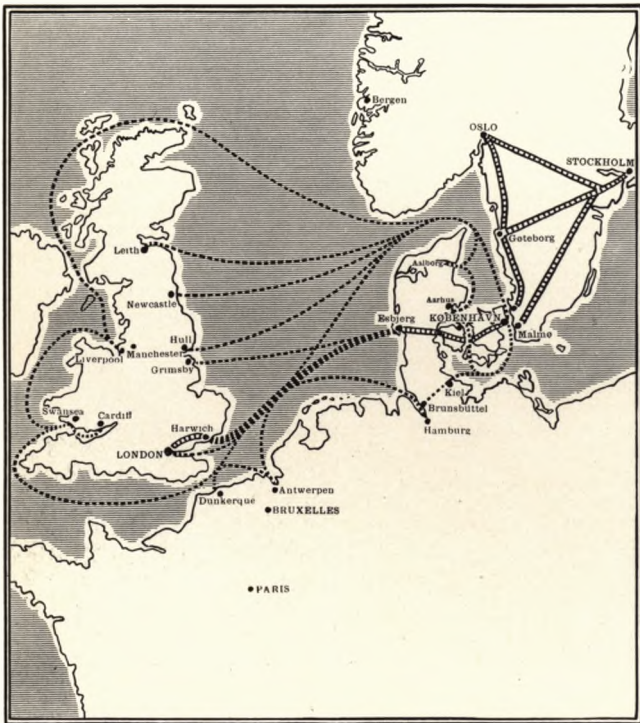
Ved Indladningen af de danske Landbrugsprodukter i Esbjerg Havn bæres Varerne om Bord.



**Dampskibene »Alexandra«,  
»Hroar« og »Margrethe« er  
Typer paa Selskabets mo-  
derne, rummelige Land-  
brugseksportskibe.**



Billederne paa denne Side viser Eksportskibe under Losning og Lastning i engelsk Havn.



Fra Esbjerg udgaar, foruden Esbjerg—Harwich Ruten, ogsaa Ruter direkte til London, Grimsby, Antwerpen og Dunkerque.



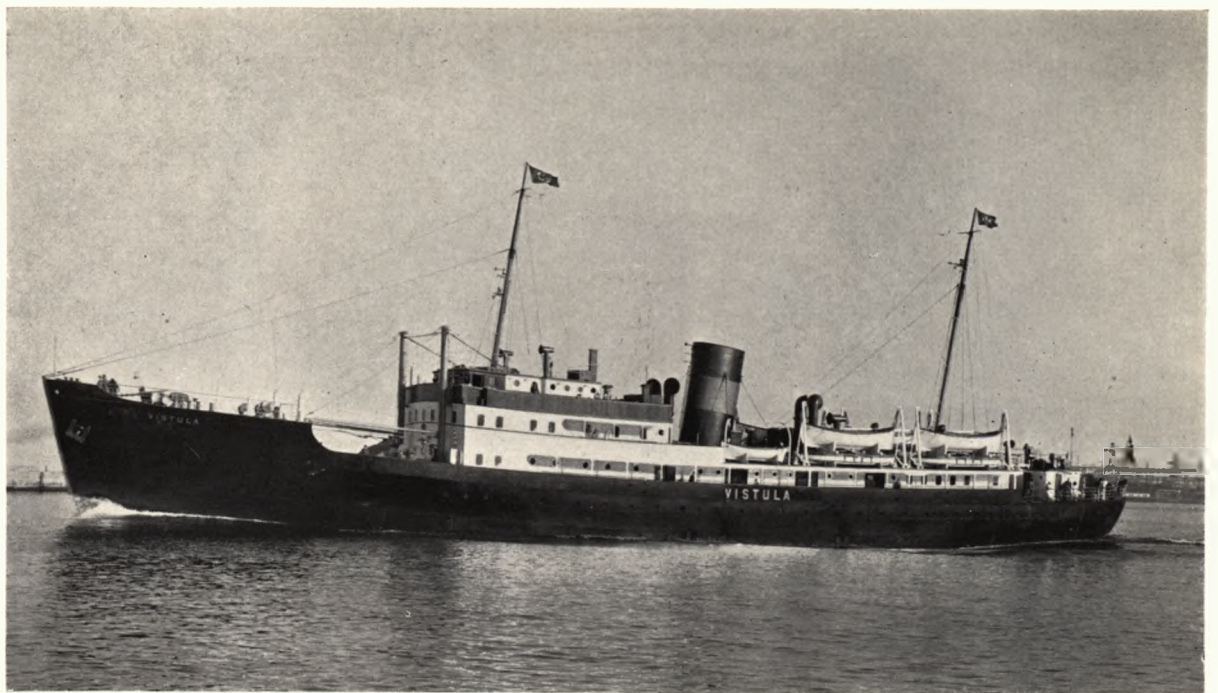
Da Lillebæltsbroen blev taget i Brug og Lyntogene indsat, udviklede Esbjerg—Harwich Ruten sig til at blive en meget benyttet Passagerrute mellem England og Skandinavien.



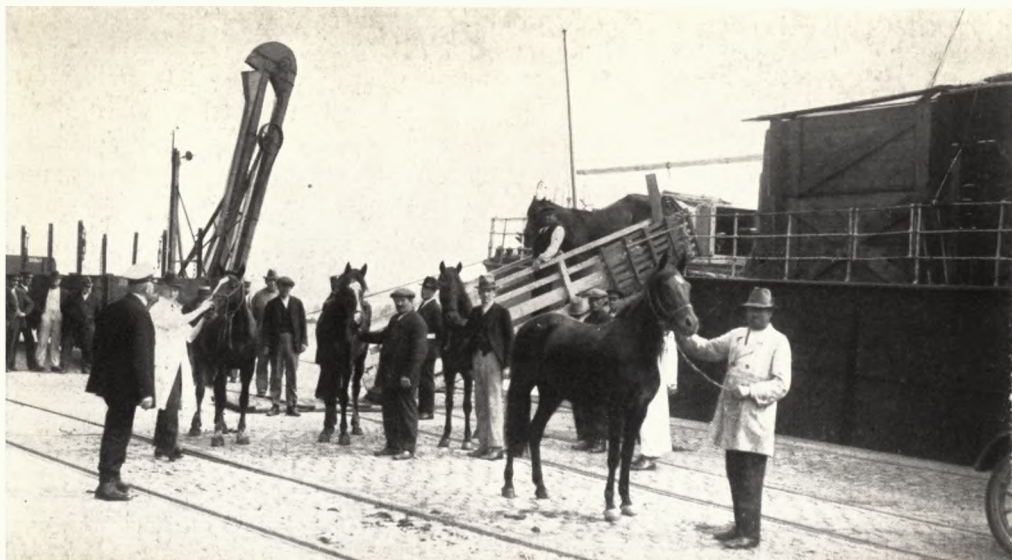
Et af Englandsskibene forlader Esbjerg Havn, medens et andet Skib ved Kaj er klar til Lastning og Afgang næste Dag.



Blandt Østersøfartens betydende Ruter er København—Göteborg, Danzig; København—Reval, Riga, Libau, Memel. Vigtige er ogsaa Godsruterne, der gennem Kielerkanalen har Forbindelse til kontinentale Havne, som Hamburg, Antwerpen, Dunkerque, Havre og Bordeaux. Skibene befordrer her Landbrugsprodukter fra Danmark og hjemfører belgiske og tyske Industrivarer samt fra Frankrig Vin og Industriprodukter.

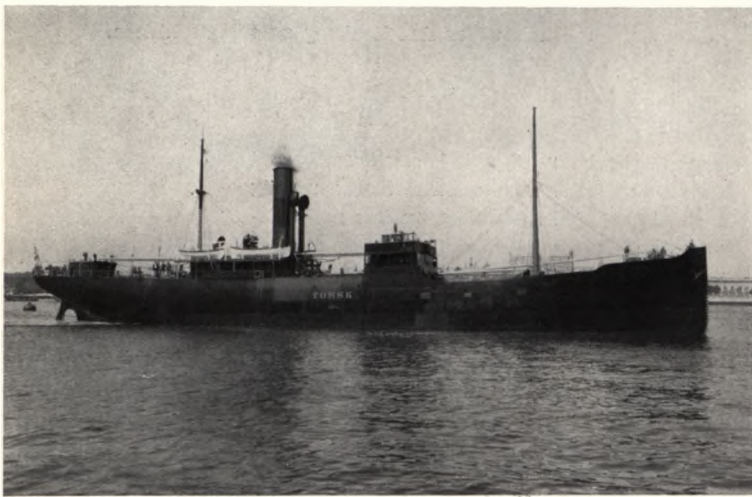
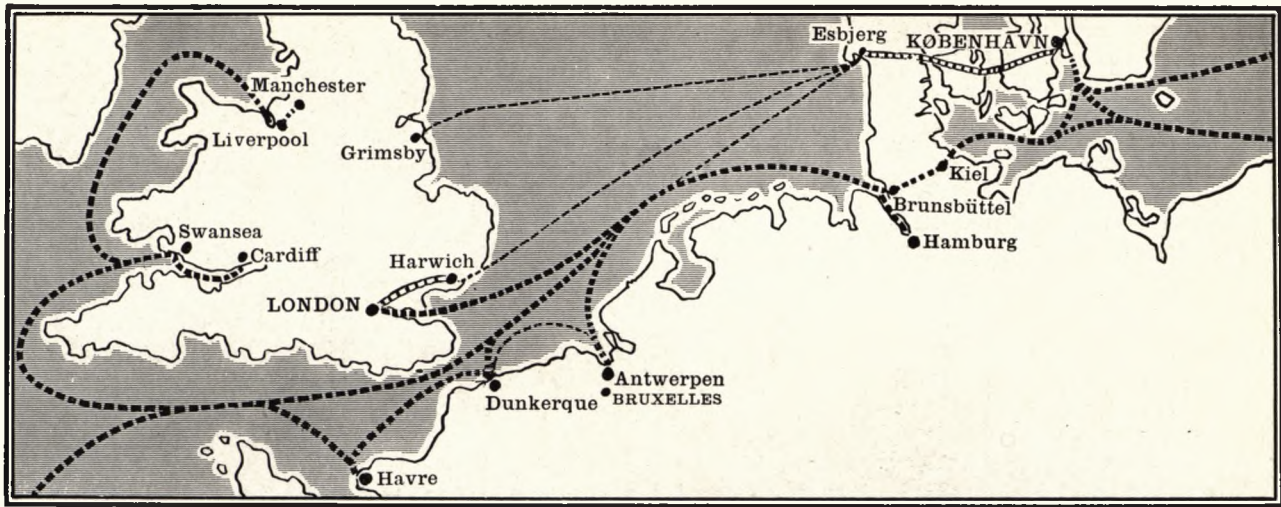


Dampskibet »Odin« i Stettin—København—Göteborg Ruten.

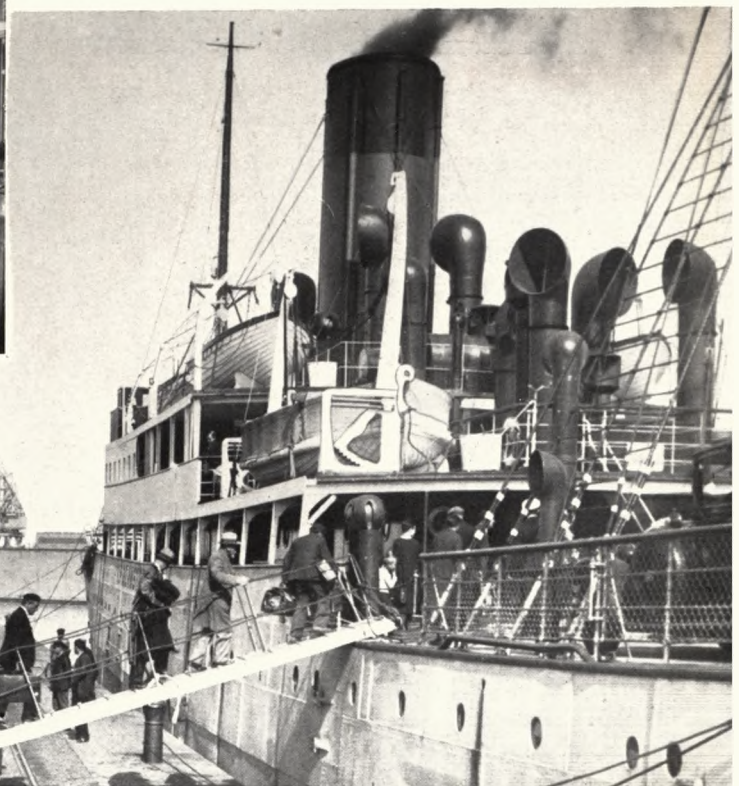


Udslibning af Heste, transporteret fra Østersølandene til København.

Kortet viser bl. a. Forbindelserne mellem København/Østersøhavnene og de kontinentale Kanalhavne via Kielerkanalen.



Billederne viser to af Selskabets Fragtskibe i Fart paa Antwerpen. Til højre Havneparti fra Quai Napoleon (Antwerpen).



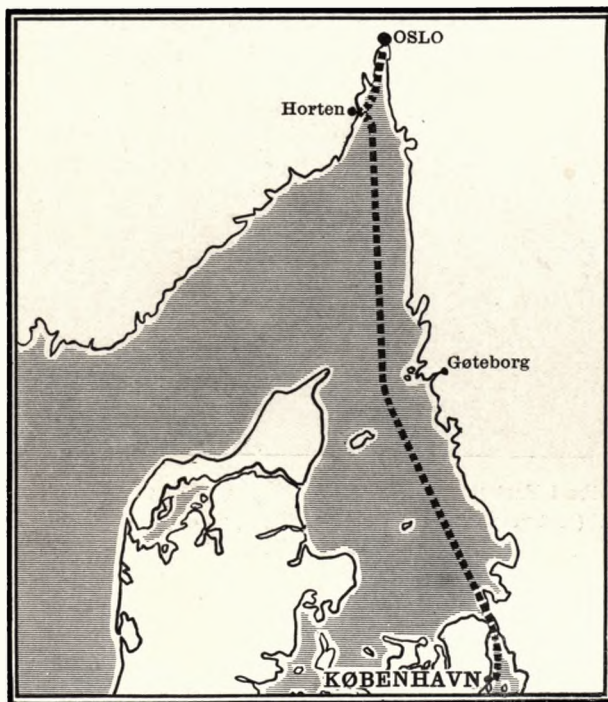
Ruten Esbjerg—Antwerpen—Dunkerque foretrækkes af mange Frankrigsrejsende fra Danmark. Herover et Glimt af D. F. D. S.'s Kontor i Antwerpen, og ved Siden af ses Kajen i Dunkerque, hvor de Rejsende fra Paris gaar direkte fra Toget over i Skibet til Esbjerg.





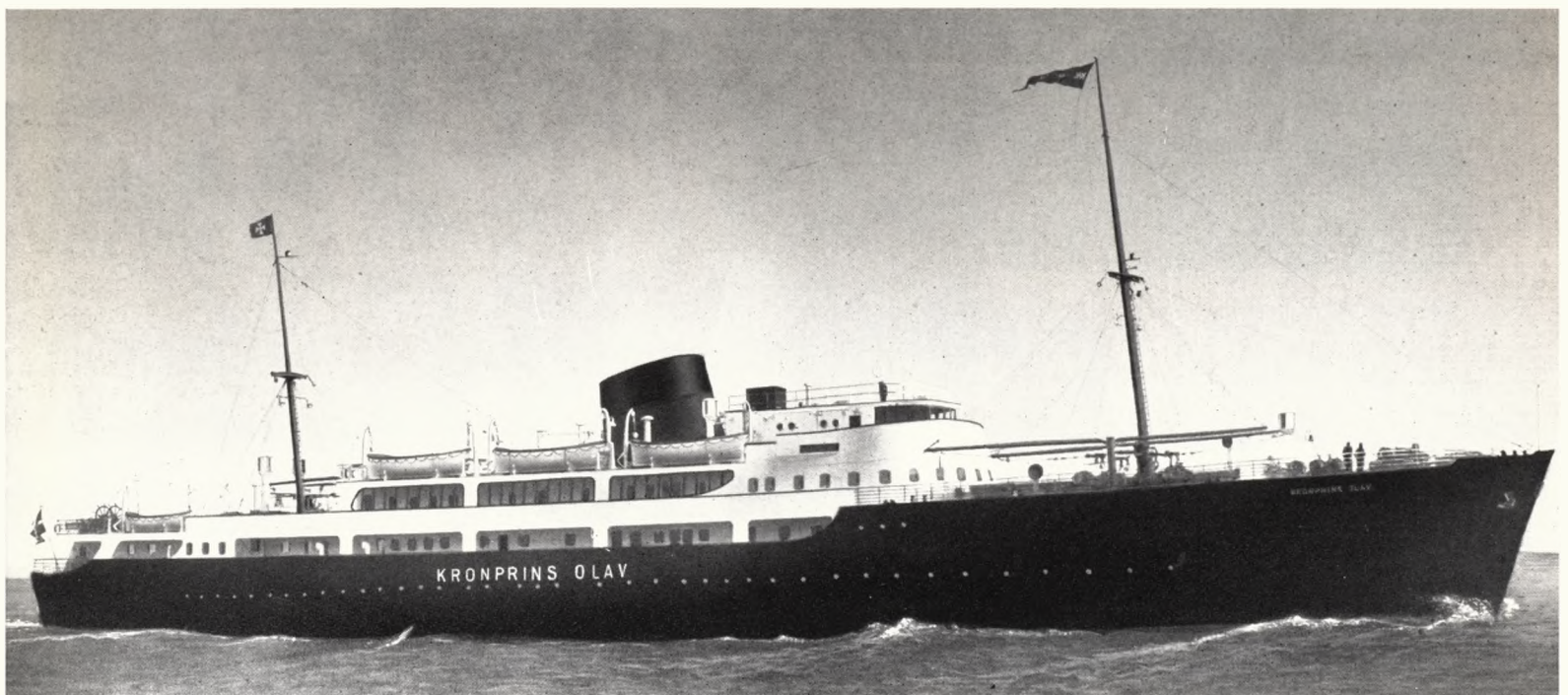


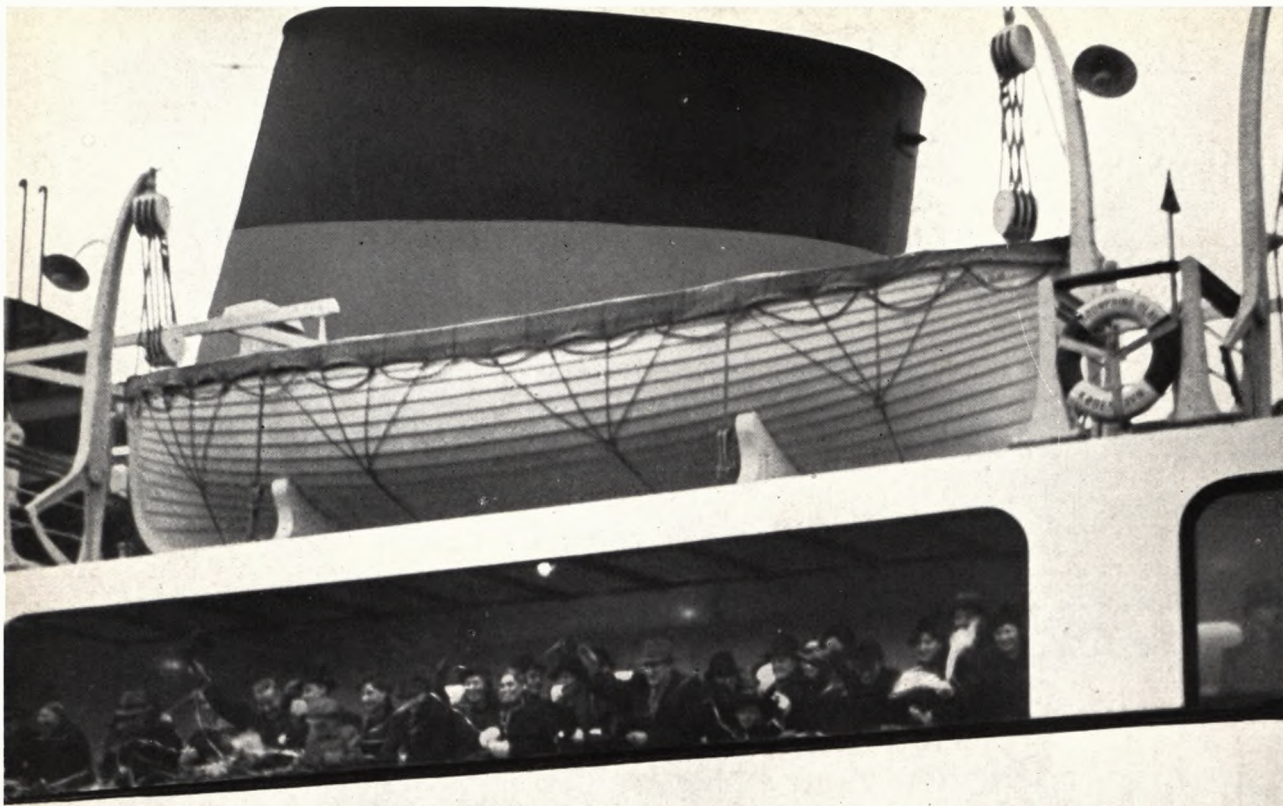
Larsens Plads udfor Amalienborg og Marmorkirken.



Ruten København—Stettin korresponderer med en anden af Selskabets ældste Ruter, nemlig København—Oslo. Stettinruten har med Dieselmotorskibet »Vistula« Tilslutning til det nye Dieselmotorskib »Kronprins Olav« i Oslo-ruten. Begge Skibe anløber en af Hovedstadens smukkeste Kajpladser, Larsens Plads, udfor Amalienborg. Her foregaar Udvekslingen af Rejsende og Gods. Sejltiden fra København til Oslo er, efter at »Kronprins Olav« blev indsat, kun ca. 15 Timer.

Dieselmotorskibet »Kronprins Olav« blev færdigbygget og sat i Fart i Aaret 1937. Det er et tip-top moderne Passagerskib, der byder de Rejsende en udsøgt Komfort og Hygge.





I København har »Kronprins Olav«, foruden over Stettin, Tilslutning til de store kontinentale Tog over Gedser—Warnemünde.



Tusinder af danske Rejsende kender den herlige Tur med »Kronprins Olav« paa Vej til Ferielandet Norge, der særlig om Vinteren kalder paa danske Turister. Turen fra København til Oslo er en straalende Indledning til Vintersportsferien, og Afskeden ved Larsens Plads er altid præget af Festivitas. Paa Billedet til højre ses de mange Ski ligge velordnede, saa de hurtigt kan bringes i Land.



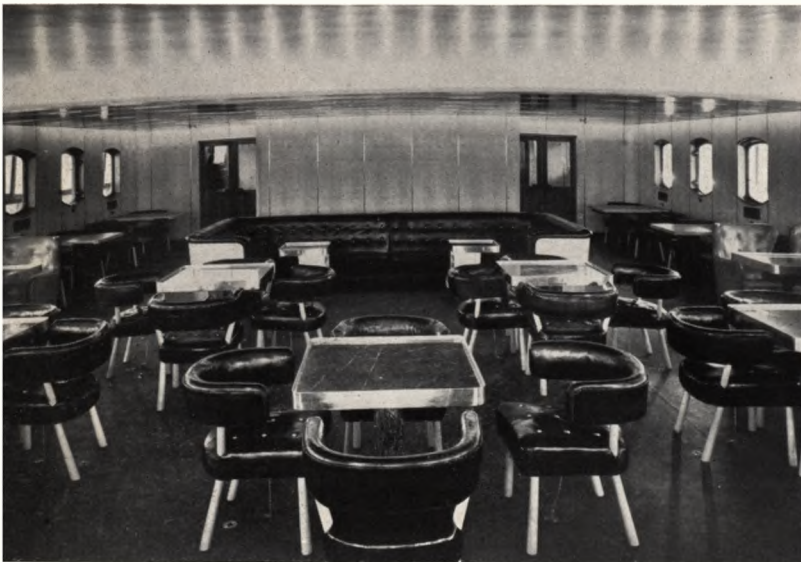


Rygesalon: I. Kl.



Indgangshall: I. Kl.

## *Interieurs fra Dieselmotorskibet »Kronprins Olav«*



Rygesalon: I. Kl., set forfra.



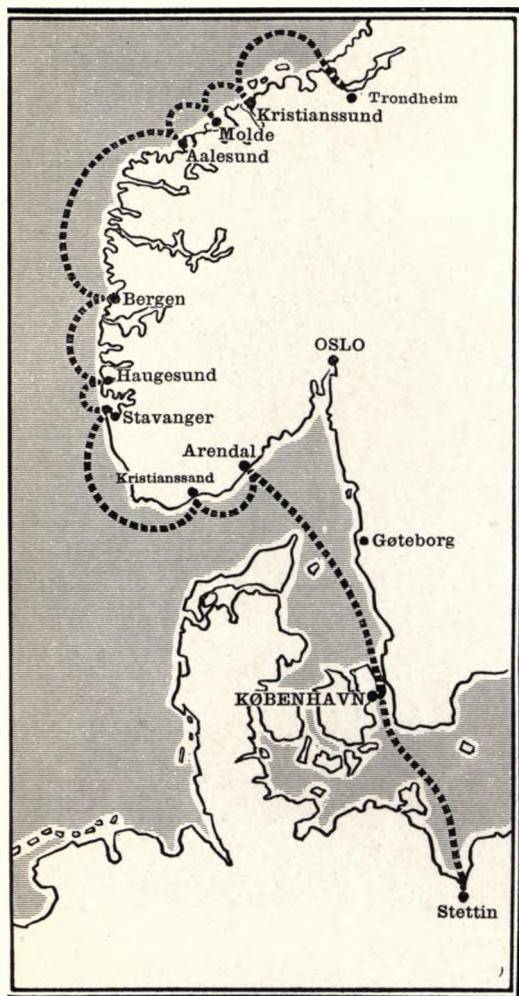
Spisesalon: Fællesklasse.



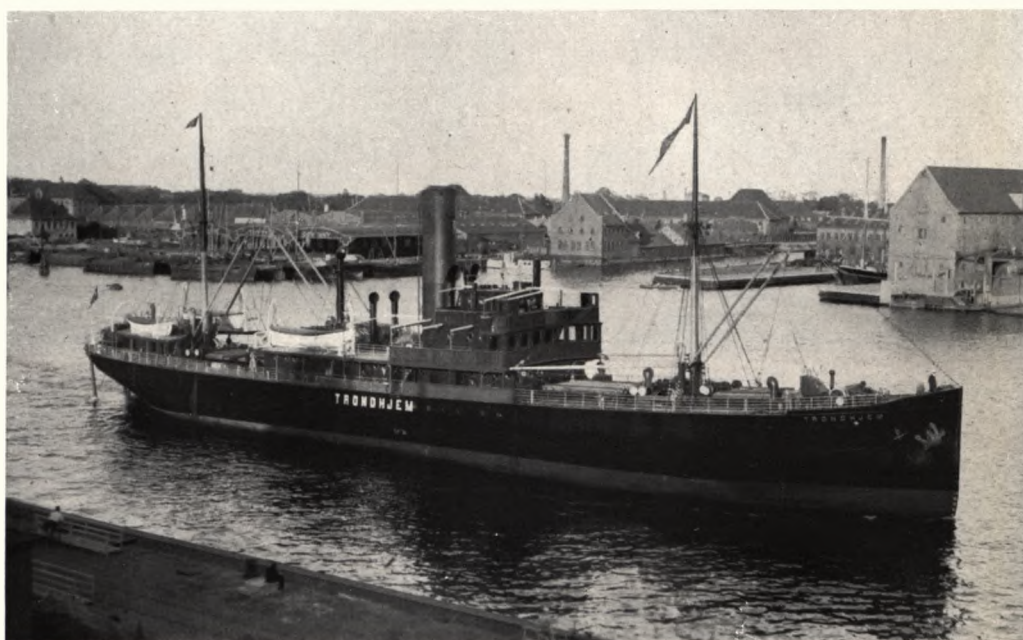
Spisesalon: I. Kl.



Interieur fra et af Automobildækkene.



Ogsaa den kombinerede Passager- og Gods-  
 rute Stettin—København—Vestnorge og  
 omvendt kan føres tilbage til Selskabets  
 Stiftelse. Af Fragt er det her nordfra væ-  
 sentlig Sild, Træmasse og Papir der sejles  
 med, og sydfra er det forarbejdede Metal-  
 ler og kemiske Produkter.



Her er to af Skibene paa Ruten  
 Stettin—København—Vestnorge.  
 Det er Dampskibene »Bergen-  
 hus« og »Trondhjem«. Sideløben-  
 de med denne Rute maa nævnes  
 Ruten Stettin—København—Gø-  
 teborg.



Skibe ved Kaj i  
 Stettins Frihavn.

*Farten paa*

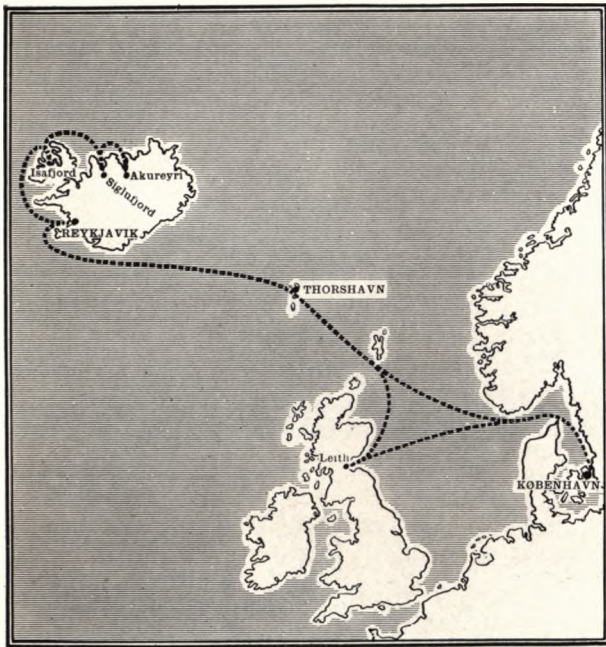
## Island - Færøerne



I 1927 søsattes Dieselmotorskibet »Dronning Alexandrine«, bygget til D. F. D. S.'s Island—Færøroute. Søsætningen overværedes af Deres Majestæter Kongen og Dronningen.



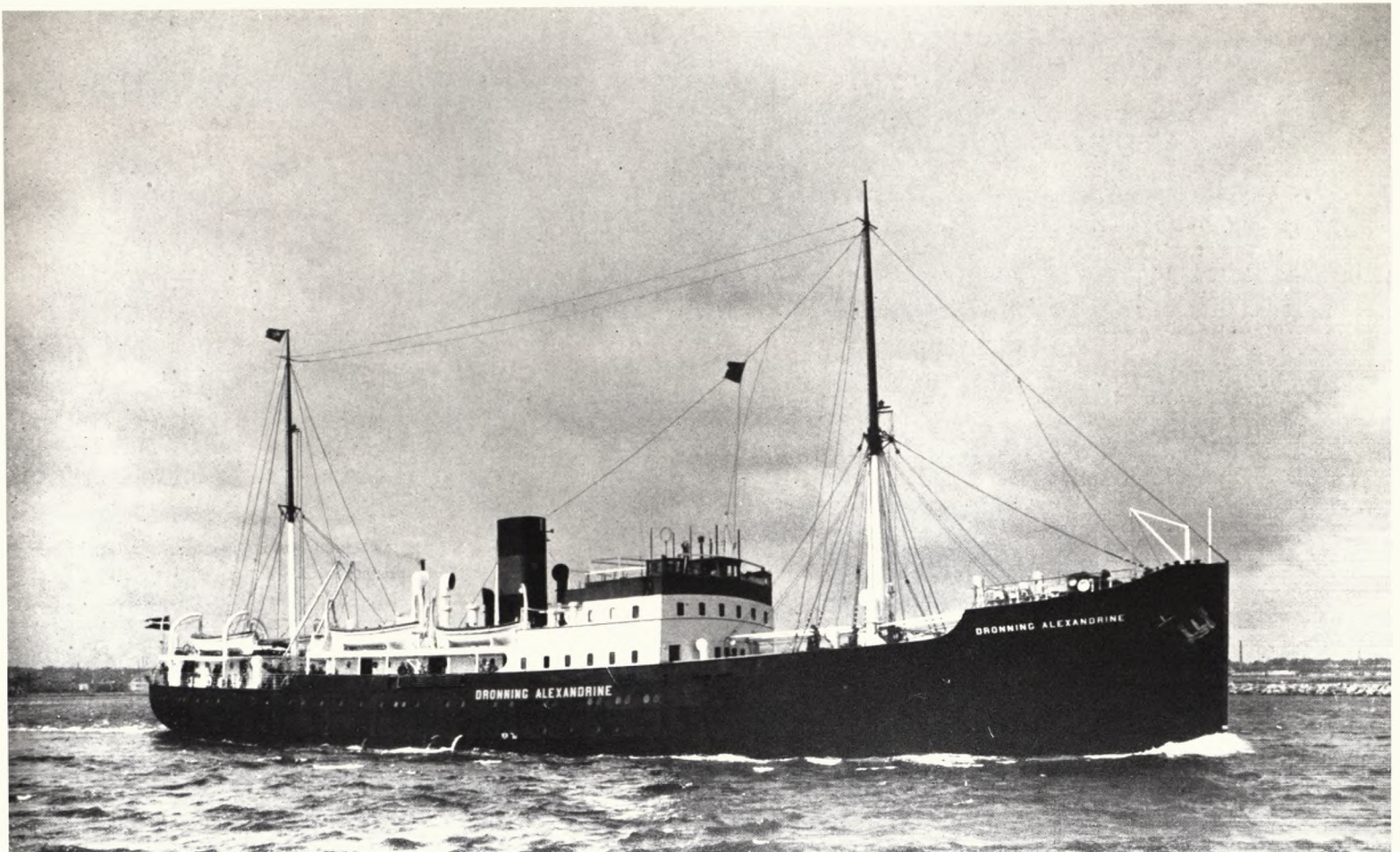
Hans Majestæt Kongen og Statsminister Th. Staunin og nu afdøde Minister I Borghjerg fotograferet efter Søsætningen.



**Dieselmotorskibet »Dronning Alexandrine« i Hurtigruten København via Thorshavn til Reykjavik. Herfra videre til Vest- og Nordisland. Parallelt med denne Rute besejledes med andre Skibe Ruten Leith—Færøerne—Island i Sommermaanederne.**



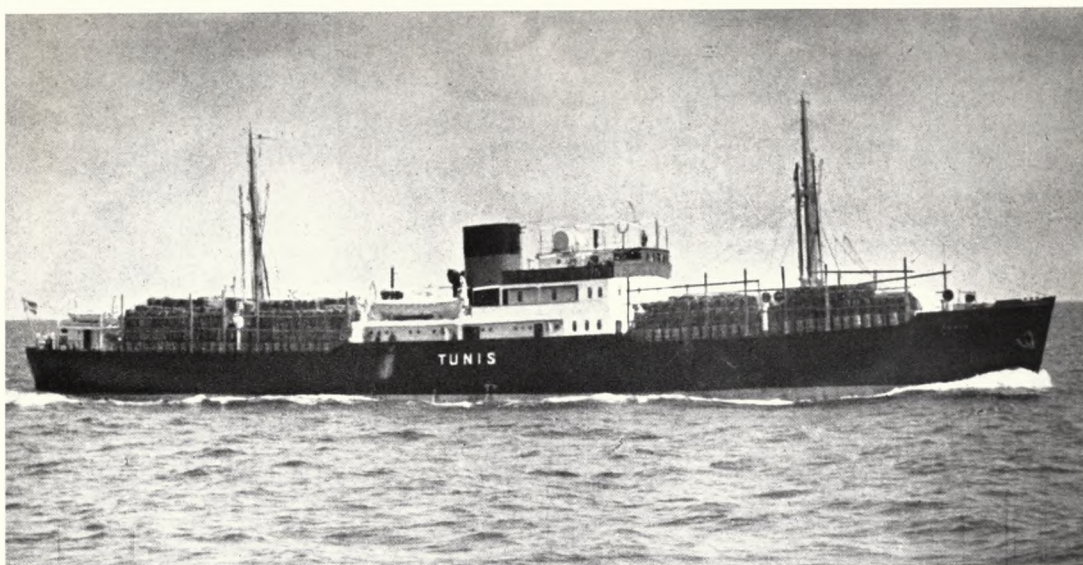
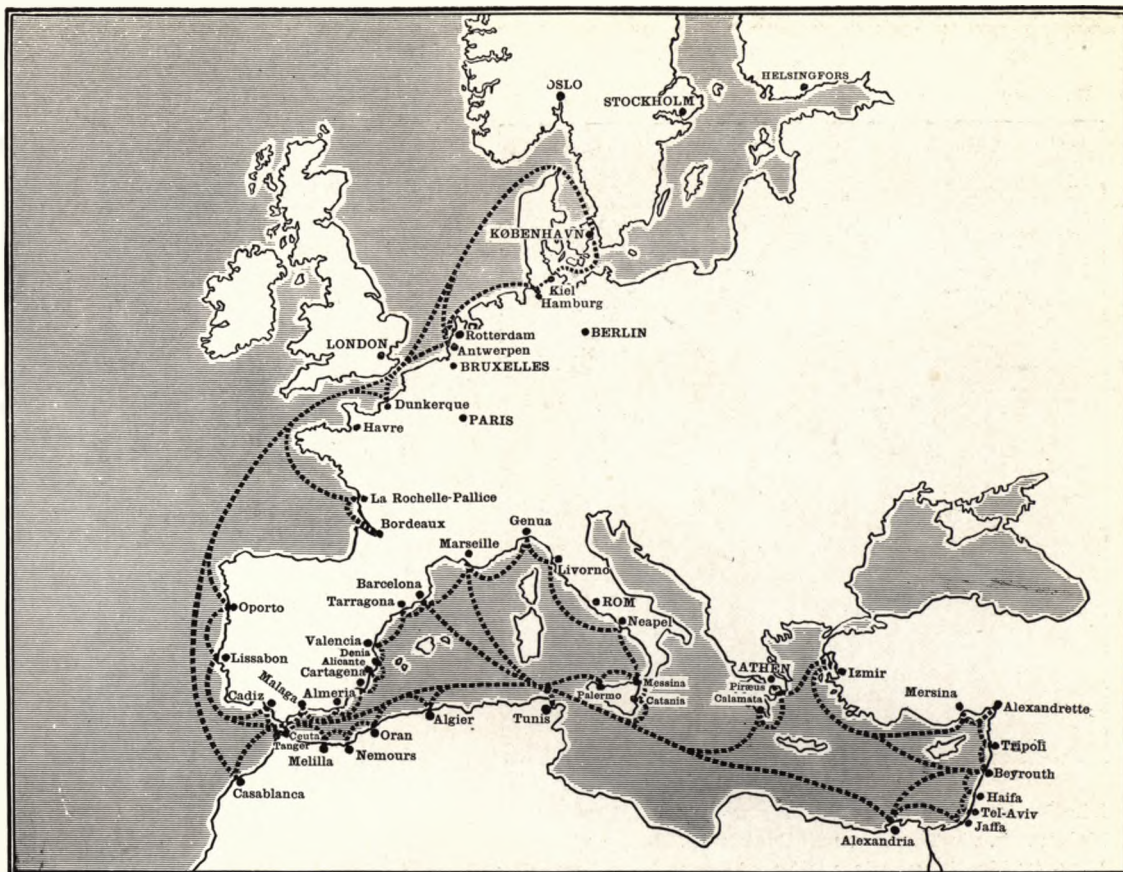
**Deres Majestæter Kongen og Dronningen deltog i M/S »Dronning Alexandrine«s Prøvetur i Sundet. Her gaar Majestæterne fra Borde paa Nordre Toldbod.**



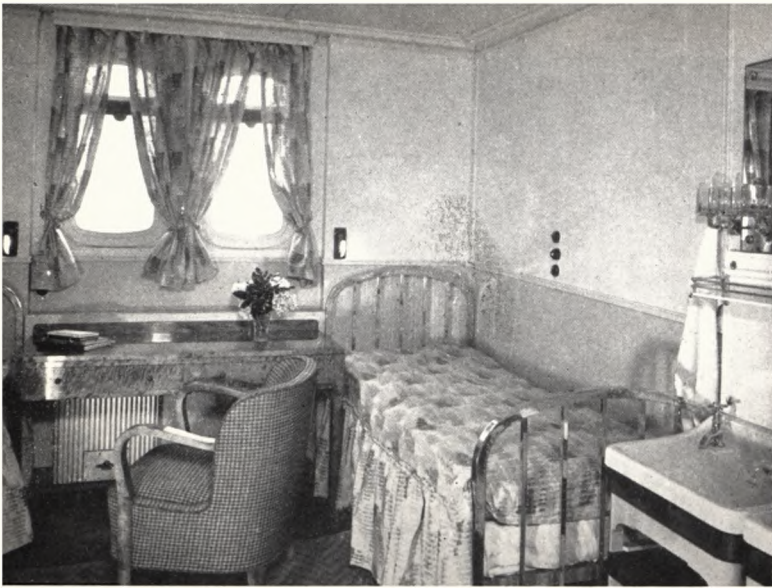
Farten paa

# Det sydlige Europa

I omtrent 60 Aar har Selskabet drevet vidtstrakt Rute-fart paa Middelhavet. Paa disse Ruter afgaar Skibene fra Danmark med Landbrugs- og Industriprodukter direkte til Antwerpen. Her kompletteres Lasten, og Skibene fortsætter til en lang Række Middelhavshavne. Hjemgaaende er Skibene lastet med Sydfrugter, Marmor og Vin etc. Portugal anløbes ogsaa paa Hjemvejen, hvor forskellig Last som Kork og Portvin etc. indtages.



I Aarene 1936—38 indsattes helt ny Tonnage i denne udstrakte Rute-fart. Det var de fire smukke, nye Motorskibe »Tunis«, »Marocco«, »Algier« og »Sicilien«, som, foruden at opfylde alle de Krav, der kan stilles til Godstransport, ogsaa er indrettet til at medtage et Faatal Passagerer.



Smukt og stort Kammer for Passagerer i Middelhavsarten. Billedet er taget om Bord paa et af de nye Skibe.



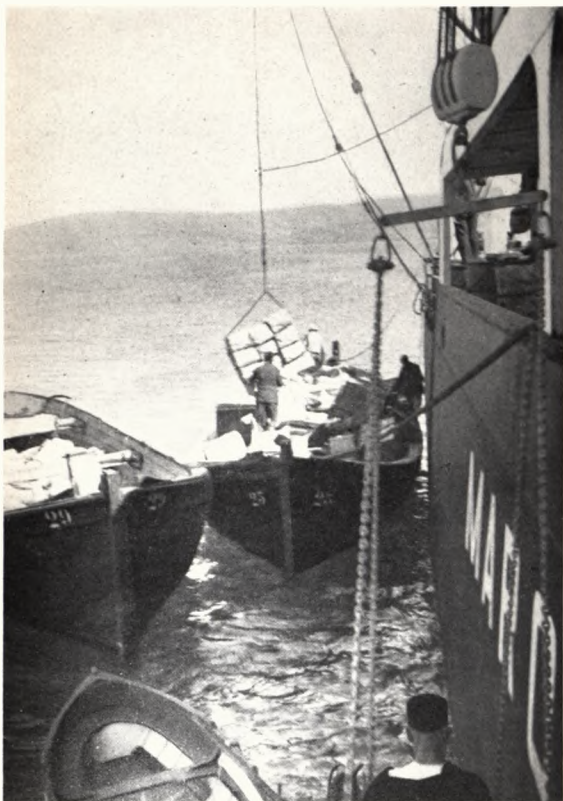
Her er et Hjørne af Rygesalonen i et af de samme Skibe. Man ser, at der ogsaa er tænkt paa Passagerernes Bequemmelighed.



Danske Produkter losses i en afrikansk Havn af den brogede Arbejds-kraft, et fremmedartet Billede, som altid morer Skibets Passagerer.

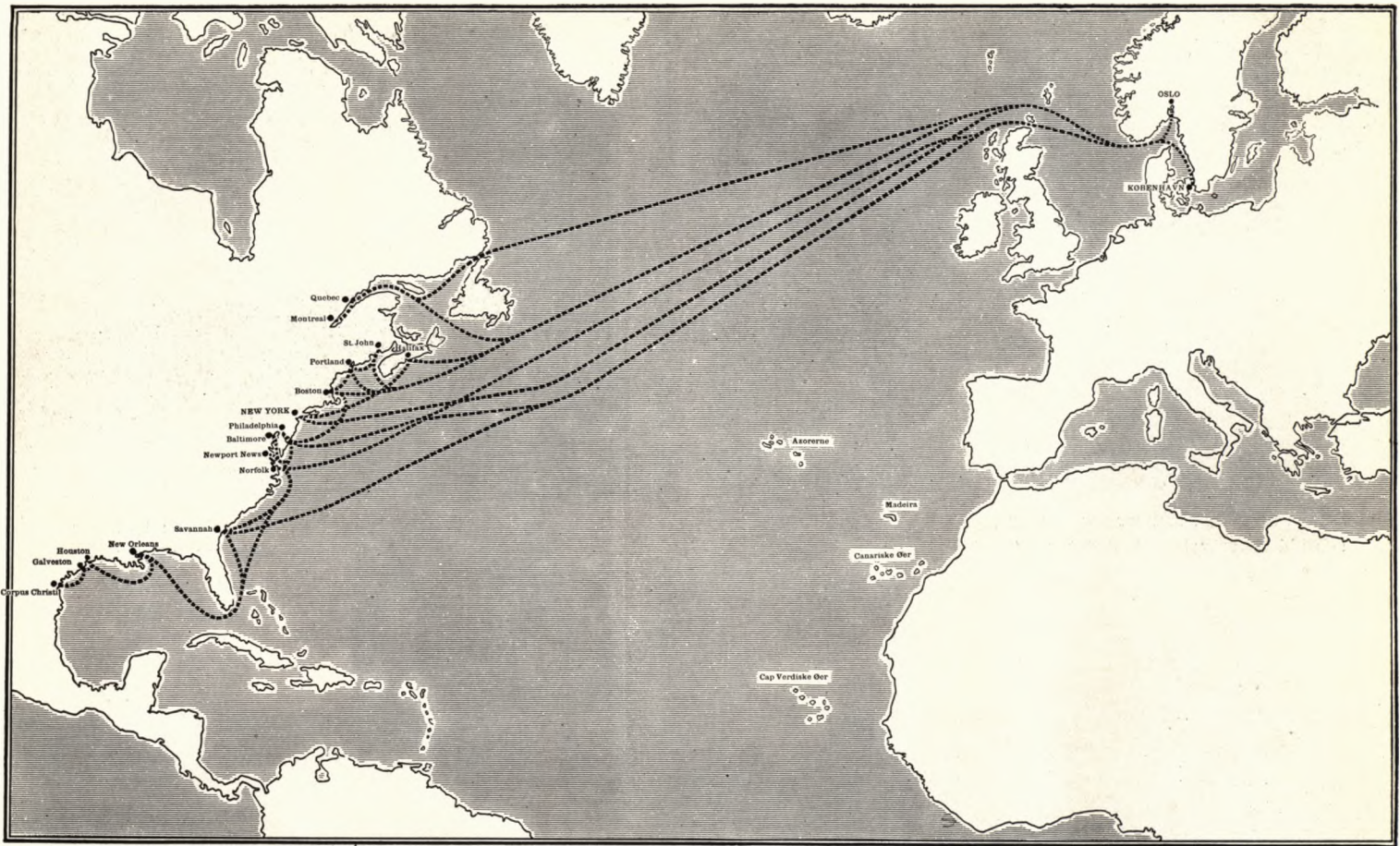


Aarets første Appelsiner er kommet til Danmark, en Meddelelse, som altid glæder. Her er Lastrummet i et af Skibene fyldt med Kasser af de duftende Frugter.



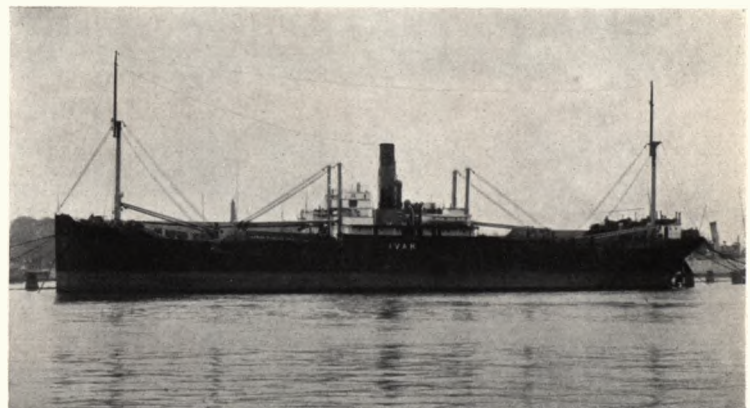
Ikke paa alle Pladser i Middelhavet kan Skibene gaa til Kaj, men maa laste og losse ved Hjælp af Pramme paa Rheden.





# Farten paa Nord- og Sydamerika

Til Ruterne paa Nordamerika blev Grunden lagt i 1895 med Ruten paa New Orleans. Siden da er Sejladsen blevet udvidet til at omfatte Ruter paa alle de vigtigste nordamerikanske Havne med Afgang ca. hver 14. Dag lastet vestover med Cement og Træmasse. Til Danmark medfører Skibene: Bomuld, Korn, Foderstoffer, Frugt, Automobiles og amerikanske Industriprodukter etc.



s.s. »Ivar«.



s.s. »Kentucky«.



Manhattan-Island med sine vældige Skyskrabere, som man ser fra Skibet, der efter sin Rejse over Atlanterhavet staar ind imod New Yorks Dokker.

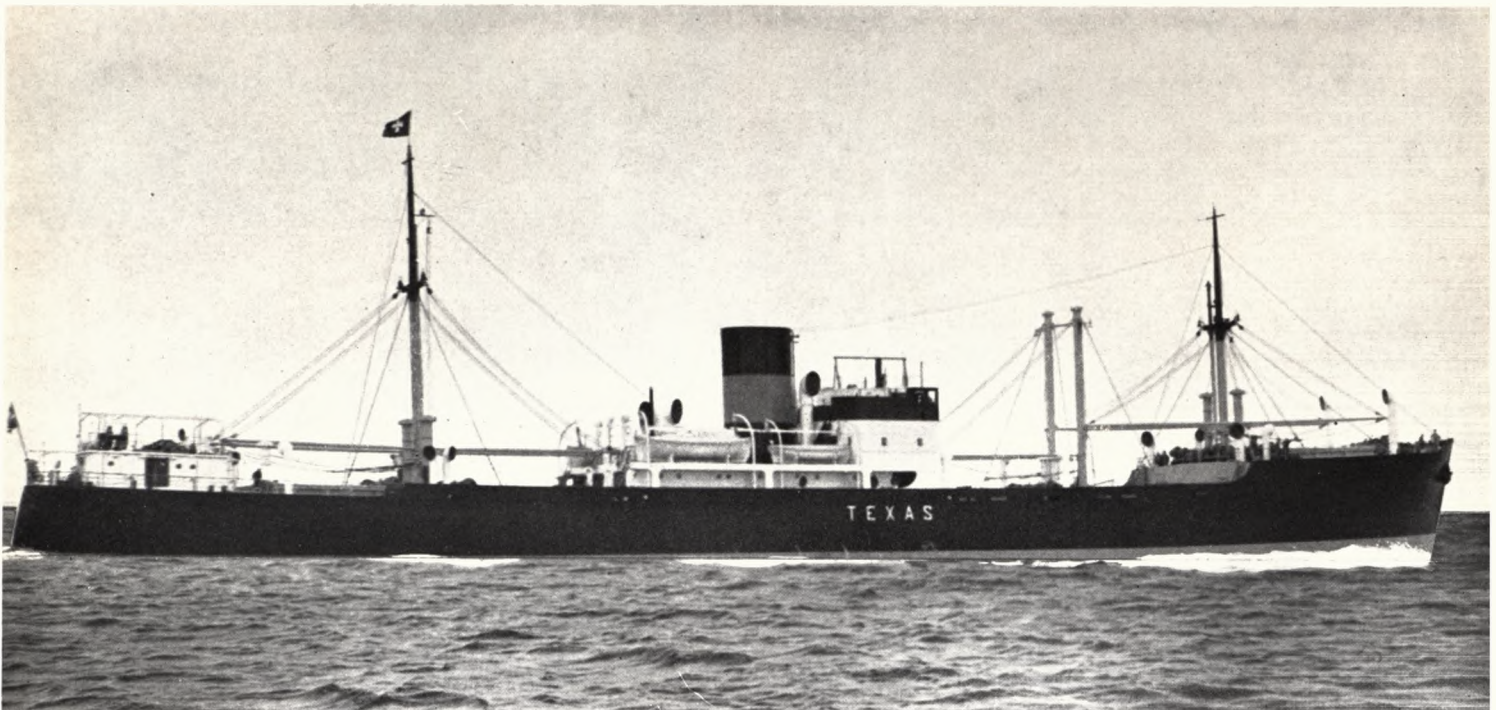


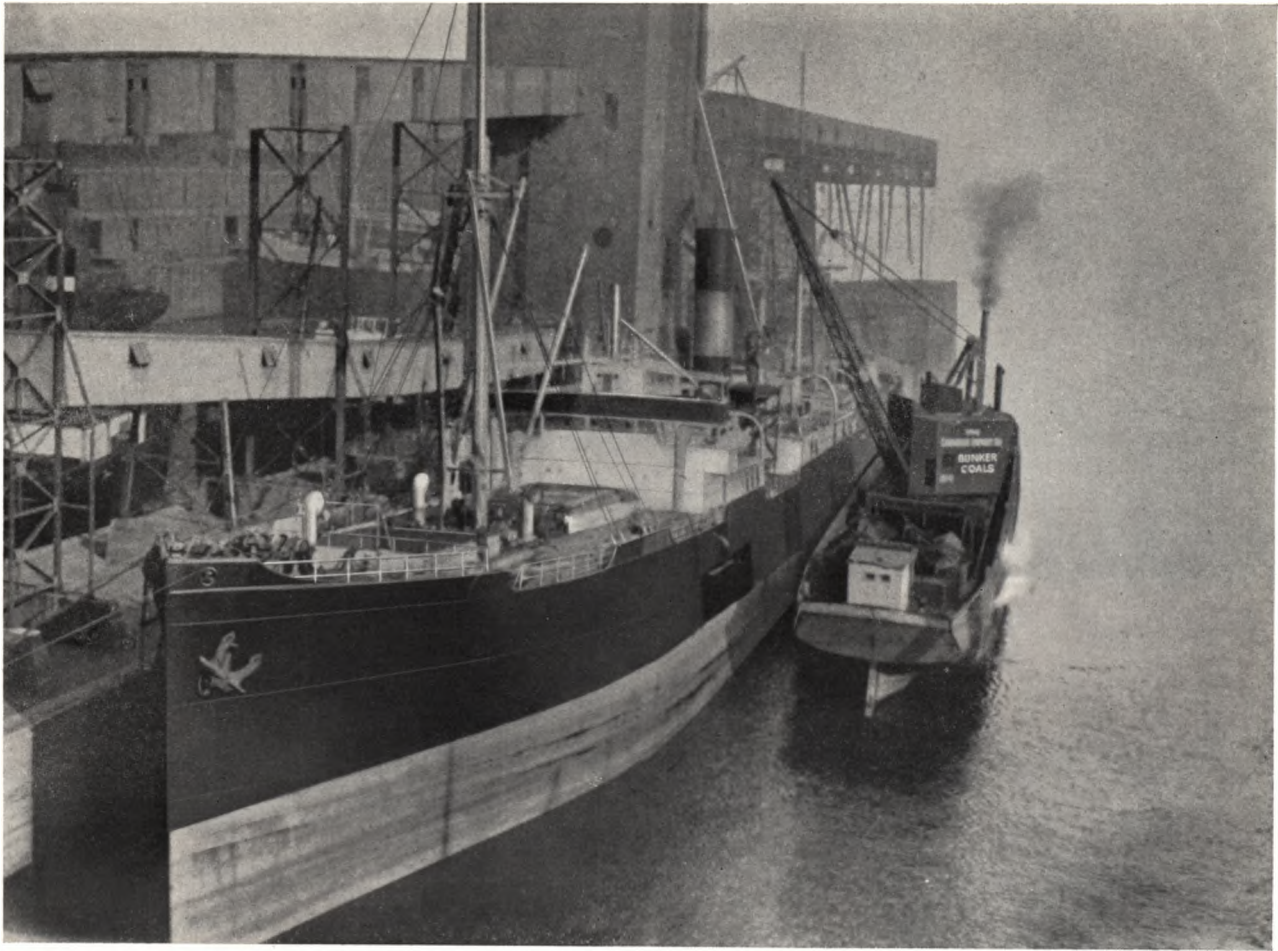
s.s. »Delaware«.

m.s. »Texas«.

*T*il Amerikafarten har Selskabet under Bygning 4 Dieselmotorskibe paa hver ca 6600 Tons Dødvægt og indrettet til at modtage 12 Passagerer.

Detailplaner er vist paa sidste Side.





Dampskibet »Brasilien« ved Kaj i Montreal.



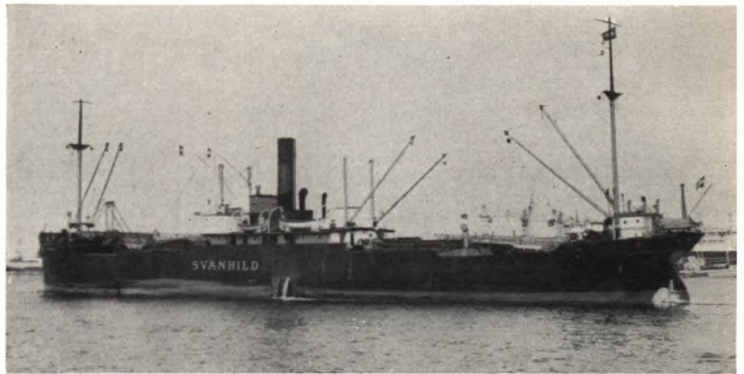
s.s. »Georgia«.



s.s. »Tennessee«.



s.s. »Frode«.



s.s. »Svanhild«.



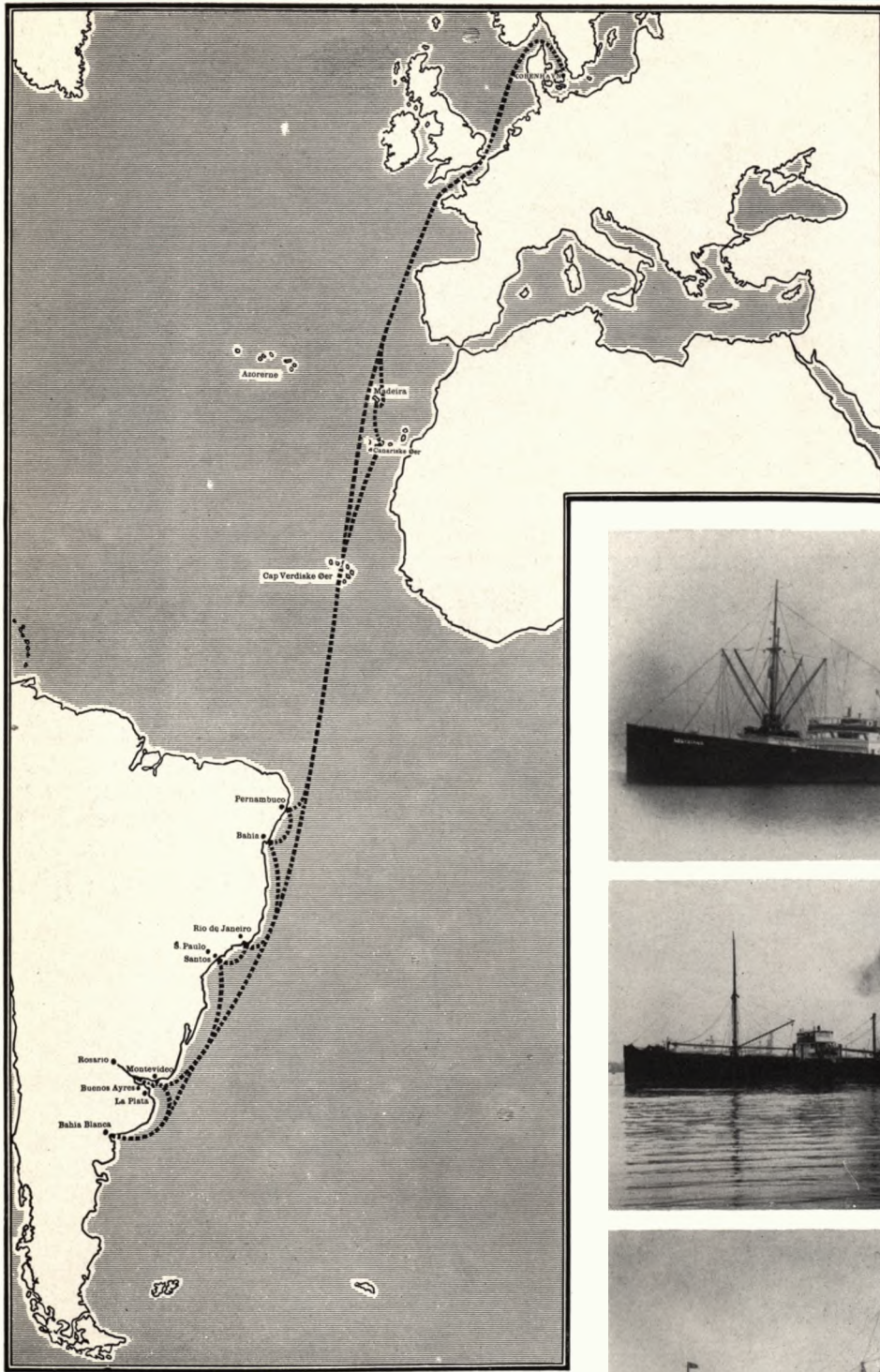
Indsejlingen til Rio de Janeiro, over hvilken det ejendommelige Bjerg »Sukkertoppen« hæver sig som et Vartegn.



Indfødte Arbejdere laster Korn fra Sække i sydamerikansk Havn.



Hvide og farvede Arbejdere indlader Kaffe i et af Selskabets Skibe i sydamerikansk Havn.



Sydamerika Ruten besejles af Selskabets største Skibe, som afgaar fra København med Buenos Ayres, Santos og Rio de Janeiro som Hovedmaal. Skibene laster til Danmark Korn og Foderstoffer. I Santos, Rio de Janeiro og Bahia indtages Kaffe, Oliekager og Cacao.



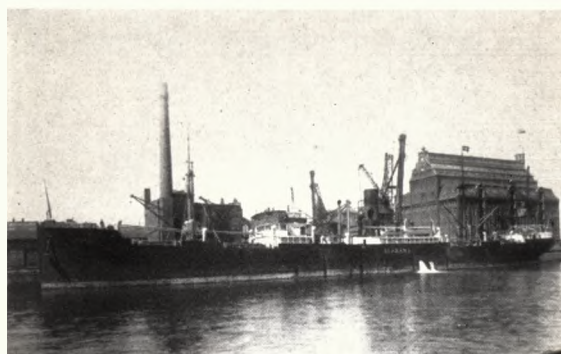
m.s. »Louisiana«.



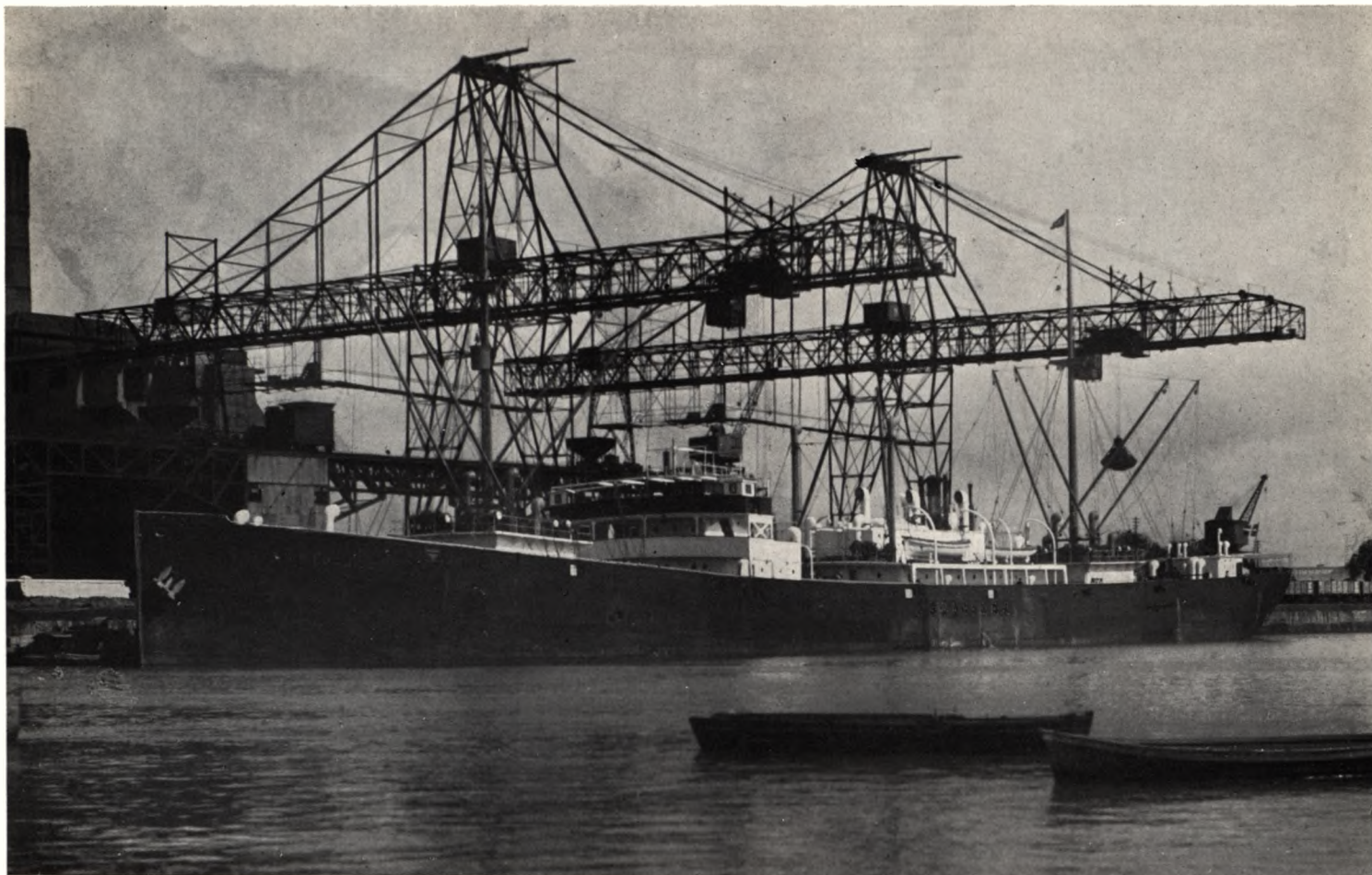
s.s. »Brasilien«.



s.s. »Nevada«.



s.s. »Alabama«.



m.s. »Louisiana« lossar ved Kaj i Buenos Ayres.



s.s. »Arizona«.



m.s. »California«.



m.s. »Oregon«.



s.s. »Virginia«.



Selskabets Ejendom i Oslo.



D. F. D. S.'s nye Kontorbygning i Frederikshavn.



D. F. D. S.'s Rejsebureau, Ryesgade, Aarhus.



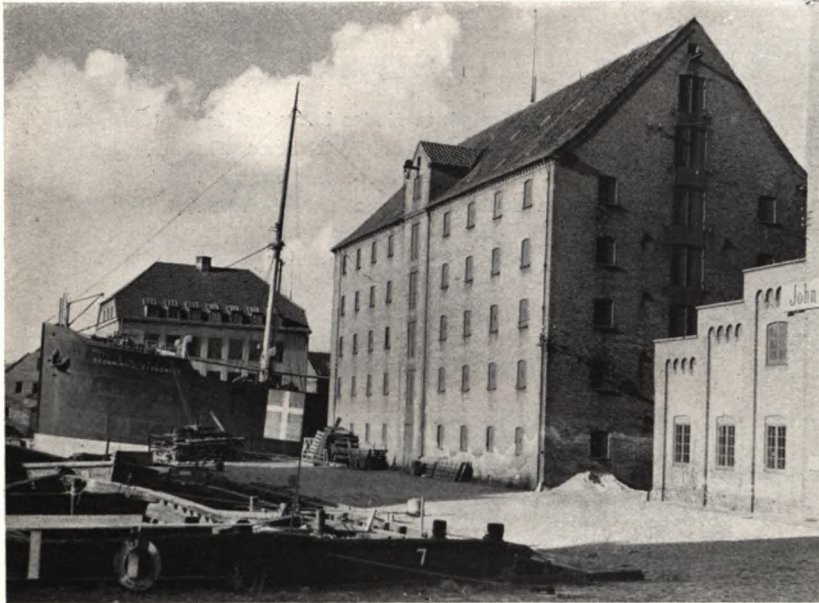
D. F. D. S.'s Rejsebureau i København har til Huse i Axelborg faa Skridt fra Raadhuspladsen.

Et Datterselskab af D. F. D. S. er De forenede Handels- og Oplagspladser, hvis store Pakhuse i den indre Havn endnu rummer en Del af Stemningen fra gamle Dage.





Korntørringsmagasinet, en af Havnens smukkeste og mest karakteristiske Bygninger, som ejes af Aktieselskabet Korntørrings- og Oplagsmagasinet, Datterselskab af D. F. D. S.

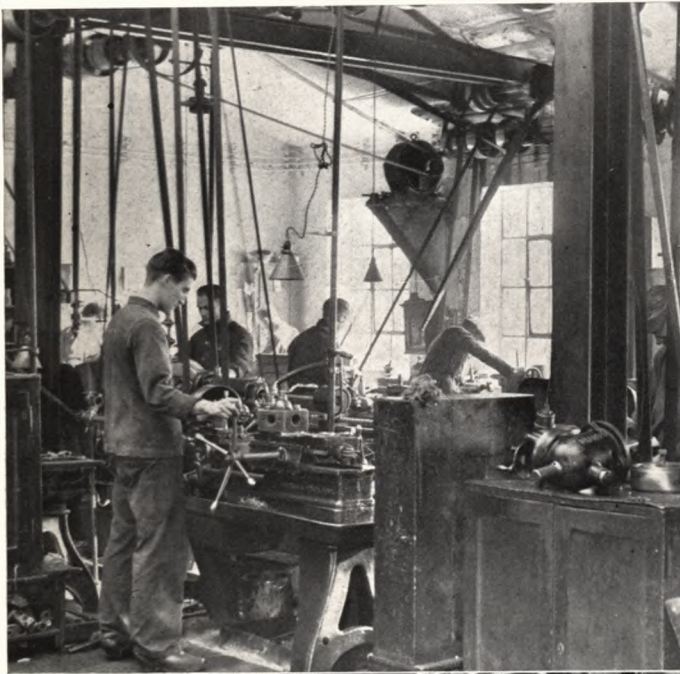
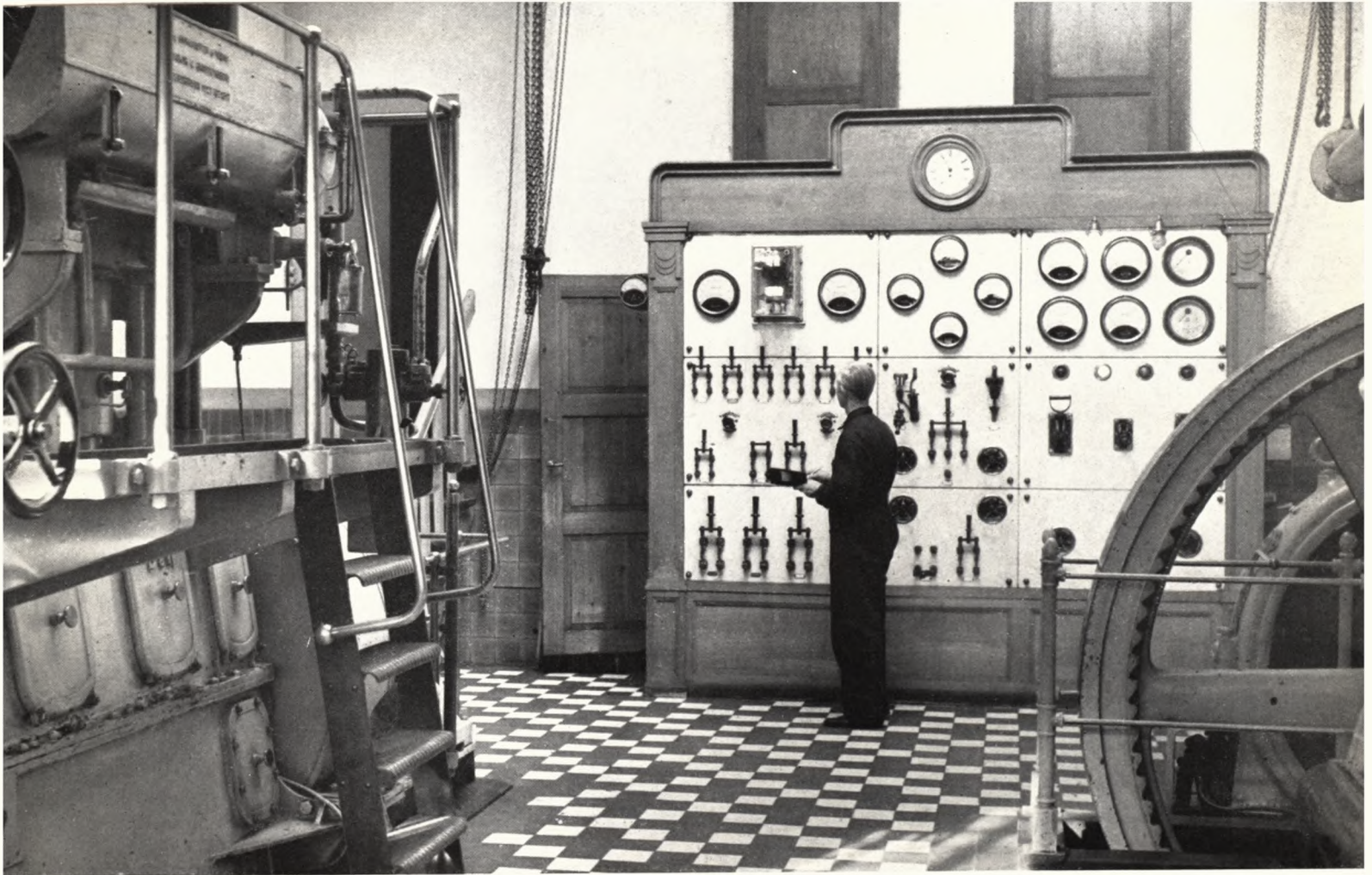


D. F. D. S.'s Islandsplads — med endnu et af de gamle Pakhuse.

Selskabets Kontor i Aalborg med Neon-straalende Façade.

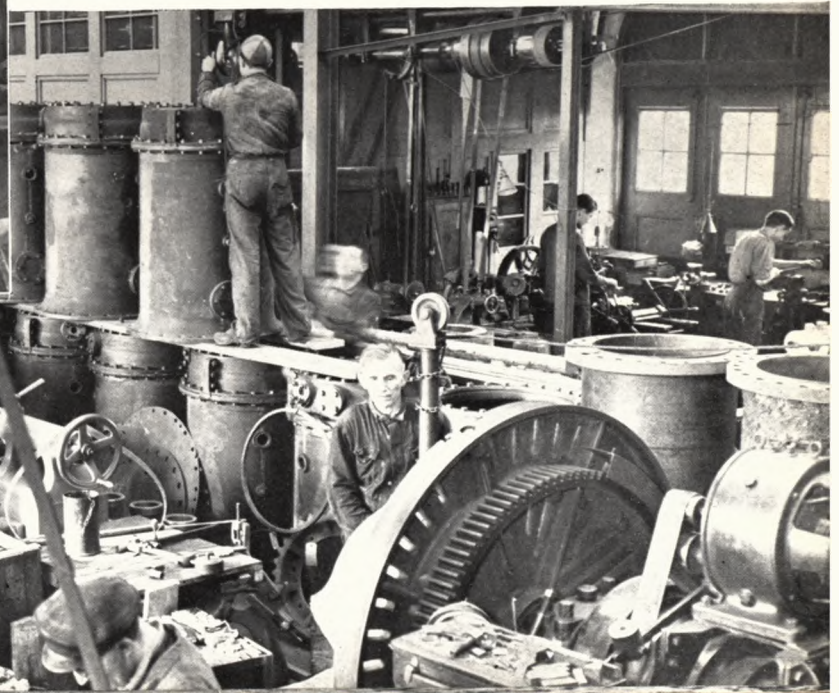




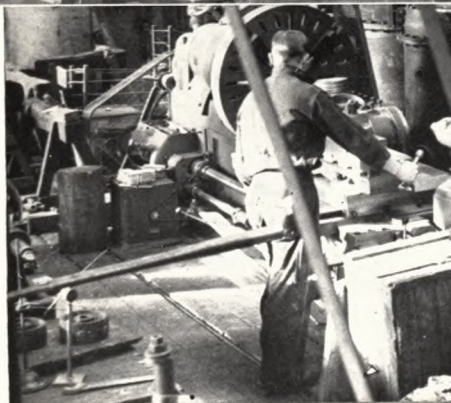


Paa Islandspladsen findes Inventarielager, Vaskeri, Værksteder for Smede, Elektrikere, Finmekanikere, Skibstømrere og Snedkere. Der hersker Travlhed fra Morgen til Aften, naar alle Selskabets 100 Skibe er i Fart.

Herunder ses et Billede fra den store Maskinhal.



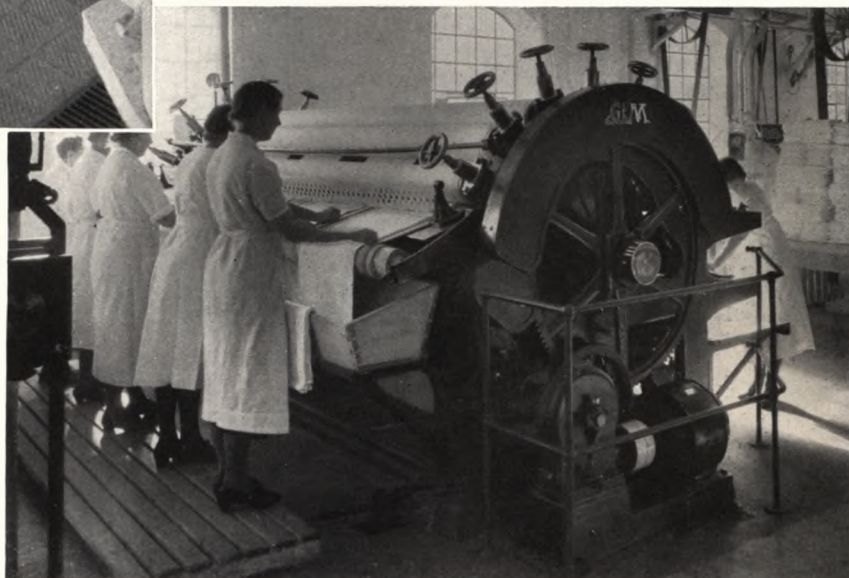
Fra Maskin-  
værkstederne.





Et Billede fra Vaskeriet: I Forgrunden en af Centrifugerne. I Baggrunden nogle af Vaskemaskinerne.

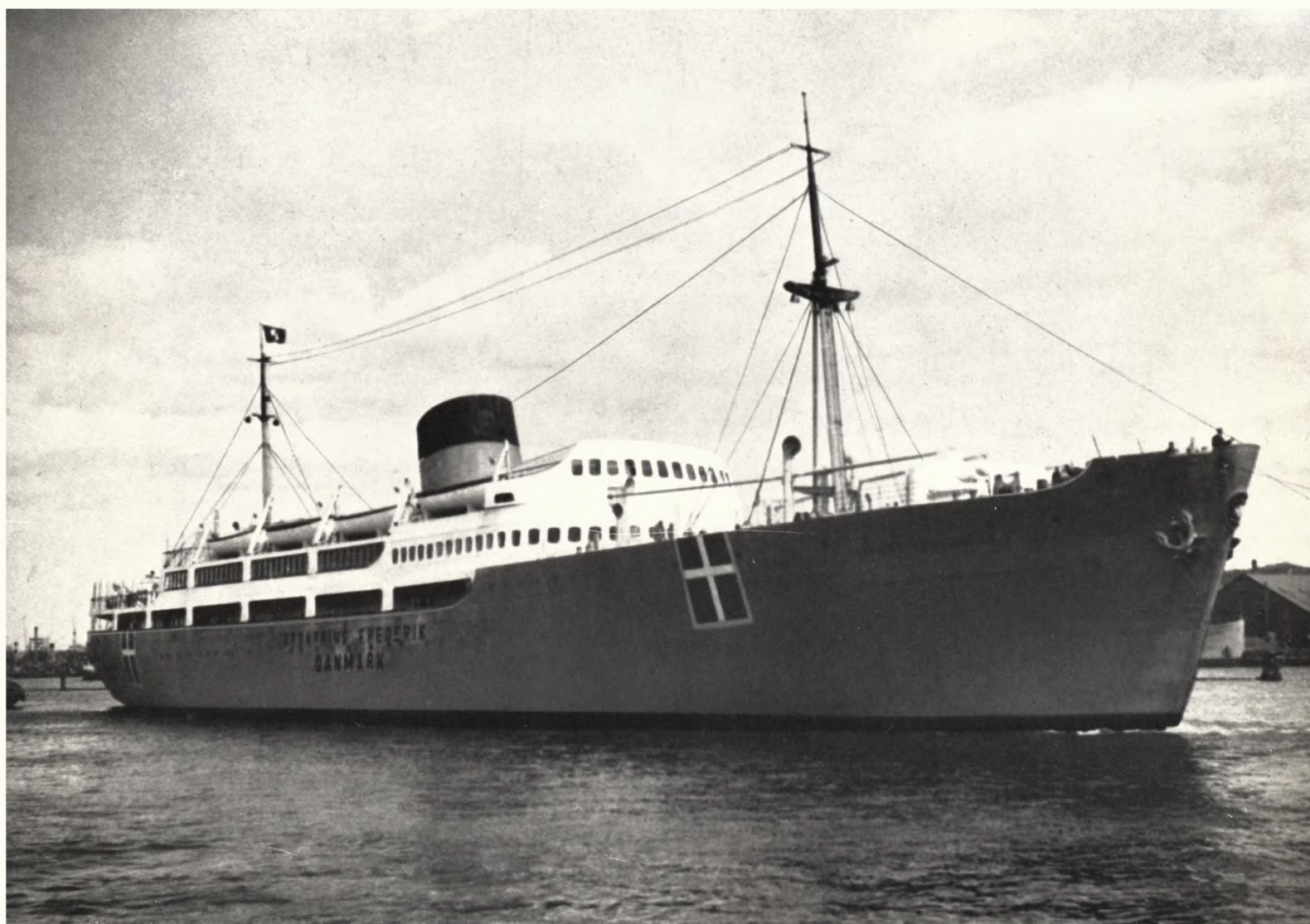
Selskabets omfattende Passagertrafik medfører selvfølgelig et tilsvarende stort Forbrug af Linned, og alt Vasketøj, der findes om Bord paa de Skibe, der anløber København, behandles her, d.v.s. i Højsæsonen ca. 25.000 Stykker i Døgnet.



En af Damprullerne.

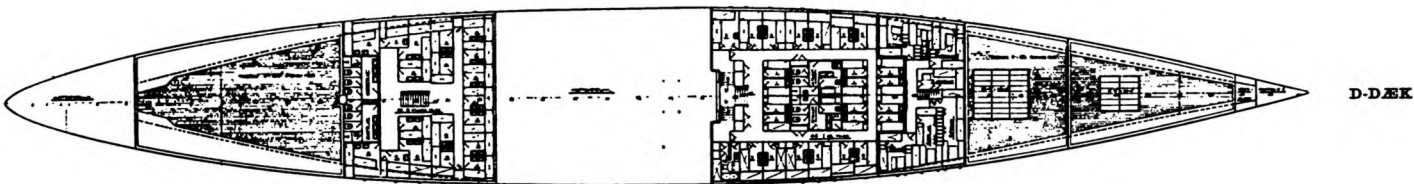
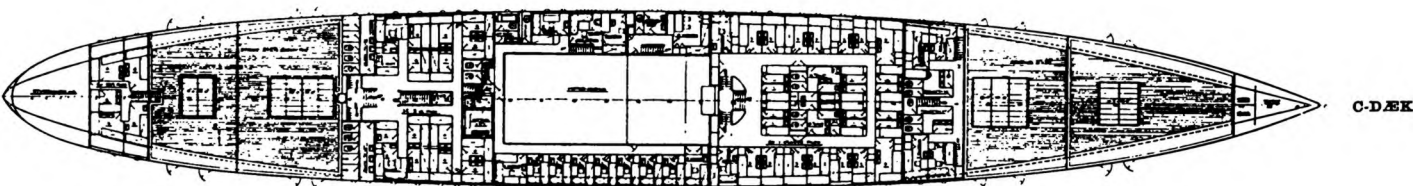
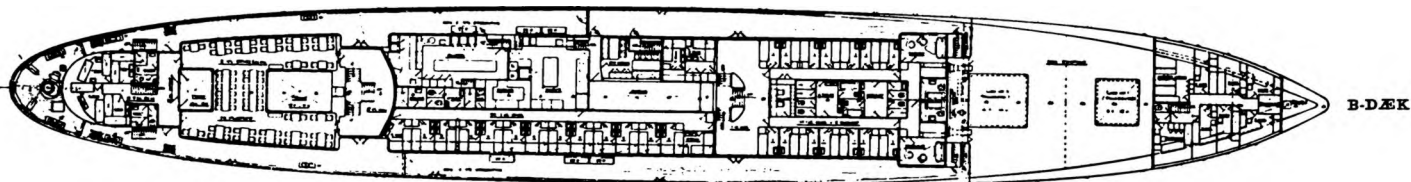
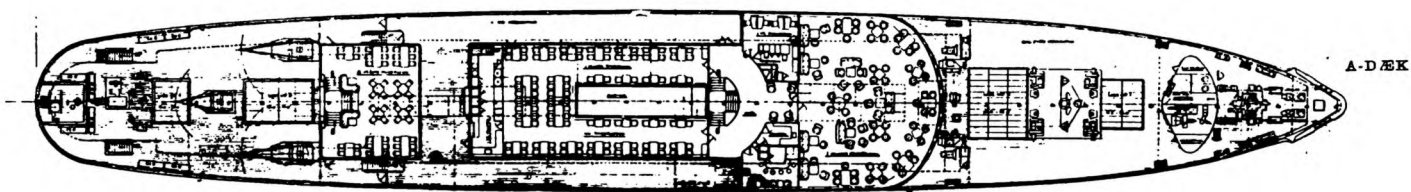
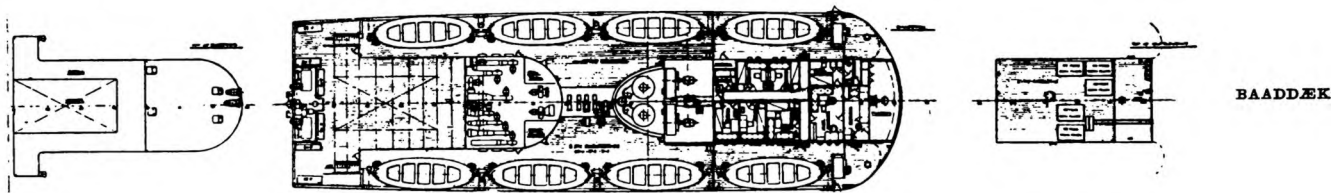
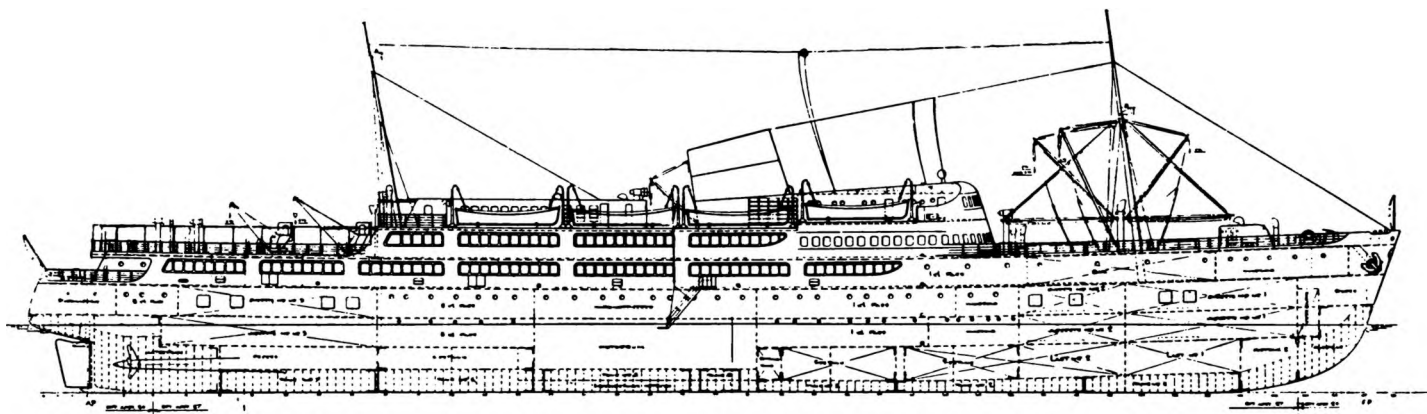
Vaskeriets Hovedhal, hvor Tøjet vaskes, skylles, vrides og tørres.





*Dieselmotorskibet „Kronprins Frederik“  
under Færdiggørelse*

**M/S „KRONPRINS FREDERIK“ er 370 engelske Fod langt.  
Dets Deplacement er 5145 Tons, og Dieselmotorerne er paa  
8000 I. H. K. Skibets Fart vil blive 20,25 Knob, og det kan  
medføre 143 Passagerer paa I Kl. og 159 paa III Kl.**

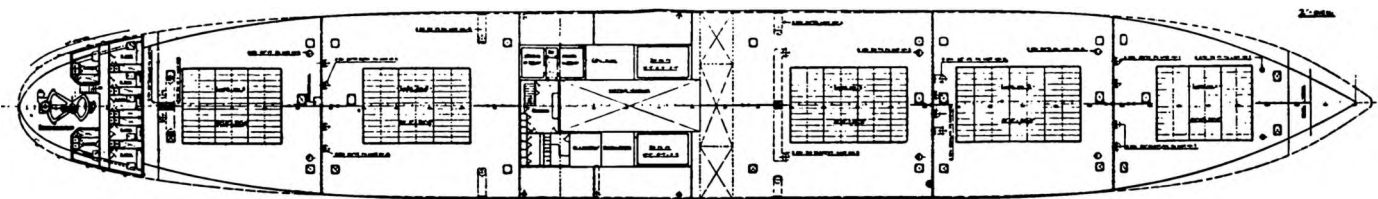
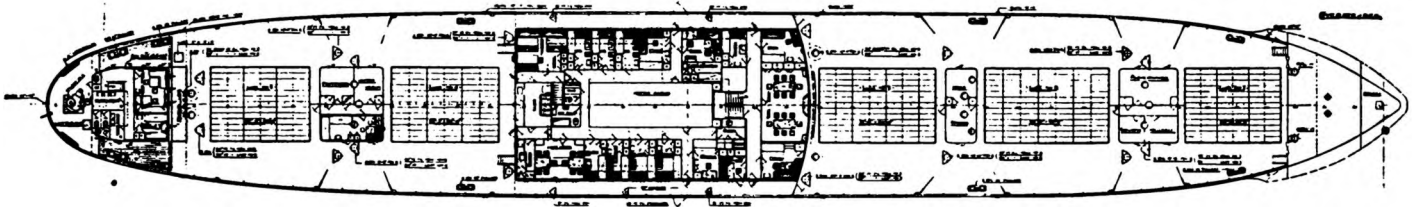
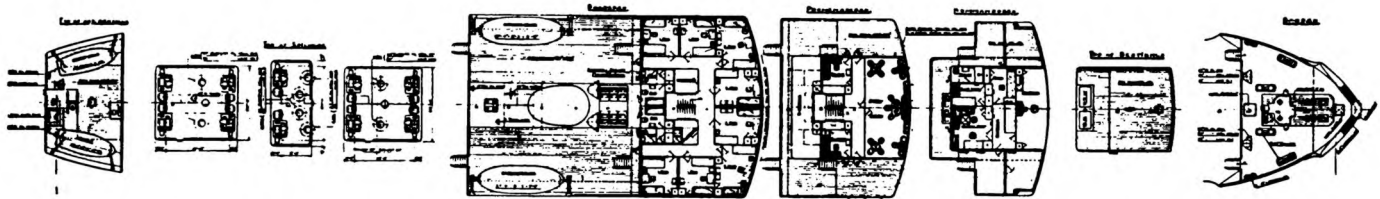
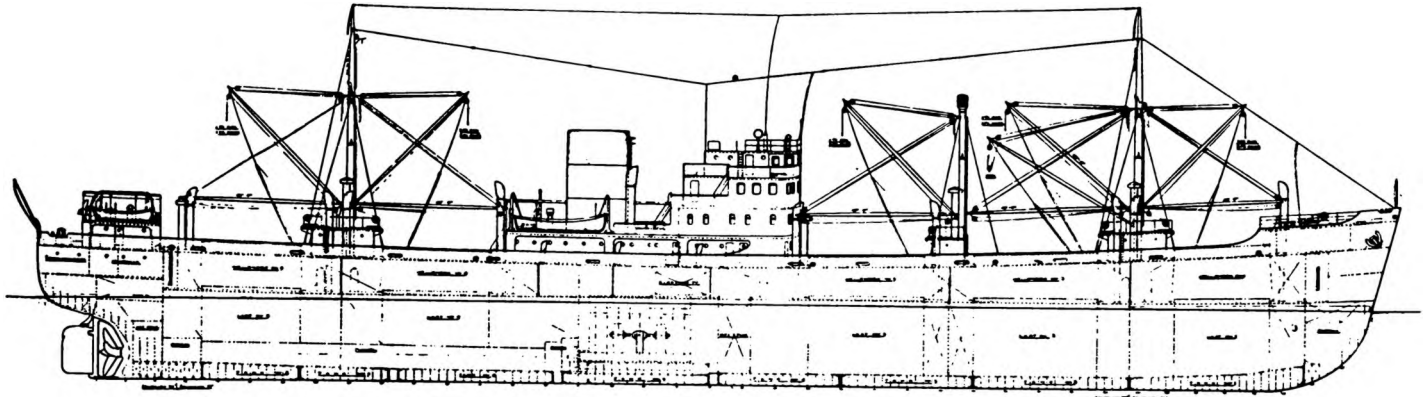


Apteringstegning af Dieselmotorskibet

„Kronprins Frederik”

# Til Amerikafarten

er ved danske Værfter under Bygning 4 Dieselmotorskibe.



## Skibenes

### Dimensioner etc.

Længde	350' 0"	D. W.	6.600 Tons
Bredde	50' 6"	Fart	12.5 Knob
Dybde	23' 9"	Hestekraft	3200 I.H.K.

**Det Berlingske Bogtrykkeri A.S**