



# Danskernes Historie Online

Danske Slægtsforskeres Bibliotek

## Dette værk er downloadet fra Danskernes Historie Online

**Danskernes Historie Online** er Danmarks største digitaliseringsprojekt af litteratur inden for emner som personalhistorie, lokalhistorie og slægtsforskning. Biblioteket hører under den almennyttige forening Danske Slægtsforskere. Vi bevarer vores fælles kulturarv, digitaliserer den og stiller den til rådighed for alle interesserede.

### Støt Danskernes Historie Online - Bliv sponsor

Som sponsor i biblioteket opnår du en række fordele. Læs mere om fordele og sponsorat her: <https://slaegtsbibliotek.dk/sponsorat>

### Ophavsret

Biblioteket indeholder værker både med og uden ophavsret. For værker, som er omfattet af ophavsret, må PDF-filen kun benyttes til personligt brug.

### Links

Slægtsforskeres Bibliotek: <https://slaegtsbibliotek.dk>

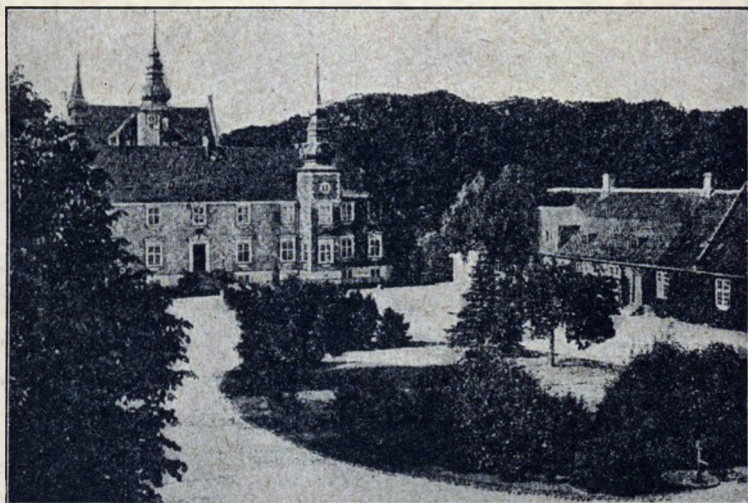
Danske Slægtsforskere: <https://slaegt.dk>

BERETNING  
OM  
KONG FREDERIK VII'S  
STIFTELSE

FOR  
HJÆLPELØSE OG FORLADTE PIGEBØRN  
ISÆR AF ALMUEN

OPRETTET AF  
LOUISE CHRISTINE, LEHNSGREVINDE AF DANNER

1928—32



KØBENHAVN  
BIANCO LUNOS BOGTRYKKERI A/S  
1933

*Skemaer til Begæring om Optagelse i Stiftelsen faas paa Stiftelsens Kontor i København, Frederiksholms Kanal Nr. 16. Kommunalbestyrelserne anmodes om at rekvirere flere Skemaer, naar den tilsendte Beholdning er opbrugt.*

## Slottet og Mindesmærkerne.

I 1928 paabegyndtes en Hovedstandsættelse af Slottets Façader. Reparationen bestaar i Afhugning af al Puds, Berapning, Afkostning og Kalkfarvning af Façaderne, Fornyelse af forvitrede Sten. Reparation og Støbning af forvitrede Dele af de pudsede og støbte Indfatninger om Vinduerne. Fremdragning af gamle Spor af Vinduer o. l. Eftersyn og Reparation af Tagrender og Nedløb samt Fornyelse af Tagfladen (sortglasserede Tagsten) paa Østfløjens Østside. Endvidere er Slottets nord-østre Hjørne bleven undermuret og funderet. — Vestibulen er ligeledes (i 1932) bleven hovedrepareret med Forgyldning og Ommaling af Stjerneloftet, Vægge og Træværk.

Monumenterne for Hans Schack og Hans Svane er bleven fornyede i Nexø-Sandsten og det for Ivar Huitfeldt i Eg. I Juni 1930 blev de tre Runestene: Flemløse-Stenen, Hagenskov-Stenen og Voldtofte-Stenen under Ledelse af Dr. phil. *Lis Jacobsen* og cand. mag. *Erik Moltke* — efter grundig Rensning — dekorativt opstillet overfor hinanden ved Grevinde *Danners* Gravhøj. Der blev til Brug for Nyudgaven af de danske Runeindskrifter taget Fotografier af dem alle, dels uoptrukne og dels efter at Runerne var optrukket med Kønrog. — Syd for Gravhøjen har Bestyrelsen ladet opstille en Sten med skaalformede Fordybninger, som Arkitekt *Martin Borch* for en Del Aar siden fik Øje paa ved et Stengærde nord for Slottet.

## Beretning om Hjemmene.

Ved Forstander Høy.

Den 31. December 1932 fandtes paa Jægerspris 183  
Børn i følgende Aldersklasser:

født 1917....	8	født 1924....	24
— 1918....	13	— 1925....	18
— 1919....	9	— 1926....	12
— 1920....	12	— 1927....	11
— 1921....	18	— 1928....	9
— 1922....	17	— 1929....	4
— 1923....	19	— 1930....	9

103 fødte i Ægteskab

77 » udenfor »

Børnene er hjemmehørende:

København....	106
Frederiksberg..	10
Øvrige Sjælland	28
Lolland-Falster.	4
Fyen.....	6
Nørrejylland...	27
Bornholm	2

Til- og Afgang i Aarene 1928—32:

	Børne- antal <sup>1/1</sup>	Optaget	Afgaaet	Døde	Privatpleje	
					i	fra
1928.....	162	25	18		1	1
1929.....	169	25	23		1	
1930.....	172	14	23		..	
1931.....	163	34	21		1	..
1932.....	177	25	18			1
1933.....	183					

<sup>31/12</sup> 1932 Paa Stiftelsen . . 180 Børn  
I Privatpleje . . . 3 »

Børnene er fordelt paa 13 Børnehjem. Paa 2 af dem, Stærgaarden og det gamle Skovfogedsted, er der 8 Børn, paa Landbrugsafdelingen 10, medens der paa 5 Afdelinger er 15 og paa de resterende 5 for Tiden findes 16 Børn. I de senere Aar har ellers det normale Børneantal paa de større Afdelinger været 15; men den større Tilgang har nødsaget os til at øge Tallet til 16 og stillet os overfor Muligheden af atter at aabne en af de nedlagte Afdelinger.

Stiftelsen modtager som sædvanlig mange af sine tidligere Plejebørn. I det sidst forløbne Femaar har over 700 besøgt deres Hjem, og Besøgdagenes Tal løber op til over 6500. Som Regel strækker det enkelte Besøg sig ikke over mere end nogle faa Dage; men undtagelsesvis kan det dog strække sig over flere Uger, naar det gælder Rekreationsophold eller andre særlige Aarsager.

I Femaaret har godt og vel 120 Børn været paa Ferierejse hos Slægt og Venner i noget over 1200 Dage. Da Jægerspris med Skov og ved Fjord er det bedst mulige Sted at holde Sommerferie paa, lader vi kun Børnene fra København, hvis Familie ønsker det, aflægge et ganske kort Besøg inde i Byen, medens Børn fra Landet, hvis Forholdene tillader det, kan tilbringe Ferien helt eller delvis hos deres Slægt.

Naar Julen undtages, er der ikke nogen Begivenhed, Børnene ser hen til med større Forventning end Faste-lavnsballet, og mange af de udgaaede Børn kommer hjem for at være med.

Sommerferien nyder de naturligvis ogsaa i fulde Drag med Ture i Skoven og flere Timers Ophold hver Dag nede ved Stranden. Men alligevel længes de altid efter, at Skolen skal begynde igen.



Vintermaanedernes Ensformighed afbrydes nogle Gange ved en lille Festlighed i Rebekkasalen med forskellig Underholdning for Børnene. Dette sker dog ikke saa ofte som i tidligere Tider, fordi de fleste af Afdelingerne nu har Radio, saa Børnene har rig Lejlighed til at høre saavel hjemlige som fremmede Ord og Toner og saaledes komme i Berøring med hvad der rører sig uden for deres særlige lille Verden. Nogle Gange om Aaret lejer Stiftelsen Biografteatret et Par Eftermiddagstimer, naar der fremføres et egnet Stykke. Teaterejeren har ogsaa vist de konfirmerede Børn den Venlighed at indbyde dem til at overvære en Forestilling efter frit Valg.

Men trods alt er det dog vist Festerne i Rebekkasalen, der glæder Børnene mest, og som de fastholder længst, saa vi har ingenlunde opgivet dem.

Her skal nævnes nogle af dem: Dr. *Th. Madsen* har holdt Foredrag om Forindien med Lysbilleder. Et andet Lysbilledforedrag blev holdt af Sekretær *Valeur-Fausbøl* om Italien. To Gange har Prof. *Vilh. Andersen* foredraget Holberg og H. C. Andersen under Børnenes Jubel. Forfatteren *Olaf Linck* har fortalt om sine Oplevelser blandt Zulukafferne. En dansk-vestindisk Neger talte om Booker-Washington. Frk. *Margrete Ussing* oplæste danske Digte. Maleren *Magnus Bengtsson* fortalte Historier, som han samtidig illustrerede med morsomme Billeder. Samme Aften var der Musik af Fru *Rugh* og Hr. *Aksel Køhncke*. Der har været flere andre gode Musikaftener. Frk. *Ellen Malberg* har sunget og deklameret. En anden Aften sang og spillede de unge Kunstnerinder Frkn. *Karen Bitch* og *Lily Vith*. En udmærket Musikaften med Sang, Violoncel og Piano gav Hr. *Fabricius* med Frue og den unge Wienerkomponist *Walther Stiasny*. En Schubertaften havde vi paa Hundredaarsdagen for Komponistens Død ved Fru *Eva Høeg*, Fru *E. Rugh*, Fru *Westergaard* samt Opera-

sanger *Otto Hænschell* og Violoncelspilleren *Carl Westergaard*. Studenterskuespilleren, cand. juris. *Ejgil Jensen* har givet os en Viseaften. En Formiddag fik vi Besøg af den kendte Prof. *Labri*, der morede Børnene med sine Behændighedskunster, men især ved sin rivende Tungefærdighed, der har gjort ham landskendt.

H. C. Andersens 125 Aars Mindedag højtideligholdtes ved, at Forstanderen om Formiddagen læste et Par af Eventyrene og knyttede nogle Ord dertil.

Som sædvanlig har der været Militærmusik hver Sommer en halv Snes Gange, idet saavel Husarregimentet som de forskellige Artilleriafdelinger, der en Tid om Sommeren og det tidlige Efteraar ligger i den herværende Lejr, med stor Elskværdighed har ladet Regimentsmusikken spille her i Slotsgaarden en eller et Par Gange om Ugen. Paa disse Musikeftermiddage har der rørt sig et ejendommeligt Liv paa den ellers saa rolige Slotsplads, idet Børnene danser, og en Del af Egnens Beboere og Landligere samles for at høre Musikken og se paa Dansen. Desværre er dette nu ophørt, da Regimentsmusikken jo er bleven afskaffet.

Et fast Led i Aarets Festkreds er den Søndag i Juni, da »Jægersprisforeningen« holder sit Indtog under Ledelse af Frk. *Haar*, i sin Tid Lærerinde ved Stiftelsens Skole, nu ansat ved Frederiksberg Skolevæsen. Frk. *Haar* har i mange Aar paa udmærket Maade ledet de Møder, der i Vintermaanederne hveranden Søndag Aften holdes for de tidligere Plejebørn, der opholder sig i København. Sommerturen til Jægerspris er meget festlig. Deltagerne indfinder sig om Formiddagen og søger straks deres gamle Hjem, medens de, hvis Hjem er nedlagt, tager ind paa Husholdningsskolen. Om Eftermiddagen samles alle ved Stranden til Kaffe og muntert Samvær. Og om Aftenen, naar Afrejsen finder Sted, genlyder Slotsgaarden af deres



glade Stemmer og skingrende Hurraraab, naar de fuldt ladede Autoer sætter sig i Bevægelse mod Frederikssund og derfra til Storbyen efter en smuk Sommerdag paa de kendte og kære Steder, der har frisket Barndomsminde-erne op og styrket de Baand, der binder til Hjemmet.

Naar sønderjydske Forening holder Møde, gives der af og til de konfirmerede Piger Adgang, hvad de sætter stor Pris paa.

En Efteraarsdag i 1930 fik Stiftelsen Besøg af Duborgskolens Afgangsklasse, der tilbragte hele Dagen herude. Om Eftermiddagen var de paa Udflugt til nogle af de mindeværdige Steder. De 1000-aarige Ege og Hængebøgen i Fasanhaven vakte særlig deres Interesse, og de fik en lille Hængebøg med, som skulde plantes paa Duborgskolens Legeplads. Inden Afrejsen opførte de nogle holbergiske Scener i Gymnastiksalen, og til sidst fik de en lille Dans med Børnene her.

Siden sidste Beretning udsendtes, er der foregaaet nogle Forandringer i Funktionærkredsen.

#### Afgaaet:

##### Plejemødre:

Frk. I. Wang-Jensen, ansat  $\frac{1}{5}$  1909, afgaaet  $\frac{1}{5}$  1932.  
— P. Simonsen, —  $\frac{1}{11}$  1927, —  $\frac{1}{5}$  1932.

##### Lærerinder:

Frk. A. Voetmann, —  $\frac{1}{2}$  1926, —  $\frac{1}{8}$  1930.  
— L. Skovgaard, —  $\frac{1}{1}$  1927, —  $\frac{1}{8}$  1929.  
— H. Smith, —  $\frac{1}{8}$  1929, —  $\frac{1}{4}$  1930.

##### Børnehavelærerinde:

Frk. Ch. Aagaard, —  $\frac{1}{11}$  1916, —  $\frac{1}{8}$  1928.

#### Antaget:

Plejemødre, Frk. G. Pedersen . . . . .  $\frac{1}{5}$  1932.  
— A. Andersen . . . . .  $\frac{1}{5}$  1932.

- Lærerinder, Frk. H. Houby . . . . .  $\frac{1}{8}$  1929.  
 — A. Holm-Jørgensen  $\frac{1}{8}$  1930.  
 — S. Aarup . . . . .  $\frac{1}{8}$  1930.  
 Børnehavelærerinde Frk. Th. Larsen  $\frac{1}{4}$  1928.

Frk. *Aagaard* havde et godt Greb paa at faa de smaa Børn interesserede i, hvad de hørte og saa i Børnehaven, som nu i flere Aar har været ledet efter Dr. Montessoris Methode. Hendes Efterfølger blev Frk. *Thyra Larsen*, et af vore tidligere Plejebørn, der havde virket nogle Aar som Børnehavelærerinde i København, inden hun blev ansat her.

Frkn. *Voetmann* og *Skovgaard* var særdeles dygtige Lærerinder, som Skolen gerne havde beholdt noget længere.

Som det var at vente, forbliver Plejemødrene gerne i Stillingen mellem 20 og 30 Aar, hvorefter de gaar af med Pension. Som en Undtagelse fra denne Regel kan nævnes, at Frk. *Simonsen*, der efter Frk. *Kirstine Jensens* Død blev Plejemoder paa Stærgaarden, allerede efter  $4\frac{1}{2}$  Aars Forløb gik over i anden Stilling.

Den 30. April 1932 fratraadte Frk. *Johanne Wang-Jensen* efter at have tjent Stiftelsen i 29 Aar, først som Assistent 6 Aar paa 8. Afdeling, derefter i 23 Aar Plejemoder paa Fasangaarden. Hun var ret skrøbelig af Helbred; men til Trods herfor har hun gennem de mange Aar udført et saare paaskønnelsesværdigt Arbejde. Hun hørte til de stille i Landet og gjorde sig ikke stærkt gældende udadtil, ja, man kunde faa det Indtryk, at hun næsten sky vilde undgaa at blive lagt Mærke til, og det er betegnende, at hun ønskede at gaa herfra saa stilfærdigt og ubemærket som muligt.

Allerede som Assistent havde hun været en udmærket Støtte for det Hjem, hun tjente. At hun siden blev Pleje-

moder netop paa Fasangaarden, var vel et Tilfælde, men for hende et af de lykkelige. Ikke saadan at forstaa, at hun vilde isolere sig fra sine Medarbejdere; men størst Værdi havde dog for hende Livet derude i Skoven med de Børn, der var hende betroet, i de gammeldags Stuer og i de idylliske Omgivelser.

Hun skabte Børnene et hyggeligt Hjem og blev dem en god Moder. Hun tabte dem ikke af Syne, selv efter at de var fløjet ud fra Reden. De kom gerne hjem, baade i gode og onde Dage, da de jo vidste, at her vilde de altid finde Forstaaelse.

Inden hun forlod Fasangaarden, samlede hun den store Flok, der var gaaet ud fra Hjemmet i hendes Tid, til en Afskedsfest. Havde hun ikke vidst det før, saa fik hun ved den Lejlighed at vide, hvad hun havde betydet for sine Børn.

---

I Juni 1928 gav Frk. *Anna Eskesen* i et 12 Dages Kursus de større Børn Undervisning i ordnede Lege.

I Maj 1930 var der Kursus for Funktionærer og konfirmerede Børn i Syning paa Maskine og Pasning af samme.

En vigtig Begivenhed for Stiftelsen var det, at alle Afdelinger, Gymnastiksalen, Rebekkasalen samt Slotsgaarden og Funktionærboligerne blev forsynede med elektrisk Lys i Sommeren 1932. Ved en Lysfest i Slotsgaarden fejredes Begivenheden.

---

**Beretning**  
 om Sundhedstilstanden i Aarene 1928—32.  
 Af Stiftelsens Læge *Eiler Høeg*.

---

I det forløbne Femaar er der ikke indtruffet noget Dødsfald blandt de paa Stiftelsen værende Børn eller Funktionærer, hvorimod der kort efter Nytaar 1929 døde et lige hjemvendt tidligere Plejebarn paa 20 Aar, som paa Grund af en Overanstrengelse under Hjemrejsen paa-drog sig en Bristning af den store Pulsaare lige over Hjertet.

Sundhedstilstanden har i det store og hele været ud-mærket.

Af epidemiske Sygdomme kan nævnes:

*Skarlagensfeber*: 2 Tilfælde i 1929, lette og uden Kom-plikationer.

*Difteri*: En mindre Epidemi paa 8nde Afd. i 1929, lette Tilfælde uden Komplikationer. I Tilslutning til denne Epidemi foretoges der Vakcination af 38 Børn under 7 Aar. Den forløb uden Komplikationer af Betydning.

Paa Initiativ af Dr. *Thorvald Madsen* og med velvillig Assistance fra Statens Seruminstitut foretoges der i Efter-aaret 1931 Difterivakcination af alle de paa Stiftelsen værende Plejebørn under 12 Aar, som dels ikke i For-vejen allerede var vaccinerede og dels ikke ved den paa alle Stiftelsens Plejebørn 2 Dage forinden foretagne Schick-prøve havde reageret negativt. Ialt vaccineredes 85 Børn.

*Kighoste*: 4 Tilfælde paa 17de Afd. i Sommeren 1928. Da Skolen paa Grund af Sommerferie var lukket, isole-redes Afdelingen og der foretoges Vakcination med Kig-hostevaccine paa alle Børn under 5 Aar. Denne forløb ligesom Sygdommen uden Komplikationer, og Epidemien bredte sig ikke yderligere. En lille Epidemi i 1930 paa

10ende og 17de Afd. forløb ligeledes uden Komplikationer. Der vaccineredes denne Gang 14 Børn under 7 Aar.

*Mæslinger:* Denne Sygdom, som gerne kommer i store Epidemier med adskillige Aars Mellemløb, havde ikke vist sig siden den store Epidemi i 1924. I Sommeren 1932 blev Smitten hidført ved en lille Pige, Datter af et tidligere Plejebarn, som opholdt sig herude paa Ferie. Trods Forsøg paa at indkredse den Smitte, der allerede havde fundet Sted, bredte Epidemien sig alligevel, og i Løbet af Eftersommeren og Efteraaret blev ialt 72 Børn angrebne af Sygdommen. Takket være den heldige Aarstid kom der ingen Komplikationer af Betydning.

*Faaregyge:* En udbredt Epidemi — ialt 76 Tilfælde — i Vinteren 1929—30. Kun et Par af Børnene var sværere angrebne.

De lettere epidemiske Sygdomme saasom *Influenza*, *Skoldkopper*, *Angina* og *Bronchitis* optraadte ikke i nævneværdige Epidemier, derimod havde vi en Del ganske lette Tilfælde af *bornholmsk Syge* (myalgia epidem.) i Sommeren 1932 i Tilslutning til epidemisk Optræden i Omegnen.

*Tuberkulinprøve* blev med velvillig Assistance fra Statens SerumInstitut foretaget paa alle paa Stiftelsen værende Børn i Foraaret 1932, med det Resultat, at 25 % reagerede positivt. Naar dette Tal blev saa meget større end det, der faas ude i Befolkningen, nemlig 11—12 %, ligger det i, at de paa Stiftelsen værende Børn i ikke faa Tilfælde stammer fra Hjem, i hvilke en eller begge Forældrene er døde af Tuberkulose og Børnene derfor allerede inden Optagelsen, skønt raske ved denne, har modtaget deres Infektion. Dette var da ogsaa Tilfældet i 18 af de 44 positivt reagerende Tilfælde. Hvor lidt det har at sige overfor Børnenes senere Helbredstilstand her paa Stiftelsen kan ses af, at der i de sidste 25 Aar kun har været 1 Tilfælde

af Lungetuberkulose blandt Børnene, medens de var her paa Stiftelsen, og 6 Tilfælde af kirurgisk Tuberkulose (Kirtel- og Knogletuberkulose). Det drejer sig i disse 25 Aar om ialt over 1000 Børn. I Fremtiden vil alle nykomne Børn blive underkastede Tuberkulinprøven ved Optagelsen.

Paa Sygeafdelingen behandlede:

Aar	Patienter	Sygedage	Daglig Belægn.
1928 .....	97	1486	4,1
1929 .....	91	1173	3,2
1930 .....	86	1145	3,1
1931 .....	101	1100	3,0
1932 .....	116	1446	4,0

Paa Frederikssund Sygehus behandlede i Femaaret 1928—32 ialt 8 Børn foruden en Del paa Epidemisygehuset i Frederikssund. Paa Rigshospitalets Specialpoliklinik og Samfundet for Vanføres Poliklinik er som sædvanligt en Del Børn blevet behandlede.

Ved den daglige Konsultation paa Sygeafdelingen er der daglig gennemsnitlig behandlet 9 Børn, der er foretaget talrige Fjernelser af adenoide Vegetationer og Tonsiller samt Incisioner af Bylder, Fjernelse af Smaasvulster o. lign. for største Delen under lokal Bedøvelse.

I 1930 blev der installeret W. C. og elektrisk Lys paa Sygeafdelingen.

De fjerdingaarlige Vejninger og Maalinger af alle Børnene gav et godt Holdepunkt for den gode Sundhedstilstand.

Det aarlige Eftersyn af Børnenes Tænder med paafølgende Behandling foretoges som sædvanlig af Tandlæge *Bobjærg* i Frederikssund.

## Beretning om Skolen 1928—32.

Af Overlærer M. Greve.

Den Nedgang i Skolens Børnetal, der — som omtalt i Stiftelsens Beretning for 1921—28 — gav de nævnte Aar deres Præg, er siden da blevet afløst af en jævn Stigen, omend Børnetallet stadig staar langt under det, der tidligere nødvendiggjorde en Skole med 8 Klasser. Vi har i disse fire Aar kunnet nøjes med 4 eller 5 Klasser, hvoraf den ene hvert Aar har været en Dobbeltklasse, givet Plads til to Aarganges Børn, saa Undervisningen har maattet tilrettelægges derefter.

Tallet af Skolebørn ved Skoleaarenes Begyndelse og Skoledage har været:

1928—29:	83 Børn,	fordelt i 4 Klasser.	241 Skoledage.
1929—30:	95 »	» » 5 »	242 »
1930—31:	102 »	» » 5 »	245 »
1931—32:	107 »	» » 5 »	246 »

## Af Børnene forsømte:

	0—1 Dag	2—10 Dage	11—30 Dage	30—50 Dage	over 50 Dage
1928—29:	21,4 %	36,9 %	35,7 %	4,8 %	1,2 %
1929—30:	10,8 %	35,9 %	42,5 %	6,5 %	4,3 %
1930—31:	31,9 %	41,6 %	19,8 %	5,8 %	0,9 %
1931—32:	9,5 %	42,2 %	47,4 %	0,9 %	0,0 %

Den aarlige Eksamen har været afholdt i Slutningen af Juni eller Begyndelsen af Juli.

Angaaende Skolens Personale henvises til Listen over Stiftelsens Funktionærer.

## Biblioteket.

Ved Overlærer Michael Greve.

Inden for det i denne Beretning omhandlede Tidsrum er der paa Biblioteket blevet foretaget en Udsondring af Grevinde Danners Bogsamling, der hidtil havde været at finde alfabetisk indordnet i hele Bogsamlingen, til en selvstændig Afdeling i Henhold til en i sin Tid af Studenterforeningens Inspektør, *Leemeyer*, affattet Fortegnelse over de af Grevinde Danners Bøger, som ved Stiftelsens Oprettelse blev overdraget til denne.

Under Arbejdet hermed blev Overlæreren i et af Bibliotekets Skabe opmærksom paa et Dokument, der er opført i Leemeyers Fortegnelse som Nr. 31 imellem Bøger af stort Format, og som her omtales, fordi det tildrog sig en vis Opmærksomhed ved Dagspressens Omtale deraf i Dagene omkring Jul 1931.

Dokumentet er en Redegørelse for Jægerspris Slots Overdragelse fra Prinsesse Sophie Hedevig til Kronprins Christian.

I sin Bog: Historiske Efterretninger om Abrahamstrup Gaard i den ældre og nyere Tid, Kbhvn. 1856, bemærker Wegener om Jægerspris' Overdragelse til Kongehuset (2. Del Pag. 86, Anm. 3 forneden): »Det kongelige Gavebrev selv har jeg hidtil ikke kunnet erholde og kjender saaledes ikke dets Datum og Indhold, uden forsaavidt jeg kan slutte mig til af Kjendsgjæringer, som i det Følgende skulle meddeles.« — Aabenbart har Wegener altsaa ikke kendt Overdragelsesprotokollen; antagelig har den været opbevaret paa Jægerspris siden 1729.

Dokumentet er indbundet i Læderbind, affattet i en smuk og sirlig Haandskrift og formet som en Henvendelse til Durch-Leutigste Allernaadigste Arve Prinsesse



Sophie Hedewig fra dem, der paa hendes Vegne skal foretage Overdragelsen af Slottet.

De begynder med at sige, at de har modtaget Prinsessens Skrivelse, dateret Vemmetofte 25. Juli 1729. Skrivelsen anføres in extenso og betegnes efter Underskriften som: Ordre til Cammer-Juncker og Jægermester von Plessen og til Secretaire Terkelsen saa og til Slotsforvaldter Hans Wilhelm Eller om at overlevere Jægerspriises Slot og Gods samt Pertinentier og Herligheder til Hans Kongelige Høyhed-Cron-Princen eller de af Dennem naadigst dertil Committerede.

2. August mødes de nævnte paa Jægerspris med Kronprinsens Committerede, nemlig Kammerjunker Friderich Carl von Gram og Overinspektør Lorentz Fischer. Disse foreviser Kronprinsens Befaling til dem om at overtage Jægerspris Slot; den anføres in extenso, er skrevet paa Tysk og dateret: Hørsholm 20. Juli 1729.

De førstnævnte skriver derefter, at de har foretaget Overleveringen, idet alt det, der skal overgaa til Kronprinsen, opregnes.

Udarbejdelsen af Fortegnelsen herover er afsluttet under 31. August, og Dokumentet slutter med en Erklæring af F. C. von Gram og Lorens Fisker (saaledes stavet i hans Underskrift, medens den ovenanførte Stavemaade bruges i Dokumentets Omtale af ham) om, at de har overtaget det, dateret 30. September 1729.



Fortegnelse  
over  
**Stiftelsens Værdipapirer**  
d. 31. Decbr. 1932

---

	Tilhørende Grundfondet				Tilhørende Reservefondet				Ialt					
	Paalydende		Bogført for		Paalydende		Bogført for		Paalydende		Bogført for			
	Kr.	Ø.	Kr.	Ø.	Kr.	Ø.	Kr.	Ø.	Kr.	Ø.	Kr.	Ø.		
<b>Prioritetsobligationer i faste Ejendomme</b>														
à 5 % p. a.	1,638,775		1,638,775		60,900		60,900							
à 4½ % p. a.	76,416		76,416											
à 4 % p. a.	232,708	33	232,708											
<b>Ialt Prioritetsobligationer:</b>														
tilhørende Grundfondet				7,899	33	1,947,899	33							
» Reservefondet								60,900		60,900				
<b>Ialt</b>											2,008,799	33	2,008,799	33
<b>Stats-, Kreditforenings- og Kreditkasse-Obligationer:</b>														
5 % Statsobligationer af 1919 (Genforenings Obligationer)	70,000		66,937											
5 % Kommune Kreditforenings Obligationer 3. Serie	50,000		38,538											
4½ % Østifternes Kreditforenings Obligationer 7. Serie	17,000		15,562											
4½ % — — — — — 12. —	245,000		226,011											
3½ % — — — — — 5. —					2,000		1,936	94						
4½ % Østifternes Landkreditkasse Obligationer 4. Serie	36,000		33,558		51,000									
4½ % — — — — — 6. Serie					10,000									
4½ % Jydske Husmandskreditforenings Obligationer 3. Afd.	352,000		287,806											
3½ % — — — — — 1. Afd.	6,000		4,399											
4½ % Jydske Landkreditforen. Obl. 6. Serie	292,100		285,734											
4 % — — — — — 6. — 55.000 Kr.														
4 % — — — — — 5. — 375.600 —														
	430,600		401,192											
3½ % — — — — — 6. — 27.000 Kr.														
3½ % — — — — — 5. — 160.500 —														
3½ % — — — — — 5. — konv. 171.000 —														
	358,500		347,879											
5 % Vest- og sønderjydske Kreditf. Obl. 9. Serie	24,000		22,571											
4½ % — — — — — 7. — 103.000 Kr.														
4½ % — — — — — 6. — 135.000 —														
	238,000		237,118											
4½ % Jydske Grundejer Kreditforenings Obligationer 2. Afd.	342,000		282,493											
4½ % Sønderjyllands Kreditforenings Obligationer 3. Serie	96,000		82,017											
4 % Ny jydske Købstad Kreditforenings Obligat. 8. Serie	58,000		49,957											
<b>Ialt Stats-, Kreditforenings- og Kreditkasse-Obligationer:</b>														
tilhørende Grundfondet				5,200		2,381,779	17							
— Reservefondet								63,000		59,260	31			
<b>Ialt</b>											2,678,200	—	2,441,039	48
<b>Aktier i Herning Hede- og Diskontobank</b>				3,600		3,600					3,600		3,600	
<b>Ialt Værdipapirer:</b>														
tilhørende Grundfondet				6,699	33	4,333,278	50							
— Reservefondet								123,900		120,160	31			
<b>Tilsammen Værdipapirer</b>											4,690,599	33	4,453,438	81

## Uddrag

af

## Stiftelsens Regnskab for Aaret 1932.

(Regnskaberne for 1928, 1929 og 1930 har været indrykket i Berlingske Tidende, Regnskabet for 1931 er endnu ikke kvitteret af Revisor).

Indtægt	Ordinær		Extra ordinær		Ialt	
	Kr.	Ø.	Kr.	Ø.	Kr.	Ø.
<b>A. Kapitalformuen.</b>						
1. Renter af Grundfondet og Kassebeholdningen .....			193,896	53		193,896 53
2. Renter af Reservefondet .....			5,270	—		5,270 —
3. Gevinst ved Indfrielse af udtrukne Kreditforenings Obligationer .....			2,202	94		2,202 94
4. Refusioner .....			12	31		12 31
<b>B. Salg af overtaget Pant .....</b>					63,040	99 63,040 99
<b>C. Godset .....</b>						
1. Skovbruget .....			117,620	36	6,340	58 123,960 94
2. De bortforpagtede og bortlejede Ejendomme .....			39,609	98		39,609 98
			358,612	12	69,381	57 427,993 69
<b>D. Stiftelsens kontante Beholdning d. 1ste Januar 1932 .....</b>						26,379 98
<b>Ialt Indtægt .....</b>						454,373 67

Udgift			Ordinær		Extra ordinær		Ialt	
	Kr.	Ø.	Kr.	Ø.	Kr.	Ø.	Kr.	Ø.
<b>A. Godset.</b>								
1. Skovbruget .....			97,408	91	7,074	88	104,483	79
2. De bortforpagtede og bortlejede Ejendomme .....			9,097	19	21,719	26	30,816	45
3. Lønninger til Godsfunktionærer udenfor Forstetaten .....			1,000	—			1,000	—
4. Skatter og Afgifter af ikke udlejede Ejendomme .....	200	80						
Andre Præstationer til det Offentlige .....	764	50	965	30			965	30
5. Andre Udgifter vedrørende Godset ..			1,648	47			1,648	47
			110,119	87	28,794	14	138,914	01
<b>B. Slottet.</b>								
1. Skatter .....	1,864	47						
2. Bygningsudgifter .....	7,569	57						
3. Lønninger .....	2,053	22						
4. Inventariet og dets Assurance .....	437	80						
5. Skorstensfejning .....	186	—						
6. Forskellige Udgifter .....	553	81						
	12,664	87						
÷ Stiftelsens Andel i Salg af Adgangsbilletter til Slottet og Bonus af Forsikringer .....	÷1,278	42	11,386	45			11,386	45
<b>C. Samlingerne. Vedligeholdelse .....</b>			191	95			191	95
<b>D. Monumenterne. Vedligeholdelse .....</b>			1,923	55			1,923	55
<b>E. Slotshaven. ....</b>			3,859	08			3,859	08
<b>F. Børnehjemmene.</b>								
1. Lønninger .....	66,333	65						
2. Fødevarer .....	30,474	73						
3. Inventar .....	3,855	96						
4. Beklædning .....	14,135	04						
5. Vask .....	5,485	52						
6. Belysning .....	2,758	33						
7. Brændsel .....	8,387	46						
8. Lægehonorar, Sygepleje, Medicin .....	9,827	93						
9. Bygningsudgifter .....	136	26						
10. Skatter og Afgifter .....	7,748	05						
11. Skolen .....	2,384	48						
Transport .....	151,527	41	127,480	90	28,794	14	156,275	04

Udgift			Ordinær		Extra ordinær		Ialt	
	Kr.	Ø.	Kr.	Ø.	Kr.	Ø.	Kr.	Ø.
Transport . . .	151,527	41	127,480	90	28,794	14	156,275	04
12. Hestehold og Automobil . . . . .	322	90						
13. Kontorudgifter, Fragt m. m. . . . .	2,037	22						
14. Skorstensfejning . . . . .	532	—						
15. Rensning af Gaardspladser, Haver, Veje m. m. . . . .	3,343	66						
16. Hovedrengøring . . . . .	3,230	05						
17. Løsøreforsikring . . . . .	99	12						
18. Funktionærers Rejser i Stiftelsens Tje- neste . . . . .	172	94						
19. Bogsamlingen . . . . .	94	50						
	161,359	80						
20. Ulykkesforsikring Udgift . . . . .	568,13							
÷ Bonus . . . . .	574,50							
	161,353	43						
21. Konfirmationsudgifter . . . . .	367	60						
22. Festdage og Examen . . . . .	871	10						
23. Juletræer med Tilbehør . . . . .	372	55						
24. Nytaarsducører . . . . .	150	—						
25. Rejseudgifter for ny optagne Børn . . .	297	20						
26. Kirkegaardens Vedligeholdelse . . . . .	30	—						
27. Vandværket . . . . .	797	94						
28. Fornøjelser til Børn . . . . .	357	40						
29. Bekendtgørelser . . . . .	68	92						
30. Børnefotografier . . . . .	30	—						
31. Badehusene . . . . .	747	29						
32. Andre Udgifter . . . . .	120	90						
33. Landbrugsafdelingen Udgift . . . . .	11,737	69						
Indtægt . . . . .	11,326	60						
	165,975	42						
34. Husholdningsskolen Indtægt . . . . .	8,903	20						
Udgift . . . . .	4,275	95						
	161,348	17						
35. Udgifter ved Børns Udstyr . . . . .	3,846	70						
36. Havebrugsafdelingen Udgift . . . . .	760	80						
Indtægt . . . . .	267	05						
	493	75						
37. Stærgaarden Udgift . . . . .	1,885	49						
Indtægt . . . . .	132	91						
	1,752	58						
38. Udgifter til Børn i Privatpleje . . . . .	1,016	—						
39. Udgifter vedrørende udgaede Børn . .	2,578	36	171,035	56				
40. Ekstraordinære Udgifter . . . . .					3,150	—	174,185	56
Transport . . .			298,516	46	31,944	14	330,460	60

Udgift	Ordinær		Extraordinær		Ialt			
	Kr.	Ø.	Kr.	Ø.	Kr.	Ø.		
Transport . . .			298,516	46	31,944	14	330,460	60
<b>G. Stiftelsens Forpligtelser som Arving efter Stifterinden.</b>								
1. Vedligeholdelse af Louiselund paa Bornholm . . . . .			60	—			60	—
2. Prinsesse Charlotte Frederikkes Gravsted i Rom . . . . .			100	—			100	—
<b>H. Bestyrelsesudgifter . . . . .</b>			25,867	40	640	—	26,507	40
<b>J. Revisor og Landbrugskyndig Konsulent . . . . .</b>			2,100	—			2,100	—
<b>K. Skat til Erhvervs kommunen . . . . .</b>			1,492	50			1,492	50
<b>L. Pension til afgaaede Funktionærer og Enker . . . . .</b>			33,177	16	2,120	—	35,297	16
<b>M. Understøttelser . . . . .</b>					210	—	210	—
<b>N. Udgift ved overtaget Pant, der senere er solgt . . . . .</b>					17,573	30	17,573	30
<b>Ialt Udgift . . . . .</b>			361,313	52	52,487	44	413,800	96

## Rekapitulation.

	Indtægt						Udgift							
	Ordinær		Extraordinær		Ialt		Ordinær		Ekstraordinær		Ialt			
	Kr.	Ø.	Kr.	Ø.	Kr.	Ø.	Kr.	Ø.	Kr.	Ø.	Kr.	Ø.		
Kapitalformuen .....	201,369	47			201,369	47								
Refusioner .....	12	31			12	31								
Godset .....	157,230	34	6,340	58	163,570	92								
Slottet .....									11,386	45		11,386		
Samling. og Monument. ....									2,115	50		2,115		
Slotshaven .....									3,859	08		3,859		
Børnehjemmene .....								171,035	56		3,150	—	174,185	
Stiftelsens Forpligtelser som Arv. eft. Stifterind. ....								160	—			160		
Administrationsudgifter .....								25,867	40	640	—	26,507		
Revisor og Konsulenter. ....								2,100	—			2,100		
Skat til Erhvervskomm. ....								1,492	50			1,492		
Pension til afgaaede .....														
Funktionærer og Enker .....								33,177	16	2,120	—	35,297		
Understøttelser .....										210	—	210		
Overtaget, sen. solgt Pant .....			63,040	99	63,040	99				17,573	30	17,573		
	358,612	12	69,381	57	427,993	69			361,313	52	52,487	44	413,800	
Kontant Beholdning d. 1. Januar 1932 .....													26,379	98
Efter Regnskabet for 1931 ejede Grundf. og Kasse- beholdn. Værdipap. for og Reservefondet Værdi- papirer for .....	4,374,883	69			4,374,883	69							454,373	67
Efter Regnskabet for 1932 ejede Grundf. og Kasse- beholdn. Værdipap. for og Reservefondet Værdi- papirer for .....	108,143	85	4,483,027	54	4,591,170	39								
altsaa Formindskelse af Værdipapirer .....	4,333,278	50			4,333,278	50								
hvoraf dog hidrører fra Afskrivning af værdiløs Aktie .....	120,160	31	4,453,438	81	4,573,598	12								
og fra Indfrielse .....			29,588	73										
Den 1. Jan. 1932 indestod i Banker .....			100	—										
medens der d. 31. Decbr. 1932 indestod .....	113,527	41			113,527	41								
altsaa i 1932 indsat mere end udtaget .....	147,984	54			147,984	54								
Naar fra den samlede Indtægt .....					483,862	40								
drages den samlede Udgift .....					448,258	09								448,258
udkommer den kontante Beholdn. d. 1. Jan. 1933					35,604	31								

Bestyrelsen for

Kong Frederik den Syvendes Stiftelse for hjælpeløse og forladte Pigebørn, især af  
Almuen, oprettet af Louise Christine Lehmsgrevinde af Danner.

København, i September 1933.

Vagn Aagesen.

L. Moltesen.

Th. Madsen



## Kong Frederik den Syvendes Stiftelses økonomiske Status

den 31. December 1932.

	Kr.	Ø.	Kr.	Ø.
<b>Indtægt givende Værdier:</b>				
<b>A. Kapitalformuen:</b>				
Grundfondets og Kassebeholdn. Værdipapirer ..	4,333,278	50		
Reservefondets Værdipapirer .....	120,160	31		
			4,453,438	81
Beholdning i Banker .....			147,984	54
Kassebeholdning .....			35,604	31
Restancer af Renter af Panteobligationer .....			15,291	30
			4,652,318	96
<b>B. De Jægerprisske Ejendomme ansættes til .....</b>				
Beholdning af Skoveffekter .....	1,263,400	—		
Restancer .....	22,521	—		
	14,760	36		
			1,300,681	36
Ialt Indtægt givende Værdier .....			5,953,000	32
Desuden ejer Stiftelsen følgende				
<b>Ikke Indtægt givende Værdier, nemlig:</b>				
Børnehjemmenes Bygninger med Tilbehør, brandforsikrede for .....	1,001,400	—		
Sammes Inventarium, Lager, Besætning og In- ventar paa Landbrugsafdelingen m. m. brand- forsikret for .....	166,100	—		
Lystanlægget Louiselund paa Bornholm, udlagt til Stiftelsen for .....	600	—		
Slotsinventarium, Malerier, Kunstsager m. m., brandforsikret for .....	300,000	—		
Kontorinventarium i København og paa Gods- kontoret, brandforsikret for .....	5,000	—		
	1,473,100	—		

Bestyrelsen for

Kong Frederik den Syvendes Stiftelse for hjælpeløse og forladte Pigebørn,  
især af Almuen, oprettet af Louise Christine Lehnsgrevinde af Danner.

København i September 1933.

Vagn Aagesen.

L. Moltesen.

Th. Madsen.

## Fortegnelse

over

de ved Stiftelsen ansatte Funktionærer og Betjente

den 31. December 1932.

### Bestyrelsens Sekretær og Stiftelsens Hovedkasserer og

Hovedbogholder: Exam. juris H. H. Müller .....	ansat	1. Juli	1918
Kasserer ved Hovedkontoret: Frk. B. Christensen .....	—	1. April	1932
Stiftelsens Bud: S. Petersen .....	—	1. Maj	1932
Børnehjemmene: Forstander: Cand. theol. A. T. Høy .....	—	1. Maj	1910
Fuldmægtig: A. Rugh .....	—	1. Novbr.	1914
Oldfrue: Harriet Nielsen .....	—	1. Marts.	1916
Plejemoder: J. Jacobsen .....	—	1. Oktbr.	1904
— M. Jacobsen .....	—	1. Maj	1908
— M. Andersen .....	—	1. Novbr.	1908
— E. Rasmussen .....	—	1. Oktbr.	1910
— I. Stenbæk .....	—	1. Oktbr.	1912
— G. Teisen .....	—	1. August	1914
— K. Bendixen .....	—	1. Novbr.	1916
— I. Nielsen .....	—	1. August	1917
— K. Jensen .....	—	1. Novbr.	1921
— C. Rasmussen .....	—	1. Decbr.	1924
— M. Thomsen .....	—	1. Maj	1925
— G. Pedersen .....	—	1. Maj	1932
— A. Andersen .....	—	1. Maj	1932
Plejemodervikar: M. Hansen .....	—	1. Novbr.	1921
Husholdn.skolens Best.inde: J. Eskesen ...	—	1. Novbr.	1926
Skolen: Overl., Cand. theol. M. Greve .....	—	1. Maj	1915
Lærerinde H. Houby .....	—	1. Aug.	1929
— S. Aarup .....	—	1. Aug.	1930
— A. Holm-Jørgensen ...	—	1. Aug.	1930
Børnehavelærerinde: Th. Larsen .....	—	1. April	1928

**Børnehjemmene:**

Sygeplejerske: C. Munksgaard .....	ansat	1. April	1916
Systuen: Bestyrerinde L. Andersen .....	—	1. Maj	1912
Vaskeriet: Bestyrerinde O. Andersen .....	—	1. Januar	1926
Landbrugsafdelingen: Bestyrer C. Stenbæk .....	—	1. Oktbr.	1912
Skolebetjent: C. Petersen .....	—	1. Novbr.	1908
Maskinpasser: L. Petersen .....	—	1. Maj	1914
Smed: P. Petersen .....	—	1. Maj	1917
Kusk: O. Christensen .....	—	1. August	1917
Vægter: P. Andersen .....	—	1. Januar	1927
14 Medhjælpersker			

<b>Jodset:</b> Godsinspektør og Skovrider: Forstkandidat V. Holstein .....	—	1. Septbr.	1929
Bogholder paa Godskontoret og Kasserer for Børnehjemmene: Cand. phil. O. C. Olsen .....	—	1. August	1895
Skovfoged i Slotshegnet, Kohaven og Langevad: A. Nielsen .....	—	1. Maj	1930
Skovfoged i Studehaven: B. Simonsen .....	—	1. Novbr.	1915
— i Fællesskoven: A. Sørensen .....	—	1. Oktbr.	1931
Opsynsmand i Færgelunden: P. Petersen .....	—	1. April	1906
Skovløber i Kohaven: T. Petersen .....	—	1. Maj	1931
— i Studehaven: J. Bjørk .....	—	1. Maj	1913
— i — K. Kristoffersen .....	—	1. Novbr.	1928
— i — P. Hansen .....	—	1. Novbr.	1929
— i Fællesskoven: J. Petersen .....	—	1. April	1913
— i — V. Andersen .....	—	1. Novbr.	1928
— i — H. Lassen .....	—	1. Novbr.	1929
<b>Slottet:</b> Slotsfoged: Fru K. Westergaard .....	—	1. Decbr.	1927

