



Dette værk er downloadet fra Danskernes Historie Online

Danskernes Historie Online er Danmarks største digitaliseringsprojekt af litteratur inden for emner som personalhistorie, lokalhistorie og slægtsforskning. Biblioteket hører under den almennyttige forening Danske Slægtsforskere. Vi bevarer vores fælles kulturarv, digitaliserer den og stiller den til rådighed for alle interesserede.

Støt Danskernes Historie Online - Bliv sponsor

Som sponsor i biblioteket opnår du en række fordele. Læs mere om fordele og sponsorat her: <https://slaegtsbibliotek.dk/sponsorat>

Ophavsret

Biblioteket indeholder værker både med og uden ophavsret. For værker, som er omfattet af ophavsret, må PDF-filen kun benyttes til personligt brug.

Links

Slægtsforskerens Bibliotek: <https://slaegtsbibliotek.dk>

Danske Slægtsforskere: <https://slaegt.dk>

Historisk Samfund for Præstø Amt

Årbog 1997



Historisk Samfund for Præstø Amt

Årbog 1997

Årbog 1997

udgivet af Historisk Samfund
for Præstø Amt

Redaktion:

Henning Jessen (ansv.)
og Allis Bro

Eftertryk af årbogens artikler må
kun ske efter skriftlig tilladelse fra
forfatterne

ISSN 0107-6868

Bogen er sat med Times
og trykt i
Faxe Bogtrykkeri/Offset

Indhold

<i>Anne Bloch Jørgensen:</i> Samfund og bebyggelse i Sydsjælland omk. 500 f. Kr.	5
<i>Grete Tuxen Andersen:</i> Redningsstationen Aalebæk på Møn 1882-1975	16
<i>Knud Erik Anthonsen:</i> Isak-gilderne samlede landsby-folk til fest	33
<i>Torben Rasmussen:</i> Bakkebølle - midt i højskolens aktivitet	38
<i>Edith Marie Rosenmeier:</i> Havehistorie i Keldbylille	47
<i>Bent Hansen:</i> Historisk rejse til Ditmarsken	55
<i>Allis Bro:</i> Foreningen	58
<i>Svend C. Dahl:</i> Litteratur om Præstø amt 1996	60
Styrelsen	67
Bøger	68

Samfund og bebyggelse i Sydsjælland omk. 500 f. Kr.

Nye fund fra overgangen
mellem bronze- og jernalder.
Offerpladserne i lokalområdet med
kun 5-10 km's mellemrum

Af Anne Bloch Jørgensen

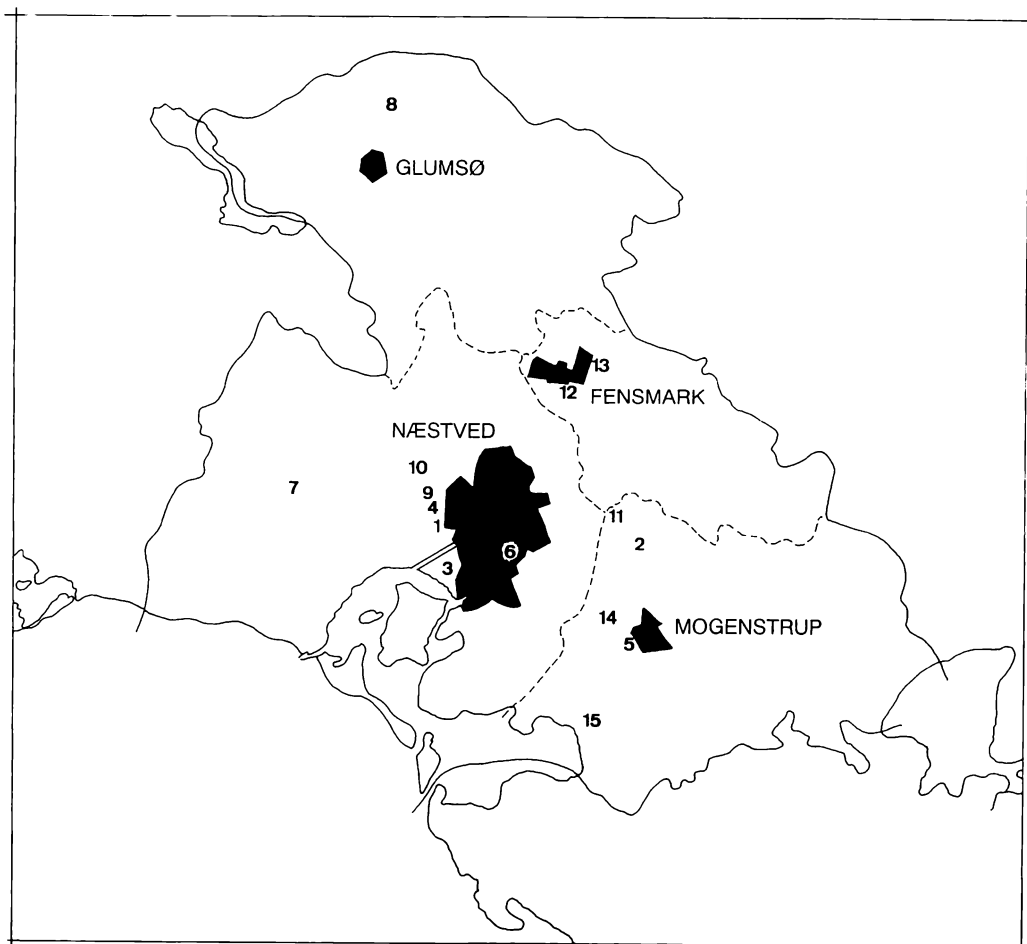
Udviklingen fra bronze- til jernalder omkring 500 f. Kr. betød ikke blot en ændring af det foretrukne materiale til redskaber, smykker m.m., men handlede om en gennemgribende samfundsmæssig ændring, som bestemt ikke foregik fra den ene dag til den anden. Der var tale om en langvarig proces, som i virkeligheden allerede så småt begyndte ved midten af bronzealderen, ca. 1000 f. Kr.

Årsagerne var mange. F. eks. viser vegetationshistoriske analyser, at klimaet gradvis ændredes fra varmt og tørt i bronzealderen til fugtigt og køligt i den tidlige jernalder. I nogle egne af landet var jorden allerede i den tidlige bronzealder udpint, med en økologisk katastrofe til følge. Dette betyder

at grundlaget for samfundets økonomi, landbruget, måtte ændre sig for at kunne tilpasse nye vilkår - dette igen havde indflydelse på de sociale mønstre. Af stor betydning for de hjemlige forhold var naturligvis også tilstandene i, og kontakten til, egnene sydpå i Europa. Her foregik skiftet fra bronze- til jernalder noget tidligere, og herfra spredtes nye impulser nordpå.

Overgangen fra bronze til jernalder er gennemgående dårligt belyst her i landet, - det gælder ikke mindst det sydlige Sjælland.

Indenfor Næstved Museums område var der indtil få år siden kun registreret omkring 20 sikkert daterede fundlokaliteter fra perioden, hovedsagelig grav- og enkeltfund gjort



Nye fund fra perioden yngste bronzealder/ældste jernalder indenfor Næstved Museums område. (Note 1). (Tegn. J. Olsen)

i slutningen af forrige og begyndelsen af dette århundrede. I løbet af de sidste få år er der imidlertid fagligt undersøgt ikke mindre end 15 nye lokaliteter, som tilsammen belyser flere væsentlige aspekter af tilværelsen i denne brydningstid.

Forskel på vilkår - på Sjælland og i Jylland

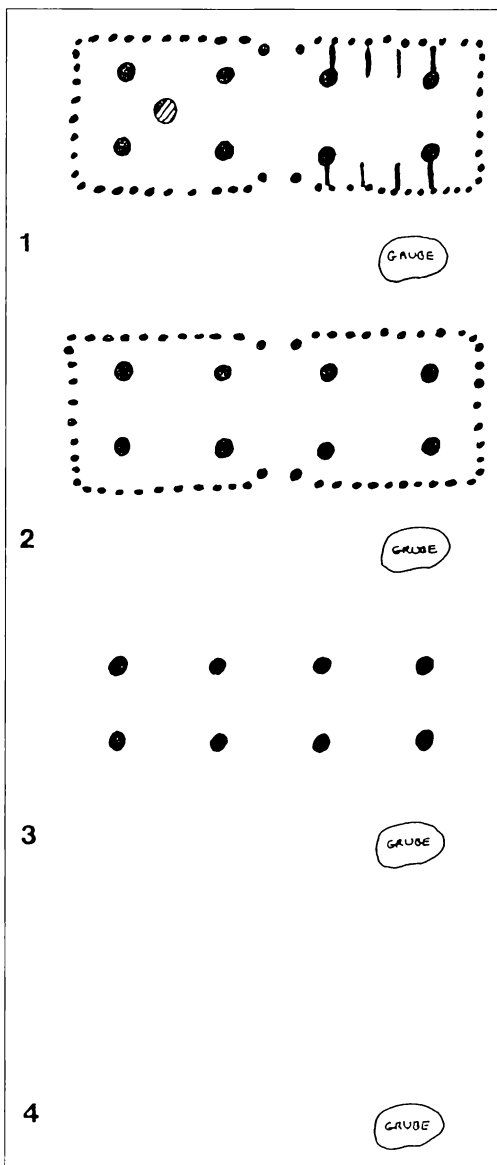
Bebyggelsesspor fra den yngste bronzealder og den ældste jernalder kendes hovedsagelig fra Jylland, hvor man siden 1960'erne har udgravet flere bopladser. Situationen i det østlige Danmark på denne tid vides der endnu ikke særlig meget om, selv om fundmaterialet er øget lidt indenfor de seneste 10-15 år (2). Her har forholdene måske været anderledes, til dels på grund af Sjællands generelt tungere, lerede jorder. Man har tidligere gættet på, at opdyrkingen af det indre af Sjælland først for alvor satte ind i løbet af den sidste del af bronzealderen og i den tidlige jernalder, ca. 700-200 f. Kr. (3) Pollenanalyser af højmosetørv fra Holmegaards Mose viser da også, at området omkring mosen var skovland helt frem til bronzealderens slutning, ca. 500 f. Kr. På dette tidspunkt ændrede landskabet karakter, idet skoven trængtes tilbage, og åbne landbrugsarealer etableredes. I førromersk jernalder, 500 f. Kr.-Kr. f., var landskabet præget af marker og udstrakte overdrev, men skoven vedblev at være et vigtigt element i landskabsbilledet. I andre egne af Sjælland, især i kystnære områder, var billedet imidlertid et helt andet, idet skovrydning og det åbne landskab her forekom meget tidligere (4).

Regulære bebyggelsesspor, d.v.s. husrester, fra den sidste del af bronzealderen og den ældste jernalder er dog stadig overordentlig sjældne på Sjælland.

I de seneste år har arkæologiske udgravninger, først og fremmest forårsaget af større anlægsarbejder, imidlertid fremdraget et større kildemateriale.

Ved Næstved Museums udgravninger er

bopladsfor fra slutningen af bronzealderen og begyndelsen af jernalderen indenfor det seneste påtruffet adskillige gange, også i egne fjernt fra kysten. Bopladsområderne ligger hyppigt ret højt i terrænet, som regel på syd- eller vestvendte skråninger, helst lidt i læ for norden- og østenvinden. Des-



Graden af nedslidning af oldtidshuse forårsaget af intensiv pløjning m.v. Den bedste bevaringstilstand ses øverst, 1, hvor sporene efter de nedgravede væg-stolper, båseskille-rum og ildsted er bevaret. Nederst, 4, ses en boplads, hvor nedpløjningen helt har fjernet husene, og kun de dybe gruber er bevaret som den sidste rest af den forhistoriske boplads. (Efter L. Boye, 1992(5))

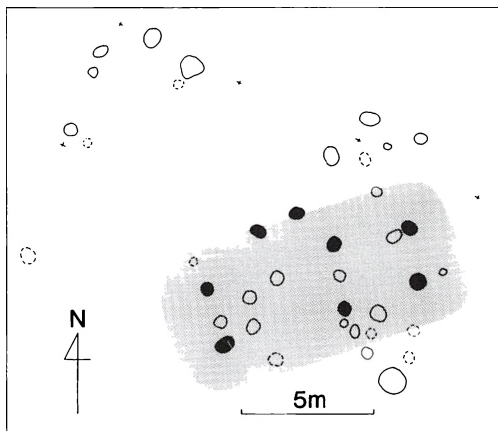
uden har det været vigtigt med adgang til vand - en å, bæk eller sø - samt engområder og gode, dyrkbare marker.

På flere af disse lokaliteter, som er dateret ud fra fund af potteskår i affaldsgruber og kulturlag, er der fundet sporene af små stolpebyggede huse. Her optræder imidlertid et kildekritisk problem: husresterne på disse bopladser var desværre uden daterbart materiale, så de kan ikke umiddelbart tidsfæstes i sig selv. Det betyder, at de ikke med sikkerhed kan anses for samtidige med de omkringliggende gruber, selv om der dog må være en vis sandsynlighed for det. I alle tilfældene er der tale om meget små, treskibede huse med en længde på 7-13 meter og en bredde på 5 meter. Jyske bopladsudgravninger viser til sammenligning, at en ringe størrelse på langhusene er kendetegnende for byggeskikken i den allerseneste bronzealder og den ældste jernalder.

Bevaringsforholdene for disse huse er imidlertid normalt ikke så gode som det ofte er tilfældet ved de samtidige jyske huse - kun sporene efter de dybt nedgravede tagbærende stolper er her bevaret, sporene efter de spinklere vægstolper er forlængst bortpløjet.

Hustomter

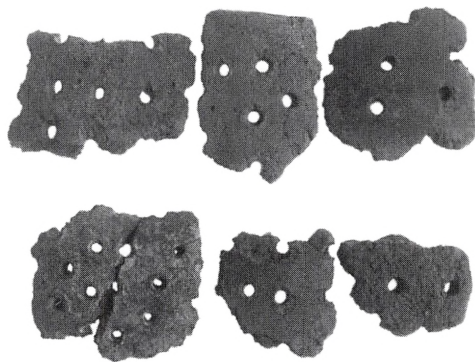
I 1995 udgravede Næstved Museum en større boplads med rester af 15 huse fra perioden yngre romersk - ældre germansk jernalder (ca. 200-550 e. Kr.) ved Rørmosegård, lidt syd for Ladby (6). På toppen af en mindre bakke lå, blandt disse yngre hustomter, også et mindre langhus - 5 meter bredt og 11 meter langt - af en helt anden type end de øvrige på stedet. Hussporene havde lidt under generationers pløjning og dyrkning af marken, så kun hullerne til de oprindeligt dybt nedgravede tagbærende stolper og indgangs stolper var bevaret - og det kun lige akkurat. Nær huset lå 3 affaldsgruber med itugåede husholdningskar af former, som er typiske for den yngste bronzealder. Enkelte af potteskårene peger dog lidt fremad i tid,



Hustomt fra Rørmosegård med spor efter nedgravninger til tre sæt tagbærende stolper samt indgangs stolper. Huset indeholdt ingen daterbare fund, men genstande fra omkringliggende affaldsgruber viser, at der har været aktivitet på stedet i den seneste del af bronzealderen. (Tegn. J. Olsen)

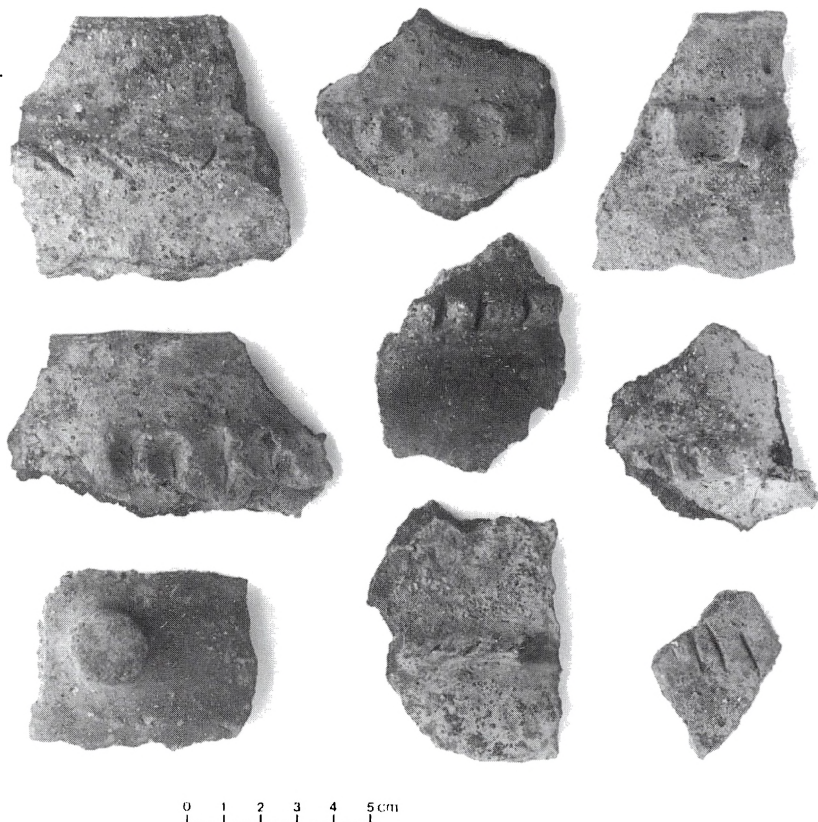
mod den ældste jernalder. Indenfor det 5.500 kvadratmeter store udgravningsfelt fandtes ikke bebyggelsesspor fra andre oldtidsperioder end de to nævnte, så til trods for at der ikke i selve huset fandtes daterende materiale, er det dog med stor sandsynlighed samtidigt med de omkringliggende gruber, d.v.s. fra perioden ca. 600-400 f. Kr.

Tre lignende hustomter fandtes i sommeren 1996 på lokaliteten Skjaldstrup, syd for Saltø. Sporene efter de små huse fremkom i et meget smalt udgravningsfelt, og de kunne ikke dateres i sig selv, men også her lå nær



Skår af sikar, fundet i en affaldsgrube fra slutningen af yngre bronzealder på Rørmosegård-bopladsen. Sikar (dørslag) har været anvendt i forbindelse med ostefremstilling. (Foto. J. Olsen)

Skår fra itugåede
husholdningskar fra
Skjaldstrup-bopladsen.
Lerkarrene har en
udsmykning, som er
typisk for den yngste
bronzealder.
(Foto J. Olsen)

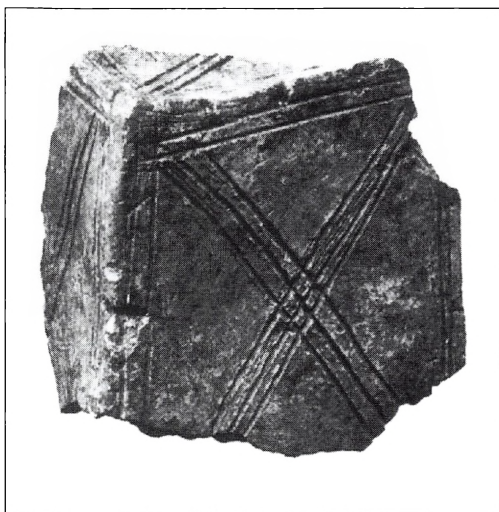


hustomterne affaldsgruber og kulturlag med potteskår, som dateres til slutningen af yngre bronzealder.

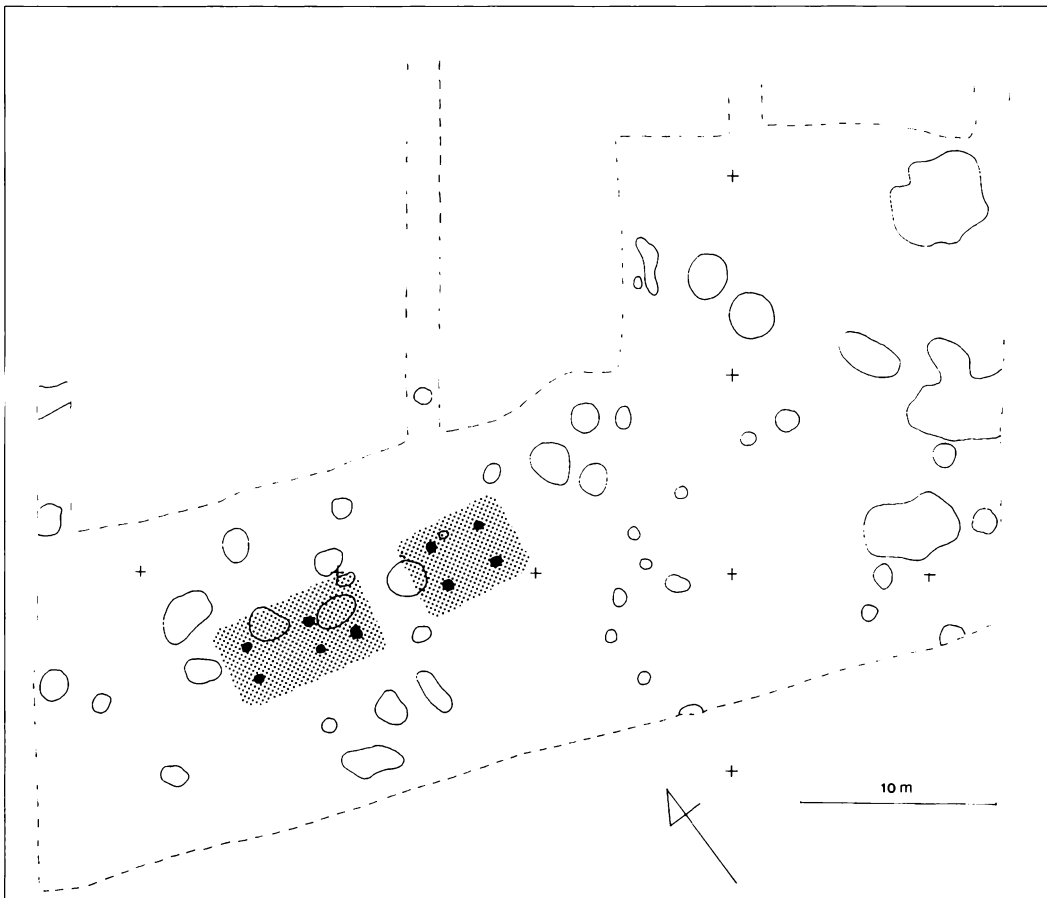
Ved en undersøgelse, som museet foretog nær Bonderup i foråret 1996, fandtes resterne af en lille gård, som formodentlig også stammer fra overgangen bronze/jernalder, omkring 500 f. Kr.

Et større areal blev prøveundersøgt forud for et skovrejsningsprojekt, men kun ét sted blev der påvist bebyggelsesspor, nemlig på en sydvendt, sandet skråning, der i ly af en større bakke strækker sig ud mod en lille Sø. En smuk og ideel beliggenhed, også i dag. Her fandtes en mængde anlægsspor af forskellig art: nedgravede bålsteder eller jordovne, gruber med husholdningsaftald m.m. samt resterne af to mindre huse.

I flere af gruberne fandtes dele af lerkar-af typer, som benyttedes i tiden omkring



Resterne af sådanne lerblokke med stregornamentik er fundet ved bopladsudgravning i Sibberup og Kalkerup. Lerblokkene har været anvendt på ildstedet til understøttelse af kogekar og stegespid. Denne type kendes fra slutningen af bronzealderen og begyndelsen af jernalderen. (Foto J. Olsen, efter Broholm 1953 (7)).



Oversigtsplan fra udgravningen ved Bonderup af en boplads fra overgangen yngre bronzealder/førromersk jernalder. Blandt nedgravede bålsteder og affaldsgruber ses de to udgravede hustomter. Husene var meget dårligt bevarede. Århundreders pløjning har fjernet de kun let nedgravede vægstolper og indgangspartier, så kun sporene efter de store, tagbærende stolper er tilbage. Husene har været treskibede, og ikke særlig store, det ene ca. 5x8 meter og det andet ca. 7x5 meter. (Tegn. J. Olsen)

500 f. Kr. I forbindelse med selve husresterne fandtes ikke daterende materiale, men de formodes at være samtidige med de øvrige fund fra pladsen.

Genstandsmaterialet fra gruberne omkring gården giver et dybere indblik i nogle af de daglige aktiviteter, der foregik på stedet. Skår af sikar d.v.s. dørslag af keramik, viser, at man fremstillede ost, formentlig af mælk fra køer og/eller geder.

Fundet af en vævevægt af brændt ler viser, at man vævede klæde på en opretstående væv og dermed også, at man formentlig holdt får, hvis uld blev anvendt til tekstiler.

Bebyggelsen ved Bonderup har været kortvarig, husene har måske stået 30-50 år.

Herefter har man valgt at flytte gården andetsteds hen, men antagelig ikke langt, og vel stadig indenfor det samme ressource-område.

Rige brandgrave

Ikke blot livet, men også døden er afspejlet i nyere undersøgelser af pladser fra den sene bronzealder og den tidlige jernalder.

Ved Pederstrup blev der i 1995 udgravet to stærkt overpløjede storhøje, indeholdende bemærkelsesværdige og rige brandgrave fra den allersidste del af bronzealderen, ca. 700-500 f. Kr.(8).

I én af gravene fandtes mellem bålrester



Glasperler og bronzesmykker fra brandgrav, fundet i en overpløjet gravhøj ved Pederstrup. De to glasperler med hvide tråde er unikke i dansk sammenhæng. De er formentlig fremstillet i det nuværende Mellem-/Sydeuropa. (Foto J. Olsen)

og brændte menneskeknogler nogle glasperler, som er helt unikke i dansk sammenhæng. De er formentlig fremstillet i Mellem-/Sydeuropa, måske et sted i det nuværende Balkanområde, og herfra er de ad kringlede veje endt i graven i Pederstrup. I en anden af gravene, en lille stenkiste, fandtes en jernnål, som oprindeligt har sammenholdt et stykke stof, der var viklet omkring urnen med de brændte menneskeknogler. Jernnålen er blandt de ældste jerngenstande, der er fundet i Danmark, og må også betegnes som unik. Den er formentlig importeret hertil fra det nuværende Nordtyskland, hvor overgangen til jernalder foregik tidligere end i Danmark (9).

Tilsyneladende har der været en usædvanlig tæt kontakt mellem Pederstrup og forskellige egne af Europa i den allersidste del af bronzealderen. Meget tyder på, at datidens Pederstrup indtog en særstilling i den sene bronzealders samfund, for det var ekstraordinært på dette tidspunkt både at medgive rige gravgaver, som det skete her, og at opføre større gravhøje. Begge dele giver markant udtryk for velstand og magt.

I virkeligheden er der tale om et helt kompleks af gravhøje i området omfattende ikke blot de netop omtalte, men også de nærvedliggende storhøje Svalehøj og Stenhøj, begge sparsomt undersøgt i slutningen af forrige århundrede. Gravfund herfra vi-



Usædvanlig velbevaret stenkiste, anlagt som centralgrav i næsten bortpløjet gravhøj ved Pederstrup. Tæt nedenfor urnens låg anes en dragmål af jern, som har sammenholdt et stykke stof, der nok var viklet om urnen. Stoffet var kun bevaret fragmentarisk på bagsiden af nålen. (Foto J. Olsen)

ser, at i al fald Svalehøj også er opført i bronzealderens slutperiode(7).

Meget peger således på et usædvanligt rigdomscenter omkring Pederstrup ved indgangen til jernalderen. Sådanne rigdomscentre var sandsynligvis knudepunkter i det netværk af handels- eller udvekslingsforbindelser, som bandt de forskellige bosættelsesområder sammen. Formodentlig tilhørte de døde i gravhøjene de høvdingeslægter, der stod for vareudvekslingen mellem de omkringliggende områder og egne syd for Danmark. Gravhøjene ved Pederstrup må opfattes som monumenter over de dødes position, samtidig med at gravgaverne afspejler deres rigdom og magt.

Offermose ved Susåen

Ved siden af begravelsesceremonier indtog offerhandlinger en helt central plads i det religiøse univers for datidens mennesker. Oftringer og de dermed forbundne ritualer blev sædvanligvis foretaget ved hellige moser og søer. Sådanne utilgængelige om-

råder har gennem årtusinder virket dragende på mennesker. Her har man fornemmet en tæt forbindelse til de overjordiske kræfter. Desuden betragtedes vand i sig selv som helligt på grund af dets livgivende og helbredende egenskaber.

Hen mod slutningen af bronzealderen skete der en markant ændring af offerskikken, fra ofte overdådige ofringer af adskillige bronzegenstande til ofringer omfattende måske blot en enkelt halsring, armrings eller dragtnål. Omtrent samtidig begyndte man nu at ofre både mennesker og dyr i moser og søer, og man satte også lerkar med madvarer ud til de overjordiske kræfter. Denne offerskik fortsatte et godt stykke ind i jernalderen.

I Almosen ved Tyvelse blev der dels i 1992 og igen i 1995, her i samarbejde med Nationalmuseets Naturvidenskabelige Undersøgelser, udgravet resterne af en offerplads (11). Offerpladsen har tilsyneladende været benyttet i perioden omkring 700/600 f. Kr. til tiden omkring Kr.f. Her har man



Menneskekranier fra offerpladsen ved Almosen. (Foto J. Olsen)

ofret mennesker - mindst 15-20 personer, både børn og voksne har endt deres dage i mosens mørke vand. Desuden er ofret lerkar indeholdende mad eller drikke, dyr - vel i form af udsøgte kødstykker - samt redskaber og bronzesmykker.

De gådefulde offerhandlinger i Almosen har formentlig ikke blot været enkelte personers private ofringer, men har nok involveret større dele af samfundet. Det har været et helligt område, man fra tid til anden vendte tilbage til, når man havde behov for gudernes gunst.

En nylig gennemgang af tidligere registrerede fund indenfor Næstved Museums område antyder, at sådanne offerpladser formentlig har ligget ret tæt, i nogle tilfælde med kun 5-10 kilometers mellemrum. Med andre ord, hvert lokalområde har sandsynligvis haft sig egen offerplads. Dette kan sammenlignes med de kristne helligdomme, kirkerne, som fra middelalderen og frem har samlet befolkningen indenfor mindre, afgrænsede områder.

Offerpladserne og handlingerne her må reflektere forholdene i samfundet på daværende tidspunkt, hvor meget tyder på forandringer, muligvis krise. Man havde åbenbart på dette tidspunkt stærkt brug for

støtte fra guder og andre overjordiske kræfter.

Arkæologisk ønskeliste

Endnu giver fundene dog kun mere eller mindre løsrevne brikker til et større puslespil vedrørende samfundsforholdene i det sydlige Sjælland ved overgangen fra bronzealder til jernalder.

Såfremt der imidlertid fortsat dukker nye fund op i samme takt, som det er sket indenfor de seneste få år, varer det ikke længe før der kan opnås et mere sammenhængende og facetteret billede. På ønskelisten må først og fremmest være etableringen af en sikker forbindelse mellem bebyggelsesspor på den ene side og gravfund/offerpladser på den anden - desuden er flere, og ikke mindst veldaterede, bopladser med hustomter er meget velkomne!

Noter:

Note 1:

1. Gedebjerggård, NÆM 1994:127. Beretning v. Niels Hartmann.
2. Brandelevgård, NÆM 1994:139. Rapport v. Anne Bloch Jørgensen.
3. Ydernæs, NÆM 1995:103. Rapport v. Anne Bloch Jørgensen.
4. Gedebjerg Nord, NÆM 1995:115. Beretning v. Lisbeth Poulsen.
5. Pederstrup/Ondager, NÆM 1995:118. Beretning v. Birgitta Gartner.
6. Nøddeskovgård, NÆM 1995:129. Beretning v. Birgitta Gartner.
7. Skjaldstrup, NÆM 1996:126. Beretning v. Hildegunn Borup.
8. Almosen, NÆM 1995:120. Beretning v. Anne Bloch Jørgensen.
9. Esperholm I, NÆM 1995:107. Beretning v. Henrik Christiansen.
10. Rørmosegård, NÆM 1995:111. Beretning v. Anne Bloch Jørgensen og Jonas Christensen.
11. Bonderup, NÆM 1995:132. Beretning v. Anne Bloch Jørgensen.
12. Kalkerup, NÆM 1996:116. Beretning v. Anne Bloch Jørgensen.
13. Sibberup, NÆM 1993:500. Beretning v. Anne Bloch Jørgensen.
14. Fladsågård, NÆM 1994:107. Beretning v. Niels Hartmann.
15. Vester Egesborg, NÆM 1994:111. Beretning v. Niels Hartmann.

Note 2:

M. Rasmussen og C. Adamsen 1993. Bebyggelsen. S. Hvass & B. Storgaard (red.): **Da klunger i Muld... 25 års arkæologi i Danmark.** Århus

D. Liversage 1980. **Material and Interpretation. The Archaeology of Sjælland in the Early Roman Iron Age.** København

S. Stumann Hansen 1992. Ældre jernalders bebyggelser i Frederiksborg Amt. **Sjællands Jernalder.** Beretning fra et symposium 24.IV.1990 i København.

Note 3:

J. Jensen 1979. **Guder og mennesker i bronzealderen.**

København

J. Jensen 1993. Bronzealder. I: S. Hvass & B. Storgaard (red.): **Da klunger i Muld.... 25 års arkæologi i Danmark.** Århus

Note 4:

B. Aaby 1992. Sjællands kulturlandskaber i jernalderen.

Sjællands jernalder. Beretning fra et symposium 24.IV.1990 i København.

B. Aaby 1996. Pollenanalyser - fra oldtid og middelalder. I: B. Gärtner (red.): **Under Storstrøms himel. Kulturlandskabet i Storstrøms Amt.** Næstved.

S.T. Andersen & P. Rasmussen 1996. **Geobotaniske Undersøgelser af Kulturlandskabets Historie.** Danmarks og Grønlands Geologiske Undersøgelse. Rapport 1996/8.

Note 5:

L. Boye 1992. Huskronologi for sjællandske jernalderhuse? **Sjællands jernalder.** Beretning fra et symposium 24.IV.1990 i København.

Note 6:

A. Bloch Jørgensen og J. Christensen 1996. Rørmosegård - en jernaldergård ved Næstved. **Liv og Levn** 10.

Note 7:

C.J. Becker 1971. De gådefulde lerblokke fra ældre jernalder. **KUML** 4970.

H.C. Broholm 1953. **Danske oldsager IV**. København.

Note 8:

B. Gärtner og A. Bloch Jørgensen 1996. Højene på Ondagre - stormandsgrave fra sen bronzealder. **Liv og Levn** 10.

Note 9:

K. Levinsen 1984. Jernets introduktion i Danmark. **KUML** 1982-83.

Note 10:

V. Boye 1875. **Samlingen af Oldsager paa Herlufsholm**. Særtryk af Herlufsholms lærde Skoles Indbydelsesskrift for 1875. Næstved

Note 11:

A. Bloch Jørgensen 1994. Almosen i Tyvelse. **Historisk Samfund for Præstø Amt, Årbog** 1994.

A. Bloch Jørgensen og D. Earle Robinson 1996. Almosen under lup - nyt om offerpladsen ved Tyvelse. **Liv og Levn** 10.

A. Bloch Jørgensen og D. Earle Robinson 1996. Mosen - oldtidens offerplads. I: B. Gärtner (red.): **Under Storstrøms Himmel. Kulturlandskabet i Storstrøms Amt**. Næstved



Anne Bloch Jørgensen

Cand.mag. i forhistorisk og middelalderarkæologi v. Århus Universitet 1990.

Arkæolog på Forhistorisk Museum Moesgård, 1990-1992. Tilknyttet Næstved Museum fra 1992, og ansat der som museumsinspektør 1994-1997.

Redningsstationen Aalebæk på Møn 1882 - 1975

I 1970'erne blev Redningsvæsenet rationaliseret. Dette fik især til følge, at et stort antal raketstationer blev nedlagt - også redningsstationen i Aalebæk.

Af Grete Tuxen Andersen

Omkring midten af forrige århundrede fik Danmark som et af de første lande i Europa et organiseret redningsvæsen. Indtil da havde kystboere på eget initiativ fungeret som redningsmænd.

I årene 1845-47 indledtes et arbejde for at få etableret et kystredningsvæsen. Med støtte fra staten og private blev der iværksat foranstaltninger til skibbrudnes redning.

Erfaringerne derfra dannede grundlag for loven af 26. marts 1852 angående redningsvæsenet på de danske kyster. Ved denne lov bestemtes, at der på Nørrejyllands og Bornholms kyster skulle oprettes et antal redningsstationer, forsynet med de "til dette øjemed fornødne apparater".

Loven omhandlede kun Jyllands vestkyst og Bornholm, da man med rette skønnede, at her fandtes det største behov for redningsstationer. Tanken om at oprette redningsstationer i de indre farvande havde også været på tale, men det blev sat i bero.

Der blev anlagt tre typer redningsstatio-

ner: Bådstationer, raketstationer og kombinerede båd- og raketstationer.

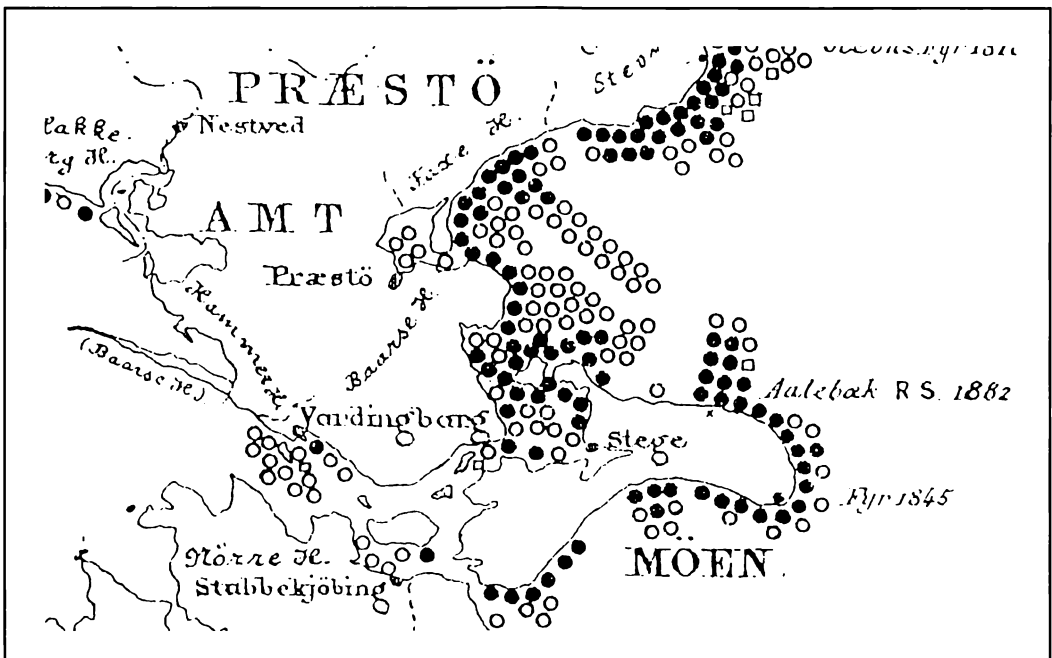
Ved oprettelsen blev redningsvæsenet i henhold til ovennævnte lov delt i to med hver sin redningsbestyrer: "Det nørrejydske Redningsvæsen" og "Redningsvæsenet for Bornholm", hvorunder Møn fra 1882 kom til at høre. I 1928 blev afdelingerne sammenlagt og ledelsen flyttet til København.

Oprettelsen af Aalebæk raketstation.

Skildringen af raketstationens virksomhed bygger på protokoller og korrespondance fra stationens arkiv på Landsarkivet for Sjælland og på Redningsvæsenets arkiv i Rigsarkivet.

Aalebæk raketstation blev oprettet i henhold til lov af 17.3.1882, en tillægslov til loven af 26.3.1852 om oprettelse af redningsstationer på de danske kyster.

Præstø Amt havde året før anbefalet oprettelsen af en raketstation på nordkysten af



Udsnit af J.S. Hohlenbergs kort over strandinger 1858-1885. ● totalforlis, ○ grundstøtte sejlskibe.

Møn i nærheden af Borre Mose, ikke langt fra Aalebæk, da der i de seneste 10 år ved Liselund og på kyststrækningen sydefter alene var strandet 12 skibe. Ved Korssletten og ved Nordfeld var der strandet 10 skibe. Ved disse strandinger var der druknet to søfolk, mens der ved en stranding i året 1866 ved Liselund var omkommet fem. Ved strandingen af skonnerten "Balder" ved Korssletten den 21. oktober 1865 blev besætningen først reddet, efter at den havde siddet flere timer i rigningen.

Indenrigsministeriet, hvorunder Redningsvæsenet på det tidspunkt hørte, anbefalede ansøgningen, men mente, at stationen burde ligge ved Liselund. Men Redningsvæsenet anbefalede af flere grunde Aalebæk. Dels fordi de skibe, der strandede ved Liselund, i reglen kom så tæt ind under kysten, at besætningerne var uden for fare, hvis de blot blev om bord, til vejret blev bedre. Dels var ulempen ved Liselund, der lå midt inde i skoven med dårlig vej langs kysten til begge sider, at det kunne knibe med at finde transportheste og mandskab til at betjene raketapparaterne. Foruden skovrider Peter Christensen boede der i nærheden kun én yngre mand.

Problemet var også, at Liselund lå ved klinten, hvor man kun få steder kunne komme ned til kysten. I storm og ved højvande var det umuligt at komme ned på stranden, da søen tit gik helt op til klinten. I sådanne tilfælde kunne raketapparaterne ikke anvendes. Nord for godset Nordfeldt ved Korsletten i nærheden af Aalebæk var der kun mindre klitter. Ved Aalebæk var der desuden gårde i nærheden, hvor der fandtes mandskab og heste.

Men der ville også blive problemer ved Aalebæk, fordi grundene gik så langt ud, at fartøjer med over 3,5 meters dybgang ville strandes uden for raketternes rækkevidde. Så spørgsmålet var, om en raketstation her ville være tilstrækkelig? Burde der ikke i stedet oprettes en bådstation?

Da raketstationen på nordsiden af Møn skulle oprettes, kom spørgsmålet om, hvilken redningsbestyrer, der skulle have ansvaret for den. Valget faldt på Bornholms Redningsvæsen, hvor toldoppebørselskontrollør Jørgen Hansen Stub på det tidspunkt var redningsbestyrer. Han afløstes i 1916 af dampskibsinspektør, kaptajn L. A. Ødbergsen, der havde stillingen til sammenlægnings i 1928. Ved oprettelsen af raketstationen Aalebæk ændredes navnet "Bornholms Redningsvæsen" til "Bornholms og Møens Redningsvæsen".

Ønske om båd

Raketstationen begyndte at fungere den 1. juli 1882, men der gik kun få år, før redningsbestyreren i 1886 og 1888 overfor ministeriet anbefalede, at raketstationen blev omdannet til en bådstation. Han havde på sin årlige inspektion til Aalebæk i 1886 roet en tur fra Nordfeldt til Lille Klint og kunnet konstatere, at der var grundt vand, således at skibe, der stak 3,75-4,50 meter ville strandes 4-5 meter fra land. På strækningen forbi Høje Klint til Møns fyr ville raketter næppe kunne anvendes, da fartøjerne ville strandes lige under klinten, og man skulle så stå fra 50-100 meter over havoverfladen og skyde ned. Redningsbestyreren fastholdt, at det desuden ville være næsten umuligt at få de skibbrudne op ad klinten, så det var tvingende nødvendigt, at der kom en båd på stedet.

Igen i januar 1908 søgte redningsbestyreren ministeriet om en båd til raketstationen og fremsendte tillige en fortegnelse over de ni strandinger, der var sket siden oprettelsen i 1882. Disse skibe havde stået så langt fra land, at end ikke de langtrækkende raketter kunne nå dem. Men havde man haft en båd på stedet, hævdede han, ville man have haft mulighed for at komme til hjælp i tide, og ikke således, som det var tilfældet med den hollandske brig, der stod på Tolken i to døgn, før det lykkedes en damper fra Stubbekøbing at få forbindelse med den.

Til slut henviste han til barken "Mimi" af Kristiansand, der strandede på Sælhundrevet 2. juledag 1907, og hvor en mand af besætningen omkom. Strandingen skete mere end 800 meter fra land, og så langt kunne raketterne ikke nå.

Redningsbestyreren anbefalede en båd af samme størrelse og konstruktion som den, der var blevet anskaffet til stationen "Snogebæk" på Bornholm året før. En klinkbygget båd af eg og elm på 9,4 meters længde, synkefri og selvløsende. Han var indforstået med, at hele bådmandskabet på 12 mand ikke kunne fås i nærheden af raketstationen, men i Stege og ved Klintholm Havn boede en del fiskere, så det skulle ikke være noget problem. De ville hurtigt kunne komme, da man havde telefonisk forbindelse overalt.

Men nej, ministeriet var ikke lydør og mente ikke, at der burde oprettes en bådstation på nordsiden af Møn. Først i 1918 blev der i Klintholm Havn på sydsiden af øen oprettet en redningsstation med båd.

Opbevaring af raketmateriellet.

Ved raketstationerne på Bornholm blev raketmateriellet helt op til 1931 opbevaret i lejet rum, således som det i Redningsvæsenets første år også var tilfældet i Jylland. I Aalebæk blev der først i 1934 bygget et hus til opbevaring af materiellet, indtil da blev det opbevaret i lejet rum.

Redningsbestyreren var på Møn før oprettelsen af raketstationen i 1882 og besøgte omgivelserne og talte med beboerne i Aalebæk. Her fik han en aftale med opsynsmand Jens Peter Jensens far, gårdejer Jens Jensen, Aalebæk, om at udleje et rum til Redningsvæsenet for en årlig leje af 30 kr. Både Jens Peter Jensen og hans far boede på gården "Jensensminde". I 1897 blev lejen forhøjet med 10,00 kr. Lokalet blev samtidig udvidet med 16 alen².

Det var heller ikke så lidt, der skulle sendes til Møn i 1882, for at raketstationen kunne komme til fungere. 19 raketter, 19 stænger, 20 brandrør, 22 vindlys, 2 raketbukke, 3 liner med linekasser, 1 reserveline, 2 udhålerliner, 3 trosser, 1 redningsstol, 3 raketkasser, 2 blikkasser til fyrtøj, 2 tasker til fyrtøj, 1 mærlespiger, 2 hamre, 1 knibtang, 3 pensler, 2 skruetrækkere, 1 jernskuffe, 1 jernspand, 1 støvekost, 1 fejekost, 2 lanterner, 1 kikkert, 1 etui med medikamenter, 1 talje med blok, 3 kasteliner, i anvisningsbræt i træramme til skindødes behandling, 8 anvisningsbrædder, 2 mærkestænger, 4 protokoller, 1 presenning, 3 stjerneblokke, 1 anker, 2 jernstænger, 1 hakke, 1 blylod med snor, 1 hængelås.

Opsynsmand Jens Peter Jensens afløser, *Niels Hemmingsen Hyllemose*, tilbød at indrette et lokale på sin gård, hvor materiellet kunne være.

Den 1. februar 1916 blev raketapparaterne flyttet til Niels Hyllemoses gård, og lejen blev aftalt til 65 kr. om året. En leje, der blev forhøjet gennem årene.

Et par år efter sin ansættelse anmodede Niels Hyllemose om at få et flag ligesom andre stationer. Det ville "højne stationens omdømme i folks øjne", mente Hyllemose. Men han fik det ikke, da flag kun tildeltes de stationer, hvor der var opbevaringshuse, der tilhørte staten, og det blev jo først bygget i 1934.

Opbevaringshuset.

Niels Hyllemoses søn, Jens Hyllemose, afløste sin far som opsynsmand og opbevarede materiellet indtil 1934, da der blev bygget et hus på et stykke jord fra Hyllemoses gård. I marts 1934 havde han solgt en parcel på 105 m², matr. nr. 13c af Aalebæk by, Borre sogn, til Redningsvæsenet for 187,30 kr.

Redningsvæsenet udbød opførelsen af

huset i licitation. Af de seks indkomne tilbud blev tilbudet fra tømrermester Johan Sundberg, Sømarke, valgt. Der kom ganske vist et billigere tilbud, men til den pris mente ministeriet ikke, det kunne opføres på betryggende måde. Huset kom til at koste 3.765,00 kr., indbefattet installation af elektrisk lys og lynafleder. Den 1. august 1934 var det færdigt og kunne tages i brug.

Nu kom der også - som ved andre redningsstationer - en flagstang ved huset, så flaget kunne blive sat på de dage, redningsvæsenets flagreglement foreskrev. Foruden de officielle flagdage, blev flaget også sat på andre dage, angivet af Redningsvæsenet, for eksempel blev det sat på halv stang den 27. oktober 1939, da de mange tyske marinere, der var omkommet ved Møn, blev begravet på Stege kirkegård.

Mandskabet og dets opgaver.

Tidligere underkorporal ved artilleriet, Jens Peter Jensen, Aalebæk, blev 1. juli 1882 ansat som opsynsmand. Redningsbestyrelsen anbefalede ham til ministeriet; "han var brav og hæderlig og kunne både skrive og regne." Ved afskydning af raketter ville han desuden kunne trække på sin erfaring fra artilleriet. Foruden opsynsmanden blev der ansat fem betjeningsmænd, og gårdejerne H. Larsen og Jens Jensen, Jens Peter Jensens far, fik en aftale med Redningsvæsenet om at køre med raketapparaterne. På grund af det vanskelige terræn omkring klinten blev prisen aftalt for hver gang.

Der var mange opgaver at løse for den nyudnævnte opsynsmand. Han havde ansvaret for materiellet og skulle lede stationen. I samråd med redningsbestyreren skulle han ansætte og afskedige betjeningsmændene, og det var alene hans ansvar at træffe den endelige beslutning om alarmering af



Mønske redningsfolk samlet foran J. Hyllemose's gård.

mandskabet, når der var sket en stranding. Hertil kom også ledelsen af øvelserne, hvor mandskabet fik træning i brug af materiellet.

Opsynsmanden skulle huske at sende indberetninger om strandinger og øvelser, føre folkelister, passe stationens regnskab, udbetale løn og diæter samt føre protokoller og indberette alle strandinger i distriktet til redningsbestyreren. Opsynsmanden skulle også indberette, om der lå vrage ved kysten, der kunne være til fare for sejladsen, og minsandten om ikke han også skulle huske at sætte fælder for musene, der gnavede i raketlinerne!

Redningsbestyreren kom på inspektion en gang om året, hvor opbevaringsrummet - og fra 1934 - huset blev gennemgået. Det blev aftalt, hvad der skulle foretages af eftersyn, rengøring, reparationer og vedligeholdelse, og om der eventuelt skulle fyldes cementblandet mørtel i brolægningen, for at græsset ikke skulle brede sig for voldsomt.

Materiellet blev talt op, tovværket udluftet, raketter og strandingslys eftersat, og det blev aftalt, hvad der eventuelt skulle fornyes.

Der var i de 82 år, raketstationen fungerede selvstændigt, ansat tre opsynsmænd:

Jens Peder Jensen fra stationens oprettelse den 1. juli 1882 til sin død den 25. februar 1915. I den tid var han med til at redde 13 personer. Niels Hemmingsen Hyllemose afløste ham og var også ansat til sin død den 20. maj 1927. I december 1922, da han havde været ansat i Redningsvæsenet i 40 år, fik han Dannebrogsmændenes hæders tegn. Han afløstes af sin søn, Jens Hemmingsen Hyllemose, der fungerede som den sidste opsynsmand, indtil han efter 45 år i Redningsvæsenets tjeneste søgte sin afsked, da stationen blev underlagt redningsstationen i Klintholm Havn den 1. juli 1964. På kongens fødselsdag den 11. marts 1952 fik også han tildelt Dannebrogsmændenes hæders tegn.

Det første mandskab ved raketstationen den 1. juli 1882:

Opsynsmand	Jens Peder Jensen
Betjeningsmand	Jens Kristian Andersen
-	Ole Hansen
-	Niels Hemmingsen Hyllemose
-	Lars Peter Henningsen
-	Hans Rasmussen
Reserve	Anders Rasmussen
-	L. P. I. Nielsen

Det sidste mandskab ved raketstationen den 1. juli 1964:

Opsynsmand	Jens Hemmingsen Hyllemose
Betjeningsmand	Kjeld Hemmingsen Hyllemose
-	Poul Otto Olsen
-	Poul Jørgensen
-	Erik Jørgen Rasmussen
-	Bent Thyge Petersen

Raketopstilling og øvelse.

Redningsraketten er et effektivt middel til at komme i forbindelse med skibe, der er strandet nær land. Siden redningsvæsenets oprettelse er en stor procentdel af de skibbrudne reddet ved hjælp af raketapparater.

Gjaldt det øvelse, blev det trebenede raketstativ stillet op, idet stativet fungerede som en rampe på ben, hvor raketten blev anbragt. Raketten, der var forsynet med en line, blev styret ved hjælp af en stok, anbragt langs siden. Raketten blev antændt med et såkaldt "brandrør", der blev sat på stativet. Et bændel kunne trækkes af brandrøret, så det kunne fænge, og raketten gå af. Efter øvelsen blev materiellet forsvarligt rengjort og lagt på plads, så det kunne være parat, når der blev brug for det igen.

Skulle udstyret bruges i praksis, gjaldt



Niels Hemmingsen Hyllemose, siden 1890 ejer af Hyllemosegård

det om at få linen, der var fastgjort til raketten, til at gå tværs over det strandede skib. Det første forsøg lykkedes ikke altid, men så måtte man prøve igen. Lykkedes det, halede besætningen raketlinen om bord, i hvis ende der var fastgjort en stjerneblok (træklods med trisse til tov) og et anvisningsbræt med tekst på dansk og engelsk, der angav, hvordan redningslinerne skulle anbringes på skibet. Stjerneblokken skulle fastgøres så højt som muligt på fartøjet, f.eks. i stormasten, af hensyn til at redningsstolen skulle kunne glide på trossen mellem skib og land. Til blokken var fastgjort en ud- og indhalerline, og ved hjælp af denne blev en tyk trosse halet ud til skibet, hvor den blev fastgjort ca. 1/2 m over stjerneblokken. Når trossen var fæstnet, blev den strammet fra land, og redningsstolen, der gled på trossen, kunne nu ved hjælp af ud- og indhalerlinen trækkes ud til skibet, og de skibbrudne bjerges i land.

Øvelserne skulle normalt holdes fire gange årligt, men i Aalebæk fik man tilladelse til at holde flere øvelser, hvis man skønnede, at det var nødvendigt.

I tiden lige efter oprettelsen af raketstationen var redningsbestyreren på Møn en gang om måneden for at lede øvelserne. Samtidig foreholdt han betjeningsmændene deres pligter, blandt andet indskærpede han dem, at de skulle adlyde opsynsmanden og "udføre hans ordrer med hurtighed og akkuratse og holde sig fra for megen nydelse af spirituøse drikke, i det hele leve som gode statsborgere.

Den første øvelse blev afholdt den 18. juli 1882. Som mærke benyttede man en line på ca. 15 meter, der var udspændt mellem to stænger, der skulle illudere skibsmaster. Der blev afskudt to raketter, og de lagde sig begge lige over linen, så det var en god begyndelse for betjeningsmændene. Senere fik de på skift en tur i redningsstolen, hvor ud- og indhalerlinerne var fastgjort i et træ. Øvelsen varede fra klokken halvni om morgenen til klokken seks om aftenen, kun med et par timers ophold midt på dagen. Alle deltog i øvelsen, også de to reserver. Dagen efter blev den samme øvelse gentaget.

Sidst på måneden kom redningsbestyreren igen og afholdt øvelse, men denne gang foregik det fra klinten ved Liselund, omtrent 90 meter over havet. At holde øvelse ved klinten var virkelig et problem, men det skulle jo indøves, så man havde erfaringen, hvis det blev til virkelighed. Det var svært at finde et sted, hvor stativet kunne stilles sikkert op på grund af de skrånende og glatte klinter. Mandskabet måtte balancere ned ad klinten med et tov om livet, og da man endelig fandt et sted, hvor stativet kunne stå, kom problemet med at få tilstrækkelig plads til linerne og linekasserne, men til sidst lykkedes det.

Der blev tit holdt øvelser ved Borre Mose, der var et velegnet sted. Sommeren 1911 havde været meget tør, så ved øvelsen i september måned var det nær gået rigtig galt. En raket satte ild i den tørre bevoksning, så der måtte sendes bud efter mandskab med leer, skovle og høtve til at bekæmpe den med. Grevinde Wanda S.E.C.

Danneskjold Samsøe, Nordfeldt, havde en tønde land mosejord, der brændte, men den var "af meget ringe værdi", som opsynsmanden senere skrev til redningsbestyrelsen. For en sikkerheds skyld blev fire mand der natten over for at holde vagt, hvis ilden eventuelt skulle blusse op.

Til at forankre den line, der blev udspændt ved øvelserne, blev der gennem de første år brugt nogle store piletræer ved opsynsmandens gård, men efterhånden blev de så gamle, at han var bange for, at de skulle vælte ind over stuehuset i en hård østlig storm, så de blev fældet i 1905. Nu skulle der findes noget andet, og heldigvis havde opsynsmanden en merssejlstang og en bramsejlstang liggende. De var drevet i land fra en stranding af en større skonnert, og dem havde opsynsmanden fået bjerget. Nu blev de solgt til redningsvæsenet for 80 kr.

Hyllemose til ambassade-middag.

Tirsdag den 12. juni 1956 blev en begivenhedsrig dag i raketstationens historie. Statsminister H.C. Hansen havde været i Rusland fra sidst i maj til først i juni, hvor der blandt andet var blevet truffet aftale om et nært samarbejde vedrørende redningstjenesten i Østersøen. Så midt i juni kom chefen for den russiske bjergnings- og havaritjeneste, admiral Frolov, til Danmark for at se, hvordan danske redningsstationer fungerede. Besøget kom også til at omfatte raketstationen Aalebæk, hvor der til ære for admiralen med følge blev skudt nogle raketter af. Inden selskabet igen drog tilbage til København, inviterede admiralen opsynsmand Hyllemose og hans kone til middag på den russiske ambassade et par dage efter.

Efter nedlæggelsen i 1964 blev øvelserne med raketmateriellet afholdt af mandskabet fra redningsstationen i Klintholm Havn.

Da redningsvæsenet i 1852 blev organiseret, blev der givet samtlige strandfogeder



Jens Hemmingsen Hyllemose.

på landets kyster ordre til i strandingstilfælde, hvor der kunne være fare for skibsbesætningers liv, at give meddelelse til nærmeste redningsstation. Ifølge deres instruks havde strandfogederne opsyn med kysten.

I 1892 blev der forsøgsvis indført strandvagtjeneste ved de nørrejske redningsstationer, hvilket vil sige at redningsvæsenet skulle have opsyn med kyststrækningerne i dårligt vejr. Senere kom det til at gælde næsten hele landet.

Strandfogederne fortsatte med at have opsyn i dagtimerne året rundt. I de fire sommermåneder skulle de også have opsyn om natten, mens Redningsvæsenet overtog tjenesten den øvrige tid.

Det skyldtes de særlige forhold ved klinten på Møn, at der lige efter oprettelsen af raketstationen blev sendt en ansøgning til ministeriet om bevilling af penge til vagthold. Der boede ikke nogen på den lange

kyststrækning mellem Aalebæk og klinten, og det var sjældent der kom nogen der, så et grundstødt skib ville kunne stå i mange dage uden at blive set. For, som redningsbestyrelsen skrev til ministeren 11.7.1882: "at for såvidt der ikke bliver vagt udsat på den nævnte kyststrækning, der kan gøre anmeldelse til Redningsvæsenet, når et fartøj har grundstødt, så ser jeg ingen synderlig nytte med den oprettede redningsstation".

Foruden at deltage i redningsaktioner og øvelser samt vedligeholdelse af materiellet, skulle mandskabet på omgang deltage i patruljetjeneste langs kysten i dårligt vejr.

I reglerne for vagttjenesten stod blandt andet, at opsynsmanden skulle bestemme, om det var nødvendigt at sende vagter ud, og om der skulle én eller to mand af sted. På klinten gik der altid to mand vagt. Han bestemte også vagtens længde og forsynede vagterne med en kontrolbog til indførelse af dag og klokkeslet for tiltrædelse og afslutning.

Strandvagt på omgang.

Pligten til at gå strandvagt gik på omgang, og selv om det var en hård tur, gav det dog lidt ekstra i lønningsposen.

Det var drøje - og ikke helt ufarlige - ture, mandskabet havde i storm, sne- og regnvejr, når de gik langs klinten. Udstyret var lygte og signalblus, så de kunne give signal til de strandede skibe om, at de havde set dem.

Og de, der kender klinten, ved, hvor vanskelig og livsfarlig, den kan være at færdes på - hvor meget mere så ikke i en voldsom snestorm, hvor det næsten ikke er til at finde fodfæste på de glatte og skrånende stier, hvor klinten visse steder hæver sig næsten lodret op fra havstokken.

Opsynsmændene har gennem årene berettet om de forfærdelige storme, der er gået hen over øen. Blandt andet rasede der i de

sidste dage af 1913 en voldsom storm, hvor store dele af klinten med mange træer blev skyllet væk, og hvor det i lange tider var umuligt at komme ned til havet, da der ingen forstrand var mere.

For at strandvagterne hurtigst muligt kunne sende bud til opsynsmanden om, at der var sket stranding, havde Redningsvæsenet aftale om brug af telefon forskellige steder. Blandt andet stillede H. J. Jensens enke i Hjelm og gårdejer J. P. Jensen i Kraneled i en årrække deres telefoner til rådighed for et vist beløb om året. Senere oprettede Redningsvæsenet selv telefonledninger mellem Stege, Hjelm, Kraneled, Grønsund og Aalebæk.

Under krigen 1940-45 var der blandt andet ved "Hunosøgård" ansat en fast vagtmand. Det var dennes pligt om natten at holde udvig på strækningen fra Taleren til hotel Store Klint. Men stillingen blev sagt op, da betalingen var for dårlig. En timeløn for en almindelig arbejder var på den tid 1,72 kr., mens vagtmanden kun fik 1,40 kr. i timen.

Ved redningsvæsenets oprettelse i 1852 fik mandskabet ikke fast løn, men en godtgørelse for redningsaktioner, øvelser og "forgæves møder", dvs. møder, hvor mandskabet var kaldt sammen, men redningsmateriellet ikke brugt. Fra 1858 blev der indført fast løn. Ved oprettelsen af raketstationen den 1. juli 1882 fik opsynsmand Jens Peter Jensen en årlig løn på 129 kr., mens betjeningsmændene fik 24 kr. Det var en beskedent løn, men var dog et tilskud til den daglige husholdning - og så var det en sikker månedlig indkomst. For redningsaktioner fik opsynsmanden 9 kr. og mandskabet 6 kr. mens øvelser og "forgæves møder" for alle aflønnedes med 4,50 kr. Efter særlig langvarige og besværlige redningsaktioner kunne der ydes ekstra betaling.

Fra 1915 kom bestemmelsen om et årligt vederlag på 15,00 kr. for vedligeholdelse af søtøj til betjeningsmændene. Fra 1925 gjaldt bestemmelsen også opsynsmanden.

Ved stationens nedlæggelse i 1964 var årslønnen for opsynsmændene ved raketstationerne 840 kr. + 140% dyrtidstillæg. Betjeningsmændene fik 750 kr. + samme tillæg.

I henhold til lovene om redningsvæsenet fra 1852 og 1857 blev det bestemt, at hvis nogen af redningsmandskabet mistede arbejdsevnen under redningsforsøg eller øvelser, var han berettiget til understøttel-

se i henhold til invalideforsørgelsesloven af 1851. Omkom han, var hans enke og børn berettiget til understøttelse. I dag sikres redningsmænd og deres familie gennem helt andre forsikringsbestemmelser. I 1865 stiftedes den velgørende institution "Kronprins Frederiks Fond", hvis midler indtil 1892, hvor en understøttelseskasse blev oprettet, blev anvendt til understøttelse til mandskab, der blev afskediget på grund af alder og svagelighed. I 1921 blev understøttelseskassen ophævet, og midlerne indgik i statskassen, mens "Kronprins Frederiks Fond" stadig eksisterer.

I tidens løb er der af private skænket en række legater til fordel for redningsfolkene ved bådstationerne. Særlig har vicepræsidenten for det franske redningsvæsen, Emile Robin, vist det danske redningsvæsen stor interesse og skænket flere legater.

Blandt hans legater er et konfirmationslegat, hvor redningsfolkenes døtre - og det gælder også raketstationernes - tildeles et fint, enkelt sølvkors med kæde. Tidligere fik de også stof til en kjole.

Legatet blev stiftet i 1911, og Ella Margrethe Nielsen, datter af betjeningsmand Villiam Nielsen, fik som den første på stationen legatet i 1915.

Redningsaktioner.

Mange skibe er strandet i farvandet rundt om Møn og Bogø. I henhold til redningsvæsenets årlige beretninger strandede der i de sidste ti år før oprettelsen af raketstationen 35 skibe. I stormfloden i november 1872 strandede alene 19 skibe, hvoraf 15 totalforliste. Nøjagtig hvor mange mennesker, der omkom i de dage, kan ikke gøres op, men det ser ud til, at de fleste er blevet reddet i god behold.

Møens Folkeblad skrev den 18. november 1872 om en bark og en brig, der strandede ved Korssletten. Ved Sømose stod en brig, og langs klinten lå seks store skibe. Under Hjælm var strandet tre skibe, det ene med kølen i vejret. Færgestederne ved Koster, Kalvehave og Grøn-sund havde mistet alt færgemateriel.

Også efter stationens oprettelse strandede mange skibe. Det lykkedes de fleste at

komme fri igen, enten ved egen hjælp eller ved hjælp fra land. Kun i få tilfælde omkom der søfolk.

Raketstationen blev som nævnt oprettet den 1. juli 1882, men vi skal helt frem til 1885, før betjeningsmændene var med i en redningsaktion.

Fra oprettelsen i 1882 til 1885 havde der været flere strandinger, men i alle tilfælde var besætningen blevet reddet.

Strandingen af briggen "Norden" af Simrishamn den 3. maj 1885.

Betjeningsmand Vilhelm Jensen meldte ved middagstid til opsynsmanden, at en brig var strandet ved Nordfeld. Der blæste en stærk, østlig storm med store bølger på kysten. De fem betjeningsmænd og de to reserver blev alarmeret og kørte af sted med raketapparaterne. Da de nåede ud til strandingsstedet ved totiden, kunne de se, at skibet stod ca. 500 meter fra land. Der blev afskudt seks raketter, uden at det lykkedes at få forbindelse med skibet. Den første raket nåede ikke ud til skibet, de næste to gik i vandet, og den fjerde eksploderede i luften. I håb om bedre resultat blev raketapparatet flyttet lidt højere op, men det hjalp ikke, og de to næste raketter nåede heller ikke ud til skibet. Det lykkedes besætningen på otte mand sidst på eftermiddagen at komme i land i egen båd.

Kaptajn Henrikson fra Simrishamn var på rejse fra Gefle til England med planker. Skibet blev senere vrag.

Strandingen af kuffen "Maria" af Barssel i Tyskland den 24. marts 1898.

Redningsmandskabet kom først igen i aktion i 1898. Der rasede en voldsom snestorm fra nordøst, og betjeningsmand Ole Hansen, der havde været på vagt, meldte sidst på eftermiddagen til opsynsmanden, at et skib

var strandet ved Liselund. Der blev sendt tre vogne af sted med raketapparaterne, men inden redningsfolkene nåede derud hen under aften, var det lykkedes betjeningsmand Jens Chr. Andersen, der sammen med et par mand fra Liselund tidligere på dagen var kommet ud til strandingsstedet, at få kaptajnen til at kaste en line i land. Efter at denne var blevet bundet fast til en sten, gik Jens Chr. Andersen ud i vandet i sne og sjaap og fik hjulpet besætningen på tre mand velholdent i land.

Den 63 BRT store kuf med kaptajn E. Behrens ved roret var på rejse fra Höganäs til Bremen med mursten. Skibet blev senere bragt i land.

Strandingen af dampskibet "Ina" af Göteborg den 9. maj 1900.

En damper var grundstødt ved Taleren. Da redningsmandskabet ikke vidste, om besætningen var blevet bjerget eller ej, tog de derud med raketapparaterne. Her viste det sig, at det var lykkedes besætningen at komme i land, og de sad nu nede under klinten og kunne ikke komme op. Efter mange besværligheder fik man dog besætningen op ad klinten og bragt i hus.

Mandskabet besluttede sig til at blive på stranden natten over, da der, som opsynsmanden skrev, rasede "en forrygende storm af nordnordost", og der eventuelt kunne ske flere strandinger.

Kaptajn K.J. Hågström var med sit 321 BRT store skib på rejse fra Faxe til Frederikshavn i ballast, men havde undervejs fået maskinskade. Besætningen var foruden kaptajnen og hans kone på 10 mand. Dampskibet, der stod næsten helt inde på stranden, kunne ikke bjerges, men forliste totalt.

Strandingen af damperen "Diana" af Odessa den 11. december 1903.

Det var et stort skib på 3325 BRT, der var

grundstødt på Sælhunderevet. Kaptajn Schmidt var kommet fra Riga og skulle have været hjem til Odessa med stykgods, da han mistede orienteringen i tågen og stødte på grund, så skibet sprang læk og blev fyldt med vand. Trods den hårde sø var det lykkedes 43 mand af besætningen at komme i land i skibets både, mens kaptajnen, 2. styrmanden og tre matroser blev om bord. Da det dagen efter begyndte at blæse op, blev redningsmateriellet kørt ud til det strandede skib. Her kunne redningsfolkene kun konstatere, at der intet var at udrette for dem, da skibet stod ca. 650 meter fra land, og så langt ville raketterne ikke kunne nå. Da damperen stod hårdt på sten og kridtgrund, lykkedes det først Svitser den 27. december at få skibet bragt flot efter flere forgæves forsøg.

Strandingen af dæksbåden "Laura" af Klintholm Havn den 21. maj 1905.

Skovfogeden fra Stubberup Have, der ligger ca. et par kilometer fra stationen, henvendte sig om eftermiddagen til opsynsmanden og fortalte, at han kunne se en dæksbåd ca. 500 meter ude, der signalerede efter hjælp, og da der blæste en stiv nordøstlig kuling med temmelig oprørt sø, kunne man risikere, at den drev på land og blev knust, mente han.

Redningsmateriellet blev kørt derud sidst på eftermiddagen, men som situationen var, ville det ikke være til nogen nytte, da raketterne ikke kunne nå så langt. Ejeren af båden, Karl Holgersen, var tidligere på dagen kommet i land, men kunne nu ikke komme om bord igen, da det var blæst op med pålandskuling. Fra Pomle havde man forsøgt at sætte en båd i vandet for at komme ud og bjerge den mand, der endnu var om bord, men forgæves. Båden blev fyldt med vand og slået op på land igen.

Selv om redningsfolkene ikke kunne udrette noget, blev de alligevel på stranden, da stormen tog endnu mere til, og man var bange for, at ankerkættingerne skulle blive

sprængt, og båden drive på land. Næste morgen skete det også, og båden blev af en stor sø kastet op på land, så den mand, der var om bord, kunne vade næsten tørskoet i land.

Karl Holgersen havde været på vej til nordsiden af øen for at laste sten, men var blevet fanget af uvejret. Dæksbåden fik kun en mindre skade og blev senere bjerget til Klintholm Havn, hvor den blev repareret. Gårdejer L.P. Larsen, Budsemarke, havde givet husly til det mandskab, der ikke var på vagt, og havde fået hestene på stald.

Strandingen af barkskibet "Mimi" af Kristiansand den 26. december 1907.

Forpagter Axel Mikkelsen fra Liselund ringede om aftenen til opsynsmanden og fortalte, at der var strandet et skib ved "Kapellet" ud for skredet ved Liselund. Strandingen var sket i en orkanagtig snestorm med pålandsvind. Da mandskabet nåede ud til strandingsstedet med raketapparaterne, blev der affyret et par strandingslys og nogle signalraketter, for at folkene om bord kunne vide, at der var hjælp på vej. Da signalerne ikke blev besvaret, valgte redningsfolkene at se tiden lidt an. Næste morgen, da det lysnede, kunne de se, at skibet stod på Sælhunderevet. Med stort besvær fik de raketapparaterne ned i skredet i klinten, og en dobbeltraket blev affyret, men den kunne ikke nå ud til skibet.

Det var en drøj nat for redningsmandskabet, men værre for de skibbrudne, der måtte tilbringe natten på ruffet.

Sidst på formiddagen forsøgte besætningen at komme i land med skibets storbåd. Da de var knapt 200 meter fra land, blev der skudt en raket af i retning mod båden, for at besætningen kunne tage fat i linen og ved hjælp af denne lettere komme gennem de voldsomme bølger, der slog mod land. Det lykkedes, og de elleve overlevende af den tolv mands store besætning blev bjerget

velbeholden i land. Den 20-årige 2. styrmand John Wagner var i nattens løb blevet skyllet over bord og druknet. Søfolkene var noget forkomne efter den hårde tur i bølgerne, og det var svært for ikke at sige næsten umuligt for redningsfolkene at få dem bjerget op ad den våde og glatte klint. De blev indkvarteret hos baron F.J.V.C. Rosenkrantz og forpagter Axel Mikkelsen på Liselund.

Skibet var strandet ved ottetiden om aftenen knapt 800 meter fra land. Den 805 BRT store bark kom fra Florida og skulle med kaptajn Gunnar Aamondsen fra Lillesand til Kiel med en last træ.

Et par dage efter kunne man læse i "Møens Folkeblad", om hvor beskæmmende det var, at redningsvæsenet på Møn ikke havde en båd, der i strandingstilfælde kunne gå ud, særlig da forholdene på Høje Møn gjorde, at der dér ikke fandtes fiskerbåde på hele strækningen fra Klintholm Havn til nordkysten. Der blev også anket over, at der manglede et fyr på nordkysten. Myndighederne må åbenbart have taget sig af den megen omtale af det manglende fyr, for fire år senere, i 1911, kom fyret på Hellehavns Nakke.

Det tog kun altså kun fire år, inden der blev bevilget penge til et fyr, men der skulle gå elleve år, før der kom en redningsbåd til øen.

Strandingen af motorbåden "Mayflower" af Præstø den 6. juni 1910.

Ved nitiden om formiddagen meldte betjeningsmand Valdemar Ahlman til opsynsmanden, at der ved Maglevandsfaldet lå en motorbåd med nødflag oppe og en mand om bord. Da det stormede voldsomt fra øst med oprørt sø, og der var risiko for, at båden ville sprænge ankerrossen og drive på land, kørte redningsmandskabet derud med raketmateriellet, hvor de fandt båden liggende knapt 700 meter fra land.

Valdemar Ahlman og et par andre mænd

var kommet derhen tidligere på formiddagen og havde bjerget bådens fører og ejer, Valdemar Rasmussen, i land. Han havde forsøgt at komme ind til kysten i en jolle for at skaffe hjælp, men det havde nær kostet ham livet, da jollen var blevet fyldt med vand og truede med at kænre.

Da han var kommet i land, ringede han efter hjælp og fik en aftale om, at dampbåden "Ulf" af Stege skulle gå ud og hente motorbåden og bringe den i havn. "Ulf" var også på vej, men måtte vende om på grund af det hårde vejr, og dermed var motorbådens skæbne beseglet.

Redningsfolkene blev på stranden hele natten og affyrede jævnlige nogle signalraketter, for at den ombordværende kunne vide, at de stadig var der. Tidlig næste morgen blev der affyret en raket, og linen lagde sig lige over båden. Manden fik også fat i den, men det så ikke ud til, at han vidste, hvad han skulle gøre med den. Da han nu gjorde tegn til, at han ville springe i vandet, blev der sat en jolle ud. Ved hjælp af linen blev den halet ud til motorbåden, og redningsmandskabet kunne få den ombordværende velbeholden i land.

Ankertovet holdt dog til næste dags morgen, hvor båden drev i land under Frøkenens Pynt og blev stående ca. 25 meter fra land. Da båden ikke havde taget videre skade, blev den senere bjerget af Svitzer.

Den 12 BRT store motorbåd var ankret op på grund af maskinskade. Købmand Olander fra Præstø havde lejet den og var taget på udflugt til Store Klint med sit personale.

Strandingen af kuffen "Georgius" af Delfzijl i Holland den 28. oktober 1922.

En af de mest ulykkelige strandinger, der i nyere tid har fundet sted på nordkysten af Møn, er nok den stranding i efteråret 1922, hvor tre drenge frøs ihjel, inden det lykkedes at bringe dem i land.

Kuffen, der var på rejse fra Stevns til Hov i Jylland med kridtsten, strandede i en forrygende snestorm tidligt om morgenen ved firetiden ved det østre hjørne af Nordfeld Have, hvor den blev stående ca. 100 meter fra land.

Strandingen blev først set ved halvottetiden, hvor de skibbrudne i flere timer havde klamret sig til kahytstaget i frost og snestorm, gennemblødte af søen, der ustandselig slog over skibet.

Redningsmandskabet havde fået telefonisk besked fra forpagter Frederik Goth på Nordfeld om, at der var strandet et skib, men inden de nåede frem, var besætningen allerede bragt i land.

Om bord på skibet havde der været otte mennesker, nemlig skibets ejer, fru Wal og hendes fire børn, en datter på 13 år og tre sønner på 11, 9 og 8 år. Desuden skibets kaptajn og to tyske matroser.

Strandfoged Jørgen Kasper fra Nørreby, fisker Karl Hansen fra Pollerup Hovmark og forhenværende kusk Christian Larsen, Nordfeldt, fik bemandede en pram, der lå på stranden, og det lykkedes dem at nå ud til skibet, hvor de fik fru Wal, hendes datter og de tre døde drenge med i land. Ved næste forsøg fik de resten af besætningen med i land. Carnegiefonden tildelte senere de tre redningsmænd hver 500 kr.

De skibbrudne blev bragt op til Nordfeld, hvor de fik god forplejning og snart kom til hæfterne, men de tre drenge kunne ikke reddes, de var frosset ihjel.

Da skibet dagen før havde lastet sten ved Stevns, var det stille vejr, men senere begyndte det at storme voldsomt, og da slud og regn gik over til snestorm med usigtbart vejr, mistede mandskabet orienteringen og stødte på revlen ud for Nordfeld. Roret var på et tidligere tidspunkt brækket, hvilket også vanskeliggjorde styringen. Da skibs-båden i løbet af natten var drevet bort, havde

de skibbrudne ingen mulighed for selv at komme i land.

Skibets fører, den hollandske kaptajn Feenstra, der nu boede i Svendborg, havde, siden skipper Wal druknede året før, været fører på "Georgius".

Til minde om de tre omkomne drenge blev der i 1932 i Fanefjord kirke ophængt et nyt kirkeskib "Georgius".

Strandingen af motorskonnerten "Willkommen" af Hamburg den 4. marts 1923.

Året efter fandt en anden meget ulykkelig hændelse sted. Strandfoged Holger Hemmingsen druknede under en redningsaktion.

Om morgenen ved ottetiden blev der ringet til opsynsmanden fra Liselund, at en skonnert i det tågede vejr var strandet på Kapelrevet ved Hellehavns Nakke, men at der ikke var nogen øjeblikkelig fare for mandskabet. Da det senere begyndte at blæse op, blev redningsfolkene kaldt sammen, apparaterne læsset på vogne og kørt de ca. otte kilometer ud til strandingsstedet. Da redningsmandskabet nåede derud, fik de at vide, at hele besætningen på otte mand, undtagen kaptajnen, var kommet velbeholden i land ved strandfogedens hjælp. Samtidig fik de også at vide, at strandfogeden var druknet under redningsforetagendet. Han havde tidligere på dagen været ude ved skibet og havde fået tre mand af besætningen ned i sin båd. På tilbagevejen kort før landingen kæntrede båden, og han kom ind under den, mens det lykkedes de tre søfolk at bjerge sig i land.

Efter noget besvær fik redningsfolkene raketapparatet stillet op på den smalle strand, der først måtte ryddes for vragdele og nedfaldne grene. Der blev skudt en dobbeltraket ud til skibet, der stod ca. 80 meter fra kysten. Linen lagde sig over fokkestaget, og

skibets kaptajn, J. Carstens, kunne som sidste mand reddes velbeholden i land.

Det 203 BRT store skib var kommet fra København og skulle have været til Hamburg med jernskrot, men endte som så mange andre som vrag ved Møns Klint. Årsagen til strandingen var usigtbart vejr og strøm-sætning.

Skonnerten "Willkommen" og den 89 BRT store svenske motorgalease "John" af Stockevig i Sverige strandede samme dag på Kapelrevet. Skipper Axel Anderson kom med sin motorgalease fra Lysekil og skulle have været til Hamburg. Officielt var det tomt - det var kun lastet med cognac "til husbehov", som skipperen senere udtrykte sig. Da man senere fik al spiritussen i land, viste det sig, at der var 408 kasser, der hver indeholdt 12 flasker!

Nogle af flaskerne blev gemt i skoven til senere afhentning, men i hvert fald blev én glemt. Den dukkede op flere år senere, da nogle skovarbejdere fandt en flaske med indhold, vokset ind i en træstamme. Flasken blev desværre knust, da saven ramte den.

Mellem Hellehavns Nakke og Liselund var det lykkedes besætningen på fire mand fra motorgaleasen at komme i land i skibets jolle. Også dette skib blev slået til vrag.

Strandingen af motorjagten "Bris" af Femø den 14.12.1933.

I en voldsom snestorm fra nordvest blev raketapparatene læsset på to slæder og kørt den lange tur på ca. 14 km gennem høje snedriver til Sommerspiret, hvor et strandet skib havde opsendt nødblus. For at komme ned på forstranden måtte redningsmandskabet først grave sig gennem den dybe sne. - Da raketmateriellet endelig var blevet stillet op, fik man besked om, at motorredningsbåden fra Klintholm Havn havde hentet besætningen på to mand.

Den 29 BRT store motorjagt var kommet fra København og skulle have været til Femø med stykgods, men forliste totalt og sank.

Den 18. februar 1944 var en galease strandet ved Møns Fyr. Da redningsbåden fra Klintholm Havn havde svært ved at få forbindelse i den voldsomme storm, fik redningsmandskabet besked på at holde sig klar til udrykning. Det lykkedes senere redningsbåden af bjerge besætningen, så heller ikke denne gang blev der brug for raketapparaterne.

Strandingen af bugserbåden "Absalon" af København den 13. januar 1946.

Hotelejer Tage Christensen, Ulfshale, ringede om morgenen ved syvtiden til opsynsmanden, at en mindre slæbebåd, der lå til ankers tæt under kysten, måske ville drive i land, da det stormede voldsomt fra nordøst. Da der kunne være fare for besætningen, blev mandskabet kaldt sammen, raketmateriellet læsset på en lastbil og kørt til strandingsstedet. Den første raket, der blev skudt af, gik for højt, men den anden lagde sig midt over skibet. Stjertblokken med udhælerlinen blev surret fast på en rundholt på dækket. Højere oppe var der ikke noget, der kunne bruges til formålet. Da redningsstolen under disse forhold ikke kunne anvendes, blev en båd sat i vandet, men den kunne ikke komme ud, da der havde samlet sig så meget tang om linen, den skulle følge. Et nyt forsøg blev gjort, men ved afskydningen af den tredje raket, eksploderede denne. - Det var under krigen svært at skaffe raketter af en god kvalitet. - Umiddelbart herefter lod besætningen ankeret gå, og slæbebåden gik på grund ca. 15 meter fra land. Det lykkedes en af redningsfolkene at få kastet en line om bord, og ved hjælp af den blev raketlinen halet om bord og fastgjort til kabyssen. Besætningen på to mand, der var en del forkommen, blev nu reddet i land i redningsstolen. For denne aktion fik hver af

mandskabet udbetalt en ekstrabelønning på 25 kr.

Hvor den 9 BRT store bugserbåd, der var bygget af jern, var kommet fra, og hvor den skulle hen, er ikke blevet oplyst.

Det var den sidste redningsaktion, hvor mandskabet fra raketstationen bragte nødstedte søfolk i land.

Strandingen af motorskonnerten "Stig" af Oscarshamn den 3. februar 1951.

Forvalteren på "Nordfeldt" gods ringede til opsynsmanden midt på eftermiddagen og fortalte, at han kunne høre en tuden, som han mente måtte komme fra et skib. Efter at have alarmeret redningsstationen Klintholm Havn kørte opsynsmanden selv ud til skibet, der lå ca. tre sømil ude. Da han nåede derud, kom en båd i land med tre mand, der fortalte, at der var brand om bord, og at der endnu var fire mand på skibet. Først ved syvtiden om aftenen nåede redningsbåden fra Klintholm Havn frem og fik de fire, der var tilbage, bjerget. I mellemtiden havde en fisker søgt at komme ud til det brændende skib, men han var strandet på en revle. Der blev sat vagt ved det brændende skib hele natten. Den næste dag var skibet udbrændt og sunket, så kun masterne ragede op over vandet.

Skibet, der var på 229 BRT, var på rejse fra Wismar til hjemstedet med kalisalt.

Det var den første tur, hvor redningsbåden fra Klintholm Havn sejlede klinten rundt. Motorredningsbåden ved Klintholm Havn blev i 1941 forsynet med en 32 HK Fordson Tractor Motor, hvilket gav den så megen maskinkraft, at den kunne sejle rundt om klinten og deltage i redningsaktioner på nordsiden af øen. Nu havde raketstationen ikke mere den betydning, den hidtil havde haft.

Strandingen af galeasen "Helga" af Hamburg den 4. maj 1954.

Opsynsmanden ved redningsstationen i Klintholm Havn ringede tidligt om morgenen og meldte, at der var sket en stranding ved Sandskredet i nærheden af hotel Store Klint. Redningsmandskabet blev alarmeret, og raketmateriellet kørt derud, hvor det blev firet ned ad klinten og stillet op. Den første raket, der blev fyret af, ramte tværs over skibet, og redningsstolen blev gjort klar. Men der var ingen af besætningen, der ville fra borde. De ville blive og se tiden an. Nu kunne redningsmandskabet ikke gøre andet end at give sig til at vente. Da de var kommet hjemmefra om morgenen uden at have fået noget af spise, blev de efterhånden sultne, så ved middagstid blev der sendt bud til hotel Hunosøgaard efter smørrebrød og kaffe.

Sidst på eftermiddagen blev der signalet fra skibet, at en mand gerne ville fra borde. Da han kom i land, fortalte han, at han om natten havde været i land med skibsjollen, og at han havde fået alarmeret Svitser. På tilbagevejen var jollen blevet slået læk, så den ikke kunne benyttes. Han blev



Billede fra den tyske motorsejler "Helga"s stranding ved Møns Klint. Gengivelse af avisfoto.

derefter igen sat om bord med redningsstolen. Sidst på eftermiddagen kom Svitser og trak skibet løs.

I det fedtede føre var det ikke muligt at få raketapparaterne op ad klinten, så de blev først hentet senere. Mandskabet fik hver 10 kr. ekstra, da redningsaktionen havde varet så længe.

Den 150 BRT store galease med kaptajn Knütel som fører var kommet fra Malmö og skulle have været til Hamburg med raps. Men på grund af den svage maskine kunne han ikke holde skibet i den hårde sydøstlige storm, så det gik på grund ca. 80 meter fra land.

Stationen i Aalebæk blev bistation

Raketstationen blev den 1. juli 1964 omdannet til bistation til redningsstationen Klintholm Havn. Da mandskabet fra hovedstationerne også betjener bistationerne, var der ikke længere brug for hverken opsynsmanden eller betjeningsmændene, så de fratrådte.

I årene 1973-75 blev redningsvæsenet moderniseret og rationaliseret. Stationernes antal blev reduceret fra 53 (8 bådstationer, 26 båd- og raketstationer, 19 raketstationer) til 26.

Denne rationalisering ramte også bistationen i Aalebæk, der blev nedlagt den 1. oktober 1975.

De nedlagte stationer var især raketstationer. De havde i de foregående år ikke haft nogen eller næsten ingen redningsaktioner. Den teknologiske udvikling havde gjort det "gamle" redningssystem overflødigt. Sejlskibene var blevet afløst af motorskibe med stærk motorkraft og avanceret navigationsudstyr, så antallet af strandede skibe var faldet betydeligt. Endelig havde helikopterredningstjenesten været med til at give stationerne dødsstødet.

I dag kan den danske søredningstjeneste, om nødvendigt, trække på andre landes søredningsenheder, og den enkelte redningsstation er således led i en langt større kæde end tidligere.

Fra Søværnets Operative Kommando, SOK, i Århus ledes og samordnes redningsarbejdet, og heri deltager såvel Redningsvæsenet som flyvevåbnet, marinen og private skibe. Ingen redningsaktion bliver iværksat, uden at SOK orienteres.



*Redningsstationen i Aalebæk 1997.
(Foto: Grete T. Andersen)*



Grete Tuxen Andersen

Grete Tuxen Andersen, Frederiksberg, skrev til sin afgangsprøve fra Jysk Åbent Universitet i 1988 en artikel om redningsstationen Klintholm Havn på Møn. En omredigeret og forkortet udgave blev bragt i Historisk Samfund for Præstø Amt's årbog for 1990. Senere blev det til flere artikler og to bøger om redningsstationerne i de indre farvande.

Grete Tuxen Andersen er født og har tilbragt sin tidligste barndom på Møn, hvor hendes far var ansat i Redningsvæsenet.

Isak-gilderne samlede landsby-folk til fest i to glade fastelavnsdage

Midt i 1800-tallet købte
Isak og Ane Isaksen et stykke bylavs-jord
i Herlufmagle - og dermed blev grunden lagt til
Isak-gilderne

Af Knud Erik Antonsen

En lille, asfalteret vej nær Præstegårdshaven i Herlufmagle forbinder Spragelsevej med området, hvor Herlufmagle-Hallen har sin parkeringsplads. De sidste hundrede meter langs fodboldbanerne overgår vejen til en sti, så færdsel kun kan finde sted til fods eller på cykel.

Flere velholdte huse bidrager til at gøre området lidt idyllisk og hyggeligt. Den lille vej hedder Isaksvej.

For tilflyttere vil dette navn ikke lede tanker i nogen speciel retning, medmindre man har lidt "gammeltestamentlig" interesse og husker navnet Isak fra bibelhistorien, - men for gamle Herlufmagle-borgere, som husker tiden op til midten af 1950'erne, vil navnet bringe mange erindringer frem om fest og samvær på Herlufmagle Kro, som nedbrændte i 1974, og som ikke senere blev genopbygget.



Fra Spragelsevej i Herlufmagle, tæt ved Præstegården ligger Isaksvej. (Tegn. Kn. E. Antonsen).

En tale for Isak

“Landsbyens Gilder, festsikke og fester på landet” af August F. Schmidt fra 1950, beskriver Isakgildet i Herlufmagle således:

Ved en udstykning af noget gadejord i Herlufmagle i Sydsjælland blev nogle småstykker tilbage, beliggende hist og her. Disse jordstykker var bylavets fælleseje og lejedes ud. Lejeindtægten gik til en god aften for bylavsmændene. Omkring 1840 erhvervede en mand ved navn Isak Isaksen og hans hustru Ane et lille stykke bylavsjord og byggede herpå et hus.

Herefter kom samtlige lejeindtægter til at hedde Isakpenge, og de senere årligt tilbagevendende større bylavsgilder fik navnet Isak-gilder.

Det begyndte i 1850'erne. Formanden eller Oldemanden var til enhver tid den ældste mand, for så vidt som han var født i sognet. Gildet varede to dage, altid fredag og lørdag før fastelavnssøndag. Der var begge aftener fællesspisning, 1. aften varm mad, 2. aften koldt bord. Der var dans hver aften, og tilslutningen var stor, da hvert medlem havde ret til at indbyde gæster. Musikken betaltes med Isakpenge. Et fast punkt på festprogrammet var, at der skulle holdes en tale for Isak.

Billigt at være med

Den årligt tilbagevendende festlighed var indtil midten af 1950'erne en tradition, som børn og voksne så frem til. Isak-gildet lå som nævnt placeret i fastelavnssugen og varede to dage fredag og lørdag.

Det blev arrangeret af Bylauget. Festen var kun for beboerne i byen, og det nærmeste opland, men grundejerne havde ret til at invitere et par gæster med udefra.

Det var såre billigt at deltage.

For festlighederne den første aften betaltes 75 øre per person for steg og dessert samt øl eller sodavand. Den næste dag serveredes rester fra dagen før i form af biksemad og koldt bord: 50 øre. Til den pris kunne alle



Herlufmagle i kroens tid. (Tegn. Kn. E. Antonsen).

være med, og hele byen samledes da også gennem mange år til disse Isak-gilder.

Festen formede sig i øvrigt således, at oldermanden bød velkommen og fortalte om Isak-gildernes oprindelse, og så tog man for sig af retterne. En sådan dag var alle som en stor familie, og der mærkedes ingen standsforskelse. Ud på aftenen eller natten gik det naturligvis som ved juletræsfesterne. Stemningen blev høj, man morede sig og gik vel også til de våde varer. Det kunne man dengang!

Og der blev danset til omkring kl. 4 om morgenen. Når "festen" var sovet ud, mødtes man igen til aften på ny ...

Slagtermester Erik Nielsen og frue, Inger, i Herlufmagle fortalte om de gamle fastelavnsfester, Isak-gilderne, med glæde og fornøjelse. Menuen må åbenbart have været nogenlunde ens år for år, for også familien Nielsen husker tydeligt, hvad der blev serveret ved den festlige lejlighed. Om

fredagen stod den på flæske- og oksesteg med tilbehør samt dessert og på andendagen, om lørdagen, var det ikke mindre lækkert med sildemadder, biksemad eller labskovs og ovenpå ostemadder med kromutterens hjemmesyltede sveskeblommer.

Historien om Isak, som gav navnet til de festlige gilder, fortæller om en af byens særprægede personer, som levede i begyndelse af 1900-tallet (foto af Isak viser, at han, da billedet blev taget i 1908, var en gammel mand).

Han boede i et lille hus med et stykke jord ved gadekæret i byen. Ifølge leksikonafsnittet var han gift, - sikkert ingen børn eller anden familie. Det taler sandsynligheden i hvert fald for. Han var ved sin død enke-mand, og da han ingen arvinger havde, skænkede han sin ejendom til Herlufmagle Bylaug med den klausul, at pengene skulle spises og drikkes op! Og det blev de så.

Erindringen om hyggelige dage omkring

fastelavn huskedes især fra perioden med Marius Petersen som krovært.

I starten samlede festerne nok især mandlige borgere til det festlige lag. Tidl. sognerådsformand *Kristen Larsen*, Rosbjerggård, Herlufmagle, beskrev Isak-gilderne således:

Da jeg deltog i festerne, havde vi damer med, og der var bal efter måltidet.

Der var ikke meget drikkeri, som der tidligere havde været. Det var nogle hyggelige aftener, hvor der var fest og glæde. Det var kotyme, at bylaugets oldermænd ikke kunne vælges, hvis han ikke var født i byen. Til gengæld måtte hver familie invitere en anden familie til disse gilder, selvom den ikke var fra Herlufmagle. Iøvrigt var festen forbeholdt Herlufmagle-borgerne.

Den meget gamle Isak

Tager man udgangspunkt i oplysningerne fra "Landsbyens gilder", hvor Isak Isaksen beskrives som en gift mand i 1840, kan det nærmere læses af billedet, som angiveligt er fra 1908, at personen aldersmæssigt er meget gammel, i begyndelsen eller midten af 80'erne.

På billedet bærer Isak en frakke, knappet med en enkelt knap. På fødderne store træsko, muligvis købt hos "Træsko-Per" i Strædet.

Isak var glad for flasken. Snapsen var billig. Isak holdt meget til i nærheden af kroen, specielt sås han ofte i kroladen lige overfor kroen. Der blev han i øvrigt også fundet en morgen liggende død. Ved hans side lå en flaske brændevin, halvtom.

Daværende sognefoged Jens Larsen var i tvivl om, hvorvidt det ikke ville være rigtigt at lade den døde få sin halvfyldte flaske med i graven.

Der fortaltes også:

En dag besøgte han en mand, der boede i et lille hus ude ved mosen. Manden bød sin gæst på en snaps, men han havde taget fejl af petroleumsflasken og flasken med de klare dråber. Isak drak sin petroleumssnaps

uden at fortrække en mine, medens værten hurtigt fik sat glasset fra sig og udbrød: "Du kunne da godt have sagt, at det var petroleum". Isak svarede meget roligt: "Jeg troede, at du var gået over til petroleum og ville ikke fornærme dig".

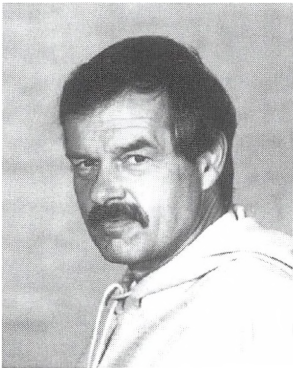
Som tiden gik, kunne arven efter Isak ikke strække til de store gilder. Til sidst hørte de helt op. Man drøftede i Bylauget, om man skulle genoptage traditionen, - men med den gamle Herlufmagle Kro's brand i sommeren 1974 forsvandt vel samtidig muligheden for at genskabe de nødvendige rammer omkring Isak-gildet i Herlufmagle.



Den gamle Isak - fotograferet i 1908.



Interiør fra Herlufmagle kro - kromanden, Marius Petersen, (med pibe) og tjeneren (i hvid jakke) overværer et møde i Herlufmagle bylaug. Den hyggelige gamle kro brændte i 1974. (Foto: Lokalhistorisk arkiv Næstved).



Knud Erik Antonsen

Født 26/8 1942 i Ålborg. Bosiddende i Herlufmagle. Opvækst i Lundby, Sydsjælland. I 1967 lærereksamen fra N. Zahles seminarium, København med tysk og billedkunst som linjefag, kunsthistorie som bifag. Ansat som lærer på Eggeslevmagle skole, Skælskør fra 1967-73. Ansættes 1973 som viceskoleinspektør på Herlufmagle Skole. Specielle interesser indenfor sport, kunst og lokalhistorie. I seks år formand for Suså Idrætsforening, i bestyrelsen for Suså Egnshistoriske Forening fra 1986 til 1995 heraf fem år som formand. Siden starten af Suså Egnshistoriske Forening redaktør af foreningens årshæfte, "Jul i Susålandet". Tegner, maler og udstiller. I 1994 og 1996 udgivet erindringer om livet i barndomsbyen, Lundby. Oprettede 1974 Herlufmagle skoles fritidsklub, Åben skole, som han fortsat leder. Modtog i 1990 Lions Clubs lederpris for arbejdet med børn og unge i fritiden samt for arbejdet i Suså Egnshistoriske Forening. I 1992: modtog Herlufmagle Bylaugs årspris for arbejdet med tegning af lokale motiver.

Bakkebølle - midt i højskolens aktivitet

I en kort periode for 100 år siden
var der højskole i Bakkebølle -
men forstanderen rejste til Østsjælland,
da egnens folk i Sydsjælland
ikke ville bygge skole og lærerboliger.

Af Torben Rasmussen



UDGIVET AF KONRAD JØRGENSEN, KOLDING.

Nr. 9.

Fredag den 4. Marts.

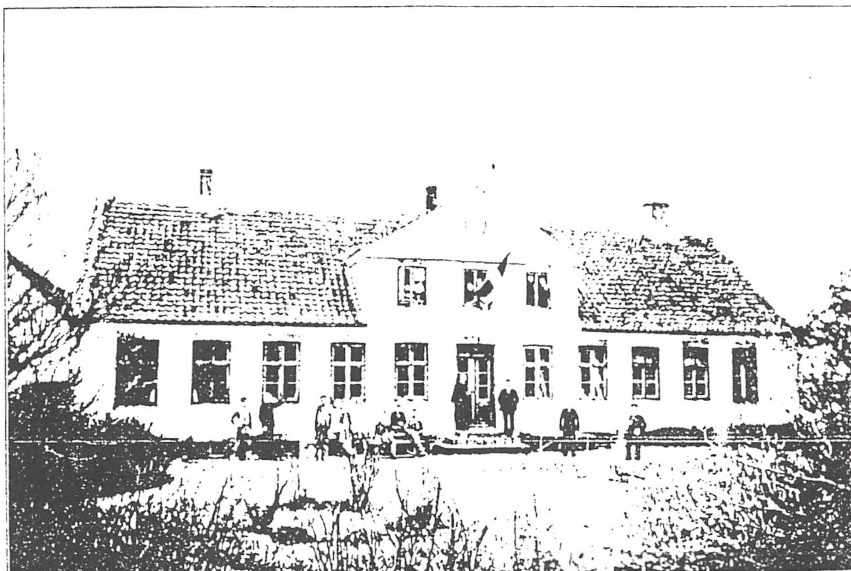
1898.

Bakkebølle Højskole.

Bakkebølle Højskole ved Vordingborg, af hvilken »Højskolebladet« i Dag bringer et Billede, er beliggende i Bakkebølle By, Vordingborg Landsogn, og ejes af Gaardejer Stages Enke.

Højskolen er omgivet af en stor, skyggefuld Have paa 1 Td. Land.

Den Side af Bygningen, der ses paa Billedet, vender ud imod Haven, og de tre Fag Vinduer



nærmest til venstre tilhører Skolestuen, de næste Spisestuen og de til højre den private Lejlighed.

Højskolen -- og i Særdeleshed Skolestuen -- ligger fredeligt og ugenert for al Færdsel og Støj.

Foran Skolebygningen staar og sidder nogle af Eleverne og paa Trappen Forstanderen, O. P. Jensen, og Lærer R. P. Rasmussen.

Siden Masnedsund -- Kallehave Banens Aabning er der Holdeplads i Bakkebølle, 3 Minutters Gang fra Højskolen.

Egnen rundt om er en af de smukkeste og mindstegeste i Danmark.

Her findes endnu betydelige Rester af de store, sammenhængende Skove, som paa Val-

demarstiden frembød saa udstrakt en Vildtbane.

«Og Strøm paa Strøm igennem Dal med vilde Krumspring gaar, paa hver en Bunk og Aulod smul der grønnes lys og sommersaal en Løvhal, i hvis Skjul om Vaar de Nattergale slaar.»

Mod Nord det lange Bakkedrag, hvis højeste Punkt er Kulsbjærg (344 Fod) -- mod Syd Havet med Lolland, Fulster, Bogø og Moen i Baggrunden. Mod Vest staar endnu paa den stejle Slotsbanke Gaasetaarnet og vældige Ruiner rundt om -- altsammen Rester af Danmarks stærkeste Borg fra Valdemarstiden.

Her, som paa faa andre Steder, kan man levende drømme sig tilbage til Middelalderen.

Det er nok de færreste, der overhovedet ved, at der har været en højskole i Bakkebølle. Kun ganske få har nogen erindring herom, og spørger man dem, får man ikke ret meget at vide. Kun at det var på "Rosnæs" eller "Stagesgård", som den kaldtes dengang, og at det var en kort periode sidst i 1800-tallet. Det var også alt, hvad man kunne meddele, hvis ikke cand.agro Arne Pedersen, København (s.a. Katrine og Niels Pedersen, Katrinebjerg, matr.nr. 16^b) havde tilbudt at søge at klarlægge historien ved at gennemlæse et par aktuelle årgange af Vordingborg Dagblad. Resultatet heraf, suppleret med forskelligt andet, som er fundet frem, bringes her:

Det hele begyndte et ganske andet sted, nemlig på Bakkebølles vestligste gård, idag "Horsholm" (gård no.16-15). I 1882 købte Mads Hansen fra Ørslev denne gård. Han var selv 51 år, hans kone Ellen noget yngre. De havde fire børn i alderen fra 9 til 2 år. Den ældste søn hed Hans Peder og var altså født i 1871. Han er hovedpersonen (her kaldt H. P. H.).

Grebet af tanken om højskole

Hvordan H.P.H.'s skolegang og læreruddannelse samt forbindelse med højskoleideen er foregået, ved vi intet om, men at han er kommet i forbindelse med den i omstående kopi af Højskolebladet nævnte O.P.Jensen, og at han er blevet stærke grebet af højskoletanken er helt sikkert.

Den 4.3.1897 ses følgende indlæg i "Vordingborg Dagblad":

Ny Højskole. Højskolelærerne **Hansen, Bakkebølle, og O. P. Jensen, N.-Ørslev, arbejder for Øjeblikket paa at oprette en Højskole i Bakkebølle. Ejendommen, hvori den paatænkte Højskole agtes indrettet, ligger umiddelbart op til den smukke Vintersbølle Skov og i Nærheden af Kallehavebanens 2 Stationer ved Nyraad og Bakkebølle. Det var ønskeligt, om dette Foretagende kunde vinde Tilslutning.**

"Ny Højskole. Højskolelærerne H.P.Hansen, Bakkebølle, og O.P.Jensen, Nørre-Ørslev, arbejder for Øjeblikket paa at oprette en Højskole i Bakkebølle. Ejendommen, hvori den paatænkte Højskole agtes indrettet, ligger umiddelbart op til den smukke Vintersbølle Skov og i Nærheden af Kallehavebanens 2 Stationer ved Nyraad og Bakkebølle. Det var ønskeligt, om dette Foretagende kunde vinde Tilslutning."

Det fremgår helt klart, at tanken var at oprette højskolen i Mads Hansens gård, og at H.P.H. var en af drivkræfterne. Sådan skal vi indtil videre forstå det.

Den 10.3.1897 er der et nyt indlæg i avisen:

"Højskolen i Bakkebølle

Da der fra forskellige Sider, dels mundtligt og dels skriftligt, er indløbet Forespørgsler om, hvad Højskolen her vil, i hvilken Retning den skal gaa osv., skal jeg gjerne i al Korthed give vort Program, saa meget mere, som min Kollega, Hr. Jensen, befinder sig på en længere Foredragsrejse, der først endes i Slutningen af denne Maaned, saa at de Lokalmøder, vi agter at afholde, og hvorpaa vi egentlig havde tænkt os først at fremkomme med vort Program, ikke kan afholdes før i Begyndelsen af næste Maaned, og det endda i meget begrænset Antal, fordi Hr. Jensen i Følge ældre Løfte ogsaa er optaget af Foredrag det meste af den Maaned.

For at sige det med det samme: Vi vil særlig arbejde for Grundtvigianismen i dens gamle, oprindelige Skikkelse. Der er de senere Aar, særlig i Jylland, hvorfra saa mange Bevægelser er udgaaet, virket meget for Gjenoplivelsen af denne Trosretning, der vel nok tør kaldes den sundeste og maaske ogsaa den mest danske Kristendom, uden derfor at sige noget forringende om andre kirkelige Retninger. Der er paa Lolland-Falster en vidt forgrenet Forening, der virker for denne Sag. I denne Forening er Hr. Jensen Bestyrelsesmedlem og rejsende Prædikant - da der sikkert kun er faa her paa Egnen, der kjender Hr. Jensen, kan jeg tilføje, at han, der er ca. 40 aar, i en længere

Aarrække har arbejdet ved Høj- og Friskolegjærningen. Der bliver virket med Energi derovre paa Lolland og Falster. Saaledes har Hr. Jensen - til Dels sammen med flere Præster - holdt ca. 200 Foredrag paa disse Øer samt enkelte Steder i det sydlige Sjælland, som det er Hensigten at drage ind under Foreningens Virkekreds. Derfor vil en Højskole her blive et nogenlunde centralt Støttepunkt for Bevægelsen. Ogsaa i andre Henseender vil en Skole her have visse Fordele. Den vil saaledes faa en overordentlig smuk Beliggenhed ved Vintersbølle Skov, kun et lidet Stykke Vej fra Havet. Den kommer til at ligge isoleret, og dog er der kun faa Minutters Gang fra Bakkebølle og Nyraad Stationer.

Dernæst vil vi give vore Elever grundig Undervisning i de almindelige Højskolefag, særlig i Modersmaalet, Sang og Historie, i hvilket sidste Fag de sønderjydske Forhold bliver udførligt klargjorte.

Vi agter at lægge nogle rent praktiske Fag ind under Skolens Arbejde. Saaledes vil en Havebrugskandidat holde Foredrag om Havebrug, ligesom vi vil søge at knytte et Husflidskursus til Karleskolen og et Kursus i praktisk Husgjærning (Kogning, Bagning etc.) til Pigeskolen. Rimeligvis vil der ogsaa blive en Tegneskole for Bygningshåndværkere, væsentlig af Hensyn til lolland-falsterske Elever.

I Skoleaarets Løb vil der blive afholdt Møder med fremmede Talere. For ogsaa at kunne være noget for selve Byen, hvori Skolen vil komme til at ligge, og dens nærmeste Omegn, vil der i Vinterhalvaaret blive Foredrag, Diskussionsmøder eller Op-læsning af gode Digterværker lå 2 Gange om Ugen, hvortil der naturligvis vil blive Adgang for alle.

Der er af enkelte Mænd ofret en betydelig Kapital for at sikre Foretagendet. Jeg bringer dem her en foreløbig Tak derfor, særlig en enkelt Mand, der har ofret saa meget, at han i pekuniær Henseende tør kaldes Skolens Stifter, i det Sagen næppe var kommen i Gang uden hans Resoluthed. Gid de maa faa megen Glæde for deres gode Vilje og kjærlige Forstaaelse af Sagen.

Med Tak for Optagelsen af ovenstaaende, Hr. Redaktør, forbliver jeg

Deres ærbødige

H. Hansen

Bakkebølle, den 7. Marts 1897.“

Se originaltekst på næste side.

Ukendt “stifter”

Hermed er så programmet offentliggjort, og det afstedkommer selvfølgelig en hel del avisskriveri for og imod.

Et par sætninger i H.P.H.'s indlæg, nemlig: “- enkelte mænd har ofret betydelig Kapital for at sikre Foretagendet” - og “en enkelt Mand - - - tør kaldes Skolens Stifter“. er interessant. Hvem denne og disse mænd er, kom *aldrig offentligt frem*.

Den første, der bruger pennen mod ideen, er pastor Meinertsen, Fodby, som finder skolen overflødig!

H.P.H.'s svar er måske holdt i en lidt uheldig tone og former sig nærmest som et angreb på Meinertsen. Og det afføder så en række indlæg, der mest tager pastor Meinertsen i forsvar, knap så meget beskæftiger sig med det egentlige.

For at vise lidt af tonen i denne polemik citeres her en af de lokale debattører, der beskæftiger sig med emnet, dyrlæge *Dagnæs Hansen*, Vordingborg, der har et indlæg i avisen den 15. april 1897: “- - Det er mildest tale Galskab at ville kalde dette Aandsliv tilbage i dets oprindelige Skikkelse - - Grundtvig og hans Aandsretning var kun et Led i den store Udviklings-Kæde.” “Er den Gaard, hvor det er Meningens at vejlede unge Landmænd og bibringe dem nyttige Kundskaber for Livet, er det en Mønstergaard, og er den det ikke, er der da i en nær Fremtid Udsigt til, at den bliver det?”. “- Vore Unge skal bibringes Viden af en ugift Seminarist paa 25 Aar”.

Enkelte indlæg forsvarer dog de to initiativtagere og “den lille skole” og slår fast, at alderen (H.P.H.'s) ikke spiller nogen rolle.

Samtidig med avisskriverierne har der rundt om været en del foredragsmøder. Fra

Højskolen

i

Ballebølle.

Da der fra forskjellige Sider, dels mundtligt og dels skriftligt, er indløbet Forespørgsler om, hvad Højskolen her vil, i hvilken Retning den skal gaa osv., skal jeg gjerne i al Nødhed give vort Program, saa meget mere, som min Kollega, Hr. Jensen, befinder sig paa en længere Foredragstour, der først endes i Slutningen af denne Maaned, saa at de Lokalmøder, vi agter at afholde, og hvor paa vi egentlig havde tænkt os først at fremføre med vort Program, ikke kan afholdes før i Begyndelsen af næste Maaned, og det endda i meget begrænset Antal, fordi Hr. Jensen i Følge ældre Løfte ogsaa er optaget af Foredrag det meste af den Maaned.

For at sige det med det samme: Vi vil særlig arbejde for Grundtvigianismen i dens gamle, oprindelige Skikkelse. Der er i de senere Aar, særlig i Sydsjælland, hvortil saa mange Bevægelser er udgaaet, virket meget for Gjenoplivelsen af denne Trostretning, der vel nok tør kaldes den sundeste og maaste ogsaa nok den mest danske Kristendom, uden derfor at sige noget forringende om andre kirkelige Retninger. Der er paa Lolland-Falster en vidt forgrenet Forening, der virker for denne Sag. I denne Forening er Hr. Jensen Bestyrelsesmedlem og rejsende Prædikanant — da der sikkert kun er saa her paa Egnen, der kender Hr. Jensen, kan jeg tilføje, at han, der er ca. 40 Aar, i en længere Aarrække har arbejdet ved Højskole- og Friskolegjerningen. Der bliver virket med Energi derovre paa Lolland og Falster. Saaledes har Hr. Jensen — til Dels sammen med flere Præster — holdt ca. 200 Foredrag paa disse Der samt enkelte Steder i det sydlige Sjælland, som det er Hensigten at drage ind

under Foreningens Virkekræft. Derfor vil en Højskole her blive et nogenlunde centralt Støttepunkt for Bevægelsen. ogsaa i andre Henseender vil en Skole her have visse Fordele. Den vil saaledes faa en overordentlig smul Veligheden ved Vinterskole Skov, kun et lidet Stykke Vej fra Havet. Den kommer til at ligge isoleret, og dog er der kun saa Minutters Gang fra Ballebølle og Nørreod Stationer.

Der næst vil vi give vore Elever grundig Undervisning i de almindelige Højskolefag, særlig i Moderksmaalet, Sang og Historie, i hvilket sidste Fag de sænderhste Forhold bliver udsærligt klagjorte.

Vi agter at lægge nogle rent praktiske Fag ind under Skolens Arbejde. Saaledes vil en Hævedningskandidat holde Foredrag om Hævedning, ligesom vi vil søge at indbyde et Husflidskursus til Karleholmen og et Kursus i praktisk Husgjærning (Kogning, Vagning etc.) til Pigeholmen. Rimeligvis vil der ogsaa blive en Tegneskole for Bygningshaandværkere, væsentlig af Hensyn til Lolland-Falster Elever.

I Skoleaarets Løb vil der blive afholdt Møder med fremmede Talere. For ogsaa at kunne være noget for selve Byen, hvortil Skolen vil komme til at ligge, og dens nærmeste Omegn, vil der i Winterhalvaaret blive Foredrag, Diskussionsmøder eller Optælling af gode Digterværker 1 a 2 Gange om Ugen, hvortil der naturligvis vil blive Adgang for alle.

Der er af enkelte Mænd ofret en betydelig Kapital for at stifte Foretagendet. Jeg bringer dem her en foreløbig Tak derfor, særlig en enkelt Mand, der har ofret saa meget, at han i økonomisk Henseende tør kaldes Skolens Stifter, i det Sagen næppe var kommen i Gang uden hans Resolutiøhed. Gid de maa faa megen Glæde for deres gode Vilje og kjerlige Forstaaelse af Sagen.

Med Tak for Optagelsen af ovenstaaende, Hr. Redaktør, forbliver jeg
Deres ærbødige

S. Hansen.

Ballebølle, den 7. Marts 1897.

Bakkebølle, Nyråd, Stensved, Viemose, Ørslev og Udby meldes om stort fremmøde og en positiv modtagelse af højskoletankerne, og det får så Dagnæs Hansen til at indrømme, at der nu er trang til en sådan højskole, men trangen er kunstig, skabt af H.P.H., ikke udsprunget af et ønske fra folket.

Et indlæg under pseudonymet "Z" slår dog fast, at grunden til, at der ikke bør startes flere højskoler, er landbrugets vanskelige kår! Tiden var virkelig vanskelig, ikke blot for landbruget, men for hele samfundet. Konkurs og tvangsauktion var daglige underretninger.

Bakkebølle-start

I hele maj måned hører man ikke noget til sagen, og det er derfor med nogen undren, at man kan læse annonce og omtale i avisen 12.6.1897:

*"Bakkebølle Højskole starter 3. nov. 5 maa-
neders Karleskole. Højskolen faar midlertidigt
til Huse i Rs. Stages store rummelige Gaard,
som i Sommerens Løb vil blive indrettet til Skole
og være færdig i September.*

Forstander O.P. Jensen."

Bakkebølle Højskole faar fore-
løbigt Lokaler i Od. R. Stages
store, smukke og rummelige Gaard, der
i Sommerens Løb vil blive indrettet
til Skolebrug. Højskolen antages at
ville blive indviet ved et større 2-Dages
Møde i 1ste Halvdel af September.

Vordingborg Dagblad, 12.6.1897.

Den 10.7. er der endnu en annonce og omtale. Cand.phil. J. Lund vil blive knyttet til skolen. Han har uddannet sig til højskolelærer ved ophold på Brahetrolleborg, Sorø og Askov Højskoler. Der vil være yderligere to lærere.

Nu melder spørgsmålet sig selvfølgelig: Hvad med ideens ophavsmand, H.P.H. og tanken om højskole på Mads Hansens gård?

Landbrugets vanskelige år netop på den

Bakkebølle Højskole (ved Vordingborg).

Karleskolen ogles paabegyndt
den 3dje November.

Indmeldelser modtages af O.
P. Jensen.

Vordingborg Dagblad, 12.6.1897.

tid og Mads Hansens situation var ikke af de bedste. Da han kom til byen i 1882, var han ikke nogen ung mand, og da han i 1887 solgte noget af gårdens tilliggende til Peder Apel, var det såmænd ikke for at glæde ham, det var en simpel økonomisk nødvendighed. Endvidere ses i skøde- og patentprotokollen, at han i 1896, da han var 65 år, måtte udsende et skadesløsbrev til sagfører Grønkvist. Her trådte sønnen H.P.H., så til og lånte 1000 kr. i Banken for Vordingborg og Omegn, og disse penge indskød han i gården. Hvordan han har fået det lån, er lidt af en gåde, men der har velsagtens været een eller flere kautionister, og det er måske dem, som H.P.H. takker i sin programerklæring for højskolen den 10.3.1897. Med ungdommelig optimisme har H.P.H. virkelig troet på, at det nok skulle gå.

Mens alt tegner fint for H.P.H.'s højskoleide i foråret 1897, sker der noget helt andet for Mads Hansen. Den 9.3.1897 må han udstede en panteobligation mod sikkerhed i alt indbo i stuehuset. Vi vil gætte på, at H.P.H.'s støtter stillet overfor denne barske kendsgerning har sagt fra. Den 29.6. kan vi læse, at Mads Hansen har solgt sin gård til Peder Hansen fra Tolstrup for 21.000 kr. med en kontant udbetaling på 2613,24 kr. Og det rækker netop til, at Mads Hansen for indfriet sin panteobligation, og at lærer H.P.Hansen, Mørke Folkehøjskole (i trekantens Århus-Randers-Grenå) får udbetalt sine 1000 kr. til Banken for Vordingborg og Omegn!



Højskoleforstander O.P. Jensen

O. P. Jensen blev født på Dyrehavegård ved Vallø 1853. Var elev på Vallekilde Højskole (Ernst Trier), Bornholms Højskole, to år på Den Udvidede Højskole i Nordsjælland. Derefter lærergerning ved Havdrup Friskole, Lundby Højskole v. Nibe, leder af Nr. Ørslev Friskole på Falster (1889), arrangerede store møder på egnen ved Herfølge - og gik i 1897 ind i arbejdet med Bakkebølle Højskole.

Den blev nedlagt efter to års arbejde, da man ikke kunne opfylde O.P's forventninger om en selvstændig højskolebygning. I 1900 startede han højskolen på familiens gård i Vallø. I 1908 indviedes en højskolebygning på stedet: Vallø Højskole. O.P. Jensen, betragtet som en ener i hele sit liv, døde i 1943, 90 år.

Så er det Rasmus Stages gård

Den advarsel, som "Z" kom med i sit indlæg den 22.4. var måske mere profetisk, end han selv vidste. Eller vidste han virkelig besked? Hermed er "Bakkebølle Højskole"s videre forløb knyttet til Rasmus Stages gård.

Ombygningen af stuehuset var (som lovet) færdig først i september, og den 15. sept. blev holdt en indvielsesfest. I haven var rejst et stort telt, som kunne rumme de ca. 300 mennesker, der var mødt op, og der blev lejlighed til at se det store, hyggelige skolelokale, spise-stuen og værelserne til forstanderen og eleverne. Forstander O.P.Jensen åbnede festen med et velkommen til alle, og efter at en sang, som var skrevet af en af skolens venner, var afsunget, talte O.P. Jensen om Grundtvig som folkehøjskolens fader, og forsamlingen sang Grundtvigs "Lynildsmand, Som for mit øje".

Næste taler var pastor Steenbuch, Vordingborg, som talte over ordene "Du gør dig bekymring og uro med mange ting, men eet er fornødent!"

Derefter var der et ophold på en times tid. En stor del af forsamlingen holdt måltid af

den medbragte mad, og forfriskninger. Efter opholdet samledes man atter i teltet og sang: "Det, som lysner over vangen -".

Pastor Mygind, Allerslev, talte over et af Salomons ordsprog, som lyder "Hvor der ingen syner er, bliver folket vildt". Sluttelig orienterede forstanderen om det påtænkte forløb af undervisningen og møderne med skolens lærere og fremmede talere, og med Grundtvigs: "Kirkeklokke, mellem ædle malme -" sluttede man.

November-højskole

3. November 1897 starter skolen med 20 elever og offentligt møde om eftermiddagen. Vinteren igennem er der offentligt møde på højskolen to gange om måneden, og her meldes om talstærkt fremmøde.

Man bør også gøre opmærksom på en aktivitet, som må betegnes som en "arv" fra Mads Hansens og H.P.H.'s tid, og som har en vis tilknytning til højskolen, idet et eventuelt overskud går til trængende elever på Bakkebølle Højskole, nemlig dilettantforestillingen i Bakkebølle. Den nye ejer af Mads Hansens gård, Peder Hansen, har vel



Stuehuset på gården Rosnæs, hvor Bakkebølle Højskole havde til huse. I to år virkede højskolen i Bakkebølle.

ikke kunnet afbryde traditionen med forestilling i gårdens storstue eller salen, som den kaldtes. Første forestilling var lige før jul, og der meldtes om "svagt besøg", så det var vel med nogen spænding, man så hen til næste opførelse, men succes'en var hjemme: "Forestillingen Søndag Aften havde samlet propfuldt Hus, og der var stor Begejstring for Dilettanterne, der spillede kvikt og livligt". På opfordring blev det gentaget 2. juledag samt 7. og 9. januar. I annoncerne hedder det: "- Kl. 6 $\frac{1}{2}$ prc. Der spilles "En udbrudt Hare", "Sagt op" og "Valbygaaen". Entre: 1.ste Plads 1 kr., de øvrige Pladser 75 Øre. Beværtning og Staldrum forefindes."

Højskoleforening

Den 31.3.1898 slutter vinterskolen, og der meldes nu om 22 elever. Foruden O.P.Jensen og Lind har R.P.Rasmussen, som stammer fra Sageby, været ansat på skolen, og lærerne Kircheiner fra Stensved og Frederiksen fra Stensby har også undervist. En højskoleforening er dannet, og forberedelserne til sommerskolen for unge piger er i gang. Denne starter 3. maj og som vinterskolen også med et offentligt møde. Grundlovsmø-

de afholdes på skolen, og i forbindelse hermed er der generalforsamling i Bakkebølle Højskoleforening, som vælger ny bestyrelse:

Gårdbestyrer Laurits Jensen (fmd.)
 Gårdejer Rs. Stage
 Gårdejer Lars Larsen
 Skipper Kristian Ellehammer
 Ungkarl Rs. Pedersen Munk
 Rasmine Stage
 Ane Larsen, Vestenbæk

Den 28.6. ses en annonce om sommermøde: "Ingen stærke Drikke, Dans eller Gøgl - om vejret vil, holdes Mødet den 3.7. paa den gamle kendte Festplads i Hr. Stages Skov. Kaffe og Øl faas paa Flaske". - Nyråd Sangforening underholdt, men vejret var imod.

Det satte ind med regn og torden. Mødet måtte derfor gentages "i den smukke Skov" den 31.7. kl. 2 $\frac{1}{2}$ - tre Talere - Madkurve medbringes". Denne gang var vejret fint, og der meldes om et vellykket møde med ca. 400 mennesker.

Første skoleår er nu slut, og der har været ialt 40 elever fra Sjælland, Lolland-Falster, Ærø og Jylland. Den 14.9. meddeles, at et planlagt efterårsmøde er udsat p.g.a. "flere omstændigheder" til Sct. Mortensdagstide.

Den 3.11. åbner nyt vinterkursus med 23 elever, og vinteren forløber som første år med talrige godt besøgte møder, ja, den 26.2. meldes om ca. 100 tilhørere. Ved vinterskolens afslutning meddeles, at der også er undervist i landmåling og tegning, samt at skolen nu er anerkendt, så der kan fås statsunderstøttelse.

Det er nu i foråret 1899, og det nye pighold begynder som sidste år den 3. maj. Sommermødet i skoven mellem skole og strand er nu rykket frem til den 25. juni med det samme forløb som sidste år.

Ca. 200 mennesker er mødt frem, og elevernes håndarbejde fra praktisk syning er fremlagt. Fagene ledes af fru Rottwitt, enke efter højskoleforstander og folketingsmand Rottwitt.

Grev Knuth som taler

Høstmødet blev afholdt i skolens have med taler af Grev Knuth, kredsens folketingsmand Nøhr og skolens forstander - desuden var der oplæsning. Der var ca. 250 tilhørere.

Hermed var så andet skoleår slut, og der

var grund til at være godt tilfreds med forløbet. Men desværre: Bakkebølle Højskole sluttede ganske brat efter to vellykkede undervisningsår.

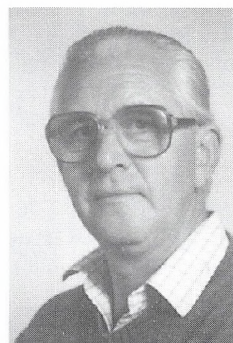
Som meddelt 12.6.1897: Højskolen får midlertidigt til huse i Rs. Stages gård. Den midlertidige tilstand skulle altså afløses af noget andet. O.P.Jensen forlangte, at der nu blev opført en selvstændig bygning til skolebrug og til bolig for forstander, lærere og elever. Men dette krav kunne kredsens, d.v.s. Højskoleforeningens bestyrelse ikke efterkomme.

O.P.Jensen flyttede så sin virksomhed til sin fødegård "Dyrehavegård" i Herfølge, hvor han i 1900 indretter og starter "Vallø Højskole". Efter otte års virksomhed her får han "med værdifuld Støtte fra Egnens Folk" opført nye og tidssvarende bygninger.

Man kan beklage, at en så værdifuld kulturel virksomhed fik så kort levetid i Bakkebølle. Og samtidig kan man spekulere over, hvordan det hele havde forløbet, hvis Mads Hansens økonomiske situation havde været sådan, at ideens ophavsmand, Hans Peder Hansen havde fået gennemført sine planer om "en højskole på byens vestligste gård."

Torben Rasmussen, Ornebjerg.

Født 10.04.27 og opvokset i Bakkebølle på gården Rønholm, som jeg overtog i 1953. I 1983 forlod jeg landbruget og har siden boet i Ornebjerg. Den historiske interesse er både „medfødt“ og en „miljøskade“, idet min far og forfatteren Holger Munk var fætre. De førte en omfattende brevveksling om historiske emner. I de sidst ca. 20 år har jeg sammen med Hanne Christensen gravet i Bakkebøllens historie. Det er foreløbig blevet til ca. 400 sider om de 16 gårde, mens husenes historie og den overordnede historie helt tilbage til „Vendertiden“ endnu ikke er samlet.



Havehistorie i Keldbylille

Museumsgården, der fylder 200 år i år 2000,
ligger på Skullebjergvej 15, Keldbylille.
matr.nr.18 a Keldbylille by, Keldby,
og gård og have drives af Møns Museum
som en integreret del af
Møns Museums museumsfaglige virksomhed.

Af Edith Marie Rosenmeier

De synlige kulturspor

“Sikke nogen fine blomster” siger en pige på besøg i Museumsgårdens have. Ordene fanger det særlige ved Museumsgårdens have i forhold til de haver en stor del af befolkningen ser og bruger i dag. Museumsgårdens have har bede med blomster, græsplæner, havegange, stenhøj, flagstang, sø, pergola, bænke, buske, træer, krat og hække. De store plæner, fritstående buske, høje træer og det frie udsyn får haven til at ligne en park.

Haven omkranser Museumsgårdens stuehus og udlænger. Have, bygninger, fold, gangsti og indkørsel udgør væsentlige dele af det regelmæssige gårdanlæg. Det fritliggende anlæg er en del af landskabet og kan ses langt væk fra hen over det åbne lands dyrkede marker. Anlægget er med til at give egnen karakter. Landskabet ude omkring påvirker også den besøgendes opfattelse af haven, når blikket fanger lyset over markerne gennem hegnet. Haven veksler med landskabet og er en levende del af kulturlandskabet.

*

Kulturspor, f.eks. gårdens indhegning af haven er synlige levn på beboernes afgrænsning af gårdanlægget til landet udenfor.

Kultursporene i og omkring haveanlægget er kilder til undersøgelser over havens historie og til variationerne i havens anlæg, dyrkning og pleje. Sammen med studier af arkivalisk materiale som erindringer, fotos og interviews fortæller undersøgelsesresultaterne om havens historie.

Dokumentationsresultaterne er grundlag for beslutninger om, hvordan Museumsgårdens have skal se ud og formidles museumsfagligt.

Hvilken historie vil Møns Museum fortælle om haven? Hvad vil Møns Museum med haven? Svarene bliver sammen med afvejning af resurser til havens pasning afgørende for havens fremtrædelsesform.

Havens synlige kulturspor er havens anlæg med bedene med blomster, de afrundede græsplæner, de snoede havegange, søen, stenhøjen og flagstangen. Den regelmæssige indhegning af haven fører os tilbage i 1800-tallet til gårdens brug af indhegningen som lægiver. De gamle frugttræer i haven fortæller, at jordstykket omkring stuehuset blev brugt som abildgård.

Kultursporene vidner om landbohaven som den så ud omkring århundredskiftet. Landbohavens forbillede var præstegårds- og højskolehaven. Det er en havetype, som er præget af den engelske, landskabelige havestil.

Havens udformning er afhængig af gårdens ejer- og produktionshistorie. Museumsgården, tidligere Høvangsgården, Skullebjerggård og Hans Hansens gård er blevet drevet som gård fra 1800-1964. Gårdejer Poul Bendtsen flyttede gården ud i 1800 fra Keldbylille. I følge traditionen stammer figenpæretræet ved stuehusets sydvestlige gavl fra den gamle gård i Keldbylille. Gråpæren mod vest indgår også i 1800-tallets abildgård. Har gårdens skiftende ejere - 6 ialt - i 1800-tallet haft kålgård med grønkål, som der var tradition for i landhusholdningen, har den været syd/sydvest for stuehusets vestlige gavl. Der var der læ.

Der mangler undersøgelser af, hvordan gårdhusholdningerne i 1800-tallet yderligere har brugt haven.

Haven i 1800-tallet var præget af at være nyttehave med frugttræer, også Niels Peter Hansens have omkring 1900.

Gårdejer Niels Peter Hansen ejede gården fra 1884-1913. Der blev anlagt græsplæne med havegange og bede syd for stuehuset. Der var iskule længere mod syd i haven. Haven blev indhegnet mod øst ved en hæk. Kultursporene er stadig synlige.



Fra Hans Hansens gård i Keldbylille - en vinterdag i 1996. (Foto: Edith Marie Rosenmeier, Møns Museum).

Havens struktur og grundtræk omkring 1900 var som helhed præget af landbohaven.

Søen, pergolaen, de mange blomster, planter, buske, bærbuske, frugtræer, stenhøjen og den bevarede iskule brugt til kompost, fortæller om en have, der rækker ud over 1900-tallets forestillinger om landbohaven fra omkring århundredskiftet.

Elementerne kan føres tilbage til gårdens sidste ejer Hans Hansen 1913-1964. Hans Hansen var født i 1884 på nabogården. Han købte gården af sin farbroder i 1913 og drev den til sin død i 1964. Hans Hansen forblev gift.

Hans Hansens haveidé

Hans Hansen nyanlagde haven som naturligt ved et generationsskifte på en gård. Hans Hansens haveidé var plæner med

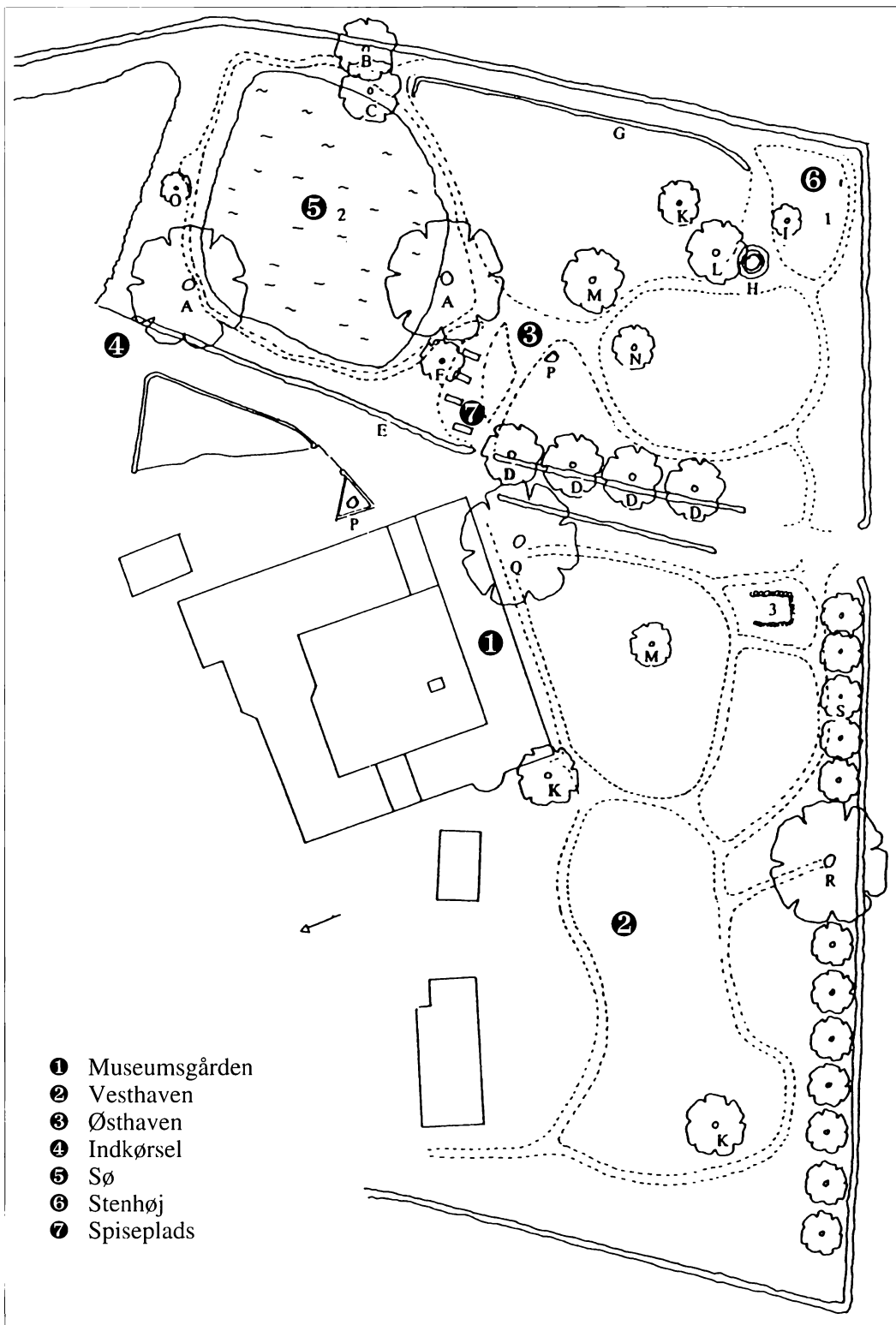
monumentale buske og med bede og med en baggrund af høje markante træer. (Note 1).

Derfor bibeholdt han sin farbrors landbohave som ramme om sin have. Han opnåede rum i haven ved at udvide anlægget. Han omlagde landbrugsjord øst for den gamle have til havejord.

I østhaven anlagde Hans Hansen en prydhave med afrundede græsplæner, runde bede, slyngede gange, stenhøj og frugthave. I prydhaven satte han stauder. I frugthaven havde han bærbuske og æble- og pæresorter. Han udgravede søen mod nord. Jorden derfra brugte han til en stenhøj med trappe i havens sydøstlige hjørne, hvorfra der var udsigt til Østersøen. På stenhøjen plantede han blomstrende buske som rhododendron.

Haven var færdiganlagt omkring 1920.

Langs søen lavede han i 1930'erne en pergola mod nord, som han tilplantede med roser. Han satte blåregn og gulregn rundt om pergolaen.



Grundplan over Museumsgårdens have. Museumsgårdens vejleder, Møns Museum 1992 s. 23.



Postkort af Hans Hansens gård 1914. Året efter Hans Hansens overtagelse af gården. Kastanietræet til højre er plantet af Hans Hansen i en brønd og står nu som et levende kulturspor. Der er hæk indtil den gamle have mod syd, mens den nye østhave endnu ikke er anlagt.

Skabertrang i havedrift

Det var karakteristisk for Hans Hansen, at han var foregangsmand inden for brug af den nyeste teknologi i landbrugsdriften. Hans Hansen stoppede ikke med det. Hans skabertrang udfoldede sig også inden for havedriften. Han indførte sjældne buske og træer bl.a. paryktræ i haven flere direkte importeret fra Liselund på Østmøn.

Han forædlede og udviklede planter på en grund ved Råbylille Strand, hvor han også havde tennisbane for senere at bringe væksterne ind i haven. Han fortsatte i en høj alder med at ændre på havens beplantning i modsætning til hans manglende indgriben i stuehusets indretning (Note 2). Han lod i det væsentlige farbroderens boligindretning blive stående bl.a. ved selv at bo i en nyindrettet del af stuehuset mod øst.

Hans Hansen ønskede et ensartet præg over haven. I den gamle have tilplantede han en cementkumme foran stuehuset med blomster, bl.a. levkøjer. Han havde fortrinsvis roser i bedet på plænen foran stuehuset.

Prydhaven og den parklignende have var ved sin omfangsrige størrelse atypisk for landbohaven og gården som produktions-

enhed. Hans Hansen valgte at drive sin have som et led i landbrugsdriften. Om lørdagen blev karlene sendt på havearbejde, så haven kunne være pæn om søndagen uden ukrudt og med revne havegange. Det manglende generationsskifte betød, at Hans Hansens haveanlæg undgik omlægning. Gange og bede blev ikke sløjfet, som det blev gængs i landbohaven i 1950'erne og 1960'erne.

Haven som en særlig nydelse

I overensstemmelse med sin særlige sans for have, ønskede Hans Hansen, at haven skulle nydes i større grad end den traditionelle landbohave blev det. Om søndagen åbnede Hans Hansen haven, som blev et udflugtsmål for hans haveinteresserede bekendte. Gæsterne kunne sidde på hvide rådhusbænke ved søen og på stenhøjen.

Nyttehaven eller madhaven, som den kaldtes på Hans Hansens tid, var flyttet om bag hækken ud på marken mod syd. Køkkenhave var ikke det led i haven, som Hans Hansen som ungkarl og med et tilsvarende folkehold havde mest brug for.

Til gengæld lod Hans Hansen en anden



Søen efter rensning ca. 1934.

interesse få frit løb. Nord for længerne anlagde han ridebane med træer og gangsti. I indkørselen til gården plantede han sjældne stedsegrønne træer.

Hans Hansens have fremstod som helhed som en parklignende have med blomsterflor, blomstrende buske og høje træer og var velholdt.

Nationalmuseets have 1968-1991.

Hans Hansen testamenterede sit indbo og sine redskaber til Nationalmuseet.

Nationalmuseet og Frilandsmuseet koncentrererede sig om gårdens byggeskik og boligindretning i den museumsfaglige formidling. Haven skulle fremstilles som en almindelig bondehave. Derfor fjernede museet anlæg og spor, som vidnede om Hans Hansens særlige haveinteresse f.eks. de stedsegrønne træer i indkørselen. Guldregn og hasselnøddebuske i rigt mål som var typisk mønsk forsvandt også (Note 3). Beplantningen i haven undergik ændringer over tid i retning mod landbohaven fra år-

hundredskiftet, således at Hans Hansens særlige beplantning blev vedligeholdt i mindre grad. Haven og gården blev holdt af museumsassistent Ernst Rasmussen efter Frilandsmuseets retningslinier i Hans Hansens ånd. (Note 4).

Museets gæster fik mulighed for at proviantere indendørs og udendørs.

Haven præsenterede sig som en parklignende bondehave med bede med blomster, sø, stenhøj og frugttræer.

I 1991 overdrog Nationalmuseet Museumsgården til Møn kommune. Møn kommune gav brugsretten til Museumsgården til Møns Museum.

Museumsgårdens have 1991-1997

Som kulturhistorisk lokalmuseum for Møn kommune ønsker Møns Museum at bevare egnstypiske træk og egnsspecifikke variationer inden for sit virkeområde.

Det særlige ved Museumsgårdens have i havens historie er Hans Hansens bidrag til landbohaven.

Derfor skal haven indeholde Hans Hansens prydhave mod øst foruden stenhøj og sø. Haven skal bibevare sin struktur og grundtræk med forbillede i landbohaven, som Hans Hansens farbror og Nationalmuseet ønskede det.

Den bedste museumsfaglige dokumentation af havens histore ved kulturspor og interviews er fra perioden 1948-1964.

Formidling

Vi har derfor valgt at formidle særpræget ved Hans Hansens have som den tilnærmelsesvis så ud i 1940'erne til 1960'erne.

Østhaven med stenhøj og sø vil blive drevet så lig Hans Hansens have som muligt. Resten af haven vil blive drevet som en grøn naturhave med få bede med blomster herunder et rosenbed i plænen foran stuehuset. Haven passes uden brug af giftmidler som i Hans Hansens tid.

Valget er afvejnet over for Møns Muse-

ums resurser til vedligeholdelse af gården, udstillinger og pasning af haven. Valget kræver resurser i form af arbejdskraft og økonomi til at føre beplantningsplaner ud i livet. Resurserne er gode, så længe frivillig arbejdskraft stiller havekundskab i teori og praksis til rådighed for museet.

Som i Hans Hansens og senere Nationalmuseets udlægning af hele haven ønsker Møns Museum, at gæsterne nyder haven og at blomsterfloret i østhaven i juli måned falder i den besøgendes smag. Samtidig ser man gerne, at museumsbrugeren fornemmer den ro, der var i de gamle gårde. Gårdspladsens læ giver stilhed og mulighed for at gøre holdt og lytte til lydene fra blæsten i trækroneerne og fuglene. (Note 5).

Museumsgårdens have

Kultursporene i haveanlægget på den snart 200-årige Museumsgård, gårdens produkti-



Børn fra Lendemarke Børnehave på vej op ad stenhøjens trappe (1995). I følge traditionen stammer stenene fra en sløffet bronzealderhøj syd for haveanlægget.

ons- og ejerhistorie samt det arkivalske kilde materiale er grundlag for havens historie.

1800-tallets have er karakteriseret ved fortrinsvis at være nyttehave med frugttræer indhegnet af træer. Landbohaven med afrundede græsplæner, havegange og bede blev anlagt omkring år 1900 med forbillede i præstegårdshaven. Gårdejer Hans Hansen skabte i 1920'erne en parklignende have ved udvidelse af havens rum mod øst. Hans originalitet viste sig i østhavens anlæg med blomsterbede, stenhøj og sø med pergola med roser, blåregn og guldregn. Han indførte sjældne planter og træer. Han bevarede grundtrækkene og strukturen fra landbohaven, således at haven som helhed fremstod som en park. Nationalmuseet ændrede i 1960'erne den atypiske bondehave til en almindelig landbohave. Hans Hansens stenhøj og dam blev bevaret, mens særlige vækster forsvandt. Møns Museum ønsker at fremhæve det egnsspecifikke træk inden for landbohaven og har valgt at genoprette østhaven samtidig med at resten af haven udlægges til naturhave. Den parklignende karakter bibeholdes. Som i Hans Hansens og Nationalmuseets have indgår oplevelse af skønheden i haven i formidlingen. Museumsgårdens bygninger og have giver museumsbrugeren lejlighed til at tolke havens historie over 200 år.

Noter

1. Historisk gennemgang af Hans Hansens Have, Museumsgården, på grundlag af interviews med personer, der er kommet på gården i Hans Hansens tid. Undersøgelserapport af 11.01.1994 ved mag.art. Hanne Topsøe-Jensen for Møns Museum.

Utrykt.

2. Hans Hansen, Skuldbjerggård, Keldbylille fylder 80. Møns Folkeblad. 4.5.1964, nr.102, 94.årg.

3. Interview af museumsassistent Ernst Rasmussen, Keldbylille 20.9-21.9.1986 ved Edith Marie Rosenmeier. Møns Museum.

4. Samme

5. Undersøgelse over fuglearter i Museumsgårdens have maj- juni 1997 ved Per Schiermacker-Hansen for Møns Museum. Særudstilling "Fugle i en gammel kulturhave" 1997 og 1998 på Museumsgården.

Litteratur.

Bidrag til Kundskab om de danske Provindsers nærværende Tilstand i oekonomisk henseende. Trettende Stykke, Præstøe Amt ved O.D.Lütken. Beskrevet efter Opfordring fra det kong. Landhuusholdnings-Selskab af O.D.Lütken, sogneprest i Mehrn. København 1839. Have- dyrkning.

Landbohaven. udg. af Det kg.danske Landhuusholdningsselskab. 1944.

Hans Hansens Gård. Museumsgården i Keldbylille på Møn af Peter Michelsen. Nationalmuseet 1969.

Museumsgården vejleder Møns Museum 1992. Tekst:Rasmus Nielsen.

Også haven har en kulturhistorie af Helle Ravn. Journalen. Lokal- og kulturhistorisk tidsskrift. nr.1. Marts 1996.



Edith Marie Rosenmeier

cand. mag. i historie og europæisk etnologi. Museumsinspektør på Møns Museum siden 1985. Møns Museum omfatter som kulturhistorisk lokalmuseum Lokalhistorisk Arkiv for Møns Kommune. Afdelingen i Stege: Empirgården og i Keldbylille: Museumsgården.

Historisk rejse til Ditmarsken:

Glückstadt skulle være et andet “Hamborg”

Historisk Samfund for Præstø Amt på St. Bededags-tur,
der åbnede for det gamle Tønder, for Emil Noldes kunst og
for et Ditmarsken med Glückstadt i centrum
og Gottorp slot, Slesvig domkirke på hjemvejen.

Af Bent Hansen, Næstved



Bente Schneider fortæller i haven ved Emil Noldes museum. (Foto: Allis Bro).

På en regntung St. bededagsmorgen mødte 30 forventningsfulde sydsjællændere op på forskellige mødesteder for - senere - i samlet flok at drage ud på den årlige, historiske ekskursion, der havde Ditmarsken som hovedmål.

Snedigt, og billigt var det at lade turen gå over Rødby-Puttgarten, selvom vi skulle bo i Tønder på det udmærkede "Tønderhus". Men inden vi nåede Tønder, gjorde vi ophold ved "Nolde-museet". Her skinnede solen minsandten, og det gjorde den forresten på det meste af turen. Ved museet stødte guiden Bente Sneider til, og det var et meget heldigt valg - ikke alene bor hun i Noldes tidligere hus, men hun havde studeret hans kunstneriske løbebane, hvilket kom os tilgode under rundgangen, hvor hun afslørede en dyb indsigt i de udstillede kunstværker.

På en byrundtur i de gamle gader i Tønder

fik vi en anden facet af Bente Sneiders indsigt at høre - den arkitektoniske. Også her kunne hun åbne vore øjne for såvel helhed som detaljer i bybilledet.

*

Lørdag begav vi os ud på den lange tur til Glückstadt, byen som skylder Chr. d. IV sin opståen. Hans bagtanke var, at her lå mulighederne for at udkonkurrere Hamburg som handelsby. På denne tur havde vi også en guide, den tidligere forstander for Jaruplund højskole, Egon Rasmussen, der undervejs levende berettede om landsdelen såvel kultur- som naturmæssigt. I Glückstadt koncentrerede vi os om kirken, der er meget særpræget med sit balkonarrangement og de mange navnetræk. En glimrende, solid, frokost sluttede besøget i Glückstadt, og vi begav os på vej op i Ditmarsken, hvor de blodige slag mellem Ditmarskbønderne og såvel Valdemar Sejr som Kong Hans led sviende nederlag til de talmæssigt underleg-

ne bønder. Her kom Egon Rasmussens fortællekunst til sin ret, da han meget levende berettede om slagenes udvikling på det geografisk korrekte sted. Her i Ditmarsken er det de store vidder, hvor intet forstyrrer udsynet til horisonten, der præger landskabet, et noget andet end det vi sydsjællændere er vant til - men smukt på sin egen måde.

Søndag kørte vi "på tværs" af landsdelen, idet vi skulle til Slesvig by. Her var det Gottorp slot og domkirken, som skulle besøges. Igen havde vi glæde af Egon Rasmussens indgående kendskab til egnen. Gottorp slot er jo altid et besøg værd. Desværre var afdelingen med Nydambåden under renovering - og derfor lukket. Inden rundgangen i kirken indtog vi er rigtig egnsret: Matjesfileter med tilbehør på vort "sæd-

vanlige" spisested. I domkirken beundrede vi Brüggemannalteret med de 386 udskårne og umalede figurer, det kunne jo ikke undgås, at tankerne gik tilbage til vor egne Abel Schröder og hans mange værker af lignende art. På grund af vor guides gode relationer til kirken fik vi også adgang til processionsgangen med de mange, gamle kalkmalerier. Gangen omkranser den gamle klostergård, hvor der indtil 1887 holdes krammarked.

En kort spadseretur i havneområdet afrundede besøget i Slesvig by - og vi kunne begive os mod Puttgarten, hvor den danske færge ventede på at føre os tilbage til de hjemlige strande efter endnu en god og udbytterig tur i "Historisk Samfund for Præstø Amt"s regi.



Egon Rasmussen forbereder deltagerne før besøget i Slesvig Domkirke. (Foto: Annette Vilstrup).

Historisk Samfund for Præstø Amt 1997.

Præsentation af årbog 1996 foregik på Møns Museum i Stege, og det var dejligt, at ca. 70 mennesker mødte op og viste interesse.

Den 19. marts sneede det voldsomt om formiddagen, men heldigvis kunne generalforsamlingen afholdes som planlagt. Helle Schummel ønskede at udtræde af styrelsen, og i stedet valgtes Egon Damgaard, Holtug, som repræsentant for Stevnsområdet.

Forårsturen vil jeg ikke kommentere, da den er beskrevet af en af deltagerne.

Sommerudflugten til Holbækneken havde god tilslutning. Højdepunktet var nok besøget på Aastrup Kloster, hvor stiftsforvalteren med myndighed og humor fortalte om stedets historie.

Høstmødet var en byvandring i Vordingborg. Under ledelse af Dorte Wille Jørgen-

sen, der er en meget levende og engageret fortæller, fik vi først en grundig gennemgang af dette års udgravninger på ruineterrænet. Derefter gik vi i kanten af det middelalderlige Vordingborg, som vi med den kyn- dige leder så tydeligt for os. Byvandringen i Vordingborg vil i de kommende år blive fulgt op af besøg i andre af det gamle Præstø Amts byer. Vi tror måske, at vi kender dem, men med en lokalkendt guide bliver vi klar over, at der måske er huller i vor viden. Som et eksempel kan nævnes, at nogle af os ikke før vidste, hvorfor Gåsetårnet er bevaret, medens borgens andre tårne er væk. Det kan være en oplevelse at være turist i sin egen by.

Godt 30 deltagere mødte frem til årets sidste arrangement den 4. oktober. Greve



Stiftsforvalter J. Schovesboe viser rundt på Aastrup Kloster. (Foto: Allis Bro).

Knuth-Winterfeldt vist rundt på herregården Rosendal, og derfra kørte vi til Strandegårds dyrehave, hvor Birgitte Bille Henriksen fortalte om egnens fortidsminder.

Som noget nyt vil vi gøre høstmødet i 1998 til en familietur. Vi skal til den totalfredede ø Dybsø og selv medbringe "kaffekurv". Det er en opfordring til medlemmerne om at tage børn og børnebørn med i håb om, at de næste generationer kan få indtryk af, at historie ikke kun er noget, der findes i gamle, støvede bøger.

Skal jeg nævne et mål for det kommende år, er det, at vi meget gerne vil have lavet et register over vore årbøger, således at det bliver let at finde frem til i hvilken årbog der er en artikel om det område eller den sag, man har lyst til at beskæftige sig med. Det koster penge, men vi er optimister og håber, at vi kan skaffe penge, så projektet kan gennemføres.

Allis Bro



Dorthe Wille Jørgensen fortæller på Ruinerrænet i Vordingborg. (Foto: Erling Bro).

Litteratur om Præstø amt 1996*

Amtets historie i almindelighed

Borge i Danmark

På *Forlaget Fremad* udkom i 1996 et fremtidigt standardværk, når man fremover vil have noget at vide om middelalderborge. Det er *Rikke Agnete Olsen*, der har skrevet bogen på godt 200 sider, som er velforsynet med fotos, tegninger og grundplaner af borganlæg. I modsætning til tidligere bøger om emnet har denne også en del af de utallige og mere anonyme voldsteder med, og der startes med en sammenligning med udenlandske forbilleder. Bogen har udførlige litteraturhenvisninger, engelsk resumé og et katalog over de omtalte steder.

Lokalt er flg. borge og voldsteder omtalt: Gjorslev Slot og Søholm voldsted på Stevns, Vallø, Gunderslevholm ved Susåen, Holmegaard, Jungshoved voldsted ved Præstø, Padeborg (Sparresholmforgænger), det store anlæg i Vordingborg og den nedbrudte borg i Stege.

Danske træer fra sagn og tro

Mads Lidegaard har lavet en god opfølger til opslagsværket om "Danske sten fra sagn og tro", der udkom for et par år siden på samme forlag: *Nyt Nordisk Forlag Arnold Busck*. Forfatteren har gennemrejst landet på jagt efter træer "med historie" og de fleste fotos er hans. I den første del af den 250 s. store bog fortælles om de forskellige typer træer, der knyttes til kulturhistorien /sagnhistorien. Det gælder eksempelvis pesttræer, brandtræer, hultræer, ønsketræer og kærlighedstræer. Træerne bringes ind i en sammenhæng med folketroen, der generelt rækker tilbage til tiden langt før kristendommens indførelse, og der kommer mange sjove historier frem.

Efter indledningen bliver de mest kendte træer beskrevet amt for amt (de gl. amter). Der er både register og oversigtskort, så man hurtigt kan finde sit eget område. – Fra regionen omtales o. 40 træer; bl.a. pesttjørn, danseeg og kærlighedsbøg fra Fodby Sogn;

nibøg og troldeg fra Stevns; Pigernes Træ og Stodderstub fra Præstø-egnen; samt Dronningebøg og storkeeg fra Møn. Mest berømt af alle er dog Kludeegen fra Leestrup Skov, der nok er Danmarks mest kendte helligtræ, og som stadig bruges som "skævertræ" til at "kurere" sygdomme. Både satanister og dogmatiske nykristne tager det i al fald alvorligt, mens andre blot synes det er sjovt stadig at hænge klude på træet. Register og kort gør det nemt at finde sin egen egn.

Kulturhistoriske Studier 1996

Anden årgang af årbogen fra *Sydsjællands Museum* er på 140 sider og som sidst et flot og grundigt værk, skrevet af en række specialister under redaktion af *Lars Buus Eriksen*. Museet er arkæologisk ansvarlig for Sydsjælland, Stevns, Østsjælland og Møn. – Den største artikel omhandler megalitgrave (dysser og jættestuer) i Sydsjælland. *Keld Møller Hansen* tager udgangspunkt i en overpløjet jættestue fra Stensved, der ved udgravningen viste sig at rumme mange levn. – Forløberne for jættestuerne har været langhøje, og en sådan fra Toreby Skov med "træbygget struktur" skriver *Dorte Veien Christiansen* om. – Fra jernalderen beretter *Benny Staal* og *Keld Møller Hansen* om en totaludgravet landsby, Tystrup, ved Fakse Losseplads. Bl.a. blev der fundet 13 langhuse, samt, nok så spændende, sporene efter et udkigstårn.

Om middelalderen skriver *Dorthe Wille-Jørgensen* om det første års udgravninger fra Vordingborg Slot, Danmarks største kongeborg på Valdemar Atterdags tid, der eksempelvis bragte en tidlig kirkegård frem. Der er givet en treårig bevilling til undersøgelserne, så der kommer meget nyt i de flg. år. – I den sammenhæng har årbogen en artikel (*Line Dokkedal*) om de undersøiske pælespærringer fra 1100-tallet mellem Oringe og borg. I hvert tilfælde en del af spærringen har været lavet i en form for ramme-konstruktion; enestående i Danmark.

Fra 1300-tallet blev der i Bårse afdækket nogle hustomter nær ved kirken. Fund og udgravning beskrives af *Birgitta Gärtner* og *Lars Buus Eriksen*. Artiklen kommer også ind på den tidligere sognekirke i

*) For at fremme aktualiteten er litteratur fra de første 3 mdr. af indeværende år medtaget. Hvis der intet årstal er nævnt, er udgivelsen sket i 1996.

Risby, der blev nedlagt før 1556, hvor den omtales som "øde". - Derudover er der bidrag om Kommuneatlasen for Vordingborg (omtalt sidste år) og om Bygningsbevaring i Præstø (*Peter Bering*). Der bringes både gamle og nye fotos. Meget er forsvundet, men der er stadig mange bevaringsværdige bygninger.

Præstø Brand 1846-1996

Dette jubilæumsskrift på 44 s. er opbygget som den slags skal være: en historisk gennemgang af brandforsikringselskabets historie, navne, vedtægter og en status over dagens situation. Siden 1991 har selskabet samarbejdet med Alm. Brand, hvorefter man har kunne tilbyde komplette forsikringer, ikke kun for brand, og fremtiden ser lovende ud. Siden 1978 har formanden været *Knud Hansen*, Kyse. - I øvrigt er det *Åge Randrup Frederiksen*, der har forfattet hæftet. Med 150 år på bagen fylder den gl. historie naturligt nok mest. En kendt ildsjæl i forbindelse med oprettelsen af "De mindre Landejendomsbesidderes Brandforsikringsforening for rørlige Ejendele i Præstø m.fl. Amter" var husmand Peder Hansen fra Lundby. Han var en kendt agitator for forbedring af landboernes forhold og brandkassen blev da også udnyttet politisk. I 1853 var der så megen uro i kassen, at der kom et par tusind medlemmer til en generalforsamling på Rønnede kro, hvorfor de måtte afholde mødet på åben mark; den 30. december! Det mørkeste kapitel indtraf i 1895, hvor det viste sig at formanden gennem næsten 30 år havde "formøbet" så meget af kassen, at han kom i fængsel. Ved valget af ny fmd. tropede ca. 4.000 mennesker op i Næstved! (De kunne dengang). Det var Carl Hansen Holsteinsminde, der blev valgt og fortsatte i 36 år. Senere blev han tillige valgt ind i Rigsdagen for Venstre. Efter den tid har der ikke været nogen "interessante" skandaler at skrive om.

Under Storstrøms Himmel

Museumsrådet har i det forgangne år udgivet en bog på 100 s. om **Kulturlandskabet i Storstrøms Amt**. Som forlag er angivet *Næstved Museum* og redaktør har været *Birgitta Gärtner*. Hele 27 forfattere har begået 24 artikler, så det er klart, at de hver især kun fylder ganske få sider. En del af artiklerne er af mere generel, tværgående karakter; fx omhandlende amtets geologi, pollenanalyser, overdrevet som naturtype, middelalderens blomster, vejenes kulturhistorie, de arkæologiske vidnesbyrd, kulturhistoriske grænser i landskabet og om mosen som offerplads i oldtiden. De fleste af disse artikler angiver dog mange konkrete eksempler på det overordnede indhold. Der afsluttes med litteraturhenvisninger.

Af mere specifik art fra den nordlige del af amtet

bringer bogen artikler om "Kulsbjerge Øvelsesterræn - militær- og naturområde" nord for Vordingborg (*Lars Buus Eriksen*), "Næstveds havnekvarter - fra vådt til tørt" (*Palle Birk Hansen*), "Stevns Klint - arbejdsplads i 800 år" (*Carsten Hess*), "Holtug Skanse - forsvaret af Stevns Klint" (*Henning Poulsen*), "Vinterlandskab ved Vordingborg - et maleri af J.C. Dahl" (*Nils Ohrt*), "Vordingborg - borgen som ingeniørarbejde" (*Dorthe Wille-Jørgensen*), "Tystrup [ved Fakse]- fra boplads til losseplads" (*Benny Staael*) og "Møns kulturlandskab - skildret af pastor Borch" (*Edith Marie Rosenmeier*).

De enkelte kommuner

Fladså

Der var engang. - Stumper af Fladsås lokalhistorie
Medlemstrykket 1996 fra *Fladså Arkiv* (16 s.) er denne gang helliget emnet "Kvinder og Politik" (i Fladså), et uopdyrket område, som *Anne-Lise Pallesen* opfordrer læserne til at bidrage til. Som eksempel bringes omtale af to kvinder. Dels *Gudrun Johanne Olsen*, der var sognefoged i Mogenstrup Sogn 1951-74, den første på Sjælland - og dels *Maren Hedvig Hansen* fra Bøgesø. Egentlig lærerinde, men kvitete i 1922 jobbet til fordel for ægteskabet, som man gjorde dengang. Senere kom hun med i Hammer Sogneråd (1943-50) og blev formand for børneværnet og igangsætter af en mængde aktiviteter.

Everdrup-Stafetten

Leif Elmann Pedersen har også i 1996 redigeret Stafetten, hvis indhold overvejende er "småtterier" fra sognet. Af mere blivende værdi har en artikel om Askov Møllehus, en institution for folk med psykiske lidelser. Desuden er der gengivet en avisberetning fra 1936 om: "Hvordan Bønder og Husmænd levede dengang i Toksværd og Everdrup Sogne." Dengang vil sige 1836, hvor en ung kapellan nedskrev sin beretning. Opfedning af kalkuner til København var tilsyneladende en specialitet i Toksværd, ellers passer tidsbilledet til det forventede ret statiske bondesamfund. - I øvrigt er der også her en appel om bidrag til Fladsås kvindehistorie.

Holmegaard Kommune

Musikforeningen URANIA 1884-1995

Som det fremgår af titlen, er det ikke noget rundt jubilæum, som musikforeningen i starten af 1997 har fejret med udgivelsen af et hæfte på 66 s. Der er bevaret et omfattende arkiv af gl. protokoller, noder, scrapbøger o.l., som *Ove Dubøl* har gravet i. URANIA's historie er uløseligt knyttet til livet på Holmegaard Glasværk, der tidligere var en lukket enklave i samfundet. De første mange år var det kun glasmagere og glasslibere, der kunne optages som medlemmer. I 1920'erne blev det dog tilladt ufaglærte fra glasværket at være med i orkestret, men de måtte stadig ikke være medlemmer af foreningen! I dag skal man blot kunne spille for at kunne optages, uanset bopæl (og erhverv naturligvis), og endog piger kan optages.

Foreningen lå mere eller mindre død i en periode i 1930'erne, men siden besættelsesåret 1941 har URANIA haft et højt aktivitetsniveau. Stadig holder man fast i nogle af traditionerne; fx har man i gennem ca. 100 år spillet pinsenmorgen ved gadekæret i Fensmark. Mangfoldige begivenheder fra den forløbne tid bliver beskrevet fortløbende og de forskellige formænd og dirigenter får et ord med på vejen. Både aktiviteterne og orkestrets besætning er udvidet kraftigt, så man nu har et harmoniorkester, et unikt glasorkester fra 1975 samt et "tyrolerorkester". Til sammen flere end 70 aktive amatørmusikere.

Langebæk

Mit Liv i Sydsjælland

Det er *Christian Wittes* liv, det handler om, og hovedparten af hans beskrivelse er fra Kalvehave, hvor han kom til som 3-årigt plejebarn og tilbragte sin barndom, skoletid og ungdom. En kort tid kom han dog tilbage til moren og en "ønd" stedfar ved Ring, inden han som 8-årig kom ud at tjene ved landbruget, men dér blev han ikke. Witte (1906-93) fortæller også på de 118 sider fyldigt om fiskere og fiskeri ved Kalvehave med bl.a. drivvaser og drivvodsfiskeri; han var selv fisker i 7 år. - Men mere end noget andet blev hans arbejdsliv præget af jobbet som vejmand i Præstø Amt gennem 32 år (til 1974), og vedligeholdelsen af vejene bliver forklaret. Desuden var Witte aktiv i fagforeningen gennem 40 år, og i en lang periode var han formand. Derfor er det *Forbundet af Offentligt Ansatte - Sydsjælland*, der står for udgivelsen af disse lokalhistoriske erindringer, der er skrevet i flere af-

delinger uafhængigt af hinanden. Endelig er der et kort kapitel om Nordhavnen i Vordingborg, dens historie og om de fiskere han kendte i Nordhavnen.

Møn Kommune

Fanefjord - et sogn på Møn

I 1993 satte en gruppe borgere i Fanefjord Sogn sig sammen for at planlægge indsamling af viden om sognets historie, bl.a. via ældre medborgeres erindringer. Efter en længere proces, er det hele så mundet ud i denne bog på 115 sider. *Fanefjord Sogns grund-ejer- og beboerforening* står for udgivelsen, *Bjørn Sleth Rasmussen* har bearbejdet det omfattende fotografiske materiale, og *Kirsten Lütchen-Lehn* er den samlende redaktør. Udover erindringerne er der brugt adskillige arkivalier og anden litteratur, der angives bag i bogen.

Bogen kommer godt rundt om sognet. Der fortælles først lidt almen historie med oldtidsminder, sagn, vendertogter, svenskekrige (400 dræbte bønder), salget af krongodset i 1769 med følgende 80 selvejerbønder, skolebyggeri i 1800-tallet og kirkens historie. Derefter beskrives mere indgående de forskellige byer i sognet: Damme, Askeby, Hårbølle, Kokseby m.fl. Det er det sidste sted, hvor man antager, at der har ligget et slot engang. Det er ikke blot stående og forsvundne bygninger, der omtales, men der berettes også om personerne i ejendommene, samt erhverv og levevilkår. Et specielt kapitel ("Sognets Stemmer") er en sammenskrivning af interessante beretninger fra en lille snes personer, der pudsigt nok har ønsket at være anonyme. Et andet kapitel er helliget foreninger og fester, lige fra sangkor til folkedans, fastelavnsridning og biograf. Totalt er hovedvægten lagt på sidste 100 års lokalhistorie.

Næstved By & Omegn

Liv og Levn 1996

Årsskriftet fra *Næstved Museum* har i år syv artikler samlet på de 28 (A4)-sider, og *Anne Bloch Jørgensen* har helt eller delvist skrevet de fire. I samarbejde med *David Earle Robinson* fortælles der nyt om den spændende offerplads ved Tyvelse, hvor der har været ofret lerkar med madvarer, smykker, redskaber, dyr (får, geder, svin, kvæg og heste) og mennesker. Hovedparten af ofringerne fandt sted fra o. 600 til o. 400 f.Kr. og pladsen lå ved et tidligere vadested over Møllebækken, der i øvrigt har navn efter en vandmølle samme sted fra vikingetiden.

Dernæst skriver Anne Bloch Jørgensen sammen med *Birgitta Gärtner* om udgravningen af nogle gravhøje fra Ondagre ved Mogenstrup. Højene (fra sidst i bronzealderen) var helt overpløjede, men gav alligevel et rigt udbytte. Man fandt i urnegravene bl.a. glasperler og en jernnål, begge dele er uhyre sjældne fund fra denne tid. – Endelige har Anne Bloch Jørgensen sammen med *Jonas Christensen* en beretning om udgravningen af en jernalderboplads vest for Næstved (Rørmosegård) før anlæg af en rundkørsel. Fra perioden ca. 200-550 e.Kr. fandtes spor efter 15 huse, men det menes, at der højst har været to gårde (med flere bygninger) samtidig. Resten er spor efter om- og nybygninger gennem perioden.

Derudover har *Lars Krants Larsen* lavet en artikel om udgravninger ved Kompagnistræde, der kastede nyt lys over Næstveds havnekvarter fra 1100-tallet. Således fandt man hegn og stræder, der tyder på en bevidst planlægning af områdets udnyttelse. I 1200-tallet var stræderne blevet plankedækket, og senere fulgte rigtig brolægning. På grund af kildevæld har det organiske materiale været ekstremt godt bevaret, lige fra træ og læder til flueæg og maddiker. Især er der fundet en større samling sko og skibsdele. – Palle Birk Hansen afslutter med en oversigt over Næstveds boderækker (lejeboliger), hvoraf de enestående stenboder fra 13-1400-tallet ved Skt. Peders Kirke er velkendte. Helligåndshuset og Kompagnihuset rummede tilsvarende nogle boder, men der har været mange andre, som ikke er bevaret andre steder end i de skriftlige kilder. Det gælder til eksempel bagernes -, skomagernes – og gråbrødrenes boder.

Nationalmuseets Arbejdsmark

Arbejdsmarken bringer en længere beretning om det mere end 4 m høje korbuekrucifix fra Skt. Mortens Kirke i Næstved. Nationalmuseet har brugt 5 år på konservering af det, og det beskrives i detaljer. Det er fra omkring 1520 og er nu usædvanligt flot og udtryksfuldt.

Nedkuling

Det er titlen på en artikel i *Skalk 1996:1*, hvor *Palle Birk Hansen* beretter om fundet af den usædvanlig spændende massegrav på toppen af Sandbjerget/Åsen ved Grønnegades Kaserne midt i Næstved By. 56 dræbte krigere var blevet kulet ned hulter til bulter ovenpå hverandre efter de var blevet ribbet for alt af værdi; inkl. våben. Dateringen angiver ca. år 1300, og i så fald er det sporene efter et totalt ukendt slag i danmarkshistorien, der er fundet. Mest sandsynligt er det, at graven har noget med marsk Stigs hævnagt år 1289 at gøre, og næstvederne har åbenbart afvist angrebet.

Næstved – en byvandring i fortid og nutid

Amtscentralen i Næstved stod for udgivelsen af et lille byvandringshæfte på 36 sider af *Svend C. Dahl*. Hæftet har form som en gåtur i middelalderbyen med beskrivelser af de steder, man kommer forbi. Indbygget i teksten er der "gåbeskrivelser", og rute og seværdigheder er ligeledes indtegnet på et kort. Hæftet kan bruges af lokale interesserede og turister, men er også henvendt til skoleelever. Derfor er der bag hæftet elevopgaver og lærerkommentarer. Egentlig er det tredje udgave af hæftet, men det er forandret, ajourført og udbygget væsentligt i forhold til tidligere udgaver.

Vold og Mord i Næstved

Den barske titel dækker over en artikel i *Siden Saxo 1997:1* om 1600-tallets Næstved, hvor tingbøgerne giver vidnesagn om volds- og drabssager. Det er *Lars Pohle*, der har gennemgået arkivalierne og fundet mange "spændende" sager frem, der tilsammen giver et bidrag til livet i købstaden. Tilsyneladende endte mange af rettens afgørelser i mordsager med, at den anklagede blev dømt fredløs, når der var formildende forhold. Ellers var det sværdest eller galgen. Tyveri blev ofte straffet mere strengt end mord.

*

Næstved Landdistrikt

Mellem to sogne

Årbogen fra *Historisk Samfund for Sorø Amt* bringer en mindre artikel, hvor *Erling Petersen* endnu engang delagtiggør os i småbidder fra sin barndomsegn på Kyse Mark (Vallensved Sogn) ledsaget af gl. fotos. Fødegården lå på grænsen til Hyllinge Sogn, deraf titlen. Artiklen er i høj grad centreret om livet i forsamlingshusene i Vallensved og Hyllinge i 1920'erne. Her er beretninger om høstfester, årsfester, juletræsfester, foredrag, gymnastikforeninger, folkedans, dilettant, sogneudflugter m.m. Hukommelsen er som sædvanlig god. Der refereres flere steder ordrette replikker, der er faldet for godt 70 år siden, mens forfatteren var en halv snes år gammel!

Præstø Kommune

Socialdemokratiet i Præstø 1896-1996

Dette jubilæumsskrift er redigeret og forfattet af en gruppe på fem personer med *Egon Overbye* og *Søren P. Kæregaard* i spidsen. Som optakt til parti-afdelingens start i bringer hæftet (48 s.) en beretning

om livet i Præstø i 1800-tallet, lige fra spørgsmålet om gadebelysning og jernbanelinjernes forløb til den gryende Præstø Amts Avis. Naturligvis fokuseres der en del på arbejdernes vilkår, både i by og på land. Herunder skildringen af den politiske situation mellem Venstre og Højre, Bondevennerne og de National-liberale, og udbredelsen af de socialistiske ideer. En af artiklerne omhandler væver Hansens valgkamp i 1848; en repræsentant for samfundets nederste lag, selv om socialismen endnu var ukendt. Hansen boede i Mern, var distriktsformand for Bondevennerne og blev valgt ind i Rigsdagen som landets eneste husmand. Han måtte dog hurtigt trække sig efter en smædekampagne.

I stedet for skrive lidt om alle 100 år, har man koncentreret sig om få perioder, og også tiden 1943-46 får en grundigere behandling. Under Besættelsen var Præstø "en hyggelig lille provinsiel købstad", hvor der ikke skete skelsættende begivenheder. Det lokale erhvervsliv får et par ord med på vejen. Eksempelvis var Jungshoved med over 100.000 tobaksplanter leverandør af krigstobak til det meste af Sjælland. Og tilsyneladende var der god gang i den indenlandske turisme under krigen, hvor Præstø havde store baller, 5 hoteller, 2 vandrerhjem og campingplads med stor søgning. Det var ligeledes på den tid, at Præstø fik sin første socialdemokratiske borgmester (Chr. E. Johansen), og i hans tid blev der indført adskillige sociale forbedringer af de mindrebemidlede forhold.

Derudover er der udvalgt spredte begivenheder og personer til nærmere omtale. Det gælder fx partiets første byrådsmedlem (Søren Sørensen Juul 1909), den første kvindelige formand (Marie Christensen 1967), Vagn Ringius' vej fra skotøjsarbejder til borgmesterpost (1970-82 og 1986-89) og om den nuværende borgmester, Peter Madsen. Endvidere har skriftet en komplet oversigt over socialdemokratiske byråds-kandidater og stemmeafgivelser siden 1909. Ved sidste valg fik Socialdemokratiet faktisk flere stemmer end på noget andet tidspunkt (næsten 50%).

Stevns Kommune

Store Heddinge før og nu

Så er det blevet til hæfte 4 i serien fra *Stevns Lokalhistoriske Arkiv*. Der kommer mindst ét bind mere, hvis det da ikke ender som en årbog. Et 4-mands udvalg har redigeret de 84 sider, hvoraf halvdelen denne gang er forfattet af *S.P. Jensen*. Først har han en artikel om "Landbruget i St. Heddinge gennem 200 år." Selv om byen var en købstad havde den en omfattende landbrugsproduktion med fx 37 gårde i 1700-tallet. Jorden blev opmålt og gårdene udskiftet i 1784;

og 25 år senere blev forarbejderne til den nye matrikel gjort. - *S.P. Jensen* skriver endvidere om "Brændeovnsbrændere, købmænd og større gårde." Særlig i begyndelsen af 1800-tallet var der en omfattende brænderivirksomhed i byen, og det hed, at der næsten var kro i hvert andet hus. Artiklen gennemgår tillige den rent tekniske fremgangsmåde ved brændingen, og bringer en oversigt over brænderierne 1804-86. Sluttelig omtale en halv snes større gårde i byen.

Troels Grønnebæk har en lille artikel om "Bytyren", en sådan havde St. Heddinge i næsten 200 år, helt frem til 1952. - *Aage Møller Nielsen* skriver om: "Min far blev statshusmand." Det var den tidligere hovedgård, Erikstrup, der i 1926 blev udstykket til statshusmandsbrug på ca. 10 tdr. land, og der berettes derefter om den tid. - Til afslutning bringer *Simon A. Nielsen* et længere bidrag om "Sognepræsterne i St. Heddinge." Alle præsterne siden Reformationen har fået en lille biografi; og forfatteren er selv den sidste i rækken. Det er beskedent, hvor meget man ved om præsterne i 1500-tallet, ellers er det relativt fyldige beskrivelser, der gives.

Natur og mennesker ved Gjorslev Bøgeskov

Det er *Stevns Museumsforening*, der står som udgiver af en 75 s. beretning med udgangspunkt i Gjorslev Bøgeskov. *Henning Poulsen* har skrevet det meste, mens *Jan Pedersen* bidrager med oplysninger om fuglelivet. Bogen kommer godt omkring lokaliteten og beretter således om oldtidens kulturlandskab, middelalderlevn og mange nyere kulturminde; herunder strandinger og stormflod, strandvaskere, søslaget i 1677 (søhelten Niels Juul), en gl. kridtmølle, 2. Verdenskrig og jødetransporter, smugleri, alm. fiskeri og stenfiskeri, indsamling af kugleflint og forening m.m. Traktørstedet Bøgeskoven og andre ejendomme får beskrivelser med på vejen, ligesom de tre feriekolonier, hvoraf de to stadig bruges. Stedet er et yndet udflugtssted, og det forstår man godt. Bogen er da også tænkt som en hjælp til besøgende enkeltpersoner, foreninger og skoleklasser.

Suså Kommune

Jul i Susaa-landet 1996

Suså Egnshistoriske Forenings årshæfte er som sædvanligt redigeret af *Knud Erik Antonsen*, som samtidig er den flittigste bidragsyder. Derudover har hæftet en halv snes artikler af andre forfattere på de 48 sider, der i øvrigt medtager gl. fotos og stik o.l. Skriftet havde i øvrigt 10 års-jubilæum i 1996.

Å. Randrup Frederiksen skriver om den gamle

brugs i Gelsted. Forretningsbygningen blev opført i 1903 på den nuværende placering (oprettet 1883), og som noget ret usædvanligt blev et loftslokale indrettet til samlingslokale og festsal i mangel af forsamlingshus. – *Inger Jacobsen* omtaler andetsteds sin barndom i Spragelse, hvor “alle kom hinanden ved og havde det godt med hinanden” i erindringens lys. – *Alfred Nogel* beretter om sin tid som elev på Gunderslevholm 1944-45, hvortil han kom som 18-årig. Dengang var der mange ansatte, og forvalteren styrede dagen med militærisk præcision. – *Ulla Christensen* giver nogle spredte “nostalgiske betragtninger” i forbindelse med lukningen af Det gamle Fiskerhus ved Næsbyholm. Men også redaktøren og flere andre bidrager til emnet. – *Arne Rehder* har dernæst en lang beretning om “De Danske forsvarsbrødre for Glumsø og Omegn.” Foreningen blev stiftet i 1881 og der er ca. 200 medlemmer i dag; det samme antal som ved århundredeskiftet. Den “vigtigste” aktivitet var frem til 1938 de årlige fester i Glumsø Vester-skov. Mange andre begivenheder omtales ligesom der bringes en komplet formandsliste.

Vådeskuddet i Præstegården

er navnet på en mindre artikel i tidsskriftet *Siden Saxo* (1996:1). Her har *Margit Mogensen* dykket ned i en mordsag fra 1788, hvor en 11-årig dreng ved en vådeskudulykke dræbte 2 personer. Præsten i Aversi var formynder for drengen, og det var præstens flintebøsse, som drengen havde fået fat i. Samtidig var det præstens kokkepige og en husmand på besøg, som det gik ud over. Fire mindreårige børn mistede deres far, men de fik fremover økonomisk støtte fra præsten, indtil de skulle ud at tjene. Drengen endte senere som præst i Allerslev ved Præstø.

Vordingborg Kommune

Hvor gik Lundby hen?

Knud Erik Antonsen har samlet et antal beretninger fra Lundby i et hæfte på 51 s. De er indkommet i forbindelse med et “kan du huske-møde” arrangeret af redaktøren, der havde sin opvækst i stationsbyen. Den skrev Antonsen om for et par år siden (Da Lundby var ung). De forskellige småerindringer i hæftet dækker tidsmæssigt 1950’erne. – K.E. Antonsen er nu ikke kun redaktør, han har selv skrevet mere end det halve af hæftet. Fx om sin far, der var landbetjent på stedet, og om så forskellige ting som mund- og klov-syge, plusfours, konfirmation, børnelege og en pyroman. Andre af deltagerne beretter selv eller gennem redaktøren om fastelavn og teater på kroen, strand-ture til Svinø, en fisketur, klapjagt, løbske heste, om

tiden i Lundby Realskole og om forskellige personer fra byen. Hæftet er illustreret med gl. fotos fra tiden og nye stregtegninger af Antonsen.

Masned Sund Billeder

På forlaget *Hovedland* har en bog om fotograf *Valdemar Petersens* billedsamling fra Masned Sund set dagens lys. Han var aktiv som fotograf i byen fra 1911 til 1960’erne. Bogens 95 sider bærer i høj grad præg af, at det er lokalhistoriske billeder fra en professionel fotograf. Fotokvaliteten er høj, ligesom bogen er nydeligt trykt med en varieret layout, der hæver den over mange lokalhistoriske udgivelser. Det var et skolejubilæum, der gav ideen til udgivelsen. Én af de gl. elever var nemlig fotografens datter, *Vibeke Svendsen*, der kunne vise eksempler fra den store billedsamling, og sammen med fem andre (bl.a. *Otto Anderson*) har de udvalgt og kommenteret et bredt udvalg af de lokale fotos.

Bogen er opbygget nogenlunde kronologisk. Der startes i århundredets første årti og slutes i 1950’erne. Motiverne spreder sig over alskens områder, lige fra Ellehammer og luftskibe, skoler og elevfotos, forretninger og erhvervsvirksomheder, direktører og ansatte, handlende og håndværkere til boliger og familieopstillinger. Desuden er der selvfølgelig fotos fra færgehavn og jernbanebro samt en pæn samling portrætter. Og så havde fotografen også journalistisk tæft. Eksempelvis tog han en stribe fotos da en større virksomhed brændte i 1937, og under besættelsen kom han tæt på de tyske tropper og deres materiel.

Personalhistorie

Peder Jensen Lodehat

Tidsskriftet *Skalk* (1996:6), bringer en kronik af *Vivian Etting* over *Peder Jensen Lodehats* liv. Lodehat var fra 1395 biskop over Sjællands Stift og blev begravet i Roskilde Domkirke, da han døde i 1416. Han var nok den person overhovedet, der havde størst indflydelse på dr. Margrete d. 1’s liv og politik og som sådan en yderst vigtig person. Han var sammen med dronningen med til at oprette nonneklostret på Gaunø, og fik af Margrete Saltø Slot og len overført til bispestolen. Her skal han specielt omtales pga. hans borg *Gjorslev* på Stevn, der er ret enestående på flere måder. Alene det, at den blev bygget, selv om dronningen havde udstedt forbud mod borgbyggeri, fortæller om det nære forhold mellem de to.

Spildte Guds Ord på Balle-Lars

Der er tidligere skrevet bøger om Balle-Lars’ levned med kortspil, “løssagtigt levned”, tyverier, røverier,

ildspåsættelser på bestilling fra gårdmænd og lejemord, samt hans endeligt. I en artikel i *Journalen* (1996:3), skriver *Ellen Kylling*, der selv har været igennem sagsakterne i arkiverne, at han blev født 1822 i Kalvehave Sogn og ikke 1820, som der er skrevet andre steder. De mange fantastiske ugeringer blev oprullet efter et mord i Ugledige og Balle-Lars blev henrettet på retterstedet i Ugledige Skov i 1860 - efter at pastor Gjellebøl i Præstø Arrest gentagne gange forgæves havde forsøgt at få ham til at bekende sin synd. Deraf titlen og sentensen.

Historisk Samfund for Præstø Amt oprettet 1912

Styrelsen

Allis Bro,
Fyrrevænget 5, Appenæs,
4700 Næstved,
tlf. 55 72 00 13. (formand)

Henning Nielsen,
Brøderupvej 24, Snesere,
4733 Tappernøje,
tlf. 53 76 53 65. (næstformand)

Knud Skovbæk,
Svanegårdsvej 2,
4720 Præstø,
tlf. 53 79 61 42

Jørgen Dalby,
Jørgen Roedsvej 14,
4760 Vordingborg,
tlf. 53 77 30 66. (kasserer)

Svend B. Jørgensen,
Præstestrædet 6, Skelby,
4160 Herlufmagle,
tlf. 53 75 00 69. (sekretær).

Birgitte Bille Henriksen
Gl. Præstøvej 24,
4735 Mern,
tlf. 53 79 75 17.

Henning Jessen,
Slibemestervej 15, Fensmark
4700 Næstved
(tlf. 55 54 71 75 (kan benyttes))

Bent Skærbæk
Rødstensvej 51,
4780 Stege,
tlf. 55 81 52 08.

Egon Damgaard Hansen
Holtug Linievej 9
4660 Store Heddinge
tlf. 53 70 02 43

Kurt Henriksen,
Bakkevej 9, Køng,
4750 Lundby,
tlf. 53 76 91 86 (suppleant).

Jørn Farø
Bovangen 16
4660 St. Heddinge
tlf. 53 70 27 11 (suppleant)

Litteraturanmelder:

Lærer Svend C. Dahl,
Kalbyrisvej 113,
4700 Næstved,
tlf. 53 72 09 83.

Regnskabsfører:

Niels Juul Nielsen,
Glumsøparken 16, 1.tv.,
4171 Glumsø,
tlf. 53 64 65 25 (efter 7-4-98) 57 64 65 25

Ekspedition:

Ekspeditionen af årbøger og andre publikationer sker ved henvendelse til samfundets regnskabsfører.

Salg af publikationer

Følgende årbøger m.m. kan købes ved henvendelse til Niels Juul Nielsen, Glumsparken 16, 1. tv., 4171 Glumsø. Tlf. 53 64 65 25.

Årbøger: 1919-74
(send en søgелiste. Mange årgange er udsolgt).
Pris br. bd. 45,00 kr.
Medlemspris: 30,00 kr.

Årbøger: 1975-1982
Pris pr. bd. 50,00 kr.
Medlemspris: 40,00 kr.

Årbøger 1983-1996
Pris pr. bd. 75,00 kr.
Medlemspris: 50,00 kr.

F. Vestergård:
Salget af Vordingborg Rytterdistrikt
Pris: 60,00 kr.
Medlemspris: 40,00 kr.

Benny Christensen:
Skibsværft og flådebase
Pris: 50,00 kr.
Medlemspris: 30,00 kr.

Niels Hartmann:
Pottemageriet på Rødeled
Pris: 25,00 kr.
Medlemspris: 15,00 kr.

Claus M. Smidt:
Sjølunds fagre sletter
Pris: 40,00 kr.
Medlemspris: 25,00 kr.

F. Michelsen:
Det borgerlige Fugleskydnings Selskab
i Nestved 1797-1897.
Pris: 30,00 kr.
Medlemspris: 20,00 kr.

F. Michelsen:
Næstved 1870. Da banen kom til byen
Pris: 60,00 kr.
Medlemspris: 40,00 kr.

Morten Bredsdorff:
Grundtvig og Sydsjælland
Pris: 60,00 kr.
Medlemspris: 40,00 kr.

O. D. Lütken:
Præstø Amt 1839 (Indbundet)
Pris: 75,00 kr.
Medlemspris: 50,00 kr.

J. Ingemann Pedersen:
Susåen og Den danneskjoldske Kanal
Pris: 90,00 kr.
Medlemspris: 75,00 kr.

Anders Pedersen:
Sjællands Stifts Degnehistorie
Pris: 80,00 kr.
Medlemspris: 50,00 kr.

<i>Jørn Farø:</i> Farø, vej-over-ø	Pris: 90,00 kr. Medlemspris: 60,00 kr.
---------------------------------------	---

Ovennævnte priser er incl. moms, men ekskl. forsendelsesomkostninger.

