



# Danskernes Historie Online

Danske Slægtsforskeres Bibliotek

## Dette værk er downloadet fra Danskernes Historie Online

**Danskernes Historie Online** er Danmarks største digitaliseringsprojekt af litteratur inden for emner som personalhistorie, lokalhistorie og slægtsforskning. Biblioteket hører under den almennyttige forening Danske Slægtsforskere. Vi bevarer vores fælles kulturarv, digitaliserer den og stiller den til rådighed for alle interesserede.

### Støt Danskernes Historie Online - Bliv sponsor

Som sponsor i biblioteket opnår du en række fordele. Læs mere om fordele og sponsorat her: <https://slaegtsbibliotek.dk/sponsorat>

### Ophavsret

Biblioteket indeholder værker både med og uden ophavsret. For værker, som er omfattet af ophavsret, må PDF-filen kun benyttes til personligt brug.

### Links

Slægtsforskeres Bibliotek: <https://slaegtsbibliotek.dk>

Danske Slægtsforskere: <https://slaegt.dk>



# Historisk Samfund

## for Præstø Amt

Årbog 1990





# Historisk Samfund for Præstø Amt

Årbog 1990

## Årbog 1990

udgivet af Historisk Samfund  
for Præstø Amt

Redaktion:

Martha og  
Verner Lundgaard Jacobsen

Ekspedition:

Niels Juul Nielsen  
Glumsøparken 16, 1.tv.  
4171 Glumsø

Eftertryk af årbogens artikler må  
kun ske efter skriftlig tilladelse fra  
forfatterne

ISSN 0107-6868

Bogen er sat med Palatino  
og trykt i  
Faxe Bogtrykkeri/Offset

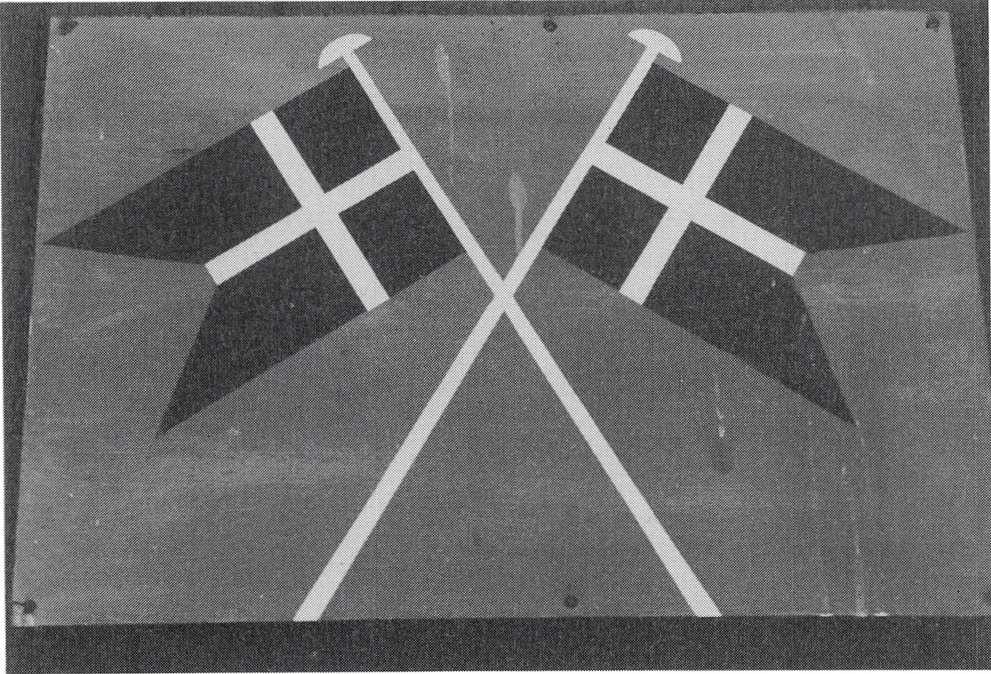
Forsidebillede:

*Klintholm Havn med redningsstation,  
bygget 1918.*



# Indhold

<i>Grete Tuxen Andersen:</i> En redningsstation ved Østersøen - Klintholm Havn .....	5
<i>Anders Monrad Møller:</i> Konsumtionskort - et levn fra enevældens forbrugsafgifter .....	22
<i>Bernhard Mortensen:</i> Almisselem - enevældens fattigforsorg .....	31
<i>Jens Tommerup:</i> Litteratur om Præstø Amt 1989 .....	74



En redningsstation ved Østersøen

# Klintholm Havn

mellem de to verdenskrige

af Grete Tuxen Andersen

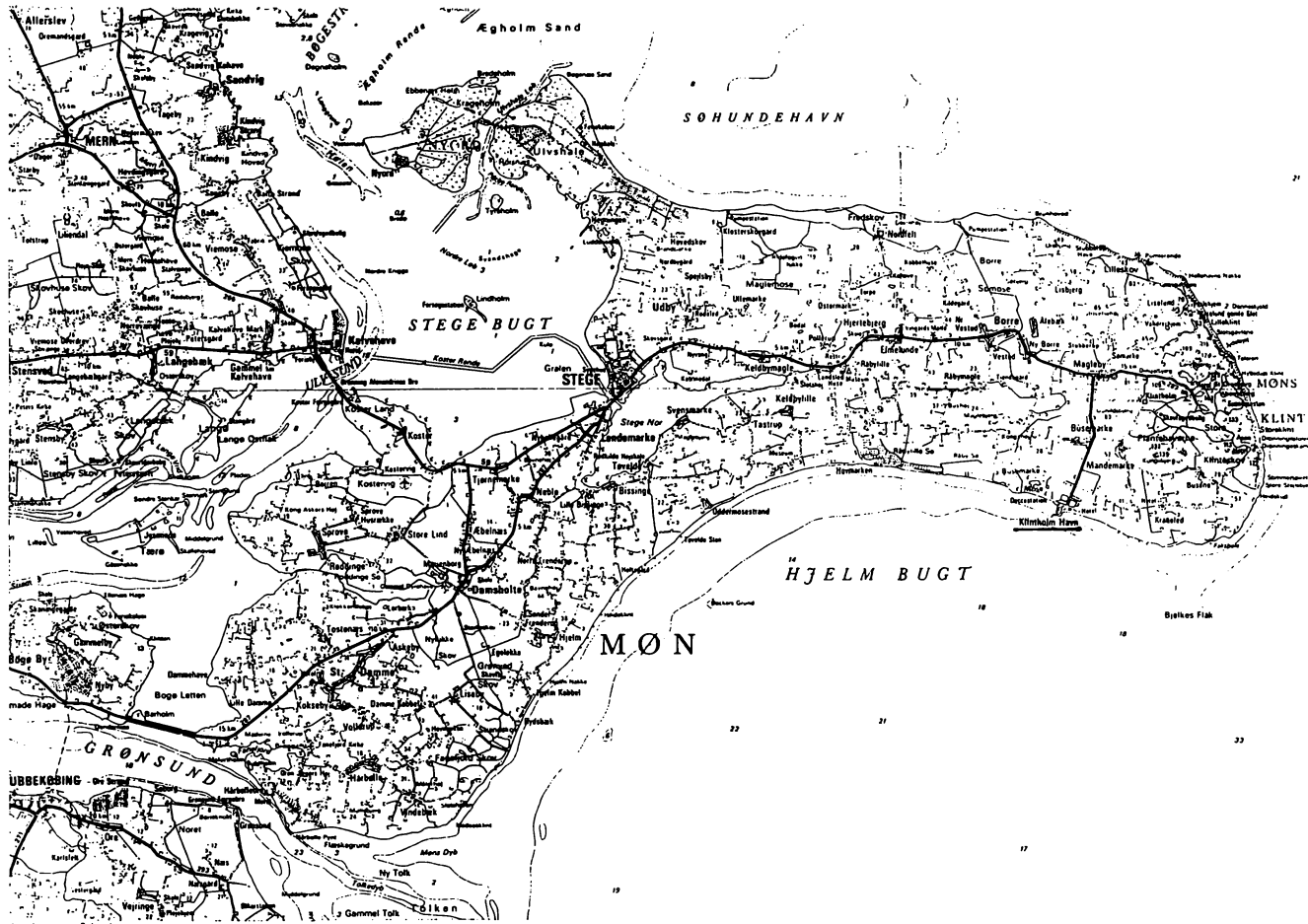
## Redningsvæsenets historie.

Forståelsen for sikkerheden på havet for skibe og mandskab har ikke altid været lige stor. I en vis periode søgte man snarere at vanskeliggøre end lette tilværelsen for søfarten. Strandinger kunne før i tiden være en økonomisk gevinst for kystboerne, og der ligger sikkert en del til grund for de mange sagn om, hvorledes befolkningen søgte at få skibe til at strande, og om den frygtelige skæbne, der ventede skibbrudne, hvis de kom levende i land. Sømænds liv stod ikke i høj kurs. Det var ikke ulejligheden værd at yde hjælp i strandingstilfælde, tværtimod.

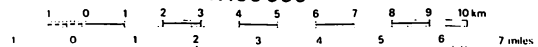
Dette ændredes dog lidt efter lidt, og man fik større forståelse for sømændenes vilkår, og ikke mindst hvor farligt det kunne være, når elementerne rasede, og man kom til kort overfor naturkræfterne, hvilket blandt andet Justitsprotokollen i Kronborg amt beretter om den 24. november 1774, hvor man kan læse om en stranding i nærheden af Hornbæk den 19. november samme år, hvor besætningen på den engelske sloop "Nelly & Isabell" alle, undtagen skipperen omkom, mens nogle fiskere så til ude af stand til at yde hjælp, da de ikke havde det fornødne redningsmateriel. Begivenheden inspirerede digteren *Johannes Ewald* til at skrive syngestykket "Fiskerne". I dette har han udødeliggjort de tapre fiskere, der satte livet på spil i forsøg på at redde de skibbrudne. Da man senere ville give dem en belønning, afslog de med den begrundelse, at de havde jo bare gjort deres pligt.

En anden kendt redningsdåd er landmanden Søren Kannes indsats ved en stranding på Djurslands østkyst, hvor en jagt i 1833 strandede ud for Hessel. Kystboerne kunne fra land se nogle folk hænge i rigningen, men var ikke i stand til at komme dem til hjælp. Da red Søren Kanne med sine heste ud til skibet, og det lykkedes ham at bjerge skipperen og en dreng. Denne aktion inspirerede St. St. Blicher til det dejlige digt om Søren Kanne.





1:100000



Geostatic Datum: European Datum 1956; Projection: UTM; Zone: 32

12° 20' E Greenwich

© Copyright Geostatic Institut 1983  
 Trykt ved Geostatic Institut 1983  
 Udgave 4.1.1

## Det danske Redningsvæsens oprettelse og organisation.

Danmark indtager en særstilling med hensyn til sin kystredningstjeneste. I Europa har kun Belgien og Danmark et af staten organiseret og ledet redningsvæsen. Og uden for Europa kun "De forenede Stater" i Nordamerika. I alle andre lande finansieres redningsvæsenet på privat initiativ.

Omkring midten af forrige århundrede fik Danmark som et af de første lande et organiseret redningsvæsen. Indtil da var det kystboerne, der på eget initiativ havde fungeret som redningsmænd. På det tidspunkt var der ingen organiseret redningstjeneste og intet materiel, men i 1846 lod "Foreningen til Søfartens Fremme" bygge en redningsbåd, og i 1847 gav "Frimurerlogen" både et raketapparat og en redningsbåd.

Men den stranding, der for alvor satte gang i oprettelsen af et kystredningsvæsen - og der var naturligvis kun tale om den jyske vestkyst, der med sine sandrevler var en stor fare for skibene - var barken "Vertumnus" stranding i en svær storm lidt syd for Agger en aprilnat i 1847. Kammerråd C. B. Claudi, der boede i nærheden, deltog i ledelsen af de mange forgæves forsøg på at redde de skibbrudne, hvoraf det kun lykkedes at redde fire af de tretten. Inden dette forlis havde Claudi, der tidligere havde været vidne til flere, på eget initiativ sat sig i forbindelse med det engelske redningsvæsen, og i 1845 rejste han for egen regning til England for at se, hvordan man der havde grebet problemet an. England havde siden 1824 haft et privat redningsselskab.

Ved sin hjemkomst fremkom C. B. Claudi med et forslag til en organisa-

tion af redningsvæsenet for Jylland. Da nu også Provinsialstænderne for Nørrejylland og Østifterne indgav et andragende til regeringen om anskaffelse af raketapparater til skibbrudnes redning, fik C. B. Claudi i 1847 bevilget penge til en rejse til England, dels for at købe redningsmateriel, dels for at studere redningsvæsenets organisation der.

I 1849 blev der så nedsat en kommission, der skulle afgive forslag til, hvordan et dansk redningsvæsen skulle organiseres. Kommissionen, der var klar over, at der også andre steder i farvandene kunne være brug for redningsmateriel, mente, at Vestjylland og Bornholm måtte komme i første række.

Rigsdagsforsamlingen forelagde i 1851-52 et lovforslag, der skulle gøre det nørrejske redningsvæsen til en statsinstitution og et forslag om en organiseret kystredningstjeneste på Bornholm.

I lov af 26. marts 1852 angående redningsvæsenet på de danske kyster står bl.a., at der til redning af skibbrudne oprettes redningsstationer, som vil være "at forsyne med de til dette Øjemed fornødne Apparater, nemlig synkefrie Fartøjer og Raketapparater".

Redningsvæsenet blev i henhold til ovennævnte lov delt i to: "Det nørrejske Redningsvæsen" og "Bornholm og Møens Redningsvæsen" med hver sin bestyrer. Siden oprettelsen har det været underlagt forskellige ministerier, men forblevet en selvstændig institution indtil april 1973, hvor det sammen med søkortarkivet og fyr- og lodsvæsenet blev en del af Farvandsvæsenet og kom til at hedde Kystredningstjenesten.

## Udbygningen i de indre farvande.

Inden udgangen af 1800-tallet var der blevet oprettet rednings- og raketstationer langs den jyske vestkyst og på Bornholm, men efterhånden blev redningsvæsenet også udbygget i de indre farvande. Der blev oprettet redningsstationer på Jyllands østkyst, Læsø og Anholt. Møn fik en raketstation på nordsiden af øen i 1882 og en redningsstation på sydsiden i 1918. På Stevns kom en raketstation i 1901, og Falster fik så sent som i 1925 en redningsstation i Gedser. Endnu senere er nye stationer oprettet og andre nedlagt.

## Tjenesten på redningsstationerne.

På hver station blev der ansat en opsynsmand, der havde ledelsen og var ansvarlig for stationens drift. Han havde også ansvaret for materiellet og dets opbevarelse og vedligeholdelse. Han ledede kvartalsøvelserne, hvor mandskabet fik træning i brug af materiellet. Han skulle træffe beslutning om alarmering af mandskabet i strandingstilfælde, og om strandvagter skulle sættes ud. Han skulle lede redningsaktioner, men måtte ikke selv gå ud med båden. Det var bådformanden, der havde kommandoen, når båden var på havet. Opsynsmanden skulle også føre protokoller og regnskaber og udbetale løn og dagpenge. Uden tilladelse fra redningsbestyreren måtte han ikke fjerne sig mere end 10 km fra stationen indenfor 24 timer. Mandskabet skulle have opsynsmandens tilladelse til at være væk i længere tid.

Ved en bådstation var der som regel foruden opsynsmanden ansat 12 mand, hvoraf en var bådformand.

Ved en raketstation lidt færre. Bådformanden var valgt af mandskabet ud af deres egen midte, dog skulle hans valg godkendes af redningsbestyreren, der ligeledes ansatte og afskedigede mandskabet. Var båden forsynet med motor, fungerede to af bådmændene som motorpassere.

Foruden deltagelse i redningsaktioner, patruljetjeneste og øvelser skulle mandskabet vedligeholde båd og materiel.

## Oprettelsen af redningsstationen i Klintholm Havn.

Redningsstationen i Klintholm Havn blev oprettet 1.8.1918.

I Marineministeriets Beretning om Det danske Redningsvæsens Virksomhed i året 1.4.1918 - 31.3.1919 kan læses følgende: "Stationen er oprettet af Hensyn til, at Strandingerne på Møen, på hvilken der hidtil kun fandtes en Raket-Redningsstation ved Aalebæk, som oftest finder Sted udenfor Redningsraketternes Rækkevidde. En Redningsbaad, forsynet med Motor, vil derfor være til stor Nytte på dette Sted, ligesom den også vil kunne benyttes ved Strandinger på de lange Sandrev ved Indsejlingen til Grønsund".

Allerede i 1870'erne var der på privat basis bygget en havn på Klintholms jorder ved sydkysten af Møen. Havnen blev for projektets grundlægger C. S. Scavenius en skuffelse. Udgifter og indtægter svarede ikke til hinanden, hvorfor den i 1925 blev afhændet til Magleby og Borre kommuner. Ombygningen og udvidelserne i 1911-12 og 1923 samt højkunjukturerne for fiskeriet under 1. verdenskrig satte skub i udviklingen og lokkede fremmede fiskere til, så hav-





*Redningshuset. hvor båd og inventar opbevares, når det ikke er i brug, er bygget af træ og forsynet med tagpap. På den dobbeltport, der vender mod havnen, er malet to Dannebrogflag over kors. Originalen befinder sig på Møns Museum.*

nen efterhånden blev en ren fiskerihavn med ca. 35 aktive erhvervsfiskere omkring 1935.

Told- og strandkontrollør M. P. Henriksen, der 1.8.1918 blev ansat som opsynsmand ved Klintholm Havn, skriver i protokollen 24.8.1927 om stationens oprettelse: "Aar 1918 den 24. August oprettedes Redningsbaadsstationen ved Klintholm Havn på Møen. Mandskabet har allerede fra 1ste Aug. s.A været antaget, men Stationen er først fra den 24. s.M. oprettet i ét samme Dag overtaget nyt Baadehus, hvor Baaden samtidig blev afleveret under Marineminister Munchs og Admiral Junckers Embedsførelse ved Departementchef i Marineministeriet og Chef for det danske Redningsvæsen Captajn Sax-

ild, Bestyreren for det nørrejydske Redningsvæsen Kaptajn P. K. Nielsen og Bestyreren for det bornholmske og mønske Redningsvæsen, Kaptajn L. Ødbergsen. Mandskabet var tilsagt og der afholdtes en Øvelsestur og Prøvetur med Baaden, hvilken faldt tilfredsstillende ud. Baaden hensattes herefter i Baadehuset og Stationen var hermed aabnet".

### **Mandskabet ved redningsstationen.**

Pr. 1.8.1918 blev ansat 12 faste redningsmænd og 3 reserver. Der blev indgået aftale om lån af heste på Klintholm Gods og hos et par gård ejere i nærheden. Disse heste, der skulle have været brugt til at trække

transportvognen med redningsbåden på, kom aldrig i brug. Mandskabet var stedkendte fiskere. Det var folk, der kendte farvandet omkring deres ø. Folk, der var vant til at sejle i både storm og stille. De vidste, de skulle være parate - dag såvel som nat - og så håbe, der ikke blev brug for dem.

De redningsfolk, der blev ansat i 1918, blev længe i redningsvæsenet. Først i 1934, da toldereren gik på pension, søgte tre af dem deres afsked. I 1936 rejste én på grund af sygdom, og i 1939 flyttede én fra havnen. Der blev tyndet ud i rækken af dem, der var med fra begyndelsen, men der stod nye parate til at tage deres tårn.

Told- og strandkontrollør M. P. Henriksen, der i 1907 var kommet til Klintholm Havn, blev ansat som opsynsmand. Han fungerede til 1934, hvor han afløstes af Chr. Martin Møller. Opsynsmanden i Klintholm Havn havde de samme pligter som opsynsmændene ved andre redningsstationer. Der var et vist selvstyre, men han var dog underlagt redningsbestyreren. Han kunne som det øvrige mandskab ikke gå og komme, som han ville, og hvert år i december søger tolder Henriksen om juleorlov, hvor stationen så passes af bådformanden. Tolder Møller derimod holder ferie om sommeren.

I specielle anledninger måtte opsynsmanden også optræde som redningsvæsenets repræsentant, f.eks. da opsynsmanden ved raketstationen i Aalbæk på Møns nordside i 1927 afgik ved døden.

### Lønninger og betalinger.

Ved redningsvæsenets oprettelse i 1852 fik mandskabet ikke fast løn, men godtgørelse for de ved øvelser

og redningsforsøg ydede tjenester. Men allerede i 1857 blev der indført fast løn og betaling. Årslønnen for opsynsmanden blev fastsat til 50 RDL og tilsvarende mindre for det øvrige personel. Siden steg lønnen jævnt, så årslønnen for en opsynsmand i 1918 var 400 kr., en bådformand fik 240 kr., og det øvrige mandskab 180 kr., hvortil kom dyrtidstillæg. Dertil kom betaling for kvartalsøvelser og patruljetjeneste samt godtgørelse for vedligeholdelse af søtøj. Lønnen steg i årene til 1939 mest for redningsmandskab, mindre for opsynsmænd. I betragtning af fiskernes indtjeningssmuligheder i årene 1918-1939 havde ansættelsen i redningsvæsenet en vis økonomisk betydning. Som et eksempel har jeg beregnet perioden 1925-35, hvor en gennemsnitlig årssindtægt for en fisker i Klintholm Havn var 2.185 kr., udgjorde den faste løn fra redningsvæsenet, her iberegnet kvartalsøvelser 396 kr. årligt, dvs. 14% af årsindkomsten. Betaling for redningsaktioner og patruljetjeneste er ikke regnet med, da denne indtægt svingede år for år. Og i modsætning til fiskeriet var lønnen fra redningsvæsenet en sikker månedlig indtægt. Til sammenligning kan oplyses, at for en matros på et fragtskib var den gennemsnitlige årsløn, med alle tillæg, i samme periode 2.556 kr.

### Understøttelser og legater.

I 1852 og senere i 1857 bestemtes det, at hvis nogen af redningsmandskabet under redningsforsøg eller øvelser mistede arbejdsevnen, var han berettiget til understøttelse i henhold til invalideforsørgelsesloven af 1851. Omkom han, var hans enke og børn berettiget til understøttelse. I

1865 stiftedes den velgørende institution "Kronprins Frederiks Fond", hvis midler indtil 1892, hvor en understøttelseskasse blev oprettet, blev anvendt til understøttelse til mandskab, der afskedigedes på grund af alder og svagelighed. Understøttelseskassen fungerede til og med 1921, hvor den indgik i statskassen. Om der er ydet hjælp til nogen redningsmand i Klintholm Havn, har jeg ikke undersøgt nærmere.

Der blev i årene fra 1870 til lo-vændringen i 1922 vedr. understøttelsen oprettet en række legater, hvis renter kom redningsmænd og deres pårørende til gode. Navne som Sevel, Keifler og Rørbye er alle navne på legatstiftere. Den samme uselviske tanke har også vicepræsident for Det franske Redningsvæsen, Emile Robin, haft<sup>1)</sup>.

Det var opsynsmandens pligt at indberette til redningsbestyreren, om der var ansøgere til legater, og protokollen viser, at der i mellemkrigsårene har været indgået et par ægteskaber, og i den anledning er der søgt om Emile Robins brudelegat. Konfirmationslegaterne var der flere af i samme periode. Jeg har selv oplevet en sådan konfirmation, hvor konfirmanden foruden sølvkorset fik 20 kr. til hjælp til tøj til en kjole.

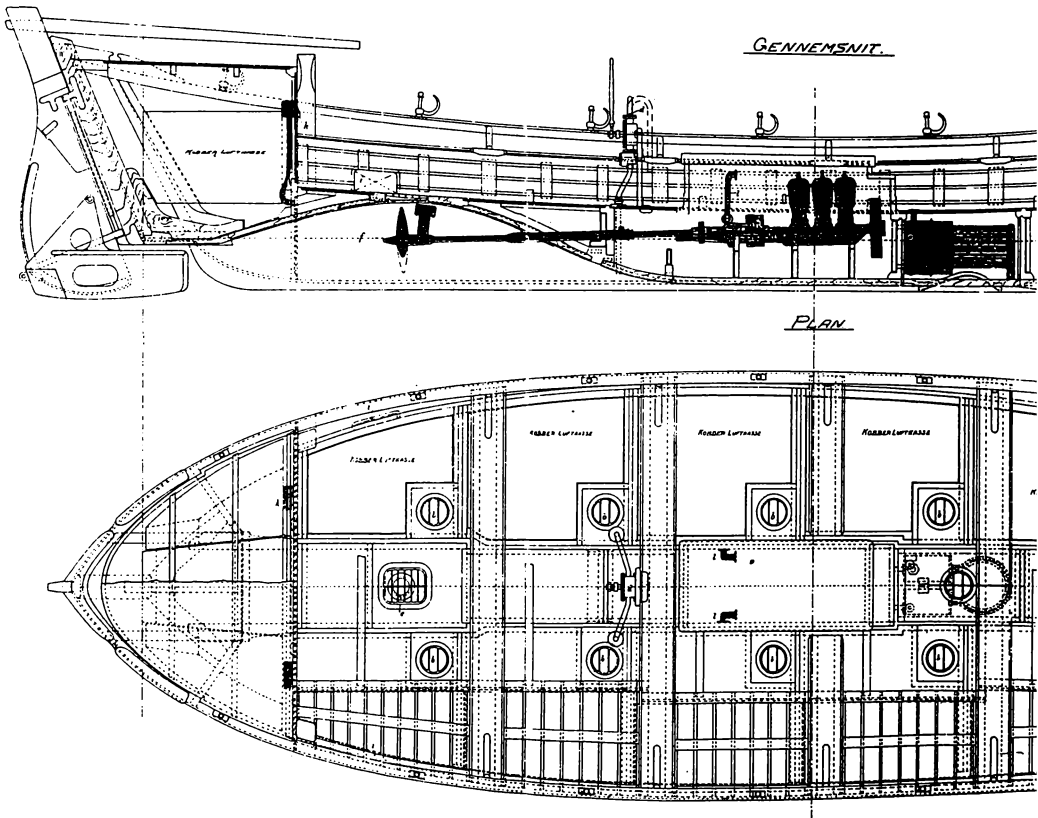
En kjole, som måske var købt hos Sandgaard i Stege, og hvem ved, måske der også samtidig havde været råd til en kop kaffe i Høyers Konditori, når man nu alligevel var der. Det skete jo ikke så tit! - Der står ganske vist i legatets fundats fra 1907, at det skal være sort uldstof, men hvem vil dog give en sød pige på fjorten år en sort kjole på den dag, hvor hun "skal stå på kirkegulvet", som de sagde

dengang. Konfirmationsdagen var en stor dag for hele familien, den dag, deres datter, "højpyntet" i sin fineste stads, måske lidt "overventende" og med sølvkorset om halsen, sad i Magleby kirke og hørte præstens ord. Måske var det A. H. Reumert, der var præst fra 1927 til 1933 og i familie med den kendte kongelige skuespiller, der prædikede, eller også var det hans efterfølger pastor Høyberg, og så var alt terperi hos lærer Larsen i Kraneled eller hos lærer Joh. R. Bagge, der afløste ham i 1930, glemte. Bedsteforældrene var kommet "agende" vestfra med rutebilen. Den gik ganske vist kun tirsdag og fredag og kun to gange daglig, og så måtte man endda stå af i Sandhullet ved Hvilestedgaard, da den ikke kørte helt ned til havnen. Jo, det var en stor dag, hvor der blev braset og kogt, og alle "kastraalerne" var i brug, og der blev "gavlet" med dørene, så kokekønen næppe fik ro til "et søl kaffe" og en "fedtenunne"!

### **Redningsbåd og motor.**

I 1914 byggedes på Orlogsværftet den første redningsbåd med motor - redningsvæsenet havde hidtil kun haft roredningsbåde, bygget efter den engelske Peake-model. I 1918 fik Klintholm Havn motorredningsbåd nr. 5. Båden var synkefri, selvlæsende, klinkbygget og med klædning af egetræ med kobbernagler. Den var forsynet med et vandtæt dæk samt med luftkasser af kobber både under og over dækket. I båden var indbygget en tunnel, hvori skruen vandrede fuldstændig beskyttet mod vrags-tumper, og hvorved tillige opnåedes den fordel, at skruen hindredes i at beskadige mennesker, der var faldet



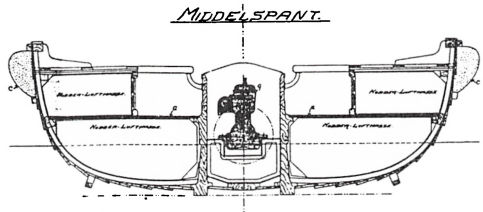
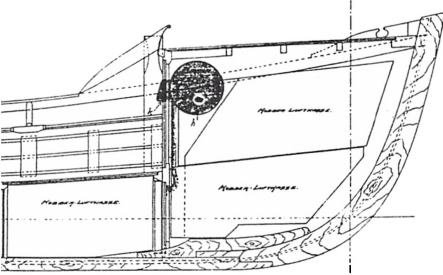


over bord. Dimensionerne var: længde 10,2 m, bredde over korkbæltet 3,12 m, dybde fra essingens overkant til spundingen 0,96 m. Båden vejede fuldt udrustet, men uden besætning og benzinbeholdning 3,2 tons og havde en dybgang af 0,4 m. Motoren var en 12 B.H.K. Ferro-Benzinmotor, som gav båden en fart af 5,5 knob. Benzinbeholdningen var 40 kg og forbruget ca. 5 kg. pr. time. Til båden hørte en transportvogn samt en trebenet kran, der anvendtes agter, når båden skulle sættes på vogn. Båd med motor og vogn m.m. kostede 25.422 kr. Klitmøller fik i 1916 en båd af samme type.

I begyndelsen var båden åben, men blev i 1932 forsynet med en kale-

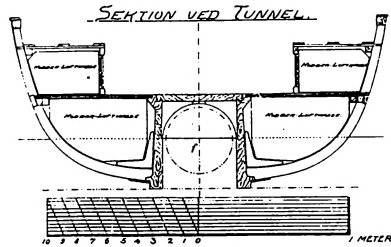
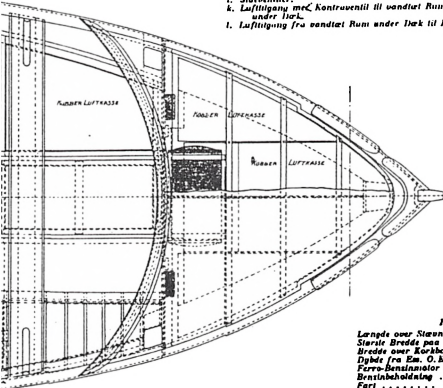
che. Den blev leveret af Orlogsværftet, men passede ikke til båden, hvilket gav en del problemer. Bl.a. var bøjlerne for lange, så de ikke kunne anbringes, uden at pladsen blev så kneben, at man ikke kunne komme til startsvinget. Problemet blev dog løst ved tømrer Frimands hjælp, så den kom til at fungere efter hensigten.

Men motoren var og blev hele tiden det store problem. Den var med sine 12 HK fra begyndelsen for svag til det, den skulle præstere. Men problemet var at finde en motor, der var stærkere, når den også skulle være let og fylde lidt. Men i 1924 lykkedes det at udvikle en stærkere motor, og i 1929 - samme år som båden blev forsynet med sænkekøl - blev der instal-



FORKLÆNING.

- a. Vandret Dæk.
- b. Selvsugernde Bundventiler.
- c. Kølribbe.
- d. Løsnepumpe.
- e. Løst over Skruen.
- f. Tilstel for Skruen.
- g. Benzinnøler.
- h. Brændstofdæksel.
- i. Sideventiler.
- k. Luftledning med Kontraventil til vandret Rum i Siderne under Dæk.
- l. Luftledning fra vandret Rum under Dæk til Motormund.



10 9 8 7 6 5 4 3 2 1 0 1 METER

KLITMØLLER.  
MOTORREDNINGSBÅD  
TIL RABEN STRAND.

HOVEDDIMENSIONER.

Længde over Sikkerets	10,30 m
Stærke Bredde paa Tømmerski	2,31 m
Bredde over Kølribbernes Stærde	2,15 m
Dybde fra 2m. O.H. til Spindeltoppen Yderkant paa H.	0,94 m
Færd-Benzinnøler	15 H.K.
Brændstofdæksel	40 Kg
Færd i 20 min. Brændst.	4,5 timed
Vægt af Båd uden Brændst. og Bænkning	32 T.

Udleveret af 12. Marts 1918

12. Marts 1918  
Jensen  
Klintholm

leret en 25 KH Fordson-motor i redningsbåden. Når motorprøverne i bådehuset blev afholdt, har spørgsmålet også været, om den nu fungerede, som den skulle, og det gjorde den ikke altid. Først var det kølevandspumpen, det var galt med, så var det bakgearet og senere regulatorstangen, der ikke virkede ordentligt. Montøren fra Orlogsværftet måtte komme, hvis det ikke kunne klares i Stege. Benzintil motoren fik man i begyndelsen sendt fra København i store tromler, men da købmand Larsen på "Det skæve Hjørne" i Budsemarke fik en tank, blev den købt der. Senere fik både købmand N. P. Petersen og Anker Larsen i Klintholm Havn tanke, så de kunne levere benzinen.

## Mandskabets virke på redningsstationen

En analyse af redningsmandskabets daglige arbejde viser, at redningsaktionerne tidsmæssigt udgør en mindre del. I perioden 1918 til 1939 har der været ni redningsaktioner, hvor menneskeliv er blevet reddet, mens der i samme tidsrum har været tyve andre redningsforsøg, hvor skibsbesætningen enten selv er kommet i land eller blevet om bord, da strøm og vind har ændret retning, og faren derved er drevet over. Hvor tit og hvor længe man har gået strandvagt har varieret fra år til år, men kom i årene 1918-1939 ikke over tres timer pr. år. Hvor megen tid der blev anvendt til at vedligeholde og

reparere båd og materiel, har det ikke været muligt at gøre op. I de følgende afsnit vil der blive gjort rede for mandskabets arbejde på redningsstationen.

## **Reparationer og vedligeholdelse af hus, båd og materiel**

Et træhus på så udsat et sted kræver stadig vedligeholdelse og reparation. Porte og træværk måtte jævnlig fornyes. Tømrer Frimand, Kraneled, og opsynsmanden førte lange forhandlinger og var ikke altid helt enige. Bestyreren i Nexø måtte tages med på råd, og så kunne han samtidig give tilladelse til, at der måtte anvendes 4 favne af et nyt tov til hejsestrop. Til trods for opsynsmandens store ansvar for redningsstationens drift og vedligeholdelse, viser dette eksempel om tilladelse til at anvende noget af lagerbeholdningen af tovværk redningsbestyrerens strenge kontrol med økonomien. Men man fandt da en løsning, og selv maleren, der skulle sørge for, at træværk og tag fik en omgang, blev færdig til tiden. "De håndværkere er ikke til at stole på", skriver opsynsmanden mere end én gang i indberetningsprotokollen. Let var det da heller ikke, når vinteren trak ud, og der havde været sandstorm, og isskruninger havde revet dele af stakittet ned.

Værst gik det, da slæbestedet, der skråner fra huset ned mod havnen, i september 1925 brød sammen. Havnen måtte med mellemrum uddybes ved hjælp af sandsugere. Det forårsagede, at sandet under slæbestedet blev skyllet væk, således at vægten af båden fik det til at revne. Men også dette blev klaret, trods vanskeligheder med sandstorm og så høj vandstand i havnen, at der ikke kunne stø-

bes til planlagt tid. Båden måtte så i den strenge vinter 1926 ligge fortøjet i havnen, hvilket tog hårdt på den, selv om den var afdækket med sække. Først i juli 1926, da slæbestedet igen var i orden, kunne den komme i hus. Den til tider meget lave vandstand i havnen - forårsaget af specielle strøm- og vindforhold - gjorde også, at den mere end én gang efter en øvelse eller redningsaktion ikke kunne hales op på slæbestedet, men måtte ligge fortøjet i havnen til vandstanden igen var mere normal. Det sled også på den.

Trods det at mandskabet selv sørgede for den daglige vedligeholdelse af materiel og båd, måtte den af og til på Orlogsværftet til et grundigere eftersyn.

Egetræsrollerne, der anvendtes når båden skulle i og op af vandet, måtte fornyes. Ankertovet kunne trods gentagne splejsninger efter fjorten år ikke mere, så et nyt af "firskåret hamp på 30 Favnes Længde", som toldereren skrev, blev bestilt hos redningsbestyreren. Men livlinerne, der dog var så vitale, de kunne repareres med nogle raketliner, der var i overskud.

Som et eksempel på stationernes omkostningsbudget kan nævnes, at man, da bådens kompas skulle til reparation i København, lånte et hos skipper A. Hansen.

Dog blev der også bevilget nyan-skaffelser, bl.a. en marinekikkert og en vandtæt kasse til motorens værktøj.

## **Øvelser**

Der blev afholdt redningsøvelse hvert kvartal. Øvelsen i oktober kvartal var en natøvelse. Hvornår og hvorledes disse øvelser skulle finde sted blev bestemt af opsynsmanden.



Hvordan forløb disse øvelser så? For det meste og heldigvis efter reglementet. Mandskabet blev varslet pr. bud eller telefon og skulle så omgående møde ved båden. Tidspunktet varierede fra øvelse til øvelse. Når mandskabet i løbet af ca. en halv time var klar ved stationen, blev båden ved hjælp af egetræsroller sat i vandet. Masten blev rejst, sejl og øvrigt inventar til brug under øvelsen bragt på plads. Båden stod så for sejl og motor ud af havnen under bådformandens kommando. Mandskabet iført olietøj og kapokredningsbælter. Kursen blev sat, nogle sømil ude blev motoren stoppet og øvelsen begyndte. En halv times roning med og uden sejl indøvedes. Der blev foretaget øvelser i brug af det medbragte redningsmateriel samt i ankring. Efter 3-4 timer vendte man tilbage til havnen, hvor båden blev halet op, rengjort, lænset for vand og indsat i huset. Båd og motor blev aftørret, tovværk og sejl hængt til tørre og det øvrige materiel rengjort og bragt på plads, klar til brug. Opsynsmanden gennemgik derefter skindødes behandling, samt hvordan sygebårer skulle anvendes. Mandskabet fik udbetalt deres dagpenge og sendt hjem. Natøvelser foregik på samme måde, dog indøvedes også brug af signallys og raketter.

Men helt efter regulativet gik det ikke hver gang. Engang kom man under en natøvelse på hjemturen i diset vejr indenfor et bundgarnshoved. Båden tørnede på raden, så roret blev løftet, og rortaljen sprang. Ror og pind røg til vejrs og sank på ret dybt vand. Man ledte længe efter det, men måtte opgive på grund af mørke og søgang. Med formindsket fart og ved hjælp af styreåren nåede man dog velbeholden i havn.

Isen i de strenge vintre skabte problemer, da båden med den forholdsvis ringe maskinkraft ikke kunne forcere den, så øvelserne måtte udsættes.

## Strandvagter

Det var opsynsmandens opgave at alarmere mandskabet, når han i henhold til instruksen skønnede, at der skulle patruljeres langs kysten. Disse vagter blev sat ud, når man på grund af vind- og strømforhold frygtede, der ville ske strandinger.

Opsynsmanden i Klintholm Havn var ansvarlig for vagten på kysten fra Grønsund på Møns sydkyst til nord for fyret på Møns østkyst. Stationen i Aalebæk havde ansvaret for den øvrige del af kysten.

Foruden redningsfolkene i Klintholm Havn, der efter tur udførte vagttjenesten, var ansat to faste vagtmænd, en ved Møns fyr og en ved Madses Klint. Desuden en ekstra mand i Hjelms Kobbøl. Turene var på 4-5 kvartmil, ca. 8-10 km, og en patruljetur varede i reglen fra 6 til 12 timer. I særligt hårdt vejr blev der etableret dobbeltvagt, da det ville være uforsvarligt at sende én mand ud. Med på turen havde vagten en kontrolbog, hvori dag og klokkeslet for patruljens begyndelse og afslutning blev indført. Der blev også noteret, hvordan vejret var, og om der havde været noget at bemærke. På turen medbragtes også signalmateriel, kastelod, vagtlygte med ekstra stearinlys og stormtændstikker.

Havde redningsbåden været ude ved en stranding, hvor man ikke havde ønsket at forlade skibet, blev der også sat vagt ud, så man hurtigt kunne komme til hjælp, hvis situationen skulle forværres.

## Redningsaktioner

Selv om redningsaktionerne udgjorde en lille del af mandskabets hverdag, så var det dog strandingerne på kysten, der havde været årsag til redningsstationens oprettelse.

En udførlig skildring af alle redningsaktioner fra Klintholm Havn i tiden fra 1918 til 1939 vil ikke blive givet her. Nogle udvalgte eksempler her skulle give et alsidigt billede, der også viser, at redningsmandskabet måtte kunne improvisere og være kreative i den måde, de behandlede problemerne på. At der i det omhandlede tidsrum ikke er omkommet mennesker, må også tilskrives mandskabets dygtighed.

Stationens første redningsaktion fandt sted i 1919, hvor en tysk galease strandede i nærheden af havnen under forsøg på at nå ind. I sydøstlig, stiv kuling med betydelig søgang og stærk vestgående strøm gik redningsbåden ud og fik besætningen på 3 mand om bord. Ved hjælp af årer og motor kom båden i havn igen - en åre knækkede på tilbageturen.

Så forholdsvis ukompliceret - trods den brækkede åre - forløb ikke alle redningsaktioner.

Vinteren 1928-29 var streng og langvarig. Så sent som i marts-april måned var der megen is i farvandene. Den 1. marts om eftermiddagen kom der melding fra fyret, at fire mand fra den indefrosne S/S Skanderborg, der sad fast ca. 8 sømil fra fyret, var i fare på isen. De havde om formiddagen været i land for at proviantere, og da det aftalte signal fra skibet til fyret om, at de igen var ombord, udeblev, slog man alarm. Klokkeren var efterhånden blevet fem om eftermiddagen, og der var iagttaget to åbne ren-der i isen. Redningsmandskabet blev

kaldt sammen, men det var umuligt at få båden ud fra havnen på grund af isskruninger. En indesneet og isfyldt jolle blev så gravet fri, forsynet med redningsmateriel, anbragt på en lastbil og kørt til Budsene Have, hvorfra man gik ud på isen med jollen. Man fik senere en større og mere egnet jolle gjort klar, og denne blev også kørt til Budsene Have. Da denne var ankommet, fik man meddelelse om, at de fire mand var i god behold om bord, men at man skulle blive, da der fra skibet var udsendt en hjælpeekspedition, og denne var endnu ikke kommet tilbage. Klokkeren halvt om aftenen fik man besked om, at nu var også hjælpeekspeditionen ombord på skibet. Jollerne blev så hevet op på kysten, hvor de blev liggende for det tilfælde, at der senere skulle blive brug for dem, da der fra fyret var blevet observeret 12 skibe, der sad fast i isen. - Men der blev dog ikke brug for dem.

Toldkammeret i Stege ringede en eftermiddag sidst i april 1929, at et fiskerfartøj med to mand var strandet syd for indløbet til det gamle Ulvshaleløb. På grund af det hårde vejr - østlig storm til kuling med sne- og haglbyger - var det ikke muligt at sætte en båd i vandet fra kysten. Mandskabet blev så tilkaldt, og båden gjort klar. Men da redningsbåden kun havde en 12 KH motor, ville den i det hårde vejr ikke kunne arbejde sig op nord om øen, især da vinden var ret imod. Opsynsmanden entrerede så med fiskesportør Anker Larsen, om at dennes fiskerfartøj "Valkyrien" med en ca. 40 HK motor skulle assistere redningsbåden til nordkysten for en betaling af 60 kroner. Klokkeren tre forlader begge både havnen og sejler øst om Møen til nordsiden, hvor "Valkyrien" forlader redningsbåden, der nu

havde medvind til Ulvshale. Sidst på eftermiddagen meldtes til redningsstationen, at det strandede fartøj var gået på grund i selve Ulvshaleløbet, så mandskabet kunne vade i land. Redningsbåden gik nu op i Bøgestrømmen, da det var for risikabelt at gå gennem det gamle Ulvshaleløb, der ikke var afmærket. Båden ankom til havnen på Nyord sidst på aftenen, hvor mandskabet, der ikke havde haft tid til at proviantere, inden de tog hjemmefra, fik lidt at spise. Da stormen tog til i styrke, og motoren trængte til et eftersyn, blev man på Nyord natten over. Næste morgen sattes kursen vest om Møn. Sidst på eftermiddagen nåedes Klintholm Havn igen - efter 24 timers fravær.

Den 27. oktober 1928 omkring midnat meddelte vagten på Møns fyr, at der var strandet et skib ved Dronningestolen på klinten. Vinden var NØ, frisk kuling med tæt tåge, så det var ikke muligt at danne sig et skøn over situationen. Mandskabet blev tilkaldt, og redningsbåden gjort klar. Et par timer senere var båden fremme ved strandingen og man fik forbindelse med skibet. Kaptajn og mandskab ønskede imidlertid ikke at gå fra borde, men redningsbåden blev på stedet, da vinden gik mere i østlig retning med tiltagende kuling. Henad morgen løjede vinden dog så meget af, at der ikke længere var nogen fare for skib og besætning, så redningsbåden kunne vende tilbage til havnen.

Det kan måske forekomme besynderligt, at ingen ville forlade skibet, når redningsbåden dog var ankommet, men strandingsloven af 1895 har visse bestemmelser for skibbrudnes rettigheder, bl.a. er det ikke lovligt at påtvinge et strandet skib bistand, og såfremt der ses levende personer om

bord, er det heller ikke tilladt nogen at gå ombord. Undtaget er dog politi, karantænevæsen, toldvæsen etc., der skal ombord for at varetage deres pligter.

Raketstationen i Aalebæk meldte om morgenen den 21. november 1930, at et skib var strandet ved Brunshoved, men da det var udenfor raketternes rækkevidde, og der var overhængende fare for besætningen, anmodede man om redningsbådens assistance. Det var hård storm fra SØ, styrke 10, med sne- og regnbyger. Da redningsbåden samme dag om morgenen var afgået til en stranding på Tolken, entreerede opsynsmanden igen med Anker Larsen om "Valkyrien"s assistance. Men denne gang var der ikke tale om at assistere redningsbåden, men selv at fungere som sådan. Klokkeren halvti satte seks unge, frivillige mænd, med opsynsmanden som leder af ekspeditionen, kurs mod strandingsstedet. På slæb havde de en god jolle forsynet med redningsmateriel og -bælter. Klokkeren halv et nåede man strandingsstedet, og det lykkedes ved hjælp af jollen at redde de fire mand samt skibshunden. De forkomne folk, der i flere timer kun havde haft et ituslæt ruf til læ, fik, da de var kommet ombord i "Valkyrien", mad og varm kaffe samt tørt tøj. Sidst på eftermiddagen var "Valkyrien" atter i havn, hvor de frivillige fik udbetalt daglønnen på 20 kroner hver, og Anker Larsen fik 50 kr. for at leje båden ud.

En gårdejer i nærheden af Møns fyr ringede en eftermiddag i januar 1933 og fortalte, han havde hørt råb om hjælp og lyde som om nogen havde forsøgt at starte en motor, men på grund af tåge - man kunne kun se 10 meter frem - kunne han ikke oplyse mere. Vinden var SØ og der blæste en

frisk kuling. Redningsbåden satte kurs mod Klinten, men efter patruljer-  
ring omkring stedet i ca. to timer  
måtte man vende hjem uden at det  
var lykkedes at finde noget eller no-  
gen.

I december 1933 blev der en aften  
ringet fra fyret. Der var observeret  
nødblus ØNØ for fyret. Vinden var  
hård fra SV med snetykning. To  
mand gik fra fyret langs kysten for at  
undersøge forholdene. De udsendte  
vagter meddelte, at strandingen var  
sket mellem Sommerspiret og Hun-  
devandsfaldet. Redningsbåden, der  
ankom sidst på aftenen, har på turen  
haft problemer med motoren. Trods  
den nedsatte sigtbarhed og de mange  
store sten på stedet lykkedes det at få  
besætningen velbeholden om bord i  
redningsbåden, der returnerede uden  
flere vanskeligheder med motoren.

Den 8. februar 1934 ved middags-  
tid ringede vagtmanden fra Vinde-  
bæk og sagde, at en motorskonnert  
var strandet på den nordlige side af  
det nye Tolkeløb. Situationen var al-  
vorlig på grund af det voldsomme  
uvejr. Vinden var VSV, vindstyrke 11  
med sne og hagl. Da vandstanden var  
1 1/2 m under daglig vande, var det  
et problem at få båden i vandet. Med  
kuling fra vest og søgang lige ret på,  
var det også vanskeligt at passere  
havneindløbet. Da man sidst på efter-  
middagen kom ind i Tolkeløbet, var  
strømmen så stærk modgående, og  
sand og tang hvirvledes hele tiden op  
og satte sig fast i skruen, at det var  
umuligt at komme videre. Ankring  
blev forsøgt for ikke at drive tilbage,  
men ankerdræggen svigtede, så man  
måtte søge læ under Fanefjord Skov. I  
mellemtiden var et andet skib stran-  
det i den søndre side af Tolkeløbet.  
Flere gange i løbet af aftenen forsøgte  
man at komme ud til de strandede

skibe, men uden resultat, da strøm og  
vind var lige hård. Så måtte man give  
op og søge til Hesnæs Havn på Fals-  
ter for at afvente bedre forhold. Vejret  
bedrede sig dog noget i løbet af nat-  
ten, vinden var drejet mod nord, og  
vandstanden, der før havde været 1  
1/2m under daglig vande, var nu 1  
1/2m over, så begge de strandede  
skibe var kommet fri af grunden ved  
egen hjælp. Dette var dog ikke blevet  
meddelt redningsbåden, hvorfor hele  
Tolken blev eftersøgt til daggry, hvor  
kursen sattes hjemefter.

I juli måned 1936 fik opsynsman-  
den meddelelse om, at en lystkutter,  
der lå i Pomlerenden, havde sat nød-  
flag. Lidt over middag ankom red-  
ningsbåden til stedet, hvor man kon-  
staterede, at kutteren havde proble-  
mer med at få ankeret op og var løbet  
tør for benzin. Da skibet lå farligt på  
kysten, og det blæste vindstyrke 7 fra  
VNV med høj søgang, blev det taget  
på slæb og bragt i læ under Dronnin-  
gestolen.

Vagtmanden i Vindebæk meddel-  
te den 22. december 1938 om morgne-  
nen, at en damper var strandet på  
Tolken ud for Madses Klint. Forinden  
båden kunne komme ud af havnen,  
måtte en fiskerkvase bryde isen. Vin-  
den var ØSØ, styrke 8-9, vestgående  
strøm og med snebyger. Klokkeren  
godt tolv ankom man til strandings-  
stedet og fik tre af den fem mands  
store besætning om bord i båden,  
hvoraf den ene havde store brandsår.  
Da redningsbåden hele tiden fyldtes  
med vand, gik motoren i stå, så båden  
kastedes mod skibet, hvorved stæv-  
nen blev meget beskadiget. Det lyk-  
kedes dog redningsbåden at komme  
ind til Stubbekøbing med de tre sø-  
folk. Efter at redningsbåden var ble-  
vet nødtørftigt repareret, og motoren  
efterset, forlod man om aftenen Stub-

bekøbing med kurs mod det strandede skib for at undersøge, om der var andre af besætningen, der ville i land. Da der ikke var det og ingen umiddelbar fare for skib og besætning, tog man igen til Stubbekøbing for at få repareret lækagen noget mere. Mandskabet, der var meget våde og forkomne efter den hårde tørn i snestormen, fik tørt undertøj på og noget at spise og drikke. På hele turen havde de intet fået. Næste morgen tog man så igen ud til det strandede skib for at forespørge, om nogen ville i land, hvilket ikke var tilfældet. Samtidig søgte man efter redningsbådens anker, der var gået tabt ved sammenstødet med skibet, men det lykkedes ikke at finde det i den hårde sø. Før hjemturen gik man ind til Haarbølle Bro for at reparere skaden på båden lidt mere, så det var først sidst på eftermiddagen, man igen var i Klintholm Havn efter 33 timers fravær. Mandskabet fik tildelt Emile Robins legat af 9.5.1903. Legatet tildeles hvert år det mandskab, der i det pågældende år har udført det med største livsfare forbundne redningsforetagende.

Men det var ikke kun skibsbesætninger, redningsaktionerne gjaldt. I august 1923 drejede det sig om en tysk flyver, der på grund af motorskade var gået ned på vandet ud for Møns fyr. En anden tysk maskine, der ledsagede den, ville assistere, men på grund af en fejlmanøvre slog den rundt og gik til bunds, hvorved føreren druknede. Redningsbåden gik ud og reddede de øvrige tre flyvere.

Den 21. oktober 1939 sidst på eftermiddagen ringede man fra politikontoret i Stege, at et fly med fem mand var gået ned mellem Holløndergrunden og Ulvshale. Politiet ønskede redningsbåden til eftersøgning af

maskinen. Ved nitiden om aftenen var man i området, men trods en times eftersøgning fandtes intet spor af fly eller besætning.

Krigen rykkede nærmere. Kunne vi også denne gang holde os neutrale? Angsten lurede, men endnu havde vi håbet. - Men hvad der end måtte ske, ville mandskab og redningsbåd i Klintholm Havn altid være parate til at komme til hjælp, hvis der blev brug for dem. Medmennesker i nød ville blive - og blev - reddet, uanset nationalitet.

## Afslutning

Redningsvæsenet ved de danske kyster har nu bestået i næsten 150 år, og i den tid er der sket store ændringer i udstyr og materiel. Der er et stort spring fra de første roredningsbåde til nutidens motordrevne både med såvel brandslukningsmateriel som avanceret navigations- og radio-udstyr og med en maskinkraft på op til 800 HK.

Organisationsmæssigt har udviklingen også været betydningsfuld. Fra begyndelsen, hvor de enkelte lande oprettede deres redningsvæsen, dels på privat og dels i statslig regi, til den internationale koordinerende organisation, der findes i dag, nemlig International Lifeboat Conference (ILC).

I Danmark er redningsvæsenets koordinerende myndighed SOK, Søværnets operative Kommando med hovedkvarter i Århus. Herfra ledes og samordnes det redningsarbejde, som udføres af såvel redningsbåde som flyvevåbnet, marinen og private skibe. Ingen redningsaktion bliver iværksat, uden at SOK samtidig bliver underrettet.



Redningstjenestens opgaver i de seneste år har ændret sig meget. Både fragtskibes og fiskefartøyers konstruktion er blevet forbedret og er nu forsynet med det mest avancerede navigationsudstyr. Dette har betydet, at antallet af strandinger og forlis er aftaget, men nye opgaver er kommet til, bl.a. med forøgelsen af lystbåde og surfere. Derfor er opgaverne ikke blevet færre, og Farvandsdirektoratet, som redningsvæsenet i dag hører under, må erkende, at moderne udstyr er nødvendigt for at opretholde en effektiv redningstjeneste. Der er således i tiden frem til 1995 planlagt en investering på ca. 250 mill. kroner til modernisering af det danske redningsvæsen. Hvilket også er en betingelse for, at farvandsvæsenet kan opfylde sin fremtidige målsætning, at

kystredningstjenesten indenfor en time skal kunne nå frem til nødstedte skibe, uanset hvor i de danske farvande, de befinder sig.

Men hvad ville imidlertid det moderne materiel betyde, hvis der ikke fandtes mænd, der forstod at bruge det, og som ville være rede til at gøre en indsats for at hjælpe, når der var brug for dem?

Redningsmændenes antal er blevet mindre, men fortsat vil der findes mænd, klar til at rykke ud, når der kaldes.

Havet sletter alle spor, men aldrig må sporene slettes efter de redningsmænd, der dengang som nu er og var parate til at hjælpe, og som satte og stadig sætter pligten højest, når det gælder redning af nødstedte mennesker på havet.

### **Ansatte ved redningsstationen i Klintholm Havn pr. 1.8.1918**

Opsynsmand M. P. Henriksen  
Bådformand Hans P. Hemmingsen  
Motormand Carl Laurits Jensen  
Bådmand Jens Peter Larsen  
Bådmand Anders Vigo Hansen  
Bådmand Axel Martin Jensen  
Bådmand Gunnar Andersen  
Bådmand Jens Jacob Jørgensen  
Bådmand Chr. Peter Nielsen  
Bådmand Axel Karstensen  
Bådmand Carsten Carstensen  
Bådmand H. Chr. Rasmussen  
Bådmand Theodor Andersen  
Reserver:  
Bådmand Frederik Hansen  
Bådmand Carl Christian Suldrup  
Bådmand Thorkild Marius Jensen

### **Kildemateriale**

Redningsvæsenets protokoller.  
Marineministeriets Beretninger om det danske Redningsvæsens Virksomhed.  
Tidsskrift for Redningsvæsen.  
Landbrugs- og Fiskeriministeriets Fiskeriberetninger.  
Statistisk Årbog.  
Danmarks Fiskerierhverv.  
Dansk Fiskeristat.  
Dansk Præste- og Sognehistorie.  
Dansk Skolestat.  
Strandingsloven.  
Håndbog for Toldetaten.  
Hof- og Statskalender.

Note 1). Emile Robin blev i 1884 som påskønnelse for de storslåede donationer udnævnte til Ridder af Dannebrogordenen og i 1902 udnævnt til Kommandør af 2. Grad. E. R. har givet legater til en række europæiske lande. Udover legaterne fik hver redningsstation et barometer, og redningsmandskabet blev betænkt af ham på flere måder. F.eks. fik redningsmandskabets døtre et sølvkors til deres konfirmation. Ved en redningsmands bryllup fik han en bibel og hjælp til indkøb af et møbel og dertil en sølvplade med inskriptionen: "Fra Emile Robin".-

Side af folkelisterne fra Klintholm Havns redningsstation.

№	Navn og Stilling ved Stationen	Ansættelsestid, Aar og Dato	Fødested	Fødselsaar og Dato	Sidst fyldte Alder	Helbredst
1	2	3	4	5	6	7
<b>Opsynsmanden</b>						
1	<i>M. P. Kummiksen</i>	18 1918.	<i>Odense.</i>	<i>1864 9. Septbr.</i>	55.	<i>god.</i>
<b>Mandskabet</b>						
1	<i>Maskinfør. Hans P. Kummiksen</i>	18 1918.	<i>Nyborre Vore Søgn.</i>	<i>1879 17. Okt.</i>	48.	<i>god.</i>
2	<i>Motorm. Carl Laurits Jensen</i>	" "	<i>mandensøgn Magleby Søgn.</i>	<i>1891 3. Marts</i>	25.	- " -
3	<i>Maskinfør. Jens Peter Larsen</i>	" "	<i>Nyborre Vore Søgn.</i>	<i>1888. 4. April</i>	31.	- " -
4	<i>" Anders Vigo Kærstien</i>	" "	<i>Præstø</i>	<i>1891 13. Marts</i>	29.	- " -
5	<i>" Axel Martin Jensen</i>	" "	<i>Nyborre Vore Søgn.</i>	<i>1883. 27. Sept.</i>	36.	- " -
6	<i>" Finn Arne Andersen</i>	" "	<i>Præstø Magleby Søgn.</i>	<i>1893. 2. Maj</i>	26.	- " -
7	<i>" Jens Jacob Lejgensen</i>	" "	<i>Nyborre Magleby Søgn.</i>	<i>1876. 17. April</i>	43.	- " -
8	<i>" Chr. Peter Nielsen</i>	" "	<i>Præstø Vore Søgn.</i>	<i>1885. 6. Marts</i>	34.	- " -
9	<i>" Axel Kristiansen</i>	" "	<i>Præstø Magleby Søgn.</i>	<i>1887. 17. Sept.</i>	35.	- " -
10	<i>" Carsten Carstensen</i>	" "	<i>Præstø Magleby Søgn.</i>	<i>1890. 20. Aug.</i>	29.	- " -
11	<i>" H. Chr. Petersen</i>	" "	<i>Nyborre Vore Søgn.</i>	<i>1895. 23. Sept.</i>	25.	- " -
12	<i>" Peter Axel Andersen</i>	" "	<i>Præstø Vore Søgn.</i>	<i>1883. 10. Maj</i>	36.	- " -
13						
14						
<b>Reservemændene</b>						
1	<i>Maskinfør. Theodor Hansen</i>	18 1919	<i>Klintholm Havn Magleby Søgn.</i>	<i>1897. 22. Marts</i>	22.	<i>god.</i>
2	<i>" Carl Christian Lindqvist</i>	" "	<i>Klintholm Havn Magleby Søgn.</i>	<i>1898. 17. Maj</i>	21.	<i>god.</i>
3	<i>" Theodor Laurits Jensen</i>	" "	<i>Nyborre Vore Søgn.</i>	<i>1898. 27. Juni</i>	21.	<i>god.</i>
4						
<b>Ejerne af Transporthejstene</b>						
1	<i>Godstjen. Leander Christ. Kleinholden</i>					
2	<i>Godstjen. Chr. Larsen og Hansen</i>					
3	<i>Godstjen. Johs. Andersen og Hansen</i>					

# Konsumtionskort

- et levn fra enevældens forbrugsafgifter

af Anders Monrad Møller

I sin tid havde man to skattesystemer, et til land og et til by - og de havde hver deres selvstændige administration. Denne artikel handler om nogle bykort, som udgør en række håndgribelige minder om de afgifter, bybefolkningen var pålagt. Men til indledning er det formålstjenligt lige at kaste et blik på det, der berørte størstedelen af befolkningen i ældre tid.

Landbrugslandet Danmark beskattedes i første række efter arealstørrelse og jordens bonitet, og denne opkrævning lettedes naturligvis af det faktum, at jordbesiddere lige fra den mindste husmand til den største godsejer dårligt kunne eller ville benægte, at de ejede og dyrkede eller fik dyrket deres jord. De såkaldte hartkornsskatter var det derfor svært at løbe fra, hvormed ikke være sagt, at inddrivelsen foregik smertefrit. Restancer var alle dage et velkendt fænomen, og stridigheder om beskatningsgrundlaget var tillige uundgåelige. Skatteadministration er og bliver en besværlig sag.

Grundlaget for jordskatterne kunne gøres rimeligt og retfærdigt ved opmåling og vurdering - med den tekniske betegnelse ved en matrikulering. Efter enevældens indførelse i 1660 var der behov for nye skatter, og i den forbindelse gik man i lag med den første store matrikel, som blev færdig i 1664. Den kom ikke til at virke tilfredsstillende, så små tyve år efter tog man fat igen. Landmålere

sendtes i marken, og der blev vurderet og takseret. Ager, eng og skov sættes i matrikel, ligesom møller, fiskesteder og færgeløb blev værdisat. Målt blev der, men ikke tegnet landkort, så den såkaldte "Christian V's Matrikel" fra 1688 fremstår som en statelig række protokoller, der i princippet indeholder oplysninger om størrelsen af hver eneste mark, engstykke og skovlod.

Den store 1688-matrikel fik en lang levetid og endte med at blive stærkt forældet. Ved tilkøb eller frasalg ændredes mangan ejendoms areal, og det kneb med at holde matriklen á jour. Helt galt blev det naturligvis, da udskiftning og udflytning fra slutningen af 1700-tallet gradvist, men helt afgørende ændrede det danske landskab. I 1802 vedtog man at iværksætte et nyt matrikuleringsarbejde, der stort set var færdigt over midten af 1820'erne. Af forskellige grunde ventede man med at lade den komme til at ligge til grund for beskatningen. Det skete først i 1844. Til gengæld var der nu kommet kortmateriale med. Egentlige matrikelkort blev opmålt direkte til dette brug, men ellers fandt man i mange tilfælde et udmærket grundlag i de mange udskiftningskort, der landsby for landsby var blevet udtegnede. Når man derfor i vore dage går til Matrikeldirektoratets kortsamling, er der for alle landdistrikter et righoldigt materiale, som i de fleste tilfælde går et par hundrede år tilbage.<sup>1)</sup> Og da 1844-matriklen

trådte i kraft, var det med et landsdækkende sæt ajourførte kort. Det gjaldt for land, men ikke for by. Købstæderne var slet ikke med i billedet. Byområder var ifølge sagens natur ikke underlagt beskatning efter hartkorn, og derfor blev de ikke målt op og matrikuleret. Først efter loven af 11. februar 1863 kom gårde og huse i købstæderne med ind i systemet, og fra da af har hver eneste byejeendom også kunnet identificeres ved et matrikelnummer.

Så meget beskatnings- og matrikelhistorie for at forklare, hvorfor man skal så langt op i tiden for at finde gode bykort. Tilbage fra 1760'erne havde man med Erik Pontoppidans "Danske Atlas" en serie ofte ret primitive kort over danske købstæder. Så gik der temmelig nøje hundrede år, før den næste fuldstændige række kom til at foreligge med kortene fra 1858-60 i førsteudgaven af Traps Danmark og den detaljerede kortlægning i forbindelse med købstads-matrikuleringen efter 1863. Ind imellem er bykort spredt og tilfældigt forekommende. Af og til kunne der være behov for et kort i en eller anden anledning, men nogen generel opmåling af de danske købstæder blev det ikke til i dette lange mellemrum mellem Pontoppidan og Trap. Og dog. Konsumtionskortene fra 1822 var tæt på at udgøre et sådant sæt kort. Og hermed er man fremme ved enevældens beskatning af byerne.

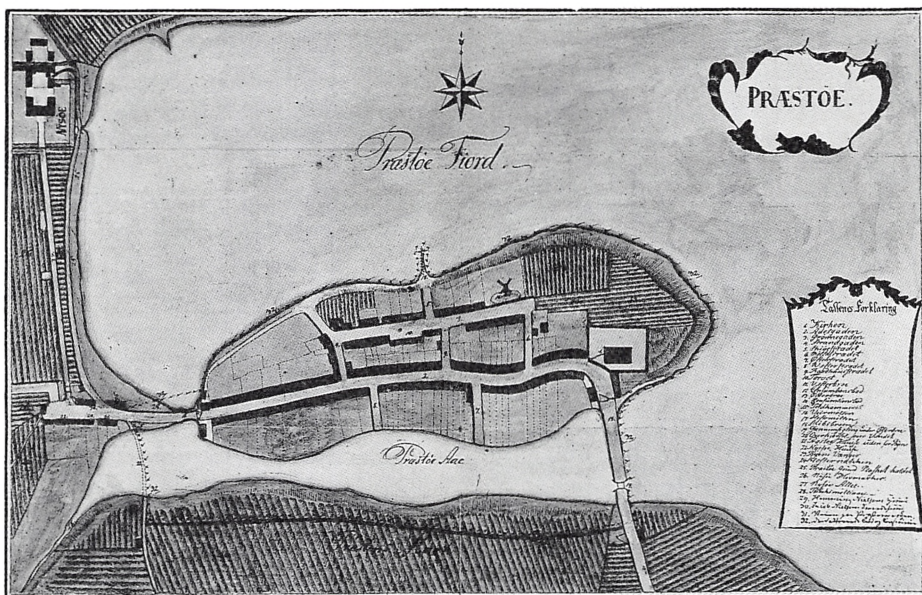
Købstadsbeboere måtte af gode grunde have tilført ikke så få daglige fornødenheder udefra. Vognlæs efter vognlæs trilledes ind over bygrænserne med alt, hvad der skulle til at "bide og brænde", og på torvet kunne borgermadammerne herefter forsyne sig. Ganske vist var især de mindre byer særdeles "grønne" set med vore

dages øjne, og derfor var det ikke så lidt, der blev produceret i borgernes egne baghaver og på omkringliggende jordlodder, men jo større købstad, des mere behov for bøndervognenes indhold.

Nu kunne der pålignes byskatter på mange måder, og det var da også blevet gjort. Men det får ligge i denne sammenhæng. Ideen om en generel forbrugsskat dukkede op under svenskekrigene - fornøjeligt nok efter svensk forbillede, hvilket en og anden nok skal have følt som at føje spot til skade.<sup>2)</sup> I 1657, da man netop igen en gang var kommet i krig med arvefjenden, forsøgte Frederik III sig med en afgift, en "konsumtionsafgift" på alle de fødevarer, herunder levende kvæg, der blev ført til byerne. Det gik imidlertid ikke for godt med denne nye afgift, hvad der heller ikke var tilfældet med det næste forsøg, som fandt sted i efteråret 1660. Protesterne var for mange og for kraftige. Konsumtionen blev ganske vist fastholdt i hovedstaden, men efter et par års forløb måtte den opgives i resten af landet.

Ideen om at supplere hartkornsskatterne på landet med forbrugsafgift for byernes vedkommende var imidlertid for god til at gå i glemmebogen. I 1671 kom en ny konsumtionsordning, og fra da af og 180 år frem var det meste af det varesortiment, der førtes fra land til by, afgiftspligtigt, idet det dog skal understreges, at varer til videreforsendelse - eksport - fik godtgørelse. Men ellers blev der altså slået en slags afgiftsgrænse omkring hver eneste købstad.

I virkeligheden udgjorde konsumtionen et helt kompleks af afgiftslove, som ramte andet og mere end lige netop de varer, der blev konsumeret i



Præstø tegnet i 1822 af Mow, som nok har været i Pontoppidans Danske Atlas for at finde sit forlæg. (Foto: Rigsarkivet).

købstæderne. Der var en afgift på vognmænd, som skulle erlægge "milepenge". De såkaldte "græsningspenge" måtte folk betale for det kvæg, de sommeren igennem havde på græs udenfor byen. I moderne øren lyder ordet "kopulationspenge" måske en anelse særpræget, men det var ganske enkelt en afgift på bryllupper, som skulle svares efter en progressiv skala med én rigsdaler for daglejere og tyende, to rigsdaler for håndværkere, mens det finere borgerskab måtte af med fire rigsdaler.<sup>3)</sup> Endvidere var der tillige specielle afgifter på spillekort og skotøj, på als-kens øl og brændevin, som blev brygget, tappet og skænket, og der skulle svares "formalingsafgift" af alt det korn og malt, som gik igennem byens møller og håndkværne. Sidst, men ikke mindst betydningsfyldt, man fik indført den almindelige afgift på fødevarer og brænde, som folk skulle

betale ved bygrænsen - heraf navnet "portkonsumtion".

Hvis læseren nu protesterer og vil hævde, at retteligt hed det "accise" og "acciseboder", er dette både rigtigt og forkert. Accisen var en gammel betegnelse for en drikkevareafgift, og nogle steder blev ordet hængende. I daglig tale brugte man her betegnelsen "zise" eller "Accise" også om de nye afgifter. Andre steder var der derimod ikke den mindste vaklen, dér hed afgifterne alle dage "portkonsumtion", og de små boder blev tilsvarende kaldt for "konsumtionsboder". Dette er altså den rigtige officielle betegnelse, som derfor vil blive brugt i det følgende.<sup>4)</sup>

Konsumtionen blev i begyndelsen særskilt administreret, og det hang ikke mindst sammen med, at den oftest var forpagtet bort. Denne privatiserede form for afgiftsopkrævning skyldtes naturligvis, at staten på den



tid ikke kunne mønstre et tilstrækkeligt effektivt og pålideligt korps af embedsmænd. Langt sikrere var det - set med finansministerøjne - at udbyde konsumtionen på en eller flere byer på en slags auktion. Højestbydende fik opgaven, forpligtede sig til at yde en rund sum penge og måtte så selv med sine egne folk foretage det fornødne med hensyn til opkrævningen. Efter nærmere bestemte regler kunne konsumtionsforpagteren så siden stikke et eventuelt overskud i egen lomme. Ofte var det en eller flere lokale købmænd, som løb af med konsumtionen, og de har så haft fordel af deres lokalkendskab og vel tillige - uundgåeligt - på anden vis. Det kan tilføjes, at også toldopkrævningen i begyndelsen af 1700-tallet hyppigt var bortforpagtet til enkeltpersoner eller konsortier, og det spændte ikke af, uden at der hen ad vejen afsløredes artige ting, når ræven på denne måde betalte for at vogte gæs.<sup>5)</sup>

Over midten af århundredet begyndte man at gå bort fra forpagtningsprincippet, og inden 1800 var told- og konsumtionsopkrævningen samlet i ét statsligt væsen. I alle havnebyer sad i begyndelsen af 1800-tallet normalt en told- og konsumtionsinspektør assisteret af en told- og konsumtionskasserer. Underlagt disse var et antal underbetjente til det praktiske arbejde med såvel told som konsumtion. Var der tale om en indlandsby, var titulaturen enklere, her hed det blot konsumtionsinspektør, konsumtionskasserer, eventuelt var der blot en konsumtionsforvalter - og så de behørigte underbetjente.

Men kontrolproblemet var ikke løst bare ved at opkrævningen blev udført af embedsmænd aflønnet af staten. Som bekendt skal der meget til at afholde folk fra at smugle, og

smuglet blev der. For en nutidig betragtning må det jo også forekomme på det nærmeste absurd, at alle og enhver ved indfaldsvejen til en købstad måtte standse op og lade sin bagage, sit vognlæs eller, hvad man nu havde med sig, undersøge. Døgnet rundt var konsumtionsbetjenten på vagt i det lille hus ved porten eller bommen. Det kunne være et almindeligt byhus lejet til formålet, eller der blev bygget en særlig konsumtionsbod, som nærmest kan beskrives som en lille etværelses lejlighed til en betjent, der ofte boede der fast over en kortere eller længere periode. Karakteristisk for konsumtionsboderne var, at der blev sørget for vinduer i flere retninger, så betjenten bedst muligt kunne holde udkig.

Nu var det de færreste købstæder, der som fæstningsbyer var grundigt afspærret fra omverdenen. København, Nyborg og Fredericia hørte til denne for told- og konsumtionsvæsenet så bekvemme kategori. Værre var det, når bygrænsen blot bestod af en hæk eller et plankeværk, som der ikke skulle den store opfindsomhed til at passere. Låger og led, som fra folks baghaver førte ud til det åbne land, kunne nok forsynes med hængelåse, således at der skulle en betjent med, når vognlæs kørte ind eller ud. Men ellers var der rige muligheder for at lange ting og sager over i nattens mulm og mørke. Det måtte imødegås ved patruljering, som betjentene blev sendt ud på efter tid, lejlighed og eventuel mistanke.

Et så nærgående posekiggeri ved dag og nat resulterede i talrige episoder. En lokalhistoriker vil let kunne finde farverigt stof om konsumtionen og alt dens uvæsen i arkiverne.<sup>6)</sup> Blot et kig i Vordingborg Købstads Politiprotokol for årene 1835-39 fortæller



Store-Heddinge i 1822, et kort kopieret af Thorbrøgger i København efter ukendt forlæg. Hver eneste bygning er med og med blyant er tilføjet oplysninger om de omliggende jordlodder. (Foto: Rigsarkivet).

om både rudeknusninger og "besmøringer" af embedsmænds huse. Egentlige voldsomheder kunne det også komme til. To betjente blev temmelig hårdt maltrakterede af en bager og hans medhjælper, som var stærkt berusede, fordi de havde festet efter en veloverstået smuglerudflugt

efter mel. Voldsmændene fik sig et ophold på otte måneder med tilhørende vand og brød i Møns Tugt- og Forbedringshus. Omvendt kunne det også gå, som da en patruljerende betjent brækkede armen på en ung knægt, som imidlertid ikke havde været så ganske sagesløs. Han havde

nemlig forsøgt sig med at låse konsumtionsboden ved Vesterport ved at sætte en pind i dørklinken. Formålet med på denne måde at lukke den vagthavende inde kunne i bedste fald være en form for drilleri, i værste fald kunne man jo nok forestille sig en anden hensigt. Enden på historien blev en betragtelig bøde til den noget for voldsomme betjent, men bødebøbet fik denne til gengæld ekstraordinært bevilget af sine høje foresatte i Generaltoldkammerkollegiet, så han kunne ikke klage over manglende opbakning.

Mere dagligdags var de talrige trakkasserier som følge af fordrukne betjente og de rejsende, der mere eller mindre med rette følte sig forulempede. Pinligt var det da også, når drikkelag i konsumtionsboden udviklede sig til de rene fuldemandsspektakler, og godt så det heller ikke ud, når postvognen på ruten København-Nakskov blev unødigt forsinket på grund af en unaturligt søvrig konsumtionsbetjent i Vordingborg.

En del af det meget bøvl kunne også have sin årsag i tvivl og strid om, hvor i landskabet den afgørende afgiftsgrænse - konsumtionslinien - egentlig skulle trækkes. Når den lokale diskussion gik på, om den fulgte dette eller hint hegn langs Peter Hansens eller Jens Pedersens mark, kom man let i vildrede i Generaltoldkammeret i København. Et manglende stedkendskab kunne gøre det alt for svært at tage stilling. Derfor var et sæt gode kort i allerhøjeste grad sagen. Og det fik man så udarbejdet.<sup>7)</sup>

Egentlig kom ideen udefra. En behjertet amtmand i Vejle havde erkendt problemet og dets løsning. På eget initiativ lod han en landmålingskyndig premierløjtnant udarbejde kort over amtets købstæder og sendte

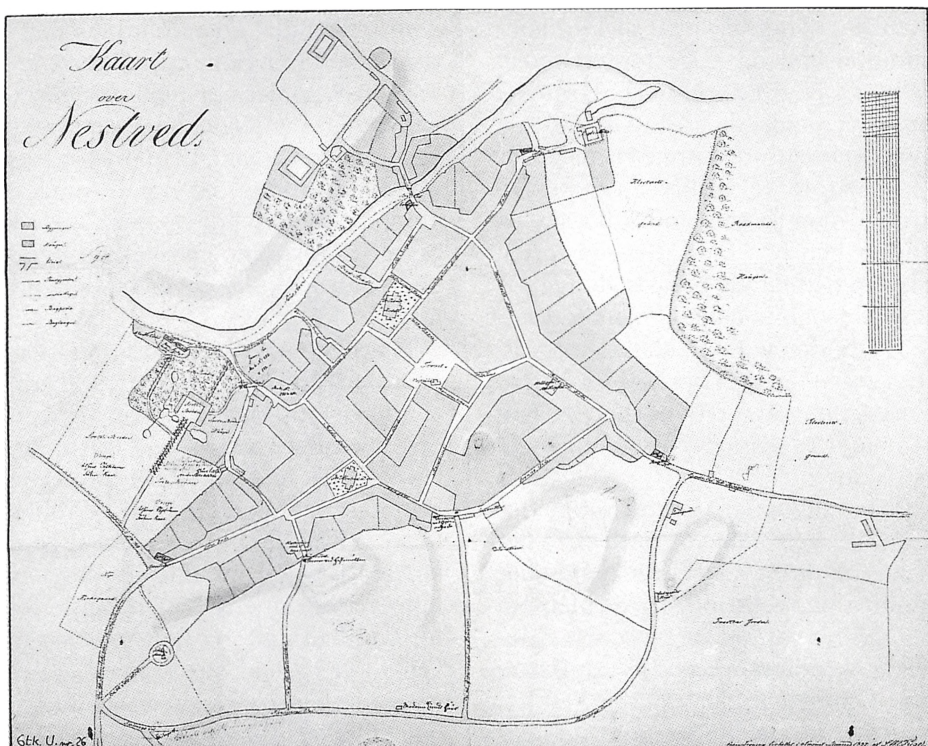
dem i 1820 til Generaltoldkammeret med anmodning om et passende beløb - 75 rigsdaler - til den fortjenstfulde løjtnant. I København var man begejstrede for initiativet, men noget mindre henrykte for omkostningerne, som forekom lidt vel høje. Dog fik premierløjtnanten sine penge, hvorefter man spekulerede på en billigere udvej.

Nærliggende nok fandt man i Generaltoldkammeret ud af at bruge sine egne folk. Man havde tillige overopsynet med havnebyggeri overalt i landet, og til den slags projekter brugtes tegnekyndige folk. Problemet var bare at få fremskaffet et godt kortmateriale, som kollegiets tegnere kunne arbejde videre med, så derfor fik samtlige told- og konsumtionsinspektører besked om at finde et anvendeligt bykort. Det viste sig ikke at være helt let.

Reaktionerne rundt omkring var forskellige, hvad man vil kunne studere i detaljer, når man undersøger de enkelte korts tilblivelseshistorie. Men groft sagt var der tre muligheder. Nogle steder kunne told- og konsumtionsinspektøren for gode ord og/eller betaling skaffe et brugbart kort, som derefter blev sendt til kopiering i København. En opmåling var i mange tilfælde ønskelig, men en benyttelse af fagfolk kunne kun undtagelsesvis komme på tale på grund af de nævnte omkostninger.

Mulighed nr. 2 var da at ty til de velkendte, oftest stærkt forældede kort fra Pontoppidans Danske Atlas. De kunne da danne udgangspunktet, og det var der flere, som fik besked om at gøre.

Og endelig var der en charmerende tredie mulighed, som bestod i, at inspektøren eller en af hans folk selv gik i byen for at måle op. Ikke så få



Næstvedkortet stammer fra 1837, og den stiplede linie viser, hvor konsumtionslinien var trukket i en vis afstand fra bebyggelsen.

(Foto: Rigsarkivet).

var i stand til det, fordi de bag sig havde en officersuddannelse og dermed gode tekniske forudsætninger for den slags.

Når et acceptabelt kort var fremkaffet, sendte man fra Generaltoldkammeret en kortskitse - en såkaldt "Concept Copi" - til told- og konsumtionsinspektøren, der blev pålagt at påføre konsumtionslinien, angive placeringen af opsynskontor og konsumtionsboder, afgiftspligtige møller, offentlige og private adgangsveje, gadenavne etc. Hvis man lokalt var usikker på konsumtionsliniens rette forløb, måtte tolderen konsultere byens styre, således at al tvivl kunne bortvejres.

Det korrigerede skitsekort sendtes derefter tilbage til Generaltoldkam-

meret for at blive rentegnet af de to tegnere, som på denne måde tjente sig en god ekstraskilling - det er jo altid rarest, når omkostningerne bliver til glæde for de nærmeste. For Jyllands vedkommende var det fuldmægtig P. J. Hjorth, som var hovedleverandøren, for øernes vedkommende var det hans kollega, fuldmægtig i Havne-, Kanal- og Fyrkontoret S. T. Thorbrøgger. På denne måde fik man i årene 1822-25 fremstillet et noget nær komplet sæt kort over de danske byer - dog minus Bornholm, hvor man helt undtagelsesvis slet ikke havde konsumtion.<sup>8)</sup>

Det siger sig selv, at kvaliteten af disse bykort var stærkt svingende alt efter omstændighederne. En nødtørftigt suppleret og korrigeret kopi efter



Pontoppidan har naturligvis ikke nær samme interesse som de grundige nyopmålinger, der i andre tilfælde blev resultatet. Og til forvirring for eftertiden blev kortene ikke bare liggende urørt i en smuk stabel. Der var jo tale om brugskort, der nok viste konsumtionslinier og konsumtionsboder, som de var placeret i tiden lige omkring 1822, men senere ændringer kunne komme på tale. I så tilfælde hentede man det pæne kort frem fra arkivet, og det blev atter sendt tur/retur mellem Generaltoldkammeret og det lokale told- og konsumtionsdistrikt. Dette er forklaringen på, at mange af 1822-kortene nu er alt andet end pæne - de er udstyret med tilføjelser og rettelser, og i en del tilfælde kan man se, at de udgjorde forlægget for nye rentegninger. Også fra 1830'erne og 1840'erne eksisterer der således konsumtionskort, som blev udarbejdet, fordi byens vækst nødvendiggjorde en større udvidelse af det konsumtionspligtige område.

Når man når frem til århundredets midte er det imidlertid slut med nye konsumtionskort. Af gode grunde. Portkonsumtionen havde længe været upopulær, den blev anset for at være meget dyr i administration, og i årevis havde det været diskuteret at få den afskaffet. Da enevælden i 1848/49 stod for fald, var det kun et spørgsmål om tid, før også portkonsumtionens dage ville være talte. Beslutningen faldt i 1850 med efterfølgende fyring af 1/3 af det samlede personale i told- og konsumtionsvæsenet. En ganske drastisk historie, som havde temmelig grumme sociale konsekvenser. Det kan tilføjes, at brændevinsbeskatningen som den eneste af de mere betydelige afgifter blev opretholdt, og da man koncentrerede kontrollen om dette specielle

område, viste det sig hurtigt, at den danske tørst rigeligt kom til at erstatte, hvad der gik tabt i forbindelse med afskaffelsen af det forhadte posekiggeri ved byportene.<sup>9)</sup>

Konsumtionskortene havde hermed mistet enhver aktuel interesse og henlå blot, hvor de nu var strandet i arkiverne. De ligger der endnu, for så vidt ikke kuriositetsjægere eller andre har fjernet dem. Bestanden er langtfra komplet, idet blandt andet samtlige fra Lolland, Falster og Møn mangler, selvom de ad anden vej kan ses at have eksisteret. En lille oversigt viser, hvad der er bevaret for Præstø amts vedkommende.

Kaart over Nestved 1822, copieret af Thorbrøgger, 46 1/2 x 62 cm.

Kaart over Nestved, Copie Tegning forfattet i August Maaned 1837 af L. W. E. Fugl, 42 1/2 x 53 1/2 cm.

Præstøe tegnet af Mow 1822, 23 x 36 cm.

Kaart over Præstøe 1822, copieret af Thorbrøgger, 25 x 38 cm.

Kaart over Storehedinge (1822), Concept Copie, Thorbrøgger, 37 1/2 x 28 cm.

Kaart over Storehedinge 1822, copieret af Thorbrøgger, 38 x 31 cm.

Kaart over Vordingborg (1822), Concept Copie, 26 1/2 x 43 1/2 cm.

Kaart over Vordingborg 1822, copieret af Thorbrøgger, 29 x 45 cm.

Wordingborg, tegnet, og, saavidt de optrukne Linier udviser, optaget i Aaret 1837 af Ludvig Boesen, Landmaaler, 32 x 42 1/2 cm.

Kort over Wordingborg og den om samme fastsatte Consumtionslinie (udateret, men efter 1837), 28 x 38 cm.

Som nævnt har kort over Stege delt skæbne med de lolland-falsterke, men man skal jo intet forsværge.





# Almisselem

## Enevældens fattigforsorg i Herlufmagle og Tybjerg sogne

Af Bernhard Mortensen

I ældre folketællinger og i kirkebørgernes afsnit om begravede finder man ofte betegnelsen "almisselem".

Hvad var det for mennesker, der fik denne "stillingsbetegnelse" hæftet på sig?

Hvorledes har fattigforsorgen været? Hvorledes skaffede man hjælpen? Hvorledes blev den administreret? Hvad fik de fattige? Disse spørgsmål har jeg fundet det interessant at søge belyst for Herlufmagle og Tybjerg sogne.

Disse to sogne havde fælles administration i den her behandlede periode.

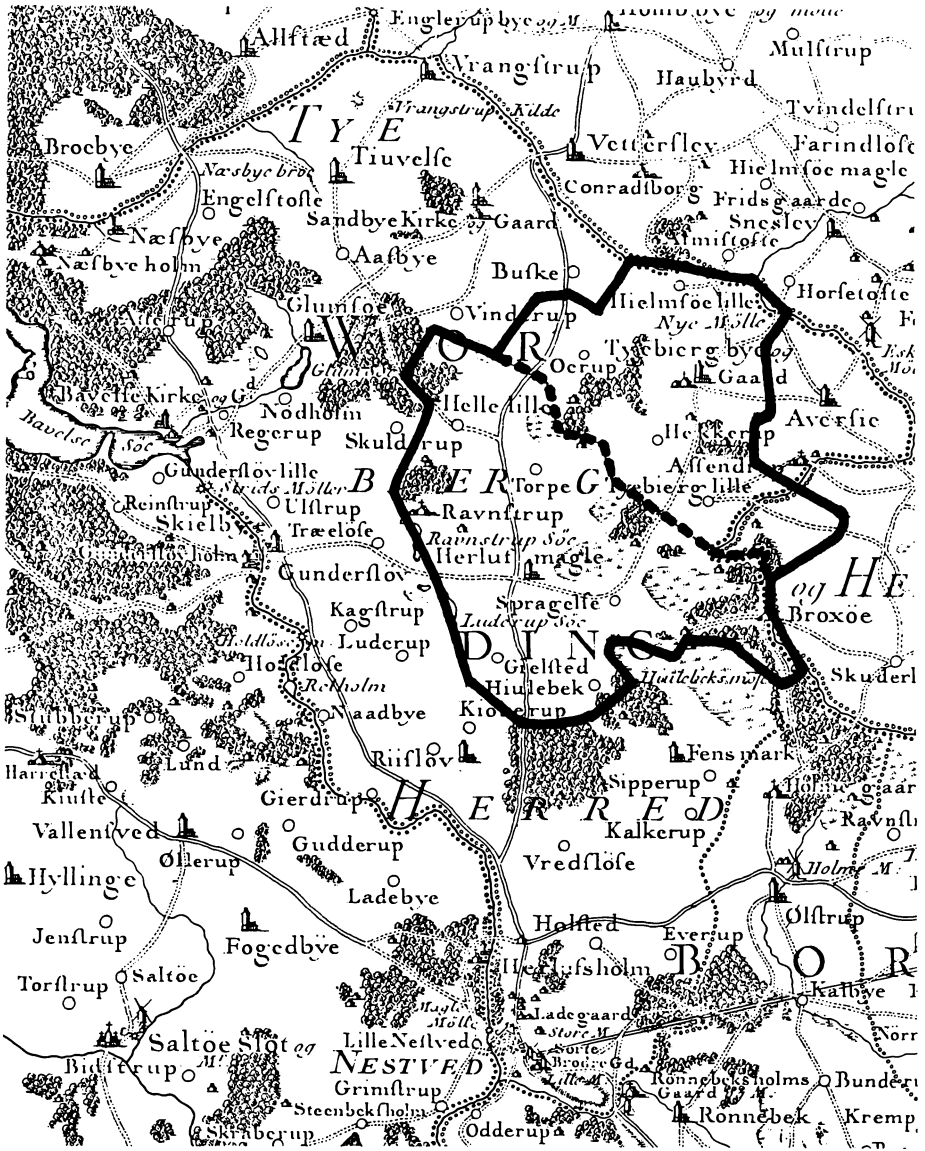
Det er først og fremmest enevældens fattigforsorg, jeg har villet belyse. Det vil i store træk sige, fra det offentlige i 1708 påtog sig at opbygge og administrere forsorgen og frem til starten af kommunestyret, sogneforstanderskabet i 1842. En del af de påbud, som blev udstedt fra reformationen og frem til 1708-forordningen, havde et indhold, der på visse punkter kom til at gå igen i den efterfølgende fattigforsorg. Det er derfor fundet af betydning kort at omtale denne periode, ligesom også fattig-

forsorgen før reformationen er omtalt indledningsvis. Et særligt afsnit omhandler legater og stiftelser, der blev oprettet som hjælp til de fattige i de to sogne.

1708-forordningen fik ringe betydning i den første del af århundredet. Det har da heller ikke været muligt at finde lokalt arkivmateriale af betydning fra før reorganiseringen af fattigvæsenet i 1734. De lokale oplysninger er også ret spredte for de sidste årtier af århundredet.

For at kunne belyse fattigdomsproblemet i denne periode og den tids syn på løsningen heraf, har det været nødvendigt at overskride herredsgrænsen, Susåen, og anvende oplysninger fra et par småskrifter fra Sorø-Ringstedegnen.

Først med starten af fattigkommissionen i 1802 bliver det muligt at belyse de helt lokale forhold. For de 40 år, hvor fattigkommissionen virkede, findes der i protokollerne et meget fyldigt materiale. Det indeholder mange oplysninger om både bidragydere og modtagere - og ikke mindre betydningsfuldt, om administrationen af hjælpen.



*Herlufmagle og Tybjerg sogne havde fælles administration i den her behandlede periode.*

## Middelalderen - Den katolske kirke

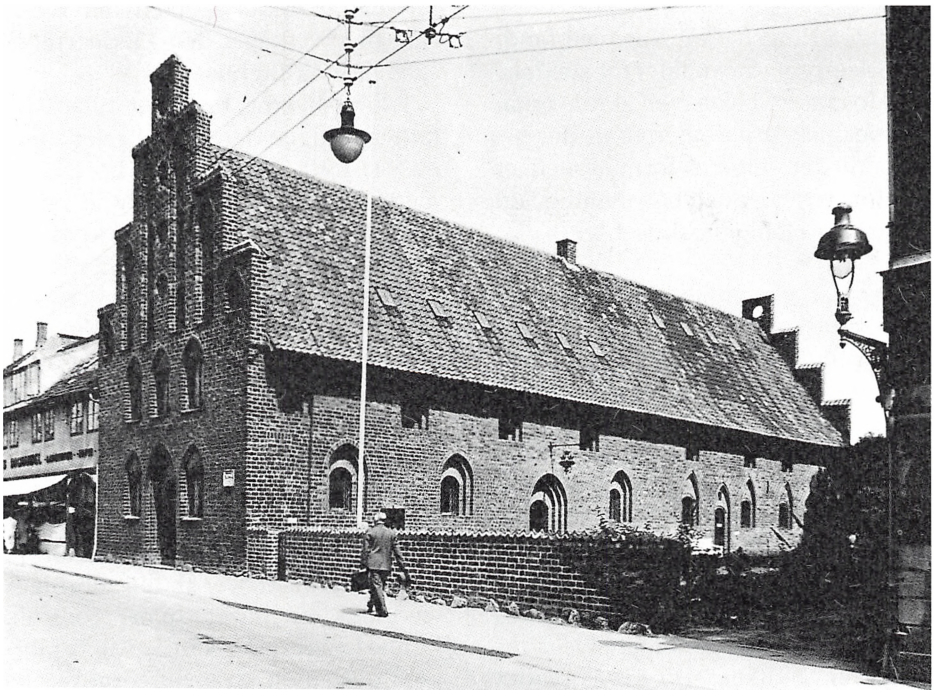
Vor viden om de sociale forhold i middelalderen er ret begrænset. Den almindelige opfattelse var, at omsorgen for de fattige skulle varetages af familien. Med pest og hungersnød slog dette dog ikke til. Meget tyder på, at nøden kunne være stor. I Sjællandske lov indgår en særlig bestemmelse om tyveri i hungerår. Tyveri var noget alvorligt, men hvis en mand stjal mad til sig eller sin kone, når der var hungersnød, fordi de ellers ikke kunne få føde, "da er det hårdt både overfor Gud og overfor mennesker, hvis han lader ham hænge eller lader ham lide stor straf, når det er gjort for hungers skyld".<sup>1)</sup>

Det var den katolske kirke, der tog sig af de fattige, som ikke havde andre muligheder. Indtægterne var baseret på privat godgørelse. Den kun-

ne foregå ved uddeling af almisser eller ved gaver til kirkelige institutioner. Middelalderens ca. 150 danske klostre modtog rige gaver i penge og ejendomme mod at læse sjælemesser for giveren og dennes familie.

Da dronning Margrethe døde i 1411, var hendes sidste vilje at anvise store summer til bestemte grupper af trængende som "vor Herres folk og husarme folk, som intet har, ligeså til at hjælpe fattige jomfruer, kvinder og mænd til brød". Også kvinder og mænd, som man erfarede var blevet forelempe i krig, betænkte hun.<sup>2)</sup>

Som et lokalt eksempel kan nævnes overdragelsen af ejendom i Spragelse til Ringsted kloster: "År 1317 haver frue Christine, Hr. Knud Mules fordum Kong Erich Menveds kammermesters, givet og skødet til abbed og convent i Ringsted kloster alt sit gods og ejendom i Sprakløse, som til-



Helligåndshuset i Næstved - nu museum. Foto: Næstved Museum.

forn med ret adkomst haver tilhørt bemeldte hendes afdøde husbonde".<sup>3)</sup>

Det fremgår ikke, hvad gaven måtte bruges til. Nogle gaver blev ydet mod, at der ydedes underhold til et nærmere angivet antal fattige og syge mennesker.

De kirkelige institutioner formidledede plejen af de fattige og syge ved hospitalsvirksomhed. I nogle byer var der helligåndsklostre. Fra disse klostre gik brødrene en gang om ugen ud på gader og veje for at søge efter fattige og nødlidende. De blev bragt til klostret, hvor de blev badet og lagt i seng. Helligåndshuset i Næstved var som adskillige andre helligåndshuse i Danmark nærmest et sygehus. Man forsøgte i 1514 at få det oprettet som helligåndskloster. Det lykkedes imidlertid ikke.

Både i Ringsted og Næstved fandtes Sct. Jørgens hospitaler for spedalske. Hospitalet i Næstved skulle optage spedalske fra de herreder, der betalte til det. Efter reformationen er Sct. Jørgens hospitalet formentlig lagt ind under Helligåndshuset.<sup>4)</sup>

Det var i overensstemmelse med den katolske kirkes lære at give almisser til de fattige. Ved deres tilstedeværelse kunne tiggerne minde folk om at gøre gode gerninger. Kirken holdt fast ved fattigdomsidealet. Men der kunne afhjælpes på rigdommen ved at give almisser til de fattige. Opfattelsen var, at almisser til de fattige kunne hjælpe til at forkorte opholdet i skærsilden. Derfor betænkedes de fattige med testamentariske gaver til kirken, hvilket også blev opfattet som almisse.

## Fattigforsorgen efter reformationen

Ved reformationen 1536 inddrog statsmagten den katolske kirkes store jordegods. Dermed forsvandt grundlaget for det kirkelige fattigvæsen.

Hjælpen til de fattige blev hermed et verdsligt anliggende. Chr. III og rigsrådet vedtog den 14. juni 1539 nye retningslinier for tiggeri, fattigvæsen og hospitaler. Man havde ikke tvungne bidrag, men frivillige gaver, der samledes ind på helligdage. De skulle af fattigforstanderne deles retfærdigt og rigeligt ud efter de fattiges behov. Præsterne skulle belære folk om, at de nu i Jesu navn skulle give til de fattige, hvad de tidligere på grund af vildfarelse gav til messer, munke og aflad.

Staten evnede imidlertid ikke at sætte noget i stedet for kirkens fattigforsorg. Der opstod et omfattende tiggeri. Det blev så forsøgt organiseret blandt andet gennem en reces, som blev vedtaget den 13. december 1558 på Koldinghus.

I landsbyerne blev det tilladt de fattige at tigge deres brød i det sogn, de var født i eller havde boet i. De måtte ikke tigge i andre sogne, og de sunde og raske måtte slet ikke tigge. De skulle sættes i arbejde eller forvises fra byen. Hvis det gentog sig, skulle de igen forvises fra byen, men efter at være blevet tildelt passende straf. Det skulle derefter være tilladt enhver at fange dem og sætte dem til at arbejde og trælle.

I hvert sogn skulle kirkeværgerne med hjælp fra sognemændene bygge et hus til de fattige, som ikke kunne få noget sted at bo. Der skulle anbringes en blok ved huset, hvori godtfolk kunne lægge deres almisse til de fattige. Præsten og kirkeværgerne skulle opbevare nøglen, og præsten skulle



hver søndag formane sognefolkene til at betænke de fattige med almisse.

Tiggeriet fortsatte dog, og den 17. juli 1574 anmodede kongen landets biskopper om at lade herredsprovsterne optælle og registrere antallet af stoddere og tiggere i hvert sogn og sende registrene til lensmændene.

Med en reces af 27. december 1587 blev det igen forsøgt at bringe fattigvæsenet i faste rammer. I landsbyerne skulle herredsprovsterne under tilsyn af lensmændene sørge for, at præsterne udarbejdede registre over de fattige i sognet, som burde have almisse. Præsterne skulle fra prædikestolen formane sognebørnene til nødtørftigt at underholde de registrerede fattige med mad og drikke, så de ikke løb udensogns for at få føden. For at sognebørnene kunne se, hvem de skulle give noget, skulle præsten, kirkeværgerne og fire af de bedste sognemænd forsyne de registrerede tiggere med et mærke, som hæftedes på brystet, og som bestod af de tre eller fire første bogstaver af sognets navn. Hvis de fattige drog udensogns, blev de frataget deres tegn og bortvist fra det sogn, hvor de fik almisse. Stoddere, der tiggede uden mærke, skulle herredsfogeden fange og sende til lensmanden. Han skulle straffe den fangne. De stærke og raske skulle hudstryges ved gagen.

Bestemmelserne skulle dog ikke være til hinder for, at de, der uforvarende led tab ved ildebrand, kvægdød eller skibbrud kunne bede godtfolk om hjælp. Men de skulle have bevis fra herredsprovsten og deres sognepræst samt en domskendelse på, at de uforvarende havde lidt tab ved ulykke. De måtte bede om hjælp i et år.

Da Chr. IV i 1609 opførte Københavns tugthus, anmodede han alle

lensmænd om at fange så mange af de kumpaner og ørkesløse folk, som de kunne overkomme. De vare til besvær for "vore undersåtter", og han skulle bruge dem i sit tugthus. Det måtte kun være de raske og stærke, der blev fremsendt. Igen i 1613 anmodede kongen de sjællandske lensmænd om at fange så mange løsgængere, som de kunne finde. De skulle sendes til Frederiksborg slot, hvor de skulle blive holdt i arbejde. I 1615 beordredes lensmændene til at samle tiggere og lade de elendigste indlægge på hospitalerne. Hvor der ikke var plads nok skulle de fattige have tiggertegn, og det blev anbefalet sogneboerne at underholde dem med en kristelig almisse. Hvis nogen derefter løb om og tiggede uden ret dertil, skulle de straffes. Problemet med de omvandrende tiggere omfattede ikke alene voksne. Der var flokke af børn, som drev om. Dem lod man flere gange i tidens løb indfange over hele landet og sende til tugthuset i København. Det var en effektiv måde at få dem væk på, idet de tre fjerdedele af dem døde i tugthuset.<sup>5)</sup>

## Legater og milde stiftelser

I 1600-tallet begyndte det at blive almindeligt, at godsejerne eller deres enker satte en kapital på rente til fordel for de fattige. Det blev også tilfældet i Herlufmagle og Tybjerg sogn.

### *Claus Dås fundats*

I 1624 satte rigsadmiral Claus Då til Raunstrup 500 rdl. på rente. De skulle som hjælp til de fattige forrentes til evig tid med 30 rdl. om året. Der skulle føres en fortegnelse over 15 almisselemmer af de fattigste i Herlufmagle sogn. Den skulle altid





Claus Daas epitafium i Herlufmagle kirke. Foto: Næstved Museum.

være ført a-jour til Mortensdag, og modtagerne skulle være folk, der ikke havde kræfter til at arbejde, og som opførte sig ærligt og vel.

Sognepræsten i Herlufmagle skulle sammen med fogeden på Raunstrup foretage fordelingen. Hvis nogle var for syge til selv at hente pengene, skulle de have dem bragt.

Der skulle føres protokol over uddelingen, således at det kunne ses, at pengene var rigtig fordelt. Pengene måtte ikke anvendes til andre formål, og beløbet måtte ikke nogensinde afskaffes eller formindskes. Fundatsen skulle "ved Guds strenge hæfte og straf" overholdes. Den blev underskrevet af Claus Dås selv og af præsten i Herlufmagle Jacob Lauridsen. Et eksemplar skulle opbevares på Raunstrup og et hos sognepræsten i Herlufmagle.<sup>6)</sup> Se bilaget side 71.

Claus Dås søn Christian Dås mistede sin formue i svenskekrigen 1657-60. I 1668 måtte han pantsætte Raunstrup til Erik Kragh til Bramming og Oluf Rosenkrantz til Egholm. Den første transporterede i 1672 sin part til præsten Jens Nielsen Spend, mens Rosenkrantz i 1673 overdrog sin til landsdommer Anders Engberg, som samme år samlede hele godset.

Ved den lejlighed fik fundatsen den 29. juli 1673 en påtegning om, at kapitalen efter stående rente ved udlæg i Christian Dås gods og formue til førstkommende Mortensdag var overgået til sognepræsten i Herlufmagle Jens Nielsen Spend. I 1681 fik overkammerjunkeren Adam Levin Knuth skøde på Herlufmagle kirke og kirketiende samt kongetiende. Med handelen overgik forpligtelsen vedrørende fundatsen til Knuth og arvinger samt efterfølgende ejere af Tybjerggård. Ved Knuths køb af Gisselfeld i 1689 blev Herlufmagle kirke

overført fra Tybjerggård til Gisselfeld og forpligtelsen vedrørende fundatsen fulgte med. Tybjerg sogn havde han fået tilladelse til at nedlægge som et selvstændigt sognekald.

Adam Levin Knuths arvinger solgte i 1699 Gisselfeld til Grev Christian Gyldenløve søn af Christian den femte og Sofie Amalie Moth. Efter hans død i 1702 kom hans enke Dorothea Kragh til at nyde indtægterne af Gisselfeld og Assendrup, til hun døde i 1754. Hun var en dårlig administrator, og godserne var i en elendig forfatning ved hendes død.

Hun betalte årlig de 30 rdl. af Claus Dås fundats til de fattige indtil 1725, hvor hun den 14. juni udbetalte renterne pr. Mortensdag 1724.

Ved organiseringen af fattigvæsenet i 1734 blev det oplyst overfor fattiginspektørerne, at der ikke var betalt i 10 år. De skrev i 1735 til Hendes høje Nåde med henblik på at lade hendes svar gå videre til de fattiges direktører. Det fremgår imidlertid af Tybjerg Herreds fattiges Bog, at der ikke kom resultater af henvendelsen i den tid, bogen blev ført fra 1734 til 1758. Det ses af en protokol, som er ført af sognepræsterne fra 1796, at renterne er indkommet på dette tidspunkt.

De blev da uddelt i portioner fra 2-3 mark og op til godt 1 1/2 rdl. Et tilfældigt opslag i protokollen viser, at der fra 1. maj 1836 til 1. maj 1837 uddeltes 42 rbd. sølv i 12 portioner a 1 rbd. og 15 portioner a 2 rbd. Udbetalingen blev foretaget af pastor Tryde og amtmand Bielke.<sup>7)</sup>

#### *Hofmanns legat*

Hofmanns legat blev stiftet 1766 af konferensråd, amtmand over Sønderborg og Nordborg amter Niels de Hofmann og hustru Anne Chri-



stine Wellejus med 500 rdl. Renterne 4 1/2 % skulle uddeles dagen efter St. Hansdag til 6 fattige og nødlidende mennesker på Raunstrup gods i Herlufmagle, Rislev og Skelby sogne.

Det fortælles at Niels de Hofmann var gået i gang med at nedrive de fire hjørnetårne på Raunstrup for at søge efter en skat. Han nåede til det fjerde tårn, "men så blev spøgeriet på gården så galt, at ejeren måtte lade det stå og skille sig ved gården". I den anledning skulle han have stiftet legatet. Raunstrup Sparekasse udvidede det i 1889 med 200 kr.<sup>10)</sup>

### *Tybjerg Hospital*

Hospitalet blev stiftet i 1724 af obertsløjtnant Georg Frederik von Lepel til Tybjerggård i henhold til hans hustru Anne Margrethe Heins testamente med et hus til 7 lemmer og 2.100 rdl. Af renterne, 5% af de 2.100

rdl. skulle lemmerne nyde 24 skl. om ugen, ialt 91 rdl., og til deling 20 læs tørv a 1 mark, ialt 3 rdl. 2 mark, mens restrenten 11 rdl. 4 mark suppleret med 6 rdl. 2 mark til 18 rdl. af blokken ved Helene Kilde tilfaldt læreren for at holde bøn i hospitalet og skole for de fattige børn. Conradine Sophie Rostgård, enke efter ritmester Frederik von der Maase, forøgede i 1735 kapitalen med 300 rdl., således at lemmerne fik 28 skl. om ugen. Generalløjtnant, kammerherre Peter Frederik Steimann og hustru Sophie Magdalene Dinesen gav i 1854 yderligere 2.180 rdl. til 4%. Herved kunne lemmernes ugepenge forøges til 48 skl., senere 1 kr.

I 1889 bortfaldt tilskuddet til lærerens lønning, som blev overtaget af kommunen. Samme år bortfaldt lemmernes ret til fribolig, mod at der som vederlag tillagdes dem 60 kr. 67 øre



*Tybjerg Hospital blev oprettet i 1724. Foto: Næstved Museum.*

årlig til lige deling af generalløjtnant, kammerherre Peter Frederik Steinmann mod et kapitalvederlag af 1.516 kr. 75 øre, således at lemmerne nu også fik lærerens tidligere indtægt med 23 kr. 33 øre.

Legatkapitalen var i 1896 på 10.676 kr. 75 øre. Renterne uddeltes da til 7 fattige, fortrinsvis syge, halte, lamme, blinde og krøblinge med 1 kr. om ugen og 1 kr. om måneden som vederlag for husly. De tildeltes desuden tre bunker brænde om året fra Tybjerg skov.<sup>11)</sup>

De to legater og Tybjerg hospital har, som det vil fremgå af de følgende afsnit, gjort god nytte ved forsørgelsen af de fattige i sognene. Det var også et savn, når renterne ikke blev betalt. Købekraften er imidlertid blevet kraftigt forringet i tidens løb. I 1906 kunne der af Claus Dås legat uddeles 76 kr., og i 1988 udgjorde renterne ialt kun 171 kr.

### **Forordningen af 1708**

Tiggerne udgjorde fortsat et problem. Gang på gang udstedtes forordninger for at modvirke betleriet. Samtidig kunne der være brug for arbejdskraft. En forordning af 12. maj 1657 indeholdt således bestemmelser om, at løsgængere straks skulle pågribes og sendes til Bremerholm, Frederiksodde eller andre af Vore Fæstninger til arbejde.<sup>12)</sup> Igen den 5. maj 1683 udstedtes en forordning om betlere. Udover reglerne om tiggertegn og lister over trængende gentoges kravet om, at alle, der kunne arbejde, burde tjene til livets ophold ved deres hænders arbejde og ikke strejfe landet rundt.<sup>13)</sup> Omkring 1700-tallet var problemet stadig lige stort. Der var sværme af fattige over hele landet, og blandt disse adskillige børn.

Også blandt de fastboende har nøden været stor. I mandtallen over consumptions- og folkeskat for januar termin 1700 skrev magister Christen Farum således under Spragelse: "Her er ingen inderster uden vanføre og krøblinge". Et halvt år senere skrev han: "Her i byen ere ingen inderster, der kand fortiene brødet". Tilsvarende bemærkninger anførte han for de øvrige landsbyer i sogne.<sup>14)</sup>

Den 24. september 1708 udstedtes forordningen Om Betlere i Danmark såvel på Landet som i Købstæderne. Man forlod princippet om det tilladte tiggeri og gik over til en organiseret fattigforsørgelse. Det var præsten, der med sit kendskab til sognebørnenes tilstand hidtil havde stået for fattigforsorgen i sognene. Han havde indskrevet de fattige og udleveret dem tegn på, at de var lovlige betlere. Han havde også stået for uddelingen af de frivillige bidrag. Det blev også præsten, der som født medlem af den lokale fattigkomité skulle stå til ansvar overfor fattiginspektionen. Han fik 3-4 medhjælpere, der valgtes ved borgerligt ombud for tre år ad gangen blandt de "vittigste og bedste sognemænd". Provsten, herredsfogeden og birkefogeden udgjorde fattiginspektionen. Øverste instans var fattigdirektørerne i København. En gang om året skulle provsten indkalde sognepræsterne og deres medhjælpere. På møderne skulle regnskaberne revideres og eventuelle problemer kunne tages op til drøftelse. Herredsfogedens opgave var at forvare og videretransportere fremmede omløbere og betlere til nærmeste fæstning, eller til spindehuset i København.

Transporten af betlere til herredsfogeden skulle ske ved offentligt



ombud blandt bønderne. Almisselemmerne var først og fremmest blinde, sengeliggende og dem, der slet ikke kunne tjene noget. Dernæst små forældreløse børn, som præsten og medhjælperne skulle sørge for, at nogen tog sig af mod betaling. Endelig var der dem, der på grund af dårligt helbred, mange små børn eller andre lovlige årsager, ikke kunne tjene fuldtud til livets opretholdelse. De skulle have nogen hjælp. De fattiges børn skulle have gratis undervisning og bøger, og de fattige kunne blive begravet på sognets regning. Når børnene blev så store, at de kunne "drive plov, vogte gieslinger eller anden småe gierning på landet", skulle de sættes til det. Forældrene kunne miste deres almisse, hvis de lod børnene gå i ørkesløshed. Børnene skulle møde om søndagen, når den holdt katekisation i kirken.

Behovet for hjælp blev i videst muligt omfang dækket med naturalier. Det var lettere for bonden at give fødevarer end rede penge. Det var også lettere for de fattige, som ikke altid kunne købe det, de behøvede, på landet. Behovet i naturalier blev gjort op, og yderne blev pålagt det, som de skulle levere de fattige ugentligt eller månedligt. Præsten skulle lægge for med et godt eksempel. Han skulle først lade sig selv indskrive for en eller flere fattige. Almissen skulle gives den fattige med et velvilligt hjerte. De, der var forsømmelige med deres ydelser og ikke rettede sig efter præstens henstilling, risikerede at få deres navne læst op fra prædikestolen. Hjælp det ikke, kunne amtmanden udstede ordre til udpantning. Proprietærer, forpagtere, ridefogeder og andre velhavende skulle yde penge til klæder til de fattige.<sup>15)</sup>

Det har ikke været det bedste tidspunkt at starte en nyorganisering og forbedring af fattigforsorgen på. Store nordiske krig udrød i 1709 og sluttede først i 1720. Selvom krigshandlingerne ikke i så høj grad som de tidligere svenskekrige kom til at foregå på dansk område, medførte krigen alligevel store omkostninger for landet, og efterlod en forarmet befolkning. Der blev udskrevet skatter med stor opfindsomhed. Det har formentligt medført, at mulighederne for at støtte de svageste grupper, de fattige, har været små.

Fra 1739 kom amtmanden til at sidde som præses for fattiginspektionen. Inspektionens øvrige medlemmer var herredsprovsten og amtsforvalteren. Den sidste havde afløst herreds- og birkefogederne i 1734.

Ved reskript af 5. februar 1734 blev sognekasserne på landet afløst af herredskasser. Herredskasserne skulle medvirke til en form for mellemkommunal udlicning. Ved ophævelsen af sognekasserne svækkede man imidlertid interessen hos lokalbefolkningen for at yde bidrag til fattigvæsenet. Kostforsørgelsen forblev under sognets administration, og præsterne fik penge til løbende udgifter.<sup>16)</sup>

Kostforsørgelsen bestod i omgangsspising, som beskrevet i et reskript af 28. marts 1732. Den fattige skulle spise hos en bonde 1-2 gange om ugen, alt efter bondens omstændigheder og mængden af fattige i sognet. Man mente ikke, at de fattige selv kunne administrere den tildelte ration, og derfor ville betle i perioder. Da føden undertiden også kunne være knap for bønderne, blev det anset for rimeligt, at almissenyderne tog til takke med det, som bønderne formåede at sætte på bordet. Som

modydelse skulle den fattige så vidt muligt gøre arbejde på bespisningsdagene.

### Tybjerg herreds fattiges bog

Ved indførelsen af herredskasserne blev der gjort et alvorligt forsøg på at få organiseret fattigvæsenet.

Den 27. juni 1734 havde fattiginpektørerne indkaldt sognepræsterne i Tybjerg herred til et møde i Rislev for at drøfte, hvad der kunne gøres for de fattige i herredet.<sup>17)</sup>

Samtidig blev sognekassernes beholdninger gennemgået. Der skulle indbetales bidrag til herredskassen. Der var restancer helt tilbage fra 1732. De blev betalt, således at der i løbet af 1734 indgik beløb for tre år. For Herlufmagle og Tybjerg sogne indbetales gennemsnitligt ca 5 rdl. om året efter mandtaller udfærdiget af præsten.

Præsten Jens Thancke oplyste, at bønderne i de to sogne hidtil havde bespist de fattige, der var fordelt på dem, upåklageligt. Ifølge forordningen af 1708 skulle sognepræsten foregå sine sognebørn med et godt eksempel. Det gjorde Jens Thancke også. Han lovede at bispise et almisselem alle årets dage og et andet en dag om ugen. Desuden ville han årligt fra 1735 give 4 rdl. og 2 mark til de fattige. Degnen ville give en sengeliggende kosten fire dage om ugen, men han havde ikke noget at give i penge. Ejeren af Raunstrup Casper Wessel havde årligt betalt 12 rdl. indtil udgangen af juni 1733. Da måtte han på grund af fattigdom flytte til Næstved og bo til leje. Inspektørerne ville dog skrive til ham om at svare noget af godset til sognets fatige. Ligeså ville de skrive til geheimerådinde Krabbe

til Holmegård om at svare noget af Broksø, hvorfra der ikke hidtil var betalt noget til herreds- eller sognekassen. Der skulle desuden rettes henvendelse til forpagteren og gartneren på Raunstrup, hollænderen på Tybjerggård, mølleren i Nyemølle og kromanden i Herlufmagle samt de håndværksfolk, der fandtes i sognene. Disse forskellige mennesker lovede præsten at formå til at give godvillige gaver til de fattige.

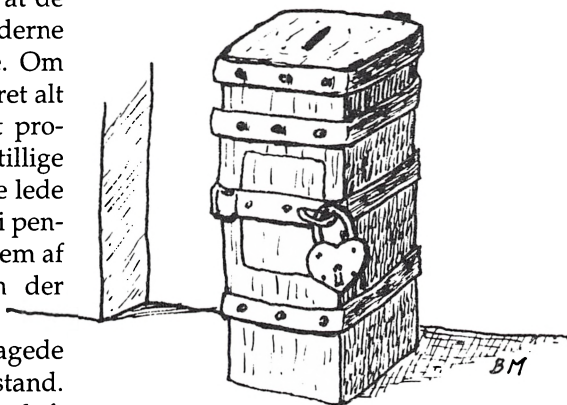
Som allerede nævnt i afsnittet om legater, var der fra 1725 problemer med betalingen af renterne af Claus Dås fundats. Det lovede pastor Thancke inspektørerne nærmere underretning om. Det blev oplyst, at der kun kom få penge til de fattige i kirkeblokken i Herlufmagle. Den i Tybjerg var blevet åbnet, og den havde man brugt af. Når nogle, som ikke var skrevet til almisse, døde eller blev sengeliggende og ikke havde til begravelse eller til underhold, så udtog præsten i kirkeværgernes nærværelse så meget som forsvarligt af blokken. Det fik de lov at fortsætte med, når bare beløbene kom til at indgå i regnskabet. Der blev således på dette første møde efter ordningen med herredskasser søgt skabt et vist overblik over indtægtsmulighederne.

Den 10. februar 1735 havde fattiginpektørerne samlet de fattige og størstedelen af almuen fra Herlufmagle og Tybjerg sogne i Herlufmagle præstegård. Således oplyses det i protokollen, omend det kan lyde lidt usandsynligt, at størstedelen af almuen i de to ret store og vidtstrakte sogne skulle samles i præstegården. Det har nok højest været de mest mobile af de fattige samt de to sognes såkaldte vittigste (dvs. de klogeste) og bedste sognemænd. Der lød ingen klager fra almisselemmerne bortset fra to

blinde. De besværede sig over, at de undertiden kom ud for, at bønderne ikke selv havde noget at spise. Om foråret havde de ofte selv fortæret alt fra sidste høst. Det var især et problem for de blinde, fordi der tillige skulle sørges for dem, der måtte lede dem. Der blev bevilget et tillæg i penge, som præsten kunne betale dem af sognekassen, efterhånden som der blev behov for det.

Ved samme lejlighed beklagede præsten bøndernes dårlige tilstand. Der var mange fattige, især i Herlufmagle sogn. Fattiginspektørerne fik en kopi af Claus Dås fundats. Der resterede nu 10 års rente. Pastor Thancke havde ellers ofte gjort erindring herom. Da det årlige beløb var på 30 rdl., er der ingen tvivl om, at det virkelig har kunnet mærkes, når dette beløb manglede. Det var i virkeligheden mere, end der ialt kunne skrubes sammen til de fattige i de to sogne i de år, hvor herredskassen supplerede sognekassen mest. Det blev da også aftalt, at inspektørerne ville skrive til hendes høje nåde Dorothea Kragh til Gisselfeld og referere hendes svar til fattigdirektørerne.

I Tybjerg sogn havde man forskellige former for ekstraordinære indtægter. Der fandtes på Tybjerggårds mark ved den gamle vej fra Tybjerg til Hjelmølille en kilde kaldet Helena kilde. Der blev her holdt kildemarkeder ved Sct. Hans. Der var en blok, hvori der indkom 15-20 rdl. årligt. De blev som tidligere nævnt anvendt til en skoleholders løn. Han skulle holde morgen- og aftenbøn på hospitalet. Herudover blev pengene brugt til reparationer på hospitalet og til vedligeholdelse af sengeklæder og bohave. Pengene blev administreret af Tybjerggårds herskab, som lod lemerne forpleje med renterne af en



*Der kom få penge til de fattige i kirkeblokken i Herlufmagle*

kapital, som stod i Tybjerggård. Det var formentlig det legat på 300 rdl., som fru van der Maase til Tybjerggård havde oprettet ved et gavebrev af 21. juni 1735.<sup>18)</sup>

For at holde sognet ryddet for fremmede betlere blev der i hvert af de to sogne ansat en af de stærkeste almisselemmer som de fattiges foged. Lønnen for dette var 1 rdl. om året, som blev betalt af herredskassen.

I et møde i Næstved den 6. maj 1737 omtalte Jens Thancke igen de manglende muligheder for at underholde de mange fattige i Herlufmagle sogn. Det var fortsat et problem, at renterne fra Claus Dås fundats ikke faldt.

Inspektørerne E. Aggerup og A. Teilmann kunne kun oplyse, at de i 1735 havde korresponderet med Gisselfelds og Tybjerggårds herskaber herom, og at de i december samme år havde indberettet sagen til de fattiges inspektører. Man kunne derfor blot afvente resultatet heraf. Det indgår imidlertid som en fast bemærkning gennem årene i regnskaberne, at renter af legatkapitaler ikke har været at erholde.

Indtil slutningen af 1730'erne lå Herlufmagle og Tybjerg sognes udgifter til de fattiges underhold på gennemsnitlig ca. 10 rdl. om året. I 1741 var udgifterne kommet op på 26 rdl. og 6 skl. Indtægterne var på 15 rdl. 1 mark og 4 skl. Der blev betalt 3 rdl. 4 mark og 7 skl. til herredskassen. Til gengæld modtog sognekassen fra herredskassen 22 rdl. 4 mark og 7 skl., fordi sognekassen ikke strakte til udgifterne. Endvidere blev modtaget 1 rdl. til aflønning af de fattiges foged.

Det ser ud til, at fattigdommen har været større i Herlufmagle og Tybjerg sogne end i de fleste andre sogne i herredet. Ud fra præstens udsagn er det nok især i Herlufmagle, at fattigdomsproblemerne har tynget. De store udgifter fortsætter op igennem 1740'erne. I 1744 forbruges 25 rdl. og 2 1/2 skl., mens de øvrige sogne i herredet havde et forbrug fra godt 2 rdl. til 11 rdl. I 1747 brugtes 27 rdl. og 3 mark. Herredskassen ydede et tilskud på 28 rdl. og 4 1/2 skl. De øvrige sogne fik fra godt 1 rdl. til 12 rdl.

Uanset forskellene i herredets sogne, så var fattigdommen generelt øget, og et stort antal omvandrende betlere var et problem.

Den 30. juli 1748 havde fattiginspektørerne sammenkaldt præsterne i Skelby præstegård. Mødet handlede om "de mange omløbende ståderes afskaffelse". Det blev pålagt sognepræsterne at formane de fattige til at blive i egne sogne. Hvis de gik ud af sognene skulle de straffes således, at de, der ikke trængte til almisse, blev udpantet 1 mark pr. gang, og de, som nød almisse, skulle miste den for en tid. Inspektørerne ville skrive til samtlige godsejere og anmode dem om, i hver by at udpege to bønder til at drive fremmede udenherreds stoder af byen. Hvis nogen gav dem

almisse, skulle de dømmes til at betale 1 mark. De to bønder skulle afløses af to andre efter hel-, halv- eller fjerdingårs forløb. Det ser således ud til, at de fattiges fogeder ikke har kunnet klare deres embeder på tilfredsstillende måde.

Man ville samtidig anmode godsejerne om at formane deres bønder til villigt at give deres egne fattige den almisse, som de var tillagt, hvadenten det var ved spisning på omgang, eller det var ved kornvarer. De skyldige og uvillige skulle udpantes for det, de manglede at betale. Men heller ikke godsejerne skulle slippe. Der skulle sørges for, at de og andre, som var forpligtede efter forordningen af 24. september 1708, erklærede sig villige til at yde et beløb afpasset efter deres formue.

Der viser sig dog fortsat problemer i de følgende år med at få inddrevet bidragene. I 1750 fik præsterne besked om at indberette aparte bønder, som var modvillige til at betale. Ligeledes skulle de indberette proprietærer, forvaltere, forpagtere, møllere, kromænd, formuende håndværksfolk eller husmænd, som ikke gav nogen årlig almisse til de fattige.

I 1753 udtalte samtlige præster i herredet, at de fattige i deres sogne var tilfredse og fornøjede med de efter fordelingen modtagne almisser. De havde ikke med føje noget at klage over. Præsterne havde heller ikke forslag til forandringer eller forbedringer.

Igen i 1756 fandt inspektørerne anledning til at forlange af præsterne, at de skulle indberette både bønder og velhavende folk, der ikke betalte. Der blev ved denne lejlighed opstillet en liste over personer, som præsten i Herlufmagle Poul Wellejus skulle rette henvendelse til. De blev ansatte til

et beløb, som de skulle svare allerede for året 1756. De havde dog visse muligheder for at gøre indvendinger, hvis de følte sig fornærmede over det, de var ansatte til. Men var der ikke gyldige grunde, måtte pengene udredes, idet der henvistes til reskriptet af 5. marts 1734.

De personer, der var blevet sat i bidrag, var:

Raunstrup:

hr. landsdommer Hoffmann	2 rdl.
frøken Thott	1 rdl.

Herlufmagle:

hr. kaptajn Bulow	3 mark
frue Foch	2 mark
kromanden	1 mark, 8 skl.
Niels Larsen, skomager	1 mark
sergent Plum	1 mark
deggen	2 mark
præsten	1 rdl.

I årene 1755-60 var befolkningen i sognene plaget af misvækst og kvæg-

sygdomme. Der var stor fattigdom, og mange sultede. Det ses da også af udgifterne til underhold af de fattige. Fra at have været nede på gennemsnitligt 10 rdl. om året i første halvdel af 1750'erne, kommer udgifterne op på ca. 18 rdl. i gennemsnit i årene 1755-57.

Sognekassen havde i 1757, som er det sidste år protokollen indeholder, indtægter på 17 rdl. og 4 mark, der alle var brugt. Heraf havde herredskassen assisteret med 6 rdl. og 9 skl. Det var det største forbrug i herredets sogne i det år. Flere af sognene var nede på kun at bruge 2-3 rdl. Når beløbene ikke kom op på helt samme niveau som i 1740'erne, kan det vel skyldes, at det har været endnu sværere at drive pengene ind i denne periode, hvor de, der skulle betale, ikke selv havde noget.



*I 1737 oprettedes Møns tugt- og manufakturhus for arbejdsføre betlere.*

I mødet i 1758, der blev afholdt i Næstved, blev det pålagt præsterne fra prædikestolen at erindre deres menigheder om den straf, som de ifølge forordningen af 1708 kunne pådrage sig ved at huse ubekendte personer. De kunne for hver nat udpan-tes for 3 mark og desuden risikere at få frataget deres fæste. Hvis en sådan person kom dem for øje for at få husly eller for at betle, skulle de straks anmelde det til sognefogeden, eller hvis en sådan ikke var der, til oldermanden i byen. Det skulle ligeledes meddeles herskabet eller forvalteren, som man forventede tog sig behørigt af betleren. Hvis herskabet eller forvalteren mod forventning nægtede at modtage ham og foranstalte det nødvendige, måtte sognefogeden eller oldermanden sørge for, at han blev bragt til amtmanden mod betaling af befordringen. Amtmanden ville sørge for den videre anbringelse. Man ønskede fra samfundets side at udnytte den arbejdskraft, som arbejdsføre betlere udgjorde. Til dette formål havde man i 1737 oprettet Møns tugt- og manufakturhus. Det skulle dække hele Sjællands stift med anbringelse-smuligheder for omvandrende, arbejdsføre betlere.<sup>19)</sup>

### **De bedste tabte modet og lysten til at arbejde**

I misvækstårene 1755-60 kunne bønderne ikke avle det nødvendige føde- og såkorn. Godsforvalter Eggert Christopher Tryde på Gisselfeld beskrev situationen i foråret 1758 med følgende: "De fleste gårdmænd må nøjes med det bare byg-, heireller ærtebrød og en drik vand. De have ikke suul til brødet, da sidst afvigte år ikke gav olden, så svinene

dermed kunne fedes, og kornet ikke ville strække dertil".<sup>20)</sup>

De, der skulle yde hjælpen til de fattige, havde således svært ved at klare sig selv. I de fleste tilfælde måtte de fattiges behov vel klares indenfor landsbyen. Der var jo ofte mange familierelationer. Det er ikke svært at forestille sig, at der kunne opstå en vis uvilje mod at bidrage yderligere, når ens egen familie og eventuelle aftægtsfolk sultede.

Det er imidlertid heller ikke svært at forestille sig den fattiges følelser, når hun eller han skulle uvelkommen til bords. Det har været en uheldig situation at skulle på omgangsspisning under disse forhold.

Sognpræsten Poul Wellejus kendte fattigdommen i sognene. Han kom også selv til at mærke den. Den 27. juni 1772 gik hans præstegård op i luer. Der gik ild i nabohuset under bagning, og ilden bredte sig hurtigt til præstegården og en gård mere samt fire gadehuse. I et brev til biskoppen kunne han fortælle, at han ikke fik så meget som en katekismus af sine bøger, intet skrevet papir, hans embede eller andre ting vedkommende, som var i hans studerekammer. Udover hans eget brændte også kirkebøger, kalk og disk. Af hans klæder reddede han nogle, men hat, paryk og pibekrave blev i aske. Præstegården, korn og indbo, ja, selv et helt nyt brændevinstøj til 72 rdl. havde han mistet. I slutningen af brevet til biskoppen beder han om brandhjælp og oplyser, at det er en lindring i hans sorg, at den oprigtige hr. Mouritzen til Raunstrup har for rundt ham og familien logi i forpagterværelserne på Raunstrup, idet der ikke er en stue at få i Herlufmagle. Han fik 300 rdl. i hjælp, men turde ikke modtage pengene, før han fik en



mere sikker lejlighed at opbevare en så stor sum i. Kort tid efter købte han hus og grund af ejeren af Holmegård.<sup>21)</sup>

Som så mange andre i denne reformtid påpegede Poul Wellejus i 1777 de skadelige virkninger, som han mente, at den i 1762 indførte ekstraskat havde fået for almuen. Ud fra egne oplevelser i sognene var han i stand til at fortælle om de trængsler, som befolkningen var udsat for. Han gav delvis ekstraskatten skylden for, at de bedste af dem tabte modet og lysten til at arbejde, og at de øvrige blev fortvivlede og slukkede sorgen med drikkeri. Wellejus foreslog, at de, der havde råd til det, skulle betale. Taksterne skulle sættes ned for bønderne, og husmænd og inderster skulle fritages for at betale. Han oplyste, at en husmand kun tjente 16 rdl. om året, og det kunne ikke slå til. Det medførte, at børn, som skulle gå i skole i 6-10 års alderen, forsømte for at gå ud at få føden og tigge til skatten. Sådanne børn, skrev Wellejus, vokse op i vankundighed, vænnes til lathed, selvrådighed, løgn, tyveri og andre laster. De bliver uduelige til andres tjeneste og gør meget ondt i landet.<sup>22)</sup> At børnene virkelig forsømte skolen for at gå ud at betle, det fremgår af skoleholderens udtalelser ved provst P. G. Beyers visitats i Herlufmagle skole den 24. februar 1786. Der var 12 børn i skolen, og degnen som skoleholder klagede over, at mange - og heraf nogle af de bedste - var borte, og nogle af armod var ude at betle.<sup>23)</sup>

I Tybjerg var der sørget for, at børnene ikke skulle gå uvirksomme. Der var oprettet en spindeskole. Provst Beyer oplyser fra et besøg i Tybjerg skole i 1785, at 18 små børn sad i en stue og spandt. Han fandt ordningen

meget tilfredsstillende. Blandt børnene var der også en blind pige og en som var halvblind. Begge havde lært at spinde "som mand måe forundre sig over". Ved hans besøg på skolen i 1789 var antallet af børn, der spandt, imidlertid svundet ind til fire. Det har formentlig været en god ordning for de blinde piger, at de lærte at spinde. De har måske på denne måde senere undgået at skulle føres rundt i sognet på omgangsspising med ledsager. En del af dem, der fik almisse var ellers handicappede. En gennemgang af folketællingen 1787 for landsbyen Spragelse viser eksempelvis, at af en befolkning på 111 personer var 14 modtagere af almisse. Af disse var 3 vanføre. Resten var overvejende gamle på 70-80 år. To kvinder var dog i 50'erne.<sup>22)</sup> Angivelserne i folketællingslisterne omfatter formentlig kun en del af de såkaldt værdigt trængende. Der kunne jo kun hjælpes i den udstrækning, der indkom de delvis frivillige gaver.

Problemet med de såkaldt uværdigt trængende forsøgte man gang på gang at sætte ind overfor. Der kom i løbet af århundredet en række forordninger, reskripter og plakater med henblik på at hæmme det omfattende betleri. Man indfangede de omvandrende betlere og sendte dem på fæstningsarbejde eller i tugthus. Klientellet i Møns tugt- og manufakturhus var især stærke og friske betlere, som kunne arbejde.

Mandag den 19. april 1790 gennemførtes en jagt på arbejdsføre betlere i hele Sjællands stift. Danske kancelli udstedte en cirkulæreskrivelse til amtmænd, grever og baroner. Der var indløbet klager - især fra skovegne - over de mange arbejdsføre betlere og omløbere, der strejfede om og truede dem, der ikke gav, hvad de

forlangte. Amtmændene henvendte sig til amtets proprietærer for at få bøndernes assistance til jagten. En del blev indfanget omkring Næstved og Ringsted, men vist nok ingen i Herlufmagle eller Tybjerg sogne.<sup>25)</sup>

Hen imod arhundredets slutning begyndte man at se, at det offentlige fattigvæsen ikke i tilstrækkelig grad magtede opgaverne. Så tidligt som i 1787 besluttede regeringen at tage spørgsmålet om en revision af fattigloven op. Den 19. oktober 1787 nedsattes en kommission på tolv mand under ledelse af Sjællands stiftamtmand Gregers Chr. Haxthausen og med repræsentanter for central- og lokaladministrationen samt præsterne. Kommissionens formål var at tage alle forhold vedrørende fattigvæsenet på landet og i købstæderne under overvejelse og stille forslag herom.

### **Forholdene ved 1700-tallets slutning**

Nedsættelsen af fattigkommissionen og dens rundspørge til landets stedlige myndigheder gav anledning til offentliggørelsen af en række småskrifter med forslag til forbedring af fattigvæsenet. Et par skrifter udgivet i Sorø refereres i uddrag i det følgende. Det må antages, at de forhold, som disse skrifter omtaler, ikke afviger væsentligt fra tilstanden i naboherredet syd for Susåen.

Allerede i 1786, året før nedsættelsen af fattigkommissionen, udarbejdede præsten Peder Hansen i Ringsted et skrift, som han forsigtigt kaldte En Prøve af Forslag til Betleriet og den overhåndtagende Fattigdoms Indskrænkning på Landet. Peder Hansen beskrev problemet med tilta-

gende fattigdom og heraf følgende betleri.

Det var umuligt, selv for den mest formuende og godgørende, at give noget til alle de tiggere, der indfandt sig. Det var oftest stærke og trodsige tiggere, som strejfede landet rundt og ved trusler satte bønderne i trykkelige udgifter. Flokke af landstrygere truede ofte landalmuen med at lade den røde hane gale over deres huse, hvis de blev afvist. Det kunne også ske, at der opstod ildebrand ved pibe-rygning, når landstrygere logerede i bøndernes udbygninger om natten. Ofte kom omløberne til en gård, når manden og folkene var i marken. Så kunne en værgeløs kvinde med små børn være nødt til at frakøbe sig dem. Flygtningeproblemer fandtes også på denne tid. Det store tyske riges betlere var efter Peder Hansens opfattelse parate til at gå over Elben til Norden, så snart en egn blev ramt af naturens luner. Der kom i forvejen mange håndværkere, afskedigede officerer og andre her op. De bar store summer ud af landet. "Og det tages fra vore egne Landes Børn, fra hvilke ikke Smulerne så villigen burdes gives fremmede". Særligt nævnes de mange spillere og musikanter, som kom fra blandt andet Bøhmen. Musikanterne optrådte som rejsende virtuoser, og de modtog, det man burde yde sine egne fattige. De rejste fra sted til sted og modtog gaver fra 10 til 20 rdl. for en aftens "Hulen og Bulder" og oven i købet et godt måltid. Det kunne man ikke selv med store anstrengelser samle til sine egne fattige.

Der var imidlertid ikke brug for nye forslag for at klare problemerne med de fremmede. De eksisterende forordninger skulle blot efterkommes. De, der hjalp de fremmede, kun-

En  
Prøve  
af  
Forslag,  
til  
Betleriets og den overhaandta-  
gende Fattigdoms Indskrænkning  
paa Landet.

---

Stemmer ikke, at gjøre Vel og meddele; thi  
saadanne Offere ere Gud velbehagelige.  
Ebr. 13, 16.

---

Trykt i Sorø 1786,  
og sælges de Fattige til Bøffe.

*Forsiden af Peder Hansens skrift.*

ne straffes, og de fremmede kunne tages i forvaring på vand og brød, indtil de kunne sendes til København.

Mange giftede sig uden at være sikret tilstrækkeligt udkomme. De mange ægteskaber medførte, at bønderne måtte tage husmænd og inderster i arbejde. Den større løn, de skulle have, blev en utålelig byrde for bønderne. De mange ubesindige ægteskaber medførte, at der blev født en masse børn, så konen ikke kunne tjene noget, og børnene måtte løbe om og betle.

Arbejdsløshed, sygdom og ulykker kunne også føre til betleri, og til de mange gamle og skrøbelige fattige manglede der ofte husly.

Mange af de problemer, som Peder Hansen nævner, kunne være klaret, hvis gældende love og forordninger var blevet fulgt op. Det mente han ikke de blev. Han havde dog også forslag til forskellige forbedringer:

- Når folkene i høstens tid var i marken, burde et par husmænd eller inderster patruljere hjemme i landsbyen og alarmere folkene, hvis der kom omløbere eller opstod brand.

- Ægteskaber burde kun indgås

med husbondens tilladelse, og først når karlen havde fået gård eller husfæste, optog udyrket jord eller havde lært anden profession.

- Præsten kunne føre bog over ledige, således at han med sognefogedens hjælp kunne anvise folk til skovning, brændeslagning, tørveskæring, kornhøst, grøfte- og digegravning, tærskning, havearbejde og andet. Kvinderne kunne hjælpe dem, der havde brug for hjælp til spinning af hør og uld eller for vaskekoner, høstkvinder, vågekoner eller ammer.

- De dovne mænd, som ikke ville have arbejde, skulle sendes til nærmeste garnison til tjeneste.

- Teologiske kandidater skulle have et kursus i medicin og kirurgi, før de udnævntes til præster, så de ved sygdom kunne modvirke videre ulykker.

- Ved ildebrand kunne indsamles kollekt blandt menigheden frem for at udstede brandbreve.

- De gamle fattige, som kunne præstere noget til deres underhold, foresloges beskæftiget med husflid. Det fremstillede kunne sælges på auktion, og overskuddet kunne gå til fattiggassen.

Fattighuse var allerede ifølge Chr. V. Danske Lov påbudt opført med sognemændenes hjælp. En gentagelse af påbuddet var sket med en forordning af 1731. Uanset dette kendte Peder Hansen intet sogn, hvor der fandtes fattighus, bortset fra hospitalet og velgørende stiftelser.

Fattige, som havde betændte sår eller kræft i ansigtet, skulle ifølge bestemmelserne fra 1708, frem for andre indsættes i fattighuse eller hospitalet. De måtte ikke lade sig se på offentlige steder, "at frugtsommelige Quinder ei derover skulle forskrækkes".

Indretningen af fattighusene beskrev han således:

Et rummeligt værelse, i hvilket mændene på den ene og kvinderne på den anden side havde deres senge. Det kunne varmes på hver side af en muret kakkelovn, hvis jernovne var for kostbare. Hvert lem skulle have plads til en seng, som de medbragte sammen med andet husgeråd. Inventaret skulle være en kiste, et lille bord og en stol. Der skulle være et mindre værelse til de lemlæstede, som ikke måtte ses på grund af ulægelige skader. De skulle blive for sig selv. Der skulle indrettes et fælles køkken og et lille værelse til at lægge de døde i.

Til finansieringen håbede Peder Hansen på forskud af Majestætens kasse og eftergivelse af noget af beløbet. "Frederik IV forevigelede sit minde ved at bygge skoler. Hvo tvivler, at blandt mange store handlinger og foretagender under Christian VII, og fattiges huses opbyggelse ville for efterslægten bevidne en lige stor konge og de fattiges velgører".

Om tildelingen af mad og penge henviser Peder Hansen til forordningen af 1708 m.fl. Han foreslår blandt andet:

- Forhøjede takster til fattiggassen.

- Ombæring af tavle ved bryllupper, men ved måltidet som i byen, og ikke som det blev brugt på landet kun for brudeparret efter vielsen, hvor de som regel kun gav hver en skilling.

- Bøder for manglende fremmøde i kirken og for arbejde om søndagen kunne indkræves efter forordningerne herom.

- Som noget nyt, at kirkegangskoner betalte 4 skilling ved indtrædelse i kirken og de medfølgende koner hver 1 skilling.

"Det var vel ikke vanskeligt, at overtyde dem, hvor billig de burde

tænke på de elendige og de syge, da Herren havde forundt dem sin understøttelse og beskiermelse i deres barnefødsel". Peder Hansen slutter sit skrift med at påpege den kristne forpligtelse til at støtte de fattige. Han finder dog, at blind uddeling af almisse til alle, som i de katolske lande, forarmede mere landene end det gavnede de fattige. I de lande, hvor der af overtroisk ødselhed var sørget mest for de fattige, fandt man modvillige, lastefulde og fejge mennesker.

"Guldminens rige Skød kan ikke føde Mennesker eller forekomme Mangel og Usselhed, når de ikke troe sig til andet skabt end at fortære".<sup>26)</sup>

I et mindre skrift udgivet af Sejer Mahling Beyer i Sorø 1787, peger denne på, at af alle de mange anordninger, reskripter og plakater til betleriets afskaffelse er ingen bedre og mere anvendelig og nyttig end forordningen af 1708.

De fattige skulle blive i deres eget sogn og understøttes der. "Ingen er mere berettiget at sørge for sine fattige, end herskabet, som i deres velmagt havde brug, nytte og tjeneste af dem".

Hvis der blev sørget for sognets fattige, men nogle alligevel gik uden-sogns og betlede, kunne man lade herskabet betale for deres hjembefordring. Så ville herskabet nok sørge for, at de ikke besværede andre med deres betlen og ikke oftere blev deres herskab til last og vanære.

Som det var, blev udlevede, lemlæstede og syge kørt omkring fra by til by. Det var til besvær for bønderne, der ikke alene måtte indsamle almisse i byen, fordi de syge ikke kunne gå selv, men også måtte befordre dem andetsteds hen i vogn. Ofte var der døende imellem. Så skyndte bønderne sig med at få dem videre, så de

ikke kom til at bekoste begravelsen. De sørgede for at komme af med dem jo før jo bedre, uden hensyn til hvordan det gik dem. "Hvor meget nu disse stakler lider, fordi de ere fremmede og fattige, i det vigtige øjeblik de gåe over til evigheden, har jeg ofte ved min nærværelse hos disse selv følet, hørt og seet". Sejer Mahling Beyer var overbevist om, at når enhver skulle give til sit eget sogns fattige efter 1708-forordningen, så gav sognets beboere ikke alene mere frivilligt, men også mere tilstrækkeligt efter evne og kristendomspligt, således at de fattige i sognet ikke skulle lide og klage.<sup>27)</sup>

Sammenfattende kan det vel siges, at de to forfattere peger på, at en væsentlig årsag til betleriet og den manglende støtte til de fattige var, at de givne forordninger ikke blev fulgt tilstrækkeligt op. Men det går også igen, at det ikke er muligt at indkræve de nødvendige midler som delvis frivillige bidrag.

Den i 1787 nedsatte kommission fik gennem de mange udtalelser fra alle dele af landet et overblik over fattigforsørgelsens tilstand. Hertil kom de mange mere eller mindre anvendelige forslag til forbedringer.

I december 1791 var der udarbejdet en betænkning til forelæggelse for kongen. Den indeholdt en beskrivelse af fattigdommen, som var udarbejdet ved indhentning af oplysninger fra samtlige stifter i Danmark. Kommissionen mente, at der burde bekendtgøres en ny forordning om fattigvæsenets indretning i Danmark. Den skulle indeholde alle de tidligere udstedte forskrifter, som stadig var anvendelige, suppleret med nye foranstaltninger. De ikke anvendelige skulle ophæves. De fattige skulle forørges i sognet, hvor de hørte hjem-

me, og sognets beboere skulle have pligt til at forsørge dem.<sup>28)</sup> Betænkningen er meget omfattende, og et resultat af arbejdet blev, at der i 1792 blev udstedt en forordning for København. Det lykkedes imidlertid ikke kommissionen at få udarbejdet en forordning for det øvrige land.<sup>29)</sup>

## Fattigkommissionen 1802

Efter gennemførelsen af landboreformerne bedredes befolkningens vilkår i slutningen af 1700-tallet. Der skete en fordobling af landbrugsproduktionen i tiden 1770 til 1800. Dermed forbedredes ernæringsituationen og den bedre ernæring øgede modstandskraften mod sygdomme.

Høje priser på korn medførte imidlertid stigende nød blandt de fattige. Kancelliet var derfor nødt til at arbejde videre mod en reform. Der blev i december 1800 indkaldt oplysninger fra landets overøvrigheder om tilstanden. Der indkom blandt andet udtalelser fra amtmand Bjelke i Præstø amt og amtmand Stemann i Sorø amt. De pegede begge på en nødvendig opstramning af administrationen af fattighjælpen. Kancelliets forespørgsel havde tillige til følge, at nævnte amtmand Poul Chr. Stemann i Sorø og pastor Eiler Hammond i Brøndbyvester, uafhængigt af hinanden, indsendte forslag til en ny fattiglov.<sup>30)</sup> Forslagene blev godt modtaget i kancelliet. I første omgang udsendtes den 15. juni 1802 en plan for en provisorisk indretning og bestyrelse af fattigvæsenet i de sjællandske landdistrikter. Der blev i det følgende år indhentet udtalelser fra lokalembedsmændene om planen. Med visse ændringer godkendte kongen den 10. juni 1803 et Reglement for Fattigvæ-

senets provisoriske Indretning og Bestyrelse på Landet, såvel i Sjælland som i Danmarks øvrige Provinser.

Fattigdistriktet omfattede et helt sognekald. Herlufmagle og Tybjerg sogne kom således til at udgøre et sognedistrikt. Det skulle bestyres af en sognekommision bestående af præsten, politimesteren, en af sognets største lodsejere og tre eller fire af de bedste sognemænd. Politimesteren kunne lade sig repræsentere af sognefogeden. Sognemændene blev valgt for tre år. De skulle hjælpe præsten med at udføre de vedtagne beslutninger. De skulle skaffe de fornødne oplysninger og indsamle eventuelle frivillige gaver. Efter valget af sognemændene blev dette bekendtgjort fra prædikestolen. Det blev gjort "med en opmuntring til de hæderlige mænd, som ere til at antage sig de fattiges sag og en formaning til sognets øvrige beboere, om velvilligen at understøtte disse mænd i det dem overdragne vigtige kald".

Det første møde i Herlufmagle-Tybjerg fattigkommission afholdtes mandag den 26. september 1802.<sup>31)</sup>

Medlemmerne var:

Sognepræsten dr. Edvard Snedorf  
Hammer  
Christian Conrad Sophus Greve  
Danneskjold-Samsøe, Gisselfeld  
Kammerherre Christopher S.  
Bülow, Tybjerggård  
Byfoged Ewald Wulff, Næstved  
Birkedommer Albrecht Gottlob  
Bech, Tybjerggårds birk  
Christopher Olsen  
Mads Hansen  
Friederich Hansen  
Skytte Niels Hansen

De sidsnævnte var de fire sognemænd.



Dr. Hammer blev den drivende kraft i fattigforsorgen. Han havde ledsaget den unge greve Danne-skjold-Samsøe på dennes udenlandsrejse 1793-1795. Han benyttede lejligheden til at erhverve den teologiske doktorgrad i Göttingen i 1794. Da han kom hjem, var han kaldet til præst i Herlufmagle. Han blev en mand, som man på enen lyttede til i landbrugsspørgsmål i en tid, hvor man forsøgte sig frem med dyrkningsmetoder, udparcellering af mindre brug og meget andet.<sup>32)</sup>

Fattigkommissionen kom til at virke i 40 år indtil overgangen til sogneforstanderskabet i 1842. I perioden virkede tre præster. Det var udover nævnte dr. Hammer, der døde i 1829: Provst Eggert Christoffer Tryde

1830-1838,

Jens Bille Stauning 1838-1849.

Det er i det følgende forsøgt at beskrive, hvorledes fattigforsorgen virkede i sognedistriktet. Af det omfattende materiale, som fattigkommissionsprotokollerne udgør, er der især lagt vægt på at beskrive:

- Fattigkommissionens første år.
- Årene under landbrugskrisen.
- Fattigkommissionens sidste år.

Sognekommissionen skulle samles fire gange om året - i december, marts, juni og september. Møderne benævntes jule-, påske-, St. Hans- og Mikkeldagsmøde. Mødeindkaldelsen blev foretaget fra prædikestolen søndagen før afholdelsen. Samtidig skulle de fattige og trængende, som ønskede hjælp, indfinde sig. Forsørgelsen for det følgende fjerdingår blev fastlagt, og på julemødet forelagde præsten et forslag til fattigforsørgelsen i det følgende år. Planen skulle oplæses fra prædikestolen med en kort beretning om fattigforsørgelsen i det forløbne år. Præsten og kommis-

sionens øvrige medlemmer skulle påtegne ligningen med, hvilke bidrag de hver for sig vare villige til at yde. Sognemændene skulle ved deres eksempel "end mere kunne opmuntres til goddædighed".

Beboerne havde mulighed for at komme med indsigelser mod ligningen. Klager skulle i så fald indgives til amtskommissionen, som bestod af amtmanden, amtsforvalteren, herredsprovsterne og to kyndige landmænd. Biskoppen tiltrådte møderne, når hans embede tillod det. Sognedistriktets forsørgelsesplan skulle indberettes til amtsfattigdirektionen. I ekstraordinære tilfælde kunne sognedistrikterne få hjælp af amtsfattigkassen, eksempelvis til bevogtning af afsindige, til understøttelse af brandlidte og til transport af fattige og betlere. Amtsfattigkassen fik først og fremmest sine indtægter fra retsbøder. Den blev opbevaret hos amtsforvalteren. Sognekommissionens fattigkasse skulle opbevares hos det kommissionsmedlem, der var tiltrådt som distriktets største lodsejer. Det var for Herlufmagle-Tybjergs vedkommende ejeren af Tybjerggård. Fra ham skulle præsten modtage forskud til de løbende udgifter.

Fattigkassen havde følgende indtægter:

- Frivillige eller pålignede bidrag i penge eller fødevarer fra distriktets beboere.
- Indtægter af de fattiges tavle.
- Overskud af Helsingør hospitals tavle.
- Frivillige gaver ved gårdes og huses salg.
- Indkomster ved salg af fundne kreaturer, hvor ejeren ikke havde meldt sig inden foreskreven tid.
- Salg af fattiges efterladenskaber.
- Renter af kapitaler og indtægter af

jorder eller andet, som var skænket til de fattige.

De pålignede bidrag blev indkrævet fire gange om året. De fattiges tavle skulle ombæres i kirken Nyårsdag, Jul, Påske, Pinse, Almindelig bededag, søndag efter den afskaffede Alle Helgensdag samt på hver dag, der var altergang og desuden ved vår- og høstprædiken. Betalingen til Helsingør hospital blev indført ved tabet af Skåne, Halland og Bleking som erstatning for de indtægter, som hospitalet havde haft derfra.

På Sognekommisionens første møde fremlagde dr. Hammer en fortegnelse over frivillige bidragydere og et forslag til ligning af distriktets beboere. Han fik overtalt kammerherre Bülow og ritmester Post til at give så megen tørvejord, at det, sammen med det som Grev Danneskjold-Samsøe og Gisselfeld kloster ydede, var tilstrækkeligt til at afhjælpe behovet for brændsel til de fattige.

Ligningen medførte, at distriktets beboere skulle betale efter følgende takster:

- Gård 1 skæppe sæd fordelt på 3/4 skp. byg og 1/4 skp. rug.
- Hus med 10 td. land 12 skl.
- Hus med 5 tdr. land 6 skl.

- Hus med mindre end 5 tdr. land 4 skl.
- Hus uden jord 2 skl.
- Smede 8 skl.
- Hjulmænd og andre håndværkere 4 skl.
- Mølleren i Nyemølle 2 skl.
- Jens Hansen her i byen 4 skl.
- Baron Wedel, ejer af Raunstrup 2 rdl.
- Forpagter Willesen 2 rdl.
- Hr. Giørtzen, Herlufmagle kro 9 skl.
- En simpel bondekarl 4 skl.
- En ligedan pige 1 1/2 skl.
- En pige udenfor bondestanden 6 skl.
- Skoleholder Graulund 8 skl.

Hvis nogle af dem, der havde tilbudt frivillige bidrag, udover deres hovederhverv også havde bøndergårde, så skulle de svare efter de almindelige takster af disse.

Nogle af bønderne havde haft en dårlig høst. Det var de to bønder under Viborggården, Mads Pedersen i Nygårde, Ole Andersen og Per Nielsen i Torpe. De blev fritaget for at svare rug i det år.

På grundlag af ligningen havde præsten udarbejdet et foreløbigt overslag over de forventede indtægter i det år:

Indtægter i penge	rdl.	m.	skl.
Ritmester Post 8 rdl., hans folk 2 rdl.	10	0	0
Gr. Danneskj., Dr. Hammer, forp. Friis, hver 8 rdl.	24	0	0
Dr. Hammer 8 mark, Baron Wedel 8 rdl.	9	2	0
Forp. Will. 8 rdl., Degnen 2 rdl. 4 m., Giørtz 6 rdl.	16	4	0
Hr. Post 6 rdl., forv. på Tybjerggård 4 rdl.	10	0	0
Khr. Bülow 32 rdl. Mølle og Graulund hver 2 m.	32	4	0
Nyemølle 8 m., J. Hansen 6 m., Per Hansen 6 m.	3	2	0
Husmænd, håndværkere, tjenestefolk så omtrent	24	0	0
Overskud fra Helsingør hospital og tavlen	16	0	0
Ialt i penge	146	0	0

Indtægter i kornvarer	skp. rug	skp. byg
Degnen 4 skp. rug, 4 byg, skytten ligeså	8	8
Herlufm. 14 1/2, Hjuleb. 9, Spragelse 7 gårde	26 1/2	79 1/2
Gelsted 7, Torpe 5, Herlufflille 13 1/2 gård	25 1/2	73 1/2
Tybjerg 10, Tybjergl. 7 1/2, Hækkerup 4 gårde	21 1/2	64 1/2
Hjelmsø 11, Orup 8 gårde	19	57
Ialt i korn	100 1/2	282 1/2

Udover disse indtægter havde man som nævnt brændsel i form af tørvejord. De fattige fik dog udgifter til skæring og hjemkørsel af tørven. Men de, der ikke kunne klare dette, skulle have hjælp til det.

Der var endvidere indtægter fra de tidligere nævnte legater og stiftelser, som enkelte kunne hjælpes med. Herredskassen plejede at give 10 rdl. årlig til fire personer i sognet. Det forventede man ville fortsætte.

De fattige skulle ifølge forordningen opdeles i tre klasser:

- 1. klasse var alle så gamle og syge, eller på helbred således svækkede, at de aldeles intet eller kun lidt kunne fortjene til livets første nødvendigheder.

- 2. klasse var børn, som var fader- og moderløse, eller hvis forældres forstand, helbred eller sæder var således beskafne, at børnenes opfostring og opdragelse ikke burde betros til dem.

- 3. klasse var familier eller enkelte personer, som formedelst svagelighed, mange børn, tiltagende alder eller andre sådanne årsager ikke var i stand til at tjene så meget som nødvendigt til deres eller deres børns nødtørftige underhold.

Hjælpen til de fattige af første klasse kunne være i fødevarer som brød, mel, ærter, gryn, malt, flæsk, smør, ost, eller det kunne være i korn og penge. Det sidste valgtes i Herluf-

magle-Tybjerg sognedistrikt. Hjælpen skulle bringes til dem, der var så gamle og svagelige, at de ikke selv kunne hente varerne. De fattige skulle forsynes med de nødvendige klæder samt husly og varme. I sygdomstilfælde skulle de plejes.

Børn under 2. klasse skulle sættes i pleje for distriktets regning, indtil de kunne sættes i tjeneste eller blive forsørget på anden måde. Sognekommisionen skulle føre tilsyn med, at plejeforældrene opfyldte deres forpligtelser og med de forsørgede børns undervisning og opdragelse, indtil de var konfirmerede.

Fattige under 3. klasse skulle have så megen hjælp, at de ikke manglede det nødtørftigste, og således at de ikke fristedes til at betle. De skulle selv arbejde så meget, som de formåede, og de skulle hjælpes til et arbejde, der passede til deres kræfter. Når det, de kunne tjene, ikke slog til, skulle de have supplerende hjælp. Denne hjælp skulle almindeligvis ikke gives i penge, men i fødevarer, brændsel, klæder eller andre naturalier.

På grundlag af en liste over de fattige i sognet, som præsten havde udarbejdet, vedtog kommissionen, hvem der skulle hjælpes. Under 1. klasse blev der antaget 19 personer til forsørgelse. Der var fire ægtepar, formentlig ældre. Resten var overvejende enker. Den kvartalsvise ydelse pr. person var: 1 skæppe rug og 3 skæp-

per byg samt for syv af dem tillige 1 rdl.

Under 2. klasse var der otte familier, hvis børn behøvede understøttelse. Hver familie fik 1 rdl.

Under 3. klasse var der 14 personer, "der kunne bjerger noget selv, men ej fuld portion". De fik lidt afvigende fra reglerne fra 4 mark til 1 rdl. Enkelte fik også tørvejord.

Udover de antagede havde præsten foreslået en enkelt voksen person og fire familier til forsørgelse. De blev afvist af kommissionen som distriktet uvedkommende. De har vel ikke kunnet opfylde betingelserne om enten at være født i sognet eller i de sidste tre år at have boet der eller at have boet der længere end noget andet sted.

En kone i Gelsted afvistes, fordi hendes mand var arbejdsfør og hun en slet person.

Major Post havde taget sig af nogle børn på grund af faderens ryggsløshed.

I Spragelse havde præsten tidligere foranstaltet, at den gamle smed uden vederlag kunne spise på omgang hos bønderne.

Kommissionen vedtog, at det skulle bønderne formåes til at fortsætte med af egen god vilje, indtil man kunne få smeden tinget i kost mod betaling.

Der var nogle praktiske problemer, som skulle klares med hensyn til levering af ydelserne og overdragelsen til de fattige. Det blev aftalt, at præsten 8 dage i forvejen skulle meddele, hvilken dag ydelserne skulle falde. De ydere, der blev tilsagt og udtrykkeligt nævnt, skulle så møde og aflevere det, de var ansat til den følgende søndag efter gudstjenesten.

De tilfornede mænd skulle modtage det i præstens overværelse

og straks fordele det til de tilstedeværende fattige, som var tilsagt til udlevering den dag. Hvis nogle af de tilsagte ydere var udeblevet, skulle det meldes den følgende dag til amtmanden. Der kunne blive et problem med for lidt eller for meget korn. Præsten tilbød at levere manglende eller aftage overskud ved afregning med fattiggassen efter kapiteltakst.

Der blev givet præsten fuldmagt til at handle, hvis det, der i fortegnelsen var tildelt de fattige, i nogle tilfælde var utilstrækkeligt, eller hvis der på grund af sygdom eller andet blev behov for at understøtte andre end de i fortegnelsen opførte. Der skulle i så fald redegøres for dette ved følgende kommissionsmøde.

## **De første år med fattigkommissionen**

I julemødet 1802 kunne det første kvartal gøres op. Det leverede korn, 18 skp. rug og 61 skp. byg var fuldtud blevet afsat til de fattige. Af godt 37 rdl. var udbetalt omtrent 25 rdl.

Der var ved kvartalsmøderne adskillige praktiske problemer, der skulle klares. I det følgende gives nogle eksempler fra fattigkommissionens første møder.

Det var blevet befalet, at en fattigbøsse skulle ombæres ved gæstebud. Det havde man ikke gjort tidligere i Herlufmagle og Tybjerg sogne - i hvert fald ikke i dr. Hammers embedsperiode. Det var vist noget, man ikke brød sig om i sognene. Det viste sig da også vanskeligt at få det til at fungere. Spørgsmålet måtte tages op ved gentagne møder.

Præsten påtog sig at få fremstillet fattigtavler til begge kirker. Tavlen skulle ombæres af en af sognemæn-

dene lige efter den tavle, som blev båret rundt af degnen. Det skulle for begge tavler ske, mens der blev sunget. Man vedtog, at altergangen skulle afholdes sjældnere, og som følge heraf med så meget større deltagelse. Formålet med dette skulle være at forstyrre andagten mindre med tavleombæringen og den dermed forbundne gåen, raslen og hvisken.

Når almissemodtagerne døde kunne fattigkassen overtage deres efterladenskaber, med mindre arvingerne erstattede det, der var ydet den afdøde af fattigkassen. Fattigkommissionen vedtog derfor at registrere de fattiges gods.

Kommissionen behandlede et tilfælde, hvor en mand var død, og enken flyttede fra sognet for at tage ophold hos sin søn. For at dette kunne ske, forpligtede sønnen sig til at tilbagebetale 1 skp. rug og 3 skp. byg, som var alt, hvad faderen havde modtaget i hjælp.

Når den ene ægtefælle døde, overtog den anden som regel fattighjælpen og beholdt boet mod forpligtelse til ansvarlighed. Ved tildelingen af almisse blev der lagt vægt på, hvorledes modtageren opførte sig. Forsørgelsesplanen blev påført oplysninger om de indskrevnes levned. Det var ikke alle, der kunne klare kravene. En kone i Gelsted måtte således afstå sin almisse på grund af hendes slette opførsel. Hendes almisse kunne herefter overtages af en mand i Herlufmagle. I et andet tilfælde blev det dog taget lidt lettere. En kone fik lov at indtræde i en afdøds sted på grund af hendes trang, og uagtet hendes uærlighed.

Ved julemødet i 1803 kunne præsten forelægge det første regnskab for et helt år til gennemsyn og underskrift.

Regnskabet var bilagt en fortegnelse over personer, som havde bidraget til påske og til Mikkelsdag. Der var endvidere genparter af de forretninger, som var afholdt ved uddelingen af Claus Dås og Hofmanns legater, og der var vedlagt en fortegnelse over dem, der nød understøttelse af Tybjerg hospital.

Som det var aftalt, overtog præsten det resterende korn til forrige års kapiteltakst. Det blev 28 rdl. 1 mark og 15 skl. at overføre til det følgende år.

Det korn, som de fattige havde fået, svarede til godt et halvt kilo om dagen eller ca. 180 kg om året.

Det, der i gennemsnit var til rådighed for befolkningen, var steget fra ca. 200 kg i 1770 til ca. 300 kg i 1800.<sup>33)</sup> Det må vel tages i betragtning, at der overvejende var tale om ældre mennesker, som ikke var i arbejde, og som derfor ikke havde så stort et behov som gennemsnittet.

Set ud fra en nutidig kostplan kan tildelingen udelukkende i korn virke lidt ensidig. Rugen skulle bruges til at bage brød af, men også byggen var der god anvendelse for. Den indgik i mælkemad som grød og vælling, der den gang blev spist flere gange om dagen. Endelig var det i et samfund med naturaløkonomi det betalingsmiddel, som de ydende havde nærmest til.

Øl indgik også i de daglige fornødenheder, som de fattige kunne have svært ved at fremskaffe selv. Dr. Hammer lovede derfor at forsøge at lade brygge øl til de fattige. De skulle kunne købe det for 1/2 skilling potten. Han håbede med dette forsøg at kunne tilskynde andre til at gøre det samme.

Kommissionen godkendte på julemødet forsørgelsesplanen for 1804.

Fattigregnskab for året 1803.

Indtægt	Rdl. mark skl.	Skp. rug, byg
1) Hver gårdmand i distriktet ansat for 1 skp. rug, 3 skp. byg, undtagen 2 i Torpe, 3 i Herlufmagle, hvem rugen var eftergivet gav af 91 1/2 gård		86 1/2    274 1/2
2) De årlige bidrag af sognets øvrige beboere.		
a) Deres, som have subskriberet, nemlig:		
Kammerherre Bülow	32 rdl.	
Hr. Friis 8 rdl., Hr. Schrøder 4 rdl.	12 rdl.	
Greve Danneskjold	8 rdl.	
Baron Wedel 8 Rdl., Hr. Giørtsen 6 rdl.	14 rdl.	
Dr. Hammer for sig og folk	9 rdl., 2 mark	
Post på Broxøe	10 rdl.	
Post på Frederikseg for sig og folk	7 rdl., 2 mark	
Willesen 3 rdl., degnen 2 rdl., 4 mark, 4 skp. rug og 4 skp. byg, Skiøtten 4 skp. rug, 4 skp. byg	5 rdl., 4 mark	
b) Deres, som ere ansatte efter bestemte regler, nemlig en karl 1 mark, en pige 6 skl., en husmand på 20 tdr. land 6 mark, på 10 3 mark, på 5 24 skl., på 3 - 1 skp. jordlod og inderste 8 skl., håndværkere 2 mark, skoleholdere 2 mark har beløbet sig til:		
	Til påsken	24    4    13
	Til Michaelis	23    2    9
3) De fattiges tavle i kirken	14	3    7
4) Overskud af Helsingør Hospital	8	1    3
5) Kirkeblokken	1	5    4
6) Ved ejendommens salg givet frivillig i anledning af Holmes godsens salg til bønderne 5 rdl., 3 mark. Det halve af sælger og det halve af køber ligedan i anledning af præstegårdsjordernes parcellering af begge parter 3 rdl. gør tilsammen	8	3
7) Efter mundelig forening mellem hr. forpagter Friis og gårdmand Hans Rasmussen er givet	1	1
8) Ved salg af optagen hest, som efter års forløb nu er hjemfalden til sognekassen	3	3    2
9) Beholdning fra forrige år		14    2
Summa	184    2    6	108 1/2    284 1/2

Udgift	Rdl. mark skl.	Skp. rug, byg
1) De fattige af første klasse	28	79    237
2) De fattige af anden klasse	27	
3) De fattige af tredje klasse	72	2    8    18
4) Til ligkister til 3 afdøde	8	1
5) Ovrordentlige udgifter		
a) I anledning af en kone i Gelsted, hendes barselsseng og børnene	2	3    15
b) Til samme i anledning af mandens sygdom	1	
c) Til medikamenter til samme, til en mand i Herlufmagle, en i Orup og flere betalt på apoteket	4	3    12
d) Til en kone i Tybjerglille en gang for alle	2	
e) En mand i Hækkerup ligedan	1	2
f) En mand i Hjelmsoe ligedan	1	4
g) En gl. mand i Tybjerglille 2 skp. malt	1	
h) Købt brænde forrige vinter til de mest trængende for	4	3
i) Husleje besørget 5 familier	5	
k) I anledning af en mands sygeleje	1	
l) Præstens tilgodehavende for forrige år	2	13
Summa udgift	162    2    8	87    255
Beholdning som næste år ligger til indtægt	21	5    14    21 1/2    29 1/2
Gør fulde indtægter summen	184	2    6    108 1/2    284 1/2
Herlufmagle præstegård den 31. december 1803. E. S. Hammer		



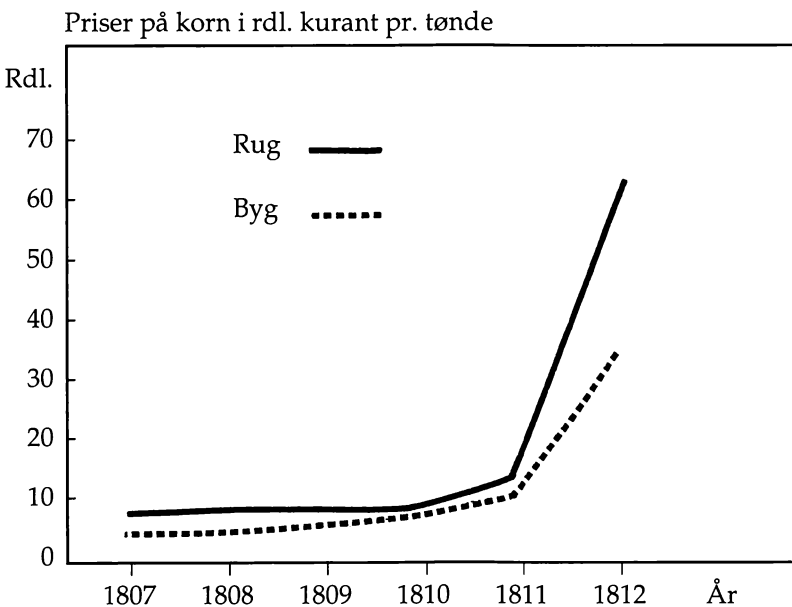
Det blev vedtaget at aftægtsfolk skulle fritages for bidrag. Dr. Hammer foreslog tillige en nedsættelse af husmændenes bidrag. Det kunne imidlertid ikke ske uden forhøjelse for andre bidragydere, og det blev derfor ikke anset som tilrådeligt. Dr. Hammer lovede husleje, brændsel, pleje og arbejde som hidtil uden stor byrde for kassen. Han stode på, "at de samme, som godmodigen rakte ham hånden hidtil for at befordre denne hans hensigt, også ikke herefter ville nægte ham deres bistand, såvidt som han måtte begære eller behøve samme".

Der blev omtalt problemer med flere, som var flyttet til sognet, men som ikke havde boet i distriktet i tre år. De blev afvist, men dr. Hammer hjalp dem med at skrive til deres hjemdistrikter. Da han ikke kunne yde dem hjælp af sognekassen, havde han i det ene tilfælde selv ydet lidt understøttelse.

Denne gennemgang af fattigkom-

missionens start i 1802 og 1803 viser, hvilke problemer kommissionen stod over for, og hvorledes den forsøgte at hjælpe de fattige i sognet. Det var små midler, der var til rådighed, og det var en stor administrativ byrde, der blev lagt på sognepræsten. Protokollen bærer præg af en meget dygtig administration fra dr. Hammers side. Trods et stort distrikt med to sogne har han kendt sine sognebørn. Han har vidst, hvor der var behov for hjælp. Kendskabet må vel i høj grad tilskrives det nære forhold beboere dengang havde til kirken. Man mødte op om søndagen, såvidt man kunne. Det ses blandt andet af, at det var muligt at indkalde både ydere og nydere fra prædikestolen til efterfølgende søndag.

Administrationen fortsatte efter samme mønster i årene fremover. Ombæringen af fattigbøssen ved gæstebud var et tilbagevendende problem. Ved julemødet i 1804 blev der klaget over, at den ikke havde



Kornpriserne steg voldsomt op til statsbankerotten i 1813. Kilde Sv. Å. Hansen, Økonomisk vækst i Danmark.

været ombåret ved adskillige gæstebud. Det har ligget lidt tungt med at få bøssen i gang.

Skoleholderne kunne være lidt besværlige. Det oplyses i 1806, at der ikke er restancer, dog skyldte skoleholder Graulund, der af stridighed aldrig betalte, før han blev udpantet.

Skoleholderen i Torpe stillede ved et kommissionsmøde. Han ville på ingen måde lade sit tøj skrive. ligeså lidt som han ville give et fattigt barn adgang til den skole, som han til præstens tilfredshed havde holdt for de riges børn i byen. Det fremgår ikke af protokollen, om der kom nogen løsning på problemerne. Noget tyder dog på, at de rige ikke har lønnet deres skoleholder særlig godt, når han har skullet have hjælp af fattiggassen.

### **For resten håbe vi på Gud og bedre tider**

Med statsbankerotten i 1813 indledtes en alvorlig stramning af landets økonomi. Samtidig blev der flere, der trængte til hjælp, og det blev vanskeligere for yderne at skaffe det pålignede bidrag til fattiggassen.

Den stramme pengepolitik gjorde det vanskeligt for mange at klare dagen og vejen. Fattiggassen kunne ikke dække behovet, og dr. Hammer var efterhånden kommet ind på at låne kassen af egne penge. Ved slutningen af 1817 havde han 245 rbd. 2 mark og 2 skl. til gode. Det var næsten et års pengeforbrug. De blev indkrævet af yderne i 1818 tillige med penge til dækning af gæld til anden side. Ialt indkom der i 1818 841 rbd.

Ved aflæggelsen af regnskabet skrev dr. Hammer: "I intet år har indtægterne været så tilstrækkelige som i forløbne år. Pålægget har også langt

oversteget de fleste yderes evne. Her er da også et overskud, nemlig 26 rbd., men en fordring på 90 rbd., som uopholdelig bliver at erlægge til Næstved syge-hospital. Ad åre vorde pengebidragene nedsatte omtrent en trediedel, og med udgang af 1819 håber vi til det halve af, hvad i år er givet. Dette ej fordi fattigdommen er mindre. Tværtimod de almissefordrendes antal tiltager frygtelig. Men dels vorde pengene, som det lader nu med hver dag bedre. Dels kunne de ydende ej give mer, når de ej selv hveranden skulle vorde almisselemmer. Endelig vorder nu vor gæld betalt. Og vi have megen hjælp af legater, af det gode køb vi have på ildebrand og hans excellence Greve Daneskjolds godhed på præstens forslag at understøtte værdige fra Gisselfeld hospital. - For resten håbe vi på Gud og bedre tider".

I forsørgelsesplanen for 1819 blev det anslåede kornforbrug holdt omtrent uændret i forhold til 1818. Det var på 179 skp. rug og 475 skp. byg. Pengeforbruget blev kun anslået til 256 rbd. Der er vel ikke noget at sige til, at præsten ville have sine penge tilbage, men det har været hårdt for yderne at skulle betale dobbelt takst et år i disse økonomisk svære tider. Om tilstanden i sognene skriver dr. Hammer:

"At der i den vinter mere end nogensinde indløb klager om nød og opfordringer til at afhjælpe for sult. Nogle forlangte understøttelse som lån, andre som gave en gang for alle. Nogle på grund af sygdom, andre på grund af mange børn. De allerfleste fordi de ikke havde arbejde og heller ikke kunne få noget".

Det var også i de følgende år svært at skaffe de nødvendige penge. Igen i 1821 beklager dr. Hammer sig over,



at han, fordi der mangler penge i fattigkassen, selv har måttet lægge mere end 150 rbd. ud i de første dage af året. Det er ham besværligt, og han skriver: "Alle de, som giver penge, kunne ej tåle at give mere. Mange har måttet ansættes ringere end i fjor. Der er således ingen tilbage uden bonden, fordi han giver da - Gud ved det - han ellers forlods kunne behøve at skånes".

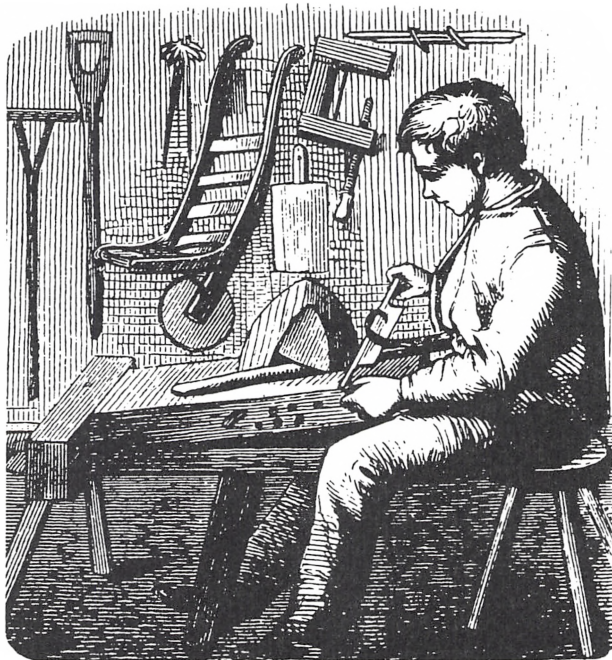
Dr. Hammer foreslog, at de 84 bønder i pastoratet hver kunne betale 3 mark. Der ville derved indkomme 42 rbd. Hvis nogle ikke kunne betale de 3 mark, kunne de få lov til at aflevere 1 skp. rug og 1 skp. byg tirsdag efter påske i stedet. Kornet kunne fattigkommissionen så sælge for 3 mark.

Forslaget blev vedtaget, således at bøndernes ydelse i 1822 kom op på ialt 3 skp. rug og 5 skp. byg.

Det var dog ikke alle bidragyderne i sognet, der fik hævet ydelsen til fattigkassen. Major Neergaard på Tybjerggård fik sit bidrag presset ned fra 50 rbd. til 40 rbd.

### Beskæftigelse af de fattige med husflid

I pastor Hammonds forslag i 1802 til fattiglov pegede han på nødvendigheden af at skaffe de arbejdsdygtige et nyttigt arbejde. De skulle forarbejde uld og hør til strømper, vadmél, lærred, dynevår og værgarn. På denne måde kunne ikke blot fattige gamle koner, men også gamle mænd og børn finde beskæftigelse. Lønningen, mente han, burde sættes relativt lavt, således at fattigkassen ikke risikerede tab på de forarbejdede varer. Det måtte for enhver pris undgås, at det af fattigkassen igangsatte arbejde



*Landbefolkningen var i stand til at fremstille de dengang brugte redskaber som husflid.*

trak andre arbejdere til sig, som havde andet og nyttigere arbejde at udføre.

Sådanne beskæftigelsesforanstaltninger blev også sat i gang i Herlufmagle-Tybjerg sognekirke. Dr. Hammer tilføjer således i forsørgelsesplanen for 1823 om udgifterne:

“Således have vi for eksempel i vinterens begyndelse købt på Køng for 53 rbd. blå. Disse spindes og væves på fattiggassens regning. Til spindeløn er, i det øjeblik dette skrives, ialt udgivet til 24 fattige koner hver 4 til 5 mark. I sin tid sælges lærredet ved auktion. Tabet, håber vi, vil ej blive for stort. Det er kuns om forskuddet at gøre. Og det er en vinter som denne vigtigt, at give den trængende lejlighed at fortjene og således forebygge, hellere end siden afhjælpe fattigdom”.

På regnskabet for 1826 var der et overskud på 128 rbd., 1 mark og 10 skilling. Dette overskud og meget mere var imidlertid allerede brugt, da regnskabet blev aflagt. Det var anvendt til forskellige foranstaltninger til forsørgelse af de fattige. Der blev gjort et stort arbejde for at skaffe de mange arbejdsløse og arbejdsduelige arbejde og fortjeneste.

Der var blevet købt råmaterialer, 70 lispund hørblår, 20 lispund uld foruden hør og hamp samt træ til alle mulige håndarbejder. Det fremstillede blev modtaget og betalt hver lørdag eftermiddag. Der var på dette tidspunkt oplag af kurve, bøtter, træsko, møggrebe, hjulbøre, skuffer, lærreder, drejler, vadmel, sækketøj, koste med videre til en værdi af 500 rbd. Det skulle senere sælges ved offentlig auktion.

Dr. Hammer slutter sin beretning for dette såre knappe år med at skrive i protokollen: “Men kommer tid kom-

mer vel råd. Hjælpen kommer oven fra, når den her ned fra synes mest utilstrækkelig”.

## Fattigforsorgen i 1830'erne

Efter dr. Hammers død i 1829 efterfulgtes han af pastor Eggert Christopher Tryde. Han blev senere stiftsprovst i København. Fra den tid findes en karakteristik af ham, skrevet af Johanne Louise Heiberg: “Mange fandt ham alt for anerkendende mod alt, nuvel! Der er nogle som ikke anerkender noget. Hovedsagen til hans kalds udøvelse var en usigelig kærlighed”.<sup>34)</sup>

Da pastor Tryde i januar 1830 skulle aflægge regnskab for året 1829, fremgik det, at fattiggassen havde haft overordentlig mange udgifter i det år. Det skyldtes, at der i sommeren og efteråret havde været ualmindelig megen sygdom. Der var i 1829 en ondartet koldfeber, der hærgede i Sydsjælland. Der er vel stor sandsynlighed for, at det også var den, der medførte at mange var syge i Herlufmagle og Tybjerg sogne.<sup>35)</sup>

Igen 1830'erne steg antallet, som havde behov for hjælp. Dermed steg også kravene til ydelserne. I 1838 betalte gårdmændene 3 skp. rug, 6 skp. byg og 2 rbd., mens hovedgården Tybjerggård og Broksø betalte 48 og 30 rbd. Med bidrag fra husmænd, håndværkere, tjenestefolk og andre var de samlede indtægter på 335 skp. rug, 588 skp. byg og 418 rbd.

Principperne for ligningen var fastholdt omtrent uændret fra fattigkommissionens start i 1802. Man fandt efterhånden, at der var behov for et nyt grundlag.

Da forsørgelsesplanen for 1841 blev forelagt den 8. december 1849,





*Edvard Sneedorf Hammer døde i 1829. "I 31 år var han disse menigheders nidkære og omhyggelige lærer. Bondens rådgiver og ven, de fattiges fader og forsørger. Derfor rejstes ham dette minde af hans sørgende menigheder" Tilsvarende rejste fæstere og lejere under Viborggården i 1862 et minde over hans hustru Christiane Sophie Hammer.*

var der foretaget en ny ligning. Kornydelseerne blev fordelt efter hartkorn. Der skulle svares 1/2 skp. rug og 3/4 skp. byg af hver tønde hartkorn. Fra det følgende års begyndelse skulle der udredes et særligt bidrag på 1 rbd. af de sogneboere, der indrettede nye indsiderlejligheder. Der skulle betales dobbelt takst, hvis der blev indtaget indsidere fra sogne udenfor pastoratet. Bestemmelsen skulle anvendes i alle tilfælde, hvor boligen ikke blev tillagt mindst 5 tdr. land jord.

Bidragene skulle indkræves til de samme terminer som tidligere. Tjenestefolkene skulle betale det samme som tidligere.

Husmændene forpligtedes til ligesom gårdmændene at køre og be-

handle tørv. De skulle tilsiges af fattigforstanderen med to dages varsel. Hvis nogle udeblev, skulle de betale 2 mark og 8 skilling til fattigforstanderen, som så lod arbejdet udføre. Af ejendomme på 1 tdr. hartkorn og derover skulle kornbidraget leveres in natura. De mindre ejendomme skulle udrede bidragene i penge.

Udover fattigkommissionens medlemmer havde 10 mænd fra sognene været indkaldt for at deltage i ligningen.

I tidligere regnskaber betød indtægter af fattiges efterladenskaber meget lidt. Som med ligningen er der også her blevet taget grundigere fat. I 1840 indbragte det overtagne således ved tre auktioner ialt godt 87 rbd. Kommissionen er formentlig blevet mere ivrig med at registrere end tidligere. Et eksempel fra 1842 viser at man var blevet ret så konsekvente: En kone fra Herlufllille, hvis mand var blevet idømt to års arbejde på Møns Tughus, fik sit andragende om hjælp til hendes fire børns underhold afslået, fordi hun ikke ville lade sit bohave registrere.

Også fattigsagerne ændrede sig over årene. Udover de almindelige almisser var der efterhånden meget andet, der skulle ydes hjælp til. Det fremgår af de i regnskaberne specificerede udgifter.

I 1840 betales således:

*Se tabel side 65.*

Det oplyses, at faderen måtte bidrage med 9 af de 30 rbd. for sønnens ophold på Holsteinsminde. I 1841 nævnes, at en dreng, der var krøbling, var sat i skrædderlære, og at der for 3. læreår betales 3 tdr. rug, 3 tdr. byg og 30 rbd.

Samme år betales for ophold på Præstø Amts Sygehus 7 rbd., 2 mark

Betalt for	rbd.	mark	skl.
For en mand på Næstved arbejdshus	11	2	4
klæder til ham	1		1
skudsmålsbøger	7		6
konfirmationsklæder	12		
et par støvler	1	4	
klæder til en pige	3	3	8
lærred købt for	4		
lys til en syg	1		12
betalt til en drengs ophold i et år på Holsteinsminde til opdragelse	30		
betalt til Københavns fattigvæsen for en dreng	3	2	9
købt vadmél og hvergarn	2	4	4
skrædderløn		5	9
tørvejord	20		
ligkister	34		
afdrag på gælden til apoth. Langsted	25		
distriktslægen	20		
apothekerregning for året 1840	58		11
Helsingør hospital	5		4

og 8 skl. for en mands ophold og 32 rbd., 3 mark og 8 skl. for en kvindes ophold.

I 1838 afløste pastor J. B. Stauning pastor Tryde. Han kom i 1842 til at føre fattigforsorgen over i sogneforstanderskabet.

Med den nævnte revision af ligningen og en vis opstramning af administrationen er overgangen blevet forberedt. Udviklingen hen imod et begyndende sognestyre mærkes. Sognemændene, som repræsentanter for dem, der måtte bidrage efter ligningen, begyndte at ville have indflydelse på de byrder, de blev pålagt. Det samlede sogneforstanderskab skulle bevilge pengene til fattigforsorgen som til de øvrige kommunale udgifter.

Fattigkommissionen ophørte med at eksistere. Men det var fortsat sognepræsten, som skulle forelægge alle

fattigsager, indføre beslutningerne i fattigprotokollen og i det hele taget varetage fattigsagerne mellem møderne.

Den i disse år voksende kritiske indstilling fra ydernes side kom også til udtryk i sagen om fattighuset.

Den 3. maj 1838 havde pastor Tryde indkaldt fattigkommissionen sammen med flere af sognets hæderligste mænd. Han fortalte dem om det nødvendige i at få opført et fattighus i Herlufmagle for at skaffe plads til de familier, som fattigkommissionen var pålagt at skaffe husly.

Finansieringen foreslog han gennemført ved at ansøge amtsfattigkassen om et lån på 200 rbd. Det skulle afdrages over 8 år.

Både fattigkommissionens medlemmer og flere af de hæderligste og mest agtede beboere var enige i det

hensigtsmæssige og nødvendige i at få et fattighus. Dog gjorde godsforvalter Høgh fra Tybjerggård indvendinger. Han repræsenterede største lodsejer og var fattigforstander i Tybjerg sogn. Han var ikke tilfreds med, at fattighuset alene skulle komme Herlufmagle sogn til gode. De fleste trængende boede i Herlufmagle sogn, og i Tybjerg sogn klarede man sig med hospitalet.

Vægringen fra Tybjerg sogns side skyldtes også, at de var i gang med at ansøge om at få deres fattigvæsen skilt fra Herlufmagle sogns fattigvæsen. De ønskede at få deres egen bestyrelse, og de ville derfor ikke være med til at betale til et fattighus i Herlufmagle.

Fattighuset blev dog senere vedtaget bygget af sogneforstanderskabet i 1843. Der skulle da også vise sig at blive god brug for det. Folketællingen i 1850 viser, at der da i fire lejligheder boede 17 personer fordelt på 2 ældre enker og 4 enker i 40-50 års alderen med tilsammen 11 børn.

## Sammenfatning

### *Den geografiske fordeling af hjælpen*

Af herredsprotokollen 1734-58 ses det flere gange, at præsterne fra Herlufmagle og Tybjerg sogne giver udtryk for, at fattigdommen var stor, især i Herlufmagle sogn. Nu var Herlufmagle sogn det største af sognene, og så var det vel meget naturligt, at der også boede flest fattige der. Men det har også nok haft sin virkning, at man i Tybjerg sogn havde hospitalet, og at en stor del af befolkningen havde tilknytning til Tybjerggård.

Først med fattigkommissionens start i 1802 er det muligt at se hvorledes behovet for hjælp fordeler sig indenfor sognene. En gennemgang af et mindre antal af forsørgelsesplanerne viser udviklingen af fattige i landsbyerne.

Opgørelsen er foretaget på nummererede indskrivninger. For børnenes vedkommende kan et nummer omfatte flere børn i samme familie. I nogle ganske få tilfælde er der opgivet adresser i nabosogne. De er ført under Herlufmagle.

*Fordeling af de fattige på landsbyer*

Sted	1802	1808	1811	1819	1822	1826	1838	1842
Herlufmagle	6	14	12	11	10	15	22	18
Spragelse	10	7	5	6	6	3	7	6
Nygårde	2						7	3
Torpe	3	2	1				1	1
Gelsted	4	4	3	5	3	3	2	2
Julebæk	1	1	2	5	3	1	1	2
Herluf Lille	3	4	6	9	17	15	12	13
Herlufmagle sogn	29	32	29	36	39	37	52	45
Tybjerg	4	4	6	4	6	6	8	3
Tybjerg Lille	2			5	3	3	4	3
Hækkerup				3	3	2	4	5
Orup	1		2	4	2		5	3
Hjelm Lille	3	3	3	2		1	1	2
Tybjerg sogn	10	7	11	18	14	12	22	16

Herlufmagle sogn var ca. dobbelt så stort i indbyggertal som Tybjerg sogn. Det ses, at de fattiges antal som regel er mere end det dobbelte.

### Hvem fik hjælpen?

En gennemgang af et uddrag af forsørgelsesplanerne fra 1804 til og med 1842 viser, at der i de første mange år helt overvejende var tale om alderdomsforsørgelse. Almissemlemmerne var mennesker, som var blevet så gamle, at de ikke mere kunne klare sig selv, og derfor havde behov for hjælp i deres sidste leveår.

I 1830'erne er ældre ikke opgivet.

*Almissemlemmers fordeling på alder*

År	Børn og unge	-59	60-69	70-79	80-89	90-	I alt
1804	7	4	12	20	3		46
1811	5	1	8	20	4		38
1819	5	2	7	36	8	1	59
1826	14	7	9	16	6	1	53
1827	13	8	6	12	6		45
1831							59
1838							76
1842	26	11	9	16	5		67

Det ses, at de 70-79 årige udgør den største gruppe indtil slutningen af 1820'erne.

De yngre voksne var ofte krøblinge og svagelige personer. Der var enker med børn, forældreløse børn og børn, hvis fædre var i slaveriet, som det kaldtes, når de var i jern på Bremerholm eller på fæstningsarbejde.

I 1820'erne skete der en forandring i fordelingen af hjælpen. De ældre antal var faldende, mens der blev flere børn og yngre mennesker, der fik hjælp. Det var især hjælp til børn af

enlige og enker samt forældreløse børn.

I 1831 var der 21 børn, som skulle have hjælp både i korn og penge. Hjælpens størrelse var ret forskellig - vel afpasset efter hjemmets behov. En ydelse for et barn kunne eksempelvis være 4 skp. rug, 12 skp. byg og 4-5 rbd.

I 1838 var der fortsat et stort antal enker og enlige på forsørgelsesplanen. Der var 28 børn, som skulle have hjælp. De voksnes antal i 1. og 3. klasse var stigende igennem 1830'erne.

I 1831 var der 25 i 1. klasse og 13 i 3. klasse.

I 1838 var der 20 i 1. klasse og 28 i 3. klasse.

Sammensætningen af de, der trængte til hjælp, kan være påvirket af en ret stor dødelighed i slutningen af 1820'erne og begyndelsen af 1830'erne. Der optrådte i disse år både tyfus og kolera i Sydsjælland.<sup>35)</sup>

Uanset den til tider ret store dødelighed, så voksede befolkningen dog gennem hele depressionsperioden. Det medførte et voksende udbud af arbejdskraft. Mange kunne ikke skaffe sig et arbejde, så de kunne tjene til føden. Arbejdsløshed har således også øget presset på fattiggassen.

År	Rug skp.	Byg skp.	Rbd.	Mark	Skl.
1803	87	255	162	2	8
1806	98	294	224	5	10
1818	175	465	815	5	
1821	200	458	386	5	14
1826	288	584	281	4	10
1831	307	618	325	1	12
1837	356	642	589	4	15

Det ses da også af ovenstående oversigt, at forbruget, der omtrent var fordoblet fra 1803 til 1821, fortsatte stigningen op gennem 1820'erne og 1830'erne.

Det ekstraordinært store pengeforbrug i 1818 skyldes for en del tilbagebetaling af præstens udlæg fra de tidligere år.

### Afsluttende vurderinger

De forsøg, der efter reformationen blev gjort for at begrænse antallet af omvandrende betlere og for at bøde lidt på nøden blandt de fattige, slog langt fra til.

Medvirkende til de omvandrende flokke var blandt andet de krige, som skiftende konger indlod sig på. Mange mennesker måtte udplyndrede flygte fra hus og hjem. Hertil kom brande, epidemier og andre ulykker.

Det var betlerne, indsatsen blev rettet imod. De udgjorde den mest synlige del af problemet. Fattigdommen blandt de fastboende blev vel søgt klaret lokalt i landsbyen med nødtørfug føde og husly. Den mærkede statsmagten mindre til.

Med forordningen af 24. september 1708 oprettede man et offentligt fattigvæsen. Et væsentligt formål var fortsat at afskaffe betleriet. I mange

henseender var det en fortsættelse af gamle principper. Hvert sogn skulle med sognepræsten som administrator sørge for sine fattige, og de fattige opdelt i to grupper - de værdige og de uværdige.

Men med 1708-forordningen skulle hjælpen gives over det offentlige og betleriet afskaffes. Det, folk tidligere havde givet direkte til de fattige, skulle fremover gives til fattigkommissionen, som så fordelte naturalier og penge til dem, der efter retningslinierne var almisselemmer.

På grund af Store nordiske krig og misvækst fik den offentlige fattigforsorg en dårlig start. I 1730'erne skete der en reorganisering af fattigvæsenet. Der kom flere supplerende forordninger. De arbejdsføre betlere søgte man udnyttet ved oprettelse af tugt- og manufakturhuse. Fra Tybjerg herred sendtes betlere til Stege.

Kostforsorgen bestod i Herlufmagle og Tybjerg sogne i omgangsspising, som efter sognepræstens udsagn i 1734 fungerede udmærket. De offentligt administrerede legater og hospitaler kunne være et supplement til det offentlige fattigvæsen. Således fungerede det i Tybjerg sogn med hospitalet, men i Herlufmagle sogn svigtede betalingen af renterne i de mange år, hvor der var allermest brug for hjælpen.

Indtægterne var de såkaldte frivillige gaver, som kunne være gejstlige og verdslige. Endvidere var der ekstraordinære indtægter som tavle- og bøssepenge.

Fra 1734 oprettedes herredskasser, hvortil der indbetaltes bidrag fra sognene. Der skete en fordeling af hjælpen til sognene efter trang. For Herlufmagle og Tybjerg sogne betød det, at de i reglen modtog mere end de indbetalte til herredskassen. Det fik de, fordi sognekassen ikke strakte til udgifterne. De frivillige gaver viste sig vanskelige at inddrive. Gang på gang måtte fattiginspektørerne henstille til præsterne at få de velhavende folk i sognene til at yde noget og indberette dem, der var modvillige. De ydelser, som direktionen foreslog skulle kræves af formuende folk, kunne der dog forhandles om, hvis det viste sig, at de blev fornærmede.

Sognene var i 1750'erne meget fornærmede. Det kan derfor undre, at samtlige præster i herredet i 1753 udtalte til fattigdirektionen på de fattiges vegne, at de var tilfredse og fornøjede med de modtagne almisser. Det har været begrænset, hvad bønderne kunne yde, når de ikke selv havde noget, og legatmidlerne var fortsat ikke til rådighed.

På grund af misvækst og kvægsygdomme sultede landbefolkningen ind imellem. Helt hen i 1770'erne og 1780'erne er der oplysninger om, at en del af børnene måtte forsømme skolen for at gå ud at tigge. De to omtalte forfattere af småskrifter fortæller hen imod slutningen af århundredet om befolkningens utryghed ved de store flokke af betlere, som drog rundt i landet. Begge forfattere havde forslag til forbedringer, men mente

dog, at meget var klaret, hvis de eksisterende forordninger blev administreret således, at hvert sogn sørgede for sine fattige

Fra statsmagts side indså man dog efterhånden, at det offentlige fattigvæsen ikke magtede de opgaver, det blev stillet over for. På samme tid som man satte ind med landboreformerne, indså man også nødvendigheden af forbedringer for den fattigste del af befolkningen. Det startede med nedsættelsen af fattigkommissionen i 1787 og resulterede i forordningerne af 15. juni 1802 og af 10. juni 1803.

Fattigforsorgen kom ind i mere faste rammer. Indtægterne blev sikret ved at pålignende beboerne en direkte fattigskat. De kunne blive udpantet, hvis de ikke betalte.

De, der ikke ved egen hjælp kunne erhverve det nødvendige, havde krav på hjælp. Hjælpen kunne ydes i penge eller naturalier. I Herlufmagle - Tybjerg sognedistrikt blev den primært ydet i korn.

I modsætning til 1708-forordningen fik forordningerne i 1802 og 1803 en god start under napoleonskrigenes højkonjunktur. Det var blevet muligt at indkræve de i forsørgelsesplanen kalkulerede midler. For Herlufmagle - Tybjerg var det tillige af stor betydning, at sognepræsten dr. Hammer var en dygtig administrator af fattigforsorgen. Han synes at have haft gode overtalelsesevner overfor de af fattigkommissionens medlemmer, der havde noget at yde af. Kommissionen gik som regel ind for hans forslag. I enkelte tilfælde ville de dog ikke betale til de fattige, som ikke havde boet længe nok i sognet. Det kunne så ske, at dr. Hammer betalte af egen lomme, eller han skrev til deres hjemsgn for at skaffe dem hjælp.



Efter statsbankerotten i 1813 forværedes de økonomiske forhold. De følgende mange år blev meget vanskelige. Dr. Hammer tog nye initiativer for at beskæftige de fattige, og han måtte til tider selv stå i forskud med meget store beløb. I 1830'erne bedredes forholdene noget. Hjælpen, der tidligere først og fremmest blev ydet som en alderdomsforsorg kom efterhånden til også at omfatte andre grupper. Der blev flere yngre enker, børn, unge mennesker og invalide. Udover korn- og pengetildeling kom hjælpen også til at omfatte betaling af medicin, sygehusophold, beklædning og skudsmålsbøger m.v.

På landsplan lød der kritiske røster fra stænderforsamlingerne over de voksende udgifter til fattigforsorgen. Diskussionen kunne til tider være noget beskæmmende for det begyndende folkestyre. Enevældens embedsmænd i kancelliet hindrede dog i disse år de værste overgreb mod fattigforsorgen.

De synspunkter, der lød fra stænderforsamlingerne nåede vel også sognemændene i Herlufmagle og Tybjerg sogne. Det har vel også der givet sig udslag i en vis modstand mod at yde mere end højest nødvendigt til fattigkassen. Der synes da også at være en vis stramning af administrationen at spore. Blandt andet søgte man at vanskeliggøre tilflytning til sognene af folk, som ikke havde noget at leve af, eller som kunne forventes at blive almisselemmer. Men også overfor yderne skete der forandringer. Der blev i 1841 -året før sogneforstanderskabet overtog indkrævningen af midlerne - udarbejdet en mere tidssvarende ligning. Fordeelingen blev foretaget efter hartkorn,

formue og anden lejlighed. Foruden fattigkommissionen deltog ti indkaldte sognemænd i udarbejdelsen.

En vurdering af indsatsen for de fattige i de to sogne i de godt to hundrede år, som her er beskrevet, synes at vise, at man, såvidt det har været muligt, har søgt at leve op til de forordninger m.v., som hjælpen skulle administreres efter. Protokollerne og de oplysninger, der iøvrigt har foreligget, bærer præg af, at man har taget opgaven alvorligt, og at man har set nødvendigheden af at hjælpe de fattige i sognene. Der synes at have været en god vilje, men ind imellem har hele befolkningen været så forarmet, at det ikke har været muligt at hjælpe tilstrækkeligt.

Det, der blev ydet de fattige, synes efter vore dages forhold at have været urimeligt lidt. Men fattigdommen må vurderes ud fra det til enhver tid gældende niveau i samfundet. En sammenligning af 1700-tallets omgangsspisning eller 1800-tallets korn-tildeling med vore dages bistandshjælp må sammenholdes med de vidt forskellige levevilkår for befolkningen iøvrigt.

At der boede fattigfolk på egnen vidner følgende gamle remse om:

*Køberup er den store stad.  
I Rislev har de ingen mad.  
Gelsted ligger i en hule.  
Der har de ingen brøds mule.  
I Herlufmagle  
er de så forsultne, at de dårligt kan  
kravle.  
I Herlufville  
glor de ilde.  
Og havde de ikke Vor Herre,  
så gloed de meget værre.<sup>36)</sup>*

Indholdet er vel meget sarkastisk og udtrykker vel en form for jantelov. Men selvom det kun er nogle af byerne i Herlufmagle sogn, der er nævnt, så må opfattelsen vel være, at de var jævnt fattige over det hele. Fattigdommen var noget man levede med.

*Bilag:*

### **Claus Dås fundats**

I 1624 satte rigsadmiral Claus Daa til Raunstrup 500 rdl. på rente. Fundatsen, der er dateret Mortensdag 1624, har følgende indhold:

“Jeg Claus Daa till Raunstrup befalingsmand på Draxholmb gjør Vitterlig, Ad ieg aff Welberaad Huff och Sinde, så och med min kiere Hustrue Ingeborre Parsbieris villie och Samp-tycke, till nogen ringe hielp, och Underholding haffuer funderet, och nu med dette mit obene Breff funderer och till euig tid perpetuerer Femb hundrede Ricks dlr. huer Dlr. så goed som Sex mk. Danske beregnet, Huilcke penge shall bliffue hos den som Raunstrup Hoffuetgaard eyer til euig tid paa Rente Bestaaendis. Och med renter som er Thredue Rdl. till Fattige ad Udbytte shall forholdis som efter følger.

1) Først shall altid holdis en rigtig fortegnelse paa Femtten Visse Allmisse hoffder Aff die Fattigste herudi Hellemagle sognen och ingen Andenstedz, så Ad naar Een veed Døden Affgaar eller forandris. Da shall strax en Anden nøttørrfftig forordnis, som sig erlig och Vell haffuer Anstillet och udi den Affdødis eller forandredis sted kand Antegnes paa Det Disse 15 Allmisse hoffders tall Altid til Martini Fest kand uere Complet och fuldkommen shall och eye nogen tillste-

dis udi samme Allmisse enten Mand eller Quindis person som er fører och sterck till Arbejde Ad gjøre ey heller Den som sig Anderledis haffuer Skicket och forholdet end som erlig och Vell.

2) Dernest shall Sognepresten till Hellemagle sognen som nu er, eller hans effterkommere Den effter Anden haffue inspection Ad samme 30 Rdl. Aarligen till S. Martini udi Fogedens neruerelse her paa Raunstrup rigtig bliffuer Udbyd ibland forneffte 15 fattige, saa och Ad en huer bekommer tho Rdl. eller Tholff mk. Danske myndt. Befindis och nogle aff samme veedtørrfftige Stodkarle veed Svaghed och Skrøbelighed forhindret, saa de icke Personligen kunde Comparere samme Allmisse, Da shall dennem samme Deris Deputerede Allmisse strax forshickis och tilhende stillis, shall och vere friet fore Ad forbedre Dens Allmisse som aller nøttørrfftigst och elendigst er, Och tagis Aft Dieris quota som bedre formaar Dogh effter som personens Skrøbelighed och trang er stoer till.

3) Siden naar samme Allmises saa rigtig er bleffuen distribueret och en huer sin quotam som er 12 mk. Danske till goede rede bekommet haffuer/: Dogh den forbedring till Die Nøttørrfftigste som for en verrt forbeholden:/ Shall Aarligen bestueris en rigtig Quitanze her paa Raunstrup Aff Sognepresten och Fogden Vedinst.... for forneffte 30 Rdl. rente, Ad die i saa maader ere Annammede, och till die 15 fattige rigtig igien distribueret och Udbyd.

4) Och shall forskreffne Allmisse till ingen anden brug maa henuendis, ey heller mens Verden staa aff nogen

Affshaffuit, formindshis eller forringis.

Ved Guds strenge Vrede hafte och Straff Ad denne forskreffne Fundatz udi Alle sine omstændigheder, ord och Pundter Aff migh och mine Effterkommere på Raunstrup endeligen shall holde och effterkommis haffuer ieg dertill ydermere stadfestelse ladet kuende dens lyden. Da kristter gjøre, och med min egen hand och Sigele, Sampt Hederlig och Wellert Mand her Jacob Lauridsen, nu Residerendis

Sogneprest till Hellemagle hans hand och Segell Confirmere och Bekreftige, den ene fundatz her paa Raunstrup beliggende, och den anden som gienpart udi Sogneprestens och hans effterkomeris giemme och foruaring Ad bliffue.

Actum Raunstrup Martini Ao 1624

*Claus Daa*  
egen handt

*Jacob Lauridsen*  
egen handt"

---

# Kildehenvisninger

- 1). Henrik M. Jansen og Otto Jonassen, Fattiggården, skrifter fra Svendborg og omegns museum, bind 1 1982, side 5.
- 2). Samme side 6.
- 3). Danske Magasin 1745, side 73.
- 4). Trap i fjerde udgave 3. bind, side 296 og 303.
- 5). O. Villumsen Krog, Fra tiggerstav til samfundspligt, kildestykker anvendt.
- 6). Herlufmagle-Tybjerg pastorat I Claus Daas fundats L.A.S.
- 7). O.F.C.Rasmussen, Optegnelser om Gissel-feld, side 231.
- 8). Vordingborg amt, Tybjerg herreds fattiges bog 1734-1758 L.A.S.
- 9). Protokol begyndende 1796 vedrørende den årlige uddeling af Claus Daas legat, Herlufmagle pastorat.
- 10). Trap 2. udgave 1875 side 516 og Repertorium over legater og milde stiftelser i Danmark, bind 2 Sjællands stift 1896.
- 11). Trap 2. udgave side 517 og Repertorium over legater og milde stiftelser i Danmark, bind 2.
- 12). O. Villumsen Krog, Fra tiggerstav til samfundspligt, side 18.
- 13). Harald Jørgensen, Studier over det offentlige fattigvæsens historiske udvikling i Danmark i det 19. århundrede, side 4.
- 14). Vordingborg amt 1698-1699, Consumptionsfamilie- og folkeskatteregnskaber R. A.
- 15). Forordning af 24. sept. 1708 Om betlerne i Danmark såvel på landet som i købstæderne.
- 16). Harald Jørgensen, Studier over det offentlige fattigvæsen, side 7.
- 17). Vordingborg amt, Tybjerg herreds fattiges bog 1734-58 som kilde for hele afsnittet.
- 18). Trap 2. udgave, side 517.
- 19). Bente Dahl Hansen, Betler eller almisselem, side 92.
- 20). O. F. C. Rasmussen, Optegnelser om Gissel-feld, side 231.
- 21). Bispearkiv indkomne sager L.A.S.
- 22). Bispearkiv indkomne sager L.A.S.
- 23). Tybjerg herreds provsti, journal over embedsforretninger 1755-89. L.A.S.
- 24). Folketællingen 1787 R.A.
- 25). Bente Dahl Hansen, Betler eller almisselem, side 100 og note nr. 61 vedr. Vordingborg amt.
- 26). Peder Hansen, En Prøve af Forslag til Betleriets og den overhåndtagende Fattigdoms Indskrænkning på Landet, Sorø 1786.
- 27). Sejer Mahling Beyer, Forsøg til Anvisning at standse det vedblivende Land-Betlerie, Sorø 1787.
- 28). Danske kancelli, Kommissionen ang. Fattigvæsenets bedre Indretning 1787, kommissionens arkiv 1787-95. R.A.
- 29). Harald Jørgensen, Studier over det offentlige fattigvæsens historiske udvikling i Danmark, side 27.
- 30). Samme, side 28.
- 31). Herlufmagle-Tybjerg pastorat C2 fattigvæsenet. Forhandlingsprotokoller for fattigvæsenet 1802 til omkring 1843 anvendt til de følgende afsnit. Desuden er Reglementer for Fattigvæsen 1802 og 1803 anvendt.
- 32). O. D. Lytken, Bidrag til Kundskab om de Danske Provindsers nærværende Tilstand i oekonomisk Henseende, Præstø amt, side 118, 123 og 146.
- 33). Svend Aage Hansen, Økonomisk vækst i Danmark I, side 80.
- 34). Poul Nedergaard, Danske Præste- og Sognehistorie, side 675.
- 35). O. D. Lytken, Bidrag til Kundskab om de Danske Provindsers nærværende Tilstand i oekonomisk Henseende, Præstø amt, side 21.
- 36). Nedskrevet af min far Henry Mortensen efter hans farmoder Maren Jørgensdatter omkring århundredskiftet.

Jens Tommerup:

# Litteratur om Præstø amt 1989

## Amtets historie i almindelighed

**Borgens Kulturguide** - ved *Holger Wolandt*, Borgens Forlag. I Modsætning til "Museer og seværdigheder i Danmark" (se nedenfor), der kun satser på offentlige og private samlinger, medtager denne bog borge, kirker, slotte, museer og bygninger fra mere end 500 lokaliteter.

Bogen er bygget op omkring nogle hovedbyer, hvorunder området's seværdigheder så indordnes, således er Præstø Amt inddelt i Køge, Næstved, Stege, Store Heddinge og Vordingborg.

I betragtning af det lille håndbogsformat er beskrivelserne rimeligt fyldestgørende. Dog kan de blive så kortfattede som under Næstved, hvor det fremgår, at det nye rådhus er bygget 1855-1856. Det omtalte rådhus er kun det næstnyeste, for sidste gang byen byggede et helt rådhus var i 1940.

Et godt supplement til bogen indeholder gode ordforklaringer til de i teksten anvendte fagudtryk samtidig med, at de enkelte bygningsperioder beskrives i kort form.

Bogen er velillustreret og den kan anbefales som en god kulturfører, der på grund af sine kort og stikordsregistre er nem at finde rundt i.

**Danske Arkitekturvejvidere, Storstrøms Amt** - udgivet af *Det Kongelige Danske Kunstakademi*.

Ved hjælp af denne arkitekturvejviser forsøger amtet at vise udvalgte eksempler på bygnings- og landskabskultur, samtidig med at man ønsker at "bidrage til indsigt i og forståelse for dansk arkitekturtradition".

I det smukt illustrerede hæfte fortæller forskellige eksperter om Landskaber, de lange linier, landbrugsbygninger, herregårde, broer, tårne, offentlige, folkelige- og åndelige bygninger, byhuse, industri og byplaner.

De forskellige arkitekter, museumsinspektører og naturformidleren når vidt omkring i deres beskrivelser, og for de fleste af dem lykkes det dem at trække de lange udviklingslinier, hvorfor man vel må sige, de har opfyldt udgivelsens formål. Dog savnes ind i mellem en kritik af de ting, der er ødelagt eller tabt for fremtidens mennesker i vort område, idet flere af bidragsyderne normalt deltager i samfundsdebatten på en mere skarp måde, end de fremtræder her. Når det er sagt, kan det kun anbefales alle interesserede at henvende sig på det nærmeste museum, bibliotek eller turistkontor og få et eksemplar af denne bog.

**Folkedragter, Landboliv i fællesskabets tid** - af *Minna Kragelund*, Lademann.

Alene titlen giver en god fornemmelse af, hvad denne velillustrerede bog (*Beth Beyerholm*) drejer sig om.

Da forfatteren ikke mener, at folkedragterne kan stå alene, sætter hun dem ind i deres historiske sammenhæng. Herved får hun delvist forklaret dragternes udseende, udvikling og funktion som både arbejdsdragt og socialt standsmærke.

Dragtdelen af bogen behandler både de enkelte landsdelessærpræg og mere specielle emner som "silkebånd" eller "Huen, de gifte kvinders værdighedstegn".

Fra Præstø amt behandles specielt det østsjællandske område.

Bogen kan anbefales til alle, der af en eller anden grund interesserer sig for folkedragterne og deres kulturelle baggrund.

I bogen, **Gravhøjens mennesker** - af *Klaus Ebbesen*, Fremads Fokusbøger fortælles der i et usædvanligt letløbende sprog om de danske gravhøje og de mennesker, der ligger i dem. Forfatteren fører os fra tiden, hvor de første gravhøje blev bygget for "godt 6000 år siden" over "græske konger og danske høvdinge" frem til den sidste hedenske begravelse på Avernakø (1100 e.Kr.) et hundrede år efter, at Danmark var blevet tvangskristnet af Harald Blåtand.

Bogen er nemt tilgængelig og rummer gode illustrationer, men der savnes et kort over de enkelte lokaliteter, stikordsregister og litteraturfortegnelse.

**100 danske helligkilder og deres historie i korte træk** - af *Sigfred Svane*, Lademann, er tænkt som en rejsefører, til alle med interesse for helligkilderne

og deres historie. Og som sådan er den glimrende.

Bogen indeholder udover en omtale af den enkelte kilder og deres historie også en kort omtale af de sagn, historiske beretninger, skikke og traditioner, der har været ved de enkelte kilder. Således fortælles der bl.a. om Sct. Mogens Kilde, at "Den sidste, der havde ret til at sælge kildevand, Niels Albrechtsen, Næstved, døde (i) 1962, 95 år gammel".

Udover Sct. Mogens Kilde ved Mogenstrup omtales i vores amt Hovkilden ved Fakse og Præstekilden i Keldby på Møn.

Bogen anbefales interesserede til turbrug.

**Illustreret Danmarkshistorie for folket 2. del** - tegnet og fortalt af *Claus Deleuran* - Ekstrabladets forlag.

I dette bind fortsætter forfatteren sin opfattelse af Danmarkshistorien. Dette bind spænder over perioden fra Bondestenalder til Bronzealder.

Ved hjælp af sine meget instruktive tegninger og sin personlige opfattelse af tingenes sammenhæng både i Danmark og uden for landets grænser lykkes det forfatteren at give et bredt billede af såvel historiske begivenheder som af folketroens udvikling. Mange emner sættes ind i en anden sammenhæng, end man normalt ser dem anbragt, og Claus Deleuran går ikke af vejen for at sammenstille frisuren fra en bronzealderkvinde ved Grevensvænge med bedstemor And's og fru Voms tyske hausfrau-frisure.

Skulle man indvende noget mod denne friske fortalte danmarkshistorie, må det være, at forfatteren ind imellem kommer ret langt væk fra hovedtråden i historien, samt at næsten alle folkeslag og tiders mennesker er forsynet med samme næse.



Dog er også dette bind særdeles læseværdigt, og det kan måske fange nye læsere, der ikke vidste, at historie kan være interessant.

**Kirkerne i Danmark II** - den protestantiske tid efter 1536, beskrevet af *Ulla Kjær* og *Poul Grønder-Hansen*, Boghandlerforlaget.

Kirkerne i Danmark er egentlig en alt for ambitiøs titel til dette værk. Værkets 2. del omtaler nemlig ikke alle landets kirker. Derimod er det forfatterens hensigt med dette bind at samle den "kulturhistorie kirkerne kan fortælle".

Dette mål opfylder de i allerhøjeste grad, og da de samtidig fortæller om den danske religiøse traditions udvikling og belyser det hele med et godt billedmateriale af *Jens-Jørgen Frimand* bliver resultatet fremragende.

Svagest i perioden, fra reformationen til i dag, står dog det moderne kirkebyggeri, der burde have medtaget flere af de meget spændende kirker, der er bygget i de seneste år.

På trods af denne mangel kan værket anbefales varmt til alle, der ønsker at få sat vore kirker ind i en religionshistorisk sammenhæng.

**Løn Som Forskyldt** - om forbrydelse, rettergang og straf af *Vivian Etting* og *Carsten Niss*, Sydsjællands Museum og Amtscentralen, Næstved.

Bogen falder i to hovedafsnit, almindelig retshistorie og retsvæsenet i Sydsjælland.

Det første afsnit giver en god gennemgang af retsvæsenets udvikling fra 1100 tallets hårde straffe frem til Struenses mere humane retsreformer fra ca. 1770. Sidste del fortæller om nogle retssager fra Sydsjælland. Ved hjælp af disse retssager gøres historien levende, og der berettes godt om Peder Jyde, Hans

Jørgen Abolts bande og den berømte Balle Lars, som Amtscentralen tidligere har udgivet materiale om. I tilknytning til disse beretninger medtager forfatterne til sidst et afsnit med samtidige skillingsviser. Disse viser er velvalgte, fordi de fortæller, hvordan samtiden så på de forbrydelser, som Jørgen Abolts tyvebande foretog. Bogen fremtræder i et nydeligt tryk med mange velvalgte illustrationer.

**Museer og seværdigheder i Danmark**

- skrevet af *Poul Svendsen* med forord af museumsinspektør *Erik Kjersgaard* - Branner og Korch's forlag.

Dette værks første bind rummer udover Storstrøms Amt også beskrivelser af de øvrige amter på Sjælland og på Bornholm.

Denne bog satser ikke på at være udtømmende i beskrivelsen af de enkelte museer, og er man på jagt efter mindre samlinger i museerne anbefales det at gå direkte til museet, da håndbogen på grund af sin typografi med store og letlæste bogstaver ikke har mulighed for at gå i dybden med alt.

Museumsinspektør *Erik Kjersgaard* har skrevet et interessant forord om museumsvæsenets udvikling her i landet, herunder også om lokalmuseerne, der blev til for "... at fastholde indtrykket af et særpræg, som industrien og de nye hurtigesamfærdsmidler udvaskede".

Værket er en god turhåndbog, da det i en god oversigtsform rummer beskrivelser af samtlige kendte og mindre kendte museer, deres indhold og åbningstider og entre.

Og i Storstrøms Amt spænder værket fra det landskendte Aalholm slot til det mindre kendte "Tandlæge Hovmands Håndredskabsmuseum".

Alt i alt en anvendelig bog.

**Skolen dengang 1 og 2 (1850-1899 og 1899-1920)** - af *Agnete Jensen*, Amtscentralen i Næstved.

Forfatteren til disse to kopieringsvenlige ringbind har ud fra sin store erfaring som lærer på Lille Heddinge Rytterskole udvalgt et godt materiale, der giver lærere og elever gode muligheder for at arbejde med tidligere tiders skoleforhold.

Hvert ringbind indeholder udover en kortfattet indføring i periodens skolelove og skoleforhold et væld af kopisider. Ved hjælp af disse sider vil det være muligt at gennemføre en undervisning meget lig den, der blev givet i by og på land i tidsrummet fra 1850-1920.

På trods af at enkelte kopisider fremtræder lidt svagt i trykket, så udfylder disse bind et savn hos de elever og lærere, der gerne vil arbejde med andet end tørt bogstof. Ringbindenes medfølgende lydband, der alle er indspillet af *Jens P. Harboe*, vil på samme måde være en god håndsrækning, når de i mapperne trykte sange og salmer skal synges. Og anvendes disse kopisider og bånd på de steder, hvor undervisningen oprindeligt fandt sted, som f.eks. **Lille Heddinge Rytterskole** eller den **Plessenske Skole i Valensved**, må resultatet kunne blive perfekt, hvorfor materialet kan anbefales på det varmeste til lærere, elever og andre med interesse for periodens skoleforhold.

**Østifternes Haveselskab Gl. Præstø Afd. 1889-1989.** - Udgivet af samme. I et smukt lille festskrift i anledning af selskabets stiftelse for 100 år siden fortæller *Michael Møller* og *Stig Vilstrup* (?) om foreningens historie fra den første "grønne bølge" nåede landet efter nederlaget i 1864, over tilladelsen til at formand og konsulent i 1946 måtte

indkøbe et automobil, frem til den konsulentvirksomhed, som i dette amt startede i 1967. og som Haveselskabet siden den tid har kunnet yde såvel egne medlemmer som andre interesserede.

## Brøderup

**Brøderupbogen** fra Brøderup Ungdomsskole er som altid velredigeret og fremtræder i år med temaet Gøngenhøvdingen. Dette tema belyses gennem en omtale af

- en kommende tegneserie i tre bind af *Orla Klausen*.

- optagelserne til en TV-serie med bl.a. *Pallelsen* og *Pilmark*.

- *Niels Hartmanns* bog om Gøngenhøvdingen (anmeldt andetsteds).

- en kommende musikforestilling på Folketeatret med musik af *Sanne Salomonsen* og *Anne Linnet*.

Derudover citeres *Carit Etlars* originale version.

Bogen er et godt eksempel på, hvordan årsskrifter kan være.

## Herlufmagle

**Jul i Herlufmagle 1989** - udgivet af historisk forening for Herlufmagle.

For tredje år i træk udsender denne forening et udmærket hæfte, der på særegen vis blander lokal og landshistorie til glæde for sine små 100 medlemmer.

Hæftets styrke er den måde, hvorpå man publicerer historier om lokale personer og begivenheder.

I denne årbog har man ladet tre lokale komme til orde og fortælle om deres liv. Det har ført til tre interessante

skildringer af henholdsvis Herluf Larsen, Ingeborg Hansen og Harald Jensen. Tre vidt forskellige personer og derfor spændende at stifte bekendtskab med.

Udover disse personschildringer beskæftiger hæftet sig iøvrigt med gamle traditioner og opskrifter samt to interessante artikler om "dagbogsop-tegnelser af en jysk bondekarl..." og "Her har vi skorstensfejeren, lille frue". Alt i alt et læseværdigt hæfte, kun synd at illustrationerne stadig ikke lever op til teksten.

## Karrebæk

**Karrebæk Sogns Skolehistorie 1726-1989 - af Else Paulsen.**

Forfatteren har i anledning af Karrebæk Skoles 50-års jubilæum gjort et kæmpearbejde for at samle stof til denne bog, som skolen har udgivet.

Gennem sit omhyggelige arbejde giver Else Paulsen et godt og nuanceret billede af sognet og dets skolehistorie, idet der omtales så forskelligartede ting som

- skolelove
- de forskellige skoler på egnen
- indesko med såler af gamle bildæk
- kontakt til forældrene
- oplevelser m.v.

Hæftet rummer et væld af gode og relevante informationer, og det må kunne interessere læsere langt ud over sognets område.

## Enkelte lokaliteter

### Møn

**Møns Museums Nyhedsbreve** udkom ialt fire gange i 1989. Af indholdet kan i særlig grad fremhæves omtalen af

- en fængselsmur i Stege (januar)
- vindfløje (maj)
- det nye vejmuseum på Farø (maj)
- Møns Museum 75 år gammel (november)

Alle de små artikler er godt skrevet, og de efterlader kun en med savnet af en egentlig udgivelse fra dette museum, så man i lighed med "Liv og levn" fra Næstved Museum udgav et skrift, hvor disse artikler kunne trykkes i udvidet form, så de kunne blive til glæde for en bredere kreds.

### Næstved

**Album, Næstved by og egn på gamle postkort - A. Strange Nielsen, Næstved By- og Egnshistoriske Arkiv.**

Med dette album har forfatteren udover at sætte et flot punktum for sit virke som arkivleder også på én og samme gang

- fået fortalt arkivets historie fra den første spæde start frem til det nuværende velfungerende mønsterarkiv.
- i kort form givet et overblik over postkortets historie.
- opnået at få trykt et udvalg af postkort fra arkivets arbejdsområde, Næstved, Suså, Holmegård og Fladså kommuner, der præsenteres tematisk i både tid og rum.

Bogen er af en sjælden, god kvalitet, hvor der virkelig er kælet for de enkelte billeder.

Grundet den store kvalitet i billedudvalg og kommentarer til billedmaterialet må man virkelig håbe, at arkivet får lejlighed til at glæde mange mennesker med denne smukke bog, der til fulde demonstrerer, hvor langt man kan nå, når godt boghåndværk går hånd i hånd med faglig dygtighed.

**Dansk Papir i 100 år - Poul B. Søndergaard og Chr. Kirchoff-Larsen**, udgivet af de forenede Papirfabrikker.

Skriftet falder i to dele, hvoraf det ældste har været trykt til 50-års jubilæet, medens det sidste er nyudgivet.

Den første del, der beskæftiger sig med papirfabrikkernes oprettelse, sammenlutninger og udvidelser, giver et godt indtryk af tidlig dansk industrihistorie. I andet afsnit følges denne historie op. Dog nøjes forfatteren ikke med ikke blot med at følge udviklingen til dørs, han beskriver også gennem både billeder, tekst, foto og papirvalg forskellige sider af fabrikkens muligheder. Og han slutter med nogle kryptiske formuleringer om fabrikkernes fremtid, der kunne tyde på, at han var bekendt med, at fabrikkerne kort efter bogens udgivelse fik nye ejere.

Alt i alt et godt stykke industrihistorie.

**Farvergade i Næstved - Jens Erik Petersen**, Tidsskrift for Nordisk Oldkyn-dighed 1987- s. 171-207.

I dette skrift, der næsten altid udkommer senere end det år, der står på det, findes der en meget indgående, videnskabelig artikel om de to udgravninger, der foregik på dette sted i 1981 og 1986.

Artiklen, der indeholder en grundig analyse af fundene, konkluderer bl.a., at der må have eksisteret en bebyggelse

se nord for Farvergade så tidligt som i den ældre germanske jernalder (400-550 e.Kr.).

Denne bebyggelse har i tidens løb nærmet sig Susåen, dog dukker de første håndværksovne op omkring år 1300. Ovne, der enten har været anvendt til keramikbrænding eller brødbagning.

Endelig viser disse udgravninger, at en egentlig bebyggelse med stenhuse først fandt sted i senmiddelalderen.

Artiklen behandler ikke hele udgravningsfeltet, dog oplyses det fra Næstved Museum, at resten publiceres snarest.

**Forenings- og institutionsblade - ved A. Strange Nielsen.**

Næstved By- og Egnshistoriske Arkiv er endnu et eksempel på, at denne arkivleder altid har været på forkant med udviklingen, idet han her for første gang i dansk arkivhistorie kan præstere en sådan registratur.

Ud over at give en alfabetisk registrering af bladene indeholder registranten en opdeling af materialet i:

Beboerforeninger - fagforeninger - historiske foreninger - interesseforeninger - kirkeblade m.v. - skoleblade - sportsforeninger og andre blade.

Man må håbe, at andre arkiver tager denne udfordring op, for kunne en sådan registratur blive landsdækkende, ville det være en enorm fordel for alle, der beskæftiger sig med lokalhistorien.

**Liv og Levn 3 - udgivet af Næstved Museum**, indeholder

- 2 gode og dybtgående artikler af *Palle Birk Hansen* om henholdsvis "Sortebrødreklostrets historie" og om "Møller og Kværne i Næstved".

- 2 små artikler af *Karen Haugsted Urth* om to så forskellige emner som "Kon-

servering af en jordbunden hængelås" og om en brokadekjole fra ca. 1800.

- en desværre alt for kort artikel om beskæftigelsesarbejder omkring Næstved i 1930'erne af *Anne-Mette List*.

- en fin omtale af fortæppet til den gamle Glumsø Amatørscene ved *I. Ingemann Pedersen*.

Årsskriftet er blevet til en solid, velillustreret historisk publikation, derfor er det lidt ærgerligt, at den klare disposition brydes ret umotiveret af "udvalgte værker fra museets samlinger". Det er en god ide at bringe billeder af disse værker, men hvorfor sætte dem ind i en sammenhæng, hvor de ikke hører hjemme? Gør det i stedet til en tradition at samle dem i afsnit for sig selv.

**Marvede Skole 1939-1989** - Dette skrift forklarer med sine mange forskellige bidragydere, hvordan det er lykkedes at holde skolen kørende så længe. Ordet er samarbejde. Og det er præcis, hvad alle gode kræfter har gjort, for at få dette pæne lille skrift udgivet.

Skriftet nøjes ikke kun med at fortælle skolens historie. I små tidsbilleder gives der eksempler fra skolens hverdag for 50, 25 og 0 år siden.

**Næstved en byvandring i fortid og nutid** - af *Svend C. Dahl* udgivet af Amtscentralen i Næstved.

I dette velillustrerede hæfte tager forfatteren os med på en byvandring rundt i Næstved centrum. Selv om bogen er rettet til skoleelever, er den også en god fører for andre med interesse i Næstveds gamle bykærne, for forfatteren får undervejs givet en mængde gode oplysninger om byen og dens udvikling, kun synd at han ikke kommer længere omkring.

Bogen er forsynet med spørgsmål til eleverne. Spørgsmålene er gode og virker i mange tilfælde skærpene på synet. Bogen slutter med en omtale af de lokalplaner, der regulerer byens indretning og udseende, og det virker som om forfatteren ønsker at gøre betragteren opmærksom på de værdier, som byen rummer, og som alle skal være med til at værne om.

**Rids af et advokatfirmas historie** - er et godt eksempel på, at en interesseret, her den nuværende medejer *Ole Madsen*, kommer frem med en ret levende skildring af de nutidige og tidligere ejere i anledning af et firmas 125-års jubilæum.

Udover selve personbeskrivelsen af Sigmund Gotthelf Thomsen - Marcus Mathiesen - Hugo Juulgaard - Povl Vilhelm Nielsen og Ole Madsen fortæller forfatteren også om sine forgængeres egenskaber og bijobs i bestyrelser og lignende. Herved opnår han, at læseren får et indblik i, hvorledes en provinsby som Næstved har udviklet sig.

Den eneste anke mod det ellers udmærkede hæfte er, at det burde have været forsynet med et righoldigt billedmateriale. I det mindste burde firmaets domiciler og de skildrede personer have været vist.

**Skulpturer i Næstved** - af *Marianne Hjelmssmark*, udgivet af Amtscentralen i Næstved, fungerer som en lille velillustreret (fotos: Finn Brasen) kunstvejviser til de fleste af Næstveds skulpturer.

Hvert enkelt kunstværk er omtalt med titel, kunstner, købspris, køber, år og placering.

Bogen kan anbefales til såvel kunst- som historisk interesserede.

**Vallensved** - Lokalplan Nr. B 36.1 - 1, Næstved Kommune.

Dette lokalplanforslag er velgennemarbejdet og giver derfor en god gennemgang af Vallensveds udvikling fra 1250, hvor ærkebispens Jacob Erlandsen skænkede gods i Vallensved, frem til 1950'erne, da der opførtes en del af de "bygmesterhuse", der var inspireret af "Foreningen til bedre byggeskik".

Selv om sigtet er et andet, kommer hæftet alligevel til at virke som et interessant historisk skrift.

## Vordingborg

**Skrålbanken ved Udby** - artikel af *Per Ethelberg*, Skalk nr. 2, 1989.

Denne bank blev udgravet, fordi elers havde den ny motorvej ødelagt de spændende spor, som fortiden havde efterladt her. Dog havde ingen regnet med så rige fund. På stedet fandt man 18 grave fra jernalderen. Gravfundene var usædvanligt rige, hvilket forfatteren med stor rimelighed tolker som et udtryk for, at stedet må have været et undercenter under Himlingehøje, der var tidens magtcenter. Dette center har "Skrålbanken" måske været forbundet med v.h.a. af Broskovvej, der fører over Hulbækken i bunden af Præstø fjord.

**Vordingborg Sygehus 1913-1988** - ved *dr. Carsten Smidt*, udgivet af Vordingborg Sygehus m.fl.

Skriftet rummer en velskrevet og interessant beskrivelse af hospitalets historie.

Forfatteren lægger hovedvægten på det personallistoriske, og opnår derigennem at give en beskrivelse af forskellige sider af lægegerningens udvikling på disse kanter.

Især beskrives overlæge L. B. Lundstein.

Hæftet er forsynet med billeder, der supplerer teksten godt.

## Personalhistorie

**Danske Skovfolk** af *Svend Balslev*, forlaget Skippershoved, er blevet til som en fortsættelse af bogen "Danske Forstkandidater 1786-1860". Bogen biografierer bestyrerne fra klostervejene og Sorø Akademis skove, statskovdistrikterne samt de skovridere, der ikke var forstkandidater.

Denne bog er derfor et godt hjælpemiddel til alle, som interesserer sig for denne del af det danske samfunds historie, da Svend Balslev gennem sine studier til dette værk har gjort det betydeligt lettere for forskere og andre interesserede at skaffe sig de nødvendige oplysninger.

Arbejdet lettes også ved værkets klare opbygning. Dog efterlades man med et enkelt savn, bare det dog også var lykkedes forfatteren at opspore billeder af de i teksten portrætterede personer.

**H. P. C. Ethelfeld's erindringer** - er i serien "Folk fortæller" nr. 22 blevet udgivet af foreningen Danmarks Folkeminder.

Disse optegnelser, som forfatteren oprindeligt noterede ned i 6 stيلهæfter til brug for familien, rummer mange gode skildringer af hvordan verden og især Sydsjælland så ud gennem "en tro socialists" øjne.

I sin gode og ligefremme stil beretter han om sit liv, fra han startede som "barnepige" som treårig ved at blive låst inde med det barn, der skulle



passes, over tider med skiftende jobs som bl.a. fisker, landbrugsmedhjælper, mejeribestyrer og sidst som cykelsmed i Næstved.

Bortset fra en kort tid i København og Jylland har forfatteren levet hele sit liv på Sydsjælland, og han giver i bogen et godt og præcist billede af forholdene dengang (1868-1919). Bogen skildrer undervejs både kendte og ukendte personer på vor egn.

Bogen bliver derfor et godt stykke personalhistorie. Det er kun en skam, at den ikke er rigere illustreret. Der burde have været billedmuligheder nok.

**Gøngenhøvdingen Svend Povlsen** i Sydsjælland, af *Nils Hartmann*, Amtscentralen for Undervisningsmidler i Næstved.

Siden Carit Etlar skrev sine to bøger om gøngenhøvdingen, har Svend Povlsen, som han hed i virkeligheden, fascineret mange. - Hvem var han? Hvor kom han fra? Og hvordan var hans liv?

Alle disse spørgsmål besvarer forfatteren samtidig med at han ikke undlader at fortælle de sagn, der lige siden svenskekrigenes tid har været berettet i såvel Sydsjælland som i Skåne.

Bogen er udover at være vel fortalt også velillustreret, og den kan anbefales til alle, der ønsker at trænge bag myterne om den navnkundige Svend Gønge.

**Krybskytteliv** - af *Adolf Jensen-Pioner*, forlaget Skippershoved.

Selvom forfatteren til dette meget læseværdige, socialhistoriske dokument ikke altid udtrykker sig lige formfuldendt, så giver han med denne bog en ægte skildring af, hvorledes de fattige medborgere tidligere klarede sig, når de var uden arbejde. For Adolf Jensen-Pioner var valget let, han foretrak krybskytteri frem for at sulte.

Udover at fortælle om sin opvækst i Næstved giver forfatteren også et levende billede af, hvordan "kampene" mellem krybskytterne og herregårdenes ansatte forløb.

Bogen rummer desuden beskrivelser af, at det ikke var alle "øvrigheds personer", der var på de besiddendes side. Bogen er velillustreret med billeder, der viser, hvorledes de omtalte krybskytter, herregårdsskytter og betjente så ud, og kombinationen tekst/billede gør, at denne bog også bliver et godt stykke personalhistorie.

# Historisk Samfund for Præstø Amt Oprettet 1912

## Styrelsen

Dyrlæge Henning Poulsen,  
Ved Munkevænget 18,  
4660 Store Heddinge,  
tlf. 53 70 25 19 (formand).

Lærer, cand.pæd. Jens Tommerup,  
Norgesvej 55, 4700 Næstved,  
tlf. 53 72 43 91 (litteraturanmelder).

Museumsinspektør Birgitte Bille  
Henriksen, Sydsjællands Museum,  
4760 Vordingborg,  
tlf. 53 77 25 54.

Overlærer Ebba Køie,  
Kirkebakken 3,  
4736 Karrebæksminde,  
tlf. 55 44 22 01.

Fhv. amtsskolekonsulent  
J. Ingemann Pedersen,  
Stationsvej 3, 4171 Glumsø,  
tlf. 53 64 60 26 (sekretær).

Fhv. afd. chef  
V. Lundgaard Jacobsen,  
Nygade 27, 4640 Fakse,  
tlf. 53 71 35 57 (kasserer/redaktør).

Gårdejer Bent Ravnsted-Larsen,  
Søndersognsvej 156,  
4780 Stege,  
tlf. 53 81 30 63.

Gårdejer Knud Skovbæk,  
Svanegårdsvej 2, 4734 Allerslev,  
tlf. 53 70 61 42.

Tandlæge Ellen Birkemose,  
Købmagergade 14, 4700 Næstved,  
tlf. 53 72 03 11 (næstformand).

Regnskabsfører Niels Juul Nielsen,  
Glumsøparken 16, 1.tv.,  
4171 Glumsø,  
tlf. 53 64 65 25.

## Ekspedition

Ekspeditionen af årbøger og andre  
publikationer sker ved henvendelse  
til samfundets regnskabsfører  
Niels Juul Nielsen,  
Glumsøparken 16, 1.tv.,  
4171 Glumsø,  
tlf. 53 64 65 25.

# Salg af publikationer

Følgende årbøger m.m. kan købes ved henvendelse til Niels Juul Nielsen, Glumsøparken 16, 1. tv., 4171 Glumsø. Tlf. 53 64 65 25.

Årbøger: 1919-72  
Pris br. bd. 45,00 kr.  
Medlemspris: 30,00 kr.

(send en søgелiste. Mange årgange er udsolgt).

Årbøger: 1975-1982  
Pris pr. bd. 75,00 kr.  
Medlemspris: 60,00 kr.

Årbøger 1983-1990  
Pris pr. bd. 90,00 kr.  
Medlemspris: 75,00 kr.

*F. Vestergård:*  
Salget af Vordingborg Rytterdistrikt  
Pris: 60,00 kr.  
Medlemspris: 50,00 kr.

*Benny Christensen:*  
Skibsværft og flådebase  
Pris: 50,00 kr.  
Medlemspris: 40,00 kr.

*Niels Hartmann:*  
Pottemageriet på Rødeled  
Pris: 25,00 kr.  
Medlemspris: 15,00kr.

*Claus M. Smidt:*  
Sjølunds fagre sletter  
Pris: 40,00 kr.  
Medlemspris: 30,00 kr.

*F. Michelsen:*  
Det borgerlige Fugleskydnings Selskab  
i Nestved 1797-1897.  
Pris: 40,00 kr.  
Medlemspris: 30,00 kr.

*F. Michelsen:*  
Næstved 1870. Da banen kom til byen  
Pris: 75,00 kr.  
Medlemspris: 57,00 kr.

*Morten Bredsdorff:*  
Grundtvig og Sydsjælland  
Pris: 61,00 kr.  
Medlemspris: 50,00 kr.

*O. D. Lütken:*  
Præstø Amt 1839 (Indbundet)  
Pris: 100,00 kr.  
Medlemspris: 75,00 kr.

*J. Ingemann Pedersen:*  
Susåen og Den danneskjoldske Kanal  
Pris: 110,00 kr.  
Medlemspris: 90,00 kr.

*Agnete Jensen:*  
Højerup gamle kirke  
Pris: 30,00 kr.  
Medlemspris: 25,00 kr.

Ovennævnte priser er incl. moms, men ekskl. forsendelsesomkostninger.



