



## **Dette værk er downloadet fra Danskernes Historie Online**

**Danskernes Historie Online** er Danmarks største digitaliseringsprojekt af litteratur inden for emner som personalhistorie, lokalhistorie og slægtsforskning. Biblioteket hører under den almennyttige forening Danske Slægtsforskere. Vi bevarer vores fælles kulturarv, digitaliserer den og stiller den til rådighed for alle interesserede.

### **Støt Danskernes Historie Online - Bliv sponsor**

Som sponsor i biblioteket opnår du en række fordele. Læs mere om fordele og sponsorat her: <https://slaegtsbibliotek.dk/sponsorat>

### **Ophavsret**

Biblioteket indeholder værker både med og uden ophavsret. For værker, som er omfattet af ophavsret, må PDF-filen kun benyttes til personligt brug.

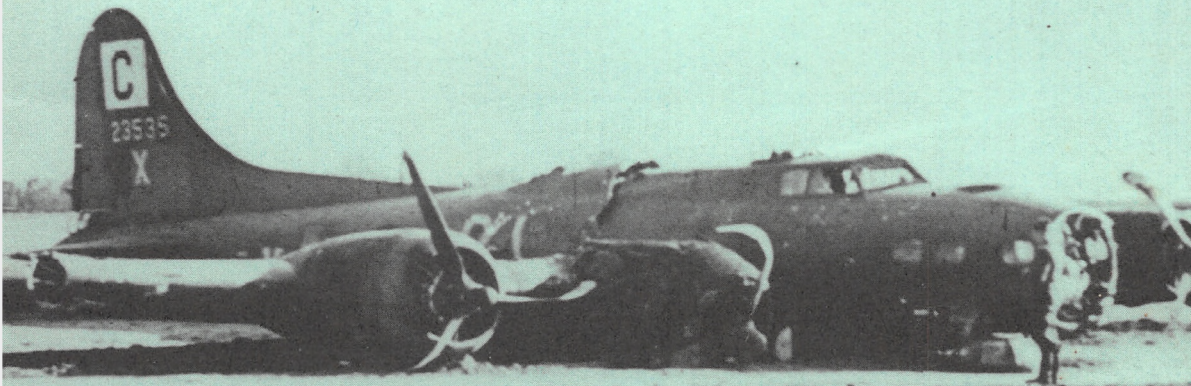
### **Links**

Slægtsforskerens Bibliotek: <https://slaegtsbibliotek.dk>

Danske Slægtsforskere: <https://slaegt.dk>

# Historisk Samfund for Præstø Amt

Årbog 1993



# Historisk Samfund for Præstø Amt

Årbog 1993

**Årbog 1993**  
udgivet af Historisk Samfund  
for Præstø Amt

Redaktion:  
Henning Jessen  
og Allis Bro

Ekspedition:  
Niels Juul Nielsen  
Glumsøparken 16, 1.tv.  
4171 Glumsø

Eftertryk af årbogens artikler må  
kun ske efter skriftlig tilladelse fra  
forfatterne

ISSN 0107-6868

Bogen er sat med Times  
og trykt i  
Faxse Bogtrykkeri/Offset

Forsidebilleder:  
*Flyvende Fæstning med besætning*

# Indhold

<i>Henning Bencard:</i> Flyvende Fæstning nødlandet på Stevns .....	5
<i>Erling Petersen:</i> Hverdagsfolk fra Lundby Torp og Bårse Vesterskov ...	15
<i>Axel Degn Johansson:</i> En samling af oldsager fra Køng mose .....	31
<i>Svend C. Dahl:</i> Litteratur om Præstø amt 1992 .....	44
<i>Henning Poulsen:</i> Historisk Samfund for Præstø Amt - årsberetning 1992	53

# En Flyvende Fæstning nødlandet på Stevns

Den utrolige nødlanding og redning  
af hele besætningen fra en B-17,  
som 11. april 1944 kl. 14.00  
satte egnen omkring Hellested  
på den anden ende.

Den 11. april 1944 kl. ca. 14.00 nødlandede en bombeflyvemaskine - en Boing B-17 - en såkaldt „Flyvende Fæstning“ - på gdr. Knud Larsens mark i Taastrup ved Hellested på Stevns. Det må have været et forunderligt og fantastisk syn for de, som overværede landingen. Flyet var et af krigens største bombefly.

Vi ved nu en hel del om flyets sidste tur, og det er den viden, der fremlægges i det følgende.

Flyet havde en besætning på 10 mand, hvoraf én var såret. Planen var at søge at lande flyet i Sverige.

Af optegnelser foretaget af andenpiloten Mr *Raoul deMars* fremgår, at flyet var en B 17, no 23535, tilhøren-

de 339. Bomb Squadron, 96. Bomb Group, 3. Air Division, 8. US Airforce. Flyet og dets besætnings base hed Snetterton Heath i Suffolk, ca. 160 km nordøst for London.

Det fremgik videre, at besætningsdag startede 0500 med vækning, og efter morgenmad, som for de flybesætninger, der skulle på togt, var særlig god, gik turen til ordredgivesrummet. Her trak den vagthavende officer med en dramatisk bevægelse et forhæng fra et kæmpestort Europakort, hvorpå dagens målområde var aftegnet.

Det var Poznan i Polen, ca. 260 km øst for „Big B.“, Berlin. Kurslinier m.v. var aftegnet på et plexiglas som dækkede kortvæggen. Der kom mange tilråb som: „Det var dog fandens langt væk“ og „Vi når s'gu aldrig hjem igen“.



Den nødlandede "Flyvende Fæstning" i Taastrup. Billedet blev taget af pressefotograf Frede Jørgensen, Køge. (Stevns Lokalkiv).



*Besætningen på det nødlandede fly. Billede fra de amerikanske flyveres base i England. Hele besætningen blev - midt i det besatte Danmark - hjulpet til Sverige.*

## Over land i Europa

Efter besætningerne var blevet kaldt til orden af vagthavende blev kurser, højder, m.v. forklaret. Der blev endvidere redegjort for årsagen til, at de blev sendt over land, d.v.s. over Nordfrankrig, Belgien og det lange stræk over Nordtyskland i stedet for at flyve over vandet. Meningen var at sløre hensigterne, altså hvilket mål, man havde fået udpeget. Flyvetiden var sat til lidt under 12 timer, det vil sige reduceret flyvefart, for at spare brændstof til det lange togt.

Hvis stifinderflyenes radar ikke kunne identificere målene i Poznan, så var Stettin deres sekundære mål.

Det må her indskydes, at der i togtet af den art ofte deltog fra 500 til 1000 fly. De havde både luftskytts og tyske jagere imod sig, og mistede også flere B17 på vej derover. En fik en luftskyttsgranat-fuldtræffer i bomberrummet, og flyet forsvandt simpelthen i en kæmpeekspllosion i 10 km højde.

Togtets primære mål i Poznan kunne ikke identificeres, så de blev omdirigeret til Stettin, hvor bombelasten

blev kastet. Umiddelbart efter blev flyet angrebet af tyske jagere, og det fik skader på flykroppen. Endvidere blev bombelemmene beskadiget, så de ikke kunne lukke, og motor nr. 3 standsede.

Tabet af motorkraft bevirkede, at flyet nu ikke længere kunne følge de øvrige i formationen, og det begyndte at sakke agterud.

## Nedad!

Piloten Mr K. Bethe besluttede på dette tidspunkt at søge mod Sverige. Flyet blev påny angrebet af jagere, og resultatet var, at motor nr. 2 standsede, og nr. 4 (højre yderste) beskadiget, men trak dog stadig delvis, da smøreolieledningerne var skudt over. En tysk 20 mm granat slog ind i cockpittet foroven og knuste bl.a. kompasset. Samtidig blev forfatteren af det notat, der her refereres, R. deMars, såret i hovedet ved det ene øje. Han fik store smerter, blev forbundet og blev afløst, og hjulpet agterud i maskinen. Nu begyndte de at søge mod jorden fra de 10 km's højde de var i. Maskinen var van-



skelig at holde på kursen, idet kun motor nr. 1 (venstre yderste) var i orden, og de havde jo intet kompas. For at lette flyet begyndte besætningen at kaste løsdele, våben, radioer og lignende ud.

*Det blev besluttet at flyve maskinen ned, altså nødlande, i stedet for at springe ud med faldskærm. På det tidspunkt standsede nr. 4 motor også, og det betød, at piloterne havde store vanskeligheder med at styre flyet, da det nu trak til højre. Alligevel lykkedes det at lave en perfekt mavelanding. Der skete kun mindre skader på flyet, bomberummet blev fyldt af jord, kroppen slået skæv, og højre vinge ramte en lysmast, som knækkede.*

Besætningen forlod flyet.

Tililende viste dem til en lille lund, ca. 1,5 km væk, hvor de skjulte sig. Landingen fandt sted kl. ca. 1400. Det var fint vejr, og der var længe til det blev mørkt. Tyskerne snusede ivrigt rundt, men fandt dem ikke.

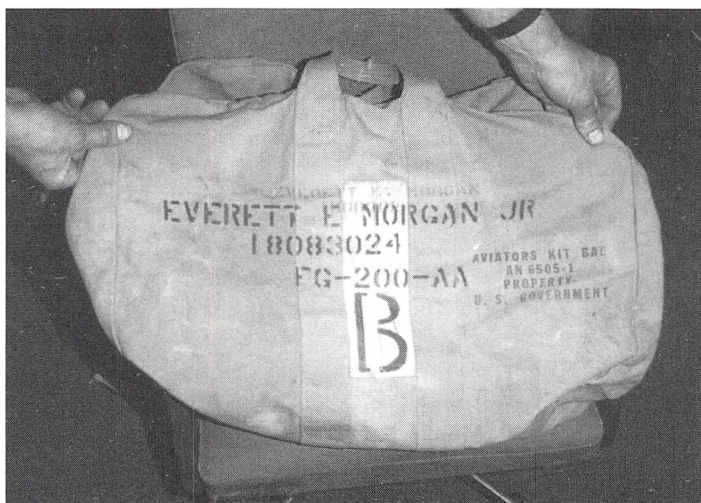
Alle fodspor var blevet harvet væk af gdr. Johan Nissen, Myrekær.

Da det blev mørkt, førtes flyverne til Myrekær, hvor de blev bespist. Senere blev de hentet og kørt til København under et læs halm. I København var de nogle dage hos familien Robert Jensen (Tom), hvor de fik god pleje, og hvor de Mars fik skiftet forbindelse af en dansk læge.

Da dagen kom, hvor de skulle videre til Sverige, kom der en fiskebil, i hvis tanke de blev anbragt. Derefter gik turen til en lille havn i nærheden, og derfra sejlede de til Malmø, hvortil de kom i god behold.

I Malmø blev flyverne modtaget af det amerikanske konsulats personale, som tog sig af dem. De Mars kom på hospitalet, hvor han blev opereret. En granatsplint var gået ind ved siden af øjeæblet og ned gennem ganen.

Besætningen blev samlet igen i Stockholm, og efter nogle dage fløjet til Skotland, ind over Norge. Dernæst til London til forhør af efterretningstjenesten. Det viste sig at være en særdeles skrap omgang, bl.a. fordi de var en af de meget få nedskudte besætninger, som samlet kom ud af et besat land. For efterretningstjenesten var



*Bagagekasse med navn på*

der også en lejlighed til at høre deres indtryk af forholdene i Danmark.

Efter forhøret fik besætningen at vide, at de ikke mere ville komme til at flyve over fjendtligt område, så de blev sendt hjem til USA.

### En mere komplet beretning samles

Da ovennævnte optegnelser kom St. Heddinge Lokalarliv i hænde, så man hurtigt, at hele beretningen, fra besætningen ankom til den lille lund ved Taastrup, og til de kom til fam. Robert Jensen i København ikke var korrekt.

Arkivlederen, Troels Grønnebæk, har i det efterfølgende samlet de nødvendige fakta, for at gøre hele beretningen så komplet som mulig. Vi må jo huske, at forfatteren deMars var såret, således at forløb og enkeltheder må have stået uklart for ham.

Vi går tilbage til den lille lund, hvor flyverne skjulte sig. Johan Nissen og en ung mand, Asger Jensen, prøvede at finde ud af, hvordan de skulle gribe sagen an.

De besluttede at kontakte Asger Jensens far, som var den kendte Hans M. Jensen, Højerup. Blandt meget andet, havde han været aktiv i jødetransporterne. I mellemtiden var politiet

Store Heddinge Politimester  
Hovedjournal 1944  
Nr. I 151/44

**MBELDING** fra

KC Store Heddinge

til

L. M. C. I 151/44

Store-Heddinge Pol.  
J. Nr. I 151/44

naar:

d. 14/4-44 Kl. 16

hvad:

fundet 2 maskinkanoner

hvor:

hede i Bollstov og i Smerrup

hvorledes:

som henlægges ved den i Taa-

jeg selv:

strøp ved byen Bombema-

17/4-44

Kl. 17,16

Vst. fogt

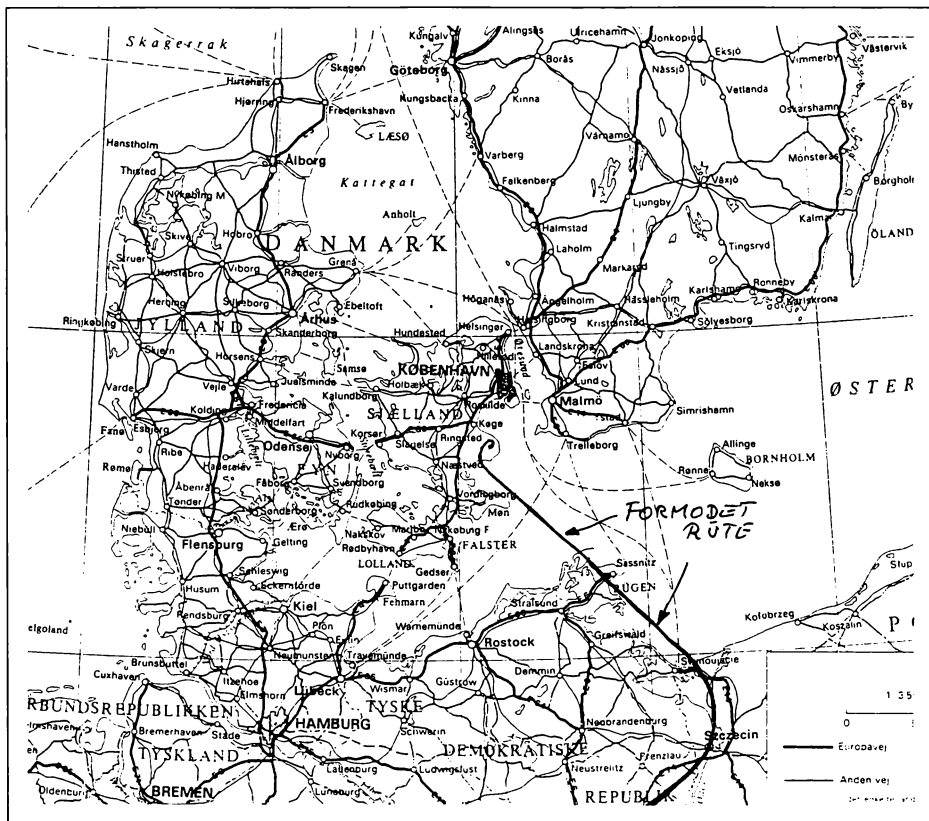
skue, hvor fra de forment-

lig beidrover og Luss Bevogtning

er overtaget af den tyske Bevog-

ning.

Politirapport fra politimesteren i Store Heddinge om to maskinkanoners skæbne.



B-17 bombemaskinens kurs over Østersøen til Stevns.

blevet underrettet, og daværende politifuldmægtig J. M. Hertz, St. Heddinge, var kommet til stede ved flyet.

Iøvrigt løb politimester E. R. Gelius den store risiko at trække tiden ud, inden der gik melding til tyskerne. Endvidere var han vidende om, at tyskerne blev dirigeret i den modsatte retning, da de ankom. Tyskerne fandt forbløffende nok først maskinen ca. kl. 2300.

Kl. ca. 2200 hentede Johan Nissen flyverne i lunden og bragte dem til Myrekær. De fik mad og varm drikke, og blev derefter skjult på halmloftet. I mellemtiden var fiskeeksportør P. H. Brammer, Rødvig, på vej med sin fisketransport-lastbil. Han havde fi-

skeskipper Aage Leonhardtson, Rødvig, med som medhjælper. Brammer havde erfaringer fra jødetransporterne, og han bluffede sig igennem en tysk vejspærring og ankom til Myrekærgård ca. 2330 og fik flyverne anbragt i de tomme fisketanke. På vejen tilbage bestak han de tyske vagtposter med en flæsketeg og kørte til Sømandshjemmet i Fakse Ladeplads.

*Her fik flyverne hvile, blev tilset af den kendte modstandsmand, læge Erik Thomsen, Fakse. Næste dag blev det besluttet at flytte flyverne til København. Modstandsmanden, kommissionær Børge Nielsen, St. Heddinge, kom med sin fragtlastbil, som var læsset med halmknipper.*

*Han gemte amerikanerne i læsset og kørte dem til København. Børge Nielsen havde stor erfaring i illegal transport af våben, sprængstoffer og lignende, og ikke mindst i transport af jøder ud af København og til Stevns. Han afleverede flyverne til Robert Jensen (Tom), og så er vi tilbage til deMars' optegnelser.*

## Velfungerende organisation i samarbejde

Man fornemmer en organisation bag hele denne redningsaktion. Særdeles velfungerende endda. Man må i dag undres over så stor en evne til hurtig og effektiv indgriben. Dog vil det føre for vidt her at forsøge at klarlægge, hvordan den var opbygget, men for mig forekommer det klart, at politiet må have været positive og medvirkende.

Men hvad skete der egentlig i den „Flyvende Fæstning“, fra den blev beskudt og dermed forhindret i at nå „hjem“ til Snetterton Heath?

Piloten valgte jo at søge mod Sverige, men kom i stedet ind over Vemmetofte Strand. Dette kan fastslås med betydelig sikkerhed. Jeg vil redegøre for nogle faktorer, som støtter denne opfattelse.

J. M. Hertz var som før nævnt den første politimand, som kom tilstede efter flyets landing. Da jeg opsøgte ham, rådede han mig til at kontakte politiet, for at søge at få adgang til de politirapporter, der blev skrevet i anledning af hændelserne d. 11-4-1944. Vicepolitimester Viggo Dahl, Køge Politi, videresendte min anmodning til Landsarkivet, hvor rapporterne nu befinder sig. Herfra modtog jeg et antal kopier af rapporterne om fund på jorden af nedkastet materiel. Pludseligt

stod det klart, at der i disse rapporter, og i øjenvidneberetningerne lå en del svar på vore spørgsmål.

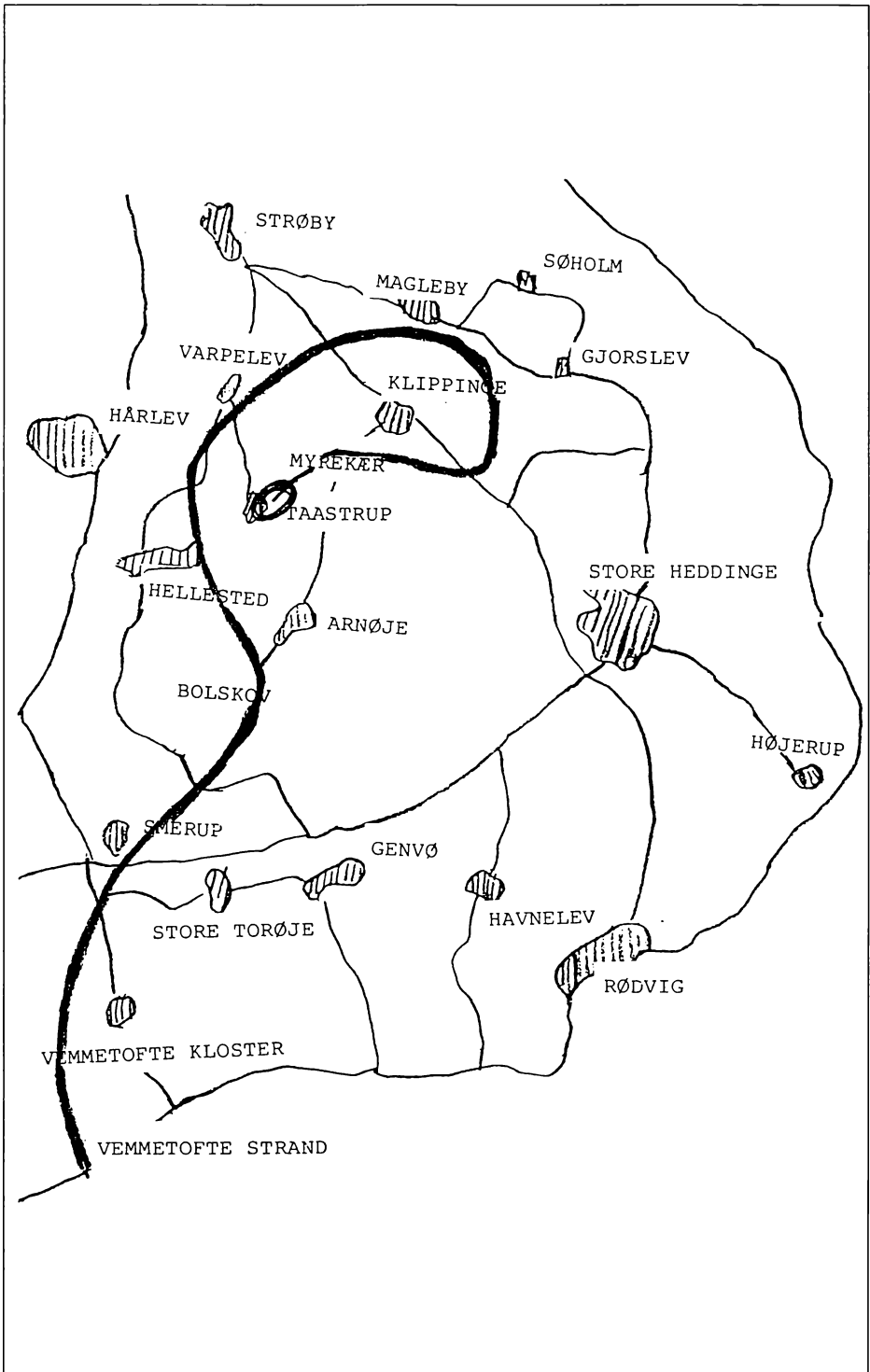
## Togtets sidste del

I det efterfølgende forsøger jeg at ræsonnere mig frem til, hvad der skete, og hvilke tanker mændene gjorde sig ombord på det ødelagte, men endnu flyvende fly. Ved at lægge disse anmeldte fund ind på Stevnskortet sammen med de øjenvidneberetninger, der er samlet, dannede der sig en linie, som må have været den kurs maskinen havde fulgt på den sidste del af sit togt.

Lad os påny fordybe os i deMars' beretning, og der læse om den sidste del af flyvningen. DeMars er blevet afløst som 2. pilot af flyvemaskinisten. Det er kun nr. 1 motor, som trækker fuldt (venstre yderste), nr. 4 kun delvis, de 2 inderste motorer er standsede, og maskinen er vanskelig at flyve.

Da flyet passerer kysten, må det gå op for besætningen, at der er noget galt med geografien, for ellers ville de formentlig have landet. De fortsætter nordpå (se kortet), næsten til Strøby, medens de vedbliver med at lempe grej ud.

Vi må huske, at det er en klar og fin forårsdag med stor sigtbarhed. Vi må også huske, at deres navigationsinstrumenter er knuste. Deres flyvehøjde kan næppe være over 250-300 meter. Vi ved, at et spand heste på Dyrlund, øst for Smerup, bliver skræmte. Da flyet kommer til Aulebjerg (Strøby), dukker Sverige pludselig op mod øst, og nu passer geografien. Det høje Øststevns har dækket Sverige på



Ruten over Stevns.

○- den lille lund som ikke eksisterer mere.

grund af den lave flyvehøjde. DeMars skriver netop i sine optegnelser, at de af flere grunde har valgt at flyve lavt.

Omgående drejer de til højre, altså mod øst, mod Sverige, men da de når Søholm/Gjorslev, så „dør“ den „syge“ nr. 4 motor, og de har nu intet andet valg, end at få flyet til landing på en egnet plads.

De svinger til højre igen, ind syd om Klippinge, hvorfra der er godt 4 km til den nødlandingsplads, de vælger. Deres flyvefart er ca. 235 km/t, så der er ikke megen tid til at beslutte sig. Ser man på kortet, er der megen logik i, at det netop blev Knud Larsens mark i Taastrup, de vælger. Der er naturlige ledelinier på stedet, set fra luften. Højspændingsledningen på højre side, og sognevejen på venstre side.

Marken er kun 500 meter lang. Flyet kommer så lavt ind, at det knækker en lysmast af træ med højre vinge, ca. 400 meter inden de rammer jorden. Man ser skaden på billedet af flyet. Landingshastigheden er ca. 180

km/t. Maskinen kurer ca. 125 meter på jorden, før den ligger stille.

Mandskabet myldrer ud. Ifølge øjenvidnerne går det meget hurtigt. Der er jo også en latent brandfare.

Det er en heldig landing, mesterligt udført. Nu er vi tilbage i vor beretning, dér hvor mændene går/løber på nord-siden af græsvolden, mod øst til den lille lund.

Beretningen om, hvad der foregik i cockpittet på turen ind over Stevns er hypotetisk. Derfor har jeg forelagt den for d' herrer luftkaptajner emer. Niels Hansen, Palle Bay og Garlan Eriksen, som alle har fløjet 4-motorede propelfly, bl.a. B-17. De siger samstemmende, efter at have haft adgang til hele materialet, og diskuteret sagen med os, følgende: Udlægningen af, hvad der skete i maskinen og hvilke overvejelser, navnlig piloten kan have gjort sig, bærer i stor grad et sandsynlighedens præg.

*Henning Bencard*



## Henning Bencard

er født den 21. juli 1928 på Statafgården ved Haslev. Faderen var forpagter af denne ejendom og samtidig inspektør på Bregentved Gods. Den 1. april 1940 flyttede familien til Stevns, hvor faderen forpagtede Højstrup af Vemmetofte Kloster.

Henning Bencard har realeksamen fra Haslev Gymnasium og er uddannet landmand med et afsluttende ophold på Næsgård Agerbrugsskole i 1954. I 1951 hjemsendtes han fra Livgarden som sekondløjtnant. I 1960 blev Henning Bencard medforpagter af Højstrup og i 1964 eneforpagter. I 1992 blev en søn af Henning Bencard antaget som medforpagter.

# Noter

## Note 1: *Maskinens data.*

Vingespænd	34 meter
Længde	25 meter
Vægt (tom)	17 ton
Vægt (fuldlastet)	28 ton
Max fart	480 km/t
Max flyvehøjde	11.800 m
Max distance	2960 km
Besætning	10-12 mand
Bevæbning	10-12 stk 0.50/12.7 mm maskingeværer

## Note 2: *Oversigt over politirapporter.*

*Rapport no. 1 164/44.*

Iltbeholder i Vemmetofte Vesterskov.

*Rapport no. 1 151/44.*

2 maskinkanoner, en ved Smerup og en i Boelsskov.

*Rapport no. 1 164/44.*

Antennelod med antenne ved Arnøje.

*Rapport no. 1 164/44.*

Hul i jorden formodet efter nedslag af iltbeholder i Hellested.

*Rapport no. 1 151/44.*

Antennelod ved Strøby.

*Rapport no. 151/44.*

Maskinkanonpatroner fundet på Tofte-mose's mark i Magleby og et radioapparat på Klokkermarken på Gjorslev.

## Note 3: *Nogle øjenvidner.*

Gårdejer *Kaj Larsen*, Dyrhund i Smerup, erindrer maskinen komme fra syd mod nord, så lavt at hestene for tromlen blev bange.

Gårdejer *Kåre Jensen*, som befandt sig lige vest for landingsstedet, erindrer maskinen komme fra syd og flyve mod nordøst, komme tilbage og lande. Han så selve landingen.

Gårdejer *Jens Herluf Jensen* så indflyvningen, men ikke selve landingen. Han talte med flyverne i den lille lund. Han var med til at organisere et opsyn for at holde nysgerrige væk.

*Oluf Nielsen* så som barn maskinen komme over Skottehusene ved Gjorslev, medens det "regnede" ned med ammunition, altså skarpe patroner.

## Billedmateriale:

Foto: Besætningen

Foto: Flyet på jorden

Foto: Bagetaske med navn

Foto: Politirapport

## Fortegnelse over besætningens navne:

K. Bethé, pilot  
J. Hammlin, maskingeværskytte  
R. D. Smith, bombekaster  
H. Juskowitz, navigatør  
R. deMars, 2. pilot  
E. E. Morgan  
R. A. Laur  
A. Esler  
S. Mrozek  
T. Segalla, flymaskinist

Besætningen fik bekræftet nedskydningen af 5 tyske jagerfly på dette togt.

## Afledt dekoration og tilkendegivelser:

Takkeskrivelse fra Gen. D. Eisenhower til Bernhardt Nielsen (Sundby). Skipperen som sejlede besætningen fra Dragør til Malmø.

The Silver Star, en amerikansk orden givet til Robert Jensen (Tom), posthumt. Han blev dræbt af tyskerne kort tid efter disse begivenheder.

Takkeskrivelser til Børge Nielsen fra Gen. D. Eisenhower, og fra den engelske Air Chief Marshal In Command Of The Allied Expeditionary Forces in Europe.

## Litteratur:

"A Time To Remember" af Lt. Col. ret. Raoul deMars.

Supplement til ovennævnte af Troels Grønnebæk.

"Pedigree of Champions" udgivet af Boing Aircraft.

Stevns Lokalarkiv formidler gerne adgang til materialet.

## Tak til:

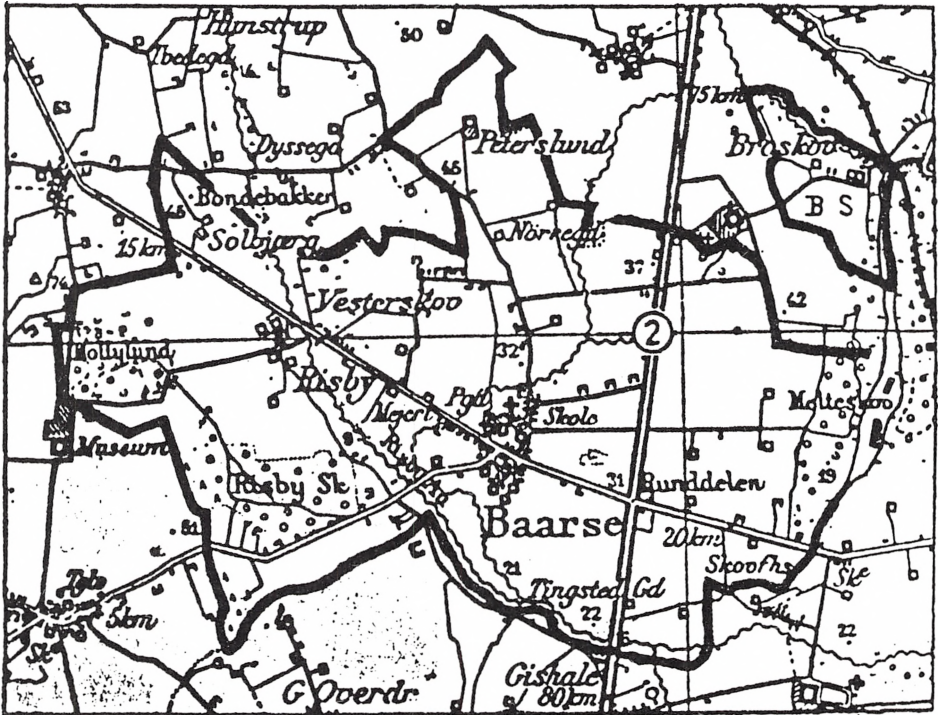
Troels Grønnebæk, Stevns Lokalarkiv.  
Jens Herluf Jensen, Taastrup, Hellested.  
Metha Nielsen, St. Heddinge.  
Mogens Bencard, København.  
Sundets Marinedistrikt, Stevnfort.  
Køge Politi.  
Rigsarkivet.

# Hverdagsfolk fra Lundby Torp og Bårse Vesterskov

"Bondevirke og husmandskår"  
har forfatteren kaldt  
beretningen om  
en samling optegnelser  
fundet i et gammelt skuffemøbel,  
som blev købt på en auktion.

*Af Erling Petersen, Fuglebjerg.*





Kort over Bårse sogn ifølge Trap. Det fremgår af kortet, hvorledes de i artiklen omtalte lokaliteter ligger i forhold til hinanden.

Det er en kendt sag, at det gennem kirkebøger, fæste- og skifteprotokoller, tingbøger og andet kildemateriale kan lade sig gøre at fremskaffe ikke så få oplysninger om mennesker, der har levet før i tiden, men bortset fra tingbøgerne, der jo hovedsagelig fremmaner visse skyggesider af menneskelivet, er det, der træder frem af disse kilder, ofte blot ben uden kød på, eller sagt på en anden måde: Det er ofte kun de tørre data om levet liv, man finder frem til. Stort set er de uden oplysninger om de pågældende menneskers levnedsløb. Det er derfor meget velgørende og særdeles betagende, når der fra gamle skuffemøbler, købt på auktion, dukker gamle papirer og dokumenter op, som gør det muligt at følge nogle mennesker på deres livsvej, skønt de forlængst er under mulde.

Det ældste af nogle dokumenter, som på denne måde kom for dagen, fortæller, at nogle dage efter jul 1761 udstedte regimentsskriveren på Vordingborg rytterdistrikts gods, Børge Jacobsen, et fæstebrev, der havde følgende ordlyd:

*„På Hans Kongelige Mayestæts, min allernådigste konges vegne og til Deres excellence og høye herrer deputerede udi sessionen for det vordingborgske rytterdistrict dens nærmere approbation, kiendes ieg underskrevne at have fæst, ligesom ieg hermed stæder og fæster til nærvæ-*

*rende Hans Pedersen, landsoldat, den gård i Lundbye Torp udi Lundbye sogn, som Hans Mortensen ei fandt sig i stand at blive ved, da gården er afbrændt og skal opbygges, hvilken gård, der er under no. 3, hartkorn ager og eng 9 tdr. 3 skp. 1 fdk. 2/3 alb. med ald dens rette tilliggende og tilhørendes i mark og bye, formeldte Hans Pedersen må nyde, bruge og sin livs udi fæste beholde med sådanne vilkår: at hand til rette tiider og terminer betaler og clarerer alle pågående kongel. skatter og contributioner, landgilden efter jordebogen og andre påbud, som nu ere eller herefter vorder påbudne. Gården skal han med hielp og frihed, som kongen tilstår, sætte udi forsvarlig bygferdig stand og samme derefter med årlig reparation vedligeholde, jorden med giødning forsyne og lovligen og tilbørligen at dyrke og drive, intet i navnlig måde ved stædet at forringe, men hellere at hegne og forbedre, forrette hoverie, ægt og arbeide, hannem kand tilfalde og beviise sine foresadte øvrighed og dem, som på høye øvrigheds vegne over hannem at befale haver, sømmelig ære og lydighed, men over aldt som en ret fæster at holde sig kongel. mayestæts allernådigste lov og forordninger efterrettelig, og skal fæsteren i fremtiden til behørig besætning og sædekorn, inventarium og bygnings fæld med andre kongelige pretentioner være tilbørlig ansvarlig.*

*Hvis (hvad) til fæste skal erlægges, indstilles til sessionens forgodtbefindende.*

*Vordingborg, d. 29. dec. 1761  
B. Jacobsen.“*

Fæstebrevet blev approberet af ryttersessionen på Beldringe den 30. sept. 1762, og i indfæstning skulle be-



*Gammel Øbjerggaard (fot. Nationalmuseet).*

tales 10 rdl., der omgående blev erlagt. Hans Pedersen, som i de forløbne måneder havde haft travlt med at få gården genopbygget, var dermed blevet bonde på ryttergodset, men det varede kun godt og vel 12 år, for i 1774 blev det vordingborgske ryttergods solgt, og i stedet blev der oprettet en række hovedgårde. Blandt dem var Øbjerggård i Køng sogn, der i 1779 blev afhændet til den københavnske handels- og industrimagnat Niels Ryberg, som dermed blev Hans Pedersens herskab. Allerede i 1780 fik Hans Pedersen sine jorder udskiftet for sig selv ved „Ober Land Inspecteur“ Benner.

I 1798 blev han selvejer og fik skøde på sin gård med „besætning og inventarium, gårds- og haugeplads samt tillæg af jorder“. Også jagttrettigheden på gårdens egen jord fik han overdraget.

### Gården lå „bequemmeligst“

Nu var det imidlertid sådan, at Ryberg ved kongelig resolution var forpligtet til at nedlægge en gårds jorder af Lundby Torp og stille den til rådighed for husmændene i Ring, men dog først ved fæsteforandring. Blandt vilkårene for overdragelsen af gården til Hans Pedersen anføres derfor i førstningen, at „om hans lod skulle ansees, når tiden kommer, at ligge bequemmeligst til dette brug“, da skulle han „enten eene eller i fællig med Mads Olsen være forbunden at bytte nu havende jorder med gårdmand Niels Clausens lod, når hans gård i sin tiid bliver fæsteledig, uden nogen godtgørelse i nogen måde“.

De kongelige og offentlige skatter skulle Hans Pedersen året ud betale på Køng skriverstue, men fra 1. januar 1799 skulle de erlægges på amtsstuen.

De øvrige vilkår for købet af gården drejede sig om de offentlige arbejder, kørsel af materialer og ildebrændsel til Ring skole, der søgtes af børnene fra Lundby Torp, konge-, kirke- og præstetiende, hegn og markfred, skadeligt vands afledning, brandassurance m.v., og endelig forbeholdt Ryberg sig selv og senere ejere af såvel Øbjerggård og de parceller, den måske med tiden blev opdelt i, „som og af fabriken“, (et spinderi og væveri i Køng, se Præstø amts årbog 1975), fri og ubehindret brug af og adgang og kørsel til den på køberens lod værende kilde af den nærværende eller en anden lige så bekvem vei“. Det udførlige og ret omstændeligt udformede skøde sluttede således:

*„Og som meerbemeldte Hans Pedersen nu til mig har betalt den akkorderede kjøbesum 1400 rdl., siger et tusinde og fire hundrede rigsdaler, deels contant og deels med obligation, så bliver ikke alleene derfor herved qvitteret, men ieg frasiger endog mig og mine arvinger ald ydermere eiendom, ret eller rettighed til bemeldte bondegård, og dens rette tillæg i bye og mark, således som foran beskrevet, hvorimod ieg forpligter mig og mine arvinger til, i overensstemmelse med dette skøde, at hiemle Hans Pedersen samme som hans rette eiendom for hver mands tiltale“.*

Skødet blev underskrevet af Ryberg i København den 3. november 1798, og samme dag underskrev Hans Pedersen på Køng skriverstue en panteforsikring, hvoraf det fremgik, at Ryberg havde ladet 400 rdl. stå i gården uden opsigelse, indtil gældsrevet på de 1000 rdl., som køberen havde lånt i den kongelige kreditkasse, var indfriet. Det skete i 1806, da gælden

var nedbragt til 878 rdl. 30 skilling, og obligationen blev derefter udslettet af panteprotokollen.

## En gård gik videre

Det var i øvrigt netop det år, da Hans Pedersen omsider opgav selv at drive sin gård.

Han var blevet gammel, og da han på det tidspunkt havde haft gården i ikke mindre end 45 år, var der intet at sige til, at han nu opgav ævred. Men inden han gav styret fra sig, underskrev han sammen med sin kone, Mette Nielsdatter, og sønnen Morten, som nu skulle overtage gården, en afståelseskontrakt, der sikrede dem en bekvem og fri bopæl samt fri spise og drikke ved sønnens bord.

Skulle der komme dem noget imellem eller den ene part blive utilfreds, var der på forhånd aftalt, hvilke ydelser de to gamle skulle have til deres underhold. Da der var to umyndige børn, blev der desuden i aftalen indført, hvad Morten Hansen skulle yde til dem. Foruden moderens kiste skulle den 16-årige Peder have 100 rdl., som den 11. juni 1807 skulle indbetales i overformynderiet og bero der, til han selv blev myndig. Ydermere blev Morten Hansen tilpligtet at give sin yngste søster, Bodil Hansdatter, når hun skulle giftes, én dags bryllup og en ko, således som de fire andre søstre i sin tid havde fået af forældrene, efter hvem hun desuden skulle have et sengested med omhæng, 3 dyner, 3 puder, 2 par lagner og et par pudevår.

Da Morten Hansen og hans forældre havde skrevet under på disse aftaler - det skete den 2. august 1806 - samtykkede de fire gifte søstre i, at broderen burde have gården, og de



*En sjællandsk bondegård. Xylografi 1888. Bemærk fjællevognen, der anvendes som høstvogn, røevogn og møgvogn samt i såtiden, forlænget eller forkortet efter behov. I brug til tiden efter 2. verdenskrig.*

lovede til sin tid at meddele afkald og frasige sig arv og andre rettigheder efter deres forældre. Hans Pedersen kunne derefter roligt slippe tøjlerne og overlade dem til sin ældste søn. Seks dage efter, at afståelseskontrakten var underskrevet, den 8. august, underskrev han skødet til sønnen, ganske vist „med påholdende pen“, så han kunne altså ikke selv skrive sit navn.

Købesummen var nøjagtig den samme, som da Hans Pedersen i sin tid overtog gården. Også vilkårene var de samme, men det oplyses dog, at bygningerne var assurede for 730 rdl., og at de skulle holdes således vedlige, at de til stadighed var assurancesummen værd. - Købesummen, de 1400 rdl., var fordelt således: 100 rdl. til broderen Peder, en obligation på 300 rdl. til agent Ryberg samt den

til kredittassen udstedte obligation på 1000 rdl., der blev indfriet den 19. august samme år.

Det var nu ikke pengeligelighed, der bevirkede, at Morten Hansen kunne indfri disse obligationer. De blev blot erstattet af nye og derefter udslettet af panteprotokollen. Den 25. august indfrie Morten Hansen faderens panteforskrivning på 400 rdl., der jo var nedbragt til 300 rdl., og indgav en ny, lydende på dette beløb, der skulle forrentes med 4 pct. Morten Hansen betalte sine renter til rette tider. I 1813, de galne penges år, blev beløbet overført til den ny rigsmønt, 300 rigsbankdaler, og den 8. maj 1825 blev obligationen omsider indfriet, for nu gik det fremad for bondestanden, og lysere tider var i sigte.

Også obligationen på de 1000 rdl.

blev umiddelbart efter Morten Hansens overtagelse af gården indfriet og den 19. august erstattet af en ny, lydende på 878 rdl. 30 sk. Den blev i løbet af fire år nedbragt til 785 rdl. 83 sk., og dette beløb blev betalt på én gang den 7. juni 1810, hvorefter obligationen „med qvittering til aflysning og udslettelse i vedkommende pantebog blev extraderet (udleveret)“. Priserne var formentlig i 1810 så gode, at Morten Hansen, takket være pengenes hastigt faldende værdi, har været i stand til at indfri sin gæld til kreditkassen - og fornuftig nok til at gøre det!

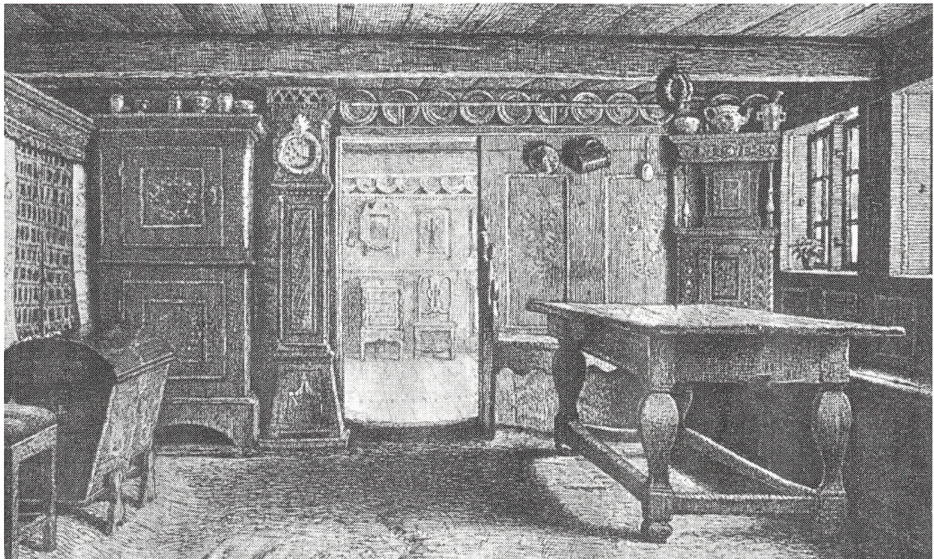
### Smukt eftermæle for Morten Hansen

Det fremgår med al tydelighed af disse gamle papirer, at Morten Hansens søskende så rigtigt, da de i afståelseskontrakten gav den tilføjelse, at han for sit slid og slæb hjemme hos faderen burde være selvskreven til at overtage den gård, som de alle var født og

vokset op på. Han fik et særdeles smukt eftermæle. Det ses af et gammelt gulnet papir med en nydelig kalligraferet overskrift: „Testamente over afdøde gårdmand Morten Hansen af Lundby-Torp“.

Det var i hine tider meget almindeligt, at man ved et dødsfald fik skolelæreren eller en anden skrivekyndig mand til at udforme et sådant testamente, der i virkeligheden var en hel lille levnedsskildring. Morten Hansens testamente afveg ingenlunde fra denne norm. Det havde følgende ordlyd:

*„Efter christelig skik ville vi melde lidet om vor salige afdøde, hvis legeme i dag er ledsaget til jorden, den i livet agtbare Morten Hansen, gårdmand i Lundbyetorp. Han er født anno 1771. Hans fader var den i livet velagtede mand Hans Pedersen i Lundbyetorp og moderen den endnu levende gamle kone, gudfrygtige og ærbare Mette Nielsdatter. Disse retsindige forældre have christeligt og*



*Sjællandsk bondestue, som den så ud mange steder langt op i tiden. (Efter "Danmarks folk". 1901).*

*anstændigt opdraget vor salige afdøde, hvis redelige bestræbelse det stedse var at gjøre sig sine kjære forældres omhu og christelige opdragelse værdig.*

*Efter at have tiltrådt sine forældres gård i Lundbyetorp indlod han sig i ægteskab med sin efterlevende dybt-sørgende enke, ærlige og gudfrygtige Karen Pedersdatter, med hvem han levede et kjærligt og lykkeligt liv i 22 år, og såe dette deres ægteskab af Gud velsignet med 4 børn, der alle ere i live. Hvad den salig mands forhold iblandt os angår, må enhver, som kjendte ham, give ham det vidnesbyrd, at han har fortjent vor uskrømtede agtelse. Hans værd som ægtemand og fader erkjendes tilfulde af hans sørgeligst efterlevende enke og børn, dem Gud give trøst og mod til at bære tabet af deres elskede hedengangne. I omgang med sine medmennesker udviste han en blid og venlig adfærd, der var en følge af hans fredelige sindelag og retskafne tænke måde, som han stedse lagde for dagen ved flid i sit lovlige kald, hjælpsomhed mod trængende og tjenstvillighed imod alle. Han har i sine sunde dage flittigt søgt Guds huus og brugt salighedsmidler, som vi håbe, til sand nytte. Hvad hans sidste sygdom og salige død angår, meldes, at han i de sidste to år har været svagelig, skønt ikke sengeliggende, førend fåe dage inden han, efterladende sine kjære efterlevende til Guds faderlige forsorg, omskiftede det timelige med det evige søndagen den 21. juni 1829 i sit alders 59<sup>de</sup> år.*

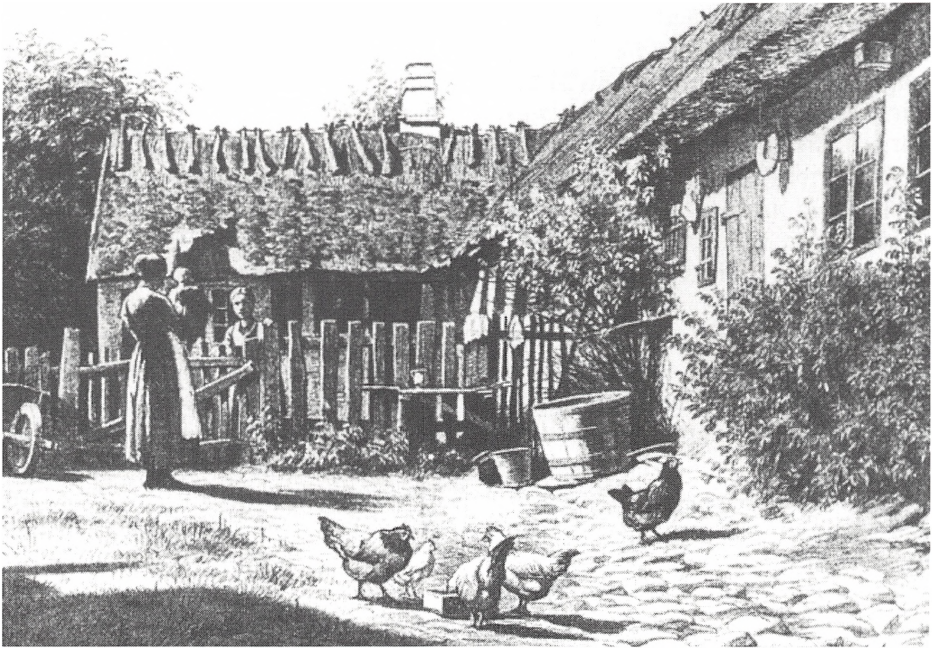
*Den efterlevende sørgende enke, børn og slægt lader den hæderlige forsamling kjærligst takke for æresbevisningen mod den salige mand og lover til al mulig gentjeneste at være villig, dog helst i glædeligere tilfælde“.*

Da Morten Hansens børn ikke var så gamle - sønnen Hans var kun 19 år gammel, da faderen døde - skrev Karen Pedersdatter et andragende til kong Frederik den Sjette, der den 4. august samme år gav hende bevilling til at hensidde i uskiftet bo, men ni år senere, den 3. november 1838, blev der holdt samfrændeskifte i gården i Lundby Torp, og ved den lejlighed blev Karen Pedersdatters aftægtsvilkår fastlagt. Derefter udlagdes som arv til sønnen Hans Mortensen „Stervbogården af ager og engs hartkorn 9 tdr. 3 skp. 1 fdk. og 2/3 album med besætning og inventarium samt alt i boet forefindende ind- og udboe“, på det vilkår, at han til sin ugifte søster Ane udredede 400 rigsbankdaler kontant i sedler samt varer og effekter for ialt 200 rbd., deriblandt en god malkeko mellem 4 og 8 år til værdi 20 rbd., en dragkiste til 14 rbd., 4 gode nye dyner, 2 lange og 2 korte puder og 9 par gode lagner til ialt 58 rbd., samt en hel del mindre effekter, hvoraf de billigste var en spinderok og 2 malmlysestager, der tilsammen var vurderet til 4 rbd., 2 for rokken og 2 for stagerne, ting, som i vore dage går op i store summer.

Levede i  
„kjærlig omgjængelse“

Den anden søster, Maren Mortensdatter, var gift med gårdmand Jens Larsen i Lundby, som allerede den 29. maj 1738 havde meddelt sin svigermoder, Karen Pedersdatter, fuldstændig kvittering og afkald, eftersom han med sin hustru havde fået, hvad han kunne tilkomme, og derfor ikke kunne kræve mere fra den kant.

At Karen Pedersdatter havde afstået gården, var ikke ensbetydende med, at hun var helt aflægs. Hun leve-



*Sjællandsk bondehus med overkalket bindingsværk. Xylografi 1887. Bemærk malkekransen på bjælkeenden ved døren. Den brugte koner og piger, når de efter malkningen i marken bar mælken hjem på hovedet. Malke-spandene var dengang fladbundede og af træ samt bredest ved bunden.*

de da også mangan god dag endnu og døde først den 28. november 1857, 76 år gammel, efter få dages sygdom, men hun havde indtil da været ved et sjældent godt helbred, og det hed sig i hendes levnedsskildring, at hun efter sønnens giftermål „levede blandt disse sine børn og børnebørn i god og kærlig omgængelse“. Det fremgår iøvrigt af samme levnedsskildring, at hun var datter af gårdmand Peder Axelsen og hustru Anna Nielsdatter i Hammer, hvor hun blev født i 1781, at hendes bryllup med Morten Hansen havde fundet sted i 1806, da han overtog faderens gård, og at der i ægteskabet havde været seks børn ialt, men „heraf bleve dog de to sønner og den ene datter ved døden borttrykkede i den yngre alder“ - en af dem dog først efter faderens død. Karen Pedersdatters begravelse fandt sted på Lundby kirkegård den 7. december 1857.

Da Hans Mortensen i november 1838 overtog sin fødegård, blev den med besætning, „nemlig 4 heste, 6 malkekøer, 6 stykker ungvæg og øvrige holdende kreaturer samt inventarium af vogne, plouge, harver m.m.“, vurderet til 1600 rigsbankdaler, mens „ind- og udboe, af hvad navn nævnes kan“, blev ansat til 400 rbd. Som nævnt havde han ved overtagelsen af gården påtaget sig visse forpligtelser. Den ældste søster Maren havde på forhånd fået, hvad der kunne tilkomme hende, nemlig 300 rbd. kontant samt effekter og udstyr, vurderet til 200 rbd. Ud over samfrændeskiftet i november 1838 udstedte Hans Mortensen til yderligere bekræftelse på sit tilsagn dengang en panteforskrivning, dateret 6. marts 1839, og her opførtes de ydelser, som moderen og den yngste søster skulle have, som prioriteter i gården. Nogle år senere blev søste-



ren, Ane Mortensdatter, gift, og panteforskrivningen, der beroede i overformynderiet, blev indfriet. Det fremgår af en påtegning, dateret Vordingborg søndre birks overformynderi den 15. december 1853, der lyder således: „I henhold til det af myndlingens mand under 30. december forrige år givne afkald qvitteres nærværende obligation; herved indsendt til udslettelse af pantebogen“. Seks dage senere blev obligationen slettet af pantebogen, og dermed var også Hans Mortensens yngste søster i fuldt mål tilgodeset.

Men ud over, at han ærligt og redeligt svarede moder og søster, hvad de efter aftale havde krav på, vides der ikke så forfærdeligt meget om Hans Mortensen. Det ældste dokument, der er bevaret om ham, er hans vaccinationsattest.

Det ser ud, som om Hans Mortensen i 1860'erne havde en del med offentlige sager at gøre. Det fremgår af følgende skrivelse fra skolelæreren i Ring, Peter Christian Floor, der fra 1843 havde været ansat ved Ring skole: „At hovedsummen, 1429 rbdlr. 3 mk. 4 sk., efter de foretagne rettelser er rigtig, tillader jeg mig herved at underrette Dem om. Ring skole, den 27<sup>de</sup> juni 1864, venskabeligst, Floor“. Skrivelsen er stilet til Hans Mortensen, der sandsynligvis har været medlem af Lundby sogneforstanderskab, som det endnu dengang hed. Først fra 1867 kom det til at hedde sogneråd.

### „Med utrættelig flid“

Men er det begrænset, hvad der vides om Hans Mortensens liv og virke, så vides der til gengæld ikke så lidt mere om hans svoger, søsteren Marens mand. Han hed Jens Larsen og var fæ-

stegårdmand under Lundbygårds gods, og fra hans hånd findes det afkald på videre arv efter svigerforældrene, som han meddelte den 29. maj 1838. Også han synes at have haft offentlige hverv. I hvert fald var det ham, der i 1845 sendte Lundby sogns gærdesynsmænd ud med en tilsigelse til gårdmand Hans Jensen i Lundby, så han kunne få påvist sin andel af det hegn, der grænsede op til hans lod.

De bedste oplysninger om Jens Larsen er dog at finde i det levnedsløb, som blev oplæst ved hans begravelse den 16. marts 1852. Det var nedskrevet af Anders Georg Poulsen, der fra 1834 og indtil 1879 virkede som skolelærer og kirkesanger i Lundby, og det lød i sin helhed således:

*„En kjær medbroder har endt sin jordiske løbebane, hans sidste alvorlige højtidsdag er oprunden, under disse hellige hvælvinger hviler for os i den betydningsfulde sorte kiste de jordiske levninger af den så almindelig afholdte fæstegårdmand Jens Larsen i Lundby. Hans tilværelse begyndte den første juledag om aftenen i året 1790, hvor han tillige med en tvillingebroder fødtes benævnte store højtidsdag af det hæderlige ægtepar, afdøde gårdmand Lars Jensen og hans hustru Anna Cathrine. I de spæde år blev den hensovede ført til sin farbroder, gårdmand Frands Jensen, i samme by, som af omhyggelig omsorg for at lette forældrenes byrde velvillig påtog sig at sørge for barnets pleie, og her blev han sine pleieførelde ved sit milde væsen og tjenstvillige forhold så kjær, at han blev hos dem som i sit kjære hjem, indtil han i urolige tider blev kaldet til at tjene konge og fædreland. Efter vel overstået militærtjeneste var den heden-gangne i flere år en tro og påpassende arbejder hos eieren af Lundby-*

gård, afdøde kapitejn Schjolten og ligeledes afdøde Jacob Hovgaard i Ring, indtil han i foråret 1819 fik sin hidtil havde gård i fæste. Gården og jordene var på den tid i den ynkeligste forfatning, men ved utrættelig flid og vedholdende tålmodighed, under mange savn og tunge sorger, lykkedes det den afdøde under Herrens velsignelse og ved landvæsenets betydelige opkomst at arbejde sig frem til velstand, lykke og tilfredshed.

Vor afdøde ven var tre gange gift: Første gang blev han i året 1819 ægteviet til den hæderlige kone, Kirsten Andersdatter, en datter af gårdmand Anders Axelsen i Hammer. Dette kjærlige ægteskab varede kun 3 1/2 år og blev velsignet med 3 børn, de 2 af mandkjøn døde i spæd alder, men datteren er endnu i live og i ægteskab med velagtede parcellist og sogneforstander Andreas Nielsen i Ring. Siden indgik den hensovede i ægtestand med den først afdøde kones søster, Karen; i dette 8-årige samliv blev dem skjenket 2 børn. Sønnen døde spæd, men en voxen datter lever endnu i hjemmet og bærer i sit navn kjærlig erindring om den først afdøde kone. I oktober måned 1831 blev den afdøde ægteskabelig forenet med den tilbagelevende hæderlige enke, Maren Mortensdatter, en datter af afdøde gårdmand Morten Hansen i Lundbytorp. I denne over 20-årige kjærlige forening bleve de ikke velsignede med børn, men den sørgende enke og de 2 sørgende døtre ere levende vidner om den afdødes kjærlige sind og omhyggelige omsorg, ligesom så mange andre, fjern og nær, længe ville bevare mindet om denne så tjenstvillige og hjælpsomme mand. I det sidste år aftog den afdødes helbred synligt, og i 17 lange uger led han sin helsot med sindsro og tålmodighed og hengiven-

hed i sin Herres villie, indtil den 9. marts, da han blidelig hensov i sit 61. år.

Vi håbe fast i Herrens forjættelse: „Hvo, som troer og bliver døbt, skal blive salig“, og at den afdøde, som efter vort skjønnende var en oprigtig troende, er optagen til den evige herlighed. Gud være ham og os alle nådig. Amen!“

### Et godt skudsmål!

Se, det var jo et skudsmål, som det nok var umagen værd at gemme på, og det blev det da også. Men skiftebrevet efter Jens Larsen var nu heller ikke så ringe. De rede penge beløb sig til 500 rdl., og der var en kgl. obligation, ligeledes på 500 rdl., og ind- og udbo blev vurderet til 1200 rdl., således at boets samlede indtægt i alt androg 2200 rdl. Udgifterne, der bestod af datteren fra første ægteskab, Birthe Jensdatters mødrene arv, samt skifteomkostningerne, beløb sig i det hele kun til 121 rdl. 1 mk., hvoraf kan sluttes, at hun havde fået det meste af sin fars arv på forskud. Derefter var den samlede beholdning i alt 2078 rdl. 5 mk., hvoraf enken arvede det halve, hvortil kom en broderlod på 258 rdl. 3 mk., og da det hele var gjort op, viste det sig, at den anden steddatter, Kirsten Jensdatter, arvede ialt 775 rdl. 3 mk. 15 sk. Men der bestod åbenbart et godt forhold mellem Kirsten og hendes stedmoder, thi Maren Mortensdatter tilbød nemlig af sin egen arvelod at forøge steddatterens arv, så hun fik i alt 859 rdl., nemlig 700 i rede penge og 159 rdl. i naturalier, der dog skulle bero hos stedmoderen, til Kirsten engang giftede sig. Det skete først ret sent, nemlig den 9. januar 1861, da

hun var over de 30, og den 18. november samme år udstedte hendes mand, Ole Nielsen, kvittering for den arv, han havde fået med sin kone.

På det tidspunkt levede Maren Mortensdatter endnu i bedste velgående. Hun kunne med god samvittighed se sin alderdom i møde, for hun havde som sin mand og sin fader gjort ret og skel, så enhver fik sit.

## Den husmand i Bårse

Mærkeligt nok lå der mellem ovennævnte papirer, hulter til bulter, en hel del dokumenter og gamle skrivelser, som efter alt at dømme intet som helst havde med slægten i Lundby Torp at gøre, ja, de stammede end ikke fra Lundby sogn, men fra nabosognet Bårse. De hørte for så vidt til i et andet sogn, et andet herred og et andet samfundslag, idet det ikke længere er gårdmandsfolk, det drejer sig om, men husmænd og småårsfolk.

Det ældste af disse dokumenter er en udtalelse, underskrevet af Bårse sogns skolekommission den 28. oktober 1824, da der blev afholdt efterårs-eksamen i Bårse skole. Udtalelsen omhandlede Hans Nielsen, søn af gårdmand Niels Jørgensen i Bårse, hjemmedøbt den 27. april 1809, og det fremgik af den, at han havde de i forordningen af 29. juli 1814 befalede kundskaber, og da han desuden nu var fyldt de 15 år, blev han udskrevet af skolen, hvor han i undervisningsårene havde opført sig „sædelig, flittig og agtpågivende“. Det følgende forår blev han konfirmeret af sognepræsten Henning Arnisæus Hensemann, der ved den lejlighed gav ham et særdeles fint skudsmål.

Hans Nielsen blev derefter hjemme i Bårse og tjente hos faderen, der dog

må være afgået ved døden senest 1835, for den 19. august dette år skrev Hans Nielsen følgende brev til Præstø amts forligelseskommission: „Ved en forening, foranstaltet af velbyrdige hr. cancelliråd Møller i Præstø, er mig formedelst min svagelighed og som løn tilstået mig 2 tønder 2 skæpper agerland af min afdøde faders jordlod, og denne forening er protocolleret og underskreven så vel af mig som af min broder, Jokum Nielsen, samt tvende mænd til vitterlighed; men da dette skulle gåe i opfyldelse, er Jokum Nielsen uvillig til at aflade dette stykke jord. Hand bedes derfor at måtte blive indkaldt for Præstø amts forligelseskommission, som holdes på Lindersvold snarest mulig for i mindelighed at fåe denne sag forligt, eller i hvert fald, at den kan blive henvist til retten“.

## For amtsfogeden på Lindersvold

Jokum Nielsen blev så indstævnet til at møde på amtskontoret på Lindersvold, men da det viste sig umuligt at nå til et forlig, blev sagen på Hans Niensens begæring henvist til en retslig afgørelse. Udfaldet af retssagen mellem de to brødre kendes ikke, men formentlig gik dommen Hans Nielsen imod. Han forlod i hvert fald sit fødesogn den 1. november samme år og tog tjeneste hos Rasmus Larsen i Hammer Torup, hvor han var i halvandet år til Maj 1837, da han blev staldkarl på Lundbygård. Han forlod imidlertid denne tjeneste efter 10 måneders forløb efter aftale med forvalter Jespersen, fordi han skulle til Bårse og bestyre sin afdøde broders gård.

Opholdet her blev dog af begrænset varighed, eftersom han allerede til maj



*Bondegård på Sjælland. Xylografi 1888. Køerne er drevet sammen til malkning. Et dagligdags syn i hine tider.*

det følgende år forlod Bårse og fik plads hos gårdmand Peder Johansen på Hammer mark, men der blev han kun i fire uger, men det var ikke, fordi han opførte sig uskikkeligt, for han havde alle vegne, hvor han havde tjent, fået det smukkeste skudsmål, men fordi han havde fået mulighed for at blive gift. Den nye sognepræst i Bårse, Niels Olaus Münster, anfører, at „han er ankommen til Niels Olsen, huusmand i Riisbye skov, at ægte datteren og fæste huuset“.

Niels Olsen og Ane Hansdatter i Risby Skovhuse havde en datter, Bodil, døbt hjemme den 11. oktober 1814 og udskrevet af skolen ved efterårseksamen den 27. oktober 1828. Hun levede vistnok under ret ringe kår, hvis man skal tro pastor Hensemann, der under 15. maj 1829 skrev følgende: „Denne meget fattige og i

ungdommen forsømte pige blev med temmelig religionskundskab confirmeret denne påske, og den påfølgende 2'den søndag efter påske var hun en giest ved nådebordet her“. Hun holdt nu bryllup med Hans Nielsen, og de fik en eneste datter, der også kom til at hedde Bodil.

Familien blev dog vistnok ikke boende i Risby i ret mange år. I 1857 nævnes han som husmand i Bårse, for den 31. december dette år overdrog Elsie Nielsen, født Calum, og enke efter smedemester Niels Nielsen i Præstø, ham seks tønder land, som hun den 27. september samme år havde købt af arvefæstegårdmand Ole Nielsen, og som lå lige syd for Hans Nielsens egen lod. Disse seks tønder land afhændede han vistnok efter nogle års forløb. I hvert fald havde han 20 år senere kun to små lodder tilbage, nemlig matr. nr. 3 c med 2 skpr. 2 fdk. 3/4 album hartkorn og matr. nr. 3 d med hartkornet 2 skpr. 3 fdk. 1 1/4 alb. Gammel-skatten var for de to jordlodder henholdsvis 1 rdl. 83 sk. eller 372 øre og 2 rdl. 7 sk. eller 414 øre.

## 16 års tjeneste!

Den 18. december 1876, da Hans Nielsen var 65 år gammel, udstedte han skøde på huset til datteren Bodil Hansen, der fik det overdraget frit og kvit, idet hun i stedet for en købesum skulle svare sine forældre, så længe de levede, husrum med stue og køkken samt plads til brændsel. Desuden skulle hun hvert års mortensdag levere dem 3 tdr. rug, 3 tdr. byg, 1/2 td. malt, 2 skpr. hvede og 2 skpr. blakkede ærter, en side friskslagtet flæsk på 6 lispund, 10 pund dansk svinefedt, et lispund uehget hør, 2 pund uld og kontant 10 kroner. Endvidere skulle hun, når de forlangte det, levere et lispund friskkærnet smør og 2 lispund hvedemel samt hver dag året rundt en kande nymalket mælk, hvortil kom en *fed nyslagtet, skoldet gås* hvert års mortensdag og hvert år til jul. De havde desuden ret til hvert forår at få „frit tilkjørt, savet og hugget samt bragt til hus 2 favne firklovet brænde“.

Derudover skulle Bodil Hansen yde sine forældre fri vask samt brygge og bage for dem og sørge for fri kørsel uden for så- og høsttid „så vel til mølle som til kirke og til deres fornøjelse“. I sygdomstilfælde skulle de have fri lægehjælp og medicin samt god og forsvarlig pasning, „og når vi ved døden afgår, bekoster ejeren vor hæderlige og anstændige begravelse efter egnens skik og brug“.

Hele aftægten kapitaliseredes til 1750 kr., begravelsen til 200 kr., mens recognitionen (afgift ved ejerskifte) til Bårse præstekald beløb sig til 94,75 kr. Ejendommens værdi i handel og vandel blev dog ansat til 2500 kr., af hvilken sum stempelafgiften blev beregnet. I 1882 døde Hans Nielsen, og sikkerheden i ejendommen blev læst til udslettelse. Den 3. juni samme år solgte Bodil Hansen til Niels Pedersen en parcel af en skæppe lands størrelse, beliggende i ejendommens sydvestligste hjørne. Købekontrakten var opstillet allerede den 11. maj året før, men skødet fik Niels Pedersen først den 3. juni 1882.

Bodil Hansen levede i mange år derefter og blev stedse omtalt som parcejerske i Bårse Vesterskov. Hun lånte et par gange penge i Sydsjællands Låne- og Sparebank i Præstø og overdrog begge gange banken en panteobligation, udstedt i 1886 af gårdejer Rasmus Hansen i Viemose, stor 6000 kr., der stod som første prioritet i hans gård. Forbindelsen mellem Bodil Hansen og gårdejereren i Viemose kendes iøvrigt ikke. I 1911 oprettede hun et nyt testamente, hvilket fremgår af en regning fra sagsfører Mørkeberg i Præstø.

Som tidligere fortalt tilskødede Bodil Hansen den 3. juni 1882 lidt af sin jord til husbestyrer Niels Pedersen i Bårse. Om denne mand er at fortælle, at han stammede fra Bårse sogn, men han havde i flere år, ikke så få endda, boet i det store nabosogn, Snesere. Ifølge en bevaret dåbsattest, underskrevet af Chr. Lakjer, cand. theol. og skolelærer i Bårse, var han født den 8. august 1836 i Risby Skovhuse som søn af husmand Peder Olsen og Gyde Nielsdatter, og han blev døbt den 9. oktober. Forældrene havde tidligere boet i Grumløse, Udby sogn, hvor de i 1829 fik døbt en søn Ole. Senere flyttede familien fra Risby til Snesere, hvor de to sønner blev konfirmeret, Niels den 27. april 1851.

Fire dage efter sin konfirmation, den 1. maj, kom Niels Pedersen til Store Røttinge, hvor han blev tjenestdreng hos gårdmand Lars Jacobsen, en plads, som han først forlod mange år senere. Den 3. juni 1867 modtog han fra „Præmieforeningen for Præstø og Sorø amters tjenestepiger og tjenestekarle for lang og tro tjeneste“, almindeligvis kaldet præmieforeningen af 4. november 1865, et præmiebevis og et pengebeløb på 5 rdl. for 16 års tro tjeneste hos Lars Jacobsen, og da han i 1873 omsider forlod sin tjeneste, fik han af sin madmoder følgende skudsmål: „Ovennævnte Niels Pedersen, der har tjent her på stedet fra 1. maj 1851 til dato, har i den tid opført sig som en tro, skikkelig og i enhver henseende flink tjener, hvorfor jeg på det bedste kan anbefale ham og meddele ham det hæderligste vidnesbyrd. Store Røttinge, 1. maj 1873, Ane Nielsdatter, enke efter gmd. Lars Jacobsen“.

Niels Pedersen blev dog boende i Store Røttinge helt til februar 1877. I oktober året før havde han modtaget den af Christian den Nien-de indstiftede erindringsmedaille for sin deltagelse i kampen for fædrelandet i 1864. Nu fandt han, at tiden i Store Røttinge måtte være omme, og den 13. februar 1877 fik han skudsmål fra præsten i Snesere, dr.theol. Jens Paludan-Müller, og flyttede til fødesognet Bårse. Denne flytning havde vistnok sammenhæng med, at han ved denne tid giftede sig med Kirsten Jensen, med hvem han ingen børn fik. De oprettede den 14. august 1880 på byfoged- og birkedommerkontoret i Præstø et testamente, hvori de bestemte, at den længstlevende skulle være „uindskrænket eier af vores hele fællesbo, være sig penge, effecter, faste eiendomme, udestående fordringer. Intet i nogen måde

undtaget, og uden at først afdødes arvinger skulle kunne gøre noget som helst krav på arv“.

Det er før fortalt, at Niels Pedersen i 1882 købte et lille jordlod af Bodil Hansen, Bårse Vesterskov, men ti år senere, den 1. maj 1892, forpagtede han af Bodil den resterende del af hendes jord, i alt godt og vel fem skæpper land, og den 18. maj blev den indgåede forpagtningskontrakt underskrevet af såvel Bodil Hansen som Niels Pedersen. Den var fra begynde sager uopsigelig i 10 år, og den årlige afgift var ansat således: I penge skulle der årlig betales 100 kr., der skulle erlægges med halvdele hvert års 1. maj og 1. november og altid forud. Naturalydelse var en favn bølgebrænde, savet, hugget og sat i stak, tre forsvarlige læs tørv, dog kun så længe der var tørv i ejendommens mose, seks snese æg, en tønde kartofler og de fornødne haveurter, og disse ydelser skulle leveres på hendes bopæl kvit og frit i gode og sunde varer og i sådanne mængder og på de tider af året, hun forlangte det.

Som beboelse forbeholdt hun sig de to værelser i ejendommen, hun selv ønskede at bo i, og i fald hun skulle finde på at fraflytte disse værelser og tage ophold andetsteds, forbeholdt hun sig ret til når som helst at tage værelserne i besiddelse igen, og de skulle derfor stedse være i vel vedligeholdet stand. Endvidere skulle Niels Pedersen uden vederlag præstere de kørsler, hun måtte forlange.

Så længe Bodil Hansen boede hos forpagteren og der nød frit logi og kost sammen med dennes familie og ved deres bord og fik den nødvendige pleje og pasning med undtagelse af lægehjælp og medicin, bortfaldt samtlige forpagtningsafgifter, dog ikke hvad køreturene angik, men så snart hun ikke længere ønskede „at samleve med forpagteren og familie“, skulle både penge og naturalydelser falde omgående, og i det tilfælde, at Niels Pedersen ikke svarede de betingede ydelser eller undlod at betale de skatter, der hvilede på ejendommen, da var forpagtningen straks ophævet uanset den betingede uopsigelig, hvorefter for-

pagteren var forpligtet til „under udkastelsestvang at fravige og ryddeliggjøre eiendommen samt at yde fuld og skadesløs erstatning for contractbrud“.

Efter at der således var taget højde for næsten alle muligheder, blev forpagtningskontrakten afsluttet med følgende erklæring: „Underskrevne huseier, Niels Pedersen af Bårse Vesterskov, indgår herved på nærværende forpagtningscontract, hvis bestemmelser jeg forpligter mig til prompte og skadesløst at opfylde i alle ord og puncter“, og derefter skrev både han og Bodil Hansen under i vitterlighedsvidnernes overværelse. Under Bodil Hansens navn står bogstaverne m.f.p. Det betyder med ført pen, og det vil sige, at hun ikke selv har været i stand til at skrive sit eget navn.

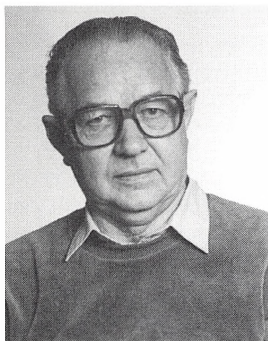
Der synes ikke i forpagtningsperioden at være opstået så svære uoverensstemmelser, at det belastede forholdet mellem ejer og forpagter. Alle aftaler synes overholdt i de ti år, forpagtningen varede, men de blev hverken fornyet eller forlænget. Kontrakten har nemlig følgende påtegning: „Nærværende forpagtningscontract er hævet og bedes udslettet af pantebogen. Bårse Vesterskov, den 28. august 1902. Bodil Hansen, m.f.p. og Niels Pedersen“.

Ud over de foran omtalte papirer findes der også et udkast til en lejekontrakt, ifølge hvilken Niels Pedersen ville leje sit hus ud til en arbejdsmand, men om det nogensinde blev til noget, vides ikke. Formodentlig er udkastet lavet omkring det tidspunkt, da Niels Pedersen forpagtede Bodil Hansens ejendom, der iøvrigt oprindeligt havde hørt til Bårse præstekalds mensalgods, men efter ophævelsen af forpagtningskontrakten i 1902 ved de gamle papirer ikke mere at melde om Niels Pedersen i Bårse Vesterskov, og der høres heller ikke mere til Bodil Hansen, bortset fra, at hun som nævnt i 1911 oprettede et nyt testamente. - Deres saga var ude.

**Utrykte kilder:**

En pakke papirer, indeholdende fæstebreve, skøder, forpagtningskontrakter, obligationer og testamenter m.v. samt kirkebøger for Lundby, Bårse, Snesere og Udby sogne.

Endvidere er meget sparsomme oplysninger hentet fra Axel P. Jensens „Hammer og Torup“ 1976.



## Erling Petersen

født i Kyse, Vallensved sogn, 20. februar 1916, søn af gårdejer Peter Petersen og hustru Alvilda. Medhjælper ved landbruget. 1934-36 elev på Kerteminde folkehøjskole med forberedelse til seminariet. 1936-37 Elbæk lærerskole. 1937-41 Silkeborg seminarium. Gift 1937 med Kirsten Abildgaard. Efter vikariater ansat 1.10.1944 som førstelærer ved Borup skole, Præstø

amt, 1948-55 ved Sandby skole, Holbæk amt, 1955-67 ved Sandved skole, Sorø amt. Senest overlærer ved Fuglebjerg skole. Afsked 1979.

Adskillige bestyrelseshverv, menighedsråd og sogneråd samt varetaget redaktionen af Sorø amts årbog i 20 år.

Udover tre digtsamlinger, fire bøger af lokal- og personalhistorisk art samt en erindringsbog og kronikker i Flensborg Avis og venstrepressen er talrige artikler offentliggjort i de amtshistoriske årbøger fra Sorø, Præstø, Holbæk og Vejle amter, i "Fortids veje" og "Personalhistorisk Tidsskrift". Modtog i 1965 Dansk hist. Fællesfor­enings årbogspris for afhandlingen "Didrik Grubbe" i Sorø amts årbog.

# En samling af oldsager fra Køng mose

Om den store samling,  
som Frede Jensen, Køng Flaskholm,  
efterlod sig - efter i mange år  
at have søgt efter stenalderfolkernes  
efterladte redskaber.

*Af Axel Degn Johansson.*



Kort efter nytår 1988 døde *Arne Frede Jensen*, Køng Flaskholm. Den officielle betegnelse er Køng Flæskholm. De lokale siger Flaskholmen.

Frede Jensen efterlod sig en betydelig samling af oldsager. Det var Fredes ønske, at denne samling efter hans død skulle overgå til Sydsjællands Museum i Vordingborg. Med velvilje fra Fredes bror, Svend Poul Jensen, blev dette også arrangeret. Inden samlingen indgik i museets samlinger, havde jeg lejlighed til at gennemgå den og tilføje de oplysninger, som jeg sad inde med efter mange års kendskab til Frede og hans opsamlinger på mosen.



*Ungdomsbillede af Frede Jensen.*

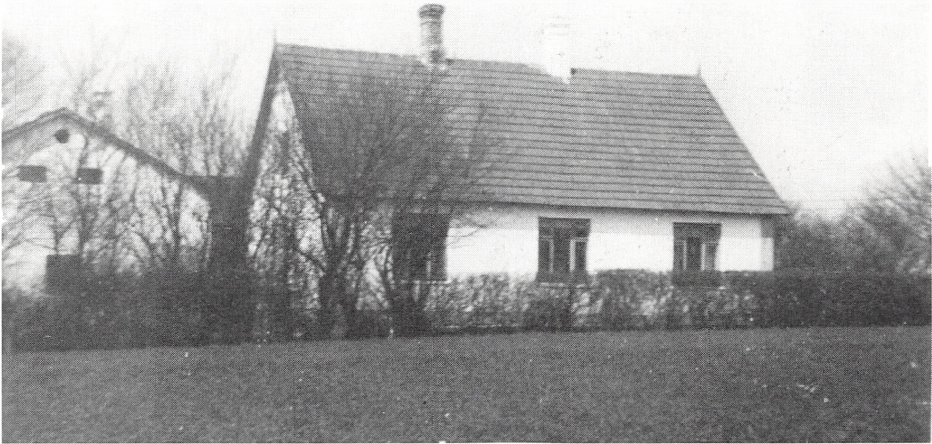
Efter Køng sogns kirkebog er Frede Jensen født 1924 i Vedbæk sogn, Nordsjælland. Forældrene var fodermesterpar på store gårde forskellige steder. I midten af 1930-erne købte de gården på Flaskholmen. Det er blevet fortalt, at de flyttede ind på Fredes 10-års fødselsdag. Stedet skulle blive hans hjem for resten af livet med undtagelse af de sidste år, hvor han på grund af sygdom mageskiftede til et hus på den anden side af vejen. Frede har ikke været soldat. Han blev heller aldrig gift, men havde forældrene boende hos sig, til først moderen og siden faderen døde. Skønt han tog kørekort, havde Frede ikke bil. Han færdedes sjældent længere, end han kunne køre på traktor eller knallert.

*Flaskholmen* er en lav moræneholm i den nordlige del af Køng mose. Den gennemskæres af landevejen mellem Køng og Lundby. Holmens højeste punkt hæver sig blot et par meter over den omgivende moseflade. Med sine 29 tdr. land var ejendommen *gården* på Flaskholmen, men hele arealet har næppe været under plov ved overtagelsen. Store dele var mose, andre har været lavtliggende og vandlidende.

Ved den tid, da familien flyttede ind, foregik der store ændringer af Køng moses oprindelige tilstand. Mellem 1933 og 1935 blev der gravet afvandingskanaler og opført pumpestation ved Fuglebæk i syd. Herved blev det muligt at dræne og opdyrke også de lave arealer.

Krigens og de første efterkrigsårs mangel på udenlandsk brændsel gjorde mosens tørvelag til „det sorte guld“. Som følge af afvandingen var det snart næsten umuligt at lave æltetørsv som tidligere.

Flere begyndte at fremstille pressetørsv, og fra 1943 begyndte smuld-



Gården på Flaskholmen

produktionen til briketfabrikkerne i Lundby og flere steder. Herved blev mosen efterhånden næsten totalt tømt for tørv, men der blev lavet store penge. Også familien Jensen benyttede sig med iver af denne indtægtskilde, som de næppe kan have anet, da de købte gården.

Man lejede smuldmarker på de moselodder, som ejerne ikke selv udnyttede.

I disse hektiske somre foregik livet i småtrav mellem smuldmark og den nødvendige pasning af landbruget.

### Andre skatte

Allerede under første verdenskrig og i mellemkrigsårene havde det vist sig, at mosen rummede andre skatte i form af *fund fra oldtiden*. Det vides ikke, hvordan Frede fik sin interesse for oldsager. Måske skyldes den gartner *P. S. Pedersen* i Køng. I Fredes drengeår gravede Pedersen på den store Maglemoseboplads i Lundby mose. På hjemvejen efter en varm sommerdag i mosen hændte det, at Pedersen

kom ind på Flaskholmen og bad om en drik koldt vand. Han var da ikke utilbøjelig til at fremvise de bedste af dagens fund.

For redskaber af ben og hjortetak har sagen været ligetil, men Frede må have haft et vist naturligt talent for at bestemme forarbejdet flint, der ikke erkendes af enhver, som færdes i mark og mose. Hans eneste bøger om emnet var „Jeg ser på oldsager“ fra Politikens Forlag 1965 og Politikens Danmarkshistorie.

Det tidligst indsamlede stykke, jeg har kunnet finde i hans samling, er en stor skafttungespids af Bromme-type med påskrift: „Ude ved kanalen sommeren 1940“. Frede har da været 16 år. Også forældrene havde interesse for kunst og antikviteter. Faderen samlede malerier, og moderen har opsamlet enkelte oldsager på mosen.

Da jeg gennem maleren *Villy Daugaard* lærte Frede at kende i efteråret 1962, havde han allerede en betydelig oldsagssamling, og i de følgende år var han meget aktiv med indsamling. Fra denne tid skriver han også findested på sine vigtigste fund.



*Frede Jensen i køkkenet. Faderen i baggrunden*

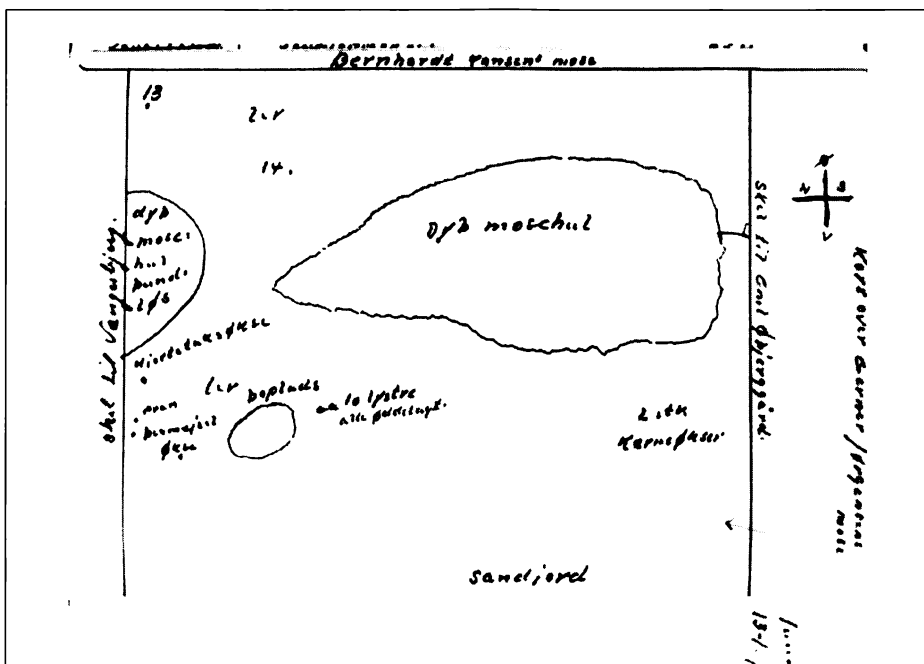
*Ved sin død efterlod han sig endvidere en notesbog med vigtige oplysninger og fundskitser. Denne bog havde han ikke røbet eksistensen af i vore mange samtaler gennem årene om mosens fund. Frede svarede altid beredvilligt på spørgsmål om, hvor de enkelte stykker var fundet, men man skal jo ikke røbe alt til andre, der færdes i mosen i samme ærinde.*

Med baggrund i de gode bevaringsforhold for organiske materialer i mosen interesserede Frede sig specielt for genstande af ben og hjortetak. De første stykker blev fundet allerede under skrabningen af tørvesmuld, men de fleste fund af benodde fremkom, da mosen var tømt for tørv, og den underliggende gytje blev pløjet op, stadig dybere ved fortsat dræning og sammensynkning af de tidligere vandmættede gytjelag. I disse gamle søbundslag forekommer visse steder ganske mange afbrudte odde af lyster-tænder, fremstillet af ribben eller udspaltede stykker af rørknogler fra de store hjortearter. Disse benodde er tabte eller afknækkede under stenal-

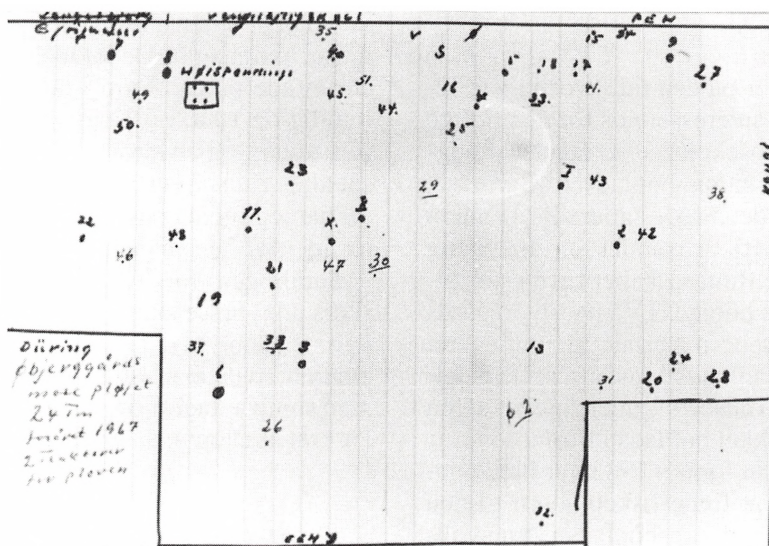
derfiskernes virksomhed i den forhistoriske sø, som nu er mose. Hvad der var en ærgrelse for stenaldermanden, blev en glæde for Frede. I de første år undrede jeg mig over, at han havde tålmodighed til at vandre frem og tilbage på de store moseflader for at søge efter disse tilfældigt tabte stykker. Senere blev jeg klar over, at visse lokaliteter var mere givtige end andre.

I notesbogen skriver Frede om sin virksomhed tidligt i 1969:

*„Vejrmæssigt set har vinteren indtil nu, 12.03. gået elendigt, hvis man vil samle Oldsager. Sne og kulde har præget den den meste tid, men mon ikke det lysner nu? Der har kun været 3 søndage, hvor jorden har været snefri, eller også har kulde og storm holdt mig hjemme. Men alligevel maa mosen afgive lidt af den rigdom, som den gemmer i sit skød. 3 pæne lyster-tænder sågalt 2 med 6 modhager, en med 5 modhager, og en lystertand af rørknogle desværre manglede spidsen“.*



Fundskitse fra Frede Jensens fundkatalog over østlige del af matr. nr. 5a af Køng mose. I den nordvestlige del forekommer fund fra en boplads fra Maglemosekulturen og i den nordøstlige del løsfundne benodde, tabt ved fiskeri i den forhistoriske sø.



Fundskitse fra Frede Jensens fundkatalog over løsfundne benodde i en del af Øbjerggårds part af Køng mose. Disse fund repræsenterer den sydlige del af en fiskeplads i den centrale del af mosen. Bemærk landmanden Fredes imponerthed af det store landbrugs maskinkraft (teksten nederst til venstre i billedet: Dürring, Øbjerggårds mose pløjet 24 tim. foråret 1967, 2 traktorer for ploven).

Man bemærker, at Frede tilsyneladende kun tillod sig at gå i mosen om søndagen. Så vidt man kunne skønne, gik Frede ellers ikke så meget op i landbruget, men søndag var fridag i det omfang, som pasningen af dyrene tillod. I det sene forår med lyse aften kunne man dog også på hverdage se Frede gå i mosen efter fodrings- og spisetid. Om foråret, når jorden er harvet, og hård østenvind blæser den lette mosejord bort i tætte støvskyer, ligger lystertænderne frit på mosefladen.

Også andet end de kære lystertænder har haft Fredes interesse.

I januar 1967 skriver han:

*„Søndag 08.01. fundet en groft tilhugget skiveøkse paa Øbjerggaards mark ude ved Ring Øbjerg, samme sted fandt jeg en å to benstumper, muligvis kan det føre mig på sporet af noget interessant, saa snart frosten er gaaet af jorden, vil jeg undersøge det nærmere“.*

Det var på den tid, hvor vi var begyndt at interessere os for den tidlige Maglemosekultur efter fundet af nogle meget gamle bopladser i Barmose. Da havde Frede allerede gennem mindst 10 år samlet en betydelig mængde flintredskaber fra en stor tilsvarende boplads i Vængesbjerggårds mose. Dette materiale blev afleveret til Sydsjællands Museum i forbindelse med museets undersøgelse af en tørvedækket boplads i Barmose.

Endnu i foråret 1983 var Frede optaget af at finde fiskepladsen til den store Sværdborg-boplads i den sydlige del af Køng mose. I de følgende år blev han imidlertid stedse mere syg og kom i sine sidste leveår ikke mere i mosen.

Ved min sidste samtale med Frede kort før jul 1987, udtrykte han anger

over alle de ting, han havde „stjålet“ fra forfædrene. Han mente, man igen burde bære tingene ud i mosen, hvor de hørte hjemme.

Frede havde en stor kærlighed til sine ting og sin mose. Han har ikke stjålet, men reddet de forgængelige genstande af ben og hjortetak. Med mosens afvanding og dyrkning med tunge maskiner ville deres bevaringstid have været kort.

## Hvad samlingen fortæller

Skønt der langt fra er sikre fundoplysninger på alle genstande, ligger værdien i Frede Jensens samling i, at den er indsamlet indenfor et så begrænset område. Frede var ikke samler i den forstand, at han købte oldsager for at have en alsidig samling af pragtstykker, skønt han vel havde midler til det. Stort set alle stykker er fundet af ham selv indenfor den nordlige del af Køng mose, hvor han færdedes mest. Det er et område på ca. 2 km i nord-sydlig retning og 1 km i øst-vest. Udflugter til Lundby og Sværdborg moser var sjældne. Kun på ét stykke, en skiveøkse, har jeg fundet påskrevet en lokalitet udenfor mosen, nemlig Svinø.

Samlingen fortæller om menneskers udnyttelse af mosen fra den tidlige stenalder, hvor den var sø, til jernalderen, hvor søen var blevet til mose med sump af tagrør og avneknippe eller krat af el og pil.

## Senpalæolitisk tid

De ældste stykker i samlingen er en lille gruppe flintsager, der med større eller mindre sikkerhed vides at være fundet på „bakken“. Således betegnede Frede den øst for gården liggende

morænebanke, som delvis tilhørte ham selv, delvis Løvelændegård i Lundby. Disse fund stammer fra Allerødtid, 9700-9000 f.Kr. Fire skafttun- gespids, to store og kraftige, tre omdannet til stikler, tilhører Bromme- kulturen i periodens slutning. Her iblandt finder vi stykket med påskrif- ten: „Ude ved kanalen sommeren 1940“. Hermed har Frede utvivlsomt ment den yderste mark mod kanalen i øst, for til Mogens Ørsnæs fra Nation- almuseet har han i sommeren 1946 oplyst, at denne skafttun- gespids er fundet her ved østfoden af bakken. Det er i overensstemmelse med styk- kets okkerpatinering, der også fore- kommer på en af de andre spids. To dobbeltskrabere med flad retouche kan være fra samme tid som skaft- tungespidsene. Den ene er svagt ok- kerpatineret og let omdannet, den an- den er hvidblå omdannet. Disse 6 flintredskaber antyder, at der har væ- ret en boplads fra Brommekulturen på Flaskholmen. Det er dog endnu ikke lykkedes at genfinde den.

Endnu ældre end Bromme-styk- kerne er en såkaldt gravtesspids med dyb, stejl retouchering af den ene side- kant, samt en skraber af Wehlen-type med flad retouchering af æggen og kantretouche, største bredde ved æg- hjørnerne. Disse to stykker hører til det såkaldte Federmesser-kompleks, som nok må dateres til tidlig Allerød- tid.

### Boplads fra Maglemose- kulturen, 8000-6800 f.Kr.

Det største bopladsfund i Fredes sam- ling er „Bakken“. Det var ønskeligt, at Frede havde interesseret sig lige så meget for sine fund af flint som for benoddene fra mosen. En del ting er

mærket B eller Bakken, mens andre, fundet løst i kasser efter deres typer og farve med sandsynlighed kan hen- føres hertil. Jeg har selv samlet på denne boplads i mange år og kender dens flint, der som regel er upatineret.

Flinten på de øvrige lokaliteter, som Frede samlede på, er enten helt omdannet og hvid på mosepladserne eller mere hvidgrå omdannet på de brednære pladser.

På Bakken er naturligvis kun flint bevaret. Typeforrådet dækker det me- ste af Maglemosekulturens forløb, men de fleste fund kan henføres til tid- lig Maglemosetid (simple lancetmi- krolitter, store ligebenede trekantmi- krolitter, symmetriske kærneøkser og fladehuggede skiveøkser med udbue- de sider og smal æg). På mosefladen nedenfor Bakken er der fundet en del fintandede benodde fra samme tid.

Til de mere sjældne fund fra Bak- ken hører to cirkulære køllehoveder af bjergart med dobbeltkonisk skaft- hul. Begge er fragmenter, idet de er sprængt gennem skaftullet. Diameter henholdsvis 76 og 101 mm totalt og ydre diameter for skafthul 28 og 38 mm. Lignende stykker kendes fra de udgravede boplads Sværdborg I og Lundby I (Broholm 1924 og Henrik- sen 1980).

Fra moseparcellen matr. nr. 5 a, som tilhører Ramsmosegård i Køng, stammer en del fund (Se Frede Jen- sens skitse over den østlige del af par- cellen, side 35, øverst). Tilsyneladen- de er der her tale om to bopladsfund fra ældre Maglemosekultur. Den nordligste boplads er angivet på fund- skitsen. Mod syd er markeret fund af to kærneøkser, der har kunnet genfin- des i samlingen. Her findes yderlige- re 4 trekantmikrolitter og et afslag

Fund fra matr. nr. 19d af  
Køng mose.

Fra venstre: Fragment af  
stortandet benod med stump  
modhager, 10 fintandede  
benodde, den ene tillige med  
surringshak i basisenden, 10  
tandede benodde af rørknogle  
(samlet fund)  
og længst til højre tre afbrudte  
spidser af benodde af  
henholdsvis ribben og  
rørknogle.

Rækkefølgen af typerne fra  
venstre mod højre er  
tilnærmeligvis kronologisk.  
Omtrent naturlig størrelse.







med fin kantretouche, der er mærket G s = Gerner, syd. Den daværende ejer af matriklen hed Gerner Jørgensen, og Frede mærkede en del af sine fund fra denne mosepart med bogstavet G.

Omkring den nordlige boplads, sikkert fra et udsmidslag, er markeret fund af lystertænder, en pren, en hjortetaksøkse og en „benmejsel“, der måske er identisk med en flåkniv med hulæg, som Danske Oldsager I, nr. 185, i samlingen. I samlingen findes yderligere en del stykker af kronhjorttak, som kan komme fra denne lokalitet, men det kan ikke bevises. Blandt disse bemærkes 7 fragmenter af et glatskrabet/poleret stammestykke af kronhjorttak. De er ornamenteret med bælter af linjer med korte énsidige og dobbeltsidige frynsestreger, samt en uregelmæssig zigzaglinje. Tilsvarende motiver forekommer på stykker fra bopladsfundene Lundby I og II (Henriksen 1980, fig. 23, 24, 58 og 61).

De to bopladser ligger på gytjefloden uden for sandbunden i den vestlige del af Køng mose. Sammen med en del fund længere mod syd markerer de sikkert vestbredden af søen i ældre Maglemosetid.

## Maglemosekulturens fiskepladser

Set fra et arkæologisk synspunkt er de mest interessante fund i samlingen de 161 benodde, som er fundet på mosefladen udenfor bopladserne. Det var også disse fund, der interesserede Frede mest, og han havde gennem årene udviklet en effektiv teknik ved afsøgningen af mosefladerne, hvorved han havde lokaliseret de områder, hvor fundene var hyppigst.

Typerne fordeler sig således:

*1 midterfragment af benod med 11 stumppe, nærmest rombiske modhager. Et lignende stykke er fundet på Lundby I (Henriksen 1980, fig. 20:1). Typen står de stortandede harpuner nær, idet modhagerne er kraftigere og langt dybere skåret end på de fintandede benodde. 12 fintandede benodde. 28 tandede benodde af udspaltede stykker af rørknogle. Heraf er 8 hele og 20 er odfragmenter med modhager. 71 tandede benodde af flækket ribben. Heraf er 1 hel og resten odfragmenter med modhager. 5 benodde uden modhager af rørknogle. 1 benod uden modhager af ribben. 23 midter- og basisfragmenter af benodde af rørknogle. 20 midter- og basisfragmenter af benodde af ribben.*

De fleste benodde er fundet i den centrale del af Køng mose fra afvandingsskanalen og vestpå ca. 400 m og i nord-sydlig retning ca. 600 m. Her må strømløbet gennem den forhistoriske sø have været.

Foruden de enkelte hele tandede benodde er odfragmenter langt i overtal i forhold til midter- og basisfragmenter. I bopladsfundene er det modsatte tilfældet. Benoddene må have været brugt i fiskelystre. Spidserne er afbrudt ved uheld på fiskepladsen, basisdelene er hjemført og udskiftet fra stagen på bopladsen. Midt for østenden af fundområdet for disse lystertænder ligger de store Maglemosebopladser på holmen i Lundby mose. Det skulle ikke undre, om det engang vil lykkes at sammenpasse et odfragment fra Fredes samling med et basisfragment fra bopladsfundene.

Fundområdet for benodde i den centrale del af Køng mose må repræsentere en stor fiskeplads, sikkert især benyttet fra Lundby-bopladserne, men

måske også fra bopladserne på søens vestbred. Flere bopladser kan være fjernet ved udnyttelsen af tørv. I den vestsjællandske Åmose har Knud Andersen påvist tilsvarende fiskepladser (Andersen 1978 og 1983).

Det er Frede Jensens største fortjeneste at have påvist eksistensen af denne store fiskeplads i Køng mose, men her findes flere. Fra den store fiskeplads er der ingen fintandede benodde fra tidlig Maglemosekultur. De fleste af disse i samlingen, samt stykket med store rombiske modhager, er fundet på Løvelændegårds og Vængesbjerggårds moseparter syd for Flaskholmen. Et sammenhold mellem Fredes fund og mine egne indsamlinger viser, at de fintandede benodde konsekvent findes nærmere moseranden end de yngre typer. De kortlagte fund af benodde afslører således også den forhistoriske søs gradvise tilgroning.

### „Brummer“

Fra Vængesbjerggårds mose vest for højspændingsledningen stammer en stor flad bennål med et gennemboret hul i den ene ende. Stykket er limet sammen af tre brudstykker, og spidsen mangler. Den bevarede længde er 120 mm, største bredde findes ved midten og er 19 mm, tykkelsen samme sted 3,5 mm. Farven er mørk brun, og der er afskalninger efter udtørring. Bevaringstilstanden er således dårligere end for de øvrige redskaber af knogle fra denne mosepart, hvilket tyder på, at stykket ikke er fundet i sneglegytje, men i tørv eller algegytje.

Stykket minder om den såkaldte „brummer“, der fandtes på Kongemosebopladsen i Åmosen. Udgrave-

ren, Svend Jørgensen, foreslår en mulig anvendelse til leg eller magi. Binder man en snor i hullet og svinger genstanden rundt med en bestemt hastighed, frembringer det en kraftig brummen og hylen af varierende tonehøjde (Jørgensen 1956).

### Udnyttelse af mosen til jagt og rørskær

Med udgangen af Maglemosetid for ca. 8800 år siden må den tidligere ret lavvandede og næringsrige sø stort set være tilgroet med rørsump og krat. Fra selve mosen kendes ingen bopladser fra de følgende perioder af oldtiden.

Det store lysterfiskeri er forbi, men talrige spredte fund af pilespidser af flint i Fredes samling røber en ny anvendelse af mosen til jagt. Helt til afvandingen i dette århundrede var der en rig jagt på ænder og gæs (Johansson 1982).

De forskellige typer af pilespidser repræsenterer resten af stenalderen og begyndelsen af bronzealderen. Her er skævpile fra Kongemosekultur, tværpile fra Ertebøllekultur og tidlig bondekultur, en grubekeramisk B-pil fra den senere del af bondestenalderen og en smuk lille samling af forskellige typer af fladhuggede pilespidser fra stenalderens slutning og bronzealderens begyndelse.

En anden karakteristisk fundgruppe i samlingen er 12 grove flækkeseگل fra yngre bronzealder. De er fundet forskellige steder i den nordlige del af mosen og har måske været benyttet til rørskær.

## Bondestenalderen

er repræsenteret på Fredes egen jord med tynd- og tyknakkede flintøkser, en svær spidsnakket og en slank tyndnakket grønstensøkse, en tyknakket huløkse og en simpel skafthulsøkse. Når dertil nævnes en slank cylindrisk grubekeramisk flækkeblok og senneolitiske dolke og lansespidsler, er vist alle kulturfaser af denne del af stenalderen dækket.

## Jernalderfund

Uden angivet findested forekommer i samlingen 4 potteskår af jernalders karakter. Et facetteret randskår og en X-formet hank angiver datering til ældre romersk jernalder. På den dyrkede jord i moseranden nordøst for Vængesbjerggård blev i midten af 1960-erne undersøgt en affaldsgrube netop fra denne periode. Frede kan have fundet sine skår samme sted efter dybdepløjning. På Solhøj nord for Flaskholmen undersøgte han selv en skårgrube fra jernalderen. Materialet herfra blev afleveret til Sydsjællands Museum.

De kilotunge knusesten fra ældre jernalder var en besværlig fundgruppe for Frede, der færdedes i mosen uden taske eller rygsæk. De kan findes overalt ved og ude i mosen, hvor deres anvendelse er uvis. 6 stk. er hjembragt til samlingen, men ofte smed Frede den slags besværlige fund med det samme. De var jo ikke sådan at have i lommen, når han skulle vandre frem og tilbage på mosefladen efter lystertænder. Så har en jernalders ildslagningssten af kvartsit i samlingen været mere lommevenlig.

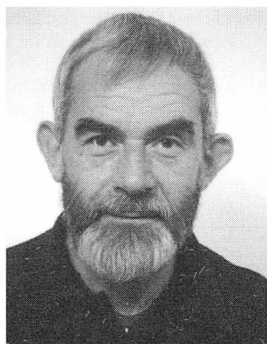
Jernalderfundene er levn fra en livsform, der ikke kan have været meget forskellig fra den, der endnu eksisterede, da Frede med sine forældre flyttede ind på Flaskholmen. Bopladsene lå i moseranden med mulighed for dyrkning af de bagvedliggende skråninger. I de mere brednære dele af mosen har ellekrattet kunnet ryddes til engarealer for græsning og høslæt. Længere ude har der været mulighed for rørskær, tørvegravning og jagt.

Men i mosens skød gemte sig en fortid, der først kom for dagen i Fredes tid. Han var en af dem med øje for sporene.

*Axel Degn Johansson*

### Litteratur:

- Knud Andersen: Smuldboplads i Åmosen. Nationalmuseets Arbejdsmark. 1978.  
Stenalderbebyggelsen i den vestsjællandske Åmose. Fredningsstyrelsen. 1983.
- H. C. Broholm: Nye Fund fra den ældste Stenalder. Holmegaard- og Sværdborgfundene. Aarbøger for nordisk Oldkyndighed og Historie. 1924.
- Birgitte Bille Henriksen: Lundby-holmen. Pladser af Maglemose-type i Sydsjælland. Nordiske Fortidsminder, serie B, bind 6. 1980.
- Axel Degn Johansson: Mosen før afvandingen. Pumpelaget for Køng m.fl. moser. Jubilæumsskrift i anledning af 50-årsdagen 26. januar 1982. Barmose-gruppen. Præboreale bopladsfund i Sydsjælland. Aarhus Universitetsforlag. 1990.
- Svend Jørgensen: Kongemosen. Endnu en Aamose-Boplads fra Ældre Stenalder. KUML. 1956.
- Therkel Mathiassen: Danske Oldsager. I. Ældre Stenalder. København 1948.



**Axel Degn Johansson**  
Ane Mariesvej 8, 4750 Lundby.

Lærer, forfatter. Dimitteret fra Vordingborg Statsseminarium 1963. Siden 1964 ansat på Svend Gønge-skolen i Lundby. Har foretaget udgravninger for de lokale museer og Nationalmuseet 1958-1976. Underviser i arkæologi på aftenhøjskoler og Folkeuniversitetet. Foredragsvirksomhed, arkæologisk og geografisk forfatterskab.

Svend C. Dahl:

# Litteratur om Præstø amt 1992

## Amtets historie i almindelighed

**Bevaringsplan for overdrev i Storstrøms Amt** er udgivet på tryk af *amtets landskabskontor* i 1992. Det er *Niels Faurholdt* og *Lis Ravnsted-Larsen*, som er ansvarlige for planen (80 s./A4). Overdrevene bliver mere og mere sjældne. Kun 0.1% af amtets areal hører til denne landskabstype; og det er synd. Udover de botaniske og rekreative interesser er de samtidig af stor kulturhistorisk værdi, bl.a. til sammenligning med forholdene før udskiftningen for o. 200 år siden.

Overdrevene er opdelt i tre kategorier efter bevaringsværdien. For de to bedste grupper vedkommende er hver lokalitet angivet med et oversigts- og detailkort, samt en beskrivelse. I den bedste kategori er områder som Holtug Kalkbrud, Sønderskov Overdrev (Tybjerglille), Stubbene (Fakse), Enø Overdrev, et overdrev ved Jarsskov (Dybsø Fjord), Stejlebakke (Vr. Egesborg), Stejlehøj (Mogenstrup), Bønsvig (Jungshoved), Knudshoved Odde, Skallerup (Ugledige), flere steder på Ulvshale, ved Møns Klint og ved Fanefjord. I kategori 2 er der i vort område 14 lokaliteter mere. Lige til at gå til på "søndagsturen" - det er nævnt, hvis der ingen offentlig adgang er.

### Danmark (naturen) Rundt

- en *Skarv-naturguide*.

Dette er den overordnede appetitvækker til *Forlaget Skarvs* naturguider for hele Danmark. *Benny Gønsbøl*, Næstved, har skrevet bogen (208 s.) og redigerer hele serien, ligesom bogens flotte fotos (mange i farver) overvejende er af forfatteren. Guiden har generelle kapitler med landskabsbeskrivelser, om dyr og planter, samt noget om vind og vejr. Det ses forøvrigt af vejrkortene, at middeltemperaturen i juli for Sydjylland/Møn ligger 1 1/2° højere end i NV-Jylland.

Lokalt er flg. lokaliteter med i guiden: Bregentved-Gissfeld området med bl.a. en af Sjællands fineste fuglesøer - Fakse Kalkbrud (førsteninger) - Stevns Klint (geologi, fugletræk og Højerup Kirke)

- Tystrup-Bavelse søerne (voldsomt kuperet morænebakkelandskab) - Stejlebakke (tørt overdrev) - Knudshoved ("stenalderlandskab" og bisoner) - Nyord (fugle og uudskiftet landsby) - Ulvshale Skov ("urskov") - Jydelejet (orkideer) og Møns Klint.

### Danmark rundt langs kysten

beskriver samtlige kyststrækninger i Danmark. Det er Erik Johannesen, der står for teksten, og *Forlaget Centrum*, der står for udgivelsen. Det er detaljerede beskrivelser, vi får serveret med angivelse af kysttyper, dannelse, geologi, badestrande, kystskove, øvrig natur, marinaer, hoteller, campingpladser, vandrerhjem og turistbureauer. Dvs. velegnet, hvis man vil have et hurtigt overblik over kystområdets kvaliteter. Der er detailkort over alle kyststrækningerne, og specielt omtales cykle- og vandruter.

Kysten rundt i vores region er naturligvis med, fra det nordlige Stevns til Møn og Bogø, og videre op mod Skælskør. Teksten er uhyre koncentreret og "hæsbælende"; man har villet have så meget med som muligt på de 359 sider. Alligevel kan det i sagens natur kun blive ganske kortfattede oplysninger og opremninger, der bringes. - Byerne får en noget mere fyldig omtale med en kort beskrivelse af den historiske udvikling, nutidige indbyggertal og specielle kendetegn for dagens by - udover de gangse seværdigheder.

### Danmarks Middelalderlige Skattefund, ca. 1050-1550

En række fonde har støttet udgivelsen af dette hovedværk i to bind med over 650 s. i stort format. Jørgen Steen Jensen m.fl. fra Nationalmuseet står for redaktionen, og Det Kgl. Nordiske Oldskriftselskab står for udgivelsen. Værket er et videnskabeligt katalog, som er forsynet med engelske resuméer, omfattende registre, oversigter og en grundig kilde-diskussion.

Lokalt viser det sig, at Næstved-området hører til blandt landets 10 tætteste fundlokaliteter af møntskatte. Iøvrigt er der beskrivelser af ca. 30 fund fra Præstø Amt fra 1045 til 1536. Særlig skal fremhæves Ebbelnæs (Damsholte), Kalby (Holme Olstrup), Slågårdshuse (Stevns), Stege, Stuby, Vallø og Vemmetofte, som har fået de mest omfattende beskrivelser.

### Danske Kalkmalerier - efter Reformationen

Det store 7-bindsværk fra *Nationalmuseet/Christian Ejlers Forlag* er nået til vejs ende. På de 208 s. i stort format bringes et væld af fotos, hvoraf ca. halvdelen er i farver. Den samlende redaktør på dette bind er *Eva Louise Lillie*. Det er ligeledes hende, der har skrevet den generelle kunst- og kulturhistoriske indledning om tiden fra ca. 1536 til ca. 1700. - Kirkerne i de frugtbare (rigere) områder af landet fik deres kirke udmalet i middelalderen. Derfor er der kun tre kirker fra vor egn repræsenteret i bind 7: Magleby på Stevns, Vallensved og Tystrup. Endvidere er kun ganske lidt af disse kirkers udsmykning fra tiden.

Til de 7 bind følger et separat *registerbind* med kort over udbredelse, værksteder, ordforklaringer, og registre over motiver, teknikker, materialer og stednavne - samt en samlet indholdsfortegnelse til hele værket. Et nyttigt værktøj.

### De danske Skove - en kulturarv

Det er lykkedes for *Helge V. Qvistoff* at påvise, at de danske skove er en kulturarv. Samtidig er det blevet en smuk bog, som *DR's Forlag* og *Dafolo Forlag* i samarbejde har udsendt. 176 sider i stort format og med et væld af farvefotos, akvareller og tegninger (de fleste af forf. selv), samt gamle stik. - Qvistoff trækker de store linjer i skovenes udvikling op, og der tegnes et spændende billede af de forskellige træsorters indvandring, historiske livsforløb og nuværende status. Bogen bringer også en del anekdoter, sagn og beretninger om skovens folk - fra skovtyve og kulsviere til skovridere.

Af direkte lokal interesse for vort område (eller tæt på) er der lidt fra Ormvød ved Skælskør, Vallø, Gissselfeld, Bregentved, Vemmetofte Kloster, Nysø ved Præstø, Kludeegen ved Leestrup, Herlufsholm/Skovkloster og Klinteskoven ved Møns Klint (ældste bøg fra 1587), samt Fortidsmindeskoven Halskov Vænge og Fribrødrå-fundene på Nordfalster.

### Håndbog i Lokalhistorie

Selv om *Jens Fleischers* bog ikke direkte er lokal, så er der hist og her på de 215 s. (*Politikens Forlag*) anvendt eksempler fra området. Som når det fx oplyses, at der er bevaret skiftearkivalier for Vordingborg helt tilbage til 1574, godt 100 år før skiftevæsenet blev lagt i faste rammer.

Der udover er det absolut en nyttig håndbog for alle med interesse i lokalhistorie, med et væld af ideer og indgangsvinkler til belysning af det lokale samfund. Slægtsforskere vil tilsvarende have gavn af bogen, da både disse og lokalhistorikerne oftest be-

nytter de samme kildetyper. Bogen starter helt fra grunden, så selv en nybegynder kan være med, og der gives praktiske anvisninger på, hvordan man kan komme i gang med arbejde og de første arkivbesøg. Håndbogen behandler også mindre konkrete kilder som erindringer, folkeminder og interviews.

Bogen er forsynet med registre, illustrations- og adresseliste, men der er ingen samlet litteraturliste. Til gengæld er der fyldige henvisninger i de enkelte afsnit til trykt litteratur.

Det kan forøvrigt nævnes, at Landsarkivet har udarbejdet registraturer for *kommunearkivalierne* i Holmegård (1981), Suså (1986), Fakse og Fuglebjerg (1989), samt Møn (1982/1991). Dertil har Vemmetofte Kloster fået sin egen arkivregistratur i 1992.

### Kongeriet Danmarks industrielle Forhold -

med undertitlen: *fra de ældste tider indtil begyndelsen af 1848*

er en moppedreng på 865 sider. I 1992 blev den udgivet af *Forlaget Skippershoved* i Ebeltoft i samarbejde med *Arbejder-, Håndværker- og Industrimuseet* i Horsens. Bogen er et fotografisk genoptryk af førsteudgaven fra 1850, der var skrevet af *O. J. Rawert*. - Denne embedsmand fra enevældens sidste år havde en glubende interesse for "technologien" og studerede industri anlæg i både Danmark og udlandet fra han var ganske ung (begyndte som 19-årig i 1805). Samtidig dokumenterede han sine indtryk gennem 1600 akvareller, som *Niels Peter Stilling* gør rede for, hvor kan findes.

Bogen er en en hovedkilde til de danske industri- og virksomheders historie før midten af 1800-tallet, inkl. håndværk og husflid. Det gælder fx for vort område: arbejds- og straffeanstalter (Næstved og Møn) - brændevinsbrænderier (Næstved, Præstø, St. Heddinge, Vordingborg og Mogenstrup) - teglbrænderier (13 i Præstø Amt) - linnedvæverier (Næstved, Køng, Ring og Stege) - Blegeri (Vintersbølle) og glasfabrikation (Holmegaard). - For hver købstad og for hvert amt (underinddelt i distrikter) har bogen en oversigt over "sysselsatte" arbejdere i 1847. Således var der i Vordingborg 1 brygger, 5 brændevinsbrændere, 1 kunstdrejer, 2 farvere (med 3 arbejdere), 1 garver, 4 sadelmagere, 2 guldsmede (3 arbejdere), 1 handskemager, 1 papirfabrik (3 arbejdere), 2 urmagere og 3 vævere. - Bogen er forsynet med et godt stedregister.

### Kultur- og Litteratur Orientering for Læsehandicappede

er en selvejende institution i Vejen, der drives af læsehandicappede. Formålet er at få alt læsestof tilgængeligt på lydband, som kan lånes direkte eller gennem biblioteket. Og det er ikke bare den traditionelle skønlitteratur, som der kendes til svagtseende, men tillige omfattende samlinger af faglitteratur. - Fra den nordlige del af Storstrøms amt findes således over 30 lokalhistoriske bøger indtalt på bånd; overvejende nyere udgivelser og spredt over hele området.

## P & T's Historie 1711-1850

Dette er det andet bind i *Post- og Telegrafvæsenets* 5-bindprojekt, og forfatter til nærværende bind er *Anders Monrad Møller*. Bogen fortæller om de vigtigste postruter over land og vand, som undertitlen også antyder: *Postrytter, dagvogn og fodpost*. Lønninger, pensioner, takster, vognmænd, den optiske telegraf, postmestre og en mængde andre postembedsmænd får et ord med på vejen. - Noteapparatet viser, sammen med litteratur- og kildefortegnelsen over trykt og utrykt materiale, at det er en grundig historiker, der har været på spil på de godt 400 sider.

Registret rummer alle personnavne og de vigtigste stednavne. Der er kort over postruter i Danmark i 1711 og 1807, og postkontorer i 1814 og 1848. Af mere specielle forhold kan fremhæves, at der er en fyldig omtale af *Koster Færgegård*, at den "optiske telegraf" havde en sydlig linje, der endte ved *Sneglehøj på Møn* (1801), at en pakke med klæde og penge, der skulle sendes fra *Præstø til Samsø* i 1828, forsvandt sammen med en del andre spørøst hos postmesteren i Roskilde, som endte sine dage i *Møns Tugthus*, at *Næstved* i 1814 kun havde én ugentlig forbindelse til *Ringsted* (og dermed *København*) og én til *Vordingborg*; men i 1848 syv ugentlige forbindelser til *Ringsted*, tre til *Vordingborg* plus en ny rute til *Præstø*.

## Svend Poulsen Gønge - i virkeligheden

er den lidt skråsikre titel på *Gitte Kjær*'s bog fra *Forlaget Skippershoved* i Ebeltoft. Den 76 s. store bog er illustreret med bl.a. gamle stik, og er også tænkt til undervisningsbrug for større elever. *Kjær* beretter om den p.t. værende viden og baserer sin bog på både trykt og utrykt materiale, dokumenteret med notehenvisninger. - Danskerne måtte kapitulere i 1658 under Svenskekrigene, men svenskerne brød freden og kom igen i aug. samme år. Derfor fik *Svend Poulsen* af kongen til opgave at rejse en undergrundsbevægelse mod Svenskerne i *Sydsjælland*. Da var det, at "*Gøngehøvdingen*" udførte sine berømte meriter, som han selv skrev om i en rapport. 213 svenske soldater gjorde han og hans partisaner "kaput" i løbet af ca. 2 måneder. Operationsområdet lå fra *Karise* og *Stevns* til *Møn*. *Vordingborg* og *Vr. Egesborg*. Forøvrigt holdt borgerne i Stege stand mod fjendens belejring i mere end et halvt år!

*Gitte Kjær* uddyber historien om *Svend Poulsons* sørgelige skæbne på det brøstfældige *Lundbygaard* efter freden, der endte med, at den stolte "*Gøngehøvding*" flyttede til et simpelt gadehus i *Lundby* for at passe gæs for sin datter, *Gertrud*. I 1670 blev *Svend Poulsen* dog tildelt en årlig pension, og i 1676 udnævnes han tillige til vagtmand på *Stevns Klint*. For første gang optræder nu tilnavnet "*Gønge*" på skrift. Omkring 1679 døde denne farverige og nu uddødeliggjorte person.

## Trafikken til Møn

Denne udgivelse med undertitlen: *Kalvehavebanen og andre trafikforbindelser til Møn*, er endnu en udgivelse fra det lille, aktive forlag, *Bane Bøger*, i

Roskilde. Den knap 100 sider store bog er skrevet af to erfarne jernbanehistorikere, *Jens Bruun-Petersen* og *Birger Wilcke*, der begge har et personligt forhold til egnen og banen.

*Kalvehavebanen* blev åbnet for trafik i 1897 og nedlagt i 1959. Oprindeligt var det meningen, at banen skulle være fortsat på *Mønssiden* og videre til *Stege*. Forbindelsesledet udgjorde dampfærgeruten *Kalvehave-Koster* som der er flere fotos af, ligesom de mønske rutebiler der i en periode var en del af selskabet. Blandt de talrige andre illustrationer er der fotos fra de mange stationer og trinbrætter langs ruten: *Masnedsund*, *Vordingborg*, *Florke*, *Nyråd*, *Bakkebølle*, *Vestenbæk*, *Stensved*, *Stivænge*, *Skovhuse*, *Langebæk*, *Staalvænge*, *Viemose* og *Kalvehave*. - Bogen har et særligt teknisk afsnit med grundige beskrivelser af de forskellige typer rutebiler, togvogne og lokomotiver - herunder skinnibusserne, der virkelig i starten var busser sat på skinner! - Alt i alt en lille perle for alle med tilknytning til området.

## Underdanigst Pro Memoria!

Sådan har indledningsordene været på mange *Indberetninger til Amtmænd på Sjælland med Møn, Lolland-Falster og Bornholm, 1720-1860*. Over alle disse indberetninger har *Arki Varia* og *Lokalhistorisk Afdeling* (*Københavns Universitet*, med adresse på *Landsarkivet på Jagtvej*) i det forgangne år udgivet en meget anvendelig *registratur og sagsregister*. Det er *Knud Prange* der er ansvarlig for registraturrens afgrænsninger. I forordet gør *Karl Peder Pedersen* rede for indberetningernes store værdi som kilde til ikke blot lokalhistorie, men også social-, landbrugs-, håndværks-, skole- og retshistorie m.m. Og der er virkelig mange ting at hente. Et sag- og stikordsregister letter "adgangen til adgangen" - forstået sådan, at man selv skal på *Landsarkivet* for at hente oplysningerne ud af arkivpakkerne, men får her hjælp til at finde dem.

Bogen bringer en nyttig oversigt over de skiftende amter i perioden. Før 1803 skal oplysningerne således søges under *Tryggevælde*, *Vordingborg* eller *Møns* amter. For *Næstveds* vestlige landdistrikt og dele af byen må der søges under *Antvorskov*, *Korsør* eller *Sorø* amter - hvis da ikke stedet hørte under de "privilegerede amtmandsskaber" som *Holsteinborg* og *Bregentved* grevskaber - eller det var en sag under *Stiftsamtet*! Nogle eksempler på indberetninger: om brandvæsenets tilstand (1761), om antal spænd- og gangdage blandt godsets fæstebønder (1773), om behandlingen af politisager (1776), om håndværkere og håndværkslaug (1790'erne), om tiltale og forfølgnings af kriminelle fanger (o. 1800), om foranstaltninger for at hjælpe de fattige (1800), om tobaksplantning (1803-07) m.m.

## Vejrhaner og Vindfløje

*Anton Borg* og *Erik Hesselager* har på *Poul Kristensens Forlag* fået udgivet en bog om et vist ret overset emne. Bogen starter helt tilbage med vikingetidens vindfløje, hvorefter der foretages en kulturel vandring over *Østasien* til *Middelhavsområdet* og

videre nordpå til Nordeuropa. - Der er en fotogen-  
nemgang af udvalgte eksempler, og herunder fra  
Bregentved Gods 1890, Gavnø Slot 1755 og Stege  
gamle Rådhus 1853-54.

### Årbog for Historisk Samfund for Sorø Amt

bringer to artikler af lokal interesse. *Margit Baad Pedersen* skriver om *Amtsudstillingen i Haslev 1906*. I tiden omkring århundredskiftet var de store udstillinger vældig populære. Selv Store Heddinge havde sin industriudstilling sidst i 1800-tallet, og i Vordingborg blev der afholdt amtsudstilling i 1901 - med en roterende kopi af Gåstårnet! Haslev-udstillingen dækkede både Sorø og Præstø amter. Artiklen fortæller, at det særlig var landhåndværk, landbrugs- og industriprodukter, samt nye tekniske opfindelser der skulle fremvises. 461 udstillere var med til at trække ca. 100.000 mennesker til Haslev i løbet af 17 dage! Artiklen har plottet udstillernes hjemsted ind på et par kort. Haslev-området var naturligvis stærkt repræsenteret, men der udover fremgår det, at hele Østsjælland havde mange udstillere, og inden for "husflid" havde især Kalvehave-området mange med.

I en anden af årbogens artikler "*Latinskoleliv i Skælskør*" giver *Erling Petersen* en almen gennemgang af "latinskolevæsenet" og forholdene i Skælskør i særdeleshed. Forfatteren skriver om de kendte rektorer og deres skæbne fra begyndelsen af 1600-tallet til skolens nedlæggelse i 1739 (dansk skole i stedet). I den forbindelse er der omtale af lokaliteter som Spjellerup, Herlufsholm, Vejlø, Rønnebæk, Vordingborg og Stege.

## DE ENKELTE KOMMUNER

### Fladså

#### Brøderup Bogen 1992

Årbogen har denne gang en snes forskellige mindre artikler, som hver for sig bidrager til den alsidighed, der er kendetegn for Brøderup Ungdomsskole. Skolen fejrede i 1992 også 125-året for dens oprettelse, hvilket forstander *Erik Saul* beretter lidt om. "Folkehøjskolen til Frederik den Syvendes Minde", som for en nemheds skyld blev kaldt Brøderup Højskole, stod praktisk taget tom efter Anden Verdenskrig. Men i 1947 blev der foranstaltet en storstilet indsamling for at få aktivitet på stedet igen. Og fra den tid har man koncentreret sig om unge under 18 år.

Nuværende og forhenværende elever og lærere bidrager iøvrigt til bogen ligesom boguddrag, hilser, omtale af forskellige arrangementer i årets løb og diverse rejseberetninger. Endelig bringes navne og fotos på de næsten 100 elever i skoleåret 1992/93.

#### Everdrup-stafetten

Så har den 10. "Sognefestudgave" af det lokale sogneblad været omdelt. Og som tilforn bringes der, udover oplæg til sognefesten, stort og småt fra området under kyndig vejledning fra "redacteur" *Leif Elmann Pedersen*. Traditionen tro holdes det hele i en ironisk-humoristisk tone, der naturligvis morer de lokale og indforståede mest.

Der er nu også helt alvorlige artikler i bladet, som når *Keld Andersen* skriver om "Dronningens Vagtmester har boet i Everdrup!" Denne sagnagtige skikkelse (Ib i "Gøngehøvdingen") hed i virkeligheden Laurids Hemmingsen og tjente bl.a. hos præsten i Everdrup inden han blev lagt på hjul og stejle samme dag som krigen sluttede i maj 1660! - *Anne-Lise Pallesen* fra Fladså Arkiv efterlyser materiale om "Everdrup Afholdssamfund". Og *Missionshuset Zion* får en omtale med på vejen af *Peter Moesgaard* i anledning af de 100 år i 1992. Endelig er en side helliget klokker Hans Jacob Pedersen.

## Holmegård

#### Fortællingen om Skoler i Toksværd Sogn gennem 250 År

Der er kommet en lille god 15-siders oversigt ud af det med en del gl. fotos og en årstalsliste. Det er et pænt trykt skrift, hvor der er kælet med de grafiske virkemidler og detaljer. *Mette Paarup* står både som forfatter og layouter.

Der startes med en beskrivelse af tiden og dens skoletanker omkring 1742 da den første skole startede i Toksværd, idet man forlængede degneboligen med "5 fag af ler og langhalm uden fod" (fodrem). Kun en uge efter blev skolen i Dysted oprettet, men her som et grundmuret hus. Senere fulgte skoler i Gødstrup (1850) og Sørup (1876), samt "Bruunsminde" i 1875 - Danmarks første "fortsættelsesskole". Der bringes en del (i dag) morsomme citater fra de gamle protokoller. Som når skolebørnene i 1700-tallet beskrives som "fulde af utøj, af fnat, af urenlighed og stank".

## Langebæk

En lille beretning om Tågeby og om hvem der har boet der i gammel tid hedder et skrift af den 100 år gamle *Lars Peter Larsen*, der altid har boet i Tågeby. Han har tillige skrevet sin slægts- og personlige historie. Hukommelsen fejler ikke noget, og han kan huske tilbage til juletræsfesterne i Kindvig Forsam-



lingshus i førskolealderen. Skriftet er ikke offentligt udgivet, men kan af særligt interesserede læses på *Langebæk Lokalkarkiv*.

Samme arkiv har også en beretning om livet i **Kalvehaveområdet** af den "kun" 87-årige *Christian Witte*. Han beretter om arbejdet som karl i sin ungdom (startede som 8-årig tjenestedreng), sin fiskertid (med en drivfjordskvase) og om veje og vejmand (blev vejformand i amtet). Witte nævnes også under Vordingborg.

## Møn

**Tidsskriftet Bygds** 4. nummer i 1992 er et temahæfte om *Danske Købstæder*. Desværre er fra vores område kun *Stege* repræsenteret - med et enkelt stik og 3 linjer tekst.

### Den fortryllede Have

fra *Forlaget Borgen* er en romantisk skildring af *Liselund*. *Bente Scavenius* har holdt til her gennem barndom og opvækst, hvilket gør bogen på 92 s. til en personlig beretning; på én gang både kunsthistorie og lokal- og slægtshistorie.

Det var kammerherre Antoine de la Calmette og hustru Lisa Iselin der lod stedet opføre i slutningen af 1700-tallet. De var begge naturromantikere, og ville derfor have "skønne og naturlige" omgivelser iblandt sandstensmonumenter, relieffer, et tempel, stenpyramide, kapel og kunstigt anlagte vandløb og vandfald. Stadig står kendte steder som Slottet, Det Norske Hus, Schweizerhytten og Det Kinesiske Lysthus til skue. Scavenius har personlige minder at fortælle om de forskellige rum på Slottet o.a. steder, undervejs som hun gennemgår indretningen. Dertil kan hun trække på de utallige malere, der har været draget af stedet, så der kommer en charmerende bog ud af det, illustreret med tegninger, kort og malerier fra tiden og stedet, mange i farver.

### Kampen om Østersøen -

det var titlen på *Mønsspillet*, som sommeren 92 udspillede sig som totalteater i og omkring kirke og centrum i Stege. Forfatteren var den lokale *Jørgen Munck Rasmussen*, som henlagde handlingen til middelalderen. Det forhindrede ham dog ikke i hyppige sammenligninger med nutidige forhold og miljøsvin, Golfkrig, politikere, fremmedhad m.m.

En stor mængde lokale amatørskuespillere medvirkede, bl.a. som gøglere, afladshandlere, plattenslagere, krigere, Klintekonge, Grønjæger, elverpiger, og pilgrimme. Tiden spænder fra Kampen om Arkona til reformationstiden, hvor katolikker og protestanter skændes ivrigt med ateister, socialister og kapitalister! - Gennem hele stykket farer (menneske) rotter rundt mellem publikum for at "opgejle" en racistisk stemning mod fremmede. Narrene slynges ustandselig valgte, gamle (moderniserede)

ordsprog ud til publikum. - *Lokalhistorisk Arkiv og Biblioteket* i Stege har et eksemplar af manuskriptet.

### Møn (naturen) Rundt -

*en Skarv naturguide*

Storstrøms amt og Friluftsrådet har givet tilskud til denne flotte naturguide på 128 s. med mange smukke farvefotos. De fleste fotos er taget af forfatteren selv: *Lis Ravnsted-Larsen* - Efter en indledning med nogle historiske rids følger et afsnit om rettigheder og pligter i naturen; men i sagens natur må hovedparten af en guide bestå af forslag til tur, og til hver turbeskrivelse er der et instruktivt kort i farver.

Møn er kendt for sine afvekslende og unikke naturlokaliteter som Ulvshale, Jydelejet, Klinte-skoven og selve Klinten, Mandemarke Bakker, Høvblege, Stege Nor, Fanefjord, samt Nyord og Bogø. De større lokaliteter er overvejende delt op i mindre områder, som kan bruges afhængigt af interessefelt - fx skovture, kystture, geologiske ture, fugle-, blomster- og svampeture. - Til sidst gives der forslag til cykelture på øen og en oversigt over gode bade-strande, samt nyttige adresser og velegnet litteratur.

## Næstved By og Omegn\*)

### For Sønderjylland gennem hundrede år

Det er *Grænseforeningen for Næstved og Omegn*, som i 1992 havde eksisteret i 100 år, og et jubilæumsskrift på 24 s. så derfor dagens lys. Foreningen dækker også nabokommunerne, således kommer forkvinden, *Jette Hansen*, fra Toksværd. Hovedparten af hæftet er skrevet af den "professionelle" jubilæumsskriftsforfatter, *Henning Jessen*, der dog samtidig er med i bestyrelsen.

Efter 1864 gik der en national bevægelse gennem det resterende Danmark, imens præjserne med alle midler søgte at holde danskheden nede, og det gav vind i sejlene for de Sønderjyske Foreninger. Efter Første Verdenskrig og Genforeningen i 1920, fulgte syning af flag til sønderjyderne, indsamlinger (bl.a. Dybbølmærket) og udveksling af sydslesvigere og sydsjællændere. Det var ligeledes på denne tid, at de utallige Genforeningsstene blev rejst. - Medlemstallet i foreningen vedblev at stige for at toppe i 1952, hvor der var mere end 3.000 medlemmer! Siden er forståelsen for det sønderjyske arbejde svundet noget.

**Kalbyrisskolen** i Næstved fyldte **25 år** i det forgangne år. Det blev markeret med et nydeligt jubilæumshæfte på næsten 60 sider. Forfatterne er en mangfoldighed af medarbejdere, forældre, og nuværende eller gamle elever - alt under redaktion af *Benny Génsbøl* og *Kirsten Marie Pedersen*. - Som naturligt er, skrives der om skolens første tid med planlægning af byggeriet, den første skoledag, samt

forskellige oplevelser fra den tid. Skolens traditioner og ledere i de 25 år får et ord med på vejen, ligesom der gives et billede af Kalbyrisskolen i dag. Der afsluttes med fotos af samtlige lærere o.a. ansatte ved skolen.

### Kildemarksskolen 50 år

Endnu en skole i Næstved fyldte år i 1992, og fastholdt mindet med et kopieret skrift på 18 sider. - *Grethe Schou* og *Jørgen Nielsen* redigerede; sidstnævnte ridser som skoleinspektør tillige nogle udviklingslinjer op. - Derudover er der bidrag fra skolebestyrelse, lærere, elevrådsformand, gamle elever, fhv. vice- og skoleinspektører m.fl. Af særlig historisk interesse er *Kirsten Boyer Pedersens* beretning om årgang 1942, og *Ole Ingvordsens* tilbageblik på skolens halve århundrede. En tegning med grundplaner for årene 1942, 1959, 1968 og 1975 viser tydeligt denne tidsepokes enorme udvikling.

### Liv og Levn

årskriftet fra *Næstved Museum*, har 2 større og fire mindre artikler. Den første hovedartikel er skrevet af *Peder Rasmussen* og omhandler *Jens Thirslund* (1892-1942); en mester blandt Mellemkrigstidens keramikere, internationalt anerkendt, og knyttet til *Kählers Keramiske Fabrik* som han arbejdede for det meste af sin arbejdskarriere. - *Axel Degn Johansson* har skrevet den næste hovedartikel på baggrund af hans omfattende undersøgelser af *Ertebøllekulturen ved Karrebæk og Dybsø Fjorde*. Det var først og fremmest fiskeri som stenalderfolket for 6-7.000 år siden her i området levede af. Det formelig vrimler med fund i fjordsystemet, faktisk den tætteste koncentration af kendte bopladser i hele landet! - Vi bliver i fjordområdet i den næste artikel, hvor *Jette Baagøe* tager os med til *Andekøjen på Gavnø*. Det er Danmarks ældste af slagsen (anlæg til fangst af ænder), og den ville have været ukendt, hvis ikke søkortdirektør *Jens Sørensen* havde tegnet et kort (gives) over *Karrebæk Fjord* i 1690'erne.

*Palle Birk Hansen* er ansvarlig for de næste to artikler; dels om *Næstved Sortebrødrekløster* (i samarbejde med *Jens Olsen*) som der nu kan tegnes en rimelig sikker grundplan af. - I *Gravsten fra Sortebrødrekirken* fortælles om tre kendte gravsten fra omtalte kirke som er endt andre steder. - Og endelig skriver *Anne Bloch Jørgensen* om den spændende offerplads: *Almosen i Tyvelse*. Det store knoglemateriale fra stedet rummer bl.a. et dusin mennesker og spor af menneskeæderi! De enestående fund viser en anvendelsesperiode på nær 3.000 år (op til år 0).

### Nationalmuseets Arbejdsmark

har en mindre artikel om *Kirkegårdens Grøft* af *Nils Engberg* og *Jakob Kieffer-Olsen*. Forfatterne fortæller på baggrund af flere end 40 undersøgelser, at den tidligste måde at indhegne kirkegårde på - har været ved hjælp af en simpel grøft. Ofte er en senere mur bygget direkte ovenpå en tidligere grøft - således ved *Helligåndshuset* i Næstved.

### Næstved Løve Apotek

har sidst i 1992 ladet et rigtigt flot hæfte på 32 sider med mange farvefotos fremstille. Det er ikke et almindeligt jubilæumsskrift, men slutstenen på en prisværdig restaurering og istandsættelse af apoteket.

Apoteker *Preben Rejnhold Jørgensen* har skrevet forordet, mens resten stort set er overladt til *Hans-Otto Loldrup*. 352 år er der gået siden den første bevilling blev givet til apoteket i 1640, og den fornemme anerække bliver der gjort rede for. For de første apotekere gik det økonomisk ikke så godt, indtil *Gerhard Tølnér* kom til i 1695 og supplerede indtægten med et gæstgiveri/værtshus. Siden *Tølnér*'s tid har Næstved Løve Apotek holdt til i samme ejendom ved *Axelortov*, naturligvis med ombygninger hen ad vejen (fx *Bindesbøll* senior midt i 1800-tallet). - Hæftet fortæller endvidere om apotekets latinske indskrifter, om de danske apotekeres historie og apotekernes stilling i samfundet, samt om de 8 maledede lægeplanter fra apotekets glasloft (1853).

### Seniorklubben i Næstved,

som hører under HK, har fejret de 10 år i 1992. Det er der kommet et 15 siders hæfte ud af. Hvert år har fået tildelt en side og et par fotos - og man må sige, at de aktive pensionister har haft mulighed for mange spændende udflugter og ferierejser. Formanden, *Jørgen N. Mikkelsen*, afrunder skriftet.

### SF Næstved 30 år

Også partiforeningen til SF i Næstved har haft noget at fejre. *Jens Kristensen* optræder som formand i forordet besværlighederne ved at koge et stort materiale ned til et 20 siders skrift. Men der er blevet plads til en oversigt over formænd/-kvinder og byrådsmedlemmer gennem tiden, den nuværende bestyrelse, samt en historisk gennemgang.

Partiet kom ind i byrådet i 1974, og den største bidrager til hæftet er *Johnnie Funder*, som har været med i byrådsarbejdet hele tiden. Hun fortæller om tiden og sin baggrund i kvindebevægelsen. Af andre mærkesager partiet har kæmpet for, er et medborgerhus på *Grønnegades Kaserne*, og mod det planlagte atomkraftværk i *Klinteby*. Økonomien har vist altid været anstrengt i SF; så hæftet slutter med 1983!

### Skytter og Skjolde 1842-1992

er en bog om Fugleskydningsselskabet for Ringsted og Omegn, udgivet af *Midtsjællands Lokalhistoriske Arkiv* i Ringsted i 1992. *Niels-Jørgen Hansen* og *Jacob Zeuthen* har skrevet de 85 s. om den intakte række af fugleskydningsskjolde frem til 1965. Der er fotos af samtlige skjolde, der i dag hænger i *Pavillonen* i Ringsted Lystanlæg.

Omtalen skyldes, at der var borgere fra Ringsted, som deltog i skydningerne i Næstved før deres eget selskab blev oprettet. Således har Næstved Museum 2 skjolde fra 1823 og 1831, givet af Ringstedere. - Og samtidig er bogen værdifuld til sammenligning med *Michelsens* bog fra 1988 om Fuglekongeskiver fra Næstved.

**Strømmen** nr. 1, 1992 (Lokalhistoriske Arkiver i Storstrøms Amt) har en lille beretning af *Bjarne Birkbak* om *Næstveds kommunale Krudthuse*. Krudthuset har bl.a. ligget på Sandbakken bag Grønnegades Kaserne, hvorfra det blev flyttet i 1903, da et nyt krudthus blev opført på Galgebakken (ved Gallemarksvej). Men allerede en halv snes år senere flyttedes det til Åderup, og i 1933 ophørte funktionen som krudthus.

### Telefonstandens Klub i Næstved

fejrede 50, og derfor har klubben fået *Knud Rasch* til at skrive om de forløbne halve århundrede. Rasch går dog længere tilbage, idet han fortæller om telefonens introduktion i Næstved i 1882. Hæftet på 20 sider er pænt trykt, professionelt skrevet og forsynet med mange dejlige, gamle fotos, der kan have interesse for andre end telefonfolk.

Da Telefonstandens Klub startede i 1942, var anledningen især at lette arbejdet for bestyrerne af gavekassen i fagforeningen. Men formålet skulle samtidig være at arrangere festlige sammenkomster, foredrag og diskussioner. Udover diverse fester var der i 1954 voldsomme diskussioner og afsættelse af formand og næstformand - før arbejdsmandene blev lukket ind i klubben. Sidst i 60'erne blev der endda givet adgang for kvinder! Den nuværende formand, *Knud Haupt*, har været med i bestyrelsen siden 1971.

## Næstved Landdistrikt\*

### Bogen om krudt

er en flot bog på 176 s. i stort format fra *Politikens Forlag*. Det er den første samlede fremstilling på dansk af krudtværkernes historie, og den er skrevet af *Lars Hoffmann Barfod* og *Jens Chr. Balling Jensen*. Et solidt og veldokumenteret arbejde.

Forbindelsen til Næstved-området skyldes, at det faktisk var på *Rønnebæksholm*, at den ældste kendte tilvirkning af krudt fandt sted i det nuværende Danmark (lidt tidligere i Skåne). Chr. II forlente i 1513 herregården til Gert Bøsseskytte på livstid, mod at han anlagde en olie- og krudtmølle på stedet. Kongen leverede det nødvendige salpeter og svovl til fabrikationen, men trækullet skulle lensmanden selv lade fremstille. Foruden gården fik Gert Bøsseskytte to klædninger og 20 rhinske gylde som løn, men så var han også pligtig til at følge kongen på dennes rejser. - Bogen afsluttes af en oversigt over gamle mål- og vægtsystemer, møntenheder, kemiske symboler fra middelalderen, litteraturhenvisninger og register.

**Hikuin 19, 1992** bringer en artikel af *Nils Engberg* om *Danske Privatborge før 1250?* Der iblandt hører Fodbygård som er fra 1100-tallet, selv om borgen først blev befæstet i 1300-tallet. Fodbygård hører således med til en lille eksklusiv kreds af kun 10 private borge fra den tidligste middelalder, og på Nationalmuseet findes en omfattende udgravningsrapport fra sidst i 1950'erne.

### Toget går via Dalmose -

*Slagelse-Næstved og Skælskør-banen gennem 100 år.*

Igen er det forlaget *Bane Bøger* i Roskilde, der har været på pletten med en jernbanehistorisk- og lokalhistorisk perle. Jubilæumsbogen på små 100 sider er gennemillustreret og skrevet af *Henning Pedersen* og *Ole Chr. M. Plum*. - Sporene ligger der stadig, og bruges af og til om sommeren til veteran-togkørsel, og tanken om en genåbning af banen er i 1993 bragt op på Folketingets bord.

Fra 1892 til 1971 var der regelmæssig persontrafik på banen, og fra den tidligste periode bringer forfatterne diverse referater fra Næstved Tidende, adskillige beretninger om arbejdsforhold, banebørster og episoder fra byggeriet. Man går helt ned i detaljer, som hvem der var bygherrer til de forskellige stationer, hvor gruset kom fra, hvilke forventninger de nye stations(lands)byer havde til fremtiden, hvordan køreplanerne var, og om entreprenør Madsens udsmykkede festsærtog for arbejdere med familie til Førslev Kohave etc. Desuden er der fotos og beskrivelse af alle lokale stationer m.m.: Næstved, Herlufsholm, Susåbroen, Ladby, Fodby, Vallensved, Hyllinge og Kohave. Hyllinge er der hele 6 billeder fra.

## Præstø

### Frisk mod, Antonius

var titlen på et "by-lystspil" som lokale amatører, instrueret af *Niels Andersen*, opførte flere steder i centrum af Præstø i sommeren 1992. Det er Antonius, der er afbildet i Præstø byvåben, og dér er han havnet fordi byen i middelalderen var hjemsted for et antonitterkloster. Det lå nord for kirken og var indviet til den hellige Antonius: "de syge og værkbrudnes trøst".

Med denne munk som gennemgående figur fortæller *Nils Hartmann* episoder fra Præstø's historie på en fornøjelig måde, og Antonius får lov til at "overleve" Reformationen, så han både kan være med under Svenskekrigene og sammen med H. C.

\*) **Kommentar:** Som det vel er bemærket, er Næstved Kommune blevet delt i *Næstved By & Omegn* og *Næstved Landdistrikt*. Grunden er den store stofmængde fra Næstved kommune, som befolkningsmæssigt udgør ca. 1/3 af det gamle Præstø Amt. Næstveds Landdistrikt alene rummer lige så mange (eller flere) mennesker som hver af de 6 mindste kommuner i amtet. Desuden ligger der i overskriften *Næstved By & Omegn*, at flere institutioner/foreninger og deres udgivelser dækker nabokommunerne Suså, Holmegård og Fladså.

Andersen og Thorvaldsen. Disse har hjælp af en præst, magister, vægter, andre borgere, lystige koner, børn m.fl. indtil Antonius til sidst igen træder ind i det byvåben, han forlod i starten. - Manuskriptet kan ses på *Biblioteket/Præstø lokalhistoriske Arkiv*.

### Gæld, Kapital og Rente

Denne titel gemmer på et af de såkaldte "skrifter" (små 200 sider) fra *Lokalhistorisk Afdeling* ved Københavns Universitet (købes gennem *Arki Varia*, Landsarkivet på Jagtvej). *Poul Steen* har skrevet bogen om *Præstøborgernes låneaktivitet 1695-1801*.

Præstø blev hjemsoget af brande i 1744, 1750 og 1757, hvor store dele af byen efterfølgende måtte genopbygges. Steen har sat sig for at undersøge, hvor borgerne lånte pengene til genopførelsen - i en tid, hvor der hverken var banker eller kreditforeninger. Forfatteren bringer en oversigt over tinglyste lån i Præstø for perioden: former, størrelse, løbetid, sikkerhedsstillelse og rentesats. En af konklusionerne er, at havde man sikkerhed at stille i et rimeligt vurderet hus, kunne man altid finde en långiver. Forfatteren undersøger dernæst de forskellige erhvervsgruppers lånebehov og -muligheder. Fx hentede håndværkerne de fleste af deres lån i landsognene, mens embedsmændene lånte af andre embedsmænd. Tilsyneladende har den officielle "gode kristelige rente" ofte været fiktiv, låner måtte skrive under på et lån, der var større end det udbetalte. Renten reguleredes således over kursen. - Bogen mangler stort set illustrationer, men savner naturligvis ikke en fyldig litteraturliste, samt diverse bilag og dokumentation.

## Stevns

### Nationalmuseets Arbejdsmark 1992

har en større artikel om *Gjorslev, en borg i Korsøets Tegn*. Det er *Johannes Hertz* som har skrevet den, og han starter med et kort tilbageblik til biskop Peder Jensen Lodehat, borgens skaber (død 1416).

Bygningshistorien bliver gennemgået. Nutidens 3-fløjede anlæg med sidefløje fra 1658 og 1843. Hovedfløjen fra middelalderen blev opført med en grundplan som et latinsk kors, hvor der var et højt centraltårn i centrum. Det er der ikke noget nyt i, men forfatteren bringer nye (gamle) illustrationer frem, og nye arkæologiske udgravninger har afsløret ukendte ting; specielt omkring et forsvundet kapel og trappetårn. - Et engelsk resumé fuldender artiklen.

## Suså

### Jul i Susaa-landet 1992

Det er nu 6. gang, at *Suså Egnshistoriske Forening* har indsamlet stof til et julehæfte, og tilsyneladende er der en stigende interesse for at købe hæftet i det lokalhistorisk aktive "Suså-land". Hæftet er på 42 kopierede sider i A-4 format; som sædvanligt redigeret af *Knud Erik Antonsen*, og som sædvanligt er der gl. rim og remser, gl. annoncer o.l. med.

Redaktøren har tillige leveret tegninger og skrevet flere af artiklerne, bl.a. om Johannes Hansen, en spillemand fra Herlufllille. - *Sigrid Rasmussen* beskriver sin egen barndom og ungdom i Næsby og Glumsø (savværket). - Desuden får den flittige og yderst grundige lokalhistoriker, *Niels Stenfeldt*, sin velfortjente omtale. Han var både født og virkede i København, hvor han også døde i 1935. Ikke desto mindre skrev han en lang række grundlæggende lokalhistoriske bøger - hver i ét eksemplar, håndskrevne og håndillustrerede! Han kastede sin kærlighed på Tybjerg Herred, og artiklen nævner de 9 bøger fra herredet, skrevet i 1930. Hæftet gør rede for, hvor de befinder sig i dag.

## Vordingborg

**Nordhavnen i Vordingborg**, dens fiskere og historie er genstand for *Christian Wittes* lokalhistoriske erindringer. Der er han nu ikke stoppet, men har interviewet i snesevis af de gamle fiskere. Det maskinskrevne resultat kan ses på *Lokalhistorisk Arkiv for Vordingborg og Omegn*. I øvrigt nævnes den 87-årige forfatter under Langebæk Kommune.

**Sydsjællands Landbrugsskole** i Lundby har på de 80 sider igen en større samling af artikler, alt under redaktion af *Knud Holm Nielsen*.

Skoleåret bliver fulgt på vej af forstander *Kars-ten Urup*, og derefter følger beskrivelser af faglige rejser til Bornholm, Midtjylland, Litauen og Australien. Landbrugets fremtidsmuligheder omtales på flere steder, men den længste artikel er en gengivelse af en grundlovstale af *Ejvin Bjørnkær*. Traditionelt bringes ligeledes meddelelser fra elevforeningen, jubilæer og oversigt over elevholdene (med fotos).

# Personalthistorie

**Bogen om Bøje Nielsen** er udgivet af forlaget *Bør-sen Bøger* i det forgangne år. De 252 sider er forfattet af journalisterne *Stig Andersen* og *Mogens Rubinstein*. Bogen er forsynet med mange kendte og ukendte fotos.

Om Bøje Nielsen som person er der mange meninger; den diskussion er en lokalhistorisk anmeldelse uvedkommende, men Bøje Nielsen som Næstveds byggematador gennem en årrække er sandelig ikke lokalhistorisk uvedkommende. - Bogen starter fra grunden af med hans fødsel og missionske opvækst på en gård ved Sorø, og fortsætter med hele familiens flytning til Næstved, hvor Bøje Nielsen kom i trælastlære, og hvor faren havde købt en fabrik for byggeplader (Carbona). Det var under tiden i Civilforsvaret, at han tjente sin første million! Siden gik det slag i slag med Danske Fabrikshaller, Scandinavianisk Elementbyggeri, Dansk Totalentreprise m.fl. En hel stribe af boligkomplekser i Næstved blev sat i gang af byggematadoren. Snart var firmaet landsdækkende og blev til et imperium, samtidig med at Bøje Nielsen blev godsejer på Fodbygård. - Nedturen fra 1982, og til slutningen i jan. 1992 af

danmarkshistoriens største konkurssag, er beskrevet i detaljer. Efter afslutningen af det over 2 mia. kr. store bo var Bøje Nielsen igen blevet mangemillionær!

## **Den kommunale Højskole 1967-1992**

Denne højskole ligger i Grenå, men jubilæumsbogen skal omtales fordi Holmegård Kommunes fhv. borgmester, *Kai Larsen*, var formand for højskolen fra 1986 til 1990 - og vedblev at sidde i bestyrelsen til sin alt for tidlige død sidste år.

Bogen bringer en mindebiografi om Kai Larsen fra fødslen i Havdrup i 1935 til han i 1956 kom til Fensmark som kommis i Brugsen. På Holmegård Glasværk blev han den første tillidsmand; og senere fulgte et afdelingssekretærjob i HK. Kai Larsen kom i kommunalbestyrelsen i 1966, blev viceborgmester i 1970 og borgmester 4 år senere. Den post beholdt han til sin død. På det tidspunkt var han samtidig formand for Kommuneforeningen i Storstrøms Amt og Kommunernes Pensionsforsikring.

Historisk Samfund appellerer til alle lokalhistorisk interesserede læsere - og udgivere af diverse skrifter/bøger etc. - om at sørge for Samfundets anmelder får et eksemplar tilsendt. - Og samtidig gerne et eksemplar til Samfundets arkiv. *Tak!*

# Historiske amtssamfund er kommet i klemme

Interessen for historie er stadig stor, men formidlingen er mere decentraliseret, siger formanden for Historisk Samfund for Præstø Amt, *Henning Poulsen*, Store Heddinge.

Årsberetning for Historisk Samfund for Præstø Amt blev fremlagt på generalforsamlingen af formanden, dyrlæge *Henning Poulsen*, Store-Heddinge:

Trods den almindelige økonomiske afmatning blev alle de aktiviteter, som vi havde planlagt i Historisk Samfund for Præstø Amt, gennemført efter programmet.

Interessen for historie i samfundet er stadig stor, men vi må konstatere, at formidlingen i de senere år er blevet mere decentraliseret til de mange nye lokalhistoriske foreninger og egnsarkiver. Samtidig sker der en vældig og populær spredning af historiske emner i medierne.

De historiske amtssamfund er således kommet i klemme og har medlemstilbagegang. Dog må vi glæde os over, at det ofte er det rigtige indhold i amtssamfundenes årbøger, der ligger til grund for udbredelsen af den lokalhistoriske viden.

Derfor har vi stadig en stor kulturel opgave at være med til at løse.

Men det kunne være rart med lidt flere medlemmer.

Vort første møde i 1992 blev holdt i Herlufmagle i samarbejde med Suså lokalhistoriske forening. Foredragsholder var *Lise Weise*, der fortalte om stednavne i Tybjerg Herred.

Forårsturen gik til det tidligere Østtyskland med besøg i de gamle Hansestæder Rostock, Greifswald og Stralsund. Vi så mange af de danske kirker fra Valdemarernes tid, og ikke mindst besøget i Arkona gjorde historien levende for os. Turen var fuldtægtet og absolut en succes.

Sommerudflugten til Lolland og Falster var også vellykket, ikke mindst takket være en række lokale forevisere af seværdighederne, vi besøgte.

Årsmødet blev afholdt på Svinø, hvor *Kurt Henriksen* fortalte om kir-

ken og flyvergravene. Generalforsamlingen blev holdt i Svinø Forsamlingshus, og her blev *Kurt Henriksen* indvalgt i bestyrelsen.

Efterårsmødet blev afholdt som en gennemgang af Liselund slotspark på Møn. Baron *Niels Rosenkrantz* viste rundt og fortalte levende om de forskellige seværdigheder og deres historie.

Bagefter var der fælles kaffebord på Slotshotellet, og spørgelysten her var stor.

Alt i alt har vi i Historisk Samfund haft mange interessante oplevelser at se tilbage på for året 1992.

Årbogen for 1992 indeholdt som hovedartikel af Ruth Vængtoft en udmærket gennemgang af Knudshoved Oddes historie ledsaget af fine illustrationer. Dernæst en arkæologisk beretning af Lars Buus Eriksen om fundet af et stenalderhus, der blev gjort på Stevns under nedlægning af gasledningerne.

Endelig fortalte Henning E. Jensen om „Dengang Lars Peter kom i kongens klæder”. Artiklen var udmærket illustreret af forfatteren.

Vi siger tak til alle, der har støttet Historisk Samfunds arbejde, mødt op til vore foretag, og som har skaffet os nye medlemmer.

# Historisk Samfund for Præstø Amt Oprettet 1912

## Styrelsen

Dyrlæge Henning Poulsen,  
Ved Munkevænget 18,  
4660 Store Heddinge,  
tlf. 53 70 25 19 (formand).

Gårdejer Knud Skovbæk,  
Svanegaardsvej 2,  
4720 Præstø,  
tlf. 53 79 61 42 (næstformand).

Sognepræst Svend B. Jørgensen,  
Præstestrædet 6, Skelby,  
4160 Herlufmagle,  
tlf. 53 75 00 69 (sekretær).

Direktør Jørgen Dalby,  
Algade 78,  
4760 Vordingborg,  
tlf. 53 77 30 66.

Redaktør Henning Jessen,  
Slibemestervej 15, Fensmark,  
4700 Næstved,  
tlf. 55 54 78 89.

Mag.art.  
Birgitte Bille Henriksen,  
Gl. Præstøvej 24,  
4735 Mern,  
tlf. 53 79 75 17.

Landmand Henning Nielsen,  
Brøderupvej 24, Snesere,  
4733 Tappernøje,  
tlf. 53 76 53 65.

Kamma Bache,  
Grønnegade 14, 4720 Præstø,  
tlf. 55 99 23 50.

Lærer Allis Bro,  
Fyrrevænget 5, Appenæs,  
4700 Næstved,  
tlf. 53 72 00 13.

Kurt Henriksen,  
Bakkevej 9, Køng,  
4750 Lundby,  
tlf. 53 76 91 86 (suppleant).

## Litteraturanmelder:

Lærer Svend C. Dahl,  
Kalbyrisvej 113,  
4700 Næstved,  
tlf. 53 72 09 83.

## Regnskabsfører:

Niels Juul Nielsen,  
Glumsøparken 16, 1.tv.,  
4171 Glumsø,  
tlf. 53 64 65 25.

## Ekspedition:

Ekspeditionen af årbøger og andre publikationer sker ved henvendelse til samfundets regnskabsfører  
Niels Juul Nielsen,  
Glumsøparken 16, 1.tv.,  
4171 Glumsø,  
tlf. 53 64 65 25.



# Salg af publikationer

Følgende årbøger m.m. kan købes ved henvendelse til Niels Juul Nielsen, Glumsøparken 16, 1. tv., 4171 Glumsø. Tlf. 53 64 65 25.

Årbøger: 1919-72  
Pris br. bd. 45,00 kr.  
Medlemspris: 30,00 kr.

(send en søgeliste. Mange årgange er udsolgt).

Årbøger: 1975-1982  
Pris pr. bd. 75,00 kr.  
Medlemspris: 60,00 kr.

Årbøger 1983-1993  
Pris pr. bd. 90,00 kr.  
Medlemspris: 75,00 kr.

*F. Vestergård:*  
Salget af Vordingborg Rytterdistrikt  
Pris: 60,00 kr.  
Medlemspris: 50,00 kr.

*Benny Christensen:*  
Skibsværft og flådebase  
Pris: 50,00 kr.  
Medlemspris: 40,00 kr.

*Niels Hartmann:*  
Pottemageriet på Rødeled  
Pris: 25,00 kr.  
Medlemspris: 15,00kr.

*Claus M. Smidt:*  
Sjølunds fagre sletter  
Pris: 40,00 kr.  
Medlemspris: 30,00 kr.

*F. Michelsen:*  
Det borgerlige Fugleskydnings Sælskab  
i Nestved 1797-1897.  
Pris: 40,00 kr.  
Medlemspris: 30,00 kr.

*F. Michelsen:*  
Næstved 1870. Da banen kom til byen  
Pris: 75,00 kr.  
Medlemspris: 57,00 kr.

*Morten Bredsdorff:*  
Grundtvig og Sydsjælland  
Pris: 61,00 kr.  
Medlemspris: 50,00 kr.

*O. D. Lütken:*  
Præstø Amt 1839 (Indbundet)  
Pris: 100,00 kr.  
Medlemspris: 75,00 kr.

*J. Ingemann Pedersen:*  
Susåen og Den danneskjoldske Kanal  
Pris: 110,00 kr.  
Medlemspris: 90,00 kr.

*Agnete Jensen:*  
Højerup gamle kirke  
Pris: 30,00 kr.  
Medlemspris: 25,00 kr.

**Ovennævnte priser er incl. moms, men ekskl. forsendelsesomkostninger.**

