



Danskernes Historie Online

Danske Slægtsforskeres Bibliotek

Dette værk er downloadet fra Danskernes Historie Online

Danskernes Historie Online er Danmarks største digitaliseringsprojekt af litteratur inden for emner som personalhistorie, lokalhistorie og slægtsforskning. Biblioteket hører under den almennyttige forening Danske Slægtsforskere. Vi bevarer vores fælles kulturarv, digitaliserer den og stiller den til rådighed for alle interesserede.

Støt Danskernes Historie Online - Bliv sponsor

Som sponsor i biblioteket opnår du en række fordele. Læs mere om fordele og sponsorat her: <https://slaegtsbibliotek.dk/sponsorat>

Ophavsret

Biblioteket indeholder værker både med og uden ophavsret. For værker, som er omfattet af ophavsret, må PDF-filen kun benyttes til personligt brug.

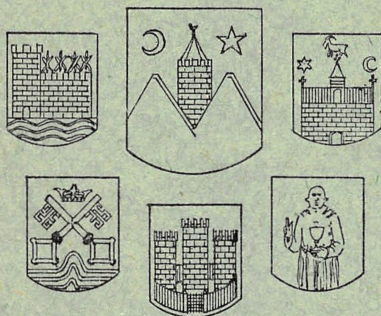
Links

Slægtsforskeres Bibliotek: <https://slaegtsbibliotek.dk>

Danske Slægtsforskere: <https://slaegt.dk>

HISTORISK SAMFUND FOR PRÆSTØ AMT

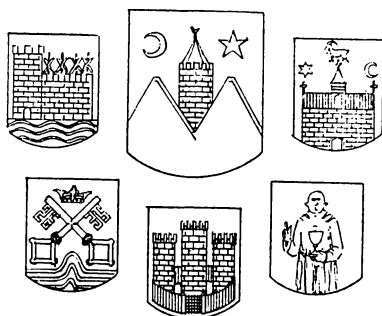
AARBOG 1953



NY RÆKKE . BIND 4
HEFTE 1

HISTORISK SAMFUND
FOR PRÆSTØ AMT

HISTORISK SAMFUND FOR PRÆSTØ AMT



NY RÆKKE . BIND 4

Tryk: N. P. Christensens Bogtrykkeri, Næstved

BRONZEALDERFUNDET FRA GREVENSVÆNGE

Af *H. C. Broholm.*

NATIONALMUSEET har i over hundrede Aar været i Besiddelse af to smaa Bronzefigurer, der er indgaaet til Oldsagkommissionen fra to gamle Privatsamlinger; men hverken om deres Findested eller om, hvorvidt de var fundne sammen eller i Forbindelse med andre Sager, forelaa der den ringeste Oplysning.

Den ene Figur (Fig. 1) viser en Kvinde i bagoverbøjet Stilling. Hun har om Livet et kort Snøreskørt, men er øvrigt nøgen. Den anden Figur (Fig. 2) forestiller en Mand, der bærer en Hjælm med to Horn og af den Type, som vi kender fra Brøns Mose ved Viksø, hvor der under Krigsaarenes Tørvearbejde blev fremdraget to prægtige Bronzehjelme. Manden ligger paa Knæ, højre Arm mangler, den venstre er bøjet og Haanden trykket mod Brystet. Figuren er fæstet til et Bronze-stykke, hvorpaa der aabenbart har siddet endnu en Menneskefigur.

Conrad Engelhardt publicerede i 1871 disse to Bronzefigurer i Aarbøger for Nordisk Oldkyndighed og Historie og daterede dem ganske rigtigt til Bronzealderen; men forsigtig, som Engelhardt var, føjer han til, at da man

ikke vidste, hvor de var fundne, kunde man ikke paa Forhaand gaa ud fra, at de var danske; men man maatte tage i Betragtning, at de kunde være købt i Udlandet.

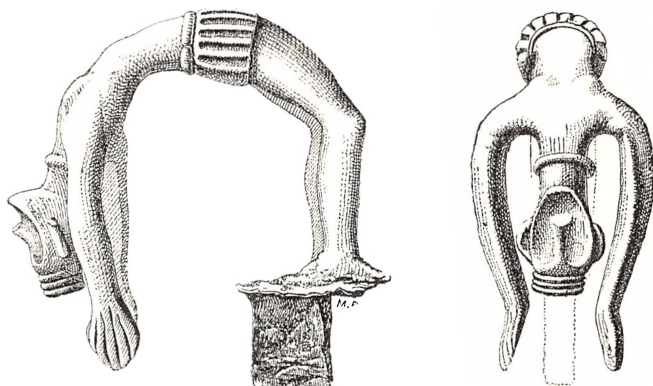


Fig. 1. Kvindefigur iført Snoreskørt, fra Grevensvænge.
Efter Aarbøger 1871.

Siden 1871 er der herhjemme fremdraget flere Smaafigurer fra Bronzealderen, og efterhaanden synes den Opfattelse at være trængt igennem, at de to nævnte Figurer maatte være hjemlige Arbejder; men stadig manglede enhver Oplysning om disse vigtige Stykkers Hjemsted.

Heldigvis staar nu Lykken af og til Arkæologerne bi, og en Aften i Sommeren 1952 telefonerede Mag. art. Aage Rohmann til mig og meddelte mig, at Lektor Reidar Djupedal i Det Kongelige Bibliothek havde fundet et Brev (Gml. Kgl. Samling 987 Fol.) fra den norske Theolog Marcus Schnabel, hvoraf fremgik, at Nationalmuseets to brømte Figurer var fundne en Gang i det 18. Aarh. ved Grevensvænge ved Næstved; og en Tegning viste saavel Figurernes oprindelige Udseende som en Del andre, der var fundne sammen med dem (Fig. 3). Brevet, der er saa vigtigt for os, var afsendt den 2. Januar 1779 fra Herlufmagle Præstegaard til Geheimearchivar Gerhard

Schønning, — den kendte Forfatter til „Norges Riges Historie“, — der var Marcus Schnabels Velynder og en ivrig Forsker af gamle Sager.

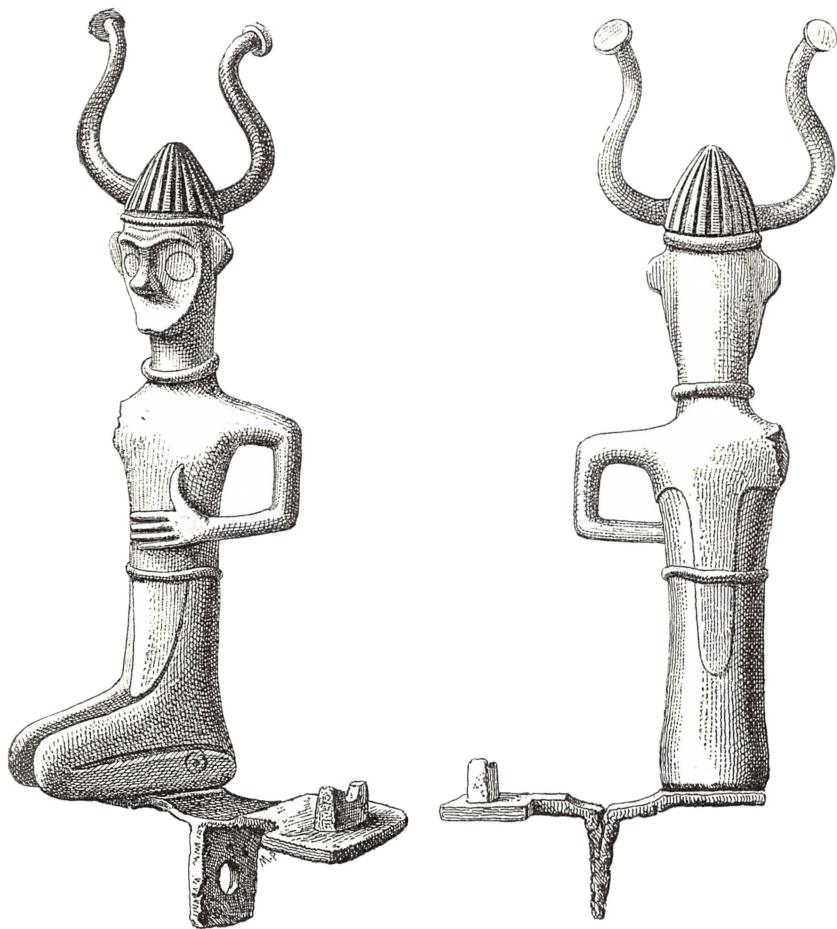
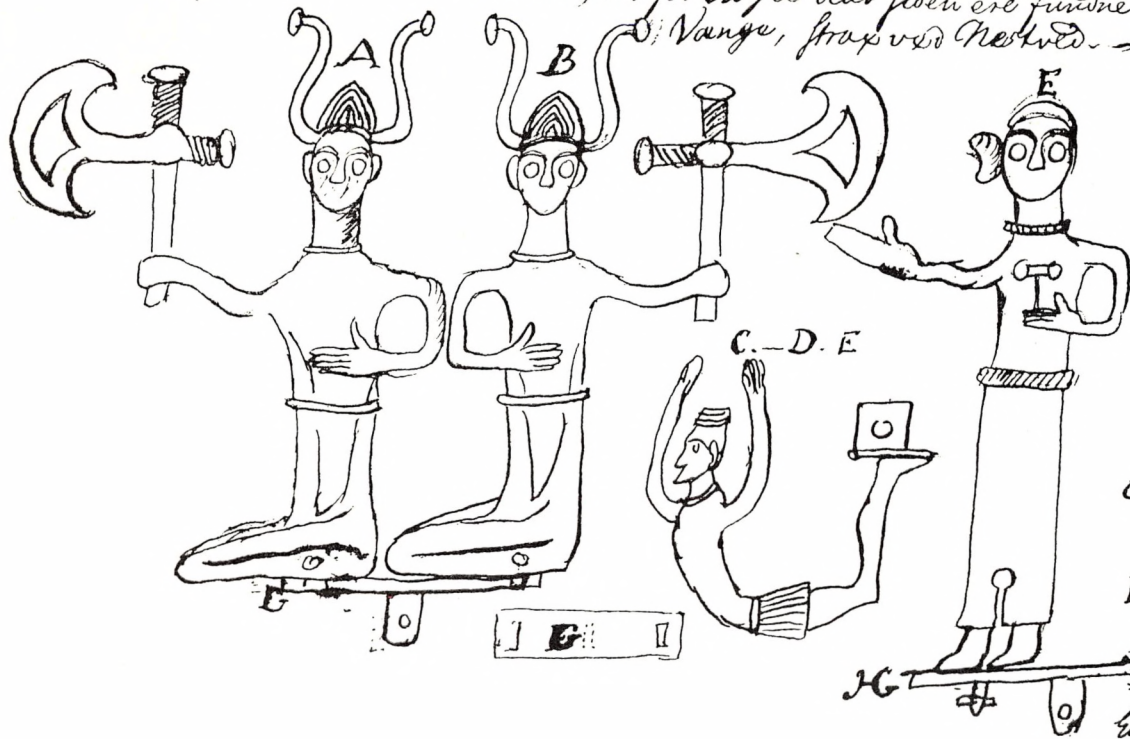


Fig. 2. Mandsfigur med Hjælm, fra Grevensvænge.
Efter Aarbøger 1871.

Da jeg Dagen efter havde en Samtale med Lektor Djupedal, som viste mig sit Fund, blev vi snart enige om at publicere det nye Materiale sammen, saaledes at han skrev om Marcus Schnabel, medens jeg tog mig af Bronze-

Udkast efter Originalerne
 af et par Bronze Billeder, der for nogle Aar siden ere fundne i Jorden ved Gravens
 Vange, nær ved Næstved. —



A. B. Era tvende Billeder, der synes at ligge paa hin. De ere nede til knæene paa en liden metal Plade

C. D. E. En paa hin synes nok at have været forbundet med noget andet. De ere fundne brudte nu, men synes at kunne paa hin.

C. D. E. 3 Billeder af enes Skabning, hvoraf et er i tin.

F. Et Billede med et eneste meget stort Øre. Det er knæet paa Pladen G, og synes at have haft nok et paa siden der nu er borte. —

Fig. 3. Grevensvænge-Fundet efter Marcus Schnabels Brev til Gerhard Schøning.

figurerne; og vort Arbejde er trykt i Aarbøger for Nordisk Oldkyndighed 1952. Men da jeg mener, at Grevensvænge-Fundet ogsaa har Interesse for Læserne af Præste Amts Aarvog, har jeg forsynet mit Afsnit med en kort Indledning og gengivet det uden Forkortning*)

Marcus Schnabel, som vi kan takke for Oplysninger om et af vore religionshistorisk set vigtigste Bronzealderfund, var en af de lærde Præster i det 18. Aarh., der ved Siden af deres Præstegerning med Iver syslede med videnskabelige Problemer. Han blev født den 21. Juli 1744 i Ulvik Præstegaard i Hardanger, hvor hans Fader, Poul Schnabel (1705—92), der var født i Korsør, var Præst. Marcus, som var den ældste af 6 Børn, interesserede sig særlig for Naturvidenskab, og da han 1762 var blevet dimitteret til Universitetet, fulgte han Forelæsninger over Matematik. Hans Fader ønskede imidlertid, at Sønnen skulde være Præst, hvorfor han 1767 tog theologisk Embedsexamen (for Resten kun med Non); og han var derefter en Tid Personelkapellan hos sin Fader, der nu var bleven Provst i Hardanger. 1778 giftede Marcus Schnabel sig med Edele Johanne Margrethe Saabye, en Datterdatter af Hans Egede, og i August samme Aar drog han til København, hvor han blev vel modtaget af flere Mæce-ner, deriblandt Gerhard Schøning.

Schnabels Hensigt med Besøget i Danmark var at søge et Præstekald; og da det trak ud med at faa et Embede, tog han Plads som Vikar hos Sognepræsten i Herlufmagle Poul Thomsen Wellejus, der var syg; og her var han aabenbart, indtil han fik Embedet som reside-rende Kapellan i Liër, hvortil han kom den 11. Juni 1779. Det var et fattigt Kald, kun lønnet med 150 Rdl. aarligt samt Højtidsoffer, saa man kan ikke undre sig over, at han havde vanskeligt ved at klare sig med de ringe Indkomster. Men allerede den 5. Juni 1780 lagde en Lungetuberkulose ham i Graven, kun 36 Aar gammel.

*) Jeg takker Det kgl. Nordiske Oldskriftselskab for Tilladelse til at optrykke mit Afsnit og for Laan af Selskabets Klicheer.

En af Schnabels Kolleger, Pastor Hans Strøm, har givet en smuk Skildring af ham og priser ham som en højt begavet Videnskabsmand (han var allerede 1774 bleven valgt til Medlem af Det kongelige Norske Videnskabernes Selskab i Trondhjem), en Mand, der trods sin Sygdom og sine fattige Kaar utrætteligt arbejdede med Opgaver af naturvidenskabelig, historisk og sproghistorisk Art. Dette Indtryk bekræftes af de Arbejder, som Schnabel efterlod. Sørgeligt er det at tænke, at denne flittige Mand kun naaede at faa et af sine Værker trykt. Adskillige af hans Manuskripter er nu i Videnskabselskabets Bibliothek i Trondheim, hvor hans Optegnelser er bleven benyttet af Ivar Aasen og andre Forskere. Selv den vigtige Afhandling om Hardangermaalet blev først udgivet efter Schnabels Død. Men trods det lidet han naaede at faa færdigt, regnes Marcus Schnabel nu som Grundlæggeren af Studiet af det nynorske Sprog.

Det var de videnskabelige Problemer, der havde bragt den unge Forsker i Forbindelse Gerhard Schøning, som troligt stod sin unge Landsmand bi med Raad og Daad. Og det er, som nævnt, et Brev af 2. Januar 1779 til Schøning, hvori Marcus Schnabel tegner og beskriver Grevensvænge-Fundet; og til Trods for, at Brevet handler om flere andre Ting, finder jeg det saa karakteristisk for det 18. Aarhundredes Kultur og Udtryksmaade, at jeg meddeler det her i sin Helhed:

Herluf Magle Prgrd. (pr. Ringstæd og
undervejs Posten til Nestved)
den 2den Januarii 1779.

Højædle og Velbaarne Herr Justitz-Raad,
Alierhøjstærede Gunstige Velynder!

At Deres Velbaarenhed og Frue Kjæreste i all sand Lyksalighed maae tilendebringe det nu begyndte og mange paafølgende Aar, tør jeg forsikre, at ingen af oprigtigere Hjerte kan ønske end jeg. -- Det er og alt, hvor-

med jeg kan erkjende den besynderlige Gunst, De have værdiget mig med, hvorfor jeg saa meget heller maae bede om Tilladelse at bevidne Dem det ved denne Tidens Omvexling.

Jeg er nu kommen tilbage til een Art af den Leve-maade, jeg er best vandt ved: temmeligt Arbejde og Anledning til god Motion, saa jeg i den Hensigt ret er glad ved at have taget paa Landet. Min Kone og Jeg kom vel herud og beegnes meget artig, saa vi i alle Henseender have Aarsag hidtil at være fornøjede. Jeg haaber og at faae Tid til at bringe nogle Prøver bragte i reent herude af mine smaa Arbejder. — Uagtet at Arbejdet ved de mange hellig-Dage hidtil har været meget, har jeg dog faaet 2de Udkast færdige af Karter, som jeg tænkte at lade følge med Beskrivelsen over Gravens Præstegjeld. — I næste Uge haaber jeg, vil Gud, at faae dem reentegnede, og saa ville jeg opsætte een kort Topografie over bemte. Præstegjeld kaldende den Det 1ste Stykke af Udkast til Beskrivelse over Gravens Præstegjeld. Det eene Kart er hele Hardanger Fjorden fra Havet af i liden Scala, og det andet Gravens Kald alene i samme Scala, som de Ny Karter over Sjælland, een Norsk til $1\frac{1}{2}$ Danske Mile beregnet. Naar jeg nu (som jeg haaber til den 11te Hujus) faaer det færdigt, skulle det ind til Kjøbenhavn. Og er det til den Ende jeg ydmygst ville udbedet mig Herr Velynders Raadføring, om De tror det skulle være bedre jeg kom selv dermed og overleverede Staats Secretairen det, eller jeg udbad mig Tilladelse at sende det til Deres Velbaarenhed, som ville beviise mig den Gunst at lade det overlevere. Vejen er lang og besværlig, saa, hvis det ej kunde tænkes at hindre min Ansøgnings Fremme, ønskede jeg snart at slippe den. Derom har jeg den Tillid til Hr. Velynder at De gunstigst gav mig Deres gode Raad med det første.

Jeg har beseet Nestved og Herlufsholm siden jeg kom her. I Nestveds Kirke er endnu eendeel gamle Helgen Billeder, især een Kong Knud den Hellige temmelig vel be-

varet. Her i Kirken i Herluf Magle har jeg og faaet Øyne paa eet gammelt Bildthuggerie, som jeg og nærmere skal examinere. — Paa Herlufsholm saae jeg det smukke Bibliothek som Grev Thott dertil har givet, skønt jeg ej fick længe opholde mig der. — Hos min Pastor Hr. Vellejus har jeg fundet nogle Malm-Billeder, som jeg paa hosstaaende Side [Fig. 1] har udkastet, for at høre om der var noget rart i dem, og om de fortjente nøyere at aftegnes; thi han skiller sig nok ej ved dem. De ere omtrent af samme Størrelse som Udkastene. —

Af Aviserne seer jeg at Auctionen paa Sevels Doubletter skal være paa Mandag. Det var mig ukjært jeg ej før vidste det, da der skal være een Torfæi Historia Norvegicæ [!] som jeg ønskede mig, hvis Prisen ej er alt for stor. — Skulle den (som dog neppe kan ventes) være usolgt, naar dette indløber, vover jeg at anmode Herr Velynder, om De Selv har noget der at kjøbe, at der maatte gjøres Bud paa bem.te Bog for mig. Skulle den blive min, skal Pengene strax besørgeres leverte. —

Maatte Deres Velbrs. Tjenner overbragt Een Billet til Herr Nils Tønder Lund, som jeg hos sætter, bevistes mig een Godhed. — Harams Kald paa Søndmør hører jeg er opslaget. Jeg har ej tordet søge det. — Gid de ville give Fabricius det! Jeg anbefaler mine Sagers Tarv til Hr: Velynders Omhue, som jeg og vover at haabe af S. T. Hr. Kammer Herre Suhm, og næst ydmygst Compliment for Velbaarne Frue og Dem Selv med sand Ærbødighed og Højagtelse har den Ære at leve.

Deres Velbaarenheds

ydmygste Tjenner

M. Schnabel.

Udkast efter Originalerne af endeel Bronze Billeder, der for nogle Aar siden ere fundne i Jorden ved Grævens Vænge, strax ved Nestved.

A.B. Ere tvende Billeder, der synes at ligge paa Knæ. De ere neden til heftede til en liden Metal Plade G som

synes nok at have været forbundet med noget andet. De ere sønderbrudte nu, men Stykkerne kunne samles.

C—D E. ere 3 Billeder af eens Skabning, hvoraf et er i tu.

F. Er et Billede med et eneste meget stort Øre. Det er heftet til Pladen H, og synes at have havt nok et paa Siden der nu er Borte. —

PS. Min Supplique om Liër Residerende Capellanie gjorde jeg færdig inden jeg rejste herud, indsluttede den i eet Brev til Conferentz-Raad Aagaard, og fik een god Ven til at indlevere det. Det blev opslaget 8te Dage efter Strandebarm, hvorfor jeg haaber, at det og længere blir vacant. Skulle jeg gaae Glip af det første, som jeg alt formeget befrygter; mon man da endnu ikke, naar hiint var borte, kunde insinuere Ståts-Secretairen Copi af den sidste Supplique?

Det 2det Stykke af Beskrivelsen over Gravens Præstegjeld agter jeg at udføre omtrent som Strøms Første Deel. Jeg befinder, at jeg endnu ej har saa meget af mine Natural Samlinger i Orden, at de i Topographien fuldkommen kan anbringes; ej heller kan vel de almindelige Beretninger om Folket, deres Tænkemaade Meeninger Skikke, Sprog, Jorddyrkning &c: beqvemt der anbringes. I Hens: til Folkemængden fattes jeg og endnu nogle Underretninger, som jeg fra min Fader har forskrevet og med det første kan vente. Dette andet Stykke skulle, vil Gud, bringes færdigt til Foraaret. Skjønt Præsten her temmelig begynder at komme sig, ytrer han sig dog baade med, og jeg seer han behøver at jeg bliver her til henved Paaske og maaske over samme, saa jeg troer at faae Rolighed til mine Sagers Udarbejdelse her.

[Udskrift paa Brevet]

Højædle og Velbaarne

Herr Gerhard Schøning

Hans Kongl: Mjts. virkelige Justice-Raad og Gehejme
Archivarius p.p.

Franco. —

til Kjøbenhavn.

Desværre ved vi ikke, hvad Gerhard Schøning, der var meget interesseret i Antikviteter, har svaret paa Schnabels Brev; men efter alt at dømme tør man formode, at Bronzefigurerne ret snart er komne til København. Og at Grevensvænge-Fundet maa have vakt Opsigt hos det 18. Aarhundredes Antikvarer fremgaar af, at der existerer endnu en Tegning af Bronzesagerne, en Tegning, hvis Ophavsmand vi kender, hvis Tilblivelsestid vi ret nøje kan fastslaa, og som kan siges at være udført efter Originalerne selv, førend Fundet blev splittet. Denne Tegning, der er gengivet her som Fig 4 i Forholdet omtrent 2:3, kan jeg takke Museumsinspektør mag. art. Victor Hermansens Lærdom for at have faaet Kendskab til. Tegningen, som ligger i E. C. Werlauffs Papirer i Det kongelige Bibliothek¹, er udført paa et Halvark graaligt Papir 33×21 cm stort.

Med en gotisk Haand er der ovenover, imellem og til Dels henover Figurtegningerne skrevet:

Følgende 6 metalfigurer ere opgravne i Siælland nemlig 3de af denne Skikkelse.

Disse understaaende 2de ere hinanden i alt aldeles lige uden mindste forskiel, og sidde med Beenene op under Laarene, og paa figurerne vende [de] udad, hvilket ei saaledes med Pennen her kunde forestilles. En af samme figurer forestillet bag til.

Hoveddækket er samlet hen i en Knude til d: høire Side. truffet |||||

Forneden til højre har E. C. Werlauff tilføjet: *Chr. Brandt*, Tegnerens Navn².

Christian Brandt (født 30. Juni 1733, † 25. Juni 1780) var i Aarene 1760—62 Famulus ved Universitetsbibliotheket; fra 15. April 1762 til sin Død indtog han

¹ Kgl. Bibl. Werlauffs Manuskripter 10, 5: Idoler.

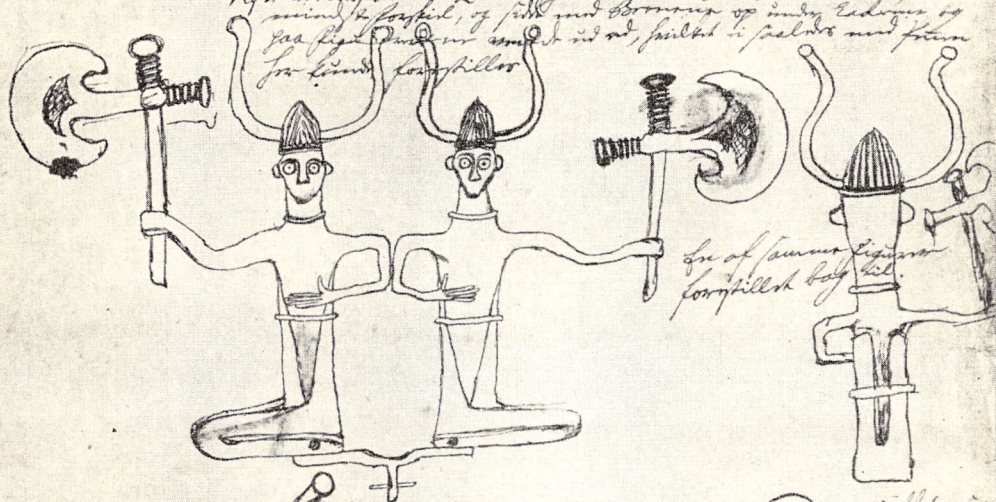
² For Oplysningen at Signaturen: *Chr. Brandt* skyldes Werlauffs Haand takker jeg Overbibliotekar R. Paulli.

Belygning om metal figurin m. oplysninger i Breve

namlig 3^{de} af disse Kikkelf.



*De to indstaaende L^{de} m. hinanden i alle alderer lig og
 mindst 2 for sig, og paa end Bortover og ind i ledningen og
 saa sigt ind i en anden ind i en, paa det i paa det med for
 for kind, kom paa*



*De af samme figurin
 forpaa det bely det.*



*Inddækket er paa
 det for i en
 to det af for
 det.*

Chr. Brandt.

Christoph

Fig. 4. Bronzefigurerne fra Grevensvænge. Tegning af Chr. Brandt († 1780).

samme Stilling paa Det kongelige Bibliothek³; og at Texten til Tegningerne virkelig er skreven af ham, har jeg faaet bekræftet ved en Sammenligning med andre Manuskripter af Brandt i Det kongelige Bibliothek.

At Christian Brandt som Embedsmand ved Det kongelige Bibliothek havde Lejlighed til at lære Mænd som Gerhard Schøning og P. F. Suhm at kende, kunde man sige paa Forhaand; om et nærmere Bekendtskab med dem vidner en Notits af Luxdorph, der i sin Dagbog under 1. Marts 1780 meddeler: spiist om Aftenen til Schönings (hand var selv oppe og flink) med K: Herre Suhm og Frue og Brandt⁴.

Tegningerne maa da formodes at være udført i 1779 eller maaske snarere i Løbet af de første Maaneder af 1780. At det er nye, selvstændige Tegninger, ikke Afrids af Marcus Schnabels Skizzer, vil enhver kunne overbevise sig om ved at sammenligne Fig. 3 med Fig. 4, det fremgaar baade af Detailtegningerne og af den forskellige Gengivelse af Enkelthederne. Den kunstneriske Kvalitet er iøvrigt omtrent den samme. Ingen af de to Tegnere har været særlig drevne, og de har f. Ex. ikke magtet Perspektiven; Schnabel viser saaledes de to øxebærende Mænd med Benene drejet til samme Side, medens Brandt tegner dem med Benene vendt symmetrisk til hver sin Side, og dog har de — saaledes som Brandt siger, og som den bevarede Figur bekræfter — vendt fremad, hvad Tegneren ikke har formaaet at fremstille. Iøvrigt er der den smukkeste Overensstemmelse mellem Schnabels og Brandts Tegninger, hvilket styrker vor Tillid til, at Figurerne er rigtigt gengivne, og det viser da ogsaa en Sammenligning med de to Stykker i Nationalmuseet at de er. Marcus Schnabel har som arkæologisk Kilde Fortrinet ved at give

³ Albert Fabritius: Det kongelige Bibliotheks Embedsmænd og Funktionærer 1653—1943 (Kbhvn. 1942), S. 120, Nr. 186. Dansk biografisk Leksikon IV, S. 4 f.

⁴ Luxdorphs Dagbøger udg. af Eiler Nystrøm II. S. 194. Denne Henvisning skylder jeg Magister Victor Hermansen.

os Oplysning om Findestedet, medens Chr. Brandt kun siger, at Figurerne er opgravne „i Siælland“. Til Gen­ gæld meddeler han, at den staaende Kvinde bærer et Hoveddække samlet i en Knude ved højre Side, medens Schnabel mener, at Fremspringet skal forestille et meget stort Øre.

Men hvorom alting er: Vi har her to uafhængige, omtrent samtidige Kilder til Oplysning om Grevens­ vænge-Fundets S sammensætning og Udseende. At Marcus Schnabel har set Fundet hos Pastor Wellejus, fremgaar af hans Brev; men hvorfra kender Christian Brandt det? Ja, dette Spørgsmaal skal jeg senere komme ind paa, naar vi har undersøgt, hvad vi ved om de to Figurer, der er havnede i Nationalmuseet. Disse to Bronzefigurer har, til Trods for, at man indtil nu ikke har vidst, hverken paa hvilket Sted eller under hvilke Omstændigheder de var fundne — spillet en stor Rolle for Arkæologien og ofte været inddragne i den videnskabelige Diskussion⁵.

Den bagoverbøjede Kvindefigur (Mus. Nr. 5311, Fig. 1 og 9), der paa Schnabels Tegning (Fig. 3) er mærket C, blev købt 1839 paa Auktion efter et af Oldsagkommis­ sions Medlemmer, *P. J. Monrad* (1758—1834)⁶.

Den hjælmbærende Mand (Mus. Nr. DCCCXL, Fig. 2 og 8), modtog Oldsagkommissionen 1823 som Gave fra Arvingerne efter *Abraham Kall* (1743—1821); den er

⁵ Antiquariske Annaler IV (1827), S. 254. Conrad Engelhardt: Romerske Statuetter og andre Kunstgjenstande fra den tidlige nor­ diske Jernalder, Aarbøger 1871, S. 452, Fig. 2-3. Engelhardt daterer dem med Rette til Bronzealderen men bemærker: „det er ikke saa sikkert, at de ere fundne her i Landet.“ J. J. A. Worsaae: Danish arts S. 109, Fig. 144. Figurerne er iøvrigt afbildet og beskrevet i de fleste arkæologiske Haandbøger, se f. Eks. J. Brøndsted: Danmarks Oldtid II (1939), S. 223 ff. samt i adskillige Specialafhandlinger, hvoraf en Del vil blive anført nedenfor.

⁶ C. Engelhardts Tydning af Figuren (Aarbøger 1871, S. 452) som en Mand er afgjort forkert. Det fremgaar alene af Halsringen og desuden af Snoreskørtet, som Engelhardt i 1871 ikke kunde kende noget til.

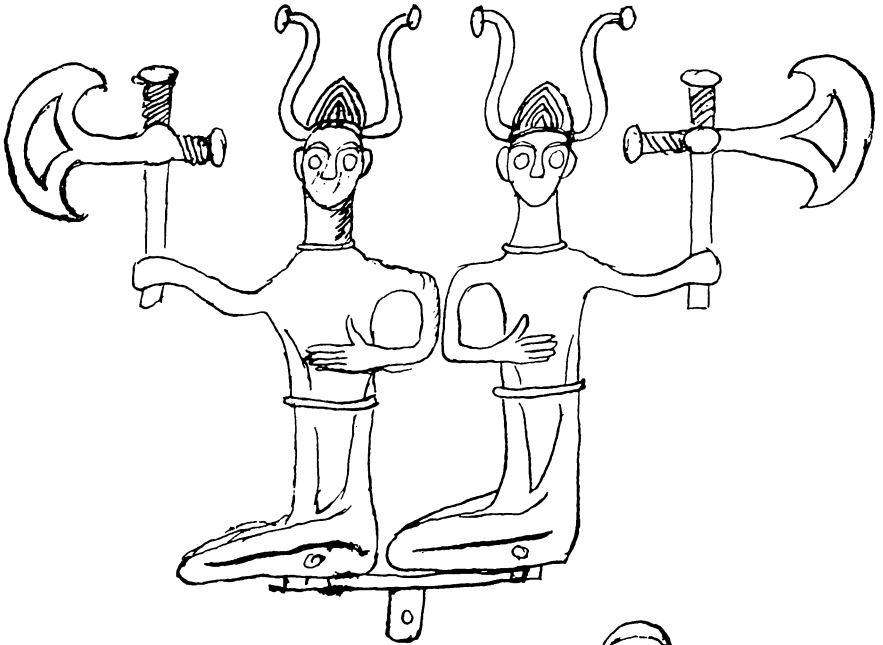


Fig. 5 (A)

B)

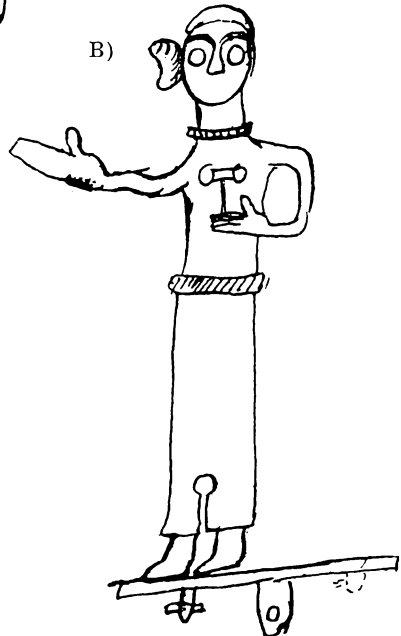


Fig. 7 (F).

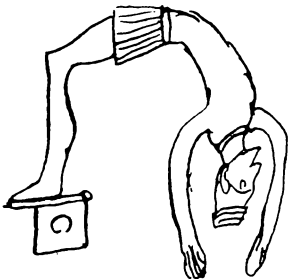


Fig. 6 (C).

Fig. 5-7. Bronzefigurerne fra Grevensvænge. Tegning af Marcus Schnabel 1779. Bogstaverne A. B. C. F. refererer sig til Fig. 3.



Fig. 8. $\frac{1}{1}$

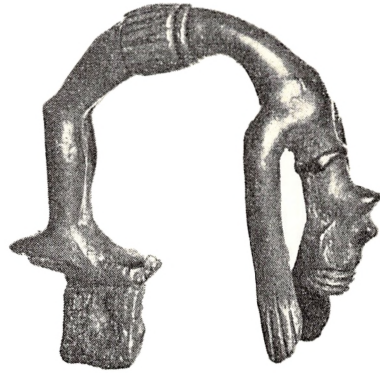


Fig. 9. $\frac{1}{1}$



Fig. 10 $\frac{1}{1}$

Fig. 8-10. Mands- og Kvindefigur fra Grevensvænge, Præstø Amt.
Fig. 10. Soltegn. Ukendt Findested.

identisk med den, der paa Schnabels Tegning sidder til venstre (Fig. 3 A og 5 A).

Fin Magnusen har indført Bronzefiguren i Oldsagkommissionens Accessionsprotokol og ender sin ret lange

Beskrivelse: „Et mærkeligt Stykke“, en Betegnelse, vi ogsaa i vor Tid kan give vor Tilslutning.

Allerede paa det Tidspunkt, da Figuren indgik i Oldsagkommissionens Samling, havde den mistet den højre Arm; og i sit Prokollat bemærker Fin Magnusen parentetisk: „I Hr. Kleinsmedemester Thems Samling har været en aldeles lignende, hvor den her manglende Arm fandtes udstrakt, holdende en stor Hammer“; den var købt paa Auktionen efter Kammerherre Suhm.“ Kleinsmedemester Them, som Fin Magnusen kalder ham, er Hofkleinsmedemester *Georg Friederich Timm* (1746—1829), der var Møntsamler i stor Stil, og som havde været Vejleder for C. J. Thomsen, da han i sine unge Dage begyndte at samle Mønter. Han ejede foruden en meget stor Møntsamling en betydelig Samling af Antikviteter, der delvis gik til Grunde, da hans Hus i Krystalgade brændte under Bombardementet i September 1807. Oplysningerne om Timms Bronzefigur har Fin Magnusen, som Magister Victor Hermansen har meddelt mig, faaet fra *C. J. Thomsen*. Thi i Oldsagkommissionens Mødeprotokol for 16. Maj 1823 har Thomsen — sikkert med Timm selv som Kilde — før Fremlæggelsen af de indgaaede Oldsager noteret netop det, som Finn Magnusen skriver: „Fra Etatsraad Abr. Kalls Arvinger var ligeledes foræret til Museet de Oldsager af nordisk Oprindelse som vare forefundne efter den Afdøde. De bestode i — En lille Idol af Bronze med en besynderlig Hovedbedækning der ender sig med 2de Horn — den ene Arm afbrudt — (Førend Bombardementet fandtes i Hofkleinsmed Timms Samling en aldeles lignende, dog med den Forskjel at begge Arme vare hele og at den i den her manglende holdt en Hammer)...“; og om Figurens Skæbne oplyser en Marginalnote skreven

† De Øxer, som Mændene bærer, svarer i Form nøje til de bredbladede Processionsøxer fra Brøndsted Skov og har som disse en Knap bagtil, og foroven paa Forlængelsen af Skafttrøret; den trekantede Figur paa Øxebladet, som begge Tegninger viser, skal antagelig antyde et fordybet Parti paa dette.

med C. J. Thomsens egen Haand i 1. Afdelings Protokolfskrift: „Det Timmske Exemplar gik tabt ved hans Huses Brand i Bombardementet; det havde den største Lighed med det her omtalte. Om det har været oprindelig anbragt ved Siden af dette, vides ikke. Timms var som meddelt kjøbt paa Aktionen efter Suhm.“ Chr. Blinkenberg har i 1911 udtalt, at Timms Exemplar vel oprindelig maatte have siddet paa Fodstykket ved Siden af Nationalmuseets; thi: „At antage, at der omtrent paa samme tid skulde være fremkommet to ens figurer af en saadan sjældenhed uafhængige af hinanden, er ganske urimeligt^s. Efter at Schnabels og Chr. Brandts Tegninger er kommen for Dagen, kan man med Sikkerhed sige, at denne Antagelse er rigtig, samt at Timms Exemplar har været identisk med Schnabels Figur B (Fig. 3 B og 5 B). Og da denne var købt paa Auktionen efter P. F. Suhm er det, som Blinkenberg ogsaa har set, rimeligvis den Bronzefigur, der i J. J. Webers *Katalog til Suhms Auktion* (1800) er betegnet: *Et støbt Billede af Guden Thor* (S. 88, Nr. 225 b). Det har i hvert Fald været den til venstre siddende Figur, Timm ejede, og som endnu havde venstre Arm med Øxen i Behold, da han i Aaret 1800 erhvervede dem.

Hvorledes de to Bronzefigurer, som Nationalmuseet nu besidder, er kommen i P. J. Monrads og Abraham Kalls Eje, er det ikke lykkedes mig gennem Dokumenter at opklare, ej heller hvorledes P. F. Suhm har erhvervet sin, selv om Materialet, som vi nedenfor skal se, indbyder til visse Slutninger. Men i Suhms Katalog findes en Bemærkning, der tyder paa, at han ikke alene har ejet den hjælmbærende Mandsfigur, som Timm senere købte, men ogsaa de fem andre, altsaa hele Fundet fra Grevensvænge. I Auktionskataloget anføres nemlig (S. 88, Nr. 224): *Fem Afgudsbilleder af Metal* (5: Bronze), hvilke i For-

^s Tordenvåbnet i danske oldtidsfund, Festskrift til H. F. Feilberg (1911), S. 67 f.

bindelse med Nr. 225 b netop giver det Antal Bronze-figurer, Marcus Schnabel og Chr. Brandt nævner; og i Skiftet efter Suhm siges yderligere, at der den 25. Maj 1799 er blevet udleveret til Registrering hos J. J. Weber: „*Sex Stk. Afgudsbilleder af Metal*“. At Weber saa opfattede den Figur, der havde Øxen i Behold, som et Billede af Guden Thor maa staa for hans egen Regning⁹; men det er egentlig ligesaa naturligt som at han slog den, hvis Attribut manglede, sammen med de fire andre, af hvilke man i Aaret 1799 selvfølgelig ikke kunde give nogen Datering.

Vi vender nu tilbage til Spørgsmaalet om, hvor Brandt i Løbet af det godt halvandet Aar, der ligger mellem Marcus Schnabels første Meddelelse om Grevensvænge-Fundet, og sin Død i Juni 1780, kan have set Figurerne samlede. Da det tør betragtes som ganske usandsynligt, at Brandt skulde være rejst til Herlufmagle for at studere Bronze-figurerne, ser jeg egentlig kun to Muligheder at vælge imellem, nemlig at han enten har tegnet dem hos Gerhard Schøning eller hos P. F. Suhm. At den sidste har ejet den ene Figur, har vi C. J. Thomsens Ord for; at han ved sin Død besad dem alle sex betragter jeg som næsten uafviseligt fastslaaet; thi det vilde dog være mere end underligt, om ikke de 6 Afgudsbilleder, Skiftet og Kataloget nævner, ikke var netop Grevensvænge-Figurerne. Men har han i saa Fald faaet dem direkte fra Pastor Wellejus, eller har Gerhard Schøning, der ogsaa var en interesseret Oldforsker, benyttet sig af Schnabels Meddelelse og med ham som Mellemand erhvervet Fundet fra Præsten i Herlufmagle? Skønt jeg har gennemgaaet Det kongelige Bibliotheks Brevregistrant, er det ikke lykkedes mig at finde nogen Oplysning herom; Breve fra Wellejus synes ikke at existere. Men Sagen kan jo ogsaa være bievnen ordnet enten ved et Besøg af Wellejus hos Schøning,

⁹ Chr. Blinkenberg: Anf. Skr. S. 68 afviser med Rette Tydningen af vor Bronzefigur som Thor.

eller ved at Marcus Schnabel har bragt sin Velynder de sjældne Figurer, da han efter sit Vikariat i Herlufmagle kom tilbage til København. Breve fra Schøning til Schnabel kendes, saa vidt jeg ved, ikke; og i Sommeren 1799 overtog han, som nævnt ovenfor, Kaldet i Frogner, hvor han døde den 5. Juni 1780. Som den mest nærliggende Mulighed mener jeg da at maatte regne med, at det er Schøning, der først har faaet Fundet fra Wellejus, og at det er hos Schøning, Brandt og Suhm har lært Grevensvænge-Figurerne at kende, maaske netop ved det lille Selskab den 1. Marts 1780. Gerhard Schøning var paa dette Tidspunkt Rekonvalescent efter en alvorlig Sygdom, hvortil Luxdorph sigter ved Bemærkningen om, at han var oppe og flink, d. v. s., at han havde det godt. Men den 18. Juli samme Aar afgang han ved Døden, en Maanedstid efter at Christian Brandt var gaaet bort. Lægger man de forskellige Facta sammen, kommer man til det Resultat, som jeg dog kun vil betegne som en Arbejdshypothese, at det er efter Gerhard Schønings Død, hans Ven P. F. Suhm har erhvervet Fundet fra Grevensvænge, og at det er paa Auktionen efter denne, de tre Samlere Abraham Kall, P. J. Monrad og G. F. Timm har købt deres Figurer; de har saa at sige delt Fundet mellem sig. Men hvor de andre tre Bronzefigurer er bleven af, eller hvorfra E. C. Werlauf har faaet Brandts Tegning, har jeg ikke været i Stand til at udrede¹⁰).

Marcus Schnabels Brev af 2. Januar 1779 giver nu al ønskelig Sikkerhed for, at de to Bronzefigurer, der indtager en Hædersplads i Nationalmuseets Bronzealderssamling, stammer fra et dansk Fund, et samlet Fund af en saa sjælden Slags, at det, saa fremt det havde været bevaret i sin Helhed, endog vilde have overgaaet det be-

¹⁰ Helt afvise den Tanke, at de ogsaa er bleven købt af G. F. Timm og hos ham er brændt 1807 formaar jeg ikke; men noget Bevis herfor har jeg ikke været i Stand til at finde; men Thomsen havde ikke Anledning til at spørge om den bagoverbøjede Figur; thi den indgik først til Samlingen 10 Aar efter Timms Død.

kendte Depotfund fra *Faardal*, Viskum Sogn, Sønderlyng Herred, Viborg Amt, i museal Værdi¹¹. Men selv om Grevensvænge-Fundet kun er os fragmentarisk overleveret, hæver Marcus Schnabels og Chr. Brandts Oplysninger om dets oprindelige Sammensætning det videnskabeligt set op i et særligt Plan og giver de to bevarede Stykker en forøget Interesse.

At Timms Figur (Fig. 5, B) og to af de snoreskørtbærende Kvindefigurer er gaaet tabt, maa meget beklages; men endnu sørgeligere er det, at den *staaende Kvindefigur* (Fig. 3, F. og Fig. 7) ogsaa er borte. Baade religionshistorisk og arkæologisk vilde denne Figur have frembudt den allerstørste Interesse; det er nemlig — saa vidt jeg kan se — den eneste Kvindefigur fra Bronzealderen, der bærer et til Fødderne naaende Dragtstykke. De øvrige danske Kvindefigurer fra Yngre Bronzealder er enten nøgne eller kun iført et kort Snoreskørt¹². Selv om Schnabels og Brandts Tegninger af Figuren giver ret gode Oplysninger om dens Karakter og Holdning, lader de dog Arkæologen i Stikken, naar det gælder Detailler, og jeg fremsætter derfor min Tydning med alt Forbehold.

Kvindefiguren (Fig. 7) har aabenbart været 8—10 cm høj. Om Halsen bærer hun en snoet Ring; Overkroppen er rimeligvis nøgen, ligesom det er Tilfældet paa den bagoverbøjede Figur fra samme Fund (Fig. 1 og 9) og paa *Faardal-Kvinden* (Fig. 14—15). Brysterne er ganske skematisk angivne og har formodentlig været fremstillede som smaa runde Knopper saaledes som det ses paa andre Bronzefigurer¹³. De Linier, der findes paa Brystet, min-

¹¹ Hans Kjær: To Votivfund fra Yngre Bronzaldet, Aarbøger 1927, S. 242 ff.

¹² H. C. Broholm: Anthropomorphic Bronze Age figures in Denmark, Acta Archaeol. XVIII, S. 196 ff. Samme Forf.: Danmarks Bronzealder IV, S. 265 f.

¹³ Paa en Kvindefigur fra Ferreslev paa Fyn (Aarbøger 1932, S. 262, Fig. 8-9) er Brysterne kun antydte som smaa Cirkler. Begge Øren er her afstødte, saa at man ser Lerkærnen i Figurens Indre.

der noget om dem, der ses paa en Figur fra Viksø¹⁴. Det lange, til Anklerne naaende, Klædebon synes at være holdt sammen med en Linning eller et Bælte saaledes som paa Fig. 9 og Fig. 14—15) og at have hvilet paa Hoftekammen lige under Tailen; men iøvrigt er Detailler, som kan have været angivet paa Originalen ikke medtagne af Tegneren; og Tydningen er derfor ikke fuldkommen sikker¹⁵. Fodtøj er ikke antydet. Ansigtets Udtryk — med de store Øjne, de skarpe Øjenbrynsbuer og den kraftige Hage — svarer efter Tegningen at dømme ganske til de andre Figurer i samme Fund. Det Fremspring, der findes paa højre Side af Hovedet, opfatter Schnabel som et Øre, hvilket ikke er umuligt, men saa maa det venstre være slaaet af; og Øret vilde under alle Omstændigheder være usædvanlig stort. Brandt siger derimod, at det er „Hoveddækket“, der er samlet i en Knude paa højre Side. Hvilken af de to Opfattelser, der er rigtige, kan ikke afgøres.

Den Gestus, Kvinden foretager med venstre Haand, svarer nøjagtigt til Mændenes; om det saa er Tommelfingerens Stilling. Hvorvidt den højre Haand holder Noget, eller om Haanden blot er gjort overdreven stor, tillader hverken Schnabels eller Brandts Tegninger at afgøre med fuld Sikkerhed. At Fingrene ikke er antydet

¹⁴ H. C. Broholm: Danmarks Bronzealder IV, S. 268, Fig. 102. Chr. Brandt har ikke tegnet nogen lodret Streg og kun een vandret mellem Brysterne; antagelig er det kun en Revne eller en Fejl i Godset, ikke en Detail, der kan bevise, at det er en brilleformet Bøjlenaal, hun bærer.

¹⁵ Vil man antage, at det er en Heldragt, hun bærer, af samme Art som Kvinderne paa Gundestrup-Kedlen (Nord. Fortidsminder I, P. XIII, 1), da støder det paa visse Vanskeligheder; saaledes er Halslinningen ikke antydet her; og vil man opfatte Figuren paa Brystet som en brilleformet Bøjlenaal, da er Anbringelsen af den her usandsynlig; thi Heldragten har rimeligvis ogsaa i Bronzealderen — hvis en saadan har været benyttet — været fæstet med 2 paa Skuldrene anbragte Bøjlenaale. Se om Heldragten i Jernalderen: Margrethe Hald: Olddanske Tekstiler, Nordiske Fortidsminder V, S. 373 f.

paa Tegningerne, kan maaske skyldes, at der har siddet Ir paa Haanden og skjult Detaillerne.

Utvivlsomt har Marcus Schnabel Ret, naar han mener, at der maa have staaet endnu en Kvindefigur paa Pladen; og i Analogi med Mandsfigurerne maa hun have været et Spejlbillede af den aftegnede, altsaa have haft venstre Haand udstrakt, højre presset mod Brystet. Figuren er paa Schnabels Tegning anbragt rigtigt, saa at

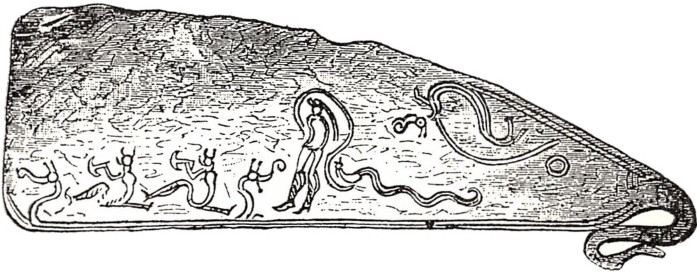


Fig. 11. Ragekniv fra Vestrup, Aalborg Amt.

der er Plads til endnu en Figur. Paa Brandts Tegning staar den forkert, maaske som Følge af, at den var gaaet løs og ved Uagtsomhed flyttet til højre, hvorved der ikke bliver Plads til dens Sidestykke. Tegningerne tyder paa, at de ved Grevensvænge fundne Figurer stilistisk har staaet hinanden ganske nær; og man tager næppe Fejl ved at anse dem for at være udført af samme Kunstner. Om Fundets Tidsstilling kan der forøvrigt ikke herske nogen Tvivl; det maa tilhøre Bronzealderens fjerde Periode. Et vigtigt Holdepunkt for denne Datering yder den som Fig. 11 afbildede *Ragekniv* (B. 2980)¹⁶. Den er

¹⁶ Afbildet „Oldtiden“ VII, S. 204, hvor C. A. Nordman har diskuteret Dateringsproblemet, og Sophus Müller: *Bronzealderens Kunst* (1921), S. 33, Fig. 119. En anden *Ragekniv*, Mus. Nr. 26109, fra Voel Sogn, Gjern Herred viser et Billede af et stærkt stiliseret Skib, hvori der staar 2 Personer med Noget om Hovedet, der ligner en Straalekrans, og med begge Hænder løftede. H. C. Broholm: *Danmarks Bronzealder IV*, Pl. 18, 9.

funden i *Vestrup*, Vonsild Sogn, Gislum Herred og bærer en Fremstilling af to Mænd, der sidder paa Hug i et Skib. Tilhøjre for det staar en Skikkelse, der ved sit lange Haar er karakteriseret som Kvinde, ved sin Størrelse som en Guddom; og bag hende bugter den hellige Slange sig. Mændene holder store, bredbladede Øxer af den Type, som Schnabels og Brandts Tegninger viser dem fra Grevensvænge udstyrede med, Øxer, der aabenbart er nært beslægtede med de bekendte *Processionsøxer fra Brøndsted Skov* ved Vejle, som tilhører Overgangen mellem 3. og 4. Periode¹⁷. Men ogsaa de Hjælme, der bæres af de siddende Mænd paa Kniven fra *Vestrup*, tilhører samme hornprydede Type som Grevensvænge-Figurernes, den Hjælmform, som vi nu har repræsenteret ved de to Pragthjælme, der blev fundne 1942 i Brøns Mose i *Viksø Sogn*, Ølstykke Herred, Frederiksborg Amt¹⁸. Heller ikke om Fundets Karakter synes der mig at kunne herske nogen Tvivl, selv om man maa give tabt og indrømme sin Uvidenhed, naar det gælder Tydning af Detailler eller Benævnelser af de fremstillede Hovedpersoner. Udgangspunktet for Bedømmelsen af Fundets Art maa tages i Helleristningerne, hvis kultiske Karakter er fastslaaet af Oscar Almgren; thi paa disse Billedfremstillinger forekommer ofte Mænd, der bærer hornprydede Hjælme af den Type, vi her har for os. Ligeledes møder man hyppigt Mænd med store Øxer staaende i Skibe, samt Billeder af Personer med store Hænder¹⁹; og en enkelt Gang er afbildet en bagoverbøjet Figur, der muligvis skal forestille en Kvinde, der udfører en Kultdans²⁰.

Af de danske Fund fra Yngre Bronzealder indeholdt *Faardal-Fundet* fem Figurer, der sikkert maa have haft

¹⁷ H. C. Broholm: Danmarks Bronzealder II, Pl. 28, 5.

¹⁸ H. Norling-Christensen: The Viksø Helmets, Acta Arch. XVII (1946) S. 99 ff.

¹⁹ Oscar Almgren: Hällristningar och kultbruk Fig. 4, 13 a, 13 b, 14 a (Øxebærere); Fig. 1 (Figur med store Hænder).

²⁰ Almgren: Anf. Skr. Fig. 17.

kultisk Betydning²¹. Hovedstykket er en paa Hug siddende Kvinde, der er iført et Snoreskørt, og som presser venstre Haand mod Brystet, medens den højre er løftet (Fig. 14—15). Antagelig styrer hun den store Slange i samme Fund (Fig. 16), og som maa tænkes forspændt hendes Køretøj; og at vi her har med en Frugtbarhedsgudinde at gøre, er forlængst forstaaet²². Sammen med Gudinden fandtes et lyreformet Bronzestykke med to Dyreprotomer samt enkelte Dyreprotomer, ligesom Gudinden og Slangefiguren forsynet med Tappe forneden, saa de kunde anbringes paa et Underlag eller et Stel. Antagelig har de fem Stykker udgjort en Gruppe; men iøvrigt kan man ikke sige, hvorledes de har været placeret i Forhold til hinanden.

Som en Del af en Gudegruppe tyder jeg ogsaa den lille nøgne *Kvindefigur* (Fig. 12—13) fra *Fangel Torp*, Fangel Sogn, Odense Amt, der baade ved sin knælende Stilling og den karakteristiske Gestus med Hænderne mod Brysterne, er beslægtet med Faardalfiguren og antagelig fremstiller samme Frugtbarhedsgudinde²³. Hulrummet forneden har været beregnet til Indsættelse af en Trætap. Ligeledes maa det bekendte *Solbillede* (Fig. 10), om hvis sacrale Betydning der ikke kan herske Tvivl, tydes som en Del af en Gruppe²⁴. Det bestaar af en Ravskive, hvori man, naar man holder den op mod Lyset, ser et Kors, og Skiven er indfældet i en Bronzestander, som forneden afsluttes med en flad Tap.

Betragter man paa denne Baggrund Fundet fra

²¹ Hans Kjær: To Votivfund fra Yngre Bronzealder, Aarbøger 1927, S. 242 ff.

²² G. Rosenberg: Et Gudbillede fra Bronzealderen, Danske Studier 1929, S. 1 ff.

²³ Hans Kjær: Nye Fund fra Mark og Mose fra den yngre Bronzealder, Aarbøger 1915, S. 140 f.

²⁴ Sophus Müller: Billed- og Fremstillingskunst i Bronzealderen, Aarbøger 1920, S. 128. H. C. Broholm: Danmarks Bronzealder II, S. 191, Fig. 71. Stykkets Findested kendes ikke.



Fig. 12 og 13. $\frac{1}{1}$.



Fig. 14. $\frac{1}{1}$.



Fig. 15. $\frac{1}{1}$.

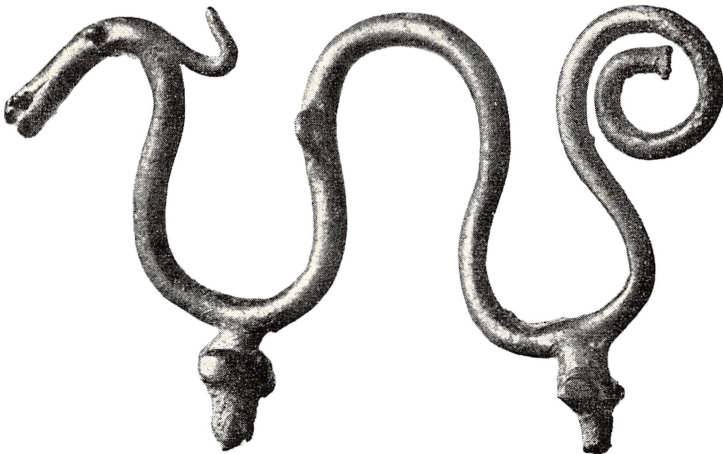


Fig. 16. $\frac{1}{1}$.

Fig. 12-13. Kvindefigur fra Fangel Torp, Odense Amt.
Fig. 14-16. Kvindefigur og Slange fra Faardal, Viborg Amt.

Grevensvænge, bliver det klart, at ogsaa dette oprindelig maa have udgjort en Gruppe, der paa en eller anden Maade har haft Tilknytning til Kulten. Ogsaa her maa man give Afkald paa at forsøge en Rekonstruktion af den oprindelige Opstilling; men med Ragekniven fra Vestrup og Helleristingernes Skibe med øxebærende Mænd i Erindringen føler man sig fristet til at forestille sig vore Figurer som Dele af et Kultskib, der kan have været udført af Træ og derfor helt er gaaet til Grunde²⁵. Men det maa under alle Omstændigheder siges at være en Mistydning af Fundets Karakter, naar C. Engelhardt og Hans Kjær²⁶ anser den bagoverbøjede Figur for at være en Hank til et Bronzekar; og det forbavser mig at se denne Mistydning accepteret af P. J. Riis²⁷.

Et med de danske Fund beslægtet Stykke er den berømte Kultvogn fra *Strettweg*, hvor flere Mands- og Kvindefigurer er fastgjort paa et med Hjul forsynet Bronzestel og grupperet om en Kvindeskikkelse, der ved sin Højde, ca. det dobbelte af hendes Ledsageres, tydeligt er karakteriseret som en Guddom²⁸. Walter Schmid (Anf. Skr. S. 30 f.) anser *Strettweggudinden* for en Frugtbarhedsgudinde beslægtet med den Gudinde, „die als die grosze Göttermutter, Astarte, Artemis, Kybele und Isis in die vorgeschichtlichen und antiken Kulte Eingang gefunden haben“, og dette er muligvis rigtigt. At vi i Grevensvænge-Fundet har en Fremstilling af Tvillinggudinder og Tvillingguder, forekommer mig indlysende; men at bestemme deres Funktioner indenfor Bronzealderens Gudekreds, skal jeg iøvrigt ikke forsøge; dertil er vort Kendskab til Bronzealderens Religion endnu for fragmenta-

²⁵ Om Baadofre se iøvrigt om Fundet fra Holderness (Aarbøger 1881, S. 383 ff.) og Almgren: Anf. Skr. S. 65 f.

²⁶ Aarbøger 1871, S. 452 og Aarbøger 1927, S. 269.

²⁷ Fra Nationalmuseets Arbejdsmark 1950, S. 42.

²⁸ Walter Schmid: Der Kultwagen von *Strettweg* (1934), Pl. VII-IX.

risk²⁹. Kun en Ting tror jeg at turde hævde, at Hjælmene fra Viksø maa have været anvendt ved Kulten af det Gudepar, som de gamle Tegninger nu har vist os har været dyrket af Bronzealderens Folk³⁰.

Naar Bronzehjælmene fra Viksø ligesom Grevensvænge-Fundet er blevet nedlagt i Jordens Skød, hænger det utvivlsomt sammen med, at Kultgenstande ikke turde profaneres ved Brug i det daglige Liv, ikke en Gang om de forud havde vandret i Smeltediglen. Det er denne Pietet overfor det hellige, der efter min Opfattelse har bevirket, at Lurerne ikke blev omsmeltede men nedlagt i Mosen paa de Steder, hvor de havde gjort Tjeneste ved Oftringer og andre sacrale Handlinger³¹; thi det maa vel efter de sidste Undersøgelser af disse Instrumenter betragtes som fastslaaet, at Lurerne ikke er Krigsbasuner men Kultinstrumenter.

Jeg vil slutte min Redegørelse for dette, kun delvis bevarede Fund fra Grevensvænge med at aftrykke Beretningen om et *tabt Lurpar*, som jeg ikke kendte, da jeg forfattede Beskrivelsen af de danske Lurfund i det ovenfor citerede Værk om Lurerne, et Fund, som Mag. art. Aage Rohmann er bleven opmærksom paa og godhedsfuldt har underrettet mig om, hvorfor jeg beder ham modtage min bedste Tak.

I Iversens Fyenske Avertissements Tidende No. 142, Fredagen den 25. November 1803 meddeles: Ved Aarslev (*Aarslev Sogn, Vinding Herred, Svendborg Amt*) er, ved at pløje en Eng, fundet 2 Jægerhorn af Metall, hvoraf det ene endnu var saa heelt, at naar man holder det afbrækkede Mundstykke til, og blæser deri, giver det en stærk Tone. Det er ellers af en ganske ukiendt besynderlig

²⁹ H. Norling-Christensen: Bronzealderhjælmene fra Viksø, Fra Nationalmuseets Arbejdsmark 1943, S. 16 f.

³⁰ Antagelig er det de samme Skikkelser, der vises paa Ragekniven fra Vestrup.

³¹ H. C. Broholm, Will. P. Larsen, Godfred Skjerne: The Lures of the Bronze Age S. 69.

kroget Skabning, holder i Længden $2\frac{3}{4}$ Al. og i Tykkelsen ved Underenden $7\frac{1}{2}$ Tomme i Omfang; er behængt med adskillige Messing-Zirater fra Oven og Neden — Skade at dette sieldne Stykke af Oldtiden ikke fremviser noget Aarstal eller andet Mærke, hvoraf dets Ælde kunde sluttes, der udentvivl maae være meget gammelt, da Ingen kan mindes at have seet Tegning af lignende Figur³².

Og i samme Blad No. 145, Fredagen den 2den December 1803 fortsættes: „Med Stumperne af det sønderbrudte Jægerhorn som forleden fandtes, har man ved Forsøg frembragt at det stemmer fuldkommen med det dybe C paa Positivet, og altsaa med vore brugelige Blæse-Instrumenter“.

At det her drejer sig om et Fund af et velbevaret Lurpar, turde være sikkert, antagelig af den Type, hvorpaa Mundrøret er skilt fra Lydrøret, siden de to Dele saa let kunde holdes sammen; men hvilken Skæbne dette Fund har fristet, har det ikke været mig muligt at fastslaa. Antagelig er Lurerne bleven solgt til en Gørtler og vandret i Smeltediglen førend nogen af Datidens Antikvarer kunde faa Nys om Fundet og redde det til Kunstammeret. I hvert Fald er der ikke bevaret det ringeste af „dette sieldne Stykke af Oldtiden“, der utvivlsomt vilde have været en Pryd for Nationalmuseets Lursamling.

³² Meddelelsen gentages ordret i „Dagen“, 29.-11. 1803.

FRA NÆSTVED LATINSKOLE I 1630'ERNE

Av *Hans H. Fussing.*

DE mange latinskoler, der efter reformationen oprettedes i alle landets købstæder, havde for en stor del deres indtægter derved, at skolerne forsynede de nærmest ved den pågældende købstad liggende landsogne med løbedegne, det vil sige latinskoledisciple, der „løb“ ud på landet og forrettede degnetjeneste mod, at deres skole fik indkomsterne av degneembederne¹). Grunden hertil var, at degneembedernes indtægter var så små, at de dårligt kunne føde en mand, og det var vel heller ikke altid let, især ikke i begyndelsen av perioden, at skaffe blot nogenlunde kvalificerede folk til at gøre degnetjeneste. Ordningen var nu hverken tilfredsstillende for sognefolkene, da løbedegnene ikke altid kunne komme, især ikke når vejr og føre på de elendige veje var dårligt, eller for disciplene, der fik et måske ganske fornøjeligt, men for studierne næppe heldigt avbræk i deres egentlige arbejde. Nogen fordel var der vel for latinskoleeleverne deri, at de fik en øvelse i den virksomhed, som for manges vedkommende blev deres endelige, når de efter endt skolegang ikke formåede at fuldføre et universitetsstudium til præst, men måtte nøjes med at blive sædedegne. Selv om skolerne ad denne vej fik en indtægt, i al fald på papiret, var det ikke altid nemt for dem at inddrive de dem tilkommende

indtægter av degnekaldene. Efterhånden gik man da også over til i stort omfang at ansætte sædedegne, d. v. s. fastboende degne, der så til gengæld skulle avgive en del av deres løn til den skole, der tidligere havde sørget for løbedegne til de pågældende degnekald²⁾).

Næstved skole fik i 1630'erne besvær med tre av de degneembeder, som den forsynede med løbedegne. *Skelby*, der ligger et par mil nordvest for Næstved, fik sin løbedegn fra Næstved skole, men da *Eiler Urne* til Gunderslevholm i 1630 ved skøde av 16. oktober fik jus patronatus til Skelby kirke³⁾, indsatte han en sædedegn, og så klagede rektoren over skolens indtægtstab i et brev⁴⁾ til kongens kansler *Christen Friis* til Kragerup, og det lyder som følger:

„Naade, lycke och salighed till siell och lifff aff gud fader ved Jesum Christum, vor herre. Amen.

Effftersom, strenge och welbyrdige her canceler, att erlig och welb. mand *Eyler Urne* thil Gundersløffholm haffuer dom. 4. post epiph.⁵⁾ for prædicken udvist en scholens person aff Skielby kirke, som nu nogle aar haffr effter kong. may ordinantz væritt degn udi samme Skielby sogn, och en anden self personlig indsatt udi stæden, Næstved schole thill stor affbrek, da haffue vi e. st. magnificentz, som er denne vores scholes, saa vell som alle andris, summus patronus, paa det ydmygeligste att anmode, vilde ansee voris fattige schole och gunsteligen forhielpo os, att samme sogn, som tilforn formedelst e. v. st.^{5a)} gode forfremmelse er kommen till scholen, icke skall os nu igien fratagis, men maa endnu her effter bliffue effter kong. may. ordinantz, hvor udi jus vocandi diaconos thill de sogner, som ligger paa 2 mile nær kiøbstæderne, er hengiffuett thil scholerne.

Saadan e. v. st. store wellgierning vill gud belønne, och vi med voris daglige bønnen till hannom ville ihukomme.

Her paa er vi e. v. st. nogenn god resolution och gunstig svar formodendis, førend dend welb. gode

mands Eyler Urnes forsætt imod ordinantzen och kongelige privilegier udi lengden bliffuer confirmerit.

Nestvediæ dend 25. febr. Anno 1631.

E. v. strengheds

underdanige thienere

Hans Jørgensen Hammer.

Sch. rect.“

Det fremgår av brevet, at Skelby degnekald ikke altid har ligget til Næstved skole. I 1619 indberittedes det til kongen, at Skelby atter havde fået en sædedegn efter den avdøde, skønt kaldet efter ordinansen skulle betjenes av en løbedegn fra Næstved, og *Palle Rosenkrantz* fik d. 8. december 1619 ordre til at undersøge sagen og sørge for, at ordinansen blev overholdt, og det er formentlig ved den lejlighed, at Skelby degnekald er kommet til Næstved skole^c).

Da det ovenstående brev er fra d. 25. februar, må rektoren vistnok tidligere have klaget, for allerede dagen før — d. 24. februar — udgik der kongebrev i sagen^r). Det hed heri, at rektoren i Næstved havde klaget over, at Eiler Urne havde indsat en sædedegn i Skelby og avskaffet en skoleperson, som skolen havde forordnet til degn, fordi han havde fået Skelby kirke, men selv om han havde fået jus patronatus hertil, måtte han ikke tilegne sig mere ret, end kongen før havde haft, og kongen ville ikke ved mageskifter handle mod ordinansen. *Palle Rosenkrantz* fik ordre til at tage dom i sagen, hvis Eiler Urne ikke ville lade skolepersonen være degn.

Det kom nu ikke til retssag, men sagen forligtes, idet Eiler Urne tilbød at yde en god pension til Næstved skole, mod at der forordnedes en sædedegn. *Palle Rosenkrantz* og Sjællands biskop dr. *Hans Resen* fik ordre til at påse, at denne pension ydedes, og at der ikke skete skolen nogen uret. Herved er det formentlig blevet, og Næstved skoles forbindelse med Skelby sogn blev fremtidig rent økonomisk^s).

Skelby var da annex til *Bavelse*, og i dette degnekald havde Næstved skole også, uvist hvornår, fået anbragt en discipel som løbedegn, men her havde skolen åbenbart været uheldig i sit valg av degn, for i 1633 sendte sognepræsten til *Bavelse*, *M. David Samuelsen Schrøder*, som havde været præst her i al fald fra 1630, følgende brev til *Claus Daa* til *Borreby*, der var væрге for *Bavelse* hovedgårds mindreårige ejer *Corfitz Ulfeldt*¹⁰⁾. Når mester Daniel i sit brev udtalte sig om skoleforholdene i Næstved, havde det en vis vægt, for han havde tidligere været hører ved latinskolen i *Slagelse*, så han måtte være i besiddelse av en vis sagkundskab. Brevet lyder¹⁰⁾:

„Guds naade och fred med thimelig och evig vellignellse ønsker jeg e. v. och st. allthid ved vor herre Jesum Christum.

Gunstige och w. Claus Daa, mechtige patron och befordrer. Nest den plichtskyllidige och ydmyge thacksigellse for mangfollidige vellgierninger, hvilcke den gode gud eders w. rigeligen belønne vill, och jeg stedze med thilbørlig thacknemmelighed och underdanighed bekiende. Giffuer jeg e. strengthed underdanigst thillkiende, att eftersom stor usckickelighed och uordentlighed med sangen udi *Bavelse* kircke nogle gange, ja thitt och offte haffr sig thilldragett, enten formedellst skolemesterens udi *Næstved* hans effterladenhed och uachttsomhed eller ochsaa disciplenes forsømmellse och udaff den laxerete disciplin fremkommende daarlige dristighed och skødisløshed saa udkreffver mitt embede, at jeg sligtt for øffrigheden (naar ingen paamindellse kand hiellpe eller fructte nogett), skall andrage, att der thill udi thide middell och rad kannd søgis, att dett rette orden och skickelighed udi herrrens menighed, saa illde och ... (lakune) ... — ligen ey skall forstyrriis och offuertrædis.

Maa jeg derfaar for e. s., hvilcken dett bør att haffue indseende, hvorledes kirckethienesten leses och forrettis, høyligen beklage, att jeg nogle gange baade mitt egitt

och degnens embede haffuer forretted. Thi foruden dett, att degnen holder sig sellff thitt borte, da senndis underthidenn nogle smaa pupiller ud thill oss, som intet kand svare præsten, megitt mindre siunge, som det skede dnica esto mihi¹¹), da var udsentt en, som intet kunde komme frem med sangen, men forsaa sig mange gange derudi, och der med kom stor latter och forargellse afsted i menigheden, endochsaa udi mange e. och v. gaatt folkis nærværellse, som dett saare forthrød och mishagedes.

Hvorfaare jeg baade paa min egen, saa vell som menige sognefolkettz vegne er gandske underdanig begierrenndis, att e. s. ville gunsteligen søge de beste middell och raad, som eders forsictighed selffuer veed, der thill best att kunde thiene, paa dette att saadan uskikkelighed, som med stor forargellse er conjungerit, kunde thide affschaffis och den rette orden och skikkelighed kunde ved mactt holddis i herrens menighed och allthing derudi kunde skee gudz naffn thill ære och menigheden thill opbyggellse, hvilket gud selff e. s. vill belønne, och jeg med mine thilhørere udi voris bønner thill herren for eders v. ey vill forglemme. Den samme gode och trofaste gud jeg hermed e. s. med alltt kiertt haffuende thill siælls och liffs vellfærdt aff hiertedt stedze vill haffue commenterit.

Skreffuit udi Bavellse præstegaard den 14. Martii Ao. 1633.

E. S. V. T.

Daniell Samuellsen e.haanndt.“

Selv om brevets underdanige og salvelsesfulde tone må skrives på tidens regning, var det klart, at en så alvorlig klage kunne Claus Daa ikke sidde overhørig, og nogle av de „godt folk“, hvilket her må betyde adelspersoner, der havde overværet den pinlige og forargelige latter i kirken over den lille degn, har også nok fortalt ham om det uheldige optrin. Hvor forkasteligt det end var, at Næstved skole ikke sørgede for at sende en discipel, der

virkelig kunne klare degnetjenesten, så vender forargelsen sig nu også mod den menighed, der ikke kunne bare sig for latter og holde en sømmelig tone, og man får så ondt av den lille skoledreng, hvis spæde stemme unægtelig ikke formåede at tage troen fra ret mange degne.

Da Claus Daa d. 27. marts skrev til kongen om sagen, vedlagde han M. Daniels brev, men i sit eget henviste han ikke hertil, for han havde andre og mere reelle argumenter end den subjektive påstand om, at degnetjenesten ikke blev forrettet tilfredsstillende. Da breve fra adelsmænd i denne tid er væsentlig hyppigere end breve fra præster og rektorer, i hvert tilfælde er de oftere bevaret, er der ingen grund til at gengive Claus Daas brev in extenso, således som de to foregående breve er det, men det skal blot refereres¹²⁾. Han oplyste i henvendelsen, der er stilet direkte til kongen, ikke til kansleren, at der av „alders tid“ har været en residerende degn til Bavelse og Skelby sogne, og at ejerne av Bavelsegaard til hans underholdning har lagt jord og sædeland. Da den sidste sædedegn for nogle år siden døde, blev der *igen* ansat løbedegn fra Næstved til de to sognes betjening. For ganske nylig, hvilket, som det fremgår av det foregående, vil sige ca. 1630, er de to sogne blevet skilt ad, for så vidt degnetjenesten angik, sådan at Bavelse betjentes av en løbedegn fra Næstved, „som schall findes gandsche udychtig“, medens Skelby degnekald betjentes av degnen i Gunderslev, hvorved Bavelse degnerente forringedes. Han beder derfor kongen bevilge, at de to degnekald forenes og bliver betjent av en sædedegn, „besønderlig epterdi der ehr giffuen aff dem till Baffuelse jord och brug i marken till en residerendis deigen“.

Medens det er vanskeligt at forstå, hvordan degnerenten i Bavelse kunne forringes derved, at Skelby var blevet annekteret til Gunderslev, var det klart, at når der var økonomisk grundlag for en sædedegn i Bavelse, skulle sognet have sin egen, fastboende degn, og da den jord, der var tillagt degnen, var givet av Bavelsegaard, måtte

gårdens nuværende ejer, for hvem Claus Daa optrådte, have ret til at kræve gavens forudsætninger respekteret. I kancelliet lagde man imidlertid, ligesom ved behandlingen av sagen vedrørende Skelby, vægt på en anden ting, nemlig at kongen ved at avstå jus patronatus ikke havde givet den nye kirkeejer nogen ret til at adskille annekterede sogne. *Frederik Reedtz* til Tygestrup og biskop *Hans Resen* fik ordre¹³⁾ til at undersøge sagen og indberette, hvordan adskillelsen var foregået, da kongen ikke ønskede at separere annekterede sogne, hverken med hensyn til præst eller degn. Nogen avgørelse kendes ikke, men efter det foreliggende at dømme, har Næstved skole igen mistet den degnerente av Bavelse, som den en kort tid havde haft.

Ved et mageskifte i det samme år avstod kongen jus patronatus til *Toksværd* kirke til fru *Sidsel Parsberg*, der var enke efter hr. *Jens Sparre* til Sparresholm¹⁴⁾). Hun indsatte en sædedegn, sådan som der tidligere havde været, men var åbenbart klar over, at hun havde handlet noget egenmægtigt, for hun bad om, at degnen måtte blive i sit embede, mod at der blev ydet noget årligt til Næstved skole, der hidtil havde betjent kaldet ved en løbedegn, og kongen bad igen *Frederik Reedtz* og dr. *Hans Resen* undersøge forholdene og akkordere med fru *Sidsel Parsberg* om den årlige ydelse, der skulle være rimelig og forsvarlig¹⁵⁾). På grundlag av deres indberetning avgjorde kongen i 1637 sagen og meddelte fru *Sidsel*, at degnen kunne blive ved kaldet mod, at han årligt gav Næstved skole det halve av sin visse indtægt, medens han kunne beholde det uvisse, hvilket vil sige det frivillige degneoffer, men helt sikker på avgørelsens rigtighed kan kancelliet nu ikke have været, for det siges udtrykkelig, at hvis fru *Sidsel* ikke var tilfreds, stod det hende frit for at indstævne sagen til næste herredag! Ved denne ordning bevarede Næstved skole dog nogen del av degnerenten, og det var nok heldigt for skolegangens effektivitet, at disciplene fik tre sogne mindre at betjene.

Når sognepræsten i Bavelse og Skelby klagede over den „laxerete disciplin“ i Næstved skole, har det næppe været helt uberettiget. I al fald opførte skoledrengene i Næstved sig noget voldsomt i 1635, for den 30. april stod vægterne *Mourids Madsen* og *Peder Poulsen* frem på rådstuen og klagede over, at de den foregående nat var blevet overfaldet av en del skolebørn på klostret¹⁶). Det drejede sig om syv—otte stykker, der var bevæbnede med stænger, kårder og sten, og som gik løs på dem ved borgmester *Hans Sørensens* dør, da de skulle hen og ringe ad vagten, og som forfulgte dem ned ad hr. Gregers' stræde med hug og slag, så de ikke kunne gå i fred på gaden under deres vagt, som de skulle. Selv efter at vægterne var blevet jaget ind, hvor de bedst kunne skjule sig, havde angriberne ikke kunnet lade dem være i fred, men havde villet slå huse og døre ned over dem, så de ikke kunne komme til at ringe ad vagten.

Ganske vist kunne latinskoledisciplene være karle, som havde ben i panden og skæg på hagen, men i betragtning av, at vægterne var bevæbnede og skulle værne byens brave borgere mod overfald, har de ved denne lejlighed gjort en ynkelig figur, og helt jammerligt bliver det, da de klager til retten over forfølgelsen fra skolebørnenes side. Latinskoledrengene, for andre skolebørn kan der i denne sammenhæng ikke godt være tale om, har nu givet den øvrige ungdom i Næstved et dårligt eksempel, for allerede en uge efter gik det igen ud over vægterne. Denne sag drejer sig ganske vist ikke om latinskoledrengene, men den er alligevel ganske oplysende om forholdene i byen og forklarer vistnok i et enkelt vidnes udtalelse, hvordan det kunne lykkes peblingene at jage vægterne i et musehul, så den skal også refereres her.

De to vægttere mødte igen i rådstueretten den 8. maj og klagede over, at de avvigte nat mellem klokken ti og elleve meget utilbørligt var blevet overfaldet på deres vagt, efter at de havde ringet vagtklokken, av en ganske hob skomagervende, en 10—11 personer, hvorav tre, som de

strax havde pågrebet, var til stede her i retten. Skomagersvendene overfaldt dem „mordisk“ med knive og skar og ranede Mourids Madsens „gevær“, så vægterne måtte undløbe og kom hen til borgmester Hans Sørensens dør, hvor de råbte om redning, så „den dannemand kom ud i sin bare skjorte“ med sin karl og undsatte dem. Peder Poulsen klagede især, foruden over de tre anholdte, over skomagersvenden *Anders*, og hvis borgmesteren ikke var kommet på grund av deres skrig og råb, ville der være blevet handlet ilde med dem, for Peder Vægter var kommet ud uden sit „gevær“. Det er synd at sige, at vægterne gav sig ud for helte, og det ser noget mærkeligt ud, at den ene vægter var gået på vagt uden våben. Deres fremstilling blev delvis bekræftet av selve borgmesteren, der vidnede, at da klammeriet skete, lå han i sin seng og hørte vægternes råb om hjælp og redning, og før han kom ud, hørte han, at en råbte: „Slå ihjel, slå ihjel.“ Da han kom ud av sit hus, stod Mourids Madsen op til hans bislag, og skomagersvenden *Jens Pedersen Hobro* havde begge sine arme over Mourids Madsens og holdt ham fast, samtidig med at han havde en dragen kårde i sin højre hånd.

Den anholdte *Jens Hobro* forklarede mere smukt end sandsynligt, at han havde taget vægterens kårde, fordi en anden havde slået ham den av hænde med en jærntyv, og hvis han ikke havde taget den, var den blevet brudt i stykker. Denne omsorg for vægterens våben svarer ikke så godt til, at skomageren samtidig stod og holdt på Mourids. En anden av de anholdte skomagersvende *Niels Jensen*, fremstillede sig som endnu mere uskyldig. Han havde sammen med et par kolleger, *Hans Dam* og *Hans*, der tjente Svend Skomager, været inde hos Laurids Gregeren og drukket en kande øl sammen med en mand ved navn *Iver*, og der var det gået noget livligt til, for *Hans Dam* sårede *Iver* med en kniv fra „axelen och nehr att armen“. Da *Niels* ville hjem, hørte han vægteren råbe, og Mourids bad for guds skyld for sit liv. Nogle av dem, der var omkring vægterne, løb til Laurids' dør „och den

aff løeb“, og så kom Hans Dam ud, men derudover vidste han kun, at borgmesteren kom de truede vægtere til hjælp, og ellers ville de være blevet dræbt.

Hermød syntes rådstueretten mærkeligt nok, at sagen var tilstrækkeligt oplyst, bortset fra at den lod fire mænd syne vægternes klæder og våben¹⁷). Mourids Madsens sorte kjole havde fået fire skrammer og hans hue een, medens Peder Poulsen var sluppet med en skramme i huen. I den ene vægters „tyv“ d. v. s. stødvåben, var fire, i den andens to skrammer, men da Peder Poulsen havde vidnet, at han ingen våben havde med sig, kan skrammerne jo ikke være kommet ved denne lejlighed. Ikke desto mindre vidnede vægterne, at disse skrammer og et stød, som Mourids havde ved siden av næsen, var givet dem av de tre anholdte Jens Hobro, Peder Hansen og Hans Dam og deres medfølgere, hvis navne de ikke kendte, og som retten ikke kunne få oplyst, da de arresterede ganske vist blev spurgt derom, men „daa ville di ingen naffn giffe“.

I betragtning av, at det hele drejede sig om en næsestyver til Mourids og nogle flænger i vægternes tøj, synes hele sagen urimeligt oppustet, og forklaringen på, at de to vogtere av byens orden gav en så dramatisk fremstilling og havde råbt så forfærdeligt op om natten, er nok den, som står til sidst i rådstueprotokollen, hvor det hedder, at her var en skomagersvend ved navn *Søren Jensen*, aer sagde, at da klammeriet skete, var vægterne så drukne, at de ikke vidste, hvad de gjorde eller kunne se.

Desværre talte Søren Jensen ikke under vidneansvar, så ham kunne der ikke tages hensyn til i dommen, men retsskriveren har nok medtaget hans bemærkning, fordi han fandt den rigtig. Tre dage senere mødte kærneren *Rasmus Christensen Skomager* på byens og byfogeden *Peder Pedersen* på kongens vegne og krævede dom over de tre skomagersvende, der var grebet på fersk gerning og som fremstilledes i retten, og den 14. maj faldt dommen. Retten fandt dem overbevist om deres „utilbørlige anstil-

ling“ mod vægterne om natten, hvorfor anklagerne havde krævet bøde. Da de ved deres mestres kaution havde tilfredsstillet både vægterne, kæmneren og byfogeden, og da mestrene havde lovet, at de skulle være til stede i Næstved, indtil bøderne var betalt, var denne side av sagen i orden. Bødernes størrelse nævnes ikke, men de var som sædvanlig i den slags sager av „yderste formue“. De tre svende lovede borgmester og råd ikke at foretage sig noget utilbørligt enten nat eller dag, og hvis de alligevel gjorde det, skulle de uden videre dom sendes til Bremerholm til jærn og fængsel¹⁸).

Selv om bøden kunne være ubehagelig nok for en fattig skomagervend, slap de iøvrigt med en betinget dom, vel fordi rådstueretten har været klar over, at byens vægtere ikke var særlig heldige personer, der nok kunne udfordre til grovkornede drengestreger. Når skomagerne blev dømt, medens der ingen dom faldt ved rådstueretten over latinskoledrengene, er grunden nok den, at disse hørte under gejstlig jurisdiktion, og rektoren har selv taget sig av deres avstraffelse.

*

Varetog rektor skolens økonomiske tarv og holdt han justits blandt disciplene, måtte han naturligvis også tage sig av deres åndelig ve og vel, og det fik den nye rektor *M. Mikkel Nielsen Mule* lejlighed til i 1638¹⁹). Han mødte da i rådstueretten og anklagede for gudsbespottelse en der fremstillet person, der „lader sig kalde“ *Rasmus Pedersen*, og som sagde, at han var født i Korsør. Efter rektorens fremstilling havde han her i byen og andetsteds til megen guds fortørnelse prædikeret blandt ungdommen, ikke alene adskillige steder på gaden, men også i kirken for nogle kvindfolk med unyttige ord, som dog ikke blev refereret. Rådstueretten avsagde sin kendelse samme dag — den 2. august —, at da han „med sliq ubludelig snak, guds ords forharmelse og bespottelse“ havde søgt at føre ungdommen til forargelse, skulle han strax forlade byen, men hvis han kom igen og drev gudsbespottelse, skulle

han straffes efter forordningen som gudsbespotter. Råd-stueretten har således ikke fulgt rektorens krav om straf for denne åndelige pestspreder, og formentlig har det blot drejet sig om en stakkels sindssyg sværmer.

*

I Historisk Aarvog for Præstø Amt 1920 har *Svend Arnholtz* meddelt en række oplysninger om Næstved latin-skole og dens lærerpersonale, der væsentligt forøger den lærerliste, der i 1871 blev publiceret av den av skolernes personalhistorie så fortjente overlærer *F. E. Hundrup*. Her-til kan gives nogle små supplementer, der dog overvejende blot forlænger de pågældendes i forvejen kendte funk-tionstid.

I 1637 bødede Birgitte Frederiksdatter den 27. marts for lejermål med skolemester *M. Hans Jørgensen*. Skønt det var en forseelse, der ellers medførte, at gejstlige som en latinskoles rektor mistede kjole og krave, er han, som det fremgår av det ovenstående, forblevet i sit embede²¹).

Hørerne *Niels* og *Laurids* og rektor *M. Mikkel Mule* havde i 1641 ulovlige ildsteder²²).

Oluf Olufsen var hører her den 9. oktober 1659²³).

Oluf Henriksen var hører allerede den 13. septem-ber 1663²⁴).

Oluf Lauridsen var hører den 12. juli 1663²⁵).

Peder Christensen var hører allerede den 26. novem-ber 1665²⁶).

Desuden kan der gives et par småoplysninger om dis-ciplene. Bodil Christensdatter bødede den 27. marts 1637 5 sletdaler for lejermål med en skolens person ved navn *Gabriel*, der var død²⁷). Da det var uhyre almindeligt, at besovede piger udlagde avdøde personer som barnefædre, kan man dog ikke stole altfor sikkert på denne angivelse, men når hun har kunnet gøre det, viser det blot, at Gabriel ikke har været noget rent barn. På den anden side gik der også meget små børn i skolen, for den 16. januar blev der begravet en otteårig dreng *Hans*, der gik i latinskolen. Han var søn av *Jacob Nymand*²⁸).

Noter:

- 1) H. F. Rørdam: Danske Kirkelove. I. s. 101, 258, 312, 347, 467 og 476.
- 2) ibd. III s. 58.
- 3) L. Laursen: Kronens Skøder, I. n. d.
- 4) Danske Kancelli. Indk. br. 1631 25/2.
- 5) 30 jan. 5a) eders velbyrdige strengheds.
- 6) Kanc. Brevb. n. d.
- 7) ibd. n. d. — Det er muligt, at dateringen på præstens brev er forkert, så der kun har foreligget denne ene klage.
- 8) ibd. 24/3 1631.
- 9) Han var søn av Jacob Corfitzen Ulfeldt og Lisbet Daa Clausdatter. Da hans forældre blev gift d. 23. juni 1623, kan han på dette tidspunkt højst have været 9 år gammel, og han havde da også efter sin faders død fået sin morfader Claus Daa til værge i 1630.
- 10) Danske Kancelli. Indk. br. Det ligger som indlæg i det nedenævnte brev fra Claus Daa.
- 11) 3. marts.
- 12) Danske Kancelli. Indk. br. 27/3 1633.
- 13) Kanc. Brevb. 11/4 1633.
- 14) Kronens Skøder. I. 24/10 1633.
- 15) Kanc. Brevb. 15/7 1635, 19/8 1635 og 28/5 1637.
- 16) Næstved rådstuebog 30/4 1635.
- 17) Da bytingbogen mangler for dette år, kan det ikke ses, om der ved denne domstol er blevet optaget vidnesbyrd, men det må anses for usandsynligt.
- 18) ibd. 1635 8/5, 11/5 og 14/5. — De to slagsmål er kort omtalt i Otto Smith: Næstved. 1935. s. 84.
- 19) ibd. 1638 2/8.
- 20) F. E. Hundrup: Lærerstanden ved de nedlagte Latinskoler i Korsør, Næstved, Nykjøbing i Odsherred, Præstø, Skjelskør, Storehedinge og Stege. Roskilde. 1871.
- 21) Næstved byfogedregnskab n. d.
- 22) Næstved rådstuebog 1641 5/8. Ibd. 2/12 stævnedes Sidsel s. Thomas Skolemesters for gæld, men han behøver ikke at have været knyttet til latinskolen.
- 23) Næstved St. Peders kirkebog n. d. anført som fadder.
- 24) ibd. do.
- 25) ibd. do.
- 26) ibd. do.
- 27) Næstved byfogedregnskab n. d.
- 28) Næstved St. Peders kirkebog n. d.

SVENSKERNES UDSKRIVNINGER I SYDSJÆLLAND 1658

Av *Hans H. Fussing*.

LIGE så talrige som sagnene er om svenskernes udplyndringer og gøngernes bedrifter i Sydsjælland¹⁾, lige så vanskeligt er det at få reelle, talmæssige oplysninger om, hvor hårdt den svenske besættelse tyngede landet. Plyndringerne lader sig næppe nogensinde opgøre, og de har i deres tøjlesløshed og tilfældighed nok været det mest pinagtige ved krigen, men der er endnu bevaret nogle oplysninger om, hvad den svenske krigsmagt udskrev i denne egn av landet, og det var ikke lidt. Desværre er oplysningerne kun fra et enkelt år og har en ret tilfældig karakter, men man kan vist antage, at det her meddelte er typisk, og det svarer da også så nogenlunde til, hvad man kender til forholdene i andre dele av landet. Oplysningerne stammer fra en samling dokumenter i rigsarkivet i Stockholm, hvor den brogede bunke hedder „Militaria XVI. 4. b. Handlingar rörande armeernas underhåll på Jutland och öarne under danska kriget“, men denne betegnelse er av langt yngre dato end akterne og skyldes rigsarkivet. Dokumentpakkens oplysninger om Jylland²⁾ og Fyn³⁾ er tidligere publiceret, og inden der her gøres rede for de særlige sydsjællandske

forhold, vil det dog være naturligt at meddele, hvad akterne fortæller om Sjælland i almindelighed.

En liste over brandskat og kontribution av de sjællandske købstæder er kun en „*taxt*“, d. v. s. det beløb, som man udskrev, ikke det, der kom ind, og man kan vel ikke være sikker på, at alle byerne virkelig var i stand til at præstere det, svenskerne forlangte av dem. Til sammenligning er i () sat det beløb, som den danske regering havde krævet i pengeskat av de pågældende byer at betale til 1. september 1656, så man kan få en forestilling om, hvor glubske de svenske fordringer var.

	<i>Månedlig</i>		
	<i>Brandskat</i>	<i>kontribution</i>	<i>Pengeskat 1656</i>
Køge	8000 rdl.	2000 rdl.	(600 rdl.)
Kalundborg	4000 rdl.	1360 rdl.	(400 rdl.)
Holbæk	4000 rdl.	1360 rdl.	(350 rdl.)
Roskilde	4000 rdl.	1360 rdl.	(200 rdl.)
Vordingborg	1200 rdl.	300 rdl.	(100 rdl.)
Ringsted	1200 rdl.	400 rdl.	(60 rdl.)
Skelskør	1000 rdl.	600 rdl.	(250 rdl.)
Præstø	1000 rdl.	200 rdl.	(60 rdl.)
Nykøbing	800 rdl.	200 rdl.	(60 rdl.)
St. Heddinge	300 rdl.	100 rdl.	(60 rdl.)

Av de i denne liste manglende byer var Slagelse⁴), Korsør, Slangerup og Frederiksborg henlagt til den svenske konges hofstat, der formentlig har ført et særligt regnskab, mens Helsingør var tillagt den svenske rigsadmiral *Carl Gustav Wrangel*. Brandskatten var en avgift een gang for alle, hvorved byerne løskøbtes fra avsvinding, medens kontributionen vedblev, så længe svenskerne stod i landet, og så længe borgerne kunne betale. Iøvrigt bebyrdedes købstæderne yderligere med den til tider ret omfattende indkvartering, der ikke blot pålagde byerne at skaffe soldaterne husly, men også mad og drikke og sommetider også levering av klæder, sko, sele-tøj og andre krigsfornödenheder. Hvordan svenskerne har

foretaget deres taxation, kan ikke ses, og der er ikke gjort samme forskel på byerne, som det var sket ved den danske skatteudskrivning, så man må antage, at der blot foreligger et groft skøn over byernes betalingsevne. Når Vordingborg sættes til samme brandskat som Ringsted, men til en mindre månedskontribution, og når det samme gælder Præstø i forhold til Skelskør, kan det skyldes, at Vordingborg og Præstø på grund af deres beliggenhed kunne forudses at ville blive belagt med større indkvartering og derfor ikke ville formå at yde helt så stor månedsskat.

Slemme har det været for byerne at skulle af med de mange penge, men endnu værre har svenskernes soldaterudskrivninger været⁵). Desværre er den „extrakt“ over nogle udskrevne soldater, som er bevaret, ikke tillidvækkende, da der er åbenbare regnefejl i den, og den omfatter kun en række len fra det vestlige Sjælland. Selv om listen derfor må benyttes med varsomhed, skal den dog meddeles, fordi der, selv om enkelte tal er usikre, ikke er grund til at antage, at der skulle være lavet forsætligt om på forholdet mellem de to vigtigste tal: antallet af udskrevne og antallet af bortrømte. Listen ser således ud:

	<i>Præsenteret</i>			
	<i>Udskrevet</i>	<i>Rømt</i>	<i>i Korsør</i>	<i>Resterer</i>
Holbæk len	115	54	31	30
Dragsholm len	55	12	32	11
Kalundborg len	135	81	54	30
Sæbygaard len	83	40	20	15
Antvorskov len	137	15	102	20
Ialt...	525	202	239	106 ⁶)

Lægger man tallene sammen for de rømte, præsenterede og resterende, passer summen med de udskrevne i Holbæk og Antvorskov len. Fra Dragsholm len mangler der oplysninger om 10 udskrevne og fra Sæbygaard len om 8, medens summen for Kalundborg len bliver 30 for stor, hvilket formentlig skyldes, at skriveren har regnet

de 30 resterende soldater med blandt de rømte. Det er muligt, at det efterhånden lykkedes at få fat på nogle av de „resterende“, der åbenbart forstod at komme i dækning, og de rømte, men i første omgang fik svenskerne kun 46 pct. av de til soldater udskrevne bønderkarle. Ved „rømning“ må formentlig forstås, at karlene er rømt, efter at de er blevet samlet av svenskerne, og da det drejer sig om omtrent lige så mange som de i Korsør leverede rekrutter, kan der ikke være blevet passet syndeligt godt på dem. Rømningsprocenten var naturligt nok lavest — 19 pct. — fra Antvorskov len, hvor transporten til Korsør var kortest. Dernæst følger mærkeligt nok det længst borte liggende len Dragsholm med 22 pct., men man kan jo formode, at disse karle har været under særlig stærk bevogtning. Højest er den på Kalundborg len med 60 pct., mens Holbæk og Sæbygaard havde henholdsvis 47 og 48 pct. rømninger. Da der var dødsstraf for rømning, må modviljen mod at komme i svensk krigstjeneste have været stor, og en del av de rømte har sikkert måttet ty til skoven for at klare sig som snaphaner.

*

Vender man sig nu fra det øvrige Sjælland til øens sydligste egne, så finder man derfra et forslag til udskrivning i ti måneder av året 1658 på krongodset *Jungshoved*, der normalt administreredes sammen med Vordingborg len, og den nu forsvundne hovedgård *Bonderup* i Nestelsø sogn i Hammer herred. Desuden opføres „Aastrup“ særskilt med en avgift på 190 rdl., formentlig om måneden, men denne lokalitet kan ikke placeres med sikkerhed; måske er det landsbyen Aastrup i Kongsted sogn i Faxe herred, men den ligger circa en snes kilometer fra Jungshoved. Major *Appelbaum*, der har udarbejdet forslaget, har dels opstillet en liste over, hvad hver av de to godser skulle yde om måneden i penge og naturalier, dels omregnet de enkelte poster i penge og til en samlet sum for alle ti måneder. Han slutter sin opstilling med, at det i alt vil beløbe sig til 6438 rdl., men dette tal passer ikke med

hverken den enkelte måneds eller hele periodens sum. De virkelige tal fremgår af nedenstående tabeller, og for at man kan få en forestilling om, hvor meget dette var i realværdi, skal anføres, at den sjællandske kapitelstaxt for 1658 var 1 rdl. for en tønne rug eller byg og 72 sk. for en tønne havre.

348 rdl.	per måned.	I alt 3480 rdl.	
454 tdr. byg	„	4540	„
232 tdr. havre	„	2320	„
116 tdr. øl	„	1740	„
58 oxer	„	2320	„
116 får	„	386	„ 32 sk.
116 gæs	„	96	„ 32 „
464 høns	„	193	„ 16 „
464 pd. smør	„	290	„
464 pd. flæsk	„	290	„
10 tdr. ærter	„	150	„
10 tdr. gryn	„	150	„
464 pd. tællelys	„	290	„
556 æg	„	(mangler)	
232 læs hø	„	(mangler)	

Den samlede værdi av de her med priser ansatte poster er for hele perioden 16,245 rdl. 80 sk. På grund av administrationsfællesskabet med Vordingborg kan Jungshoveds årlige indtægt av landgilden og det uvisse ikke fastslås, men i 1646 regnede man, at hovedgårdens avl udgjorde 1½ læst 6 td. 1 skp. rug, 5½ læst 2 pd. byg og 50 td. havre, medens stedsmålet det år var 108 rdl. og 9 td. havre.

Medens det som nævnt ikke med sikkerhed kan angives, hvor meget bøndergods der i 1658 regnedes under *Jungshoved*, er der en mulighed for omtrentligt at fastslå det. Ved et kongebrev av 24. juli 1660 eftergaves der fæsterne under Vordingborg og Jungshoved, hvad de måtte restere med av landgilden for året 1. maj 1657—1. maj 1658, og det beløb sig for Jungshoved birks vedkom-

mende til ca. 284 tdr. landgilde, som skulle ydes av 38 bønder og 24 husmænd eller fæstere av mindre jordstykker. Da det næppe er sandsynligt, at det er lykkedes at få noget av landgilden ind, måske dog undtaget smørret, der gerne ydedes til St. Hansdag, kan man *vist* regne med, at dette tal betegner praktisk talt hele landgilden av Jungshovedgodset, så det er av dette gods, at major Appelbaum har regnet med at kunne få de ovennævnte ydelser. Efter krigen blev Jungshovedgodset delvis pantsat, så det er vanskeligt at få fastslået godsets størrelse før krigen. På et vist tidspunkt ansattes imidlertid hele Jungshoved til ca. 575 tdr., hvorav ca. 42 tdr. var hovedgårdens værdi, og det er *muligt*, at dette også var godsets omfang i 1658. Selv om det nu skulle forholde sig således, er det alligevel helt fantastisk at tænke sig, at det skulle have været muligt for svenskerne at inddrive så meget av dette gods, som forslagets ophavsmænd havde tænkt sig. Da kronen i 1665 skødede Jungshoved gods til *Christoffer Parsberg* for 32,324 rdl., skulle den have fået ca. 57 rdl. per td. hk., hvis man regner med, at det har været de nævnte ca. 575 tdr. hk. stort, og i så fald må godset enten været kommet forbavsende hurtigt på fode, hvad man næppe kan tænke sig, eller også må kronen, som det var tilfældet ved andre krongodssalg, have regnet med en pris, der svarede til førkrigstidens forhold, og har kunnet tvinge køberen til at tage det på disse betingelser. Disse beregninger er imidlertid meget usikre, og tilbage bliver blot, at der har været et rystende misforhold mellem godsets størrelse og ydeevne og det, som svenskerne tænkte sig at kunne kræve.

Bonderupgodsets størrelse kendes ikke. Når *Fredrik Paslick* til Rønnebæksholms enke *Magdalene Akeleye* i 1641 skrev sig til Bonderup, må hovedgården formentlig have existeret på dette tidspunkt, men det vides ikke, når den er forsvunden som sådan, eller hvor meget gods, der hørte til den. Ved matriklens udarbejdelse i 1688 var Bonderup en landsby med 7 gårde på tilsammen ca. 40 td.

hk. Majoren satte Bonderupgodset til følgende ydelser, idet man dog må være opmærksom på, at hvad han anfører som samlet beløb er mere end ti gange den månedlige leverance. Desuden må tallet for oxer være forkert, og godset har formentlig skullet yde 50, ikke 5, oxer om måneden. Den fastsatte pris er iøvrigt påfaldende lav, ca. det halve af, hvad ørne samme år kostede i Jylland.

Bonderup.

30 rdl.	pr. måncd.	I alt	322 rdl.	22 sk.
40 tdr. mel	„	„	430 „	
20 tdr. havre	„	„	215 „	
10 tdr. øl	„	„	161 „	
5 (sic) oxer ^s)	„	„	215 „	36 „
10 får	„	„	35 „	40 „
10 gæs	„	„	(16 „	64 „)
40 høns	„	„	(16 „	64 „)
40 pd. smør	„	„	26 „	42 „
40 pd. flæsk	„	„	26 „	42 „
5 skp. ærter	„	„	13 „	9 “
40 pd. tællelys	„	„	26 „	42 „
160 æg	„	(mangler)		
20 læs hø	„	(mangler)		

Priserne for gæs og høns mangler på grund af et hul i papiret, men de er her sat til henholdsvis 16 og 4 sk. pr. styk, således som der er regnet med på Jungshoved, og det samlede beløb for de med priser angivne poster for hele perioden bliver 1504 rdl. 73 sk. Herudover skulle Bonderup dog yde 20 rdl. til en „pensionarius“ på gården, hvem og hvad det nu kan være. Det kan være en sauvegarde, der skulle beskytte gården og dens udnytttere mod tilfældig plyndring, men det er også muligt, at majoren har regnet med, at den svenske konge ville overlade en indtægt av gården som en slags pension til en eller anden veltjent mand, måske til majoren selv. Det må anses for ganske udelukket, at de to godser igennem en længere periode kunne præstere disse ydelser enten i penge eller

i varer, så det er næppe troligt, at major Appelbaums forslag har kunnet gennemføres, men det viser noget om, hvad svenskerne i al fald forsøgte at presse ud af det land, der skulle betale deres krigsomkostninger.

Hvad der *faktisk* blev leveret af et par andre sydsjællandske godser kendes imidlertid fra et regnskab over, hvad der er præsteret i „tractement“ af bønderne under *Rønnebæksholm* og *Grevensvænge* i Rønnebæk sogn i Hammerherred. De to gårdes tilliggende, i alt 32 bønder, regnedes under eet, hvad der var naturligt nok, idet de begge ejedes af den i 1644 faldne admiral *Pros Munds* enke fru *Edel Urne*. Dertil kommer ydelser af 15 bønder under *Assendrup* i Aversi sogn i Tybjerg herred og $9\frac{1}{4}$ ⁹⁾ bonde under *Sørup* i Vетterslev sogn i Ringsted herred. Hvorfor disse godser, der lå ret langt fra hinanden, findes på samme regnskab, kan ikke forklares. Regnskabet går fra 6. august 1658 til 7. december samme år og omfatter desuden den af hovedgårdene leverede brandskat i penge, nemlig 320 rdl. av Rønnebæksholm og det samme av Grevensvænge, 150 rdl. av Assendrup og $92\frac{1}{2}$ rdl. av Sørup. Endelig findes der et regnskab over, hvad de tre gårde har leveret til Køge eller „i lejren“, uden angivelse av, hvilken lejr, der er tale om, men det synes at være ved Køge¹⁰⁾. Disse leverancer er ydet i tiden 27. september til 22. december 1658, så de to perioder dækker ikke hinanden og er av forskellig længde, den første 123 dage, den anden kun 85 dage. Medens den sidste listes tal naturligt nok gennemgående er lavere end den første, så er der dog et par steder, hvor den anden listes tal overstiger den førstes: smør fra Rønnebæksholm og havre, høfoder og øl fra Sørup, og desuden ydede Rønnebæksholm rug og byg og Assendrup byg alene, skønt disse varer ikke er nævnt i det første regnskab. Man må derfor antage, at de to regnskaber drejer sig om forskellige ydelser, det første er, som det fremgår av selve regnskabet, de leveringer, som er præsteret av bønderne på de tre—fire godser, mens den anden fortegnelses poster formentlig om-

fatter hovedgårdenes præstationer. Det ville iøvrigt være helt overflødigt at føre to forskellige regnskaber over ydelser fra de samme godsers bønder. Bøndernes „tractement“ var følgende:

	<i>Rønnebæksholm og Grevensvænge.</i>	<i>Assendrup.</i>	<i>Sørup.</i>
Penge, i rdl.	768	360	220
Skp. havre	1024	420	228
Høfoder (vist læs)	96	36	24
Tdr. øl	16	8	4
Brød (vist pund) ...	256	160	160
Otting smør	12	8	4
Ost (vist pund)	248	60	36
Æg (vist snese) ...	240	160	160
Oxer	12	6	4
Får	48	24	16
Gæs	64	36	24
Høns	128	60	40
Flæskeskinker	8	6	4

Ved nogle av posterne findes intet mål, men efter det fra Jungshoved anførte og iøvrigt i overensstemmelse med tidens sædvanlige beregningsmåde er høet her foreslået regnet i læs, brød og ost i skålpund og æggene i snese. Medens man ikke finder priser på skinker, hø, brød, ost og æg på Jungshoved, kan man derfra tage priserne på andre varer, der her er leveret, havren dog efter kapitelstaxt, og disse varer alene udgør sammen med de rede penge for Rønnebæksholm og Grevensvænge 985 rdl. 32 sk., for Assendrup 460 rdl. 84 sk. og for Sørup 285 rdl. 68 sk.

I de i anledning av forarbejderne til Fr. III.s matrikel indsendte jordebøger opføres i 1661 *Assendrup* hovedgård med vandmølle med 60 td. hk. og de 15 bønder med til sammen 154 td. 6 skp. 1 fjk. hk., og når kun otte av disse gårde var i normal drift, medens av de

andre een var øde og avbrudt, een øde og næsten avbrudt og en næsten øde, medens to bønder kaldes forarmede, een slet forarmet og een aldeles forarmet, så har det vel for en væsentlig del sin årsag i de store krigskontributioner, som bønderne havde måttet yde. I den i 1666 indsendte jordebog over *Sørup* sattes den halve hovedgård, som ejedes av *Børge Rosenkrantz*, til 59 tdr. 2 fj. hk., medens hans 15 bønder vurderedes til 254 tđ. 1 skp. 2 fj. 2 alb., og herav var 163 td. 3 skp. 2 fj. 2 alb., forarmet, idet tre gårde var øde og fire bønder forarmede, og man kan vist gå ud fra, at den anden halve del av Sørup og dens gods var i samme tilstand.

Da fru Edel Urnes ridefoged *Jørgen Jørgensen* den 6. november 1660 indsendte en jordebog over *Rønnebæksholm* og *Grevensvænge*, så det sørgeligt ud på godset. De to hovedgårde sattes til 35 og 20 tdr. hk., den første gårds bøndergods til ca. 235, den andens til ca. 146 tdr. hk., men dette sidste var i al fald kun på papiret. Av Rønnebæksholms gårde var kun een i drift, idet en jorden egen bondegård, hvorav Rønnebæksholm må have haft herligheden, da var „nogenledes ved magt“, men på ingen av de to godsers henholdsvis 23 og 19 fæstegårde var driften i orden. Sex gårde var øde, og herav var endda de to nedbrudt, og fra tre gårde var bønderne forjaget, på een var der vel en bonde, men han havde intet sæet og havde intet kvæg, og alle de andre havde enten intet eller kun lidet udsæt og manglede helt eller delvis besætning, således var 14 gårde helt uden kvæg. Man får herigennem et klart billede av, hvor alvorlige krigens ødelæggelser havde været for disse to hovedgårdes gods, og da der i 1662 og 1663 indsendtes nye jordebøger til rentekammeret, regnede man officielt med det samme landgildehartkorn, men det kan desværre ikke av dem ses, hvorvidt det var lykkedes at få gårdene besat igen og få jorden i drift.

De til Køge og til „lejren“ leverede penge og varer tager sig således ud:

Rønnebæksholm. Assendrup. Sørup.

Tdr. rug	71½		
Tdr. byg	44½	84½	
Rdl.	82	33	69
Skp. havre	296	153	238
Høfoder (vist læs)	69	26	29
Tdr. øl	2	5	6
Brød (vist pund)	186	84	133
Otting smør	16	5	3
Ost (vist pund)	27	10	10
Æg (vist snese)	216	78	140
Oxer	5	3	4
Får	25	19	16
Gæs	33	27	20
Høns	68	48	34
Flæskeskinke	1	2	4

Beregnes disse leverancer efter de samme priser som ovenfor og kornet efter kapitelstaxt, beløber det sig til følgende, idet en del av varerne heller ikke her lader sig beregne til nogenlunde sikre priser: Rønnebæksholm 269 rdl. 16 sk., Assendrup 171 rdl. 89 sk. og Sørup 123 rdl. 20 sk. Der er som overfor kun tale om minimumstal.

De her meddelte tal omfatter kun en kortere del av krigstiden, vel ca. en trediedel, og materialet er så begrænset, at man ikke derav kan slutte, om forholdene har artet sig på samme måde i det øvrige land eller blot i det øvrige Sjælland. Selv om materialet i det hele taget er så spinkelt, at man ikke kan drage almene slutninger, er disse tal med alle forbehold dog reelle nok og giver et uhyggeligt billede av, hvor hårdt den ulykkelige krig ramte landet.

Noter:

- 1) Se Dansk biografisk Leksikon under Svend Poulsen.
- 2) Jyske Samlinger 3. R. VII s. 249ff. 1947.
- 3) Fynske Samlinger. 1941.

- 4) Om Slagelses særlige forhold se Historisk Aarvog for Sorø amt 1953.
 - 5) Historisk Tidsskrift 11. R. I. s. 290, 296, 299.
 - 6) Sammentællingen findes ikke i forlægget.
 - 7) Historisk Tidsskrift anførte sted s. 294.
 - 8) Her og i sammentællingen er regnet med det anførte tal, men som meddelt er det formentlig en fejlskrift for 50, så det samlede tal skal forhøjes med 180 rdl.
 - 9) Når der regnes med $\frac{1}{4}$ bonde, må det formentlig betegne en mand med et mindre brug, og det kan tyde på, at svenskerne har haft jordebogen over godset som grundlag for deres beregninger.
 - 10) Det vides, at svenskerne i al fald en tid havde en lejr ved Køge.
-

FISKERIET PAA VORDINGBORG RYTTERDISTRIKT

Af Holger Munk.

IFØLGE naturforholdene har Sydsjælland altid været forholdsvis fattig paa større søer og aarer, og ferskvandsfiskeriet har da rimeligvis heller aldrig spillet nogen større rolle i denne landsdel. Herligheden her — og herunder jagt og fiskeri — tilhørte hans majestæt kongen, og som saadan kunde man vel ellers vente fred og gode vækstbetingelser for de fisk, der kunde trives i de stedlige vande, men da landsdelen laa for langt fra kongens residens til at eventuelle fangster paa alle aarets tider kunde naa ufordærvede frem til „hofspisning“, var udnyttelsen paa denne maade ret problematisk, og skulde fiskeriet derfor være et aktiv for kongens kasse, maatte det ske gennem bortforpagtning.

Vi ser da ogsaa, at Fr. d. IV — gennem „Cammer Collegiet“ — søger denne del af sin herlighedsret omsat i penge ved paa tinge og sognestævne at udbyde fiskeretten i samtlige vandstader i Sydsjælland til evt. Liebhaveere. Men allerede i de første aar af regimentsskriver Swanes tid — i 1720-rne — havde bortforpagtningen af distriktets fiskevande haft sine besværligheder.

Det var i flere aar umuligt at finde nogen, der vilde betale for at fiske i de smaa vande, der „mestendels med Rør og Dynd“ var begroet og opfyldt, men „Cammer Collegiet“ var ikke tilfreds hermed og mindede saaledes regi-

mentsskriveren under 18. februar 1730 om, at „han bør med al Flid se Hans Majestæts Fiskeri i Wordingborg Amt bortforpagtet og aarligt indtil det er kommet under Forpagtning derom ved Ting- og Sognestævne lade tillyse“. Hertil svarer Swane, at han „ofte baade ved Tinge og andre Steder (har) gjort bekendt, om nogen vil fæste de Søer, som her paa Distriktet befindes, men ingen dertil vil bekvemme sig, thi Søerne er baade opgroede og ellers ligger i Enemærkerne, hvor intet kan sættes til nogen Forbedring, om nogen Liebhaber maatte opdages“. — Baade amtmanden og „Rettens Betjente“ bevidner, at det forholder sig, som regimentsskriveren siger, at han saavel ved „Tingløbere som paa hvert Sogns Sognestævne har søgt at faa Fiskeriet udlejet, men uden Resultat“. (WRJ 1729). Trods denne ihærdighed skulde der endnu gaa 6 aar, inden fiskeriet paa Vordingborg Distrikt kunde opføres som indtægt for Hans Majestæts kasse, og det endda kun ved, at regimentsskriver Swane med kromanden Christopher Seyer i Tappernøje som kompagnon selv gik ind som forpagter fra 1. oktober 1736 til 1. oktober 1739 mod en aarlig afgift af 16 rd. Da kontrakten aabner ukendte perspektiver, skal den anføres i uddrag:

„Forpagterne annammer Fiskeriet udi alle Søer, Damme, Parker og andre Fiskevande, hvor de findes, det de maa gøre sig saa nyttig, som de bedst kan og ved, dog saaledes, naar de enten Vinter eller Sommer skulle drage Vaad eller bruge andet Fiskegarn, de da alle Tider igen udkaster al Yngel og Smaafisk til Fremvækst og Fiskeriets Forbedring, at de ikke paa en Gang tages bort. Saa observerer de og, at hvad der af Yngel og Smaafiisk bliver tilbage gives Tid til at vokse, paa det at Fiskeriet derved maa forbedres. Dog skal det ikke være dem forment at fiske og fiske lade til sit Gavn og Nytte.

2) Han forskaffer selv det fornødne Redskab, som ved Aftrædelse saa bliver ham selv tilhørende.

3) Han nyder ingen Vogn eller Befordring af Di-

striktets Bønder enten lang eller stakket Vej, uden for Betaling, ligesom han med de han maatte behøve og godvilligen ville køre bedste kan forenes og accorderes.

4) Han nyder heller ej nogen af Distriktets Bønder eller Arbejdere til Arbejde ved Vaadtrækning eller andet undtagen om Vinteren, da han udi 12 Dage skal daglig nyde 12 Husmænd, som af Distriktets Husmænd tilsiges og hannem leveres. De Folk, han ellers over dette Tal maatte behøve, det lejer og forskaffer han sig selv og bliver for hans egen Regning.

5) Skulde han til Fiskeriets Nytte og Gavn, det han er pligtig at forbedre i alle Maader, finde fortjenlig at lade en eller flere Søer og Damme udløbe for at udrydde Tuer og Træer, som maatte forhindre derudi at trække Vaad eller andet Fiskeredskab, skal han vorde assisteret med de fornødne Folk, dog saaledes, at Udløbningen ikke sker paa de Aarstider, at det kan være skadeligt enten paa Engene eller Høhøsten, ej heller udi Pløje-, Sæde- eller Høsttider, men at det sker naar intet derudi kan være til Hinder som er at forestaas ud paa Efterhøsten, og Vejrliget findes bekvemt dertil, hvorved han skal være forpligtet, saa snart Udløbningen, Rensningen og Dæmningen er overstanden og bragt i Stand, straks igen at besætte ethvert af de udløbne Steder med gode Sættefisk af selv samme Sorter, som tilforn har været derudi, saa at Fiskeriet (ej) derformedelst skulde forringes, men mere forbedres og komme udi god Stand. Imod saadan Forpagternes forventede Flid og Omhyggelighed er ham tilsagt, naar denne Contrakt tilende løber, fremdeles derved at forblive, naar han deklarerer at give det selv samme, som højeste Bud ved Auktion ville blive, og han derfor, siden det er ventelig samme vil blive højere end nu, stiller nøjagtig og suficant Caution.

6) Han maa ikke begegne eller overfalde nogen af de, som kommer til hans Arbejde, enten med Hug eller Slag, men skikkelig og fredsommelig med dem at omgaas“. (WRJ 1737).

At det har været nødvendigt at indsætte § 6 i kontrakten, tilmed over for regimentsskriveren, der nu i 15 aar saa at sige daglig havde haft det ganske distrikt bønder og husmænd i sit „Arbejde“, kan kun appellere til vor fantasi og kombinationsevne.

Saa fiskede Swane og kromanden fra Tappernøje i den aftalte periode, og efter dem overtog forvalter Plum og skovrider Ravn i Ørslev rettigheden paa noget nær de samme betingelser, dog var afgiften nu nedsat til 10 rd. aarlig for tiden 1. januar 1740 til ultimo december 1745 (WRJ 1740), hvilket viser, at man ikke skovlede guld paa det foretagende. Vi hører da heller ikke noget om fiskeriet paa rytterdistriktet, før dette i foraaet 1760 igen udbydes ved en „Auktionsforretning“. Der møder dog ikke andre liebhavere end fuldmægtig Svend Haderup, der for tiden 1. maj 1760 og 4 aar frem faar det tilslaget for 11 rd. aarlig.

Distriktets søer og fiskevande er ved denne tid følgende:

„Badstuesøen (ved Vordingborg), Kuld-Søen paa Stensved, Bundløse ved Teglstrup, Stensby Mølle Dam, Hulemose Mølle Dam, 3 smaa Vandsteder ved Lekkendegaard, 2 Søer meller Lekkende Hovmarker og Ugledige Bys Marker, en Bæk fra Stranden op til Sageby Mølle, hvorudi fanges Ørter, den saakaldte Snese Sø, Bøgesø Sø, Tubeck Mølle Sø, do. som bekendt forbi Faxinge.“ — (WRJ 1760).

Men ogsaa Haderup blev ked af at fiske, og den 19. maj 1764 udgik følgende skrivelse fra Rentekammeret til

„Kgl. Majst. Regimentsskriver! — Efter Vores til Hans Excellence Hr. Geheimeraad og Amtmand von Reitenstein i Dag afladt Skrivelse er de Kgl. Fiskerier under Wordingborg Distrikt hvis Forpagtning til 1. Maj dette Aar bleven overladt Søren Engelbreth i Forpagtning, udi 6 Aar fra 1. Maj at regne — — for det af ham derpaa ved Auktions Forretning gjorte Bud 8 Rd. aarlig...“.

Skønt Fiskeriet paa Vordingborg Distrikt, som paa vist, ikke var noget større aktiv, blev der dog af regiments-skriverne gjort, hvad gøres kunde, baade for at holde det i hævd og for at udbringe det i værdi for H. M.s Kasse. — I det tørre aar 1748 lod Johannes Jacobsen saaledes oprense samtlige mølledamme paa distriktet. Det var vel først og fremmest for vandmøllernes skyld, men det vilde dog ogsaa ret udnyttet virke forbedrende paa fiskestaderne. Endelig ser vi, at der vaages over, at ingen fiskede uden hjemmel. I december 1746 staaer Peder Buch fra Sageby Mølle saaledes indkaldt for tinge, anklaget for at have sat ruser efter ørred og gedde i møllebækken. Han vedgaar sin forseelse, men da det ikke kan bevises, at han har haft større fangst, skønt baade møllersvenden, rytterbonden Olle Poulsen af Sageby og en rytter fremstilles som vidner, slipper han med en advarsel. (T. 1746).

For rytterbønderne var fiskeriet uden enhver interesse, og tingbøgerne fortæller da heller aldrig om bønder, som har fisket „til upligt“. Men med udskiftning, udflytning og selvejertid tilfaldt ogsaa denne herlighed bønderne, og hermed steg interessen for udnyttelse; sine steder f. eks. i Kulsø flev fiskeriet da ogsaa drevet ret intensivt omkring midten af 18-tallene, — men hermed er vi naaet til en anden historie.

Kilder:

WRJ = Vordingborg Rytterdistrikts Jordebogsregnskaber (Rigsarkivet).

T = Vordingborg Rytterdistrikts Birks Justitsprotokol. (Landsarkivet).

FRA PROVISORIE- OG GENDARMERNES TID

Af *Jørgen Theisen*, Vordingborg.

Følgende Skildring fra Vordingborg bygger paa mundtlig Overlevering til Fortælleren.

I Sommeren 1875 begyndte et af de mest bevægede Afsnit i dansk Politik, en Tid, der var præget af politisk Uro og Kamp.

I Juni Maaned var Ministeriet Fønnesbech gaaet af, og Kong Christian den Niende havde opfordret Godsejer J. B. S. Estrup til at danne det nye Ministerium.

Ved hans Udnævnelse hed det i Folkemunde, at hans Ministerium kun var en Jagtrubber, og saa kom Estrup til at sidde som Ministerchef i nitten Aar. Estrup havde en fast Karakter, var meget selvsikker, og hans hele Personlighed indgød Respekt.

Men hans Selvtillid udartede undertiden til Stivhed og Uimodtagelighed for Paavirkning fra andre.

Det var næppe af Magtbegær, han saa længe blev ved Statsskibets Ror, men fordi han følte sig som Værner af Kongens Ret til frit at vælge sine Ministre.

Dommen over Estrups Regering har været haard, men alle er enige om hans Karakters Uangribelighed og hans uselviske Kærlighed til det Land, der var hans.

Som hans politiske Modstander stod Christen Berg, der var en Gardmandssøn fra Fjaltring Sogn ved Lemvig.

Chr. Berg var en Politiker af første Rang, glimrende Taler og en første Klasses Debattør. Han rettede sine Be-

stræbelser paa at skabe et samlet Venstreparti, hvilket ogsaa lykkedes for ham i 1870 under Navnet „Det forenede Venstre“.

Hans foreløbige Maal var at skaffe Partiet Flertal i Folketinget, men bag dette stod et større, at gøre Folketinget til den ledende Faktor i dansk Politik under Mottoet: „Intet over og intet ved Siden af Folketinget“.

Estrup vilde have genopbygget Landets Forsvar, der var helt i Forfald siden Krigen 1864, og hans Forslag gik ud paa at faa bygget en Fæstningsvold uden omkring København, oprindelig projekteret fra Mosede til Vedbæk. Da dette Anlæg vilde koste en Sum af mange Mill. Kroner, satte Venstre sig imod, og nu begyndte der en Kamp paa Liv og Død om dette Spørgsmaal mellem de to store Partier.

Da Estrup ikke kunde faa Venstre med til Københavns Forsvar, gennemførte han dette ved en Række provisoriske Finanslove trods Venstres Protester.

Arrestationen af Christen Berg og den Straf, han maatte udstaa, affødte et politisk Had, der flere Gange truede med at bryde ud i lys Lue, og der kunde befrygtes aabent Oprør.

Venstre havde dannet den saakaldte Riffelbevægelse, der nærmest skulde forstaaes saaledes, at i givet Tilfælde og naar Signalet lød, skulde enhver vaabenfør Mand møde med sin Hest og Riffel og andet feltmæssigt Udstyr paa de dertil udpegede Alarmpladser og der afvente nærmere Ordre.

Nu skred Regeringen ind og forbød Riffelbevægelsen, og som yderligere Modtræk mod Oppositionen oprettedes Gendarmerikorpsset ved foreløbig Lov af 27. Oktober 1885. Dette skulde være som en særlig Bestanddel af Hæren og være de civile Autoriteter til Hjælp og Støtte ved Ordrens Overholdelse omkring i Landet.

Gendarmernes Uniformer var lyseblaa, og Bevæbningen var for de gaaende Gendarmere: Sabel, Pistol og Karabin, for det beredne Mandskab, der bar Kepi, lang

Ryttersabel og Pistol, medens Karabinen var anbragt ligesom ved Dragonerne paa højre Side af Sadelen.

De lyseblaa Gendarmer, baade de ridende og gaaende, saas nu overalt i Landet; ogsaa her i Vordingborg havde vi dem.

Deres Hovedkvarter var i den store, gamle Borgmestergaard, der laa paa Hjørnet af Algade og Torvestræde.

Paa Gaardspladsen stod et mægtigt gammelt Egetræ, og hertil bandt Gendarmene deres Heste, naar de var inde paa Byfogedkontoret for at aflægge Rapport.

Gendarmene blev Datidens Landpolitibetjente, og da der var stor Mangel paa Betjente, gjorde de god Nytte ved at afpatrouillere Landevejene, som de rensede for de den Gang mange omstrefjende løse Eksistenser.

Vordingborgs almægtige og første Mand var Byfoged Rasmus Severin Friderichsen, en Personlighed og Embedsmand af den gamle Skole. Som Formand for Byraadet var han Borgmester og Dommer fra 1867 til 1894 og var i et og alt Byens faderlige Leder. Naar han gik gennem Byens Gader, bred og værdig, med den sølvknappede Stok i den højre Haand og den venstre bag paa Ryggen, med den guldtressede Kasket paa Hovedet, iført sin toradede Uniform med de blanke Knapper og Ordensbaandet i Knapullet, ja, saa saa enhver, at det var den Mand, der regerede Byen og ogsaa burde være det. Folk hilste ærbødigt paa ham, og han havde en stor Autoritet over alt i hele Jurisdiktionen.

Hans Fuldmægtig hed Holm, han var en jovial og vittig Mand, vellidt af alle, han blev senere Byfoged i Skive.

Byens eneste Politibetjent var Johan Heinrich Schlichting, der var født i Holsten 1832. Schlichting var Underofficer fra 1864 og af den gamle, strenge Skole fra Frederik den Sjettes Tid. Han var bleven Danmark tro, han talte med stærk tysk Accent og var meget nationalsindet. Schlichting var en høj og svær Mand, med en flot Holdning, schneidig i hele sin Maade at være paa, og han bar

et smukt Fuldskæg. Men som gammel holstensk Underofficer holdt han paa Værdigheden og var meget sensibel, dersom nogen af Redaktørerne skrev noget om ham i Avisen.

Redaktøren af Venstrebladet „Vordingborg Dagblad“, J. P. Lyngby, havde engang paadraget sig hans største Vrede. Ved en eller anden Lejlighed havde Lyngby skrevet i Dagbladet: „Op igennem Gaden skred Herr Schlichting, værdigt iført sit fineste Puds,“ og saa noget mere til. Dagen efter indfandt han sig paa Redaktionskontoret og sagde harmdirrende til den intet anende Lyngby: „Nu skal jeg sige Dem en Ting, min gode Redaktør: Vover De en Gang til at skrive noget om mig — forstaar De — om min Uniform og øvrige Garderobe, saa skal jeg, — og her hævede han truende sin Stok —, komme her ind og efterse Deres Garderobe, medens De har den paa.“ Redaktør Lyngby maatte skyndsomst tage Flugten.

Men en Dag gik det alligevel galt for den brave Lyngby. Han var Medlem af Riffelbevægelsen og havde skrevet noget om Foreningen og begrundet og forsvaret dens Oprettelse i Dagbladet. Schlichting blev af Borgmester Friderichsen sendt ned for at afhente ham, han blev stillet for Retten og idømt 3 Maaneders Fængsel, som han afsonede i Vordingborg Arrest.

Under hans Fængselsophold blev der vist ham megen Sympati fra Befolkningens Side, han maatte gerne modtage Besøg og sørge for sin egen Forplejning. Arrestforvareren, Herr Tapdrup, sørgede godt for ham i alle Retninger, saa det var jo nærmest Frihedsberøvelsen, han led under.

Da han blev løsladt, holdt Byens Borgere en stor Fest for ham, ligesom Landboerne arrangerede et helt Vogn-tog paa ca. 40 Vogne, der afhentede ham, og kørte ham til Skoven ved Hulemose, hvor han blev hyldet i Tale og Sang. Som Tak for hans Indsats for Venstres Sag fik han overrakt et smukt Guldur med Kæde. I Urets Kapsel var indgraveret en Inskription.

Men i de Tider kunde det være meget farligt at skrive og tale mod Regeringen, og Justitsminister Nellemann var ikke til at spøge med, og han greb enhver Lejlighed til at slaa Modstanderne ned.

Den uforfærdede Redaktør Lyngby begyndte straks efter sin Løsladelse at skrive imod Regeringen og dens Handlinger. Justitsministeren skrev til Borgmester Friderichsen og forlangte, at han straks skulde lade Lyngby anholde og dømme paany. Men nu viste denne, hvad Magt og Autoritet han sad inde med. Han skrev et egenhændigt Brev til Ministeren, hvori han paa det bestemteste fra-raadede at lade noget som helst foretage mod Redaktør Lyngby. Men skulde Ministeren bestemt forlange, at der skrides ind imod bemeldte Mand, vil jeg tillade mig at meddele, at jeg tager min Afsked, da jeg hverken vil eller kan tage Ansvar for Følgerne deraf, da Befolkningens Vrede og Ophidselse er naaet den yderste Grænse. — Det hjalp, Ministeriet frafaldt Tiltale og Friderichsen blev paa sin Post.

Byen havde dengang en Borgervæbning, hvilket var en Overlevering fra Frederik den Sjettes Tid. Styrken var paa ca. 40 Mand, der bestod af Byens Borgere. De var ikklædt rigtige Infanteriuniformer med blanke Knapper, Læderbælte med Patrontasker, og de bar Sabel og Bajonet. Geværerne var omdannede Rifler fra 1848, deres Hovedbeklædning var de spidse Huer fra Trearskrigen. Dette Korps, hvis Kampværdi var ganske uden Betydning, skulde egentlig være med til under alvorlige Forhold at afslaa en fjendtlig Landgang. Nu var det beordret til sammen med Gendarmerne at opretholde Ro og Orden i Byen, særlig naar der afholdtes Rigsdagsvalg.

Vordingborg var Stedet, hvor Præstø Amts 5 Valgkredse skulde afgive deres Stemmer. Kredsen var en af Partiet Venstres faste og sikre Borge. Den første her valgte Rigsdagsmand var forhenværende Arvefæster G. Schroll fra Udby, der holdt Kredsen fra 4. Decbr. 1849 til 3. Januar 1879, da han afløstes af Gaardejer Nøhr fra

Kjeldby paa Møn, der trak sig tilbage 1903 paa Grund af Alder.

Dengang foregik Stemmeafgivningen ved Navneopraab, og selve Valghandlingen foregik paa Kirketorvet, hvor Kandidaterne og deres Stillere talte fra en i Dagens Anledning bygget Tribune, der var pyntet med Flag og Gran. Her kunde Talerne trække saa længe ud, at Vælgerne først kunde komme til at afgive deres Stemmer Kl. 3 eller 4 om Eftermiddagen.

Een eneste Gang saa det truende ud ved et Rigsdagsvalg her i Byen, og det var den 28. Januar 1887. Borgmester Friderichsen ventede Uroligheder og havde bedt om Gendarmeriforstærkning, og paa Valgdagen var Styrken oppe paa 20 Mand anført af den store og stærke Gendarmerisergent Anders Petersen fra Snertingegaarden, hvor der var en Gendarmeristation af beredne Folk under hans Ledelse.

Om Morgenen tidlig var Borgervæbningen traadt under Gevær og holdt sig klar til at rykke ud. Folk var strømmet til Byen for at deltage i Valgmødet paa Kirketorvet og høre Kandidaterne tale. Venstres Kandidat, Rigsdagsmand Nøhrs Tale blev hørt med Ro, men da Højres Kandidat, Gaardejer Lars Jensen fra Sværdborg, vilde forsvare Ministeriets Handlinger, blev der et vældigt Røre. Ned med Estrup og leve Christen Berg! raabte den store Menneskemængde, og Kandidatens Tale druknede i Larm.

Da Valgmødet var forbi, drog Vælgerne gennem Byen under Raabene: Ned med Estrup, ned med Regeringen og leve Christen Berg. Nu rykkede Borgervæbningen frem og Mængden trak sig langsomt tilbage mod Slotstorvet. Venstres Hovedkvarter var paa Tanges Hotel, og her ud for stoppede Vælgerne op og spærrede al Passage fra Voldgraven og over mod Raadhuset.

Da Borgervæbningen kom hertil, kunde den ikke komme længere. I Virkeligheden var disse Menneskers Stilling fortvivlet, det vilde være en frygtelig Katastrofe for dem, saafremt de havde faaet Ordre til at gaa løs paa Mæng-

den og med Magt forsøgt at splitte den ad. Man kunde jo ikke saa godt bruge Vold over for sine gode Venner og Kunder Landboerne.

Ved at underhandle fik Korpset, der den Dag førtes af den rolige og besindige Købmand J. Fugl, der havde Rang som Løjtnant, dog Lov til i Gaasegang paa Indianervis at slippe igennem Masserne, hvorfra de maatte høre mangt et ironisk og spøgende Tilraab, men alt forløb i Fredsommelighed, Folk morede sig over den store Parodi.

Men saa kom de 20 Gendарmer marcherende paa Linie med taktfaste Skridt, saaledes at de holdt hinanden i Livgehængen med venstre Haand, medens den højre var fri. De var bevæbnet med lange Ryttersabler og Pistoler. Paa højre Fløj gik Sergent Anders Petersen, og foran Styrken gik Politifuldmægtig Holm i stram Uniform. Udfør Raadhuset maatte Gendарmerne standse, det var umuligt at komme videre. Menneskemasserne stod som en Mur og viste ikke Tegn til at flytte sig og lade Gendарmerne komme frem, men de bevarede en isnende Tavshed. Da gik Politifuldmægtigen frem og raabte med høj Røst: „I Kongen og Lovens Navn passér Gaden!“ Men Svaret var kun Raabene: Ned med Estrup — lød det fra tusinde Struber. Igen lød Befalingen om at passere Gaden, men Mængden raabte og støjede mere og mere.

Men da Ordren havde lydt for tredie Gang uden at Mængden reagerede, raabte Fuldmægtig Holm til Gendарmerne: „Giv Agt! Sablen ud!“ og tyve blanke Klinger lynede i Luften. Da Mængden nu saa, at det var Alvor, var det hele heldigvis ogsaa forbi med det samme. Folk spredtes til alle Sider, en Del løb ned i Voldgraven, der den Gang var tørlagt, og mange søgte ind i Tanges og Bjørns Gaarde. Da Mængden var flygtet og Gaden atter passabel, kommanderede Politifuldmægtigen: „Giv Agt — Sablen ind — fremad March!“ og hele Styrken marcherede op ad Gaden til Nyraadsporten, hvor den vendte og gik tilbage til dens Kvarter. — Begge Parter tilskrev sig

Sejren. — De mange Vælgere havde opnaaet, hvad de vilde: lave lidt Sjov med Borgervæbningen og drille Gendarmerne. Resten af Dagen forløb i Ro uden Demonstrationer af nogen Art.

En stor Skandale var det i de Tider ved Rigsdagsvalgene, at Afstemningen foregik ved Navns Nævnelse. Her blev der fra Godsejernes Side lagt Pres, baade paa deres Arbejdere og Fæstere og hvem der i det hele var afhængige af dem. Var de der ikke selv, saa sad deres Godsforvalter og passede paa, og stemte en Fæster, Husmand eller Skovarbejder ikke paa Højres Kandidat, fik han sin Afsked eller Opsigelse eller paa anden Maade Straf, fordi han turde og vilde være sin politiske Mening og Anskuelse bekendt.

Paa den anden Side kunde det ogsaa ske, at en Gaardmand kom ind hos sin Købmand og sagde til ham: „Jeg har altid været glad for at handle med Dem, men i Dag stod jeg nede i Valglokalet og hørte, at De stemte paa Højres Kandidat, og nu vil jeg ikke mere handle hos Dem.“

Nu er det da heldigvis saaledes her i Landet, at vi har fri og hemmelig Afstemning i Følge Loven af 1. Februar 1901.

En lille pudsig Scene fra de bevægede Rigsdagsvalg i Firserne: Købmand Theisen kom kørende ind til Byen med et helt Læs af Nyraads ældste Beboere, der vel nok var Højremænd de fleste af dem. Da Theisen kører gennem Gaden, raabte Folk: „Hurra — hurra, se der kommer Theisen fra Nyraad med Ligvognen!“

Ja, det var bevægede Tider den Gang, en Epoke i dansk Historie.

Ved det politiske Forlig i 1894 blev det bestemt, at Ministeriet Estrup skulde gaa af, og Gendarmerikorpset opløses, og nu begyndte der en ny og mere politisk rolig Periode her i Landet. Rigsdagen kunde atter begynde paa sit Arbejde til Rigets Vel og Gavn.

Haard havde den politiske Kamp været Mand og Mand imellem, Broder mod Broder, Svoger mod Svoger,

Fader mod Søn, ja Familier, der ellers havde levet godt sammen, blev splittet i to Dele, for eller imod Estrup.

Ved Grundlovsfesterne fejrede Højre deres i Kirkeskoven, medens Venstre holdt deres i Bjergmarkskoven.

Det kunde ogsaa ske, dersom der blev bedt til Gilde, at der blev spurgt, kommer den eller den med? Ja, saa kommer jeg ikke, for jeg vil ikke være i Stue sammen med den Højremand — og omvendt en Højremand mod en Venstremand.

Forliget rettede noget paa de lidte Skader, og Tingene trak sig lidt efter lidt i Lave igen. Familier forsonedes, og Fred og Fordragelighed holdt atter sit Indtog.

Af Gendarmerne ansattes de fleste af dem i Politikorpsene, der blev udvidet betydeligt, mange gik over i civilt Erhverv. Da først Gendarmerne var borte, savnede Folk dem alligevel, og man hørte Udtalelser om, at det havde været en Betryggelse at have dem patrouillerende i By og paa Land. Ligeledes fremhævedes det fra alle Sider, at Gendarmerne havde opført sig i et og alt høfligt og beskedent, aldrig anmassende, men fuldt og helt korrekt.

Nu huskes de kun af den ældre Del af Befolkningen, som har oplevet den bevægede Tid, hvori de virkede under Estrups Regering.

ST. JØRGENSGÅRDEN I AADERUP VED NÆSTVED

Af *F. Michelsen.*

SKØNT spedalskheden i Danmark omtales så tidligt som før 1100, i jærtegnberetningerne om Knud d. Hellige, er det først langt senere i middelalderen, man kom ind på den isolation af de angrebne, der saa lykkeligt gjorde det af med sygdommen¹). Efter biskop Johan Krag's stadsret for København 1294 behøver den smittede ikke at gå ind i et spedalskhedshjem, blot han undgår samkvem med mennesker. Men i Kristoffer af Bayerns stadsret for København (1443) og Hanses købstadsret for hele landet møder man de strenge isolationsbestemmelser, der må være blevet håndhævet effektivt.

Sygdommens latinske navn er lepra, og betegnelsen spedalsk (spitalsk) hentyder netop til, at de syge samledes i hospitaler, kaldet St. Jørgensgårde efter værnehelgenen.

Hovedværket om de danske spedalskhedshospitaler er Ehlers skildring fra 1898²), hvorfra oplysningerne i det følgende er taget.

Naar et menneske i middelalderen blev erklæret for spedalsk, betragtedes han som borgerlig død. Man kender fra udlandet tilfælde, hvor overførelsen til leprahospitalet foregik efter et uhyggeligt ceremoniel. Præsten læste døds-messen, øste tre skefulde jord over den spdalskes hoved og sagde: Min søn, du er død for denne verden. Den ulyk-

kelige syge modtog så kappe, hætte, handsker, bælte, kniv og skralde (til at advare raske med). Om det er gået lige saa drastisk til herhjemme, vides ikke. Men da den katolske kirke alle vegne tog sig af syge og elendiges



Fundamenterne til tårnet og det vestlige af skibet. Man skimter det bevarede stykke af forbindelsesmuren mellem tårn og skib. Nordhjørnet af tårnfundamentet endnu ikke afdækket. Billedet taget 10—12 m over gårdspladsen fra en brandstige.

åndelige behov, må overførelsen til St. Jørgensgården være foregået med gejstlighedens assistance, og der var knyttet en kirke med præst eller kapellan til et hospital.

Ehlers har efterretninger om 18 St. Jørgensgårde i det egl. Danmark. De lededes af en forstander, der mod-

tog patienterne, førte tilsyn, tog sig af gaver og repræsenterede hospitalet udadtil. Præsten var de syges sjælesørger, holdt gudstjeneste og læste messer for velgørere. Ridesvenden, de syges særlige tillidsmand, valgtes af dem selv og boede på gården. Endelig nævnes „karske søskende“, som plejede de angrebne.

St. Jørgensgårdene havde forskelligartede indkomster. Der tilflød dem afgifter, og desuden havde man indtægt fra de jordegodser, der overdroges ved testamenter. Fra Næstved og Svendborg kendes skovdomæner. Dertil kom almisser og udbyttet af „herredsgang“, d. v. s. at hospitalets vogn kørte rundt i området og modtog gaver. Desuden indkom midler gennem hospitalets og kirkens blok og ved afladsbreve. Endelig tilfaldt de spedalskes ejendele hospitalerne.

St. Jørgensgårdenes område udgjordes af en købstad og et landdistrikt. Af hensyn til smittefaren lå hospitalet altid et stykke uden for byen, i øvrigt ofte umiddelbart ved eller i nærheden af vand. Således finder vi det i København uden for St. Jørgens Sø, i Roskilde nær fjorden, i Næstved ved Susåen, i Odense uden for Pentemølle (mølle dammen), i Svendborg ud til sundet, i Randers nær ved Hvidemøllens møllegrav, i Viborg nær søen, i Kolding ved åen og endelig på Bornholm (Aakirkeby) ved Læså. Selv om det overvejende drejer sig om steder med let adgang til vand, må placeringen af hospitalerne sikkert have haft sin hensigt, der muligvis står i forbindelse med selve sygdommen.

Hvordan St. Jørgensgårdene så ud, står hen i det uvisse. I Braunius: „Theatrum urbium“ fra 1587 er Københavns St. Jørgensgård gengivet som en beskeden trelænget bindingsværksbygning. På dette tidspunkt var imidlertid hospitalet nedlagt, og bortset fra, om billedet svarer til virkeligheden, er det ikke godt at vide, hvordan bygningen så ud ca. 50 år tidligere. — Ifølge biskop Jacob Madsens visitatsbog³⁾ fandtes 1589 i Svendborg St. Jørgensgård, som nu var fattiggård, 26 små hytter

for de fattige, men heraf tør ligeledes intet sluttes om tilstanden et halvt århundrede tilbage i tiden. Men hvad enten hospitalerne har ligget sammenbygget eller mulig-



Fundamenter til nordmuren med dens støttepiller.

vis kan have været delt, må det formodes at have været ret tarvelige bygninger, mens kirkerne sikkert var opført af solidere materiale. I Roskilde og Svendborg findes bevaret kirker, som har haft forbindelse med St. Jørgens-

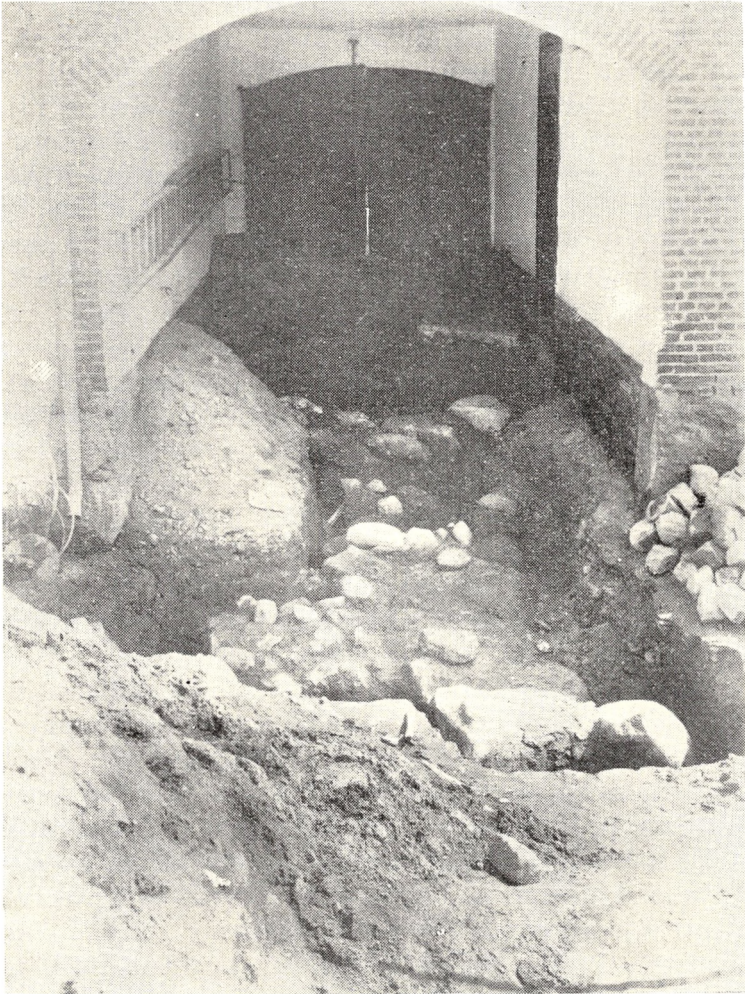
gårde, og resterne af spedalskhedskirken ved Aakirkeby er udgravet af Poul Nørlund⁴⁾.

I begyndelsen af 1500'erne, da spedalskheden i Danmark var trængt stærkt tilbage og antallet af syge derfor svundet meget ind, hævdede kronen sin lensret over gårdene og forlenede dem til personer, der påtog sig at vedligeholde institutionerne og sørge for de spedalske. Af klagebreve fremgår det dog, at de nye forstandere ofte tjente godt på forleningen, men forsømte de syge. 1536 bestemte da Chr. III, at hospitalerne i stedet for at bortforlenes skulle styres af diakoner. Men allerede 1542 ophævedes hospitalerne under henvisning til, at spedalskheden nu var i stærk tilbagegang, og de henlagdes under de store almindelige hospitaler. I de følgende år er bygningerne så forsvundet.

St. Jørgensgården i Aaderup ved Næstved⁵⁾ omtales første gang 1261, da Peder Olufsen i Karise skænker den ti mark penninge. Hvor stort et distrikt, der hørte til gården, er uvist; de nærmeste spedalskhedsgårde lå i Ringsted, Vordingborg og på Møn⁶⁾. — I den følgende tid nævnes hospitalet i Aaderup gentagne gange i forbindelse med gaver og ejendomsoverdragelser.

1492 klagede beboerne i hospitalet til kong Hans over forstanderen Jens Boesen, der kort efter fik en alvorlig formaning fra kongen om, hvorledes han skulle forholde sig over for de syge og hospitalet. „Quindfolk“ skal sørge for alle de spedalskes fornødenheder, og der gøres nøje rede for kosten. Gården og kirken må forbedres. Det påbydes forstanderen at holde en kapellan til at sige messer. En borgmester og en rådmand fra Næstved skal hver måned kontrollere, om forstanderen overholder kongens forskrifter.

I Christian II's og Frederik I's regeringstid omtales forstandere, der havde St. Jørgensgården i forlening, og 1542 lagdes den ind under Helligåndshuset i Næstved. Kirken og St. Jørgensgården er så på et eller andet tidspunkt blevet revet ned. 1631 nævnes i Aaderup 7 gårde



Forrest tilhøjre den bevarede stump af fundamentet til skibets nordmur; bagved rester af korpolygonen med støttepiller.

og 3 huse, hvoraf eet var bygget på hospitalets kirkegård, som altså dengang har været nedlagt⁷).

I begyndelsen af vort århundrede kendte man hospitalet fra de overleverede skriftlige meddelelser, men vidste intet bestemt om beliggenheden. Ifølge overlærer

Rasmus Nielsen^s) fandt man 1924 murrester og skeletter fra St. Jørgensgårdens kirkegård ved Susåen. Noget sikkert begreb om kirkens og kirkegårdens beliggenhed fik man dog først fra 1948, da dr. med. Vilh. Møller-Christensen, som havde hørt om en St. Jørgensgård i Aaderup og nu var levende interesseret i at undersøge et lepraskeletmateriale, henvendte sig i gårdene i Aaderup og forespurgte, om man der ved gravning var stødt på skeletter. Hos gårdejer Peter Jensen var svaret bekræftende.

Peter Jensens gård, Aaderupvej nr. 18, matr. nr. Aaderup 4 a, Næstved, ligger ca. 2 km fra byen på et terræn, der skråner ned mod kanalen (tidligere Susåen). Den nuværende gård er fra ca. 1870, men dens forgænger lå placeret ved samme gårdsplads, hvis overflade består af jord; ca. $\frac{1}{2}$ m nede findes en brolægning. 1918 havde man i gårdspladsen nedlagt en kloakledning, som 1927 placeredes dybere. Ved denne lejlighed stødte man — efter gdr. Jensens udsagn — på kampesten uden dog at bemærke, at det drejede sig om sammenhængende fundamenter. Stenene var placeret i gult sand.

I maj 1950 havde dr. Møller-Christensen lejlighed til at undersøge et ca. 7×5 m stort område af gårdspladsen, ud for stuehusets hovedtrappeⁿ). Anledningen var, at der skulle anlægges en septiktank. Der fremdroges ved denne lejlighed et omfattende skeletmateriale fra den gamle kirkegård. Desuden afdækkedes to steder i gården kampestensfundamenter, og man stødte på spredte rester af munkesten samt middelalderlige teglsten, „munke“ og „nonner“. Da dr. Møller-Christensen endvidere fandt to skeletter ved fundamenternes inderside, tydede alt på, at man her stod ved resterne af vestenden af St. Jørgensgårdens kirke, der måtte have været en bygning af munkesten med tegltag.

Gdr. Peter Jensen stillede sig særdeles velvilligt over for en fortsat udgravning, skønt denne i høj grad måtte være til gene for gårdens drift. Efter forhandling med Nationalmuseet blev der da truffet den ordning, at

dr. Møller-Christensen skulle tage sig af skeletmaterialet, mens det tilfaldt Næstved Museum at foretage de arkæologiske undersøgelser. Næstved Diskontobank stillede velvilligt 2000 kr. til disposition for en gravning.

28. juni—11. juli 1951 foretoges da en større udgravning i gårdspladsen og portrummet til Peter Jensens gård. Den arkæologiske undersøgelse lededes af adjunkt F. Michelsen, museets daglige leder, i samråd med



Rester af korafslutningen i porten.

arkitekt J. Tidemand-Dal, formand for museet. I gravningen deltog — foruden lederne og to arbejdsmænd — nogle elever fra Næstved Gymnasium og et par hjælpere for doktoren. Stadsingeniørens kontor i Næstved fastslog udgangspunktet for kotemålingen i gårdspladsen og kontrollerede bygningernes vinkelmål.

Opgaven for museet¹⁰⁾ måtte være at afdække resterne af kirkens fundamenter og undersøge jorden indenfor samt — i det omfang, pladsforholdene tillod — også at søge efter eventuelle rester af hospitalet. Da der stadig

skulle være passage for arbejdsvogne i gården, kneb det med at få plads for den opkastede jord, og derfor måtte f. eks. de afdækkede tårnfundamenter kastes til, så snart fotografering og opmåling havde fundet sted. Pladsforholdene var særlig vanskelige i portrummet.

Man gav sig først til at fremdrage det fundamentstykke, som efter dr. Møller-Christensens gravning måtte formodes at være kirkens nordvesthjørne, og fulgte så fundamenterne mod sydvest for at nå et punkt, som efter doktorens undersøgelse kunne tænkes at udgøre bygningens sydvesthjørne. At dømme efter de fundamentdele, man var stødt på året før, måtte kirken afvige meget stærkt fra den almindelige vest—øst orientering. Da kampestenene i bygningens nordligste hjørne kun var bevaret i eet lag og derfor lå lavere end det øvrige, dobbelte stenlag, var dr. Møller-Christensen ikke stødt på dem under sin prøvegravning. Også nu blev de i første omgang overset, men man kunne alligevel snart konstatere, at kampestenene på det sted, hvor udgravningen var begyndt, ikke stammede fra kirkeskibets nordvesthjørne, men fra et tårn. Derimod var de kampesten, doktoren havde fremdraget længere mod sydvest i gården, som formodet kirkeskibets sydvesthjørne med fundament til en støttepille. Rester af fundamentet for en tilsvarende støttepille til skibets nordmur blev også fremdraget, og mellem disse to støttepiller konstateredes et kort stykke kampestensfundament, åbenbart rester af en væg mellem tårn og skib. I forhold til det lille tårnrum (ca. $2\frac{1}{4} \times 3$ m) forekommer tårnfundamenterne meget svære.

Mens dr. Møller-Christensen optog skeletter af tårnrummet, fortsatte man med frilæggelsen af kirkens nordmur; fundamentets tykkelse var her godt 1 m. Imidlertid manglede kampestenene ganske i en strækning paa ca. $5\frac{1}{2}$ m, og kun tilstedeværelsen af fundamentet til en isoleret støttepille og en murstump længere mod sydøst giver os mulighed for at kunne fastslå murens omtrentlige forløb på denne strækning.

Derimod var fundamenterne til kirkens nordøsthjørne velbevarede, og nedlæggelsen af en gasledning i portrummet 1938 havde ikke medført flytning af de store kampesten. Skønt den gamle bygnings sydøsthjørne nu befinder sig under stuehusets kælder, der når 1 m ned i jorden, og gravning efter eventuelle rester her følgelig er udelukket, kan man dog sikkert efter kampestens-



Forrest til venstre et hjørne af tårnfundamentet. Længere tilbage grundsten til sydmuren af kirkeskibet med støttepille.

fundamenterne fastslaa, at kirkekorets afslutning har været tresidet.

Til sidst afdækkedes fundamenterne fra kirkens sydmur indtil 3 m fra stuehuset. Her standsede man af hensyn til en brolægning, som helst ikke skulle fjernes. Ejenommeligt var det, at der ikke i tilslutning til sydmurens grundsten fandtes spor af nogen støttepille (ved „D“ og den stiplede linie på grundplanen), da der på det tilsvarende sted ved nordmuren blev konstateret fundament,

som må formodes at have båret en støttesten. Ganske vist er kloakledningen netop ført gennem sydmuren ud for det sted, hvor en eventuel støttesten kunne være konstateret, men ingen fundamentsten til muren synes her fjernet. Da fundlagene ved kloakgravningen 1918 og omplaceringen 1927 er blevet forstyrrede, har man i dag ikke mulighed for at afgøre, om sydmuren nogensinde har haft en støttesten på dette sted, hvad der dog synes nødvendigt for bygningen.

Dr. Møller-Christensen havde i mellemtiden haft lejlighed til at optage skeletter i kirkens indre. Ved tidligere gravninger i gårdspladsen var en del af skeletmaterialet*) blevet beskadiget, men, som det fremgår af grundplanen, fandtes flere ubeskadigede begravelser. De fremdragne skeletter udviste efter doktorens påvisning uomtvistelige tegn på lepra. Begravelserne i tårnrummet var af ældre dato end bygningen. Således havde den døde i tårnets sydvesthjørne fået knust kraniet ved placeringen af kampestenene, og ved anbringelsen af fundamentet til muren mellem tårn og skib har man borthugget og fjernet halvdelen af en begravet. Øverste lag af skeletterne inde i kirkeskibet var placeret højere (som helhed ud for øverste række fundamentsten) og kan antages at være blevet nedlagt efter kirkens opførelse. Desværre fandtes der intet spor af noget kirkegulv. og ikke noget sted på bygningen sås mursten eller murstensrester oven på kampestensfundamenterne. Ansættelsen af gulvhøjden bliver altså skønsommæssig. En isoleret kampesten, som fandtes 4½ m fra stuehusets mur, kan muligvis have haft forbindelse med kirkegulvet.

Trods et omfattende arbejde med afharpning af jorden på et specielt konstrueret dobbeltsold var fundene i kirkens indre påfaldende sparsomme. Der fandtes 2 mønter, som indsendtes til Nationalmuseet og her bestemtes. Det drejede sig om en Ribemønt fra Erik Klippings tid og en svensk mønt fra o. 1300.

De keramikrester, som fremdroges, var så små og

*) Se side 88—89.

ukarakteristiske, at de, efter mag. Tage Christiansens undersøgelse, ikke tillod bestemte slutninger. En del må dog formodes at være middelalderligt.

Det eneste virkelig interessante fund fra kirkens indre fremkom, mens dr. Møller-Christensen afdækkede det skelet, hvis kranium på grundplanen er placeret ved pilen til „A“ inde i kirkeskibet. Beskyttet under munkesten på den dodes skinneben lå hans seglstampe (signet) af bronze; paa dens bagside var en nu itubruddt ring, åbenbart til en kæde. Indskriften lyder: „S“ HERMANNI HOLTHUZEN“. Seglstampen er 2,6 cm i diameter. Arkivar Erik Kroman har velvilligst oplyst, at signetet efter



Seglstampen.

bogstavernes form må anslås til at være fra anden halvdel af 1400erne. Hvem Hermann Holthuzen var, bliver næppe nogensinde oplyst, og noget aftryk af hans signet er man ikke stødt på. Ifølge dr. Møller-Christensen har den afdøde været en høj mand, ca. 50 år gammel.

De murstensrester, der fandtes spredt i kirkens indre, kan kun sige lidt om bygningens udseende. Foruden en del stumper af røde munkesten fandtes to hele sten (27×13×9 cm). De meget medtagne brudstykker af formsten, der dukkede op, synes at hidrøre fra ribbesten og en konsolsten. Endvidere fremdroges fire trekantede, røde teglstensfliser (14×10×10 cm, 5 cm tykke). Endelig fandtes rester af tagsten, såvel „munke“ som „nonner“.

Et så spinkelt fundmateriale tillader naturligvis ingen

sikre slutninger om kirkens fremtoning, og af grundplanen kan blot fastslås, at bygningen har været gotisk i anlægget. Den tresidede korafslutning kan have haft St. Mortens Kirke i Næstved som nærliggende forbillede. Efter ruinens størrelse (ca. 20 m lang og ca. $7\frac{1}{2}$ m bred) har bygningen i størrelse svaret til en lille landsbykirke. Variationen fra vest—øst-retningen kan anslås til ca. $41\frac{1}{2}^{\circ}$, og afvigelsen fra astronomisk øst mod syd er hermed så stor, at man vist vanskeligt kan finde noget sidestykke hertil i Danmark. Til sammenligning skal anføres, at St. Mortens Kirke i Næstved har en afvigelse på ca. $30\frac{1}{2}^{\circ}$, en af de største her i landet¹¹. Aaderup-kirkens placering kan muligvis skyldes terrænforhold eller være betinget af nu forsvundne bygningers beliggenhed.

Da det ved undersøgelsen i gården ikke var lykkedes at støde på spor af selve hospitalet, foretoges 17.—18. juli samme år af museet en prøvegravning i terrænet øst for gården. Søgegrøfter, som fra vejen „Vadestedet“ førtes mod gården i skrå retning, afdækkede ingen bygningsrester. Gårdejeren mente, at han ved tidligere pløjninger her var stødt på murstensrester, men dette kunne ikke bekræftes nu. En søgegrøft uden for og parallelt med hækken til en lille have ved gårdens sydøsthjørne (mellem porten og laden), viste, at kirkegården ikke nåede herud.

Tredie gravning, som påbegyndtes 22.—23. sept. 1951 sammen med dr. Møller-Christensen og fortsattes og afsluttedes 9.—10. juli 1952, foretoges i ovennævnte have, som måler 9×11 m. Det godtgjordes, at begravelsespladsen fortsatte herud, (se de aftegnede skeletter på grundplanen), men nogen synlig afgrænsning af kirkegården konstateredes ikke. En søgegrøft fra porten og tværs gennem haven mod hækken kunne intet vise. De små, spredte keramikrester, der fremdroges, var ligeså utilfredsstillende som de tilsvarende fund fra gårdspladsen og tillader næppe sikre slutninger; en del af skårene er fra nyere tid.

I den østlige del af haven, ud mod hækken, afdækkes — ca. 7 m fra porten og ca. 5—6 m fra ladens gavl —

nogle kampesten, som lå ret spredt. Ved stenene konstateredes spor af et lerlag med småsten, formodentlig et gulv, hvis afgrænsning dog ikke fremgik tydeligt. Et par gennemgravninger viste, at lerlaget lå umiddelbart oven på det oprindelige, gule sandlag. Om lerlagets alder kunne efter fundforholdene intet sikkert slutes.

Resultatet af sidste gravning var således meget mager. Og bortset fra konstateringen af kirkens fundamenter var undersøgelserne i Aaderup noget af en skuffelse som følge af det spinkle og spredte fundmateriale. Man må være gået grundigt til værks, da kirken i sin tid blev sløjfet. St. Jørgensgårdens eventuelle rester kunne man ved undersøgelsen ikke konstatere noget om. Skulle de eksistere, er det muligvis under gårdens bygninger eller vest for disse.

Kildesteder.

¹⁾ Spedalskhedens historie i Norden. Av overlege Reidar Mel-sm. Ciba-Tidsskriftet, Nov. 1952. ²⁾ Edv. Ehlers Danske St. Jørgensgaard i Middelalderen. Bibliotek for Læger 1898, side 243—88 og 331—54. ³⁾ C. T. Engelstoft: St. Jørgensgaard ved Svendborg. Samlinger til Fyens Historie og Topografi I, side 7—8. ⁴⁾ Udgravningsberetning i Nationalmuseet. ⁵⁾ Rasmus Nielsen: Næstved Købstads Historie I side 36—39 med tilhørende kildehenvisninger. ⁶⁾ Ehlers nævner Tybjerg herred; i kong Hanses brev af 1492, som omtales i det følgende (Hofmans Fundatser X, side 189) tales om syge fra de herreder, der betaler til gården. ⁷⁾ Traps Danmark, 4. udg., bd. III, side 303. ⁸⁾ Anførte værk side 36. På grund af forfatterens død har det ikke været muligt at få nøjere bekræftelse på de ret vage stedsangivelser, og forespørgsler forskellige steder var resultatløse. ⁹⁾ Se dr. Møller-Christensens artikel i Medicinsk Forum, 4. årgang nr. 9. ¹⁰⁾ Indberetning til Nationalmuseet. Bortset fra de to mønter, som afleveredes til Nationalmuseet, opbevares det fundne fra kirkeruinen i Næstved Museum. ¹¹⁾ Se Danmarks Kirker. Præstø Amt, side 1103—04.

HVAD DE DØDE FORTALTE

Af Vilh. Møller-Christensen.

FUNDET af Næstved Sct. Jørgens-kirke og -kirkegård i Åderup er den største oplevelse jeg har haft i egenkab af skeletforsker og medicinalhistoriker. I „*Medicinsk Forum*“⁽³⁾ har jeg gjort nærmere rede for udgravningens historie samt bragt en varm tak til Sct. Jørgensgårdens ejer, gårdejer *P. Jensen og frue*, en tak jeg her ved gentager ud fra den kendsgerning, at der intet var kommet ud af det hele, hvis ikke gårdejeren og fruene fra allerførste færd havde vist en storslået og forbilledlig velvilje og forstaaelse, da jeg en august-søndag i 1948 bankede på stuedøren og bad om tilladelse til at foretage en prøveudgravning i gårdspladsen.

Ligeledes hjertelig tak til de gode venner, jeg fik i Næstved, mens de to store udgravninger fandt sted, overlæge, dr. med. Børge Faber og frue, amtmand S. Wechselmann, amtslæge N. Schoubye, afdøde bankdirektør C. Dragheim, arkitekt C. J. Tidemand-Dal og sidst med ikke mindst museumsinspektør, lektor F. Michelsen, der forestod udgravningens bygningsarkæologiske fase under kampagnen i 1951 samt arkitekt F. Steen Seiersen, der målte fundamenterne op samt indtegnede skeletterne.

Mange vil nu med stor ret spørge: hvad bragte udgravningerne for dagen, og var det i det hele taget umagen værd at endevende gårdejer Jensens gårdsplads og portrum blot for nogle gamle skeletters skyld?

Hertil skal der svares et ubetinget: *ja!*

Udgravningen viste sig nemlig at give så meget værdifuldt nyt, både i historisk, arkæologisk og lægevidenskabelig henseende, at man som forsker havde følelsen af at have fået både i pose og sæk.

I lægevidenskabelig henseende gav udgravningen blandt andet stødet til opdagelsen af et nyt spedalskheds-symptom. Herom har jeg i 1953 udgivet en bog¹⁾, „Ten lepers from Næstved in Denmark“, hvortil specielt interesserede henvises.

Inden jeg omtaler mit særlige domæne, skeletundersøgelserne, skal jeg give et lille rids af spedalskhedens historie i Danmark. Her vil jeg henvide til min bog: „Middelalderens Lægekunst i Danmark“²⁾, hvor hovedtrækene af sygdommens historie er gengivet sammen med de litterære kilder. Da andre forfattere fra de sidste 10 år, der skriver artikler om spedalskheden i Danmark, hovedsagelig bygger på kildestederne i min bog, er det mest praktisk at henvise til den allerede her, således at nærmere interesserede ved, hvor de skal søge, hvis de vil fordybe sig nærmere i dette interessante emne.

Hvornår er spedalskheden kommet til Danmark?

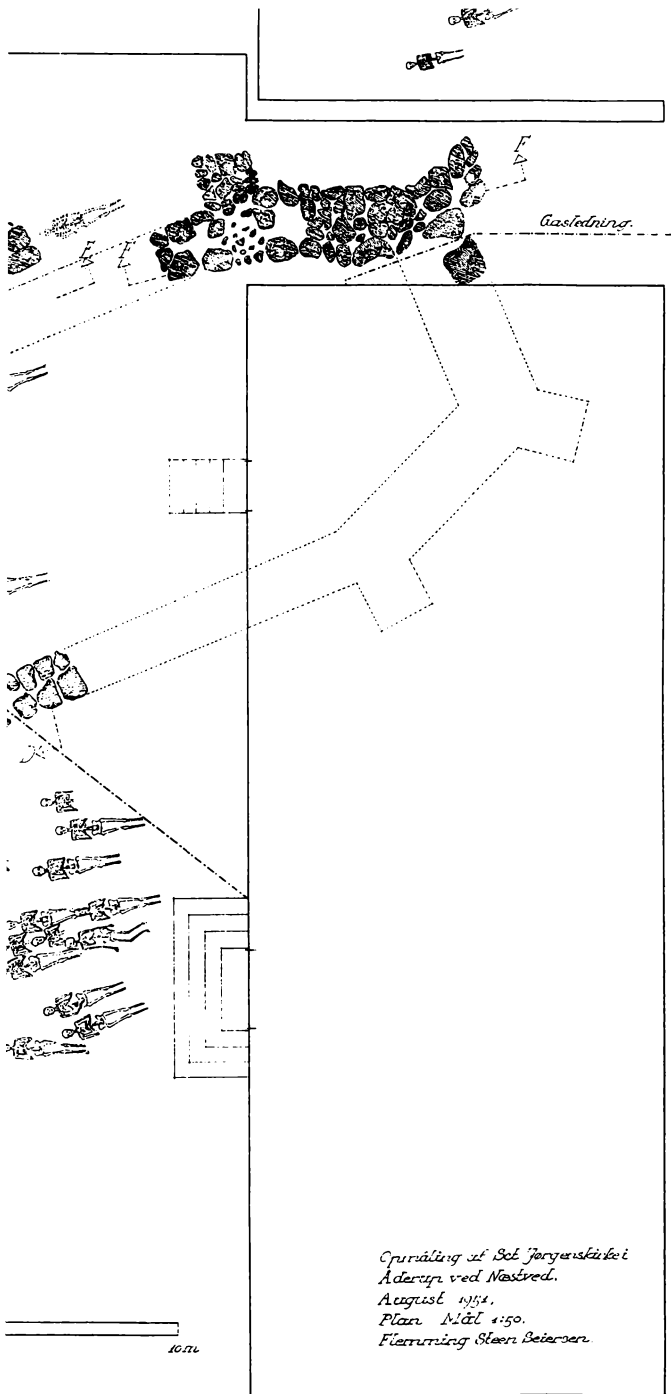
Dette spørgsmål kan ikke besvares med sikkerhed; men man har et fingerpeg om, at det har været tidligt, idet jærtetegnberetningerne om *Knud den Hellige* ganske kort beretter om undere ved kongens grav i 1095, at „*spedalskes hud renses*“.

Sygdommen var altså allerede dengang en realitet herhjemme, og den kan siden følges i stadig tiltagen op gennem hele middelalderen indtil ca. 1550, på hvilket tidspunkt den må anses for at være forsvundet fra nuværende dansk område.

Fra midten af det 12. århundrede begynder man at oprette Sct. Jørgensgårde, det vil sige specialstiftelser for spedalske, antagelig tvungne af den hårde kendsgerning, at sygdommen nu var ved at blive en fare for folkesundheden. I løbet af middelalderen oprettedes mere end 30 Sct. Jørgensgårde på nuværende dansk område, således



Fig. 4. Arkitekt Steen Seierse.



ngsplan med indtegnede skeletter.

at der tilsidst fandtes en Sct. Jørgensgård omkring en km udenfor enhver af de større købstæder, som regel beliggende ved et vandløb.

Man kender ikke årstallet for oprettelsen af Næstved Sct. Jørgensgård i Åderup, men da den omtales i et dokument fra 1261, tør man gå ud fra, at den er oprettet nogle år tidligere.



Fig. 1. *Dødens triumf*. Detaille, der viser de spedalske, der rækker et bønsskrift op imod Dødsengelen.

Hvorledes så middelalderens spedalske ud? og hvad var de iøjnefaldende kendetegn, der gjorde det muligt at udskille disse ulykkelige syge fra de levendes samfund og indespærre dem i Sct. Jørgensgårdene?

Det ældste detailbillede, der findes af spedalske, stammer fra midten af 1300-tallet. Det er malet af *Andreae Nardo Orcagna* (død 1376) og hedder *Dødens triumf* og findes i *Campo Santo i Pisa*. (Fig. 1).

Man ser her en gruppe på otte spedalske, der ræk-

ker et bønskrift op imod Pestens Dødsengel, der lydløst svævende på store flagermusvinger har travlt med at nedmeje sunde, rige og mægtige mennesker i hobetal, mens den helt synes at have overset de spedalske, hvis eneste og højeste ønske er en snarlig og hurtig død. Dette billede, der er det første og ældste i sin art, dokumenterer, at man allerede ved pestens første hærgen i Europa havde gjort den skarpsindige iagttagelse, at de spedalske gik fri for pest, der ellers ikke var nogen kostforagter, hvad dødsfrenes antal angik, idet den i 1300-tallet bortrev fra $\frac{1}{4}$ — $\frac{1}{2}$ af Europas indbyggere.

I 1950 gjorde en fransk spedalskhedslæge *Girard*¹⁾ — der intet kendte til Orcagna's billede — en meget interessant opdagelse. Han paaviste, at man i et permanent pestområde på Madagascar, hvor der blandt andet findes 3 store spedalskhedshospitaler med tilsammen 2000 patienter, aldrig er indtruffet et eneste pesttilfælde blandt de spedalske, selvom der er mange pestdødsfald umiddelbart udenfor hospitalets mure blandt de spedalskes slægt og venner. Denne opdagelse indgav Girard den tanke, at spedalskheden muligvis skulle yde en vis beskyttelse imod pest. Et forsøg, der herefter blev udført med rotter, synes at bekræfte iagttagelsen.

Et gammelt ord fra *Prædikereens Bog* (I,9) siger lakonisk, at „der er slet intet nyt under Solen“, og det synes i høj grad at have sin rigtighed i dette tilfælde.

Allerførst er Orcagna's billede et fingerpeg om, at man allerede ved pestens første frygtelige optræden i Italien i 1300-tallets midte gjorde den iagttagelse, at de spedalske gik fri.

Man føler sig dog helt overbevist om, at denne iagttagelse havde holdt sig langt op i tiden, når man læser, hvad en tysk militærlæge i russisk krigstjeneste: *J. F. Scheiber* skrev i 1744⁷⁾. Schreiber, der deltog i et par russisk-tyrkiske felttog, og fra disse kendte pestepidemierne i Ukraine og Lilleasien på nær hånd, skrev blandt andet en doktordisputats om emnet. I denne bog nævner

han blandt andet, at man aldrig havde set, at de spedalske fik pest, samt at befolkningen på Kreta — under pest-epidemier — søgte tilflugt i de spedalskes hytter.

Iagttagelsen er således af gammel dato, og når den anføres her, er det for at forklare, hvorfor netop de spedalske på Orcagna's billede ikke bliver ramt af Pest-angelens dræbende le.

Disse spedalske — otte i antal — er fremstillede med en sådan realisme og nøjagtighed, at de tydelige sygdomssymptomer, der kan læses på billedet, tillader at stille diagnosen spedalskhed.

Man bemærker først de maskeagtigt fortrukne ansigter med de uhyggeligt vildt stirrende blikke, der i sig selv er typiske for spedalske patienter og skyldes nervekomplikationer. En af patienterne har en forbindelse, der helt skjuler begge øjne, hvilket er et udtryk for, at øjnenes lys ikke blot er udslukket, men at selve øjnene er blevet til stinkende, materiefyldte sår af en så uhumsk karakter, at de nænsomt er blevet dækkede af en bandage. Betændelsesagtig ødelæggelse af øjnene er en meget almindelig komplikation ved ondartet spedalskhed.

En anden af patienterne — den femte i bageste række — er også blind, hvilket ses af, at hans lukkede øjelåg dækker de indsunkne øjenhuler. Dette er ikke hans eneste skavank, thi et modbydeligt sår har borttædt hans næsetip og øverste del af overlæben. Desuden mangler han øjenbrynene, der ellers er kraftigt markerede på fire af lidelsesfællerne. Dette symptom: mangel af øjenbryn — findes også ved visse former for spedalskhed.

Også hænderne er prægede af sygdommen. Den blinde mand med den defekte næsetip strækker begge armene bønfoldende frem imod Dødsengelen, men se — der er ingen fingre på hænderne, der er vansirede, så de ligner luffer.

Den blinde mand med øjenbandagen har højre hånd skjult af en klud, antagelig på grund af åbne betændte sår fra de affaldende fingre.

Centralt i billedet sidder en patient, der, skønt værkerbruden, forsøger at strække hænderne frem i bøn. Det mislykkes for ham, thi fingrene kan ikke strækkes, på grund af hændernes klostilling, hvilket atter skyldes en nervekomplikation.

Alle disse sygdomstegn: bortfald af fingre, sår på



Fig. 2. Fritlagte skeletter fra gårdspladsen.

hænderne og sammenkrampning af fingrene i klostilling er typiske for nervespedalskhed.

Fire af patienterne går med krykker. Dette skyldes, at de har lidelser i benene, der svarer til de lidelser, der er beskrevet for hændernes vedkommende. Patienten med klohænderne har tydelige strittæer, hvilket er et udtryk for, at hans fødder er ramt af en invaliderende nerve- lidelse.

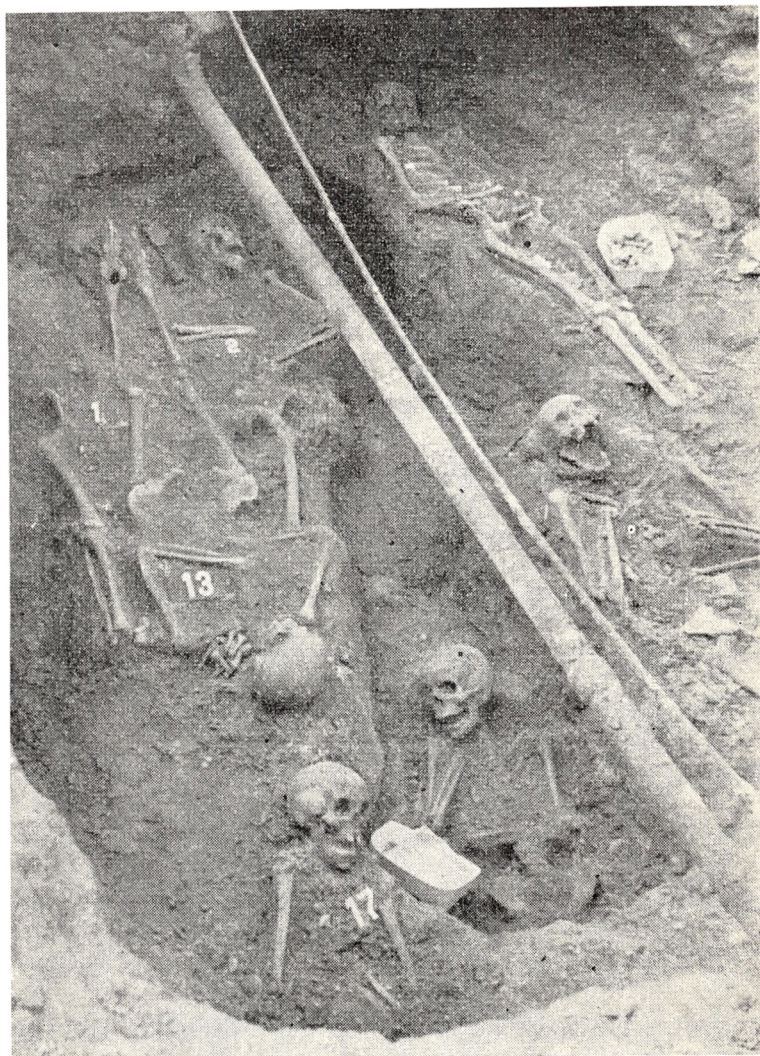


Fig. 3. Fritlagte skeletter fra gårdspladsen.

Den forreste patient har så ødelagte ben, at han kun kan slæbe sig fremad på knæene ved hjælp af håndskamler.

Når man tager alle disse symptomer som et hele,

er de et godt bevis for, at Orcagna har benyttet levende spedalske patienter som modeller til denne detaille af billedet.

En ganske tilsvarende skare af hæsligt vansirede spedalske tiggere kunne man i middelalderen antagelig træffe udenfor Sct. Jørgensgårdens port i Åderup, hvor de havde slæbt sig ud for at tigge almisser.

Vi skal nu se, om skeletundersøgelserne i P. Jensens gårdsplads kan bevise, at Næstved Sct. Jørgensgård har ligget her, og at den har været et asyl og hospital udelukkende for spedalske og ikke blot for patienter i almindelighed og allehånde uhumske og vansirende sygdomme.

Det viste sig hurtigt, at gårdspladsen rummede en mængde urørte middelalderbegravelser, fig. 2 og fig. 3 viser nogle af de fritlagte skeletter.

Foruden de på planen fig. 4 indtegnede 46 hele skeletter fandtes kranier, kalvarier og andre skeletdele af endnu 154 personer, således at udgravningen af Næstved Sct. Jørgensgård foreløbig omfatter ialt 200 individer, der i tabel 1 er inddelt efter køn og alder.

Gennemsnitsalder ..	børn		unge	voksne	modne	senile	ialt
	5 år	10 år	20 år	30 år	40 år	60 år	
mænd			2	20	83	2	107
kvinder			10	34	30	3	77
ubestemt køn.....	7	3		3	3		16
ialt...	10		12	57	116	5	200

Tabel 1 Skeletmaterialet fra Næstved Sct. Jørgensgård inddelt efter køn og aldersgrupper.

Den foreløbige undersøgelse viser således, at der i Næstved Sct. Jørgensgård fandtes 5 pct. børn, 56 pct. mænd og 39 pct. kvinder, og at gennemsnitslevealderen for mænd var 38 år, mens den kun var 33 år for kvinder. Disse talværdier er naturligvis kun foreløbige og kan ikke

tages som norm for hele begravelsespladsen, der antagelig rummer omkring 1000 begravelser. Disse foreløbige tal fortæller dog en del af kulturhistorisk interesse.

Allerførst om børnene, blandt hvilke en på 2 og en på 12 år viste symptomer på spedalskhed. Dette bekræfter, hvad man ved om sygdommen i dag, nemlig at den angriber spæde børn, ja man har eksempler på 11 måneders børn med spedalskhed, hvor forandringerne er koncentreret til hud og bindevæv. Da de stabile og karakteristiske knogleforandringer først udvikles senere og skal have en særlig robust karakter, for at kunne påvises på skelettet efter et ca. 500-årigt ophold i kirkegårdsjorden, er det indlysende, at man kun har relativt få muligheder for at diagnosticere spedalskhed på barneskeletterne.

Tre af barneskeletterne stammede fra nyfødte børn, et af kvindeskeletterne — fra selve kirken — indeholdt et 5 måneder gammelt foster. Disse fund er bevis for, at der blev født børn i Næstved Sct. Jørgensgård, og da børn, der vokser op i spedalske omgivelser har minimale chancer for at undgå smitte og ofte dør i en spæd alder, forstår man den dybe tragedie disse fødsler giver udtryk for i Næstved Sct Jørgensgård.

Dernæst fortæller tabel I noget om gennemsnitslevealderen, der er udregnet til 38 år for mænd og 33 år for kvinder. De tilsvarende tal fra den omtrent samtidige Æbelholt klostertomt (ved Hillerød) er 40,5 år for mænd og 39,5 år for kvinder. Det synes som om det særlig var kvinderne, der måtte betale for spedalskheden med en stærkt afkortet levetid. Dette kan skyldes, at kvinderne var særlig udsatte for kontakt med de syge i hjemmene med den dårlige hygiejne og derfor blev smittede i en tidlig alder, ligesom naturligvis datidens tidlige giftemål — med deraf følgende fødsler — også må formodes at have befordret sygdommen.

Et virkeligt pålideligt billede af folkefordelingen i Næstved Sct. Jørgensgård kan dog først opstilles, når hele begravelsespladsen er blevet systematisk undersøgt,

og dette mål bør man alvorligt stræbe efter at nå, inden det bliver for sent.

Tilsidst kommer vi til det vigtige spørgsmål om de påviste sygdomme. Her kan der kun gives et foreløbigt svar, fordi antallet af hele skeletter talmæssigt er for ringe til at udregne pålidelige gennemsnitsværdier, der kan betragtes som norm for hele begravelsespladsen. Derfor må

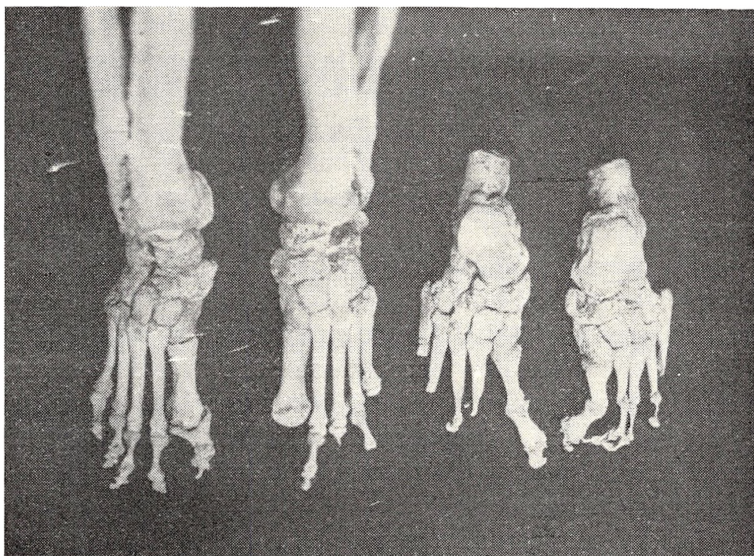


Fig. 5. Fødder af to kvinder med typiske spedalskhedsforandringer i tå- og mellemfodsknogler.

svaret kun betragtes som foreløbigt, som et fingerpeg.

De gigtagtige ledlidelser er færre og mindre markante end i Æbelholt-materialet. Dette har sin sandsynlige forklaring deri, at Æbelholt-skeletternes gennemsnitslevialder — og dermed gigtfrekvensen — er betydeligt højere, nemlig $2\frac{1}{2}$ år for mænd og $6\frac{1}{2}$ år for kvinder.

Procenten af tandkaries synes den samme lave, som det nu engang er tilfældet i middelalderen. Det kan i hvert tilfælde anses for givet, at spedalskhed *ikke* virker kariesfremkaldende.

Det er af stor interesse, at der endnu ikke er påvist tilfælde af tuberkulose, syfilis eller kræftlidelser i Næstved-materialet. Når disse sygdomme endnu ikke er konstaterede i Næstved-samlingen, kan det betyde, at der er noget forkert ved den hittidige anskuelse, der hævder, at middelalderens Sct. Jørgensgårde fungerede som opsamlingscentraler for samtidens uappetitlige og uhumske sygdomme, det være sig syfilis, hudtuberkulose, hudkræft m. m. samt naturligvis også spedalskhed. Næstved-undersøgelserne tyder derfor på, at Sct. Jørgensgårdene *udelukkende* var forbeholdt spedalske patienter og ingen andre, fordi man af kroniske smitsomme sygdomme i Næstved-skeletterne hidtil kun har kunnet påvise en eneste, nemlig *spedalskhed*, en sygdom der til gengæld var meget hyppig her.

Fig. 5 viser fødderne af to kvinder, hvor tå- og mellemfodsknogler er forandrede på en måde, der er typisk for nutidens spedalskhed. Disse to præparater og fødder fra yderligere 13 skeletter med tilsvarende karakteristiske forandringer, beviser med 100 pct. sikkerhed, at disse individer har lidt af ægte spedalskhed, og karakteriserer dermed Sct. Jørgensgårdens begravelsesplads som en spedalskheds-kirkegård.

Tilsvarende forandringer er ikke hidtil blevet påvist på nogen dansk middelalderkirkegård, kun i eet tilfælde — fra Øm kloster⁵⁾ — er lignende forandringer blevet fundet, men overset ved første undersøgelse.

Hermed var i grunden undersøgelsens arkæologiske og medicinsk-historiske opgave løst, idet man nu havde bevist, at beboerne i Næstved Sct. Jørgensgård havde lidt af ægte og uomtvistelig spedalskhed. Den systematiske undersøgelse af skeletsamlingen gav nu uventet en meget stor gevinst af praktisk medicinsk karakter, idet det viste sig, at kranierne, der hørte til skeletterne med de af spedalskheden typisk forandrede fødder, udviste nogle hidtil upåagtede — men overmåde karakteristiske — forandringer, der var lokaliserede til overkæbebenet.

Forandringerne, der er beskrevet under navnet: *facies leprosa* (det spedalske ansigt) er karakteriseret dels ved svind af spina nasalis anterior (det torneagtige knoglefremspring under næseåbningen) og dels ved svind af konglevævet omkring de fire overmundsfortænders rødder, hvorved tænderne løsnes og falder ud, således at ansigtet — også forfra — får et ganske besynderligt udseende.

På 147 kranier og kalvarier var det muligt at fast-



Fig. 6. Kvindekranium med typiske spedalske forandringer: *facies leprosa*.

slå tilstedeværelsen af *facies leprosa* i 112 tilfælde, altså hos 76 pct., og lige hyppigt hos mænd og kvinder, med hvilket tal man yderligere understreger Næstved Sct. Jørgensgårds karakter som et hospital, der udelukkende var forbeholdt patienter med spedalskhed.

Det næste spørgsmål, der nu meldte sig, var, at undersøge, om nutids-spedalske havde *facies leprosa*.

Denne undersøgelse blev foretaget på Pleiestiftelse for spedalske nr. 1 i Bergen og forestået af overlægen for den spedalske syge i Norge, dr. R. S. Melsom samt patologen, nuværende rektor ved Bergens universitet, professor, dr. med. Erik Waaler. Undersøgelsen⁶⁾, der fandt sted i 1951 og 1952, viste, hvad man hidtil ikke havde haft

anelse om, at flertallet af de spedalske patienter her havde tydelig facies leprosa.

Tilbage stod så det at forelægge opdagelsen af det nye spedalskhedssymptom for en større kreds af spedalskheds-læger: *leprologer*. Dette skete på den VI internationale leprologkongres i Madrid fra 5.—10. oktober 1953, hvor Melsom, Waaler og forfatteren af denne artikel holdt foredrag med lysbilleder samt demonstrerede kranier og



Fig. 7. Næstved-skeletter paa leprolog-kongressen i Madrid 5.—10. okt. 1954.

andre skeletdele af 15 patienter fra Næstved Sct. Jørgensgård for 350 leprologer fra hele verden (udenfor jern-tæppelandene).

Og hermed er den ring sluttet, der begyndte i 1948 med en beskeden prøveudgravning på gårdejer P. Jensens gårdsplads og endte 5 år senere på den store internationale lægekongres i Spaniens hovedstad i oktober 1953.

Litteratur.

¹⁾ Girard, Bull. Acad. Nat. Méd. 136, 80, 1952, cit. fra Sagher,

- Felix: Leprosy: Dermatologica. Basel. 107. 1953.
- 2) Møller-Christensen, V. Middelalderens Lægekunst i Danmark. København. 1944
 - 3) Møller-Christensen, V. Om udgravningen af Næstved Sct. Jørgensgård i Aaderup. Medicinsk Forum. 1951—52. 289—304.
 - 4) Møller-Christensen, V. Ten lepers from Næstved in Denmark. Copenhagen. 1953.
 - 5) Møller-Christensen. Acta med. Scandinav. 1952. Supp. CCLXVI. 103—108.
 - 6) Møller-Christensen, V., Bakke, S. N., Melsom, R. S. & Waaler, E.: Journ Leprosy. 1952. 335—340.
 - 7) Schreiber, J. F. Observationes et cogitata de peste, quae anno 1738 et 1739 in Ukrania grassata est. Petrop. 1740. 4. Edit. 2. cum appendice de eadem lue, qua iisdem annis Odzakovium vastavit. Berol. 1744. 8. Petrop. 1750. 8.
-

PRÆSTØ AMTS MUSEER

Det er hensigten for fremtiden at give de museer, som arbejder i amtet, lejlighed til at fremkomme med korte årsberetninger i denne rubrik. Som indledning fortæller de forskellige museumsledere om deres museers oprettelse og virksomhed. — Landbrugsmuseet i Lundby er en afdeling under landbrugsmuseet i Lyngby og altsaa ikke selvstændigt arbejdende lokalmuseum specielt i amtet. Sydsjællands Museum i Vordingborg og Stevns Museum i Store Hedinge har foreløbig ikke ønsket at levere bidrag til årbogen. Køge Museum ligger ganske vist uden for Præstø amt, men har en stor del af sit virkeområde her.

NÆSTVED MUSEUM

Det var „Næstved Turist- og Forskønnelsesforening“, som i 1917 tog initiativet til oprettelse af et museum i byen. De første genstande, som erhvervedes, stammede fra en samling i Bjelkerup på Stevns og havde tilhørt en lærer. Foreningen, som nu kaldte sig „Næstved og Omegns Museums-, Turist- og Forskønnelsesforening“, fik allerede samme år de første museumsgenstande anbragt på Næstveds gamle rådhus, en middelalderbygning, og her fandt indvielsen sted 18. maj 1918. Lokalerne var imidlertid utilfredsstillende, og man fik snart opmærksomheden henvendt på helligåndshusets middelalderlige stenbygning, som ejedes af Næstved kommune. Der samledes en betydelig byggefond, staten og Næstved by ydede store tilskud, og 1926—27 foretoges en omfattende restaurering af helligåndshuset under ledelse af arkitekt J. Tidemand-Dal. Samlingerne, som 1926 måtte opmagasineres, overførtes 1927 til de nye lokaler i Ringstedgade, hvor der foreløbig var plads nok. 1936 blev bygningen frilagt ud mod gaden, og en kustodebolig opførtes. Helligåndshuset danner en smuk ramme om samlingerne, men man lider nu under en meget følelig pladsmangel, og bestræbelserne for at skaffe udvidelse har hidtil været resultatløse.

1939 vedtoges det at udskille museumssagen fra turistarbejdet, og man dannede „Museumsforeningen for Næstved og Omegn“, som ejer samlingerne, mens helligåndshuset og kustodeboligen tilhører Næstved kommune. Museet er statsunderstøttet og modtager desuden tilskud fra byen, Præstø og Sorø amter samt private. I museets bestyrelse sidder repræsentanter for museumsforeningen, turistforeningen, Næstved kommune, Præstø amts skoleråd og sognerådsforeningerne for Præstø og Sorø amter. — Inspektør H. O. Borre ledede i mange år museet. Formanden for bestyrelsen er for tiden arkitekt J. Tidemand-Dal, mens museets daglige ledelse varetages af lektor

F. Michelsen. — Museets virkeområde udgør store dele af Præstø og Sorø amter.

Samlingerne omfatter nu 6—7000 genstande foruden et egns-historisk arkiv med ca. 5000 numre. Blandt museets afdelinger bør fremhæves kirkesalen med snitværker, Kähler-stuen, glassamlingen fra Holmegaard og bymuseet med mindstuen for 4. dragonregiment. — Samlingerne undergår for tiden en omfattende revision.

F. Michelsen.

KØGE MUSEUM.

De første Bestræbelser med at oprette et Museum i Køge fandt Sted i Aaret 1896. Den 15. Juli 1900 aabnedes Museet i en nyopført Bygning paa Elisevej, med Museum i Stueetagen og Folkebibliotek paa 1. Sal.

Denne Bygning svarede ikke til Forventningerne. Begrundet paa den afsides Beliggenhed var Besøget ikke stort. Derfor besluttede Museumsbestyrelsen i Forening med Biblioteksbestyrelsen at erhverve Byens tidligere Fattiggaard, det saakaldte „Spindehus“, Nørregade Nr. 4. Efter en grundig Restaurering flyttede Museet ind i Stueetagen og Biblioteket paa 1. Sal, og 30. Juni 1911 indviedes Museet. I 1919 overtog Museet hele Bygningen, efter at Biblioteket havde faaet sin egen Bygning, og der var bygget en Kustodebolig. I 1914 blev den mere end 400-aarige Ejendom Torvet 18 nedreven og genopført i Museumsgaarden. For at skaffe Plads til de stadig voksende Samlinger, blev der indrettet 4 Værelser i Forhusets Tagetage til Museets store Samling af Dragter og Tekstiler. Disse Rum er, af Hensyn til Tekstilernes bedre Bevaring, uden Dagslys.

Museet raader nu over 32 Rum til Udstilling af Museets Genstande. Museets Vækst gør, at trods de gentagne Udvidelser er der stadig Pladsmangel, og nye Udvidelsesmuligheder maa findes.

Museets Bygninger er opført dels 1616 og 1619 af Søren Jensen Kræmmer, der havde erhvervet Ejendommen 1599.

Gennem Aarene havde Gaarden forskellige Ejere, blandt andet Ejerne af Gisselfeldt fra 1694 til 1725, der nærmest benyttede den som Magasin for Godsets Korn. 1748 blev Gaarden solgt til Kommunen, som dels benyttede den som Materialgaard og dels til Sygehus for Byens Garnison, medens der paa 1. Sal var Bolig for Chefen for den Eskadron Husarer, de saakaldte Bornicker, der laa i Byen. I 1823 blev Gaarden indrettet til Arbejdsanstalt eller Spindehus, og det vedblev den at være indtil Museet erhvervede den.

Museet er af Undervisningsministeriet anerkendt som Centralmuseum.

Museets Regnskab balancerede i Regnskabsaaret 1953—54 med 25,736.58 Kr. Det aarlige Besøg er ca. 10,000 Personer.

Museets Bestyrelse: Arkitekt Otto Langballe, Formand, Fabrikant Carl Müller, Næstformand, Direktør Munck Olsen, Politimester Vagn Bro og Proprietær Ejner Nielsen, Skensved.

O. Langballe.

MØNS MUSEUM

åbnedes den 8. november 1914 i den gamle præstegård ved Stege kirke.

Allerede i 1902 var tanken om et mønsk museum blevet nævnt i forbindelse med en meget vellykket historisk udstilling i Stege, som havde vist, at der endnu på Møn fandtes mange værdifulde gamle ting, som burde bevares. Men først i 1912 blev arbejdet taget op. Det var daværende by- og herredsfuldmægtig i Stege, Martin Hammerich, der en aften udtrakstede en bemærkning, som satte sagen i gang. I Løbet af et par år var et grundigt forarbejde gjort: hvert hus og hver gård på Møn var besøgt, penge og museumsgenstande indsamlet, og museet indrettet. En lang række mænd og kvinder gjorde et stort arbejde for sagen (således ca. 60 repræsentanter rundt om i sognene), men især tre mænd gjorde sliddet: Hammerich som formand, redaktør A. Funck og gårdejer H. P. Bille. Efter Hammerichs bortrejse var Funck museets initiativrige formand igennem en lang årrække (1920—47).

Pladsforholdene blev hurtigt for små. Man havde begyndt med 5 stuer, men gradvis toges flere ind, efterhånden en lille snes rum. Flere forslag til udvidelse har foreligget. I 1952 var en fuldt udarbejdet plan til erhvervelse og restaurering af hele den gamle præstegård (opført ca. 1700) nær ved at blive gennemført, idet alle de mønske kommuner — på een nær — havde vedtaget at finansiere planen.

Men i 1951 købte de mønske kommuner „Empiregården“, Storegade 75 (gammel købmandsgård, forhuset opført 1813, fredet i klasse A, sammenbygget med Mølleporten) og stillede den til rådighed for Møns Museum. Af hensyn til boligsituationen har ejendommens indretning til museum dog endnu ikke kunnet finde sted.

Museet giver et mangfoldigt indtryk af gamle tiders forhold. Samlingerne tæller nu ca. 8000 katalognumre (hvoraf flere omfatter mange enkeltnumre), ca. 3000 fotografier og ca. 25,000 fotografiske plader, og der indgår stadig meget værdifulde forøgelse.

J. L. Frederiksen.

ÆLDRE ÅRGANGE

af samfundets årbøger kan købes hos samfundet for neden-
nævnte priser; for medlemmer dog med ca. 25 % rabat:

Årgang 1912	Kr.	13,50
” 1913—16	”	2,65
” 1917	”	10,00
” 1918	”	13,50
” 1919	”	2,65
” 1920	”	5,35
” 1924	”	2,65
” 1925—35 à	”	1,35
” 1936—38 à	”	2,65
” 1939	”	13,50
” 1940—43 à	”	2,65
” 1944	”	10,00
” 1945	”	2,65
” 1946—48 à	”	5,35
” 1949	”	2,65
” 1951	”	5,35
” 1952	”	5,35
Johs. C. Jessen: Præstø amts skolehistorie ind- til 1830 (samt lærernes biografi)	”	16,00

Amtsudgaven af „Danmarks Riges Breve“, Præstø-Sorø amt,
kan kun leveres til medlemmerne, pris 2 kr. pr. hefte.

Bestilling på „Fortid og Nutid og på andre af Dansk
historisk Fællesforenings publikationer til særpris sendes til:
Museumsinspektør Jørgen Poulsen, Frederiksborg slot,
Hillerød.

INDHOLDSFORTEGNELSE

	Side
BRONZEALDERFUNDET FRA GREVENSVÆNGE af <i>H. C Broholm</i>	5
FRA NÆSTVED LATINSKOLE I 1630'ERNE af <i>Hans H. Fussing</i>	33
SVENSKERNES UDKSIVNINGER I SYDSJÆLLAND I 1658 af <i>Hans H. Fussing</i>	46
FISKERIET PAA VORDINGBORG RYTTERDISTRIKT af <i>Holger Munk</i>	58
FRA PROVISORIE- OG GENDARMERNES TID af <i>Jørgen Theisen</i>	63
ST. JØRGENSGÅRDEN I AADERUP VED NÆSTVED af <i>F. Michelsen</i>	72
HVAD DE DØDE FORTALTE af <i>Vilh. Møller-Christensen</i>	86
PRÆSTØ AMTS MUSEER.....	102