



# Danskernes Historie Online

Danske Slægtsforskeres Bibliotek

## Dette værk er downloadet fra Danskernes Historie Online

**Danskernes Historie Online** er Danmarks største digitaliseringsprojekt af litteratur inden for emner som personalhistorie, lokalhistorie og slægtsforskning. Biblioteket hører under den almennyttige forening Danske Slægtsforskere. Vi bevarer vores fælles kulturarv, digitaliserer den og stiller den til rådighed for alle interesserede.

### Støt Danskernes Historie Online - Bliv sponsor

Som sponsor i biblioteket opnår du en række fordele. Læs mere om fordele og sponsorat her: <https://slaegtsbibliotek.dk/sponsorat>

### Ophavsret

Biblioteket indeholder værker både med og uden ophavsret. For værker, som er omfattet af ophavsret, må PDF-filen kun benyttes til personligt brug.

### Links

Slægtsforskeres Bibliotek: <https://slaegtsbibliotek.dk>

Danske Slægtsforskere: <https://slaegt.dk>



**STAMTAVLE**  
OVER  
FAMILIERNE  
**CLOOS OG LORENTZEN**

UDGIVET FOR FAMILIERNE

AF

**C. J. HEDEMANN**

**KØBENHAVN 1929**

MISSIONSTRYKKERIEET KØBENHAVN V.

*Tilægnet*

Familiernes Ældste,

**FRU MARIE CLOOS**

i Taknemlighed

for den Kærlighed og Hjælpsomhed,

hvormed hun følger Slægten.

## FORORD.

Vort Kendskab til Cloos-Slægten tilbage i Tiden standser ved hin Eduard Gustav Cloos (Klotz), den siden omtalte Rytter ved fynske Rytterregiment, der formentlig er født i Sverrig c. 1740.

Paa Spindesiden har det vist sig muligt at naa længere tilbage. Saaledes kendes Marie Sofie Cloos, født Kall's Fædrenelinjer, „Kallerne“, paa Mands- og Spindesiden — gennem flensborgske, sønderjyske og holstenske Familier — tilbage til det 16de Aarhundrede, og Mødrelinjer paa Mandssiden, „Lunderne“, og paa Spindesiden, „Thranerne“, — igennem disses Forslægter, verdslige og gejstlige Familier og flensborgske Borgmesterfamilier — tilbage til det 15de og 16de Aarhundrede. Her er Løb op gennem Tiderne, der viser adskillige ejendommelige, tidsbelyste Levnedsløb, adskilligt om Aarsager og Anledninger til Slægters Stigen og Fald.

I denne Stamtavle — som forøvrigt i de fleste Stamtavler — er der Stof til Eftertanke, mangt og meget om, hvor stærkt — ofte den enkelte uafvidende — Slægtsarv og Anlæg farver og betinger Slægtslinjernes saavel som den enkeltes Liv.

Maaske mest at læse om — mellem Linjerne!

*København, December 1928.*

# OVERSIGT

OVER

## DEN ÆLDRE SLÆGTSFORBINDELSE MELLEM FAMILIERNE CLOOS OG LORENTZEN.

Materialskriver v. Dokken paa Christianshavn <b>Christian Vilhelm Lund,</b> døbt $\frac{2}{7}$ 1700, d. $\frac{19}{3}$ 1772, c. 1738 ~ <b>Karen Hansdatter,</b> f. c. 1705, d. $\frac{29}{1}$ 1782.	Sognepræst til Humble paa Langeland <b>Frederik Christian Thrane,</b> f. 1723, d. $\frac{19}{7}$ 1789, 1750 ~ <b>Fredericca Ulricca Krag,</b> døbt 1735, begr. $\frac{9}{6}$ 1758.
---	--

---

Brygger, Raadmand og Overformynder i Kbhvn. <b>Carl Conrad Lund,</b> $\frac{21}{10}$ 1773 ~ <b>Fredericca Christina Thrane,</b> f. $\frac{19}{8}$ 1745, d. $\frac{29}{12}$ 1805.	f. $\frac{21}{10}$ 1753, d. $\frac{19}{12}$ 1846.
--	---

---

I. <b>Karen Ulricca Fredericca Lund,</b> dbt. $\frac{28}{10}$ 1776, d. 1801, $\frac{24}{1}$ 1797 ~ <b>Heinrich Kall,</b> Major, Silke- og Klæde- kræmmer i Kbhvn., dbt. $\frac{20}{2}$ 1760, d. $\frac{29}{7}$ 1820 (se Side 8).	II. <b>Frederik Christian Lund,</b> f. $\frac{9}{2}$ 1780, d. $\frac{30}{2}$ 1854, Konsistorialraad, Sognepræst til Landet p. Taasinge (se Side 9).	III. <b>Birthe Kirstine Lund,</b> dbt. $\frac{23}{11}$ 1781, d. $\frac{12}{8}$ 1856, $\frac{11}{7}$ 1816 ~ <b>Frederik Christian Lorentzen,</b> Sognedegn til Landet p. Taasinge, f. $\frac{30}{10}$ 1789, d. $\frac{28}{10}$ 1842 (se Side 9).
---	---	---

---

**Marie Sofie Kall,**  
f.  $\frac{9}{3}$  1799, d.  $\frac{6}{4}$  1833,  
 $\frac{2}{11}$  1819 ~ **Jacob Cloos,**  
f.  $\frac{30}{9}$  1790, d.  $\frac{24}{12}$  1831,  
Skovrider p. Taasinge  
(se Side 15).

I.

**KAREN ULRICCA FREDERICCA LUND,**

dbt.  $^{28}/_{10}$  1776, d. 1801,

$^{24}/_1$  1797 viet til HEINRICH KALL,

dbt.  $^{20}/_2$  1760, d.  $^{23}/_7$  1820,

Major, Silke- og Klædekræmmer i Kbhvn.

Heinrich Kall var født i Flensborg som Søn af Rathsverw. Abraham Kall, f. 1710, d. 1771, i dennes Ægteskab med Marie Henningsen, f. 1728, d. 1792<sup>1)</sup>. Kall kom i en ung Alder til København, hvor han  $^{10}/_6$  1790 fik Borgerskab som Silke-, Klæde- og Lærredskræmmer og bosatte sig paa Hjørnet af Kronprinsensgade og Store Købmagergade Nr. 40. Han blev 1802 Premierleutenant, 1804 Stabscaptain, 1816 Major i det borgerlige Artilleri. 1816—19 var han Oldermænd for Silke- og Klædekræmmerlauget. I Pengekrisens Tid 1818 maatte han standse sine Betalinger og anmode Regeringen om Accord. Under Ordningen af Boet døde han imidlertid  $^{23}/_1$  1820.

Han var et Par Aar efter sin første Hustrus Død bleven viet til Frederikke Henriette Wraatz, med hvem han foruden en ugift Datter havde Sønnerne:

Martin Ludvig Kall, f.  $^{31}/_3$  1803, d.  $^{16}/_8$  1876, til Sødal  
(se J. Wahl: Chr. Nielsens Afkom, 17. Hefte).

Peter Julius Kall, f.  $^{18}/_{11}$  1804, d.  $^{15}/_3$  1878, Kammerraad, svensk-norsk Viceconsul i Frederikshavn  
(se H. Struer: Optegnelser om Sognepr. John Rørby's Slægt).

Efter Moderens Død var nedennævnte Børn af det første Ægteskab bleven anbragt paa den hernhuttiske

---

1) Abraham Kall var  $^{28}/_{11}$  1737 første Gang gift med Margrethe Behrens, f.  $^{10}/_5$  1715, d.  $^{19}/_{10}$  1745.



Opdragelsesskole i Christiansfeld, hvor de tilbragte deres Ungdom.

**A. Frederikke** Kirstine Kall, f.  $\frac{5}{11}$  1797, d.  $\frac{1}{5}$  1819,  $\frac{27}{10}$  1818 viet til Jacob Cloos, f.  $\frac{20}{9}$  1790, d.  $\frac{24}{12}$  1881.

I. Frederikke Marie Cloos, f.  $\frac{16}{4}$  1819, d.  $\frac{29}{4}$  1819.

II. Henrik Frederik Cloos, f.  $\frac{17}{4}$  1819, d.  $\frac{24}{4}$  1819.

Familien Cloos's Stammer:

**B. Marie** Sofie Kall, f.  $\frac{8}{3}$  1799, d.  $\frac{16}{4}$  1883,  $\frac{27}{11}$  1819 viet til Jacob Cloos, f.  $\frac{20}{9}$  1790, d.  $\frac{24}{12}$  1881.

Om disse og deres Efterslægt: Familien Cloos, Side 15.

## II.

### FREDERIK CHRISTIAN LUND,<sup>1)</sup>

f.  $\frac{8}{3}$  1780, d.  $\frac{30}{3}$  1854,

Konsistorialraad og Sognepræst til Landet paa Taasinge,

var 3 Gange gift. I hans Ægteskab med 2 Søstre Kramer var der 7 Børn, hvoraf Sognepræst til Tryggeløv og Fod-slette paa Langeland Frederik (*Fritz*) Vilhelm Lund, Godsforvalter paa Østrupgaard og Hofmangsgave — nær Skeby-Otterup paa Fyen — *Ludvig* August Lund og Maler og Værkstedesformand i Aarhus Jacob *Adolph* Lund<sup>2)</sup> ved Slægts- og Venskabsforhold stod nærmest i Forbindelse med Familierne Cloos og Lorentzen.

## III.

### BIRTHE KIRSTINE LUND,

dbt.  $\frac{23}{11}$  1781, d.  $\frac{12}{6}$  1856,

$\frac{11}{7}$  1816 viet til FREDERIK CHRISTIAN LORENTZEN,

f.  $\frac{30}{10}$  1789, d.  $\frac{25}{10}$  1842,

Sognedegn til Landet paa Taasinge.

Fr. Chr. Lorentzen var Søn af Sognedegn t. Bregninge p. Taasinge, tidligere Hovmester p. Valdemar Slot,

<sup>1)</sup> Over dennes Efterslægt er udarbejdet en Stamtavle.

<sup>2)</sup> Dennes Søn var Rektor i Horsens J. O. Lund, hvis Søn, J. A. Lund, har udarbejdet den største Del af denne Stamtavle. C. J. Hedemann.

Christian Sigfried Lorentzen, f. i Flensborg  $\frac{1}{8}$  1761, død i Bregninge  $\frac{9}{10}$  1835, og Ane Catharine *Charlotte* Knevle, født i Flensborg 1763, død i Bregninge  $\frac{23}{6}$  1829. Han blev dimitteret fra Skaarup Seminarium og ansat som Degn i Landet 1815. Aaret efter,  $\frac{11}{7}$  1816, blev han i Landet Kirke viet til Præstens Søster, Birthe Kirstine Lund. Han var striks og musikalsk som Faderen. Han byggede til Skolen en 2 Fags Stue, hvor hans Svigermoder, „gamle Bedstemo'r Thrane“<sup>1)</sup>, boede, indtil hun efter Lorentzens Død i 1842 sammen med hans Enke flyttede til Præstens Enkesæde i Lundby. Efter „Bedstemo'r Thranes“ Død 1846 flyttede Enken til nedennævnte Søn i Nørre Næraa, hvor hun døde  $\frac{12}{6}$  1856 og blev begravet.

**A.** *Carl* Christian Lorentzen, f.  $\frac{5}{6}$  1817 i Landet, blev Student fra Nyborg 1835, cand. theol.  $\frac{9}{11}$  1840, var 1840—43 Huslærer p. „Einsiedelsborg“, 1843—44 personel Kapellan (ordin.  $\frac{20}{9}$  43) hos Pastor Hansen i Skeby-Otterup og  $\frac{20}{8}$  1844 til  $\frac{25}{6}$  1860 Sognepræst for Nørre Næraa og Bederslev Menigheder.

D.  $\frac{14}{5}$  1845 blev han i Valdemar Slots Kapel viet til *Henriette* Marie Cloos, f.  $\frac{5}{8}$  1821 (se Side 16).

I 16 Aar virkede han i Nørre Næraa, men da man 1860 i Skeby-Otterup søgte en ny Sognepræst, mindedes man hans Virke i de unge Aar saa godt, at man opfordrede ham til at søge Embedet. D.  $\frac{25}{6}$  1860 blev han udnævnt og virkede her i 23 Aar til sin Død d.  $\frac{23}{7}$  1883. Fra Nørre Næraa og Bederslev saavel som Skeby-Otterup viste man sin Tak og Paaskønnelse, idet man lod hans Billede ophænge i Skeby Kirke, og man satte ham et smukt Minde paa hans Grav. Hans Hjem i Nørre Næraa saavel som Skeby-Otterup var gæstfrit og lykkeligt som faa.

Deres Efterslægt se Side 17.

1) Fredericca Christina Thrane, gift med Brygger Carl Conrad Lund.

# FAMILIEN CLOOS

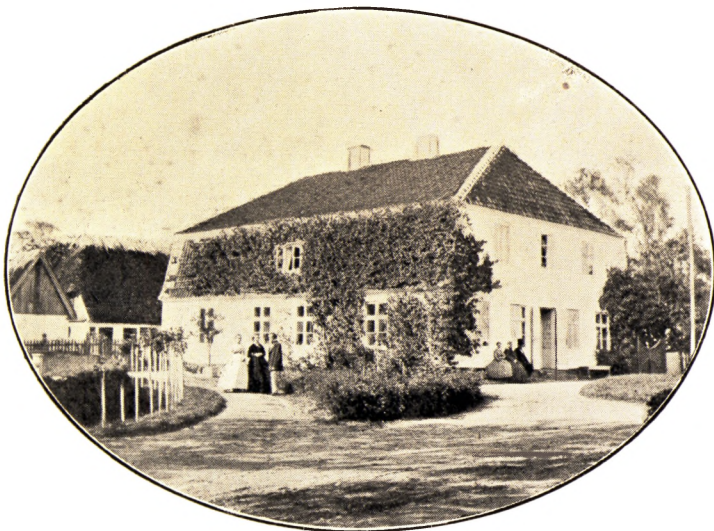




SKOVRIDER JACOB CLOOS.



MARIE SOFIE CLOOS,  
f. KALL.



DEN GAMLE SKOVRIDERBOLIG PAA TAASINGE  
fotogr. c. 1864.

Ved Døren: Skovrider Cloos og Hustru og  
Lærerinde Frk. Marie Cloos.

I Haven: Fiskeexport. Carl Soph. Cloos, Frk. Cecilie Cloos og  
Frk. Bertha Lorentzen.



## JACOB CLOOS,

f.  $\frac{20}{9}$  1790, d.  $\frac{24}{12}$  1881.

1<sup>o</sup>  $\frac{27}{10}$  1818~ Frederikke Kirstine Kall,

f.  $\frac{5}{11}$  1797, d.  $\frac{1}{5}$  1819.

2<sup>o</sup>  $\frac{2}{11}$  1819~ Marie Sofie Kall,

f.  $\frac{8}{3}$  1799, d.  $\frac{16}{4}$  1883.

**O** vennævnte *Jacob* Cloos blev Skovrider — senere Overførster — paa Baroniet Taasinge og Stamfader for den nulevende talrige Familie Cloos. Med Sikkerhed ved man ikke, hvem hans Forfædre har været, men Sandsynligheden taler for, at han er et Barnebarn af den Edvard Gustav Cloos (Klotz), der — født c. 1740 — oprindelig tjente som Dragon ved Major von der Brünnickens Escadron af fynske Rytterregiment og formentlig var svensk af Fødsel. Edvard Cloos forlod 1780 Militæret og arbejdede 1787 med sin Hustru Gertrud Knuds datter — f. 1742 — og Børnene hos Svanendorff i Troense.<sup>1)</sup> Ved Folketællingen 1801 findes han dog ikke dør mere, hvorimod Anna Marie Cloosdatter bor der med Sønnen Jacob Jacobsen (Cloos). Det er da formentlig denne sidste, der, opfødt og opdraget paa Valdemar Slot, uddannedes til Forstmand og d.  $\frac{27}{10}$  1818 i Landet Kirke af hendes Morbroder viedes til Frederikke Kirstine Kall. Hun døde efter de første Børn og ligger begravet med disse paa Bregninge Kirkegaard. Cloos blev da  $\frac{2}{11}$  1819 i Landet Kirke viet til hendes Søster Marie Sofie Kall, og i den gamle Skovriderbolig dannede de det Hjem, der i mere end 60 Aar var Slægtens Hjemsted. Her fødtes de 10 Børn, her mødtes senere Børn og Børnebørn i det

<sup>1)</sup> Dette og nærmeste foregaaende uddraget af Genealogen, Direktør Th. Hauch Fausbølls Optegnelser.

gamle Hjem; her fejredes  $\frac{2}{11}$  1869 Guldbrylluppet under stor Deltagelse fra nær og fjern — og Diamantbrylluppet  $\frac{2}{11}$  1879.

De dejlige Skove paa Taasinge bærer den Dag i Dag Vidnesbyrd om hans Dygtighed og Fremsyn. Han var en alsidig dannet Mand og en dygtig Violinist; han mødtes i denne Interesse med sin Hustrus Morbroder, Konsistorialraad og Sognepræst til Landet Frederik Christian Lund, i hvis Hjem han lærte sin Hustru at kende, og Sogneegn til Landet Frederik Christian Lorentzen, hvis Hustru var en Søster til Præsten. Mellem disse 2 Hjem unge sluttedes da Kredsen, som senere Giftermaal bandt endnu stærkere sammen.

I dette Slægtsregister over Familierne Cloos og Lorentzen sættes dette Slægt- og Venskab et Minde.

De 10 Børn vare:	Side
I. <i>Frederikke</i> Kirstine Cloos, f. 1820.....	16
II. <i>Henriette</i> Marie Cloos, f. 1821.....	16
III. Frederik ( <i>Fritz</i> ) P. W. Cloos, f. 1822....	27
IV. <i>Caroline</i> Amalie Cloos, f. 1824.....	35
V. <i>Christian</i> Ludvig Cloos, f. 1825.....	40
VI. <i>Sofie</i> Jacobine Cloos, f. 1827.....	42
VII. <i>Carl</i> Sophus Cloos, f. 1829.....	42
VIII. <i>Cecilie</i> Catharina Cloos, f. 1831.....	45
IX. Peter <i>Julius</i> Cloos, f. 1833.....	45
X. <i>Heinrich</i> Martin Ernst Cloos, f. 1839..	46

I. **FREDERIKKE KIRSTINE CLOOS**, f.  $\frac{22}{5}$  1820 p. Taasinge, forblev ugift i Hjemmet p. Taasinge. Hun døde d.  $\frac{2}{1}$  1851 og ligger begravet i Familiegravstedet p. Bregninge Kirkegaard.

II. **HENRIETTE MARIE CLOOS**, f.  $\frac{5}{8}$  1821 p. Taasinge, blev d.  $\frac{14}{3}$  1845 i Valdemar Slots Kapel viet til sin Moders Fætter, Sognepr. til Nørre Næraa *Carl* Christian Lorentzen (se Side 10). Efter dennes Død flyttede hun med Datteren *Bertha* til Sønnen, dav. Adjunkt v. Aarhus Cathedral-skole F. C. Lorentzen. I deres fredlyste Hjem mødtes Aar efter Aar den Slægt, hvis trofaste Samlingsmærke



hun var. Hun døde 84 Aar gl. d.  $\frac{4}{5}$  1905 og begravedes ved sin Mands Side paa Otterup Kirkegaard.

**A.** *Bertha* Frederikke Christine Lorentzen, f.  $\frac{12}{4}$  1846 i Nørre Næraa, forblev ugift, bestyrede den store Husholdning i Hjemmet og flyttede som nævnt med Moderen til Aarhus. En stadig tiltagende Gigtlidelse hindrede mere og mere hendes flittige og energiske Natur. Hun fandt sig i sine Lidelser med stor Taalmodighed. Efter Moderens Død fik hun et kærligt Hjem hos Søsteren Marie Cloos i Kjøbenhavn; her døde hun 71 Aar gl. d.  $\frac{28}{11}$  1917 og ligger begravet i Cloos's Familiebegravelse p. Vestre Kirkegaard.

**B.** *Marie* Sofie Lorentzen, f.  $\frac{7}{3}$  1848 i Nørre Næraa, blev uddannet til Lærerinde, underviste sine Søskende i Hjemmet og var nogle Aar Privatlærerinde i Odense. Hun blev d.  $\frac{11}{3}$  1875 af Faderen viet til sin Morbroder, Grosserer i Hamborg Peter *Julius* Cloos (se Side 45). Da denne i 1895 trak sig tilbage fra Forretningen, flyttede de til Kjøbenhavn. Efter Gross. Cloos's Død i 1901 levede hun her sammen med sin eneste Søn til dennes Død. De foretog sammen mange Rejser i Europa og besøgte under en Jordomrejse i 1909 Honolulu. Hendes store og gæstfrie Hjem er Samlingsstedet for Slægten fra de Ældste til de Yngste, som hun med sjælden Trofasthed og Hjælpsomhed følger.

**B1.** *Oscar* Jacob Carl Cloos, f.  $\frac{12}{7}$  1879 i Hamborg. Forlod Skolen der 1895, blev priv. dimit. Stud. Kbhvn. 1898, studerede oprindeligt Polyteknik, derefter Medicin. Cand. med. 1906. Foretog Studierejser i Udl. 1906—08. Efter Candidat-Turnus v. københavnske Hospitaler konstitueret Reservelæge v. Øresundshosp. 1914, Reservelæge i Hæren 1915. Udsendt 1916—1917 af „Røde Kors“ som Læge ved Fangelejre i Østrig og Ungarn. Udførte her under vanskelige Forhold

en stærkt paaskønnet Barmhjertighedsgerning. Vendte 1917 syg hjem, modtog <sup>19</sup>/<sub>6</sub> 1920 „Russiske røde Kors“'s Udmærkelses- og Hæderstegn. Fik s. A. Anerkendelse som Specialist i Børnesygdomme. Praktiserende Børnelæge i Kbhvn. 1918—25. Maatte de sidste Aar efterhaanden opgive sin Praxis paa Grund af en overhaandtagende Øjen- og Øresygdom, der d. <sup>28</sup>/<sub>12</sub> 1925 voldte hans altfor tidlige Død.

Han var i Besiddelse af en ualmindelig musikalsk Begavelse, var en fin og elskværdig Natur, sin Moder en omhyggelig og kærlig Søn.

Han var ugift.

- C.** *Frederik* Christian Lorentzen, f. <sup>11</sup>/<sub>7</sub> 1850 i Nørre Næraa. Blev Stud. fra Odense Katedralskole 1868, cand. theol. 1874. Var nogle Aar Huslærer paa Brahesborg og Dragsholm, men blev 1883 ansat ved Aarhus Katedralskole. Her virkede han i 37 Aar, 1903 udnævnt til Overlærer, 1919 til Lector. Sine Elever og sin By omfatter han med en stærk Interesse, hvad adskillige Artikler i den stedlige Presse bærer Vidne om.

Han har foretaget mange Rejser i Europa og rejste 1920 til Amerika og Honolulu. Var i mange Aar Medlem af Bestyrelsen for Aarhus Museum. Han omfatter sin Slægt og sin Kreds med en sjælden Trofasthed og Hjælpsomhed. 1920 tog han 70 Aar gl. sin Afsked og henlever sit Otium i Aarhus.

Han er ugift, hans Tvillingsøster var:

- D.** *Cecilie* Jacobine Lorentzen, f. <sup>11</sup>/<sub>7</sub> 1850 i Nørre Næraa. Hun deltog i sin Ungdom i Hjemmets Husholdning og underviste sine yngre Søskende. Hun blev d. <sup>18</sup>/<sub>7</sub> 1877 viet til daværende Seminarielærer *Carl Ferdinand Møller*, Søn af Skibsbygger i Troense Christian Rasmussen Møller og Mette Marie Storm. Møller var Student fra Odense 1870. Cand. theol. 1876, Seminarielærer ved Skaarup Seminarium 1877—84. Sognepræst t. Tønning og Træden 1884—94,

— fra 1889 tillige Provst for Tyrsting-Vrads Herred, 1894 til sin Død Sognepr. i Nørre Aaby. Han var af Anskuelse nærmest højkirkelig, men hans forstaaelsesfulde Forkyndelse gjorde ham meget søgt fra andre kirkelige Lejre. Han var i Besiddelse af megen Kunstsans, nærede stor Interesse for og virkede for Kirkers Udsmykning og Restaurering.

Hans Hustru var ham — med sit oprindelig lyse og fine Sind — en stor Støtte i al hans Færd. Efter hans Død d.  $23/6$  1909 flyttede hun til Odense og dannede her et Hjem for de to yngste Børn. Her døde hun d.  $7/5$  1923, 73 Aar gl.

D1. *Valdemar* Frederik Møller, f.  $19/9$  1878 i Skaarup, fik sin første Uddannelse paa Carl Axelsens Jernstøberi og Maskinfabrik i Svendborg 1893—97. Var 1897—98 Maskinarb., 1898—1908 Tegner hos A/S Helsingørs Jernskibs- og Maskinbyggeri. Bestod i denne Periodes første Tid Maskinistexamens I og II Del.

Direktør for A/S Carl Axelsens Jernstøberi og Maskinfabrik i Svendborg 1908—16, — Direktør for A/S Svendborg Skibsværft og Maskinbyggeri's Maskinafdeling 1916—21. — Admin. Direktør for A/S I. S. Hess & Søn d.  $7/3$  1921.

Bestyrelsesmedlem i Foreningen af Jernindustriens Fabrikanter 1913—19, af Foren. af „Jernskibs- & Maskinbyggerier i Danmark“ 1919—21, Medl. af Forretningsudvalget for „Jern- og Metalindustriens Sammenslutning i Danmark“ 1916—26.

D.  $1/5$  1902 viet til *Asta Franciska Schach Valeur*, f.  $28/9$  1881 i Helsingør, D. af Borgmesterfuldmægtig i Helsingør Janus Caspar Valeur og Augusta Helene Franciska Juliane Schachschneider.

a) *Carl Henrik* Møller, f.  $9/4$  1903 i Helsingør. Maskinlærling p. Svendborg Skibsværft 1918—21, Maskinistexam. 1922. Besøgte Odense

Maskin-Teknikum 1922 m. Afgangsexam. 1924.  
Maskinass. i Flaaden 1925—26.

Efter flere Rejser paa Stillehavet Maskinmester 1928.

D.  $^{11}/_4$  1926 viet til Agnes Kirstine Rønlew, f. i Gelsted  $^{31}/_3$  1904. D. af Cykleshandler i Gelsted Fritz Rønlew og Kirstine Kristensen-Knopper.

b) *Svend Olaf Møller*, f.  $^{24}/_2$  1905 i Helsingør. Efter endt Kontoruddannelse fik Lysten til at se fremmede Lande ham til at opgive sin Stilling og tage til Buenos Aires.

c) *Mogens Schach Møller*, f.  $^{11}/_2$  1910 i Svendborg. Han arbejder paa Fabrikken i Middelfart, hvor han gør god Fyldest.

d) *Elisabeth Schach Møller*, f.  $^8/_5$  1912 i Svendborg.

D2. *Johannes Christian Møller*, f.  $^{16}/_8$  1880, døde som stud. polyt. i Kbhvn  $^{22}/_{12}$  1900 af Tyfus.

D3. *Carl Andreas Møller*, f.  $^{25}/_3$  1882 i Skaarup. Stud. Odense 1901. Cand. jur. 1907. Assistent i Kultusministeriet 1910. Fuldmægtig s. St. 1920. Chef for Undervisningsministeriets 2det Kontor 1925. Medlem af „De forenede Skoler“s Bestyrelse, af Biblioteksraadet 1925 og Form. f. Fællesraadet vdr. Statens videnskabelige Biblioteksvæsen 1927. R. af Dbg. 1923.

D.  $^7/_4$  1911 i Kbhvn. viet til *Agnete Elisabeth Dreyer*, f.  $^{30}/_8$  1889 i Kbhvn., død sm. St.  $^{10}/_{11}$  1916, D. af Driftsbestyrer i Dalum, cand. polyt. Jørgen Gantzel Blicher Dreyer og Anne Marguerite Most.

a) *Elisabeth Margrethe Cecilie Møller*, f.  $^{11}/_7$  1912 i Kbhvn.

b) *Inger* Gudrun Møller, f.  $^{10}/_2$  1915 p. Frederiksberg.

D4. *Marie* Christine Henriette Møller, f. i Tønning d.  $^{27}/_{10}$  1884. Bestyrede sine Forældres Husholdning og flyttede 1909 med Moderen til Odense, hvor hun plejede denne til hendes Død.

Uddannede sig derefter, dels herhjemme, dels i Tyskland, til Fotograf og har nu eget Atelier i Odense.

D.  $^{22}/_9$  1928 i Dalum viet til Assistent i Handelsbanken i Odense, *Henry Osvald* Theodor Bang, f.  $^{1}/_5$  1884 p. Kaleurgaard i Ubberud Sogn, Søn af Proprietær Theodor Bang og Henriette Lovise Bang Hansen.

D5. *Olaf* Emil Møller, f.  $^{3}/_5$  1887 i Tønning. 1903 alm. Forberedelsesexamen, 1904 ansat i Handelsbanken i Odense, 1922 Fuldmægtig sm. St.

D.  $^{7}/_5$  1915 i Odense viet til *Dagny* Hansen, f.  $^{6}/_{12}$  1891 i Roskilde, D. af Godsbestyrer i Odense, Lars Peter Hansen og Thora Emilie Nielsen.

Adopterede 1927:

*Vibeke* Møller, f.  $^{31}/_1$  1927.

E. *Carl Julius* Lorentzen, f.  $^{1}/_4$  1852 i Nørre Næraa. Var først Landvæsenselev paa Einsiedelsborg, men fik derefter Handelsuddannelse hos Cloos & Co. i Frederikshavn 1870—73. Ansat hos Firmaet H. Pontoppidan & Co. i Hamborg 1873—80. Etablerede i 1880 sin egen Import- og Exportforretning i Korn- og Foderstoffer i Hamborg. Verdenskrigen standsede imidlertid denne, og i Aarene efter sin (anden) Hustrus Død tog han med sin Datter Ophold i Danmark. Efter Krigen tog han — sin Alder tiltrods — dristig fat igen og driver nu Forretningen bistaet af sin dygtige Datter. Han har Slægtens musikalske Arv, er en ivrig Violinist.

Han blev d.  $^{26}/_{11}$  1880 i Marienkirche i Lübeck viet til Helene (*Hella*) Martha Charlotte Boch,

f.  $18/7$  1856 i Lübeck, D. af Bogtrykker Johannes Jacob Friedrich Boch og Augusta Marie Magdalene Buck. Hun var imidlertid svag og døde allerede  $3/3$  1884 og efterlod sig nedennævnte Søn.

Jul. Lorentzen blev  $7/9$  1889 i Holmens Kirke i Kbhvn. viet til Anna *Josepha* Schönberg, f.  $21/7$  1863 i Kbhvn., D. af Assistent i Kirkeministeriet Karl Schönberg og Ida Margrethe Wilhelmine Børre. Hun var med sit venlige, frejdige Væsen en meget musikalsk og indtagende Dame. Tidlig blev hun angrebet af en uhelbredelig Sygdom og døde d.  $22/7$  1915 i Hamborg kun 52 Aar gl.

E1. *William* Julius Carl Lorentzen, f.  $14/12$  1881 i Hamborg. Hans Ønske var at blive Læge, men en Brystsygdom, for hvilken han forgæves havde søgt Hjælp paa forskellige Kursteder, bortrev ham  $1/6$  1900.

E2. *Fanny Marie* Lorentzen, f.  $3/11$  1891 i Hamborg, deltager med megen Dygtighed i Faderens Forretninger, studerer desuden Musik og giver Musikundervisning.

F. *Christian* Edvard Lorentzen, f.  $10/4$  1854 i Nørre Næraa, lærte oprindeligt Handelen i Odense, men siden Landvæsen paa Blaaholm i Østrup Sogn, besøgte herunder Odense Landbrugsskole. Forvalter paa Spangerhede i Ugilt Sogn 1876—78, paa Brønderup i s. S. 1878—80 og atter paa Spangerhede 1880—87, forpagtede denne Gaard fra 1887—1909. Han blev d.  $29/5$  1888 i Løkken viet til *Marie* Kirstine Andersen, f. sm. St.  $29/4$  1868, D. af Gæstgiver i Løkken Anders Peter Andersen og Caroline Sørensen. I en Periode, hvor Forpagtningsafgifterne almindeligt stod i afgjort Misforhold til Jordernes Udbytte, opgav han 1909 Forpagtningen, flyttede til Aalborg og drev her 1909—11 og fra 1911—15 i Sæby et Assuranceagentur, men flyttede sidstnævnte Aar tilbage til Aalborg, hvor

han i Forening med sin trofaste Hustru oparbejdede den Viktualie- og Konserverforretning, de endnu fører.

F1. *Valborg* Henriette Caroline Lorentzen, f.  $\frac{1}{5}$  1889, uddannedes til Sygeplejerske 1909—11 p. Dr. Ad. Meyers Klinik i Kbhvn., 1911—14 p. Rigshospitalet, 1915—17 atter paa ovennævnte Klinik. D.  $\frac{9}{5}$  1917 i Kbhvn. viet til Læge i Kbhvn. *Karl* Bierring, f.  $\frac{17}{8}$  1892 i Kbhvn., S. af Magister, Rigsdagskasserer Viggo Martin Bierring og Anna Sophie Christensen. B. blev Stud. Kbhvn. 1910, cand. med. 1916, Cand. v. Rigshosp. 1916—19, Reservel. v. Garnisonssygeh. 1919, Assist. v. Dronn. Louises Børnehospital, Rigshosp. Poliklinik, Fuglebakkens Børnehosp. 1919—23. Studerede Børnesygdomme i Paris 1921. Prakt. Læge i Kbhvn. 1917.

a) *Frantz* Biering, f.  $\frac{20}{3}$  1921 i Kbhvn.

b) *Anna-Lise* Bierring, f.  $\frac{20}{4}$  1925 i Kbhvn.

F2. *Erna* Marie Lorentzen, f.  $\frac{20}{4}$  1894 i Ugilt, hjælper Forældrene i deres Virksomhed og er Musiklærerinde.

G. *Heinrich* Martin Ernst Cloos Lorentzen, f.  $\frac{8}{1}$  1857 i Nørre Næraa. Lærte Landvæsen paa Einsiedelsborg og Ølundgaard 1872—76 — besøgte Odense Landbrugsskole — Underforvalter paa Eget 1877, Forvalter paa Sludstrupgaard i Vendsyssel 1878—83, overtog dette Aar Forvaltningen af hans Morbroder *Carl Sophus* Cloos's Ejendom „Postgaarden“ i Sæby og indtraadte 1885 i dennes Fiskeexportforretning — fra 1886 som Compagnon. 1891 flyttedes Firmaets Hovedsæde til Frederikshavn — stadig med Filial i Hjørring —, 1894 overtog Lorentzen Firmaet, købte 1909 Ejendommen Voldgade Nr. 6, oprettede 1919 en Filial i Esbjerg og optog 1921 Sønnen *Ernst* som Compagnon.

Forretningen, der fra Begyndelsen var baseret paa

den af nedennævnte Kbmd. E. C. C. Christiansen forsøgsvis drevne Export, omfatter Export af Sild, fersk Fisk og Hummer samt af Kaviar til Amerika og er i sin Art en af Landets betydeligste.

D.  $\frac{8}{4}$  1886 blev Lorentzen i Aarhus viet til *Betty Marie Christiansen*, f.  $\frac{8}{4}$  1862 i Frederikshavn, D. af Købmand Edler Christian Carl Christiansen og Jensine Christine Møller af Bangsbo Mølle. Hun havde i Aarene 1878—85 været Lærerinde paa saavel Ølundgaard og Sludstrup som Kringelhede og Krogens Mølle.

G1. *Carl* Christian Lorentzen, f.  $\frac{4}{11}$  1888 i Sæby, blev uddannet til Bankmand i Frederikshavn og Sorø og senere ansat i Handelshuse i Hamborg, Petrograd og København. Opholder sig nu i Hjemmet.

G2. *Henriette* Marie Cloos Lorentzen, f.  $\frac{30}{7}$  1892 i Frederikshavn, Elev p. Postkontoret i Frederikshavn 1912—16, Postassistent i Hurup og Øster Vraa 1916—20. Brød sidstn. Aar af for at studere Musik. Tog 1922 Organistexamen ved Kbhvns. Organistskole og er nu Musiklærerinde i Frederikshavn.

G3. *Betty Sophie* Lorentzen, f.  $\frac{28}{11}$  1893 i Frederikshavn, var Elev ved Statstelegrafene i Nykøbing Mors 1911—13, fra 1914 Telegrafassistent p. Hovedtelegrafstationen i Kbhvn.

G4. *Ernst* Heinrich Lorentzen, f.  $\frac{13}{10}$  1897 i Frederikshavn, kom i Smedelære 1913—15, blev handelsuddannet hos Faderen 1915—18. Efter af-tjent Værnepligt Medindehaver af Firmaet Cloos-Lorentzen i Frederikshavn 1921.

$\frac{10}{9}$  1922 i Kbhvn. viet til *Gurli* Pay, f.  $\frac{14}{8}$  1901 i Kbhvn., Datter af Hotelejer i Kbhvn. Birger Pay og Caroline Amalie Larsen.

a) *Henning* Lorentzen, f.  $\frac{26}{9}$  1923 i Esbjerg.



- b) *Sigrid* Lorentzen, f.  $\frac{8}{11}$  1924 i Frederikshavn.
- c) *Alice* Lorentzen, f.  $\frac{26}{6}$  1926 i Frederikshavn.
- G5. *Frederik* Julius Christian Lorentzen, f.  $\frac{28}{1}$  1899 i Frederikshavn, d.  $\frac{16}{9}$  1899 sm. St.
- G6. *Johannes* Peter Julius Lorentzen, f.  $\frac{6}{12}$  1901 i Frederikshavn, lærte Landvæsen paa Eskjær, Nørgaard og Lerbæk 1918—23, besøgte Lyngby Landbrugsskole 1921. Fra 1924 ansat i Firm. Cloos-Lorentzens Esbjerg Afdeling.  
D.  $\frac{19}{8}$  1924 i Elling viet til *Olga* Bøggild Nielsen, f.  $\frac{28}{11}$  1903 i Hørnedsted, D. af Proprietær Niels Christian Nielsen og Sofie Kristine Bøggild.
- a) *Else* Bøggild Lorentzen, f.  $\frac{24}{8}$  1926 i Esbjerg.
- b) *Inger* Bøggild Lorentzen, f.  $\frac{18}{6}$  1928 i Esbjerg.
- H. *Sofie* Caroline Lorentzen, f.  $\frac{6}{9}$  1862 i Skeby-Otterup, flyttede efter Faderens Død med Moderen til Aarhus, her blev hun d.  $\frac{30}{9}$  1887 i Domkirken viet til Vinhandler i Slagelse *Charles* Frederik Louis Wellejus, f.  $\frac{26}{8}$  1860 i Slagelse, S. af Vinhandler Niels Ludvig Wellejus og Betzy Ellermann. 1885 overtog Wellejus Faderens Forretning og indgik sit første kortvarige Ægteskab.
- Det var et stort, gammelt Hjem, Sofie Lorentzen i 1887 gik ind til, et Hjem, der nok kunde lægge stærkt Beslag paa en ung Hustrus Kræfter. Det blev da ogsaa en Række travle, men lykkelige Aar, hun her levede med sin Mand og de 3 smaa Børn, der efterhaanden kom til. D.  $\frac{21}{2}$  1899 blev hun imidlertid brat bortrevet af en hidsig Influenza. Under

vanskelige Forhold opdrog Wellejus sine 3 Døtre, og da disse for deres Uddannelses Skyld maatte bo i København, solgte han 1914 den gamle Vinhandel og flyttede til Kbhvn.

- H1. *Emmy* Henriette Wellejus, f.  $^{13}/_{12}$  1889 i Slagelse, kom 1910—12 paa Femmers Kursus i Kbhvn., absolv. Lærerindeexam. 1912. Vikar v. københavnske Kommuneskoler 1913—15, fast ansat Lærerinde v. Haderslevgades Skole 1915 22, Viceinspektrice paa Skolen v. Østre Gasværk 1922.
- H2. Ingeborg Marie (*Inger-Marie*) Wellejus, f.  $^{7}/_{5}$  1891 i Slagelse, søgte i Aarene 1912—17 Musikuddannelse i Kbhvn., blev d.  $^{14}/_{7}$  1917 paa Frederiksberg viet til Bankbestyrer *Vagn* Halskou Larsen, f.  $^{1}/_{11}$  1884 i Bloustrød, S. af Kroejør Ole Jørgen Larsen og Anna Stilling. Han blev 1902 Assist. i Haandværkerbanken i Kbhvn., 1909 Hovedkasserer, 1916 Bestyrer af samme Banks Nørrebroafdeling og fejrede her d.  $^{1}/_{8}$  1927 25 Aars Dagen for sin Ansættelse.
- a) *Kirsten* Halskou Larsen, f.  $^{21}/_{4}$  1918 i Kbhvn.
- H3. *Margrethe* Wellejus, f.  $^{17}/_{9}$  1895 i Slagelse, uddannedes i Aarene 1915—17 i Kbhvn. til exam. lægeautor. Massøse og virkede fra 1917—19 som saadan væsentl. i Kbhvn. Blev d.  $^{8}/_{11}$  1919 i Kbhvn. viet til dav. Adjunkt Lars *Viggo* Hesseldahl Madsen, f.  $^{23}/_{2}$  1879 i Roskilde, S. af Manufakturhandler Jens Lauritz Madsen og Anna Jørgensen; han blev Student fra Roskilde Katedralskole 1896, cand. mag. 1902, Universitetets Guldmedaille for en Afhandling om Huygens 1904, Timelærer 1909, Adjunkt 1911, Lektor 1920 ved Odense Katedralskole; Medlem af Opgavekommissionen til Studenterexamen. Udgav 1928: Lærebog i Matematik for mat. nat. Gymnasium.

- a) *Inger* Hesseldahl Madsen, f.  $2\frac{1}{3}$  1920 i Odense.
- b) *Gudrun* Hesseldahl Madsen, f.  $8\frac{1}{2}$  1922 i Odense.
- c) *Jørgen* Hesseldahl Madsen, f.  $19\frac{1}{8}$  1927 i Odense.

**III.** FREDERIK (*FRITZ*) PETER WILHELM CLOOS, f.  $1\frac{4}{10}$  1822 p. Taasinge, lærte Landvæsen og var en Tid Forvalter p. Hvidkilde ved Svendborg, kom c. 1847 til Nedre Julianehede, hvor han forpagtede en Udflyttergaard. Han overtog — efter at være bleven gift med sin Husbestyrerinde *Karen* Pedersdatter, f.  $20\frac{1}{12}$  1826 i Kragelund Sogn, D. af Indsieder Peder Hansen Skovhus og Ane Nielsdatter — Forpagtningen af den Selvejergaard, der d.  $20\frac{1}{5}$  1857 var bleven tilskødet Faderen, Skovrider Cloos. Paa denne Ejendoms største Part gav Faderen  $27\frac{1}{5}$  1859 F.P.W. Cloos Skøde mod en Behæftelse paa 8000 Rdlr. For en Øbo som Cloos var denne deciderede Hedejendom en stor Forandring, men han fandt en fortrinlig Støtte i sin Hustru. Han indkaldte Lippedetmoldere til et Teglværk, som han anlagde. Efterhaanden fik han Ejendommen noget op, Længerne blev ombyggede, og Stuehuset stod for Tur, da Cloos kun 48 Aar gl. blev angrebet af en Hjernebetændelse og døde d.  $31\frac{1}{1}$  1871. Hans Enke drev i nogle Aar Gaarden, solgte Parceller fra og tilsidst Gaarden. Hun levede endnu et Par Aar i Sognet, men blev d.  $16\frac{1}{8}$  1888 funden død paa Marken, ramt af et Hjerteslag; hun blev 62 Aar gl.

**A.** *Anne Marie* Cloos, f.  $11\frac{1}{10}$  1851 i Kragelund S., kom allerede i 7 Aars Alderen til Bedsteforældrene paa Taasinge, gennemgik siden i København Femmers Kursus og tog 1882 Lærerindeexamen, var 1884—89 Vikar ved københavnske Kommuneskoler, blev 1889 fast ansat v. Raadmandsgades Skole, senere v. Stevns-gades Skole, hvorfra hun  $1\frac{1}{11}$  1921 tog sin Afsked 70 Aar gl. Hun er ugift og lever nu sammen med Søste-

ren Mariane i København, trofast og hjælpsom overfor Søkende og Søkendebørn.

- B.** *Mariane* Petrine Cloos, f.  $\frac{9}{11}$  1854 i Krage-  
lund S., blev i Hjemmet og tog en Hedegaards stærke  
Slid, blev d.  $\frac{3}{9}$  1873 i Kragelund viet til Parcellist  
*Søren* Hansen, f.  $\frac{8}{10}$  1847 i Breum, S. af Hans  
Christian Hansen, Bundgaard, og Gertrud Marie Pe-  
tersen. 1877 flyttede de til Kbhvn., hvor Hansen i  
30 Aar drev Frugthandel. Her døde han  $\frac{1}{10}$  1923  
efter mange Aars taalmodigt Sygeleje, trofast plejet  
af sin Hustru.

B1. *Anna Hansine* Marie Cloos Hansen, f.  
 $\frac{14}{12}$  1874 i Kragelund, d.  $\frac{10}{10}$  1878 i Kbhvn.

- C.** *Jacob Heinrich* Cloos, f.  $\frac{23}{8}$  1858 i Kragelund S.,  
dræbt d.  $\frac{25}{8}$  1873 ved Lynnedslag under Arbejdet i  
Marken.

- D.** *Frederikke* Christine Cloos, f.  $\frac{30}{10}$  1860 i Krage-  
lund S.; her viedes hun d.  $\frac{2}{4}$  1877 til Parcellist i Krage-  
lund *Morten* Bendtsen, f.  $\frac{10}{7}$  1843 p. Holmsland i  
Ny Sogn, S. af Gmd. Bendt Nielsen. 1888—89 uddan-  
nede hun sig i Kbhvn. til Jordemoder og fik strax efter  
Examen Praxis i Viby ved Roskilde. Her døde hen-  
des Mand d.  $\frac{7}{8}$  1889. Af dette Ægteskab er de under  
D 1—7 nævnte 7 Børn.

Hun flyttede senere til Vordingborg; her blev hun  
 $\frac{18}{2}$  1896 viet til Smedemester *Frederik Christian*  
*Andreasen*, f.  $\frac{9}{5}$  1866 i Kbhvn. Af dette Ægteskab  
er de under D8—10 nævnte 3 Børn. Hun er nu bosat  
i Tornemark ved Sandved.

- D1. *Henriette* Vilhelmine Christine Bendt-  
sen, f.  $\frac{9}{6}$  1877 i Kragelund Sogn. D.  $\frac{21}{1}$  1897 i  
Vordingborg viet til Broderihandler i Kalundborg  
*Hjalmar* Theodor Wahlquist, f.  $\frac{19}{4}$  1873  
i Landskrona, S. af Skrædderm. Johannes Karl-  
son Wahlquist og Kirsti Jonsdatter.

- a) *Arnold* Johannes Wahlquist, f.  $\frac{2}{2}$  1898 i Præstø, Broderihandler i Kalundborg,  $\frac{23}{12}$  1918 i Fiurendal viet til *Camilla* Cecilie Sørensen, f.  $\frac{1}{3}$  1899 i Varde, D. af Kbmd. Sørensen, Varde.

I. Karen *Henriette* Theodora Wahlquist, f.  $\frac{20}{3}$  1917 i Kbhvn., d.  $\frac{15}{9}$  1920.

- D2. Karen Marie *Oline* Bendtsen, f.  $\frac{21}{8}$  1879 i Kragelund S. og  $\frac{2}{11}$  1901 i Kbhvn viet til Broderihandler i Holbæk *Fritz* Hugo Theodor Carstensen Egeberg, f.  $\frac{9}{10}$  1875 i Præstø, S. af Slagtermester Emanuel Carstensen Egeberg og Thora Andersen. Han døde i Holbæk d.  $\frac{15}{10}$  1926.

Adopt. a) *Per* Hugo Carstensen Egeberg, f.  $\frac{14}{10}$  1912.

Adopt. b) *Svend* Carstensen Egeberg, f.  $\frac{27}{3}$  1913.

- D3. *Thora* Bendtsen, f.  $\frac{28}{1}$  1882 i Kragelund S., viet til Fiskehandler i Slagelse Christian *Julius* Christensen, f.  $\frac{8}{4}$  1881 i Skibbinge, S. af Landmand Jens Christensen og Karen Søndergaard.

a) Heinrich *Bernhardt* Søndergaard Christensen, f.  $\frac{8}{6}$  1905 i Slagelse.

b) Jens *Emanuel* Søndergaard Christensen, f.  $\frac{7}{9}$  1906 i Slagelse.

- D4. *Frederik* Peter Vilhelm Cloos Bendtsen, f.  $\frac{18}{7}$  1884 i Kragelund Sogn.  $\frac{29}{1}$  1915 i Kbhvn. viet til *Erna* Augusta Becker, f.  $\frac{6}{5}$  1892. Hun blev efter en Fødsel uhelbredelig sindsyng og opholder sig paa Nykøbing Sj. Sindssygehospital. B. bosatte sig i Tornemark, hvor han driver et Hønseri.

a) *Vilhelm* Cloos Bendtsen, f.  $\frac{10}{4}$  1916, d.  $\frac{12}{4}$  1916.

- b) udøbt, f.  $^{10}/_{11}$  1917, d.  $^{14}/_1$  1918.  
 c) *Vilhelm* Frederik Cloos Bendtsen, f.  $^{31}/_{12}$  1918, d.  $^4/_5$  1920.

D5. *Dagmar* Johanne Bendtsen, f.  $^{24}/_5$  1886 i Kragelund S., d.  $^{21}/_8$  1904 i Herlufsholm viet til Murer *Anders* Peter Christiansen, f.  $^{26}/_4$  1870 i Træløse, S. af Væver Jørgen Christensen og Maren Sofie Christensen; efter hans Død d.  $^{28}/_3$  1917 blev hun d.  $^{28}/_2$  1925 i Kbhvn. viet til Repræsentant *Jens Peter* Jensen, f.  $^{13}/_{12}$  1891 i Nysted, S. af Entreprenør Rasmus Jensen og Ane Dorothea Jørgensen.

- a) Karen *Kristine* Christiansen, f.  $^{24}/_{12}$  1904 i Ulstrup,  $^4/_5$  1925 i Kbhvn. viet til Snedker Lars Christian *Herman* Hansen, f.  $^{24}/_4$  1902 i Slagelse, S. af Fmd. Ole Hansen og Sofie Christofine Hansen.

I. *Robert* Staal Hansen, f.  $^1/_8$  1925 i Kbhvn.

- b) *Klara* Marie Christiansen, f.  $^{23}/_1$  1906 i Ulstrup,  $^{18}/_7$  1927 i Kbhvn. viet til Tjener *Kaj* Niels Christian Hammerlund, f.  $^{20}/_2$  1905 i Kbhvn., S. af Typograf Gustaf Adolph Hammerlund og Henriette Marie Hammerlund.

I. Carl *Edvard* Hammerlund, f.  $^{10}/_1$  1927 i Kbhvn.

- c) *Edvard* Morten Falck Christiansen, f.  $^{14}/_3$  1908 i Næsby.  
 d) *Valborg* Kamilla Christiansen, f.  $^4/_6$  1909 i Træløse.  
 e) *Poul* Falck Christiansen, f.  $^4/_12$  1912 i Træløse.

D6. *Bendt* Christian Cloos Bendtsen, f.  $^{31}/_3$  1888 i Kragelund, d.  $^8/_9$  1888 sm. St.

D7. Morten *Bendt* Christian Cloos Bendtsen, f.  $14/12$  1890 i Viby. D.  $31/3$  1917 i Alsted viet til Karen *Rudolphine* Andersen, f.  $9/9$  1892 i Rynkeby, D. af Skrædderm. Jørgen Andersen, Fuglsang, og Martine Andersen. B. er ansat som Elektriker paa Skrøbeløv Elektricitetsværk paa Langeland.

Adopt. a) *Poul* Rudolph Bendtsen, f.  $10/8$  1914.

b) Svend *Børge* Bendtsen, f.  $3/6$  1917 i St. Andst.

D8. Margrethe *Augusta* Emilie Frederikke Christine Clara Andreassen, f.  $12/8$  1896 i Vordingborg. D.  $4/12$  1914 i Fiurendal viet til Montør, Husejer i Randers *Johannes* Christensen, f.  $29/6$  1889 i Taaderup pr. Tingsted, S. af Træskomager Jens Christensen og Johanne Christensen.

a) *Johanne* Christensen, f.  $9/1$  1916 i Torne-mark.

b) *Tage* Christensen, f.  $14/7$  1918 i Brænde-ore.

c) *Jens* Christensen, f.  $29/1$  1922 i Sønder Draaby.

d) *Børge* Christensen, f.  $8/4$  1927 i Randers.

D9. *Astrid* Marie Ingeborg Clara Andreassen, f.  $9/3$  1898 i Vordingborg. D.  $16/7$  1916 i Fiurendal viet til Slagter *Carl* Andreas Elfraun Hansen Munter, f.  $9/2$  1895 i Svendborg, S. af Gartner Jørgen Christian Elfraun Hansen Munter og Maagensine Christine Hansen. Hun tog 1926 Jordemoderexamen og er nu Reservejordemoder i Hillerød.

a) *Elfrauna* Frederikke Munter, f.  $11/7$  1917 i Træløse.

b) *Egon Cloos Munter*, f.  $28/7$  1920 i Torne-  
mark.

c) *Orla Cloos Munter*, f.  $21/1$  1924 i Torne-  
mark.

D10. Marie Johanne *Juliane* Andreassen, f.  $18/12$   
1901 i Holløse. D.  $2/3$  1917 i Fiurendal viet til  
Landmand *Jens Peter* Rasmussen, f.  $7/3$  1895  
p. Frederiksberg, S. af Landmand Christen Ras-  
mussen og Inger Rasmussen.

a) *Else Sofie* Christine Rasmussen, f.  $15/7$   
1917 i Tornemark.

b) Nordman Skjold *Evald* Jæger Cloos  
Rasmussen, f.  $27/4$  1920 p. Viemose Over-  
drev v. Kallehave.

E. Carl *Christian* Cloos, f.  $23/1$  1863 i Kragelund S.;  
gik først i Silkeborg Realskole, siden i Odense Latin-  
skole, kom 1879 i Handelslære hos Consul E. F. Es-  
mann i Odense, blev Fuldmægtig 1884, indtraadte  
1891 i Consul Lauritzens Smøreexportfirma i Esbjerg  
og blev senere Medindehaver af dette Firma. D.  $22/8$   
1894 blev han i Esbjerg viet til *Laurine* Nicoline  
Fugelsang, f.  $30/4$  1871 i Kbhvn., D. af Herredsfuld-  
mægtig Carl Emil Fugelsang og Jensine Juliane Chri-  
stensen. 1907 drog Cloos til Californien og bosatte sig  
i Berkeley, hvor han nu ejer en Ejendom. Efter forskel-  
lige Ansættelser i større Firmaer har Cloos i 8 Aar  
haft en Ansættelse under Berkeley Kommune. 1915  
blev han amerikansk Borger. En stadig tiltagende  
Synssvaghed har imidlertid nødt ham til at opgive  
al Virksomhed, han er nu næsten fuldstændig blind.  
Cloos har deltaget meget i det danske Foreningsliv  
og vedligeholder — nu gennem sin trofaste Hustru —  
stadig Forbindelsen med Slægten herhjemme.

E1. *Jens* Vilhelm Cloos, f.  $25/10$  1895 i Esbjerg.  
Efter Afgangsexamen fra „High School“ i Berke-



ley uddannet paa Handelskontorer i San Francisco. Er nu Generalagent for de vestlige Stater for „The Ratin Laboratory Inc. New York“ (Afd. af A/S Ratin, Kbhvn.) og for „International Fire Equipement Corp.“ med Kontor i Berkeley. Han er sine Forældre en trofast Støtte, dygtig og hjælpsom. Han er gift.

- E2. Peter Frederik Cloos, f.  $\frac{3}{1}$  1897, d.  $\frac{20}{4}$  1897 i Esbjerg.
- E3. Carl Christian Cloos, f.  $\frac{9}{1}$  1898, d.  $\frac{27}{3}$  1898 i Esbjerg.
- E4. *Karen Inger Cloos*, f.  $\frac{9}{1}$  1899 i Esbjerg. Fik Afgangsexamen fra „High School“ i Berkeley og Ansættelse som Stenograf i de danske og hollandske Consulater i San Francisco, blev  $\frac{17}{12}$  1921 viet til Bygmester i Berkeley *Hans Cornelius Andersen*, f.  $\frac{23}{5}$  1892 i Oslo, S. af Politibetjent Andersen. Han indvandrede 1909 til U.S.A.
- a) *Joyce Irena Andersen*, f.  $\frac{21}{8}$  1926 i Berkeley.
- E5. *Anna Margrethe Cloos*, f.  $\frac{25}{6}$  1902 i Esbjerg. Fik Afgangsexamen fra „High School“ i Berkeley. Hun har Slægtens musikalske Arv og er, foruden Stenograf i Handelshuse i San Francisco, Musiklærerinde i Berkeley.
- F. *Henriette Sofie Caroline Cecilie Juliane Cloos*, f.  $\frac{7}{11}$  1865 i Kragelund S. Blev d.  $\frac{24}{7}$  1896 i Vordingborg viet til Gartner *Jens Peter Hansen*, f.  $\frac{5}{2}$  1870 i Oreby, S. af Væver Hans Andersen og Dorothea Larsen; han døde d.  $\frac{23}{6}$  1910 i Fredensborg.
- F1. *Sylvia Therese Estra Kunigunde Wini-fred Cloos Hansen*, f.  $\frac{31}{1}$  1893 i Vordingborg. Blev d.  $\frac{12}{6}$  1914 i Kbhvn. viet til Former Peter *Marius Petersen*, f.  $\frac{6}{11}$  1884 i Kbhvn., S. af

Rebsluger Peter Alfred Wessel Petersen og Anna Kathrine Olsen.

- a) *Rupert* Marius Cloos Petersen, f.  $\frac{9}{8}$  1914 i Kbhvn.
- b) *Heinrich* John Cloos Petersen, f.  $\frac{10}{4}$  1916 i Kbhvn.
- c) *Mariane* Sylvia Winifred Daisy Cloos Petersen, f.  $\frac{14}{3}$  1918 i Kbhvn.
- d) *Kell* Rupert Cloos Petersen, f.  $\frac{23}{10}$  1919 i Kbhvn.
- e) *Winifred* Sylvia Leda Cloos Petersen, f.  $\frac{15}{6}$  1921 i Kbhvn.
- f) *Jackie* Vagn Cloos Petersen, f.  $\frac{2}{1}$  1923 i Kbhvn.
- g) Joan *Estra* Kunigunde Cloos Petersen, f.  $\frac{17}{9}$  1924 i Kbhvn.
- h) *Wilfred* Cloos Petersen, f.  $\frac{29}{10}$  1926 i Kbhvn.
- i) *Eir* Vigand Cloos Petersen, f.  $\frac{12}{3}$  1928 i Kbhvn.

F2. *Christian* Frederik Cloos Hansen, f.  $\frac{7}{6}$  1897 i Masnedsund. Blev d.  $\frac{18}{4}$  1925 i Kbhvn. viet til *Ketty* Luna Johansson, f.  $\frac{8}{7}$  1903 i Helsingør.

- a) *Lillian* Cloos Hansen, f.  $\frac{18}{8}$  1925 i Kbhvn.

F3. *Alfrida* Dorothea Cloos Hansen, f.  $\frac{10}{6}$  1899 i Tolstrup, blev  $\frac{4}{9}$  1921 i Kbn. viet til Montør *Jepp*e Christian Rasmussen, f.  $\frac{11}{9}$  1894 i Assens, S. af Husejer Niels Rasmussen og Sørsine Dorthea Sørensen.

- a) *Alfred* Bernt Rasmussen, f.  $\frac{11}{5}$  1922 i Kbhvn.
- b) *Amy* Bernt Rasmussen, f.  $\frac{28}{10}$  1925 i Kbhvn.

F4. *Eleonora* Marie Mariane Cloos Hansen, f.  $\frac{26}{8}$  1906 i Frederiksborg. Ugift.

IV. *CAROLINE AMALIE CLOOS*, f.  $\frac{23}{4}$  1824 paa Taasinge, kom som ung til København, blev uddannet til Lærerinde og blev senere Lærerinde hos den bekendte Skibs- og Vinhandler Unna i Helsingør. I dennes Hjem lærte hun daværende Kirurg ved Øresundshospitalet i Helsingør Christian August *Ferdinand* von Hedemann at kende. Han var født i Moldenit i Slesvig d.  $\frac{5}{8}$  1810 og Søn af senere Toldforvalter i Ærøskøbing Major Christian (Distel) von Hedemann og Margrethe f. Weber. Allerede 1828 var han for Studiernes Skyld tillige med sin Moder taget til København. Som stud. chirurgiæ var han 1831 ved Grænsekordonen i Holsten (oprettet paa Grund af Koleraen), 1832 Stud. i Kiel, 1833 Underlæge ved Øresundshospitalet i Helsingør. 1834 tog han kirurgisk Embedsexamen, blev 1840 Bataillonskirurg og  $\frac{1}{7}$  1846 Overkirurg ved Øresundshospitalet i Helsingør. Han deltog i Krigen 1848—50 som Overlæge ved Lazaretterne i Vejle, Billeshave og Flensborg.  $\frac{9}{9}$  1849 udn. t. R. af Dbg.,  $\frac{20}{8}$  1850 t. R. af norske Olavsorden.  $\frac{1}{11}$  1850 blev han fast Overlæge i Armeen, og  $\frac{20}{5}$  1851 blev han i Slotskapellet paa Valdemar Slot viet til Caroline Amalie Cloos. Efter kortvarige Ophold i Flensborg og Rendsborg forflyttedes Hedemann 1854 til Næstved som Overlæge ved det derværende Dragonregiment. Deltog — som Overlæge ved Lazaretterne i Slesvig — i Krigen 1864. Efter denne vendte Hedemann atter som Overlæge tilbage til Næstved. Her mistede han faa Aar efter sin trofaste Hustru, der i mange Aar havde lidt af en tiltagende Tuberkulose, der bortrev hende d.  $\frac{21}{4}$  1867 ikke 43 Aar gl.

$\frac{11}{6}$  1877 modtog Hedemann Dannebrogssordenens Hæderstegn, og  $\frac{30}{4}$  1879 tog han sin Afsked fra Hæren og flyttede til København. Her døde han  $\frac{10}{9}$  1879, 69 Aar gl.

A. *Christian Jacob Hedemann*, f.  $\frac{25}{5}$  1852 i Flensborg, fik først en udpræget praktisk Uddannelse som Maskinarbejder, senere en mere teoretisk — bl. a.

under Forelæsninger paa Polyteknisk Lærestalt — og var i 5 Aar ansat som Konstruktør hos A/S Burmeister & Wain. D.  $27/10$  1877 blev han i Sundby Kirke paa Amager viet til *Meta* Marie Magdalene Nissen, f.  $23/6$  1850 i København, D. af Nissen og Johanne Oline Unger. Kort efter — i Maj 1878 — rejste begge til Hawaii og bosatte sig i Hana paa Øen Maui, hvor Hedemann var Sukkerplantageingeniør og Fabriksbestyrer. I Juli 1884 overtog Hedemann Stillingen som Vicedirektør, og fra 1893 som Direktør for „The Honolulu Iron Works Co.“, der under hans Ledelse blev Amerikas største Ingeniørfirma for Bygning af Sukkerfabrikker. Efterhaanden — med Filialer i New York, Manilla og paa Cuba — har dette Firma indtil 1923 bygget 98 fuldt færdige Sukkerfabrikker i tropiske Egne.

Paa sine mange Rejser (bl. a. 9 til Europa) har Hedemann erhvervet sig en Mængde Kunst, hvorom hans smukke — næsten europæisk indrettede — Villa bærer Vidne. Her fandtes ogsaa tidligere den store, paa Rejser erhvervede, Samling af exotiske Folkeslags Vaaben, som han nu har skænket sin By's Museum.

Efter omtrent 40 Aars Virksomhed trak Hedemann sig i 1923 tilbage til Privatlivet. 1903 blev Hedemann amerikansk Borger, 1909 dansk, 1923 svensk Konsul, 1917 R. af Dbg., 1925 Kmd. af Dbg., 1927 dansk Generalkonsul og 1927 Kmd. af den svenske Vasa-Orden.

Foruden sine Hverv i en stor Del af sin By's Virksomheder er Hedemann Æresmedlem af de hawaiiske Plantagers Association og Medlem af den danske Ingeniørforening.

Som amerikanske Borgere danner disses 8 Børn *de hawaiiske Grene af Familierne Hedemann og Cloos*.

A1. *Ferdinand* Frederik Oscar Hedemann, f.  $2/11$  1878 i Hana, blev Student fra Harvard

College 1903, cand. med. fra Columbia College 1907, prakt. Børnelæge i Honolulu 1909. Deltog som Frivillig i Verdenskrigen som 1ste Surgeon ved Marinehospitalet i California. Ved Krigen Slutning dekoreret med det amerikanske Krigskors,  $\frac{3}{6}$  1914 i Honolulu viet til *Alice Dorothy Hartwell*, f.  $\frac{27}{7}$  1884 i Honolulu, Datter af den amerikanske General, Højesteretsjustitiarius Alfred S. Hartwell og Charlotte Elisabeth Smith. Hedemann var en meget dygtig Læge. Han besøgte Danmark 1902, 1907 og 1909. Han døde efter et Par Aars tiltagende Svagelighed af en Nyresygdom d.  $\frac{26}{7}$  1927, ikke 49 Aar gl.

a) *Ferdinand Frederik Hedemann*, f.  $\frac{3}{4}$  1917 i Honolulu.

b) *Juliette Hedemann*, f.  $\frac{28}{7}$  1920 i Honolulu.

A2. *Johannes Christian Hedemann*, f.  $\frac{4}{1}$  1880 i Hana, blev handelsuddannet i San Francisco, hvor han siden havde Stilling i forskellige Firmaer; kom 1909 hos Firm. Theo H. Davies & Co. i Honolulu, men oprettede 1926 sin egen Metalvarefabrik i Honolulu. Var d.  $\frac{3}{3}$  1907 i Woodland i Californien bleven viet til *Grace May Holt*, f.  $\frac{13}{2}$  1882 i Woodland, D. af Entreprenør Isaac Henry Holt og Julie Cannit. Han døde paa sine Forældres Guldbryllupsdag d.  $\frac{27}{10}$  1927 i Honolulu efter et langt, haabløst Sygeleje. Han blev kun 46 Aar gl.

a) *Mildred Meta Hedemann*, f.  $\frac{13}{12}$  1914 i Honolulu.

A3. *Karl Steen Kalani Hedemann*, f.  $\frac{3}{7}$  1881 i Hana, besøgte Oahu College i Honolulu, studerede til Ingeniør ved Stanford University i Californien. Kom efter Jordskælvet i 1906 til Honolulu og blev ansat i Honolulu Iron Works fra 1911—26 ved dennes Filialer i New York og paa Formosa. Blev d.  $\frac{15}{6}$  1911 i Honolulu viet til *Jennie*

Murray Owens, f.  $28/9$  1883 i Honolulu, D. af Mr. Tim Murray i Honolulu; hun døde efter et langt, smertefuldt Sygeleje d.  $26/4$  1926 i New York. Han er nu bosiddende i Honolulu og er ansat som Ingeniør ved Vandvæsenet. U. B.

A4. *Howard* Hedemann, f.  $29/9$  1882 i Hana, blev uddannet til Forretningsmand ved Handelsskolen i Woodland i Californien fra 1900—1903, var derefter ansat i en Jernvareforretning i Californien; kom efter Jordskælvet i 1906 tilbage til Honolulu og ansattes i Honolulu Iron Works. Han blev d.  $10/9$  1919 i Honolulu viet til *Helene* Waioahukini Rose, f.  $11/8$  1889 i Honolulu, D. af Mr. Gustav M. Rose og Maria Elisa Rose. U. B.

A5. *Mary (Mamie)* Hedemann, f.  $4/12$  1884 i Honolulu, død sm. St.  $3/5$  1890.

A6. *Edmund* Hedemann, f.  $25/12$  1886 i Honolulu, studerede ved Højskolen i Woodland i Californien og uddannede sig til Maskiningeniør v. Stanford University i Californien, var 1911—18 i Castle & Cooke's Dampskibsagentur som Chef for dettes Fragtafdeling. Deltog som Frivillig i Verdenskrigen og døde d.  $19/3$  1919 i Camp Dodge, Iowa, U.S.A. af Influenza.  
Han var ugift.

A7. *Erling* Wilhelm Hedemann, f.  $13/4$  1889 i Honolulu, kom 1909 paa Hitchcock Militær-Academiet i Californien, Exam. 1911. Studerede Handels- og Bankvæsen ved California University. Han besøgte Danmark i 1902 og deltog frivillig i Verdenskrigen, blev Løjtnant og d.  $1/5$  1918 i Honolulu viet til *Geraldine* Berg, f.  $30/12$  1896 i Kahului, D. af Jernbanedirektør Rudolph Berg og Adele Berg. Bosiddende i Honolulu er H. nu Revisionschef ved The Hawaiian Trust Co.

- a) *Erling* Wilhelm Hedemann (junior), f.  $\frac{7}{4}$  1919 i Honolulu.
- b) *Edmund* Hedemann, f.  $\frac{20}{11}$  1920 i Honolulu.
- c) *John* Gerald Hedemann, f.  $\frac{24}{8}$  1923 i Honolulu.
- d) *Alice Adèle* Hedemann, f.  $\frac{27}{9}$  1924 i Honolulu.
- A8. *Alice* Henriette Sophie Hedemann, f.  $\frac{24}{1}$  1891 i Honolulu, blev d.  $\frac{16}{2}$  1910 i Honolulu viet til *Harold* Kainalu Long Castle, f.  $\frac{3}{7}$  1886 i Honolulu, S. af Mr. James Bicknell Castle og Julie White. *Castle* ejer og driver store Landejendomme paa Øen Oahu nær Honolulu, særlig indstillede paa Kvæg- og Hesteavl. *Alice* Castle besøgte Danmark i 1902, 1907 og 1909.
- a) *Virginia* Frothingham Castle, f.  $\frac{18}{8}$  1911 i Honolulu.
- b) *James* Christian Castle, f.  $\frac{16}{4}$  1913 i Honolulu.
- c) *Alice* Churchill Castle, f.  $\frac{8}{8}$  1914 i Honolulu.
- B. *Marie* Margrethe Frederikke Hedemann, f.  $\frac{20}{6}$  1853 paa Taasinge; hun døde kun 13 Aar gl. af Diferitis d.  $\frac{5}{5}$  1866 og ligger begravet paa Næstved Kirkegaard.
- C. *Carl* Ludvig Hedemann, f.  $\frac{14}{2}$  1855 i Næstved, var svagt begavet fra Fødselen. Han havde i mange Aar Ophold paa „Karens Minde“ ved København; her døde han d.  $\frac{5}{4}$  1906, 51 Aar gl. og blev begravet paa Næstved Kirkegaard.
- D. *Ferdinand* Hedemann, f.  $\frac{19}{3}$  1856 i Næstved, uddannedes til Møbelsnedker og Billedskærer og drev

fra 1885 i Kbhvn. Virksomhed som saadan. Han blev d.  $\frac{30}{4}$  1886 i Kbhvn. viet til *Anna Catharina Isidora Nielsen*, f.  $\frac{6}{1}$  1861 i Kbhvn., D. af Snedkermester Hans Peter Christian Nielsen og Caroline Frederikke Heise.

1890 drog Hedemann med sin Familie til Argentina, men vendte 1898 atter tilbage og fortsatte sin Virksomhed, i Forbindelse med hvilken han drev en Antikvitetsforretning, udmærket bistaet af sin Hustru og Datter. Han døde d.  $\frac{13}{1}$  1922, knap 66 Aar gl., og blev begravet paa Næstved Kirkegaard. Hans Enke og Datter fortsatte Forretningen, som afhændedes 1926.

- a) Søn f. og d. 1887 i Kbhvn.
- b) *Anna Sofie Elisabeth Hedemann*, f.  $\frac{15}{8}$  1889 i Kbhvn., hvor hun lever ugift sammen med Moderen.
- c) *Emmy Caroline Hedemann*, f.  $\frac{29}{3}$  1895 i Tandil i Argentina, d.  $\frac{1}{2}$  1896 sm. St.

**V. CHRISTIAN LUDVIG CLOOS**, f.  $\frac{6}{10}$  1825 paa Taasinge, fik fra 1843 sin Handelsuddannelse hos Onkelen Konsul Kall i Frederikshavn, men etablerede 1854 i Frederikshavn den Virksomhed, der under hans dygtige og initiativrige Ledelse blev en af Nordjyllands betydeligste.

Den store Handels- og Landbrugskrise slog i 1857 Firmet over Ende, men Cloos genrejste det under Firma Cloos & Co. Dets væsentligste Basis var da Kornexport, Assurance og Havarikommission. Ved det danske Landbrugs Omlægning i Begyndelsen af 70'erne slog Cloos resolut Forretningen over paa Import af Kunstgødning, Foderstoffer og Kul samt Export af Smør. 1881 oprettedes Filialen i Hjørring. 1889 optog han Sønnen Christian Cloos som Compagnon. Da Cloos i 1904 holdt 50 Aars Jubilæum, kunde han se tilbage paa en Virksomhed, som man fra alle Sider erkendte har haft betydelig Indflydelse paa hans Hjemby og paa hele Vendsyssels Udvikling i



sidste Halvdel af Aarhundredet — ikke mindst ved hans Indsats under Forhandlingerne om Frederikshavn som Tilflugts- og Nødhavn. 1870—76 var han Medlem af Frederikshavns Byraad. Medstifter — indtil 1894 Formand, 1908 Æresmedlem af Frhvn.s Handelsforening, henholdsvis 1891 og 1905 Æresmedlem af Frhvn.s Haandværkerforening og Hjørring Handelsforening. 1854—66 hamburgsk Vicekonsul, 1865 nederlandsk Vicekonsul, 1891—1912 Konsul, 1874 belgisk Vicekonsul, 1886—94 Konsul, 1894—1912 Consul honoraire. 1900 R. af Dbg., 1905 Dbmd. Udmærket med flere udenlandske Ordner og for sin aktive Deltagelse i Bjærgningen af en Skibsbesætning, der strandede paa Jyllands Kyst 1864, tildelt den nederlandske Redningsmedaille.

Han tog som „gamle Cloos“ endnu i sit 86. Aar virksom Del i Forretningen. Ved sin Død d. 18/4 1912 fik han det Eftermæle: „Ikke blot klog og dygtig, men retsindig — en god Mand med Hjertet paa det rette Sted og med en dyb Følelse for Medmenneskers Vel.“

Cloos var d. 16/9 1854 i Aalborg bleven viet til *Oline Henriette Barfred*, f. 17/9 1825 paa Barfredshøj, D. af tidl. Søofficer, Generalkrigskommissær, Toldinspektør i Frederikshavn Jens Lauritz Barfred og Marie Margrethe Didrichsen.

- A.** *Christian Cloos*, f. 22/6 1863 i Frederikshavn, kom 1878 i Faderens Forretning, studerede 1881—85 Handelen i Frankrig, Tyskland og Skotland — 1888—89 i Holland, optoges 1889 som Compagnon i Faderens Forretning, som han med stor Dygtighed fører videre efter Faderens Død i 1912.

Cloos's store Arbejdsevne og Indsigt har været paakaldt til en Mængde offentlige Hverv. Saaledes var han 1895—1909 Medlem af Frederikshavns Byraad, 1899—1910 af Hjørring Amts Skoleraad, Medl. af Bankomiteen af 1908, Statsbaneudvalget af 1911, Statens Delegerede ved den internationale Vexelrets Konference i Haag 1910 og 1912, ved Søretskonferencen i

Bryssel 1922. Medlem af den kgl. Traktatkommission. Han er Formand for en Række af de betydeligste Handels sammenslutninger, Handels- og Industriselskaber og blev 1894 belgisk Konsul, 1904 fransk Konsularagent, 1906 norsk Vicekonsul og Konsul 1910, 1912 nederlandsk Konsul og 1926 fransk Consul honoraire.

For sit betydelige Virke er Cloos bleven hædret med Kommandørkorset af 1ste Gr. og Dannebrogssord. Hæderstegn. Han har foruden den svenske Nordstjerneorden Kommandørkorset af den norske Olavsorden og en Mængde udenlandske Ordner.

Konsul Cloos har foruden sin øvrige Virksomhed fundet Tid til betydelige filologiske Studier over moderne Sprog og er meget musikinteresseret.

Cloos er ugift.

**B.** *Lauritz Cloos*, f.  $\frac{8}{2}$  1865 i Frederikshavn, d. sm. St. d.  $\frac{9}{12}$  1865.

**VI.** *SOFIE JACOBINE CLOOS*, f.  $\frac{22}{10}$  1827 p. Taasinge, var i sin Ungdom i Hjemmet paa Taasinge, blev i 1855 i Nørre Næraa viet til Landmaaler *Frederik (Fritz) Albrecht Kruhøffer*, f.  $\frac{18}{2}$  1821 i Tranekær, S. af Skovrider i Tranekær *Frederik (Fritz) Kruhøffer* og *Elise Hansen*. De første Aar boede de paa Frederiksminde, men efter hans Moders Død 1858 købte *Kruhøffer* en Del af Skoleloden i Tranekær og opførte her sin fremtidige Bolig. Hans Søster *Julie Frederikke Kruhøffer* boede efter Moderens Død hos dem og siden efter *Kruhøffers* Død d.  $\frac{2}{11}$  1886 sammen med *Cecilie Catharina Cloos* hos hans Enke.

*Kruhøffer* var en dygtig Landmaaler, blev 1858 paa Grevskabets Foranledning udnævnt til Kammerraad.

Hans Hustru overlevede ham i 33 Aar, hun døde d.  $\frac{4}{6}$  1919, 92 Aar gl., og ligger begravet paa Tranekær Kirkegaard.

**VII.** *CARL SOPHUS CLOOS*, f.  $\frac{18}{6}$  1829 paa Taasinge, var i sin Ungdom Medhjælp hos Faderen, kom ca. 1860 til

Cloos & Co. i Frederikshavn, bosatte sig — efter et kort Ophold paa Taasinge — 1864 i Sæby, drev her en Fiskeexportforretning for Hummer og fersk Fisk. Her købte han i Aarene 1870—81 „Postgaarden“ med omliggende Jorder og drev her et Landbrug, som Nevøen Heinrich Lorentzen en Tid forpagtede. 1886 optog han denne som Compagnon i Fiskeexportforretningen. 1883 købte Cloos en Skov i Volstrup Sogn af Stamhuset „Sæbygaard“. Ivrig Jæger med et frodigt Lune og en udstrakt Gæstfrihed holdt han her Jagter for Slægt og Venner. Han var en passioneret Blomst- og Frugtdyrker. 1870 erhvervede han sin store Have paa Hjørnet af Søndergade og Algade, samme Aar Stedet „Rosenborg“. I 1894 trak han sig imidlertid ud af sin Virksomhed, som Nevøen Heinrich Lorentzen førte videre, drev i nogle Aar sine Ejendomme, solgte 1905 „Postgaarden“ og „Rosenborg“, blev i sit 77. Aar angrebet af en Sindslidelse, tilbragte adskillige Aar og døde d.  $\frac{28}{9}$  1919 paa Jyske Asyl ved Aarhus, 90 Aar gl. Han var d.  $\frac{3}{12}$  1876 i Kbhvn. bleven viet til *Ida Camilla Amalie Jensen*, f.  $\frac{1}{1}$  1849 i Kbhvn., D. af Frøhandler Fritz Peter Edward Jensen og Julie Bloch; hun var en dygtig og energisk Natur, sin Mand en fortræffelig Støtte i Forretningen. Hun døde d.  $\frac{18}{5}$  1915.

**A.** *Fritz Jacob Christian Cloos*, f.  $\frac{30}{9}$  1879 i Sæby, kom 1895 i Konsul Lauritzens Exportforretning i Esbjerg, 1897 ansat i dennes Filial i Birmingham. Kom 1902 til Firmaet Meyer & Co. i Birmingham og repræsenterede dette Firma i Norge i Aarene 1902—14, var 1914—26 Direktør for dette Firma, men bosatte sig sidstnævnte Aar i København, hvor han nu har et Agentur.

Cloos blev d.  $\frac{7}{9}$  1901 i London viet til *Queenie Aucenie Bellamy*, f.  $\frac{5}{8}$  1867 i Taunton i Somerset, D. af Major Joseph Bellamy og Letitia Hannat Fisher.

**A1.** *Queenie Dagmar Alexandra Cloos*, f.  $\frac{18}{6}$  1902 i Birmingham.

A2. *Ida* Margrethe Julie Cloos, f.  $\frac{5}{3}$  1905 i Birmingham.

A3. Marie Sofie *Cecilie* Cloos, f.  $\frac{21}{5}$  1908 i Birmingham.

**B.** Marie *Julie* Cloos, f.  $\frac{17}{4}$  1879 i Sæby, blev  $\frac{12}{5}$  1910 i Kbhvn. viet til Godsforvalter paa Saltø v. Næstved *Carl* Jensenius Clasen, f.  $\frac{18}{2}$  1873 paa Venerslund, S. af Godsinspektør paa Hardenberg, Justitsraad Carl Poul Echardt Clasen og Thora Emilie Suhr. Han var 1889—91 ansat paa Hardenberg Gods-kontor, blev 1893 examinatus juris, 1893—94 ansat paa Sæby Købstads og Dronninglunds Herredskontor; var 1894—96 Sagførerfuldmægtig i Sæby, 1896—1900 Fuldmægtig, senere Godsinspektør paa Hardenberg,  $\frac{1}{6}$  1900 Godsforvalter paa Saltø og Harrested, 1918 tillige Skovbestyrer, 1907—17 Formand for Karrebæk Sogneraad, 1925—27 Medl., 1927 Fmd. for Fodby Sogneraad.

B1. *Agnete* Clasen, f.  $\frac{31}{12}$  1912 paa Saltø.

**C.** Anna Margrethe Cloos, f.  $\frac{21}{10}$  1880 i Sæby, d. sm. St.  $\frac{22}{7}$  1886.

**D.** *Sophus* Harald Cloos, f.  $\frac{8}{11}$  1883 i Sæby, kom 1900 til Manufakturfirmaet Chr. Høst i Nykøbing F., uddannedes 1904—06 i Berlin og Magdeburg, havde derefter et Aarstid Ansættelse i A/S „Silkehuset“ i Kbhvn., men kom 1908 til det kendte Tobaksfirma C. B. Møller & Co. i Kbhvn. i dennes en gros Afdeling. Repræsenterede dette Firma i Aarene 1908—1919, havde et Par Aar et engelsk og tysk Agentur, men genansattes 1922 i Firmaet C. B. Møller som dettes Direktør.

Cloos blev d.  $\frac{2}{10}$  1908 i Kbhvn. viet til *Edith* Gudrun Steffensen, f.  $\frac{27}{3}$  1885 i Kbhvn., D. af Cycle- og Automobilgross. Cornelius Steffensen og Clothilde Augusta Heuser.

- D1. *Carl Erling* Cloos, f.  $21/5$  1910 i Kbhvn.  
 D2. *Aage Michael* Cloos, f.  $17/1$  1913 i Kbhvn.  
 D3. *Else Gudrun Ida* Cloos, f.  $2/6$  1915 i Kbhvn.  
 D4. *Ole Christian* Cloos, f.  $11/1$  1917 i Kbhvn.  
 D5. *Mogens Jacob* Cloos, f.  $14/7$  1925 i Kbhvn.

E. Dagmar Charlotte Cloos, f.  $28/9$  1885 i Sæby, d.  $21/5$  1886 sm. St.

F. *Carl* Cloos, f.  $13/9$  1886 i Sæby, d.  $17/4$  1894 sm. St.

**VIII.** *CECILIE CATHARINA CLOOS*, f.  $18/8$  1831 paa Taasinge, bestyrede i mange Aar med megen Dygtighed Forældrenes Husholdning. Efter et kortere Ophold i Svendborg flyttede hun 1884 efter Pastor Lorentzens Død sammen med Søsteren Henriette til Aarhus. Efter Kruhøffers Død kom hun 1887 til Søsteren Sofie Jacobine i Tranekær. De to Søstre førte her i deres hyggelige Stuer et meget lykkeligt Samliv. Deres udstrakte Gæstfrihed skylder mange af den yngre Slægt nogle af deres bedste Minder.

Cecilie Cloos døde d.  $24/5$  1916, 85 Aar gl., og ligger begravet paa Tranekær Kirkegaard.

**IX.** *PETER JULIUS CLOOS*, f.  $13/9$  1833 paa Taasinge, fik sin sidste Skoleundervisning hos Pastor Lorentzen i Nørre Næraa, kom 1848 i Handelslære hos Konsul Kall i Frederikshavn, senere til Broderen Christian Ludvig Cloos og formentlig 1856 til et Firma i Hamborg. 1857 tiltraadte han sin Stilling hos Firmaet H. Pontoppidan & Co. i Hamborg. D.  $3/5$  1863 blev han i Frederikshavn viet til *Sofie* Christine Meyer, f.  $6/8$  1842 paa Sct. Thomas, D. af Distriktslæge i Frederikshavn, senere Læge i Horsens, Jørgen Scheel Meyer og Halvordine Elise Tuxen. Allerede Året efter, d.  $25/5$  1864, mistede han sin unge Hustru; hun døde i Hamborg efter en Barnefødsel og blev begravet i Frederikshavn. Cloos levede nu en Aarrække i Hamborg stærkt optaget af Forretningerne. D.  $11/3$  1875

blev han i Skeby-Otterup viet til den Niece, han paa sin Konfirmationsdag i 1848 stod Fadder til: *Marie* Sofie Lorentzen, f.  $\frac{7}{3}$  1848 i Nørre Næraa (se Side 17). I Hamborg — og om Sommeren paa Villa „Carlshøe“ i Reinbek tæt udenfor Hamborg — havde de i en Aarrække deres Hjem; her fødtes  $\frac{12}{7}$  1879 Sønnen Oscar. Moder og Søn knyttedes her i Skoleaarene nært sammen. Paa Cloos lagde Forretningerne stærkt Beslag. Han var en meget dygtig Købmand af den gamle, solide Støbning, fri for Smaalighed og Snobberi; han var meget musikalsk og en ivrig Jæger.

Han var Medstifter af Aarhus og Libau Oliefabriker og blev iøvrigt ved dygtige Dispositioner en meget velhavende Mand.

Da Sønnen efter veloverstaaet „freiwilliges Examen“ i 1895 bestemte sig for Studeringerne, brød Cloos i sit 62. Aar af, opgav sin Prokuriststilling og flyttede til København. 1898 saa han Sønnen som dansk Student, men kun ganske faa Aar efter blev han angrebet af en svær Sygdom. Trofast plejet af sin Hustru og Søn døde han efter et langt Sygeleje d.  $\frac{11}{7}$  1901, knap 68 Aar gl. Han ligger begravet paa Vestre Kirkegaard i København.

A. Sophie Christine Cloos, f.  $\frac{1}{5}$  1864 i Hamborg, død  $\frac{7}{7}$  1864 i Horsens.

B. *Oscar* Jacob Carl Cloos, f.  $\frac{12}{7}$  1879 i Hamborg, død  $\frac{28}{12}$  1925 i Kbhvn. (se Side 17).

- X. *HEINRICH* MARTIN ERNST CLOOS, f.  $\frac{6}{1}$  1839 paa Taa-singe, gik i Odense Latinskole. I Slægten lever Mindet om et velbegavet, fornøjeligt og elskværdigt ungt Menneske. Han døde, kun 18 Aar gl., d.  $\frac{9}{4}$  1857 af Brystsye og ligger begravet paa Bregninge Kirkegaard.





