



Danskernes Historie Online

Danske Slægtsforskeres Bibliotek

Dette værk er downloadet fra Danskernes Historie Online

Danskernes Historie Online er Danmarks største digitaliseringsprojekt af litteratur inden for emner som personalhistorie, lokalhistorie og slægtsforskning. Biblioteket hører under den almennyttige forening Danske Slægtsforskere. Vi bevarer vores fælles kulturarv, digitaliserer den og stiller den til rådighed for alle interesserede.

Støt Danskernes Historie Online - Bliv sponsor

Som sponsor i biblioteket opnår du en række fordele. Læs mere om fordele og sponsorat her: <https://slaegtsbibliotek.dk/sponsorat>

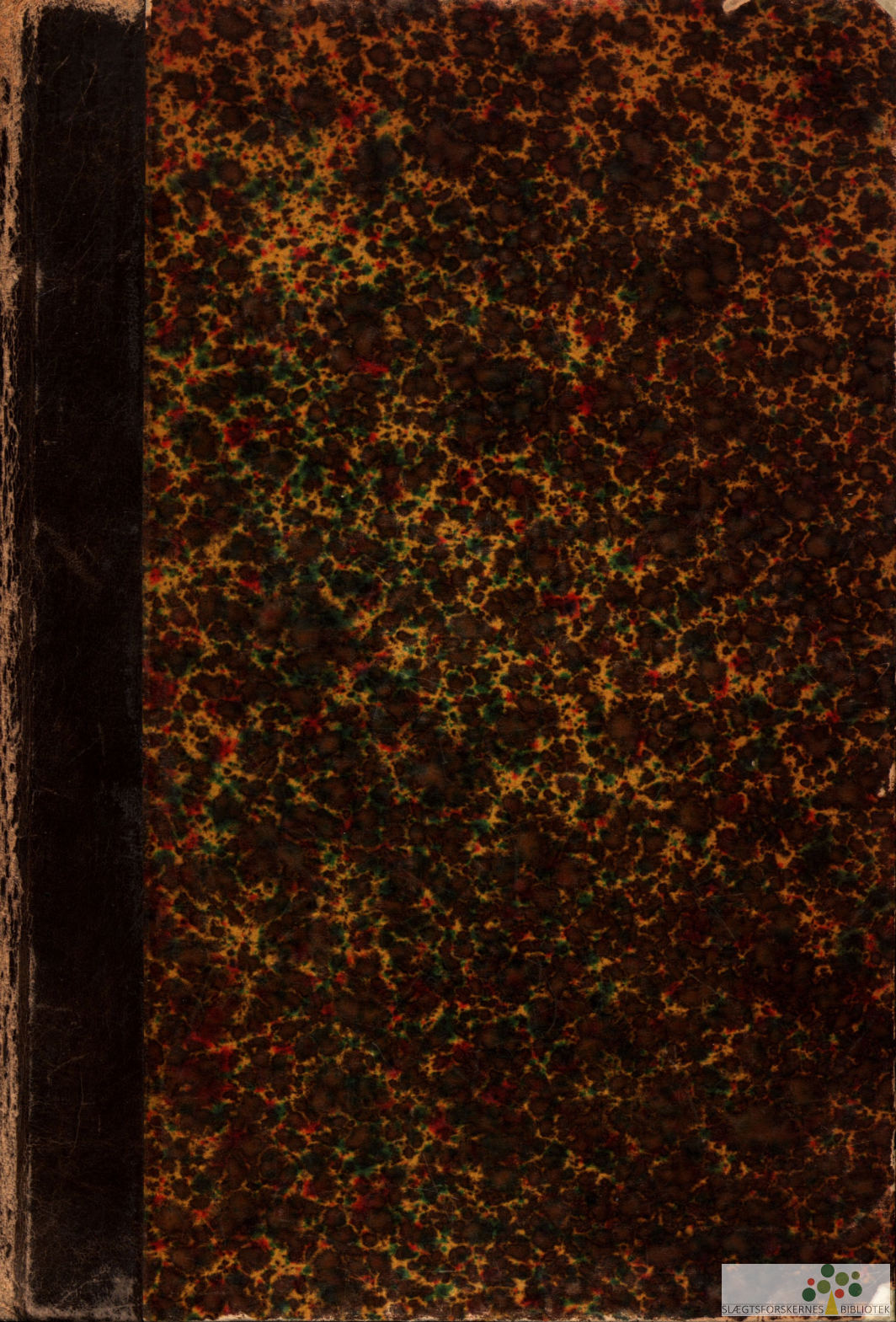
Ophavsret

Biblioteket indeholder værker både med og uden ophavsret. For værker, som er omfattet af ophavsret, må PDF-filen kun benyttes til personligt brug.

Links

Slægtsforskeres Bibliotek: <https://slaegtsbibliotek.dk>

Danske Slægtsforskere: <https://slaegt.dk>



STAMTAVLE

OVER

FAMILIEN BALSLEV

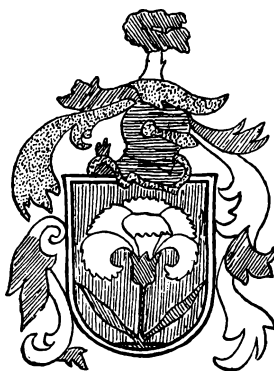
UDARBEJDET AF

BENJAMIN BALSLEV

CAND. THEOL.

Tider skal komme,
Tider skal henrulle,
Slægt skal følge Slægters Gang,
Aldrig forstummer
Tonen fra Himlen
I Sjælens glade Pilgrimssang.

TRYKT SOM MANUSKRIFT



ODENSE

FYENS STIFTSBOGTRYKKERI (DREYER)

MCM I

Stamtavlen er afsluttet 15. Marts 1900.

Den Erfaring, som Digteren gjorde, at vore Navne glemmes som Sne, der faldt i Fjor, stadfæstes idelig. Men heraf følger dog ikke, at man intet skal gøre for at Fædres og Mødres Navne kunne bevares og deres Minde holdes fast af de kommende Slægter. Vel er det de færreste af vor Familie, som have faaet store Kald betroede, men ogsaa blandt dem, der stod paa en lavere Plads, er der sikkert mangen en, der er for god til at glemmes, og af hvem vi, som nu leve, gøre vel i at tage Eksempel.

Allerede i min Ungdom begyndte jeg paa dette Arbejde, som nu ser Lyset; efterhaanden har det antaget et — som jeg haaber — nogenlunde fuldstændigt Omfang, og jeg udsender det da ikke just til Offentligheden, men i det Haab, at det for Familien og Venner vil være velkomment. Min første Bøn til Læserne er da, at de ville være overbærende med de Fejl, som nødvendigvis maa findes i en Bog, hvis Indhold for en saa væsentlig Del er tørre Tal og er samlet sammen fra saa uensartede (ofte hinanden modsigende) Kilder. — Disse Kilder ere:

- A. Trykte: „Et gammelt Haandskrift om den fra **Anders Rasmussen**, Bonde i Byen Balslev i Fyen, stammende Balslevske Slægt o. s. v. Trykt som Manuskript, Odense 1882“.

II

Lengnicks og andres Stamtavler over forskellige Familier, hvori den Balslevske er indgiftet, af hvilke jeg fremhæver: „Ludvig B. N. Kragballe: Stamtavler over Slægterne Kragballe, Nissen, Engelstoft og Lemvig med Oplysninger om flere Familier. Trykt som Manuskript, København 1870“; samme Forf.: „Stamtavle over Slægten Lemvig med de deri indgiftede Slægter, Kbhvn. 1875“; og H. V. Købkes: „Stamtavle over Familien Bredsdorff. Samlet i Oktober 1888. Kbhvn.“

En Del Værker af almindelig personalhistorisk Karakter: Fr. Barfod: „Danmarks Gejstlighed. En personalhistorisk-statistisk Aarbog, 1848. 1850“. Wibergs Præstehistorie og Elvius' Fortsættelse deraf. Statskalenderen m. m. fl.

- B. Utrykte: En Samling gamle Haandskrifter, forfattede i Slutningen af forrige Aarhundrede, indeholdende Optegnelser om Familierne Balslev, Bredsdorff, Stud, Luja m. fl. Forfatterne navngive sig aldrig, og som Haandskrifterne nu foreligge, ere de for største Delen Afskrifter. Stamtavler over Familien, udarbejdede af Medlemmer af dens forskellige Grene. Kirkebøger, væsentlig for Fyens Stifts Vedkommende. Korrespondance.

Med Hensyn til Stofmængden har jeg ændret den i Subskriptionsindbydelsen udviklede Plan en Smule, hvad forhaabentlig ikke vil blive lagt mig til Last. De af Consistorialraad Rasmus Balslevs (Nr. 219) Sønner givne Karakteristiker ere væsentlig af-fattede af min Fader, Pastor R. Balslev, Vigerslev (Nr. 321), der har kendt dem alle.

Stavemaaden af Familienavnet har voldet nogen Vanskelighed. I de gamle Haandskrifter og Kirkebøger findes i Slutningsstavelsen omtrent alle de S sammensætninger, der kan tænkes af Bogstaverne l, e, ø, v, w, f, ff uden noget som helst Princip (stundom trækkes s ogsaa over i Slutningsstavelsen); dog findes det afgjort hyppigst stavet med ø, hvorfor jeg har gennemført Formen „Balsløv“ for de 4 ældste Slægtled; for de yngre Slægtled har jeg saa vidt muligt overholdt den Form, vedkommende

Familiemedlem vides selv at have brugt eller bruge. — Navnets Betydning er „Balders Arvegods“ (Bals- „lev“ el. „løv“).

Som man vil se ved Omtalen af R. Andersens Ligsten i St. Knuds Kirke (S. 4), er Familiens gamle Mærke en Nellikeblomst (hvid paa rød Grund). Dette samme Mærke har jeg set i Pastor Rasmus Balsløvs (Nr. 21) Segl i Skifteforretningen efter hans Svigerfader, og ved sin Udnævnelse til S. K.* indleverede Biskop Balslev (Nr. 230) Nelliken som sit Mærke; den maa da siges at have Hævd i Familien, og jeg har derfor sat den paa denne Bogs Titelblad.

Med et Par Ord maa jeg gøre Rede for Princippet i det Skema, jeg har valgt. Hver af de til Familien hørende Personer har et Løbenummer. Øverst paa Siden nævnes vedkommende Familiemedlems Navn med Henvisning til den Side, hvor hans Forældres Navne maa søges; det Bogstav, der staar før Navnet, betegner Slægtledet. Derefter følger hans Liv, hans Giftermaal og Børn med disses Fødsel og Død; de Børn, der dø ugifte eller dog barnløse, behandles fuldstændig paa samme Side som deres Forældre; de der indgaa Giftermaal og faa Børn, faa hver en ny Side nedenfor, og denne Side findes gennem en Henvisning til Hustruens (Mandens) Løbenummer. Ved dette Skema, som jeg har set anvendt i en utrykt Stamtavle over Slægten, er der to Fordele fremfor det almindelige, nemlig 1) at man har den hele Familie, Fader, Moder og Børn, som har levet sammen i samme Hjem, samlet paa eet Sted og 2) Stamtavlen vil kunne fortsættes, saa længe man lyster, uden gnidrede Tilføjelser i Margen eller paa indskudte Blade; man lader blot ved Indbindingen hefte hvide Blade bag i Bogen og opfører paa disse de nye Giftermaal i Familien — som det er gennemført i Stamtavlen. Tillige vil der paa hver enkelt Side i Almindelighed være Plads til Tilføjelser vedrørende den enkelte Familie.

I Aaret 1891 stiftedes „Det Balslevske Familielegat“ af Consistorialraad R. Balslevs (Nr. 219) to dalevende Sønner, Biskop Balslev (Nr. 230) og Pastor J. Balslev (Nr. 232), og hans 12

IV

dalevende Sønnestønner for dem af disse eller deres Efterkommere, der maatte blive trængende. „Adgang til at nyde Understøttelse af Legatet have alle ægte fødte Børn af en i lige Linie og ved ægte Descendents nedstammende mandlig Efterkommer af forannævnte Consistorialraad Balslev og disses Enker. Men Fortrinsret til Understøttelse af Legatet have de, af hvem eller for hvem der er erlagt aarligt Bidrag“ (de foreløbige Bestemmers § 4). Fonden tilvejebringes nemlig og forøges efterhaanden ved Indskud og aarlige Bidrag for enhver, der indtegnes som berettiget til fortrinsvis at have Adgang til Understøttelse i Trangstilfælde (§ 1). Bestyrelsen bestaar for Tiden af Pastor S. Balslev, Sønderød (Nr. 414), Formand, Pastor R. Balslev, Vigerslev (Nr. 321) og Dyrslæge J. Balslev, Tryden (Nr. 245).

En Del Personer af Navnet Balslev, som ikke høre til Anders Rasmussens Efterkommere, anføres her:

I. Christopher Balslöv (Baltzlöv), f. 1628 † 1693, Ejer af Fraugdegaard, K. M. Assessor i Cancellie-Collegio og Med. Doctor (og Practicus) i Odense. Gift med Cathrine Riisbrich. Han var Søn af Stiftsskriver Peder Rasmussen i Odense og Karen Hansdtr. Bruun.

Børn:

Stephan Balslöv, som kom til Nederland med det danske Folk og blev i Krigen.

Peder Balslöv.

Birgitte Balslöv, f. 1665 † 1744, Biskop Thomas Kingos 3die Hustru (Ægteskabet barnløst).

(Biogr. Lexk. m. fl.)

II. Birthe Cathrine Balslev † 1733. Gift med Christian Krabbe, Kaptajn † 1742 (?) paa Munkholm; han tilhørte den gamle danske Adelsslægt med Tværbjælken i Vaabenet. Deres Efterkommere leve for største Delen i Udlandet.

(Geneal. Tidsskr. I og IV).

III. Søren Thomsen, f. ca. 1629 † 1678; Spr. i Balslev-Ejby. Gift med sin Formand Kjeld Føns' Enke.

Søn:

Kjeld (Achilles) **Balslev** † 1725; Spr. i Oure-Vejstrup. Gift 1 med sin Formands Enke, Karen Reenberg; gift 2 med Birgitte Møller.

Søn:

Andreas (Anders) Balslev, f. 1712 † 1787, Kateket ved Nikolai Kirke i Kbhvn. (jfr. Helweg: Den danske Kirkes Historie efter Ref. II, 79 f.), senere Spr. i Stavning. Gift 1 (som Student) med Anna Kirstine Hjorteberg, f. 1708 † 1768. Gift 2 med Maren Møller.

Børn af 1ste Ægteskab:	Børn af 2det Ægteskab:
Jeremias B., f. 1739.	Ane Kirstine B., f. 1770.
Povel B., f. 1740.	Maren B., f. 1772.
Cornelius B., f. 1743.	Maren B., f. 1774.
Hans B., f. 1744.	Niels B., forriges Tvilling-
Frederik B., f. 1746.	broder.
Birgitte Kirstine B., f. 1748.	

(Wiberg m. fl.)

IV. I Barfod: „Danmarks Gejstlighed II“ findes følgende Notits fra den ved Forord. af 1. Aug. 1707 paabudte Distinktionsprotokol f. 1707—54:

„Severinus Balslovius commoratur in Schellerup paroch. Fion. (opholder sig i S. Sogn, Fyen), født i Balsløv (Fyn) 6. mai 1680; cand. theol. 30. jan. 1703, homiletisk Prøve 17. marts 1703“.

V. 1796 omtales i Kjeldby Kirkebog en **Johan Christian Balslev**, boende paa Vængesgaard; hans Hustru, Marie Vibeke Hagen, var født $\frac{1}{8}$ 1753 i Hjærtebjerg Præstegaard, Elmelunde Sogn.

Søn:

1. Peter Severin Balslev, Husmand i Kjeldbymagle; ∞ Anne Margrethe Hansdatter.

VI

Børn:

- A. Peter Severin Balslev, f. $\frac{2}{3}^2$ 1812.
- B. Hans Christian Balslev, f. $\frac{1}{4}^4$ 1815.
- C. Johan Frederik Balslev, f. $\frac{2}{2}^1$ 1818 (en anden Optegnelse: f. i Januar 1818), Husmand og Væver i Tollerup; ∞ Kirstine Andersdatter Krag.

Børn:

- a. Anne Margrethe Johanne Frederiksdtr. Balslev, f. $\frac{2}{2}^0$ 1846.
- b. Hans Peter Johansen Balslev, f. $\frac{2}{1}^8$ 1849; fra 1880 Vognmand i København; ∞ $\frac{2}{10}^9$ 1876 Anne Kirstine Nielsen, Dtr. af Niels Andersen og Hustru Margrethe Hansen.

Børn:

- aa. Helga Margrethe Kristine Balslev, f. $\frac{2}{12}^9$ 1877.
- bb. Niels Christian Frederik Balslev, f. $\frac{3}{10}^3$ 1883.
- c. Christian Johansen Balslev, f. $\frac{1}{6}^1$ 1852.
- D. Anne Marie Balslev, f. $\frac{1}{1}^2$ 1820.
- E. Lars Terpager Severinsen Balslev, f. $\frac{1}{9}^5$ 1823 (en anden Optegnelse: f. $\frac{1}{9}^1$ 1823), Indsidder i Kjeldbymagle; ∞ Kirstine Rasmusdatter.

Datter:

- a. Maren Kirstine Balslev, f. $\frac{2}{12}^8$ 1850.
 - F. Haagen Christian Balslev, f. $\frac{2}{1}^3$ 1829.
 - G. Johanne Dorothea Balslev, f. $\frac{3}{3}^3$ 1835; ∞ $\frac{2}{12}^0$ 1867 Jens Peder Pedersen Bruun, Ringer og Graver i Kjeldby, Søn af Husmand Peder Rasmussen Bruun i Kjeldbymagle.
- 4 Børn, døde som smaa.

VII

Hermed sender jeg da Stamtavlen ud i Familien. Jeg til-
egner den min kære Fader, den ældste nulevende Balslev af
min nærmere Slægt. Jeg bringer min Tak til alle dem, der
have staaet mig bi med velvillige Oplysninger, dem, der have
bekostet Portræter indsatte i Bogen, dem, der have understøttet
Udgivelsen ved Pengebidrag, og Hr. Redaktør Dreyer i Odense,
der for det Venskabs Skyld, som fandt Sted mellem hans nu af-
døde Fader og min Fader har besørget Bogens Trykning for en
ringe Betaling.

Maatte Lykke og Velsignelse hvile med Fred over Slægten!

Vigerslev Præstegaard i April 1900.

Benjamin Balslev.



•**K**ort Efterretning om **Anders Rasmussen** i Balsløv i Fyen
hans Descendentere, fornemmelig hans Søns, Rasmus Andersens.

Anders Rasmussen, en Bonde i Balsløv Bye, levede om- 1.
trent midt i det 17de Seculo. Han blev i den svenske Krig
saa ruineret, at han af Armod maatte gaa fra Gaarden; han
var tvende Gange givt.◀

Barn af 1ste Ægteskab:

B. 1. **Karen Andersdatter**, se S. 2. 2.

Børn af 2det Ægteskab:

B. 2. **Maren Andersdatter**. 3.

B. 2. **Rasmus Andersen**, f. i Balslev $\frac{1}{3}^2$ 1656 † $\frac{5}{11}$ 1718, 4.
se S. 3.

2. B. **Karen Andersdatter**, se S. 1.
 ∞ En Mand ved Navn **Kjeld**, der døde i en Storm mellem
 Æbelø og Fyen.

Børn:

5 Døtre, hvoraf kendes:

5. C. 1. **Dorte Cathrine Kjeldsdatter**.
 6. ∞ **Hans Pedersen**.

Barn:

7. D. 1. **Hans Torph**.
 8. C. 2. **Anna Kjeldsdatter**.
 9. ∞ **Lars Maler**.
 10. C. 3. **Marianke Kjeldsdatter**.
 11. ∞ **Stephan Maler**.

B. Rasmus Andersen, se S. 1.

4.

F. $\frac{1}{3}$ 1656 † $\frac{5}{11}$ 1718. Han var kun 3 à 4 Aar gl., da Ulykken ramte hans Fader, men efter dennes Død kom han til Bogense til en Farbroder, uden Tvivl af Navn Jens Rasmussen, hos hvem han blev oplært til at læse, regne og skrive. Derefter blev han ansat paa Amtskontoret for Odense og Ruggaards Amter, »i hvilken Tjeneste han ved Guds Naade har opført sig vel og ved hans Forsyn hos sin Principal fundet den Yndest, at han omsider med Kgl. allernaadigst Tilladelse og Bestalling« i Aaret 1688 af ham — hans Navn var Jens Eriksen — fik Amtsforvaltertjenesten overladt, og han beklædte denne Stilling til sin Død. Han ejede en Gaard paa Vestergade i Odense, den nuværende Nr. 59.

Rasmus Andersens Underskrift paa et Brev til Stiftamtmanden.

- ~ $\frac{2}{4}$ 1688 **Maria Elisabeth Bang**, f. $\frac{1}{11}$ 1670 † $\frac{3}{8}$ 1705, Dtr. af 12. Provst Hans Bang, Spr. i Særslev, og Hustru Anna Eriksdatter. De ligge begravne i St. Knuds Kirke i Midtergangen, tæt Nord for den søndre Taarnpille. Ligstenen, der nu sidder i Vaabenhuset, fortæller:

Her under disse Steen
 Sig hvile deris Been,
 som vare
 elskelige udi Livvet
 men
 adskilt ved Døden,
 dog
 igjen samles i Grafven
 nemlig den høyagtbare og velfornemme Mand
 Rasmus Andersøn

født udi Balsløf Aar 1656 d: 12 Marti; var H: K: M: Amtsforvalter i Ottense og Ruggaards Amter i 30 Aar. Døde i Ottense Aar 1718 den 5 November i hans Alders 64 Aar, tilligemed sin salig Kiæreste, dend ærbare og dydfulde Matrone

Maria Elizabeth Bang,

født udi Særsløf Præstegaard Aar 1670 den 15 November, lefuede i et kiært og med 4 yndige Børn velsignet Ægteskab udi 17 Aar; døde udi Barnenød udi Ottense Aar 1705 dend 3 August i hendis Alders 34 Aar og 9 Maaneder.

Øverst paa Stenen ses to Vaabener; paa højre Side Mandens: i Skjoldet en Nellikeblomst og paa Hjælmen et Træ; paa venstre Side Konens: Familien Bangs Vaaben med nogle smaa Forandringer. (Efter Mumme: »St. Knuds Kirke i Odense«. Odense 1844.

[Rasmus Andersens og Maria E. Bangs]

Børn:

13. C. 1. **Jens Balsløv**, f. $\frac{3}{10}$ 1690 † $\frac{8}{8}$ 1761, se S. 5.
 14. C. 2. **Hans Bang Balsløv**, f. $\frac{2}{3}$ 1699 † $\frac{14}{11}$ 1699.
 15. C. 3. **Anna Balsløv**, f. $\frac{1}{6}$ 1701 † $\frac{2}{7}$ 1740.
 16. \approx $\frac{1}{1}$ 1719 **Lauge Christensen Lund**, † $\frac{2}{1}$ 1740; Svigerfaderens Efterfølger som Amtsforvalter i Odense-Ruggaards Amter. Kammerraad. J. B.
 17. C. 4. **Marie Cathrine Balsløv**, f. $\frac{5}{3}$ 1703 † $\frac{1}{9}$ 1744, se Nr. 508.



C. **Jens Balsløv**, se S. 4.

13.

f. $\frac{3}{10}$ 1690 † § 1761. Han blev undervist hjemme, indtil han 1706 kom paa Gymnasiet, hvorfra han deponerede 1708. 1709 tog han Philosophicum og Baccalaurei-Graden, 1710 Embedseksamen og endelig 1713 prædikede han for Dimis, »ubique reportato Characterere laudabile«. Samme Aar blev han kaldet til Præst i Tommerup-Brylle og ordineret 1715 den 9de Oktober, efter at dette Embede var afstaaet og overladt ham af hans senere Svigerfader, Mag. Claus Tommerup. I denne Stilling blev han til sin Død, idet han dog i de sidste 7 Aar havde sin ældste Søn til Kapellan. Han var den første af de 4 Balsløv'er (se Nr. 21, 30, 36), der efter hinanden vare Præster i Tommerup-Brylle. Han var en meget from og retsindig Guds Mand, der erkendte den højeste Guds Trofasthed og Godhed imod ham fra hans Ungdom af indtil hans høje Alderdom, da han endog, naar han havde ladet ham komme i Fare, havde udfriet ham deraf; naar han havde ladet ham møde Sorg og Bedrøvelse, havde han igen trøstet og glædet ham. Saaledes var han i sin Barndom 2 Gange i Livsfare, den ene Gang i Særsløv under et Ophold hos Morbroderen; »samme Tid og Sted logerede en Ljeutenant fra Norge, som var Ejere af Kirken, og samme som en stor Elskere af Gevæhr præparerede [en

Dag] sin Flindt til at skyde en Høg, som havde indfundet sig blandt Duerne«; Skuddet gik af i Utide, mens »jeg som et umyndigt Barn, der var elsket af samme Ljeutenant, løb hos ham paa Gulvet der i Stuen, og blev ved Guds bevarende Naade beskjermet og uskad, da Skuddet passerede lige tæt forbi mig« og ramte en Pige, der gik og fejede. Senere, i hans 9de Aar, da han efter hint Ophold i Sørslev atter var hjemme i Odense, faldt han en Vinterdag gennem Isen paa en Dam i hans Forældres Have. Hans Kammerater, som saa det, løb hver til sit paa to nær, af hvilke den ene greb fat i en Pæl »og lod sine Been gaa need i Vandet; da han mærkede, at jeg fik fat i det eene, trækkede han det til sig og mig med, som holdt fast paa Beenet. Jeg har ikke — siger han — uden taknemmelig Erindring kunnet tænke derpaa og prise min trofaste Frelser, som opvakte denne Hjælp, thi af egen Movement havde han ikke ellers kunnet finde paa den Maade at redde mig«. Paa sine gamle Dage var han ligeledes to Gange nær omkommen, idet der to Gange opstod Ild i Præstegaarden i Tommerup, og han og alle hans begge Gange nær vare indebrændte. »Saaledes var dette den ene Gang mærkeligt, at der i tvende Nætter og Dage havde været Ild tændt i mit Huus i et lidet forlorret Skillerum næst ved min Kølle, som i de samme Dage havde givet os megen Eftertanke ved en Lugt og Røg i Værelserne, som var saa subtil, at Øjet ikke kunde se den, men alleene Lugten gjøre den mærkelig for os« — indtil man opdagede Ilden den sidste Aften ved Sengetid. Alle disse Begivenheder omtaler han i sit curriculum vitæ, der findes i »Et gammelt Haandskrift etc.«. Trykt som Mspt. Odense 1882.

18. \approx 1. $\frac{5}{12}$ 1715 **Anna Medea Tommerup**, døbt $\frac{3}{3}$ 1696 † $\frac{1}{2}$ 1717, Dtr. af Mag. Claus Jacobsen Tommerup, Sognepr. i Tommerup og Hustru Cathrine Hjerestr. Juul. — Saa kort som dette Ægteskab var, saa kærligt var det og, at hendes Mand til hendes Æreminde melder, at hun hverken i Ord eller Omgængelse overtraadte den Kærlighedspligt, hvormed hun var ham forbunden.

Barn:

19. D. En dødfødt Søn $\frac{1}{2}$ 1717.

2. $\frac{1}{8}$ 1718 **Maria Sophia Luja**, døbt $\frac{2}{8}$ 1698 † $\frac{2}{8}$ 1731, 20.
Dtr. af Professor Lauritz Luja, Konrektor ved Odense Kate-
dralsskole og Cathrine Stud. Om hende skriver hendes Mand,
at han stedse har holdt »hendes yndige Skabning, ærlige og
oprigtige Omgjengelse i kjærligt Æreminde«. Ligesom han,
saaledes var ogsaa hun som lille i Livsfare og — mærkeligt
nok — vistnok i samme Aar, idet hun en Gang ved sin
Ammes Uforsigtighed faldt ned fra et Vindu paa 1ste Sal
i sine Forældres Hus i Odense, dog uden at tage den
mindste Skade.

Børn:

- D. 1. **Rasmus Balsløv**, døbt $\frac{1}{9}$ 1719 † $\frac{1}{3}$ 1779, se Nr. 29. 21.
D. 2. **Lauritz Luja Balsløv**, døbt $\frac{2}{12}$ 1722 † $\frac{2}{9}$ 1792, se 22.
Nr. 217.
D. 3. **Hans Balsløv**, f. $\frac{1}{12}$ 1724 † $\frac{2}{8}$ 1795, se Nr. 464. 23.
D. 4. **Cathrine Stud Balsløv**, f. $\frac{2}{2}$ 1726 † $\frac{1}{1}$ 1780, se Nr. 486. 24.
D. 5. **Anna Medea Balsløv**, døbt $\frac{1}{9}$ 1728 † $\frac{1}{9}$ 1775, se 25.
Nr. 496.
D. 6. **Jens Balsløv**, f. $\frac{6}{6}$ 1730 † $\frac{1}{10}$ 1730 i Børnekopperne. 26.
3. $\frac{2}{11}$ 1734 **Mariane Simonsen**, f. 1703 † $\frac{2}{6}$ 1750, Dtr. af 27.
Købmand Rasmus Simonsen i Randers; hun var sin Mand
en trofast Medhjælp til de Børns Opdragelse, som Gud i
forrige Ægteskab havde givet ham.

Barn:

- D. 7. **Maria Sophia Balsløv**, døbt $\frac{4}{7}$ 1736 † $\frac{3}{7}$ 1737. 28.

I den i Indledningen omtalte Samling gamle Familie-
haandskrifter findes en Kladder til følgende karakteristiske
Brev, som formodentlig er skreven af en af Jens Balsløvs
Sønner i de unge Aar (en Parentes betegner en Rettelse
eller Udstregning):

Allerhöystærede

Kiære Forældre.

Jeg beder, at De ikke vil fortryde paa at jeg ikke sidste Post-Dag
skrev Dem til saae som Tiden den Gang ikke tillod formedelst næst

forestaaende Examen som i Torsdags Gud skeep Lov løb meget vel af. [Jeg fik 20 bene]. Nellem: fik 17 bene og jeg 20 efter som indlagte orig Seddel udviser, som jeg gjerne bad maatte [forvares] reserveres. Vores Dux var en Thomas Eichel de Bartholin, en Søn af en Cons. R. Barth: som fik 40 b. [Resten veed jeg ikke, men saa vidt jeg veed fik ingen over 20]. Jeg takker [ellers for den] ærbødigt for den givne Tilladelse til at købe hvad jeg behøver og Anstændigheden tillader. jeg skal med Guds Hjelp stræbe ikke at misbruge den. [Jeg beder De ville være af den Godhed] Jeg havde vel i Sinde at skrive mine kiære Brødre til, men jeg frygter at Brevene saa maatte komme for sildig paa Post-Huuset] hvorføre jeg maa opsette det til næste Gang. I Gaar var Nellem: og jeg ude paa Amager for at se Artilleriets exercice med Kanoner og Mørsere,: med Kanonerne skjød de efter Skive, hvorpaa den midterste sorte Plet 3 Gange blev truffen i de 2 á 3 Timers Tiid vi vare der. Næst kjerligste og ydmygste Hilsen fra Os alle til Dem alle uden Undtagelse forbliver meg største Ærbødigste

Allerki

Søde Forældres etc.

D. **Rasmus Balsløv**, se S. 7.

21.

døbt 1^8 1717 † 1^3 1779. Han fik efter overstandne Eksamener Ventebrev paa Faderens Kald af Kirkeejeren, Kaptajn Tommerup, Broder til hans Faders første Hustru, men blev imidlertid (1747) af sin Fasters Mand, Commerceraad Steen Jørgensen (Nr. 508) til Aunsbjerg i Jylland, kaldet til Præst for Almind og Sørslev Menigheder i Aarhus Stift. Her forblev han i 7 Aar og erhvervede sig i den Tid stor Højagtelse blandt sine Embedsbrødre; men 1754 drog han til Tommerup som Faderens adjunctus et successor. Ogsaa her var hans Forhold lige saa retsindigt, og uagtet han i 17 Aar var meget svag og skrøbelig, forrettede han dog selv sit Embede til 1777, da hans to Sønner, Jens og Steen, paa een Dag bleve ordinerede i St. Knuds Kirke i Odense; af disse blev nemlig den ældste hans adjunctus et successor i Embedet, og han levede saaledes sine sidste Dage i Fred, indtil han Christi Himmelfartsdag 1779 døde i sit 60de Aar. — Wiberg fortæller om ham, at han var »klog« og kunde sidde i Præstegaarden og se, naar nogen stjal Træer i Skoven; han kunde ogsaa sige et og andet forud. Hans Svoger Th. Mortensen Bredsdorff (Nr. 486) giver ham det Vidnesbyrd: »Ligesom han var grundig i Lærdom og opbyggelig i Levned, saa besad han og den særdeles Gave med al Sagtmodighed, dog med saadan Fynd at modsige og igjendrive Fritænkere og andre Sandheds Fiender, at de maatte blive ganske stumme«.

- ≈ $\frac{2}{3}$ 1748 **Cathrine Marie Juul**, f. 1^2 1720 † 3^0 1787, Dtr. 29.
af Proprietær Hans Christensen Juul til Tyrrestrup og Hustru Elisabeth Clausdatter. — Hans Juul havde en anden Datter, Cæcilie Marie, f. 1735 † 1803, der blev gift med Ole Johan Søltoft, f. 1733 † 1802, hvem hun bragte Tyrrestrup. En Sønnesøn af disse to er den under Nr. 334 omtalte Ole Johan Søltoft.

Børn:

30. E. 1. **Jens Balsløv**, f. $\frac{2}{9}^0$ 1749 † $\frac{1}{8}^3$ 1824, se Nr. 39.
31. E. 2. **Hans Juul Balsløv**, f. $\frac{1}{4}^9$ 1751 † $\frac{1}{2}^2$ 1833, ugift.
32. E. 3. **Steen Balsløv**, f. $\frac{6}{9}$ 1752 † $\frac{1}{5}^4$ 1825, se Nr. 40.
33. E. 4. **Maria Sophia Luja Balsløv**, f. $\frac{2}{7}^8$ 1753 † $\frac{1}{7}^3$ 1836, se Nr. 66.
34. E. 5. **Jeremias Frederik Reuss Balsløv**, f. $\frac{6}{9}$ 1755 † $\frac{1}{9}^6$ 1840, se Nr. 76.
35. E. 6. **Christian Juul Balsløv**, f. $\frac{2}{5}^0$ 1757 † $\frac{7}{7}$ 1758 af Børnekopper.
36. E. 7. **Jørgen Carstens Bloch Balsløv**, f. $\frac{3}{10}^0$ 1758 † $\frac{4}{8}$ 1800, se Nr. 143.
37. E. 8. **Anders Balsløv**, f. $\frac{2}{1}^5$ 1761 † $\frac{7}{11}$ 1763.
38. E. 9. **Elisabeth Cathrine Balsløv**, f. $\frac{2}{1}^0$ 1763 † $\frac{2}{3}^6$ 1845; levede ugift af sine Midler hos sin Søstersøn, Ole Johan Søltoft Grønlund i Tommerup (Nr. 73).

- E. **Jens Balsløv**, se S. 10. 30.
 f. 2^o 1749 † 1^o 1824; 1777 (1779) sin Faders Eftermand
 som Spr. i Tommerup-Brylle; 1786 Spr. i Verninge; tog 1812
 sin Afsked. Han fremmede Udskiftningen i Tommerup og
 købte flere Gaarde, som han efterhaanden solgte (Wiberg.)
 ≈ 3^o 1787 **Inger Larsdatter**, f. 1746 † 2^o 1817, Dtr. af Lars 39.
 Christensen, Bødker i København og Enke efter Peter
 Frandsen Trolle, Jens Balsløvs Formand i Verninge. Hun
 kaldede selv sin Mand til Embedet. En Dtr. af hendes 1ste
 Ægteskab ≈ Jørgen C. B. Balsløv, se Nr. 143.
 Ingen Børn.

Inger f. Larsdtr. lod i Forening med sin Broder affatte
 og trykke følgende »Æreminde« ved sin Faders Død:

Et pligtskyldig Erindrings Monument
 oprejses med Billighed
 over
 en i Live kjær
 nu i Døden salig Fader
SEIGNEUR

LARS CHRISTENSEN

Borger og Bødker i denne Kongelige Residence-Stad Kiøbenhavn. Som
 efter 8 Ugers Svaghed i sit Alders 70 Aar, fik Befaling af ald Kiøds
 Aanders Gud at nedlægge sit Jordiske Tabernakels Huus, for at om-
 skifte det med den Bolig som er af Gud, d. 30 April Ao. 1770,
 hvis Legeme den næstfølgende 5 Maj blev betroet Jorden paa Runde-
 Kirkegaard

til en salig Opstandelses Forvaring
 o. s. v.

Herefter følger et længere Digt, ganske smukt, men
 med en mindre heldig Indledning:

Mon Tanken sandseløs ved Dødes Liig skal standse,
 Og ej betænke bør, hvor hastig det kan skee,
 Vi selv kan Ordre faae med Døden af at dantse
 Som Græs at mejes af med Dødens skarpe Le

— — — — —
 Thi Arvesynden, som frembryder, os forraader;
 En ganske Syndeløs er som Fugl Phoenix rar.

32. E. **Steen Balsløv**, se S. 10.
f. $\frac{6}{9}$ 1752 † $\frac{14}{5}$ 1825; var først Adjunkt ved Odense Kathedralskole; 1777 residerende Kpl. i Kettinge-Bregninge; 1788 Spr. samme Steds; tog 1816 sin Afsked.
40. \approx 1 $\frac{30}{10}$ 1778 **Dorothea Margrethe Brüggmann**, f. c. 1755, begr. $\frac{19}{2}$ 1787, Dtr. af Eggert Christoffer Brüggmann, Hofskriver hos Dronning Sofie Magdalene og Hstr. Marie Smith. Hun blev antaget i Barns Sted af sin Farbroder, Hans Brüggmann, Spr. i Thoreby, hos hvem hun ogsaa fra sin spædeste Ungdom blev opdraget. (Wiberg nævner ham som hendes Fader.)

Børn:

41. F. 1. **Rasmus Balsløv**, f. $\frac{6}{8}$ 1779 † $\frac{15}{8}$ 1813 som Student.
42. F. 2. **Eggert Christopher Balsløv**, f. $\frac{7}{4}$ 1780 † 1823 som Mediciner.
43. F. 3. **Lauritz Balsløv**, f. $\frac{9}{2}$ 1781 † $\frac{29}{11}$ 1834, se Nr. 51.
44. { F. 4. **Hans Balsløv**, f. $\frac{8}{12}$ 1783 † $\frac{18}{1}$ 1848 ugift som Styrmand.
45. { F. 5. **Cathrine Marie Balsløv**, f. $\frac{8}{12}$ 1783 † $\frac{8}{12}$ 1784.
46. { F. 6. **Sophia Charlotte Balsløv**, f. $\frac{12}{7}$ 1785, begr. $\frac{22}{2}$ 1785.
47. { F. 7. **Lovise Agatha Balsløv**, f. $\frac{12}{7}$ 1785 \approx $\frac{21}{2}$ 1834 **Rasmus Jørgensen**, f. 1780 † $\frac{9}{1}$ 1843, Skolelærer i Bursø. Ingen Børn. Han havde tidligere været gift 2 Gange: 1) med Sophie Amalie Berg, † $\frac{4}{1}$ 1825, 2) med Lovise Augusta Møller fra Holtegaard, † $\frac{22}{6}$ 1832 (af dette Ægteskab 1 Dtr.).
48. F. 7. **Lovise Agatha Balsløv**, f. $\frac{12}{7}$ 1785 \approx $\frac{21}{2}$ 1834 **Rasmus Jørgensen**, f. 1780 † $\frac{9}{1}$ 1843, Skolelærer i Bursø. Ingen Børn. Han havde tidligere været gift 2 Gange: 1) med Sophie Amalie Berg, † $\frac{4}{1}$ 1825, 2) med Lovise Augusta Møller fra Holtegaard, † $\frac{22}{6}$ 1832 (af dette Ægteskab 1 Dtr.).
49. F 8. **Marie Balsløv**, f. $\frac{24}{1}$ 1787 † $\frac{31}{7}$ 1864, se Nr. 57.
50. \approx 2 $\frac{16}{10}$ 1789 **Jacobine Marie Boye** † 1791.
Ingen Børn af 2det Ægteskab.

- F. **Lauritz Balsløv**, se S. 12. 43.
 f. $\frac{0}{12}$ 1781 † $\frac{29}{11}$ 1834; 1808 Adjunkt i Fredericia; 1810
 Adjunkt i Nykøbing; 1817 Faderens Eftermand som Spr. i
 Kettinge-Bregninge (—1834).
- ~ 1812 **Cathrine Hedevig Borch**, f. $\frac{4}{3}$ 1785 † $\frac{24}{1}$ 1867, 51.
 Dtr. af Provst Andreas Borch i Nakskov og Hstr. Else
 Dorothea Hee.

Børn:

- G. 1. **Steen Theodor Balsløv**, f. $\frac{23}{11}$ 1813 † $\frac{18}{2}$ 1846, ugift; 52.
 cand. theol. i København.
- G. 2-5. 4 Døtre, døde som smaa. 53-56

49. F. **Marie Balsløv**, se S. 12.
f. $\frac{2^4}{1}$ 1787 † $\frac{3^1}{7}$ 1864,
57. \approx $\frac{2^5}{1}$ 1811 **Edvard Saabye**, f. $\frac{1^3}{0}$ 1787 † $\frac{1^6}{3}$ 1857; fór en Tid til Søs; blev senere Ejer af Gaarden Darket, Taagerup Sogn, Lolland; Krigsassessor. Søn af Spr. i Errindlev Niels Pallesen Saabye og Hustru Anna Sophie Eggertsdr. Brüggmann.

Børn:

58. G. 1. **Hansine Rudolfine Saabye**, f. $\frac{2^4}{2}$ 1812,
59. \approx $\frac{2^2}{2}$ 1847 Poul Matthias Clausen Madsen, f. $\frac{2^9}{1}$
1807 † $\frac{1^4}{1}$ 1867, Gaardmand i Hyltofte, Lolland. Skilte.
60. G. 2. **Steenine Theodora Saabye**, f. $\frac{2^6}{2}$ 1813,
61. \approx $\frac{1^0}{2}$ 1843 Hans Krag, Gaardmand i Ringsebølle, fik Darket ved Svigerfaderens Død.
62. G. 3. **Niels Saabye**, f. $\frac{2}{3}$ 1814 † $\frac{2^9}{0}$ 1852, Landinspektør,
63. \approx Vilhelmine Lange.
64. G. 4. **Edvardine Marie Saabye**, f. $\frac{8}{1}$ 1820,
65. \approx Forpagter Nielsen paa Angvarstrup ved Grenaa.

- E. **Maria Sophia Luja Balsløv**, se S. 10. 33.
 f. $\frac{2}{10}$ 1753 † $\frac{1}{7}$ 1836.
 ∞ $\frac{1}{9}$ 1781 **Lars Hansen Grønlund**, døbt † 1747 † $\frac{2}{2}$ 1835, 66.
 Sognedegn i Tommerup-Brylle, Søn af Hans Larsen i Dalby.

Børn:

- F. 1. **Rasmus Grønlund**, f. $\frac{1}{6}$ 1782, Maler i Kongens Lyngby. 67.
 F. 2. **Johannes Grønlund**, f. $\frac{1}{9}$ 1783, Overlærer i Vording- 68.
 borg.
 ∞ **Johanne Cathrine Houritz**. 69.
 F. 3. **Ole Johan Søltoft Grønlund**, f. $\frac{1}{9}$ 1785 † $\frac{1}{9}$ 1788. 70.
 F. 4. **Lars Balsløv Grønlund**, f. $\frac{2}{3}$ 1788 † $\frac{3}{4}$ 1839, Degn 71.
 og Skolelærer i Tommerup.
 F. 5. **Cathrine Marie Juul Grønlund**, f. $\frac{5}{6}$ 1790 † do. dato. 72.
 F. 6. **Ole Johan Søltoft Grønlund**, f. $\frac{2}{7}$ ($\frac{2}{7}$?) 1791 † $\frac{1}{11}$ 73.
 1875, Gaardmand i Tommerup.
 F. 7. **Jens Balsløv Grønlund**, f. $\frac{1}{2}$ 1794 † $\frac{2}{5}$ 1794. 74.
 F. En dødfødt Søn $\frac{9}{9}$ 1795. 75.

34. F. **Jeremias Frederik Reuss Balsløw**, se S. 10.
 f. $\frac{6}{9}$ 1755 † $\frac{1}{9}$ 1840; 1778 Volontær, 1780 Kopist og Aaret
 efter Fuldmægtig i Landvæsenskontoret under Rentekammeret;
 1797 Amtsforvalter og Regimentsskriver for Kronborg Di-
 strikt med Bolig paa Esrom Kloster. 1805 tog han sin Af-
 sked, blev Kammerraad og levede paa Fredensborg til sin
 Død.
76. ∞ $\frac{1}{6}$ 1794 **Anne Sophie Lemvigh**, f. $\frac{1}{4}$ 1768 † $\frac{8}{3}$ 1837, Dtr.
 af Auktionsdirektør Frederik Lemvigh i København og
 Hustru Kirstine Ottssen; se Tillæg II.

Børn:

77. F. 1. **Christian Vilhelm Balsløw**, f. $\frac{1}{6}$ 1795 † $\frac{1}{2}$ 1867, se
 Nr. 84.
78. F. 2. **Frits Christian Balsløw**, f. $\frac{1}{4}$ 1797 † $\frac{2}{1}$ 1877, se
 Nr. 103.
79. F. 3. **Carl Adolf Balsløw**, f. $\frac{1}{3}$ 1798 † $\frac{2}{12}$ 1879, se Nr. 122.
80. F. 4. **Elise Christine Balsløw**, f. $\frac{2}{1}$ 1802 † $\frac{2}{1}$ 1881, se
 Nr. 140.
81. F. 5. **Ferdinand August Basløw**, f. $\frac{9}{4}$ 1804 † $\frac{1}{2}$ 1849, ugift,
 Urtekræmmer i København.
82. F. 6. **Anna Sophie Balsløw**, f. $\frac{1}{4}$ 1806 † $\frac{1}{6}$ 1847, ugift.
83. F. 7. **Victor Emil Balsløw**, f. $\frac{1}{2}$ 1807 † $\frac{1}{2}$ 1823 af
 Vattersot, som han led af i 7 Aar, og som han
 havde paadraget sig ved at drikke koldt Vand, mens
 han var varm af at lege.



F. Christian Vilhelm Balsløw, se S. 16.

f. $\frac{1^4}{6}$ 1795 † $\frac{1}{2}$ 1867, Landmaaler og Landinspektør i Rønne, 77. 1844 Kontorchef og 1848 Departementssekretær i Indenrigsministeriets Matrikelkontor; 1844 virkelig Kammerraad, 1850 virkelig Justitsraad, 1854 R. af Db., 1858 Dbm. Forf. til »Beretning om Stenkullene«, indføjjet i Thaarups Beskrivelse over Bornholm. 1839.

∞ $\frac{3^0}{9}$ 1825 **Karen Sophie Skou**, f. $\frac{1^4}{9}$ 1799 † $\frac{1^4}{2}$ 1879, Dtr. af 84. Købmand Skou i Rønne.

Børn:

G. 1. **Anne Sophie Balsløw**, f. $\frac{1^1}{0}$ 1826 † $\frac{11}{11}$ 1881, se Nr. 93. 85.

G. 2. **Elise Christiane Emilie Balsløw**, f. $\frac{1^0}{0}$ 1828 † $\frac{2^2}{5}$ 86. 1895, se Nr. 98.

G. 3. **Julie Caroline Vilhelmine Balsløw**, f. $\frac{1^7}{4}$ 1830 † $\frac{5}{5}$ 1831. 87.

G. 4. **Julie Caroline Vilhelmine Balsløw**, f. $\frac{2^0}{7}$ 1832 † $\frac{1^2}{2}$ 1834. 88.

G. 5. **Elise Christine Balsløw**, f. $\frac{1^7}{3}$ 1834, 89.

∞ $\frac{1}{3}$ 1868 **Peter Kjeldsen**, f. $\frac{2^5}{7}$ 1827, Købmand. De 90. bleve skilte, og hun bor nu i Admiral Winterfeldts Stiftelse i København.

G. 6. **Frederik Balsløw**, f. $\frac{3}{4}$ 1836, se Nr. 100. 91.

G. 7. **Christian Vilhelm Balsløw**, f. $\frac{1^0}{9}$ 1839 † $\frac{3}{3}$ 1841. 92.

85. G. **Anne Sophie Balsløw**, se S. 17.
 f. $\frac{11}{10}$ 1826 † $\frac{19}{11}$ 1881 som Oldfrue og Vaskeribestyrerinde
 paa Frederiks Hospital i København.
93. ∞ $\frac{14}{6}$ 1854 **Christian Frederik Thomsen**, f. $\frac{28}{9}$ 1824 † $\frac{22}{4}$ 1871,
 Ejer af Nygaard ved Mariager Fjord, rejste siden til New
 York, hvor han døde.

Børn:

94. H. 1. **Otto Edgard Thomsen**, f. $\frac{12}{2}$ 1855.
95. H. 2. **Christian Frederik Thomsen**, f. $\frac{3}{10}$ 1857.
96. H. 3. **Valdemar August Thomsen**, f. $\frac{23}{4}$ 1859.
97. H. 4. **Vilhelm Sophus Thomsen**, f. $\frac{21}{10}$ 1861 † $\frac{27}{6}$ 1864.

G. **Elise Christiane Emilie Balsløw**, se S. 17. 86.

f. $\frac{1}{10}$ 1828 † $\frac{2}{5}$ 1895.

∞ $\frac{2}{4}$ 1852 **Christian Malta Kragballe**, f. $\frac{2}{8}$ 1824 † $\frac{1}{2}$ 1897, 98.

Lærer ved forskellige Skoler og i private Familier i København, 1872 Huskapellan hos Familien Rosenmüller paa Tyllinge, Kalmar Len, Sverige, 1888 Præst i Assens-Klakring, tog 1895 sin Afsked og flyttede til København, men bosatte sig Aaret efter i Horsens. Hans Navn er bekendt fra »Striden om Alterbogsdaaben« og fra »Kirkelig Samler«, et Tidsskrift, hvis Udgivelse han paabegyndte 1855 (sluttet 1862). Han var Søn af Prokurator i Vejle, Frederik Lemvig Kragballe og Hustru Conradine Vilhelmine Louise Nissen, jfr. Tillæg II.

Barn:

H. 1. **Marie Malta Kragballe**, f. $\frac{2}{1}$ 1853, ugift, opholder sig paa Tyllinge.

91. G. **Frederik Balsløw**, se S. 17.
 f. $\frac{3}{4}$ 1836, Togfører ved de sjællandske Jernbaner, derefter
 Stationsforstander paa Viby Station i Sjælland; senere har
 han taget sin Afsked og opholder sig nu i Karise ved Fakse.
100. \approx $\frac{27}{1}$ 1865 **Maren Kirstine Ida Emilie Svitzer**, f. $\frac{24}{4}$ 1837,
 Dtr. af Proprietær Svitzer.

Børn:

101. H. 1. **Christian Balsløw**, f. $\frac{30}{7}$ 1866, Ejer af et Ølbryggeri
 ved Karise.
102. H. 2. **Erik Jørgen Emil Balsløw**, f. $\frac{25}{7}$ 1869 † $\frac{21}{11}$ 1871.



F. **Frits Christian Balsløw**, se S. 16.

78.

f. $\frac{1}{4}$ 1797 † $\frac{2}{1}$ 1877, Tømmermester og Møllebygger i København, 1831 Sekondløjtnant i Københavns Brandkorps; 1836 Prmlt., 1847 Kapt., 1850 Vice-Brandmajor og 1859 Chef for Korpset; 1838 R. af Db., fik 1865 Karakter af Oberstløjtnant, men tog 1868 sin Afsked, blev samme Aar Dbm. og flyttede til Kolding, men vendte atter (1870) tilbage til København, hvor han døde.

≈ $\frac{3}{4}$ 1828 **Susanne Mathiesen**, f. $\frac{2}{8}$ 1807 † $\frac{2}{11}$ 1872, Dtr. af 103. Dr. phil. Anton Henrik Mathiesen, Spr. til Hvedstrup-Fløng, og Hsfr. Medea Sorterup.

Børn:

G. 1. **Emilie Antonette Balsløw**, f. $\frac{5}{3}$ 1829 † $\frac{1}{3}$ 1888, se Nr. 110. 104.

G. 2. **Hjalmar Anton Frederik Balsløw**, f. $\frac{2}{3}$ 1831, se Nr. 115. 105.

G. 3. **Carl Vilhelm August Balsløw**, f. $\frac{4}{2}$ 1832; rejste i 106. Australien og Amerika, kom hjem og deltog i Krigen 1864, gik 1867 atter til Amerika, og i de senere Aar er intet hørt fra ham.

G. 4. **Ida Vilhelmine Balsløw**, f. $\frac{2}{10}$ 1834 † $\frac{1}{3}$ 1888; ugift, 107. Konventualinde i Slagelse Kloster.

G. 5. **Tora Marie Balsløw**, f. $\frac{1}{9}$ 1836, 108.

≈ $\frac{1}{10}$ 1862 **Frederik Erhardt Michael Randrup**, f. $\frac{3}{1}$ 1828, 109. fra 1868 Prokurator i København. Søn af Justitsraad Hans Michael Randrup, Stiftsfysikus i Ribe. Ingen Børn.



104. G. **Emilie Antonette Balsløw**, se S. 21.

f. $\frac{5}{3}$ 1829 † $\frac{10}{3}$ 1888.

110. ∞ $\frac{14}{5}$ 1857 **Jakob Sophus Sprechler**, f. $\frac{2}{7}$ 1828 † $\frac{10}{5}$ 1889; Sagførerfuldmægtig i København, men da Telegrafvæsenet oprettedes i Danmark, blev han (1854) ansat som Telegrafist i Kolding, 1861 udnævnt til fungerende Bestyrer s. steds, 1875 derhos udnævnt til Overtelegrafist, og i disse Stillinger forblev han til sin Død. Gjorde en Tid Tjeneste ved Felttelegrafien i Krigen 1864. Blev 1868 udnævnt til Forligsmægler i Kolding efter sin Fader og beklædte denne Stilling til kort før sin Død. Hen var Søn af Krigskancellisekretær Ulrik Carl Sprechler, Ejer af Virkelyst ved Kolding, senere Forligsmægler i Kolding, og Hustru Maren Birgitte Slott. Jfr. Tillæg II.

Børn:

111. H. 1. **Ulrik Fritz Jacob Sprechler**, f. $\frac{1}{9}$ 1858. Bestyrer af Apoteket i N. Saltum.
112. ∞ Helga Elvine Wadum.
113. H. 2. **Georg Ludvig Hjalmar Sprechler**, f. $\frac{30}{9}$ 1860, Tandlæge i Kolding.
114. ∞ Nicoline Kaalund.

- G. **Hjalmar Anton Frederik Balsløv**, se S. 21. 105.
 f. $\frac{2}{5}$ ^o 1831. Deltog som frivillig i 1ste slesvigske Krig og blev der (1849) Sekondløjtnant ved Fodfolket; 1862 Premierløjtnant, førte Kompagni i Krigen 1864, 1867 Kaptajn (17de Bataillon, Kbhvn), faldt 1881 for Aldersgrænsen, senere Gymnastikinspektør ved Latinskolen i Roskilde. 1876 R. af Dbg.
- ≈ $\frac{3}{4}$ 1862 **Augusta Nicoline Jacobine Bang**, f. $\frac{9}{4}$ 1836, Dtr. 115.
 af Proprietær Frees de Bang til Fuglagergaard ved Sorø.

Børn:

- H. 1. En Søn, f. og † $\frac{1}{1}$ ⁸ 1863. 116.
 H. 2. En Søn, f. og † $\frac{4}{12}$ 1864. 117.
 H. 3. **Ingeborg Balsløv**, f. $\frac{1}{10}$ 1866 † $\frac{1}{2}$ 1869. 118.
 H. 4. **Torkil Hjalmar Balsløv**, f. $\frac{9}{4}$ 1868 † $\frac{2}{4}$ ³ 1868. 119.
 H. En dødfødt Søn $\frac{2}{7}$ ¹ 1869. 120.
 H. 5. **Ingeborg Augusta Balsløv**, f. $\frac{1}{9}$ ⁸ 1870 † $\frac{2}{6}$ ⁴ 1898. 121.



79. F. **Carl Adolf Balsløw** se S. 16.
 f. $\frac{1}{5}$ 1798 † $\frac{2}{12}$ 1879; 1829 Adjunkt i Frederiksborg, 1835
 Spr. i Ljørsløv-Ørding paa Mors, 1836 Spr. i Hørby, tog
 1870 sin Afsked og levede til sin Død i København.
122. \approx $\frac{22}{4}$ 1829 **Marie Elisabeth de Bang**, f. $\frac{13}{3}$ 1804 † $\frac{9}{6}$ 1858,
 Dtr. af Digteren, cand. jur. Balthasar Nicolaj Bang i Nøddebo
 ved Frederiksborg og Hstr. Birgitte Sophie Hornemann.

Børn;

123. G. 1. **Christian Emil Balsløw**, f. $\frac{18}{3}$ 1833, se Nr. 125.
 124. G. 2. **Arthur Waldemar Balsløw**, f. $\frac{3}{2}$ 1841, se Nr. 134.

- G. **Christian Emil Balsløw**, se S. 24. 123.
 f. $\frac{1}{3}$ ⁸ 1833, Student, fór til Søs i 1853, Forstkandidat 1858, deltog i Krigen 1864, hvor han blev Sekondløjtnant i Krigsreserven. 1863 Skovfoged i Almindingen (Bornholms Skovriderdistrikt), 1874 Skovfoged i Bjørstrup (6te kronborgske Skovriderdistrikt), 1881 Skovrider paa Bornholms Skovriderdistrikt (Bopæl Rømersdal), nu Skovrider paa 1ste Frederiksborgske Skovriderdistrikt (Bopæl Kalholmsgaard).
- ≈ $\frac{1}{3}$ 1868 **Julie Lintrup**, f. $\frac{4}{4}$ 1841, Dtr. af Gæstgiver, Kaptajn 125.
 Lintrup i Rønne.

Børn:

- H. 1. **Marie Augusta Balsløw**, f. $\frac{1}{1}$ ² 1869. 126.
 H. 2. **Carl Vilhelm Balsløw**, f. $\frac{1}{1}$ ⁰ 1871; ved Forstsvæsenet. 127.
 H. 3. **Ingeborg Dorthea Balsløw**, f. $\frac{1}{3}$ ⁶ 1874. 128.
 H. 4. **Axel Emil Balsløw**, f. $\frac{8}{4}$ 1876, Bygningssnedker. 129.
 H. 5. **Augusta Elisabeth Balsløw**, f. $\frac{7}{1}$ 1880. 130.
 H. 6. **Oscar Valdemar Balsløw**, f. $\frac{7}{1}$ 1881, Forstelev. 131.
 H. 7. **Arthur Valdemar Balsløw**, f. $\frac{1}{6}$ ¹ 1882, Murer. 132.
 H. 8. **Karen Kirstine Balsløw**, f. $\frac{1}{1}$ ²₀ 1887. 133.



124. **G. Arthur Waldemar Balsløw**, se S. 24.
 f. $\frac{3}{2}$ 1841, Skibskonstruktør, overtog 1874 et Baadebyggeri ved Københavns nordre Kalkbrænderi. 1881 Toldassistent i Esbjerg, 1883 Strandkontrollør i Søby paa Ærø, 1897 Strandkontrollør og Distriktskommissær i Hornbæk under Helsingørs Tolddistrikt.
134. \approx $\frac{2}{9}$ 1889 **Ellen Vilhelmine Margrethe Olsen**, f. $\frac{1}{9}$ 1866, Dtr. af Togfører Olsen i København.

Børn:

135. H. 1. **Alvida Elisabeth Balsløw**, f. $\frac{3}{4}$ 1890.
 136. H. 2. **Inger Marie Balsløw**, f. $\frac{1}{7}$ 1892.
 137. H. 3. **Thyra Balsløw**, f. $\frac{9}{3}$ 1894 † $\frac{2}{4}$ 1894.
 138. H. 4. **Carl Christian Valdemar Balsløw**, f. $\frac{2}{6}$ 1895 † $\frac{2}{4}$ 1897.
 139. H. 5. **Agnes Vilhelmine Balsløw**, f. $\frac{1}{9}$ 1897.



F. **Elise Christine Balsløw**, se S. 16. 80.

f. $\frac{2}{11}$ 1802 † $\frac{2}{11}$ 1881.

∞ $\frac{1}{0}$ 1839 **Frederik Lemvigh**, f. $\frac{5}{12}$ 1799 † $\frac{1}{2}$ 1871, Ejer af 140.
Gaarden Kløverholm i Esbønderup ved Esrom, Søn af Otto
Lemvigh, Birkedommer i Kronborg Distrikt, og Hstr. Else
Johanne Ørsnes. Jfr. Tillæg II.

Barn:

G. 1. **Anna Sophie Lemvigh**, f. $\frac{2}{6}$ 1843. 141.

∞ Kaptajn Harald Hammer, Stutmestergaarden ved 142.
Frederiksborg. Jfr. Tillæg II.

36. E. **Jørgen Carstens Bloch Balsløv**, se Side 10.
 f. $\frac{3}{10}$ 1758 † $\frac{4}{8}$ 1800, 1786 (til sin Død) sin Broder Jens Balsløvs (se Nr. 30) Eftermand som Spr. i Tommerup-Brylle. Ved hans Død havde 4 Balsløv'er efter hinanden i 85 (87) Aar beklædt Embedet i Tommerup-B. (Jfr. S. 5, 9 og 11).
143. \approx 1788 **Karen Trolle**, f. $\frac{1}{10}$ 1773 † $\frac{1}{11}$ 1847, hans Broders Steddatter (se Nr. 39). Hun var kun 15 Aar, da hun blev gift med Jørgen C. B. Balsløv; efter hans Død skulde hun have været gift med hans Eftermand, Rasmus Rasmussen; det blev ikke til noget (jfr. Wiberg), og hun døde sindssvag.

Børn:



144. F. 1. **Rasmus Balsløv**, f. $\frac{8}{6}$ 1795 † $\frac{3}{11}$ 1863; ugift, rejste 1823 til Norge, hvor han blev Apotheker i Trondhjem. Ligger begravet paa Domkirken Kirkegaard.
145. F. 2. **Peder Trolle Balsløv**, f. $\frac{2}{6}$ 1797 † $\frac{1}{2}$ 1891, se Nr. 148.
146. F. 3. **Jens Ludvig Balsløv**, f. $\frac{1}{6}$ 1798 † $\frac{2}{8}$ 1868, se Nr. 193.
147. F. 4. **Jørgen Carstens Bloch Balsløv**, f. efter Faderens Død $\frac{2}{3}$ 1801 † 1832, ugift; Provisor paa Apotheket i Holmestrand i Norge.

- F. **Peder Trolle Balsløv**, se S. 28. 145.
 f. $\frac{2}{6}$ ⁴ 1797 † $\frac{1}{2}$ ¹ 1891, Snedker i Verninge i Midtfyen.
- ≈ $\frac{2}{10}$ ⁰ 1825 **Maren Rasmusdatter**, f. $\frac{9}{9}$ 1795 † $\frac{2}{3}$ ⁵ 1869, Dtr. af 148.
 Gaardmand Rasmus Hansen i Hjelmerup, Verninge Sogn, og
 Hstr. Mette Klausdatter.

Børn:

- G. 1. **Jørgen Carstens Bloch Balsløv**, f. $\frac{2}{7}$ ⁰ 1826, se Nr. 155. 149.
 G. 2. **Inger Jensine Caroline Balsløv**, f. $\frac{3}{11}$ ¹ 1828, ugift; 150.
 Syjomfru i Verninge.
- G. 3. **Rasmus Balsløv**, f. $\frac{1}{9}$ ³ 1831 † $\frac{9}{8}$ 1832. 151.
 G. 4. **Mette Erasmie Balsløv**, f. $\frac{9}{7}$ 1833, ugift; Syjomfru 152.
 i Verninge.
- G. 5. **Karen Balsløv**, f. $\frac{1}{12}$ ⁶ 1835 † $\frac{7}{7}$ 1872, se Nr. 179. 153.
 G. 6. **Rasmus Balsløv**, f. $\frac{1}{2}$ 1839 † $\frac{2}{3}$ ⁶ 1888, se Nr. 182. 154.



Christiane Balsløv, f. Nielsen.



149. G. **Jørgen Carstens Bloch Balsløv**, se S. 29.
f. $\frac{2^0}{10}$ 1826, Snedker i Verninge paa Fyen; deltog i første slesvigske Krig.
155. ~ 1 $\frac{2^0}{10}$ 1852 **Karen Andersen**, f. $\frac{2^0}{3}$ 1825 † $\frac{2^8}{11}$ 1859 i Barnsnød, Dtr. af Gaardmand Anders Olsen i Tommerup og Hstr. Anne Kirstine Pernille Rasmusdatter.
- Børn:
156. H. 1. **Peter Trolle Balsløv**, f. $\frac{1^5}{2}$ 1852, se Nr. 170.
157. H. 2. **Maren Kirstine Balsløv**, f. $\frac{2}{8}$ 1854 † $\frac{1^9}{1}$ 1855.
158. H. 3. **Marie Kirstine Balsløv**, f. $\frac{1^4}{11}$ 1855, se Nr. 175.
159. H. 4. **Anders Christian Balsløv**, f. $\frac{5}{2}$ 1857, rejste $\frac{3^0}{3}$ 1886 til Chikago som Snedker og giftede sig der. Hans Kone er fra Jylland.
160.
161. H. 5. **Rasmus Theodor Balsløv**, f. $\frac{1^3}{1}$ 1858 † $\frac{1^0}{1}$ 1859.
162. H. Et dødfødt Barn $\frac{2^8}{11}$ 1859.
163. ~ 2 $\frac{2^0}{2}$ 1867 **Christiane Nielsen**, f. $\frac{1^3}{4}$ 1841, Dtr. af Peter Nielsen, Stenhugger i Svendborg og Hstr. Bodil Marie Christensen.
- Børn:
164. H. 6. **Karen Marie Theodora Balsløv**, f. $\frac{2^4}{2}$ 1868, Husbestyrerinde hos Pastor Fjord i Søllested-Vedtofte.
165. H. 7. **Karoline Balsløv**, f. $\frac{1^0}{6}$ 1869, Dameskræderinde i Odense.
166. H. 8. **Niels Tordenskjold Balsløv**, f. $\frac{1^5}{5}$ 1871, Svend hos sin Fader, før dernæst til Søs, er nu atter Snedker i Verninge.
167. H. 9. **Georg Otto Balsløv**, f. $\frac{2^2}{9}$ 1872 † $\frac{2^6}{11}$ 1872.
168. H. 10. **Olga Georgia Balsløv**, f. $\frac{3^0}{4}$ 1874.
169. H. 11. **Thorvald Balsløv**, f. $\frac{5}{4}$ 1877, farer til Søs.

- H. **Peter Trolle Balsløv**, se S. 30. 156.
 f. $\frac{1}{2}$ 1852, Snedkersvend i Magistratens Tjeneste i København.
- ≈ $\frac{1}{2}$ 1879 **Thora Julie Bernhardine Olsen**, f. $\frac{2}{2}$ 1850, Dtr. 170.
 af fhv. Værtshusholder Mads Olsen og Hstr. Marie Hansigne
 Mortensen.

Børn:

- I. 1. **Jørgen Carstens Bloch Balsløv**, f. $\frac{1}{4}$ 1879, Terra- 171.
 kottafigurmager ved Billedhugger L. P. Jørgensens
 Fabrik i København.
- I. 2. **Valdemar Laurits Christian Olsen Balsløv**, f. $\frac{2}{3}$ 1881 172.
 \dagger $\frac{3}{4}$ 1884.
- I. 3. **Selma Karen Marie Balsløv**, f. $\frac{3}{3}$ 1883. 173.
- I. 4. **Thorvald Valdemar Balsløv**, f. $\frac{2}{10}$ 1885 \dagger $\frac{2}{10}$ 1891. 174.

158. H. **Marie Kirstine Balsløv**, se S. 30.
f. $\frac{14}{11}$ 1855.
175. \approx $\frac{9}{3}$ 1884 **Lars Andersson**, f. $\frac{1}{4}$ 1860 † $\frac{15}{7}$ 1897, Skomager i København, Søn af Husmand Anders Larsson og Hustru Anna fra Sverige.

Børn:

176. I. 1. **Anna Kristine Andersson**, f. $\frac{28}{7}$ 1884.
177. I. 2. **Karen Louise Andersson**, f. $\frac{23}{1}$ 1886.
178. I. 3. **Walborg Augusta Andersson**, f. $\frac{3}{9}$ 1887 † $\frac{8}{1}$ 1892.

- G. **Karen Balsløv**, se Side 29. 153.
 f. $\frac{1}{2}$ ⁶ 1835 † $\frac{1}{7}$ 1872 i Barselseng.
- ∞ $\frac{1}{2}$ ⁶ 1870 **Hans Christian Jensen**, f. $\frac{3}{4}$ 1838, Snedker i 179.
 Verringe, Søn af Jens Jeppesen, Træskomand paa Verringe
 Mark og Hst. Karen Hansdatter.
- Børn:
- H. 1. **Martha Jensen**, f. $\frac{3}{12}$ 1870, ugift. 180.
 H. Et dødfødt Barn $\frac{2}{6}$ ⁴ 1872. 181.



154. G. **Rasmus Balsløv**, se Side 29.
 f. $\frac{1}{2}$ 1839 † $\frac{2}{3}$ ⁶ 1888, Maler i Heden ved Ringe, Svendborg Amt; de sidste 2 Aar af sit Liv var han Sogneraadsformand i Heden Sogn. Deltog i Krigen 1864.
182. \approx $\frac{2}{6}$ ⁰ 1868 **Marie Kirstine Hansen**, f. $\frac{3}{3}$ 1844.

Børn:

183. H. 1. **Peter Christian Vilhelm Balslev**, f. $\frac{1}{7}$ ³ 1868, se Nr. 191.
184. H. 2. **Caroline Mathilde Balslev**, f. $\frac{3}{1}$ 1871 † $\frac{2}{5}$ ⁸ 1884.
185. H. 3. **Carl Frederik Balslev**, f. $\frac{2}{5}$ 1873, Maler i Heden.
186. H. 4. **Lauritz Valdemar Balslev**, f. $\frac{2}{7}$ 1875, Malersvend.
187. H. 5. **Georg Alfred Balslev**, f. $\frac{1}{2}$ ⁰ 1877, Handelskommis.
188. H. 6. **Erasmine Petra Balslev**, f. $\frac{2}{4}$ ⁵ 1880 † $\frac{1}{6}$ ² 1893.
189. H. 7. **Dagmar Emilie Balslev**, f. $\frac{2}{11}$ ⁰ 1882.
190. H. 8. **Victor Emmanuel Balslev***) , f. $\frac{1}{9}$ ³ 1885.

*) † $\frac{1}{5}$ 1900.

- H. **Peter Christian Vilhelm Balslev**, se S. 34. 183.
 f. $\frac{13}{7}$ 1868, Maler i Højby paa Fyen.
- ~ $\frac{14}{10}$ 1897 **Marie Hansen**, f. $\frac{21}{1}$ 1871, Dtr. af Sognefoged 191.
 Anders Hansen i Render, Brylle Sogn, Fyen, og Hst. Maren
 Kirstine Jacobsen.

Børn:

- I. 1. **Verner Andreas Balslev**, f. $\frac{17}{10}$ 1898. 192.

146. F. **Jens Ludvig Balslev**, se S. 28.
f. $\frac{1^0}{6}$ 1798 † $\frac{2^2}{8}$ 1868; Købmand i Kerteminde, dernæst
Skolebestyrer sammesteds. Fra 1867 levede han i Odense
som Particulier.
193. \approx $\frac{1^6}{5}$ 1832 **Helene Christine Christoffersen**, f. $\frac{1^3}{2}$ 1803 † $\frac{1}{4}$
1892, Dtr. af Murmester Christoffersen paa Brahetrolleborg.

Børn:

194. G. 1. Et Barn † i spæd Alder.
195. G. 2. **Jørgen Carstens Bloch Balsløv**, f. $\frac{1^1}{10}$ 1835, se Nr. 198.
196. G. 3. Et Barn † i spæd Alder.
197. G. 4. **Mads Peter Balslev**, f. $\frac{2^6}{4}$ 1838; ugift, Farver i
Nyborg.



Jørgen C. B. Balsløw og Hustru Karen Marie, f. Nielsen.

- G. **Jørgen Carstens Bloch Balsløw**, se Side 36. 195.
 f. $\frac{1}{10}$ 1835; Vært i »Odense Club« i ca. 20 Aar, 1875 Forpagter af nuværende »St. Knuds Hotel« i Odense. Lider nu af svækket Helbred.
- ≈ 1 $\frac{1}{3}$ 1858 **Karen Marie Nielsen**, f. $\frac{1}{2}$ 1833 † $\frac{2}{7}$ 1876, Dtr. 198.
 af Sognefoged, Gaardmand Nielsen i Villestotte, Paarup Sogn ved Odense og Hustru Karen

Børn:

- H. 1. **Helene Caroline Petrine Ludovica Balsløw**, f. $\frac{6}{5}$ 1859, se Nr. 205.
- H. 2. **Emilie Vilhelmine Marie Balsløw**, f. $\frac{1}{7}$ 1862, se 200. Nr. 211.
- H. 3. **Georg Alexander Balsløw**, f. $\frac{1}{5}$ 1863 † $\frac{2}{5}$ 1866. 201.
- H. 4. **Georg Eduard Alexander Balsløw**, f. $\frac{5}{2}$ 1868, se 202. Nr. 214.
- H. 5. **Ludvig Carl Christian Balsløw**, † som lille. 203.
- ≈ 2 $\frac{1}{9}$ 1877 **Charlotte Cathrine Delcomyn Petersen**, f. $\frac{1}{9}$ 1835, Dtr. af Lysestøber Petersen i Nyborg. Drog til Finland og var en Tid Husbestyrerinde hos Generalguvernøren i Helsingfors. Derefter ≈ Georg Struve, en Tysker, der havde et Hotel et Steds i Finland. Efter hans Død kom hun tilbage her til Landet, fik en Restauration (»Skovlyst«) i Fruens Bøge ved Odense, til hun blev ≈ 2 J. C. B. Balsløw. Efter at denne blev syg, har hun opholdt sig nogle Aar i Sverige og er nu vist i København. Ud gav 1879: Charlotte Struve: »Kogebog for store og smaa Husholdninger« paa Hempelske Forlag, Odense. Ingen Børn af 2. Ægteskab.

199. H. **Helene Caroline Petrine Ludovica Balsløw**, se S. 37.
f. $\frac{6}{5}$ 1859.
205. \approx $\frac{31}{1}$ 1880 **Carl Peter Andersen**, f. $\frac{12}{2}$ 1849 \dagger $\frac{9}{4}$ 1896, Restauratør i København. Søn af Vognmand Andersen i Kbhvn. og Hustru Bolette Nielsen.

Børn:

206. I. 1. **Marie Bolette Helene Andersen**, f. $\frac{29}{6}$ 1881.
207. I. 2. **Augusta Emilie Margrethe Andersen**, f. $\frac{1}{8}$ 1882.
208. I. 3. **Ejnar Andreas Balsløw Andersen**, f. $\frac{27}{11}$ 1885.
209. I. 4. **Carl Alexander Balsløw Andersen**, f. $\frac{27}{7}$ 1887.
210. I. 5. **Ingeborg Johanne Andersen**, f. $\frac{24}{11}$ 1888.



H. **Emilie Vilhelmine Marie Balsløw**, se Side 37. 200.
f. $\frac{14}{1}$ 1862.

≈ $1 \frac{5}{2}$ 1887 **Martin Hansen**, f. $\frac{27}{6}$ 1857, Elektropletfabrikant 211.
i København, Søn af Tømrer Peter Hansen i København.
De bleve skilte $\frac{28}{7}$ 1892.

Barn:

I. 1. **Ellen Balsløw Hansen**, f. $\frac{25}{1}$ 1889. 212.

≈ $2 \frac{2}{6}$ 1897 **Oluf Nielsen**, f. $\frac{23}{7}$ 1855, praktiserende Dyr læge 213.
i København og Reservedyr læge ved Københavns Kvægtorv
og offentlige Slagtehus; Søn af Lysestøber Christian Nielsen,
en Broder til Prof. Rasmus Nielsen ved Københavns Uni-
versitet.



202. H. **Georg Eduard Alexander Balsløw**, se Side 37.
 f. $\frac{5}{2}$ 1868, Urtekræmmer i København.
214. ~ $\frac{22}{7}$ 1895 **Marie Sørensen**, f. $\frac{11}{9}$ 1868, Dtr. af Folkethingsmand, Lærer Hans Sørensen i Bret, Barrit Sogn, Jylland, og Hustru Marie Mikkelsen.

Børn:

215. I 1. **Amory Paula Bloch Balsløw**, f. $\frac{6}{11}$ 1896.
216. I 2. **Edith Bloch Balsløw**, f. $\frac{2}{9}$ 1898.



D. **Lauritz Luja Balslev**, se Side 7.

22.

døbt $\frac{22}{12}$ 1722 † $\frac{24}{9}$ 1792. Kom efter Exam. Philosophicum i Condition hos Commerceraad Steen Jørgensen til Aunsbjerg, hvis Frue var hans Faster (se Nr. 508); drog dog snart til København og fuldendte sin theologiske Eksamen, hvorefter han kom i Condition hos Fru Conferenceraadinde Brandt som Hovmester for dennes to Sønner, af hvilke den ene senere erhvervede sig en sørgelig Berømmelse som Grev Enevold Brandt og endte sit Liv paa Skafottet 1772, medens den anden senere blev Præsident i Cancelliet. Med disse to unge Mennesker kom han til Sorø Akademi, og her opholdt han sig, da han 1756 kaldedes til Sognepræst for Guldbjerg og Sandager Menigheder i Fyen. 1774 blev han Provst for Skovby Herred, og $\frac{9}{9}$ 1778 kaldedes han til Sognepræst for Haarslev Menighed, hvor hans Søn, Sønnesøn og Sønnesøns Søn siden har beklædt Embedet. Jfr. Nr. 226. 1781 nedlagde han Provsteværdigheden, og nogle Aar efter (1789) tog han ogsaa sin Afsked fra Præstegerningen. I Aarene omkring 1776 var han kommen i Berøring med Herrnhuterne fra Kristiansfelt gennem en udsendt »Agent«, Pihl, og herved indleddedes den Forbindelse med Brødre-menigheden, som hans Søn, Rasmus Balslev, skulde knytte endnu nøjere. Lauritz Luja Balslev var ogsaa paavirket af

Pietismen; det spores f. Eks. i et Træk, som dette, der er mig fortalt og bekræftet, at det ikke gerne saaes, at Børnene lo, men Alvor skulde præge deres saa vel som de voksnes Færd. Forøvrigt giver Sønnen Rasmus sine Forældre Lov for god, kristelig Opdragelse og omtaler navnlig sin Moders Tale om Frelseren, der var ham til stor og varig Velsignelse.

217. $\approx \frac{9}{4}$ 1757 **Abelone Lange**, f. $\frac{6}{6}$ 1724 † $\frac{3}{3}$ 1791, Dtr. af Rasmus Hansen Lange, Købmand og Farver i Frederikssund og Hustru Salome Torbensdr. Lidøe.

Børn:

218. E. 1. **Jens Balslev**, f. $\frac{2}{10}$ 1758 † $\frac{2}{9}$ 1760.
219. E. 2. **Rasmus Balslev**, f. $\frac{3}{2}$ 1762 † $\frac{2}{2}$ 1840, se Nr. 223. *S*
220. E. 3. **Henrik Balslev**, f. $\frac{7}{5}$ 1763 † $\frac{6}{6}$ 1812. Kom sammen med sin Broder til Kristiansfelt for at lære et Haandværk (først i Guldsmede-, dernæst Knapmagerlære), men det vilde ikke gaa, svag som han var »baade paa Legeme- og Siele-Evner«. Han døde som Medlem af Brødremenigheden.
221. E. 4. **Marie Sophie Luja Balslev**, f. $\frac{1}{7}$ 1764 † $\frac{3}{5}$ 1825, se Nr. 452.
222. E. 5. **Salome Balslev**, f. $\frac{7}{5}$ 1766 † $\frac{1}{6}$ 1846, se Nr. 456.



E. Rasmus Balslev, se Side 42.

f. $\frac{3}{2}$ 1762 † $\frac{25}{12}$ 1840. Om hans Liv jfr. »J. C. E. T. Mau: 219. Jubellæreren Rasmus Balslev. Særskilt Aftryk af genealogisk og biografisk Archiv, 1ste Bind, Kjbhvn. 1845«, hvoraf følgende i det væsentlige er Uddrag (tildels ordret).

Han fik sin første Uddannelse hjemme, men da Faderen kom i Forbindelse med Herrnhuterne, blev han for en Tid sammen med sin Broder sendt til Kristiansfelt. 16 Aar gl. blev han Student og 1783, 21 Aar gl., theologisk Kandidat. Et Aars Tid efter blev han Degn hos sin Fader i Haarslev, og 1789, da denne tog sin Afsked, blev han hans Efterfølger som Sognepræst, hvilken Stilling han beklædte til sin Død: over 51 Aar. 13. November 1839 blev han Jubellærer, i hvilken Anledning Kongen udnævnte ham til Konsistorialraad. — Kærlighed og dyb Højagtelse for Herrnhuterne bevarede han hele sit Liv: i Studentertiden søgte han jævnlig sin Opbyggelse hos dem, medens han ikke meget omgikkes sine Studiefæller, da Vantroen og Fritænkeriet paa den Tid begyndte stærkt at udbrede sig iblandt de studerende:

senere hen knyttede Familieforhold, navnlig hans to Giftermaal med Døtre af Præster, der boede ikke langt fra Kristiansfelt og elskede Brødrene, ham nær til disse sidste. Blandt de Præster i Nordslesvig, han saaledes sluttede sig til, kunne vi nævne Lautrup i Tyrstrup, Windekilde i Vilstrup (Fader og Søn), Leth i Biert, Ebbesen i Hammelev, Mathiesen i Løjt o. fl., og i Fyen fandtes der paa den Tid adskillige Præster, der ligeledes holdt fast ved den sande Tro, f. Eks. den vel kendte Provst Boesen i Vigerslev (se Nr. 234), R. B.s Ven og Nabo i over 50 Aar, Clausen i Flemløse, Lassen i Kværndrup, gift 3die Gang med Marie Elisabeth Lautrup, en Søster til R. B.s 2. Hustru, jfr. ogsaa Nr. 239, Knudsen i N. Næraa, Leth i Svanninge (Nr. 456), U. C. Boesen i Faaborg (Provstens Broder) o. fl. Alle disse sluttede sig (1800) nær sammen i et Brodersamfund, hvori ogsaa læge Medlemmer fandtes, og de virkede for Guds Riges Udbredelse, navnlig ved Skrifter af praktisk religiøs Karakter og folkeligt Indhold, om hvilke L. Helveg skriver i sin Kirkehistorie: »Tonen i disse Skrifter var i det hele saa mild som muelig, og der udtales sjælden haarde Domme over den herskende Vantro, men der mangler Fynd og Kraft«. Vi nævne af Skrifterne: »Evangelisk Magazin for danske Sandhedselskere«; fortsat under Titel »Christeligt Maanedsskrift«; fremdeles flere Traktater, Smaaskrifter og Oversættelser af lignende tyske Afhandlinger. Fra 1802 til 1813 el. 14*) virkede Brodersamfundet ligeledes som Bibelselskab og støttedes i denne Virksomhed af Britisk Bibelselskab. Dette Brodersamfund har uden Tvivl virket til Velsignelse for mange, men den samtidige jydsk Vækkelse havde dog en dybere folkelig Karakter; efterhaanden døde de fleste af de fyenske Præster, og Centrum for Selskabet flyttedes da til Kristiansfelt. Men R. B., der havde været en af Hovedmændene paa Fyen, tabte det derfor ikke af Syne, og ogsaa paa egen Haand udgav han en Række Smaaskrifter af lignende Indhold som de ovennævnte (se Erslews Forfatterleksikon),

*) 1814 oprettedes det danske Bibelselskab.

fremfor alle »Opbyggelige Betragtninger for Syge«, (Odense 1806; 8de Oplag Haderslev 1865), der har gjort hans Navn bekendt, ogsaa over en stor Del af Tyskland.

Blandt hans mest fremtrædende Egenskaber nævner Mau hans alt fra Ungdommen af udviklede utrættelige Flid og Arbejdsomhed; var han end ikke just, hvad man kalder en hurtig Arbejder, saa gjorde dog den strænge Orden og Nøjagtighed, han gennemførte med Hensyn til Tidens Anvendelse, at han udrettede mere end saa mange andre. — Han førte en i høj Grad nøjsom Levemaade, og der herskede megen Simpelhed og Tarvelighed i hans Hus: det saas paa hans Bohave og mange andre Ting. Men for fattige stod hans Hjærte og Pung aabne, og Missionen støttede han ved rundelige Gaver; thi denne Sag laa ham stedse meget paa Hjærte. — Han var en meget fredelskende Mand, der helst levede og virkede i Ro uden at have noget udestaaende med nogen; det laa i hans føjelige, godmodige, sagtmodige Natur; og derfor traadte han heller aldrig offentlig frem i Kampen mod Rationalismen. — Endelig fremhæves som et væsentligt Karaktertræk hans barnlige Glæde i Herren og hans inderlige Taknemmelighed, der ikke forstummede i Modgang og øgedes ved Glæden over de 5 Sønner, som gik i hans Spor.

- ≈ 1 $\frac{1}{6}$ 1790 **Dorothea Christina Windekilde**, f. $\frac{6}{2}$ 1767 † $\frac{1}{8}$ 1796 i Barselseng, Dtr. af Niels Windekilde, Spr. til Vilstrup, Haderslev Amt, og Hstr. Cathrine Wedel. 223.

Barn:

- F. 1. **Lauritz Nicolaj Balslev**, f. $\frac{9}{8}$ 1795 † $\frac{1}{8}$ 1795. 224.

- ≈ 2 $\frac{7}{7}$ 1797 **Anna Salome Lautrup**, f. $\frac{2}{12}$ 1775 † $\frac{1}{7}$ 1833, 225.
Dtr. af Johan Christian Lautrup, Spr. til Tyrstrup, Haderslev Amt, og Hstr. Salome Sass.

Børn:

- F. 2. **Johan Christian Balslev**, f. $\frac{2}{5}$ 1798 † $\frac{1}{11}$ 1885, se 226.
Nr. 234. *S. 47.*

- F. 3. **Dorothea Christina Balslev**, f. $\frac{1}{9}$ 1799 † $\frac{3}{1}$ 1843, 227.
ugift; styrede Huset for sin Fader efter Moderens Død.

228. F. 4. **Lauritz Nicolaj Balslev**, f. $\frac{9}{4}$ 1801 † $\frac{22}{8}$ 1834, se Nr. 319.
 229. F. 5. **Maria Salome Balslev**, f. $\frac{15}{2}$ 1803 † 1872, ugift.
 230. F. 6. **Carl Frederik Balslev**, f. $\frac{10}{1}$ 1805 † $\frac{11}{3}$ 1895, se Nr. 361.
 231. F. 7. **Rasmus Vilhelm Balslev**, f. $\frac{30}{6}$ 1807 † $\frac{29}{9}$ 1882, se Nr. 409. *S. 76*



232. F. 8. **Martin Julius Balslev**, f. $\frac{22}{10}$ 1817 † (som sin Fader paa Juledag) $\frac{23}{2}$ 1899; Huslærer hos sin Fætter og tilkommende Svigerfader, L. B. Leth, Spr. i Lillehedinge-Havneløv (Nr. 460); 1845 pers. Kpl. hos Consistorialraad, Dr. W. F. Engelbreth i Lyderslev og Frøslev; 1851 Spr. i Hjortlund og Kalvslund; 1869 Spr. i Strø; $\frac{3}{10}$ 1895 blev han Jubellærer og i den Anledning udnævnt til R. af Dbg.; tog 1889 sin Afsked og levede derefter i København til sin Død. Han har udgivet »Ledetraad i den christelige Børnelærdom«. Han var den af Brødrene, som havde den mest aabne Sans for, hvad den nye Tid bragte frem baade i Kirké og Skole. Han var en fortrinlig Lærer for Ungdommen og højt agtet blandt sine Kaldsfæller. Hvert aandeligt Spørgsmaal, som man talte med ham om, syntes han at have betænkt forud, og man gik sjælden fra ham uden Berigelse og aandeligt Udbytte.
233. \approx $\frac{7}{10}$ 1851 **Salome Cathrine Leth**, f. $\frac{28}{9}$ 1827, Dtr. af Lars Balslev Leth, se Tillæg I. I. B.



MARTINE BALSLEV, f. BOESEN.



JOHAN CHR. BALSLEV.



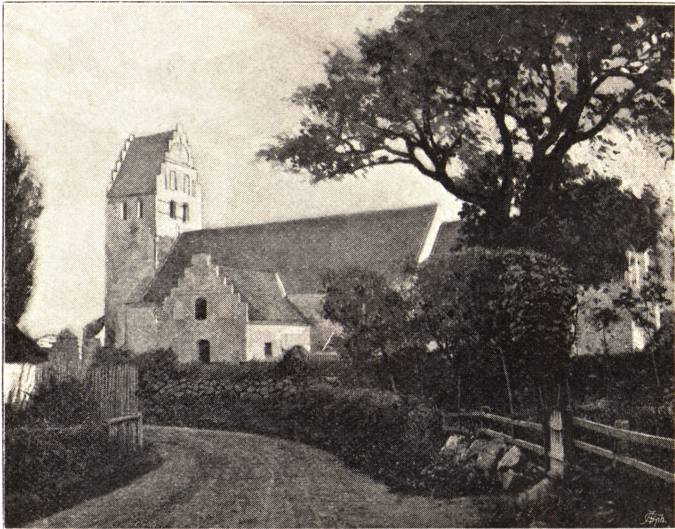
DOROTHEA BALSLEV, f. KRÜGER.

F. Johan Christian Balslev, se Side 45.

226.

f. $\frac{2}{3}$ ⁸ 1798 † $\frac{1}{17}$ 1885; 1826 pers. Kapl. hos sin Fader; 1831 Spr. i Uggerslev-N. Højrup; 1841 sin Faders Eftermand som Spr. i Haarslev. Blev $\frac{6}{12}$ 1876 Jubellærer og i den Anledning udnævnt til R. af Dbg. $\frac{9}{}$ 1878 indtraf Hundreaarsdagen for den første Balslevs Kaldelse til Embedet i Haarslev, i hvilken Anledning de 4 dalevende Brødre stiftede

et Legat paa 2000 Kr. for fattige Enker i Haarslev Sogn. Fra $\frac{2}{5}$ 1883 til $\frac{2}{4}$ 1884, da han tog sin Afsked, var han den ældste fungerende Gejstlige her i Landet. — En forstandig og betænksom Mand af strængt konservativ Natur og i Besiddelse af stor Beskedenhed og Sindets Ligevægt.



HAARSLEV KIRKE.

Ingen har vistnok angret at have søgt hans Raad, og næppe har nogen hørt ham tale ondt om noget Menneske; men paa en kærlig Maade kunde han sige Folk Sandheden og staa fast paa sin Overbevisning. Det er upaatvivlelig alles Tanker, der blev udtalt ved hans Grav, at han var en sand Israelit uden Svig.

234. ~ 1 $\frac{1}{5}$ 1832 **Martine Henriette Boesen**, f. $\frac{1}{3}$ 1808 † $\frac{1}{7}$ 1840, Dtr. af Provst Jens Frederik Boesen, R. af Dbg., Spr. i Vigerslev (se S. 44) og Hustru Cathrine Ewald.

Børn:

235. G. 1. **Rasmus Laurits Balslev**, f. $\frac{1}{2}$ 1833 † $\frac{1}{12}$ 1896, se Nr. 246.
 236. G. 2. **Jens Frederik Balslev**, f. og † 1834.
 237. G. 3. **Anna Salome Cathrine Balslev**, f. $\frac{2}{4}$ 1836 † $\frac{1}{4}$ 1870, se Nr. 267.
 238. G. 4. **Jens Frederik Balslev**, f. $\frac{2}{3}$ 1839, se Nr. 273.

- ≈ 2 $\frac{5}{5}$ 1843 **Pauline Erasmine Dorothea Krüger**, f. $\frac{2}{4}$ 1811, 239.
 Dtr. af Frederik Theodor Krüger, Ejer af Hospitalsapotheket
 i Odense og Hustru Christiane Louise Lassen (Dtr. af Pastor
 Lassen i Kværndrup (se S. 44) og hans 2den Hustru Bar-
 tholette Dorothea Holmer).

Børn:

- | | |
|--|------|
| G. 5. Martine Henriette Balslev , f. $\frac{1}{4}^0$ 1844, se Nr. 281. | 240. |
| G. 6. Theodor Christian Balslev , f. $\frac{1}{3}^8$ 1846, se Nr. 294. | 241. |
| G. 7. Christiane Louise Balslev , f. $\frac{1}{1}^3$ 1848 † $\frac{2}{0}^1$ 1865. | 242. |
| {G. 8. Lauritz Nicolaj Vilhelm Balslev , f. $\frac{6}{8}$ 1850, se Nr. 305. | 243. |
| {G. 9. Dorothea Christine Balslev , f. $\frac{6}{4}$ 1850 † 1870. | 244. |
| G.10. Carl Julius Balslev , f. $\frac{2}{1}^2$ 1853, se Nr. 315. | 245. |

For at lette Oversigten hidsættes her (væsentlig efter
 Vigerslev Sogns Kaldsbog) følgende Udtog af en Stamtavle over
 Familien Boesen:

Ludvig Boesen,

f. 1733 † 1788 som Præst i Vigerslev-Vævlinge.

~ Ulrikke Eleonora Sechmann.

Jens Fr. Boesen,
f. 1765 † 1839, Præst
i Vigerslev-Vævlinge;
Provst. R*
~ Cathrine Ewald,
se S. 44.

1 Søn.

Johannes Boesen,
f. 1768 † 1859, Ju-
stitsraad, Kontorchef
i Rentekammeret.
~ Sophie Frederikke
Hammerich.

Ulrik Christian Boesen,
f. 1769 † 1840. 1794—
1807 resid. Kpl. i Faaborg.
† som Spr. i Eltang-
Vilstrup, se S. 44.

(ialt 11 Børn).

(ialt 8 Børn).

Martine Henriette Boesen,
f. 1808 † 1840,
Nr. 234.

**Ulrikke Chri-
stine Boesen,**
f. 1807 † 1837,
Nr. 361.

**MarieMagdalene
Boesen,** f. 1809
~ Joh. Ferd.
Fenger, se Nr.
424.

**Emil Ferdinand
Boesen,** f. 1812,
Stiftsprovst i
Aarhus, se Nr.
412.

**Louise Eleonora
Boesen,** f. 1818
† 1850, Nr.
366.



G. **Rasmus Lauritz Balslev**, se S. 48. 235.

f. $\frac{1}{2}$ 1833 † $\frac{1}{2}$ 1896; 1858 pers. Kpl. hos Pastor Jensen i Ø. Skerninge-Hundstrup; 1863 pers. Kpl. hos sin Svigerfader i Horne; 1870 Spr. i Egense; 1876 Spr. i Paarup. Har udgivet »Bibellæsning i Hjemmet«, Vejledning for Lægfolk ved Læsningen af Skriften, omfattende Ap. Gern. og nogle af Pauli Breve.

≈ $\frac{2}{9}$ 1863 **Laura Johanne Leth**, f. $\frac{2}{1}$ 1839, Dtr. af Lars 246.
Balslev Leth (Nr. 460), Spr. i Horne, og Hustru Johanne Henriette Jacobe Bredsdorff.

Børn:

- H. 1. **Martha Johanne Balslev**, f. $\frac{2}{9}$ 1864, se Nr. 254. 247.
H. 2. **Harald Balslev**, f. $\frac{1}{3}$ 1867, cand. theol. 1892 Høj- 248.
skolelærer paa Rødkilde Højskole, opholdt sig 1897
—98 ved Centralinstituttet for Gymnastik i Stokholm;
1898 Lærer paa Vraa Højskole, 1900 Medforstander
paa Ubberup Højskole.
H. 3. **Lars Christian Balslev**, f. $\frac{1}{7}$ 1869, se Nr. 262. 249.
H. 4. **Thorvald Balslev**, f. $\frac{2}{7}$ 1871, se Nr. 265. 250.
H. 5. **Rigmor Balslev**, f. $\frac{5}{9}$ 1873, se Nr. 266. 251.
H. 6. **Ingeborg Balslev**, f. $\frac{1}{6}$ 1876, se S. 55. 252.
H. 7. **Johan Christian Balslev**, f. $\frac{1}{6}$ 1880, Student, Han- 253.
delskontorist i København.

247. H. **Martha Johanne Balslev**, se S. 51.
f. $\frac{2}{9}^8$ 1864.
254. ∞ $\frac{3}{10}$ 1889 **Mogens Christian Mogensen**, f. $\frac{2}{7}^6$ 1860; 1887
Kpl. ved Vor Frue Kirke i Odense; 1889 Spr. i Nimtofte-
Tøstrup; 1894 Spr. i Astrup-Tulstrup; Søn af Gaardejer
Jens Christian Mogensen i Tvis og Hustru Inger Didriksen.

Børn:

255. I. 1. **Jens Christian Mogensen**, f. $\frac{1}{9}^1$ 1890.
256. I. 2. **Else Mogensen**, f. $\frac{5}{12}$ 1891.
257. I. 3. **Inger Mogensen**, f. $\frac{2}{8}^8$ 1893.
258. I. 4. **Poul Mogensen**, f. $\frac{4}{1}$ 1895.
259. I. 5. **Svend Mogensen**, f. $\frac{7}{5}$ 1896.
260. I. 6. **Laura Johanne Mogensen**, f. $\frac{2}{2}^0$ 1898.
261. I. 7. **Knud Mogensen**, f. $\frac{7}{9}$ 1899.

- H. **Lars Christian Balslev**, se S. 51. 249.
 f. $\frac{1}{7}$ ⁸ 1869. 1894 pers. Kpl. hos Pastor Carstensen i Krogs-
 bølge; 1896 Spr. i Skibet.
- ≈ $\frac{1}{6}$ ⁰ 1897 **Maria Sperling**, f. $\frac{1}{1}$ ⁹ 1871. Dtr. af Jægermester, 262.
 Ritmester Joachim Ulrik v. Sperling, R. af Dbg., og Hustru
 Vilhelmine Christine Castberg.

Børn:

- I. 1. **Rasmus Laurits Balslev**, f. $\frac{6}{8}$ 1898. 263.
 I. 2. **Lars Leth Balslev**, f. $\frac{2}{1}$ 1900. 264.

250. H. **Thorvald Balslev**, se S. 51.
f. $\frac{24}{7}$ 1871; cand. theol., 1896 Lærer ved Seminariet i
Vordingborg.
265. \approx $\frac{24}{10}$ 1899 **Eva Kampmann***), f. $\frac{16}{1}$ 1879, Dtr. af Borgmester
, Niels Øllgaard Kampmann i Vordingborg og Hustru Marie
Kristine Pontoppidan.

*) En Datter, f. $\frac{27}{1}$ 1901.

- H. **Rigmor Balslev**, se S. 51. 251.
 f. $\frac{5}{9}$ 1873.
- ∞ $\frac{2}{10}$ 1899 **Christian Edvard Nissen***), f. $\frac{5}{3}$ 1873, cand. phil., 266.
 Handelskontorist i København. Søn af Carl Lorenzen Nissen,
 Spr. til Rise paa Ærø, og Hstr. Johanne Dorothea Marie
 Bredsdorff.

*) Barn.

I. 1. **Erik Balslev Nissen**, f. $\frac{1}{9}$ 1900.

- H. **Ingeborg Balslev**, se S. 51.
 f. $\frac{1}{9}$ 1876.
- ∞ $\frac{8}{11}$ 1900 **Harald Kristian Adolph Elmquist**, f. $\frac{1}{6}$ 1876; 1899 Tandlæge i
 Vordingborg; Søn af Thorvald Jørgen Adolph Elmquist, R. af Dbg.,
 Spr. i Nakskov, og Hustru Sophie Marie Ring.

237. G. **Anna Salome Cathrine Balslev**, se S. 48.
f. $\frac{2}{7}$ 1836 † $\frac{1}{4}$ 1870.
267. \approx $\frac{2}{7}$ 1857 **Niels Poulsen**, f. $\frac{2}{4}$ 1833 † $\frac{8}{8}$ 1898, Landmand,
Vejassistent paa Hvidsminde Mark ved Kolding, Søn af
Gaardejer Poul Sørensen i Haarslev og Hustru Karen Peders-
datter.

Børn:

268. H. 1. **Karoline Poulsen**, † ung.
269. H. 2. **Martin Henrik Poulsen**, † ung.
270. H. 3. **Marie Dorothea Poulsen**, t. $\frac{1}{4}$ 1860, gift med Sag-
fører Jacob Poulsen Jacobsen i Odense. 2 Børn.
271. fører Jacob Poulsen Jacobsen i Odense. 2 Børn.
272. H. 4. **Johanne Christiane Poulsen**, † ung.

- G. **Jens Frederik Balslev**, se S. 48. 238.
 f. $\frac{2^2}{3}$ 1839. 1868 pers. Kpl. hos Pastor Kjær i Gudme-
 Brudager; 1875 Spr. i Jelstrup-Lyngby; 1886 Spr. i Sulsted-
 Aistrup.
- ≈ $\frac{1^8}{1^0}$ 1877 **Vilhelmine Nicoline Schrader**, f. $\frac{1^3}{3}$ 1857, Dtr. af 273.
 Niels Bo Vilhelm Schrader, Spr. til Skallerup-Vennebjerg, og
 Hstr. Vilhelmine Henriette Rambusch.

Børn:

- H. 1. **Johan Vilhelm Balslev**, f. $\frac{1^8}{8}$ 1878, Toldfuldmægtig 274.
 i Aalborg.
- H. 2. **Knud Balslev**, f. $\frac{3^0}{3}$ 1880, stud. polyt. 275.
- H. 3. **Camilla Martine Balslev**, f. $\frac{1^8}{1^2}$ 1881. 276.
- H. 4. **Dorothea Balslev**, f. $\frac{1^6}{9}$ 1883. 277.
- H. 5. **Torkild Balslev**, f. $\frac{1^8}{7}$ 1885. 278.
- H. 6. **Anna Margrethe Balslev**, f. $\frac{2^4}{6}$ 1887. 279.
- H. 7. **Valborg Balslev**, f. $\frac{1^8}{5}$ 1894. 280.



240. G. **Martine Henriette Balslev**, se S. 49.

f. $\frac{1^0}{4}$ 1844.

281. ∞ $\frac{1^8}{5}$ 1869 **Kristen Josefsen Clausen**, f. $\frac{2^1}{7}$ 1842 † $\frac{2^5}{4}$ 1897; blev efter bestaaet offentlig Prøve Hjælpelærer i N. Brarup i Angel 1857.–59; 1862 Seminarist fra Skaarup; samme Aar Hjælpelærer i Haarslev; 1863 Lærer ved Københavns Kommuneskoler; 1867 Student, 1869 Lærer i Tjørnelunde, Finderup Segn; 1874 cand. theol. — 1876 Spr. i Tømmerby-Lild; 1884 Spr. i Hundstrup-Østerild-Hjardemaal; 1893 Spr. i Soderup-Eskildstrup. Han var Søn af Skibskaptajn Peter Clausen i Ærøeskøbing og Hstr. Christiane Petersen.

Børn:

282. H. 1. **Elna Kristiane Dorothea Balslev Clausen**, f. $\frac{3}{3}$ 1870.
 283. ∞ Niels Jesper Larsen, Husejer i København.
 284. H. 2. **Viggo Peter Balslev Clausen**, f. $\frac{2^7}{3}$ 1871; cand. theol.
 285. H. 3. **Gudrun Balslev Clausen**, f. $\frac{1^2}{7}$ 1873, Malerinde paa den kgl. Porcellænsfabrik i København.
 286. H. 4. **Anna Johanne Balslev Clausen**, f. $\frac{1^7}{4}$ 1874.
 287. ∞ Forpagter Lars Jensen i Soderup.
 288. H. 5. **Valborg Balslev Clausen**, f. $\frac{2^3}{1}$ 1876.
 289. ∞ Rudolf Helms, Sognepr. til S. Felding-Assing.
 290. H. 6. **Axel Balslev Clausen**, f. $\frac{1^6}{7}$ 1878, Forvalter paa Biskopstorp, Skellerup Sogn.
 291. H. 7. **Laurits Nicolaj Balslev Clausen**, f. $\frac{2^9}{2}$ 1880, Maskinist.
 292. H. 8. **Sigrid Balslev Clausen**, f. $\frac{1^9}{2}$ 1882.
 293. H. 9. **Oluf Krabbe Balslev Clausen**, f. $\frac{2^5}{4}$ 1884.

- G. **Theodor Christian Balslev**, se S. 49. 241.
 f. $\frac{1}{3}$ ⁸ 1846. En kort Tid Medhjælper hos sin tilkommende Svigerfader i Allesø; 1872 pers. Kpl. hos sin Fader i Haarslev, i hvilken Stilling han efterfulgtes af sin Broder Lauritz N. V. Balslev (se S. 60). 1880 Spr. i Hvilsted; 1889 Spr. i Tiset. Han har udgivet: »Værer glade i Haabet — taalmodige i Trængselen — udholdende i Bønnen. Rom 12,12. En Trøstebog«. Kbhvn. 1889. »Uundværlige Oplysninger for den unge Præst«. Aarhus 1898.
- ≈ $\frac{2}{6}$ ⁵ 1875 **Elisabeth Meldal**, f. $\frac{8}{4}$ 1857, Dtr. af Even Christopher Meldal, R. af Dbg., Spr. til Allesø-Næsbyhoveds Broby, og Hustru Elisabeth Barfoed. 294.

Børn:

- H. 1. **Margrethe Dorothea Elisabeth Balslev**, f. $\frac{1}{7}$ ⁹ 1877. 295.
 H. 2. **Ejvind Johannes Balslev**, f. $\frac{2}{9}$ ⁷ 1879 † $\frac{2}{7}$ ⁰ 1897. 296.
 H. 3. **Thekla Elise Balslev**, f. $\frac{1}{9}$ ⁹ 1881. 297.
 H. 4. **Johanne Katharine Elisabeth Balslev**, f. $\frac{7}{12}$ 1883. 298.
 H. 5. **Hakon Johannes Balslev**, f. $\frac{1}{4}$ ¹ 1885 † $\frac{2}{5}$ ⁰ 1886. 299.
 H. 6. **Paula Christine Balslev**, f. $\frac{3}{6}$ 1887. 300.
 H. 7. **Even Christian Balslev**, f. $\frac{3}{8}$ 1888. 301.
 H. 8. **Dora Christiane Balslev**, f. $\frac{2}{6}$ ⁰ 1890. 302.
 H. 9. **Laurits Luja Balslev**, f. $\frac{3}{3}$ 1897. 303.
 H. 10. **Holger Balslev**, f. $\frac{1}{4}$ ⁵ 1898. 304.

243. G. **Lauritz Nicolaj Vilhelm Balslev**, se S. 49.
 f. $\frac{8}{8}$ 1850; 1877 pers. Kpl. hos sin tilkommende Svigerfader i Ø. Egesborg; 1880 pers. Kpl. hos sin Fader i Haarslev (efter sin Broder Theodor Chr. Balslev, se S. 59); 1884 Spr. i Haarslev efter sin Fader; 1894 Provst i Lunde, Skam og Skovby Herreder*). Han har udgivet »Kristelig Ledsager, en Formanings- og Trøstebog for unge og gamle, af en Landsbypræst« 1883, der er oversat paa Tysk og svensk; og sammen med Pastor John Hansen: »En lille Huspostille« 1885.
305. ~ $\frac{1}{10}$ 1880 **Ingeborg Dorph**, f. $\frac{17}{6}$ 1855, Dtr. af Pastor Hans Peter Koster Dorph i Ø. Egesborg og Hustru Frederikke Marie Aagaard.

Børn:

306. H. 1. **Johan Christian Balslev**)**, f. $\frac{12}{3}$ 1882.
 307. H. 2. **Frederikke Marie Balslev**, f. $\frac{1}{1}$ 1884.
 308. H. 3. **Nanna Balslev**, f. $\frac{6}{1}$ 1886 † $\frac{21}{2}$ 1892.
 309. H. 4. **Agnete Balslev**, f. $\frac{10}{1}$ 1888.
 310. H. 5. **Rasmus Dorph Balslev**, f. $\frac{26}{4}$ 1889.
 311. H. 6. **Maria Balslev**, f. $\frac{4}{8}$ 1891.
 312. H. 7. **Rebekka Balslev**, f. $\frac{21}{9}$ 1893.
 313. H. 8. **Ingrid Balslev**, f. $\frac{10}{3}$ 1895.
 314. H. 9. **William Balslev**, f. $\frac{25}{6}$ 1897.

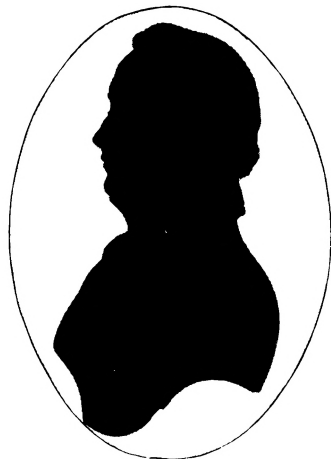
*) 1900 udn. til R. af Dbg.

**) 1900 stud. theol.

- G. **Carl Julius Balslev**, se S. 49. 245.
 f. $\frac{2}{1}$ 1853, Gaardejer og Dyr læge i Tryden, Gelsted Sogn.
 ∞ $\frac{1}{1}$ 1883 **Margrethe Jähger**, f. $\frac{1}{2}$ 1862, Dtr. af Gaardejer 315.
 Henrik Jähger i Tryden og Hstr. Anne Hansdatter.

Børn:

- H. 1. **Anne Dorothea Balslev**, f. $\frac{4}{6}$ 1884. 316.
 H. 2. **Carl Johan Jähger Balslev**, f. $\frac{8}{4}$ 1888. 317.
 H. 3. **Christian Jähger Balslev**, f. $\frac{9}{4}$ 1894. 318.



228. F. **Lauritz Nicolaj Balslev**, se S. 46.

f. $\frac{9}{4}$ 1801 † $\frac{22}{8}$ 1834. Huslærer hos Grev Bernstorff paa Gyldensten; 1828 Spr. til Ejlby-Melby til sin Død.

319. ∞ $\frac{2}{10}$ 1828 **Gjertrud Kirstine Eccardine Sidenius**, f. $\frac{17}{1}$ 1809 † $\frac{27}{4}$ 1898, Dtr. af Benjamin Sidenius, R. af Dbg., Spr. i Særslev, og Hstr. Kristiane Holm. — Mærk, at hun var Enke i 64 Aar. Hun var ved sin Død Oldemoder til en talrig Børneflokk.

Børn:

320. G. 1. **Laura Christiane Balslev**, f. $\frac{29}{9}$ 1829 † $\frac{17}{9}$ 1886, se Nr. 323.

321. G. 2. **Rasmus Balslev**, f. $\frac{21}{4}$ 1831, se Nr. 334.

322. G. 3. **Anna Salome Elisabeth Balslev**, f. $\frac{17}{4}$ 1833 † $\frac{6}{3}$ 1890, se Nr. 344.



- G. **Laura Christiane Balslev**, se S. 62. 320.
 f. $\frac{2}{9}$ 1829 † $\frac{1}{7}$ 1886.
- ≈ $\frac{2}{2}$ 1861 **Christian Mørk Jungersen**, f. $\frac{1}{5}$ 1832 † $\frac{2}{11}$ 1896; 323.
 1860 Lærer i Nyborg; 1872 Spr. i Estvad-Rønbjerg; 1876
 Spr. i Ferslev-Vellerup til sin Død. Han var Søn af Spr.
 til Bregninge. Jørgen Holger Andreas Jungersen og Hustru
 Charlotte Marie Mørk.

Børn:

- H. 1. **Laurits Jungersen**, f. $\frac{2}{7}$ 1862 † $\frac{2}{6}$ 1885, stud. jur. 324.
 H. 2. **Charlotte Marie Jungersen**, f. $\frac{2}{2}$ 1863, Almuelærer- 325.
 inde i Nyborg.
- H. 3. **Anna Eleonora Jungersen**, f. $\frac{5}{8}$ 1865. 326.
 ≈ Læge Hans Jakob Milo i Sundbyerne paa Amager. 327.
- H. 4. **Kirstine Margrethe Jungersen**, f. $\frac{2}{12}$ 1866. 328.
 ≈ Johannes Marer, Sceneinstruktør ved Aarhus nye Theater. 329.
- H. 5. **Anna Cathrine Jungersen**, f. $\frac{1}{6}$ 1868. 330.
 ≈ Læge Nicolaj Conrad Nannestad i Hovedgaard ved Horsens. 331.
- H. 6. **Elna Ingeborg Jungersen**, f. $\frac{1}{2}$ 1871 † $\frac{1}{8}$ 1899. 332.
 ≈ Carl Didrik Nielsen, Ejer af Kærsgaard ved Hjørring. 333.



321. G. **Rasmus Balslev**, se S. 62.

f. $\frac{2}{4}$ 1831; Huslærer hos Pastor Krohn i Aaby-Aastrup; 1860 pers. Kpl. hos Pastor Brandt i Skeby-Otterup; s. Aar pers. Kpl. hos Provst Seidelin i Dreslette; 1862 resid. Kpl. i Katstrup-Ørridslev-Tolstrup; 1872 Spr. i Gangsted-Søvind; 1886 Spr. i Vigerslev. 1899 udnævnt til R. af Dbg.

334. ~ $\frac{2}{9}$ 1873 **Marie Søltøft**, f. $\frac{1}{4}$ 1846, Dtr. af Ole Johan Søltøft, Ejer af Tyrrestrup, Søvind Sogn, og Hustru Henriette Christiane Emilie Fischer. — 125 Aar forinden havde der ogsaa staaet Bryllup paa Tyrrestrup, da en anden Rasmus B. ægtede en Datter af Gaardens Ejer, se Nr. 29.

Børn:

335. H. 1. **Johan Laurits Balslev**, f. $\frac{1}{1}$ 1874, cand.theol. Lærer ved den kommunale Realskole i Vordingborg**).

336. H. 2. **Benjamin Balslev**, f. $\frac{6}{8}$ 1876, cand. theol.*).

337. H. 3. **Charlotte Balslev**, f. $\frac{3}{2}$ 1877.

338. { H. 4. **Viggo Balslev**, f. $\frac{1}{2}$ 1879, Student, Elev i Officersskolens næstældste Klasse.

339. { H. 5. **Emil Balslev**, f. $\frac{1}{2}$ 1879 † $\frac{1}{2}$ 1880.

340. H. 6. **Laurits Balslev**, f. $\frac{7}{9}$ 1881, stud. med.

341. H. 7. **Henriette Christiane Emilie Balslev**, f. $\frac{2}{6}$ 1883.

342. { H. 8. **Marie Balslev**, f. $\frac{2}{12}$ 1886.

343. { H. 9. **Anna Balslev**, f. $\frac{2}{12}$ 1886.

*) 1900: Elev i Sekondløjtnantskolen for Fodfolket.

***) ~ $\frac{3}{10}$ 1900 **Hulda Fritze Anna Jacobsen**, f. $\frac{4}{11}$ 1875, Dtr. af Premier-

- G. **Anna Salome Elisabeth Balslev**, se S. 62. 322.
 f. $\frac{1}{8}$ ⁷ 1833 † $\frac{6}{3}$ 1890.
- ∞ $\frac{1}{11}$ ⁴ 1856 **Peter Bogislaus Carstens Ishøy**, f. $\frac{2}{11}$ ⁷ 1831 † $\frac{5}{6}$ 344.
 1896, Manufakturhandler i Bogense, senere Grosserer i København, Søn af Hans Frederik Ishøy, Førstelærer i Marstal, og Hustru Christine Petersen.

Børn:

- H. 1. **Eleonora Ishøy**, f. $\frac{2}{12}$ ⁸ 1857 † $\frac{1}{5}$ ⁷ 1865. 345.
- H. 2. **Laurits Nicolaj Ishøy**, f. $\frac{3}{4}$ ³ 1859, Stadsingeniør i Nakskov. 346.
 ∞ Louise Hansine Mathilde Ishøy. 347.
- H. 3. **Hans Frederik Ishøy**, f. $\frac{1}{3}$ ² 1860 † $\frac{8}{12}$ ² 1860. 348.
- H. 4. **Kirstine Ishøy**, f. $\frac{1}{10}$ ⁹ 1861. 349.
 ∞ Peter Carl Christian Sidenius, Grosserer i København. 350.
- H. 5. **Thorvald Ishøy**, f. $\frac{3}{4}$ ³ 1863 † $\frac{2}{9}$ ⁴ 1865. 351.
- H. 6. **Valdemar Ishøy**, f. $\frac{7}{9}$ ⁷ 1864 † $\frac{9}{9}$ ⁹ 1865. 352.
- H. 7. **Edvard Ishøy**, f. $\frac{1}{9}$ ¹ 1866, Løjtnant, Civilingeniør i Lemvig. 353.
 ∞ Meta Hjort. 354.
- H. 8. **Rasmus Balslev Ishøy**, f. $\frac{9}{11}$ ⁹ 1867, Grosserer i København. 355.
 ∞ Elisa Ishøy. 356.
- H. 9. **Laura Christiane Ishøy**, f. $\frac{1}{4}$ ⁷ 1869. 357.
 ∞ Ludvig Petersen, Korrespondent ved Nordiske Livsforsikrings-Aktieselskab af 1897. 358.
- H. 10. **Anna Salome Elisabeth Ishøy**, f. $\frac{1}{6}$ ³ 1871 † $\frac{3}{4}$ ⁰ 1872. 359.
- H. 11. **Peter Bogislaus Carstens Ishøy**, f. $\frac{1}{10}$ ¹ 1872 † $\frac{2}{3}$ ⁶ 1873. 360.

løjtnant Frits Peter Jacobsen i Fredericia og Hustru Anna Christine Møller; hun er Plejedatter af Plantageejer i Cucuta (Columbia) Andresen-Møller og Hustru Therese Briceño.



Biskop C. F. BALSLEV.



MARIE BALSLEV, f. HANSEN.

F. **Carl Frederik Balslev**, se S. 46.

230.

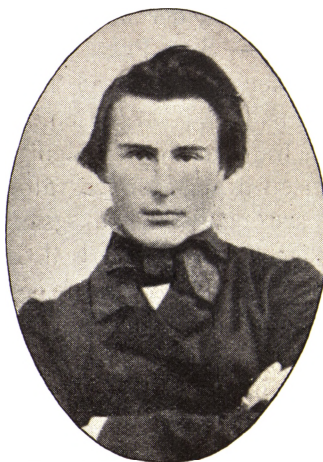
f. $\frac{10}{1}$ 1805 † $\frac{11}{3}$ 1895; Lærer ved det v. Westenske Institut; 1833 Spr. i Veierslev-Blidstrup; 1850 Stiftsprovst i Ribe Stift, Provst for Ribe Købstads Provsti med Mandø samt Ribe og Gørding Herreders Provsti, Sognepræst til Domkirken i Ribe; 1860 Spr. i N.-Broby; 1861 Provst i Salling Herred; 1867 Biskop i Ribe til sin Død, idet han ligesom sin Broder i Haarslev (S. 47) i nogen Tid var den ældste fungerende Gejstlige her i Landet. 1856 udn. til R. af Dbg.; 1869 Dbm.; 1875 Kommandør af 2. Grad; 1878 C. 1.; 1892 Storkors af Dannebroege. $\frac{27}{3}$ 1883 blev han Jubellærer og i den Anledning udnævnt til Æresdoktor i Theologien. — 1844 udgav han »Bibelhistorie tilligemed Lidet af Kirkens Historie efter Apostlenes Dage«, der blev autoriseret til Brug i Skolerne, og nu (1900) har naaet ca. 90 Oplag; den er oversat paa islandsk, grønlandsk og tysk. 1849 udgav han »Luthers Catechismus med en kort Forklaring. En Lærebog for den ukonfirmerede Ungdom«, der nu har naaet 185 Oplag og er oversat paa tysk. — Som Præst var han afholdt og paa-skønnet af sine Menigheder, hvad han i sin høje Alder fik et smukt Bevis paa ved en Hilsen, der sendtes ham til hans Jubilæum fra hans første Menighed paa Mors. Som Biskop var han en dygtig Administrator, og hans Indberetninger vare klare og overlegne ogsaa paa Omraader, der laa hans egentlige Opgave fjernere (f. Eks. Arkitektur). Han var sine Præsters Vejleder og Ven og tog sig særlig af de mange unge, som begyndte deres Virksomhed i Ribe Stift. Skønt hans Stilling bragte ham til at træde bestemt op overfor yderliggaaende Præster saavel af Indre Mission som blandt Grundtvigianerne, stod han dog venligt og forstaaende overfor det Liv, som begge disse Retninger tilførte Menigheden. I det kirkelige Raad skal hans Ord have haft ikke liden Vægt. Om hans sjældne Evne til at tale til Børn er hans Katekisme og Bibelhistorie talende Vidnesbyrd. Sine mange, tunge Sorger bar han med kristen Tro.

~ 1 $\frac{9}{3}$ 1833 **Ulrikke Christine Boesen**, f. $\frac{28}{7}$ 1807 † $\frac{13}{2}$ 1837, 361.
Dtr. af Justitsraad Johannes Boesen, Kontorchef i Rente-

kammeret i København, og Hustru Sofie Frederikke Hammerich. Se Stamtavlen S. 50.

Børn:

362. G. 1. **Anna Emilie Eccardine Balslev**, f. $\frac{2}{4}$ 1834 † $\frac{2}{3}$ 1897, se Nr. 381.
363. G. 2. **Johannes Erasmus Balslev**, f. $\frac{8}{7}$ 1835 † $\frac{3}{12}$ 1878; 1863 Huslærer paa Østrupgaard; 1866 pers. Kpl. hos Pastor Lassen i Østrup-Hjadstrup; 1870 Kpl. p. l. i Storring-Stjær-Galten; 1874 Spr. i Engom til sin Død.
364. \approx $\frac{9}{11}$ 1870 **Hertha Constance Møller**, f. $\frac{2}{6}$ 1850, Dtr. af Jørgen Jensen Møller, Besidder af Stamhuset Østrupgaard, Østrup Sogn, og Hstr. Elisabeth Nue. (1880 blev H. C. f. M. gift 2den Gang med Harald Leopold Brix, Joh. E. Balslevs Eftermand i Engom).
I. B. (af hendes 1ste Ægtesk.).



365. G. 3. **Lauritz Nicolaj Balslev**, f. $\frac{5}{1}$ 1837 † $\frac{2}{2}$ 1861, stud. theol.
366. \approx 2 $\frac{1}{6}$ 1839 **Louise Eleonora Boesen**, f. $\frac{2}{1}$ 1818 † $\frac{1}{11}$ 1850, en Søster til hans første Hustru.

Børn:

- G. 4. **Ulrikke Christine Balslev**, f. $\frac{2}{3}^6$ 1840 † $\frac{5}{4}$ 1860. 367.
 G. 5. **Sofie Frederikke Balslev**, f. $\frac{3}{8}^0$ 1841, se Nr. 390. 368.
 G. 6. **Marie Balslev**, f. $\frac{2}{7}^8$ 1844 † $\frac{2}{8}^0$ 1870, se Nr. 399. 369.
 G. 7. **Johanne Theodora Vilhelmine Charlotte Balslev**, f. $\frac{7}{4}$ 1847; ugift; Menighedspsygeplejerske i København. 370.
 G. 8. **Vilhelmine Nicoline Balslev**, f. $\frac{1}{6}^7$ 1850 † $\frac{2}{3}$ 1858. 371.
- ~ 3 $\frac{1}{8}^8$ 1853 **Maria Elise Hansen**, f. $\frac{3}{8}$ 1824 † $\frac{2}{4}^3$ 1895, Dtr. 372.
 af Overkonsistorialraad Jep Hansen, R. af Dbg., Dbm., Spr.
 til Jordkær, Aabenraa Amt, konstitueret Superintendent for
 de danske Kirkesogne i Sønderjylland under Krigen 1848—50,
 og Hustru Elisabeth Henriette Caroline Eckermann.

Børn:

- G. 9. **Lovise Eleonore Balslev**, f. $\frac{2}{8}^0$ 1854 † $\frac{2}{6}$ 1860. 373.
 G. 10. **Jakob Henrik Balslev**, f. $\frac{2}{6}^0$ 1856 † $\frac{1}{2}^7$ 1857. 374.
 G. 11. **Carl Andreas Balslev**, f. $\frac{1}{1}^5$ 1858, se Nr. 400. 375.
 G. 12. **Christian Vilhelm Julius Balslev**, f. $\frac{2}{3}$ 1860, se Nr. 406. 376.
 G. 13. **Ferdinand Balslev**, f. $\frac{1}{3}^5$ 1862 † $\frac{9}{3}$ 1876. 377.
 G. 14. **Martin Julius Balslev**, f. $\frac{1}{3}^6$ 1865 † $\frac{1}{3}^6$ 1865. 378.
 G. 15. **Elisabeth Henriette Balslev**, f. $\frac{4}{5}$ 1866, ugift; op-
 holder sig i København. 379.
 G. 16. **Ingeborg Dorothea Balslev**, f. $\frac{5}{8}$ 1868, se Nr. 407. 380.

362. G. **Anna Emilie Eccardine Balslev**, se S. 68.
f. $\frac{2}{4}$ 1834 † $\frac{2}{3}$ 1897.
381. ∼ $\frac{2}{7}$ 1857 **Christian Frederik Koch**, t. $\frac{9}{2}$ 1827 † $\frac{2}{7}$ 1895.
1852 Adjunkt ved Ribe Kathedralskole; 1865 Spr. i Vildbjerg-Timring-Nøvling; 1873 Spr. i Veirum; 1885 Stiftsprovst i Ribe Stift, Provst for Ribe Købstads Provsti med Mandø samt Ribe og Gørding Herreders Provsti, Sognepr. til Ribe Domkirke til sin Død. 1888 R. af Dbg.; 1894 Dbm. Han var Søn af Provst Gabriel Koch, Spr. i Døstrup, Løve Herred, og Hustru Petronelle Lind. Hans Slægt stammer fra Hans Tausen.

Børn:

382. H. 1. **Peter Gabriel Koch***), f. $\frac{2}{1\frac{1}{2}}$ 1858, Spr. i Herning, Provst i Hammerum Herred, Forstander for Missions-skolen i Herning; R. af Dbg.
383. ∼ Bertha Gine Cæcilie Carstens.
384. H. 2. **Carl Frederik Koch**, f. $\frac{1}{9}$ 1860, Valgmenighedspræst i Ubberup.
385. ∼ Elisabeth Christine Knauer.
386. H. 3. **Ulrikke Christine Koch**, f. $\frac{2}{9}$ 1862, ugift.
387. H. 4. **Anna Agnete Elisabeth Koch**, f. $\frac{2}{5}$ 1864 † $\frac{4}{4}$ 1875.
388. H. 5. **Sophie Marie Theodora Koch**, f. $\frac{2}{2}$ 1868 † $\frac{9}{1}$ 1888.
389. H. 6. **Laurits Johannes Koch**, f. $\frac{1}{1}$ 1875, cand. theol., Lærer ved Realskolen i Esbjerg**).
∼ Marie Cathrine Gotfredsen.

*) 1900 Sognepræst ved Vor Frue Kirke i Odense.

**) 1900 midlertidig ordineret Medhjælper hos sin Broder i Odense.

- G. **Sofie Frederikke Balslev**, se S. 69. 368.
 f. $\frac{3^0}{8}$ 1841.
- ∞ $\frac{1^6}{1}$ 1873 **Rasmus Jens Georg Carl Wied**, f. $\frac{1^1}{5}$ 1843; 1872 390.
 pers. Kpl. i Karleby-Voldby; 1877 Spr. i Knebel-Rolse; 1888
 Spr. i S. Bjært; Søn af Gæstgiver Johan Henrik Wied i
 Indslev (Annekssogn til N. Aaby) og Hustru Ane Kathrine
 Rasmussen.

Børn:

- H. 1. **Svend Johannes Balslev Wied**, f. $\frac{2^4}{11}$ 1873 † $\frac{1^6}{6}$ 1875. 391.
 H. 2. **Marie Louise Katharine Balslev Wied**, f. $\frac{1^2}{9}$ 1875. 392.
 ∞ Jens Kristian Jensen Lykkegaard, Missionær i
 Kina (Ljao-dung). 393.
- H. 3. **Agnete Balslev Wied**, f. $\frac{5}{6}$ 1877. 394.
 H. 4. **Johannes Balslev Wied**, f. $\frac{2}{6}$ 1879 † $\frac{2^0}{6}$ 1879. 395.
 H. 5. **Carl Frederik Balslev Wied**, f. $\frac{1}{1}$ 1881. 396.
 H. 6. **Axel Nathanael Balslev Wied**, f. $\frac{3}{10}$ 1883. 397.
 H. 7. **Elisabeth Eleonora Balslev Wied**, f. $\frac{1^0}{3}$ 1885. 398.

369. G. **Marie Balslev**, se S. 69.
f. $\frac{2^8}{7}$ 1844 † $\frac{2^0}{4}$ 1870.
399. ∞ $\frac{2^8}{4}$ 1869 **Mouritz Gotthold Ivar Vilhelm Krag**, f. $\frac{1^5}{1^0}$ 1841.
1868 Distriktslæge paa Thyholm og Jegindø; 1877 Distriktslæge
i Holstebro; 1883 Distriktslæge i Assens; tog 1897 sin Afsked
og bor nu i Dreslette. 1893 udnævnt til R. af Dbg., 1897
til Dbm. Han var Søn af Christian Ernst Krag, Spr. til
Dreslette, og Hstr. Marie Margrethe Vilhelmine Seidelin.

Barn:

400. H. 1. **Louise Eleonora Krag**, f. $\frac{1}{1^2}$ 1870 † $\frac{2^5}{5}$ 1874.

Han blev 1873 gift 2den Gang med Magdalene Bruun, Dtr.
af Konsul Bruun i Assens (5 Børn).

- G. **Carl Andreas Balslev**, se S. 69. 375.
 f. $\frac{1}{1}$ 1858; Landinspektør, Ejer af Rolles Mølle, Skanderup Sogn*).
- ≈ $\frac{1}{9}$ 1887 **Julie Mathilde Fischer**, f. $\frac{1}{2}$ 1866, Dtr. af Jean 400.
 Arnold de Fischer, Adjunkt ved Ribe Katedralskole, og Hstr.
 Emilie Thormann.

Børn:

- | | |
|--|------|
| H. 1. Carl Frederik Balslev , f. $\frac{2}{7}$ 1888. | 401. |
| H. 2. Johannes Andreas Balslev , f. $\frac{2}{1}$ 1894. | 402. |
| H. 3. Harald Emil Balslev , f. $\frac{2}{3}$ 1895. | 403. |
| {H. 4. Marie Elisabeth Balslev , f. $\frac{5}{2}$ 1898. | 404. |
| \H. 5. Rigmor Sophie Balslev , f. $\frac{5}{2}$ 1898. | 405. |

*) 1901 Landinspektør i Odense.

376. G. **Christian Vilhelm Julius Balslev**, se S. 69.
f. $\frac{2}{3}$ 1860; cand. theol. & mag. (Naturhistorie og Geografi);
1886—89 Lærer ved Birkerød Latin- og Realskole; nu Lærer
ved N. Zahles og andre københavnske Skoler. Har udgivet
»Dyrenes Naturhistorie« Kbhvn. 1898.
406. \approx $\frac{1}{4}$ 1899 **Thyra Gyride Thorsen**, f. $\frac{3}{2}$ 1872, Dtr. af Politi-
inspektør i København Thor Niels Brock Thorsen og Hstr.
Elise Marie Theodora Henriette Grimm.

- G. **Ingeborg Dorothea Balslev**, se S. 69. 380.
f. $\frac{3}{8}$ 1868.
- ≈ $\frac{2}{12}$ 1892 **Niels Ryberg Finsen**, f. $\frac{1}{12}$ 1860. 1890—93 Pro- 407.
sektor i Anatomi ved Universitetet; 1898 titulær Professor;
1898 R. af Æreslegionen; 1899 R. af Dbg. — Bestyrer af
»Finsens medicinske Lysinstitut« i København. Opfinder af
Lysets Anvendelse i Medicinen til Behandling af Kopper,
Lupus og andre Hudsygdomme. Forfatter til en Række Af-
handlinger i medicinske Tidsskrifter samt til »Meddelelser
fra »Finsens medicinske Lysinstitut«« Kbhvn. 1899. Han
er Søn af Hannes Christian Steingrim Finsen, Amtmand paa
Færøerne, senere Stiftamtmand i Ribe (hans Slægt stammer
fra Island), og Hustru Johanne Sofie Caroline Christine
Forman.

Barn:

- H. 1. **Halldor Finsen**, f. $\frac{1}{2}$ 1896. 408.



231. F. **Rasmus Vilhelm Balslev**, se S. 46.

f. $\frac{3}{6}$ ^o 1807 † $\frac{2}{9}$ ^o 1882. 1832 sin ældste Broders Efterfølger som pers. Kpl. i Haarslev hos Faderen; 1841 Spr. i Hammer-Horsens; 1854 Spr. i Skydebjerg-Orte; 1867 sin Broder C. F. Balslevs Efterfølger som Spr. i N. Broby. $\frac{1}{9}$ ^o 1882 — ti Dage før sin Død — blev han Jubellærer. — Trofast mod sine Venner var han som faa, i Stand til at bære deres Sorger med dem som og til at være glad med de glade, hvortil han blev hjulpet af en fin Forstaaelse af Bonden. Han havde et ejendommeligt Lune, krydret ved et rigt Kendskab til Holberg, hvorved han oplivede enhver Sammenkomst af Brødrene. I øvrigt nøjsom og tarvelig, en konservativ Natur, stærkest præget af Balle og Mynster.

409. ~ $\frac{9}{6}$ ^o 1841 **Nicoline Claudine Frederikke Meyer**, f. $\frac{2}{9}$ ^o 1809 † $\frac{3}{4}$ ^o 1884, Dtr. af Etatsraad, Amtsforvalter Christian Frederik Meyer i Løgumkloster, senere i Haderslev, og Hstr. Abel Sofie Margrethe Henriette de Foss. Denne sidstnævnte siges at være Næstsødskendebarn til Lætitia Ramolino, Napoleon I.s Moder.

Børn:

410. G. 1. **Anna Rasmine Balslev**, f. $\frac{7}{5}$ 1842 † $\frac{1}{4}$ ^o 1855.
 411. G. 2. **Christian Frederik Balslev**, f. $\frac{2}{2}$ ^o 1844, se Nr. 415.
 412. G. 3. **Lauritz Nicolai Balslev**, f. $\frac{1}{7}$ ^o 1845, se Nr. 424.
 413. G. 4. **Carl Johan Albert Balslev**, f. $\frac{1}{10}$ ^o 1847, se Nr. 437.
 414. G. 5. **Sofus Theodor Balslev**, f. $\frac{2}{3}$ ^o 1850, se Nr. 441.

- G. **Christian Frederik Balslev**, se S. 76. 411.
 f. $\frac{2^5}{2}$ 1844. 1874 pers. Kpl. hos Pastor Chr. Fred. Eberh.
 Møller i Karrebæk; 1876 Kpl. p. l. i Hyllested-Venslev-Hol;
 1883 Spr. i Ulfborg-Raasted; 1895 Spr. i Borup-Kimmerslev.
- ≈ $\frac{6}{12}$ 1876 **Sofie Kirstine Hoffmeyer**, f. $\frac{4}{8}$ 1857, Dtr. af Pro- 415.
 kurator Henrik Cordulus Emil Hoffmeyer i Hjørring, senere
 i Faaborg, og Hustru Hulda Sprechelsen.

Børn:

- H. 1. **Inger Emilie Balslev**, f. $\frac{1^6}{2}$ 1878. 416.
 H. 2. **Anna Eline Balslev**, f. $\frac{2^2}{8}$ 1879. 417.
 H. 3. **Laurits Nicolaj Balslev**, f. $\frac{9}{6}$ 1881*). 418.
 H. 4. **Johannes Vilhelm Balslev**, f. $\frac{1^2}{11}$ 1882. 419.
 H. 5. **Niels Henrik Hoffmeyer Balslev**, f. $\frac{5}{9}$ 1884. 420.
 H. 6. **Hulda Marie Balslev**, f. $\frac{1^0}{3}$ 1886. 421.
 H. 7. **Gerda Elisabeth Balslev**, f. $\frac{2^4}{8}$ 1888. 422.
 H. 8. **Carl Frederik Balslev**, f. $\frac{2^2}{4}$ 1891. 423.

*) † $\frac{2^6}{8}$ 1900.



412. G. **Lauritz Nicolai Balslev**, se S. 76.
f. $\frac{17}{10}$ 1845; 1875 pers. Kpl. hos Pastor Fritz i Brændekilde-
B.; 1876 Hjelpepræst hos Stiftsprovst Boesen i Aarhus (se
Stamtavlen S. 50); 1877 Spr. til Hvilsager-Lime; 1883 Spr.
til V. Hæsing-Sandholts Lyndelse; 1892 Provst i Salling
Herred; 1895 Stiftsprovst i Odense og Spr. til St. Knuds
Kirke; 1899 indtil videre konst. Biskop over Fyens Stift.
1897 udn. til R. af Dbg.*)
424. ♀ $\frac{2}{10}$ 1876 **Marie Magdalene Fenger**, f. $\frac{9}{8}$ 1849, Dtr. af Lic.
theol. Johs. Ferdinand Fenger, Spr. til Høje Taastrup, og
Hstr. Marie Magdalene Boesen, se Stamtavlen S. 50.

Børn:

425. H. 1. **Rasmus Vilhelm Balslev**, f. $\frac{5}{8}$ 1877, stud. med. & chir.
426. H. 2. **Ruth Balslev**, f. $\frac{2}{12}$ 1878.
427. H. 3. **Gerhard Peter Balslev**, f. $\frac{13}{6}$ 1880. Handelskontorist
i Odense.
428. H. 4. **Martha Helene Fenger Balslev**, f. $\frac{6}{3}$ 1882.
429. H. 5. **Johannes Ferdinand Fenger Balslev**, f. $\frac{17}{5}$ 1883 †
 $\frac{12}{5}$ 1894.
430. H. 6. **Marie Magdalene Balslev**, f. $\frac{13}{7}$ 1884.
431. H. 7. **Nicolai Frederik Balslev**, f. $\frac{28}{11}$ 1885.
432. H. 8. **Sofie Theodora Balslev**, f. $\frac{26}{1}$ 1887.
433. H. 9. **Lauritz Luja Balslev**, f. $\frac{31}{3}$ 1888.
434. H. 10. **Ida Augusta Johanne Annette Balslev**, f. $\frac{1}{1}$ 1889.
435. H. 11. **Johanne Marie Fenger Balslev**, f. $\frac{20}{8}$ 1891.
436. H. 12. **Esther Sabine Balslev**, f. $\frac{20}{3}$ 1893.

*) 1900 udløb Konstitutionen som Biskop; samtidig udnævntes han til
Dbm. Har udgivet: »Gammeltestamentlige Skikkelser betragtede i
den nye Pagts Lys«. Odense 1901.

- G. **Carl Johan Albert Balslev**, se S. 76. 413.
 f. $\frac{1}{10}$ 1847, Ejer af Vester Mellerup Gaard, Jerslev Sogn i
 Vensyssel. Sogneraadstormand.
- ≈ $\frac{1}{5}$ 1875 **Edel Kirstine Teisen**, f. $\frac{9}{10}$ 1849, Dtr. af Theodor 437.
 Bernhard Teisen, Ejer af Annasholm ved Odense, og Hstr.
 Anette Caroline Christensen.

Børn:

- H. 1. **Kirsten Rasmine Balslev**, f. $\frac{27}{1}$ 1878. 438.
 H. 2. **Carla Johanne Balslev**, f. $\frac{5}{10}$ 1883. 439.
 H. 3. **Ellen Balslev**, f. $\frac{1}{10}$ 1887. 440.



SOFUS BALSLEV og Hustru ANNA, f. PLESNER.

414. G. **Sofus Theodor Balslev**, se S. 76.
f. $\frac{2}{3}$ ^s 1850; 1877 Kpl. p. l. i Jellinge-Hover; 1880 Spr. i Dejbjerg-Hanning; 1892 Spr. i Søndersø. — Ham skyldes Ideen til Oprettelsen af »Det Balslevske Familielegat« 1891, se Indl. S. III.
441. ~ 1 $\frac{2}{6}$ ^o 1878 **Nanna Ingeborg Birkedal**, f. $\frac{2}{3}$ ^s 1854 † $\frac{2}{3}$ ^s 1886, Dtr. af Schøller Parelus Vilhelm Birkedal, Valgmenighedspræst i Ryslinge og Hstr. Emilie Christiane Meyer.

Børn:

442. H. 1. **Vilhelm Birkedal Balslev***), f. $\frac{1}{7}$ ^s 1879.
443. H. 2. **Thorvald Nicolaj Balslev**, f. $\frac{3}{3}$ ¹ 1881, stud. med.
444. H. 3. **Ejnar Balslev**, f. $\frac{1}{8}$ ⁷ 1882 † $\frac{8}{2}$ 1883.
445. H. 4. **Herluf Balslev**, f. $\frac{1}{10}$ ^s 1883 † $\frac{4}{4}$ 1884.
446. H. 5. **Eli Balslev**, f. $\frac{7}{3}$ ^s 1885.
447. H. 6. **Nanna Ingeborg Birkedal Balslev**, f. $\frac{1}{3}$ ^o 1886.
448. ~ 2 $\frac{1}{5}$ ^s 1894 **Anna Kirstine Plesner**, f. $\frac{1}{3}$ ^s 1867, Dtr. af Johan Frederik Plesner, Spr. i Vedersø, og Hustru Lucie Marie Hostrup.

Børn:

449. H. 7. **Johannes Balslev**, f. $\frac{1}{3}$ ² 1895 † $\frac{1}{12}$ 1895.
450. H. 8. **Ulrik Adolf Balslev**, f. $\frac{2}{7}$ ⁷ 1897.
451. H. 9. En Pige**), f. $\frac{2}{2}$ ^s 1900.

*) 1900 stud. theol.

) Hendes Navn er **Ellen Marie Balslev.

- E. **Marie Sophie Luja Balslev**, se S. 42. 221.
 f. $\frac{1^3}{7}$ 1764 † $\frac{3^0}{5}$ 1825.
- ~ **Søren Michelsen**, døbt $\frac{1^1}{0}$ 1761 † $\frac{7}{5}$ 1823, Forpagter af 452.
 Oregaard, Ore Sogn, Anneks til Brenderup, senere Ejer af
 Holsegaard, Brenderup Sogn, Søn af Michel Pedersen af
 Haarslev.

Børn:

- F. 1. **Lars Balslev Mikkelsen**, f. $\frac{7}{9}$ 1797 † $\frac{3^0}{1^2}$ 1838; ugift; 453.
 Ejer af Holsegaard.
- F. 2. **Salome Mikkelsen**, f. $\frac{4}{1}$ 1801 † $\frac{1^2}{3}$ 1856, ~ Jens 454.
 Brandt Fahnøe, Købmand i Bogense, senere i 455.
 Vejle.

222. E. **Salome Balslev**, se S. 42.

f. $\frac{7}{5}$ 1766 † $\frac{1^3}{6}$ 1846.

456. \approx 1 $\frac{1}{8}$ 1786 **Jens Matthias Leth**, f. $\frac{1^8}{6}$ 1753 † $\frac{2^2}{2}$ 1813; 1784 resid. Kpl. i Dalum-Sanderum; 1785 Spr. paa Lyø; 1794 Spr. i Svanninge (se S. 44) til sin Død. Søn af Jørgen Baggesen Leth, Spr. i Dalum-Sanderum og Hustru Bodil Margrethe Olesdr. Obel.

Børn:

457. F. 1. **Anne Sophie Leth**, f. $\frac{1^5}{6}$ 1787 † 1825, ugift; aandsvag. (*Disparech., Danske Højsk. 1813 No. 102*).

458. F. 2. **Gottlieb Leth**, f. $\frac{1^5}{11}$ 1789 † 1857, ugift; Ejer af en Parcel paa Hjortespring, Herlev Sogn (Anneks til Gladsakse).

459. F. 3. **Jørgen Leth**, f. $\frac{2^6}{6}$ 1793 † $\frac{2^8}{4}$ 1821; ugift; cand. theol., Lærer ved Borgerdydskolen i København.

460. F. 4. **Lars Balslev Leth**, f. $\frac{1^4}{2}$ 1796 † $\frac{1^8}{6}$ 1885, se Tillæg I.

461. F. 5. **Johan Frederik Leth**, f. $\frac{7}{5}$ 1803 † $\frac{1^1}{10}$ 1879. 1828 Huslærer hos Proprietær Fenger paa Maegaard. 1830 Kateket i Faaborg; 1835 Spr. i Svanninge; 1851 Provst i Salling Herred; tog 1873 sin Afsked og levede til sin Død paa Frederiksberg.

462. \approx $\frac{5}{11}$ 1830 **Henrikke Melskens**, f. $\frac{1^2}{1}$ 1809 † $\frac{1^1}{4}$ 1879, Dtr. af Johan Melskens, Kromand i Tørring ved Horsens, og Hstr. Inger Malene Nielsdr.

Ingen Børn.

463. \approx 2 $\frac{1^8}{4}$ 1814 **Rasmus Hansen**, døbt $\frac{2^4}{5}$ 1789 † 186., 1814 Arvefæster af Fuglsangaard, Brahetrolleborg Sogn; 1818 Ejer af Beyerholm, Ollerup Sogn; flyttede senere til København, hvor han vist blev Købmand. Søn af Gaardmand Hans Hansen i Gamborg og Hustru Maren Rasmusdatter.

Ingen Børn.

D. **Hans Balsløv**, se S. 7.

23.

f. $\frac{1}{12}$ 1724 † $\frac{2}{8}$ 1795. Hans Ungdomsliv forløb som saa mange vordende Præsters paa hin Tid: efter endte Eksaminer kom han i Condition hos en Familie, der formedes at kunne skaffe ham Kald med Tiden. Han blev Hovmester for en ung Grev Sehested, og medens han med ham opholdt sig ved Sorø Akademi, erhvervede han sig saamegen »Credit og Yndest« hos de unge Grever der, at en af dem, Grev Chr. Ditlev Rewentlow — ham selv ganske uafvidende — kaldede ham til Spr. for Dybbøl Menighed i Sundeved, i hvilken Stilling han — saa vidt vides, forblev til sin Død.

≈ $\frac{1}{9}$ 1755 **Helena Lundius**, f. $\frac{1}{6}$ 1734 † $\frac{2}{4}$ 1811, Dtr. af 464. Consistorialraad Lundius i Flensborg.

Børn:

E. 1. **Christian Ditlev Balsløv**, f. $\frac{2}{7}$ 1756 † $\frac{1}{3}$ 1836; 1787 465. Spr. i Ordning (Eiderstedt); 1790 Spr. i Løgumkloster. Han var meget svagelig, maatte 1795 tage Kapellan, og 1801 tog han sin Afsked fra Embedet, uden at det dog vides, hvor han tilbragte sine sidste Aar.

≈ **Christina Weiss**, f. c. 1722 † $\frac{1}{3}$ 1801, Dtr. af Kap- 466. tajn Claus Weiss og Hustru Margarethe Jensen. Hun var tidligere gift med en vis Claus Hansen fra Løgumkloster. Begge hendes Ægteskaber vare barnløse.

(E. 2. **Ernestine Dorothea Balsløv**, f. $\frac{1}{6}$ 1758, se Nr. 472. 467.

(E. 3. **Marie Sophie Balsløv**, f. $\frac{1}{5}$ 1758 † $\frac{2}{2}$ 1821, se Nr. 478. 468.

E. 4. **FridERICA Henriette Louise Balslev**, f. $\frac{4}{5}$ 1761 † 178., 469. se Nr. 472.

E. 5. **Christian Ernst Lundius Balslev**, f. $\frac{2}{5}$ 1764. Om 470. ham har intet andet kunnet oplyses, end at han var ugift; men allerede hermed er det givet, at Familienavnet ved Midten af det 19de Aarh. er uddød i denne sønderjydske Gren af Slægten.

E. 6. **Johanne Heleue Balsløv**, f. $\frac{2}{6}$ 1769 † c. 1840, se 471. Nr. 481.

467. E. **Ernestine Dorothea Balsløv**, se S. 83.
f. $1\frac{0}{5}$ 1758.
472. ~ **Johann Friderich Heseler**, f. $\frac{3}{11}$ 1752 † $\frac{21}{5}$ 1825; 1779
Spr. paa Pelvorm; 1812 Spr. i Sterup i Angel. Søn af Edlef
Peter Jacobsen og Hstr. Anna Friderica Han
var 3 Gange gift: 1ste Gang med Maria Catharina Sobisch fra
469. Flensborg († $\frac{2}{2}$ 1782); 2den Gang $\frac{20}{9}$ 1782 med **Friderica
Henriette Louise Balslev** (se S. 83). Hun fødte ham en Søn:
473. F. 1. **Hans Friderich Edlef Heseler**, f. $\frac{13}{8}$ 1783 † $\frac{21}{10}$ s. A.,
men døde snart derefter. Hvornaar han indledede sit 3die
Ægteskab med E. D. Balsløv, vides ikke, men det maa
være sket snart. Der findes 4 Børn af dette Ægteskab:
474. F. 2. **Maria Henriette Louisa Heseler**, f. $\frac{2}{7}$ 1786.
475. F. 3. **Hans Edlef Heseler**, f. $\frac{30}{8}$ 1788.
476. F. 4. **Helena Johanna Heseler**, f. $\frac{19}{8}$ 1790.
477. F. 5. **Ernst Friderich Heseler**, f. $\frac{29}{11}$ 1794.

E. **Marie Sophie Balsløv**, se S. 83. 468.
f. $\frac{1^0}{3}$ 1758 † $\frac{2^8}{7}$ 1821.

~ **Niels Harzen Müller**, f. c. 1759 † $\frac{1^5}{1}$ 1838, Købmand i 478.
Løgumkloster; flyttede senere til Itzehoe. Han var Søn af
Hans Nielsen Müller, Købmand (»Krämer«) i Løgumkloster,
og Hstr. Sine Harzen. Han var tidligere gift med Anna
Magdalene Christiansen († $\frac{2^0}{7}$ 1793), og af dette Ægteskab
nævnes en Søn, Andreas Christiansen Müller, der overlevede
sin Fader; hvor mange Børn der var i hans 2det Ægteskab
med M. S. Balsløv vides ikke, men det er tvivlsomt, om
nogen af dem overlevede deres Forældre. Jeg kender
Navnene paa 2 Sønner:

F. 1. **Nicolai Harzen Müller**, † $\frac{5}{4}$ 1806 (efter andre døde 479.
han c. 1862 som Apotheker i Itzehoe).

F. 2. **Hans Christian Harzen Müller**, f. 1798 † $\frac{1^5}{3}$ 1799. 480.

471. E. **Johanne Helene Balsløv**, se S. 83.
f. $\frac{25}{6}$ 1769 † c. 1840.
481. \approx c. 1796 **Jonas Momsen**, f. $\frac{17}{10}$ 1768 † $\frac{27}{3}$ 1817. 1795 Spr.
i Dybbøl.

Børn:

482. F. 1. **Louise Momsen**, † ung.
483. F. 2. **Hans Balslev Momsen**, f. $\frac{7}{10}$ 1803 † $\frac{8}{7}$ 1880; 1834
Spr. i Nørre Løgum ved Løgum Kloster; 1850 af-
skediget af den danske Regering; efter 1864 blev
han Spr. i Store Vi; 1868 kom han atter til N.
Løgum til han 1875 tog sin Afsked. Ugift.
484. F. 3. **Emil Momsen**, f. $\frac{1}{8}$ 1807 † $\frac{1}{4}$ 1841; 1836 Diakonus
i Ulderup.
485. \approx 1837 Sophie Christine Momsen, Dtr. af Provst
Alexander Momsen i Sønderborg.



D. **Cathrine Stud Balsløv**, se S. 7. 24.

f. $\frac{2}{2}$ 1726 † $\frac{11}{11}$ 1780*).

≈ $\frac{1}{6}$ 1754 **Thomas Mortensen Bredsdorff**, f. $\frac{1}{10}$ 1720 † $\frac{1}{7}$ 486. 1790; Hovmester hos Cancelliraad Petersen, senere hos Admiral Hagedorn; 1748 pers. Kpl. hos Pastor Samsing i Kølstrup-Agedrup; 1753 Spr. til Ollerup-Kirkeby; 1773 Spr. til Vester Skerninge-Ulbølle til sin Død. Søn af Provst Morten Thomsen, Spr. i Bredstrup, senere i Lunde-Outrup, og Hustru Johanne Christensdtr. Borch.

Børn:

E. 1. **Helene Johanne Bredsdorff**, f. $\frac{4}{10}$ 1755 † $\frac{1}{11}$ 1800 (?) 487.

≈ Johan Nicolaj Mürer, 1780 Stadskirurg. 1791 488. Distriktskirurg i Svendborg.

E. 2. **Morten Thomsen Bredsdorff**, f. $\frac{2}{3}$ 1757 † $\frac{2}{5}$ 1841; 489.

1784 pers. Kpl. hos sin Fader i V. Skerninge-U.; 1790 hans Efterfølger som Spr. s. steds. 1800 Provst i Salling Herred; 1813 Rang med Amtsprovster; 1829 R. af Dbg. $\frac{3}{3}$ 1834 blev han Jubel lærer.

≈ 1786 Ellen Cathrine Hornemann, f. $\frac{5}{8}$ 1763 † $\frac{2}{10}$ 490.

1827, Dtr. af Pastor Jakob Utzow Hornemann i Marstal. Se Tillæg III.

*) Købkes Aarstal for hendes Død er urigtigt.

491. E. 3. **Maria Sophia Bredsdorff**, f. $\frac{1}{9}^8$ 1758 † $\frac{4}{11}$ 1759.
492. E. 4. **Jens Balsløv Bredsdorff**, f. $\frac{3}{10}^0$ 1761 † 1812, Landmaaler.
493. ∞ Karen Marie Mühre.
494. E. 5. **Christian Johan Bredsdorff**, f. $\frac{6}{12}$ 1765 † $\frac{1}{2}$ 1853; 1793 Spr. paa Strynø; 1802 Spr. i Egense; 1808 Spr. i St. Jørgens-Sørup; 1840 R. af Dbg. $\frac{3}{4}$ 1843 blev han Jubellærer og i den Anledning udnævnt til Consistorialraad.
495. ∞ $\frac{3}{6}$ 1797 Ulrikke Antonette Schlegel, døbt $\frac{1}{1}$ 1766 † $\frac{2}{3}^0$ 1750, Dtr. af Professor i Historie Joh. Heinrich Schlegel. — Ingen Børn.

- D. **Anna Medea Balsløv**, se S. 7. 25.
 døbt $\frac{1}{9}^{17}$ 1728 † $\frac{1}{9}^5$ 1775.
 ∞ $\frac{1}{2}^6$ 1753 **Mogens Nellemann**, f. 1713 †, daværende 496.
 Forpagter paa Baage Gaard, Tommerup Sogn; 1753 Ejer af
 Lerbæk Gaard, Hover Sogn, Anneks til Jellinge.

Børn:

- E. 1. **Jens Nellemann**, f. $\frac{8}{8}$ 1754 † $\frac{2}{3}^9$ 1824, Ejer af Lerbæk. 497.
 ∞ Elisabeth Juul. 498.
 E. 2. **Rasmus Ludvig Nellemann**, f. $\frac{1}{4}^5$ 1757, Byfoged i 499.
 Assens; Cancelliraad.
 ∞ Margrethe Uldall. 500.
 E. 3. **Johannes Magnus Nellemann**, f. $\frac{1}{10}^2$ 1759 † 1760. 501.
 E. 4. **Lovise Charlotte Nellemann**, f. $\frac{1}{10}^5$ 1761 † $\frac{1}{3}^5$ 1765. 502.
 E. 5. **Johannes Magnus Nellemann**, f. $\frac{2}{4}^9$ 1764, Byfoged i 503.
 Svendborg, Cancelliraad.
 ∞ Antoinette Ulrikke Hemmert. 504.
 (E. 6. **Niels Nellemann**, f. $\frac{1}{11}^5$ 1766 † $\frac{2}{11}$ 1766. 505.
 E. 7. **Lovise Maria Nellemann**, f. $\frac{1}{11}^5$ 1766 † $\frac{1}{11}^8$ 1766. 506.
 E. 8. **Lovise Maria Nellemann**, f. $\frac{2}{10}$ 1770. 507.

17. C. **Marie Cathrine Balsløv**, se S. 4.
f. $\frac{5}{3}$ 1703 † $\frac{9}{9}$ 1744.
508. \approx 1723 **Steen Jørgensen**, † $\frac{30}{11}$ 1754, daværende Forvalter paa Frederiksgave, Sønderby Sogn; senere Ejer af Aunsbjerg Gaard, Sjørslev Sogn, Anneks til Vium. Commerceraad.

Børn:

509. D. 1. **Marie Elisabeth Steensdtr.**
510. D. 2. **Steen Steensen**, Ejer af Aunsbjerg, Cancelliraad. Blev 1750 adlet med Tilnavn de Steensen; men hans Slægt er allerede uddød.
511. D. 3. **Anna Steensdtr.**, se nedenfor.
512. D. 4. **Else Catharina Steensdtr.**, f. c. 1732 † $\frac{1}{12}$ 1823.
513. D. 5. **Georg Steensen**, f. $\frac{5}{3}$ 1734; Generalløjtnant i preussisk Tjeneste; forsvarede som saadan Fæstningen Neisse i Schlesien uindtaget mod Napoleon, efter at denne havde erobret hele det øvrige Schlesien.
514. D. 6. **Rasmus Steensen.**
515. \int D. 7. **Christian Broderus Steensen**, f. $\frac{1}{9}$ ³ 1740.
516. \backslash D. 8. **Lovidius Steensen**, f. $\frac{1}{9}$ ³ 1740.
517. D. 9. **Maren Sophia Steensdtr.**, f. 1742 † $\frac{7}{7}$ 1775.
518. D. 10. **Agnete Catharina Steensdtr.**, f. 1761 † $\frac{2}{2}$ 1829.
511. **Anna Steensdtr.** blev 1747 gift med **Hans Curtz**, f. 1714 † 1764, Spr. i Darum-Bramminge; de havde 3 Sønner og 1 Dtr.: Kirstine Marie Curtz, f. 1753 † 1820, gift 1780 med Niels Blicher, f. 1748 † 1839, Spr. i Randlev-Bjerager; de havde ligeledes 3 Sønner og 1 Dtr. En af Sønnenne var **Steen Steensen Blicher**, f. 1782 † 1848, den berømte Spentruppræst.



JOHANNE HENRIETTE JACOB, f. BREDSORFF.

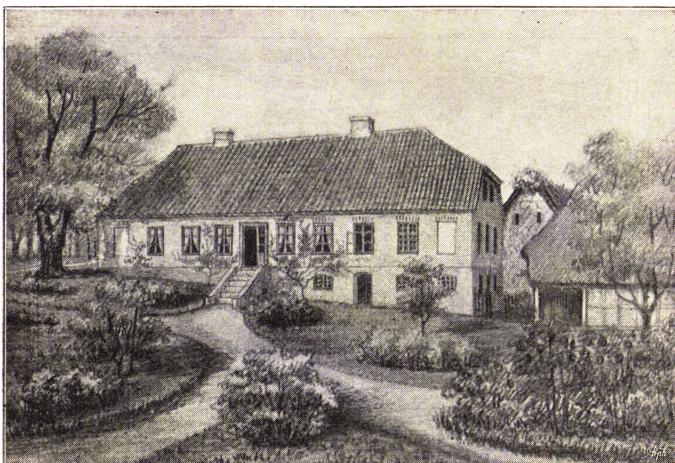


LARS BALSLEV LETH.

TILLÆG I.

460. F. **Lars Balslev Leth**, se S. 82.

f. $\frac{14}{12}$ 1796 † $\frac{1}{6}$ 1885; 1817 Lærer ved Københavns Borgerdydskole; 1821 Hovmester for Frederik Marcus Greve Knuth, Stamherre til Knuthenborg, senere Udenrigsminister i Marts-



HORNE PRÆSTEGAARD.

ministeriet; 1825 Kateket i Vejle; 1826 Spr. i Lillehedinge-Havneløv; 1852 Spr. i Horne; tog 1873 sin Atsked og boede sine sidste Aar i Faaborg.

519. ♀ $\frac{30}{12}$ 1825 **Johanne Henriette Jacobe Bredsdorff**, f. $\frac{9}{3}$ 1797 † $\frac{31}{1}$ 1888, Dtr. af Provst Morten Thomsen Bredsdorff, Spr. i V. Skerninge-Ulbølle, og Hstr. Ellen Cathrine Hornemann; se Tillæg III, S. 101.

Børn:

233. G. 1. **Salome Cathrine Leth**, f. $\frac{28}{9}$ 1827.

232. ♀ **Martin Julius Balslev**, se ovenfor S. 46.

520. G. 2. **Jens Mathias Leth**, f. $\frac{10}{1}$ 1829 † $\frac{28}{12}$ 1866, se Nr. 526.

521. G. 3. **Augusta Marie Leth**, f. $\frac{7}{4}$ 1832; ugift; opholdt sig i sine Forældres Hus, og efter deres Død forblev hun nogle Aar i Faaborg, men 1890 flyttede hun til



København og har der holdt Hus for de fleste Studenter af Familien.

- | | |
|---|------|
| G. 4. Georgia Martine Leth, f. $\frac{2}{7}$ ³ 1834, se Nr. 532. | 522. |
| G. 5. Christian Frederik Leth, f. $\frac{2}{7}$ 1836, se Nr. 537. | 523. |
| (G. 6. Rasmus Balslev Leth, f. $\frac{2}{7}$ 1839, se Nr. 547. | 524. |
| (G. 7. Laura Johanne Leth, f. $\frac{2}{7}$ 1839. | 246. |
| ∞ Rasmus Lauritz Balslev, se ovenfor S. 51. | 235. |
| G. 8. Martine Jacobe Leth, f. $\frac{1}{4}$ 1842, se Nr. 552. | 525. |



520. G. **Jens Mathias Leth**, se S. 92.
 f. $\frac{1}{10}$ 1829 † $\frac{2}{2}$ 1866; studerede Theologi, men maatte paa Grund af daarligt Helbred forlade Studeringerne efter at have taget filos. Eksamen. Han fik saa en Gaard i Jernved Sogn, som han havde til sin Død.
526. ~ $\frac{1}{10}$ 1860 **Johanne Caroline Vilhelmine Christensen**, f. $\frac{8}{11}$ 1834, Dtr. af Skræder i Horne Lars Christensen og Hustru Eleonora Sophie Jørgensen.

Børn:

527. H. 1. **Johanne Henriette Jacobe Leth**, f. $\frac{1}{8}$ 1861; ugift; Husbestyrerinde i Skørping Præstegaard.
528. H. 2. **Lauritz Balslev Leth**, f. $\frac{8}{9}$ 1863; ugift; 1888 pers. Kpl. hos Pastor Lundbye i Boddum-Ydby; 1890 resid. Kpl. i Thisted og Spr. i Skinnerup; 1898 Spr. i Skørping-Frær.
529. H. 3. **Martin Julius Leth**, f. $\frac{2}{6}$ 1864 † $\frac{2}{6}$ 1868.
530. H. 4. **Eleonore Sophie Leth**, f. $\frac{20}{11}$ 1865 † $\frac{5}{2}$ 1880.
531. H. 5. **Jensine Mathea Leth**, f. $\frac{1}{2}$ 1867; ugift.

- G. **Georgia Martine Leth**, se S. 93. 522.
f. $\frac{2^3}{7}$ 1834.
- ~ †† 1864 **Jørgen Teilmann**, f. $\frac{1}{3}$ 1835; 1863 pers. Kpl. hos 532.
Pastor Asmussen i Tem; 1865 Lærer ved Gjedved Semi-
narium; 1866 pers. Kpl. hos sin Fader i Ormslev-Koldt;
1876 Valgmenighedspræst i Bering, Koldt Sogn; Søn af
Andreas Peter Johan Teilmann, Spr. i Ormslev-Koldt, R.
af Dbg., og Hstr. Ane Cathrine Høegh.

Børn:

- H. 1. **Kåre Teilmann**, f. $\frac{2^3}{3}$ 1870, Løjtnant, Gymnastik- 533.
direktør i København.
- H. 2. **Folmer Teilmann**, f. $\frac{1^7}{2}$ 1873, stud. med. & chir. 534.
- H. 3. **Svend Teilmann**, f. $\frac{2^9}{8}$ 1874 † samme Aar. 535.
- H. 4. **Ragnhild Teilmann**, f. $\frac{1^9}{7}$ 1877, Tandlægestuderende*). 536.

*) Tog 1900 Tandlægeeksamen og er nu Tandlægeassistent i Aarhus.



523. G. **Christian Frederik Leth**, se S. 93.
 f. $\frac{2}{7}$ 1836; 1863 Huslærer hos Pastor Wad i Korsør; deltog i Krigen 1864, avancerede til Løjtnant, men blev saaret i Ankelen. 1865 Huslærer hos Grev Knuth til Liliendal; 1869 pers. Kpl. hos Pastor Bohr i Seest; 1875 Spr. i Nim-Underup; 1885 Spr. i N. Jernløse-Kvandløse; 1892 Spr. i Allerup-Davinde.
537. \approx $\frac{1}{5}$ 1870 **Louise Jacobe Rasmine Bredsdorff**, f. $\frac{2}{10}$ 1842, Dtr. af Christian Hornemann Bredsdorff, Spr. i V. Skerninge-Ulbølle, og Hstr. Elise Bolette Møller, se Tillæg III, S. 102.

Børn:

538. H. 1. **Inger Leth**, f. $\frac{1}{5}$ 1872.
 539. H. 2. **Poul Leth**, f. $\frac{2}{4}$ 1874, Maskinist.
 540. H. 3. **Johanne Leth**, f. $\frac{2}{8}$ 1875, Privatlærerinde.
 541. H. 4. **Lars Balslev Leth**, f. $\frac{9}{2}$ 1878 † $\frac{2}{8}$ 1880.
 542. H. 5. **Gerda Leth**, f. & † 1879.
 543. H. 6. **Theodor Leth**, f. $\frac{2}{9}$ 1880, stud. theol.
 544. H. 7. **Margrethe Leth**, f. $\frac{1}{2}$ 1882.
 545. jH. 8. **Christian Hornemann Leth**, f. $\frac{8}{11}$ 1884.
 546. \H. 9. **Elise Bolette Leth**, f. $\frac{8}{11}$ 1884.



G. **Rasmus Balslev Leth**, se S. 93. f 524.

f. $\frac{2}{1}$ 1839; deltog i Krigen 1864 og blev der saaret i Haanden; 1865 Assistent ved 1ste Overførsterinspektion; 1873 Skovrider under Sorø Akademi; 1889 Overførster for 1ste Overførsterinspektion med Bolig paa Egelund ved Fredensborg. 1867 Jagtjunker; 1891 Hofjægermester. 1886 R. af Dbg. 1892 Dbm. 1900 Commandør af Dbg. R. St. A. 2.

~ $\frac{8}{5}$ 1873 **Emmy Antoinette Moltke**, f. $\frac{15}{4}$ 1843, Datter af 547. Dickens Oversætter Ludvig Moltke og Hstr. Louise Bramsen.

Børn:

H. 1. **Ingeborg Leth**, f. $\frac{18}{3}$ 1875, Sygeplejerske paa Kom- 548.
munehospitalet i København.

H. 2. **Astrid Leth**, f. $\frac{13}{4}$ 1876 † $\frac{29}{4}$ 1881. 549.

H. 3. **Aage Moltke Leth**, f. $\frac{29}{2}$ 1878, stud. jur. 550.

H. 4. **Else Leth**, f. $\frac{1}{4}$ 1880. 551.



525. G. **Martine Jacobs Leth**, se S. 93.

f. $\frac{1}{4}$ 1842.

552. ∞ $\frac{2}{5}$ 1869 **Rasmus Christian Rasmussen**, f. $\frac{1}{2}$ 1841; Seminarist, 1862 Huslærer hos Pastor Køster i Østbirk; 1863 Lærer ved Frederiksskolen i Haderslev; deltog i Krigen 1864; 1865 Lærer ved Borgerskolen i Faaborg; 1881 Kordegn s. steds. Søn af Peter Strange Rasmussen, Lærer i Daugaard, og Hustru Elisabeth Joachime Sahl.

Børn:

553. H. 1. **Anton Frederik Peder Leth Rasmussen**, f. $\frac{1}{3}$ 1870
† $\frac{1}{2}$ 1875.

554. H. 2. **Laura Elisabeth Leth Rasmussen**, f. $\frac{1}{2}$ 1873.

555. H. 3. **Elna Johanne Leth Rasmussen**, f. $\frac{6}{9}$ 1876 † $\frac{9}{10}$ 1878.

556. H. 4. **Holger Anton Leth Rasmussen**, f. $\frac{9}{3}$ 1878, stud. jur.

557. H. 5. **Emmy Augusta Leth Rasmussen**, f. $\frac{1}{4}$ 1882.

$\frac{2}{4}$ 1895 forandrede Familien sit Navn til **Leth-Rasmussen**.

TILLÆG II.

(Væsenlig efter Ludvig B. N. Kragballes Stamtavler fra 1870 og 1875,
se Indledningen S. II).

Friderich Lemvig(h),

f. 1725 † 1799, Auktionsdirektør i København, se S. 16.

- ~ Elisabeth Kirstine Ottssen, f. 1732. 9 Børn, hvoraf mærkes 3:
II. **Otto Lemvig**, f. 1758 † 1834, Birkedommer i Kronborg
Distrikt, se S. 27.
- ~ Else Johanne Ørsnes, † 1844. 6 Børn, hvoraf mærkes 2:
2. **Elisabeth Kirstine Lemvig**, f. 1794 † 1849.
- ~ Frederik Abel Hammer, f. 1791 † 1877, Inspektør
ved Esrom Kanal. 9 Børn, hvoraf
I. **Harald Hammer**, f. 1836, Kaptajn. 142.
~ Anna Sofie Lemvig, f. 1843, hans Kusine, se 141.
nedenfor II. 4. A. (4 Børn).
4. **Frederik Lemvig**, f. 1799 † 1871, Ejer af Kløver- 140.
holm i Esbønderup.
- ~ Elise Christine Balsløw, f. 1802 † 1881, hans Kusine, 80.
se nedenfor VI. 4. 1 Barn:
A. **Anna Sofie Lemvig**, ~ Kapt. Harald Hammer, 141.
se ovenfor II. 2. I. 142.
- V. **Anna Margrethe Lemvig**, f. 1766 † 1843.
- ~ Christian Malta Kragballe, f. 1756 † 1826, By- og
Herredsskriver samt Postmester i Vejle. Flere Børn,
hvoraf mærkes 2:
1. **Birgitte Cathrine Hutfeld Kragballe**, f. 1793 † 1844.
~ Jeremias Müller, f. 1783 † 1848, Dr. phil., Spr. til
Vejby-Tibirke. 7 Børn, hvoraf mærkes 1:

- C. **Anton Adolf Georg Müller**, f. 1820, Spr. til Hjermand-Lee-Hjorthede.
- ~ Marie Louise **Sprechler**, f. 1823, Dtr. af Krigskancellisekretær Sprechler, Ejer af Virkelyst ved Kolding, senere Forligsmægler i Kolding, og Hustru Maren Birgitte Slott. Hun var altsaa
110. Søster til Jakob Sophus Sprechler, f. 1828 † 1889
104. ~ Emilie Antonette Balsløw, se nedenfor VI. 2. A.
2. **Frederik Lemvig Kragballe**, f. 1794 † 1849, Prokurator i Vejle, se S. 19.
- ~ Conradine Vilhelmine Louise **Nissen**, f. 1802.
5 Børn, hvoraf mærkes 1:
98. A. **Christian Malta Kragballe**, f. 1824 † 1897, Spr. til Assens-Klakring.
86. ~ Elise Christiane Emilie **Balsløw**, f. 1828 † 1895.
1 Barn.
76. VI. **Anne Sophie Lemvigh**, f. 1768 † 1837.
34. ~ Jeremias Frederik Reuss **Balsløw**, f. 1755 † 1840, Amtsforvalter for Kronborg Distrikt, se S. 16.
7 Børn, hvoraf her mærkes 2:
78. 2. **Frits Christian Balsløw**, f. 1797 † 1877, Tømmermester, Chef for Københavns Brandkorps.
103. ~ Susanne **Mathiesen**, f. 1807 † 1872.
5 Børn, hvoraf her mærkes 1:
104. A. **Emilie Antonette Balsløw**, f. 1829 † 1888.
110. ~ Jakob Sophus **Sprechler**, f. 1828 † 1889.
Telegrafbestyrer i Kolding, Søn af Krigskancellisekretær Sprechler, se ovenfor under V. 1. C.
80. 4. **Elise Christine Balsløw**, f. 1802 † 1881.
140. ~ Frederik **Lemvigh**, f. 1799 † 1871, hendes Fætter se ovenfor II. 4.

TILLÆG III.

(Væsenlig efter H. V. Kobkes Stamtavle fra 1888, se Indledningen S. II).

Thomas Mortensen Bredsdorff,

f. 1720 † 1790, Spr. i V. Skerninge-Ulbølle, se S. 87. 486.

∞ Cathrine Stud Balsløv, f. 1726 † 1780 (Købkes Aarstal (1810) 24. urigtigt). 5 Børn, hvoraf her mærkes 1:

II. **Morten Thomsen Bredsdorff**, f. 1757 † 1841, Spr. i V. 489.
Skerninge-Ulbølle, Provst.

∞ Ellen Cathrine Hornemann, f. 1763 † 1827. 490
8 Børn, hvoraf mærkes:

4. **Thomas Christian Bredsdorff**, f. 1795 † 1847, Spr. i Vissenbjerg.

∞ Rasmine Marie Møller, f. 1805 † 1842.

8 Børn, hvoraf mærkes:

F. **Johanne Dorothea Marie Bredsdorff**, f. 1833 † 1895.

∞ Carl Lorenzen Nissen, f. 1838 † 1893, Spr. i Rise paa Ærø, se S. 55. 1 Søn:

a. **Christian Edvard Nissen**, f. 1873, Handels- 266.
kontorist i København.

∞ Rigmor Balslev, f. 1873, se nedenfor 5. G. e. 251.

5. **Johanne Henriette Jacobe Bredsdorff**, f. 1797 † 1888. 519.

∞ Lars Balslev Leth, f. 1796 † 1885, Spr. til Horne. 460.
8 Børn (se Tillæg I), hvoraf her mærkes:

233. A. **Salome Cathrine Leth**, f. 1827.
232. ∞ **Martin Julius Balslev**, f. 1817 † 1899, Spr. i Strø.
Ingen Børn.
523. E. **Christian Frederik Leth**, f. 1836, Spr. i Allerup-
Davinde.
537. ∞ **Louise Jacobe Rasmine Bredsdorff**, f. 1842, hans
Kusine, se nedenfor 7. D. 9 Børn.
246. G. **Laura Johanne Leth**, f. 1839.
235. ∞ **Rasmus Lauritz Balslev**, f. 1833 † 1896, Spr. i
Paarup. 7 Børn, hvoraf her mærkes 1:
e. **Rigmor Balslev**, f. 1873.
251. ∞ **Christian Edvard Nissen**, f. 1873, se ovf. II. 4. F. a.
266. 7. **Christian Hornemann Bredsdorff**, f. 1802 † 1848,
Spr. i V. Skerninge-Ulbølle, se S. 96.
∞ **Elise Bolette Møller**, f. 1815 † 1877.
6 Børn, hvoraf mærkes 1:
537. D. **Louise Jacobe Rasmine Bredsdorff**, f. 1842.
523. ∞ **Christian Frederik Leth**, f. 1836, se ovenfor 5. E.



REGISTER.

	Nr.		Nr.
Andersdatter, Karen	2	Balslev, Christian Jähler.....	318
— Maren	3	— Christian Vilhelm Julius .	376
Andersen, Augusta Emilie Mar-		— Christiane Louise	242
grethe	207	— Dagmar Emilie	189
— Carl Alexander Balsløw .	209	— Dora Christiane	302
— Carl Peter	205	— Dorothea	277
— Einar Andreas Balsløw .	208	— Dorothea Christina	227
— Ingeborg Johanne	210	— Dorothea Christine	244
— Karen	155	— Eli	446
— Marie Bolette Helene	206	— Elisabeth Henriette	379
— Rasmus	4	— Ellen	440
Andersson, Anna Kristine.....	176	— Ellen Marie.....	451
— Karen Louise	177	— Emil	339
— Lars	175	— Einar	444
— Walborg Augusta.....	178	— Ejvind Johannes	296
Balslev, Agnete	309	— Erasmine Petra	188
— Anna	343	— Esther Sabine	436
— Anne Dorothea	316	— Even Christian.....	301
— Anna Eline	417	— Ferdinand	377
— Anna Emilie Eccardine ..	362	— Frederikke Marie	307
— Anna Rasmine	410	— Georg Alfred	187
— Anna Margrethe	279	— Gerda Elisabeth	422
— Anna Salome Cathrine ..	237	— Gerhard Peter.....	427
— Anna Salome Elisabeth ..	322	— Hakon Johannes	299
— Benjamin	336	— Harald	248
— Camilla Martine.....	276	— Harald Emil	403
— Carl Andreas	375	— Henriette Christiane Emilie	341
— Carl Frederik	185	— Henrik	220
— Carl Frederik	401	— Ida Augusta Johanne An-	
— Carl Frederik	230	nette	434
— Carl Frederik	423	— Herluf	445
— Carl Johan Albert	413	— Holger	304
— Carl Johan Jähler.....	317	— Hulda Marie	421
— Carl Julius	245	— Ingeborg.....	252
— Carla Johanne	439	— Ingeborg Dorothea	380
— Caroline Mathilde	184	— Inger Emilie	416
— Charlotte	337	— Ingrid	313
— Christian Frederik.....	411	— Jacob Henrik	374

	Nr.		Nr.
Balslev, Jens	218	Balslev, Rasmus Lauritz	235
— Jens Frederik	236	— Rasmus Laurits	263
— Jens Frederik	238	— Rasmus Vilhelm	231
— Johan Christian	226	— Rasmus Vilhelm	425
— Johan Christian	253	— Rebekka	312
— Johan Christian	306	— Rigmor	251
— Johan Laurits	335	— Rigmor Sophie	405
— Johan Vilhelm	274	— Ruth	426
— Johanne Catharine Elisabeth	298	— Salome	222
— Johanne Marie Fenger	435	— Sofie Frederikke	368
— Johanne Theodora Vilhel-		— Sofie Theodora	432
— mine Charlotte	370	— Sofus Theodor	414
— Johannes	449	— Thekla Elise	297
— Johannes Andreas	402	— Theodor Christian	241
— Johannes Erasmus	363	— Thorvald	250
— Johannes Ferdinand Fenger	429	— Thorvald Nicolaj	443
— Johannes Vilhelm	419	— Torkild	278
— Kirsten Rasmine	438	— Ulrik Adolf	450
— Knud	275	— Ulrikke Christine	367
— Lars Christian	249	— Valborg	280
— Lars Leth	264	— Verner Andreas	192
— Laura Christiane	320	— Vibeke (Side 109)	562
— Laurits	340	— Victor Emmanuel (S. 109)	561
— Lauritz Luja	433	— Viggo	338
— Laurits Luja	303	— Vilhelm Birkedal	442
— Lauritz Nicolai	224	— Vilhelmine Noline	371
— Lauritz Nicolai	228	— William	314
— Lauritz Nicolai	412	Balslov, Anders	37
— Laurits Nicolai	418	— Anders Christian	159
— Lauritz Nicolai	365	— Anna	15
— Lauritz Nicolai Vilhelm	243	— Anna Medea	25
— Lovise Eleonore	373	— Cathrine Marie	45
— Mads Peter	197	— Cathrine Stud.	24
— Maria	311	— Christian Ditlev	465
— Marie	342	— Christian Ernst Lundius	470
— Marie	369	— Christian Juul	35
— Marie Magdalene	430	— Eggert Christoffer	42
— Marie Elisabeth	404	— Elisabeth Cathrine	38
— Maria Salome	229	— Ernestine Dorothea	467
— Maria Sophia	28	— Friderica Henriette Louise	469
— Marie Sophie Luja	221	— Georg Otto	167
— Margrethe Dorothea Elisa-		— Hans	23
— beth	295	— Hans	44
— Martha Helene Fenger	428	— Hans Bang	14
— Martha Johanne	247	— Hans Juul	31
— Martin Julius	232	— Ingeborg	118
— Martin Julius	378	— Ingeborg Augusta	121
— Martine Henriette	240	— Inger Jensine Caroline	150
— Nanna	308	— Jens	30
— Nanna Ingeborg Birkedal	447	— Jens	13
— Nicolaj Frederik	431	— Jens	26
— Niels Henrik Hoffmeyer	420	— Jens Ludvig	146
— Paula Christiane	300	— Johanne Helene	471
— Peter Christian Vilhelm	183	— Jørgen Carstens Bloch	36
— Rasmus	219	— Jørgen Carstens Bloch	147
— Rasmus	321	— Jørgen Carstens Bloch	149
— Rasmus Dorph	310	— Jørgen Carstens Bloch	171

	Nr.		Nr.
Balsløv, Frits Christian	78	Balsløw, Karen	153
— Georg Alexander	201	— Karen Marie Theodora ..	164
— Karoline	165	— Georg Eduard Alexander ..	202
— Lauritz	43	— Helene Caroline Petrine	
— Lauritz Luja	22	— Ludovica	199
— Lovise Agatha	47	— Hjalmar Anton Frederik ..	105
— Maren Kirstine	157	— Ida Vilhelmine	107
— Marie	49	— Ingeborg Dorthea	128
— Marie Cathrine	17	— Inger Marie	136
— Marie Kirstine	158	— Jeremias Frederik Reuss ..	34
— Marie Sophie	468	— Julie Caroline Vilhelmine ..	87
— Maria Sophia Luja	33	— Julie Caroline Vilhelmine ..	88
— Mette Erasmie	152	— Jørgen Carstens Bloch	195
— Niels Tordenskjold	166	— Karen Kirstine	133
— Olga Georgia	168	— Ludvig Carl Christian	203
— Peder Trolle	145	— Marie Augusta	126
— Peter Trolle	156	— Oscar Valdemar	131
— Rasmus	21	— Tora Marie	108
— Rasmus	41	— Thyra	137
— Rasmus	144	— Victor Emil	83
— Rasmus	151	Bang, Augusta Nicoline Jacobine	115
— Rasmus	154	Bang, Marie Elisabeth	12
— Rasmus Theodor	161	de Bang, Marie Elisabeth	122
— Selma Karen Marie	173	Birkedal, Nanna Ingeborg	441
— Sophia Charlotte	46	Bredsdorff, Christian Johan	494
— Steen	32	— Helene Johanne	487
— Steen Theodor	52	— Jens Balsløv	492
— Thorvald	169	— Johanne Henriette Jacobe ..	519
— Thorvald Valdemar	174	— Louise Jacobe Rasmie	537
— Torkil Hjalmar	119	— Maria Sophia	491
— Valdemar Laurits Christian		— Morten Thomsen	489
— Olsen	172	— Thomas Mortensen	486
Balsløw, Agnes Vilhelmine	139	Boesen, Louise Eleonora	366
— Alvilda Elisabeth	135	— Martine Henriette	234
— Amory Paula Bloch	215	— Ulrikke Christine	361
— Anna Sophie	82	Borch, Cathrine Hedevig	51
— Anne Sophie	85	Boye, Jacobine Marie	50
— Arthur Valdemar	132	Carstens, Bertha Gine Cæcilie ..	383
— Arthur Valdemar	124	Christensen, Johanne Caroline	
— Augusta Elisabeth	130	— Vilhelmine	526
— Axel Emil	129	— Lars	39
— Carl Adolf	79	Christoffersen, Helene Christine	193
— Carl Christian Valdemar	138	Clausen, Anna Johanne Balslev ..	286
— Carl Vilhelm August	106	— Axel Balslev	290
— Christian	101	— Elna Kristiane Dorothea	
— Christian Emil	123	— Balslev	282
— Christian Vilhelm	77	— Gudrun Balslev	285
— Christian Vilhelm	92	— Kristen Josefsen	281
— Edith Bloch	216	— Laurits Nicolaj Balslev	291
— Elise Christine	89	— Oluf Krabbe Balslev	293
— Elise Christine	80	— Sigrid Balslev	292
— Elise Christiane Emilie	86	— Valborg Balslev	288
— Emilie Antonette	104	— Viggo Peter Balslev	284
— Emilie Vilhelmine Marie	200	Curtz, Hans	511
— Erik Jørgen Emil	102	Ditlevsen, Thomas Hjalmar (Side	
— Ferdinand August	81	— 110)	564
— Frederik	91	Dorph, Ingeborg	305

	Nr.		Nr.
Elmquist, Harald Kristian Adolph (Side 55)	560	Jungersen, Charlotte Marie	325
Fahnøe, Jens Brandt	455	— Christian Mørk	323
Fenger, Marie Magdalene	424	— Elna Ingeborg	332
Finsen, Halldor	408	— Kirstine Margrethe	328
— Niels Ryberg	407	— Laurits	324
Fischer, Julie Mathilde	400	Juul, Cathrine Marie	29
Gotfredsen, Marie Cathrine	389	— Elisabeth	498
Grønlund, Cathrine Marie Juul	72	Jähger, Margrethe	315
— Jens Balsløv	74	Jørgensen, Rasmus	48
— Johannes	68	— Steen	508
— Lars Balsløv	71	Kaalund, Noline	114
— Lars Hansen	66	Kampmann, Eva	265
— Ole Johan Søltøft	70	Kjeld	2
— Ole Johan Søltøft	73	Kjeldsdatter, Anna	8
— Rasmus	67	— Dorte Cathrine	5
Hammer, Harald	142	— Marianne	10
Hansen, Ellen Balsløv	212	Kjeldsen, Peter	90
— Martin	211	Knauer, Elisabeth Christine	385
— Marie	191	Koch, Anna Agnete Elisabeth	387
— Maria Elise	372	— Carl Frederik	384
— Marie Kirstine	182	— Christian Frederik	381
— Rasmus	463	— Laurits Johannes	389
Heide, Anna (Side 109)	563	— Peter Gabriel	382
Helms, Rudolf	289	— Sophie Marie Theodora	388
Heseler, Ernst Friderich	477	— Ulrikke Christine	386
— Hans Edlef	475	Krag, Hans	61
— Hans Friderich Edlef	473	— Louise Eleonore	400
— Helena Johanna	476	— Mouritz Gotthold Ivar Vilhelm	399
— Johann Friderich	472	Kragballe, Christian Malta	98
— Maria Henriette Louisa	474	— Marie Malta	99
Hemmert, Antoinette Ulrikke	504	Krüger, Pauline Erasmie Doro- thea	239
Hjort, Meta	354	Lange, Abelone	217
Hoffmeyer, Sofie Kirstine	415	— Vilhelmine	63
Hornemann, Ellen Cathrine	490	Larsdatter, Inger	39
Houritz, Johanne Cathrine	69	Larsen, Niels Jesper	283
Ishøy, Anna Salome Elisabeth	359	Lautrup, Anna Salome	225
— Edvard	353	Lemvigh, Anna Sophie	141
— Eleonora	345	— Anne Sophie	76
— Elisa	356	— Frederik	140
— Hans Frederik	348	Leth, Aage Moltke	550
— Kirstine	349	— Anne Sophie	457
— Laura Christiane	357	— Astrid	549
— Laurits Nicolai	346	— Augusta Marie	521
— Louise Hansine Mathilde	347	— Christian Frederik	523
— Peter Bogislaus Carstens	344	— Christian Hornemann	545
— Peter Bogislaus Carstens	360	— Eleonore Sophie	530
— Rasmus Balslev	355	— Elise Bolette	546
— Thorvald	351	— Else	551
— Valdemar	352	— Georgia Martine	522
Jacobsen, Jacob Poulsen	271	— Gerda	542
— Hulda Fritze Anna (S. 64)	559	— Gottlieb	458
Jensen, Hans Christian	179	— Ingeborg	548
— Lars	287	— Inger	538
— Martha	180	— Jens Matthias	456
Jungersen, Anna Cathrine	330	— Jens Matthias	520
— Anna Eleonora	326		

	Nr.		Nr.
Leth, Jensine Mathea	531	Müller, Niels Harzen	478
— Johan Frederik	461	Mürer, Johan Nicolaj	488
— Johanne	540	Møller, Hertha Constance	364
— Johanne Henriette Jacobe	527	Nannestad, Nicolaj Conrad	331
— Jørgen	459	Nellemann, Jens	497
— Lars Balslev	460	— Johannes Magnus	501
— Lars Balslev	541	— Johannes Magnus	503
— Laura Johanne	246	Nellemann, Lovise Charlotte	502
— Lauritz Balslev	528	— Lovise Maria	506
— Margrethe	544	— Lovise Maria	507
— Martin Julius	529	— Mogens	496
— Martine Jacobe	525	— Niels	505
— Poul	539	— Rasmus Ludvig	499
— Rasmus Balslev	524	Nielsen, Forpagter	65
— Salome Cathrine	233	— Carl Didrik	333
— Theodor	543	— Christane	163
Leth-Rasmussen Anton Frederik		— Karen Marie	198
, Peder	553	Nielsen, Oluf	213
— Elna Johanne	555	Nissen, Christian Edvard	266
— Emmy Augusta	557	— Erik Balslev (Side 55)	558
— Holger Anton	556	Olsen, Ellen Vilhelmine Margrethe	134
— Laura Elisabeth	554	— Thora Julie Bernhardine	170
— Rasmus Christian	552	Pedersen, Hans	6
Lintrup, Julie	125	Petersen, Charlotte Cathrine	
Luja, Maria Sophia	20	Delcomyn	204
Lund, Lauge Christensen	16	— Ludvig	358
Lundius, Helena	464	Plesner, Anna Kirstine	448
Lykkegaard, Jens Kristian Jensen	393	Poulsen, Karoline	268
Maler, Lars	9	— Johanne Christiane	272
— Stephan	11	— Marie Dorothea	270
Madsen, Poul Matthias Clausen	59	— Martin Henrik	269
Marer, Johannes	329	— Niels	267
Mathiesen, Susanne	103	Randrup, Frederik Erhardt	
Meldal, Elisabeth	294	Michael	109
Melskens, Henrikke	462	Rasmusdatter, Maren	148
Meyer, Noline Claudine Frederikke	409	Rasmussen, Anders	1
Michelsen, Søren	452	Saabye, Edvardine Marie	64
Mikkelsen, Lars Balslev	453	— Edvard	57
— Salome	454	— Hansine Rudolfine	58
Milo, Hans Jakob	327	— Niels	62
Mogensen, Else	256	— Steenine Theodora	60
— Inger	257	Schlegel, Ulrikke Antonette	495
— Jens Christian	255	Schrader, Vilhelmine Noline	273
— Knud	261	Sidenius, Gjertrud Kirstine Eccardine	319
— Laura Johanne	260	— Peter Carl Christian	350
— Mogens Christian	254	Simonsen, Mariane	27
— Poul	258	Skou, Karen Sophie	84
— Svend	259	Sperling, Maria	262
Momsen, Emil	484	Sprecher, Georg Ludvig Hjalmar	113
— Hans Balslev	483	— Jakob Sophus	110
— Jonas	481	— Ulrik Fritz Jacob	111
— Louise	482	Steensdatter, Agnete Cathrina	518
— Sophie Christine	485	— Anna	511
Mühre, Karen Marie	493	— Else Catharina	512
Müller, Hans Christian Harzen	480	— Marie Elisabeth	509
— Nicolai Harzen	479	— Maren Sophia	517

	Nr.		Nr.
Steensen, Christian Broderus . . .	515	Thomsen, Otto Edgard	94
— Georg	513	— Valdemar August	96
— Lovidius	516	— Vilhelm Sophus	97
— Rasmus	514	Tommerup, Anna Medea	18
— Steen	510	Trolle, Karen	143
Svitzer, Maren Kirstine Ida		Uldall, Margrethe	500
Emilie	100	Wadum, Helga Elvine	112
Søltoft, Marie	334	Weiss, Christina	466
Sørensen, Marie	214	Wied, Agnete Balslev	394
Teisen, Edel Kirstine	437	— Axel Nathanael Balslev . .	397
Teilmann, Folmer	534	— Carl Frederik Balslev . . .	396
— Jørgen	532	— Elisabeth Eleonora Balslev	398
— Kåre	533	— Johannes Balslev	395
— Ragnhild	536	— Marie Louise Katharine	
— Svend	535	Balslev	392
Thomsen, Christian Frederik . . .	93	— Rasmus Jens Georg Carl	390
— Christian Frederik	95	— Svend Johannes Balslev .	391



TRYKFEJL, RETTELSER OG TILFØJELSER.

- Side I Lin. 9 staar: Ungdom, læs: Barndom (1889)
- VI — 4 — $\frac{21}{2}$, læs: $\frac{21}{3}$
 - VI — 4 — Optegnelse, læs: Optegnelse
 - 7 — 15 — $\frac{25}{8}$, læs: $\frac{25}{9}$
 - 9 — 2 — 1717, læs: 1719
 - 12 — 13 — 1813, læs: 1830 (??)
 - 16 — 1 — F., læs: E.
 - 16 — 10 — Kirstine Ottsen, læs: Elisabeth Kirstine Ottsen
 - 16 — 19 — **Balsløw**, læs: **Balsløw**
 - 17 — 11 — $\frac{11}{11}$, læs: $\frac{11}{11}$
 - 21 — 5 — 1838, læs: 1858
 - 21 — 23 — 1868, læs: 1869
 - 22 — 11 — Hen, læs: Han
 - 30 — 3 — $\frac{20}{10}$, læs: $\frac{20}{7}$
 - 34 — 9 Tilføj.: Har 1901 overtaget sin ældste Broders Forretning i Højby. \approx $\frac{13}{3}$ 1901 **Anna Heide** (Løbe-Nr. 563), f. $\frac{11}{11}$ 1876, Dtr. af Knud Carl Heide, Nørre Søby, og Hustru Sofie Nielsen.
 - 34 — 14 staar: **Emmanual**, læs: **Emmanuel**
 - 35 — 2 Tilføj.: 1901 Maler samt Farve- og Tapethandler i Odense
 - 35 Tilføj som Lin. 8: I. 2. **Victor Emmanuel Balslev** (Løbe-Nr. 561), f. $\frac{21}{11}$ 1900.
 - 36, Lin. 9 staar: **Balsløw**, læs **Balsløw**
 - 45 — 27 staar to Gange: 1795, læs: 1796.
 - 51 — 22 Handelskontorist rettes til Bogholder, og der tilføjes: 1901 cand. phil.
 - 54 Fodnoten staar: En Datter, læs: **Vibeke Balslev**, (Løbe-Nr. 562).
 - 55 Lin. 8 Erik B. Nissen faar Løbenummer 558.
 - 55 — 11 H. Christian A. Elmquist faar Løbenummer 560.
 - 58 — 15 Tilføj.: 1901 ordineret som midlertidig pers. Medhjælper hos Valgmenighedspræst Nielsen i Bovling.
 - 64 — 2 staar: Aaby, læs: Vester Aaby.

- Side 64 Lin. 18 Tilføj: 1901 udnævnt til Sekondløjtnant i Artilleriet og ansat ved 2det Artilleriregiment (København).
- 64 — 20 staar $\frac{7}{8}$, læs: $\frac{9}{8}$.
- 64 Fodnote**) Hulda F. A. Jacobsen faar Løbenummer 559.
- 69 Lin. 21 Tilføj: ∞ $\frac{3}{8}$ 1901 **Thomas Hjalmar Ditlevsen** (Løbe-Nr. 564), f. $\frac{2}{4}$ 1864, Privatlærer ved Lyceum og andre københavnske Skoler; Søn af Distriktslæge, Dr. med. Johan Gottlob Ditlevsen og Hustru Vilhelmine Rebekka Sophie Steenbuch.
- 69 — 22 staar: $\frac{5}{8}$, læs: $\frac{3}{8}$
- 71 — 5 Tilføj efter S. Bjært;: 1901 Spr. i Humble paa Langeland;
- 73 — 4 Løbenummer 400 ff burde alle forhøjes med 1.
- 74 — 5 Tilføj: (3die Udgave 1901) og »Hjælpebog for begyndende Naturhistorielærere«. Kbhvn. 1900.
- 83 — 35 staar: **Heleue**, læs: **Helene**.
- 96 — 13 staar: Maskinist, rettes til: 1901 Maskinkonstruktør; opholder sig for Tiden i England.



