



## **Dette værk er downloadet fra Danskernes Historie Online**

**Danskernes Historie Online** er Danmarks største digitaliseringsprojekt af litteratur inden for emner som personalhistorie, lokalhistorie og slægtsforskning. Biblioteket hører under den almennyttige forening Danske Slægtsforskere. Vi bevarer vores fælles kulturarv, digitaliserer den og stiller den til rådighed for alle interesserede.

### **Støt Danskernes Historie Online - Bliv sponsor**

Som sponsor i biblioteket opnår du en række fordele. Læs mere om fordele og sponsorat her: <https://slaegtsbibliotek.dk/sponsorat>

### **Ophavsret**

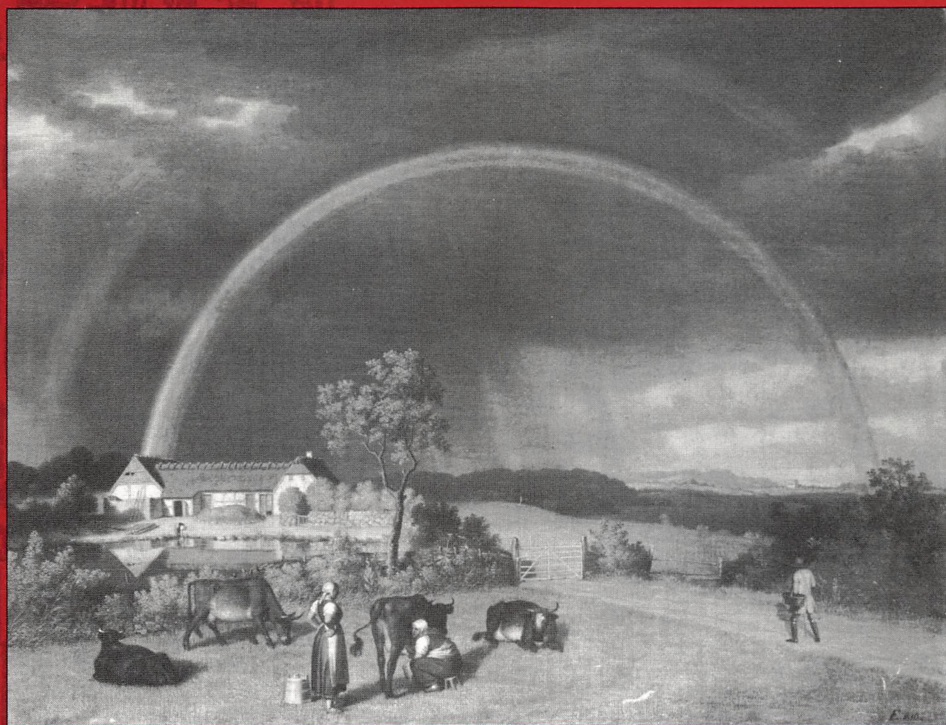
Biblioteket indeholder værker både med og uden ophavsret. For værker, som er omfattet af ophavsret, må PDF-filen kun benyttes til personligt brug.

### **Links**

Slægtsforskerens Bibliotek: <https://slaegtsbibliotek.dk>

Danske Slægtsforskere: <https://slaegt.dk>

# Landskaber og landbrug



## BOL OG BY

LANDBOHISTORISK TIDSSKRIFT 1996:1

# LANDSKABER OG LANDBRUG

# BOL OG BY

**LANDBOHISTORISK TIDSSKRIFT 1996:1**

Bol og By, Landbohistorisk Tidsskrift udgives af Landbohistorisk Selskab og redigeres af arkivar, dr. phil. Bjørn Poulsen, Landsarkivet for Sønderjylland, Haderslevvej 45, 6200 Aabenraa (redaktionsadresse), forskningsstipendiat, ph.d. Bo Fritzbøger og lektor Jens William Jensen.

Tidsskriftet kommer to gange årligt og koster 160 kr.

Bestilling til  
Landbohistorisk Selskab,  
Kerteminde Museum,  
Strandgade 7,  
5300 Kerteminde.  
Tlf. 65 32 37 27

ISSN 09 00-7334  
ISBN 87-7526-166-9

Bidrag til tidsskriftet bedes sendt til redaktøren.

Udgives med støtte fra  
Statens Humanistiske Forskningsråd og  
Landbohistorisk Støttekreds.

Produktion:  
Grafisk Produktion Odense

Omslag:  
C. W. Eckersberg: Udsiftet gård i Spejlsby på Møn 1810. (Kunsthalle zu Kiel).

# INDHOLD

Forord .....	7
<i>Ditlev L. Dall Mahler:</i> Landskab og landbrug på Færøerne i vikingetid og tidlig middelalder.....	8
<i>Jørgen Rydén Rømer:</i> 1600-tallets landskab og landbrug i Haarmark på Samsø .....	26
<i>Peter Henningsen:</i> Det mørke Jylland. Et dansk landskab i en brydningstid .....	48
<i>Jesper Laursen:</i> Jagten landskab .....	62
<i>Benedicte Fonnesbech-Wulff:</i> Hegn og landskab.....	82

# Forord

Siden ager- og husdyrbruget for årtusinder siden overtog jagtens og fiskeriets rolle som menneskets vigtigste levevej, har landskab og landbrug betinget hinanden. Landskabet har afstukket grænserne for landbrugets muligheder. Og landbruget har, langt mere end nogen form for bevidst landskabsplanlægning, formet landskabet i menneskets billede.

I lange perioder er denne gensidige vekselvirkning forløbet gnidningsløst. Men undertiden har menneskets landskabsudnyttelse fremkaldt voldsomme omlægninger i produktion og samfund. Og talrige spor af såvel va-

righed som forandring findes endnu i det danske landskab.

Dette nummer af Bol og by sætter fokus på samspillet mellem landskab og landskabsudnyttelse. Det spænder geografisk fra Færøerne til Vestsjælland; kronologisk fra vikingetidens landnam til 1800-tallets herregårdsjagter; og tematisk fra menneskeskabte økologiske kriser til aktuelle landskabspleje og -fredningsinitiativer.

*Bo Fritzbøger  
Jens Villiam Jensen  
Bjørn Poulsen*

# Landskab og landbrug på Færøerne i vikingetid og tidlig middelalder

af Ditlev L. Dall Mahler

## Indledning

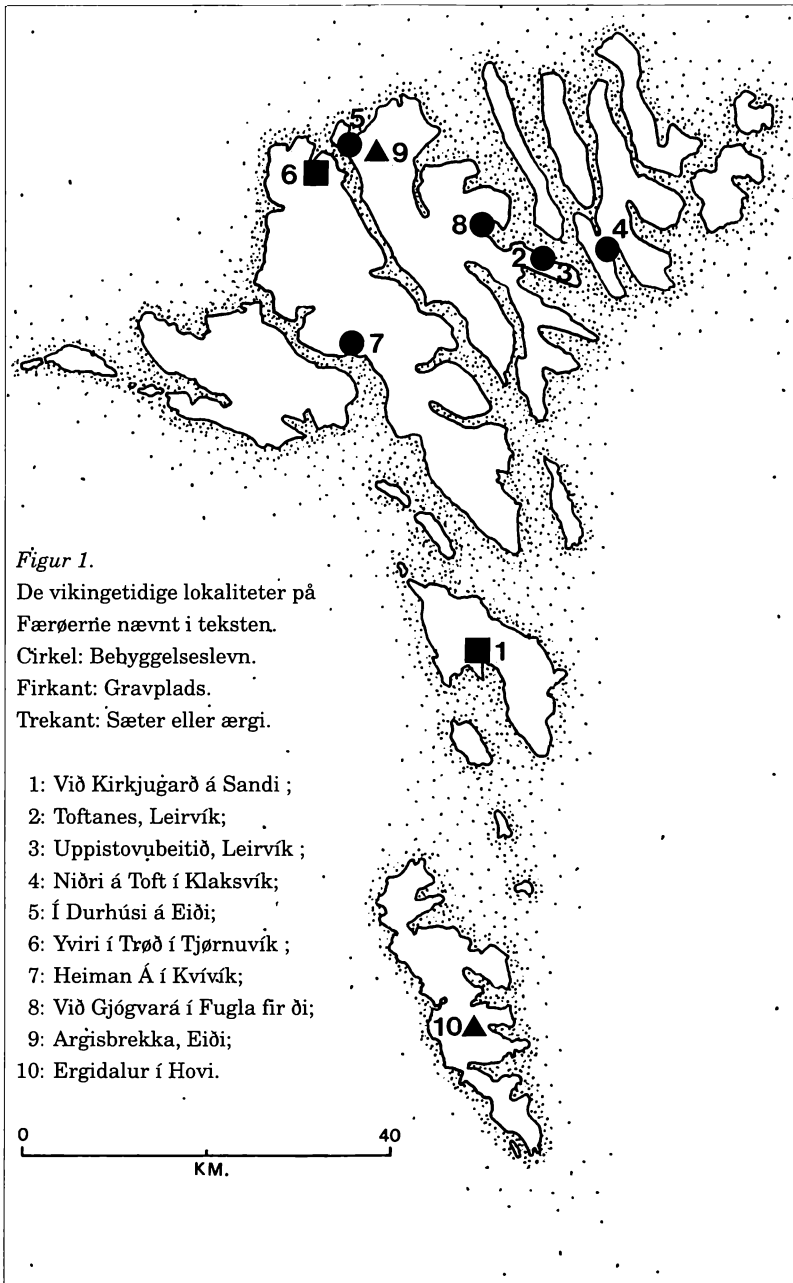
Færøernes vikingetid og tidlige middelalder er perioder, som for hovedpartens vedkommende skal belyses gennem arkæologiske kilder. Begyndelsen markeres af det norrøne landnam eller måske snarere landnamsperioden i anden halvdel af 800-tallet, efterfulgt af en konsolidering og tilpasning til det nye land. Gennem de senere skriftlige kilder anes, at der sent i de ovenfor nævnte perioder sker ret voldsomme omvæltninger, således at konturerne af den historisk kendte færøske driftsmåde træder frem f.eks. i Seyðabrævið fra 1298. Hvad der gik forud har vi indtil videre kun mere sparsomt belæg for.

Føroya Fornminnissavn har imidlertid i de sidste 10-15 år foretaget en række større undersøgelser af tidlige

anlæg hovedsagelig til belysning af den kystnære bebyggelse. Her tænkes på lokaliteter som Við Kirkjugarð á Sandi,<sup>1</sup> Toftanes i Leirvík,<sup>2</sup> Uppistovu-beitið í Leirvík,<sup>3</sup> niðri á Toft í Klaksvík<sup>4</sup> og í Durhúsi á Eiði<sup>5</sup> foruden de ældre gravninger yviri í Trøð í Tjørnuvík,<sup>6</sup> heiman Á í Kvívík<sup>7</sup> og Við Gjógvará í Fuglafirði.<sup>8</sup> Der er tale om udgravninger af hele eller dele af bygningsrester i forbindelse med permanent bebyggelse eller som på Sand og i Tjørnuvík af dele af en gravplads. Hovedindtrykket er et kystbundet bosættelsesmønster med store, velbyggede gårde som f.eks. ved det vikingetidige Toftanes (fig. 1).

Allerede i begyndelsen af 1960'erne tilkom en ny gruppe fortidsminder i den færøske udmark. Ergidalur på Suðuroy blev således udgravet af Sverri Dahl i 1965,<sup>9</sup> idet han, inspire-

Ditlev L. Dall Mahler (f. 1953), mag.art. i forhistorisk arkæologi 1982 fra Københavns Universitet, 1993 Ph.d. samme sted med afhandlingen *Argisbrekka – En vikingetidssæter på Færøerne*. Fra 1987 amtsarkæolog i Københavns Amt ved Københavns Amtsmuseumsråd, Søllerød Museum. I 1983 og 1984 leder af udgravningen "Inni a Tvørgarði" i Miðvágur, Færøerne, og 1985-87 leder af omfattende udgravninger af Argisbrekka ved Eiði, Streymoy. Fra 1988 til 1990 vikarierende museumsinspektør på Føroya Fornminnissavn. Har blandt meget andet skrevet "Sæterdrift på Færøerne i vikingetid og tidlig middelalder. En model", Nordatlantiske Foredrag. *Annales Societas Scientiarum Færoensis*, Supplementum XV.





ret af Chr. Matras, kortlagde de færøske stednavnelokaliteter med sammensætningen arg- og erg-.<sup>10</sup> "Ærgi" har en betydning i lighed med "sæter".<sup>11</sup>

I 1985 blev denne problemstilling igen meget aktuell på grund af store anlægsarbejder ved Eiðisvatn, som berørte lokaliteten Argisbrekka. Udgravninger af lokaliteten fra 1985-87 viste tilstedeværelsen af mindst 17 hustomter fordelt over perioden fra anden halvdel af 800-tallet til midten af 1000-tallet. Tomterne tolkes som rester af sætre eller på færøsk *ærgir* formentlig med tilknytning til Eiði bygd, som også er fra vikingetiden (fig. 2).<sup>12</sup> Efterfølgende rekognosceringer, registreringer og stednavnevurderinger har vist, at *ærgir* har været alment udbredt på Færøerne i vikingetid og tidlig middelalder, og at de er videre udbredt end arg- og erg- stednavnene.

### *Sæterbrugets grundidé*

Koncentrer vi os om den norske og til dels atlantiske form for sæterbrug kan en "sæter" bedst kan beskrives som *en sæsonmæssig, men intensiv udnyttelse af et topografisk begrænset ressourceområde, der ligger uden for daglig udnyttelsesradius fra hovedgården, for herved at opretholde og udnytte sit husdyrbrug. Den sæsonvise udnyttelse sker ud fra en eller flere bygninger, der er relateret til arbejdsopgaverne eller opholdet.*<sup>13</sup>

Afhængig af de ressourcer, som findes ved eller nær sæteren, har sæsonopholdet kunnet kombineres med en lang række af aktiviteter, som kan variere fra indsamling af vinterbrændsel, tørveskæring, trækulsproduktion og jernudvinding, fiskeri og bearbejdning af uld eller andre materialer til videre forarbejdning. Bortset fra bearbejdning af medbragte halv-færdige produkter, typisk uld, er det kun lokalområdets ressourcer, der sætter grænsen for, hvilke sideaktiviteter der har foregået på stedet.

I L. Reintons klassiske værk deles sætrene op i tre hovedtyper afhængig af hovedbeskæftigelsen:<sup>14</sup> høsletsætre, malkesætre og fuldsætere. Fuldsæteren repræsenterer det mest udbyggede sæterbrug med permanent bosættelse i sommersæsonen. Husdyrene passes, vogtes og malkes, og mælken forarbejdes. Fuldsæteren vil som regel ligge relativt langt fra hovedgården, ofte adskillige dagsrejser. Malkesæterbruget vil kræve færre bygninger, idet ophold med overnatning er begrænset til en til to gange om ugen, hvor en del af mælken bearbejdes. Høsletsæterbruget giver sig til kende ved lader, hvor det indhøstede hø kan opbevares, for senere at blive transporteret til gården. Ofte hører der mange høsletsætre spredt over et større område til den enkelte gård. Sæterdrift på øer kendes også fra de norske kystområder, hvilket viser, at sæterbruget både kan bevæge sig vertikalt og horisontalt i forhold til hovedgården.

Sluttelig skal nævnes hjemmesætre, der – som navnet antyder – ligger tæt ved hovedgården og bruges først i sæsonen.

Sætersystemet er således en integreret del af én gårds økonomi, som er blevet kaldt den decentrale gårds økonomi.<sup>15</sup>

Gård og sætre er et komplekst hele, hvor sætrene udgør en vigtig del af en intensiv udnyttelse af særlige ressource-nicher. Det er således vigtigt at understrege, at man ikke "bare" kan skære den ene del bort. En opgivelse af sætrene har alvorlige konsekvenser for den øvrige del af økonomien.

Udviklingen af det norske sæterbrug sker i flere tempi, hvor Den Sorte Død i midten af 1300-tallet er et vigtigt skel mellem den ældre og den yngre form for sæterbrug. Det middelalderlige lovmateriale (Frostatingsloven og Magnus Lagabøtes landslov) fra 1270'erne foruden arkæologisk materiale viser, at en form for sæterbrug har rødder langt tilbage i tid, og at udnyttelsen i højmiddelalderen af udmarksressourcerne var ganske intensiv.<sup>16</sup> De nyeste arkæologiske undersøgelser viser en ekspansion af sætre fra yngre jernalder.<sup>17</sup> Med Den Sorte Død og de efterfølgende epidemier samt den dermed forbundne økonomiske recession blev der f.eks. nedlagt mellem 3000 og 4000 gårdsbrug i Syd- og Nord-Trøndelag, det vil sige ca. halvdelen af gårdsbrugene, som eksisterede før år 1349. Behovet for

sæterdriften faldt for først at stige igen med befolkningstilvæksten i 1500-årene. Herefter oplever de norske sætre deres storhedstid i 16-1800-tallet med ekspansion langt ind i fjelddalene. Det er dette klassiske sæterbrug, som er særligt kendt.

De færøske sæterlokalteter har en meget mærkelig placering og udformning, idet de er placerede som hjemmesætre, men adskillige af lokaliteterne er øjensynlig indrettet som fuld-sætre. Dette forstærker yderligere den opfattelse, at vi med de vikingetidige og tidlig middelalderlige sæterlokalteter er på sporet af en driftsmåde, som vi kun har et overfladisk kendskab til. Jeg vil derfor foretrække at kalde de færøske sæterlokalteter for deres færøske navn: *Ærgir*.

Landnamsøkonomien med *ærgir* eller en form for sætre forsvinder åbenbart, idet der ikke er spor efter *ærgir* i nyere tid. De ældste skriftlige kilder er ligeledes tavse om denne væsentlige side af den agrare driftsmåde, og de stednavneindicerede og andre lokaliteter er fossile spor i landskabet efter en almindelig udbredt driftsmåde blandt andet baseret på *ærgir*. *Ærgi*-brugets forsvinden skal formentlig placeres i de tohundredehalvtreds år i tidlig middelalder, der ligger efter midten af 1000-tallet og før Seyðabrævið i 1298, hvis de arkæologiske levn ved Argisbrekka kan bruges som indikator på dette. Omlægningen af landbrugsstrategien må vurderes som relativt vold-



*Figur 2.* Engen foran Argisbrekka sommeren 1986 med Eiðisvatn i baggrunden. I forgrunden udgravning af et 2 gange 3 m<sup>2</sup> tørvemursopbygget hus. Vikingetid, formentlig 900-tallet. (Foto: Kalmar Lindenskov).

som, idet det drejer sig om en central udnyttelse af de naturlige ressourcer uden for den dyrkede mark.

Hvorfor sker denne driftsmådeomlægning? Dette meget naturlige spørgsmål lader sig ikke besvare endegyldigt, men der er formentlig tale om en række faktorer, der har haft indflydelse på udviklingen i den tidlige middelalder. For det første er der forholdene på selve øerne, det vil sige bondesamfundets egen udvikling og omformning af de eksisterende land-

skaber, der kan sammenfattes under betegnelsen interne forhold. Men det kritiske tidsrum, vi beskæftiger os med, er også karakteriseret ved væsentlige omlægninger i forholdene til omverdenen og omverdenens integrering af Færøerne: Færøerne bliver norsk skatteland og kristent. Et yderligere element til de eksterne faktorer er betydningen af handel og kommunikation. I de efterfølgende afsnit vil vi af pladsmæssige årsager koncentrere os om de interne forhold.

## *Vegetation, erosion og får*

De naturgivne betingelser for menneskeligt virke på Færøerne er i mange henseender relativt sårbare og hviler på hårfine balancer, der let lader sig forstyrre. Det økologiske system i udmarken er selv en del af et dynamisk system, der er underkastet kortere og længere klimatiske svingninger, men den mest betydningfulde omformende kraft i de sidste 1000 år er ubetinget mennesket. Samtidig er bondeøkonomien selv en del af det økologiske system,<sup>18</sup> som det vekselvirker med, og manglende økonomisk respons kan få katastrofale følger i marginale situationer. Fra 1600-tallet kendes en række katastrofeår med omfattende dødsfald i fårebestandene, *fellir*, der på den ene side var forårsaget af ekstreme vintre, på den anden side fik så omfattende karakter på grund af den hårde belastning af de naturgivne ressourcer.<sup>19</sup> Udnyttelsen af udmarken i form af antallet af får i hver udmarkspart, kaldet *skipan*, blev i 1600-tallet reguleret både på grund af den stadige forringelse af ressourcerne, der indelbar, at udmarken ikke vedvarende kunne bære trykket, og på grund af indførelse af nye kraftigere fårebestande til afhjælpning efter katastrofeårene.<sup>20</sup>

Den fortsatte overudnyttelse kan dels belægges skriftligt med f.eks. sysselmanden for Sandoy syssel Poul Jacobsens beskrivelser fra 1696,<sup>21</sup> dels aflæses i landskaberne i form af fjeldskredenes hyppighed. J. Chr. Svabo

(1756-1824) beretter fra sine rejser i 1781-82 om fjeldskredenes skadelige virke og skriver: "Saaledes fortæller de ældste Folk sig at erindre, at Fjeldene meget højt op have været græsrigge, endskjønt nu kun Fødderne af samme ere det."<sup>22</sup>

Den belastning, som den færøske udmark var udsat for i 16-1700-tallet, skal ses i relation til driftsmåden, hvis omdrejningspunkt var fåreholdet. Det er imidlertid et stort spørgsmål, om den færøske bonde, selvom han kunne se overudnyttelsens virkning i form af stigende erosion, fjeldskred og indskrænkede græsressourcer, havde noget økonomisk valg. Hvornår den voldsomme omformning af landet manifesterer sig, er afhængig af omlægning til driftsmåden med hovedvægt på ekstensivt fårehold i udmarken, hvilket vi har belæg for allerede på Seyðabræviðs tid fra slutningen af 1200-tallet. Hvorledes en sådan driftsmådeomlægning efter kort tid vil præge de naturlige ressourcer, får vi et lille indblik i ved at se på forholdene i det skotske højland.

Efter slaget ved Culloden i 1746, der var den blodige kulmination af stadigt mere tilspidsede økonomiske modsætninger mellem engelske interesser i Skotland og et engelsk orienteret jordejende aristokrati på den ene side og traditionelle skotske bønder og jordejere på den anden side, sker der i det efterfølgende århundrede en rydning af højlandet. Samtidig var

der tale om en stigende befolkning og intensiveret udnyttelse af højlandets ressourcer, der har medvirket til de voldsomme økonomiske og sociale omvæltninger.<sup>23</sup> Flytningen af store dele af den lokale landbefolkning og indførelsen af nye fåretyper i stedet, har haft en voldsom effekt på landskaberne i negativ retning.<sup>24</sup> Efter kilderne at dømme er det ekstensive fårehold og sæterbruget uførenelige modsætninger. De oprindelige gårde, marker og *airigh* (sætre) omdannedes til fåregræsgange.<sup>25</sup> Fårene, det vil sige ulden, var økonomisk set højst profitable, hvorfor der næsten overalt skete en overgræsning. Græsgangene afbrændtes, hvilket på kort sigt forbedrede græsningsmulighederne, men på langt sigt medførte nedbrydning eller forringelse af vegetationen. Skove, lunde og frugtbare områder blev omdannet til sure og næringsfattige moser og vådområder.<sup>26</sup> Resultatet blev skov- og træløse og somme steder endda jordløse skråninger med en vegetation med hovedvægt blandt andet på den næringsfattige katteskæg, *Nardus stricta*: "*it is not an exaggeration to say that within historical times sheep farming both directly and indirectly, has altered the appearance of a large part of Scotland ... Scotland is indeed a sheep-ridden country*".<sup>27</sup>

Den menneskelige påvirkning af de naturlige ressourcer på Færøerne i både positiv og negativ retning starter med landnammet, og formentlig er man fra starten gået kraftigt til

værks med afbrændning og rydning af de påtænkte indmarker, gravning af afvandingsgrøfter og lignende. Pollenanalytisk er der tale om en relativt voldsom forandring, hvilket er belyst på flere færøske lokaliteter.<sup>28</sup>

Argisbrekka vidner f.eks. om opførelse af bygninger og andre indgreb i udmarksområder. Materiale til tørvemurene er ganske givet hentet i nærheden og udtrykker i sig selv den menneskelige indgriben. Formentlig har påvirkningen på vegetationen forårsaget af behov for brændsel, enebærvidjer og træ generelt været mere alvorlig. Når først trævegetationen gav efter, fulgte husdyrene arbejdet op med at forhindre en naturlig regeneration. Ved Argisbrekka forsvinder birken antagelig, og den yngste datering indtil nu af færøsk (stor)birk til 890 AD stammer fra udgravningerne af bygningskonstruktionerne i Eidi.<sup>29</sup> Foruden birk groede enebær og pil formentlig i området, og i dag findes disse buske og træer kun enkelte steder på øerne. Med fjernelse af trævegetationen er det daværende morlag blevet nedbrudt, hvilket yderligere vanskeliggør en regeneration. Forsuring og forandret eller rettere forringet vegetation var resultatet af den menneskelige indgriben. Det er vanskeligt at afgøre, hvor hurtigt og hvor omfattende denne forandring i de naturgivne ressourcer fandt sted, men i betragtning af vegetationens følsomhed, har mennesket relativt hurtigt sat sine fingeraftryk i den omgivende na-

tur. Med henvisning til de norrøne bondeøkonomier i Island og Grønland lader det ikke til, at landnamsmændene har tænkt i specielt økologiske baner for at undgå at save den gren over, deres efterkommere skulle sidde på. Den voldsomme islandske jorderosion er velkendt, og også her synes fårene at spille en central rolle,<sup>30</sup> med ødegårde som effekt.<sup>31</sup> Medens nedbrydningen af de færøske landskaber i stor udstrækning er forårsaget af vanderosion, er der i Grønland i høj grad også tale om vinderosion, og i begge tilfælde er husdyrbruget den accelererende faktor.<sup>32</sup> Selvfølgelig sker der samtidig en konstant naturlig nedbrydning af landskaberne uafhængig af den menneskelige tilstedeværelse, men de menneskelige aktiviteter må vurderes som stærkt befordrende.<sup>33</sup>

Vurdering af den klimatiske udvikling fra vikingetid og tidlig middelalder tyder på en bølgeagtig bevægelse fra generelt tørrere og varmere somre med dominerende østlige eller nordøstlige vinde i 8-900-tallet frem til 12-1300-tallets gradvist dårligere klima med koldere og vådere somre, hvorefter klimaet leder frem til "den lille istid" i det 16.-18. århundrede.<sup>34</sup> Den klimatologiske vurdering finder desuden støtte i undersøgelse af de gletscher-bevægelser, der for Islands vedkommende peger på en temperatursænkning fra slutningen af 1100-tallet med laveste temperaturer i perioden 1250-1350, dog uden at nå så

langt ned som i 17-1800-tallet.<sup>35</sup> Klimatisk set er det dog vanskeligt at afgøre konsekvenserne for landnams- og bondebefolkningen, idet et klimatisk optimum i 8-900-tallet ikke nødvendigvis er blevet fulgt af et tørrere klima for Færøernes vedkommende. Det efterfølgende generelt vådere og koldere klima kan derimod formodes at have påvirket bondeøkonomien indirekte ved at sætte yderligere gang i erosionen. Man kan i denne forbindelse fremhæve, at enhver bondeøkonomi vil indrette sig således, at der så vidt muligt altid vil være plads til naturlige kortere og selv længere variationer af de ressourcer, man er afhængig af.<sup>36</sup> En manglende tilpasning til disse svingninger skyldes snarere destabilisering i den økonomiske og sociale organisering end f.eks. vejret, selvom vejret kan være den udløsende faktor for en eventuel forandring. De økologiske forhold kan imidlertid forringes hurtigere, end samfundet kan nå at tilpasse sig til inden for de kulturelt set mulige rammer, hvilket måske har været en medvirkende faktor til Nordbosculturens skæbne i Grønland.

Klimatisk set er forandringen i den dominerende vindretning vigtig, idet skiftet fra dominerende østlige og nordøstlige vinde i det østlige Nordatlanten til nordvestlige vinde må have haft indflydelse på sejltid, risici og besejlingshyppighed.<sup>37</sup> Med en distance på 372 sømil er sejltiden fra Bergen til Tórshavn blevet beregnet til ca. 4

døgn,<sup>38</sup> og selvom beregningens udgangspunkt er teoretisk, er det næppe en forlænget sejltid, der har været afgørende, men snarere en større risiko for dårligt vejr og storme.<sup>39</sup>

### *Fra landnamsmand til middelalderbonde*

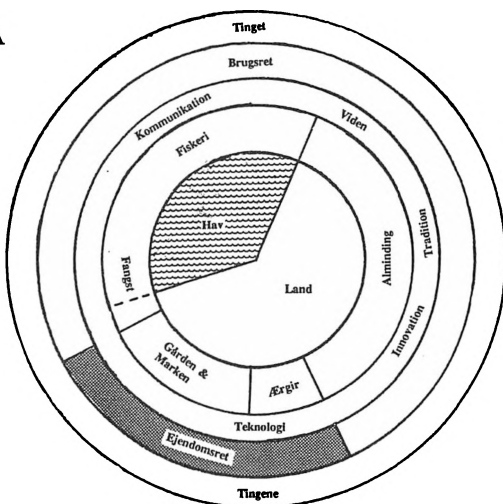
Foringelsen af de naturlige ressourcer hænger snævert sammen med driftsmåden og bondesamfundets egen dynamik (fig. 3); hvorledes udviklede landnamssamfundet sig, og er der belæg for en stigende udnyttelse af de naturlige ressourcer i tidlig middelalder? I det arkæologiske materiale fra Argisbrekka er der klare tegn på en deling af det oprindelige *ærgi* ved Argisbrekka i to. To samtidige opholds- eller beboelseshuse må tages som udtryk for to husholds udnyttelse af samme område. Delingen kan ikke dateres med sikkerhed, men vi er i alle tilfælde tilbage i 900-årene og måske dets midte og endda lidt tidligere. Delingen af *ærgið* ved Argisbrekka kan afspejle en deling af centralgården i to brug.

I Seyðabrævið fra 1298 nævnes i afsnit to, hvornår jordleje skal betales, i afsnit fire, fem og sidste halvdel af seks hvorledes græsning af fårene på fællesejet land skal foregå.<sup>40</sup> I afsnit syv stadfæstes, at nye hushold ikke må oprettes, hvis man ejer mindre end tre køer. I samme afsnit forbydes det folk at tage bortløbne tjenestefolk ind i mere end tre nætter. Seyða-

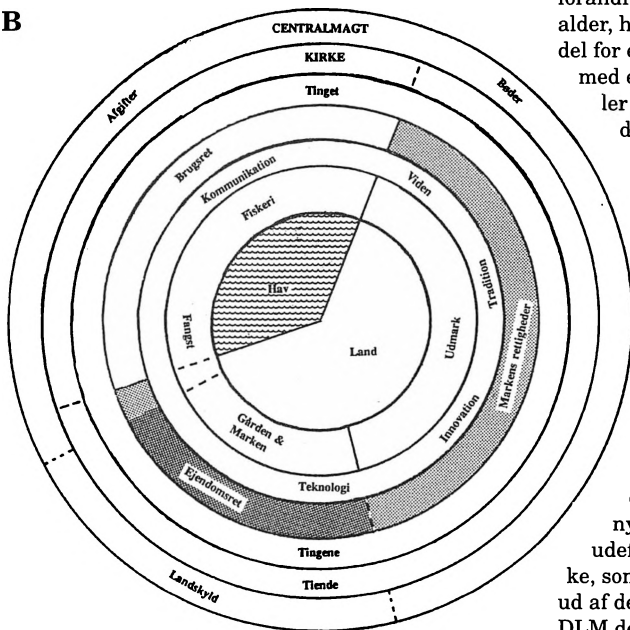
brævið afspejler således et samfund bestående af jordejere med egen udmark, flere jordejere med rettigheder i samme udmark, jordlejere og tyende eller tjenestefolk.<sup>41</sup> Der er tale om en klar lagdeling af samfundet, der blandt andet må skyldes opdeling af de eksisterende gårde i flere brug og oprettelse af nye gårde eller brug foruden en koncentrering af jordejendommen. De nye brugs rettigheder kender vi ikke, men at Seyðabrævið nævner betingelserne for opsætning af nye hushold er bemærkelsesværdigt. At de så senere ikke er blevet fulgt, er en anden historie.<sup>42</sup> Denne opdeling og ekspansion kan ikke være ny i 1298, men må have rødder tilbage i de foregående århundreder, uden at vi dog kan tidsfæste den eller vurdere dens størrelse.

De arkæologiske lokaliteter fra vikingetid og tidlig middelalder på Færøerne er endnu relativt få, og det er således svært ud fra disse kilder at argumentere for en bebyggelsesmæssig ekspansion. Enkelte forhold kan dog med forsigtighed inddrages. For det første er antallet af middelalderlokaliteter, hvorpå der er foretaget arkæologiske undersøgelser, 50% højere end antallet af vikingetidslokaliteter. Dette forhold kan skyldes, at vikingetidens bebyggelse ligger under de eksisterende kernebebyggelser i bygderne, *býlingur*, og derfor er vanskeligt tilgængelig, som det f.eks. er tilfældet med Dúrhús i Eiði. Det kan også skyldes, at de arkæologisk undersøgte middelal-

A



B



Figur 3. En anskueliggørelse af tekstens opfattelse af driftsmåden i henholdsvis A: Vikingetid og B: Middelalder, på Færøerne. Landet må på grund af den menneskelige påvirkning være betydeligt anderledes i middelalder, hvilket modellen ikke visualiserer. I vikingetid udgøres driftsmåden af et nøje samspil mellem gården og dens marker og ærgi. Udenfor disse har almindingen ligget, hvoraf den gårdsnære del måske har været knyttet til enkelte gårde eller brug, men den har i øvrigt været til fri udnyttelse i overensstemmelse med sædvane, aftaler og regelsæt. Måden at drive sit landbrug på er afhængig af viden, teknologi og tradition, og på dette grundlag sker så tilpasningen til de naturgivne betingelser. Eventuelt sker der desuden en fornyelse, som kan være resultat af en kommunikation med andre eller ske uafhængigt lokalt. Disse forhold er ens for begge driftsmådecirkler, og denne ring er i en stadig bevægelse i nøje samspil med de øvrige ringe. De ejendomsretslige forhold forandres drastisk med den tidlige middelalder, hvor ærgi-systemet forlades til fordel for en bred udnyttelse af omgivelserne med et udstrakt færehold. Systemet hviler på rettigheder, der er bundet til den dyrkede jord i indmarken, således at det er jordejendommens størrelse, der giver ret til xx antal får i den givne udmark eller part heraf. Denne omvæltning er illustreret med brugen af ordet "alminding" i vikingetid i modsætning til "udmark" i middelaldermodellen. Systemet lukker sig i tidlig middelalder med jordejendommen som kerne: Fangst fra land af sæl og fugl, landet hval, tang og drivtømmer er nu bundet til den dyrkede marks rettigheder. Helt nyt i middelalderen er desuden den udefra kommende centralmagt og kirke, som hver på sin vis trækker værdier ud af den færøske landbrugsøkonomi. DLM del. 1992.



derlokalteter er "fejlplaceringer" af bebyggelse, der enten senere nedlægges eller flytter. Adskillige af de middelalderlige lokaliteter ligger 30-40 m over havet og perifert i forhold til anslået "oprindelig" kerne af bebyggelse. Middelalderlokaliteterne er i denne henseende også lettere tilgængelige set ud fra en arkæologisk synsvinkel. Denne tilgængelighed kan skyldes, at de netop er kommet til senere, således at oprettelsen af den middelalderlige gård kun har kunnet ske i periferien af allerede eksisterende indmark. Herfra er der så indtaget ny indmark.<sup>43</sup>

Som en konklusion på dette afsnit forekommer Seyðabræviðs klare indikatorer på en forøget mængde gårde og brug mest frugtbar. Det færøske landnamssamfund har selvfølgelig ikke stået i stampe, men med en egen dynamik ekspanderet i takt med arvedeling og behov for nye gårde eller brug. Udgangspunktet har været en rummelighed både ressourcemæssigt og geografisk, men måske er vi her på sporet af en årsag til opgivelse af *ærgi*-bruget.

### *Den geografiske spændetrøje*

Hvis man skal vurdere *ærgi*-brugets potentiel, er dets evne til at ekspandere et vigtigt element. Man kunne kalde det den *driftsmæssige rummelighed*, idet enhver omlægning af den basale driftsmåde altid vil medføre mere eller mindre voldsomme omkostninger for

de involverede. Desuden vil der være en vis træghed i systemet, således at driftsmåden opretholdes så lang tid som muligt, alle muligheder afprøves for en varig fortsættelse, før rammerne sprænges og nye driftsformer skabes.

Den færøske geografi er ganske speciel. Her er ikke Islands og Grønlands vidder eller det norske baglands mulighed for opsugning af en ekspanderende økonomi. Kun få steder kan man gå langt på Færøerne uden at blive standset af havet. Det store bagland mangler ganske enkelt og med det også de økologiske variationer i større mængde, som *ærgi*-bruget netop er specialiseret i at udnytte. Når først *ærgi*-bruget er etableret i et ressourcemæssigt tiltrækkende område, har udnyttelsen af området i første omgang forhøjet dets brugsværdi. Den modsatrettede tendens er også til stede, idet de stadigt kraftigere indgreb i omgivelserne samtidig har omformet andre ressourcer. Bygningskonstruktioner og bearbejdning af omgivelserne har gjort *ærgið* til genstand for ejendomsret i lighed med hovedgården.

Vi kan formode, at et godt *ærgi* forudsatte en række betingelser, som vi først nu er ved at regne os tilbage til. Uden at listen er komplet, kan nævnes: økologisk variation med særlige gunstige ressourcer for husdyr og helst med mulighed for indhøstning af vinterfoder, stabil ferskvandsadgang, adgang til brændsel, gerne i form af tørv, samt tilgængelighed og

eventuel tilstedeværelse af andre ressourcer, der lader sig udnytte fra det pågældende *ærgi*. Der er tale om flydende grænser for, hvornår man syntes, det var umagen værd "at investere" i et *ærgi*. På den anden side repræsenterer listen af betingelser et begrænset antal lokaliteter på Færøerne. Som tidligere beskrevet formodes det enkelte *ærgi* at indgå i en samlet økonomisk strategi eller driftsmåde, således at oprettelsen af et *ærgi* har været en nødvendighed set ud fra hovedgårdens synspunkt. Af de arkæologiske levn ved Argisbrekka fremgår det, at et *ærgi* kan deles i to, og ressourceområdets potentiel må afgøre, om yderligere deling er mulig set i forhold til udnyttelsesmåden. Når loftet blev nået for *ærgi*-egnede lokaliteter, måtte man i første omgang formentlig slække på kravene, dernæst overgå til en anden måde at udnytte udmarken på.

Den traditionelle måde at udnytte udmarken på med det store fårehold er i princippet uforenelig med opretholdelse af et *ærgi*-brug. Man har måske kunnet holde et stigende antal får, men det har krævet nøje opsyn i *ærgi*-perioden. På et tidspunkt har de bønder, der ejede *ærgir* eller rentable dele heraf, været en prop i flaskehalsen både for yderligere deling af deres *ærgir* og for omlægning af den grundlæggende driftsmåde. Den økologiske faktor, med forringelse af de omgivende ressourcer, har måske krævet større ressourceområder for udnyttelse fra de enkelte *ærgir*

og på denne vis yderligere skærpet modsætningen. Selvom samfundets ekspansion måske er foregået relativt langsomt, har man på et givet tidspunkt nået loftet. Ved at indføre det ekstensive fårebrug i stedet, har man umiddelbart løst problemet, idet det giver en større spredning af brugsrettigheder i udmarken. Ganske naturligt er disse rettigheder bundet til den dyrkede jord, således at vi får kontinuitet i de jordejende bønders magt.

### *Værdiskaberen i det færøske middelaldersamfund*

For det første må de interne faktorer i den færøske økonomi og naturudnyttelse formentlig tillægges afgørende vægt for *ærgi*-brugets opgivelse. Forudsætter man en almindelig dynamik i det færøske samfund i landnamsperioden og tidlig middelalder, er der her en indbygget modsætning mellem driftsmåden og de ekspansive muligheder. Desuden kan det ikke udelukkes, at eksterne faktorer har spillet ind. Alle de værdier, der er blevet trukket ud af den færøske økonomi i form af kongsskat, tiende, peterspenge, bøder, afgifter og forringede bytteforhold i handelen, og som ikke er blevet genomsat i det færøske samfund, har bevirket et tryk på økonomien. For at forstå denne belastning af det færøske bondesamfund er det nødvendigt at vide, i hvilken form de forskellige skatter, bøder og afgifter er blevet erlagt. Kirke, centralmagt og handelsmænd har haft fælles interesser i

enten at modtage penge eller sølv, om man vil. Det er ikke så sandsynligt, at de har fået det, da møntcirkulationen formentlig har været ret begrænset. Alternativet har været let omsættelige og gangbare produkter, som så i Bergen eller andre steder kunne omsættes til penge eller andre varer.

Hvilke ressourcer skulle den færøske bonde intensivere udnyttelsen af i denne periode, hvor nye eller forøgede tryk blev lagt på hans økonomi? Der er to muligheder: De "grønne" og de "blå" ressourcer. Tager vi de sidste først, falder tanken selvfølgelig på fisk og fiskeprodukter. Dette vil passe godt med den senere Bergenshandel, særlig fra ca. 1300 og fremefter, men vi har ingen arkæologiske eller andre vidnesbyrd om en stigende udnyttelse af denne ressource eller fiskeeksport. Hvis vi dog stadig overvejer konsekvenserne for landbrugsøkonomien med en mere central udnyttelse af de kyst- og fjordnære ressourcer, kan de først og fremmest betyde mangel på arbejdskraft.<sup>44</sup> *Ærgi*-bruget eller sætterbrug generelt er en arbejdskrævende form for udnyttelse af de grønne ressourcer. Man binder en del af gårdens arbejdskraft til ét sted, og man kan ikke bruge samme arbejdskraft til både at drive *ærgi*-brug og intensivere fiskeriet i sommerhalv året. Her ligger en modsætning med rødder i arbejdskraftens mængde og især *tilgængelighed*, som – forårsaget af andre årsager – formentlig har haft medvirkende betydning for det islandske sel-

brugs forsvinden i det 17.-18. århundrede og medfølgende koncentration af befolkningen på gårdene.<sup>45</sup> En central udnyttelse af dybhavsfiskeri er repræsenteret i Robertshaven og Freswick, Caithness, der netop er i funktion i vores kritiske periode,<sup>46</sup> og i fortolkningen af de tydelige forandringer i det arkæologiske materiale på Sandwick på Unst, Shetland, er en stærkt forøget udnyttelse af marine ressourcer også blevet tillagt stor vægt.<sup>47</sup>

Hvad de grønne ressourcer angår, har man været henvist til at producere holdbare bytteprodukter, hvilket kan ske i form af smør og ost. Ifølge dette skulle vi forvente et stigende pres på *ærgi*-lokaliteterne og netop ikke en nedlæggelse af dem, idet *ærgi*-bruget har skabt grundlag for de enkelte gårdes større husdyrhold, formentlig køer. En anden meget nærliggende mulighed er en øget vægt på fårehold, idet ulden har leveret råstoffet til den vadmél, der åbenbart var så central i værdirelationerne. Man kunne bytte vadmelen for andre varer og erlægge skatter, tiende, bøder og leje.

En øget vægt på fårehold vil ske på bekostning af det øvrige husdyrhold og på *ærgi*-bruget. Det har selvfølgelig været muligt med en vis forøgelse af fåreholdet indenfor rammerne af landnamsøkonomiens *ærgi*-brug, men på et givet tidspunkt er der opstået en uløselig modsætning, idet man ikke kan udnytte de samme områder

to gange, ikke både til almen fåregræsning og derefter til *ærgi*. Ud fra denne betragtning kan Seyðabrævið formentlig ses som slutstenen på denne forandringsproces. Seyðabrævið får i denne fortolkning en naturlig forklaring som resultat af en forandring – en økonomisk omvæltning.

Den historisk kendte driftsmåde, som Seyðabrævið afspejler, har i modsætning til landnamsperiodens haft store muligheder for opdeling. Bortset fra fæstegodset har det været muligt at splitte indmarksjorden op i stadig mindre lodder med de medfølgende rettigheder til bl.a. får i udmarken ved arvedeling og salg. Ligeledes har jorden kunnet samles ved giftermål, køb og arv, og disse to bevægelser afspejles klart i kilderne fra de efterfølgende århundreder og helt frem til nymatrikuleringen i vor tid. Dette potentielt har været langt mere begrænset i driftsmåden, der blandt andet baserede sig på *ærgir*.

Den samfundsmæssige dynamik i vikingetid og tidlig middelalder har ikke kunnet rummes inden for de færøske geografiske rammer med relativt få *ærgir*-egnedede lokaliteter. Desuden har den menneskelige indgriben i landskaberne ført til forringelse af den naturlige vegetation med følger for landbrugsøkonomien generelt og de færøske *ærgir* i særdeleshed.

Endelig må vi være åbne for, at større vægt på fiskeri og et øget fårehold

netop er to komponenter i den historisk kendte økonomi, der et langt stykke kan følges ad, men fiskeriets rolle i den færøske middelalderøkonomi kender vi som nævnt ikke noget til. Resultatet af en kombineret øgning i udnyttelse af de to ressourcer vil imidlertid have samme effekt på *ærgi*-bruget, nemlig at det bukker under som del af en forældet driftsmåde.<sup>48</sup>

# NOTER

1. Símun V. Arge & Niels Hartmann: "Fornur grevstur við kirkjugarð heima á Sandi", *Mondul* 1, 1990, s. 18-32.
2. Steffen S. Hansen: "Toftanes A Faroese Viking Age Farmstead From the 9-10th Centuries A.D". The Norse of the North Atlantic. *Acta Archaeologica* vol 61, 1990, s. 44-53.
3. Símun V. Arge & Kirstin Eliassen, upubl.
4. Anders H. Nielsen, upubl.
5. Leon Andreasen: "Rúnakelvi av Eiði", *Mondul* 1, 1980, s. 28.
6. Sverri Dahl & Jóannes Rasmussen: "Vikingealdergrøv í Tjørnuvík", *Fróðskaparrit* 5. bók, 1956, s. 45-59.
7. Sverri Dahl "Fornar Toftir í Kvívík", *Varðin* 29, 1951, s. 65-96.
8. Sverri Dahl "Toftarannsóknit í Fuglafirði", *Fróðskaparrit* 7. bók, 1958 s. 118-146.
9. Sverri Dahl: "Um ærgistaðir og ærgitoftir", *Fróðskaparrit* 18. bók, 1970, s. 361-368; Sverri Dahl: "The Norse settlement of the Faroe Islands" *Medieval Archaeology* vol. XIV, 1970, s. 60-73.
10. Chr. Matras påpegede ærgi-navnenes særegne karakter og betydning og antog ud fra stednavnene, at det keltiske ord, *áirge*, blev optaget i norrønt i 800-tallet i formen *ærgi*. Chr. Matras: "Gammelfærøsk ærgi, n., og dermed beslægtede ord", *Namn och Bygd* årg. 44, Hæfte 1-4, 1956.
11. ærgi n. s., ærgir n. pl., ærgja gen. pl., og ærgjum dat. pl., se Chr. Matras 1956 (se note 10) og G. Fellows Jensen: "Common Gaelic airge, old Scandinavian ærgi or erg?", *Nomina* vol 4, 1980, s. 68.
12. For videre henvisninger se Ditlev Mahler: "Sæterdrift på Færøerne i Vikingetid og tidlig Middelalder? En Model". Nordatlantiske Foredrag. Nordurlandahusid í Føroyum. *Annales Societatis Scientiarum Færoensis. Supplementum* XV, 1991, s. 29-42.
13. Sammenlign også L. Reinton: *Seterbruk i Norge* I-III. Institut for Sammenlignende Kulturforskning, Serie B, Skrifter 48, 1955-1957, s. 2.
14. L. Reinton 1955 (se note 13), s. 57 og 61.
15. S.E. Albrethsen og Chr. Keller: "The use of the "saeter" in Medieval Norse Farming in Greenland", *Arctic Anthropology* vol. 22, No. 2., 1985, s. 101.
16. Jørn Sandnes: "Ljåen og Krøttermulen. Om ophav og alder til det norske seterbruket", *Norsk Historisk Tidsskrift* 1989:3, s. 19.
17. Tore Bjørge "Mountain Archaeology" *Norw. Arch. Rev.* vol. 19, No 2. 1986, s. 122-127; B. Magnus "Seterdrift. Et aspekt af jernalderens økonomi i Vest-Norge", *Suomen muinaismuistoyhdistys Finnska Fornminnesföreningen. Iskos* 7, 1988, s. 153-177.
18. Sammenlign Kirsten Hastrup: *Culture and History in Medieval Iceland. An anthropological analysis of structure and change*, Oxford 1985, s. 161.
19. E. A. Bjørk: *Færøsk Bygderet*, Tórshavn

- 1957-1958, s. 688; Lucas Debes: *Færoæ & Færoa Reserata* (1673), genudgivet af Einar Joensen, Tórshavn 1963; J. Chr. Svabo: *Indberetninger fra en Reise i Færøe 1781 og 1782*, udg. N. Djuurhus, København 1959 (2. udg. 1976), s. 743-747.
20. J. Chr. Svabo 1976 (se note 19), s. 1.771-1.775.
  21. E. A. Bjørk 1957 (se note 19), s. 181.
  22. J. Chr. Svabo 1976 (se note 19), 1.776.
  23. Robert D. Dodgshon: "The Ecological Basis of Highland Peasant Farming, 1500-1800 A.D.", *The Cultural Landscape – Past, Present and Future*, red. Hilary H. Birks m. fl., Cambridge 1988, s. 140.
  24. Ronald Miller: *Land Use by Summer Shielings Scottish Studies* part two, Edinburgh 1967, s. 219; M. D. MacSween: "Transhumance in North Skye", *Scottish Geographical Magazine* 75, 1959, s. 85.
  25. Alexander Fenton: *Scottish Country Life*. 2nd. ed., Edinburgh 1977, s. 133.
  26. Sammenlign Sturla Fridriksson: "Grass and Grass Utilization in Iceland", *Ecology* vol. 53, 1972, No. 5, s. 786.
  27. E. W. Fenton: "The influence of sheep on the vegetation of hill grazings in Scotland", *Journal of Ecology* vol. 25, 1937, s. 429.
  28. Jóhannes Jóhansen: "Studies in the vegetational history of the Faroe and Shetland Islands", *Annales Societatis Scientiarum Færoensis*, Supplementum XI, s. 58-60.
  29. K-5618: Radiocarbon years: 810 $\pm$  35 A.D. Calibrated: 890 A.D.  
-  $\pm$ 1 stand.dev.: 880-960 A.D.  
Betula sp., twig
  - Durhus, Eiði, fill layer from settlement structures. SNR 4401/722. C<sup>13</sup> = -28,9 0/00 PDB
  30. S. Fridriksson 1972 (se note 26), s. 786.
  31. Gudrun Sveinbjárnadóttir: "A Study of Farm Abandonment in Two Regions of Iceland", *Environmental Change in Iceland: Past and Present*, red. J. K. Maizels & C. Caseldine, Netherlands 1991, s. 172.
  32. Bjarne Holm Jakobsen: "Soil Resources and Soil Erosion in the Norse Settlement Area of Østerbygd in Southern Greenland", *Acta Borealia* 1, Oslo 1991, s. 67.
  33. Andrew Dugmore & Poul Buckland: "Tephrochronology and Late Holocene Soil Erosion in South Iceland", *Environmental Change in Iceland: Past and Present*, red. J.K.Maizels & C. Caseldine, Netherlands 1991, s. 157.
  34. C. C. Wallén: "Klimatförändringar under sommaren över Norska havet och Danmarksstredet", *Ymer* 1970, s. 225-226; Astrid E. J. Ogilvie: "The Climate of Iceland 1701-1784", *Jökull* 1986 no. 36, s. 57-73; Astrid E. J. Ogilvie: "Climatic Changes in Iceland A.D. c.865 to 1598", *Acta Archaeologica* vol. 61, 1990, s. 243.
  35. S. Thorarinsson: "De isländska glaciärernas oscillationer", *Ymer* 1970, s. 233; sammenlign B. Ulf Hansen: "Using climate and vegetation studies in southern Greenland to estimate the natural resources during the Norse Period", *Acta Borealia* 1, s. 42.
  36. Marshall D. Sahlins: *Stone Age Economics*, London 1974, s. 74f.
  37. Svend Larsen: "Landnordr – Vikingernes Vejr", *Nordisk Tidsskrift for Vetenskap, Konst och Industri* årg. 45, häfte 1, 1969, s. 135.

38. S. A. Saugmann: "Vikingerens tidsregning og kursmetode", *Maritim Kontakt 2*, Odense 1981, s. 50.
39. C. C. Wallén 1970 (se note 34), s. 226.
40. *Seydabrævid*, red. Chr. Matras, Jóán H. W. Poulsen, U. Zacariasen and A. Mortensen, Gøtu 1971, s. 5.
41. Se også *Forslag og Betænkning afgivet af Den Færøske Landbokommission. Nedsat i henhold til Lov af 13. Marts 1908*, red. C. Bærentsen, København 1911, s. 1.
42. Arne Thorsteinsson: "Jordforholdene i det gamle landbrugssamfund", *Landinspektøren* vol. 30, hæfte 10, 1981, s. 666.
43. Sammenlign undersøgelserne i Syðrugøte, Leon Andreassen: "Rannsókk Vesturi í Horni í Suðrugøtu", *Fróðskaparrit* 28. og 29. bók. Heiðursrit til Sverri Dahl, Tórshavn 1981, s. 177; Arne Thorsteinsson: "Bebyggelse og bebyggelsesnavne på Færøerne. En idéskitse". Namn og Eldre Busetnad, *Rapport frá NORNA's femtande symposium på Hamar 9.-11. juni 1988*, red. Tom Schmidt, Uppsala 1990, s. 120; se også D. Mahler: "Miðaldertoftir Inni á Tvørgarði", *Mondul* 1, 1984, s. 24-25.
44. Sammenlign Egon Hitzler: *Sel-Untersuchungen zur Geschichte des isländischen Sennwesens seit der Landnahmezeit*, Institut for Sammenlignende Kulturforskning Skrifter 60, serie B, Oslo 1979, s. 236.
45. Kirsten Hastrup: "Saeters in Iceland 900-1600. An Anthropological analysis of economy and cosmology", *Acta Borealia* 1, 1989, s. 83.
46. V. Gordon Childe: "Another Late Viking House at Freswick, Caithness", *Proceedings of the Society of Antiquaries of Scotland* 77, 1943, s. 5-17; Colleen Batey: "Archaeological Aspects of Norse Settlement in Caithness, North Scotland", *Acta Archaeologica* vol 61, 1990, s. 29.
47. Gerald F. Bigelow: *Subsistence in Late Norse Shetland. An Investigation into a Northern Island Economy of The Middle Ages*. A dissertation submitted to the University of Cambridge for the degree of Doctor of Philosophy, Cambridge 1984, s. 187.
48. Manuskript afsluttet ultimo januar 1996.

# 1600-tallets landskab og landbrug i Haarmark på Samsø

af Jørgen Rydén Rømer

## *Markdriften i Haarmark*

Med udgangspunkt i Chr. 5's matrikel (1681-1690) belyser artiklen dele af det specielle landbrugssystem, der fandtes på Samsø indtil udskiftningen. Metoden, der anvendes, er en historisk-kulturgeografisk indfaldsvinkel, som sammen med en retrospektiv analysemetode kan give os en forståelse for kulturlandskabets opbygning og udvikling. Haarmark, der intensivt behandles, er en punktstudie fra et bredere kildekritisk og landbrugshistorisk arbejde med den jyske del af Chr. 5's matrikel.

Markbøgerne fra Chr. 5's matrikel (1681-1683) udgør, sammen med de forskellige kort, der blev tegnet i forbindelse med udskiftningen af Danmarks landsbyer omkring 1800, en hel unik og speciel kildegruppe. Ved hjælp af disse kilder kan fællesska-

bets jordfordeling og dyrkningssystem rekonstrueres i slutningen af 1600-tallet og forskellige rumlige strukturer som tofter, veje, fædrifter m.m. indtegnes; strukturer, der måske har deres oprindelse i vikingetidens tofte- (og jord-) reguleringer og flytninger af bebyggelser (som det specielt er dokumenteret for Vorbasse).

Kort nr 1-2 viser en rekonstruktion af agerjordsfordelingen i Haarmark ud fra markbogen fra 1683 og udskiftningskortet fra 1794. Den nøjagtige rekonstruktion af landsbyens marker lader sig bl.a. gøre, fordi marknavnestoffet de to steder er meget ens.

En række forhold falder straks i øjnene, nemlig det meget store antal fald (77), som bymarken var opdelt i, dernæst det meget store antal agre (819 i Vestermarken og 619 i Østermarken, i alt 1438 agre), som denne var splittet

Jørgen Rydén Rømer (f. 1949), cand.scient (geografi og historie), Lyngholmsvej 68, 9200 Aalborg SV, lektor på Hassers Gymnasium. Artiklen er et bearbejdet afsnit fra: *En undersøgelse af historiske marksystemer i Centraljylland omkring slutningen af 1600-tallet – på grundlag af Christian Vs Matrikel*, utrykt speciale, Århus Universitet, Geografisk Institut 1976. Medforfatter til *Gårde og huse i Gl. Hassers*, Aalborg 1985. Har siden 1991 deltaget i "Ulfborgprojektet" under Århus Universitets Forskningsfond og har publiceret artikler i Ulfborgprojektets Skrifter 1-4 (1992-1996).



op i. Det tog da også konduktør Hans Mortensen og hans skriver Conrad Giesenbihr næsten 3 uger i oktober 1683 at opmåle og beskrive bymarkens mange fald og agre.<sup>1</sup> Men de gjorde det omhyggeligt og detaljeret, så rekonstruktionen kan udføres med en høj grad af sikkerhed.

Årsagen til de mange, små fald i bymarken, specielt i den vestlige del, skal findes i topografien. Landskabet på Sydvestsamsø består af et markant, småbakket landskab, der i 1600-tallet var fyldt med mange fugtige lavninger. Agerjorden i Vestermarken blev derfor placeret faldvis hen over de små bakkekamme. Bymarkens østlige del, Østermarken, var mere rolig i topografien og boniteten bedre, hvorfor faldene her er større og mere sammenhængende. De kvartærgeologiske forhold afspejles indirekte i markbogens bonitering af agerjorden (kort 3).

Jeg vil senere komme ind på fordelingen af agerjorden og vil derfor først se på det centrale, nemlig hvordan Haarmarkbønderne udnyttede deres jord i 1683. I indledningen til markbogen for Haarmark giver Hans Mortensen os en detaljeret beskrivelse af landsbyen og dens dyrkningssystem. Han skriver følgende:

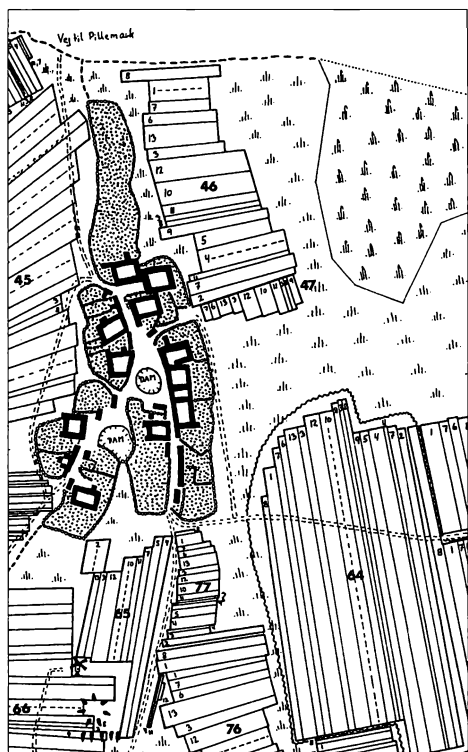
*“Greffshaff Samsbøe, Sams Birch, Kaalbye Sogen, Haarmarch Bye. Bestaar af 13 bebygte gaarde: item 10 Standssvends Huuse, erachted som*

*gadehuuse for uden Jord. Des ligest uden for byen 2 Veyermøller. Om rørte (anførte?) bygninger, som gaardsgrundene, med des till legende Kaalhauger, til kommer bomændene Self till arf og eye, mens Huis Sædeland och Eng, samt andre Herligheder, til hører patronen offuer landet. Til bem.(-eldte) Haarmarch Bye findes Ichun 2 Marcher, som nødvendig af mangel for goed jord, och saa vit Tienligt kand achtet, Tages udi brug 1 aar och Huill 1 aar. Den 1. March, kaldes Vester march, ligendes Vesten for byen, och strecher sig ud till den Vester strand, som bestaar af atshillige høye Bancher, Huler, och sharp Jord. Same march Haffuer vered saaed i aar med atshillig Korn, saa som Rug, Bl.(-and) korn, Aure och lidet Biug, och en stoer deel liged i Boer Ager. Den 2. March kaldes Østermarch, ligendes Østen for Byen, som i aar brugtes till fælled och fædriff, dog haffuer for medelst Trang af goed jord udi Vester march, nogit i Østermarch vered in diged, som var saaed i aar med byg, aure och Ertter”.*

Ud fra denne beskrivelse kan vi se, at landsbyen havde et 2-vangsbrug, med 1 års brug og 1 års hvile for en stor del af agerjorden. Vi får desuden at vide, at bønderne, af mangel på god jord, havde inddiget og besået et større stykke jord i Østermarken med byg, havre og ærter. Østermarken skulle ellers ligge i fælled dette år efter rotationsprincippet mellem de 2 marker. I Vestermarken, hvori der var ud-



**Kort 1. Rekonstruktion af Haarmarks marksystem 1683 på grundlag af markbogen til Christian V's Matrikel og udskiftningskort 1794.**



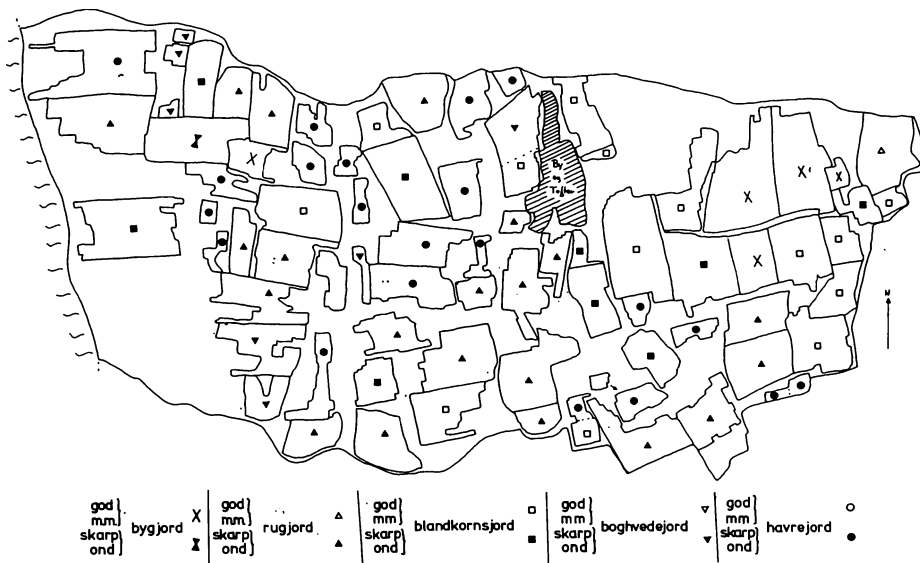
Kort 2. Udsnit af kort 1: Bytomt, tofter og ås nr. 64, "Enner Hoseballe".

sæd i 1683, finder vi rug, blandkorn, havre og lidt byg sået, desuden lå en hel del agerjord i hvile som græs (båreagre). Med disse supplerende oplysninger må vi betegne landsbyens dyrkningssystem som et "tovangsbrug med alsæd".

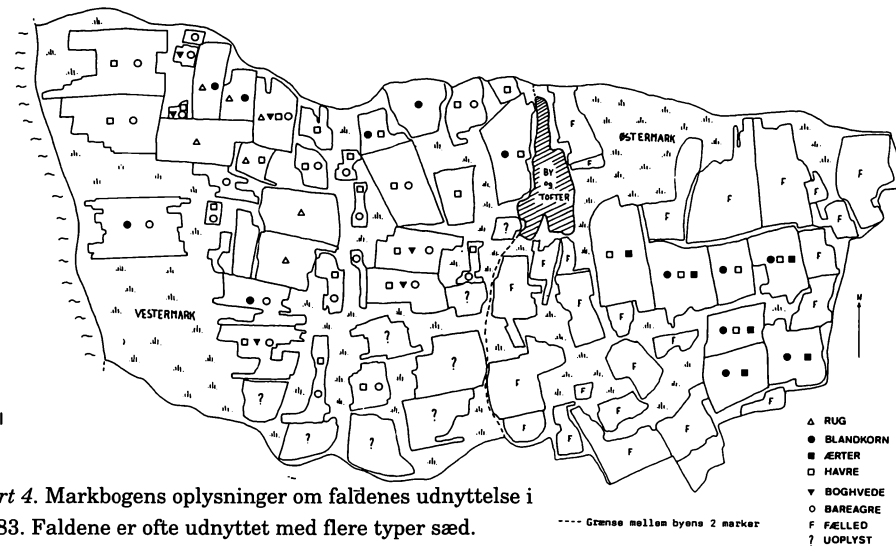
Haarmark er udvalgt til nærmere analyse, fordi konduktør Hans Mortensen systematisk forsynede sine markbøger med nogle helt specielle oplysninger, som vi ellers kun finder yderst sparsomt hos nogle få andre

konduktører, spredt i hele det jyske område, nemlig detaljerede oplysninger om, hvordan agerjorden var besået/udnyttet i 1683. Ud for de enkelte fald kan der f.eks stå: (Klarbjerg blokker nr. 11 på kort 1) "... noget været sået med havre, meste ligget i båreagre", (Sorrigfuld toft nr. 30) "saaed med boghvede og havre, noget ligget i bareagre" eller (Vester Trollebjerg nr. 59) "saaed med blandkorn og ærter".

På kort 4 er dette sæt oplysninger angivet. Vi kan se, hvordan udnyttelsen af Vestermarken er meget forskellig fra fald til fald. Der kunne være op til 4 forskellige udnyttelsesformer i et fald (f.eks. Langager nr. 33), der var "saaed med nogen rug, boghvede og havre, noget ligget i bareagre". Vi savner byggen i Vestermarken, men det er muligt, at faldene, hvor udnyttelsen er uoplyst (forsynet med ? på kortet), har indeholdt agre besået med byg. I Østermarken finder vi de fleste fald lagt hen som fælled og fædrift, mens 7 fald er besået. Disse fald, der udgør en samlet blok, må være det inddigede område, der omtales i markbogens indledningsbeskrivelse. Gennem de helt specielle oplysninger om den virkelige brug får vi desuden oplysninger om, at agre i de inddigede fald var besået med ærter. Det er en afgrøde, som jeg hverken før eller siden har set omtalt i en markbog fra det jyske område. Derimod oplyser 1664-matriklen under rubrikken "saaes och auffles aarligen", at alle gårdene i Haarmark hav-



**Kort 3.** Markbogens vurderinger af bymarkens fald. Der er anvendt mange boniteringstrin, men det er svært at anvende dem i praksis, da de forskellige typer jorder ikke følger systematisk efter hinanden i en fast boniteringsskala.



**Kort 4.** Markbogens oplysninger om faldenes udnyttelse i 1683. Faldene er ofte udnyttet med flere typer sæd. Tovangsbruget fremstår tydeligt og med klar markering af det besåede og inddigede område i fælledmarken.

de en udsæd/avl af ærter på fra 3 til 6 skæpper. Ærter findes på samme måde anført i nabobyen Pillemark, men ikke i de øvrige landsbyer på Samsø. Valget af ærter som afgrøde i det inddigede område må antyde, at bønderne i Haarmark (og måske også Pillemark) i en længere periode har

drevet området intensivt som en slags alsædebrug og hermed har udnyttet ærternes kvælstoffikserende evner til at vedligeholde områdets frugtbarhed.<sup>2</sup>

Med forsigtighed, da der indgår skøn i beregningen, kan vi opstille følgende

Skema 1. Udnyttelsen af bymarken i Haarmark i 1683.

Rug	ca. 8% af det totale areal	ca. 17% af det besåede areal
Blandkorn	ca. 12 “	ca. 25 “
Havre	ca. 19 “	ca. 40 “
Boghvede	ca. 2 “	ca. 4 “
Ærter	ca. 6 “	ca. 12 “
Adsk.korn	ca. 1 “	ca. 2 “
Fælle	ca. 29 “	
Bareagre	ca. 14 “	
Uoplyst (byg?)	ca. 10 “	
I alt var ca. 48% besået (+ ca. 10% uoplyst, men sandsynligvis besået) og ca. 42% i forskellige former for hvile.		
Ser vi på udnyttelsen af de to marker, får vi følgende cirkatal for udnyttelsen.		
	<b>VESTERMARKEN</b>	<b>ØSTERMARKEN</b>
Rug	ca. 15% af markens areal	
Blandkorn	ca. 13 “	ca. 10 % af markens areal
Boghvede	ca. 3 “	
Havre	ca. 26 “	ca. 10 “
Adsk.korn	ca. 2 “	
Ærter		ca. 13 “
Uoplyst (byg?)	ca. 18 “	
Bareagre	ca. 24 “	
Fælle og fædrift		ca. 67 “
Areal	195,0 tønder land	152,8 tønder land
% af samlet areal	56%	44%

omtrentlige tal for arealudnyttelsen i Haarmarks bymark i 1683 i skema 1. Landsbyens opdyrkningsprocent var på ca. 53%, et niveau vi finder andre steder i det frugtbare Østjylland, men som er meget højere end de værdier, vi finder på Nord- og Vestjyllands mere ufrugtbare jorder.

Kort 5 viser markbogens brug- og hvileoplysninger for de enkelte fald. Vi kan se, at alle fald som forventet angives til 1 års brug, mens hviletiderne varierer fra 1 til 10 år. Forskellige historikere har i tidens løb tillagt disse oplysninger stor betydning, men med oplysningerne om agerjordens virkelige brug kan det let påvises, at disse tal er yderst misvisende.<sup>3</sup> Regner vi lidt på brug- og hvileoplysningerne, kan

vi beregne at kun ca. 22% af bymarken i Haarmark skulle være besået et tilfældigt år. Men den virkelige brug af agerjorden viser, at op mod 50-60% af bymarken var besået i 1683. Brug/hvile-oplysninger i markbøgernes faldbeskrivelser er derfor højst suspekter, selvom vi måske ud fra de mest intensive brug/hvile-oplysninger kan få et vist indtryk af dyrkningssystemet og dets intensitet.

Efter at have belyst dyrkningssystemet i Haarmark, kan undersøgelsen udvides til dyrkningssystemet på hele Samsø. Kort 6 viser antallet af marker i Samsøs landsbyer efter 3 kilder, nemlig markbøgerne fra 1683, modelbogen fra 1686 og generalhoversreglementerne fra 1769. Det almindeligste

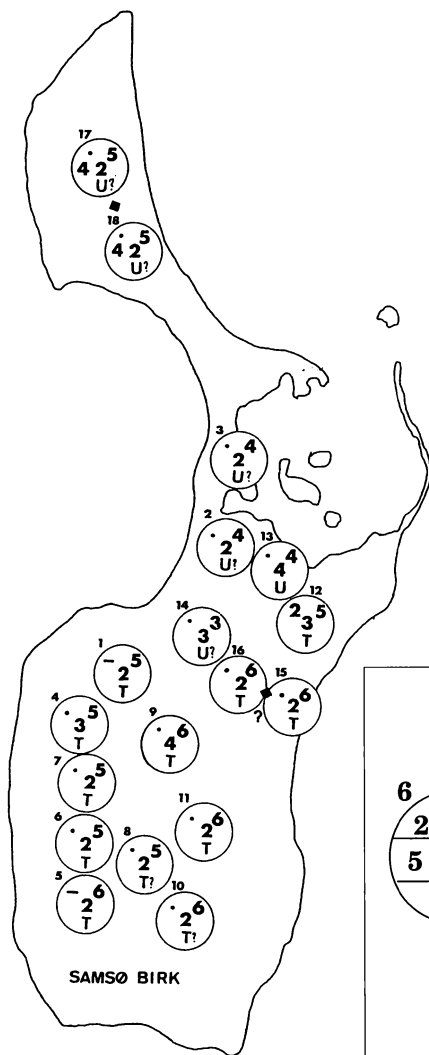


Kort 5. Markbogens oplysninger om faldenes brug- og hviletider. Kun få fald i de to marker er takseret til et års brug og et års hvile som i det regulære tovangsbrug. Hviletiderne må reelt ofte have været kortere end de her anførte antal år.

## NAVNENE PÅ DE UNDERSØGTE BYER PÅ SAMSO

Tallet henviser til det tilsvarende tal på kortet

1	Onsbjerg	Onsbjerg sogn
2	Toftebjerg	"
3	Stavns	"
4	Tandrup	"
5	Kolby	Kolby sogn
6	Haarmark	"
7	Pillemark	" og Tranebjerg sogn
8	Permelille	"
9	Tranebjerg	Tranebjerg sogn
10	Ørby	"
11	Brundby	"
12	Besser	Besser sogn
13	Alstrup	"
14	Østerby	"
15	Langemark	"
16	Torup	"
17	Nordby	Nordby sogn
18	Mårup	"



### SIGNATURFORKLARING:

Antal marker fra:

Position 1 og 5: Markbøgerne (1683)

" 2 : Modelbogen

" 3 : Generalhoverireglementer  
1769

Eng-, skov- og græsningsprotokollen er tilsyneladende ikke bevaret.

. : Ingen oplysninger om antal marker i kilden

- : Antal marker som efter markbogen

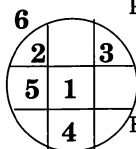
Position 4: Dyrkningssystem

Position 6: Identifikationsnummer for landsby, se skema øverst på siden

T: *Tovangsbrug med fælled*, 1 års brug og hvile for hver mark

U: *"Tomarksbrug" med fælled*, 2-3 års brug og hvile for hver mark

♦: Byfællesskab



Kort 6.

Antal marker i 1683 og 1769  
og dyrkningssystemer i 1683  
for landsbyerne på Samsø.

antal marker i 1683 og i 1686 var 2. At der for nogle landsbyer er registreret flere skyldes, at der til byerne fandtes mindre løkker eller vange. I Tranebjerg (nr. 9) var der 4 marker, idet byens gårde bestod af 3 grupper; en gruppe, der havde agre i alle 4 marker og 2 grupper, der kun havde agre i et sæt marker.

De enkelte marker er i markbøgerne normalt betegnet efter det verdenshjørne, de lå i. For 8 landsbyer er det oplyst, at den ene mark lå fælled i 1683, mens der er varierende betegnelser for den mark, der var i brug. I Besser (nr. 12) oplyses, at marken var "såed med adskillig slags sæd", i Brundby (nr. 11) omtales den som "den hegnede mark", i Langemark (nr. 15) som "Bygmarken" og i Koldby (nr. 5) som "Rugmarken". De vidt forskellige betegnelser afspejler de problemer, som konduktørerne havde med at finde en passende betegnelse for den besåede vang i tovangsbruget, der nødvendigvis måtte være besået med alle afgrøder, d.v.s. byg og rug foruden havre, blandkorn, boghvede og ærter.

Næsten alle markbøger oplyser i indledningen, at markerne blev sået 1 år og hvilede 1 år, eller med en lidt anden formulering: at marken hvilede hvert andet år. Også oplysningerne om brug og hvile i faldbeskrivelserne antyder en normal brugstid på et år. Samtidig angives den laveste hviletid til ét år. For en del byer på øens nordlige del er

der dog i faldbeskrivelserne angivet 2 års brug og 2 års hvile. De afviger derfor fra indledningsbeskrivelserne. Divergenserne findes i Stavns (nr. 3) og Nordby-Mårup (nr. 17-18). Helt galt er det måske gået i nogle landsbyer, hvor markerne er opmålt af hver sin konduktør, som det skete i Toftbjerg (nr. 2), Østerby (nr. 14) og måske Ørby (nr. 10). Her blev de mest intensivt dyrkede dele af den ene mark i faldbeskrivelserne angivet (takseret) til 1/1, mens de i den anden mark er angivet til 2-3/2-3. På trods af ovennævnte afvigelser må der være tale om et dyrkningssystem (med varianter), der kan betegnes som et 2-vangsbrug med fælled, med 1 års brug og 1 års hvile (mærket T på kortet). Nogle byer har *måske* haft et tomarksbrug med fælled (2-3 års brug og 1-3 års hvile, mærket med U på kortet). Endelig har nogle byer, som f.eks. Haarmark, haft et dyrkningssystem, der kan betegnes som tovangsbrug med alsæd.

Ser vi på Karl-Erik Frandsens klassifikation af dyrkningssystemerne for Samsøs landsbyer, kan vi af bilagsmaterialet se, at han har klassificeret dem alle som rene tovangsbrug.<sup>4</sup> Som gennemgangen af Haarmark viser, er dette noget misvisende. Man kan derfor spørge sig selv, om ikke nogle af hans klassifikationer af enkelte landsbyers dyrkningssystemer ikke reelt burde være forsynet med ? ved de ellers præcise klassifikationer. Der er dog ingen tvivl om, at hovedlinierne



Skema 2. Gårde, fæstere og fjerdingsfordeling i Haarmark 1664-1794.

Fjerdingsfordelingen i Haarmark 1664 til 1794

Efter landgilden 1664	1664-matriklen	Markbogen 1683	Matrikelkort 1794
1 fjerding (fj)	Anders Oellessen 2 fj.	Anders Ollufsen 2 fj	Jørgen Røver 2 fj
1 1/2 fj	Jens Søffrensens 1 fj	Rasmus Bendsen 1 fj	Jens Smed 1 1/2 fj
	Niels Jensen 1/2 fj		
1 fj	Jens Jørgensen 1 fj	Søren Jensen 1 1/2 fj	Rasmus Skipper 2 fj
3 fj	Poul Andersen 2 fj	Rasmus Willadsens enke 2 fj	Jens Rolandsen 2 fj
2 fj	Søffren Hendriksen 1 1/2 fj	Søren Henriksen 1 1/2 fj	Henrik Nielsen 2 fj
1/2 fj	Niels Troelsen og Jørgen Nielsen 1 fj	Niels Jørgensen 1 fj	Jens Nielsen 2 fj
1 fj	Olle Jensen 2 fj	Olle Jensen 2 fj	Søren Wadstrup 1 1/2 fj
1 fj	Peder Miehlens 1 1/2 fj	Søren Jensen 1 1/2 fj	Peder Jensen 2 fj
1 1/2 fj	Søffren Willadsen 1 fj	Rasmus Jørgensens enke 1 fj	Hans Simmonsens 2 fj
1 fj	Hans Søffrensens 1 1/2 fj	Søren Pedersen 2 fj	Ole Brydes Enke 2 fj
2 1/2 fj	Rasmus Søffrensens 1 1/2 fj	Michael Jensen 1 1/2 fj	Olle Bonde 2 fj
2 fj	Peder Andersen 1 1/2 fj	Willads Søffrensens 2 fj	
1 fj	Niels Jørgensen 1 fj	Peder Pedersen 2 fj	
2 fj	Anders Pedersen 2 fj		
21 fjerdinge jord	14 gårde, 16 brugere, 21 fj.	13 gårde, 13 brugere, 21 fj.	11 gårde, 11 brugere, 21 fj.

for dyrkningssystemernes udbredelse i det jyske område er korrekt. Det skal endvidere bemærkes, at det ofte kan være meget vanskeligt detaljeret at bestemme dyrkningssystemet i 1680-erne for en konkret landsby,<sup>5</sup> men mine tidligere analyser af det jyske matrikuleringsmateriale har vist, at modelbøgerne og markbøgernes indledningsbeskrivelser i denne rækkefølge er de bedste kilder. Derimod skal man være yderst forsigtig med at anvende markbøgernes oplysninger om de enkelte falds brug- og hviletid.

Generalhoverireglementerne fra 1769 antyder, at tovangsbruget forsvinder fra øen mellem 1683 og 1769. Kilden giver dog ingen nærmere oplysninger

om dyrkningssystemet, ud over antallet af marker, som angives til at ligge mellem 4 og 6. Der kan kun gisnes om de ændringer, der er sket. Måske har systemet med det 2-3-årige sædskifte efterfulgt af 1-3 års hvile ("græsmarksbrug"), som omtalt for nogle byer allerede i 1683, bredt sig til hele øen. Haarmark havde i 1683 et dyrkningssystem, der bar præg af, at det regulære tovangsbrug var en væsentlig hindring for en fornuftig udnyttelse af agerjorden. I 1769 er bymarken derfor ikke overraskende blevet opdelt i 5 marker.

Efter udskiftningen har G. Begtrup givet en beskrivelse af øens dyrkningssystem.<sup>6</sup> På det tidspunkt deltes

jorden normalt i 8 dele med 6 års brug og 2 års hvile på de lerede jorder, mens enkelte jordstykker ved gårdene blev dyrket årligt, specielt med byg. Oplysningerne om den intensive brug af jorden er værd at bemærke, idet de antyder, at man i 1683 nogle steder må have haft årlig jord, selvom det ikke direkte fremgår af markbøgerne – med undtagelse af de to hovedgårde Brattingsborg og Bisgård. Modelbogen fra 1686 antyder, at Tranebjerg (nr. 9) og Besser (nr. 12) havde dele af deres agerjord som alsædejord i kombination med 2-vangsbruget. Forholdene i Haarmark viser ligeledes en kombination af alsædebrug og 2-vangsbrug, selvom dette ikke findes omtalt i modelbogen.

### *Gårdtal, brugertal og fjerdingsfordelingen 1664-1794*

Ved hjælp af 1664-matriklen, 1688-matriklen og matrikelkortet fra 1794 er det muligt at følge de ændringer, der sker i Haarmark med hensyn til antal gårde, antal fæstere og fordelingen af gårdenes jordtilliggender målt i fjerdinge. Undersøgelsen tager sigte på udviklingen i landsbyen som helhed.

Skema 2 viser en oversigt over de tre variabler. Det eneste faste tal for perioden er Haarmarks bymål på i alt 21 fjerdinge. Først efter udskiftningen og salget til selveje mistede bymålet sin betydning.

Ser vi på gårdantallet i Haarmark har vi følgende oplysninger:<sup>7</sup>

---

	<b>gårde</b>	<b>standssvendshuse</b>
1664	14 (måske 15)	8
1674	14	
1683	13	10
1758	11	13
1794	11	
1808	11	15
1849	9	20
1851	9	17

---

Når antallet af gårde ændrede sig, og bymålet lå fast, må der være sket ændringer i fordelingen af fjerdinge for de tilbageblevne gårde. Af skema 2 ses det, at tendensen går mod større gårde og mod en stadig større ensartethed i gårdstørrelsen. De små gårde på ½ eller 1 fjerding jord (og den helt store gård på 3 fjerdinge jord) forsvinder til fordel for gårde på 2 fjerdinge jord, som synes at være det maksimale i byen i 1700-tallet, d.v.s. gårde med et tilliggende areal på ca 35 td. land – en størrelse, der harmonerer pænt med idealstørrelsen for en dansk bondegård i det 18. århundrede. Den gennemsnitlige gårdstørrelse på Samsø var på ca. 25 td. land, noget mindre end størrelsen af en gennemsnitlig jysk gård i 1683.

Sammen med nedgangen i antallet af gårde, sker der også et fald i antallet af fæstere – fra 16 navne i 1664 til 13 i 1683 og kun 11 i 1794. Der er tale om et markant fald i antallet af gård-fæstere, der må tænkes tvunget over i standssvendenes (husmændenes) rækker. Deres antal stiger kraftigt i perioden – fra 8 huse i 1664 til 20 huse i 1849.

Den observerede udvikling for gård-antallet i Haarmark er tilsyneladende ikke typisk for øen som helhed. Fra forskellige kilder har vi følgende billede af den samlede udvikling på øen: 1645 hovedskatteliste: 313 bosiddende bønder;<sup>8</sup> 1651 skattemandtal: 339 hele gårde og 11 halve;<sup>9</sup> 1688-matriklen: 300 gårde, 21 huse med jord, 89 huse;<sup>10</sup> 1750 Laurids de Thura: 307 gårde.<sup>11</sup>

Med forbehold for de forskellige opgørelsesmåder viser tallene, at der tilsyneladende kun finder en svag nedgang sted i antallet af gårde i perioden mellem 1645 til 1750. Den særlige udvikling i Haarmark afspejler derfor

sandsynligvis et dyrkningssystem, der i 1683 var under et massivt pres fra et alt for stort antal brugere. Det forklarer den meget intensive udnyttelse i 1683, men også den i længden uholdbare brug af jorden i et tovangsbrug.

### *Det regelmæssige landskifte i Haarmark*

Det karakteristiske for fordelingen af bøndernes agerjord i Haarmarks mange fald var det meget systematiske landskifte. Ser vi på det rekonstruerede kort over byen (bedst naturligvis i målestok 1:4000) falder det hurtigt i øjnene, hvor regelmæssigt de enkelte fald er opdelt i agre med et helt fast forhold mellem agerbredderne og en helt fast gårdrækkefølge.

Skema 3 viser, at 17, 18 eller 19 agre pr. fald er det hyppigst forekommende antal, mens andre agerantal er sjældne. I gennemsnit var der 18,68 agre pr. fald. Der er ingen større variation mellem de to bymarker, ud over en svag tendens til lidt flere agre pr. fald i

Skema 3. Antal agre pr. fald i Haarmarks bymark 1683

antal agre pr. fald	15 eller færre	16	17	18	19	20	21	22	23	24 eller flere
antal fald i alt 77	6	3	16	16	11	3	9	5	2	6

Østermarken. Forskellen kan muligvis forklares ved den urolige topografi i Vestermarken, der skabte mange, mindre fald. En anden årsag til afvigelser lå i, at nogle gårde havde deres andel i faldene splittet op i 2 agre, et forhold, der specielt gør sig gældende i Vestermarken. Gårdenes rækkefølge i faldene, landskiftet, lå helt fast. Kun for de første eller sidste agre i et fald forekommer afvigelser fra det faste mønster, men ofte begynder man blot forfra på landskiftet.

En gengivelse af de måletal fra markbogen, der ligger til grund for rekonstruktionen, illustrerer tydeligt den regelmæssige jordfordeling. Som eksempel er valgt et af faldene i Østermarken, nemlig fald nr. 64, "Enner Hoseballe", men andre fald vil give det samme billede. I skema 4, søjle 1-5 er gengivet opmålingsprotokollens oplysninger om faldet: dels gårdrækkefølgen, dels opmålingsværdierne for de 17 opmålte jordstykker (18 agre). Umiddelbart virker tallene forvirrende og uden et fast system, bortset fra at jordstykkerne har en nogenlunde regelmæssig, rektangulær form. Bearbejder vi tallene ud fra en viden om, at Haarmark havde et samlet bymål på 21 fjerding, dukker der derimod hurtigt regelmæssigheder op.<sup>12</sup> Deler vi faldets samlede bredde med 21, får vi den bredde, en fjerding jord udgjorde i faldet. Den ene ende af faldet havde en samlet bredde på i alt 295,25 alen, d.v.s. at en fjerding jord var på ca. 14 alens bredde (14,06

alen); i den anden ende giver tallene en fjerdingbredde på 13 alen (13,06 alen). Et blik på skemaet bekræfter, at den første bredde normalt er større end den anden, så også her er der fasthed i systemet.

Før vi går videre med analysen er det nødvendigt med et par bemærkninger: 1) At opmålingerne i markbøgerne er foretaget med en mindste måleenhed på  $\frac{1}{4}$  alen; 2) At agerbredderne sandsynligvis er målt for enderne af agrene, der kunne have vekslende længder i samme fald. Den samlede bredde, som jeg arbejder med, er derfor ikke en ret linie, som har kunnet måles i terrænet, men er sammensat af en hel række småstykker; 3) Ved en udmåling af agrene har man sandsynligvis arbejdet med to rette bredder, som har ligget for hver ende af det, der udgjorde den centrale blok i faldet. Det er dog muligt, at man har kunnet nøjes med at dele faldet på midten.

Hovedprincipperne i rebningen må dog afspejle sig i materialet, på trods af de her anførte indvendinger. Regner vi med, at én tildelt fjerding jord i den første bredde var på 14 alen og i den anden på 13 alen, får vi en fordeling i fjerding, som er angivet i skema 4, søjle 6. Der er kun regnet i hele og halve fjerding (ottinger), da det er de enheder, der oplyses i opmålingsprotokollen. Vi kan se, at der er blevet "afsat" 4 typer enheder i marken :  $\frac{1}{2}$  fjerding, 1 fjerding,  $1\frac{1}{2}$

fjerding og 2 fjerdinge. Søjle 7 i skemaet angiver, hvor nøjagtigt disse enheder optræder ved opmålingen i sommeren 1683. Tallene viser, at fordelingen af agerjorden ligger ganske tæt på den fordelingsnøgle, der angives i markbogen. Uden at have foretaget samme præcise analyse for de øvrige 76 fald er det min vurdering, at afvigelserne her også er af samme beskedne størrelse. Det er derfor en imponerende og meget nøjagtig fordeling af agerjorden, vi finder i byen.

Troels Fink og Wolfgang Prange har beskrevet ottingsinddelingen, som den fandtes i Sønderjylland.<sup>13</sup> De principper, der lå bag, svarer nøje til de her gjorte iagttagelser. Efter P. Meyer svarer princippet til den mest enkle og regulære rebningsprocedure, som man anvendte.<sup>14</sup> Den store nøjagtig-

hed, hvormed jorden er fordelt i falde, kan skyldes, at de højryggede agre ikke var særlig markante, så der ved nyrebnning ikke skulle tages hensyn til dem.<sup>15</sup> Havde man valgt at anvende en fast agerbredde i hele marken for en otting/fjerding, ville hele systemet sikkert blive ulig lettere, men det ville resultere i et meget forvirrende landskifte med et stærkt svingende antal agre pr. fald. Når der som her arbejdes ud fra det enkelte falds bredde, som opdeles efter fjerdingsdelingen, får vi et fast og regelmæssigt landskifte, der skaber stabilitet og sikrer retfærdighed. Men fordelingsprincippet er i nogle tilfælde gået over i det groteske. Det gælder for smalle fald, hvor en tildelt halv-fjerding blev til et jordstykke på 2-3 alens bredde, d.v.s en agerbredde på under 1 m!

Skema 4. Opmålingsværdier og fjerdingsfordeling i faldet "Enner Hoseballe" (nr. 64 på kort 1).

Ager nr.	Gård nr.	sydlige bredde (alen)	nordlige bredde (alen)	længde (alen)
ager nr. 1	2	13,25	14,75	602
ager nr. 2	7	15,5	15	607
ager nr. 3	11	6	7	610
ager nr. 4	4	28,5	28	612
ager nr. 5	5	22,5	20	612
ager nr. 6	9	13	12	610
ager nr. 7	8	7	6,5	608
ager nr. 8	3	6,5	6	607
ager nr. 9	11	14	12	600
ager nr. 10-11	10	30	26	589
ager nr. 12	12	29	27	570
ager nr. 13	3	14,5	13	572
ager nr. 14	13	29	27	570
ager nr. 15	6	14	14	560
ager nr. 16	7	13,5	13,5	540
ager nr. 17	1	27	25,5	510
ager nr. 18	8	12	8	460
<b>I alt</b>		<b>295,25</b>	<b>275,25</b>	

Normalt bestod en opmålt enhed i marken af en enkelt ager, ligegyldig hvor bred den tildelte andel var. Der findes dog i byen tilfælde, hvor en andel kunne bestå af 2 agre, men aldrig 3 eller flere. Det var kun andele på 2 fjerdingers jord, der blev opsplittet i 2 agre, men der er tilsyneladende ikke et fast princip for dette, så vi har her en indikation af, at de "højryggede" agre sikkert ikke var en hindring for at udlægge jorden, som den enkelte bonde fandt det mest formålstjenligt.

Steffen Hahnemann har detaljeret behandlet landskifterne og afgiftsstrukturene m.m. på Samsø, Endelave, Helgenæs og Alrø.<sup>16</sup> Et centralt udgangspunkt i hans analyse af landskiftet på Samsø er en strid om agerskel i Onsbjerg by, der bringes for Samsø Birketing 10. juli 1667. Det re-

konstruerede kort over Haarmark viser da også tydeligt, at der med 1438 agre, heraf mange temmelig smalle, var rig lejlighed til at komme i klammeri med naboerne ved forårspløjningen. Tingbogen skriver følgende:

*"... dernest want Søren Jenss i Oensbjerg, at hans jord ligger i boellene paa begge sider paa samme Rende och er di 4 fieringer i den wester Boell som kaldes Rimte Royel, da haffr hand begynt Mit Rende at maale sin part aff de 4 fieringer i samme Boell, och det haffr gjort i 26 aar, huilchet hand bekiende wed sin æd".<sup>17</sup>*

Steffen Hahnemann konstaterer ud fra dette tingbogsuddrag, at der optræder navngivne bol i 1600-tallets landsbyer på Samsø. Derudover mener han, at tingbogen viser, at 4 på

1. bredde delt fjerding)	2. bredde (tildelt fjerding)	Afvigelser fra den ideelle breddefordeling	
		sydlig bredde	nordlig bredde
1 fj	1 fj	0,75	1,75
1 fj	1 fj	1,5	2
1/2 fj	1/2 fj	2	1
2 fj	2 fj	0,25	1
1 1/2 fj	1 1/2 fj	1	0,25
1 fj	1 fj	1	1
1/2 fj	1/2 fj	0	0
1/2 fj	1/2 fj	1	1
1 fj	1 fj	0	1
1 fj + 1 fj	1 fj + 1 fj	1	0
2 fj	2 fj	0,5	0
1 fj	1 fj	0,5	0
2 fj	2 fj	0,5	0,5
1 fj	1 fj	0	1
1 fj	1 fj	0,5	0,5
2 fj	2 fj	0,5	0,25
1 fj	1 fj	2	5
<b>21 fj</b>	<b>21 fj</b>		

hinanden følgende agre (fjerdinger) skulle danne et bol.<sup>18</sup> Bymålet i Haar-mark angives derfor til 5¼ bol.<sup>19</sup>

Jeg har dog svært ved i 1683 at konstatere disse forhold fysisk i Haar-mark bymark. Med det meget regelmæssige landskifte i alle landsbyens fald kan et bolskifte ikke iagttages, men kun det meget regelmæssige fjerdings- eller ottingsskifte. Landsbyen har en række navngivne, bynære toftfald (nr. 45 og 46 på kort 1), men landskiftet heri adskiller sig ikke fra de øvrige falds jordfordeling og fungerer derfor tilsyneladende ikke i 1683 som en huskebank for bolskiftet.<sup>20</sup>

Endelig er det meget problematisk fysisk at identificere de sekvenser af 4 fjerdingsagre, som bolene skulle bestå af, som et fast princip i alle Samsø landsbyer. Efter Haarmarks bymål på 5¼ bol (eller 21 fjerdinger) skulle der optræde 21 "fjerdingsagre" i hvert fald, men mange fald har kun 17, 18 eller 19 agre, og kun i 9 af 77 fald forekommer det magiske tal 21 (og det skyldes ofte, at man i disse fald går ud over den faste sekvens af gårde). Der er altså ingen sammenhæng mellem Haarmarks boltal og antallet af agre i dets fald. Dette kunne naturligvis skyldes, at opmålingen i 1683 var sløset gennemført, men det er muligt at påvise, at konduktør Hans Mortensen omhyggeligt har anført 2 agre i "2 fjerdingsstykkerne", når de var fysisk til stede i marken. Men det var ikke særlig almindeligt i 1683, idet kun

gård nr. 10 i ca. halvdelen af faldene havde sine 2 fjerdinger delt i 2 fjerdingsagre, mens det for de øvrige gårde med "2 fjerdingsstykker" (nr. 1, 13, 12 og 4) kun forekommer fra 3 til 11 gange.

Den yderst regelmæssige jordfordeling i hele Haar-mark bymark skyldes måske, at bymarken er blevet nyfordelt/nyrebet kort før 1683 – en fordeling, som har slettet sporene af det gamle bolskifte, men som derimod tog udgangspunkt i det fjerdingsfordelingsprincip, som synes at være aktivt i øens landsbyer i 1600-tallet.

At jordfordelingssystemet kunne blive temmelig uoverskueligt (og agrene måske ekstremt smalle), har Hahne-mann sandsynligvis et eksempel på fra Kolby, der bestod af 60 fjerdinger indtil ca. 1671/72, hvor man indførte et nyt, lavere bymål på kun 32 fjerdinge.<sup>21</sup> Hermed blev det sikkert lidt lettere at være præst og bonde i byen.

### *Årsskifte på Samsø i 1683?*

H. Larsen har behandlet landskiftet på Samsø i forbindelse med en analyse af det jordfordelingsprincip, der lå bag bolskiftet i Vejlbj, Hasle herred. Gårdene havde deres jorde fordelt i 10 bol (jordstykker) og fordelingen af gårdenes tilliggende på de 10 bol kunne tyde på, at der engang var en tid, da ottingerne (andele af bolet) ikke tilhørte nogen bestemt gård, men vekslede imellem gårdene. Forholdene i Vejlbj skulle ligne dem, der

fandtes på Samsø, hvor bønderne oprindeligt kun ejede bygningerne, mens agerjorden snart blev bortfæstet til én gård og snart til en anden.<sup>22</sup>

S. Aakjær omtaler landskiftet på Samsø i en række artikler, hvor han betegner det årsskifte. Jorden var delt i fjerdinge, og hver gård havde ret til et bestemt areal i marken, men gårdene havde ikke faste agre: "ikke de samme agre hvert år, men rykkede hvert år frem i skiftet efter en fast omgang mellem gårdene".<sup>23</sup> Også i P.J. Jørgensens *Dansk Retshistorie* omtales årsskiftet, men her er der ingen henvisninger til Samsø, blot en omtale af, at der var enkelte spor af denne form for landskifte i en senere tid.<sup>24</sup> De nævnte forfattere har dog ingen henvisninger til kildemateriale, som kan underbygge deres påstande. Steffen Hahnemann anfører, at misforståelsen opstår ved en fejltolkning af Johannes Steenstrup, der omtaler at fjerdinge og ottinger på Samsø blev afgivet fra gård til gård, men ovennævnte historikere glemmer at bemærke, at det kun skete ved fæsteskifte, arv eller handel.<sup>25</sup> P. Meyer har kraftigt afvist et årsskifte i Danmark, idet han bl.a. med henvisning til K. Haff mener, at man leder forgæves efter årsskifte i landskabslovene. Andre middelalderkilder giver heller ikke støtte for en antagelse af et ældre årsskifte af agerjorden. Princippet finder kun anvendelse i forbindelse med fællesenge – altså i områder, hvor udbyt-

tet ikke var bestemt af den enkeltes arbejdsindsats.<sup>26</sup> I yngre kildemateriale mangler der oplysninger om årsskifte – også på dette tidspunkt findes de kun for enge.<sup>27</sup>

Efter en gennemgang af 1664- og 1688-matriklerne kan følgende anføres: 1) At hver gård i Haarmark 1683 havde et jordtilliggende i bymarken, der nøje svarede til gårdens fjerdingstal; 2) At der sker ændringer i gårdenes fjerdingstal, hvilket indicerer, at dette havde en reel funktion og ikke var en relikv af et tidligere jordfordelingssystem. Det må derfor afspejle sig i en nyfordeling af jorden (der dog ikke behøvede at omfatte alle gårde i hele bymarken) med uregelmæssige mellemrum; 3) At gårdenes bygninger og byggetofter var bøndernes til arv og eje, men at de måtte fæste agerjorden og de øvrige herligheder;<sup>28</sup> 4) Hvis årsskiftet var noget reelt på 1688-matriklens tid, må vi endvidere formode, at det var yderst vigtigt at notere dette, idet opmålingsprotokollerne nøje gør rede for hver enkelt jordstykkets tilhørsforhold. Jeg er ikke stødt på bemærkninger af denne art i min gennemgang af øens markbøger og modelbog; 5) Derimod er det muligt, at bønderne, som det anføres i tingbogen 1667, hvert år har måttet udmåle deres andele af agerjorden (bolene), da der ikke har været markante grænser mellem agrene, måske på grund af de hyppige nyfordelinger af jorden og fordi nogle tilfæstede jordstykker var ekstremt smalle.



Landskiftet i Haarmark (og på Samsø) har været meget mere fleksibelt og aktivt, end vi normalt finder det i andre danske landsbyer i slutningen af 1600-tallet, idet der er sket væsentlige forskydninger i den mængde jord, de enkelte gårde havde i fæste, og dette er tilsyneladende fulgt op med ændringer i landskiftet. Skal vi søge noget tilsvarende for det øvrige land (men her vel ofte kun som en engangsforeteelse), kan det i et vist omfang sammenlignes med de egaliseringer, som optræder i 1600- og 1700-tallet.

Ud fra det kildemateriale, som her er behandlet, kan jeg ikke nærmere belyse, hvordan ændringerne i landskiftet er sket, og ej heller det fæstesystem, der ligger bag.<sup>29</sup> Det meget specielle og regelmæssige system på øen må formentlig tilskrives ejerforholdet, idet al jorden var samlet på én enkelt hånd: før 1660 var det krongods og efter 1660 et samlet grevskab.

### *Bebyggelsen*

På kort 1 er bebyggelsen anno 1794 indtegnet. Landsbyen består en række regelmæssige, firlængede gårde, der i nogle tilfælde er sammenbyggede, og hertil et større antal huse. Bebyggelsen har et nord-syd gående forløb på grund af terrænets struktur. Gårdene ligger på et velafgrænset, stenindhegnet tofteområde. I 1794 var der 11 gårde i byen, mens der i 1600-tallet var 14-15. Det noget lavere gårdtal i 1794 afspejles måske i de bygningstomme

tofter, som vi finder nordligst og sydligst i byen på matrikelkortet.

Fald nr. 43 og 45 nordvest for byen benævnes Hallens tofft i markbogen (Hallis Tout på matrikelkortet) og Broers høj i markbogen (Vestertofter på matrikelkortet). Fald nr. 46 nordøst for byen hedder Øster Tatter i markbogen (Øster Touter på matrikelkortet), så der findes et sæt bynære tofter i begge marker. Ude i bymarken finder vi 2 fald med betegnelsen tofter, nemlig nr. 9 i Vestermarken Tørtoft/Turtout og langt fra byen i den nordvestre del af Vestermarken, finder vi et lille fald (nr. 30) med det meget beskrivende navn Sorrhigfuld Toft. I Østermarken, på grænsen til Permelille mark, ligger et lille fald med navnet Nålehuse. De to sidste tofter kan muligvis henvise til tidligere bebyggelser uden for landsbyen. Endelig findes der sydligst i Østermarken et fald (nr. 75) med navnet Kirkekrog i markbogen, men området kaldes på matrikelkortet Gammelbyes Holm. Det kunne være oplagt at spørge, om ikke det ellers meget velregulerede kulturlandskab anno 1683/1794 skjuler en ældre struktur. Vi kan ikke komme dette ret meget nærmere gennem de historiske kilder, men med arkæologiske undersøgelser kunne det af- eller bekræftes.

### *Konklusion*

På Samsø var der i 1600-tallet (og sandsynligvis længere tilbage i tid) et landbrugssystem med et ekstremt

fleksibelt jordfordelingssystem baseret på bymål efter fjerdingsprincippet. Hvor vi andre steder i landet møder dette princip (som bol, fjerdinge eller ottinger) var det vel ofte et mere eller mindre fastlåst (forældet) system, som kun med større mellemrum, hvis herlighedsfordelingen var kommet alt for meget ud af trit med realiteterne i marken, kunne foranledige en nyrebning af agerjorden. Derimod finder vi på Samsø et nøjagtigt og tilsyneladende velfungerende fordelingssystem, der tillod ændringer af de enkelte gårdes andel af bymarken ved køb, arv eller fæsteskitte. Med mange, skiftende og i nogle tilfælde ekstremt smalle agre var bønderne måske tvunget til at nyudmåle deres agerjord hvert år, et forhold der bl.a. kan have foranlediget tidligere forskere til at betegne systemet som årsskitte, hvor agerjorden årligt fast skiftede tilhørsforhold. Det var dog ikke tilfældet, selvom ændringer i gårdstørrelser ved arv, køb og fæsteskitte måske har været temmelig hyppige, idet det er muligt at konstatere 3 forskellige fjerdingsfordelinger fra ca. 1664 og til 1683 (og en fjerde i 1794) i Haarmark.

At et særligt (gammelt) jordfordelingsprincip findes bevaret på Samsø i 1600-tallet (og måske i de omliggende områder), skyldes måske det forhold, at bønderne var en slags selvejere, der kun fæstede jorden i bymarken, men ellers ejede gård og gårdtoft. Det må desuden have spillet en rolle, at Samsø gennem lang tid var rent krongods,

der lå forholdsvis isoleret, men alligevel strategisk centralt i det danske område.

Hvor jordfordelingen i Haarmark var præget af den største regelmæssighed og præcision, synes øens tovangsbrug at være under kraftigt pres i slutningen af 1600-tallet, idet man for at få en ligelig høst hvert år måtte gribe til brug af inddiget alsædsjord i den ene mark. Da kildematerialet til Haarmark er helt specielt, får vi endda mulighed for at iagttage besåningen af bymarken i 1683. Her er det særligt værd at bemærke det temmelig store areal med ærter i det inddigede jordstykke. En økologiske krise, som måske spores i den intensive udnyttelse af jorden i Haarmark og i faldet i antal gårde (og fæstere), har man altså forsøgt at afhjælpe længe før en senere tids brug af kløver. Hvor speciel forekomsten af ærter i Haarmark er, kan det være svært at sige helt præcist, på grund af de meget sparsomme oplysninger i (de jyske) markbøger om agerjordens virkelige brug. Jeg er i min gennemgang af mange markbøger fra det midt- og vestjyske område kun truffet på ærterne denne ene gang.

## Utrykt kildemateriale:

Matrikelkort: Ældste original og Original 1, 1:4000.

1664-matriklen: Rtk 311.111, *Frederik III's matrikel*, 1804A Samsø.

Christian Vs matrikel: Markbøger nr. 229-237 (Haarmark nr. 231), Modelbog nr. 1709.

Generalhøverireglement: Rtk 432.58-63.

## NOTER

1. Jørgen R. Rømer: "Om den virkelige brug af agerjorden i Jylland 1683", *Fortid og Nutid* bind 36, 1989, s. 204ff. har jeg beskrevet deres arbejde nærmere.
2. Fald nr. 4 i Vestermarken hedder "Ertebjerg del" i markbogen og "Store Ærtebjerg" på matrikelkortet.
3. Jørgen R. Rømer 1989 (se note 1).
4. Karl-Erik Frandsen: *Vang og tægt*, Esbjerg 1983, bilagskort.
5. Frandsen 1983 (se note 4), s. 215f. Mon ikke også disse forbehold burde gælde for øerne, men her kan vi blot ikke i matrikuleringsmaterialet konstatere de indre modsætninger.
6. Gengivet hos H.P. Nielsen: *Samsøs Historie samt Tunø's Historie*, Aarhus 1946, s. 53-54.
7. John Roth Andersen: *Der ligger en ø*, Samsø, Samsø 1976, s. 286.
8. J. A. Fridericia: "Historisk-statistiske undersøgelser over Danmarks landboforhold i det 17de århundrede.", *Historisk Tidsskrift* 6. Rk. 2., s. 505.
9. som note 8.
10. H. Pedersen: *De danske landbrug*, Kbh. 1928, reprinted 1975, s. 43.
11. Laurids de Thura: *Omstændelig og Tilforladelig Beskrivelse af øen Samsø*, Kbh. 1758 (reprinted Kbh. 1969).
12. Tallet fåes som summen af gårdenes fjerdingstværdier i både 1664-matriklen, markbogen fra 1683 og udskiftningskortet fra 1794
13. Troels Fink: *Udskiftningen i Sønderjylland indtil 1770*, Kbh 1941, s. 39-41; Wolfgang Prange: "Otting und Bol in der Tyrstrupharde, Schleswigsche Flurkartenstudien", *Zeitschrift der Gesellschaft für Schleswig-Holsteinische Geschichte* 104, 1979, s. 49-142; samme: "Das Otting im Amt Apenrade", *Zeitschrift der Gesellschaft für Schleswig-Holsteinische Geschichte* 105, 1980, s. 137-51.
14. Poul Meyer: *Danske Bylag*, Kbh. 1949, s. 303ff.
15. Sst., s. 319f.
16. Steffen Hahnemann: *Bol, skipen og kongsbønder i det sydlige Kattegat*, Landbohøvselskab, 1994.

17. Sst., s. 9.
18. Sst., s. 9.
19. Sst., s. 20.
20. Sst., s. 22f.
21. Sst., s. 19.
22. H. Larsen: "Vejlby sogns landbohistorie"  
*Århus Stifts Årbøger* 20, 1927, s. 121.
23. Svend Aakjær: "Landsby og enkeltgård",  
*Fortid og Nutid* 10, 1933-34, s. 219; same:  
"Bosættelse og bebyggelsesformer i  
Danmark i Ældre tid", *Bidrag til bonde-  
samfundets historie* 2, Oslo 1933, s. 139;  
samme: "Årsskifte", *Håndbog for Lokal-  
historikere*, 1952-56, nyoptryk 1970.
24. P.J. Jørgensen : *Dansk Retshistorie*, Kbh.  
1940, s. 174.
25. Steffen Hahnemann 1994 (se note 16),  
s. 49-50.
26. Poul Meyer 1949 (se note 14), s. 241-42.
27. Sst., s. 259-61.
28. Arent Berntsen : *Danmarkis oc Norgis  
fructbar Herlighed*, 1. bog, s. 56, Kbh.  
1656 (reproudgave 1972).
29. Steffen Hahnemann giver i sin bog en  
meget detaljeret indføring i systemet,  
selvom han fortrinsvis har været interes-  
seret i de elementer af landskiftet (og af-  
gifterne), der kunne pege tilbage på et  
tidligt (vikingetids?) bolskifte. Som ek-  
sempel på dette er Haarmark anno 1683  
sikkert ikke særlig velegnet. Jeg vil ger-  
ne sige Steffen Hahnemann tak for kon-  
struktive kommentarer i forbindelse med  
udformningen af artiklens sidste del.

# Det mørke Jylland

## Et dansk landskab i en brydningstid

af Peter Henningsen

### Indledning

Før ca. 1850 lå størstedelen af Vest- og Midtjylland hen som ødemark i form af lynghede, og befolkningstallet i regionen var lavt i forhold til de øvrige danske landsdele. Sådan havde det været længe. Alt for længe – mente mange. Der lå et vældigt skattepotentiale gemt i ødemarkens sandmuldede jorder, og hvis blot den jyske hede blev opdyrket og forvandlet til bondebrug af østdansk tilsnit, ville staten ikke alene profitere heraf i form af hartkornsskatter, men befolkningstallet i landet ville vokse, når flere unge kunne få foden under eget bord i en tidligere alder. Det ville desuden betyde en styrkelse af den nationale hær, når der var mere mandskab at rekruttere, og det ville betyde en større handel og omsætning i landet i det hele taget.

I løbet af 1700-tallet vandt disse tanker gradvis indpas i de toneangivende kredse i Danmark. Der udstedtes forordninger om skatte- og tiendefrihed for hedeopdyrkere, dog uden den store succes, og i 1760 tog man det første skridt ved at indkalde tyske kolonister til nogle nyoprettede byer på Alheden og på Randbøl Hede. Projektet blev ikke nogen egentlig succes, men en fiasko var det alligevel heller ikke. Koloniprojektet viste, at det faktisk var muligt at lade heden opdyrke, men det viste også, at man havde været for optimistisk i forhold til, hvor længe det ville tage at kultivere de store hedeområder. Det var ikke gjort i en håndvending.

Grunden var imidlertid blevet lagt, og i løbet af det følgende århundrede kom Vest- og Midtjylland til at gennemgå en forvandling, hvis lige ikke er set i Danmark i historisk tid. På re-

Peter Henningsen (f. 1964), cand. mag. i historie og europæisk etnologi. Konsulent i Magistrenes Jobservice. Har bl.a. skrevet *Hedens Hemmeligheder. Livsvilkår i Vestjylland 1750-1900*, 1995; "Bølgende agre af gyldent korn. Kornavlsideologien i dansk landbrugs historie", *1066 Tidsskrift for historisk forskning* nr. 4, 1995; "Den jyske hede – endnu engang", *Mark og montre* 1995. Desuden forfatter til bøger og artikler om sydfynsk landbohistorie i det 18. og 19. århundrede. Særlig interesse for nordisk landbokultur og mentalitetshistorie 1700-1900.

kordtid blev de jyske heder omskabt fra lyngklædte ødemarker til kornbølgende indmarker, omkranset af levende hegn. Små og store plantager skød op som paddehatte, og gårde og husmandssteder fandtes snart overalt. Omkring år 1900 var det mørke Jylland som forvandlet: Lyngen truedes med total udryddelse, og heden var næsten borte. Et gammelt dansk kulturlandskab var forsvundet til fordel for et nyt og mere velkendt: Det traditionelle østdanske agerbrugslandskab.

### *På heden*

Men hvordan så det gamle hededækkede Jylland ud, og hvordan ernærede de jyske hedeboender sig af dette egenartede landskabs ressourcer?

Det 18. århundredes vestjyske hedesogne lignede hinanden til forveksling. Størsteparten af sognene domineredes af store hedesletter uden anden vegetation end lyng og buske, og landskabet blev kun af og til brudt af små indsøer, bække, moser og store og små vandløb. Kun sjældent stødte øjet på noget, der kunne minde om bakker, og skove fandtes der overhovedet ingen af. Hedebondens hverdag var den sandfygende hedeslette, hvor ingen menneske- eller naturskabt forhindring brød den vide horisont.

Herregårde med knejsende tårne fandtes kun i eventyrene og bølgende marker med gyldent korn kun øst for den jyske højderyg, der som en vertikal

bakkekæde skar Jylland midt over fra Limfjordsområdet til Sydslesvig. Den jyske hedebondes land bestod af lyng og sand, brægende får og kullede kirker.

De bedst stillede bønder på heden havde et stykke god eng til deres gård, som kunne skaffe dem fornøden græsning til deres husdyr, således at kvæget kunne vokse sig stort og kødrigt og indbringe en god fortjeneste ved salg på markederne i Slesvig. Det var engloddernes størrelse, der bestemte kreaturbestandens ditto, og kreaturbesætningernes størrelse var igen afgørende for mængden af staldgødning, der igen var den altafgørende forudsætning for, at man kunne dyrke noget som helst på de sandmuldede hedejorder.

I de sogne, hvor de store jyske åer løb igennem, led man ingen nød i denne retning. Bønderne i ålandet væltede sig i en rigdom af frodige enge – en rigdom, der var direkte omsættelig til materiel velfærd på grund af den indbringende studehandel. De fåtallige bønder, der ikke var så heldige at være begunstiget med store åløb og enge på deres jord, var derimod at beklage. De måtte i stedet ty til hedens græsgange, når kvæget skulle fodres, og her var udbyttet af nærende foder langt mere magert. Det samme gælder i øvrigt for bønderne i de sogne, hvor åerne løb udenom: Her var englodderne små og dårlige, hvilket betød, at der ikke her var nær så megen

velstand som f.eks. i områderne omkring Skjern, Grindsted og Varde åer. I det 18. århundredes Sydvestjylland var der imidlertid flere velstillede end fattige hedeboere. De store åløb i denne del af Jylland skabte gode forudsætninger for frodigt england til gårdbrugene, og da der ikke eksisterede flere gårde, end der var englodder til, betød det, at hovedparten af landbrugerne levede godt. Årsagen til denne fastliggende og relativt fåtallige bestand af brug i forhold til det østlige Danmark lå i den omstændighed, at den vestjyske ungdom forlod deres fødesogne i stort tal og drog til det sønderjyske eller til Fyn og Sjælland som tjenestefolk. Befolkningsoverskuddet blev simpelthen drevet væk af den håbløse udsigt til at få foden under eget bord – at slå sig ned på overdrevet og dyrke jord tænkte endnu ingen på. Det var for 1700-tallets hedeboere en absurd tanke, idet hederne lå i fællesskab og ingen kunne vide, hvilken del af heden, der tilhørte hvem. Af samme grund kunne man ikke bortsælge lodder af heden til andre. Det eneste alternativ til at overtage en fædrene gård eller et fædrene fæste var altså at drage ud – og det gjorde hedejyderne i stort tal. Så længe befolkningstallet på heden ikke oversteg antallet af gårdbrug, led man derfor ingen nød.

Set udefra tog det sig imidlertid noget anderledes ud. Hedernes lave ansættelse i hartkorn forledte mange landbrugsagttagere til at tro, at også landbefolkningens vilkår her måtte

være ringe. Det var imidlertid ikke tilfældet: På den jyske hede måltet en mands velfærd ikke i hartkorn, således som tilfældet var det i de østligere beliggende egne. Agerjordens afkast gik udelukkende til hedebondens egen husholdning, mens bonden tjente sine penge på kvægbrug, særligt studeeksport, samt allehånde bierhverv, der ikke var skattepligtige. Dette gjaldt også for studeeksporten. Indtil 1788 var det i princippet ulovligt for en bonde selv at eksportere sine stude og indkassere fortjenesten, men i praksis havde dette forbud ingen betydning på heden. Her kunne ingen kontrollere, hvad der gik for sig af tuskhandel og landprangen. Da studene endvidere blev smuglet over Kongeåen ved nattetide, erlagde bønderne heller ingen told, og det betød, at omfanget af denne handel ikke indgik i nogen officielle statistikker fra perioden. Det var med andre ord et lønsomt – og afgiftsfrit – foretagende.<sup>1</sup>

### *Hede og skov*

Der er almindelig enighed blandt de sagkyndige om, at de jyske heder oprindelig er opstået som et resultat af oldtidsbøndernes svedjebrug (rydning af skovområder ved hjælp af ild). Nye undersøgelser tyder f.eks. på, at hederne med stor sandsynlighed var skovklædte i oldtiden. I tidligere tid satte man tidspunktet for skovenes forsvinden til tiden omkring den sorte død 1348-50, idet man mente, at faldet i befolkningstallet havde været års-

gen til hedens udbredelse. Dette har vist sig at være forkert. På dette tidspunkt var de vestjyske skove for længst borte.

Den sene middelalder betragtes almindeligvis som en krisetid, hvor pestepidemierne formindskede befolkningerne, hvorved landbrugsjorden, som et resultat heraf, røg ud af kultur. Denne braklægning som følge af krisen må derfor nødvendigvis have ført til et mindre pres på de tilbageværende skove, og den har måske ligefrem ledt til en gendannelse af ødelagte skovarealer. Det kunne derfor se ud til, at det afgørende landskabsskel mellem hede og skov må have været en realitet allerede før senmiddelalderens pestepidemier.<sup>2</sup>

Hvis man altså antager, at de vestjyske skove forsvandt i den tidlige middelalder, må det desuden have betydet, at klimaet allerede på dette tidspunkt var blevet forværret i forhold til tidligere, hvilket igen må have været medvirkende til, at agermarker røg ud af kultur på grund af sand- og muldflugt. Hermed forsvandt også en stor del af næringsgrundlaget for de vestjyske agerdyrkere, hvis antal derfor reduceredes. Den tilbageblevne og fåtallige befolkning afstemte derpå deres landbrug efter de naturgivne ressourcer og slog sig i stedet på kvægbrug. I modsætning til agerbruget havde det animalske brug jo gode eksistensbetingelser på de udstrakte, skovløse arealer.

Græsmarkerne – og dermed heden – var blevet en realitet, som bøndernes husdyrhold var med til at pleje og vedligeholde. Da der nu tillige var mere end plads nok for de vestjyske bønder, vedblev man med det ekstensive dyrkningssystem, hvor der hele tiden blev taget nye jorder under kultur for en årrække, som igen blev forladt, når jorden var udpint. På denne måde sikrede man sig nemmest det nødvendige kornudbytte til livets opretholdelse.

En sådan omdriftsform betød desuden, at heden aldrig fik lejlighed til at springe i skov, således som en senere tid har konstateret, at det er tilfældet, når heder får lov til at ligge uberørte hen. Husdyrholdet og hedebøndernes øvrige aktiviteter vedligeholdt og udbredte heden yderligere. Med andre ord havde det driftssystem, som kendetegnede vestjysk landbrug før ca. 1850 sine rødder i den tidlige middelalders tilpasning til det skovløse lands ressourcer, og befolkningen på heden var allerede før senmiddelalderens pestepidemier fåtallig som en følge af de økologiske vilkår, der var afledt af oldtidsbøndernes svedjebrug.<sup>3</sup>

### *Heden breder sig*

Hedeboenderne havde lært, at heden udgjorde et udmærket foderreservat, selvom græsningen selvfølgelig ikke kom på højde med engene ved de store åløb. Skønt lyng ikke var det optimale fodermiddel, var det dog slet ikke så





Før et stykke hede blev indtaget til dyrkning, skulle lyngtæppet fjernes, hvilket foregik ved afbrænding. Billedet viser, hvorledes man holdt ilden i ave med skovle og branddaskere. Efter *Danmarks Natur* bd. 7, 1970.

ringe endda: På Villestrup forsøgsstation foretog man i årene mellem 1916 og 1918 forsøg med toplyng som kreaturfoder, og disse forsøg viste, at lynngen placerede sig på en skala mellem dårligt og middelhøjt (omdannet til lyngmel).<sup>4</sup> Af denne grund forsøgte allerede den tidlige middelalders kvægavlende hedebønder at holde hederne og lynngen ved magt. Skov gav kun føde til svin, mens heder gav føde til næsten alle typer husdyr. Lynngen og mosetørven kompenserede desuden for de manglende skove som brændselsmiddel. Der var altså rationelle grunde nok til at foretrække hederens åbne vidder frem for skovenes tætte og ufremkommelige mørke.

Lynngen dannede imidlertid også et lag af al i jorden, som efterhånden forhindrede andre planters vækst og umuliggjorde en genopdyrkning med den tids redskaber. Jorden blev derfor

forladt, og på den forladte jord havde lynngen let ved at forynge sig vegetativt, især når skovenes genvækst hæmmedes af fårenes og kvægets græsning og af den ændring af jordbunden, som den primitive dyrkning fremmede: En kraftig udvaskning af jordens næringssalte og påfølgende podsoldannelse, der igen var et resultat af det fugtige klima.<sup>5</sup> I 1830 kunne landkommissær Dalgas derfor berette om Ribe amt, at "jordens hang til at frembringe lyng er så stor, at dersom agerjorderne lå udyrkede hen i 20 år eller mindre, ville upåtvivleligen hele egnen blive forvandlet til en stor, øde hede".<sup>6</sup>

Skovenes forsvinden i det vestlige Jylland betød bl.a., at der om vinteren herskede en utrolig fugtig kulde i hedelandet. Klimaet udvikler ofte visse ekstremer oven på større skovfældninger, og det fugtige klima viste sig

f.eks. i den frygtede “havsug” (vel nærmest havgus), der var et specielt fænomen i områderne langs den jyske vestkyst. De kolde vinde, der kom ind fra Nordsøen, formåede at trænge helt ind i det midtjyske kerneland. Så langt fra havet som Grindsted sogn, der ligger ca. 60 km fra Vesterhavet, kendte man på sin egen krop havsugens dystre virkninger, selvom den naturligvis var langt mere hyppig længere vest på.

Om havsugen fortæller landkommisær Dalgas i 1830, at den “driver med piskende fart i lavt svævende, hvidagtige skyer. Den fører aldrig regn med sig, men en gennemtrængende, vandagtig kulde, og forandrer straks atmosfæren fra den stærkeste varme til den mest følelige efterårskulde. Den afkøler ikke, men forkøler alting”. Videre fortælles det, at havsugen er meget skadelig for vegetationen, og når den indtræffer, mens sæden blomstrer, hvilket ofte sker, ødelægges ikke alene dræspirerne, men også de spirer, der endnu sidder i akset. Blomster og blade på frugttræer gulner og sygner hen, og havsugen varer ved i flere dage, hvor både mennesker og dyr lider stærkt under dens klamme kulde.

At havsugen nåede så langt ind i landet som til Grindsted, var en logisk følge af skovenes forsvinden. Mennesker, dyr og planter havde ondt ved at trives, og de svage bukkede under. Således var også den hårde nattefrost

om vinteren en alvorlig og følelig plage. Den fordærvede ofte boghveden og afsved græsset. Desuden kunne den have ret skadelige følger for den livsnødvendige rugavl. I 1819 formåede frosten således at ødelægge det meste af hedebondernes rughøst med stor misvækst til følge.<sup>7</sup> Nattefrostens var allerværst i de midtjyske områder, men da kultiveringen af hedejorderne begyndte at tage fart i løbet af 1800-tallet, betød det, at nattefrostens værste følger sporedes langt mindre i slutningen af århundredet end tidligere.<sup>8</sup>

### *Heden som ressource*

Englodden udgjorde den jyske hedebondes vigtigste ressource, mens udmarken – heden – udgjorde den livsnødvendige reserve. På hederne kunne bonden skaffe næsten alt, hvad han skulle bruge i den daglige husholdning samt materialer til gårdens vedligeholdelse. Heden benyttedes som græsgang for får og kvæg. Lyngen brugtes som tækkemateriale til husene samt til at skærme de lerklinede mure i efterårets og vinterens stridende vestenvinde, der skånselsløst fejede hen over den skovløse hedeslette. Lyng brugtes også til at binde koste og børster af, som strøelse i stalden, som gødning i form af aske, som fyld i de store kompostmøddinger og som brændsel på ildstederne og i bilæggerovnene. I moserne gravede man den særligt gode tørv, man kaldte lyseklyne, og som anvendtes til belysning og

til brændsel i smedens esse, hvortil den skønnedes særligt velegnet. Også til brænding af de sorte jydepotter var lyseklynen god, da den gav stærk varme. Heden rummede på det nærmeste et uudtømmeligt forråd. Uden heden ville bonden ikke have adgang til byggematerialer, brændsel og belysning, til kreaturgræsning, til biavl og kompostgødning. Heden var derfor ikke en forbandelse, men langt snarere en velsignelse, der i misvækstår kunne sikre hedebonden det nødvendige til livets opretholdelse.<sup>9</sup>

Hedebonden vogtede derfor nidkært over sin hede og afgav den ikke frivilligt til f.eks. indkaldte tyske kolonister eller andre, der ønskede at lade den opdyrke. Selvom pastor Bang i Sønder Omme sogn, Ribe amt, i 1783 lakonisk meddelte, at der i dette sogn var “ingen skov, men hede nok”, så delte hans sognefæller absolut ikke denne opfattelse.<sup>10</sup>

Bønderne på heden ødelagde ofte store partier af heden med tørveskrælning, afbrænding for at skaffe lyngaske til gødning og afbrænding for at holde lyngen ved lige. Til opretholdelsen af det dyrkningssystem, som disse bønder havde fremelsket gennem århundreder, krævedes der meget store udmarksarealer, hvor man frit kunne hente det fornødne. En indskrænkning i arealerne ville betyde en håndfast trussel mod hedebondens traditionelle livsform, hvad enten han var en velhavende engbonde ved et stort åløb eller

en mindre velstillet hedebonde ude på sletten. Det var derfor ikke sært, at bønderne vogtede over heden og med passende mellemrum afbrændte den for at holde den ved magt.

### *En økologisk katastrofe*

Den hedebonde der ikke havde adgang til rigelige engarealer, var endnu mere end engbonden afhængig af hedens græsgange, men heden hærgedes på grund af bøndernes idelige afbrændinger ofte af ildløs, særligt i de tørre somre. Det betød, at hedebondens forråd af udmarksressourcer gik tabt for meget lang tid – ca. 30-50 år – og efter hedebrandene opstod der overhængende risiko for sandflugt/muldflugt, der igen betød mindre græsning til dyrene, når jordlaget var forsvundet. Også brændselstørv og møddingsfyld måtte man så vinke farvel til.

Når hedebondens kreaturer måtte nøjes med en dårligere græsning og ringere vinterhø, gik det ud over kvaliteten af dyrenes gødning. Når man videre måtte spare på komposten i møddingerne på grund af tørvemangel, gik det ud over såvel gødningens kvalitet som muldindholdet, der skulle tilføres de sandmuldede agermarker. Markerne blev altså ikke gødet ordentligt, og det gik igen ud over størrelsen af den efterfølgende høst. I sin kvide måtte den uheldsramte hedebonde derfor ty til yderligere afbrænding af hede for at skaffe nødtørftig gødning i form af aske fra den

afbrændte lyng, hvorved der skete en yderligere forringelse af heden, og hvorved risikoen for en ny hedebrand og derpå følgende sandflugt voksede. Det kunne med andre ord være skruen uden ende, hvis uheldet var ude.

Det gjaldt derfor om at minimere risikoen for hedebrande, hvilket først og fremmest kunne ske ved, at man afholdt sig fra asketørvsbrænding og pleje af heden, men dette var netop uholdbart, da disse aktiviteter var selve forudsætningen for det traditionelle hedebrugs eksistens. I slutningen af 1700-tallet kunne det se ud til, at denne onde cirkel var ved at gribe ind i mange hedebrønders daglige tilværelse. Rovdriften på heden begyndte at sætte sine spor med risiko for fat-

tigdom til følge. Det var ved at være på tide, at nogen greb ind i den tiltagende ødelæggelse af det vestjyske landbrugsland, da de jyske bønder ikke selv syntes at ville gøre noget herved. En økologisk katastrofe truede.

### *Hedebrand og sandflugt*

Hedebrandene indtraf årligt, hvad enten det var meningen, eller det var en løbeild, der bredte sig længere end beregnet. Når det gik værst til, afsved il-den ikke blot hedens lyng og det underliggende morlag – den tog også bygninger og sagesløse kreaturer med i købet. Hedebrandene var især ødelæggende, når de indtraf i en tørkeperiode og gik i bund, således at sandet blev blotlagt. Hvis en hedebrand gik



Den store indsande i Grene sogn – Grene Sande – eksisterer stadig og giver et indtryk af de sandmasser, der i ældre tid var et almindeligt syn i Sydvestjylland. Grene Sande udlagdes til fredning i 1815, da sandflugtskommissær Arent Steenstrup ikke skønnede, at den nogensinde kunne dæmpes og benyttes til kreaturgræsning. (Foto: Turistforeningen for Billund og Omegn).

over en strækning, hvor der fandtes et tykt lag mor, kunne det endog vare meget længe, inden ilden var endeligt bekæmpet. Ilden kunne "gemme" sig i morlaget, når man for længst troede den slukket og kunne derpå uden varsel, ved en kraftig blæst, pludselig blusse op og brede sig.<sup>11</sup>

De store hedebrande fulgtes ofte af den lige så ulyksalige sandflugt. Når ildhavet havde afdækket det underliggende sand, begyndte det straks at flyge – knyge – ved den første blæst. Sandflugt havde plaget hele det midt- og vestjyske område, så længe nogen kunne huske, men først i 1780'erne begyndte man at gøre noget ved sagen. På grund af den store befolkningsstigning århundredet igennem og den vedvarende rovdrift på hederne, var man nu ved at nå det punkt, hvor udmarkernes forråd ikke længere syntes udtømmeligt. At gribe ind over for sandflugten syntes at være det mest nærliggende.

En sandflugt var en frygtelig begivenhed. Flyvesandet mattede dagslyset, fyldte husrummene og ødelagde alt på sin vej, ude som inde. Sandflugtsinspektør Erik Viborg fortæller malende herom i 1791, da han ved selvsyn oplevede en sandflugt på Nørlund hede: Allerede på flere miles afstand øjnede man sandflugten som en hedebrand, højt i luften. Beboerne på egnen mødte grædende sandflugtsinspektøren og viste ham deres ødelagte ejendomme, og på selve strækningen, hvor flyve-

sandet hærgede, kunne man næppe åbne øjnene. Alle genstande forsvandt og man så kun en røg af sand, som gjorde solen kobberfarvet.<sup>12</sup>

### *Dæmpning af sandflugten*

Hedebønderne ville imidlertid ikke selv skride ind over for sandflugten. Det var der flere forskellige grunde til: Først og fremmest ville de nødtigt undvære de græsningsarealer, som de blev tvunget til at opgive, når arealerne skulle dæmpes med beplantning, men der var også problemer bønderne imellem, når de skulle arbejde sammen om dæmpningen. De var i virkeligheden ikke vant til, som deres østdanske standsfæller, at arbejde sammen i fællesskab.<sup>13</sup>

Staten måtte derfor tage affære og tvinge de ellers så egenrådige jyske bønder ud på sandflugtshoveri, da de almindeligvis mente, at selv en nabos sandfygende marker ikke ville være til skade for dem selv. Naboen sandflugt var hedebonden uvedkommen: "Han ville kalde de fremfarne tider til vidne for sin formening, og når alt dette ikke kunne befri ham, ville han tro sig vilkårligt behandlet af sin øvrighed og frem for andre hans medbrødre udset til at skulle bebyrdes og beskattes", fortæller sandflugtskommisær Steenstrup i 1797.<sup>14</sup>

Sandflugtsarealerne i Vestjylland bestod ikke blot af enkelte kornmarker, der var helt eller delvist dækkede af

sand. Det drejede sig på flere steder om endog meget store arealer, hvis overflade lå dybt begravet i sandmasserne. I disse store indsander fandtes ofte klitter, og kun havet manglede for at fuldende illusionen om en vandretur langs den vestjyske kyst. Hedeboenderne havde gennem århundreder forarsaget, at store hedeblader var blevet afskrælet for tørv og derfor var kommet til at ligge øde og ufrugtbare hen; indsander på 300-400 tdr. land var således ikke ualmindelige. Utoft Sande i Grindsted sogn var så stor, at den lokale degn Johannes Wellejus slet ikke kunne forestille sig, at det nogensinde kunne blive anderledes:

*“Utoft Sande, der ligger lidet østen for vejen til Hejnsvig, har jeg nogle gange været noget inde udi. Den er gyselig at se. Man finder der mange sandbanker, som er udhulede under overskorpen, dér sandet er bortblæst derfra, så at store stykker jord, tid efter anden, nedstyrter i sanden. Man synker der nogle steder ned i sand til knæene, og andre steder går man på den nøgne, såkaldte sorte al. Hist og her findes nogle små grønne pletter med langt græs begroede, som jeg tænker er levninger af det der fordam, førend sanden blev stor, såede hjælmefrø. Der findes stor mængde af store og små sten, især utallige af de sidste. Situationen og grunden i og omkring denne sande, er af den beskaffenhed, at det synes for umuligt til nogen retskaffen fordel, nu eller i fremtiden, at få hjælme, marehalm, træer og buske til at*

*gro dér, så at flyvesandet derved til nogen varighed kunne dæmpes”.*<sup>15</sup>

Sandflugten hærgede næsten overalt i det vestlige og nordlige Jylland. I 1774 opgjorde Rentekammeret således, hvor meget hartkorn, der var gået tabt siden 1731, da sidste indberetning herom var indgået: I 1731 havde der i Riberhus amt været 25 tdr. hartkorn begravet i sandflugt; i 1774 var dette tal vokset til 48 tdr.<sup>16</sup> Så tidligt som i 1739 havde amtmanden i Riberhus amt da også gjort stiftamtmanden opmærksom på, at så store dele af marker og enge i Vester Horne herred var “med sandflugt og vandflo-der undergået”, at bønderne nødvendigvis måtte have nedsat deres hartkornsskatter.<sup>17</sup> I Lundenæs og Bøvling amter fandtes der i 1731 76 tdr. sanddækket hartkorn, og dette tal var i 1774 vokset til 102 tdr. hartkorn. Disse tal var dog for intet at regne mod, hvor meget hartkorn, der var gået tabt i Nordjylland. I Ålborg, Åstrup og Sejlstrup amter var 138 tdr. hartkorn blevet begravet under sandmasserne i årene mellem 1731 og 1774.<sup>18</sup> Da såvel Vest- som Nordjylland var meget lavt hartkornsansat på grund af den meget ringe jordbonitet, betød det, at meget store arealer indmarksjord var forsvundet på bare 40 år – en tendens, der måtte bremses, hvis ikke de agerbrugende hedeboender skulle bringes til tiggerstaven.

Regeringen betragtede da også den stigende økologiske ubalance i Vest-

jylland med særdeles bekymrede minner, og i 1792 udstedtes derfor den første samlede sandflugtsforordning for hele landet. Denne forordning skulle sikre, at der blev skredet ind over for sandflugtsproblemerne, inden disse greb mere om sig.

Sandflugtsdæmpning var hårdt arbejde, der krævede mange hænder og megen opfindsomhed, når der skulle dækkes med tørv eller beplantes. Desuden kunne det hænde, at et allerede dæmpet område atter blæste op, således som det skete med Donslund Sande i 1803. Her måtte sandflugtskommisær Steenstrup sammen med 36 udkommanderede karle udbedre de skader, som den hårde vinter havde forårsaget.<sup>19</sup>

Sandflugtsdæmpningen foregik overalt på samme måde: Man udlagde tørv og plantede derefter hjælmeaks og marehalm, hvorefter området frededes for kreaturgræsning i op til 20-30 år. I 1792 bekæmpede man f.eks. en større sandflugtsstrækning på Løvlund Hede i Ribe amt, som var opstået efter en hedebrand. Sandflugten skønnedes at være særdeles farlig, idet den var begyndt på toppen af nogle høje, hvorfra sandet blæste i alle retninger ud over det flade landskab. Man forsøgte da at beplante de sandfordybninger, hvor al muld var bortblæst, ved at give dem læ og trække rækker af tørv (strøsojer) over sandet. Desuden forsøgtes det at vælte de oplobede sandklitter, hvorpå man

håbede at "nogle års fred" ville "læge den begyndende skade".<sup>20</sup> Arbejdet med dæmpningen gik nu støt og roligt fremad, og i begyndelsen af 1800-tallet fortælles det om Slaugs herred i Ribe amt, at 110 tdr. land ud af 956 tdr. land med sandflugt nu var blevet dæmpet og givet tilbage til ejerne, mens 568 tdr. land, der var sammengroet og "fæstnet" stadig var under opsyn af amtet, og 277 tdr. land endnu lå hen som "levende eller åben sande", hvorpå der årligt arbejdedes på dæmpning.<sup>21</sup>

### *Udskiftning og parcellering*

Den afgørende redningsplanke for det vestjyske landbrug blev imidlertid udskiftningen i de sidste årtier af 1700-tallet. Skønt mange hedeboender fra starten var imod dette foretagende, da de ikke kunne indse nytten af udskiftning, kom arbejdet alligevel i gang, hovedsagelig på grund af de lokale sognepræsters foretagsomhed. I Grindsted sogn forlangte sognepræsten Christopher Sølling således udskiftning allerede i 1769, selvom landsbyboerne tilbød at betale ham for at lade være.<sup>22</sup>

Med udskiftningen mand og mand imellem fulgte uvilkarligt et frasalgt af de dårligste udmarker. Mange hedeboender havde ved udskiftningen fået tillagt hede, der var så ødelagt af tørveskrælning, sandflugt og hedebrand, at de ikke var til nogen nytte i det traditionelle brugssystem, og da

der samtidig opstod en efterspørgsel efter hedeparceller til opdyrkning, kunne man lige så godt sælge disse ubrugelige jordstykker fra ejendommene. Især da gårdmændene ikke selv tænkte på at lade heden opdyrke. Det var alt for hårdt et slid og ikke nogen økonomisk nødvendighed for de store enggårde.

Efterspørgslen efter hede til opdyrkning skyldtes dels, at befolkningen var i vækst og dels, at man så småt var begyndt at få kendskab til mirakelmidlet mergel, der gjorde det muligt at få noget frugtbart ud af de ødelagte hedejorder. Da disse parceller desuden kunne erhverves for meget lidt, skortede det ikke på købere, selvom det betød hårdt slid at få foden under eget bord på denne måde.

Parcelleringen begyndte i det små i 1780'erne og fortsatte i det følgende århundrede med forøget kraft. Selv ikke forordningen af 1819, der forbød udstykning i for små parceller, kunne sætte en stopper for udviklingen, idet gårdmændene blot lejede jorden ud i stedet for at sælge den. Det var dog først i perioden efter ca. 1860, at der for alvor kom gang i udstykningen i Vestjylland. Det tog mange år at få flertallets øjne op for mergelens nytte, idet man havde haft mange uheldige erfaringer med den på grund af en forkert anvendelse heraf. Men da først kendskabet til denne lerart var blevet kendt, accelererede handelen med, og opdyrkingen af, hedeparcel-

ler. Dannelsen af Det danske Hedeselskab i 1866 bidrog selvfølgelig også til at fremme denne udvikling.<sup>23</sup>

### *Hedens forvandling*

I løbet af 1800-tallet ændrede det vest- og midtjyske landskab karakter. De udstrakte heder begyndte at vige for opdyrkede kornmarker, moser blev drænet og udlagt til kornland, sumpede enge drænede og blev til græsrigge englodder. Befolkningen steg støt, og landsbyerne voksede sig gradvis større, mens flere og flere småbrug skød op på hedesletterne. Efter 1860 kom der desuden gang i anlæggelsen af nåletræsplantager og levende hegn, og gradvis forvandlede det før så øde land til et landbrugsland af østdansk tilsnit. Hedeselskabets rolle i dette arbejde kan næppe overvurderes, da selskabet med sin ekspertise og konsulentvirksomhed aktivt bidrog til denne transformation af hedelandet. At det skulle gå så hurtigt med at forvandle de store heder til agermarker, var der næppe nogen, der havde regnet med. Men Vestjylland virkede som en magnet på unge, foretagsomme landmænd: Her var der billig jord at købe, og en vellykket opdyrkning afhang udelukkende af ens eget initiativ og arbejds-eвне. Arbejdede man hårdt, kunne man kun få succes, og således mindede forholdene i 1800-tallets Vestjylland meget om forholdene på de amerikanske prærier i Midtvesten. Man kunne enten drage til Amerika og søge lykken eller til Vestjylland og dyrke hede



op. Mulighederne var uanede for den, der havde kræfter og gåpåmod.

### *Landboreformerne på heden*

Den helt afgørende ændring af det vestjyske kulturlandskab i historisk tid fandt sted i perioden fra ca. 1780 til 1880. Omformningen af den jyske hede iværksattes først og fremmest fra oven, altså fra myndighedernes side. Dette skete gennem et antal forordninger om skattefrihed til dem, der ville slå sig ned på heden og foretage opdyrkninger, gennem nedsættelsen af tyske kolonister på Randbøl Hede og Alheden samt gennem initiativerne til dæmpning af sandflugten. De landsdækkende udskiftningsforordninger fik desuden den virkning i Vestjylland, at det blev muligt at skelne mellem, hvem der ejede hvad, hvorved frasalg af hedeparceller muligjgjordes. Uden disse initiativer er det svært at se, hvorledes en opdyrkning skulle komme i gang. Ganske vist findes der eksempler på mindre opdyrkninger før 1780, men disse knyttede sig til allerede eksisterende gårdbrug og repræsenterede ikke nye gårde på heden. Disse spredte opdyrkninger var da også kun dråber i det store hav og kan ikke siges at have haft nogen afgørende betydning for hedens forvandling fra ødemarker til kornmarker.

Set i lyset af Thorkild Kjærgaards tese om en økologisk revolution i Danmark i det 18. århundrede kan der ikke herske tvivl om, at en sådan reelt

fandt sted på heden i slutningen af dette og det følgende århundrede.<sup>24</sup> På den anden side kan der heller ikke herske tvivl om, at det reelt var forordningerne i forbindelse med landboreformerne, der satte denne økologiske genopretning i værk. Forordningerne var nemlig ikke blot ord på papir. De blev fulgt til dørs, og ordlyden gennemført i praksis. Først var bønderne modvillige, som bønder altid er, men siden fulgte de trop, da de ikke kunne stoppe den igangværende udvikling.

Spørgsmålet er imidlertid, hvad der var sket, hvis ikke staten var skredet ind over for hedeboendernes ressourcekrævende landbrugssystem. Hedeboenderne var under alle omstændigheder selv travlt beskæftiget med at save den gren over, de selv sad på, da staten trådte til. Muligvis ville den vedvarende ødelæggelse af hedelandskabet helt af sig selv have sat en stopper for det traditionelle driftssystem, men hvorledes en ændring kunne have været foretaget uden udskiftning af udmarkerne, er svært at sige. Udskiftningen virker som den afgørende katalysator for ændringen af det vestjyske kulturlandskab.

Problemet med det ellers velfungerende hedebrug var den omstændighed, at det 18. århundredes befolkningsudvikling og den vedvarende rovdrift på udmarkerne omkring 1770 havde nået sin smertegrænse: Med den lange regenerationstid, heden krævede efter afbrænding og tørveskrælning, kunne

systemet ikke bære en øget befolkning, og selvom befolkningsstigningen på heden ikke var nær så stor som i det øvrige land, var det nok til at få vægtskålen til at tippe nedad. Såvel en økologisk som en økonomisk katastrofe

lurede derfor i horisonten. Katastrofen modvirkedes dog af landbo-reformerne, og et nyt vestjysk landbrug så dagens lys: korngyldne agre afløste gradvis lyngdækkede heder, og det mørke Jylland blev en del af det almindelige danske landbrugssystem.

## NOTER

1. Peter Henningsen: *Hedens Hemmeligheder. Livsvilkår i Vestjylland 1750-1900*, Viborg 1995, s. 105ff, 141ff, 165ff.
2. Erland Porsmose: *Hedebonde – i den værste egn*, upubliceret manuskript på Grindsted museum, s. 152ff.
3. Peter Henningsen 1995 (se note 1), s. 45ff.
4. *Landbrugets ordbog*, red. Th. Madsen-Mygdal, bd. 2, Kbh. 1938, s. 70.
5. Viggo Hansen og Jørgen Selmer: "To midtjyske hedesogne – Grindsted og Vorbasse", *Bygd* nr. 1, 1990, s. 4; *Danmarks Natur*, bd. 7, Kbh. 1970, s. 10f.
6. Carl Dalgas: *Bidrag til kundskab om de danske provindsers nærværende tilstand i økonomisk henseende, femte stykke, Ribe amt*, Kbh. 1830, s. 3.
7. Sst., s. 57ff.
8. J. B. Krarup: *Beskrivelse over landbrugets udvikling i Danmark fra 1835 indtil nutiden*, bd. 3, Kbh. 1899, s. 23f.
9. Peter Henningsen 1995 (se note 1), s. 149ff.
10. Indberetning af 8.3.1783 i: Kopi af amtets herregaardes og bønderes beskrivelse 1785 – B 6 C Koldinghus amts arkiv nr. 207, LAV.
11. Peter Henningsen 1995 (se note 1), s. 189ff.
12. Anthon Fuglsang: "Bidrag til sandflugtens historie", *Jyske Samlinger* 5 rk. 8, 1947-49, s. 167.
13. Peter Henningsen 1995 (se note 1), s. 194.
14. 1795-1804, Sandflugtssager for Vejle amt, Rtk. 2484.66, RA.
15. 1786-95, Indkomne breve vedr. sandflugten i Jylland, Rtk. 2425.317, RA.
16. 1774-79, Indkomne breve m.m. vedr. sandflugten i Jylland, Rtk. 2425.316, RA.
17. 1739-40, 1759, Forestillinger med og uden kgl. Resolution (Ribe stift), Kommercekollegiet 1735-71: Dansk-norske sekretariat nr. 15, RA.
18. Som note 15.
19. Underdanig indberetning om de under dæmpning værende sandflugters tilstand i Slaugs herred, Ribe amt 1804 i: 1803-05, Sandflugtssager for Ribe amt, Rtk. 2484.48, RA.
20. Hans Jensen: *Grene sogn 1790-1969*, Billund 1969, s. 9.
21. Anthon Fuglsang: "Fra sandflugtens dæmpning i Vejle amt", *Vejle Amts Årbog* 1941, s. 191ff.
22. Peter Henningsen 1995 (se note 1), s. 227ff.
23. Sst., s. 248ff.
24. Thorkild Kjærgaard: *Den danske revolution 1500-1800. En økohistorisk tolkning*, København 1991.

# Jagten landskab

af Jesper Laursen

## *Indledning*

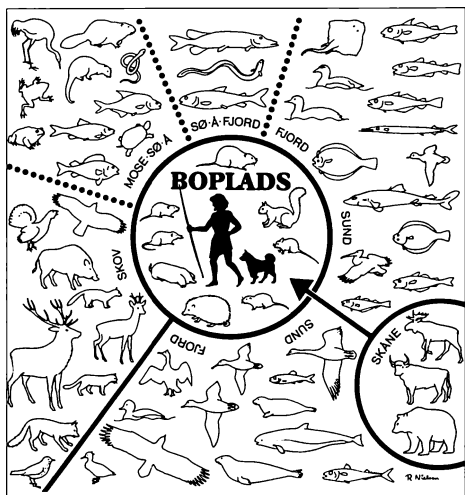
Jagt er ikke blot vort ældste erhverv, den har også været hovedlevevej i længere tid end noget andet erhverv i Danmarkshistorien. Gennem de ca. 9000 år, jægerstenalderen varede, var befolkningens livsgrundlag nøje afstemt med de givne naturforhold. Der er ikke tegn på, at der blev foretaget nævneværdige indgreb i naturlandskabet.

Med agerbrugets indførelse for omkring 6000 år siden startede en udvikling, som langsomt, men systematisk omformede det oprindelige naturlandskab til det gennemkultiverede landskab, vi kender i dag. Selvom jagten ikke har spillet nogen afgørende rolle i forbindelse med denne landskabsudvikling, har den dog siden middelalderen haft en ikke uvæsentlig samfundsmæssig betydning. I det følgende vil der derfor blive sat focus på, i hvilket omfang skiftende tiders jagt har sat sit præg på det danske kulturlandskab.

## *Fra oldtid til nutid*

Køkkenmøddingerne er de eneste bevarede synlige levn fra jægerstenalderen.<sup>1</sup> Disse affaldsdynger stammer fra periodens slutfase, den såkaldte Ertebølletid. De er beliggende langs datidens kystlinie i tilknytning til lavvandede fjorde og vige, hvor der har været betydelige forekomster af skaldyrsbanker. De største køkkenmøddinger kan være op til 325 m lange, 60 m brede og 2 m høje. De består hovedsagelig af muslingeskaller, især østers. I forbindelse med den velkendte køkkenmødding ved Mejlgård på Norddjursland har man foretaget beregninger, der viser, at dyngen indeholder ca. 20 millioner østers. Denne overvældende mængde er dog ophobet over en periode på omkring 500 år, og da der skal ca. 650 østers til for at dække en voksen mands daglige ernæringsbehov, har de hurtigt fået ben at gå på. Men køkkenmøddingernes indhold af knogler viser da også, at man har drevet fiskeri og jagt i stor stil. I de tilstødende skovområder har

Jesper Laursen (f. 1951), arkæolog og forlægger. Har skrevet bøger og artikler om kulturhistoriske emner, bl.a. om jagt og krybskytteri. P.t. ansat ved forskningsprojektet "Herregårdsjagten Historie 1880-1930". Adresse: Skårupvej 5, Skårup, 8400 Ebeltoft.



Jægerstenalderboplads med omliggende jagtrevir, skematisk fremstillet på grundlag af artsbestemte dyreknogler fundet i bopladslag ved Vedbæk. (Efter *Søllerødbogen* 1982. Tegning: Robert Nielsen).

man bl.a. jaget kron- og råvildt samt vildsvin, ligesom man langs kysten og på havet har skudt sæler og fuglevildt.

Endnu i bondestenalderen har jagten spillet en vis rolle, men i den resterende del af oldtiden synes dens betydning for livets opretholdelse at have været perifer.

Vi ved ikke meget om jagten i middelalderens Danmark. At den dog allerede i tidlig middelalder tjente til fyrstelig adspredelse, som tilfældet også var i Tyskland, England og Frankrig, fremgår af oplysninger om, at såvel

Valdemar den Store, Valdemar Sejr som Valdemar den Unge var ivrige jægere.<sup>2</sup> I løbet af middelalderen begrænsedes bøndernes jagttrettigheder, og 1537 fik adelen eneret til at jage hjortevildt og harer på deres godser. Under den meget jagtinteresserede Frederik II samledes krongodset ved køb og mageskifter, hvilket skabte store sammenhængende jagtarealer, hvor kongen havde eneret til jagt. Med disse såkaldte fredejagter var grundlaget skabt for enevældens store kongelige vildtbaner. Samtidig blev jagtretten ved enevældens indførelse et regale, så kun de, kongen gav jagtret, var berettigede til at jage. Denne ret blev straks overdraget adelige ejere af komplette sædegårde, og senere fik grever og friherrer fuld jagtret på de fra 1671 oprettede grevskaber og baronier.

Det siger næsten sig selv, at den kongelige jagt under disse omstændigheder var klart dominerende i Danmark. Parforcejagten og andre herskabelige jagtformer spillede periodevis en stor rolle, men ikke alle konger var lige ivrige jægere. Det kongelige jagtvæsen var til gengæld underlagt et konstant krav om rigelige vildtleverancer til hoffets køkkener.

Mod slutningen af 1700-tallet mistede jagtvæsenet imidlertid sin betydning, hvilket bl.a. skyldtes hensynet til forstlige tiltag og de omsiggribende landboreformer. I 1840 blev jagtforholdene ændret radikalt, idet en jagt-

forordning indførte princippet om, at retten til jagt fulgte med ejendomsretten til jord. Efterhånden overtog især de større godser den toneangivende rolle på jagtens område. Omkring 1890 indførtes på en lang række godser den såkaldte rationelle vildtpleje, der er kendetegnet ved udsætning og vinterfodring af nyttigt vildt, meget omfattende, systematisk opdræt af især fasaner, forfølgelse af krybskytter og ikke mindst en hensynsløs bekæmpelse af rovvildt.

Mens vildtet førhen overvejende havde været et naturgode, fik det nu nærmest karakter af et kulturprodukt. De næste årtier frem til omkring 1920 steg vildtbestanden ganske kolossalt rundt om på godserne, og perioden betegnes med rette som herregårdsjagts storhedstid.

Året 1919 blev et vendepunkt i herregårdsjagts historie. Loven om lens, stamhuses og fideikommissgodsers overgang til fri ejendom og især loven om tvungent salg af fæstegodset medførte, at det arealmæssige og økonomiske grundlag for opretholdelse af den hittidige jagt smuldrede. I løbet af 20'erne reducerede man på mange godser udgifterne til jagtvæsenet, eller det blev helt nedlagt og jagten udlejet til velhavende byfolk. I samme periode blev der over det ganske land oprettet talrige lokale jagtforeninger, som muliggjorde, at enhver jagtinteresseret kunne få stillet sine lyster. Hermed var det afgørende skridt taget i ret-

ning af den demokratisering af jagtforholdene, som vi kender i dag.

### *Jagtrevir*

På det tidspunkt, da ejendomsretlige og jagtretslike landskabsreguleringer sætter grænser for det areal, hvor jagtudøvelse finder sted, kan man med rette tale om et jagtrevir.

*Vildtbaner.* Fredejagterne, som kendes fra 1500-tallet, var kongelige enemærker, hvor kronen helt og holdent havde monopol på jagten. På samme tid var vildtbaner betegnelsen på større arealer, der fortrinsvis udgjordes af kron-gods, men hvor en del af jagten stadig var fælles med adelen, dog således at kronen havde eneret til at jage hjortevildt. Fra slutningen af 1500-årene lykkedes det dog kongemagten ved hjælp af magelæg at få omdannet flere vildtbaner til fredejagter, men denne benævnelse glider efterhånden ud, og de samlede kongelige jagtarealer omtales herefter alene som vildtbaner.<sup>3</sup>Når de kongelige vildtbaner omfattede hele øer, som det f.eks. gjaldt på Langeland og Falster, var de i sagens natur velafgrænsede. Men ellers blev de normalt store og vidtstrakte vildtbaner kun undtagelsesvis indhegnede. Man har dog oplysninger om, at der i 1599 opførtes et stendige i tilknytning til vildtbanen i Odsherred, og i 1626 anlagde man et 3/4 km langt stendige til afgrænsning af kongens vildtbane i Roskilde len, mens der andre steder blev



Vordingborg Vildtbane var på det smalleste sted mod nord afgrænset af en dyb grøft, som på dette kort fra 1770 ses fra Tappernøje Kro i øst til Vildtbane Kro i Vest. (Videnskabernes Selskabs kort).

sat hegn af enebærstager, f.eks. i 1620 mellem Harrestedgård og kronens skov ved Næstved.<sup>4</sup>

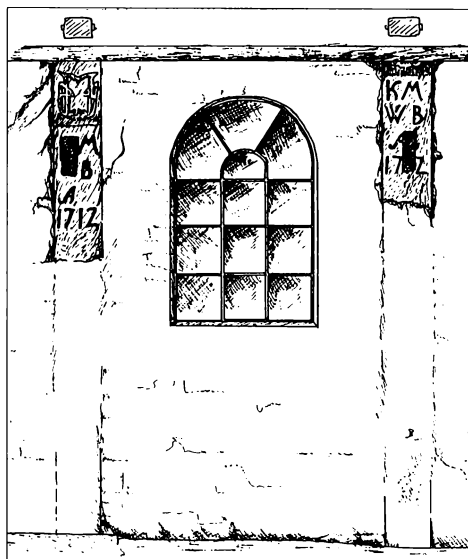
Imidlertid har man kendskab til enkelte tilfælde, hvor vildtbaner er markant afgrænsede over længere strækninger. Vordingborg Vildtbanes nordlige skel blev således 1616 markeret ved hjælp af en godt 12 km lang grøft,

der sandsynligvis var kombineret med et gærde på det dige, som blev lavet af den opgravede jord. Skellet gik fra Dybsø Fjord i vest til Præstø Fjord mod øst og afskar således hele den sydlige del af Sjælland. 1716-18 blev hegned udbedret af 200 svenske krigsfanger, og grøften fik en dybde på næsten 2½ m. På dette tidspunkt var der som bolig for vildtopsyns-

mændene bygget fem huse, som lå, hvor veje krydsede vildtbanegrøften. På samme tid har en efter alt at dømme næsten lige så lang skelgrøft afgrænset en lille vildtbane på Nordøstlolland.<sup>5</sup>

I 1600-tallet satte man almindeligvis skelpæle af træ op langs de kongelige vildtbaner, men først i 1688 blev der indført en generel bestemmelse om, at vildtbanernes grænser skulle markeres med sådanne pæle. De kraftige, fuldkantede egetræsstolper stod normalt i en højde på 2½-3 m, og de var som regel anbragt med 2-3 km's mellemrum. Disse vildtbane-pæle var i mange tilfælde forsynet med et sortmalet bræt med kongens initialer og krone malet med gult og årstal i rødt. På de ganske få vildtbane-pæle, der er bevaret, findes indskriften dog på selve pælen, som kunne være rødmalet og have en hvid knop øverst. Problemet med vildtbane-pælene var blot, at de hurtigt gik til, fordi de var fremstillet af et forgængeligt materiale, og man hævdede, at de blev "bortstjålet, forrykket eller i andre måder beskadiget af bønderne, når de kommer drukne og beskænkede fra købstæderne".<sup>6</sup>

På grund af deres relativt korte levetid blev vildtbane-pælene i løbet af 1700-tallet ofte erstattet af sten, og fra 1760 var det påbudt at anvende sten overalt. Disse vildtbanesten havde forskellig længde – ca. 1½-3 m – afhængig af, hvilke materialer, man havde til rådighed. De er normalt ud-



To vildtbane-pæle genbrugt som tømmer på en gård ved Korsør. (Efter Høgsbro 1977 (se note 6). Tegning: Hans Kapel).

formede stort set som de bevarede træ-pæle. Øverst er der hugget en stiliseret krone, derunder kongens initialer, den pågældende vildtbanes for-bogstaver, årstal og evt. stenens nummer. For at krone og indskrift ikke skulle blive overgroet af mos, malede man dem i flere tilfælde med rød cinnober. Andre gange forgyldte man kongens initialer, især på sten, der stod ved landeveje. Det formodes dog, at vildtbanestenenene generelt har været malet røde og indskriften trukket op med gul farve eller hvidt.

Vildtbanernes grænser og dermed også vildtbanestenenenes placering fulgte hyppigt amts- og sognegrænserne.

Stenene var i sagens natur anbragt, hvor de bedst kunne ses, og hvor folk færdedes. Derfor fandtes de som regel i tilknytning til de veje og broer, som førte ind i vildtbanerne. Antallet af vildtbanestenen var afhængig af vildtbanens størrelse og de topografiske forhold i øvrigt. Således blev der til den vidtstrakte Skanderborg Vildtbane, der lå inde i landet, fremstillet ikke under 130 sten, mens Odsherreds vildtbane, som var næsten helt omgivet af vand, blot fordrede 12 sten.

Med krongodsets salg i sidste halvdel af 1700-tallet fulgte samtidig vildtbanernes nedlæggelse. Vildtbanestene mistede deres praktiske betydning og har siden fundet anvendelse til alskens formål, men enkelte sten står dog stadig på deres oprindelige plads.

Også adelen havde markerede vildtbaner, om end de var relativt få og små. På Langeland, der som nævnt tidligere havde været kongelig vildtbane, oprettedes i 1672 grevskabet Langeland med alle kongelige rettigheder. Grevskabets vildtbane blev 1710 udvidet og indhegnet med "store mægtige hovedgrøfter, og det tvært over landet fra den ene strand til den anden". Senere i 1700-tallet fik ejeren af Ålholm på Lolland tilladelse til at indpøle sin vildtbane.<sup>7</sup>

*Dyrehaver.* I modsætning til vildtbanerne var dyrehaver altid fuldstændigt indhegnede. Formålet med dyrehaverne var i første række gennem

opsyn, fodring og om fornødent ud-sætning at give især hjortevildtet optimale forhold, således at man herigennem kunne sikre stabile forsynin-ger til hoffets og herskabernes hus-holdning, men herudover spillede også mulighederne for forskellige for-mer for jagtudøvelse en rolle.<sup>8</sup>

De kongelige dyrehaver lå normalt i eksisterende vildtbaner, ofte i tilknyt-ning til slotte eller andet kongeligt byggeri. I 1500-tallet blev der således indrettet mindre dyrehaver ved Kol-



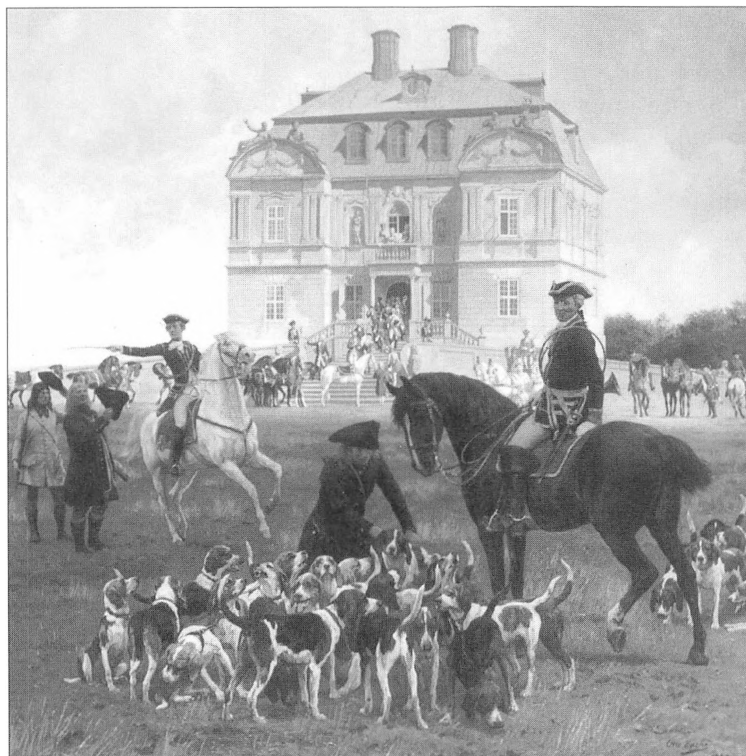
Skanderborg Vildtbanes sydøstlige del blev 1752-66 markeret med 72 vildtbanestenen. I 1759 blev den vestlige del af Hads herred indlemmet i vildtbanen. Stenene herfra er afsat med trekanter.



dinghus, Skanderborg Slot og Frederiksborg. De var indhegnede med et solidt plankeværk, som holdt kron- og dåvildt samt vildsvin inde, mens ræve, grævlinger og uvedkommende folk skulle holdes ude.

I 1618 anlagdes Store Dyrehave ved Frederiksborg, bl.a. med kron dyr indfanget i Jylland. Dyrehaven blev hegned med et solidt stendige, hvorpå der stod et risgærde, der senere blev erstattet af enebærstager. Store Dyrehave mistede sin betydning, da Jægersborg Dyrehave blev oprettet

1669. Hensigten med denne nye, store dyrehave var ud over vildtforsyningen at skabe bedre muligheder for afholdelse af fyrstelige jagter nær kongefamiliens residens. Dyrehaven omfattede et areal på omkring 2800 td. land, efter at landsbyen Stokkerup var blevet inddraget og nedlagt. Hegningen af dette vældige areal er næsten et helt kapitel for sig, men kan i korthed gøres op således, at det med en længde på ca. 17 km har fordret 5.500 kraftige, godt 3 m lange egestolper, 34.000 m stræklægter og næsten 400.000 stager, fortrinsvis

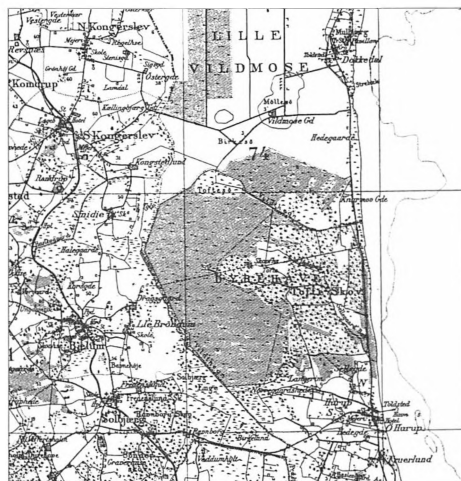


Jagtpersonalet ved at gøre klar til parforcejagt ved Eremitagen i Jægersborg Dyrehave. I baggrunden er de kongelige herskaber på vej ned ad jagtslottets trappe til de ventende heste. (Historiemaleri af Otto Bache).

enebær, der hentes fra Sverige og Norge. Hertil kommer så, at hegnet måtte fornyes hvert 12.-15. år. Eremitagen blev opført som jagtslot 1735-36. Forinden havde der været et jagt-hus.

Også på adelens godser blev der indrettet dyrehaver. Så tidligt som i 1573 nævnes en dyrehave på Gisselfeld med 20 dådyr. Hovedparten af herregårdenes dyrehaver stammer dog fra sidste halvdel af 1700-tallet, og alene stednavnene tyder på, at de har haft en stor udbredelse. De var forholdsvis små, normalt vel mellem 100 og 200 td. land. Frijsenborgs dyrehave hørte dog til de større. Omkring 1800 var den på 300 td. land, omgærdet med stager af unge el og enebær og med en bestand på 300 stk. dådyr.<sup>9</sup>

I disse dyrehaver, hvor hensynet til skovdriften kom i anden række, skulle bevoksningerne helst bestå af gamle, frøbærende træer afvekslende med åbne græsningsarealer, hvor der desuden kunne dyrkes foderplanter til vildtet. Herudover skulle dyrehavearealet omfatte tykninger, hvor vildtet kunne gå i læ og skjul, samt vandhuller, hvor de kunne drikke, og endelig fugtige arealer, hvor kronvildt og vildsvin kunne vælte sig i såkaldte søler. Det var dog især dåvildt, som gik i dyrehaverne, men da dyrene sjældent blev ret store under disse trange forhold og desuden nærmest opførte sig som tamdyr, dalede interessen, og de fleste dyrehaver blev



Vildthejn omkring jagtterrænet ved Toft.  
(Generalstabskort 1:100.000).

nedlagt i sidste halvdel af forrige århundrede. Tilbage er – ud over stednavnene – spor af de gamle bevoksninger og rester af de diger, som har omgærdet dyrehaverne.<sup>10</sup>

*Jagtterræn.* I herregårdsjagtens storhedstid var det ikke ualmindeligt, at man på de større godser indhegnede den del af jagtterrænet, som man til lagde størst jagtlig betydning. Jagt-hegnene tjente til at holde vildtet inden for den pågældende del af terrænet, men skulle også hindre adgangen for ubudne gæster, herunder især krybskytterne.

På Frijsenborg påbegyndte man 1883 opsætningen af et jagthejn, som omfattede hele det samlede skovkompleks og en betydelig del af markarealerne. Det godt 40 km lange hegn,

som var ca. 2 m højt, blev i første omgang sat med granstolper og savede stræklægter med påsømmede stakitter. Siden blev det erstattet af egetræspæle og trådvæv.<sup>11</sup>

I begyndelsen af dette århundrede blev Toft, et ca. 7.000 td. land stort areal i den sydlige del af Lille Vildmose indhegnet med et 36 km langt jagt-hegn. Dette revir, som hørte under godset Lindencborg, omtales med nogen ret som en dyrehave, men størrelsen taget i betragtning må det dog snarere opfattes som et jagtterræn. Det godt 2 m høje hegn bestod af egetræspæle og spæntråd med påsømmede granrafter. For at holde også vildsvinene inde var der på ydersiden af hegnet en 1 m høj jordvold.<sup>12</sup>

Ofte blev der i tilknytning til disse jagthegn anlagt dyreindspring. Det drejer sig om jordramper, som fra ydersiden fører op til overkanten af hegnet, og som på indersiden er forsynet med en lodret træbeklædning. Ved hjælp af disse indspring kan hjortevildt, der er kommet uden for jagthegnet, uhindret passere hegnet og vende tilbage til flokken. Samtidig åbner de også mulighed for at sluse fremmed vildt ind på det hegnede areal, uden at det umiddelbart har mulighed for at komme ud igen.<sup>13</sup> Da de fleste jagthegn nu er nedlagte, er de tilbageværende, mere eller mindre sammensunkne indspring normalt de eneste bevarede levn efter disse imponerende hegn.

## Vildtpleje

I tidens løb har man iværksat forskellige foranstaltninger for at fremme vilkårene for det vildt, som man yndede at jage, med henblik på den størst mulige bestand.

*Vildtfodring.* Af hensyn til hjortevildtets overlevelse i strenge vintre har man i hvert fald siden 1600-årene foretaget vildtfodring ved at nedhugge grene og køre hø ud på foderpladser og i foderhuse. Alene i Nordsjælland blev der år 1700 opført 15 foderhuse.<sup>14</sup> Det var dog især i dyrehaverne, hvor fodringsbehovet var konstant, at man byggede foderhuse.

*Vildtopdræt.* Opdræt er den mest resourcekrævende form for vildtpleje og hører især nyere tid til. Fra 1700-tallet



Dyreindspring anbragt som indhak i et jagthegn. Jorden i indspringet ser ud til at være sunket lidt sammen. Et rådyr er i færd med at undersøge forholdene. (Efter *Dansk Jagtleksikon* 1944 (se note 12))

har man dog kendskab til kaninopdræt, idet kongen indrettede en kanningård med opsynsmandsbolig i tilknytning til en lille ø i Furesøen nær Dronning-gård (se kort side 77). Endvidere forsøgte man sig med opdræt af urfugle i den såkaldte Birkhøns-gård, som efter kongens befaling blev opført ved Helsingør.<sup>15</sup>

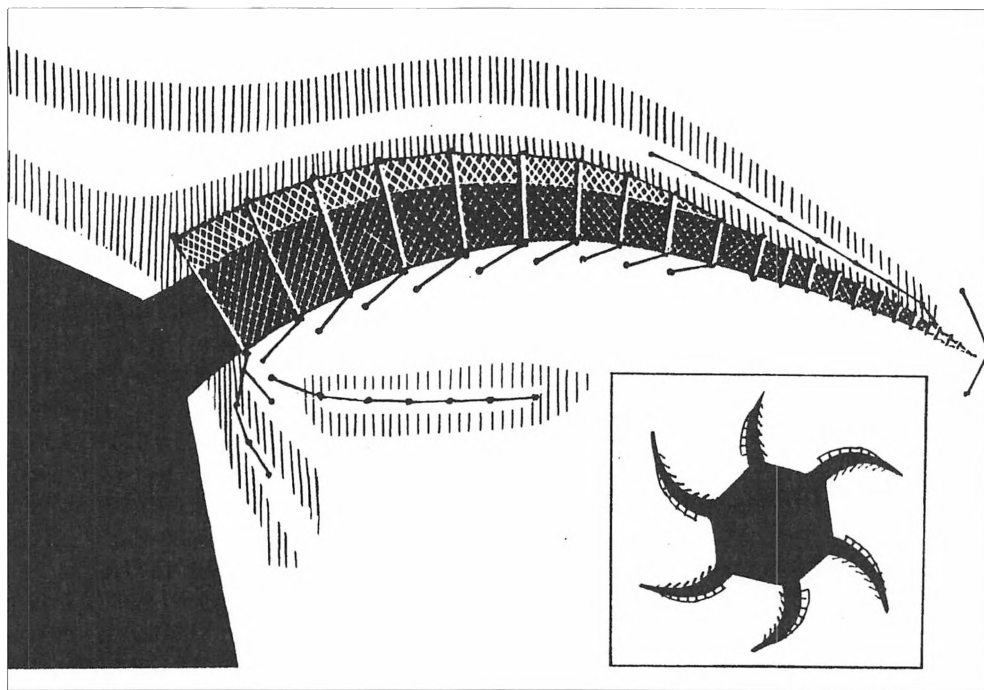
Det er dog især fasanerne, som har været gjort til genstand for opdræt. Disse hønsfugle af asiatisk oprindelse omtales allerede 1562, da kongen fremskaffede et par levende fasaner fra udlandet. Senere blev der indrettet flere fasanhaver og fasanerier, bl.a. ved Jægersborg, Fredensborg og Jægerspris, og i fasangården boede fasanmesteren og det øvrige personale.

Der var dog mere tale om at holde fasaner som tamhøns end som vildt. Efter nedlæggelsen af fasaneriet ved Jægerspris 1771 forsøgte man i flere omgange uden held at holde fasaner i vild tilstand. Det lykkedes først, da man 1840 under særdeles velordnede forhold oprettede et vildt fasaneri i Kongelunden på Amager.<sup>16</sup> Her blev grundstammen også lagt for de første fasanerier på herregårdene. Fra omkring 1890 havde næsten enhver større herregård med respekt for sig selv fasanopdræt af et vist omfang. Selve opdrætsanlægget, som blev passeret af en fasanjæger, bestod af en bygning med rugestuer, foderrum og køkken, hvor foderet tilberedtes. Hertil kom de overdækkede voliører, hvor

indfangede fasaner lagde æg til udrugning, samt en åben opdrætningsplads i sol og læ, hvor opdrætsburene stod på rad og række.<sup>17</sup> Rådede man ikke over tilstrækkelige mængder myreæg, som var det foretrukne foder til fasankyllingerne, byggede man ofte en såkaldt "maddikefabrik" i nærheden, men samtidig i passende afstand, for de stank aldeles rædselsfuldt. Princippet i disse anordninger var nemlig, at man ved hjælp af et sindrigt system af kasser anbragt over hinanden opsamlede de spyfluelarver, som blev produceret i fordærvet kød.<sup>18</sup>

På mange godser opdrættede man desuden vildænder i anderier med rugehus og voliører, som lå i tilknytning til småsøer og damme. For at skabe velegnede tilholdssteder for vildænderne anlagde man desuden kunstige andedamme, bl.a. ved at opstemme vandløb.

I denne forbindelse skal det nævnes, at man også har kendskab til enkelte danske andekøjer. Disse anordninger til fangst af ænder anlægges ved fuglenes fourageringspladser. En andekøje består i princippet af en dam, hvorfra der udgår flere krumme kanaler, i hvis tilspidsede ender, der er anbragt en ruse. Disse "fangarme" er afskærmede til begge sider og overdækkede af net. Ved hjælp af tamme ænder lokkes de vilde ænder til andekøjedammen, og derfra blev de med korn lokket ind i kanalerne og videre



En andekøjekanal i skematisk gengivelse og i det indsatte felt en seks-armet andekøje i sin helhed. (Efter Baagøe 1992 (se note 19). Tegning: Poul Andersen).

op i ruserne, hvor de blev taget til fange.

I slutningen af 1600-tallet blev der efter hollandsk forbillede anlagt en andekøje i en lille bugt tæt ved Gavnø på Sjælland. Men ellers kendes de især fra de Nordfrisiske Øer, hvor de dog først blev anlagt i 1700-tallet. På den tid skulle der i en andekøje på Sild være fanget mellem 30.000 og 40.000 ænder på et enkelt år. I køjerne på Fanø, der er fra 1866, var den årlige fangst omkring århundredskiftet på mellem 1.000 og 9.000 ænder. En en-

kelt andekøje er bevaret ved Sønderho.<sup>19</sup>

*Vildtremiser.* Af hensyn til vildtet i almindelighed plantede man i stor udstrækning kunstigt anlagte småkrat, "remiser", på de åbne herregårdsmarker. Disse tilplantninger fandt ofte sted i forbindelse med eksisterende grus- og mergelgrave. Denne form for vildtpleje var dog heller ikke fremmed for tidligere tiders kongelige jagtvæsen. Eksempelvis lod man helt tilbage i 1680 mere end 300 soldater udgrøfte en plads uden for Køben-

havns porte, hvor der skulle plantes buske til agerhønsene, ligesom der i 1750'erne blev plantet vildtremiser på Amager.<sup>20</sup>

*Bekæmpelse af skadevildt.* Siden middelalderen har man gjort organiserede forsøg på at udrydde den danske ulv. Dette skete dog mere af hensyn til bøndernes husdyr end jagtvildtets velfærd.<sup>21</sup> Ulvejagterne foregik dels som stort anlagte drivjagter, dels som

enkeltmandsjagter, hvor man også benyttede fangstanordninger i form af ulvegårde og faldgruber. Mens ulvegårde var små indhegninger forsynet med faldporte, som udløstes, når lokkemaden inde i gården blev berørt, var faldgruber 2-3 m dybe nedgravninger med lodrette, træbeklædte sider og en midterstolpe, der tjente som støtte for grubens dækmateriale, og hvortil lokkemaden desuden var fastgjort. Disse faldgruber kendes for-



Ulvfaldgrube fra 1500-tallet med levende and som lokkedyr. (Efter Johan Feyerabendt: *Neuw Jagd und Weydewerck Buch*, Frankfurt 1582).

trinsvis fra Jylland, hvor ulveplagen især var stor i 1600- og 1700-tallet, og de har efter alt at dømme haft stor udbredelse.<sup>22</sup>

Den sidste danske ulv blev skudt så sent som 1813, og dermed var den danske fauna på bare 10 år blevet to vildtarter fattigere, idet det sidste vildsvin var blevet nedlagt omkring 1803. Faktisk må 1800-årene betegnes som skæbneår for den oprindelige danske fauna, idet også det fritlevende kronvildt blev udryddet på de danske øer i dette tidsrum. Hertil kom, at man af hensyn til det omsiggribende fasanopdræt mod slutningen af århundredet med alle midler forsøgte at udrydde alt, hvad man anså for skadeligt vildt. Dette gjaldt især ræve, rov- og kragefugle, men mens ræve ikke er sådan lige at få bugt med, lykkedes det til gengæld i fasanens hellige navn at gøre kål på bl.a. konge- og havørne, glenter og ravne.<sup>23</sup>

Skadevildtbekæmpelsen var en vigtig og tidskrævende del af herregårdsjagten vildtpleje, som oven i købet var jagtpersonalets vigtigste indtægtskilde, idet den udløste skydepenge, en dusør for hvert nedlagt dyr. Bortset fra de drastiske følger, denne form for vildtpleje fik for rovvildtet, er de spor, den i øvrigt efterlod i landskabet, imidlertid yderst få. Man kan dog stadig finde rester af de kragehytter og skydehuller, hvorfra man med ugler som lokkefugle skød krager i stort tal.

*Bekæmpelse af krybskytter og hegnsjægere.* Oprindelig var "krybeskytter" den gængse betegnelse for adelens skytter. Men da det netop var disse skytter, som hyppigst forbrød sig mod jagtlovene ved at drive uretmæssig jagt på de kongelige vildtbaner, nævnes de ofte i datidens love og forordninger vedrørende jagt, og udtrykket har siden været betegnelsen for alle, der driver ulovlig jagt på anden mands grund.

Med herregårdsjagten storhedstid fik krybskytteriet sin renæssance i Danmark. Mange lod sig friste af de



Artillerist Niels, én af Rold Skovs navnkundige krybskytter, fotograferet omkring 1900 i en slags skydehul. (Spillemands-, Jagt- og Skovbrugsmuseet, Rebild).

enorme vildtmængder, som for nogle blev et supplement til en måske yderst sparsom indkomst, for andre ligefrem en levevej. Som et vigtigt element i godsernes vildtpleje erklærede man her ikke blot det skadelige vildt, men også krybskytterne krig. Bortset fra de steder, hvor der stod vildthejn, havde krybskytterne uhindret adgang til reviret, og en ikke uvæsentlig del af jagtpersonalets tid gik med opsyn og natlige patruljeringer. På de større godser tilstræbte man bl.a. derfor, at skytternes og opsynsmændenes boliger lå spredt og hensigtsmæssigt placerede i jagtterrænet. I begyndelsen af dette århundrede var jagtbetjentene på grevskabet Frijsenborg, der også omfattede Boller, således fordelt på 11 boliger, og hertil kom skovpersonalet, der ligedes var kontraktligt forpligtet til at føre tilsyn, som fordelte sig på 39 boliger. På det godt 12.000 td. land store skovareal blev der altså holdt opsyn af 50 personer, som boede spredt i distrikterne, og hertil kom skytternes og skovfogedernes assistenter og elever, som også deltog.<sup>24</sup>

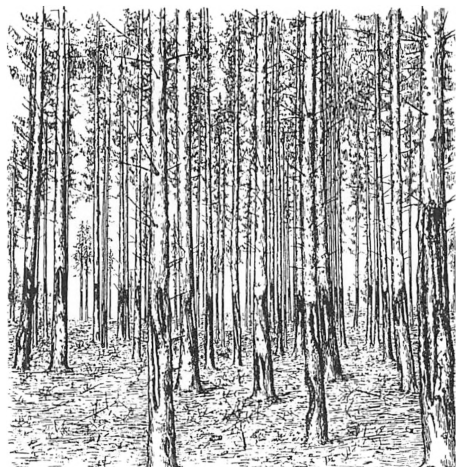
Patruljeringerne og det massive opsyn dæmmede naturligvis op for krybskytteriet, men det førte også til bataljer, brutale slagsmål og skududvekslinger, som i flere tilfælde fik dødelig udgang. Enkelte mindsten er rejst, hvor disse tragiske hændelser fandt sted.<sup>25</sup> Herregårdenes jagtpersonale havde dog ikke blot problemer med krybskytter, men også de såkaldte hegnsskytter så man skævt til.

Hegnsskytterne, som ejede eller lejede jagten på arealer, der stødte op til herregårdenes jord, nød nemlig godt af det vildt, der ofte lokket af gulerødder og lignende trak ud på disse arealer. Hele vejen rundt om herregårdens jorder sad de, hegnsskytterne, i skydehuller, hytter eller anden form for skjul og tog imod. Det var de for så vidt i deres gode ret til, men fra herregårdens side af hegnet forsøgte jagtpersonalet med alle tænkelige midler at gøre livet surt for disse "rovjægere" og "jagtsjakaler", som for deres vedkommende var af den opfattelse, at de blot fik lidt kompensation for de betydelige skader, som vildtet gjorde på deres afgrøder.<sup>26</sup>

### *Vildtskade*

Netop på grund af vildtskader havde jagtpersonalet også problemer indadtil på herregårdene. Hjortevildtet var nemlig både en torn i øjet på landbruget og ikke mindst på skovbruget. Faktisk anså man hjortevildtet for skadeligt på grund af de store ødelæggelser, det forvoldte på markafgrøder og skovbevoksninger. På Frijsenborg besluttede man derfor 1897, at hjortevildtet skulle bortskydes på en del af skovdistriktet, og man gav skovfogederne på de pågældende skovparter besked om at forestå jagten. Da en skovfoged meddeler overførsteren, at bortskydningen var sat i værk, skriver overførsteren tilbage: "Tak for meddelelsen, som glædede mig særligt. Kil bare på med det reste-





Granbevoksning i Frijsenborg Dyrehave beskadiget ved skrælning af kronvildt i begyndelsen af dette århundrede. (Efter J.E.V. Boas: *Dansk Forstzoologi*, København 1923).

rende utøj. At få det pillet af, er en hovedsag. Men har De ej dåvildt? Jeg håber, at De ej skåner disse skadedyr.<sup>27</sup>

På Frijsenborg og andre steder, hvor der var meget hjortevildt, forsøgte man at dæmme op for vildtskaderne i skoven ved bl.a. at ombinde nåletræerne – 1500-1600 pr. td. land – med granris i 2 m's højde, og denne ombinding blev fornyet 1-2 gange. Desuden hegnede man alle kulturer indtil første gennemhugning.<sup>28</sup> I større kulturindhegninger kunne man med fordel anbringe dyreudspring i hjørnerne, så det vildt, der

var kommet inden for hegnet, selv kunne komme ud igen. Disse rampeformede udspring var lavet på samme måde som de tidligere omtalte dyreudspring.

### *Herskabsjagter*

Som man kan forstå af det foregående, har såvel den kongelige jagt som herregårdsjagten lagt beslag på kolossale ressourcer. Sådanne ofre på jagtens alter forklares naturligvis ikke alene med, at hof- og herskabskøkkenerne havde et umætteligt behov for vildtforsyninger. Fremfor alt var jagten et symbol på fyrstelig status, og der var betydelig prestige forbundet med at afholde pompøse jagter i store, vildtrige revirer under medvirken af et velorganiseret jagtvæsen i pomp og pragt. Under normale omstændigheder er det ikke så meget selve jagtudøvelsen, der kommer til at præge landskabet, men en enkelt, ekstravagant, herskabelig jagtform kan dog stadig spores.

*Parforcejagt.* Efter engelsk forbillede blev parforcejagten indført i Danmark i 1670. Denne jagtform gik ud på, at hunde forfulgte en bestemt hjort, til den var segnefærdig. Jagtherrerne fulgte drevet til hest ad veje, der var anlagt gennem skoven specielt til formålet. Når hjorten var stillet, red de frem til stedet, hvor jagtherren eller den, han havde udpeget dertil, gav den nådes-stødet med en stor jagtkniv.<sup>29</sup>

De særlige parforceveje var normalt anlagt i stjerneformede forløb, således at jagtvejene udgik i flere retninger fra et bestemt punkt, som kaldes "stjernen". Herfra kunne jagtdeltagerne følge, hvordan drevet på hjorten skred frem.

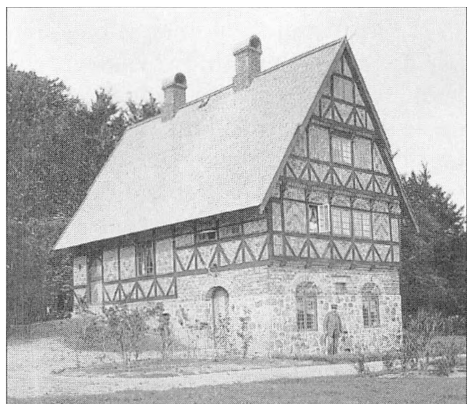
I løbet af de godt 100 år, parforcejagten med afbrydelser stod på, blev mange skove i den nordsjællandske vildtbane gennemskåret på kryds og tværs af disse stjerneformede jagtveje. I

1777 var festen forbi, men tilbage ligger de mere eller mindre velbevarede levn efter denne på én gang fyrstelige og – set med nutidens øjne – usle jagtform. Vejforløbene ses tydeligst i Grib Skov, Store Dyrehave og Hareskoven, hvor især Syvstjernen er velkendt.<sup>30</sup>

Også på godserne har der været drevet parforcejagt. Således på Frijsenborg omkring år 1800, og igen fra begyndelsen af 1880'erne. Men selv på et



Dette kortudsnit viser, hvordan skovene ved Furesø og i Jægersborg Dyrehave var gennemskåret af parforcejagtveje 1766. Bemærk den i teksten side 71 omtalte Kaningård ved Dronninggård. (Videnskabernes Selskabs kort).



Dyrhuset på Frijsenborg blev 1890 bygget som kombineret jagthus/hytte og skyttebolig. Nederst var der indrettet en frokoststue til herskabet med åben kamin og bænke og borde i bondestuestil. På væggene hang jagttrofæer fra Frijsenborg og hjembragt fra jagter i udlandet. (Dansk Jagt- og Skovbrugsmuseum).

gods af Frijsenborgs størrelse egnede denne arealkrævende og særdeles bekostelige jagtform sig ikke rigtig, og den blev allerede opgivet 1887. På Frijsenborg havde man også anlagt parforcejagtveje i skovene.<sup>31</sup>

*Pürschjagt.* I modsætning til parforcejagten er pürsch en fredsommelig og sympatisk jagtform, hvor jægeren sniger sig lydløst ind på skudhold af stort vildt. På enkelte godser anlagde man pürschstier ud til eller langs med skovbryn og lysninger, og i jagttiden havde man folk til at holde dem fri for grene, kviste og løv. Sådan var det

f.eks. i Toft i Lille Vildmose, men da arealet for en stor dels vedkommende også bestod af åbne strækninger, anlagde man desuden kilometerlange, mandsdybe pürschgrøfter.<sup>32</sup>

*Jagthuse og -hytter.* På Toft byggede man 1907 et stort jagthus. Årsagen hertil var, at jagtterrænet ligger i stor afstand fra Lindenberg, som det hørte under, og herskabet og de inviterede jagtgæster skulle derfor kunne overnatte på stedet i forbindelse med de tilbagevendende jagter. Sådan forholdt det sig også på Kalø, hvor det i Tyskland bosiddende herskab 1899 lod et stort, flot jagthus opføre. Samtidig byggede man ude i skoven en hytte, hvor jagt frokosten kunne indtages. Tilsvarende jagthytter blev også bygget på andre godser, men normalt tog jagtselskabet dog til takke med at spise frokost i en skovfogeds pæne stue.

### *Afslutning*

Som det fremgår af denne oversigt, har såvel afgrænsningen af jagtreviret som vildtplejen og selve jagtudøvelsen efterladt ganske mange spor i det danske landskab. Disse spor indgår som elementer i et kulturlandskab, der især er formet gennem de sidste 1000 års meget forskelligartede erhvervsmæssige udnyttelse af naturgrundlaget.

Gennem de senere år er der opstået en betydelig tværfaglig interesse for studier i kulturlandskabets historie,

ligesom mange har fået øjnene op for dets vældige formidlingsmæssige potentiale.<sup>33</sup> Samtidig er de ansvarlige myndigheder blevet opmærksomme

på, at bevaringsindsatsen skal øges i det danske kulturlandskab. Dette bør ske under skyldigt hensyn også til jagtens landskab.

## NOTER

1. Hellmuth H. Andersen: "Køkkenmøddingen ved Mejlgård", *Kuml 1960*, s. 26ff; Søren H. Andersen: *Danmarkshistorien. Stenalderen. Jægerstenalderen*, København 1981, s. 59, 106; Søren H. Andersen: "Bjørnsholm", *Journal of Danish Archaeology* vol 10, 1991, s. 59ff.
2. Følgende hovedtræk af jagtens historie i Danmark er baseret på Carl Weismann: *Vildtets og Jagtens Historie i Danmark*, København 1931. Se desuden Bo Fritzboøger: *Kulturskoven*, København 1994, s. 103ff.
3. Weismann 1931 (se note 2), s. 62f; Fritzboøger 1994 (se note 2), s. 109f.
4. Carl Weismann: *Vildtet i Jægersborg Dyrehave*, København 1929, s. 15f; Weismann 1931 (se note 2), s. 85f.
5. Weismann 1929 (se note 4), s. 13ff.
6. Om vildtbanepæle og -sten, se: Weismann 1931 (se note 2), s. 126, 134, 185, 194ff; Kirsten-Elizabeth Høgsbro: "Vildtbanepæle", *Antikvariske Studier*, 1977, s. 251ff; Svend Nørregaard Hansen: "Skanderborg Vildtbane" I-III, *Østjysk Hjemstavn* 1981, s. 9ff, 1982, s. 9ff, 1983, s. 13ff; Kirsten-Elizabeth Høgsbro: "Vildtbanepæle i Odsherred", *Fra Holbæk Amt* 1985, s. 40ff; Jesper Laursen: *Historien i skoven*, Ebeltoft 1995, s. 29ff.
7. Weismann 1931 (se note 2), s. 288 og 224; Vilh. Lütken: *Bidrag til Langelands Historie*, Rudkøbing 1909, s. 380.
8. Om dyrehaver, se: Weismann 1929 (se note 4).
9. A. Niemann: "Frijsenborgs skove i 1820", *Østjysk Hjemstavn* 1978.
10. Laursen 1995 (se note 6), s. 33f.
11. Johan Rasmussen: "Erindringer fra Frijsenborg", *Skovens Folk Fortæller* II, red. Olav Kjersgaard, Kirsten Olesen & Harry Petersen, Hørsholm 1990, s. 18.
12. Gregers Ahlefeldt-Laurvig-Bille & Vitus Gay (red): *Dansk Jagtleksikon*, København 1944, s. 1298.
13. *Dansk Jagtleksikon* 1944 (se note 12), s. 631f.
14. Weismann 1931 (se note 2), s. 87, 158, 162, 207, 220.
15. Weismann 1931 (se note 2), s. 163 og 531.
16. Om kongelige fasanerier m.v., se: Weismann 1931 (se note 2), s. 512ff; Jørgen Fabricius: *Kongelunden på Amager*, København 1984.
17. *Dansk Jagtleksikon* 1944, (se note 12), s. 267f, 960ff.
18. *Dansk Jagtleksikon* 1944, (se note 12), s. 897f.
19. Weismann 1931 (se note 2), s. 290, 459;

- Jette Baagø: "Andekøjen på Gavnø", *Liv og Levn* 6, 1992, s. 18ff.
20. Weismann 1931 (se note 2), s. 137 og 243.
  21. Weismann 1931 (se note 2), s. 463ff; Jesper Laursen: "Ulvetider", *Skalk* 1, 1989.
  22. Jesper Laursen: "Faldgruber", *Hikuin* 18, 1991, s. 249ff; Jesper Laursen: "Ulvegrave og faldgruber", *Dansk Jagt- og Skovbrugsmuseum 1942-1992*, red. Kirsten Olesen, Hørsholm 1992, s. 71ff. Som det fremgår af disse artikler, bør faldgruberne ikke forveksles med herregårdenes skaktformede, stensatte iskældre.
  23. Weisman 1931 (se note 2), s. 394ff. Om skadedyrsbekæmpelse på de kongelige vildtbaner de forudgående århundreder, se f.eks. Weismann 1931 (se note 2), s. 87, 94f, 197, 252ff, 330f, 352.
  24. Synsforretninger over skov- og jagtbejtentboligerne på grevskabet Frijsenborg 1889-1926, Frijsenborg godskontor.
  25. Om krybskytteri, se Jesper Laursen: *Krybskytter i Danmark*, Ebeltoft 1986; Lars Chr. Nielsen: *Skytte-Lars. En krybskyttes erindringer*, Ebeltoft 1987; Adolf Jensen-Pioner: *Krybskytteliv*, Ebeltoft 1989.
  26. Laursen 1986 (se note 25), s. 149ff; Rasmussen 1990 (se note 11), s. 17f.
  27. Brev fra overfører H.P. Winge til skovfoged Mikkelsen, den 15.10.1897. Privatarkiv. Fotokopi på Dansk Jagt- og Skovbrugsmuseum, Hørsholm.
  28. Rasmussen 1990 (se note 11), s. 18; om tidligere tiders vildtskade og kulturindhegning i de kongelige vildtbaner, se f.eks. Weismann 1931 (se note 2), s. 183, 201, 260f, 299.
  29. Weismann 1931 (se note 2), s. 441ff.
  30. P. Chr. Nielsen: "Den Nordsjællandske Vildtbane", *Historisk-topografisk Selskab for Gladsaxe Kommune, Årsskrift* 1975, s. 12ff.
  31. Niemann 1978 (se note 9), s. 18; Johan Rasmussen: *Skovfoged Johan Rasmussens erindringer*, stencil u.å., s. 1ff, 38. Trykt i uddrag i Rasmussen 1990 (se note 11).
  32. *Dansk Jagtleksikon* 1944 (se note 12), s. 1017, 1298.
  33. Se f.eks. Vivian Etting (red.): *På opdagelse i Kulturlandskabet*, København 1995.

# Hegn og landskab

af Benedicte Fonnesbech-Wulff

## *Inledning*

Set fra oven ligner det danske landskab et kludetæppe vævet sammen af forskelligartede stykker. En stor del af de grænser, der findes mellem stykkets dele, består af hegn eller gærder i en eller anden form. Hegnene indgår som en integreret del af vores opfattelse af landskabet – vi kunne ikke forestille os et dansk landskab uden disse stadige afbrydelser, som giver liv til landskabsbilledet. Enorme ubrudte markflader indgår ikke i ønsketænkningen – længere i hvert fald.

Vi ved, at mange markhegn i tidens løb er blevet fjernet, netop for at skabe større sammenhængende dyrkningsarealer. Alligevel kom der først i 1992 en lov, der sikrede nogle af hegnene for eftertiden.<sup>1</sup> Dette til trods for at der gennem mere end hundrede år har været interesse for hegnene og dermed også fortalere for en bevaringspolitik.

I vidt omfang har interessen været af botanisk og biologisk art. Hegnene er betragtet som en frøfond, hvor frø af planter, som med sprøjtegifte var blevet fjernet fra de dyrkede arealer, kunne ligge og vente på bedre tider. Samtidig har hegnene fungeret som opholdssted for fugle og andre dyr, der har brugt dem som veje mellem forskellige biotoper. Det har blandt andet betydet, at danske jægere har haft interesse i bevaring af i hvert fald et vist antal hegn.

Der har også hele tiden været en vis historisk interesse på området, som dog ikke har formået at slå rigtigt igennem før inden for de sidste ti år. Folk med lokalhistorisk interesse har i et utal af tilfælde forsøgt at vække interesse for, hvad der skete med hegnene. Således var mange bekymrede i begyndelsen af forrige århundrede, hvor de var vidne til, at mange gravhøje blev nedlagt, for at disse praktiske stendepoter kunne indgå i opsætningen af de nye selvejerhegn. Senere har bekvymringen været rettet mod

Benedicte Fonnesbech-Wulff (f. 1954), cand. mag. i historie og etnologi. Ansat ved Lokalhistorisk Selskab siden 1985. Har bl.a. skrevet *Ulkerup. Historien om en nedlagt skovlandsby i Odsherred* (1991) og *Ferrosan 1920-95* (1995).

den stadige nedtagning af hegn, fordi man mente, at den gjorde landskabet – og historien – fattigere.

Den ringe interesse betyder, at litteraturen om hegn og deres historie endnu er sparsom. Noget af det nyere materiale er Erland Porsmose og Niels Hørlück Jessens artikel i *Antikvariske Studier* fra 1985,<sup>2</sup> mens Finn Ole Nielsen har behandlet de bornholmske diger i en rapport udarbejdet i forbindelse med Naturbeskyttelsesloven

af 1992.<sup>3</sup> I begge tilfælde bygger forfatterne deres resultater på en kombination af kilde- og feltstudier, og tager for begges vedkommende stilling til spørgsmålet om stengærdernes oprindelse og funktion.

Hovedværket er dog stadig August Schmidts *Hegn og Markfred* fra 1953, som ikke medtager noget om hegnes oprindelse eller funktion. Og det er dog ikke mindst disse centrale spørgsmål, som må have historikerens in-



Stendige mellem mark og skov. Alleshave, Bregninge sogn.

teresse: hvorfor har nogle mennesker investeret så mange kræfter og så meget slid i at opsætte alle disse forskellige hegn, hvad enten der er tale om stendiger, jordvolde, tangdiger eller levende hegn? De følgende sider vil give nogle eksempler på, hvad det er for behov, der har fordret denne indsats, og hvad det er for mekanismer, der har betydet ændringer i hegningsmønstre og -metoder.

### *Feltstudier*

Da litteraturen er sparsom, men hegnene mangfoldige, har det vist sig mest frugtbart at kombinere praktisk feltundersøgelse med gængse kildestudier. Sådanne undersøgelser har Lokalhistorisk Selskab<sup>4</sup> gennem nogle år gennemført i et område, der dækker 2/3 af Vestsjællands Amt. Da arbejdet hidtil fortrinsvis har været af praktisk registrerende art, er de vestsjællandske hegns historie dog endnu ikke endeligt afklaret.

Feltundersøgelsen har bestået i en minutiøs opmåling af de eksisterende hegn og gærder. Ofte medfører dette arbejde en tæt kontakt til lodsejerne, der i vidt omfang har et nært kendskab til de hegn, der i tidens løb har været på deres jorder. Det er fra denne undersøgelse de følgende eksempler vil blive hentet.

Hegn er den fællesbetegnelse, som primært dækker en funktion, nemlig adskillelsen af et område fra et andet.

Her vil vægten blive lagt på markernes indhegning (og ikke f. eks. skovdiger). Hegnene kan bestå af de risgærder, der for størstepartens vedkommende blev afløst af de senere typer, stendiger, jordvolde eller levende hegn.

Når man beskæftiger sig med hegn, hvad enten det er på et praktisk eller litterært plan, må man gøre sig klart, at det er utroligt tidskrævende; således skriver August Schmidt i forordet til sin bog, "... at det har været besværligt nok og røvet megen Tid at faa dette Arbejde gjort færdigt, men Undersøgelsen skulle jo føres igennem; thi også denne Bog har Guderne i deres Vrede paalagt mig at skrive."<sup>5</sup>

### *Hegn – et udtryk for behov*

Mennesket har opsat hegn, siden det blev bofast, og da det blev agerdyrker, blev hegnene en nødvendighed. Vi ved ikke så forfærdelig meget om, hvordan strukturerne i landskabet så ud i perioderne før fællesskabstiden. Men arkæologisk har man kunnet erkende, at man i hvert fald i vikingetid hegnede ejerlavet og selve bebyggelsesområdet.

Fra middelalderen ved vi en del, idet hegn og hegnsspørgsmål har sat sig markante spor i det overleverede juridiske kildemateriale. Således indeholder Landskabslovene en mængde bestemmelser for, hvordan man skal forholde sig over for forskellige hegningsager.<sup>6</sup> Fra 1500-tallet er der be-



varet en del vider og vedtægter fra landsbyerne, og også i dem er der et utal af bestemmelser for, hvordan man på lokalt plan har varetaget hegningsproblematikken.<sup>7</sup> Begge disse kildetyper giver oplysninger om, hvordan forholdene faktisk var.

I *Kancelliets Brevbøger* finder man derudover oplysninger om de ændringer, centralmagten *ønskede* at indføre i det danske hegningsssystem. En sidste hovedkilde til hegnes historie er de forskellige godsers arkiver, idet de lokale forhold kommer til udtryk der.

Kilderne giver det generelle indtryk, at hegn har været et helt centralt anliggende for enhver tids mennesker: det har været besværligt at få dem opsat, det har været lige så problematisk at få dem vedligeholdt eller erstattet. Frem for alt har hegn kunnet få sindene i kog, idet stridigheder om hegn i realiteten er stridigheder om adgangen til produktionsmidler, det vil sige strid om ejendomsret, og dermed i bund og grund et spørgsmål om økonomi.

Ethvert hegn har haft en funktion, der har været vurderet som så vigtig, at indsatsen har kunnet betale sig. Funktionerne har derimod været meget forskellige: man har sat hegn, så dyrket jord blev adskilt fra udyrket eller græsningsjord. Der har været hegn om tofter, om ejerlav, om kirkejord, om kålgårde, om hovedgårdsjord, ligesom en uendelighed af andre

større eller mindre arealer har været hegnet afhængigt af, hvilket formål, der var aktuelt.

Frem til midten af 1500-årene var stort set alle hegn opbygget af træmaterialer, og havde form af enten flettede risgærder eller vasegærder (sammenbunket kvas imellem to rækker af lodrette staver). Der findes dog eksempler på, at man allerede i denne periode i træfattige egne har udnyttet de andre materialer, som naturen kunne byde på.

Gærdselsmaterialer var knappe og arbejdsbyrden altid stor, så hvor det overhovedet kunne lade sig gøre, udnyttede man det naturgivne terræn som skel, således at eksempelvis åer eller stejle skrænter kunne indgå i hegningen. Trods denne udnyttelse af omgivelserne har der været tale om et tusindtal af hegn, som har været utroligt ressourcekrævende. Man regner med, at et flettet risgærde har en levetid på ca. 7 år, hvorefter det skal udskiftes – trods stadig reparation og vedligeholdelse.

Det er derfor ikke ulogisk, når man fra midten af 1500-tallet oftere og oftere støder på krav fra centralmagts side om, at risgærder bør erstattes af mere permanente hegn bygget af materialer, der er til rådighed i landskabet, og som ikke kræver vedligeholdelse i samme grad.<sup>8</sup> At det ikke har været nogen nem opgave at få bønderne rundt om i landet til at

ændre deres hegningstradition, fremgår tydeligt af de kongelige breve. Man kan her se, hvordan den enkelte lokalitet optræder gang efter gang, mens udviklingen i brevene går fra en anbefaling af faste hegn til en direkte ordre om opsætning af stendige inden en nærmere angiven dato.

Klostre og visse fremsynede godsejere var langt hurtigere til at se fordelene ved de faste hegn. Det betød, at mange gamle risgærder på kloster- og hovedgårdsjord i løbet af 1500- og 1600-tallet blev erstattet med stendiger eller jordvolde.<sup>9</sup> Herfra spredte de faste hegn sig, således at det i 1700-tallets fæstekontrakter blev mere og mere almindeligt, at bønderne forpligtede sig til årligt at opsætte et nærmere angivet antal favne stendige.

I mange tilfælde må bønderne have oplevet perioden som et veritabelt hegningsmareridt. Ikke alene fik de til opgave at hegne hovedgårdsjorderne, vangene og ejerlavet, de måtte også honorere et af tidens nyeste krav, nemlig en hegning af skovene, der siden 1750'erne fik ændret deres status fra at være en integreret del af den samlede drift til i stedet at være isoleerede forstlige enheder.<sup>10</sup> Det krævede en effektiv hegning, der kunne holde vildtet i skoven og bønder og kreaturer udenfor.

I samme periode blev der på Vestsjælland oprettet et antal nye hovedgårde, som hver især ønskede en lige så

massiv hegning af deres områder.<sup>11</sup> I enkelte tilfælde endda således, at godsejeren trods godsets placering i en stenfattig egn, krævede opsætning af de dobbelte stenhegn, der i andre mere stenrige egne dominerede hovedgårdshegningen. Det betød, at de pågældende bønder ikke alene skulle opsætte stendigerne, men også hente og transportere stenene på egne vogne ad veje, der virkede ødelæggende på både heste og vogne.<sup>12</sup>

### *Hegnet – et udtryk for lokal variation*

Konsekvensen af kongens og godsejernes hegningspolitik var, at man ved 1700-tallets sidste halvdel havde fået erstattet et stort antal risgærder med faste hegn i form af jordvolde og stendiger. Samtidig var en mængde nye hegn blevet etableret, fordi udviklingen i landbruget krævede ændringer og tilpasninger. Det betød samtidig, at trykket på træmateriale til gærdselsbrug blev lettet betydeligt; fra agrene fik man fjernet en betragtelig mængde sten, hvilket forbedrede dyrkningsmulighederne, ligesom der på længere sigt ville blive tale om en arbejdsmæssig lettelse for de berørte bønder. En anden og nok aldeles utilstøttet konsekvens var, at landskabsbilledet blev langt mere varieret. Den enkelte lokalitets hegning blev i langt højere grad end tidligere afhængig af den stedlige økologi. Hvor man tidligere havde måttet skaffe sig gærdselsmateriale fra skovene, hvad enten

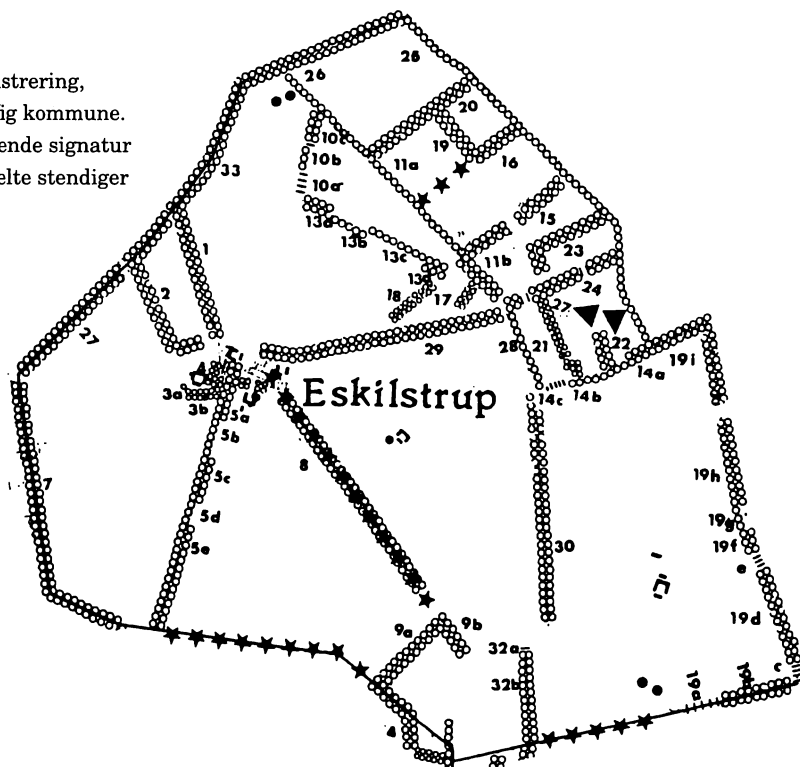
disse lå nær eller fjernt, valgte man nu at hegne med de materialer, man havde lettest mulig adgang til.

I Odsherred, der for størstedelens vedkommende er særdeles velforsynet med sten, blev stendiget eksempelvis det foretrukne hegningsmiddel, mens man i andre egne, hvor sten ikke forekommer i nogen særlig grad, måtte opbygge jordvolde eller plante levende hegn, især pil og poppel, med risgærder imellem. Det sidstnævnte ses

som regel i egne, hvor stadig blæst eller jord- og sandfygning kan være et problem.<sup>13</sup>

Da man nåede frem til 1780'erne, var det vestsjællandske landskab præget af et hegningsmønster, hvor variationen i hegnstyper var markant, mens hegnenes alder var lige så varierende, idet en del af de nys opsatte faste hegn i virkeligheden markerede forløb, hvis alder måske skulle tælles i århundreder, mens andre var ganske nye.

Hegningsregistrering,  
Eskilstrup, Vig kommune.  
Den dominerende signatur  
angiver dobbelte stendiger  
(kassemur).



### *Hegnet – en dynamisk størrelse*

De store landboreformer i 1780'erne siges traditionelt at have været en landbrugsmæssig revolution, hvor den landskabsmæssige tavle blev vasket ganske ren, og hvor et nyt system afløste et gammelt og forældet. Der er ingen tvivl om, at dette er korrekt, når man forholder sig til sagen på et overordnet ideologisk plan. Men når man betragter den konkrete, håndfaste virkelighed, ser det anderledes ud.

I 1788 blev landsbyen Eskilstrup i Vig sogn udskiftet. Omkring byens gårde, der stadig ligger samlet, findes et antal toftediger, der daterer sig til tiden før udskiftningen. I det, der før var bymarken, ligger stadig tre stendiger, der før var vangediger, og som i dag indgår som dele af den hegning, der fandt sted efter udskiftningen, hvor hver bonde fik samlet sin jord i en dyrkningsmæssig enhed. Omkring den oprindelige bymark kan der stadig ses et bymarksdige, der på tre sider grænser mod andre landsbyer, og derfor til stadighed tjener som ejerlavsgænse. På den fjerde side grænser bymarken mod det tidligere overdrev, som i fællesskabstiden blev anvendt til kreaturgræsning. Ved udskiftningen blev overdrevet udstykket til mindre husmandslodder, der hver især blev hegnet med stendiger. Det høje bymarksdige, der oprindeligt havde skullet forhindre de dyr, der græssede på overdrevet, i at forville sig ind på agrene, mistede derved sin op-

rindelige funktion. I stedet overgik det til at være en del af udskiftningshegningen omkring de nyoprettede husmandslodder.

Eskilstrup, som ikke er noget enestående eksempel, viser klart, at selv om udskiftningen var en radikal proces, lod man de permante anlæg, som man med møje og besvær havde etableret i landskabet, indgå i den nye struktur. Stendigerne vedblev at være stendiger, men hvor de før havde været udtryk for fællesskabstidens behov, blev de nu til en del af de behov, der opstod som følge af overgangen til selvejet.

Erkendelsen af dette betyder, at man i højere grad ud fra landskabsmæssige forhold kan forklare, hvorfor nogle landsbyer er blevet stjerneudskiftet, mens andre antog blokudskiftningen. Lokalhistorisk Selskabs undersøgelse har vist, at stjerneudskiftningsformen nøje hænger sammen med forekomsten af sten- og jorddiger i fællesskabstiden på den pågældende lokalitet. En stor koncentration har betydet, at man har valgt at gøre som i Eskilstrup, mens færre faste hegn har medført en større grad af valgfrihed, idet udskiftning og udflytning ikke blev besværliggjort af eksisterende hegn.

Feltarbejde i eksempelvis det område, der i dag er samlet som Fuglebjerg kommune sydøst for Slagelse, har underbygget denne opfattelse. I områ-

dets nordligste del, Tystrup sogn, hvor terrænet er kuperet, og hvor der findes en høj koncentration af sten, ses en høj grad af hegning med stendiger kombineret med stjerneudskiftede landsbyer. Syd herfor i kommunens midterste del er hegningen overvejende foretaget ved opkastning af jordvolde, mens byernes udskiftningsform er mere varieret. Sydligst, i egnene omkring Krummerup, hvor terrænet er aldeles fladt, og hvor sten er en sjældenhed, består hegnene fortrinsvis af levende hegn, og byerne er blokudskiftede.

Med disse erfaringer som udgangspunkt skulle man forestille sig, at en videre bearbejdning af hegnenes gåde skulle kunne foregå som en relativt overskuelig opgave. Men så simpel er virkeligheden ikke. Faardrup sogn i Vester Flakkebjerg herred er på de geodætiske kort indtegnet med en imponerende regelmæssig stjerneudskiftning. Signaturerne meddeler dog intet om faste hegn, og man kan ikke altid være sikker på, at kortene altid svarer til den faktiske virkelighed. I dette tilfælde er kortene dog korrekte, idet feltundersøgelsen viste, at der stort set ikke findes hegn inden for sognets grænser, og heller ikke under jordoverfladen er der rester af borttagne hegn.

Der er flere årsager hertil. I fællesskabstiden var Faardrup en del af et såkaldt vangelag, hvor byens sædskifte var organiseret, så det var parallelt

med nabobyernes. Fordelen herved var, at de implicerede byer sparede vangeindhegning, hvilket var af meget stor betydning i en skovfattig egn som Sydvestsjælland, som ikke selv kunne producere tilstrækkeligt gærdselsmateriale. På landboreformernes tid blev Faardrup i første omgang udskiftet i 1787/89, hvor udskiftningen fik form af en fuldstændig regelmæssig stjerne, og hvor der overhovedet ingen udflytning fandt sted. Beslutningen herom skyldtes væsentligst ejeren af gården Grønhøjgård, der ejede 18 af byens 20 gårde. Hun mente ikke at kunne overskue de praktiske og økonomiske besværligheder, en udflytning ville føre med sig. Faardrups bønder måtte derfor fortsat være indstillet på at skulle dyrke lange smalle agerstykker, selvom de blev samlede i brugsenheder.

I 1798 blev ejeren og byens bønder dog enige om, at forholdene alligevel var for upraktiske, hvorfor nogle af byens gårde blev flyttet ud. I dag er ca. halvdelen af gårdene udflyttede, ligesom der senere er foretaget udstykninger i sognets sydlige del.<sup>14</sup>

### *Afslutning*

Det danske landskab fik ikke sin endelige udformning ved udskiftningen. Kravene til landbruget og landskabet har ændret sig siden. I første omgang betød udskiftningen, at der blev behov for et stort antal nye hegn, der kunne markere det opnåede selvejes



Markskel med levende hegn bestående af lavt stynede træer. Gimlinge, Gimlinge sogn.

grænser. Senere kom en modsatrettet tendens, hvor behovet for en meget intensiv udnyttelse af al til rådighed værende jord betød nedlæggelse af mange hegn. Jordvoldene blev gravet væk, mens nedtagningen af nogle stendiger indgik i beskæftigelsesforanstaltninger i 1930'erne. Stenene blev taget ned og slået til skærver, og hvor det skete, kan en del af dem stadig erkendes under jordoverfladen. Lodsejerne kan berette, at en del af de derved fremkomne skærver blev anvendt som stabilisering under Hit-

lers motorvej over Lüneburger Heide, mens andre fik samme funktion under den såkaldte Betonvej, der strækker sig op gennem Odsherred. Mange andre blev fjernet uden, at man i dag kan skaffe sig oplysninger om dem.

Også for de levende hegns vedkommende er der tale om flere forskellige årsager til, at så mange er væk. En af dem er, at de gjorde markafbrænding vanskelig. En anden den helt generelle, at moderne markdrift kræver *god plads*.

I vor tid, hvor kravene til landbruget i højere grad går i retning af, at mere og mere jord tages ud af egentlig drift, er man igen begyndt at plante nye levende hegn. Flere steder sker dette som en direkte følge af det forbud mod markafbrænding, som blev indført for et par år siden<sup>15</sup>.

Disse skønsomt udvalgte eksempler fra hegningsundersøgelsen på Vestsjælland har ét til fælles: de viser, at hegnene, hvad enten der er tale om stendiger, jordvolde eller levende hegn, er et led i den dynamiske proces, der kendetegner det danske landbrugs udvikling fra den spæde start og frem til i dag, hvor processen stadig er i gang.

Umiddelbart virker det måske besynderligt at påstå, at faste hegn er dynamiske. Den gængse opfattelse har da også været den, at sten- og jorddiger var at anskue som jordfaste fortidsminder på linje med stendysser. Det er som et led i denne monumentale opfattelse, at "sten- og jorddiger og lignende" blev fredet i 1992. I den forbindelse er der dog visse forhold, som loven ikke tilgodeser. For det første, at i modsætning til stendyser og de fleste andre jordfaste fortidsminder, der for længst har udspillet deres rolle, har mange faste hegn stadig en aktiv funktion i landskabet. For det andet er de levende hegn blevet overset, og dette til trods for, at de på lige fod med hegn af andre typer markerer grænser mellem områder af forskellig

status. Ofte er en sammenfalden jordvold i tidens løb blevet erstattet med et levende hegn, som er langt mere overskueligt at etablere. Det betyder, at disse levende hegn i virkeligheden har den samme funktionsmæssige betydning som et fast hegn.

Alligevel er de ikke omfattet af lovgivningen, hvilket leder til det tredje, nemlig den manglende interesse for hegnenes forløb. Det er selvfølgelig glædeligt, at interessen for hegnene som funktionel konstruktion er voksende. Men ser man helt bort fra hegnstypologien og koncentrerer sig i stedet om hegnenes forløb, får man et billede af de strukturer og mønstre, det gennem tiderne har været nødvendigt at opdele landskabet i. Af hensyn til landskabets kulturhistorie er det ærgerligt, at denne tanke ikke har fundet vej til lovgivningen, for lige nu er stendiger, der ikke nødvendigvis repræsenterer nogen reel kulturhistorisk værdi, fredede, mens hegnsførløb, der virkelig kan fortælle historie, pløjes ned. Det ville derfor være ønskeligt, om interessen for hegnsførløb fik en større bevågenhed i den fremtidige landskabsforskning. Studiet af hegn er landskabshistoriens røde tråd.

# NOTER

1. Lov om Naturbeskyttelse: Lov nr. 9 af 3. jan 1992; Bekendtgørelse om beskyttede naturtyper og sten- og jorddiger m.v.: Bekendtgørelse nr. 572 af 25. juni 1992.
2. "Stengærder. Enemærkets hegningsmiddel", *Antikvariske Studier* 7, 1985, s. 108-131.
3. Sten- og jorddiger på Bornholm. Bornholms Amt. Teknisk Forvaltning. Juli 1992.
4. Lokalhistorisk Selskab, oprettet 1984 som led i private arbejdsmarkedsforanstaltninger. Har arbejdet med lokalhistoriske emner i Vestsjællands amt, især i Odsherred. Arbejdet har bl.a. omfattet udstillinger på Audebo Pumpestation og Amtshospitalet i Nykøbing Sj., Ulkerup landsby, Kundby sogns historie og den nævnte hegningsundersøgelse.
5. August F. Schmidt: *Hegn og Markfred*, Brabrand 1953, s. 9.
6. Annette Hoff: "Middelalderlige gærder og hegn – ældre og yngre dyrkningssystemer i Jyske Lov", *Fortid og Nutid* 31, 1984, s. 85-102.
7. I "Liunge byes lov" (Alsted herred, Sorø amt) fra 1670 omtales hegningen i 6 paragraffer, og det fastslåes heri, at gærderne skal efterses af 2 mænd hver ottende dag; *Danske Vider og Vedtægter* bd. 1, udg. af P. Bjerger m. fl., København 1904-06, s. 164-72.
8. *Kancelliets Brevbøger*, udg. af C. F. Bricka m. fl., div. år.
9. Ringsted Klosters Bespisningsregnskab i *Hoveriet på Ringsted Kloster 1570-1620*, udg. af C. Rise-Hansen, København 1968; Christoffer Valkendorfs mindeplade i Svindinge Kirke, se f. eks. gengivelse i *Det danske Landbrugs Historie*, red. C. Bjørn m.fl., bd. 2, Odense 1988, s. 111.
10. Landsarkivet for Sjælland, Amtstuearkiver, Odsherreds godsregnskab 1750-1800.
11. Landsarkivet for Sjælland, Lerchenborg godsarkiv, div. år.
12. Et sådant gærde kan ses omkring Aggersvold gods i den stenfattige Svinninge kommune.
13. Lokalhistorisk Selskabs hegningsundersøgelse, Fuglebjerg kommune.
14. Lokalhistorisk Selskabs hegningsundersøgelse, Hashøj kommune.
15. Lokalhistorisk Selskabs hegningsundersøgelse, Stenlille kommune.



