



Dette værk er downloadet fra Danskernes Historie Online

Danskernes Historie Online er Danmarks største digitaliseringsprojekt af litteratur inden for emner som personalhistorie, lokalhistorie og slægtsforskning. Biblioteket hører under den almennyttige forening Danske Slægtsforskere. Vi bevarer vores fælles kulturarv, digitaliserer den og stiller den til rådighed for alle interesserede.

Støt Danskernes Historie Online - Bliv sponsor

Som sponsor i biblioteket opnår du en række fordele. Læs mere om fordele og sponsorat her: <https://slaegtsbibliotek.dk/sponsorat>

Ophavsret

Biblioteket indeholder værker både med og uden ophavsret. For værker, som er omfattet af ophavsret, må PDF-filen kun benyttes til personligt brug.

Links

Slægtsforskeres Bibliotek: <https://slaegtsbibliotek.dk>

Danske Slægtsforskere: <https://slaegt.dk>

SØNDERJYSK



MÅNEDSSKRIFT



H. V. Gregersen: Sprogligt-kulturelle skel i Nordslesvig

Ulrich Holstein: »Sicherungsstellung Nord«

Christian Stenz: De sidste tre folketingsvalg i Nordslesvig

Poul Andersen: Folketingsvalget januar 1975

Peter Iver Johannsen: Kontaktudvalget for det tyske mindretal

Børge B. Barløse: Det kongelige Christians Plejehus i Egernførde

*Morten Kamphøener: Hovslund Mølle blev »Folkehjem«s
grundkapital*

Uwe Thomsen: Kommentar til Aage Lauritsen

Boganmeldelser

Grænselandsdagbog

FEBRUAR/MARTS

2/3 · 1975

51. ÅRGANG

Haderslev Museum

Udstilling fra 8. februar – 19. marts 1975:

Rav og billedtæpper fra Litauen

Udstillingen er en vandredstilling fra Sovjet og den viser moderne brugskunst.

Bøllescenen, det historiske handskedukketeater, giver

lørdag den 22. marts kl. 15 og 17

to forestillinger med arkæologisk baggrund.

Haderslev Museum . Astrupvej 48 . Tlf. 52 23 62

Flintestuen

Stjernegade 7, Sønderborg,

åbner den 1. april 1975.

Der er åbent hver dag undt. lørdag/søndag klokken 15–18.

Udstillingen omfatter det bedste af et halvt hundrede tusinde fortidsfund: store og små økser, dolke, pile, hjortetakker og østersskaller, knogler etc., fra køkkenmøddinger m.v.

GRATIS ADGANG

Interesserede gæster er velkomne til selv at finde en erindring i den store gave-rodekasse.

Marie og Troels Nielsen,
Rådhusstorvet 11, Sønderborg

SØNDERJYLLANDS KUNSTMUSEUM

Udstillinger:

Trompe L'oeil – 31. januar – 30. marts

En udstilling om at »bedrage eller narre« i kunsten 1668–1974.

4. februar – 2. marts

Jørgen C. Rasmussen: **Grafik.**

4. marts – 6. april

Rasmus Nøllemand: **Grafik.**

1. april – 27. april

Jane Balsgaard og Anette Holdense: **Billedvæv.**

8. april – 4. maj

Hans Detlef Bracker: **Maleri og grafik.**

2. maj – 1. juni

Gunner Hossy: **Tegninger, grafik og skulptur** (halvtredsårs-fødselsdagsudstilling).

5. maj – 1. juni

S. Hjorth-Nielsen: **Grafik.**

6. juni – 6. juli

Else Fischer-Hansen og Egon Mathiesen: **Malerier.**

3. juni – 29. juni

Svend Wiig Hansen: **Grafik.**

SØNDERJYLLANDS KUNSTMUSEUM . Kongevej 55 . Tønder
Telefon (04) 72 26 57

Sprogligt-kulturelle skel i Sønderjylland

belyst ved en familietradition i en opbyggelsesbog

En gammel opbyggelsesbog, D. Heinrich Müller: Den lidende Jesus, har i følge slægts-optegnelserne på de første sider været i sønderjysk eje siden begyndelsen af forrige århundrede.

Studielektor, der. phil. H. V. Gregersen, Haderslev, skriver om slægtsoptegnelserne, der ikke blot fortæller om de skiftende generationer, men også, at bogens ejere har boet nær den dansk-tyske sprog- og kulturgrænse – snart nord for, snart syd for.

Hos en tandlæge i Struer ved Limfjorden findes blandt hjemmets bøger et eksemplar af D. Henrich Müllers Den Lidende Jesus eller Nie Gudelige Passions Prædikener ofver Vor Herres og Frelseres Jesu Christi Lidelse. Som Hand nest for sin salige Død Gudeligen til mange Jesum Elskende Hierters Fornøyelse haver sammenskrevet. Og nu igien efter Begiering Anden Gang til Trycken befordret. Kiøbenhavn / Hos Hieronymus Christian Paulli. Anno 1711.

Titlen røber straks, at der er tale om et stykke opbyggelseslitteratur, tilmed af en af den evangelisk-lutherske kirkes mest betydelige opbyggelsesforfattere, nemlig af universitetsprofessoren, præsten og superintendenten i Rostock, Heinrich Müller, der levede fra 1631 til 1675 og er en repræsentant for det førpietistiske fromhedsliv. Heinrich Müller fik stor betydning for ældre tiders fromhedsliv i Danmark, og hans værker findes derfor oversat til dansk. Hans ni passionsprædikener er et af disse.

Gudelige bøger fandt i regelen en stor udbredelse. De blev læst, og de blev slidt. Det

kan derfor ikke undre, at denne bog ikke mere synes at være kendt. Den findes ikke optaget i Bibliotheca Danica og savnes også i Det Kongelige Biblioteks registratur. Dette hindrer dog ikke, at det nok skulle være muligt at opstøve andre eksemplarer af denne bog i privateje. Måske kan en læser give en sådan oplysning.

Nu er det ikke selve bogen, interessen her skal samles om, men derimod om de håndskrevne indførsler, der er gjort på bogens første blade. Endnu findes sådanne i ældre bøger i adskillige hjem, og de har naturligvis først og fremmest familiehistorisk interesse, mens interessen for den slags hos udenforstående som regel vil være mindre. Når der alligevel et øjeblik skal standses op ved de håndskrevne indførsler i det ovennævnte eksemplar af Heinrich Müllers ni passionsprædikener, så sker det, fordi de afspejler de sprogligt-kulturelle tilstande i det gamle Sønderjylland.

Først læser man:

Dne Bog tilHører mieg Jepe Jensen
Knudtsen i Gelau. A. 1800 d. 7.
Martz.

Gud unde mig i den at läse saa
at ieg et Guds Barn blive maae.
Amen.

Ingen kan derefter være i tvivl om, at den pågældende har vidst at værdsætte Heinrich Müllers værk til opbyggelse af sit personlige fromhedsliv. Man lægger endvidere mærke til, at han har skrevet dansk, men han var jo også fra Gejlå i Holbøl sogn, der lå nord for den kirkesprogsgrænse, der blev et resultat af reformationen. Bynavnet Gejlå

skriver han derimod på tysk, fordi det tyske sprog, først plattysk, siden højtysk, var det officielle sprog overalt i Slesvig og Holsten fra 1440 til 1850.

Anderledes derimod med bogens næste ejer. Han var fra Egvad i Bov sogn, altså fra umiddelbart syd for Gejl å, der danner skel mellem Lundtoft herred og Vis herred. Vis herred var dengang en del af Flensborg amt og havde derfor tysk kirkesprog og dermed også tysk skolesprog. Han har derfor skrevet:

Peter Hinrichsen hat dieses Buch
gekauft An. 1813 für 2 D C.

Am Sontag nach Michaelis An.
1813 trete ich mit meiner Frau
Anna Christina in den Stand der
Heiligen Ehe.

Unser Sohn Hinrich Hinrichsen ist
gebohren d. 30. Juli 1814.

Unser 2te Sohn Sören Hinrichsen
ist gebohren d. 15ten Detc: 1815.

Unser 3te Sohn ist gebohren den
4tn Febr. 1820 (hans navn oplyses ikke).

Die Gevattern sind gewesen
Peter Jensen in Kittschelund,
Peter Petersen Schmidt in Hönschnap,

Christina Hinrichsen in Hohlebüll.

Derefter har en anden hånd skrevet:

Anna Christina Sörrensen in Col-
lund ist im Jahr 1778 d. 11ten
Febr. gebohren.

Så mange var ordene. Jeppe Jensen Knudtsen og Peter Hinrichsen har begge i deres daglige virke talt deres fælles hjemstavns dansk-sønderjyske dialekt, men kirkesprogsgrænsen ved herreds- og amtsskellet langs med Gejl åen har haft til følge, at den nordligst boende af de to havde dansk kultursprog, mens Peter Hinrichsen fra Bov sogn havde tysk kultursprog.

Bøger har som bekendt deres skæbne, og den her omtalte bog kom til at gå i arv inden for familien i hele fem slægtled:

Peter Hinrichsen, 1768–1848,
Hinrich Hinrichsen, 1814–1880,
Frederik Peter Henriksen, 1847–
1917,

Jørgen Henrik Henriksen, 1892–
1949 (se: Jens Lampe: Tønder-
Seminarie-Stat, nr. 2972).

Karl Frederik Henriksen, f. 1924,
tandlæge i Struer.

Det vil straks være iøjnefaldende, at familienavnet skifter fra Hinrichsen til Henriksen. Familienavne er jo ældre i Sønderjylland end i det øvrige land. Allerede 1771 8/11 kom en forordning, der påbød faste slægtsnavne i hertugdømmet Slesvig. Peter Hinrichsen, født 1768, blev derfor den første af dette navn. Hans far hed Hinrich Danielsen. Men alligevel blev Hinrichsen til Henriksen, og det skyldes, at Hinrich Hinrichsen bosatte sig i Hyrup i Bevtøft sogn.

Det betød nemlig, at han var kommet til Tørning len, der hørte under Ribe stift, og præsterne her havde sædvanligvis fået deres uddannelse ved Københavns universitet. Det faldt derfor pastor Randbøll i Bevtøft (sognepræst 1843–67) helt naturligt at stave Hinrichsen på dansk, og det så meget mere, som nationalitetsspændingen netop var på sit højeste, da Frederik Peter Henriksen skulle have navn i 1847.

Familien Henriksen har således hele to gange været i berøring med de sprogligt-kulturelle skel, der opdelte det gamle hertugdømme Slesvig.

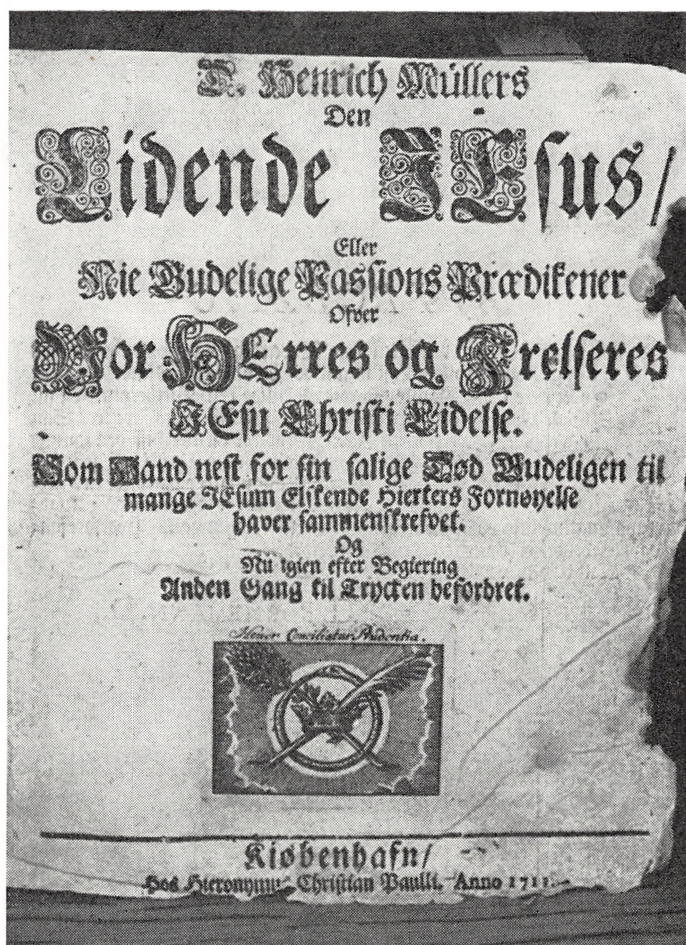
*

Excurs: Om oversætteren, magister Peder Møller, findes der en del oplysninger i Wibergs præstehistoriske værk og i Ehrencron-Müllers Forfatterleksikon. Ifølge disse var Peder Møller født i Kongsberg i Norge 1642 og kom på skole i Lüneburg, hvorefter han besøgte universiteterne i Wittenberg og København. Som ung kandidat var han en tid

Titelbladet til D. Henrich Müllers *Den Lidende Jesus Eller Nie Gudelige Passions Prædikener*, et værk, der i følge *Bibliotheca Danica* ikke findes i Det Kongelige Biblioteks samlinger. I biskop Henrik Bornemanns godkendelse (»approbation«) af bogen fra 1697 4/2 – åbenbart udgivelsesåret for førsteudgaven – meddeles det, at oversættelsen til dansk skyldes magister Peter Møller.

Det her viste titelblad til 2. udgave fortæller, at bogen er trykt i København hos Hieronymus Christian Paulli i 1711. Paullis forlægger- eller bogtrykkermærke nederst på titelbladet findes ikke medtaget i Mogens Haugsteds omtale af den slags mærker i *Fund og Forskning*, 1956, s. 57–58, og 1957, s. 8–9. Valgsproget, *Honor Conciliatur Prudentia* (ære lader sig forene med klogskab) forekommer derimod i forbindelse med et andet af hans bogtrykkermærker.

(Fot. Johs. Johannsen, Struer.)

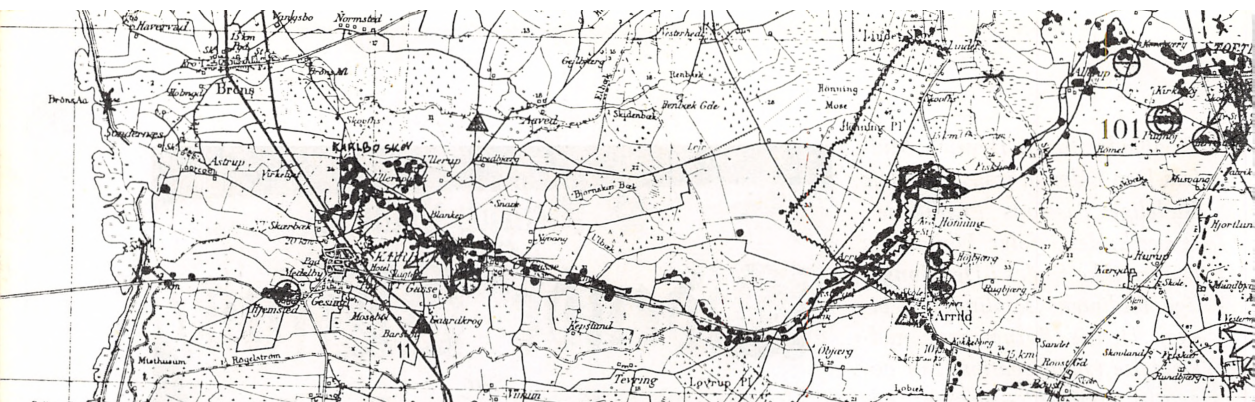


ansat i Christiania (nu Oslo) og blev derefter legationspræst i London. I 1670 fik han ansættelse som tysk kapellan ved Vor Frelseres kirke på Christianshavn, derefter i 1684 og til sin død som sognepræst ved Sct. Mikkels kirke i Slagelse.

Han var med andre ord en mand, der er kommet vidt omkring efter den tids forhold. Foruden sit danske kultursprog beherskede han tysk såvel som engelsk, og denne kun-

nen udmøntede han i en lang række oversættelser til dansk af tysk og engelsk opbyggelseslitteratur, men han har også oversat salmer, således eksisterer af ham en tidlig oversættelse af »Befal du dine veje«, se herom: H. Hejselbjerg Paulsen: *Sønderjydske Psalmesang 1717–1740*.

Adskillige andre af hans oversættelser af Heinrich Müllers bøger kendes, blot ikke den her anførte.



Sicherungsstellung Nord

AF ULRICH HOLSTEIN

De fleste kender det store befæstningsanlæg, der går tværs over Nordslesvig, »Unterstandene« – i hvert tilfælde af omtale. Men kun de færreste kender omfanget af dette anlæg.

Greve Ulrich Holstein, Odense, har foretaget indgående studier, både i arkiver og ude i terrænet, han har talt med lokalkendte folk, og resultatet, der fremlægges her, er blevet en grundig beskrivelse af »Sicherungsstellung Nord«.

Efter at have set nogle af den store sønderjyske befæstningslinjes rester og talt med dens daglige naboer, opdagede jeg, at der allerede nu ca. 50 år efter dens ned- og ødelæggelse var behov for at få fastslået, hvad den var, hvorfor den blev lavet og ikke mindst hvordan og hvor det skete.

For de stadig mange personer, der dengang på en eller anden måde har haft forbindelse med den, er den kun et minde om

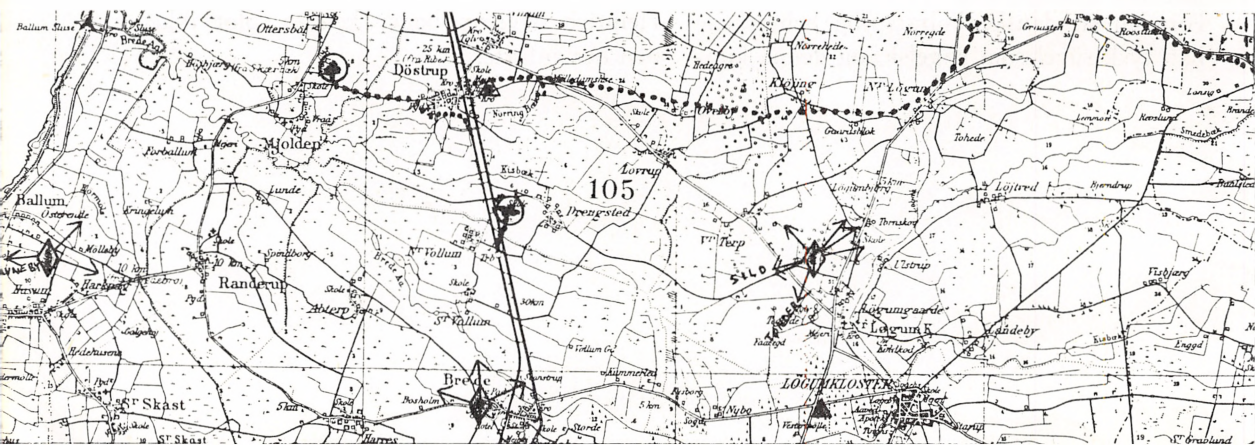
den mørke side af en tid, en trængselsperiode, der rev mange mennesker fra hus og hjem til en ukendt skæbne i det fjerne, som Valdemar Rørdam siger – på Vedsted kirkegård ved den gamle forreste skyttegravs-linje:

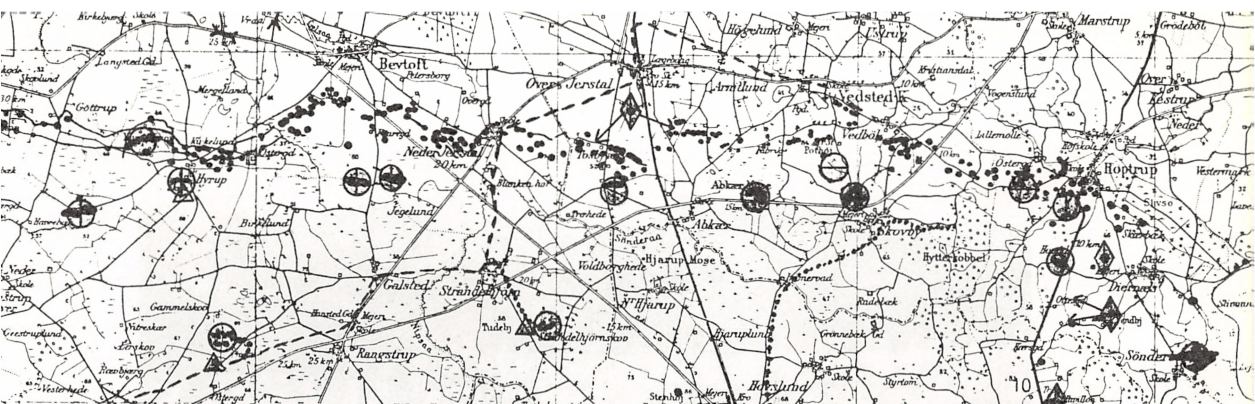
»Jert Støv er spredt i fremmed Land
som Aske af en Verdensbrand.«

Men dette er netop kun grund til at holde mindet i live som et manende eksempel til nu- og eftertid.

For de stadig flere mennesker, der ikke har oplevet denne periode, men som på en eller anden måde har været i berøring med befæstningen alligevel, fremtræder denne for eksempel som »en række skæmmende cementklodser på marken«, upraktiske cementstumper i havejorden eller måske blot noget, man har hørt om.

Og i historisk lys. Hvor klart og tilbunds-





- | | | |
|--------------------------|--------------------------------|--------------------------------|
| ○ Svært, 24 cm batteri | Y Stemmeværk f. oversvømmelser | — 1435 mm jernbane, civil |
| ⊖ Middelsvært batteri | △ Krigsstraffefangelejr | ⋯ 1435 mm jernbane, militær |
| ⊖ Feltbatteri | ● Betonkonstruktion | --- 1000 mm amtsbane (civil) |
| ↔ Blinksignalstation | ⌒ do. med parallel | ⋯ 1000 mm feltbane (militær) |
| ◇ Radiostation (trådløs) | △ Krigsfangelejr | ⋯ 600 mm arbejds spor, militær |

gående korrekt kan billedet af ting fra ens samtid komme til at stå for eftertiden? Flest mulige bevarede materialer samt en lidt senere tids bearbejdelse af dem er i hvert fald et bidrag. Her er vel tiden inde – »Sicherungsstellung Nord« er allerede begyndt at blive sagdannende!

Stillingen, der er benævnt »Sicherungsstellung Nord«, påbegyndtes i efteråret 1916 samtidig med tilsvarende arbejder over for den hollandske grænse for på et tidspunkt, hvor Tyskland måtte sætte alt ind på kampfronterne, at kunne dække mod mulige nye fjender¹. Det væsentlige arbejde synes udført i 1917, men der blev arbejdet på stillingen

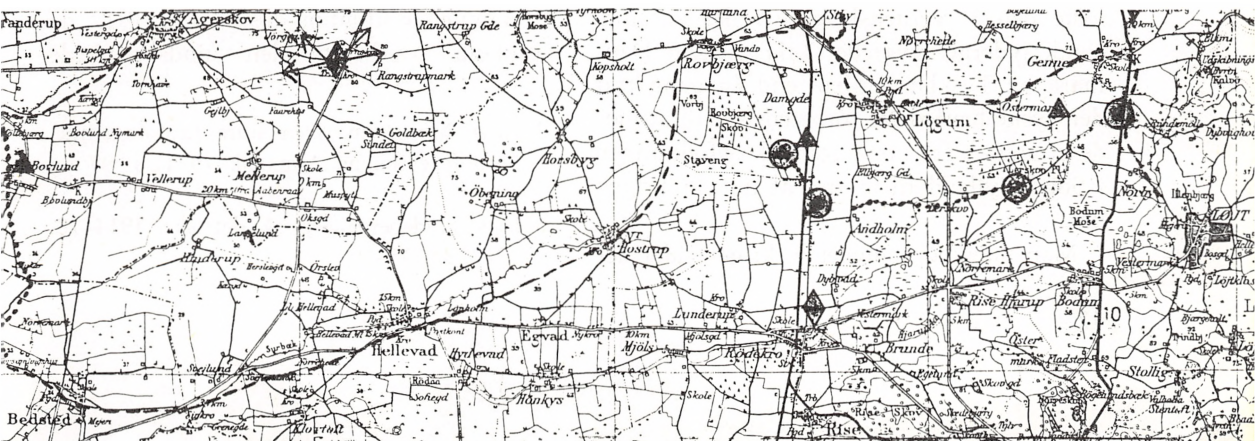
lige til våbenstilstanden i november 1918.

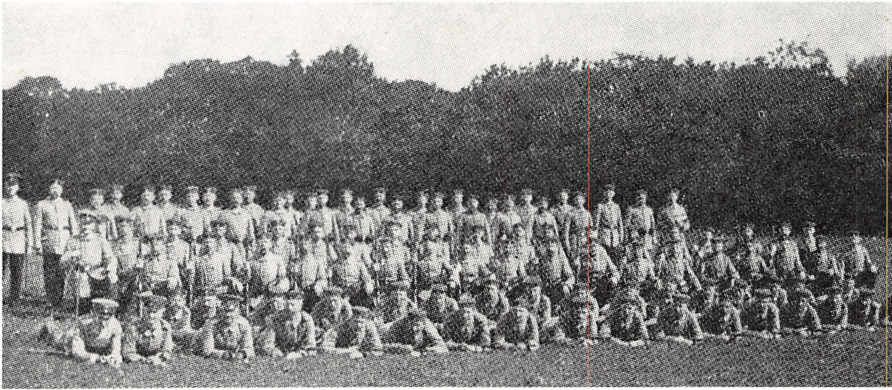
Der har været planlagt flere stillinger bag hinanden.

Den nordligste over Højtrup–Bevtoft–Toftlund–Skærbæk, det vil sige på det nordre affald af højderne syd for Højtrup–Vedsted (med Knivsbjerg) og videre på affaldet mod de store engdrag om Gels å og om Brøns å med tilløb, var kraftigt udbygget med skud- og bombesikre rum, grave var traceret (afstukne), pigtrådshegn sat og de sværere batterier armeret. Hen på foråret 1917 var denne, stillingens første linje, færdig: den var 60 km lang, og der var anlagt ikke mindre end godt 800 betonkonstruktioner, »Unterstände«; på dansk kaldtes de dengang »rum«, en betegnelse, jeg holder mig til.

1. Erich Ludendorff: Meine Kriegserinnerungen 1914–18. 3. opl., s. 190.

I Haderslev og Kvistrup var der radiostationer, og i Gabøl, Højrup og Gravlund krigsfangelejr.





3. kompagni landstorm-infanteri-bataillon fra Flensborg, hvorfra en afdeling i august 1914 gjorde vagt- og arbejdstjeneste i Toftlund, mens den var indkvarteret i nabolaget. Den talte overvejende danske sønderjyder fra Haderslev by og amt.

De sydlige stillinger har været afmærket, men kun for en ringe del udført; der kunne følges en stilling (der tillige var sikringslinje for de sværeste batterier) over Knivsbjerg-Strandelhjørn-Nørre Løgum-Ottersbøl. Væsentlig sydligere spores endnu en, hvoraf dog kun den vestlige del er fastslået, over Sølsted-Nørre Sejerslev. Antagelig skulle den have været fuldt udbygget bag hele stillingen, men blev aldrig færdig, selvom der arbejdedes på den lige til våbenstilstanden.

I det følgende gås der kun nærmere ind på den nordligste stilling og dens bestanddele: fodfolksstillingen og artillerilinjerne. En grundig rekognoscering fra dansk side blev først foretaget i september 1921, altså flere år efter krigens slut.

De ydre årsager og Sicherungsstellung Nord

Mørke skyer trak op over Europa i løbet af 1914. Da mordet i Serajevo den 26. juni udløste den 1. verdenskrig, var der én ting, sønderjyderne frygtede: krig mellem Danmark og Tyskland. Mere end én gang traf den tyske hærledelse forberedelser til at møde et angreb fra nord, som fik befolkningen i Sønderjylland til at tro, at nu var krigen der.

Man mærkede omgående krigen, idet der

blev beordret store indkvarteringer overalt i sognene af indkaldte til landstorm-infanteri-bataillonerne, som skulle udføre vagt- og arbejdstjeneste.

Ved krigens udbrud opstilledes også straks et armékorps (det IV), som var rede til at rykke mod Danmark, i fald dette sluttede sig til de allierede. Og i denne forbindelse forelå den også før krigen så ofte drøftede mulighed for engelsk landgang i Jylland. Da det viste sig, at Danmark fastholdt sin neutralitet, blev dette armékorps imidlertid sendt til Belgien, og Landwehr og Landsturm fortsatte grænsebevogtningen alene. IX reservekorps blev dog tilbageholdt til udgangen af september 1914².

Anden gang tyskerne frygtede et angreb fra nord var i april 1916, da garnisonerne blev sat i alarmberedskab i nogle dage, indtil det viste sig, at nogle alarmerende meddelelser om engelske landgangsforberedelser var falske³.

En lignende situation opstod febr. 1917, da Tyskland iværksatte den uindskrænkede

2. Aage Mogensen: Den store fæstningslinje. Sprogforeningens Almanak 1931, s. 97 og 99.

3. Lars Lindeberg: De så det ske 1914–18. 1972, s. 138–39.



Vagtmandskabet ved banegården i Hovslund. Foto 1914.

ubådskrig. Man var i Berlin klar over, at denne kunne føre til konflikt med de neutrale, søfarende nationer: Danmark, Holland og Spanien, at den ville medføre krig med U.S.A., vidste man på forhand.

Af hensyn til den mulige fare fra nord anlagde man nu denne store befæstningslinje tværs over Sønderjylland, hvis eksistens kun få i Danmark kender – selv om der stadig er bevaret dele af den.

Noget af det første, Ludendorff gav ordre til, da han og Hindenburg havde overtaget den øverste hærledelse, var denne »Nordfront«, idet Rumænien netop på denne tid erklærede krig. »Vi havde til beskyttelse mod Holland og Danmark«, skriver Ludendorff i sine erindringer, »ikke en eneste mand til rådighed. De var i stand til med deres ganske vist ikke krigsvante armeer at rykke ind i Tyskland og give det dødsstø-

det«⁴. Et tegn på situationens alvor på dette tidspunkt (sept. 1916) var, at man i Berlin begyndte at trykke generalstabskort over Danmark til arméstabene, som i oktober fordeltes blandt officererne⁵.

De godt 400 deciderede opholdsrum har kunnet huse ca. 8000 mand liggende eller den dobbelte styrke siddende⁶. Det viste sig imidlertid snart, at der ikke blev brug for stillingen. Ubådskrigen var først begyndt den 31. januar 1917, og sejre i Rumænien frigjorde tropper, så situationen blev lettet for Tyskland.

Den tyske overkommando traf dog visse sikkerhedsforanstaltninger, selv om man i og for sig ikke mere frygtede, at Danmark ville

4. Erich Ludendorff: Meine Kriegserinnerungen 1914–18. 3. opl., s. 190.

5. Lars Lindeberg: De så det ske 1914–18. 1972, s. 139.

6. Hærens arkiv: 1' Pionerbataillon: Beretning om sprængningsarbejderne i den tyske stilling i Sønderjylland i aarene 1922–26. Marts 1928.



Den dansk-tyske grænse ved Skodborghus blev under krigen bevogtet af Landsturm og Landwehr på den tyske side.

erklære krig. Der blev således oprettet en hovedkommando i Slesvig, der blev fremsendt nogle svage kavalleriafdelinger til støtte for grænsebevogtningen, og der blev holdt en del dansktalende frontsoldater klar til i givet fald at benyttes som tolke ved nordarmeens stabe. I februar var stillingen så vidt klaret, at alle de disponible tropper kunne sendes til Vestfronten; men risikoen for, at Danmark blev krigsskueplads var større, end man dengang anede.

Arbejdet i stillingen

Som følge af overvejelserne i forsommeren 1916 gav hovedkvarteret i september den stedfortrædende generalkommando (for IX armékorp) i Altona ordre til at etablere stillingen. Planerne havde længe ligget faste og klare. 17. september indfandt pionererne sig i landsbyerne og indkvarteredes dér. Man tog straks fat på opmålingerne. Med stor energi begyndte man at bygge stillingen, hvilket selvsagt vakte stor uro i befolkningen. Seks pionerkompagnier og store civile arbejdsstyrker tog fat. Ad baner og veje blev

bjerger af materiel kørt til. Der blev anlagt feltbaner, og i løbet af kort tid var terrænet komplet oprodet. Adskillige ejendomme blev raserede for at skaffe plads og frit skudfelt, og egnen blev oversået med underjordiske betonkassermatter og infanteri- og skytsstillinger⁷.

Arbejdet blev hele tiden udført under jagttagelse af den største hemmelighedsfuldhed og under streng afspærring – end ikke i Nordslesvig vidste man ret meget om det uden for selve området. Gennem flygtninge nåede dog af og til rygter om foretagendet ind over den danske grænse. På forespørgsel erklærede varetagerne af den officielle danske »hys-hys politik«, at det var opspind og vrøvl, der kunne højst være tale om nogle »lette øvelseslejre«!

Lette øvelseslejre!! Jo vist. Sandheden er, at denne Nordfront har været stærkere udbygget end nogen af de tyske vestfrontsstillinger (Siegfried-linjen o.lign.), bygget

7. Aage Mogensen: Den store fæstningslinje. Sprogforeningens Almanak 1931, s. 99 og 101.



Et af amtsbanernes første sporvejslokomotiver (1000 mm) i brug som militærtog.

som den var uden forstyrrende beskydning, med mere anvendelse af armeret beton end disse og anlagt efter de dengang mest moderne principper med udnyttelse af friske erfaringer, høstede i krigen. Overalt var arbejdet udført med stor grundighed, omend materialerne (for eksempel gruset til betonblandingen) ikke alle steder har været lige godt, og værkerne ikke sjældent bærer præg af, at der har været anvendt uøvet arbejdskraft. Anlægs-mæssigt er det dog helt igennem førsteklases. Systematisk, vel gennemtænkt og solidt udført tysk arbejde.

I 1916 har den utvivlsomt været en af de stærkeste feltbefæstninger, der nogensinde havde været bygget⁸.

Arbejdsstyrkerne

Arbejdet i stillingen lededes af en pionerbataillonsstab og seks pionerkompagnier,

8. H. Boesgård: Den tyske Siegfried-stilling på Sønderjydske jord. Berlingske Tidende 18. november 1923, s. 4.

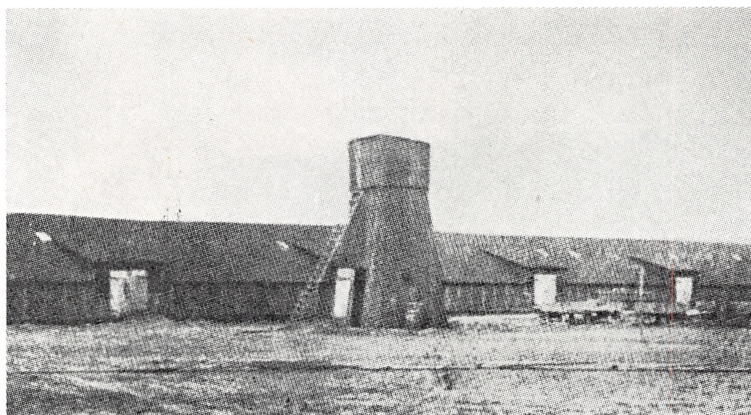
væsentligst med fanger (ca. 2000, også politiske og strengt straffede militære) som arbejdsmandskab; dette sidste har i nogen grad præget udførelsen, der som nævnt var af meget skiftende kvalitet fra den ene konstruktion til den anden.

I afsnittet Hønning-Øster Gasse blev arbejdet ledet af »9. Ersatz-Pionérkompagnie«, der havde kvarter i Arrild. Arbejdsmandskabet var også her tyske desertører og andre statsfanger, blandt andet fra Spandau. Fangerne var anbragt i en pigtrådsindhegnet lejr lige vest for Arrild⁹.

I afsnittet omkring og vest for Skærbæk indkvarteredes i Skærbæk by omkring begyndelsen af 1915 en anden del af 9. Pionerkompagni fra Rendsborg. Navnet blev i løbet af krigen ændret til 139. Pioner Kompagnie. Dette, der også rådede over en feltbroequipe, oprettede nu parkplads, kontor, teg-

9. H. P. Hanssen: Fra Krigsaarene, I, s. 225.

10. Trafikkontrollør S. A. Guldvang: Private notater og manuskript.



Toftlundlejren, der lå øst for Toftlund kirke 1914–18. Foran den lave barakrække lå et vagttårn.

nestuer, materielskure og ammunitionsbaraker lige øst for amtsbanens station. Denne parkplads blev sat i forbindelse med Skærbæk statsbanestation med en feltjernbane (1000 mm sporvidde). Her var arbejdsmandskabet udover ovennævnte »fæstningsfanger« i månederne september–november 1916 tillige »139. Armierungs-Bataillon« fra Westphalen.

En anden krigs-straffefangelejr lå ved Døstrup¹⁰, ca. 400 m øst for byen, og bestod af to barakker med ca. 400 fanger¹¹. Krigsfangelejren blev omdannet til lejr for fæstningsfangerne, der arbejdede i stillingen¹².

Der var også fangelejre i Barsbøl og Ulmølle til fangerne, der byggede de i 1924 sprængte stillinger i Karlbo og Hjemsted bjerg¹³. I Øster Terp-lejren lå ca. 100 fæstningsfanger, og i den meget store Gravlund-lejr ved Enemarkgård lå mindst 300 russere¹⁴.

Øst for Toftlund kirke lå der en stor lejr med ca. 4–500 russiske fæstningsfanger^{15, 16},

11. Graveren ved Døstrup kirke (S. A. Guldvangs notat).

12. Aage Mogensen: Den store fæstningslinje. Sprogforeningens Almanak 1931, s. 101.

13. J. P. Trap: Danmark. 1930. IX. De sønderjyske Landsdele, s. 307.

14. Gårdejerne Jens og Hans Enemark, Gammel-skov.

15–18. Olav Christensen: Toftlund og Omegns Sparekasse, 1972, side 69 ff.

som hen imod krigens afslutning fik deres frihed på betingelse af, at de ville melde sig til fronttjeneste. De tog alle imod friheden, da de sultede i lejren, og alle var underernærede. Ved krigens slutning blev barakkerne overtaget af kommunen; efter at de havde været anvendt til forskellige formål, blev de efterhånden fjernede, lige som den anlagte pigtrådsspærring ret hurtigt forsvandt. I træbevoksningen blev rester dog siddende, så der adskillige steder ved fældning af træer stadig må tages hensyn hertil ved at lade ca. en meer træets stamme blive stående¹⁷.

Toftlund by blev belagt med militær. Blandt andet blev der inddraget tre værelser i præstegården til kontorer. Konfirmandstuen blev belagt med 20 mand¹⁸.

De ca. 150 fæstningsfanger i Østergårds-lejren hjalp med bygningen af Gammel-skov batteriet. Lejren (bygget 1916–17) bestod af fire barakker af brædder og tjærepap lagt i kvadrat. Udenom var et tre m højt pigtrådshegn med vandretliggende pigtråd på træpæle, og skilderhuse ved ydersidens hjørner. Vandforsyningen klarede en brønd i midten. Amtsbanen (1000 mm), der passerede forbi i dens umiddelbare nærhed, havde her mellem lejren og Østergård en holdeplads med et ca. 60 m langt sidespor på sydsiden samt et skilderhus. Det var øst herfor, at det militære spor hen til Gammel-skov batteriet gik fra mod nord. Skoven, hvori dette lå, var



Personalet ved den militære skrivestue i Toftlund. Skrivestuen havde til huse i Søndergade, hvor Vald. Huusmanns ejendom ligger i dag. Foto 1917.

omkranset af en række skilderhuse med vagt døgnet rundt, vagtafløsning o.s.v.¹⁹. Bateriaets pionerafdeling var indkvarteret rundt om hos folk i Agerskov by. Feltkøkkenet var for eksempel i maler Nielsens værksted. Når fangerne hentede vand i spande med åg i den øst for liggende sø, gik de i to vagthold med bevæbnet eskorte hele tiden. Af fangerne, der mest var franskmænd og italienerne, døde mange af »hungertyfus«²⁰.

Også til de andre svære batterier var der lejre til fanger. Lerskovlejren lå nord for plantagen med 4–500 mand²¹. Strandelhjørnbatteriet havde sin lejr vest for tæt ved jernbanen²². Damgårdlejren lå i vejtrekanten Rødekro–Hovslund–Øster Løgum med to barakker lagt i vinkel. Arbejdet her bestod af stillingsbygeri i Andholm, Rovbjerg plantage, Lerskov plantage, Skovby og Hovslund.^{23, 24}

Lejren, Hyrup II, lå ved den gamle skole i byens sydvestlige kant. Da fangerne kom gennem sneen nytårsnat 1916–17, fandt de blot tre halvfærdige barakker uden lys. Pionerstaben, hvor under mandskabet hørte, lå i Toftlund, så den første arbejdsordre gjaldt afslutningen af barakopstilling samt indretning²⁵.

Frygteligt har disse straffefdelinger haft det her på Slesvigs øde heder i de mørke krigsvintre. Dårlig forplejning, hård behandling og opslidende arbejde fik de²⁶. Tidligt op i mulm og kulde i barakkerne, ud til de fjerne arbejdspladser på en slat kålrabisuppe eller en smule byggrut rørt ud i vand. Under befalingsmændenes opsyn hele dagen. Skulle der for eksempel hentes vand til betonblanding, var det under bevogtning for og bag af soldater med opplantede bajonetter. Til fods hjem om aftenen gennem slud og snesjap til barakken en mil eller to. Forsøgte de at desertere (det hændte, at hele flokke prøvede at undslippe ud over heden) skød soldaterne efter dem, som efter harer

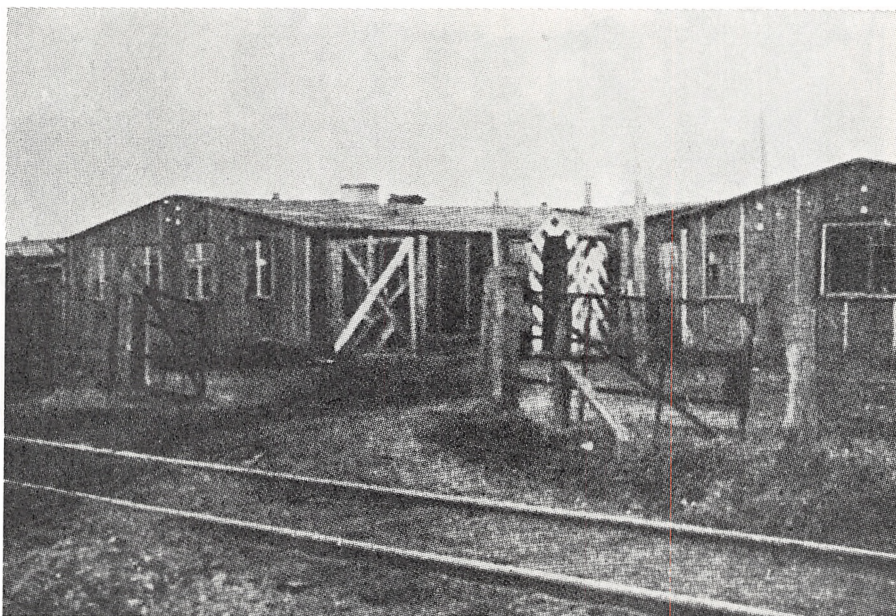
19–20. Gårdejerne Jens og Hans Enemark, Gamelskov.

21, 23 og 24. Gårdejer Senius Tiedemann, Hovslund.

22. Gårdejer Karl Hovgård, Strandelhjørn Skov.

25. Løjtnant Adolf Schaich: *Erinnerungen an Nordschleswig*. Der Nordschleswiger 26., 29. og 30. juli 1966.

26. Aage Mogensen: *Den store fæstningslinje*. Sprogforeningens Almanak 1931, s. 101.



Indgangen til Toftlundlejren med det karakteristiske tyske skilderhus. Skinnerne hører til Haderslev Amts Jernbaner.

på marken²⁷. Nægtede de at arbejde, blev de stukket ned. Der fortælles adskillige blodige eksempler på militærets brutale justits²⁸.

En mængde døde af underernæring, overanstrengelse og sygdomme. Så kom de i fællesgruber på kirkegårdene, et par børfulde kalk, jord ovenpå. Færdig²⁹.

Krigsfangelejre

Minder om de almindelige krigsfanger findes i dag også bedst på kirkegårde. På Tinglev kirkegård står mindsten for 16 engelske, franske og russiske soldater, der døde i fangelejren på Gårdeby mark³⁰. Ved Løgumkloster (ved Tønder landevej) anlagdes 1915

gravlund for 71 russiske, franske og belgiske krigsfanger, der døde her af plettyfus i en 2000 fanger stor lejr³¹.

På Kongensmose arbejdede utallige krigsfanger med opdyrkning³².

Også disse fanger boede i lejre rundt om, hvorfra de imidlertid hjalp med civile gøremål, som f.eks. afvandingarbejder.

Fra krigsfangelejren i Bovlund gravede flere hundrede russiske, franske og engelske fanger kanalerne i Agerskov sogn; disse afvandede et i 1915 dannet afvandingsselskab 700 ha marsk og eng. Russiske krigsfanger fra lejren i Højrup afvandede under krigen 90 ha eng i Tislund sogn.

Afvandingsselskabet i Bevtoft sogn afvandede under krigen et areal på 1240 ha ved hjælp af russiske krigsfanger fra lejren i Gabøl. Også i Skrydstrup sogn blev afvan-

27. Jes Christensen: Die Heimat. Hæfte 5, maj 1937, s. 129–35.

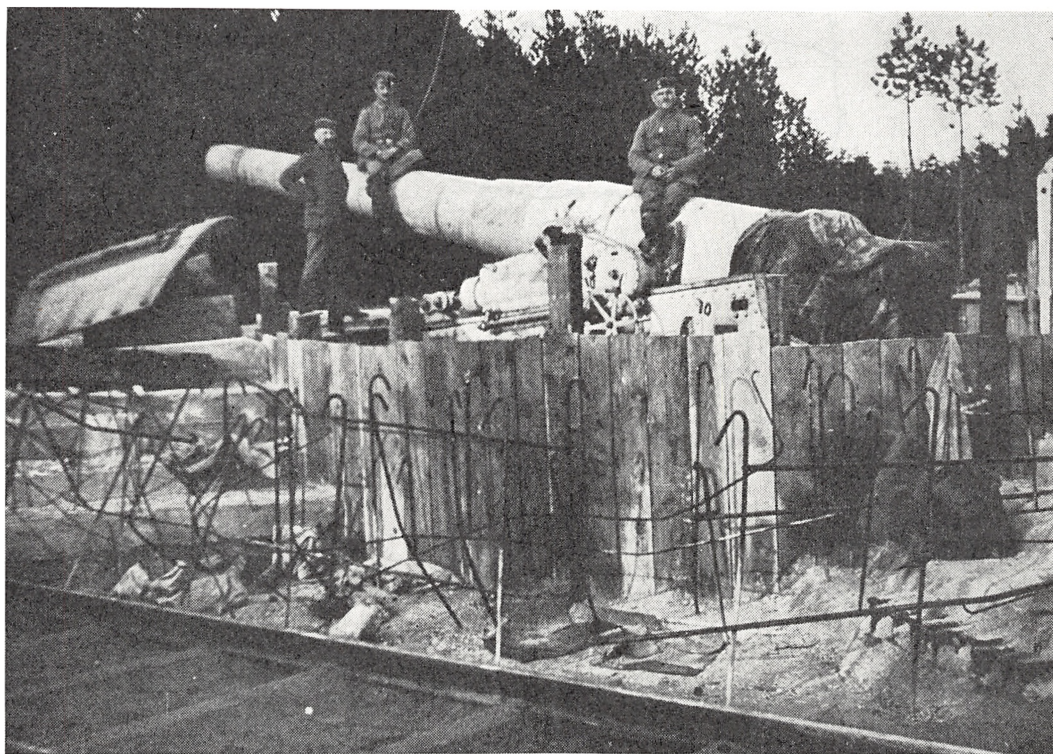
28. Aage Mogensen: Den store fæstningslinje. Sprogforeningens Almanak 1931, s. 101.

29. H. Boesgård: Den tyske Siegfried-stilling på Sønderjysk jord. Berlingske Tidende 18. november 1923, s. 4.

30. J. P. Trap: Danmark. IX. De sønderjyske Landsdele, 1930, s. 381, og H. V. Clausen: Sønderjylland, IV udgave 1932, s. 82.

31. J. P. Trap: Danmark IX. De sønderjyske Landsdele, 1930, s. 266, og H. V. Clausen: Sønderjylland, IV udgave, 1932, s. 93.

32. H. V. Clausen: Sønderjylland, IV udgave, 1932, s. 93.



24 cm kanonen til batteriet i Rugbjerg plantage. Brønden, som kanonen står i, er under støbning. I forgrunden det normalsporede, militære stikspor til batteriet.

dingsforholdene under krigen for hele sognets engareal forbedrede ved hjælp af ca. 500 russiske krigsfanger fra denne fangelejr på Gabøl hede.

Også andre steder brugtes krigsfanger. Under krigen kultiveredes et areal på 89 ha ved uddybning af en gren af Gram å ved hjælp af ca. 300 russiske krigsfanger fra lejren i Güstrow i Meklenborg tilhørende Sommersted, Stepping og Bagstrup sogne. Fra samme lejr (Güstrow) byggede 80 russere i begyndelsen et dige på Årø med længden 4,5 m og 2 højt.

Også i Kastrup og Tiset enge ved Gels å i Gram sogn opgravede russiske krigsfanger en del af Tiset-Kastrup afvandingsselskabs grøfter under krigen.^{14, 33}

33. J. P. Trap: Danmark IX. De sønderjyske Landsdele, s. 122, 140, 163, 191, 204, 208, 210.

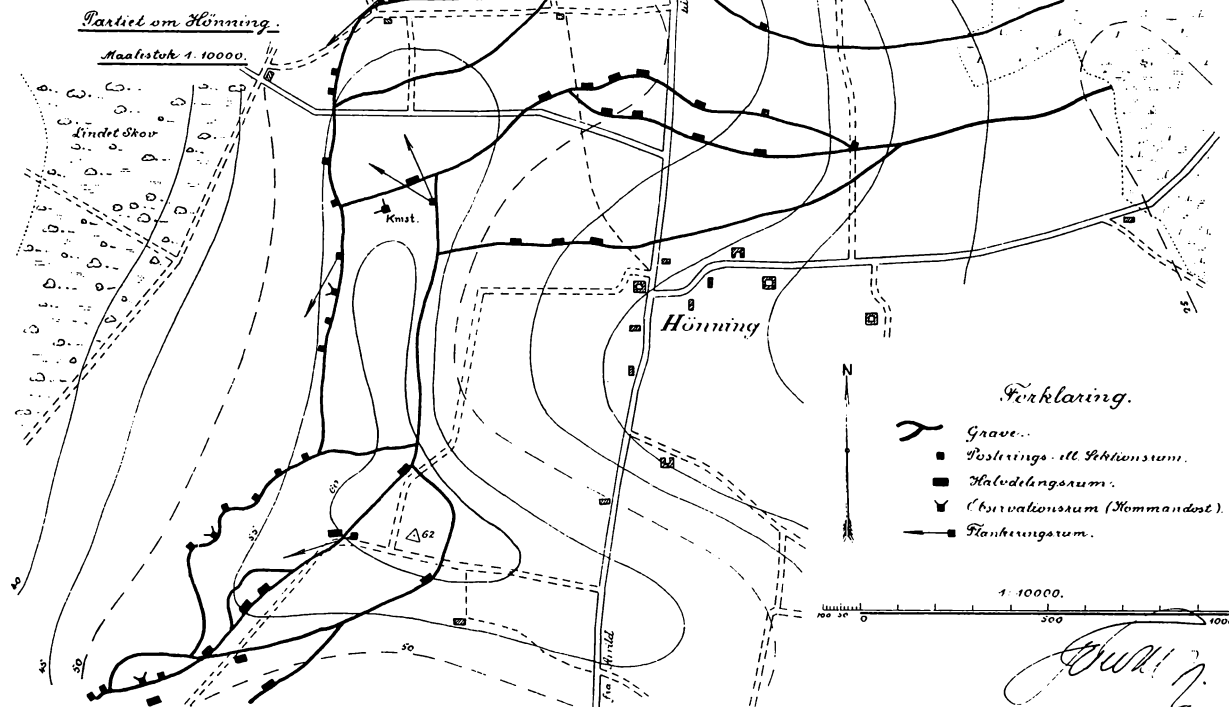
De militære jernbaner

Jernbanenettet var suppleret både med stillingens brug for øje og med rene arbejds- spor. Hele denne stillings forsyningsakse – udbygningen af de civile jernbaner – er et så interessant kapitel i sig selv, at det fortjener en artikel for sig selv.

Man kunne gruppere strækningstyperne efter brugen. Her vil jeg imidlertid ridse den principielle tredeling af skinnevejstyperne op, inddelt efter deres sporvidde, nemlig:

Kortere stræk normalspor (1435 mm) til de svære 24 cm's batterier (undtagen Strandelhjørn og Gammelskov batterierne, der lå ved amtsbaner og havde sidespor derfra).

Feltbaner med sporvidden 1000 mm supplerede amtsbanerne med brug af disses materiel. Disse førte dels til materieldepoter (hvorfra arbejdssporene førte videre), dels som nævnt som forsyningsspor til to af de svære batterier og dels var der forbindelses-



Det stærkt udbyggede parti omkring Hønning.

spor mellem de to amtsbanesystemer (Brandrup-Øster Terp linjen).

Arbejdsspor, der var spinkelt smalspor med vidden 600 mm. Disse blev i de fleste tilfælde benyttet som midlertidige arbejdsspor, mange med motordrift. De førte ved anlægget af stillingen op til så godt som hver eneste konstruktion fra materieldepoterne. Eksempelvis ved Arrild og Skærbæk, se kortet side 40-41.

At dette sidste har været nødvendigt, forstår man, når man gør sig klart, at materialevægten er ca. 150 tons for et posteringsrum (mindste forekommende type) og ca. 450 tons for et halvdelingsrum.

Fodfolksstillingerne

Der har, som i indledningen nævnt, været planlagt flere stillingslinjer bag hinanden. Det er imidlertid kun den forreste fodfolksstilling med de fremskudte anlæg, der vil blive behandlet. De vil dog alle lige blive omtalt før den videre gennemgang.

Første stillingslinje

Stillingens højre fløj støttede sig til Gerner bugt, derefter fulgte den Sønderballehoveds nordkyst, sydkanten af Slivso, gik over Hoptrup-Vedbøl-Neder Jerstal, syd om Bevtoft, nord om Hyrup-Toftlund-Allerup-Arrild-Øster Gasse-Skærbæk og endte ved det store dige, der vest for Skærbæk skærmer marskegnene mod Vesterhavet.

Stillingen ligger på et stort højdeparti, hvis vestlige del er særlig dominerende, idet landet såvel nord som syd for stillingen er ganske fladt³⁴.

De støbte anlæg var samlede i grupper i de mest udsatte afsnit, mens de mellemliggende strækninger var svagere udbygget. Særlig stærkt udbygget for fodfolk var partierne om Vedbøl, Neder Jerstal, Hyrup, Toftlund, Hønning, om Gasse høje og Karlbo skov (nordøst for Skærbæk).

Fremskudte anlæg

Stedvis havde stillingen fremskudte anlæg

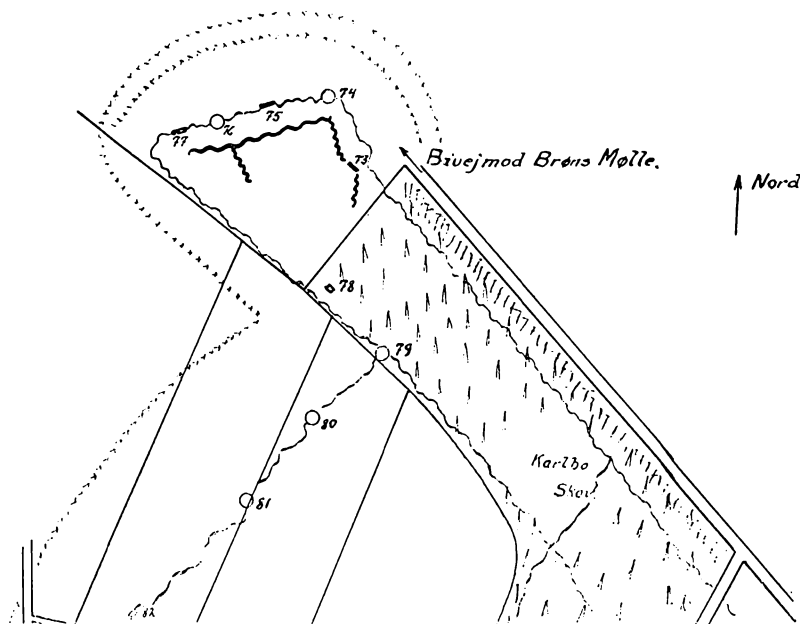
Skitse over Terrainet i og omkring

Karlbo Skov

1:2000.

Signaturplæne

- · Pigtraad.
- · Skyttegrav.
- · Forbindelsesgrav.
- · Alm. Opholdsrum.
- · Do med Udkig.
- · Flankeringskonstruktion.
- · Skov.



Karlbo skov var kraftigt udbygget til frontalt forsvar til alle sider. Fra de fleste af stillingens skyttegrave var der frit skud ud i terrænet på mellem en og to kilometer. (Udsnit af kortskitse).

(specielt rum for maskingeværgrupper). Sådanne anlæg fandtes nordvest for Toftlund, i Lindet skov, ved Ulleruplund og Karlbo skov.

Ved Lindholmgård nordvest for Toftlund har der været forberedt en fremskudt stilling. Her var en standplads for batteri, 2 fodfolksstillinger bag hinanden, masser af pigtrådshegn og i 1922 var her stadig rester af store opholdsrum 10 m under jordoverfladen.

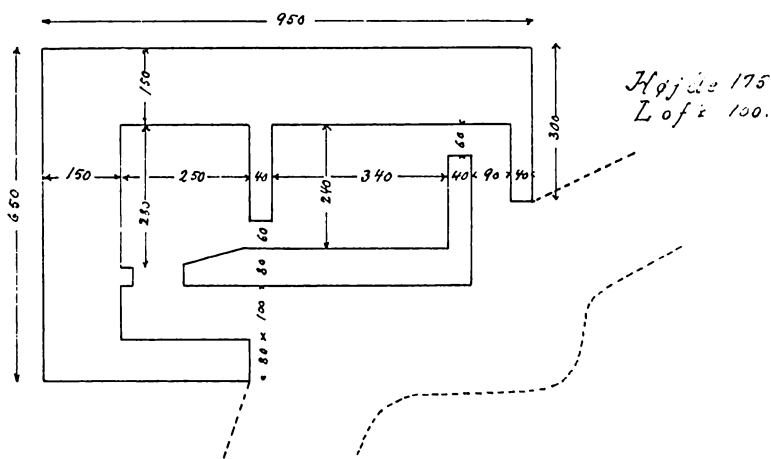
Anlægget ved Lindet kro bestod af en fremskudt gruppe på 4 stk. maskingeværreder, der lå i Lindet skov på højde med Lindet kro. Rummene lå således, at maskingeværerne fra standpladser umiddelbart ved dem – efter ringe rydning – beherskede:

34. Hærens arkiv: Otte premierløjtnanters (elever på officerskolens ingeniørkursus 1920–23) løsning på »Opgave i Krigsbygningskunst« under ledelse af kaptajn H. Schat-Petersen. Februar 1922.

- vejen Arrild–Arnum over ca. 1400 m, terrænet øst for Lindet skov,
- skovvejen forbi rummet mod nord og delvis vejen Arrild–Arnum,
- skovvejen forbi rummet i retning vest-nordvest, øst–sydøst,
- skovvejen forbi rummet mod nord.

Udenfor disse snævre skudfelter kunne skydning kun række 50–100 m.

Gruppen vest for Lindet skovs sydlige udløber beherskede med tre rum for tunge maskingeværer hele hede- og engstrækningen fra Lindet skov og ca. 4 km mod vest. Opgaven var for det første at danne forbindelse ved Svinshøj og nordvest for Lovrup skov for derved at sløre sækken mellem disse punkter eller dog tvinge angriberen til en udvikling, som var ugunstig for kampen om hovedstillingen. Og for det andet at hindre, at en fjende satte sig fast mellem de to punkter og derfra langsskød stillingen til begge sider.



Halodelingsrum i et skarpt knæk af skyttegraven i forreste parallel lige vest for første indkørsel ad vejen fra Skovlund til Hølleskov.

Karlbo skov lå meget dominerende i forhold til stillingerne vest herfor og dannede samtidig hjørne i stillingen. Den var udbygget til frontalt forsvar til alle sider.

Anden stillingslinje

Før disse to ovennævnte hovedgrupper behandles skal kort omtales de 2–3 bagvedliggende stillingslinjer.

I følge opgivelser fra krigens tid skal der have været anlagt stillinger syd for den første, egentlige stillingslinje, nemlig ved Hyrupmark, Hjortlund, Kærgård, syd for Arrild, gennem Lovrup skov og Vinum³⁵.

For eksempel har der i følge beboernes udsagn været projekteret en anden stilling øst-vest over Tudehøj (sydvest for Strandelhjørn). Der har således blandt andet været foretaget traceringer (afstikninger) på Tudehøjs nordlige affald³⁶.

En tilbagetrukket stilling i terrænet Nørre

Løgum-sønden om Vinum-nord om Mølle-damshuse og Overby. Her skete en deling: dels syd om Kløjning-Løgumbjerg, dels i en nordligere linje nord om Kløjning-Nørre Løgum.

Efter samtidige meddelelser blev der, da den første linje omtrent var færdigbygget, udstykket en anden linje, som skulle gå fra Hjemsted over Gjesing med retning mod Gasse høje.

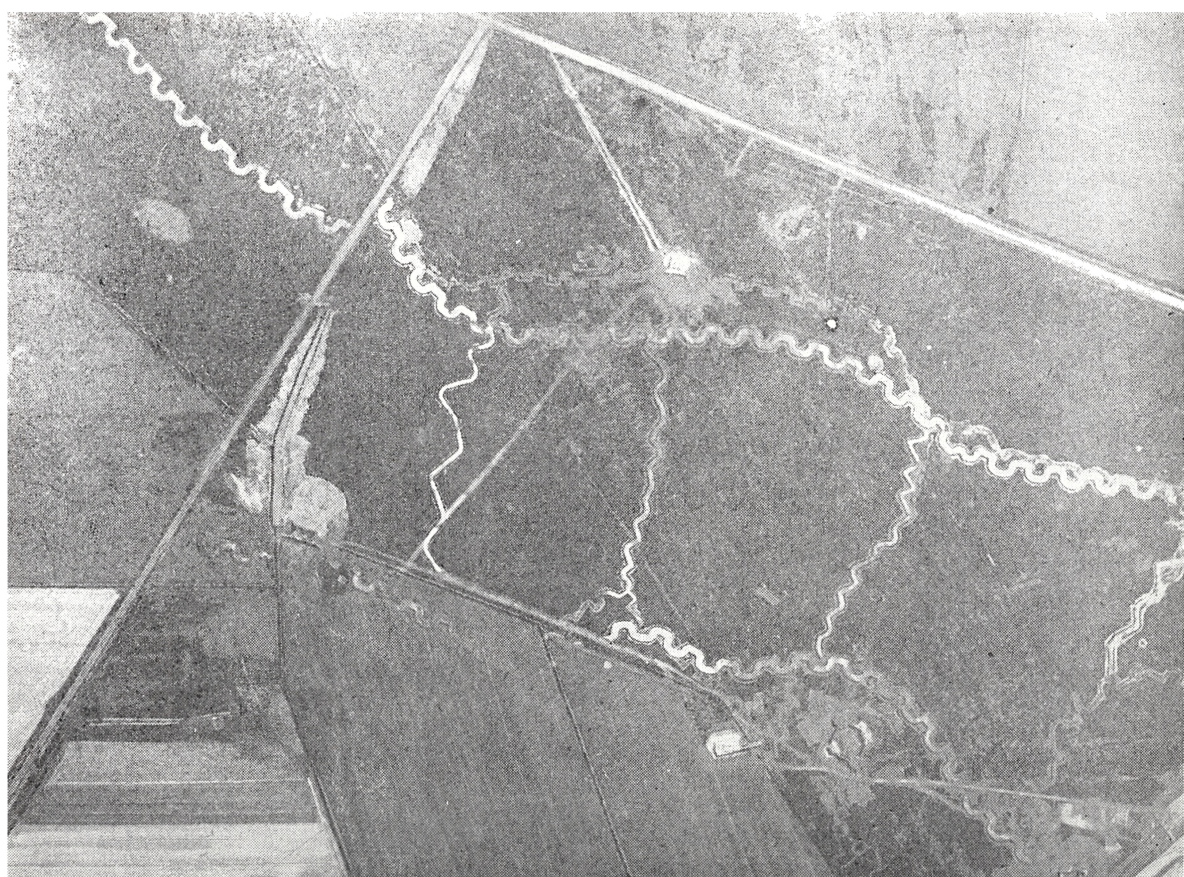
Tredie stillingslinje

Endelig har der efter beboernes udsagn nord for Sølsted været foretaget udmålinger til en tredie linje, hvoraf dog intet fandtes udført i 1922.

Omtrent 3 km syd for anden linje, Hjemsted-Øster Gasse, blev der forberedt en tredie. Her opstilledes jernskruerpæle til et 10 m bredt pigtrådshegn, og nogle steder påbegyndtes større udgravninger – formentlig til betonkonstruktioner. Enkelte af disse fandtes endnu i 1922 mellem de nordligste gårde i Vinum. Pigtrådshegn og stilling skulle have været jævnløbende med Røgelstrømmen, nogle hundrede meter syd for denne, hvorefter den øst for landevejen gik op mod Vinum.

35. Hærens arkiv: 1' Pionerbataillons beretning (se note 6).

36. Hærens arkiv: Otte premierløjtnanters løsning på »Opgave i Krigsbygningskunst« under ledelse af kaptajn H. Schat-Petersen. Februar 1922.



Luftfoto af 1. og 2. parallel nordøst for Skærbæk. Vejen, der skærer billedets højre hjørne, går fra Ulleruplunds indkørsel til Brøns mølle; den krydses af den nu nedlagte smalsporede amtsbane Skærbæk–Arnum. Nord er opad. Billedets lodrette kant er ca. 500 meter.

Fjerde stillingslinje

Omtrent 15 km syd for Skærbækstillingerne blev i slutningen af 1917 en fjerde linje afpløkket i marken. Stillingen, der fulgte bakkedragene, begyndte mod vest ved Sønder Sejerslev og Nørre Sejerslev mod øst, syd om Trøjborg, nord for Visby i retning af Sølstedes nordkant.

Oversvømmelser

Oversvømmelser var forberedt ved bygning af spærredæmninger m.m., således for Storåen oven for Hoptrup, for Gelså med tilløb ved Hjartbro og Tislund, i engene nord for Toftlund, for Skallebæk nordøst for Arrild og ved Bredeås udløb i Vesterhavet ved særlig anordning ved slusen.

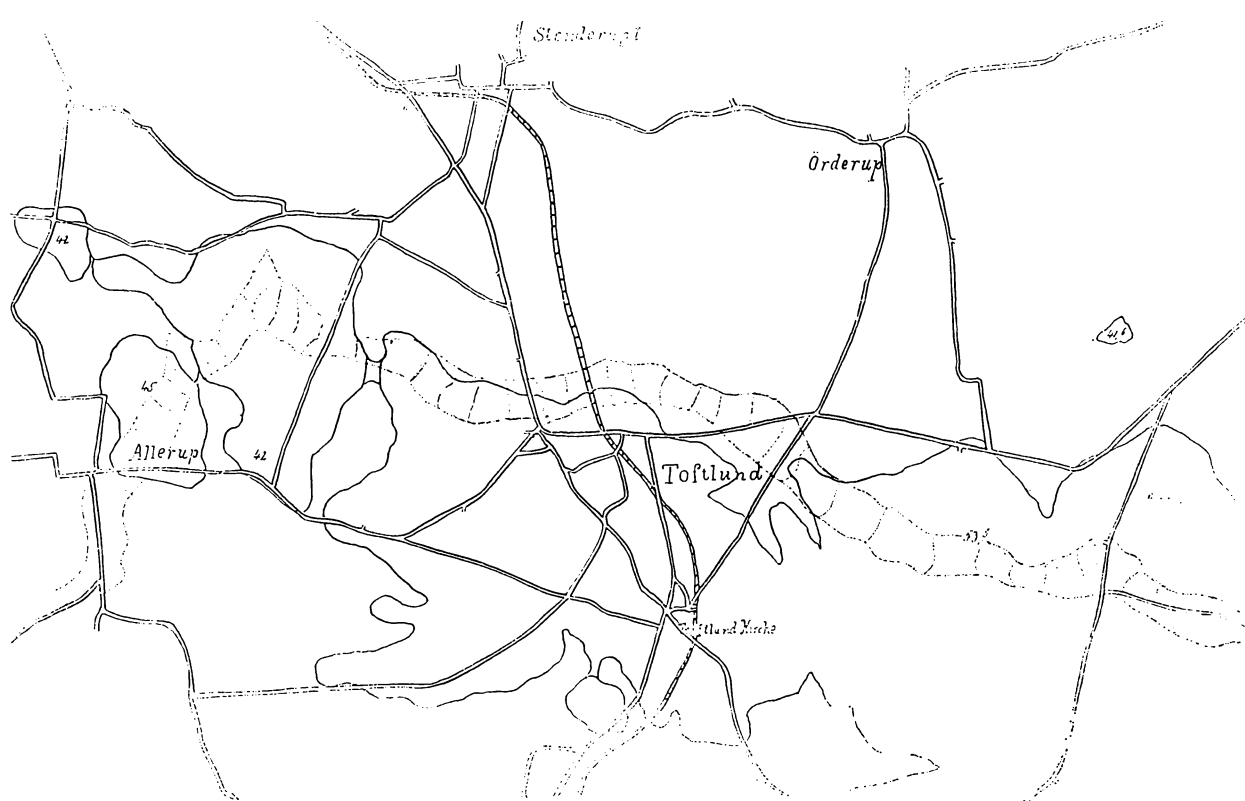
Stillingen gik fra Lillebælt syd om Slivsvø, over Hoptrup og videre mod vest på højde-

draget syd for Østergårds mølle. Der har været tænkt på en oversvømmelse foran hele denne del af stillingen, idet der blev anlagt en dæmning (ca. 100 m lang, 7 m bred for neden og 3,5 m foroven samt 2 m høj) mellem Østergårds mølle og den senere hovedvej 10. Oversvømmelse vest for dæmningen skal, efter daværende mølleejers opgivende, have været prøvet. Den skulle have strakt sig helt op til Vedbøl sø vest om Østergårds mølle.

Ligeledes skulle der have været lagt en dæmning mellem hovedvejen og Slivsvø.

Oversvømmelse af engene nord for Toftlund har været forberedt ved hjælp af et lille stemmeværk.

Krigsfanger færdigbyggede i slutningen af 1915 havdigeanlæggene fra Ballum til Astrup med Ballum sluse. Hvorvidt der ved hjælp af denne sluse og ved hjælp af provisoriske



Skyttegravenes forløb er vist detaljeret på denne kalke (1:25 000), som er fundet i en tidligere tysk skrivestue. Bemærk de mange forbindelsesgrave.

stemmeværker, som på samme tid blev indrettet ved Brøns å, kunne etableres oversvømmelser eller blot et i militær henseende generende morads på stillingens venstre fløj, er ej muligt at afgøre.

Paralleler

I stillingen fandtes 2 – i de vigtigste afsnit indtil 4 – paralleller (skytte- og/eller færdselsgrave) med 100–400 meters indbyrdes afstand, forbundne ved tilførselsgrave for hver 2–300 m.

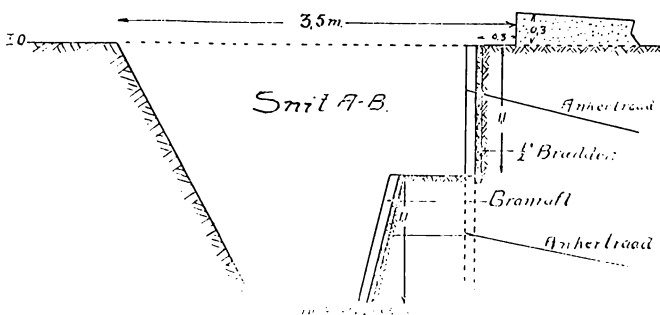
Forreste parallel fulgte i hovedsagen den militære krete (det højeste sted på en bakke, hvorfra man kan overse hele den nedenfor liggende del af skråningen), mens de øvrige dels lå på forskråning, dels på bagskråning. Som helhed har selve stillingen været ret indset fra nord. Gravene var i vid udstrækning i 1918 udført til et spadestiks dybde.

De forreste skyttegrave forbandt de mindre opholdsrum og observationshuler med

hverandre, idet disse var indbygget i grave- nes forsider. Den overvejende del af maskingevær- og alle fodfolksstandpladserne var anbragt i forreste, og kun ganske enkelte af maskingeværstandpladserne i bagvedværende linjer, og da på steder, hvorfra de kunne lægge ild foran forreste linje. Det fremgår heraf, at der har været lagt udpræget hovedvægt på forsvaret af forreste linje, og at stillingen er anlagt i en tid, hvor principperne om dybde i forsvaret endnu ikke var trængt igennem.

Anden parallel fulgte i hovedsagen første i en afstand på ca. 100–200 m længere bagude på bakken, men dog stadig så vidt muligt på den fremadvendende skråning; kun enkelte rum, og da gerne de større, var lagt tilbage bag bakkens topografiske krete. For eksempel fulgte anden parallel 2–400 m bag første i afsnittet Allerup–Øster Gasse, undtagen vest for Lovrup skov, hvor afstanden voksede til 1000 m. – Ved det lille bakke- drag nord for Hjemsted bøjede stillingen, der

Profil af skyttegrav i Karlbo skov (3:100).



nu begyndte at skilles i to linjer, mod nord og fulgte Skærbæk bys vestkant. Den gik nord om de yderste udflyttergårde og fortsatte øst for hovedbanen i to stærkt adskilte paralleler op til sydkanten af den lille vinkelformede lund, Karlbo skov.

De bagvedværende paralleler forbandt på samme måde de større opholds- og specialrum.

Forbindelsesgrave

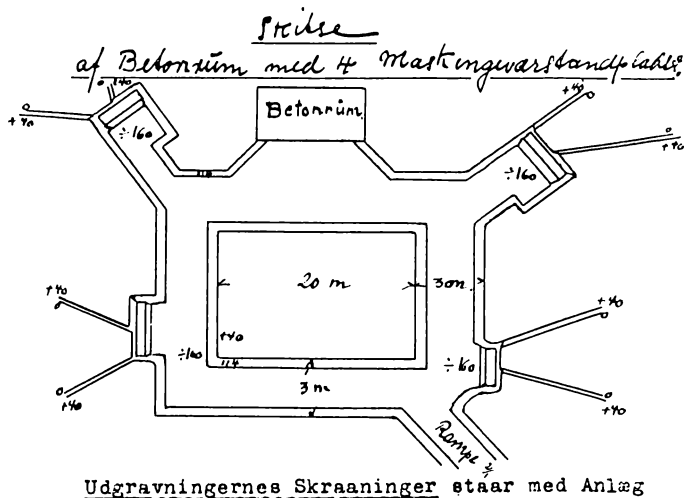
Parallelerne var forbundne ved tilførselsgrave for hver 2-300 m. Men for eksempel i afsnittet Hønning-Øster Gasse forbandt skrårgrave linjerne; her kunne dog kun få, korte stykker af de forbindelser, som kunne efterspores i 1922, kaldes forbindelsesgrave.

Parallellernes konstruktion

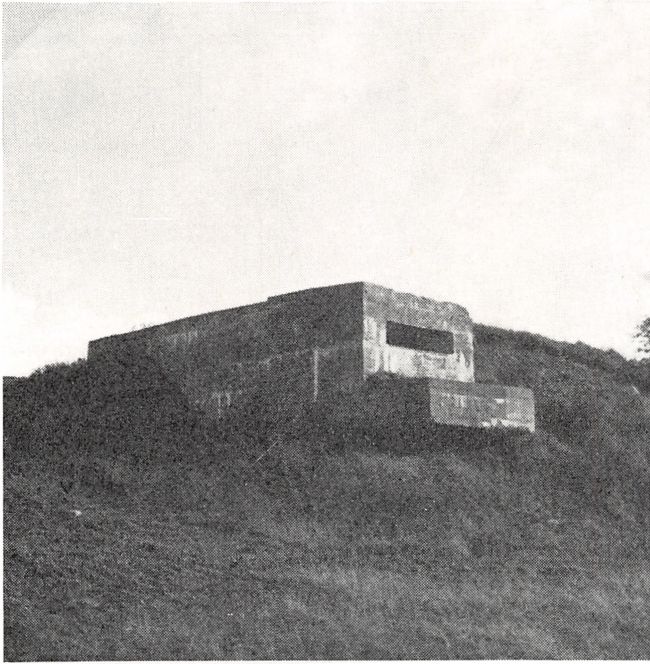
Af gravene var kun første spadestik gravet

i 1918, ud fra den rigtige opfattelse, at man burde arbejde på det, som ikke kunne gøres i sidste øjeblik (særlige konstruktioner i beton, jern og træ, som også var fuldført), og ikke spille tid på, med den forholdsvis ringe til rådighed stående arbejdsstyrke, at udføre arbejder (der yderligere ville kræve vedligeholdelse), som af den eventuelle besætning ville kunne fuldføres på minimum af tid. Men skyttegrave og saper (løbegrave) var altså tracerede (afstukne) overalt, men kun nogle få steder – blandt andet Karlbo skov – har de været udgravet i fuld dybde.

I afsnittet Hønning-Øster Gasse for eksempel var gravenes grundrids med en enkelt undtagelse traverseret. Zig-zag grundrids var anvendt i færdselsgravene og i et stykke af anden linje syd for Svinshøj. Slangen længde var ca. 12 m, vinklerne 100° – 120° . Saperne var i reglen slangesaper. Kun enkelte steder var der udført nogle mindre



Maskingeværrede med fire standpladser mellem Øster Gasse og Arrildmark.



Flankeringshule for maskingevær sammenbygget med opholdsrum på nordvest-affaldet af Pothøj. Fra denne og dens nabo kunne der skydes over det lave terræn mod vest – nu Skrydstrup flyveplads.

stumper grav i forbindelse med betonkonstruktioner.

Tværsnittet synes at have haft et svært profil, tydet ud fra udgravningernes tværmål, ca. 3 m² med indskudte saillanter og øtraverser.

Udgravningernes skråninger stod med anlæg 1:4, beklædt med græstørv. Enkelte steder er anvendt ståltrådsnet, skansekurve og lign.; specielt i skytte- og færdselsgrave var mange steder anvendt granatkurve. Adgangsramper til rum havde anlæg 2:1 og siderne som regel anlæg 1:2. Ved brede grave bag betonkonstruktionerne stod siderne nogle steder med fuld anlæg.

Mange steder fandtes, som f.eks. i afsnittet Øster Gasse–Karlbo skov, åbne maskingeværstandpladser i forbindelse med betonstøbte rum, som regel en til hver side for hvert rum. Enkelte steder var der fire standpladser.

På de 3 km mellem havdiget i vest og den lille lund ved Hjemsted, samt vest for havdiget, fandtes intet spor af skyttegrave eller traceringer (afstikninger) til sådanne.

Vej i skov

Vejen i den fremskudte gruppe i Lindet skov var vist ved en pil (af lægtestumper) på et træ ved rummet og i vejens brudpunkter, og hvide 0,50 m høje ringe (kalkmælk) i øjenhøjde på træer omtrent for hver 20 m (pilene fandtes ved hvert rum).

Pigtrådshegn

Pigtrådshegn løb dels langs gravene i en afstand af 20–30 m fra disse, dels i brudte linjer, der skulle bryde et angrebs sammenhæng og give gode flankeringsmuligheder.

I de fremskudte grupper, for eksempel ud for afsnittet Hønning–Øster Gasse, hvor hindringsbælterne lå 20–100 m foran skyttegraven, som en uregelmæssigt brudt linje føjet efter terrænet med flankeringslængder indtil 300 m. Nogle steder gik tværhegn fra første til anden linje. – Pigtrådshegnet i Karlbo skovs nordøstlige udkant var 20–30 m bredt, knapt 1 m højt og fastsømmet til træer og lave pæle.

I hovedstillingen var hindringsbælterne

På stillingens yderste vestre fløj – med den ene sidemur i havdigets østlige skråning – fandtes en maskingeværstilling, hvorfra der kunne flankeskydes mod øst. Nødpengeseddel fra Skærbæk kommune 1920.



overalt udført som dobbelt pigtrådshegn med mellemrum, der havde en samlet bredde af ca. 7 m; somme steder lå to sådanne hegn bag hinanden med 10–14 m imellem. Det åbne mellemrum var da brudt af tværhegn, hvori patruljegennemgangene var lagt. – Eksempelvis synes pigtrådshegnets forreste kant mellem Over Jertal og Hyrup at have ligget ca. 50–60 m foran ildlinjen, altså betydeligt længere fremme, end det i begyndelsen af 1920'erne ansås for heldigt. I det vestligste afsnit har der været anbragt et pigtrådshegn foran hver parallel. Afstand mellem hegn og skyttegrav svingede mellem 20 og 50 m.

Hegnets højde var yderst 1,20 m, inderst 0,70 m. Tætheden var omtrent som den daværende dansk brugte, men tråden var trukket skråt, således at vandrette lag var undgået.

Til pæle har hovedsageligt været anvendt jern og kun ganske få steder træ. Jernpælene var enten skruepæle af rundjern med 4–5 øjer til anbringelse af tråden, eller var dannede af T-jern med skråt nedadrettede udskæringer i alle tre flanger og forsynet med en fodplade; de måtte altså graves ned.

Den anvendte pigtråd var for eksempel i afsnittet Hyrup–Toftlund meget stiv og svær og forsynet med lange pigge, der sad så tæt, at man ikke kunne fatte med en hånd imellem dem.

Opholdsrum

Opholdsrummene var i hovedsagen af krigsarmeret beton, men en del tømmerum fandtes dog, og flere har utvivlsomt været planlagt i påkommende tilfælde. Godt 400 opholdsrum er blevet konstateret. Afstanden mellem dem skiftede fra 30–40 m til over 1000 m. Af fodfolksstillingens opholdsrumtyper skelnes mellem: små rum (posterings- eller sektionsrum), og store rum (halvdelings- og delingsrum). Rummene i forreste parallel var posterings- og sektionsrum, der alle lå i gravens forskråning; de gav plads til 8–16 mand liggende i køjer i to lag.

Rummene i de øvrige paralleler var gennemgående halvdelingsrum (også liggende i forskråningen), der gav plads til 24–36 mand liggende i køjer i 2 lag.

I begge (alle) paralleler var rummene som nævnt udført af svær, armeret beton, men i reglen kun dækket med 50 cm jord eller et lag græstørv. Overkanten heraf lå i flugt med ildlinjen. En del større rum i anden linje var indvendigt beklædt med svært tømmer; til gengæld var betonen ikke armeret.

De havde et meget individuelt præg, idet der dels fandtes en rigdom af typer, og dels at rummene indenfor samme type desuden varierede en del, hvad murtykkelse, anbringelse af indgange o.lign. angik.

De var alle forsynet med et eller flere periskophuller (15×15 cm) og i reglen med en



Øverste halvdel af observationsrum sammenbygget med posteringsrum med gård ved sydenden af vejen Arnitlund-Abkær mose. Bemærk hullet foroven i jernkonstruktionen foran – det er beregnet til periskopudkig; nedenunder flere kighuller med udsyn mod nord.

del nicher for patroner, håndgranater o.lign. Adskillige rum var forsynet med køjekroge i 2 etager, og enkelte med standkøjer.

Specielle rum

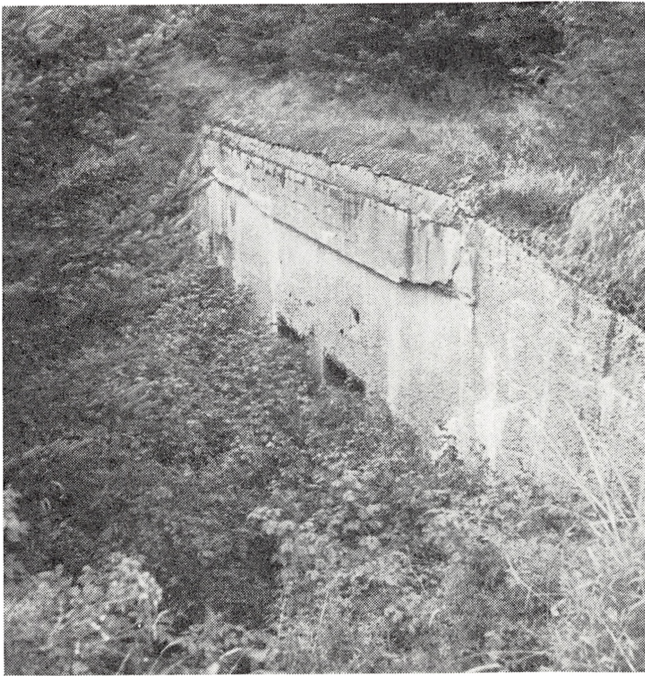
- Af disse særlige rum skelnes her imellem:
- de godt 50 flankeringsrum.
 - maskingeværrum (flankering med maskingeværer kunne ofte ske fra åben standplads (omtalt under »forreste parallel« og »parallelers konstruktion«). Disse vil ikke blive behandlet nærmere, da de fleste maskingeværrum, der knyttede sig til standpladserne, blot var posterings- eller sektionrum, der var bestemt til maskingeværgrupper.
 - godt 50 observations- og kommandorum.

Flankeringskonstruktioner

Fodfolksforsvaret af stillingen havde, foruden det frontale forsvar, i meget væsentlig grad været baseret på anvendelsen af flan-

kerende rum. Strækningen fra Slivsøs vestrand og videre mod vest skulle forsvares i overensstemmelse med de i 1916 herskende anskuelser, nemlig to sammenhængende skyttegravs-linjer med traverser og pigtrådspærringer til det frontale forsvar, og flankerkonstruktioner i og mellem linjerne. Strækningen fra Slivsøs vestrand til Lillebælt har derimod kun haft en linje i fronten, men til gengæld to kraftige flankeringsrum. Det synes altså, som om tyskerne har tillagt Slivsø en ret stor betydning som passiv hindring. Også med hensyn til beredskabet i dette afsnit synes søen at have haft en stor betydning. Man træffer kun et enkelt opholdsrum til besætningen.

I afsnittet Over Jerstal-Hyrup var maskingeværstandpladserne hovedsagelig lagt i forreste parallel, og som en anden ejendommelighed ved disse rum kan anføres, at de alle er lagt til en beskydning, der i forhold til hovedretningen af parallelerne må betegnes som frontal. Denne anvendelse i forbindelse med den ovenfor omtalte placering i forreste parallel, samt det, at de er anlagt på ret



Lille artillerirum. Ammunitionsrum til det svære 24 cm Strandel-hjørn-batteri. – Indgangsdørens kant og udlangehullerne til skarpet kan ses. Den tilgroede bane-grav ligger foran.

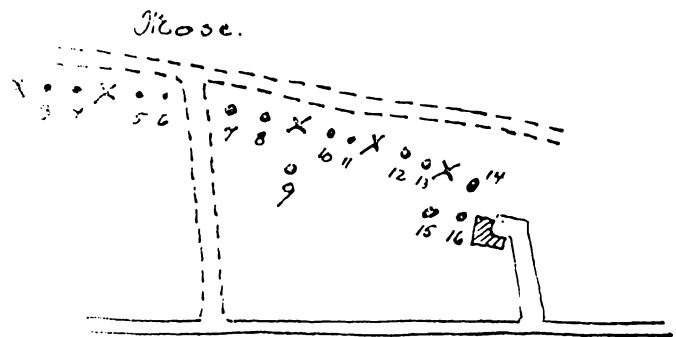
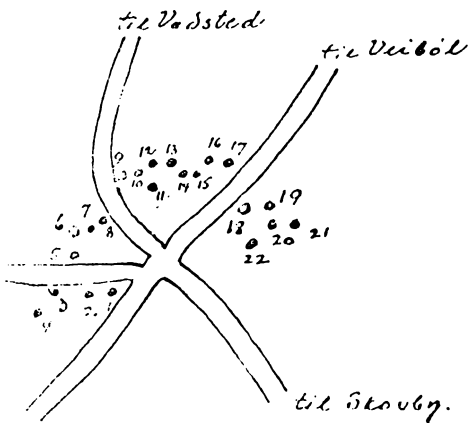
iøjnefaldende punkter og dårligt kamouflerede, står i absolut modsætning til de dengang gældende regler: at for så vidt beskyttede maskingeværstandpladser overhovedet anvendes, bør de anlægges

- 1) til flankerende beskydning
- 2) i bagvedværende linjer
- 3) vel kamouflerede.

Flankeskudsområder

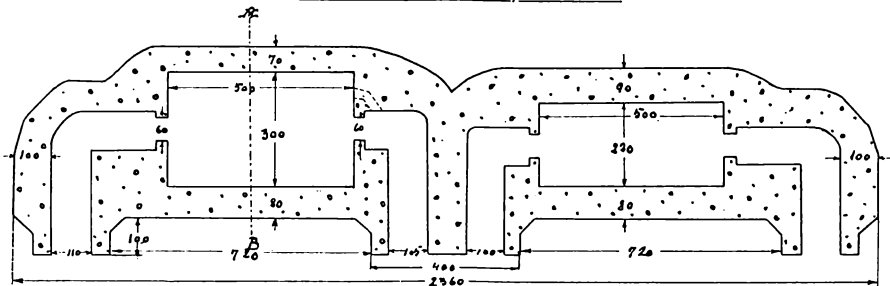
På bakkepartiet umiddelbart sydvest for Kirkelund (øst for Hyrup) fandtes i anden

Skitse, der viser den principielle forskel i placeringen af et haubitsbatteri (Skovby, til venstre), der har krumbanevåben og derfor kan ligge skjult for fjenden i en dal, og et almindeligt kanonbatteri (Abkær til højre), der skyder direkte på målet. Det sidste kræver frit udsyn og må have kanonerne stående på en ret linje.

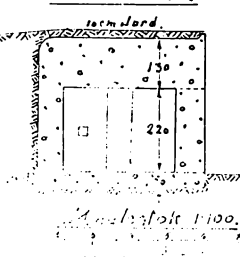


15 cm's Batteri Øster Gasse.

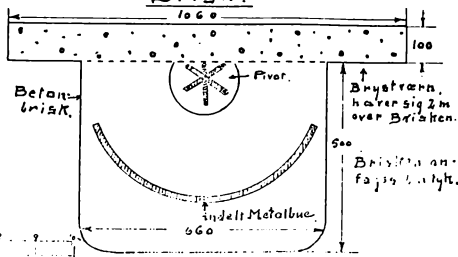
Ammunitions eller Opholdsrum.



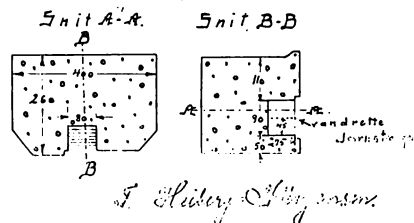
Snit A-B.



Brisk.



Haandmagasin.



Brisk (standplads, hvor de større kanoner betjenes) med grundplan af mindre artillerium fra det delvis bevarede Øster Gasse batteri.

periskop (to åbninger). Rummet har antageligt været kommandostation for hele saillantent ved Svinshøj, der i følge sin beliggenhed har måttet danne et afsnit for sig.

Observationsstandpladser

De omhyggeligt placerede fodfolksobservationsstandpladser var alle lagt i forreste linje, men var i modsætning til maskingeværstandpladserne alle vel kamouflerede, hvilket muliggjordes af de ringe dimensioner af udkigsspalterne. De var enten standplads for en enkelt mand, der så gennem en smal spalte, eller i forbindelse med små fodfolksrum. Hvor tæt og godt disse rum lå mange steder ses for eksempel ved to rum, der dannede venstre fløj af en hel række (8 stk.) observationsrum, der lå på en skarp bakkekant med godt skud over Vedbøl; begge var ligesom resten ideelt indrettede til

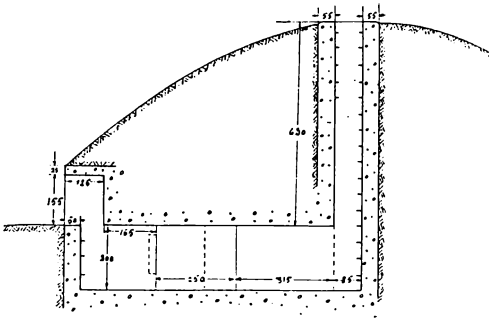
observation ved god beliggenhed, navnlig det ene, der lå godt skjult på en skrænt i skovhjørnet.

Artilleristillingerne

Herunder skelnes mellem de tre artilleristørrelser: felt-, middelsvære og de svære batterier.

Feltbatterier

Feltbatterierne har – for så vidt de overhovedet har været bygget – i hovedsagen været udført som jordværker med tømmerrum, og har som følge heraf kun enkelte steder kunnet spores; enkelte af batterierne med betonstøbte opholds- og ammunitionsrum fandtes dog. Gennemgående har de ligget 1–2 km bag forreste parallel, men enkelte har været trukket helt frem i fodfolksstillingen.



Sydvest for Østergård: 1 batteri. Indskæring for 3 kanoner, retning nord-nordvest. 12 stk. gl. felttype skal have stået bagved. 1 obs.-, 2 opholds- og 2 ammunitionsrum.
Pothøj: 1 batteri.
Hyrup skov: Standplads for 4 stk. 10 cm felthaubitser. 18 betonrum.
Gestruplund: Ryddet plads for batteri, men det blev aldrig opført.
Pughøj sydøst for Allerup: 2 feltkanoner.
Kirkehøj øst for Allerup: 2 feltkanoner.
Sydøst for Kirkehøj: 2 feltkanoner.
Nordøst for Allerup: 4 feltkanoner.
Plads ved Skærbæk-Ullerupvej: Afmærket plads til feltartilleri.
Nord for Hjemsted: 4 stk. 9 cm feltkanoner.

Som et eksempel på indretningen af et feltbatteri kan tages feltbatteriet nord for Hjemsted. 4 stk. 9 cm kanoners standpladser lå på det mod syd vendte affald af det lille bakkeparti. De åbne standpladser, der var gravet 1 m ned i jorden, var 5 m i kvadrat og beskyttet mod den omgivende jord ved bølgeblik. Samme sted var anlagt 7 små ammunitionsrum, ca. 1×1,5 m indvendigt mål, højde 0,75 m. Der var desuden 4 opholdsrum og 2 observationspladser. Til batteriet knyttede sig også en udkigsstation på trekantpunkt 12,3 ca. 1200 m vest-sydvest for Astrup.

De mellemsvære batterier

De mellemsvære batterier havde betonstøbte rum til mandskab og ammunition og

Formentlig observationsplads for Øster Gassebatteriet, kamufleret som kæmpehøj. Den er først støbt frit, og derefter er højen flyttet hen over den. Beliggenhed 1,5 km stik øst for Gasse Høje.

tildels betonbriske. Afstanden fra forreste linje var normalt godt 2 km.

Sønderballe: 2 halvbatteier. Ialt 4 stk. 9 cm kanoner og 12 betonrum.
Syd for Hoptrup: 1 batteri.
Hovgård (i alleen): 1 batteri.
Skovby: Standplads for 5 (6? briske) haubitser, 5 delingsrum, 5 bølgeblikrum, rum, kommandostation, observationsposter, ammunitions- og nogle opholdsrum.
Abkær: Batteri for 5 lange kanoner, »ældre 12 pund lange (?) marinekanoner«. Mange opholdsrum m.m.
Torsbjerg: 1 batteri med 4 kanoner.
Sydvest for Sjællandshus: 1 batteri med 4 kanoner.
Sydøst for Sjællandshus: 1 batteri med 4 kanoner.
Lige vest for Hyrup: 1 batteri for 2 stk. 15 cm kanoner. 2 store rum, 2 store opholdsrum.
Havrebæk (øst for Toftlund): 2 halvbatteier, ukendt om middelsvært eller luftskyts.
Højbjerg: 1 batteri for 4 stk. 12 cm marinekanoner. 16 rum. Det nedlagdes allerede under krigen, og kanonerne flyttedes mod syd og anbragtes i batteri ved Arrild, da det oprindelige af en eller anden grund var utilfredsstillende. Der har dog været foretaget prøveskydninger.
Nord for Arrild: Batteriet har efter de foreliggende oplysninger været bestykket med 4 stk. 15 cm marinekanoner, betjent af marinens mandskab (Højbjerg piecerne var 12 cm).

Batteriets placering er typisk eksempel på de middelsvære. Arrild-batteriet, der har front mod nord, ligger til skjult skydning i observation fra Højbjerg eller Rugbjerg. Alle anlæggene ligger i en mindre, stærkt bakket hedestrækning og har efter alt at dømme været fortrinligt maskeret.

Øster Gasse: 2 halvbatterier. Hvert med 2 briske til 15 cm haubitser og 6 håndmagasiner.

De svære batterier

4–8 km bag stillingen lå en række 1-kanonbatterier af svært kaliber. Disse tunge batterier blev lagt bag den før omtalte anden stillingslinje. De skal have været armeret med 24 cm marinekanoner (undtagen måske Gerner batteri med 28 cm). Dette skyts skulle stamme fra ældre krigsskibe, således Gammelskovs batteriets i følge en kilde³⁷ fra krydseren Odin i Danzig, og fra en anden³⁸ fra krydseren Köln, der blev ophugget.

Følgende 8 batterier fandtes:

Gerner: Kun lige påbegyndt.

Lerskov: 4 store betonrum plus brisk. (Bevaret).

Andholm: Her er dog kun anlagt ammunitions og opholdsrum (3 ialt, bevaret) og foretaget udgravning for brisk.

Rovbjerg: 4 store betonrum plus brisk.

Strandelhjørn: 4 store betonrum plus brisk. (2 bevaret).

Gammelskov: 2 kanoner, dobbelt så mange rum.

Drengsted: 2 opholds- og 1 magasinrum. Ingen brisk. (Efter daværende beboeres udsagn havde en tysk general erklæret dets beliggenhed for umulig og standset yderligere arbejde). (Et bevaret).

Ottersbøl: 4 store betonrum plus brisk. (Et bevaret).

37. H. Boesgård: Den tyske Siegfried-stilling på Sønderjydsk jord. Berlingske Tidende 18. november 1923.

38. Gårdejerne Jens og Hans Enemark, Gammelskov.

Disse batterier har antagelig med deres ild kunnet nå linjen Esbjerg–Fredericia.

Færdselsgravene i de svære batterier skabte den nødvendige forbindelse mellem ammunitions- og mandskabsrum samt kanonstandpladserne ved hjælp af en smalsporet (ved Årøsundbatteriet 75 cm) skinnevej, der løb i bunden af graven med vigespor til standpladserne.

Feltbaner (1000 mm) eller normalspor førte som forsyningslinjer op i de svære batterier.

Ildledelsen var forberedt ved indretning af kommando-, observations- og målestationer samt bestemmelse af et stort antal fikspunkter (forberedte skydninger) helt frem til linjen Ribe–Kolding.

Artillerirum

Artillerirum kan opdeles i følgende typer: mindre rum (opholds- og mandskabsrum), store rum (mandskabs- og ammunitionsrum), observationsstandpladser (svært, middelsvært og svært artilleri), standpladser (middelsvært og svært artilleri).

De mindre artillerirum, såvel opholds- som ammunitionsrum, var i hovedsagen som de små fodfolksrum; som en særlig ejendommelighed ved disse rum bør anføres, at en del af dem er forsynet med en langs frontmuren (den udækkede side, hvori indgang og andre åbninger er anbragt) løbende korridor i hvilket udgangen fra rummet udmunder, og fra hvilket der er udgang (til begge sider) til de i forbindelse med rummene løbende færdselsgrave (-gange). Typer heraf er bevaret i Lerskov, Andholm og Drengsted.

Store artillerirum. Mandskabsrum for svært skyts er forsynede med bagudvendende skydeskår. Ved enkelte (Strandelhjørn og Gammelskov) var frontmuren udbygget som kaponiere til bestrygning af færdselsgraven; en anden løsning opnåedes også ved tilbygning af en lille fløj (Strandelhjørn). Rummenne var som de efterfølgende forsynede med

lufthuller, svære jerndøre, nicher til ammunition m.m. – Typer heraf er bevaret i Andholm.

Ammunitionsrum for svært skyts er forsynet med udlangeåbninger, der for eksempel i Strandelhjørn kunne være 120×40 cm eller 40×40 cm. Det førstnævnte rum var forsynet med en skinne i loftet; antagelig til brug ved håndtering af hejseindretninger for skarpet (granaterne). Type heraf er bevaret i Strandelhjørn og Andholm.

Artilleriobservationsstandpladserne kunne være bygget som opholdsrum i forbindelse med hvilket der er bygget en standplads, hvis vægge var af beton, og hvis overdække har bestået af en jernkuppel. Det svære artilleris standpladser lå 3–6 km bag forreste linje. For eksempel har observationer for Gammelskovbatteriet fundet sted fra pkt. 67 en km vest for Birkelund syd. Det middelsvære artilleris standpladser lå 300–600 m bag forreste linje. Eksempelvis fandtes i Pothøjpartiet to rum indrettet til observation for Skovby- og Abkærbatterierne (efter hvad der sagdes).

Pladsen for Torsbjerg batteri lå nord for Torsbjerg, for batteri sydøst for Sjællandshus lå det lige øst for Fårgård og for batteri sydvest for Sjællandshus lå det sydvest for Fårgård.

Feltartilleris standpladser er givet ved eksemplet for Hjemsted batteri, hvor den lå foran fronten ved Astrup.

Observationstårne fandtes for det middelsvære artilleri følgende steder: Observation har – foruden fra de dertil bestemte rum – fundet sted fra et observationstårn sydvest for Hoptrup batteriet af en gitterkonstruktion på 17 m. Det stod i nordvesthjørnet af skoven nord for Hovgård. I gården Rugbjergs have var, støttet til træerne, rejst et ca. 15 m højt tårn, der sås over trætoppene. Det brugtes ved prøveskydninger. I Hyrup skov stod ved et opholdsrum to 10 m høje

tårne af træ for feltbatteriet i skoven. De var godt kamouflerede. I skoven nord for Toftlund og i sydkanten af Lindet skov fandtes også observationstårne af træ.

Kommandostationer for middelsvære artilleri svarede, hvor der var observation fra rummet, til fodfolkets kommandorum (i øvrigt vel nærmest til posteringsrum – delvis dog betydeligt sværere). For det svære artilleris vedkommende var den i en af mand-skabsrummene³⁹.

Standpladserne for det middelsvære skyts har som nævnt været dannede af tømmer og jernplader de fleste steder. For det svære skyts var standpladsen dannet som en betonbrønd. Den var i bunden forsynet med to centrale rækker af svære bolte, ved hvilke pivotet har været fastholdt, og har været overdækket af et jernskjold. Bedst bevaret er Lerskov batteriets, hvor næsten halvdelen er bevaret.

Meddelelsestjeneste

Meddelelsestjenesten har blandt andet været forberedt ved oprettelse af radiostationer (Rødekro, Knivsbjerg og Tønder) og blinksignalstationer (nord for Knivsbjerg, Bjørnskov, Vestermark, Toftlund, Vongshøj, Gasse høje, Brede, Ballum og Tønder, dertil Havneby og Juvre på Rømø med tilknytning til station på Sild).

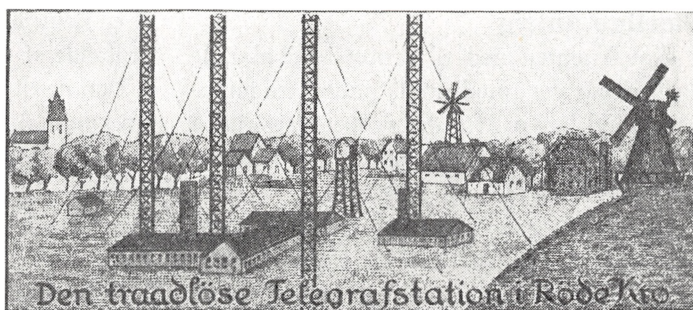
Til betjening af hver station har der været 6–15 mand under ledelse af en underofficer. Lyskilden har rimeligvis alle steder, ligesom på Vongshøj, været acetylenprojektører.

Blinksignalstationer

Rum nordvest for Diernæsgård og på Venbjerg nordøst for Overgård har rimeligvis haft optisk forbindelse med tilsvarende rum mod vest.

I afsnittet vest for Over Jerstal har der 39. Gårdejer Karl Hovgård, Strandelhjørn skov.

Radiostationen ved Rødekro er tegnet på en nødpengeseddel fra Rødekro kommune 1920. Den ene af de fem master mangler, men man får et ganske godt indtryk af maste-højden (72 m).



været anlagt to signalstationer (af beboerne kaldet Funkenstation), der har været opstillet i bræddeskure. Det østligste har ligget på pkt. 50 syd for Østergård (Over Jerstal) og haft forbindelse til Knivsbjerg, den vestligste har ligget på pkt. 82,5 vest for Bjørnskov kro (ca. 2 km syd for Rangstrup) og har haft forbindelse mod vest med Toftlund og østover med Knivsbjerg. De to stationer har haft indbyrdes forbindelse.

Den østligste har, som det vil ses af kortet, ligget foran forreste linje og kan altså ikke have været påtænkt anvendt under kamp om stillingen, men har muligvis haft til opgave at medvirke ved etableringen af en kortest mulig signalforbindelse fra Vesterhavet til Lillebælt (Haderslev fjord).

En betonstøbt signalstation fandtes ved Vestermark (syd for Toftlund). Denne station har kunnet korrespondere med Toftlund, luftskibshallen i Tønder og Knivsbjerg.

Ved kroen ved Toftlund har der i et skur været lyssignalstation med forbindelse mod sydvest og sydøst. (Toftlund kirke skulle have haft spejle til samme formål)⁴⁰.

Lysstationen på Vongshøj var nedgravet og overdækket: lysåbninger var udgravet i den omgivende ringvold. Stationen havde acetylenprojektører og betjentes af 6 mand. Herfra var lysforbindelse med Sild (?), Ballum, Gasse høje, Toftlund og Agerskov.

En »Blinkenstation« opstilledes på mar-

kerne nord for Brede by, og beboerne har iagttaget, at der udveksledes optiske signaler med Vongshøj og Ballum.

I Ballum havde en tilsvarende »Blinkenstation« først været etableret i møllen, senere opførtes et lille trætårn i forbindelse med et boelsted, hvor betjeningsmandskabet indkvarteredes. Forbindelse herfra var der til Brede, Gasse høje og Havneby (Rømø).

Radiostationer

På Tamdruphøj vest for Årøsund var der en trådløs station med tilknytning til Årøsund batteriet, men altså udenfor stillingen.

Også ved Knivsbjerg var der en.

Ved Rødekro var anlagt en trådløs station med fem master på 72 m. Til stationen har været et personel på ialt 120 mand.

En større radiostation monteret i bølgeblikskure har været oprettet lige syd for Herrestedgård (Toftlund kirke).

Lyssignalstationen ved Vestermark siges at have haft installeret telegraf.

Telefoner

Man havde fra lysstationen på Vongshøj desuden telefonforbindelse med Tønder luftskibshal.

I forsamlingshuset i Brede by var indrettet et brevdueslag samt en telefoncentral, der skal have haft direkte ledning til Hamborg. Herfra var desuden forbindelse med Vongshøj, Ballum, Havneby, Juvre »Blinkenstation« samt til Gasse høje og Bedsted.

40. Skomager Andreas Christensen, Søndergade, Toftlund.

Særlige anlæg

I skovskrænten ned til sporet Vedbøl–Lille Vedbøl var der (mod nord) gravet tre minegange ind lige øst for det sydøstligste rum i skoven. Lokal tradition siger, at det har været anvendt til lazaret.

Halvdelingsrummet i Lovrup skov lige syd for vejen vestpå fra Vestergård var efter sigende bestemt til forbindingsplads. Specielt for den fandtes ca. 0,60 m over jorden en bøjle indstøbt i frontmuren, som kan have været beregnet til fastspænding af en flagstang med genferflag (Røde Kors).

Den oprindeligt eksisterende træbro ved Hjartbro nordvest for Bevtoft blev erstattet af en jernbetonbro.

Anlæg udenfor Sikkeringsstilling Nord

Af anlæg udenfor stillingen fandtes:

- tæt nordvest for Haderslev en radiostation.
- ved Årø Sund: Et kystbatteri for 4 stk. 15 (?) cm kanoner med fodfolksrum lige syd for færgehavnen, og en radiostation ved Tamdruphøj. Den tyske regering rejste i 1906 denne gnisttelegraf, der senere benyttedes som signalstation ved flådemanoevrer i Lillebælt⁴¹.
- nord for Tønder: To luftmålsbatterier til værn for luftskibshallen (alt sløjfede af civile).

Stillingens militære betydning efter 1920 for den danske stat

Særligt de første år efter genforeningen betød stillingens beliggenhed nær grænsen, dens oprindelse og rummenes uforgængelige konstruktion, at den måtte betragtes som en stadig fare for den danske stat, idet den ikke alene straks gav fjenden fodfæste inden for landets grænse i tilfælde af en krig med Tyskland, men også fristede dette land

til en neutralitetskrænkelse overfor Danmark i tilfælde af stormagtskonflikter.

Den nærliggende tanke at vende stillingen om kunne ikke realiseres, når stillingen lå på nordskråningen af et højdedrag, hvilket var specielt udpræget i Hyrup–Toftlundafsnittet, hvor dets sydlige affald lå ca. 1 km længere borte.

Rummene ville naturligvis nok kunne benyttes som opholdsrum for de fjernere reserver, dersom der anlagdes en sydligere stilling, men anvendelse af stillingen som kampstilling var udelukket.

Nedlæggelse

Før Genforeningen havde tyske kommissioener været i virksomhed, men disses arbejde ophørte 1920. Nogle lodsejere havde da fået årlig erstatning for afsavn af jorden, andre ikke.

Efter sammenbruddet blev befæstningslinjen helt evakueret; kanoner og materiel blev ført bort, og efter Genforeningen har danske ingeniørtropper i årene 1922–25 sprængt briske og »Unterstande« i luften, og kun få steder er der endnu rester tilbage af disse⁴², men ca. 120 usprængte enheder kan man dog stadig finde.

Der er mange eksempler på materielle ødelæggelser, denne urolige periode efterlod sig, men det er en historie for sig. Dog kan, blot som et afsluttende eksempel, nævnes, at under krigen molesteredes hernhuternes meget smukke Brødrehuset, Søstrehuset og Enkehøuset i Christiansfeldt så slemt ved indkvartering, at kun Søstrehuset igen blev istandsat⁴³.

*

Illustrationer er udlånt af ingeniør Hilmer S. Madsen, Toftlund, gårdejer Senius Tiedemann, Hovslund og forfatteren.

42. Aage Mogensen: Den store fæstningslinje. Sprogforeningens Almanak, 1931, s. 106.

43. J. P. Trap: Danmark IX. De sønderjyske Landsdele, 1930, s. 70.

De sidste tre folketingsvalg i Nordslesvig

AF CHR. STENZ

Partipolitisk stabilitet i Nordslesvig

Der har til tider været fremsat den påstand, at den sønderjyske vælgerbefolkning var mere omskiftelig, end tilfældet var i det øvrige land. Påstanden er næppe rigtig, i hvert fald kan den kun have haft gyldighed i godt en halv snes år efter genforeningen.

I 1967 udsendte »Jysk Selskab for historie« Aksel Lassens »Vælgere på vandring«. Forfatteren er godt kendt af dette tidsskrifts læsere for sine sønderjyske valganalyser. Han påviser i bogen, hvor få og små ændringer der sker ved folketingsvalgene, og hvor stabil balancen er mellem partikonstellationernes vælgergrupper. Selv om lektor ved Institutet for Statskundskab i Århus, Mogens N. Petersen, samme år i »Jyske Samlinger« er kritisk over for Aksel Lassens metoder, var der stort set enighed om konklusionen.

Kun få måneder efter kom et folketingsvalg, som i nogen grad svækkede stabilitets-teoriene. Valget var især kendetegnet ved den store fremgang for Det radikale Venstre; det betød en stigning for partiet på 110 % og i Nordslesvig på 117 % (i Åbenråkredsen endda 133 %).

Ved valget i 1971 forekom ikke de store skred i vælgerbevægelserne, men så meget mere i 1973 og i 1975, som det vil fremgå af de skematiske oversigter.

Socialdemokratiet

Liste A har genvundet noget af tabet fra 1973, men er dog et godt stykke fra resultatet i 1971. At stemmetallet ligger noget under landsgennemsnittet, hænger sammen

med erhvervsstrukturen her, og den langt større procentandel i Sønderborg- og Augustenborgkredsens industriområder har ikke været tilstrækkelig til at nå op på landsgennemsnittet. Trods det ligger partiet på syvendepladsen i samtlige amter og i Jyllands 7 amter på fjerdepladsen. Det største socialdemokratiske stemmetal lå i Østre Storkreds i København, hvor partiet i 1975 fik 38,7 % af samtlige stemmer. Der blev hernede 3 socialdemokratiske kredsmandater, som besattes med major Erik Andersen, Haderslev, major J. K. Hansen, Sønderborg (nyvalgt) og lektor Knud Nielsen fra Augustenborgkredsen.

Det radikale Venstre

der i 1968 havde en særlig stor fremgang i Sønderjylland, fik ved sidste valg en større tilbagegang end i landet som helhed, fra 10,8 % i 1973 til 6,3 % i 1975. På Øerne havde partiet kun i Fyns amtskreds et større tab end i Sønderjylland, men tilbagegangen i samtlige jyske amter var betydeligt større end i vor amtskreds. Arkitekt Sv. Ingomar Petersen, Vojens, genvalgtes på et kredsmandat.

Det konservative Folkeparti

Allerede ved valget i 1973 kom partiet ned på det laveste stadi i dette århundrede, men det sidste valg gav et nyt nederlag. Tilbagegangen i Sønderjylland med 4,3 % af samtlige stemmer var den samme som i Østre og Vestre Storkreds i København, og kun Frederiksborg amt viste en større nedgang,

82 De tre sidste folketingsvalg i Sønderjyllands amtskreds

Opstillingskreds	<i>Socialdemokratiet</i>						<i>Radikale Venstre</i>						<i>Konservative Folkeparti</i>					
	1971		1973		1975		1971		1973		1975		1971		1973		1975	
	stem- mer	i %	stem- mer	i %	stem- mer	i %	stem- mer	i %	stem- mer	i %	stem- mer	i %	stem- mer	i %	stem- mer	i %	stem- mer	i %
Haderslev	8455	37,2	6001	25,1	6873	28,7	3124	13,8	2608	10,9	1635	6,8	4679	20,6	3056	12,2	1855	7,7
Åbenrå	7357	38,4	5421	26,3	5984	28,8	2262	11,8	2003	9,7	1196	5,7	3395	17,7	2140	10,4	1270	6,1
Sønderborg	10601	45,2	7760	32,0	8557	34,6	2678	11,4	2526	10,4	1383	5,6	4959	21,1	2939	12,1	1577	6,4
Augustenborg	7235	42,5	5120	27,7	5832	33,3	2518	14,8	2080	11,2	1331	7,6	2659	15,6	1588	8,6	947	5,4
Tønder	4553	31,0	3321	21,2	3719	23,6	1957	13,3	1685	10,7	858	5,6	2364	16,1	1617	10,3	994	6,3
Løgumkloster	5115	28,1	3451	17,8	3915	19,9	2417	13,3	2122	10,9	1216	6,2	2873	15,8	1743	9,0	1032	5,8
Rødding	5627	31,7	3856	20,5	4594	28,9	2510	14,2	2237	11,9	1269	7,9	2827	16,0	1702	9,0	1078	6,8
Hele amtet	48943	36,8	34930	24,8	39474	27,8	17466	13,1	15261	10,8	8885	6,3	23756	17,9	14785	10,5	8753	6,2

Opstillingskreds	<i>Retsforbundet</i>						<i>Socialistisk Folkeparti</i>						<i>Kommunistiske Parti</i>					
	1971		1973		1975		1971		1973		1975		1971		1973		1975	
	stem- mer	i %	stem- mer	i %	stem- mer	i %	stem- mer	i %	stem- mer	i %	stem- mer	i %	stem- mer	i %	stem- mer	i %	stem- mer	i %
Haderslev	421	1,9	700	2,9	422	1,8	1152	5,1	731	3,1	573	2,4	145	0,6	295	1,2	407	1,2
Åbenrå	226	1,2	462	2,2	250	1,2	723	3,8	497	2,4	417	2,0	79	0,4	173	0,8	269	1,3
Sønderborg	356	1,5	731	3,0	445	1,4	1277	5,5	878	3,6	650	2,2	154	0,7	314	1,3	496	2,6
Augustenborg	333	2,0	548	3,0	323	1,3	833	4,9	558	3,0	419	2,4	79	0,5	204	1,1	279	1,6
Tønder	272	1,9	399	2,5	290	1,8	566	3,9	459	2,9	325	2,1	97	0,7	189	1,2	275	1,7
Løgumkloster	331	1,8	410	2,1	296	1,5	497	2,7	268	1,4	205	1,0	51	0,3	119	0,6	158	0,8
Rødding	535	3,0	624	3,3	416	2,6	713	4,0	452	2,4	262	1,6	55	0,3	136	0,7	206	1,3
Hele amtet	2474	1,9	3874	2,7	2442	1,7	5761	4,3	3835	2,7	2851	2,0	660	0,5	1430	1,0	2040	1,4

Opstillingskreds	<i>Slesvigsk P. og Centrum-Demokraterne</i>						<i>Kristeligt Folkeparti</i>						<i>Venstre</i>					
	1971		1973		1975		1971		1973		1975		1971		1973		1975	
	stem- mer	i %	stem- mer	i %	stem- mer	i %	stem- mer	i %	stem- mer	i %	stem- mer	i %	stem- mer	i %	stem- mer	i %	stem- mer	i %
Haderslev	721	3,2	1878	7,9	913	3,8	606	2,7	1348	5,7	1714	7,2	3252	14,3	2595	10,9	5503	22,9
Åbenrå	1327	6,9	1966	9,5	1155	5,5	517	2,7	978	4,8	1192	5,7	3214	16,7	2525	12,2	4901	20,4
Sønderborg	1007	4,3	1767	7,3	964	3,9	382	1,6	913	3,8	1106	4,4	1910	8,1	1813	7,5	4917	19,9
Augustenborg	348	2,0	1139	6,2	458	2,6	241	1,4	686	3,7	865	4,9	2679	15,7	2247	12,2	4415	25,2
Tønder	1301	8,9	1644	10,5	1030	6,5	416	2,8	813	5,2	1019	6,5	3043	20,7	2713	17,3	4597	29,2
Løgumkloster	1860	10,2	2114	10,9	1535	7,8	924	5,1	1554	8,0	1717	8,7	4045	22,2	3457	17,8	5517	28,1
Rødding	179	1,0	1109	5,9	382	2,4	455	2,6	1030	5,5	1236	7,8	4749	26,8	3918	20,8	5989	37,6
Hele amtet	6743	5,1	11617	8,2	6439	4,5	3541	2,7	7322	5,2	8849	6,2	22892	17,2	19268	13,7	35839	25,1

Opstillingskreds	<i>Venstresocialister</i>						<i>Fremskridtspartiet</i>					
	1971		1973		1975		1971		1973		1975	
	stem- mer	i %	stem- mer	i %	stem- mer	i %	stem- mer	i %	stem- mer	i %	stem- mer	i %
Haderslev	141	0,6	153	0,6	211	0,5	4482	18,8	3863	16,1		
Åbenrå	74	0,4	119	0,6	140	0,7	4339	21,0	4072	19,5		
Sønderborg	144	0,6	135	0,5	172	0,7	4458	18,4	4083	16,5		
Augustenborg	108	0,6	142	0,8	152	0,9	4149	22,4	3481	19,9		
Tønder	104	0,7	132	0,8	202	1,3	2705	17,3	2434	15,5		
Løgumkloster	95	0,5	59	0,3	94	0,5	4085	21,1	3971	21,2		
Rødding	77	0,4	90	0,5	98	0,6	3641	19,4	3585	22,6		
Hele amtet	743	0,5	830	0,6	1069	0,8	27859	19,7	25489	17,9		

nemlig 4,4 %. Bortset fra kredsene omkring København og med samme styrke som på Fyn lå partiets procentvise andel i Sønderjylland højst i landet. For første gang i historien opnåede de konservative ikke at få et kredsmandat i Sønderjylland. I 23 af de 54 år siden 1920 var der to konservative folketingsmedlemmer, kun i 4 år – 1939–1943 – var den ene valgt på tillægsmandat. Genvalgt i år blev gårdejer Johs. Burgdorf, Brændstrup.

Retsforbundet

nåede ved dette valg ikke op over 2 %-spærrereglen. Dets procenttal i landsdelen følger så nogenlunde landsgennemsnittet, tallene er 1,8 %-1,7 %. Der kan dog her erindres om, at partiet allerede fra 1929 havde et tillægsmandat i Sønderjylland, som de generhvervede i 1947, repræsenteret ved redaktør, gårdejer og murermester Hans Hansen, Rørby, der sad i folketinget til 1957, derefter af realskolebestyrer Alfred Jørgensen, Christiansfeld, og ved dennes død i 1958 og indtil 1960 af gårdejer Kr. Kristensen, Nustrup.

Socialistisk Folkeparti

har ikke nået at få stærkt fodfæste i Sønderjylland, hvor den forholdsvis andel af stemmerne ved de tre sidste valg har ligget noget under halvdelen af gennemsnittet for hele landet. Andelen ligger på højde med Ringkøbing amts, men næst efter Viborg amt har partiet den laveste procentdel i samtlige landets amts- og storkredse. Fra 1971 til 1973 har partiet dog haft et tillægsmandat i Sønderjylland. Indehaver: Ruth Olsen, København.

Danmarks kommunistiske Parti

har efter valgtallene at dømmes ikke bedre betingelser i landsdelen end SF. Kun i Søn-

derborgkredsen nåede det 2 % af stemmerne, og der er et tydeligt misforhold mellem de 4,2 % på landsplan og de 1,4 % i Sønderjylland. Partiet har trods en relativ fremgang på fra 1,0 til 1,4 % så absolut den dårligste placering i hele landet. Men det kan have sin interesse at pege på folketingsvalget i 1932, hvor for første gang kommunister blev repræsenteret i folketinget. Med knapt 15000 stemmer i hele landet opnåede partiet ikke alene et tillægsmandat i København, men amtskredsen med det højeste stemmetal fik skam også et. Det blev Haderslev m. fl. amters amtskreds, som det officielle navn var indtil 1970, der med et stemmetal på 931 kunne vælge cand. mag. Arne Munch-Petersen, København, som selv opnåede et par hundrede personlige stemmer. Ruth Olsen, der som nævnt blev valgt af SF i 1971, havde dog 377 personlige stemmer.

Centrum-demokraterne

Dette parti indtager i Sønderjylland en særstilling på grund af samarbejdet med Slesvigsk Parti siden 1973. Dets rolle i dansk politik syntes på nippet til at være udspillet, men når der fra forskellig side gives oplysning om, at det tyske mindretal har reddet CD fra at komme under 2 %-reglen, er det næppe rigtigt. Man tør vel formode, at der fra den hjemmetyske ledelses side er udgået opfordring til at stemme personligt på de to tyske kandidater, men at nok ikke alle tysk-sindede vælgere har opfattet dette – eller de kan ud fra personlige motiver have afgivet listestemmer. I hvert fald lyder det ikke troligt, at kun 4231 skulle have stemt tysk. Det er sikkert for højt vurderet at ansætte halvdelen af listestemmerne til at være tyske, men selv om man trækker ca. 5000 stemmer fra CDs samlede stemmetal, ville partiet alligevel have passeret grænsen, ganske vist kun med et par hundrede stemmer. At CD har sin forholdsvis største andel af sine stemmer i Sønderjylland – den er mere end

Partiernes relative stemmetal i hele landet og i Sønderjylland

	1971		1973		1975	
	Hele landet	Sønderjylland	Hele landet	Sønderjylland	Hele landet	Sønderjylland
Socialdemokratiet	37,3	36,8	25,6	24,8	30,0	27,8
Radikale Venstre	14,4	13,1	11,3	10,8	7,1	6,3
Konservative Folkeparti	16,7	17,9	9,2	10,5	5,5	6,2
Retsforbundet	1,7	1,9	2,9	2,7	1,8	1,7
Socialistisk Folkeparti	9,1	4,3	6,0	2,7	4,9	2,0
Kommunistiske Parti	1,4	0,5	3,6	1,0	4,2	1,4
Centrum-Demokraterne og	SP					
Slesvigsk Parti	0,2	5,1	7,8	8,2	2,2	4,5
Kristeligt Folkeparti	2,0	2,7	4,0	5,2	5,3	6,2
Venstre	15,6	17,2	12,3	13,7	23,3	25,1
Venstresocialister	1,8	0,5	1,5	0,6	2,1	0,8
Fremskridtspartiet	—	—	15,9	19,7	13,6	17,9

dobbelt så stor som landets gennemsnitstal – har altså sin naturlige forklaring i samarbejdet med det tyske mindretal, for der er ingen tvivl om, at langt færre danske end i de øvrige amts- og storkredse har stemt på partiet i Sønderjylland. Mange har nok bidt mærke i partiføreren Erhard Jakobsens udtalelse i december 1973: »Det er denne snerpede, snobbende og snottede danskhed, som hænger mig langt ud af halsen« – og har taget bestik derefter. Valgt på et tillægsmandat blev redaktør Jes Schmidt med et lavere personligt stemmetal end sidst, men til gengæld fik den anden tyske kandidat, H. C. Jepsen, så mange stemmer – tilfældighed eller klog taktisk information? – at det tyske mindretal også råder over den første stedfortræderplads.

Kristeligt Folkeparti

har fortsat successen fra 1973 og har i Sønderjylland stadig en bedre placering end i landet som helhed. Kun nogle jyske amter, Ribe, Vejle, Ringkøbing, Viborg og Nordjylland kan opvise en større relativ tilslutning til partiet. Når stemmeandelen hernede er

større end landsgennemsnittets, ligger det i, at KrF forud havde større tilslutning her end andet steds. Partiet blev i 1975 landsdelens femstestørste parti, større end Det konservative Folkeparti, men nåede alligevel ikke at få udtrykket i det lotteri, som fordelingen af tillægsmandater kan sammenlignes med.

Venstre

Danmarks liberale Parti, var så ubetinget valgets store sejrherre med næsten en fordobling af stemmetallet såvel på landsplan som på regionalt plan. Partiets stemmekurve vil nok for Sønderjyllands vedkommende være den, der tidligere udviste de største svingninger. Der var i 1920 24907 stemmer på Venstre og i 1935 13371 stemmer med hhv. 4 mandater og 1 mandat. Ved hjælp af Bondepartiets ca. 5000 stemmer (med P. Nielsen, Refsø, som kandidat) fik partiet i 1939 igen valgt to folketingsmedlemmer, og derefter var forholdet nogenlunde konstant.

I Københavnsområdet var der næsten tale om en firedobling af stemmetallet, i Øernes område (her med stort Ø) mere end en fordobling og i Jylland af gode grunde – her

var Venstre i forvejen stærk – »kun« en stigning på ca. 70 %. I Sønderjylland var stigningen større end i hele landet, 11,4 mod 11,0 %, men nøjagtig den samme forholds- mæssige stigning udvistes i Jylland som hel- hel. Venstres to kredsmandater blev erhver- vet af bolig- og arbejdsminister Johan Phi- lipsen, Lundtoftbjerg, og højskolelærer Pe- ter Holst, Rødding, den sidste genvalgt.

Venstresocialisterne

Valget viser samme tendens som for SF og kommunisterne, en bekræftelse på erfarin- gen om vanskeligheder for de stærkt venstre- orienterede partier ved at vinde gehør hos sønderjyderne. Når VS i Tønderkredsen har et noget højere stemetal end i de 6 andre kredse, er det sikkert ikke uberettiget at gæ- te på en del vordende folkeskolelæreres po- litiske observans. Fremgangen for partiet, der sikrer det 4 folketingsmandater, kommer fra Københavnsområdet og fra amter med større købstæder, dog Fyns amt undtaget, men Sønderjyllands VS-stemmetal ligger på sidstepladsen blandt landets amts- og stor- kredse.

Fremskridtspartiet

Protestvælgernes parti er det blevet kaldt, men i øvrigt skal en tilbøjelighed til at for- søge en karakteristik undertrykkes. Både i 1973 og i 1975 havde partiet sit største pro- centvise stemmetal i Sønderjyllands amts- kreds, hhv. 19,7 og 17,9 %, tæt fulgt af Ringkøbing amt med hhv. 19,3 og 16,1 %, mens gennemsnittet i Jylland var 17,5 og 14,7 % og i hele landet 15,9 og 13,6 %. I hele Jylland og i Øernes område var tilbage- gangen større end i Sønderjylland, altså und-

tagelsesvis en overensstemmelse mellem vor landsdel og hovedstadsområdet, hvor tilbage- gangen var på 0,9 % – hernede 1,8 %. Den større stabilitet her kan ikke forklares ved, at mange potentielle tyske vælgere skulle have stemt på Fremskridtspartiet, for der er ingen grund til at antage, at disse stemmer skulle udgøre et større tal end i 1973. Gen- valgt blev fodermester Kr. Poulsgaard, Gram, og entreprenør Helge Dohrmann, Vojens. Poulsgaard overraskede ved at få næsten 5000 personlige stemmer, her i landsdelen kun overgået af Johan Philipsen.

Slutning

Der er ikke i det forudgående bragt tilstræk- kelige beviser på den sønderjyske vælgers stabilitet, men mon ikke en del indicier er nok til at hævde, at der ikke består nogen forskel i politisk holdning mellem vælger- befolkningen i Sønderjylland og i landet som helhed?

Understøttet af journalister og af flere folketingsmedlemmer fra forskellige partier hævder »Der Nordschleswiger« og det tyske mindretals ordførere, at ophævelsen af den berygtede spærreklausul i valgloven ville give Slesvigsk Parti chancen for et folke- tingsmandat. Men ligegyldigt hvilke æn- dringer der blev foretaget i valgloven til gunst for mindretallet, vil det være udeluk- ket at se bort fra kravet om en hundrede- ogfemoghalvfjerdsindstyvendedel af det samlede gyldige stemmetal for at opnå et tillægsmandat. Dette gennemsnitstal udgjor- de ved dette valg ca. 17400, og selv ud fra den største optimisme kan man ikke fore- stille sig, at Slesvigsk Parti kan opnå mere end godt en tredjedel af dette tal.

Folketingsvalget januar 1975

AF POUL ANDERSEN

Indtil Slesvigsk Parti indledte sit samarbejde med Erhard Jacobsen, var der en mulighed for at se, hvor mange stemmer hjemmetyskerne kunne mønstre. Dette er ikke længere muligt. Man kan se på tallene, og må så gisne, hvilket altid vil give en fejlmargen.

I hosstående har jeg foretaget en opstilling over tre valg, der har været afholdt i Sønderjylland inden for 13 måneder, og den giver et interessant billede.

Tager vi først folketingsvalget i december 1973, ser vi at liste M ialt har fået 11.625 stemmer. Af disse stemmer er 4.217 afgivet på de to tyske kandidater, og vi kan med sikkerhed påstå, at disse stemmer er afgivet af hjemmetyskere. Det må formodes, at en del af de afgivne listestemmer også er afgivet af hjemmetyskere, der på denne måde har afgivet deres stemme på spidskandidaten, Jes Schmidt.

Amtsrådvalget marts 1974, hvor Slesvigsk Parti ikke har noget fællesskab med Centrum-Demokraterne, giver os en mulighed for at konstatere de tyske stemmer, og tallet er 6.464, meget lig det resultat man nåede ved Folketingsvalget i 1971, hvor der blev afgivet 6.743 stemmer på Slesvigsk Parti.

Så kommer vi til valget 9. januar 1975, og vi ser at antallet af stemmer på de to tyske kandidater stort set er det samme som i 1973. Det kan man måske undres lidt over, for i 1973 var det jo en offentlig hemmelighed, at ikke alle i Bund Deutscher Nordschleswiger var begejstrede for samarbejdet med Erhard Jacobsen. Anderledes nu i 1975, nu gik man mere helhjertet ind for samarbejdet, og det kan der være to årsager til.

Dels havde Jes Schmidt i den forløbne

folketingssamling haft et gnidningsløst samarbejde med Centrum-Demokraterne, og dels, og det er ikke mindre vigtigt, havde prognose-

Kommune	Liste M Folketingsvalg december 1973	Slesvigsk Parti Amtsrådvalg marts 1974	Liste M Folketingsvalg januar 1975
Augustenborg	256	67	99
Bov	413	225	248
Bredebrog	96	30	30
Broager	234	114	136
Christiansfeld	343	19	155
Gram	143	10	33
Gråsten	308	230	196
Haderslev	1.537	698	758
Højer	308	297	224
Lundtoft	248	175	147
Løgumkloster	486	507	339
Nordborg	514	133	211
Nørre Rangstrup	203	46	84
Rødding	283	24	102
Rødekro	427	235	231
Skærbæk	156	62	93
Sundeved	147	54	63
Sydals	215	29	63
Sønderborg	1.236	542	634
Tinglev	1.009	1.165	910
Tønder	984	835	684
Vojens	683	112	247
Åbenrå	1.296	855	778
Ialt	11.625	6.464	6.439
Pers. stemmer på tyske kandidater	4.217		4.231
Jes Schmidt pers.	3.802		3.537



Fra et møde i kontaktudvalget i Tønder september 1973. Fra venstre ses blandt andet: Indenrigsministeriets konsulent i valgtekniske spørgsmål, sekretær T. V. Brockmeyer, formanden for udvalget, indenrigsminister Egon Jensen, socialminister Eva Gredahl, kulturminister Niels Matthiasen, fotograf Gerda Tosti Nielsen, gårdejer Johs. Burgdorf, skolekonsulent A. C. Lessow, gårdejer Harro Marquardsen og redaktør Jes Schmidt.

serne for Centrum-Demokraterne før valget ikke været for opløftende, så i fald man ikke samlede de tyske stemmer på liste M, kunne Jes Schmidts mandat måske være i fare.

Det er derfor mærkeligt at konstatere, at de to tyske kandidater kun forøger de personlige stemmer med 14. Ja, Jes Schmidt går endda 265 stemmer tilbage.

Resultatet er, at vore tyske medborgere stadig er repræsenteret på tinge, men det må erkendes, at det er med en meget beskeden indsats, der næppe noget andet sted i verden ville give adgang til parlamentet.

At tyske stemmer ved amtsrådsvalget i marts 1974 næsten er identisk med antallet af stemmer på liste M i januar 1975, skal ikke forlede nogle til at tro, at differencen fra personlige stemmer på de tyske kandidater, 4.231 til 6.439, ialt 2.208 stemmer, er

hjemmetyske listestemmer, for vi ved, at af disse 2.208 er de 570 afgivet personligt på danske Centrum-Demokrater.

Endnu et interessant træk er der at læse ud af tallene. Vi ser nemlig, at i 8 kommuner er der ved valget i 1975 afgivet 781 stemmer færre, end der i disse 8 kommuner var afgivet tyske stemmer ved amtsrådsvalget. Og blandt disse 8 kommuner er Højer, Løgumkloster, Tinglev, Gråsten og Åbenrå, kommuner der ellers traditionelt hævder deres tyskshed. Noget tyder på, at man ikke slavisk har fulgt Bund Deutscher Nordschleswiger men ønsket at støtte partier som Venstre og Socialdemokrater.

Som ved forrige folketingsvalg giver dette valg således heller ikke noget klart billede af Slesvigsk Partis politiske styrke, men stor er den ikke.

Kontaktudvalget for det tyske mindretal 1965-1975

AF PETER IVER JOHANNSEN

Det dansk-tyske kontaktudvalg har eksisteret i ti år den 1. april 1975, og generalsekretær Peter Iver Johannsen, Åbenrå, giver en oversigt over udvalgets arbejde.

Ved det den 22. september 1964 afholdte valg til Folketinget mistede Slesvigsk Parti og dermed det tyske mindretal den folketingsrepræsentation, som det havde haft siden 1920 med undtagelse af perioden 1943-1953. Det lykkedes ikke at samle det fornødne antal stemmer til et kredsmandat, og den danske valglovs spærreklausul, der også anvendes overfor det tyske mindretal, udelukkede Slesvigsk Parti fra at deltage i fordelingen af tillægsmandaterne. For at sikre det tyske mindretal en rimelig kontakt til det danske Folketing og den danske regering, nedsatte man i 1965 kontaktudvalget for det tyske mindretal.

Fra 1949 til 1953 var det danske mindretal i Sydslesvig repræsenteret i Forbundsdagen i Bonn. I 1952 vedtog Forbundsdagen at valglovens 5 % spærreklausul ikke skulle anvendes overfor et nationalt mindretal og således heller ikke overfor det danske mindretal. Det lykkedes imidlertid alligevel ikke mindretallet at beholde det danske mandat ved valget til Forbundsdagen i 1953.

I den slesvig-holstenske Landdag i Kiel var det danske mindretal fra 1946-1947 repræsenteret med 4 mandater, fra 1947-1950 med 6 mandater, og fra 1950-1954 med 4 mandater. Sideløbende med den direkte repræsentation i Landdagen blev der allerede i 1949 i medfør af den såkaldte »Kieler Erklrung« nedsat et udvalg (Verstndigungs-

ausschuss) med 3 tyske medlemmer og 3 reprsentanter fra det danske mindretal. Udvalget skulle behandle forslag, klager og andre sprgsml rejst fra det danske mindretals side. Dette udvalg var i funktion indtil 1958. I 1954 opnede det danske mindretal ingen reprsentation i Landdagen i Kiel p grund af 5 % spærreklausulen i den slesvig-holstenske valglov. Dette frte til en kraftig reaktion fra det danske Folketing, hvor man betegnede anvendelsen af spærreklausulen i valgloven overfor et nationalt mindretal som vrende udemokratisk, og man gjorde Danmarks stillingtagen til Tysklands optagelse i NATO afhngig af en ophvelse af spærreklausulen overfor det danske mindretal. P baggrund af dette og i medfr af de dansk-tyske mindretalserklringer fra 1955 blev spærreklausulen ophvet for det danske mindretal, og som overgangsordning indtil Landdagsvalget i 1958 nedsattes der et Landdagsudvalg for det danske mindretals anliggender, hvori to sagkyndige fra mindretallet havde sde. Siden 1958 er det danske mindretal igen direkte repræsenteret i den slesvig-holstenske Landdag.

For det tyske mindretal var situationen den, at man ved Folketingsvalget i 1947 ikke kunne opstille som parti, fordi man ikke kunne prstere 10.000 underskrifter, som blev krvet til partianmeldelse. Man var derfor ndsaget til at opstille en kandidat – Dr. Waldemar Reuter, Grsten – udenfor partierne. Han havde dog ikke nogen chance for at blive valgt. Mindretallets chance blev yderligere formindsket, da man ved valglovsndringen i 1948 nedsatte antallet

af kredsmandater i Nordslesvig fra 7 til 6, således at mindretallets kandidat udenfor partierne ved Folketingsvalget i 1950, Hans Schmidt, Gåsblok, havde en endnu mindre chance og heller ikke opnåede valg. Først i 1953, da antallet af kredsmandater i Nordslesvig som følge grundlovsændringen igen blev fastsat til 7, lykkedes det for mindretallet at genvinde sit mandat, og mindretallet blev fra 1953–1964 repræsenteret i Folketinget af Hans Schmidt, Oksbøl.

Ved valget i 1964 mistede det tyske mindretal sit mandat, men allerede i valgnatten meddelte daværende statsminister Jens Otto Krag (Socialdemokratiet) og folketingsmand Poul Møller (Det konservative Folkeparti), at man ville tage initiativ til forhandlinger om, hvorledes der fremover kunne sikres det tyske mindretal kontakt med regering og Folketing. Denne hurtige reaktion fra dansk side må nok ses på baggrund af den skitse-rede udvikling i Sydslesvig, og at man har ønsket en vis gensidighed. Forhandlingerne resulterede i, at der blev opnået enighed om nedsættelse af et rådgivende udvalg under statsministeriet, der fik til opgave at forhandle indenrigspolitiske anliggender af interesse for det tyske mindretal.

Udvalget bestod af statsministeren og indenrigsministeren, af to medlemmer af hvert af de i Folketinget repræsenterede partier, samt af 3 medlemmer udpeget af statsministeren efter indstilling fra mindretallets politiske organisation (Bund deutscher Nordschleswiger). Statsministeren var udvalgets formand, og det har mindretallet taget som bevis for, at man også fra dansk side tillagde mindretallets kontakt til regeringen og Folketinget en stor betydning. Endvidere er det fastsat i forretningsordenen, at der afholdes møder efter behov, dog mindst to gange hvert folketingsår og herunder såfremt 3 medlemmer begærer dette. En gang om året afgives der beretning om udvalgets virksomhed til Folketinget. Statsministeren ansætter en sekretær for udvalget og stiller eventuelt

yderligere fornøden medhjælp til rådighed.

Selv om mindretallet ikke havde fået alle sine ønsker opfyldt, tiltrådte mindretallets delegeretforsamling på et møde i Tinglev den 9. marts 1965, at det foreslåede kontaktudvalg blev dannet som en overgangsløsning for det tyske mindretals repræsentation overfor regeringen og Folketinget, dog med forbehold om, at mindretallets forslag til ændring af valgloven snarest muligt skulle behandles i kontaktudvalget, og yderligere forbeholdt man sig, at sagen skulle tages op til fornyet principiel vurdering, såfremt en rimelig løsning af valgretsproblemerne ikke blev opnået.

Udvalget blev derefter nedsat den 8. april 1965 og fik følgende sammensætning:

Formand: Statsminister Jens Otto Krag.

Næstformand: Indenrigsminister Hans Hækkerup.

For Socialdemokratiets folketingsgruppe: Peter Gorrson, Andr. Hansen.

For Venstres folketingsgruppe: Simon From, Joh. Philipsen.

For Det konservative Folkepartis folketingsgruppe: Erik Haunstrup Clemmensen, Poul Schlüter.

For Radikale Venstres folketingsgruppe: Karl Skytte, Jens Peter Jensen, Agerskov.

For Socialistisk Folkepartis folketingsgruppe: J. Skræppenborg Nielsen, Gunhild Due.

For De uafhængiges folketingsgruppe: Iver Poulsen, I. A. Rimstad.

For det tyske mindretal: Formanden for Bund deutscher Nordschleswiger, gårdejer Harro Marquardsen, chefredaktør Jes Schmidt, skolekonsulent Arthur Lessow.

Sekretær for udvalget: Ekspeditionssekretær T. V. Brockmeyer, Indenrigsministeriet.

De første hovedspørgsmål var:

1. Ændringen af folketingsvalgloven.
2. Gengivelsen af pensionsrettighederne til medlemmerne af det tyske mindretal.

Med hensyn til en ændring af valgloven ønskede mindretallet, at det kunne deltage som

parti i folketingsvalg, uden at skulle foretage den påbudte underskriftsindsamling og at blive fritaget fra valglovens spærreregler. Fra dansk side blev der udvist imødekommenhed med hensyn til ønsket om, at det tyske mindretal skulle kunne deltage i valgene som parti uden underskriftsindsamling, hvorimod der ikke har kunnet opnås enighed om at undtage mindretallet fra spærreklausulen.

Med hensyn til gengivelse af pensionsrettighederne til de medlemmer af det tyske mindretal, der har mistet denne rettighed i forbindelse med retsopgøret efter besættelsen, har man efter lange og seje forhandlinger nået et for mindretallet tilfredsstillende resultat, der dog for mange af de ramte personer kom alt for sent.

Et andet centralt spørgsmål for mange af det tyske mindretals medlemmer er spørgsmålet om rentenydelsen fra Tyskland, det vil sige adgangen til at opnå folkepensionens mindstebeløb uden afkortning i den tyske rentenydelse, som mange har betalt bidrag til i flere år. På baggrund af de i kontaktudvalget førte forhandlinger har man fra dansk side taget initiativ til en revision af den dansk-tyske socialoverenskomst. Man er endnu ikke nået frem til en løsning, men det ser ud, som om der er ved at komme gang i forhandlingerne.

Endelig har spørgsmålet om mindretallets biblioteksvæsen i relation til bibliotekslovgivningen været en mærkesag for det tyske mindretal. Mindretallets repræsentanter i kontaktudvalget har gentagne gange anført, at det måtte være muligt at finde frem til en løsning, der ville kunne give støtte til biblioteksarbejdet inden for mindretallet, dels som ydelse af tilskud til de enkelte biblioteker, dels ved at anerkende det tyske bibliotek i Åbenrå som centralbibliotek for de øvrige tyske biblioteker i landsdelen. I dette spørgsmål er der til dato ikke opnået et for mindretallet tilfredsstillende resultat.

Derudover er der i de i alt 16 møder, kontaktudvalget har holdt, drøftet en lang række spørgsmål med betydning for mindretallets medlemmer.

I 1971 blev sammensætningen af udvalget ændret, idet udvalget i henhold til statsministeriets resolution af 8. februar 1971 overførtes fra statsministeriets til indenrigsministeriets forretningsområde. Fra samme dato overtog indenrigsministeren hvervet som formand for udvalget, og undervisningsministeren er efter en ændring af forretningsordenen i april samme år indtrådt som næstformand i udvalget.

Udvalgets arbejdsform har i den første tid været præget af Folketingets traditionelle arbejdsmetode, idet mindretallets repræsentanter i begyndelsen fik den opfattelse, at de af de øvrige medlemmer i udvalget blev betragtet som en deputation, der fik foretræde for udvalget. Først efterhånden er diskussionen kommet i gang, og først efterhånden fik det tyske mindretals repræsentanter fornemelsen af at være ligeberettigede medlemmer af udvalget.

Hvad angår resultaterne af kontaktudvalgets arbejde, kan man fra det tyske mindretals side med tilfredshed konstatere, at man – især i begyndelsen af udvalgets virksomhed – har fået løst en lang række problemer. Selv om man i de senere år ikke har opnået de store resultater ved forhandlingerne i udvalget, må man dog sige, at det har vist sig, at udvalget er et arbejdsdygtigt organ som har formået at formidle kontakten mellem det tyske mindretal og Folketinget.

Selv om det tyske mindretal gennem aftalen med Centrum-Demokraterne atter er repræsenteret i Folketinget, består kontaktudvalget stadig, og det har man hilst med tilfredshed fra det tyske mindretals side; man håber, at eventuelle fremtidige møder med kontaktudvalget for det danske mindretal i Bonn måske kan åbne nye muligheder til gavn for begge mindretal.



Plejekusets lange vestfløj, Kielerstrasse 98–104 (som det så ud indtil restaureringen fornylig). Gadeniveauet er hævet betydeligt siden opførelsen i 1831–32. Fotografi i Landesamt für Denkmalspflege, Kiel.

Det kongelige Christians Plejehus i Egernførde

AF BØRGE B. BARLØSE

I den sydlige del af Egernførde ligger »Alte Kaserne«, en bygning, der tidligere har været en del af et bygningskompleks, som dannede rammen om en forsørgelses- og opdragsesanstalt.

Skoleinspektør Børge B. Barløse, Århus, skriver om den administrative baggrund for Christians Plejehus, som anstalten hed.

»De æ ålt ne'brække å vækkøhr«, forklarede en gammel mand mig, da jeg for nogle år siden henvendte mig til ham om et fortids-

levn i Sønderborg. En vemodig konstatering, der jo bestandig får fornyet aktualitet. Trindt om i landsdelen må bygninger, ja hele miljøer fra tidligere perioder falde for udviklingens ubønhørlige krav om vejudvidelser, industrianlæg eller parkeringspladser.

Dog reddes der immervæk noget værdifuldt i kraft af fredningsbestemmelser eller »Denkmalspflege«. Det er f.eks. tilfældet med den bygning, der ligger tæt op ad Egernførdes gamle udfaldsvej mod syd, det lange to-etages klassicistiske hus i Kielerstrasse, der er



C. Pfl. vov. et del. 1765.

Marmorplade med inskription, som før overflytningen til Egernførde van anbragt over stiftelsens port.

kendt under navnet »Alte Kaserne«, men i virkeligheden er de eksisterende rester af institutionen Christians Plejehus, som var forlagt til Egernførde i tiden 1785–1854.

Der er i sommeren 1973 foretaget visse restaureringsarbejder, som virkningsfuldt fremhæver det mønede tegltag og de symmetriske risaliter, hvorved bygningen umiddelbart tiltrækker sig opmærksomheden. Ligesom hovedstadens Nyboder gemmer dens historie et kulturbillede, som det nok er værd at fordybe sig i, al den stund det på én gang rummer et militært anstrøg, et filantropisk islæt og et pædagogisk blikfang.

*

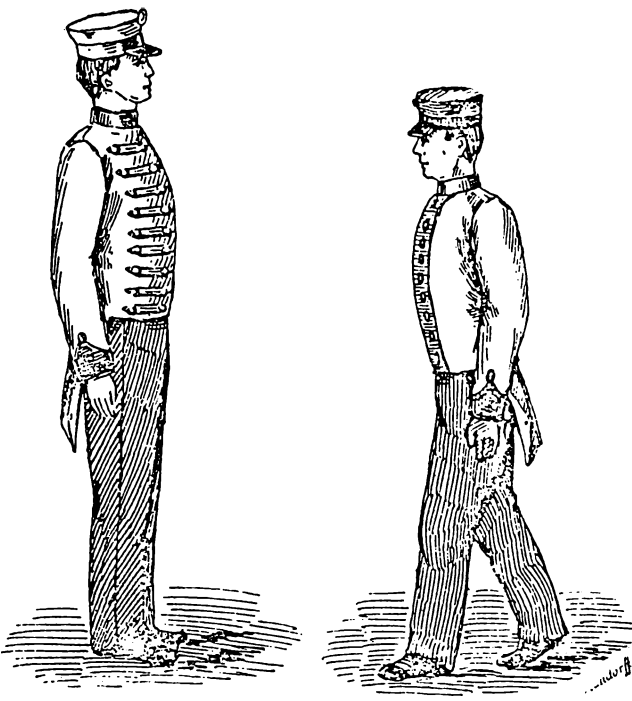
Plejehuset var ifølge sit første reglement en forsørgelsesanstalt for soldaterenker og for gamle soldater »som i tjenesten er blevet krøblinge eller svage« samt opdragelsesanstalt for børn af sådanne soldater. Det blev oprindeligt etableret i København, hvor det havde til huse i Store Kongensgade, og modtog sine første alumner – 20 børn – den 12.9. 1765. Allerede efter få års forløb blev virksomheden imidlertid reorganiseret. På et vist

tidspunkt var den knyttet sammen med Ladegården og garnisonsskolerne, og i 1775 blev den overflyttet dels til Sølvgades Kaserne, dels til Almindeligt Hospital.¹

Efter Kronprins Frederiks overtagelse af regeringen i 1784 syslede man med planer om en hærreform, og i denne situation foretrak man at frigive de bestående kaserne frem for at investere i nyt byggeri. Følgen heraf var, at der måtte findes plads til Plejehuset og dets funktioner et andet sted. Her kom Landgrev Carl af Hessen – kronprinsens svoger – med det forløsende ord, idet han tilbød at overdrage staten sine ejendomme i Egernførde.² Det drejede sig om nogle bygninger, der havde huset forskellige manufakturer tilhørende de driftige brødre Otte (kancelliråd Friedr. Wilh. Otte og godsejer til Kriseby Joh. Nikolaus Otte). Efter den sidstes død erhvervede landgreven bygningerne,

1. C. C. Pflug: Underretning om det til gamle soldaters ... pleje og opdragelse allernådigst oprettede Christians Pleje-Huus i Kiøbenhavn. Kbh. 1773.

2. P. Fr. Rist: Fra støvlet tiden. Kbh. 1884.



kun for siden at etablere sin protegé, alkymisten St. Germain, deri. Denne var imidlertid død i 1784, og det var denne omstændighed, der foranledigede landgreven til at stille bygningerne til regeringens rådighed. Den 10. 9. 1785 blev plejehuset da flyttet til Egernførde, idet der blev overført ialt 317 personer, incl. anstaltens personale.³

Under og efter krigen 1807–14 kom stats-husholdningen ud for svære prøvelser, og plejehusets drift blev også berørt heraf. I februar 1820 fik en kommission nedsat af generalkommissariatskollegiet til opgave at »undersøge alt i stiftelsen i Christians Plejehus i Egernførde« og foreslå de nødvendige forandringer. Som resultat af kommissionens arbejde fremkom et nyt reglement, hvorefter ledelsen blev lagt i hænderne på en direktion bestående af fire medlemmer (idet landgreven også her havde formandsskabet). Driften blev finansieret af krigshospitalskassen på grundlag af et årsbudget på 24 000 rdl. Heraf var der afsat 4450 rdl. til lønning af personalet, resten skulle dække for sorgen af alumnerne samt bygningernes vedligeholdelse.⁴

I 1826 blev der truffet foranstaltninger til restaurering af plejehusets kirkegård, og i årene 1831–32 opførtes en 241 fod lang to-

Omkring århundredskiftet tegnede en gammel håndværker i Egernførde til en artikel i »Die Heimat« nogle billeder af plejehusets uniformer, som han mindedes dem fra sin barndom. Både mænd og drenge bar røde jakker og blå benklæder, drengene dog om sommeren hvide benklæder.

etages nybygning efter tegning af ingeniør-kaptajn v. Hindenburg. Det er den, der nu behersker gadebilledet som ovenfor fortalt.

Hele anlægget bestod nu af to parallelle husrækker, en på hver sin side af landevejen, som på dette sted var beplantet som en allé af lindetræer og popler. Afstanden ind til de nærmeste huse i byen var vel et par hundrede meter. Den ældste, østlige fløj rummede vagtlokale, arrest og sygehus samt sovesale, køkken og spisestuer. Fra gårdsiden var der adgang til en lille park, en spadsereplads for invaliderne (datidens gængse betegnelse for de voksne alumner) samt en række haveparceller. Nordligst – altså nærmest byen – lå kommandantbolig, sprøjtehus og stald.

Vest for vejen lå fra 1832 nybygningen med opholdsrum og sovesale for drenge og piger. De tilstødende afsnit indeholdt skolestue samt boliger for oldfrue, læge og an-

3. C. G. Hanssen: Versuch einer Chronik von Eckernförde. Kiel 1833.

4. H. J. v. Nissen: Geschichte und Beschreibung des Christians Pflegehaus in Eckernförde, i Provinzial-Berichte 1833, s. 422 ff.





Til Frederik 6.'s spisestel på Christiansborg tegnede L. R. Lyngbye i 1834 en serie akvareller med motiver fra de sønderjyske købstæder. Ved Egernførde valgte han et blik ind over byen fra syd. Derved kom Christians Plejehus til at dominere i centrum. Kirkegården ses tydeligt til højre. Fotografi af O. Woldbye efter original i Den kgl. Porcelainsfabriks samlinger.

staltens to lærere. Bag disse huse, afgrænset af et lille vandløb, var der haver for officersfamilierne.⁵

Var stiftelsen i borgerskabets bevidsthed et led i byens forskønnelse og en velset indtægtskilde, så var det liv, der udfoldede sig i den militært organiserede enklave alt andet end velnæret idyl. Fra alléen hørtes daglig, henholdsvis morgen og aften, reveille og tappenstreg. Og nok var stedet et asyl for krøblinge og sindslidende, men det var også

noget af et torturkammer, hvor aggressioner blev mødt med spændetrøje eller korporlig afstraffelse.

På kreditsiden bør dog nævnes den ret avancerede musikskole, hvor antagelig en stor del af de stabstrompetere og hornblæsere, der figurerer i beretningerne fra de slesvigske krige, er blevet oplært, og etablisementets forplejning har i hvert fald i perioder været af relativ god beskaffenhed. Morgenmaden bestod af te eller mælk med brød og smør, middagen var et varmt måltid – efter lægens forskrifter med kødsuppe to gange ugentlig –, og vesperkosten bød på øl

5. Grundplanen 1851 af premierløjtnant C. O. v. Cold i LA Schl, abt. 402 BX, nr. 3.



August Friedrich Nicolaus v. Krohn (1781-1856) fik fra 1820 stor indflydelse på plejehusets forhold. Han blev adjutant hos Landgrev Carl af Hessen og senere hofchef på Lyksborg. Som brigadefører i oprørsarméen førte han kommandoen i slaget ved Bov. I 1852 blev han udelukket fra amnestien og slettet af Dannebrogordenen. Fotografier i Schleswig-holsteinische Landsbibliothek i Kiel.

den danske sags tjeneste, og hans navn findes på Skamlingsbankestøtten.⁷

Begge endte de deres dage i Egernførde og blev jordet på den lille kirkegård sydøst for plejehuset. Den er forlængst sløffet og overgroet med grønsvær, idet stedet indgår i det lille anlæg ved byens søndre strandpromenade.

*

Den reorganisation, som fandt sted i 1820, fik i øvrigt hurtigt en bemærkelsesværdig drejning, hvorved der tildeltes plejehuset en fremtrædende rolle på et helt andet plan end det militære. Det blev ved kgl. resolution i 1821 pålagt undersøgelseskommissionen at forblive i funktion men at virke for forbedring og udbredelse af den indbyrdes undervisningsmetode. Forholdet var det, at to af kommissionens medlemmer, kaptajn A. F. v. Krohn og skolelærer Carsten Eggers, havde fattet varm sympati for den Lancasterske undervisningsmetode, som de havde set introduceret af J. Abrahamsen i København. Deres forslag om, at plejehusets yngste klasse, elementarklassen, fik status som møn-

med brød og smør samt med særligt henblik på børnene ost, kød og deslige.⁶

En årligt tilbagevendende begivenhed af særlig karakter var indvånerens udflugt til krigsmindesmærket ved Sehested.

Blandt plejehusets funktionærer har to personligheder markeret sig frem for de øvrige. Det er de to overlæger (regimentskirurger) J. S. N. Panum og Claus Manicus. Panum var født i Stege 26.5. 1792 og var ansat ved plejehuset fra 1829 til sin død i 1836. Han er forfatter til et af de mange skrifter, der skildrer udbygningen af institutionen: *Beschreibung des königl. Christians Pflegehaus in Eckernförde, nebst Nachrichten über die Begründung desselben* (Slesvig 1833). En søn af ham er den højt ansete fysiolog, professor P. L. Panum (1820-1885).

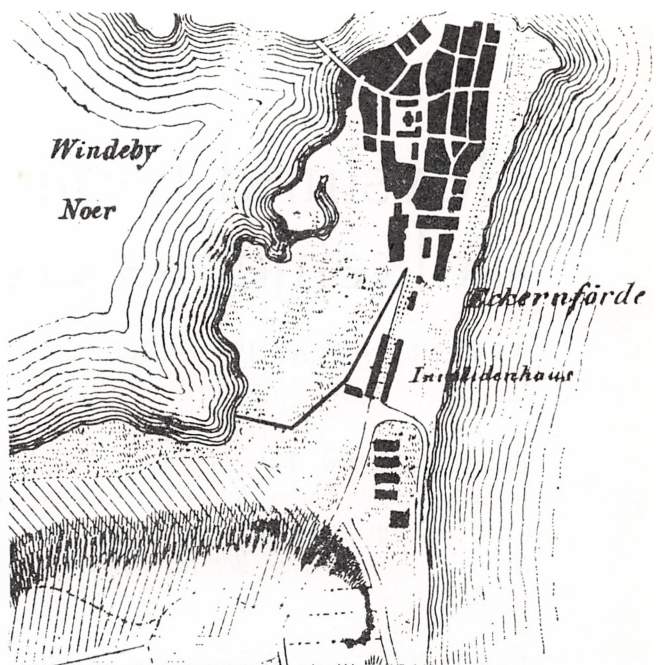
Panums efterfølger i embedet som regimentskirurg blev Claus Manicus, der ligeledes var uddannet i kongeriget. Han havde praktiseret på Færøerne. Hans tjeneste i Egernførde falder fra 1836-51. Han gjorde sig stærkt gældende som politisk skribent i

6. Provinzial-Berichte 1831, s. 441 ff. – Die Heimat 1900, s. 108-113.

7. Plejehusets arkiv – nu indlemmet i Hærens Arkiv – går helt tilbage til 1764 og er særdeles righoldigt. Eksempelvis kan nævnes stambøger, regnskaber og direktionsprotokoller.

8. Ernst Erichsen: Die wechselseitige Unterricht in Schleswig-Holstein, i *Festschrift für Volquart Pauls*, Neumünster 1950. – En af de sidste lærere ved normalskolen var P. Chr. Grün, om hvem Poul Kürstein har fortalt i *Sjy Årb* 1971 (med billede s. 149).

Endnu ved midten af det 19. århundrede lå plejehjemmet i et par hundrede meters afstand fra byen. Kortskitse i G. L. Martens: Tagebuch eines Freiwilligen des v. d. Tann'schen Corps. Hamburg 1848.



Egernfærdeprogrammet er bevaret i Rigsarkivet.⁹

*

ster- og demonstrationsskole – i datidens terminologi hed det normalskole – blev straks approberet af kongen.⁸ I de følgende år blev skolen besøgt af flere hundrede lærere eller læreraspiranter fra begge hertugdømmer, i vid udstrækning efter tilskyndelse af kirkevisitatorerne, og i en flom af tryksager tog gejstlige koryfæer til orde for systemets udbredelse. Også de aktive lærere kom med deres bidrag. Her et par eksempler: Distriktsskolelærer Heinrich Schlüter i Wohlde, Bergenhusen sogn, udsendte i 1830 2. udgave af »Versuch eines ins Einzelne gehende Darstellung der wechselseitigen Schuleinrichtung«. Forfatteren, en født holstener, der var uddannet ved seminariet i Kiel, ledede sin skole i fyrrer år og fik tildelt Dannebrogskorset.

Ved byskolen i Egernfærde, altså på nært hold af begivenhederne, virkede fra 1819 til 1844 Johan Jacob Thiedemann. Også han er født syd for Ejderen, men blev dimitteret fra Tønder. Thiedemann er forfatter til skriftet »Mitteilungen aus dem praktischen Schulleben« (Flensborg 1839).

Angelboen Lars Hansen, der havde været lærer i Husby siden 1822, blev Dannebrogsmænd i 1841, men lagde i de følgende år så tydelige slesvig-holstenske sympatier for dagen, at han måtte forlade embedet i 1850. Indtil 1864 var han uden ansættelse. Han var en højt estimeret botaniker og en flittig skribent. Et fyldigt, utrykt manuskript om

I følge folketællingen var der i 1845 endnu 425 personer under tag i plejehuset, men derefter blev funktionerne klart nedtrappet, og behovet for en institution af denne art bortfaldt med loven om almindelig værnepligt i 1849. Ved kgl. resolution af 15.3.1854 blev plejehuset i sin hidtidige form nedlagt og afløst af en »militær plejestiftelse«, der alene skulle sørge for de alumner, der ikke var i stand til at varetage deres eget tarv. De øvrige fik en årlig pension, og børnene kom i pleje hos private. I januar 1864 blev også denne stiftelse ophævet, idet de sidste funktionærer blev sat på ventepenge.¹⁰ Anlægget var derefter fuldstændig rømmet, indtil det i 1867 blev taget i brug som preussisk infanterikaserne.

Da stormfloden den 13. november 1872 hærgede det sydlige Egernfærde på det voldsomste, blev hele den østlige husrække revet væk eller så slemt molesteret, at den ingensinde kunne restaureres. Et dystert og dramatisk punktum afsluttede, hvad der kan betegnes som et mindeværdigt afsnit af enevoldsregimets kulturhistorie.

9. Kommissionen til udbredelse af den indbyrdes undervisning i hertugdømmerne, nr. 9 (RA). – Lars Hansen er portrætteret i H.N.A. Jensen: Angeln, revideret udgave af Martensen og Henningsen, Bergas Verlag, Schleswig 1922.

10. Hærens Arkiv.

Hovslund Mølle blev »Folkehjem«s grundkapital

AF MORTEN KAMPHØVENER

Redaktør Morten Kamphøener, Åbenrå, fortæller om lensbaron Holger F. C. Stampe-Charitius, om hans gave, Hovslund mølle, til Sprogforeningen og lidt fra foreningens første år.

I året 1895, samme år von Köller tiltrådte sit embede som overpræsident for Slesvig og Holsten, overdrog lensbaron Holger F. C. Stampe-Charitius til Nysø ved Præstø Hovslund mølle i Øster Løgum sogn som gave til Sprogforeningen i Åbenrå. Baroneren havde fra 1858 til 1869 været ejer af Grønnebækgård i dette sogn og havde dengang ladet opføre møllen på en ham tilhørende grund. Så sent som 1875, otte år efter at han havde afhændet Grønnebækgård, solgte han møllen, men havde senere måttet overtage den igen, formentlig som ufyldstgjort pant-haver.

Hovslund mølle, eller Grønnebækgårds mølle som den dengang kaldtes, skulle senere komme til at spille en særlig rolle, idet den sum, der indkom ved dens salg 1901, kom til at danne grundkapitalen for oprettelsen af »Folkehjem«. Det skete samme år, et byggeselskab under Sprogforeningen købte restaurationen »Schweizerhalle«, som var opført i en byggestil, der svarede til navnet. Med i købet fulgte et areal på godt og vel 3 ha, noget større end det udgør i dag, efter at der i løbet af årene er blevet bortsolgt nogle byggegrunde nord for frimenighedskirken, den nuværende St. Jørgen. Den stod for øvrigt på »Folkehjem«s grund helt til 1924, da den blev overtaget af menigheden. På hosstående rids, der på grund af de topo-

grafiske forhold eller de gældende verdens-hjørner godt kan se lidt akavet ud, ses grundstykket som det var i 1901.

En »gedulgt« handel

Det var dengang ikke så lige til at få gennemført et foretagende, som havde til formål at få rejst et dansk forsamlingshus, og købet af »Schweizerhalle« måtte derfor foregå »gedulgt«, som det dengang hed. Det skete i H. P. Hanssens hjem, hvor foruden ham kaptajn C. C. Fischer, der var Sprogforeningens kasserer, og foreningens formand, tobaksfabrikant M. Andresen, førte forhandlingerne med sælgeren, restauratør Abetz. P. Chr. Hanssen, Nygård, har fortalt, at han som dreng måtte stå dørvagt, så ingen uvedkommende kunne komme tilstede. Men købet kom istand. Købesummen var 30.000 mark, og handelen blev den følgende dag notarielt bekræftet.

Salget af møllen havde indbragt 15.000 mark, og gælden var altså på samme højde. Men huset kunne nu så småt tages i brug. Sprogforeningens boglager, der hidtil havde været henlagt på et lagerloft, blev nu installeret på en til etablisementet hørende keglebane, og 1903 flyttede foreningens sekretær, cand. math. Nikolaj Andersen, ind som vært. Der fortælles, at han nu og da trak sig tilbage til keglebanen for at nyde den drik, han så festligt har besunget. Det er dog også muligt, at de sidste af hans satiriske digte på Felsted-målet er blevet til under disse ophold, og at han kan have syslet med sine studier over det østsløvigske folkemål.

Efterhånden som det nye forsamlingshus

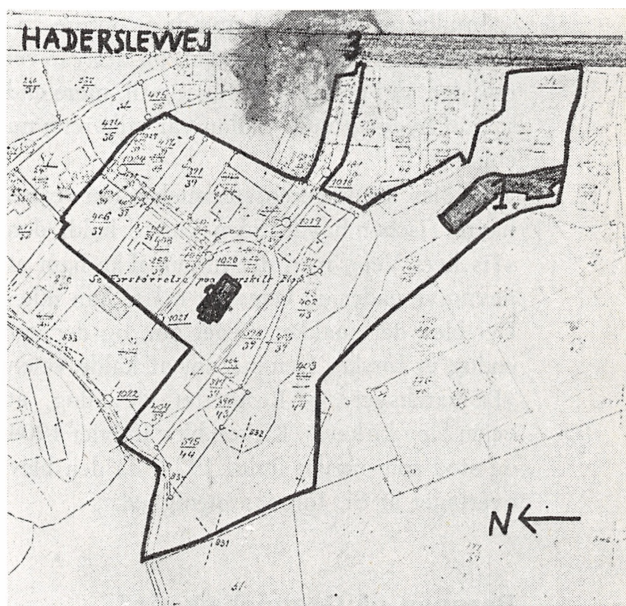
Det indrammede jordstykke viser det areal, Sprogforeningen erhvervede ved salget af Hovslund mølle 1901. 1. »Folkehjem«. 2. den nuværende St. Jørgens kirke. 3. den omstridte vej til Kirkebakken.

blev taget i brug, også til møder med deltagere fra hele Nordslesvig, blev spørgsmålet om en udvidelse aktuel, og 1909 blev det vedtaget at opføre en tilbygning med en stor ny sal og andre mødelokaler. Ved indvielsen den 17. april 1911 oplyste Sprogforeningens kasserer, kaptajn C. C. Fischer, ifølge et bladreferat, at den forhåndenværende byggefond beløb sig til 41.639 mark. Til dette havde Åbenrå by, så mærkeligt det end må forekomme, bidraget med 12.100 mark, dog med det forbehold, at beløbet ikke var til Sprogforeningen, men udelukkende til støtte for byggeriet. I gaver (herunder formentlig det indkomne beløb for salget af Hovslund mølle) var indkommet 19.425 mark, og 100 medlemmer af Sprogforeningen i Åbenrå havde tegnet sig for 10.214 mark.

Brydninger og chikaner

Nu stod det nye »Folkehjem« færdigt som et centralt mødested og med god plads til bogsamlingen. Stemningen ved indvielsen, som havde samlet 400 af Sprogforeningens medlemmer, har efter referaterne at dømme været lidt trykket. Det skyldtes de standende brydninger inden for den politiske organisation, Vælgerforeningen, og den modstand, som fra en vis side var blevet rejst mod udvidelsen af »Folkehjem« og det dermed forbundne byggeri.

Af de mange taler, der blev holdt, kan der dog som et oplivende moment nævnes, at Peter Grau fremsatte forslag om, at ungdommen burde tage det danske rigsmål i brug. Det fandt dog ikke tilslutning i forsamlingen og blev imødegået af Chr. Ernst Christensen, Asserballe, og gårdejer Marten Refslund Poulsen, Skovgård. Der blev hæv-



det, at sproget skulle komme fra hjertet, som lå folkemålet nærmest.

Siden det første »Folkehjem« var blevet oprettet til helt op mod den første verdenskrigs udbrud, var det genstand for myndighedernes chikaner. Det hørte ligesom modtrækkene fra dansk side til dagens orden. Kort efter starten 1901, da en forening på udflugt fra Als ville benytte lokalerne, blev der nedlagt forbud, og gæsterne måtte derfor nøjes med i det frie at blive betjent fra en ølvogn. Varmt vand og sukker til en grog kunne hentes i restaurationen.

For at få adgang til marken, der hørte til »Folkehjem«, det var kun muligt fra Frydendal, ansøgte kaptajn Fischer magistraten om tilladelse til at anlægge en vej fra Nørre Chaussé. Det gav anledning til nye vanskeligheder, selv om det derved ville blive muligt at gøre en del af jorden byggemoden. Men den stivsindede søkaptajn havde ikke tid til at afvente en afgørelse; han købte på byggeselskabets vegne Villa »Emmy« (den tilhørte for få år siden købmand Johannes Paulsen og var fra 1910 bolig for frimenighedspræst Rosendal) og begyndte at anlægge vejen (den nuværende »Kirkebakken«).

Imidlertid var man begyndt at opføre fri-menighedskirken på grunden, og det var vel nok den, det gjaldt at få tilgang til, mere end salg af byggegrunde. Sådan var vilkårene nu engang.

Så blev der uoverensstemmelser om vejens navn. Fischer havde uden videre kaldt den »Fischers Vej«, men det tilkom ikke ham at navngive gader og veje; det måtte han ikke. Det blev der snakket meget om, og der var endog et forslag fremme om at kalde vejen »Bismarcksvej«. – Resultatet blev dog, at vejen blev kirkevej. Kirken blev indviet 1904 og stod som nævnt indtil 1924, da den blev overtaget af St. Jørgens menighed.

Baronen på Grønnebækgård

Som årene gik, var historien om Hovslund mølle og om den mand, der 1895 havde skænket møllen til Sprogforeningen, lensbaron Holger F. C. Stampe-Charitius, gået i glemme. Eller måske havde det under de herskende forhold ikke været opportunt at gøre opmærksom på en gave fra det gamle land. Det ses heller ikke, at baronens navn blev omtalt ved indvielsen 1910. Han var en passant kun blevet nævnt som »en fædrelandssindet mand«, og glemt var det også, at den kendte genealog A. Thiset 1897 i Sprogforeningens Almanak havde offentliggjort hans udførlige levnedbeskrivelse.

Holger F. C. Stampe blev født 1822 som søn af baron Henrik Stampe. Fra sit femte år voksede han op på herregården Nysø ved Præstø, et hjem, der var kendt for dets store kulturelle og sociale interesser. Hans moder, f. Dalgas, knyttede en stor kreds af digtere, videnskabsmænd, politikere og kunstnere til Nysø, bl. dem billedhuggeren Thorvaldsen, der her tilbragte en del af sine sidste år og udførte forarbejder til nogle af sine kendte værker.

Efter at have lært landvæsen studerede den unge Stampe et par år i byen Jena

og deltog derefter som frivillig sammen med sin broder i treårskrigen. Herfra stammer hans interesse for Sønderjylland. Efter krigen forpagtede han indtil 1858 godset Jungshoved under baroniet Stampenborg og købte nu Grønnebækgård og yderligere tre gårde i Øster Løgum sogn. Her opholdt han sig indtil 1869. Året før, da han havde ægtet en datter af den tidligere minister for Slesvig C. E. Bardenfleth, købte han Dollerupgård i Skanderup sogn, som han ejede indtil 1875, samme år han solgte Hovslund mølle, og fra 1891–99 ejede han Viufgård ved Kolding. Ved sin ældre broders død 1892 overtog han baroniet Stampenborg og senere fideikommiet Charitius.

I de ti år, han som ungkarl opholdt sig på Grønnebækgård, opførte han som nævnt den nu nedrevne Hovslund mølle og møllen i Rugbjerg, der står endnu med sin ene vinge, og efter overleveringen skal han også have bygget Vedsted mølle. At han var stærkt optaget af forholdene i Sønderjylland, fremgår af en optegnelse, H. V. Clausen har foretaget under et besøg i Øster Løgum først i 90'erne. Man fortalte da, at baronen efter krigens afslutning 1864 havde spurgt Peter Petersen i Hovslund om, hvad de nu egentlig tænkte sig under Prøjsen. »Ja, vi vil have vor frihed og ret«, lød svaret. På baronens spørgsmål om, hvad han mente med det, svarede manden: »Ja, det ver æ itt, men spør gammel Per Nissen i Hjolderup!«

Vi får ikke at vide, hvem denne kender af frihed og ret var, derimod fortælles der, at man efter 1867 kom på andre tanker i Øster Løgum sogn.

Af dette ordskifte fremgår det tydeligt nok, at baronen har været interesseret i sine sognefællers indstilling. Om andre sider af hans personlighed skriver A. Thiset, at han var en sjælden rettænkende og elskværdig karakter, en human godsejer, der vandt sine undergivnes hengivenhed og agtelse.

Slesvig, Hedeby, Adam af Bremen og Aage Lauritsen

AF UWE THOMSEN, Tønder

I fortsættelse af Aage Lauritsens artikel, »Slesvig og de gamle veje«, i Sønderjysk Månedsskrift nr. 1, 1975, vil jeg indledningsvis tilkendegive min tilslutning til den af ham fremsatte teori om det nuværende Slesvigs oprindelige gadenet og samtidighed med det ødelagte Hedeby.

Min interesse for sagen hænger sammen med tilsvarende undersøgelser og iagttagelser vedrørende Tønder, hvorved jeg efterhånden har været i berøring med adskillige middelalderlige byers tidlige historie.

Stofmængden og mangel på tid gør, at jeg ikke for nærværende kan publicere et resultat af undersøgelserne på en forsvarlig måde, men til støtte for Lauritsens teori vil jeg dog gøre opmærksom på, at forholdene tegner sig tilsvarende i en række byer, som må antages at være jævngamle med Slesvig/Hedeby.

Når jeg i øvrigt vil forsvare teorien, skyldes det dels, at den er i modstrid med den hævdundne opfattelse, at de nuværende gadelinier i vore gamle byer i hovedtrækene er identiske med de oprindelige færdselsårer, hvilket må betragtes som et rent postulat, hvis byen har været inddraget i Valdemarstidens omfattende reorganisationer.

Dels er by-historie i de fleste tilfælde overladt til lokal-historikere, som – ofte nødtvungent – publicerer deres resultater i lokal-historiske skrifter af tvivlsom lødighed. Herved bliver konklusionerne sjældent – for ikke at sige aldrig – draget med forudsætninger i et bredere materiale, men alene på lokalt grundlag, og den sammenfattende undersø-

gelse på lands- eller landsdelsplan bliver glemt, fordi lokal-historikeren som regel selv afstikker snævre rammer for sin virksomhed. Aage Lauritsen bryder til dels dette mønster, fordi Slesvig/Hedeby's historie ikke blot er forblevet lokal-historie, men forlængst i anden sammenhæng gjort til national historie.

Og endelig: Aage Lauritsen får hårdt brug for støtte, hvis han ikke vil fejles af bordet af fagvidenskaben. Hans lemfældige omgang med Adam af Bremens tekst vil i bedste fald give prædikatet uvederhæftig.

Det er hårde ord, men ikke desto mindre kan Adam af Bremens omfattende kirkehistorie under ingen omstændigheder betragtes som en »beretning om rejsen, Adam af Bremen, som han kaldtes, udarbejdede efter sin hjemkomst«.

Adam af Bremens »rejse« er beskrevet i hans tredje bog, kap. 54, hvor han siger: »Da jeg i ærkebispens sidste tid kom til Bremen, hørte jeg om kongens visdom og besluttede snart at drage til ham. Jeg blev også, som alle, meget venligt modtaget af ham, og af hans mund har jeg samlet meget stof til denne lille bog.«

Så mange var ordene. Kongen var Svend Estridsen. Tidspunktet formentlig i sidste halvdel af 1060-erne (i følge udgiverens indledende noter).

Stedet er ukendt. Det kan for den sags skyld have været i selve Bremen, hvis Svend Estridsen har haft ærinde der – hvad vi i øvrigt ved, at han har.

Udgiveren (Carsten L. Henrichsen, København 1930, Optr. 1968) har efter sit forbillede (tyskeren Bernhard Schmiedler) antaget,

at Slesvig er stedet, fordi andre møder mellem danske konger og bremiske kirkefolk har fundet sted netop her.

Den næste misforståelse gælder »en meget rig og folkestærk by«. Stedet findes i Adams tekst, men i et såkaldt Scholium. Disse Scholier er at betragte som fodnoter eller marginalnoter. De er simpelthen tilføjelser til originalteksten, som efter udgiverens mening har været færdigredigeret omkring midten af 1070-erne. Scholierne kan altså næppe være ældre end 1075.

Vort Scholium har nr. 81. Det står i tilknytning til Adams tredje bog, kap. 51, hvor vendiske overfald på Hamborgegnen er hovedtemaet, og altså helt uden forbindelse med Adams »rejse«. Det lyder: »På den selv samme tid blev de nordalbingiske sachseres stad Slesvig, som ligger på grænsen af det danske rige og er lige så rig som tætbeholdet, fuldstændig ødelagt ved et uventet angreb fra hedningerne.«

Det vi får at vide her er altså, i skarp modstrid med Aage Lauritsens opfattelse, at Adam af Bremen – måske 10 år efter begivenheden – har fået at vide, at Slesvig/Hedeby er blevet ødelagt af venderne i 1066, og at Adam af Bremen havde den opfattelse, at Slesvig var lige så rig som tætbeholdet. For så vidt kan tilføjelsen være langt yngre, men den kan også have sit indhold fra ældre opfattelser af Hedeby.

Adams »selvsyn« er et rent postulat. Han fortæller blot, at Hedeby ødelagdes af venderne. Deri ligger hverken gåder eller mysterier om forsvundne byer. Det vidste vi også uden Adam.

Fagvidenskaben bliver mistroisk, når den møder sådanne unøjagtigheder. Med rette vil den spørge, hvordan den skal kunne bruge resten af artiklen til noget uden at efterkontrollere hver enkelt lille detaille. Præcision er en væsentlig del af fagets metode, og gud ske lov for det, for ellers måtte vi jo miste al tillid til historieskrivere.

Det vil måske her være på sin plads at minde om, at en af vore autodidakte historikere, Palle Lauring, frister en kummerlig tilværelse (ikke i oplagstal, men i faglig sammenhæng), fordi hans ideer er ledsaget af tilsvarende letsindigheder.

Dansk historieforskning har faktisk ikke råd til at miste det utvivlsomt værdifulde arbejde, som ofte – af sikkerhedsgrunde – må forkastes på grund af en unødvendig lapsus.

Derfor fortjener Aage Lauritsen at blive taget alvorlig. Selve hans idé er formentlig bæredygtig, og den kan forhåbentlig inspirere andre, så det bredere grundlag for en i hvert fald landsdelsdækkende undersøgelse kan tilvejebringes.

RETTELSE

I januarhæftet bedes følgende korrigeret:

Side 21, billedteksten, 4. linie: Læs: – flyttede til Nordslesvig.

Side 22, 1. spalte, linie 3 f. n.: Røde Kors, læs: Røde Hjelpe.

Boganmeldelser

EN UTRADITIONEL FLENSBORG-BOG
W. Pogge van Ranken: flensburg/flensborg.
Forlaget Skandia. 68 sider. Indb. Pris DM 16,80.

Der er i tidernes løb udgivet ikke så få bøger om Flensborg, nogle med megen tekst og færre billeder, andre med mange billeder og lidt tekst.

Alligevel er det lykkedes forfatter og fotografer at fremstille endnu en Flensborg-bog, der er helt anderledes end alle forgængerne.

Bogen er båret af en stille humor, som man slet ikke er vant til at møde i denne slags billedbøger syd for grænsen. Det gælder valget af en del af billedmotiverne, og det gælder først og fremmest de ganske utraditionelle billedtekster, som indeholder de mest besynderlige oplysninger om Flensborg. Det er vanskeligt at regne ud, hvor Pogge van Ranken henter sine konkrete oplysninger, men man er mest tilbøjelig til at tro, at de fiskes op af et overflødhedshorn af viden om byen. Og inden de tørre tal er blevet fæstnet til papiret, er de altså dyppet med kærlighed i et blækhus fuldt af betænksomme overvejelser, og endelig er fakta og overvejelser bundet sammen til en smuk lille slutsløjfe med lidt, ja, det bedste danske ord er vist Mutterwitz.

Eksempelvis: I teksten til et billede fra havnen (med sejlskibe) funderer forfatteren over havne og deres tiltrækningskraft, fortæller lidt om Vestindienfarere, om den første damper i Flensborg 1838, der bragte en ny tid med sig:

»Er heisst »Union«. Eine neue Zeit brach an. Und verging. Heute qualmt nur noch die »Alexandra« über die Förde. Alle andere tuckert rauchlos oder hat wieder Segel gesetzt.

A propos »Qualmen«: Mitte des 17. Jahrhunderts wurde das Tabakrauchen in Flensburg modern.«

De tyske tekster er oversat til dansk af N. A. Sørensen, og oversættelsen indbyder unægtelig til sammenligning, idet de to tekster er placeret jævnsides hele bogen igennem. Oversættelsen er nok korrekt, men føles lidt tør eller stiv, og de specielle ordspil har oversætteren simpelthen givet op overfor. Overfor et billede af det nye rådhus meddeler van Ranken – efter at have oplyst, at i Flensborg har man altid med glæde revet gammelt ned for at bygge nyt, og at de to tidligere rådhus måtte vige pladsen for større rådhus, og nu:

»Also erbauten die Stadtväter 1964 abermals ein Rathaus, diesmal in einem solchen Ausmasse, dass es in Volkes Munde heisst, man nenne es so, weil man raten müsse, wohin man wolle, wenn man etwas suche.

Auch dieses grosse Rathaus ist schon wieder zu klein geworden.

Nun darf man gespannt sein.«

Og på dansk:

»Derfor byggede man i 1964 atter engang et rådhus, denne gang større end nogensinde før. Nu er også dette store rådhus blevet for lille. – Spændingen er stor.«

Udnyttelsen af dobbeltbetydningen af raten synes at ligge lige for. Den danske tekst havde nok vundet ved at blive gendigtet i stedet for kontant oversat – for eksempel af Willy-August Linnemann.

De fleste af de meget fine billeder skyldes Hans Hoffmann, der af og til har moret sig dejligt, men sluteffekten, et flot panorambillede af Flensborg taget oppe fra det nye vandtårn, er virkelig overraskende. Havde man været ekstra snedig, var sammenskringerne lagt i billedets naturlige folder, og så havde virkningen været fantastisk flot.

ibs

Grænselandsdagbog

VED FR. RUDBECK

SYD FOR GRÆNSEN

2. december: Efter at have bestået i 86 år lukkes sygehuset i Bredsted, og patienter henvises herefter til Husum eller Nibøl.

4. december: Den slesvigholstenske landsregering har opfyldt sit løfte overfor landsdelen Sydslesvig om forbedring af den regionale struktur, erklærer økonomiminister dr. Jürgen Westphal overfor landspressekonferencen. Der er sikret tilskud og kreditter på ialt godt 100 mill. DM.

5. december: Til det tyske mindretalsarbejde i Nordslesvig ydes over finansloven i Kiel en bevilling på 500.000 DM til det tyske skolevæsen og yderligere 20.900 DM til videre uddannelser.

På kontaktudvalgsrådet i Bonn fastslås, at der i princippet intet er til hinder for, at der kan gives tilskud til dansk skolebyggeri på lige fod med de tyske offentlige skoler. Forudsætningen er dog, at landet Slesvig-Holsten også yder tilskud.

Til det danske fritidscenter i Engelsby ydes fra Bonn en bevilling på 400.000 DM.

6. december: I følge finanslovsforslaget for 1975/76 vil de danske statstilskud til Sydslesvig stige med 11,7 mill. kr. til ialt 99 mill. kr.

Et af Flensborgs omstridte monumenter Sten-krigeren på Borgpladsen, rejst til minde om de i 1. verdenskrig faldne fra det 86. infanteriregiment, fjernes og genopstilles på Duborgkasernen.

7. december: Arbejdsløshedsprocenten i landet Slesvig-Holsten steg i november fra 3,6 til 4,3. Der taltes ialt 38.695 arbejdsløse.

Samtidig står 17.695 arbejdspladser i landet ledige.

Byrådsmedlem dr. Karin Johannsen påpeger, at mens der til Flensborgs tyske biblioteker ydes et tilskud pr. bog på langt over tre mark, måtte Dansk Centralbibliotek nøjes med et tilskud på ca. 27 penning pr. udlånt bogbind.

10. december: Det slesvigholstenske Hjemstavnsforbund kritiserer undervisningsminister Tove Niensens forslag om at afskaffe tysk som obligatorisk sprogfag og peger på, at Danmarks medlemskab af EF og den øgede turisme snarere taler for en udvidelse af tyskundervisningen i den danske folkeskole.

I landdagen i Kiel kritiserer landdagsmand Karl Otto Meyer landsregeringens hidtidige bestræbelser til strukturforbedringer i Sydslesvig – der savnes et Program Nord for erhvervsudviklingen i Sydslesvig.

11. december: Landdagsmand Karl Otto Meyer tager skarpt afstand fra en CDU-kritik om, at SSV ikke i tilstrækkelig grad tog afstand fra forfatningsfjendtlige kræfter, og peger på, at den danske befolkningsdel i Sydslesvig altid har bekendt sig til demokratiet, også i tider, da det falder svært.

12. december: I Flensborg oprettes Grænse-landets Presseloge sammensat af pressefolk fra begge sider grænsen.

Under et møde i presselogen fastslog landdagsmand Karl Otto Meyer i en diskussion med folketingsmand Jes Schmidt, at den danske valglov begunstiger det tyske mindretal mere end den slesvigholstenske valglov begunstiger det danske mindretal.

I følge en opgørelse fra kultusministeriet i Kiel er elevtallet i de danske skoler siden 1968 steget med 43,71 pct. Gennemsnits-elevtallet pr. skole er i samme tidsrum steget fra 57 til 91.

14. december: I en beretning fra landsregeringen i Kiel oplyses, at antallet af børnehavepladser i Slesvig Holsten siden 1966 er steget fra 12.000 til 34.000. Alene i årene fra 1970–73 steg tallet af børnehavepladser med 60,7 pct. mod 29,3 pct. i forbundsrepublikken i øvrigt.

16. december: I landdagen rejser Karl Otto Meyer krav om forhøjede tilskud til det danske kulturelle arbejde og forslag om oprettelse af en byggefond til dansk skolebyggeri. Samtlige danske forslag afvises.

18. december: Grænseforeningen yder til en række formål i Sydslesvig 583.700 kr. dels fra det sønderjydske lotteri, dels fra legater.

19. december: På baggrund af en meddelelse fra landsregeringen om, at der i perioden 1970–73 er bygget ca. 2800 nye klasseværelser, og at der bliver ydet midler til at skaffe plads til yderligere 40.000 elever, spørger Flensborg Avis, hvordan det kan være, »at vi, der har de samme pligter som alle andre borgere i dette land og som er undergivet den samme skattepligt, ikke bliver tilgodeset af det samfund, vi betaler vor skat til«.

21. december: Det sydslesvigske Samråd siger i skarp protest til landsregeringen, at afvisningen af de af SSV-landdagsmedlemmet stillede andragender må ses som et klart afbud til den danske folkedel.

En talsmand for landsregeringen betegner samrådets protest som en valgkamps-aktion fra SSV's side.

Også forældrerådene fra en række danske skoler protesterer overfor afslaget fra Kiel.

Rendsborg-Egernførde amtsråd vedtager at oprette et kontaktudvalg til amtsrådet for det danske mindretal.

Sydslesvigsk Forening i Flensborg by har i årets løb optaget 825 nye medlemmer. Samtidig har Sydslesvigsk Vælgerforening kunnet tegne 200 nye medlemmer.

23. december: Flensborg bys tilskud til det danske rabejde i Flensborg vil for året 1975 i følge det nye budget beløbe sig til ialt 838.450 DM foruden et rentfrit lån til Dansk Skoleforening på 50.000 DM.

24. december: Formanden for Det sydslesvigske Samråd, Wilhelm Klüver, spørger i en udtalelse i anledning af Kielregeringens svar på samrådets protest, om man i Kiel endnu ikke kender Bonn-erklæringens ordlyd, og peger på, at alle store danske organisationer stod bag samrådets protest. Derfor er der ikke tale om en valgkamps-aktion fra SSV alene.

I en artikel i amts-almanakken for Slesvig-Flensborg amt, peger landråd dr. Gernot Korthals på, at amtets erhvervsstruktur nu som før præges af landbruget, som med 20,55 pct. af de beskæftigede ligger på tredjepladsen. Håndværk og industri beskæftiger på andenpladsen 29,3 pct., men ligger stadig 7,7 pct. under landsgennemsnit, mens andre tjenesteydelser med 33,35 pct. indtager førstepladsen og også ligger over landsgennemsnittet.

27. december: Dansk Skoleforenings elevstatistik viser, at det samlede elevtal pr. 1/9 1974 var 6017 mod 5835 elever året før. Skolerne i Flensborg by besøges af 2333 elever, en stigning på 100, mens børnehaverne besøges af 586 børn mod 655 året før.

NORD FOR GRÆNSEN

3. december: Sønderjyllands amtsråd udvælger det nye amtsregionalprogramråd efter rent politiske retningslinier.

Da Sydslesvig ikke er repræsenteret i det nye programudvalg, erklærer viceskoleinspektør Chr. Stenz sig rede til at varetage de danske sydslesvigeres interesser.

På en forespørgsel fra Der Nordschleswiger erklærer landdagsmand Karl Otto Meyer, at han vil sætte sig imod et fællesmøde mellem de to kontaktudvalg i Bonn og København.

6. december: Sønderjyllands amtsråd betragter ikke Sydslesvig som udland, og vil derfor også holde udvalgsmøder syd for grænsen uden dermed på nogen måde at have »indlemmet« Sydslesvig i Sønderjyllands amt, siger amtsborgmester Erik Jessen.

7. december: Udskrivningen af folketingsvalget må føre til omgående samtaler med Centrums-Demokraterne om fælles opstilling i Nordslesvig, erklærer formanden for Bund deutscher Nordschleswiger, gårdejer Harro Marquardsen.

Med støtte af Carlsbergs Mindelegat red- des endnu et gammelt Tønderhus, Uldgade 4.

8. december: Centrums-Demokraterne i Sønderjylland erklærer sig villige til at fortsætte det valgtekniske samarbejde med Slesvigsk Parti; der sker en sideordnet opstilling.

Naturfredningsnævnet for Sønderjyllands amt har afsagt kendelse om fredning af 125 ha af Skast mose og 265 ha af Kogsbøl mose.

9. december: 74 af ialt 82 stemmeberettigede sagde ja til, at Sønderballe skole skal bevares. Skolen har i dag 18 elever.

10. december: Dronning Ingrid aflægger et todages besøg i Sønderjylland og foretager i Tønder uddeling af 10 rejsestipendier. I Åbenrå besøgte dronningen Folkehjem.

11. december: I det tidligere rådhus i Haderslev indrettes »Sønderjyllands voksenpæ-

dagogiske regionscenter« og »Sønderjyllands voksenuddannelse for Haderslevområdet«. Det er det første center af denne art i Danmark.

På en pressekonference i Flensborg erklærer folketingsmand Jes Schmidt, at den nuværende ordning af mindretallets parlamentariske repræsentation må betragtes som et provisorium. Karl Otto Meyer erklærer på samme møde, at han er rede til straks efter valget at rejse til København og anbefale, at tyskerne i Nordslesvig får samme valgmuligheder som danskerne syd for grænsen.

Der Nordschleswiger kommenterer i en leder, at ophævelsen af spærrereglen alene ikke er tilstrækkelig for mindretallet, men at der også skal en »bornholmsk« løsning til, idet mindretallet kun kan hævde sig, hvis det opnår ret til valg med et stemmetal svarende til, hvad det billigste mandat koster.

På Bund deutscher Nordschleswigers delegeretmøde i Tinglev vedtages med 186 stemmer af 192 fremmødte at fortsætte valgsamarbejdet med Centrums-Demokraterne.

Som Slesvigsk Partis folketingskandidater udpeges folketingsmand Jes Schmidt og gdr. Hans Chr. Jepsen, Almstrup.

13. december: På Odense universitet forsvarer studielektor H. V. Gregersen, Haderslev, sin doktorafhandling »Plattysk i Sønderjylland«.

14. december: I Uge sogn har 364 af ialt 380 stemmeberettigede skrevet under på ønsket om at bevare Uge skole. Også sognets ca. 35 pct. tyske stemmer er gået ind for den danske skoles bevarelse.

Tinglev kommunes kulturelle udvalg vil dog fastholde beslutningen om at skolen lukkes 1. juli 1975.

18. december: Det flere hundrede år gamle kvægmarked i Tønder ophører som følge af stadig faldende tilførsler.

OUGAARDS

Boghandel

Vi har altid det bedste af den nye og den ældre litteratur på hyldeerne

Haderslev - Tlf. 52 25 71

Grænselandets liv Grænselandets sang

møder De i

Tydske Tidende

Syd- og Sønderjyllands store blad

De gamle jyske kreditforeninger

JYDSK GRUNDEJER-KREDITFORENING
og
NY JYDSKE KJØBSTAD-CREDITFORENING
er nu



KREDIT FORENINGEN DANMARK

Herning: Århus:
(07) 12 53 00 (06) 12 53 00



CHECK KONTO

De har hørt om det penge-
løse samfund... det er noget
med checks... det er noget
nemt... noget der holder
orden i det økonomiske.
Tal med banken
- de taler Deres sprog.

SYDBANK

- den sønderjyske bank

BOGTRYK . OFFSET . BOGBIND

Th. Laursens Bogtrykkeri A/S

Jernbanegade 8, Tønder, tlf. 72 15 50

M. Schaumanns Klædefabrik A/S
Afd. for kemisk rensning TRYLIN
Haderslev

WINDFELD-HANSENS
BOMULDSSPINDERIER A/S
VEJLE

LØGUMKLOSTER HØJSKOLE
5 måneder fra januar. Korte kursus
juni-december.
Tlf. (04) 74 33 25.



ANDELSBANKEN

Sønderjyske Afdelinger

Læs

Dannevirke

Sønderjyllands ældste blad

Jyllands Kreditforening

HADERSLEV
TELEFON NR. (04) 52 27 25

Haderslev museum
Tlf. 52 23 62
Museet på Sønderborg slot
Tlf. 42 25 39

Tønder museum
Tlf. 72 26 57

Aabenraa museum
Tlf. 62 26 45

Ladelund
Landbrugs og Mælkeriskole
Brørup station

A/S Sønderjysk Frøforsyning
Frøavl & Frøhandel
Aabenraa

OVE ARKIL A/S
CIVILINGENIØR - ENTREPRENØR
HADERSLEV

Hejmdals

BOGTRYKKERI
AABENRAA TLF. (046) 2 31 32

Spare- og Laanekassen
for Hobro og Omegn

Sønderjysk Månedsskrifts adresse:

H. P. Hanssensvej 9, Haderslev, tlf. (04) 52 17 37.

Redaktørernes adresser:

Viceskoleinspektør W. Christiansen, Brorsonsvej 37, Tønder,
tlf. (04) 72 18 78.

Viceskoleinspektør Chr. Stenz, Tøndervej 173, Abenrå,
tlf. (04) 62 14 50.

Cand. polit. Inger Bjørn Svensson, H. P. Hanssensvej 9, Haderslev.

Ekspedition: Historisk Samfund for Sønderjylland. Landsarkivet.

6200 Abenrå. Tlf. (04) 62 46 83. Giro 4 26 82.

Abonnementspris: 42,- kr. årlig, frit tilsendt.

Tryk: Th. Laursens Bogtrykkeri a-s, Tønder.

HADERSLEV BANK

AKTIESELSKAB

Selskabs- og udflugtskørsel

Ruteautomobil-Aktieselskabet
for Haderslev Amt og By

Haderslev, tlf. (04) 52 38 55

Morsø Støbegods

Aktieselskabet
N. A. Christensen & Co.
Kongelig Hofleverandør
NYKØBING MORS

HØJST ANTIK

Bredgade 4, Øster-Højst (14 km nord-
øst for Tønder).

Sønderjyske antikviteter sælges.
E. Lund Christensen, Bredgade 4,
6254 Øster-Højst. Tlf. (04) 74 51 36.

DANEBOD HØJSKOLE - ALS

3 mdr. sommer-, 5 mdr. vinterskole

Tlf. (04) 46 41 12

Gunnar Rasmussen

TRY HØJSKOLE

9330
Dronninglund
Sygeplejehøjskole

SØNDERBORG HANDELSSKOLE

Handelsgymnasium - Handelshøjskole-
afdeling

Sdr. Landevej 30 - Tlf. (04) 42 55 25



TØNDER STATSEMINARIUM

Grønsejlsseminariet
Tilmelding for 1973/74 helst inden
1. maj, senest 30. juni.
Telf. (04) 72 12 30

De fleste ta'r os for pengenes skyld

I Sparekassen træffer De folk med økonomi som speciale. Fagfolk, som ved, hvordan man får noget ud af pengene, og som gerne vil hjælpe Dem til en god handel. Det kalder vi Sparekassens Økonomi-service.

Tal med Sparekassen, før De handler. Uanset om det gælder køb og salg af værdipapirer, eget hus eller bare almindelige daglige økonomiske spørgsmål. De er altid velkommen.

Økonomiservice -



Spørg

SPAREKASSEN

GRAM

KØLEANLÆG



BRØDRENE GRAM 1/2 • VOJENS