



Danskernes Historie Online

Danske Slægtsforskeres Bibliotek

Dette værk er downloadet fra Danskernes Historie Online

Danskernes Historie Online er Danmarks største digitaliseringsprojekt af litteratur inden for emner som personalhistorie, lokalhistorie og slægtsforskning. Biblioteket hører under den almennyttige forening Danske Slægtsforskere. Vi bevarer vores fælles kulturarv, digitaliserer den og stiller den til rådighed for alle interesserede.

Støt Danskernes Historie Online - Bliv sponsor

Som sponsor i biblioteket opnår du en række fordele. Læs mere om fordele og sponsorat her: <https://slaegtsbibliotek.dk/sponsorat>

Ophavsret

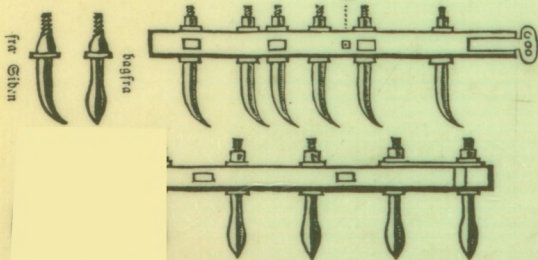
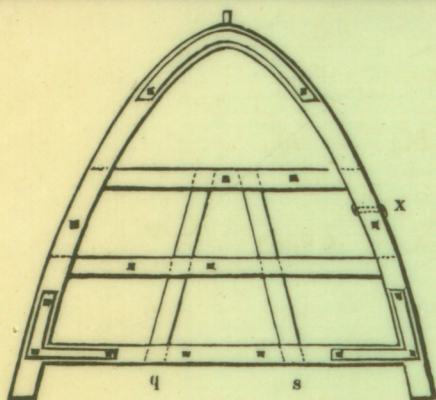
Biblioteket indeholder værker både med og uden ophavsret. For værker, som er omfattet af ophavsret, må PDF-filen kun benyttes til personligt brug.

Links

Slægtsforskeres Bibliotek: <https://slaegtsbibliotek.dk>

Danske Slægtsforskere: <https://slaegt.dk>

FYNSKE MINDER



1982

FYNSKE MINDER 1982

UDGIVET AF
ODENSE BYS MUSEER

Odense 1983

Indhold

Harpunen fra Føns Vig, af <i>Søren H. Andersen</i>	7- 16
Sydvestfynske dysser og yngre stenalders bebyggelse. En foreløbig meddelelse på grundlag af nye udgravninger, af <i>Claus Madsen</i> og <i>Henrik Thrane</i>	17- 42
Odense som møntsted i den sene vikingetid, af <i>C.J. Becker</i>	43- 60
Sct. Jørgensgården i Odense, af <i>Ervin Nielsen</i>	61- 74
Tidsmåling og urmagere på Langeland, af <i>Jens Lampe</i>	75- 90
Den svenske harve – introduceret på Fyn 1840 af N.E. Hofman-Bang, af <i>Torben Grøngaard Jeppesen</i>	91- 104
Chimney'er på Ærø, af <i>Tove Kjærboe</i>	105- 109

Harpunen fra Føns Vig

Af SØREN H. ANDERSEN

Harpunen, fig. 1, fandtes i midten af 1930'erne ved fiskeri ud for kysten i Føns vig på den vestfynske Lillebæltkyst.¹

Det velbevarede og usædvanlige stykke, påkaldte sig straks arkæologisk interesse og blev allerede i 1938 udførligt publiceret af Th. Mathiassen i *Acta Archaeologica*, hvortil der henvises m.h.t. alle yderligere oplysninger.² Medvirkende hertil var dels harpunens usædvanlige form, som ikke havde nogen direkte paralleller i det danske fundstof, dels den omstændighed, at råmaterialet blev bestemt som rensdyrtak.³

Da renen forsvandt fra Danmark ved senglacialtidens slutning (omkring 8.300 f.Kr.), blev dette afgørende udsagn – og mangelen på beslægtede stykker – bestemmende for stykkets datering. Harpunen placeredes derfor i den meget lille gruppe af danske, senglaciale takredskaber, men uden at den umiddelbart og mere præcist kunne henføres til én af de kendte kulturer i denne flere tusindårige periode.⁴

I dag – næsten 50 år efter dens fremkomst – er Føns-harpunen stadig enestående i det danske fundstof.

Imidlertid har nye iagttagelser og fund medført, at der kan kastes nyt lys over dette sjældne fund.

I forbindelse med en undersøgelse af Ertebøllekulturens harpuner⁵ blev jeg slået af ligheden mellem stykket fra Føns og to nordtyske harpuner fra Ertebøllefundet i Ellerbek i Kiel fjord.⁶ Der er tale om en hel samt et brudstykke af store hjortetaksharpuner med to rækker modhager.

Den førstnævnte harpun er som nævnt hel, ca. 32,1 cm lang, 4,7 cm bred og buet i længderetningen med halvcirkulært til ovalt tværsnit (fig. 2). Basis' omrids er tungeformet, fladt tilskåret, og fortsætter i et 15,6 cm langt glatskrabet område, der går over i et ubearbejdet parti med takkens oprindelige, furede overflade. Spidsen, der er kort og bred med trekantet omrids, er glatskrabet og fortsætter i 2 (opr. 3) korte, spidse modhager, der sidder lidt forskudt overfor hinanden. Ved spidsen ses sporet efter et

tidligere brud, der kun er partielt efterglattet – harpunen er altså blevet opskærpet. Midt på den konvekse sidekant – omtrent ved overgangen mellem den glatskrabede basis og det ubearbejdede parti – findes en omhyggelig udformet, ca. 1 cm lang og 1/2 cm bred 'tap', fig. 2.

Det andet stykke er et ca. 14,4 cm langt og 2,8 cm bredt fragment af en harpun, der er brækket på midten, (fig. 3). Omridset er aflangt, let buet, og tværsnittet halvcirkulært. Fortil afsluttes harpunen i en kort og bred, trekantet spids, der går over i to hold modhager, der sidder lidt forskudt i forhold til hinanden. Stykket viser, at der er tale om et fragment af en opskærpet harpun.

Selv en overfladisk sammenligning mellem Ellerbek-harpunen, fig. 2 og Føns-harpunen viser store formmæssige og tekniske lighedspunkter, cf. fig. 1-2. Det gælder især basis' længde og udformning, tilstedeværelsen af en lille 'tap' på harpunens konvekse kant samt de korte, trekantede – lidt forskudte modhager – og den korte, brede spids.

At Ellerbek-harpunens længdekrumning er modsat Føns-stykkets, skyldes, at Ellerbek-stykket er på ydersiden af en »højretak« og Føns-stykket på ydersiden af en »venstretak«; samtidig forklares det afvigende antal modhager med, at Ellerbek-harpunen er stærkt opskærpet.

Der kan imidlertid konstateres en afgørende forskel m.h.t. det anvendte råmateriale, hhv. rensdyrtak (Føns) og kronhjortetak (Ellerbek).

Under indtryk af den store formmæssige lighed mellem de her omtalte stykker kontaktedes U. Møhl på Zoologisk Museum, København, med ønsket om en fornyet undersøgelse af Føns-harpunens materiale. Det viste sig da, at en sådan undersøgelse allerede var foretaget i anden sammenhæng.⁸

Konklusionen af den nye råmaterialebestemmelse var desværre ikke entydig, men viste dog, at de fleste karaktertræk tydede på kronhjort.⁹

Selvom undersøgelsen altså ikke gav et klart svar, har den dog understreget, at den første materialebestemmelse er usikker, og at muligheden for kronhjortetak ikke blot er tilstede, men også sandsynlig.

Fig. 1. Toradet harpun fra Føns vig set fra den konvekse side. Str. 1:3. Fot. NM I.

Fig. 2. Toradet hjortetaksharpun fra boplads A ved Ellerbek, Kiel fjord. Set fra den konvekse (t.v.) og konkave (t.h.) side. Str. 1:2. Foto Mus. für Vor- und Frühgeschichte, Schleswig.



Fig. 1.



Fig. 2.

Hermed svækkes grundlaget for Føns-harpunens datering til senglacial-tid, samtidig med at ligheden mellem Føns- og Ellerbek-stykkerne må tillægges øget betydning.

Dette synspunkt styrkes yderligere af et helt nyt fund fra Ertebølleopladsen Rosenhof ved Fehmern.¹⁰ Her fandtes et afbrudt basisstykke af en hjortetakharpun af samme type som Ellerbek- og Føns-stykkerne. Rosenhof-harpunen er 17,7 cm lang, 3,3 cm bred og 1,2 cm tyk med en tydelig udarbejdet tap i højre kant (som stykket fra Ellerbek, fig. 2). Den er brækket i et skråtgående brud lige over tappen, og kraftig blankslidning af siderne viser, at der er tale om basis af en »gammel«, brugt harpun.

Fundforholdene henfører også dette stykke til Ertebøllekulturen.

Der kendes altså nu 3 nordtyske Ertebøllefund af hjortetaksharpuner, der viser en fast udformet type af samme art som Føns-stykket.

Sammenfattet mener jeg derfor, at der nu er tilstrækkelige indicier til – med forbehold – at henføre Føns-harpunen til Ertebøllekulturen. Herved forstås fundomstændighederne og harpunens vandrullede overflade også lettere: I de seneste år er der foretaget store udgravninger og påvisning af mange nye undersøiske Ertebølleopladsler ved den vestfynske Lillebæltkyst – først og fremmest i Tybrind vig lige syd for halvøen Føns, men også i Gamborg fjord ved Føns. I dette område kan der overalt findes oldsager på havbunden, og i Tybrind-fundet indgår både affald fra harpunfremstilling og knogler af storhvaler.

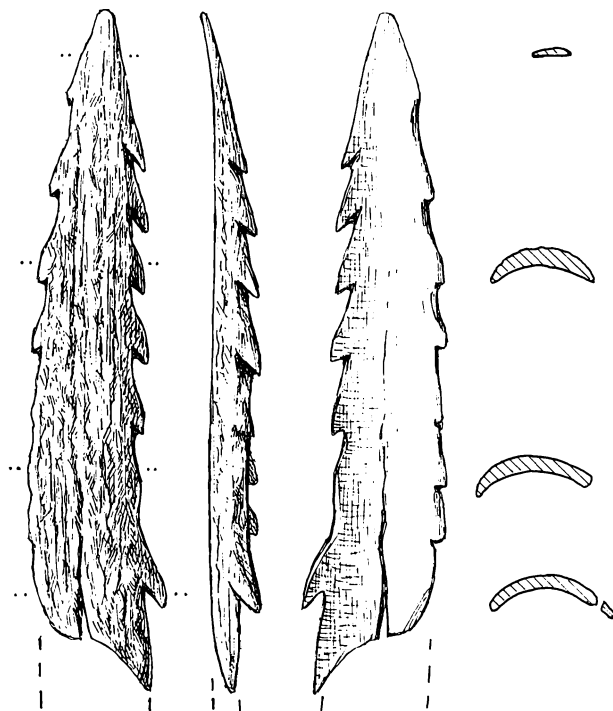
Føns-harpunen er da sandsynligvis gået tabt under fangst ude i Lillebælt, men kan også være udskyllet af fundlaget på en af de mange undersøiske Ertebølleopladsler på denne egn.

Til denne gruppe harpuner kan nu føjes endnu en harpun fra Sejro rev, fig. 4.¹¹ Der er tale om et 18 cm langt brudstykke af spidsen af en toradet harpun af kronhjortetak. Bredden er 3,5 cm og tykkelsen 0,5 cm. Stykket, der er noget vandru-let, har en kort, trekantet spids, der går over i 8 modhager i den ene side og 7 i den anden. Modhagerne er korte og er ved harpunens spids anbragt forskudt overfor hinanden, mens de længere nede sidder lige overfor hinanden. Harpu-



Fig. 3. Brudstykke af toradet hjortetaksharpun fra Ellerbek, Kiel fjord. Set fra den konvekse side. Str. 1:2. Foto Mus. für Vor- und Frühgeschichte, Schleswig.

Fig. 4. Brudstykke af
toradet hjortetaksharpun
fra Sejrv rev. Str. 1:2.
Tegn. H. Ørsnes.



nen er svagt krummet efter længden (modsat Føns-stykket), hvilket viser, at den antagelig har været af en »højretak«. Harpunen er lavet af takkens hårde yderlag, og er derfor halvcirkelformet i tværsnit. Gevirets nubrede yderside er kun bortskrabet ved spidsen og det porøse indervæv væk, men det kan ikke afgøres, om det er en følge af forarbejdningen eller en sekundær opløsning og nedbrydning ved vandrulningen.

Selvom der kun er tale om et brudstykke, viser en sammenligning, at harpunen fra Sejrv rev, må have været af helt samme form som stykket fra Føns, fig. 1.

Ertebøllekulturens udvalg af harpun typer må da forøges med »Føns-typen«, fig. 5, og denne forms udbredelse ses på fig. 7.

Toradede harpuner af kronhjortetak er meget sjældne og kendes endnu ikke med sikkerhed fra danske Ertebølleboplads. Ved den tidligere sammenfatning af det danske fundstof fremlagdes enkelte løsfundne, toradede harpuner, men ingen af disse kunne dengang med sikkerhed henføres til Ertebøllekulturen, omend en tilknytning hertil var sandsynlig.¹²

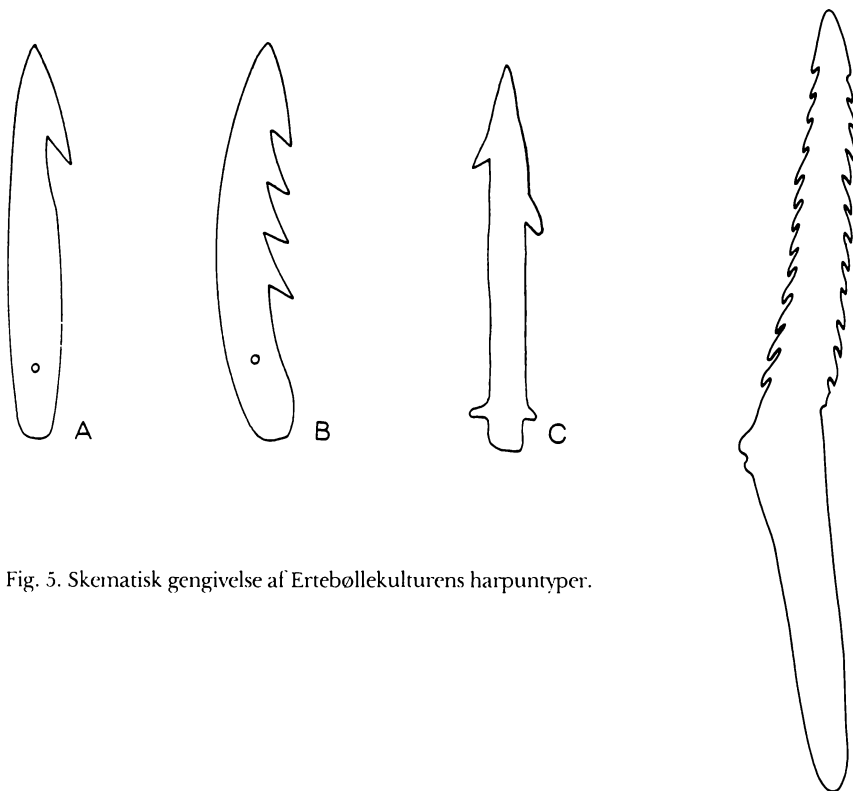


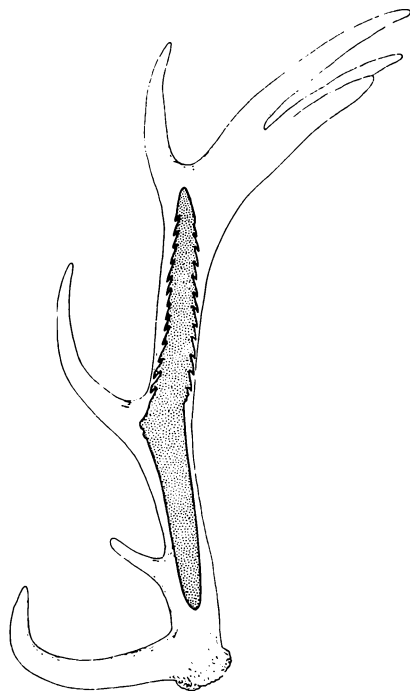
Fig. 5. Skematisk gengivelse af Ertebøllekulturens harpun typer.

Tilsammen viser fundene fra Føns, Ellerbek og Rosenhof forskellige former af denne harpunforms »cyklus«. Fønstykket (og spidsen fra Sejrv) afspejler typen i primær udførelse: En stor og kraftig harpun med kort trekantet spids og to rækker korte modhager. Råmaterialet er yderlaget af en kronhjortetak, hvis krumme forløb præger harpunens form, fig. 6. Midt på sidekanten findes en udarbejdet tap, og harpunen afsluttes i en lang, tungeformet og glatskrabet basis.

Under brugen skades harpunen (se f.eks. Sejrv) og opskærpes, indtil der kun er et eller to sæt modhager tilbage (Ellerbek), eller den brækker på overgangen mellem basis og corpus (Rosenhof).

De fundne stykker af denne type viser da også det »sædvanlige« fundbillede af stenalderharpuner, hvor de store, primære stykker er enkeltfund fra fangstpladserne, mens det er de opslidte og skadede eksemplarer, der optræder på bopladserne.¹³

Fig. 6. Skematisk gengivelse af, hvorledes Føns-harpunen er udsåret af en kronhjortetak (højre tak).



Føns-typen adskiller sig på flere punkter klart fra de øvrige sikre Ertebølleharpuner. Først og fremmest er den betydelig længere – næsten dobbelt så lang som de andre harpuner, men også de to rækker modhager, den lange basis og sidetappen er elementer, der enten er sjældne eller slet ikke kendes fra de øvrige Ertebølleharpuner af type A, B og C.¹⁴ Disse markante afvigelser må selvfølgelig afspejle forskelle i deres anvendelse, om hvilken der imidlertid ikke kan siges noget på nuværende tidspunkt. At der virkelig er tale om en harpunform, fremgår af den afglattede, tungeformede basis samt tappen på kanten, der må have fungeret som fæste for fanglinen. Med hensyn til Føns-typen viser fundforholdene, at den blev brugt til havs og tilsyneladende har været udsat for så hård belastning, at den brækkede.

Med hensyn til skæftning viser fundene, at harpunen har været stukket ned i en hulning i skaftet, der da har omsluttet hele den lange basis. Skaftet

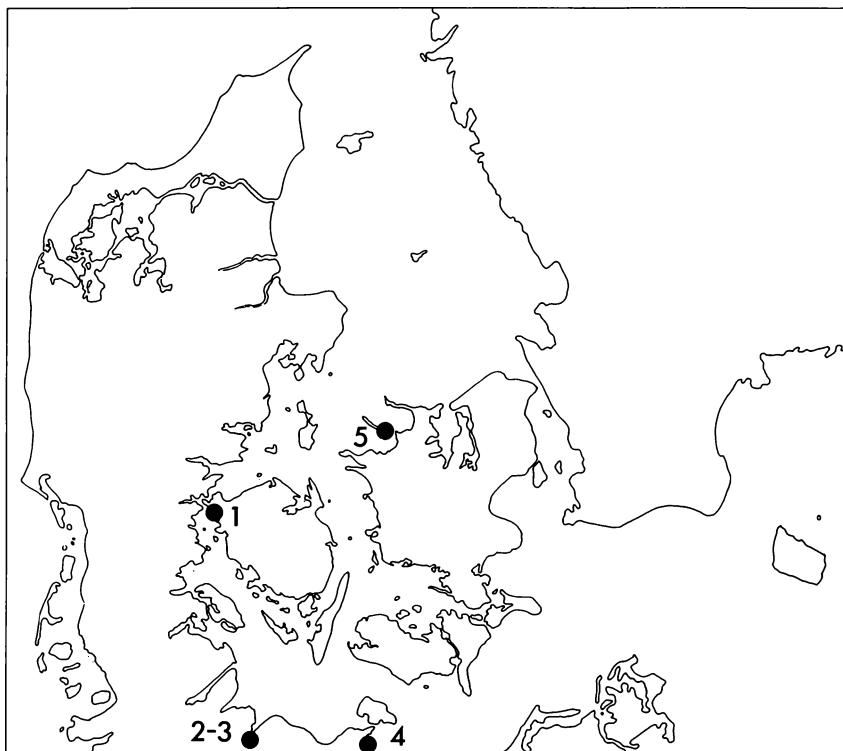


Fig. 7. Udbredelse af Ertebølleharpuner af Føns-typen. Nr. 1. Føns vig, nr. 2-3. Ellerbek i Kiel fjord, nr. 4. Rosenhof, nr. 5. Sejrvø rev.

har derfor været solidt – også for i nogen grad at kunne neutralisere harpunens naturlige svajning – uden at det iøvrigt kan afgøres, om denne har været ønsket eller betinget.

1. Harpunen fandtes af fiskeeksportør Chr. Christiansen, Skrillinge Strand, ca. 170 m fra kysten, og på 3 meters dybde. Den opbevares på Nationalmuseets 1. afd. under nr. A.38072.
2. Mathiassen, Th.: Some unusual danish Harpoons. *Acta Archaeologica*, vol. IX Fasc. 3, 1938, s. 224-225, fig. 1.
Der skal også gøres opmærksom på, at fundstedet ikke hedder Tønnæs vig,

(som anført af Th. Mathiassen, anf. arb. s. 224), men derimod Føns Vig. Tønnæs er en landsby på halvøen Fønsskov.

3. Råmaterialebestemmelse ved M. Degerbøl, Zoologisk Museum, København.
4. Mathiassen, Th., 1938, anf. arb. p. 225, og Mathiassen, Th., 1948. *Danske Oldsager 1, Ældre Stenalder*, nr. 158.

5. Andersen, Søren H.: Ertebøllekulturens harpuner. *Kuml* 1971 (1972), s. 73-120.
Andersen, Søren H.: Nye harpunfund. *Kuml* 1975 (1976), s. 11-28.
6. Mestorf, J.: Wohnstätten der älteren neolithischen Periode in der Kieler Förde.
Bericht des Schleswig-Holsteinisches Museums vaterländischer Altertümer in Kiel, 1904, fig. 7.
Harpunen opbevares på Mus. für Vor- und Frühgeschichte, Schloss Gottorp, Schleswig, under nr. KS.11035.
7. Mestorf, J., anf. arb. s. 21-22.
8. Undersøgelsen blev foretaget i 1971-72 på initiativ af professor C.J. Becker, Forhistorisk-Arkæologisk Institut ved Københavns Universitet.
Anledningen var fundet af en ny toradet hjortetaksharpun ved Sejro, se fig. 4 og note. 11.
Venligst meddelt af C.J. Becker.
9. Venligst meddelt af dr. U. Møhl, Zoologisk Museum, og professor C.J. Becker, Forhistorisk-Arkæologisk Institut, Københavns Universitet.
10. Stykket har nr. Ros. 70. I 3 c, 181, og opbevares i Mus. für Vor- und Frühgeschichte, Schloss Gottorp, Schleswig.
Rosenhof er omtalt af H. Schwabedissen i:
Schwabedissen H.: Rosenhof (Ostholstein). Ein Ellerbek-Wohnplatz am einstigen Ostseeufer, *Archäologisches Korrespondenzblatt* 2, 1972, s. 1 ff, og Schwabedissen, H.: Ertebølle/Ellerbek – Mesolithikum oder Neolithikum? *Veröffentlichungen des Museums für Ur- und Frühgeschichte Potsdam*. Bd. 14/15, 1980, s. 129-142.
11. Harpunen er fremkommet ved sten- og grusfiskeri på Sejro rev, d.v.s. det store rev, der strækker sig fra sydøstspidsen af Sejro.
Harpunen blev erhvervet af nu afdøde fisker Carl Villadsen, Havnsø (nu Starreklinte), der gennem professor C.J. Becker overlod den til Nationalmuseets I. afd., hvor den nu opbevares under nr. A. 50826 Sejro rev, Sejro s., Skippingeh., Holbæk amt.
Professor C.J. Becker takkes for henvisningen til dette stykke og tilladelse til at publicere det.
12. Andersen, Søren H., 1972, s. 94-95 og fig. 24-26.
13. Andersen, Søren H., 1972 og 1976 anf. arb.
14. Andersen, Søren H., 1972, anf. arb. s. 108.

Die Føns-Harpune

Im Jahre 1938 veröffentlichte Th. Mathiasen einen neuen dänischen Harpumentyp, Fig. 1, der auf dem Grund des kleinen Belts bei Føns gefunden wurde, Fig. 5, Nr. 1 (2). Die Form war unbekannt, und da das Rohmaterial als Rentiergeweih bestimmt wurde, datiert sich die Harpune aus der Spätglazialzeit (4). Obwohl die Føns-Harpune unter

den südkandinavischen Fundstoffen immer noch einzigartig ist, haben weitere Funde und Beobachtungen doch neues Licht in diesen seltenen Fund gebracht.

In Verbindung mit einer Übersicht über die dänischen Harpunen aus der Ertebøllekultur (5) überraschte mich die Ähnlichkeit zwischen dem Føns-Harpun und den wohl-

bekannten Harpunen aus dem Ertebøllefund in Ellerbek an der Kieler Förde, Fig. 2-3.

Die Harpunen Fig. 2-3 sind vom gleichen Typ; Fig. 2 ist intakt, aber sehr geschärft; die Harpune Fig. 3 ist auch geschärft und zwar in der Mitte zerbrochen.

Die beiden Ellerbek-Harpunen zeigen eine Ähnlichkeit mit der Føns-Harpune. Die Ellerbek-Harpune, Fig. 2, hat jedoch eine entgegengesetzte Krümmung, weil diese Harpune aus der Aussenseite eines rechten Geweihs gemacht worden ist; – die Føns-Harpune ist aus einem linken Geweih.

Die verschiedene Anzahl der Widerhaken erklärt sich dadurch, dass die Ellerbek-Harpunen sehr geschärft sind, während die Føns-Harpune unbeschädigt und primär ist.

Man kann jedoch einen wichtigen Unterschied in Bezug auf das Rohmaterial konstatieren: Rentiergeweih (Føns) bzw. Rothirschgeweih (Ellerbek).

Eine neue Analyse der Føns-Harpune zeigt, dass das Rohmaterial nicht mit Sicherheit bestimmt werden kann, aber viele Anzeichen sprechen dafür, dass es sich um Rothirschgeweih handelt (9). Die Datierungsgrundlage dieser Harpune aus der Spätglazialzeit ist also reduziert worden, während dagegen die starke Ähnlichkeit mit den Ellerbek-Stücken grössere Bedeutung bekommt.

Hier darf ich auch auf einen ganz neuen Fund einer ähnlichen Hirschgeweih-Har-

pune aus der Ertebølle-Siedlung Rosenhof auf Fehmarn (10) aufmerksam machen.

Von der Lokalität Sejro rev gibt es ebenfalls einen neuen Fund einer ähnlichen Hirschgeweih-Harpune, die nicht früher veröffentlicht war, Fig. 6 (11). Leider gibt dieser Fund keine weiteren Auskünfte über die Datierung des Typs.

Es liegen also jetzt genug Beweise vor, um die Føns-Harpune aus der Ertebøllekultur datieren zu können. Die Anzahl von Harpumentypen dieser Kultur hat sich hiermit vergrössert, Fig. 5. Die Ausbreitung dieser neuen Form sieht man auf Fig. 7.

Insgesamt zeigen die Funde verschiedene Gebrauchsstadien dieser Harpunenform. Die Føns-Harpune zeigt den Primärtyp, während die anderen entweder Bruchstücke (Sejro und Ellerbek) oder ganz verschlossene (verschärfte) Stücke (Ellerbek, Rosenhof) repräsentieren.

Gleichzeitig zeigen diese Harpunen das »gewöhnliche« Fundbild der Steinzeitharpunen, wo die grossen, unbeschädigten Stücke immer Einzelfunde ausserhalb der Wohnstätten sind, während die verschlossenen, beschädigten Stücke im Gegenteil in den Siedlungen vorkommen (13).

Der »Føns-Typ« unterscheidet sich deutlich sowohl in der Form als auch in der Grösse von den anderen, früher veröffentlichten Ertebølle-Harpunen der Typen A, B und C (14), ein Unterschied, der natürlich seine Voraussetzung in verschiedenen Verwendungen haben muss; darüber kann man aber zur Zeit noch nichts sagen.

Sydvestfynske dysser og yngre stenalders bebyggelse

En foreløbig meddelelse på grundlag af nye udgravninger

Af CLAUS MADSEN og HENRIK THRANE

Studiet af fynske grave bygget af store sten – de såkaldte »megalithgrave« med de gode gamle navne dysser og jættestuer – er ikke ligefrem nogen fynsk specialitet, når bortses fra Langelands Museums undersøgelser (Berg 1974, Skaarup 1982). Udelader vi Langeland og Ærø, har Nationalmuseet i tidens løb undersøgt 10 dysser og 13 jættestuer på Fyn, de fleste dog udelukkende som restaureringer eller i tilknytning til restaureringer. Stiftsmuseet har, bortset fra en gravning i Ullerslev 2.-3. juni 1868 og deltagelse i tømningen af Dræby-jættestuen i 1927, (Petersen 1928), ikke foretaget undersøgelser før 1940. Efter den tid er det også mest restaureringer (Albrechtsen 1955a) og udgravninger af selve gravkammerne det er blevet til – nemlig 5 dysser og 6 jættestuer. Kun undersøgelserne af Orelund (Albrechtsen 1955b) og Gåsestenen (Albrechtsen 1962) omfattede hele anlæggene.

På denne baggrund er det ganske voldsomt, at tre langdysser er blevet totaludgravede og tre dyssekamre undersøgte i løbet af de sidste 6 år. Tilmed er de alle lokaliserede inden for et mindre område, nemlig Sydvestfyn. De fire af dysserne ligger endog inden for en lille del af dette område. Denne betydelige overvægt fra et hjørne af Fyn skal ses på baggrund af den intensive landskabsundersøgelse, som siden 1973 foretages på Sydvestfyn (Thrane 1978, 1981). Et af målene er at supplere overfladerekognosceringerne med udgravninger af pladser, der kan give en sikrere og dybere viden om bestemte dele af bebyggelsen.

Da yngre stenalders gravmonumenter navnlig i form af fredede dysser endnu præger landskabet på Horne land, i Damsboskovene, Alléskoven og Pipstorn (Albrechtsen 1955a, Ebbesen 1975, 155 ff), må studiet af denne periode på Sydvestfyn også omfatte nye gravninger i disse gravtyper.



Fig. 1. Dyssekammer syd for Dreslette by, fra SØ, forf. fot.

Der er såmænd nok at tage af. Alene i den gamle registrering, der bygger på herredsrejserne fra 1884 til 1898, findes oplysninger om 164 sydvestfynske dysser og jættestuer. Hertil kommer så foreløbig 74 nye eksempler fra de sogne, hvor der er rekognosceret siden 1973. Alene i Dreslette sogn er tallet steget fra 5 til 36, en stigning på 600%.

Et enkelt eksempel kan belyse, hvorfor det er sådan. Syd for Dreslette by – på sletten – ligger i dag et pænt fritstående dyssekammer i fredet tilstand og splendid isolation ude på en jævn mark (fig. 1). Ser man situationen lidt fra oven, aftegner dyssens oprindelige form sig tydeligt som en langdykke i midsommerkornet. Dyrkningen har blot næsten totalt udjævnet højen uden om kammeret (fig. 2). På luftfotografiet ses også andre spor på marken. Dem kan vi tolke takket være det fremragende udskiftningskort over Dreslette fra 1784-85. Det viser nemlig ikke blot langdykken som en tydelig langhøj, men også en klynge rund- og langdykker på markens østlige del (fig. 3). Der var ikke mindre end 9 dysser her i begyndelsen af 1800-tallet, nu er der én maltrakteret tilbage (Rasmussen 1977)! Vi ved oven i købet, hvem vi kan »takke« for ødelæggelsen, lokal tradition vil vide, at det var provst Seidelin i Dreslette, der brugte stenene til den fine bygning »Solhøj«. Min sympati for denne pæne klassiske bygning er dalet stærkt efter denne oplysning.



Fig. 2. Dyssekammeret med omgivelser fotograferet fra nordøst.

Disse dysser er i dag kun kendelige som ganske uanselige højninger uden synderlige spor af stengravene på overfladen.

Ingeshøj og Carstenshøj er andre gode eksempler på nedslidningen af dysserne i løbet af de sidste 200 år, og på hvor svært det kan være at erkende dysserne nu.

Carstenshøj:

Carstenshøj blev først opdaget i vinteren 1981 af Arne Aakjær Rasmussen, da han fandt et stykke bronze på størrelse med en femogtyveøre på overfladen. Selve højningen var så uanselig, at den var undgået såvel ham som en stribe af arkæologer, der har gravet hundrede meter derfra i flere år! Kun de sparsomste spor i form af en skraber, en håndfuld stenfliser (fra tømur) og flint (noget af den ildskørnet), viste, at det nok var en megalithgrav (fig. 4). Ved udgravningen viste kammerbunden sig at være så vidt intakt, at den kunne opmåles (fig. 5). Dyssen har haft store bæresten med udmuringer af de ret store mellemrum med stabler af fliser (tømur). Bunden var stedvis endnu intakt med en brolægning af flint. På det urørte stykke stod et lerkar og lå en stridsøkse, et køllehoved er vel fra samme fase

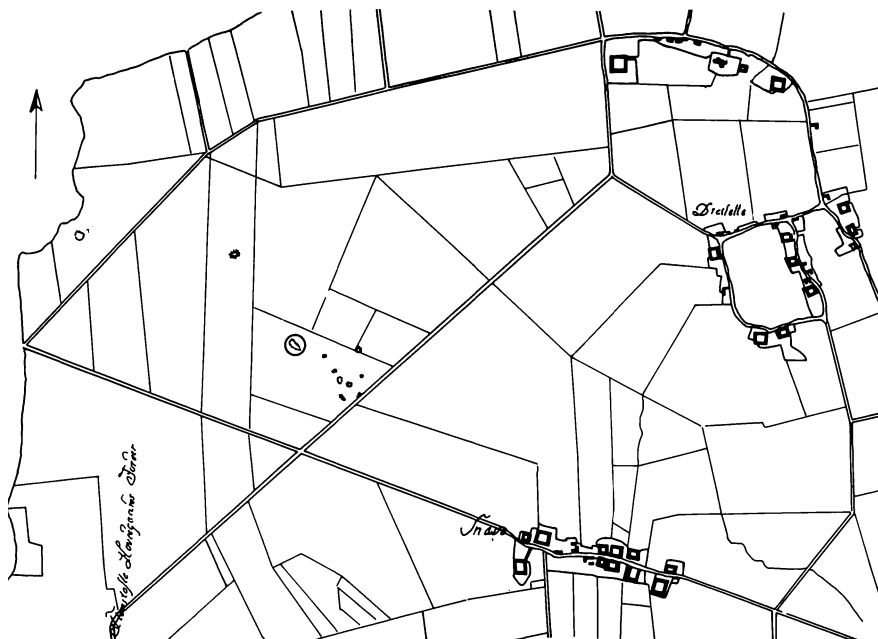


Fig. 3. Udsnit af udskiftningskortet for Dreslette by, cirklen indrammer det bevarede dyssekammer.

– enkeltgravstid, længe efter at dyssen var blevet opført. Fine flækker, ravperler og potteskår er rester af de ældre begravelse, knogler var ikke bevaret.

En jernkile stammer nok fra ødelæggelsen – i forbindelse med opførelsen af gården, der blev oprettet 1866.

Ødelæggelsen må være sket så tidligt, at der allerede ved herredsrejserne 1897, ikke mere var noget at se, ihvertfald ikke nok til at den meget ferme, men også meget hurtigtarbejdende kaptajn A.P. Madsen fandt dem registreringsværdige til sognebeskrivelsen. Der kan nævnes stribevis af lignende eksempler og de skræmmer rent ud sagt. Når man, så kort før landet blev arkæologisk kikket efter i sømmene, kunne fjerne det ene stenmonument efter det andet, uden at noget blev noteret, hvad er der så ikke sket i de foregående århundreder, uden at vi har skygge af chance for at kontrollere det? Antydninger af en tidlig ødelæggelsesaktivitet kendes også fra Fyn (Ebbesen og Tanderup 1978). Sydvestfynsrekognoseringen viser entydigt, hvor ukomplet vor ellers så berømte sognebeskrivelse kan være.

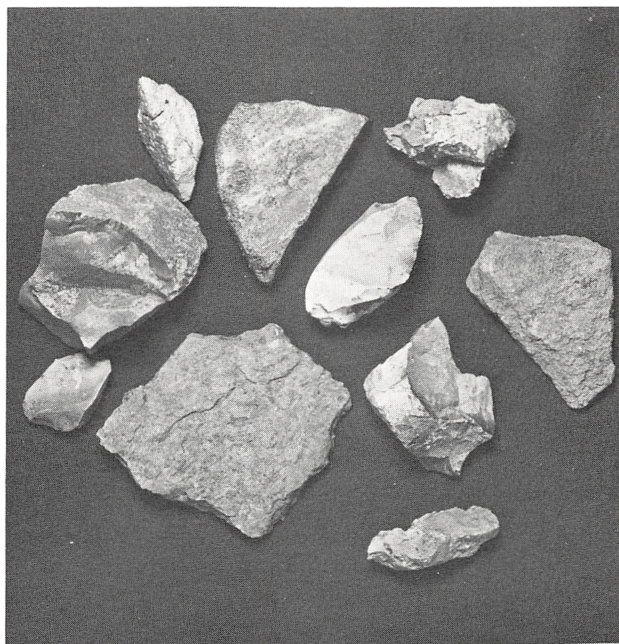


Fig. 4. Overfladefund
fra Carstenshøj,
minus broncer. Den største
sten måler 12 cm
på længste led.
Anatomisk Institut,
Odense Universitet fot.

Medens det i de gode gamle dage var god udgravningsmetode alene at udgrave selve gravkamrene, tvinger nutidens forhold os til totalundersøgelse. Alle de nye gravninger er nemlig foretaget som nødgravninger – for at redde blot nogen viden inden anlæggene blev fuldstændigt ødelagt af nutidens højt mekaniserede landbrug. Udgravningerne falder således alle inden for naturfredningslovens § 49.

To af gravningerne har dog en lidt speciel og særlig trist årsag. De er foretaget for at komme en ødelæggelse i forkøbet, idet man havde en til en vis grad begrundet tro på, at uvidende gæster fra nærliggende sommerhusområder kunne finde på at rode kamrene igennem for at få tiden til at gå, i den åbenbart for lange ferie. Når man ser, hvad Klokkeshøj på Horne rummede af oplysninger, trods tidligere plyndringstilløb, kan man i hvert fald glæde sig over, at en planløs ødelæggelse blev undgået (Thorsen 1981). At det i et højt oplyst land som vort skal være nødvendigt at gå så radikalt til værks for at sikre de i fredningslovene beskyttede monumenter mod plyndring, synes derimod noget af en falliterklæring for alle de kræfter, der

har prøvet at sikre fortidsminderne til den senere generations glæde. Men stedet her er ikke til yderligere jeremiader.

Ingeshøj:

Ved lidt dybere pløjning i foråret 1973, dukkede mange sten op på en mark på Sandhavegård i Enemærket, nord for Helnæsbugten. På en udpløjet højning, der målte 0,5 × 15 m lå bl.a. stenfliser, og en kværnsten var tidligere pløjet op. Igennem 10 år havde højen være under asparges. Sjovt nok er højen på udskiftningskortet fra 1785 markeret som en udyrket firkant. Højen blev udgravet for Stiftsmuseets midler i efterårene 1973 og 1974. Det lange forløb skyldtes museets slunkne kasse. Højen anså vi for normal rund og udgravningen blev lagt til rette herefter, men den viste sig at være aflang og at dække en ikke mindre end 45 m lang dysse i SV-NØ og 11-12 m bred, markeret af en næsten 2 m bred stenlægning, der formentlig er den stærkt ødelagte indramning af dyssens jordhøj.(Fig. 7).

På stenlægningen går vi ud fra at de store sten har stået, som nu fandtes gravet ned i undergrunden. De lå, hvor de engang var væltet ud fra stenlægningen i de dertil forberedte huller. Nogle af stenene havde man søgt at sprænge ved indhuggede render og ved borehuller, men uden held. Andre havde spor af ildpåvirkning, vel med det samme formål – at få bugt med stenene. De bevarede sten var op til 1,55 m lange og 0,9-1,25 m brede. Selvom ikke alle sten er bevaret, er der næppe tvivl om, at der har stået sten med regelmæssige mellemrum hele vejen rundt om dyssen, som det f.eks. kendes fra Alléskovens dysser. (Fig. 8).

Gravene var særdeles mishandlede; det formodede centrale kammer var en 4,4 m bred stenlægning. Formen var nu firkantet, og bevaret var kun indramningen af flintblokke og kampesten pakket med ler og flintskærver. Rester af bundlaget er vel de stykker brændt flint, der lå i bunden sammen med skår og flintaflag. Det meste var ødelagt af en udgravning, der ved bevarede jernstumper er kendetegnet som ret ny. En anden grav 1,2 m bred med et lille kistelignende gravrum var tilsyneladende indbygget i dyssens østside. Et tredje sted fandtes en kammerbund af knust ildskørnet flint, hvori der midt i var et rødt lag fra varmpåvirkning. En flække og et enkelt lerkarskår fandtes i kammeret. Dets omrids var markeret af hovedstore sten, men det har formentlig været bygget af store sten, hvor mellemrummene har været udfyldt med tørmur. Tørmursfliser af granit og rød



Fig. 5. Kammeret i Carstenshøj set sydfra, Claus Madsen fot.



Fig. 6. Lerkar og økse fra enkeltgravstid in situ i kammeret i Carstenshøj set fra syd.



Fig. 7. Ingeshøj, plan over udgravningen, Claus Madsen mens & del.



Fig. 8. Ingeshøj, oversigtsbillede, i forgrunden ses de ned-gravede randsten liggende i undergrunden.

sandsten var pløjet op og lå tilbage her. Kammeret må have været anbragt uden for dyssens oprindelige østside, men en nærmere undersøgelse af eventuelle tilbygninger var der ikke råd til.

Det meget sparsomme skårmateriale tillader ikke nogen nærmere datering af dyssens opførelse.

Sarupgård:

En af Stiftsmuseets trofaste kontakter gennem mange år, gårdejer Thorvald Balle, gjorde i 1973 opmærksom på en lav højning $0,3 \times 20$ m i hans jordbærmærk, hvor en stenkiste og en 10 m stor stencirkel tidligere var fundet. Ud fra den antagelse, at det var en bronzealdergrav, ligesom flere andre på ejendommen, udgravedes højen i 1976-77 som beskæftigelsesforanstaltning. Også denne høj viste sig at dække en langdysse, 32 m lang Ø-V og 8,5-10 m bred. Grænserne markeredes af en tæt stenlægning langs siderne. (Fig. 9).

Navnlig mod syd var det tydeligt, at der var gravet af for at markere dyssen mod det ellers flade terræn, stenene stod her som en beklædning af den derved opnåede skrænt i 60 cm's højde.

På den $1\frac{1}{2}$ m brede stenbræmme har med mellemrum store, rejste sten knejset, ligesom på Ingeshøj og Snavedysen. En enkelt var væltet ud og gravet ned, den målte 1,45 m i længden og var 0,95 m bred, den har raget 70 cm op af dyssehøjen. De øvrige randsten er formentlig sprængt ved hjælp af ild.

Takket være en række stratigrafiske iagttagelser kunne dyssens bygningshistorie klarlægges, til trods for at alle sten over jordsmonnet var fjernet. Først byggedes kammer G med indgang fra syd gennem en lille gang til det pæreformede kammer på 2×3 m. Kammeret havde haft 5 bæresten med tømursfliser omhyggeligt stablet i mellemrummene. Gravkammeret var gravet ned i sandet og om bærestenene var et bælte ler fyldt på. Kammeret var omgivet af 2 stenkredse, den ydre 10 m i diam., lagt oven på leret. I kammerets midte var dele af gulvlaget med knogler og oldsager urørt, ellers var det forstyrret ved opgravningen af bærestenene. (Fig. 10).

Ca. 10 m øst for dette kammer i den lille runddysse, var kammer F bygget på samme måde. Dog var ikke alle de 6 sidesten bærende, der har været en slags vægnicher dannet af noget mindre fliseformede, stående sten. Kammeret målte $2 \times 2,25$ m og havde urørte steder midt i, hvor der bl.a.

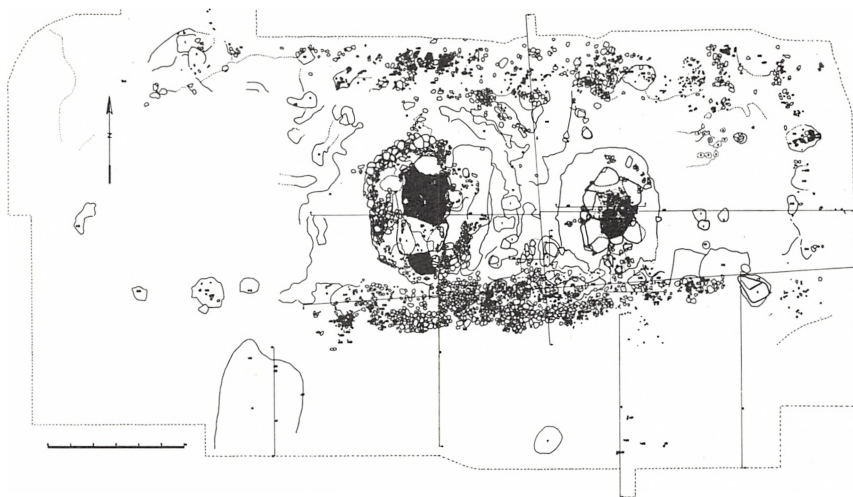


Fig. 9. Sarupgård, plan over udgravningen, Claus Madsen mens & del.

lå knogler af flere individer tæt pakkede. Knogler er C 14 – dateret til 1940 f.Kr., hvilket regnet om efter gældende normer svarer til 2440 f.Kr.f., altså enkeltgravstid (K 3491). En ulykke er formentlig sket allerede i oldtiden, idet en vestlig bæresten brød sammen, hvorved hele vestsiden af kammeret væltede ind over gravlaget og beskyttede dette til nutiden. Efter at dette østlige kammer var rejst, anlagdes langdyssen uden om de to kamre, og grus fyldtes på. Mod syd repræsenterer to flintøkser og flere lerkar ofringer i løbet af stenalderen.

Fund daterer dyssens opførelse til den såkaldte Fuchsbergfase, d.v.s. samtidigt med Sarupanlæggets første og største byggeri (Andersen 1981). Andre fund, samt den omtalte Kulstof 14-datering viser, at dyssen var i brug i flere hundrede år. (Fig. 11).

Dyssen lå 1,5 km vest for Sarupanlægget og er således den nærmeste megalitgrav (hidtil).

I 1897 må dyssen have været så vidt sløjfet, at den ikke blev registreret ved Nationalmuseets herredsberejsning.

Hornenæs skov:

Det dyssekammer, som museet i maj 1975 udgravede i Horne Næs skov, var beskadiget ved utidige sommergæsters graveri og blev derfor tømt,



Fig. 10. Sarupgård,
urørt del af kammer O
med stabler af formursfliser
mellem sidestenenene.
Claus Madsen fot.



Fig. 11. Sarupgård,
urørt del af kammer O
med menneskeknogler.
Claus Madsen fot.

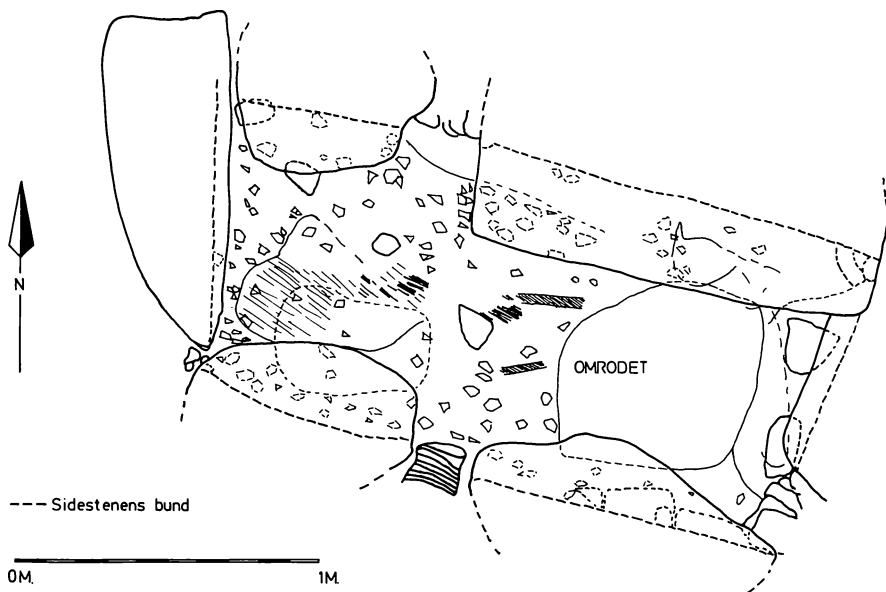


Fig. 12. Hornenæs skov, plan over kammerbunden, Claus Madsen mens. & del.

inden flere ulykker kunne ske. Kammeret var gravet ned i en lille højning og sat af 6 store, til dels kløvede sidesten. Det målte 2×1 m i bunden, hvor der var en brolægning af ret grove flintskærver, til dels brændte, nogle dog kun hvidbrændte på undersiden. I mellemrummene mellem de enkelte bæresten var tømursfliser bevaret i det lerlag, der nu udfyldte de nederste 30 cm af kammeret. Dette lag var gulbrunt, sandet ler og indeholdt lidt trækulsstumper, enkelte stykker ildskørnet flint og lidt flintafslag, samt i vestenden en del lerkarskår. På og i bundbrolægningen var der enkelte knoglespor, samt en tværpil; andet gravgods var ikke bevaret. Kammerets højde var indvendigt 65 cm, i østenden har indgangen formentlig været. Her var endestenen lavere end de øvrige sidesten, (42 cm dybere end den højeste sidesten). (Fig. 12).

Efter endt undersøgelse blev kammeret fyldt op med jord igen for at bevare tømurskonstruktionen. Dyssekammeret lå på tværs i en lav, oval højning på ca. 11×7 m; seks m syd for kammeret, ragede nogle større sten op af skovbunden, de kan være rester af randstensindhegningen. Iøvrigt er dyssen indrammet af højryggede agre, så dyssehøjens form kan meget vel være beskåret af dette senere marksystem.



Fig. 13. Snave, over-
sigtsbillede fra SV,
Claus Madsen fot.

Udgravningen gav ikke daterende fund, men kammertypen opfattes almindeligvis som den ældste dyssetype.

Snave:

Amatørarkæologen Arne Aakjær Rasmussen fandt i vinteren 1974-75 oppløjede sten, skår og brændte ben på en indtil da ukendt, overpløjet høj på toppen af en bakket mark, syd for Snave. Højen bedømtes ud fra det fundne til at være bronzealder og blev udgravet som nødundersøgelse 1976-77, med arbejdsstyrke betalt af det fynske arbejdsmarkedsnævn, for at hjælpe egnens arbejdsløse.

Noget overraskende endte gravningen med en 45 m lang dyssetomt lagt SV-NØ. Dyssen var 6 m bred i Ø og 8 m bred i V, hvor den formentlig har stået åben med en slags forgård. En stor sten synes fjernet midt fra det åbne parti, hvor den formentlig har stået lodret. Af randstenene var kun en enkelt bevaret i nedgravet tilstand (ligesom i Ingeshøj), den målte 1,48 × 0,67 m. Vi går ud fra, at der har stået tilsvarende store sten lodret med 80 cm mellemrum, hele vejen langs dyssens langsider og østende på den stenlægning, der nu var det eneste middel til at afgrænse dyssen. Sten-

lægningen formodedes at have ligget som en kantning og beklædning af jordhøjens sider (fig. 13). Dækket af jordhøjen har en række sten ligget ad dyssens længdeakse, måske en rest af et ældre anlæg?

Gravkammeret tolkes som femkantet, indvendigt 2,20 m bredt med svage spor af 8 bæresten. Den bevarede del af kammerbunden dannede et tæt lag nøddesten, imod SØ brudt af en yngre gravlæggelse uden fund. Nogle få skår og ravperler fandtes i kammeret og i den yngre gravs omrodede jord. Ligesom i Ingeshøj har flintøkser været ofret ved at stikke dem ind imellem randstenene (jvf. Albrechtsen 1955a).

Det sparsomme fundmateriale fra dyssen omfatter heldigvis enkelte skår fra den såkaldte Fuchsbergfase, d.v.s. samtidig med Sarup-anlæggets første fase (Andersen 1981, 76).

Under dyssen fandtes spor af dyrkning i form af den sorte jord fra det gamle marklag, som af arden var slidt ned i furer i undergrunden. Den svære lerjord forekommer ikke ideel til denne lette plov, men fænomenet er langt fra enestående. De 230 m² pløjet jord er det største og ældste fynske oldtidsagerfelt, som er undersøgt (fig. 15). Desværre var der ikke ret meget i de gruber, som arden var trukket igennem, det havde ellers været rart af få dem dateret, så ardsprenes datering kunne indsnævres. Så længe vi kender så umådelig lidt til stenalderens agerbrug, er ethvert nyt bidrag velkomment. Det er spændende, at det også på Fyn nu kan dokumenteres, at man så tidligt har haft et regulært plovbrugende landbrug (Thrane 1982).

Stenalderbebyggelse:

Gravanlæggene er selvfølgelig blot en enkelt del af stenalderbebyggelsen, men de har alt for længe været de eneste kilder til studiet af denne bebyggelse. Indtil 1980 kendte vi f.eks. ingen samtidig boplads i Fåborg – Katterød-området, hvor der er ikke mindre end 12 dysser!

Netop de store megalithgrave rummer oplysninger om en lang række sider af datidens samfund, lige fra teknologi til social og økonomisk struktur. Disse sider skal vi imidlertid lade ligge i denne artikel, hvor det er bebyggelsesproblemerne, der interesserer.

Et af formålene med en undersøgelse som Sydvestfynsprojektet er, at finde de bopladser, der hører til stengravene, for at få et samlet billede af



Fig. 14. Snave, plan over udgravningen, Claus Madsen mens. & del.



Fig. 15. Snave, plovfurer under langdyssen.

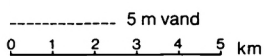
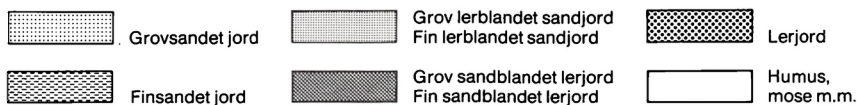
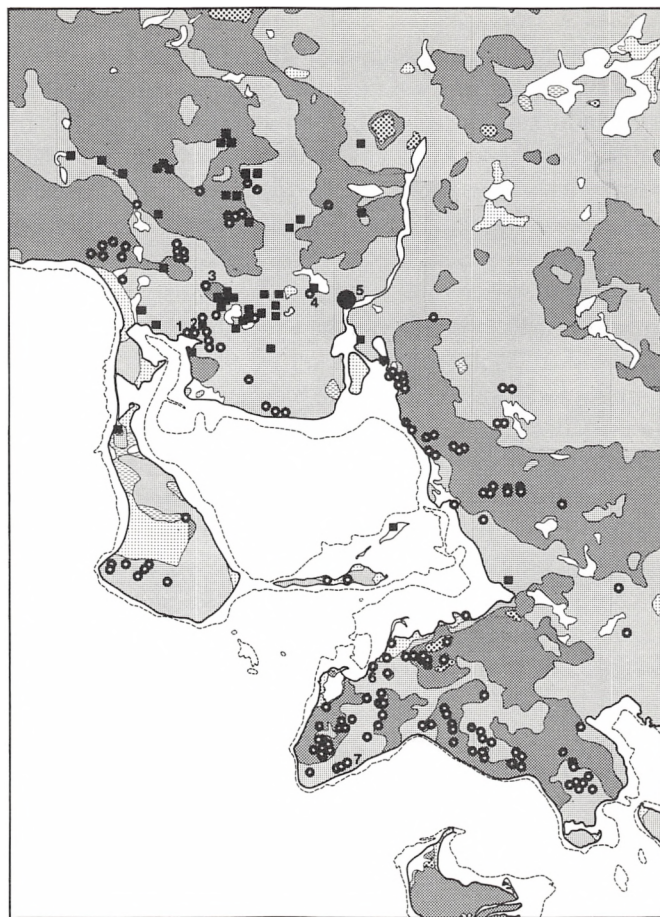
bebyggelsens karakter, udstrækning og struktur. I de områder, som er gennemrekonstrueret, er der da også kommet et væld af yngre stenalder bopladser. Hvis vi skal jævnføre dem med de kronologiske faser, som nu bruges (Andersen 1981, Nielsen 1981), kræves imidlertid keramik, og den skrøbelige stenalderkeramik er desværre ikke særlig modstandsdygtig over for vind og vejr og derfor meget ofte ødelagt inden rekonstruktionen foretages. Da et studium af en periodes bebyggelsesstruktur forudsætter, at de undersøgte levninger er samtidige, er der altså her et svagt punkt, som kun kan afhjælpes ved fornyet rekonstruktion på de bopladser, hvor flintsagerne i forvejen har vist at de hører til yngre stenalder. Den etablerede flintøse-kronologi hjælper dog godt på vej (Nielsen 1978 og 1979). Indtil keramikdateringen er sikret, kan de fulde konsekvenser dog ikke drages af det indsamlede fundmateriale.

Det skal ikke hindre os i at lave en bebyggelsesmodel, et forsøg på at skitsere bebyggelsens struktur ud fra de forhåndenværende iagttagelser på en måde, der fortæller noget væsentligt om datidens samfund og således at de svage punkter kan styrkes ved kommende undersøgelser.

Første skridt i bebyggelsesanalysen er at lave et kort, der er rensset for senere tiders ændringer i naturforholdene, så vi får et landskab, der nærmer sig forholdene i yngre stenalder. Det er naturligvis forbundet med store vanskeligheder, idet vi næsten intet ved om de ændringer i kystlinier og af vandløb og vandhuller på land, som er sket i tidens løb. En ting er givet, landskabet dengang har kun i relieffet lignet det, vi kender. Bopladser og dysser ude i vandet viser, at kysten dengang lå længere ude, men hvor langt ude den lå omkring 3500 f.Kr., ved ingen i dag. Undervandsundersøgelser i Helnæs-, Å- og Åkrogbugterne skulle kunne hjælpe på vej, men de mangler endnu.

Det kort, jeg har lavet, er derfor kun et forsøg på en sådan rekonstruktion, men hvis ikke man forsøger, bliver udgangspunktet i hvert fald forkert. En ting, som ikke har ændret sig væsentligt, er de forskellige jordarter. Her er det nye jordbundskort lagt til grund (Landbrugsministeriet 1979), men man må være klar over, at i et landskab som det sydfynske, skabt af morænen ved indlandsisens luner under afsmeltningen, er virkeligheden meget mere afvekslende end jordbundskortet kan vise. Kortet er en noget grov model, der viser hovedlinier, ikke detaljer. (Fig. 16).

På dette grundkort er da fordelingen af bopladser, grave og offerfund afsat. Kortene viser slående forskellen mellem de rekonstruerede områ-



▲ Fangstboplader ■ Landbrugsboplader ● »Sarup plader«

Fig. 16. Jordbundskort efter landbrugsministeriets jordbundskort med yngre stenalders fund indtegnet (TNC-MN II).

der, hvor bopladser og grave ligger tæt, og de traditionelt behandlede områder, hvor der vel kan være klynger af grave, men ingen bopladser er.

Første punkt er selve fordelingen. Dysserne ligger i bemærkelsesværdig nærhed af kysten; der er ingen stengrave længere væk fra den formodede datidige kyst end ca. 4 km. Behovet for byggematerialer fra stranden er næppe den væsentlige grund hertil (Thorsen 1981), snarere afspejler fænomenet, at bebyggelsen i sin helhed lå nær kysten. Det kan der være mange grunde til; en væsentlig kan være, at fiskeri spillede en væsentlig rolle for ernæringen (hvilket c-13 målingerne også tyder på (Tauber 1981)). Nu, hvor vi kender bopladserne, kan vi begynde at tolke gravenes beliggenhed i forhold til bopladserne. Det ser ud til at gravene ligger i samme område som bopladserne, og altså ikke blev lagt i udmarken eller ved det bebyggede områdes grænser. Dette er vigtigt, idet vi derfor kan bruge stengravene som bebyggelsesvejvisere andre steder, hvor bopladserne endnu ikke kendes. Ligeledes ser offerfundene ud til at være anbragt i nærheden af bopladserne og gravene, uanset hvilke motiver der lå bag nedlæggelsen (Ebbesen 1982). En yngre stenalderes bebyggelse bestod med andre ord af et kompleks af sammenhørende bopladser, grave og offersteder.

Andet punkt er en forståelse af fordelingen, hvilken struktur afspejler den? Boede man i en sammenhængende, tæt bebyggelse eller spredt i isolerede bygder? Sydvestfynsundersøgelsen er et godt udgangspunkt. De mange grave ligger i klumper langs kysten med enkelte mere spredtliggende (hvoraf vi indtil nu kun kender et udpluk?). Ind imellem klumperne er der tomme områder. Markerer disse tomme steder på kortet manglende bebyggelse eller manglende viden? Med det intensivt afsøgte område som udgangspunkt ser det ud til at de tomme pletter er ægte, d.v.s. fundfattige. Grunden er vel at områderne ikke blev brugt på samme måde som de tæt belagte områder, men enten lå som udmarker eller som skov – til græsning og jagt eller uudnyttet urskov.

I undersøgelsesområdet er det karakteristisk, at der løber en række vandløb eller mosearealer, vinkelret på kysten og at disse vandholdige områder skiller de enkelte klumper. Det har fået mig til at tænke, at de kan have fungeret som grænser mellem de enkelte bygder, og at vi derfor kan bruge vandområdene til at markere grænserne mellem bygderne. Det er forsøgt på kortet fig. 17. Her vil man se, at det ser meget pænt ud flere steder, nemlig de steder, hvor bebyggelsen ligger så tæt ved kysten, at der ikke er grænsedragningsproblemer ind i landet, hvor der tilsyneladende

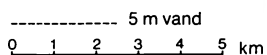
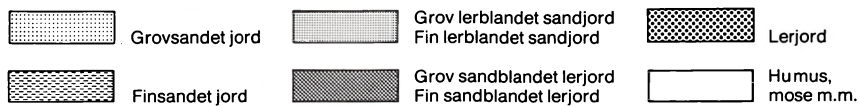
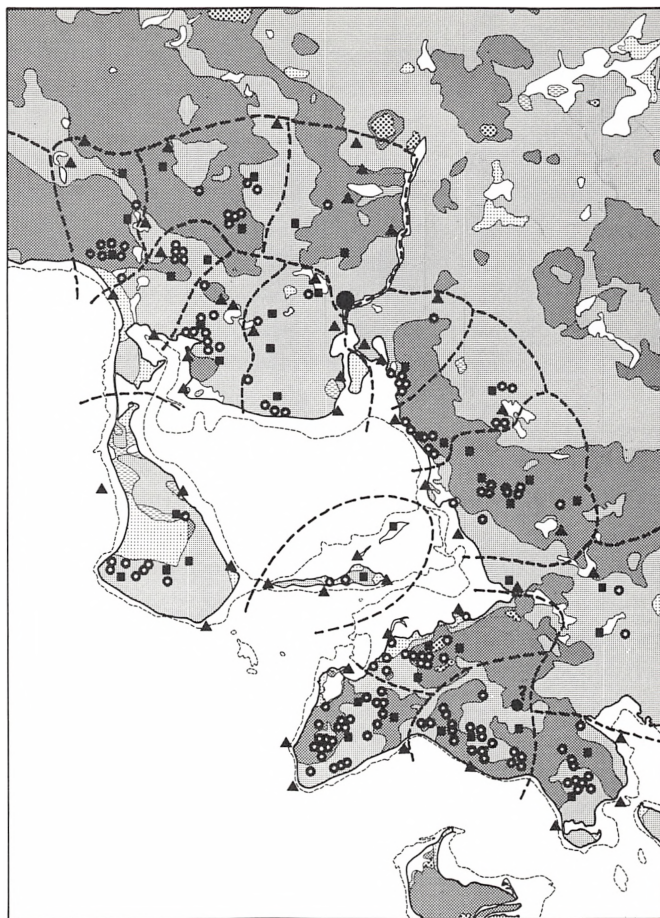


Fig. 17. Forsøg på rekonstruktion af yngre stenalders bebyggelses forhold ud fra fig. 16 og ud fra den i teksten anførte model.

var ubebygget område. En måde at komme nærmere ind på dette problem kunne være pollenundersøgelser i små mosøhuller, men i betragtning af vanskelighederne ved overhovedet at få lavet pollenanalyser, er det nok for langt ude.

Når vandområderne er anset for grænsedannende, skyldes det de naturlige begrænsninger i bevægelsesfriheden, som moser og vandløb sætter, dels deres senere skelmarkerende brug.

Dette tilfælde af retrospektiv analogi er dog kun brugbart på et alment niveau, det ville være forkert at lede efter stenalderparalleler til de senere sogne- og ejerlaugsskel; forudsætningerne var for forskellige i de to perioder. Grænsedragningen bliver straks vanskeligere i de tilfælde, hvor bebyggelsen er trængt dybere ind i landet, som det var tilfældet nord for Helnæsbugten. Her ligger bebyggelsen tæt i et område, hvis fortidige skillelinier ikke blot kan søges i vandområderne; her kan højdeforskellene måske have haft betydning. Det kan være interessant at sammenligne de i denne metode udskilte bygder med dem, der er udskilt ved hjælp af den nyere geografis matematiske modeller (Andersen 1981 fig. 13). Det sjove ved sammenligningen er, at de to metoder giver meget lignende bygdestørrelser. De enkelte bygder dækker områder på mellem 4 og 6 km². Der er betydelige forskelle i tætheden af stortstensgravene inden for de enkelte bygder, men hvorfor skulle der ikke være det? Det ville næsten have været mærkeligere om alle havde været ens.

Hvad foregik der så i de enkelte bygder? Som vi har set ved Snavedysen, blev jorden dyrket med ard. Selv om vi endnu kun kender ganske få eksempler på sådanne stenaldermarkspor (Thrane 1982), er det rimeligst at tro, at dyrkningsformen har været stort set den samme i alle bygder. Hvordan forholdet mellem agerbrug og kvægavl har været, er uvist. Hvede (og byg) blev dyrket, kvæg, svin og får holdt. Knoglefundene fra bopladsene viser os, at også jagtvildt fandt vej til kødgryderne og at muslinger og formentlig også fisk nåede ind i landet fra kysten. Egentlige sæsonbeboede fangstpladser ved kysterne kendes både fra Fyn og andre steder (Skaarup 1973) og vi gør næppe fejl, når vi postulerer, at der også i det gode fiskevand på Sydfyn lå sådanne små fisker- og jægerboplads ude ved kysten på de gode fiskesteder. Problemet er, at disse nu ligger på havets bund og kun kan findes ved undervandsarkæologi – en endnu utilstrækkeligt brugt metode, der givetvis gemmer mange overraskelser (f.eks. Andersen 1980). Hvordan disse fangststationer har fungeret i forhold til de boplads, er

hvorfra man dyrkede jorden, fortæller rekognosceringsresultaterne ikke. Jeg forestiller mig et system af permanente bopladser, omgivet af marker og græsgange på engene og i skoven, suppleret af mindre fangstpladser, hvortil man på de rigtige årstider sendte en del af befolkningen for at skaffe supplerende mad, fisk, skaldyr og kød.

I foråret og sommerperioden, inden den nye høst var hjemme, kunne der nok være behov for animalsk føde. Det foreslåede system minder i strukturen om det norske og alpine sæterbrug. Hvor mange af de permanente bopladser hver bygd rummede, og hvor store de var, afhang vel af befolkningstallet og af områdets ressourcerigdom. Befolkningstallet i en bygd, der inden for hundrede (-200) år byggede 5-10 store stengrave, kan vel ikke have været helt uanselig.

Foruden et net af sådanne bygder, hver med en kompliceret struktur, må vi efter de seneste års forskning regne med et net af overordnede, samlende pladser af den type, som vi bedst kender fra den snart berømte Sarup »boplads« (Andersen 1981). Et omhyggeligt indhegnet areal på 9 ha. bygger man ikke uden en betydelig arbejdsindsats, alene de hundredvis af stolper til hegnet skulle fældes, tilhugges, transporteres på plads og graves ned. Hertil kommer så alt det andet, grave, gruber samt alt det, der ikke efterlod sig spor i jorden. Uden at gå for meget ind på tolkningen af »Sarupanlæggene«, kan det vist fastslås, at de ikke er normale bopladser, ikke befæstninger i den forstand vi bruger ordet, og for store til en enkelt bygds brug. Vi må se »Sarup'erne« som fællescentre for en endnu ikke nærmere afgrænset egne befolkning.

Det er tankevækkende, at Sarup ligger ved det største vandløb på Sydvestfyn, Hårby å, et vandløb, der må antages at skulle snarere end at samle den fortidige bebyggelse. Når Sarup netop ligger ved et sådant skel (forudsat at min tanke er korrekt) kunne grunden være, at pladsen fungerede som samlingssted for bygderne øst og vest om Hårby å, måske to forskellige stammeområder. Sarup kunne være et sted, hvor man samledes jævnligt eller med års mellemrum, når der var behov for en særlig anstrengelse for at undgå eller begrænse konflikter. Sådanne sociale og politiske sikkerhedsventiler har der nok været rigeligt brug for i samfund af den type, som vores yngre stenalder havde, hvadenten vi kalder dem stammesamfund eller høvdingesamfund (Jensen 1979).

Dette billede afviger meget fra det, man ville have tegnet for blot få år siden; der er sket meget inden for studiet af yngre stenalder i den seneste

tid og ikke mindst har Sarup-udgravningen givet anledning til nyvurdering af stribevis af forhold. Jeg har prøvet at vise, at Sydvestfyns-undersøgelsen kan bidrage med nyt stof til eftertanke. Det sidste ord er ikke sagt, denne artikel er nærmest en slags undervejsrapport; de fortsatte undersøgelser på markoverflade og i dybden både til lands og til vands og ikke mindst de pollenanalyser, som vi håber snart at få lavet, vil forhåbentlig ændre meget. Forskning er jo en aldrig afsluttet proces.

1. En komplet udgivelse af de nye udgravninger må vente nogle år endnu p.gr. af mange andre opgaver, men det ville være urimeligt at gemme materialet så længe, navnlig i betragtning af den levende interesse, der i øjeblikket er for disse problemer.

I al korthed skal en tak rettes til de gårdejere, som har støttet os på mange måder på gravningerne, Carsten Jørgensen, Lars Rasmussen, Thorvald Balle, Preben Tuelund, Viggo Brandt og ikke mindst til deres koner. En særlig tak til Arne Rasmussen, hvis skarpe øjne vi også i fremtiden håber at få glæde af.

Udgraverne fortjener ros for deres indsats under vilkår, der ikke altid var ideelle – mildt udtrykt. Udover Claus Madsen, der har været med hver dag, skal Ejgil Nikolajsen og Jørgen Holm, samt Børge Rasmussen nævnes.

Til Sarupgård- og Snavedysserne modtog vi hjælp fra det fynske arbejdsmarkedsnævn i form af robuste arbejdsmænd, hvoraf navnlig Tage Nielsen og Gunner Aksel Pedersen skal nævnes.

Egense, Fåborg og Hårby kommuner har også bidraget med arbejdskraft til andre af undersøgelserne og til rekonstreringerne, hvortil også Statens humanistiske forskningsråd har bidraget. Supplerende materiale, navnlig om Sarupgård-dyssen, kan findes i museets udstilling i Jernbanegade 13.

Udskiftningskortet fra Dreslette henedte familien Rasmussen, Åkjærgård, først min opmærksomhed på, originalen findes hos Hans Marius Petersen, Dreslette og er benyttet ved andre studier.

Claus Madsens andel i disse undersøgelser er steget støt igennem årene, mens Henrik Thranes andel i feltarbejdet er dalet tilsvarende. Omend teksten er udformet af Henrik Thrane, er Claus Madsens andel i arbejdet i hvert fald så stor, at det synes rigtigt at sætte ham som medansvarlig for det.

Udgravningerne har følgende journalnumre på Fyns Stiftsmuseum: 4091 Carstenshøj; 161 Ingeshøj; 264 Sarupgård; 293 Hornenæs skov; 2109 Snave.

Litteraturliste

- Albrectsen, E. 1955a, Stendysserne ved Holstenschus, Fynske Minder 1955, 81-91.
1955b, Gåsestenen, sstds, 119-128.
1962, Fra Vestfyns yngre stenalder, Fynske Minder 1962, 209-222.
- Andersen, N.H. 1981, Sarup, befæstede neolithiske anlæg og deres baggrund, Kuml 1980, 63-104, Århus.
- Andersen, S.H. 1980, Tybrind Vig. Antikvariske studier 4, 7-18, Herning.
- Berg, H. 1974, En mellemneolithisk gravhøj med to pæreformede dyssekamre, Fynske Minder 1974, 49-70.
- Ebbesen, K. 1975, Die jüngere Trichterbecherkultur auf den dänischen Inseln, Arkæologiske Studier II, København.
1982, Yngre stenalderens depotfund som bebyggelseshistorisk kildemateriale, Skrifter fra historisk institut, Odense Universitet nr. 30, 60-79, Odense.
- Jensen, J. 1979, Oldtidens Samfund. Tiden indtil år 800, København.
- Johansson, L. 1979, Socio-ekonomiska strukturer i tidligt Neolithikum och deras förutsättningar, Göteborg.
- Landbrugsministeriet 1979, Basisdatakort 1:50000. Sekretariatet for jordbundsklassificering, Vejle.
- Larsson, L. 1982, A causewayed Enclosure and a Site with Valby Pottery at Stävie, Meddelanden från Lunds Universitets historiska Museum 1981-82, 65-107, Lund.
- Madsen, T. 1980, The Settlement System of the Early Agricultural Societies in East Jütland, ms.
- Nielsen, P.O. 1978, Die Flintbeile der frühen Trichterbecherkultur in Dänemark, Acta Archaeologica 48, 61-138, København.
- 1979, De tyknakkede flintøksers kronologi, Aarbøger for nordisk Oldkyndighed og historie 1977, 5-71, København.
1981, Stenalderen, København.
- Petersen, C.M.K. 1928, Jættestuefundet paa Dræby Mark 1927, Aarb. f. hist. Samfund for Odense og Assens Amter XVI, 377-390, Odense.
- Rasmussen, A. Aakjær, 1977, Gravhøje og bopladser søges, Harja 1977, 14-18, Odense.
- Skaarup, J. 1973, Hesselø-Sølager, Arkæologiske Studier I, København.
1982, Bebyggelses- og økonomiske Strukturer indenfor Sydsandinaviske tragtbægerkultur, Skrifter fra historisk Institut nr. 30, 29-41, Odense.
- Strömberg, M. 1980, Siedlungssysteme in Südschwedischen Megalithgebieten, Fundberichte aus Hessen 19/20, 131-144, Darmstadt.
- Tanderup, R. & Ebbesen, K 1979, Forhistoriens historie, Århus.
- Tauber, H. 1981, Kostvaner i forhistorisk tid. Det skabende menneske I, 112-126, Herning.
- Thorsen, S. 1981, »Klokkehøj« ved Bøjden, Et sydvestfyns dyssekammer med velbevaret primærgrav, Kuml 1980, 105-146, Århus.
- Thrane, H. 1978, Sydvestfynsundersøgelsen, Skrifter fra historisk institut, Odense Universitet nr. 23, 108-119, Odense.
1981, Eine Untersuchung der Besiedlungsgeschichte Südwestfünens in Vorzeit und Mittelalter, Kiel Papers' 80, 15-20, Kiel.
1982, Dyrkningsspor fra yngre stenalder i Danmark, Skrifter fra historisk institut, Odense Universitet nr. 30, 20-28, Odense.
1983, Bronze Age Settlements, K. Kristiansen ed. Studies in Scandinavian Prehistory vol. 2 (ms 1979).

Dolmen und Neolithische Besiedlung von Südwestfünen – Vorläufiger Bericht über neue Ausgrabungen 1972-1981 von Claus Madsen und Henrik Thrane

Eine Anzahl von Notausgrabungen, vorgenommen während der letzten Jahre, hat uns neue Auskünfte über die Dolmen von Südwestfünen gegeben. Da gleichzeitig eine diachrone Regionaluntersuchung der vorgeschichtlichen Besiedlung im selben Gebiet durchgeführt wurde (Thrane 1981), ist es naheliegend, die Dolmen als ein Glied der gesamten Besiedlung anzusehen und zu versuchen, ein Besiedlungsmodell für die Periode TNC bis MN – II aufzustellen. Die Untersuchung auf Südwestfünen hat eine grosse Erhöhung in der Anzahl von Megalithgräbern in diesem Gebiet mit sich gebracht. Das tiefe Pflügen nach dem Krieg hat eine starke Verringerung sämtlicher vorgeschichtlicher Denkmaltypen in ganz Dänemark (Thrane o.j.) mit sich geführt. Die Wirkungen davon merkt man doppelt stark auf Fünen, wo schon vorher eine verhältnismässig kleine Anzahl von Dolmen und Hügeln, aufgrund der frühen Urbarmachung, vorhanden war. Als Beispiel dafür, wie hart die Zerstörungen um sich gegriffen haben, dienen die Fig. 1-3, wo von 9 Dolmen im Jahre 1785 heute nur noch eine einzige Dolmenkammer vorhanden ist.

Die Ausgrabung der Urdolmenkammer im *Homenæs Wald* war präventiv, verursacht durch das Herumstöbern der Feriengäste in der Füllung der Kammer. Um zukünftige Schäden an diesem abseits gelegenen Monument vorzubeugen, grub man die Kammer aus (Fig. 12). Es kamen fast keine Funde zu Tage (ein Querpfahl und einige Scherben waren alles). Die Kammer misst 2 x 1 m am Boden, der aus grobem Flint geschottert ist. Die innere Höhe der Kam-

mer war 65 cm – zwischen den Seitensteinen war Trockenmauer. Der Dolmen war von Gewölbeäckern umgeben.

Veranlasst durch einen Opferfund aus der Jüngeren Bronzezeit wurde eine polygonale Dolmenkammer, *Carstenshøj*, bei Enemærket ausgegraben. Die Oberflächenauskünfte waren äusserst spärlich (Fig. 4), jedoch war die Grundsicht stellenweise intakt mit Resten von Grabgut aus der Einzelgrabzeit (Fig. 5). Nur 100 m davon entfernt wurde die Ruine von einem 45 x 12 m langen Langdolmen – *Ingeshøj* – mit steinverbrämter Unterlage für grosse aufgestellte Steine rund um den Dolmen herum ausgegraben (Fig. 7-8). Die Grabanlagen waren sehr schlecht erhalten. Es gibt Reste von einer viereckigen Kammer und von zwei anderen Anlagen in dem Dolmen. Bei den Flintteilen handelt es sich vermutlich um Opfergaben. Das spärlich vorhandene Scherbenmaterial kann den Dolmen nicht genau datieren. Beide Dolmen liegen auf flacher Sanderde, gegen die Helnæs-Bucht plaziert, – es waren keine Knochen bewahrt.

Viel bessere Auskünfte über die Baugeschichte der Dolmen gab uns eine Dolmen-Ruine auf *Sarupgård*, 1,5 km von der Sarup-Anlage gegen Westen (Andersen 1981) entfernt. Der Dolmen lag auf flacher Sanderde und mass 32 x 10 m (Fig. 9). Er hatte steingesetzte Seiten, worauf die Randsteine standen. Die älteste Grabanlage – Kammer G – war birnenförmig mit 2 x 3 m, umgeben von einem Gürtel aus Lehm und von zwei anderen Steinkreisen. Trockenmauer füllte die Zwischenräume zwischen den tragenden Steinen aus. Stel-

lenweise waren Knochen und Grabgaben in der Bundschicht der Kammer bewahrt (Fig. 10).

10 m östlich von Kammer G lag Kammer F, die 2 x 2,25 m mass. Sie war auf die gleiche Weise wie G gebaut, auch hier waren Teile der Grabbundschicht bewahrt, augenscheinlich ist sie sekundär, da die C-14-Datierung der Knochen 1940 v. Chr. (K. 3491) ergibt. Der Langdolmen scheint erst nach der anderen Kammer aufgeführt worden zu sein. Flintbeile und Gefäßscherben – Opfertgaben – wurden an den Seiten der Dolmen gefunden. Diese Scherben datieren den Dolmen in die Fuchsberg-Phase.

Bei *Snave* lag hoch oben auf einem Lehmhügel eine 45 x 8 m grosse Langdolmen-Ruine von ähnlicher Konstruktion wie die beiden zuvor beschriebenen (Fig. 13-14). Die Kammer war schlecht erhalten und die Funde im Grossen und Ganzen spärlich. Auch hier fand man Flintbeile, die zwischen die Randsteine hineingesteckt waren. Interessant waren die fast trapezoide Form und das Westende sowie ein System von Plugspuren (Fig. 15) unter dem ganzen Dolmen (Thrane 1982). Die Datierung des Dolmens ist Fuchsberg-Phase.

Bei der Südwestfünen-Untersuchung sind in deren zentralen Teilen – nämlich Flemløse und Dreslette Kirchspiele – mehrere Steinzeitsiedlungen (Fig. 16) auf einer Erdbodenkarte eingezeichnet. Immer noch bauen deren Datierungen in allzu kleinem Umfang auf Keramik, jedoch hofft man Abhilfe schaffen zu können anhand von zukünftigen Rekognoszierungen. Ein anderes Problem ist, wo die Küstenlinie in der jüngeren Steinzeit gelegen hat. Die Landsenkung auf Südfünen hat zur Folge gehabt, dass die Küstensiedlungen heute unter Wasser liegen.

Die Kenntnisse betreffend der Küstenentwicklung sind noch sehr spärlich erforscht.

Mit diesen Funden als Ausgangspunkt ist ein Besiedlungsmodell formuliert worden (Fig. 17).

Die Verbreitung der Funde, die allein in den rekognoszierten Gebieten als repräsentativ vermutet werden können, zeigt eine ins Auge fallende Nähe zu der heutigen Küstenlinie und deutliche Ballungen. Diese Konzentrationen von Siedlungen und Gräbern (sowie stellenweise Hortfunden, Erbesen 1982) sind abgegrenzt von fundleeren Gebieten, die anhand von intensiven Registrierungen der Funde der Bauern sicherlich teilweise mit einzeln gefundenen Beilen und anderen Gegenständen aus den Aktivitäten der Steinzeitbauern in deren Ressource-Gebieten herrührend, ausgefüllt werden könnten.

Es ist auffallend, dass es in dem Untersuchungsgebiet eine Serie von Wasserläufen gibt, die winkelrecht zur Küstenlinie verlaufen und dass diese Wasserläufe an mehreren Stellen mit den »Löchern« zwischen den Fundkonzentrationen übereinstimmen. Analog zu den Bräuchen späterer Zeiten, wo Wasserläufe als Abgrenzung zwischen Grundbesitzerzünften und anderen Besiedlungseinheiten – Dörfern – Kirschspielen – Gerichtsbezirken usw. galten, wird vorgeschlagen, dass man auch in der Steinzeit diese natürlichen Grenzen als Territoriumabgrenzung benutzt hat. Folgt man diesem Gedanken, so kann man eine ganze Serie von Siedlungseinheiten auf dem Modell skizzieren (Fig. 17).

Benutzt man Analogien (Johanson 1979 und Skaarup 1982), kann eine Hierarchie von Siedlungstypen postuliert werden: Basissiedlungen – ganzjährig benutzt –, wo Ackerbau der Haupterwerb war (Pflugbau und Tierzucht), saisonweise ergänzt mit

einem Netz aus Fangsiedlungen an geeigneten Fisch- und Fangplätzen, oft an denselben Stellen, wo die Siedlungen der Älteren Steinzeit lagen.

Zu den Basissiedlungen gehören die Dolmen und die Hortfunde (Ebbesen 1982), die archäologisch gesehen territoriummarkierend sind und es vermutlich auch im Altertum waren. Währenddem zu einer einzelnen Siedlung ein System von einer Basis-siedlung(en), Fangplätzen, Opferstätten und Gräbern gehört, haben die Sarup-Ausgrabungen (Andersen 1981) gezeigt, dass es auch überregionale Anlagen gab, die als Sammlungsstätten für Nachbarstämme oder verschiedene Gruppen von Siedlungen dienten. Es fällt auf, dass der Sarup-

platz am grössten Wasserlauf des Gebietes – Hårby Å – liegt, also an der grössten Territorialgrenze, gemäss dem obenerwähnten Postulat betreffend des Brauches der Wasserläufe in vorgeschichtlicher Zeit. Die Sarup-Anlagen waren vermutlich ein festes Glied in der neolithischen Besiedlung im grössten Teil Skandinaviens (Larsson 1982 und Madsen 1980) und sollten demnach regelmässig verteilt in dem Gebiet der von Megalithgräbern markierten neolithischen Siedlungen gefunden werden können.

Auf welche Weise die Funktionen der Sarup-Anlagen durch die darauffolgenden Jahrhunderte hindurch weitergeführt worden sind, muss eine Aufgabe der zukünftigen Forschung sein.

Odense som møntsted i den sene vikingetid

Af C.J. BECKER

Odense hører som bekendt til de byer, hvor der blev slået mønt allerede i sen vikingetid, d.v.s. før ca. 1050. Som møntsted indtager den dog en særstilling blandt de ikke så få danske byer, hvor der med større eller mindre sikkerhed vides at have været møntsmedier. Da P. Hauberg for godt 80 år siden udsendte sit grundlæggende arbejde om det danske møntvæsen i vikingetid og ældre middelalder,¹ blev også Odense-mønterne beskrevet; her blev det bl.a. omtalt, at nogle af dem måtte tillægges særlig betydning som vigtigt kildemateriale til belysning af Danmarks historie i løbet af 1040'erne, i Magnus den Godes kongetid. I nyere tid har den norske numismatiker Kolbjørn Skaare givet et bidrag til samme emne og især omtalt Harald Hårderådes mulige forbindelse med Odense-mønten.²

Når de tidlige udmøntninger i Odense påny skal omtales, er årsagen knap så meget nye fund som nye studier over de danske udmøntninger i Lund,³ der i sen vikingetid – og fremover – var det vigtigste danske møntsted. Disse undersøgelser har nemlig betydning også for Odense. Det vil derfor være rigtigt først at komme med nogle bemærkninger om dem.

Det danske møntvæsen i første halvdel af det 11. århundrede er på mange måder afhængig af samtidige engelske udmøntninger, vel som følge af rigsfællesskabet under Knud den Store og Hardeknud. De sidste årtiers studier af engelske mønter og ikke mindst de her anvendte metoder får selvsagt betydning også for kendskabet til udmøntningerne i Danmark. Det drejer sig især om studiet af de enkelte mønt-stempler og deres kombinationer.

For flertallet af dette tidsskrifts læsere vil det være rigtigt at give en kort forklaring af metoden. Datidens mønter blev fremstillet på følgende måde: Først skar man en tynd sølvskive ud (i den rigtige vægt); så prægede man mønten ved hjælp af to stålstempler, hvoraf det ene (normalt til møntens forside) var anbragt i fast underlag, medens det andet holdtes i hånden. Et par kraftige slag forvandlede den lille skive til en mønt. I det engel-

ske system – forøvrigt det dengang bedst organiserede i hele Europa – skulle møntens forside vise et portræt og møntherrens, d.v.s. kongens navn, medens bagsiden af mønten oplyste om møntstedet og den ansvarlige embedsmands – møntprægerens – navn. Ved flere af de danske udmøntninger i det 11. århundrede efterlignede man både system og teknik, forøvrigt ved hjælp af et antal engelske specialister, der fortrinsvis arbejdede ved den danske hovedmønt i Lund.

Da alle møntstempeler er håndarbejde, kan man genkende hvert enkelt stempel, som har været brugt, hvad enten det gælder i den omfattende engelske produktion eller de danske efterligninger. I flere tilfælde har man anvendt ét forside-stempel sammen med forskellige bagside-stempeler, og herved fremkommer såkaldte stempel-kombinationer. Hvis et af bagside-stempelerne igen er brugt med nye forside-stempeler, taler man om en stempel-kæde. Mønterne i denne kæde må være stort set samtidige og er normalt slået i én og samme møntsmedie. Det kan dog ske, at et stempel »kommer på afveje«, d.v.s. flyttes til en anden møntsmedie og derefter bruges her. Når det er muligt at påvise sådanne flytninger, får stempel-studierne ganske særlig værdi. Netop dette forhold har betydning for nogle af Odense-prægningerne.

De tidligste danske udmøntninger fra 9. og 10. århundrede (d.v.s. Hedeby-mønter og de såkaldte halvbrakteater) kan endnu ikke lokaliseres til nogen bestemt plads nord for Slesvig.⁴ Det samme gælder de ganske få mønter med Svend Tveskægs navn fra ca. 995/98.⁵ Først under Knud den Store organiseres en mere omfattende dansk møntprægning efter engelsk forbillede. Nyere forskning daterer de første af Knuds danske mønter til ca. 1020,⁶ men Odense findes ikke blandt de fem pladser, hvis navne kan læses på disse mønter. Når Hauberg i sit allerede omtalte værk medtager Odense,⁷ er der tale om en prægning, der må være ca. 20 år senere, og som vil blive omtalt nedenfor.

Knud den Stores første forsøg med at slå mønt i Danmark synes ikke at have været nogen succes. I hvert fald er der rent møntteknisk ikke nogen forbindelse fra de lige omtalte prægninger til den næste gruppe, som derimod synes at betegne et vel organiseret møntvæsen i Danmark. Efter nyere datering sker det ca. 1030,⁸ og i ni (måske ti) danske pladser bliver der nu slået mønt efter henholdsvis et jysk og et østdansk vægtsystem, som så fastholdes det næste halve århundrede. Mærkeligt nok vælger man denne gang ikke-engelske forbilleder og giver hver enkelt møntsmedie en særlig



Fig. 1. Stempel-koblinger visende forbindelsen Lund-Odense. A. Lund: X MAHVS RE+X/+ SVMME:RD ON L (KMMS nr. BP 1038, Espinge, Skåne). – B. Odense: advers = A/+ SVMRFVL OÐNS (KMK u.nr.). – C. Odense: + SPEN RE: +/revers = B (KMMS u.nr.). Ca. 2:1. (Efter Becker 1981).

type, således at mønterne kan adskilles, selv om de fleste indskrifter er helt forvirrede (d.v.s. ulæselige). Heller ikke denne gang synes Odense at være repræsenteret, skønt byen allerede må have været af en vis betydning.⁹

Under Hardeknuds sidste år, d.v.s. allertidligst i 1040, ændres mønttyperne i Lund radikalt, idet man indfører nye prægninger og denne gang atter efter engelsk forbillede. Indskrifterne på de nye Lund-mønter er i reglen fuldt læselige og som sagt efter angel-sachsisk model, d.v.s. med et kongenavn på møntens forside og angivelse af møntpræger og bynavn på bagsiden. Ved kongeskiftet i 1042 sker kun den ændring, at Magnus den Godes navn nu findes på nogle af prægningerne. Efter kort tid – antagelig ca. 1044 – ændres forside-navnet og bliver bevidst ulæseligt, skønt mønternes bagside stadig angiver både møntprægerens navn og »Lund« – dog ofte i forkortet form. Dette mærkelige forhold er blevet dokumenteret ved hjælp af de ovenfor nævnte studier over stempler og stempel-kæder.



Fig. 2. En af de gådefulde Magnus-Harald mønter. + MAHNVS: ARALD RE++ OVÐNCAR ON OÐN. (=Hauberg Magnus 31). (KMMS u. nr.). 2:1.



Fig. 3. Advers-navnet Harald: ++NAR//ARALD/ revers som fig. 2, men uden indre kreds; stemplet fra fig. 2 må være op-graveret. (KMMS, Hågerup fund nr. 49). 2:1.



Fig. 2.

Fig. 3.

Efter en kortvarig periode – atter højest på et par år – indføres så helt nye forside-tegninger, nemlig kristelige motiver med tydelige forbilleder i byzantinske mønter. Man har længe været klar over, at dette skifte markerer Svend Estridsens prægninger, d.v.s. det betyder, at han bliver møntherre i Lund. Et stort skattefund fra Lunds omegn (Espinge (Äspinge) i Hurva sogn) har vist, at ændringen må være sket, før Svend ved Magnus' død i 1047 bliver dansk enekonge, og senest 1046.¹⁰ Svend Estridsens byzantinske typer bevares så i Lund gennem en årrække, og først omkring 1060 sker der påny ændring af mønt-typen her.

Allerede Hauberg satte de noget komplicerede forhold ved mønten i Lund gennem 1040-erne i forbindelse med de politisk urolige år, da Magnus og Svend stredes bittert om kongemagten – eller snarere om retten til at kalde sig konge. Dette forhold passer godt med den ovenfor omtalte, finere kronologi. For Lunds vedkommende skulle det således afspejle først en kort periode (1042 - ca. 1044), hvor man finder Magnus' navn på mønterne, og dernæst en tid (ca. 1044 - ca. 1046), hvor forside-navnet er gjort bevidst ulæseligt, indtil Svend Estridsens nye typer fra ca. 1046 afløser de

gamle, angel-sachsisk prægede tegninger. Selv om produktionen af mønter i Lund synes uforandret både i omfang og med hensyn til mønternes vægt og kvalitet, tyder forside-navnene således på, at Magnus ret hurtigt mister herredømmet i Skåne – og dermed Lund – d.v.s dengang hans navn forsvinder fra mønterne.

Samtidig med at der kunne fastlægges en finere kronologi for Lund-mønterne, lykkedes det at få klarhed over et andet og mønt-mæssigt mere mærkeligt forhold. I hele perioden ca. 1040 - ca. 1044 kan man på nogle prægninger fra Lund finde forside-navne, der ikke angiver den regerende danske konge (Hardeknud og derpå Magnus), men som enten nævner forlængst afdøde fyrster (Æthelræd II – Englands konge 978-1016 –, Knud – engelsk og dansk konge til 1035) eller samtidige engelske regenter (Harald Harefod og Edward Bekenderen), skønt de sidstnævnte ikke vides at have udøvet nogen myndighed i Danmark.¹¹ At deres engelske mønter i stort tal blev bragt til landet og cirkulerede her som gyldig betaling (i kraft af deres sølvindhold), er en anden sag; men det samme gjaldt jo tyske og andre mønter. Det er dog væsentligt at understrege, at det mærkelige forhold med »falske« mønterre-navne kun er set på Lund-mønter fra denne ganske korte periode. Nogen forklaring på det kan jeg ikke give.

Odense-mønten

Forholdene ved mønten i Lund er omtalt så udførligt, fordi de er væsentlige for at forstå de tidlige udmøntninger i Odense; ikke blot ligner flere af dem Lunds Magnus- og Svend-mønter, men de må være samtidige med dem. Udmøntningen i Odense har dog været af langt mindre omfang end i Lund, idet både antallet af kendte stempler og mønter er så ringe. Jeg har hidtil kun kendskab til godt et halvt hundrede sikre Odense-mønter, hvorimod jeg har registreret ca. 1250 Magnus-mønter fra Lund, og antallet af Svends ældre serier herfra er langt større.

Til sikre Odense-mønter er her kun regnet stykker, hvis bagside klart angiver Odense som mønt-sted,¹² eller hvor man gennem stempelkoblinger har forbindelse med sådanne mønter. Enkelte stykker med forvirret indskrift både på for- og bagside er derfor ikke taget med, selv om de tidligere er henført til Odense. Der kan nemlig være tale om samtidige efterligninger fra en anden plads; det drejer sig dog kun om ganske få mønter, så de får ingen betydning for undersøgelsen.¹³

Allerede Hauberg inddelte Odense-mønterne i nogle grupper, som med få ændringer fortsat kan anvendes, nemlig en ældre omkring Magnus den Godes tid, herunder hvad Hauberg kaldte »stridsperioden« (1044-1047), og en yngre fra Svend Estridsen (efter 1047), begge med tydelige navne. En tredje gruppe, med forvirret forside-navn, bør foreløbig placeres særskilt.

Forside-stempler

Ia. Med Magnus' navn. Tre stempler angiver Magnus' navn ledsaget af titlen »rex«. Et af dem er særlig vigtigt, fordi det også har været anvendt i Lund (fig. 1); på Odense-møntens bagside læser man det ellers ukendte navn »Sumerful«. De andre Odense-mønter med Magnus' navn er derimod præget af to mænd, som er kendt både fra Lund og Odense, nemlig Alfnoth og Outhinkarl. Som det er sagt andetsteds, synes de to navne at forsvinde i Lund, samtidig med at de dukker op i Odense, d.v.s. at der med stor sandsynlighed er tale om personer, som flytter til Odense sammen med Magnus.

Ib. Med navnet Harald. Tre stempler har på forsiden et navn, som hidtil har været identificeret som den norske konge Harald Hårderåde.¹⁴ I ét tilfælde optræder det sammen med Magnus' navn (fig. 2), hvad der har været brugt som bevis for, at de to fyrster i fællesskab skulle have slået mønt i Odense. På et af de andre stempler kan man enten læse »ARALD REX NAR«, d.v.s. Harald Norges konge, eller »NAR/ARALD REX«, altså blot »Harald konge«. Det er disse tre stempler – og der er foreløbig ikke flere –, som hidtil har været brugt som bevis for, at også Harald Hårderåde slog mønt i Odense, alene eller i forbindelse med kong Magnus. I dag må man regne med endnu en mulig forklaring: »Harald« kan være gengivelse af den engelske konge Harald I (Harefod), svarende til de nedenfor nævnte navne »Knud« og »Edward« på Odensemønter fra samme tid. Indtil videre bør man derfor lade spørgsmålet stå åbent.

Ic. Med fremmede kongenavne. To Odense-mønter har med sikkerhed sådanne forside-navne. Der er tale om Knud (+ CNVTN REC), og om Edward Bekenderen (EDPERD REX). Hermed har man dokumentation for, at den lige nævnte skik med angivelse af fremmede mønterre-navne har været



Fig. 4. Lund - Odense. Samme advers-stempel med Knud's navn. A. Lund (?): + CNVTN//REC/+ LEOFFINE LVDN: (KMMS u.nr.). B. Odense: advers som A./+ ALFNOÐ ON OÐSVI (KMMS nr. XXXI, fund Tørring, Østjylland). 2:1.

kendt i Odense, som den var det i Lund. Knud-stemplet (fig. 4) har senest været anset for et Lund-stempel, som er flyttet til og genanvendt i Odense.¹⁵ Bagsiden på det formentlige Lund-stykke er dog så særpræget, at der måske kan sættes spørgsmålstegn ved det oprindelige mønt-sted. For dateringen er det dog afgørende, at bagside-typen kopierer Hardeknuds seneste udgave i England, hvorfor mønten tidligst kan være fra 1040, altså fem år efter Knuds død.

II. Med forvirrede navne. Gennem tydelige bagside-stempler med Odenses navn kan to ulæselige forside-stempler medtages som sikre prægninger herfra (fig. 5-6). Dog har begge indskrifter tilføjet »REX« og herved adskiller de sig fra de samtidige Lund-stempler med bevidst ulæselig for-

side (den såkaldte MX-gruppe). På det ene Odense-stempel har man læst »IOANST« og tolket det som efterligning af navnet på den byzantinske kejser Johannes I Zinisces (969-76),¹⁶ hvis mønter (i ringe tal) er nået frem til Danmark og har cirkuleret her.¹⁷ Dette er nok ikke sandsynligt.

Den tredje gruppe af forside-stempler bærer navnet Svend, hvad der forlængst er tolket som Svend Estridsen. Også Hauberg placerer den under nævnte konge.

IIIa. Forside i engelsk stil. (Hauberg Svend 53). Fem forskellige stempler har en forside i samme stil som de foregående, men med en indskrift, der enten angiver »Sven«, eller som er mere eller mindre forvirret, skønt de alle er lavet i samme stil. Gennem de forskellige bagsider er de knyttet til Odense (fig. 7-8). Det er påfaldende, at mønter med fire af de fem stempler er så svagt eller dårligt prægede, at de markant skiller sig ikke blot fra andre Odense-mønter, men fra alle samtidige danske produkter. I flere tilfælde står præget så svagt, at en bestemmelse af stemplet er vanskelig eller usikker.

IIIb. Forside i byzantinsk stil. (Hauberg Svend 54-55). To Odense-stempler viser samme byzantinske præg, som i Lund er tilskrevet Svend Estridsen. Det ene stempel optræder også i opgraveret form; efter at have brugt stemplet til en række prægninger (fig. 1) har man ændret partiet omkring hovedet på Kristus-figuren (fig. 9) så meget, at det kunne synes, som om der var tale om forskellige stempler. Indskriften på dets forside er klar nok: »SPEN REX«. Det andet har blot »SPEN«. Da de begge efter en kobling med et af Magnus-stemplerne må være meget tidlige inden for Svends produktion (enten lige før eller omkring 1047), er det bemærkelsesværdigt, at både navn og kongetitel er angivet. De samtidige Lund-prægninger fra Svends tidligste år som møntherre er nemlig navnløse; det kan dokumenteres ud fra det allerede omtalte skattefund fra Espinge, nordøst for Lund, hvor de ca. 150 registrerede Svend-mønter (alle fra før ca. 1048) har ulæselige, d.v.s. forvirrede indskrifter på forsiden.¹⁸ I Lund dukker Svends navn med eller uden kongetitel først op på de lidt senere prægninger (af typen Hauberg 8).



Fig. 5-6. Advers-indskrifter forvirrede, medens reverserne angiver Odense. A. + NI//IOANST RE ++ ALFNOÐ ON OÐSVI (KMMS Th. 9994). – B. + IAVD +++ RE+/+ALFNOÐ ON OÐSI (KMMS Hågerup fund nr. 45). 2:1.

Bagside-stempler

Stemplerne kan i reglen læses tydeligt, og de angiver – efter engelsk forbillede – både navnet på møntprægeren og stedet, d.v.s. Odense. Mønter med forside af gruppe I har på bagsiden fire forskellige personnavne, to »sikre« og to »usikre«. De førstnævnte er de allerede omtalte Alfnoth og Outhinkarl, der som nævnt må være kommet fra Lund, hvor deres navne i forvejen er kendt fra en række prægninger indtil ca. 1044. De to andre navne må betegnes som usikre. Først er der »Sumerfulk«, der hverken er set på mønter fra Lund eller fra ældre og jævgamle engelske prægninger. Navnet kan være »falsk« eller opdigtet, ganske som man træffer det på samtidige grupper fra Lund. Måske er der tale om en efterligning af »Sumarlith«, d.v.s. en møntpræger, der har været særdeles aktiv i Lund i disse år, men som fortsætter sin virksomhed her, helt til Svend Estridsens første tid. En sådan mulighed er ikke helt fjern, fordi der på bagsiden af Odense-stemplet ses nogle ekstra halvbuer, som netop er karakteristiske for Sumarliths

Lund-mønter. – Det andet stempel er det tilsyneladende engelske GODRIC ON STANFOD (Godrik i Stanford). Her er der formentlig tale om en efterligning af samme mærkelige art, som er fundet på flere Lund-mønter; d.v.s. at det ikke er noget original-stempel fra England.

På gruppe II af forside-stemplerne ser man læselige bagsider, men kun med Alfnoth's navn og med angivelse af Odense. Dette svarer til forholdene i Lund i de samme år, hvor særlig mærkelige forsider ofte er knyttet til ganske få af møntprægerne, (hvad disses motiver så end kan have været).

Gruppe III (med Svends navn eller af hans type) viser en tilsvarende konsekvent brug af bagside-indskrifter. Bortset fra en del ulæselige indskrifter finder man på gruppe IIIa kun Alfnoths navn, medens gruppe IIIb (de byzantiske typer) tilsvarende har Outhinkarl som eneste helt sikre angivelse; her forekommer også det gamle »Sumerful«-stempel foruden nogle forvirrede indskrifter.

Bagsidernes type eller tegning bør lige kommenteres. Inden for gruppe I har man tre forskellige mønstre, der alle er kendt fra samtidige Lund-prægninger. Et af stemplerne fra Odense er dog mærkeligt ved at være opgraveret, d.v.s. at man på et vist tidspunkt har tilføjet en kreds mellem indskriften og midter-korset (fig. 2-3). Som Kolbjørn Skaare har påvist, er der virkelig tale om eet og samme stempel, som er blevet ændret. Noget tilsvarende er som nævnt set med et af Svends første stempler. Det betyder, at man ved mønten i Odense har rådet over teknikere, som var i stand til at klare denne sikkert vanskelige proces.

Ved de ulæselige gruppe II-stempler møder man for første gang et motiv, som synes karakteristisk for Odense, nemlig det såkaldte ankerkors. På en af Edward Bekenderens engelske serier findes et lignende mønster (»Hammer cross«), men dets datering er så sen, at det ikke kan være forbillede for de fynske mønter. De engelske mønter er nemlig præget i tiden 1059-62, men på Lunds mønter forekommer anker-korset en enkelt gang med Hardeknuds navn på forsiden. Selv om både type og stavemåde er lidt usædvanlig for Lund, må stemplet høre til perioden 1040-44. Samme type (dog med møntsted »Toftum«) forekommer i Espingefundet, således at man har sikkerhed for, at mønstret må efterligne noget andet, idet denne sølv-skat som nævnt må være nedlagt ca. 1046/47. Lejlighedsvis har typen med anker-kors været brugt i andre danske mønt-smedier. Hauberg har – sikkert rigtigt – henført en sådan mønt til Slagelse (Hauberg Svend



Fig. 7-8. Svend Estridsens første Odense-mønter med forside i angel-sachsisk stil. A. + SPEN ON OÐ//+ ALFNOÐ ON OÐSVI (KMMS u.nr.). – B. IVSPEN ON OÐ/+ ALFN OHN ONSIC (KMMS nr. FP 1725, 177, Kirke Værløse, Sjælland). 2:1.

48), og på en Århus-mønt med Magnus' navn og tydelig angivelse »Århus« finder man et lignende motiv.

Selv om anker-korset efterhånden bliver en almindelig type i Odense (grupperne IIIa og b), kan man dog ikke gå ud fra, at alle mønter med dette bagside-motiv (og en ulæselig indskrift) skal henføres til Odense; de kan som sagt være slået andetsteds. Eksempler af den art er mønter som Hauberg Magnus 32 (henført af Hauberg til Odense) og Svend 49 (henført til Slagelse). Sådanne prægninger kan endnu ikke stedfæstes med sikkerhed. Forholdet bliver mere kompliceret, når man ser på de såkaldte Toftum-mønter, der vil blive omtalt senere.

Stempel-koblinger

Som nævnt ovenfor fremviste mønterne fra Lund et usædvanligt stort antal stempel-koblinger, og på den måde blev det muligt at ordne materialet.

Erfaringer andetsteds fra¹⁹ siger, at mange koblinger er udtryk for en omfattende produktion i den pågældende mønt-smedie. For Lunds vedkommende støttes dette af de talrige skattefund, som har bevaret så mange af datidens mønter for os, d.v.s. fund fra både nordiske og slaviske områder. Her kendes Lunds mønter i forholdsvis stort antal, medens alle Odense-prægninger er sjældent forekommende, skønt også de er nået vidt omkring (bl.a. Norge, Gotland og Estland).²⁰ Tilsvarende kan man inden for de samlede Odense-mønter konstatere påfaldende få koblinger. Mønt-produktionen i Odense har med andre ord været af et meget beskedent omfang.

På den anden side har nogle af stempel-koblingerne ganske særlig interesse. Det er allerede nævnt, at et Magnus-stempel har været anvendt først i Lund og derefter i Odense; det samme gælder antagelig et af de anakronistiske Knud-stempler. Inden for den samlede danske møntproduktion fra disse år har man ikke set noget lignende. Der kendes et enkelt eksempel på, at et Lund-stempel er blevet brugt andetsteds, men det drejer sig om en mønt fra Viborg, hvor stemplet er gen-anvendt af en lokal mønt-præger, d.v.s. med et navn, som er kendt fra andre Viborg-mønter, men ikke fra Lund.

Datering

Da Odense-mønterne kan have betydning som et selvstændigt kildestof til Danmarks historie i det 11. århundrede, er det nødvendigt at vurdere deres kronologi kritisk, d.v.s. ud fra sikre holdepunkter. På gruppe I har vi titlen »Magnus rex«, der tidligst kan forekomme 1042, ved Hardeknuds død. I Lund kan prægninger med Magnus' navn dateres til kun få år, d.v.s. 1042- ca. 1044, hvor de afløses af en gruppe mønter med bevidst ulæselig forside. Dette forhold er søgt tolket således, at Magnus tvinges bort fra Skåne under de langvarige stridigheder mellem ham og Svend om den danske kongemagt. Det er dog blot en formodning, ikke noget sikkert kronologisk holdepunkt. Men da Magnus' navn optræder på nogle Odense-mønter sammen med to af Lunds møntprægere, og da mønternes tekniske kvalitet ganske svarer til de gode Lund-prægninger, er det nærliggende at datere disse første Odense-mønter til ca. 1044.

Det næste sikre holdepunkt er Magnus' død i 1047, hvorefter Svend får kongetitel i hele Danmark. I Lund har Svend slået mønt allerede før 1047,



Fig. 9. Svend Estridsens byzantinske type. Forsiden er stempel-identisk med fig. 1C, men er opgraveret (omkring Kristi hovede). + SPEN//RE: +/+ OVÐNCAR ON OÐSVIDI (KMMS Th. 9993). 2:1.

som allerede omtalt ovenfor. Hvornår Svend kan optræde som møntherre i Odense, ved vi ikke. De to typer, som bærer hans navn (gruppe IIIa og b), viser en lille forskel. På den første står der kun »Sven i Odense«, og den er tilmed endnu i »gammeldags« angel-sachsisk stil. På den anden læser man »Sven rex«, og den er i »normal« byzantinsk stil. Tilføjelsen »rex« kan ikke være ældre end 1047. Det er allerede nævnt, at stemplets indskrift afviger fra Svends tidligste Lund-mønter ved at angive både navn og titel. – På den anden side findes der en stempel-kobling (fig. 1) mellem en af de sidstnævnte Odense-mønter og den ældre gruppe med Magnus' navn, således at mønten med Svends navn må være meget tidlig. Konklusionen bliver, at hele møntproduktionen i Odense synes at være ganske kortvarig, fra ca. 1044/46 til ca. 1048/50, ja muligvis knap nok det.

Der kendes ingen Odense-mønter, som synes at svare til Svends senere typer fra Lund og heller ikke fra hans efterfølger. Derimod har vi et lille antal mønter fra Knud den Helliges tid (1080-86),²¹ men de står mærkelig isolerede.

»Toftum«-mønterne

Lige siden Haubergs værk har man sat en lille gruppe af mønter med stednavnet »Toftum« i forbindelse med Odense eller dog med Fyn.²² Det kunne derfor være nærliggende, at komme med et par bemærkninger om den, men det kan gøres kortfattet, da der ikke er fremkommet nye oplysninger om disse mønter, og heller ikke fund af nye typer. Under sin »stridsperiode« (1044-47) placerer Hauberg to typer, som på bagsiden har det fra

Odense kendte anker-kors og en tydelig inskrift: »LEFSI ON TOFTUM«. Den ene type har forside i engelsk stil, men med kongenavnet Edward (i noget forvansket form); dette stempel forekommer også med en bagside, formentlig fra Lund. Den anden type – med flere forskellige stempler – har forside-tegning i byzantinsk stil. Selv om bagsidernes anker-kors hyppigt er brugt på de (senere) Odense-mønter, er der ellers ingen forbindelse mellem Odense og (det endnu ikke lokaliserede) Toftum. Navnet Lefsi er heller ikke kendt fra Fyn, men på Lund-mønter både fra Magnus og Svends prægninger. Toftum-mønterne er snarest skånske.²³

Konklusion: Odense som møntsted i 1040'erne.

Selv om man i dag kan vurdere den sene vikingetids mønter fra Odense på en lidt anden måde end tidligere, må flere problemer fortsat siges at være uløste. De første selvstændige udmøntninger i Odense må være fra årene 1044/46, d.v.s. i Magnus den Godes kongetid, selv om et af forside-stemplerne bærer Knuds navn. På de ældste mønter nævnes som møntherre »Magnus Rex«. I kvalitet, type og vægt er de nært beslægtet med prægninger fra Lund; i to tilfælde er det lykkedes at konstatere, at originalstempler er blevet transporteret fra Lund til Odense og her anvendt sammen med nye bagside-stempler, der klart angiver Odense som møntsted. Tilmed er flere af disse tidlige stykker forsynet med navne på to møntprægere, der indtil da var kendt fra Lund, men som åbenbart flytter til Odense. En nærliggende tanke er det da, at Magnus i de urolige år, hvor han strides med Svend Estridsen om den danske kongetitel, bliver tvunget væk fra Skåne og med Odense som nyt tilholdssted begynder at slå mønt her – omend i beskedent omfang. Mønternes gode kvalitet tyder nemlig på, at det er professionelle teknikere, der står bag; i hvert fald er Odense-mønterne langt bedre end samtidige »provins« prægninger fra både Sjælland og Jylland (med undtagelse af en lille gruppe mønter fra Hedeby, som ikke er omtalt i denne forbindelse, skønt de kan have en eller anden tilknytning til Odense). (Se NNUM, april 1983).

Kongeskiftet i 1047, da Svend ved Magnus' pludselige død bliver dansk enekonge, synes også markeret ved en række nye prægninger fra Odense. To forskellige forside-typer er kendt, og heraf er den ene særlig vigtig, fordi den ikke blot har Svends særlige kendetegn – en forside-tegning i byzan-

tinsk stil – med indskriften »Sven Rex«. Men også Svends mønter fra Odense er fåtallige både når det gælder typer og antal.

Efter alt at dømme ophører udmøntningen meget hurtigt i Odense; hele den omtalte serie betegner en kortvarig epoke i ordets egentlige betydning, d.v.s. knap en halv snes år og muligvis endnu mindre.

Odense har næppe været noget regulært dansk mønt-sted i det 11. århundrede. Både mønterne med Magnus den Godes og Svend Estridsens navn synes mere at have haft en politisk end en reel økonomisk baggrund. Det gør ikke Odense-mønterne mindre spændende. De giver et selvstændigt bidrag til Danmarks historie i et afsnit af det ellers så dunkle århundrede.

Efterskrift

Ved fornyede studier i KMK i Stockholm (juli 1982) fandt jeg en af Svend Estridsens mønter, hvis forside er slået med forside-stemplet Hauberg 54 (fig. 1C og 9), men hvis bagside er fra Lund: +PVLFIAT ON LVD. Da forsiden som nævnt ovenfor adskiller sig fra alle samtidige Lund-stempler, må det være fremstillet til mønten i Odense. Den nyfundne mønt viser således, at stemplet også er anvendt i Lund og efter alt at dømme må være transporteret hertil. – I Lund er samme forside-stempel brugt med endnu en bagside, der med stor sandsynlighed også hører til Lunds stempler; det er kun kendt fra to overlappede mønter i danske fund, nemlig Store Frigård på Bornholm (G. Galster: Møntfundet fra Store Frigaard, Aarbøger 1929, s. 298, nr. 15) og Hågerup, Brahetrolleborg sogn, Fyn (G. Galster: Møntfundet fra Haagerup, Nordisk Numismatisk Årsskrift 1944, s. 105, nr. 68). Bagside-indskriften kan nu læses: +A...: PC:RDO. Flere eksemplarer er hidtil ikke fundet. – Da begge bagsidestempler hører til den tidligste af Svends Lund-typer (Hauberg 6), må den nye iagttagelse tolkes således, at Odense-stemplet snart efter 1048 er ført til Lund; anledningen kan netop være en afvikling af møntproduktionen i Odense.

Forkortelser

KMK = Kungl. Myntkabinetet, Statens Museum för Mynt-, Medalj- och Penningshistoria, Stockholm.

KMMS = Den kongelige Mønt- og Medaillesamling, Nationalmuseet, København.

NNUM = Nordisk Numismatisk Unions Medlemsblad.

1. P. Hauberg: Myntforhold og Udmyntninger i Danmark indtil 1146. København 1900 (Citeres nedenfor: Hauberg).
2. K. Skaare: Heimkehr eines Waräges, Die Münzprägung Harald Hardrådes in Dänemark. *Dona Numismatica (Festschrift Haevernich)*, Hamburg 1965, s. 99.
3. C.J. Becker: The Coinages of Harthacnut and Magnus the Good at Lund c. 1040-c. 1046. *Studies in Northern Coinages of the Eleventh Century*. Kgl. Danske Vidensk. Selsk. Hist.-Filos. Skrifter 9:4. København 1981.
4. Brita Malmer: Nordiska mynt före år 1000. Lund 1966.
5. Mark Blackburn, Michael Dolley og Kenneth Jonsson: Et nyt eksemplar af Svend Tveskægs mønt. *NNUM* 1979, s. 61 (med henvisninger til ældre litteratur).
6. Brita Malmer: King Cnut's coinage in the Northern countries. The Dorothea Coke Memorial Lecture in Northern Studies. University College, London 1972.
7. Hauberg, Knud 45.
8. Becker: note 3, s. 121.
9. I et manuskript fra 1979 har forf. antydning muligheden af, at Odense kunne være hjemsted for nogle efterligninger af engelske mønter med forvirrede indskrifter (C.J. Becker: Nogle danske imitationer med elementer fra Knud den Stores engelske type »Short Cross«. *Nordisk Numismatisk Årsskrift* 1979-1980 (1982), s. 81-92. Dette er dog næppe rigtig; dateringen af disse efterligninger er under alle omstændigheder anslået til tidligst ca. 1042, d.v.s. samtidig med eller senere end de sikre Odense-mønter.
10. Hauberg, s. 171, nr. 102. Se senest C.J. Becker: *NNUM* 1981, s. 152 (med henvisninger). For datering af fundet se Michael Dolley: A note on the Edward the Confessor element in the 1880 Espinge hoard. *Seaby Coin & Medal Bulletin* 1976, s. 461.
11. Se Becker: note 3 samt *NNUM* 1979, s. 66 og 1980, s. 42.
12. Gengivelse af bynavnet varierer noget på de enkelte stempler, ganske som det ses ikke blot på mønter fra Lund, men på de samtidige engelske prægninger. »Odense« er stavet på følgende måder (idet »TH« er gengivet ved Ð): O – ONSIC – OTH – OTHN – OTHNS – OTHS – OTHSI – OTHSV – OTHSVI – OTHSVIC – OTHSVIDI – OTHSVIIDI. (De to former, der ender på »C«, kunne måske antyde, at navnet oprindeligt har været et wik-navn og således ikke være knyttet til »vi«).
13. Hauberg Magnus nr. 32. – G. Galster. Møntfundet fra Haagerup. *Nordisk Numismatisk Årsskrift* 1944, s. 105, nr. 67.
14. Hauberg, s. 50. – Skaare: note 2 ovenfor.
15. Becker: note 3 ovenfor, s. 157 (adversstempel K 14).
16. Georg Galster: *NNUM* 1947, s. 5.
17. Brita Malmer. Imitations of Byzantine

- Miliaresia found in Sweden. Studies in Northern Coinages of the Eleventh Century, 1981, s. 9.
18. Om Espinge se note 10. I Stockholm-museets protokoller er alle Svends mønter beskrevet, formentlig af B.E. Hildebrand.
 19. Se Peter Berghaus: Die Frühmittelalterliche Numismatik als Quelle der Wirtschaftsgeschichte. Geschichtswissenschaft und Archäologie, ed. H. Jankuhn og R. Wenskus. Sigmaringen 1979, s. 415.
 20. Se Haubergs bemærkninger til Magnus nr. 29-31 og Svend 53-54. Hertil et nyt fund fra Maidla i Estland (I. Leimus: Eesti NSV Teaduste Akadeemia Toimetised 28/1, 1979). Mønten, nr. 1070, er ikke afbildet, men ud fra et fotografi, som dr. I. Leimus, Tallinn, venligst har sendt mig, kan den bestemmes som stempel-identisk med Hauberg, Knud 45.
 21. Hauberg, Knud d. Hellige nr. 10-11.
 22. Hauberg »Stridsperioden 1044-47« nr. 6-7.
 23. I nyere tid har man flere gange foreslået Skåne, dog uden flere argumenter, end Hauberg havde samlet. Inden for Skåne findes to stednavne, der begge er blevet nævnt – dog uden nogen form for dokumentation. Det ene er en sogneby ved Landskrona, der er nævnt af Sture Bolin: Skånlands historia II, Lund 1933, s. 196. – G. Galster siger blot »Skåne« i sin oversigt »Danmarks mønter« i Nordisk Kultur, bind XXIX, Mønt. København-Stockholm 1936, s. 145.

The Mint at Odense during the late Viking-age

In his fundamental work on Danish coinages during the Viking-age and the early medieval period P. Hauberg also described the issues of a mint at Odense on Funen, stressing its special interest during the reign of king Magnus the Good (1042-1047), (note 1). Recent studies on the most important Danish mint, at Lund (note 3), have given new pieces of information on the activity of the Odense mint, too. A coin with the name of king Knut the Great (fig. 4) is now considered as a posthume issue from c. 1040-c. 1044, die-linked with a Lund-coin. The first coins from Odense (fig. 1 B) were struck by Magnus ca. 1044 perhaps just at the time, when his name is no longer found on the coins of Lund, as he was forced to leave Scania during his fightings with the

Danish earl Svend (who after the sudden death of Magnus in 1047 became sole kong of Denmark). When Magnus opened the mint at Odense, he brought two moneys from Lund with him (Alfnoth and Outhinkarl), and two Lund-dies have been re-used here.

The production is continued with coins bearing the name of Svend. One series just mentions »Sven at Odense« (fig. 7-8). Another has an obverse in the »Byzantine« style (fig. 9), which is generally considered as the normal type of Svend's coins. Only two dies of this type are known from Odense, but they differ from the contemporary Lund-issues in giving the name of »Sven« or »Sven Rex« on the obverse. One of the dies is re-used at Lund which means that it has

been transported from Odense, probably indicating the closing of the activity at Odense. So the mint at Odense was only in production during a very short time, perhaps during c. 1044-c. 1048. – A paper on

the subject and with fuller documentation is prepared for a future volume of *Nordisk Numismatisk Årsskrift*.

Sct. Jørgensgården i Odense

Af ERVIN NIELSEN

Spedalskhed er i vor tid især et u-landsfænomen. Ca. 25 millioner mennesker i Afrika, Asien og Sydamerika skønnes idag at have sygdommen, der vil medføre svær invaliditet og eventuelt død, hvis den ikke behandles i tide.

Engang har spedalskhed imidlertid også været udbredt i Danmark: Sammen med pest må den anses for at være middelalderens store, frygtede folkesygdom.

Samfundet stod magtesløs overfor sygdommen i den forstand, at de syge ikke kunne helbredes. Det raske samfund søgte dog at sikre sig ved – fra sent i 1100-tallet til middelalderens slutning – at isolere de spedalske på dertil oprettede institutioner: »Hospitales Leprosorum« – senere kaldt Sct. Jørgensgårde.

Denne »behandlingsmåde« var international, og det er udelukkende på tyske og franske kilder, vi bygger med hensyn til, hvorledes mulige spedalske blev nøje undersøgt af en særlig kommission, og hvorledes den, der blev anset for syg, blev udstødt af samfundet – blev erklæret »levende død«. Det har dog nok foregået på nogenlunde samme måde her i Danmark.

Lidt større viden – på grundlag af skriftlige danske kilder og de indenfor de seneste 50 år tilkomne arkæologiske resultater – har vi dog med hensyn til Sct. Jørgensgårdenes administration, indretning, bebyggelse m.v.

Ifølge de skriftlige kilder har der været 32 Sct. Jørgensgårde på det nuværende danske område, men der kan sagtens have været flere, nu ukendte hospitalet. Af de kendte institutioner, hvoraf tre har ligget på Fyn: Bogense, Svendborg og Odense, var det indtil for to år siden kun dem, der havde ligget i Svendborg og Næstved, der var nøjere arkæologisk undersøgt.¹

Fra april 1980 til februar 1981 foretog Møntergården, Odense Bys Museer, for Fredningsstyrelsens Fortidsmindeforvaltning en totaludgrav-

UDGRAVNING AF SCT. JØRGENSGÅRDEN
I ODENSE 1980-81
PLAN I
OVERSIGTSPLAN

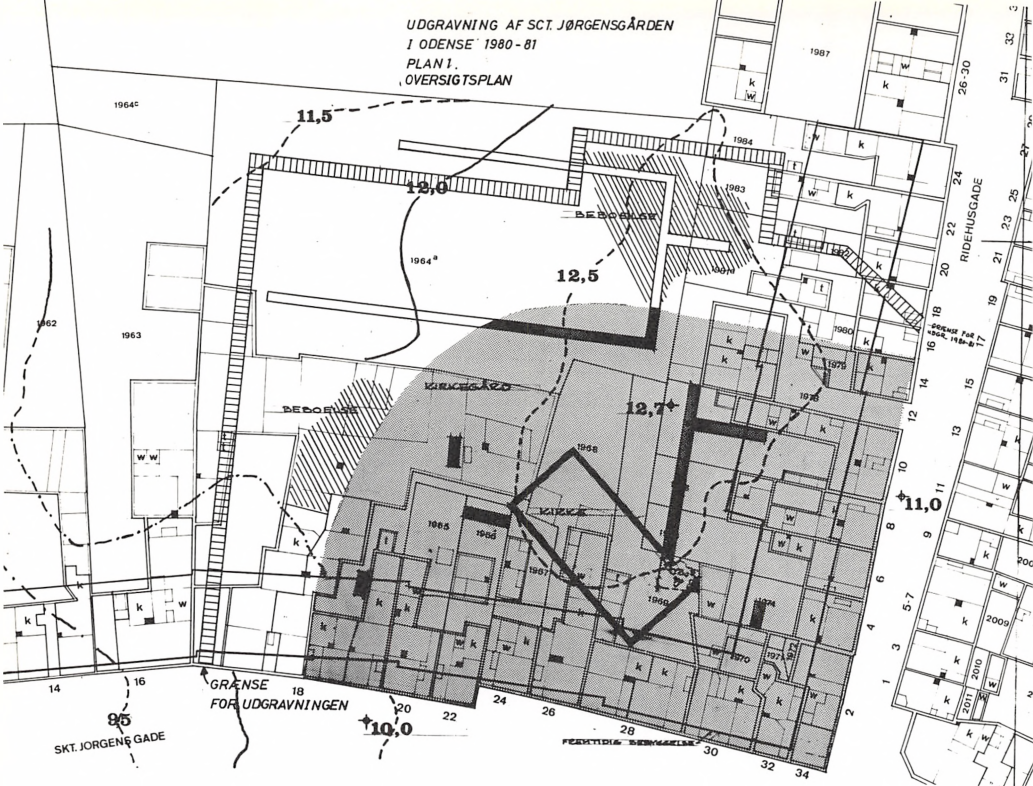


Fig. 1. Plan over udgravningsfeltet 1980-81. Sct. Jørgensgården, Odense. Det ca. 2200 kvm. store areal afgrænses mod syd og øst af henholdsvis Sct. Jørgensgade og Ridehusgade. Mod nord var der en markant sænkning i terrænet, men en nyere planering mod vest gjorde enhver undersøgelse i den retning meningsløs.

ning af et område, der under prøvegravninger i 1977 var påvist at indeholde resterne af Odenses middelalderlige spedalskhedshospital.

Resultaterne af denne udgravning udgør – sammen med de forholdsvis få bevarede, skriftlige kilder, omhandlende Sct. Jørgensgården i Odense – grundlaget for denne redegørelse, i hvilken jeg vil forsøge at give en oversigt over hospitalets størrelse, bygninger, kirkegård, datering m.v.

Det ældste hospital

Uden for, men ikke langt fra Odenses middelalderlige byport i øst, Pienteport, blev formentlig en gang i højmiddelalderen udlagt et større område,



Fig. 2. Kar af østersøkeramik; fundet i udgravningsfeltets vestlige og ældste kulturlag. En omhyggelig udgravning på Fyns Stiftsmuseums konserveringsværksted gav ikke resultat m.h.t. karrets oprindelige indhold. Karret var bevidst gravet ned – formentlig i hel tilstand, hvorefter nyere aktiviteter har ødelagt karrets ene side og randpartiet.

hvorpå et spedalskhedshospital blev placeret. Dette areal lå lige nord for den nuværende Sankt Jørgensgade, der dengang udgjorde en del af hovedfærdselsåren tværs over Fyn. Den ældste skriftlige kilde, der omtaler Odenses hospital er fra 1291.²

Et af de ældste fund fra institutionstiden, gjort på udgravningen 1980/81 var en grøftelignende nedgravning. Den blev konstateret såvel i vest, nord som øst på udgravningsområdet, idet tidligere planeringer og kælderudgravninger ud mod Sankt Jørgensgade dog ikke gjorde det muligt at følge grøften i udgravningsfeltets sydvest- og sydøsthjørne.

Grøften var ofte kun bevaret med en dybde af ca. 50 cm og med en tilsvarende bredde. Enkelte steder var dens dimensioner dog dobbelt så store. Nedgravningen var på et tidligt tidspunkt opfyldt med groft, gruset muld. Der kunne ikke konstateres vækstlag langs grøftens sider, ligesom den heller ikke kunne ses at have været vandførende.

Grøften omkransede et ca. 2200 kvm. stort areal. På dette, men aldrig udenfor, var der foretaget begravelser. I nord var grøften overlejret af 1300-tallets og senmiddelalderens bygninger (jvf. nedenfor), og i nord-

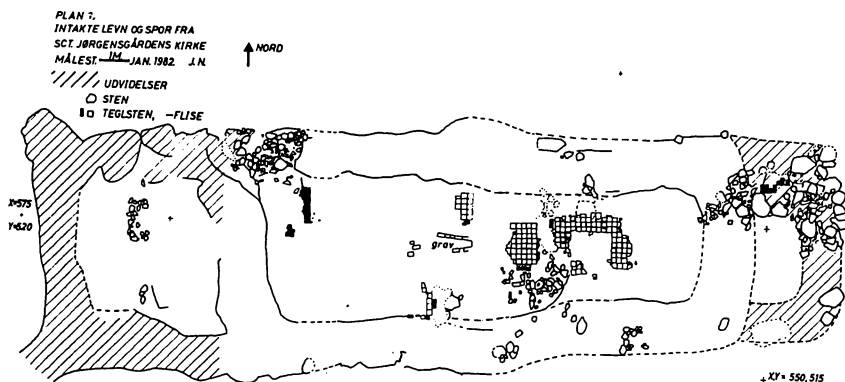


Fig. 3. Sct. Jørgensgårdens Kirke. Denne sammentegning af alle registrerede levn fra kirkebygningen indeholder 3 faser. Ældste fase (det ikke-skraverede) angiver den første kirkes skib og kor. Senere tilføjedes i øst en korudvidelse eller sakristi og i vest en udvidelse af skibet eller et tårn.

vesthjørnet blev den skåret af nedgravningen til en brønd fra 1300-tallet. En del gruber, nedgravet i den vestlige grøft, indeholdt mønter fra 2. halvdel af 1200-tallet, keramik fra udvendigt glasserede kander, skår fra kuglepotter og fra kar af sen Østersøkeramik.

Ca. midt på det 2200 kvm. store areal lå hospitalets tidligste stenkirke, der bestod af et skib på ca. 15 × 6 meter og et kor på 4-5 × 6 meter. Kirken kan eventuelt have haft tag af træ eller lign., men kan også allerede i denne fase være teglhængt, idet der er fundet en del munke- og nonnetagtegl. Møntfund (Erik Klipping) i lagene umiddelbart under gulvlagene tyder på, at denne ældste, konstaterede kirke er bygget i 2. halvdel af 1200-tallet.

På grundlag af disse iagttagelser vil det være rimeligt at antage, at et stort areal umiddelbart udenfor Odenses middelalderby i 2. halvdel af 1200-tallet er udlagt til hospitalsområde og omkranset af en i kort tid åbentstående grøft. Kirken er tilsyneladende nogenlunde samtidig med grøften.

1300-tallets hospital

Der findes ingen bevarede, skriftlige kilder, som omtaler Odenses spe-

dalskhedshospital i 1300-tallet. Til gengæld er der en del arkæologiske fund fra de spedalskes bygninger m.v. fra denne tid.

Brønden, der skar afgrænsningsgrøften, må på grundlag af keramikfund (bl.a. kandeskår og næsten-stentøjsskår) og mønter antages at være anlagt 1325-1350. Den var nederst stensat, mens den øvre del var plyndret i forbindelse med tilfyldningen af brøndhullet.

Nye aktiviteter på området (dyrkning af haver, kloakering m.v.) har ødelagt betydelige dele af de spedalskes bygninger. Fund af syldsten, brændte lerklininger, jord- og lerstampede gulve og ildstedsrester tyder dog på, at der har været tale om spinkle, lerklinede huse med stråtage (der mangler totalt tagtegl i dette område).

Det er ikke muligt at vurdere, hvor mange huse der har ligget her, idet kun et enkelt er fundet i dets fulde udstrækning (ca. 10 × 5 m).

Fund af en stor del keramik – hovedsageligt sortgods og udvendigt glaserede kandeskår – kunne tyde på, at husene især har tjent som de spedalskes boliger. Disse fund sammen med en række mønter – specielt fra Erik Menved og Christoffer d. 2. – daterer aktiviteterne til 1300-tallet.

Omkring en nærmest cirkulær lerplade med tydelig forbrænding i midten og ubrændt, gult ler i kanten lå flere tykke lag trækul (op til 20 cm tykke). I nærheden af lerfladen, men under dennes niveau var der gennem et lergulv gravet adskillige huller, der eventuelt kunne være stolpehuller.

Den hårdtbrændte lerpande blev tolket som bunden af et jernudvindingsanlæg (en mile) med stolper som de bærende elementer i dets vægge.

Denne tolkning sandsynliggøres yderligere ved, at der især i et nedre trækuls-/askelag blev fundet mange jernslagge (halvkugleformede), der kan stamme fra, at en eventuel overskudsproduktion løb ned i bunden af milen. Iøvrigt fandtes adskillige jernslagge spredt over hele Sct. Jørgensgårdsområdet. Der blev også fundet en enkelt jernbarre.

De fundne knive, spænder, hestesko m.v. kan måske stamme fra institutionens egen produktion?

Anlægget, der nedad i tid kan møntdateres (mønterne i lagene under de nævnte trækulslag: Erik Menved og Christoffer d. 2.), må antages at være fra ca. 1350, men sluttidspunktet kan ikke afgøres.

Kirken blev udvidet mod vest og øst, således at den i den seneste fase var en ca. 23 m lang, enskibet bygning. Udvidelsen mod vest kan have været til et tårn, mens østtilbygningen kan have været en korudvidelse eller et sakri-

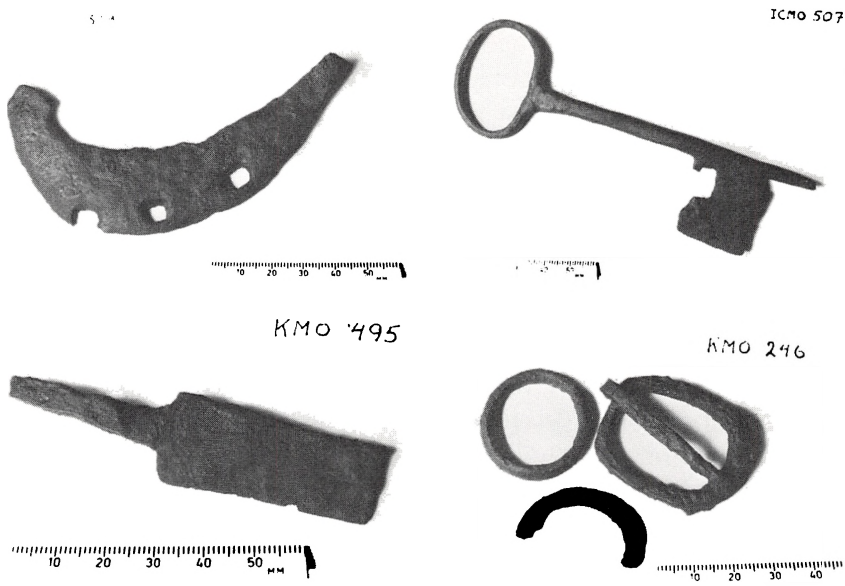


Fig. 4. Eksempler på Sct. Jørgensgårdens egenproduktion? Fundet af en mulig jernsmelte-ovn og jernslugger antyder, at der sandsynligvis har foregået en vis produktion af jerngenstande – måske genstande som f.eks. de her viste hestesko, nøgler, spænder og knive, der alle er fundet på Sct. Jørgensgården.

sti. Fundamentsgrøfterne i såvel øst- som vesttilbygningerne skærer grave og er med andre ord gravet ned i den allerede eksisterende kirkegård. Det absolutte tidspunkt kan på grund af manglende genstandsfund imidlertid ikke fastslås. Det faktum, at spedalskheden kulminerede i 12-1300-tallet, kan dog pege i retning af, at dette var udvidelsestidspunktet, snarere end 14-1500-tallet, i løbet af hvilket antallet af spedalske var stadigt faldende.

14-1500-tallets Sct. Jørgensgård

I Christoffer af Bayerns Odense-stadsret af 1443 hedder det: »Hwo som spitalske soth fongher i standen, han skal nødhes til indh at fare till Sancti Jørgens closter indhen then tiid, som hannum af fogeden oc borgemesthere foræ lacht worther. Gør han thet icke, tha muge the føræ hannum tiid paa hans eyghen cost och tæringh«. ³

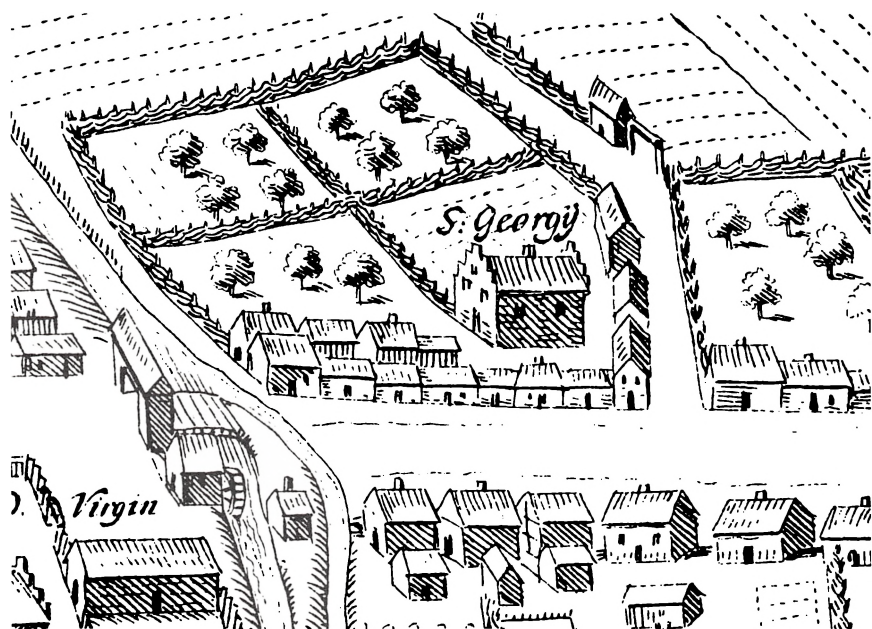


Fig. 5. Udsnit af Braunius prospekt 1593. Den store bybning under navnet S: Georgij er formentlig Sct. Jørgensgårdens kirke: en rektangulær teglbybning uden tårn. Vejen i forgrunden er Sct. Jørgensgade, løbende hen til byporten ved Piente Mølle og bro.

Denne bestemmelses ordlydende er identisk med den samtidige københavnske stadsret og er den ældste, kendte, danske bestemmelse om tvangsanbringelse af spedalske i isolation fra de raske. Bestemmelsen kan være betydeligt ældre, uden at vi dog kan fastslå hvor meget. Modsat ved vi, fra biskop Johan Krag's stadsret for København af 29. januar 1294⁴, at den spedalske skulle holde sig på afstand fra sine sunde omgivelser, men endnu ikke tvangsanbringes på et spedalskeshospital.

På grund af de nævnte eftermiddelalderlige aktiviteter på området er der ikke bevaret meget fra senmiddelalderens Sct. Jørgensgård, der naturligvis må have ligget øverst i de for os interessante kulturlag. Enkelte anlæg konstateredes dog – bl.a. en ca. 1,3 m × 2 m rektangulær, brændt lerflade. Denne viste sig i et dybere niveau at være opbygget af lerpakkede marksten med en række større randsten. Lerpakningen var ca. 40 cm tyk. Ved den brændte lerflade blev der fundet en del jern- og kobberslagger.

Det hele var overlejret af ubrændt ler og lerklininger.

Meget taler for, at dette har været en smedeesse, der grundet fund af sene 1300-tals mønter i de underliggende lag må placeres i 1400-tallet.

Sandsynligvis fra samme tid (hestesko og keramik) udgravedes et mindre brostenslag – formodentlig resterne af en gårdsplads – og måske en brønd, placeret næsten under det nuværende fortov i Sct. Jørgensgade.

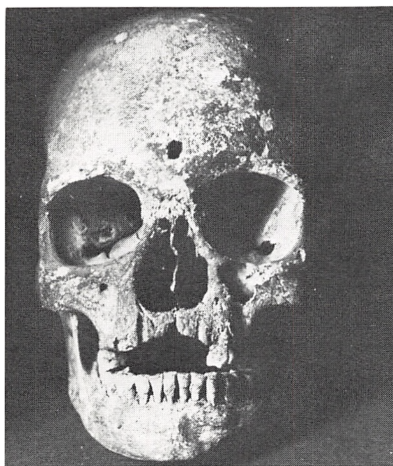
Af forleningsbreve fra 1500-tallets begyndelse fremgår, at kongen havde fået stor indflydelse på Sct. Jørgensgårdens drift, økonomi, og i 1542 kom den endelige beslutning om at ophæve alle spedalskhedshospitaler i Danmark – også den i Odense.⁵

Bygninger, jordtilliggende og fæstegods blev overdraget til det da nyoprettede Gråbrødre Hospital, idet kirkegården fra 1551 og nogle år frem blev reserveret til fattigkirkegård.⁶

I 1625 blev så de sidste rester af spedalskhedshospitalet fjernet: Kirken solgtes til en købmand, der handlede i sten, og hvad, der måtte være af bygninger tilbage, blev sammen med jorden solgt til tre nyoprettede fæstegårde, som området nu blev opdelt i.⁷

Kirkegården

Kirkegårdens placering ud til den gamle afgrænsningsgrøft betyder, at den formodentlig har været i brug fra hospitalets tidligste tid. Modsat ved vi, at

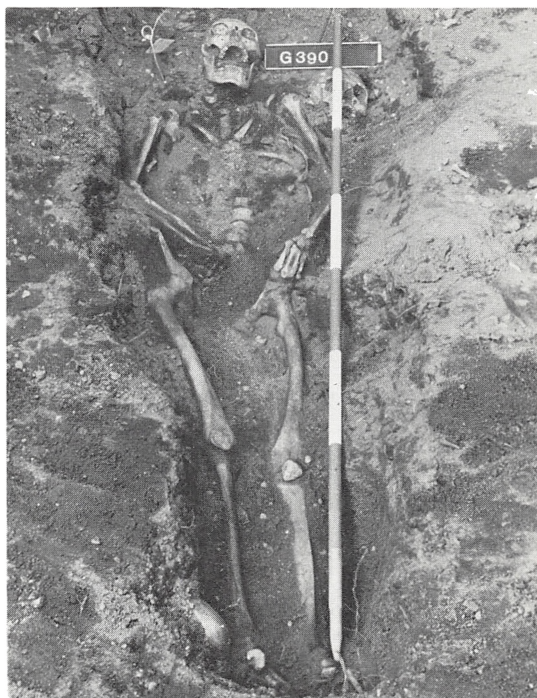


den så sent som i 1551 blev udlagt som fattigkirkegård. Hvor lang tid, den har fungeret som sådan, er det ikke muligt eksakt at angive, idet den ikke senere er omtalt i de skriftlige kilder.

På Braunius' prospekt fra 1593 (jvf. ovenfor) synes området at være inddelt i marker eller haver – dog fortsat med kirken placeret midt på

Fig. 6. Spekalsk fra Sct. Jørgensgården, Odense. Bemærk det karakteristiske svind i ansigtsgnogerne.

Fig. 7. Et af de 1120 skeletter, der udgravedes på Sct. Jørgensgården. Oftest var de døde ikke lagt i kister, men i stedet i en del tilfælde indsvøbt i et nu totalt formuldet stykke klæde. Bemærk en ny grav (kranium) ved G 390's højre fod.



arealet. Ifølge dette skulle der således ikke længere være kirkegård på stedet.

Det er ikke usandsynligt, at Braunius' prospekt i denne forbindelse er korrekt. I hvert fald må det formodes, at kirkegården ikke har været i brug i nogle år før udstykningen til bøndergårde i 1625.

Ialt udgravedes 1120 grave fra både spedalskhedsinstitutionens og fattigkirkegårdens tid. Hertil kan lægges 2-300 totalt forstyrrede grave og 1-200 skeletter, der formodes at være fjernet ved tidligere tiders anlæggelse af kloaker, kældre m.v. eller ved ekstremt dårlige bevaringsforhold. Ialt formodes 15-1600 mennesker at have været begravet på Sct. Jørgensgårdens kirkegård.

Det meget store skeletmateriale er nu til en nærmere videnskabelig undersøgelse på Anatomisk Institut, Odense Universitet.

De døde var normalt begravet uden kiste, og kun sjældent var der genstandsfund i gravene (enkelte spænder, en rosenkrans, en saks, 4-5 mønter

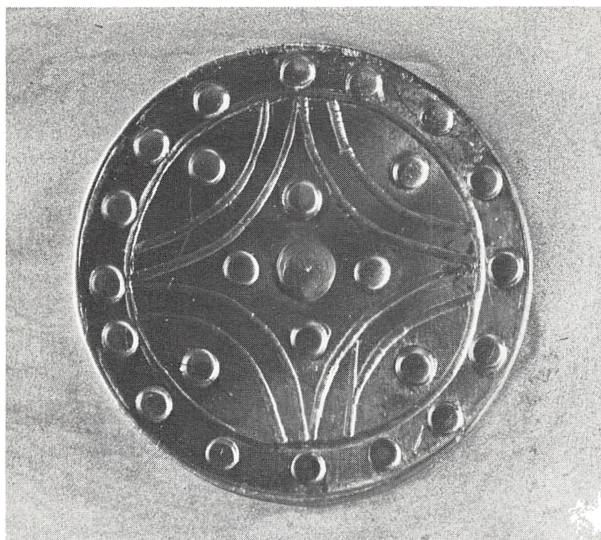


Fig. 8. Kopi af en brakteat fundet på Sct. Jørgensgården, Odense. Brakteaten (et cendsidigt præget hængesmykke) blev fundet i området gravfyld. Den stammer formentlig fra 1100-tallet.

og en enkelt seglstampe). Der blev kun konstateret en muret grav (midt i kirkeskibet, jvf. figur 3.

Begravelserne er gennem ca. 350 år foregået i samme tynde jordlag på ca. 50 cm. Dette har betydet, at begravelsesjorden har fået en forholdsvis ensartet karakter – ofte uden spor af de enkelte graves nedgravning. Da den hyppige begravelsesaktivitet i samme område imidlertid også har betydet, at de enkelte skeletter ofte er skåret af andre, kan der opstilles en relativ kronologi for mange graves vedkommende. De få grave, der indeholdt gravgods eller som kan sættes i forbindelse med kirkebygningen eller andre bygninger, kan endog – med en rigelig margin – dateres absolut.

Genstandsfund

Den største genstandsfundgruppe var skår. En væsentlig del af de 4950 sortgodsskår var af groft magret ler med en ikke hård brænding. Disse stammede bl.a. fra kuglepotter og østersøkeramik (med bølgelinier), der specielt blev fundet i grøftfylden eller gruber i dennes nærhed. De 579 udvendigt glasserede kandeskår blev især fundet i forbindelse med den nordlige bebyggelse.

Middelalderlige stentøjsskår var meget sjældne.

En anden stor fundgruppe var metalslagger af såvel jern som kobber. De var spredt over hele udgravningsområdet – dog med en koncentration ved værkstederne.

Genstande af jern f.eks. knive og hestesko blev fundet i de nordlige bebyggelseslag.

Endelig blev der fundet 115 mønter, af hvilke størstedelen stammer fra Erik Menved og Christoffer d. 2. Iøvrigt blev der fundet mønter fra de nordtyske østersøbyer, Reval, England og Skotland.

Sammenfatning

Med den arkæologiske undersøgelse 1980/81 har vi fået kendskab til Odenses Sct. Jørgensgårds placering, størrelse, indhold (delvis) og datering. Når Anatomisk Institut, Odense Universitet, har analyseret det meget store skeletmateriale, vil der desuden foreligge væsentlige oplysninger vedrørende denne institutions specielle beboere.

Sct. Jørgensgårds grund- og kirkegårdsareal var fra starten ca. 2200 kvm. stort, placeret op ad hovedfærdselsåren tværs over Fyn og lidt uden for Odenses østlige byport. Denne størrelse blev stort set bevaret op igennem institutionens funktionstid, idet boligområdet i 1300-tallet og senere



Fig. 9. Enkelte genstande må henhøres til før hospitalets funktionstid – således denne Svend Estridsen-mønt af hidtil ukendt type. Den blev fundet i området gravfyldt. Målestok: diameter: 18 mm. – Foto:

blev anlagt i nord ovenpå og delvis ud over den tidligere afgrænsningsgrøft.

Disse forholdsvis store dimensioner og deres fastholdelse kunne hænge sammen med, at spedalskhedshospitalet blev anlagt på et tidspunkt, da antallet af spedalske var ved at toppe. Der blev med andre ord ikke senere behov for at udvide væsentligt.

De spedalskes huse, der er bevaret fra 1300-tallet, var tilsyneladende spinkelt byggeri: Lerklinede hytter med smal syld og stråtag. Ildstederne var placeret inde i disse huse, der – i hvert fald for et enkelts vedkommen-de – var ca. 10 × 5 m.

Den nærmere ruminddeling i husene og deres funktion var vanskelig at påvise, men koncentrationen af det middelalderlige skårmateriale, fund af knive og ildsteder peger på, at vi befinder os i boligområdet.

Værkstedsaktiviteterne, der kan dateres til henholdsvis 1300-tallet og senmiddelalderen, viser, at institutionen har haft en egentlig egenproduktion af metalgenstande. De ringe bevaringsforhold for organisk materiale gør, at vi ikke kunne konstatere andre værkstedsaktiviteter f.eks. skomage-ri, træskærerarbejde m.v.. Men de må forventes i en vis udstrækning at have været til stede.

Kirken, der er lidt smallere end den bevarede Sct. Jørgenskirke i Svendborg, bestod i dens første fase af et skib og et smallere kor. Senere blev den udvidet i øst og vest, således at kirken måske har fået tilføjet henholdsvis et tårn og et sakristi.

Sct. Jørgensgårdens placering op ad hovedfærdssåren og uden for den nærliggende bys porte synes at være karakteristisk for disse institutioner i Danmark. Ligeledes må hospitalerne forventes at være opbygget efter fælles principper – måske ligefrem som et slags kloster, som det – også i Odense – til tider blev benævnt. Det var ligeledes ved et fælles dekret, at kongen i 1542 ophævede alle Sct. Jørgensgårde i Danmark. Begrundelsen var, at der næsten ikke var flere spedalske tilbage, men pecuniære interesser kan også have spillet en rolle for kongen, der nu fik fat i nogle ganske velstående, jordbesiddende institutioner.

Flere steder bl.a. i Kalundborg, København og i Odense blev Sct. Jørgensgårdene lagt ind under nyoprettede hospitaler – i Odense således Gråbrødre Hospital.

Odenses spedalskhedshospital falder med andre ord godt sammen med

det billede, vi foreløbigt kan danne os af de mange andre danske spedalsk-hedshospitaler, der endnu ikke er arkæologisk undersøgte. Det betyder, at de resultater, vi med udgravningen i Odense, sammenholdt med resultaterne fra de få andre arkæologiske udgravninger af Sct. Jørgensgård, sandsynligvis vil kunne overføre en række resultater med hensyn til indretning, bebyggelse og fundsammensætning – naturligvis med forventelige lokale variationer – til andre spedalskhedshospitaler.

Endnu er ikke alle fund fra udgravningen konserveret og nøjere undersøgt. Denne rapport må derfor betragtes som foreløbig. Udgravningsberetning, genstande m.v. befinder sig på Møntergården, Odense Bys Museum.

1. I Svendborg dog kun kirken jvf. Olaf Olsen: De spedalskes kapel, Arkæologiske undersøgelser i St. Jørgens Kirke i Svendborg, Fynske Minder 1963 s. 3-34; Næstved: V. Møller-Christensen: Sct. Jørgensgård, Skalk 1959, 2 s. 19-30. I Skåne er Åhus og Lunds spedalskhedshospitaler udgravet, jvf. Kulturen 1949 s. 118-155 og Meddelanden från Lunds Universitets historiska Museum 1948 s. 191-257.
2. Dipl. Dan. II 6 nr. 153: »Hospitali leprosorium«.
3. Danmarks gamle Købstadslovgivning bd. V, udg. af Erik Kroman, Kbh. 1961 s. 63.
4. Danmarks gamle Købstadslovgivning bd. III, udg. af Erik Kroman, Kbh. 1955, s. 31.
5. Hofman's Foundationer... II, s. 100.
6. Kancelliets Brevbøger 1551-55, s. 5.
7. Bevaringsplan for en del af Ridehus-gadekvarteret, udg. af Byforeningen for Odense 1977, s. 13 ff.

The Leper Hospital (Sct. Jørgensgården) in Odense

During 1980 and 1981, Møntergården – one of Odense's municipal museums – carried out a total excavation of the medieval leper hospital, Sct. Jørgensgården. Post-medieval activity in the 2200 sq.metre (= 2630 sq.yards) area had resulted in extensive destruction of the late-medieval culture layer. Therefore, it was mostly the remains of the hospital as it was in the 13th and 14th centuries that could be examined.

The leper hospital, situated outside Odense's eastern city-gate in the Middle Ages, appears from the start to have been constructed as a large area encircled by a ditch-like hollow. However, this hollow was soon filled with gravel and soil and then, at the latest in the 14th century, covered with the leper's houses and workshops in the northern area and penetrated by a well. The buildings were probably mud-

built huts with a narrow ground-sill and a thatched roof. It was possible to demarcate the limits of one house: 10 by 5 metres.

Also from the 14th century was what is presumed to be a melting-furnace, whilst a smithy-furnace that was found there dates more probably from the 15th century.

The church must have gone through two phases of construction – the oldest church, which was brick-built, probably at some time in the latter half of the 13th century, had a nave measuring approx. 15 by 6 metres and a chancel approx. 4 or 5 by 6 metres. Later, the church was extended eastwards as well as westwards and at this time, perhaps, were added the vestry and tower. It was, in the later phase, approx. 23 by 6 metres.

In the Middle Ages, the churchyard was used for the dead lepers. After the hospital was closed down in 1542 it was utilized for a

number of years as a burial ground for the poor.

Altogether, 1120 graves have been excavated. However, special circumstances in connection with the find have resulted in it being possible to date only a small number of the graves as being those of the medieval lepers.

The bones that have been unearthed are at the moment being closely examined at the Anatomical Institute of Odense University. The objects that were found consisted mainly of potsherd – mostly blackened, extremely-worn potsherd, and superficially-galzed pitcher fragments. The major part of the metal objects that were discovered consisted of a number of knife fragments, horseshoes and 115 coins (in particular, Erik Menved and Christoffer the 2nd coins).

There was, too, a large find consisting of iron and copper slag.

Tidsmåling og urmagere på Langeland

af JENS LAMPE

Langeland er med sine 284 km² godt tre gange større end Ærø og 33 km² mindre end Als, og selv om øen med hensyn til antallet af urmagere og deres produktion gennem tiderne må siges at stå noget i skyggen af de to nævnte naboøer, har Langelands og Strynøs urmagere dog præsteret en indsats, som må respekteres og nok er omtale værd.

Når Langeland ikke rigtig kom med i urmageriets udvikling, men snublede i starten, er en af årsagerne ganske givet følgerne af den svenske krig og besættelse i årene 1657-60, da tusinde af langelændere dræbtes og øen blev udsat for forfærdelige udplyndringer, ødelæggelser og afbrændte gårde og huse. Med rette skriver Aage Fasmer Blomberg i »Fyns vilkår under svenskekrigene 1657-1660«, at »ingensinde før eller senere har en krig og en fjendtlig besættelse sat sig så dybe spor som den svenske besættelse 1657-60«,¹ og især Langeland var udsat for hærværk, røverier og mange tab af menneskeliv som følge af drab, kulde, pest og sult. En anden årsag er nok den, at Langeland siden har været noget tyndere befolket (71 pr. km²) end Als (157 pr. km²) og Ærø (121 pr. km²).

Den 52 km lange og en halv snes km brede ø med over tusind små og store harmonisk afrundede bakker og høje, hvoraf tre hæver sig over 40 m og adskillige mellem 20 og 30 m, byder på mange udsigtspunkter og »solemærker«, hvor man kan »følge desto mere frit fuglesving og sole-ridt«, dvs. trækfuglenes flyvninger og solens gang over himlen. Lægger man en lineal fra øens nordspids til sydspids, vil man opdage, at akse går nogenlunde i retningen nordnordøst – sydsydvest med Lundeborg bælt mod vest og Langelands bælt mod øst. Disse forhold har sikkert medvirket til, at der her i oldtid og middelalder har været lettere at orientere sig og måle tiden på dagen end så mange andre steder i landet. Orientering vil egentlig sige bevidstheden om, hvor verdenshjørnet øst (oriens = solens opgang, øst) er og dermed de tre andre verdenshjørner med 90° mellemrum.

Har man rede på verdenshjørnerne, er det også forholdsvis let at finde ud af, hvad tid på dagen, det er, især for folk, der har deres arbejde i fri luft og vænnes til naturiagttagelser.

Ganske vist er der mindre afvigelser med hensyn til solens stilling på himlen i årets løb på de samme tidspunkter, men det spillede ingen større rolle i ældre tid, da man ikke var afhængig af minutter og langt mindre af sekunder, og de fleste lærte at tage hensyn til solens varierende stilling.

Man lagde mærke til, når solen stod over en bestemt bakketop, et højt træ, en busk eller andre kendemærker, eller man skar ligefrem skurer i vinduesbænken, således at man på skyggen af vinduesposten kunne se, hvad tid på dagen, det var. De få folk, der færdedes om natten, kendte som regel Store Bjørn eller Karlsvognen, og på stangens drejning kunne de nogenlunde bestemme tiden på natten. Endvidere orienterede de sig efter Polarstjernen, der nat efter nat, år efter år står i samme position og viser, hvor nord er.

Soluret kendtes allerede i oldtiden og kan i Danmark spores tilbage til vikingetiden. Med kristendommens komme og de første kirker ændredes forholdene helt. Nu skulle man samles på bestemte dage og tidspunkter, og det skabte et behov for egentlige tidsmålere. På en del kirker blev solure anbragt over våbenhusdøren eller på sydgavlen og var først og fremmest til gavn for degnen (el. klokkeren), så han kunne vide, hvornår han skulle ringe. Et solur nævnes i byfoged Mogens Hansens dødsbo 1693 i Rudkøbing. Det beskrives som »en solskive af gullandsk (dvs. gotlandsk) sten, med 7 solskiver på.«² På Langelands Museum opbevares fem solure fra øen. Det ældste er dog kun et brudstykke af et solur, fremstillet af rødt teglværksler med rester af inskription og Kristi monogram. Det angives at være fundet syd for gården Korsebølles have på det sted, hvor den nedlagte landsby Korsebølle menes at have ligget. Fra Hennemved stammer et horisontal-solur af rød sandsten, dateret 1681, med trebenet polos (skygge-giver) af tynde jernstænger. Fra Lohals stammer et solur af messing, dateret 1743. Det er også et horisontalur med polos som en trekantet skive. Øverst på skiven er graveret navnet Marcus Høyer. Fra Fodslette sogn stammer et udateret solur af messing med trekantet polos og fra Tranekær også et udateret solur af kobber og af en særpræget konstruktion.

På markeder i Rudkøbing og andre steder og hos omvandrende bissekræmmere og »Nürnberg-kræmmere« kunne man købe *solringe*. En solring består af en bredere og uden på denne liggende lidt smallere ring,

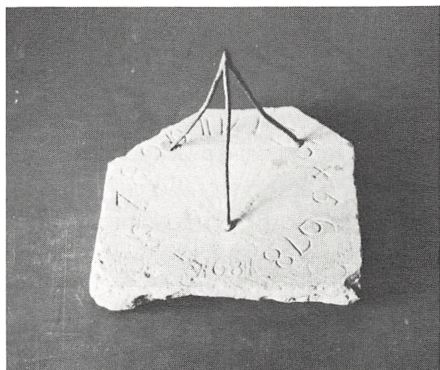


Fig. 1. Solor af Sandsten med 3-benet polos af tynde jernstænger. Nederst på stenen årstallet 1681.



Fig. 2. Solor af messing. Polos er her fornet som en trekantet plade. Øverst graveret Marcus Høyer 1743.

som er forsynet med et lille hul. Den brede ring har en ridse, som på ydersiden omgives af månedsbogstaverne. Den smalle ring kan forskydes i forhold til den brede og kan dække ridsen. Man anbringer hullet ud for det pågældende månedsbogstav og holder ringen i kæden, så solen rammer hullet. Man kan derefter aflæse tiden på den modsatte inderside, hvor solstrålen rammer timecifret.

Det har ganske givet været en sådan solring, som omtales i tobaksspinder Niels Sørensens insolvente bo i 1712 i Rudkøbing, selv om det noget ukorrekt kaldes »et lidet urværk med sølvkæde«.³

Sanduret eller *timeglasset* med de to koniske glasbeholdere, hvori der kan løbe fint siet sand, knuste og finmalede æggeskaller eller pulveriseret marmor fra den ene beholder til den anden, har været kendt siden 1500-årene, også i de langlandske kirker. Man havde timeglas, der kunne måle tidsintervaller fra et kvarter til en time, undertiden mere, og de forsvandt først fra prædikestolene, efter at lommeurene var blevet almindelige. Timeglassene importeredes oftest fra Venezia, Nürnberg, Böhmen eller England og blev håndværksmæssigt fremstillet. Især i 1600-årene, som bl.a. var de lange prædikeneres århundred, blev timeglas anbragt på prædikestolene, hvorfor det kunne ske, at trætte tilhørere længselsfuldt skottede op til den tragtformede beholder med det langsomt rindende sand og gjorde store øjne, når præsten »tog et glas til«.

På Langelands Museum har man et af træorm og tidens tand hårdt medtaget, rødmalet timeglasstativ fra Rudkøbing kirke med plads til 4 timeglas, nemlig $\frac{1}{4}$, $\frac{1}{2}$, $\frac{3}{4}$ og 1 time.

Et nyt teknisk vidunder optræder i 1500-årene: *det mekaniske ur* eller hjuluret, efter de mange tandhjul i værket. I begyndelsen brugte man dog betegnelsen »sejerværk«. Det menes at være opfundet allerede mellem 1280-1300 i Norditalien og blev først anvendt i klostre, kirketårne og senere på rådhus og byporte eller andre offentlige bygninger. Ved kirkerne var det degnens eller klokkerens opgave at trække tårnuret op og smøre værket jævnlige, mens det var finsmedens eller sejermagerens opgave at tilse, vedligeholde, justere og reparere det.

Enkelte smede specialiserede sig som sejermagere. Kigger man efter på et gammelt sejerværks stænger og tandhjul, kan man tydeligt se mærkerne efter smedens hammer og se, at tandhjulene er filet med en almindelig fil. Et tårnur er et stort og ret indviklet maskineri, nogenlunde på størrelse med et spisestuebord til 8 personer, nogle større, andre lidt mindre. Udefra ser man de store urskiver og visere, men aner ofte ikke noget om de mange større og mindre tandhjul, drev o.a., der er drevet af de store lodder, som findes indvendig i tårnet.

Rudkøbing kirkes tårnur er fra begyndelsen af 1600-årene, måske 1621, da et nyt tårn opførtes. Det er anbragt på tårnets vestre side mellem de to øverste vinduer og hovedgesimsen. I mange år var uret den eneste tidsviser, almindelige mennesker havde at rette sig efter. Det nævnes første gang i kirkens regnskaber fra 1662 og 1668, da udgifterne til olie og sæbe til at smøre uret med er opgivet til 24 sk. Byfoged Frederiksen meddeler i 1720, at det er købstaden, som holder uret vedlige, hvilket viser den betydning, man tillagde det som offentlig tidsforkynder. Af en indberetning fra 1742 fremgår det, at det slog kvarter- og timeslag og skulle trækkes op én gang i døgnet.⁴ I 1744 var det nødvendigt at lade kirkeuret reparere af urmager Christoffer Hoffenblatt (1692-1749), der var født i Hannover, men kommet til Ærøskøbing fra Rønne i 1741. Reparationerne fandt sted på Hoffenblatts værksted i Ærøskøbing og varede fire måneder. Det kostede 34 rdlr., og Hoffenblatt fik yderligere 10 rdlr. for at lave en ny »viserskive« på 8 fod bred og høj, sort anstrøgen og numrene af fint guld.« Hoffenblatts ur holdt til 1770, da man bestilte et nyt ur hos den kendte smed, urmager og naturlæge Claus Clausen Fabricius (1722-96) i Marstal. Det havde som sin forgænger én stiv viser på urskiven mod vest og værket skulle trækkes

Fig. 3. Sandur fra
Langeland.



op, når der var gået 24 timet. Det gamle sejerværk af Fabricius befinder sig nu på Langelands Museum. Det måler 118 x 78 x 58 cm og pendulets længde er 160 cm. Lodderne til gang- og slagværk er almindelige kampesten med jernbånd, og uret blev afleveret 1773. Det blev passet af Niels Steensen, som årlig fik 2 rdlr. i løn »for seyerværket at opvarte.« Det solide tårnur gik tilfredsstillende godt i 140 år uden større reparationer, bortset fra, at urmager Espersen i 1903 måtte udskifte et par tandhjul. Fra 1905-25 passede urmager Søren Sørensen kirkeuret. Først i 1914, da den første verdenskrig udbrød og tiden blev helt unormal, fik også kirkeuret nykker. Det holdt op med at slå og måtte justeres hver dag. Efter en grundig istandsættelse fortsatte urets ene viser sin regelmæssige gang til ca. 1925, da uret også fik en minutviser, men i 1945 blev det nødvendigt med et helt nyt ur. Det blev fremstillet af den kendte tårnursfabrikant Frithjof Bertram-Larsen (1891-1980), København, hvis far, farfar og oldefar også havde

fremstillet tårnure. Det nye ur til Rudkøbing kirke havde 8-dagesværk og kostede 6.200 kr.

Et andet offentligt ur opsattes på rådhuset i 1845 af den lokale urmager Carl Hjorteborg (1814-93).

En del langelandske herregårde fulgte kirkernes eksempel og anskaffede tårnure, først og fremmest til gavn og glæde for ejerne, men også for at fæstebønderne, malkepigerne og senere husmændene og herregårdskarlene kunne møde til dagsværket til rette tid. Det vides, at f.eks. Steensgård i Snøde sogn, Fårevejle i Skrøbelev sogn og Hjortholm i Fodslette sogn fik sådanne ure. Peter Christensen Støber (1755-1821) fremstillede Tranekær kirkes tårnur og uret i kvisten på slottets hestestald.⁵

Som det var tilfældet i andre danske købstæder havde Rudkøbing sine vægtere, som efter mørkets frembrud skulle våge over ro og orden, tænde og slukke tranlygterne, føre tyve og andre skarnsfolk og urostifere til arresten og udråbe timeslagene, hvis de ikke kunne synge vægterversene. I 1672 ansattes Peder Olufsen som vægter. Han skulle assistere Jørgen Rasmussen og »tilbørligt påpasse ved nattetid at råbe og ringe de forordnede tider her i byen.« Vægterinstitutionen ophævedes først, da de fleste af vægternes pligter overtoges af politiet, og tranlygterne i de små gader afløstes af gaslygter. Kirkeuret og vægterordningen var offentlige foranstaltninger på en tid, da jævne mennesker ikke havde råd til selv at anskaffe ure. Den meget flittige lokalhistoriker Chr. Kiilsgaard (1889-) har gennemgået dødsboerne i Rudkøbing fra 1674-83 og i denne periode kun fundet to private sejerværker. Den danske skolemester Bertel Hansen i Rudkøbing, som døde 1674, havde »et sejerværk, som er en vækkere«, og det er ikke tilfældigt, at netop han havde et ur, som kunne vække. Han var nemlig også klokker og skulle altså ringe med kirkeklokkerne til bestemte tider. Bertel Hansen var dog ikke selv ejer af uret ved sin død. For at komme ud af sin gæld til rådmand Nis Feddersen havde han måttet give denne sejerværket som underpant, dvs. han havde fået lov til at låne det, så længe han var klokker.⁶ En sådan fremgangsmåde var på den tid ikke usædvanlig.⁷ Det andet ur har Kiilsgaard fundet i skiftet efter rådmand Niels Madsen Bang, som i 1677 efterlod sig et såkaldt »viserværk«, dvs. et vægur med gangværk, pendul og lod, men kun med én timeviser.

I dødsboer for perioden 1710-19 har Kiilsgaard fundet fire ure, og det er typisk, at alle fire ejere hørte til den velhavende del af borgerskabet. Guldsmed Hans Hansen, som døde 1712, ejede »et gammelt messing-

Fig. 4. 2 standure fra Langeland. Det til venstre er udført af A. Clausen, Strynø mens uret til højre er mærket C. Clausen Fabricius 1766.



sejerværk og et nyt do.« Den rige købmand Niels Lauritzen, som fik borgerskab 1699 og døde 1719, efterlod sig »et stue-sejerværk med sit træfederal og glas for.« Når man på den tid talte om stueure, mente man det, vi i dag kalder et standur (»bornholmer«), og med træfederal mentes urkassen. Det ældste engelske standur, der er bevaret, er fra 1660'erne, og i Danmark begyndte indvandrede urmagere en produktion af sådanne o. 1700, så Niels Lauritzens standur har sandsynligvis været det første på Langeland; for først o. 1750 blev standure mere almindelige i landet. Mens ure overhovedet ikke nævnes i Rudkøbing toldsteds »ekstrakt over alle ind- og udkommende varer« i 1742, blev der i 1796 indført 12 stk.

»bornholmske ure«, hvis værdi blev anslået til 12 rdlr. pr. ur. Tilførslen af bornholmske standure til alle havne i det østlige Danmark må have betydet en alvorlig udfordring til de lokale urmagere. I tiden 1801-08 blev der i alt udskibet 5.198 ure fra Rønne til andre havnebyer til en værdi af 81.568 rdlr., dvs. i gennemsnit 650 ure om året til en pris af godt 15 rdlr. pr. ur.⁸

Antallet af urmagere i Rudkøbing:

1673	1738	1796	1834	1845
1	1	1	2	3

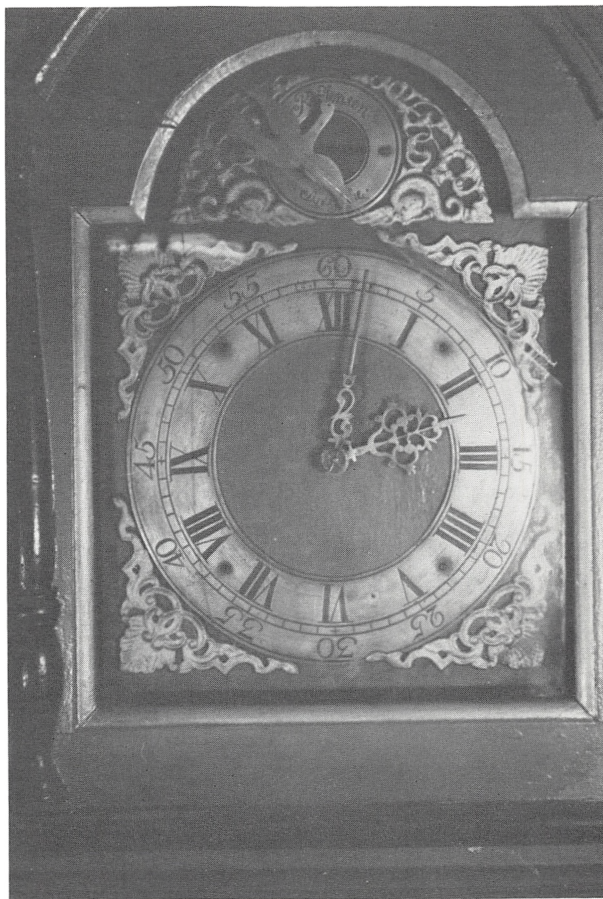
Selv om Langeland altså har haft urmagere lige siden 1673, havde man undertiden bud efter udenbys urmagere, f.eks. da Rudkøbing kirke skulle have nye ure i 1744 og 1770. Mere forsmædeligt for de lokale urmagere var det dog, at en Nakskov-borger, Oluf Hansen, i 1757 fik bevilling som urmager ikke blot på Lolland-Falster, men også på Langeland. Vi har dog ingen vidnesbyrd om, at han nogensinde kom til øen.

Så vidt vides er der ikke fundet standure med Rudkøbingmestres signaturer. Det kan skyldes, at de boede i en havneby, hvor det var særligt svært at konkurrere med de indførte ægte bornholmere. Det gav landsbyurmagerne en chance. Deres leveomkostninger var mindre, og urmageriet var for de fleste af dem et bierhverv eller husflidsarbejde.

Omkring 1760 begynder Rasmus Hansen på Strynø (1739-1787) og Hans Nielsen i Ennebølle, Snøde sogn at fremstille standure, og Rasmus Jensens svigersøn, Anders Clausen, Strynø, begynder en produktion o. 1788. På Støbergården i Frellesvig, Tullebølle sogn, boede Peter Christensen, også kaldet Støber, (1755-1821) idet han foruden at være gårdmand virkede som metalstøber, gørtler og urmager. Hans søn, Rasmus Hansen Pedersen (1792-1855) fulgte i faderens spor og fik bevilling som urmager og gørtler den 25.1.1823. Han havde flere lærlinge, deriblandt Mads Henrik Andresen Frøhlich (1827-1911), som senere blev urmager i Rødby, Tranekær sogn, hvor han efterfulgtes af sønnen Martin Andreas Frøhlich (1873-1912).

I Stoense var der en husmand, Ole Jensen (1771-1849), der også havde bevilling som gørtler og urmager. Peter Støber var noget af en tusindkunstner. Ifølge den mundtlige overlevering støbte han også kaneklokker og bjælder. Sikkert er det, at han fremstillede adskillige standure med solidt værk.

Fig. 5. Standur, signeret R. Jensen, Strynø. Den opmalede fyrtetræskasse er dateret 1787 med initialerne SAS - ADD.



Han har utvivlsomt draget fordel af den florissante periode, Tranekær og omegn oplevede, da Langelands kommandant, general Fr. Ahlefeldt, flyttede ind på slottet og byggede Tranekær op i dens nuværende skikkelse med de mange hyggelige og pyntelige småhuse, nogle af dem i bindingsværk, andre grundmuret. Peter Støber har bl.a. fremstillet ure, der kunne vise dato og spille 2-3 salmemelodier. Urkasserne var oftest fremragende snedkerarbejde.

Det teoretiske grundlag for tidsmåling og urmageri er de erkendelser, opdagelser og resultater, som astronomer, fysikere og teknikere i tidens



Fig. 6. Standur fremstillet af Hans Nielsen i Ennebølle 1774. Tinkransen har romerske og arabiske tal. På urværkets standplade står med blyant: P. Chr. Frederiksen renset og repareret 9/12-1886.

løb har arbejdet sig frem til. Det må i denne forbindelse ikke glemmes, at den i Rudkøbing fødte fysiker Hans Christian Ørsted (1772-1851) også har gjort en fortjenstfuld indsats for dansk og internationalt urmageri. På hans initiativ og efter hans råd dannede urmagerne i Rønne i 1818 et forbund og valgte tre mestre til omhyggeligt at undersøge og klassificere ethvert ur, der blev indsendt fra værkstederne og forsyne dem, de fandt gode og præcise med et kvalitetsstempel for at yde det købende publikum nogen garanti for de bornholmske ures ægthed og kvalitet. Prisen for de godkendte ure var til købmænd og skippere, som fungerede som urmagerens

grossister, 18 rdlr. i sedler. I 1820 stiftede H. C. Ørsted sammen med landmåler Lauritz Esmarch »Selskab til Uhrmageriets Fremme paa Bornholm.« Det fik et statslån på 2000 rdlr., som selskabet anvendte til udbetaling af forskud på stemplede ure, som bornholmerne gav selskabet til videresalg. Selskabet virkede fra 1820-41.

Større betydning for urmageriet fik H. C. Ørsteds udforskning og klarlægning af forbindelsen mellem elektricitet og magnetisme og hans revolutionerende opdagelse i 1820, som ret hurtigt førte til opfindelsen af en ny slags tidsmålere, nemlig de elektriske ure. Amerikaneren Samuel Morse (1791-1872) havde i 1837 i praksis udnyttet Ørsteds opdagelse og fremstillet en elektrisk telegraf. To år senere fremkom Carl August Steinheil (1801-70), München, og året efter Charles Wheatstone (1802-75) og Alexander Baine i England som opfindere af det elektriske ur i sin første primitive form, og i 1876 kom så Graham Bell's elektromagnetiske telefon. Men hele denne elektronik var en frugt af Ørsteds opdagelse.

James Watt's opfindelse af dampmaskinen o. 1770, H. C. Ørsteds opdagelse og mange andre tekniske fremskridt i 1800-årene indvarslede en udvikling, som slog igennem herhjemme i årene 1840-70 og som bl.a. betød, at en del håndværksfag forsvandt, mens andres arbejdsområder blev mere eller mindre beskåret. I disse år indskrænkedes urmageriet til at blive et servicefag med forhandling af fortrinsvis importerede ure, og kun svendestykkerne blev helt eller delvis eget arbejde.

Alligevel er urmageriet stadig et vigtigt erhverv, som har forstået at tilpasse sig de ændrede vilkår og som det moderne samfund ikke kan undvære.

Liste over urmagere fra Langeland og Strynø⁹

(Forkortelser: bsk. = borgerskab, f. = født, g.m. = gift med, s.a. = søn af, urm. = urmager)

RUDKØBING

Johnsen, Anders, f. i Landskrona, død i februar 1675 i Rudkøbing. Bsk. som sejmager i Rudkøbing 11.1.1673. Holdt byens sejerværk vedlige og »er given fri for al skat og tyng«.

Steensen, Niels, f. ca. 1700, død 14.12.1776, 76 år gl. i Rudkøbing. Bsk. som smed 12.2.1727. Boede Smedegade 5, men passede også kirkeuret og fik i 1773 2 rdlr. årlig i løn »for sejerværket at opvarte.«

Albertsen, Povel, begr. 28.3.1746 i Rudkøbing. Urm. s.st. Bsk. 9.3.1728.

Adamy, Johann August, f. ca. 1784, død 20.7.1829 i Rudkøbing, 45 år gl. Politibetjent og urm. i Rudkøbing.

Johansen, Jeppe, f. 3.10.1776 i Ullerup, Sønderborg, død 19.1.1852 i Vonsild, s.a. urm. Jes Johansen og Maren Rasmusdatter. Bsk. som urm. i Rudkøbing 24.3.1801. Var 1801-13 kaptajn i Kystmilitzen på Langeland. Ven med N.F.S. Grundtvig.

Lange, Joachim Schurmann, f. 15.3.1786 i Fåborg, død 4.1.1869 i Maribo, s.a. hattemager Hans Henrik Lange og Birthe Jensdatter, g. i Skørriinge 5.5.1817 m. Maren Hansen. Lært hos urm. Steen i Flensborg. Bsk. som urm. i Fåborg 29.8.1806, i Rudkøbing 31.12.1809, i Maribo 1.2.1816.

Andreasen, Niels Hansen, bsk. som urm. i Rudkøbing 5.5.1821.

Schnohr, Johan Martin, f. ca. 1797 i Rudkøbing, død 31.12.1877 s.st., s.a. bymøller Johann Heinrich Schnohr og hustru, g.m. Anne Margrethe Madsdatter Christensen. Bsk. som urm. i Rudkøbing 1824, Østergade 9, bsk. som jernstøber 1860. Blev kompagnon med jernstøber Mathias Jørgensen 1854 og var enejejer 1859-62.

Bergström, Laurentius, f. 1803 i Uddevalla, Sverige, død 20.1.1874 i Rudkøbing, 71 år gl. Urm. i Rudkøbing.

Wilson, Jacob Jensen, f. 28.6.1804 i Tåstrup, Øls, Ålborg amt, død 2.8.1864 i Tyrstrup, Haderslev amt, s.a. felddrejer Jens Christensen Hvilsom og Edele Christensdatter, g. i Farum 16.2.1828 m. Maren Jensdatter. Urm. i Farum 1827-30, i Vedbæk 1830-32, i Vordingborg 1832-34, i Stege 1834-36, i Ribe 1836-37, i Rudkøbing 1837-38, i Vinderup 1838-42, i Vonsild 1842-48. Var sine sidste år kromand i Høkkelbjerg (nu Frederikshøj kro) i Tyrstrup sogn.

Rasmussen, Carl, f. 1810 i Skørpinge, Sorø amt, død 6.6.1866 i Rudkøbing, 56¼ år gl., g. i Rudkøbing 23.5.1845 m. Dorthea (Doris) Madsen fra Sønderborg. Bsk. som urm. i Rudkøbing 19.10.1844, Brogade.

Hjortebjerg, Christian, f. i Stige v. Odense, g. i Kerteminde 4.9.1811 m. Mette Margrethe Friis. Bsk. som urm. i Kerteminde 10.6.1811. Bsk. i Rudkøbing 1816, opsagt 1844.

Hjortebjerg, Carl Christian Erasmus, søn af ovenstående, f. 22.2.1814 i Kerteminde, død 22.12.1893 i Rudkøbing, 79 år gl. g. i Nyborg 21.9.1843 m.

Sophie Hermandine Petersen. Bsk. som urm. Rudkøbing 16.11.1841, Østergade. Konstruerede en praktisk brandsprøjte til brandværnet. Borgerrepræsentant 1857-61.

Wolder, Julius Madsen, f. 30.5.1832 i Rudkøbing, død 15.8.1914 i København, s.a. smedemester Henrich Wolder og Martha Marie Christensen, g. i Rudkøbing 7.9.1855 m. Christiane Cathrine Schou. Lært hos urm. Peter Andersen, Sønderborg (ft. 1845). Bsk. som urm. i Rudkøbing 16.6.1855. Startede sammen med sin bror, klejnsmeden Anders Wolder, en fabrikation af symaskiner. Ophørte med fabrikationen 1869. Fotograf 1862. Overtog bestyrelsen af Rudkøbing private telegrafledning 1869 og blev telegrafbestyrer 1871. Bsk. som handlende med tråd og garn 1874. Bsk. som mekaniker 1875. Teknisk leder af Rudkøbing private telefonselskab 1891. Medl. af ligningskommissionen 1875-1900, best. og kasserer i Rudkøbing sygekasse 1862-90, fm. for skatteligningskommissionen i Rudkøbing fra 1878.

Pelle, Rasmus Larsen Dinesen, f. 1827 i Skebjerg, Tullebølle sogn, død 10.9.1879 i Rudkøbing, 52 år gl., g. i Rudkøbing 11.5.1858 m. Hanne Schmidt. Urm. i Østergade. Efter hans død førte enken forretn. videre en årrække.

Petersen, Søren, f. 13.9.1838 i Ålkær, Gram sogn, Sdjyll., død 12.3.1917 på Rudkøbing sygehus, 78 år gl., s.a. gdr. Jacob Petersen og hustru, g. l.g.m. Ida Marie Wied, d.a. urm. Wied, Sønderborg. Hun døde 6.12.1881, g.2.g. m. Hanne Hansen. Etabl. som urm. i Østergade, Rudkøbing 1867, var også udvandringsagent, men ved sin død nævnes han som husmand og urmager i Humble. Har fremstillet et lommeur i sølvkapsel.

Christensen, Knud, f. 8.12.1837 i Torrig, Birket sogn, Lolland, død 1.12.1905 i Rudkøbing, s.a. væver Christen Knudsen og Johanne Christine, g. i Rudkøbing 1.1.1873 m. Caroline Larsen. Urm. i Østergade, Rudkøbing.

Knudsen, Knud Laurits, f. 15.7.1849 i Assens, død 5.8.1912 i Rudkøbing. s.a. bomuldsvæver Knud Knudsen og Maren Pedersdatter, g. i Rudk. 10.10.1879 m. Christine Rasmussen. Etabl. som urm. i Brogade 1879, senere Østergade.

Wilhjelm, Christian Frederik, f. 21.1.1851 i Rudkøbing, død 12.1.1918 s.st., s.a. boghandler og bogbinder Frants Ludvig Wilhjelm og Kirstine Johanne Kaas, g. i Assens 26.10.1877 m. Karen Kirstine Gormsen. Bsk. som urm. på Torvet i Rudkøbing 10.2.1876.

Nielsen, Hans Peter, f. 25.5.1859 i Hornum, g. i Rudkøbing 15.10.1885 m. enken Hansine Kristine Hansen, f. Christiansen. Urm. i Rudkøbing.

Espersen, Niels Peter, g.m. Jensine Margrethe Folkmann. Nævnes som urm. i Rudkøbing 1893 og 1903.

Wilhjelm, Gorm Peter, f. 20.12.1878 i Rudkøbing som s.a. ovennævnte C.F.W. og hustru, g. i Rudkøbing 5.9.1915 m. Agnes Edsberg. Svendestykke på den danske urmagerskole i København, 1900: et lommeur, hædret med Håndværkerforeningens sølvmedalje. Studierejse på stipendium til Schweiz. Bsk. som urm. og optiker i Rudkøbing 10.2.1906. Overtog samme år faderens forretning.

STOENSE

Jensen, Ole, f. 1777 i Stoense, død 20.4.1849 s.st. Ugift husmand og urm. i Stoense. Bevilling som urm. 1833.

Lange, Johan Henrik, f. 1.4.1818 i Maribo, død 28.11.1892 hos en søn i Kbhvn., s.a. urm. Jochum Schurmann Lange og Maren Hansdatter, g. i Maribo 21.7.1859 m. Caroline Pedersen. Lært hos sin far. Svend 27.9.1838. Bsk. som urm. i Maribo 27.11.1851, overtog faderens forretning. 1854. Organist ved Maribo domkirke. Urm. og instrumentmager i Snøde og organist i Stoense 1873-1888. Bev. som urm. i Snøde 8.5.1878.

SNØDE

Nielsen, Hans, f. 1739 (ft. 1787: Hans Nielsen, 48 år gl.) Nævnes som urm. i Ennebølle 1774 og 1787. Et 1-døgnsværk m. timeslag med hans sign. i privat eje.

TRANEKÆR

Weesch, Henrich Adolph, f. 1789, død 2.2.1828 i Tranekær g. i Tranekær 16.7.1824 m. Louise Eigler. Instrumentmager, kunstdrejer, urmager og musicus i Tranekær.

Frøhlich, Mads Henrik Andreassen, f. 25.3.1825 i Korsebølle Kohave, Tranekær sogn, død 3.3.1911 i Rødby, Tranekær, s.a. husmand Andreas Frøhlich og Anne Kirstine Hansine Madsdatter. g. i Tranekær 25.4.1863 m. Karen Kirstine Hansen. Bevilling som urm. i Rødby, Tranekær 16.1.1856.

Frøhlich, Martin Andreas, f. 20.9.1873 i Tranekær, død 18.1.1912 s.st., s.a. foregående, g.m. Anna Sofie Møller. Urm. i Rødby, Tranekær.

Jensen, Hans, f. 30.11.1870 i Testrup, s.a. slagter Jens Jensen og Ellen Nielsen, g. i Tranekær 30.10.1917 m. Rasmine Hansen. Urm. i Rødby, Tranekær.

TULLEBØLLE

Christensen (Støber), Peter, f. 1755, død 8.3.1821 i Frellesvig, Tullebølle sogn, g.m. Karen Rasmusdatter. Gårdmand, metalstøber, gørtler og urmager i Frellesvig.

Pedersen, Rasmus Hansen, f. 1792 i Frellesvig, død 17.6.1855 s.st., s.a. foregående. Gårdejer på Støbergården i Frellesvig. Bevilling som urm. og gørtler 25.1.1823.

STRYNØ

Jensen, Rasmus, f. 1739 på Strynø, død 12.7.1787 s.st., g.m. Karen Nielsdatter. Husmand og urm. på Strynø. Et 1-døgnsværk med timeslag og én viser i Den fynske landsby i Odense. – Standur, dateret 1762 i afsyret kasse af eg i privat eje i Rudkøbing. Standur, dateret 1787 og sign. R. Jensen, Strynø, på Langelands Museum.

Clausen, Anders, f. 1764 på Strynø, død s.st. 30.9.1828, svigersøn af ovennævnte Rasmus Jensen, g. på Strynø 1.7.1788 m. Marie Rasmusdatter Husmand, fisker og urm. på Strynø. Et todøgnsværk med timeslag i fyrretræskasse på Langelands Museum.

1. Aage Fasmer Blomberg: »Fyns vilkår under svenskekrigen 1657-1660« (doktordisputats), Odense, 1973.
2. Chr. Kiilsgaard: »Rudkøbing. Topografi og Bystyre«, bd. II, 1955, s. 72.
3. Samme s. 72. Oplysninger om solure og timeglasstativ venligst stillet til rådighed af Langelands Museum.
4. Chr. Kiilsgaard: »Om Rudkøbing Kirkes Seyerværk« og Børge Munch Petersen: »Rudkøbing Kirkes Taarnur« i »Langelands Avis« den 23.8. og 26.8.1944. – P. Rasmussen: »Oplysninger betræffende Rudkjøbing Kjøbstad«, 1849.
5. Meddelelse fra Ole Mortensøn, Langelands Museum.
6. Chr. Kiilsgaard: »Rudkøbing. Topografi og Bystyre«, bd. II, 1955, s. 71.
7. Jf. L.P. Pedersen: »Fynske standure« i »Arv og Eje«, 1969, s. 6-7.
8. Chr. Kiilsgaard: »Rudkøbing. Topografi og Bystyre«, bd. III, s. 52.
9. Arkivalier. Rets- og politimyndigheder, Langelands herreder 1684-1919. H. Liste over landhåndværkere 1822-61. Næringsbeviser 1823-1919. – Strynø birk: Fortegnelse over håndværkere 1836. – Rudkøbing kommunale arkiv: X: Protokol over byens borgere, deres bestillinger og næring 1789-1802. Folketællinger fra Langeland og Strynø 1787, 1801, 1834, 1845 og 1850. – Kirkebøgerne fra Rudkøbing, Stoense, Snøde, Tranekær, Tullebølle, Strynø m.fl., alle på landsarkivet i Odense.

Zeitmessung und Uhrmacher auf Langeland

Die Insel Langeland ist 284 qm² gross und hat nur eine Stadt, Rudkøbing. Hier wird von Zeitmessung und Uhrmacherei in älterer Zeit berichtet. Die Menschen, die im Freien arbeiteten, Bauern und Fischer, gewöhnten sich daran, Naturbeobachtungen zu machen und orientierten sich insbesondere am Lauf der Sonne und des Mondes am Himmel und an den Bewegungen der Sterne. Es sind etliche Sonnenuhren und Sonnenringe auf Langeland gefunden worden. In den Kirchen wurden Sanduhren benutzt. Im 17. Jahrhundert spezialisierten sich einige Kleinschmiede auch als Turmuhrmacher und stellten grössere Uhren her, besonders für Kirchen und Herrenhöfe. Rudkøbing bekam eine eigene Kirchuhr im 17. Jahrhundert. Die Uhr wurde 1744

von Christopher Hoffenblatt (1692-1749) repariert, der in Hannover geboren war, jedoch in Ærøskøbing auf Ærø als Uhrmacher arbeitete. Die Insel litt sehr unter dem Krieg gegen Schweden und der darauffolgenden Besetzung 1657-60, welche u.a. zu einer Stagnation des Geschäftslebens der Insel führte. Aber die Zeiten wurden wieder besser. Eine Übersicht nennt die Uhrmacher der Insel bis ca. 1900, sowohl die, die herstellten als auch die, die nur reparierten.

Schliesslich wird der in Rudkøbing geborene Physiker Hans Christian Ørsted (1772-1851) genannt samt seinem Einsatz für die Uhrmacherei und für die Entwicklung der späteren elektrischen Uhr.

Den svenske harve

– *introduceret på Fyn 1840 af N.E. Hofman Bang*

af TORBEN GRØNGAARD JEPPESEN

Opbygningen af »Den fynske Landsby« indledtes i begyndelsen af 1940'erne med officiel indvielse af de første gårde og huse i 1946. Siden da er adskillige nye kommet til, senest den firlængede bindingsværksgård fra den lille landsby Torup nær Skamby på Nordfyn. Samtidig med rejsning af de mange bygninger er der gradvis modtaget en række brugsting, redskaber m.v., som har relevans for det gamle fynske landsbysamfund. Blandt de indkomne effekter – som navnlig skyldes interesserede landboers/landmænds interesse for at bevare – er en stor samling af landbrugsredskaber repræsenterende alle aspekter af det daglige arbejde i mark, i stald og i tærskelo. Således kan nævnes ikke mindre end 49 plove, et stort antal harver, kultivatorer, hesteriver, tromler, såmaskiner, tærskværker og meget mere.

Kun en meget lille del af denne fine samling har hidtil været direkte tilgængelig, idet de mange genstande og redskaber samlet i de små rum i bindingsværksbygningerne ikke har kunnet give beskueren et rimeligt overblik. I et forsøg på at råde bod herpå – og i et forsøg på at udnytte den fine redskabs- og genstandssamling til opbygning af en egentlig landbrugshistorisk udstilling i tilknytning til »Den fynske Landsby« – indledtes i foråret en gennemgang af de mange redskaber. Gennemgangen har i første omgang til formål at skaffe et overblik over samlingen og at gennemføre en nødvendig konservering og registrering. I anden omgang skal gennemgangen danne baggrund for opbygning af udstilling og påvisning af eventuelle mangler i samlingen. Endnu er den tidsmæssige grænse for samlingens tilvækst sat til redskaber og maskiner fra tiden indtil ca. 1940. I umiddelbar tilknytning til dette registreringsarbejde er i vestlængen til Skamby-Torup-gården opbygget en lille midlertidig udstilling af udvalgte markredskaber fra 1700- og 1800-tallet. I de kommende år er det tanken at indrette hele gården til udstillingsformål.

Under arbejdet med nyordning af den store redskabssamling dukker et rigt spekter af redskaber op – fra undseelige håndredskaber af træ til meget komplicerede og teknisk avancerede maskiner som f.eks radsåmaskiner og selvaflæggere. Alle har de hver sin historie at fortælle, og rigtigt spændende bliver det ofte, når man prøver at grave lidt i redskabernes oprindelse og plads i den landbrugsteknologiske udviklingshistorie. Forhåbentlig vil der engang blive mulighed for at samle alle disse informationer og skrive en samlet historie for det fynske landbrug – og heri ikke mindst beskrive udviklingen fra de »simple« redskaber i middelalderen og frem til nutidens store og komplicerede maskiner.

I det følgende skal en enkelt redskabstype – »svenskarven« – præsenteres, dels fordi den har en særlig fynsk tilknytning, dels fordi den i løbet af et par generationer spillede en væsentlig rolle i det danske agerbrug. Harven introduceredes i 1840 ved en præmiepløjning på Nislevgård på Nordfyn. Den var kort tid forinden ført til Danmark af Niels Erik Hofman Bang, som havde set den i Sverige og tilpasset den efter danske forhold. I løbet af få årtier vandt harven stor udbredelse og i sidste halvdel af 1800-tallet fandtes den på næsten hver gård. Den brugtes til grundigere jordbearbejdning, enten til brakmark eller til udjævning efter ploven. Før dens indførelse var det reglen, at der blev pløjet til vårsæd om foråret, men efter svenskarvens indførelse faldt pløjningen væk, hvilket betød en stor lettelse i forårsarbejdet. I bind IV af »Det danske Landbrugs Historie« skriver Anton Christensen »Der er neppe noget Agerbrugsredskab, som har faaet en saa hurtig og almen Udbredelse som den svenske Harve«. ¹

Landsbymuseets samlinger rummer 3 eksemplarer af den svenske harve, her undtaget udgaver lavet helt af jern. De er tilkommet museet i henholdsvis 1952 og 1963. De 3 harver – i det følgende benævnt A, B og C – er vist på fig. 1, 2 og 3. Som det fremgår af billederne, har svenskarven en trekantet form med mere eller mindre buede sider og en lige bagkant. Inden for trekanten kan der enten være en eller flere tværribber parallelt med bagkanten, eller eventuelt buede træstykker, hvorved der dannes et kryds. Harvernes ramme er lavet af træ, medens tænder, træktøj og eventuelle håndtag og beslag er lavet af smedjern. Tænderne er mere eller mindre fremadrettede og afsluttes med pileform. De er fastgjort i trærammen (bullerne) ved gennemboring samt med møtrik. De 3 harver repræsenterer hver sin form, dog med nogen lighed mellem A og B. Fig. 4 viser 3 hovedtyper af svenskarver med træbuller. ² Trækket på svenskarverne



Fig. 1. Svenskharven A (mus. nr. 907/1963).

er lavet således, at hestene kan spændes for ved hjælp af en løs hammel med krog. I en stillebøjle på selve harven er normalt indsat en ring, som krogen kastes i. På harverne A og B mangler den omtalte ring. Stillebøjlen er nyttig til at regulere harvens dybde, bl.a. har harven tendens til at gå ekstra dybt, når tænderne er nye og spidse.³

Harven A stammer fra Nr. Søby. Dens dimensioner er: længde 144 cm, bredde 136 cm og en samlet højde på 36 cm. Den har foruden hovedrammen 2 parallelt med bagkanten løbende ribber. På billedet ses tillige et lille tværstykke, som er en rest efter en forstærkning, som har udgjort samme form som typen fig. 4 til venstre. Disse små tværstykker er mindre end selve rammen (bullen) og har til formål at stive harven af. Harven A er forsynet med 12 tænder, med en samlet længde på hver på 27 cm, regnet fra spids til bulle. Spidserne er pileformede, men forholdsvis små i sammenligning med tænderne på harverne B og C.

Harven B stammer fra landsbyen Ore i Sdr. Nærå sogn. Dens form ligner noget A, men den har kun en med bagkanten, parallelt løbende bul. Til gengæld har den en svær tværstillet bul fra bageste bul til midterbullen. På denne tværbul sidder den ene tand. Harven B har en større bredde end længde, nemlig henholdsvis 147 cm og 135 cm. Dens dimensioner minder dog iøvrigt om A. Højden er samlet 27 cm. Harven er forsynet med ialt 11

tænder, som er mere fremadrettede end på A-harven. Harvetænderne er også større i dimension og har en kraftigere afsluttende pilespidsform.

Den sidste harve stammer ligeledes fra Ore i Sdr. Nærå sogn. I modsætning til de øvrige har den ingen parallelt løbende tværbuller, men til gengæld to naturligt krumvoksede træbuller, som ved en sammentapning danner et kryds. Denne harve er mindre end de to foregående omtalte, nemlig længde 120 cm, bredde 123 cm og samlet højde på 30 cm. Harven C har kun 9 tænder, men til gengæld er der tale om noget kraftigere tænder end på A- og B-harven. Dels er tænderne mere fremadrettede, dels er spidserne kraftigere udvidet end på A og B.

Desværre ved vi udover de her nævnte oplysninger intet om harvernes oprindelse og brug. Det havde været spændende at vide noget om, hvem der har lavet dem – om det er en lokal smed/håndværker – eller de er lavet af specialiserede producenter. Tidspunktet for deres produktion ved vi heller ikke noget om, udover den generelle tidsramme for harvetypen fra 1840 og til hen mod år 1900. Et lille fingerpeg om de 3 harvers relative kronologi kan vi dog få ved at sammenligne harveformen med en tegning af den »oprindelige« svenskharve introduceret af Hofman Bang.⁴ Fig. 5 viser en af Hofman Bang publiceret tegning af svenskharven fra 1851. Med dette udgangspunkt synes A-harven at være ældst, og i samme retning

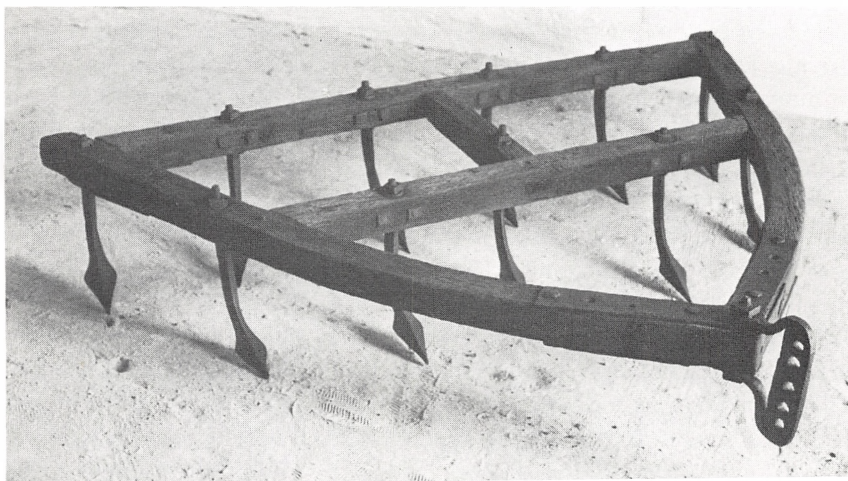


Fig. 2. Svenskharven B (mus. nr. 174/1952).

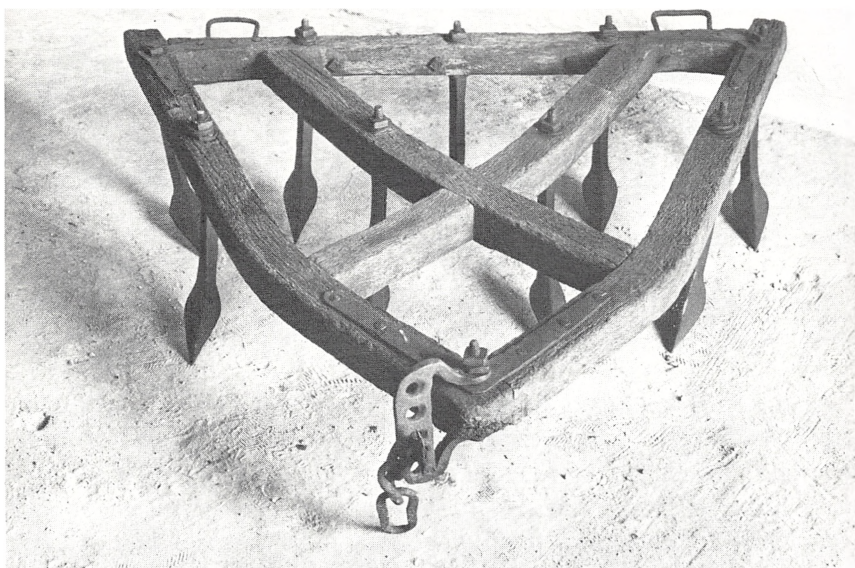


Fig. 3. Svenskharven C (mus. nr. 173/1952).

peger denne harves forholdsvis små tænder. Næste harve i rækken er i så fald B, hvor som nyt element tværbullen er introduceret. Harvetænderne på denne harve er noget kraftigere end på A-harven. Og så endelig den formodede yngste – C-harven –, som har fjernet sig mest fra den oprindelige form. Denne harve har tillige de kraftigste tænder. Om denne »typologi« er korrekt, kræver mere indgående studier at besvare – gerne med mere materiale. Vi ved ikke, om de her nævnte forskelle blot er lokale håndværkeres bud på en god, kraftig harve eller virkelig afspejler en kronologisk forskel.

Men hvorfor blev denne harve hurtigt så populær og udbredt? Med nutidens øjne kan svenskharven let ligne et lille »haveredskab«. For at forstå baggrunden herfor må der gives et lille rids over landbrugsredskaberne i perioden umiddelbart før svenskharvens introduktion.

Gennem middelalder, renæssance og frem til 1700-tallets slutning synes landbrugsredskaberne ikke at have gennemløbet nogen væsentlig udvikling. De bevarede redskaber fra 1700-tallet minder i vid udstrækning om fundne middelalderlige fragmenter og om de afbillede redskaber, vi ken-



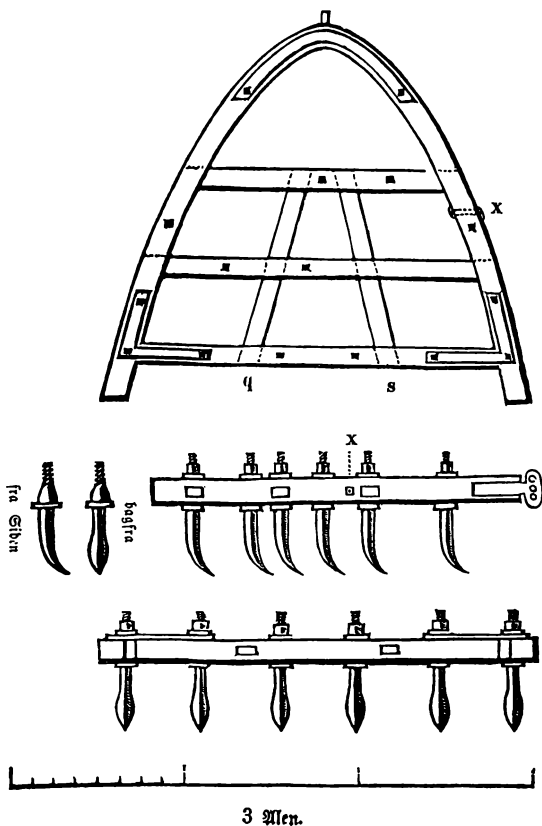
Fig. 4. 3 hovedtyper af svenskharven med træbuller (efter Heine 1952).

der fra kalkmalerier, billeder i jordebøger m.v. Nogen synderlig ændring synes i hvert fald ikke at ske mellem senmiddelalder og 1700-tallets slutning.⁵

Vigtigste markredskab i denne periode var helt klart den tunge hjulplov (fig. 6), som med et forspand på 4-6 heste klarede den vigtigste jordbearbejdning. Ploven var lavet helt af træ, bortset fra langjern og skær. Med dette tunge redskab pløjedes de »højryggede agre« såvel efterår som forår.⁶ Såbedet jævnedes ved adskillige ganges harvning med en let harve lavet af træ og forsynet med enten spidse træ- eller jerntænder. Denne såkaldte »danskharve« (eller »foldharve«) bestod af to firkantede led, som blev trukket i det ene hjørne, se fig. 7.⁷ Som det fremgår af figuren, så tilfredsstiller harven ikke kravet om, at der skal være lige langt mellem tandsporene. Ved svær jord måtte der harves mange gange, således omtales en forårsharvning, som omfattede ikke mindre end 16 gange harvning med danskharven. Til knusning af jordklumper kunne anvendes en trætromle, men hvor udbredt dens brug har været, er ret usikker.

Flere jordbearbejdningsredskaber rådede man ikke over i tiden indtil 1700-tallets slutning. Landboreformerne med udskiftning af jorden fra den gamle fællesdrift, med ophævelse af hoveriet og med overgangen til selveje satte sammen med de forbedrede indtjeningsmuligheder i landbruget næsten en eksplosion igang, hvad angår opfindelse og udvikling af nye og bedre redskaber. Gennem hele 1800-tallet mødes i den landbrugsfaglige litteratur mange spidsfindige forsøg på at udvikle maskiner til at overtage det slidsomme arbejde, f.eks. såning, afhøstning og tærskning. Men også udvikling af bedre plove, harver og kultivatorer var i højsædet. Fra dansk side studeredes indgående nye opfindelser i England, Tyskland og ikke mindst i Amerika, hvorfra inspiration til f.eks. flere plovtyper hentedes, foruden ideer til slåmaskiner, selvaflæggere og meget mere.

Fig. 5. »Oprindelig« svenskharve
(efter Hofman Bang 1851).



I begyndelsen af 1800-tallet erstattedes den tunge hjulplov af svingploven forsynet med jernmuldfjæl, se fig. 8. Svingploven var betydeligt lettere end hjulploven, den krævede ikke så stor trækraft og var oftest mere effektiv til bekæmpelse af ukrudt, dels fordi den gik dybere, dels fordi den vendte furerne bedre. Til den nye dyrkningsstruktur – hver gård sin egen drift – passede svingploven godt. Det var ikke længere nødvendigt med det store antal heste og flere mennesker til at styre et stort forspand.

Det er i lyset af denne udvikling, at vi skal se den nye brakharves introduktion og store udbredelse. Vi er i en tid, hvor landbruget er i stærk vækst, hvor produktionen stiger og dermed indtjeningen. Det er samtidig en tid, hvor bønderne er blevet mere selvbevidste og er yderst positivt stemt for at prøve nyt og ændre og forbedre gamle redskaber og vaner.

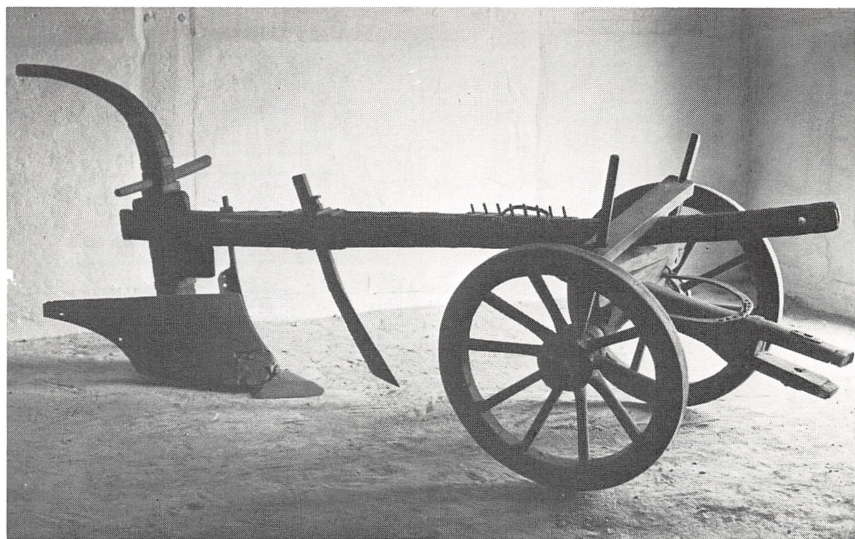
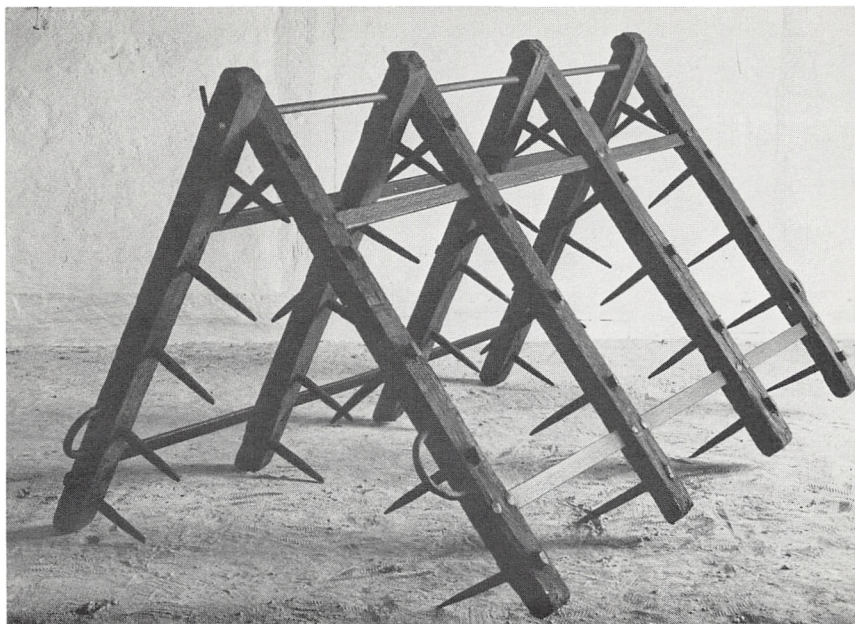


Fig. 6. Hjulplov (mus. nr. 687/1948).

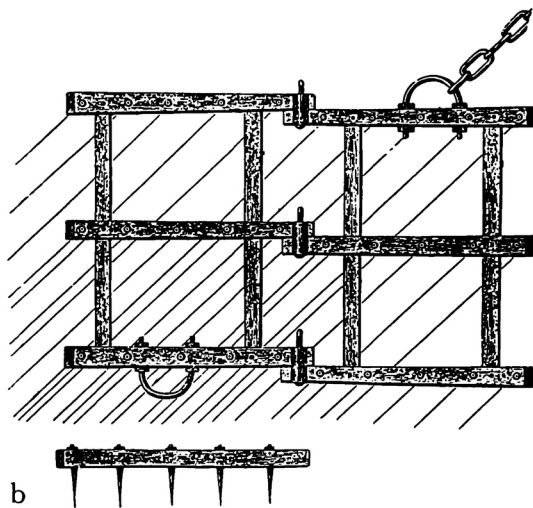
Svenskharven bliver et fortrinligt supplement til svingploven, idet den erstatter dele af forårsplojningen og tillige er effektiv til at jævne de dybe furer efter svingploven. Forbilledet for den danske udgave af denne brakharve var den svenske »klösharve«, som den unge Niels Erik Hofman Bang havde mødt under sit ophold i Sverige i 1830'erne.

Hvem var egentlig denne Hofman Bang? Helt tilfældigt er det næppe, at det skulle blive ham, der introducerede en ny og effektiv harvetype. Niels Erik Hofman Bang – søn af botaniker, agronom og stamhusbesidder Niels Hofman (Bang) – fødtes i 1803 på godset Hofmangave. Under sin opvækst på godset introduceredes han i det videnskabelige miljø, idet faderen gjorde Hofmangave til et samlingssted for en stor kreds af naturvidenskabsmænd, specielt botanikere. Haven ved Hofmangave vidner i dag om faderens store interesse for fremmede planter, buske og træer.

Sønnen, Niels Erik Hofman Bang, blev student i 1822 fra Herlufsholm og fik i de følgende år en alsidig uddannelse sammensat af naturvidenskabelige fag, mekanik, botanik, historie og ikke mindst landbrugsvidenskab. Vigtigt for ham i den sammenhæng var et ophold på landbrugsinstituttet i Möglin i Brandenburg i 1827-30. Fra 1831 til 1840 arbejdede



a



b

Fig. 7. a) Danskharve (mus. nr. 537/1948), b) tegning af danskharve (efter Anton Christensen 1926).

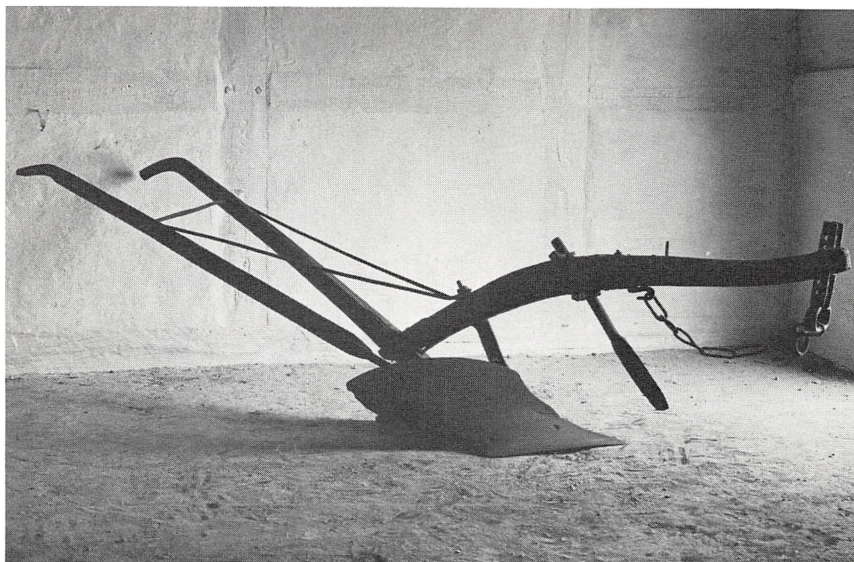
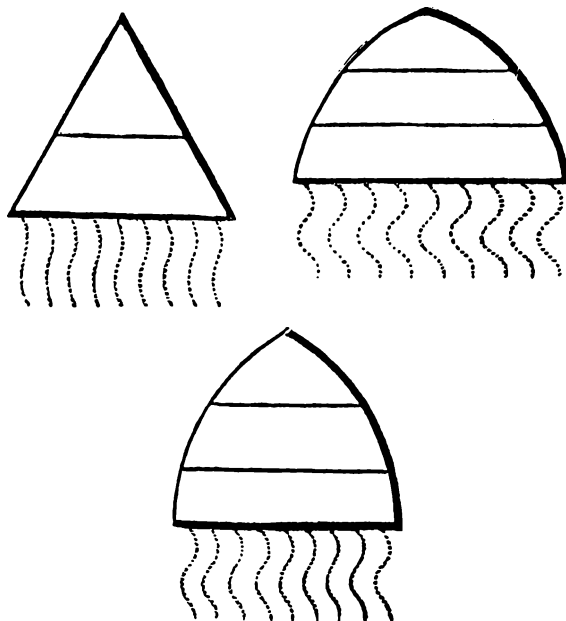


Fig. 8. Svingplov (mus. nr. 686/1948).

Niels Erik Hofman Bang i Sverige og interesserede sig i denne periode meget for det svenske landbrug. Her mødte han en kraftig harvetype, som han som nævnt i en let omarbejdet form senere introducerede i Danmark som den »svenske harve«.⁸

Niels Erik Hofman Bang vendte tilbage til Hofmansgave i 1840, hvor han overtog forpagtningen af godset. 5 år efter indrettede den energiske landbrugsforsker et landvæseninstitut på godset for årligt 12 elever fra den »dannede klasse«. Desuden optoges unge bondesønner som lærlinge, der skulle deltage i gårdens arbejde, men tillige fik lidt teoretisk undervisning. Ideen til instituttet stammer fra Niels Erik Hofman Bangs ophold i Möglin. I perioden 1851-63 stod han som redaktør, udgiver og i stort omfang skribent på publikationerne »Meddelelser for Landmænd I-III«. I første bind heraf udkommet i 1851 har Hofman Bang skrevet en artikel om den svenske harve, som han kalder sit »fosterbarn«. Artiklen indledes med »Der ligger megen Sandhed i den Erfaring, at det ikke er Medgang og gunstige Forhold som bringe Mennesket til Anstrængelse, men trange Vilkaar og Modgang, som have gode resultater og nyttige Opfindelser til Følge«.⁹ – Hermed mener Hofman Bang, at udviklingen af den kraftige

Fig. 9. Svenskharvens bevægelse (efter Hofman Bang 1851).



harve i Sverige skyldes dels et hårdere klima, dels en kold og stiv lerjord. I artiklen gives en indgående beskrivelse af svenskharven og dens fordele. Vi kan her prøve at opregne nogle af disse fordele i forhold til danskharven: 1) Svenskharven har betydeligt kraftigere og længere tænder, som i modsætning til danskharvens ikke spidser til, men derimod bliver bredere mod enden. Tænderne er samtidig mere eller mindre fremadrettede. Svenskharven kan således udføre et langt grundigere arbejde end danskharven. 2) Svenskharvens trekantede form med afrundede sider og lige bagkant giver, i modsætning til danskharven, en bølgende bevægelse, se Hofman Bangs fine tegning fig. 9. Som det fremgår af tegningen giver de buede sider harvens bølgende bevægelse. Ifølge Hofman Bang er det netop ideen med denne harvetype, at den skal bevæge sig lidt til siderne under fremdriften, idet dette giver en langt mere effektiv harvning. Eventuelt kan svenskharven følges af danskharven: »Vil man ikke have de ujevne Streger paa Overfladen, saa maa en dansk Harve hellere slette efter end man bør mindske Virkningen af den svenske Harves slingrende Bevægelse«. ¹⁰ Og endelig 3) så udgør den lille »gåsefods-formede« harve et instrument, som

med de lange tænder kan komme betydeligt dybere end dansk-harven. Herved er skabt et redskab, som kan bruges direkte på brakmark, og som ikke kræver fornyet pløjning før såtid. Til brug for dækning af såsæd er den også god, dog foreslår Hofman Bang, at danskharven anvendes til rug, som ikke skal så dybt.¹¹

Efter Hofman Bangs nøje beskrivelse i »Meddelelser for Landmænd« har lokale håndværkere kunnet fremstille redskabet. Også de opkommende maskinfabriker begyndte tidligt at tage produktionen op. Således præsenterede maskinfabrikant M. P. Allerup, Odense ved Landmandsforsamlingen i Odense 1854 henholdsvis en udgave fremstillet helt af smedejern, henholdsvis en udgave med støbte buller.¹² Hvor udbredt jern-udgaven af svenskharven blev, vides ikke. Landsbymuseet råder over et par eksemplarer.

Hofman Bang slutter sin artikel med følgende: »Maa den fremdeles gjøre sig gjældende og blive almindelig udbredt saalænge indtil Menneskets utrættelige Speculation maaske udfinder nye endnu fuldkomnere Redskaber, for hvilke den gamle svenske Veteran da vil komme til at vige Pladsen«. ¹³ – Poetisk skrevet, men med en dyb erkendelse af den eksplosive vækst i landbrugsteknologien, som Hofman Bang selv var en aktiv medskaber af. – Omkring århundredskiftet – efter godt et halvt hundrede års aktiv tjeneste i det danske landbrug – erstattedes svenskharven af nye og forbedrede harvetyper. Blandt disse var Niels Jensen Foghs »patent-harve«, som dog kun fik en begrænset levetid og ikke særlig stor udbredelse. Den egentlige besejrer var derimod fjedertandsharven, som med dens kraftige, men bøjelige tænder – og med hjulstel til regulering af dybden – var en gevaldig forbedring i forhold til svenskharven, se fig. 10. I løbet af det 20. årh. har denne kultivator udviklet sig til kolossal størrelse, ikke

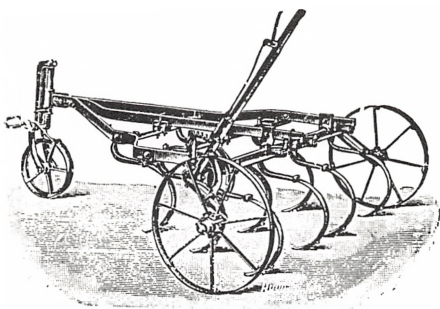


Fig. 10. Fjedertandsharve (efter Anton Christensen 1926).

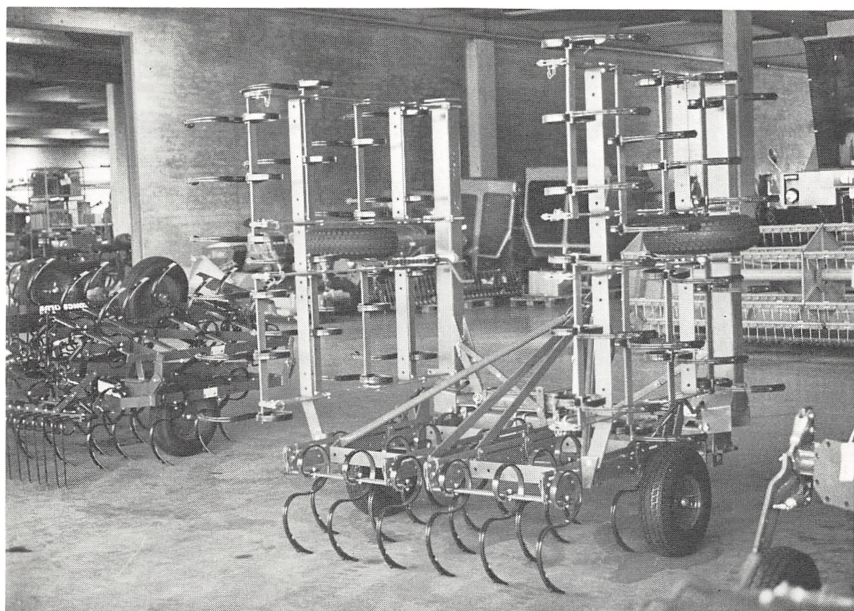


Fig. 11. Moderne fjedertandsharve i transportstilling (venligst forevist af firma Stevnhoved & Søgaard).

mindst i de sidste år, hvor de virkelig store traktorer er blevet almindelige, se fig. 11.

Lad os da slutte med et lille citat fra »Den landoekonomiske Tidende« fra 1. maj 1840, det år, svenskharven introduceredes i Danmark: »saa maae vi dog i dem beundre Menneskets sindrige Opfindsomhed, og vi have alt seet utalige Exempler paa, at den mekaniske Kunst er i vor Tid stegen til en ubegribelig Høide, og at saamange udmærket dygtige Mennesker have opofret sig til dens Tjeneste, at det ikke maae kunne forundre os at tænke den Tid ikke saalangt borte, da man ikke alene ved et forbedret Maskinerie forbereder Jorden til Sæd paa en saavel fuldkomnere som mindre bekostelig Maade end hidtil, men tillige saaer og høster Sæden med arbejdsbesparende Maskiner. Uagtet alt hvad vi i vor Kortsynhed end synes at kunne have at indvende imod Maskinkraftens udbredelse, trodser dens fremadskridende Vælde dog Mængdens Anskuelse, og idet den lader den menneskelige Legemskraft langt bag efter sig, frembærer den Vidnet om den menneskelige Aands Storhed og guddommelige Oprindelse«.

1. Anton Christensen: Landbrugets Redskaber og Maskiner, i Det danske Landbrugs Historie, bd. IV, red. K. Hansen, Kbh. 1925-33, s. 470-71.
2. Illustration efter fig. 1 i N.G. Heine: Den svenske harve i Danmark. Danske Museer 3, Kbh. 1952, s. 33.
3. N.E. Hofman Bang: Den svenske Harve. I Meddelelser for Landmænd, bd. I. Odense 1851, s. 193.
4. Hofman Bang, se note 3.
5. Se note 1 samt Axel Steensberg: Fra Døstruparden til Motorploven. Naturrens Verden 1939, s. 433 ff.
6. Om 'højryggede agre' se T. Grøngaard Jeppesen: Aastrup I – 'en meget smuk udskiftning'. Fynske Minder 1981, s. 39 ff.
7. Anton Christensen: Redskabslære. Kbh. 1926, s. 41 ff.
8. Dansk biografisk Leksikon, Kbh. 1980.
9. Hofman Bang, s. 184.
10. Hofman Bang, s. 188.
11. Hofman Bang, s. 197-198.
12. Heine, s. 39.
13. Hofman Bang, s. 199.

Die schwedische Egge – in Fünen 1840 von N.E. Hofman Bang eingeführt

Das Museum »Das fünische Dorf« besitzt eine ziemlich grosse Sammlung landwirtschaftlicher Geräte, die zeitlich aus dem Ende des 18. bis in die erste Hälfte des 20. Jahrhunderts stammen. Bisher waren nur ganz wenige dieser Geräte für die Besucher zugänglich, doch wird nun eine agrarhistorische Ausstellung aufgebaut, die – unter anderem – zahlreiche Ackergeräte umfassen wird.

Im Zuge dieser Neuordnung wird Material über die verschiedenen Geräte, ihre Entstehung, Anwendung und Verbreitung, eingesammelt. Unter den Geräten des Museums befinden sich 3 Exemplare der sogenannten »Schweden-Egge« (Fig. 1-3), die um die Mitte des 19. Jahrhunderts im Laufe ganz kurzer Zeit auf fast allen Höfen gebräuchlich wurde. Eingeführt wurde sie von N.E. Hofman Bang, dem Besitzer des Herrenhofs Hofmangave in Nordfünen. Er hatte in Schweden die dortige Brackackeregge »kløsharven« gesehen, die er, dänischen Verhältnissen angepasst, 1840 bei

einem Pflugwettbewerb unter dem Namen »schwedische Egge« präsentierte.

Die Schweden-Egge war gegenüber früheren Egge-Typen ein beträchtlicher Fortschritt (Fig. 7) – die neue, kräftige Egge ersetzte überdies einen Teil der bisherigen Pflugarbeit, nicht zuletzt beim Frühjahrspflügen. Mit ihren starken Zinken eignete sie sich auch für die Bearbeitung der Brackäcker im Frühling und Sommer. Gerade um die Mitte des vorigen Jahrhunderts gehörte das Brackliegen von Feldern, meist alle sechs, sieben Jahre, zur Wechselwirtschaft fast aller Gehöfte.

Gegen Ende des Jahrhunderts wurde die Schweden-Egge durch einen neuen Eggentypus ersetzt, die Federzahn-Egge (Fig. 10), die in moderner Zeit zu bedeutenden Dimensionen weiterentwickelt wurde (siehe Fig. 11). Von der Schweden-Egge heisst es in der dänischen agrarhistorischen Litteratur: »Es gibt kaum ein Ackergerät, das eine so schnelle und allgemeine Verbreitung fand wie die schwedische Egge«.

Chimney'erne på Ærø

af TOVE KJÆRBOE

En fremmed der besøger Marstal eller Ommel (en landsby udenfor Marstal) og i haverne ser en mærkelig, høj opsats beplantet med blomster og malet hvid, gul, grøn, rød eller en sammensætning af de nævnte farver, tror, at en lokal mand har taget patent på denne havedekoration.

Men spørger han/hun, får han/hun at vide, at det da er en »chimney«, altså en skorsten på engelsk. Jamen skal hvad skal en skorsten på havejorden, og hvorfor siger man ikke skorsten, men »chimney«? I den verdensberømte skipperby, taler man jo alle sprog, og forøvrigt er en skorsten ikke bare en skorsten. En skorsten eller rettere en skorstenspipe er mange ting, og en chimney er en speciel ting. Man skelner netop mellem en skorsten og en chimney!

Ingen i Marstal eller Ommel, de to steder på Ærø, hvor de fleste søfolk gennem tiderne har været bosat, er i tvivl, hvad det drejer sig om, når ordet chimney nævnes, nemlig en håndlavet skorstenspipe af brændt ler, forarbejdet i de engelske og skotske pottemagerværksteder.

De findes i flere tykkelser, og i »kaminlandene« bruges de tyndeste til indsats i de store skorstene, een for hver kamin.

De store chimney'er bruges som selvstændige skorstenspiber, direkte på tagryggen eller på en lav sokkel. De er ofte 6- eller 8-kantede, 75 cm høje, og røghullets tværsnit er 25 cm (9 tommer). Både udkrugning og sokkel er 3½ cm fra selve røret. Undertiden er udkrugningen forsynet med takker, som på afstand ligner en krone. Under udkrugningen er der huller, en eller to i hver kant. Er piben 6-kantet er der 6 eller 12 huller.

I sidste halvdel af forrige århundrede, begyndte man at forlænge piben for at hindre røgneslag og i stedet for at bygge en hel ny pipe op af mursten, satte man et glaceret rør ned, det hjalp på røgen, men kønt var det ikke, og det syntes ærøboerne da slet ikke, og på denne måde kom så chimneyerne ind i billedet. Og de havde den fordel, fremfor det almindelige glaserede rør, at de omtalte huller under udkrugningen yderligere



Fig. 1. Udsigt over Ærøskøbing. I forgrunden en chimney sat ovenpå en alm. skorstenspibe. På et tværgående hus til v. en chimney på en alm. sokkel.

hindrede røgnedslag, idet vinden susede ind her og trak røgen op af røg-hullet. Denne konstruktion blev senere benyttet af skorstenspibefabrikkerne i Høganäs og på Bornholm. Der var andre fordele ved chimney'erne. Søfolk der sejlede på England og Skotland kunne sjakre sig til en fornuftig pris, hvis de købte et vist antal. De kunne altid være sikre på at komme af med dem, hjemme, til familie eller fingersnilde venner, der selv kunne sætte dem op på taget uden faglig hjælp – eller til murerne som også anbefalede denne skorstenspibe.

Der er endnu mange chimney'er på tagene i Marstal. Hvor gamle de ældste er, vides ikke, men de kan udmærket være ca. 100 år. På et foto af nuværende »Wilhjelm's boghandel« fra 1896, da ejendommen var posthus (1878-97) er der almindelige skorstene, hvorimod der i dag er to chimney'er.

I Ærøskøbing, hvor man forøvrigt nøjes med at sige »engelske skorste-ne« har der tidligere været en del, det viser ældre billeder, og gamle mure-re fortæller, at de har pillet flere ned, men aldrig sat nogen op. Så antallet i Ærøskøbing er reduceret til 3. Men i et par små landsbyer uden for byen er der flere. De sidder i reglen to og to på hovedhuset.



Fig. 2. Nedtaget
chimney til blomster.
Hotel Danmark i
Marstal



Fig. 3. En chimney i
Ærøskøbing, direkte på
en sokkel.



Fig. 4. Skolegade i Marstal med en chimney.

Grunden til at så mange er væk, er ikke alene tidens tand, men også muligvis den omstændighed, at politimesteren over hele Ærø (og Lange-land) i perioden 1919-33, J.G. Bjerregaard, af en eller anden grund, ikke kunne lide chimney'erne og anbefalder folk at tage dem ned, og mure en pibe op i fortsættelse af soklen. Men ikke alle var autoritetstro, de beholdt deres kære chimney'er, som de var godt tilfreds med, medens dem, der rettede sig efter politimesteren og havde held til at få dem helskindet ned, anbragte dem i haven som pynt, ofte som nævnt bemalet med stærke farver.

Men en enkelt af de marstallere, der har beholdt chimney'en på taget, har givet den de specielle ærøske farver, gul, grøn og rød i vandrette striber, efter det flag hertug Christian, der ejede Ærø 1622-33, indstiftede som øens eget! Man kan endnu købe en »friskbagt« chimney i England/Skotland, for her fungerer systemet stadig og er lovligt. Den koster ca. 400 kr. Men da vi lever i en nostalgisk tid, og folk desuden er vendt tilbage til kakkelovne og brændeovne, er der ved at gå hausse i chimney'erne i Marstal og der er dem, der gladelig betaler 2.000 kr. for en brugt pibe. Dyrt

måske – men billigere end at skulle hente den f.eks. i Leith udenfor Edinburgh.

»Chimneys« on Ærø

About 100 years ago sailors from Ærø started to bring home chimney pots which they bought when visiting British and Scotch brick-works. These became status symbols and were called »chimneys« – as in English

– to distinguish them from Danish chimney pots (in Danish: »skorstenspiber«). When they were removed from the roofs they were reused as flower pots in the gardens.

