



Danskernes Historie Online

Danske Slægtsforskeres Bibliotek

Dette værk er downloadet fra Danskernes Historie Online

Danskernes Historie Online er Danmarks største digitaliseringsprojekt af litteratur inden for emner som personalhistorie, lokalhistorie og slægtsforskning. Biblioteket hører under den almennyttige forening Danske Slægtsforskere. Vi bevarer vores fælles kulturarv, digitaliserer den og stiller den til rådighed for alle interesserede.

Støt Danskernes Historie Online - Bliv sponsor

Som sponsor i biblioteket opnår du en række fordele. Læs mere om fordele og sponsorat her: <https://slaegtsbibliotek.dk/sponsorat>

Ophavsret

Biblioteket indeholder værker både med og uden ophavsret. For værker, som er omfattet af ophavsret, må PDF-filen kun benyttes til personligt brug.

Links

Slægtsforskeres Bibliotek: <https://slaegtsbibliotek.dk>

Danske Slægtsforskere: <https://slaegt.dk>

N. P. Nielsen.
Margrethe
af Øleshøue
✍

N. P. NIELSEN

MARGRETHE AF ØLESHØUE

2. OPLAG



KØBENHAVN
VARDENS FORLAG
1910

INDHOLD.

	Side
Hedeboegnens Udseende i Middelalderen	7
St. Margrethe af Øleshøue	11
St. Margrethes Død	14
St. Margrethes Lig tages op	17
Vor Frue Kirke og Kloster i Roskilde	20
Gravkirken ved Øleshøue	23
Reliquier af St. Margrethe	26
Kildeskrifterne	29



MARGRETHE AF ØLESHØUE.



ET danske Folk fik sin Værnehelgen, da Knud Konge var dræbt i St. Albani Kirke i Odense d. 10 Juli 1086 og efter faa Aars Forløb blev kanoniseret af Paven.

Men foruden ham fik særlig Sjællænderne sig en Værnehelgen i Knud Lavard, der blev dræbt i Haraldsted Skov ved Ringsted d. 7 Januar 1131. Ruinerne af Kapellet, der blev bygget, hvor han faldt for Mordernes Vaaben, ses endnu paa Haraldsted Mark, og de slidte Trappetrin vidner om, at mange Pilgrimme søgte hertil.

Endelig fortæller Historien, at der i det østlige Sjælland og Skaane blev dyrket en Helgeninde ved Navn Margrethe af Skjalm Hvides Slægt.

Efter Reformationen blev hun skrevet i Glemmebogen, og om ender i Aarhundreder gik Sagn om hende, saa var der dog til sidst næsten ingen paa hendes Hjemegn, der havde noget som helst Kendskab til den Betydning, hun havde i Middelalderen. For at opfriske dette for Menigmand har jeg grebet Pennen. Ved Gennemlæsning af alt, hvad der paa Dansk og Latin er skrevet om hende, viser det sig, at de Lærde snubler, naar de skal angive Stedet, hvor hun er dræbt, og hvor hun først er begravet.

Jeg anser det derfor for nødvendigt som Indledning at give en Skildring af Hedeboegnen, som den var i det tolvte Aarhundrede.

Smaa Lunde laa endnu hist og her som Levninger af Skove, der for mange Aarhundreder tilbage havde dækket ogsaa denne Egn.

Ellers vekslede Krat og uigennemtrængeligt Vildnis med frodige, grønne Enge og sumpede Mosestrækninger, hvori Bøndernes halvvilde Stod af smaa, lette Heste holdt til. Vejene var knoldede og ujævne om Sommeren og opblødte og næsten ufarbare om Vinteren. Kun yderst sjældent var der Broer over Aaløbene. Man kom over ved Vadestederne, der endnu spores i talrige Stednavne.

Det var ikke morsomt at rejse i hine Dage; thi Mordbrændere og Stimænd holdt til ude omkring paa Udmarkerne, og Ulvenes Hyl og Vildsvinets Grynten lød truende omkring i Krattet.

Navnet „Ulvemosen“ ved Havdrup er et varigt Minde om Ulvenes Tidsalder, og saa sent som 1738 fortæller Pastor Bircherod i Højelse Præstegaards „liber daticus“, at det berettes, „at mange Ulve sig i gamle Dage i denne Egn skal have opholdt.“

Rundt om paa Højedragene var Jorden opdyrket, og den har givet et godt Udbytte især af Byg og Havre.

Omkring paa Bakkerne i Ly af de gamle Lunde laa Landsbyerne, hvis Oprindelse taber sig i den graa Oldtid. De laa alle i tilbørlig Afstand fra Stranden.

Ude langs denne har der været øde som paa den jyske Hede. Enten var her sumpet, eller ogsaa bredte Lyngen sit brune Tæppe henover den sandede Landstrækning, som ved Stormflod blev omdannet til et fraadende Hav. Resterne af dette Lyngbælte ses endnu paa „Lyngen“ Nord for Køge.

En anden Aarsag til, at Landsbyerne blev trukket saa langt bort fra Kysten som mulig, var Frygten for de idelige Overfald af Sø-røvere.

Det var ikke alene Venderne, der drev denne Haandtering. Landets egne Børn havde tidligere ikke været et Haar bedre.

Adam af Bremen, der til sin Bispekrønike fik en Mængde Oplysninger af Svend Estridsen selv, fortæller, at de sjællandske Vikinger betalte en Afgift til Kongen for at have Frihed til at udplyndre Fjenden; men ofte misbrugte de Friheden ved at udplyndre deres egne Landsmænd.

Da Kongerne for stedse fæstede Bo i Roskilde, blev Egnen hjem-søgt af alle deres Fjender, der ved hver Fejde, saavidt de kunde, hævnede sig paa Landets Børn ved at udplyndre og afbrænde Landsbyerne, jo nærmere Kongestaden jo bedre. Egnen blev saaledes den sædvanlige Valplads.

Først i Aaret 1153 tog Forholdene for Alvor en anden Vending. En stor Flok yndiske Sø-røvere gik om Sommeren i Land ved et lille Aaløb i Nærheden af Karlslunde. De vilde herfra gaa til Roskilde for at tage Svend Grathe til Fange. Men pludselig kom Sjællænderne

over dem og mørbankede dem saa voldsomt, at kun de færreste slap bort i en ynkelig Tilstand.

Rundt om paa Egnen blev der nu truffet Forsvarsforanstaltninger. Der blev bygget Jordvolde med Pallisader om en Del af de store Gaarde, og flere af Egnens Kirketaarne som Karlstrup og Højelse blev opført som Forsvarsværker med Skydeskaar, ydre Trægalleri o. lign.

Dette kan dog være sket senere, da Lybækkerne under Kristoffer den Første og siden Erik Præstehaders Folk hærgede Egnen.

Den gamle Borg „Borring“, hvoraf der endnu ses Voldrester ved Aaen Nord for Lellinge By, hører rimeligvis ogsaa til disse Forsvarsværker.

Venderne kunde jo paa deres fladbundede Baade sejle op ad Køge Aa til Egnen omkring Ringsted.

Ved Højelse By har der i det mindste ligget en befæstet Gaard. Ved Gravning i Jorden vil man i Nærheden af Byens Kirke jævnligt støde paa de gamle Voldgrave.

En ret bred og dyb Grav er iagttaget ca. 100 Alen Sydøst for Kirken:

I ældre Tid har man ofte fundet store Munkestensbrokker rundt om paa Bymarken.

Adskilligt kan iøvrigt tyde paa, at der har været en Jordvold med store Grave foran rundt om hele Byen.

Naar man undersøger de gamle Kort og Agernavne, vil man finde en lang Række Kær i en bestemt Linie og Afstand rundt om Bakken, hvorpaa Landsbyen ligger.

I det tolvte Aarhundrede var den under Navnet Øleshøue Hovedby i det store Sogn, hvori foruden den rimeligvis endnu kun Byerne „Skenswethlitlæ“, Salby og Ølby har eksisteret.

Assendrup, Lille Salby og Vilkestrup kommer først frem i de følgende Aarhundreder.

Derimod tør det være tvivlsomt, om Ølsemagle, som Navnet kunde tyde paa, er en gammel By i Forhold til Højelse.

Adskilligt taler herimod. Selve Byens Beliggenhed paa det ret flade og lavt liggende Terræn nær ved Køge Bugt tyder paa, at den er anlagt, efter at Vendernes Magt er knækket.

Jorderne her omkring har til en sen Tid været sure og lidet taknemmelige at dyrke, og endelig omtales Byen først langt hen i Middelalderen.

Den synes at være opstaaet paa Valdemarernes Tid og hurtigt at have udviklet sig, saa at den er bleven større end Højelse og derfor har faaet Tillægsbetegnelsen „magle“ (o: den store).

Stavelsen „ØI“ anvendes i det gamle Sprog som Betegnelse for Surbrønde eller mineralske Kilder, og, som vi siden skal høre, har Egnen haft flere saadanne.

Ølsemagle Sogn, der tildels er omgivet af Højelse Sogns Jorder, har sikkert oprindeligt hørt til dette. Højelse Sogn kaldtes ret almindeligt Ølsyæ Sogn.

Saa sent som i Kong Kristian den Førstes Gavebreve til det af ham stiftede Kapel ved Roskilde Domkirke kaldes det saaledes.

I de gamle Skrifter, der omhandler Helgeninden, træffer vi paa Navnene Øleshøue og Ølsyæ, der bægge bruges om Højelse.

I „Chronologia rerum memorabilium“ kaldes Stedet, hvor Helgeninden blev dræbt, for „Holstathæ“. Men ogsaa dette Navn kan betegne Højelse. Byen kan benævnes saaledes, fordi den laa ved eller maaske inde i en „Holt“ (c: lille Skov). I Byens Agernavne fra Middelalderen træffer vi ofte paa Stavelsen Lund og Skov.

Hvorledes Ølsemagle rimeligvis er opstaaet, vil jeg siden fortælle.





St. Margrethe af Øleshøue.



AA Valdemar den Stores Tid boede der i Øleshøue en Mand af „ædel Byrd“ ved Navn Herlogh. Ham ved vi egentlig saa godt som intet om, og det er kun ved et Niddingsværk, at han har faaet sit Navn indskrevet i Historiens Aarbøger.

Han var gift med den Kvinde, hvis Navn staar over disse Linier. Heller ikke hendes Liv fortælles der noget om, og det er først ved hendes ulykkelige Død for Mandens Haand, at hun træder frem i Historien.

Hendes Tunika (o: Underklædning), der opbevares paa det historiske Museum i Lund, viser os, at hun har været meget høj.

Naar vi ser hen til den Iver, hvormed hendes Bysbørn og med dem siden de fleste Sjællændere efter hendes Død søgte at give hende Oprejsning for alt, tør vi deraf slutte, at hun har levet et inderligt Kristenliv.

Det var Folket, der kaarede hende til sin Helgeninde. Man har været overbevist om, at hun hørte til den Skare, der staar foran Guds Trone, og kunde forene sine Bønner med vore, naar vi anraabte hende derom.

Men om et ugudeligt eller i Trossager ligegyldigt Menneske vilde man ikke have tænkt saaledes.

Og mere end i Tankerne viste Folket Margrethe Ære.

Det saa vi, da det, som vi skal høre, med Gejstligheden i Spidsen under Lovsangshymnernes hellige Toner førte hendes jordiske Levninger til Roskilde.

Det var atter Folkets brede Lag, der valfartede til hendes Gravkapel i Haab om ved hendes Forbøn at opnaa Helsen og Sundhed.

Naar vi tænker paa dette, har vi Grund til at tro, at det ikke skyldes hendes Slægtskab med Hvideætten, ikke heller hendes Død for Morderhaand, at hun af Folket og maaske Kirken blev smykket med Helgenglorien.

Aarsagen hertil er langt dybere; thi den ligger i hendes Tilbedelse af sin Herre og Frelser.

Utvivlsomt har hun været daglig Gæst i den gamle Kirke i Højelse. Her foran Alteret, hvor den evige Lampe viste, at det allerhelligste Sakramente blev opbevaret, har hun knælet i Tilbedelse af Kristi hellige Legeme. Her har hendes Blik søgt mod det høje, naar Præsten under Messen rakte den hellige, konsekreerede Hostie i Vejret, og her har hun faaet den hellige Forjættelse: „Jeg skal ikke slippe dig og ikke forlade dig, og ingen skal rive dig af min Haand.“

Historien viser os ikke, hvilken Linie af Skjalm Hvides Slægt hun har tilhørt.

Beretningen, der fortæller om hendes Død, tilkendegiver dog, at hun har været i nærmere Slægtskab med Biskop Peder Sunesøn i Roskilde og hans Brødre end med Absalon.

I tidligere Tid mente man, at hun var en Datter af Sune Ebbesøn til Knardrup, altsaa Søster til Biskop Peder Sunesøn.

Men denne Antagelse er allerede omstødt af H. Olrik i hans „Danske Helgeners Levned“, hvori han sammenstiller følgende Beviser herimod:

Sorø-Stamtavlen over Hvideslægten indeholder ganske vist en Margrethe Sunesdatter; men havde dette været Helgeninden, var der utvivlsomt skrevet Sancta foran hendes Navn. Selv Pave Aleksander den Fjerde betegner hende som saadan i et Brev fra 1257, og næsten alle Aarbøgerne gør det samme.

Den paa Stamtavlen nævnte Margrethe var Mormoder til Ærkebiskop Jacob Erlandsen, og det er utvivlsomt hende, der er nævnt som Arving i Absalons Testamente 1201.

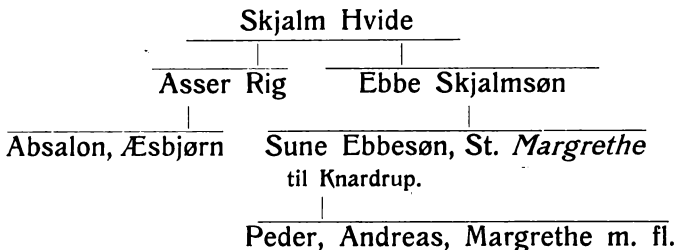
Hvis Helgeninden havde været Biskop Peders Søster, havde Klerken i Roskilde, der paa Valdemar Sejrs Tid har skrevet Beretningen om hendes Skrinlæggelse, vel ogsaa sagt det utvetydigt.

Vi vil dog ikke forlade dette Emne uden at gøre et Forsøg paa at give hende en Plads paa Slægtens Stamtræ.

Naar hun under almindelige Forhold skulde være i nærmere Slægt med Sunesønnerne end med Absalon, uden dog at være hines Søster, er der nogen Sandsynlighed for, at hun er Datter af Ebbe Skjalmsøn og dennes Hustru, Ragnhild.

Da Ebbe Skjalmsøn døde 1150, er der for Tidens Skyld intet, der taler mod denne Antagelse; Margrethe døde nemlig 1176.

I dette Tilfælde har hun været Faster til Biskop Peder og Søskendebarn til Biskop Absalon. Hendes Stamtræ ser i saa Fald saaledes ud:



Det er ikke tilfældigt, at Margrethe fæstede Bo i Øleshøue; thi Hvideslægten ejede meget Gods her.

Vi ser i Fortegnelsen over Gaver til Sorø Kloster, at Sune Ebbesøn ved sin Død 1186 overdrog dette Kloster Halvdelen af sine Hovedefterladenskaber, deriblandt her paa Eggen i Ejby for 10 Mark 6 Øre Guld, i Salby for 6 Øre Guld og i „Ølshøghæ“ (c: Højelse) for 12 Mark Guld.*)

Alene for Højelses Vedkommende har Gaven en Værdi af op mod 300 Tønder Land.

Absalon ejede ogsaa Gods i disse Egne, og 1198 bestemte han, at St. Mariæ Kloster i Sorø maatte samle Tiende bl. a. i „Øleshøghæ.“

Herlogh har levet som en af hin Tids Storbønder. Han har haft Trælle og enkelte fribaarne Mænd til at dyrke Jorden i Øleshøue, medens han sikkert selv har været med paa Krigstogene til Venden. Margrethe har derimod siddet hjemme og varetaget Husfruens daglige Dont.

Beretningen, der fortæller os om hendes Død, siger intet om, hvorledes hendes Samliv med Herlogh har været, eller hvad der bevægede ham til at dræbe hende. Maaske har han begaaet sit Skændselsværk i Drukkenskab.



*) In Egby XI marcas auri duabus oris minus, in Salby sex oras auri, in Ølshøghæ XII marcas auri. — Script. rerum Dan., IV pag. 468.



St. Margrethes Død.



EN oprindelige Beretning er i mange Aarhundreder bleven opbevaret paa Rigsarkivet. Den fortæller, at i det Herrens Aar 1176 paa Helgenerne Crispini og Crispiani Højtidsdag, den 25 Oktober, blev Margrethe, der var en nær Slægtning af Ærkebiskop Absalon i Lund, som denne selv plejede at fortælle, og en meget nær Slægtning af Biskop Peder Sunesøn i Roskilde og hans Brødre, aflivet af sin Ægtefælle Herlogh.

Beretningen fortæller os ikke, hvor Mordet skete.

Men den fra 1028 til 1307 førte Aarbog „Chronica Danorum & præcipue Sialandiæ“ siger:

„MCLXXVI martyrizata est Sancta Margareta in Ølsyæ a viro suo Herlogh V. Kal. Novembris.“

∴ „1176 er den hellige Margrethe dræbt i Ølsyæ (der, som det fremgaar af, hvad vi har skrevet i Indledningen, er Højelse, ikke, som man tidligere har ment, Ølsemagle) af sin Mand, Herlogh, den 25 Oktober.“

Den samme Aarbog fortæller under Aaret 1201, Absalons Dødsaar, at den salige Margrethe var dræbt af sin Mand, Herlogh i Ølis-høue.

Dette er det andet utvetydige Vidnedsbyrd om, at Herlogh har boet i Højelse, og herved modbevises saa godt som alle tidligere Histoireskrivers Paastand om, at Margrethe blev dræbt i Ølsemagle.

Denne fejlagtige Antagelse skyldes en Forveksling, der har sin Grund i, at de paagældende Skribenter ikke har sat sig ind i Forholdet mellem de to Landsbyer i Middelalderen.

Hendes Dødsaar angives ogsaa til 1177 og 1178; men der er nu Enighed om at holde sig til 1176 som det eneste rigtige.

Esrom Klosters Aarvog siger, at hun blev dræbt i „Køcæ“. Det er den eneste Aarvog, der har dette Navn, og vi maa herved forstaa Omegnen af Køge.

Hun kaldes hyppigst Margrethe af Roskilde, fordi hun tilsidst blev skrinlagt i denne By.

Beretningen fortæller endvidere om, hvorledes Herlogh, da han, rimeligvis ved Kvælning, havde dræbt hende, lagde en Snor om hendes Hals og hængte hende op under Loftsbjælken „indenfor stængede Døre“, for at det skulde se ud, som om hun havde taget sig selv af Dage.

Dette skete i Oktobernattens Mulm og Mørke.

Da det blev lyst, blev Liget opdaget og taget ned. Der blev derefter sendt et Bud til Sognepræsten med Meddelelse om, at Margrethe havde begaaet Selvmord.

I Overensstemmelse med Kirkeloven forbød Gejstligheden, at Liget blev begravet i indviet Jord. Det blev derfor ført ud paa aaben Mark og nedgravet der.

Den sjællandske Krønike betegner Stedet nærmere, idet den siger, at det var yderst ude ved det østre Hav.

Som jeg i et følgende Afsnit nærmere skal udvikle, antager jeg, at hun er jordet der, hvor nu Ølseagle Kirke ligger, men hvor der rimeligvis dengang har været aaben Mark og Udlodder til Gaardene i Højelse.

Her i dette Øde, hvor man til daglig kun hørte Strandfuglenes melankolske Skrig, laa nu Hvideslægtens Ætling i sin Grav med Forbryderstemplet paa sig.

Det var virkelig lykkedes Herlogh at kaste Skam og Skændsel over den fromme Kvindes Navn.

Men Gengældelsen lurede paa ham.

Der faldt Ild ned fra Himlen — fortæller den gamle Legende — og over hendes Grav saas om Natten glimtende Lys, der altsaa gødgjorde hendes Uskyld.

De omboende Folk sendte straks Biskop Absalon Underretning herom. Han var en meget forsigtig Mand, naar det gjaldt kirkelige Spørgsmaal, og i Begyndelsen var han utilbøjelig til at fæste Lid til, hvad der blev ham fortalt.

Inden han vilde foretage sig noget i Sagen, maatte han have fuld Vished for, at det forholdt sig rigtigt med det brændende Lys over Graven.

Da Folkesnakken herom tog til, sendte han fra Roskilde nogle paalidelige Mænd ned til Køgeegnen for at undersøge Sagen.

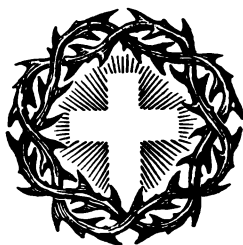
De talte med Bønderne i Øleshøue, Sognepræsten og andre,

der havde kendt Margrethe, og blev derved aldeles overbeviste om, at Rygterne talte Sandhed; og det er muligt, at de allerede nu har fattet grundet Mistanke til Herlogh.

Da de kom tilbage til Roskilde, fortalte de Absalon alt, hvad de havde hørt.

Da denne erfarede, at Rygterne havde talt Sandhed, frydede han sig i Aanden over, at saadanne underfulde Ting var sket i hans Stift.

Han har sikkert paa dette Tidspunkt været klar over, at Margrethe var uskyldig. Nu gjaldt det blot om at faa Fingre i Morderen og faa ham til at sige Sandheden.





Brøden opdages. Margrethes Lig graves op og føres til Roskilde.

BISKOPPEN vilde dog intet foretage sig paa egen Haand; men han nedsatte en Slags Kommission til at undersøge, hvorledes det hele hang sammen. Et af Kommissionens vigtigste Medlemmer var Forstanderen for Cistercienserklostret i Sorø, Abbed Simon.

I Abbedlisten, „Series Abbatum Monasterii Sorensis,“ er han opført som Klosters anden Abbed, og det oplyses heri, at han var af engelsk Herkomst. Han var i 23 Aar Abbed i Sorø, døde som saadan og ligger begravet i det derværende Kapitelhus „ventende Opstandelsen i Herren.“

Hans Navn findes 1184 under de Privilegier, som Knud den Sjette gav Odense Kirke. Endvidere findes det i „Diplom. Esrom.“ fra omkring 1170.

Englænderen Rudulfus Coggesbale gengiver i en engelsk Krønike („Cron. Angl.“ ap. Martene Tom. V. pag. 820) fra 1191 følgende Legende, der ikke kan være møntet paa andre end Abbed Simon:

„For syv Aar tilbage (altsaa 1184) levede der langt herfra en Cistercienserabbed i et Abbedi, som kaldes Sor (∴ Sorø) i Danmark. Om ham fortælles det, at han før sin Omvendelse var død af en eller anden Svindsot; men han blev ved den salige Guds Moder Maria givet tilbage til Livet.“

Han var en af Absalons bedste Venner og var lige højt skattet paa Grund af sin Lærdom og af den Iver, hvormed han krævede Klosterreglerne overholdt.

Foruden ham blev ogsaa Rikard, der tilforn havde været Abbed i Ringsted, kaldet til Roskilde.

Med disse og andre forstandige Mænd overvejede Absalon nu

omhyggeligt, hvad der var at gøre. De blev straks enige om at kalde Herlogh til Roskilde.

Biskoppen spurgte nu denne, om han havde Lod eller Del i Margrethes Død.

Der fortælles, at Herlogh til at begynde med „forhærdede sig i sin haardnakkede Ondskab.“

Men da han blev mindet om de tiltagende Undergerninger, der fandt Sted ved Margrethes Grav, gik han til Bekendelse, tilstod uden Omsvøb sin Brøde og fortalte, hvorledes han havde baaret sig ad.

Flere af Margrethes Slægtninge var til Stede, og da de hørte, at Herlogh havde begaaet Skændselsgerningen, fór de ind paa ham for paa staaende Fod at øve Gengæld mod ham.

Dette vilde Absalon dog ikke vide af; han lagde sig imellem og fik styret Margrethes lige saa bedrøvede som harmfulde Frænder tilfredse, saa de som gode Kristne forligte sig med den sikkert nu angrende Synder.

Det var dog altid en Trøst for Slægten at vide, at Margrethe var uskyldig. Hun havde i Døden ligesom sin Frelser tømt Fornedrelsens Kalk til Bunden. Ophøjelsen kunde ikke lade vente ret længe paa sig.

Biskop Absalon traf straks store Foranstaltninger til at give hendes jordiske Levninger en værdig Hvileplads.

Omgivet af tætte Skarer af Folk fra Land og By drog han ned til hendes Grav ved Øleshøue.

Graven blev aabnet, og det hellige Lig, hvorved de underlige Jærtægn skete, blev taget op af Jorden, tvættet og salvet med kostelige Salver, som Skik og Brug var.

Derefter blev det lagt paa en prægtig Baare og ført ad Roskilde til.

Det har været et af de prægtigste Tog, der nogensinde er draget henad Østsjællands Landeveje. Foran Baaren gik prægtigt klædte Kordrenge med Vokskerter og Lamper.

Efter Lighbærerne fulgte Præsteskabet med Biskop Absalon i sin Midte. Almuen var i store Skarer strømmet til, og fra Roskilde drog Borgerskabet det mægtige Tog i Møde.

Der var i Toget Folk „af alle Klasser, bægge Køn, enhver Stand og enhver Alder.“

Der blev afsunget Hymner og Lovsange, og under Klokkeringning fra alle Bispestadens Kirker blev Margrethes Legeme ført ind i den hellige Jomfru Mariæ Kirke. Her blev der nu rejst et meget stort og prægtigt Gravmæle over hende, og hun udmærkede sig senere ved mange Undergerninger.

„Om de Undergerninger, som Herren har virket ved hende,“ fortæller den sjællandske Krønike, „er der kun lidt at finde i det skriftligt overleverede; ikke fordi de ikke skulde være skete ved Herrens Kraft, men meget, som ikke er nedskrevet, havde fortjent at blive kundgjort for de Troendes Øren til vor Gud og Frelsers Pris.“

Hvorvidt hun nogensinde blev kanoniseret af Paven, ved vi ikke; men Pave Innocents III kalder hende allerede 1198 for hellig.

Hendes Dødsdag er dog aldrig fejret i Kirken; men noget taler for, at hun er bleven mindet paa Margrethedagen den 20 Juli.

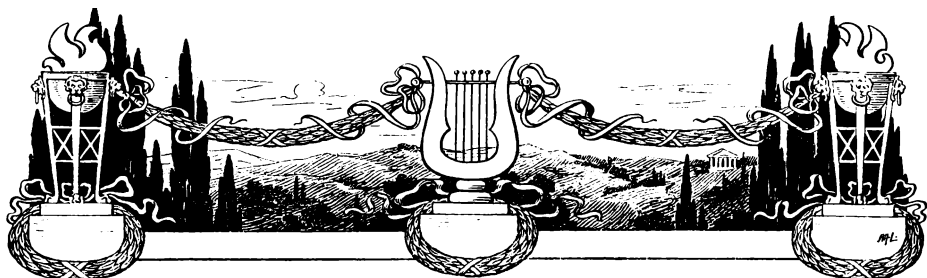
I Lunds Domkirkes Messebog var der nemlig for denne Dag opgivet en lokal Helgenfest („festum terræ“), som ikke findes i den almindelige romerske Messebog, hvor Dagen er helliget en kristen Jomfru fra Oldtiden.

Som vi siden skal høre, blev Margrethes Tunika opbevaret i Lunds Domkirke, og det er rimeligt, at Absalon som Ærkebiskop har indført den lokale Festdag for hende i Messebogen.

1191 blev der skænket en Reliquie af St. Margrethe til Gumløse nye Kirke i Vestre Gønge Herred i Skaane.

Det ser næsten ud, som Absalon ved at gøre hende til en særegen Helgeninde for Skaane og Sjælland har villet bøje de stridbare Skaaninger og Sjællændere nærmere til hinanden. Hun skulde da være som en Værnehelgeninde for denne Broderskabsfølelse mellem de to Landskabers nær beslægtede Folk.





Vor Frue Kirke og Kloster i Roskilde.

KIRKEN, hvori St. Margrethe blev stedet til Hvile, er den nuværende Vor Frue Kirke i Roskilde.

Den er oprindelig opført i det ellefte Aarhundrede af Biskop Sven Norbagge.

Dengang var den en treskibet Basilika. Hvælvinger havde den ikke, men derimod et solidt Bjælkeloft, og Væggene var opført af Fraadstenskvadre, som dannede et smukt Mønster.

I Tidens Løb har den været underkastet store Forandringer, dels ved Ildebrande og dels ved Ombygninger; saa den nu ser helt anderledes ud end i Absalons Dage.

Efter Reformationen blev den Sognekirke for de omliggende Landsbyer.

Paa Reformationstiden er Margrethes Gravmæle rimeligvis blevet fjærnet.

Det hørte til de Sager, der ikke længere blev taalt i Kirkerne.

Oprindelig var det ikke af Frygt for, at Folket ellers skulde „tilbede“ Helgenlevningerne eller Helgener, at Reliquierne blev taget bort.

Det første Slægtled efter Reformationen har endnu kendt den katholske Kirkes Lære saa godt, at ingen Tale om Tilbedelse af Helgenerne kunde fremføres af Folk, der ikke som Løgnere vilde vildlede den i de Tider mindre oplyste Middelstand. Som bekendt tilbeder Katholikkerne ikke de hellige.

Ved Reliquierne mindedes man Helgenerne, om hvis Forbøn man efter oldkristelig Skik anraabte.

Af den Grund var Kirkens hellige ogsaa et Bindeled mellem Folket og Kirken.

Dolkestødet fra Protestantismens Side maatte derfor særligt rettes herimod.

Da Ligegyldigheden for Kirken nu bredte sig mere og mere, gik Mindet om Margrethe i Tidens Løb i Glemme.

Ved Vor Frue Kirke laa der et Kloster, som 1158 var stiftet af Provst Isaak.

Saxo fortæller, at det skete for at afvende den Straf, man frygtede, fordi Provst Isaak havde medvirket ved Flytningen af Biskop Wilhelms Ben i Roskilde Domkirkes Korgulv.

Oprindeligt var det et Benediktinerkloster; men da Margrethes Lig blev flyttet ind i Vor Frue Kirke, blev Konventet omdannet til et Cistercienserkloster.

Cistercienserne var nemlig Hvideslægtens Yndlingsorden.

Dette Kloster fik en Mængde rige Gaver, hvilket for en stor Del skyldes den Omstændighed, at Margrethe var bisat i Klosterkirken.

Tidligere havde det ejet St. Pers og St. Pouls Kirker i Roskilde.

Nu fik det straks Bispetienden af Roskilde By og en Gaard i Hofwum med Tilbehør.

Senere fik det Sengeløse og Gadstrup Kirker, hvilket Gavebrev bl. a. er underskrevet af en Henrik, der var Provst ved Klostret.

1257 udstedte Pave Aleksander den Fjerde i Viterbo fire Buller til dette Kloster.

en af 13 August s. A. stadfæster Paven Klosters Besiddelse af:

Dets Grund med Tilliggende, Kirkerne i Syængeløse, Gastorp, Glum, samt St. Pers og St. Pouls Kirker i Roskilde, forskellige Jorder og Ejendomme i 40 Landsbyer, Bispetienden i Roskilde og de Byer, der hørte til Allehelgens og Vor Frue Kirker, samt af Glum (o: Glim) Sogn, hvor det ogsaa ejede et Bol og 2 Møller.

Endvidere fik Klostret Ret til at foretage en Indsamling, der — opkaldt efter Margrethe — blev kaldet „Margretheskud“ eller „Collecta Stæ. Margrethæ.“

Denne Indsamling fandt Sted i tolv af de daværende østsjællandske Herreder nemlig: Strøe, Liunge, Jarlunde, Stifems, Smorhem, Lydla, Sama, Tuno, Ramsyo, Biauerscou, Faxe og Stating Herreder. Det bestemmes, at ingen kan kræve Tiende af Ejendele, som Klostret har haft før Laterankonciliet 1215, og heller ikke af de af selve Klostret drevne Jorder.

Intet kunde afhændes uden Kapitlets Samtykke.

Det blev i Tilfælde af Interdict tilladt Klostret at læse Messe, naar den bandlyste blot ikke selv var til Stede.

1250 gav Kong Abel Klosters Bønder, Tjenere og Gods Frihed for Leding.

Blandt de Nonner, der boede her, var rimeligvis ogsaa to af Valdemar den Stores Døtre, Margrethe og Maria.

Der findes endnu Breve, som 1187—88 er sendt til dem fra Abbed Wilhelm i Ebelholt Kloster. 1242 blev Klostret ødelagt af Ilds-vaade, men efter kort Tids Forløb blev det atter genopbygget.

Den 20 Juli 1257 forbyder Aleksander den Fjerde under Straf af Kirkens Band verdslige Kvinder med deres Familier at indfinde sig i Klostret, hvor de forstyrrede Nonnernes andægtige Ro.

Henimod Reformationen kom dets Ejendomme ind under Kronen. Henrik Krummedige fik 1523 Brev paa det af Frederik den Første.

Denne befaler alle Bønder og Tjenere, „som tjene til Vort og Kronens Kloster, Vor Frue Kloster i Roskilde, at vise sig Henrik Krummedige hørige og lydige, svare ham og ingen anden aarlig Landgilde, Sægefald, Skat, Gæsteri“ og hvad anden Rettighed de var pligtige til aarlig at udgive til Klostret, hvorimod Lensmanden skal skaffe dem alle og hver Lov og Ret.

1563 fik Frantz Brockenhuus det paa Betingelse af, at han skulde underholde de da levende Nonner med Føde og Klæder.

Dermed forsvinder af Historien de Nonner, der gennem hele Middelalderen havde holdt deres aandelige Øvelser i Kirken ved Siden af det Gravmæle, som gemte Støvet af Margrethe af Øleshøue.





Gravkirken ved Øleshøue.



OM omtalt blev der ved Stranden, hvor Margrethes Lig først var stedet til Jorde, bygget en lille Kirke.

Den omtales allerede som gammel i det trettende Aarhundrede bl. a. i den sjællandske Krønike.

I „Petri Olai: Chronica regum Danorum“ siges udtrykkeligt, at Margrethe blev begravet yderst ude ved Stranden, Østen for Øleshøue (—in extremo littore orientali Ølishøue, ubi adhuc Ecclesia antiqua cernitur, defossam).

Denne Krønike kan ikke betragtes som et egentligt Kildeskrift, og skønt Dødsåret ikke stemmer, har Forfatteren snarere sin Viden fra f. Eks. den sjællandske Krønike, end han ved Selvsyn har sat sig ind i Forholdene; men han kan saa have haft for sig en Afskrift af den sjællandske Krønike, hvori ovennævnte Ordstilling har staaet.

Som Forholdet er den Dag i Dag overalt langs Bugten, har ogsaa Øleshøues Strandmark ligget ud for Bymarken.

Utvivlsomt er Margrethe begravet paa Byens egen Strandmark, og følgelig er hun jordet et Sted paa Ølsemagle nuværende Bymark, Østen for Højelse.

Hun er næppe begravet helt ude i Uføret ved Strandkanten, men snarere saa langt oppe paa Land, at det kun har været et ubetydeligt Stykke fra de opdyrkede Udmarker.

Det kan vanskeligt have været østligere end Ølsemagle By, da Stranden dengang gik betydelig længere op i Landet end nu.

Uagtet Jorderne nu er gennemarbejdede overalt, har man aldrig fundet noget som helst Spor af en Kirke.

Men jeg synes ogsaa, som allerede nævnt, at der er stor Sandsynlighed for, at vi skal søge Margrethes Gravkirke i Ølsemagle nuværende Sognekirke; ja det er rimeligt, at Materialet i Ølsemagle Kirkes

midterste Kridtstensmure stammer fra den lille middelalderlige Kirke.

En herværende gammel Klokke, der iøvrigt bærer et Billede, vistnok af en Helgeninde, og Navnet „Fredericus,“ som rimeligvis er Klokkestøberens, stammer fra omkring Aar 1300.

Jeg har skrevet til Hr. Professor I. Körnerup i Roskilde om Spørgsmaalet, og han giver følgende Svar:

„Naar det mellemste Parti af Kirkeskibet er bygget af Kridtstenskvadre, som alle de ældste Kirker i denne Del af Sjælland, hvor de hentede Bygningsmaterialet fra Stevns Klint, fordi de endnu ikke havde lært at brænde Tegsten, saa er der al Sandsynlighed for, at Ølsemagle Kirke stammer fra det 12te Aarhundrede og fra St. Margrethes Tid.“

Dette Kapel var godt besøgt af Pilgrimme fra det meste af Sjælland. De valfartende ofrede store Summer og mange Gaver.

Trediedelen af denne Indkomst blev skænket til Vor Frue Kloster i Roskilde, mod at Klostret til Gengæld overlod Sorø Kloster Trediedelen af det Offer, der faldt ved St. Margrethes Helgøskrin i Vor Frue Kirke.

De talrige Besøg af fremmede har ikke kunnet gaa hen, uden at de maatte foraarsage Bebyggelse i Nærheden af Kapellet.

Hvem vilde ikke gerne bo i Nærheden af det hellige Sted?

Der har i alt Fald boet gejstlige, der kunde læse Messe i Kapellet; og sikkert har en Del handlende ogsaa slaaet sig ned for at købslaa med de mange fremmede.

Da Køge siden blomstrede op, mens Besøget i Gravkirken maaske samtidig er aftaget noget, er disse sidste draget til Køge.

Jorderne her omkring blev nu opdyrkede, og rundt om Kapellet rejste sig saaledes en By, der, fordi den laa paa Højelse Mark, fik Navn efter denne By og blev kaldet Ølsyæ.

Da den paa Grund af den store Valfart blev større end Højelse, fik den — som allerede omtalt — føjet „Magle“ til Fællesnavnet; og nu bliver den paa Grund af de rige Gaver til Kapellet en selvstændig By.

For Gaverne blev den nuværende smukke Sognekirke opført omtrent paa den Tid, da ovennævnte Klokke blev støbt.

Om end denne Hypothese kan synes ret dristig, er den, mener jeg, den eneste mulige Forklaring paa den historiske Gaade, dette Spørgsmaal danner.

Ved Vejen, der fra Ølsemagle By fører mod Nord til Skensved Marker, ligger der i Nærheden af Byskellet baade en Mose og en Bro, der kaldtes Kapelsmose og Kapelsbro; Vejen kaldtes Kapelsvej, og de tilstødende Jorder, der hører til Matr. Nr. 4 a, 5 a og 5 b af Ølsemagle By, kaldtes Kapelsagre.

Dette har forledt nogle til at tro, at der her har ligget et Kapel; ja, Folketroen har været saa stærk, at den straks satte dette Kapel i Forbindelse med St. Margrethe. En Kæmpehøj fra Oldtiden, der ligger et Stykke Vej herfra, blev kaldet „Herloghs Høj“.

Der har dog rimeligvis slet ikke ligget noget Kapel her. Jorderne har maaske været udlagt til Underhold for Præsten ved Kapellet, eller Indtægten deraf har været Kapellets.

Et ganske lignende Forhold findes paa Højelse Mark, hvor et Stykke Jord allerede i Middelalderen kaldes „Røgelseager“ og et andet „Klokkerholm“. Indtægten heraf er brugt til Indkøb af Røgelse og til Betaling for den daglige Klokkeringning.

Et Par Helligkilder paa Egnen omtales ogsaa i den nyere Tid i mere eller mindre nær Forbindelse med Helgeninden, bl. a. af Hr. I. B. Løffler i „Sjællands Stifts Landsbykirker“.

Han har for en Menneskealder siden undersøgt Egnen for at finde Rester af det gamle Kapel.

Ved Foden af Dysagerbakke paa Ølsemagle Mark fandtes i foruds Tid en saadan Kilde.

Men mere berømt var en paa Matr. Nr. 6 i Ølby ved det sydøstre Fald af Hellebakken.

Den blev indtil Midten af forrige Aarhundrede hver St. Hans Nat besøgt af Folk fra nær og fjern.

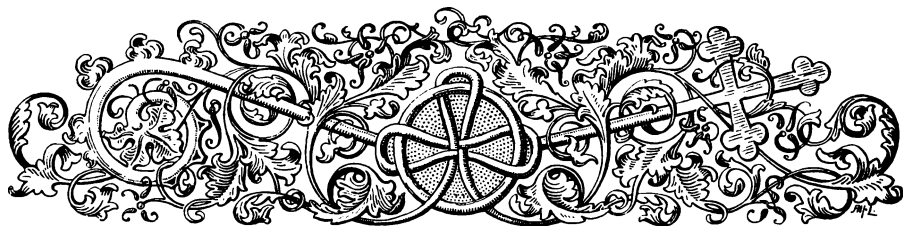
Frk. F. Carlsen har i sine historiske Efterretninger om Gl. Køgegaard fortalt, hvorledes hun i sin Barndom, altsaa henimod Midten af forrige Aarhundrede, kørte derhen St. Hans Aften „for at glæde sig ved at se paa Forsamlingen, som morede sig rundt omkring Kilden.“

Denne Forfatterindes Forsøg paa at drage Margrethes Gravkapel tæt ind til Gl. Køgegaard er, som vi har set, stridende mod adskillige væsentlige Punkter i Aarbøgerne, og der er heller ikke givet noget Bevis i den iøvrigt meget interessante Afhandling om Egnen.

1399 boede i „Ølsyemagle“ en Mand, ved Navn Awo Stegh, der Aaret efter blev Hovedsmand paa Søborg. Dette synes at tyde paa, at der er oprettet en, dog sikkert kun lille, Herregaard af de mange uopdyrkede Jorder, da de som herreløse blev lagt under Plov.

Men den er dog hurtig blevet udstykket til en Del Bøndergaarde.





Reliquier af St. Margrethe.



OM vi allerede har omtalt, skænkede Absalon 1191 en Reliquie af St. Margrethe til Gumløse (den nuværende Gumlösa) Kirke i Skaane. Den svenske Historiker C. O. Arcadius fortæller i sit 700-Aars Minde-skrift om „Gumlösa Kyrka“ bl. a. om denne Reliquies Skæbne.

Der boede paa Absalons Tid i Gumlösa en Ridder ved Navn Trugot Ketilson. Rimeligvis tilskyndet dertil af Absalon opførte han den interessante Kirke i den fjerne skaanske Bygd.

Et Pergamentdokument, der hang i Kirken til Aar 1669, fortalte om Kirkens Grundlæggelse og om, at Hr. Trugot Ketilson med stor Andagt paa guddommelig Tilskyndelse begyndte at samle Reliquier af Helgener.

Herefter følger en lang Liste over, hvilke Reliquier der er nedlagt i Alteret. Deriblandt findes én, som stammer fra „Sanctae Margarethae martyris, qui Roschildis requiescit“, „den hellige Martyr Margrethe, der hviler i Roskilde.“

Arcadius fortæller, at Menigheden længe efter Reformationen hang fast ved Fædrenetroen.

De gamle Helgenlevninger stod endnu under Alteret, og Almuen ærede dem stadig.

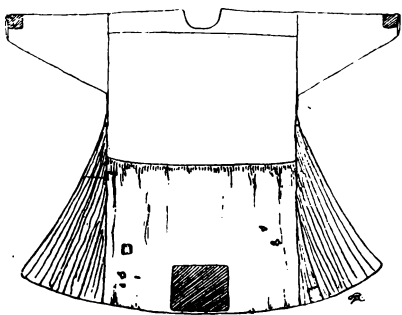
Dette taaltes ikke i Længden; og 1720 begik en fanatisk Sognepræst, Platius, den kirkelige og historiske Helligbrøde at nedgrave alle Reliquierne paa et ukendt Sted.

1669 havde den dansktalende Sognepræst Winsløff begaaet den lige saa store Vandalisme at ødelægge det omtalte Pergamentdokument.

Heldigvis har han dog haft en lille Smule historisk Sans; thi Pergamentets Indhold havde han i Tide ladet male paa en Tavle, der hang i Kirken, til denne brændte 1904.

I Lunds Domkirke opbevaredes Margrethes Tunika (en fødsid Underkjole, der uagtet sin Størrelse i adskillige Breve benævnes „Særk“).

Den er rimeligvis allerede bragt hertil af Absalon. Fra Domkirken er den flyttet ind paa Lunds Universitets historiske Museum, hvor den er i bedre Hænder end paa noget andet Sted.



St. Margrethes Tunika.

Hr. fil. Dr. Otto Rydbeck, der er Forstander for Museet, har givet

os en Tegning af Tunikaen og fortæller, at den er forfærdiget af Linned og forskellig Slags grovt Tøj. Paa den øverste Kant af begge Ærmer og paa den forreste Side forneden, hvor den var synlig under Overkjolen, er der blaa Broderier, som viser, at den er syet med en middelalderlig Alba eller Messeskjorte som Forbillede.

Hr. Rydbeck tilføjer, at det antagelig er den eneste middelalderlige Alba, der er bevaret i Sverige.

Den er usædvanlig stor. Lapper og Huller viser, at den har været brugt særdeles flittigt.

Den blev i Middelalderen udlaant til frugtsommelige Kvinder, der, naar de bar den, mente at kunne gøre særlig Regning paa Helgenindens Forbøn.

Kong Kristian den Første har saaledes laant den til Dronning Dorothea, da denne var i velsignede Omstændigheder. Kongens Brev til Lunds Domkapitel er opbevaret endnu og lyder saaledes:

Christiernus Dei gracia Danie, Suecie, Norvegie, Sclauorum, Gothorum Rex, Dux Slesvicensis, Comes holsatie, Stormarn, Oldenburg & Delmenhorst. (o: Christian af Guds Naade etc.)

Premisso nostro sincero fauore! (o: Vor synderlige Gunst tilforn!)

Kære sunderlighe gothæ wænner: Wi hafve fornummit, at i hafwer en serck uthi Ether Kirkia, som gothæ qwinnur uti barns byurd gantzsa nyteligh ær, och thenne for bethe wi Ether kiærlighæ, at i osz hiid sende. Wi wele være Ether ther goth for, at I henne vden alt hinder och hielp rædhæ met thet førstæ igjen skulle fange saa goth udi alle mådhe. Thet forlade wi wiszerl. til, ock wele thet gierne med Eder forskylda.

In Christo valete.

Ex Castro nostro Helsingburgh, die beati Clement. Episcopi Anno Dni. 1468. (o: Vær hilset i Christo! Givet paa vor Borg, Helsingborg, den salige Biskop Clements Dag i det Herrens Aar 1468.)

Dette Brev er bl. a. gengivet og omtalt i Sven Brings: „Monumenta Scanensia.“

Det middelalderlige Klædningsstykke findes nu i Lunds historiske Museum paa Lundagaard.

Historien fortæller os ikke om andre Reliquier af St. Margrethe, saa Tunikaen er nu det eneste synlige Minde om hende.

Over syv Hundrede Aar er forløbet, siden Margrethe levede sit fromme Liv i vor sjællandske Hjemstavn, og onde Tider har siden da sat deres Præg paa mangt og meget.

I Aarhundreder blev den Gudstjeneste, Margrethe var vant til at overvære, nemlig den hellige Messe, ikke holdt. Om end mange fromme og gode Mænd virker og har virket til Gavn for Livet, saa savnes dog ofte de fleste af den gamle Kirkes Sakramenter og dens inderlige Gudsdyrkelse. Men efter at Junigrundloven ophævede enhver Art af Trostvang, indførtes den hellige Messe atter, og det er naturligt, at den østsjællandske Helgenindes Minde lever op paa ny.

Ved sin Forbøn vil hun da dæmpe den Uro, der herskede i vore protestantiske Landsmænds Hjerter, fordi Ansgars og Absalons gamle Kirke atter hæver sine Taarne under den danske Himmel og i hendes gamle Sogn har vundet ikke saa faa Proselyter.





DE VIGTIGSTE KILDESKRIFTER.

(Efter Langebek: Script. rerum Danicarum).

Relatio de Translatione S. Margarethæ Roskildensis.

ANNO Domini 1176, die solennitatis sanctorum Crispini et Crispiani, Margareta, Absalonis Archiepiscopi Lundensis, ut ipse fatebatur, cognata, et Petri Episcopi Roschildensis & fratrum ejus consanguinea, ab Herlone marito interfecta, de trabe, quasi sibi ipsi manus intulisset, intra clausas januas de nocte, suspenditur, ac postea jussu Officialis cemiterio eliminata, in campo sepelitur, ubi misso coelitus igne, postquam nocturna luminis coruscatione innocentia ejus probaretur, defertur res ad Absalonem Episcopum. Ille verbis fidem non statim adhibens, donec rerum, de quibus sermo esset, veritas fieret explorata, dictis non facile credidit. Postquam autem fama magis magisque increbesceret, investigatores Roschildia fidelissimos mittit, qui, comperta hujus rei veritate, illi audita renunciant. Mox ut vera esse, quæ audierat, cognovit, spiritu exultans, quod talia fierent in suæ ciuitatis territorio, Simone Abbate Sorensi & Richardo, quondam Abbate Ringstadiensi, aliisque prudentibus aduocatis, cum eis sedulo deliberabat, quid in hac causa agendum foret. Deinde Herlonem in suæ malitiæ pertinacia perdurantem aduocat, &, an objecti flagitii reus sit, interrogat; confitetur ille, nec negat flagitium, crebrescentibus miraculis cognoscens se proditum. Insistent parentes martyris Herloni, vicem sui operis volentes rependere, quos compescens Episcopus eidem reconciliat citissime. Hinc stipatus populi frequentia, proficiscitur ad tumulum matronæ nobilis, cum ingenti lætitia. Eruitur ergo corpus a sepulcro, abluitur, ac feretro superinpositum ad ciuitatem reuerenter reducitur. Ruit obuiam sacro funeri

cum summo tripudio, ordo, sexus, ætas, conditio; præcedebant fere-
trum cerei cum lampadibus, subsequebatur Clerus et Pontifex cum
hymnis et concentibus. Introducitur ergo corpus in sacræ virginis
Mariæ Basilicam, ubi mausoleum ingens honeste construitur, ubi
postea multis claruit miraculis.

* * *

Chronica Danorum et præcipue Sialandiæ (ab An. 1028 ad
An. 1307).

MCLXXVI martyrizata est Sancta Margareta in Ölsyæ a viro
suo Herlogh, V. Kal. Novembris.

MCCI obiit Absalon etc.

Ipsæ etiam Beatam Margaretam, a viro suo Herlogh in Ölishöue
interemtam, & in extremo littore orientali, ubi adhuc Ecclesia antiqua
cernitur, defossam, ad Ecclesiam Sanctæ Mariæ Roskildis transtulit,
& eum debita reuerentia sepelivit. De Miraculis illius Sanctæ, quæ
per illum Dominus operatus est, paucis, ut opinor constat; non quia
non sunt per virtutem Domini facta, sed magis quia non sunt scripto,
ut dignum erat, ad laudem Salvatoris nostri Dei, commendata, & in
auribus fidelium publicata.

Chronologia rerum Danicarum & Suecicarum (ad An. 1263).

MCLXXVIII Moritur Margareta Roskildis.

Chron. Danicum (ad 1286).

1177 Passio Sanctæ Margaretæ Roschildiæ.

Chronicon Erici Regis (ad 1288).

Anno Domini MCLXXVII Sancta Margareta Roskildis passa est.

Annales Esromenses (ad Anno 1307).

MCLXXVII Eodem anno sancta Margareta interfecta est in Køcæ.

Annales Danici (ad 1313).

MCLXXVII Sancta Margareta Roschild passa est.

Laurentii Stralii Annales (ad An. 1314).

MCLXXVII S. Margarita Roschildiæ martyrisata.

Chron. Dan. (ad An. 1317).

Anno Domini MCLXXVII Sancta Margaretha Roskildis passa est.

ni memorabilium (ab 1020 usque ad An. 1323).

ANNO Domini MCLXXVII Sancta Margaretha martyrizatus est in Holstathæ.

Annales Islandorum Regii (ad 1341).

(Sætt Alexandri Papa oc Fridreks Keisara, oc hafdi theirra strid tha stadit XVI vetr.) Passio Sancte Margarete Roskildis.

Anonymi Chron. Dano-Svecica (ad An. 1415).

MCLXXVI Passa est beata Margareta Roskildæ.

Annal. Minorum Wisbyenses (ad 1525).

MCLXXVII Passio sancte Margarete Roskildis.

Petri Olai Annales Dan. (ad An. 1541).

MCLXXVII (al. 1178) Beata Margareta vel Margareta Roskildensis martirizatur 5. Kal. Novembris a viro suo Herlogo fornicario, & circa Kögis, ubi adhuc antiqva ecclesia cernitur, sepelitur, sed Absalon transtulit eam ad ecclesiam sancte Marie Roskildis.

Petri Olai Chronica Regum Danorum.

(Absalon Episc. Roskildensis: Hujus tempore etc.)

Ipse etiam beatam Margaretam a viro suo Herlog interemptam Anno Domini 1177 quinto Nonas Novembris, & in extremo littore orientali Øleshøue, ubi adhuc Ecclesia antiqva cernitur, defossam, ad Ecclesiam sancte Marie Roskildis transtulit, fundavit Sore & necessariis adauxit.

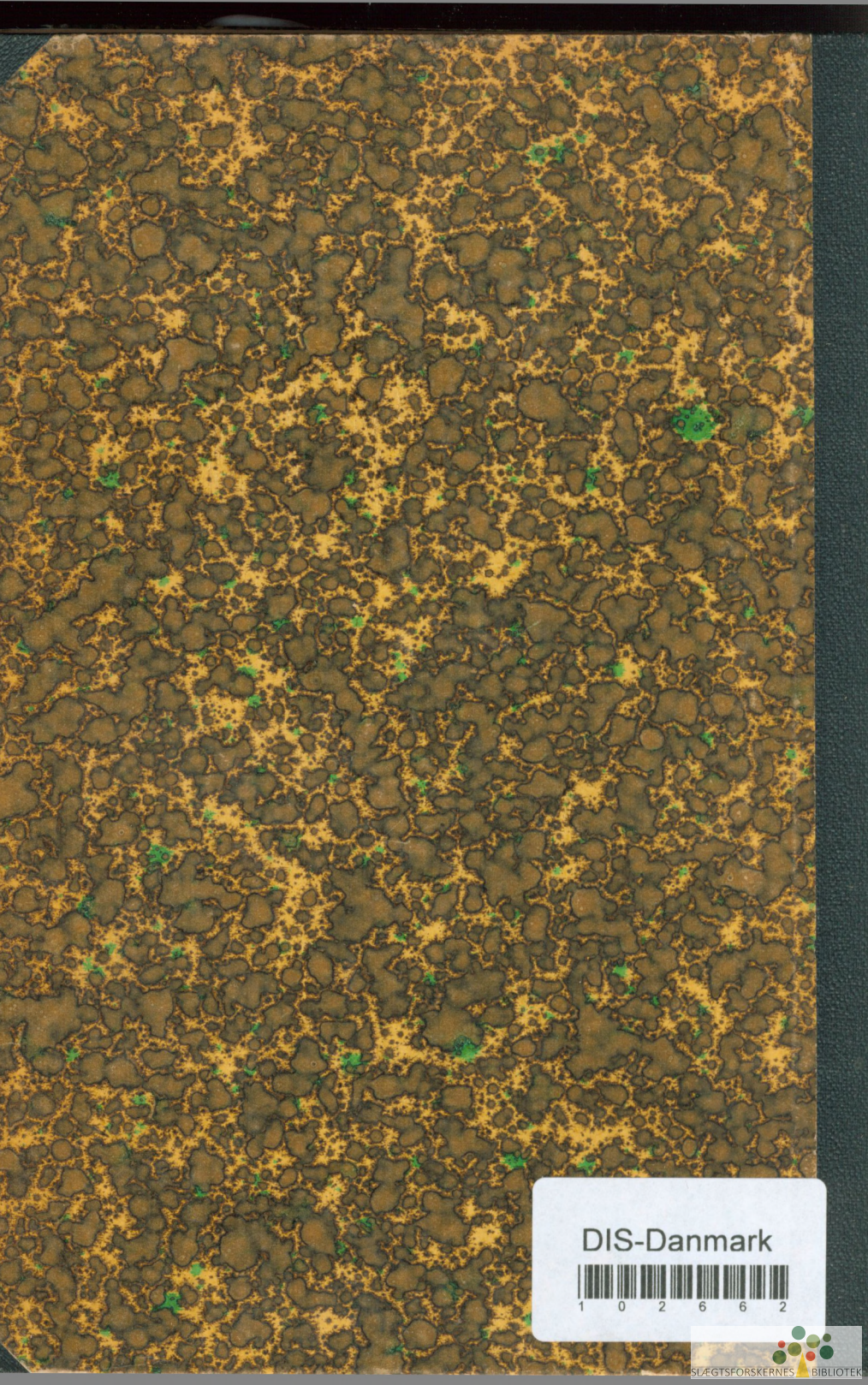
* * *

Herved bringer jeg en Tak til dem, der paa forskellig Maade har staaet mig bi under dette Arbejde.

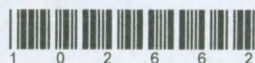
En særlig Tak til d'Hrr. Forstander for Lunds Universitets historiske Museum, Fil. Dr. Rydbeck, Professor Kornerup, Roskilde, Pater Ign. Schmid og Bibliotekar E. Stensgård, Aarhus, samt til „Varden“s Redaktion.

p. t. Lundtoftegaard pr. Køge
i November 1910.

Forf.



DIS-Danmark



1 0 2 6 6 2