



## **Dette værk er downloadet fra Danskernes Historie Online**

**Danskernes Historie Online** er Danmarks største digitaliseringsprojekt af litteratur inden for emner som personalhistorie, lokalhistorie og slægtsforskning. Biblioteket hører under den almennyttige forening Danske Slægtsforskere. Vi bevarer vores fælles kulturarv, digitaliserer den og stiller den til rådighed for alle interesserede.

### **Støt Danskernes Historie Online - Bliv sponsor**

Som sponsor i biblioteket opnår du en række fordele. Læs mere om fordele og sponsorat her: <https://slaegtsbibliotek.dk/sponsorat>

### **Ophavsret**

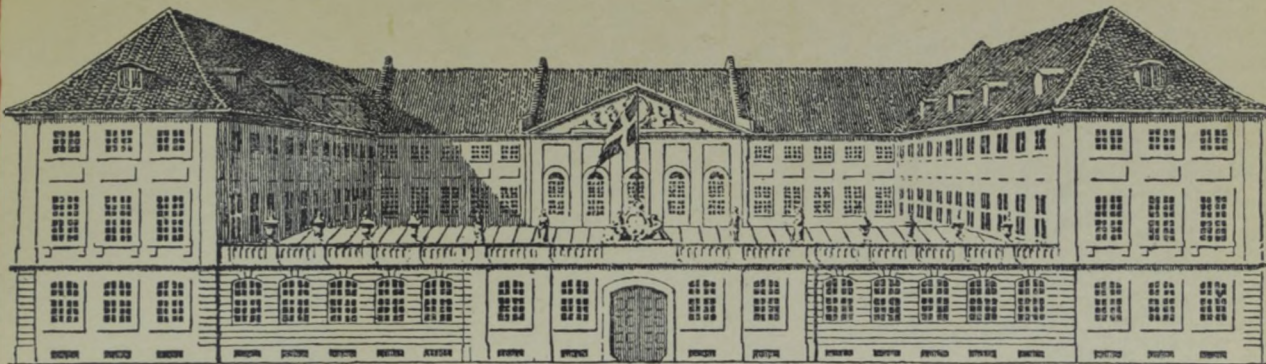
Biblioteket indeholder værker både med og uden ophavsret. For værker, som er omfattet af ophavsret, må PDF-filen kun benyttes til personligt brug.

### **Links**

Slægtsforskeres Bibliotek: <https://slaegtsbibliotek.dk>

Danske Slægtsforskere: <https://slaegt.dk>





FRA  
NATIONALMUSEETS  
ARBEJDSMARK  
1929

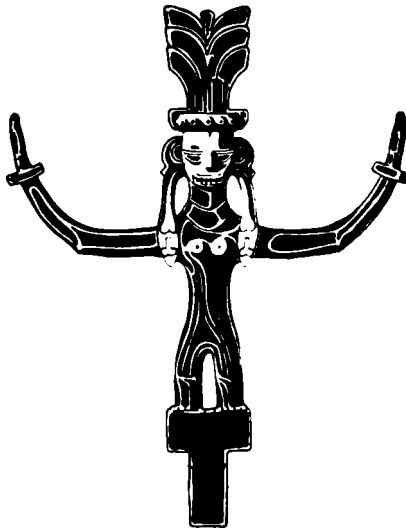


---

GYLDENDALSKE BOGHANDEL

FRA NATIONALMUSEETS  
ARBEJDS MARK  
1929

FRA  
NATIONALMUSEETS  
ARBEJDSMARK  
1929



---

GYLDENDALSKE BOGHANDEL - NORDISK  
FORLAG - KØBENHAVN - MCMXXIX

## INDHOLD

	Side
M. MACKEPRANG: Fra Nationalmuseets Barndom .....	5
C. M. SMIDT: Ravensborg. ....	15
J. BRØNDSTED: Fra vor Jernalders Kunst.....	31
JØRGEN OLRIK: Nyerhvervede Sølvsager fra Tiden c. 1700—1775 i Dansk Folkemuseum .....	41
† J. W. S. JOHNSON: Om Sejrsskjorten.....	47
THOMAS THOMSEN: Hili Mondregeraja og dens Høvdinghus .....	51
POUL NØRLUND: En Bispestav af Hvalrostand fra Grønland .....	61
J. BRØNDSTED: Guldringen fra Taastrup .....	67

Omslagets Vignet er efter en Relief-Medaillon fra Prinsens  
Palæ, Titelbladets efter en Skulptur paa Høvdinghuset fra  
Hili Mondregeraja paa de ostindiske Øer.



Fig. 1. Dørstykke fra Prinsens Palæ's Forbygning, opsat 1777.

## FRA NATIONALMUSEETS BARNDOM

AF M. MACKEPRANG

**N**u, da det halvhundredaarige Spørgsmaal om Nationalmuseets Nybygning endelig er bleven løst, ligger det nær at kaste Blikket tilbage. Ikke for at følge Drøftelserne gennem deres vekslende og ofte saare stormfulde Forløb, men for at se, hvorledes Museet vandt frem til det skønne, gamle Hus, i hvilket det i tre-kvart Aarhundrede har haft sit Hjem, og til hvilket det nu vil vedblive at være knyttet i en lang og forhaabentlig lykkelig Fremtid.

Nationalmuseets Kærne, det gamle Oldnordiske Museum, fik sit første, beskedne Hjem paa Trinitatis Kirkeloft bag Rundetaarn. Her havde Universitetsbibliotheket dengang tilhuse, og her opstillede dets Bibliothekar Rasmus Nyerup i Begyndelsen af 1807 en lille Oldsagssamling, der efter hans egne Ord skulde danne Spiren til det kommende Nationalmuseum, hvis Vækst og Betydning han profetisk udmaalede. Et halvt Aars Tid senere og i nøje Forbindelse med Nyerups Tiltag nedsattes d. 12. Maj 1807 den kgl. Kommission til Oldsagernes Opbevaring, hvis Hovedopgave var at oprette et Museum „for de i Rigerne værende Oldsager“, og som blev dette Museums officielle Bestyrelse, til den opløstes i 1849. Kommissionen saa stort paa Tingene. Den fik udarbejdet et Projekt til den 1795 afbrændte Nicolaj Kirkes

Omdannelse til en kombineret Museumsbygning og — Brandstation. Men faa Maaneder efter faldt Byen for engelske Blus og Brande, og man maatte nu tage til Takke med det Nyerupske Museum paa Kirkeloftet. Det laa bag den egentlige Bibliotheksal helt henne ved Koret (Fig. 2), skildres som „temmelig stort“ og har sikkert til at begynde med været stort nok, saameget mere som det egentlig museums-mæssige ikke laa synderlig for Kommissionen.

Al Ære være gamle Rasmus Nyerup. Det var ham, der brød Isen, og det var ham, der fastslog det Program for Museet, der forekommer os saa selvfølgeligt men dengang var nyt og revolutionerende: At de Besøgende fra Sal til Sal skulde „kunne studere Nationens successive Fremgang i Kultur og Begreber, Sæder og Skikke“. Men praktisk Museumsmand var han ikke. En saadan og tilmed en Museumsmand af Guds Naade fik man, da *Christian Jürgensen Thomsen*, en „yngre Købmand“, som han kaldtes i Kommissionens Mødeprotokol, i Decbr. 1816 afløste Nyerup som dens Sekretær. Han fortæller selv i nogle utrykte Optegnelser i Museets Arkiv, at han modtog Samlingen „i Pakker, Tørklæder, liggende paa umalede Reoler, i et Skab, hængende i et Vindu uden mindste Plan, Orden eller Fortegnelse“. Det hele var aabenbart mere et Magasin end et Museum, og det er ikke for meget sagt, at var Nyerup end dettes Stifter, blev Thomsen dets Skaber.

Det voksede da ogsaa med rivende Hast. Da Thomsen modtog Samlingen talte den ca. 1000 Numre, i 1832 6000, mellem hvilke saa værdifulde og voluminøse Sager som Kronborgtapeterne, den store Altertavle fra Preetz og St. Jørgen fra Husum. Forlængst maa Samlingen have sprængt sine Rammer, da Kommissionen i Foraaret 1832 modtog en Skrivelse fra Konsistorium, der kuriøst nok var underskrevet af ingen mindre end Oehlenschläger, med en ærbødig men indtrængende Anmodning om at flytte snarest mulig. Lokalet skulde nemlig bruges af Bibliotheket, og Samlivet medførte desuden visse Ulemper. Disse afmaledes levende i en ledsagende Skrivelse fra Bibliothekets Styrelse, som utvetydig viser, at de lærde Herre har været meget lidt glade for den Gøgeunge, de selv havde været med til at udruge. Lokalet, hedder det, var „et ret passende Sted at henlægge det indkomne, saalænge Museet samledes i det smaa og kun besøgte af faa.“ „Men“, fortsættes der, „et ganske forandret Forhold er nu opstaaet: Museet er vokset til en betydelig Samling, hvoriblandt en halv Snes dygtige Stenmasser o. desl. der tynde paa Gulvet; det besøges af hele Publicum fra Byen, Landet og Udlandet, inclusive Haandværkssvende og Skolebørn i Snesevis, for hvilke Bibliotheket selv da maa tjene til Gjennemgang eller ligesom Forstue; naar de ikke alle kunne indlades, samle de sig i Indgangen til Bibliotheket, hvor de da ved Støj og ved at optage Pladsen for dem, der have at bestille paa Universitetsbibliotheket, ere til fuldt saa megen Ulejlighed. Hertil kommer, at Museet bestyres og forevises af Personer, der ere aldeles fremmede for Bibliotheket, ja største Delen ogsaa for Universitetet,“ aabenbart et lille Hib til „Handelsbetjenten“ Thomsen.

Det har næppe været med større Sorg, at Kommissionen modtog Konsistoriums Opsigelse; Forholdet maa i Virkeligheden have været ulideligt for begge Parter. Men hvor skulde man faa Tag over Hovedet? Det var her som saa ofte under Enevælden af den største Betydning for Museet, at det gennem sin Chef havde Forbindelse med de højeste og allerhøjeste Herskaber. Formand i Kommissionen



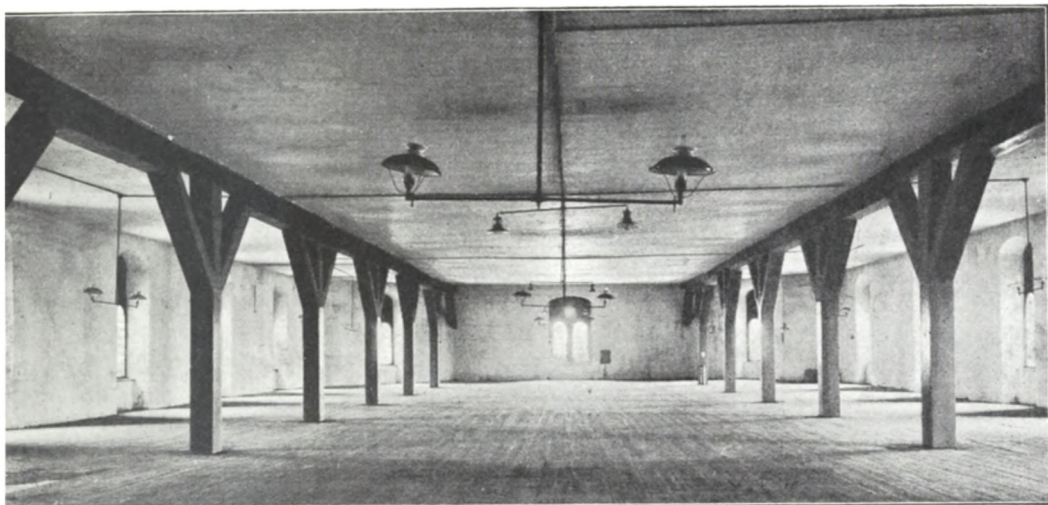


Fig. 2. Det gamle Universitetsbibliothek paa Trinitatis Kirkeloft. Museet var opstillet helt i Baggrunden.

var dengang den videnskabelig interesserede og meget indflydelsesrige Overhofmarschal A. W. Hauch. Thomsen fortæller selv, at da han tiltraadte sin Post som Sekretær, havde man bibragt Hauch „den Idé, at den unge Handelsbetjent var meget frisindet og revolutionair, og at han maatte holdes i Tømme,“ hvorfor alt i Begyndelsen var „formelt“. „Men,“ fortsætter han, „da den praktiske og meget sparsomme Hauch saa, at der dog kunde udrettes noget uden Penge, og at Thomsen viste virkelig Interesse for Sagen, forandrede han sin Mening og understøttede mig med Velvilje.“

Det skyldtes da ogsaa i første Række Hauch, at Museet fra Trinitatis Kirkeloft rykkede ind paa Christiansborg Slot. Han har selv konciperet den Henvendelse, man i Maj 1832 rettede til Slotsbygningskommissionen, og som Formand for denne gennemførte han tróds heftig Modstand fra sin Kollega i Kommissionen, Slottets Bygmester C. F. Hansen, at Museet fik 4—5 Værelser i den nordre Sidefløjs Stueetage dels mod Ridebanen dels mod St. Jørgens Gaard og med selvstændig Indgang fra Kolonaden. Den 4. Septbr. faldt den kongelige Resolution, og saa hurtig gik Omflytningen for sig, at man paa Aarets sidste Dag kunde meddele Kongen, at „den skønne Samling“ nu var opstillet i det udmærkede Lokale. Samtidig fremførte man det beskedne Ønske atter at faa de 500 Rdlr., der var blevet tillagt Samlingen i 1818, men som i de sidste Aar var blevet nedskaaret med 200 Rdlr., samt 1000 Rdlr. til Flytning og Installation.

Dette har aabenbart været betragtet som en ret penibel Sag, og i Kommissionens Protokol er noteret, at man enedes om at udskyde den, til Hs. Majestæt engang behagede at se Samlingen. Dette gunstige Øjeblik lod dog vente paa sig, da Frederik VI overhovedet aldrig saa Samlingen, og da Thomsen ved en personlig Henvendelse søgte at røre Kongens Hjerte, blev han efter Traditionen afvist med et: „Hvad bilder De Dem ind?“ „Hvor skulde vi tage de Penge fra?“ Det lykkedes ham dog at faa Hauch til at gaa i Ilden, saa man baade fik Forhøjelsen og de 1000 Rdlr., men trods det var man aabenbart grumme smaat kørende. Man bad saaledes den Arnamagnæanske Kommission om at maatte beholde nogle gamle

Skabe, man i sin Tid havde laant. Da de var offentlig Ejendom, mente Kommissionen ikke uden videre at kunne forære dem men erklærede sig villig til at sælge dem for 40 Rdlr., „som dog indtil videre kunne blive henstaaende,“ et Tilbud man modtog med Tak, selvom det ganske vist ved Flytningen havde vist sig, at Skabene ikke var saa „suffisante“, som de saa ud til.

Et nogenlunde tilfredsstillende Budget fik man overhovedet først, da den gamle Finansminister Møsting 1838 havde afløst den meget sparsommelige Hauch som Kommissionens Formand. Beløbet var langtfra svimlende, ialt kun 1400 Rdlr., af hvilke de 600 skulde gaa til Samlingens Forøgelse og Inventar, de 200 til et Bud, 100 til tre Opsynsmænd og 500 til Lønning for Thomsen, der samtidig udnævntes til Inspektør. Hidtil havde han været ulønnet men var til Gengæld allerede 1821 bleven Kancelliraad og 1835 Ridder!

Overflytningen til Christiansborg har utvivlsomt hævet Museet i Publikums Omdømme, og Thomsens Glæde over de nye Kaar afspejlede sig tydelig i hans Meddelelser i Kommissionens Mødeprotokol, at det nye Lokale nu er færdigt „og i en saa god og hensigtsmæssig Stand, at man ikke, med mindre at en egen Bygning indrettedes til Samlingen, vilde kunne fremvise en smukkere og bequemere Lejlighed til Museet i Kjøbenhavn.“ Men ganske bortset fra, at det ikke kunde opvarmes, hvad der skaffede dets Inspektør en Generalforkølelse paa Halsen, viste det sig dog snart at have den for alle Museumslokaler sædvanlige Skavank ikke at kunne følge Trop med Samlingens Vækst. Den var netop dengang saare stærk, og forgæves havde Thomsen i flere Aar bedt om øget Plads, da Tilfældet kom ham til Hjælp. Den russiske Storfyrsttronfølger, den senere Zar Alexander II havde anmeldt at ville besøge København i Sommeren 1838, og som Thomsen skrev til en af sine Forbindelser, hans „forventede Ankomst har givet Anledning til, at der blev fremmet meget, som man i længere Tid har ønsket men aldrig kunnet opnaa; den har ogsaa vist sin velgjørende Indflydelse i saa Henseende for vort Museum . . . Da han skal se Museet, opnaar vi det, som vi saa længe ønskede og savnede,“ nemlig en Sal til Sagerne fra Tiden efter Reformationen. Det var ganske vist kun „et af 4 kalkede Vægge indesluttet Rum“, men takket være Kronborgtapeterne kom det dog til at præsentere sig meget net ved Storfyrstens Besøg, hvor han naturligvis modtoges af Kommissionen in pleno.

Snart skulde det dog vise sig, at heller ikke det forslog, men for at forstaa den følgende Udvikling vil det være nødvendigt at forlade Christiansborg og aflægge et Besøg i Dronningens Tværgade.

„Det kgl. Museum for de nordiske Oldsager“, som dets officielle Navn lød, var jo nemlig ikke det eneste kulturhistoriske Museum i København. Jævnside med det og ofte krydsende dets Veje var der Det kgl. Kunstmuseum, der fra 1823 havde tilhuse i Dronningens Tværgade Nr. 7, den statelige Klassicismegaard, der her er afbildet som Fig. 3. Det var de arkæologiske, kulturhistoriske og etnografiske Bestanddele af det gamle kgl. Kunstskammer, og trods Navneforandring og nogen Udrensning og Omordning levede den gamle Kunstskammeraand i Virkeligheden uforstyrret videre, saalænge Museet styredes af J. C. Spengler, den sidste Kunstskammerforvalter. I 1838 var Thomsen imidlertid blevet hans Medhjælper, og da Spengler døde det følgende Aar, udnævntes han til Inspektør for ogsaa denne

Samling. Med Liv og Sjæl gik han op i sin nye Opgave og satte sig to Maal: At gennemføre den længe ønskede Forening af Kunstmuseets nordiske Oldsager med Oldnordisk Museum og at udbygge den ikke synderlig omfattende men ypperlige gamle Bestand af etnografiske Sager til et virkeligt etnografisk Museum. Ikke mindst den sidste Plan bjergtog ham ganske; paa sine gamle Dage bebrejdede han sig endog, at han af den Grund ikke havde taget sig nok af Indkøbene til Oldnordisk Museum „i den gode Tid under Christian VIII.“ Lige fra første Færd var han paa Jagt efter Etnografica, da „man billigen kan vente, at i Danmark som en søfarende Nation,



Fig. 3. Kunstmuseets Gaard i Dronningens Tværgade.

og som besidder Colonier, bør findes en god etnografisk Samling“. Og i Sommeren 1841 kunde han indberette til Kunstmuseets Chef, Overhofmarschallen, at han efter fire Maaneders energisk Arbejde havde faaet den etnografiske Samling adskilt fra de øvrige Kunstammerssager og opstillet for sig paa 3. Sal. Det var Verdens første etnografiske Museum, der herved blev grundlagt.

Men heller ikke den anden Opgave blev glemt. „Et af mine højeste Ønsker“ kalder Thomsen den, og i 1842 lykkedes det ham at faa det opfyldt. Oldsagskommissionen havde da faaet en ny Præsident og var naaet endnu et Trin højere op paa Rangstigen, fra Overhofmarschallen til Finansministeren, fra Finansministeren til selve Kronprinsen. Møsting havde været Samlingen en god Mand, og med Rette var Thomsen derfor bekymret, da han paa Grund af sin høje Alder — 83 Aar — nedlagde sit Hverv som Formand. Ministeren trøstede ham imidlertid med, at han vilde forsøge at bevæge den stærkt oldsagsinteresserede Kronprins, den senere Frederik VII, til at overtage Præsidiat, „og De skal se, at deraf vil komme noget godt.“ Forsøget lykkedes, og i Februar 1842 blev Kronprinsen af sin høje Fader beskikket som Formand. Frederik VII's Forhold til Museet og til dansk Oldtidsforskning er et Kapitel for sig. Det havde sine gode og sine mindre gode Sider, men i Hovedsagen er der ingen Tvivl om, at Møsting havde set rigtig. Allerede

paa Kommissionens første Møde blev, som det hedder i Protokollen, „fire vigtige Gienstande omhandlede“, alle af stor Betydning for Museet.

Den første, og den der her nærmest interesserer os, var Thomsens kære, stadige Tanke, Afgivelsen af Kunstmuseets nordiske Oldsager til Oldsagssamlingen og den derved nødvendiggjorte Udvidelse af dettes Lokale. Man vedtog angaaende det sidste Punkt at „indhente kyndiges Betænkninger om, hvorvidt Prindsens Palais kunde sikkres imod Brandfare især den Side, som er sammenbygget med privat Huuse af Bindingsværk i Stormgaden. Indtil der var opnaaet noget væsentligt heri, vilde man søge Hans Majestæt om at erholde en Udvidelse af Localet paa Christiansborg Slot, for at Foreningen, som er saa vigtig og saa længe har været attraaet og ønsket af Hans Majestæt og alle Oltids-Videnskabens Venner, maatte kunne finde Sted.“ Det er første Gang Prinsens Palæ nævnes i Forbindelse med Oldnordisk Museum, men af Kunstmuseets Papirer kan det ses, at det allerede i 1841 havde været under Diskussion efterhaanden at flytte Samlingerne fra Dronningens Tværgade til Palæet, og det blev da ogsaa dette Museum, der først fik Foden indenfor.

I den kgl. Resolution af 7. Juli 1842, der ordnede Forholdene, bestemtes det nemlig, at den med Kunstmuseets nordiske Oldsager forøgede Oldsagssamling skulde forblive paa Christiansborg men faa sine Lokaler udvidede til Dronningens Trappe — Hovedtrappen i nordre Sidefløj — saa snart de der opstillede „Thorvaldsenske Sager“ var flyttede, hvorimod „*det er vor Hensigt*, at den 1. Etage i Palæet i Kalleboderne, efterhaanden som den bliver ledig, skal anvendes til . . . den etnografiske Samling.“ Over de fremhævede Ord er paa Originalresolutionen tilføjet med Blyant „H. M. Kongens al.“, og da Resolutionen i nogen Grad afviger fra Regaliefondets<sup>1)</sup> Indstilling, synes man altsaa her at staa overfor et Udslag af den enevældige Konges personlige Vilje.

Palæet i Kalleboderne, som dets officielle Navn lød, husede dengang en talrig og meget broget Skare Beboere. Af Midtfløjen var 1. Sal med Undtagelse af de to Værelser, der nu danner Begyndelsen af Renæssancetiden, beslaglact af Højesteret, der var bleven installeret her efter Slotsbranden 1794. Den nuværende Trappe eksisterede ikke, men Opgangen til Retten var ad den gamle Hovedtrappe i nordre Sidefløj og videre gennem Landhusholdningsselskabets og Oldskriftselskabets nuværende Mødesal. Selve Retten holdtes i Riddersalen, hvis Gulv endnu bærer Mærker saavel af Skranken som af en Forhøjning. Den var betrukket med rødt Klæde, og i enlig Majestæt tronedes herpaa under en Baldakin af karmoisinrødt Fløjl et Bord og en forgyldt Lænestol. De var bestemt til Kongen, der jo under Enevælden var Højesterets Præsident og forudsattes som tilstedeværende. Af andre offentlige Institutioner havde Landhusholdningsselskabet lige fra 1770 haft Lokale i Palæet, dels den nuværende Mødesal, der dengang bl. a. brugtes til Opbevaring af Selskabets talrige Modeller af Landbrugsredskaber m. m., dels 5 Værelser til Kontorer m. m. i nordre Sidefløjs Mezzanin. Senere havde Ordbogskommissionen faaet et Værelse, og endelig fik den nyaabnede sjællandske Jærnbane netop i disse Aar Kontorer paa 1. Sal i Ny Vestergadefløjen.

Men desuden var Palæet i udstrakt Grad taget i Brug til Privatbeboelse. Alt

<sup>1)</sup> Et lille Separatfond af hvilket under Christian VIII samtlige Udgifter til Museerne bestredes.

i alt var der efter Folketællingen 1845 hele 14 Familier med 81 Personer. Omend langtfra eneraadende var Aristokratiet og de øverste Rangklasser i afgjort Majoritet, og ikke med Urette hed Palæet i Folkemunde „det adelige Vartov,“ saa meget mere som adskillige af Beboerne unægtelig forlængst havde traadt deres Børnesko. I Stueetagen boede den 77-aarige General Rømer med talrige Børn og Børnebørn i Ny Vestergadefløjen, i Midtfløjen bl. a. den senere



Fig. 4. Don Quicote-Tapet paa 2. Sal i Prinsens Palæes Hovedbygning, ca. 1830.

Sejrherr fra Isted, daværende Oberst, Kammerherre Gerh. Chr. v. Krogh og i Antiksamlingens Lokaler fra Port til Port en Kammerfrøken Waltersdorff, der maa have været en grumme fornem og forhaabentlig lige saa velhavende Dame, da hun havde ikke færre end 6 Tjenestefolk. Paa 1. Sal mod Ny Vestergade træffer man foruden en Staldmester den 89-aarige Konferensraad C. F. Hansen, Frue Kirkes Bygmester, der raadede over hele 15 Værelser, af hvilke de to strakte sig ind i Hovedbygningen. Desuden var der her to Beboere, der stikker stærkt af fra de øvrige, nemlig Malerne Marstrand og Constantin Hansen. De var dengang begge Ungkarle, og Marstrand rejste samme Aar til Italien. Constantin Hansen blev derimod boende ogsaa efter sit Giftermaal 1846 og havde, da Palæet rømmedes, en lille Lejlighed i Antiksamlingens nuværende romerske Værelse. Paa 2. Sal blev Selskabet mere blandet. Ganske vist boede Hofchefen og Staldmesteren i 2. Afdelings nuværende Kontorer, hvor et enkelt Værelse endnu har bevaret sit morsomme malede Don Quicote-Tapet fra c. 1830 (Fig. 4). Men derpaa synker man gradvis fra en Justitsraadsdatter gennem en Krigsraad ned til en Slotsbetjentsenke og en pensioneret Hofdamefrøken for endelig at slutte med to fhv. kgl. Livvadskerpiger!

Ved den kgl. Resolution af 1842 havde Etnografisk Samling jo kun faaet Ventebrev paa Palæet, og der gik nogle Aar, inden den kunde begynde at flytte ind. Men i Sommeren 1845 døde endelig C. F. Hansen, og i Efteraaret kunde Thomsen triumferende skrive til sin gode Ven Arkivaren og Arkæologen Lisch i Schwerin: „Für die ethnographische Sammlung habe ich 22 Zimmern in einer Reihe in dem sogenannten Prindsens Pallads erobert; 12 erhalte ich 1846, 10 im 1847.“ Det var foruden C. F. Hansens Lejlighed tillige Jernbanekontorerne, altsaa Ny Vestergadefløjens 1. Sal til den gamle Hovedtrappe, der stilledes til hans Disposition, og i Efteraaret 1846 fik Hofbygmester Hornbech Ordre til at male og tapetsere de ledige Værelser. Men disse kunde kun rumme Halvdelen af Samlingen, der tilmed

laa indeklemt mellem Privatlejligheder i Stuen og paa 2. Sal, som det var saa sin egen Sag at faa rømmet. Størstedelen af Beboerne var jo knyttet til Hoffet, og den enevældige Konge holdt forstaaeligt nok Haanden over sine Tjenere. Da ændredes Situationen brat ved den fri Forfatnings Indførelse. Boet blev nu gjort op mellem Konge og Stat, og i Kundgørelsen af 30. Maj 1849, der ordnede Civillistens Forhold til de forskellige Slotte, blev Palæet i Kalleboderne bestemt „til Opbevaringssted for Statens Samlinger og Museer“; Højesteret skulde have anvist et andet „passende Lokale“, Beboerne opsiges, og Gaarden i Dronningens Tværgade sælges. Kultusministeriet, under hvilket alle Statens Samlinger var bleven henlagte, nedsatte i Septbr. 1849 en Kommission til at planlægge Samlingernes Indflytning i Palæet, og allerede i November kunde man indsende et af Thomsen udarbejdet foreløbigt Forslag, der i det hele og store kom til at danne Grundlaget for den nye Ordning. Oldnordisk Museum skulde have Palæets Midtfløj, men da man ikke havde noget andet Lokale til Højesteret, nøjedes man med at fastslaa dette og beskæftigede sig i alt væsentligt kun med Sidefløjene. Til den resterende Halvdel af Etnografisk Museum havde Thomsen alt tidligere udset Ny Vestergadefløjens Stueetage. Anden Sal var lidet anvendelig, da den helt igennem havde den samme lave Højde som Hovedbygningens Mezzanin. Det foresloges derfor at forhøje dens vestlige, 90 Alen lange Del med  $1\frac{1}{2}$  Al., hvorved man vilde vinde et Lokale, der fortræffelig egnede sig til Opstilling af „Skulpturarbejder, Kunstsager og Prøver paa udmærket Haandværksarbejde.“

Det var hovedsageligt Kunstmuseets yngre kunstindustrielle Sager, som Thomsen 1842 havde tænkt at flytte til Rosenborg, men af hvilke han nu dannede et „Museum for Skulptur og Kunstflid,“ hvor Hovedvægten afgjort kom til at ligge paa Skulpturen, dels i Originaler dels og navnlig i Afstøbninger. I Modsætning til hans øvrige Nydannelser fik det dog kun en stakket Levetid. Det opløstes allerede i 1867, efter at Rigsdagen helt havde inddraget dets Annum, men endnu har Palæet bevaret et Minde om det i Etnografisk Samlings gennem to Etager gaaende indiske Sal, der blev indrettet til Afstøbninger af de berømte Broncedøre fra Baptisteriet i Florens. Tilbage af Kunstmuseets Bestand var de ægyptiske, græske og romerske Oldsager. Det havde 1842 været paa Tale at fordele dem mellem Universitetet og Kunstakademiet, men sammen med Christian VIII's af Staten indkøbte Privatsamling kom de nu til at udgøre „Antikkabinettet“, der fik overladt den lave Forbygning og Ny Vestergadefløjens Stueetage fra Port til Port, altsaa de samme Lokaler hvori Størsteparten af Samlingen endnu er opstillet. Ovenover Antikkabinettet indrettedes der paa 1. og 2. Sal Lokaler for Kobberstiksamlingen, som hidtil havde været opbevaret paa Kgl. Bibliotek.

I Modsætning til søndre Sidefløj skulde den nordre ikke anvendes til egentlig Museumsbrug. Sammenbygget som den var — og er — med Naboejendommen ansaa Thomsen den med Rette som særlig truet af Brandfare. De allerede delvis eksisterende Brandmure skulde derfor føres helt igennem og forsynes med Jærndøre. Helt til mure dem kunde man ikke, da Adgangen til Højesteret jo var ad den i Sidefløjen liggende gamle Hovedtrappe, og et Forslag om allerede nu at opføre den nye Hovedtrappe i Midtfløjen, der alligevel vilde blive nødvendig, naar Oldnordisk Museum engang flyttede ind, blev ikke gennemført. Det havde i saa Fald været Thomsens Tanke,

at de to Sale, der dannede Indgangen til Højesteret, enten kunde have været anvendt til Foredragssal eller overladt Videnskaberens Selskab, som man uvist af hvilken Grund men i direkte Modstrid med Bestemmelserne i Kundgørelsen af 30. Maj 1849 havde indrømmet Lokale i Palæet. Ellers skulde Fløjen væsentlig bruges til Boliger og Thomsen fik selv den nuværende Direktørlejlighed paa 1. Sal (jfr. Fig. 5) samt to Værelser i Stueetagen.



Fig. 5. Thomsen i sit Arbejdsværelse i Palæet. Skitse af d. y. Hetsch. (?)

Det havde været Thomsens Ønske, at Arbejdet skulde fremmes saa stærk, at Etnografisk Samling i sin Helhed kunde aabnes for Publikum til Sommeren 1850. Saa hurtig gik det nu ikke. Først i Februar approberede Ministeriet Kommissionens Indstilling, og det har aabenbart holdt haardt at faa Beboerne ud. Navnlig kneb det med General Rømer, hvis Lejlighed jo netop skulde bruges til Etnografisk Samling, og Thomsen maatte i et Privatbrev til Overdirektøren gøre opmærksom paa, at hvor nødig han end vilde forstyrre en 82-aarig Olding, vilde det dog ikke „gøre noget godt Indtryk, naar intet sker.“ Men omsider kom Arbejdet dog i Gang, og i Oktober 1850 kunde Thomsen efter dertil indhentet officiel Tilladelse holde Rejsegilde paa Palæet. I Løbet af de følgende to Aar kom de forskellige Samlinger under Tag med Undtagelse af Oldnordisk Museum, der stadig havde tilhuse paa Christiansborg.

Her havde Thomsen haft travlt med at gennemføre Indordningen af den store vigtige Forøgelse, han havde faaet fra Kunstmuseet.

Næppe var man imidlertid kommen i Orden, før man i Sommeren 1852 fik Besked om, at nu maatte man forberede sig paa at flytte over i Prinsens Palæ. Kongen vilde nemlig nu selv benytte de Lokaler, Museet hidtil havde haft, og til Højesteret kunde der skaffes Plads paa Amalienborg, hvor Frederik VI's (Christian IX's) Palæ var bleven ledigt ved Enkedronning Maries Død.

Medens der ikke er Tvivl om, at Kunstmuseets Samlinger fik langt bedre Kaar i Prinsens Palæ end i Dronningens Tværgade, synes Sagen at have stillet sig anderledes for Oldnordisk Museum. Idet mindste beklager Overdirektøren, „at denne vigtige Samling . . . ikke vil erholde et saa anseeligt Locale, som det den nu har,“ og advarer stærkt mod at træffe andre Bestemmelser om Lokaliteterne

paa 2. Sal. Der hentydes hermed til Landhusholdningsselskabet og Videnskabernes Selskab. Det første søgte man uden Held helt at fordrive — først efter Slotsbranden 1884 rømmede det sine Kontorlokaler — og det sidste satte Museumsmændene mange graa Haar i Hovedet, ikke mindst da det i Stedet for 3—4 Værelser, som oprindeligt aftalt, krævede og fik det dobbelte Antal.

Det var dog ikke de eneste Samlingerne „fremmede og uvedkommende Elementer“, der i disse Aar fik Benene indenfor. Da Koleraen 1850 truede Byen, fik den overordentlige Sundhedskommission to Værelser, der senere blev Theaterkontor, og i Sommeren 1852 meddelte Ministeriet, at det i Anledning af det forestaaende Folketingsvalg havde givet Tilladelse til, at der maatte holdes et Vælgermøde i Højesterets Forsal, hvor Klasselotteriet samtidig fik Lov til at holde Trækninger i November og Marts! Dette kan jo nok tages fra den humoristiske Side; ganske uforstaaelig er det derimod, at Overdirektionen i 1852—53 kunde anbefale, at Kælderne under Etnografisk Museum udlejedes for 200 Rdlr. aarlig til „Oplagssted for Øl“, da dette var „overensstemmende med Statens Interesse og Ministeriets Anskuelse“. Sagen affødte en vidtløftig og ikke uinteressant Korrespondance, men endte heldigvis med at blive „stillet i Bero“.

Det var stillet i Udsigt, at Højesteret senest vilde flytte til April Flyttedag 1853, og allerede i Efteraaret havde den kgl. Bygningsinspektør, Thorvaldsens Museums Bygmester, Bindsbøll sine Overslag færdige. De vigtigste Arbejder bestod i Indbygning af en Hovedtrappe, en Sænkning af Kælderloftet med 2 Al. og Gennembrydning af en Gang til Haven af Hensyn til Brandvæsenet. Udgifterne var ialt beregnet til 14,372 Rdlr. men nedskares til 10,000, dels ved at udsætte Arbejderne paa Videnskabernes Selskabs Lokaler, dels ved forskellige Strygninger, der bl. a. gik ud over Trappen, som af den Grund fik sin nuværende yderlig spartanske Karakter. Beboerne — deriblandt General Krogh — blev opsagte til April Flyttedag; men uden at nogen kunde angive med hvilken Hjemmel, blev de ganske rolig boende Aaret ud, og først i 1854 kunde Byggearbejdet paabegyndes. I Efteraaret 1854 var den egentlige Flytning overstaaet, og efterat Samlingerne i henvend to Aar havde været utilgængelige, kunde Thomsen d. 31. Juli 1855 indbyde Rigsdagens Medlemmer til at tage dem i Øjesyn.

Samtidig omlagdes Palæhaven, der hidtil havde været udstykket i Smaahaver, og blev aabnet for Publikum, for at dette kunde „hvile sig og forfriske Øjet“.

Thomsen gik dengang i sit 67. Aar. Det er et forbløffende Bevis paa hans Spændstighed, at han efter sine snart sagt utallige Museumsordninger og -flytninger 4 Aar senere gik med til et Forsøg paa at skaffe sine mange Børn et helt nyt Hus. Han havde stadig betragtet Palæet som brandfarligt — lige til Slotsbranden 1884 opvarmedes det med Kakkellovne — og efter Frederiksborgs Brand optog han, efter hvad Worsaae senere meddeler, dennes Tanke om at benytte Garderkasernen som Grundlag for et nyt Museum. I Museets Arkiv har dette ikke sat sig Spor, men det vides, at Worsaae i Foraaret 1860 indsendte et Forslag om Opførelsen af et „Nationalmuseum“ paa Kasernens Plads. Det strandede dog paa Modstand fra Krigsministeriet og den Høyenske Kreds indenfor Kunstakademiet, og samme ublide Skæbne havde hans mange senere Forsøg paa at samle de kunst- og kulturhistoriske Museer omkring Rosenborg.



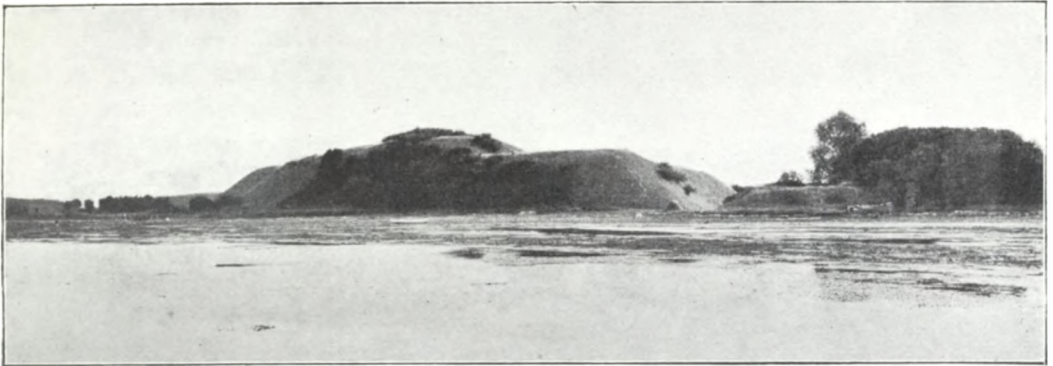


Fig. 1. Ravnsborg Voldbanke set fra Havet.

## RAVNSBORG

Af C. M. SMIDT

**L**OLLANDS Nordkyst mod Smaalandshavet bøjer fra Nordvestlollands brede Nordpynt indad i sydøstlig Retning og danner i Birket Sogn, Syd for Kragenæs, en Bugt, Ravnsborgbugten. Ved denne Bugt ligger det gamle Ravnsborgs mægtige Borgbanke. Den hæver sig brat over Havet indtil en Højde af omtrent 18 Meter, og dens lange Østside, der ved sin Fod maaler 160 Meter, er kun ved en lav, smal Forstrand skilt fra Smaalandshavet. Paa dens 3 andre Sider omgives Borgbanken af Ringgrav og Ringvold. Mens nordre og vestre Grav er ret smalle, 4 à 7 Meter, udvider den søndre sig til en Bredde af ca. 30 Meter og danner et Basin, ca. 1500 Kvadratmeter i Areal, delvis skilt fra Havet ved en Arm af Ringvolden. Men Ringgrav og Basin er ikke vandfyldte. Havet har ogsaa her i Tidens Løb aflejret Sand og Tang, Lag paa Lag i flere Meters Højde, og Graven og Basinet staar nu som lave, græsklædte Sænkninger.

Anderledes i 14de Aarhundrede, da Ravnsborg blev anlagt. Da naaede Havet helt ind til Foden af Borgbankens Østside og fyldte baade Ringgrav og Basin. Og efter foretagne Gravninger og Boringer synes saavel selve Basinet som Bugten udfor Indløbet hertil at have haft tilstrækkelig Dybde for Middelalderens smaa Skibe. Den stedlige Tradition siger da ogsaa, at dette Sydbasin er Ravnsborgs gamle Havn.

Endnu da Resen i 1670-erne skrev sit Danske Atlas, stod Gravene vandfyldte, og selv nutildags, naar Efteraarets Storme af Nordvest Døgn efter Døgn presser Vandet gennem Kattegat og Belterne, saa Vandstanden stiger i Smaalandshavet, vælter Bølgerne ind og fylder de gamle Grave. Saa staar Voldstedet atter som det stod i Middelalderen. Vandet naar Borgbankens Fod, og den lange Ringvold, der danner Kreds om Borggrave og Borgbanke, tegner sig med faste Konturer mod de vandfyldte Grave. Selv de vide Lavninger udenom Ringvolden bliver delvis oversvømmede. — Disse brede Engdrag, der nu omgiver Voldstedet i Nord, Vest og Syd, var i Middelalderen en vidtstrakt Fjord, som skar sig ind fra Ravnsborg-

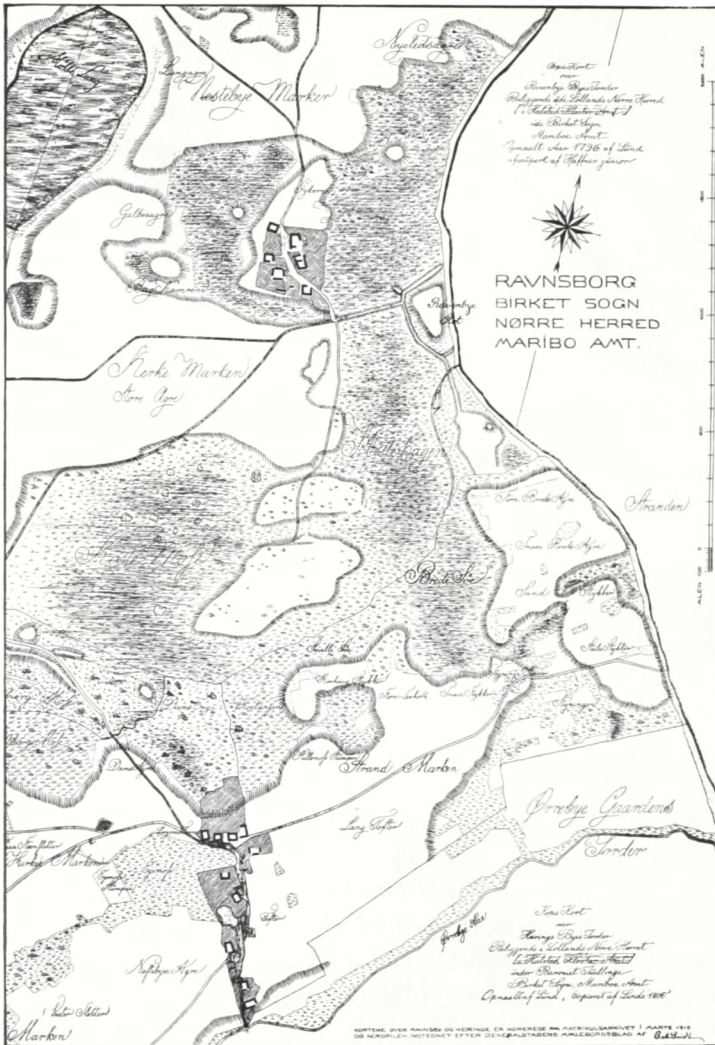


Fig. 2. Egnen omkring Ravnsborg, efter Matrikelskort af 1796.

bugten, og yderst ude i Munden af Fjorden laa den høje, langagtige Borgbanke med Ringgrav og Ringvold paa de 3 Sider og med den 4de Side frit mod det aabne Hav.

Den 29de Sept. 1914 har jeg i forholdsvis stille Vejr oplevet en saadan Stigning af Havet. De her gengivne Fotografier, som er taget denne Dag, viser Voldstedet med vandfyldte Grave og med delvis oversvømmede Enge, der antyder Udstrækningen af den gamle Fjord.

Et Par Hundrede Meter Vest for Ravnsborg ligger nu Landsbyen Ravnsby paa en Bakkeholm, oprindelig en Halvø, som kun i Nord ved en lav Jordstrimmel var forbundet med det faste Land, hvorfra den skiltes ved

en Sænkning. Paa denne Holm eller Halvø laa i Middelalderen Borgens Ladegaard. Det fremgaar ikke blot af Terrainforholdene, men omtales ogsaa af Resen. Og den til Ladegaarden hørende Vandmølle laa atter Vest for Ladegaardsholmen. Den gamle Mølle dam er nu en langstrakt, sumpet Sænkning, dyb og lyngklædt, hvis Navn „Møllelung“ (Møllelyngen) røber os, hvad her fandtes i fordums Tid.

Syd for Borgholmen var der en langstrakt Ø. Den er forlængst landfast, og dens nordre Del kaldtes, endnu for faa Aar siden, Ravnsborgs Vedkast. Et saadant Ved-Kast for Brændsel og afhuggede Grene hørte i ældre Tid med til hver lollandsk Gaard, og der kan ikke være Tvivl om, at denne søndre Holm har hørt til Borganlæget i udvidet Forstand. Den kan være benyttet paa forskellig Vis, saaledes have tjent som Græsningsfold for Borgmandskabets Heste, og Vesten og Sonden om Græsningsholmen strakte den gamle Fjord sig. Selv nu, da Havet gennem Aarhundreder har aflejret Sand- og Tanglag, og Grønsværen har dækket

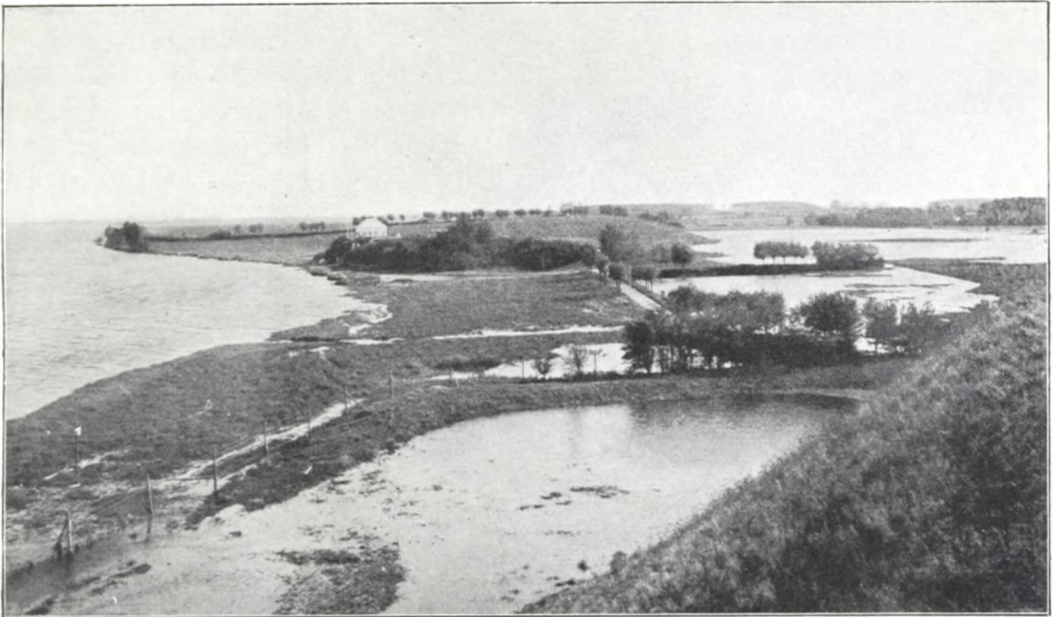


Fig. 3. Søndre Basin og Engene i Syd under Oversvømmelse. Set fra Borgbanken.

de gamle Fjordarealer, hedder disse „Brede Sø“ og „Smalle Sø“, og vi skal et godt Stykke ind i det nuværende Land for at finde den gamle Kystlinie. Som Vidne om de ældre Naturforhold finder vi paa Matrikelskortet fra 1796 Sydvest for Græsningsholmen og Brede Sø en Mark nede ad Hejringe til, der kaldes „Strandmarken“. Den var i ældre Tid et Næs, der skød sig ud i Fjorden og i Syd atter skiltes fra Lollands Fastland ved Ørby Aa og Aadal.

Saaledes laa da Ravnsborg i Middelalderen, ude i en Bugt af Smaalandsøhavet, vanskelig tilgængelig, fordi man maatte passere Aaløb, Halvøer og Holme og endelig selve Fjorden for at naa derud. Fra Ladegaardsholmen førte en Bro af 200 Meters Længde ud til Borganlægget, og det er sandsynligt, at en lignende har forbundet det med den søndre Holms Nordpynt (Vedkast).

Vel rustet fra Naturens Haand har dette Borganlæg været. Var man endelig fra Ladegaardsholmen naaet over Fjorden, havde man derfor ikke Foden paa selve Borgbanken, men kun paa den smalle Ringvold, paa det Sted, hvor nordre og vestre Vold skærer sammen i en ret Vinkel. Herfra har en skraat opstigende Vindebro ført over den dybe Grav til den høje, stejle Borgbanke. — Beklageligt er det, at Ringvolden netop paa dette Sted er sløjftet for at give Plads til et moderne Hus med Stald- og Ladebygning.

De historiske Meddelelser om Ravnsborg er ikke altfor sikre og ikke udtømmende. I sin Danmarks Riges Krønike siger Huitfeldt, at Borgen er anlagt 1334. Vi kender ikke Huitfeldt's Kilde, og ikke heller ved vi, hvorfra Hamsfort har sin Meddelelse om, at Ravnsborgs Anlæggelsestid er 1335 (Anno Domini MCCCXXXV in Lalandia Ravinsbergum condi coepit). De historiske Forhold taler imidlertid for, at det er ved denne Tid, Borgen er anlagt. Og alle historiske Forhold ligesom

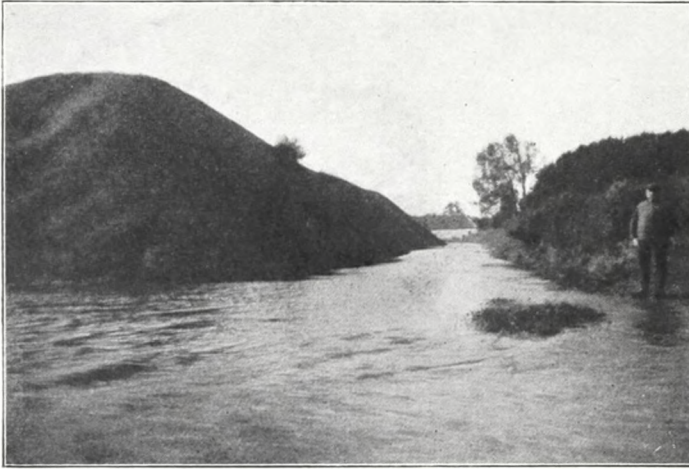


Fig. 4. Nordre Grav under Oversvømmelse, set fra Øst.

ogsaa alt, hvad der er fremkommet ved topografiske og arkæologiske Undersøgelser, taler tillige for, at det er Grev Johan af Østholsten, kaldet den Milde, der har anlagt Ravensborg, hvad iøvrigt Huitfeldt meddeler.

Grev Johan havde Lolland i Pant, og det siges, at Lollikerne gjorde Opstand, men at Johan i 1335 ved Grev Gerhards Hjælp under-

tvang dem. En Opstand af Lollikerne kunde meget vel tænkes at have givet Stødet til Anlægget af Ravensborg. I 1347 skal den holstenske Greve have overdraget Borgen til Johannes Hvid, der modtog den paa Valdemar Atterdags Vegne. Og fra Valdemars Tid til Frederik den 1ste kender vi Navne paa en Række kongelige Lensmænd, af hvilke den sidste var Johan Oxe (1523—34). Senere forenedes Ravensborg med Halstedkloster Len.

Ifølge Huitfeldt skal Kong Hans i 1510 have nedbrudt Ravensborg og bygget Engelborg i Nakskov Fjord. Det kan ikke kontrolleres, men af Undersøgelserne fremgaar det i hvert Fald, at Borgen maa være nedbrudt endnu i Middelalderen.

Fra Toppen af Ravensborgs Hovedbanke er der vidt Syn i Nord og Øst over Smaalandsøhavet og Øerne: Fejø i ret Nord, Nordøst paa Fæmø, mens vi ser Lilø og Askø svømme som lange, lave Landstriber i det blaa Hav, og tæt Syd for: den mindste af alle Øerne, den lille, stejle Lindholm, hvis Bakkeryg som Ryggen af et fantastisk Dyr løfter sig over Havfladen.

Fra den høje Borgbanke er det dog ikke blot muligt at overskue hele dette Arkipelag, Smaalandsøhavet og Øerne, men ogsaa Lollands Nordkyst fra Ravensborg Øst paa. Man kan følge Skibene ud og ind ad Saxebo Fjord. Bag Fjorden øjner man Orebygaards Renaissancebygning med dens Taarne og Spir, og bag Oreby's Skovnæs og Guldborglands Nordpynt blaaner i Horisonten Falsters Næs og Pynter over Indløbet til Guldborgsund. Ja i sigtbart Vejr dukker endog Sjælland op fjærnt ude i Nordøst. Derude, hinsides Vordingborg, ser man med blotte Øjne i 43 Kilometers Afstand Kulsbjærges Bakkeknude rejse sig over Sydsjællands Bakker og Skove.

Saa vid en Egn er det, Blikket nu behersker fra Ravensborgs græsklædte Banke. Og i Middelalderen, da Borgen rejste sig over Banken, hvor meget mere har ikke dengang Vagten højt fra Vægtergang og Taarne haft Overblik over dette Hav og disse Kyser. Vi aner, hvad Ravensborgs Beliggenhed har betydet. Den holstenske Borgherre har fra Munkestensborgen paa Lollands Nordkyst kunnet holde Øje



Fig. 5. Lolland og Smålandshavet. Efter Videnskabernes Selskabs Kort, 1776.

med hele den østre Halvdel af Smålandshavet og store Dele af Lollands, Falsters og Sjællands Kyster.

Grev Johans Hovedsæde var Plöen i Østholsten, og de fleste af hans holstenske Lande laa samlede i denne Egn, hvor han ogsaa var Herre over Kiel. Da Christoffer, delvis ved Støtte af ham, i 1319 var bleven Danmarks Konge, havde han lovet ham Fehmern, men brød sit Løfte. Derimod opnaede Johan, da han sammen med Grev Gerhard skaffede Hertug Valdemar Danmarks Krone, i 1325 at faa Lensbrev paa Fehmern samt Lolland og Falster i Pant. Og da han endelig i 1329 havde ført Christoffer tilbage til Danmark, fik han yderligere som Pantelen Sjælland og Skaane.

Fehmern—Lolland danner Broen mellem hans østholstenske og hans østdanske Lande. Derfor maatte han naturligvis sikre sig fast Fod paa Lolland, navnlig naar han var udsat for Oprør her. Men selv om Ravnsborg var af den største Betydning for Forbindelsen mellem Lolland og Sjælland, kan det jo ikke nægtes, at den betragtet som isoleret Borg laa meget afsides paa Lolland og tillige fjærnt fra Holsten.

Ravnsborg var imidlertid ikke en isoleret Borg. Undersøgelser i Terrainet og Undersøgelse af og Sammenligning med ældre og nyere Kort viser nemlig, at Borgen var et Led i en fra Naturens Haand velbefæstet Forsvarslinie, et Skel, der skilte Nordvestlolland fra hele den øvrige Del af Øen. — Fra Ørby Aa's Udlob i Smålandshavet, 1 Kilometer Sydøst for Ravnsborg, strækker sig et tydeligt Skel, bestaaende af Vandløb, Søer og Sumpe i sydvestlig Retning lige til Nakskov Fjord. Dette Skels større, sydvestlige Del bestaar af Vesterborg Sø, Halsted Aa og Aadal, Auninge Strand og Nakskov Inderfjord, mens vi Nordøst paa finder de

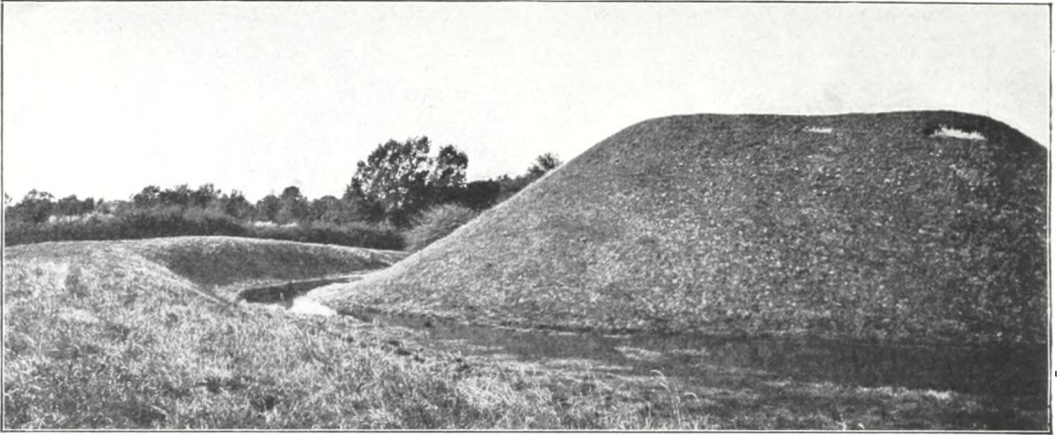


Fig. 6. Borgbanken med Grav og Ringvold udenom. Set fra Syd.

skovbevoksede Lavninger: Rosningen, Nørre Fredskov, Stryhnskov, Søværger og Uglholt, der fra Vesterborg Sø strækker sig mod Ørby Aa og dens Udløb i Smaalandsøhavet. Paa det meste af denne Strækning maa der i Middelalderen have været ufremkommelige Sumpe, hvad der iøvrigt endnu delvis var paa Udstykningstiden i 1790-erne, inden det sidste Aarhundredes Skov- og Landbrug gennemførte Afgrøftning og Dræning.

Vi ser paa Videnskabernes Selskabs Kort over Lolland fra 1776 (Fig. 5), at der paa denne Tid var 5 Overgange over det 17 Kilometer lange Skel, nemlig: østligst ved Hejringe ganske nær Ravensborg, vestligst umiddelbart ved Nakskov, og iøvrigt kun ved Vesterborg, hvor Voldstedet af det gamle Vesterborg ligger, samt tæt Vest for og tæt Øst for Halstedkloster.

Flere end 5 à 6 Overgange har der neppe været i Middelalderen (en 6te Overgang kan der muligt have været mellem Uglholt og Rosningen), og de har let kunnet forsvares af den, der holdt den saaledes afgrænsede nordvestre Del af Lolland besat. — Fortrinligt laa Nakskov, Landsdelens eneste By og Havn ved Skellet vestre Ende, mens det faste Ravensborg af den holstenske Greve var bleven anlagt ved dets østre. Han har i Nordvestlolland (Størstedelen af Nørreherred) dels haft et vel afgrænset og let forsvarligt Støttepunkt indenfor Danmarks Rige, dels herfra haft en let Forbindelse paa den ene Side med Fehmern—Holsten, paa den anden Side med sine nyerhvervede danske Pantelande.

Vejen fra Østlolland til Ravensborg gik altsaa over Ørby Aa, Hejringe, Strandmørkens Næs, Græsningsholmen med Vedkast og herfra over Fjorden til Borgens søndre Ringvold, medens den fra Nordvestlolland gik over Ladegaardsholmen og ad den 200 Meter lange Bro til Ringvoldens nordvestre Hjørne.

Naar man herfra ad Vindebroen var kommet op paa Borgbanken, havde man derfor ikke naaet Borgens Port. Fra Broen var der nemlig et skraanende Forplateau op til Borgmurene, og Rester af en opadskraanende Stenbro viser os endnu Retningen af Vejen fra Vindebroen til den højere liggende Borgport. Som det fremgaar af Planen, danner dette Forplateau ligesom et Indhak i det af Murene indhegnede Borgareal, idet nordre Gaard Vest paa kun naar til Forplateauet, mens

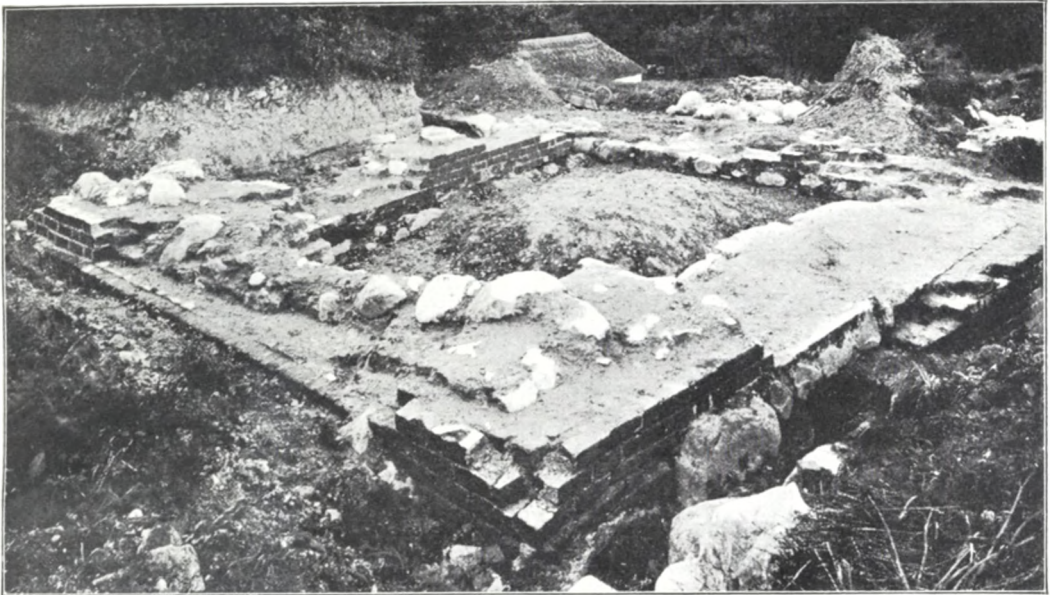


Fig. 7. Porttaarnet set fra Sydøst.

derimod midterste Gaard strækker sig længere mod Vest, helt ud til selve Borgbankens Rand. Den af Ringmure omgivne Borg var nemlig delt i 3 tydelig afgrænsede Gaarde: nordre, midterste og søndre Gaard, og de 3 Borggaarde havde tilsammen en Længde af ca. 116 Meter fra Nord til Syd.<sup>1)</sup>

Fra nordre Gaard førte der langs vestre Ringmur og Indersiden af Porttaarnet en snæver Passage med stenbrolagt Vej til midterste Gaard. Og netop ind til denne Passage, umiddelbart ved Hjørnet af nordre Gaard, førte Borgporten gennem Ringmuren. Det er et karakteristisk Træk i middelalderlig Befæstningskunst, at man ikke ad Borgporten kommer ind i Borgens Hovedgaard, men kun i den ydre. Hvis Fjenden havde forceret Borgporten og var bleven Herre over den ydre Gaard, skulde han møde endnu en Hindring, der spærrede ham Adgangen til selve Hovedgaarden. Undersøgelserne viser da ogsaa, at der ved Sydenden af Passagen mellem de to Gaarde, er Spor af en Port, den eneste Adgang til Borgens midterste, den egentlige Borggaard.

Den ydre Borgport var fortrinlig forsvaret, idet der 2 Meter Syd for Porten fandtes et Taarn, som vi kan betegne Porttaarnet. Fra dette fremspringende Taarn har Bueskytterne kunnet beskyde den Fjende, der gjorde Forsøg paa at sprænge Porten.

Mærkeligt nok har Borgporten ikke oprindeligt været her i vestre Ringmur, og ikke oprindeligt ført ind til den ydre (nordre) Gaard, men til selve Hovedgaarden. Undersøgelserne viser, at Porten fra først af var lagt umiddelbart ved Vestsiden af Porttaarnet med Indgang direkte til Hovedgaardens nordvestre Hjørne. Til Gen-

<sup>1)</sup> Med Hensyn til Størrelsen af de 3 Gaarde følgende: Nordre Gaard er rektangulær med en Længde fra Øst til Vest af ca. 45 Meter og en Bredde fra Syd til Nord af 19 (Længder og Bredder angives i indvendige Maal mellem Ringmurene eller andre Begrænsninger). Midterste Gaard er en lidt uregelmæssig Firkant, bredest i Nord, ca. 56 Meter, mens Øst- og Sydside er ca. 50, Vestsiden kun ca. 44. Søndre Gaard endelig fra Nord til Syd ca. 33 Meter, mens Længden Øst—Vest veksler fra ca. 40 Meter i Nord til kun 18 Meter i Syd.

A

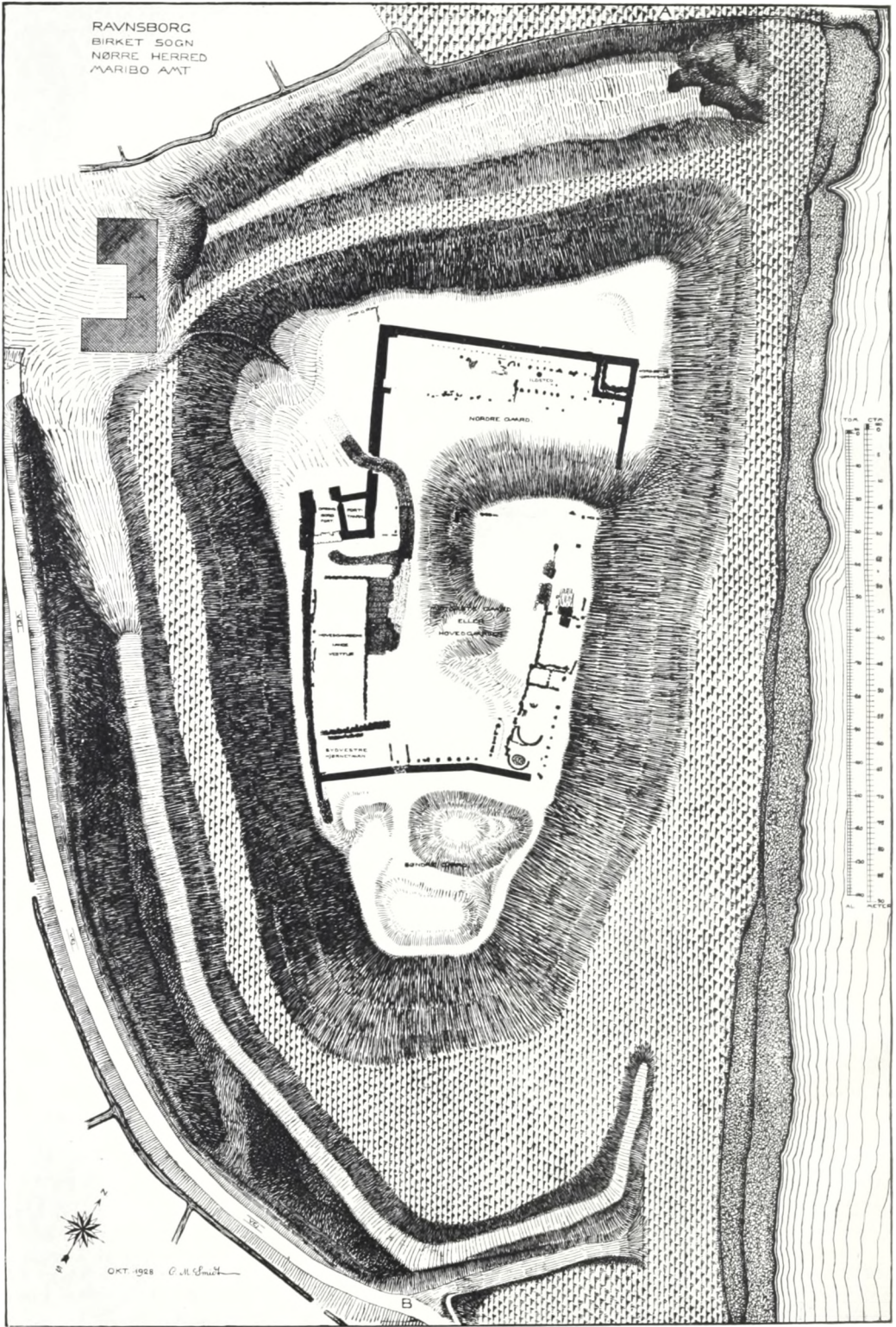


Fig. 8. Ravensborg. Grundplan.



gæld bestod denne oprindelige Borgport ikke som senere blot af en Portaabning gennem Ringmuren, men var en virkelig Portbygning med et 4 Meter langt Portrum, der kan have haft baade Yderport og Inderport, og som ud mod Forplateauet flankeredes af 2 svære, fremspringende Piller. I sig selv var denne Portbygning et sikrere, mere effektivt Borglukke; men dens Beliggenhed stred mod Reglerne for middelalderlig Borg-Bygningskunst, og man har derfor tilmuret den og brudt en ny Portaabning i nordre Gaards Vestmur. At den virkelig senere er brudt, ikke fandtes her oprindelig, kan tydelig skønnes af forskellige Forhold. Mens der saaledes til Ringmure og Porttaarn er anvendt en Type Munkesten af 25 à 26½ × 12 à 13 × 8 à 9 Ctm.'s Størrelse, har man, da der efter Gennembrudet af den nye Portaabning foretoges en Ommuring for at opmure Portkarmene, benyttet en større Munkestenstype: 27½ à 28 × 13 à 14 × 9 à 10½ Ctm.

Ravnsborgs nordre Gaard omgives paa de 3 frie Sider af Ringmure. Vestre Ringmur fortsættes hen til og er sammenbygget med Porttaarnet og den oprindelige Portbygning. Herfra løber en Mur Syd paa langs den midterste Gaards Vestside. Det er Hovedgaardens vestre Ringmur, og den er atter sammenbygget med dens Sydmur, hvorimod midterste Gaard ikke har haft nogen grundmuret Ringmur ved de to andre Sider. Af alle de nævnte Ringmure er Syd-muren den sidst opførte, og de til den benyttede Munkesten er 25½ à 27½ × 13½ à 14¼ × 8 à 9 Ctm., det vil sige, at de i Størrelse staar mellem de to tidligere omtalte Munkestenstyper.

Da Borgen opførtes, byggede man først nordre Gaards vestre Ringmur fra Nordhjørnet hen til Midten af Porttaarnet, og Murtykkelsen her var ca. 2 Meter. Til Gennemførelsen af Borganlægget med saa svære Mure vilde der medgaa overordentlig store Mængder af Munkesten. De skulle stryges, tørres og brændes. Mængder af Kalk maatte skaffes tilveje, og alle Materialer skulde transporteres op paa den store Borgbanke. Alt dette maatte kræve Tid, og man har første Aar neppe naaet at opføre mere end det omtalte 37 Meter lange Stykke af vestre Ringmur.

Naar man midlertidigt afslutter et saadant Stykke Mur for senere at fortsætte det i Længden, giver man

Fig. 9. Længdsnit Nord—Syd gennem Borgbanke, Grav og Ringvold. (Snit A—B paa Plannen).

det en lodret, midlertidig Afslutning, i hvilken Murskifterne vekselvis springer lidt frem og lidt tilbage, og denne midlertidige Mur-Ende kommer da til at staa som en lodret Række af Tænder, i hvilken det senere tilbyggede Murværk kan gribe ind. — En saadan lodret, midlertidig Afslutning kaldes en staaende Fortanding.

Da det ældste Stykke Ringmur opførtes, afsluttede man saavel i Nord som i Syd med en Fortanding. I Nord for senere at kunne tilbygge den lange, nordre Ringmur, i Syd to Fortandinger for her at kunne opføre de to tilstødende Mure af Porttaarnet. Men da man fortsatte Byggearbejdet, maa man aabenbart være bleven klar over, hvad det store Borganlæg vilde kræve af Materialer, Arbejde og Tid, naar det skulde gennemføres med en Murtykkelse af 2 Meter. Man formindskede derfor Murtykkelsen fra 2 til 1,65 Meter for nordre Gaards Nordmur og til 1 à 1,50 for de øvrige Ringmure.

Ved Anlægget af nordre Gaards Ringmure planlagde man i Forbindelse med dem at opføre en lang Nordfløj, en Bygning af 45½ Meters indvendig Længde og 10 Meters indvendig Bredde, og man afsatte derfor en Murpille med Fortanding saavel paa vestre som paa østre Ringmur. Men videre naaede man aldrig. I Stedet for denne mægtige Nordfløj opførte man senere 2 spinklere Stolpe- eller Bindingsværksbygninger.

Da midterste Gaards søndre Ringmur blev bygget, afsluttedes dens Østende paa lignende Maade med en Fortanding (Fig. 12), for at man her senere kunde fortsætte og opføre Gaardens østre Ringmur langs Borgbankens Rand mod Havet. Men denne Østmur blev aldrig opført. Man har sandsynligvis nøjedes med en Palisade- eller Stolpevæg.

Endelig havde man ogsaa planlagt at bygge Ringmure omkring søndre Borggaard. Derfor begyndte man i Forlængelse af midterste Gaards Vestmur at opføre en Ringmur ved søndre Gaards Veststrand; men Arbejdet standsede, efter at man havde bygget nogle faa Meter. Af Fundamentet fik man lagt 8 Meter. Videre naaede man aldrig; men det kan vel formodes, at der er sat Palisadehegn om Gaarden.

Blandt de Munkesten, hvorefter Ringmurene er bygget, findes der usædvanlig mange daarlig brændte. Bedst er de i de ældste Murpartier i Nord; ringere er de blevet, efterhaanden som Murarbejdet skred frem, og overordentlig slet brændte er de i den yngste af Ringmurene, midterste Gaards Sydmur. Her er Munkestenene yderlig slette, det er de slettest brændte Munkesten, jeg har truffet i middelalderligt Murværk i Danmark.

Naar vi ser, hvorledes man uovervejnet har anlagt Borgporten og senere har flyttet den, naar vi ser, hvorledes man har planlagt og paabegyndt en Borg med meget svære Mure, men hurtigt har opgivet denne Murtykkelse og fortsat med betydelig spinklere, naar vi endvidere ser, hvorledes der Gang paa Gang er afsat Fortandinger og planlagt Ringmure og i hvert Fald en enkelt meget stor Bygning, som man aldrig opnaaede at opføre, ja hvorledes man ikke en Gang har givet sig Tid til at brænde Murstenene ordentligt, maa man vel heraf slutte, at Borgen er hastigt anlagt og forhastet opført. Er Forklaringen ikke den, at den holstenske Greve, der har følt sig usikker i Besiddelsen af sine danske Pantelands, og derfor — maaske efter en Opstand af Lollikerne — har villet skaffe sig et fast



Fig. 10. Vestre Ringmur. I Baggrunden til højre Hovedgaardens Sydmur.

Støttepunkt i den Egn af Danmark, der var Holsten nærmest, af denne Grund skyndsomt har planlagt og paabegyndt Ravnsborg og ladet Opførelsen foretage i Huj og Hast.

Da Ravnsborg er anlagt som Led i en strategisk Forsvarslinie og som Smaalandskøbstadens Vogter, men derimod ikke var et Fyrstesæde, og da Borgen ved sin Borgbankes Højde og stejle Sider, ved sine Grave, Volde og hele Beliggenhed var saa fortrinligt forsvaret, kan vi vel ogsaa heri se en medvirkende Grund til, at man sluttelig ikke fandt det nødvendigt at gennemføre stenbyggede Ringmure ved Randen af Borgbankens højeste og stejleste Side ud mod Havet og omkring søndre Borggaard, der vendte mod det brede Sydbasin.

Den store Borgbanke var oprindelig af meget uregelmæssig Form og bestod af sandet Ler. Samtidig med at man opførte Ringmurene, foretog man Planeringer; men alligevel var der stadig i Gaardsrummene dybe Slugter, som dog i Aarenes Løb blev udfyldt og jævnet, saaledes navnlig i nordre Gaard, hvor den dybe Slugt i Gaardens Nordside med Fald mod Havet først efter mange Aars Forløb blev fyldt, delvis med Gødning, Dyreknogler, Kul og Aske, mens vi i midterste Gaard under Stenbro og Munkestensgulve finder en Opfyldning, der bestaar af urene Lag Dynd og Muldjord.

Ringmurene er solidt funderede med Kampestensfundamenter, der hviler paa Ler, hvorimod de fleste af de indenfor Ringmurene liggende Bygninger, der alle er senere opførte, blev bygget paa opfyldte Lag. Særlig gør dette Forhold sig grelt gældende i Hovedgaarden, hvor Bygningsfundamenter saavel som Stenbro og Gulve er sunket betydeligt. Den lange, stenbrolagte Kørebane i Hovedgaarden, der havde Rendesten med Fald mod Borgporten, er saaledes ved sin søndre Ende sunket omtrent et Par Meter, mens de fleste af de først opførte Bygninger har maattet nedbrydes. Derfor finder vi gentagne Gange, at der under Fundamenterne af de Bygninger, der stod, da Borgen nedbrødes, træffes ældre Fundamenter, ligesom vi finder ældre og yngre Gulve over hinanden.

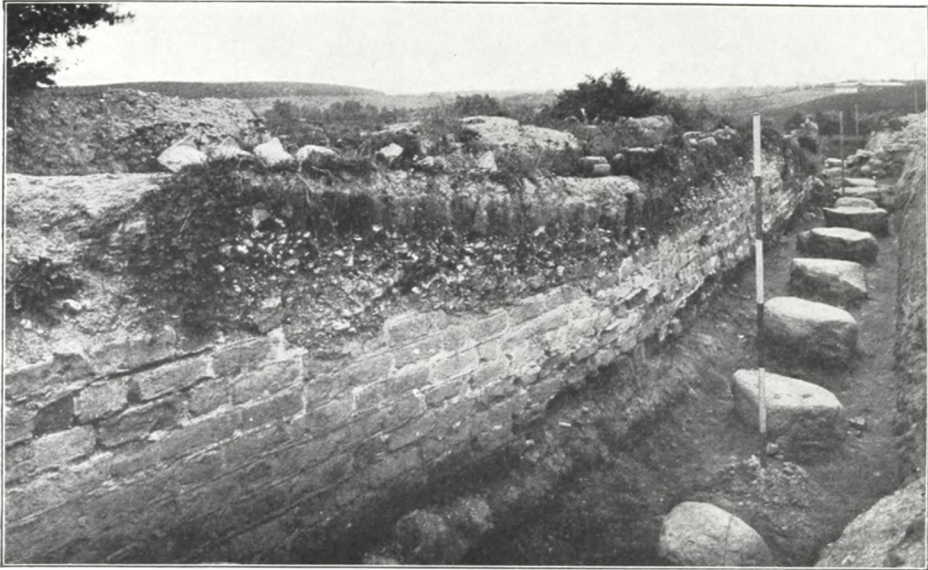


Fig. 11. Indersiden af Hovedgaardens søndre Ringmur.

I nordre Gaard har der langs den lange, nordre Ringmurs Inderside staaet en Række Stolper, som har baaret Vægtergangen, og parallelt hermed 2 lange Bygninger, hvoraf nu kun de Kampesten er tilbage, der har baaret Bygningernes Stolper. Bedst kan vi danne os et Begreb om det østligste af disse 2 Stolpehuse, mellem hvis Stolper der muligt har været Lerklining eller murede Felter. Det har haft en Længde af  $21\frac{1}{2}$  Meter og en Bredde af 10. Omtrent 7 Meter fra Vestgavlen ser vi endnu det cirkulære Munkestensgulv af det gamle Ildsted (Fig. 14), der ikke har været forsynet med Skorsten, men kun har haft en Røgaabning i Taget. Iøvrigt synes Gulvet i dette Hus at have været lerstampet.

Fra nordre Gaard stiger Terrainet betydeligt op mod midterste og fortsætter stigende Syd paa hen til Sydturen, hvor en Portaabning har ført ud til søndre Borggaard, men paa et senere Tidspunkt er bleven tilmuret med Sten og Ler. Vest for denne Portaabning har der i Gaardens Sydvesthjørne staaet et Taarn eller en Bygning med Taarn i selve Hjørnet. Og Øst for Portaabningen ligger der langs søndre Ringmur en Række Kampesten, som muligt kan have baaret Vægtergangens Stolper (Fig. 11).

Højeste Del af midterste Gaard er Partiet langs Østsiden ud mod Havet. Det stiger atter Nord paa, saaledes at den højeste Del af hele Borgbanken er østre Halvdel af Hovedgaardens Nordparti, hvorfra en meget stejl Skrænt skraaner ned mod nordre Gaard. Og heroppe paa Borgbankens allerhøjeste Punkt med stejl Skrænt ikke blot Nord paa ned mod nordre Gaard, men ogsaa Vest paa ned mod Passagen langs Porttaarnet, har man planlagt og paabegyndt Borgens store Hovedtaarn; men kun svage Spor er nu tilbage. Taarnets Vestside har været støttet af en i Vestskraaning staaende Stræbepille, af hvis Fundament der endnu ligger 3 store Kampesten med Kalkspor af Murværket.

Langs Hovedgaardens høje Østrand ud mod Havet findes Fundamenter af 3 Stolpe- eller Bindingsværksbygninger i en lang Række fra Gaardens Nord- ti

dens Sydgrænse. De to nordligste støder sammen i en fælles Gavl, og op mod Gavlens er der i hver af dem et svært, firkantet Skorstensfundament. Begge Bygninger er ret sene, maaske først fra 16de Aarhundrede, og sandsynligvis fra samme Tid stammer den Syd for liggende 40 Meter lange og 14 à 15 Meter brede Bygning, der ved begge Gavl har haft nogle mindre Rum, og i ét af Sydrummene en Stenbro, som har været Gulv, eller Underlag for Gulv, i en Bagerovn. Men under denne Stenbro finder vi ikke blot Murstensgulv men ogsaa Rester af selve den runde Mur fra en ældre Bagerovn. Ja under hele den lange Bygning ligger Fundamenter og Gulvrester af en ældre, der har



Fig. 12. Søndre Ringmurs Afslutning mod Havet med en Fortanding.

haft omtrent samme Bredde. I den fandtes bl. a. endnu en Bagerovn, som dog har været betydelig større, ikke mindre end  $8\frac{1}{2}$  Meter i indvendigt Maal, og Gravning umiddelbart ved denne Ovn viser endog, at der ligger endnu ældre Kulturlag under. Saaledes fremgaar det af Undersøgelserne, at der er foretaget Ombygninger, maaske flere Gange, i den Tid, Borgen har staaet. — De mange Lag af Trækul, som findes baade i Hovedgaarden og i nordre Gaard, behøver ikke at tydes som Vidnesbyrd om Ildebrand, men kan stamme fra Ildsteder og Ovne.

Kun faa „Formsten“ eller Profilsten er fremdraget og ingen ornamenterede Gulvfliser. Nogen rig Arkitektur har her ikke været, og dog kan det skønnes, at der i Hovedgaarden, altsaa midterste Gaard, som har været den fornemste, og hvor Borgherren maa have boet, har staaet et grundmuret Hus fra Tiden omkring 1400 eller kort efter med muret Stavværk i spidsbuede, gotiske Vinduer. Der er nemlig ved Hovedgaardens lange Vestfløj fundet ikke saa ganske faa af de til saadant Vinduesstavværk benyttede Formsten (Fig. 13). At de stavelte Vinduer har haft Glasruder kan der ikke være Tvivl om, og iøvrigt er der ikke langt fra den Bygning med de stavelte Vinduer, nemlig umiddelbart ved Portaarnet, fundet flere større og mindre Brudstykker af rhombeformede Glasruder,  $14\frac{1}{2}$  Ctm. høje,  $9\frac{1}{4}$  Ctm. brede.

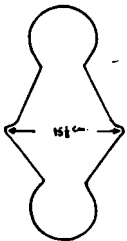


Fig. 13. Formsten fra Vinduesstavværk.

Foruden Portaarnet har Borgen haft det allerede omtalte store Hovedtaarn, eller rettere: det er blevet paabegyndt, thi færdigbygget



Fig. 14. Ildsted i Nordgaardens lange Fløj.

er det utvivlsomt aldrig blevet. Derimod har der vistnok været 2 Hjørnetaarne, begge opførte senere end de Ringmure, hvortil de har sluttet sig. Det ene af dem har som nævnt staaet i Hovedgaardens sydvestre Hjørne; men Udgravning og Undersøgelse her er ikke ført til Ende. Det andet har staaet i nordre Gaards Nordøsthjørne, hvor man har maattet nedbryde nogle Fag af den lange Stolpebygning for at kunne rejse dette Hjørnetaarn, der i indvendig Kvadrat var 9 Meter. Uden om det nu bevarede Fundament ligger et yngre Taarnfundament af 11 à 11½ Meters indvendigt Tværmaal. Det mindre Hjørnetaarn er

altsaa blevet afløst af et større, og baade det ældre og det yngre har været kvadratiske; men iøvrigt er det umuligt nærmere at skønne om deres Form, Højde og Karakter.

Ogsaa udenfor Ringmurene, paa det skraanende Forplateau i Nordvest, er der fundet Bygningsfundamenter. De stammer imidlertid fra den senere Middelalder, da Borgen havde mistet sin oprindelige, strategiske Betydning. Og efter at Ravnsborg tilslut netop af denne Grund var bleven nedbrudt, er der foretaget store Planeringsarbejder paa Borgbanken. Man kunde formode, at disse Planeringer er udført, for at der atter kunde bygges paa den store Banke, hvor der sikkert har været rigeligt Forraad af Byggematerialer. Det er da ogsaa ved Udgravningen konstateret, at man ialtfald har opført et enkelt Bindingsværkshus efter Borgens Nedbrydning. Dets Murtavl var udmurede med Munkesten, dels hele, dels Brokker fra de nedbrudte Borgmure. Det laa umiddelbart ved det gamle Porttaarn og hvilede paa Opfyldningslag, som dækkede de efter Nedbrydningen tilbageblevne Rester af Taarnet. Resens Tegning fra 1670-erne viser iøvrigt en enkelt Bygning paa den gamle Borgbanke. Hvis vi kan stole paa denne Tegning, har Borgbanken endnu omtrent halvandet Aarhundrede efter, at Borgen var brudt ned, været bebygget; men Ringmure og Taarne var da forlængst forsvundet.

Blandt de Fund, der blev gjort under Udgravningen, var der ogsaa en Del Mønter. Mellem dem fandtes en enkelt svensk Mønt fra Birger Magnussens Tid (1295—1319) og en Saxkøbing-Mønt fra Christoffer II (1319—1332); iøvrigt stammer Resten, ialt en Snes Mønter, fra Valdemar Atterdags til Kong Hans' Tid, indtil c. 1500. — — Skulde man efter disse Møntfund datere Ravensborg, hvad man naturligvis ikke kan gøre med nogen Sikkerhed, naar der ikke findes andre Kriterier, vilde vi komme til det Resultat, at Borgen har bestaaet fra noget ind i det 14de Aarhundrede indtil ca. 1500. Det falder jo i Virkeligheden ret nøje sammen med, hvad vi ad anden Vej mener at kunne fastslaa.



Fig. 15. Nordre Gaard med Hjørnetaarn og Fortandingspille, set fra Hovedgaardens højeste Parti.

Ved Gravningen fandtes ogsaa en Mængde andre Smaasager: foruden almindeligt Husgeraad og Værktøj er især talrige Pilespidser, Armbrøstbolte, Jærnkniive og Sporer mellem Fundene. Rhinsk Stentøj har været stærkt benyttet i Husholdningen sammen med graa, uglasserede Lervarer. Af Smykker er fundet en forgyldt Kobber-Fingerring med Kristushoved. Ogsaa disse brogede Genstande stammer alle fra den senere Middelalder, 14. og 15. Aarh., omend en nøjere Tidsfæstelse sjældent er mulig.

Skulde man sammenstille Ravensborg med andre Borganlæg i Danmark, maatte det i første Række blive med Kalø paa den høje Borgø i Kaløvig. Som Ravensborg ligger Kalø paa en Ø i nogen Afstand fra det faste Land, og Borgen er bygget paa en stejl Banke med den ene Side frit mod Havet, de andre Sider omgivne af Ringgrav og Ringvold. Mens paa Kalø selve Borgen er af mindre Udstrækning end den lollandske Borg, har den til Gengæld Ringmure alle 4 Sider rundt samt et fuldt færdigbygget Hovedtaarn, hvoraf en meget betydelig Ruin endnu staar. Kalø er anlagt af Erik Menved i 1313, nedbrudt i 1320 og atter opført af Christoffer II. Og disse 2 Borganlæg, Kalø og Ravensborg, repræsenterer en Højborg-Type fra Midten af Danmarks Middelalder. Begge stammer fra 1ste Halvdel af 14de Aarhundrede.

Den lollandske Borgbanke havde indtil 1913 aldrig været undersøgt. Men i dette Aar tilbød Ejeren Greve Frederik Krag-Juel-Vind-Frijs til Halstedkloster



Fig. 16. Vestre Borggrav under Oversvømmelse. Til venstre Borgbanken, til højre Ringvolden.

Nationalmuseet at udgrave og undersøge de Murrester, der formodedes at maatte findes under Grønsværen paa Borgbanken, men hvoraf intet var synligt. Grev Frijs tilbød endog at bekoste Udgravningen. Med Tak tog Nationalmuseet mod det storsindede Tilbud, og Udgravningen paabegyndtes samme Aar. Verdenskrigen og forskellige andre Forhold bragte en Afbrydelse i Udgravningen paa en halv Snes Aar; men denne blev derefter fortsat, stadig med Støtte af Grev Frijs, og efterhaanden som Fylden, Hundreder og atter Hundreder af Læs, er bleven fjernet, er Borggaarde og Borgmure kommen for Dagen. Desværre døde Grev Frijs, inden Arbejdet var fuldført, men hans Navn vil altid nævnes med Hæder i Ravnsborgs Historie. Det er Nationalmuseets Haab, at ikke blot Udgravningen men ogsaa Restaureringen af den gamle mærkelige Ruin paa den store, skønne Borgbanke snart maa bringes til lykkelig Afslutning.



## FRA VOR JERNALDERS KUNST

Af J. BRØNDSTED

**H**VAD der sker i vor gamle Kunst fra Folkevandringstiden og fremefter er Frigørelsen fra et Fremmedherredømme: det romerske. Som bekendt var Romerne ikke til at spøge med; hvor de herskede, tog de Magten for Alvor, de var praktiske Folk, maaske de bedste Haandværkere, der har været, og selv de Nationer, der som vi boede udenfor de romerske Landegrænser, kom i hvad vi frembragte af Haandværk og Kunst i en romersk Afhængighed saa afgørende, at vort eget,



Fig. 1. To Sølvnaale fra 1. Aarh. e. Chr., t. v. en romersk (fra Slesvig), t. h. en dansk (fra Lolland). Ca  $\frac{1}{2}$  og  $\frac{1}{1}$ .

Evnen til at se og skabe selvstændigt, foreløbig laa i Dvale. Betragt de to Smykkenaale Fig. 1. Den til venstre er romersk, den anden dansk og uden at være en ligefrem Kopi af den fremmede dog i Form, Indretning og Enkeltheder slavisk afhængig af den. Hvordan frigjorde vi os? Det er en lang Historie, vanskelig og dunkel, saa at endnu ingen har kunnet fortælle den uden at vække Modsigelse. Her skal ikke gøres noget stort Forsøg, kun et Par spredte Træk meddeles til en mulig Forklaring. Vi er bundet til det Stof, vi har fra de svundne Tider: Smaasagerne. Rigt og mangfoldigt kan det tage sig ud i et Museum, men en ringe Rest er det af hvad engang var. Husk paa det norske Dronningefund fra Oseberg, *det* gav os Glimt af, hvad de Gamle har haft af kunstnerisk stor Træskæring i Vikingetiden, og det vakte Overtænkelse, ja Forskrækkelse blandt dem, der havde vænnet sig til at pusle med Smaatingene. Her skal pusles lidt igen, da vi nu engang kun har de smaa Sager; vi maa da, saa godt vi kan, lade dem afspejle det store.

Spændenaalen Fig. 2, fra 6. Aarh., viser den germanske dekorative Kunst i dens fulde Udfoldelse. Her er intet klassisk-romersk. Den store Form med brede Flader tæt udfyldt med Detaillers myldrende Liv er vidt forskellig fra den knappe romerske Formfølelse med rolige rene Flader mellem fast afsatte Profiler.



Fig. 2. Smykkenaal af forgyldt Sølv fra 6. Aarh. e. Chr. Fra Gummersmark, Vest for Køge. Ca.  $\frac{7}{8}$ .

med krumt Næb og Dyrehovedet paa bøjet Hals med vidt aabent Gab; men ogsaa andre forekommer. — *Dyrefiguren*. Typer: det hvilende Dyr, det krybende Dyr, Dyret der ser sig bagud. — *Mandsmasken*, d. v. s. et mandligt Hoved set forfra. — Et lille Udvalg af saadanne Motiver, Masken mellem Ørnenæb og Dyrehoveder (her Vildsvin), ophængt som Nøgler i et Knippe, er at se paa Bronzebeslaget Fig. 3 fra Folkevandringtid.

Hvorfra er nu disse Motiver kommet til Germanerne? Har de mon hentet dem fra Romerne eller skabt dem selv? Lad os tage Dyremotiverne først. Romersk Kunst befattede sig ikke synderlig med Dyrebilleder og slet ikke med egentlig Dyreornamentik. Den stod for højt. Den var simpelthen klassisk, med Menneskefremstilling i Centrum, Dyrekunsten længst forladt. Roms Kunst var

Et halvt Aartusind adskiller Smykkerne Fig. 1 og 2, Folkevandringstiden ligger imellem, og i den forberedes Frigørelsen.

I Folkevandringstidens Aarhundreder (4. og 5.) opløses det vestromerske Rige, germanske Statsdannelser indretter sig under Uro og voldsomme Rystelser paa Rigets udstrakte Tomter. Danmark ligger lidt afsides, udenfor de store Folkebølger, men her foregaar en gradvis Afvikling af det romerske Bo, Kæmpens Greb løses, man aander op herhjemme som andetsteds i germanske Lande og samler Kræfter til at kunne danne og udfolde en egen Kunst. Hvori bestaar denne Samlen Kræfter?

I at forme Materialet, hvoraf den ny Kunst opbygges, ligefrem skabe de enkelte Bestanddele. Den germanske Kunst, som den repræsenteres f. Eks. af Spændet Fig. 2, lader sig opløse i en Række enkle typiske Former, man ser, hvorledes der overalt arbejdes med Enkeltmotiver, de anvendes og sammenstilles som Bygningsstenene, der danner Værket. De vigtigste Motiver er: *Dyrehovedet*. Af Typer er her fremtrædende *Rovfuglehovedet*

paa sin Tinde, da den mødte Germaniens, et gabende Svælg laa dem imellem, ingen Mulighed for kunstnerisk Befrugtning. Det er næppe moderne men ikke desmindre rigtigt at skelne skarpt mellem Klassik og Barbarisme: det sidste Ord er lagt for Had af mange, navnlig tyske Forskere, som noget nedsættende, noget man ikke maa bruge om sin nationale Fortid, det maa nu bruges alligevel; klas-

sisk og barbarisk er to Udviklingstrin, som hvor de mødes, fra hver sin Kant, hvert i sit Folk, afføder Herredømme og Trældom, ikke Mulighed for lige Paavirkning. Hvad tror man en Germaner har faaet af Tilskyndelse ved at se paa *ara pacis Augustae* eller Achilleusbægret fra Hoby? Germanerne efterlignede, hvad de forstod og magtede, en Naal blev en Naal, et Spænde et Spænde, en romersk Medaillon med Rytterbillede blev en germansk Hængeplade med Rytter; men dette Rytterbillede (Fig. 4), Hovedet paa Hesten, blev ikke derved frit kunstnerisk Eje hos Germanerne: det forlod aldrig sin Guldplade, brugtes ikke andetsteds. Hvorfra optoges de frie Elementer, Dyremotiverne, som under ubunden selvstændig Anvendelse saa væsentlig bidrog til Dannelsen af en national germansk Kunst? Næppe fra Romerkunsten. Og næppe heller skabtes de af Germanerne selv. Dyretyper som de Talen er om her vandrer fra Folk til Folk og over mange Lande; i deres Grund gaar de tilbage paa Naturiagttagelse, og de bliver til hos de Folk, hvis Evne tillader dem at skabe direkte fra Naturen. Men dette kunde Germanerne netop ikke.

Ved Fremstilling af Jagt og Dyrekamp opstaar af sig selv visse almene Typer: det springende, forfølgende Dyr, det forfulgte, som ser sig tilbage — tænk paa det rørende gammelassyriske Billede af Vildæselhoppen, der i Flugten drejer Hovedet for at se, om Føllet vinder med fra Jagthunden — det kæmpende Dyre-



Fig. 4. Guldhængesmykke (Bracteate) fra Bornholm.  $\frac{2}{3}$ .

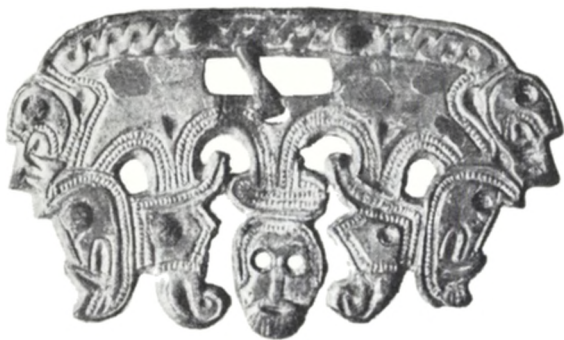


Fig. 3. Rembeslag af forgyldt Bronze. Fra Sjælland. 1/1.

par o. a. Saadanne Typer, skabt i den asiatiske Orients forskellige Kulturcentre, spredtes og vandrede vidt omkring. Stor Vægt er nu med Rette lagt paa den Kendsgerning, at Germanerne gennem det gotiske Herredømme ved Sortehavet i 3. og 4. Aarh. kom i direkte Berøring ikke blot med Grækere og halvklassiske Folk men med østlige, „russiske“ og asiatiske Stammer, hos hvem Dyrekunsten var urgammel. Igennem Aarhundreder var hos de østlige Steppfolk i Rusland og Sibirien Dyreornamentik kendt og dyrket og visse Dyretyper udformet, som f. Eks. den liggende Hjort, Rovfuglehovedet eller det staaende ligesom trætte Dyr med sænket Hoved (mulig oprindelig den tæmmede, tungt



Fig. 5. Del af Smykkenaal af forgyldt Sølv. Fra Galsted, Vest for Haderslev. Ca. 7. år.

som gennem 6. Aarh. udfoldes under udpræget Forkærlighed for Symmetri, til Dyr svarer Dyr, til Hoved Hoved. Masken anbringes gerne paa et udsat Sted, mellem to Eksemplarer af det mest glubende Stykke i Inventaret: Hovedet med det aabne Gab; Fig. 5 viser det, et ufuldstændigt Spænde med Masker paa Midtskiven og foroven paa Hovedpladen. De gabende Hoveder tilhører her hele Dyr, hvis Bagben er kastet om paa Ryggen, en underlig krampagtig Stilling, der levende genkalder i Erindring visse Rovdyrtyper i skythisk (sydrussisk) Kunst, og som muligvis ved sin Mangel paa indre Sammenhæng var det, der bevirkede, at Hovedet alene, uden den vredne Krop, blev til Type hos Germanerne.

Og nu Mandsmasken. Den er vist heller ikke romersk. Et Vink om Oprindelsen giver en nylig funden Sølvplade, Fig. 6 — fra en senromersk Grav ved Agersbøl nær Vejle — hvis veludførte Ansigt vækker Mindelser om Østen. Guldplader med lignende Masker har man fundet i sydrussiske Gravhøje, anbragt paa den Dødes Hest som Seletøjsprydelse.

Gennem Goterriget i Sydrusland fik Germanerne Kontakt med den asiatiske Orient; her mødtes Folkeslag, hvis Kunstsans laa i samme Plan, her overførtes og nyskabtes Typer og Kunstformler. En Udstraaing foregik med Virkninger langt vest og nordover i Europas germanske Lande. Fund i dansk Jord, fra Folkevandringstid, af halvmaaneformede Guldhængesmykker eller tynde udskaarne Guldblade til Fast-

ludende Steppehest, en Type, der fra Sibirien gik til Kinas Kunst). Saare sandsynligt er det nu, at Goterne har virket som Mellemed ved denne østlige Dyrekunsts langsomme Vandring ind over Europa. Folkebølgerne gik i de Tider fra Øst mod Vest. Gennem den ungarske Slette som Indfaldsport kom de væltende, Sarmater, Hunner, Avarer og hvad de hed, med en Kunst omtrent paa samme Trin som den germanske og derfor velegnet til at give befrugtende Impulser.

En Paavisning i Enkeltheder af disse Forhold hører ikke herhen og kan forresten næppe foretages endnu; Mellemed i Tid og Rum mangler, og mange Ting er usikre. Hvorom alting er, i Løbet af Folkevandringstiden skabes hos Germanerne de Typer af Dyrehoveder og Dyrefigurer, hvormed der oparbejdes en særpræget dekorativ Kunst,



Fig. 6. Sølvplade fra Agersbøl ved Vejle. 1/1.

syning som Pynt paa Dragten er saadanne direkte Udslag af Paavirkninger fra Østen. Ikke mindre orientalsk er den Pragtstil, man kunde døbe „Ædelstensstilen“: Indfatning i Guld af Granater og andre slebne Stene, af Topas, Karneol eller Glasflus, i Mønstre eller blot spredt drysset ud over Fladen, en inderlig Glæde ved selve det glimrende æventyrlige Stof. Et Par Prøver fra danske Fund paa denne Østens Aladdin-Stil giver Fig. 7-9.

Saaledes skabes i Folkevandringstidens germanske Lande, gennem levende Kontakt med Østen og under samtidig Frigørelse fra romersk Tryk, de frie Elementer, hvormed de næste Aarhundreders nationalt ejendommelige Germanerstil opbygges. Endnu anvendes det nyvundne tøvende, ubehjælpomt. Dyrehoveder og Masker ophænges inventarmæssig Side om Side, som vi saa det paa Fig. 3, de enkelte Dyr anbringes for sig hvor det passer — som paa Smykkepladen fra Thorsbjerg Mosefund eller den treringede Guldhalskrave fra Vestergötland — eller de opstilles i ensformige Rækker uden indbyrdes Samspil (Sølvbægret fra Nordrup). Men efterhaanden komponeres der, under Symmetriens Lov



Fig. 7-9. Smykker i „Ædelstensstil“: slebne Granat i Guldindfatning. T. v. Naal fra Skodborg, Nordslesvig (de større Stene udfaldet); øv. t. h. Brosche fra Reinstrup ved Fuglebjerg; ned. t. h. Skedebeslag fra Skjoldelev, Vest for Aarhus. — Ca. 7. s.

men med Variation og Liv, Elementerne tilpasses efter Form og Flade: Stilen dannes. Paa Spændet Fig. 10, en Prøve paa Stilens fulde Udfoldelse i 6. Aarh., ikke blot kryber og hænger Dyrefigurene langs Randen, men de udfylder Fladerne helt. De klumpes sammen eller strækkes ud alt efter Formen af det Rum, der skal dækkes. De to smaa Guldhængesmykker Fig. 12 giver Eksempler paa, hvor snildt f. Eks. Motivet, det bagudseende Dyr, er komponeret i Slynge for saa fuldt og jævnt som mulig at kunne brede sig over den kredsrunde Flade. Dyret er her baandformet, det er en Historie for sig, som vi vender tilbage til.

Som Stilen fremtræder fuldt udformet i 6. Aarh. er den, med Variationer, fælles for hele det udstrakte germanske Omraade fra Sortehavet til England, fra Trondhjem til Assisi. Ornamentfrisen, der kanter den firkantede Hovedplade paa vore Spænder Fig. 2 og 10: Rækken af Trekanter med Cirkel paa Spidsen, genfindes hugget i Sten paa Theoderiks Mausoleum i Ravenna. Germanernes



Fig. 10. Smykkenaal af forgyldt Sølv. Fra Hvedstrup ved Roskilde. Ca. 8. s.



Fig. 11. Smykkenaal af forgyldt Sølv. Fra Skjerne, Vest for Stubbekøbing. Ca. 1. s.

Kunsthøvelse brød omsider frem, fik Udtryk i en egen Stil, ikke med romersk Hjælp og Støtte, tværtimod først skabt efter at Romernes Tid var omme.

Vor gamle dekorative Kunst er broget og urolig. Den er det efter sit Væsen, men den vekslende Teknik virker med. Træskæringens f. Eks., som i Folkevandringstiden blev dyrket og elsket for sin egen, for Stofbehandlingens Skyld. Folk vilde se selve de skraa Snitflader med deres skiftende, spillende Lys- og Skyggekontraster, og man forstod med Virtuositet at lade dem virke. Til Erstatning for de tabte originale Træarbejder kan vi her se paa Metalspænder som Fig. 11, der giver Efterligninger i det smaa af den store Træskæring. Hvor Dyrefigurerne kommer under denne „Karvsnit“-Behandling, som foretrækker Stof for Motiv, opløses de i Skyggespillet. Ogsaa Guldtekniken er farlig for Dyrestilen, forsaavidt man ved Dyrestil forstaar en Kunst der udtrykker sig i forstaaelige, erkendelige Figurer. I den orientalske „Ædelstensstil“, hvor det prunkende Stof er det første og sidste, lider Dyremotiverne som oftest ilde, og værre gaar det i den fra Romerne arvede



Fig. 12. Guldhængeplader (Bracteater) af jysk Type. Danmark. 1. s.

Filigranteknik, et Kunsthåndværk, der arbejder med Perler, Kredse, Traade af Guld, fastloddede til blank Guldbund. Det kun ufuldstændig bevarede Elsehoved-Spænde, Fig. 13, et Pragtstykke i Guldsmedekunst, „Ædelstensstil“ og Filigran i Forening, har kun faa, kummerlige Dyrefigurer spredt over den straalende Guldgrund. Eller se paa de to Guld-



Fig. 13. Del af stor Smykkenaal. Gulddækket Bronze (to store Stene er faldet ud af de runde Indfatninger). Fra Elsehoved, NØ. for Svendborg,  $\frac{1}{1}$ .

beslag til Sværdskeder, Fig. 14. Paa dem begge er Dyretegningen for et almindeligt Øje ukendelig; det øverste Beslag har to baandformede „Dyr“, symmetrisk modstillede som i Leg til Dannelse af en Ansigtmaske, det har dog endnu nogen Modellering, det nederste er det rene Linienspiel, geometrisk, helt uden Plastik.

For Germanerne, navnlig de sydlige Stammer, der ivrig dyrkede den rene Baandornamentik og besad en rig Skat af slyngede Liniemønstre, maatte det ligge nær at forbinde Baandet med Dyrehovedet. Ikke usandsynligt maa vi ogsaa her regne med Indflydelser fra Østen, i hvis Stilarter en egen bevægelig Rythmik træder frem. Just Rythmen er det, som kommer til at præge Forbindelsen mellem Baand og Dyreform hos Germanerne. Svenske Fund kunde bedst illustrere dette, men et Par gode Eksempler paa den baandformede Dyrestil giver dog de bornholmske Rembeslag Fig. 15: de to baandformede, spaltede Dyr flettes i hinanden, Krop, Hoved og Fod i Forbindelse med den løst indsatte Maske dækker fuldstændig den givne Flade. Endnu efter at de germanske Stammer paa Fastlandet, trængt af nyklassiske Strømninger fra Syd, havde maattet lede deres nationale Kunst ind i helt nye Lejer, dyrkedes



Fig. 14. Udskaarne, filigranprydede Guldbeslag til Sværdskeder. Fra Oure, NØ. for Svendborg (ø.) og fra Hou paa Langelands Nordspids (ned.) Ca.  $\frac{4}{3}$ .



Fig. 15. Rembeslag af Bronze fra Glasergaard, Syd for Gudhjem, Bornholm.  $\frac{1}{1}$ .

denne slyngede flettede Dyrekunst med fremragende Kunstfærdighed i Norden.

Maalet for al Jagtglæde: Indhentningen, det at Forfølgelsen ender, at Hundene sønderslider Byttet, Rovdyret knuser Oxen — denne Slutstigning afføder i den dekorative Kunst Kampgruppen. Fordoblet eller gentaget myldrer de stridende Dyr ud over Fladen, fylder den med Uro og Liv. En Type skabes, det kæmpende Dyrepar eller, udløst af sin Sammenhæng, blot det enkelte Dyr: Kampdyret. Ved Vikingetidens Begyndelse kommer, atter ved Udstraaing fra Øst, Kampdyrene til Nordens Kunst. De giver en ny, raa Tone, vel passende for en vaagnende Sværdtid. Her er ikke, som i Baanddyr-Dekorationen, udførte, holdte Linier, hvis Skiften bærer en Rythme, her er slet ingen Linier. Som et tætklumpet, knortet Netværk af brede Hoveder og Poter, muskuløse Lemmer og

Kropstykker fylder Kampdyrene de dekorative Flader i en Slags ensformig Tummel. Vil man have Linier frem, sker det ikke gennem men udenom Dyretegningen, man stikker Tremmer ind i Myldret, skiller Grupperne, sætter Kampdyret i Bur, som i Nøglegrebet Fig. 16, hvor over det gamle endnu anvendte Motiv fra Folkevandringstid: Masken mellem de to Dyregab, fire indespærrede Kampdyr raser og slider i Burets Tremmer. Ved det hvælvede Bronzesmykke Fig. 18 mærker man ordentlig Lysten til senet, knudefuld Ornamentik: over et og underbredt Net af kæmpende Dyrepar indsat i rhombiske Rammer er spredt i tykke Klumper Mandsmasker og mellem dem enkeltstaaende Kampdyr som, deres Natur tro, med forvredent Krampegreb bider sig selv i Bagen.



Fig. 16. Bronzenøgle fra Vikingetid. Danmark.  $\frac{1}{1}$ .

Senere hen i Vikingetid, dennegang ved vestlige Impulser, fra Irland via Norge, vender Kunsten i Danmark tilbage til den slyngede Baandform.





Fig. 17. Mankestole til Køreheste. Forgyldt Bronze paa Træ; i Midten Hul til Tømmen. Vikingetid. Fra Søllested, Øst for Assens (øv.) og fra Mammen ved Viborg (ned.)<sup>1</sup>, s.

De prægtige danske Mankestole viser, hvordan Dyrekunsten nu tager sig ud. Lange, rytmisk bugtede Baanddyr udfylder fuldstændig de smalle Rygkamme til hver Side af den fynske Mankestols Midtkrone (Fig. 17 øv.), og Dyr af samme Race er det, der kunstfærdigt er slynget henover det nederste lange Beslag paa den jyske Stol (Fig. 18 ned.; kun Beslagene er her bevaret, Træet er moderne). Det gamle Motiv, Mandsmasken, blev ikke glemt i Vikingetiden; den fynske Mankestol f. Eks har det i Række paa sin ene Side, og Maskemotivet var i det hele taget yndet i Norden i 10. og 11. Aarh. Det er denne Mankestolens Stil fra 10. Aarh.s første Del vi efter gammel Sædvane kalder „Jellingestilen“, idet den samme Dyretegning genfindes paa det lille Sølvbæger, der i 1820 fremkom ved Gravningen i den nordlige Jellingehøj. Anden Forbindelse med Jellinge har Stilen ikke; Navnet er forsaavidt uheldigt men bør vel bruges, da det engang har vundet Hævd. Jellingestilen er uden Tvivl opstaaet i Norge i Løbet af 9. Aarh. som en naturlig Frugt af just denne Periodes livlige norsk-irske Forbindelser; en lang Række irske Kunstprodukter er fundet i norsk Jord.

Men nu de danske Forbindelser med England, vort Rige i Danelagen? Naar irsk Kunst kunde virke i Norge, har da ikke engelsk Kunst sat Spor hos os?

Det har den, men ikke saa hurtigt. Den irske Ornamentik blev uden videre forstaaet af den nordiske Viking; her brugtes det kendte Spil af stiliserede Dyrformer, den samme Art Stilgrammatik som Grundlag for Kunstsproget, alt dette kunde virke straks. Anderledes i England. Den engelsk-kristne Dekorationskunst med ordentlige, „rigtige“ Dyrebilleder af naturmæssig Skabelon interesserede ikke Nordboen, den ramte, til at begynde med, slet ikke hans ensidig indstillede Blik; Virkningen kom først senere, mod Slutningen af det 10. Aarh. Da forsøgte den nordiske Kunstner under Indflydelse af, hvad han havde set og efterhaanden lært i England, at frigøre sin Kunst fra den stiliserede Baandform, han blev nu i Stand til at tegne virkelige Dyrebilleder — det har f. Eks. Harald Blaatands Stenmester gjort, da han ristede Løven paa den store Jellingesten — og lykkedes det end ikke straks at sprænge de aarhundredgamle Former for nordisk Stilkunst, saa skabtes dog allerede nu, omkring Aar 1000, Forløberne for den kristne „romanske“ Kunst, der i Indhold og Form for Alvor brød med Oltidskunsten og blev dens Bane.



Fig. 18. Brystsmykke af forgyldt Bronze, Vikingetid. Fra Aagerup, Syd for Holbæk.  $\frac{1}{1}$ .

# NYERHVERVEDE SØLVSAGER FRA TIDEN CA. 1700—1775 I DANSK FOLKEMUSEUM

Af JØRGEN OLRIK

---

**S**ØLVARBEJDER hører til de Genstande, der fra gammel Tid har været sparsomst repræsenteret i Folkemuseet. Af almindeligt borgerligt Sølvtøj — der ses her naturligvis bort fra Museets betydelige Samling af Sølvsager fra Haandværkerlavene, som for en stor Del kun er deponerede af disse i Museet — fandtes ved Folkemuseets Overgang til Staten (1920) saa godt som ingen større Stykker, idet kun Spiseskeer, Hovedvandsæg og lignende Smaasager var nogenlunde fyldestgørende repræsenterede. Da det er indlysende, at saadanne større Sølvsager ikke tør savnes i et Museum, hvis Formaal er at give et Billede af Kulturens Udvikling her i Landet i de sidste Aarhundreder, har Museets Ledelse i de siden da forløbne Aar bestræbt sig for i nogen Grad at raade Bod paa denne Mangel; og da Samlingens almindelige Budget ved adskillige Lejligheder har maattet melde Pas overfor Indkøb af de herhen hørende, forholdsvis kostbare Sager, er Ny Carlsbergfondet flere Gange traadt hjælpende til og har sat Museet i Stand til Erhvervelse af adskillige typiske og fremragende Genstande paa dette Omraade. Det er et Udvalg af disse Museets Nyerhvervelser af Sølvsager fra 18. Aarhundrede, der i det følgende skal fremstilles for Læserne.

Det maatte føles som et betydeligt Savn, at Museet slet ikke ejede nogen af de for Tiden ca. 1675—1725 saa karakteristiske barokke Sølvdrikkekander (Sølvkrus, som de ofte populært kaldes — en forsaavidt mindre rigtig Betegnelse, som de aldrig i Datiden benævnes saaledes). Disse lavstammede, paa tre lave Fødder hvilende, cylindriske Drikkekar, forsynede med udstaaende Hanke og med tilledet Laag med indsat Mønt eller Medaille, og hvis drevne Ornamentik oftest indskrænker sig til Laaget og de Partier af Siderne, der ligger nærmest ved Fødderne, kendes i betydeligt Antal fra Datiden; de er oftest tilvirkede i de større Provinsløbstæder, sjældnere i Hovedstaden, hvor denne lidt gammeldags suffisante Form for Drikkekar maaske allerede var noget paa Retur.

Den ene af de herhen hørende Kander, der skænkedes Museet af Ny Carlsbergfondet (Fig. 1), har paa Laaget en drevne Krans af krusede Acanthusblade med store barokke Blomster udenom en i Midten af Laaget indsat tysk Specie, medens Kandens glatte Sider kun er prydede med et Acanthusblad i Relief



Fig. 1 - 2. Drikkekander af Sølv fra 18. Aarh.s Begyndelse.

ovenover de kloformede Fødder. Kanden er forsynet med Aarhus Bymærke samt Guldsmedestemplet *EW*, som viser, at den er et Arbejde af Erik Andersen Wintther, der blev Mester i Aarhus 1691. Dens Tilblivelsestid falder sikkert sammen med dens ældste graverede Ejernavne: *Niels Nielson Hiersing — Catharina Hans Datter Ouit — 1706*. En Række senere Ejeres Forbogstaver eller Navne viser, at den i Aarene 1770—1900 har haft hjemme i forskellige Landsbyer i Galten Herred, Randers Amt; oprindeligt er den dog snarere gjort til borgerlige



Fig. 3. Salmebogsbind fra Beg. af 18. Aarh.



Fig. 4. Kaffe-kande fra 1745.

Ejere end til Bønder. Den er i al sin Enkelhed en tiltalende Prøve paa Provinsguldsmedenes solide Smag og sikre Haandelag i den her omhandlede Periode.

Rigere dekoreret er den følgende Kande (Fig. 2); den har ikke alene som den foregaaende en kraftig Drivning paa Laaget med Acanthusløvværk og store barokke Tulipaner, hvori der her er indflettet tre Fugle med Nakketop og udbredte Vinger, men har ogsaa paa Siderne ovenover de løveformede Fødder tre ypperligt komponerede drevne Ornamerter af store tætte krusede barokke Blade og Blomster. Den er stemplet  $\frac{M}{H}$  og skønnes deraf at være forfærdiget af Mogens Thom-



Fig. 5--6. Kaffekander i Rococostil, udført kort efter Midten af 18. Aarh.

mesen Løwenhertz, der blev Mester i Horsens 1695; dens Tilblivelsestid falder sikkert sammen med dens ældste graverede Ejernavne: *CISR — AMDB — 1718*. Den er gjort i en ejendommelig, rigere og mere pompøs Stil end den foregaaende; der kendes flere Arbejder af samme Mester, let kendelige paa hans særprægede Ornamentik (bl. a. de i Laagets Løvværk indsatte Fugle).

Til samme Periode hører en tredje Drikkekande (ikke afbildet her), der dog ved de mellem Laagets (lidt spinklere) Acanthusranker indsatte Palmetter røber en lidt mere fremskreden Stiludvikling i Retning af Régencetidens tyndere og mere baandagtige Ornamentik; den er stemplet *TP* og er et Arbejde af Thomas Hansen Pop, der blev Mester i Aalborg 1702, og er sikkert udført 1722, idet dens Indskrifter udviser, at den i dette Aar er skænket (antagelig i Brudegave) af Magister Niels Galten, Sognepræst i Feldballe 1703—1729, og Hustru Margaretha Bering. — Herhen hører ogsaa et Bogbind til Salme- eller Andagtsbog i rigt gennembrudt og graveret Arbejde (Fig. 3), med Acanthusranker og store barokke Blomster, af en ejendommelig baade rig og yndefuld Komposition; det er des-

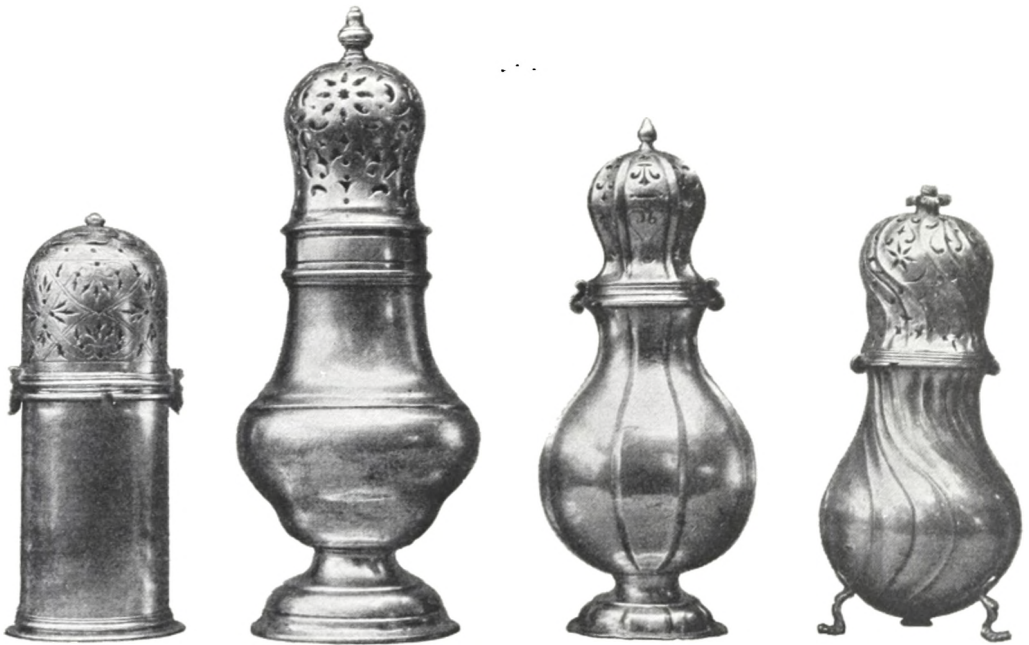


Fig. 7. a—d. Sukkerbøsser fra 18. Aarh.

værre ustempet, og om dets Herkomst kan intet andet oplyses end at det i Empiretiden er blevet omdannet til Æske ved Indsættelsen af forgyldte Sølvplader, hvoraf den ene udgør et Skydelaag, der er stemplet med Tønder Bys Mærke og Guldsmedemærket *PH*.

Som allerede nævnt, var de ovennævnte Drikkekander ved at gaa af Mode i første Halvdel af 18. Aarhundrede, idet de ikke stemmede med den fra Frankrig udgaaende nye Smagsretning, der erstattede det gammeldags massive Indbo med spinklere og elegantere Sager. Den bekendte historiske og topografiske Forfatter Erik Pontoppidan skildrer i sin moraliserende Roman „Menoza“ (1743) meget malende dette Smagsskifte: „Ville vi tale om de gamles Drikkekar, da vare de vel kostbare, men derhos varende og stærke, nemlig Sølvkander og Sølvbægere. Nu anvendes i hvert Hus aarlig en Del af Sølvets Værdi paa Glas og Porcellæn, hvis Skaar du til intet. Det er i Aar en liden Kapital, som ad Aare er rent forsvunden. Men endda tvivler jeg paa, at de gamle havde saa meget Sølv i Kander, Bægere og Skaaler, som det der nu anvendes paa Thepotter, Kaffekander og deres Underskaaler, Theflasker, Sukkerskaaler, Sukkerbøsser, Themaskiner, Spølkummer, Lystager, sølvskafte Knive, Plat de ménage og deslige, som i det mindste hvert tyvende Aar skal omgøres efter Moden.“ Af dette mere almodiske Sølvtøj (hvis Arter jo i det hele svarer til, hvad der den Dag i Dag findes i en velforsynet borgerlig Husholdning) er det ogsaa lykkedes Museet at erhverve adskillige typiske Eksemplarer, hvoraf de vigtigste her skal anføres. Et af Hovedstykkerne blandt det nymodens Sølvtøj var Kaffekanden, der altid var af buget Form, forsynet med Tud og Træhank samt hvælvet tilledet Laag. Ofte var al Ornamentik bandlyst, og Kandens Dekoration bestod kun i et Antal „Knæk“,

forløbende parallelt med Kandens Flader („fladknækket Arbejde“). En saadan ganske enkel, men i sin spændstige Form udmærket komponeret Kaffekande er afbildet som Fig. 4; den har Odense Bys Stempel med Aarstallet 1745 og Mestermærket *I O L*, 3: Isak eller Jørgen eller Jacob Olufsen Lund, der tog Borgerskab i Odense 1730, 1732, 1735. De fleste af Provinsbyernes Guldsmede holdt i de følgende Aar sejt fast ved dette „fladknækkede“ Arbejde, ogsaa efter at den fra Frankrig udgaaende nye dekorative Stil, Rococoen, i Aarene efter 1750 havde banet sig Vej til vore Købstæder; den ny Stils Indvirken mærkes i Provinsbyerne kun paa, at der mellem „Knækkene“ ofte anbringes en dreven Fladedekoration af Rococoornamenter, der af Hensyn til Pladsen er holdt nogenlunde symmetriske. Typiske Eksempler herpaa er dels en (ikke afbildet) lille sirlig Kaffekande, der er et Værk af Aalborgguldsmeden Jens Kjeldsen Sommerfeldt (1726—73), dels en med Tilskud fra Ny Carlsbergfondet nylig erhvervet, meget anselig Sølvkaffekande af særdeles lødigt og pragtfuldt Arbejde (Fig. 5), der har en Navnegravure fra 1764 og efter sit Stempel *CH* maa antages at være udført af Guldsmeden Christian Høving i Randers. Dens fyldige og spændstige Form med de tre lave Ben, det fortrinligt komponerede Sideornament og det bugede Laag med den kraftige Blomsterknop foroven giver den en Hædersplads blandt danske Guldsmedearbejder fra 18. Aarhundredes Midte.

I Hovedstaden gik man derimod allerede i 1750'erne videre i konsekvent Gennemførelse af Rococostilen, idet man ændrede de „flade“ Knæk, der nøje fulgte Kandens Form, til svejfede Knæk, som man gav et dristigt svunget Forløb henover de bugede Sideflader, hvorved det spændstige i Kompositionen ydermere forhøjedes. Egentlig Rococoornamentik yndede man derimod ikke at anvende paa Fladerne, men henviste dem til Kandens Yderværker, især til de svejfede, stærkt svungne Ben. Et typisk Eksempel paa denne københavnske Rococo er den som Fig. 6 afbildede Kaffekande, der ligeledes er erhvervet med Tilskud fra Ny Carlsbergfondet; den er udført i 1750'erne (Aarstallet under Bymærket er ikke helt tydeligt) af Guldsmeden Nicolai Langemann, der var Mester i København før 1746. Den er et elegant Udtryk for Periodens fuldmodne Rococostil, men kan dog næppe i Arbejdets Lødighed stilles helt ved Siden af Christian Høvings ovennævnte fremragende Arbejde.

Den samme Udviklingslinje som for Kaffekandernes Vedkommende kan ogsaa forfølges gennem Sukkerbøssernes Typer. Til den foregaaende barokke Stilperiode hører endnu nærmest den glatte rørformede Bøsse Fig. 7a med dens med Palmetter og rudeformede Felter prydede, i Mønster gennembrudte Laag; den er gjort i København 1722 af Guldsmeden Morten Christensen Kirchhof (Mester 1713). — 10—15 Aar yngre er den i Kiel udførte Sukkerbøsse Fig. 7b, der udviser buget Form, men iøvrigt er glat og uden Knæk. Det „fladknækkede“ Arbejde repræsenteres af Sukkerbøssen Fig. 7c, udført i København 1750 af Guldsmeden Sivert Thorstensson, Mester 1746; de svejfede Knæk findes paa den



Fig. 8. Thedaase fra 1761.

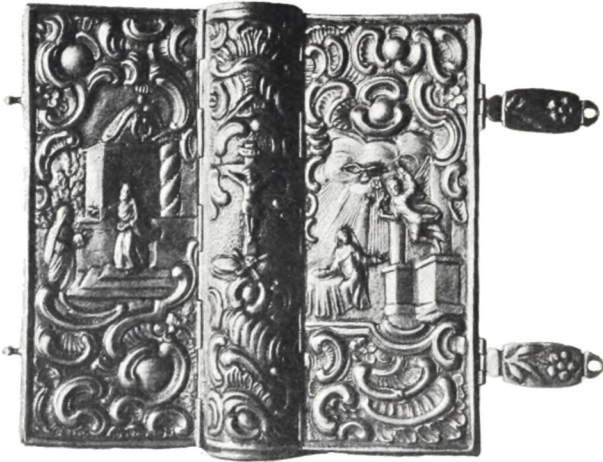


Fig. 9. Salmebogsbind fra ca. 1750.



Fig. 10. Hovedvandsæg fra 18. Aarh.s 2. Halvdel.

trebenede Rococosukkerbøsse Fig. 7d, der er gjort i Aabenraa, antagelig helt nede i 1770'erne, da Provinsguldsmedene omsider helt havde tilegnet sig Rococoens stærkt svungne Former; den bærer et graveret Ejernavn fra 1779.

Med de her nævnte Sager er Museets Nyerhvervelser af større Sølvarbejder fra Barok- og Rococotiden saa godt som udtømte. En Række andre Sølvsager staar foreløbig kun paa Museets Ønskeliste, men forhaabentlig vil Fremtiden bringe Opfyldelse af nogle af de herhen hørende, delvis ret kostbare Ønsker. Blandt Genstande, der endnu føleligt savnes, kan bl. a. nævnes Terriner, Thema-skinner, Sukkerskaale og Lysesager fra den nævnte Periode.

Ogsaa i de nyerhvervede mindre Sølvarbejder kan man følge Rococostilens sejrrige Fremtrængen, saasom i en Række Peber- og Kanelbøsser og i den bugede og med svejfede Knæk prydede Thedaase Fig. 8, der er gjort i København 1761; dens Guldsmedemærke er meget utydeligt, men kan maaske tolkes som Asmus Friedrich Holling, der virkede som Mester i København 1727—64. — Fra Provinsguldsmede stammer saadanne Arbejder som Salmebogsbindet Fig. 9, der maa-ske er et Værk af Odenseguldsmeden Søren Jacobsen Brasen, Mester 1728, og det smukke lille Hovedvandsæg Fig. 10, der er udført af Povel Knudsen Lund, Mester i Aalborg 1757—94, og har tilhørt Maria Dorothea Cortsen, gift 1778 med Præsten Hr. Nic. Clausen i Aalborg; det er en testamentarisk Gave fra Frøknerne A. J. og C. A. Gosch i København.

En anden Gang kan der maaske blive Lejlighed til at fremdrage en Række nyerhvervede Sølvarbejder i den *nyklassiske* Stil, der fra 1770'erne vandt Indpas i vort Kunsthaandværk og fortrængte Barokken og Rococoen fra Højsædet.



# OM SEJRSSKJORTEN

Af J. W. S. JOHNSON †

---

Nedenstaaende Afhandling, et kort Udtog af en større Under-søgelse om samme Emne, skyldes den alt for tidlig bortgangne Læge og Medicinalhistoriker J. W. S. Johnson († 2. Febr. 1929). Den er et Vidnesbyrd om hans varme Venskab for Museet, om den levende Interesse, hvormed han fulgte dets Vækst, og om hans rige Viden paa dette Grænseomraade mellem Folklore og Medicinalhistorie.

**F**RA Drengaaarenes Eventyrbøger kender vi alle Begrebet en Sejrsskjorte, men faa har set en saadan, det skulde da være Jordemødre eller Læger. Nylig er imidlertid en Sejrsskjorte indgaaet som Gave til Nationalmuseet, og denne sjældne og interessante Nyerhvervelse fortjener en Omtale og nærmere Forklaring.

Den er skænket til Museet af Fuldmægtig i Fængselsvæsenet cand. jur. Birger Hoff, i hvis Bedstefaders, Fysikus i Næstved Ole Christoffer Høegh Guldbergs, Gemmer den er fundet. Den er  $37 \times 26$  cm stor og præsenterer sig som en gullig, tørret Hinde omtrent som tyndt Pergament. Den er da ogsaa blevet anvendt som et Stykke Pergament. Hele dens ene Side er dækket af de sirligste latinske og tyske Skriftprøver udført i Guld, sort og rødt, øverst saaledes Indledningen til et Kongebrev, og helt nede ved Foden med rød og gylden Skrift den eneste historiske Oplysning: „Geschriben unnd Verfertigtet durch mich Christopfer Direcksen zu Alburg Denn 24. Augusti Anno Dominy 1576.“

At det imidlertid skal være Christopfer Direcksens egen Sejrsskjorte, vi her har for os, erfarer vi af en Optegnelse fra 18. Aarh. paa et Stykke Papir, hvori Stykket blev fundet indpakket. Her læses: „Dette er skrevet paa den Seyer-Skiorte, hvormed Manden selv er født, som var Skriwe-Mester i Aalborg, og har forfærdiget det den 24. August Anno 1576. Dette har, indtil for faa Aar siden, været i hans efterladte Families Gjemme.“ — Saa meget kan oplyses om selve det her foreliggende Stykke.

Betegnelsen for Genstande af denne Art er noget vaklende, snart taler man om en Sejrsskjorte eller -særk, dog ogsaa om en Lykkeskjorte, men tillige om en Sejrshue eller Sejrshætte. Traditionen kredser altsaa om to Ting, en større og en mindre, og tager man Lægevidenskaben til Hjælp, faar man at vide, at Barnet i sjældne Tilfælde fødes helt omgivet af Fosterhinderne, idet disse ikke er bristede, saaledes som det almindeligt sker. Dette svarer altsaa til Fødsel i Sejrsskjorte. Dog sker det ogsaa, at Hinderne brister paa en saadan Maade, at en Del lægger sig over Barnehovedet og fødes med dette; man har da en Sejrshue for sig.

I de fleste europæiske Lande og ganske enkelte andre Steder opfatter man Sejrsskjorten som lykkebringende. Vi kender det fra Eventyrhelten, der, født under disse Omstændigheder, gaar uskadt ud af alle Farer, hvor mange der end taarnes op paa hans Vej, og i den Henseende er der ingen Grænse for, hvad Eventyret har at byde paa: Lindorme og Drager, Kæmper og Trolde, alle besejres af ham, usaarlig gaar han ind i Kampens Gny og tilsidst vinder han Prinsessen, faar Kongeriget i Medgift og kommer til at staa som Ejer af uendelige Rigdomme.

Nu har jo Tiderne forandret sig. Lindormene og Dragerne er uddøde, Kongerigerne er ikke fuldt saa attraaværdige, som de var i gamle Dage, og baade Lykke- og Faremotivet i det ovenstaaende er undergaaet en Ændring. Vor Tids Tradition gør Ejeren af en Sejrsskjorte skudsikker, ikke til at overmande, han kan ikke komme til Skade, og paa de Steder, hvor der er rigelig Adgang til Havet, kan han ikke drukne. I skovrige Egne lyder Traditionen, at han kan slukke Ildebrand.

Ganske selvfølgelig er det, at de nationale Helte udstyres med en Sejrhætte eller Sejrsskjorte. For at blive anset for at være en Helt maa man have visse personlige Egenskaber, deriblandt Tapperhed (Usaarbarhed), men Held og Lykke maa ogsaa slaa Følge. Al Danskheds mest fremragende Repræsentant *Holger Danske* siges at være født med Sejrhætte, hvis man tør tro Folkene i Lendum, og i Udby-ovre tillægger man endog selveste Kong *Frederik VII* Fødsel i Sejrsskjorte, siden Heldet og Lykken var med ham ved enhver Lejlighed. I Sverige træder *Karl XII* i disse Personers Sted. Han fødtes med Sejrhue og kunde kun skydes med en Sølvkugle (den besejrer jo alt overnaturligt). Kom han i Kamp, faldt Kuglerne ned i hans store Kravestøvler, uden at gøre ham Fortræd.

Som nævnt gaar Nutidens Folketro ud paa, at Sejrsskjorten bringer Lykke, men denne Anskuelse er kun en Rest af en tidligere langt mere forskelligartet Tro, der i Virkeligheden er ret vanskelig at udrede, idet noget af den har holdt sig et Sted til vore Dage, noget paa andre Steder. Sejrsskjorten er nemlig langtfra altid en Lykkeskjorte, den bringer i mange Tilfælde Ulykke og Død. Ogsaa dansk Folketradition har Udsagn om Folk, der var og blev fattige, trods Fødsel under de angivne Omstændigheder.

Der rejser sig da det Spørgsmaal, hvorledes skal det forklares, at Sejrsskjorten nu til Dags næsten altid regnes for lykkebringende? For at besvare det, maa man vide, at en Fødsel af denne Art er noget sjældent forekommende, den er en „Ko med Falbelader“ for at tale med Holberg, og saadanne sjældne Foreteelser betyder for det primitive Sind altid et eller andet, det være sig Lykke eller Ulykke. Lykken bliver da i dette Tilfælde den altovervejende, man vil jo hellere have den store Gevinst end en Nitte i Skæbnens Lotteri, og har man Heldet med sig, skal det nok blive husket, især da mange jo neppe selv glemmer at tale om det.

Det primitive Sind har da været indstillet paa lidt af hvert, og allerede meget tidligt har man søgt at faa at vide, hvad Skæbnen vilde bringe, idet man spaaede Fremtiden af Sejrsskjortens Udseende. Det var navnlig Farven, det drejede sig om. Visse Steder skelner man mellem hvide og sorte Sejrsskjorter, andre mellem hvide og røde, og sort og rød Farve mentes at være Tegn paa at Barnet voksede op og blev en Troldmand eller Heks. Særligt de romerske Jordemødre havde udannet en hel Spaametode af denne Art (*Amniomanci* af *amnion*, Fosterhinde),



Den aalborgske Skrivemester Christoffer Direcksens Sejrsskjorte.

men for dem bragte rødt Lykke. Forøvrigt kendes Sejrhættens Betydning som Orakel ogsaa i nordligere Lande, f. Eks. fra England, hvor man mener at Barnet selv kan erkende sin Skæbne ved at se paa den tørrede Sejrsskjorte. Bliver den blød og bøjelig, er en Ulykke i Anmarsch, men saa længe den holder sig tør, stiv og haard, følger Heldet.

Hvis man ved en Amulet forstaar en Ting, der paa magisk Maade værner og beskytter den, der bærer den, og ved en Talisman det, der kun er til Værn for

en enkelt Person (og i sjældnere Tilfælde dennes nære Slægt) staar Sejrsskjorten midt mellem begge Begreber. I Almindelighed beskytter den kun den, der er født med den, men den kan dog gives bort eller sælges uden at tabe sin Kraft. Oprindelig var en Strimmel af Hinderne det Materiale, Moderen benyttede til at binde den lykkebringende Amulet om Halsen paa Børnene, for at værne dem mod Sygdomsdæmonerne, men efterhaanden som Troen paa de magiske Egenskaber blev almindelig udbredt, efterstræbtes denne, ikke blot af den nærmeste Familie, men ogsaa af andre, og disse søgte at købe den. Ogsaa dette fører os tilbage til gamle, gamle Dage. Kirkefaderen *Chrysostomus* (347—407) fortæller om, hvorledes Jordemødrene paa hans Tid handlede med Sejrs-hætter og i en af sine Prædikener dadler han en Præst, der, foruden den himmelske Lyksalighed, søgte at skaffe sig en lille Smule jordisk, ved at købe en Sejrs-hætte. Handel af denne Art var meget udbredt i Rom, hvor det især var Sagførerne, der købte dem, da de, ved at bære dem paa sig, kunde faa glimrende Resultater ud af de mest tvivlsomme Sager. Iøvrigt har denne Handel holdt sig til vor Tid, især i England, hvor man i *The Times* kan følge — gennem Annoncerne — Prissvingningerne fra 20 Guinéer i 1779 til 6 Guinéer i 1848. Charles Dickens' Sejrs-hætte blev udbudt til Salg for „den lave Pris“ af 15 Guinéer (1812), og Minimum naaedes med 2 shilling, kort før Verdenskrigen bragte Priserne op til ukendte Højder.

Desværre forbyder Pladshensyn at gaa ind paa de forskellige magiske Egenskaber, som Sejrs-hætten forlener sin Ejer med. Her skal kun nævnes ganske lidt derom og da først, at Betingelsen er, at Ejeren bærer den paa sig. Den skal være som en Del af ham selv, hvorfor man baade paa Balkanhalvøen og i visse Egne af Norge ridser et Saar paa Armen af Barnet, lægger et lille Stykke Sejrs-hætte i det og lader det hele ind. Hætten skal ogsaa følge Ejermanen fra Vuggen og til Graven. Tordenskjolds Broder, *Caspar von Wessel*, der døde 1768 og blev begravet i Gudme Kirke paa Fyn, havde befalet, at han vilde have sin Sejrsskjorte med i Graven, men det blev glemt. Da man kom i Tanker om det, lagde man den sammenfoldet under Navnepladen paa Kisten, og der blev den senere fundet.

Blandt de mange magiske Egenskaber er der dog en, der, inden vi slutter, maa nævnes, fordi den er ret udbredt i dansk Folketro, og fordi det danske Materiale fra Folkemunde giver gode Oplysninger om den, nemlig Synskheden, Fremsyntheden, der tillægges den, der er født i Sejrsskjorte. Denne Evne er især lig Grad de „kloge“ Mænds og Kvinders Gave. Nu blev det jo rigtigt nok nylig i Folketinget paastaet, at de kloge havde deres overnaturlige Evner ved Nedarvning, men dertil er at sige, at fra denne Anskuelse tager Folketraditionen den bestemteste Afstand. De kloge faar netop deres Egenskaber og Evner i Kraft af det usædvanlige. Jeg skal kun nævne nogle faa Eksempler: *Jens Aggesen* havde en kroget Fod, *Rasmus Kræmmer* to Tommelfingre paa samme Haand og *Maren Haaning* en visse Arm med en Haand, der vendte forkert. Til disse kommer en Række andre, der var født i Sejrs-hætte, deriblandt *Beggen* i Gislum, som „Djævelen og andre Stormagter“ maatte lystre, naar han bar den paa sig.

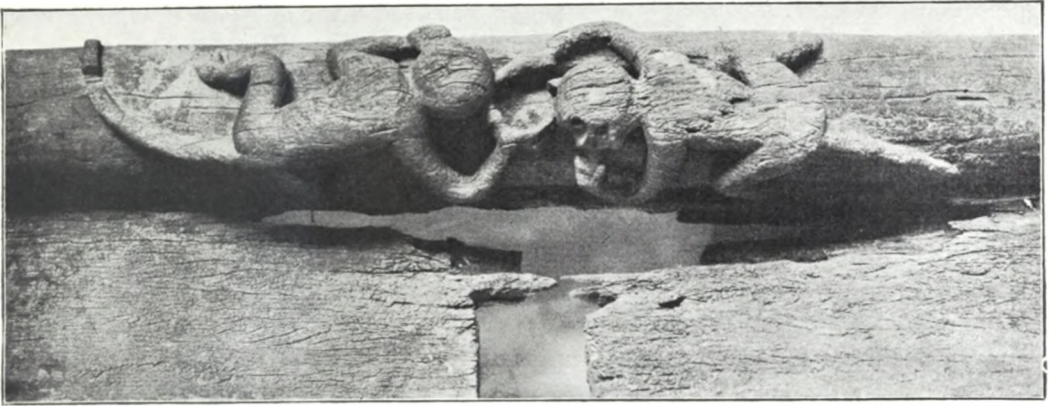


Fig. 1. Midparti af en Bjælke fra den store Sal i Hili Mondregerajas Høvdinghus.

## HILI MONDREGERAJA OG DENS HØVDINGHUS

AF THOMAS THOMSEN

**D**EN etnografiske Samlings Arbejdsmark er, rundt regnet, hele Jorden, og dens Drift kan derfor selvsagt ikke bestrides af de to hjemlige, faste Arbejdere. Dyrkningen maa i væsentlig Grad foregaa ved fremmed Arbejdskraft. Om ikke Danske rundt om paa Kloden med Interesse tog en Haand i med, vilde det hele snart gro i Busk, og det er derfor kun naturligt, at Museet først og fremmest retter en Tak til de mange Landsmænd, der ved Siden af deres Gerning i Polar-kulde eller under Tropesol uegennyttigt ofrer Tid og Arbejde paa at øge Kendskabet herhjemme til de Folks Kultur, de lever iblandt. Dette er saa meget naturligere her, som det efterfølgende hviler paa en enkelt saadan Mands Arbejde.

Langs Sumatras Sydvestkyst ligger en Række Smaaøer, af hvilke den største, Nias, knap er saa stor som Sjælland og ligger tæt nord for Ækvator. Fra Middelalderen har Arabere og Indere og fra de store Opdagelsers Tid en Række europæiske Folk befaret det indiske Øhav og præget dets Kultur; Buddhismen, senere Muhammedanismen og sidst Kristendommen har gaaet deres Sejrgang over Arkipellet; men tiltrods herfor har Nias, i hvert Fald for den sydlige Dels Vedkommende, om hvilken her er Tale, beholdt sin oprindelige Kultur og sit Hedenskab op til vore Dage. Rhinlandsmissionen, der i 1865 begyndte en Virksomhed nordpaa, led i 1880erne en saa stærk Skuffelse paa Syd-Nias, at man efter 3 Lidelsesaar opgav Forsøget og først vendte tilbage i 1909.

Hovedgrunden til, at Nias — skønt kendt gennem tusind Aar — har faaet Lov til at føre sin egen Tilværelse, er vel nok, at den laa udenfor den store Handelsvej, der gik nord om Sumatra, ind mellem Øerne, hvor man havde Læ for Stormene, og at de fremmede, der nedsatte sig paa Sumatra selv, gennem lange Tider standsedes af Bjergkæderne langs den sydvestlige Kyst. Mange andre Forhold bidrog dog til at holde Europæerne borte; thi vel er Nias fri for Sumatras vilde Rovdyr og sprudende Vulkaner, og heller ikke lægger høje, sammenhæn-

gende Bjergkæder Hindringer i Vejen; men Færdselen var alligevel besværlig nok. Øen er nemlig Høj ved Høj, og kun smalle Stier førte gennem det ofte mere end mandshøje Græs, der var gennembagt af Ækvators Sol, og hvor man hvert Øjeblik var udsat for Baghold fra Indfødte, der ønskede ens Hoved til deres Samling af Trofæer. Hovedjagten er dog, hvor ubehagelig den end kan være for den, det gaar ud over, egentlig ikke et Fjendskabstegn; man samlede ret planløst i Flæng, naar det ikke lige netop var ens Venner. Men Befolkningen var, ogsaa bortset herfra, udpræget krigersk og fremmedfjendtlig, og naar det tilføjes, at Landet er febermættet, vil det forstaas, at der skulde stærkt søgte Produkter til for at lokke de fremmede, og paa dem er Nias ikke rig. Hollænderne har vel i Aarhundreder haft fast Sæde paa Øen; men deres Herredømme har lige op til vor Tid været ret nominelt; hvad der nu findes af Ridestier og Veje, er i det væsentlige det sidste Aarhundredes Værk.

Paa Nias sad i 1923—26 Dr. Agner Møller som Læge i hollandsk Tjeneste; en Tilfældighed bragte Museet i Forbindelse med denne Mand, og dette Tilfælde skyldes det, at vi nu herhjemme har den mest alsidige Samling til Belysning af denne Ø's særprægede Kultur. Denne Samling vil senere blive Genstand for en indgaaende Publikation; her skal kun gives et lille Udsnit.

I Efteraaret 1925 skrev Dr. Møller, at han i Hili Mondregeraja havde set et Høvdinghus, der vist var det næststørste paa Øen, og som var rigt paa Træskulptur, hvoraf meget, som han ikke havde truffet andetsteds; Huset var forfaldent, og Regeringen vilde sikkert snart paabyde dets Nedrivning. Men Brevet indeholdt den mistrøstende Tilføjelse, at han forgæves havde forsøgt at købe enkelte Stykker, saa hvis vi vilde have dem, maatte vi vist købe hele Huset. Jeg er stærkt tilbøjelig til at tro, at denne Bemærkning fra Dr. Møller, der var bekendt med Samlingens minimale Budget, i Virkeligheden betød: Saa maa vi altsaa lade den Fugl flyve.

Men Brevet lod mig ikke Ro; det er jo nemlig ingen dagligdags Begivenhed, at man bliver bekendt med et Hus som dette, at der er Mulighed for at faa det, og at der paa Stedet findes en dansk Mand, til hvis Omhu og Dømmekraft Museet med fuld Tillid kan overlade en saadan Sag, og som endelig er villig til at ofre sig for den. Museet besluttede da under disse Forhold at henvende sig til Ny Carlsbergfondet om dets Støtte. Fondet stillede sig — til Trods for at der kun kunde gives meget sparsomme Oplysninger om Sagernes Art — særdeles velvilligt; ogsaa Staten traadte til, og Det østasiatiske Kompagni gav Museet fri Fragt af de meget voluminøse Sendinger fra Singapore hertil. Det er saaledes en Samvirken af disse 3 Faktorer, Museet kan takke for, at det nu ejer en Samling Niasskulptur, der ikke har sit Sidestykke i noget europæisk Museum. De Betænkeligheder, Dr. Møller til en Begyndelse havde ved at paatage sig det store Hverv, er højst forstaaelige. Opgaven var paa ingen Maade ligetil. Da det tager 2½—3 Maaneder at faa Svar paa et Spørgsmaal, og Forholdene efter den Tid naturligvis vilde være ganske andre, end da Spørgsmaalet stilledes, var Korrespondance om Enkeltheder faktisk udelukket. Da det var umuligt at hjemføre hele Huset, der havde en Størrelse af 21 × 9 m og var baaret af 66 Søjler af en Vægt, saa Museets Folk havde Besvær nok med at tumle med den ene, der kom hertil, kunde man jo kun give



Fig. 2. Hili Mondregeraja; i Baggrunden det ældre Hovdinghus, i Forgrunden en af den nuværende Hovding anlagt Plads; han sidder selv i Tronstolen tilhøjre.



Fig. 3. Høvdinghuset, set forfra; foran det staar den ene af dets sidste Ejere.

en Anvisning i store Træk: „der ønskes alt ornamenteret og vigtigere konstruktive Dele“; alle Detailler maatte overlades til Doktorens Skøn, og der var jo meget, en Læge ikke til Hverdag staar overfor. Der skulde engageres Folk til Nedrivningen, en Fotograf til at forevige Huset før og under Arbejdet, og der var store Vanskeligheder med blot at faa det fornødne Bræddemateriale og Jernbaand til Kasser ud til det afsides Sted. Yderligere besværliggjordes Sagen ved, at Doktoren blev forflyttet til Øens nordlige Del, og det hele derfor maatte udskydes, til hans Tjenestetid var omme. Saa flyttede han og den kinesiske Fotograf til Stedet og maatte opholde sig der under hele Arbejdet, hvad der dog til Gengæld resulterede i en Række Sager og værdifulde Oplysninger fra de Indfødte, samt affødte en meget stor Serie Billeder, af hvilke enkelte er gengivne her.

Byen Hili Mondregeraja ligger ca. 10 km nord for Telok Dalem, det hollandske Regeringssæde paa Syd-Nias. Den er bygget paa en Høj eller rettere paa en Terrasse paa Højsiden. Ordet hili betyder Høj og indgaar i talrige Bynavne, idet denne Beliggenhed var formaalstjenlig af Forsvarshensyn under de idelige Stammefejder. Man ryddede og planerede kun selve Bypladsen, og Adgangen var kun mulig ad høje, stejle Stentrupper, der var lette at forsvare. Men det er ikke blot mod de levende, man maa beskytte sig; de døde rummer en lige saa stor Fare, hvis de forlader Graven og vender tilbage til deres Hus. Derfor ser man langs Vejene, der fører til Byen, som ogsaa bag Husene, mellem disse og Gravene,



Offersteder, bestaaende af en Stolpe med et beskyttende Tag i Lighed med, hvad der kendes fra Vejene i katolske Lande, kun at Helgenbilledet her er afløst af Gaver til den dødes Sjæl, saavel virkelige som symbolske Miniaturgenstande.

Kommer man østfra til Hili Mondregeraja, fører Trappen en op for Enden af Byens Gade, og man har paa begge Sider de indfødtes Huse. Størstedelen af de ca. 80 Bygninger har endnu den

for Syd-Nias typiske Form, aflange, firkantede Pælebygninger med Fronten som den ene af Smalsiderne og dækkede af et højt Tag af Palmeblade; kun nogle faa er blevne moderniserede for at give Plads til Handelsfolk. Den firkantede Husform er syd-niassisk, mens Huset nordpaa har en rundet Form. Ejendommelig er den udprægede Forskel mellem Syd og Nord paa en Ø, hvis Længde ikke er større end Afstanden fra København til Korsør ad Banelinien. — Billedet i Fig. 2 er taget,

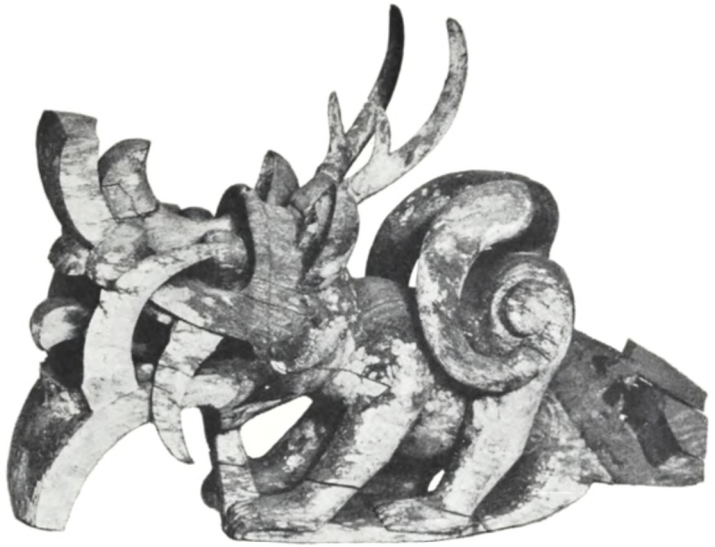


Fig. 4. Lasara, Fantasidyr fra Husets Forside.

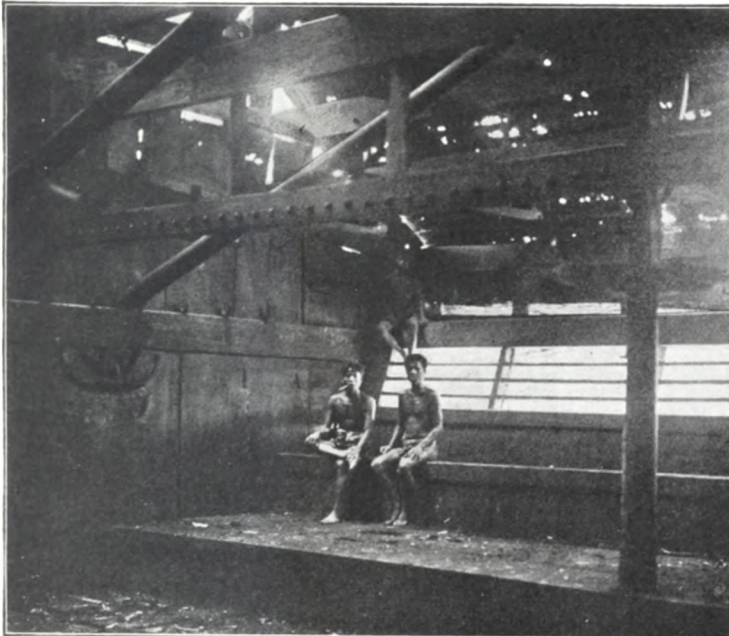


Fig. 5. Den store Sal, set i Retning mod Husets Forside; til venstre ses en af de store, ornamenterede Vægplader.

hvor man er naaet omtrent midt op i Byen. Den stenomsatte og flisebelagte Plads i Forgrunden er ny, anlagt af den nuværende Høvding, der selv ses siddende paa sin Stentrone til højre; Trinene ved Pladsens venstre Side fører op til hans nye, for kun faa Aar siden byggede Hus. Han har saaledes gjort Byens Midte til sit Regeringssæde, mens det ældre Høvdinghus laa for Enden af Byen og aabenbart har udgjort et Hovedled i Byplanen, da Mondre-



Fig. 6. Det øvre, udskaarne Parti af en af de store Vægplader.

geraja anlagdes. Den stenbelagte Vej, der midt mellem Husene fører op mod det, begynder lige ovenfor Trappen; den har med Mellemrum Tværstier ind mod Husrækken. Vejen skraaner ret stærkt opad, og Bypladsen er derfor delt i en Række Terrasser med Stentrin op fra den ene til den anden. Høvdinghuset selv ligger monumentalt paa den øverste, meget højere Terrasse; Afsatsen nedenfor denne danner en stenhegnet Plads i Lighed med den nye ved Byens Midte. Til venstre for Høvdinghuset ser man paa Billedet Røgen hvirvle op fra et af Gadens Huse, manende om den Fare, de høje, smukke Palmebladstage frembyder. Intet Under, at Byerne paa Nias ikke bliver gamle; de tilintetgøres før eller senere af Ildsvaade ved Beboernes Uagtsomhed, forsaavidt de da ikke forinden er lagt i Aske ved Fjendehaand. Man har derfor nu andre Steder paa Øen i ret stor Udstrækning afløst Palmebladstagene med de mere brandsikre, men unægtelig mindre dekorative Tage af Bølgeblik.

Meget gammelt er da heller ikke det Hus, der nu allerede var tjenligt til Nedrivning. I dette Tilfælde har Mangel paa Vedligeholdelse en væsentlig Andel i dets Forfald; men selv uden dette gaar Træværket hurtigt til Grunde ved den forenede Indvirkning af Termiter og den idelige Regn. Heller ikke Stenmindesmærkerne kan staa sig i det lange Løb, idet man fortrinsvis hertil anvender Kalksten; Dr. Møller har udtalt som sin Overbevisning, at intet Menneskeværk paa Nias er ældre end omkring hundrede Aar. Det nu nedrevne Høvdinghus er — saavidt det kan beregnes hos Folk, der ikke engang kender deres egen Alder — bygget i 1870erne. Æren for dets Opførelse har Høvdingen Siwalowalani, hvis to Sønnesønner ejede det ved dets Salg; de var begge saavel legemligt som aandeligt ret

defekte, og Høvdingeværdigheden var derfor gaaet over til deres Fætter Hedau, der endnu sidder inde med den. — Trods deres ringe aandelige Evner havde Brødrene dog saa megen Slægtsstolthed tilbage, at de vægrede sig ved at skille sig ved deres Bedstefaders stolte Værk, til Trods for at nu kun et Par Smaarum var i beboelig Stand, og da de omsider havde indvilget, nægtede de at være tilstede ved den endelige Afstaaelse, der skete ved Mellemand.

Et stateligt Bygningsværk var det da ogsaa, ved Opførelsen sikkert det største og i orna- mental Henseende rigeste paa Øen; det Hus, der kommer op paa Siden af det og overgaar det noget i Størrelse, Høvdinghuset i Bawo Mataluo, er nemlig først bygget ca. 5 Aar senere, vist med dette som Forbillede. Og Mondregerajahuset stod uberørt, mens det andet er fulgt med Tiden og nu er tækket med Bølgeblik. At man har betragtet Huset som et Størværk frem-



Fig. 7. Alter for Forfædrenes Billeder; de 3 Figurer er dog ikke de samme, der oprindeligt har staaet der.

gaar af, at man ikke blot endnu mindes Navnene paa de fire Mænd, der byggede og smykkede det, men at der fortælles — ganske som Sagnet gaar om forskellige middelalderlige Borge i Europa —, at den ledende Bygmester, efter andres Ud-



Fig. 8. Salens Bagvæg med Arnen og Døren til Trappen; over den et Kighul fra Kvindernes højtliggende Rum.

sagn alle fire Mestre, blev dræbt efter Arbejdets Fuldførelse. — Paa Fig. 3 ses Høvdinghuset paa nært Hold, hævet paa en Terrasse, foran hvilken man ser et Hjørne af den øvre Plads med dens Hædersstene og Æressæder. Husets Front er som nævnt 9 m lang, mens Langsiderne er 21 m. Rummet mellem de bærende Søjler brugtes almindeligvis, indtil Hollænderne af sanitære Grunde forbød det, til Sti for Svin og Høns. Beboelsesrummenes Gulv er her hævet c.  $3\frac{1}{2}$  m over Jorden; Partiet mellem Gulvet og det stærkt fremspringende Tag er aftrappet og paa 3 Steder prydet med et fantastisk, hornet, firføddet Dyr, der kaldes Lasara (se Fig. 4), et Navn, der er gaet over paa selve de Bygninger, der er udstyrede med disse Figurer; i ældre Tid har der hængt Menneskehoveder ned fra dem. Foran Huset ses staaende den ene af de sidste Ejere.

Adgangen er ad en Trappe inde i Rummet mellem Søjlerne, og det lille Rum ovenfor Trappen har Dør ind til den store Sal, der i Bygningens fulde Bredde indtager dens forreste Del i en Længde af 13 m. Den er hovedsagelig beregnet til Fester og officielle Modtagelser, medens de private Opholdsrum og Soveværelserne optager Husets bageste Del. I en Udbygning er bl. a. Plads for Slaverne; her findes tillige en Reserveudgang, hvad der i ældre Tid, hvor man var udsat for Overfald, kunde være formaalstjenligt.

Fig. 5 giver et Blik af Salen, som man har det, naar man kommer ind fra Trapperummet. I Baggrunden ses Indersiden af det Fremspring, der udefra ses paa Fig. 3. Et Tremmeværk giver Salen Lys. Den Bjælke, der afslutter det opadtil, er ved Midten prydet med de to Aber i Relief, der ses paa Fig. 1; deres aabne Hænder mødes og giver Plads for den Stang, der tjener til at holde den store Tagluke aaben. Som det vil ses, har Salen — som forøvrigt ogsaa de øvrige Væ-

relser — intet Loft; Røgen kan frit fordele sig oppe i det høje Tagværks mægtige Rum.

En større Del af Salens Vinduesende optages af 3 Afsatser, hvoraf de øvre ses paa Billedet; de besættes ved Fester efter Rang; den nederste er saa bred, at den tillige kan afgive Soveplads for Gæster. Den Søjle, der ses paa Billedet, er som Vinduesbjælken prydet med Aber og bærer en Bjælke, der gaar gennem hele Salens Bredde og er smykket med to mægtige Krokodiller, der er ved at fortære et Menneske. Krokodillen er hellig paa Nias og dræbes, hedder det, kun, naar den har brudt den Kontrakt, der forpligter den til at skaane Mennesker.

Paa hver af Langvæggene er der paa to Steder i Vægbeklædningen indsat mandshøje ornamenterede Træplader. En af dem ses til venstre i Fig. 5, Overdelen af en anden er gengivet som Fig. 6. Den er et Mesterstykke af Træskærerkunst, skaaret, som den

er, ud af en svær Planke, hvis Tykkelse er betinget af det stærke Fremspring af de midterste Grene; alt er skaaret ud af et Stykke. Der er en stærk og smuk Kontrast mellem Fremspringets kraftige Linier og det fine Basrelief med Rankeornamenter, som mellem den ophøjede Ro i Kvindefigurerne og Livet i Dyrescenerne; morsom er Aben, der kærtegner sin Unge.

Ovenover den Planke, der oventil begrænser de ornamenterede Vægplader var tre Steder paa hver Langvæg anbragt et fremspringende Menneskehoved; de er udstyrede med en Jernring, i hvilken der hængtes en Lampe.

Paa den Væg, man har til højre, naar man kommer ind, havde Anebillederne deres Plads og her fandtes bl. a. ogsaa det i Fig. 7 afbildede lille Alter; Figurene er dog andre end dem, der oprindeligt havde Plads der; sine nærmeste Forfædres Billeder vilde man forstaaeligt nok ikke skille sig ved; Kraftudfoldelsen er godt truffet i den bærende Figur. Man vil sikkert have bemærket den Rigdom paa Knaager, der findes baade ved Alteret og rundt paa Vægge og Bjælker. Her er det væsentligst til Offergaver, andetsteds i Rummet har de tjent til Ophængning af Klæder, Vaaben, Gonger, Trommer og meget andet.



Fig. 9. Den ny Høvdings ældste Søn paa Tronstolen.

Fig. 8 giver Bagvæggen af den store Sal med Arnen og den aabne Dør ud til Trappen; over Døren ses en lille Luge ud fra Kvindernes Rum, der laa bagved i højere Niveau, og hvorfra de da kunde have Overblik over, hvad der foregik i Salen. Til højre for Arnen er der en Dør ind til de bageste Rum; forskellige Steder paa Væggen havde træskaarne Gudebilleder Plads. Kvinden og Drengen, der ses paa Billedet, er i Færd at stampe Risen til Dagens Forbrug.

Idet vi forlader Høvdinghuset og gaar gennem Byen ad samme Vej, ad hvilken vi er kommet, kunde der maaske være Grund til at standse et Øjeblik paa den nye Plads midt i Byen og se lidt nærmere paa den Tronstol, vi tidligere har passeret. Den hører ganske vist ikke til de Stykker, der er naaet til København; men en Betragtning af den vil kunne supplere vort Kendskab til niassisk Kunst med en Prøve paa dens Stensulptur.

Stolen (Fig. 9) er skaaret ud af eet Stykke Kalksten og prydet paa alle Sider med Ornamentter og Figurer i Relief. Rygstødet bærer bl. a. en Halsring, ganske som den, der hviler om Drengens Hals, og Armlænet er kæmpemæssige Arme; Høvdingen vil have Indtrykket af at sidde i Ly af mægtige Forfædres Skygge. Drengen, der paa Billedet staar paa Stolen, er Høvdingen Hedaus ældste Søn; han er i Dragt og Udstyr en typisk lille Niasmand og tager sit Hverv paa Tronen med Alvor; desværre for ham vil han som voksen næppe komme til at faa Sæde paa Tronstolen, da hans Moder ikke er af tilstrækkelig høj Rang.

Pladsen har ikke tilladt i denne Artikel at gaa i Enkeltheder eller at afbilde mere end faa Hovedstykker, men den har forhaabentlig dog kunnet give et Indtryk af, at Museet fra Høvdinghuset i Mondregeraja har faaet en enestaaende Erhvervelse. Ved et Besøg i Samlingen vil man kunne se adskilligt mere, end hvad her er gengivet; men en Sammenstilling af de enkelte Stykker til større Helheder tillader de nuværende Pladsforhold ikke; det maa vente, til Museets nye Hus om forhaabentlig ikke mange Aar staar færdigt.

# EN BISPESTAV AF HVALROSTAND FRA GRØNLAND

AF POUL NØRLUND

---

**D**ANSKE Ekspeditioner har i de sidste Menneskealdre fra Grønland hjembragt adskillige interessante Minder om de Nordboer, som i Vikingetidens Slutning havde sat sig fast paa den sydlige Del af Vestkysten og som levede deroppe Middelalderen igennem. De færreste tænker dog vist paa, at der i Forvejen rundt om i Europas Museer findes andre Minder om den middelalderlige Forbindelse med Grønland: de talrige verdslige og kirkelige Kunstgenstande af Hvalrostand, hvortil Raamaterialet for en meget væsentlig Del maa være kommet fra Grønland ombord paa de norske Købmandsskibe.

Det er ganske vist ikke umuligt, maaske endog sandsynligt, at norske Fangstmænd i Middelalderen har ligget paa mere eller mindre regelmæssig Hvalrosfangst Øst paa i det nordlige Ishav hen efter Novaja Semlja. Vi hører kun meget lidt derom, men vi ved dog, at Nordmændene allerede meget tidlig paa deres „Bjarmelandsfærder“ ned i det Hvide Hav har stiftet Bekendtskab med Hvalrossen og lært at skatte de værdifulde Produkter, den gav: de hvide Stødtænder og den svære Hud, der skares ud i smalle Strimler og benyttedes til Skibstove og Forøjningstrosser; saadanne Hvalrosreb falbødes i Middelalderen almindelig paa Markedet i Köln.

Vi er ikke mere i Stand til at afgøre, hvor meget den grønlandske Produktion har betydet i Forhold til denne Fangst i Nordishavet. Men det er dog i det mindste et paafaldende Tilfælde, at det ældste bevarede Stykke Kunsthaandværk af Hvalrostand, saa vidt ses, stammer just fra de Aar, da Erik den Røde og hans Følgesvende koloniserede Grønland og oprettede Forbindelsen mellem dette Land og Europa, altsaa fra Tiden kort før Aar 1000. Det er et lille engelsk Krucifiks. — Et Vidnesbyrd om Hvalrostandens Betydning for Grønlands Økonomi er det ogsaa, at Indbyggerne betalte deres Skat til Paven med denne Vare.

Man maa opfatte Hvalrostanden som et Surrogat — et værdifuldt Surrogat — for Elefanttanden, som den dog ikke fuldt staa Maal med, baade fordi den er af mindre Dimensioner, og fordi dens Kærne er af en noget ujævn, marvagtig, spættet Karakter. Der var i Middelalderen stor Efterspørgsel efter saadanne ædle „Tandvarer“, baade til kirkeligt Udstyr og til verdslige Sager: Relikvieskrin, Bispestave,

Bogbindsplader, Rejsealtre, Smykkeskrin, Spejlkapsler, Spillebrikker, Bælter o. lign. forfærdigedes deraf. Elefanttanden, det ægte Elfenben kom dels fra Indien, dels, og vistnok hovedsagelig, fra det østlige Afrika, over ægyptiske og syriske Havne, og mange Mennesker skulde tjene derpaa, inden det naaede frem til Forbrugeren i Europa. Det er derfor forstaaeligt, at det her i Norden har været et overordentlig dyrebart Materiale, og at der paa Markedet var en stor Chance for den nordfra kommende Hvalrostand.

Fra det 11. Aarh. er der bevaret ikke saa ganske faa Genstande af Hvalrostand, men det er dog først i det 12. og 13. Aarh., at de bliver virkelig talrige. Da er det, som om det ægte Elfenben en Tid næsten trænges ud af det nordeuropæiske Marked af sin arktiske Konkurrent. Først og fremmest gælder det naturligvis Skandinavien, men ogsaa i andre Lande vinder Hvalrostanden frem, særlig til Forfærdigelse af mindre Genstande. Den er i høj Grad blevet benyttet i England og desuden ogsaa i Nederlandene, Nordtyskland, Rhinegnene og Nordfrankrig. Den pavelige Legat, der i 1327 fra Grønlænderne modtog 130 Lispund Hvalrostand i Korstogstiende og Peterspenge, solgte dem efter de norske Bispers Raad til en Købmand fra Flandern.

Man maa tillægge Hvalrostanden en stor og næsten afgørende Betydning for det lille grønlandske Samfunds Opretholdelse. Det var den, der sammen med nogle faa andre Produkter, og maaske mest af dem alle, drog fremmede Købmænd ud til Landet og paa den Maade vedligeholdt Forbindelsen med Europa.

Da Handelslivet i den ældre Middelalder begynder at blomstre op igen, ser vi overalt, hvorledes Købmændene med Forkærlighed søger ud i Periferien af den da kendte Verden, bort til de fjærnest mulige Egne for at hente sjældne Produkter, der gav Mulighed for kæmpemæssige Avancer. Det er, som man har sagt, „Handelen paa lang Afstand“, der særlig præger den økonomiske Renaissance ved Middelalderens Begyndelse. Man kan i disse Tider ikke tale om noget „Handelsnet“, men om lange, tyndt udspundne Traade gennem uhyre Tomrum.

Grønlandshandelen er et godt Eksempel herpaa. Det var Forventningen om den store Vinding gennem Opkøb af værdifulde grønlandske Produkter, der lokkede Købmændene ud paa den farefulde Færd over det vilde Ocean. Lad os tage den vældige Risiko for Tab af Skib og Liv i Betragtning og sige, at det var den lille, usikre Chance for den virkelig store Gevinst, som drev dem afsted — den der overhovedet har været en saa væsentlig Foranledning til mange Bedrifter i Menneskeslægtens Historie.

I Sommeren 1926 udgravede og undersøgte en dansk Ekspedition Ruinerne af det gamle grønlandske Bispesæde Gardar og den hertil hørende Domkirke ved det nuværende Igaliko i Bunden af en af Fjordene bag vor sydligste Koloni Julianehaab. Resultaterne af disse Undersøgelser vil, forhaabentlig i Løbet af 1929, blive publicerede i et Bind af „Meddelelser om Grønland“. Her skal kun tales om nogle ganske særlige Fund, som staar i Forbindelse med den grønlandske Produktion af Hvalrostand.

Da vi gravede udfor Østgavlen af Kirkens Kor for at blotte Fundamenterne og undersøge mulige Begravelser, stødte vi Gang efter Gang paa Kranier eller Kra-





Fig. 1. Gardar Domkirke. Fundamenterne af Nordkappellet med Bispegraven.

nie-Brudstykker af Hvalros; ialt laa vel paa dette ene Sted Stykker af op imod en Snes forskellige Dyr, alle naturligvis med udbrækkede Stødtænder. Ganske vist var der her Østen for Kirken paaført svære Fyldlag med al Slags Affald imellem; men disse Hvalroskranier laa dog saa tæt og i en saa ensartet Dybde, at de skulde synes at være nedgravede med Hensigt. Det hele Forhold er mærkeligt, næsten mystisk. Utænkeligt er det vel ikke, at der har knyttet sig religiøse eller dæmoniske Forestillinger til dette Dyr, der var det farligste at jage, uhyrligt at se, grupvækkende at høre, naar det udsendte sine frygtelige Brøl, og som samtidig erhvervsmæssig havde saa stor Værdi for de gamle Grønlændere.

Hvor fangede de Hvalrossen? Næppe i deres egne Farvande. Nuomstunder er det kun ganske, ganske undtagelsesvis, at en Hvalros forvilder sig til det sydlige Grønland. Det kan naturligvis have været anderledes i Middelalderen; men det er dog paafaldende, at der blandt de hidtidige Fund fra Nordboernes Affaldsdynger kun er fremkommet een eneste Hvalrosknogle, som ikke hørte til Kraniet, — et Ribben, som er fundet ved Bispegaardens Smedje. Det tyder paa, at Dyrene er fanget saa langt borte, at man maatte indskrænke sig til kun at føre det nødvendigeste med sig hjem; man kunde naturligvis have taget Skridtet fuldt ud og ogsaa sparet Kranierne, men det bliver en Sag for sig.

Nu ved vi da ogsaa fra den historiske Overlevering, at Nordboerne om Sommeren laa paa Fangstrejser langt Nordpaa, hinsides Bygderne. I deres aabne Baade sejlede eller roede de op langs Grønlands Kyst for at indsamle sig Forraad af de Varer, som de fremmede Købmænd spurgte efter. Deres vigtigste Fangstpladser var formodentlig i Farvandet Syd for Disko, mellem Egedesminde og Sukkertoppen, hvor der ogsaa nu om Dage fra Slutningen af August fanges Hvalros. Men at Fangstmændene lejlighedsvis er kommet langt længere Nordpaa, maaske for Bjørnejagten Skyld, viser den mærkelige lille Runesten, som er fun-



Fig. 2. Bispegraven. Det afdækkede Skelet. Bispestaven ses skraat hen over Benene, dens øverste Stykke ved højre Overarm. Kraniet er ødelagt.

det i en Varde helt oppe ved Upernivik, og som beretter om tre Mænd, der aabenbart er blevet indespærrede af Isen og har maattet overvintre heroppe.

Der fandtes imidlertid ved Udgravningerne af Domkirken andre „Hvalros-Minder“ end de tandløse Kranier, idet vi var saa heldige i en Grav at støde paa et Stykke kunstfærdig forarbejdet Hvalrostand. De her gengivne Billeder illustrerer dette Fund. Fig. 1 viser de svære Fundamenter af et Kapel paa Nordsiden af Koret. I Kapellet var mange Begravelser, men der var kun een som frembød særlig arkæologisk Interesse. Det var en Bispegrav.

Den høje gejstlige er ikke blevet lagt i nogen Kiste, ej heller i nogen muret eller stensat Grav, saaledes som det kendes saa godt herhjemme fra. I gejstligt Skrud, med Bispestaven i Haanden og Bisperingen paa Fingeren og maaske yderligere svøbt i Skind eller Tøj, er han lagt direkte ned i den stenede Jord, men tydelig nok paa en fornem Plads omtrent midt i Kapellet. Det var et vanskeligt og møjsommeligt Arbejde at afdække denne Begravelse, men det udførtes med største Dygtighed af Nationalmuseets Kustode J. Raklev, der deltog i Ekspeditionen. Kraniet var desværre ødelagt af en yngre Begravelse, men ellers laa Skeletdelene uforstyrret paa Plads; og naar der aldeles ingen Knogler fandtes af den ene Fod, kan der ikke være Tvivl om, at Bispen maa have mistet den inden sin Død eller ialfald inden sin Begravelse, formodentlig — efter Prof. anatom. Fr. C. C. Hansens Antagelse — ved en Forfrysning.

Bisperingen er af Guld, iøvrigt meget enkel. I dens runde Fatning har siddet en Ædelsten, sikkert en Safir, men den har man dog ikke kunnet bekvemme sig til at lade gaa med i Graven. Det ses af Billedet Fig. 3,



Fig. 3. Tre Guldringe, fundne ved Udgravningen af Domkirken. Den midterste er Bisperingen, med rund Fatning til en nu tabt Sten; den er sprængt i Lodningen til venstre  $\frac{1}{4}$ .

at Ringen yderligere ved den ene Side er sprængt i Lodningen. Den er altsaa ret defekt, men forresten er den i al sin Enkelthed just som de kirkelige Forskrifter (Synoden i Milano) krævede, at Bisperingen skulde være: „af rent Guld og med en Ædelsten, hvori intet bør være udskåret“. Det er sikkert den Embedsring, som var blevet sat paa Biskoppens Finger ved hans Indvielse til sit høje Kald i Domkirken i Trondhjem.

Ringene alene vilde dog næppe forslaa til at bevise, at vi her staar overfor en biskoppelig Begravelse; dertil er den for lidt særpræget. Og alle Spor af Dragten er forsvundet. Afgørende er derimod Krumstaven, som den døde holder i sin højre Haand. Selve Staven, der paa Fig. 2 ses liggende skraat over Skelettet, er efter Dr. Knud Jessens Bestemmelse af Asketræ, forneden med enkelt profileret Jærndupsko. Størsteparten af Træet fandtes i en pulveragtig Opløsning, til dels var det helt forsvundet, og kun det nederste Stykke var af en fastere Konsistens, hærdet af Rusten fra Dupsko.

Hovedinteressen knytter sig dog til Bispestavens krumme Hoved (Fig. 4), der er udskåret af Hvalrostand, et djærvt og lidt grovt, men overordentlig skønt Arbejde. Ornamentikken er fordelt med en sikker Smag, der er ingen „Overbrodering“ som saa ofte i Folkekunst: en Bølgelinje rundt om den runde Knop og smaa Bladtunger ved dens Over- og Underside, et Bælte med Kvadrater, Diagonalstreger og Prikker rundt om Spiralens Rod, medens endnu en Bølgelinje langs ad begge Sider følger dens Krumning og ligesom markerer Forløbet. Pynteligt ender sluttelig Spiralen i en stor Dusk af rundtungede Blade med oprullede Spidser.

Paafaldende er dens lille Format, idet den foroven ikke er mere end 6.5 cm paa det bredeste, medens selve Staven iøvrigt er af normal Længde. Man plejer at opfatte saadanne Bispestave med smaa Hoveder som særlig beregnede til Gravudstyr. Fra England og Irland kendes Sidestykker dertil (et irsk Stykke i Statens hist. Museum i Stockholm).

Men der rejser sig en Række Spørgsmaal angaaende denne grønlandske Bispestav. Hvornaar er den fra? Hvor er den forarbejdet? Hvem har den tilhørt? Til det første Spørgsmaal maa vi svare, at baade Stavens Udskæringer og Fingerringens Form tyder paa Tiden omkring 1200. Det kan dog kun være en omtrentlig Datering, den er hverken paa Aar eller Aarti.

Omkr. 1200 var Jon Arnason, kaldet Smyrill (ϝ: Spurvehøg), Biskop paa Grønland. Hans Forgænger Jon Knut vendte efter 36 Aars Tjeneste i Grønland i 1186



Fig. 4. Bispestavens Krumning, skaaret af Hvalrostand. 3, 4.

hjem til Norge, hvor han døde Aaret efter. Heller ikke om Jon Smyrill ved vi dog med Sikkerhed, at han døde i Grønland. Vi ved, at han i 1202—03 opholdt sig paa Island paa Hjemrejse til Norge, hvorfra han drog videre til Rom, og vi ved, at han døde i 1209. Om han i Mellemtiden er naaet ud til Grønland igen, — derom har vi ingen positiv Efterretning; men usandsynligt er det ingenlunde!

Hans to Efterfølgere har vistnok begge endt deres Dage i Grønland. Den første af dem, Helge Øgmundsson, døde i 1230, den sidste, Niels, i 1240 efter kun eet Aars Funktionstid. Thi efter Helges Død gik der 4 Aar, inden den ny Biskop blev indviet, og atter 5 Aar, inden han naaede ud til sin Stol, et ejendommeligt Vidnesbyrd om, hvor slap Forbindelsen med Europa var. — Den næste Biskop dør først 1280, men til saa sen Tid kan vi i hvert Fald ikke henføre Bispegraven.

Der er altsaa 3 Muligheder: Jon Smyrill, Helge eller Niels. Af rent stilhistoriske Grunde passer Gravudstyret bedst til den første. Der kunde endnu anføres adskilligt for og imod denne Antagelse, men vi skal her indskrænke os til at sige, at det er sandsynligt, men ikke sikkert, at det er Jon Smyrills Grav, vi har fundet.

Med disse nødvendige Forbehold kan vi gaa over til det sidste Spørgsmaal: hvor og af hvem Bispestaven er forarbejdet, — thi Jon Smyrills Navn leder os paa et bestemt Spor, som vi ikke kan lade uforsøgt.

Det fremgaar af alt, hvad der paa de første Sider er sagt, at selv om Hvalrosstanden i Middelalderen for største Delen var et grønlandsk Produkt, er der derfor ingensomhelst Nødvendighed for at antage, at Bispestaven er skaaret i selve Grønland. Langt ned i Mellemeuropa sad man, som vi har hørt, og forarbejdede den grønlandske „Tandvare“. Saa langt er der dog næppe Grund til at søge bort. Jeg vil om Stavens karakteristiske Bladværk sige, at det er skaaret i engelsk Manér, og udelukket er det slet ikke, at det virkelig er engelsk Arbejde. Det kan dog ligesaa godt stamme fra norsk-islandsk Omraade, der stod under stærk Indflydelse af engelsk Kunst. At det i alle Fald maa hidrøre fra en mere end almindelig dygtig Kunsthaandværker, viser Skæringens sikre Smag og Maadehold.

Under sit sidste Besøg paa Island opholdt Biskop Jon sig længe hos Biskop Paul paa Skalholt, og der opstod et nært Venskab imellem dem. Det nævnes, at Skalholt Domkirke, hvor den hellige Biskop Thorlaks Grav fandtes, paa den Tid modtog Gaver ogsaa fra Grønland; de er formodentlig blevet bragt dertil af Biskop Jon, og han kunde intet bedre og nyttigere bringe end Hvalrostænder, der sammen med Isbjørne altid var Grønlændernes fornemste Gaver. Ved Afskeden skænkede Biskop Paul paa sin Side ogsaa rige Gaver til sin grønlandske Embedsbroder, som siden overalt, hvor han kom frem, priste hans Gavmildhed.

Nu ved vi imidlertid, at der paa den Tid fandtes en udmærket dygtig Billedskærer paa Island, Præstekonen Margrete, kaldet den kunstfærdige, Margret hin haga, ved hvem Biskop Paul lod forfærdige kostbare Arbejder, som han anvendte som Gaver. Bl. a. skar hun en prægtig Bispestav, som Biskoppen skænkede til Ærkebiskop Thorer af Trondhjem, og maaske har Jon Smyrill fra Margret hin haga's Værksted modtaget en lignende, beskednere Gave, som han har ført med sig ud til Grønland, hvor man har lagt den hos ham i hans Grav.

## GULDRINGEN FRA TAASTRUP

Af J. BRØNDSTED

---

**D**EN 25. September 1928 var den unge Vendelbo Hans Jørgen Jensen i Færd med for sin Husbond, Gaardejer Agner Christensen, at harve en Vang i Taastrup, Harlev Sogn, et Par Mil Vest for Aarhus. Jensen lagde Mærke til, at noget hang ved Harvetanden, han bøjede sig og tog en Ring op af gult Metal, stor og toledet. Hverken han eller senere Husbonden mente Ringen af Værdi, og den blev lagt til Side. Købmand Frost i Taastrup fik imidlertid ved at se Ringen den Tanke, at den dog mulig „var Oldsager“; han udvirkede den sendt til Bibliothekar Haugsted i Aarhus, der straks lod den gaa videre til Nationalmuseet. Ringen er af lyst, sølvblandet Guld med mørk „Hud“, vejer næsten 450 Gram (deraf godt 100 Gram Sølv) og har en Metalværdi af 850 Kr. Dette Beløb udbetaltes, med en Dusør, til Jensen i Overensstemmelse med den gamle Lov om Danefæ, der tilkender Finderen Erstatningsretten.

Denne Halsring fra Taastrup afbildes her. Den er et anseligt Smykke, en god Prøve paa vor germanske Jernalders Smag for brede store Prydelser. Den stammer fra 6. Aarh. e. Chr. Vi kender godt Typen: Tidens store Pragtring, oftest helt glat, uden Ornamenter, bevaret for os i et Antal af omkring 50, fra et udpræget nordgermansk Fundomraade. Guldsmedene, der har gjort disse Ringe, har arbejdet for Konger og Stormænd først og fremmest i Danmark og Sydsverige — Daners og Göters Lande — ogsaa nu og da i Sydnorge og Nordtyskland. Taastrup-Ringen er dansk, her er ikke Tale om indført, sydligt Gods.

Disse store Ringe falder i to Klasser. Forskellen betinges i nogen Grad af den Mængde Guld, som Smeden fik at raade over fra sin Arbejdsherre. Var der Guld nok, gjordes Ringen af een stor, trind Guldstang, tyndest ved Midten (bagtil), med de tykke Ender skudt langt forbi hinanden og derpaa fast forbundne ved Lodning eller Tværbaand. En saadan Ring kunde ikke aabnes, den var stor nok til at glide om Hovedet. Herhen hører nogle af de prægtigste Smykker, der kendes fra Nordens Oldtid: Ringen fra Kratskov, Lolland, og den største danske i denne Art, Ringen fra Øland i Limfjorden, omtrent 1 kg tung, fint og usædvanligt prydet med Fletbaand, et skønt Smykke; fra Sverige to af lignende Størrelse, fundet i Skaane og Vestergötland; fra Pommern den i Museet i Kolberg, den største af alle, et imponerende Storsmykke af ikke mindre end 1880 Grams Vægt. Den anden Klasse af disse Ringe bestaar af gennemgaaende mindre Stykker, til

Gengæld kan man finde dem flere sammen (5 f. Eks. ved Fræer i Himmerland). Ringen dannes her af to mindre Guldstænger, forbundet i Løkke bagtil ved Øskener men løst, saa at Smykket kan aabnes. Hertil hører Taastrup-Ringen.

Dens Ornamentik genfindes paa flere andre Stykker: et halvmaaneformet Stempel, i Midten fint perlet eller kornet, er indslaaet i Bunden af en trekantet, dybt i Guldet nedskaaren Grube; i firdobbelt vekslende Række dækker disse Stempelindtryk Oversiden af Ringens svære Endepartier, bagved er paa begge Ringhalvdele indslaaet et Par Rækker smaa Trekantstempler og tilsidst, usædvanligt, indridset et skematiseret, næsten ukendeligt Dyrehoved. Begge Ringstænger er bagtil noget udrettede, hvorved Ringen faar et aflangt, pæreformet Omrids, og Enderne kommer til at krydse hinanden; alle andre af disse Ringe er, naar de findes uskadt, regelmæssig cirkelformede.

Det er vanskeligt at sige, om vor Jernalders Guldfund betyder Gudeoffer eller hengemt Skat. Det umøntede, vejede Guld var Tidens Værdimaaler; nogle Guldringe findes i helt udrettet Form eller i sammenkrøllede Brudstykker, man afskar Ender til Brug i Dagens Handel. Men de helt uskadte skønne Ringsmykker, som vort fra Taastrup, kan godt være den Troendes kostbare Gave til Guddomsmagten.



