



Dette værk er downloadet fra Danskernes Historie Online

Danskernes Historie Online er Danmarks største digitaliseringsprojekt af litteratur inden for emner som personalhistorie, lokalhistorie og slægtsforskning. Biblioteket hører under den almennyttige forening Danske Slægtsforskere. Vi bevarer vores fælles kulturarv, digitaliserer den og stiller den til rådighed for alle interesserede.

Støt Danskernes Historie Online - Bliv sponsor

Som sponsor i biblioteket opnår du en række fordele. Læs mere om fordele og sponsorat her: <https://slaegtsbibliotek.dk/sponsorat>

Ophavsret

Biblioteket indeholder værker både med og uden ophavsret. For værker, som er omfattet af ophavsret, må PDF-filen kun benyttes til personligt brug.

Links

Slægtsforskeres Bibliotek: <https://slaegtsbibliotek.dk>

Danske Slægtsforskere: <https://slaegt.dk>



Rasmus Glenthøj

Lejren ved Avedøre



**Historiens Hus
Hvidovre**





Rasmus Glenthøj

Lejren ved Avedøre



**Historiens Hus
Hvidovre**

Lejren ved Avedøre

© 2005 Rasmus Glenthøj/Historiens Hus Hvidovre

Grafisk tilrettelægning og
omslag: Kristin Wiborg MDD

Skrift: Poppl-Pontifex og Univers
Papir: MultiArt Silk og Invercote
Tryk: Nofo Print as

ISBN 87-87936-34-8



Historiens Hus Hvidovre
Alarmpladsen 3
2650 Hvidovre

Tlf.nr. (+45) 3649 0030
Fax (+45) 3634 0529

www.historienhus.hvidovre.dk

Indhold

Forord	5
Københavns Befæstning frem til 1864	6
1864 og dets betydning for det danske forsvar	7
Forfatningskampen og forsvarssagen	8
Københavns moderne befæstning	9
Den første Avedørelejre	11
Folketingsparlamentarismens sejr og de forsvarsmæssige implikationer.	15
Baggrunden for den nye kaserne ved Avedøre	17
Tilblivelsen og udformningen af lejren	20
Avedørelejren og sikringsperioden	27
Paradislejrens endeligt	32
Fra fæstningsartilleri til feltartilleri	34
Den tyske besættelse	41
Efterkrigstiden	47
Lejren udbygges	59
Hærens Materiel- og Færdselsskole.	62
Forsvarsforliget 1992.	66
Et hav af muligheder	67
Arbejdsgruppens rapport	69
Initiativgruppen og Det Byøkologiske Videnscenter	71
Den lokale debat.	73
Det Byøkologiske Videnscenters endeligt.	74
Hærens afsked med Avedørelejren	76
Den stille periode	78
Hvidovre Kommunes køb af Avedørelejren	79
Avedørelejren i dag	80
Danmarks Hollywood	81
Cirkusmuseet.	83
Historiens Hus	85
Messen og Belægningen	86
Andelsboligerne i de gamle mandskabsbygninger	87
Nybyggeriet.	88
Oversigt over Avedørelejren	89
Bibliografi	92
Noter	93

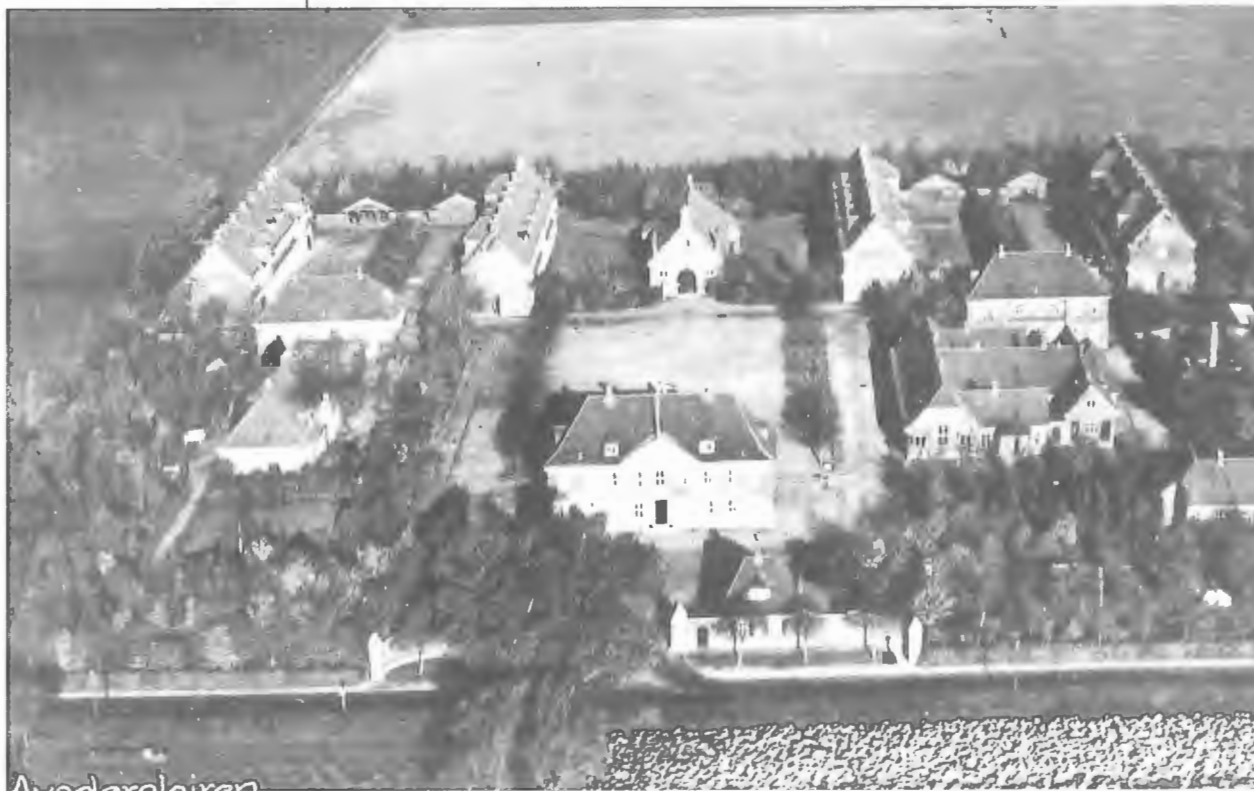
Forord

I dag er Avedørelejren en markant campus-bebyggelse karakteriseret ved fritliggende bygninger i en åben park, hvor græsarealer og træer præger helhedsindtrykket.¹ I denne form blev Avedørelejren bygget i årene 1911-13, men lejrens historie går tilbage til slutningen af 1800-tallet. Denne historie er tæt knyttet til et af Danmarkshistoriens største og dyreste bygningsværker – Københavns Befæstning. Den oprindelige lejr, der blev bygget i 1890erne, opstod som en følge af dette fæstningsværk, mens den nuværende blev bygget som et led i befæstningens nedlæggelse. Avedørelejrens fortid er dermed uløseligt forbundet til hovedstaden og forsvaret af denne.

Denne bog vil fortælle historien om Avedørelejren – fra dens tid, som et led i Københavns Befæstning, frem til dens rolle, som en ny aktiv bydel i Hvidovre Kommune.

*Luffoto af Avedørelejren
(før 22. aug. 1940).*

Foto: Det Kgl. Bibliotek



Avedørelejren

Københavns Befæstning frem til 1864

*Den Kongel. Residentz Stad Kiöbenhafn i
Grundtegning Anno MDCCLXIV.
Kobberstik af A. H. Godiche, udgivet 1766.
Kort: Det Kgl. Bibliotek*



Københavns Befæstnings historie er så gammel som byen selv.² Fiskerlejet Havn opstod engang i slutningen af 1000-tallet, og arkæologiske undersøgelser antyder, at byen allerede blev befæstet i midten af 1100-tallet. Københavns officielle grundlæggelse dateres først til 1167, hvor Roskildes biskop Absalon byggede sin borg på Slotsholmen. Københavns stigende betydning, våbnenes udvikling samt middelalderens konstante uroligheder og krige øgede løbende kravene til byens befæstning, der bestandigt måtte forbedres. Tiden løb efter middelalderen fra den hidtidige udformning af Københavns Befæstning, og Christian 4. påbegyndte en gennemgribende modernisering af byens forsvar. Den blev først færdiggjort under hans søn, Frederik 3., og stod lige præcis færdigt til at modstå den største trussel mod Danmarks eksistens gennem tiderne – den svenske kong Karl Gustav 12.. København og Vestdanmark blev reddet, men med fredsslutningerne i 1658 og 1660 mistede riget Skånelandene. Dermed blev København både en grænsefæstning og et af de mest militariserede områder i verden.³

Med afslutningen af Store nordiske Krig (1720) fulgte der 80 år med fred – den længste periode i Danmarks historie uden krig. Den florissante periodes (1750-1807) vækst satte sig ikke de store spor på Københavns volde. I løbet af 1700-tallet blev der flere gange taget initiativ til forbedringer af befæstningen, men de blev kun i ringe omfang realiseret. København var dermed hverken ved Slaget på Reden i 1801 eller ved Københavns bombardement i 1807 en moderne fæstning.⁴ Efter freden i 1814 gik fæstningsanlæggene i forfald, og en kommission nedsat i 1840 anbefalede ligefrem, at København blev opgivet som gammeldags fæstningsby (dvs. med voldene liggende tæt omkring byen). Dette skete først i 1856. I den mellemliggende periode havde landet udkæmpet to krige, og trusselsbilledet havde ændret sig fundamentalt.

1864 og dets betydning for det danske forsvar



Nederlaget i 2. Slesvigske Krig i 1864 til Preussen og Østrig er skelsættende i dansk historie. Den nationale gejst og ånd, der havde hersket ved udbruddet af den 1. Slesvigske Krig i 1848, var død, mens følelser af frustration, tilpasning, trods og mindreværdskomplekser kæmpede mod hinanden. Danmark befandt sig i en overlevelseskamp, hvilket kun blev tydeliggjort af Preussens knusende sejre på de europæiske slagmarker og af oprettelsen af det tyske kejserrige i 1871. Yderligere betød tabet af hertugdømmerne Slesvig og Holsten, at Danmark mistede 40 % af både rigets befolkning og økonomi.⁵ Dermed havde landet balt set ikke råd til det eksistensforsvar, som det havde behov for.

Alt dette nødvendiggjorde en nytænkning af den danske forsvarspolitik. Krigen i 1864 havde vist at det danske forsvar – både med hensyn til størrelse og kvalitet – var modstanderen håbløst underlegen. Det var åbenlyst, at Jylland ikke kunne forsvares i en ny krig, og et forsvar af Fyn krævede opretholdelsen af en overlegen dansk flådemagt. Denne forudsætning forekom ikke realistisk efter 1871, da man måtte forvente, at det nye Tyskland ville opbygge en mægtig flåde i Kiel. Et forsvar af Danmark måtte derfor koncentrere sig om Sjælland og i sidste ende om København. Denne militære analyse var der dog ikke enighed om – hverken mellem hæren og flåden eller mellem partierne Højre og Venstre.

Venstres forslag om „Flydende Forter“ ud for København blev både latterliggjort i Rigsdagen og i offentligheden.

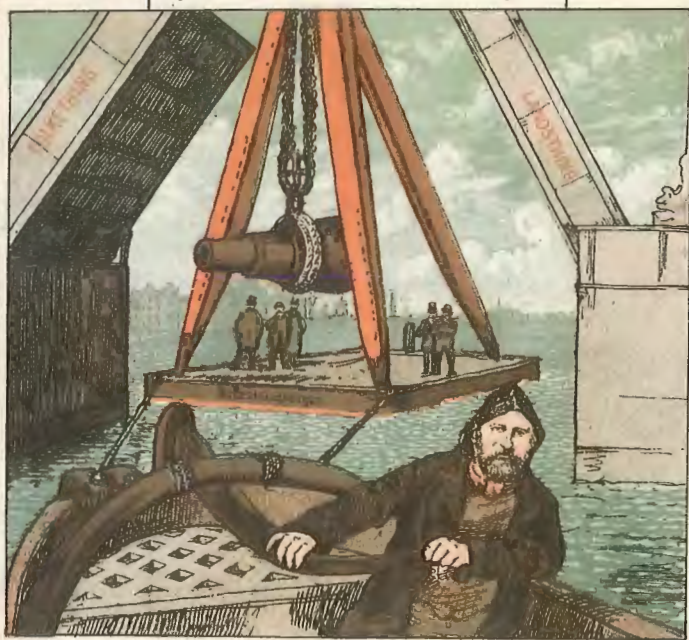
Tegningen er fra det konservative satireblad Punch (1882).

Forfatningskampen og forsvarssagen

Her skildrer satirebladet Punch forsvarssagens problem med at komme igennem datidens danske to-kammer-system. Venstre dominerede Folketinget, mens højre sad på magten i Landstinget. Punch 1882

40

Gjennem den parlamentariske Klappbro.



Her gjælder det, man Styrmandskløgt udfolder;
Frem skal den, selv om Pladsen er lidt knap,
Og trods det Bryderi, som Strømmen volder;
Thi, hvis den tørner blot imod en Klap,
Er det slet ikke sikkert, Broen holder.

PUNCH udgaver hver Torsdag. Pris 2 Kr. Kvartalet. (Løse Nummere 18 Øre.) Abonnement modtages paa alle Kgl. Postkontorer og Brevsamlingssteder, samt paa Bladets Kontor i Kjøbenhavn. Gl. Strand N^o 50. Mapper og Pragtbind til Bladet Pris 2 Kr.

Trykt og udgivet af C. Sioussen Kjøbenhavn.

Rent forsvarspolitisk skiltes vandene således, at Højre og hæren gik ind for en befæstning af København, mens Venstre og flåden ønskede et mere mobilt forsvar, der mere eller mindre dækkede hele landet samt en søbefæstning af hovedstaden – men bestemt ikke nogen landbefæstning. Problemet om forsvarets udformning blev gennem flere årtier kastebold i en mere fundamental kamp mellem de to fløje. Forsvarssagen blev selve brændpunktet i forfatningskampen mellem Højre og Venstre. Forfatningskampen gjaldt overordnet om, hvor demokratisk Danmark skulle være. Det konservative Højre, der frygtede et pøbelvælde, argumenterede for, at kongen frit skulle kunne vælge sin regering, samt at Folketinget (med bred valgret) og Landstinget (med en begrænset valgret) skulle være ligestillede. Venstre hævdede herimod en folketingsparlamentarisme, hvor Folketingets flertal skulle bestemme, hvilken regering, der skulle indsættes. For at tvinge sine synspunkter igennem forsøgte Venstre sig med en „visnepolitik“, hvor efterhånden hverken almindelig lovgivning eller finanslovene blev vedtaget i det folketing Venstre kontrollerede, Højres modtræk blev med tiden provisoriske finanslove, der blot videreførte finansloven fra året før.

Kampen mellem de to partier resulterede i, at de nødvendige bevillinger til Forsvaret ikke kom igennem på trods af, at forsvarsviljen var stor hos hele Højre og hos størstedelen af Venstre. Til sidst skar konseilspræsident (statsminister) J.B.S. Estrup igennem og gennemførte fra 1885 en række provisoriske finanslove, der medtog de „nødvendige“ udgifter til forsvaret. Resultatet blev, at der mellem 1886 og 1894 blev anlagt en befæstning af København både til lands og til vands.



Arbejde i kalken ved Avedøre Tværvæg maj 1890. Foto: Historiens Hus Hvidovre

Københavns moderne befæstning

Opførelsen af Københavns Befæstning kostede i perioden 1885 til 1894 i alt 35.534.330 kr. og 31 øre,⁶ hvilket i en nutidig målestok svarer til 40 Storebæltsbroer. Forsvaret mod Øresund bestod af en række batterier, heriblandt Avedøre Batteri, samt en serie forter både til land og til vands. Forsvaret mod et angreb fra land bestod i en nordfront og en vestfront. Nordfronten blev udgjort af et antal forter og batterier samt et sindrigt anlæg af kanaler og sluser, der muliggjorde en oversvømmelse af områderne nord og nordvest for København. Det samme var ikke muligt vest for hoved-

*Avedøreløjrens officerer
1899. Fra venstre: sekond-
løjtnant C. Sternsen-Leth,
sekondløjtnant O.H. C.
Bille, premierløjtnant
J. C. Christensen, kaptajn
C. F. Cranil, premier-
løjtnant J. F. Baagøe.
Foto: Historiens Hus
Hvidovre.*



*Avedøre Tværvæg. Mod nord er Poppelbatteriet.
Oktober 1889.
Foto: Historiens Hus Hvidovre.*

staden, hvor man anlagde den såkaldte Vestenceinte – i dag kendt som Vestvolden – der går fra Utterslev Mose i nord til Kalveboderne i syd.

Vestenceinten blev opført efter det såkaldte „Sommerfeldtske system“, dvs. den blev delt op i 650 m lange voldstykker, hvor der i knækket mellem dem blev indbygget en kaponiere,⁷ hvorfra der kunne skydes langs det næste voldstykke. Kaponieren var bevæbnet med en 75 mm kanon og et maskingevær. Selve volden var mindst 10 m tyk og indrettet således, at der både kunne opstilles felt- og befæstningsskyts på den – eller bag den. Yderligere befandt der sig i alt 12 små ammunitionsmagasiner langs volden. Foran Vestvolden lå en voldgrav, der var mindst 16 m bred og med en vanddybde på 2,5 m, mens der bag volden var anlagt en voldgade og et jernbanespor, således mandskab og forsyninger let kunne flyttes til truede afsnit af volden.⁸

Den første Avedørelejre

Paradislejren 1896.

Foto: Historiens Hus Hvidovre.

Avedørelejrens historie er uløseligt forbundet med denne del af Københavns moderne befæstning. Lejren blev bygget i august 1896 på en mark ved Paradisgården, der lå mellem Vestvolden og der, hvor Avedøre Stationsby ligger i dag. Gården var bolig for den lokale opsynsmand for Vestvolden.

Manden bag denne teltlejr var chefen for det nyoprettede 12. Fæstningskompagni, Kaptajn C.F. Cranil.⁹ Han anså det for hensigtsmæssigt, at kompagniet var stationeret ved det afsnit af Vestvolden (afsnit II-III), som det skulle forsvare, i stedet for i Egbylejren (Ejby) der lå 1 mil fra Paradisgården (en dansk mil er 7,532 km).¹⁰ På denne måde ville kompagniet spare flere timer dagligt.

„Avedørelejren“, som lejrens officielle navn blev, var i første omgang kun tænkt som en midlertidig forlægning til dette års øvelser ved Vestvolden. De finansielle midler var små, og i begyndelsen bestod Avedørelejren kun af forskellige former for lærredstelte, to skure samt selve Paradisgården, der



Paradislejrens første kommandant, kaptajn C. F. Cranil.
Foto: Historiens Hus Hvidovre



Billede fra Paradislejren før 1915.
Foto: Det Kgl. Bibliotek



var kompagnikontor samt samlingssted for officererne. Der var ingen veje, og i den regnfulde sensommer 1896 udviklede lejren sig til en stor mudderpøl. Her sank soldaterne ofte ned i mudder til anklernerne. Forholdene blev forværret af, at den udvendige belysning, der bestod af petroleumslamper, konstant gik ud – specielt i blæsevejr. Dermed lå lejren ofte hen i totalt mørke. To år senere regnede det så meget, at man var nødt til at opgive de sidste to uger i Paradislejren, og i stedet søge i ly på Strandgades Kaserne.¹¹ De primitive forhold blev understreget af de latrinære faciliteter. I de første år bestod disse i en „pind“ placeret bagerst i lejren – af soldaterne benævnt „skidebrædtet“.¹² Et par år senere blev den udskiftet med retirader, der var placeret „i en skråstilling, der gjorde unødige ophold utænkelige, selv om det nu foregik under tag.“

På trods af de kummerlige forhold var den logistiske fordel ikke til at overse. På den baggrund foreslog kaptajn Cranil, at lejren blev gjort til en permanent baraklejr. Forslaget blev i første om-

gang modtaget velvilligt, og Krigsministeriet fik udarbejdet et overslag over anlægsomkostninger for en baraklejr. De politiske vinde havde imidlertid skiftet retning efter 1894, hvor Estrup var gået af, og den provisoriske lovgivning var blevet opgivet. Dermed var det ikke længere den militære logik og logistiske planlægning, der bestemte udformningen af landets forsvar, men hvilken finansiering der kunne komme gennem Rigsdagen.

I 1897 blev der stillet lidt penge til rådighed,¹³ men realiseringen af lejren skyldes i høj grad Cranils egen ihærdighed. Han begyndte i 1897 at opføre lejren ud fra den plan, han selv havde foreslået året før. Lærredsteltene blev delvis erstattet af såkaldte Døckerske Filttelte. I hvert telt kunne der være 10 soldater, der på gulvet hver havde de-

*Billede fra Paradislejren
før 1915.*

Foto: Det Kgl. Bibliotek



res madras med tæpper og lagner.¹⁴ Kogeskuret blev erstattet af en køkkenbarak, mens det hidtidige materialeskur blev indrettet til bolig for kompagnichefen. I løbet af de følgende fire år blev der anlagt grusveje i lejren, og en barak hvor mandskabet i dets fritid kunne opholde sig. Her var der en ordentlig belysning, og med tiden kom der også en kakkellovn. Barakken blev bygget i 1898 af de rekrutter, der var uddannet som tømrere (eller som påstod, at de var det). Det var yderst vanskeligt at skaffe materialer til byggeriet, men da barakken til sidst kom under tag, gav kaptajn Cranil et godt rejsegilde. Dertil kom, at rekrutterne fik to dages ferie. Den rekrut, som havde været sjakformand for soldaterne, brugte sin første dag i København, mens han den anden dag ikke nåede længere end til Flaskekroen på Gl. Køge landevej.¹⁵ Nogle soldater var ikke kun fraværende, når de havde fået orlov. I 1898 havde rekrut nr. 51 været ulovligt fraværende i 5 dage. Da han endelig vendte tilbage, blev han mødt med en tordentale af Premierløjtnant Bogø, hvorefter han blev sat til at løbe op og ned ad Vestvolden med en granat på ryggen.¹⁶

Soldaterne var kun stationeret i lejren i sommerhalvåret, mens den stod mere eller mindre tom i vinterhalvåret. Uden for udlægningsperioden blev barakken anvendt som et depotrum, hvorved man undgik at fragte meget af materiellet ud til lejren hvert år. I 1899 og 1900 blev der anlagt en egentlig befæstning af lejren samt en be-

plantning af området. Beplantningen, der dels blev skabt ved hjælp af ingeniørtropperne samt for penge fra kaptajn Cranils egen lomme, gjorde efterhånden Avedørelejren til en „smuk og idyllisk Have med Have- og Parkanlæg med Borde og Bænke og Lysthuse for Befalingsmænd og Menige, Ten[n]isplads m.m.“¹⁷ En læge fra Generalkommandoen gav udtryk for, at lejren var gået fra at være en mudderpøl „til et Paradis“.¹⁸ Lejren havde sågar sit eget figentræ ved siden af Cranils telt, der om vinteren blev beskyttet mod kulden af en glas-konstruktion. Træet eksisterede stadig i 1914, men det blev senere ødelagt „af nogle kaade Løjtnanters Ubetænksomheder“¹⁹

Når de nye rekrutter ankom til lejren blev de budt velkommen af kaptajn Cranil. Her blev de formanet om at passe på lejrens anlæg og planter. Til gengæld lovede kaptajnen, at deres ophold i Paradislejren ville blive behageligt.²⁰ I 1902 eller 1903 blev der anlagt en brønd, der kunne dække lejrens behov. Før da havde man til drikkevand og madlavningen anvendt vand fra Paradisgården, mens vand til andre formål stammede fra voldgraven. Alt dette anlægsarbejde var sket for næsten ingen penge, da arbejdskraften bestod af de indkaldte soldater samt frivillige ingeniører. De gartneruddannede rekrutter havde en særlig plads i Cranils hjerte, og de blev sat til at hjælpe ham med at passe på lejrens haveanlæg.²¹ Følelsen af, at kompagniet selv havde bygget lejren, gjorde det til en æressag at holde den ren og ordentlig.

Folketings- parlamentarismens sejr og de forsvarsmæssige implikationer

Forsvarskommissionens langsomme arbejde blev gjort til grin i Blæksprutten (1906).

I 1901 sejrede Venstre og folketingsparlamentarismen blev en realitet. Det medførte et problem for „Venstre“, der på dette tidspunkt var en fællesbetegnelse for en række forskellige partier – der oven i købet var internt splittede. Det moderate Venstre havde siden 1894 samarbejdet med Højre, og de havde dermed i realiteten accepteret Københavns Befæstning – om end det stadig hældede mere til flådens forsvarspolitik. Det var imidlertid Venstrereformpartiet, der havde været imod enhver form for samarbejde, der kom til at danne regering. De divergerende synspunkter indenfor reformpartiet var imidlertid uforenelige. Den ene fløj var mere eller mindre enige med Det moderate Venstre og dele af Højre, mens den anden fløj (det senere Radikale Venstre) var stærkt anti-militaristisk. Dertil kom en uenighed om, hvorvidt man skulle føre en ligelig neutralitetspolitik eller en tyskvenlig politik (hvilket havde betydning for, hvilken form for forsvar man ønskede).



Forsvarskommissionen arbejder.
Øjeblikbillede fra 1904.

Denne interne uenighed blev i første omgang tilsidesat ved, at regeringen nedsatte en forsvarskommission i 1902 samt videreførte det hidtidige forsvarsbudget. Kommissionen bestod af 19 politikere samt 4 officerer (2 fra hvert af de to værn). Deres arbejde var præget af den almindelige splittelse mellem hær og flåde samt mellem de politiske fløje. Hæren og Højre ønskede et forsvar mod Tyskland, mens flåden og Venstre ønskede et forsvar af tyske interesser – for på denne måde at undgå et tysk angreb. Det nye var, at flåde og Venstre var enig med deres modstandere i, at det var ønskeligt at modernisere Københavns Befæstning mod søsiden. Det var denne enighed, der i sidste ende skulle bane vejen for en form for kompromis. Selve arbejdet skred frem med et tempo, der mest af alt mindede om 1880ernes „begravelsesudvalg“. Først i 1908 kom der en betænkning fra kommissionen – eller rettere sagt fire. Socialdemokratiet, Det radikale Venstre (smidt ud af Venstrereformpartiet i 1905), Venstre (de moderate samt reformpartiet) og Højre havde hvert sit forslag. De to første øn-

skede enten en afskaffelse af forsvaret eller en stærk reduktion af det, men de havde ikke den politiske magt til at gennemføre deres programmer. Venstre og Højre var enige om søbefæstningen af Købehavn samt en styrkelse af hæren på Sjælland. Til gengæld var de uenige om landbefæstningen. Højre ønskede en modernisering af den med fremskudte fløjforter, mens Venstre ønskede landbefæstningen nedlagt. Venstre var igen internt splittet på dette punkt, og sagen blev dermed først afklaret efter to regeringsskifter og et valg.

Resultatet blev i sidste ende et kompromis, hvor søbefæstningen blev styrket både i København og på resten af Sjælland, og at hæren blev udvidet (specielt på Sjælland). Der blev kun bygget to af de foreslåede fløjforter, og de var officielt en del af søbefæstningen, om end de lå lidt inde i landet. Endvidere skulle landbefæstningens nedlægges inden 31. marts 1922. Dermed var Københavns landbefæstning skæbne beseglet, med mindre de politiske konjunkturer ændrede sig drastisk.

Baggrunden for den nye kaserne ved Avedøre

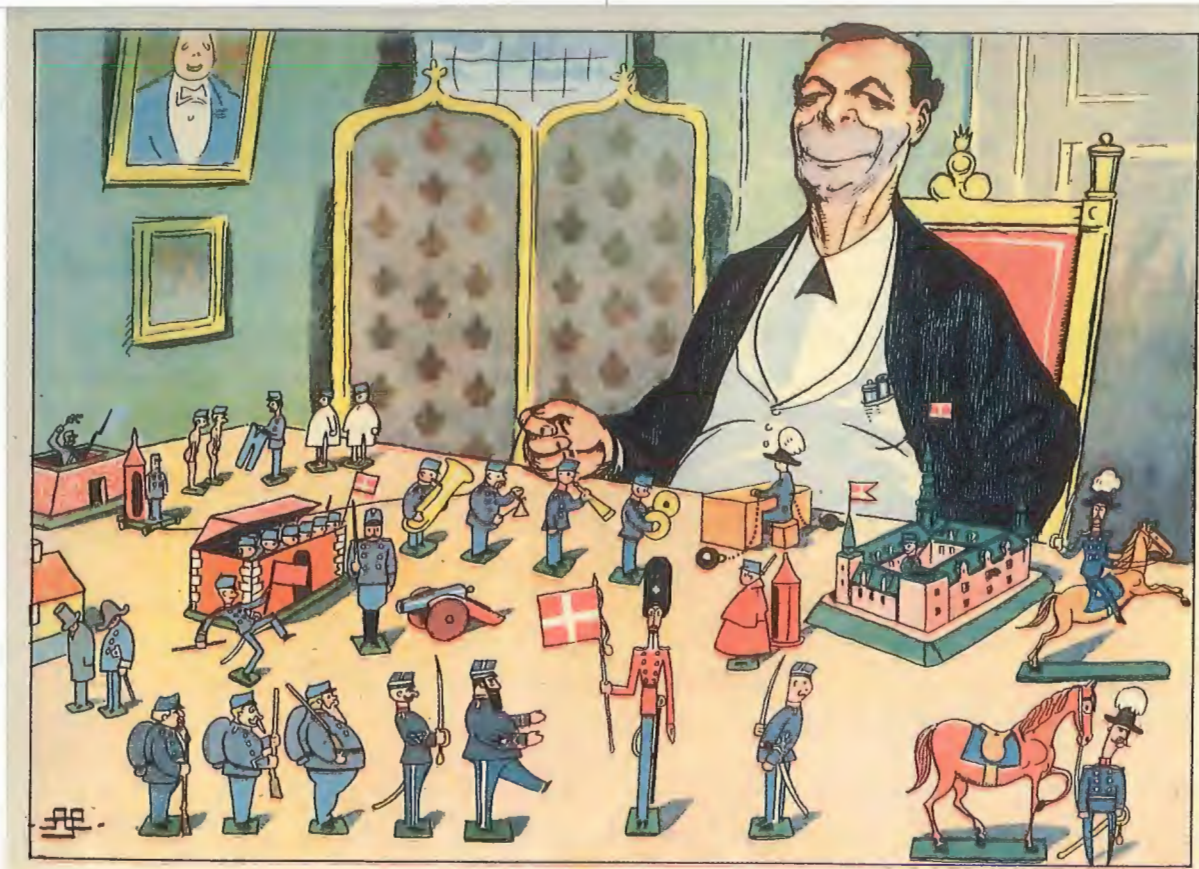
I Forsvarskommissionen af 1902 var det tydeligt kommet frem, at hæren ønskede bedre garnisonsforhold. Soldaterne, der var stationeret inde i selve hovedstaden, skulle marchere langt fra deres kaserne for at kunne holde øvelser, og beboerne i de områder, som marchen gik igennem, samt ejerne af de marker der blev anvendt, var lede og kede af forholdene. Situationen blev gjort yderligere uholdbar, da Københavns Magistrat i 1907 opsigte Militæretatens mulighed for at holde øvelser på Blegdams- og Østerfælled.²² På denne baggrund var det ikke overraskende, at oberstløjtnant M.N. Nørresøs indstilling i Forsvarskommissionen gik på oprettelse af kaserne udenfor byen. Blandt de kaserne, som blev foreslået oprettet, var en for II. Artilleribataillon (Fæstningsartilleriet) ved Avedøre.²³

Det er en del af baggrunden for den nye Avedørelejrers tilblivelse. Oprettelsen af kaserne pegede både tilbage og fremad. Det bagudrettede element bestod i selve placeringen af lejren, typen af enheder der blev placeret der samt hærens oprindelige bevæggrunde. Placeringen af kaserne var bevidst indenfor landbefæstningen²⁴ og må derfor ses som en del af den tidligere militære strategi for forsvaret af København. Det samme gjaldt for placeringen af netop fæstningsartilleriet her, Det havde været en del af hærens oprindelige plan for det fæstningsbaserede forsvar af København. Af de oprindelige bevæggrunde for en kaserne ved Avedøre havde ligeledes været uddannelses-, indkvarterings- og forplejningsmæssige forhold. Ud fra sådanne sagsforhold var lejre, som den gamle Avedørelejr, ikke hensigtsmæssige i forhold til forsvaret af Vestvolden. Specielt de nye rekrutter skulle tilvendes til deres nye militære liv, hvilket bedre kunne gøres ved en samlet skole i stedet for i små lejre langs Vestvolden. Den samlede „skole“ ville kunne give de nye rekrutter en ensartet og brugbar grunduddannelse under rimelige forhold –

hvilket hæren ikke mente var tilfældet med de eksisterende lejre.²⁵ Med andre ord ønskede hæren at give rekrutterne den bedst mulige uddannelse, før de skulle stationeres til forsvaret af Vestvolden.

Forsvarsforliget fra 1909 gjorde op med det hidtidige forsvar for København. De tidligere Højre-regeringer havde bygget et forsvar af jord og beton, mens den nye Venstre-regering tilstræbte „*det levende Værn*“.²⁶ Dette kom til udtryk i den planlagte „desarmering“ af landbefæstningen i 1922 samt ved den nye hærlov, der udvidede hæren på Sjælland kraftigt. Foreløbig stod Vestvolden og forterne nord for København dog stadig parat til at forsvare den danske neutralitet og landets eksistens.

Den hærlov, der var resultatet af forsvarsforliget, opererede med en væsentlig udvidelse af hæren på Sjælland, og det måtte nødvendigvis medføre nogle bygningsomkostninger. Hærloven afsatte 4,5 mill. kr. til dette formål. De mest omfattende anlæg i denne sammenhæng var de såkaldte øvelseslejre ved Værløse, Sandholm, Høvelte og Avedøre.²⁷ Avedøre adskilte sig fra de andre lejre ved at være opført i røde mursten og med huse i to etager, mens lejrene ved Værløse, Sandholm og Høvelte alle var opført i en etage og var gulpudsede. Hæren fik med de fire øvelseslejre de faciliteter til at uddanne rekrutterne, som de havde ønsket, men placeringen af fæstningsartilleri i lejren ved Avedøre viste det tilbageskuende element i den nye Avedørelejrers tilblivelse. Rekrutterne skulle oplæres til forsvaret af en befæstning, som skulle nedlægges, mens lejren var bygget for midler, der skulle være med til at omdanne Københavns forsvar fra at være stationært til at være et *levende Værn*. Dette levende værn bestod bl.a. af fodfolk, hvorfor der udover fæstningsartilleriet også blev stationeret en infanteribataljon (13. Bataljon) i lejren. Den nye Avedørelejrers eksistens skyldes dermed en ændring i den grundlæggende forsvarspo-



Krigsminister Klaus Berntsen ordner garnisonsforholdene. Blæksprutten 1911

litik. Den geografiske placering samt stationeringen af fæstningsartilleriet i lejren viser samtidigt et billede af en overgangsfase for forsvaret, før det kunne leve op til de nye politiske ambitioner.

Det naturlige navn for denne nye kaserne ville have været „Avedørekasernen“, men man valgte i stedet at navngive den „Lejren ved Avedøre“. ²⁸ Navnet var identisk med navnet på den stadig eksisterende lejr ved Paradisgården. Den blev derfor omdøbt til „Den sydlige Enceinte-lejr“ (på trods af

at der ikke eksisterede en nordlig). Det nye navn havde hverken soldaterne eller officererne i den gamle lejr forståelse for eller „Føling med“. ²⁹ Derfor blev lejren efterhånden både offentligt og privat benævnt „Paradislejren“ pga. beliggenheden ved gården. Den umiddelbare årsag til „navnetyveriet“ kan være, at officerer der var udstationeret i en lejr i stedet for på en kaserne modtog et særligt tillæg (søsterkaserne ved Sandholm, Høvelte og Værløse havde ligeledes status af lejre). ³⁰



Den nye Avedørelejr under opførelse 1911-1913. Foto: Historiens Hus Hvidovre

Tilblivelsen og udformningen af lejren

Den nye Avedørelejr blev bygget i årene 1911-1913 efter tegninger af arkitekt Helge B. Møller³¹ og kostede 678.997 kr. og 62 øre at opføre,³² det gjorde den markant billigere end de størrelsesmæssigt tilsvarende lejre i Sandholm og Høvelte.

Lejrens tilblivelse var ikke uden problemer af både forudsigelig og mere uforudsigelig karakter. Til den første kategori hørte problemerne omkring opførelsen af lejrens skydebane. Det areal, der var afsat til formålet, umuliggjorde, at man kunne skyde fuldstændig lige. På kortere afstande måtte man skyde 4 grader skråt, mens man på længere afstande måtte skyde op til 8 grader skråt. Chefen for Skydeskolen mente imidlertid, at „Ulempen ved den skraa Skydning ikke kan blive af væsentlig Betydning.“³³ Øvelsespladsen bød i det hele taget på visse begrænsninger i forhold til artilleriøvelser, hvilket specielt gjorde sig gældende, da lejren senere overgik til feltartilleriet. De flade marker ved Avedøre betød, at der var begrænsninger i rekrutternes uddannelse i terrænuudnyttelse.

Af de mere uforudsigelige problemer var de

konstante arbejdsnedlæggelser, der ramte byggeriet. I januar og februar 1912 var arbejdet med nedlægning af vandledninger lammet af strejker, mens hele sensommeren og dele af efteråret 1912 var præget af uroligheder på arbejdspladsen. Dette skyldtes en uenighed mellem murerne og entreprenøren. Årsagen var bl.a. en ekstrem specialisering samt arbejderens lønningssystem. Det første problem bestod i, at ingen murer ville beskæftige sig med noget, der ikke præcis faldt inden for hans specielle arbejdsområde. Det betød, at hvis en murer blev syg, ville ingen af hans kollegaer overtage hans arbejde. Dette kunne betyde, at alt murerarbejdet måtte stoppes, og i sidste ende at alt arbejdet i lejren måtte stoppes, da andre faggrupper ikke kunne komme videre i deres arbejde. Problemet kunne naturligvis have været afhjulpet ved at bringe nye folk ind, der kunne påtage sig det givne specialområde. Her betød lønningssystemet imid-

Billede af det nyopførte gymnastikhus samt belægningsbygning 3, 1911-1913.

Foto: Historiens Hus Hvidovre.





Midt i forgrunden ses badeanstalten, mens man til højre ser smedjen og staldbygningen.

I baggrunden ses en af belægningsbygningerne. 1911-1913.

Foto: Historiens Hus Hvidovre

lertid, at arbejderne blokerede for nyansættelser. Årsagen var, at murerne blev aflønnet som en enhed, dvs. at lønnen blev delt mellem de 57 murere. En murer til betød dermed mindre til de andre. Entreprenørens forsøg på at fremskyde arbejdet ved hjælp af supplerende murere medførte 10 arbejdsnedlæggelser i løbet af august 1912.

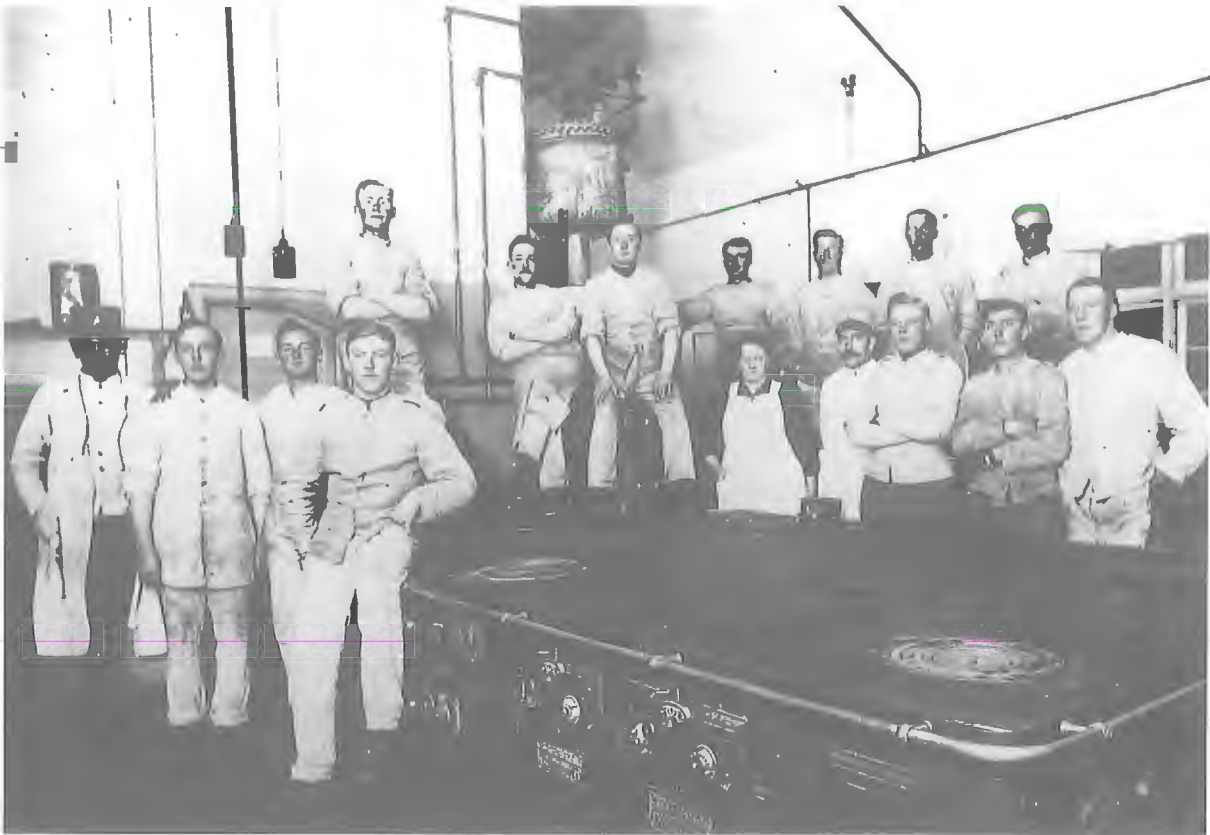
Situationen blev ikke forbedret af det yderst anspændte forhold, der eksisterede mellem arbejderne og marketenderen, hr. Madsen. Arbejderne var så utilfredse med hr. Madsen, at de klagede over ham til hæren. Ifølge anklagerne gjorde marketenderen sig skyldig i at servere dårlig kaffe og i at sælge for dyr øl og spiritus (til at komme i kaffen). Den sidste del af arbejderne klage har dog næppe hjulpet deres sag, da det ifølge Madsens aftale med hæren var forbudt at sælge spiritus.³⁴ Til gengæld konfiskerede Madsen nidkært de alkoholiske drikkevarer, som arbejderne selv medbragte. Yderligere gjorde marketenderen sig skyldig i at servere dårlig mad under forhold, der var under al kritik. Arbejderne syntes i øvrigt, at hr. Madsen var en skidt karl, der ikke lod en chance gå forbi til at overfuse dem.³⁵

De mange problemer syntes at være overstået i oktober måned 1912, hvor der ikke findes noget vidnesbyrd om arbejdsnedlæggelser. Vanskelighederne omkring lejrens tilblivelse var imidlertid ikke overstået. Af ukendte årsager valgte malerne at nedlægge arbejdet i marts, april og maj måned 1913. Resten af arbejdet skred derimod frem, og den 30. juni 1913 kunne Avedørelejren overdrages til hæren – om end der stadig manglede noget arbejde med kloakkerne og skydebanen. Forsinkelserne betød, at hæren ifølge kontrakten for Avedørelejrens opførelse kunne indkræve en bøde på 20.000 kr. fra entreprenøren.³⁶

*Middagen serveres for rekrutterne i kostforplejningen.
Billede er fra før 1918.
Foto: Det Kgl. Bibliotek.*

Rent arkitektonisk var Avedørelejren inspireret af tidligere dansk kasernebyggeri. Arkitekt Helge B. Møller havde foretaget indgående forstudier af specielt Kastellet, og han havde rådført sig med





Krigsministeriets fagpersonel (specielt Ingeniørkorpset), for at anlægget kunne forene „de for en moderne Kaserne karakteristiske Egenskaber med nogle af de nedarvede Traditioner“.³⁷

Rent arealmæssig dækkede Avedøreljren 3,59 ha, mens den tilstødende øvelsesplads var på 66 ha. I sin oprindelige udformning var der følgende bygninger: portnerbolig, vagtbygning, bataljonsadministrationsbygning, officersmesse, underofficersmesse, forplejningsbygning, badeanstalt, stald og smedje, infirmeri, 2 kompagniadministrationsbygninger, 4 belægningsbygninger, 2 pudseskure med cykel- og tøjtørningsrum og et gymnastikhus med soldaterhjem. Af kunstnerisk udsmykning bør nævnes A. Gudmundsen-Holmgreen bevaringsværdige frise (signeret den 11. november 1913) i administrationsbygningen (Cirkusmuseet). Frisen viser den holstenske grev Gerts indtog i Danmark samt Niels Ebbesens drab på ham og hele kampen mod holstenervældet. Denne frise, med sit nationale og historiske tema, afspejler både den samti-



Avedørelejrens køkkenpersonale.

Foto: Historiens Hus Hvidovre.

*De menige soldaters sovesal i
belægningsbygningen.*

Billedet er fra før 1918.

Foto: Det Kgl. Bibliotek



dige mentalitet og nationale identitet hos hæren og i befolkningen som helhed. Vægmalierne viser således både den danske selvopfattelse samt det fjendebillede af tyskerne, der herskede i datidens Danmark.

Avedørelejren var som udgangspunkt kun beregnet til sommerbrug, dvs. at soldaterne kun var udstationeret her i 5-6 måneder om året. Forholdene for soldaterne og deres officerer var væsentligt bedre end dem, man kendte fra Paradislejren, men betydeligt dårligere end hvad man ville forvente i dag. De 4 belægningsbygninger var hver på 471 m² og skulle huse et kompagni på 112 menige og 8 befalingsmænd. Hver af bygningerne havde et fælleslokale i midten af hver etage, der derved delte bygningerne op i fire rum – et til hver af kompagniets delinger. Sergenterne og korporalerne sov i kvarterer i bygningens ender, hvor der ligeledes fandtes wc'er. Underkorporalerne, der sov i bygningernes tagetager, besørgede deres nødtørft sammen med de menige i udendørs toiletter.

Spisningen foregik for de meniges vedkommende i forplejningsbygningen, der kunne huse 240 spisende soldater. Her var afsat et fast antal minutter til at indtage føden i.³⁸ I bygningens køkken stod to mægtige kaffemaskiner, der hver kunne brygge 90 liter kaffe. Kaffen blev solgt i et udsalg, hvor soldaterne ligeledes kunne købe wienerbrød, postkort, frimærker og pudserekvisitter m. m., men „ikke Bajersk Øl, Brændevin o. desl.“³⁹ Officererne og underofficererne havde, som nævnt ovenfor, hver deres separate messer, der næsten var indrettet ens. De havde hver en forstue, dagligstue, spisestue, et køkken, et anretterværelse, et spisekammer, forråds-kælder samt på loftet et værelse til en kogekone, der boede fast i lejren. Det var ikke usædvanligt, når officererne kom sent hjem fra en øvelse, at de vækkede kogekonen, for at hun kunne tilberede noget mad til dem.

Soldaternes hygiejne blev klaret i badeanstal-



A. Gudmundsen-Holmgreens bevaringsværdige frise (signeret den 11. november 1913) i administrationsbygningen (Cirkusmuseet). Dette billede viser Niels Ebbesens flugt fra Randers efter drabet på Grev Gert.

*Foto: Anna Riis Lavsén,
Historiens Hus Hvidovre*

ten, der var forsynet med 2 enkeltbaderum for officererne, 2 enkeltbaderum for underofficererne samt 1 baderum for de menige med 8 samtidigt virkende brusere. Hertil kom et omklædningsrum for de menige med plads til 32 personer. Selve anlægget havde en kapacitet på 120 bade pr. time i 6 timer – forudsætningen var, at hvert bad kun tog 3 minutter.

I det tilfælde, at nogle af lejrens soldater skulle komme til skade eller blive syge, havde man infirmeriet. Dette var kun indrettet med 3 firemandsstuer, der var beregnet til „lettere Sygdomstilfælde“. Alvorligt syge eller tilskadekomne blev overflyttet til Københavns Militærhospital. Dette var stadig praksis i 1948, hvor en reservelæge fra Forsvarets Lægekorps var tilknyttet lejren. Han besøgte lejren hver morgen, hvorefter han resten af dagen passede sin civile lægepraksis.

Avedørelejren og sikringsperioden

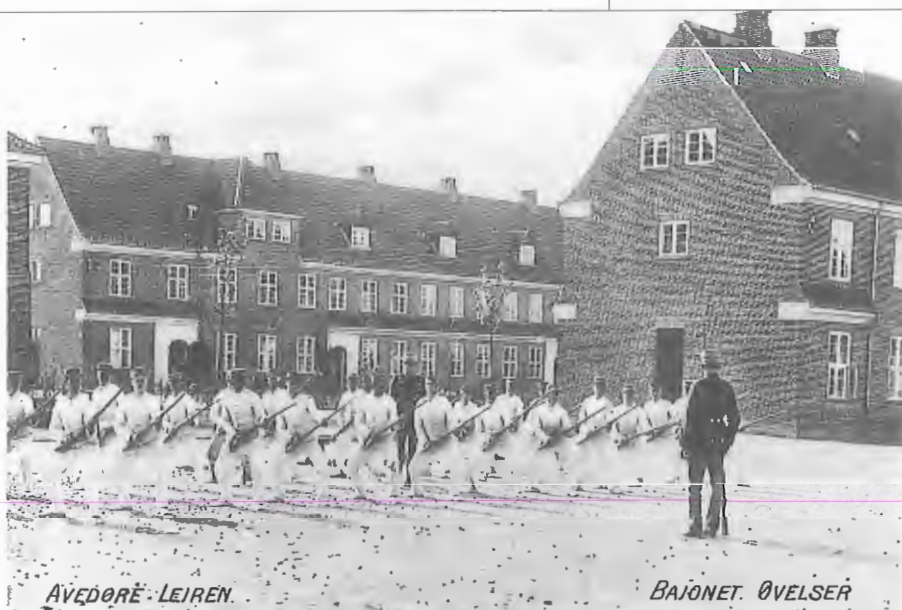
Officerer og kornetter i Paradislejren i 1914 (Sikringsstyrken). Stående fra venstre: Brandt, Bjerregaard, Partse, Hansen, Lomholt, Sonne, Lauritsen, Kryssing, Galdbjerg-Hansen, Bayer, Vestring Nielsen. Siddende fra venstre: Bæck-Hansen, Dauemann-Jørgensen, Halten, Cranil, Erdmann, Bayer, Black.

Foto: Historiens Hus Hvidovre

Enhver tale om nedlæggelsen af Københavns landbefæstning forstummede i sensommeren 1914. Mordet i Sarajevo på den østrig-ungarske tronfølger kuldkastede det europæiske diplomatis kort-hus, og følgen var den konfrontation mellem stormagterne, som de danske politikere havde frygtet i årtier. Danmarks eksistens var truet, og mens man politisk gav køb på den ligelige neutralitet (til fordel for en tyskvenlig holdning), gjorde man hovedstaden parat til at kunne imødegå en belejring. Denne periode omtales normalt som sikringsperioden.

Dette skyldes § 22 i den nye hærlov. Denne gav mulighed for „Under særlige omstændigheder [...] at tilvejebringe den fornødne sikringsstyrke“ til forsvaret af København.⁴⁰ I februar 1915 toppede sikringsstyrkens størrelse med hen ved 64.000 mænd, der var indkaldt til forsvaret af København.⁴¹ Forsvarsanlæggene omkring byen blev gjort klar til kamp, og i 1915 igangsatte den radikale regering byggeriet på den såkaldte Tune-stilling, der var en fremskudt forsvarslinie fra Køge bugt til Roskilde.





Bajonetøvelse på alarmpladsen i den nye Avedørelejr (før 1915). Foto: Det Kgl. Bibliotek.

Sikringsperioden varede frem til den 31. marts 1919 og bød for de indkaldte på en ekstrem ensformig venten på et angreb, som aldrig kom – hvilket med tiden stod mere og mere klart. I denne monotone hverdag lavede de periodiske øvelser med skarpskydning gevaldigt op. For Avedørelejrens mandskab skulle skarpskydning foregå på de dertil indrettede anlæg på Amager, og ikke på lejrens egne arealer.⁴² Efterhånden bredte der sig en følelse af, at „Faren for Danmark nok var drevet over for denne Gang [...] [hvilket ikke gjorde] Befalingsmændenes Arbejde mindre brydsomt.“⁴³ Hverdagen blev samtidig påvirket af rationeringer på mad, der gjorde, at forholdene „under tiden var smalhalsede“.⁴⁴ Mod slutningen af perioden blev ondt til værre, da den spanske syge ramte sikringsstyrken. Alligevel hævdede Kaptajn Niels Bjerre fra feltartilleriet, at humøret var højt blandt de danske Jenser. Dette forsøgte Krigsministeriet at bidrage til ved at udsende kunstnere og foredragsholdere til de enkelte kaserner.⁴⁵ At humøret i Avedørelejreren ikke altid var lige godt fremgår

af det faktum, at det var nødvendigt at udvide arrestbygningen i 1917.⁴⁶

Dette var ikke den eneste udvidelse, der fandt sted i selve lejren i perioden. I 1914 var der blevet opført et artillerimagasin, og senere blev der tilføjet et vindfang på forplejningsbygningen. I slutningen af 1917 gik man ligeledes i gang med at installere elektrisk lys i hele lejren. I den sammenhæng fik Paradislejren ligeledes indført elektricitet. I 1927 fik man yderligere et af Vestvoldens gamle batteritogsmagasiner (oprindeligt bygget i 1893) til lejren, hvor det blev taget i anvendelse som vognmagasin.⁴⁷

Den mest markante ændring skete ikke i selve lejren, men på de arealer der lå tilknyttet til den. 1. verdenskrig blev ikke kun udkæmpet til lands og til vands, men også i luften. Luftvåbnet udgjorde endnu ikke nogen afgørende faktor på Europas slagmarker, men det danske Krigsministerium måtte tage højde for de nye tider. Hærens Flyveskole havde siden 1916 ledt efter egnede lokaliteter nær København, hvor man kunne anlægge flyveplad-

ser. Resultatet blev opførelsen af to flyvepladser på henholdsvis Lundtoftesletten (hvor DTU ligger i dag) samt ved Avedøre. Placering ved Avedøre kan undre én, da flyvepladsen er umiddelbart udenfor Vestvolden. Den beliggenhed skyldes sandsynligvis, at man tog mere hensyn til områdets fysiske egnethed end dets placering i forhold til Københavns Befæstning.⁴⁸

Den 7. februar 1917 stillede Armeingeniørkommandoen 100.000 kr. til rådighed for 2' Ingeniørdirektions 1' Bygningsdistrikt til „Opførelsen af 3 Dobbelt hangarer paa Avedøre Eksercerplads [...]“,⁴⁹ der skulle bygges så hurtigt som muligt. De tre hangarer skulle bygges i træ, da man derved hurtigt kunne brænde dem ned, hvis den militære situation krævede det (flyvepladsen lå direkte i Vestvoldens skudfelt).⁵⁰

Kontrakten til opførelsen af hangarerne gik til tømmermester Julius Nielsen & Søn med et bud på 75.989,00 kr. Dette skete på trods af, at tømmermester Nielsen ikke kom med det billigste tilbud. Årsagen til han alligevel vandt licitationen var, at der var tvivl om, hvorvidt de billigere konkurrenter kunne leve op til den givne tidsfrist. Ved hangarerne blev yderligere bygget forskellige barrierer, et plankeværk, en latrin, et brændeskur, et cy-



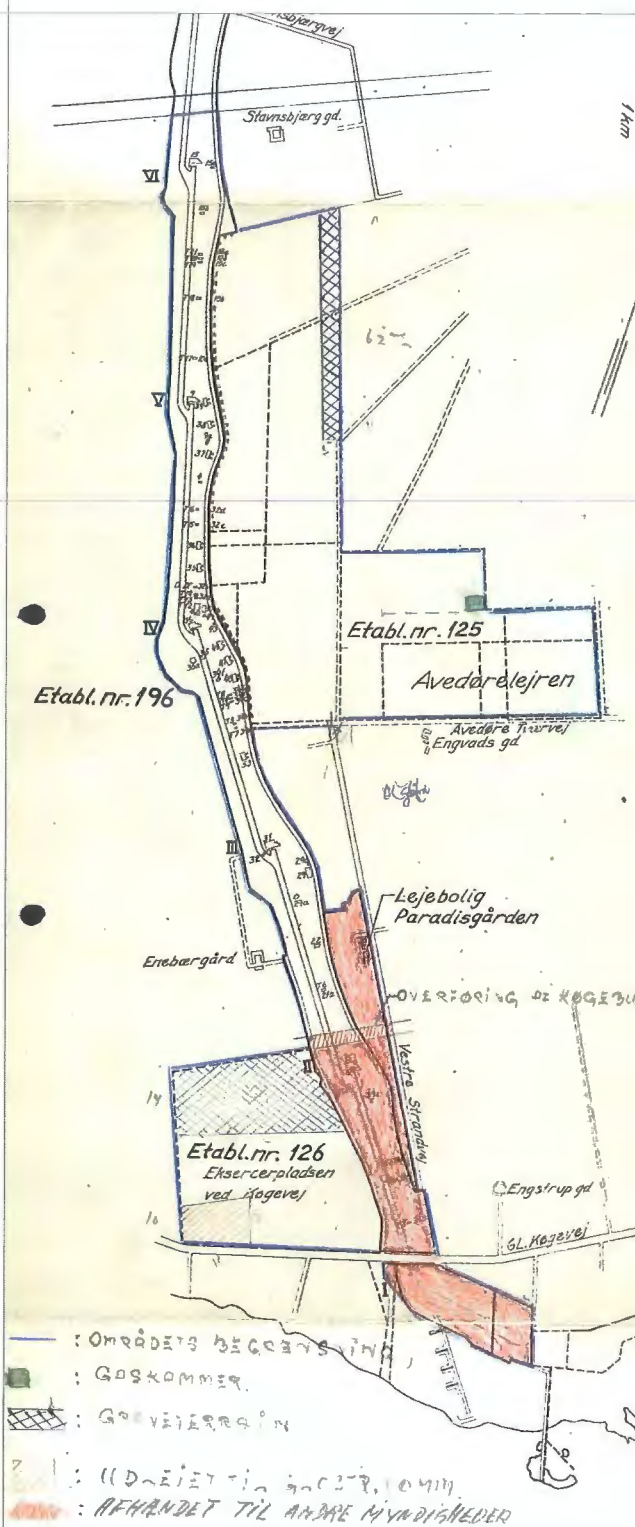
Billede fra 1940 af en af de to tilbageværende fredede hangarer på Avedøre Flyveplads. De oprindeligt tre hangarer blev opført uden for Vestvolden i 1917, og de er i dag Danmarks ældste. Foto: Flyvevåbnet.

kelskur og i 1929 et gaskammer (til øvelser med gasmasker).

Hangarerne blev aldrig benyttet til deres oprindelige formål, hvilket bl.a. skyldtes benzinmangel. I første omgang anvendtes de i stedet til opmagasinering af 12 Vickers rekognosceringsfly. Flyvepladsen anvendtes derimod til opsætningen af observationsballoner. Disse balloner, som hørte under Hærens Flyvekorps, blev anvendt til opklarings- og observationstjeneste for artilleriet. De svævede i 1.000 – 1.500 meters højde over jorden, som de var fastgjort til ved hjælp af kabler. Observatørerne i ballon var i forbindelse med tropperne på landjorden gennem en telefonforbindelse, der var fastgjort til ballonkablet.⁵¹ Den 3. august 1916 blev der afholdt en øvelse med en observationsballon. Under nedhalingen bristede forbindelsen til ballonen, der med rasende fart for til vejr – formentlig til 6000 meters højde. Ballonen faldt ned ved Saltholm. Begge ombordværende – løjtnant S. Ludvigsen og korporal Jørgensen – var omkommet.⁵²

Efter krigen manglede Marinens Flyvevæsen en flyveplads, og det fik derfor Avedøre Flyveplads stillet til rådighed. I januar 1921 begyndte de første 6 elever her. På trods af Hærens Flyveskoles vurdering i 1916, så viste Avedøre sig ikke at være nogen ideel flyveplads, og i 1923 holdt Marinen helt op med at anvende Avedøre. Hermed mistede flyvepladsen sin militære betydning. I civil sammenhæng havde „Det Danske Luftfartsselskab“ (senere den danske del af SAS) i årene 1919-1940 tilladelse til at anvende pladsen, men den blev dog aldrig anvendt til kommerciel flyvning.⁵³

I 1931 bestod „flyvevåbnet i Avedøre“ således kun af to fly – begge uden vinger. Hangarerne var gået over til at blive magasiner, hvor både flyvevåbnet, artilleriet, bygningsdistriktet og lægekorpsset anvendte dem. I midten af 1930'erne blev den yderste af hangarerne revnet ned, da man skulle



Kort over Vestvolden, Avedøreljren, Paradisgården og Eksercerpladsen. Sidstnævnte er identisk med Avedøre Flyveplads.

Kort: Historiens Hus Hvidovre

udvide Gl. Køge landevej. Under krigen lod tyskerne et antal prøvehaller til afprøvning af motorer opføre på flyvepladsen.

Efter 2. Verdenskrig fortsatte hangarområdet med at høre under kommandantskabet i Avedøreljren. I realiteten var området mere eller mindre uafhængig af lejren, da det først og fremmest blev anvendt af Hærens Tekniske Korps – bl.a. til klarlægning af noget af al det engelske overskudsmateriel, som man modtog. Hangarområdet var således „forbudt“ område for artilleristerne fra Avedøreljren, og eksercerpladsen måtte kun under særlige omstændigheder anvendes til øvelser.⁵⁴

I 1950erne blev de to tilbageværende hangarer samt prøvehallerne anvendt som garage for artilleriets motorkøretøjer samt opmagasinering af deres håndvåben og artilleriammunition.⁵⁵ I dag er de to hangarer Danmarks ældste af sin slags. I 1987 blev de sammen med de tyske motorprøvestande bygningsfredet. Selve området blev i 1977 overdraget af forsvaret til Skov- og Naturstyrelsen.

Eksercerpladsen, som den nye flyveplads kom til at optage en del af, blev imidlertid ikke kun anvendt til rent militære formål. 7 tdr. land af eksercerpladsen var i 1917 bortforpagtet til gårdejer C. C. Petersen i Hvidovre, der anvendte jorden til et mere fredsommeligt formål – kartoffelavl.⁵⁶

Da Avedøre Flyveplads blev oprettet i 1917 var flyvemaskinen stadig i sin spæde barndom, og en landing af de små maskiner var ofte livsfarlig for de uerfarne piloter.
Foto: Flyvevåbnet



Paradis- lejrens endeligt

Indkaldelsen af sikringsstyrken prægede ligeledes Paradislejren. Den gamle Avedørelejre, der var beregnet til 120 mand, fik en belægning på 700 – hvoraf nogle dog boede enten hos omegnens beboere eller i den nyopførte kaserne. Denne form for indkvartering af soldater hos bønder var på ingen måde en ny foreteelse. Den lange tradition herfor gjorde dog ikke ordningen populær. Avedøre var ingen undtagelse i denne sammenhæng. Her følte man sig snydt, da man mente, at man havde fået en større indkvarteringskvote end i Hvissinge, Ejby og Glostrup. Et yderligere problem var, at der var udbrudt mund- og klovsyge på gården hos Jørgen Jørgensens enke. Derfor frygtede man, at de soldater, der skulle stationeres der, kunne sprede sygdommen til resten af gårdene i Avedøre. På denne baggrund klagede man til stiftamtet. Her fik de ikke medhold med hensyn til indkvarteringskvoterne, men til gengæld blev Jørgen Jørgensens enke fritaget for at få indkvarteret soldater.

På trods af den lokale indkvartering var det stadig nødvendigt at udbygge antallet af barakker samt oprette flere teltgader på eksercerpladsen bag lejren. Den korpsånd, der tidligere havde gjort Paradislejren speciel, forsvandt som resultat af både det store antal soldater på den trange plads samt af den daværende kommandants manglende følelse for stedet. Dermed gik lejren i forfald.

Med nedlæggelsen af Københavns Befæstning mistede den gamle Avedørelejre sit eksistensgrundlag, og i 1921 blev den overdraget til Københavns Kommune, der udlejede den til fattige familier, der led under datidens akutte bolignød. Da situationen efterhånden forbedrede sig, gik Paradislejren over til at være en feriekoloni for københavnerbørn, der på denne måde kunne komme på landet.

I 1930'erne sorterede lejren igen under militæret. I 1930 planlagde man omdannelsen af Paradislejren til et omfattende anlæg for motorkøretøjer

*Paradislejrens officerer foran pavillonen med loftsmalerier af Dionysos og Odyssees (1900). Fra venstre: sekondløjtnant Bach, sekondløjtnant Ring, premierløjtnant Christensen, kaptajn Cranil, kaptajn Holck, premierløjtnant Baagøe, løjtnant Engelhardt.
Foto: Historiens Hus Hvidovre*



samt kanoner.⁵⁷ Dette forslag blev aldrig realiseret, men i 1932 anvendtes lejren til under tag at opmagasinere 6. Artilleriafdelings nye 15 og 10,5 cm skyts, der hidtil havde stået under åben himmel på eksercerpladsen.⁵⁸ Ligeledes havde Krigsministeriet året før bevilget, at Avedørelejrens befalingsmænd kunne anvende arealer af fæstningsterrænet ved Paradislejren til havebrug.⁵⁹

Denne sidste anvendelse markerer fint udviklingen i Paradislejrens historie. Lejren blev efterhånden helt nedlagt i løbet af 1930'erne, og dele af den blev nedrevet. Da man i slutningen af 1960'erne besluttede at bygge Avedøre Stationsby skulle de sidste rester af lejren, dets haver og anlæg endeligt jævnes med jorden. Officerspavillonen var imidlertid stadig i en relativ god stand, hvorfor Hvidovre Kommune tilbød Avedørelejrens officersforening at købe den.⁶⁰ En rest af den gamle

Avedørelejr blev således frelst, da pavillonens pyramideformede tag med smukke dekorationer af Dionysos og Odyssees blev flyttet til den nye Avedørelejr.⁶¹ Her blev det monteret på en ny pavillon ved officersmessen (det nuværende Historiens Hus).⁶² Her stod det indtil 1996, hvor kaserne blev nedlagt. Herefter blev den placeret på Sjælsmark Kaserne. Denne kaserne står i dag foran nedlæggelse, som en af følgerne af et nyere forsvarsforlig. Avedørelejrens sidste kommandant, oberstløjtnant K.-A. Knudsen, har derfor gennem forhandlinger gjort det muligt, at pavillonen vender tilbage til Avedørelejren i løbet af foråret 2005. Her vil den blive placeret på et nyt fundament på dens tidligere placering bag officersmessen. Senest i efteråret 2005 burde det 100 år gamle lysthus dermed kunne anvendes.

Fra fæstningsartilleri til feltartilleri

*Kanonbesætning
Avedørelejren 1919.
Foto: Historiens Hus
Hvidovre*



Afslutningen af 1. Verdenskrig betød en omorganisering af forsvaret. Indenfor artilleriet kom det til at betyde en nedskæring af antallet af liniebefalingsmænd – samt en generel svækkelse af artilleriets styrke. Dette resulterede i, at mange officerer gik på ventepenge og senere tog deres afsked. Selve Københavns Befæstning blev i henhold til forsvarsforliget i 1909 nedlagt, hvorefter fæstningsartilleriet mistede sin eksistensberettigelse. Som en naturlig følge af dette blev fæstningsartilleriet nedlagt med den nye hærlov i 1922.

Avedørelejrens forbindelse med artilleriet opførte ikke hermed, da den fra 1923 kom til at høre under feltartilleriet. Her blev det primært 6. Artilleriafdeling, der blev knyttet til Avedørelejren. 6. Artilleriafdeling, der var en tung linieafdeling på 3 batterier, tog Avedørelejren i besiddelse i 1925.⁶³ Afdelingen var blandt landets første motoriserede artilleriafdelinger. I 1939 bestod den rent transportmæssigt af 15 personvogne, 32 lette lastvogne, 15 tunge lastvogne samt 8 motorcykler.⁶⁴

Ifølge en tidligere officer ved Avedørelejren, oberstløjtnant Lars Lomholt,⁶⁵ opnåede lejren hurtigt en stor popularitet hos det militære personel. Dette skyldtes flere forhold. For det første etableringens lejrstatus, hvilket betød at man fik et månedligt lejrtillæg, der mere eller mindre dækkede den enkeltes forplejningsudgifter. For det andet blev der stillet frit kvarter til rådighed for den enkelte. Dertil kom, at lejren var af en højere standard end de andre kaserne, som feltartilleriet besad. Avedørelejren bød på langt bedre fællesfaciliteter og opholdsrum for officianter og officerer end f.eks. på Bådsmannestrædes kaserne på Christianshavn (i dag den såkaldte fristad Christiania), hvor 1. Feltartilleriregiment havde til huse. De værnepligtige havde ligeledes gode, om end ikke luksuriøse forhold. Afstanden til København gjorde endvidere, at det var muligt at pleje et eventuelt familieliv i København eller nyde, hvad hoved-



Soldater fra 3. Artilleribataillon i stilling ved Avedøreljren 1926.

Foto: Historiens Hus Hvidovre

standen ellers kunne byde på. I denne sammenhæng var det vigtigt, at Hvidovre Rutebiler allerede i 1923 oprettede en forbindelse mellem Avedøreljren og Valby. I begyndelsen kunne man dog kun benytte ruten fredag til søndag.⁶⁶ Det var ikke alle, der havde den samme opfattelse af Avedøreljrens beliggenhed som Lars Lomholt. Rekrut nr. 1697 skrev i 1919 (dvs. 4 år før busruten blev oprettet) til en sygeplejeske frk. Helene Andersen om Avedøreljren: „Det blev altsaa ikke Amager, men derimod helt ude paa „Bøhlandet“[...]“⁶⁷

I mellemkrigstiden var Avedøreljren præget af omlægningerne og nedskæringerne i Forsvaret. 1932 så endnu en ny hærlov, som medførte en nedskæring på 20 % af hærens budget, en forkortelse af uddannelsen indenfor artilleriet samt en nedskæring i antallet af linieafdelinger indenfor artilleriet. For 6. Artilleriafdeling betød ændringerne, at den den 1. november 1932 blev indlemmet i 1. Feltartilleriregiment. Det blev markeret ved en stor ceremoni i Avedøreljren den 3. november. Overgangen til 1. Feltartilleriregiment betød, at lejren året efter blev gjort til uddannelseslejr for regimentets rekrutbatterier.⁶⁸ I denne sammenhæng kom 6. Artilleriafdelings 1. batteri til at danne ramme om den første uddannelse for mobile luftværnsbatterier i landet. Til at begynde med foregik træningen dog ikke med luftværnskanoner, men med lyskastere og lytteapparater, der var det første luftværnsmateriel, der var kommet til Danmark.⁶⁹

De nye tider indenfor krigsførelse satte som alle andre steder sit præg på Avedøreljren. Således planlagde man i 1929 oprettelsen af et gaskammer i Avedøreljren. Efter en grundig inspektion af lejrens udformning fandt ingeniørkorpset frem til, at det var uhensigtsmæssig at bygge et gaskammer i selve lejren, hvorfor det blev placeret på eksercerpladsen bag hangarerne.⁷⁰ Ligeledes blev der udviklet en mørklægningsplan for Aved-



Avedøre skydebane 3. juni 1919.

Foto: Historiens Hus Hvidovre

ørelejren. Planen betød, at man måtte anskaffe sig 60 mørke rullegardiner, 600 stearinlys samt 200 blå elpærer (til den udendørs belysning). Yderligere foreslog lejrkommandantskabet, at enten skulle alle de almindelige gardiner udskiftes med nogle mørke gardiner, eller de eksisterende skulle farves sorte.⁷¹

1930erne viste, at Avedørelejren havde et generelt pladsproblem. Gennem det meste af dette tidsrum forsøgte Forsvaret at afklare, hvor mange soldater lejren kunne rumme i tilfælde af en mobilisering af hæren. Her var Sjællandske Division af den overbevisning, at Avedørelejren var i stand til at huse over 1200 mand, heriblandt Hærens Lægekorps. Lejrkommandantskabet var af en anden mening, hvilket tydeligt fremgår af dets egne udregninger. Ifølge disse kunne lejren maksimalt

*Tre korporaler ved 6. Artilleriafdeling,
3. Bataillon (i midten Korporal Lillelund,
th. Høegh Brask). Begyndelsen af 1930'erne.
Foto: Historiens Hus Hvidovre*



rumme 75 befalingsmænd og 600 menige. Belægningen kunne forøges med yderligere 225 mand, hvis man tog gymnastiksalen samt samlingsstuerne i brug. Generalkommandoen valgte i sidste ende at lytte til lejrkommandantskabet, da den fastslog, at i tilfælde af en mobilisering skulle lejren rumme 75 befalingsmænd samt 800 menige.⁷²

Avedørelejrens omliggende områder var ligeledes for små i forhold til lejrens behov. Derfor erhvervede man i 1933 arealer til en sportsplads vest for lejren, mens man samtidigt forsøgte at købe dele af Enebærsgaard for at udvide øvelsesarealerne. Årsagen var ikke blot, at man havde et behov for arealerne til artilleriøvelser, men ligeledes at man frygtede, at den øgede beplantning og bygelse i fremtiden ville umuliggøre, at lejren kunne leve op til sin funktion som artillerikaserne.

Den øgede bevoksning omkring eksercerpladsen var i det hele taget et tiltagende problem, der fra tid til anden satte sit præg på soldaternes hverdag. Således blev de værnepligtige i efteråret 1931 sat til at rense grøfterne omkring lejren og eksercerpladsen for buske og træerødder.⁷³

Dette var ikke det eneste problem Avedørelejren havde med træer af den ene eller anden slags. I 1931 besluttede lejrkommandantskabet at flytte lejrens flagstang, der hidtil havde været placeret på toppen af administrationsbygningen (det nuværende cirkusmuseum). Årsagen var, at „Taget paa Kommandobygningen her i Lejren er utæt paa det Sted, hvor Flagstangen stikker igennem.“⁷⁴ Avedørelejrens kommandantskab ønskede derfor flagstangen anbragt på sin nuværende placering på alarmpladsen. Omkostningerne, mente man fra kommandantskabets side, burde afholdes af lejrens budget for vedligeholdelse. Ingeniørkorpset var enig så langt, at den påtog sig selve nedtagningen af den gamle flagstang, tildannelsen, malingen og opstillingen af den nye flagstang samt

*Forældredag i Avedøre-
lejren, ca. 1935.*

Foto i Niels Bjerre:

Kortfattet oversigt over

1. Feltartilleriregiments

Historie fra 1917 til 1942.



reparationen af kommandobygningens tag. Korpsset ville imidlertid ikke påtage sig udgifterne (100 kr.) ved transporten af flagstangen fra Knabstrup til Avedøre, og det henstillede til Generalkommandoen, at den skulle dække transportomkostningerne. Det resulterede i, at Generalkommandoen 5 dage senere beordrede 6. Artilleriafdeling i Avedørelejren til at udføre transporten fra fældningsstedet til Avedøre.

På den sociale front forsøgte man både fra lejrens egen side og Generalkommandoens side at menneskeliggøre hæren samt at give samfundet en forståelse for hærens betydning. Kontakten til lokalsamfundet blev bl.a. styrket ved at man fra 1929 lod Hvidovre Skyttekreds anvende de militære skydebaner hver søndag i sommerhalvåret og en søndag om måneden i vinterhalvåret. Forholdet til de værnepligtiges familier forsøgte man at styrke ved at lave de tidligere idrætsfester om til såkaldte „Forældredage“. Her blev familierne indbudt til en fest på kaserner og i lejrene, hvor de med egne øjne kunne se, hvilke kår deres søn eller bror levede under. Festen begyndte med et idrætsstævne med præmier til vinderne, hvorefter der var fællesspisning for civile og militære „i skøn Forening“. Om aftenen spillede et militærorkester op til dans i gymnastiksalen. Ifølge kaptajn Niels

*Den nye tone i militæret
blev taget under kærlig
behandling af Svikmøllen.*

Tegning: Valdemar

Møller, Svikmøllen 1935

*Danmarks første
projektør til luftforsvar,
Avedørelejren 1930.*

*Foto: Historiens Hus
Hvidovre.*

Tegning af
Voldemar
Veltre.



Soldatens glade Liv

Som et Led i Militære Kampagne for større Popularitet
inviterer man nu Forældre og Kærester paa Bænk
i Lejrene.



Bjerre, der i 1930erne var officer i Avedørelejren, bidrog disse forældrefester utvivlsomt meget til at „fjerne Overtro om Tonen i Hæren“.75 Denne forældredag blev efterhånden ændret til et fast „åbent hus arrangement“, hvor interesserede kunne komme og se lejren.76

Den mildere tone i hæren gjaldt derimod ikke overfor kommunistisk agitation. Generalkommandoen indskærpede i 1930erne overfor lejrkommandantskabet i Avedøre at være på vagt overfor „Uddeling af visse Skrifter af yderliggaaende Karakter“. Dette gjaldt specielt skrifterne „Den røde Soldat“ og „Organ for Garden“, som indeholdt opfordringer til lydighedsnægtelse. Disse skrifter greb Justitsministeriet ind overfor med et cirkulære, der

Tro til Døden!

Dr. Munchs Tillid til Folkeforbundet er stadig usvækket.



I slutningen af 1930erne stod det klart, at der ville komme en konfrontation mellem England og Frankrig og det nazistiske Tyskland. Danmarks forsvar blev ikke styrket i perioden. Tegningen fremstiller den danske udenrigsminister som „Tro til Døden!“ overfor det stadig mere svækkede Folkeforbund (forløberen for FN).
Blæksprutten 1938

beordrede politimestrene i garnisonsbyerne til at konfiskere sådanne pamfletter.⁷⁷

Soldater, der ikke kunne indordne sig, risikerede en tur i arresten. Et ophold i Avedørelejrens arrest var kun en foreløbig arrest. Arrest var med andre ord ikke et fængsel. Dette forhold gjorde dog ikke arresten til noget behageligt opholdssted. Arrestanten blev frataget sin hue, livrem, sejer og indholdet i sine lommer, mens læderskoene blev udskiftet med gymnastisko. I cellen måtte der ikke ryges, og samkvem måtte kun finde sted med en auditørs (lejrkommandantens) tilladelse. Toiletbesøg foregik kun under opsyn, og bevægelse i det fri (under bevogtning) skulle foregå i tavshed.⁷⁸

Den tyske besættelse

Jørgen Gamst i forbindelse med undervisning af CB værnepligtige i luftforsvar (1942).

Foto: Historiens Hus Hvidovre

Som for resten af hæren og befolkningen udgjorde den 9. april 1940 „Den sorteste dag“ for feltartilleriet i Avedøre. 1. Feltartilleriregiment, hvorunder 6. Artilleriafdeling⁷⁹ hørte, havde sit hovedkvarter på Bådsmadsstrædes Kaserne. Dette modtog kl. 5.30 telefonisk besked om, at „Tyskerne er i Færd med at besætte Kastellet. Der skal alarmeres og straks stilles paa Alarmpladserne.“ Denne ordre blev øjeblikkeligt forsøgt videregivet til de forskellige afdelinger – herunder Avedøre – både via et overbebyrdet telefonsystem samt via motorordonnans. Ordren blev modtaget i Avedørelejren kl. 6.05.⁸⁰ Ifølge kaptajn Niels Bjerres bog *Kortfattet oversigt over 1. Feltartilleriregiments Historie fra 1917 til 1942* modtog regimentet følgende mundtlige ordre kl. 6.40: „Efter Regeringens Ordre maa der ikke ydes Modstand mod de tyske Tropper.“ Denne befaling blev videresendt til de alarmerede styrker i Avedøre, der imidlertid allerede havde forsøgt at yde modstand. Dette var angiveligt sket, da et tysk bombefly havde passeret lejren i en lav højde, hvorefter kaptajn H. P. Eggers havde givet ordre til at åbne ild med to rekylgeværer. Efter



egne udsagn mente soldaterne i lejren at have ramt flyet. Bombemaskinen vendte om og åbnede ild med sine maskinkanoner mod de danske soldater. De tyske piloters skydefærdigheder stod imidlertid noget tilbage for Eggers mænd, da man i stedet for at ramme lejren ramte Vestvolden. Skydningen indstilledes kort tid efter fra dansk side, da man modtog ordren om ikke at yde modstand.⁸¹

I *Folkebladet* (31. juli 1991) finder man en lignende udlægning af begivenhederne i lejren, dog med nogle interessante variationer. Ifølge artiklen frygtede den tyske værnemagt dansk modstand ved Vestvolden – på trods af den havde været nedlagt i 20 år. Derfor indgik Avedørelejren i den tyske planlægning, og et antal tyske bombemaskiner blev derfor sat til at patruljere over lejren om morgenen den 9. april. Ifølge *Folkebladet* åbnede de danske Jenser ild mod de tyske fly med deres 8 mm rekylgeværer, der dog ikke blev besvaret. Dette kan muligvis skyldes, at tyskerne afventede den danske regerings svar på det tyske ultimatum.

Disse udlægnings af begivenhederne i Avedørelejren den 9. april er dog ikke uproblematisk. Vagtrapporten omtaler således ikke episoden, og vagtrapportens regnskab over vagtmandskabets ammunition viser ikke anvendelsen af noget af denne (et regnskab, der vel at mærke førtes under strafansvar). Man kan således stille spørgsmålstegn ved både kaptajn Niels Bjerres og *Folkebladets* udlægning af begivenhederne. Der er ingen tvivl om, at kaptajn Bjerre var af den overbevisning, at hærens indsats den 9. april af politiske årsager ikke var tilfredsstillende, samt at landets daværende stilling var sørgelig. Bjerre havde dermed et motiv til at „pynte på historien“. Dette er dog ikke ensbetydende med, at der ikke var tyske bombemaskiner over Avedørelejren den 9. april.

Hvad vi imidlertid med større sikkerhed kan fastslå er, at vagten denne dag blev øget fra 3 mand

CB grunduddannelse i Avedøre i 1942.

Foto: Historiens Hus Hvidovre





til 16 – uden at det samlede antal patroner forøgedes. Dertil kom, at der blev indført en streng mørklægning af lejren.⁸² Dagen efter fik de danske artilleritropper på Bådsmundsstræde kaserne ordre til at rømme kasernen, hvorefter de blev kørt ud til Avedøre. Her blev al oppakningen stående på lastbilerne, da man ikke vidste, hvad videre skulle ske. Uvisheden og sorgen var i det hele taget udbredt i disse dage i Avedøre, og mange soldater blev sendt hjem, da man ikke så noget formål i deres tilstedeværelse. Materiellet blev efterhånden sendt videre til andre lejre allerede, før man den 18. april (Dyb-bøldag) fik ordre til at rømme Avedørelejren til fordel for tyskerne. Herefter rykkede regimentet videre til Villa Badminton på Ørehøj Allé i Hellerup.

Her holdt chefen for 1. Feltartilleriregiment, Oberst Sonne, følgende tale på Valdemarsdag (15. juni): „I Lejren ved Avedøre, hvor Uddannelsen ved Regimentets Rekrutbatterier er foregaaet de sidste 7-8 Aar, har Lejrkommandantskabet hvert

Aar den 15. Juni, Valdemarsdagen, ladet afholde Flagparade ved Flagets Hejsning kl. 8.00. I Dag hejser vi ikke Dannebrog paa Avedørelejrens prægtige Flagmast. Masten har – i hvert Fald indtil for kort Tid siden – staaet tom, siden vi den 18. april drog derfra. [...] Er Danmark end ikke frit, har vi endnu Lov til at vise vort Friheds-Symbol, det rød-hvide Korsbaner. Hærens Afdelinger kan med en god Samvittighed hejse deres. [...] Regimentet har ønsket at fortsætte Avedørelejrens smukke 15. Juni-Tradition her i vort midlertidige Standkvarter [...] Hvad er nu vor Opgave, og hvorfor staar vi her? Vi staar her for at skabe Forbindelse mellem Regimentets smukke Fortid og en uvis Fremtid. Lad enhver af os gøre vort Bedste for at tilrettelægge denne Fremtid. Vi har at holde Hjærnen kold og Hjærtet varmt, og vi ældre har at hjælpe de Unge til at bevare Troen og Haabet, saa at Regimentet, naar det er færdig med at skulle ligge todt, er vel rustet til at genoptage Gerningen: at være et Led i



*Den 29. juli 1943 nød-
landede en amerikansk
B-17F bombemaskine på
øvelseterrænet i Avedøre.
Foto: Frihedsmuseet*

Værnet om Danmarks Ære, Frihed og Selvstændighed [...]”⁸³

Mens lejren således var rømmet af alle danske enheder, blev det danske kommandantskab i lejren bibeholdt helt frem til den 29. aug. 1943. Her blev hele den danske hær afvæbnet af den tyske besættelsesmagt, efter at den danske regering havde opgivet samarbejdspolitikken og var trådt tilbage. Under afvæbning af hæren blev eleverne på Forplejningskorpsets Skole på Herluf Trolles Gades Kaserne i København interneret i Badminton Hallen i Ryparken for senere at blive overført til Avedørelejren, hvorfra de hjemsendtes efter 5-6 ugers forløb.

Avedørelejrens historie under selve krigen kender vi kun i et yderst begrænset omfang. Visse elementer kendes dog. Rutebilkørsel til lejren blev opretholdt, men den var kun tilgængelig for tyske soldater frem til januar 1944. Her lykkedes det at lave en aftale med værnemagten, der skulle sikre, at andre også fik transportmulighed. Tyskerne skulle til gengæld for deres transport bidrage med brændsel og bildæk – begge ting som rutebilerne desperat manglede. Denne aftale fungerede i prak-

sis ikke,⁸⁴ hvilket sandsynligvis skyldtes, at tyskerne havde mere brug for brændsel og gummi på andre fronter.

Avedørelejrens tyske øverstkommanderende i 1940 var Hauptmann Müller. Han gjorde sig bemærket ved at afslå en anmodning fra en dansk S.A. formation (nazister) om at anvende Avedørelejrens øvelsesplads til deres træning. Dette skete under henvisning til politimesteren i Søndre Birks forordning om civiles ophold i nærheden af lejren.⁸⁵ Et lignende afslag blev givet til en dansk svæveflyverforening, der ønskede at anvende flyvepladsen. På flyvepladsen lod tyskerne i 1943 selv 10 motorprøvestande opføre, hvor man afprøvede motorer til de tyske flyvemaskiner. Hallerne står der den dag i dag og anvendes af forskellige lokale foreninger. I 1998 blev motorstandene fredet med henvisning til bygningers kulturhistoriske og arkitektoniske værdi.⁸⁶ I øvelsesterrænet blev det civile beredskab til luftforsvar udlært. Statens Civile Luftværn var blevet oprettet i 1938. Dets formål var at beskytte civilbefolkningen mod følgerne af luftangreb. Efter krigen (1949) blev Statens Civile Luftværn ændret til Civilforsvaret.

I juli 1941 skabte det ballade, at en lille trop tyske soldater fra Avedørelejren havde brugt et af Vestvoldens magasiner som skydeskive. Resultatet var, at et af magasinernes døre var blevet gennemhullet af kuglerne fra lette maskingeværer. Leutnant Eggers, der havde den midlertidige kommando over de tyske soldater i lejren, beklagede dybt det hændte og var villig til at yde erstatning. Samtidigt appellerede han til den danske hær om ikke at køre sagen op på et højere plan (en opfordring man valgte at følge fra dansk side).

Mere dramatisk var det den 29. juli 1943 kl. 10.12. 54 amerikanske B-17 bombemaskiner overfløj Danmark på vej til at bombe samlefabrikken i Warnemünde. En af maskinerne havde allerede, kort efter den var lettet, fået motorproblemer. Da

Knoglerester fra mennesker fundet efter krigen ved infirmeriet.

Foto: Historiens Hus Hvidovre



„Down and Go“, som flyets kælenavn var, nåede Østersøen, indså piloten, at det var nødvendigt at nødlande i Sverige. Efter at have smidt flyets bombelast i havet navigerede man efter landkending. Da flyet nåede Avedøre var navigatøren overbevist om, at det var Sverige. Maskinen foretog en perfekt nødlanding på Avedørelejrens øvelsesterræn, hvorefter besætningen så frem til nogle rolige dage i det neutrale Sverige. Til besætningens store overraskelse var flyet omringet af tililende tyske soldater fra Avedørelejren. „Down and Go“, blev hurtigt et tilløbsstykke for titusindvis af københavnere, der tog turen ud til Avedøre. På trods af mavelandingen var B-17 bombere ikke svært beskadiget. Maskinen blev demonteret og bragt til Kastrup, hvor Heinkel-værkstederne gennem det næste halve år fik gjort flyet i stand. Årsagen til, at det tog så lang tid, var, at alle reservedelene måtte skaffes fra B-17, der var nedskudt over Tyskland. Maskinen blev malet i Luftwaffes farver og forsynet med bjælkekors og hagekors. Efter et par prøveflyvninger blev flyet i begyndelsen af 1944 overført til Reichlin, hvor Luftwaffes forsøgscenter lå.⁸⁷ Herefter blev flyet anvendt til hemmelige missioner bag de allieredes linier. Den 9. februar 1945 blev maskinen skudt ned under en mission til den fransk-spanske grænse. Ombord var – udover den tyske besætning på 9 mand – 10 franskmænd, hvoraf flere var medlemmer af den franske Vichy regering.⁸⁸

Den tyske værnemagt var generelt ikke populær i landet, og besættelsesmagten i Avedøre var i denne sammenhæng ingen undtagelse. Den lokale patriotisme gav sig bl.a. udtryk ved, at en lærer fra Avedøre Skole fotograferede tyskerne på kaserneområdet fra sit loft.⁸⁹ Mod krigens slutning var det en almen antagelse hos modstandsbevægelsen, at det ville komme til militær konfrontation med tyskerne. Allerede i 1944 undersøgte officerer fra ledelsen i København muligheden for at blokere tyske udfald både fra København og fra Avedørelejren. Konklusionen var, at Stadsrenden i Hvidovre var velegnet i begge henseender. Planen var, at Rødovre- og Hvidovrekompagniet skulle stoppe tyskerne, hvor henholdsvis Roskildevej og Gl. Køge landevej krydsede Vestvolden. Dette scenario blev heldigvis aldrig realiseret.⁹⁰

Med den tyske kapitulation i maj 1945 blev Avedørelejren for en stund overtaget af den såkaldte „Frihedshær“, der bestod af en blanding af „Den Danske Brigade“ og modstandsfolk. De tyske gæster i Avedøre blev sat til at rydde op efter sig selv (under bevogtning af frihedskæmpere), før de fik lov til at drage hjem.⁹¹ I kølvandet på værnemagtens fredelige rømning af Avedørelejren blev der gjort et makabert fund af knogler i lejren. I første omgang troede man, at der var tale om krigsforbrydelser, men det viste sig, at der blot var tale om ben fra amputationer på lazarettet.

Efterkrigstiden

Ved Danmarks befrielse den 5. maj 1945 var den danske hær og flåde næsten ikke-eksisterende. Den 29. aug. 1943 var både den danske hær og flåde blev opløst af den tyske værnemagt, og hovedparten af hærens materiel var blevet beslaglagt. I det neutrale Sverige var det lykkedes hæren at opbygge en mindre styrke – den såkaldt Danske Brigade, der allerede den 5. maj blev overført til Danmark.⁹² De første år efter besættelsen stod den danske hær dermed overfor en stor opgave. Hæren skulle i realiteten genopbygges, og meget udstyr skulle anskaffes. Jørn Kobel, der var indkaldt fra den 11. november 1949 i Avedørelejren, skriver herom, at „Alt vort materiel, inkl. uniformerne, var efterladenskaber fra Anden Verdenskrig, altså gammelt engelsk materiel. Uniformerne var dog dansk fremstillet men efter engelsk snit.“⁹³

Avedørelejren fortsatte i første omgang sin gamle rolle som uddannelsessted for artilleriet. I efteråret 1948 begyndte man at træne de nye rekrutter til at blive en del af Den Danske Brigade i Tyskland (Vesttyskland).⁹⁴ De værnepligtige artillerister lå inde i 12 måneder, hvor halvdelen af tiden var i Avedøre. De ca. 200 rekrutter blev delt op i to rekrutbatterier, der hver blev tildelt en batterichef, næstkommanderende, delingsførere og øvrige befalingsmænd. Disse stod for den indledende enkeltmandsuddannelse. Den „omfattede ekcercits, militær anstand, fysisk uddannelse og træning, håndvåbenbetjening, felttjeneste, køreuddannelse, tjenestekundskab m.v.“⁹⁵ Efter ca. 2 måneder begyndte man på specialtjenesten, hvor rekrutterne blev uddannet i skytsbetjening, måle- og beregningstjeneste, signaltjeneste og videregående køreuddannelse. Her fandt man frem til hvilke funktioner, den enkelte rekrut bedst egnede sig til. Efter 3 måneder begyndte enhedsuddannelsen ved, at man formerede afdelingen med et stabsbatteri og to kanonbatterier.



... Mon det går an at se i kikkerten, hvem det er?

*Det var soldaterne i Avedøre,
som skulle holde øje med
fjendtlige fly.*

Tegning: Blæksprutten 1954

For soldaterne startede dagen med vækning kl. 6.00 og spisning kl. 6.30. Kl. 7.45 var der stueeftersyn, hvorefter man trådte an i batterigården. Her begyndte selve arbejdsdagen, der gik fra kl. 8.00 til 12.00 og igen fra kl. 13.00 til 17.00. Om lørdagen sluttede man imidlertid enten kl. 13.00 eller 14.00. Herefter havde soldaterne fri, men de skulle – med mindre de havde nattegn – være i deres kvarterer senest kl. 22.00.

Det andet halvår var rekrutterne stationeret på en gammel Luftwaffe-kaserne i Jever i Østfriesland. Specielt de københavnske soldater var yderst utilfredse med at forlade Avedøre, da de dermed mistede den fysiske kontakt til venner, familie og ikke mindst kæresten i et halvt år. Ifølge daværende premierløjtnant Lars Lomholt tømrede opholdet i Tyskland imidlertid afdelingen langt be-

dre sammen, og afsavnene viste sig ikke at være så store endda.

På den politiske front havde krigen ændret drastisk på Danmark situation. Den ældgamle fjende mod syd var forsvundet i en ruinhob af murbrokker, men i horisonten begyndte en ny trussel fra øst at kunne skimtes. Det kommunistiske Sovjets magt begyndte i årene efter krigens ophør at blive udvidet i det østlige Europa. Denne udvikling fulgtes med frygt i et Danmark, hvis stræder blokerede ind- og udgang fra Østersøen. Således opgav russerne først besættelsen af Bornholm i 1946.

I første omgang forsøgte den danske regering at videreføre den hidtidige neutralitetspolitik, men denne strategi var uholdbar. Verden var ved at blive opdelt i geopolitiske zoner, der byggede på

Den nedsatte forsvarskommission syntes ikke grebet af „Aanden fra 48“





Værnepligtig Ib Arne Christoffersen ved 90 mm Luftværnskanon. Avedøre Holme 1957. Foto: Historiens Hus Hvidovre

ideologi – og magt. I dette politiske landskab måtte man vælge side. Danmarks behov for beskyttelse stod specielt klart efter den såkaldte Påskekrise i marts 1948.⁹⁶

Baggrund for „krisen“ var forlydender om et planlagt kommunistisk kup et sted i Norden. Forlydender viste sig senere at være grundløse, men regeringens ekstraordinære beredskabsforanstaltninger må alligevel ses som forståelige. Kort forinden havde der fundet et kommunistisk kup sted i Tjekkoslovakiet, og i midten af marts var et planlagt kommunistisk kup blevet afsløret i Finland.

I Avedørelejren modtog man den 25. marts 1948 en skrivelse fra Sjællandske Division. Ifølge den skulle regimentschefen og samtlige afdelingschefer og underafdelingschefer opholde sig i deres lejre fra mørket faldt på til ½ time før daggry, mens der i dagtimerne altid skulle være en chef til stede på tjenestestedet. For det øvrige indkaldte mandskab gjaldt det, at ingen måtte forlade garnisonen. I dagtimer skulle mindst ⅓ af styrken være i selve lejren, mens alle skulle være der om natten. Dog skulle mandskab på orlov ikke hjemkaldes.

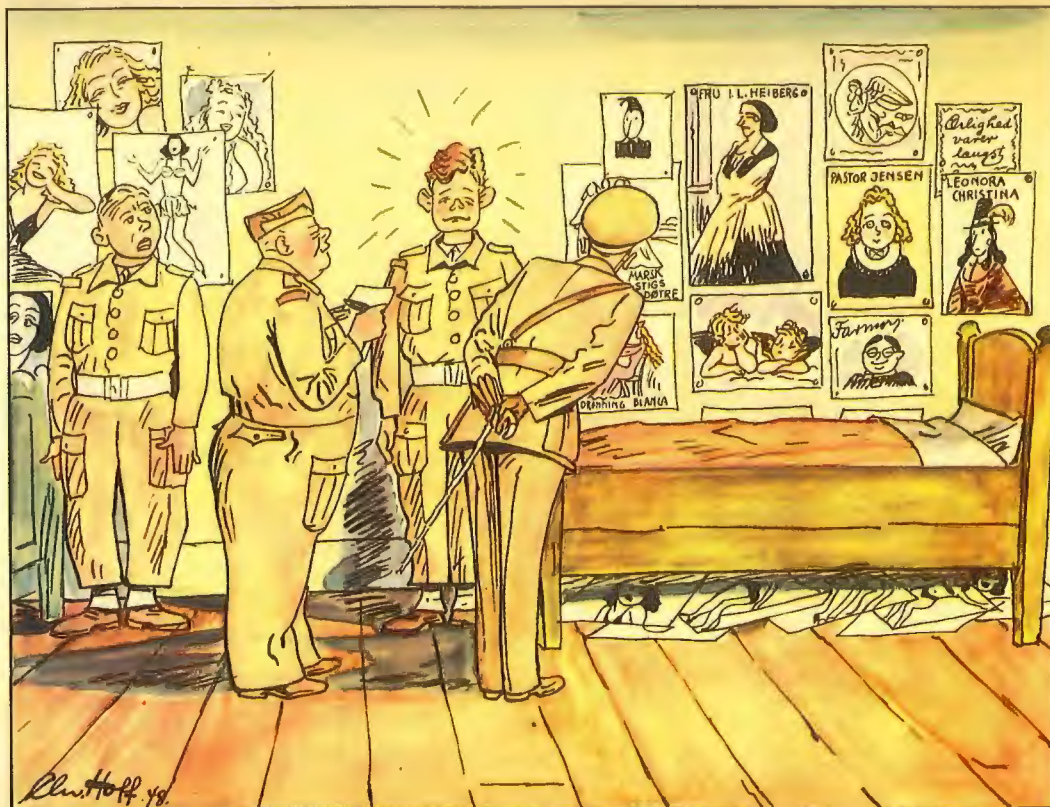
Årsagen til disse forholdsregler blev forklaret i en følgeskrivelse stemplet strengt fortroligt. Heri stod: „Årsagen til det skærpede Beredskab er nogle fra en udenlandsk Diplomat fremsatte Udtalelser, der kan fortolkes saaledes, at Situationen er

Feltbanen ved Avedørelejren 1957.

Foto: Historiens Hus Hvidovre.



MORALSK PIN-OPRUSTNING



Forvarsminister Rasmus Hansen har forbudt „pin-up-girls“ på kasernerne.

-Ja, 67, Deres Nallegn er i Orden.

I 1948 forbød Forsvarsminister Rasmus Hansen „pin-up girls“ på landets kaserner.

Blæksprutten 1948

noget mere alvorlig end først vurderet. For ikke at vække Opsigt udadtil har Regeringen dog indtil videre ikke ønsket at kalde Mandskabet hjem fra Orlov. De hidtil trufne Beredskabsforanstaltninger maa derfor ses paa Baggrund af overstaaende, samt Ønsket om at skabe Sikkerhed for at de ansvarlige Chefer i paakommende Tilfælde kan handle hurtigt og til Stadighed er i direkte Forbindelse med deres raadige Styrker." Den 30. marts blev bestemmelserne for påskeperioden ophævet, men det blev indskærpet, at „Der skal indtil videre stadig udvises stor Agtpaagivenhed“.

Hvor alvorligt man havde taget situationen i Avedørelejren fremgik efter en forespørgsel fra Generalkommandoen, om hvorvidt man havde fore-



Luftfoto med Avedørelejren, Vestvolden og Avedøre Flyveplads, ca. 1966. Foto: Historiens Hus Hvidovre.

taget bestemmelser, der gik ud over de givne anvisninger. Her indberettede man fra Avedørelejrens side, at man på eget initiativ havde forøget lejrvagten om natten (dvs. patruljeringen i lejren) samt havde udleveret skarp ammunition til **alt** mandskab i lejren.

En lind strøm af ændringer skete i kølvandet på Påskekrisen. I Avedørelejren blev der både opsat luftværnssirener, alarmklokker, telefonisk forbindelse mellem posterne til vagten, projektører, lamper ved veje, gangstier og ammunitionsdepoter, en vippebom, jernskodder samt jerngitre på depoter og våbenkamre. Ligeledes blev selve hegnet omkring lejren sandsynligvis suppleret af feltmæssig pigtråd på udsatte steder.⁹⁷

Påskekrisen var en af de medvirkende faktorer til, at Danmark i sidste ende trådte ind i NATO.

Derimod medførte den ingen „træfninger“ i eller omkring Avedørelejren. Det gjorde derimod en anden episode små to år senere. I lejrens vagtrapport for den 26. februar 1950 finder man følgende under særlige meldinger: „Kl. 14.00 skød Skildervagt Kst. Pkt. 875 P. Jensen, på en Hund, af hvem han følte sig truet, Hunden blev ramt i Endetarmen, men døde ikke. Sagen er af Dyreværnsforeningen meldt til Politiet. Af undertegnede er sagen indberettet til Kommandantskabet.“ Historien melder ikke videre, om hverken hunden eller P. Jensens skæbne, men man kan undre sig over, hvor truende en hund, der vender bagdelen mod en, kan være.

Denne episode kan imidlertid med lidt god vilje ses som en del af den øgede vægt, der blev lagt på lejrens forsvar. Alle kommandanter i landet

var således blev et pålagt „etablering af visse permanente anlæg i forbindelse med forsvar af kaserne“. I virkeligheden blev der i højere grad tale om sandsække, der blev placeret efter behov. Dette forsvar var ikke blot beregnet på egentlig „krigstilstand“, men i ligeså høj grad mod kupforsøg.⁹⁸ En anden sikkerhedsforanstaltning var en nøje gennemgang af de civile personer, som man overvejede at ansætte i lejren. Herved ønskede man at „udelukke uønskede Elementer for at sikre, at den til den paagældende Stilling bedst egnede Ansøger antages.“ Dette forhindrede både en hr. Petersen og en hr. Jensen i at blive ansat som fyrbødere, da de begge tidligere var straffet for tyveri. Enkefru Madsen, der ønskede at gøre rent i lejren, havde ligeledes et problem, da hun var tidligere DNSAP medlem (det danske nazist-parti) og havde fået udbetalt penge fra Schalburg-korpset. Krigsministeriet strammede yderligere op omkring sikkerheden i februar 1950 ved at bekendtgøre, at fremmede og statsløse borgere ikke måtte ansættes i nogen institution eller virksomhed under Krigsministeriet – med mindre der var blevet givet tilladelse hertil.

Den 1. november 1951 blev Sjællandske Luftværnsregiment (SLVR) oprettet. SLVRs 1. Luftværnsafdeling fik fra den 12. maj 1952 fast station i Avedørelejren. Alt i alt talte 1. afdeling ca. 400 mand, som blev overført fra 1. Feltartilleriregiment. Dette var ikke den eneste afdeling, der fik en tilknytning til lejren. Fra den 11. maj 1954 fik både SLVRs 10. og 13. Luftværnsafdeling delvis til huse i Avedøre, mens hele deres rekruttræning foregik i og ved lejren.⁹⁹

Med udgangen af februar 1956 fik 10. Luftværnsafdeling en bemærkelsesværdig forøgelse, da luftværnsplotterne (det kvindelige personel) med uddannelse i batteritjeneste blev samlet ved afdelingens rekrutbatteri.¹⁰⁰ Ifølge pensioneret oberst Stig Kullmann, der på det tidspunkt var tjeneste-



Øvelse med 40 mm M36 Luftværnsmaskinkanon. Avedøre 1965.

Foto: Historiens Hus Hvidovre

Nedgravning af 40 mm M63 Luftværnsmaskinkanon. Avedøre 1965.

Foto: Historiens Hus Hvidovre





*Mønstring af rekrutter i Avedørelejren 1965.
Foto: Historiens Hus Hvidovre.*

*Soldater på øvelse ved Avedørelejren 1965.
Foto: Historiens Hus Hvidovre.*



gørende i Avedørelejren, havde dette en yderst positiv effekt på de værnepligtige mandlige soldater. Opgaver, der tidligere var blevet udført under højlydte eder og forbandelser, blev nu udført eksemplarisk og uden nogen form for klager.

I 1950'erne frygtede man konstant, at den Kolde Krig skulle blive varm. Beredskabet var skærpet, og da kaptajnløjtnant Stig Kullmann i 1954 blev chef for et 90 mm batteri i Avedørelejren, var det kun halvdelen af mandskabet, der måtte få nattegn (dvs. at halvdelen af soldaterne altid skulle være tilstede). Selve batteriet var gravet ned bag selve lejren, hvor mandskabet ligeledes var indkvarteret i telte. Til at skjule batteriet for nysgerrige øjne besluttede man sig for at camouflere det som en bondegård. Kaptajnløjtnant Kullmann sendte derfor sine soldater med en lastvogn ind til København for at skaffe bygningsmaterialer til projektet. Dette medførte en større ballade, da arbejderen på en af de byggepladser, som soldaterne besøgte, klagede til fagforeningen over, at soldaterne underminerede civile vognmænds arbejde. Sagen blev kørt op på højeste plan, da fagforeningen officielt klagede til forsvarsministeriet. Herefter indskærpede ministeriet overfor regimentschefen, at dette ikke var hensigtsmæssigt. Regimentschefen gav derefter Kullmann en reprimande. Imens var det lykkedes soldaterne at organisere tømmer fra en gammel villa i Randersgade til „bondegårdens“ bærende konstruktion. På Østerbrogades kaserne fik man betrækket fra nogle gamle madrasser. Dette stof malede man vinduer og bindingsværk på og anvendte til facaden på bondegården. Batteriets soldater anskaffede sig også en ged som maskot, der kunne gå og græsse ved siden af bondegården. Til at indstille kanonerne sigte bagved lejren anvendte man skorstenene på Bergsøes fabrikker, som man kunne se i horisonten. Kanten af den venstre skorsten, som man anvendte til at kalibrere efter, blev døbt Bodil Kjer, da



Stig Kullmann og hans mænd var ikke de første, der kom på ideen om at camouflere deres kanon som en bondegård. Her ses en camoufleret Haubitza fra 6. Artilleri-afdeling i Avedøre i 1926. Foto: Historiens Hus Hvidovre

hun var bofælle med Svend Bergsøe. Da Kullmanns batteri blev hjemsendt i 1955 blev det nyindkaldte batteri placeret i voldterrænet i stedet for bag ved lejren.

Det strenge beredskab, der havde været i 1954 og 1955 blev yderligere øget i november 1956, hvor Sovjetunionen invaderede Ungarn. Herefter lå Avedørelejren i såkaldt halvt beredskab, dvs. kun halvdelen af mandskabet måtte forlade kaserne og al orlov og nattegn var indraget.¹⁰¹ Ib Arne Christoffersen, der på dette tidspunkt var tjenstgørende i Avedørelejren, husker hvordan soldaterne blev kaldt sammen på alarmpladsen, hvor „obersten forklarede, at vi kunde forvente 3. Verdenskrig.“¹⁰² Luftværnsartilleriet i Avedørelejren blev efterfølgende mobiliseret, og de fire luftværnsbatterier blev opstillet rundt om København. Der var et på Avedøre Holme, et på Kløvermarken på Amager, et på kaserne i Hellerup samt et på voldene ved Husum. Hvert batteri bestod af 4 x 90 mm luftværnskanoner samt 2 radarer. Ib Arne Christoffersens batteri var stationeret på Avedøre Holme, hvor det var indkvarteret i det gamle fæstningsan-

Soldater på øvelse med luftværnsmaskinkanon på Vestvolden, Avedøre 1965.

Foto: Historiens Hus Hvidovre.





*Parade i Avedørelejren 1966.
Foto: Historiens Hus Hvidovre.*

læg. Dette batteris besætning var sandsynligvis de sidste soldater, der beboede denne del af Københavns gamle befæstning. Her ventede de på russerne – der heldigvis aldrig kom!

Livet i Avedørelejren bestod naturligvis i mere end at vente på et russisk angreb. I begyndelsen af 1950'erne fandt en magtkamp sted mellem en af battericheferne og lejrkommandanten. Uenigheden skyldtes, at kommandanten hvert efterår ustandselig satte soldaterne til at feje de nedfaldne blade fra træerne op. Efter batterichefens overbevisning var soldaterne i lejren for at blive uddannede til soldater – og ikke for at feje blade. Konflikten kulminerede et efterår, hvor batterichefen en dag sendte sine soldater op i alle lejrens træer for at pille bladene af dem. Dermed behøvede de ikke at spille mere tid i løbet af efteråret på dette.¹⁰³

Blandt de ting, som soldaterne også skulle lære, var det at marchere. Ifølge oberst Stig Kullmann var det ikke altid soldaterne udviste det store talent for denne disciplin. Derfor medbragte han en grammofon samt en antal plader med marchmusik, som han anvendte til at få soldaterne til at gå i takt.

Soldaterne havde naturligvis også et socialt liv, om end hæren nødvendigvis måtte lægge nogle dæmpere på det. Således blev det indskærpet overfor de menige soldater, at de ikke måtte tage civile personer med op på Vestvolden, og vagten i lejren ej heller måtte føre samtaler med civile personer. I retningslinier for vagten i Avedørelejren lød det, at „Dette maa læres Mandskabet, at Skildvagterne er alt for vigtige Personer til, at de kan optræde som Sludrehoveder, rent bortset fra at det strider mod Bestemmelserne [...]“. Hæren ønskede imidlertid heller ikke, at soldaterne skulle gå til af kedsomhed. Derfor indførte man såkaldte velfærdsoffice-rer, hvis job det var at gøre soldaternes kaserneliv bedre. Velfærdsarbejdet medførte bl.a., at man i 1954 opstillede radioer på samlingsstuerne. Året efter

var det ligeledes muligt for velfærdsofficeren at få Forsvarets Velfærdstjeneste til at komme ud til lejren og vise farvefilm. Om film som „Sol over Sinai“, „Palæstina – Det hellige land“ og „Dodekanesien og Mediteranens lande i Paulus' spor“ har været noget for de unge soldater er et andet spørgsmål. Filmene havde dog en vis relevans for de soldater, der deltog i de fredsbevarende FN missioner. Dette internationale danske engagement var formodentlig årsagen til, at UNEFs chef, generalløjtnant P. S. Gyani, aflagde Avedørelejren et besøg den 11. december 1961. Begivenheden blev markeret med en stor parade i lejren.¹⁰⁴

Den 2. maj året efter blev 10. Luftværnsafdeling nedlagt i forbindelse med NIKE raketsystemets overførsel til flyvevåbnet.¹⁰⁵

I 1960'erne havde man indført talsmænd for soldaterne i hæren, hvilket medførte øgede krav fra de værnepligtiges side. I 1968 afholdtes der for nogle af disse talsmænd et møde på Middelgrundsfortet. Før selve mødet havde to talsmænd fra Avedørelejren gjort opmærksom på, at de ville tage indkvarteringsforholdene i lejren op på mødet, da de fandt dem uacceptable. Ude på Middelgrundsfortet oplevede de to artillerister imidlertid matrosernes forhold, hvorefter de undlod at klage over deres egne. Kostforplejningen var der imidlertid allerede på et tidligere tidspunkt blevet klaget over, da man følte, at der var for lidt variation i kosten. Forholdene var dog klart bedre end tidligere, og de blev endnu bedre med tiden. I 1979 lavede Hvidovre Avis ligefrem en artikel (25. april) med overskriften „Kæft, trit og sulevælling, hører fortiden til“. Heraf fremgik det, at der i lejrens cafeteria nu rådede „selvbestemmelsens demokratiske princip“, hvor hver mand betalte for sig selv. Cafeteriet havde åbent i 5 intervaller mellem kl. 6.20 og kl. 17.15, hvor der blev udbudt „et righoldigt udvalg i mad og drikke til yderst favorable priser.“ Således kostede en „morgen-complet“ 6,35

Fritidsliv i Avedørelejren. Soldaterne slapper af med et spil billard, 1965.

Foto: Historiens Hus Hvidovre.





*Rengøring i en af
belægningsbygningerne.
Avedørelejren 1965.
Foto: Historiens Hus
Hvidovre*

kr., mens en middag og á la carte retter kostede 17-18 kr. På en hverdag tilberedte køkkenpersonalets 9 mænd og kvinder mad til ca. 150 personer.

Mens de værnepligtige ofte følte, de havde det for hårdt, var der nogle af deres overordnede, der modsat mente, at de var for nærtagende. En regimentschef betroede således Stig Kullmann, at der var for mange møder blandt soldaterne, dvs. dem der gik til lægen mandag, onsdag og fredag.

Indtil 1969 var hele 1. Luftværnsafdeling samlet i Avedørelejren. Den 7. maj dette år blev 1. batteri udskilt, og stationeret i Værløselejren. Senere på året ændrede forholdene sig endnu mere. Den 1. november 1970 blev hele Sjællandske Luftværnsregiment – og dermed både 1. og 13. Luftværnsafdeling – tilbageført til Kronens Artilleriregiment på Sjælsmark kaserne, hvilket de oprindeligt var blevet udskilt fra. I forbindelse med denne sammenlægning blev det besluttet, at Avedørelejren skulle nedlægges pr. 1. nov. 1970. Det viste sig imidlertid umuligt at gennemføre denne plan. Årsagen var, at det var ugørligt at flytte både 1. og 13. Luftværnsafdeling til Sjælsmark kaserne indenfor den givne tidsramme. 1. Luftværnsafdeling blev hurtigt flyttet til Sjælsmark, mens der skulle foretages nogle bygningsmæssige foranstaltninger, før 13. Luftværnsafdeling kunne følge efter. Den forblev dermed en tid endnu i Avedørelejren. I denne periode fik hæren pladsmæssige problemer. Derfor kom Avedørelejren i første omgang til at huse Hærens Materielkommandos skole frem til 1973, hvor Hærens Materiel- og Færdselsskole overtog Avedørelejren. Den gamle lejr stod dermed ikke længere til at blive nedlagt. Ordren tilbage fra 1969 havde imidlertid den implikation, at den løbende vedligeholdelse af lejren ophørte, og der derfor kun blev foretaget nødtørftige reparationer.

Lejren udbygges

Før 2. Verdenskrig var der blevet bygget to arbejds-skure, et værksted samt et depot i lejren, mens der i årene 1944-45 var anlagt et sprøjtehus, et vandreservoir samt en barak, hvor KFUM havde marketenderi.¹⁰⁶

Efter krigen skete der flere væsentlige tilbygninger og udvidelser af Avedørelejren.¹⁰⁷ Disse forandringer skete primært i løbet af 1950erne. I den oprindelige lejr blev de fire mandskabsbygninger forbundet parvis, så de kom til at udgøre to U-formede bygninger, mens der i forbindelse med lejrens overgang til centralopvarmning blev bygget en varmecentral nord for gymnastikhuset. Det gamle gymnastikhus blev ligeledes suppleret af en ny gymnastiksal med badefaciliteter og et tilstødende idrætsanlæg. Denne nye bygning var placeret mod vest sammen med fire kvartersbygninger for befalingsmænd samt en undervisningsbygning. Mod syd blev der opført en kvarterbygning for officerer, mens der sydvest for selve det indhegnede område blev opført 4 tjenesteboliger.

Den største udvidelse af lejren kom ligeledes udenfor det oprindelige område. Adskilt fra den gamle lejr af en 500 m lang betonvej blev der bygget garage-, depot- og værkstedsanlæg. Denne vej differentierer ikke blot de to dele af lejren rent fysisk, men også stilistisk. Alle nybyggerierne og tilbygninger i den gamle del af Avedørelejren blev så vidt muligt tilpasset de oprindelige bygningers størrelse, tag, murværk og retning.¹⁰⁸ Alle anlæggene nord for betonvejen er derimod grundmuret med udvendige murflader af gule facadesten. I den nordlige del af lejren blev der yderligere opført et ammunitionsmagasin mod vest samt et eksercerhus (der med sin tagkonstruktion adskiller sig fra resten af den nordlige del). Nord for det indhegnede område blev der opført en barak til anvendelse for gasøvelser.

I perioden 1961-63 skete der igen en udvidelse i forbindelse med den i lejren stationerede raket-

I forgrunden et af den nye del af Avedørelejrens tankanlæg samt en servicerampe (th.). I baggrunden en garagebygning.

Foto: Hvidovre Kommunes Tekniske Forvaltning, 1993



afdelings overgang til flyvevåbnet. Dette resulterede i en forøgelse af administrationen, hvilket medførte en tilbygning til kompagniadministrationsbygningen. Dette var imidlertid ikke det eneste sted, hvor det var nødvendigt at udbygge. Til raketterne blev der opført 3 såkaldte „Rodneyhaller“, mens der af hensyn til det øgede antal underofficerer blev foretaget en udbygning af forplejningsbygningen, der kom til at forbinde denne med badeanstalten.

Herefter blev der ikke foretaget væsentlige tilbygninger eller udvidelser. De gamle bygninger var solidt bygget, men vedligeholdelsen var ikke i top. Årsagen til dette var, som tidligere nævnt, at ordren om lejrens nedlæggelse i 1969 medførte, at den løbende vedligeholdelse af Avedørelejren var bortfaldet. Dette resulterede i, at bygningstilstanden langt fra var tilfredsstillende. Kommandantskabet påpegede således i 1989 overfor Østre Byggeadministration, at der var et „arbejds miljø mæssigt efterslæb på bygningsområdet“. Specielt bygning 29 (den vestlige af de to gamle mandskabsbygninger) var i dårlig stand. I midten af 1980'erne blev den lukket pga. manglende hovedstandsættelse. Kommandantskabet fremhævede, at „trapper, gange, belægningsstuerne samt toiletterne [...] [er] i en forfatning, der ikke uden renovering, evt. delvis, muliggør en rimelig sømmelig indkvartering af befalingsmandselever uden at denne giver anledning til berettiget kritik.“ I 1989 havde man behov for at udvide antallet af sengepladser, hvorfor man påbegyndte en istandsættelse af bygning 29. Her var behovet for renovation imidlertid af et sådan omfang, at man i første omgang løb tør for penge.¹⁰⁹

Efterhånden skete der en del ændringer og indskrænkninger i lejrens omliggende arealer. Skydebaneterrænet blev anvendt frem til 1962, hvor skydeøvelserne blev forlagt til Amager. I 1967 blev området afstået til en række planlagte fabriksan-



*Soldater foran skole-
værkstedbygningen, der
oprindeligt blev opført
som garage.*

*Foto: Hvidovre
Kommunes Tekniske
Forvaltning, 1993*

læg på Avedøre Holme.¹¹⁰ I 1966 blev forvaltningen af Vestenceinten og de tilstødende områder fra Vestmotorvejen til Køge Bugt overdraget til Kommandantskabet i Avedørelejren fra Hærens Tekniske Korps. En del af dette areal blev hurtigt afhændet igen, da der fra 1971 skete omfattende afståelser. Paradisgården blev solgt til Glostrup Kommune, arealerne syd for Køgebugtbanen blev overdraget til Boligministeriet, mens området omkring Avedøre Tværvej i 1977 blev overdraget til Hvidovre Kommune.¹¹¹ Årsagen til, at nogle dele af områderne blev solgt til Glostrup og andre overdraget til Hvidovre Kommune var, at Avedøre, som et led den store kommunalreform, skiftede fra at være en del af Glostrup Kommune til at høre under Hvidovre Kommune i 1974.

Hærens Materiel- og Færdselsskole

Lejrkommandant oberstløjtnant K.-A. Knudsen med sin stab foran administrationsbygningen.

Foto: Historiens Hus Hvidovre



Hærens Materiel- og Færdselsskole (HMFS) blev oprettet den 15. februar 1973 ved en sammenlægning af Hærens Materielkommandos skole og Hærens Færdselsskole, som et led i en administrativ rationalisering.¹¹²

Skolens rolle var at uddanne hærens teknikere af alle lavere grader (ingeniører fik deres uddannelse på Forsvarsakademiet) samt at uddanne personer fra alle værn og politibetjente til kørelærere, køredommere og til bilinspektion. Undervisningen omfattede således alt fra „vedligeholdelse af al hærens forskelligartede materiel fra underbukser til gyrosystemet i kampvognen og skydedatamater for artilleriet“ over uddannelsen af instruktører til alle hærens mange forskellige køretøjer. Lejrens kommandant i 1977, oberst Jørgen Gerstoft, udtalte: „Jeg anser Avedørelejren for Danmarks bygningsmæssigt bedste kaserne [...] Den uddannelse, vi foretager her er lidt af en balancegang. De må kunne forstå, at disse mennesker skal kunne udøve deres håndværk under meget barske forhold. Det foregår ikke på et værksted i gængs forstand, og der må hårde øvelser og virkelig hård træning til. Man skal være mere end hårdhudet for at kunne stå for presset under en eventuel krigssituation. I givne tilfælde må mandskabet rykke ud til defekte eller sønderskudte vogne og kunne reparere og udskifte dele på dele på stedet [...] – Derfor kræver vi disciplin, hårdhudethed og tolererer ikke afvigere under nogen form. Blødsødenhed har vi ikke plads til.“¹¹³

At tonen ikke altid var så hård, som oberstens udtalelse antyder, kan ses af en avisartikel fra året efter (Hvidovre Avis 16. marts 1978). Her fremgår det, at „om morgenen hilses der med honnør, mens man resten af dagen ikke er underlagt nogen form for hilsepligt. Samtidig er man frit stillet, om man vil gå med eller uden hovedbeklædning. De værnepligtige, skolens elever og befalingsmænd betragter Avedøre-lejren som et lille hygge-



ligt tjenestested [...] Lejrens størrelse er ganske givet årsagen til den gode tone, der hersker på stedet, hvor næsten alle kender alle.“ Den eneste reelle utilfredshed, som der blandt de værnepligtige blev givet udtryk for i 1978 var kvaliteten og omfanget af velfærdstjenesten. Velfærdstjenesten skulle sørge for, at soldaterne havde noget at lave i deres fritid – hvilket specielt var et problem for de soldater, der havde langt hjem.

Garnisonens størrelse faldt gennem årene – om end med nogle udsving. I 1975 var antallet på ca. 350, i starten af 1980erne var det på knapt 200, mens det hen mod slutningen af Avedørelejrens kasernetid var nede på lidt over 100 personer. Eleverne deltog her i skolens mange forskellige kurser, heriblandt de ca. fire 6 måneders sergentkurser, der blev afviklet om året.¹¹⁴

Artillerimagasinet blev opført i 1912 til opbevaring af artilleriets køretøjer. Allerede i 1919 blev overetagen indrettet til boliger, mens underetagen senere blev anvendt som depoter. Dette charmerede billede fra 1993 viser, at beslutningen vedrørende lejrens nedlæggelse tilbage i 1969 havde konsekvenser for vedligeholdelsesstandarder.

Foto: Hvidovre Kommunes Tekniske Forvaltning



Udsigten fra administrationsbygningen over alarmpladsen 1993. På pladsen ses to af de i alt 7 såkaldte kvindekanoner. Kanonerne blev i slutningen af 1800-tallet indkøbt for midler, som var blevet indsamlet af landets kvinder til Danmarks forsvar. Kanonerne befinder sig i dag på Tøjhusmuseet, men der arbejdes på at få en af dem tilbage til lejren. Skråt bagved gymnastikhuset ses skorstenen på varmecentralen, som i dag er revet ned.

Foto: Hvidovre Kommunes Tekniske Forvaltning

HMFS var ikke den eneste beboer af Avedørelejren. Lejren blev ligeledes anvendt af Forsvarets Bedriftsundhedscenter for Sjælland og Bornholm og hjemmeværnet, der her havde et distrikt og tre kompagnier med tilhørende kontor-, undervisnings- og depotlokaler på lejrens område (i den tidligere underofficersmesse).

Placeringen af Hærens Materiel og Færdsels-skole i Avedøre i 1973 var ikke hævet over diskussion, og dermed var lejrens eksistens stadig usikker. Dette skyldtes både politikere og forsvaret. Forsvarsminister Orla Møller udtalte i 1975, at han så positivt på et udspil fra Hjørring Kommune om, at placere skolen i Hjørring. Forsvarsministeriet oplyste samtidigt, „at man er indstillet på før eller senere at rømme Avedørelejren [...]“,¹¹⁵ dog havde man hidtil ment, at der ville gå op til ti år.

Avedørelejren blev dog ikke i denne omgang rømmet, og i 1976 flyttede man i stedet dele af de funktioner, som Hærens Materiel- og Færdsels-skole havde på Svanemøllens kaserne, til Avedøre. Her havde man ikke en køregård, hvorfor man stadig måtte anvende køregården på Svanemøllens Kaserne. Den løsning var på ingen måde ideel, da det betød en del transport mellem kaserne og lejren. Yderligere var Svanemøllens køreanlæg af en utilstrækkelig størrelse.

Tilflytningen til Avedørelejren betød stadig ikke, at dens eksistens var sikret. Lejrens fremtid blev drøftet flere gange internt i forsvaret i slutningen af 1970erne og begyndelsen af 1980erne. Årsagerne hertil var flere. For det første udgjorde skolen en (for) lille enhed, og i tiden op til forsvarsforliget i 1981 forekom det derfor naturligt at diskutere evt. rationaliseringer. For det andet ønskede Hærens Materielkommando (HMAK) skolen placeret i dens nærhed i Nordjylland. En anden mulig placering var Nordsjælland.¹¹⁶ En sådan flytning kæmpede HMFS imod med næb og klør. Som et led i denne kamp beskrev HMFS Avedørelejren

på følgende måde: „Der er allerede [...] gjort opmærksom på lejrens kvaliteter, som skolen generelt anser for meget store. Der skal især påpeges det ret store og udmærkede område med undervisningsværksteder samt på lejrens fortræffelige og centrale beliggenhed med henblik på uddannelse i kørsel. Lejren er ikke fuldt udnyttet, hvilket skolen ved flere lejligheder har henledt opmærksomheden på. Dette er stedse gjort i den hensigt, at skolen umiddelbart må anse det for beklageligt at opgive den formentligt bedste kaserne i København, og at man derfor i stedet måske burde overveje at opgive andre mindre lokaliteter i København og flytte virksomheder derfra til Avedørelejren.“ Yderligere påpegede skolen, at en evt. sammenlægning kun ville medføre små besparelser, mens der ville være store udgifter ved selve sammenlægningen, samt at Motorskolen nødvendigvis måtte samarbejde med institutioner som Justitsministeriet, Politiskolen, Rådet for større Færdselssikkerhed og Statens Bilinspektion, der alle lå i København. Hærens daværende flytteplaner blev yderligere kompliceret af, at Justitsministeriet krævede, at kørelærerne blev uddannet nær en af landets tre største byer – København, Århus og Odense. I 1979 meddelte Forsvarsministeriet Hvidovre Kommune, at man i ca. 10 år frem i tiden ville bruge Avedørelejren. Samme år blev der i Avedørelejren afholdt et møde om lejrens fremtid. Her kom man ikke frem til nogen endelige beslutninger, men man fastslog, at en flytning ikke kunne finde sted tidligere end 1985-86. Hermed havde lejren fået et vist pusterum, men intet lå fast og diskussionen fortsatte.

I 1985 fremsatte Danmarks kommunistiske parti i Hvidovre flere forslag til lejrens anvendelse. Partiet var af den opfattelse, at „Avedørelejren i Hvidovre har nu stået tom i adskillige år. Militæret kan åbenbart ikke finde ud af, hvornår de skal forlade området, der har indkvarteringsmuligheder

for over 1000 personer.“¹¹⁷ På denne baggrund mente kommunisterne, at området på længere sigt skulle anvendes til rekreative formål for borgerne i Hvidovre kommune, herunder ungdomsboliger, „gør-det-selv“ værksteder, vandrehjem, historisk forsøgscenter, skolehjem m.m.. Indtil militæret havde forladt området, kunne man med fordel anvende al den overskydende plads til politiske flygtninge. Dette forslag udløste en vred reaktion fra Avedørelejrens presseofficer, major A. Schelde, der kaldte det for et vanvittigt kommunistisk postulat, at Avedørelejren var tom, eller at den lå foran nedlæggelse. Denne udmelding underbyggede majoren ved at henvise til, at der p.t. var 250 faste arbejdspladser i Avedørelejren og 100 forskellige kurser med ca. 1.200 elever på årsbasis.¹¹⁸

I 1986 fastslog Forsvarskommandoen overfor Miljøministeriet, at man planlagde at bibeholde lejren. Denne holdning skal dog ses i lyset af den forestående fredning af Vestvolden og en erstatning til forsvaret. Avedørelejren og krudtmagasinerne i Vestvolden blev værdimæssigt opgivet til et sted mellem 200-300 mill. kr. Forsvarets Bygningstjeneste skrev samtidig til Hvidovre Kommune omkring et evt. mageskifte, at lejrens fremtid var „så uafklaret, at der på nuværende tidspunkt ikke kan konstateres noget akut behov for anlæg af en ny adgangsvej til lejren.“¹¹⁹

I 1991 fik lejren et påbud om at omstille varmforsyningen til fjernvarme. Dette omfattende projekt til ca. 17 mio. kr. blev dog med Energistyrelsens velsignelse sat i bero. Årsagen hertil var lejrens usikre fremtid.¹²⁰



*Luftfoto af Avedørelejren
fra begyndelsen af
1990'erne.
Foto: Luftfotografen*

Forsvarsforliget 1992

Med forsvarsforliget i 1992 stod det klart, at Hærens Materiel- og Færdsskole skulle forlægges til et andet sted, og at Avedørelejren skulle nedlægges som militært område. I sin tid havde man flyttet soldaterne ud af byen og placeret dem „ud[e] paa Landet“¹²¹ ved Avedøre, men stadigvæk så tæt på København, at de kunne forsvare landets hovedstad. Dette behov eksisterede ikke længere, og der var derfor ikke nogen årsag til, at der skulle være soldater omkring København. Nedlæggelsen af Avedørelejren fulgte dermed kun den generelle tendens med at flytte kaserne væk fra hovedstaden. Beslutningen var dog ikke populær hos personalet i lejren, hvor der var en almindelig bitterhed over, at man lukkede en god arbejdsplads.¹²²

Lukningen af lejren havde store personlige konsekvenser for dets personel, og der var i perioden lige efter beslutningen en stor afgang af personel, hvilket i høj grad skyldtes, at folk ville bevare deres bopæl. Avedørelejrens sidste kommandant, oberstløjtnant K.-A. Knudsen, udtalte til Hvidovre Avis (1. januar 1996): „Vi støttede ansøgnin-

gerne om forflyttelse, fordi personellet selv er vigtigt. Men undervisningen skulle også gå videre, så vi fik tilkommanderet folk. Det giver selvfølgelig problemer, men det kan ikke være anderledes.“

Afviklingen af den gamle kaserne skete ikke øjeblikkeligt. Forsvaret nedsatte en arbejdsgruppe, der inden 31. dec. 1993 skulle komme med forslag til lejrens fremtid. Allerede i juli 1993 bad Forsvarets Bygningstjeneste imidlertid Hvidovre Kommune om at udarbejde en lokalplan for området. Bygningstjenesten foreslog selv en bebyggelsesprocent på 50 % (på daværende tidspunkt var bebyggelsesprocenten 21 %), hvor 65 % af det bebyggede areal burde anvendes til erhverv (herunder serviceerhverv), 25 % til boliger samt 10 % til kultur. Dette forslag faldt dog ikke i god jord hos Hvidovre Kommune, der fandt at det lagde for meget vægt på erhverv, for lidt på kultur og at den høje bebyggelsesprocent ville hæve prisen. Til gengæld var der enighed imellem Forsvarets Bygningstjeneste og Hvidovre Kommune om at nedsætte en følgegruppe.¹²³ Avedørelejrens fremtid var dermed stadig ikke afklaret.

Et hav af muligheder

Det skortede ikke på bejlere og forslag. Blandt de interesserede var Direktoratet for Udlændinge, da landets asylcentre stod med en akut mangel på pladser. Derfor planlagde man fra direktoratets side at omdanne Avedørelejren til landets største asylcenter med op mod 2.000 sengepladser.¹²⁴ Hvidovre Kommune viste ligeledes stor interesse for kaserne. I Jyllandsposten d. 17. nov. 1992 udtalte kommunaldirektør Per Byrge Sørensen, at kommunen overvejede at bruge bygningerne til uddannelses- og fritidsformål, mens arealer omkring kunne anvendes til en golfbane.¹²⁵ Disse ønsker blev konkretiseret i marts 1993, da kommunen udgav en rapport om lejrens fremtidige anvendelse.¹²⁶ Her blev samtlige de muligheder, som kommunen så for Avedørelejren, opsummeret. Disse ønsker indbefattede bl.a. boliger, erhverv, kunstner/kunsthåndværksteder, kunstmuseum, Vestegnens museum, Vestvoldens museum, naturskole, dyrehold, idrætshøjskole, beskæftigelsesprojekter, forlystelsespark, økologisk forsøgscenter, uddannelse, offentlige institutioner samt en golfklub. Rent økonomisk fastslog Økonomisk Forvaltning, at en ren kommunal overtagelse ikke ville koste under 46 mill. kr.

Hvidovre Kommunes interesse i Avedørelejren skyldtes ikke blot de positive muligheder, som kommunen så i lejren, men i ligeså høj grad den frygt man havde for de negative konsekvenser, andre „løsninger“ kunne have. Det var således ikke i kommunens interesse at få placeret et nyt asylcenter klods op og ned af Avedøre Stationsby. Denne plan blev derfor afvist af et enigt byråd. Et andet incitament for kommunen var frygten for en tom kaserne, der kunne udvikle sig til et nyt Christiania.¹²⁷

Angsten for en flygtningelejr må imidlertid være blev dæmpet, da medlem af Forsvarets arbejdsgruppe og kommandant for lejren, K.-A. Knudsen i august 1993 udtalte, at „Lejren er slet ikke



Kort over Hvidovre Kommune

ansborg og den antimilitaristiske radikale tradition, at bibeholde Avedørelejren som en kaserne.¹²⁹ For det andet var han af den overbevisning, at en overtagelse af lejren ville medføre kommunes økonomiske ruin. Jacobsens kamp kulminerede i maj 1995, da han foreslog en folkeafstemning, der bl.a. skulle afklare, hvorvidt kommunen skulle købe Avedørelejren.

Kommunens forestillinger om en golfbane på Avedøresletten var hurtigt blevet vanskeliggjort, da Vestvolden og de tilstødende områder blev fredet i 1993. Fredningen blev anket, og kommunen og ikke mindst Hvidovre Golfklub fortsatte dermed deres kamp for en golfbane i indædt strid med Danmarks Naturfredningsforening og Skov- og Naturstyrelsen. I maj 1994 blev fredningen af Vestvolden, dog med visse ændringer, slået fast af Naturklagenævnet. Afgørelsen var dog kun midlertidig, hvilket betød at kampen om Avedøresletten fortsatte. Med tiden forekommer det dog i stigende grad urealistisk, at projektet bliver gennemført.

Fra kommunes borgere indløb der også en lang række forslag til Avedørelejrens fremtid. Nogle ønskede at bevare lejren, som den var, og omtalte i denne forbindelse Folketingets beslutning i lidet flatterende gloser, mens andre ønskede enten et LEGO-land i Avedørelejren, en idrætshøjskole, en rideskole, en Falck-station eller en folkeskole. Yderligere fremførte politimesteren et ønske om at få samlet politigården i Avedørelejren.

Fra flere sider var der ideer fremme om et museum i lejren. Amsborgmester i Københavns Amt, Vibeke Storm Rasmussen, tilstræbte et „avanceret, moderne bymuseum“¹³⁰ i Avedøre, mens andre igen ønskede et Vestvoldsmuseum.

anvendelig som flygtningelejr“.¹²⁸ Denne udmelding mindskede dog på ingen måde kommunes interesse, da denne samtidigt begyndte at udforme en lokalplan for området. Det var dog ikke samtlige af kommunes politikere, der så Avedørelejren som en mulighed for Hvidovre og dens borgere. Den radikale Robert Jacobsen kæmpede en hård kamp mod, at kommunen erhvervede lejren. Dette var der to årsager til. For det første ønskede Jacobsen, i strid med både de radikale på Christi-

Arbejdsgruppens rapport

Lejrkommandant K.-A. Knudsen viser borgmester Britta Christensen og amtsborgmester Vibeke Storm Rasmussen rundt i Avedørelejren. 1995.

Foto: Hvidovre Avis

Den 18. januar 1994 blev arbejdsgruppens rapport fremlagt. Dennes konklusion var, at Avedørelejren af økonomiske og uddannelsesmæssige årsager skulle nedlægges, og Hærens Materiel- og Færdsskole skulle lægges sammen med Hærens Træn- og Militærpolitiskole i Aalborg under det nye navn Hærens Logistiskole. Forsvarsminister Hans Hækkerup udtalte, at han umiddelbart var forsigtigt positiv over for ideen om kasernelukninger. Han stødte mod massiv modstand på dette spørgsmål – både i sit eget parti, CD, Venstre, de Konservative og Kristeligt Folkeparti. De var alle skeptiske overfor, hvilke økonomiske fordele der ville være ved en sådan rationalisering.¹³¹ Det eneste parti der entydigt støttede planerne var de Radikale.

Modviljen gjaldt især salget af Randers kaserner, som specielt politikere, der var valgt i dette område, kæmpede indædt imod. I februar blev for-



ligspartierne enige om at udskyde planerne for Randers, mens flytningen af Hærens Materiel- og Færdselsskole skulle gennemføres. Den 19. april 1994 udsendte Forsvarsministeriet en pressemeddelelse, hvori Forsvarsministeren udtalte følgende: „Sammenlægningen og salget af Avedørelejren forventes at vare i ca. 1½ år og give en årlig nettobesparelse på 9 mill. fra lønninger og drift. Der skal investeres et engangsbeløb på 45 mill. kr. i ombygninger af Ålborg Kaserne og til personel-flytning. Udgifter og eventuelle miljøudgifter dækkes ind ved salg af Avedørelejren og – om nødvendigt – ved salg af andre af forsvarrets lediggjorte bygninger.“ Den endelige rømning af Avedørelejren blev her fastsat til den 31. juli 1996.

Rent økonomisk udtalte arbejdsgruppen, at „det forudsættes, at salgsprovenuet baseres på værdien i fri handel“. Forsvaret satte prisen på Avedørelejren til den offentlige vurdering på 46 mill. kr. – et beløb der pudsigt nok var næsten identisk med de udgifter, som Forsvaret ville få ved en flytning af skolen.¹³² Hertil måtte enhver interesseret regne et betydeligt beløb oveni til at istandsætte bygningerne.

Initiativgruppen og Det Byøkologiske Videnscenter

Borgmester Britta Christensen og amtsborgmester Vibeke Storm Rasmussen præsenterer deres forslag til Det Byøkologiske Videnscenter i Avedørelejren, august 1995.

Foto: Ole Mik, Hvidovre Avis



Forsvarets økonomiske krav kom ifølge borgmester Britta Christensen bag på hende. Hun håbede imidlertid på, at man kunne dele den økonomiske byrde med amtet. Dette håb byggede på et initiativ fra amtet. Den 13. december 1993 havde den daværende amtsborgmester, Per Kaalund, foreslået nedsættelsen af en fælles initiativgruppe mellem Hvidovre Kommune og Københavns Amt med henblik på Avedørelejrens fremtidige anvendelse. Denne invitation tog Hvidovre Kommune imod ved et kommunalbestyrelsesmøde den 18. januar 1994. Deres erklæring blev den 2. februar fulgt op af amtets undervisnings- og kulturudvalgs tilslutning til indgåelsen i en fælles initiativgruppe. Gruppen blev nedsat den 20. april 1994. De vigtigste punkter i dens kommissorium var bevarelsen af de kulturhistoriske og arkitektoniske værdier i området, skabelsen af nye former for kulturtilbud, kombinationen af æstetisk byggeri og byøkologi samt arbejde for muligheder for, at erhvervsliv og kommune i fællesskab kunne foretage byøkologiske tiltag.¹³³

Dette samarbejde resulterede i første omgang i et ide-katalog – *Delrapport 1*, der blev præsenteret i Avedørelejren i maj 1994. Her inviterede Britta Christensen officielt amtet til at deltage i den fremtidige udformning af lejren – en opgave som kommunen på daværende tidspunkt ikke selv mente, den kunne bære økonomisk.

Katalogets ideer for selve den gamle lejr var yderst varierede. Overordnet var planen at lave et Vestvoldsmuseum samt boligbyggeri af en mere eksperimenterende art i lejren. Rapporten indeholdt dog et væld af andre ideer både fra politikere, embedsmænd og borgere. Disse ideer omfattede bl.a. en politistation, kunstnerværksteder, mindre erhvervsvirksomheder, naturskole, idrætshøjskole, Lego-land og økologisk forsøgscenter, uddannelsesinstitutioner, egnsteater, ældre- og handicapboliger,

færdselslegeplads, rideskole, dyregård, koloniha-
ver, musikteater og skydebane.

I august måned 1994 udkom *Delrapport 2 – Om bygninger og anlæg*. Dette var en nærmere redegørelse for Avedørelejren som en kulturhistorisk, arkitektonisk og miljømæssig enhed. Denne rapport gav dermed politikere, embedsmænd, erhvervsliv og andre interesserede et godt arbejds-
materiale til, hvordan lejrens fremtid kunne ud-
formes med respekt for fortiden og det kultur-
miljø, som Avedørelejren udgør.

Den 9. januar 1995 fremlagde initiativgruppen en rapport med titlen: Forslag om den fremtidige anvendelse af Avedørelejren. Gruppen indstillede, at arealet skulle ses som et hele, og, at der skulle tages hensyn til dets placering op ad den grønne kile. Overordnet set burde lejren indrettes efter tre formål – boliger, byøkologi samt kultur og fritid. Disse overordnede koncepter rummede udover 50 – 80 økologiske boliger også ideer som et byøkologisk center, et bymuseum, en designskole, et vandrehjem, en lejrkantone/økologisk spisehus samt et vandværk. Planerne om et byøkologisk center skal ses i lyset af, at et rådgivende udvalg i Miljøministeriet havde anbefalet etableringen af et nationalt byøkologisk center. Initiativgruppen fandt det „realistisk at satse på et byøkologisk center i henhold til Miljøministeriets anbefaling i feb. 1994.“

Som en ramme, for den kommende udformning af disse ideer, var initiativgruppen af den mening, at bebyggelsesprocenten ikke måtte overstige 25 %. Hermed lå gruppens anbefaling langt under de 50 %, som Forsvarets Bygningstjeneste havde foreslået, og kun fire procentpoint over den daværende bebyggelsesprocent. Dette betød, at nybyggeri reelt kun ville kunne realiseres, hvis man samtidigt foretog nedrivninger af ikke bevaringsværdigt byggeri. Højdemæssigt måtte byggeriet ikke overstige 2½-3 etager.



Nogle ønskede, at forsvaret beholdt Avedørelejren. Foto: Hvidovre Avis

Den lokale debat

Enghøjskolen, der lå i nabobebyggelsen Avedøre Stationsby, var i dårlig stand. Det medførte, at der i begyndelsen af 1995 fremkom et forslag fra flere sider om at opføre en ny folkeskole i Avedørelejren. SF mente således, at man kunne læve en økologisk skole på den gamle kaserne. Denne og lignende ideer blev mødt med hård modstand. Specielt de konservative anså planerne som finansielt umulige og socialt uansvarlige (de konservative ønskede at benytte en nedlæggelse af Enghøjskolen til at fremme integrationen af indvandrerbørnene i Avedøre Stationsby).

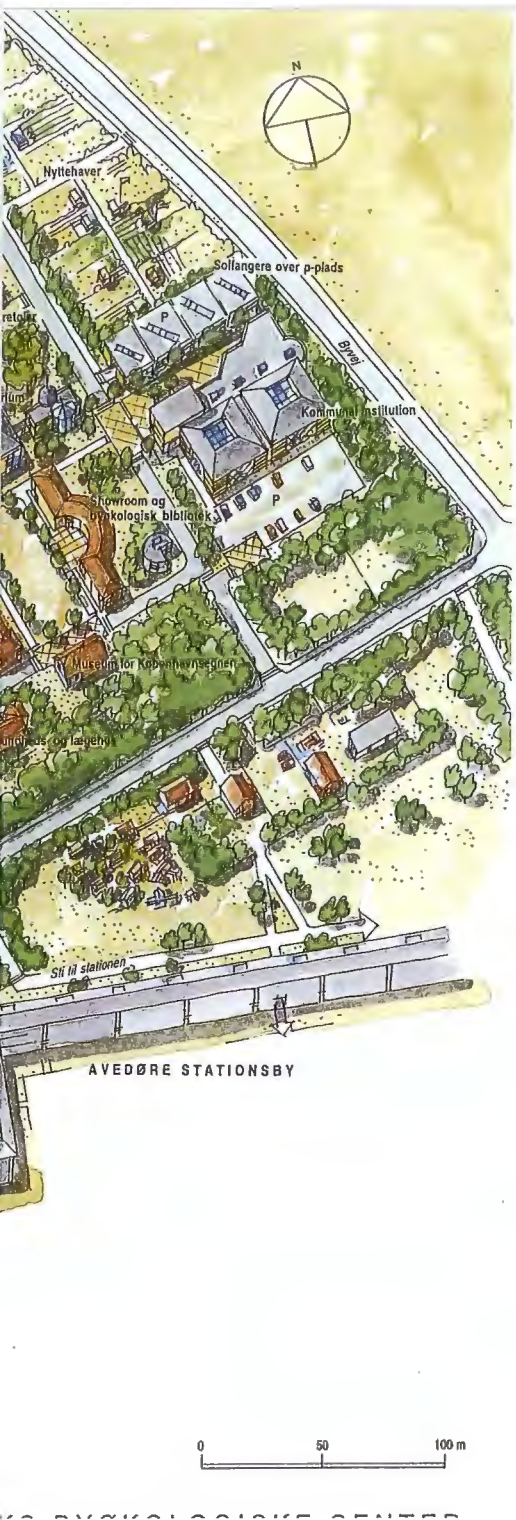
Efterhånden som tiden skred frem, begyndte der at opstå tvivl om, hvorvidt det var økonomisk

realistisk at erhverve lejren. Med de uundgælige udgifter, som løsningen af problemerne omkring Enghøjskolen måtte medføre, begyndte kommunens køb af Avedørelejren at forekomme mere usikkert.¹³⁴ Det hjalp ikke yderligere på situationen, at Københavns Amt ligeledes havde lavvande i kassen.

Den finansielle usikkerhed forhindrede imidlertid ikke kommunen i at påbegynde en forudgående høring om Avedørelejrens fremtid. Denne høring blev efterfulgt af et forslag til et kommuneplantillæg samt et forslag til rammelokalplan. Planer, der derefter blev sendt til offentlig høring.¹³⁵

Det Byøkologiske Videnscenters endeligt





I august 1995 fremlagde amtsborgmesteren et stort ideoplæg om et øko-center i Avedørelejren, der skulle være „et udviklingscenter for byøkologi i samarbejde med erhvervslivet, boligselskaber, forsknings- og uddannelsesinstitutioner, statslige myndigheder og sidst men ikke mindst EU’s miljøagentur.“¹³⁶ Prisen for skabelsen af dette videnscenter ville ifølge amtet og kommunen blive 174 mill. kr.¹³⁷ Dette beløb, der dækkede både over anskaffelse og istandsættelse af lejren, forudsatte, at Forsvaret ville sælge de centrale bygninger i Avedørelejren for blot 2,4 mill. SF gik ind for den overordnede plan, mens bl.a. de konservative anså økonomien i projektet, der bl.a. skulle bygge på private midler, som tvivlsom.

Ved udløbet af miljøministeriets ansøgningsfrist var der i alt indløbet 8 ansøgninger til placeringen af det byøkologiske center – heriblandt både fra Københavns og Århus’ kommuner. Den endelige afgørelse blev truffet i juli 1996, og det blev i sidste ende Århus, med miljøminister Svend Aukenes valgkreds, der løb med det nye center til stor skuffelse for mange i Hvidovre. Planerne om et byøkologisk center i Avedøre blev dog ikke helt opgivet i første omgang, da man var af den overbevisning, at der kunne oprettes et regionalt center i lejren.

Det Byøkologiske Videnscenter i Avedørelejren, som det var udtænkt i 1995. Tegning fra: Danmarks Byøkologiske Center – et ideoplæg fra initiativgruppen 16 august 1995. Københavns Amt

Hærens afsked med Avedørelejren



Hvis man ser nærmere på muren ved lejrens indgang – hvor der tidligere stod et skilderhus – kan man se mange indridsede navne. Her har soldater gennem flere generationer sat deres mærke under de lange vagter. På muren findes både soldaternes egne navne og soldaternumre samt navne på deres kærester, hjemegn eller lignende.

Foto: Anna Riis Lausen, Historiens Hus Hvidovre

Hærens Materiel- og Færdselsskole blev officielt nedlagt søndag den 31. marts 1996, hvorefter den genopstod den 1. april 1996, som en del af Hærens Logistiskole. For at markere denne begivenhed afholdt man fredag den 29. marts kl. 10.00 en afskedsparade i Avedørelejren, hvor både militære og civile personer deltog. Hovedtalen blev holdt af lejrkommandant oberstløjtnant K.-A. Knudsen. Dennes tale var et tilbageblik på både HMFS og Avedørelejrens historie. Om lejren som tjenestested fortalte oberstløjtnant Knudsen, at „Den har for os, der har været så heldige at være tjenstgørende her, været et godt tjenestested, og det er med nogen vemod, at vi skal lukke den nu.“ Avedørelejren som sådan fik følgende ord med på vejen: „Trods mange senere ud- og tilbygninger fremstår AVEDØRELEJREN stadig meget tydelig i sin oprindelige skikkelse på Alarmpladsen med de omkringliggende bygninger. Dette område er, på grund af at så meget oprindelighed er bevaret, af Skov- og Naturstyrelsen blevet erklæret af „Høj Bevaringsværdi“. Det er ikke en fredning, men det giver håb om, at dette smukke kaserneinteriør vil blive bevaret for fremtidige generationer. [...] [Avedørelejren] afleveres [...] til FORSVARETS BYGNINGSTJENESTE, der så vil have ansvaret for





bygninger og arealer til den endelige afhændelse kan finde sted. Det er mit håb, at det vil lykkes under de kommende vilkår under nye ejere at bevare noget af den historiske ånd, der trods alt stadig hviler over denne den sidste aktive del af dette store og imponerende fæstningsbyggeri fra slutningen af forrige århundrede, så også vore efterkommere kan opleve dette skønne område, som det frie og åbne areal det i dag er. Det er mit håb og ønske på denne afslutnings dag.”¹³⁸

HMFS overgang til Hærens Logistikskole betød imidlertid ikke, at hæren forlod Avedørelejren samme dag. Rømningen var planlagt til at foregå over 4 måneder. Undervisningen fortsatte i lejren frem til den 28. juni, hvor det sidste hold sergenter var færdiguddannet. Herefter blev juli måned anvendt til at flytte de sidste ting til Ålborg kaserne, til at rydde op, grovfeje og slå plænerne. Det meste af personalet flyttede med til Nordjylland, da det allerede var deres faste tjenestested. Dette skyldtes, at de kun midlertidig var blevet kommanderet til Avedøre pga. den store afgang i kølvandet på beslutningen om at lukke lejren.¹³⁹

Den 31. juli 1996 kl. 11.00 blev Avedørelejren overdraget til Forsvarets Bygningstjeneste. Ved en lille ceremoni blev der affyret et sidste salutskud i lejren, og oberstløjtnant K.-A. Knudsen afleverede nøglen til porten i Avedørelejren til arkitekt H. C. Jørgensen fra Forsvarets Bygningstjeneste.



Den stille periode

Avedørelejrens gamle øvelsesterræn er rigt på dyreliv. Før 1996 hørte det til lejrkommandantens opgaver at udøve vildtpleje. Efter rømningen af lejren overgik ansvaret til den tidligere kommandant K.- A. Knudsen, der varetog det frem til Hvidovre Kommunes køb i 1999. I dag udøves der ingen vildtpleje i området, hvilket bl.a. har forøget duebestanden.

Foto: K.-A. Knudsen, Historiens Hus Hvidovre

Herefter levede Avedørelejren et forholdsvis stille liv i nogle år. Lejrens varmemester holdt opsyn med lejren assisteret af en vagttjeneste. Dette skete i høj grad for, at Avedørelejren ikke skulle blive et nyt Christiania. Opsynet med vildtet i det nærliggende område tilfaldt lejrens tidligere kommandant, K.-A. Knudsen.

Den eneste aktivitet i lejren i årene frem til 1999 kom fra en lidt uventet side. Filmselskabet Zentropa lejede sig ind i Avedørelejren og satte dermed lidt liv i dens ellers monotone og lidt hensygnende tilværelse (se nedenfor).

Den 18. december 1997 blev det statslige ejendomsselskab Freja oprettet. Under dette offentligt ejede aktieselskab samlede staten alle dens ledige bygninger og arealer, herunder Avedørelejren. Det var dette selskab, der i sidste ende solgte Avedørelejren til Hvidovre Kommune.





*De to „Rodneyhaller“ blev opført i 1963 som et midlertidigt opbevaringssted for raketmateriel. Senere blev de anvendt til motorkøretøjer.
Foto: Hvidovre Kommunes Tekniske Forvaltning*

Hvidovre Kommunes køb af Avedørelejren

Efter at Hvidovre Kommune, Miljø- og Energiministeriet og Københavns Amt i juni 1998 havde afsluttet planlægnings samarbejdet, satte kommunalbestyrelsen i oktober 1998 30 mill. kr. af på budgettet til erhvervelse af dele af Avedørelejren. I perioden 27. oktober til den 11. december 1998 afholdtes der høring om anvendelsen af Avedørelejren,¹⁴⁰ hvorefter der blev udarbejdet en tilstandsrapport for lejren og indledt forhandlinger med Freja. Den 1. maj 1999 overtog Hvidovre Kommune Avedørelejren fra det statslige ejendomsselskab Freja. Købesummen blev imidlertid ikke de anslåede 30 mill. kr., men derimod 60 mill. kr. Dette skyldes, at kommunen købte hele Avedørelejren, og ikke kun dele af den.

Ved vedtagelsen af købet af Avedørelejren i april 1999 var der blevet afsat 3 mill. kr. til rensning af de forurenede jordområder i lejren, som man vidste eksisterede. Disse midler viste sig dog hurtigt ikke at være tilstrækkelige, og 7 måneder senere måtte der gives en tillægsbevilling på 700.000 kr. Hermed antog man, at problemet var løst, men

geotekniske prøveboringer i den nordvestlige del af lejren viste i marts 2001 en olieforurening, der i alt dækkede 1.500 m². Denne forurening havde spredt sig ind under de i potentielt bevaringsværdige „Rodney-haller“, og kommunen valgte derfor at nedrive hallerne for derefter at genopføre dem efter endt oprensning. Herefter gik man klogelig alle eksisterende luftfotos igennem for herved at sikre sig, at der ikke fandtes yderligere forurening på området. Fundet af olieforureningen kostede yderligere 2.475.000 kr. Disse penge blev taget fra de penge, der var kommet ind ved frasalg i lejren. Hertil skal tilføjes, at man i købskontrakten med det statslige ejendomsselskab Freja havde sikret sig, at udgifter udover 4 mill. kr. til rensning ville blive delt ligeligt i porten med Freja.

Hele forureningsproblematikken bør dog ses i lyset af de dommedagsprofetier, som der lød i perioden omkring købet af Avedørelejren. Kritikerne frygtede at både oprydningen og istandsættelsen ville løbe op i store to cifrede millionbeløb. Denne frygt viste sig i sidste ende ubegrundet.

Avedørelejren i dag

I dag er Avedørelejren ved at blive omformet fra dets oprindelige funktion – forsvaret af hovedstaden og landet – til en aktiv ny bydel. Her er ved at opstå en vifte af institutioner, uddannelser, kreative virksomheder og boliger.

Den 18. maj 1999 vedtog kommunalbestyrelsen at udarbejde et kommuneplantillæg og en lokalplan for Avedørelejren. Grundlaget for den kommende plan var en tværministeriel/ amtslig/kommunal arbejdsgruppe om „Denne grønne Kile øst for Vestvolden og om den fremtidige anvendelse af Avedørelejren“.

De nye vejnavne blev valgt med udgangspunkt i lejrens oprindelige funktion.

Foto: Anna Riis Lavsén, Historiens Hus Hvidovre



Den 18. maj 1999 vedtog kommunalbestyrelsen at udarbejde et kommuneplantillæg og en lokalplan for Avedørelejren. Grundlaget for den kommende plan var en tværministeriel/ amtslig/kommunal arbejdsgruppe om „Denne grønne Kile øst for Vestvolden og om den fremtidige anvendelse af Avedørelejren“. Dennes holdning var: „at området anvendes til byformål, at arealer nord og vest for den indhegnede del af lejren fortsat friholdes for byggeri som en del af Den grønne Kile, at de bevaringsværdige bygninger skal danne grundstammen i det samlede byggeri- og nybyggeri, at nybyggeri skal vise nytænkning på miljø- og energiområdet [...] lokalområdet kan anvendes til boligformål, lokalcenterformål, kulturelle formål [...] [og] offentlige formål [...]“¹⁴¹ På dette grundlag opstillede man følgende retningslinier, som lokalplanen skulle tage udgangspunkt i. Disse var en udbygning af filmbyen, cirkusbyen, tv-medie uddannelser, arbejdsværksteder, lokalhistorisk arkiv, vandrehjem/motel, restaurant/cafe, bowlingbaner, naturbørnehave, andelsboliger/ejerboliger, foreningshus, biograf, veteranbilmuseum, teater-, film-, kulisser- og kostumedepot samt ønsket om at bevare boldbanen.¹⁴² Nogle af disse projekter, såsom filmbyen og cirkusbyen, var enten allerede realiseret eller havde en historie, der gik flere år tilbage (se nedenfor).

Retningslinierne blev omsat til en helhedsplan, der lå færdig 7. juni 1999. Denne plan kom i offentlig høring i perioden 13. okt. til 8. dec. 1999, hvorefter den nye lokalplan lå klar i begyndelsen af år 2000. Denne fulgte i hovedtræk de oprindelige retningslinier. I den nye lokalplan var byggeprocenten sat til 30 %, hvilket var en stigning i forhold til de 25 %, som den fælles amtslige/kommunale initiativgruppe havde foreslået i 1995. Denne nye procentfastsættelse gav mulighed for i alt 25.780 m² nybyggeri i området.

I skrivende stund er følgende institutioner, boliger og erhverv flyttet ind eller er ved at flytte ind i den gamle Avedørelejr.



Kulisserne i Filmbyen til Nimbus Films „Dear Wendy“ (januar 2004).

Foto: Anna Riis Lavsén, Historiens Hus Hvidovre

Danmarks Hollywood

Allerede før Hvidovre Kommunes overtagelse af Avedørelejren var kommunen involveret i etableringen af et filmeventyr i den gamle militærlejr.¹⁴³ Efter Zentropas planer om at etablere en filmby i Sydhavnen gik i vasken i sommeren 1997, tog borgmesteren kontakt til Peter Aalbæk Jensen og Zentropa, der hurtigt blev interesseret i den gamle kaserne. I første omgang lejede man sig ind i „en lille bid“ på 3.500 m² frem til marts 1999, men Zentropas planer var på sigt at lave Avedørelejren om til en decideret filmby for hele den danske filmbranche – inklusive uddannelsesinstitutioner. Lejren havde således ifølge Aalbæk alt, hvad der skulle til. Det var tæt på København, men havde alligevel store arealer – hvor man om nødvendigt kunne „smide en u-båd“ i tre måneder. Ligeledes var lokaliteten tæt på både motorveje, lufthavnen og den kommende Øresundsbro.

I begyndelsen af 1999 købte Zentropa 5.300 m² af lejren samtidig med, at filmselskabet Nimbus (der bl.a. stod bag filmen „Festen“) rykkede ind

i lejren. I 2000 købte Zentropa resten af den „gule by“ (dvs. den nyere del af Avedøreljren). I dag er der over 20 film- og Tv-selskaber i lejren, hvormed den med rette kan kaldes for „Danmarks Hollywood“. Her er der gode muligheder for at komme „backstage“ og dermed få et indblik i tilblivelsen af film og tv. Kommunen ønsker, at gøre filmbyen endnu større ved at tiltrække film- og medieuddannelser til Avedøreljren. Foreløbig eksisterer „Station Next“, der er de unges filmskole. Her får børn og unge mellem 14-20 år muligheden for at arbejde med filmproduktion under kyndig vejledning fra de professionelle i filmbyen. Station Next er dermed rugekasse for den næste generation af danske filmtalenter. Lejren huser ikke blot filmselskaber, men er også blevet anvendt i forskellige film. Her kan bl.a. nævnes, at auditoriet blev anvendt som undervisningslokalet i *Italiensk for begyndere*.

Filmbyen har paradoksalt nok indtil videre været uden en biograf. Det bliver der sandsynligvis rettet op på, da kommunen i samarbejde med Zentropa og en gruppe frivillige er i gang med at oprette én i det gamle gymnastikhus. Kommunen har stillet lokalerne til rådighed og indrettet dem – med undtagelse af det tekniske udstyr. Dette vil blive stillet til rådighed af Zentropa mod, at de kan bruge lokalerne i dagtimerne. I aften timerne vil de frivillige kunne drive biografen.

Cirkusmuseet

Hvert år låner foreningen DUI leg og virke (Cirkus Regnbuebørn) Cirkusbyens telte i 2 uger. I de 14 dage får en gruppe børn muligheden for at lære om cirkus, samt får muligheden for selv at opsætte en forestilling. Billede er fra Avedørelejren maj 2004.

Foto: Anna Riis Lausen, Historiens Hus Hvidovre

Et andet projekt, man ligeledes fra kommunens side havde lagt fundamentet til, før man havde erhvervet lejren, var „Cirkusbyen“. Allerede i januar 1996 havde Britta Christensen overtalt „Barllys venners Fond“ til at placere Ølund Barllys enorme samling af cirkuseffekter i Hvidovre sammen med Erik Truxas samling af tryllerekvisitter. Det var fra begyndelsen planen, at denne cirkusby skulle placeres i Avedørelejren. I de forskellige planer, som kommunen i de følgende år udarbejdede for Avedørelejren, var der flere forskellige ideer til udformningen og placering af en „cirkusby“ og et cirkusmuseum. Planen var i juni 1996,¹⁴⁴ at bygning 29



(den vestlige af de gamle mandskabsbygninger) skulle være anvendt til dette formål. Forslaget, der efter planen ville have kostet 16.300.000 kr., blev aldrig gennemført.

I dag har cirkusmuseet i stedet til huse i den gamle administrationsbygning ved lejrens hovedindgang, hvor det blev indviet lørdag den 1. september 2001. Udover skiftende udstillinger findes der et aktivitetsrum på museet, hvor børnene har mulighed for at klæde sig ud i cirkuskostumer og optræde i deres egen mini-manege.¹⁴⁵ I den gældende lokalplan for Avedørelejren er der ligeledes åbnet mulighed for opførelsen af et 20 x 20 meter træcirkustelt. Omkostninger ved opførelsen af sådan et telt gør imidlertid, at projektet i dag er skrinlagt. I skrivende stund arbejdes der på et cirkus oplevelsescenter i den gamle smedje støttet af bl.a. Arbejdsmarkedets Feriefond.

Historiens Hus

I 2003 blev den gamle officersmesse omdannet til Historiens Hus Hvidovre. Bygningen er nu centrum for de kulturhistoriske aktiviteter i Hvidovre Kommune.

*Foto: Anna Riis Lavsén,
Historiens Hus Hvidovre*

I den gamle officersmesse åbnede i sommeren 2003 Historiens Hus, der er Hvidovres Lokalhistoriske Arkiv. Her findes samlinger af fotos, kort, lydbånd, arkiver, arkivalier og et væld af bøger og opslagsværker m.m. Derudover er der skiftende udstillinger samt muligheder for foredrag og undervisning.

Historiens Hus er samtidigt centrum for det kulturhistoriske liv i Hvidovre Kommune, da kommunes kulturhistoriske enhed bliver styret herfra. Historien i Gaden indgår sammen med Cirkusmuseet i Kulturhistorisk Enhed, som også varetager Krudtcafeen på Vestvolden, motorprøvestand 8 på Avedøre Flyveplads og Rytterskolen på Hvidovrevej.¹⁴⁶





Den gamle kostforplejning er nu blevet omdannet til restaurant Messen.

Foto: Anna Riis Lausen, Historiens Hus Hvidovre

Messen og Belægningen

Planerne om henholdsvis en restaurant og vandrehjem er blevet realiseret gennem *Messen* og *Belægningen*. Messen er den gamle kostforplejning for de menige soldater, der i dag er lavet om til en moderne restaurant med frokostbuffet samt brunch i weekenden. Messens militære fortid ses tydeligt på de patriotiske vægmalerier, som man har valgt at bibeholde. Vandrehjemmet Belægningen består af i alt tre bygninger, der tidligere bl.a. var anvendt som mandskabsbygninger. Efter endt istandsættelse har de i dag gode faciliteter.¹⁴⁷

Andelsboligerne i de gamle mand-skabsbygninger

Renoveringen af Avedørelejren er sket med stor respekt for lejrens historie og arkitektur. Under den indre ombygning af mandskabsbygningerne var det dog nødvendigt med store ændringer.

Foto: Anna Riis Lavsén, Historiens Hus Hvidovre

Ejendomsselskabet Søtoftgård A/S erhvervede sig de to gamle U-formede belægningsbygninger fra Hvidovre Kommune. Ifølge kontrakten var dette salg dog behæftet med en lang række klausuler. Kommunen havde gennem deres betingelser sikret, at de kommende boliger skulle udbydes som andelsboliger, samt at de blev udformet med den største respekt for det gamle byggeri. Resultatet blev, at de to bygninger fik hver 47 andelsboliger på mellem 42 og 117 m². Andelsboligerne blev bygget i to etaper, hvoraf den sidste stod færdig i sommeren 2002. Undervejs gik selskabet Søtoftgård konkurs. Dette resulterede i en del vanskeligheder for andelshaverne, der til gengæld blev rystet godt samme af strabadserne.¹⁴⁸



Nybyggeriet

*Opførelse af de 52 nye andelslejligheder
i Fægtegården sensommeren 2004.*

*Foto: Anna Riis Lavsén,
Historiens Hus Hvidovre*



I Avedørelejren er det imidlertid ikke kun de gamle bygninger, der blev indrettet til nye formål. Der er ligeledes sket et omfattende nybyggeri, dog med stor respekt for de eksisterende bygningers arkitektur. Heriblandt kan nævnes andelsboligerne i Magasingården og i Fægtegården samt ejerboligerne på Gammel Byvej.

Et andet nybyggeri er Tinsoldaten. Denne daginstitution, der er opkaldt efter H. C. Andersens eventyr, skulle oprindeligt have været placeret i en af de gamle bygninger. Omkostningerne herved blev imidlertid for høje, hvorfor man i stedet valgte at bygge en helt ny institution med respekt for den gamle stil. I dag er der 20 vuggestue- og 35 børnehavebørn i Tinsoldaten.¹⁴⁹

Avedørelejren har i sin over hundredårige historie huset både infanteri, fæstningsartilleri, feltartilleri, luftværnsartilleri, Hærens Materiel- og Færdselskole, hjemmeværnet samt tyske besættelsestropper. Der er sket mange ombygninger, tilbygninger og udvidelser, men grundstammen har altid været den samme. Efter Hvidovre Kommunes køb af den gamle kaserne har Avedørelejren gennemgået endnu en forvandling. De gamle huse har ændret funktion, samtidig med at nye skyder op. Alligevel har lejren bevaret sit særlige præg med de fritliggende bygninger i en åben park. Lejren opstod som en følge af behovet for at forsvare København. Dette behov eksisterer ikke længere. Avedørelejrens placering gør imidlertid, at tilknytningen til København aldrig vil forsvinde. I dag er den blevet en lille landsby i en forstadskommune til hovedstaden og fremtræder som et af Hvidovre Kommunes bevaringsværdige kulturmiljøer.

Oversigt over Avedørelejren

Vej	Byggeår	Tidligere anvendelse
-----	---------	-------------------------

Hovedporten

(Avedøre Tværvej 10)

Nr. 1	1912	Vagtbygning med arrest
Nr. 2	1912	Portnerbolig
Nr. 3	1952/1953	Kvarterbygning 1
Nr. 6	1912	Bataljons- administrations Bygning

Alarmpladsen

Nr. 2	1912	Kostforplejnings- bygningen
Nr. 3	1912	Officersmessen
Nr. 4	1912	Kompagni- administrations bygning 1
Nr. 5	1912	Kompagni- administrations bygning 2
Nr. 6a	1912	Gymnastikhuset
Nr. 6b	1952	Varmecentral

Østre Messegade

Nr. 2	1912	Infirmeriet
Nr. 3	1912	Badeanstalten
Nr. 4	1912	Underofficersmessen
Nr. 5	1912	Smedje og Staldbygning
Nr. 6	2003	-
Nr. 7a-c	2003	-
Nr. 9a-c	2003	-



Østre Messegade 3

Vestre Kvartergade

Nr. 2-18	1913/1952	Belægningsbygning 1 og 2
Nr. 5	1953/1954	Auditorium
Nr. 20	1954	Kvarterbygning 4
Nr. 22	1952/1953	Kvarterbygning 3

Østre Kvartergade

Nr. 1-17	1913/1952	Belægningsbygning 3 og 4
Nr. 6a-c	200?	-
Nr. 19-25	2004	-



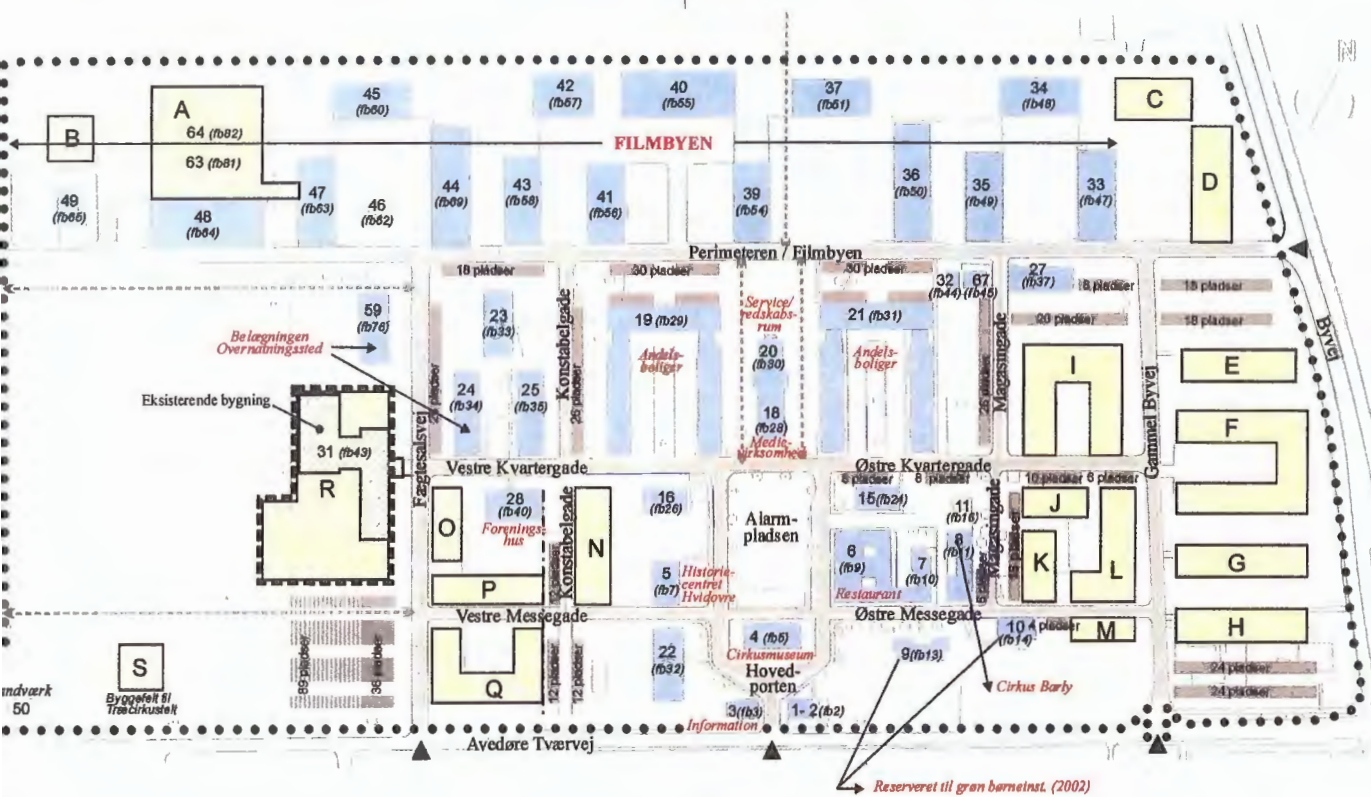
Alarmpladsen 6A-6B

*Magasingade 3,
Sprøjtehus og Vognport*



Vej	Byggeår	Tidligere anvendelse			
Fægtesalsvej					
Nr. 7-9	1954	Gymnastiksal/ badeanstalt/ Fægtesal	Nr. 26	1952	Skoleværkstedbygning
Nr. 11	1959	Kvarterbygning 5	Nr. 28	1952	Garagebygning 2
Fægtegården	2005		Nr. 30	1952	Depot- og garage- bygning
Konstabelgade			Nr. 32	1952	Eksercerhuset
Nr. 4	2004/5	-	Nr. 34	1952/1953	Ammunitionsmagasin
Nr. 6	2004/5	-	Magasingade		
Nr. 11	1952/1953	Kvarterbygning 2	Nr. 3	1912	Sprøjtehus/Vognport
Filmbyen			Nr. 10a-f	1914	Artillerimagasin
Nr. 6	1951	Depotbygning 1	Gammel Byvej		
Nr. 8	1951	Depotbygning 2	Nr. 3a-f	2003?	-
Nr. 10	1951	Undervisnings- bygning 1	Nr. 6	2004/5	-
Nr. 12	1951	Undervisnings- bygning 2	Nr. 8	2004/5	-
Nr. 14	1951	Depotbygning 3	Nr. 10	2004/5	-
Nr. 16	1951	Garagebygning 1			
Nr. 18	1951	Afdelingsværksted			
Nr. 20	1951	Undervisnings- bygning 3			
Nr. 22	1952	Undervisnings- bygning 4			
Nr. 24	1952	Undervisnings- bygning 5			

Bygge- & Plantegning for Avedørelejren anno 2003.
Tegning: Hvidovre Kommune Teknisk Forvaltning



- Grænse for Lokalplan 430
- Vejadgange
- Sti - principiel placering
- BBR (Forsvarets Byggn. Tjeneste)
- Parkering/reserveparkering
- Overordnede veje
- Øvrige veje
- Byggefelter ifølge Lokalplan 430
- Eksisterende bygninger

Avedørelejren

Bibliografi

- Avedørelejren – Delrapport om fremtidig anvendelse. Hvidovre Kommune. Teknisk Forvaltning marts 1993
- Avedørelejren. Delrapport 1: Om fremtidig anvendelse. Revideret udgave fra april 1994. Hvidovre Rådhus trykkeri 1994
- Avedørelejren. Delrapport 2: Om bygninger og anlæg. Hvidovre Rådhus trykkeri august 1994
- Betænkning afgivet af Forsvarskommissionen af 1902 til Regering og Rigsdag, København 1908
- Bjerre, Niels: Kortfattet oversigt over 1. Feltartilleriregiments Historie fra 1917 til 1942. København 1942
- Bjørn, Claus & Due-Nielsen, Carsten: Dansk udenrigspolitisk historie bind 3: Fra helstat til nationalstat. København 2003
- Dansk Artilleri Tidsskrift, 5. heft oktober 1982
- Frantzen, Ole L. & Nielsen, Bjørn A.: Københavns befæstning 1886-1986. København 1986
- Gunner Lind: Military and Absolutism: The Army Officers of Denmark-Norway as a Social Group and Political Factor, 1660-1848; *Scandinavian Journal of History*, vol. 12 1987
- Helme, Jørgen: Fæstninger på afveje. Flyvehistorisk tidsskrift. - 1985, nr. 4
- Klint, Helge: Den danske hær. København 1978
- Knudsen, K.-A. Knudsen: Officerspavillonen, artikel i *Kar-dæskan* oktober 2003
- Københavns Amt, Hvidovre Kommune. Initiativgruppen. Den 9. januar 1995. Forslag om den fremtidige anvendelse af Avedørelejren. 1995
- Lidegaard, Bo: Dansk udenrigspolitisk historie – Overleveren 1914 -1945. København 2003
- Lokalplan 430. Tillæg nr. 3 til kommunalplan 1995-2005. Avedørelejren. Hvidovre Kommune. Teknisk Forvaltning 2000
- Lomholt, Lars: Avedørelejren – en erindringskildring fra tiden omkring 1950. Brev, der findes på Historiens hus (lokalkarket i Hvidovre).
- Luftværns-artilleri-foreningen: Træk af Luftværnsartilleriets Historie. I Projektøren Nr. 10. november 1982
- Lütken, G.: Fæstningsartilleriet. Ved 25-Aarsdagen for Fæstningsartilleriregimentets Oprettelse. København 1920
- Møller, Helge B.: Kaserneetablisement ved Avedøre. Trykt i *Architekten*. Meddelelser fra Akademisk Arkitektforening. København den 10. Maj 1913, 15. Aargang Nr. 32
- Nørby, Søren: Aldrig mere en 9. april! Genopbygningen af Danmarks forsvar 1945-1951. Speciale ved Københavns Universitet 2004
- Projektøren: Træk Af Luftværnsartilleriets Historie Nr. 10, November 1982. Luftværnsartilleri-foreningen 1982
- Rapport om regimentssammenlægninger mv. Rapport fra den af Forsvarsministeren den 4. januar 1993 nedsatte Arbejdsgruppe vedrørende regimentssammenlægninger mv. Forsvarsministeriet december 1993
- Rerup, Lorenz: Danmarks historie bind 6 – Tiden 1864-1914. København 1989
- Rasmussen, Hanne og Rüdiger, Mogens. Trykt i *Mørch, Søren (red.): Danmarks historie bind 8. Tiden efter 1945. København 1990*
- Skaarup, Bi; Dahl, Bjørn Westerbeek & Christensen, Peter Thorning: Guide til Københavns befæstning. København 1998.
- Thinggaard, Kim: Hvidovre rutebiler – med afsnit om pioneren J. P. Pedersen, Greve-ruten og Farum-ruten. Sporvejshistorisk Selskab 1991
- Thomsen, Hans Chr.: Besættelsens veje. Trykt i Poul Sverrild & Hans Chr. Thomsen: 52 historier fra Hvidovre. Hvidovre Kommunes Lokalhistoriske Arkiv 1997
- Ukendt forfatter: Avedørelejren. Manuskript findes på det Kongelige Garnisons Bibliotek. 1921
- Ukendt forfatter: Minder om Paradislejren fra 1898. Fæstningsartilleristen 1943 nr. 12
- Ukendt forfatter (konstabel fra 1902, soldater nr. 300-1902): Soldaterminder 2 x 20 Aar efter. Trykt i Fæstningsartilleristen 1943 nr. 11

Noter

- 1 Lokalplan 430. Tillæg nr. 3 til kommunalplan 1995-2005. Avedørelejren. Hvidovre Kommune. Teknisk Forvaltning 2000
- 2 Dette afsnit bygger på Skaarup, Westerbeek Dahl og Thorning Christiansen: Guide til Københavns befæstning. København 1998.
- 3 Gunner Lind: Military and Absolutism: The Army Officers of Denmark-Norway as a Social Group and Political Factor, 1660-1848; *Scandinavian Journal of History*, vol. 12 1987, s. 221-43
- 4 Efter 1801 skete der imidlertid en udbygning af fæstningen mod søen, der efter englændernes mening gjorde et bombardement fra søsiden for risikabelt. Frantzen Ole L. & Nielsen, Bjørn A.: Københavns befæstning 1886-1986. København 1986. s. 3
- 5 Claus Bjørn & Carsten Due-Nielsen: Dansk udenrigspolitisk historie bind 3. København 2003, s. 345
- 6 Frantzen, s. 20
- 7 Befæstet rum i fæstningsgrav.
- 8 Frantzen, s. 16; s. 20
- 9 Dette afsnit bygger primært på et maskinskrevet skrift „Avedørelejren“ fra 1921
- 10 I Avedørelejren. Delrapport 2: Om bygninger og anlæg. Hvidovre Rådhus trykkeri august 1994 (s. 12) er marchen mellem de to lejre optalt som 15 km. Dette er ikke forkert, da de 15 km dækker afstanden både frem og tilbage. Dette fremgår imidlertid ikke tydeligt.
- 11 Ukendt forfatter: Minder om Paradislejren fra 1898. Fæstningsartilleristen 1943 nr. 12
- 12 Hvidovre Avis den 25. maj 1983
- 13 G. Lütken: Fæstningsartilleriet. Ved 25-aarsdagen for fæstningsartilleriregimentets oprettelse. København 1920, s. 103; Ukendt forfatter: Soldaterminder 2 x 20 Aar efter. Fæstningsartilleristen 1943 nr. 11, s. 3
- 14 Lütken, s. 103
- 15 Ukendt forfatter: Minder om Paradislejren fra 1898
- 16 Ukendt forfatter: Minder om Paradislejren fra 1898
- 17 Avedørelejren, s. 5
- 18 Avedørelejren, s. 5
- 19 Ukendt forfatter: Soldaterminder 2 x 20 Aar efter, s. 4
- 20 Ukendt forfatter: Soldaterminder 2 x 20 Aar efter, s. 3
- 21 Ukendt forfatter: Soldaterminder 2 x 20 Aar efter, s. 4
- 22 Illustreret Tidende, nr. 11 15. dec. 1912
- 23 Betænkning afgiven af Forsvarskommissionen af 1902 til Regering og Rigsdag (København 1908), s. 767-69
- 24 jf. Betænkning afgiven af Forsvarskommissionen af 1902 til Regering og Rigsdag (København 1908), s.768
- 25 „Avedørelejren“. Skrift af Major Poul Gram Jespersen 1982. Findes hos Historiens Hus Hvidovre
- 26 Betænkning afgiven af Forsvarskommissionen af 1902 til Regering og Rigsdag (København 1908), s. 13
- 27 Klint, Helge: Den danske hær. København 1978, s. 20
- 28 I begyndelsen gik den nye lejr ligeledes under betegnelsen „Etablisementet ved Kalvebodstrand“.
- 29 Avedørelejren, s. 6-7
- 30 Bygger på et citat fra den nye Avedørelejrns sidste kommandant Oberstløjtnant K.-A. Knudsen.
- 31 Det følgende afsnit bygger primært på Møller, Helge B.: Kaserne-etablisement ved Avedøre. Trykt i Architekten. Meddelelser fra Akademisk Arkitektforening. København den 10. Maj 1913 15. Aargang Nr. 32
- 32 Lejrns arkitekt, Helge B. Møller, angiver beløbet til 577.000, mens hærens selv opgiver beløbet til 678.997,62 (Rigsarkivet.) Ingeniørkorpset pakke 507). Årsagen til denne forskel skyldes sandsynligvis, at Møller ikke har medregnet alle slags udgifter.
- 33 Rigsarkivet. Ingeniørkorpset, Pakke 505
- 34 Rigsarkivet. Ingeniørkorpset, Pakke 504
- 35 Rigsarkivet, Ingeniørkorpset, Pakke 506
- 36 Rigsarkivet. Ingeniørkorpset pakke 507
- 37 Møller, s. 313
- 38 Hvidovre Avis den 25. april 1979
- 39 Møller, s.316
- 40 Klint, s. 20
- 41 Bo Lidegaard: Dansk udenrigspolitisk historie bind 4, København 2003. København 2003, s. 68
- 42 Klint, s. 17

- 43 Bjerre, Niels: Kortfattet oversigt over 1. Feltartilleriregiments Historie fra 1917 til 1942. København 1942, s. 123-124
- 44 Bjerre, s. 124
- 45 Bjerre, s. 124
- 46 Rigsarkivet. Ingeniørkorpset, Pakke 250
- 47 Rigsarkivet. Ingeniørkorpset, Pakke 434. Magasinet er nedtaget og befinder sig i 2005 i Rødovre
- 48 www.avedoere-selskabet.dk
- 49 Rigsarkivet. Ingeniørkorpset, Pakke 250
- 50 www.avedoere-selskabet.dk
- 51 Rigsarkivet. Hærens Materiel- og Færdselsskole, 1910-96. Pakke V2
- 52 Ernest Andersens arkiv. P8/156. Historiens Hus Hvidovre
- 53 Militære papirer i K.-A. Knudsens Arkiv, Historiens Hus Hvidovre
- 54 Lars Lomholt: Lidt om soldatertilværelsen i Avedørelejren omkring 1950. Brev der findes hos Historiens Hus Hvidovre
- 55 Fortrolige papirer i K.-A. Knudsens Arkiv, Historiens Hus Hvidovre
- 56 Rigsarkivet. Ingeniørkorpset, Pakke 250
- 57 Rigsarkivet. Ingeniørkorpset, ingeniørdirektionens kopibog 1930
- 58 Rigsarkivet. Ingeniørkorpset, Pakke 433
- 59 Rigsarkivet. Ingeniørkorpset, Pakke 431
- 60 Knudsen, K.-A. Knudsen: Officerspavillonen, artikel i *Kardæsk* oktober 2003, s. 3
- 61 Malerierne var udført af Jens Georg Hjalmar Sørensen (1881-1943). Kilde Major Poul Gram Jespersen
- 62 Avedørelejren – Delrapport 2, s. 26-7
- 63 Bjerre, s. 135
- 64 Bjerre, s. 170
- 65 Lomholt, Historiens Hus Hvidovre
- 66 Kim Thinggaard: Hvidovre rutebiler – med afsnit om pioneren J. P. Pedersen, Greve-ruten og Farum-ruten. Sporvejshistorisk Selskab 1991, s. 162
- 67 ikke færdiggjort og uafsendt postkort, der findes i Historiens Hus Hvidovre
- 68 Bjerre, s. 149-152
- 69 Projektøren. Træk af Luftværnsartilleriets historie. 1982, s. 6
- 70 Rigsarkivet. Ingeniørkorpset, Pakke 427
- 71 K.-A. Knudsens arkiv. Fortrolige dokumenter. Historiens Hus Hvidovre
- 72 K.-A. Knudsens arkiv. Fortrolige dokumenter. Historiens Hus Hvidovre
- 73 Rigsarkivet. Ingeniørkorpset. Pakke 431
- 74 Skrivelse fra Kommandantskabet til Generalkommandoen 6/11 1931. Kopi findes i Historiens Hus Hvidovre
- 75 Bjerre, s. 157
- 76 Hvidovre Avis den 4. august 1993
- 77 K.-A. Knudsens arkiv. Fortrolige papirer. Historiens Hus Hvidovre.
- 78 K.-A. Knudsens arkiv. Fortrolige papirer. Historiens Hus Hvidovre.
- 79 På daværende tidspunkt var 1. og 2. artilleriafdeling ligeledes udstationeret i Avedørelejren. Kilde: www.milhist.dk
- 80 Vagtrapporten. K.-A. Knudsens arkiv. Historiens Hus Hvidovre.
- 81 Bjerre, s. 172-3
- 82 Vagtrapporten. K.-A. Knudsens arkiv. Historiens Hus Hvidovre.
- 83 Bjerre, s. 174-5
- 84 Thinggaard, s. 54
- 85 K.-A. Knudsens arkiv. Fortrolige papirer. Historiens Hus Hvidovre.
- 86 Vestvolden. Pleje- og anlægsplan år 2000-2005. Skov- og Naturstyrelsen 1999, s. 91
- 87 Jørgen Helme: Fæstninger på afveje. Flyvehistorisk tidsskrift. - 1985, nr. 4, s. 89; s. 92
- 88 Rigsarkivet. Hærens Materiel- og Færdselsskole, 1910-96, pakke V2
- 89 www.avedoere-selskabet.dk
- 90 Hans Chr. Thomsen: Besættelsens veje. Trykt i Poul Sverrild & Hans Chr. Thomsen: 52 historier fra Hvidovre. Hvidovre Kommunes Lokalhistoriske Arkiv 1997, s. 149
- 91 Hvidovre Avis 19. oktober 1983
- 92 Nørby, Søren: Aldrig mere en 9. april! Genopbygningen af Danmarks forsvar 1945-1951. Speciale ved Københavns Universitet 2004.
- 93 www.milhist.dk/soldiers/soldaterminder
- 94 Følgende bygger på Lars Lomholt: Lidt om soldatertilværelsen i Avedørelejren omkring 1950. Brev der findes i Historiens Hus Hvidovre
- 95 Lomholt, s. 2
- 96 Rasmussen, Hanne og Rüdiger, Mogens. Trykt i Mørch, Søren (red.): Danmarks historie bind 8. Tiden efter 1945. København 1990, s. 67-71
- 97 Samtlige citerede papirer findes i Fortrolige papirer i K.-A. Knudsens arkiv. Historiens Hus Hvidovre
- 98 Indkommen skrivelse 21/3 1951. Fortrolige papirer i K.-A. Knudsens arkiv. Historiens Hus Hvidovre
- 99 Projektøren. Træk af Luftværnsartilleriets historie. 1982, s. 20; s. 22-3, s. 26; s. 27; s. 37
- 100 Dansk Artilleri Tidsskrift, hefte 5 oktober 1982, s. 187
- 101 Brev fra Ib Arne Christoffersen (28. nov. 2004). Findes i Historiens Hus Hvidovre

- 102 E-mail fra Ib Arne Christoffersen. Forefindes i Historiens Hus Hvidovre.
- 103 Interview med pensioneret oberst Stig Kullmann
- 104 Projektøren. Træk af Luftværnets historie. 1982, s. 21; Dansk Artilleri Tidsskrift, 5. hefte oktober 1982, s. 185
- 105 Dansk Artilleri Tidsskrift, 5. hefte oktober 1982, s. 188
- 106 Papirer vedrørende Forsvarets Bygningstjeneste. K.-A. Knudsens arkiv. Historiens Hus Hvidovre
- 107 Dette afsnit bygger på *Avedørelejren – Delrapport 2*, s. 27-8
- 108 De eneste undtagelser fra denne regel var en kontorbygning (der var bygget i eternit) samt den gråpudsede bygning 42. Begge er nu revet ned.
- 109 Avedørelejren og arealer – diverse skrivelser. K.-A. Knudsens arkiv; Arkivmappen i K.-A. Knudsens arkiv. Historiens Hus Hvidovre
- 110 Militære papirer i K.-A. Knudsens Arkiv. Historiens Hus Hvidovre
- 111 Militære papirer i K.-A. Knudsens Arkiv. Historiens Hus Hvidovre
- 112 Dette afsnit bygger på Hærens Materiel og Færdselsskole af J. Jespersen, i HMFS organisation og historie i K.-A. Knudsens arkiv. Historiens Hus Hvidovre
- 113 Hvidovre Avis torsdag den 14. juli 1977
- 114 Vendsyssels Tidende 17. sept. 1975; HMFS organisation og historie, findes i K.-A. Knudsens arkiv. Historiens Hus Hvidovre ; Forsvarsministeriets „Rapport om regimentssammenlægning mv.“ December 1993, s. 47
- 115 Vendsyssels Tidende 17. sept. 1975
- 116 Se bl.a. Avedørelejren med arealer – diverse skrivelser. K.-A. Knudsens arkiv. Historiens Hus Hvidovre; samt arkivmappen i K.-A. Knudsens arkiv. Historiens Hus Hvidovre
- 117 Hvidovre Avis den 30. januar 1985
- 118 Hvidovre Avis den 13. februar 1985
- 119 Arkivmappen i K.-A. Knudsens arkiv. Historiens Hus Hvidovre
- 120 Forsvarsministeriets „Rapport om regimentssammenlægning mv.“ December 1993, s. 47
- 121 Illustreret Tidende nr. 11 15. dec. 1912
- 122 Hvidovre Avis 1. januar 1996
- 123 Avedørelejren. Delrapport 1: Om fremtidig anvendelse. Revideret udgave fra april 1994. Hvidovre Rådhus trykkeri.
- 124 Hvidovre Avis 25. nov. 1992
- 125 Hvidovre Avisen 25. nov. 1992
- 126 Avedørelejren – Delrapport om fremtidig anvendelse. Hvidovre Kommune. Teknisk Forvaltning marts 1993.
- 127 Hvidovre Avis 6. jan. 1993
- 128 Hvidovre Avis 4. aug. 1993; Politiken 27. marts 1996
- 129 Hvidovre Avis 1. sept. 1993.
- 130 B.T. 1. juli 1993
- 131 Jyllands-Posten 13. jan. 1994; Berlingske 14. jan. 1994; Jyllands-Posten 19. jan. 1994; CS-bladet 31. jan. 1994
- 132 Rapport om regimentssammenlægninger mv. Rapport fra den af Forsvarsministeren den 4. januar 1993 nedsatte Arbejdsgruppe vedrørende regimentssammenlægninger mv. Forsvarsministeriet december 1993, s. 10
- 133 Hvidovre Avis 26. jan. 1994; Københavns Amt, Hvidovre Kommune. Initiativgruppen. Den 9. januar 1995. Forslag om den fremtidige anvendelse af Avedørelejren.
- 134 Hvidovre Avis 14. juni 1995
- 135 Hvidovre Kommune informerer. 28. juni 1995
- 136 Hvidovre Avis 23. aug. 1995
- 137 Berlingske 16. maj 1996; Hvidovre Avis 4. juni 1996
- 138 Knudsens papirer i K.-A. Knudsens arkiv. Historiens Hus Hvidovre
- 139 Hvidovre Avis 1. januar 1996
- 140 Lokalplan 430. Tillæg nr. 3 til kommunalplan 1995-2005. Avedørelejren. Hvidovre Kommune. Teknisk Forvaltning 2000, s. 3
- 141 Lokalplan 430. Tillæg nr. 3 til kommunalplan 1995-2005. Avedørelejren. Hvidovre Kommune. Teknisk Forvaltning 2000, s.
- 142 Lokalplan 430. Tillæg nr. 3 til kommunalplan 1995-2005. Avedørelejren. Hvidovre Kommune. Teknisk Forvaltning 2000, s. 4-5
- 143 Dette bygger på Filmguide, nr. 38 marts 1998, s. 54-5; Politiken 6. nov. 1997; Hvidovre Avis 10. feb. 1999; Avedørelejren. Hvidovre Kommune januar 2004.
- 144 Avedørelejren. Forslag til placering af aktiviteter – herunder aktivitetscenteret 'Cirkusbyen i Hvidovre' med Barly og Truxas museer. Hvidovre Kommune juni 1996.
- 145 Avedørelejren. Hvidovre Kommune januar 2004.
- 146 Avedørelejren. Hvidovre Kommune januar 2004.
- 147 Avedørelejren. Hvidovre Kommune 2004
- 148 Politiken, 6. september 2003
- 149 Avedørelejren. Hvidovre Kommune januar 2004.

Avedøreljren er en bydel vest for København profileret af dansk filmindustri – med bl.a. Zentropa og Nimbus Film blandt de større selskaber. Men Avedøreljren er også et kvarter, hvor boliger er indrettet i gamle belægningsbygninger og et kanonmagasin, og her findes kulturhistoriske institutioner, restaurant og meget andet.

Alt det er den nye civile historie, som rækker ind i fremtiden. Bag den ligger en godt hundredårig militær historie om politik, krudt og kanoner og soldatens hverdagsliv.

Lejren ved Avedøre er militær Danmarks-historie, men det er også historien om, hvordan ét af vores gamle militæranlæg er udviklet til en moderne integreret bydel, hvor erhverv, kultur og boliger giver et bud på fremtidens by.

ISBN 87-87936-34-8



Lejren ved Avedøre er skrevet af historikeren, cand. mag. Rasmus Glenthøj, f. 1977.

