



# Danskernes Historie Online

Danske Slægtsforskeres Bibliotek

## Dette værk er downloadet fra Danskernes Historie Online

**Danskernes Historie Online** er Danmarks største digitaliseringsprojekt af litteratur inden for emner som personalhistorie, lokalhistorie og slægtsforskning. Biblioteket hører under den almennyttige forening Danske Slægtsforskere. Vi bevarer vores fælles kulturarv, digitaliserer den og stiller den til rådighed for alle interesserede.

### Støt Danskernes Historie Online - Bliv sponsor

Som sponsor i biblioteket opnår du en række fordele. Læs mere om fordele og sponsorat her: <https://slaegtsbibliotek.dk/sponsorat>

### Ophavsret

Biblioteket indeholder værker både med og uden ophavsret. For værker, som er omfattet af ophavsret, må PDF-filen kun benyttes til personligt brug.

### Links

Slægtsforskeres Bibliotek: <https://slaegtsbibliotek.dk>

Danske Slægtsforskere: <https://slaegt.dk>

# FORTID OG NUTID

TIDSSKRIFT FOR KULTURHISTORIE  
OG LOKALHISTORIE

UDGIVET AF

DANSK HISTORISK FÆLLESFORENING

VED

**J. O. BRO JØRGENSEN**

FORENINGENS SEKRETÆR

UNDER MEDVIRKNING AF

GUNNAR KNUDSEN OG CHR. AXEL JENSEN

---

TIENDE BINDS 3<sup>DI</sup>E HÆFTE

---

FOR 1934<sup>1</sup>

*Næstved  
Gymnasiums  
Bibliotek*

KØBENHAVN

H. HAGERUP'S FORLAG

TRYKT HOS NIELSEN & LYDICHE (AXEL SIMMELKJÆR)

1934

### **Rettelser.**

Side 132 Linie 7 f. n. *ældste* rettes til *næstældste*.

Side 134 Linie 2 f. o. *ældste* rettes til *næstældste*.

Side 134 Linie 4 f. o. 1903 rettes til 1905 (Det ældste historiske Amtssamfund er det for Ribe Amt, stiftet 1902).

## 25 AAR.

Af P. Severinsen.

Nu er *Dansk historisk Fællesforening* lige ved selv at blive Historie. Det er virkelig 25 Aar, siden den blev til. Den har stadig set frem mod nye Opgaver. Nu maa den have Lov til ogsaa et Øjeblik at se tilbage.

Oprindelsen ligger i *Østifternes historisk-topografiske Selskab*. I Sammenhæng med Planer om at udvide Rammerne for sit Tidsskrift og at bane Vejen for en hele Landet omfattende historisk-topografisk Sammenslutning holdt dette Selskab den 16. November 1908 et Møde i København. Blandt de tilstedeværende var Rigsarkivar, Dr. juris V. A. Secher (1851—1918), der gjorde opmærksom paa den tyske Gesamtverein der deutschen Geschichts- und Altertumsvereine, som da snart i 60 Aar havde bestaaet og virket ved Møder og ved Udgivelse af et Korrespondenzblatt. Nu var der hos os opstaaet den ene historiske Amtsförening efter den anden, som havde henstillet til Selskabets Bestyrelse at søge at skabe en lignende Fællesforening for Danmark. Rigsarkivaren pegede paa forskellige Formaal, der kunde støttes, og Opgaver, der kunde løses af en saadan. Blandt dem i Forsamlingen, der støttede Tanken, var Landsarkivar G. Hornemann.

Forsamlingen gav da Bestyrelsen den Opgave at prøve at faa en saadan Fællesforening stiftet. Dette Arbejde udførtes særlig af Selskabets da 65aarige Formand, den bekendte Industrihistoriker *Camillus Nyrop* (1843—1918). Han udarbejdede et Udkast til foreløbige Vedtægter og henvendte sig til forskellige Mænd og Institutioner for at faa »et Møde af en mere privat Karakter her i København til nærmere Drøftelse af Sagen«. Mødet holdtes 27. Marts 1909 i Kunstindustrimuseet, og der var tilstede Repræ-

sentanter for Dansk historisk Forening, Historisk Samfund, Foreningen for jydsk Historie og Topografi, Østifternes historisk-topografiske Selskab, Historisk Samfund for Ribe Amt, Vejle



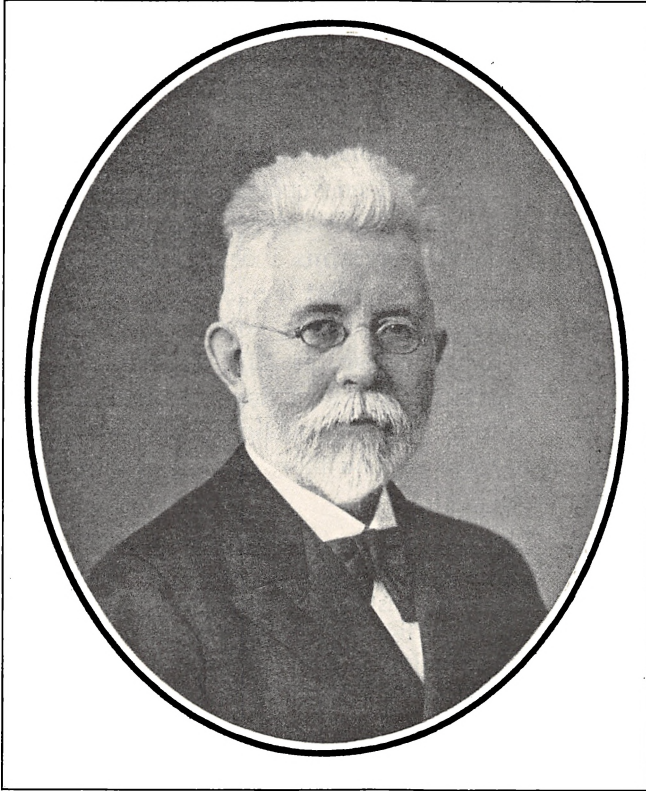
V. A. Secher.

Rigsarkivar, Dr. juris, f. 1851, d. 1918.  
Medstifter af Dansk historisk Fællesforening.

Amts historiske Samfund, Frederiksborg Amts historiske Samfund, Historisk Samfund for Holbæk Amt, Dansk Folkemindesamling, Rigsarkivet og Nationalmuseets anden Afdeling.

Der var enstemmig Tilslutning, og saa blev der nedsat et Udvalg, hvis Navne vi nævner: Dr. phil. *Knud Fabricius*, Oberst *H.*

*W. Harbou*, Professor *C. Nyrop*, Docent Dr. phil. *Axel Olrik*, Rigsarkivar Dr. jur. *V. A. Secher*, Stiftamtmand Kammerherre *G. Stemann* og Professor Dr. *Johs. Steenstrup*. — *C. Nyrop* blev



*Camillus Nyrop.*

Industrihistoriker, f. 1843, d. 1918.

Formand for Dansk historisk Fællesforening 1909—11.

Udvalgets Formand. Der toges nu fat paa at faa Love færdigredigerede. Den Formaaalsparagraf, Foreningen fik og beholdt, blev til gennem et livligt Samarbejde. I Nyrops oprindelige Udkast var væsentlig nævnt Foredragsmøder samt at drøfte og iværksætte Planer for større Undersøgelser og Fællesarbejder.

Kammerherre Stemann fik det fra Ribe-Foreningens Program stammende »Oplivelse af historisk Sans« sat ind. Rigsarkivar Secher fik det hele gjort udførligere og fik fremhævet, at det gjaldt om at bringe en Samvirken i Stand mellem Foreninger og Institutioner og det »paa dansk eller tidligere dansk Omraade«. Og Oberst Harbou fik præciseret de mangeartede Opgaver: historiske, historisk-topografiske, arkæologiske eller folkloristiske.

Saaledes havde man noget at foreslaa. Man fik ogsaa fra ialt 13 Foreninger og 19 Institutioner stillet i Udsigt, at de vilde indmelde sig som Medlemmer i en vordende Forening. Man gjorde Tilløb til at faa det første Møde holdt under offentlige Former. Der var jydsk Udstilling i Aarhus i den Sommer, og Historisk Samfund for Aarhus Stift tilbød at tage Mødet. Det blev dog ikke til noget. Det konstituerende Møde holdtes *19. Oktober 1909* i Det danske Kunstindustrimuseums Bibliotekssal. I denne Forsamling af Repræsentanter for Foreninger og Institutioner stiftedes da Fællesforeningen, og de endelige Love vedtoges.

Vi afskriver § 1, som den nu blev, og som den i alt væsentligt er blevet staaende:

Fællesforeningens Formaal er til Fremme af dansk historisk Forskning og til Oplivelse af historisk Sans at bringe en Samvirken i Stand mellem de Foreninger og Institutioner (Arkiver, Museer, Biblioteker o. l.), der paa dansk eller tidligere dansk Omraade virke i historisk, historisk-topografisk, arkæologisk eller folkloristisk Retning. Kun saadanne Foreninger og Institutioner kunne blive Medlemmer af Foreningen.

Efter disse Love skulde Forsamlingen vælge en Formand og fire andre Medlemmer af et Forretningsudvalg. Vanskeligheden var, at C. Nyrop bestemt vægrede sig ved at være Formand. Han stolede ikke paa sine Kræfter. Det ses, at han i Forvejen havde forsøgt at faa bl. a. Formanden for det ældste Amtssamfund, Stiftamtmand Bardenfleth i Vejle, til at være det, men denne sagde nej. Efter længere Forhandling gav *Nyrop* omsider efter, — men kun for et Aar. Til at være de øvrige Medlemmer valgtes Højskolelærer *Thøger Dissing* (Vejstrup), Dr. phil. *Knud Fabricius* (ved Rigsarkivet), Dr. phil. *M. Mackeprang* (ved Nationalmuseet) og Kammerherre *G. Stemann* (Ribe).

I den Forhandling, der endnu paafulgte paa Mødet, bragtes flere Opgaver paa Tale. Særlig taltes der om Optegnelse af *Stednavne*, hvad Axel Olrik var interesseret i. Rigsarkivar Secher havde mange Ideer, men fremhævede særlig Undersøgelser om dansk *Byggeskik*. Generalmajor Tuxen udtalte et Ønske om, at Dagbøger fra de slesvigske Kriges Tid maatte blive samlede og bearbejdede.

Snarest muligt skulde Foreningen se at komme rigtig i Arbejde for derpaa at holde sit første offentlige Møde. Forretningsudvalget samledes 20. Novbr. hos Formanden, og her valgtes Dr. *Knud Fabricius* til Sekretær. Han havde i Forvejen hjulpet Nyrop i det forberedende Udvalg, saa vor nuværende Formand har været med til at trække Læset fra den første Begyndelse.

Man søgte at klarlægge Opgaverne for sig. Stednavne-Indsamlingen var der allerede et Arbejde i Gang med, som man kunde støtte. Der var Indsamling om Folkeskikke, gamle Agerdyrkningsmetoder o. l. Om Byggeskikkene maatte man se at faa udarbejdet Spørgeskemaer. Dr. Mackeprang og Dr. Fabricius fremførte forskelligt andet: nedrevne Kirker, Arvesølv, Folkedragter, Opbevaring af gamle Privatbreve, som Folk ofte tilintetgør o. s. v. Man var enig om, at Fællesforeningen ikke selv vilde anlægge nogensomhelst Samling, men aflevere alt til Arkiv, Bibliotek, Museum. Men den vilde udgive *tvangfrie Meddelelsheshefter*, og Begyndelsen blev straks i December 1909 gjort med Nr. 1, der redegjorde for, hvad der hidtil var sket, og meddelte Lovene.

Allerede i Maj 1910 kunde man udsende det næste Nummer. Man havde henvendt sig til Fagmænd om de rejste Spørgsmaal og kunde nu trykke en Række Anvisninger. V. A. Secher havde leveret en udførlig »Vejledning til Affattelse af Fortegnelse over et Herregaardsarkiv«. Desuden var der »Undersøgelser af Stednavne« af Axel Olrik. »Folkemaal« af samme. »Bøndergaard« af Chr. Axel Jensen og Jørgen Olrik. »Folkedragter« af samme. »Døbefonte og andet gammelt kirkeligt Stenhuggerværk« af M. Mackeprang.

Samtidig kunde man meddele, at nu skulde det første store offentlige Møde holdes i Juni i Kolding. Man havde først for-



handlet med Viborg og tænkt lidt paa Nyborg. Men det blev aftalt med Kolding, hvor man bl. a. vilde blive Gæst hos det ældste af de historiske Amtssamfund, det for Vejle Amt, der begyndte 1903 efter Tilskyndelse af Ludvig Schrøder i Askov. Atter strandede Planen dog. Tre af Foredragsholderne blev forhindrede, saa man maatte aflyse og trøste sig med, at der i Lovene stod »mindst hvert andet Aar« om disse offentlige Møder. Men man udsendte i September 1910 Nr. 3 af Meddelelserne med en Fortegnelse over samtlige Afhandlinger i de hidtil udkomne Forenings-Tidskrifter, opsat af Foreningens Sekretær.

Endelig 9.—11. Juni 1911 blev det Alvor med *Mødet i Kolding*, der blev den festlige offentlige Manifestation af, at Fællesforeningen var til. Man kunde indbyde dertil med Meddelelser Nr. 4, der indeholdt en fyldig »Anvisning til at drive historisk-topografiske Studier« af S. Nygård. Der findes i den bl. a. en udmærket Oversigt over Landsarkivernes Bestanddele.

Mødet blev festligt. Den gamle Formand ledede Repræsentantmødet, hvis Dagsorden ikke var stor, men som blev meget indholdsrigt. Først vedtoges en Forretningsorden for Fællesforeningens Forretningsudvalg. Desværre maatte det konstateres, at det kneb med at faa spredt »Meddelelserne«, saa at de kom til at gøre Gavn og sætte Folk i Gang. Der drøftedes forskellige Muligheder. Og saa rejste Kæmner *Brandorff* Spørgsmaalet om Raadstuearkivernes uheldige Forfatning. Landsarkivar *Hornemann* vilde have dem afleverede til Landsarkiverne, men *Brandorff* holdt paa, at de skulde blive hos Byerne og tænkte sig Kirketaarnene som Opbevaringssteder. General *Tuxen* fortalte morsomt om sine Erfaringer, bl. a. om en større Stad, hvor han nok fik Lov at komme ind i Arkivet paa Raadhusloftet, men »Karen maatte først ud«. Det var en Barnemorderske, som man ikke havde anden Plads til. *Severinsen* gjorde opmærksom paa, at det var endnu værre med Landkommunernes Arkiver. Et Sted var Arkivet fulgt med det Hus, paa hvis Loft det laa, og brændt af den nye Ejer, efter at han først havde gennemlæst en Del af Papirerne og fundet dem interessante! Endelig samledes man om Formandens Forslag om, at hele Spørgsmaalet om de kom-

munale Arkivers Ordning skulde behandles i et Hefte af Meddelelserne, og Hornemann lovede sin Medhjælp hertil. Tilslidst fremsattes der af Sekretæren Forslag om, at der skulde gives Højskoler Lejlighed til for stærkt nedsat Betaling at faa alle Amtstidsskrifter under eet.

Det offentlige Møde holdtes i den festsmykkede Kirkesal paa Koldinghus. Emnerne fra Stiftelsestiden gik igen. Jørgen Olrik holdt Foredrag om »Vore Bøndergaardes Bygningssskik«, der suppleredes af Chr. Axel Jensen, særlig med Omtale af »Sulehusene«. Rigsarkivar V. A. Secher holdt Foredrag om »Vore Avisers Opbevaring«. Han vilde have Registre udarbejdet og foreslog efter tysk Forbillede at bruge Fængslers og Straffeanstalters Arbejds-kraft dertil. Landsarkivar G. Hornemann talte om »Indretning af Handels- og Industriarkiver«. Mag. (nu Professor) Johs. Brøndum-Nielsen talte om »Betydningen af Indsamling af Stednavne«. Overretssagfører Paul Hennings: »Om Hensigtsmæssigheden af at faa Udnævnelser og Ansættelser genoptagne i Ministerialtidende«. Dette medførte en Resolution af Forsamlingen. Dr. Francis Beckett holdt med Tilknytning til Koldinghus et Foredrag om Renæssancens Kunst i Danmark. Og endelig fortalte Filialbestyrer (ved Ritzaus Bureau i Kolding) P. Eliassen levende og folkeligt om Koldinghus og dets Begivenheder. Han blev, saa længe han levede, en trofast Deltager i vore Repræsentantmøder, altid med nyttige og livfulde Indlæg.

Det kneb at komme igennem det store Program til Afslutningen ved en festlig Fællesspisning. Den følgende Søndag var der Udflugt til Fænø og Skamlingsbanken med Foredrag af M. Mackeprang om Hønborg og Hindsgavl, af Prof. Vilhelm Andersen om vore Nationalsange og af Dr. Marius Kristensen om det andet Møde paa Højskamling 4. Juli 1844.

Den gamle Koldingenser Sigurd Müller havde til Mødet sendt en Sang »Koldinghus«:

Der rugede Dødens Skygge  
en Stund over Slotsbjergtop;  
nu lysner det; vi skal bygge  
af Gruset vor Højborg op.

Der samles i høje Sale  
i Kongens det søndre Hjem  
en Flok, som i Skrift og Tale  
vil bære det gamle frem.

En Flok, som vort bedste Eje  
vil løfte af Glemsels Muld,  
en Flok, som vil Støvet feje  
af Fædres det gode Guld.

Paa Grund af Mødets Udsættelse var *C. Nyrops* ene Aar blevet til tre i Formandsstillingen. Nu vilde han gaa, og Repræsentantmødet i Kolding valgte til ny Formand Professor Dr. *Hans Olrik* (1862—1924), Forstander for Statens Lærerhøjskole. Den øvrige Bestyrelse kom til at bestaa af Dr. Knud Fabricius, Forstander Johs. Fog-Petersen (nu Stiftsprovst i Odense), Landsarkivar G. Hornemann og Sognepræst P. Severinsen.

Professor Olrik gik kun ind paa at være Formand imod et Løfte om, at Sekretæren (Dr. Fabricius) skulde gøre det egentlige Arbejde. Han holdt imidlertid mere, end han lovede, og gjorde et interesseret Arbejde for Foreningen, hvis Møder han repræsentativt ledede.

Straks efter Stiftelsen 1909 havde Foreningen søgt en Støtte paa Finansloven, da Kontingentet alene vanskeligt kunde bære synderlig Virksomhed. Myndighederne vilde dog først se lidt paa det nye Foretagende. Professor Olrik fik Sagen til at glide, saa at vi fra 1914 fik et Statstilskud paa 600 Kr. aarlig, 1920 forhøjet til 1200 Kr., nedsat 1926 til 840 Kr. og siden yderligere nedsat. Det har muliggjort Fællesforeningens senere Udgifterarbejde.

Foreløbig udsendtes der i August 1912 et Nr. 5 af »Meddelelserne« med de fleste Foredrag fra Kolding og med Indbydelse til et Repræsentantmøde i Rigsarkivets Foredragssal i November. Dette Skifte mellem offentlig Møde ude i Landet og kun Repræsentantmøde i København blev omsider til et regelmæssigt Leje.

Men først bød man dog over. Nr. 6 af »Meddelelser« kunde indbyde til et Møde i Sorø 13.—15. Juni 1913. Det bragte tillige endnu en Vejledning, nemlig »Om Personalhistorie« af Eiler Nystrøm.

Den følgende Række er Aalborg 1914, Nyborg 1916, Kalundborg 1920 (den fireaarige Pavse skyldtes Krigen), Haderslev 1922, Kerteminde-Odense 1924, Maribo 1926, Sønderborg 1928, Bornholm 1930, Aarhus 1932, og nu skulde det blive i Kolding 1934.



*Hans Olrik.*

Professor, Dr. phil., f. 1862, d. 1924.

Formand for Dansk historisk Fællesforening 1911—1920.

Paa Mødet i Sorø stillede Sekretæren Forslag om Oprettelse af et *Tidsskrift* for Fællesforeningen, da de tvangfri »Meddelelser« ikke havde vist sig praktiske. Det havde været forhandlet paa Repræsentantmødet 1912 og var endnu i Sorø Genstand for megen Uenighed, men der var Enstemmighed for at overdrage Forret-

ningsudvalget at »tage denne Sag under nærmere Overvejelse«. Resultatet blev Tidsskriftet »*Fortid og Nutid*«, der »forsøgsvis« blev paabegyndt saaledes, at første Hefte kunde foreligge til Mødet i Aalborg 1914. Det skulde jo være noget for sig, som ikke gik andre Tidsskrifter i Vejen, og skulde være vejledende. Navnet havde vi en Del Bryderi med. Det valgte var Formandens Forslag. Da det kom, blev det godt modtaget, og der blev givet Løfter om at virke for Tidsskriftets Spredning gennem Notitser paa Amtstidsskrifternes Omslag eller andetsteds i disse. Disse Løfter bør vist tages op til ny Overvejelse, thi naar man nu ser paa de 10 Bind, vil utvivlsomt enhver betegne dem som indholdsrige og lærerige.

Paa Aarsmødet i Kalundborg 1920 nedlagde Professor Olrik sin Formandsstilling og erstattedes af Professor *Fabricius*. Ved Mødet i Haderslev i 1922 optog man Prof. Olrik som Æresmedlem, hvad han tog imod med Glæde, men allerede i 1924 døde ogsaa han. Samtidig med den nuværende Formand indvalgtes i Bestyrelsen *Chr. Axel Jensen* og *Gunnar Knudsen*, der begge er Medredaktører af »*Fortid og Nutid*«, den første fra 1914.

Arkivar *Hornemann* gik ud 1923, da han faldt for Aldersgrænsen som Arkivar, og erstattedes med hans Efterfølger, Landsarkivar *Holger Hansen*, indtil 1932. Begge var de Foreningens Kasserere og er i denne Bestilling afløst af Arkivar, Dr. *Holger Hjelholt*.

I Sekretærbestillingen fungerede længe Dr. *Fabricius*, ogsaa efter at han 1916 var bleven Professor; men da han tillige blev Regensprovst, frabad han sig 1918 at være Sekretær, men blev siddende i Bestyrelsen. Samtidig trak Johs. Fog-Petersen sig tilbage, og til Sekretær valgtes den unge lovende Arkivmand og Historiker *Thomas B. Bang*, der dog allerede døde i Januar 1920. Efter ham fungerede en Tid Sekretæren i Stednavneudvalget, cand. mag. *Gunnar Knudsen*. I Oktober 1920 supplerede Bestyrelsen sig med *Svend Aakjær*, der skulde overtage Hvervet som Sekretær fra Januar 1921, naar han var færdig med sin Examen. Derefter utraadte *Gunnar Knudsen*. Ved Aarsmødet 1926 afløstes *Aakjær* af Adjunkt *R. L. Balslev*, og da denne trak sig tilbage 1932, valgtes mag. art. *J. Bro Jørgensen*.

Iøvrigt blev Bestyrelsen ved Mødet i Sønderborg 1928 suppleret med Dr. phil. *Marius Kristensen*.

Da der i Novbr. 1927 dannedes en Museumsforening, foretoges der nogle ved Repræsentantmødet 1929 endelig vedtagne Lovforandringer for at sikre Museumsforeningen en bestemt Repræsentation i »Styrelsen«, som det nu kom til at hedde (trykt i »Fortid og Nutid« VIII, 77). I den Anledning indvalgte 1930 Kreds-læge *J. S. Møller* fra Kalundborg.

Ved Mødet i Nyborg 1916 foreslog *P. Eliassen* at oprette et *Instruktionskursus* for Medlemmer af de lokale Redaktioner og Museer, knyttet til Repræsentantmøder i København. Der forsøgte 1918 med en Indbydelse til et saadant, men Krigsaarene var vanskelige. Først i 1919 blev det Alvor, og det blev godt besøgt og lærerigt. Det blev gentaget 1927

Baade med Hensyn til dette specielle Arbejde og i Foreningens øvrige Virksomhed var det af Vigtighed, at Landsarkivar

Hornemann paa Repræsentantmødet i København 1918 foreslog en Organisation i *Sektioner*. Der nedsattes tre saadanne staaende Udvalg: 1) Museumssektionen (Formand Chr. Axel Jensen), 2) Arkivsektionen (Hornemann) og 3) Tidsskriftsektionen (Fabricius). Dette har senere givet Anledning til en gennemgribende Ændring i Fællesforeningens Organisation ved den ovenfor omtalte Optagelse af Museumsforeningen i Fællesforeningen.

Sektionerne, der repræsenterer de tre Hovedgrupper af Foreningens Medlemmer, er siden da jævnlig fremkommet med Indlæg baade paa Aarsmøderne og i Tidsskriftet.



*Thomas Bartholin Bang,*  
f. 1889, d. 1920.  
Sekretær i Dansk historisk  
Fællesforening 1918—20.

Allerede i Sorø 1913 holdt Hornemann Foredrag om *kommunale Arkiver og disses Ordning*, og som Sektionsformand fik han paa Repræsentantmødet 1919 vedtaget Udsendelse af et Cirkulære til Købstadkommunernes Byraad om at lade de nye Byraadsarkiver tiltræde Fællesforeningen, idet Foreningen vilde kunne byde paa Studiekursus i Arkivlære (Henvendelsen trykt i »Fortid og Nutid« III, 120). Først ved hans Efterfølger, Landsarkivar Holger Hansen, kom den egentlige Vejledning, trykt i »Fortid og Nutid« VI, 121. Hornemanns Interesse og Bekymring for *Handelsarkiver og Herregaardsarkiver*, der alle er udsat for Undergang, gav ogsaa Anledning til adskillige Forhandlinger. 1926 i Maribo samlede man sig om et Forslag om at anvende Nyborg Slot som Magasin for Herregaardsarkiver og Kronborg for Handelsarkiver. Fællesforeningen indsendte ogsaa en saadan Henvendelse, og Ministeriet lod nedsætte et Udvalg desangaaende, hvori Formanden fik Sæde som Repræsentant for Fællesforeningen. Spørgsmaalet har dog endnu ikke fundet nogen Afslutning.

Af de andre Sektioner har Tidsskriftsektionen væsentlig beskæftiget sig med praktiske Spørgsmaal vedrørende Amtsarbejderne. Saaledes har den interesseret sig for at indsamle og frugtbargøre oplysende Materiale angaaende disses økonomiske Forhold og virket for Tilvejebringelsen af ensartede Regler for Register o. a. m.

Museumssektionen startede med en Vejledning i Museumsgenstandes Konservering (Fortid og Nutid IV) og har siden bl. a. udarbejdet en Bibliografi til Vejledning for Provinsmuseer (Fortid og Nutid VII). Selv om kun ret faa Provinsmuseer deltog i Fællesforeningens Møder, rejstes der dog gentagne Gange Spørgsmaal af Interesse for Museerne, og dette fik sin store Betydning, da der opstod Planer om en ny Museumssammenslutning helt uden for Fællesforeningens Rammer. Sektionens Eksistens har sikkert i høj Grad bidraget til, at en saadan Splittelse af Kræfterne blev undgaaet, og at »Dansk kulturhistorisk Museumsforening« nu samvirker med Fællesforeningen. For at opnaa dette var det nødvendigt at foretage en Ændring i Lovene. Forslag herom blev stillet paa Sønderborgmødet 1928 og her henviste til et Udvalg,

hvis Lovforslag vedtoges 1929, to Dage før Stiftelsen af den nye Museumsforening, hvis Medlemmer nu ogsaa er Medlemmer af Fællesforeningen, ligesom dens Formand er selvskreven Medlem af dennes Bestyrelse.

Iøvrigt har Møderne stadig rejst nye Spørgsmaal. Vi nævner nogle. I Aalborg 1914 talte Rigsarkivar V. A. Secher om *Opbevaring af Fotografier*. Det var foranlediget ved, at store fotografiske Forretninger havde maattet tilintetgøre mægtige Samlinger af Plader, fordi ingen vilde tage imod dem. Saaledes forgaar til Stadighed et vældigt Materiale af stor historisk Interesse. Der bør skaffes Mulighed for Opbevaring. Der blev nedsat et Udvalg, og V. A. Secher blev ved at følge Sagen med Interesse, ogsaa da han ikke længe efter blev en svag Mand og ikke kunde skrive. Her er noget at gøre endnu.

1923 i København talte Dr. Vilh. Lorenzen om vore *Herregaardes og Præstegaardes Bevarelse*. Dette Spørgsmaal har siden været oppe mange Gange, — hvordan man i det mindste skal bevare et Billedmateriale. Foreningen har herom indsendt Andragende til Undervisningsministeriet.

De efter engelsk og svensk Mønster optagne *Hjemstavnskursus*, som Lektor Regnar Knudsen i Aarhus er den egentlige Ophavsmand til, gav Anledning til, at Fællesforeningen, foruden paa forskellig Maade at støtte dem, forsøgsvis forenede sit Aarsmøde i Kerteminde 1924 med det derværende Hjemstavnskursus. Af praktiske Hensyn er dette Forsøg ikke siden blevet gentaget.

1927 gjorde Søren Alkærsig opmærksom paa, at der er foregaaet en stor *Opdyrkningshistorie* i de tre sidste Menneskealdrer, og den bør behandles, mens det endnu er muligt at oplyse om de jævne Mennesker, som har udført denne Bedrift og gjort Danmark større.

I Aarhus 1932 fremdroges det, at ved de mange Vejanlæg er *Oldtidsminderne* i Fare, saa baade Amtsforeninger og Fællesforeningen maa overveje, hvad der kan gøres, eventuelt om en Lov herom maa betragtes som betimelig. 1933 var Spørgsmaalet atter til Behandling, og det oplystes da, at Nationalmuseet har sluttet sig til Tanken om lovmæssige Fredningsregler i Tilslutning



til den planlagte nye Naturfredningslov. Sagen henstaar endnu uløst.

Paa Repræsentantmødet i København 1929 fremsatte Bestyrelsen Forslag om en Prisopgave, og den fik Bemyndigelse til at anvende indtil 3000 Kr. til Belønning for et eller flere Arbejder af kulturhistorisk Art, samt at uddele indtil 3 Belønninger paa indtil 200 Kr. hver for Afhandlinger, der har været optaget i Amtsaarbøger i det forløbne Aar. For den store Præmie udsattes Opgaven: »Samfærdselsmidlernes Udvikling og Betydning i Danmark i Tiden ca. 1750—1900«. Præmien kom ikke til Udbetaling. Derimod er den mindre Præmie uddelt tre Gange: Første Gang i 1929 til Lærer Albert Thomsen for en Artikel: »Hvad Matrikelbøgerne fortæller« (Svendborg Amts Aarbog 1929), anden Gang i 1931 til Højskoleforstander Povl Hansen for en Artikel om »Lammefjorden, dens Inddæmning og Tørlægning, Opdyrkelse og Bebyggelse« (Fra Holbæk Amt 1930) og endelig i 1933 til Kæmner J. O. Brandorff for en Afhandling »Om Drikkevandet i Kolding i Fortiden« (Vejle Amts Aarbøger 1931).

Da V. A. Secher fremsatte Tanken om en Fællesforening, tænkte han stærkt paa en *vejledende* Virksomhed for dem, der baade har Evne og Vilje til at gøre et Arbejde, men ikke har let ved at finde Sporene. Foreningens Udgiverarbejde har stærkt samlet sig om denne Opgave, og naar man gennemgaar det ene Bind »Meddelelser« og de ni Bind »Fortid og Nutid«, vil man finde, at der er ydet adskilligt i Retning af saadanne Oversigter. Naar 10. Bind er afsluttet, bør der absolut bringes en Fælles-Indholdsfortegnelse, men her anfører vi blot de mest udprægede Afhandlinger af denne Karakter. (»Fortid og Nutid« citeres kun med Bindtal, M betyder »Meddelelser«).

Anvisning til at drive historisk-topografiske Studier (S. Nygård, M. 66; optrykt VII, 1). Om Personalhistorie (E. Nystrøm, M. 129). Om Slægts- og Personforskning (L. Bobé, IX 211). Om Dialektoptegnelser (Brøndum Nielsen, I 77). Bibliografisk Vejledning for historiske Lokalsamlinger (Chr. A. Jensen, VII 113).

Vejledning til Affattelse af Fortegnelse over et Herregaardsarkiv (V. A. Secher, M. 14). Om Opbevaring og Ordning af Købstadarkiver (Holger Hansen, VI 121).

Lensregnskaberne og deres Benyttelse som historisk Kilde (Thomas B. Bang, I 141). Om Amtsregnskaberne som historisk Kilde (C. Christiansen, IV 2). De danske Matrikler og deres Benyttelse ved historiske Undersøgelser (Gunnar Knudsen, II 1). En Oversigt over de topografiske Kort- og Billedsamlinger (Otto Smith, VI 227). Købstædernes Skøde- og Panteprotokoller (Holger Hjelholt, VI 32). Folketællingerne og deres Benyttelse (E. Marquard, III 137). Rejser i Danmark indtil Frederik IV's Død (Carl S. Petersen, I 95). Haandskrifter vedrørende Danmarks Topografi i Nationalmuseets 2. Afd. Bibliothek (Victor Hermansen, V 55). Oversigt over de vigtigste Afdelinger af Krigsministeriets Arkiv og Vejledning m. H. t. Benyttelsen (C. Rockstroh, II 170). Infanteri-Reglementets Stambøger og Justitsprotokoller (H. E. E. Koch, VII 138). Dansk Landsbyhistorie 1844—1600 (IV 147, Svend Aakjær). Jydsk hist-topogr. Litteratur (S. Nygård, I 18). Oversigt over de i Rigsarkivet opbevarede Arkivalier vedrørende Hertugdømmet Slesvig eller Sønderjylland (F. J. West, III 40).

Oversigt over Sjællands Bisparkiv og Stiftsøvrigheds Arkiv (Holger Hansen, V 45), Lollands-Falsters Stiftsarkiv (Holger Hansen, VII 30). Det fynske Bisp- og Stiftsøvrigheds-Arkiv (Hans Knudsen, VI 65). De jydsk Bisparkiver (Hans Knudsen, V 81). Registratur over Kirke-regnskaber fra Sjællands og Maribo Stifter samt Fyens Stift og Als (VIII 81, 279).

Det er langt fra alle de Tanker og Ideer, som Foreningen gennem Aarene har drøftet og behandlet, der har baaret Frugt. Ofte har det set ud, som man marcherede paa Stedet. Men trods Krigsaar og Krisetider har man dog sikkert Lov til at sige, at DHF. ikke har svigtet sit oprindelige Program. Ved Siden af de let paaviselige Resultater — i første Række Tidsskriftet — har dens Virken haft andre Resultater, som ikke lader sig bogføre. Den store Betydning af det personlige Samvær paa Aarsmøderne behøver blot at antydes. Der er banet Veje og knyttet Forbindelser, hvis Virkninger ikke fuldt ud kan vurderes, fordi det vilde føre alt for vidt at efterspore dem i de historiske Amtsforeningers Aarbøger, endsige da i Institutionernes Verden.

Der vil sikkert ikke i overskuelig Fremtid gro Græs paa disse Veje, og var der mer end nok af Opgaver i de første 25 Aar, skal der sikkert vise sig flere i Fremtiden.



## FØROYA LANDS SKJALASAVN.

### FÆRØ LANDS ARKIV.

Af Anton Degn.

Allerede ved den kongelige Enehandels Ophævelse i 1856 gjorde Mangelen af et Lokale til Opbevaring af offentlige Arkiver sig gældende paa Færøerne. Landfogden, i hvis Embedsholig der kun »var to ordentlige Værelser«, havde maattet hjælpe sig med et lille Loftskammer til Kontor. Da der nu tillige skulde sørges for et Opbevaringssted for Handelens Arkiv, og den saakaldte Landskyldbod var bleven overflødig, ved at Jordebogsaftifterne ikke længer skulde betales med Varer men med Penge, blev der efter Ansøgning af Landfogden paa Finansloven bevilget de fornødne Midler til Indretning af en Del af Landskyldboden til »Embedskontorer for Landfogden samt til Opbevaringssted for Landets offentlige Arkiver«.

Arkivrummet, som blev indrettet i 1859, var 11 Alen langt og  $9\frac{1}{4}$  Al. bredt, hvoraf Handelens Arkiv optog  $15\frac{1}{2}$  Al. Reol af

forskellig Højde fra  $2\frac{1}{4}$  til  $3\frac{1}{4}$  Al. Senere afleverede ogsaa Sorenskriveren en Del af sit Embedsarkiv dertil.

I Begyndelsen af 1889 blev Landfogdens og Sorenskriverens Arkiver overflyttede til de da nyopførte Embedsboliger, medens den kgl. Handels Arkiv blev reddet fra Tilintetgørelse, ved at Rigsarkivet i København modtog det til Opbevaring. En stor Del af Sorenskriverarkivet har dog paa Grund af Pladsmangel i en Aarrække ligget opbevaret i et Værelse paa Loftet i den af Færø Amts Sparekasse i 1904 opførte Stenbygning.

Den første Anledning til Oprettelsen af et Arkiv for Færøerne fremkom i 1903, da 15 af Lagtingets Medlemmer stillede Forslag om at gøre Forberedelser til Opførelsen af en ny Lagtingsbygning. Ved Sagens Behandling i Udvalg foreslog man nemlig at indrette Bygningen saaledes, at den tillige kunde rumme Bibliotek og Arkiv. Da man i 1906 vedtog at lade sig nøje med en Udvidelse af den gamle Lagtingsbygning, bortfaldt Forslaget om et Arkiv, hvorved denne Sag blev stillet i Bero indtil 1920, den 10. August, da nuværende Landstingsmand Johs. Patursson henvendte sig til Lagtinget og bad dette foranstalte, at der skaffedes en Bevilling til en Person til at ordne og registrere ældre Dokumenter og Protokoller paa Embedskontorerne, da Arkivvæsenet paa Færøerne i høj Grad trængte til at forbedres. Endvidere foreslog han, at der eventuelt efter Samraad med Bestyrelsen for Amtsbiblioteket og Museet blev fremskaffet Tegning og Overslag til et Arkiv. Udvalget, der behandlede Sagen, fremsatte 31. Avgust Forslag i samme Retning som Paturssons Skrivelse, og den 11. Septbr. vedtoges en med Forslaget overensstemmende Indstilling til Justitsministeriet.

Man kunde maaske spørge, hvad Ordning og Registrering af de færøske Embedsarkiver egentlig vedkom Lagtinget, og hvorfor ikke de færøske ligesaavel som andre Embedskontorers Arkivsager kunde afleveres til København. Det sidste vilde imidlertid forvolde praktiske Vanskeligheder, da det hyppigt hænder, at der f. Eks. i Retssager skal søges tilbage, undertiden langt tilbage i Tiden, og at hente de nødvendige Protokoller hjem fra Køben-

havn, vilde ofte tage saa urimelig lang Tid, at hverken Retten eller Sagsøgerne kunde være tjent dermed.

Lagtingets Henvendelse •bevirkede imidlertid, at der mellem Undervisningsministeriet, Rigsarkivaren og Landsarkivaren i København blev ført Forhandlinger, som førte til, at Undervisningsministeriet bemyndigede Rigsarkivaren til at overdrage Landsarkivar Hornemann Hvervet med at gennemgaa samtlige Embedsarkiver paa Færøerne. I Juli og August 1921 var Landsarkivaren paa Færøerne, hvor han undersøgte Amts-, Landfoged-, Sørenskriver-, Læge- og de gejstlige Arkiver. Sysselmandsarkiverne tillod Tiden ham imidlertid ikke at efterse.

Efter at Lagtinget i 1922 og 1923 forgæves havde fornyet Andragendet fra 1920, ansøgte det i 1925 hos Regeringen om en Bevilling af Statskassen paa indtil 40,000 Kr. til en Bygning, der skulde rumme Bibliotek, Arkiv og Museum, mod at der fra færøsk Side tilvejebragtes en lignende Sum; desuden ansøgte man om at erholde det til Bygningen fornødne Grundareal uden Vederlag. Efter at Undervisningsministeriet i 1927 havde henstillet at udsætte Arbejdet til en i økonomisk Henseende mindre trykket Tid, indsendte Bestyrelsen for Færø Amts Bibliotek Forslag til Lagtinget om et Tilskud paa 20.000 Kr. og Lagtingets Garanti for et Laan paa 30.000 Kr. til Opførelse af Bibliotek, Arkiv og Museum. Til Byggeforetagendet, som ansloges at ville andrage ca. 70.000 Kr., kunde Biblioteket bidrage 12.000 og Museet 8.000 Kr. Udgifterne til Renter og Afdrag vilde man saa afholde af de aarlige Driftsbudgetter. Foruden at den 99 Aar gamle af Træ opførte Biblioteksbygning ikke længer var tidssvarende, havde den i Tidens Løb faaet to farlige Naboer, nemlig i ca. 4 Meters Afstand et mekanisk Værksted og et kort Stykke derfra en Smedie.

Biblioteksbestyrelsens Forslag nød dog ikke Fremme i Lagtinget, og i 1928 fornyede dette sit Forslag fra 1925 og bevilgede 20.000 Kr. af Færø Amts økonomiske Fond, fordelt med 10.000 Kr. paa hvert af de to følgende Aar, under Forudsætning af, at Staten vilde yde samme Beløb.

I 1929 fik man endelig Tilsagn fra Staten om en Bevilling paa

20.000 Kr., fordelt paa to Aar, og samme Aar paabegyndtes Arbejdet paa Bygningen, der blev fuldendt i 1931 og indviet den 3. Maj s. A. Da Bygningen kostede 80.000 Kr., maatte Biblioteket laane de manglende 20.000 Kr. hos Universitetskvæsturen.

Af praktiske Grunde blev i 1932 Forholdet vedrørende Arkivet ordnet saaledes, at de færøske Arkivsager opbevares i en



særlig Arkivafdeling under Biblioteket, saaledes at de til Arkivet nødvendige Udgifter afholdes paa samme Maade som Udgifterne til Biblioteket.

Arkivet, der har faaet 3 Værelser paa 1ste Sal, vil, naar der i førstkommande Finansaar er anskaffet en Reol med 40 m Hylde, foruden et Par mindre Reoler, have 5 Dobbelt- og 8 Enkeltreoler med en Hyldelængde af ialt ca. 350 Meter.

Den 1. Juli 1932 tiltraadte jeg Stillingen som Arkivar, og kort efter afleverede Lagtinget sit Arkiv; indtil nu er ogsaa indkommet Arkiverne fra Amts-, Sørenskriver- (Dommer-) og Land-

foged- (Politimester-)kontorerne. Desuden opbevares her to af Færøernes ældste Handelsarkiver, hvorimod Sysselmændenes og de gejstlige Arkiver endnu ikke er afleverede.

Naar disse og 7 Meter Arkivsager fra Landfogderiet, som midlertidig opbevares paa Landsarkivet i København, er indkomne, vil, saa vidt jeg kan skønne, alle Reoler være saaledes optaget, at der i en ikke fjern Fremtid maa ske en Udvidelse af Arkivlokalerne.

Grund og Udenomsgrundstykke er af Staten vederlagsfrit overladt til Biblioteket.

I det følgende skal gives en skematisk Oversigt over Arkivets Bestand, hvortil dog skal bemærkes, at endnu er langt den største Del af de indkomne Arkivalier kun rent foreløbig ordnede.

#### *Lagtingsarkivet.*

Af dette er afleveret alle Sager fra Lagtingets Genoprettelse i 1852 til 1928.

#### *Amtsarkivet.*

I Tiden fra 1720 til 1816 laa Færøerne først under Islands Stiftsøvrighed, hvor Island og Færøerne havde fælles Amtmand, som indtil 1770 boede i København, og derefter paa Island. Fra 1775 laa Øerne under Sjællands Stiftsøvrighed med Amtmand boende i København; fra 1806 til 1816 bestyredes Amtmandsforretningerne af Kommandant Løbner og Landfoged Hammershaimb, og endelig i 1816 blev Løbner konstitueret Amtmand med Bopæl i Thorshavn.

Der er afleveret:

Kopibøger fra 1720 til 1882.

Ordrebøger fra 1805 til 1880, Journaler fra 1812 til 1891.

Indgaaede Breve (164 Pakker) fra 1720 til 1890.

Sager Jordegodset vedkommende fra 1797.

do. Kirkerne, Fattigvæsenet og Hospitalet vedk. fra 1830.

Skolesager fra 1806, vedr. Thorshavns Latinskole fra 1746.

Valgsager fra 1851.

Forskellige Kommissionssager, herunder ang. Færøernes Tilstand  
1709—10.  
Sager Thorshavns Skanse og Politikorps vedk. fra 1782.

*Landfogedarkivet.*

Fogedprotokoller fra 1817.  
Registreringsprotokoller fra 1862.  
Handelsregistre.  
Indgaaede Breve 1714—1928.  
Journaler 1816—1917.  
Kopibøger 1717—1914.  
Ordrebøger 1856—1930.  
Sporteljournaler fra 1836.  
Fæsteprotokoller fra 1706.  
Husfortegnelser 1721 og 1835.  
Fortegnelser over Havgepartierne paa Færøerne.  
Jordebøger, Matrikelbøger og Inventariebøger fra 1705.  
Lejournals fra 1791.  
Dagbøger for Jordebogskassen fra 1815.  
Jordebogsregnskaber fra 1713.  
Hovedbøger og Kassebøger for Jordebogskassen fra 1817.  
Hovedbøger for Amtsrepartitionsfonden fra 1846.  
Amtsrepartitionsfondsregnskaber fra 1844—45.  
Regnskaber for Ekstraskatten 1768—85.  
Brandtaksationsprotokoller for Thorshavn 1784 og 1856.  
Forhandlingsprotokol for Karantænekommissionen i Thorshavn  
fra 1784.  
Do. for Sundhedskommissionen i Thorshavn fra 1819.  
Kopibøger for Sundhedskommissionen i Thorshavn fra 1819.  
Indkomne Breve til samme.  
Regnskabsprotokoller for Arge- og Færø Amts Hospital fra 1733  
—1892.  
Korrespondancejournaler for Hospitalsinspektionen i Thorshavn  
fra 1832.  
Indkomne Breve vedr. Hospitalet fra 1821.  
Sager vedr. Valgvæsenet fra 1851.



Vedr. Sydstrømø Præstegælds Valgforstanderskab:  
 Kopibøger, Journaler over indk. Breve og Forhandlingsprotokoller fra 1851.  
 Forhandlingsprotokoller for Sydstrømø Valgnævn fra 1851.  
 Regnskabsprotokoller for Sydstrømø Valgnævn fra 1851.  
 Regnskabsprotokoller for Amtsfattiggassen fra 1767.  
 Hovedbog for samme fra 1815.  
 Journaler over Skibe, der har anløbet Thorshavn fra 1859.  
 Baade- og Fartøjsregistre.  
 Thorshavns Skoles Regnskabsprotokoller 1776—95 og 1825—45.

*Sorenskriverarkivet.*

Tingprotokoller:  
 Laugtingsprotokoller 1615—1816.  
 Vaartingsprotokoller 1655—1798.  
 Overretsprotokol for Laugtinget 1754—1815.  
 Justitsprotokoller 1798—1915.  
 Dokumenter til samme.  
 Politiprotokoller 1813—1919.  
 Dokumenter til samme fra 1834.  
 Søretsprotokoller fra 1909.  
 Domprotokoller fra 1850 (inden 1850 findes Dommene i Justits- og Politiprotokollerne).  
 Notarialprotokoller 1784—1914.  
 Skøde- og Panteregistre (Jordfortegnelser) for alle 6 Sysler.  
 Pantebøger 1706—1867.  
 Skifteprotokoller 1701—1860.  
 Dokumenter til samme 1774—1914/15.  
 Gejstlige Skifteprotokoller 1679—1813.  
 Overformynderi-Protokoller fra 1812.  
 Overformynderi-Regnskaber fra 1811.  
 Avktionsprotokoller 1784—1918.  
 Dokumenter til samme fra 1788.  
 Sporteljournaler fra 1820.  
 Kopibøger fra 1833.  
 Journaler fra 1842.

Indkomne Breve fra 1757.  
 Forretningsprotokoller 1818—56.  
 Dokumenter til samme 1790—1856.

*Provstearkivet.*

Den færøske Gejstligheds Mødeprotokol 1669—1803 (er tillige Provsteretsprotokol).  
 Den færøske Gejstligheds Mødeprotokol 1803—1846 (er tillige Provstejournal og Protokol for Præstegaardssyn).  
 Forhandlingsprotokol for det aarlige Olaj Præstemode fra 1833.  
 Færøske Præsteskabs Konventprotokol 1845—1861.  
 Kopibøger fra 1831.  
 Journaler fra 1845.  
 Kirkesynsprotokol fra 1834.  
 Protokol over Ansættelse af Præstekaldenes Indtægter og Udgifter 1861.

*Sydstrømø Præstegælds Arkiv.*

Kirkebøger (Hovedministerialbøger) fra 1757.  
 Kopibøger fra 1839.  
 Journaler fra 1838.  
 Journaler for Sydstrømø Præstegælds Skolesager fra 1852.  
 Skoleregnskabsprotokol 1855—1866.

*Norderøernes Præstegælds Arkiv.*

Kirkebøger (Hovedministerialbøger) fra 1760.

*Østerø Præstegælds Arkiv.*

Kirkebøger (Hovedministerialbøger) fra 1699.

*Nordstrømø Præstegælds Arkiv.*

Kirkebøger (Hovedministerialbøger) fra 1816.

*Vaagø Præstegælds Arkiv.*

Kirkebøger (Hovedministerialbøger) fra 1797.

Den 15. Decbr. 1839 brændte Midvaag Præstegaard »Jensegærde«, hvorved ikke alene tabtes Vaagø Præstegælds men til-

lige Nordstrømø Præstegælds Embedsbøger, idet disse under Vacancen paa Nordstrøm af Pastor Jens Engelsted, der betjente Kaldet, var bragt til Jensegårde til Opbevaring.

*Sandø Præstegælds Arkiv.*

Kirkebøger (Hovedministerialbøger) fra 1719.

*Suderø Præstegælds Arkiv.*

Kirkebøger (Hovedministerialbøger) fra 1745, dog uden Optegnelser for Aarene 1784—1805.

## ARKIVER I PRIVATE VIRKSOMHEDER INDENFOR HAANDVÆRK OG INDUSTRI.

*Af Georg Nørregaard.*

Medens man før i Tiden i Reglen kun ansaa Arkivsager om offentlige Forhold og Aandskultur for værdige til Opbevaring, indser man nu, at det ogsaa kan have sin Berettigelse at gemme skriftlige Vidnesbyrd om det daglige Livs materielle Forhold gennem Tiderne. Dette staar naturligt i Forbindelse med Nutidens materialistiske Livssyn og de sidste Slægtleds stigende Sans for de materielle og økonomiske Forholds Betydning i Menneskelivet.

Museerne har allerede i adskillige Aar haft Sans for at opbevare Ting, der kun tjener til at belyse Hverdagslivet, noget som først Arkæologien har sat rigtig i System. Mundtlige Overleveringer om dagligt Liv er blevet indsamlet af Folkemindeforskere og Etnografer. Anderledes med det skrevne. De offentlige Arkiver er stort set kun forpligtede til at gemme, hvad der angaar Befolkningens Forhold til det offentlige. Jævne Personers indbyrdes Omgang og deres Forhold til Tingene og Naturen omkring dem er blevet overset, og kun naar Individerne har hævet sig op i Kunstens, Videnskabens eller Politikens Rige, har deres Papirer vakt Interesse.

Nu er der imidlertid i de sidste Menneskealdre dukket et Par Videnskaber op, som beskæftiger sig dermed, nemlig Sociologien og den økonomiske Historie. Disse Videnskaber søger Stof, og de hæfter sig med Grund ved Hullerne i de offentlige Arkiver. Naar Stat og Kommune i vore Dage ikke tager sig af en kulturel Sag, bliver den i Reglen forsømt, og Følgen er blevet, at der til at dække Hullet i de offentlige Arkiver i de fleste Lande kun er faa Privatarkiver af Betydning.

Saaledes ogsaa i Danmark. Naar der er bevaret en Del Gods- og Laugsarkiver, som nu efterhaanden inddrages i offentlige Arkiver, skyldes det snarest disse Arkivers halvoffentlige Karakter. Saasnart vi derimod spørger efter rent private Arkiver om Næringsforhold og Hverdagsliv, ja saa er der fra noget ældre Tid kun bevaret, hvad der ved rene Tilfældigheder er havnet mellem de offentlige Papirer.

Hvad angaar Haandværkets og Industriens Arkiver, staar det ikke bedre til. Det er en ren Undtagelse, naar et enkelt industrielt Firma, Jacob Holm og Sønner, har afleveret enkelte Dele af sit Arkiv til det sjællandske Landsarkiv.

Man vil hertil maaske sige, at dansk Industri er jo ikke gammel, og at Haandværksbedrifterne har været saa smaa, at deres nødvendige Regnskab kunde opstilles med Kridt paa Døren. Selv om man tager dette i Betragtning, har en Efterforskning efter Haandværks- og Industriarkiver i Danmark dog kun givet smaa Resultater.

En saadan Efterforskning er for nylig blevet udført i Forbindelse med den Undersøgelse, Institutet for Historie og Samfundsøkonomi foretager af Forholdet mellem Arbejdere og Arbejdsgivere før 1900. Allerede for nogle Aar siden søgte Dr. polit. *Jørgen Pedersen* til sin Disputats om Arbejdslønnen at fremskaffe Lønningsbøger fra før Aar 1900<sup>1)</sup>. Ved en Enquete forespurgte man dengang ca. 250 ældre Firmaer, om de havde saadanne, og om man maatte laane dem. Som Hjælpemiddel ved Udvælgelsen af Firmaerne benyttedes Krak: Danmarks ældste

---

<sup>1)</sup> Se Fortid og Nutid VIII, 1929—30, S. 256.

Forretninger 1915. Kun fra 6 Firmaer lykkedes det ad den Vej at skaffe Lønningsbøger af Værdi. Dog stillede 3 andre Virksomheder en Del Oplysninger til Raadighed, som tydede paa, at de var i Besiddelse af Arkivalia. Resultatet var altsaa i den Grad magert, at det var nærliggende at forsøge med en anden Fremgangsmaade.

Lejligheden dertil kom, da jeg i 1933 til Brug for en yderligere Undersøgelse af Arbejdsforhold forsøgte at skaffe mig et Indtryk af, hvad der overhovedet fandtes af Arkivalia om Arbejdsforhold forud for den sidste Menneskealder.

Forsøgsvis valgte jeg nu den Fremgangsmaade, at jeg saa vidt muligt personligt henvendte mig, hvor jeg antog, der fandtes noget. Jeg forberedte mig dertil gennem Studiet af en Mængde Fagblade og Jubilæumsskrifter, deriblandt ca. 150 Festskrifter for Virksomheder indenfor Haandværk og Industri. Dernæst opnaaede jeg Arbejdsgiverforeningens Bistand og en Del Vejledning fra forskellige Laug, Mester- og Fabrikantforeninger. Skønt i Reglen uanmeldt og en besværlig Gæst blev jeg overalt modtaget imødekommende og mange Steder med stor Hjælpsomhed. Selvfølgelig har jeg maattet supplere Forespørgslerne med en Del Breve og Telefonopringninger; men jeg kom til det Resultat, at gennem Telefon alene opnaar man slet intet. Saa er Brev dog noget bedre; men personlig Henvendelse er alligevel det bedste. Folk ønsker at faa grundig Besked baade om, hvad man søger og hvorfor; de vil gerne se, at man mener det alvorligt og virkeligt gør noget ud af sin Søgen.

Alligevel kommer man naturligvis til at staa overfor saadanne Tilfælde, hvor man gaar tvivlende bort, naar man har faaet til Svar, at Virksomheden absolut intet skrevet ejer om Spørgsmaalet. Hvis et Firma ikke ønsker at udlevere sit Arkiv til Undersøgelse, foretrækker det muligvis at svare, at det intet har. Eller det skammer sig maaske over den Tilstand, hvori dets Papirer befinder sig. Er der Tale om en stor Virksomhed, kan det ogsaa nok hænde, at ingen ved, hvad der findes ude i alle dens Forgreninger, navnlig i Aktieselskaber, der ejer flere Fabrikker. Mest Besvær volder de Firmaer, der, efter at man har

henvendt sig flere Gange til dem, ikke kan bekvemme sig til at afgive et Svar.

Hele Fremgangsmaaden er selvfølgelig omstændelig, og Enkeltmand naar ikke langt. En Rundgang til alle ældre Firmaer er uoverkommelig. Tilsammen har jeg besøgt lidt over 80 Virksomheder i København; men det maa herved erindres, at en Del store Selskaber, der har Hovedkontor i København, ejer Virksomheder ude i Landet. Forespørgslerne blev rettet dels til Haandværksfirmaer, dels til Industrifirmaer, og selv i de Tilfælde, hvor der intet skrevet fandtes, blev Vandringen dog opmuntret ved de mundtlige Oplysninger, der undertiden faldt af, ligesom man derved lejlighedsvis blev sat i Forbindelse med ældre og kyndige Fagfolk.

Private Virksomheder er meget mindre omhyggelige med deres Papirer end f. Eks. Foreninger, hvor Hensynet til skiftende Ledere og gensidigt Ansvar maaske maner til Paapasselighed. Af de ca. 80 Virksomheder svarede 41, at de intet havde. For enkeltes Vedkommende kan der heri ligge, at de har Arkivalia, men ikke om Arbejderforhold. Dette kan dog kun gælde faa. Naar Arkivalia kasseres, ødelægges meget ofte det hele, eventuelt paa Grund af den Uorden, hvori det befinder sig. Muligheden for Fund eksisterer næsten kun hos de Firmaer, der har betydet noget baade før og nu. Har et Firma bestaaet gennem længere Tid, har det i Regelen oplevet saa betydelig Fremgang, at det har maattet flytte til større Lokaler. Ofte er det overgaaet til Aktieselskab. Saasnart en Virksomhed har oplevet Ildebrand, Flytning eller hyppigt Ejerskifte, er Faren for Ødelæggelse betydelig. Det kan synes ejendommeligt, at de meget store Firmaer kasserer voldsomst; men det forklares af, at deres Arkivsager fylder saa meget, at der ikke blot kræves bekosteligt Husrum til dem, men ogsaa Mandskab til at holde Orden paa dem — et Arkiv uden Orden er som bekendt lidet værd. Flere af vore mest kendte Industriforetagender gemmer kun, hvad Loven nødvendiggør, saaledes at næsten alt kasseres, naar det er 5 Aar gammelt.

I Virkeligheden er der saa lidt tilbage fra Tiden før 1900, at

der allerede er Grund til at tænke over, hvad der kan gøres for at sikre Resterne, saaledes at Eftertiden dog gennem Eksempler kan faa belyst den danske Industris økonomiske Udvikling. Kun 2 Virksomheder har jeg fundet, som kan siges at besidde hele deres Arkiv lige fra Grundlæggelsen, nemlig Bryggeriet Carlsberg (1846—) og P. Wulff's Cigarfabrik (1868—). Begge Steder findes ikke blot Bøger, der viser Indkøb, Fabrikation og Om-sætning, men ogsaa en Mængde Kassebilag og Korrespondance-sager. Fra Ny Carlsberg haves desuden en Række Kopibøger (1870—). Hertil kan føjes, at der er en tredje Virksomhed, som ganske vist ikke har opbevaret alt, men dog betydelige Mængder, nemlig den kongelige Porcellænsfabrik. At dens Arkiv fra den Tid, da den tilhørte Staten (—1867), er afleveret til Landsarkivet, er i og for sig, hvad man kunde vente; men ogsaa fra den følgende Tid haves paa selve Fabrikken omfattende Mængder af Lønningsbøger m. m.

Disse 3 Virksomheders Arkiver er sjældent fyldige; men selv om man for et Firma ikke har Kassebilag og Korrespondance, vil man dog som Regel paa Grundlag af de forskellige Regnskabsbøger kunne skaffe sig et Indtryk af dets Forhold. Som saadanne Virksomheder, der har større Rækker af Bøger, kan nævnes:

I. G. A. Eickhoff, Maskinfabrik (1848—),

C. F. Riedel og Lindegaard, Maskinfabrik & Jernstøberi (1869—),

Georg Hannibal, Blikkenslagerfirma (1870'erne).

Til denne Gruppe maa ogsaa regnes Jacob Holm og Sønners Bøger i Landsarkivet, idet det maa tilføjes, at der endnu paa Fabrikken findes Rebslageriets Lønningsbøger (1859—).

Et Par Bogtrykkerier, Bianco Luno og Græbe, har bevaret deres Bøger saa vidt, at man deraf kan se, hvilke Arbejder de har udført. Dette kan vel ogsaa tænkes at gælde de Trykkerier, der ikke er adspurgte. Hos Græbe indtraf jeg forøvrigt faa Dage efter, at alle Firmaets øvrige gamle Papirer var ryddet ud.

En Del Firmaer har Rækker af Lønningsbøger, saaledes:

Hans A. Holm & Søn A/S, Snedkeri (1869—),

Magle mølle Papirfabrik A/S, Næstved (1874—),

Øresunds chemiske Fabriker, Kommanditselskab (1881—),  
 Frederiksberg Jernstøberi & Maskinfabrik A/S (1885—),  
 A. Søeborg's Chokoladefabrik (1892—),  
 Jensen & Møller A/S, Chokolade- og Sukkervarefabrik  
 (1894—),  
 C. Schleisner, Farveri (1898—),  
 H. H. Thiele's Bogtrykkeri (1902—).

Her maa erindres om de Lønningsbøger, som Dr. polit. Jørgen Pedersen fik Adgang til ved Hjælp af Enqueten, nemlig foruden hos Jacob Holm og Sønner og Bianco Luno (1860—63) tillige hos Tømrermester Weber, Roskilde (1849—), Rasmussens Maskinfabrik, Slagelse (1854—1916)<sup>1)</sup>, Murermester Køhler (1890—93, 1897—) og Snedkermester Gjerding, Nykøbing F. (1899—), hvortil kom Oplysninger, stillet til Raadighed fra Tømrermester Mertins, Brandt's Klædefabrik A/S, Odense og Goldschmidt & Nordholm A/S, Farveri.

Kopibøger synes ret sjældent at være blevet ført. Ny Carlsberg's Kopibøger er nævnt; men det kan hertil føjes, at det maa anses som noget særegent, naar Murermester C. Licht's Kopibøger haves fra 1877. Ikke blot fremviser de Priser paa Arbejde og Materiale, men tillige giver de en Mængde karakteristiske Træk og Bemærkninger, der belyser saavel Tiden som Brevenes Ophavsmand<sup>2)</sup>. I vor Tid samler vel de fleste større Virksomheder Kopier af deres udgaaede Breve, frembragt ved Gennemslag paa Skrivemaskine.

En enkelt Virksomhed, Malerfirmaet Bernh. Schrøder, Nielsen og Hansen, der ikke har syntes om at gemme alle sine gamle Bøger, fortjener Paaskønnelse, fordi man der har haft den gode Idé at gemme hver 10. Aargang af Protokolrækkerne (1859—, Lønningsbøger først 1867—), hvorved Historikeren dog altid kan skaffe sig et godt Begreb om Udviklingen.

Aktieselskabet De forenede Papirfabrikker opbevarer adskil-

---

<sup>1)</sup> Lønningsbøgerne fra Rasmussens Maskinfabrik, Slagelse, opbevares nu paa Institutet for Historie og Samfundsøkonomi.

<sup>2)</sup> Jvnfr. H. G. Orlík: Firmaet C. Licht 1875—1925.



lige Pakker af blandet Indhold angaaende de mange (nu til Dels nedlagte) Fabrikker, der har tilhørt Selskabet. Paa samme Maade maa der vel gives en Del andre Virksomheder, der, selv om de ikke har bevaret større Mængder af Arkivalia, dog har pillet fra og gemt det, der forekom dem vigtigst. Set fra en Historikers Synspunkt er dette overmaade værdifuldt, og det bør anbefales at gøre saadan, hvor et Arkiv af Pladshensyn skal ødelægges.

Som man vil se, gaar de fleste af de foran nævnte Arkivalia ikke langt tilbage i Tiden, og hvad der herudover er fundet, maa regnes for Tilfældigheder. Af disse tilfældige Ting er der imidlertid Grund til at omtale enkelte, fordi de er af særlig Betydning. Det smukkeste Fund var uden Tvivl Typograf I. C. Lunds Erindringer (—1877), som tilhører Bianco Lunos Bogtrykkeri, et meget sirligt Manuskript paa 192 Sider, hvori en almindelig Arbejder fortæller omhyggeligt og paalideligt om sit Liv, vistnok den ældste større Arbejder-Selvbiografi paa Dansk. Det drejer sig om en Person, hvis hele Tankegang er uden enhver Indflydelse af Socialismen, et enestaaende Minde over en jævn Mands Færd, der i ingen Henseende søgte at rage op over sin Stand, og tillige et Minde om de hyppigt omtalte patriarkalske Forhold.

Lige saa interessant, om ikke saa let at faa Udbytte af, er den Arbejdsbog 1853—70, som Snedkermester Hans A. Holm har efterladt sig i Familiens Eje. Bogen omfatter Tiden, fra han som Svend kom til København, og indtil han grundlagde sin egen Virksomhed. Den fortæller, hvem han har arbejdet for, hvad han har udrettet, hvor længe han har været om det, hvor han udførte Arbejdet, hvad han fik for det, og endelig, hvornaar han fik sin Betaling.

Præg af en Personlighed bærer ogsaa en Kalender for Aaret 1875 fra Thiele's Bogtrykkeri, hvori ikke blot er indført karakteristiske Træk af Hverdagslivet, men ogsaa en Række Bemærkninger, som giver et ypperligt Grundlag for en Karakteristik af Ophavsmanden, sikkert Bogtrykkeriets Leder Just Thiele.

Selv Smaating kan være af Vigtighed. Saaledes ejer Murermester B. Schioldann Bindet af en Lønningsbog fra o. 1860,

hvorpaa en Svends Regnskab er opgjort, saa man kan se, hvor meget han har tjent i Dagløn, og hvor meget i Akkord.

Hos Privatfolk findes undertiden Arkivalia fra Foreninger, der ikke har draget tilstrækkelig Omsorg for at holde sammen paa deres Ejendele. Saaledes ejer C. F. Riedel og Lindegaard en Forhandlingsbog for Jernstøberiforeningen af 1872 (1871—1902). Formodentlig vilde en grundig Eftersøgning efter gamle Foreningsbøger ikke forblive uden gode Resultater.

Endnu skal omtales en Gruppe Smaafund, som er af største Vigtighed, naar Talen er om Arbejderforhold, og som iøvrigt er forholdsvis hyppige i private Skuffer og Skabe, nemlig Løn- og Priskuranter, Værkstedstreglementer og Arbejdskontrakter.

Priskuranter og Værkstedstreglementer blev forhen i Reglen udfærdiget af Arbejdsgiverne; men efter Fagforeningernes Opkomst er deres Indhold jævnligen slaaet sammen i de kollektive Overenskomster, der sluttes mellem Fagforeninger og Arbejdsgiverforeninger. Af Priskuranter haves fra den første Del af det 19. Aarhundrede en Del paa den kongelige Porcellænsfabrik. Fra Anker Heegaards Fabrik paa Blaagaard haves en Formertarif fra 1830'erne, ledsaget af en Del Arbejdskontrakter med Underskrift. Disse Papirer er haandskrevne. Den ældste kendte trykte Priskurant er fra 1818 og gjaldt for Typografer; det eneste kendte Eksemplar tilhørte nys afdøde Emil Selmar, forhen Lærer ved Typografernes Fagskole<sup>1)</sup>). Fra o. 1870 er Kontrakter ofte og Priskuranter næsten altid trykte og burde derfor findes i de store Biblioteker. Skønt man skal være forsigtig med at udtale sig om, hvad der kan fremdrages af Smaatryksamlingerne, tør det dog i alt Fald siges med Sikkerhed, at saa langt som til det kongelige Bibliotek eller Universitetsbiblioteket er kun en begrænset Del af disse Smaatryk naaet i det 19. Aarhundrede. Af Arbejdsreglementer er der navnlig fundet en fyldig Samling hos De forenede Papirfabrikker. Af Kontrakter ejer f. Eks. Grosserer Aage Heyman en Samling fra Philip W. Heyman's Svineslagterier fra 1880'erne. Priskuranter og Overenskomster faar man i Reglen bedst fat paa i Fagforeningers, Laugs og Arbejdsgiverfor-

<sup>1)</sup> Se Bogen 1918, S. 45 f.

eningers Arkiver; men ogsaa ældre Personer, der har spillet en Rolle i disse Foreninger, har undertiden interessante Eksemplarer af saadanne Smaatryk.

Som nævnt har mine Undersøgelser begrænset sig til København. Det vides, at Raadvad Knivfabrik og Silkeborg Papirfabrik ligger med ret gamle Arkivsager, og i det hele taget maa det jo regnes for sandsynligt, at der findes en Del rundt om i Provinsen, maaske forholdsvis mere end i København. Imidlertid overkommer Enkeltmand jo ikke let at gennemstøve hele Landet. Baade ved at hjælpe med Fremfindelsen af lignende Arkiver som de her omtalte, og ved efter Tid og Lejlighed at behandle Enkeltvirksomheders Historie, kan lokalhistorisk interesserede Mænd og Kvinder bidrage til at bevare Erindringen om vort Folks kulturelle Udvikling og dets økonomiske Kaar.

Eftersom der allerede synes at være gaaet stort Svind i de gamle Sager, er det ønskeligt, at der fra det offentliges Side kan gøres noget for at opbevare gode Eksempler paa private Virksomheders Arkiver. Trods følelig Pladsmangel tilbyder det sjællandske Landsarkiv Hjælp i saadanne Tilfælde, hvor meget vigtige Arkivalia trues med Undergang, ligesaa i visse Tilfælde det kongelige Bibliotek.

Det vilde ogsaa være af Betydning, hvis der et Sted samledes en Fortegnelse over, hvad der findes rundt om i de betydeligere Privatarkiver, og ifald dette Tidsskrifts Læsere ved eller kan skaffe Besked om Arkiver i Haandværks- og Industrivirksomheder, vil enhver Oplysning i den Retning blive modtaget med Taknemmelighed af Institutet for Historie og Samfundsøkonomi, Kristiansgade 12, København K.

Selv om det maaske ikke i Øjeblikket staar klart, hvad der kan bruges af de gamle Protokoller og støvede Papirpakker, maa det erindres, at der i Eftertiden uden Tvivl vil fremstaa Personer, som har Kraft og Snille til deraf at drage vigtige Slutninger til Bedste for Videnskaben. Hvis Arkivsagerne til den Tid alle er gaaet tabt paa Grund af Slægternes Vanrøgt, vil de blive bittert savnet.

## EUROPÆISKE SØFARTSMUSEER

MED SÆRLIG HENBLIK PAA DET DANSKE HANDELS- OG  
SØFARTSMUSEUM, DETS ØNSKER OG MAAL.

Af *Knud Klem.*

Mens de arkæologiske Museer er de ældste blandt de kulturhistoriske Samlinger, hvorefter følger Museerne for folkelig Kultur, »Folkemuseerne«, er de egentlige Søfartsmuseer af temmelig ny Dato. Paa et relativt tidligt Tidspunkt er Interessen for Minder om de forhistoriske Tidsrum opstaaet, stærkt fremhjulpet af Romantikens Forherligelse af Oldtiden. Gennem det romantiske Sværmeri for Ruiner har Eftertidens Interesse samlet sig om den historiske Perodes Foreteelser fra Dagligliv og Fest, først Højerestand, senere Bondekultur. Endnu findes utvivlsomt i den danske Befolkning Forestillingen om »Oldnordisk Museum« som en Institution af mere ophøjet Natur end andre Museer.

Sidst i de kulturhistoriske Museers Række staar Erhvervenes Museer. Museet for den danske Bykultur, indeholdende Samlinger for de forskellige Haandværk, »Den gamle By« i Aarhus, er skabt i Løbet af de sidste 25 Aar. Sidst i Rækken kom det danske Handels- og Søfartsmuseum.

Som Udviklingen har været i Danmark, vil den efter en nøjere Betragtning vise sig at være i de fleste af de øvrige, europæiske Lande. For ret at klargøre, hvad et Søfartsmuseum omfatter, og for bedre at forstaa, hvad der er skabt eller kan skabes paa dette Omraade her i Landet, et Søfartsmuseum, der foruden at indgaa i Rækken af europæiske, maritime Museer giver et dansk Særpræg, skal disse andre Museer, deres Opkomst og Art gøres til Genstand for en nærmere Omtale.

Mens Minderne om det private Skibsbyggeri, der ligger forud for Aar 1800, er temmelig sparsomme, har vi et nogenlunde godt Kendskab til det Byggeri, som udførtes af Statsværfterne. Det er naturligt, at disse Minder fortrinsvis belyser Krigsflaaderne. I de forskellige Lande opstaar Krigsmariner, oprindelig uden eller med ringe Forskel i Typerne i Forhold til Koffardi-

skibene, men efterhaanden med en stærkere og stærkere Differentiering med Henblik paa disse Skibes specielle Anvendelse og som Følge af en stedse nødvendigere Hensyntagen til deres Manøvreringsevne — udviklet Haand i Haand med Taktikens Fremgang — og til Armeringen, dennes Vægt og hensigtsmæssige Placering.

Er der saaledes opstaaet ikke ubetydelige Forskelligheder, findes der dog i hele Sejlskibsperioden iøjnefaldende, principielle Lighedspunkter, og Studiet af Orlogsskibene er derfor af den største Betydning for Forstaaelsen af Koffardiskibenes konstruktive Udvikling. Hvor nær Typerne ligger ved hinanden, og hvor velegnede som Handelsskibe Orlogsskibene kunde være, ses ved de talrige Eksempler paa Bortsalg af den danske Marines Fregatter, Korvetter og Brigger til Anvendelse i Koffardifart. Handelshuset Puggaard & Co. overtager saaledes endnu i Midten af det 19. Aarh. en anselig Flaade fra Marinen (Freja, Rota, Havfruen, Saga, Najaden o. a.), ligesom andre bekendte Handelshuse: Broberg, N. W. Sass m. fl. kompletterer deres Koffardiflaade paa denne Maade. Et andet bekendt Eksempel er Fregatten »Disko«, der bygges af Marinen i 1779, ganske vist som Lastdragerfregat, men til Flaadens specielle Anvendelse. Alleerede samme Aar overgaar Fregatten til Asiatisk Kompagni, der anvender den i Kinafart, til den i 1795 bortsælges til Ophugning. Saadanne Eksempler klargør, at den virkelig gennemgribende Differentiering mellem Orlogs- og Handelsskibe først indtræffer med Dampens Anvendelse i Orlogsflaaderne, ja først med Panserets Indførelse og den deraf følgende Revolutionering af Skibe og Vaaben.

Skibsbygningen drives gennem Aarhundreder paa almindelig haandværksmæssigt Grundlag. Først op i det 18. Aarh. udvikler der sig en Skibskonstruktion paa videnskabelig Basis. I Danmark finder vi det første Forsøg i denne Retning i Lauritz Bragenes' Afhandling »En liden Søarchitector, eller Skibsbygger-Konstens første Piece« (1721), men en virkelig Ingeniørvidenskab skabes paa dette Omraade for Nordens Vedkommende først med den bekendte svenske Konstruktør Fr. H. af Chapmann og frem-

sættes hovedsagelig i dennes Hovedværker: Tractat om Skepps-Byggeriet, tillika med Förklaring och Bevis öfver Architectura Navalis Mercatoria, der udkommer i 1775 som Tekst til det i 1768 udsendte righoldige Plancheværk »Architectura Navalis Mercatoria« samt et tilsvarende Arbejde om Orlogsskibe, udsendt i 1808.

Indtil dette Tidspunkt klarer man sig i Hovedsagen gennem den nedarvede Tradition i Forbindelse med Udførelse af Modeller af de forskellige Typer. Endnu den Dag i Dag spiller Modelbygningen en betydelig Rolle for Udførelsen af en Række Enkeltheder paa Skibene, som er nogenlunde uafhængige af de Træk, der grunder sig paa Ingeniørens Beregninger. I ældre Tid har Modellerne en langt større Betydning for Skibenes Bygning, og just derved tillige for vort Studium.

Som Følge af dette Forhold opstaar der tidligt ved de forskellige Landes Orlogsværfter Modelkamre, skabt af praktiske Hensyn og uden Tanke paa Dannelsen af Museer til Oplysning om Flaadernes Udvikling. Endnu i Dag er det danske Modelkammer officielt intet Museum, men en Institution med Tilknytning til Holmens Konstruktionskammer, et Modelværksted, der stadig udfører Modeller af de under Bygning værende Skibe med Hensikts paa Fuldførelsen af disse.

Alle de europæiske Flaadenationer ejer tilsvarende Institutioner. Nogle findes endnu ved de gamle Værfter, andre er mere eller mindre rykkede bort fra deres gamle Basis og er opstillede som Marinesamlinger med større eller mindre Adgang for Offentligheden. De indeholder værdifulde Enkeltheder, først og fremmest i Modeller af de gamle Typer; adskillige rummer tillige andre Genstande, Uniformer, Trofæer o. s. v., der bevarer Mindet om den paagældende Orlogsflaades Historie. Som Helhed er Institutionerne ikke museumsmæssigt organiserede, og Samlingerne arbejder ikke paa ved kronologiske Opstillinger, saglige Sammenstillinger og andre museumstekniske Midler at bibringe det besøgende Publikum den bedst mulige Forstaaelse af deres Indhold. Dette gælder for Eksempel ogsaa den danske Marinesamling paa Orlogsværftet.

Af disse Marinesamlinger kan udover vor egen nævnes »The Royal Naval Museum«, Greenwich, »The Royal United Service Museum«, Whitehall, London, Værftsmuseet i Portsmouth, de franske Marinesamlinger ved Værfterne i Cherbourg, Brest, Lorient og Rochefort samt de svenske Flaadesamlinger i Stockholm og Karlskrona.

Den danske Orlogsmarinesamling gaar tilbage til Slutningen af Chr. V's Regering. I 1742 fik den eget Lokale, men er naturligvis gentagne Gange flyttet, sidst i 1894, da den opstilledes i sin nuværende Bygning. Omend der ikke i alle Perioder er bygget Modeller i samme Omfang og af samme Værdi, og skønt Samlingen led store Tab ved Københavns Brand i 1795, er den dog baade i Righoldighed og Kvalitet blandt de bedste i Europa.

Det er klart, at disse Samlinger næsten udelukkende indeholder Genstande, der har Forbindelse med de paagældende Landes Orlogsmarine. Et og andet Omraade udenfor disse Mariners egentlige Ressorts, men dog med Tilknytning til Marineadministrationen, til Eksempel Fyrvæsenet, kan hist og her have en sparsom Repræsentation, dog er det naturligt, at det her kun indskrænker sig til enkelte Genstande, og at det saaledes ikke drejer sig om logisk opbyggede Samlinger.

Der er dog en enkelt Undtagelse, den franske Samling »Le Musée de Marine« i Louvre. Paa et bemærkelsesværdigt tidligt Tidspunkt, allerede i 1827, grundlagdes her en Institution, der var bestemt til at være et virkeligt Museum. I det forløbne Hundredeaar er skabt en meget stor Samling. Udgaet af de franske Marinesamlinger og stadig under Marinens Administration er den hovedsagelig et Krigsmarinemuseum, men den omfatter tillige Afdelinger, der illustrerer Navigation i Almindelighed. Med gallisk Sans for Klarhed og Overblik er den organiseret i logisk afsluttede Afdelinger, indenfor hvis Sagomraader Opstillingen i videst muligt Omfang er kronologisk gennemført.

En særlig Stilling indtager to kolossale Samlinger, hver med sit vidtstrakte, kun til en vis Grad sammenhørende Interesseomraade. Det ene er »Deutsches Museum von Meisterwerken der Naturwissenschaft und Technik« i München, hvis Vingefang

spænder fra Geologi og Bjærgvæsen over Matematik, Kemi, Optik, Astronomi m. m. m. til Samfærdselsvæsen, der naturligvis bl. a. ogsaa omfatter Skibsbygning. Det er et gigantisk Forsøg paa Anskuelserundervisning indenfor praktisk talt alle de af den menneskelige Aands Felter, som paa nogen Maade kan bringes i Forbindelse med Teknik, storladent i sin Helhed, men i en og anden Enkelthed ikke uden Fantasi af en Art, som vanskeliggør et detailleret Studium, der ønsker Oplysninger om Enkeltheder paa videnskabelig Basis. Det andet er »The Science Museum, South Kensington«. Det er ikke saa omfattende som det tyske, idet dets Ressort er Videnskaben og dens Anvendelse i Industrien, og herindenfor betegner »Land Transport and Construction« samt »Water Transport and Air Transport«, det vil altsaa sige Samfærdselen, de vigtigste Omraader af Museet. Som »Deutsches Museum« omfatter »The Science Museum« ogsaa Orlogsskibsmodeller, men levner dog fuldt saa megen Opmærksomhed til Koffardimarinen. Museet er oprettet i 1853, det har udviklet sin Virksomhed i et jævnt Tempo og ved stadig Optagelse af nye Omraader gennem hele den sidste Halvdel af det 19. Aarh., mens »Deutsches Museum« er paabegyndt i 1906, og først indviedes i 1925. »The Science Museum« tilstræber at bibringe sit Publikum en Forstaaelse af den successive Udvikling indenfor de forskellige Grene, men paa Grund af meget store, til den kronologiske Opstilling ikke særlig velegnede Rum, er den fulde Udnyttelse af Samlingerne for et ikke sagkyndigt Publikum ikke let netop indenfor den Afdeling, der her har Interesse. Derimod har Museet paa anden Maade bødet herpaa gennem Udsendelsen af en værdifuld Vejleder, der foruden at være Katalog for Samlingen, giver en Redegørelse for den historiske Udvikling af Skibstyperne i Almindelighed.

Til samme Gruppe Stormuseer, men dog mindre omfattende end de to sidstnævnte er »Das Institut und Museum für Meereskunde an der Königl. Friedrich Wilhelms-Universität« i Berlin. Som Navnet antyder, er det et Forskningsinstitut, knyttet til Berlineruniversitetet og med Havet, og hvad der knytter sig til dette, som Ressort. Med Udgangspunkt fra en større Marine-



udstilling i 1897 og paa Basis af de i 1898 og 1899 oprettede oceanografiske og geografiske Instituter ved Berlins Universitet grundlagdes Museet i 1900 ved en Sammenslutning af disse Institutioner. Det nystiftede Institut omfatter en geografisk-naturvidenskabelig og en historisk-økonomisk Afdeling. Mens den første Afdeling beskæftiger sig med Hav og Kyster som Naturfænomener, herunder medregnet Dybdemaaling, Kartografi, Navigationens fysisk-matematiske Sider og det videnskabelige Grundlag for Fiskeriet samt Instrumentkundskab, tager den sidstnævnte Afdeling sig af Menneskets Brug af Hav og Kyster til Skibsfart, Samfærdsel, Fiskeri o. s. v., ligesom ogsaa den nationale Hævdelse til Søs, der her, som paa andre Omraader, spiller en væsentlig Rolle for tysk Museumsvesen, hører med hertil. Museet indeholder Hjælpemidler til den Forskning, der foretages ved Institutet. Det har en biologisk og en oceanologisk Afdeling, en Marinesamling og endelig som fjerde Afsnit en historisk-økonomisk Afdeling, der viser Udviklingen af Skibet som Samfærdselsmiddel, Skibsbygning, Skibsfart, Fyrvesen, Redningsvesen, Havnevæsen m. m. Ogsaa her gælder det, at Museet dels ved sin Størrelse og dels ved dets uegnede Lokaler kun er lidet overskueligt for en læg Besøgende.

Vi kommer nu til den sidste Gruppe, de egentlige Søfartsmuseer. Mindre, lokale Afdelinger for Søfart indgaar som Led i en Række af de europæiske By- eller Distriktsmuseer. Af dem er der adskillige. Det vil føre for vidt at omtale disse nærmere. Hver især er de hverken særlig omfattende eller righoldige, ej heller baserede paa Oplysning af Omraadet i Almindelighed, hvilket er særdeles naturligt, bl. a. paa Grund af den Omstændighed, at de ikke er Centralmuseer, men begrænsede til et vist større eller mindre Distrikt. Et enkelt skal dog nævnes, fordi det har speciel Interesse for Danmark. Det er Altonaer Museet, der dels rummer et udmærket Fiskerimuseum, der giver Oplysninger om Havfiskeri og altsaa kommer ind paa det danske Interesseomraade, og dels omfatter en fortrinlig Afdeling for Slesvig-Holstens Skibsfart med en Række i moderne Tid fremstillede Modeller, der er udført efter de gamle Konstruktionsteg-

ninger, som Museet har indsamlet fra de gamle Træskibsbyggerier i Slesvig og Holsten. Disse Modeller frembyder et udmærket Eksempel paa, hvor interessant et Materiale, der faas frem ved at bygge efter de gamle Konstruktionstegninger, naar der af gode Grunde ikke kan benyttes Originalmodeller. Skibstyperne er de gamle danske, og Hovedparten af de Skibe, der findes her i Modeller og i billedlige Fremstillinger, fører dansk Flag, en vemodig Mindelse om den gamle dansk-norske Helstat. Der findes desuden en fortrinlig ræsonnerende Katalog over denne Afdeling.

Af Centralmuseer med den Opgave at give en samlet Fremstilling af Søfarten, og hvad dermed staar i Forbindelse, bliver der i Europa en halv Snes Stykker tilbage. De er alle startet i dette Aarhundrede og ingen af dem gaar længere tilbage end til 1912.

Man kan sige, at de falder i to Afdelinger. En Gruppe, der anlægger en kulturhistorisk Linie og udelukkende beskæftiger sig med historisk Materiale og en, der først og fremmest er teknisk indstillet, og som ønsker at indgaa som Led i den moderne Nautikers Uddannelse.

Det er lettest at omtale den sidstnævnte Gruppe først, idet den kun omfatter et enkelt Museum. Det er »Nationaal Technisch Scheepvaartkundig Museum« i Rotterdam. Maaske kan man sige, at det slet ikke er noget Museum, men et Arbejdsinstitut, der virker ikke mindst gennem Bibliotek, Laboratorium, Læseværelse og Foredragssal. Alle de nyeste Opfindelser paa det nautiske Omraade er fremstillet her i Originaler, der demonstreres for de besøgende. Disse er nautiske studerende af alle Arter: Skibsbyggere, Maskinmestre, Mekanikere, Dæksofficerer, Redere o. s. v. Af Genstande kan foruden Maskiner og Maskindele nævnes Rorkonstruktioner, Davidtyper og nautiske Instrumenter. For Eksempel er der i Museet opbygget et moderne Bestiklukaf, ligesom ogsaa Gyroskopkompasset, der ellers paa Grund af sin Kostbarhed næsten altid maa savnes i Søfartsmuseerne, her ses i Funktion.

Den historiske Gruppe omfatter alle de øvrige. Interessant er det at iagttage, at den gamle søfarende Nation Holland har Raad

til fire Søfartsmuseer. Udover det nævnte tekniske Museum findes der to af en særlig Gruppe. De er nemlig Led af større Museer, men ellers organiserede som Søfartsmuseer. Det ene er »Prinds Hendrikmuseet« i Rotterdam, der ved en eller anden Tilfældighed er blevet knyttet som maritim Afdeling til »Museum voor Land- en Volkenkunde«, der ellers er et rent etnografisk Museum uden nautisk Anlæg af nogen Art. »Prins Hendrikmuseet« indeholder en fortrinlig Samling Modeller af hollandske Flodbaadstyper til Transport, men tillige ogsaa Orlogsskibsmodeller af fornem Kvalitet. Det ejer tillige en af de bedste Middealdermodeller, som eksisterer, en Votivmodel af en spansk Karavel fra Begyndelsen af det 15. Aarh., der fortrinligt gengiver denne i sin Tid stærkt benyttede Skibstype. Det andet er Afdelingen »Nederlandsche Geschiedens ter Zee« af det store Kunstmuseum »Rijksmuseum« i Amsterdam. Det er en af de mest interessante Samlinger af maritim Karakter, som findes. Det rummer en Rigdom af Stik, Malerier (navnlig van der Velde's berømte Lærreder), Skibsmodeller og andre Genstande. Det er ikke mere end et Par Aar siden, denne Afdeling af det verdensberømte Museum blev aabnet. Ved Hjælp af en stræng kronologisk Opstilling faar man et udmærket Indtryk af Udviklingen. Gennem en nautisk Bearbejdning af Stoffet ved en detailleret Katalog vil denne Samling blive et Museum, som intet Studium af ældre Tidens Skibskonstruktion vil kunne komme udenom. — Ogsaa Hollandsk-Ostindisk Kompagni har talrige Minder her.

Det fjerde hollandske Søfartsmuseum »Nederlandsch Historisch Scheepvaart Museum« i Amsterdam er det yngste af dem alle, idet det aabnedes i 1922. Det er det eneste af dem, som helt og holdent er Søfartsmuseum, og ogsaa det er righoldigt og ejer fortrinlige Enkeltheder, men dets Lokaleforhold, omend vel udnyttede, tillader ikke den Anskuelsesundervisning indenfor hollandsk Søfart i historisk Tid, som dets Samlinger kan yde. Som de øvrige nederlandske Søfartsmuseer kan det datere sin Oprindelse fra den store maritime Udstilling, som afholdtes i Amsterdam ved Hundreedaarsjubilaet for Hollands Selvstændighed. Saa

sent opstod i denne søfarende Nation Tanken om at skabe et maritimt Museum, der som nævnt først i 1922 kunde aabne sine midlertidige Lokaler.

Ældre af Aar, men mindre af Omfang er »The Museum of Fisheries and Shippings« i Hull, der aabnedes i 1912. Det indgaar i et større administrativt Hele, der omfatter alle Byen Hulls Museer, men er iøvrigt selvstændigt. Mens dets almindelige Bestand ikke frembyder noget af større Interesse, er der dog et Omraade, som giver noget særligt: Afdelingen for den engelske Hvalfangst, der har spillet saa betydelig en Rolle gennem Tiderne.

I Norge er der i Bergen for nogle Aar siden paabegyndt et Søfartsmuseum, der dog endnu ikke har opnaaet noget stort Omfang. Som Centralmuseum er Norsk Sjøfartsmuseum i Oslo oprettet i 1914. Det har Lokaler i en af Folkemuseets Bygninger paa Bygdøy. Bygningen er ikke absolut velegnet til Museet, hvis Opstillinger er hemmet heraf. Ved en fremtidig bedre Anbringelse vil Museet have Lejlighed til at give en anskueligere Fremstilling af Søfartens Udvikling indenfor den fremragende norske Søfartsnation, og det vil tillige kunne gengive de Grene af Erhvervet, som særlig karakteriserer den norske Indsats: Hvalfangsten og Fiskeriet. Museet har udsendt en Række Publikationer.

Sverige har to Søfartsmuseer, der begge paabegyndtes i 1913. Det ene i Rigets største Søfartsby Göteborg, Sædet for Sveriges gamle ostindiske Handel og for de store Skibsværfter. Ved store Donationer, især fra Skibsreder Dan Brostrøm, er der skabt et fortrinligt Eksistensgrundlag for dette Museum, der i 1933 indviede en pompøs Museumsbygning, bygget til Formaalet. Museets Materiale er noget forskelligartet, dets Opstillinger og Arbejde har været Genstand for en kraftig Kritik fra svenske Museumsfolks Side. Men mange Muligheder for at skabe et virkelig værdifuldt Søfartsmuseum er tilstede. Dette Museum har ligeledes paabegyndt en Publikationsserie.

Det andet svenske Søfartsmuseum er »Sveriges Sjøfartsmuseum i Stockholm«. Ogsaa dette har siden sin Start undergaaet

en meget kraftig Udvikling, især i de senere Aar under dets nuværende Ledelse. Det arbejder efter væsentlig de samme Linjer som Kronborgmuseet og lægger Hovedvægten paa at skabe en Fremstilling, der ved sin absolutte Troværdighed giver Muligheder for Studier i Museet paa videnskabeligt Grundlag, en Retningslinie, som ingenlunde altid er gennemført i Søfartsmuseer. Museets Lokaler er ganske overfyldte, men det vil som Følge af en Række store Donationer, først og fremmest fra den Wallenbergske Stiftelse, snart faa en stor og velegnet Bygning, i hvilket det sammen med Orlogsmarinesamlingen i Stockholm vil danne et stort Fællesmuseum »Sjöhistorisk Museum«, en Nyskabning, der vil paakalde stor Opmærksomhed indenfor de endnu unge Søfartsmuseers Kreds.

Naar en søfarende Nation som Hollænderne med en saa fremragende maritim Historie først i Løbet af de sidste tyve Aar har skabt sine Søfartsmuseer, er det naturligt, at vi ikke herhjemme er gaaet tidligere til Værks. Danmark har fra Arilds Tid været en søfarende Nation, men først i de samme Aar, som Sagen bragtes til Udførelse i andre Lande, modnedes den hos os. Umiddelbart før Verdenskrigen toges Beslutning af de bevillende Mynigheder om Oprettelsen.

Der nedsattes paa Foranledning af Handelsminister Hassing Jørgensen en Komité med Handelsministeren selv som Præsident. i Komitéen sad foruden Handelsministeren ogsaa Indenrigsminister Ove Rode, Repræsentanter for Tingene og Tingenes Finansudvalg og en Række Repræsentanter for Erhvervene: Etatsraad H. N. Andersen, Direktør Cold (D. F. D. S.), Skibsfører A. V. Knudsen (Formanden for Skipperforeningen), Etatsraad M. Dessau, Grosserer Klitgaard samt Generalkonsulerne V. Glückstadt og Johan Hansen. Primus motor var Tankens Fader og dens Realisator, Museets senere Direktør E. F. S. Lund.

Med en saa fornem Forsamling maatte Sagen naturligvis kunne bringes til Udførelse. Det skete ogsaa temmelig hurtigt. Det lykkedes at skaffe Museet smukke og velegnede Lokaler paa Kronborg Slot, og efter et Indsamlingsarbejde, der strakte sig over et Aarstid, aabnedes Museet den 1. August 1915.

Begyndelsen var beskeden. Museet omfattede ialt otte Rum med et Flademaal paa ca. 475 Kvadratmeter, og det, der fandtes i disse otte Rum, var ikke Verdens bedste Søfartsmuseum. Men Museet voksede hastigt, saaledes at Lokalerne snart var aldeles overfyldte. En Udvidelse kunde der i den første halve Snes Aar ikke være Tale om. Slottet var som bekendt Kaserne og var udover de nævnte Rum, der tidligere havde været benyttet til en Malerisamling, fuldt belagt.

Som enhver ved, sejrede det Krav, der forlængst var rejst, at Garnisonen skulde fjærnes fra Kronborg. 1924 rømmedes Slottet og en gennemgribende Restaurering paabegyndtes. Den udførtes af Kgl. Bygningsinspektør Arkitekt Magdahl-Nielsen, og under dennes dygtige Ledelse førtes Slottet tilbage til sine gamle Rumforhold, saaledes at det nu giver et stærkt Indtryk af Fr. II's og Christian IV's Kongebolig. Samtidig fremdroges betydelige Rester af Erik af Pommerns Slot Krogen, hvis Mure i betydelig større Grad end tidligere anet var indarbejdet i Kronborgs Arkitektur. Disse Murdele er nu paany afdækkede og bidrager i højeste Grad til at forøge Stedets historiske Tiltrækning.

Med Kronborgs Rømning forbedredes Søfartsmuseets Lokaleforhold stærkt. Allerede under Restaureringen, i 1926, udvidedes dets Flademaal med ca. 350 Kvadratmeter i Etagen ovenover de gamle Museumslokaler. Disse Rum afgaves vel paany i 1929, men til Gengæld overlodes hele Slottets første Etage til Museet, saaledes at det nu omfatter ialt ca. 1650 Kvadratmeter, fordelt paa 25 større og mindre Rum.

Ved denne Udvidelse har det været muligt at gennemføre en fuldstændig Omlægning af Museet ved Oprettelsen af en Række fra hinanden skarpt afgrænsede Afdelinger, hvorved det besøgende Publikum faar et langt bedre Overblik over Museets Indhold, et Overblik, der yderligere er gjort lettere gennem en kritisk Gennemgang af det forhaandenværende Materiale og Magasinering af en Del mindre velegnet eller mindre værdifuldt Stof. Hertil kommer, at der i Forbindelse med de nyoprettede Afdelinger er fremskaffet adskilligt nyt Materiale, saaledes at Museet i Virkeligheden fremtræder i en helt anden Skikkelse end for blot faa Aar siden.

Sammenligner man Kronborgmuseet med de forskellige andre Søfartsmuseer, som foran er berørt, vil det allerede ved første Øjekast ses, at der er betydelig Forskel fra disse i Museets Anlæg. Det ses ogsaa i Museets Navn: Museum for Handel og Søfart. Vel indeholder ogsaa andre Museer Genstande med Relation til Handel. Saaledes findes, som nævnt, i Rijksmuseum i Amsterdam adskillige Minder om det hollandske ostindiske Kompagni, og »Museum für Meereskunde« i Berlin er, som det fremgik af Omtalen af dette Museum, ogsaa inde paa det handelsmæssige; dette fremtræder dog mere i det til Museet knyttede videnskabelige Institut end i selve Museet. Intet Museum har imidlertid i sin Plan lagt saa megen Vægt paa at skildre Vekselvirkningen mellem Handelen og Søfarten som Kronborgmuseet. Vil man ikke indskrænke sig til den rent tekniske Udvikling af Skibsbygningen, men tillige give et Billede af det sociale, der ligger bag, og dermed illustrere en væsentlig Del af Folkets Liv gennem Tiderne, vil netop Vekselvirkningen mellem disse to Erhverv, saaledes som det ytrer sig f. Eks. gennem de gamle Handelskompagnier, Asiatisk Kompagni og de privilegerede Selskaber, den florissante Periodes Handels-huse o. s. v., give virkningsfulde Bidrag hertil. Paa samme Linie ligger ogsaa Optagelsen af Afdelingen for de danske Kolonier. Erhvervede og opretholdt af handelsmæssige Hensyn har disse Kolonier været af megen Betydning for vort Land i handelspolitisk Henseende, først og fremmest de ostindiske Besiddelser, men ogsaa i høj Grad de øvrige Kolonieromraader. Til Eksempel har Vestindiefarten spillet en saare betydningsfuld Rolle for Rigets næststørste Søfartsby, Flensborg. Til denne Afdeling knytter sig naturligt en Skildring af vor sidste Koloni, Grønland, idet der tilstræbes at give et Billede af Landets Natur og dets Erhvervsforhold. Her vil Grønlands Handelsforhold gennem Tiderne: Hamburgs og andre Staters Handel paa Grønland og først og fremmest den danske Monopolhandel og vort største og ældste Statsrederi Grønlandske Handel saavel som grønlandsk Fiskeri og Hvalfangst indtage en fremtrædende Plads.

Museets vigtigste Omraade er dog naturligvis, hvad der har direkte Relation til Skibsfarten. Det sætter sig som Opgave at

give en Skildring af Skibets Udvikling i Danmark fra de ældste Tider til vore Dage. De ældste Baadformer har vi et godt Kendskab til. Den simpleste Type er Stenalderens udhulede Egestamme, der i stort Tal er fundet rundt omkring i vort Land, en Type, senere Tider iøvrigt ogsaa har anvendt. Fra Bronzealderen er endnu ingen Baad fremdraget, men gennem Helleristningsbillederne og andre tilsvarende Afbildninger paa Røgeknive og andetsteds kan vi gøre os en Forestilling derom, ligesom disse Billeders Talrigbed røber, at Skibet har været et meget anvendt Trafikmiddel. Jernalderens Typer er her i Norden stærkere repræsenteret gennem Skibene selv, der i vore Dage fremdrages af Moser og Gravhøje. Fra den ældste Jernalder har vi fundet fra Hjortespringkøbel paa Als, der viser en Konstruktion, der ligger Skibene paa Helleristningsbillederne nær, fra Folkevandrings-tiden Nydambaaden, fra Jernalderens Slutningsperiode de norske Baadfund fra Gokstad og Oseberg, Tune og Kvalsund. I Middelalderen og Begyndelsen af den nyere Tid er der i vort Kendskab en Løkke, der kun slet udfyldes af den ældre grafiske Kunsts Frembringelser og Skibsbilleder paa Kalkmalerierne i danske og fremmede Kirker. En og anden Votivmodel, f. Eks. den under »Prinds Hendrikmuseet« omtalte, giver gode Oplysninger, og af dette, i Forening med Fund af enkelte Skibsdele fra vore Farvande, kan vi sammenflikke et Billede af de Skibe, som transporterede den skaanske Sild til Køberlandene, et Billede, som i Hovedsagen er rigtigt, men hvor en og anden konstruktiv Enkelthed er tvivlsom. Fra senere Tider forøges Materialet. Konstruktionstegninger fremkommer først sent, og det er temmelig sparsomt, hvad der er bevaret. Adskillige saadanne Tegninger er simpelt hen slidt op under Brugen. Af en enkelt Tegning er jo fremstillet adskillige Skibe, da først vor egen Tid kræver nøje Specialisering med Henblik paa ganske specielle Transporter. En meget stor Del af de øvrige Tegninger er uheldigvis bortkastet, fordi ingen har tænkt paa, at de kunde have Værdi for Eftertiden. I Rigsarkivet er bevaret en Del. Fra private Værfter kendes nogle ganske faa Eksempler paa, at Skibsbygger-slægter har bevaret Tegninger tilbage til 18. Aarh., men



endnu er det ikke lykkedes Museet at finde Tegninger fra de store københavnske Værfter: Bjørns, van Ostens, Fabricius' Værfter m. fl. Det 19. Aarh.'s Materiale er naturligvis righoldigere, men Tegninger til de ældste Dampskibe er det for Eksempel særdeles sparsomt med. De nyere Typer af Dampskibe kender vi bedre. Museet ejer en Samling Modeller af disse, som har vakt Opmærksomhed hos fremmede Museumsfolk, men det er klart, at de yngste Typer er bedst repræsenterede, og blandt vore Ønsker for Fremtiden er en fyldigere Repræsentation af det 19. Aarh.'s Dampskibstyper. Museet vil ogsaa gjerne forøge sin Samling af Modeller af fremmede, ikke nordiske eller ikke europæiske Skibstyper. Virkelig gode Sejlskibsmodeller, ikke mindst fra det 19. Aarh., maa eksistere og kunne skaffes til Veje i betydeligt større Tal, end Museet ejer nu.

Ved Siden af Fremstillingen af Skibstyperne findes andre Afdelinger, som illustrerer Forhold af største Betydning for Søfarten Tiderne igennem. Det stadig voksende Kendskab til vore Farvande og Søkorttekniken følges gennem en Serie Søkort, der strækker sig fra det 17. Aarh. til vore Dage, og som begynder med haandtegnede Pergamentskort over de nordeuropæiske Farvande, bevæger sig over de ældste kobberstukne Kort fra 17. Aarh. udgivet af de bekendte hollandske Kartograffirmaer i Amsterdam: Doncker, Gerhard og Johannes van Keulen, over franske Kortværker til de danske fra 1760-erne til vore Dage. Udviklingen er gjort anskueligere derved, at Kort over de samme Farvande er udvalgt til Serien, især Kattegat, Sundet og Nordsøen.

Sideløbende med Fremgangen i Kendskabet til Farvandene, er den stadig voksende Sikkerhed i Navigeringen ved Fyrvæsenets successive Udvikling fra vore ældste Vippefyr til det moderne, elektrisk drevne Blinkfyr med stor Synsvidde, der kan iagttages gennem Modeller og Planer, ligesom Stedbestemmelsen gennem Tiderne kan følges fra de gamle Astrolaber og Jakobstave over Davis Kvadranter og Oktanter til vor egen Tids Sekstanter, der i Forening med en større Samling andre nautiske Instrumenter af alle Arter giver et Billede af denne Side af Sømandens Virk-

somhed. Ogsaa Redningsvæsenets Afdeling er kronologisk opstillet; den indeholder forskellige ældre Redningsapparater samt et Sæt af den stadig brugte Type med Raket, Line, Trosse, Stjerteblok og Redningsstol, der er opstillet paa en saadan Maade, at Apparatet ses i Funktion. Adskilligt Billed- og Kortmateriale uddyber nærmere Anvendelsen og giver Oplysning om Strandingers Hyppighed m. m., ligesom der findes Modeller af forskellige Typer af Redningsbaade og ikke mindst en stor Samling Portræter af det ved Redningsvæsenet ansatte Mandskab og Baadførere, stoute Sømandstyper, hvis Ansigtstræk bærer Præg af Redningsmandens haarde Liv paa Søen i Kamp med Elementerne for at frelse Medmenneskers Liv. Museet ejer ligeledes biografiske Oplysninger om disse Mænd, der hver især har frelst adskillige Menneskeliv. Museets Arkiv indeholder desuden en større Samling Konstruktionstegninger til Redningsbaade, saaledes at det vil kunne give Oplysninger om alle de Typer, der siden Redningsvæsenets første Begyndelse har været anvendt, og som af andre Lande er taget til Mønster. En Afdeling for Bjærgningsvæsen fortæller navnlig om vort første og største Bjærgningsrederi, Svitzers Bjærgningsentreprice. Mon ikke det kunde lade sig gøre at modtage Genstande, der fortæller om ældre Tidens Bjærgningsvæsen. Det er et Omraade, der tidligere under Sejlskibsperioden spillede en langt større Rolle end nu. De helsingørske Færgemænd har for Eksempel tjent sig mangan god Daler ved Bjærgning af Skibe, der strandede paa Lappen eller paa Kronborgkysten, der i haardt Vejr altid har været vanskelig at runde.

En særlig Afdeling for Skibsbygning giver Vejledning i Træskibskonstruktion, et Felt, som kun faa i vore Dage kan faa Lejlighed til at gøre sig bekendt med. Museet betragter det som en af sine Opgaver at stille sin Samling til Raadighed for studerende. Baade Modeller og Arkivet af Konstruktionstegninger, der ved enhver tænkelig Lejlighed søges forøget, er velegnede til et saadant Studium. Museet har indledet nærmere Samarbejde med Helsingørs tekniske Skole, hvis Skibsteknikum er den eneste Skole her i Landet, som uddanner Skibskonstruktører. Skolen

benytter jævnligt Museets Samlinger til Demonstrationer i sin Undervisning.

Det er i det hele taget Museets Ønske, at dets Materiale foruden at være til Gavn og Glæde for et stort Publikum i videst muligt Omfang bør komme det faglige Studium til Gode. Hertil tjener ikke blot de udstillede Sager, men ogsaa Arkivstoffet. Forsaavidt pladsmæssige og andre Hensyn maatte tillade det, er det endvidere Hensigten at indrette et særligt Studierum med Læsesal og Haandbibliotek. Af dette sidste, der er Landets eneste Specialbibliotek paa sit Omraade, sker der jævnlig Udlaan gennem Folkebibliotekerne til Læsere omkring i Landet, Udlaan, som Museet meget gerne yder.

Søfartsmuseer kan ikke arrangeres helt som andre Museer. Af gode Grunde kan vi ikke udstille Skibene selv, men maa være henvist til Modeller heraf. Forsaavidt disse er vel udførte og detaillerede, saaledes at de giver Oplysninger, der er absolut troværdige, betegner de et virkelig værdifuldt Museumsmateriale. For lange Perioders Vedkommende er desuden Modeller, der er fremstillede i Skibenes egen Bygningstid, de eneste Oplysninger vi har om Skibstyperne i disse Perioder. Og de er et populært og anskueligt Materiale tillige, de iagttages og forstaas umiddelbart. Og Modellerne suppleres gennem en Rigdom af andet Materiale: Skibsbilleder, Dokumenter, Redskaber, Kortmateriale o. s. v., der i sin Brogethed giver et Billede af Søfartens Udvikling paa alle Felter. Jo mere der kan skaffes af den Slags Stof jo bedre.

Der er intet Erhverv, der i den Grad er internationalt indstillet som Søfarten. En Skildring af dennes Udvikling paa de forskellige Landes Søfartsmuseer vil have flere fælles Træk end andre nationale Museer, men der vil altid være Lejlighed til at komme ind paa nationale Træk, især indenfor den indenlandske Trafik i Sejlskibsperioden; et sammenlignende Materiale vil ved at vise den forskellige tekniske Udformning af talrige Enkeltheder, der har deres særlige Forklaring, klarlægge det nationale Særpræg paa disse Felter. Men netop i hele sit Anlæg er Kronborgmuseet dansk. Det giver tillige et interessant Rundskue in-

denfor et særdeles vigtigt Udsnit af den danske Kulturs Udvikling, selve Landets Historie passerer paa en Maade Revue. Frederik II's herlige Renaissanceslot danner den skønneste Ramme om Museets Indhold. Det er en Museumsbygning, som intet Søfartsmuseum i hele den vide Verden kan fremvise Magen til.

Hensigten med disse Linier har været at paakalde Opmærksomheden hos dem, som mulig endnu ikke har en klar Forestilling om Museets Indhold. Museet har gennem Aarene modtaget Tusinder af Gaver. Uden Befolkningens varme Interesse kan et nationalt Museum ikke trives. Den har været tilstede, men kan selvsagt aldrig blive stærk nok. Jeg beder enhver Læser tænke paa, at i vort lille Landomraade har den moderne Kultur, den lette Forbindelse mellem alle Landets Dele, hvor ingen eller kun meget smaa Folkedele holder sig isoleret, Udbredelsen af den saakaldte Oplysning m. m. længe før Søfartsmuseet blev startet fjærnet adskillige af de Minder, der fortæller om gammel Sæd og Skik. Derfor ligger der uhyre megen Vægt paa, at alt, hvad der maatte være bevaret endnu, havner paa det Sted, hvor det vil gøre sin virkelige Gavn, og hvor man i Virkeligheden ikke kan undvære det, paa Søfartsmuseet. Det bør ske, inden Møl og Rust og Menneskenes Mangel paa Forstaaelse af Tingenes Værdi eller Viden om, at de savnes, lader de sidste Rester forsvinde. Og kan Tingen selv af forskellige Grunde ikke komme til Museet, vil det have megen Interesse at vide Besked med, hvad der findes af Materiale, og hvem der ejer det. Jeg benytter herved Lejligheden til indtrængende at opfordre historisk interesserede og navnlig de maritimt orienterede Kredse i alle Kanter af Landet til at sende Museet Meddelelse om saadant Materiale eller fortælle os, hvor vi ved Henvendelse maaske kan søge Oplysning herom. Ønskerne gaar ikke alene i Retning af gode Skibs- eller Baadmodeller — ogsaa Billeder af ældre Skibe, saafremt de er vel udførte; helst hvis det er Skibe, som har tilhørt de større Rederier i ældre Tid, Materiale til Illustrering af disse Rederier, malede eller tegnede Portræter af Redere og Søfolk (ogsaa Fotografier), Skippercertifikater, Maalebrev, jo ældre jo bedre, Kaperbrev, Skibsmandsredskaber, Skibstømrerværktøj, Færgesager, Oplysninger,

Tegninger (eller Modeller) af Færgesmakker savnes haardt, Søassurancepapirer, Litteratur, nautiske Instrumenter af enhver Art, alt hvad der i det hele taget kan tjene til Belysning af Søfarten og den søgaaende Handel.

Der er endvidere et Omraade, hvor Materiale meget ønskes. Det er Fiskeriet. Foruden Fiskerbaadsmodeller fra Landets forskellige Egne ogsaa Fiskeredskaber, Garn af Typer, som ikke længere benyttes, Modeller heraf.

Fiskeriet hører naturligt hjemme under Søfartsmuseets Virksomhed. Det er saaledes Tilfældet paa en Række andre Søfartsmuseer. Den Tanke har gentagne Gange været fremme at bringe en administrativ Forbindelse i Stand mellem Fiskeriforeningens Samling og Søfartsmuseet. Den bør paany overvejes nøje. Det vil derved blive muligt for Kronborgmuseet at optage et Arbejde for Bevarelsen af Minderne om det gamle Fiskeri paa videnskabeligt Grundlag, mens det endnu kan lade sig gøre, i Lighed med, hvad for Eksempel de svenske Museer har foretaget. Det er ganske naturligt, at Fiskeriforeningens iøvrigt fortrinlige Samling ikke har optaget dette Arbejde. Under gunstige Pladsforhold vilde en fælles Opstilling af de to Museers Materiale efter en saglig Gruppering kunne give et udmærket Billede af det gamle Fiskeri.

Endnu en Tanke bør gennemføres: en Sammenbringelse af Orlogsværftets Modelsamling og Søfartsmuseet. Som nævnt er der for hele Sejlskibsperioden talrige Berøringspunkter. Ud fra denne Tankegang rummer da ogsaa de allerfleste Søfartsmuseer saavel Orlogsskibs- som Koffardiskibsmodeller. I vort Naboland Sverige er man just nu i Gang med at rejse et søhistorisk Museum med en Orlogssamling og en Søfartsafdeling. Der sættes en Mængde Penge ind paa at skabe et smukt Museum efter dette Samhørighedens Princip. I Danmark bør vi ogsaa rejse denne Sag og løse den til Gavn og Glæde saavel for Modelsamlingen som for Søfartsmuseet, og i dette fælles Museum vil Kronborgmuseets Orlogsmarineafdeling med sin gode Billedsamling, der illustrerer vor Flaades Historie naturligt gaa ind, og man vil da have de bedste Muligheder for at skabe et virkelig første Klasses søhistorisk Museum.

## MUSEUMSINDSAMLING OG FOLKEMINDEFORSKNING.

Af J. S. Møller.

Historiske Minder er *alt*, hvad der kan bidrage til Oplysning om vort Lands og vort Folks Fortid og Udvikling gennem Tiderne. Denne Sandhed trængte kun langsomt og sent igennem og har sine stille Modstandere endnu. Det er om Synspunkterne og Grundprinciperne ved Indsamling og Bevaring af disse her skal fremsættes nogle Betragtninger, der sikkert for adskillige vil synes gammelkendte, men for andre dog mulig kan give Stof til Eftertanke og Nytte.

De historiske Minder, der vedrører andre Nationer, andre Lande og Egne paa Jorden, lades her ganske ude af Betragtning, dem skal vi selvfølgelig ogsaa samle paa efter Evne, hvilket ogsaa sker. Vore egne historiske Minder kan jo ofte ved et nærmere Studium ikke isoleres fra den almindelige Udvikling og fra menneskeligt Samkvem gennem Tiderne. Kulturudviklingen beror sikkert paa to Hovedfaktorer, dels Spredning ved Laan, ved Samkvem Mennesker imellem i stedse større og større Kredse gennem ofte lange Tidsrum, dels — efter *Bastians* Teori — som et Resultat af, at Menneskets sjælelige Natur i sine Grundelementer stort set er den samme overalt paa Jorden, hvilket gør det muligt, at det samme Redskab kan opfindes, den samme Tanke kan fødes og gives samme Udtryk paa flere forskellige Steder paa Jorden og derfra udbrede sig videre ved Spredning. Om Forholdet mellem disse to Faktoreres Betydning for Kulturudviklingen gennem Tiderne kan der være forskellig Opfattelse. Men ud fra dette Synspunkt er det kun glædeligt, at vi i vort Nationalmuseum ikke blot har Efterladenskaber fra vort Land fra de ældste Tider til Nutiden, men ogsaa har fortrinlige historiske synlige Minder fra de gamle Middelhavslande i Antiksamlingen (Glyptoteket supplerer her) og fra andre, til dels »primitive« Kulturer Verden over i den etnografiske Samling.

De historiske Minder, som vi — og her har jeg i overvejende Grad de kulturhistoriske Museer i Provinsen for Øje — maa

samle paa, kan deles i tre: 1) Skrevne Kilder, 2) Genstande, taget i videste Forstand, og 3) Folketraditionens Ytringsformer.

Med *de skrevne Kilder* kan jeg snart gøre mig færdig, da Indsamlingen og Opbevaringen af disse er vore Arkivers Opgave, som disse forstaar at røgte. Her skal kun gøres opmærksom paa, at der rundt om ligger et Arkivstof, som ofte ikke røgtes saa vel, som det fortjener, og som Landsarkiverne ikke modtager. Hvordan f. Eks. med Sogneraads- og Byraadsarkiver, selvom der sikkert her er Fremgang at spore? Hvordan med Handels- og Industriarkiver? Hvordan med Foreningsarkiverne, naar Foreningen opløses, eller naar de skifter Formand? Her staar det ofte sørgeligt til. Der kan ogsaa være rent private Arkivalier, der fortjente en bedre Skæbne end at puttes i Kakkelloven, f. Eks. Breve, Matrikelskort, Skiftebreve og andre Dokumenter vedrørende bestemte Ejendomme, Auktionskataloger m. m. Hvor kan Klinten skilles fra Hveden? Hvor kan saadanne opbevares og registreres? Spørgsmaalet har ofte været drøftet inden for Dansk historisk Fællesforening uden særlig stort Resultat. Indtil videre bør sikkert de velindrettede Provinsmuseer tage sig af denne Opgave. Enkelte, som Museerne i Holbæk og Nykøbing Mors, har allerede taget Opgaven op, men hvor mange Museer har *tørre*, brandsikre Rum, der er tilstrækkeligt store dertil? De forhaandenværende knebne Pengemidler, hvormed de skal administreres, gør ingenlunde Opgaven let, men den er der!

*Genstandene* omfatter i videste Forstand saa at sige alt fra Møbler og Brugsgenstande af enhver Art, fra By som fra Land, til huslig Syssel som til Arbejde i Mark, Mose, Eng og paa Havet, Klædedragter, Tekstiler, Smykker, Fajancer, Lervarer, Porcelæn og Glas, Legetøj, Mønter, de gamle Haandværks Redskaber som deres Produkter, der maa indsamles og opbevares i saa vid Udstrækning som muligt, de dræbes jo nu af vor Tids Teknik i stigende Grad. I saa Henseende kan ogsaa særligt fremhæves gamle Fangstredskaber til Vildt, Fugle og Fisk.

Nævnes kan ogsaa gamle Bøger; ikke saaledes at forstaa, at Museet skal være et Bogmagasin, men indsamlet paa rette Vis kan de fortælle ikke blot om Bøgers Tryk og Indbinding gen-

nem Tiderne, men ogsaa lidt om, hvad Folket, ikke de Lærde eller de mere Oplyste, gennem nogle Aarhundreder har sat Pris paa at læse og eje. Nævnes kan i den Forbindelse ogsaa haandskrevne Visebøger og Dagbøger (ofte i gamle Almanaker), Piecer og Lejlighedsvers fra By og Egn, historiske Dokumenter af anden Art som Flyveblade, Udclip af stedlige Aviser om Fund og visse lokale Begivenheder. Endvidere Portrætter af Egnens Mænd og Kvinder, der har haft et Navn eller har udført et Arbejde for det større eller det mindre Samfund, hvori de levede; derfor bør bl. a. gamle Familiealbums indlemmes i Museer, selvfølgelig forsynet med biografiske Oplysninger i videste Maal. Endvidere topografiske Billeder fra By og Egn, der kan vise Forandringerne, som Tiden fører med sig, og ikke mindst Fotografiplader med skriftlige Oplysninger til hver Plade.

Det er altsaa, kort sagt, de mobile Genstande og Redskaber i videste Forstand, der i særlig Grad maa være Indsamlingsobjekter for Museerne. De jordfaste Mindesmærker: Bygninger, Grave, Voldsteder, Fortids Bopladser m. m. maa vi alle være med til at staa paa Vagt om og, om nødvendigt, værne aktivt om eller undersøge. Det er kun faa Provinsmuseer, der vil være i Stand til at danne Frilandsmuseumsafdelinger ved at flytte gamle Bygninger til Museet.

Det tredje Objekt for Indsamlingen, som jeg nævnede, er *Folketraditionen*, saaledes som denne giver sig Udtryk i Folkeskikke, Folketro og i Folkedigtning (Sagn, Æventyr, Viser m. m.). Men til Folketraditionen hører ogsaa Oplysninger om ældre Tidens Arbejdsmetoder i Landbrug, Haandværk og Fiskeri, om Samfundsforhold i By og paa Land som indenfor det gamle Haandværk, om Folkemaal og Stednavne m. m. Til Folketraditionen hører endvidere Amuletter, Midler brugt mod Sygdomme, Festbrød, Majstangen, det sidste Neg med meget mere. Genstandene selv fortæller os ofte kun grumme lidt, det er Benyttelsen, Anvendelsen af dem og de til deres Anvendelse knyttede Forestillinger, Benævnelser, Skikke, Oprindelse og Alder, der gør dem »levende« for os, der gør dem værdifulde for os. *Der ved knyttes Folkemindeforskningen nøje til Arkæologien*, hvilket Arkæologerne ikke alle, endsige til alle Tider har forstaaet.



Enhver, der blot i store Hovedtræk vil vide Besked om vort Folks Historie, kan ikke længere nøjes med de skrevne og trykte Kilder, som man ingenlunde altid kan stole paa, selvom Kildekritiken nu her sætter ind, men han maa ogsaa forstaa de synlige Fortidsminders Sprog, og han maa endelig kende den uhyre vigtige, hidtil omtrent anonyme Kilde, som det store, jevne Folks Traditioner kan yde ham, rettelig forstaaet. De, der hævder dette, har herhjemme egentlig ikke hidtil kunnet glæde sig ved den officielle historiske Videnskabs Velvillie og Forstaaelse eller ved Statens Støtte. Vort Universitet har saaledes, siden *Axel Ollriks* Død, ingen Lærestol i Folkemindeforskning — i Modsætning til vore Nabolande.

Nationalmuseets Skaber, *Rasmus Nyerup*, skrev i 1806 som Program for det kommende »Oldnordisk Museum«, at man der »fra Sal til Sal« skulde »kunne studere den successive Fremgang i *Nationens* Cultur og Begreber, Sæder og Skikke«. Dette Program er gyldigt den Dag i Dag, er blot ikke alle Dage blevet fulgt. Og desuden sattes Aaret 1660 som Tidsgrænse for Samlingerne, og for den historiske Tids Vedkommende begrænsede man Indsamlingen til den kirkelige og borgerlige Kultur. Hele *Nationen* blev da ikke repræsenteret, og Tidsgrænsen var ret vilkaarlig. *Worsaae*, der skabte Verdens første Interiørmuseum i Rosenborg, var dog klar over, at der var et Misforhold i dansk Museumsvesen; Museet maatte oplyse ikke mindst det Tidsrum, »hvorpaa Nutidens hele Udvikling umiddelbart hviler«. Danmark blev dog ikke Foregangslandet i saa Henseende, det blev Sverige, hvor *Hazellius* i 1872 fik oprettet Nordiska Museet med dets systematiske Samlinger ikke mindst af Almuekultur. Og det er værd at erindre, at han fra første Færd var klar over, at sammen med Indsamlingen af de materielle Kulturminde maatte man ogsaa indsamle Folketraditionen, ikke mindst den, der vedrører Sæd og Skikke. Efter Nordiska Museets Forbillede skabte *Bernhard Olsen* i 1879 Dansk Folkemuseum med dets Samlinger til Belysning af Borger- og Bondestandens Liv efter 1660, men, efter *Worsaae's* Forbillede, væsentligst ordnet som Interiører. Senere fik han grundlagt Frilandsmuseet i Lyngby i 1901 som et Supplement til Folkemuseet.

Heraf fremgaar, at *først meget sent* blev Almuens materielle Kulturminster regnet for værdige Indsamlingsobjekter, og Folkemuseet blev under Bernhard Olsens Ledelse ikke det Centrum for Studiet af Almuekulturen i videste Forstand, som Nordiska Museet er naaet at blive i Sverige.

Heri Landet blev Dansk Folkemindesamling og Foreningen Danmarks Folkeminder, som *Axel Olrik* oprettede og stiftede henholdsvis i 1904 og 1908, Centralstedet for Indsamlingen og Bearbejdelsen af Folketraditionen i videste Forstand, og et uhyre Arbejde er udrettet i dette Øjemed. Men derved kom der her i Landet en beklagelig Kløft mellem de af Museerne forvaltede materielle Kulturminster og Dansk Folkemindesamlings Virksomhed — til Skade for begge Parter.

Denne Kløft medførte, at Museumsmænd i al Godmodighed kunde smile ad »Nissefolkene«, som de aabenbart ikke forstod, og at Folkemindeforskerne længe til Folkeminder egentlig kun regnede Almuens »ægte« Aandskultur (Sagn, Æventyr, Viser m. m.), medens Folkemindeforskningen rettelig omfatter *hele* Almuekulturen — og Almuen er den jevne Mand i By som paa Land —, altsaa ogsaa de Ytringsformer som giver sig tilkende i dens materielle Kultur (Bohave, Boliger, Klædedragt, Redskaber m. m.) og i dens sociale Forhold, Skikke og Brug. Sagn og Myter, der i høj Grad præger vore gamle historiske Værker, blev under Kildekritikens skarpe Søgelys sat paa Plads — og under- vurderet af Historikeren af Fag. Selv ret sent optegnede Sagn kan dog indeholde en historisk rigtig Kerne, der endog har kunnet holde sig i Aarhundreder og Aartusinder, hvilket let kan dokumenteres. Men selv bortset fra saadanne Tilfælde, som er og bliver sjældne Undtagelser, har »uhistoriske« Sagn paa et andet Omraade en ofte uhyre stor Kildeværdi, da de er sandfærdige Levninger angaaende deres egen Tid og deres Ophavs- mænds Synspunkter, Tro og Idealer; de er altsaa en uvurderlig Kilde til den Kulturhistorie, hvorom Fundene eller Litteraturen oftest intet kan fortælle os.

Hovedsagen ved Indsamlingen af Museumsgenstande er da, at Museet skal indeholde saamange *talende* Stykker som muligt, d. v. s. saadanne Genstande, hvis Fundomstændigheder er blevne

iaagttagne, beskrevne og, om nødvendigt, fotograferede ved Fremdragelsen. Kan saadanne Omstændigheder udforskes, kendes Genstandens Historie, Benyttelse, Benævnelse paa Folkemaalet, kan den stedfæstes og om muligt tidsfæstes, og kendes de til Genstanden eventuelt knyttede Forestillinger og Skikke m. m., mangedobles dens Værdi. Omvendt synker selv den prægtigste Genstand i Værdi for Museet, naar intetsomhelst kan oplyses om den. Men dette stiller store Krav til Museets Ledelse. Og i saa Henseende er Forholdet heri Landet alt andet end tilfredsstillende. Aarsagen hertil er ikke Museumsledernes manglende Interesse, tvertimod, men de ofte slette Forhold, hvorunder de maa virke, oftest er de ulønnede, maa udføre Arbejdet som en Bibeskæftigelse, kun drevet af deres brændende Trang, Auto-didakter som de tilmed oftest er. Nej, Aarsagen er den utroligt knebne Maade, hvorpaa vore bevilgende Myndigheder, i første Linie Regering og Rigsdag, stedse har ment at kunne nøjes med at understøtte de kulturhistoriske Provinsmuseer. Nationalmuseet iøvrigt tildels ogsaa, saa dette ikke kan have faguddannede Medhjælpere nok til ogsaa at kunne yde Provinsmuseernes Ledere Vejledning og Hjælp til Journalisering, Konservering, Opstilling m. m. i blot nogenlunde tilstrækkelig Grad. At Nationalmuseet dog trods alt og efter Evne gør det, der i saa Henseende er det muligt, skal tilføjes, og dette anerkendes ogsaa fuldtud af Provinsmuseerne selv. Med gode Montrer, Plads og Opvarmning kniber det ofte paa Grund af de smaa Pengemidler, der staar til Provinsmuseernes Raadighed. Og skal Museet ikke blive som en Antikvitetsbod, maa det have Plads, Plads, god Plads!

*Ordningen* kan dels være systematisk efter Tid, hvorved Kendskabet bl. a. til Stilarternes Historie i Hovedtræk, der i vore Dage maa være mindst ligesaa berettiget som Kongerækken, kan gives Befolkningen. Dels kan Genstandene ordnes systematisk i Grupper, henholdsvis for Land og By (Dragter, Tekstiler, Belysningsredskaber, Mønter, Haandværksredskaber o. s. v.), hvorved Udviklingen kan gøres særlig anskuelig. Dels kan Opstillingen ske i Form af Interiører for Land og By, der maa være saa naturtro som muligt, uden den Overlæsselse, der ofte

ses. Som Regel vil man se sin Fordel ved at benytte alle disse Maader til at ordne Museet paa og udstille Genstandene paa. Men hertil kommer, at Provinsmuseerne *fremforalt* bør være *Hjemstavnmuseer*, saaledes at Hjemstavnsens Kultur dér kan faa en fremtrædende og oftest samlet Plads, bl. a. maa Købstadens særlige Historie og Lokalhistorien iøvrigt kunne belyses ved særlige Afdelinger. Derved vil Museet naturnødvendigt knyttes til Skolernes Hjemstavns historie, hvorpaa der nu lægges særlig Vægt, og til Hjemstavnsforskningen iøvrigt.

Skal alle disse Krav kunne fyldestgøres af blot nogenlunde middelstore og større Provinsmuseer, maa Ordningen overalt tilstræbe Overskuelighed, Anskuelighed — og Sikkerhed mod Ødelæggelse af enhver Art. Disse Fordringer kræver rigelig Plads, og den sidste Fordring kræver bl. a. gode, tætte Montrer. Og Kravet om Anskuelighed nødvendiggør en god Etikettering og helst en trykt Vejledning. *Popularisering* maa ikke mindst være Maalet og stedse tilstræbes paa de Maader, der maatte skønnes egnede.

Skolebogskommissionens nylig udkomne Betænkning viser, at ogsaa Skolens Folk begynder at faa Øjnene op for Museernes Betydning i Undervisningsøjemed.

Men *Grundlaget* for Museernes videnskabelige og folkeoplysende Opgaver er og bliver dog Indsamlingen og de Former, hvorunder denne foregaar. Og i saa Henseende maa atter hævdes, at Indsamlingen af Folketraditionen maa gaa jevnside med Indsamlingen af Genstandene, hvis der til disse er knyttet Overtro, Skikke eller Brug af en eller anden Art ligesom Fundomstændigheder, Hjemsted, Alder, kort sagt deres Historie i videste Forstand, og at Oplysninger herom maa gengives saa præcist som muligt i Tilvækstprotokollen, der tillige maa indeholde en nøje Beskrivelse af Genstanden selv, saa denne altid kan findes, selvom Museumsnumret maatte bortkomme, hvilket, alt i alt, stiller større Krav til Museernes Ledere, end man ret vel kan stille med de knebne Pengemidler og med den specielle Sagskundskab fra faguddannet Side, der nu staar til deres Raadighed.

## TO GAVER TIL LANDSARKIVET I KØBENHAVN.

Af *Holger Hansen*.

Fra to af det københavnske Landsarkivs faste Stok af Gæster har dette i den senere Tid modtaget værdifulde Gaver, nemlig fra fhv. Overpostkontrollør *Fr. Olsen* og Lærer *Niels Stenfeldt*, to Arbejder, som her skal henledes Opmærksomheden paa.

I gamle Dage, før Landsarkiverne blev oprettede, da de gamle Kirkebøger laa rundt omkring i Præstegaardene, var disse uerstattelige Kilder til Slægternes Historie her i Landet udsatte for at ødelægges ved en eller anden ulykkelig Hændelse af Ildebrand, af Uvejr, af Fugtighed ved Opbevaring i Kældere eller paa Lofter, hvor der var Adgang for Regn eller Sne, eller ligefrem ved daarlig Behandling. Mange af dem er derfor i Aarenes Løb gaaet til Grunde. Man samlede i 90erne de kostbare Bøger i Landsarkiverne; nu var de sikrede mod Ild og Vand. Men der opstod en ny Fare for dem, Faren for at blive slidt op. Tidligere laa de upaaagtede i deres Skjul og blev meget sjældent fremtagne og benyttede; efter Landsarkivernes Opretelse er de blevet de mest benyttede Kilder i disse. Navnlig i det københavnske Landsarkiv, hvor Besøget er stort og stadig stigende, og hvor der daglig bæres 100 Kirkebøger ind paa Læsesalen til Benyttelse af Slægtsforskerne, bærer Kirkebøgerne Mærker af Slid; de mest brugte — nogle københavnske — makuleres tydelig af den hyppige Gennembladning, og vil uundgaaelig i Løbet af kortere eller længere Tid blive delvis ulæselige, hvis der ikke gøres noget for at indskrænke Brugen af dem. Nægte at udlaane dem kan man ikke; thi da vilde de ikke være til nogen Nytte. Laane dem til nogle og ikke til andre, gaar heller ikke an. Men der er dog forskellige Muligheder for at skaane dem, nemlig ved at afskrive dem eller fotografere dem, eller forsyne dem med alfabetiske Navneregistre. Afskrivning er vel nok den bedste Maade at værne Originalerne paa; man kan da gøre Indholdet mere overskueligt, og man kan udelade, hvad der maa anses for at være af ringe Betydning. Fotografering

har andre Fordele. Men begge de to Erstatninger for Originalerne er temmelig kostbare. Dog hvis Staten engang kunde finde Raad til at ofre nogle faa tusinde Kroner om Aaret til det Formaal, vilde efterhaanden de mest udsatte Eksemplarer kunne blive afskrevne eller fotograferede.

Hvad enten man nu engang naar til at afskrive eller fotograferer de vigtigste af Kirkebøgerne eller ikke, bør der i alt Fald skrives alfabetiske Navnregistre til dem. Registerne vil spare megen Tid for Benytterne og indskrænke den megen Bladen i Kirkebøgerne, som de gamle møre Blade daarlig taaler.

Det er her, Overpostkontrollør Olsen har taget fat; i de sidste Aar har han forfattet Registerne til adskillige københavnske Kirkebøger og derefter skænket dem til Landsarkivet.

Registerne omfatter følgende:

Frederiks tyske Kirke 1743—1892 .....	1 Bd.
Mindre københavnske Menigheder. I. ....	1 -
Indhold: Ladegaarden og Pesthuset (Krigshospitalet) 1734—67.	
Undervisningsanstalten paa Ladegaarden (Kø- benhavn Tvangs- og Arbejdsanstalt) 1836— 86.	
Abel Cathrines Stiftelse 1807—91.	
Børnehuset og Christianshavns Straffeanstalt 1710—1892.	
Mindre københavnske Menigheder. II. ....	1 Bd.
Indhold: Almindeligt Hospital 1764—1891.	
Frederiks Hospital 1758—1820.	
Staden Københavns civile Arresthus 1766— 1882.	
Pesthuset samt St. Hans Hospital (s: Lade- gaarden) og Claudi Rossets Stiftelse 1693— 1813.	
Vartov Menighed 1743—1891 .....	1 -
Citadellet 1712—1891 .....	1 -
Den kgl. Fødsels- og Plejestiftelses Daabsprotokoller 1759 —1813 .....	1 -

Dette Registerarbejde er et fortjenstfuldt Værk, og anbragte indbundne paa Landsarkivets Læsesal er Registerne allerede til stor Glæde for Slægtforskerne.

Men skønt Arbejdet er godt og stort, er det dog kun en lille Del af det, der burde gøres; navnlig Kirkebøgerne fra Københavns gamle indre Sogne burde inden alt for længe forsynes med Registre.

Lærer *Niels Stenfeldts Gave* er en smukt indbunden, sirligt skrevet Bog i Kvart-Format, 644 Sider + XXII Sider Indledning. Titlen er: Roskilde Landemodes Retssager — Causæ — fra Reformationen til 1730.

Sjællands Bispearkiv brændte i Københavns store Ildebrand 1728, og dermed tilintetgjordes den vigtigste Kilde til Oplysning om Præster og Degne og kirkelige Forhold i de to første Aarhundreder efter Reformationen for Sjællands og Bornholms Vedkommende. Imidlertid findes der i Bispearkivet en stor Samling af Landemodeakter, begyndende 1540 og sankede sammen fra Præstegaardene i Tiden efter Branden. De indeholder mange interessante Ting; men det er ikke let at finde noget om bestemte Personer eller Sager i dem; de er meget forskelligt førte, snart mere vidtløftigt, snart kortfattet, meget lidt overskueligt og uden Registre.

Nu har Hr. Stenfeldt paataget sig det store Arbejde at udtrage af Landemodeakterne fra 1540 til 1730 de Retssager, der har været ført for denne gejstlige Ret, redigere efter de forskellige Afskrifter en sammenhængende Fremstilling og forsyne den med et alfabetisk Navneregister. Det er nøjagtigt angivet ved hver Retssag, hvilke Afskrifter der har været benyttede til Redaktionen, saaledes at det er let, hvis Anledning findes dertil, at gaa til Originalerne.

Der er herved givet nogen Erstatning for de tabte Kilder i det paagældende Tidsrum; Arbejdet vil være til stor Nytte for Folk, som søger Oplysning om gejstlige Personer i Tiden før Bispearkivets Brand, ligesom ogsaa for en kommende ny Udgave af Vibergs Præstehistorie.

## OM INDSAMLING AF ARKIVALIER, DAGBØGER, POLITISKE BREVE M. M.

Paa »Dansk historisk Fællesforening«s Repræsentantmøde i København den 27. Maj f. A. nedsattes der paa Initiativ af Postmester *Klitgaard* et »Arkivudvalg«, bestaaende af Forslagsstilleren, Formanden, Professor Dr. phil. *Knud Fabricius*, Arkivar, Dr. *Hjelholt*, Mag. art. *Bro Jørgensen* og Museumsinspektør *Knud Klem* med det Formaal at drøfte Spørgsmaalet om Indsamling af Arkivalier og Breve, som maatte have historisk Betydning. Dette Udvalg tillader sig nu at rette følgende Opfordring til de i Fællesforeningen sammensluttede Foreninger og Institutioner:

Som det vil være adskillige af Fællesforeningens Medlemmer bekendt, blev der i 1923 af Videnskabernes Selskab nedsat en Kommission med det Formaal at foretage en systematisk Gennemgang og Registrering af alle Privatarkiver og Privatbiblioteker — i første Række de Samlinger, som findes paa de forskellige Herregaarde — for derigennem at skaffe den historiske Forskning Rede paa, i hvilken Udstrækning der i privat Eje er bevaret Kilder til vort Lands Historie, og saaledes bidrage til deres Bevaring. Denne Kommission — Kommissionen til Undersøgelse af de i dansk Privateje bevarede Kilder til dansk Historie — har i de forløbne godt 10 Aar udført en værdifuld Gerning i den her omhandlede Retning. Den har, hvad der fremgaar af dens aarlige Beretninger, ikke alene gennemgaaet og registreret et betydeligt Antal Godsarkiver og Privatarkiver, men den har ogsaa i adskillige Tilfælde ydet Bistand, naar Ejerne har ønsket at afgive deres Arkiver til Rigsarkivet eller de forskellige Landsarkiver.

Imidlertid har denne Kommission fortrinsvis haft sin Opmærksomhed henvendt paa Herregaardsarkiverne samt særlig bekendte Mænds private Papirer. Bortset derfra findes der spredt om i Landet adskillige andre Arkivalier og Papirer, som har historisk Interesse, Lavsarkivalier, Udskiftningsdokumenter og Forligskommissionsakter etc. samt Brev-



samlinger, Dagbøger, Optegnelser o. lign., efterladt af Politikere eller de forskellige Egenes fremstaaende Mænd og Kvinder. Meget af dette har utvivlsomt stor Betydning for den historiske Forskning i dens forskellige Grene, for Lokal- og Personalhistorie, for den politiske og økonomiske Historie og fortjener derfor at bevares og sikres for Efterslægten. I Sønderjylland og paa Bornholm er der allerede af de lokalhistoriske Foreninger og med Støtte fra Videnskabernes Selskabs Kommission iværksat en Indsamling af saadanne Arkivalier og Papirer. Ovennævnte, af Dansk historisk Fællesforening nedsatte Udvalg retter nu herved en indtrængende Opfordring navnlig til de ledende Mænd indenfor de andre historiske Amtssamfund, men ogsaa til Lederne af de forskellige Museer, om hver indenfor sin Kreds at have Opmærksomheden henvendt paa slige historiske Kilder og bidrage til, at de indsamles og reddes fra en truende Undergang. Vi vil ligeledes finde det ønskeligt, at de historiske Samfund i deres Aarbøger fremkommer med en Opfordring i denne Retning.

Da Fællesforeningens Udvalg anser Hovedopgaven i denne Sag for at være den, at Arkivalierne indsamles, beder vi alle, der ser denne Meddelelse, forsaavidt de maatte have eller erhverve Kendskab til Eksistensen af saadanne historiske Kilder, henvende sig til Rigsarkivet, med hvis Chef, Rigsarkivar Linvald, Udvalget har ført Forhandling, eller vedkommende Landsarkiv. Da Rigsarkivet og Landsarkiverne er det naturlige Opbevaringssted for saadanne Arkivalier og historiske Kilder, vil disses Ledere med Glæde yde deres Bistand og modtage alle Papirer og Arkivalier, som har historisk Betydning. Saafremt det maatte ønskes, vil saavel ovennævnte af Videnskabernes Selskab nedsatte Kommission (adr. Professor Dr. Aage Friis, Solsortvej 62, København F., Tlf. Gothåb 7700), som Fællesforeningens Arkivudvalg (adr. Sekretær, Mag. art. Bro Jørgensen, Birkerød, Tlf. Birkerød 190) meget gerne yde sin Medvirkning i denne Sag

## OVERSIGT OVER TOPOGRAFISK LITTERATUR 1933.

Det er med en følelse af tryghed, at en oversigt over topografisk litteratur, der er udkommet i løbet af 1933, kan indledes med det store kirkeværk, som nationalmuseet udgiver: *Danmarks kirker* (Gad). Denne følelse ledsages af en sikker tro på, at det vil lykkes at gennemføre udgivelsen, hvor store vanskeligheder, der end rejste sig ved starten. De første hefter af værket, som omfatter Præstø amt, er udarbejdet af Chr. Axel Jensen og Victor Hermansen. Teknisk set er værket bygget således op, at købstadskirkerne inden for amtet behandles først og derefter landsbykirkerne i den topografiske rækkefølge, der kendes fra Trap: Danmark. Til vejledning for læserne er der i første hefte gjort rede for den faste skematiske form, hvorover de enkelte kirkebeskrivelser er blevet til. Skønt der forelå en del ældre undersøgelser, er arbejdet foretaget helt fra grunden, da det ældre materiale var af meget ulige værdi. Tidsgrænsen for de kirker, der medtages deri, er sat til 1850.

Hensigten med værket er mangesidet, og dog er løsningen tilfredsstillende. Sprog og fremstilling er sådan, at læge læser ikke skræmmes bort ved overvættets fylde eller ufordøjelig lærdom. Ved sin systematik er det desuden et repertorium til brug for videnskabsmænd og lokalforskere; det overflødig gør ikke mere detaljerede studier over enkeltheder, og nye sammenfattende arbejder af kunst- eller kulturhistorisk art kan og må følge i dets spor. Det er på en gang egnet til at vække almen interesse i by og på land og til at blive en håndbog ved sin skematiske opsætning, sine knappe faktiske oplysninger og sine enkle kunstkritiske domme. Der ydes således en gavnlig introduktion baseret på den grundigste og mest udtømmende viden, der i øjeblikket kan skaffes om den store kulturelle skat, som Danmark ejer i sine kirker.

I samlingsværket: »Nordisk Kultur« (J. H. Schultz), der udgives med understøttelse af det svenske Clara Lachmanns fond, er påbegyndt et afsnit under fællestitlen »Byer og Bybebyggelse«, hvori *Hugo Matthiessen* har skrevet kapitlet »*Det middelalderlige Købstadsvæsen i Danmark*«. Dette arbejde er kvintessensen af forfatterens mangeårige studier, der har set lyset i en lang række bøger og afhandlinger, og som yderligere er underbygget af nye og friske iagttagelser. For dem, der har fulgt forfatteren gennem hans arbejder med at underbygge sine teorier og hypoteser, er det vidunderligt at se det klare lys, som

med denne sidste afhandling nu er kastet ind over spørgsmålet. De, der får deres introduktion derigennem, må dog ikke forsumme de udenværker, der er erobret i de forløbne år, og som på enhver historisk-topografisk forsker skal og må virke inciterende. Det foreliggende arbejde får et dybere perspektiv ved at ses i sammenhæng med svenske og norske studier over samme eller nærliggende emner, men med udviklingslinier, der er dikteret af andre forhold. Både gennem ligheder og forskelligheder danner indholdet af heftet en historisk set overordentlig vigtig helhed.

*Chr. Axel Jensen: Dansk Bindingsværk fra Renæssancetiden* (Gad). Det er sjældent, at topografiske forskere og interesserede får håndbøger i hænde, som støtter dem i deres studier ved at behandle et detailområde, der er af vigtighed for dem. Her er en sådan håndbog! Enhver, der giver sig af med købstadstopografi, enhver, der — af den ene eller den anden grund — kommer ud for at skulle undersøge en af de gamle bindingsværksgårde fra 15—1600-tallet, får i denne bog en instruktion, som på een gang sætter ham ud over alle de kvaler, man hidtil har haft med at skaffe sig en viden eller et bekvemt overblik over emnet (med mindre man søgte til den artikel herom, som gemmer sig i Bruun: Danmark). Den klare, kortfattede tekst støttes af et stort og oftest særdeles smukt billedstof.

*Vilh. Lorenzen: De danske Benediktinerklostres Bygningshistorie* (Gad). Forfatteren mangler nu kun et bind om cistercienserklostrene for at have fuldført det store arbejde, han påtog sig med at give en almindelig fremstilling af de danske klostres bygningshistorie. I udstyr og form slutter det foreliggende bind sig naturligvis nøje til de foregående og rummer ud over det bygningshistoriske et stort historisk-topografisk stof. Bindet præges naturligvis af den omstændighed, at benediktinerordenen var meget udbredt her i Danmark med klostre i stifterne Børglum, Viborg, Aarhus, Ribe, Slesvig, Odense, Roskilde og Lund, ja, i Aarhus stift er den endda repræsenteret med hele 8 klostre, i Roskilde med 6, ialt 35 i hele landet. Særlige bevillinger har bevirket, at Charles Christensens opmålinger, der er blevet samlet i et supplementsbind, er blevet fyldigere, ikke mindst for Skovklosters (Herlufsholms) vedkommende og for nonneklostret Sct. Johannesklostret i Slesvig.

*Charlottenborg. Historie-Opmaaling* (Nyt nordisk forlag). Kunstakademiet har udgivet et stateligt værk om den bygning, hvori det har til huse. Fr. Weibach har ydet det arkitekturhistoriske bidrag og har som altid, når han dykker ned i arkiverne, fundet

stof frem, som beforder en betragtning under nye synsvinkler. Beskrivelsen af det indre er væsentligst knyttet til det kendte »inventar« fra 1699. Ud over, hvad gamle planer og tegninger giver, er forfatteren i høj grad blevet understøttet i sine undersøgelser af de opmålinger af palæet, som gennem en række år er blevet udført af de studerende ved akademiets arkitekturskole, og hvoraf et udvalg i forbindelse med en lang række fotografier findes på 60 tavler bag i bogen. Trods det nye, som er blevet fremdraget ved denne lejlighed, er det ikke lykkedes at konstatere eller blot tilnærmet at formode, hvem der har været palæets arkitekt.

*Christian Elling og Viggo Sten Møller: Holmens Bygningshistorie 1680—1930* (Koppel). Det store værk i et mærkeligt langt og smalt format er udsendt af Selskabet til udgivelse af danske mindesmærker (1932). Der er i arbejdet særlig taget hensyn til det topografiske område, der nu indtages af orlogsværftet, medens Gammelholmsanlægene kun er flygtigere behandlet. Midt i den arkitekturhistoriske litteratur, der alleroftest beskæftiger sig med prunkværker, er det interessant og tiltalende, at der her behandles et større område, der bebyggelsesmæssigt danner en helhed, en samling nyttearkitektur. Tidsrummet fra 1680 til 1848 er behandlet af Christian Elling, der her har fundet et stof, som på alle områder har budt ham sådanne opgaver, at han har kunnet føre resultaterne frem til forsvar for den filosofiske doktorgrad. Det er sikkert Ellings interesse for Philip de Lange, der fra begyndelsen har ført ham ind på disse områder, og man må udtale sin glæde over, at det er sket. Den hidtidige litteratur om den danske marine har derved fået et længe tiltrængt supplement, men den største nytte har dog hovedstadens arkitekturhistorie og topografi høstet af arbejdet, og hertil har Viggo Sten Møller med sit afsnit ydet et meget vigtigt bidrag ved at føre udviklingslinien op til vor egen tid. De 32 plancher med opmålinger, der er blevet til under hans ledelse (og som har givet værket den mærkelige langstrakte form) er af overordentlig stor værdi for nutid og fremtid.

Der må i denne sammenhæng gøres opmærksom på Vilh. Lorenzens anmeldelse af både dette og det foregående arbejde (Tilskueren 1934, martsheftet), hvori han lancerer en ny fællesfront for byplanstudier og arkitekturhistorie gennem begrebet *bybygningshistorie*. I dette indgår på en naturlig måde topografien eller i hvert fald den del af dette noget svævende begreb, der måske kan betegnes som »den egentlige topografi«, d. v. s. beskrivelsen af en lokalitet eller et område, derimod ikke det, som af nogle

medregnes til topografien, men som — også efter Vilh. Lorenzens terminologi — kan betegnes som *institutionshistorie*, d. v. s. liv og virksomhed i eller inden for de topografiske enheder.

På grundlag af bybygningshistorien mener Vilh. Lorenzen, at *monumentalhistorien* kan skrives. »Thi kun med Bybygningshistorien som Udgangspunkt kan man på anskuelig Vis skildre Borgernes materielle Tilværelse, deres aandelige Behov og dettes Tilfredsstillelse gennem Tiderne«. Altså, byplansstudier, arkitekturhistorie og »den egentlige topografi« under distinktionen bybygningshistorie (og behandlet i monografier?) skal sammen-smeltet med institutionshistorie og et tilpas kvantum personalhistorie danne monumentalhistorie!

Forsøget på at skabe en delvis ny klassificering og tillige en sammenfatning til en helhed, et mål, der skal kæmpes frem til, er umiddelbart tiltalende, men der melder sig straks vanskeligheder, navnlig fordi der ikke dermed synes skabt en virkelig afløsning af det desværre svævende begreb: topografi. Efter anmelderens mening er der i det nye kun dækning for byområder (måske endda kun for købstæder). Hvad med det øvrige land? Heller ikke synes ordet bybygningshistorie helt heldigt med sine to første, næsten enslydende stavelser. Dækker »byskildring«, som forfatteren også bruger, ikke det samme? End ikke forfatteren er helt fortrolig med brugen af de ny distinktioner, thi lidt henne i artiklen skriver han »Arkitektur- og Bybygningshistorie« (pag. 169).

*Charles Haugbøll: Ørstedsparken, dens Historie, Statuer og Mindesmærker* (Funkis forlag). Man får først det indtryk, at bogen er anlagt som et billedværk, men opdager snart, at billederne er for dårlige til, at dette kan have været meningen. Så hæfter man sig ved forfatterens Bemærkning i forordet om, at bogen er udsprunget af hans virksomhed som en art cicerone i parken, og prøver på, om der er tale om en kunsthistorisk vejledning med forhåbentlig lidt friske synspunkter. Heller ikke dette holder stik. Udover en indledning med hovedtrækkene af Ørstedsparkens historie, bliver der da kun tilbage en populær vejledning for interesserede besøgende, og til dette formål synes bogen både for stor og for dyr.

*Chr. Rasmussen: Frederiksberg Kirke 1734—1934* (Levin og Munksgaard). Et jubilæumsskrift i et ganske anseligt format, men med et tryk, som kun kan betegnes som jævnt. Når der til kirkens historie — og ikke med urette — inddrages en del af det ældste Frederiksbergs historie, er kilderne i de senere år vokset ganske anseligt; men det er da forkert af forfatteren kun at op-

regne benyttet litteratur og ikke benytte direkte kildehenvisninger. Dette forringer arbejdet, da en del påstande ikke lader sig forfølge til ophavsmanden. Det virker temmelig søgt, at der indledes med en arkæologisk undersøgelse af Sct. Clemens kirke i Havn samt med en opregning af præster ved Københavns Frue kirke, fordi landsbyerne i det område, hvor Frederiksberg senere opstod, en gang havde hørt ind under disse kirker. Frederiksberg var ikke, selv i sin ældste skikkelse (Ny Amager), i nogen retning direkte arvtager af Solbjerg, men var en afgjort nyskabning. Når det drejer sig om Frederiksbergs kirkelige historie, er der lidt mere mening i omtalen af den nye kirke uden for Nørreport; men fordi Ny Amagerne blev beordret til at søge denne, blev den dog ikke i egentlig forstand Ny Amagerbys kirke og forløber for den jubilerende. Iøvrigt er de for hånden værende kilder meget godt udnyttet, selv om fejltagelser ikke er undgået. Navnlig skorter det forfatteren noget på topografisk forståelse, når han har stået over for at skulle skelne mellem væsentligt og uvæsentligt. Ved omtalen af Prinsens gård berettes om anlæget af et friluftsteater ved denne, som om dette hørte med til denne gårds specielle haveanlæg, medens det i virkeligheden hørte med til den påbegyndte Frederiksberg have, som ellers ikke omtales. Derimod er ganske udeladt omtalen af den til Prinsens gård hørende Fasangaard, hvortil en lang allé førte hen over nuværende Frederiksberg haves terrain. En del af byen Frederiksbergs historie findes udstykket i de præstebioграфier, der danner næsten halvdelen af bogen. Pag. 189 gengives et engelsk stik fra 1807, hvor kirken har de i 1785 borttagne kviste. Mon det ikke skyldes, at tegneren har haft et ældre billede som forlæg?

*Gjentofte Kommune i gamle og nye Billeder.* (Udg. af J. H. Landt og Aug. Olsen i forening med historisk-topografisk selskab for Gjentofte kommune). En billedbog af denne art er en god udløber af den historisk-topografiske litteratur. Trods de temmelig små billeder til dette formål kommer de fleste af dem dog godt til deres ret. Der er i en ledsagende tekst gjort kort rede for hvert billede, og en del ret ukendte malerier og gamle fotografier kommer på denne vis ud til en større kreds. Særlig interesse vækker det altid, når et gammelt billede ledsages af et moderne fra samme sted, og dette burde sikkert have været udnyttet i større udstrækning end tilfældet er. Hakon Spliid har tegnet en del af billedstoffet efter fotografier og gamle billeder, som kun dårligt lod sig gengive, og det er som alt fra denne hånd dygtigt gjort.

*Bjørn Kornerup: Frederiksborg Statsskoles Historie 1630—1830*

(Frederiksborg amts historiske samfund). Det noget forsinkede jubilæumsskrift behandler efter en kortere omtale af skolens forgænger, Frederik II's skole i »Herluf Trolles tårn« fra 1568—86, Frederiksborg statsskole i Hillerød under særlig hensyntagen til de skiftende tiders pædagogik og de mænd, der håndhævede denne. De latinske skoler i Danmark synes aldrig at have fristet i særlig grad til historisk behandling, og det er derfor interessant at se en virkelig videnskabelig præget fremstilling udrede såvel den åndelige som den økonomiske baggrund for en sådan skoles trivsel gennem 200 år, endda med en udsigt over de sidste 100 år til det forlængst fejrede jubilæum.

(H. C. Terslin): *Fra det gamle Gilleleje*. (Gilleleje og omegns museumsforening). I den af den stedlige museumsforening udgivne nydelige bog findes et par interessante topografiske artikler af H. C. Terslin. Vore fiskerlejers historie er meget stedmoderligt behandlet i forhold til så mange andre områders, og der er virkelig slet ikke så lidt stof i f. eks. bidraget til Gillelejes historie i 1500'erne, der også omtaler det forsvundne fiskerleje Krogkilde og gården Tinkerup. Desuden giver Terslin en skildring af Gilleleje kirke og omtaler oldtidshøjene i Søborg og Gilleleje sogne. J. A. Jensen har berettet om havnen, der toges i brug 1872 i den første primitive skikkelse.

*Alfred Otto S. J.: Liber daticus Roskildensis* (Levin og Munksgaard). Roskilde gavebog, hvis optegnelser strækker sig fra 1074 til 1512 tryktes af Langebek i *Scriptores rerum danicarum III* efter en ufuldstændig afskrift af det tabte manuskript, som Th. Bartholin havde taget omkr. 1680. Ved sammenlignende studier hos Peter Olsen og Hamsfort, der begge vides at have ekscerperet gavebogen, har forfatteren søgt at rekonstruere denne og har yderligere suppleret oplysningerne fra en regnskabsliste (anniversaria) fra Roskilde domkapitel fra 1458 og fra andre til kapitlet knyttede lister samt fra Lunde dødebøger. Den videnskabelige bearbejdelse er underbygget af et stort noteapparat, og selv om værket selvfølgelig mest giver bidrag til Roskildes historie, findes fra hele middelalderen en række værdifulde oplysninger fra andre dele af landet samt en del af mere almen interesse. Det er derfor kedeligt, at registret kun omfatter navnene fra gavebogen og fra anniversarielisten, men ikke medtager noteapparatet.

*P. Severinsen og Chr. Axel Jensen: Slagelse Sankt Mikkel's Kirke og Sogn i 600 Aar* (Lohse). Få danske købstadskirker har den lykke at kunne få deres udviklingshistorie så kraftigt belyst gennem arkivalske kilder som Sct. Mikkel'skirke i Slagelse. P. Severinsen har udnyttet dette materiale i en vel afrundet skildring af

de forløbne århundreder, og Chr. Axel Jensen har af selve bygningen og dens inventar aflæst alt, hvad dette kunde oplyse om svundne tider og de håndværkere og kunstnere, som har gjort deres indsats her. Der er mange gode illustrationer til bogen, hvorimod dens omslag ikke synes at være helt heldigt til formålet.

*P. C. Knudsen: Aalborg Bys Historie*, III. (I Kommission hos Viggo Madsen, Aalborg). Med 3. del af dette arbejde er udgivelsen sluttet, og man kan nu vurdere dette som en helhed. Titlen svarer ikke til indholdet, der absolut ikke er Aalborg bys historie, men kun nogle bidrag dertil, og endda nogle meget spredte og tilfældige bidrag. Forfatteren bemærker i 1. bind, at bybeskrivelsen vil blive fragmentarisk, og tilføjer i 3. bind, at der endnu er stof, som ikke er medtaget, og *deri* har han så afgjort ret. Det er den ringeste del, der er medtaget, for de tre fjerdedeles vedkommende alt, hvad der tidligere har været offentliggjort. Dette er ikke blevet bearbejdet og sammenarbejdet, men under en række valgte kapiteloverskrifter er inddraget dele af det foreliggende ofte i ordret gengivelse. Kildehenvisninger af betydning findes kun i 1. del, iøvrigt kun fortegnelser over anvendte kilder efter de enkelte kapitler. Blandt de sidste nævnes rådstuearkiv, kæmnerarkiv og flere andre arkiver. Forfatteren havde gjort bedst i ikke at nævne disse, da dette kun røber, *hvor* tilfældig benyttelsen har været. Eksempelvis kan anføres, at der bruges en halv side (III 89) til en liste over laugenens »kontrabøger«, som forfatteren må vide intet indeholder, medens det øvrige stof er ubenyttet. Desværre kommer man ofte i tvivl om, hvorvidt forfatteren overhovedet har haft arkivalierne i hænde eller har formået at læse dem. Der er i de senere år udkommet enkelte andre købstadstopografier af lignende kaleidoskopisk art, men Aalborg-bogen står langt under disse.

*Hugo Matthiessen: Viborg Veje* (Gyldendal). I hastige historiske rids trækker forfatteren i kapitlet »Baggrunden« Viborg-egnens historie op, et snit ned gennem tiden, som derefter uddybes i de følgende kapitler. For kendere af Hugo Matthiessens arbejder vil det ikke være nødvendigt at sige, at disse vejers historie kaster et dagklart lys ud over hele egnen og fæstner forståelsen af dens historisk-topografiske placering. Om dette stærkt grenede vejnet har forfatteren fremdraget det forunderlig skønne gamle ord om det af livet hærgede åsyn: Der ligger Viborg veje i hans pande! Forfatteren vandrer ad disse veje efter tur. Først mod Aalborg. Kraftige middelalderlige broanlæg ved Løvel og Simested viser, at den storhedstid, som byggede de danske granitkirker, ikke



glemte at ofre af sine kræfter på de vigtige færdselslinier. I næste omgang følges den vej, som i den første middelalder var den vigtigste af dem alle, den til Randers, kongernes vej fra Jyllands hovedby over Randers, Isefjordens gab til Roskilde. Efter den følger Århus-vejen, vejen gennem de store skove mod Skanderborg, Holstebrovejen, Skivevejen, hver med sit særpræg, sine historiske minder. Hugo Matthiessen toner sine billeder smukt, hede-billederne måske smukke. Han taler om lyngkraven rundt om den ærværdige gamle by, viser hvor stærkt den er reduceret og beder om skånsel for de sidste rester deraf. Men trods den megen beplantning og opdyrkning ligger der endnu veje og vejspor tilbage, som kan berette om forfædrenes historie ved den dygtige vejvisers hjælp.

Den lille *Ringkøbing Aarbog 1932—33* (Bollerups boghandel) bringer som tidligere en oversigt over årets begivenheder i byen samt en række tegninger fra byen o. 1900.

Fra det gamle *Aarhus* har museet »Den gamle By« udsendt et nyt hefte af Frederik Visbys morsomme akvareller med en indledende tekst (af Peter Holm?).

*Chr. Holtet: Blade af Skanderborg Bys Historie.* (I komm. hos Joh. Fr. Bock, Skanderborg). Forfatteren afværger en del af kritikken over sit arbejde dels ved den titel, han har givet det, dels ved sin efterskrift, hvori han beklager, at der ikke er blevet levnet ham tid til at behandle byens historie som en helhed. Arbejdet, som påbegyndtes for sent, skulde nemlig være færdig til byens 350 års jubilæum og fremtræder nu kun som en række artikler over spredte emner. Forfatteren kommer således ikke til at levere noget bevis for, at han havde været i stand til at skrive byens historie, hvad byen ved et sådant jubilæum nok kunde have fortjent, og man må i nogen grad kunne bebrejde byens råd, pengeinstitutioner og borgere, at de ikke var forudseende nok til at fremskaffe et for lejligheden mere værdigt arbejde. Bogen understreger også lidt for kraftigt ved sit udstyr, at den er blevet til i en fattig tid. Der er mange vel indsamlede oplysninger i dens forskellige kapitler, flere af disse er også særdeles gode og de danner i det hele taget en god baggrund for en virkelig behandling af købstadens historie. Man kunde blot have ønsket, at forfatteren i lidt højere grad havde ejet det lille smil i sin fremstilling, som gør en så stor og af indhold så spredt bog mere tilgængelig.

*Georg Bruun: Kolding før 1700. En Hjemstavnsbog* (V. Schæffers forlag). Kolding er et godt eksempel på, i hvor høj grad kendskabet til en dansk købstads historie kan udvikles i løbet

af få år, når der i byen er virkelig levende interesse derfor. Siden Eliassens bog om Kolding udkom for kun 24 år siden, har dygtige studier i byens historie bragt så meget nyt stof frem, at mange afsnit for den ældste tids vedkommende nu kan ses ud fra helt nye synsvinkler. Til trods for, at J. O. Brandorffs og Hugo Matthiessens arbejder burde kunne læses med udbytte af selv de mest læge læsere på det topografiske område, er det for-tjenstfuldt, at Georg Bruun har påtaget sig at give en sammenhængende og let læst fremstilling af byens historie i tiden før 1700. Skal interessen for vore købstæders historie vækkes og vedligeholdes, er det nødvendigt, at der skabes bytopografier, som ridser hovedlinierne i udviklingshistorien op, understreger det mest karakteristiske og i let tilgængelig form giver en sammenhængende fremstilling, der ikke tynges af selv nok så vigtige detaljer i ubearbejdet skikkelse. I denne retning minder Bruuns arbejde i nogen grad om den i fjor udkomne Køgebog (se oversigten for 1932), og kan end enkelte fremstillinger og opfattelser diskuteres, må det understreges, at for dem, der interesserer sig for enkeltheder, er det let fra denne fremstilling at finde ind til kilderne i den trykte litteratur og arbejde videre derfra.

J. R. Lorentsen: *Bidrag til Øse sogns Historie*. (Eget forlag. — K. Kristensens bogtrykkeri, Grindsted). Disse bidrag til et sogns historie er for så vidt et samlingsarbejde, idet et udvalg på 20 personer gennem et decennium har indsamlet stoffet på stedet og i arkiverne, og enkelte af dem har også skrevet nogle afsnit, medens hovedarbejdet er gjort af udgiveren. Den ildhu og offervilje, som navnlig i den sydlige del af Nørrejylland år efter år fremkalder arbejder af denne art, er i sandhed forbløffende. Hvor uenig man end kan være med forfatteren (der synes, at hans egen bearbejdning af, hvad der er indsamlet, virker for tør, hvorfor han vælger at aftrykke selve dokumenterne), og hvor overvældet og uorienteret man end føler sig i denne stofmængde, hvor alle interessante enkeltheder drukner, man kan dog ikke andet end føle stor respekt for denne stædige jydsk hjemstavnsfølelse, der overvinder alle hindringer og med en understøttelse på 300 kr. (trehundrede!) udgiver en bog på omtrent 400 sider. Disse topografiske forfattere ved efterhånden godt, hvor de skal finde stoffet: Nationalmuseets forskellige afdelingers arkiver, rigsarkivet, landsarkivet o. s. v., men materialets behandling lader de fuldstændig ligge. Kunde der så blot blive råd til et navne- og et sagregister, vilde også andre end de lokalt-interesserede kunne høste nytte af bøgerne.

N. M. Kromann: *Fanøs Historie I*. (Eget forlag, Esbjerg). Det

næsten 500 sider store bind rummer en overvældende mængde stof, navnlig omfattende alt, hvad der har tilknytning til de offentlige institutioner og den kommunale styrelse, medens næste bind også vil behandle træk af næringslivet gennem tiderne, et bind, der sikkert i højere grad end det første, mere lokalt prægede, vil have interesse ud over det øvrige land. Trods en vis systematik er stoffet temmelig vanskeligt tilgængelig, da det er så overbroderet med enkeltheder, betydende og betydningsløse i flæng; men det vil være naturligt, om forfatterens kolossale arbejde med de mange morsomme billeder, han har indsamlet, får stor udbredelse, hvad det absolut fortjener. Forfatteren dokumenterer adskillige steder, at han både kan skrive godt for sig og behandle indsamlet stof, så at det bliver let tilgængeligt; men alligevel foretrækker han i de fleste tilfælde kun at gengive stoffet rått fra kilden.

(Gunnar Knudsen og Knud Kretschmer): *Sydsløvig I. Hedeegnene mellem Angel og Frisland* (Reitzel). Med dette bind er påbegyndt en længe tiltrængt topografisk beskrivelse af Sydsløvig i dansk tid. Udgiverne har i forbindelse med grænseforeningen, som står bag udgivelsen, valgt at forme værket som en let tilgængelig fremstilling, opbygget af enkeltafhandlinger. Disse er skrevet af de fineste penne inden for hvert område og danner trods det mosaikagtige i opbygningen et udmærket hele, som sikkert vil tilfredsstille de fleste. Knud Olrik indleder med en oversigtsmæssig vandring gennem de pågældende egne, hvorefter Knud Jensen behandler dem fra et geologisk synspunkt, J. Brøndsted skriver om oldtidsminderne og Anders Bjerrum om stednavnene. Marius Kristensen og Holger Hjelholt skriver om sproget og August F. Schmidt om bondekulturen og folkeminderne, medens Chr. Axel Jensen tager sig af landsbykirkerne og H. Zangenberg beskriver hedeegnens interessante gamle bygningsskik. Endelig har Knud Kretschmer afsluttet bindet med en kort historisk udsigt over egnen. Heftets undertitel er ikke tilstrækkelig til at klarlægge grænserne for det område, man her har valgt at behandle under eet. Forstaelsen heraf får man først under læsningen, og grænserne burde være optrukket på det gode og klare oversigtskort, der følger heftet.

*Karl M. Kofoed: Bornholms Kirkehistorie II* (Frits Sørensens forlag, Rønne). Bogen er en fortsættelse af den i 1920 udkomne 1. del, som behandlede tidsrummet indtil 1617. Udover hvad det nye bind bringer af oplysninger fra kirkelivet og andre åndelige områder, indeholder det naturligvis nu og da noget af topografisk værdi, men herpå er der iøvrigt ikke lagt vægt. Til kirkebygning-

gernes historie gives der intet bidrag, derimod nu og da til skolerne.

Af tidsskrifternes bidrag af historisk-topografiske afhandlinger skal som sædvanlig indledes med *København*.

Charles Christensen, der fra 1929 har foretaget nogle udgravninger i Sct. Pederstræde ved *Valkendorfs kollegium*, hvor karmeliterbrødrene i Helsingør i 1518 gjorde begyndelsen ved at bygge et kollegium i tilslutning til universitetet, har givet en redegørelse for undersøgelserne (Hist. medd. om Kbh.). Desværre har undersøgelserne ikke kunnet føres så dybt ned, at hele grundplanen af det interessante anlæg har kunnet fremdrages. — Om *Vor Frue kirkes* brand i 1728 har Bjørn Kornerup (Kirkehist. saml.) meddelt en samtidig beretning, nedskrevet af kirkens klokker Christen Hansen. — I en afhandling om teatre i Danmark (Tilskueren) er Torben Krogh også kommet ind på de tre ældste, hvis indretning og plan man kender: friluftsteatret i Frederiksberg have fra 1677, teatret på det gl. Københavns slot fra 1720'erne, og Harsdorfs plan til et teater i marskalsalen i damebygningen på Fredensborg fra 1787. Om førstnævnte skriver forfatteren fejlagtigt, at det lå i nærheden af det nuværende grænse- skel mellem Frederiksberg have og zoologisk have, medens det af planen tydeligt fremgår, at det lå omtrent, hvor nu Jostys pavillon er placeret. — Victor Krohn har til sine *Kastels*-studier føjet en meddelelse (Hist. medd. om Kbh.) om de forskellige krudttårne i citadellet Frederikshavn. Han bringer meget nyt materiale frem og reviderer tidligere fejlsyn. — Hans Dragehjem har i samme tidsskrift skrevet om *legepladser* i København. Problemet rejstes først af professor H. W. Scharling i 1876. — Victor Elberling fortæller (Tilskueren) om rigsdagens 3. bolig på *Christiansborg*, nærmest en populær introduktion i de nuværende lokaler og de deri opbevarede historiske minder. — Ligeledes i Tilskueren har Vilh. Lorenzen rejst spørgsmålet: Om det gamle København som historisk præget arkitekturby skal gå tabt. Gående ud fra, at ethvert problem, der rejses til ophjælpning af hovedstadens trafik, har flere løsninger, og at man må vælge den eller de, der ødelægger det mindst mulige i de bydele, som må skånes, hvis København ikke helt skal miste sit ry som særpræget arkitekturby, viser han de mål, der må stilles, og de veje, som må følges: skabelsen af en fast byplan og vedtagelsen af de bygge- love, som sikrer denne plan og de gamle kvarterer, altså en *samlet* fredningsplan. I tilslutning hertil har Egil Fischer skrevet om sit syn på sagen, et skridt videre mod det rent praktiske, der ofte har optaget sindene, f. eks. diskussionerne i ingeniør-

foreningen, artikler af A. J. Råvad og forfatteren selv. — Henrik Larsen har (Hist. medd. om Kbh.) skrevet indgaaende om *Utterslev* og Utterslevgaard gennem tiderne.

H. C. Broholm har (Fra Nationalmuseets Arbejdsmark) meddelt fundresultaterne fra en bronzealdergrav fra 7. periode ved Fagerhøjgaard i *Unnerup* (Vejby s., Holbo h.) og hertil knyttet omtale af andre lignende fund i sognet. — I Lyngby-Bogen har Gyrithe Lemche fæstnet enkelthederne i *Lyngbys* topografi i året 1810, desværre uden kildehenvisninger, som også mangler i Johan Lemches fremdragning af en række data af *Sorgenfris* historie fra 1200 til vore dage. J. Rambøll har i samme hefte ved studier i slottets arkiv beskrevet *Frederiksdal*, som det var omkring 1735, og givet en række bidrag til dets enkelte bygningers historie samt til kroens, møllens og jordernes forhold på den tid. Endelig har C. V. Otterstrøm skrevet om Hulsø og karpedammene, hvortil slutter sig en redegørelse for damfiskeriet ved Frederiksdal. — I en beretning om restaureringsarbejder og undersøgelser ved *Gurre* (Fra Nationalmuseets arbejdsmark) har C. M. Smidt understreget, at borgen må være bygget af Valdemar Atterdag i 1300-ernes midte, idet dog kernen deri, tårnet, må stamme fra ca. 1180 og måske er ældre endnu. Der er yderligere gjort rede for bygningerne i yderrainet og for borgkapellet, og afhandlingen ledsages af meget instruktive fotografier og af en rekonstruktionsskitse.

Et stort billedstof fra både det gamle og det moderne *Roskilde* samt en skildring af L. P. Bisgård af de fem *Vintremøller* ved Sortkilden findes i »Jul i Roskilde« (Erh. Flensborgs forlag). — Om en bronzealdergrav fra 5. periode i *Skibby* sogn (Horns herred) har H. C. Broholm skrevet i Fra Nationalmuseets arbejdsmark.

Bent Rasmussen har (Fra Holbæk amt) sluttet sin beretning om *Kyholm* (se oversigten for 1931) med en omtale af øens kirkegård. — En af kystode Raklev undersøgt bronzealdergrav fra 7. periode ved Kildekjærgaard ved *Nostrup* (Raklev sogn) er publiceret af H. C. Broholm (Arbejdsmarken). Til *Holbæks* topografi findes en del bidrag i »Jul i Holbæk« (E. Henningsens forlag).

J. V. Christensen har (Sorø Amt) forsøgt at stedfæste slaget ved Næstved 1259, da den sjællandske hær blev så grundigt slået af den indkaldte nordtyske fyrst Jaromar. Selv om terrainet om *Borrenakke* skov mellem Næstved og Karrebæk drager opmærksomheden hen på sig, er dog intet endeligt resultat opnået. — Et bidrag til *Ringstedts* historie har P. Severinsen givet i samme

årbog ved at udrede, hvorledes navnet Sct. Bendt er blevet hæftet på den gamle klosterkirke.

Johannes Tholle beretter (Præstø Amt) om frihaverne (kolonihaverne) i *Præstø amt* fra o. 1830, og Bent Holst har samlet en række oplysninger om forsvundne skove i amtet. I samme årbog har O. P. Jensen givet en kort udsigt over *Vailøs* historie.

I Lolland-Falster-årbogen løses gâden fra året forud om, hvorvidt Svend Jørgensens afhandling om færgegårde og landeveje på Lolland-Falster var indledning til et større arbejde. Det var den åbenbart! Forfatteren fortsætter i år med *Gaabense færgegård* og ledsager sin beretning med nogle egenhændige fotografier, som trods deres lidenhed præsenterer sig ganske godt og giver et nødtørftigt billede af den nuværende færgegård. Kilderne synes ikke at flyde særlig rigeligt til færgestedernes historie, så man maa være glad for alt, hvad der kan bringes frem. Om Friederich Hærtel skrives, at man af hans epitafiums billede kan slutte, at han var en bedre kromand end færgeskipper. Forholdet er vist det, at ved et så betydningsfuldt færgested var den, der fik privilegium på færgeriet, sikkert ikke færgemand i egentlig forstand, ja han havde måske ikke det ringeste begreb om eller tilknytning til sølivet. Dertil holdt han færgekarle og passede selv kroeriet, som også var det, der skæppede bedst i kassen. — I en artikkel om krongodser og selvejere giver Karl Rasmussen bl. a. en række oplysninger om *Lolland-Falsters* tilstand efter den svenske besættelse 1658—59. — Jan Steenberg opridser nogle hovedlinier for den lolland-falsterske kirkearkitektur. Da der ikke på øerne findes en stor central som toneangivende for de mange romanske kirkebygninger, søger forfatteren over til Risby kirke nær Slesvig og dermed til selve domkirken i Slesvig (sml. afhandlingen i *Sønderjydske årbøger*) og udleder derefter de veje, hvorfra motiverne fra den sønderjyske østlige bygningstype kan være nået over på øerne gennem indkaldte nordtyske bygmestre. — Egmont Lind skriver om kalkmalerierne i *Vester Tirsted* kirke fra ca. 1400, og Johan Hvidtfeldt meddeler bidrag til *Orebygaards* historie.

Til *Odenses* historie som møntsted giver Georg Galster i en afhandling (Odense og Assens Amter) om sagnet om Oluf Bagers mønt en række reviderende oplysninger. — Af andre afhandlinger i samme årbog kan nævnes V. Wolls om takseringen af ejendommene i *Kerteminde* 1645 samt om forholdene i byen efter den svenske besættelse 1658—60. — Hans H. Fussing har efter et i Stockholm bevaret manuskript »Fyenske Antiquiteter 1606« af Jørgen Kaas Emmiksen uddraget oplysninger om en række kir-

ker på *Fyn*, og N. G. Lange har skrevet om den første klædefabrik i *Odense* fra 1779. — Som bidrag til *Brenderup* skoles historie har Erh. Quistgaard meddelt Anna Trolles fundats af 1712. — I en afhandling om ejendomsbønder under grevskabet *Wedellsborg* har Hans Knudsen navnlig gjort rede for forholdene i *Nakke* i slutningen af 1660'erne. Rasmus Jørgen Jensen har givet en række oplysninger om gårde og huse i *Næs* i Sandager sogn samt om mindestenen ved *Brende Mølle*, medens P. Jensens bidrag til *Baag herreds* historie er fortsat, og Egmont Lind har skrevet om kalkmalerierne i *Søndersø kirke* med et stort billedstof. — J. C. A. Carlsen-Skiødt har meddelt nogle historiske oplysninger om *Søby* og *Turup* i Baag herred og ledsaget dem med en række ganske oplysende kort og ofte helt gode billeder. — Om *Rørup kirke* har J. V. Sørensen skrevet et større bidrag. Men hvorfor er der ikke medtaget en gengivelse af den i herskabsstolen værende tegning af kirken med grundplan fra 1758. Er det forfatterens eller redaktionens fejl? — Om en jættestue i *Skamby* har G. Rosenberg skrevet i »Arbejdsmarken«.

Arne Hoff har (Svendborg amt) samlet de få bidrag, som haves til våbenfabrikken Brobyværks historie. Denne anlagdes 1648 ved *Sønder Broby* som en af landets første manufakturer og var muligvis landets første aktieselskab. Fabrikken blev ødelagt af svenskerne 1658. — I Albert Thomsens beretning om fem sognepræster fra 1685—1905 i *Skalkendrup* forekommer også en del oplysninger om sognets topografi.

C. Klitgaard skriver (Vendsysselske Aarbøger) om *Lerup* Marked, der 1585 flyttede til Aalegaarde hede i Skræm sogn og Han herreds ting. — Sømmesteds fortæller Anton Larsen om *Uggebys* gamle og nye kirkeklokke og Chr. Nielsen om »Den store Graako«, kæmpestenen paa *Skrollehede*. — C. Klitgaard meddeler (Jydske Samlinger) træk fra den svenske besættelse i *Vendsyssel* 1643—45. I samme tidsskrift skriver han som bidrag til det økonomiske liv i *Vendsyssel* og *Thy* i 16 og 1700'erne om den såkaldte skudehandel på Norge fra ladepladser og småflækker på vestkysten, altså uden om købstæderne og navnlig til stor harm for Thisted. — Ligeledes i Jydske Samlinger har Kristen Klastrup givet en udsigt over kvægdøden i Nordjylland 1746—49, nærmere bestemt i Viborg, Aalborg, Hjørring og Thisted amter. — P. Th. Christensen fremsætter den teori, at digevoldingerne er opstået ved jordfygning, der har samlet sig om i markskellene rejste skelsten.

A. Gadegaard har (Thisted amt) skrevet om Helleris-Gaard i *Søndbjerg* sogn, og Kristen Klastrup om kvægpesten i *Thy* 1748—49.

I August F. Schmidts »Fra Lundø« (Skivebogen), der mest beretter om sagn i sognet, findes også enkelte topografiske oplysninger om dette det mindste sogn i Fjends herred. — Gudmund Schütte beretter på Johannes V. Jensens initiativ om de sallingiske helligdomme »Hedenolds hellige Minder, Skattene ude i Landet paa deres Plads i Landskabet«, og han opfordrer de historiske samfund til at tage opgaven op. Selv lægger han for med en skilddring, der ledsages af oplysende kort og af selv tegnede instruktive landskabsskitser, i håb om at genvække sansen for de rester, der findes, og hindre meningsløse ødelæggelser (sml. Naturfredningsforeningens årbog). — Chr. N. Krogh skriver om *Tøndering* by i Nordsalling. Han har meget fortjenstfuldt rekonstrueret et kort over byen inden udskiftningen og giver derefter en god og velunderbygget udredning af byens historie gennem tiden, hvortil slutter sig en indgående beskrivelse af de enkelte gårde. — H. Zangenberg har (i »Arbejdsmarken«) skrevet om en firlænget hedegård Ansgård i *Kjølvrå* (ved Karup), måske den eneste bindingsværkshedegård, der typemæssigt lod sig bruge til opstilling i Frilandsmuseet ved Lyngby.

Om *Resen* og *Høgild* har J. P. Jensen skrevet i »Blade af Røsefolkets Sagabog« (Viborg amt). — Til *Avnsbjergs* historie findes en del bidrag af Johan Hvidtfeldt, hovedsagelig af økonomisk art, og mærkeligt nok er i Viborgbogen optrykt ordret August F. Schmidts afhandling »Fra Lundø« (se Skivebogen). — Eilif Bøgebjerg giver en på bred basis anlagt skildring af baggrunden for de tyske kolonisters indkaldelse 1759—65 til *Alhedens* og *Randbøl hedes* opdyrkning (Jydske samlinger).

N. Overgaards afhandling om *Vestjyllands* oldtidsbebyggelse (se oversigten for 1932) har naturligvis fremkaldt nogle indsigelser (Jydske samlinger). Uden at komme ind på enkelthederne heri skal anføres, at H. K. Kristensen har skrevet om digevoldingerne, Gudmund Hatt om oldtidsagrene, medens Vilhelm la Cour har taget til orde angående beboelsesforholdene i almindelighed. På sidstnævnte indlæg har N. Overgaard givet et gensvar. — August F. Schmidt har (Hardsyssel årbog) leveret en række bidrag til *Holmslands* historie og topografi, væsentligst byggende på vider og vedtægter fra tangens forskellige sogne og omfattende både græsningsforhold og bestemmelser mod tiggeri. — N. Madsen Vorgod har i samme årbog optrykt det overenskomstdokument, hvorefter udskiftningen 1801 foretoges i *Videbæk*. — H. Zangenberg har (»Arbejdsmarken«) skrevet om istandsættelsen og overdragelsen til Nationalmuseet af en hedegård (parallelgård) ved *Vemb* i Hjern herred, Nørre Hedegård.



Om den gamle gård i *Randers*, der 1626 opførtes af rådmand Mogens Nielsen, har P. Bugge Wegge skrevet en beretning (Jul i *Randers*, Følmer Schiøtts forlag).

C. J. T. Thomsen har udarbejdet et realregister til *Aarhus* bys skøde- og panteprotokol 1683—93 (*Aarhus stift*). Det er et stort og fortjenstfuldt arbejde af særlig betydning for dem, der beskæftiger sig med byens topografi og personalhistorie. Bedre havde det naturligvis været, om forfatteren havde gjort skridtet fuldt ud og trukket forbindelseslinien op mellem datidens ejendomme og nutidens samt meddelt ejerrækkerne gennem tiderne, men det skal indrømmes, at dette arbejde — om end ikke uoverkommeligt — er så stort, at man må være glad ved det bidrag, der foreløbig er givet, og som er en altfor forsømt side i studiet af købstædernes topografi. — Muligvis kaldt frem af striden mellem Aage Simonsen og Vilhelm Marstrand angående Vor Frue kirke i *Horsens* (se oversigterne for 1931 og 1932) har H. U. Ramming (*Aarhus stift*) meddelt nogle bidrag til *Horsens* historie i middelalderen og understreger heri, at byen før 1480 ingen sognekirke havde inden for sin vold, men fra dette år blev Sct. Ibs kapel, senere kaldt Vor Frelsers kirke, byens sognekirke. Afhandlingen bringer forøvrigt en mængde oplysninger om byens ældste topografi, og forfatteren, der er kendt for sin store indsats i studiet af Københavns topografi gennem mangeårige jordbundsundersøgelser, understreger nødvendigheden af, at der i vore købstæder foretages nøjagtige og systematiske undersøgelser ved de forefaldende grundgravninger. Det er nødvendigt i særlig grad i byer som *Horsens*, hvor de middelalderlige arkivalier så godt som helt svigter forskerne. — Johannes Tholle skriver i samme årbog om haver og havedyrkning i *Aarhus amts* byer før 1800 med mange gode oplysninger for købstæderne *Aarhus*, *Horsens* og *Skanderborg*. — Chr. Heilskovs arbejde om *Hjelmslev herred* er fortsat med *Mesing* sogn. — Jørgen Swane meddeler et bidrag til *Rye* kirkes historie 1696, og Niels Kristensen et dito til *Grundfjor* og *Spørring* skolers historie. For egnen mellem *Skanderborg sø* og *Mos sø* leverer T. Bundgaard Lassen et bidrag ved en udferlig fremstilling af en retsag angående *Fuldbro* mølles opstemning af *Taaning* å. — Dansk godshistorie for tiden før 1660 er yderst sparsomt behandlet og kendskabet dertil meget ringe. Det af Hans H. Fussing påbegyndte arbejde med de private jordebøger må derfor imødeses med stor interesse. Foreløbig har han (*Jydske samlinger*) offentliggjort godsregnskaber fra 1619—61 fra *Gessingholm* (nuværende *Løvenholm*), som er af stor værdi for forståelsen af datidens økonomiske liv.

Det var at vente, at Hugo Mathiessens interessante landevejsstudier vilde kalde forskere frem, som tog sig af de mere lokale vejnet og knyttede dem til de store linier, som Matthiessen har trukket op. Rasmus Mortensen har i en større afhandling (Vejle amt) behandlet landevejene i *Vejle amt*. Arbejdet kan ikke sammenlignes med »Viborg Veje«, han har ikke foregangsmandens historiske viden og intet af hans levende, følsomme sprogbehandling. Men hans studier gør et redeligt og tilforladeligt indtryk. Han er som de fleste lokalforskere stærk i detalillen, men har på den anden side systematiseret sine undersøgelser og derved givet sin fremstilling en så fast opbygning, at man alligevel ikke taber overblikket. Forfatteren er godt orienteret i det landskab, han behandler, og hans betragtninger virker overbevisende på ikke stedkendte folk. Billedmaterialet er ret fyldigt, og til trods for, at »vejfotografier« er vanskelige at optage og at gengive i reproduktion, virker flere af dem godt efter deres hensigt. — Johan Hvidtfeldt har fortsat sine bidrag til *Vejle* bys historie i tidsrummet 1660—1700 (se oversigten 1932) og er derved kommet ind på et område af stor interesse, nemlig købstadens økonomiske liv, et emne, som topografiske forskere alt for ofte går let hen over. Efter først at have påpeget, hvor ringe en stilling, Vejle efter sin temmelig dårlige placering havde i forhold til Østjyllands øvrige købstæder, gennemgår han to af næringsvejene: landbruget og fiskeriet, og det må oprigtig håbes, at disse kapitler må blive efterfulgt af et på lige så grundige studier udarbejdet afsnit om byens handel inden for det tidsrum, forfatteren selv har afstukket, men som han i adskillige tilfælde er nødt til at overskride. Hvert enkelt af byjordernes fald og agerskifte er gennemgået, og der er gjort et stort arbejde for at stedfæste de gamle marknavne i agrene. For fiskeriet er oplysningerne som overalt i de danske købstæder ringere, men flyder dog rigeligere end tilfældet ofte er i købstadstopografier. — Peter Honoré har berettet træk fra det reformerte menighedsliv i *Fredericia*, navnlig grupperet om præsten C. J. Riens virksomhed. — Marius Hansen har skrevet om *Daugaard* kirke og gennemgår dens udsende og historie gennem tiderne.

Søren Alkærsig har (Ribe amt) søgt at opspore forsvundne landsbyer i *Ribe* amt og at udrede grundene til deres nedlæggelse. Desuden har han undersøgt en række stensamlinger, som man oprindeligt mente stammede fra gamle dyrkningsfelter, men som forfatteren antager for tilbageblevne stensletter fra istidsafsmeltningen, som i de opvoksende skove har undgået kultiveeringens oprydning. Yderligere har han i en del kirkegårdsdiger

påvist tilstedeværelsen af slaggeblokke fra den tidlige middelalderes jernundvinding og peger på vigtigheden af at få konstateret, hvor udbredt jernudvindingen har været i de enkelte egne af Jylland. — Om oldtidjærn i Ribe amt har Rasmus Mortensen iøvrigt fortsat sine tidligere afhandlinger. — C. Lindberg Nielsen fastslår (i samme årbog) gennem en undersøgelse, at *Vardes* første købstadprivilegier udstedtes tirsdag den 2. august 1442. — Søren Alkær sig har taget det gamle stridsspørgsmål om *Trældiget* op til ny undersøgelse, ikke ud fra polemiske synsvinkler, men i den hensigt ved hjælp af delvis nyt og hidtil upåagtet stof at redde det, som han anser for et af vore store oldtidsminder fra at have fået den endelige dom i en fuldstændig afvisning fra videnskabelig side. Han anser *Trældiget* for at være et skeldige mellem to folkestammer eller to bygder, et skel mellem skovenes folk og slettens folk. — Som type for en vestjydsk herregård har H. K. Kristensen gjort *Frøstrupgaard* i Lunde sogn til genstand for en nærmere topografisk undersøgelse og har rekonstrueret dens udseende i 1661. — Holger Villadsen har meddelt oplysninger om afdækningen af en boplads fra den senere jernalder på *Kjernig hede* i Bryndum sogn.

Jan Steenberg (*Sønderjydske årbøger*) drager i en lille studie sammenligninger mellem *Slesvig* domkirke og den lille Risby kirke ved den sydlige Sliebred og påviser, at de ikke blot er bygget på samme tid, men også af samme arkitekt. Desuden mener han at kunne sætte deres opførelsestid til 1200'ernes første årtier. — G. Rosenberg beretter («Arbejdsmarken») om en tidligere udgravet jættestue ved *Over Jersdal* i Vedsted sogn, hvor man nu har gjort et interessant og rigt fund af keramik. — Vilh. la Cours beretning om undersøgelserne af det gamle *Hedeby* (Tilskueren) er en opsummering af resultaterne af de i 1930 påbegyndte udgravninger under professor Schwantes ledelse. I to afsnit er der gjort rede for, hvad nye fund og betragtninger over det fundne nu kan oplyse om byplanen og om de enkelte huse. Billedmaterialet viser klart, hvor store undersøgelsesområder det drejer sig om. Der er mange nye oplysninger, men virkelig værdi får de først i den store sammenhæng, når alt materiale er blevet behandlet og kan gøres til genstand for en videnskabelig diskussion. Det altovervejende spørgsmål, der altid rejser sig ved *Hedeby*s historie, om mulighed for faste dateringer, er endnu ikke besvaret.

DANSK HISTORISK FÆLLESFORENING  
REGNSKAB FOR 1933.

INDTÆGT.

Beholdning Januar 1933 .....	4616,02
Kontingenter: A. Foreninger .....	852,42
B. Byraad .....	280,00
C. Institutioner .....	650,00
Statstilskud .....	470,00
Renter .....	172,64
Abonnement og Salg af Tidsskriftet .....	399,15
<u>I alt Kr....</u>	<u>7440,23</u>

UDGIFT.

Sekretærens Honorar .....	300,00
Nielsen & Lydiches Bogtrykkeri .....	1085,28
F. Hendriksens Reproduktionsanstalt .....	139,05
Forfatterhonorarer .....	273,00
Ekspedition af »Fortid og Nutid« .....	122,47
Forfatterpræmie .....	200,00
Repræsentantmøde i København .....	371,00
Rejseudgifter ved Bestyrelsesmøder .....	58,80
Gebyrer ved Postkontoen .....	10,15
Porto og diverse Udgifter .....	85,00
Beholdning .....	4795,48
<u>I alt Kr....</u>	<u>7440,23</u>

København, den 1. Marts 1934.

*Holger Hjelholt.*

Idet man henleder Opmærksomheden paa Kassererens Bemærkning under Bilag 2 om resterende Kontingenter, der trods gentagen Opfordring ikke er betalt af vedkommende Foreninger, skal man meddele, at Regnskabet er revideret og fundet i Overensstemmelse med Bilagene.

*A. Holck.*

*Jørgen Olrik.*

## INDHOLD:

	Side
P. SEVERINSEN: 25 Aar .....	129
ANTON DEGN: Føroya Lands Skjalasavn. Færø Lands Arkiv..	144
GEORG NØRREGAARD: Arkiver i private Virksomheder indenfor Haandværk og Industri .....	152
KNUD KLEM: Europæiske Søfartsmuseer med særlig Henblik paa det danske Handels- og Søfartsmuseum, dets Ønsker og Maal .....	161
J. S. MØLLER: Museumsindsamling og Folkemindeindsamling.	179
HOLGER HANSEN: To Gaver til Landsarkivet i København ...	186
Om Indsamling af Arkivalier, Dagbøger, politiske Breve m. m..	189
OTTO SMITH: Oversigt over topografisk Litteratur 1933.....	191

---

»FORTID OG NUTID« udkommer med 8 Ark aarlig og koster i Boghandelen 5 Kr. pr. Aargang. To Aargange udgør et Bind. Det kan bestilles gennem enhver Boghandel. Medlemmer af Amtssamfund under DHF. kan faa det for halv Pris ved Henvendelse til vedkommende Samfunds Bestyrelse. Bidrag til Tidsskriftet samt Bøger, der ønskes anmeldt deri, bedes sendt til Fællesforeningens Sekretær, mag. art. J. O. BRØJØRGENSEN, [NB. Ny Adresse]: Bregnerødvej 31, Birkerød.

---