



# Danskernes Historie Online

Danske Slægtsforskeres Bibliotek

## Dette værk er downloadet fra Danskernes Historie Online

**Danskernes Historie Online** er Danmarks største digitaliseringsprojekt af litteratur inden for emner som personalhistorie, lokalhistorie og slægtsforskning. Biblioteket hører under den almennyttige forening Danske Slægtsforskere. Vi bevarer vores fælles kulturarv, digitaliserer den og stiller den til rådighed for alle interesserede.

### Støt Danskernes Historie Online - Bliv sponsor

Som sponsor i biblioteket opnår du en række fordele. Læs mere om fordele og sponsorat her: <https://slaegtsbibliotek.dk/sponsorat>

### Ophavsret

Biblioteket indeholder værker både med og uden ophavsret. For værker, som er omfattet af ophavsret, må PDF-filen kun benyttes til personligt brug.

### Links

Slægtsforskeres Bibliotek: <https://slaegtsbibliotek.dk>

Danske Slægtsforskere: <https://slaegt.dk>

# FORTID OG NUTID

TIDSSKRIFT FOR KULTURHISTORIE  
OG LOKALHISTORIE

UDGIVET AF  
DANSK HISTORISK FÆLLESFORENING

BIND XIII

DECEMBER 1939

HÆFTE 2

---

H. HAGERUPS FORLAG — KØBENHAVN

## BØGER INDSENDTE TIL REDAKTIONEN.

- Diplomatarium Danicum. Udgivet af Det danske Sprog- og Litteraturselskab. 2. Rk. 1. Bd.: 1250—1265. Ved Fr. Blatt og G. Hermansen under Medvirkn. af C. A. Christensen. (Munksgaard.)
- Carl Svenstrup: Grenaa Bys Historie. Bind B. En personalhistorisk-topografisk Beskrivelse af Byens ældre Ejendomme og deres Beboere gennem Tiderne. (Eget Forlag, Grenaa.) Pris 14,50 Kr.
- Norsk Kulturhistorie. Redigeret af Anders Bugge og Sverre Steen. Hefte 28—33 (omfattende Resten af Middelalderbindet). Dermed er Bd. I—III udkommet. 2 Bind er endnu ikke udkommet. (J. W. Cappelen, Oslo.) Pris 1,85 Kr. pr. Hefte.
- Adolph Rieth u. Günter Groschopf: Die Entwicklung der Töpfer-scheibe. (Curt Kabitzsch Verlag, Leipzig.) Pris 12 RM.
- Nationalmuseets blaa Bøger. Otto Norn: Keldby Kirke paa Møn. (Gyldendal.) Pris 1 Kr.
- Skamlingsbanken. Af P. Eliassen og Harald Schrøder. Udgivet af Kolding Turistforening. (V. Schæffer, Kolding.)
- Georg Bruun og Niels Jacobsen: Den danske Skole og de Collinske Skoler i Kolding. Udgivet af Kolding Byraad. (V. Schæffer.)
- Jens Thirslund: Kähler-Keramik gennem 100 Aar. (Nyt nordisk Forlag.)
- Vilh. la Cour: Danmarks Historie. Hefte 10—11. (Berlingske Forlag.) Pris 1,50 Kr. pr. Hefte.
- Haandbog i Hjemstavnsforskning og Hjemstavns-kultur. Ved Regnar Knudsen. (Munksgaard.) Pris 12 Kr.
- Henny Glarbo: Oversigt over Kilder til dansk Kunsthistorie i Rigsarkivet. (Fischers Forlag.)
- H. P. Hansen: De gamle fortalte —. Midtjyske Kulturbilleder. I. (Universitetsforlaget i Aarhus, Munksgaard.)
- Dansk Tidsskrift-Index 1938. Udgivet af Statens Biblioteks-tilsyn. Udarbejdet af Th. Døssing og Robert L. Hansen. (Nyt nordisk Forlag.) Pris 6 Kr.
- Kultur minder. Udgivet af Selskabet for dansk Kulturhistorie. (Gyldendal.) Pris 7,50 Kr.
- Svend Larsen: Graabrødre Hospital og Kloster i Odense. Et Bidrag til den sociale Forsorgs Historie. (Munksgaard.)
- F. Hegermann-Lindencrone: Min Faders Erindringer. (Gyldendal.) Pris 14,75 Kr.
- J. Aldal: Holstebros Historie gennem Tiderne, 1274—1939. (Hilmer Thomsens Bogh., Holstebro.)
- Ellen Andersen: Som man klædte sig — fra Holbergs Tid til vorre Dage. (Haase & Søn.) Pris 3 Kr.
- Danske kulturhistoriske Museer. Kortfattet Oversigt ud-givet af Dansk kulturhistorisk Museumsforening ved Chr. Axel Jensen og J. S. Møller. (Hagerup.) Pris 3 Kr.

# NATURFORHOLDENE OG MENNESKET I DANMARKS OLDTID.

Af *Knud Jessen.*

**D**enne lille Oversigt gengiver i det væsentlige det Stof, som jeg forelagde paa Dansk historisk Fællesmøde den 22/10 1938, og Hensigten med den er at belyse det Sammenspil, der er mellem det arkæologiske Studium af Danmarks Oldtid og Udforskningen af Landets Naturforhold indenfor samme Tidsrum. Paa Kulturlivets ældre Stadier, Jægerens saavel som den primitive Agerdyrkers, maa det antages, at Mennesket i langt højere Grad paa Liv og Død er afhængig af den omgivende Natur, end hvor det lever under teknisk set højere udviklede Samfundsforhold, og Forsøg paa Rekonstruktion af en Oldtidsperiodes Naturforhold paa givet Sted kan derfor blive af Værdi. Dette Samarbejde mellem Arkæologi paa den ene Side, Biologi og Geologi paa den anden Side er i øvrigt Hundrede Aar gammelt i Danmark, men Betydningen deraf er bleven væsentlig øget i de senere Aartier, efter at Arkæologien har faaet øget Interesse for Kulturlivets naturhistoriske Milieu, og nye Synspunkter og Metoder har kunnet bringes i Anvendelse ved Bestemmelsen af dette.

Det er Aflejringerne af Tørv, Gytje, Ler o. s. v. i Moser, tilgroede Søer og Fjorde samt disses Indhold af Plante- og Dyre-rester, der for en væsentlig Del afgiver det Materiale, som i denne Henseende har Interesse. Undersøgelsen af en Mose kan deles i følgende Led: 1) Fremstilling af Mosens Profil; sml. Fig. 5. Herved faar man Oplysning f. Eks. om de forskellige Plantefund, der under vekslende Fugtighedsforhold i Mosen har dannet dennes Lag, og vigtige Slutninger om Klimaets Udvikling kan drages deraf. 2) Indsamling af de direkte synlige, makroskopiske

Rester som Veddele, Frugter og Blade af Skovtræerne fra Mosens Omgivelser. De Oplysninger, som man derved kan faa om Skovens Sammensætning til forskellig Tid er imidlertid ofte meget tilfældige. 3) Den pollenstatistiske Undersøgelse, der foretages i Laboratoriet. Blomsterplanternes Støvkorn, Pollen, dannes i meget stor Mængde særlig hos Planter med Vindbestøvning, saaledes hos de fleste af vore Skovtræer. Det Pollen, der havner i en Sø eller paa en vaad Moseflade, gaar ikke til Grunde, men opbevares i Lagene og kan genkendes under Mikroskopet. Ofte findes meget betydelige Mængder i de ganske smaa Tørve- eller Gytjeprover, som undersøges. Det er klart, at Ændringer i Skovens Sammensætning maa afspejles i Mængdeforholdet mellem de forskellige Pollenarter i Pollenregnen, og ved en paa passende Maade gennemført Optælling og Beregning af Pollenet i Prøver udtagne med visse korte Mellemrum ned gennem alle Mosens Lag, m. a. O. ved Konstruktionen af Mosens Pollendiagram (smlg. Fig. 2), kan man Skridt for Skridt danne sig en Forestilling om disse Ændringers Natur. Ved ogsaa at tage Hensyn til Pollenet fra andre Planter end Skovtræerne, saaledes Urte- og Lyngpollen, kan der i visse Tilfælde tillige faas Oplysninger om Forholdet mellem skovfrit og skovbevokset Terræn.

Paa Grundlag af Undersøgelser som de foran skitserede er der udarbejdet en Oversigt over Vegetationens almindelige Udvikling i Danmark i den siden Bortsmeltningen af den sidste Indlandsis forløbne Tid (sml. Skemaet S. 68—69). Der skelnes mellem 9 Perioder (I—IX), af hvilke de fleste vil findes i de her gengivne Pollendiagrammer. De udgør med deres Underafdelinger et kronologisk System, som paa forskellig Maade kan sættes i Forbindelse med Niveauforandringerne. Men Systemet udtrykker i sig selv kun en relativ Kronologi, og Bestræbelserne maa bl. a. gaa ud paa saa vidt muligt at knytte det til den historiske Tidsregning. For de yngre Perioders Vedkommende kan dette ske gennem Fund af tidsbestemte Oldsager i Tørvelagene, men for de ældres Vedkommende, hvor der ingen Hjælp er at hente hos Arkæologerne, ligger Sagen vanskeligere. Paa forskellig Maade har man imidlertid søgt Tilknytning til De Geers i Sverige udarbejdede

geokronologiske Tidsskala. Denne hviler i Princippet paa en Op-tælling af de tynde Lag, der fremtræder paa Snit gennem de sen-glaciale Smeltevandfloders Leraflejringer og opfattes som Aars-lag. Paa denne Maade har man ved at gaa fra Lergrav til Ler-grav fra det sydlige Skåne til Mellemsverige opnaaet Mulighed for en Bedømmelse af den omtrentlige Varighed af Isafsmeltning-  
gen i det sydlige Skandinavien, og idet der ogsaa kan erkendes Aarslag i visse af de postglaciale Elvaflejringer i Norrland, har man derved kunnet tilvejebringe Forbindelse mellem den histo-  
riske og den geokronologiske Tidsskala. Det omstaaende Skema er konstrueret paa dette saaledes skitserede Grundlag.

### *Den sen-glaciale Tid.*

Gennem et længere Tidsrum havde Randen af den sidste Ind-landsis i Jylland opholdt sig langs en Linie, der gaar fra Bov-bjerg over Trehøje ved Dollerup og videre Syd paa gennem Halv-øen forbi Moselund mellem Silkeborg og Herning. Det Tidsrum, der forløb fra Israndens Tilbagetrækning fra denne Linie til et Strøg tværs over Mellemsverige, Sydnorge og det sydlige Finland, benævnes den *sen-glaciale* Tid. Hovedtrækkene i Senglacialtidens biologiske Udvikling i Danmark blev allerede i Begyndelsen af Aarhundredet klarer væsentlig af N. Hartz, der for dette Afsnit paaviste følgende Normalprofil, som kan ses i mange af vore Mosers Bundlag under den postglaciale Gytje og Tørv eller i visse Teglværksgrave:

- (IV. Gytje eller Tørv),
- III. Øvre *Dryasler*,
- II. *Allerødytje*,
- I. *Nedre Dryasler*,
- Moræne.

Navnet *Dryasler* skyldes den højnordiske, smukke Plante *Dryas octopetala* eller Rypelyng, hvis Rester er almindelige i de paa-gældende Lag sammen med saadanne af flere andre, arktiske Landplanter foruden af en Del Vandplanter. Vi maa forestille

Tidsskala	Stadier i Østersø og Kattegat		Klimaperioder	Vegetationsperioder		Indvandringstid for Planter og Dyr		Kulturperioder	
						Kulturpl., Husdyr			
1000	Myahav		Subatlantisk Tid, meget fugtig, kølig	IX	Bøgetid Lyngheden	Ukrudtsarter	Moderne Agerbrug	Historisk Tid	
							Læge- og Haveplanter		
Chr. F.							Hestebønne? Rug, Vajd. Høne. Hør, Spørgel, Dodder	Vikingetid Germansk Folkevandr. Romersk Førromersk	Jernalder
1000	Limneahav	Yngre Tapeslav	Subboreal Tid, tilsidst meget tør, aftagende Varme	VIII	2. Egeblsk.-tid	Avn og Bøg Ukrudt	Havre, Hirse, Ært	Yngre	Bronzealder
							Ældre		
2000	Litorinahav	.Eldre Tapeslav Max. Max. Max.	Atlantisk Tid, ret fugtig, meget varm	VII	1. Egeblsk.-tid	Vedbend, Mistelten Ask, Løn, Hornnød	Ged Hest Byg, Hvede, Enkorn, Tokorn, Okse Faar, Svin	Dolktid Y. Jættest. Æ. Jættest. Dyssetid Førdysset.	Y. Stenalder
3000							Brabrand		
4000								Køkkenmøddinger og Indlandsbopladser Bloksbjerg	Y. Gudeaakultur Stenalder
5000									
cial Tid				glaciale Varmetid					

	Postglia										
6000		Ancylusø	Fastlandtid	Boreal Tid, tør, stigende Temperatur	Den post	VI	Overgangs- tid	Lind Æl	Maglemose- kullur	Æ. Gudenaaakult.	Den ældre
7000						b V a	Fyrre- Hassel- tid	Eg, Ælm. Kronhjort, Raa- dyr, Elsdyr, Vild- svin, Tamhund, Sumpskildpadde			
8000		Baltiske Yoldiahav				IV	Birke- Fyrre- tid	Hassel Birk, Asp, Fyr, Hæg, Hindbær, Urokse.			
9000	Senglacial Tid	Baltisk Issø  Ishav i Kattegat		Yngre Dryastid, arktisk	III	2. Tun- dratid	Rypelyng, Dværgbirk, Polarpil, Lyng, Vildhest, Rensdyr, Ulv, Snehare	Lyngbykult. og Ahrensburg- kult. i Holsten			
				Allerødtid, subarktisk	II	Birke- tid	Dun-Birk, Asp, Ene, Fyr, Elsdyr, Bæver, Landbjørn, Irsk Kæmpebjort				
				Ældre Dryastid, arktisk	I	1. Tun- dratid	Rypelyng, Dværgbirk, Polarpil etc., Rensdyr	Hamburgkult. i Holsten			
[—15000]		Østersøen isfyldt									

Den sen- og postglaciale Tid i Danmark.



os, at vidtstrakte tundralignende Plantesamfund bredte sig i Danmark i den ældre og i den yngre Dryastid, og fra den sidste af disse Perioder kendes foruden Takker m. m. af Rensdyr og-saa Knogler af f. Eks. Ulv, Vildhest, Snehare og Rype.

Imidlertid raadede denne Tundratilstand ikke gennem hele den senglaciale Tid; den blev afbrudt af en Periode med et noget mildere Klima (Allerødperioden). I Søerne aflejredes da et Lag Gytje (Dynd), og i dette mangler de arktiske Planterester, eller de er sjældne, men erstattes af en Flora, hvis karakteristiske Arter er Dun-Birk, Asp samt andre Arter, der i Nutiden vokser i de nordskandinaviske Birkeskove, men som mangler i de egentlig arktiske Omraader. Ogsaa Fyrren naaede dengang til Danmark. Laget er først paavist i Allerød Teglværksgrav af V. Milthers og N. Hartz; deraf Navnet. I Allerødperioden formaaede Skoven for første Gang efter Istiden at skyde sine Forposter ind over Danmark, og en Skøvfauna fulgte med, idet f. Eks. Rester af Elsdyr, Bæver og Landbjørn er kendt her fra denne Tid. Desuden er en Tak af Irsk Kæmpehjort for nylig fundet i et Allerødlag paa Fyn. Dette mægtige, nu uddøde Dyr er ligeledes for kort Tid siden paavist i tilsvarende Lag i Sydsverige og i Irland, og formodentlig levede det samtidig ogsaa i Mellemeuropa. Men det blev dog ikke denne Gang til Alvor med Skovens Herredømme i Danmark; Klimaet blev atter koldere, og Planter og Dyr forlagde deres Udbredelsesgrænser i Overensstemmelse hermed. Tundravegetationen fik igen, i den yngre Dryastid, Overhaand, inden Skoven endelig erobrede Landet.

Tundraperiodernes Mangel paa Skov kommer bedst til Udtryk i saadanne Pollendiagrammer, der ogsaa viser Kurver for Pollen af Ikke-Skovtræer, f. Eks. Græsser og Halvgræsser. Disse kan være aldeles dominerende i de senglaciale Lag med karakteristiske Minima i Allerødzonen, medens de ofte kun naar ganske lave Værdier i de postglaciale Lag. Det kan vises, at Fyrrepollenet, som findes i Tundralagene, for langt den største Dels Vedkommende ligger paa sekundært Leje, og formodentlig er Resten fjernttransporteret, saaledes at det maa anses for sikkert, at Fyrren ikke har været til Stede her i disse Tidsrum. Noget lignende

gælder ogsaa for Birkepollenets Vedkommende, idet dog noget af dette skyldes Dværgbirken.

Da der har været godt Jagtvildt i Danmark i sen-glacial Tid, maa der have været Betingelser for Menneskeliv. Længe har man ogsaa kendt et lille Antal Økseskafter af Rensdyrtak, som viser, at Mennesket har levet her i Landet samtidig med Renen. Men dette Dyr holdt sig i Danmark ligesom i Skåne til noget ind i den postglaciale Tid, og de nævnte Økser afgiver da paa Forhaand ikke noget sikkert Bevis for, at Mennesket levede her i sen-glacial Tid. Et afgørende Vidnesbyrd herom leverer imidlertid den tit omtalte Pilespids af Flint fra Havklinten ved N. Lyngby i Vendsyssel. Der har været Diskussion om Alderen af den sandede Søaflejring, hvori Pilen fandtes, men Pollenundersøgelser deraf, som Johs. Iversen for nylig har foretaget, godtgør, at dette Lag maa henføres til den yngre Dryastid. Da endvidere Fundomstændighederne for et af Økseskafterne sandsynliggør, at det har været indlejret i samme Lag som Pilespidsen, og da et betydeligt Antal Økseskafter af samme Type fandtes i det nedenfor nævnte holstenske Ahrensburg-Kulturlag, stammende fra den yngre Dryastid, synes det rimeligt at henføre ogsaa de danske Rentakøkser til denne Tid. Disse sammen med N. Lyngby Pilen og en lignende fra Sjælsø udgør de kendte Spor af en Renjægerkultur i Danmark, der har faaet Navnet *Lyngbykulturen*.

Nyt Lys er kastet over Spørgsmaalet om Menneskets tidligste Indvandring til Danmark ved Udgravninger, som for nogle Aar siden foretoges i Egnen NØ for Hamburg. Her fandtes ved Meindorf, og ved det nærliggende Ahrensburg, Kulturlag af nogle Jagtstationer, som fra Morænebanker ved Randen af en Mose strakte sig ud i denne, og fordi Kulturlagene laa i Søaflejringer, der kunde underkastes pollenanalytisk Undersøgelse, har det været muligt at give dem en sikker geologisk Datering. Den ældste af disse Jagtstationer, den ved Meindorf, stammer fra den ældre Dryastid. Kulturlaget indeholdt Rester af de sædvanlige Tundra-planter og desuden talrige Knogler især af Rensdyr, men ogsaa bl. a. af Vildhest, Jærv, Polarræv, Snehare, Grævling og Rype. Dets Inventar af Flintsager er af Typer, som endnu ikke med

Sikkerhed er paaviste i Danmark, men da de kendes fra flere Overfladefund nær Hamburg, har man givet Navnet *Hamburgkulturen* som Betegnelse for denne tidlig senglaciale Kultur, der vil være at eftersøge her i Landet.

Ved Ahrensburg fandtes nederst i Mosen et Lag indeholdende Redskaber af Hamburgkultur, men adskilt derfra ved en Aflejring uden Kulturlevn optraadte et overordentlig rigt Kulturlag med *Ahrensburgkultur*, stammende fra Begyndelsen af den yngre Dryastid og altsaa af omtrent samme Alder som N. Lyngby-Pilen. Det indeholdt bl. a. flere Pilespidser af ganske samme Type som denne og desuden som nævnt et betydeligt Antal Rentak-Økseskafter som Lyngbykulturens. Vi maa da af de foreliggende Fund slutte, at Renjægere fra Holsten trængte frem ind over de danske Tundraer i den yngre Dryastid. Jagtdyrene var omtrent de samme Arter, som forekom ved Meiendorf, navnlig fandtes talrige Rensdyr, men nævnes særlig maa ogsaa f. Eks. Ulv, Vildhest, Lemming, samt Los, Bæver og Elsdyr. I Overensstemmelse med denne Blandingsfauna henfører den botaniske Analyse af Kulturlaget dette til svindende Allerødtid og begyndende yngre Dryastid, d. v. s. vigende Birke-Fyrre-Skove og fremtrængende Tundravegetation. Det er desuden af Interesse at lægge Mærke til, at her i denne sydlige Egn har Fyrren i Allerødtiden været mere fremtrædende end i de fleste Egne af Danmark, der sandsynligvis har ligget nær dette Træs Nordgrænse i hin Tid.

### *Den postglaciale Tids ældre Del.*

Der synes at være Grund til den Antagelse, at den skandinaviske Isbedækning i Løbet af den milde Allerødperiode trak sig tilbage op gennem det sydlige Sverige for under Indflydelse af den med den yngre Dryastid indtrædende Ændring af Klimaet i længere Tid at gøre Holdt tværs over Mellemsverige, det sydligste Norge og Sydfinland, hvor der langs Isranden ophobedes store Randmoræner. Med Indtrædelsen af den endelige Klimaforbedring, som tvang Isen til fornyet Tilbagetog op gennem Sverige og i Søerne her i Landet betingede Aflejringen af Gytje over

det yngre Dryasler, sætter man hos os den postglaciale Tids Begyndelse. Denne Ændring i Sedimentationen staar i Forbindelse med, at de omgivende Bakkers Vegetationsdække blev tættere, saa Nedskylningen af Ler bragtes til Ophør eller i væsentlig Grad mindskedes.

Planteverdenen reagerede straks paa det mildere Klima; talrige sydlige Arter forskød i den følgende Tid deres Nordgrænser mod Nord og indvandrede til Danmark. Skovsamfundene organiseredes atter efter den for dem saa katastrofale 2. Tundratid, og vi maa forestille os, at der i Postglaciantidens første Afsnit, *Periode IV*, udvikledes lyse, aabne Skove bestaaende af vore to Birkearter — dog nok mest af Dun-Birk — Asp og spredt Fyr med Undervegetation af Pilearter, Ene, Hæg, Hindbær o. a. Planter. Denne Periode karakteriseres i Pollendiagrammerne ved Manglen praktisk talt af andre Træarter end Birk, Fyr og Pil (Pollen af Asp kan ikke med Sikkerhed erkendes i Prøverne), og Birkekurven kan ofte vise et kraftigt Udslag, medens Pollenproduktionen af de skovfrie Arealers Arter, saaledes særlig af Græsser og Halvgræsser, svinder ind til meget lidt.

De to følgende *Perioder V og VI* er de mest begivenhedsrige i de danske Skoves postglaciale Historie. I Løbet af disse Tidsrum gennemløb de nemlig Udviklingen fra nordlig prægede Birke-Fyrre-Skove gennem de mærkelige Stadier med udpræget Dominans af Skov-Fyr og Hassel til den ejendommelige Overgangstilstand, da de sydligere Elementer, Egeblandingsskovens Arter, Stilk-Eg, Ælm, Rødæl og Skov-Lind, begyndte at brede sig her i Landet. Ogsaa mange Urter og flere Buske indvandrede i disse Perioder, saaledes f. Eks. Tyst, Rød Kornel og formodentlig Kvalkved.

Grænsen mellem IV. og V. Periode er draget der, hvor Hasselens Pollenkurve stiger voldsomt. Den naar hurtigt Værdier, som ofte er flere Gange større end Skovtræernes samlede Pollensum, i Forhold til hvilken den er beregnet. Store Mængder af Hasselnødder findes jævnlig i de til disse Perioder svarende Lag. Ligesom Hasselen naar ogsaa Skov-Fyrren i dette Tidsrum sit postglaciale Maskimum, som Regel lidt før Hasselen, samtidig med

at Mosernes Lag er rige paa Ved, Kogler og Naale af den. De mægtige Stubbelag af Fyr, der træffes i talrige Moser baade i Jylland og paa Øerne, stammer fra denne Tid. Muligvis maa Forholdet mellem disse Skovenes vigtigste Arter opfattes saaledes, at Hasselen paa god og passende fugtig Bund har dannet næsten rene Hassellunde, idet Fyrren næppe har kunnet vokse op i disses Skygge, medens dette Træ til Gengæld har holdt til paa de tørre Bakker, paa Plateauer og Sandflader, ligesom den ogsaa en Tid trængte ud paa Mosernes udtørrende Overflade.

Ogsaa talrige nye Dyrearter indvandrede til Danmark i Postglacialtidens første Afsnit, men af direkte tidsfæstede Fund af Pattedyr fra Periode IV haves dog ikke mange. Renen levede her endnu, og det vides, at Uroksen havde indfundet sig paa denne Tid, medens et Fund af Vildhest ved Fjerritslev i Thy stammer fra Overgangen mellem Perioderne III og IV. Dette mærkelige Steppedyr, af hvilket et næsten fuldstændigt Skelet er truffet i yngre Dryasler paa Fyn, ligesom dets Knogler kendes fra de holstenske Tundralag, har da ogsaa kunnet finde sig til Rette i Danmark i den ældste Postglacialtids lyse og aabne Birkeskove. Derimod foreligger en forbavsende Mængde forskellige Hvirveldyr fra de to følgende Perioder, V og VI, især som Rester af Fangst dyr paa de store sjællandske Bopladser med Mullerupkultur, som straks nærmere skal berøres, nemlig 18 Arter af Pattedyr foruden Tamhund, 26 Fuglearter, Sumpskildpadde og flere Slags Fisk. Elsdyr, Urokse, Kronhjort, Raadyr og Vildsvin har været Jagtens vigtigste Bytte, men desuden kan f. Eks. nævnes Ulv, Bjørn, Hare, Bæver, Havørn, Fiskeørn, Glente, Rørdrum, Hejre, Trane, Sort Stork, Knopsvane, Graagaas, flere Andearter, samt Tjur og Sortspætte, der begge er typiske Naaleskovfugle, som nu ikke yngler i Danmark. Et herligt Land for Jægere var hin Tids Danmark, hvor Lysninger ved Søer, Aabredder og paa Moser i de i øvrigt alt beherskende Skove afgav egnede Bosteder.

Inden Kulturfundene nærmere omtales, maa dog Landets geografiske og klimatiske Forhold kort berøres.

Det har længe været kendt, at Danmarks *Niveauforhold* Ti-

derne igennem har været meget forskellige. Tidligere udtrykte man dette ved at sige, at Landet undergik Hævninger og Sænkninger. Forholdene har imidlertid vist sig at være mere komplicerede, og man regner nu i Hovedsagen med, at de tidligere isbedækkede Omraader, som var bleven dybt nedpressede ved Isens vældige Vægt, vel gennem lange Tidsrum hævede sig, efter at de ved Isafsmeltningen lettedes for dette Tryk, men samtidig bragte de mægtige Vandmasser, som frigjordes fra Isbedækningerne rundt om paa Jorden, Havfladen til at stige. Denne Havstigning androg efter den sidste Istid, har man beregnet, mere end 80 m, og Kystforskydningerne maa da opfattes som Resultatet af Vekselvirkningen mellem den og Jordskorpebevægelsen. Naar Havet steg hurtigere end Landet, fik Forløbet Udseende af en Sænkning, og omvendt hvor Havstigningen var langsomt.

De kraftige Forskydninger, som Kystforløbet undergik i Vendssysel i senglacial Tid, skal her ikke nærmere omtales, men forskellige lagttagelser godtgør, at de sydligere Dele af Landet i hvert Fald mod Slutningen af denne Periode laa meget højere i Forhold til Havets Overflade end i Nutiden med fast Forbindelse mellem Skåne over de nuværende Øer til Jylland. Østersøen var en mod Nord isdækket Indsø, hvis Afløb foregik gennem Øresund eller Store Bælt. I Begyndelsen af den postglaciale Tid aabnedes som Følge af Isens Tilbagevigen fra den S. 72 nævnte Stilstandslinie i Mellemsverige en Forbindelse gennem det mellemsvenske Sund fra Kattegat til Østersøen, som da fik salt Vand, hvori en kort Tid levede den arktiske Musling *Yoldia*. Men dette Sund lukkedes snart p. Gr. af Landhævning, og gennem Resten af *Fastlandstiden* var Østersøen uden aaben Forbindelse med Havet. Den laa som en mægtig Indsø, der benævnes *Ancylussoen* efter en lille Ferskvandssnegl (*Ancylus fluviatilis*), hvis Skaller findes i dens Strandaflejringer. Afløbet foregik først over Mellemsverige, men senere, da det afspærredes her p. Gr. af den stadig fremadskridende Landhævning, ved en Flod gennem Renden i Store Bælt.

At store Omraader, der nu dækkes af Havet, endnu i Begyndelsen af den postglaciale Tid var Landoverflade, viser Forekom-

sten af en Række nu undersøiske Moser i Vesterhavet og af druknede Fyrreskove paa Bunden af Østersøen (Fig. 1). Hele denne Periode, da de danske Øer var landfaste med Skåne og Nordtyskland kaldes Fastlandstiden. Det kan ikke hævdes, at de paa Kortet angivne Kystlinier i Vesterhavet, Kattegat og i Østersøområdet er absolut samtidige, og Tidsfæstelsen af de forskellige Etapper af Havets Fremtrængen i disse Egne er endnu meget mangelfuld. Fra Vesterhavet skal dog anføres, at Pollenanalyser af et paa 36 m Vanddybde Øst for England liggende Tørvelag, i hvilket der er fundet en Benharpun af Maglemosetype, svarer til danske Analyser fra tidlig Maglemosetid (se S. 78), og et omtrent tilsvarende Resultat gav formentlig en Analyse, stammende fra en Fyrrestub, som opfiskedes paa 37 Meters Dyb ud for Kåseberga i Sydskåne. Det er da nærliggende at slutte, at ogsaa de paa indtil ca. 40 m Vand staaende Bevoksninger af Fyrrestubbe nord for Rügen og ligeledes de undersøiske Fyrrestubbe sydvest for Bornholm stammer fra den nævnte Del af Fastlandstiden.

Den Situation, at Danmark i Fastlandstiden laa som et stort samlet Landomraade, fast sluttet til det mellemeuropæiske Lavland, af hvilket ogsaa den sydlige Del af det nuværende Vesterhavs Bund udgjorde en Del, har utvivlsomt bevirket, at *Klimaet* var mere kontinentalt præget end nu. At Sommertemperaturen allerede tidlig i den postglaciale Del af Fastlandstiden naaede en forholdsvis betydelig Højde fremgaar af, at flere sydlige, varme-krævende Arter dengang indvandrede. F. Eks. kan nævnes Sumpskildpadden, der i Nutiden ikke synes at finde tilstrækkelig varme Sommere norden for Østersøen til Klækning af Æggene. Andre Jagttagelser tyder paa, at Nedbøren i hvert Fald om Sommeren har været ret ringe. Dannelsen af Kildekalk var i en Periode stærkt hæmmet, og Overfladen af mange Moser blev saa tør, at den kunde erobres af kraftige Fyrreskove, hvorom anselige Stubbelag endnu vidner.

Det fremgaar af det anførte, at saavel de geografiske som de klimatiske Forhold i den postglaciale Del af Fastlandstiden, der ogsaa benævnes den *boreale* Tid, i høj Grad maatte begunstige Indvandringen af baade Planter, Dyr og Mennesker.

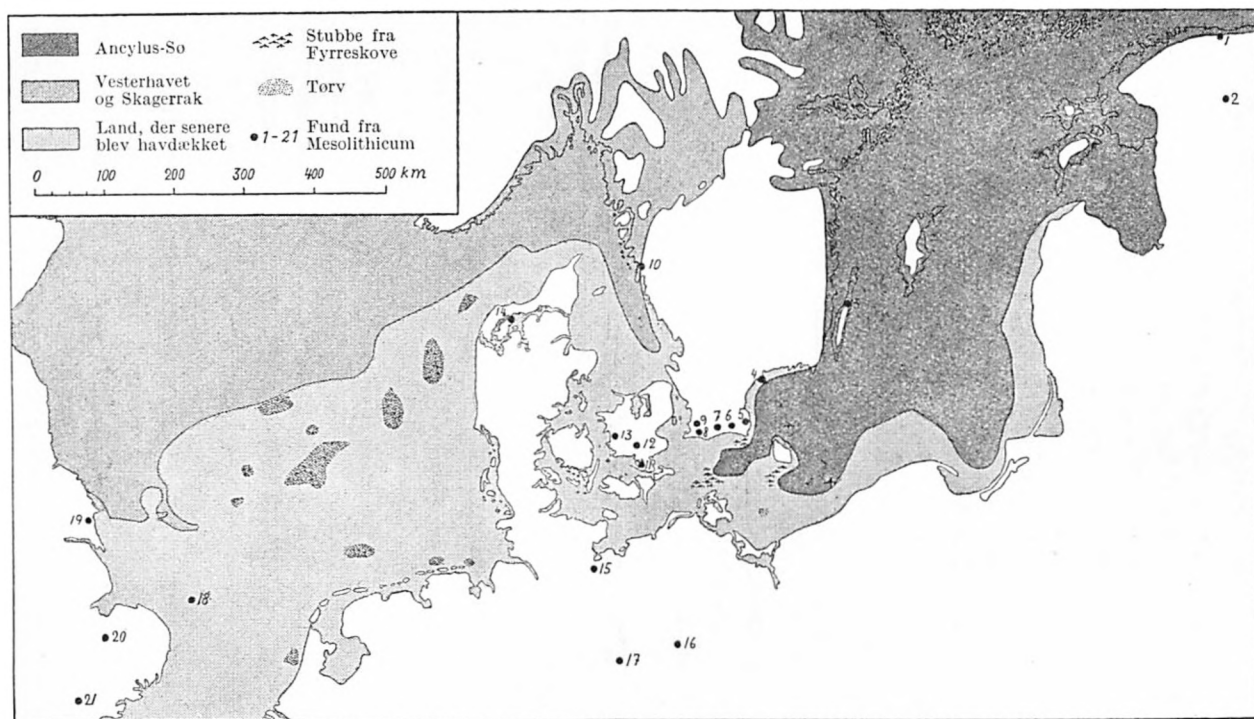


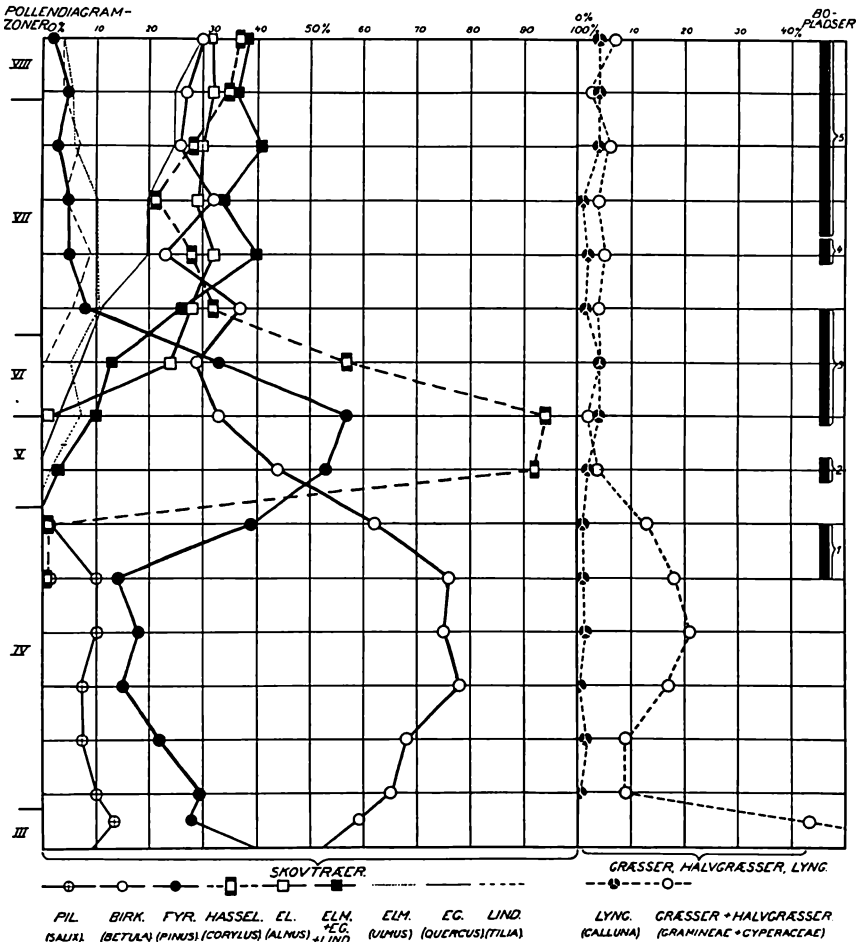
Fig. 1. Fordelingen af Land og Hav samt Ancyclussoens Udbredelse i tidlig postglacial Tid.



Ligesom pollenanalytiske Undersøgelser af de foran omtalte sen-glaciale Kulturer muliggjorde disses geologiske Tidsfæstelse, har ogsaa en Række tidlig postglaciale *Kulturfund* i Danmark paa denne Maade kunnet indordnes i Skemaet for den almindelige Vegetationsudvikling og deres relative Alder dermed bestemmes. Derved er der ydet væsentlig Hjælp til de paa typologiske Sammenligninger hvilende arkæologiske Dateringsbestræbelser, for hvilke den tidsmæssige Værdi af Forhold som Kulturvandring og »konservativ Fastholden ved tillærte Metoder« altid vil være vanskelig at vurdere.

Ældst blandt disse danske Kulturfund er Bopladsen ved *Klosterlund* NV for Bølling Sø mellem Silkeborg og Herning, hvor den fandtes for nogle faa Aar siden, liggende i Randen af det derværende store Mosedrag og dækket af et tyndt Lag Tørv. Arkæologisk karakteriseres Fundet i Lighed med Ahrensburgkulturen som en Flækkekultur, der imidlertid er særpræget bl. a. ved sit Indhold af primitive Kærneøkser og grove Mikrolither. Johs. Iversen har foretaget den pollenanalytiske Aldersbestemmelse af dette og en Del andre jyske Bopladsfund, tilhørende Gudenaakulturen, der ligesom Klosterlundkulturen er behandlet af Therkel Mathiassen. Af Fig. 2 fremgaar det klart, at Bopladsen ved Klosterlund er fra Slutningen af Periode IV, idet den stammer fra Tiden kort før det store Hasselmaksimum. Selv om den er den ældste af hidtil kendte, danske Bopladses, er den dog adskilt fra Ahrensburg-Lyngbykulturen ved et anseligt Tidsrum, fra hvilket der endnu ikke med Sikkerhed kendes noget Spor af Menneske i Danmark. Derimod synes den ikke at være særlig meget ældre end de ældste Fund af de nærmest efterfølgende Kulturtyper i Danmark, Gudenaakulturen og Maglemosekulturen.

I sin Udbredelse her i Landet er *Maglemosekulturen* eller, som den ogsaa kaldes, *Mullerupkulturen* navnlig knyttet til Østdanmark, især Sjælland, hvor den er repræsenteret ved flere, til Dels meget rige Bopladses, liggende i Moser. Nævnes maa særlig Mullerup-Maglemose samt Sværborg-, Lundby- og Holmegaards Moser, og det er fra disse store Jagtstationer, at den S. 74 omtalte rige Fauna stammer. Fundenes Flintindustri omfatter for-



BOPLADSER: 1 KLOSTERLUND - 2 VISSINGGAARD (15). - 3 REVEUMOSE (17) - 4 KLOSTERLUND Ø (12/5) - 5 HAVSTRUP SØ (1-3)

Fig. 2. Pollendiagram fra Bollingsø med indlagte Niveauer for Klosterlundkulturen (1), den ældre (2,3) og den yngre (4,5) Gudenaakultur. (J. Iversen).

uden f. Eks. Kærneøkser særlig Flækkeredskaber og er specielt karakteriseret ved de talrige smaa, geometriske Mikrolither, hvortil kommer et rigt Inventar af i flere Tilfælde ornamenterede Redskaber af Knogler og Hjortetak, f. Eks. mange Benodde med Modhager. Keramik mangler. Hvad selve Arten af Bostederne

angaar, har den botaniske Undersøgelse vist, at disse maa opfattes som Sommerboplads, idet Kulturlagene, der oftest ligger i Sumpe, maa have været oversvømmede om Vinteren.

Allerede den første Undersøgelse af Bopladsen i Mullerup-Maglelose, foretaget af G. F. L. Sarauw i Begyndelsen af dette Aarhundrede, henførte den til Ancylostiden, og senere Pollenanalyser har bekræftet dette samt vist, at ogsaa de andre foran nævnt Boplads med Maglelosekultur tilhører dette Tidsafsnit. Imidlertid fremgaar det af de foreliggende Pollenanalyser, at disse Kul-

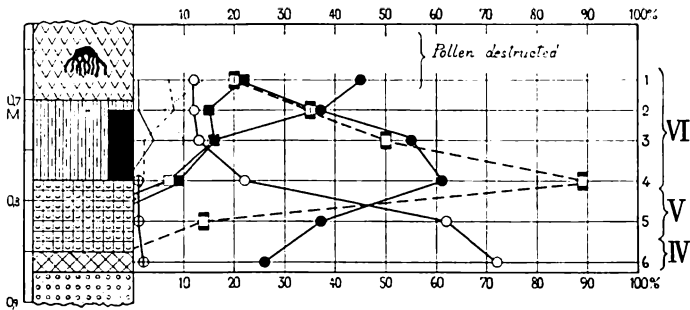


Fig. 3. Pollendiagram fra Sværdborg Mose. Kulturlagets Horizont er sort. Ang. Pollensignaturerne se Fig. 2.

turlag ikke er helt samtidige. Fig. 3 viser Situationen ved Bopladsen i Sværdborg Mose, som ligger lidt N for Vordingborg. En lavvandet Sø er groet til med Sumptørv, og i denne Aflejring fandtes Kulturlaget. Senere har en Sumpskov af Rødæl bredt sig over denne Del af Mosen. Man ser, at Kulturlaget her ligger helt i Zone VI (begyndende med Ællekurven), hvis nedre Del det tilhører. Andre af Kulturlagene begynder derimod et Stykke nede i Zone V, og det synes, som om den østlige Boplads i Holme-gaards Mose har været i Brug endnu noget senere end den i Sværdborg Mose. Det samlede Tidsrum, som dækkes af disse sjællandske Kulturer, omfatter da en betydelig Del af Perioderne V og VI. Den sjællandske Maglelosekultur er saaledes, taget som Helhed, samtidig med det mægtige, boreale Hasselmaksimum, og dens Folk har set Fyrreskovene i deres ypperste Udvikling og

oplevet, hvorledes disse begyndte at bukke under for den fra Syd fremtrængende Egeblandingsskov. Dette Forhold var ikke blot sjællandsk, men fælles for et langt større Omraade, thi en Række Jægerkulturer, alle med Maglemosepræg, spredt over Tyskland og fra Estland til Østengland har udfoldet sig just, medens disse radikale Forskydninger foregik ogsaa i de mellemeuropæiske Skoves Sammensætning. Smlg. Fig. 1.

Maaske er Maglemosekulturen af fremmed Oprindelse, tilført af indvandrede Folk, men flere Fund antyder, hvorledes den blandedes her i Landet med den følgende Periodes Ertebøllekultur. Et ved Pollenanalyse til tidlig Egeblandingsskovtid dateret Maglemose-Kulturlag ved Snarup paa Fyn, der kun indeholdt faa yngre Former, taler stærkt om hine Tidens Konservatisme.

I Modsætning til Mullerupkulturen har den foran nævnte *Gudenaakultur* en udpræget vestlig Udbredelse. For nogle faa Aar siden paavistes den af Therkel Mathiassen, der fandt dens Bopladser i hundredvis især langs Midt- og Vestjyllands Aadale, og her i Landet er den hidtil ikke kendt udenfor Halvøen. Næsten alle Bopladserne er Overfladefund, Flintforekomster uden Redskaber af Ben og Horn, der maa være gaaet til Grunde, og selv i saadanne Kulturlag, der var tørvedækkede, manglede den Slags Sager næsten ganske; de er opløste i den sure Tørv. Ogsaa dette er i udpræget Grad en Flækkekultur, formodentlig en Videreudvikling af Klosterlundkulturen, men ved en sammenlignende Undersøgelse kan de større Bopladser efter Beskaffenheden af deres Flintinventar deles i flere Grupper. Nogle faa af disse viser Lighed med Maglemosekulturen uden dog at være identiske med denne, en større Del røber Berøring med den atlantiske Ertebøllekultur, og nogle faa igen har et Indslag af Redskabsformer fra den yngre Stenalder. Dette godtgør saaledes, at Gudenaakulturen har haft en meget stor Udstrækning i Tid. Takket være, at nogle af disse Kulturlag fra de sandede Skraaninger, hvor Menneskene har siddet, strakte sig ud i den tilgrænsende Eng, har Johs. Iversen imidlertid ved pollenanalytiske Undersøgelser kunnet indordne disse typologiske Grupper i det almindelige Udviklingsskema. Der henvises her til Fig. 2, som giver det typiske

Pollendiagram fra Midtjylland med Angivelse af Niveauerne for nogle Gudenaaboplader tillige med Klosterlundkulturens Niveau. Den ældre Gudenaakultur med Maglemosepræg, Bopladerne fra Vissinggaard og Revlsmose, viste sig derved at være omtrent samtidige med de store sjællandske Jagtstationer, strækkende sig fra Midten af V. og gennem hele VI. Periode, medens den yngre Gudenaakulturs Grupper tilhører de følgende Perioder.

### *Litorinatiden.*

Fordelingen af Land og Hav, der i et tidligt Afsnit af Ancylostiden havde givet NV-Europa et Udseende omtrent som det foran omtalte, ændredes senere ved, at Havet begyndte at stige hurtigere end Landet. Vesterhavet fik derved i den følgende Periode omtrent den Udstrækning, som det har i Nutiden, og Kattegat bredte sig og brød igennem Store Bælt-Dalen ind i Ancylostøen, som saaledes blev salt. Østersøen opstod. Til den Havfauna, der fulgte med ind i dette Hav, hørte ogsaa Strandsneglen (*Litorina litorea*), og efter den kaldes hin Tids Østersø *Litorinahavet*, ligesom den ogsaa har givet Navn til selve Perioden. Ved en Øgning af Havstrømmenes Virksomhed fyldtes det datidige Kattegat med varmt og salt Atlanterhavsvand, og dets Fauna fik i Overensstemmelse dermed et sydligt Præg. Efter en nu fra vore Farvande forsvundet Musling kaldes det *Tapeshavet*. Den *ældre Tapeetid* er omtrent enstydig med *Litorinatid*. Et andet Navn for denne er *Atlantisk Tid*, sigtende til Klimaets atlantiske Karakter. Havstigningen fortsatte til henimod Litorinatidens Slutning, ved hvilken man regner, at Havfladen omtrent naaede sit nuværende Niveau. I den nordøstlige Del af Danmark, N for Linien Bovbjerg-Gedser, laa Kystlinien da indenfor den nuværende, des nordligere des længere inde, og Havet trængte langt ind i Fjord- og Aadale. I den nærmest følgende Tid hævede Landet sig imidlertid nord for den nævnte Linie, mest (13 m) ved Frederikshavn, og i disse Egne finder man derfor hævede Strandvolde og Strandsletter.

Ifølge den ældre Opfattelse af Niveauforandringerne i Litorinatiden indtraadte der i denne en Sænkning af Landet »Litorinasænkningen«, som naaede sit Maksimum omkr. 4500 f. Chr.,

hvorefter Hævningen af Omraadet N for Linien Bovbjerg-Gedser begyndte. *Ertebøllekulturen*, repræsenteret særlig i talrige Køkkenmøddinger, henlagtes til omkring dette Sænkningmaksimum og til Tiden nærmest derefter.

Imidlertid var man særlig i Finland og Sydsverige kommen til den Erkendelse, at der maatte være indtraadt flere Havstigningsmaksima i Løbet af Litorinatiden med mellemliggende Tilbage-trækninger af Strandlinien, og Johs. Iversen har for nylig kunnet vise, at noget tilsvarende ogsaa var Tilfældet i vore Farvande. Dette har været muligt paa Grundlag af kombinerede Pollen- og Diatoméundersøgelser af litorinale Fjordaflejringer i Nordsjælland og Djursland. Diatoméer er mikroskopiske Alger, hvis Kisel-skaller bevarer. De forskellige Arter forholder sig meget forskelligt overfor Vandets Indhold af Salt, og ved at bestemme Mængdeforholdet mellem Fersk-, Brak- og Saltvandsarter i Prøver, taget gennem hele Aflejringer, kan man i grafisk Form fremstille Variationerne i Saltholdigheden i den paagældende Fjord i Litorinatiden. Fire Gange i Løbet af denne indtraadte der Maksimum af Saltholdighed i de undersøgte Fjorde, som i de mellemliggende Perioder havde mere eller mindre ferskt Vand, og Pollendiagrammerne fra de samme Fjordaflejringer godtgjorde, at Svingningerne i Saltholdighed foregik samtidig i de forskellige Fjorde.

Den *tidlig atlantiske* Transgression af Havet (Havstigning), der betingede det første Saltmaksimum, fandt Sted i Begyndelsen af Periode VII. De to følgende Maksima, som er mere sammenflydende og samles i Betegnelsen den *højatlantiske* Transgression, falder omkring Midten af Perioden, medens den *senatlantiske* Transgression indtraadte kort før Begyndelsen af Periode VIII og vedvarede under den første Del af denne.

Andre Undersøgelser støtter disse Iagttagelser paa mærkelig Maade. Et ved Tengslemark ved Nordkysten af Odsherred og nu ca. 2.5 m over Havet liggende lille Søbassin, der hovedsagelig er udfyldt med Ferskvandsgytje, og som ud mod Havsiden begrænses af en af Egnens højeste Strandvolde, har to Gange været i aaben Forbindelse med Havet. Begge Gange afsattes i det et Lag Saltvandsgytje. Paa Fig. 4 ses Pollendiagrammet herfra, og ved

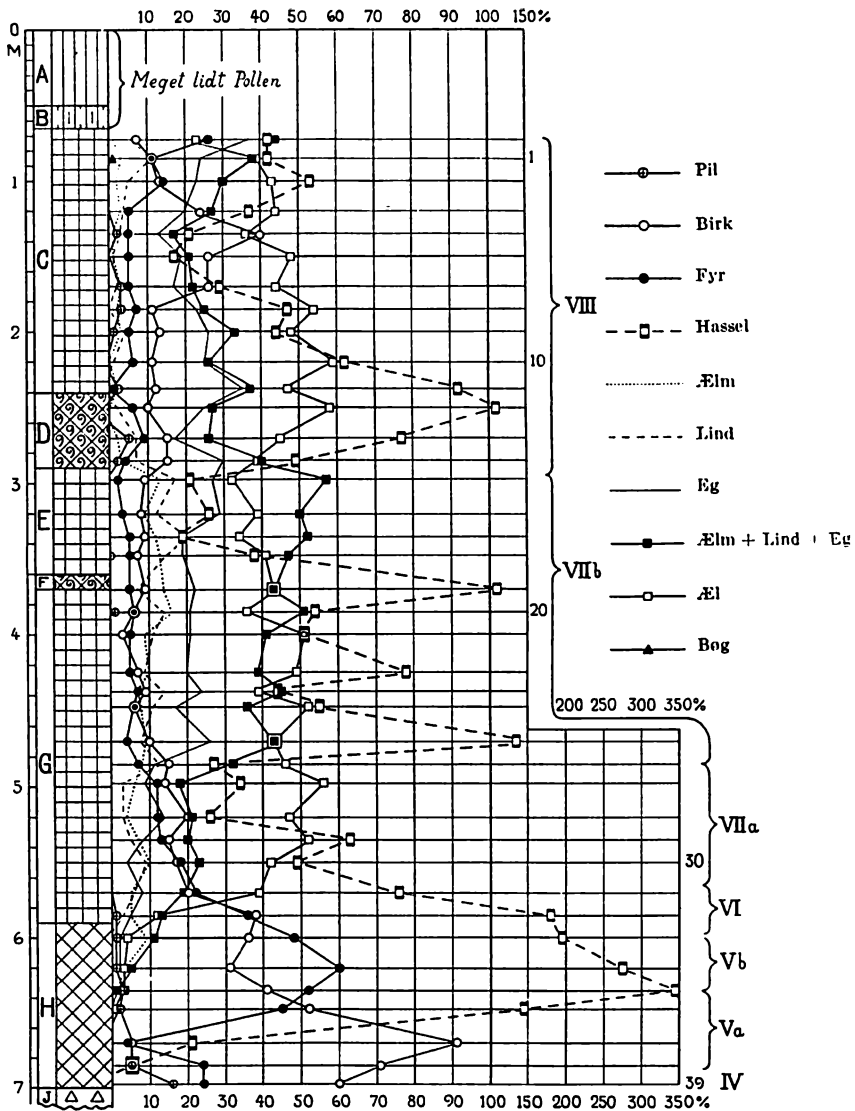


Fig. 4. Pollendiagram fra Tengslemark. Lagene A og B er Sumptørv, C, E, G og H Ferskvandsgytjer, D og F Saltvandsgytje.

en Sammenligning af dette med Iversens Diagrammer fra Litorinafjordene i Nordsjælland og Djursland fremgaar, at Havets Indtrængen i det nævnte Bassin foregik dels under den højtatlantiske og dels under den senatlantiske Transgression. Af Vigtighed er det da her at se, at Egnens højeste Strandvolde maa være opkastede under den senatlantiske Transgression, og ogsaa andre Steder i Kattegatomraadet viser det sig nu, at de højest liggende Strandmærker er fra denne sene Tid.

Den almindelige Tilstand af Skovene i *Periode VII* illustreres ret godt af Diagrammerne Fig. 4 og 6. Skovfyrren var endnu i dens første Del af nogen Betydning, men i øvrigt har Egen med dens Ledsagere, Ælm og Skov-Lind, været fremherskende gennem hele Perioden sammen med Rødæl, og Hasselen spillede stadig en betydelig Rolle. Ogsaa Ask og Løn har været hyppige og sikkert ligesaa f. Eks. Vedbend og Mistelten. Af mange Omstændigheder fremgaar det desuden, at Temperaturen i Havet og dermed ogsaa i Luften var højere end i Nutiden, og i de ferske Vande havde f. Eks. den varmekrævende Hornnød en betydelig Udbredelse norden for Østersøen, medens denne Plante nu først træffes Syd for denne.

Grænsen mellem Perioderne VII og VIII er draget ved det Niveau, hvor der i Diagrammerne pludselig indtræder en kraftig Ændring i den for Periode VII karakteristiske Tilstand, nemlig hvor Kurverne for Eg, Ælm og Lind brat bøjer ind til venstre, medens samtidig Ællens, Hasselens og ofte i noget ringere Grad ogsaa Birkens stiger. Denne iøjnefaldende Ændring i Kurveforløbet er samtidig med den sidste Havtransgression baade i det gengivne Diagram og i Iversens Diagrammer fra Litorinafjordene i Nordsjælland og Djursland. Den findes desuden praktisk talt i alle øst- og norddanske Pollendiagrammer og maa da betragtes som et meget vigtigt Ledeniveau. I Pollendiagrammet fra Gammellung Mose paa Langeland, der grænser lige til den af Jens Winther udgravede »Landsby« Troldebjerg fra den ældre Jættestuetid, ligger det med denne Bebyggelse samtidige Kulturlag i Mosen tæt over Grænsen VII/VIII, og dermed faar man en arkæologisk Datering af den senatlantiske Transgression, der indtraf i den første Del af den yngre Stenalder.



Den her skitserede Opfattelse af Litorina-Transgressionernes Forløb har faaet betydelige Konsekvenser for Bedømmelsen bl. a. af det indbyrdes Aldersforhold mellem de kendte, talrige Kystbebyggelser, som samles under Betegnelsen Ertebøllekultur. Tidligere regnede man som nævnt med, at denne udfoldede sig i Tiden omkring det antagne, eneste Transgressionsmaksimum, der placeredes omtrent midt i den atlantiske Periode. Nu rejser Spørgsmaalet sig imidlertid i hvert enkelt Tilfælde, til hvilken af de nævnte Havtransgressioner det paagældende Kulturlag slutter sig, og dets Alder synes kun at kunne fastlægges paa Grundlag af naturhistoriske Undersøgelser. Men kun i ringe Udstrækning er det dertil krævede endnu udført. Utvivlsomt gaar imidlertid Dele af Bloksbjergbopladsen ved Klampenborg tilbage til en tidlig Del af Periode VII, og Kulturlag ved Kysten af Amager og Samsø (Alstrup) er omtrent samtidige med den højatlantiske Transgression, medens visse Køkkenmøddinger, der har været henført til den ældre Stenalder, utvivlsomt er samtidige med den yngre Stenalder, f. Eks. Hovedparten af Klintesødyngen. Et af de mest slaaende Eksempler paa en paa pollenanalytisk Grundlag foretagen Omdatering af en ældre Stenalderskultur afgiver Brabrandfundet. Dette, der betragtedes som delvis ældre end den egentlige Ertebøllekultur, har Troels-Smith nu vist, er samtidig med den senatlantiske Transgression, d. v. s. at ogsaa det rykker op i den yngre Stenalders Tid.

Ertebøllekulturen var hovedsagelig en Kystkultur, staaende paa et rent Jæger- og Samlerstadie ligesom den til det jyske Indland knyttede Gudenaakultur, der fortsatte Litorinatiden igennem (smlg. S. 81); altsaa to samtidige, men, som det vises af Arkæologerne, i det væsentlige af hinanden uafhængige Kulturer, hvortil kommer Antydninger af, at den østdanske Maglemosekultur fortsatte et Stykke ind i dette Tidsrum. Men som foran berørt var endnu inden Litorinatidens Ophør desuden den yngre Stenalders Agerbrugs- og Kvægavlerkultur i fuld Udvikling i Danmark og dermed et helt nyt Afsnit af Historien begyndt. Paavisningen heraf er et af de vigtigste Resultater af de senere Aars mikropalæontologiske Undersøgelser her i Landet, idet den godtgør,

at Jægerstammer gennem Aarhundreder, i hvert Fald til ind i den ældre Jættestuetid har fastholdt deres ældgamle, primitive Redskabskultur og Levesæt Side om Side med relativ højt udviklede Kulturer. Men ogsaa fra langt senere Tidsrum møder der os i Danmark Fund af primitive Kystkulturer, afvigende baade i Beliggenhed og i Indhold fra samtidige Levn af Bondekultur, og Spørgsmaalet stiller sig, om ikke denne urgamle Kløft mellem Bonden og Kysternes Fiskerbefolkning har kunnet spores helt frem til vore Dage.

### *De senere Dele af Oldtiden i Danmark.*

Samtidig med, at Landhævningen efter det senatlantiske Transgressionsmaksimum skred frem i det nordøstlige Danmark (se S. 82), foregik en Udferskning af Østersøens Vand. Strandsneglen trak sig derunder tilbage og findes nu ikke østligere end ved Kysterne af Bornholm, men flere Ferskvandsdyr, f. Eks. af Snegleslægten *Limnæa*, kunde efterhaanden med Floderne vandre ud i Østersøens indre Dele, og Benævnelserne *Limnæahav* hentyder her til. I den med dette delvis samtidige *yngre Tapeetid* havde Kattegat stadig en mere sydlig præget Bløddyrfauna end i Nutiden, og dets Vand har derfor sikkert endnu været forholdsvis varmt.

Den Tilbagegang for Egeblandingsskovens Arter, som karakteriserer Begyndelsen af *Periode VIII*, vedvarede en Tid og er tydet som et Udtryk for, at Klimaet var bleven køligere. Imidlertid viser Kurverne for Eg og Lind igen et Udslag i Periodens senere Del, den saakaldte *subboreale* Tid samtidig med den yngre Tapeetid.

Vidnesbyrd om Vekslinger i Nedbøren finder man især ved Undersøgelsen af Højmosernes Tørvelag. Disse er hovedsagelig dannet af Arter af Tørvemos (*Sphagnum*), der er yderst nøjsomme i deres Krav paa mineralske Næringsstoffer, og som paa Grund af deres Bygning er i Stand til at opsuge og fastholde store Vandmængder. Ved deres Vækst hvælver de Højmosens Overflade op over Omgivelserne og er derfor, hvad Vandtilførsel angaar, udelukkende henviste til Nedbøren. I fugtige Tider vokser en Højmose livligt, og der dannes frisk Sphagnumtørv, medens

tørre Perioder registreres ved Lag af stærkt omsat (»formuldet«) Tørv, ofte Skovtørv. Der er paavist flere saadanne Vekslinger mellem tørre og fugtige Perioder, og f. Eks. Slutningen af den subboreale Tid var en udpræget Tørtid, idet den tilsvarende Zone i Moseprofilerne i Almindelighed fremtræder som et særlig tydeligt »Udtørningslag«, der bestaar enten af Lyngtørv og Birkeskovtørv eller, i Lavmoserne, af Ælleskovtørv. I samme Tidsrum mindskedes Kildernes Vandføring, og der er fremdraget Eksemp-

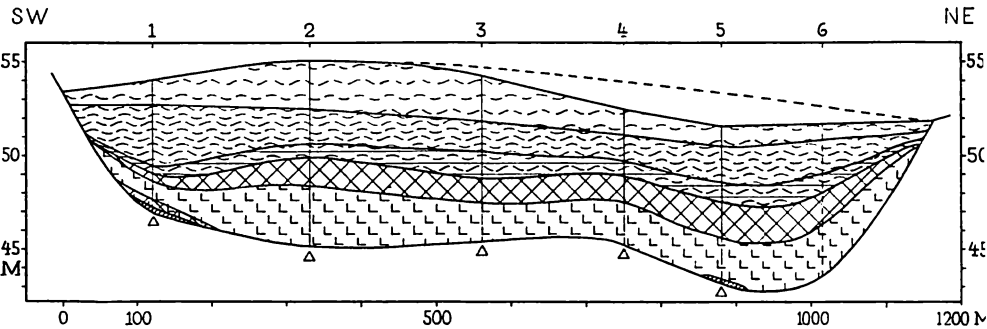


Fig. 5. Tværsnit af Svanemose Syd for Kolding. Øverste Lag (delvis afgravel mod NE) er subatlantisk, frisk Sphagnumtørv, derunder ligger stærkt omsat Sphagnumtørv, øverst af subboreal Alder. Lag 3 mosrig Sumpstørv, derunder Gyltje og yngre Dryasler; lokalt findes tynde Allerødlag.

ler paa, at Vandstanden sænkedes i Søerne. Ved Fund af Oldsager i Moserne er dette Udtørningslag, der genfindes over det meste af Nordeuropa, dateret til Bronzealderen saaledes, at dets Overflade henføres til dennes Slutning.

Med Begyndelsen af IX. Periode, ved Overgangen mellem Bronze- og Jernalder, indtraadte en meget kraftig Øgning af Nedbøren, samtidig med at Sommertemperaturen sank og en Tid sikkert var lavere end i Nutiden. Tørvedannelsen tog paany fat i Moserne, efter at den næsten var gaet i Staa i Bronzealderen, thi overalt finder man, tydeligst i Højmoserne, det subboreale Udtørningslag overlejret med skarp Grænse af et under Tilstedeværelsen af betydelig Fugtighed dannet Tørvelag (Fig. 5), og hvor Jernaldersfund er lokaliserede i Mosernes Lag, har de ligget i

dette. Samtidig øgedes ogsaa Kildernes Vandføring, saa nye Lag af Kildekalk opstod. At Sommertemperaturen i den saaledes indledede, nye Klimaperiode, den *subatlantiske Tid*, har været væsentlig lavere end i den forudgaaende Periode fremgaar af talrige Iagttagelser særlig i Sverige, Finland og Norge. En Række forskellige Plantearter trak sig nu tilbage mod Syd fra en i den postglaciale Varmetid meget nordligere Udbredelse, og samtidig sænkedes Skovgrænsen væsentlig paa Fjældene. Fra Danmark kan i denne Forbindelse bl. a. nævnes Hornnøden, der kun levede her i Landet i den postglaciale Varmetid, og som fra en vidtstrakt Udbredelse i Sverige og Sydfinland senere forlagde sin Nordgrænse til Egne Syd for Østersøen.

Periodegrænsen VIII—IX bestemmes i Almindelighed ikke alene ved det nævnte Træk i Mosernes Lagdeling, men er som Regel ogsaa tydelig fremtrædende i Pollendiagrammerne. Samtidig med den subatlantiske Klimaændring foregik der nemlig næsten overalt i Danmark, undtagen Bornholm, den meget vigtige Begivenhed, at Bøgen for Alvor begyndte at brede sig i Skovene. Dette Træ var ganske vist allerede indvandret i den VIII. Periode, hvilket bl. a. fremgaar deraf, at Trækul af Bøg i visse Tilfælde er paavist i Grave og Bopladslag forskellige Steder i Landet fra den yngre Stenalder og fra Bronzealderen. Men det synes, som om det i disse lange Tidsrum, d. v. s. sidste Halvdel af det tredie, hele det andet og den første Del af det sidste Aarh. f. Chr., ikke har formaaet med nogen Fremgang at konkurrere med de andre Skovtræer, thi hvor man i Mosernes Lag fra denne Periode finder Bøgepollen, forekommer dette som Regel kun i ringe Mængde, og ofte mangler det helt. Først samtidig med den subatlantiske Klimaændring, skiftede denne Situation. Bøgekurven starter i Basis af de subatlantiske Lag, hvis den ikke er begyndt lidt tidligere, men i begge Tilfælde bøjer den hurtigt ud til højre i Diagrammerne for i den østlige Del af Landet snart at blive helt dominerende (Fig. 6). Dette viser, at Bøgen her i Landet fra omkring ved Jernalderens Begyndelse opnaaede sin fra Nutiden saa velkendte Overlegenhed i Konkurrencen med Egen og hurtig bredte sig over det meste af Landet, hvor Jordbunden ikke var

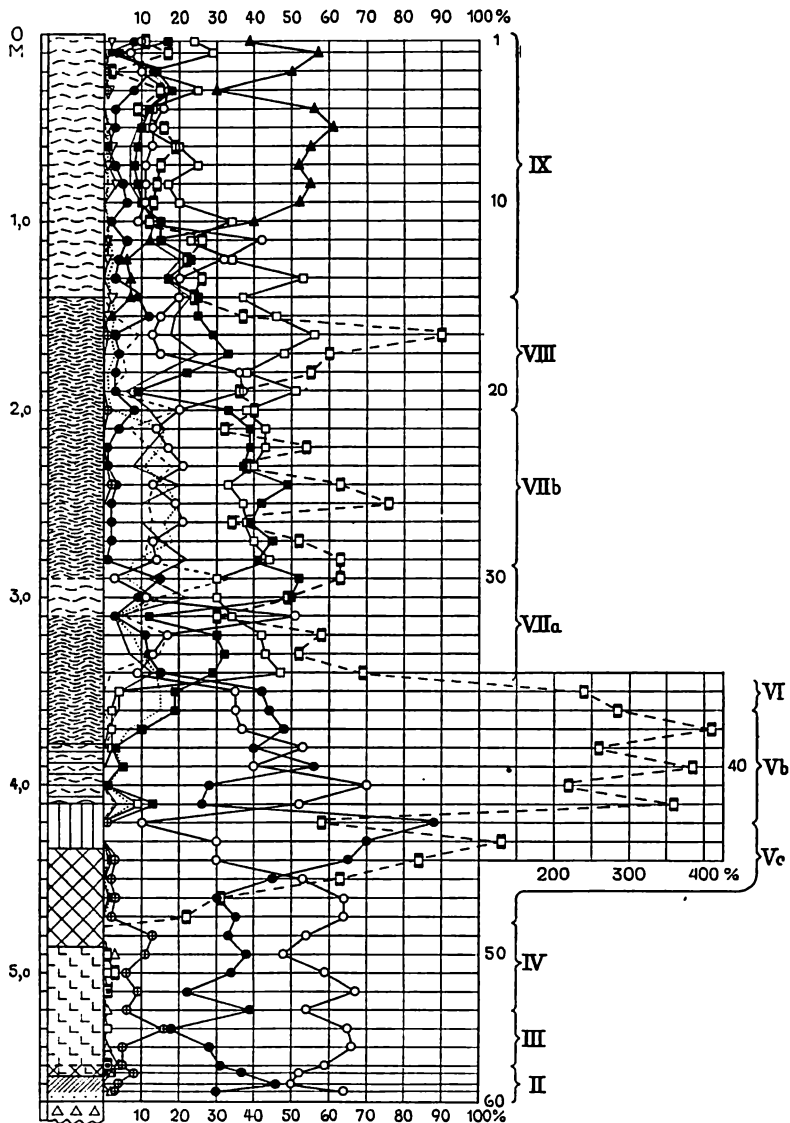


Fig. 6. Pollendiagram fra Svanemose. Profilet lidt forskelligt fra det i Fig. 5 viste. Ang. Pollensignaturer se Fig. 4. Desuden:  $\Delta$  = Avnbøg.

for fugtig som f. Eks. paa Lolland. Endog helt ud til Jyllands Vestkyst naaede den, hvad mange Pollendiagrammer viser. I et af disse, fra Bork Mærsk Syd for Ringkøbing Fjord, finder man saaledes Bøgekurven startende et godt Stykke under et af G. Hatt udgravet Kulturlag fra romersk Jernalder, og et Stykke Bøgekul fra en Boplads fra samme Periode ved Brørup i Bøvling Sogn nord for Fjorden leverer yderligere Bevis for Bøgen som vestjysk Skovtræ i hin Tid.

At Bøgepollenet i Vestjyllands Moser virkelig angiver, at Bøgen har levet i disse Egne, maa anses for sikkert. De foreliggende Erfaringer m. H. t. dets Spredning med Vinden tyder paa, at den ikke foregaar over store Afstande, og det kan ikke antages, at det er blevet spredt jævnt og rigeligt ud over disse vestlige Egne fra Østjylland mod de ogsaa i Jernalderen fremherskende vestlige Vinde. Imod en saadan Antagelse taler desuden direkte, at Bøgekurven i de midt- og vestjyske Pollendiagrammer, efter at have kulmineret omkring Midten af Zonen, bøjer indad for helt eller næsten helt at forsvinde samtidig med, at Bøgen var naaet frem til Herredømme i de østligere Skovegne. Men overfor dette Forhold, at Bøgen i Jernalderen har været Borger i Vestjyllands Skove helt ud til Vesterhavet, staar med mærkelig Kontrast, at den nu mangler næsten overalt som spontant Træ i Vestjyllands Skovrester, de gamle Egekrat. Nogen virkelig Forklaring herpaa kan for Tiden næppe gives, og ligesaa kan der kun gisnes om Aarsagen til Bøgens pludselige Succes samtidig med Klimaændringens Indtræden ved Begyndelsen af Jernalderen. Mærkeligt er det imidlertid at se, at Bøgekurven ogsaa senere i Jernalderen i flere Egne i Jylland viser et fornyet Udslag umiddelbart i Tilslutning til en lignende, men svagere udtalt Klimaændring som den subboreal-subatlantiske. Støttet til Oldsagsfund i Knudmose ved Herning kan denne senere Klimaoscillation for Danmarks Vedkommende henlægges til Folkevandringstid og er saaledes samtidig med en paa tilsvarende Maade paavist Klimaændring af samme Art i det sydlige Sverige.

Blandt andre Træk af Skovenes S sammensætning i den senere Del af Oldtiden kan nævnes, at Avnbøgen bredte sig omtrent sam-

tidig med Bøgen, uden dog, som det synes, at opnaa nogen større Hyppighed. Kun paa Bornholm har man fundet makroskopiske Rester af den i Form af Frugter, og et Fund i Ekkodalen, rimeligvis fra Bronzealderen, giver som i et Glimt den bornholmske Skovhistories Særpræg, idet der her i samme Lag forekom talrige Rester bl. a. baade af Avnbøg, Eg og Skov-Fyr. Medens man tidligere hældede til den Opfattelse, at Skov-Fyrren var forsvundet fra Danmark efter »Fyrreperioden« (Perioderne V og VI), har senere Tidens Fund af makroskopiske Rester af dette Træ — ofte i Form af Trækul i Kulturlag — godtgjort, at det har holdt sig her i alle Landsdele ned gennem hele Oldtiden om end mest som en meget beskeden Borger i Skovsamfundene. Fra Jylland foreligger ogsaa middelalderlige Fund af dette Træ, og skriftlige Kilder viser, at det har eksisteret i denne Landsdel til frem mod Nutiden.

Med Indførelsen af Agerbrug og Kvægavl i Begyndelsen af den yngre Stenalder rettedes fra Menneskets Side de første alvorlige Angreb mod Skoven. Om man i hine fjerne Tider har kendt noget svarende til Svedjebrug, saaledes som senere i den germanske Oldtid eller som dette endnu drives i visse af Finlands Naaleskovsbygder, er naturligvis ukendt, men i Danmarks Løvskov maa det i hvert Fald have haft andre Former. Efterretninger fra Middelalderen og senere i Sydsverige viser, at det ogsaa her ligesom i Finland navnlig var Naaleskovsarealer eller tør Birkeskov, som udnyttedes paa denne Maade, men der er dog Antydninger f. Eks. i Östgötalagen af, at Svedning i aaben Egeskov (löfängar) ikke har været helt ukendt. Nogen større Omfatning kan den enkelte Brænding i Løvskov dog ikke have faaet, men er formodentlig især gaaet ud over Underskoven. Imidlertid skred Rydningen af Skoven frem, og Kvæggræsningen rundt om Bostederne lettede Arbejdet ved at svække Skoven og forhindre dens naturlige Foryngelse. Agrene anlagdes, og paa disse dyrkede man i den yngre Stenalder Byg (især nøgenkornet), Dværghvede og to primitive Hvedesorter, Enkorn og Tokorn (Emmer). Havre og Hirse kom til i Bronzealderen og Rugen i romersk Jernalder. End-

videre kendes fra den ældre Jernalder Kulturplanter som Hør, Spergel, Olieplanten Dodder og Farveplanten Vajd.

Efterhaanden som Skoven bukkede under, udviklede der sig et Par Vegetationsformer, som tidligere i hvert Fald maa have været uden større Betydning. I det østlige Danmark kan man regne med, at der paa god Jord fremkom græsklædte Lysninger eller Fælleder, svarende til hvad senere kaldtes *Overdrev*. Med spredte Krat og Skovrester har de givet Landskabet en parkagtig Karakter og har henligget som en Jordreserve for Agerbruget i Ekspansionstider. Derimod blev det Lyngen, som navnlig i Jyllands magre Egne fik Fodfæste paa de Strækninger udenom Agrene, hvor Skoven var ved at bukke under, eller i stor Udstrækning ogsaa paa opgivne Agerfelter. Men endnu gennem hele den VIII. Periode har *Lyngheden* i Jylland næppe haft nogen større samlet Udstrækning; Lyngens Pollen er ikke særlig talrig til Stede i de tilsvarende Lag i Moserne. At Heden imidlertid pletvis har haft en betydelig Udbredelse i Jylland i den yngre Stenalder og i Bronzealderen fremgaar af Sarauw's Paavisning af Lyngtørv i mange Gravhøje fra disse Tidsafsnit. Tilstedeværelsen af Trækul i de samme Grave i Forbindelse med Moseundersøgelsernes Resultater lader imidlertid formode, at Jylland endnu var et skovrigt Land helt ud til Vesterhavet. Men paa aabne Strækninger omkring Bygderne bredte Lynghederne sig. En Støtte for Antagelsen af Heden som et forholdsvis ungt Vegetationselement afgiver ogsaa G. Hatt's Undersøgelser af Dige voldingerne paa de af ham paaviste talrige Agerfelter fra den ældre Jernalder, thi i langt de fleste Tilfælde fremgaar deraf, at Agrene blev anlagte paa Muldjord og kun sjældnere paa Hedebund.

Det blev utvivlsomt først i den IX. Periode, i Jernalderen, at Lyngheden for Alvor begyndte at præge det vest- og midtjydske Landskabsbillede. Det ses paa de foreliggende Pollendiagrammer, hvorledes Lyngkurven just fra Begyndelsen af denne Periode stiger kraftigt, og endog ude fra de egentlige Hedeflader er der, saa vidt Undersøgelserne rækker, ingen Vidnesbyrd om nogen dominerende Lyngvækst i tidligere Tid. Selv disse magre Sletter havde utvivlsomt indtil nu i stor Udstrækning baaret Skov eller



Krat. Dette fremgaar meget smukt af en Undersøgelse af H. Jonassen fra Kragso paa selve Karupfladen og støttes af lignende lagttagelser fra andre Egne af Jylland. Aarsagen til denne kraftige Udbredelse af Lyngen i Jernalderen er sikkert af sammensat Natur. Som »atlantisk« Plante maatte den blive begunstiget af Periodens som Helhed fugtige Klima. Men ogsaa f. Eks. Mennesket har indirekte paa mange Maader fremmet dens Udbredelse. Her kan bl. a. tænkes paa Følgerne af den storstilede Opgivelse af Agerland, som iflg. G. Hatt fandt Sted i Jylland i den ældre Jernalder. Lyngen blev her Kornets Arvtager. Endnu paa denne Tid og sikkert det meste af Oldtiden igennem maa man dog regne med store Skovstrækninger i Vestjylland, af hvilke de nuværende Egekrat er de tiloversblevne Rester. Men Kampen mellem Hede og Skov fortsatte, stadig med Mennesket som Hedens Forbunds-fælle, og det blev først i Løbet af historisk Tid, at Lyngheden fik det for det 18. og 19. Aarhundredes Økonomer saa frygtindgydende Omfang. Ikke blot Stednavneforskning og skriftlige Overleveringer tjener til Kortlægningen af denne Kamps Forløb, saaledes som det for Slesvigs Vedkommende er udført af Fr. Mager; ogsaa Pollenanalysen kan formentlig bidrage dertil. Undersøgelser bl. a. med Sigte herpaa er i Gang, og overraskende virker det, naar det foran omtalte Pollendiagram fra Karupfladen først i sin øverste Del, i en til Middelalderen henlagt Zone, i et mægtigt Udslag af Lyngkurven her antyder Hedens endelige Sejr.

---

## ANMELDELSER.

### Ny Kulturhistorie.

Norsk kulturhistorie I—III. Redigeret af *Anders Bugge* og *Sverre Steen*. J. W. Cappelen, Oslo 1938—39.

Det skal ikke her forsøges at give en samlet Karakteristik af den norske Kulturhistorie, som under Redaktion af Professor Anders Bugge og Docent Sverre Steen er i Færd med at udkomme. En saadan Bedømmelse maa vente til de resterende to Bind foreligger. Men de første tre Bind, der omfatter Tiden fra Menneskets Indvandring til o. 1800, tyder paa, at de to Redaktører har forstaaet baade at knytte de bedste Kræfter til Foretagendet og at samle den brogede Mangfoldighed af Skildringer og Livsbilleder til en anskuelig Helhed.

Sverre Steens indledende Skildring af, hvad der forstaas ved Kulturhistorie, er festlig og haandgribelig som kunde den være skrevet af Hartvig Frisch. — Blot en Prøve paa Fremstillingsmaade og Sprog: »Spør en hvad som menes med kultur, kan en til å begynde med få et like forvirret svar som det inntrykk en har av nutidslivet. Ordet kultur blir brukt i så mange betydninger at det snart er blitt et tynt hylster om en kaotisk masse af forestillinger, så tynt at det må opgås som ubrukelig. Vi snakker om bakteriekultur og beitekultur, om de kulturløses kultur og høit eller lavt utviklede kulturer, om sportskultur og om ukultiverte mannspersoner som ikke reiser sig for damer på bussen. Skolebarn snakker om romerkulturens undergang og renessanse-kulturens blomstring og tror de mener noe med det. Voksne bærer også kulturblomster på tungen. I dette vildnis kan vi først utskille den oprinnelige betydning av ordet kultur som en dyrking, og som lærer oss svært lite om ordets innhold idag.«

Definitionen af Kultur er ikke sat paa Spidsen. Steen nøjes med at sige, at Kultur er et menneskeligt Produkt og bare det, medens Hartvig Frisch tolker Begrebet ved det ene Ord: Vaner.

»Kulturens Historie er ikke en beretning om store menn; det er en beretning om mennesker i samfund, om de titusener av småting som skapte den store enhet og som gav den fortsatt, vi tør si ubegrenset liv« hedder det senere, og heri ligger der et Program for hele Værket. »Kulturen er som Golfstrømmen i

havet, enkeltmenn og hendinger er bare krusninger på overflaten.« Ja, det er derved Kulturhistorien fremfor andre Sider af de historiske Videnskaber nærmer sig Naturvidenskabens Eksakthed. Og det er for mange just heri dens store Tilløkkelse bestaar. Mange finder vel ogsaa en vis stoisk Fortrøstning i dette, at Heroerne og de med Herodyrkelsen forbundne Ideologier er ved Havets Skum at ligne mod de Millioner, der bærer Udviklingen. Man er i vor Tid tilbøjelig til at overdrive Propagandaens bestemmende Indflydelse, idet man ofte glæmmer, at den Propaganda, der ikke stemmer med Millionernes Haab og Ønsker, falder virkningsløs til Jorden.

Vender vi os til Værkets enkelte Bestanddele, kan vi gaa let hen over de arkæologiske og tidligt historiske Afsnit, idet Forfatterne i anden Sammenhæng har givet større Fremstillinger end her. Nyt og spændende for danske Læsere er derimod Konservator Hilmar Stigums Behandling af *Gaarden i Middelalderen*.

Den forhistoriske Gaard har efter Udgravningerne paa Rogaland, Lista og Sunnmøre i Vestnorge at dømme været nær beslægtet med lignende enlængede Sten- og Græstørvsbygninger paa Gotland, Øland, Jylland og Atlanterhavsoerne, saavel som med Marskgaarden ved Nordsøens Sydkyst. Om Gaardtypen i Østlandet i Oldtiden ved man faktisk intet. Stigum mener af senere Forhold at kunne slutte, at de knuttømrede (d. v. s. de i Hjørnerne sammenhuggede) Huse tidligst er indført til Østlandet. Han sætter noget dristigt dette i Forbindelse med Indførelsen af *Stuen*. Stue er et slavisk Ord, der fra først af anvendtes om Ildstedet, men senere overførtes til det Hus, som kunde opvarmes. I Sagatiden er Ordet endnu ikke slaaet helt igennem, i Mod-sætning til Sverige, hvor der paa den Tid ikke findes anden Bolig. Samtidig med Indførelsen af det nye Opholdshus, der formenes at have været knuttømret, begynder man at opbygge Gaarden af *flere* Huse. Gulatingsloven (optegnet i 1000 Tallet) taler om Stue, Eldhus og Bur, hvilket vil svare til Stue, Køkken (Fremmers el. Salhus) og Lade hos os. Og i samme Lov hedder det, at der skal være tre Uddøre tilbage paa Gaarden, naar Leilæendingen (Fæsteren) forlader den: det er Stuedør, Bursdør og Eldhusdør. Dette svarer til Jyske Lovs Omtale af Salhus og Lade som de Huse, der er aflaaede (efter Teksten kan der til den jyske Gaard udmærket godt være flere, men uflaaede Huse). Senere i Gulatingsloven hedder det, at en Kvinde skal gøre Rede for, om en Mand er blevet dræbt i sit Højsæde eller ude paa Bøen, saaledes at Konen kan se det fra de Huse, hvori hun har sin Gang; og disse er: Salhus, Bur, Stue. Salhus og Eldhus synes altsaa at betyde det samme, og vi har her uden Tvivl Beboelses-

huset fra Tiden forud for Stuens Indførelse. Af de to Betægnelser er Sallhus sikkert den ældste (jfr. Eddadigtenes Sal). I Danmark har vi tillige en anden Betegnelse for det gamle Opholdsrum i Ordet Framhus, der efterhaanden degraderedes til blot at betyde Køkken og Bryggers (Fremmers, Frams).

Bondens Højsæde — Ondveget — synes oprindeligt at have været paa Langvæggen ved dennes ene Ende flankeret af to Stolper eller Suler, som udgjorde en Del af Husets tagbærende Konstruktion, og som ofte var udsmykkede. Disse Ondvegssuler eller Højsædestøtter var det Landnamsmændene medtog, naar de drog til Island. Paa Vestlandet findes der endnu Huse af en lignende Konstruktion med to Rækker indvendige tagbærende Stolper, som oprindeligt vel har været tvejformede i Enden (heraf Navnet Sule). — Da Højsædet flyttedes ind i det nye Opholdshus, Stuen, fulgte Ondvegssulerne med, skønt de ikke havde nogen bærende Funktion her. Snorre fortæller, at Olav Kyrre flyttede Højsædet fra Langvæggen til midt paa Tværvæggen. Dette synes ogsaa at have paavirket Bondegaardens Indretning, saaledes at Langbordet, der først nu blev fast placeret, kom til at staa langs Endevæggen, som vi her i Danmark kender det fra Røsnæs og de sydlige Øer i ældre Tid.

Olav Kyrre skal ifølge Snorre ogsaa have opmuret Ovne i sine Stuer. Man har gættet paa, at der her tænkes paa Kaminen, idet Hoffet paa den Tid var paavirket af fransk Kultur. Har Nyheden sat sig Spor i Bondens Gaard, maa der imidlertid snarest være Tale om en simplere Indretning, *Røgovnen*, som mangler Skorsten. Thi indtil den nyere Tid har denne været udbredt over hele det brændselsfattige Vestland, mens Østlandet har holdt fast ved Arneilden. Røgovnen er muret op i Mandshøjde og lukket oventil, saaledes at Røgen vælter ud i Stuen gennem Aabningen foran. Røgplagen blev saaledes ikke mindre end ved det aabne Ildsted paa Gulvet; men Røgen var man sikkert ikke saa bange for! Hovedsagen var, at man ved den nye Indretning sparede Brænde. Foran Ovnen var der en Fordybning, Gruen, og naar man skulde koge, ragede man Gløderne herud i og hængte Gryden over. For at opvarme Stuen om Vinteren, var det som Regel nok at lægge i Ovnen en Gang om Morgenen og en Gang ved Aftenstid. Der blev da opstablet en Bunke Brænde i Ovnen, helst Kvas, idet denne skaffer stærk Varme paa forholdsvis kort Tid. Naar der sættes Ild paa, slaar Luen ud gennem Ovnsaabningen og op mod det sodede Tag, der netop ved Soden er præpareret mod Antændelse. Samtidig aabnes Lyren, og Døren lukkes paa Klem for at skaffe Træk, saa Røgen trækker ud. Naar

Baalet brænder ned, lukkes Lyren, og Gløderne rages ud i Gruen, hvor de ligger og udstraaler Varme. Samtidig er Ovnens Stenmasser blevet opvarmede og holder Stuen lun til næste Opfyring. I Modsætning hertil maatte man i Stuer med aabent Ildsted holde Ilden vedlige hele Dagen, hvis der skulde være Varme. — Det er ikke usandsynligt, at lignende brændselsbesparende Indretninger som de fra Vestlandet omtalte har været kendt her i Landet. I Dansk Folkemuseum findes en transportabel Ler-Grue fra Samsø, hvor saadanne skal have været brugt til at skaffe Varme i uopvarmede Rum og vel ogsaa i kolde Hjørner af kaminopvarmede Stuer. Og i Tomten af en Gaard fra Renaissancetiden, som Folkemuseet i Aar har undersøgt i Pebringe ved Karise, forekom en lignende lerforet og med hvid Aske fyldt Grube i Tilslutning til et i Gulvet liggende stenlagt Ildsted.

Sverre Steen giver i første Binds Slutningsafsnit et levende Indtryk af Rejselivets Kaar og Veje og Broers Tilstand i Middelalderen og Renaissanceen paa Grundlag af Landskabets Karakter og Landskabsloves og Visitatsbøgers Vidnesbyrd. Det var i Middelalderen navnlig Bisperne, der interesserede sig for Vejvæsenet, idet Kirken jo laa som det aandelige og geografiske Midtpunkt i Bygden med Veje til alle Verdenhjørner. Stadsvognen fra Osebergskibet viser, at Vognen var kendt; men nogen Rolle har den ikke spillet, idet Ordet Vogn overhovedet ikke nævnes i Landskabslovene. Helt ind i 1600 Tallet foregik Landtrafikken hovedsagelig paa Hesteryg med Kløvsadel eller paa Slæde. Hovedvejene maatte gennem Bygdernes Dyrkningsomraader iflg. Gulatingsloven være et Spydskafte bred, hvilket i Magnus Lagabøters Landslov fra 1270'erne ændredes til 8 Alen (4 m). Spydskaftebredden som Norm for Vejen kendes forøvrigt ogsaa fra andre germanske Love. Om Vejene gennem udyrket Omraade har Landskabslovene ingen Bestemmelser. Her eksisterede kun Ridestier, og da Vedligeholdelsen væsentlig kun bestod i Rydning, holdt Samfærdselslinjerne sig gerne til de tørre Morænerygge, hvor ogsaa de større Gaarde laa. Vintervejene, som spillede langt den største Rolle for Trafiken, gik derimod for en stor Del paa lavere og jævner Terræn langt Vandløb, Søer og Moser, og ofte var de afmærkede med nedstukne høje Grene. De store østfjeldske Markeder afholdtes netop paa Grund af det gode Slædeføre og Isdækket paa Moser og Søer i Vintertiden.

Medens første Bind har faaet Tittlen: Fra Hulen til Gaarden, kaldes andet Bind: Fra Tunet til Bystredet. Anders Bugge indleder med at trække nogle Hovedlinjer op: Hvorfor sejrede »Europa« trods Nordmændenes overlegne Militærtæknik, som fejrede saa glimrende Triumfer i Vikingetogene? Det skete først

og fremmest gennem Kristendommen, der førte Norge ind i den fælleseuropæiske Kultur. Men Nordmændene bevarede i højere Grad end de øvrige Germaner deres kulturelle Særpræg: Skjaldskabet, Træarkitekturen og meget andet. Man byggede Kirker og Høvdingeborge af Træ. Det sidste var maaske skæbnesvangert for det gammelnorske Herrevælde, idet Landet blev let at underkue for den, der havde Magten paa Kronens faste Borge. Den fremmede Kultur var en Bykultur; men den norske Bymand vedblev at være for meget Bonde. De fremmede Haandværkere og Købmænd var mere drevne Spillere — derfor Hansaens overmægtige Indflydelse. Ved Sagatidens Slutning var to Femtedele af den dyrkede Jord paa Kirkens, Kronens og Adelens Hænder. Dette medførte nye Krav til Gaardene i Form af Afgifter. Derfor maatte man tage Udmarken og Sætrene til Hjælp i højere Grad end før. Og i det følgende Afsnit giver Hilmar Stigum et levende og indgaaende Billede af, hvorledes dette gik for sig. Vi stilles over for en uhyre nuanceret Udnyttelse af Landets Hjælpekilder fra Indsamling af Træernes Løv, Bark og Bast, Produktion af Plantefarvestoffer, som udførtes til England, Tømmer, Huder og Skind, Trækul og Tjære, til Jernbarrerne, som pakkedes og eksporteredes i Trætønder paa lignende Maade som Produktet af den svenske Hjemmeudvinding i vore Dage forsendes til Bagindien.

Derefter fører Sigurd Grieg os ind i en Bygaard i Middelalderen med dens ejendommelige Konstruktioner og særegne Duft, med dens Rotter og Mus. Vand- og Kloakvæsen og sociale Institutioner. Reidar Kjellberg skriver om Haandværker og Købmand, Gerhard Fischer om Kongen og hans Stormænd, om Hærfærd og Livet paa de faa Borge. En internationalt kendt Specialist i Folkemedicin, Dr. I. Reichborn-Kjennerud skildrer Farsotter og Lægehjælp, mens Sigrid Undset behandler Kirke- og Klosterliv. Professor Knut Liestøl giver os endelig Indblik i Folkedigtning og Kunstdigtning, inden Anders Bugge slutter Bindet med: Det store tidskifte. Slutningen er dog mindre monumental end dens Titel. Den skildrer Reformationens Forløb i Norge uden at overbeviser Læseren om denne Begivenheds skelsættende Betydning: Helgebillederne afløstes af Epitafier, Helgenlegenderne af Ligprædikener og Ægtevielsens Sakramente af en ikke sakramental kirkelig Vielse. Den frie Tanke havde ikke sejret.

Først i Sverre Steens Indledning til tredje Bind, hvor han skriver om nyt Arbejde, nye Former, redegøres der for 1500—1600 Tallenes skelsættende Betydning. Det er aabenbart indenfor Bjærgværksdrift, Haandværk, Fiskeri og Skovbrug Fremskridtet spores, medens Jordbruget vedblev at være middelalderligt.

Sverre Steen og Carl Schøyen skildrer Fiskeriets Arbejdsliv, men det er atter Hilmar Stigum, der med sin Afhandling: Odelsbonde og Leilending fanger Interessen — maaske skyldes dette, at Jordbruget var det dominerende Erhverv, der endnu omkring 1800 ernærede 85 pCt. af Befolkningen. Men Stigums Fremstillingsmaade er desuden mindre litterær, bærer Præg af det selvoplevede. Det vigtigste nye Træk i Landbrugets Struktur er *Teigblandningens* stærke Vækst. Ved Arv opdelttes hver eneste Agerstykke i saa mange Strimler, som der var mandlige Arvinger. Hver Del kaldtes en Teig, og Resultatet af Opdelingen Teigblandning. Aasædesretten paabød ganske vist, at Gaarden skulde overlades udelt til den ældste Søn, men det gjaldt kun Odelsjord, og Selvejet sank saa stærkt efter Reformationen, at Leilendingsjorden o. 1600 udgjorde 60—70 pCt. Desuden hindrede Loven ikke Arvedeling, naar Odelsbondens ældste Søn frivilligt gik med til en saadan. Aarsagerne til Teigblandningens stærke Vækst efter Reformationen maa dels søges i, at Virkningerne af »Mannedauen« (Den sorte Død) ikke mere sporedes, dels vel ogsaa i den almindelige europæiske Prisopgang. Følgerne af Teigblandningen blev imidlertid, at der opstod *Landsbyer*. Paa Lista i Sydvest-Norge var der Gaarde, som blev opdelt i indtil 80 Brug! Her var af 125 Gaarde 25 delt inden 1500, medens 65 blev delt i Tiden 1500—1700. Følgen af, at Jorden ikke deltes saaledes, at den, der fik et daarligere Stykke, til Gengæld skulde have større Areal, blev, at enkelte Ager kunde komme til at gaa paa Omgang mellem Arvingerne. Engen havde de ofte i Fællesskab, idet de delte Afgrøden. Og Udmarken var altid fælles. Disse udviklede Forhold medførte, at Arbejdet maatte paabegyndes til samme Tid: Alle Byens Jordbrugere maatte rejse til Sæters paa samme Dag, for at en enkelt ikke skulde faa større Fordel af Græsningen paa Hjemmejorden end de øvrige. Ofte maatte man passere Naboens Mark for at komme til sin egen Ager, derfor maatte alle begynde at slaa Hø paa een Gang. Ved Kornhøsten gjorde lignende Hensyn sig gældende. Disse Forhold, hvis Udvikling i mange Tilfælde lader sig kontrollere ad historisk Vej, kan tjene til at belyse Landsbyfællesskabets Opstaaen ogsaa i andre europæiske Lande. Landsbyorganisationen var i disse norske Bygder endogsaa saa fremskreden, at man kunde tvinge den, der ikke tog skyldigt Hensyn til godt Samarbejde med Naboerne, til at forlade Byen. Der er Eksempler paa, at dette ogsaa kunde ramme Selvejere. — I Norge som i Danmark blev Udskiftning en Forudsætning for Driftsreformer. Bl. a. umuliggjorde Fællesgræsningen Foraar og Efteraar Indførelsen af Kløveravl. Reformvenerne maatte derfor fra første Færd angribe Teigblandningen og

Markfællesskabet; men Loven om Udskiftning kom i Norge først i 1821. Og de moderne Dyrkningsredskabers Udbredelse til videre Kredse hører 1800 Tallet til.

Det vilde føre for vidt her at behandle de følgende Afhandlinger hver for sig. Tredje Bind's Indhold udgør en broget Buket: Søfart, Det nye Savbrug, Nordland og Petter Dass, Røros Kobberværk, Nes Jernværk, Glasværk og Glaspustere, Blandt Laugsbrødre, Bergenskøbmanden, Handelspatriciatet og Digteren, Embedsmænd og Træk af Embedsmandsliv, Vaterland (en fattig Forstad til Christiania), Straf, Dom og Fordømmelse, Videnskabernes Selskab og endelig Akademikunst og Folkekunst. Forfatterne er Mænd som Dr. Johan Schreiner, Kunsthistorikeren, Antikvar Arne Nygaard-Nilsen, Konservator Reidar Kjellberg fra Norsk Folkemuseum, Dr. Harald Beyer, Historikeren Sigurd Høst, den afdøde Filosof Dr. Johan D. Landmark og Kunsthistorikeren, Dr. Sigurd Willoch.

Det er betegnende, at netop Norge med sin lidet udviklede Stats-historie gaar i Spidsen med Udgivelsen af en Folkets Historie i Ordets sande Betydning. Eksemplet frister de nordiske Brødre-folk til Efterfølgelse. Det glipper maaske en Smule i tredje Bind med at gennemføre de klare Linjer og det høje Overblik fra første og andet Bind. Men Stoffet bliver naturligvis af sig selv des mere broget og uoverskueligt, jo nærmere vi kommer vor egen Tid, fordi vor Viden her er saa meget mere omfattende. De følgende to Bind om Tiden fra 1800 til vore Dage maa imødeses med betydelig Forvæntning.

*Axel Steensberg.*

### **Ældre Landbrugshistorie.**

*Karl Wührer:* Beiträge zur ältesten Agrargeschichte des germanischen Nordens. G. Fischers Verlag, Jena.

*Svend Aakjær:* Bosættelse og Bebyggelsesformer i Danmark i ældre Tid (Instituttet for sammenlignende kulturforskning (Oslo). Serie A. Bind XV. Bidrag til bondesamfundets historie II).

Ved ethvert forskningsarbejde kommer der et tidspunkt, da man maa standse en tid for at kaste blikket tilbage, samle hvad man ved og stille nye opgaver for fremtiden. De to bøger, der her er tale om, udfører hver paa sin maade dette betydelige arbejde. De redegør for, hvad vi for tiden ved om alt det, som man maaske med eet ord kan betegne som dansk landbrugs-historie. Wührers værk gælder dog ikke blot Danmark, men omfatter hele Norden, og ofte lader forfatteren blikket glide ud over landbrugsforholdene i andre lande, først og fremmest Tysk-



land. Vore lokale problemer faar ved saaledes at blive sat i relation til vore nabolandes et dybere perspektiv. Nyt lys kastes over mange forhold, som tidligere var dunkle og uklare. Enhver, der indgaaende vil beskæftige sig med dansk landbrugshistorie, kan ganske simpelt ikke komme uden om denne bog.

Forfatteren er elev af den bekendte historiker Alfons Dopsch i Wien. Og han er gaaet til arbejdet med den grundighed, der er karakteristisk for denne skole. Han har ikke gennemgaaet kildematerialet. Det vilde være en uoverkommelig opgave for en enkelt mand. Men hele det mægtige materiale af behandlinger i de tre nordiske lande har han været igennem.

At redegøre for resultaterne lader sig ikke gøre. Kun et par punkter. Forfatteren pointerer meget stærkt, at de klassiske forfatteres, først og fremmest Tacitus', beretninger om germanske forhold ikke har nogen kildeværdi, idet de er paavirket af klassicismens almindelige tro paa, at naturfolkene lever i en idealtilstand. Romernes forestillinger om germanerne var iøvrigt først og fremmest bestemt af grækernes fantasier om skyterne<sup>1)</sup>.

Gennem en indgaaende analyse af de arkæologiske fund og stednavnematerialet, naar han frem til at diskutere de problemer, der — i hvert fald i øjeblikket — maa siges at være de centrale i bebyggelses- og landbrugshistorien: Oprindelig enkeltbrug eller samlet bebyggelse. Privat ejendomsret eller oprindelig agrarkommunisme. Resultatet bliver, at landsbyen er et senere udviklingstrin, der skyldes forskellige aarsager, først og fremmest en stigende befolkningstilvækst, men dernæst ogsaa trangen til gensidig beskyttelse og muligvis øvrighedens forholdsregler. Oprindelig har der været privat ejendomsret til jorden. Hver familie har slaaet sig ned for sig og dyrket saa meget jord, den havde brug for. Studiet af de forhistoriske agre (digevoldinger) viser, at der intet markfællesskab har været. Man faar absolut indtryk af enkeltmandsarbejde. Dog maa der skelnes mellem to slags agre: de brede, der antagelig er dyrket med arden, og de lange, antagelig dyrket med en svær plov med muldfjæl og muligvis forsynet med hjul<sup>2)</sup>. Fællesskabet er da opstaaet ved, at ejendomsforholdene ved stadig deling og mageskifte af agrene er blevet saa indviklet, at man var nødt til at gaa over til en nyord-

<sup>1)</sup> En noget anden opfattelse er dog hævdet af Otto Scheel i en anmeldelse af Wührers arbejde (*Zeitschrift der Gesellschaft f. Schlesw.-Holst. Geschichte* 65. 461 ff.).

<sup>2)</sup> Angaaende en almindelig oversigt over den europæiske forskning, blandt andet ogsaa den danske, af oldtidsagrene se: *English Historical Review* 1938. 385 ff.

ning, til et fællesskab. Enkeltbesiddelsen er saaledes det primære, fællesskabet det sekundære.

Forfatterens begrundelse for fællesskabets indførelse er kun en hypotese. Kan paa forskningens standpunkt ikke være andet. Den ældre jernalders landbrug foreligger temmelig godt belyst ved det ihærdige arbejde, der er gjort i de sidste aar, først og fremmest af Dr. Hatt, hvis bog: »Landbrug i Danmarks Oldtid« paa den smukkeste maade belyser mange af de problemer, som Wührer behandler. Og forskellige danske forskere, først og fremmest Henrik Larsen i hans epokegørende afhandling i Aarbøger 1918, har givet os et temmeligt indgaaende kendskab til det middelalderlige landsbyfællesskab. Men om overgangen fra den ene form til den anden, der maa have fundet sted i yngre jernalder, ved vi saa at sige intet. Her vil det først og fremmest blive fremtidens opgave at sætte ind, selvom ogsaa hele det middelalderlige landbrug endnu byder paa mange uløste problemer.

Svend Aakjærs lille oversigt behandler udelukkende de danske forhold. Paa en 70 sider gives en oversigt over bebyggelsens historie fra oldtiden til nyere tid. Ligesom Wührer redegør han for de forskellige forskningsresultater. Men samtidig hermed tages der stilling til de forskellige problemer. Man mærker overalt forfatterens førstehaands kendskab til kildematerialet. Der er vel heller ikke mange danske forskere i øjeblikket, der har et saa dybtgaaende kendskab til de fleste af de problemer, som ældre dansk landbrugshistorie frembyder, og som har givet saa vigtige bidrag til løsning af dem. For at nævne et par værker fra den nyeste tid: Udgaven af Kong Valdemars jordebog med oversættelse og noter, hvori der gives grundige undersøgelser af en lang række middelalderlige forhold (for eksempel noten side 3 om mark guld) og »Maal, Vægt og Taxter i Danmark« (Nordisk Kultur XXX), hvor begreber som bol, plov og otting underkastes en indgaaende analyse. For enhver, der beskæftiger sig med dansk jords historie, vil disse to værker blive uundværlige haandbøger.

I bogen om bosættelse og bebyggelsesformer pointerer Aakjær meget stærkt, at man skal være forsigtig med at drage konklusioner ud fra de arkæologiske fund til den almindelige bebyggelsehistorie, ligesom han vender sig mod en tidligere — især af den tyske historiker Meitzen — hævded teori om, at de forskellige bebyggelsesformer skyldes etniske forskelle. Heroverfor hævdes det, at det nærmest synes at være jordbundsforholdene, der har været bestemmende for, hvilken form der blev den afgørende. Paa grundlag af Christian den femtes matrikel vises dette med hensyn

til enkeltgaardsbebyggelse og landsbybebyggelse (jvnfr. Fortid og Nutid X 209 ff.). Forskellen mellem de forskellige landsbytyper (terrænby, langby og rundby) skyldes ogsaa snarest naturforholdene, idet terrænbyen maa opfattes som den oprindelige form. Ogsaa teorien om, at indførelsen af hjulploven skulde have skabt det danske landsbyfællesskab, afvises. Den danske landsbys gaardrækker og vange maa have udviklet sig langsomt og gradvis.

Til slut opstilles et arbejdsprogram for den kommende tids arbejde: Ved en indgaaende detailundersøgelse, by for by, sogn for sogn, er der mulighed for at trænge til bunds i en række problemer, for eksempel at klarlægge bebyggelsens indbyrdes aldersforhold eller udrede strukturen i den danske sogne- og herredsinddeling. Enhver, der bare det mindste har syleset med en egns bebyggelsesforhold, maa uforbeholdent give forfatteren ret i disse synspunkter. Hvilke smukke resultater man kan naa til, har Aakjær selv vist i sin dybtgaaende undersøgelse af Fly gaarde (Skivebogen 1919 ff. og nærværende værk 165 ff.). Dette arbejde og Alkærsigs og Henrik Larsens bog om Askov burde være tvungen læsning for enhver lokalhistoriker, der vil skrive et sogns historie. Et forsøg i retning af, hvad Aakjær her har skitseret, er iøvrigt for faa aar siden gjort af en tysk historiker Gottfried Pfeifer (»Das Siedlungsbild der Landschaft Angeln«), der gennem en indgaaende undersøgelse af bebyggelsens størrelse, jordbundsforholdene og stednavnene har redegjort for bebyggelsens udvikling i Angel.

*Johan Hvidtfeldt.*

### **Pottemageri gennem seks Tusind Aar.**

*Adolf Rieth: Die Entwicklung der Töpferscheibe. Curt Kabitzsch Verlag, Leipzig 1939.*

Vore Bønder har gennem Aartusinder stedvis næsten vadet i Potteskaar — saavel Samtidens Affald som svundne Slægters. Og Lerkarskaarene er i Løbet af det sidste Hundrede Aar blevet Hovedhjørnesteinen i den arkæologiske Kronologi. Men hvad ved vi om Potternes Tilblivelse? Hvorledes indvirker Pottemagertekniken paa Keramikformerne? Hvilke tekniske Problemer skjuler sig bag Produktets vekslende kunstneriske Udførelse? Hvorfor har Kvinderne saa at sige Monopol paa Lerkartilvirkning uden Drejeskive, mens Drejeskiven gennem seks Tusind Aar praktisk taget har været Mandens Redskab?

Mærkeligt nok har ingen Dansk forsøgt at løse disse Spørgsmaal, skønt netop vort Land i Jydepottemageriet har bevaret

en Oldtidstradition, hvortil der næppe i vor Verdensdel findes Mage.

Dr. Rieth fra Tübingen har med faglig-teknisk Bistand af Pottmageren og Folkelivsforskeren Günter Groschopf paa knapt 120 Sider formaaet at give en fortrinlig, gennemillustreret Oversigt over de Problemer, der knytter sig til Pottmagerskivens Opstaaen, Udbredelse og Udvikling. Han har med Held forsøgt at løse Problemerne, for saa vidt de paa Grundlag af det foreliggende Materiale lod sig løse. Fremstillingen er behageligt fri for Hjernespind. Den opstillede Teori er gennemgaaende baseret paa Realiteter, og hvor saadanne er sparsomme, tager Forfatteren Forbehold.

Bogen indledes med et kort Afsnit om Pottmageriet uden Drejeskive. Forfatteren paaviser, at det overalt er Kvindearbejde, hvilket for de forhistoriske Tider bevises gennem Fingerindtryks-Ornamenterne. I det følgende Kapitel polemiserer han mod Horwitz og Laufer, der har villet sætte Pottmagerskiven og Vognhjulets Opfindelse i indbyrdes Forbindelse. Det er sandsynligt, at Vognen er opfundet blandt bevægelige Steppe- og Erobrerfolk, og den synes i hvert Fald at komme ind i Sydmesopotamien paa et forholdsvis sent Tidspunkt med et Erobrerfolk — i en Ruinby optræder Vognen saaledes først i 4. arkaiske Lag (regnet ovenfra), medens Pottmagerskiven i hvert Fald allerede forekommer i 7. arkaiske Lag. Pottmageriet viser her en ubrudt Udvikling helt nede fra den rent neolitiske Bondekultur i 18. arkaiske Lag (5. Aartus. f. v. T.). Til trods herfor findes der ikke paa dette Sted Spor af Pottmageriets ældste Trin: Vulstdrejning paa fast Underlag. Man anvendte en langsomt drejelig Skive, muligvis endnu uden Akse, og efter Fingeraftrykkene at dømme udførtes Arbejdet delvis af Kvinder. Men efterhaanden som Befolkningen tiltog og store Lerstensbygninger rejste sig, blev Efterspørgslen saa stor, at der udviklede sig et Pottmagerhaandværk, og fra 7. arkaiske Lag er det Mændene, der ved Hjælp af hurtigløbende Drejeskiver tilfredsstiller Lervarebehovet.

Det er et gennemgaaende Træk ved Drejeskivens Udbredelse, at den hænger sammen med en fremvoksende Bykultur (Ud-specialisering i Haandværk), og at den paa een Gang betegner en større Effektivitet og i det store hele en kunstnerisk Degeneration — navnlig i den første Tid, indtil man lærer at beherske Redskabet til Fuldkommenhed. Samtidig lever den gamle Teknik videre og indgaar i Blandingsformer med den nye. Lignende Forhold kan ogsaa iagtages i dansk Middelalders Keramik: Drejeskiven kommer hos os ind i Slutningen af Jernalderen sam-

tidig med de første Bydannelser. Blandingsformer mellem den nye og den gamle Teknik iagttages bedst ved de sortbrændte Lervarer. Man finder Kander, hvis Bug er formet i Haanden, mens Halsen er fremstillet paa Drejeskive. Med Glaseringens Indførelse synker de haandværksmæssigt fremstillede sortbrændte Lervarer ned til at blive grove Brugsting. Men samtidig formes der ude paa Landet uden Anvendelse af Pottemagerskive smaa, sortbrændte Lerkar af stor Skønhed.

Vi følger Pottemagerskivens Udbredelse fra Mesopotamien til Ægypten o. 3000 f. v. T., til Palæstina og Lilleasien mod Slutningen af 2000 Tallet f. v. T., til Cypren og Kreta mod Midten af 1000 Tallet og videre over Øerne til den græske Halvø, hvor Korinth fra 8. Aarh. bliver Pottemager-Centret. Under dette diskuterer Dr. Rieth Pottemagerskivens Formudvikling: Endnu hviler Skivens Akse aabenbart som oftest i et Rør, og den er ikke forsynet med Svinghjul. — Videre følger vi Udbredelsen over de græske Kolonier i Italien, Gallien og Spanien til Germanien og England. Den østgermanske Stamme, Bastarnerne, havde interessant nok allerede faaet Redskabet fra Sortehavsegnene i 3. Aarh. f. v. T. Men stadigvæk gælder det, at Skiven vinder Indpas i Følge med Bykultur. I Storrusland anvendes endnu den Dag i Dag mange Steder langsomt løbende Pottemagerskiver, som bringes i Rotation med Haanden, altsaa Pottemagerskivens mest primitive Type. Allerede paa Ptolemæertiden havde man imidlertid i Ægypten konstrueret Fod-Pottemagerskiver, hvis Princip meget ligner Middelalderens ophængte Blokskiver, bestaaende af Drejeskive og Svinghjul, indbyrdes forbundne og ophængt over hinanden paa en Akse, saaledes at »Blokken« bringes i Rotation af Foden, der anbringes paa Svinghjulets Kant. Undtagelsesvis findes der paa et Kortspil fra det tyske Kejserhof fra 1400-Tallet et Billede af en *Kvinde* ved Blokskiven.

Det næste tekniske Fremskridt — Spindelskiven, som bestaar af Drejeskive og Svingskive, begge fast forbundne med den i et Muffe-Leje og et Tap-Leje hvilende Akse — kom til Frankrig fra de italienske Fayencefabriker, hvor den findes afbildet allerede 1540. Dr. Rieth mener imidlertid, at Spindelskiven er indført til Italien sammen med Fayencefremstillingen i 1300-Tallet. Han minder om, at den persiske Kunstlervare Fremstilling stod i sit fulde Flor i 1100—1200 Tallet baade med Hensyn til Glassur og Drejeteknik. Desværre ved vi ikke, hvorledes deres Drejeskive saa ud. Men Spindelskiven forekommer i Nutiden overalt i det islamitiske Omraade, og Dr. Rieth antager, at den er kommet til Italien over Spanien.

Efter en Oversigt over moderne Pottemageri i Europa og de fremmede Verdensdele, afsluttes Bogen med en Analyse af, hvilke Egenskaber der kendetegner Drejeskiveproduktet til Forskel fra det haandgjorte. Forfatteren maa desværre indrømme, at der ikke gives nogen Universalnøgle, der kan afsløre Keramikens tekniske Hemmeligheder. Navnlig er Sporene af Forarbejdningsmaaden svære at erkende i en sandet (mager) Lervare. Men alligevel gives der i dette for danske Læsere maaske mest interessante Kapitel en Række nyttige Raad. Alene af den Grund maa man haabe, at Bogen finder Vej til mange af vore Haandbiblioteker.

*Axel Steensberg.*

### **Hjemstavnsforskernes Haandbog.**

Haandbog i Hjemstavnsforskning og Hjemstavnskultur ved *Regnar Knudsen*. Landsforeningen for Hjemstavnskultur. — Ejnar Munksgaard, 1939.

Man maa beundre det Mod, der har besjælet Lektor Regnar Knudsen, da han planlagde dette over 400 Sider store Værk. Flere kulturhistoriske Opgaver af beslægtet Karakter har vi set mislykkes i de senere Aar. Og Fejlen har stedse vist sig at være manglende Plan og Maalbevidsthed fra Redaktionens Side. Paa den anden Side har Fremkomsten af den nye norske Kulturhistorie, som er omtalt andetsteds i dette Tidsskrift, vist, at et saa sammensat Arbejde godt kan støbes til en fast Helhed. Helt er Opgaven maaske ikke lykkedes for Regnar Knudsen. Men han har forstaaet paa et Par Undtagelser nær at knytte Førsterangs Kræfter til Værket. Og derved er Resultatet blevet en Bog, der vil have sin selvskrevne Plads paa enhver Hjemstavnsforskers Reol.

I et saa vidtspændende Værk som dette koncentrerer Specialafhandlinger let saa stærkt, at de for den jævne Mand bliver ulæselige. Mon ikke dette er Tilfældet med Professor N. E. Nørlands Redegørelse for Kort og Kortbenyttelse? Her burde Redaktionen have virket som Transformator. Man savner iøvrigt en Oplysning om, at de for Lokalhistorikeren saa værdifulde Videnskabernes Selskabs Kort fra 1768 til 1825 stadig kan købes paa Geodætisk Institut. I den flg. Afhandling af Statsgeolog V. Nordmann siges det straks i Begyndelsen, at det paa det Sidetal, der er indrømmet Forfatteren, er umuligt at give en nogenlunde fylldig Fremstilling af de geologiske Tildragelser, som har medvirket til Opbygningen af Danmark. Det er et Spørgsmaal, om Redaktionen ikke havde staaet sig ved i Stedet at have bragt det geografiske Afsnit af Lektor Johs. Reumert, som man i Forordet

beklager at have maattet udskyde paa Grund af Pladsmangel. I hvert Fald maa man give Dr. Nordmann Ret i, at den ham stillede Opgave var haabløs. Det skal i denne Forbindelse nævnes, at der i Aar er kommet en fortrinlig Hjemstavnsbog, *Bogen om Bov Sogn*, hvori Lærer R. P. Sørensen, Padborg, paa 54 Sider har skabt et Mønstereksempel paa, hvad der kan bringes ud af et Sogns Naturhistorie. I dette Tilfælde kan Vejledningen gives udfra konkrete Eksempler, som hver især lader sig beskrive udførligt og forklare populært. En Danmarks Geologi i sammentrængt Form vil derimod altid blive temmelig abstrakt, idet der er saa meget, som maa medtages for at give et afrundet Hele.

Therkel Mathiassen har i sin Behandling af Oldforskningen ikke forsøgt at give en Oldtidens Historie, men grebet Opgaven helt rigtig an ved at orientere Læseren i, hvad man kan finde i Danmarks Jord, hvordan man skal omgaas de fundne Genstande, og endelig hvor man skal finde Litteratur til Selvstudium af Emnet. Lige saa velafvejte er Gunnar Knudsens Oversigt over Stednavneforskningen. Foruden en Indføring i Litteraturen vedrørende Emnet vejledes der i, hvilke Opgaver Hjemstavnsforskeren har særlige Forudsætninger for at løse, og hvilke han som ikke-Fagmand maa lade ligge. Henrik Ussing bruger maaske rigelig Plads til at skildre Folkemindestudiets Historie, men bringer endvidere en nyttig Orientering i Institutionen Dansk Folkemindesamlings Indretning og Virkefelt samt gode Raad for den praktiske Indsamling. En overordentlig klar og overskuelig Fremstilling af Dialektforskning og Dialektoptegnelse giver Sekretæren i Udvalg for Folkemaal, Poul Andersen. Hovedvægten er lagt paa at hjælpe Lokalhistorikeren til at skrive Lydskrift. Men ogsaa Litteraturoversigten er netop, hvad man kunde ønske sig af en Haandbog. Det landbohistoriske Afsnit af Henrik Larsen viser baade Forfatterens Styrke og Begrænsning. Mest savnes det store Overblik og Kendskabet til de ældste Tiders Landboforhold, hvilket ogsaa ytrer sig i Litteraturlisten. Helge Søgaards Skildring af Landbygningernes Historie er sikkert og klart opbygget og giver en god Vejledning i den eksisterende Litteratur. Men alligevel kunde man have ønsket en Specialists Behandling af dette Emne, idet man i nogen Grad savner en Fremhævelse af, hvilke Problemer der i Nutiden trænger til at løses, og hvorledes Hjemstavnsforskeren bedst kan yde en Indsats. Man burde have benyttet Lejligheden til at slaa til Lyd for en grundig Undersøgelse af karakteristiske gamle Bøndergaarde og Huse, naar de brydes ned, og en eventuel samlet Landsregistrering af de Gaarde, som det var ønskeligt, at Nationalmuseets Arkitekt fik Lejlighed

til at undersøge. En saadan Opgave lader sig kun løse i Forbindelse med hjemstavnsinteresserede Mennesker, der er i Stand til at skabe noget af en Folkestemning for Sagen paa lignende Maade, som det allerede forlængst er sket, hvor det drejer sig om de jordfaste Mindesmærker. Det er ikke en bekostelig Fredlysning og Bevaring af de omtalte kulturhistorisk og nationalt set saare værdifulde Mindesmærker, der i første Række trænger sig paa. I den Retning er vi allerede naaet et godt Stykke. Men det skulde gerne efterhaanden indgaa i Folkets Bevidsthed, at det er en Skam at nedrive en karakteristisk og lidet omfordret gammel Bondegaard uden først at have underrettet Nationalmuseet, saa dets Folk, hvis det skønnes at have Værdi, kan faa Lejlighed til en grundig Opmaaling og Undersøgelse af saavel Bygninger som Grund under Nedbrydningen. Thi som Museets Arkitekt, Arne Ludvigsen, træffende har sagt: Man lærer først en Bygning ordentlig at kende ved at faa Lov til at bryde den ned. — Naar Søgaard udtaler, at den treskibede sachsiske Bygning ikke paa nogen Maade har Forbindelse med de nordjyske Udsbudshuse, saa vil sikkert vor fornemste Kender af Oldtidens Byggeskik Professor Gudmund Hatt protestere. Efter hans Undersøgelser maa de to Hustyper snarest betegnes som en Slags Fættre. Et Par Hustomtundersøgelser, som Folkemuseet i det sidste Aarstid har foretaget i Vendsyssel, tyder stærkt paa, at der er ubrudt Kontinuitet i det treskibede Hus' Eksistens fra Jernalderen til vore Dage. Samtidig viser Undersøgelsen ganske vist en broget Variation i Husbygningen paa den samme Tomt, saaledes at man manes til Forsigtighed med Hensyn til Opstilling af simple Udviklingsskemaer. Disse Undersøgelseres Resultat, der vil blive offentliggjort i den nærmeste Fremtid, opfordrer i høj Grad til at sætte de ovenfor nævnte Husundersøgelser i Gang og redde et værdifuldt Materiale, inden det er for sent.

Det følgende Afsnit af Villh. Lorenzen om Bygningshistorien i Almindelighed er fortrinlig skrevet og klart disponeret. Derimod giver Victor Hermansen i sin Behandling af Byhistorien egentlig kun en Litteraturoversigt. Bogens svageste Afsnit er vistnok Professor J. T. Lundbyes Samfærdselshistorie. Man stilles her overfor en Hoben Paastande uden Bevisførelse, Samfærdselsgeografien — al Kulturs Rygrad — burde man have overladt til en Geograf, som formaaede paa videnskabeligt forsvarlig Maade at give en tiltrængt Vejledning. Interesserede kan til Sammenligning læse Sverre Steens Afh. om Veje og Rejseliv i Norsk kulturhistorie, I (Oslo 1938) og Johs. Reumerts Prisaafhandling i Geografisk Tidsskrift 1929: Den handelsgeografiske Betydning af



Københavns Beliggenhed, — en Afh. som mærkeligt nok ikke engang nævnes i Litteraturlisten.

Med Albert Fabritius' Slægtsforskning er vi atter inde paa smult Vand. Emnet er naturligvis tørt i sig selv; men Behandlingen er mønstergyldig for en Haandbogsartikel. Dispositionen er saa klar, at man i og for sig uden at have læst Afh. er i Stand til straks at uddrage de Oplysninger, man staar og skal bruge. Med Stig Juuls korte Fremstilling af Lov og Ret i Tiden før Kristian V's Danske Lov forlader vi den egentlige Kulturhistorie og bevæger os ind paa Administrationens og Samfundslærens Omraade, hvor C. Fl. Steenstrup skriver om Kommunalhistorie og Chr. Bonde om Befolknings- og Erhvervsforhold (statistisk belyst). Derefter genoptages Traaden fra Ussings, Gunnar Knudsen og Poul Andersens Redegørelser for de store Kildesamlingers Opbevaring og Benyttelse, idet Landsarkivar Hans Knudsen vejleder i Arkivbenyttelse — maaske Bogens vigtigste Afsnit (hvor mange dog vist vil savne et normalt Alfabet med skrevne gothiske Bogstaver). Fhv. Museumsdirektør M. Mackeprang gør Rede for Nationalmuseets Historie og Opgaver, Benyttelse og Indretning. Kredslæge J. S. Møller fortsætter denne Linje med en Vejledning i Hjemstavns museernes Benyttelse og dvæler navnlig ved den pædagogiske Side af Sagen.

Natur- og Kulturfredning af Professor A. Mentz, Byggeri og Naturfredning af Arkitekt Ole Wanscher og Byplanlægning af Professor Steen Eiler Rasmussen — alle disse Afhandlinger er saa nyttige, at man alene for den Slags Oversigters Skyld bør købe Bogen. Resten af Bogen er helliget Folkedigtning, Hjemstavnssteater, Hjemstavnskultur i Skolen og Hjemstavnsforskning i Grænselandet. Forfatterne er Regnar Knudsen, Just Thorning og Claus Eskildsen. Paa en smuk Maade munder Bogen her ud i det, som maa være Hjemstavnsbevægelsens vigtigste Argument: At det hjemlige og fra Barndommen virkelighedsnært oplevede er den bedste Vej til Forstaelse af fjærnere liggende Emner, den bedste Vej til at omfatte dem med levende Interesse.

Det er en Selvfølge, at Bogen slutter med Person-, Sted- og Sagregister. Bortset fra de Fejl og Mangler, som et Arbejde af nærværende Værks Art vel altid vil være behæftet med, er der Grund til at ønske Redaktionen og dens mange Medarbejdere til Lykke. Selv den paa Forhaand lukket indstillede Læser maa erkende, at Bogen har afhjulpet et Savn, selv om han maaske hidtil ikke var sig Savnet bevidst.

*Axel Steensberg.*

## Vider og Vedtægter.

I Fortid og Nutids Majhæfte 1939, 47—51 har Hr. Arkivar *Johan Hvidtfeldt* offentliggjort en længere, kritisk Anmeldelse af »Danske Vider og Vedtægter« V (1938). Til denne Anmeldelse skal jeg være så fri at fremkomme med nogle retledende Bemærkninger.

Først må der gøres opmærksom på, at det var i en ældre Skrift-række, Bind V blev udgivet. Denne Rækkes Plan mente jeg ikke at burde ændre ved.

Hr. Hvidtfeldt er af den Anskuelse, at jeg skulde have eftersøgt samtlige Arkiver systematisk. Hvis en systematisk Fremgangsmåde fra første Færd skulde have været anvendt, havde næppe et eneste af Udgavens fem Bind set Lyset. Det må nemlig ikke glemmes, at Udgiverne til Værkets Udførelse ingensinde har haft nævneværdige Pengemidler at råde over udover Trykningstilskuddene. De har uselviske og drevet af Interesse udført det ofte besværlige og tidkrævende Arbejde. I øvrigt vilde det også have været uhensigtsmæssigt, efter at Udgiverne ved at anvende deres usystematiske, men såre udbytterige Indsamlingsmetode havde fået Kendskab til et meget betydeligt Antal Vider, da at give sig i Lag med en systematisk Gennemgang af vore Arkiver. Skulde en sådan overhovedet være foretaget, skulde den naturligvis allerede have fundet Sted, da Udgivelsen af Værkets første Bind forberedtes.

Hr. Hvidtfeldt bebrejder mig, at jeg har udgivet tidligere trykte Vider. Hertil er at bemærke, at den »usystematiske« Metode, hvorefter Viderne samles, hviler på Vekselvirkningens Princip, idet Udgivelsen af de første Bind skulde vise historisk interesserede Mennesker, hvilken Skat vi besidder i de gamle Landsbylove, således at de — når de under deres Arkivstudier stødte på en Vide — var opmærksomme på, at de havde fundet noget af Værdi, som de så kunde bringe til Udgiverens Kendskab f. Ex. ved at lade det trykke i en Amsårbog eller Jyske Samlinger. Påstanden om, at det at en Vide har været trykt før skulde overflødig gøre dens Optagelse i Udgaven, må afvises, da det for Forskerne og ikke mindst for de talrige afsides boende Lokalhistorikere er praktisk at have Landsbylovene samlede på eet Sted fremfor at søge dem i forskellige Arbøger og Tidsskrifter, som de færreste er i Besiddelse af. — En Definition af Begrebet Vider og Vedtægter må naturligvis formes efterhånden som Tvivlstilfældene melder sig, og når Stoffet, som det her sker, indsamles efterhånden som Værket udgives, hører en sådan Definition naturligt hjemme i dets sidste Bind. Man kan vel derfor heller ikke med Billighed forlange, at Udgaven skulde have indeholdt en nærmere Redegørelse for de historiske og juridiske Problemer, der knytter sig til Viderne. — Ved Udgivelsen er fulgt de sædvanligt

brugte Regler, med Teksten trykt i Originalens Stavemåde. Jeg har ment det overflødigt at meddele Reglerne for Brugen af store og små Bogstaver og Forkortelsesopløsninger; enhver kan udlede dem af selve Teksten. I Bind V er der ikke, lige så lidt som i de tidligere Bind, meddelt Stemmata, anden tekstkritisk Håndskriftsbedømmelse, Konjekture eller Varianter, hvilket dog også vilde være urimeligt, så længe det samlede Materiale ikke foreligger.

Hver Vides Findested har jeg opgivet så nøjagtigt, det har været muligt. Hr. Hvidtfeldt har venligst bemærket, at der et Par Steder i Udgaven kun står: Landsarkivet i Åbenrå. Grunden til denne kortfattede Opgivelse er den, at der ingen som helst Oplysninger fandtes på de pågældende til Statsbibliotekets Læsesal udlånte Arkivlæg vedrørende Vidernes Henlæggelsesplads etc. i Arkivet. — Når jeg har medtaget *J. Fausbøls* Udgave af Varnæsviden 1677, er Årsagen den, at man i Landsarkivet i Åbenrå ikke havde (eller ikke kunde finde) dens Original. Da denne muligvis ikke eksisterer mere, fandt jeg det hensigtsmæssigt at optrykke den lille Landsbylov, hvad man ikke med lidt god Vilje kan bebrejde mig. — Udgivelsen af Rabsted Høstvedtægt efter en Afskrift skyldes, at Originalen var udgivet i Forvejen, og at Afskriften ikke i Indhold, men i nogle Ords Form afveg fra Originalen, således at den for en Historiker var lige så god at benytte som Originalen, medens det for en Filolog var af Interesse at have begge Affattelser let tilgængelige. En Læsefejl kan man ikke forsvare. At jeg skulde have undgået at begå enkelte mekaniske Afskriver- eller Læsefejl, vilde næsten være et Mirakel<sup>1)</sup>, selv om jeg véd, at jeg omhyggeligt, gentagne Gange har gennemgået hvert Håndskrift og ikke er uden Øvelse i at læse endog vanskelige Håndskrifter. Hvorfor har f. Ex. Sprog- og Litteraturselskabet Tilsynsførende ved dets Udgaver? Naturligvis fordi man ved, at den menneskelige Hjerne undertiden kan slå Klik, og at en fremmed altid har Mulighed for at finde Læsefejl i en Tekst, som Hovedudgiveren har stirret sig træt på. Men en sådan Kontrol har jeg ikke haft Råd til at holde mig ved Udgivelsen af vort omtalte Bind! Det vilde have klædt Hr. Hvidtfeldt, hvis han havde undladt sin spydige Bemærkning om »en udgivers pligter« (S. 50).

I denne Sammenhæng må det kanske være mig tilladt at nævne, at Hr. Hvidtfeldt i Forbigående omtaler min Bog: »Studier i Vider og Vedtægter« I (1937). Dette Arbejde indeholder ikke det, Hr. Hvidtfeldt har fantaseret sig til, at det burde, hvorfor han giver en Karakteristisk af Bogen, der synes mig at afsløre, at han i sin Kritik ikke har følt særlig Trang til at fremhæve et Arbejdes mulige Fordele.

*August F. Schmidt.*

<sup>1)</sup> I de fleste af de tidligere udgivne Vider har jeg fundet adskillige Læsefejl eller Afskrivningsfejl, og det endda hos øvede Håndskriftslæsere.

*Replik.*

Hr. August F. Schmidts bemærkninger til min anmeldelse beskæftiger sig i det væsentlige med de mere almindelige principper for udgivelsen af viderne. Jeg kan kun være hr. Schmidt taknemmelig for hans bemærkninger; thi de beviser klart rigtigheden af min anmeldelses hovedpaastand: udgiveren har i sin udgave tilsidesat de almindelige regler for videnskabelig udgivelsesteknik. At han mener det unødvendigt eller direkte skadeligt at anvende videnskabelige og systematiske metoder ved indsamlingen af materialet og udgivelsen heraf, er en sag for sig. Det er der jo ikke noget at gøre ved.

Af gode grunde er bemærkningerne kun i faa tilfælde rettet mod min kritik af enkeltpunkter. Han undskylder en mangelfuld kildeangivelse som »Landsarkivet i Aabenraa« med, at Landsarkivet ikke har givet oplysning om de forskellige arkivaliers proveniens. Dette er baade forkert og vildledende. Statsbiblioteket i Aarhus, til hvem arkivalierne blev sendt, og som derfor maa siges at være den egentlige laaner, har i hvert fald faaet meddelelse om de paagældende papirers arkivalske betegnelse. En forespørgsel hos den vagthavende i Biblioteket vilde have kunnet løse ethvert tvivlsspørgsmaal. Iøvrigt vil jeg gerne i denne forbindelse spørge Hr. August F. Schmidt, hvorfor der i de fleste af de tilfælde, hvor viden har været trykt tidligere, mangler angivelse af, hvor de arkivalier findes, som har ligget til grund for udgaven.

Med hensyn til viden fra Varnæs, som Jørgen Fausbøl i oversættelse har udgivet i sin lille bog: »Degn Gammelgaard i Varnæs og Varnæs i ældre Dage«, skriver udgiveren, at han har medtaget denne oversættelse, fordi ». . . man i Landsarkivet i Åbenrå ikke havde (eller ikke kunde finde) dens Original. Da denne muligvis ikke eksisterer mere, fandt jeg det hensigtsmæssigt at optrykke den lille Landsbylov . . .«. Der maa her være tale om en fejlhuskning hos Hr. August F. Schmidt. Det er rigtigt, at Landsarkivet den 15. marts 1938 meddelte, at man ved en foreløbig undersøgelse ikke havde kunnet finde den paagældende vide, idet de arkivfonds, hvori den kunde tænkes at være, endnu ikke var ordnet. Men fire dage senere, den 19. marts, meddeltes det udgiveren, at Varnæs viden var fundet. I Landsarkivets brev oplyses: ». . . Viden er imidlertid, hvad der ikke fremgaar af Fausbøls Udgave, affattet paa Tysk . . .«. Denne udtalelse er næsten ordret gaaet over i Hr. Schmidts udgave, hvor det hedder: ». . . Viden er, hvad der ikke fremgaar af Fausbøls Udgave, affattet paa Tysk . . .«. Denne bemærkning viser, at udgiveren dengang har vidst, at originalen eksisterede, ellers kunde han jo ikke udtale sig om dens affatelsessprog, da dette netop ikke fremgaar af Fausbøls udgave, den

eneste gengivelse, der findes. Havde udgiveren med omtanke eftersat sit eget værk, vilde han kunne have undgaaet disse vildledende udtalelser.

Og saa er der høstvedtægten fra Rabsted. Hr. August F. Schmidt indrømmer, at han har udgivet den efter en afskrift. Begrundelsen herfor er virkelig ejendommelig, saa meget desto mere som det i udgaven ligesaa lidt er oplyst, at en afskrift ligger til grund for gengivelsen, som at Dr. Carstensen har benyttet originalen. At filologerne, hvis krav til den videnskabelige editionsteknik mindst er ligesaa store som historikernes, under disse omstændigheder kan have bare den ringeste nytte af aftrykket i femte bind af »Danske Vider og Vedtægter«, er der næppe andre end udgiveren selv, der mener.

*Johan Hvidtfeldt.*

## FORENINGSMEDDELELSER.

### Dansk kulturhistorisk Museumsforenings Aarsmøde i Aabenraa 19. Maj 1939.

Formiddagsmødet den 19. Kl. 9 afholdtes i Aabenraa Museums Sal. Efter at *Formanden* og Museumsinspektør *Frost*, Aabenraa, havde budt Velkommen, foretoges Navneopraab. Følgende 29 Museer var repræsenterede: Helsingør, Roskilde, Kalundborg, Næstved, Rønne, Maribo, Odense, Middelfart, Svendborg, Nyborg, Skagen, Tisted, Nykøbing M., Aalborg, Randers, Grenaa, Aarhus, Aarhus gl. By, Horsens, Vejle, Kolding, Herning, Haderslev, Aabenraa samt Nationalmuseets 2. Afd., 3. Afd. (Dansk Folkemuseum), 6. Afd. (Møntsamlingen), Københavns Bymuseum og Kronborgmuseet.

Efter at Museumsinspektør *Chr. M. K. Petersen*, Odense, var valgt til Dirigent, aflagde *Formanden*, *Læge J. S. Møller*, Beretning. Dagsordenens Punkt 1 var *Foreningsmeddelelser*. Foreningens Medlemstal er efter Tilmeldelse af Helsingør og Roskilde Museer steget fra 61 til 63. De nye Medlemmer bødes Velkommen. *Formanden* mindedes tre afdøde Kolleger: Kaptejn Otto Smith, Tøjhusmuseet, Viceskoleinspektør Grunnet Jepsen, Varde, og Forstander Espersen, Kolding.

*Ministerielle Forhandlinger*: For første Gang maa *Forhandlingerne* med Ministeriet om ny Regler vedr. de statsunderstøttede og statsanerkendte Museer i Provinsen siges at være i god Gænge. Kontorchef Michelsen er Formand for det sidst ned-

satte Underudvalg. I Mødet den 4. April forelagdes det af C. A. Jensen i Skemaform udarbejdede Regnskabsmateriale for de statsunderstøttede Museer. Den 15. April var der nyt Møde, og i næste Uge mødes Underudvalget atter. Forslaget til de nye Regler er med Ministeriets Billigelse rundsendt til Museerne som fortrolig Meddelelse og det er altsaa nu studeret af Medlemmerne. Eventuelle Ændringsforslag kan muligvis endnu indføres. Det er mit bestemte Indtryk, at Underudvalgets Formand er indstillet paa et Resultat, der vil forøge Statstilskudene — sandsynligvis allerede paa næste Finanslov. Jeg er ikke berettiget til at referere Udvalgsforhandlingerne, men kan forelægge mit Program, idet jeg staar til Regnskab for Foreningen:

1) Fastsættelse af, hvilke Museer der skal være Centralmuseer. Er endnu ikke drøftet. 2) Dokumentation af Betimeligheden af Forhøjelse af Statstilskudet ved C. A. Jensens Regnskabsundersøgelse. 3) Diskussion af Forhøjelsens Størrelse. 4) Brandsikring af Museerne m. m. 5) Ansættelse af Museumskonsulenter. — I det andet Udvalgmøde fremhævede jeg, at vi har ventet i 10 Aar. Nu maa der ske noget. Med Hensyn til Tilskudets Forhøjelse har jeg ikke villet kræve *for* meget.

Som Motivering for Kravene fremførtes, at der nu er ca. 90 kulturhistoriske Museer i Provinsen. Deraf faar 24 en Statsunderstøttelse paa ialt 17500 Kr. De fleste af Museerne er grundede af Autodidakter, der ikke modtog anden Støtte end de Genstande, de paa Grund af Befolkningens Tillid fik overladt. Det er vanskeligt at finde egnede Efterfølgere for disse Pionerer, idet Museumsarbejdet stiller Krav om Viden over et meget stort Omraade. Det er over 20 Aar siden, at det nuværende Tilskud vedtoges — senere blev det skaaret ned med 10 pCt. Bytilskudene er ganske vist steget; men Amtstilskudene er, bortset fra Sønderjylland, meget smaa. Kun ganske enkelte Museer kan give Lederhonorar. Det er imidlertid vigtigt med uddannet Arbejdskraft og evt. sagkyndig Bistand i Form af Konsulenter, og det kan ikke ske gratis. Konservering, Protokollering, Opvarmning, Belysning etc. er ikke forsvarlige. Vi kan danne et værdifuldt Supplement til Nationalmuseet, idet de kulturelle Skel særligt kommer frem i Provinsmuseerne. Det maa ogsaa huskes, at Provinsens Skatteydere deltager i Tilskudene til de store Statssamlinger, ialt 1<sup>1</sup>/<sub>4</sub> Mill. Kr., medens Staten kun ofrer 17500 Kr. paa Provinsmuseerne.

De aarlige Tilskud tænkes delt i 1) Statstilskud til de enkelte Museer og 2) Fællesbevilling.

Ad 1) Forslag til Regler § 4 og 5 B 2. Disse Bestemmelser antyder, at Tilskudet ikke er fast, men reguleres efter Museets Arbejdes Kvalitet. De øjeblikkelige Udgifter vilde efter mit Forslag blive:

Til 9 Museer .....	1000—1500	hver
Til 10 Museer .....	2000—2500	-
Til 4 Museer (m. fuldt lønn. vidensk. Ledere) ..	4500—6000	-
Til ca. 10 Museer, hvis Betydning og Økonomi ikke er tilstrækkeligt undersøgt .....	500	-
ialt....		52000—67500 Kr.

Hvis et Museum uden videnskabelig Leder faar Brug for Konsulent-hjælp, skal det selv bidrage dertil. Antallet af Museer med fastlønnet Leder vil stige efterhaanden. Det foreslaede Beløb dækker ikke Halvdelen af Udgifterne. De sidste ca. 10 Museer bør i Løbet af senest 5 Aar op paa 1000 Kr. hver.

Ad 2) Vi har ganske vist en Fællesbevilling paa Finansloven, nemlig Lotteripengene (20 000 Kr.). Men da det enkelte Museum ikke ved om det faar Tilskud eller ej, kan der ikke bygges Budget derpaa. Derfor maa der som Fællesbevilling afsættes dels 8000 Kr. som Honorar til to Konsulenter (en forhistorisk og en historisk), der skal have Tilknytning til Nationalmuseet, saa de i den kolde Tid kan arbejde her mod Betaling, dels 2000 Kr. til Udvidelse af Inspektionen med en kyndig Mand for Folkemuseumssager. Endvidere for det tredje 10 000 Kr. til Centralvarme-Anlæg, for det fjerde 1000 Kr. til elektrisk Lys, for det femte 15 000 Kr. til Nyordninger og for det sjette 1000 Kr. til Kursus paa Nationalmuseet for Provimsmuseernes Mænd. Det bliver ialt 37 000 Kr. — med de forrige ialt 89 000—104 500 Kr., altsaa det firedobbelte af det nuværende Tilskud. Med Centralvarmebevillingen tænkes paa en successive Afskaffelse af de brandfarlige Kakkelovne til Fordel for Centralvarmeanlæg, der kan holde en Temperatur paa 5° om Vinteren og gøre det muligt for Lederen at arbejde i Museet. For de 10 000 kan et Par Museer om Aaret faa Centralvarme. Med Hensyn til Nyordningsbeløbet gælder det ligeledes, at et Par Museer aarligt kan komme i Betragtning.

Paa Museumsforeningens Aarsmøde i Oktober i Fjor diskuteredes en Cirkulæreskrivelse fra det civile Luftværn. Herefter revideredes et Svar, som er udsendt til Museerne.

Den 27. Marts deltog jeg i Næstved Museums 25 Aars Jubilæum og bragte Foreningens Lykønskning. —

»Museumsstaten« foreligger nu i 1. Korrektur. (Ved Redaktionens Slutning foreligger Museumsstaten, udkommet paa Hagerups Forlag under Titlen: »*Danske kulturhistoriske Museer*, kortfattet Oversigt.« *Red.*.)

*Dirigenten* takkede for den mest opmuntrende Beretning i mange Aar efter en langvarig Ørkenvandring. *Højrup*, Nyborg: Ønsker Statstilskudet ansat til 70—80 pCt. af det lokale Tilskud, altsaa samme Tilskudssystem som ved Bibliotekerne. *Ernst*, Odense: Tilslutning, men da det navnlig er de smaa Museer, det kniber for, kan Formanden vanskeligt gennemføre en saadan

Ordning, der vil give f. Eks. Fyns Stiftsmuseum et mægtigt Tilskud. Bibliotekerne har formaet at vække Befolkningens Interesse; derfor stærkt stigende Tilskud. Foreslaar § 5 A 2 »er i Overensstemmelse med de her givne Regler« ændret til »ikke maa stride mod« . . . *Sørensen*, Vejle: Mange ulønnede Ledere vil snart gaa af p. Gr. af Alder. Det bliver svært at faa Efterfølgere med samme Kendskab og Interesse. Derfor kan Konsulenterne blive til uvurderlig Nytte. *Norn*, Horsens: Det vil være en Støtte for Formanden, at vi her udtaler, at han har været for beskeden m. H. t. Understøttelseskravene. Bl. a. er 8000 Kr. for lidt til Konsulenthjælpen. Selve Opholdet maa Museerne bære; men der bliver meget store Rejseudgifter, som der bør afsættes særlige Beløb til. *Thomsen*, Holbæk: § 6 »men maa ikke bruges til Opvarmning« m. m. bør gøres mere elastisk ved, at denne Sætning stryges, og et »fortrinsvis« indskydes foran »anvendes« i første Sætning. *Formanden*: Jeg har selv i Udvalget fremdraget Bibliotekernes Tilskudsregler. Men de fandt ingen Tilslutning indenfor Ministeriet, idet Lejeværdien for kommunale Bygninger kan sættes urimeligt højt, hvorved Statstilskudet presses i Vejret. Det er ogsaa rart med et fast Tilskud, saa man kan lægge et Budget, der kan holde. Der er iøvrigt ikke fastslaaet noget Beregningsprincip indenfor Underudvalget. Men Statstilskudet gives naturligvis ikke højere end det stedlige Tilskud. Jeg er glad ved Tilslutningen til Konsulentstillingerne og Kravet om uddannede Ledere. Det er for mig det vigtigste ved Forslaget. — Derefter fulgte en kort Diskussion om Bibliotekstilskudsprincippet og om en Udtalelse af Aarsmødet til Støtte for Formanden. Afstemningen om et kombineret Forslag af *Norn* og *Klem* udsattes til Eftermiddagsmødet. *C. A. Jensen*: Maa jeg supplere med et Par Bemærkninger. Min Undersøgelse skulde klargøre, hvorledes Pengene nu skaffes og bruges; senere bør Udgiftsposterne sikkert slaas sammen, og Kontorchefen ønsker at stille Museerne saa frit som muligt. Procentberegningen blev drøftet i Begyndelsen, og han foreslog 30 pCt. foruden det faste Tilskud. Anstødstenen herfor var de store Museer — især Odense; derfor maatte Toppen skæres af. Den af Formanden foreslaaede Tilskudssum skyldes, at der fra Ministeriets Side var nævnt et vist Beløb. Derfor turde vi ikke gaa højere op med Kravene .

*C. A. Jensen* gav derefter en Oversigt over *Ministeriets Fordeling af Provinsmuseernes Fællesbevilling for 1938—39* samt over de Summer, der i Fællesbevillingens første 5 Aar er tilfaldet de enkelte Museer.



	1938—39	Femaaret 1934—39
	Kr.	Kr.
Hillerød. Almuesager (Konservering) .....	200	200
Køge. Indkøb og Kons. af Empiresofa og Dragter	800	7400
Holbæk. Empiremøbler .....	900	3425
Kalundborg. Empirestole .....	450	1950
Sorø .....		200
Næstved. Gotisk Altertavle (Konservering) .....	500	2000
Rønne .....		1650
Maribo. Reventlow-Skole m. m. ....	500	1375
Odense. Skabe; Stueur .....	1535	5172
Middelfart .....		2634
Gummerup. Almuesager .....	200	530
Svendborg .....		876
Nyborg. Lavslade m. m. ....	410	996
Hjørring. Sølvkande; Møbler .....	1419	6589
Try. Alkovepaneller .....	475	775
Tisted .....		400
Nykøbing M. Konservering af Bronzealder-Sager..	300	2250
Aalborg. Sølvstage; Kons. af Møbler .....	550	6790
Aars. Indkøb og Kons. af Oldsager og Almuesager.	1065	2215
Viborg. Sølvkande .....	750	2450
Randers. Paneldøre (Konservering) .....	300	1700
Grenaa. Indkøb og Kons. af Almuesager .....	300	300
Hobro. Standkiste m. m. ....	217,50	1543
Aarhus. Indkøb og Kons. af Jernalderskar .....	800	5450
— gamle By. Sølvbæger, Barokskab .....	1300	5375
Horsens. Bibel i sølvbeslaaet Bind .....	1000	2500
Odder. Alterbordsforside .....	200	400
Vejle. ....		1265
Kolding. Sølvkande .....	1200	3300
Ringkøbing. Kons. af romansk Krusifiks .....	40	525
Herning. Erhvervelse og Kons. af Husmandshus m. m. ....	1500	1600
Ribe .....		1020
Haderslev .....		1752
Tønder .....		4500
Aabenraa .....		2900
Sønderborg. Almuesager .....	352,70	2453
Gammel Estrup .....		6718
Liselund. Konservering .....	2004	2004
Nationalmuseet til Fotograferinger .....	131,80	

Nationalmuseets Indstilling om sidste Finansaars Fordeling, som var godkendt af Museumsforeningens Formand, afveg paa flere Punkter fra det endelige Resultat, idet Ministeriet havde disponeret over 2000 Kr. til det nye Museum Liselund Slot paa Møn, og der derfor tilslut maatte foretages Nedskæringer, som især gik ud over Næstved Museum. Da Begæringernes Totalsum naede 26600 Kr., var det paa Forhaand nødvendigt at foretage Nedskæringer, særligt af ikke specificerede Ønsker. Afslagne er i Aar blevet nøjere motiverede overfor Ministeriet. Som sædvanligt kunde der ikke bevilges Penge til Montrer. Nye Malerier og

Efterfotograferinger af ældre Fotografier ligger udenfor Bevil-  
lingens Opgave. Af forskellige andre Aarsager havde det ikke  
været muligt at efterkomme de fra Aalborg, Ribe og Tønder frem-  
satte Ønsker. De ret faa Begæringer vedr. forhistoriske Oldsager  
er alle bevilgede uden Nedsikringer. — Femaars-Oversigten er  
ikke helt udtømmende, men det er kun smaa »Ekstra-Gevinster«,  
som ikke er medregnede. I Hovedtrækkene giver den et tydeligt  
Billede af, hvad de enkelte Museer har modtaget.

*Dirigenten* takkede for den vejledende Meddelelse.

Punkt 2. Kassererens *Regnskabsaflæggelse*. *Uldall*: Aarsind-  
tægten har været: Medlemskontingenter 610 Kr., Renter 89 Kr.  
48 Øre, Overførte Beholdninger 2059 Kr. 56 Øre, ialt Aktiver  
2759 Kr. 04 Øre. Passiverne er 206 Kr. 15 Øre, hvilket giver en  
Kassa paa 2552 Kr. 89 Øre. Heraf maa beregnes ca. 1000 Kr. til  
Trykning af »Museumsstaten«. Regnskabet godkendtes.

Punkt 3. *Eventuelt*. *Ræder*, Kolding: Det er blevet mig paa-  
lagt at fremsætte Forslag om Legitimationskort til hvert Museum  
i samme Antal, som der er Bestyrelsesmedlemmer. Museumsbe-  
styrelsen kunde selv udfylde dem med Navne. *Norn*, Horsens:  
Man kan klare sig med at skrive Navn og Adresse i Fremmed-  
bogen. *C. A. Jensen*: Da Foreningen her kun kender »Blomsten«  
af Museernes Bestyrelser, bliver det svært at paatage sig Ansvar  
for Kort til *alle* Bestyrelsesmedlemmer. *Ræder*, Kolding: Det  
skulde blot være et trykt Kort med Foreningens Stempel, som  
den lokale Bestyrelse selv udfylder og har Ansvar for. *C. A.  
Jensen* vilde fastholde, at der kun udstedtes et eller højst to til  
hvert Museum. Ved Afstemning vedtoges det at overlade Spørgs-  
maalet til Bestyrelsens velvillige Overvejelse. — *Thomsen*, Hol-  
bæk: Inviterede paa Holbæk Museums Vegne de sjællandske Mu-  
seer til at mødes i Holbæk næste Aar og saa følges ad til Aars-  
mødet i København.

Punkt 4. *Bestyrelsesvalg*. De efter Tur afgaaende Bestyrelses-  
medlemmer: Formanden, Kredslæge Møller, H. P. Hansen og *Norn*  
genvalgte. Møller takkede for Valget og udtalte, at Aarsagen  
til, at han ikke gik nu, var denne, at man ikke bør skifte Heste  
midt i Vadestedet.

Efter Frokosten fortsattes Mødet paa Grand Hotel, idet man  
først vedtog de af Ernst, Odense, og *Thomsen*, Holbæk, stillede  
Ændringsforslag til Museumsreglerne § 5 A 2 og § 6 enstemmigt.  
Det af *Norn* og *Klem* affattede Forslag til en Resolution affødte  
en Del Diskussion. *Thomsen*, Holbæk: Vi har fremfor Bibliote-  
kerne haft Frihed. Ved at holde paa Bibliotekstilskudsreglerne  
kan vi let faa mere Tilsyn fra oven, end vi bryder os om. Vi

faar ikke 2000—4000 Kr. mere uden øget Indblanding. *Klem*, Helsingør: Vi maa ikke af Angst for Indblanding afskære Museumssagen fra stærkt forøgede Tilskud. Vi har jo alle i høj Grad været tilfredse med Tilsynet, som udøves af Nationalmuseet. *Ernst*, Odense: Vi kan i høj Grad være tilfreds med Tilsynet. Derimod bliver Konsulentvirksomheden maaske ikke slet saa tiltalende. Det vil være bedre og billigere at lade Centralmuseerne udføre dette Hverv. *Sørensen*, Vejle: De mindre Museer vil føle det mere betryggende at have en Konsulent fra Nationalmuseet end en fra Aarhus eller Odense. Men det bør naturligvis være tilladt at benytte Centralmuseets Vejledning. *Dirigenten*: Anbefaler at holde sig til Resolutionsforslaget i Diskussionen. *Formanden*: Vi har i Bestyrelsen ikke noget imod Klems Tilføjelse til Norns Resolutionsforslag. Den drager kun en Parallel med Bibliotekerne — gør opmærksom paa et faktisk Forhold.

Derefter vedtoges Klems Tillæg med 22 Stemmer mod 4 og følgende *Resolution* som Helhed med alle Stemmer mod 0:

»Foreningens Aarsmøde udtaler sin Tilslutning til Hovedtrækkene i det af Formanden for det ministerielle Underudvalg fremsatte Forslag om Forhøjelse af Statstilskudet til de kulturhistoriske Museer og om et saadant Tilskuds Fordeling i to Hovedgrupper, dels af de aarlige Bidrag til de enkelte Museer, dels af en fælles Bevilling ikke blot til Indkøbs- og Konserveringsarbejder, men ogsaa til andre Opgaver. Men Aarsmødet formener, at de foreslaaede Summer ikke er tilstrækkelige, naar Museerne skal sættes i Stand til at løse de Opgaver, som Forslaget til de nye Regler forudsætter.

Aarsmødet tillader sig at gøre opmærksom paa, at Staten overfor Folkebibliotekerne følger langt videregaaende Tilskudsregler.

Mødet henstiller endvidere, at det overvejes at foretage følgende Ændringer i Forslaget:

ad § 5 A, 2: »er i Overensstemmelse med« ændres til »ikke maa stride mod«.

ad § 6, 1: Ordet »fortrinsvis« indskydes i første Linje efter Ordet »skal«, og sidste Sætning fra »men maa ikke . . .« udskydes.«

*C. A. Jensen*: Som Formand for Sagregisterudvalget lovede jeg i Fjor, at Sagregistersystemet skulde være færdigt i Aar. Cand. Søgaard og jeg fortsatte Bearbejdelsen af Undergrupperne, Direktør Klem ydede Bistand til Udformning af Gruppen Søfart, og da jeg anmodede Dansk Folkemuseum om fornyet Hjælp, mente jeg, at denne kun skulde gælde visse Detaljer, især i Gruppen Landbrug. Folkemuseets yngre Medarbejdere gik imidlertid ad-

skilligt videre, end jeg havde tænkt, idet de fremsatte helt nye Tanker, som væltede alt, hvad vi har talt om i nær sagt de sidste 25 Aar. Det drejer sig om en Sammenkobling af Museumsgrupper med folkloristiske Grupper. Jeg anser det for meget vanskeligt at føre ud i Praksis og fralægger mig Ansvaret. Men jeg henstiller til D. F. at tilendebringe dette Arbejde i Løbet af Aaret og til de Museer, der har begyndt at ordne efter det første foreslaede System, at de fortsætter hermed, idet de skriver Gruppenumrene med Blyant paa Sedlerne. Derved vil intet være foregrebet. *Uldall*: Jeg vil gjerne paatage mig noget af Byrden for Sagregister-Forsinkelsen. Jeg har før sagt, at det var for tidligt at vedtage det. Og da det ikke har tiltalt de helt unge i Folkemuseet, vil jeg nødtigt sætte mig imod Forslag fra dem, der ikke er saa unge, at de ikke har videnskabelig Erfaring. Forslaget gaar ud paa, at Billeder og Optegnelser etc. ordnes efter samme System som Genstandene, altsaa forskellige Rækker, der ordnes efter samme Linje. Det hele er imidlertid kommet saa pludseligt, at vi endnu ikke helt har kunnet tage Stilling. *Formanden*: Jeg er glad ved at høre fra forskellig Side, at man ikke kan indsamle Sager uden Hensyntagen til det etnologiske. Da Hazelius oprettede Nordiska Museet, havde han to Formaal: At indsamle Genstande og at indsamle Oplysninger om Folkeskik og -brug. Bernhard Olsen tog ikke Hensyn til det sidste, da han startede Dansk Folkemuseum. Derfor er det mig en Glæde, at der blandt de unge er Sans for ikke bare at samle Tingene. Genstandene er et Led i et levende Liv. At Indsamlingen her i Landet har spaltet sig i to Institutioner, har ikke vist sig at være helt heldigt. Jeg glæder mig over den Kovending, der er ved at foregaa. *Hansen*, Herning: Det er en stor Skam, at vi her i Landet for sent har lært at tage Oplysninger med om Genstandenes Brug og Benævnelser. Alle-rede som Dreng kendte jeg Hazelius's Værk. Og jeg maa uden at prale have Lov at sige, at jeg al min Tid har opnoteret, hvad der knyttede sig til Genstandene. *Galster*: Kan vi ikke benytte samme System som Nordiska Museet? *Søgaard*, Aarhus: Er der ikke Fare for at blive til en Hjælpedisciplin for Filologerne? *Steensberg*: Nordiska Museet har ikke noget samlet System for sine Registreringer, idet det hele her har udviklet sig gennem mange Aar. Der er ikke Fare for, at Spørgeliste-Metoden skal gøre os til Filologer. I Sverige udsender Nordiska Museet og Landsmaalsarkivet Spørgelister om de samme Ting, men i helt forskellig Affatning. *Uldall*: De etnologiske Undersøgelser er saa forsømte, at de ikke kan overdrives i de første Par Generationer. *C. A. Jensen*: Jeg kan personligt give Formandens Indlæg min Tilslutning. Det svenske Eksempel kom for mig, der oprindeligt

stod denne Indstilling fjærnt, til at betyde overordentligt meget. Der var dog en vis Frygt for »Hønisserne«, men at den var ubegrundet, ser jeg nu. Jeg kan bl. a. henvise til Odense og Herning. Vi skal *skynde* os at gaa efter den Linje. Men jeg er ked af, at Arbejdet med Sagregisteret er blevet forsinket. *Steensberg*: Vilde gerne betone, at det er noget *helt nyt* at indarbejde det hele i een fælles Registrant. Det gamle Register kunde ikke undværes som Forarbejde. Derfor er der ikke spildt noget. Gav Løfte om, at den nye Registrant skal foreligge afprøvet og færdig ved næste Aarsmøde. — Derefter sluttede Dirigenten Mødet Kl. 16.

### Dansk historisk Fællesforenings Aarsmøde i Aabenraa 19.—21. Maj 1939.

Allerede i Fjor havde det været Bestemmelsen, at Dansk historisk Fællesforening skulde have afholdt sit Aarsmøde i *Aabenraa*. Programmet herfor var udsendt, da Mund- og Klovesygen i Sønderjylland antog et saadant Omfang, at det blev nødvendigt at aflyse Aarsmødet og i Stedet afholde et Repræsentantmøde, der fandt Sted i København i Oktober 1938. Imidlertid blev Indbydelsen til at holde Aarsmøde i Aabenraa staaende, og i April i Aar udsendtes Program for et Møde i Dagene 19.—21. Maj. Mødet afholdtes her efter Indbydelse af og i Forening med *Historisk Samfund for Sønderjylland*.

Paa Mødet, der som sædvanlig afholdtes i Fortsættelse af *Kulturhistorisk Museumsforenings* Møde (der er refereret foran), var følgende Foreninger og Institutioner repræsenterede: *Den danske historiske Forening*, *Det danske Sprog- og Litteraturselskab*, *Stednavneudvalget*, *Jysk Selskab f. Historie, Sprog og Litteratur*, *Frederiksborg Amts hist. Samfund* samt de *historiske Samfund for Københavns Amt, Holbæk Amt, Præstø Amt, Bornholms Samfund, Lolland-Falsters hist. Samfund*, de *historiske Samfund for Fyns Stift, Hjørring Amt, Thy og Hanherred, Aalborg Amt, Viborg Amt, Aarhus Stift, Vejle Amt, Ribe Amt, Ringkøbing Amt og Sønderjylland*, endvidere *Rigsarkivet og Landsarkiverne for Sjælland, Fyn og Sønderjylland*. Museer: *Nationalmuseets 2. og 3. Afdeling*, *Mønt- og Medaillesamlingen*, *Købstadmuseet »Den gamle By«* i Aarhus, *Handels- og Søfartsmuseet* paa Kronborg, *Københavns Bymuseum*, *Roskilde Museum*, *Holbæk Museum*, *Kalundborg Museum*, *Odsherreds Folkemuseum*, *Bornholms Museum*, *Stiftsmuseet i Maribo*, *Fyns Stiftsmuseum*, *Svendborg Amts Museum*, *Nyborg Museum*, *Middelfart Folkemuseum*, *Thisted Museum*, *Morslands hist. Museum*, *Aalborg hist. Museum*, *Randers Museum*, *Djurslands Museum*, *Aarhus hist. Museum*,

*Horsens Museum, Vejle Museum, Museet for Koldinghus Len, Den antikvariske Samling i Ribe, Varde Museum, Herning Museum, Holstebro Museum, Haderslev Amts Museum og Aabenraa Museum.*

Mødet aabnedes Fredag den 19. Maj Kl. 19<sup>1/2</sup> i Aabenraa Raadhussal, hvor Borgmester *Holger Fink* bød Repræsentanterne velkommen til Aabenraa: Vi har her i Aabenraa en stærk Interesse for Hjemstavns Historie. Vi har bygget en ny Museumsbygning for at skabe en værdig Ramme om Egnens Minder. Naar det paa Tryk er hævdet, at danske Historikere forsømmer deres Opgave m. H. t. Sønderjyllands Historie, er det glædeligt her i denne Sal at se flere, hvem vi skylder Tak for Udforskning af Grænselandets Historie. Formanden for Dansk historisk Fællesforening, Professor *Knud Fabricius* takkede for Velkomsten. Det er tredje Gang, vi holder Aarsmøde i Sønderjylland, og første Gang vi er i Aabenraa. Professoren mindede om, at det var Hundredeaaret for den første »Avis« i Aabenraa, Fr. Fischers Ugeblad, og 50-Aaret for »Sønderjyske Aarbøger«s Begyndelse.

Derefter holdt Arkivar, Dr. *Holger Hjelholt* et Foredrag om de store Landboreformer i Sønderjylland, og ved et fælles Kaffe-bord paa Grand Hotel fortalte Amtslæge, Dr. *M. Michelsen* om Aabenraa Bys Søfart.

Lørdag den 20. Maj fandt Repræsentantmødets 1. Del Sted i Aabenraa Museums Sal. *Formanden* udtalte Mindeord over Sognepræst P. Severinsen og Landsarkivar Holger Hansen, der begge havde udført et betydeligt Arbejde indenfor Foreningens Bestyrelse, og over Museumsdirektør, Kaptejn Otto Smith, der i en Aarrække havde været Medarbejder ved Foreningens Tidsskrift.

Antallet af Medlemmer indenfor Dansk historisk Fællesforening er nu 120 (1937: 113), deraf er 19 Amtssamfund, 26 Arkiver, 63 Museer og Resten — 12 — Biblioteker, Institutter og Selskaber af forskellig Art. Der er altsaa Fremgang i Medlemstallet til Trods for, at to Amtssamfund nu er blevet til eet, nemlig de to fynske historiske Samfund, der nu er forenet i Historisk Samfund for Fyns Stift.

Formanden meddelte derefter, at Bestyrelsen efter sin Gennemgang af Artiklerne i Amtsaarsbøgerne fra 1937 havde besluttet at prisbelønne en Afhandling i »Fra Himmerland og Kær Herred« af Lærer, cand. theol. *S. Vestergaard Nielsen* om »Aars Sogns Oldtidshistorie«. Til Begrundelse heraf fremsattes følgende Udtalelse:

I Skildringen af »Aars Sogns Oldtidshistorie« har Vestergaard Nielsen søgt at løse to Opgaver.

Den første er at give en Redegørelse for de Kilder til Oldtidfolkets Historie, der findes fra dette Sogn. Ingen har bedre Betingelser for

at løse den Opgave end Forfatteren selv. Naar Aars vistnok kan karakteriseres som et af de grundigst og omhyggeligst undersøgte Sogne i vort Land, skyldes dette ikke blot Nationalmuseets, men i høj Grad ogsaa Vestergaard Nielsens egen Indsats. Det bedste Vidnesbyrd om dette taalmodige Arbejde, der har strakt sig over en Aarrække, er Vesthimmerlands Museum i Aars, som Forfatteren selv er Skaberen og Lederen af. Det er i meget stor Udstrækning ud fra et førstehaands Kendskab, at Forfatteren i Enkeltheder gør Rede for sine Kilder, det vil sige: Gravhøje og andre Mindesmærker, Udgravninger o. s. v. Hans Beskrivelser ledsages for en stor Del af Fotografier og Kort. Fremstillingen er systematisk og virker i al sin Knaphed noget tør og tung; Hovedsagen er dog, at Materialet til Sognets Oldtidshistorie her er fremlagt i en klar og overskuelig Form.

Den anden Opgave, at give en Fremstilling af Sognets Oldtidshistorie, særlig af Bebyggelsens Udvikling, har Forfatteren ikke løst i samme Udstrækning. Men det lod sig næppe heller gøre. Der er endnu altfor store Huller i vor Viden om Oldtiden til at det er muligt at give nogen sammenhængende Fremstilling af Udviklingen. De Linjer, Forfatteren trækker op, synes dog at være forsvarlige og i Overensstemmelse med Materialet: at Stenalderens Grave og Bopladser træffes paa Sognets letteste og magreste Jorder, fordi den Tids Agerbrugsredskaber næppe formaaede at bearbejde den tungere Jord; først i Jernalderen finder man Sognets bedre Jord taget i Brug, men da ogsaa i saa stort et Omfang, at man siden paany maa indskrænke det dyrkede Areal. Interessant er ogsaa den Iagttagelse, at Oldtidens Folk boede højt og tørt, medens Befolkningen i senere Tid byggede paa de lavest liggende Steder, ved Vandløb og Kær, hvor Sognets gamle Enestegaarde endnu ligger.

Vestergaard Nielsen, hvis Fremstilling først og fremmest præges af Redelighed og Grundighed, savner da ikke Blik for Hovedlinjer i Udviklingen, som kan følges i det enkelte Sogns Historie. Bestyrelsen for Dansk historisk Fællesforening har derfor blandt Afhandlingerne i Amtsaarbøgerne fra 1937 udpeget denne som værdig til Foreningens Præmie paa 200 Kr.

I sin Beretning om Foreningens Virksomhed i den korte Tid, der var forløbet siden sidste Repræsentantmøde, omtalte Formanden den *Vejledning i Haandskriftlæsning*, som Foreningen har besluttet at udgive. Det eneste, der endnu mangler, er Dr. Bobés Tekst, som man venter vil være afsluttet i Løbet af meget kort Tid.

Om Arbejdet med *Registrering af Udskiftningskort* fremsatte Redaktør, cand. mag. *Gunnar Knudsen* en Udtalelse. Paa sidste Repræsentantmøde fremsattes Forslag om Tilvejebringelse af en Registratur over Udskiftningskort. Vi har forhandlet med Direktoratet for Matrikulsvæsenet, der har stillet sig meget imødekomende; i Slutningen af Februar udsendtes Registreringskort, hvis Fremstilling bekostes af Landbrugsministeriet. Samtidig med at vi har udsendt et Antal Blanketter, ca. 10 til hvert Medlem, har Landbrugsministeriet udsendt en Henvendelse til samtlige praktiserende Landinspektører med Særtryk af Redegørelsen i sidste Hefte af »Fortid og Nutid«. En Del Institutioner, der kun laa inde med enkelte Udskiftningskort, har straks indsendt udfyldte

Blanketter; andre har rekvireret flere Blanketter; et stort jysk Museum har spurgt alle sine Tillidsmænd; et enkelt Samfund har indsendt Fortegnelser, omfattende over 100 Udskiftningskort. Til Dato foreligger ca. 600 udfyldte Registerkort, hvoraf dog et Par Hundrede er udskrevet af Stednavneudvalgets Kartoteker, der kun anfører, at Kortet findes. Enkelte Kort er allerede fotograferet af Direktoratet for Matrikulsvæsenet, især i Tilfælde hvor Opbevaringsforholdene ikke var gunstige for Kortenes Bevarelse. Fotograferingen bekostes af Landbrugsministeriet, og i de Tilfælde, hvor Fotografering finder Sted, kan man faa Kopier til Fremstillingspris. Lederen af Geodætisk Institut, Professor N. E. Nørlund, har vist stærk Interesse for Sagen og vil antagelig gerne erhverve et Sæt Fotografier af Kortene til Brug for Institutet. Sagen er altsaa i god Gænge, og Medlemmerne opfordres til at eftersøge alle bevarede Udskiftningskort.

*Kassereren*, Dr. *Hjelholt* forelagde derefter *Regnskabet* for 1938 og Budgettet for 1939, der foruden de sædvanlige Udgifter er belastet med Udgifter til Facsimiler, der skal ledsage Vejledningen i Haandskriftlæsning, og til en Undersøgelse, der er foretaget vedrørende Muligheden for Tilvejebringelse af en topografisk Bibliografi. — I Forbindelse hermed spurgte Overlærer *Aldal* (Ringkøbing A.), hvorledes man skal forholde sig med de 2 pCt., som Foreningen skal betale af deres Medlemsbidrag. — *Kassereren*: De kan indbetales paa Grundlag af det foregaaende Aars Regnskab. Efter Loven skal Bidraget indkræves i Januar; det er dog blevet Tradition, at det sker i Juni. — Derefter godkendtes Regnskab og Budget.

*Formanden* gjorde derefter Rede for Bestyrelsens Overvejelser m. H. t. Spørgsmaalet om Tilvejebringelse af *en topografisk Bibliografi*. Sagen har været fremme paa tidligere Repræsentantmøder. En Kreds af Mænd har søgt gennem videnskabelige Fonds at skaffe Midler til en Fortsættelse af Erichsen og Krarups Bibliografi, der standser ved 1912. Men det er hidtil ikke lykkedes. Man har derefter drøftet, hvorvidt det vilde være hensigtsmæssigt at tilvejebringe en særlig topografisk Bibliografi; ét Bind af Erichsen og Krarup omfatter jo topografisk Litteratur. Sagen blev paa sidste Repræsentantmøde henvist til Tidsskriftudvalget. Jeg henvendte mig til afdøde Kaptejn Smith, der ønskede en saavidt mulig udtømmende Bibliografi; efter hans Død har Bestyrelsen drøftet Spørgsmaalet, og Arkivar *Henry Bruun* har efter Aftale med Bestyrelsen forsøgsvis udarbejdet en Bibliografi for et enkelt Aar paa Grundlag af Historisk Tidsskrifts periodiske Fortegnelse over historisk Litteratur. Denne Bibliografi medtog alt det i Hist. Tidsskrifts Fortegnelse, som havde lokalhistorisk Karakter.



Arkivar *Bruun* gjorde derefter kort Rede for sit Arbejde med denne Sag. Hans Udkast til en Bibliografi for et enkelt Aar omfattede dobbelt saa meget som den særlige topografiske Kategori i Hist. Tidsskr.s Fortegnelse; saa meget havde han maattet medtage, som i Hist. Tidsskr.s Fortegnelse var opført under andre Kategorier. For Almenhistorikere forekom Hist. Tidsskrifts Inddeling ham at være den rigtigste; men vil man gaa den anden Vej, er Hist. Tidsskrifts Fortegnelse dog formentlig et anvendeligt Grundlag.

*Formanden*: Man maa altsaa gøre sig klart, at en Bibliografi, der medtager alt af lokalhistorisk Karakter, ikke samtidig kan blive et Førstebind til en ny Erichsen og Krarup, idet deres Bibliografi har en anden Inddeling. Hvis Repræsentanterne ønsker en meget omfattende topografisk Bibliografi, vil den komme til at fylde ét stort Bind; eventuelt kan den deles amtsvis.

Museumsdirektør *Klem* (Kronborg) mente, at en særlig lokalhistorisk Bibliografi vilde være af stor Betydning. Men hvor meget skal den medtage?

*Bruun*: Lægger man Hist. Tidsskrifts Fortegnelse til Grund, vil den medtage alle Amtsaarbøger, i begrænset Omfang Julehefter, Aarsskrifter o. l., men ikke Aviser. Ét Sted maa der sættes en Grænse.

Rigsarkivar *Linvald*: Spørgsmaalet om en Fortsættelse af Erichsen og Krarups Bibliografi har været drøftet i Historisk Forening. Efter min Mening bør denne Bibliografi føres à jour. Jeg er bange for, at en særlig lokalhistorisk Bibliografi vil svække Kravet om en ny Erichsen og Krarup. Jeg tilraader, at Fællesforeningen støtter Historisk Forening i dette Krav. Vilde det ikke være formaalstjenligt med en Drøftelse mellem de to Foreninger indbyrdes herom?

*Albert Thomsen* (Holbæk): Det, som jeg i sin Tid foreslog, var: et Register blot over Artiklerne i de historiske Amtsaarbøger. Det var en overkommelig Opgave.

Bankdirektør *Jørgensen* (Aalborg) henviste til, at man i Aalborg Amt havde udarbejdet Fortegnelse over al Litteratur vedr. Amtet fra 1656 til 1935; den fyldte  $4\frac{1}{2}$  Ark i stort Format!

Bibliotekar *Haugsted* (Aarhus): En dansk historisk Topografi fra 1912 til Dato er tiltrængt. Skal man afvente en Fortsættelse af Erichsen og Krarup, der staar hen i det uvisse? Amtssamfundene maatte kunne hjælpe med Trykningsudgifterne, og nogen Støtte fra Fonds maatte kunne opnaas.

Rigsarkivar *Linvald*: Hvis den lokalhist. Bibliografi kommer til at fylde 2 Aark pr. Aar, bliver det ialt ca. 50 Ark, hvilket er ensbetydende med et meget stort økonomisk Ophud. Det vil ikke

blive let at faa Midler hertil fra Fonds. Vi maa da hellere samle Kræfterne om den fælles Bibliografi.

Arkivar *Bruun* maatte slutte sig til Rigsarkivaren. M. H. t. det værdifulde Stof, der fremkommer i Dagbladene, vilde det ligge nær for Amtssamfundene at registrere det. En Landsbibliografi over Dagbladsartikler er absolut uoverkommelig.

*Formanden* foreslog, at man valgte *Haugsted* til at indtræde i et Udvalg efter Rigsarkivarens Forslag.

Dr. *Lis Jacobsen*: En særlig lokalhistorisk Bibliografi er nu ikke saa uoverkommelig set fra den økonomiske Side. Hvis den delvis kan finansieres af de historiske Amtssamfund og der kan opnaas tilsvarende Tilskud fra de offentlige Bevillingsmyndigheder, lader Sagen sig vel gennemføre uden at skade den ny *Erichsen* og *Krarup*, der maa kunne finansieres helt af de videnskabelige Fonds. Det enkelte Samfunds Bidrag vil kunne begrænses til et Par Hundrede Kr. om Aaret i f. Eks. 5 Aar.

*Aldal* var betænkelig ved Udsigten til yderligere Baandlæggelse af Samfundenes Midler; de var allerede haardt spændt for med Danmarks Middelalderbreve.

Bibliotekar *Haugsted* blev derefter valgt til at forhandle nærmere med Historisk Forenings Bestyrelse om Sagen.

Efter denne Drøftelse aflagde Magister *Chr. Axel Jensen* en kort Beretning om Museumsforeningens Møde. — Derefter meddelte *Formanden* vedrørende *Valg*, der faldt ind under Repræsentantmødets 2. Del, at den nuværende Bestyrelse var villig til at modtage Genvalg, for hans eget Vedkommende dog kun for endnu eet Aar til.

Under *Eventuelt* gav Dr. *Lis Jacobsen* en Meddelelse om Amtsudgaven af »Danmarks Riges Breve«. Uden Amtsföreningernes Støtte vilde Rigsudgavens Oversættelse ikke have været muliggjort. Men deres Tilskud, 15 Øre pr. Hefte, dækkede ikke Fremstillingsomkostningerne, idet Trykningspriserne er forhøjet. Hvorledes skal vi skaffe det, der mangler? Hvis Medlemmerne fik Amtsudgaven heftevis, vilde den være et godt Reklameobjekt! Vilde det ikke i visse Tilfælde være i Medlemmernes Interesse at faa Brevene heftevis? Hvis det er Tilfældet, vilde vi gerne snarest have Klarhed over Stillingen. Paa Spørgsmaalet, om Amtsudgaven ikke kunde afsluttes førend om 8 Aar, svarede Dr. *Jacobsen* nej. Paa Spørgsmaalet, om ikke det enkelte Samfund kunde faa nogle Eksemplarer bindvis, andre heftevis, svarede, at det kunde lade sig gøre.

Efter Repræsentantmødets første Del viste Dr. *Michelsen* og Museumsleder *J. Frost* Deltagerne omkring i *Aabenraa Museum*, hvis Kerne er Søfartsafdelingen med dens Minder fra *Aabenraas* store Tid som Søfartsby, fra Slutningen af 18. Aarhundrede til hen i det 19. Aarhundrede. Foruden denne Samling rummer *Aabenraa Museum* en Række jordfundne Sager fra Oldtid og

Middelalder og kulturhistoriske Samlinger fra nyere Tid; hertil kommer en etnografisk Samling — der i sig selv er et Minde om Aabenraakaptejnernes vidtstrakte Sejlads paa Verdenshavene — og en Malerisamling; disse forskelligartede Samlinger har nu faaet gode og lyse Lokaler i Arkitekt *Jep Finks* nye Museumsbygning.

Derefter serveredes der Frokost paa »Folkehjem«, og i Forbindelse hermed afholdtes Repræsentantmødets 2. Del. Bestyrelsen genvalgtes. — Efter Frokosten begav Deltagerne sig til *Landsarkivet for Sønderjylland*, som vi besaa under Landsarkivar *Gribsvads* Ledelse. Derefter blev der Tid til et Par Timers Rundtur i Turistbiler omad de nye Fjordveje og gennem Graasten.

Dagen sluttede med et offentligt Møde paa »Folkehjem« sammen med Historisk Samfund for Sønderjylland. Formanden for Historisk Samfund for Sønderjylland, Amtslæge, Dr. *H. Lausten-Thomsen*, bød Velkommen og mindede om »Folkehjem«s store Betydning for Sønderjyderne; »det er den Bygning, der har betydet mest for dansk Samling«. — Derefter holdt Seminarielærer *Claus Eskildsen* et Foredrag om Landtab og Landvinding ved Slesvigs Vestkyst. Han kaldte det beskedent selv en »Turistforhaandsvejledning«; desværre var Hr. Eskildsen blevet forhindret i selv at lede den Tur, som han havde planlagt for os, ned gennem Vestslesvigs Marskegne til Husum og Frederiksstad. Men gennem Eskildsens Foredrag oplevede Tilhørerne en Rejse gennem de mærkeligste Egne i Sønderjyllands Natur og Historie. — Professor *Fabricius* talte om Studiet af Sønderjyllands Historie i vore Dage. Professoren tog Afstand fra den Paastand, at der fra dansk Side ikke er gjort noget, der svarer til, hvad der gøres fra tysk Side m. H. t. Studiet af Grænselandets Historie. Men det er rigtigt, at der ligger store Opgaver foran os m. H. t. Sønderjyllands Udforskning. Man maa søge nye Rammer for denne Forskning; man maa skabe et Institut for Studiet af Sønderjyllands Fortid.

Mødets sidste Dag, Søndag d. 21. Maj, var Deltagerne paa Udflugt i store Turistbiler til Husum, Frederiksstad og Slesvig. Vejret var straalende, men Programmet stort, og man undgik desværre ikke Forsinkelser ved Grænsen. I *Husum* besøgte det store nye Museum, hvor Museets Leder, Dr. *Tidelski*, viste os nye Fund fra »Bopladserne« i Vadehavet, som Stormfloder i Tidernes Løb har hærget. Ved Slesvig standsede vi ved Forbindelsesvolden, der fører ned til Hedeby, hvor et stort Udgravningsfelt med Rester af Huse, Gadebrolægning m. m. fra den tusind Aar gamle By laa afdækket. — Med en festlig Middag paa »Folkehjem«, hvor Borgmester *Holger Fink* var Vært, afsluttedes Aarsmødet 1939.

# INDHOLD

	Side
Knud Jessen: Naturforholdene og Mennesket i Danmarks Oldtid .....	65
Anmeldelser: Norsk Kulturhistorie, red. af Anders Bugge og Sverre Steen [Axel Steensberg]. K. Wührer: Agrargeschichte des germanischen Nordens. Svend Aakjær: Bosættelse og Bebyggelsesformer i Danmark [Johan Hvidtfeldt]. Adolf Rieth: Entwicklung der Töpferscheibe. Regnar Knudsen: Haandbog i Hjemstavnsforskning og Hjemstavnskultur [Steensberg]. — Vider og Vedtægter ..	95
Foreningsmeddelelser: Dansk kulturhistorisk Museumsforenings Aarsmøde i Aabenraa Maj 1939. Dansk historisk Fællesforenings Aarsmøde .....	114

---

›FORTID OG NUTID‹ udgives af Dansk historisk Fællesforening ved Foreningens Sekretær, ROAR SKOVMAND, under Medvirkning af GUNNAR KNUDSEN og CHR. AXEL JENSEN. Tidsskriftet udkommer med 8 Ark aarlig og koster i Boghandelen 5 Kr. pr. Aargang. To Aargange udgør et Bind. Det kan bestilles gennem enhver Boghandel. Medlemmer af Amtssamfund under DHF. kan faa det for halv Pris ved Henvendelse til vedkommende Samfunds Bestyrelse. Bidrag til Tidsskriftet samt Bøger, der ønskes anmeldt deri, bedes sendt til cand. mag. Roar Skovmand, Askov pr. Vejen.