



Dette værk er downloadet fra Danskernes Historie Online

Danskernes Historie Online er Danmarks største digitaliseringsprojekt af litteratur inden for emner som personalhistorie, lokalhistorie og slægtsforskning. Biblioteket hører under den almennyttige forening Danske Slægtsforskere. Vi bevarer vores fælles kulturarv, digitaliserer den og stiller den til rådighed for alle interesserede.

Støt Danskernes Historie Online - Bliv sponsor

Som sponsor i biblioteket opnår du en række fordele. Læs mere om fordele og sponsorat her: <https://slaegtsbibliotek.dk/sponsorat>

Ophavsret

Biblioteket indeholder værker både med og uden ophavsret. For værker, som er omfattet af ophavsret, må PDF-filen kun benyttes til personligt brug.

Links

Slægtsforskernes Bibliotek: <https://slaegtsbibliotek.dk>

Danske Slægtsforskere: <https://slaegt.dk>

1986/420

FORTID OG NUTID

TIDSSKRIFT FOR KULTURHISTORIE
OG LOKALHISTORIE

UDGIVET AF
DANSK HISTORISK FÆLLESFORENING

BIND XV

DECEMBER 1943

HÆFTE 2

H. HAGERUPS FORLAG — KØBENHAVN

BØGER INDSENDTE TIL REDAKTIONEN

- Søllerødbogen 1942. Udgivet af Historisk-topografisk Selskab for Søllerød Kommune. 87 S. (Komm.: Bogh. M. Funch, Holte.)
- Forntida gårdar i Island. Meddelanden från den nordiska arkeologiska undersökningen i Island sommaren 1939. Av *Aage Rousell*, *Mårten Stenberger*, *Matthias Þorjónson*, *Jouko Voionmaa* under medverkan av S. Thorarinsson, M. Degerbøl, A. Nilsson, J. Steffensen. Redaktion: M. Stenberger. 332 S. (Munksgaard.) Pris 24 Kr.
- Sigfrid Svensson*: Bygd och yttervärld. Studier över förhållandet mellan nyheter och tradition. Nordiska Museets Handlingar: 15. 140 S. (Fritzes kgl. hovbokhandel, Sth.) Pris 8 sv. Kr.
- E. Ingers*: Bonden i svensk historia. Del I. 356 S. (Lantbruksförbundets Tidskrifts AB, Sth.) Pris indb. 7,50 sv. Kr.
- Danmarks Kultur ved Aar 1940. Udgivet af Det danske Selskab under Redaktion af *Spvend Dahl*. VII Bd.: Den videnskabelige Kultur. 359 S. (Det danske Forlag, V. Boulevard 47, Kbh. V.)
- Tønder gennem Tiderne. Skrevet af danske Forfattere, redigeret af *M. Mackeprang*. Skrifter, udgivne af Historisk Samfund for Sønderjylland, Nr. 3. 340 S.
- Smaaastudier tilegnet Chr. Axel Jensen paa hans 65 Aars Fødselsdag. Redaktør: *O. Andrup*. 156 S. (Nyt nord. Forlag.)
- Franz Blatt*: Under vor Haand og Segl. Udg. af Det danske Sprog- og Litteraturselskab. 74 S. (Munksgaard.) Pris 2 Kr.
- H. U. Ramsing*: Københavns Ejendomme 1377—1728. Oversigt over Skøder og Adkomster. I. Øster Kvarter. Skrifter udgivet af Selskabet for Staden Københavns Historie og Topografi. 214 S. (Munksgaard.) Pris 8 Kr.
- Industriens Historie i Danmark udgivet af *Axel Nielsen*. I: *Aksel E. Christensen*: Tiden indtil c. 1730. 222 S. (Gad.)
- Carl Lindberg Nielsen*: Ringkjøbing Købstads Historie. Udgivet af Ringkjøbing Byraad. Hefte 1. (Komm. Boghandlere i Ringkjøbing.)
- H. U. Ramsing*: Københavns Ejendomme 1377—1728. Oversigt over Skøder og Adkomster. II. Strand Kvarter. 114 S. (Munksgaard.) Pris 6 Kr.
- Flemming Dahl*: Københavns Bystyre gennem 300 Aar. I. 1648—1858. Udgivet af Københavns Borgerrepræsentation. 298 S. (Munksgaard.)
- Kværndrup Sogn. Af stedlige og stedkendte Mænd, redigeret af *H. C. Frydendahl*. 370 S. (Fynsk Hjemstavns Forlag, Krarup, Espe.)
- Aage Brask*: Kjellerup. En jydsk Herregaard fra Vikingetid til Nutid. (Munksgaard.) Pris 15 Kr.
- Sparekassen for Aabenraa By og Amt 1818—1943. Udgivet i Anledning af 125-Aars Jubilæet. Ved *H. Hejselbjerg Paulsen* og *Olgaard*. 178 S.

DE DANSKE RAADSTUEPROTOKOLLER OG TINGBØGER

Ved *Hans Knudsen*.

De danske Raadstueprotokoller, By-, Herreds- og Birketing-bøger udgør et mangestemigt Kor fra vor Fortid, hver af dem bringer Bud fra en lille Kreds, og sammen tegner de Tidens Gang og Menneskenes Færd, set med Samtidens Øjne, og de maler saa levende som faa andre Kilder. Det kan heller ikke siges, at de er forblevet upaaagtede, men hidtil har der ikke eksisteret nogen samlet Oversigt over, hvad vore Landsarkiver rummer af slige Bøger, og selv om der efterhaanden for hvert af de fire Landsarkiver vil komme trykte Oversigter over hele deres Bestand af Arkivalier, turde det dog ikke være overflødigt her i »Fortid og Nutid« at bringe en samlet Oversigt over denne vigtige Gruppe af Retsbøger.

Det skal straks bemærkes, at Ordet Tingbog her er taget i dets oprindelige Betydning, som den Bog, der førtes af den beskikkede Skriver ved hver Ret over det, som der passerede: Trætter, Misgerninger, Syn, Skøder, Skifter, Aftægt o. s. v., og ikke i den meget indskrænkede Betydning, Ordet har faaet ved Tinglysningsloven af 31. Marts 1926 § 16 og 17, som et vilkaarligt Navn paa Løsbladsregistre over Ejendomsakterne, hvilket kan give Anledning til Misforstaaelser.

Førelsen af Tingbøger paabødes ved Dronningborgske Reces af 1551, hvor det i Artikel 3 hedder: »Item skal hver Tingskriver have en Tingbog, udi hvilken han skal indtegne alle Domme, Skødebreve, Vidner og alle andre mærkelige Breve, som gaar til Tinget udi hans Tid«, og samtidig befaledes det, at alle Breve,

som udgaves for Borgmester og Raad i Købstæderne, skulde registreres i en Bog, forvaret paa Raadhuset.

Fra 1551 skulde der altsaa føres Raadstueprotokoller og Tingbøger, mens man før i Tiden som Vidnesbyrd om, hvad der var foregaaet paa Tinge, som Regel kun havde løse Aktstykker at holde sig til, de saakaldte Tingsvidner, udstedte paa Forlangende af en af Sagens Parter af Fogden, Skriveren og en tilfældig Kreds af Tingmændene som Vidner og medbeseglende. I enkelte Købstæder var man dog begyndt at føre Protokoller, før det blev paa-budt. Der haves saaledes fra Ribe Raadstuedombøger fra 1527 og fra Helsingør Raadstueprotokoller fra 1549, mens Kerteminde Tingbog lovlydigt begynder med 1551. Ældre er ogsaa stedvis den saakaldte Byens Bog, der som Regel ikke indeholder Rets-sager, men Genparter af Privilegier, Adkomster, Vedtægter og lignende Optegnelser af fundamental Betydning for Købstaden.

Yderligere maa det bemærkes, at Tingbog (i efterfølgende Over-sigter forkortet til Tb.) af praktiske Grunde her bruges som gennemført Betegnelse i Stedet for den efter Danske Lov mere almindeligt brugte Benævnelse Justitsprotokol, selv om der dog ogsaa er den reelle Forskel, at Tingbogen er alt omfattende, mens Justitsprotokollen oftest kun optager de ordinære Retssager, idet nye Protokollrækker som Skøde- og Pantebøger, Politi-, Ekstra-rets-, Foged-, Skifte- og Auktionsprotokoller fremkommer. Fund af Tingbogskoncepter som Bindfoer i senere Tingbøger viser endelig, at de ingenlunde altid er ført samtidig med Retshandlingen, hvilket de yngre Justitsprotokoller bærer tydeligt Præg af at være.

Raadstueprotokollerne kan for de forskellige Byer være af en noget afvigende Beskaffenhed. Fælles for dem er, at de indeholder Referater af Magistratens og Borgerskabets Samlinger paa Raadstuen, Beskikkelser af borgerlige Ombud, Lavsoldermænd og oftest ogsaa Erhvervelser af Borgerskab, dertil kommer oprindelig ogsaa Forhandlinger for Raadstueretten, der bestod af Borgmester (eller -mestre) og Raadmænd, undertiden tillige Byfogden, og kunde være dels 1. Instans, dels Appelinstant fra Bytinget, men da Borgmester og Raadmænd afskaffedes i alle min-

dre Byer ved Fdg. om Købstæderne af 28. Januar 1682, idet hele Øvrigheden indskrænkedes til en Byfoged, forsvandt samtidig Raadstueretten i disse Byer i den gamle Skikkelse eller reduceredes til en Politiret under Byfogden. Tidligere havde en Del Byer hævdet at have Landstingsret, saaledes at der fra Raadstueretten ikke kunde appelleres til Landstinget, men ved Fdg. af 6. Juni 1586 blev Malmø, København og Ribe ene om denne Ret, som dog senere udvidedes til Odense, Nyborg, Aalborg, Viborg, Aarhus, Korsør, Fredericia, Randers og Nakskov, saaledes at Raadstueretten i disse Byer havde en særlig konsolideret Stilling, indtil alle Raadstueretterne ophævedes ved Indførelsen af Lands-overretter i Henhold til Fdg. af 25. Januar 1805.

Det var dog ikke alle Købstæder, der førte særlige Raadstueprotokoller, især i en Del mindre Byer nøjedes man med at indføre Raadstuesagerne i Bytingbogen, hvorfor det maa tilraades, hvor Raadstueprotokoller helt eller delvis mangler, at undersøge Bytingbøgerne og prøve, om Borgerskaber og Raadstuesamlinger ikke skulde være at finde der. I de følgende Fortegnelser er der i nogle Tilfælde givet Henviisning til Tingbøgerne, men gennemført er det ikke, da en nøjere Registrering af hele Materialet endnu ikke er fuldført i Arkiverne. I nogle af Fortegnelserne skelnes ogsaa mellem Raadstueprotokoller (Rp.) og Raadstueretsprotokoller (Rrp.), men da der ikke er to Rækker, har denne Forskel ikke større Værdi, idet Indholdet i Hovedsagen er det samme om end i Byer med Landstingsret med en kraftigere Betoning af Magistratens dømmende Myndighed.

Mens Raadstueprotokoller og Bytingbøger adskillige Steder er i Behold fra Slutningen af 16. Aarh., staar det ikke saa godt til med Herreds- og Birketingbøgerne. Det er et Særsyn, at der fra Børglum Hrd. haves Tingbøger fra 1576—77, 1583 og 1593, mens Tingbøgerne for Vendsyssel, Thy og Himmerland gennemgaaende begynder efter Kejserkrigen for atter at ophøre under Svenskekrigen. Fra Viborg, Randers, Aarhus, Vejle og Ringkøbing Amter haves der som Regel først Tingbøger efter 1660, hyppigt endda først fra ca. 1688, da større Jurisdiktioner mange Steder oprettedes ved Sammenlægning af Herreder under een Herredsfoged.

Noget bedre staar det til i Ribe Amt, hvor V. Horne Herreds Tingbog haves tilbage til 1613, og hvor Kærgaard Birk møder med Landets ældste Birketingbog fra 1592. I de sønderjydske Amter er Bestanden meget ringe, især i de østlige. Dette skyldes, at de i 1854 eksisterende Tingbøger da ved et ministerielt Paabud blev afleveret til Appellationsrettens Arkiv i Flensborg til Brug for Retshistorikeren, Retspræsident Chr. Ludv. Ernst v. Stemmann, der i »Schleswigs Rechts- u. Gerichtsverfassung im 17. Jahrhundert« har meddelt Udtog af Tingbøger, stammende fra den Del af Slesvig, hvor Jydske Lov gjaldt. Med Undtagelse af Bøgerne fra Gram Herred, der haves tilbage til 1657, er disse Retsbøger siden forsvundet, uden at det til denne Dag har været muligt at faa opsporet, hvad der er blevet af dem, og af Stemmanns Fortegnelse over benyttede Bøger fremgaar det, at vi her har mistet meget. Byernes Bøger undgik lykkeligt denne Skæbne. saaledes at Protokoller fra 17. Aarh.s første Halvdel endnu er i Behold fra Haderslev og Aabenraa. Tønder Amt er dog helt igen- nem bedre stillet, idet Købstadens Raadstueretsprotokol haves fra 1573, Lø Hrd.s Tingbog fra 1607 og Løgumkloster Birks Tingbog fra 1631.

Fra Fyn er Vinding Herreds Tingbog fra 1611 den ældste fra Landet, og af Købstæderne har alene Kerteminde Tingbøger fra 16. Aarh. For Sjællands Vedkommende er Flakkebjærg Herreds Tingbog fra 1602 den ældste, mens Købstæderne Helsingør, Køge, Næstved og Vordingborg har Tingbøger eller Raadstueprotokoller tilbage til det 16. Aarh. Fra Lolland-Falsters Købstæder haves slige Bøger først fra Midten af 17. Aarh., mens der fra Falster haves noget ældre Herredstingbøger. Slettest stillet af alle Landets Amter er dog Bornholm, hvor Tingbogen for Vester Herred 1669 er Øens ældste Retsbog, og hvor Protokolrækkerne baade i By og paa Land flere Steder først begynder med Midten af 18. Aarh.

Det er saaledes et meget hullet Materiale, Ufred, Ild og Vanrøgt har levnet os, og tilmed mere hullet, end de efterfølgende Fortegnelser udviser, da der ikke er taget Hensyn til Lakuner indenfor de anførte Aar. Da Protokolrækkerne fra ca. 1800 som Regel

er komplette, er Fortegnelserne gennemgaaende affattet med dette Aar som Afslutning, saaledes at ff. efter det sidst noterede Aarstal angiver Fuldstændighed —1800. Der er som Regel heller intet anført om senere oprettede Jurisdiktioner eller Ændringer i de til 1800 bestaaende, bortset fra de sønderjydske Amter, hvor alle Fortegnelser er ført op til 1867, i hvilket Aar den gamle Jurisdiktionsordning maatte vige for den preussiske, saaledes at der her forelaa en naturlig Afslutningstermin. Retsreformen 1919 vilde ellers være den naturlige Afslutning, men saa højt op mod Nutiden er Protokollerne ikke afleveret til Landsarkiverne, og den praktiske Værdi af en Fortegnelse over 19. Aarh.s Materiale vilde være meget ringe i Forhold til den Plads, den vilde kræve, da sidste Aarhundredes Justitsprotokoller kun er en Del af et rigt Kildemateriale, mens de gamle Tingbøger i Forhold til, hvad der ellers er bevaret, skinner som Lys i Natten. —

Sluttelig bringer jeg mine Kolleger Vesten for Storebælt min bedste Tak for den Beredvillighed, hvormed de har udarbejdet Fortegnelserne for deres Omraader og givet Oplysninger om særlige Forhold, hvilket især har været nødvendigt for Sønderjyllands Vedkommende.

Landsarkivet for Sjælland, Lolland-Falster, Møn og Bornholm.

København.

Hofretten: Justitsprot. 1667—70.

Borgretten: Dombog 1762—73.

Bytb. 1722—71, Hof- og Stadsrettens Prot. 1771 ff.

Frederiksborg Amt.

Helsingør By: Tb. 1549—56, 1559—1730, 1741—83, 1785 ff.

Rp. (—1611, se Tb.) 1612 ff.

Hillerød By: Tb. 1719—24, 1738—72, 1799 ff.

Rp. 1798 ff.

Slangerup By: Tb. 1774—77, 1779 ff.

Hørsholm Birk: Tb. 1777 ff.

Hellebæk Birk: Tb. 1776 ff.

Kronborg Rytterdistrikts Birk: Tb. 1743 ff.

Frederiksborg Birk: Tb. 1649—52 (1719 ff. se Hillerød).

Ølstykke Hrd.: Tb. 1624—31, 1635—39, 1641—42, 1644—55, 1657—64, 1673—83.

Halsnæs og Frederiksværk Birk: Tb. 1773 ff.
 Jægerspris Birk: Tb. 1725—39, 1764—89, 1791 ff.
 Svanholm Birk: Tb. 1722—32, 1790 ff.
 Egholm Birk: Tb. 1776 ff.
 Selsø Birk: Tb. 1687—1724, 1726—72, 1775 ff.

Københavns Amt.

Roskilde By: Tb. 1716 ff.
 Rp. 1718 ff.
 Køge By: Tb. 1622—56, 1661 ff.
 Rp. 1596—1602, 1606—53, 1661—73, 1681—1716, 1773 ff.
 Amager Birk: Tb. 1623—29, 1632—42, 1645—52, 1656—71, 1675—98.
 Taarnby Birk: Tb. 1698—1702, 1724—33, 1773 ff.
 Ny Hollænderby: Tb. 1691—99.
 Sokkelund Hrd.: Tb. 1621—22, 1625—37, 1639—56, 1660—62, 1669—83.
 Smørum Hrd.: Tb. 1624—25, 1648—51, 1655—57, 1661—83.
 Københavns Birk: Tb. 1683—1707, 1710—13.
 Københavns Rytterdistrikts Birk (oprettet 1721) Tb. 1811 ff.
 Tune Hrd. Tb. 1657—61, 1672—75, 1680—88.
 Ramsø Hrd.: Tb. 1686—88.
 Tune-Ramsø Hrdr.: Tb. 1688—92, 1737—59, 1773—81, 1783 ff.
 Svenstrup Birk: Tb. 1712—36, 1748—68, 1781 ff.
 Sømme Hrd.: Tb. 1652—53, 1662—64, 1668—94.
 Volborg Hrd.: Tb. 1669—80, 1684—92.
 Lejre Hrd.: Tb. 1696—1715, 1722—31, 1736—71, 1781—88, 1798 ff.
 Ledreborg Birk: Tb. 1797 ff.
 Bistrup Birk: Tb. 1681—93, 1698 ff.
 Duebrødre Kloster og St. Jørgensbjerg Birk: Tb. 1698—1719, 1730—67.

Holbæk Amt.

Holbæk By: Tb. 1608—09, 1615—16, 1625—27, 1630—32, 1637—49, 1661—63, 1717 ff.
 Bys Bog 1595—1726, Raadstuejournal 1723—25.
 Rp. 1586—1625, 1631 ff.
 Kalundborg By: Tb. 1643—62, 1664 ff.
 Rp. 1586—1625, 1631 ff.
 Nykøbing By: Tb. 1728 ff.
 Rp. 1755 ff.
 Merløse Hrd.: Tb. 1652—55, 1698—1701, 1705—06.
 Birkholm = Løvenborg Birk: Tb. 1677 ff.
 Tølløse Birk: Tb. 1667—82, 1690—96, 1703 ff.
 Tuse Hrd.: Tb. 1637.
 Hagedsted Birk: Tb. 1776 ff.
 Frydendal Birk: Tb. 1780 ff.
 Merløse-Tuse Hrdr.: Tb. 1742—47, 1754 ff.
 Løve Hrd.: Tb. 1641, 1698—1700, 1717—26, 1790 ff.
 Kragerup Birk: Politiprot. 1791 ff.
 Vedbygaard Birk: Tb. 1772 ff.
 Ars-Skipinge Hrdr.: Tb. 1759 ff.

Dragsholm Birk: Tb. 1723 ff.
 Samsø Hrd: Tb. 1657—58, 1660—61.
 Samsø Birk: Tb. 1667—1714, 1720 ff.

Sorø Amt.

Korsør By: Tb. 1702 ff.
 Rp. 1654 ff.
 Ringsted By: Tb. 1623—24, 1627—29, 1638—45, 1650—61, 1747 ff.
 Rp. 1646—70, 1685, 1689, 1719—49, 1751 ff.
 Skælskør By: Tb. 1616—19, 1667—68, 1673—75, 1677—81, 1685—
 1729, 1758 ff.
 Rp. 1662 ff.
 Slagelse By: Tb. 1676—81, 1723 ff.
 Rp. 1694 ff.
 Sorø By: Tb. 1756—95, 1804 ff.
 Ringsted Hrd.: Tb. 1617, 1640, 1642.
 Conradsborg Birk: Tb. 1706—27, 1729 ff.
 Skjoldenæsholm Birk: Tb. 1673 ff.
 Gisselfeld Birk: Tb. 1698—1755, 1771 ff.
 Bregentved Birk: Tb. 1748 ff.
 Ringsted-Tybjerg Hrd.: Tb. 1700—12, 1723 ff.
 Sorø Birk: se Sorø By.
 Slagelse Hrd.: Tb. 1672—77.
 Antvorskov Birk: Tb. 1773 ff.
 Flakkebjærg Hrd.: Tb. 1602, 1606—08, 1723—42, 1768 ff.
 Herlufsholm Birk: Tb. 1616—19, 1630—41, 1648—52, 1662—85, 1689
 —90, 1700—07, 1711—14, 1722—35, 1745—60, 1783 ff.
 Borreby Birk: Tb. 1678—83, 1689—92, 1736—91.
 Førslev, Saltø og Harrested Birker: Tb. 1781 ff.
 Holsteinborg Birk: Tb. 1725—87.

Præstø Amt.

Næstved By: Tb. 1592—98, 1600—05, 1608—09, 1611—12, 1614, 1616
 —17, 1619—23, 1626, 1628—30, 1632, 1634, 1640—53, 1655 ff.
 Rp. 1586—96, 1598—1605, 1609—10, 1612—15, 1618,
 1620—33, 1635—36, 1638—44, 1662 ff.
 Præstø By: Tb. 1695—1706, 1720—27, 1757—85, 1802 ff.
 Stege By: Tb. 1696—1706, 1733 ff.
 Rp. 1649—57, 1659—65, 1667—68, 1693 ff.
 Store-Heddinge By: Tb. 1705 ff.
 Rp. 1790 ff.
 Vordingborg By: Tb. 1591—99, 1620, 1624—37, 1640—42, 1644—49,
 1653—64, 1667—74, 1707—90, 1792—1802, 1806 ff.
 Rp. 1582—1632 (se Skifteprot.), 1633—39, 1647—62,
 1707 ff.
 Tybjerg Hrd.: Tb. 1668—73, (1700 ff. se Ringsted Hrd., Sorø Amt).
 Tybjerg Birk: Tb. 1767 ff.
 Bjæverskov Hrd.: Tb. 1768 ff.
 Gammel-Køgegaard Birk: Tb. 1697 ff.
 Vallø Birk: Tb. 1714 ff.
 Stevns-Fakse Hrd.: Tb. 1705—22, 1733—35, 1743—49, 1753—62,
 1782 ff.

Jomfruens Egede Birk: Tb. 1770—1825.
 Hammer Hrd.: Tb. 1672—91, 1703—20.
 Gavnhø Birk: Tb. 1693—1770, 1787 ff.
 Baarse Hrd.: Tb. 1655—67, 1679—1718.
 Jungshoved Birk: Tb. 1686—1718.
 Stensby Birk: Tb. 1665—92, 1699—1731.
 Hammer-Baarse-Jungshoved Birk = Vordingborg Rytterdistrikts Birk:
 Tb. 1718 ff.
 Mønbo Vester Hrd.: Tb. 1668—81.
 Mønbo Øster Hrd.: Tb. 1673—85.
 Mønbo Hrd.: Tb. 1685 ff.

Maribo Amt.

Maribo By: Tb. 1796 ff.
 Rp. 1738 ff.
 Nakskov By: Tb. 1647—48, 1653—56, 1661—84, 1689—99, 1709—14,
 1720 ff.
 Rp. 1652—76, 1703—41, 1801 ff.
 Nykøbing By: Tb. 1665—75, 1681 ff.
 Rp. 1677 ff.
 Nysted By: Tb. 1654—58, 1660—74, 1682—1709, 1759 ff.
 Rp. 1663 ff.
 Rødby By: Tb. 1700—18, 1758 ff.
 Rp. 1765 ff.
 Saksøbing By: Tb. 1691—1719, 1735 ff.
 Rp. 1678 ff.
 Stubbekøbing By: Tb. 1713 ff.
 Rp. se Tb.
 Falsters Nørre-Hrd.: Tb. 1633—37, 1640—46, 1653—56, 1661—69,
 1677—96.
 Alstrup Birk: Tb. 1719—26, 1728—38.
 Falsters Sønder-Hrd.: Tb. 1641—47, 1653—56, 1665—82, 1688—99.
 Gedser Birk: Tb. 1669—79, 1698—1719.
 Falster Hrd.: Tb. 1703—1716.
 Falster Birk: Tb. 1722—30, 1738 ff.
 Lollands Nørre Hrd.: Tb. 1655—65, 1684—90, 1721—47, 1752—70,
 1787 ff.
 Juellinge Birk: Tb. 1720—34, 1762 ff.
 Sæbyholm (Vintersborg) Birk: Tb. 1714—22, 1757 ff.
 Christiansdal Birk: Tb. 1795 ff.
 Lollands Sønder-Hrd.: Tb. 1777—86, 1788—96, 1798 ff.
 Stokkemærke-Ravnsborg Birk: Tb. 1671—77.
 Gammelgaard Birk: Tb. 1779 ff.
 Fuglse Hrd.: Tb. 1717 ff.
 Askø Birk: Tb. 1662—83.
 Fejø Birk: Tb. 1657—63, 1677—92, 1708—23, 1753—59, 1763 ff.
 Christianssæde Birk: Tb. 1746 ff.
 Søholt Birk: Tb. 1763—87.
 Musse Hrd.: Tb. 1684—1724, 1771 ff.
 Aalholm-Christiansholm Birk: Tb. 1728—71, 1794 ff.
 Berritsgaard Birk: Tb. 1721—84.
 Guldborglands Birk: Tb. 1785 ff.

Fuglsang-Priorskov Birk: Tb. 1773 ff.
 Kallø Birk: Tb. 1662—75.
 Krenkerup Birk: Tb. 1664—79, 1689—1726, 1733 ff.
 Knuthenborg Birk: Tb. 1714 ff.
 Maribo Klosters Birk: Tb. 1663—73.
 Nielstrup Birk: Tb. 1736—90, 1792 ff.
 Orebygaards Birk: Tb. 1703—32, 1736—84.

Bornholms Amt.

Aakirkeby By: Tb. 1760 ff.
 Hasle By: Tb. 1697 ff.
 Neksø By: Tb. 1757 ff.
 Rønne By: Tb. 1701 ff.
 Rp. 1766 ff.
 Sandvig-Allinge By: Rp. 1760 ff.
 Svaneke By: Tb. 1671—87, 1702 ff.
 Bornholms Nørre-Hrd.: Tb. 1678—84, 1691 ff.
 Hammershus Birk: Tb. 1688 ff.
 Bornholms Vester-Hrd.: Tb. 1669—72, 1709 ff.
 Bornholms Øster-Hrd.: Tb. 1674 ff.
 Bornholms Sønder-Hrd.: Tb. 1721—32, 1763 ff.

Landsarkivet for Fyen.

Odense Amt.

Odense By: Stævningsbøger 1608—09, 1620—24, 1628—29, 1635—48,
 1652—55, 1667—1718.
 Tb. 1606—07, 1625—26, 1631—32, 1635—36, 1638—40,
 1667—83, 1685—98, 1700—07, 1709—17, 1719 ff.
 Rrp. 1611—19, 1626—35, 1640—41, 1649—54, 1667—
 1701, 1707—1805.
 Kersteminde By: Tb. 1551—54, 1591, 1592, 1598, 1599, 1602, 1603,
 1605, 1607, 1610—11, 1613, 1616, 1618—24, 1626, 1628, 1629, 1630,
 1632, 1636—37, 1643, 1648—61, 1663, 1683—1738, 1749 ff.
 Ingen Rrp.
 Bogense By: Tb. 1663—67, 1670—75, 1682—93, 1695 ff.
 Rrp. 1625—77, 1797—1805.
 Middelfart By: Tb. 1688—97, 1717—52, 1780 ff.
 Rrp. 1693—1703, 1735—1805.
 Assens By: Tb. 1662—64, 1668—80, 1688—1727, 1764 ff.
 Rrp. 1613—42, 1656—1805.
 Odense Hrd.: Tb. 1660—64, 1668—85.
 Skovby Hrd.: Tb. 1661—62, 1665—70, 1675—80.
 Odense-Skovby Hrdr.: Tb. 1690—1735, 1770—85.
 Lunde Hrd.: Tb. 1636—38, 1650—57, 1669—77, 1684—87.
 Næsbyhoved Birk: Tb. 1632—36, 1650—53, 1663—68.
 Skam Hrd.: Tb. 1644—47, 1652—61, 1665—84.
 Agernæs Birk: Tb. 1622—25, 1642—47.
 Lunde-Skam Hrdr.: Tb. 1687—1730, 1770—85.

Odense-Skovby-Lunde-Skam Hrdr.: Tb. 1785—1804.
 Ravnebjærg Birk: Tb. 1719—67.
 Ravnebjærg Hrd.: Tb. 1770—1814.
 Einsidelsborg og Kærup Birk: Tb. 1769—1810.
 Langesø Birk: Tb. 1771—1844.
 Gyldensten Birk: Tb. 1759 ff.
 Bjærg Hrd.: Tb. 1649—52, 1655—66.
 Ulriksholm og Østergaard Birk: Tb. 1729—1831.
 Aasum Hrd.: Tb. 1640—66.
 Vinding-Bjærg-Aasum Hrdr.: Tb. 1687—1753, 1757 ff.
 Hindsholm Birk: Tb. 1679—80.
 Schelenborg Birk: Tb. 1680—1745, 1747 ff.
 Baag Hrd.: Tb. 1619 (? , kun 1 Blad), 1665—74, 1676—80, 1683—88.
 Vends Hrd.: Tb. 1677—84.
 Baag-Vends Hrdr.: Tb. 1688—1716, 1724—98.
 Baag Hrd.: Justitsprotokoller 1798 ff.
 Wedellsborg Birk: Tb. 1673 ff.
 Vends Hrd.: Justitsprotokoller 1798 ff.

Svendborg Amt.

Nyborg By: Tb. 1638—40, 1642—45, 1661—78, 1682—91, 1733 ff.
 Rrp. (kaldes Propositions- eller Voterings- og Conclusionsbog) 1664—85, 1723—1805.
 Svendborg By: Tb. 1692—1734, 1749 ff.
 Rrp. 1664—99, 1743—1805.
 Faaborg By: Tb. 1635, 1638, 1640, 1643, 1645—47, 1649—50, 1662—89, 1703—20, 1764 ff.
 Rrp. 1645—47, 1651—1805 (og 1592—1744).
 Rudkøbing By: Tb. 1641—52, 1654—59, 1660—75, 1686 ff.
 Rrp. 1650—57, 1661—1805.
 Ærøskøbing By: Tb. 1689—1725, 1732—57.
 Rrp. 1663—1773.
 Vinding Hrd.: Tb. 1611, 1657—87, (1687 ff. se Odense Amt).
 Ravnholt Birk: Tb. 1651—52, 1727 ff.
 Sunds Hrd.: Tb. 1630, 1657—61, 1663—67, 1671—88.
 Gudme Hrd.: Tb. 1639—40, 1649, 1663, 1665—66, 1670—74, 1678—82.
 Sunds-Gudme Hrdr.: Tb. 1688—1706, 1712—1801, 1807—22, 1826 ff.
 Lehns Birk: Tb. 1781—1878.
 Hesselager Birk: Tb. 1673—80, 1696—1719.
 Glorup (Moltkenborg) Birk: Tb. 1688—1730, 1740—59.
 Taasinge (Thorseng) Birk: Tb. 1658—80, 1686—1768, 1792 ff.
 Salling Hrd.: Tb. 1613, 1637, 1661—67, 1669—71, 1674—82, 1685—90, 1698—1755, 1773 ff.
 Avernakø Birk: Tb. 1677—1814.
 Muckadell Birk: Tb. 1785 ff.
 Brahetrolleborg Birk: Tb. 1801 ff. (Tb. 1679—1800 i Arkivet paa Brahetrolleborg).
 Holstenshuus Birk: Tb. 1778 ff.
 Langelands Nørre-Hrd.: Tb. 1664—66, 1668—81.
 Langelands Sønder-Hrd.: Tb. 1655—58, 1660—75, 1681—87, 1689—97.
 Langelands Hrdr.: Tb. 1697 ff.
 Langelands Birk: Tb. 1672—82, 1690—1852.

Strynø Birk: Tb. 1724—1855.
 Gudsgave og Søbygaards Len: Tb. 1731—73.
 Graastens Amt: Tb. 1735—73.
 Ærø: Stad- og Landretsprot. 1774—1867. Justitsprot. 1867 ff.

Landsarkivet for Nørrejylland.

Hjørring Amt.

Skagen By: Tb. 1627—37, 1643—53, 1656—58, 1661, 1663—80, 1682—83, 1685—94, 1699—1754, 1785 ff.
 Rp. 1609 ff.
 Hjørring By: Tb. 1629—32, 1636, 1639, 1642, 1646—54, 1656—57, 1660—64, 1666—68, 1670—74, 1683—91, 1702—15, 1718—28, 1730 ff.
 Frederikshavn By: Tb. 1818 ff.
 Sæby By: Tb. 1638—39, 1642, 1653, 1662, 1678—98, 1707—21, 1733—47, 1786 ff.
 Rrp. 1633—39.
 Rp. 1637—40, 1649—53, 1675—1737.
 Horns Hrd.: Tb. 1629—49, 1651—61, 1663—65, 1667—69, 1672—89, 1700—05, 1707—31, 1733 ff.
 Gaardbo Birk: Tb. 1739—96.
 Vennebjerg Hrd.: Tb. 1627, 1632, 1634—35, 1640, 1643, 1646, 1648, 1650—51, 1653—55, 1657—60, 1662, 1664—74, 1683—89, 1700—05, 1707—31, 1733 ff.
 Læsø Birk: Tb. 1685—90, 1693—1769, 1771—1847.
 Børglum Hrd.: Tb. 1576—77, 1583, 1593, 1609, 1611, 1614, 1630, 1633, 1638, 1641, 1654, 1656, 1660—67, 1669, 1671—74, 1677, 1681—89, 1706—61, 1773 ff.
 Børglum Klosters Birk: Tb. 1665—68, 1688—1771, 1800—1820.
 Hvetbo Hrd.: Tb. 1630—38, 1640—43, 1646—55, 1659—60, 1662—63, 1669—87, 1689—91, 1693—97, 1701—66, 1781 ff.
 Jerslev Hrd.: Tb. 1631—32, 1635—36, 1639—40, 1642—43, 1648—55, 1660, 1663—65, 1668—71, 1674—80, 1682—89, 1706—61, 1773 ff.
 Vorgaards Birk: Tb. 1749—60, 1774—1820.
 Sæbygaards Birk: Tb. 1668—72, 1685—1766, 1777—1831.
 Dronninglund og Hals Birk: Tb. 1792—1814.
 Ø. Han Hrd.: Tb. 1630—36, 1638—41, 1646—53, 1655—56, 1659—68, 1670—71, 1673, 1675—77, 1679—85, 1688 ff.
 Ølands Birk: Tb. 1725—1811.

Thisted Amt.

Thisted By: Tb. 1638, 1670, 1672—89, 1696—1727, 1733—43, 1755 ff.
 Rrp. 1675—82.
 Rp. 1834 ff.
 Nykøbing By: (Tb.¹⁾ 1664—70, 1673—81, 1684 ff.
 V. Han Hrd. (opr. Hannæs Birk): Tb. 1631—32, 1634—39, 1644—45, 1647—60, 1662—67, 1669—85, 1688 ff.
 Hillerslev Hrd.: Tb. 1666—68, 1670—75, 1677, 1679, 1681 ff.

¹⁾ Til Tider ogsaa benyttet som Rp.

Hundborg Hrd.: Tb. 1666—68, 1670, 1672, 1674, 1676—79, 1681, 1686 ff.
 Nørhaa Birk: Tb. 1636—40, 1674—88.
 Hassing Hrd.: Tb. 1630—32, 1635—36, 1645, 1648, 1654, 1661, 1666—67, 1669—70, 1678 ff.
 Tanderup Birk: Tb. 1736—79.
 Revs Hrd.: Tb. 1629, 1635—38, 1644, 1648, 1651, 1655, 1658—60, 1665—69, 1671 ff.
 Vestervig Klosters Birk: Tb. 1760—1800.
 Mors Nørre-Hrd.: Tb. 1664—68, 1670, 1672—1761, 1768 ff.
 Mors Sønder-Hrd.: Tb. 1664—68, 1672—75, 1677—82, 1684—1761, 1768 ff.

Aalborg Amt.

Aalborg By og Birk m. v.: Tb. 1625—27, 1629, 1631—42, 1644—45, 1647—48, 1650, 1660—64, 1666, 1669—75, 1677 ff.
 Rp. 1604¹⁾—05, 1614—15, 1622—24, 1629—46, 1661 ff.
 Rp. 1661—1805 er benyttet som Rrp.
 (Interims-Rrp. 1732—35)
 Nibe By: Tb. 1778:ff.²⁾
 Ingen Rrp.
 Kær Herred: Tb. 1631—33, 1635—41, 1643—48, 1650—51, 1653—55, 1659—61, 1663—67, 1669—70, 1672—73, 1675—77, 1681—83, 1689—91, 1693—97, 1701—66, 1781 ff.
 Hals Birk: Tb. 1630—33, 1635—36, 1643—56, 1659—63, 1680—84.
 Fleskum Hrd.: Tb. 1629, 1634, 1640—42, 1644—47, 1649—50, 1654, 1656—63, 1665—71, 1676—99, 1704—67, 1797 ff.
 Storvorde Birk: Tb. 1662—66, 1668—76, 1678—79, 1682—84.
 Mov Birk: Tb. 1668—84.
 Hornum Hrd.: Tb. 1636—37, 1640—42, 1644—45, 1649—50, 1654—55, 1661, 1663—65, 1667, 1670, 1676—99, 1704—67, 1797 ff.
 Nibe Birk: Tb. 1631—36, 1638—41, 1647—53, 1655, 1657—59, 1662—67, 1669—74, 1676, 1678—83, 1691—1700, 1704—10.
 Nørholm Birk: Tb. 1670—85.
 Torstedlund og Albæk Birk: Tb. 1710—20, 1730—39, 1804—14.
 Lundbæk Birk: Tb. 1697—1833.
 Hellum Herred: Tb. 1627, 1629—31, 1635—46, 1648—56, 1661—65, 1668—70, 1674—75, 1677, 1682—85, 1687, 1690—94, 1704—66, 1801 ff.
 Lindenberg Birk: Tb. 1681—1756, 1780—1879.
 Hindsted Hrd.: Tb. 1630—43, 1646—48, 1650, 1653—55, 1659—60, 1662—63, 1666—70, 1673—76, 1690—94, 1704—66, 1801 ff.
 Visborggaards Birk: Ingen Tb.
 Villestrup Birk. (Uddrag af Tingbogen 1757—76. Se Jensen-Malles Optegnelser i Topografica: Jylland): Tb. 1778—1847.
 Aars Hrd.: Tb. 1630—36, 1638—41, 1643—51, 1653, 1655—60, 1677—82, 1700—17, 1738 (et enkelt Blad), 1747 ff.
 Slet Hrd.: Tb. 1629—42, 1644—45, 1647—55, 1661, 1663, 1668—87, 1700—17, 1738 (1 Blad), 1747 ff.
 Løgstør Birk: Tb. 1630—36, 1648—50, 1652—54, 1666—71, 1673—83, 1700 ff. Efter 1700 sammen med Aars-Slet Herreder.
 Gislum Hrd.: Tb. 1671—81, 1685—87, 1756 ff.

¹⁾ Bysbog 1535—1652.

²⁾ Kopibog til Justisprotokollen allerede fra 1761.

Viborg Amt.

- Skive By: Tb. 1745 ff.
Rp. og Rrp. se Tb.
- Viborg By: Tb. 1706 ff.¹⁾.
Raadstuedombog 1673—83.
Justitsprot. ført af Raadstueskriveren 1713—1805.
Rrp. ført af Borgmesteren 1726—68.
- Sallinglands Hrdr.: Tb. 1688—92, 1776 ff.
Fjends-Nørlyng Hrdr.: Tb. 1727—33, 1747 ff.
Højslev Birk: Tb. 1772—1821.
Resen Birk: Tb. 1719—45, 1747—1808, 1819—21.
Ørsløvkloster Birk: Tb. 1731—1800.
Sønderlyng Hrd.: Tb. 1679—87, 1812 ff.
Middelsom Hrd.: Tb. 1686—87, 1812 ff.
Fussingø Birk: Tb. 1794—1820.
Skern Birk: Tb. 1777—1820.
Lysgaard Hrd.: Tb. 1662—63, 1669—71, 1676—78, 1682—83, 1688—89,
1692—98, 1704—19, 1736—65, 1770 ff.
Hids Hrd.: Tb. 1657—65, 1669—71, 1677—89, 1692—98, 1704—19,
1736—65, 1770 ff.
Houlbjærg Hrd.: Tb. 1677—84, 1688—1714, 1725 ff.
Frisholt Birk: Tb. 1699—1769, 1796—1807.
Rinds Hrd.: Tb. 1687—88, 1756 ff.
Lerkenfeldt Birk: Tb. 1748—1813.

Randers Amt.

- Hobro By: Tb. 1693—1704, 1723 ff.
Rp. 1746 ff.
- Mariager By: Tb. 1685—1706, 1716—73, 1796 ff.
Rp. 1814 ff.
- Randers By: Tb. 1573, 1587—88, 1592, 1598—99, 1616, 1634—35, 1650,
1654—56, 1662—65, 1667—74, 1678, 1685, 1687—88, 1691—1708,
1714—18, 1722—28, 1734—41, 1768 ff.
Rrp. 1586—92, 1680—88, 1698—1805.
Dombog 1605—26.
- Grenaa By: Tb. 1564—66, 1568, 1570, 1574—76, 1584, 1588—89, 1623
—24, 1627, 1632, 1634—36, 1639, 1646 (enkelt Blad), 1705 ff.
Rp. 1694 ff.
- Ebeltoft By: Tb. 1684 ff.
Ingen særskilte Raadstueprotokoller.
- Gerlev Hrd.: Tb. 1680—86, 1688—1704, 1707 ff.
- Overgaards Birk: Tb. 1720—32, 1740—90.
- Onsild Hrd.: Tb. 1683 ff.
- Mariager Klosters Birk: Tb. 1692—1726, 1734—52.
- Nørhald Hrd.: Tb. 1680—81, 1684—86, 1690—1715, 1747 ff.
- Glenstrup Birk: Tb. 1690—1715, 1747 ff.
- Støvring Hrd.: Tb. 1679—88, 1690—1715, 1747 ff.
- Drønningborg Birk: Tb. 1719—1814.
- Galten Hrd.: Tb. 1670—72, 1688—1714, 1725 ff.
- Klavsholm Birk: Tb. 1702—25, 1731—1818.

¹⁾ Kopibøger 1700—99.

Frisenvold Birk: Tb. 1670—75, 1678—1702, 1704—26, 1735—1820.
 Røvsø Hrd.: Tb. 1673—87, 1693—97, 1699—1700, 1711 ff.
 Holbækgaard Birk: Tb. 1760—1852.
 Sønderhald Hrd.: Tb. 1693—97, 1699—1700, 1711 ff.
 Estrup Birk: Tb. 1642, 1646, 1813—49.
 Høvringholm Birk: Tb. 1754 (et enkelt Blad), 1788—1806.
 Løvenholm Birk (opr. Gjesingholm Birk): Tb. 1673—81, 1707—1812.
 Øster Lisbjærg Hrd.: Tb. 1693—97, 1699—1700, 1711 ff.
 Kalø Birk: Tb. 1709—76, 1791—1820.
 Rosenholm Birk: Tb. 1678—93, 1707—33, 1792—1852.
 Vosnæsgaard Birk: Tb. 1792—1820.
 Nørre Dyrs Hrd.: Tb. 1700—05, 1725 ff.
 Scheels Birk: Tb. 1726—52, 1785—1820.
 Katholm Birk: Tb. 1771—1812.
 Sønder Dyrs Hrd.: Tb. 1608, 1688—97, 1702—61, 1769 ff.
 Rugaard Birk: Tb. 1803.
 Baroniet Høgholm Birk: Tb. 1680—1812.
 Møls Hrd.: Tb. 1688—97, 1702—61, 1769 ff.

Aarhus Amt.

Aarhus By: Tb. 1636—39, 1667 ff.
 Rp. 1641, 1646—56, 1662 ff.
 Skanderborg By: Tb. 1762 ff.
 Rp. 1825 ff.
 Horsens By: Tb. 1670—78, 1692 ff.
 Rp. 1631—43, 1699 ff.
 Ning Hrd.: Tb. 1699—1706, 1719 ff.
 Vilhelmsborg Birk: Tb. 1763—1856.
 Hasle Hrd.: Tb. 1688—1714, 1725 ff.
 Marselisborg Birk: Tb. 1778—1820.
 V. Lisbjærg Hrd.: Tb. 1688—1714, 1725 ff.
 Framlev Hrd.: Tb. 1661—68, 1670—79, 1695—1715, 1720—95, 1803 ff.
 Sabro Hrd.: Tb.¹⁾ 1661, 1695—1715, 1803 ff.
 Faurskov Birk: Tb. 1718 ff.
 Hads Hrd.: Tb. 1657, 1659—68, 1699—1706, 1719 ff.
 Hjelmslev Hrd.: Tb. 1688—91, 1698—1795, 1800 ff.
 Gern Hrd.: Tb. 1663—81, 1720—95, 1800 ff.
 Frijsenborg Birk: Tb. 1687—1751, 1756 ff.
 Skanderborgske Distrikts Birk 1719—1801 (omfattende Framlev, Hjelmslev og Gern Herreder samt Dele af Sabro, Vor og Tyrsting Herreder, cfr. disse Jurisdiktioner): Tb. 1720—95, 1800—02.
 Skanderup Birk: Tb. 1662—65, 1667—73, 1677—78, 1681—87.
 Tvilum Birk: Tb. 1683—86.
 Vor Hrd.: Tb. 1656—60, 1664—75, 1679—88, 1695—1709, 1717 ff.
 Stensballegaard Birk: Tb. 1675—1703, 1748—1850.
 Nim Birk: Tb. 1662—64, 1667—69.
 Nim Hrd.: Tb. 1672—76, 1695—1709, 1717 ff.
 Endelave Birk: Tb. 1672—77, 1695—1775.

¹⁾ Angaaende manglende Tingbøger i Sabro Herred henvises til de omkringliggende Jurisdiktioner, hovedsagelig Frijsenborg Birk og Skanderborgske Rytterdistrikts Birk.

Tyrsting Hrd.: Tb. 1661—64, 1681—83, 1706—11, 1716—22, 1734 ff.
 Ry Birk: Tb. 1661—62, 1665, 1669—87.
 Vrads Hrd.: Tb. 1660—62, 1664—66, 1670—80, 1706—11, 1716—22,
 1734 ff.

Vejle Amt.

Vejle By: Tb. formentlig ca. 1615—22 eller 1627 (1 Blad), 1623—26,
 1629—33, 1651, 1667—70, 1672—81, 1770 ff.
 Rp. og Rrp. 1618—36, 1638—43, 1646—50.
 Fredericia By: Tb. 1662—1782, 1791 ff.
 Rp. og Rrp. 1630—53, 1661 ff.
 Kolding By: Tb. 1645, 1650, 1653—56, 1660—64, 1666—88, 1692—
 1795, 1800 ff.
 Rp. og Rrp. 1630—53, 1661 ff.
 Nørvang Hrd.: Tb. 1663—64, 1667—71, 1714 (2 Blade), 1770—76,
 1784 ff., (1719—70 se under Koldinghus Birk) 1771 ff.
 Grundet Birk: Tb. 1744—95.
 Tørrild Hrd.: Tb. 1662—64, 1667—72, 1676—79, 1714 (2 Bl.), 1770
 —76, 1784 ff.
 Jelling Birk: Tb. 1662—66.
 Holmans Hrd.: Tb. 1661—63, 1665—67, 1669—71, 1676—77, 1685—
 1717, (1719—70 se under Koldinghus Birk).
 Elbo Hrd.: Tb. 1661, 1664—67, 1672—73, 1687—1717, (1719—70 se
 under Koldinghus Birk) 1771 ff.
 Brusk Hrd.: Tb. 1661—67, 1669, 1671—72, 1684—1717, (1719—70 se
 under Koldinghus Birk) 1771 ff.
 Jerlev Hrd.: Tb. 1653, 1662, 1666, 1669—73, 1676—78, 1681—82, 1685
 —88, 1692—1709, 1712—19, (1719—70 se Koldinghus Birk)
 1770 ff.
 Koldinghus Birk: Tb. 1719—70.
 Bjerre Hrd.: Tb. 1674—78, 1744—1804, 1812 ff.
 Boller og Møgelkær Birk: Tb. 1710—45, 1799—1852.
 Hatting Hrd.: Tb. 1672—78, 1744—1804, 1812 ff.
 Tirsbæk Birk: Ingen Tb.

Ringkøbing Amt.

Lemvig By: Tb. 1678—84, 1690 ff.
 Holstebro By: Tb. 1721—32, 1737—48, 1782 ff.
 Ringkøbing By: Tb. 1653, 1672—1732, 1745 ff.
 Rp. og Rrp. 1665—1731, 1755 ff.
 Skodborg Hrd.: Tb. 1684—88, 1707—21, 1727 ff.
 Ryssensten Birk: Tb. 1746—1821.
 Vandfuld Hrd.: Tb. 1707—21, 1727 ff.
 Hjerm og Ginding Hrd.: Tb. 1690—96, 1704—46, 1754 ff.
 Volstrup Birk: Tb. 1737—76.
 Ulfborg og Hind Hrdr.: Tb. 1695—1736, 1750 ff.
 Thimgaard Birk: Tb. 1739—1806.
 Hammerum Hrd.: Tb. 1688—90, 1693—1716, 1721—35, 1744—51,
 1793 ff.
 Bølling Hrd.: Tb. 1728—37, 1749 ff.

Skern Birk: Tb. 1755—96.
 Nørre Horne Hrd.: Tb. 1687, 1709—41, 1744—53, 1759 ff.
 Lønborggaard Birk: Tb. 1783—96.

Ribe Amt.

Varde By: Tb. 1591?, 1596, 1600—03, 1604?, 1632, 1634, 1640, 1642,
 1646—48, 1651—53, 1656—57, 1660—74, 1686—1726, 1759 ff.
 Byens Bog 1639—1710.
 Rp. 1643—52, 1667—70, 1692—1801.

Ribe By: Specielle Tb. 1561, 1562—64, 1568—72, 1572—82.
 Tb. 1561—67, 1569—89, 1591—1616, 1618—24, 1626, 1633,
 1636—47, 1649—96, 1703 ff.
 Raadstuedombøger 1527—76, 1580—1632, 1634—57, 1661
 —63.
 Raadstuebog ang. Byens Jorder, heri ogsaa Retssager 1544
 —96.
 Rrp. 1653—61, 1663—72, 1678—1805.

Anst Hrd.: Tb. 1660—61, 1664—66, 1668, 1670—71, 1675—76, 1679—
 88, 1692—1709, 1712—19, (1719—70 se under Koldinghus Birk)
 1770 ff.

Slavs Hrd.: Tb. 1662—65, 1668, 1670—72, 1681—85, 1692—1709, 1712
 —19, (1719—70 se Koldinghus Birk) 1770 ff.

Øster Horne Hrd.: Tb. 1731—41, 1744—53, 1759 ff.

Vester Horne Hrd., Tb. 1613, 1621—23, 1630—31, 1633—35, 1640,
 1645—52, 1654—55, 1657, 1660—68, 1673—97, 1700—06, 1759 ff.

Kærgaard Birk: Tb. 1592, 1597, 1599—1600, 1603?, 1609, 1612, 1614?,
 1615, 1617, 1620, 1622—23, 1626, 1631, 1633, 1638, 1640—43, 1645
 —52, 1654—57, 1661—62, 1666—79.

Skads Hrd.: Tb. 1636—40, 1644—45, 1648—49, 1651—69, 1674—81,
 1684 ff.

Fanø Birk: Tb. 1670—1794, 1797 ff.

Gørding Hrd.: Tb. 1641, 1643, 1645, 1651, 1660—1705, 1709 ff.

Hunderup Birk: Tb. 1662—64, 1674—99, 1717—67, 1786—1812.

Malt Hrd.: Tb. 1657, 1660—63, 1676—85, 1688 ff.

Riberhus Birk: Tb. 1735—1859.

Lustrup Birk: Tb. 1715—1812.

Vesterlandfør og Amrums Birk: Gerichts Protocolle 1732—1822.

Landsarkivet for de sønderjydske Landsdele.

I de sønderjydske Jurisdiktioner forekommer foruden Tingbøgerne en Række Protokoller, benævnt Retsprotokoller, som er indrettede i Henhold til Fdg. af 25. Juli 1781 til Brug ved Paakendelsen af Sager til 10 Rdlrs. Værdi og derunder, som derefter ikke behøvede at bringes til Ting, men kunde foretages i Herredsfogdens Hus ved en kort mundtlig Behandling. Disse Protokoller indeholder derfor kun mindre betydelige Sager.

Haderslev Amt.

- Haderslev By: Rrp. 1629—39, 1665—1787, 1790—1867.
 Tb. 1633—34, 1681—1837.
 Politiretsprot. 1839—67.
- Haderslev Slotsgrund: Tb. 1801—34.
- Haderslev Hrd.: Tb. 1720—1867. Retsprot. 1837—67.
- Tyrstrup Hrd.: Tb. 1723—27, 1753—1867. Retsprot. 1854—67.
- Gram Hrd.: Tb. 1657—61, 1667—1700, 1706—17, 1736—44, 1752—70, 1792—1867. Retsprot. 1850—67.
- Frøs Hrd.: Tb. 1696—1706, 1718—55.
- Kalvslund Hrd.: Tb. 1697—1721, 1728—55.
- Frøs og Kalvslund Hrdr.: Tb. 1691—97, 1755—86, 1820—67. Retsprot. 1838—67.
- Gram og Nybøl Godser: Justits- og Retsprot. 1712—17, 1720—1805, 1818—53. Retsprot. for Nybøl Gods 1810—16, 1821—39.
- Hviding og Nørre-Rangstrup Hrdr.: Tb. for Hviding Hrd. 1717—1867.
 Tb. for Nørre-Rangstrup Hrd. 1716—1867. Retsprot. for Hviding og Nørre-Rangstrup Hrd. 1838—44, 1850—67.

Aabenraa Amt.

- Aabenraa By: Rrp. 1640, 1671—74, 1677—85, 1692—94, 1696—1751, 1753—68, 1770—95, 1797—1823, 1831—43, 1845—47, 1849—52.
 Tb. 1603—08, 1610—13, 1615—19, 1621—23, 1626—31, 1634, 1636, 1639—41.
 »Polizeiamtsprot. und Consulsatsprot.« (d. e. Politiretsprot.) 1805—52.
 Byfogedprot. 1815—72.
- Rise og Sønder-Rangstrup Hrd.: Tb. 1685—88. Retsprot. 1795—1802.
- Lundtoft Hrd.: Ingen Tb. eller Retsprot.
- Varnæs Birk: Ingen.
- Søgaard og Graasten Godser: Retsprot. 1687—88.
- Søgaard Gods: Retsprot. 1769—87. (Justitsakter 1737—1858).
- De Graastenske Godser: Retsprot. 1812—53.

Sønderborg Amt.

- Sønderborg By: Retsprot. 1735, 1825—67.
 »Bürgermeisterprotocoll« 1781—1863.
 »Kämmeray-Gerichts Protocoll« 1834—63.
- Nybøl Hrd.: Retsprot. 1780—1867. Retsprot. for de i Nybøl Hrd. indlemmede Dele af de graastenske Godser 1753—57. Prot. over summarisk behandlede Sager (Politisager m. m.) 1847—52.
- Grevskabet Reventlow (Sandbjærg Gods): Retsprot. 1810—67.
- Ballegaard Gods: Retsprot. 1764—90.
- Ballegaard og Bøjskov Godser: Retsprot. 1790—1867.
- Blansgaard: Rets-, Delings- og Kontraktprotokol 1792—1815.
- Als Sønder-Hrd.: Tb. 1788—1867. Retsprot. 1784—1867.
- Augustenborg og Rumohrsgaard: Tingretsprot. 1754—1853. »Gerichtsprotocoll derer zu Hause abgehandelten Sachen« 1752—87.
- Gammelgaard: Tingretsprot. 1754—1853.
- Rønhave og Sønderborg Ladegaard: Tingretsprot. 1747—54. »Gerichtsprotocoll derer zu Hause abgehandelten Sachen« 1752.

Augustenborg Sønder-Hrd. (d. e. Rønhave, Ladegaard, Majbøllegaard og Kegnæsgaard): Tingretsprot. 1764—1853.
 Augustenborg, Rumohrsgaard, Gammelgaard og Augustenborg Sønder-Hrd.: Tb. 1853—67. Retsprot. 1778—81, 1788—1867.
 Als Nørre og Egen Hrdr.: Retsprot. 1847—67.

Tønder Amt.

Tønder By: Rrp. 1573—1602, 1608—57, 1659—74, 1681—88, 1690—96, 1699—1701, 1707—12, 1714—1752, 1754—70, 1772—73, 1775—90, 1793—1867.

»Protocollum votorum« 1721—36, 1785—86.

Politiretsprot. 1811—66.

»Polizei-amts-Protocolle« 1811—26.

»Consulat-Protocolle« (d. e. Borgmesterens Forligsprotokol) 1812—66.

Dekretprot. 1782—1867.

Tønder Hrd.: Tb. 1729—1812, 1825—67. Forhørsprot. 1772—77.

Højer Hrd.: Tb. 1715—1867. Forhørsprot. 1796—1812.

Højer Birk: Tb. 1716—1867.

Tønder og Højer Hrdr.: Retsprot. 1854—67. Dekretprot. 1855—59, 1863—67.

Slogs Hrd.: Tb. 1716—35, 1737—41, 1743—47, 1750—1867. Audiensprot. (Retsprot.) 1813—37. Retsprot. 1841—67.

Rudbøl Kog: Retsprot. 1747—1852.

Gammel Frederikskog: Retsprot. 1693—1737.

Stoltelund Gods: Rets- og Delingsprot. 1745—1843.

Lø Hrd. og Trøjborg Gods: Tb. for Lø Hrd. 1607, 1619, 1621—23, 1635, 1648, 1649, 1682, 1697, 1700.

Justitsprot. 1860—84.

Løgumkloster Birk: Tb. 1631—41, 1647, 1660—61, 1663, 1664, 1672—73, 1690—99, 1701, 1703—04, 1706—08, 1710, 1712, 1719—1863.

Retsprot. for mindre Sager 1781—1867.

Løgumkloster Amts seks Fogderier: Retsprot. for mindre Sager 1781—1864.

Hviding Hrd. se Haderslev Amt.

NATIONALMUSEETS INDSAMLING AF BONDEKULTURSAGER 1933—1942

Af *Axel Steensberg*.

I Aarene fra Dansk Folkemuseums Indlemmelse i Nationalmuseet 1920 til 1932 offentliggjordes der regelmæssig hvert andet Aar en Oversigt i »Fortid og Nutid« over Museets Virksomhed i Lighed med de Oversigter, som Nationalmuseets 2. Afd. gennem en Aarrække havde givet. Aarbogen »Fra Nationalmuseets Arbejdsmark« erstatter nu disse Oversigters publikatoriske Side. Her kan de vigtigste af Aarets Fund og Erhvervelser præsenteres i deres kulturhistoriske Sammenhæng i et Udstyr, der svarer til deres Betydning.

Hvad der stadigvæk savnes er jævnlige Redegørelser for de Retningslinier, Museets Indsamlings- og Undersøgelsesvirksomhed følger, til Vejledning og Inspiration for Kolleger i Provinsen. Det gælder navnlig Arbejdet i Nationalmuseets Bondekultur- og Haandværkssamling, hvis Omraade berører Provinsmuseernes Flertal mest. I det følgende skal der gives en kort Oversigt over de sidste ti Aars Virksomhed og de Arbejdsplaner, man sysler med for den nærmeste Fremtid.

Nedenstaaende topografiske Statistik over Indførelsen af Almuekulturgenstande i Aarene 1933—42 vidner om de vanskelige Arbejdskaar, Folkemuseet led under i Tiden mellem Flytningen fra Bredgade i Foraaret 1934 og Aabningen af de nye Bondekultursamlinger i Nationalmuseet Maj 1938. Dertil kom Afdelingslederen, Museumsinspektør Jørgen Olriks langvarige Sygdom. Efter hans Død 4. Maj 1941 udskiltes under 1. Juli s. A. Frilandsmuseet ved

Sorgenfri som Nationalmuseets 7. Afd. med Museumsinspektør Kai Uldall som Leder, medens Direktøren, Dr. phil. Poul Nørlund selv overtog Ledelsen af 3. Afd. med Museumsinspektør Fru Ellen Andersen som Underbestyrer af den borgerlige Samling og nærværende Forf. som Underbestyrer af Bondekultur- og Haandværks-samlingen. De etnologiske Undersøgelser, som startedes i 1940 af Magister Svend Jespersen (jfr. »Fortid og Nutid« 1943, p. 9 ff.), knytter sig til sidstnævnte Samling, men er iøvrigt baseret paa en ekstraordinær Bevilling paa Finansloven.

Almuekultursager indført i Protokollerne for 1933—42.

Hjemsted	1933	1934	1935	1936	1937	1938	1939	1940	1941	1942	Ialt
Sjælland	63	77	109	33	70	74	246	205	200	124	1201
Lolland-Falster	1	4	1	2	0	5	2	3	7	7	32
Bornholm	22	2	24	0	1	0	0	2	0	24	75
Fyn med Øer	42	204	122	558	171	365	43	101	26	19	1651
Sønderjylland	152	76	64	46	22	83	46	93	50	71	703
Østjylland	13	49	2	39	58	148	10	71	17	69	476
Vendsyssel-Læsø	83	40	46	30	4	42	3	14	3	2	267
Ty, Mors, Salling og Vestjylland	11	4	103	15	108	17	64	51	14	9	396
Færøerne	5	15	12	35	105	3	0	30	5	1	211
Ialt	392	471	483	758	539	737	414	570	322	326	5112

Naar de i Tiaaret 1933—42 indførte Sager fordeler sig saa uensartet paa de forskellige Landsdele, skyldes det i nogen Grad det Forhold, at de ofte har henligget i Museet et Stykke Tid, før de er blevet ført ind i Protokollen. I Reglen er indkomne Sager indført Aaret efter Ankomsten. Men i en Del Tilfælde er der paa Grund af Tidernes Ugunst forløbet en længere Aarrække. Det er dog en Undtagelse, naar Niels Sørensens Samling fra Lem i Salling først er blevet indført i 1935 efter 19 Aars Forløb, og at Halvdelen af de af Læge R. K. Rasmussen hjemsendte Genstande fra Færøerne, der indførtes i 1937, stammer fra 1929. Det er lykkedes ved Hjælp af det forøgede Mandskab i de sidste Aar at faa indført en Del Sager, som man tidligere havde ladet ligge, fordi de ikke ansaas for værdifulde nok til at indføres. Det Prin-

cip er nu knæsat, at der ikke maa findes Genstande uden Nummer i Museet, idet der spildes alt for megen Tid med at lede efter Indførelsesoplysninger, naar man støder paa saadanne »hjemløse« Sager ude i Samlingen. For Øjeblikket er man for saa vidt à jour med Indførelsen, at der praktisk taget ikke findes unummererede Genstande, som har henligget i over et Aar i Museet.

Med Hensyn til Hjemstedstabellens Landsdelsomraader maa det bemærkes, at de langtfra er lige store. Mest omfattende er Vestjylland med Mors, Salling og Thy. Tallene kan derfor ikke umiddelbart sammenlignes fra Landsdel til Landsdel.

Af større Samlinger fra Sjælland maa nævnes 122 Genstande fra Pebringegaarden ved Karise (1939 og 1941), 133 Genstande fra Ulstrup paa Røsnæs (1939), 84 Genstande fra Haarbølle paa Møn (1940), en Samling Møllebyggerværktøj paa 48 Numre fra Svedstrup i Ølstykke Hrd. (1942) og en stor og kulturhistorisk set værdifuld Samling paa 135 Numre af Redskaber og Brugsgenstande fra et Vejmandshjem i Vassingerød, Nordsjælland, fremskaffet ved Museumsbetjent Laurids Nielsen og af ham forsynet med omhyggelige Oplysninger om Brugsmaade, Tilvirkningstid m. m. Man er i de sidste Aar kommet ind paa, hvor der er Lejlighed dertil, at hjemføre saa at sige hele Kulturmiljøet Rub og Stub. Dette var ogsaa Tilfældet ved Samlingen fra Ulstrup. Man har paa den Maade ønsket at supplere den saglige Indsamlingsmetode med noget, man kunde kalde Kulturbilledmetoden, idet man spørger: Hvad hørte der til et normalt Hjems Udstyr paa et bestemt Samfundstrin? Det er ikke ganske tilstrækkeligt, om man efter eget Museumsforgodtbefindende stiller Genstande, der nok er fra samme Egn, men ikke har været i samme Gaard, sammen til et Interiør.

Lolland-Falster er svagt repræsenteret indenfor Tiaarets Erhvervelser. Det gælder i Museets Samlinger som Helhed navnlig Vest- og Midtjylland. Her tiltrænges Suppleringskøb i den nærmeste Fremtid. Paa Bornholm har der ikke været foretaget systematiske Undersøgelser. En Del af de Sager, der findes opstillet i Bondekultursamlingens Bornholmsrum, maatte umiddelbart før Aabningen erhverves i Rønne Museum.

Fyn og de tilhørende Øer er vistnok den Landsdel, der som Helhed er rigeligst repræsenteret i Samlingerne. Fynboernes Sans for at bevare det fra Fædrene arvede giver sig saaledes ogsaa Udslag her. Fra Langeland findes der dog yderst faa Almuesager. Lærer H. C. Frydendahl skaffede en stor Mængde sydfynske Ting til Museet i Begyndelsen af Trediverne (indført 1934). Nogle store Værkstedskøb fylder ogsaa godt i den omhandlede Periode: 515 Numre Smedeinventar fra Ørbæk (1936), 187 Numre til et Skemandsværksted (1937—38), ca. 100 Stkr. Almuetekstiler fra Strandby (1938), 125 Numre indsamlet i Tørrsø, Nordfyn (1938) og et Træskomandsværksted paa 48 Numre fra Tommerup (1940).

De forholdsvis talrige Sager, der er indkommet fra Sønderjylland, fordeler sig desværre yderst uensartet paa Landsdelen. De stammer næsten udelukkende fra Als og Rømø. Der er dog ogsaa enkelte Genstande fra Øst- og Vestkysten. Men Hovedparten af Nordslesvig er slet ikke repræsenteret, idet Landsdelen endnu ikke er systematisk berejst af Museets Folk. Derimod har Antikvitetshandler V. Larsen, Naboløs, Kbhvn., hentet en Mængde Ting paa Als, hvilket Museet har nydt godt af. Af større Samlinger, som Museet selv har hjemført, er 73 Stkr. Smedeværktøj fra Stolbro (1938).

Fra Østjylland er der kommet en Del Ting, bl. a. en Gave fra Fru Skovrider Lorenzen, Skørping, paa ca. 100 Stkr. (1938) og en Del gammelt Bondeinventar fra Skørbæk og Vokslev ved Nibe med gode Oplysninger hentet af Museets egne Folk (1937). Endelig har Museumsassistent, Frk. Hald skaffet mange gode og veloplyste Sager fra Bjerge Herred ved Vejle. Men som Helhed har Indsamlingen i Østjylland paa Grund af Omstændighederne været altfor spredt og tilfældig.

Tilvæksten fra Vendsyssel kom i 1933 væsentlig fra Læsø. I 1935 købtes en Del Genstande af Tandlæge H. Friis i Hjørring, desværre er det om disse Sager kun oplyst, at de stammer fra Vendsyssel. En Del Ting, der købtes af Centralbestyrer Konrad Petersen, Klokkeholm, er dog forsynet med Oplysninger om Hjemsohn eller -by.



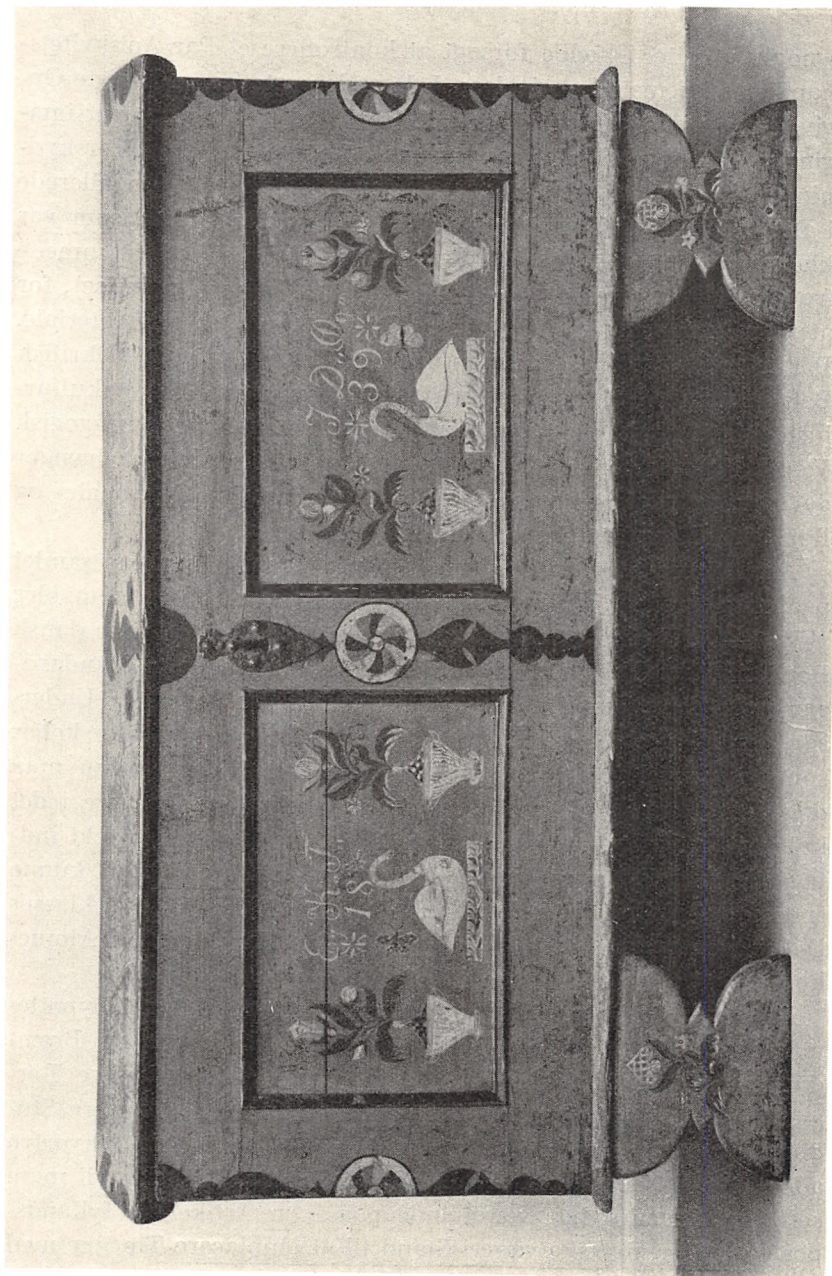
Fig. 1. Dragkiste fra Fløjstrup sydøst for Randers. Broget Dekoration paa grøn Bund. Røde profilerede Kanter paa Skufferne samt kraftige Tulipaner i rødt, blaat, gult og grønt. — Bondemalingen langs Jyllands Østkyst er med sin kraftige Blomsterdekoration og varme røde og grønne Farver tydeligt i Slægt med Øbo-malingen. Skønt Foden og Beslagene leder Tanken hen paa Rococotiden, er der efter Malingen og Overdelens Form ingen Tvivl om, at Møblet er lavet engang i første Fjerdedel af 1800 Tallet.

Fra den vestlige Del af den jyske Halvø fylder Niels Sørensens Samling fra Lem ved Skive stærkt i Tabellen under 1935. I 1937 er indført et lille Hundrede veloplyste indendørs Brugsgenstande fra Sinding ved Herning og Aal ved Varde, allesammen hjembragt af Museets egne Medarbejdere. Hertil kommer et komplet Sæt Værktøj til Jydepottefremstilling fra Vejrup ved Bramming.

Museumsinspektør Kai Uldall knyttede allerede i 1920'erne en frugtbar Forbindelse med Læge R. K. Rasmussen, Ejde paa Færøerne. Næsten samtlige Nyerhvervelser fra disse Øer er hjemsendt af Læge Rasmussen, og de er forsynet med ualmindelig fyldige Oplysninger om Brug og Ejerforhold. Man maa haabe, at Læge Rasmussen til sin Tid kan være Museet behjælpelig med at arrangere en Ekspedition til Færøerne for Indsamling af Oplysninger om Skik og Brug samt Optagelser af Fotografier og Films af Arbejdslivet.

Naar man gennemgaar Folkemuseets Protokoller for Tiaaret 1933—42, lægger man Mærke til, at en meget stor Part af Indkøbene af Bondekulturgenstande navnlig i Aarene 1937—38 er købt gennem Antikvitetshandlere. I Hovedprotokollen for 1938 findes følgende: Vincentz (Sorø), Hvid (Randers), Larsen (Naboløs, Kbhvn.), Mads Clausen (Løjt Kirkeby), Druse (Køge), N. P. Petersen (Odense), S. M. Christensen (Odense), Jens Hansen (Odense), K. Petersen (Klokkerholm), Christensen (Roskilde), Sivelykke (Aarhus) og Bach (Viborg). Og i 1937 findes 9 Antikvitetshandlere, væsentlig de samme Navne. Derefter aftager de, og i 1941—42 nævnes kun en enkelt. Det er klart, at det ikke i Almindelighed betaler sig for et kulturhistorisk Museum at forøge sine Samlinger ved Antikvitetshandlernes Hjælp. Det er billigere at hente Tingene paa Undersøgelserrejser ude i Landet. Og kun paa den Maade kan man faa de kulturhistorisk vigtige paa-lidelige Oplysninger om Tingenes Proveniens og Brug. Museet har

Fig. 2. Fyrretræs Standkiste fra Ty, 1839. Lysblaa Maling med hvid, gul, rød og sort Dekoration. I hver af Forsidens Fyldinger er malet en Svane og en Sommerfugl mellem to stiliserede, blomstrende Potteplanter. — I Modsætning til Østjylland og Øerne yndede man i Vest- og Nordjylland en kold, blaa Bundfarve med sort Dekoration og en Rigdom af dekorative Detaljer.



i nogle enkelte Tilfælde forsøgt at kontrollere et Par Antikvitets-handlers Hjemstedsopgivelser. I de undersøgte Tilfælde viste Opgivelserne sig at være forkerte; de »oprindelige Sælgere« var imaginære Personer. Der kan naturligvis let ske Erindringsforskydninger, naar man ikke noterer Hjemstedet straks. Men allerede i Begyndelsen af Trediverne indførte Inspektør Uldall, som var klar over disse Mangler, at Hjemstedet paa Sager, der stammede fra Antikvitetshandlere, fik tilføjet et lille o (efter Opgivelse), for at man kunde tage sig i Agt ved Benyttelsen af dette Materiale. Det er et Spørgsmaal, om man overhovedet ud fra en kildekritisk Betragtning er i Stand til at benytte det som Grundlag for kulturhistoriske Arbejder — derimod kan det nok have pædagogisk Værdi. Naar der trods alt et Par Aar blev købt saa meget, hænger det som antydet sammen med Museets vanskelige Personale- og Rejseforhold under Opstillingen af Samlingen.

Af vigtigere Saggrupper, som Museet i nævnte Tiaar har samlet paa, maa først og fremmest nævnes de brogetmalede Bondemøbler (Fig. 1—3). Endnu foreligger der ikke nogen Oversigt over dansk Bondemaling. Og det lader sig ikke gøre at udsende et Standardværk om dette Emne, førend man har iværksat lignende Undersøgelser i Museer og Arkiver vedrørende Malere og Malerskoler, som man med saa stort Held har foretaget i Norge. Man maa dog ikke være blind for, at Opgaven er ulige vanskeligere i det kulturelt set mere sammenhængende Danmark. Til Gengæld indtager Danmark geografisk en mere central Stilling. Der vil kunne spores Paavirkninger ikke alene fra den hjemlige Overklasses Dekorationsmaleri, men ogsaa direkte fra Nabolandenes Almuekunst.

En lignende Opgave ligger for med Hensyn til Landsbypottemageriet. Hornmalingsens Teknik og Stil, Glassurens og Brændingens Ejendommeligheder ligesom ogsaa de forskellige Lerarters Beskaffenhed m. m. trænger i høj Grad til nærmere Studium. Maaske kan det lykkes ad den Vej at fastslaa, hvorfra adskillige Museumsgenstande stammer. I andre Tilfælde vil man, som Dr. Søgaard har været inde paa i en Artikel i »Jyllandsposten« i Aar, maaske være i Stand til at omplacere Tingene med

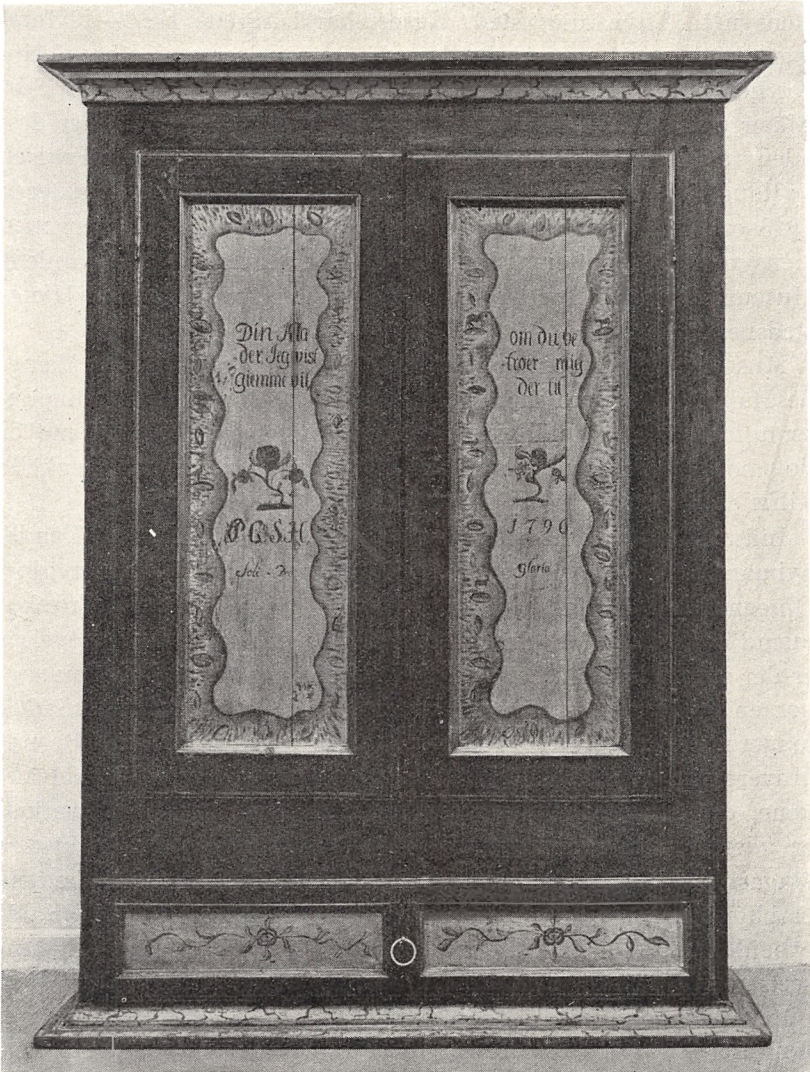


Fig. 3. Klædeskab fra Ty. 1796. Blaamalet med røde Profillister, lysere blaamarmoreret Gesims og Fod, lysblaa Fyldinger i Døre og paa Skuffen. Paa Dørene et bølgende Rocailleornament med Dyr, Fugle, Jæger etc. — Den barokke Gesims vidner om, at Stilarterne anvendes hos Bønderne længe efter, at de har afblomstret hos Overklassen.

Hensyn til Tilvirkningssted. Museet har i Aarene 1938—43 foretaget Undersøgelser med detaljerede Optegnelser og Fotograferinger hos begge nulevende Jydepottekoner, Mathilde Nielsen i Sdr. Elkær og Maren Hansen i Rebelsig. Hos Fru Nielsen er der desuden foretaget Brændingsforsøg for at konstatere Temperaturen i »Ildpøtten«, ligesom Pottemageriet hos Fru Hansen i Sommeren 1943 er blevet smalfilmet. Det Arbejde, der endnu resterer med Hensyn til Jydepottemageriet, ligger i at gennemgaa det samlede Museumsmateriale for at faa Holdepunkter for en sikrere Hjemstedsbestemmelse.

Museet har i den omhandlede Periode indsamlet en stor Mængde Halmløb, ligesom man ogsaa har sikret sig en rigelig Repræsentation af Løbbindingsredskaber. Størsteparten af Løbene er dog købt af Antikvitethandlere. Man har derfor kun i enkelte Tilfælde Optegnelser om Fremstillingsmaade og -sted.

Indsamlingen af Redskaber og Frembringelser fra vort Landsbyhaandværk skrider i det hele taget godt fremad. Der er gjort Optegnelser i Forbindelse med Indkøb hos Skemænd, Træskomænd og Smede. I Forbindelse med de etnologiske Undersøgelser er der senere indkommet en Del Tækkemandsværktøj. Endnu savnes en fyldigere Repræsentation fra Slagtere, Skræddere, Sadelmagere, Skomagere, Kurvebindere, Murere, Tømrere og Brøndgravere paa Landet i Forbindelse med Optegnelser. Byhaandværkene, der i Museet undersøges sammen med Landhaandværket, er yderst svagt repræsenteret. Ganske vist findes der i Museets Magasiner en stor Samling Haandværksredskaber. Men Sættene er i Reglen enten ukomplette eller daarligt oplyste. Man har udarbejdet en Liste over Haandværk, som man af Hensyn til Museets pædagogiske Virksomhed ønsker repræsenteret. Den omfatter følgende Erhverv: Bødkere, Drejere, Snedkere, Tømrere, Farvere, Garvere, Grovsmede, Hjul- og Karetmagere, Malere, Murere, Møllere, Pottemagere, Rebslagere, Sadelmagere, Skomagere, Skræddere, Slagtere og Vævere. Alle disse Haandværk skulde samtidig gennemfotograferes, eventuelt filmes og beskrives. Man vil dog ikke opstille hele Værksteder i Museet, men nøjes med instruktive Udstillinger af Redskaber og Billeder, saaledes at man

er i Stand til at forklare Arbejdets Gang. Ogsaa Fiskerierhvervet hører i Museet sammen med Bondekultursamlingen. Paa det Omraade er der i Aar startet en større Undersøgelse, som allerede har givet overraskende gode Resultater. Men herom skal der skrives ved en senere Lejlighed.

Mellem Nationalmuseets 3. Afd. og Dansk Landbrugsmuseum i Lyngby var der i sin Tid en vis Arbejdsdeling, idet Landbrugsmuseet fortrinsvis tog sig af Indsamlingen af Arbejdsredskaber i Stald, Lade og Mark, medens Folkemuseet lagde Hovedvægten paa Stuehusets Inventar. Ved Inspektørskiftet i Dansk Landbrugsmuseum blev det af Nationalmuseets Repræsentant i Bestyrelsen foreslaaet, at der midlertidig oprettedes en Art Personalunion mellem Landbrugsmuseet og Folkemuseet, saaledes at en af Nationalmuseets Inspektører gjorde Tjeneste ved Landbrugsmuseet om Formiddagen, indtil der kunde oprettes en fuldtgageret Stilling for en museumsuddannet Inspektør ved dette Museum. Landbrugsmuseets Bestyrelse udtalte ved den Lejlighed, at Museet ikke var grundlagt med videnskabelige Formaal, og man valgte derfor en Landbrugskandidat som Inspektør. Som Følge heraf tog Nationalmuseets 3. Afd. fat paa at oprette det forsømte i Retning af en videnskabelig begrundet og af Optegnelser og Fotografier ledsaget Undersøgelse af Arbejderne i Udhuse og Mark. Dette har man anset for saa meget mere paakrævet, som Statens normale Museumstilsyn ikke omfatter Dansk Landbrugsmuseum, og man altsaa ikke kan kontrollere, om Tingenes Behandling her saavel ved Indføring som Konservering svarer til de

Fig. 4. Oldermandsstok fra Allested By og Sogn, Salling Herred paa Fyn, o. 1860. Med Stokken modtog Museet en Fortegnelse over samtlige 26 By-mænd, hvis Forbogstaver findes paa Stokken. Udeblev en af Mændene fra Bystævne, idømtes han en Bøde, og Oldermænden skar som Tegn herpaa et Hak i Stokken udfor hans Forbogstaver. Hvert Aars 1. Maj, naar der skiftedes Oldemand, blev Bøderne betalt. Som Kvittering udslettedes Hakkene med en Kniv, og saa kunde man holde Fest i Fællesskab for Pengene.



Krav, man maa anse for videnskabeligt forsvarlige. Heri ligger iøvrigt ikke fra Museets Side nogen Underkendelse af Dansk Landbrugsmuseums betydningsfulde Indsats i vort kulturelle Oplysningsarbejde.

Den store Udstilling af Almuevævning i Kunstindustrimuseet 1940 medførte, at Museet erhvervede en Del Stofprøver, som har væveteknisk Betydning. En meget væsentlig Del af det til Udstillingen indsendte Materiale blev analyseret og fotograferet. Det staar nu opført paa sagligt ordnede Kartotekskort tilgængeligt for Bearbejdelse. Ogsaa den gennem Nationalmuseets etnologiske Undersøgelse udsendte Samling Spørgekort over Kvindehovedtøjer resulterede i, at Museet supplerede sine Samlinger. I Sommeren 1942 foretog man en stor Indsamling af Dynebolstre m. m.; da de indkomne Sager først er indført i Protokollen for 1943, vil det dog være rimeligt at vente med en nærmere Redegørelse herfor til næste Oversigt.

Paa Foranledning af Kredslæge J. S. Møller erhvervede Museet i 1939 en Husmandsstue fra Ulstrup paa Rønæs med alt det gamle Inventar i Behold. For Stuens Indretning og Historie vil der blive gjort Rede i »Fra Nationalmuseets Arbejdsmark«. Den blev forud for Flytningen opmaalt saa omhyggeligt, at den har kunnet genopstilles i Museet med hver enkelt Ting paa sin gamle Plads. Det er første Gang, man har flyttet et komplet Interiør til Nationalmuseet, og der er ingen Tvivl om, at Stuen trods sit fattige Præg vil gøre Lykke, naar Bondekultursamlingen genaabner efter Krigen. Man kunde endnu ønske en østjysk Dagligstue med tilhørende Køkken, ligesom man gerne vil erhverve en typisk Bondestue fra Tiden 1900—1910 med hele det oprindelige Inventar paa Plads: Spisebord med Stole, Buffet med Spejl, Tobaksbord eller Pibebræt, Skrivebord med drejede Ben, Chaiselongue, Hængeur, Højskolebilleder, Familieportrætter etc. Den østjyske Dagligstue maa derimod helst være fra Tiden før 1850, og Køkkenet skal have aabent Ildsted.

Skønt Nationalmuseets 3. Afd. endnu ikke har nogen særlig Konto til arkæologiske Undersøgelser, har man dog siden 1938 udfoldet en voksende Virksomhed med Hensyn til Undersøgelser

af Bondegaardstomter. Det begyndte beskedent med en lille Undersøgelse af en Hustomt i den o. 1650 nedlagte Landsby Bolle i Dronninglund Sogn, Vendsyssel. Det følgende Aar fortsattes Undersøgelsen her, og der fremdroges Resterne af en Vandmølle og endnu et Hus. Samme Sommer udgravedes en Serie Hustomter, som laa i fem Lag under hinanden i Asaa Kros Have i Vendsyssel. Tomterne stammede fra Tiden o. 1300—1600. Der er givet en foreløbig Beretning om disse Undersøgelser i »Naturens Verden« 1940. I 1939—40 fortsattes med Undersøgelserne i Pebringe (se »Fra Nationalmuseets Arbejdsmark« 1941). I 1939 gravede man ogsaa i Bopladser i Mjels, Ferslev S., Aalborg Amt (uden Resultat) og paa Alstrup Hede, Kongens Tisted S., Aalborg Amt. Sidstnævnte Sted undersøgtes et Gadekær og Bopladslag fra Renæssancetiden eller lidt før. Hustomterne kunde ikke paavises, idet Bebyggelsen kun har været kortvarig. Men der ses i Tilslutning til den gamle Landsbys Gadekær et Parti digehegnede Agre, der kan opfattes som den sidste Udløber af Digevoldingsagrene fra Jernalderen. Gadekæret og største Parten af Agrene er blevet fredlyst i 1942.

I 1940 foretoges en Undersøgelse paa Tomten efter Frilandsmuseets Gaard fra Lundager, Gamtofte S., Odense Amt. Det paavistes herved, at der ikke var ældre Gulvlag paa Stedet. Aaret efter paabegyndtes for Midler, der var stillet til Raadighed af Dr. V. Eilshou-Holm, en Undersøgelse i den 1781 afbrændte Del af Hejninge Landsby ved Slagelse. Undersøgelsen fortsattes gennem tre Maaneder i Efteraaret 1942 og er endnu ikke afsluttet. Der er fremdraget en Del Tomter liggende lagvis under to Gaarde vestligst i Byen. Den ældste Gaard har ligget paa samme Sted siden o. 1250 (se »Den danske Bondegaard« 1942). Men man haaber ved fortsatte Gravninger at finde tilbage til Landsbyens Grundlæggelse, der efter Stednavnet at dømme formodes at ligge i Nærheden af Kristi Fødsel. Paa Toften nord for Byen har man fundet en Serie Gulve, hvoraf det yngste stammer fra 1400 Tallet. Her skulde der være Mulighed for at komme tilbage til forhistorisk Tid med Tomterne. Undersøgelsen maa paa Grund af Dyrkningsrotationen udsættes et Par Aar. Men i Mellemtiden foretages med

Støtte af Carlsbergfondet en sideløbende Undersøgelse af Jordfordelingen og Udskiftningens Historie i Hejninge siden 1682.

Endnu maa i Forbindelse med Landsbyundersøgelserne nævnes, at man i Sommeren 1942 afdækkede en ejendommelig Hustomt med indhegnet Forgaard paa Nødskov Hede, Lomborg Sogn ved Lemvig. Huset har været opført med Jordvægge. Der var kun eet Ildsted, og det havde Form som en lerklinet Ovn anbragt langs den ene Sidevæg — en Ovntype, der fritstaaende kendes fra Hejninge paa Sjælland og Asaa i Vendsyssel. Der plejer dog tillige at findes aabne Ildsteder i Huset. Nødskovtomten er ikke helt sikkert tidsfæstet, idet der næsten ingen Lerkarskaar fandtes. Men den synes at ligge paa Overgangen til historisk Tid. Den er nu fredlyst, men der ligger en anden Tomt i Nærheden, som skal undersøges, naar Krigen og den nærliggende Flyveplads ikke mere generer Arbejdet. Her haaber man dels at faa Ildstedformen gentaget og dels at faa en nøjagtigere Tidsfæstelse.

Det er allerede nævnt, at Museet i Krigsaarene har kunnet nyde godt af Arbejdsløshedsforanstaltningerne, idet tre arbejdsløse Kontorister og en arbejdsløs cand. mag. har været beskæftiget. Man har benyttet Lejligheden til at faa Orden i Museets Arkiv. Fra gammel Tid fandtes der i Folkemuseet et sagligt ordnet Katalog paa Folioblade. Men fra o. 1935 indførtes Kartotekskort i kvart Format, af Størrelse saa et 18×24 Fotografi kan opklæbes herpaa. Magister Svend Jespersen har i Samraad med Museumsinspektør Fru Ellen Andersen og nærværende Forfatter udarbejdet en ny saglig Registrant til dette Kartotek. Registranten anvendes ogsaa ved Ordningen af Museets fotografiske Aftryk af Ting, der ikke befinder sig i Museet, ligesom den benyttes ved de etnologiske Optegnelser og saa vidt gørligt ved Magasinordningen ude i Samlingen. Det var utilfredsstillende, at Sagkartoteket over Museumsgenstandene kun omfattede de Ting, der var indgaaet til Museet efter Midten af 1930'erne. De arbejdsløse Kontorister blev derfor sat i Gang med at afskrive det gamle Seddelkatalog paa de nye Kvartsedler (»det blaa Kartotek«), samt gennemgaa Fotografisamlingen og opklæbe Aftryk af samtlige Negativer dels paa de blaa Kartotekssedler og dels paa hvide (Genstande uden-

for Museet, »det hvide Kartotek«). Samtidig hermed omordnedes hele Negativsamlingen — over 20,000 Stkr. — i Nummerorden. Herved opnaar man, at Ekspeditionen af Negativer altid sker efter Sagkartoteket eller efter Hovedprotokollen. Begge Steder er Negativnumrene opført. Derved slides Negativerne mindre, og det er lettere at holde Orden i dette Arkiv. Endelig er det ved Hjælp af arbejdsløse Snedkere lykkedes at skaffe Skabe til Bondekultursamlingens Magasinrum. Skabene er indrettet med Skydedøre og Glasruder. Og efterhaanden er Magasinerne omordnet efter saglige Principper i Lighed med Kartotekerne. Derved har man vundet et bedre Overblik over Manglerne. Man vil endvidere indføre det System, at en bestemt Mand har Ekspeditionen i Samlingerne og dermed Ansvar for, at Sagerne ikke forlader deres Plads i Aarevis. Samtidig foretages — vistnok for første Gang — en Revision af Samlingernes Indhold med Jævnførelse af Protokollen. Naar disse Arbejder er tilendebragt, vil megen unødigt Tidsspild kunne spares, og Nationalmuseets 3. Afd. vil kunne staa som et Mønster paa et velordnet Museum.

Konserveringen af de indkomne Sager har desværre indtil for en halv Snes Aar siden paa Grund af utilstrækkelige økonomiske Midler været forsømt. Folkemuseet havde ikke nogen Konservator. Men engang imellem sendtes et Møbel ud i Byen til en Maler eller Snedker for at blive gjort i Stand. I 1935 begyndte Axel Christensen fra Hjørring at konservere paa Museet. Han blev ansat som Konservatorassistent i 1939, og fra 1938 har han været assisteret af sin Fader, Frands Christensen, af hvis mangeaarige Erfaring som Museums-konservator Folkemuseet stadigvæk nyder godt. Siden 1936 er der ikke gaaet nye Museums-genstande paa Plads i Bondekultursamlingen uden forudgaaende Behandling paa Konserveringsanstalten. I de sidste Par Aar har der været afsat et fast Beløb til Konservering. Vedligeholdelsen af det nedarvede Kulturgods i vore Museer er en Opgave af lige saa stor Vigtighed som Tingenes Erhvervelse. Derfor maa der være rimelig Balance mellem et Museums Indkøbskonto og dets Konserveringsudgifter.

I det foregaaende er der gjort Rede for Folkemuseets Arbejde med Indsamling og Undersøgelse af vor gamle Bondekultur samt

Fiskeri og Haandværk i det sidst forløbne Tiaar, ligesom nogle af de mest paatrængende Opgaver for Fremtiden er skitseret. Det har vist sig, at der er visse Omraader i Landet, som endnu ikke er berejst af Museets Folk. Denne Mangel vil man i de kommende Aar søge at afhjælpe. I Sommeren 1943 paabegyndtes Suppleringsundersøgelser paa Læsø. Det er Hensigten at fortsætte med Bornholm, hvor det ogsaa vil være ønskeligt at faa Lejlighed til at gøre arkæologiske Undersøgelser for at fastslaa de faatallige bornholmske Landsbyers Oprindelse og Alder. Dernæst vil man berejse det sydlige Vestjylland, Vest- og Midtsønderjylland, de sydfynske Øer, Egnen mellem Slagelse, Skælskør og Næstved samt Vestlolland.

En heldig Gennemførelse af dette Program beror paa, hvor store Midler der kan stilles til Raadighed for Afdelingen i de kommende Aar. Men det beror ogsaa paa, om man kan fastholde en Del af det midlertidigt beskæftigede Personale efter Krigen. Folkemuseet har ikke ligesom Nationalmuseets andre store Afdelinger faaet nogen ny Inspektørstilling efter Museets Udvidelse. Man har heller ikke nogen fast ansat Konservator. Disse Ønsker staar derfor øverst paa Programmet for de kommende Aar. Men man har benyttet Krigsaarene til en Oprydningsaktion og Systematisering, der har lettet det daglige Arbejde i Museet. Naar Krigen er forbi, staar man efter alt at dømme godt rustet til en udvidet Indsats for at redde de sidste Rester af den gamle Bondekultur fra før Landbrugets Industrialisering.

GOTTORPERSTYRET SOM FORUDSÆTNING FOR HJEMMETYSKHEDE I NORDSLESVIG¹⁾

Af *Troels Fink*.

I 1544 delte *Christian III* hertugdømmerne Slesvig og Holsten mellem sig og to af sine brødre, hertugerne *Hans* og *Adolf*. Siden faderens død i 1533 havde *Christian* styret begge hertugdømmer paa egne og sine mindreaarige brødres vegne. Det havde staaet i *Christian III*'s magt at faa gennemført en ordning, hvorved brødrene blev affundet med penge og gods, og landene var blevet holdt samlede. Fremtrædende holstenske adelsmænd gik ind for en saadan ordning; men kongen følte det som en pligt over for brødrene at lade dem faa andel i styret af hertugdømmerne. Der kunde ikke være tvivl om, at det vilde medføre uhyre vanskeligheder og give anledning til megen strid; men ingen indvendinger frugtede. Kun den yngste bror blev affundet med kirkeligt gods; de tre ældste delte de sønderjydske og holstenske amter i tre lige dele efter indtægter, saaledes at hver især fik andele baade nord og syd for Ejderen. Det lykkedes den mægtige adel at holde sit gods udenfor delingen. Ridderskabet skulde for fremtiden staa under alle tre herrer i fællesskab; og disse skulde i fællesskab repræsentere landene udadtil.

Hertug *Hans* fik den nordligste del, det store *Haderslev* amt samt *Tønder* amt og *Løgumkloster*; kongen fik den mellemste del, *Sønderborg*, *Flensborg* og *Bredsted* amter, mens hertug *Adolf* fik det sydlige bælte *Gottorp*, *Husum* og *Ejdersted* samt *Aabenraa*

¹⁾ Foredrag holdt ved Historisk Samfund for Sønderjyllands generalforsamling i Tinglev 30. Maj 1943.

amt; halvørerne Svansen og Dänischwohld var næsten helt i adelens hænder.

I løbet af det 16. aarhundrede skete ret store forandringer. Hertug Hans døde i 1580 uden arvinger. Kongen fik Haderslev amt, der udgjorde en stribe tværs over landet; hertug Adolf fik Tønder og Løgumkloster, der sammen med Aabenraa amt dannede et gottorpsk bælte; syd derfor kom igen et kongeligt og sydligst et gottorpsk.

Faa aar forinden var der sket en ny deling af det kongelige omraade: En bror til Frederik II, hertug Hans den Yngre, havde i 1564 som sin arvepart faaet en tredjedel af de kongelige amter: Als og Sundeved og Lyksborg i Angel, et omraade, som siden blev delt mellem 4 af hans sønner. Disse smaa hertugdømmer forsvandt igen i løbet af det 17. og 18. aarhundrede og var politisk uden større betydning. Anderledes Gottorp-delen, der var stor nok til at opretholde et hof og til at deltage i den store politik.

Sønderjyllands politiske landkort viser altsaa ved det 17. aarhundredes begyndelse et meget broget billede; men dertil maa endnu føjes, at der ikke var overensstemmelse mellem de politiske og de kirkelige grænser. Tørninglen i Haderslev amt hørte til Ribe stift, og Als hørte til Odense stift. Yderligere gik kirkesprogsgrænsen, uden at man rigtig kan finde ud af hvorfor, fra reformationen tværs gennem landet, og i aarhundredernes løb fæstnede den sig ved en linie nord om Flensborg og Tønder.

For at gøre forvirringens billede fuldkomment skal jeg lige nævne de kongerigske enklaver i Vestslesvig, der fra dronning Margrethes tid hørte umiddelbart under kongeriget.

Det politiske fællesstyre, som især ridderskabet var talsmænd for, og som fandt sit udtryk paa den fælles slesvig-holstenske stænderlanddag, kunde i det lange løb ikke hævdes. Fyrsternes magt var i stigen paa stændernes bekostning. Administrationen blev mere og mere effektiv og knyttede efterhaanden snævre baand mellem de mennesker, der levede under lige vilkaar under samme hersker. De politiske skel gravede sig efterhaanden ned i folks bevidsthed. I den kongelige del var man stolt over at være kongens undersatter, og i den gottorpske voksede der lidt efter

lidt en hengivenhed frem for herskerhuset; der opstod, hvad man kunde kalde en statspatriotisme, der ikke har ret meget at gøre med moderne nationalfølelse.

Det er dog kun inden for den kongelige og gottorpske del, at en saadan følelse kan spores. I de smaa sønderborgske hertugdømmer næredes tilsyneladende ikke større hengivenhed for herskerhusene, eftersom hertug Hans og hans efterkommere drev deres hertugdømmer som store godser med alle de ulykkelige følger for bondestanden, som denne ordning medførte.

Den politiske søndersplittelse overvandt i hovedsagen i 1713, da den danske konge fik herredømmet over gottorperdelen, som han i 1721 højtideligt indlemmede i sin krone.

Men endnu længe sporede man i det gottorpske omraade sympati for det afsatte herskerhus og uvilje mod den danske konge. Det har siden været almindeligt antaget, at der har bestaaet en sammenhæng mellem disse stemninger og slesvig-holstensk standpunkttagen i 1848, eller udtrykt paa en anden maade, at hjemmetyksheden har en af sine rødder i den gottorpske statspatriotisme.

Der kan nævnes mange eksempler paa denne opfattelse. Jeg skal anføre nogle i flæng: P. Lauridsen skriver om Aabenraa: »Indtil 1720 havde Byen tilhørt den gottorpske Hertug, og denne Fyrstes Had til det danske Kongedømme havde ogsaa sat sine Spor hos hans nordslesvigske Undersaatter; endnu fire Slægtled senere var den gottorpske Særfølelse ikke vadsket helt ud af Sindene; Borgernes Statskærlighed kunde anfægtes, og det var kun skrantne Kongelys, der groede op omkring Brøndlund Slot«²⁾. Noget bevis anføres ikke. Biskop Ammundsen skriver om tiden efter 1864 »paa hele Strøget Tønder-Aabenraa mærkes endnu, at Landet har været under den gottorpske Hertug«³⁾.

Større kildeværdi har en udtalelse af gaardejer Refslund Poulsen, der bor paa grænsen mellem gammelt kongeligt og hertugeligt omraade. Han skriver i Festskrift til H. P. Hanssen: »For 40 til 50 Aar siden sagde de gamle i den sydlige Del af Haderslev Vesteramt om Egnen syd derfor: »Ovre i Hertugdømmet«. At de

²⁾ Da Sønderjylland vaagnede II. s. 3).

³⁾ Sønderjyllands Historie V. s. 320.

statsretlige Forhold i nogle Aartier havde været ens, havde ikke været i Stand til at udviske den Forskel i Folkekarakter, som en lang Fortids forskellige politiske og økonomiske Levevilkaar havde udviklet⁴⁾.

Til speciel undersøgelse er problemet taget op af den tyske historiker *Ludwig Andresen* i en afhandling om hjemmetyskheden i den skæve firkant⁵⁾. Andresen giver følgende konklusion af sin undersøgelse: »I grænseländet Nordslesvig vil det i mange tilfælde kunne lade sig eftervise, at en hjemmetyskers sindelag i samme grad som hans danske nabos er bestemt af ofte langt tilbageiggende elementer; at altsaa ogsaa i hjemmetyskheden gamle, stavnsbundne historiske kræfter lader sig spore. Uden tvivl har vi i hjemmetyskhedens kerneomraade, den skæve firkant, at gøre med det gamle fæstevæsen og frem for alt med gottorpertraditionen«.

Ludwig Andresen nævner talrige eksempler paa gottorpsk patriotisk stemning i Aabenraa-Tønder amter, især fra besættelsesperioderne 1675—79, 1684—89 og 1713—20, men han nævner ingen eksempler, der gør det sandsynligt, at der er nogen sammenhæng mellem det gottorpske og det slesvig-holstenske; det skulde da lige være, at professor Niels Falck i nogle erindringer, der fremkom i 1848, anførte, at i hans ungdom var gottorpske traditioner endnu levende i hans fødeby, Emmerlev. Niels Falck blev født 1784; det har altsaa været i slutningen af det 18. aarhundrede. Men Emmerlev er et daarligt valgt eksempel; for ved valget i 1867 til den grundlovgivende nordtyske forbundsrigsdag, det første valg, der giver sikker besked om det nationale styrkeforhold, var der ca. 1 0/0 tyske stemmer i Emmerlev sogn; særlig stærk kan den gottorpsk-slesvig-holstenske tradition altsaa ikke have været.

⁴⁾ S. 229.

⁵⁾ Geschichtliche Voraussetzungen, Entwicklung und Durchbruch des Nationalbewusstseins des Heimdeutschtums im »Schiefen Viereck« in Nordschleswig, Deutsche Hefte für Volksforschung 1934. Paa grund af forholdene har jeg ikke kunnet fremskaffe dette tidsskrift, men har i stedet maattet nøjes med et udførligt referat i »Der Schleswig-Holsteiner« 1934 s. 233 ff.

De eksempler, Ludwig Andresen nævner paa gottorpsk sindelag fra tiden efter 1720, er ganske interessante, men rummer ingen beviskraft. Her skal nævnes et par: Da der i 1726 bredte sig det rygte i Tønder, at amtet skulde tilbage til hertugen, vakte det megen glæde. Ved en kogsregnskabsafslutning i Højer 1732 kom en bonde fra Bremsbøl i klammeri med en retsskriver, rev hans frakke i stykker og raabte: »Naar jeg betaler min skat, saa sk. . . . jeg paa kongen, saa sk. . . . jeg paa amtmanden, saa sk. . . . jeg paa alle danskere«.

Man har indtryk af, at disse stemninger i løbet af nogle aartier har lagt sig. I Erik Pontoppidans roman: »Menoza«, der kom i 1740'erne, spørger romanens hovedperson provsten i Tønder, om indbyggerne nu ogsaa er fuldkommen dansksindede, og denne svarer: »Om den slægt, som nu fødes og fremkommer, har jeg aldeles den mening. Men paa de gamle maa man gøre forskel. Nogle af de forstandigste skønner noksom, at de aldrig har haft mildere regering, saa og at landets forrige deling idelig gav anledning til krig, hvilken i hvordan den endtes, var indbyggernes fordærvelse. Andre ere af ulig mening, dog falder den efterhaanden bort«⁶⁾.

Ludwig Andresen fortæller, at da gottorperen, Zar Peter III af Rusland, i 1762 truede Danmark med krig, blussede de gottorpenlige stemninger i Tønder op igen, men med mageskiftet i 1773 faldt ethvert aktuelt politisk grundlag bort. Der indledes en periode præget af en kongedyrkelse som ingensinde før eller siden, og den trivedes ligesaa godt i det gottorpske som i det kongelige omraade.

Af vidnesbyrd, der direkte peger paa sammenhæng mellem gottorpsk tradition og slesvig-holstensk sindelag i 1848 og senere, har jeg kun kendskab til eet, der stammer fra landsbyen Hovslund i Øster Løgum sogn. Om forholdene i denne landsby har pastor Kjer, der døde 1834 og selv var født i Hovslund, fortalt, at der endnu i slutningen af det 18. aarhundrede raadede gottorpske, antidanske følelser.

⁶⁾ Erik Pontoppidan: Menoza. Udg. 1860, s. 178.

Aarsagen hertil var maaske den, at en af de nye embedsmænd, der blev ansat efter 1713, amtsskriver Riis i Aabenraa, fik fordrevet 4 bønder fra deres gaarde, som han selv fik overdraget og slaaet sammen til een stor gaard, der blev drevet ved forvalter. Det vakte levende uvilje, og denne tradition kan godt have været medvirkende til, at byen i 1848 i modsætning til det øvrige sogn blev overvejende slesvig-holstensk⁷⁾. I 1920 var der forholdsvis mange tyske stemmer i Hovslund sammenlignet med de andre landsbyer i sognet.

Fra Varnæs, der ogsaa hørte til Aabenraa amt, foreligger der imidlertid et eksempel paa det stik modsatte. I Varnæs var der i aarene efter 1713 en ret udbredt uvilje mod en af de tidligere gottorpske embedsmænd, husfoged Güntheroth, der var gaaet over i den danske konges tjeneste som skovrider, men stadig var gottorpsk-sindet. Han havde i 1711 med stor dygtighed forestaaet udskiftningen i landsbyen, men han havde taget sig særdeles godt betalt derfor. Saa længe han levede, skulde der tilfalde ham visse afgifter. Dette privilegium havde han faaet af hertugen af Gottorp, og det lykkedes ham ogsaa at faa den nye regerings anerkendelse. Bønderne var det en torn i øjet; men først i 1733 klagede de derover til kongen. Som aarsag til at de havde ventet saalænge, anførte de: »den skræk, som supplikaturs (Güntheroth) altid har forstaaet at sætte os i, naar vi klagede til ham, og den truende hentydning til en fyrstelig regering, der snart igen vilde komme, idet han tilføjede, hvad vi vovede at sige mod de breve, han havde modtaget af det fyrstelige herskab«. Det lykkedes ikke Varnæs-bønderne at komme Güntheroth til livs. Men eksemplet viser jo tydeligt, hvor tilfældigt det gottorpske levn har kunnet virke⁸⁾.

Det vil af det foregaaende fremgaa, at jeg ikke tillægger den gottorpske tradition særlig stor betydning for fæstnelsen af den nationale bevidsthed, uden at jeg dog helt vil underkende den.

Men naar ikke det gottorpske spiller stærkt ind, hvad er da

⁷⁾ H. Hejselbjerg Paulsen: Sønderjydske Slægter, s. 83 f.

⁸⁾ Troels Fink: Udskiftningen i Sønderjylland indtil 1770, s. 90.

bestemmende for den forskel i danskhedens styrke, som gør sig gældende ud over Nordslesvig?

Inden jeg prøver paa at besvare dette spørgsmaal, skal jeg først forsøge at gøre rede for det nationale styrkeforhold i Sønderjylland. Det ældste brugelige grundlag for en saadan rede-gørelse er valget til den grundlovgivende nordtyske forbunds-rigsdag i Februar 1867, der ganske overraskende drog en skarp skillelinie tværs gennem Sønderjylland, sydom Flensborg og nordom Tønder. Der blev i det danske flertalsomraade afgivet 26.038 danske stemmer mod 6973 tyske, d. v. s. 78,9 % danske stemmer mod 21,1 % tyske.

Det kan straks slaas fast, at den afgørende nationale delingslinie Flensborg-Tønder ikke har noget at gøre med den gamle grænse mellem gottorpsk og kongeligt omraade, tværtimod, den gik midt igennem Flensborg amt, der altid har været kongeligt, og tværs igennem Tønder amt, der 1580—1713 var gottorpsk. Nogen primær betydning kan gammelt gottorpsk tilhørsforhold altsaa ikke have haft.

Men i det danske flertalsomraade var der forskel paa danskhedens styrke. Hvis man sætter et skel ved 85 % danske stemmer tegner der sig en ret karakteristisk linie paa skraa gennem landsdelen: nordom Højer, sydom Møgeltønder, vestom Abild, Løgumkloster og Nørreløgum, nordom Bedsted, Hellevad, Egvad, vestom Øster Løgum og Vedsted, Gl. Haderslev og Moltrup og nordom Bjerning, østom Fjelstrup og Aastrup til Haderslev Fjord. Syd for Haderslev Fjord havde sognene Øsby og Halk over 85 % danske stemmer. Hertil kommer saa det meste af Als og Sundved⁹⁾.

Paa visse steder følger linien skellet mellem kongelig og gottorpsk omraade; særlig iøjnefaldende er det paa stykket fra Nørre Løgum til Øster Løgum. Men linien passer bedre med skellet mellem Ribe og Slesvig stifter. Der er enkelte undtagelser, særlig i den nordlige del af Haderslev amt; men stemmeprocenten ligger i Haderslev østeramt som helhed lavere end i Tørninglen.

⁹⁾ Se Kort i Sønderjyllands Historie V, s. 30.

Spørgsmaalet bliver da, om den forskel, som kan iagttages mellem de udpræget danske egne og de lidt mere blandede distrikter, hvor vi møder en hjemmetyskhed af en vis styrke, ikke nok saa meget kan skyldes det kirkelige skel, der har været en kendsgerning i en betydelig længere periode end skellet mellem gottorpsk og kongelig.

For at illustrere dette forhold har jeg foretaget en undersøgelse af præsternes uddannelse i de forskellige egne af Sønderjylland. Rigtignok er præsternes indflydelse begrænset, men det har dog haft nogen betydning, hvilken kultur præsterne repræsenterede. Som de eneste »dannede« mennesker, der levede paa landet i Nordslesvig, har de været med til at bestemme folks syn paa dansk og tysk kultur. I den del, hvor præsterne til trods for, at de prædikede paa dansk, var tyskuddannede, maatte dette forhold styrke indtrykket af, at tysk var det finere sprog, mens det danske kun kunde anvendes i mere jævne forhold. Hos de mere velstillede, der havde trang til kultur, maatte præsternes eksempel have nogen indflydelse. De tyskuddannede præster fandt det naturligt at sende deres børn til tyske skoler og har vel ogsaa tilskyndet andre latinskoleemner fra deres sogne til at gaa samme vej. Omvendt med de danskuddannede præster.

Jeg skal først gøre rede for præsternes uddannelse i nogle sogne paa begge sider af stiftsgrænsen. Undersøgelsen omfatter alle præster fra 1600—1848 i sognene Døstrup, Arrild, Branderup, Agerskov og Bevtoft i Ribe stift og sognene Nørre Løgum, Bedsted, Hellevad og Øster Løgum i Slesvig stift¹⁰⁾.

Forskellen er meget iøjnefaldende. I alle Ribesognene er samtlige præster i denne periode uddannet i København, enkelte havde desuden været paa tyske universiteter, men kun i den ældre tid. En enkelt præst er usikker. Han er født i Helsingør, men det vides kun om ham, at han har studeret i Rostock. Hans fødested kunde jo tyde paa, at han ogsaa havde været i København. Hvis ikke, er han undtagelsen, der bekræfter reglen.

¹⁰⁾ Oplysninger om præsternes uddannelse findes hos Arends: Gejstligheden i Slesvig og Holsten fra Reformationen til 1864.

I Slesvig-sognene var forholdene langt mere brogede. Til Trods for at der ogsaa her var dansk kirkesprog, var indtil 1713 næsten alle de præster, vi har efterretninger om, uddannet paa tyske universiteter. Ingen var udelukkende uddannet i Danmark, enkelte havde baade været i København og ved tyske universiteter. I denne forbindelse skal der lige mindes om, at tilbøjeligheden til at søge tyske universiteter var betydeligt større i det 16. og 17. aarhundrede end siden hen. Det gjaldt baade danske og slesvigske gejstlige.

Ogsaa efter 1713, da regeringen i København foretog udnævnelserne i det tidligere gottorpske omraade, beholdt de tyskuddannede præster overvægten med undtagelse af Bedsted. I Øster Løgum var der mellem 1713 og 1848 6 tyskuddannede præster og 2 danskuddannede, i Hellevad var tallene henholdsvis 6 og 1, i Nørre Løgum var der 3 tyskuddannede, 2, der havde været baade i København og ved tyske universiteter, og 2 udelukkende danskuddannede. I Bedsted var der 4 danske mod 2 tyske. Det er karakteristisk, at alle de præster, der i 1848 sad i de nævnte 4 sogne, var slesvig-holstenere.

Der er ogsaa den ejendommelighed, at næsten alle præster i de undersøgte Slesvig-sogne var indfødte sønderjyder, mens der særlig fra slutningen af det 18. aarhundrede i overvejende grad sad danskfødte præster i de undersøgte Ribe-sogne.

Jeg vil ikke hævde, at forskellen i danskhedens styrke nord og syd for 85 %-grænsen i 1867 udelukkende skyldes forskellen i præsternes uddannelse; men at denne forskel har haft nogen betydning synes at fremgaa af den kendsgerning, at der med en enkelt undtagelse er en vis overensstemmelse mellem præsternes uddannelse og danskhedens større eller mindre overvægt fra egn til egn.

Den følgende oversigt vil vise forholdet (se næste Side).

Til denne oversigt maa der gøres forskellige bemærkninger. En del af de oplysninger, Arends har meddelt i »Gejstligheden i Slesvig og Holsten«, er givet med forbehold. De er her medtaget, trods spørgsmaalstegnene, fordi afvigelserne næppe ved saa stort talmateriale, som det foreliggende, kan faa nogen praktisk betyd-

Præsternes uddannelse i perioden 1700—1848.

	Sogne	Uddannet i Køben- havn	Baade i København og Tyskland	Uddannet paa tyske Universiteter
De sønderjydske sogne un- der Ribe stift. (Syd for 1864-grænsen)	30	215 81,4 %	42 15,9 %	5 2,7 %
Als (undt. Kegnæs)	12	46 54,7 %	14 16,7 %	24 28,6 %
Haderslev østeramt	24	85 46,1 %	34 18,6 %	65 35,3 %
Sønderborg provsti. (Sun- deved + Kegnæs)	6	10 25,6 %	9 23,1 %	20 51,3 %
Tønder amt (under Sles- vig stift)	15	19 19,8 %	22 22,9 %	55 57,3 %
Aabenraa amt	17	16 12,8 %	15 12,0 %	94 75,2 %
Nordslesvig ialt		391 49,5 %	136 17,2 %	263 33,3 %
Sydtønder amt	30	15 6,8 %	27 12,2 %	179 81,0 %
Flensborg amt	23	7 4,4 %	18 11,2 %	136 84,4 %

ning. En enkelt, der baade har været i København og Leyden, er regnet med under den anden kategori. Købstæderne er ikke medregnet, Enkelte af præsterne er talt to, evt. flere gange paa grund af forflytninger inden for Nordslesvig. Det har ikke været muligt at nøjes med at tælle dem een gang af hensyn til opdelingen i forskellige egne. Paa helhedsbilledet skulde forflytningerne ikke kunne faa nogen indflydelse, men tallene for Nordslesvig som helhed er altsaa lidt for høje.

Efter disse praktiske bemærkninger er der grund til at se lidt paa forholdene fra egn til egn. Naar der er et saa forholdsvis stort spring mellem de danskuddannedes procentvise andel i sognene under Ribe stift og Als, kan det skyldes, at hertugen af Augustenborg havde kaldsret til en del sogne paa Als; desuden kan det have betydet noget, at Als havde mindre kontakt med Odense stift, end Tørninglen og Enklaverne havde med Ribe. I forhold til danskhedens styrke i senere tid møder Sundeved med et forholdsvis stort antal tyskuddannede præster. Aarsagen hertil er, at Sundeved indtil 1779 hørte under hertugen af Lyksborg, der foretrak tyske præster og i 1735 ligefrem indførte visse tyske gudstjenester og tysk sprogundervisning i skolerne i sit omraade.

Denne tilstand varede til 1783¹¹⁾. I Sundeved følte befolkningen det som en stor lettelse at komme ind under den danske konge. De store godser blev udstykket, hoveriet blev afskaffet, og befolkningen tænkte uden savn tilbage paa den hertugelige tid. Der kan heri ligge en forklaring paa det udprægede danske sindelag, der var fremherskende efter den nationale opvaagnen.

Tallene for Haderslev, Tønder og Aabenraa amter taler deres tydelige sprog og viser, hvorledes de tyskuddannede præster øges i tal jo nærmere man kommer grænsen. Til sammenligning er anført nogle tal fra de to sydslesvigske grænseamter, hvor procenttallene omtrent har været de omvendte af Ribeegenes.

Hvis man foruden det 18. arhundrede ogsaa tog det 17. med, vilde den tyske procentdel vokse noget i forhold til den danske, særlig udpræget i Haderslev østeramt. For hele Nordslesvig under eet er procenttallene for de tre kategorier, naar man regner alle præster med fra 1600 til 1848, henholdsvis 44,7, 17,5 og 37,8. Tallene viser, at de danske præster vinder mere fodfæste i aarens løb, dels paa grund af en aftagende tilbøjelighed til at rejse til fremmede universiteter og dels som følge af indlemmelsen af de gottorpske omraader.

*

Resultatet af denne undersøgelse er altsaa, at der næppe kan tillægges gottorperstyret den betydning som forudsætning for hjemmetyskheden, som det har været almindeligt. Større betydning har den paavirkning, der generation efter generation er udgaet fra de nordslesvigske præstegaarde, hvor der til trods for det danske kirkesprog ofte levedes et tysk kulturliv. Men det er ikke den eneste forklaring paa den forskel i henholdsvis danskhedens og hjemmetyskhedens styrke, som kan konstateres. Man kan ogsaa tænke sig, at den større afstand fra Danmark har spillet nogen rolle, og at det danske retssprog, der endnu i det 18. aarhundrede anvendtes i Haderslev amt, kan have haft betydning.

Det er imidlertid kun en gradsforskel, der er tale om, naar man betragter forskellen inden for Nordslesvig under eet; derimod

¹¹⁾ Allen: Det danske Sprogs Historie i Slesvig I, s. 348 ff.

drejer det sig ved grænsen af 1867 om en væsensforskel. Dette skel svarer for størstedelens vedkommende til den gamle kirkesprogsgrænse, saaledes som den havde fæstnet sig i aarhundrederne efter reformationen. Imod øst gik linien i 1867 noget sydligere, syd om Flensborg og tilstødende sogne. For Flensborg by gør der sig særlige forhold gældende. For landdistrikternes vedkommende kan man maaske tale om et resultat af sprogreskriptionerne, i hvert tilfælde nævnes det, at den stærke danskhed i landsbyen Frøslev i Hanved sogn gaar tilbage til en lærer, der virkede her i tiden mellem krigene. I det store og hele er det dog kirkesprogsgrænsen, der har faaet størst betydning som kulturskel¹²⁾.

Der er fra tysk side rejst indvendinger mod denne opfattelse af Karl Alnor i den store »Handbuch zur schleswigschen Frage«, hvor der er ofret et stort afsnit paa Clausen-linien, der vurderes under alle synsvinkler, ogsaa den kulturelle¹³⁾. Alnors hovedindvending er den, at det er urigtigt at tale om en kirkesprogsgrænse, snarere maa man tale om et overgangsbælte. Denne indvending er for saa vidt rigtig, som der til tider har været prædiket dansk syd for den nuværende grænse og tysk nord for den; men det var prædikener visse søndage om maaneden eller i aaret; hovedsproget var dansk nord for og tysk syd for (bortset fra Bov sogn i øst og Ubjerg og Højer i vest samt købstæderne). Men dertil kom, hvad Karl Alnor overhovedet ikke berører, at kirkesprogsgrænsen tillige var skolesprogsgrænse. Rigtignok var skolevæsenet i en temmelig sørgelig forfatning de fleste steder indtil slutningen af det 18. aarhundrede, og endnu i mange aar kunde det være sløjt nok; alligevel har det haft en umaadelig betydning, at landbefolkningen i Nordlesvig udelukkende lærte dansk. Det virker ganske opmuntrende, naar man beskæftiger sig med vor landsdels fortid, rundt om i de tyske embedspapirer at møde henvendelser fra menigmand paa dansk; brevene er ofte skrevet i et meget ubehjælpsomt sprog; men dansk var det eneste den jævne

¹²⁾ I. B. Høyer: De sproglige og nationale Tilstande paa Mellemslesvigs Højde-ryg ved det 20. Aarhundredes Begyndelse. Sdj. Aarb. 1908, s. 100 f.

¹³⁾ Handbuch zur Schleswigschen Frage III, s. 293.

mand beherskede. Efter skolereformen i 1814 blev skoleundervisningen mere effektiv; lærernes standard blev stadig bedre, og for Sønderjylland fik det sin særlige betydning, at der ikke fandtes noget dansk seminarium i landsdelen, hvorfor talrige af de sønderjydske lærere søgte deres uddannelse paa kongerigske seminarier. De fik paa den maade en nærmere kontakt med danske forhold, end tilfældet ellers vilde have været. Ved hundreder af danske læreres trofaste arbejde voksede fortroligheden med det danske sprog rundt om i Sønderjyllands bondehjem; gennem skolens arbejde blev der lagt et godt grundlag at bygge videre paa, da sønderjyderne blev stillet over for valget dansk eller tysk. Derimod undergravedes dansk sprog og sind ved den tyske undervisning i Sydslesvigs skoler. Der kan nævnes mange andre faktorer, der var bestemmende for den enkeltes standpunkttagen til det nationale spørgsmaal, men en af de mest betydningsfulde var kendskabet til det danske eller tyske kultursprog. I de dele, hvor dansk var talesprog, men tysk skolesprog, fandtes der ikke en levende forbindelse med dansk kultur. Hvor spinkel end kulturbevidstheden har været, har den dog indvirket paa menneskenes opfattelse af, hvor de havde deres nationale hjem. Et bevis herfor turde det være, at grænsen idag netop gaar der, hvor det gamle kulturskel kan spores langt tilbage i tiden.

ANMELDELSER

Gamle Høstredskaber.

Axel Steensberg: Ancient Harvesting Implements. A Study in Archaeology and Human Geography. Nationalmuseets Skrifter, Arkæologisk-Historisk Række, I. Gyldendal 1943.

Denne vægtige, omfangsrige Bog om Høstredskaber i den gamle Verden fra Oldtid til Nutid falder i tre Hoveddele. En Recension vil da naturligt dele sig i tre hertil svarende Afsnit.

I. *Eksperimenter med Hensyn til de forskellige Høstredskabers Kvalitet og Egnethed.* Forfatteren opkaster her det Spørgsmaal, hvilke Slags skærende Redskaber man maa antage har været brugt til Kornhøst i Oldtiden, og Spørgsmaalet søges besvaret gennem et Antal praktiske Forsøg med saavel gamle som moderne Redskaber, hvorved de forskellige Typers Anvendelighed prøves og belyses. Hovedresultatet bliver, at Oldtidens typemæssigt fast udformede nordiske Høstsegl i Flint eller Bronze, »Vinkelseglen«, har haft en mere eller mindre udpræget konkav Æg; forud for og samtidig med denne krumme Høstsegl har været anvendt et primitivere Redskab med lige Æg, Høstkniven af Flint; som en Mellemsform staar den uskæftede saakaldte »Bladsegl« af Flint.

Det er saavidt vides første Gang, systematiske praktiske Forsøg af denne Art er foretaget med nordeuropæisk Materiale. Det kommer Forfatteren i høj Grad til Gode, at han i sin tidlige Ungdom har tjent som Dreng og Karl paa Landet og fra den Tid er fortrolig med at føre Leen. Hvad Forsøgsresultaterne angaar, undrer det ikke, at Vikingetidens Le viste sig som et bedre Redskab end Romersk Jernalders; derimod er det mærkeligt, at Flinseglenes Ydeevne laa nær op ad den tandede Bronzesegls, for ikke at tale om, at en ligeægget uskæftet »Bladsegl« af Flint i Effektivitet gik forud for Bronzeseglene (til Gengæld har jo disse sidste haft Metalredskabets sædvanlige Fordel fremfor Flinten, at være mere holdbar). Som et interessant Resultat kan det noteres, at Stenildseglen virkelig kan bruges til Kornhøst, hvad adskillige Forskere, deriblandt Steensberg selv, betvivlede. Rigtig nok viste

den sig at være en maadelig Kornsegl (og en daarlig Løvkniv): god var den derimod som Ryddekniv til Tidsler og andet Ukrudt.

Som Helhed har dette første Afsnit Værdi ved sin Originalitet og Friskhed. Her er vundet nye Erfaringsresultater af en Mand, der har Føling med Høstredskabers praktiske Brug og saaledes ved, hvad han taler om.

II. *Gennemgang og Beskrivelse af det arkæologiske Materiale fra Danmark og Sydsverige.* Her fremlægges alle kendte Fund af danske og sydsvenske Høstredskaber fra Stenalder, Bronzealder, Jernalder og Middelalder. Disse Fund grupperes i daterede, usikkert daterede og helt udaterede Fund. Der opstilles et Antal Typer og en særlig Maalemetode for Flintsegle. Bronzeseglene inddeles efter Hubert Schmidts System med Tilføjelse af en femte Type. De mange Fundbeskrivelser er priselig kortfattede, for de samlede Funds Vedkommende med udtrykkelig Henvisning til daterende Stykker. Dette Afsnit er Afhandlingens »specielle Del«, hvori det danske og sydsvenske arkæologiske Primærmateriale, Tingene selv, fremlægges og diskuteres.

Ved første Blik kunde denne vidtløftige Stoffrem læggelse se ud som overflødig Afskrift af Museernes Fundprotokoller. Det er den dog ikke. Gaar man Beskrivelserne efter, vil man finde, at de er anderledes og oftest bedre end Protokollernes; de repræsenterer altsaa en Værdi. Steensberg opstiller for Stenalderens Vedkommende selvstændigt en Række Typer indenfor det ret brogede Stof, der almindeligvis kaldes »Flintsave«, men det lader sig ikke nægte, at Henføringen af disse Typer til nøjere afgrænsede Tidsafsnit undertiden er foretaget paa for løst Grundlag. Adskilligt kan endvidere indvendes mod Rubriceringen af en Del af selve det arkæologiske Materiale, af visse Fund fra Sten- og Bronzealder. Nu er Forfatteren ikke Fagarkæolog, han støtter sig helt igennem til Fagforskningens Primærdateringer og afholder sig fra selvstændige Forsøg paa dette Omraade; men saa meget mere Grund er der for ham til at udvise Forsigtighed, eller rettere Nøjagtighed, i Behandlingen af det arkæologiske Stof. Det er ikke uden Betydning, at Arkæologer, der bruger denne iøvrigt fortræffelige Bog, gøres opmærksom paa visse Urigtigheder, og jeg skal derfor kort paapege dem.

Først Flintseglene. Herfra undtages de halvmaaneformede Flintknive med lige eller konveks Æg; de er ikke Segle men Knive, deres Udbredelse er enorm, helt circumpolær, over Omraader der hverken kender Agerbrug eller Kvægavl. Dette er Steensberg klar over. Han inddeler Flintseglene i tre Hovedtyper: 1: Flække-

kniven, den uskæftede Høstkniv; 2: den halvmaaneformede Segl med konkav Æg; 3: »Bladseglen« (»the one-piece flint sickle«), der formodes anvendt bl. a. som Løvkni. Disse Typer deles igen i Underafdelinger: 1 a—b, 2 a—c, 3 a—c. *Typen 1 a*, Flækkekniven med lige Æg, er ved fire sikre Fund (Bopladserne Bundsø og Trelleborg, Jættestuerne Silstrup og Dræby) fast dateret til Jættetuetid. Her er ikke nogen Tvivl. *Typen 1 b* derimod forekommer temmelig tvivlsom. Den er bygget paa Fundene Nr. 474—80 (Bogens S. 67—68), der alle er udaterede Løsfund med Undtagelse af Nr. 479, et saakaldt »Bopladsfund« i Kalundborg Museum, ubrugeligt til Datering. Man maa da fastslaa, at Type 1 b, hvis den overhovedet er en Type, er udateret. Ikke desmindre siges det (S. 31), at den forekommer hovedsagelig (»occurs especially«) i Overgangsperioden mellem Sten- og Bronzealder; det tilføjes endda (S. 130) »in large numbers«.

Til denne saaledes med Urette daterede Type 1 b hører Stenildseglen, og for at tidfæste dette berømte Stykke anvender nu Steensberg sin nyskabte, ufunderede Datering af Typen. Han skriver (S. 74): »den (Stenildseglen) er utvivlsomt beslægtet med de rygtilhugne Flækkeknive, som er saa talrige i Dolktid«, men eftersom disse (d. v. s. Knive af Type 1 b) i Virkeligheden, som vi saa, ikke kan dateres, kan de ej heller eftervises at være »talrige i Dolktid«. Af denne Types postulerede Talrighed i Stenalderens sidste Periode slutter nu Steensberg, at Stenildseglen ikke kan være yngre end Ældre Bronzealder; men det kan den sikkert udmærket godt. Argumentet holder ikke. Det er meget sandsynligt, at Glob har Ret, naar han (i Winther-Festskrift 1938 S. 61) vil henføre Stenildseglen til Yngre Bronzealder, ligesom jeg gerne holder med Steensberg, naar han argumenterer for, at den næppe er ældre end Bronzealderens Begyndelse. Det rigtige er imidlertid at indrømme, at Stenildseglen endnu ikke kan nøjere placeres indenfor Bronzealderen. Den burde ikke hos Steensberg være opført under »dated finds«.

Hvad *Typen 2* angaar, de halvmaaneformede Flintsegle med konkav Æg, henføres den af Steensberg rigtigt til Stenalderens Slutning. Disse Flintredskaber er samtidige med Dolkene af Flint, hvilket man vilde kunne hævde alene paa Tekniken. Efter al Sandsynlighed (men modsat af hvad Steensberg mener, se Bogen S. 162) er de hugget efter Metalforbilleder, ganske ligesom Flintdolkene. Som Mønstrer kunde man tænke sig det flade halvmaaneformede Bronzeblad, der hos Steensberg har Betegnelsen Type V. Type 2's Datering hviler paa sikre Fund, dog ikke saa mange som de hos Steensberg anførte: Nr. 5—20 (se S. 37—40);

af disse er nemlig Nr. 7, 8, 10, 11 og 20 ubrugelige til Datering, hvilket Forfatteren burde have set.

Vi kommer saa til *Type 3*, den Steensberg selv kalder »one-piece flint sickle«, paa Dansk »Bladsegl«. Denne Type er bygget paa Fundene Nr. 432—473, som *alle* er udaterede Løsfund. Ikke desto mindre siger Steensberg S. 33 i sin Definition af Typen, at den hovedsagelig forekommer (»occurs especially«) i Overgangsperioden mellem Sten- og Bronzealderen! Det gaar jo ikke an. Typen er i Virkeligheden udateret. Steensberg betragter den som en Løvkniv og mener, at den har haft samme Funktion som det tandede halvmaaneformede Redskab af Flint, hvilket han — særdeles skarpsindigt iøvrigt — vil slutte af deres modsvarende Udbredelsesomraade (de supplerer hinanden i Udbredelse, se Bogen S. 131—32). Steensberg betragter denne Type som Forbillede for Bronzeknopseglen med rund Knop (hans Type II β). Jeg tror nu, det forholder sig omvendt, som ogsaa Glob har foreslaaet det (Winther-Festskrift S. 42). De to Typer har store fælles Udbredelsesomraader her og i Østeuropa.

Af Bronzealderens Segltyper er tre hidtil ikke fundet i Danmark (Typerne Ia, III og IV). De danske Bronzesegltyper er følgende: Seglen med Skafftunge, Seglen med aflang Knop, Seglen med rund Knop og den flade Segl med tandet Æg. De daterende danske Fund er ikke alle af Steensberg behandlet som de skulde. Saaledes maa Nr. 496 Brunhøj (Bogens S. 77) betragtes som udateret; Nr. 533 Simested tilhører Müllers 8. Periode, ikke 7.; Nr. 547 Grisby er Müllers 7. Periode, ikke 8.—9. De nordiske Arkæologer er i Forvejen i deres Bronzealderskronologi besværet med to sideløbende Systemer, Montelius' og Sophus Müllers. Steensberg mener, at hertil bør føjes endnu et, nemlig Broholms, til Trods for at dette endnu ikke er fremsat i Litteraturen. De tre Systemer synkroniseres af Steensberg i en Tabel, der ikke bliver tydeligere ved visse af Trykfejl foraarsagede Aarstalsforskydninger. At Steensberg saaledes anvender et endnu upubliceret System, tør betegnes som en Overflødighed. Særlig uheldig er Noten S. 71, hvor det efter Bebudelsen af det kommende broholmske System hedder: »see also« Montelius og Müller. Saadan behandler man ikke Bronzealderkronologiens gamle Koryfæer! Dette vil Dr. Broholm sikkert være den første til at give mig Ret i.

Et ganske interessant Spørgsmaal, som Steensberg berører flygtigt i en Note S. 219, er det, om Kornseglen i dansk Oldtid var Mandens eller Kvindens Værktøj. Helt afgøres kan det ikke. Sagen stiller sig efter Fundene saaledes: Fra Stenalderens Slutningstid (Dolktid) haves ialt 10 Fund af Kornsegl sammen med Mands-

sager, ingen af Kornsegl med Kvindesager. Fra Bronzealderen kendes kun et eneste sikkert Gravfund med Kornsegl, nemlig Kvindegraven Nr. 502. Derimod kendes adskillige Depot- eller Votivfund, hvori Kornsegl forekommer sammen med andre Sager: fra Ældre Bronzealder Kornsegl i 6 Fund med Mandssager, i 5 med Kvindesager, i 3 med begge Dele; fra Yngre Bronzealder Kornsegl i 6 Fund med Mandssager, i 6 med Kvindesager, i 9 med begge Dele; fremdeles haves 2 ikke nærmere daterbare Bronzealderfund med Kornsegl sammen med Mandssager. Fra Jernalderen endelig kendes Kornseglen fra 7 Mandsgrave, fra 1 ikke helt sikker Kvindegrav samt fra 4 »kønsubestemmelige« Grave. Dette statistiske Materiale er for spinkelt til, at man tør drage Slutninger ud fra Ikke-Forekomst. Det sandsynligste er da, hvad Steensberg ogsaa bemærker, at Kornhøstningen Oldtiden igennem har været udført af begge Køn. I Norge forekommer Seglen i hvert Fald i Yngre Jernalder baade i Mands- og Kvindegrave, for Sveriges Vedkommende synes de mange Segle, der kendes fra keltisk og tidlig romersk Tid, ikke at være fundet sammen med Mandssager men ganske vist heller ikke med absolut sikre Kvindesager; Sagen staar her uvis.

De i det foregaaende fremførte Indvendinger med Hensyn til visse af Steensbergs Placeringer af Typer og Fund skal imidlertid ikke tilsløre, at Stoffremlæggelsen i Almindelighed er forsvarelig nok og særdeles fortjenstfuld.

III. *Høstredskabernes Oprindelse og deres Udvikling i den gamle Verden op til vor Tid.*

Dette Bogens tredie Storafsnit udgør dens »almindelige Del« i Modsætning til den foregaaende »specielle«. Her sættes det nordiske Stof ind i sin Verdenssammenhæng, idet nu Høstredskabernes Opstaaen og Udvikling i den gamle Verden fra Oldtid til nyere Tid tages op til Drøftelse. Denne Gennemgang, som er Bogens Kærnedel, foretages Type for Type (Høstkniv, Vinkelsegl, Løvkni, Kortle, Bøjlesegl, Langle), geografisk og kronologisk. Steensberg proklamerer sig som Kulturgeograf og som en Hævder af Tilpasningssynspunktet. Redskabsformerne er »Frugten af en stadig Bestræbelse for Tilpasning til de givne Naturbetingelser og Samfundets Kulturform«. Steensberg har her sat sig ind i et udstrakt flersidigt Stof, overvejende af arkæologisk Art. Hans Behandling og Brug af de forskellige arkæologiske Fund fra Sten-, Bronze- og Jernalder i Europa, Afrika og Asien er gennemgaaende forsvarelig. Man finder i dette vægtige Afsnit ikke sjældent nye Synspunkter og Teorier af Interesse.

Den oprindelige Høstmetode har, hævder Steensberg, været Af-skæring af Kornet, ikke Ruskning eller Plukning, og hans Argumenter mod Ruskningsteorien (S. 122—26) synes mig gode. Det er utvivlsomt rigtigt, at Spurrells Teori om Okse- eller Hestekæben som Oprindelsen til Vinkelseglen er for snæver; Virkeligheden er mere mangfoldig (S. 135). Sandsynligheden taler for, at Agerbrugets Udviklingsstadium i nogen Maade lader sig aflæse paa Høstredskabets Konkavitetsgrad (S. 139), hvorefter skulde følge, at de svenske »Flintsaves« mindre udprægede Konkaviteter betyder ringere Specialisering af Høstredskaberne og altsaa mindre udviklet Kornavl. Træffende er Paavisningen af, at Bronzealderens Knopsegl passer ind i et Skaft af den Type, som Stenildflækken sidder i. Hvad iøvrigt Knopseglen angaar, gaar Steensberg imod den af Hubert Schmidt fremsatte og af Déchelette støttede Teori om, at den skulde være opstaaet i Rhône-bassinet; han mener, at større Sammenhænge her har gjort sig gældende. Udmærket er Undersøgelsen af Forholdet mellem Bøjlesegl og Le (Kortleen og Langleen), hvor Forfatteren overfor det vanskelige Balanceproblem igen drager Nytte af sin praktiske Landmandserfaring. Oprindelig var Leen det Redskab, hvormed Høet bjergedes, og i lange Tider holdt den sig til dette sit Omraade uden at gribe ind paa Seglens; men efterhaanden fortrængte Leen Seglen, hvilken Proces belyses indgaaende. Steensbergs Fremstilling af Langleens Udvikling er interessant og skarpsindig. Skaftet gøres langt for at skaffe Modvægt mod den forlængede Bladspids, og Bevægelsen forvandles fra et Hug til et Træk; dette sker i ældre Jernalder i Østalpernes og Karpaternes Dalfører, hvor Løvenge forvandles til Kulturenge.

Steensberg udkaster den Tanke, at den ældre Jernalders Vinterfodring af Kvæget i Stald herhjemme ikke alene skyldes Klimaforværringen i keltisk Tid men ogsaa, for romersk Jernalders Vedkommende, Impulser fra Romerriget, hvor man i ældre Kejser-tid under den almindelige Handelsopblomstring fandt større Mulighed for Afsætning af Storgodsernes Landbrugsprodukter. Hertil er at sige, at baade hos Cato og Varro græsser Okserne ude om Vinteren, selv om ganske vist Vinterfodring kendes; men først Columella og Plinius omtaler for Alvor Vinterstald og Staldgødning. Det er nok muligt, at Gødningsproblemerne og Gødningsbrugen er naaet til Norden ved romersk Paavirkning, men Stald og Staldgødning, der dukker op her allerede i keltisk Tid, skyldes utvivlsomt Klimaforværringen.

Steensberg indleder sin Disputats med en Oversigt over den vigtigste hidtidige Litteratur, og han slutter den med en Op-

fordring til en fremtidig omhyggeligere Beskrivelse af Høstredskaberne som Grundlag for en bedre Typologi. Hans Bog er i Virkeligheden den første sammenfattende Behandling af det store Emne. Den repræsenterer en usædvanlig Arbejdspræstation, og der er slet ingen Tvivl om, at jo dens Fortrin opvejer Manglerne. Steensberg har vist sig som en selvstændig Forsker, af hvem man maa vente sig meget. Hans Bog vil faa varig Betydning paa sit Omraade som den første systematiske Fremstilling gennemført ud fra et sikkert fastholdt kulturgeografisk Synspunkt.

Johannes Brøndsted.

Nye Købstadhistorier.

Chr. Behrend: Fra det gamle Middelfart. 212 S. Middelfart 1942. — *Otto Bisgaard:* Af Silkeborg Handelsplads' Historie. 1860—1900. Silkeborg 1942. — *C. Klitgaard:* Vester Brønderslev Sogns og Brønderslev Købstads Historie. 253 S. Brønderslev 1943. — *C. Lindberg Nielsen:* Varde Bys Historie. 325 S. Udg. af Varde Byraad. Varde 1942. — *P. Riismøller:* Aalborg, Historie og Hverdag. 270 S. Udg. af Aalborg By. Aalborg 1942. — *Albert Thomsen:* Holbæk Købstads Historie. 861 S. Udg. af Holbæk Byraad. Holbæk 1936—42.

De senere Aars mange Købstadjudilæer har fremkaldt en lang Række nye Købstadhistorier. I mange Tilfælde har vedkommende By betalt Omkostningerne ved Udarbejdelse og Udgivelserne. Det er glædeligt at se den historiske Interesse, de herved har lagt for Dagen, og det er endnu bedre, at Pengene ikke er givet ud forgæves. Mellem de Købstadshistorier, der er fremkommet i den seneste Tid, maa adskillige nemlig henregnes blandt de bedste indenfor Byhistoriernes lange Række.

Mellem de mange Bind findes saavel Arbejder af Enkeltmand som Samlingsværker, hvor Stoffet er delt mellem flere Medarbejdere. De nylig afsluttede »Aarhus gennem Tiderne« og »Viborg Købstads Historie« har vist, hvor fortræffelige Ting der kan fremkomme, naar Arbejdet deles mellem Specialister. Trods sine uomtvistelige Fordele rummer Værket med flere Medarbejdere dog den Fare, at Helhedspræget gaar tabt. Selv nok saa gode Monografier over enkelte Sider eller enkelte Tidsafsnit af en Købstads Historie vil kun vanskeligt kunne sammenføjes til et Helhedsbillede af Byens Udvikling.

Blandt Metodens Fordele er dog unægtelig den meget store, at Arbejdet bliver overkommeligt, mens der kræves en overordentlig

stor Indsats af den, som ene skal skrive en Købstads Historie, hvis det skal gøres paa tilfredsstillende Vis.

En saadan Indsats har *Albert Thomsen* ydet i *Holbæk Købstads Historie*, der nu er afsluttet som et i dobbelt Forstand vægtigt Værk. Arbejdet bliver ikke mindre imponerende, naar man betænker, at der saa godt som ikke fandtes Forarbejder at bygge paa, idet Holbæks Historie tidligere har været stærkt forsømt: alting har maattet gøres fra Bunden. Forfatteren selv har maattet gennemgaa de Bjerger af Arkivalier, Byens Institutioner har efterladt sig.

Holbæks Historie er mærkelig fattig paa ydre Begivenheder. Ingen store Slag er udkæmpet i dens Nærhed, den har ikke udstaaet nogen Belejringer, betydningsfulde Møder af nogen Art har ikke været holdt i den. Den har aldrig været Sæde for vigtige Institutioner, ingen store Mænds Navne er knyttet til Byen. Dens Kirker, Klostret eller Slottet har aldrig paakaldt særlig Opmærksomhed. Forfatteren har derfor ikke været fristet til at vende Blikket fra det, der maa være det væsentlige i enhver Købstads Historie: Borgerskabets Handel og Vandel, dets Kampe og Arbejde for at skaffe gode Forhold under de skiftende Tiders Vilkaar. I en Efterskrift udtaler Forfatteren: Formaalet har været at skildre Byens Udviklingshistorie, dens Styrelse, Institutioner og Borgernes Erhvervsvilkaar, og denne Linje er klart fulgt gennem hele Bogen. Saa langt tilbage Kilderne rækker gives fyldestgørende Skildringer dette angaaende.

I den seneste Tid er der rettet en temmelig haard Kritik mod de lokalhistoriske Arbejder. Kritikens Hovedpunkt er, at de, selv om Mulighederne skulde være til Stede, sjældent giver værdifulde Bidrag til Rigshistorien. Denne Kritik kan ikke med Føje rettes mod Holbæk Købstads Historie. Navnlig i Skildringen af Holbæk-købmændenes Kornhandel og dens Former er der givet Bidrag af Værdi for den danske Handels Historie. Ligeledes maa fremhæves Oplysninger om de forskellige sociale Lags Kaar, fra Storkøbmændene, som efterlader sig Formuer, til de elendige, der »haver ved Gud hverken at sidde eller ligge paa«. Interessant er det at se, hvorledes et Faatal af Slægter — Antallet varierer efter de skiftende Konjunkturer, men naar aldrig over en halv Snes — lige op til 19. Aarh. dominerer Byens Næringsliv, og hvorledes enkelte af dem selv under de daarligste Konjunkturer formaar at skrabe store Formuer sammen.

Bogen oplives i høj Grad ved Smaatræk fra Dagliglivet hentet fra Tingbøger og Raadstueprotokoller. Adskillige af de anførte Eksempler er rene Perler, som kaster særdeles oplysende Glimt

over Datidens Menneskers impulsive Handlemaade, saavel som deres Maade at tænke og udtrykke sig paa. »Mener I, at Bønder er Gæs, for de er Graa,« siger en Bonde omved 1650, da hans Opførsel i Byen bebrejdes ham. Og man føler oprigtig Medlidenhed med den Bonde, der fik stjaalet, hvad han havde købt hjem paa Holbæk Marked 1643. Det var et Par Sko, et Stykke Klæde til Konens Snørliv, en Kam, et Par Handsker og for 4 Skilling Hvedebrød. Disse smaa menneskelige Træk er af den største Værdi, hvis man vil have Forstaaelse af det Liv, der blev levet mellem de gamle Huse. Forfatteren lover, at han senere vil udnytte det kulturhistoriske Stof, der ikke har fundet Plads i Bogen. De Eksempler, han anfører, smager unægtelig ogsaa efter mere. Forhaabentlig kommer det frem inden alt for længe.

Blandt det meget, man er A. Thomsen taknemmelig for, er, at han fører Skildringen saa langt op som til 1936. Den nyeste Tid med dens stærke Udvikling paa snart sagt alle Omraader er ingenlunde den letteste at behandle. Det er vanskeligt at vælge mellem Begivenhedernes Mængde, og Overblik over deres Rækkevidde kan man selvsagt ikke have. Men Vanskelighederne bør ikke skræmme fra Forsøget, og *Holbæk i vort Aarhundrede* har allerede sin Værdi nu, og den vil have det i Fremtiden som Kildeskrift til vor Tids Historie.

Et Tillæg med Sag- og Personregister samt Embedsmandslistor letter Orienteringen i den store Bog, og de fyldige Kildehenvisninger er af stor Værdi.

Selv en saa stor Bog som denne kan ikke indeholde alt, enkelte Ting kunde uden Skade være udeladt, ligesom Smaafejl aldrig helt kan undgaas; nogle Problemer kunde have fortjent en mere indgaaende Behandling, f. Eks. Holbæks Kamp mod Hovedstadens Handelsvælde. Der er dog god Grund til at ønske Holbæk til Lykke med den Historie, den har faaet skrevet, faa Byer har den bedre.

P. Riismøller har i sine Forstudier til *Aalborg, Historie og Hverdag* ikke gennemgaaet saa meget Arkivstof, som A. Thomsen til sin Bog. Det var for saavidt heller ikke nødvendigt, da der findes en Række Specialværker over forskellige Sider af Aalborgs Historie, bl. a. C. Klitgaards: »Aalborg Købmænd gennem 500 Aar«, B. Kornerup og V. Lorenzen: »Aalborg Stiftshospitals Historie« og K. Galster: »Aalborg Katedralskoles Historie«. Alligevel rummer den store Købstads Arkiver sikkert endnu Skatte, det kunde være af Værdi at faa draget frem.

Det væsentligste nye Stof, Bogen bringer, er bygget paa de rige arkæologiske Fund fra Aalborgs Middelalder, som Aalborg Mu-

seum i de senere Aar har fremdraget, og hvis Fylde de mange Illustrationer giver en Forestilling om.

Bogens Værdi ligger imidlertid mindre i det Stof, den bringer, end i den Maade, paa hvilken den bringer det. Her vil den i mange Maader kunne tjene som Forbillede for kommende Købstadshistorier.

Ved Læsning af lokalhistoriske Værker faar man ofte det Indtryk, at Stedet er et Verona, udenfor hvilket Verden ikke gives. Denne Misforstaaelse er undgaaet her. Det er lykkedes Forfatteren at skildre Aalborgs Historie som det Led i Danmarks og den almindelige Kulturhistorie, den nu engang er. Samspillet mellem det lokale og det almene er fremstillet paa fortrinlig Vis. Vi ser paa den ene Side, hvorledes de politiske Begivenheder og de store Kulturstrømninger paavirker Livet i Aalborg, paa den anden hvorledes Udviklingen i Aalborg afspejler Udviklingen i den store Verden.

Dernæst er Stoffet i Bogen særdeles vel afbalanceret. Forfatteren har med velberaad Hu ladet sine eventuelle Kæpheste blive paa Stald under Udarbejdelsen. Man skaanes for at se Skildringen af Ting, der har en Forfatters specielle Interesse, brede sig over mange Sider. F. Eks. faar den berømte Aalborgstue, der maa være en Lækkerbidsken for en Museumsmand, kun nogle faa Linier, og Jens Bangs Stenhus, som ligeledes rummer store Muligheder for Petitesseer, faar netop de Ord, der kræves for at placere det i Udviklingen. Man har under Læsningen hele Tiden paa Fornemmelsen, at intet væsentligt er udeladt, og intet overflødig medtaget.

Et tredie stort Plus er Skildringen af den nyeste Tids Historie. Overfor denne giver mange Købstadshistorikere blankt op, andre lader det blive ved en Opremsning af Navne og Aarstal for Fabrikkers og Forretningers Grundlæggelse. Her er Stilen holdt til det sidste. I en Række skarpe Rids skildres den rige Udvikling, Aalborg har gennemløbet de sidste Menneskealdr. Kapitlerne *Demokratiet og Maskinen* og *Stor Aalborg* hører ikke til Bogens mindst interessante.

Aalborg har som Købstad aldrig hørt til de stille i Landet. Altid har der staaet Gny om den. Dens Udvikling har været bevæget, det lunefulde Limfjordsfiskeri har bragt Overflod og Skuffelser skiftevis. Byen har altid vidst, hvad den vilde: hævde sit økonomiske Herredømme i Nordjylland, og den har aldrig smaaligt vraget Midlerne, naar det gjaldt Maalet. Gennem dens Historie klinger Toner af Kraft og Ubændighed. Disse Toner har Forfatteren faaet til at klinge igen i sin djærve Stil, og han har

forstaaet at give sin Bog den Lokalkolorit, altfor mange lokalhistoriske Arbejder savner.

Bogen kunde være lagt større an; nogle Aars Arkivstudier kunde uden Tvivl have tilført den meget værdifuldt nyt Stof, men inden for sine Rammer er den fortræffelig. Den findes ikke i Boghandelen, det er Skade og bør snarest rettes, da den bør læses af alle, som interesserer sig for Købstadshistorie.

C. Lindberg Nielsen har i *Varde Bys Historie* foretrukket en saglig Deling af Stoffet. Denne Metode, der ofte benyttes i Værker med flere Forfattere, har sine Fordele. De lange Linier i Udviklingen kan træde klarere frem, f. Eks. i Skildring af Bystyret og Næringslivet. I det foreliggende Tilfælde er Opdelingen dog næsten drevet for vidt, som naar Raad, Borgmestre, Byfoged, Lensmand, Byskriver, Vægter, Kæmnere, eligerede Borgere og Borgervæbning hver især faar et lille Kapitel, der begynder saa langt tilbage, vedkommende Embedsmand kan spores i Varde, og føres op, saa langt de har haft nogen Betydning. Man faar ganske vist mange og nyttige Oplysninger om Bystyrets enkelte Led, men et samlet Billede af det er det vanskeligt at danne sig. Hvad der gælder for Bystyret i Særdeleshed, gælder for Bogen i Almindelighed. Helhedsbilledet opløses i de mange Enkelt-skildringer af Byjorderne, Møllerne, Ladegaarden, Kirkerne, Raadhuset, Skolevæsenet, Hospitalet o. m. m., hvor gode og oplysende de end hver for sig kan være. Den har i høj Grad faaet et haandbogsmæssigt Præg; den er let at orientere sig i, og man kan nemt faa at vide, f. Eks. hvor mange Arme St. Jacobi Kirkes Lysekroner har, hvis man ønsker det. Men Varde selv og dens Udvikling fortøner mellem de mange Enkeltheder. En Købstadshistorie skal selvfølgelig ikke være alt for strengt kronologisk opbygget, Aarbogen er jo et forladt Stadium, alligevel er Kronologien god til at holde sammen paa Tingene i mange Tilfælde. Det kan heller ikke undgaas, at det virker trættende paa Læseren, naar han Gang paa Gang skal springe tilbage til Middelalderen, efter at han først er kommet op til Nutiden. Alt ialt vilde Bogen sikkert have vundet i Læselighed, hvis det store og i mange Henseender interessante Stof var fremstillet i kronologisk fremfor i saglig Orden.

Silkeborg har som Købstad ingen lang og glørværdig Historie. først 1900 fik den Købstadrettigheder. Alligevel har det ikke været nogen uinteressant Opgave, der har ligget for *Otto Bisgaard*, da han skulde skrive *Silkeborg Handelsplads' Historie, 1860—1900*.

Der er skrevet og spekuleret i en Uendelighed over de gamle Købstæders Opstaaen, fordi det sparsomme Kildemateriale tillader allehaande Gisninger. Et indgaaende Studium over, hvorledes Købstæder er opstaaet i den nyere Tid, vilde maaske kunne kaste Lys over mange Problemer, da den Proces, der betinger en Købstads Opstaaen, til alle Tider maa have væsentlige Træk fælles.

Bisgaards Bog er imidlertid ikke lagt an paa at give en erhvervsøkonomisk-sociologisk Analyse af Silkeborgs tidligste Udvikling. Den tilstræber især at give et Billede af de Mænd, der prægede Byen i dens første Dage: Fabrikant Michael Drewsen, Birke-dommer Dreschel, Distriktslæge Fibiger, J. Chr. Hostrup og senere Theodora Lang og P. J. M. Winther, som begge oprettede Seminarier i Byen. Gennem Skildringen af disse faar man et levende Billede af det lille Samfunds Begyndervanskeligheder. Navnlig giver Uddragene af C. Fibigers: Medicinsk Topographie af Silkeborg og dens Omegn, fra 1863 et glimrende Billede af den unge Bys økonomiske, sociale og sanitære Forhold. Det tog sin Tid, inden disse gled i Lave, som Regel maatte altfor aabenbare Mangler parres med Enkeltmands kraftige Initiativ, før det lykkedes.

Desuden indeholder Bogen nogle fornøjelige, men en Smule langtrukne Skildringer af Frederik VII's og Studentersangernes Besøg i Byen, nogle Breve fra Silkeborg af H. C. Andersen og J. J. A. Worsaae og endelig nogen Silkeborgpoesi af J. Chr. Hostrup og andre.

Chr. Behrend har i *Fra det gamle Middelfart II* udelukkende beskæftiget sig med Kirkens Historie og Beskrivelse. Til Gengæld har den faaet en meget grundig Behandling. Næppe nogen Detaille af Betydning er udeladt, selv saa forholdsvis uvæsentlige Dele af Inventaret som Tavlerne til Salmenumrene og Ligbaarerne har faaet særlige Kapitler. Folk med Interesse for Kirkearkitektur og Kirkeinventar vil kunne hente mange Oplysninger fra det foreliggende Arbejde, og for lokalt interesserede vil det sikkert være af Værdi at faa fyldige Oplysninger om de Ting, de har for Øje i Kirken, ligesom en Række Lister over Præster, Degne, Kirkeværger og Begravelser i Kirken vil kunne være af personallhistorisk Værdi. Nu og da bliver Beskrivelserne lidt omstændelige, og det maa siges at være overflødig at citere Salmer i hele deres Længde, naar de ikke har anden Tilknytning til Middelfart Kirke, end at de er sunget ved en Kirkegaardsindvielse.

Brønderslev er Danmarks yngste Købstad, *Klitgaard* ofrer derfor ikke megen Plads paa dens Købstadtilværelse. Ogsaa Udvik-

lingen fra Landsby over Stationsby til Købstad er skildret meget summarisk. Det meste af Bogen er helliget Vester Brønderslev Sogns og dets Gaardes Historie.

Vi faar en med talrige Dokumentuddrag bekræftet Skildring af Sognets Grænser og Stridighederne, de gennem Tiderne har forarsaget. Om Landbrugets Forhold gives Besked i Sognets interessante Grandebrev fra 1682, der er gengivet i sin Helhed. Kirkens og Skolevæsenets Historie faar en grundig Behandling, bl. a. stifter man Bekendtskab med adskillige ejendommelige Degneskikkelser. Blandt Sognets Gaarde er den meste Opmærksomhed skænket Hovedgaardene Nibstrup og Kornumgaard. Ind mellem Skildringerne af Ejerne og deres Bedrifter, der for største Delen bestod af Stridigheder og Processer med Naboerne, meddeles en Række kulturhistoriske Træk af Interesse, saaledes om en livsled Tjenestekarls Forskrivning til Fanden. Bøndergaardenes Historie skildres en efter en. Flere af dem er det lykkedes Klitgaard at spore helt tilbage til Middelalderen.

Man kunde ønske, der var ofret lidt mere Omhu paa Bogens Form. Beretningerne fremtræder undertiden paa en mosaikagtig og skematisk Maade. Forsøg paa at afrunde og sammenføje Bogens forskellige Afsnit vilde sikkert have været til Gavn for dens Helhedspræg, ligesom enkelte Kommentarer til Begivenhederne kunde have været paa sin Plads. Men Bogen har sin Værdi ved det betydelige landbo- og personallistoriske Materiale, der er fremlagt i den.

Gunnar Olsen.

Fællesnordiske Gaardundersøgelser i Island.

Forntida gárdar i Island, redigeret af *Mårten Stenberger*. Munksgaard 1943.

I 1932 undfangede Dr. Poul Nørlund og Sveriges fornemste Hus-tomt-kender, Dr. Mårten Stenberger under et Besøg i Island den Plan at give Udgravningerne af Nordboruiner i Grønland et dybere Perspektiv gennem en Undersøgelse af Moderlandets Tomter. Af denne Plan opstod paa Initiativ af Islands Rigsantikvar, Professor Matthias Thordarson, en større Plan om et fællesnordisk Besøg i Island, hvor Arkæologer fra alle de nordiske Lande skulde udgrave hver sine Gaardtomter ud fra de Erfaringer og med den særlige Teknik, de bragte med fra deres Hjemland. Undersøgelserne fastsattes til 1939, og Deltagerne vendte først hjem efter

Krigens Udbrud. Desværre maatte man fra norsk Side meddele, at man ikke kunde rejse de fornødne Midler til Deltagelse i Ekspeditionen. Senere har Krigsbegivenhederne vanskeliggjort Sammenarbejdelsen af Ekspeditionens Resultater til en fælles Publikation, og først efter fire Aars Forløb er det lykkedes at udsende en saadan.

Matthias Thordarson var Foretagendets Chef. Fra Danmark deltog Dr. phil. Aage Roussell med Islænderen Kristian Eldjárn som Assistent. Fra Finland: Magister Jouko Voionmaa. Fra Sverige: Docent ved Uppsala Universitetet, fil. dr. Mårten Stenberger og Intendent ved Nordiska Museet, fil. lic. Albert Nilsson. Undersøgelsen samlede sig i særlig Grad omkring Thjorsaadalens. Stenberger og Voionmaa har desuden hver udgravet en Tomt i Borgarfjardarsysla paa Vestlandet, og Albert Nilsson, der behandler Nutidens gamle Gaardanlæg, har hentet sit Materiale fra større Dele af Øen. Ikke alle Ekspeditionens Deltagere har været lige heldige med at gøre interessante Fund. Det maa vel ogsaa siges, at Undersøgelsestekniken for en enkelt Udgravers Vedkommende er knapt saa sikker som de øvriges. Men alt i alt gør Bogen saavel de enkelte Forfattere som Redaktøren og det gode Samarbejde, den vidner om, megen Ære. Udstyret er overordentlig smagfuldt. Kort og Illustrationsmateriale fremtræder paa et Par Undtagelser nær ensartet og smukt. Værket afsluttes med fælles Litteraturfortegnelse og engelsk Resumé.

Det første Afsnit i Bogen har vakt en vis Opsigt, fordi der heri for første Gang offentliggøres Iagttagelser og Metoder, som vil faa den største Betydning for Islands Bopladsarkæologi i Fremtiden. Det er den unge islandske Geolog Sigurdur Thorarinsson, der beretter om Ødelæggelsen af Thjorsaadalens Gaarde ved Heklas Udbrud o. 1300. Han paaviser, at man overalt i det sydvestlige Island — formodentlig ogsaa i Landets øvrige Dele — kan skelne de forskellige Vulkanudbruds Askelag fra hverandre og derved opnaa en relativ Datering af Gaardtomterne paa lignende Maade som Forhistorikere bruger Pollenanalysen. Ved at tegne »Isopachyter« (d. v. s. Kurver, der forbinder Steder med samme Askelagstykkelse) kan man angive den fremherskende Vindretning under Udbruddet, ligesom man kan lokalisere Udbrudsstedet. I Profilet af de gamle Gaardes Græstørvægge findes ogsaa en anden interessant Ting: Nederst ligger der i Reglen et Lag Trækul, som sandsynligvis stammer fra Afsvindningen af Birkeskoven ved den første Bosættelse i Dalen, der efter Askelagene at dømme fandt Sted o. 900. Svedjebruget omtales i Skaanske Lov og har i Finland og visse Dele af Sverige været

kendt indtil vore Dage. Landnamsmændene var saaledes hjemmefra vant til, at ny Jord skulde frugtbargøres ved Afsvidning af Skoven. Ødelæggelsen af Islands naturlige Birkevegetation tog sin Begyndelse allerede ved Nordboernes Landstigning.

Det arkæologiske Afsnit begynder med Aage Roussells mønstergyldige Redegørelse for Undersøgelsen af Skallakot og Stöng. Den første Gaard er sunket sammen længe før 1300, medens den sidste ødelagdes af Asken fra Heklas Udbrud omkring dette Aarstal. Asken har antagelig været meget varm, men dog ikke saa hed, at den har antændt Husene. Beboerne har faaet Tid til at tage deres Husgeraad og Besætning med sig. Derfor er der selv i de Gaarde, der lagdes øde ved Katastrofen o. 1300, fundet yderst faa Oldsager. Man genkender i disse middelalderlige Gaardanlæg det nordvesteuropæiske Langhus fra Jernalderen med Jordvægge og to Rækker indvendige Stolper til at bære Taget. Men Udviklingen i Retning af den nyere Tids islandske Gaard med dens mange lunt sammenpakkede Huse spores allerede, idet der paa Bagsiden er tilbygget et Par mindre Huse til Opbevaring af Mad. Langhuset er ogsaa opdelt i flere Rum: Forstue, Skaale (det store Opholds- og Soverum), Ildhus og i den yngre Gaard i Stöng tillige en Stue. Den ældre Gaards Langhus minder ved sit Tilløb til Ellipseform om Trelleborghusene. Det vilde være interessant, om man i Danmark kunde faa Vikingetids-Husformen fastslaaet ogsaa for Bøndergaardenes Vedkommende. Meget tyder paa, at Huset med de krumme Vægge er en hjemlig nordisk Opfindelse.

I det islandske Langhus bestod Mellemrummet mellem de tagbærende Stolper og Græstørvæggene af bræddeklædte Brikse til at sove og sidde paa. Langs ad »Skaalens« Midte fandtes »Langilden«. Dette Vikingetids-Ildsted beskriver Mårten Stenberger udførligt i Afsnittet om Gaarden Isleifsstadir. Og Roussell forklarer i det comparative Afsnit yderligere dets Anvendelse. Det bestaar af en aflang 2—3 m lang Ildgrøft nedgravet i Jordgulvet og kantet med Fliser. Som Regel er en Del af Graven dækket med flade Sten, der er stærkt ildskørnede, og som brugtes ved Madlavning, især til Brødbagning. I den Del af Grøften, der ikke er overdækket, gemmes Ilden Natten over i Asken. Langilden tjener iøvrigt først og fremmest til Belysning og Opvarmning. Den egentlige Madlavning foregik i mindre Kogegruber paa mere tilfældige Steder i Gulvet. Kødet »sydedes« dækket af hed Aske og opvarmede Sten. Kleberstensgrøder, der var almindelige i Grønland, forekommer meget sjældent i de islandske Gaardtomter, ligesom Lerkarskaar saa godt som ikke findes.

Roussell skriver ogsaa om Islands Gudehove. Han stiller sig meget skeptisk til tidligere Forfatteres fantasifulde Paavisninger af specielle Hovbygninger. De omtalte Bygningers Form ligger Boliger af Langhus-Typen saa nær, at en Adskillelse næppe er mulig. At der i Vikingetidens sidste Del har eksisteret Templer i Island saavel som i det øvrige Norden, tør han ikke betvivle. Men de har snarest været opført af Træ ligesom de første Kirker. Naar Udgravningen af Templet i Arkona siges med ret god Sikkerhed at kunne rekonstrueres som en kvadratisk Bygning af lignende Form som visse endnu ikke nærmere undersøgte islandske Tomter, maa man vist tage yderligere Forbehold. Udgravningen i Arkona forekommer Anmelderen at være af en saa foreløbig Karakter, at man ikke kan slutte noget som helst om Bygningsens Form.

Roussell giver iøvrigt i sit komparative Afsnit vigtige Bidrag til den islandske Gaards Typeudvikling fra Thjorsaadal-Typen, som her er skildret, og til Ganghuset, hvor Husblokken er udbygget i Dybden med Rummene samlet om en Tværgang. Den første Type synes endnu o. 1300 at have været dominerende over hele Landet, medens Ganghuset først viser sig paa Reformations-tiden. Roussells Argumenter for denne Antagelse, der ikke stemmer overens med Valtyr Gudmundssons, synes overbevisende. Efter Afsnit om Menneskekoglerne af Jon Steffensen og Husdyrkoglerne af Dr. Degerbøl (Afsnit, der er for specielle til at refereres her) følger Fortsættelsen af Roussells komparative Del: Den sentida bebyggelse på Islands landsbygd. Forfatteren er Intendent Albert Nilsson fra Nordiska Museet. Det er forbavsende, hvad han har faaet ud af det korte Ophold i Landet. Med en metodisk Sikkerhed, som kendetegner de unge svenske Etnologer, giver han en udmærket Oversigt over den gamle islandske Gaard og dens nærmeste Omgivelser, parret med originale Opmaalinger af Gaardplaner og Bygningsdetaljer. Afhandlingen er fuld af gode Oplysninger. Han fortæller om Bagningen, der i Island som i Irland foregaar i en Gryde, der sættes ned i Gløderne og dækkes med Gløder og Aske. Han fortæller om Sæterdrift, om Vægkonstruktioner med Græstørvsbinding og om det islandske Hus's Levetid, der normalt kun var et halvt Hundrede Aar. Interessant er ogsaa Afsnittet om Tagkonstruktion og Tækning. Forfatteren mener at kunne skimte primitive Konstruktionsformer fra den Tid, da de to Hovedsystemer, Aastag og Spærttag, endnu ikke var rendyrkede. Han oplyser, at Underlaget for Tagbeklædningen kaldes »troð«. Det forekommer Anmelderen, at dette Ord, der kommer af at træde (»trampe«), giver et Fingerpeg i Retning af

det bundne Tags Oprindelse fra Tage af Straa o. lign., der ligesom Læsøs Tangtage ikke blev bundet fast til Rafterne, men dynget op og traadt sammen. Denne lagttagelse kan maaske ogsaa kaste Lys over Problemer vedrørende vore Jernalderhuses Tækning?

Som Helhed giver »Forntida gårdar i Island« Stof til Eftertanke for enhver arkæologisk interesseret Læser. For Hustomt-udgravere vil den være et uundværligt Hjælpemiddel til at slutte fra Del til Helhed. Men det er en Bog, der med sin velskrevne Tekst og talrige smukke Billeder og Kort tillige henvender sig til en større Læsekreds. Her faar man noget at vide om Island og om hele Nordens Fortid, som er værd at vide. Bogen fortjener at blive læst af mange.

Axel Steensberg.

Nyheder og Tradition i Folkekulturen.

Sigfrid Svensson: Bygd och Yttervärld. Nordiska Museets Handlingar Nr. 15. Stockholm 1942.

Der er over svensk Videnskab ofte en storladen Dristighed, der kan virke overraskende paa nøgterne Danske, men som ikke sjældent bringer revolutionerende Resultater — tænk blot paa Pollenanalysen og Varvtællingerne, der har skabt Dateringsgrundlag, hvor man paa Forhaand skulde tro det ugørligt. Hos mindre Aander kan Trangen til at iklæde Forskningen et filosofisk-universelt Klædebon føre til, at det videnskabelige Apparat, som Forfatteren har nemmet hos sine store Læremestre, bliver det mest fremtrædende. Der synes at være større Tilbøjelighed til »Skole«-dannelse i svensk humanistisk Forskning end i dansk (hos os forekommer »Elevdisputatser« væsentlig indenfor de medicinske og naturvidenskabelige Fakulteter). Dette kan baade være en Styrke og en Svaghed. Det giver en Sikkerhed i Problemstilling og Metode, som vi Danske i hvert Fald indenfor Folkekulturforskningen savner. Men det bevirker ogsaa, at det i Sverige i højere Grad er Enere, der angiver Tonen for en Skare mindre selvstændige, men ihærdigt arbejdende Disciple. Svensk Folkekulturforskning har forlængst faaet sine dygtige Ledere og en fast Organisation, hvor vi her i Landet famler os prøvende frem uden Autoritetstro, ængstelige overfor universelle Hypoteser.

Forfatteren til den Bog, der her skal omtales, hører til Lederstaben i Sverige. Sigfrid Svensson har i en Aarrække ledet Indsamlingen af Museumsgenstande til Nordiska Museets Almue-

afdeling og er Redaktør af Museets Tidsskrift »Fataburen«. Han skrev i 1935 Doktordisputats om Skaanes Folkedragter, en Bog, der i sit almene Tilsnit rækker langt udover Dragthistorien. Indholdet i Sigfrid Svenssons nye Bog, der bærer Undertitlen »Studier över förhållandet mellan nyheter och tradition«, er temmelig broget. Det bestaar af følgende Afhandlinger, der kan læses hver for sig: Svart eller vit konfirmationsdräkt, Bindmössan och dess föregångare i svensk folkdräkt, Dräktlyx i Ängermanland, Byggnadsnyheter i en hälsingesocken på 1850-talet, Jultomten, Märtenfirandet og »Tor med sitt långa skägg«. Hver af disse Specialundersøgelser er imidlertid saavel fra Formens som fra Indholdets Side et lille Mesterværk. Og med Udgangspunkt i Detaljen trækker Forfatteren nogle almene Linjer for Folkekulturudviklingen op. Han viser, hvorledes Almuekulturen konservativt bevarer gammel Tradition. Derved lettes f. Eks. i Klædedragten de nye Moders Udbredelse, naar Modehjulet har drejet sig en Gang rundt. Almuekulturen har paa visse Omraader et rigere Indhold end Overklassekulturen. Den bevarer og fordøjer det, som ellers er glemt. Derfor virker det nymodens ikke altid saa fremmedartet, som man skulde tro. Almuen gemmer et stort Stykke af et Folks Erindring.

Folkekulturen er saaledes konservativ. Men den er langtfra stationær. Det er en Erfaring, man ogsaa gør her i Landet, efter at det i lang Tid har været Skik at tale om Landlivets Uforanderlighed fra Middelalderen til Landboreformerne. Sigfrid Svensson gaar ikke af Vejen for at tage et splinternyt Emne som Ændringen fra sort til hvid Konfirmationskjole op til Undersøgelse. Traditionen er her endnu levende, og Stoffet let at behandle kritisk. Emnet supplerer derfor paa en heldig Maade Undersøgelser over 17—1800 Tallets Forhold og Materiale, der er indsamlet for Aar tilbage, da Afkontrolleringen ikke var saa omhyggelig som nu. Det viser sig baade her og i Undersøgelsen over Dragtluksus i Ängermanland, at Kulturgrænserne er i stadig Bevægelse. Ofte er det Ændringer i det økonomiske Grundlag, der sætter Bevægelsen i Gang. I Ängermanland var det den voksende Tømmereksport fra o. 1800. I Delsbo Sogn, Helsingland, spillede samme Aarsag en væsentlig Rolle for Ændringer i Bygningsskikken fra o. 1850. Visse Egne kan paa Grund af Befolkningens Vandringer virke som Novationsomraader. Eller Nyhederne kan optages gennem Overklassen. »Yttervärlden« er altsaa i Forhold til det lille kulturelt særprægede Omraade, »Bygden«, enten af regional eller social Natur, eventuelt begge Dele. Det afgørende er for Sigfrid Svensson at undersøge, hvad det er, der sætter Kulturændringerne

i Gang. Er Nyhederne spredt kontinuerligt fra Bygd til Bygd, eller har de slaaet sig ned paa mange forskellige Steder uden indbyrdes geografisk Sammenhæng? Hvad var Anledningen, naar en Bygd begyndte at ændre sin gamle Livsførelse under Indflydelse udefra? Hvorledes formede sig set paa nært Hold Mødet mellem Nyheder og Tradition? Hvem var Formidlerne og Initiativtagerne? Hvilke Personer i Bygden gik i Spidsen for det ny?

Sigfrid Svenssons fremragende Evner som Kulturforsker viser sig i hans utæmmelige Trang til at søge Forklaring, til at opstille Problemer. Det skal siges, at Problemerne ofte ikke bliver løst. Men saa bekender han aabent sin Afmagt. Han forsøger aldrig at fremsætte en Skinløsning. Derfor kan man lære saa meget i Selskab med hans Skrifter.

Sverige har siden Verdenskrigen indtaget en Førerstilling indenfor europæisk Folkekulturforskning. Det er for saa vidt symbolsk, naar det fornemme Tidsskrift for europæisk Etnologi »Folk-Liv« udkommer i Stockholm og redigeres af Professor Sigurd Erixon i Samarbejde med »International Sammenslutning for europæisk Etnologi og Folklore« og »Den internationale Folklore-Kongres' permanente Raad«, medens Dr. Åke Campbell i Uppsala sidder som Sekretær i førstnævnte Forening. Men skønt Nordiska Museet (hvis Arbejdsomraade svarer til vort Folkemuseum og Fri-landsmuseet ved Sorgenfri) har et Budget som hele vort Nationalmuseum, og skønt der for nylig er oprettet et »Institut för folk-livsforskning« i Stockholm under Sigurd Erixons Ledelse, findes der endnu ikke noget ordinært Professorat i Folkekultur og Folkeminddeforskning i Sverige. Sigurd Erixons Professorat er en Donation, og C. W. v. Sydows i Lund er ekstraordinært. For Tiden arbejdes der paa ved von Sydows Afgang 1. Juli 1944 at gøre hans Professorat ordinært og udvide det til foruden Folklore ogsaa at omfatte Etnologi (»nordisk och jämförande folkkulturforskning«). Og i Lund glæder man sig til paa den Maade at faa Sigfrid Svensson hjem til Skaane efter tyve Aars »Landflygtighed«. Fra dansk Side maa man haabe, at dette vil ske. Sigfrid Svensson vil i Lund kunne virke som et nyt Bindeled mellem dansk og svensk Folkelivsforskning og anspore os herovre til at faa oprettet Lærestole i disse for hele vort Museumsvesen saa vigtige Videnskaber.

Axel Steensberg.

Skamlingsbanken.

Jakob Petersen: Skamlingsbanken 1843 - - 1943. Hagerup 1943.

Det er nu hundrede Aar siden, at de første folkelige Møder paa Skamlingsbanken blev afholdt. Disse Møder fik jo den historiske Betydning, at de knyttede Baandene mellem den vaagnende folkelige Danskhed i Nordslesvig og den politiske Frihedsbevægelse i Kongeriget saa stærkt, at de ikke siden har kunnet brydes. De Ord, der blev talt paa Skamling ved de store Møder i 1843 og 1844, var nok store Ord, men de fulgtes af Handlinger, der ikke gjorde dem til Skamme. Tænk paa Laurids Skaus Taler, der gav et Løsen for Sønderjydernes Selvstændighedskamp, eller paa Grundtvigs, der indvarslede den første Højskole paa dansk Grund.

For mange Aar siden skrev Karl Hede en Skamlingsbankens Historie, der indeholdt Referater af Talerne paa Skamling. Men denne Bog har i en Menneskealder været udsolgt — og mange Møder har været holdt siden. Først gennem Jakob Petersens Bog har vi faaet en Skildring, der baade i Indhold og Udstyr er Emnet værdigt. Emnet kunde, som Forfatteren selv bemærker i Forordet, friste til Skildringer af Stemninger og Følelser. Denne Fristelse har Jakob Petersen modstaaet. Han har villet give »et tilforladeligt Billede af Tildragelserne, som de i Virkeligheden foregik«. Og det er lykkedes ham at virkeliggøre dette Ideal for historisk Fremstilling, saavidt det lader sig gøre. Han har ikke ladet sig nøje med at gengive Talerne efter de bedste foreliggende Referater, men han har ogsaa trukket Baggrunden for dem saaledes op, at Bogen giver et Billede af Skamlingmøderne som et Led i den sønderjyske Folkevækkelse. Han har heller ikke glemt dem, der skabte Rammerne for disse Møder — fra de 19 Bønder, der først købte Banken, til Skamlingsbankeselskabets sidste Reformer. Nogen egentlig Vurdering af dette Selskabs tidligere Holdning og Dispositioner er dog ikke foretaget, vel af den nærliggende Grund, at Bogen er et Festskrift. Men hvad man først og fremmest vil søge i denne Bog, er Skildringen af selve Møderne, og her vil man aldrig behøve at gaa forgæves.

R. S.

FORENINGSMEDDELELSER

Instituttet for lokalhistorisk Forskning.

Det i Professor *Albert Olsens* Artikel »Lokalhistorie—Rigshistorie« i *Fortid og Nutid* XV, S. 7, omtalte »Institut for lokalhistorisk Forskning« (stiftet 12. Maj 1943) ledes af et Forretningsudvalg, der bestaar af Professor, Dr. phil. *Albert Olsen* (Formand), Museumsdirektør, Dr. phil. *Poul Nørlund* (Næstformand), Arkivar, Dr. *Bjørn Kornerup* (Kasserer), Arkivar *Johan Hvidtfeldt* og Lektor, Dr. phil. *H. H. Fussing* (Sekretær). Til Revisor er valgt Dr. *Axel E. Christensen*. Institutets Grundbestemmelser er følgende:

Grundbestemmelser for Institutet for lokalhistorisk Forskning.

§ 1.

Institutets Navn er Institutet for lokalhistorisk Forskning. Dets Hjemsted er København.

§ 2.

Institutets Opgave er at fremme den videnskabelige Udforskning af dansk Lokalhistorie for derigennem at underbygge og uddybe Studiet af Rigshistorien. Institutet vil endvidere i Forstaaelse med Dansk historisk Fællesforening gennem sit Sekretariat virke som raadgivende og vejledende Organ for danske Lokalhistorikere.

§ 3.

Institutet kan mod Betaling lade udføre alle Arbejder, som falder inden for dets Forskningsomraade, naar der derom sker Henvendelse til det.

§ 4.

Institutets Myndigheder er Styrelsen, Forretningsudvalget og Tilsynsraadene. Styrelsen bestaar af mindst 15 og højst 25 Medlemmer. Dansk historisk Fællesforening har Ret til at besætte een Plads i Styrelsen. Styrelsen, der er selvsupplerende, vælger ved skriftlig Afstemning sine Medlemmer blandt Personer, som

ved deres Indsats paa Institutets Forskningsomraade er særlig kvalificerede hertil — til Valg kræves to Trediedele af samtlige Styrelsesmedlemmers Stemmer. Medlemmerne sidder til det fyldte 70. Aar, i særlige Tilfælde kan Genvalg finde Sted.

§ 5.

Styrelsen holder ordentlig Møde to Gange aarlig, i Marts og September Maaned. I Martsmødet vælges ved skriftlig Afstemning Formand for den følgende treaars Periode samt ved enkeltvis og skriftlig Afstemning fire Medlemmer til sammen med Formanden at udgøre Forretningsudvalget. I det første Møde vælges to af Udvalgets fire Medlemmer for en to-aarig Periode og to for en tre-aarig, dernæst gælder for alle Udvalgsmedlemmer den treaarige Valgperiode. Styrelsen vælger desuden hvert Aar en Revisor. Forretningsudvalget vælger en Næstformand og Kasserer og fastsætter selv sin Forretningsorden. Endelig vælger eller ansætter Forretningsudvalget en Sekretær.

§ 6.

Styrelsen kan ved Behandlingen af særlige Spørgsmaal indkalde sagkyndige til uden Stemmeret at deltage i Styrelsens Overvejelser.

§ 7.

Mindre vigtige Spørgsmaal, derunder ogsaa Ændringer i det af Styrelsen vedtagne Budget eller i Aarets Arbejdsplan, kan efter Forretningsudvalgets enstemmige Beslutning behandles og vedtages ved skriftlig Forelæggelse for Styrelsens samtlige Medlemmer. Saafremt et Medlem af Styrelsen ønsker det, indkaldes Styrelsen til overordentligt Møde om Forslagene.

§ 8.

Som Grundlag for Styrelsens Beslutninger afgiver Forretningsudvalget Indstilling.

§ 9.

Forretningsudvalget fører Tilsyn med Udførelsen af Styrelsens Beslutninger, afslutter efter Tilsynsraadenes Indstilling Kontrakter med Medarbejdere, afgiver de i § 8 nævnte Indstillinger til Styrelsen og træffer Beslutninger i Sager, der ikke er henlagt til Styrelsens eller Tilsynsraadenes Afgørelse eller, som efter Forretningsudvalgets Skøn ikke kan afvente Behandling i den samlede Styrelse.

§ 10.

Tilsynsraadet for et enkelt Arbejde omfatter som Regel tre Medlemmer, der vælger en Formand. Til Medlemmer af Tilsynsraadene for Enkeltarbejder kan i særlige Tilfælde vælges sagkyndige uden for Styrelsens Kreds.

§ 11.

De af Styrelsen nedsatte Tilsynsraad er ansvarlige for, at Institutets Skrifter er af en videnskabelig forsvarlig Karakter. Iøvrigt har Forfatterne Ansvar for Skrifternes Indhold, og de fremsatte Synspunkter og Domme kan ikke tillægges Institutet eller dets Styrelse. Dog kan Tilsynsraadet eller et eller flere af dets Medlemmer overtage hele Ansvar for et Skrifts Indhold.

Det skal i ethvert af Institutets Skrifter angives, hvem der er ansvarlig for dets Indhold, og hvem Tilsynsraadet har bestaaet af.

§ 12.

Tilsynsraadene træffer efter de af Styrelsen angivne Retningslinier Aftale med *Institutets Medarbejdere* om Udførelsen af de besluttede Arbejder (om Afslutning af Kontrakt se § 9), bistaar Medarbejderne med Raad og Vejledning og bestemmer, om de udførte Arbejder skal fortsættes og offentliggøres. De har herved over for Styrelsen Ansvar for, at de bevilgede Midler faar en forsvarlig Anvendelse, jfr. § 11.

Medarbejderne skal holde Tilsynsraadets Formand underrettet om Arbejdets Forløb og indsende Udkast, Manuskripter og Korrektur til Gennemsyn. Tilsynsraadet kan gøre Arbejdets Fortsættelse eller Offentliggørelse betinget af, at Ændringer foretages.

Tilsynsraadene bistaas i deres Arbejde af Institutets Sekretær.

§ 13.

Institutets Regnskabsaar er Kalenderaaret. Dets Regnskab revideres af den af Styrelsen valgte Revisor.

§ 14.

Disse Institutets Grundregler kan til enhver Tid forandres af Styrelsen, naar $\frac{2}{3}$ af samtlige Medlemmer ved Urafstemning stemmer derfor. Til Institutets Opløsning kræves $\frac{3}{4}$ af samtlige Medlemmers Stemmer. I Tilfælde af Opløsning skal Selskabets eventuelle Midler skænkes til beslægtede videnskabelige Formaal.

CHR. JØRGENSEN

5/11 1869 — 30/9 1943.

Bankdirektør Christian Albert Jørgensen var født i Vejle, og hans historiske Interesser udvikledes i Kolding, hvor han i sine unge Aar blev frivillig Medhjælper paa Koldinghusmuseet. Hvad han her lærte af I. O. Brandorffs metodiske Byundersøgelser, fik han Brug for, da han var bleven Leder af Landmandsbankens Aalborg-Afdeling og 1918 ved Udgravningen til den nye Bankbygning kom ind paa Studiet af det underjordiske Aalborg. Selv et Stykke af en Samler og Kunstner havde han gode Forudsætninger for at gøre et saadant Pionerarbejde, og hans Iagttagelser har bevaret et værdifuldt Studiemateriale til Belysning af Aalborgs Historie og Topografi i Middelalderen. D H F præmierede hans Afhandlinger herom i »Fra Himmerland og Kær Herred«. Han blev 1933 Formand for Aalborgs historiske Museum og 1934 for Aalborg Amts historiske Samfund, og selvom det ikke lykkedes ham at føre Museets Problemer til endelig Løsning, virkede han i begge disse Hverv ihærdigt ikke mindst som Foredragsholder og Populærskribent. 1940 udkom »Aalborg gennem tusind Aar«, trykt af Aalborg Stiftsbogtrykkeri i 400 Exemplarer. Endnu i sine sidste Aars Otium fulgte han med ungdommeligt flammende Begejstring de interessante Udgravninger til Udvidelsen af Budolfi Domkirke, hvorom han naaede at faa skrevet en foreløbig Redegørelse.

C. A. J.

SØREN ALKÆRSIG

5/8 1868 — 27/8 1943.

Ikke blot ved Herkomst og Navn, efter en Landsby i Dejbjerg Sogn, hørte Søren Alkærsig hjemme i Vestjylland. En Højskolevirksomhed i Kerteminde afbrød han for at vende tilbage til Hjemegnen og købe sig Gaard i Vejen Sogn, og hans Forfattervirksomhed knytter sig vel udelukkende til Ribe Amt. Allerede til første Hæfte af Ribe Amts Aarbog 1903 leverede han et lille Bidrag, »Paa Jagt efter Brændevinstøj«, der snart fulgtes af Artikler om Smugleriet ved Kongeaaen. 1909—14 udgav han Esbjergs Historie. Senere blev han Medlem af Ribesamfundets Bestyrelse, nogle Aar ogsaa dets Formand, og som Medlem af Redaktionsudvalget har han sat sit Præg paa Aarbøgerne fra 1927 til 1939, da han efter eget Ønske nedlagde sit Hværv. Mange af hans Aarbogsartikler handler om mindre arkæologiske Læmner, og D H F anerkendte hans Indsats ved sin Aarspræmie 1935. I Virkeligheden har Alkærsig nok saa stor Betydning ved sin Sans for væsentlige Hovedlinjer, som viste sig, da han i 1928 pegede paa den store Opgave at fremkalde Skildringer af Hedens Opdyrkning, mens det endnu var Tid. Hvad han evnede og vilde, lykkedes bedst i hans værdifulde, ypperligt fortalte Bøger, »Askov, et Stykke Bondehistorie« (1934) og »Vejen Sogn, et Stykke Kulturhistorie« (1936—41), der hæver sig over de gennemsnitlige Sognehistorier ved Forfatterens Evner til at se det stedlige Stof med vid Horisont og i sjælden Grad faar Læseren til at leve med Fortidens Mennesker. Man forstaar, at han trods vanskeligt forligelige Modsætninger i sit eget Væsen kunde vinde sig Venner og Hjælpere, og som han fremtræder i disse Bøger, idérig og inspirende, mindes vi ham ogsaa som Deltager i D H F.s Møder.

C. A. J.

INDHOLD

	Side
Hans Knudsen: De danske Raadstueprotokoller og Tingbøger	73
Axel Steensberg: Nationalmuseets Indsamling af Bondekultursager 1933—1942	91
Troels Fink: Gottorperstyret som Forudsætning for Hjemmetyskheden i Nordslesvig	107
Anmeldelser: Axel Steensberg: Ancient Harvesting Implements [J. Brøndsted]. Nye Købstadhistorier [Gunnar Olsen]. Märten Stenberger o. fl.: Forntida gårdar i Island [Axel Steensberg]. Sigfrid Svensson: Bygd och Yttervärld [A. Steensberg]. Jakob Petersen: Skamlingsbanken [R. S.]	120
Foreningsmeddelelser. Institutet for lokalhistorisk Forskning	140
Mindeord: Chr. Jørgensen — Søren Alkær sig	143

»FORTID OG NUTID« udgives af Dansk historisk Fællesforening ved Foreningens Sekretær, ROAR SKOVMAND, under Medvirken af GUNNAR KNUDSEN og CHR. AXEL JENSEN. Tidsskriftet udkommer normalt med 8 Ark aarlig og koster i Boghandelen fra 1. Januar 1943 6 Kr. pr. Aargang. To Aargange udgør et Bind. Det kan bestilles gennem enhver Boghandel. Medlemmer af Amtssamfund under DHF. kan faa det for halv Pris ved Henvendelse til vedkommende Samfunds Bestyrelse. Til disse Medlemmer sendes Tidsskriftet saaledes, at der een Gang aarlig opkræves 3 Kr. + Portopenge, medmindre Redaktionen inden 1. Oktober har modtaget 3 Kr. indbetalt paa Girokonto 20185, cand. mag. ROAR SKOVMAND, Askov pr. Vejen. Til denne Adresse bedes sendt Bidrag til Tidsskriftet samt Bøger, der ønskes anmeldt deri.

(Fortsat fra Omslagets 2. Side.)

- Slægten Sonnichsen og de dertil hørende Slægter Thomsen og Kromann af Sønderho paa Fanø fra Reformationens Indførelse i Danmark til vore Dage. Udarbejdet af A. P. Sonnichsen, S. Sonnichsen og N. M. Kromann. 2. Udgave. 199 S. + Tavler. (N. M. Kromann, Esbjerg.)
- Danmarks Kultur ved Aar 1940. Udgivet af Det danske Selskab under Redaktion af Svend Dahl. VIII. Bind. Kunst, Teater, Litteratur. Gymnastik og Sport. Sønderjylland. Færøerne. Grønland. Danmark og Udlandet. 471 S. (Det danske Forlag.)
- H. C. Broholm: Læsefrugter. Spredte Studier og Omrids. 158 S. (Nyt nordisk Forlag.) Pris 6 Kr.
- Gamle danske Bøndergaarde. Ved Axel Steensberg. 192 S. (Haase.) Pris indb. 22 Kr.
- Therket Mathiassen: Vore Herregaaarde. Med supplerende arkitekturhistoriske Oplysninger af Steffen Linvald. 430 S. (Hagerup). Pris 60 Kr.

Gamle Aargange af »Fortid og Nutid«:

Medlemmer af de historiske Amtssamfund kan ved Henvendelse til »Fortid og Nutid«s Redaktion, Askov pr. Vejen, faa Aargangene 1931—1942 for 2 Kr. 50 Øre pr. Aargang. Af ældre Aargange kan kun faas Bd. III, V—VII og Bd. VIII, 3—4. Prisen for dem er 3 Kr. pr. Bind = 2 Aargange.

Medlemmer, der er i Besiddelse af Dubletter af gamle Hefter (før Bd. IX), vil faa Værdien af disse refunderet ved Indsendelse af Hefterne til Redaktionen.

Meddelelse til Abonnenterne!

Fremtidig vil der i det Hefte af »Fortid og Nutid«, der har ulige Nummer, blive indlagt et Giroindbetalingskort til Brug for de Medlemmer af historiske Amtssamfund, der faar Tidsskriftet til Favørpris. Hvis Indbetaling af Favørprisen (3 Kr.) ikke har fundet Sted inden 1. Oktober, vil der ved Udsendelsen af det følgende Hefte blive opkrævet 3 Kr. + Portopenge.

Redaktionen.