



Danskernes Historie Online

Danske Slægtsforskeres Bibliotek

Dette værk er downloadet fra Danskernes Historie Online

Danskernes Historie Online er Danmarks største digitaliseringsprojekt af litteratur inden for emner som personalhistorie, lokalhistorie og slægtsforskning. Biblioteket hører under den almennyttige forening Danske Slægtsforskere. Vi bevarer vores fælles kulturarv, digitaliserer den og stiller den til rådighed for alle interesserede.

Støt Danskernes Historie Online - Bliv sponsor

Som sponsor i biblioteket opnår du en række fordele. Læs mere om fordele og sponsorat her: <https://slaegtsbibliotek.dk/sponsorat>

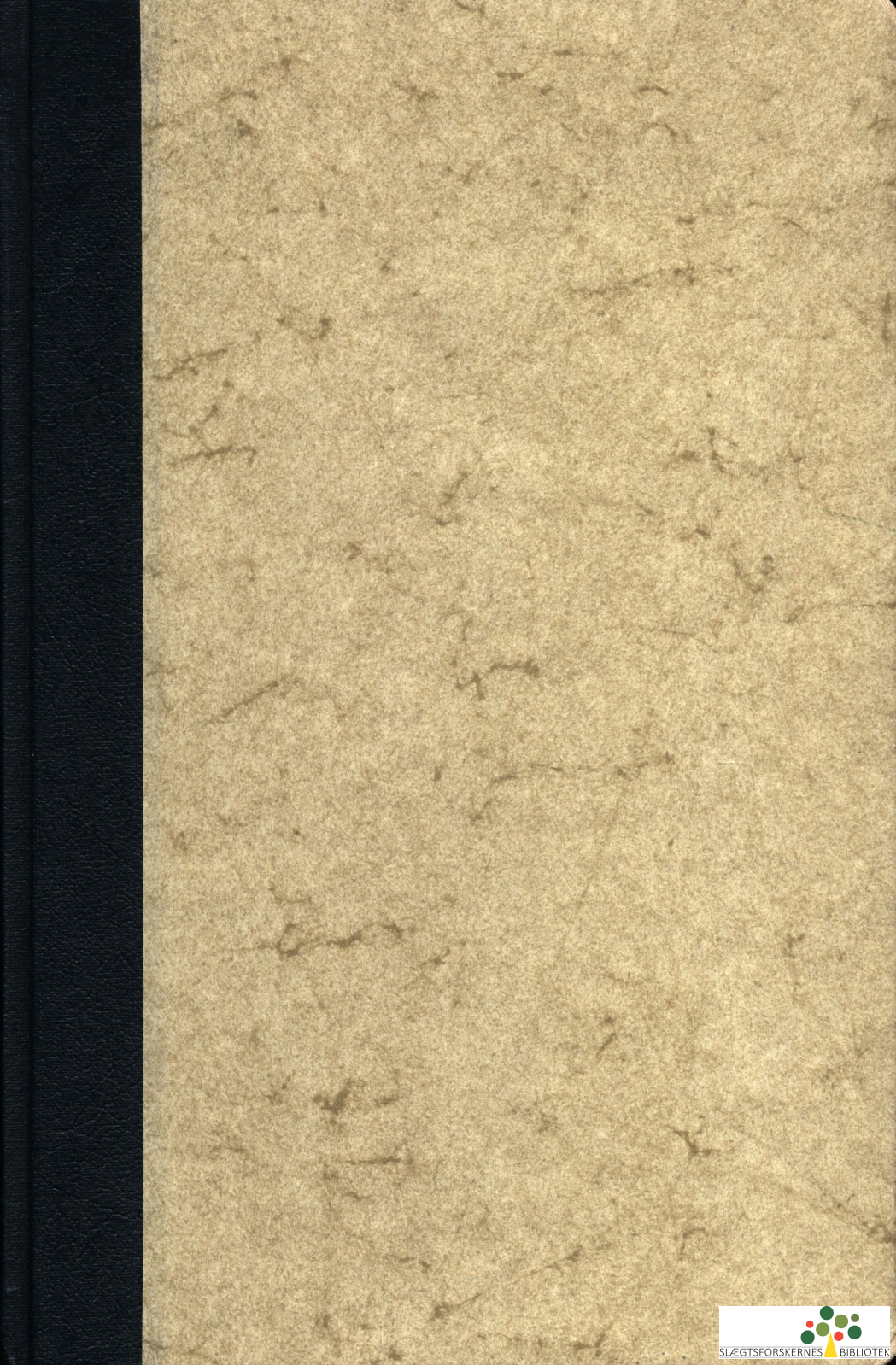
Ophavsret

Biblioteket indeholder værker både med og uden ophavsret. For værker, som er omfattet af ophavsret, må PDF-filen kun benyttes til personligt brug.

Links

Slægtsforskeres Bibliotek: <https://slaegtsbibliotek.dk>

Danske Slægtsforskere: <https://slaegt.dk>





JOHANNE S. SANDEELD

TRÆK
AF
LYNGBYS
HISTORIE

FORLAGET ZAC

1968

JOHANNE S. SANDFELD

TRÆK
AF
LYNGBYS HISTORIE



FORLAGET ZAC

1968

COPYRIGHT © 1968 BY FORLAGET ZAC, COPENHAGEN

PRINTED IN DENMARK

NORDLUNDES BOGTRYKKERI, COPENHAGEN



Smedebakken i bondebyen

*En Landevej ved Kirkemur,
en Gaard ved Foden af en Bakke,
en grønklædt Aas fra gammel Ur
med dybe Skaar af Bondens Hakke –
saa toner tyst i Minders Gem
de svundne Dages Lyngby frem
med Borgerhus og Bondehjem
med Gadekær og Korn i Stakke.*

GYRITHE LEMCHE

Indhold

Landskabet og byen	11
Veje	19
Kirken.	29
Kirkens indre	34
Møllerne	40
Kroer	56
Lyngbyhus (Gyrithe Lemche)	63
Preislers Gård.	66
Friboeshvile	68
Fuglsang	73
Sorgenfri	76
Vennely (Viggo Stuckenberg)	87
Hummeltofte	91
Frederiksdal	94
Frederiksdals Kro	97
Hjortholm.	99
Hjortholm Mølle	101
Lyststeder i Ny Frederiksdal	102
Sophienholm	103
Dyrehaven og Eremitagen	113
Gamle skoler	118
Rådhuset	121
Litteratur	127

Forord

TRÆK AF LYNGBYS HISTORIE er tænkt som en let tilgængelig beretning om Kgs. Lyngby gennem tiderne.

Det er på opfordring bl.a. fra bestyrelsen på »Lyngby private Skole« og unge tilflyttere, at jeg har nedskrevet, hvad jeg gennem årene har samlet og fortalt om Lyngbys historie.

Gennem berøring med flere af byens gamle slægter fik jeg interesse for egnens historie, og det er mit håb, at jeg med denne bog kan vække læsernes interesse for emnet så meget, at de selv gransker videre.

En hjertelig tak bringer jeg til de mange, der med så stor velvilje har hjulpet mig med værdifulde oplysninger.

Landskabet og byen

For tusinder af år siden dækkede isen, der kom fra Norges og Sveriges fjelde hele vort Lyngbyområde. Den har dannet bakker og dale, bl.a. den brede tunneldal, hvori Mølleåen nu snor sig.

For c. 14000 år siden strejfede små jægerstammer om i landet, måske nogle få familier i flok; de fulgte dyrene på de store ødemarker, der strakte sig ubrudt fra Bornholm og Sydsverige helt over til England; måske har disse jægere også gennemstrejft Lyngbyområdet. En pilespids hugget af en spids flinteflække, typisk for denne jægerkultur, er blevet fundet på Ørholmgårds jorder.

Klimaet skiftede, det blev varmere og mere tørt, og medens hundreder af år gik, voksede større skovtræer op. Vi fik blandet skov. Endnu kan vi rundt i landet finde pletter, der ser ud som dengang. Lyngbymosen nord for Lyngby Sø er en af de smukkeste. Her er der selvsået fyr i en underskov af el og hassel. Andre steder i mosen står den slanke hvide birk på lyngdækket bund.

I mosen ser der endnu ud, som dengang jægerne for 8000 år siden fulgte sporene af urokse, elsdyr, kronhjort, bjørn og vildsvin. Fra den tids jægerliv er der gjort flere fund i Lyngbyområdet.

I den gamle »Lyngby Mose«, der lå ved Peter Rørdamsvej, er der fundet en smuk økse lavet af en urokseknogle. Den er måske tabt af en stenaldermand, der tilfældigt har strejft om i egnen, men den kan også stamme fra en boplads i nærheden af Stenrødgård.

Den nu afvandede mose dækkede tidligere et stort areal. Her er også fundet flere stenredskaber, bl. a. en kærneøkse, udhugget af en flintekærne og ikke slebet.

Noget yngre er en boplads, der lå på »Dyrehavsbakken«, hvor i dag karrusellen suser, og Tribini lokker med al slags gøgl. For 5-6000 år siden stod havet højere end nu og dannede en dyb vig ind til Fuglsangssøen.

Dyrehavsbakken lå som et lille næs ud i vigen mod nord; der var gode fiske- og fangstmuligheder ligesom ved søer og åløb. Fund og bopladser viser, at jægerfolket har holdt til på sådanne steder.

Vore første landbrugere drev svedjebrug. (Træer blev fældet og brændt, og asken var gødning for jorden.) Ved at indføre en fastere samfundsorden kunne man magte de større opgaver som at rydde skov og dyrke jord. Det var den lette sandjord, der først blev opdyrket, den fede frugtbare lerjord kunne arden ikke pløje.

Svedjebbruget krævede, at der var jord nok til rådighed, og det var der, da de første agerbrugere kom vandrende. Man kunne ikke have landsbyer – kun enkelte landbrug, der måtte skifte plads, når jorden var for udpint.

Vore første bønders store stengrave var runddysserne og langdysserne. Stendysser og bopladser fortæller os om den ældste bondetid i Lyngbyområdet, men alle de stengrave, der findes, er næsten ødelagte i tidens løb, og fra gravene kender vi så godt som ingen fund. En enkelt undtagelse er der; mellem Dyrehavegård og den nye Hørsholmvej har der engang ligget en større stengrav. Under en langdysse, der nu er ødelagt, fandt man et dyssekammer; i det var nogle ubrændte menneskeknogler og dele af lerkar, der i dag findes på »Nationalmuseet«.

Jættestuerne, der afløste langdyssen og runddyssen, har vi ingen af i Lyngbyområdet.

Der kunne endnu fortælles meget om gravkister i Dyrehaven, om Skelhøjgravene mellem Fortunen og Kongens Lyngby o. s. v.,



Prinsessehøj (L.T.K. – arkiv).

men da dette kun skal være en kort beretning om Lyngby gennem tiderne, må vi videre til bronzealderen fra 1500-500 f.Kr.

Fundene fra denne tid er her i Kongens Lyngby så rige, at de viser, at vi har haft en storhedstid her. Der er ikke alene mange fund, men de hører også til de bedste i hele landet.

Landets beboere i den yngre stenalder må have haft en særlig evne til at organisere handelen med lande, hvor man fik metaller fra jorden. Flinten fandtes her i landet, men al bronzen måtte indføres fra det fjerne udland.

Bronzen, der består af 10% tin og 90% kobber, egnede sig godt til redskaber, våben og smykker, men man brugte endnu i lang tid også flinten til små redskaber, f.eks. til knive og skraber.

Man finder mange minder fra bronzealderen næsten overalt i Kongens Lyngby. I Dyrehaven viser de mange runde gravhøje os, hvor stor en bebyggelse der har været.

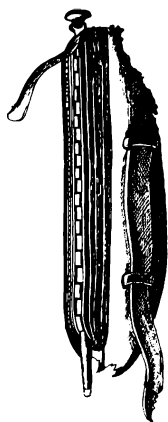
En typisk bronzealderhøj er »Dansebakken« i »Norske Skov«

over for indkørslen til Sorgenfri slot, den har sikkert været højere og helt hvælvet. Også »Prinsessehøjen« ved den nye Sorgenfri kirke er fra bronzealderen.

Et af de mærkeligste fund her i landet blev gjort i 1845 på Hvidegårdens marker mellem Kongens Lyngby og Fortunen. En mand havde fundet en ubeskadiget bronzehøj. Alt i graven lå fuldstændig urørt. Midt i graven lå en dyngede brændte knogler af en voksen mand; de havde været indsvøbt i et stykke brunt uldent stof af grove tråde, og ved siden stak et bronzesværd ud. Ved sværdet lå en slags bestik af læder, der var lukket ved, at en bronzenål var stukket gennem modsatstillede læderøskener (lynlås). I denne læderpung var bl.a. et stykke af en stor konkylje, halen af en slange, en falkeklo, og underkæben af en egerunge. Hele taskens indhold tyder på »seid eller trolddom«. De to knive er måske en læges redskaber, man kendte jo i oldtiden allerede trepanation – et trepaneret kranium er fundet bl.a. i Lundtofte.

Hvidegårdsmanden har måske for 3000 år siden været Lyngbyområdets høvding, læge, troldmand og gode (præst ved offerstedet).

Fra den yngre bronzealder er sikkert også de såkaldte skålsten. En af de tre, der kendes her fra egnen, findes i havegærdet på



Hvidegårdsfundet. Del af læderbestik med »lynlås«.
P. V. Glob: »Oldtidsminder i Kgs. Lyngby og Dyrehaven«.
(H. G. Sandfeld – kopi).



Bondebyen (L.Z. – arkiv).

Hummeltoftevej 21 lige over for kirkegården ved billedhugger Wagners tidligere atelier. Den er 35×60 cm stor og har en halv snes gruber. Disse skålgruber er helligtegn fra oldtiden og findes over det meste af verden. I Indien er de symboler på frugtbarhed.

Man har også forklaret dem som ildens hellige tegn (pinden, der »borer« ild i et stykke træ). Skålgruberne findes også på sten og klipper, der har helleristninger, som var bronzealderens billedverden.

En helleristning blev i 1935 fundet på en stenblok i Dyrehaven. »Dyrehavestenen« er blevet tydet som solens hellige skib, der fører solens billede og dens trækhest hen over vandene. Stenen lå i udkanten af skoven tæt ved vejen, der fører fra Eremitagesletten til Rådvad.

Mens al bronzen skulle indføres udefra, forstod man her i landet omkring år 500 f. Kr. at fremstille jern af myremalm (jernaflejringer i vore moser).

Jernalderfund fra vort område er en urnegrav i Dyrehaven

og spor af et jernalderhus ved Rævehøjene. Jernalderens grave ligger mest under den flade mark, og derfor kender vi meget få fund fra oldtidens sidste 1500 år, men at der har boet folk her på egnen viser de spredte fund: en ildsten ved Frederiksdal – en mosaikperle ved Ørholm – en gulfingerring fundet i en gravhøj ved Virum – m. m.

Den gamle bondebefolkning har sikkert fortsat sit slidsomme liv her på egnen, mens overklassen har holdt til andre steder på Sjælland, det viser jernalderens fund.

Jernalderens landsbyer finder vi måske engang under Virum-Lyngby – Lundtofte og Stokkerup. – Vi ved det ikke endnu.

I middelalderen kom Nordsjælland med igen, der blev bygget kirker, klostre og borge; i Lyngby den romanske munkestenskirke og ved Furesøen bispeborgen Hjortholm.

Omkring 965 blev Sjælland kristnet, og i begyndelsen af 1000 tallet er muligvis den første sogneordning blevet indført i Danmark. I vort sogns ældste by »Lugna« blev den første kirke bygget på bakken, hvor måske før det hedenske Vi stod, lige syd for den ældste lille landsby og tæt ved det sted, hvor oldtidsvejen øst fra krydsede Mølleåen. Vest for kirkebakken blev den første mølle »Lugna Mølle« bygget.

Lugna Vi – Lugnaby – Lundby – siger det os ikke, hvor gammel byen er?

Allerede fra den tidligste middelalder synes landsbyen at have hørt under kronen, og sidenhen var kirkebyen kongens ejendom op gennem de mange år. – Deraf kommer navnet Kongens Lyngby. Fællesskabets indførelse i begyndelsen af middelalderen betød dengang et stort fremskridt for bønderne, da det i høj grad forøgede landbrugets muligheder.

I 1718 blev Kongens Lyngby sogn lagt ind under rytterdistrikterne, d. v. s. at bønderne enten skulle gøre tjeneste til hest eller holde en rytter; de var til gengæld fri for afgifter. Det nationale danske rytteri blev dannet i 1670 og blev anvendt i efterretnings- og sikkerhedstjenesten.



Gadekæret i Lyngby omkring år 1900 (L. Z. – arkiv).

Den kommunale vandvogn påfyldes til neddæmpning af vejstøvet.
 Vejreguleringen med Lundtoftevejs indføring i Hovedgaden ødelagde denne idyl i slutningen af 1920'erne.

I 1721 blev en rytterskole oprettet i den lille landsby nær byens torv og lå der i mange år fremover.

1778 kom udskiftningen, efter at bønderne var blevet selvejere 1767. Der kom en meget svær overgangstid, og mange af gårdene lagde driften helt om.

På grund af Københavns nærhed begyndte man at sælge hø og langhalm på »Halmtorvet«. Det blev brugt i de københavnske hestestalde, og man fik så gødning og latrin med hjem til brug i markerne.

Efterhånden gik man over til at sælge korn og markens andre produkter, og til sidst var der kun egentlig kvægavl på et par af gårdene (Dyrehavegaard og Lindegaard).

Hesteholdet var lige til 1930 stadig ret stort, da driften endnu

ikke var mekaniseret. På flere af gårdene var der stutteri eller stalde til trav- og galopheste.

Når man i dag kommer til Lyngby og ser, hvor forskelligartet bebyggelsen er, fornemmer man straks, at her har mange generationer levet og haft deres arbejde, men først når man går bag om kirken op i Bondebyen, der i dag er et særligt kvarter, får man vished for, at Lyngby er en gammel by med en historie, der går langt tilbage i tiden.

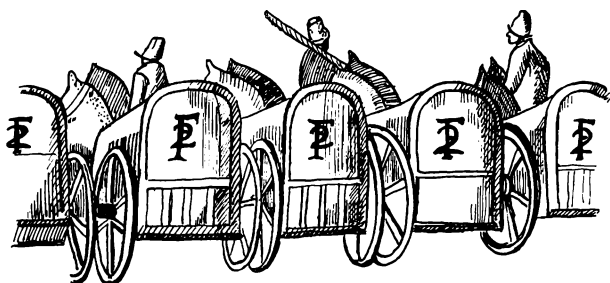
Gårde og huse ligger stadig omkring den lille plads, der var Lyngbys gamle torv med et gadekær ved Peter Lunds Vej; det er nu udtørret. I dets nærhed var det, at den før omtalte rytterskole lå. I begyndelsen af det 19. århundrede kom der en række landsteder i Bondebyen, »Vilhelminelyst«, hvor forfatterinden Gyrithe Lemche havde sit barndomshjem, »Albertinelyst«, i dag gemt bag en lav moderne villa, og Schalls »Musikhus«. Senere blev en række mere moderne og grimme huse bygget og ødelagde desværre en del af det gamle landsbypræg.

Af de gårde, der endnu eksisterer i Bondebyen er bl. a. »Krogbjerggård«, hvor den stoute Jørgen Lund, søn af kammerråd og sognerådsformand Carl Lund på »Carlshøj« boede, til gården blev solgt til Københavns kommune. En søn af Jørgen Lund, Christian Lund, bor nu på »Baunegård«, der ligger ved siden af »Krogbjerggård« over for Lyngby Stræde.

Ved Toftegærdet ligger »Lindegården«, en hyggelig firlænget gård, hvorfra tidligere stadsingeniør Rastrup, der har hæget om det gamle Lyngby, stammer.

På hjørnet af Høstvej og Toftebæksvej finder man »Lyngbygård«, der nu er indrettet til brandstation.

Den store »Toftebæksgård« er nu nedrevet og kun et vejnavn er tilbage. Man må håbe, at de gamle gårde, der nu er i kommunens eje ved dens hjælp kan bevares i fremtiden sammen med de smalle stræder, der giver Bondebyen sit præg.



Rustvogne 1559. Efter Resen: Frederik II's Krønike.
(H. G. Sandfeld – kopi).

Veje

De fleste skabninger træder deres spor og »veksler«, der bliver til stier og veje for mennesker og dyr.

I det ældgamle Europa gik fodstier og rideveje fra bygd til bygd, og på danmarkskortet har oldgranskere kunnet indtegne et net af veje ved at studere gravhøjenes beliggenhed. Det ser ud, som om de fleste af vejene i stenalderen gik *inde* i landet, men i bronzealderen, da handelen kom i gang med andre lande, blev de flyttet længere ud mod kysterne.

Dersom vi bruger vore øjne godt, kan vi i dag bl. a. i skovene ved Ørholm og længere nordpå se nogle af de højrækker, der inde fra land fører ud mod Øresund.

Hulvejen fra Nymølle op gennem skoven Ravnholm er en velbevaret oldtidsvej – ligeså »Prinsessestien«, hvor den ikke er ført ud i mosen. Den var ifølge V. Marstrand den gamle vej fra Lyngby til Hjortholm.

Disse veje skulle, da der blev ordnede samfundsforhold, passes af sognets beboere. Det var ikke så svært, så længe det endnu var fod- eller ridestier; da det blev køreveje, blev det meget værre.

I Valdemar Sejrs »Jydske Lov« står der, at kongens »Hærstræder« (hovedvejene) skulle holdes i stand af de bymænd, over hvis

marker de gik, og hvis vejen f. eks. gik gennem en mose, skulle hele sognet ved fælles hjælp passe arbejdet. Vejenes bredde blev af kong Valdemar beordret til at være 12-14 alen. Efterhånden som trafikken steg, blev vejene mere og mere forfærdelige, og det hjalp ikke, da man begyndte at grave grøfter, så var der ikke engang den udvej at køre ind over markerne.

Gennem tiderne var det skik, at landets konge eller hans familie og hofstat drog på »gæsteri« hos rigets stormænd, senere fik landets hersker »kongsgårde«, og de brede og nogenlunde velholdte stier fra borg til borg er måske allerede blevet kaldt »kongeveje«. Det ved man ikke, men man ved, at navnet kom op i Frederik II's tid. Han anskaffede »rustvogne«, det var store hvælvede kister med fast understel; de kunne befordre hans kostbarheder fra borg til borg. Til de vogne var selv den bedste og mest befærdede vej fra København til Roskilde for smal, den blev derfor udvidet og er nok den første »Kongevej«, c. 1580.

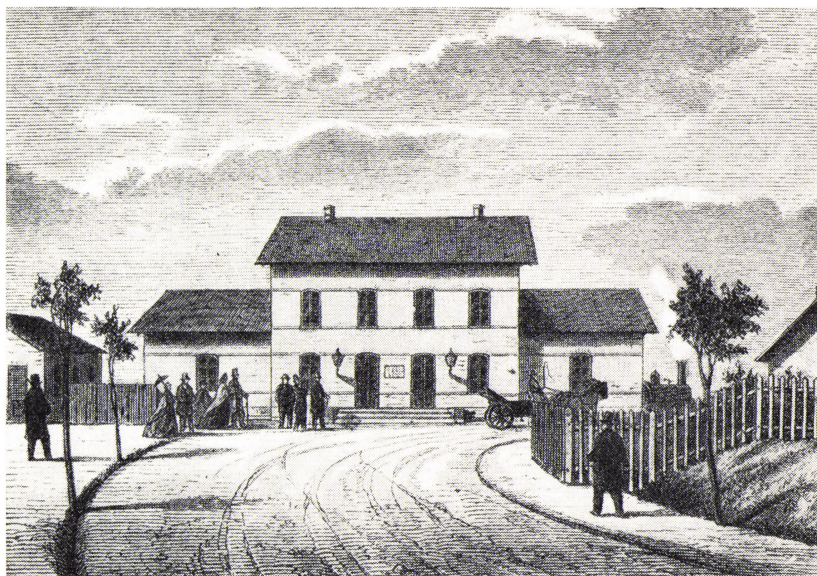
Men kong Frederik ville have endnu en »Kongevej«. Fra hovedstaden til hans skønne slot »Frederiksborg« førte kun et net af dårlige veje, benyttede af bønder og kulsviere. Nu skulle der anlægges en vej, der skulle belægges med flade sten, den skulle have milepæle og afspærres med låsede porte eller bomme.

Frederik II blev sikkert ikke færdig med sin kæmpeplan, før han døde, men i 1603 beordrede Christian IV, der selv var født på »Frederiksborg«, at vejen skulle gøres færdig.

Hans dronning Anna Cathrine (1575-1612) havde i 1599 født sit første barn og kunne ikke tåle rejsen på den dårlige vej fra »Frederiksborg« til hovedstaden.

Det blev en rigtig »Kongevej«, forbeholdt kongens familie og hoffet, og som planlagt afspærret med aflåsede porte eller slagbomme.

Lyngby fik to kongeporte, der endnu i det 18. århundrede stod på Kongevejen gennem Lyngby. Ved portene lå efter 1650'erne kroerne. Den ene, »Store Kro« (nu Hotel Lyngby), lå ved den nordlige kongeport. – »Holland« (nu Hold an) ved Jernbane-



Lyngby første jernbanestation 1864, lå omtrent hvor Teknisk skole ligger.

vej nær den sydlige. Hvis man ville passere kongeportene eller køre på »Kongevejen«, måtte man vise kongeligt pas eller have nøgler til porten. Omegnens beboere så naturligvis ikke med venlige øjne på denne ordning. Mange lod lave falske nøgler til portene for at kunne benytte den bedre vej.

Frederik III ansatte i 1652 en opsynsmand til »Kongevejen«, men måtte i 1656 give den ordre, at det på alle ting og fra alle prædikestole skulle bekendtgøres, at ingen måtte passere byporten eller benytte vejen, hvis de ikke havde kongens nøgle. Dersom de færdedes på vejen, blev deres hest taget fra dem; ja, dronning Sophie Amalie forlangte endda, at »forbryderen«s hest skulle skydes ned på stedet.

Men det hjalp heller ikke, folk skaffede sig stadig falske nøgler eller brød bommen ned, der førte til »Kongevejen«. Nu blev nøglerne stemplet, og det blev forbudt smedene at lave dem, og det hjalp endelig.

Da Frederik III ville bygge »Frederiksdal«, blev en ny konge-



Lyngby anden jernbanestation i tiden omkring 1920. (L.Z. – arkiv).

vej anlagt »over bakker og dale, over søer og moser«. Det er den nuværende Nybrovej, der dog er omlagt flere gange siden. »Nybro« blev bygget over det smalle løb mellem Lyngby- og Bagsværd Sø.

I 1764 blev en fransk vejbygningsmester sat til at lede forbedringen af den gamle »Kongevej«, der blev 30 alen bred og så blev åbnet for almindelig trafik. Til vedligeholdelsen blev der opkrævet »bompenge«.

Før jernbanernes tid var Kongens Lyngby en meget vigtig poststation. De ridende brevposter og de kørende pakkeposter passerede alle Lyngby på vej mellem hovedstaden og Helsingør. Allerede i begyndelsen af det 19. århundrede var der to gange om ugen dagvogn mellem København og Frederiksborg – over Lyngby.

Da nordbanen blev anlagt på dæmningen, der skiller Lille Lyngby Sø fra den øvrige del af søen, havde der været lange og svære forhandlinger, før dens forløb blev endelig bestemt. Under folketingets forhandlinger 1862 fremhævede nogle, at banens retning var uheldig, og at man kastede tusinder af kroner ned i Lyngby Sø, som man kunne have sparet ved at følge den tidligere fastsatte retning, som imidlertid bl. a. Caroline Amalie på »Sor-



Jernbanevej omkring år 1900. I baggrunden skimtes stationsbygningen. Hele dette gadeparti blev fuldstændig bortgravet ved anlægget af Buddingvej-viadukten omkring 1920 (L.T.K. – arkiv).



Jernbanevej 1918. Det ældste parti af vejen, der førte lige til den oprindelige jernbanestation (jvf. billedet side 21) (L.T.K. – arkiv).



Lyngby anden jernbanestation 1956 (L.T.K. – arkiv).

genfri« ikke ønskede, da den gik øst om søen langs med Kongevejen og altså tæt ved slottet.

Indenrigsminister Orla Lehmann hævdede derimod, at det kostbare arbejde ved Lyngby Sø ikke ville fordyre anlægget af banen, og den fik så det forløb, vi kender i dag. Da nordbanen blev anlagt, blev den ældste »Lyngby Station« bygget. Henrik Cavling, der dengang var elev i frk. Bendtsens lille skole i villa »Godthåb«, fortæller i sine erindringer om nordbanens åbning helt til Helsingør 8. juni 1864:

»Der var en febrilsk travlhed overalt, solen skinnede, og stemningen voksede for hvert minut. Nordbanen skulle indvies trods krigen og mange andre vanskeligheder. Alle var trukket i søndagstøjet, lige fra M. Olsen, der stod som ejer af kirken, til daglejer Krumhausen, den gemytlige dranker.

Der var en voldsom trængsel på perronen, snakken gik livligt mellem de sommerklædte damer i lange kjoler og herrer med kulørte veste og høje hatte. Pludselig hørtes ligesom en underjordisk rumlen. Forskrækket masede folk på, og børnene skreg



Lyngby hovedgade 1873 (L.Z. – arkiv).

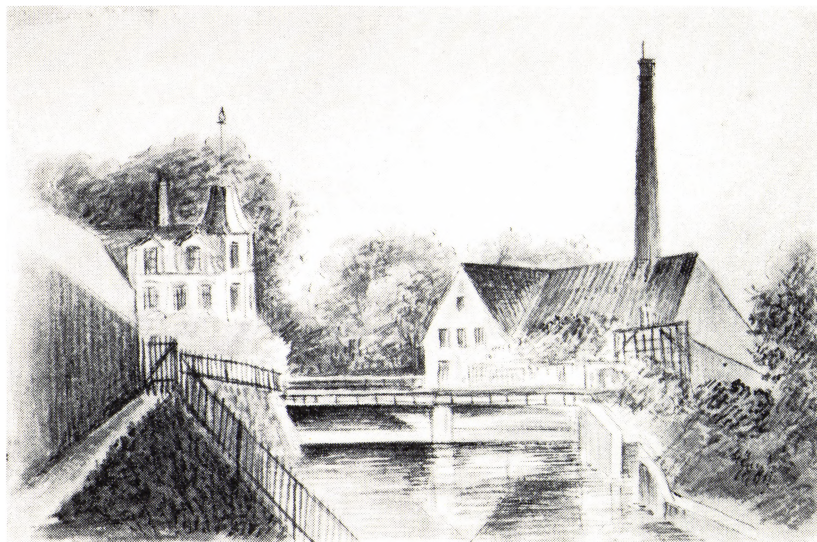
og græd, da et stort sort dyr med et rygende rør på ryggen kom løbende.

Så standsede toget, folk råbte hurra og ud steg kong Christian IX, dronning Louise og en ung smuk dame, der spurgte, hvorfor børnene dog græd – det var prinsesse Dagmar.

Efter hastige hilsener steg de kongelige atter op i toget, og det kørte med korte ophold ved stationerne over Holte til Helsingør – en ny tid var kommet til Kongens Lyngby.«

I 1870erne bad beboerne i Lyngby om at få et tidligt morgentog ind til København. Det blev overvejet meget længe på højeste sted og resultatet blev, at der fra den 16. maj 1875 alle hverdage blev sendt – ikke et tog, men en enkelt personvogn trukket af en hest. Den trak vognen op til »Vintappergården«; der blev hesten spændt fra vognen, og »toget« løb ved egen fart alene ned ad den jævne skråning til Gentofte station. Her blev den standset, dels ved hjælp af bremses, dels ved at man kastede store stykker brænde under hjulene.

I Gentofte steg flere på, vognen fik et skub og trillede selv



Fæstningskanalens løb under hovedgaden set fra øst 1910 – gammel tegning.
(L.Z. – arkiv).

videre til Hellerup, og først der blev den koblet til morgentoget fra Klampenborg. Det mærkværdige tog kørte i fem år. Grundlæggeren af »Lyngby Private Skole«, »gamle Thyssen« har fortalt mig om sine ture med denne mærkværdighed.

Omkring 1890 blev stationen flyttet fra sin oprindelige plads, omtrent der, hvor Teknisk Skole ligger nu, og hvor der er parkeringsplads. Den kom til at ligge et stykke væk fra den gamle by, hvad mange var meget misfornøjede med. Den var større end sin forgænger, en rigtig jernbanestation af gule mursten med sort skifertag. I den ene ventesal var røde plydsmøbler anbragt om den mægtige kakkellov – i den anden IIIdie klasses var der træbænke og sand på gulvet. Efter stationens flytning, der som sagt ikke var populær, var det nødvendigt både at anlægge og vedligeholde gader eller veje, der førte til denne.

Disse veje blev kun oplyst af petroleumslugter, lidt magert syntes man, da Hovedgaden »strålede« med elektrisk lys, hvis da bager Hamanns elektricitetsværk arbejdede, som det skulle.



Lyngby hovedgade omkring 1920 (L.Z. – arkiv).

Kongens Lyngby var vistnok den første by i Europa, der indførte elektrisk lys. Viceborgmester Karen Schack (f. Lemche) fortæller, at det elektriske lys vakte opmærksomhed langt omkring. En dag kom der fra Paris et brev stilet til »Le maire – Lyngby – Danmark«. Le maire betyder som bekendt »borgmester«, men det var postvæsenet ikke klar over. Derimod boede general Louis le Maire her i Lyngby, og brevet blev afleveret til ham. Generalen lod det omgående gå videre til sognerådets formand Carl Lund.

Byen Paris spurgte i brevet, om Lyngby var tilfreds med den elektriske gadebelysning, da man tænkte på at indføre den i Paris. Om Paris fik svar, ved man ikke.

Bortset fra belysningen var Hovedgaden temmelig landsbypræget. »Københavns Amts Avis« fortæller, at møgbunker i alle aldre og størrelser lå og badede sig i solskinnet, og kørebanen var fyldt med ren gødning. Dersom vejret var dårligt, var gaden et ælte. Møller Peter Lund, der blev regnet for at være sognets klogeste mand og sad som formand i sognerådet i 25 år til 1882,

nægtede at anlægge nye fortove. »Folk kan den Onde lyne mig tage træsko på, det gør jeg« skal han have sagt.

Men veje og gader blev forbedret efterhånden som byen voksede og kravene med den.

Op mod vore dage blev Kongevejen og Hovedgaden makadamiseret, og omkring 1912-15 blev de belagt med maskinkløvet granit i smukt buede mønstre, nu skulle de kunne modstå de tusinder af bilers tryk. I de seneste år er Kongevejen yderligere gjort bredere, og forandringer sker dagligt i billedet af Hovedgaden, som der fra bystyrelsens side værnes om med stor pietet.

For at få en bedre forbindelse til vestkvarteret fandt den store gennemgravning sted i 1919-20; det blev nødvendigt at sænke vejhøjden på Jernbanevej, så den blev i højde med vejen, der førte under jernbanen.

I de seneste år er Mølledammen blevet frilagt, og smukke gamle ejendomme dukker frem, når de nyere og mindre kønne rives ned; at de åbne pladser, der fremkommer, bliver anlagt som nødvendige parkeringspladser gør ikke så meget, flere steder fornemmer man den gamle landsby bag alle de nyanlagte nødvendigheder. Hovedgaden 37, en af de få gamle bygninger, der findes endnu, blev bygget i 1806 af translator Moyel og kaldtes den smukkeste gård byen nogensinde havde ejet. Det fortælles, at lederen af den engelske invasionshær i 1807 boede i »Palæet«, medens en kolonne havde taget ophold i Lyngby.

Den fine gamle apotekerbygning blev til manges sorg revet ned, og i dag findes på stedet store varehuse.

Togforbindelsen Lyngby-København blev i 1934 elektrificeret, og på stationen skete der store forandringer; der kom ankomst- og afgangshal og en ventesal med billetluger. De røde plydsmøbler og kakkellovnen måtte vige. På stationspladsen forsvandt blomsterbedene, og i stedet for kom busholdeplads og senere parkeringsplads. Er man mon klar over, at c. 1200 busser hver dag kører fra Jernbanepladsen? – I dag er en ny station krøbet ind under Motorvejen, der blev åbnet 1958.



Lyngby kirke. Kobberstik G. F. Holm 1838.

Kirken

De gamle veje gik fra helligdom og tingsted til helligdom og tingsted, de fulgte vandskel.

Vore gamle kirker blev ofte lagt på steder, hvor der før var et hedensk Vi, og man mener, at et sådant Vi har stået på bakken ved det gamle vadested, hvor endnu i dag Lyngby kirke ligger. Det kan være, at dette Vi blev afløst af en trækirke, vi ved det ikke med sikkerhed, men vi ved, at Lyngbys første stenkirke ikke var opført af brændte sten, men af kampesten, større og mindre marksten, som bønderne samlede rundt på egnens jord. Af markstenskirken står endnu i dag dele tilbage.

Til den ældste stenkirke knytter sig flere sagn. I et af dem fortælles om lindormen på Lyngby kirkegård.

I »gamle dage« havde to lindorme bygget rede på Lyngby kirkegård. En dag kom de i kamp, medens der var gudstjeneste i kirken. Da de lavede for meget støj, sprang en soldat ud af kirken for at dræbe dem, men han blev selv dræbt af lindormens

gift. Det ene uhyre lagde sig nu udenfor kirkedøren, så folket ikke kunne komme ud. De huggede derfor indefra et hul i muren mod nord, hvor kirkedøren er nu.

Da lindormen blev liggende på kirkegården til rædsel for hele menigheden, opfødte en bonde en tyrekalv med mælk og nødde-kærner. Da den var blevet stor og stærk, skulle den dræbe lindormen, og man førte den op til kirkegården. Tyren kæmpede med lindormen, der blev dræbt, men før den døde havde den fået overstænket tyren sådan med sin gift, at den gik syv skridt tilbage og sank død om. – På Lyngby kirkegård, på skrænten mod øst, ligger i dag en sten med et relief af en tyr, sagnet fortæller, at stenen har ligget på tyregraven. Stenen stammer rimeligvis fra det 17de århundrede, men hvem den er lavet til, og hvorfor der er et tyrebillede på den, ved man ikke.

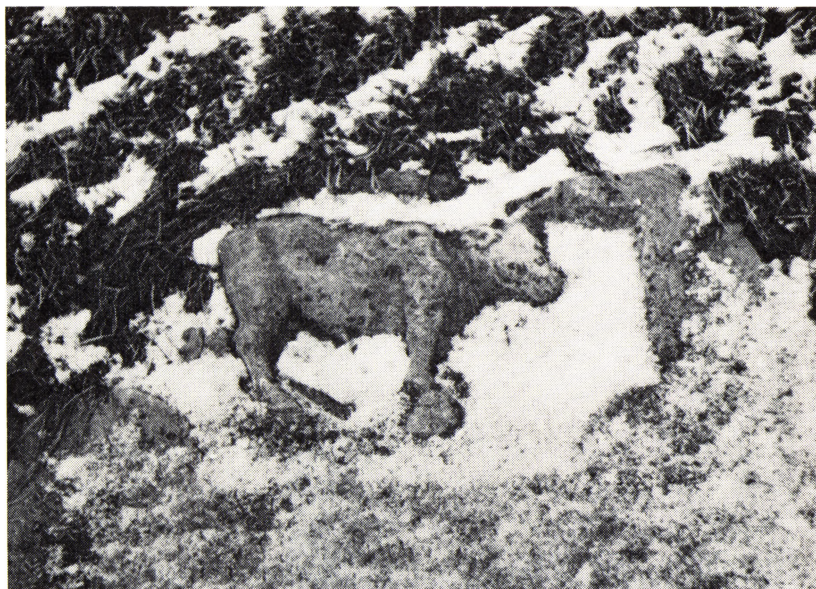
Forresten fortæller Martin A. Hansen sagnet om »Orm og Tyr« i sin bog af samme navn. Det knytter sig til flere af vore gamle landsbykirker.

I kirkens østgavl er der indmuret et relief af limsten, det forestiller en løve med et menneske i gabet. Det stammer fra den ældste romanske kirke med de små vinduer fra det 12te århundrede og hentyder sikkert til Peters 1ste brev kap. 5, hvor der står: »Djævelen går rundt som en brølende løve og søger, hvem han kan opsluge«.

Tiden gik, munkene kom sydfra og lærte os at brænde de såkaldte munkesten, store tunge sten, der kunne modstå tidens tand. Farverne varierer efter brændingen, fra mørk blåsorte til dybrøde eller blegere gulrøde. En variation, der giver de gamle munkesten et liv, som vore fabriksbrændte sten helt savner.

I dag har kirken fem hvælvingsfag, og murene i de to østlige fag er af munkesten, det er den østlige forlængelse af den gamle markstenskirke.

Man ser i kirkens østside et skarpt skel mellem den gamle kirkes mangefarvede kampestensmur og den østre forlængelse – den røde munkestensmur.



Relief af tyrekalven på Lyngby kirkegård. Skrænten mod øst.
(H. G. Sandfeld – foto).

Det oprindelige kirkeskib var 15,28 m langt, dertil kom sikkert som på andre romanske landsbykirker et kor på 6,5 m. Den oprindelige kirke var 22,25 m lang, den nuværende er c. 29,5 m lang. Bredden af skibet var ligesom nu 9,65 m.

Som andre danske kirker har Lyngby kirke haft to døre, i *syd mandsdøren*, i *nord kvindedøren*, da kvinder og mænd, som man ved, ikke måtte sidde sammen – en skik, der endnu i dag er bevaret ved mange kirkebryllupper. Mandsdøren er nu forsvundet, da den store åbning blev brudt til sydkapellet. Kvindedøren er blevet udvidet og har mistet sin gamle karakter, det er den nuværende indgang.

Den romanske stil, som Lyngbys gamle kirke tilhørte, bestod i dansk bygningskunst til *ind i det 13. århundrede*. Som regel havde landsbykirken i den periode et træloft båret af bjælker. Vinduerne var rundbuede og sad højt i murene. Rester af sådanne vinduer er endnu bevaret i Lyngby og kan ses i nord- og

sydmuren. Man kan se, at Lyngbys romanske kirke har haft to rundbuede vinduer i nord og to i syd.

Gennem halvtredie hundrede år, mener man, stod Lyngby kirke uden at være ændret. I det 14. århundrede byggede man tårnet i nordsiden – det er kirkens ældste tilbygning. Oprindeligt var tårnet betydeligt lavere, det havde ikke fem, men kun tre etager. Man kan i dag på tårnets nordside se tre spidsbuede blindinger, de viser tårnets oprindelige højde. Det ældre tårn var meget smukt, men det var ikke højt. Det var bygget som klokketårn til den romanske kirke, hvis mure var noget lavere, end de er nu.

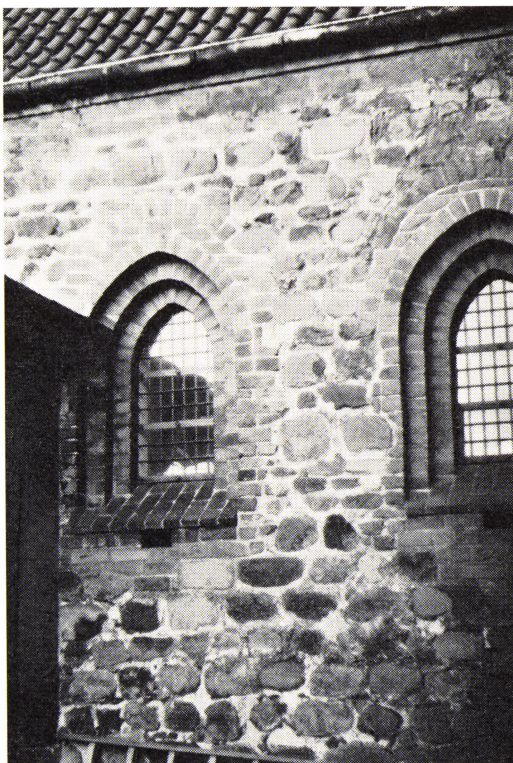
I det 15. årh. begyndte man at udvide den romanske kirke. Man begyndte med at forlænge skibet i vest (3,5 m), og samtidig forhøjede man murene med nogle skifter munkesten. En kort tid fandtes ingen hvælvinger, men så besluttede man at opføre tre krydshvælvinger, – først senere, da skibet blev forlænget mod øst, byggede man to hvælvinger til.

Det store kapel i sydsiden af langskibet fik også en krydshvælving. Nu er sydkapellet sat i forbindelse med det øvrige kirkerum, men det er sikkert først sket engang efter reformationen. Den udvidede og overhvævede kirke fik spidsbuede vinduer, men de blev senere gjort større og fladbuede.

Ved restaureringen i 1914-16 gennemførte arkitekt Magdahl-Nielsen kirkens spidsbuede vinduer, men bevarede sporene af de fladbuede vinduesåbninger, og vi kan derfor over de spidsbuede vinduer se et stort fladbuget buestik i den ydre murflade.

Der er i kirken to særlig spændende vinduer. Det er de to mærkelige spidsbuede vinduer i kirkens nordside mellem tårnet og det nordre kapel. De viser en forbindelse og en overgang mellem den romanske kirkes oprindelige vinduer og den udvidede kirkes gotiske. Skønt de sidder i den ældste kampestensmur, er de murede af munkesten. Men over begge vinduers spidsbue ses et rundbuget buestik, også muret af munkesten. Det viser, at vinduerne har været rundbuede og har siddet noget højere i muren.

Lyngby kirke.
Parti af det romanske
skibs nordmur.
(H. G. Sandfeld – foto).



Det vestligste af dem er blot en ombygning i munkesten af et smallere, meget højtsiddende romansk vindue muret af limsten.

Den lille nordre tilbygning er opført i 1760 af små gule sten. Da Magdahl-Nielsen satte den i stand ved restaureringen, lod han murene stryge over med rød farve, for at de skulle stå bedre til kirkens røde munkesten. I bygningen lavede han indgang til kongestolen i kirken, og ellers blev den nu sakristi. Bygningen blev lavet som gravkapel for højesteretsadvokat A. Lowson (død 1758), hans bror og broderens kone samt Jacob Bachmann. – Andreas Lowsons sarkofag eksisterer endnu, den er af norsk marmor og er udført af billedhuggeren Johannes Wiedewelt. Den er smuk og enkel og burde stå i et større rum end den snævre kælder, hvortil der nu kun er adgang ad en snæver trappe fra sakristiets gulv.

I gravkappellets yderside mod dets nordmur findes et gravsted omgivet af et jerngitter. Cecilia Wynn står der på stenen. Hun var ifølge Lyngbys gamle kirkebog den engelske ministers datter. Ministeren boede på »Dronninggård« under et sommerophold og har så her mistet sin lille datter den 5. august 1828. – Op ad tårnets østvæg står Casper Herbachs gravsten. – Stykkerne er fundet af graveren på kirkegården og er derefter føjet sammen.

Kirkens indre

Som i sit ydre er kirken i sit indre præget af at være en landsbykirke. Kirkerummet virker meget lavt, og kalkmalerierne føler man derfor nære. De er malet i rødbrune, grønlige, gule og grå farver på en gullig-hvid bund. Hver hvælving har sine billeder, og de stod i klare, friske farver før reformationstidens hvidtekost dækkede dem c. 1520.

I 1915 blev de draget frem under hvidtelagene. Billederne er nu konserverede og delvis restaurerede, og dr. Poul Nørlund fra Nationalmuseet har fortolket dem. Det vil blive for meget at gennemgå alle kalkmalerierne. For dem der ønsker en nærmere beskrivelse, har Historisk-Topografisk Selskab for Lyngby-Tårnbæk kommune udgivet en dejlig bog om kirkens kalkmalerier, den er skrevet af historikeren Aksel Bolvig. – Jeg vil kortfattet finde enkeltheder frem.

I det østligste hvælvingsfag findes evangelister med deres symboler samt bl. a. fire stående apostle. Højt oppe i hvælvingen er der mellem rankeværket malet et menneskehoved, hvis mund er et rundt hul i hvælvingens murværk. Gennem det hul gik i middelalderen et reb op til en lille klokke i østgavlen (korgavlen) – klokken hang i den fladbuede glug i gavlens øverste midtblinding. Hver morgen blev der ringet med klokken, så at hyrden og plovmanden ude på marken kunne vende deres tanker mod kirken.



Lyngby kirkes indre før restaureringen (bemærk petroleumshængelamperne).
Billede fra slutningen af 19. århundrede. (L. Z. – arkiv).

I den anden hvælving fra øst ses i den nordre kappe Gud Fader, der skaber dyrene, – og Evas skabelse i den vestlige kappe, man ser hende stige op af Adams side.

I den sydlige kappe ser man fristelsen i Paradisets Have. Omkring træet snor den grønne slange sig – foroven menneskekrop – og med krone på hovedet (det ondes konge). – På hver sin side af træet står Adam og Eva.

I tredje hvælving fra øst findes Treenigheden i den østre kappe, hvor Gud Fader sidder på tronen og holder den korsfæstede Kristus; over hans hoved svæver duen, fredens symbol.

Den sydlige kappes maleri forestiller Himmelfarten. Kristi fodspor ses på det sted, hvor han stod, før han steg til himmels, og

højt oppe ses hans kjortel, der viser den himmelfarende Kristus. Omkring fodsporene ses Maria og de elleve apostle. Fodspor blev tilbage i hedensk tid betragtet som hellige og tilbedt – ligesom man finder Buddhas fodspor vævet ind i Østens skønne tæpper.

Fjerde hvælving fra øst – østlige kappe. Her ses den korsfæstede Kristus mellem de to røvere.

I den vestlige kappe ses en symbolsk fremstilling af de syv dødssynder. Man ser en stor nøgen skikkelse. Fra de enkelte dele af kroppen udgår delfinagtige væsener, og i delfinernes gab er små menneskeskikkelser, bl. a. en ung lutspillende mand. Denne detalje regnes for at være en af de fineste.

Øg endelig afsluttes den lange række af kalkmalerier med et billede af lykkehjulet, fremstillingen af menneskelig lykkes omskiftelighed. Dette findes sydligst i vestre kappe og er et meget almindeligt motiv i middelalderens kirker.

Billederne er blevet malet mellem 1475-1500. Det er ikke nogen stor maler, der har frembragt dem – men de viser os den tids naive religiøse følelser og forestillinger, og de fremhæver helheden i kirkerummet. Kun i få af Danmarks c. 1500 middelalderkirker er alle hvælvingernes kalkmalerier bevaret.

Døbefonten stammer sikkert fra den romanske periode, i hvert tilfælde selve granitkummen.

Over døbefonten hænger en kobbertavle i barokstil. Den forestiller i relief Kristi dåb, og Poul Badstuber, ejeren af »Brede Kobbermølle«, har skænket den til kirken i 1727.

Tæppet på gulvet foran alteret er broderet af dronning Alexandrine og blev foræret til kirken juleaften 1938.

Altertavlen i højrenaissance er fra c. år 1600. Hovedtavlen udfyldes nu af et maleri: Den hellige Nadver, malet af C. V. Eckersberg 1829. På hver side af billedet står to kraftige søjler med korinthiske kapitæler. Før Eckersbergs maleri blev anbragt på altertavlen, havde den seks felter.

Indtil restaureringen 1914-16 stod prædikestolen ved nord-

væggen, men så blev den flyttet til den nuværende plads. Den er et meget fint højrenaissancearbejde skåret i egetræ.

Kirken har fire lysekroner, tre støbte messingkroner i langskibet og en krystalkrone i sydkapellet. Den midterste og største af messingkronerne er skænket af Caspar Herbach og hans hustru i 1664, eller måske af Caspar Herbachs enke og en søn kort efter faderens død. Caspar Herbach, der kaldes »Kunst-Caspar«, var kaldt til Danmark 1643 af Christian IV. Han og hans søn Frederik III benyttede Caspar Herbach som hofsnedker, guldsmed og møntmester.

Ifølge kirkens inventarliste fra 1764 fandtes foruden alterkalk, messehagel osv. også tre ligbøre og et halsjern med kæde og halslås. Gabestokken stod her i Lyngby som andre steder ved kirken, og til gabestokken hørte halsjernet.

Præstegården bag kirken har haft store dage. Der er vist ikke mange præstegårde, der som Lyngbys har været gæstet både af Grundtvig og Søren Kierkegaard. Det fortælles, at P. D. Ibsen, den kendte præst Peter Rørdams forgænger, var den eneste Kierkegaard kunne holde ud at høre. Den store hængebøg på plænen uden for havestuen hentede Peter Rørdam i 1886 hos enkedronning Caroline Amalie på »Sorgenfri«, og mellem havens lindetræer udpeges endnu det, hvorunder den store Søren helst sad.

Søren Kierkegaard kom iøvrigt allerede som barn på besøg i Lyngby hos familien Agerskov. De var hans slægtninge, boede på »Bleggården« og havde tidligere haft et bomuldsvæveri i Budinge.

Fra gammel tid tilhørte Lyngby kirke kongen. – Staten ejede senere kirken, indtil den den 6. februar 1868 blev sat til auktion. Sognepræsten Peter Rørdam fik den store kirkeligt interesserede finansmand C. F. Tietgen til at købe kirken. De var begge Grundtvigianere. Det var dog ikke officielt, at Tietgen overtog Lyngby kirke, han fik gårdejer Peder Olsen til at optræde på sine vegne, og til ham blev skødet på kirken udstedt 8. juli 1868. Først i

1882 stod Tietgen som den virkelige kirkeejer, indtil han kort før sin død gav Lyngby kommune skøde på kirken (26. april 1901). Tietgens gravsted findes i det nordvestlige hjørne af kirkegården.

Før jeg slutter min beretning om Lyngby kirke, vil jeg nedskrive lidt af et tidsbillede, som Henrik Cavling giver i sine erindringer.

Han fortæller, at han som »en pæn velvoksen dreng« var blevet udtaget til at være bælgetræder ved orgelet, der var lige over for hovedindgangen. Han fik ingen betaling for det arbejde, men havde mange fordele, som han glædede sig over. Han havde bl. a. adgang til loftet over kirkehvelvingerne, hvor fem ugler sad og missede med øjnene, og kunne så tit han ville gå op i klokketårnet og trække i rebene, når der skulle ringes med klokkerne. Bælgetræderen skulle holde øje med de reserverede stole under prædikestolen, der dengang stod på nordsiden. Han skulle brede et gult rejsetæppe ud til ægteparret Tietgen, han skulle skænke kirkesangeren en halv flaske »gammeløl« efter den første salme, og ved begravelser måtte han hente et glas vand til enken.

Cavling beskriver en almindelig søndag i Lyngby kirke i 1870-erne:

»Pastor Peter Rørdam trådte ind i kirken. Foran sig havde han til venstre sin høje beskytterinde enkedronning Caroline Amalie, til højre Tietgen, børsens konge, og rundt i kirken, der var stuvende fuld, sad hans trofaste kreds af venner og tilhørere. Når han begyndte at tale, hang alles øjne magnetisk ved hans læber. Alle blev revet med af præstens lyriske evne. Han sagde du og brugte vendinger fra daglig tale: »ser du«, »tænk dig nu lidt om« osv. Det var virkelig det levende ords magt, og alle var dybt grebne. Hårdere og mindre lyrisk talte han til de fattige bønder og til fiskerne i Tårnbæk, der dog efter sigende gav »svar på tiltale«.

I 1870erne stod Peter Rørdam på højden af sin indflydelse. Hos enkedronningen kom han ofte. På Lystofte boede en tid

biskop Monrad og på Klampenborg etatsråd Tietgen. En af Peter Rørdams største beundrere var fru Tietgen, og han blev ofte inviteret med på deres lange rejser, og da som fortalt staten ville sælge Lyngby kirke, så købte Tietgen den.

Da Rørdam døde den 18. september 1883, vågede fru Tietgen hos ham den sidste nat.

Peter Rørdam ligger begravet ved siden af sin hustru på skrænten ned mod mølledammen, kun få meter fra sine gode venner Tietgen og fru Tietgen.

Peter Rørdams brodersøn, dr. phil. et theol. Holger Frederik Rørdam betænkte sig længe, før han søgte sin kendte farbrors embede i Lyngby kirke efter hans død.

I Lyngby blev han næsten nabo til sin nære ven pastor Kalkar i Gladsaxe, med hvis datter Simonia han var gift. Simonia og Holger Rørdam blev et højt elsket præstepar i Lyngby, kendt og hilst med hjertelighed af enhver borger.

Borgmester Fennebergs hustru, født Kalkar, er af Simonia Rørdams slægt, der lever videre i Lyngby.

Stadig stod der glans over Lyngby præstegård, hvor den høj-lærde mand og historiker samlede kendte navne om sig. Som prædikant havde Holger Rørdam ikke sin farbrors evner, og det berømte kirketog fra København blev indstillet, ligesom der heller ikke mere var trængsel af vogne i rejsestaldene om søndagen.

På »Sorgenfri« satte man stor pris på Holger Rørdam. I kirken så man meget ofte kronprins Christian og kronprinsesse Alexandrine, og tit fulgte deres to matrosklædte sønner med dem. De tog alle stilfærdigt plads i den enkle kongelige kirkestol, medens ekvipagen fra »Sorgenfri« holdt neden for den stejle trappe med den rødklædte kusk på bukken. Den 12. maj 1913 døde pastor Rørdam 83 år gammel. Kong Christian X besøgte præstegården og bragte blomster med som en sidste hilsen til den gamle præst.

Møllerne

Omkring 1030 blev den første mølle, »Lugna Mølle«, anlagt her i sognet. Det var Knud den Store, der havde lært møllekunsten i England og bragte den til Danmark.

Indtil midten af det 17de århundrede lå Kongens Lyngby hen som en fredelig idyl, der endnu ikke var opdaget af hovedstadens beboere, uden kroer og med en lukket kongevej gennem sin bymark – lukket ved de bevogtede kongeporte, der kun var tilgængelige for de kongelige herskaber og folk, der som fortalt var forsynet med kongeligt pas eller nøgler.

Men i de følgende halvtreds år kom tre mænd til Lyngby; de drev industri, indrettede krohuse, købte og solgte, og af deres arbejde udvikledes Lyngby og blev kendt.

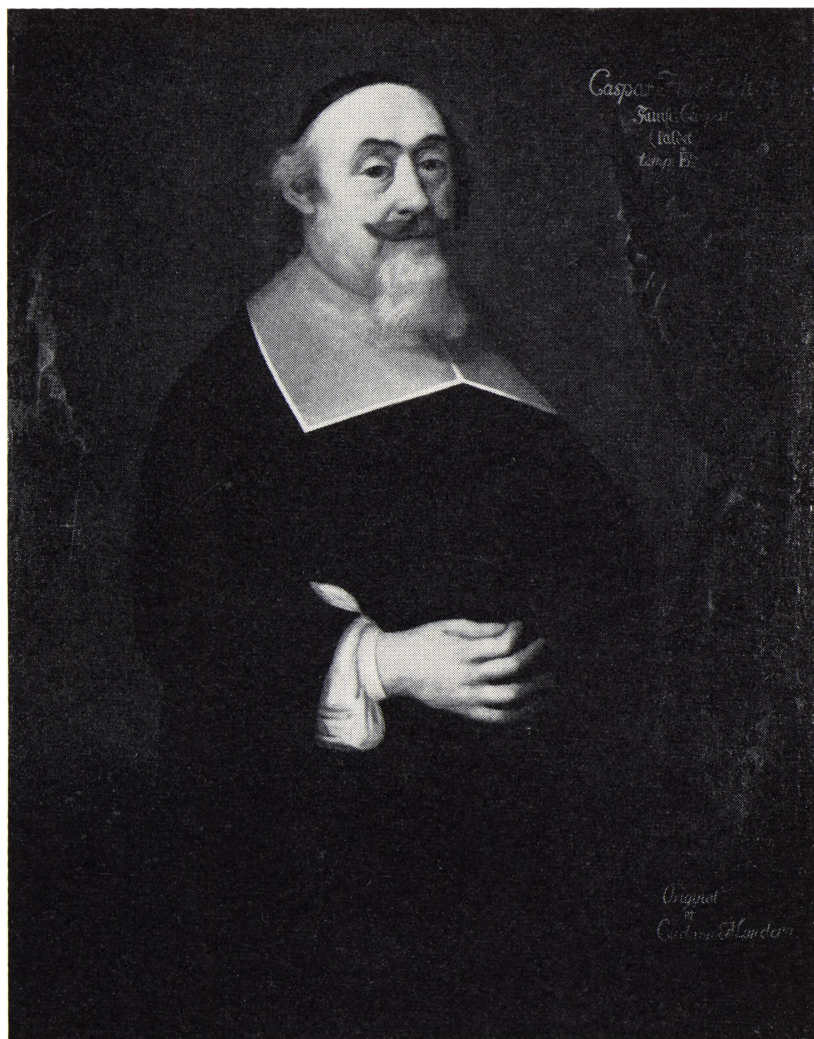
Den bedst kendte af dem var Caspar Herbach. Christian IV havde i 1643 kaldt ham til Danmark fra Sachsen. Han blev ansat som hofsnedker, men optrådte også som mekaniker, møntmester og guldsmed – ja man sagde endda, at han var guldmager. Han blev af mange kaldt »Kunst-Caspar«.

Før sin død rådede Christian IV sin søn til at beholde Caspar Herbach i sin tjeneste, og da Frederik III og hans gemalinde Sophie Amalie skulle krones 1648, blev »Kunst-Caspar« anmodet om at »forfærdige« de nye kongekroner.

Ifølge Christian Gottlob Mengels: »Merkwürdige Lebensbeschreibung Eleonore Kristine --- »Aus der dänische übersetzt – København und Leipzig – bei Friederich Pelt 1757« blev kun en dronningekrone lavet af Caspar Herbach i værkstedet ved Lyngby mølle, som han ganske vist først fik skøde på i 1650.

Frederik III havde påbegyndt »Frederiksdal«s byggeri 1667 og fik først skødet på det 1668, så muligheden foreligger også for, at Caspar Herbach arbejdede i møllen, før skødet var udstedt.

Om dronningekronen fortælles, at da Leonora Christina kort før Frederik III.s kroning rejste gennem Lyngby, opsøgte hun Caspar Herbach i hans værksted ved møllen. Hun bad, om hun



Caspar Herbach, ca. 1600-1664. 1643 kaldt til Danmark fra Sachsen af Christian IV. Ansat som hofsnedker. (Orig. på Frederiksborg Museum).

måtte se dronningens krone, der skulle bruges ved kroningsfesten. Hun satte den på sit hovede, og af vanvare – eller – ifølge Mengel – med vilje tabte hun den, så at en af de store ædelstene faldt ud og gik itu. Kunst-Caspar sendte straks hemmeligt kongen besked om, hvad der var sket, men sagen blev dysset ned,



Leonora Christina – 1621-1698. Kong Chr. IV's datter,
gift med rigshofmester Corfitz Ulfeldt. Maleri af Gerhard Honthorst 1647.
(Orig. på Frederiksborg museum).

og dronningens krone var i orden til kroningen. At denne historie er sand, er højst sandsynligt.

Sophie Amalie, den unge tyskfødte dronning, hadede Leonora Christina, der langt overstrålede hende i skønhed og begavelse, og hun satte efterhånden alt ind på at få Christian IV.s yndlings-



Frederik III's gemalinde Sophie Amalie med kronen,
som Caspar Herbach fremstillede til hende.
(Orig. på Rosenborg).

datter og hendes egenrådige gemal Corfitz Ulfeldt af vejen. De førte på dette tidspunkt (omkring 1650) stort hus på Gråbrødretorv og brugte statens penge til deres flotte baderejser.

Leonora Christinas had til Sophie Amalie var ikke mindre, og intriger blomstrede i hoffets kredse.



Lyngby mølle set fra mølledammen omkring 1896 (L.Z. – arkiv).

Det endte, som historien viser, med at Ulfeldt døde i landflygtighed som landsforræder, og Leonora Christina sad 22 år som fange i Blåtårn.

Ædelstenen, som faldt ud, blev senere indfattet i en ring, der arvedes af Annike Wittis, der boede nord for Mølleåen og en tid ejede møllen, c. 1700.

Holberg fortæller historien i 3. bind af sin Danmarks Riges Historie. Hos Annike Wittis så han ringen med stenen fra Sophie Amalies krone, og hun har sikkert selv fortalt ham historien.

Sophie Amalies krone eksisterer ikke mere. Overinspektør Gudmund Boesen på Rosenborg mener, at diamanterne antagelig blev pillet ud af kronen og anvendt igen, da man 1731 lavede en krone til Sophie Magdalene. På Rosenborg lå en gammel dronningekrone uden stene indtil 1790, da blev den smeltet om; muligvis var det Sophie Amalies krone.

Lyngby Mølle var før reformationen en grynmølle, hvor egnens bønder lod deres korn male, men i 1640 kom der desuden



Mølleladen ved nordre mølle (H. G. Sandfeld – foto).

en industrimølle. Det var en tysker, Jacob Petz, der ville skabe sig en levevej som våbenfabrikant.

I Lyngby fandt han stedet, hvor han kunne bygge sig en mølle til det formål. Stedet lå lige over for kornmøllen, og der var vandkraft nok til begge møller, når man enedes om at benytte strømmen til bestemte tider.

Fra marts 1640 var der altså to mølleværker i Lyngby, både en kornmølle og en slibemølle, der allerede i maj samme år havde 300 musketter færdige. Dersom kongen ikke havde brug for dem, solgte Jacob Petz dem til udlandet.

Det var slibemøllen Caspar Herbach fik skøde på i 1650, og han fik gode år på møllen indtil svenskekrigen 1658-60. Da blev hans mølleværk med alle de kunstfærdige indretninger ødelagt af fjenden, og den lå i ruiner til efteråret 1662.

Så var krigens tid omme, og Kunst-Caspar var igen fuld af energi og ideer.

På Christian IV.s tid lå der i nærheden af Helligånds Kirke et

kombineret børne- og tugthus. Det var blevet nedlagt i 1650, men efter krigen blev et nyt »Børnehus« oprettet i 1662. Her blev forældreløse og »vanartede« børn oplært; også voksne lediggængere blev anbragt i anstalten til tvangsarbejde, og de arbejdede især med at spinde klæde og lærred.

Da Caspar Herbach hørte om spindehuset, var han straks klar over, at nu var der brug for en mølle, der kunne valke tøjet, d. v. s. gøre tøjet tættere. Det blev gjort ved, at stofferne under vaskning blev ført mellem forskellige valser, tøjet krøb mere eller mindre ind, eftersom valkningen blev udført.

Allerede i efteråret 1662 var han atter igang. Han fik ved siden af valkeværket lov til at bygge en lille slibemølle, hvor han kunne dreje og skære stene og lave andet »lustige Arbeit«, sin gamle beskæftigelse ville han ikke opgive. Caspar Herbach fik dog ikke megen glæde af sit nye mølleværk – to år efter – i oktober 1664 døde han.

Hans søn Frederik Caspar Herbach og Caspar Herbachs anden kone Anna skulle nu tage arven op.

Frederik Herbach oprettede i december 1667 en mølle, der skulle bruges til møntslagning. Det så meget lovende ud, men efter svenskekrigen fulgte usunde spekulationer, og den unge Herbach blev offer for en altfor grådig foretagsomhed.

Der har åbenbart på dette tidspunkt været tre mølleværker igang: melmølle, valkemølle og møntmølle. Herbach arbejdede så hensynsløst med sin mølle, at de andre møller ved »Fureåen« ikke fik strøm nok. Det værste var dog, at Frederik Herbach bedrog kronen ved at spare på det ædle metal i mønterne, han støbte for kongen. Der blev anlagt sag imod ham, og i 1671 blev han idømt en stor pengestraf og fortabelse af sit embede. Men Frederik Herbach forsvandt ud af landet – bort fra alle forpligtelser.

Endnu i året 1700 da Annike Wittis købte Caspar Herbachs mølle, var det et valkeværk, men da hun i 1723 solgte den, blev den melmølle, indtil den genopbygget og forbedret med hol-

Slusen ved
Lyngby nordre mølle.
(H. G. Sandfeld – foto).



landske arbejdere til hjælp atter valkede. Efter en omskiftelig tilværelse blev Lyngby mølle atter melmølle.

I 1839 købte en af sognets rigeste mænd Lyngby mølle. Det var den »munter-barske« Peter Lund, der en tid blev regnet for at være en fætter til Søren Kierkegaard. – Henrik Cavling fortæller i sine erindringer om Peter Lund, der var alle Lyngbydrengenes skræk.

Han forpagtede senere møllen bort til »kirkeejer« Olsen og købte en gård på Jernbanevej 3-5, hvor der i dag ligger en beboelsesejendom og den gamle »kriminalbygning«, der nu ejes af »Lyngby Private Skole«.

Den gule mølle fra 1910 drives endnu med vandkraft, dog ikke med vandhjul, men med turbiner + elektricitet; den skal med tiden rives ned, så der bliver en fri udsigt over Mølledammen. Den gamle lagerbygning ved siden af er købt af »Nationalmuseet« til restaurering. – Den hørte til den nordre mølle.

På de jorder, møllen tidligere ejede, ligger i dag som andre steder rundt i sognet store fabriksbygninger. Ved Fuurstrømmen eller Mølleåen voksede den industri op, der i dag præger store dele af byen.

FUGLEVAD MØLLE

Omkring år 1200 blev den næste mølle bygget, og efterhånden opstod der ialt ni vandmøller langs åen.

Følger man vandets løb, er den første mølle efter Kongens Lyngby Fuglevad, eller Folevad Mølle. Den blev anlagt c. 1410, som navnet siger ved et vadested, der dengang fandtes på stedet.

Den var kornmølle lige til 1734, havde to vandhjul og var i gang både sommer og vinter, men i 1734 blev der indrettet et le- og slibeværk, som blev drevet ved siden af kornmøllen, der eksisterede lige til 1928, da kommunen overtog møllen.

I 1832 opførte den daværende møller Joh. Lund desuden en hollandsk vindmølle på højdedraget vest for Mølleåen, den står endnu i dag på Frilandsmuseets grund og ses langt omkring.



Fuglevad mølle omkring århundredskiftet (L.T.K. – arkiv).

Den gamle vandmølle ses i forgrunden til højre. I baggrunden ses længst borte *Lyngby Landboskole* (opført 1867) og længst til højre *Grundtvigs Højskole* (opført 1897). Imellem dem ligger den bygning, der rummede *Landbrugsmuseet*, indtil den nye bygning blev opført på Kongevejen i 1915. Den stammede fra den store udstilling i København 1888 og brændte i sommeren 1928.



Parti fra Frilandsmuseet. Den gamle skånske Næsgård fra 1688. Museet blev grundlagt af museumsmanden Bernhard Olsen i 1899 på markstykket mellem Kongevejen og Fuglevad Vindmølle og åbnet i 1907. (L.T.K. – arkiv).

BREDE

Hvis vi går længere ned langs åen, altså mod nord, kommer vi til Brede. Navnet Brede kommer sikkert af Bryde. En bryde var fra gammel tid en slags forvalter for kongen eller bispem eller en foged for landsbyen.

Brede tilhørte i middelalderen Roskilde bispestol, og ejendommen har altså været bestyret af en »bryde«. Brede mølle var en stor ejendom, der i det 14. århundrede årligt måtte betale bispem 4 mark sølv foruden fedesvin, tyskøl og »et par sko til fogeden«.

Den første mølle ved vadestedet over åen i Brede blev anlagt i 1250. Der kom straks to virksomheder, nemlig foruden en kornmølle også et jernværk. Kornmøllen blev drevet lige til 1668, mens jernværket blev nedtaget allerede i 1534.

I 1628 blev der ved siden af kornmøllen indrettet et krudtværk eller en krudtmølle, og for at være uafhængig af strømmen måtte møllejerne, to københavnske borgere, anlægge en heste-

mølle til krudtværket. Stengærder indhegnede krudtværket, for at ikke onde mennesker skulle tænde det i brand, og da ulykker alligevel skete, gik møllen ofte under navnet »den onde mølle« som andre krudtmøller.

Da krudtværket ikke kunne klare sig økonomisk, og ejeren i 1633 flygtede for sine kreditorer, gik det i 1668 over til at være kobbermølle.

Brede mølle gik nogenlunde uskadt ud af svenskekrigen, fjenden nøjedes med at ødelægge krudtværket, der endnu arbejdede i de år.

Kobberværket gik godt. En af de bedst kendte blandt ejerne var Poul Badstuber, der 1719 overtog møllen. Han var en meget dygtig mand, der måtte indkalde seks familier af fremmede arbejdere, indtil han kunne oplære »Landets egne indfødte fattige Drengbørn«. De indkaldte familier blev grundstammen til arbejderbefolkningen i Brede, der udviklede sig til at blive et lille selvstændigt samfund.

I 1730'erne gik kobberværket så godt, at både Ørholm, Ny-mølle og Brede, der på denne tid hørte sammen, ikke alene kunne forsyne indlandet med kobber og messingvarer, men også kunne eksportere.

Poul Badstuber måtte desværre dele skæbne med mange af den tids andre fabrikanter. Han gik i 1746 fallit og døde 1762 i fattigdom hos en datter i Birkerød.

Messingværket blev nedlagt c. 1810, men kobberværket fortsatte, også efter at fabrikant I. C. Modeweg havde overtaget ejendommen i 1832 og havde grundlagt en klædefabrik i Brede.

I I. C. Modewegs tid udviklede Brede sig til at blive en hel lille by med kro, skole, købmandshandel o. s. v. Der var gode forhold for arbejderne i den smukke egn, og slægtled efter slægtled blev de samme familier knyttet til stedet. Politikeren, sognerådsformand Joh. Wilmann hørte til en af arbejderslægterne på Brede. Iøvrigt kan nævnes at folketingsmand Aksel Larsen en tid har haft sit arbejde her.



Gade ved Brede klædefabrik (L.T.K. – arkiv).

Fra 1887-1918 blev fabrikken, der nu var aktieselskab, ledet af Edmund Daverkosen, senere af sønnen Leo Daverkosen, der var teknisk direktør, den administrerende var H. W. Jacobæus. Den smukke palæagtige hovedbygning, der er bygget sammen med fabriksbygningerne, er bygget i 1795.

I 1959 købte staten, til anvendelse for Nationalmuseet hele den del af koncernen, der ligger vest for jernbanelinien, og museets mølleudvalg, der har til huse i Brede, har planer om at genskabe en række af de gamle virksomheder langs Mølleåen og oprette en c. 10 km lang museumspark.

Det er meningen, at virksomhederne skal gøres til en museumsaktivitet, hvor publikum kan se, hvordan møllerne arbejdede, og samtidig kan man få lejlighed til at restaurere gamle ting med originale redskaber.

Flere af de store haller i den gamle fabrik anvendes i øjeblikket til skiftende udstillinger.



Ørholm mølle ca. 1930.

Bygningen nedbrændte i 1913, men genopførtes i den gamle stil.

(L.T.K. – arkiv).

ØRHOLM MØLLE

Vi følger atter åen og når den næste mølle *Ørholm*, eller som den oprindelig hed *Ørevad*. Man ved ikke, hvornår møllen skiftede navn, for helt op til 1718 blev den kaldt »den store Krudtmølle«.

Den har måske arbejdet som kornmølle fra c. 1370 til Christian III.s tid (1536-59), men så tages den i brug som krudtmølle, og i 1574 taler man om »Mads Krudtmager i Krudtmøllen«.

Christian IV sendte en mand til Nederlandene for at lære nyere metoder ved fremstillingen af krudtet, og fra den tid måtte krudtmageren kun arbejde for kongen, han var blevet embedsmand med »hofklædning«.

Frederik III lod en københavnsk borger få møllen, også han skulle levere krudt til kongen, og ved Nørreport i København fik han anvist et kammer, hvor der altid skulle findes krudt for at have noget ved hånden inde i hovedstaden; i svenskekrigen fik depotet stor betydning.



Ørholm hovedgård ca. 1950 (L.T.K. – arkiv).

I 1716 sprang tørrehuset »Drøgstuen« i luften, to mand blev dræbt, og 700 pund af kongens krudt eksploderede. Krudtmøllen blev nedlagt og indrettet til kobbermølle for Poul Badstuber, der også havde Brede og Nymølle.

Fra 1793 omdannede to englændere Ørholm til papirfabrik uden dog at konkurrere med Drewsens Strandmølle, der fremstillede stempelpapir og papir til pengesedler. 1920 ophørte papirfabrikationen, og de fleste bygninger lå ubenyttet hen. Senere har skiftende virksomheder ejet Ørholm.

Endnu i vore dage ligger Ørholm lidt afsides som en idyl i en af Mølleåens smukkeste egne, og her fandt gennem tiderne kendte personer et fredfyldt tilflugtsted. Den berømte statsmand Griffenfeld (1625-99) kom her i sin storhedstid før fængslingen 1676. Han mødte i Ørholm sine adelige veninder, og her kørte de »i marken at spøge med deres galante 'Go-Ven',« så man sagde ofte »Der må være meget kønt på den Krudtmølle, siden Rejsen går så ofte did«, og dejligt er der endnu. –

Ørholm Hovedgård, møllens hovedbygning, stammer fra 1750

og har næsten bevaret sin gamle skikkelse. Den blev i 1933 købt af borgmester Paul Fenneberg, der her sammen med sin hustru har skabt sig et meget smukt hjem, præget af interessen for kunst og kultur.

Her mødes endnu i dag kendte skikkelser fra ind- og udland.

NYMØLLE

Den næste mølle ved åen er Nymølle, den yngste af Mølleåens vandmøller.

Den første mølle blev bygget c. 1650 af Henrik Müller fra kobberværket i Hjortholm, og Nymølle hørte så under Hjortholm.

Fra 1670-72 ejede prinsesse Charlotte Amalie, den senere dronning, Nymølle. Der var kobbermølle på værket fra 1650-1794.

Møllen led meget i svenskekrigen, varer og materialer blev stjålet, selv om både mestre og svende blev boende på møllen.

En årrække var Nymølle også papirfabrik sammen med Ørholm. Nu er den solgt til C. Schou-koncernen.

STAMPEN

Stampen ligger nu inde i Jægersborg Dyrehave, men tidligere lå den på de jorder, der hørte til Stokkerup, den forsvundne landsby sydvest for Eremitageslottet.

Man mener, at møllen måske allerede er anlagt 1280 som kornmølle, men først i midten af det 17. århundrede ved man med sikkerhed, at den var valkemølle, og det blev den ved med at være med mellemrum lige til 1914.

Børnehuset på Christianshavn interesserede sig for Stampen mølle og ejede den til valkning fra 1670-84 og igen fra 1714. I Børnehusets tid var der en meget vanskelig valkemester på Stampen. Han saboterede ofte Strandmøllen ved at lukke vandet fra sin mølle ud i utide, og han truede Strandmøllens ejer Johan Drewsen på livet. Også prinsesse Sophie Hedevig truede han,

og det blev årsag til, at der blev afsluttet en nøjagtig kontrakt mellem møllerne om brugen af åens vand.

De fleste af Stampens bygninger er nu brændt eller revet ned. Tilbage er kun nogle mindre bygninger.

RÅDVAD

Længere inde i skoven i retning ned ad åen ligger Rådvad mølle eller Rådvaddam, der har været anlagt som jernværk.

I 1646 fik møllens ejer værket udvidet og fik anlagt en hammermølle, der skulle lave artikler til artilleriet og til skibs- og husbygning, og i 1647 kom desuden en valkemølle, der blev ødelagt i svenskekrigen. Efter krigen blev der indrettet en krudtmølle på Rådvad. Krudtmøllen sprang i luften i 1670, men det gjorde krudtmøllerne så tit.

Foruden krudtmageren var der to krudtkarle, og de var altid udsat for risiko. Man fortæller, at i 1699 blev en krudtkarl så forbrændt som en »stegt fisk«, men da han var en »krudtkarl«, kom han sig og fortsatte sit arbejde.

Krudtværket blev nedlagt i 1758, og siden har det været jernværk igen lige til i dag; nu fabrikeres mest knive og spisebestik.

I 1940 købte staten hele Rådvadkomplekset. Det er meningen, at både Rådvad og Stampen i 1980 skal nedlægge virksomheden, så arealet lægges ind under Dyrehaven.

STRANDMØLLEN

Den sidste mølle ved åen er Strandmøllen. Den ligger helt ude ved Øresund og har i flere hundrede år været papirmølle og i samme families eje fra 1693-1889.

Den tyske papirmager Johan Drewsen blev kaldt til landet af den forretningskyndige dronning Charlotte Amalie. Han skulle lede papirfabrikationen på Strandmøllen, og slægten Drewsens hjem blev frem i tiden en kulturfaktor man regnede med.

Kroer

Over for kirken og møllen ligger kroen – nu »Hotel Lyngby«. Der fandtes allerede i det 17. århundrede to kroer i Lyngby, et bevis på at Lyngby var et meget befærdet rejsestrøg.

Den første og ældste af kroerne blev oprettet af Caspar Herbach, mølleejeren, den lå ved *den nordre kongeport* – »tvert overfor« hans valkemølle. Allerede før svenskekrigen havde Caspar Herbach søgt om ret til at brygge og »udskænke« øl i Lyngby, og efter krigen, da hans mølle lå i ruiner, fik han i 1661 bevilling til at holde »ølsalg«, men måtte love at sælge det billigt og sørge for, at ingen drikken eller sværmeri blev tilladt, der kunne forårsage »uskikkelighed«.

Navnet »Store Kro« kom først i brug efter år 1700, da Caspar Herbachs kro havde fået en konkurrent ved den sydlige kongeport. Før den tid blev den kaldt »Lyngby Kro«.

I 1715 måtte den daværende kromand købe alle sine drikkevarer i København, da »Store Kro« lå mindre end to mil fra hovedstaden. Det var nær blevet kroens ruin. Om sommeren blev øllet surt, inden det kom den lange vej ud til Lyngby – og om vinteren, når vejene var dårlige, kom der ofte slet ikke noget fra byen. Mange bryggede også øl og brændte selv brændevin, som man så solgte til egnens beboere.

I 1721 tilhørte kroen grev Carl Ahlefeldt, »Sorgenfri«s ejer, og han måtte give kroen bevilling til selv at fremstille øl og brændevin igen. Kromanden ejede c. 4 tønder land, bl. a. et stykke skov, hvor han holdt køer og svin. I 1753 mistede han imidlertid $\frac{2}{3}$ af sin skov, da den ved kongelig gave blev »skænket bort«.

Vred som han var, lod han dog stadig sine dyr gå i den tidligere kroskov, hvor de fandt olden. Først da enkefyrstinden af Østfriesland, der boede på slottet om sommeren, påstod, at hun ikke turde gå i sin skov af angst for »bestierne«, og at hun ikke tålte kvægets brølen, blev det helt forbudt at holde »hoveder« og svin i kroskoven.



Lyngby hotel omkring århundredskiftet.
Bemærk hestepærrernes mængde på kørebanen (L.Z. – arkiv).

Efter to brande – i 1874 og 1891 – fik »Store Kro« den skikkelse, der først er blevet ændret i de seneste år. Ved det store hotelbyggeri, der nu i 1968 er i gang, er det meningen, at den gamle gule købmandslænge, hvor der også engang var skole, skal rives ned.

Den sydlige kongeport stod omtrent der, hvor Jernbanevej munder ud i Hovedgaden. Der havde Christian V ladet bygge et hus til den mand, der skulle have opsiget med vejen og kongeporten. Huset lå sådan, at vejfarende til Kongens Lyngby både syd- og vestfra måtte passere det; derfor var det naturligt, at det blev et lille sted for udskænkning af øl og brændevin til de rejsende. Betingelsen var blot, at den nye »kromand« kunne komme overens med den privilegerede kromand ved den nordlige kongeport.

Det lykkedes kammerjunker Fr. Weiberg, hvis gård og have lå tæt op til stedet, at få dette »lidet tapperi« til arv og eje af kongen – 1699. Kroen kom til at hedde »Holland«, sikkert fordi ejeren havde studeret i Utrecht, og da der efter hans død blev tilkaldt hollandske arbejdere til valkemøllen her i Lyngby, havde navnet en vis berettigelse i en lang årrække.

I begyndelsen af det 19. århundrede, da færdselen på Kongevejen blev større, blev »Holland« eller »Postgården«, som den nu ofte blev kaldt, en meget vigtig station for al befordring, indtil jernbanen kom og forandrede alt.

Der udkom på den tid i København et lille blad »Politivennen«, der påtalte al offentlig uorden; i det findes en lille morsom og levende beskrivelse af rejselivet i året 1809:

»Postkareten (dagvognen) holdt til sædvanlig tid uden for »Holland«, og de rejsende ilede ud for at få en forfriskning. En københavnsk kavaller, der ikke yndede spiritus, bad om kaffe, men man var ikke indstillet på i en fart at tilfredsstille folk med så fine fornemmelser.

Kavalleren søgte forgæves en opvarter og gik til sidst over gangen og ind i pigens »gemak«, hvor han fandt hende ifærd med at læse en af disse flove fra tysk så hyppigt oversatte romaner. For to mark fik han langt om længe en portion grumset kaffe, som han var meget misfornøjet med, og imidlertid blæste postkarlen til opbrud.«

Han klagede i »Politivennen« og bad postvognen holde ved en anden kro, hvor der var piger til opvartning og ikke »romanlæsersker«. Men i 1830'erne var »Holland« trods alt et poststed med gæstgiveri og kro og havde desuden en stor købmandshandel. Da jernbanen blev åbnet, mistede »Holland« sin betydning, og det gamle navn blev misforstået og forvansket til »Hold'an«.

Det »Hold'an«, vi i dag kender, er først opstået, da den gamle kro blev lavet om til forretningsbygning i 1920'erne (i dag »Regulær«). Kroens rejsestald lå endnu en årrække på Hovedgaden over for kroen (Hovedgaden nr. 9), indtil »Brohus« blev bygget.

Frederik Weiberg, der af en eller anden grund nød kongens gunst havde efter den tids skik fået et lyststed uden for byen og indrettede sig på en fæstegård her i Lyngby, som sagt ved den sydlige kongeport.

En juliaften i 1696, da husets folk havde moret sig med at affyre små »salutkanoner«, der blev anvendt ved festlige lejlig-



Hold'an kro, Hovedgaden 40 o. 1910. Rejsestalden til højre. (L. Z. – arkiv).
Sammenlign med billederne på siderne 25 og 27.

heder på lyststederne, brændte Weibergs gård og samtidig to bøndergårde. Weiberg benyttede denne lejlighed til at skaffe sig en virkelig lystgård i lighed med den Gyldenløve havde nord for Lyngby (det nuværende »Sorgenfri«).

Lystgårdens navn »Rustenborg« minder ligesom kroens om ejerens hollandske interesser. – Rust betyder hvile eller fred.

»Rustenborg« nævnes ikke ofte i tiden fremover – det har i en lang årrække været bibliotek, indtil det store nye og smukke stadsbibliotek, tegnet af arkitekterne Tyge Holm og Flemming Grut, i maj 1968 blev indviet med lurblæsning og medvirken af »Det kongelige Kapel« blæserkvintet.

Det skal fungere som kulturcenter med foredrag, koncerter o. s. v. Der findes foredragssal, små studierum med båndoptagere og en bibliotekscafe, hvor man kan styrke sig med en kop kaffe.

Borgmester Fenneberg sluttede sin indvielsestale med omtale af bibliotekets placering i det gamle Lyngby-miljø nær vandmøllen og den gamle kirke på bakken.

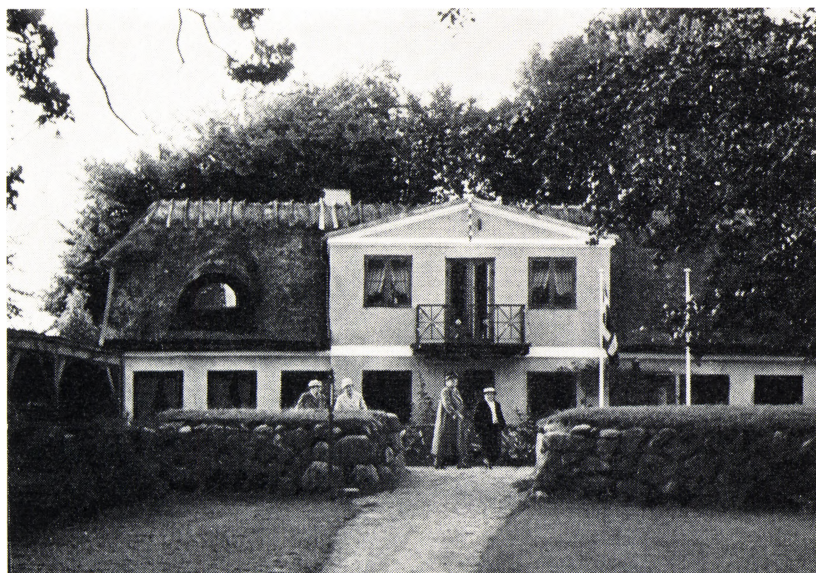


»Rustenborg«; den sydlige fløj blev indrettet til kommunebibliotek.
(L.Z. – arkiv).

»Når kommunens frilæggelse af de omliggende arealer er gennemført, vil man først rigtig kunne se baggrunden for bibliotekets placering på dette sted.« – Vi får en meget smuk indkørsel til Lyngby fra nord.

I 1765 nævnes den nuværende restaurant »Lottenborg« første gang som traktørsted; der er delte meninger om »Lottenborg«s oprindelse. I Eiler Nystrøms bog om Lyngby sogn siges, at det var »en hytte for vangemanden, der skulle passe på, at ikke fremmede kreaturer kom ind på marker og græsgange«, men »Lottenborg«s nuværende ejer, fru Høegh Hansen, der er meget lokalhistorisk interesseret siger, at »Lottenborg« er det tidligere »Stenhuggerhus«, senere en avlsgård under Mølletorp eller Møllestrup, og at vangehuset lå længere nede mod Prinsessestien, da bøndernes vej gik dér, hvor man endnu kan se rester af et stengærde, og dér lå det led, som vangemanden skulle passe.

Navnet »Lottenborg« fik stedet efter arveprins Frederiks nyfødte datter Charlotte på »Sorgenfri«; tidligere blev det kaldt



»Lottenborg« (L. Z. – arkiv).

»Hop ind«, har sikkert allerede i 1750erne været traktørsted og er på et tidspunkt blevet bygget om. Under forhusets gulv ligger rester af en gammel kampestensbrønd, der vidner om en tidligere gårdsplads på stedet, denne brønd under gulvet blev i mange år brugt som »køleskab«; en lem i gulvet viste lige til 1780erne, hvor brønden var, nu er der lagt nyt gulv, og lemmen er væk.

I midten af det 19. århundrede blev »Lottenborg« et meget yndet mål for københavnernes lystrejser. En stald, der kunne rumme 50 heste, lå neden for »Dansebakken«, og desuden var der i skoven en stor restaurant, – mest udendørs. – Den hørte dog ikke under »Lottenborg«.

I 1883 blev »Lottenborg« moderniseret, et kedeligt gråt stenhus, der skulle anvendes til køkkenbygning, blev opført uden om det gamle bindingsværkshus, der fandtes bag kroen mod vejen. Der blev opført en træpavillon til 5-øres dans, og på den store plæne med de gamle lindetræer blev det lokale dyrskue afholdt.



Annonce i Berlingske Tidende fra 1883 (Fru Høegh Hansens scrap-bog).

Lottenborg fik efterhånden dårligt ry på grund af drikkeri og slagsmål, der var så hårde, at traktørstedet havde sin egen »Brumme«, hvor betjenten satte synderne ind. »Brummen« blev først revet ned i 1935.

I 1908 blev der sat en stopper for dansen, og i 1912 blev den store stald ved »Dansebakken« revet ned og en del af den flyttet ned ved Lottenborg. Den fik plads til 12 heste; også serveringen blev flyttet nærmere ned mod selve det gamle sted.

I flere år var »Lottenborg« dømt til nedrivning på grund af vej-udvidelse, men lange protestlister viste, hvor værdsat stedet er, bl. a. af de mange kunstnere, der gennem årene er kommet til det hyggelige gamle traktørsted i de smukke omgivelser.

Arveprins Knud på det nærliggende »Sorgenfri« gjorde et stort arbejde for at redde »Lottenborg«, og det samme gjorde billedhuggeren, professor Utzon Frank.

I 1954 blev det endelig bestemt, at »Lottenborg« fortsat skulle bestå og minderne leve videre på stedet om Ingemann, Chr. Win-

ther og H. C. Andersen, der fik sig »en Pot Kegler« i den grønne skov.

Fru Høegh Hansen og hendes nu afdøde mand har gennem årene gjort et stort arbejde for at restaurere Lottenborg og værne om det gamle sted.

Lyngbyhus

GYRITHE LEMCHE

I nærheden af det gamle bibliotek på Rustenborgvej ligger »Lyngbyhus«. Den store hvide bygning, der gennem et langt liv blev et hjem for kredslæge Lemche og forfatterinden Gyrithe Lemche med den store børneflokk.

Man kan ikke fortælle om vort sogn gennem tiderne uden at nævne Gyrithe Lemches navn. Byen var hendes hjertebarn, som hun hægede om i digt og virke.

I mange af sine bøger, »Strømmen«, »Edwardsgave«, »De Fyrstenberg Bønder« og flere, henter hun stof fra sin elskede egn og dens historiske fortid.

Sit barndomshjem havde Gyrithe Lemche, født Frisch, på »Vilhelminelyst« i den gamle bondeby; så hun har lige fra sin tidligste tid taget del i byens liv og fattet interesse for dens historie.

At hun også i sin slægt havde navne som Müffelmann på »Fuglsang« og »Gramlille« – og Tutein, der ejede en stor lystgård over for Sorgenfri slotspark, har nok ikke gjort interessen mindre.

I 1897 blev »Lyngbyhus« bygget på en del af Rustenborgs grund, og Rustenborgvej blev til, den var en ribsengang i den gamle ejendoms have.

I hjemmet færdedes digterne Stuckenberg, der boede i gartnerboligen til Sorgenfri, Sophus Schandorph, der havde sit hjem på 1. sal Hovedgaden 34, professor og forfatter Karl Larsen og



Kredslæge Johan Lemche og forfatterinden Gyrithe Lemche med børneflokket i dagligstuen på »Lyngbyhus«, Rustenborgvej. (Niels Lemches familie-album).

mange flere kendte navne. Ved bådebroen i familiens store have, der gik ned til fæstningskanalen, havde prins Christian og prinsesse Alexandrine deres lille båd med latinersejl liggende. –

Gyrithe Lemche debuterede i 1898 som forfatter med den lille fine bog »Soedtmanns Jomfruer«. Hun havde mistet en lille datter og sørgede dybt over tabet. Da hendes mand vidste, at hun skrev godt, opfordrede han sin hustru til at skrive sig fri af sorgen, og sådan begyndte det store forfatterskab, der blev kendt og påskønnet i vide kredse, og som beretter om gamle lyngby-slægter og egnens historie.

Ligesom det var Gyrithe Lemches mand, der fik hende til at begynde at skrive, var det også ham, der puffede hende ind i det sociale liv i begyndelsen af dette århundrede.

Kvindernes valgret var emnet for hendes politiske taler i »Kon-



Pavillonon hvor Chr. Winther sad og digtede.
Peter Tutein lod den 1792 bygge efter tegning af Nic. Abildgaard.
(L.T.K. – arkiv).

gens Have«, og i 1907 i Kolding, hvor Bjørnstjerne Bjørnson var til stede og bagefter sagde: »Det var en digter, der talte.«

I 1913 var hun formand for »Dansk Kvindesamfund« i Lyngby og blev senere landsformand, og det var hende, der i 1915 fik ideen til det store triumftog, hvor 12000 kvinder gik til Amalienborg for at hylde kongen og dronningen efter indførelsen af kvindernes valgret. Gyrithe Lemches ældste datter (tidligere viceborgmester Karen Schack) gik forrest i toget som bannerbærer. En af de bageste i optoget var i sin beskedenhed ideens »moder« Gyrithe Lemche. –

En gæst i hjemmet i de år var den berømte engelske kvindesagsforkæmper Sylvia Pankhurst, der i sit hjemland havde døjet meget under sin kamp for kvindernes valgret.

Et stykke af den store have er skilt fra, og her har sønnen

direktør Hans Jacob Lemche bygget et smukt hus. I haven står en gammel pavillon, der er familiens stolthed, det er Gyrithe Lemches tipoldefar Peter Tutein, der i 1792 lod den bygge efter tegning af Nic. Abildgaard.

En Tutein var gift med grosserer Müffelmann på »Fuglsang«, hvor Chr. Winther var lærer, og da ejendommene lå nær hinanden, sad Chr. Winther ofte i pavillonen og digtede.

Preislers gård

Kobberstikkeren Johan Martin Preisler købte i 1761 en lystgård her i Lyngby, det nuværende musikbibliotek i nærheden af møllen.

Preislers gård var i det 18de århundrede kendt som et litterært og kunstnerisk samlingssted. Her mødtes hele den store vennekreds, især fra den tyske lejr inde i hovedstaden. Det var ikke blot, fordi de var venner med den tyskfødte professor Preisler, men også fordi flere af dem havde deres faste sommerbolig – lå på landet – i Lyngby.

En af de kæreste gæster var digteren Klopstock. Han var i 1751 kommet til Danmark på opfordring fra udenrigsminister Johan H. Ernst Bernstorff.

Klopstock skulle finde ro heroppe og gøre sit store digt »Messias« færdigt. Han var meget begejstret for Preislers gæstfrihed og for Lyngbys skønne omegn; han gik sine ture på Prinsessestien omkring den gamle eg, der fik navn efter ham (en tid kaldtes den Monrads eg). Klopstock løb på skøjter på Lyngby Sø og skrev digte om det glade vinterliv. »Der Eislauf« beskriver skøjteløbet på Lyngby Sø i 1764. Iøvrigt var han nær druknet, da han en dag faldt gennem den tynde is på Mølleåen.

Han glemte ikke den dejlige tid i Lyngby. Mange år efter at han havde forladt landet i 1770, beskrev han den i »Winterfreuden«.



Klopstock-egen – Prinsessestien (Tegning af H. G. Sandfeld).



Preislers gård, senere »Gramlille«, nu musikbibliotek (L. Z. – arkiv).

Professor Preisler var ingen rig mand, og han måtte kort før sin død sælge sit lyststed. Endnu lever der her i Lyngby et tipoldebarn af ham, arkitekt Mogens Preisler.

Efter flere gange at have skiftet ejer blev Preislers gård i 1875 købt af Hother Müffelmann, der havde været forpagter på gården »Gram« i Sønderjylland. Efter den fik lyststedet navnet »Gramlille«. Forpagteren, der var ungkarl, boede på »Gramlille« sammen med sin ugifte søster Alvilde – engang Chr. Winthers håbløse kærlighed. Indtil for få år siden stod hendes lysthus i »Gramlille«s have, måske har hun siddet der og tænkt på sin ungdom på »Fuglsang« og Prinsessestien.

Lyngby-Tårnbæk kommune har nu købt lyststedet, og »Gramlille« er i dag indrettet til et meget søgt musikbibliotek, hvor der holdes koncerter og foredrag. Det er ved en gårdhave sat i forbindelse med det nye Stadsbibliotek.

Lidt nord for musikbiblioteket ligger den gamle ejendom »Sorgenfridal«, hvor professor, dr.med. E. Andreasen har sin store samling moderne kunst fra ind- og udland.

Friboeshvile

Hvor vejen fra Hovedgaden fører ned til Prinsessestien ligger den gamle fredede ejendom »Friboeshvile«. Ejendommen, hvis oprindelige navn var »Wildnisset«, blev opført af Vajsenhusets apoteker August Günther, sikkert omkring 1755 og senere købt af kgl. agent Andreas Bodenhoff. Agent Bodenoffs svigersøn, den senere general Friboe, overtog ejendommen i 1795. Han bestemte, at ejendommen efter hans død skulle kaldes »Friboeshvile«, og at både hans hustru og han selv skulle begraves i den lille skovbakke i haven, der dengang havde en smuk udsigt over Lyngby Sø.

Generalløjtnant Frederich Caspar Conrad von Friboe blev født



Frederik Caspar Conrad Friboe 1767-1846, generalløjtnant.
Maleri af C. A. Lorentzen (Orig. på Gardehusarkasernen i Næstved).

1767. Han var gennem mange år knyttet til gardehusarregimentet og deraf de 29 år som dets chef.

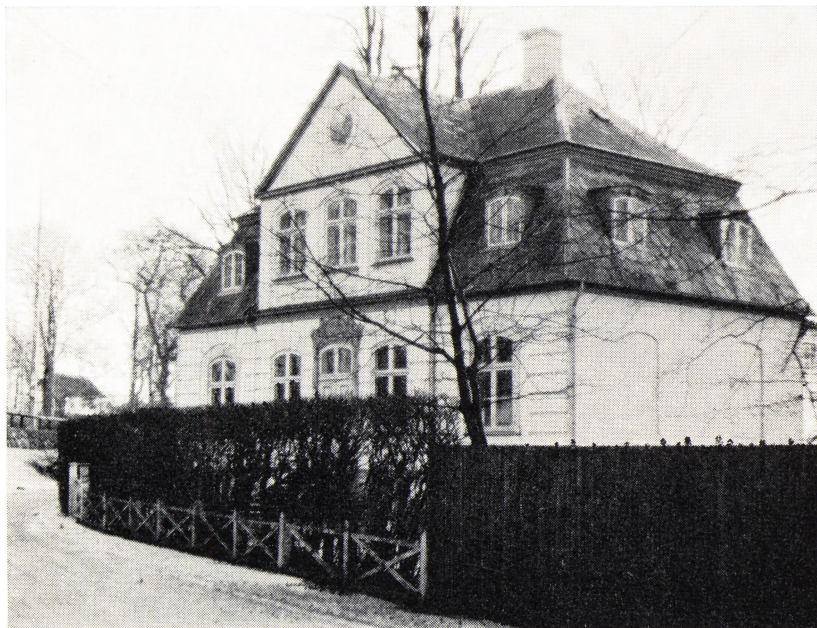
Han vandt allerede som ganske ung stor yndest hos kronprins Frederik, senere Frederik VI, og bevarede den lige til hans død. Han giftede sig med en datter af den kgl. agent A. Bodenhoff.

Han var en dygtig og myndig officer og en god administrator og forhandler, ligesom han var en både smuk og elegant mand, og at han var en charmeur har vi et pudsigt vidnesbyrd om i Johanne Louise Heibergs »Et Liv genoplevet i Erindringen«, hvor hun fortæller, at hun og Heiberg var inviteret til frokost hos generalen, som hun diskret nævner som »en ældre fornem Herre, der på sin Vis i længere Tid havde gjort mig sin Kur«.

I sin indbydelse havde generalen, der var kendt for sine smukke og ædle heste, tilføjet: »Jeg ved, De deler min Passion for smukke Heste. – De vil hos mig finde en tilredet Damehest og Dameridedragt med alt Tilbehør«. Heiberg var åbenbart ikke begejstret ved tanken om den ridetur, så han lejede selv en hest med sadel; og hans anelse om, at han ikke var tænkt som deltager i rideturen, viste sig at være rigtig. Efter frokosten beklagede generalen, at han ikke havde nogen hest hjemme til Heiberg, men denne meddelte, at han havde bragt sin egen med, og i turen deltog derefter tre i stedet for to, sikkert til skuffelse for den galante general og måske også for den smukke fru Heiberg.

Ægteparret Friboe, der var meget velhavende, førte stort hus med megen selskabelighed inde i København. Om vinteren, når sneen dækkede gaderne, kunne de f. eks. finde på efter middagen at arrangere kanetur med fakler omkring »Hesten« på Kongens Nytorv, mens de værdige borgere rystede på hovedet og mente, at nu fik svigerfars penge ben at gå på.

En tid opholdt de sig i Paris og fik her kobberstikkeren Chretien til at lave de smukke portrætter, der findes af dem, og som de bragte med hjem. Så snart foråret kom, flyttede de til deres lyststed i Lyngby, og her i den smukke omegn red generalen sine ture. Man fortæller, at hans yndlingsdyr efter hans ønske er be-



»Friboeshvile«. Regnes for at være et af de bedst bevarede af de fornemme lyststeder fra det 18. årh. (H. G. Sandfeld – foto).

gravet i den lille høj i haven. Han havde også ønsket, at hans kiste af otte underofficerer fra husarregimentet skulle sættes i en vogn og om natten køres til Lyngby fra København (hvor han døde 1846) – han skulle derefter begravnes i stilhed i den lille høj i haven kl. 5 om morgenen. Hver af underofficererne skulle have 10 rigsdaler for deres ulejlighed. Desuden havde han bestemt, at der vest for graven skulle rejses et monument af støbt jern med en indskrift, han selv havde forfattet.

I geheimeråd J. G. Traps erindringer fortælles iøvrigt, at anledningen til general Friboes død var hans store mistro til omgivelserne. Selv om han var syg af en ondartet forkølelse, ville han ikke overlade andre nøglerne til sine gemmer. Han stod op af sengen for selv at udlevere linned, og derved blev han så syg, at han døde.

Da general Friboe var barnløs, arvede en søstersøn »Friboes-

hvile«; dog ikke den ældste, der havde levet i håbet om at blive generalens arving, han fik kun som arv et ur, mens en yngre broder, oberst Casper Conrad Funch, der intet havde ventet, fik ejendommen.

I 1926 overtog nu afdøde kontorchef i Danmarks Nationalbank Georg N. Bruhn »Friboeshvile«. Fru Bruhn var barnebarn af oberst Funch og boede til sin død i den smukke gamle ejendom, som kommunen nu har overtaget. Hvad den skal benyttes til, står endnu hen i det uvisse.

Hestestalden i sidefløjen blev af direktør Bruhn lavet om til til en femværelses lejlighed, og i denne sidefløj boede den tyske ambassadør G. F. Duckwitz i 12 år, bl.a. under det meste af besættelsen.

Han blev kendt for sin hjælp til danske patrioter og ikke mindst for sin bistand til danske jøder. »Friboeshvile« blev et tilflugtsted med fred midt i den urolige, ulykkelige tid. Der var dog ikke altid idyl om den gamle ejendom. Dramatiske begivenheder fandt sted. Den nat overfaldet på »Sorgenfri« skete, blev der 100 m borte udspillet en scene, der var meget lidt ærefuld for den tyske værnemagt. I den fuldstændig mørke nat blev der gennemført et angreb, der trodsede alle tyske løfter og var politisk ganske meningsløst.

Da deporteringen af de danske jøder skulle gennemføres, lykkedes det ambassadør Duckwitz at advare danske venner; det var ikke alene jødiske venner, der søgte råd og hjælp, også venner, der havde forbindelse med en eller anden jødisk familie måtte rådes. »Friboeshvile« gjorde sit navn ære i den mørke tid. Så sent som i 1944 var hjemmet midtpunkt for politiske begivenheder. Da mødtes Hans Hedtoft, H. C. Hansen og Alsing Andersen i »Friboeshvile« til en forhandling med dr. Best. Der faldt hårde ord, men resultatet blev godt, idet dr. Best lod sig overbevise om det nytteløse i de tyske foranstaltninger.

Mærkeligt at tænke sig, at der ved og i den smukke gamle ejendom har fundet så voldsomme begivenheder sted.



»Fuglsang«, Prinsessestien 11 (Tegning af Knud Mühlhausen).

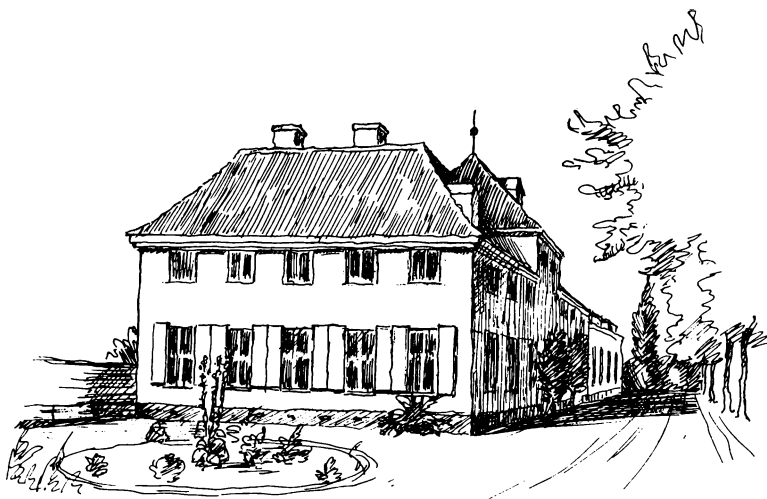
Fuglsang

Lidt længere nede ad Prinsessestien ligger det lille landsted »Fuglsang« eller Bluhmes lyststed, også her har historien haft sit spil, men af en helt anden og mere fredelig art.

Historien om Christian Winther på »Fuglsang« begyndte en martsdag 1825 i København, hvor grosserer Müffelmanns havde deres vinterbolig i Bredgade. Familien søgte en ny huslærer og havde fået anbefalet en ung teolog, der ikke havde lyst til at ned-sætte sig som præst endnu. Det var Christian Winther.

Müffelmanns havde fem børn, Thora, der dengang var sytten år og en meget smuk pige, Alvilde på femten år, næsten et barn endnu med brune øjne og efter sigende frygtelig næsvis, samt de tre brødre Hother, Peter og Emil.

Christian Winther var evigt forelsket. Thora var dejlig, men endnu dejligere fandt han den lille blonde Gyrithe Monrad, som



Tuteins gård; lå omtrent ved det nuværende Hovedgaden 10.
(H. G. Sandfeld – kopi).

han nød sommeraftenerne med på en høj i haven hos fru Müffelmanns forældre Tuteins, der også lå på landet i Lyngby og ejede en lystgård over for Sorgenfri park.

Netop på denne tid sad Oehlenschläger inde i København og skrev syngestykker, som Weyse ikke ville sætte musik til, da han syntes de var for dårlige, Ingemann fik udsendt sin »Valdemar Sejr«, og Blicher skrev noveller om tattere og natmandsfolk. Det var begivenheder, der optog den müffelmanske vennekreds, og som Chr. Winther vidste besked med. Han læste Heine højt til stor begejstring for bl. a. prins Christian Frederik (den senere kong Christian VIII), der ofte kom på visit på »Fuglsang«.

Han fik endda tid til at skrive »Flugten til Amerika«. Det er fru Müffelmanns to små nevøer, der ville flygte langt bort, men fandt deres trøst »på Bunden af Sagosuppen«. – Navnene Emil og Peter i digtet er identiske med Müffelmanns sønner – og »Tante Lise på Landet« er også en virkelig person. Hun boede (iflg. oplysninger fra Niels Skovgaards familie) på deres tidligere hjem »Carlsberg« i Hillerød.

Stadig skifter genstanden for Chr. Winthers forelskelse, og

digtene flyver fra hans pen. Nu er Alvilde Müffelmann dejlig som ingen anden, og hans hjerte er betaget som aldrig før. Hun er uberegnelig og koket, snart øm og hengiven, snart kølig og afvisende, og digteren sidder ved Hjortholm og skriver med hende i tankerne »Flyv fugl flyv«.

Somrene gik med musik og sværmeri, og de müffelmannske drenge havde ikke længere brug for Chr. Winthers lærdom.

Han rejste fra »Fuglsang« til Tyskland og Italien, men han glemte ikke Alvilde. Han sendte hende digte --- »I Norden stråler du min sol«, o. s. v. og da han vendte tilbage til Danmark blev det til nye erklæringer og nye afslag. Alvildes kulde gjorde Chr. Winther desperat – han forlovede sig med en smægtende sentimental Sophie, der var lykkelig over at være »kåret« til en digters brud.

Det var imidlertid ikke noget for Chr. Winther, og Sophie fik sit afskedsdigt – ligesom senere Alvilde fik sit.

Somrene på »Fuglsang« var nu forbi, men Chr. Winther sværmede videre og forelskede sig til højre og venstre, indtil han endelig 52 år gammel giftede sig med Julie Werliin, der lod sig skille fra sin hidsige ægtefælle, der var præst, og som havde pryglet hende; Chr. Winther har vel nok båret en del af skylden for det. Det var med Julie, at han nogle år senere flyttede ind i



»Spurveskjul« (Tegning af Knud Mühlhausen).

»Spurveskjul« på Hummeltoftevej. Det var den 13. maj 1805 blevet købt af maleren og arkitekten Nic. Abildgaard. Han var tres år dengang, men nygift og ville gerne indrette et idyllisk sommersted efter sin egen smag. Det enkle, smukke hus bærer da også præg af en kunstners hånd og ånd. Abildgaard fik ikke selv meget glæde af sit dejlige hus. Allerede i 1809 døde han, og hans enke solgte det i 1811.

I »Spurveskjul« boede Chr. Winther og hans Julie nogle år i 1850erne.

Vi følger Prinsessestien forbi »Prinsessehøjen« og »Klopstockegen«. Vi ved ikke, hvilken prinsesse, der har givet højen og stien navn, måske er det Sophie Hedevig eller måske snarere Caroline Amalie. På gamle kort findes navnet ikke.

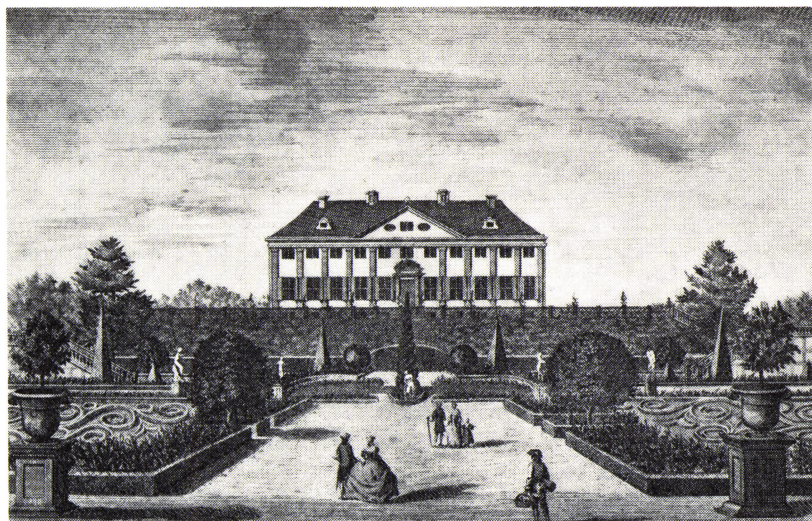
Prinsessestien går langs *randen* af mosen. I dag gennemskæres mosen af stier, der går helt ud til søens bred, men vi følger den gamle oldtidsvej og når den gule møllebygning »Strømhuset« og sluseværket, der regulerer Furesøens vandstand.

Hvor Mølleåen munder ud i Furesøen ligger et lille næs, der rimeligvis engang har været en holm – en lille ø i Furesøen. Ved ændringer i Furesøens vandstand er den blevet til den lille halvø, den er i dag. Her lå borgen Hjortholm.

Sorgenfri

Allerede i middelalderen lå der imellem Kongens Lyngby og Fuglevad en lille »Torp«; – den bestod kun af een gård og blev kaldt Mølletorp efter sine naboer, møllerne ved »Fureåen«. Omkring 1870 tilhørte den roskildebispen og hørte ind under Hjortholm.

Efter reformationen blev gården lagt til kronens gods og blev i 1601 fæstet af Jacob Meus (Muus). Han var stenhugger og huggede kampesten til Københavns og Frederiksborgs slotte. Han



Sorgenfri slot i det 18. århundrede med den franske have, kobberstik 1749.
(L.T.K. – arkiv).

blev boende på Mølletorp (Møllestrup) en årrække, og gården blev efter sin beboers erhverv kaldt »Stenhuggergården«, også efter at han var flyttet fra den.

I 1685 købte embedsmanden Michael Vibe en del af ejendommen, der lå »straks uden for Lyngby nordre Kongeport«. Han ville bygge sig en lystgård, og det er dette område, der blev til det senere »Sorgenfri« og stamparceller til det.

Da Michael Vibe døde, blev hans nybyggede gård i 1692 solgt til Ulrik Frederik Gyldenløve, der savnede en gård i nærheden af hovedstaden. I de følgende år besøgte kongen, Christian V, ofte Gyldenløves gård ved Lyngby. Han spiste sit aftensmåltid i de skønne omgivelser og skrev i sin dagbog, at han havde tilbragt aftenen hos Gyldenløve på »Sorgenløs«. Det er første gang, man hører det navn, sikkert kongens påfund.

Det blev i det 18. århundrede til »Sorgenfrey« for derefter at blive til det nuværende »Sorgenfri«. Da der hverken findes billeder eller beskrivelser af det oprindelige »Sorgenløs«, ved man ikke, hvordan det har set ud.

Det er muligt, at Gyldenløve har udvidet den ejendom, han købte af Vibe, i hvert tilfælde købte han Store Kro, men det var hans svigersøn grev Carl Ahlefeldt til Langeland (storgodsejer og yndling ved Frederik IV.s hof) der lod lystgården bygge om af bygmesteren François Dieussart i 1705-06. Han anlagde haver og orangerier og byggede fasan- og lysthuse i skoven. Grunden var blevet lagt til det »Sorgenfri«, vi kender i dag.

Da slottet blev bygget om i 1740'erne, blev den oprindelige byggeplan af Nikolai Eigtved ikke helt fulgt, da den ville blive for dyr. I stedet for blev det hofbygmester Lavrids Thurah, der kom til at lede opførelsen af de to sæt bygninger ud mod Kongevejen, nord og syd for alléen, der førte op til slottet.

Thurah skabte på den måde i stedet for en isoleret liggende lystgård et sammenhængende anlæg, behersket af det lille slot på bakkens top; bag ved lå på terrasser en pragtfuld have i den stive franske stil, der var moderne på den tid.

Thurahs fordeling af bygningerne ved »Sorgenfri« er til dels bevaret til vore dage. Kavallerbygningerne ved opkørslen ud mod Kongevejen ligger endnu på samme plads. På køkkenbygningens gamle plads står nu den såkaldte »Damefløj«, der er forbundet med slottet ved en halvrund pergola.

I 1789 købte arveprins Frederik »Sorgenfri«. Han forbedrede og udvidede ejendommen og lagde haven om til den mere naturlige engelske havestil med store plæner, buske og træer. Hans ældste søn Christian Frederik arvede i 1806 slottet og tilbragte som kronprins og senere som konge sine somre på »Sorgenfri«.

Christian Frederik var først ulykkelig gift med prinsesse Charlotte af Mecklenburg-Schwerin. Hun var lunefuld og altid opsat på gale streger og tog intet hensyn til sin høje stilling i samfundet. På »Sorgenfri« var køreture hendes største fornøjelse, uden hensyn til sine omgivelser lod hun ved nattetid sin vogn køre frem og tog af sted omgivet af militær med brændende fakler.

Den 22. maj 1815 blev Christian Frederik efter skilsmissen fra prinsesse Charlotte viet til den unge, smukke og venlige



Sorgenfri slot set fra havesiden, gammelt stik fra omkring 1840. Arveprins Frederiks nye hovedbygning fra 1790 med park i engelsk stil (L.Z. – arkiv).

Caroline Amalie fra Als, søster til hertugen af Augustenborg og prinsen af Nøhr.

Det unge fyrstelige ægtepar foretog lange rejser. I Rom modelerede Thorvaldsen prinsessen, i Paris hyldede digteren Baggesen hende, og da de den 11. september 1822 kom til »Sorgenfri«, hvor prinsessens fødselsdag skulle fejres den 18. september, havde rejser og samvær med Europas stormænd udviklet dem begge.

Avisen »Dagen« fortæller, at flere hundrede studenter kl. 10 om aftenen tog ud til »Sorgenfri« og med blussende fakler fejrede prinsessen; en sang, digtet af professor Oehlenschläger til prinsessens ære, blev sunget, hvorefter digtet blev overrakt fødselsdagsbarnet. Dengang var et fakkeltog noget helt enestående.

Nu tilbragte prins Christian og Caroline Amalie næsten alle deres somre på »Sorgenfri«, også efter deres kroning 1840. Dronningen, der selv var barnløs, elskede børn, hun blev kaldt »de

fattige børns moder«, og hun tog ofte børnene med op på »Sorgenfri«.

Hun var med til at grundlægge de første asylers, hvor småbørn kunne være, medens forældrene arbejdede. Hun sørgede for deres opdragelse og uddannelse og deltog selv i deres skovture til »Sorgenfri«, hvor de fik middag i »Det norske Hus« og dansede på »Dansebakken«.

I 1848 døde Christian VIII, men også som enkedronning tilbragte hun sine somre på »Sorgenfri«.

Når hun hvert forår flyttede ud fra hovedstaden, mødte bønderne hende til hest ved Vintappergården iført sort frakke, høj hat og hvide handsker, og som hendes følge fulgte de den kongelige vogn til slottet.

Det var dog ikke altid, at dronningen og senere enkedronningen blev mødt med velvilje. På grund af sit nære slægtskab med hertugen af Augustenborg og prinsen af Nøhr blev hun ofte kaldt »tysk«, og oplevede, at der blev spyttet på hende, ligesom det heller ikke var som et afholdt kongepar, at de i 1840 fejrede sølvbryllup (kongen ville ikke give landet en ny forfatning).

Cavling fortæller, at når enkedronningen kom kørende fra Bernstorff til Sorgenfri »flintrede børnene ind og rev alt til sig, hvad de kunne finde af hatte og anden hovedpynt«. De skulle hilse enkedronningen, men kom hun nærmere, og det viste sig, at hun kørte med forridder og havde ridende jockeyer, så råbte de: »hun er tysk i dag«, og så for de ind og gemte sig. Hvis derimod den gamle statelige dame kom kørende med livkusk og fire heste, var hun »dansk«, og så svingede børnene med hatten og bukkede dybt for den kongelige højhed, der trods alt havde formået at gøre sig afholdt af alle befolkningslag, navnlig op i alderen.

På »Sorgenfri« blev der gennem mange år holdt ugentlige »vennemøder« med samtaler og foredrag. Disse møder blev ofte ledet af præsten Peter Rørdam, der i 1856 ved enkedronningens hjælp havde fået det gode embede ved Lyngby kirke.



Dronning Caroline Amalie 1796-1881, gift 1815 med kong Christian VIII.
Maleri af F. C. (Gröger) 1816. (Orig. på Frederiksborg museum).

Blandt hendes venner var også Grundtvig, som hun bad holde forelæsninger på slottet, og som hun besøgte i hans hjem.

Thorvaldsen, Oehlenschläger, Ingemann og H. C. Andersen var ligeledes hendes gæster.

Sommeren 1880 boede hun endnu på »Sorgenfri«, det blev den sidste den gamle enkedronning oplevede.

I 1898 blev »Sorgenfri« givet til brug for prins Christian (senere Christian X) og prinsesse Alexandrine. Det blev deres ungdoms slot, som de foretrak frem for noget andet.

Sorgenfri og Lyngby var endnu dengang langt ude på landet, al forbindelse med hovedstaden foregik for de kongelige med hest og vogn, og det tog lang tid at komme frem og tilbage.

Christian X måtte hver dag til byen for at passe sine pligter som officer, han kørte imidlertid ikke, men red den lange tur.

Det fortælles, at da prins Christian den 11. marts 1899 passerede bommen ved Vangede, hilste han bommanden »god morgen« som sædvanlig, men tilføjede stolt: »Jeg har forresten fået en søn i nat«. Det var vor nuværende konge.

Alt var fred og idyl dengang, ingen biltrafik – og gadekær til vanding af hestene. Det lå ved gardinfabrikken for foden af kirkebakken og forsvandt til forfatterinden Gyrithe Lemches store sorg, da trafikforholdene måtte reguleres i 1930'erne.

Prins Valdemar og prinsesse Marie, der boede på Bernstorff slot kom ofte på besøg på »Sorgenfri«. Arveprins Knud fortæller, at prinsesse Marie, der var meget afholdt og fuld af humør, engang havde fået fat i en stud, som hun brugte som ridedyr, og på den kom hun ridende til Lyngby. Den gamle fotograf Collin tog et billede af hende på studen.

Begivenhedsrige, sørgelige og glædelige dage skiftede på Sorgenfri. Den 5. august 1914, da første verdenskrig var brudt ud, og sikringsstyrken blev indkaldt, gik man igang med at grave skyttegrave omkring Sorgenfri, og der blev indrettet et par kanonstillinger i parken.

»Grottebatteriet« var på fire kanoner, og de blev stillet, så der kunne foretages beskydning over mod Fuglevad. (Man regnede nemlig med en eventuel tysk fremtrængen ad Mølleådalen efter landsætning af tropper ved Vedbæk, der var den eneste havn i Øresund, der var dyb nok til krigsskibe). Der er endnu i dag spor af batteriet nede i parken.

Det var begivenhedsrige dage med mineudlægning og spioner

Velkomsthilsen
på »Sorgenfri« til det
unge nygifte par prins
Christian og prinsesse
Alexandrine 1898.
(L.Z. – arkiv).



alle vegne. Christian X fastholdt som man ved den strengeste neutralitet for Danmark, og hvis vi sammenligner vore oplevelser herhjemme under den første verdenskrig med, hvad vi kom ud for siden – ja så var det jo ingenting, selv om de frygtelige begivenheder ude i verden satte deres præg på kongefamiliens liv på »Sorgenfri«.

Christian X fejrede altid sin fødselsdag på »Sorgenfri« og fulgte ganske bestemte traditioner. Den 26. september, tidligt om morgenen, affyrede kronprins Frederik og prins Knud hvert år kongesalut for deres far med de små bronceanoner, der i mange år havde deres plads foran hovedindgangen. Det havde prinserne gjort lige siden deres fars tronbestigelse i 1912. Arveprinsen fortalte, at et år, hvor det regnede så stærkt, at krudtet ville blive vådt, blev kanonerne anbragt i et vindue ud mod Kongevejen og affyret derfra til folks store forbavselse, men affyres skulle de.

Når de 27 skud havde lydt, red kong Christian, stadig traditionen tro, sin tur i omegnen, hilst ved indgangen til slottet af gratulanter, både unge og gamle, der med gode ønsker og dybe kniks overrakte blomster.

De små kanoner blev sidste gang affyret i 1946. Da var den særlige ammunition til kanonerne sluppet op og blev ikke fremstillet mere.

Den 8. september 1933 blev prins Knud og prinsesse Caroline Mathilde viet i Fredensborg slotskirke, og fra »Fredensborg« gik bryllupsrejsen til »Sorgenfri«, hvor prinseparret fik deres første hjem i kavallerbygningen ud mod Kongevejen.

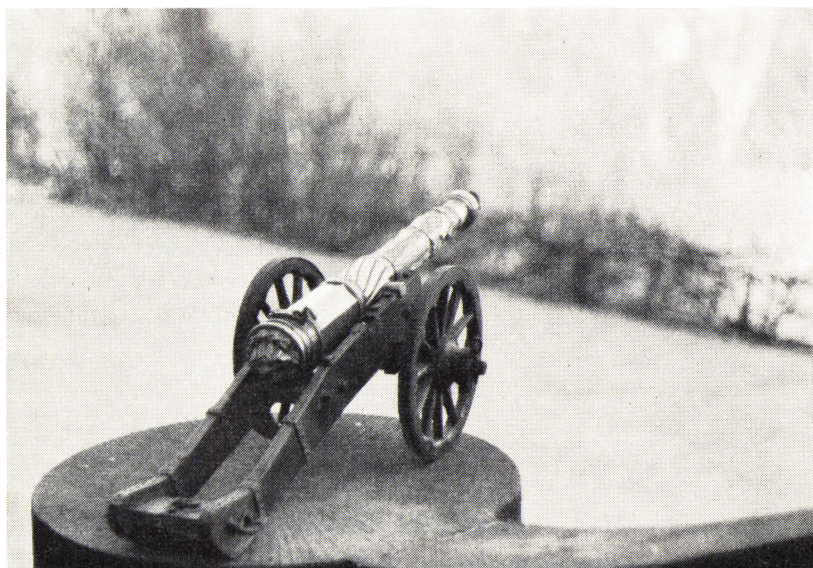
Sidst i trediverne trak mørke skyer sammen, og i 1939 gik det stadig hårdere til omkring os. Arveprins Knud beskriver i sin bog »Erindringer« levende de bevægede dage omkring den 9. april 1940, så det må jeg undlade her, da alt jo også er så velkendt; men begivenhederne omkring Sorgenfri slot den 29. august 1943 kan ikke forbigås.

Den 28. august om aftenen vidste man ifølge prinsens erindringer ikke, om der ville ske noget. Det var bælgmørkt natten til den 29. august, men den vagthavende officer, kaptajn Arendrup fortalte arveprinsessen, at man kunne høre lave stemmer uden for gitterlågen, der var forsvarlig lukket. Man havde også konstateret, at slottet var omringet af et helt kompagni tyskere.

Klokken 3.53 begyndte angrebet. Med et forfærdeligt brag sprængte tyskerne gitterlågen og åbnede ild med maskingeværerne, og klokken fem var slottet taget efter meget dramatiske begivenheder.

Tyskerne var nået helt op til slottets hovedtrappe. Kongen udtrykte over for den tyske general ganske roligt sin store forbavselse over det natlige overfald: »--- De havde jo magten, og De kunne jo blot være kommet om dagen på en værdig måde ---«.

Kongen sad så som fange på sit eget slot og kunne ikke forlade det uden tyskernes tilladelse, men var i denne tid mere konge i



Lille salutkanon fra Sorgenfri slot (H. G. Sandfeld – foto).

sit land end nogensinde før. Tyske soldater holdt vagt ved »Sorgenfri« til den 6. oktober, da de blev afløst af politivagter. Udgangsforbudet var nu hævet, men kongen og dronningen blev på »Sorgenfri« hele den vinter.

Efter kong Christians død i 1947 og dronningens i 1952 overtog prins Knud og prinsesse Caroline Mathilde Sorgenfri slot, prinsens barndomshjem, og fortsætter her mange af de gamle traditioner.

Prinsesse Elisabeth er født på Tage Iversens klinik, men både prins Ingolf og prins Christian er født på »Sorgenfri«. De har alle tre gået på »Lyngby private Underskole« nu »Lyngby private Skole«. Prinsessen fortsatte i »Lyngby Statsskole«, mens begge prinserne tog eksamen fra »Holte Gymnasium«.

Går man fra Hovedgaden op ad den lille stentrappe, der fører til Sorgenfri skov, står man straks under de dejligste gamle bøge- og egetræer. På bakken ligger »Schweizerhuset«, det lille hvide thehus, der blev bygget af arveprins Frederik i 1790erne efter

tegning af Abildgaard. Rundt om huset blev der anbragt borde og bænke, og det blev åbnet for offentligheden.

Da den engelske hær gik i land ved Vedbæk d. 16. august 1807, marcherede en kolonne over Nærum til Lyngby. Beboerne måtte finde sig i, at hæren forlangte levnedsmidler, som de dog betalte for, og i lunden ved det lille thehus kogte og stegte de fjendtlige soldater deres mad under deres ophold her.

Nede i dalen snor Mølleåen sig gennem parken med de velholdte grønne plæner, og rundt i slotshaven og parken står buste af »Sorgenfri«s kongelige ejere og mindesmærker for kendte kvinder og mænd fra Lyngby.

Granitstøtten med en portrætmedaillon af dronning Caroline Amalie er rejst af kvinder og mænd fra egnen i 1882.

Digteren Stuckenbergs bänk blev opstillet i 1934, den er omgivet af en stensætning, hvori der er indhugget digtet: »Nu brister i alle de kløfter –«. Professor Kaare Klint har tegnet bænken.

Genforeningsstenen blev afsløret i 1920 og ligger på skrænten ned mod åen. På denne sten står en indskrift forfattet af Gyrithe Lemche:

*Disse Ord i Stenvæg ristet
vidne skal, mens Sekler gaa,
Troskab har af Voldshaand vristet
Dannevangen sønden Aa.*

I Sorgenfri slotshave mellem slottet og åen på den åbne plads lige over for Schalls musikhus er rejst en mindesten for forfatterinden Gyrithe Lemche. Stenen er rejst på et sted, som fru Lemche holdt særlig meget af. Den blev afsløret i 1946, og på stenen, der er en stor bautasten, står:

Gyrithe Lemche
Forfatter
Kvindesagens Forkæmper
1866-1945

Hellig Gral i Kvindehænder
Lys for Hjerterne som brænder.

»Musikhuset«, som det kaldes, blev bygget af koncertmester Schall i 1799, for at han i ro og fred kunne dyrke den klassiske musik sammen med sine venner. Det var især Mozart han holdt af, det gjorde hans hustru derimod ikke.

Lige over for indkørslen til »Sorgenfri« på hjørnet af Kongevejen og Lottenborgvej står en mindesten for Emil Piper. Stenen er fundet i Københavns havn og har skurestriber fra istiden. Den blev afsløret i 1928, og på stenen står bl.a.: »Emil Piper, det konservative Partis Fører, 1908-28« samt årstal for Emil Pipers medlemskab af sogneråd, amtsråd, folketing og landsting.

Vennely

VIGGO STUCKENBERG

Digteren Stuckenberg's navn er gennem hans digtning uløseligt knyttet til Lyngby. Den skønne egn og de sjælelige oplevelser han havde herude har inspireret ham til nogle af hans skønneste digte.

I 1894 ved påsketid flyttede den 30-årige digter og hans 28-årige hustru til Lyngby. De havde siden deres ægteskab 5. maj 1887 boet i en lille kvistlejlighed på Frederiksberg, hvor de smukke og velbegavede unge havde nogle lykkelige år. De var begge meget radikale i deres livssyn. Ingeborg Stuckenberg havde også kunstneriske evner og støttede og inspirerede sin mand i hans forfatterskab, men de var sårbare og tungsindige og dertil begge to dårlige økonomer, så der opstod store vanskeligheder i ægteskabet gennem årene.

I villa »Vennely« Kongevejen 49 fandt de gennem bekendte et hjem i stuelejligheden. Mod øst havde de den dengang fredelige Kongevej og Sorgenfriparken med Mølleåen og mod vest store udstrakte marker med Lyngby Sø og Frederiksdals skove i horisonten.

Roen og skønheden herude inspirerede Stuckenberg, og i løbet af den kommende tid skrev han nogle af sine bedste digte.

Påskeklodderne i Lyngby Kirke skildrer han i det første digt herude fra. Sorgenfriparken – Lyngby Sø – Prinsessestien – vi finder hvert sted beskrevet og føler det indtryk den nye egn har gjort på ham. Men pengenød plagede ham, hans gage ved Slo-manns Skole, hvor han var ansat, var 2000 kr., og dertil kom de penge han tjente som digter og kritiker. Han var bedre stillet end de fleste lærerfamilier, og dog slog pengene ikke til, selv om de kun havde to børn, hvad der var sjældent dengang.

Trods roen herude og deres hyggelige hjem meldte tungsindet og ægteskabelige vanskeligheder sig. Dertil kom den store sorg over bruddet med digtervennen Johannes Jørgensen, der var gået over til katolicismen.

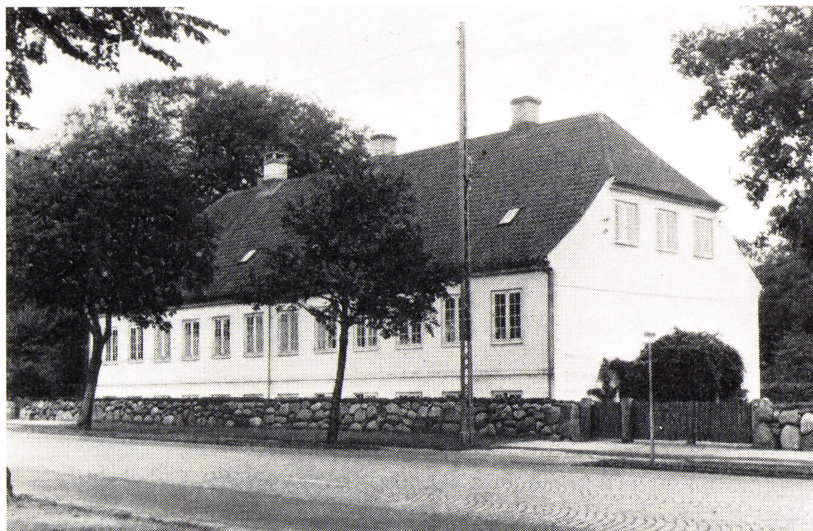
Johs. Jørgensen har beskrevet dette brud i »Mit Livs Legende« og Stuckenberg har tolket sine følelser i »Bekendelse« (Til Johs. Jørgensen, februar 1896):

*Der lever blandt de Mænd, jeg traf,
da jeg var ung og fuld af Mod
en eneste, hvis Sind og Sjæl
randt ind i min
mer dybt end, om vi blanded
som Fosterbrødre Blod. –*

Det var mere Ingeborgs fanatiske indstilling mod kristendommen end Viggo Stuckenbergs følelser, der førte til bruddet, selv om han slet ikke fattede Johs. Jørgensens indstilling til livet efter hans konvertering.

*Du kommer til mig, Ven,
og vil, at jeg skal angre
min Ungdoms kaade Djævlepagt,
min Ungdom! Ungdom! --- Ven!*

og i næstsidste vers:



Gartnerboligen ved »Sorgenfri«.

I den nordre fløj boede digteren Viggo Stuckenberg 1900-1904.

(L.T.K. – arkiv).

*Jeg har ej Raad at miste
den mindste lille Time,
den bar sin Skærv til den, jeg blev!
hver Fryd, hver Spot, hver Tant, jeg drev,
jeg gemmer til det sidste. –*

En periode gik dog alt nogenlunde, vennerne kom på besøg; Helge Rode, komponisten Carl Nielsen, ungdomsvennen Sophus Clausen og Johan og Gyrithe Lemche m. fl., og kom der gæster, gik man lange ture i den skønne natur, og Stuckenberg skildrer i digte den gule følfod, blæsten i efterårsløvet eller øjet i en stedmoderblomst. Har man været så heldig at høre professor Vilhelm Andersen tolke digtene fra denne periode, er man en uforglemmelig oplevelse rigere.

I efteråret 1900 var de økonomiske vanskeligheder så store, at familien måtte flytte til en billigere lejlighed, og den fandt

dr. Lemche til dem i Sorgenfri gartnerbolig, den smukke hvide bygning, der endnu ligger ud til Kongevejen nord for slottet.

I den sydlige fløj boede slotsgartner Dines Madsen og hans hustru Clara. Kort efter flytningen slog det en dag klik for Ingeborg, og hun forsøgte at tage sig af dage, men blev reddet af slotsgartneren. Efter dette forsøg på selvmord var ægteskabet ødelagt, og ægtefællerne flyttede skiftevis hjemmefra. Det var ægteparret Madsen, der blev den endelige årsag til, at det helt brast for begge par. Ingeborg Stuckenberg og slotsgartner Madsen fandt sammen og rejste til New Zealand, hvor Ingeborg havde en bror, men da ingen af parterne heller der blev lykkelige, tog Ingeborg Stuckenberg sit eget liv den 12. august 1904.

Da hans hustru havde forladt hjemmet i Sorgenfri, søgte Viggo Stuckenberg tilbage til Frederiksberg med sine to sønner Henrik og Niels Holger på 12 og 13 år, og 14. oktober 1904 blev han gift med Clara Madsen, men døde af en nyresygdom 6. december 1905 kun 42 år gammel.

Stuckenberg boede over ni år i Lyngby og havde sin rigeste skaberperiode her, og Gyrithe Lemche skrev den 10. december i et smukt mindedigt i »Politiken« – bl. a. :

*Kun en Tak jeg vil dig bringe
kun en hilsen i din Død
fra den By, beskeden ringe
hvor din Sommers Sangs lod –
Jeg vil hilse dig fra Huset
der hvor Skoven lukker sig
hilse dig fra Pilesuset
ved den øde Landevej –*

En måned efter hans død ønskede en kreds af venner at sætte ham et synligt minde, men stødte på modstand af forskellig art, og først den 28. oktober 1934 fik Stuckenberg sit værdige minde. I den gamle åskrænt langs Mølleåen i slotsparken blev rejst en

mindebænk i en kampestensniche. På bænken bagvæg findes en inskription: »Til minde om Digteren Viggo Stuckenberg, født 1863, død 1905«, og tre små vers, som digteren skrev til sin hustru Ingeborg i 1896:

*Nu brister i alle de Kløfter,
som fured og sprængte mit Sind,
Alverdens fagreste Blomster
for Sommerens sagte Vind.*

*Thi to, som elsker hinanden,
kan volde hinanden mer' ondt
end alle de argeste Fjender,
som hævner sig Jorden rundt.*

*Og to, som elsker hinanden,
kan læge de ondeste Saar,
blot ved at se paa hinanden
og glatte hinandens Haar. –*

Bedst kendes i dag digtsamlingen »Sne«, der indeholder hans fineste lyrik, og som vil bevare hans navn fremover i dansk poesi.

Hummeltofte

På Hummeltoftevej i nærheden af »Spurveskjul«, der er omtalt under »Fuglsang« og Christian Winther, ligger gården »Hummeltofte«, der nu er kommunalt børnehjem.

Den var 1855-65 politikeren, fhv. biskop D. G. Monrads sommerbolig. »Hummeltofte« var dengang en beskeden bygning, men fru Monrad skabte et meget smukt hjem, der blev gæstet af landets kendte personligheder. Monrad selv var en stor kunst-

elsker, og på væggene i hjemmet hang billeder af Constantin Hansen, P. C. Skovgaard, Marstrand m. fl.; dørene på »Hummeltofte« havde P. C. Skovgaard dekoreret.

Vilhelm Bergsøe, forfatteren til »Fra Piazza del Popolo«, var en hyppig gæst på »Hummeltofte«, hvor han også traf Chr. Winther, der var Monrads svoger (Julie Winther var søster til fru Monrad). Han blev første gang inviteret af Monrad, da denne mødte Bergsøe i mosen på »ulovlig« insektfangst. Han havde ventet en omgang af den bistert udseende herre, men blev i stedet inviteret op i det gæstfri hjem.

Fra 1854 hørte Monrad til Caroline Amalies kreds på Sorgenfri. Årene på »Hummeltofte« var Monrads lykkeligste; som kirke- og undervisningsminister i årene 1859-63 fik han stor anerkendelse for sit arbejde, men som statsminister i 1864 fik han skyld for »Dannevirke«s rømning, og til sidst var han så fortvivlet, at han ville så langt væk fra Danmark som muligt. Han solgte »Hummeltofte« og rejste med sin familie til New Zealand, hvor han blev i tre år.

I 1883 delte den daværende ejer grunden, og et »Ny Hummeltofte« blev bygget.

En årrække ejede familien Grut Monrads »Hummeltofte«, der blev bygget om til en statelig ejendom. Nu er den som sagt børnehjem, ejet af kommunen. En vej nær stedet bærer i dag biskoppens navn.

Monrad var gudfar til Niels Skovgaard, maleren, billedhuggeren og den pragtfulde illustratør af »Danske Folkeeventyr«.

Joakim og Niels var sønner af P. C. Skovgaard.

Niels Skovgaard flyttede i 1918 med sin familie til »Bakkebo«. Villaen, der ligger på I. H. Mundtsvej i Sorgenfri med udsigt over sø og mose, havde billedhugger Wagner fundet til Niels Skovgaard.

Siegfred og Olga Wagner, der begge var billedhuggere, boede på Lottenborgvej. En statue »Sørgende kvinde«, udført af Olga Wagner står på Sorgenfri kirkegård uden for kapellet.



Hummeltofte (L.T.K. – arkiv).

Af det oprindelige Hummeltofte er kun meget lidt bevaret.

Joakim og Niels kom som børn meget hos Monrad og ligeledes hos Grundtvig, da de var venner med Grundtvigs søn Frederik. Irene Skovgaard fortæller, at de tre små fyre havde deres faste plads i en gammel sofa, hvor de alle tre kunne sidde i den hulning, som Grundtvigs brede ryg havde trykket i sofaen.

På »Bakkebo« kom malerne Poul Christiansen og Larsen Stevns, historikeren Aksel Olrik og komponisten Carl Nielsen. Fru Ingeborg Skovgaard var som de fleste i familien meget musikalsk og både sang og spillede smukt, til hun var over 80 år.

»Bakkebo« er et helt museum med malerier af bl. a. Lundby, Constantin Hansen og Philipsen og så naturligvis af familien Skovgaard, hvor Niels' søn Hjalte også må nævnes.

Frederiksdal

Efter svenskekrigens afslutning 1660 havde Frederik III's dronning Sophie Amalie anlagt en lystgård »Dronningegården« ved Furesøens bred langs »Storekalv«.

Frederik III besluttede at bygge et sidestykke til »Dronningegården« og fandt et velegnet sted ved »Hjortholm Mølle«, der lå i de dejligste omgivelser ved sø og skov og ikke langt fra dronningens ejendom.

I 1668 fik kongen skøde på stedet, der skulle hedde »Frederiksdal«. Det skulle være en kongsgård, hvorfra der skulle drives jagt, men først skulle den nye »Kongevej« anlægges fra hovedstaden til Frederiksdal. Det er som før omtalt den nuværende Nybrovej (omlagt flere gange).

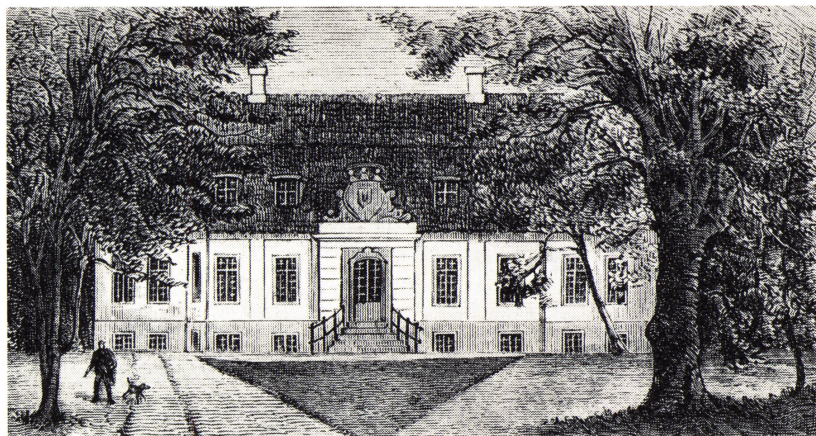
Allerede i 1667 begyndte opførelsen af den nye kongsgård. Nogle af kronens bønder blev beordret til arbejdet, desuden 300 norske skibssoldater og deres underofficerer; de skulle også i fredstid bestille noget for lønnen og føden.

Midt under arbejdet kom kongens datter og svigersøn, den gottorpske hertug Chr. Albrecht på besøg, og en udflugt til det nyherhvervede »Frederiksdal« var en del af festprogrammet til deres ære. Der blev opført en »Løvsal«, hvori der blev anbragt udstoppede fugle og hundreder af kunstige frugter, citroner og pommeranser. I denne løvsal blev et prægtigt taffel holdt den 28. juli 1668 for de høje gæster.

Der blev også opført et »judiceerhus« – en tribune, hvori de kongelige herskaber havde plads under ringridningen ved festen.

Hjortholm Møllens hovedbygning blev foreløbig indrettet til kongen; den fik »tapetdragne« gemakker. Den lå ned mod åen, og haven havde bolværk mod denne. Hovedbygningens nøjagtige beliggenhed kender vi ikke. På bakken syd for åen og den nuværende Nybrovej blev løvsalen rejst, og *der* kom også den nye hovedbygning til at ligge.

Frederik III besøgte flere gange »Frederiksdal« under opbygning-



Frederiksdal slot omkring 1880 (Tegning af Franz Sedivý).

gen, og arbejdet fortsatte i sommeren 1669. De norske skibssoldater fik som anerkendelse for deres gode arbejde hver en skjorte, et par strømper og et par sko, mens bønderne, der ikke viste stor energi, fik en »påmindelse«.

Kongen døde imidlertid i februar 1670, og »Frederiksdal«, der endnu ikke var bygget færdigt, tilfaldt Christian V.s dronning Charlotte Amalie. Hun var en energisk og forretningskyndig dame, der ikke brød sig meget om de store lystanlæg. Ejendommen skulle kunne betale sig, og hun fik mølleværkerne gjort i stand. Hulsø i Storskoven blev inddæmnet som fiskedam, andre kunstige damme blev anlagt o. s. v. Alt blev forpagtet ud og gjort i penge. Hun stillede ikke store fordringer til »Frederiksdal«, som hun sjældent benyttede.

Hovedbygningen »Huset på Bakken« er sikkert bygget færdigt i hendes tid, og det var meget beskedent. Det lå syd for Mølleåen på den lave bakke, hvor vejen fra Kulhus munder ud i Nybrovej, hvor i dag gartneriet »Den gamle Have« ligger. Det har rimeligvis været nogenlunde uforandret fra 1670-1745. – Frederik III.s plan til slottet blev ikke benyttet.

Haverne var på den tid omtrent det vigtigste ved de nordsjællandske lystgårde, og man anvendte ofte større summer på

dem end på bygningerne. Ved »Frederiksdal« blev anbragt en stor terrassehave nord for Mølleåen. Til den store have hørte orangerihus, og begge haver – også den om »Huset på Bakken« syd for åen, var inddelt i kvarterer, der havde særlige navne: Kongens kvarter o.s.v. Havebedene var formet som kongekro-
ner og rigsvåben med skønne blomster. I den lille have lå »Pall Mall Pladsen«, hvor man spillede en slags krocket (hvorefter Pall Mall i London er opkaldt).

I 1716 overdrog kongen, Frederik IV, »Frederiksdal« til sin søster Sophie Hedevig. Prinsessen og hendes kreds, der ikke brød sig om dronningen Anna Sophie, indrettede sig i »Huset på Bakken«, der var blevet sat i stand og som fik ophængt male-
rier fra »Charlottenborg Slot«, som Sophie Hedevigs broder prins Carl ejede.

Christian VI.s fæster, Sophie Hedevig, fik i 1731 »Sorgenfri« som nytårsgave af kongen og overlod sin gode ven C. A. Plessen »Frederiksdal«. Carl Plessen faldt imidlertid i unåde hos Christian VI, der som yndling havde Johan Sigismund Schulin, der iøvrigt også var en langt dygtigere statsmand end Plessen.

I 1739 overlod kongen Frederiksdal gård og have til geheime-
råd Schulin, uden at han skulle betale noget derfor. I 1744 fik J. S. Schulin livsbrev på »Frederiksdal«, og han fik tilladelse til enten at reparere »Huset på Bakken«, der var i meget dårlig stand, eller lade et nyt bygge, hvor han fandt et egnet sted på »Frederiksdal«s grund.

J. S. Schulin valgte at bygge, og på en bank i Spurveskjuls skov oven for Charlotte Amalies store lysthave lod han det nu-
værende Frederiksdal Slot opføre 1744.

1747 blev han ejer af »Frederiksdal«, men kronen skulle kunne indløse den gamle kongelige ejendom. Den ret blev aldrig be-
nyttet, og Frederiksdals hovedgård har nu i over to hundrede år tilhørt slægten Schulin. I 1750 lod J. S. Schulin sig optage i lens-
grevestanden.

Hvilken arkitekt, der har bygget »Frederiksdal«, ved man ikke

nøjagtigt – måske Nic. Eigtved. Frederiksdals hovedbygning har enkle rene linier, det lille slots skønhed fremhæves af stedets pragtfulde beliggenhed. »Louisekilden« ved skovstien langs Mølleåen er rejst af enken efter Frederik L. Schulin; hun hed Hedevig og tog sin ældre søster Louise i huset. Det er efter hende, at kilden har navn.

Hedevig Schulin og søsteren er efter sigende begravet i en lille høj nordøst for kilden mellem de store bøge, efter deres ønske uden monument. Kun en lille sten med nogle tegn, der ligner to fisk og en krone viser stedet.

Frederiksdals Kro

NU HOTEL HVIDE HUS

Over for den gamle møllebygning, hvor en sluse regulerer vandet mellem åen og Furesøen, ligger i dag »Hotel Hvide Hus«, et hotel af international karakter, indviet 16. 8. 1968. Man har forsøgt at skabe kontakt med de gamle huse ved slusebroen ved at bygge restauranten lav og lade den øvrige bygning i rytme følge vejens stigning i svinget omkring skoven ved slottet.

Frederiksdals Kro, der brændte i 1964, havde kun ligget på den nordre side af Mølleåen i c. 100 år. *Frederiksdals Værtshus* var bygget af Henrik Müller i det 17de århundrede som krosted for arbejderne ved hans kobberværk, mølle o. s. v. Det blev et yndet traktørsted også af folk, der var på udflugt fra hovedstaden.

På Holbergs tid, 1684-1754, var det kendt af folk, der ikke kunne nøjes med naturromantik og kildevand. Holberg nævner i »Maskarade« Gyldenlund (det senere Charlottenlund) og Frederiksdal som tvivlsomme forlystelsessteder og i en lokaliseret oversættelse af Molières »Fruentimmerskolen«, der blev opført i 1724 på den første danske »Skueplads«, gives en ægteskabsregel, der bl. a. siger:

*En Kvinde saasom Bondens Hund
Er tryggest hjemme i sin Lænke,
Paa Frederiksdal og Gyldenlund
Bør ingen ærlig Kone tænke — o. s. v.*

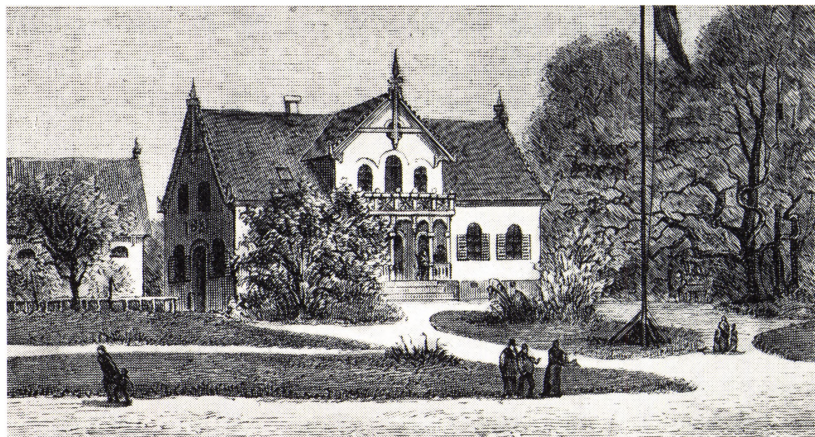
Værtshuset lå dengang lige under bakken, syd for Mølleåens bred – et lille beskedent bindingsværkshus – der dog altså nok har været et besøg værd.

Da Sophie Hedevig overtog Frederiksdal, var det gamle krosted faldefærdigt, og i 1718 lod prinsessen det flytte ned i skoven ved Bagsværd Sø, omtrent der, hvor Sophienholm ligger i dag.

I 1777 blev værtshuset flyttet tilbage til sin gamle plads neden for bakken. Det blev et hyggeligt lille traktørsted med serveringshave langs åen og i terrasse op ad bakken.

Først midt i det 19de århundrede blev kroen flyttet til den plads nord for åen, hvor i dag »Hotel Hvide Hus« ligger.

Den gamle hygge forsvinder, og en ny måske mere givtig tid begynder for Frederiksdal og de gamle bådudlejere på stedet.



Frederiksdal kro 1880, set fra haven (Tegning af Franz Sedivý).



Hjortholm ved Frederiksdal omkring 1880 (Tegning af Franz Sedivý).

Hjortholm

»Hjortholm« er sikkert stedets oprindelige navn. Der findes mange sagn om kong Valdemar og Tovelille på »Hjortholm«, men ingen konge har ejet borgen, den har altid tilhørt roskildebispensen.

Første gang »Hjortholm« nævnes er den 29. januar 1275. Da skrev biskop Peder Bang et brev til borgerne i Køpmannæhavn. Der var omkring 1250 strid mellem kongen og kirken, og borgen Havn var ikke noget sikkert opholdssted for roskildebispensen. I 1259 blev borgen da også ødelagt, da fyrst Jarimar indtog byen, og måske er »Hjortholm« blevet bygget på det tidspunkt.

»Hjortholm« blev bispens hovedsæde i Nordsjælland, og i det 14de og 15de århundrede nævnes »Hjortholm« atter og atter, og roskildebispensen boede ofte på borgen både sommer og vinter.

Der blev holdt tingforhandlinger og afgjort retstrætter; vi ved f. eks., at dronning Margrethe engang var »forligsmand« ved en retstrætte, der blev afgjort på »Hjortholm«.

Der fortælles ikke meget om borgen, men i en krønike fra 1500-tallet står en beretning om en biskop, der i 1512 døde på »Hjortholm« i stor armod og fattigdom. »Thi han var meget ødsel i sin livstid og holdt stor pral med sangere og legere (skuespillere)

og anden forfængelighed, mere end konning Hans; – dog var han arme og fattige mennesker god og rundelig hjælp dem.« Man forstår, at det ikke var en stille klosterstemning, der herskede på borgen, men et muntert liv som ved hoffet.

Biskoppen havde på »Hjortholm« en høvedsmand eller lensmand, som han havde haft det på borgen »Havn«. Den sidste høvedsmand var Peder Godske, og i hans tid blev borgen fuldstændig ødelagt.

Under grevefejden drog grev Kristoffer med sine tyske krigsfolk og nogle borgere og bønder rundt på Sjælland og plyndrede adelens og geistlighedens borge. I sommeren 1534 plyndrede han bispegården i Roskilde, næste år det stærkt befæstede slot »Dragsholm«, der også var i bispens eje, – og så kom turen til »Hjortholm«.

»Hjortholm« skulle have været stormet i februar 1534, men da grev Kristoffer manglede penge, nægtede hans »lejeknægte« at angribe borgen, før de havde fået, hvad de havde tilgode. Det var jo deres håndværk og levebrød at plyndre. Så trak belejringen ud. Peder Godske holdt længe tappert stand, og først da vænet, vægtergangen og hele slotsmuren var skudt ned, overgav han sig den 1. maj 1535.

Selve borgen var efter ordre fra angriberen ikke ødelagt mere, end at alt hvad borgen rummede kunne blive grev Kristoffers bytte, og det var så meget, at der måtte tresindstyve vogne til at føre det bort.

Peder Godske fik lov til frit at forlade borgen og fik trods dens fald ros af roskildebispen for sit mod under belejringen.

Den gamle bispeborg blev ikke genopbygget, men blev liggende i ruiner. I århundreder lå ruinen der, og hvis omegnens beboere manglede byggematerialer, hentede de dem ofte ved »Hjortholm«s ruiner. Endnu i dag kan man finde skorstene af munkesten på de gamle huse i Virum.

Langs søbredden er gjort mange fund fra »Hjortholm«: Nøgler – ravperler – sporer – en granitkugle – rester af en arm-

brøst – mønter fra Erik af Pommerns og kong Hans' tid o. s. v. – alt opbevares i dag i Nationalmuseet.

Borgen har været omgivet af en ringmur, og op mod den havde bygningerne deres plads. Murresterne viser, at der har været to byggeperioder – en romansk og en gotisk – og brandlag, at borgen har været brændt mindst to gange. Planen over borgen findes i dag på en sten på sletten mod øst.

Ved sædvanlig vandstand ville den vestlige del af borgens ringmur i dag ligge ude i Furesøen nogle meter fra bredden, mens den østlige ville nå langt ind i pløjemarken. Rester af borgens munkesten kan stadig findes langs bredden og på markerne.

Hjortholm mølle

Hjortholm mølle, opført 1170, var en kornmølle, og det blev den ved med at være, til den blev nedlagt 1885.

Foruden kornmøllen var der ved Hjortholm et kobberværk, som den dygtige Henrik Müller havde anlagt. Han var begyndt som tolder i København, men endte som en mægtig finansmand, der var vellidt af Frederik III og som stadig udvidede sin ejendom og købte omliggende skove ved Hjortholm for at kunne brænde kul til sit kobberværk.

Foruden kobbermøllen, hvor der blev lavet hamre og sakse, smedet kobber- og messingtråd, fandtes hytter, hvor der blev forarbejdet kedler, lysesager og varmebækkener, bl.a. til de kolde senge.

Desuden hørte både landbrug og skov til Henrik Müllers ejendom. Til bolig for ejeren var en stor »Borgegård« og boliger til alle stedets arbejdere. Haver, fiskerianlæg, bryggeri og krohuse fandtes også. – Det var store dage på Hjortholm, der i 1652 lå som en moderne erstatning for den gamle bispeborg, hvis ruin lå ved søen.

Desværre kunne den højtbegavede og dygtige Henrik Müller ikke altid skelne mellem svindel og hæderlig handel, og det gik af den grund ned ad bakke for ham.

Da Frederik III så sig om efter et passende sted til sit ønskede jagtslot, fandt han Hjortholm velegnet og overtog i 1668 det skønne sted, bl. a. ved at tilbytte sig det for gårde, han ejede rundt i landet.

Lyststeder i Ny-Frederiksdal

Langs Nybrovej fra Frederiksdal findes en række smukke gamle ejendomme.

På venstre side af vejen i udkanten af Nybro skov ligger »Marienburg«, der ses smukkest fra »Hvide Bro«, der går over Mølleåens kanal ved Nybro. Det var søhelten Olfert Fischers far, der i 1745 købte grunden af grev Schulin, der lige havde overtaget »Frederiksdal«; men først i 1860erne fik det sit nuværende udseende.

I 1920erne ejede grosserer Skovgaard-Petersen »Marienburg«, senere højesteretssagfører C. L. David, der testamenterede det til staten.

Det anvendes til sommerbolig for statsministeren og til møder og bolig for regeringens gæster ved officielle besøg. Her er meget smukt både i de store luftige rum indendørs og i parken, der går helt ned til Mølleåen. Et værdigt og skønt sted at modtage andre landes repræsentanter på.

De øvrige landsteder i det såkaldte Ny-Frederiksdal ligger på venstre side og har grunde ned til Bagsværd Sø. – Om »Sophienholm« fortæller et andet sted i bogen, her skal nævnes »Christiane lyst«, der lige som »Tusculum« gennem mange år var beboet af velhavende kinafarere, der havde »lagt op« og nu havde fundet et roligt og smukt tilflugtssted efter livet i det fremmede, hvor



»Marienborg« i Ny-Frederiksdal (H. G. Sandfeld – foto).

de havde tjent deres formuer i det »Asiatiske Kompagni«. Bådene i søen og salutkanonerne om flagstangen i haven mindede dem måske om deres fortid.

Mellem disse to lyststeder ligger Beckers ejendom – nu »Søro«, der siden 1864 har været i familien Burmeisters eje. Mekaniker C. C. Burmeister, den første af slægten på »Søro«, var grundlæggeren af »Burmeister & Wain.«

Sophienholm

I 1767 købte etatsråd Holm, der senere blev adlet Holmskjold, en byggegrund og haveplads ved Bagsværd Sø af geheimerådinde Schulin. Her byggede han med franskmænden Joseph Ramée som arkitekt et landhus og udvidede senere parken og haverne.

Hans hustru Sophie Magdalene gav det navnet »Sophienholm«. Det var dog først, da Constantin Brun købte stedet, og Ramée

atter blev tilkaldt, at det blev kendt for sine smukke bygninger og pragtfulde haveanlæg.

Agent Brun var en af landets rigeste mænd, han stammede fra Lübeck og havde ved flid og dygtighed selv arbejdet sig op.

Dr. theol. Balthazar Münter kom også fra Tyskland, han blev præst i København og var bl.a. Struensees skriftefader. Han var et køligt forstandsmenneske, mens hans hustru, en tysk adelsfrøken, var verdensfjern og meget sværmerisk.

De havde fire børn, den ene var datteren Frederikke (1765–1835). Hun var fra ganske lille meget videbegærlig og interesseret i alt, hvad der foregik omkring hende, og hun fik – helt imod datidens skik – allerede som barn lov til at være i stue med de voksne; hun lyttede spændt og nysgerrig til de lærde samtaler, der blev ført, bl.a. mellem hendes far og Klopstock, ligesom hun alt for tidligt læste den tids følsomme og sentimentale romaner.

Hendes far tilbød hende, og da den sekstenårige Frederikke havde skrevet sine første digte og en naiv rejsebeskrivelse lod han dem trykke og indbinde med guldsnit.

Hun havde mange bejlere, men valgte til sidst, sikkert efter sin faders råd, den velhavende Constantin Brun, der var næsten tyve år ældre end hun. Han var en streng og pligtopfyldende forretningsmand, men havde megen sans for humor. Han og komponisten Weyse blev meget nære venner, og han besøgte også Klopstock i Hamburg og førte lange samtaler med ham.

1783 giftede han sig med den attenårige Frederikke Münter, og sjældent har to så forskellige mennesker fundet hinanden. De tog på bryllupsrejse til St. Pedersborg. – Fem år senere fik hun efter en fødsel i den meget strenge vinter en ondartet forkølelse, der en tid gjorde hende døv. Ganske vist fik hun en del af sin hørelse igen, men blev dog med årene mere og mere tunghør. For at blive rask foretog hun en »baderejse« til Pyrmont (bade-
sted i Tyskland). Hun fulgtes med digteren Baggesen, der har beskrevet rejsen.



»Sophienholm«, maleri fra begyndelsen af 19. århundrede (L.T.K. – arkiv).

På en hjemrejse fra Genf i 1791 traf hun von Bonstetten, der tilhørte en af de ældste slægter i Schweiz og havde arvet stamgodset i Valeyres. Han var 45 år, altså også en snes år ældre end hun. Han var livskunstner, glad for kvinder, behagesyg og forfængelig, men elegant og meget åndfuld. Allerede ved det første møde blev de betaget af hinanden, og nu begyndte en tid for Frederikke Brun, hvor alle hendes tanker og længsler var hos den mand, der helt havde bjergtaget hende.

I 1792 flyttede Frederikke Brun med sin familie ud til »Sophienholm« ved Bagsværd Sø. Digteren Baggesen boede der også sammen med sin hustru, og en anden velkommen sommergæst var komponisten J. A. P. Schultz, der også havde købt landsted i Frederiksdal.

Den 20. september 1792 blev Ida Brun født. Hun blev døbt Adelaide Caroline Johanne, men blev altid kaldt Ida. I Frederiksdal tilbragte Ida Brun sin første barndom.

Hendes mor har selv beskrevet Idas barndom, udvikling og op-



Constantin Brun.
Relief på obeliskens
ved indgangen
til »Sophienholm«.
(H. G. Sandfeld – foto).

dragelse lige til hendes 18de år. Beretningen er skrevet i en højt-travende og forskruet stil, som hun ellers i sine andre bøger næsten var blevet fri for. Hun lovpriser i højstemte toner datterens rige evner for den pantomimiske kunst, samt musik og tegning.

Efter atter en rejse, hvor Frederikke Brun mødte både Goethe og Schiller og fejrede gensynet med von Bonstetten, bragte hun forskellige smukke billedværker med hjem. Ida, der kun var syv år, kiggede ivrigt i bøgerne, og nu fandt hun på at improvisere forskellige stillinger efter illustrationerne.

En dag sagde hun: »Mor, jeg danser, men jeg ved ikke, hvad jeg danser. Sig mig, hvad jeg skal danse«. Moderen fortalte hende så forskellige sagn, og Weyse spillede til de pantomimiske stillinger hun indtog efter fortællingen.

I de følgende år rejste Ida meget med moderen. I Rom mødte

Frederikke Brun.
Relief på obelisken
ved indgangen
til »Sophienholm«.
H. G. Sandfeld – foto).



de Thorvaldsen, der endnu var en ung, ukendt kunstner, som Frederikke Brun i et afgørende øjeblik kom til hjælp.

Han havde modelleret »Jason med det gyldne skind«, og hun lod den støbe i gips, så den ikke blev ødelagt. I marts 1803, da den blev bestilt i marmor af rigmanden Thomas Hope, gav Frederikke Brun en fest i sine stuer til ære for Thorvaldsen, og den lille Ida satte under sin dans til stor glæde for Thorvaldsen en laurbærkrans på hans hovede.

Mange var betaget af Idas kunst og dygtighed og ikke uden grund. Da hun var tretten år, digtede hun vers på flere sprog, og hendes stillinger og pantomimer blev stadig skønnere, skriver hendes mange beundrere.

Man mener med rette, at hun uden at stå model for ham har inspireret Thorvaldsen til mange af hans værker. Han tilbragte



Ida Brun.
Relief på obelisk
ved indgangen
til »Sophienholm«.
(H. G. Sandfeld – foto).

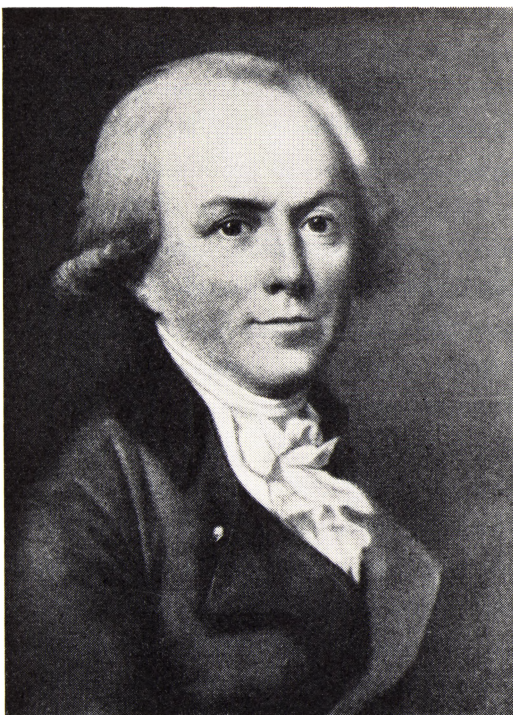
mange timer sammen med hende og spillede til hendes sang og dans på sin guitar.

Hvor hun end opholdt sig, sørgede moderen for at give hende tidens fineste lærere i dans, musik og tegning.

I sommeren 1808 mødte den sekstenårige Ida sit livs første og måske eneste store kærlighed. Det var en ung amerikansk arkæolog på fireogtyve år, der efter fru de Staëls udsagn var en mand med ånd og kundskaber, men Idas mor havde sat sig det mål at få sin øjesten rigt og fornemt gift, og »den amerikanske ulv« blev vist vintervejen.

Frederikke Brun var på det tidspunkt selv urolig og nervøs. Hun havde tilbragt næsten fem år borte fra Danmark og sin mand og næsten altid i selskab med von Bonstetten, men i 1808 måtte von Bonstetten rejse hjem til Schweiz på grund af breve fra Constantin Brun, der i juni året efter stillede sin hustru det

Carl Victor
von Bonstetten.
Louis Bobé: Ida Brun.
(H. G. Sandfeld
foto).



ultimatum, at hun enten straks skulle komme hjem – eller også have en årlig sum og til gengæld give afkald på Ida. Hun valgte at rejse hjem med Ida, og hun så aldrig siden von Bonstetten, men brevvekslingen mellem dem blev aldrig afbrudt, den varede ved, indtil han tre år før hende døde i 1832, seksogfirs år gammel, åndsfrisk og rørig til det sidste.

Da Ida Brun og hendes mor efter fem års fraværelse kom tilbage til København i 1810, var alt sørgeligt forandret. Byen var ødelagt efter englændernes overfald, og mange af de store gamle handelshuse var gået fallit. En af de få, der endnu klarede sig var Constantin Brun, takket være hans store forsigtighed og strenge sparsommelighed.

Under hans hustrus fraværelse var hjemmet blevet passet af Bruns ugifte søster, og hun fortsatte også husførelsen efter fru Bruns hjemkomst.

Frederikke Bruns svagheder og fejl var nemme at få øje på, og anekdoter om hendes overfølsomhed og eksalterede væsen er der mange af, men ikke alle hendes skrøbeligheder var uægte. Trods sin tunghørhed blev hun ikke indadvendt og mistænksom. Hun bevarede sit venlige væsen mod alle og sit åbne modtagelige sind.

Da hun var vendt hjem til Danmark, samlede hun nye venner til de gamle hun havde. Hun var verdensborger i ordets bedste forstand og forstod at samle ånd og kultur i det smukke og kostbare hjem, der måske var landets eneste »æstetiske salon«.

Hun gjorde ikke forskel på sine gæster, ved hendes bord sad statsministre og fremmede diplomater side om side med unge, endnu ukendte digtere og stille videnskabsmænd.

Måske smigrede det den ellers usnobbende og nøjsomme herre i huset at se den hyldest, de mange ædle og fornemme fremmede ydede hans smukke datter og hustruen, men ofte trak han sig tilbage for at spille et parti whist eller hygge sig i en krog, hvor han viste sin uvilje mod deres »æstetiske sommerfugleleg«.

I strålende omgivelser tilbragte Ida sin ungdom. Hun var sytten år, da hun kom hjem fra syden og blev hyldet af Oehlen-schläger, Baggesen og Heiberg for sin skønhed og sine mimiske evner. En buste udført af Thorvaldsen i Rom 1810 viser hendes skønhed, busten findes nu på hans museum.

Den unge endnu ukendte Johan Ludvig Heiberg tilbad Ida, og hun var ikke uimodtagelig for hans hyldest. Han har i »Psykes Indvielse«, hvor Ida er Psyke, givet et billede af den unge tilbedte:

*Som den tændte Fakkell lokker
til sit Baal hver Sommerfugl,
Saadan en Tilbederskare om sin Skjønhed samler hun
Men som Beiler tør dog ingen tale Frierordet ud.
Denne Skjæbne heel betænksom gjorde
mig og sorrigfuld,
Thi hvortil den høje Skjønhed,
naar hun aldrig bliver brud?*

Men Ida var efter Oehlenschlägers beskrivelse »undinekold«. Hendes væsen var indolent og prosaisk, og erotisk anlagt var hun ikke og havde ingen intellektuelle evner.

Denne beskrivelse bekræftes af udtalelser, som mange af hendes bekendte kom med, da hun som gift færdedes i Europas fornemme saloner.

Fru Brun var meget glad for den unge Heiberg, der om vinteren færdedes i deres palæ i Bredgade, den nuværende Håndværkerforening, og om sommeren fulgte hende til fods, når hun red på sine mulæsler i »Sophienholm«s skønne park eller omegn.

Han læste også højt for hende, og var der koldt i stuen, hvad der jo ofte var i datidens slotte og lystgårde, så krøb han op i sengen til fru Brun og lå der, mens han citerede egne og andres værker. Oehlenschläger fortæller på sine gamle dage i et brev til sin datter i Norge, at Constantin Brun en dag ville vise en gæst huset. Da han fandt Heiberg i sin kones seng, sagde han blot: »Da liegt meine Frau mit einem Ihrer Bekannten« – og så gik han videre.

Komponisterne Weyse, Schall og Kuhlau, (K. skrev musikken til »Elverhøj« her i Lyngby) var faste gæster på »Sophienholm« ligesom også Baggesen og den yngre Oehlenschläger, der gennem mange år lå i bitter strid med sin ældre digterkollega. Den opstod, fordi Baggesen havde udtalt sig kritisk om Goethe og optrådte nedladende og belærende over for Oehlenschläger. Hos Frederikke Brun havde de begge et fristed, og skønt det var Baggesen, hun syntes bedst om, ville hun nødig undvære Oehlenschlägers besøg. Hun gav derfor sin portner besked om at melde sig »ikke hjemme« for Baggesen, når Oehlenschläger var på besøg hos hende og omvendt.

Så længe Ida boede hos sine forældre, fejrede Oehlenschläger hende og moderen med poetiske hilsner – således: »Sophienholm! hvi mørkner du din Himmel?« -- »Hvi har din sol den grønne dal forladt?« (der var tale om, at Ida skulle rejse).

Langt om længe, da Ida Brun var næsten 24 år, og hendes mor

var begyndt at nære betænkeligheder for hendes fremtid, meldte der sig en bejler, Grev de Bombelles, en østrigsk diplomat, der hverken var ung, smuk eller rig, men tilhørte en gammel og anset fransk adelsslægt. Ida Brun traf sit valg med ro og overlæg, skuffet over at ingen herhjemme havde ønsket at gifte sig med hende. Ida Bombelles var ligesom sin mor en kosmopolitisk natur, der kunne slå rødder overalt. Hun blev med årene en europæisk berømt. Hendes ægteskab var barnløst – men harmonisk. Grevinde de Bombelles døde den 23. november 1857, 65 år gammel. –

Mange af de lyststeder, der nævnes i guldalderdigtningen, er enten borte eller har mistet deres oprindelige præg.

»Sophienholm« er takket være familien Aller, der har ejet det i to slægtled, blevet bevaret næsten uforandret fra Frederikke og Ida Bruns dage, både bygninger, parkanlæg og de nærmeste omgivelser. Pyrmonter Alléen, der i 1817 blev studset i toppen og fik alle grenene flettet sammen for at danne en buegang som vinhaverne i Italien, eksisterer også.

Ligeså findes det norske hus sammentømret af planker, huggede til, nummerede og ført herved med skib fra Norge. Oehenschlägers datter, fru Konow fortæller, at der bag det norske hus lå et lille køkken, hvor Frederikke Bruns børnegæster fik lov at lave »Retter«. De blev forsynede med dejlige ting – ja endda is. Så blev der bagt pandekager i en dukkepande – hun fortæller, hvor hun blev drillet, da hun engang havde »bagt« et stykke is ind i en kage, for at den skulle blive ekstra pikant.

De stejle krogede havegange ligger der endnu med deres æselstier. Frederikke Brun havde ladet lægge små kampesten i gangene, så æslerne, som hun havde fået for at mindes sit elskede Italien, ikke skulle savne bjergene for meget.

Fru Konow skriver iøvrigt også i sine erindringer, at Thorvaldsen fortalte hende om rideturene med fru Brun i Italien. Af »anstændighedshensyn« havde hun ladet sy bukser til æslerne, og så kunne det jo ske, at de kom hjem med pærer i lommerne.

Tiden er gået, men det skønne landsted er der blevet hæget om med pietet. Takket være borgmester Fenneberg og kommunalbestyrelsen er det reddet fra udstykning. Kommunen har købt og indrettet »Sophienholm« med de historiske minder.

I øjeblikket vises den danske guldaldermalerkunst i de smukke rum, hvor hver farve er afstemt efter malerierne, der har plads der. Når denne samling, der ellers har plads på »Statens Museum« atter afleveres, er det meningen, at »Sophienholm« skal være Lyngby-Tårnbæk kommunes kulturelle centrum, hvor der skal holdes skiftende udstillinger og koncerter. Det gamle lyststed får sin fortjente renaissance.

Dyrehaven og Eremitagen

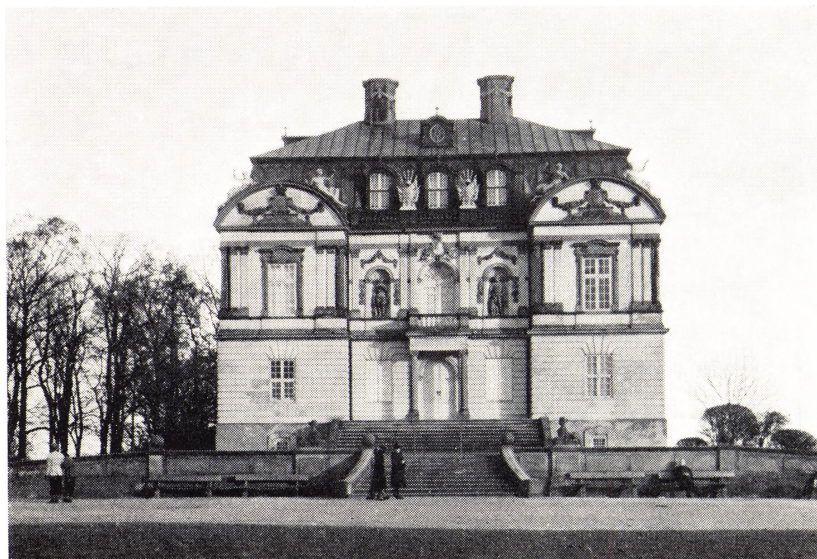
Ligesom alle veje fører til Rom, mødes i dag Dyrehavens veje omkring Eremitageslottet. Sådan har det ikke været op gennem tiderne. Hvordan Dyrehaven blev til, skal der fortælles lidt om. –

I 1662 besøgte den unge kronprins Christian (fra 1670 Christian V) Ludvig XIV i Frankrig. Der lærte han parforcejagten at kende, og han fik sin far overtalt til at anlægge en vildtbane, hvor denne form for jagt kunne foregå.

Før den tid lå den gamle Boveskov her – den nævnes i kong Valdemar IIs jordebog 1231 og blev dengang kaldt »Boucescogh«, og indtil 1670 eksisterede også den lille landsby »Stokkerup« sydvest for slottet ved en lille dam. Endnu kan man se landsbyens dybe plovfurer, bedst når et tyndt lag sne dækker jorden.

I 1669 beordrede Frederik III, at der skulle opføres et hegn om et område, der i dag danner Dyrehavens sydlige del, det blev kaldt »Stokkerup Dyrehave« og var den første jagtbane.

Året efter døde Frederik III; Christian V lod da ved kongeligt bud landsbyen Stokkerup nedlægge, hvorved han fik den ønskede vildtbane og Dyrehaven den udstrækning, den har i dag.



Eremitageslottet (L.T.K. – arkiv).

Ved parforcejagten, der i dag bliver betragtet som dyrplageri, blev hjorten jaget til døde af jægere til hest og fik først i sidste øjeblik »nådestødet«. Efter jagtens glæder var selv de ivrigste jægere trætte og sultne, derfor lod kongen en jagtpavillon opføre omtrent, hvor det nuværende slot ligger. I denne pavillon lod kongen det første eremitagebord indrette, det var en slags elevator, hvorved det dækkede bord kom op i spisesalen fra køkkenet i kælderen. Ved denne eremitage kunne man spise som eremit (eneboer), hvilket dog kun for datidens hofmænd betød: uden tjenerskab.

I 1736 lod Christian VI arkitekten Lavrids Thurah bygge det smukke lille jagtslot på bakken, hvorfra der er udsigt over sletten til Øresund og Sverige. Her var også indrettet en »eremitage«, men denne berømte taffelmaskine er forlængst nedlagt.

I den seneste tid har man på Strandvejen i nærheden af Tårbæk frilagt et område, der giver en smuk udsigt op mod slottet.

Jagten i Dyrehaven var forbeholdt kongen, og det var en dyr spøg at forbyrde sig mod hans rettighed, men friluftslivet derude



Parti fra Eremitagesletten 1949 (L.T.K. – arkiv).

delte kongen med sit folk, og Dyrehaven blev meget tidligt et yndet mål for hovedstadens beboere.

I 1583 var »Kirsten Piils kilde« »fundet og opdaget«, men først i 1730'erne blev den kendt af offentligheden.

Det var en dansemester ved hoffet og en parykmager, der under en spadseretur i Dyrehaven stødte på kilden i de smukke omgivelser. De lod den rense og sætte i stand for egne penge.

Helt fra oldtiden har vore hedenske forfædre valfartet til hellige kilder i de lyse sommernætter; de drak af kildens vand og plukkede trylleurter. Skikken blev bevaret under kristne former, og Kirsten Piils kilde blev betragtet som en undergørende kilde, hvortil syge og svage søgte hen Sct. Hans (24. juni) og Vor Fruedag (2. juli) for at søge lindring.

Om kilden fortæller sagnet, at den begyndte at springe, da Kirsten Piil en aften havde forvildet sig i skoven, hvor hun grebet af rædsel og tørst anråbte Gud om hjælp. Hun er i digtningen blevet gjort både til adelsdame, til jordemor og til spåkone. Sandheden er måske, at hun var klog kone fra Skåne.

I en lægebog fra 1756 beskrives vandet fra Kirsten Piils kilde »som velegnet til at drikke, navnlig for sangvinske og koleriske personer, men ikke for melankolikere«.

Efterhånden voksede tilstrømningen til kilden så stærkt, at rentekammeret måtte fastsætte »kildetiden« til tre uger, og man måtte se igennem fingre med lukningen af Københavns byporte ved nattetid omkring Sct. Hans.

Kildevandet er nu erstattet med kommunevand, da kilden holdt op med at springe på grund af vandboringer.

De mange mennesker, der søgte helbredelse ved Kirsten Piils kilde, gjorde at gøglere og handlende øjnede en chance for forretning. Det begyndte måske med en spillemand, senere stillede en kagekone sin bod op. Derefter fulgte en gøglerfamilie med et dukketeater, og så var grunden lagt til Dyrehavsbakken, der siges at være verdens ældste forlystelsespark, hvis første kunstnere var linedanserne, der debuterede c. 1775.

De første boder og telte lå over for kilden på en lysning nord for Fortunvejen. I 1820 blev forlystelserne flyttet til skovbakken øst for kildesøen, og først i 1830 blev »Dyrehavsbakken« det almindelige navn.

Blandt gæsterne herude kunne man finde Frederik VI og hans familie og digteren Johan Ludvig Heiberg, hvis svigermor, madam Pätges, i mange år havde serveringstelt på Dyrehavsbakken.

Folkelivet i Dyrehaven gav iøvrigt før som nu myndighederne nok at bestille. Når mørket faldt på, begyndte »nymfer« og »natfrøkener«, som man kaldte den slags damer, at sværme tæt som myggene, og den værdige familiefar fandt, at det var tid til hjemturen; moralen ved kilden var berygtet trods al romantisk digtning om vore forfædres rene og gode sæder.

Sct. Hansaften 1830 eller 1831 var der c. 50.000 mennesker på Dyrehavsbakken. Godt en halv snes år senere grundlagde løjtnant Carstensen »Tivoli«, der trak mere velstillede bort fra Dyrehavsbakken, og dermed var den tid forbi, da hele hovedstaden med kongen i spidsen holdt af at færdes derude.



Dyrehavsbakken; linedansere, tegning fra ca. år 1800 (L.T.K. – arkiv).

I 1910 blev der første gang spillet på Friluftsteatret i Ulvedalene. Man opførte »Hagbart og Signe«. Idéen til teatret var fru Heibergs, men æren for at det blev til virkelighed tilkom Vilhelm Andersen, konsul Nørgaard og redaktør Cavling.

Som kunstnerisk grundlægger gjorde skuespilleren Adam Poulsen en meget stor indsats.

Til premieren var der c. 5.000 mennesker, en senere aften c. 14.000.

En lys og stille sommeraften i Dyrehavens Friluftsteater var alle tiders oplevelse, og under den tyske besættelse oplevede man derude en national stemning, der blev en opmuntring i den mørke tid.

Friluftsteatret har vi desværre ikke mere; økonomien og det lunefulde danske vejr bærer skylden. Men bakken med de gamle traditioner lever endnu. Kildetiden varede tre uger – i dag er Dyrehavsbakkens sæson fire måneder.

Ikke ret langt fra »Kirsten Piils kilde« lå »Kildehuset«. I dag kalder vi det »Peter Lieps Hus«. Peter Liep blev født i 1840; hans far var gartner på »Bernstorff Slot«, som prins Christian – den senere kong Christian IX – ejede.

Peter Liep var gode venner med prins Frederik (senere Frederik VIII) og prins Vilhelm (den senere kong Georg I af Grækenland), og det var nok derfor, at han fik sit højeste ønske opfyldt – at blive jæger. Han boede i »Hjortekærhuset« lige til han c. 1890 trak sig tilbage som skytte. Han fik da »Kildehuset« at bo i. Peter Liep havde som de fleste andre skovløbere ret til »udskænkning«, og statelig og afholdt som han var, blev han en kendt mand, før han døde, kun 58 år gammel.

To gange er Peter Lieps Hus brændt og bygget op igen.

Efter skovfoged Klampe ved den røde port – som engang var blå – fik Klampenborg navn.

Gamle skoler

Den første skole i Lyngby blev oprettet i 1690erne. En rig bonde i byen havde skænket sognets fattige 50 rigsdaler, og sognepræsten, magister Fred. Plum, fik det ordnet sådan, at man for de 40 rigsdaler fik købt og indrettet en lille skole med en fattig skolemester.

Sådan klarede man sig indtil 1721; da blev der oprettet kgl. skoler på de sjællandske rytterdistrikter (se bondebyen), og Lyngby fik sin rytterskole, der langt frem i tiden lå i »Bondebyen«.

Det må være den »gamle sure kasse«, som Cavling omtaler, og som lå ved den nuværende Høstvej. Der lå dengang en åben plads med et gadekær, hvor ungdommen på sommeraftener samledes til dans, hvor man om vinteren løb på skøjter, og hvor drengene fra de to bydele »opadgaden« og »nedadgaden« førte



Hus i Åstræde ved kirkebakkens fod.

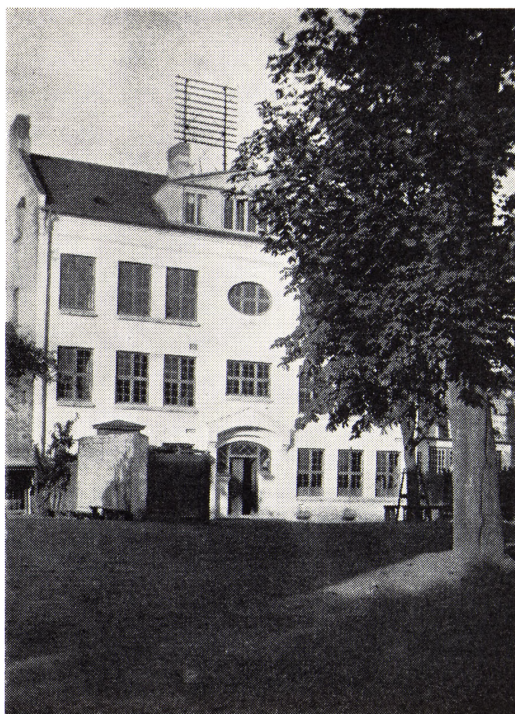
A.D. Thyssens første skole oprettet 1871 (H. G. Sandfeld – foto).

vældige kampe. Man syntes, at Smedebakken og den åbne plads delte byen i de to dele.

Prinsesse Sophie Hedevid, der ejede »Frederiksdal« og »Dronningegården«, havde april 1791 oprettet fem skoler; de fire af dem havde fået nye bygninger, og en af dem lå i Virum, så Lyngby sogn havde allerede på Frederik IV.s tid skole i to af sine landsbyer. Prinsessens skoler var af nogenlunde samme type som rytterskolerne, og der blev fortrinsvis undervist i religion og dansk.

I en årrække blev alle sognets børn undervist i de to skoler i Lyngby og Virum, men efterhånden som der kom flere arbejdere til industriværkerne ved Mølleåen, anlagde flere af møllerne selv skoler til arbejdernes børn. Både Rådvad, Brede og Nymølle fik deres egne skoler.

Man siger, at skolerne i Lyngby allerede i slutningen af det 18. århundrede stod på et højt stade. Biskop Balle skrev efter



Hans Thyssens skole
Hovedgaden 56 ca. 1910;
nu Lyngby private Skole.
(L.T.K. – arkiv).

en visitats i Lyngby 1785: »Eftersom denne Menighed er udsat for megen Adspredelse og blandes ideligen med mange fremmede, maa jeg tilstaa at have fundet en bedre Kundskab i Almindelighed end jeg forventede«.

I 1830erne havde Lyngby sogn ialt seks skoler, og der var blevet indført et nyt fag: gymnastik.

I 1805 blev der oprettet en »Præliminærskole«, og i 1829 en arbejderskole. Desuden fandtes her nogle små private skoler, og efterhånden kom kommunens store skoler til.

I 1871, medens enkedronning Caroline Amalie endnu boede på Sorgenfri slot, begyndte en ung skolemand, A. D. Thyssen, en privat skole i det lille bleggrøde hus i Åstræde ved kirkebakkens fod. Huset ligger der endnu, – »væggene lidt skæve stå, ruderne er ganske små« – men en skole begyndte altså her med 6 elever i en 2-værelses lejlighed til venstre i huset.

Denne skole har stadig skiftet navn, eftersom den voksede og fik udvidet sine rammer. I 1881 blev den realskole, og i 1911, da gymnasiet kom til, »Lyngby højere Almenskole«; men for elever, der har gået i skolen forblev den altid »Thyssens Skole«, – også efter at A. D. Thyssen, »gamle Thyssen«, i 1900 havde overgivet styret til sin ældste søn, Hans Thyssen.

Først da de 5 underskoleklasser blev skilt fra og blev til »Lyngby private Underskole« nu »Lyngby private Skole«, og staten overtog resten af skolen, forsvandt navnet »Thyssens Skole« som begreb i Lyngby, et begreb, der i udvikling fulgte byens skiftende tider.

Af andre skoler bør nævnes de to engang landskendte – nemlig: »Lyngby Landboskole« og »Grundtvigs Højskole«, der lå, hvor »Frilandsmuseet« med »De gamle Gårde« nu ligger.

Om skolens og lærernes skiftende vilkår gennem tiderne kunne der skrives lange romaner, og der er blevet det.

Fra »læremor« og den fattige skolemester, der fik en høne og lidt æg af elever fra Bondebyens gårde, da skolepengene kun var 50 øre om måneden, – over de senere vilkår, da man endnu i 1932 »straffede« en lærerinde, der giftede sig, ved at fratage hende pensionen, da gagen jo var 285 kr. om måneden, og man måtte forudsætte, at gemalen bar den fulde forsørgerbyrde – og så til vore dages ordnede forhold og høje gager – er der et spring, ikke alene økonomisk, men også i synet på lærerens krævende gerning.

Rådhuset

Rådhuset blev bygget i årene 1939-41 efter tegning af arkitekterne Hans Erling Langkilde og Ib Martin Jensen; det er beregnet til administration af en kommune med 55.000 indbyggere. Ved indflytningen havde kommunen c. 30.000, i dag over 60.000 indbyggere, så man kan forstå, at det har været nødven-

digt at anbringe kommunalkontorer uden for det egentlige rådhus. Da man i dag må regne med, at indbyggertallet stadig vil stige, er en udvidelse af rådhuset mod sydøst taget i betragtning.

Går man ind ad de store glasdøre i rådhuset, står man med sine fødder på millioner af år, man træder på forsteninger af ortoceratitter og nautilers skjolde af form som sneglehuse med kamre, ved hvis hjælp den nu uddøde dyregruppe, der hørte til blæksprutterne, kunne stige eller synke i vandet. – Kort sagt, gulvene på trappen og repos'erne er belagt med ølandssten fra silurtiden.

På repos'erne findes al fresco-malerier, der symboliserer de fire forvaltningsgrene.

På første salen vises den sociale forvaltning – børne- og aldersomsforsorgen o. s. v. Her findes også vielsessalen, hvis vægge er dekorerede med malerier af Danmarks vilde blomster, som professor Einar Nielsen har malet skitser til på sit »sommerland«, Bjergene ved Fårevejle.

I vielsessalen er der gamle møbler, der skaber en smuk ramme om ceremonien, der foregår her. Uden for på repos'en står magelige stole og en sofa, hvorover der hænger et maleri af den schweiziske maler M. J. Lecoultre, der havde billeder på udstillingen »Moderne schweizisk kunst« på rådhuset i 1965. – Planter og friske blomster står i store krukker, bl. a. af lyngbykunstneren Christian Poulsen.

Over for vielsessalen findes rådssalen, hvis nordlige væg er udsmykket af billedhuggeren Frantz Viggo Hansen. Et stort træskærearbejde symboliserer hele kommunen. Som et bånd over væggen går Mølleåen, og fordelt om denne ses den gamle kirke, Sorgenfri slot, forskellige industrier, Dyrehaven o. s. v.

På anden sal viser væggens fresker den økonomiske forvaltning, udviklingen af byens industri fra vandmøllen til nutidens store fabrikker.

Tredie sal er den tekniske forvaltning, og maleriet forestiller her byggeri og anlæg af veje, og på fjerde sal fremstilles så den



Lyngby rådhus (L.T.K. – arkiv).

kulturelle forvaltning ved billeder af undervisning, bibliotek, sport o. s. v. Alle freskerne er udført af maleren, professor Georg Jacobsen.

I den lange gang, der forbinder kontorerne mod syd, findes interessante gamle billeder af Lyngby gennem tiderne. Denne samling er nok et besøg værd, og henvender man sig til vagtmester Birch i logen i hallen, viser han beredvilligt den interesserede til rette.

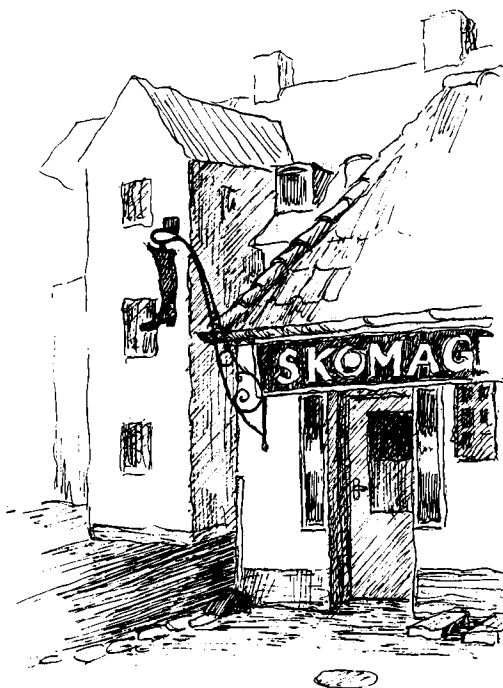
Oppe på femte sal finder man til højre frokoststuen og til venstre billedsalen, hvor der holdes foredrag og udstillinger, der arrangeres i samarbejde med Lyngby Kunstforening. Rundt om i kontorerne hænger malerier af yngre og ældre kunstnere, f.eks. hos borgmesteren en fin Per Krogh og hos kommunaldirektøren malerier af Erik Henningsen og H. A. Brendekilde. Desuden findes der på rådhuset billeder af: Bache, Zahrtmann, Rude m. fl.

Der er fra kommunens side gjort meget, for at borgerne skal få indtryk af, at rådhuset er et sted, hvor man ikke alene betaler sin skat og kan hente råd og vejledning, men også hvor man fornemmer, at Lyngby ønsker at bevare sit ry som skønhedens og kulturens by.

Fra rådhusets tagterrasse får man så det overblik, der skal afslutte »Træk af Lyngbys Historie«. Vi ser mod nord det gamle kirketårn, der har skuet ud over århundreders slægter – og skovene om det hvide slot; mod vest øjner man søerne og Frederiksdals skove. Langsomt glider blikket mod øst, hvor Dyrehavens træer afgrænser horisonten, og hvor et beboelseshus danner det højeste punkt i Lyngby – imod os fra øst kommer den larmende trafik på den nye Klampenborgvej, og under os ligger pladsen foran rådhuset. Den er i dag en hel »bilpark«, men for mindre end halvtreds år siden lå heromkring den såkaldte Feyerskovs mose – et sumpet og ujævnt terræn uden højere bebyggelse.

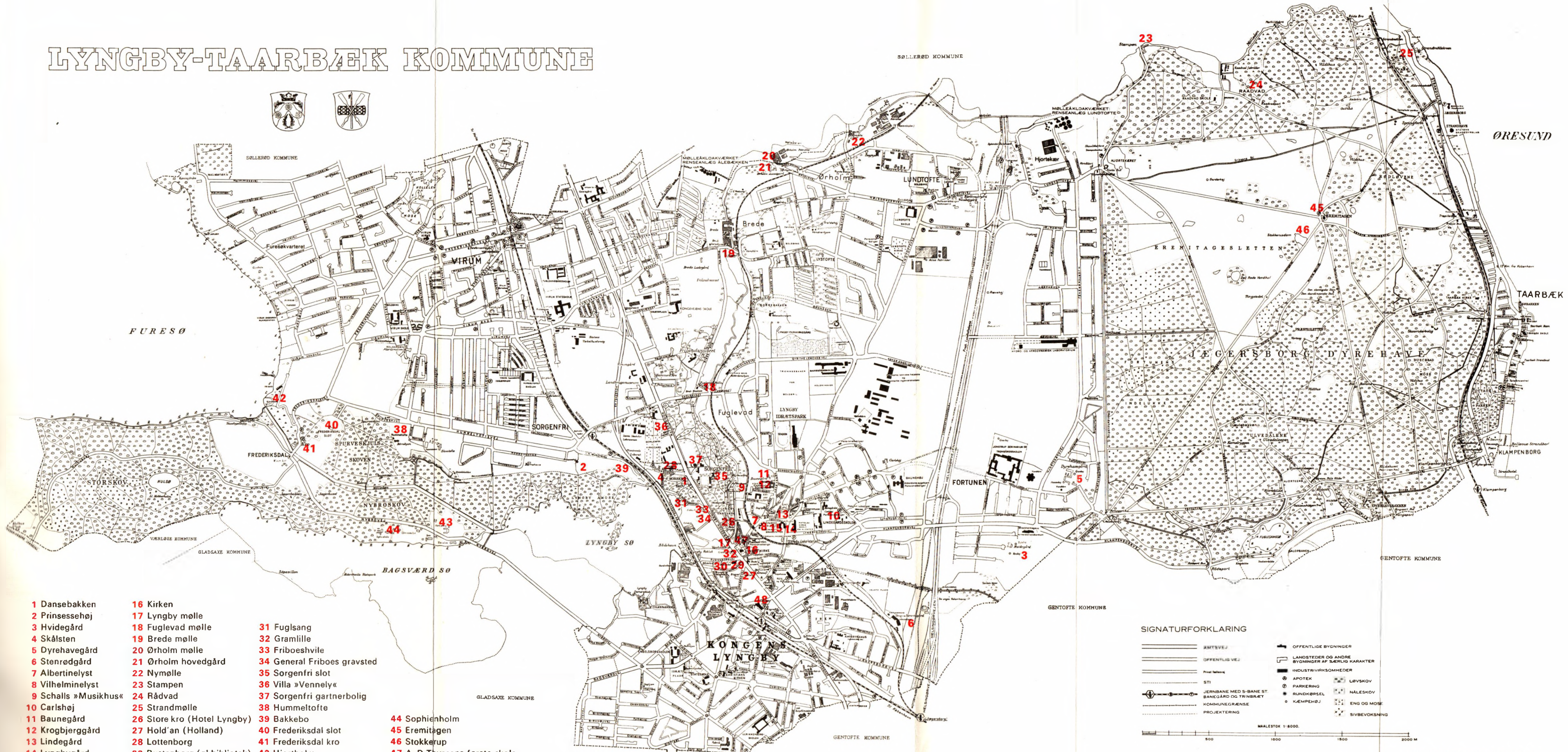
Sydpå fører omfartsvejen mod hovedstaden; mellem de spredt beliggende beboelseshuse og fabrikker får man pludselig øje på et lille gulkalket hus, resterne af en gård, og uden for på huset hænger en skomagere gamle skilt, en stor langskaftet stovle, den fører atter tankerne tilbage til »det gamle Lyngby«.

Denne blanding af minderig fortid og levende nutid i natur-skønne omgivelser er det, der stadig gør Lyngby til et sted, hvor det er værd at høre til.



Det lille stræde Hovedgaden 74.
Tegning af H. G. Sandfeld).

LYNGBY-TAARBÆK KOMMUNE



- | | | | |
|----------------------|-------------------------------|-----------------------------|--------------------------------|
| 1 Dansebakken | 16 Kirken | 31 Fuglsang | 44 Sophienholm |
| 2 Prinsessehøj | 17 Lyngby mølle | 32 Gramlille | 45 Eremitagen |
| 3 Hvidegård | 18 Fuglevad mølle | 33 Friboeshvile | 46 Stokkerup |
| 4 Skålstøen | 19 Brede mølle | 34 General Friboes gravsted | 47 A. D. Thyssens første skole |
| 5 Dyrehavegård | 20 Ørholm mølle | 35 Sorgenfri slot | 48 Rådhuset |
| 6 Stenrødgård | 21 Ørholm hovedgård | 36 Villa »Vennely« | |
| 7 Albertinelyst | 22 Nymølle | 37 Sorgenfri gartnerbolig | |
| 8 Vilhelminelyst | 23 Stampen | 38 Hummeltofte | |
| 9 Schalls »Musikhus« | 24 Rådvald | 39 Bakkebo | |
| 10 Carlshøj | 25 Strandmølle | 40 Frederiksdal slot | |
| 11 Baunegård | 26 Store kro (Hotel Lyngby) | 41 Frederiksdal kro | |
| 12 Krogbjerggård | 27 Hold'an (Holland) | 42 Hjortholm | |
| 13 Lindegård | 28 Stokkerup | 43 Marienborg | |
| 14 Lyngbygård | 29 Rustenberg (gl. bibliotek) | | |
| 15 Toftbækgård | 30 »Lyngbyhus« | | |

SIGNATURFORKLARING

	JERNBANE		OFFENTLIGE BYGNINGER
	OFFENTLIG VEJ		LANDSTEDER OG ANDRE BYGNINGER AF LÆRLIG KARAKTER
	Privat vej		INDUSTRIBYGNINGER
	STI		APOTEK
	JERNBANE MED S-BANE ST. BANGÅRD OG TRINBRÆT		PARKERING
	KOMMUNEGRÆNSE		LØVSKOV
	PROJEKTERING		ENG OG MOSÉ
			SIVBEVOKSNING

MAALESTOK 1:8000

500 1000 1500 2000 M

Litteratur

- ALBECK, GUSTAV, OLUF FRIIS og PETER P. ROHDE: Dansk Litteraturhistorie.
- BORUP, MORTEN: Johan Ludvig Heiberg, Barndom og Ungdom. Berlingske Tidende: Artikel om møllerne.
- BOBÉ, LOUIS: Frederikke Brun, f. Münter, og hendes Kreds hjemme og ude.
- BOBÉ, LOUIS: Ida Brun, Grevinde Bombelles.
- BOESEN, GUDMUND: Nordsjællandske Slotte.
- BURMAN og BECKER: Efterretninger om de gamle Borge i Danmark og Hertugdømmerne.
- CAVLING, HENRIK: Erindringer.
- Danske Slotte og Herregårde: Ny Samling, Bind I (Louis Bobé).
Det grønne Område (Virum-Posten).
Dyrehaven: Fra Ismark til Naturpark.
Elevforeningen for Landboskolen ved Lyngby 1929-33.
- GLOB, P. V.: Oldtidsminder i Kongens Lyngby og Dyrehaven.
- HENNINGSEN, HENNING: Sagn og Historie fra København og Omegn (Foreningen Fremtiden).
- JØRGENSEN, JOHANNES: Mit Livs Legende.
- KNUD, ARVEPRINS AF DANMARK: Erindringer (1954).
- KONOW, MARIE: Nogle Barndoms- og Ungdomserindringer.
- KAAE, HARRY: Prinsessestien. Tegninger af Knud Mühlhausen.
- LEONORA CHRISTINA: Jammersminde.
- LYNGBY-BOGEN, Årsskrift fra Historisk-topografisk selskab for Lyngby-Tårnbæk kommune.
Lyngby-Tårnbæk Bladet.
- MØLLER, JAN: Fra Furesø til Øresund.
- MØLLER, NIELS: Verdenslitteraturen.
- NYSTRØM, EILER: Lyngby Sogn i Fortid og Nutid.
- ROSENDAL, H.: Dronning Karoline Amalie.
Rådhuset i Lyngby – Notater 1968.
Virum-Posten (Søllerød-Tidende).
- OEHLENSCHLÄGER, ADAM: Erindringer.
- L. T. K. ARKIV: Lyngby-Taarbæk Kommunes Arkiv.
- L. Z. ARKIV: Lone Zachariassens Arkiv.

