



Dette værk er downloadet fra Danskernes Historie Online

Danskernes Historie Online er Danmarks største digitaliseringsprojekt af litteratur inden for emner som personalhistorie, lokalhistorie og slægtsforskning. Biblioteket hører under den almennyttige forening Danske Slægtsforskere. Vi bevarer vores fælles kulturarv, digitaliserer den og stiller den til rådighed for alle interesserede.

Støt Danskernes Historie Online - Bliv sponsor

Som sponsor i biblioteket opnår du en række fordele. Læs mere om fordele og sponsorat her: <https://slaegtsbibliotek.dk/sponsorat>

Ophavsret

Biblioteket indeholder værker både med og uden ophavsret. For værker, som er omfattet af ophavsret, må PDF-filen kun benyttes til personligt brug.

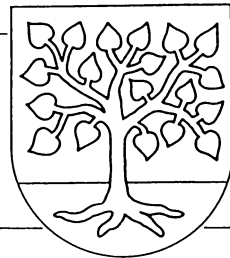
Links

Slægtsforskernes Bibliotek: <https://slaegtsbibliotek.dk>

Danske Slægtsforskere: <https://slaegt.dk>

SLÆGTEN

FORUM FOR SLÆGTSHISTORIE



Nr. 9, - januar 1994

Indhold:

Redaktion, ekspedition, priser og aktiviteter	s. 2
SSFs årsmøde 1994, - Tak til Franz Horvath	s. 3
Slægtshistorisk weekendkursus 1993	s. 4-12
Nye temahæfter på vej	s.12
Ved S. E. Sørensens død	s. 13-14
SSFs bestyrelse og medlemsforeninger	s. 15-16
Programmer	s. 17-33
F.02 Grindsted	s. 17
F.04 Hjørring	s. 17-18
F.07 Odense	s. 19
F.08 Randers	s. 19-20
F.10 Trekantområdet	s. 20-21
F.11 Vestsjælland	s. 21
F.12 Viborg	s. 21-23
F.13 Århus	s. 23-24
F.15 Aalborgegnen	s. 24-26
F.16 Holstebro	s. 27
F.19 Bølling-Nr. Horne	s. 27-28
F.20 Haderslev	s. 28-29
F.22 Korsør	s. 29-30
F.24 Roskilde	s. 30
F.25 Sydsjælland	s. 30-31
F.27 Østsjælland	s. 31-32
F.29 Silkeborg	s. 32
F.30 Amager	s. 33
F.31 Ry	s. 33
Øvrige programmer: Herning, Kolding, Storkøbenhavn og Sønderjylland	s. 33-34
Gotisk skriftlæsning, af Gunnar Mølgaard	s. 34
Dansk Slægtsgaardsforenings arkiv på Gl. Estrup, af Ejgil Overby	s. 35
Slægtshistoriske foreninger, af Jørgen Østergaard	s. 36-37
Sådan hænger vi sammen..., af Birgit Øskov	s. 37-39
Folkeoplysningsloven, af Ingvar Musaeus	s. 39-41
Ejendoms historie, af Anton Blaabjerg	s. 41-43
Nyt fra arkiverne	s. 43-44
Ridderkors til slægtsforsker, af Birgit Øskov	s. 44
Grindsted kirkebog 1693-1814	s. 44

SLÆGTEN (ISSN 0905-7064) udgives af S sammenslutningen af Slægtshistoriske Foreninger, p.t. 1. jan. og 1. juli. Red.: Anton Blaabjerg, Birgit Øskov og Peter Kudsk. - Stof fra bladet må benyttes med kildeangivelse, hele artikler eller større dele deraf dog kun efter tilladelse.

Redaktion, ekspedition og betaling

Anton Blaabjerg, redaktør (ansvh.),
Fredensgade 38, 8800 Viborg,
tlf. 86 61 04 36,
modtager henholdsvis senest 15. maj og
15. november foreningernes programmer
og artikler.

Birgit Øskov, ekspedition,
Vesterbrogade 6, 3.th-15,
9400 Nørresundby,
tlf. 98 17 63 76,
modtager ligeledes senest henholdsvis 15.
maj og 15. november besked om forenin-
gernes abonnementsmåde for det kom-
mende nummer.

- Hvis **SLÆGTEN** ønskes i samlet for-
sendelse, gives besked om antallet.
- Hvis **SLÆGTEN** ønskes tilsendt hvert
enkelt medlem, indsendes kuverter (selv-
klæbende, A5 med endelukning, franke-
rede med 4,75 kr., adresserede, B-mær-
kede og afsenderstemplede).

Peter Kudsk, **SLÆGTEN**s kasserer,
Søvej 7 B, 8800 Viborg,
tlf. 86 60 08 11,
modtager - ligeledes henholdsvis 15. maj
og 15. november - de abonnerende fore-
ningernes betaling, nemlig p.t. 4,50 kr.
pr. nummer + 35 kr. for samlet forsen-
delse på **SLÆGTEN**s girokonto **0 94 55**
87. - Private abonnenters betaling opkræ-
ves een gang årligt (giro vedlagt januar-
nummeret) og betales senest 1. februar; -
efterfølgende opkrævning vil være pålagt
ekstragebyr på 10 kr.

Priser for **SLÆGTEN** er flg.:

- Ved samlet abonnement for foreninger
under SSF 4,50 kr. pr. nr. + forsendelse
35 kr.

- Privat årsabonnement (2 numre, incl.
forsendelse) 50 kr. - For abonnenter bo-
sat i udlandet (også Norden), der benyt-
ter giro til betaling, koster bladet 65 kr.
årligt plus forsendelse.

- Løssalg af nyeste nr. 25 kr. plus for-
sendelse. - De ældre numre - desværre
blot 5 og 8 - koster 10 kr. pr. stk. plus
forsendelse.

Temahæfter

- **Slægtsforskere: Lad os hige og søge i
bøgerne!**, 24 s.

- **Sognefoged, lægdsmand og Danne-
brogsmand**, 20 s.

- **Slægtsforskere: Lad os vedgå arv og
gæld!**, 28 s.

Prisen for de tre temahæfter er 15 kr.
pr. stk. i løssalg; stykprisen er ved køb
af 15-39 stk. 8 kr., ved køb af 40-99 stk.
6 kr. og ved køb af mindst 100 stk. 5 kr.

- Alle priser er incl. moms, men excl.
forsendelse. - Temahæfterne anbefales
både til undervisning og foreningsarbejde
(medlemstilgang). - Planlagte udgivelser
er omtalt inde i bladet!

Aktiviteter

16. april

Slægtsforskertræf i Haderslev.

1. maj

Sidste frist for indsendelse af bidrag til
HVEM FORSKER HVAD 1994.

15. maj

Sidste frist for indsendelser til **SLÆG-**
TEN nr. 10.

28. maj

SSFs årsmøde, se nærmere omtale.

1. juli

SLÆGTEN nr. 10 udkommer.



SAMMENSLUTNINGEN AF SLÆGTSHISTORISKE FORENINGER

Årsmøde 28.-29. maj 1994

På SSFs årsmøde 1993 blev det vedtaget at afholde årsmøde 1994 i fællesskab med Dansk Historisk Fællesråd, DHF, på Hornstrup-Centret ved Vejle 28.-29. maj (se SLÆGTEN nr. 8, s. 7). Afholdelsen af det fælles årsmøde vil foregå således, at SSF har årsmøde lørdag 28. maj med efterfølgende foredrag samt middag, og at DHF har årsmøde søndag 29. maj med efterfølgende foredrag.

Det pointeres, at begge årsmøder og foredrag er åbne for alle medlemmer af SSFs medlemsforeninger. Det er SSFs store håb og ønske, at mange af foreningernes medlemmer vil deltage i arrangementet, hvor alle kan deltage i debatten og få lejlighed til at mødes med ligesindede til gensidig inspiration.

Foreløbigt program for SSFs og DHFs årsmøder 1994

Tid og sted: Fra 28. maj kl. 13.00 til 29. maj kl. 15.00 på Hornstrup-Centret.

Lørdag 28. maj

kl. 13.00 SSFs årsmøde 1994.

kl. 15.30 Eftermiddagskaffe.

kl. 16.30 Foredrag af museumsinspektør Viggo Petersen, Aalborg Historiske Museum: Registrering af gravminder.

kl. 18.30 Middag, herefter alm. samvær.

Søndag 29. maj

Tiderne er endnu ikke fastlagt; men dagens foredrag bliver ved etnolog Birgit

Kaiser, som vil fortælle om dåbens og konfirmationens kulturhistorie.

Det er naturligvis muligt udelukkende at deltage i arrangementet lørdag, hvis man ikke ønsker at overnatte.

Medlemsforeningerne vil som sædvanligt modtage indkaldelse til årsmødet i januar vedlagt et girokort til betaling af medlemskontingentet.

Tilmelding senest 15. februar 1994 på vedlagte blanket.

HVEM FORSKER HVAD skal have ny redaktør

Birgit Flemming Larsen udtaler på publikationens udgiverforeningers vegne:

Tak til Franz Horvath

Pr. 1. september 1993 ønskede Franz Horvath at fratræde redaktørjobbet for HVEM FORSKER HVAD. Franz havde da været medarbejder ved HFH i 10 år, og i årene 1988-93 varetager selve redigeringen af HFH.

HFHs udgivere er naturligvis meget kedte af, at Franz nu forlader redaktørposten, men det er fuldt forståeligt, når der tænkes på de mange arbejdstimer, der gennem årene frivilligt og entusiastisk er lagt i arbejdet med at redigere HFH.

Vi vil meget gerne her give udtryk for stor taknemlighed og beundring for din indsats, som har resulteret i betydelige redaktionelle og udstyrsmæssige forbedringer.

Samfundet for dansk genealogi og Personalthistorie
og
Sammenslutningen af Slægtshistoriske Foreninger

SLÆGTSHISTORISK WEEKENDKURSUS 1993

22.-24. oktober gennemførte S sammenslutningen (SSF) sit 12. weekendkursus på SNOGHØJ FOLKEHØJSKOLE, hvor der denne gang deltog 99 slægtsforskere fra hele landet. - For kursuslederen, Jette Carlsen, var det lykkedes at sammensætte et uhyre interessant og afvekslende program med 7 foredragsholdere fordelt på 6 foredrag.

Herefter følger foredragsholderens navne, emnerne og en væsentlig del af de kilder og den litteratur, der blev henvist til.

Landsarkivar Hans H. Worsøe, Landsarkivet for Sønderjylland. Aabenraa:
Benyt Amsarkiverne noget mere!

- Karl-Erik Frandsen (red.): Atlas over Danmarks administrative inddeling I-II.1984.
- Hans H. Worsøe: De gamle amters tilblivelse. Arkiv bd. 3 s.151-171,1969-71.
- Harald Jørgensen: Lokaladministrationen i Danmark. Oprindelse og historisk udvikling indtil 1970. En oversigt,1985
- Lotte Dombernowsky: Lensbesidderen som amtmand. 1983.
- Hans H. Worsøe: Amtmanden var med til det hele. Rigsarkivets informationsserie, 1991.
- Hans H. Worsøe: Det personalhistoriske materiale i amsarkiverne og dets udnyttelse. Personalhistorisk Tidsskrift 1969 s.125-142.
- Rita Holm: Breve til amtmanden. Kilder til 1700-tallets lokalhistorie.Fortid og Nutid bd. XXX s.191-206, 1983. Udgivet som særtryk af Lokalhistorisk af - deling 1984.
- Birgit Løgstrup og
 Ingelise Rahn: Skiftearkivalier i de nørrejske amsarkiver, 1988.
- Underdanigst Pro Memoria. Indberetninger til amtmænd på Sjælland m.v. 1720-1860 Arki.Varia 1992.
- Hans H. Worsøe: Journalsystemer i Ribe amsarkiv. En forbrugervej - ledning. Fra Ribe Amt 1975 s. 325-339.
- Frode Gribsvad og
 Johan Hvidtfeldt: Landsarkivet for de sønderjyske Landsdele. Vejledende Arkivregistraturer VI, 1944, s. 1-31.
- Om yderligere litteratur se litteraturlisten i ovennævnte bog om amsarkiverne i Rigsarkivets informationsserie "Amtmanden var med til det hele".

Knud Prange, leder af Lokalhistorisk afdeling, Københavns Universitet.
Herligt hjælpemiddel til jysk slægts - og personalhistorie

- Knud Prange: Arkivar S. Nygård og hans jyske Samlinger. (Peter Kr.Iversen, Knud Prange og Sigurd Rambusch (red.): Festskrift til Johan Hvidtfeldt, 1978 s. 361-369.

- Johan Hvidtfeldt: Sigvard Nygård (Vagn Dybdahl (red.): For jysk og for dansk historie, Jysk Selskab for historie, sprog og litteratur 1866 -1966, 1966 s.69-80.
- Nygårds samlinger i øvrigt (for så vidt indholdet er af personalhistorisk eller lokalhistorisk interesse). Hvert nummer svarer til et bind, en kasse eller pakke.
- 1-9 Registre til oplysning om dansk adelshistorie og topografi fra de ældste tider til ca. 1660.
- 15-16 Afskrifter af stamtavler over danske adelsslægter, optegnelser om herregårdes ejere mm.
- 17-29 Excerpter. Bidrag til Vendsyssels og Fyns topografi og historie samt uddrag af jyske matrikler mm. 1662-63. Efter utrykte kilder i Rigsarkivet, Landsarkivet i Kbh. (sic!) og andetsteds.
- 30-43 Topografiske og personalhistoriske oplysninger baseret på trykte kilder og Nygårds "excerpter". Vedrører herregårde, byer og gårde mm. i Vendsyssel, Børglum herred, Dronninglund herred, Ø. Han herred, Horns herred, Hvetbo herred, Kær herred, Vennebjerg herred, Tisted og Viborg amter, Fyn samt Nørrejylland herregårde til 1660. - Desuden slægterne Bugge, Galskyt, Grøn, Kalf, Rønnov, Sandberg og Urne, samt Frans Brockenhuus, Klaus Daa og Ellen Marsvin.
- 44-46 Bidrag til jyske herregårdes og deres ejeres historie 1660-ca. 1830 med personregister.
- 47-50 Oplysninger om jyske godsejeres børn, hovedsagelig efter trykte kilder. Ufuldført. Ligger efter gårdenes numre i nr. 44-45, Jf. nr. 65.
- 51-52 Jyllands degne, bygger navnlig på kirkebøger og edsprotokoller. Alfabetisk efter pastoraterne.
- 53 Register til Richters "Dødsfald i Danmark 1761-90" og "100 Aars Dødsfald i Danmark 1791-1890". Alfabetisk register over de afdøde, gifte kvinder, der af Richter er anført under deres mands navn - her ordnet efter pigenavn med henvisning til mandens.
- 65 Register over børn af jyske godsejere 17.-19. årh. Ligger efter gårdenes numre i nr. 44-45. Jf. nr. 47-50.
- 66 Kgl. bevillinger til krohold i Jylland 1699-1800.
- 68 "Dubia", blandede optegnelser, navnlig adelsslægter.
- 275-91 Jyske gårde og møller, alfabetisk ordnet. "Skønt en del af frugten af en systematisk gennemgang af talrige justitsprotokoller ca. 1800-35 og af udstykningsapprobationerne i amtstuearkiverne, er dog det meste mere tilfældigt samlet fra mange mere tilfældige steder, f.eks. også fra aviser og fra talrige pakker i Rentekammeret. Også hvad jeg fra de forskelligste steder samlede, da jeg reviderede gårdhistorierne til 4. udg. af Trap, er lagt ind her."

Arkivar Ole Degn, Lansarkivet for Nørrejylland:
Registre og samlinger på Landsarkivet i Viborg

Det store personnavnekartotek

Slægtsnavne -1700 (3 kartotekskasser), 1700- (41 ks.) og sen- og -datter-navne (93 ks.)

Registre til Viborg Landstings arkivalier

Personnavneregister til skøde- og panteprotokoller 1660-90 (1 bd.) og 1690-1805 (1 bd.) og stednavneregister 1660-1690 (2 bd.). Hertil hovedgårdsregister = Nygårds sedler (4 ks.)

Personregistre til skifte- og fæstearkivalier

Skifteprotokoller: amterne (9 bd.), de private godser (56 + 15 bd.), ryttergodserne (5 + 1 bd.), købstæderne og de provsternes skifteprotokoller.

Fæsteprotokoller: Koldinghus rytterdistrikt 1713-49 og 1759-65, Sæbygård gods 1719-1820 og Vilhelmsborg gods 1670-1854.

Personregistre til kirkebøger (ca. 1685)-1814-91

Viede og døde i købstæderne: Ebeltoft 1814-91, Fredericia 1806-91, Frederikshavn 1791-1891, Grenå 1816-91, Herning 1815-91, Hjørring 1814-91, Holstebro 1816-91, Horsens 1691-1891, Kolding 1685-1891, Lemvig 1801-91, Løgstør 1814-91, Mariager 1814-91, Nibe 1813-91, Nykøbing Mors 1814-91, Nørresundby 1815-91, Randers 1798-1891, Ribe 1685-1891, Ringkøbing 1686-1891, Silkeborg 1856-91, Skagen 1647-1891, Skanderborg 1723-1889, Skive 1812-91, Skjern 1813-91, Struer (Gimsing sogn) 1808-91, Sæby 1814-91, Thisted 1814-91, Varde -1891, Vejle -1891, Viborg 1813-91, Ålborg 1814-91 samt Århus, som er ved at blive indskrevet; - og landsognene: Albæk viede og døde 1717-1891, Aså og Melholt viede 1888-1936, Dronninglund viede 1749-1928, Dråby viede og døde 1814-81, Fuglslev viede mænd og døde 1814-83, Gimsing viede og døde 1808-91, Herning viede og døde 1815-91, Hjarup fødte 1674-1727, trolovede/viede 1664-1734, begravede 1664-1728, Hornslet fødte 1716-1813, viede og døde 1726-1813, Hyllested viede mænd 1719-1881 og døde 1814-81, Hørby viede og døde 1725-1891, Karup viede og døde 1752-1891, Nørresundby (Sundby) viede og døde 1815-91, Oue viede og døde 1709-1813, Rosmus viede mænd 1719-1882 og døde 1814-81, Rostrup viede og døde 1689-1813, Rud fødte, viede og døde 1735-1814, Silkeborg Handelsplads viede og døde 1846-56, Skjern viede og døde 1813-91, Skæve viede og døde 1675-1891, Thorup fødte, viede og døde 1836-70, Tirstrup viede mænd og døde 1814-82, Torslev viede og døde 1748-1891, Ulsted viede 1684-1891, Understed alle navne (også faddere og forlovere) 1752-86, viede og døde 1752-1891, Valsgård viede og døde 1709-1813, Vamdrup fødte, viede og døde 1664-1734 og 1760-1802, Vive viede og døde 1709-36, Volstrup viede og døde 1725-1891, Vorbasse trolovede 1755-1813, Vust fødte, viede og døde 1836-70, Ål viede og døde 1691-1726.

Personregistre til borgerskabsarkivalier

Ebeltoft, Fredericia, Grenå, Hjørring og Århus (5 bd.). - Samme og øvrige købstæder (bortset fra Horsens, Randers og Århus) (7 ks.) (i øvrigt findes normalt registre til de enkelte protokoller).

Andre registre

Mænd i Viborg ca. 1680-1870 (4 ks.), Ribe bys tingbøger 1561-1600 (1 bd.), Seminarister 1781-1880 (4 ks.) og Aarhus Stiftstidende 1794- (Sejrs sedler) (56 ks.)

Samlinger med registre

C. Olsens samling: Optegnelser over enkelte slægter og personer alfabetisk (5 bd. og 3 pk.). - T. Baumgartens samling: Slægts- og personalhistoriske optegnelser alfabetisk efter slægtsnavne (15 ks., 6 pk., 11 ks. og 2 pk. med register i 2 ks.)

J.C. Hansens samling: Slægts- og personalhistoriske optegnelser alfabetisk (8 ks.)

P.M. Rørsigs samling: Slægts- og personalhistoriske optegnelser alfabetisk efter slægtsnavne (8 pk.) samt personkartotek (10 ks.).

H. Friis-Petersens samling: Danske og norske studenter ved Københavns Universitet 1479- 1880 (20 ks.) - Danske og norske studenter ved udenlandske universiteter og Kiel Universitet (10 ks.) - Studenter fra Sorø Akademi 1605-1828 (1 ks.) - Århus Katedralskoles lærerpersonale 1491-1939 og studenter 1384-1849 (1 bd.) - Dimittenderne fra de danske skolelærerseminarier og privatisterne 1781-1880 (4 ks.).

Ekspeditionssekretær Finn Andersen, Landsarkivet for Sjælland, København
Præstearkiverne - det er dem med kirkebøgerne! Og hvad mere?

Georg Hansen:	Præsten på Landet i Danmark i det 18. Aarh. 1947.
Finn Andersen:	Sjællands Stifts præstearkiver (Personalhistorisk Tidsskrift 1979, s. 17-48).
Erik Nørr:	Præst og Administrator. Sognepræstens funktioner i lokalførelse på landet fra 1800-1841. Administrationshistoriske studier. 1981.
Paul G. Ørberg:	Nærlæsning af nyere kirkebøger. En kulturhistorisk og metodisk undersøgelse af kirkebøgerne efter 1812. Personalhistorisk Tidsskrift 1980, s. 7-22.
Erik Nørr:	Præste- og sognearkiver. 1983.
Paul G. Ørberg:	Hvad præsten skrev - i kirkebogen. Kirkebøger og deres brug. Arkivernes Informationsserie 1991.
Margit Mogensen og Erik Nørr:	Menighedsrådene og deres arkiver. Arkivernes Informationsserie. 1991.
Arkivregistraturer:	Se Landsarkivernes guider med kortfattede arkivoversigter og henvisninger til specielle registraturer over kirkebøger.

Arkivar Ole Degn, Landsarkivet for Nørrejylland:
Bispearkiverne - en sand guldgrube af oplysninger!

Disposition:

Bispearkiverne, tal og omfang

Bisperne i den kirkelige administration

Oversigter over arkiverne

Kopibøger, journaler, indgåede sager, journalsager

Indberetninger

Fundatser

Eksamination af kandidater, ordination, edsbøger, vitaprotokoller
 Præster og provster og præstegårde
 Skiftevæsen
 Visitatser
 Degne og skolevæsenet på landet
 Latinskoler
 Hospitaler
 Tamperretten
 Deciderede regnskaber (købstad- og landsbykirker, offentlige stiftelser, legatregnskaber, latinskoler, danske skoler, hospitaler, købstædernes fattigkasser).

Litteratur og kilder:

- Harald Jørgensen: Lokaladministrationen i Danmark. Oprindelse og historisk udvikling indtil 1970. En oversigt, 1985. s. 56-59, 231-32, 259-60, 284, 376, 497-500, 562, 573, 588.
- Jørgen Steenbæk: Biskopper. (Dansk kulturhistorisk opslagsværk. Red. af Erik Alstrup og Poul Erik Olsen, 1991, s. 78-80).
- Finn Andersen: Stiftsøvrighed. (Dansk kulturhistorisk opslagsværk. Red. af Erik Alstrup og Poul Erik Olsen, 1991, s. 847-50).
- Holger Hansen: Oversigt over Sjællands bispearkiv og Sjællands stiftsøvrighedsarkiv. (Fortid og Nutid, 5, 1924-25, s. 45-54). Lolland-Falsters stiftsarkiv. (Fortid og Nutid, 7, 1928-29, s. 30-36).
- Hans Knudsen: De jyske bispearkiver. (Fortid og Nutid, 5, 1924-25, s. 81-103). - Det fynske bispe- og stiftsøvrighedsarkiv. (Fortid og Nutid, 6, 1926-27, s. 65-74).
- Gunnar Olsen: Præsteindberetninger om sognekaldenes og kirkerne økonomiske vilkår. (Fortid og Nutid, 19, s. 413-53).
- Landsarkivet for Sjælland og hjælpemidlerne til dets benyttelse. En oversigt ved Harald Jørgensen, 2. rev. udg. 1977, s. 30-37.
- Landsarkivet for Fyn og hjælpemidlerne til dets benyttelse. En oversigt ved Anne Riising 1970, s. 53-54 og 68.
- Landsarkivet for Nørrejylland og hjælpemidlerne til dets benyttelse. En oversigt. 2. Ved Poul Rasmussen, 1981, s. 7-18.
- Landsarkivet for Sønderjylland. Ved Frode Gribsvad og Johan Hvidtfeldt. (Vejledende arkivregistraturer, 6.) 1944, s. 95-99.

Cand. mag. Tommy Christensen, museumsinspektør, Den fynske Landsby:
Hvad siger Loven - og hvor finder vi det?

Hovedbiblioteket for retshistorisk litteratur i Danmark er Det kgl. Bibliotek i København. Meget står fremme på læsesalen og endnu mere kan lånes, hvis man benytter bibliotekets katalogsystemer eller søger råd hos den vagthavende bibliotekar. Udenfor hovedstaden er det Statsbiblioteket i Århus som er det bibliotek i landet, der rummer den største samling retshistorisk litteratur.

Alternativt kan man orientere sig i diverse publicerede oversigter over dansk retshistorisk litteratur, som f.eks.:

- | | |
|--|--|
| A. Agesen: | Fortegnelse over Retssamlinger, Retslitteratur m.m. (1876). |
| Torben Lund: | Juridiske Litteraturhenvisninger (1950). |
| Torben Lund: | Den danske Retslitteratur 1950-55 (1956). |
| Jens Søndergaard: | Dansk juridisk bibliografi 1950-71 (1973). |
| Dansk retshistories store klassikere er: | |
| Poul Johannes Jørgensen: | Dansk Retshistorie (1. udg. 1939, 2. udg. 1947, optryk 1965 og senere). |
| Henning Matzen: | Forelæsninger over dansk Retshistorie (1893-97):
Privatret I (Person-, Familie- og Arveret) (1895).
Privatret II (Tings- og Obligationsret) (1896).
Offentlig ret I (Statsret) (1893).
Offentlig ret II (Proces) (1894).
Offentlig ret III (Strafferet) (1895). |

men forfattere som:

Ole Fenger, Stig Iuul, Inger Dübeck og Ditlev Tamm er også værd at konsultere.

Specielt som slægtsforsker kan man passende starte med:

- | | |
|-------------------|---|
| Ole Fenger: | Slægten og retssystemet. Artikel i Personalhistorisk Tidsskrift 1979. s. 89-104. (Jubilæumshæftet). |
| Harald Jørgensen: | Lokaladministrationen i Danmark. (Kbh.1985). Afsnittet om retshåndhævelse (s.31 ff.) - samt om landsdommere, retsbetjente og politimyndigheder (s.120 ff.). |

Lovteksterne - kildeudgivelserne omfatter bl.a. Danmarks gamle Landskabslove med Kirkelovene, bd. I-VIII (1933-61) eller i lettere tilgængelig form:

Erik Kroman og

Stig Iuul:

Danmarks gamle Love på Nutidsdansk, bd. I-III (1945-48).

Rigslove er som ordet viser, love der gælder for hele kongeriget. Kongen gav disse love med danehoffets/rigsrådets samtykke, men de skulle "tages" - altså vedtages - på landstingene. I realiteternes verden har det næppe været afgørende i senmiddelalderen.

I den retshistoriske litteratur har der været en tendens til, at medtage love givet samtidig og næsten enslydende for de forskellige landsdele ("lande") under rigsgivningen, ligesom kongernes håndfæstninger medregnes blandt de rigsomfattende love.

Samling af danske kongers Haandfæstninger og andre lignende acter (1856-1860/1974)

Erik Kroman: Den danske rigslovgivning indtil 1400 (1971)
 Aage Andersen: Den danske Rigslovgivning 1397-1513 (1984)
 Aage Andersen: Den danske Rigslovgivning 1513-1523 (1992)

Indtil videre er man for perioden 1523-1558 fortsat henvist til:

J.L.A. Kolderup-
 Rosenvinge: Samling af gamle danske Love, bd. I-V (1821 ff.)

For købstæderne kan henvises til:

Erik Kroman: Danmarks gamle Købstadslovgivning, bd. I-V (1951-61).

og for landet til:

Bjerge, Søegaard
 og Aug. F. Schmidt: Danske Vider og Vedtægter, bd. I-V (1906-38)
 C. Nyrop: Danmarks Gilde- og Lavsskraaer i Middelalderen, bd. 1-2 (1895-1904).

Perioden frem til statsomvæltningen 1660 dækkes bedst ved:

V.A. Secher: Corpus Constitutionem Daniae. Forordninger, recesser og andre kongelige breve Danmarks Lovgivning vedrørende 1558-1660, bd. I-VI (1887-1918)

Enevældens lovgivning (1660-1849) er desværre ikke publiceret samlet, dog findes enevældens store lovbog (Loven):

Kong Christian Den Femtis Danske Lov (1683/1891/1911/1929/49 og senere u.å.)
 - og en række kommentarværker hertil fra det 18. årh. primært af Chr. Brorson og af C.D. Hedegaard.

- samt:

“Schous Forordninger”:

J.H. Schou: Chronologisk Register over de Kongelige Forordninger og Aabne Breve samt andre trykte Anordninger, som fra Aar 1670 ere udkomne ved J.H. Schou (senere: J.L.A. Kolderup-Rosenvinge) (1777-1850).

“Fogtmans Rescripter” :

Laurids Fogtman: Kongelige Rescripter, Resolutioner og Collegialbreve for Danmark og Norge 1660-1870 ved Laurids Fogtman (senere: T. Algreen-Ussing m.fl.).

Endelig kan henvises til de såkaldte lovleksika, der også dækker perioden efter Enevældens afskaffelse:

C.P.N. Petersen: Lovlexikon eller alphabetisk Repertorium over den danske Lovgivning, bd, I-VII (1837-51 + Supplement for årene 1851-70 i bd. VIII-XI).

- Emil Jürgensen, (udg.): Nyt Lovlexikon, bd. I-V (1875-78) + Supplement for årene 1874-93 i bd. VI-VIII (1885-95).
- E. Hammerich, (udg.): Dansk Lovleksikon I-VI (1900-1903) + Supplement for årene 1899-1925 i bd. VII-X (1906-29)

samt diverse nyere lovsamlinger, bl.a. fra Gads Forlag og Schultz Lovservice, e.g.: DANMARKS LOVE 1665-1946 (1946 - Gældende lov august 1946), - samt selvfølgelig Lovtidende.

Af andre nyttige oversigts- eller opslagsværker kan nævnes:

J. Himmelstrup og

J. Møller:

Danske forfatningslove 1665-1953 (1970).

Jens Møller Andersen:

Politikens Hvad siger Loven (1984 og senere - gældende lovgivning).

For den specielt interesserede kan nævnes:

Aksel E. Christensen:

Ret og magt i dansk middelalder (Kbh. 1978)

Ole Fenger:

Gammeldansk ret. Dansk rets historie i oldtid og middelalder (Viborg 1983)

Ole Fenger:

Romerret i Norden (Kbh. 1977)

Ole Fenger:

Fejde og mandebod. Studier over slægtsansvaret i germansk og gammeldansk ret (Kbh 1971)

Stig Juul:

Kodifikation eller Kompilation. Christian V's Danske Lov paa baggrund af ældre ret. (Københavns Universitets Festskrift 1954. Opretrykt særskilt i 1963).

Stig Jørgensen:

Træk af privatrettens udvikling og systematik. (I: ACTA JUTLANDICA. XXXVIII:1, Aarhus 1966)

Poul Meyer:

Danske bylag (Kbh. 1949)

Thøger Nielsen:

Studier over ældre dansk Formueretspraksis. Et Bidrag til dansk privatrets Historie i Tiden efter Christian V's Danske Lov. (Kbh. 1951)

V.A. Secher:

Kong Kristian V's Danske Lov og de tidligere Forsøg på at tilvejebringe en almindelig lovebog. (Kbh. 1883)

Chr. L.E. Stemann:

Den danske Retshistorie indtil Christian V's Lov. (Kbh. 1871)

Ivar Strahl:

Magt og Ret (Kbh. 1964)

Thyge Søgaard og

Poul Bjerger (udg.):

Danske Vider og Vedtægter (Kbh. 1904-06)

Erik Reitzel-Nielsen:

Danske Domme 1375-1662. De private domssamlinger Bd. I-VIII (Kbh. 1978-87)

Ditlev Tamm, (udg.):

Danske og Norske lov i 300 år (1983)

Ditlev Tamm og

Jens Ulf Jørgensen:

Dansk Retshistorie i Hovedpunkter fra Landskabslovene til Ørsted, I-II (Kbh. 1973-75).

Ditlev Tamm:

Retshistorie. Bind 1: Dansk retshistorie. (Kbh. 1990).

Cand. mag. stadsarkivar Birgitte Dedenroth-Schou, Kolding Stadsarkiv:
Dagligdagen i kommunearkiverne

Nyeste litteratur om emnet:

Harald Jørgensen: Lokaladministrationen i Danmark, 1985.

Kommunearkiver. Modelregistratur og stikordsregister for kommunearkiver indtil 1970. Landsarkivet for Sjælland, Lolland-Falster og Bornholm, København 1988.

Harry Christensen: Fortegnelse over arkiverne fra Ebeltoft købstad 1869-1970 og omliggende landkommuner 1842-1970. Udgiverselskabet ved Landsarkivet for Nørrejylland, 1989.

Kommunal opgaveløsning 1842-1970. Redigeret af Jan Kanstrup og Steen Ousager. Odense Universitetsforlag. 1990. (Meget fyldig litteraturliste).

Folkestyre i by og på land. Danske kommuner gennem 150 år. Redaktion Per Boje m.fl. Udgivet af Poul Kristensens Forlag og Initiativgruppen til udgivelsen af festskrift om kommunestyret, 1991

Nye temahæfter på vej

- 1. februar 1994 udkommer:

Det helt *nye* temahæfte **Slægtsforskerens "I hvilket herred ligger sognet?"** er et hurtigt hjælpemiddel, når du skal fra kirkebogen med dens nøgterne oplysninger om fødsel, vielse og død til bl.a. folketællingens øjebliksbillede af husstanden. Ud over en alfabetisk fortegnelse over alle danske sognes herredsmæssige beliggenhed indeholder hæftet en kortfattet oversigt over herredernes fordeling på retskredse og amter.

Senere på foråret udkommer et temahæfte med **militære emner**, bl.a. forkortelser i **lægsruller** (udvidet og korrigeret siden sidst) og **krigsmedaljer**.

Prisen for temahæfterne er 15 kr. pr. stk. i løssalg; stykprisen er ved køb af 15-39 stk. 8 kr., ved køb af 40-99 stk. 6 kr. og ved køb af mindst 100 stk. 5 kr.

Ny udgave af introduktionshæftet

Ligeledes 1. februar 1994 foreligger en *ny* udgave af **Slægtsforskning - din danmarkshistorie**. Pjecen er udvidet fra 8 til 12 sider og introducerer slægtsforskning for begyndere, forklarer bl.a. grundbegreber og fortæller, hvor på bibliotekerne bøger for slægtsforskere findes; hertil kommer en revideret adresseliste omfattende bl.a. de statslige arkiver og de slægtshistoriske foreninger, både i SSF og udenfor. - **NB: Derfor hører vi meget gerne, hvis der er en upåagtet forening i dit område af landet!**

Stykpris: 5 kr., rabatpris ved køb af 40 og 100 stk. henholdsvis 4 og 3 kr.

Hvervepjece

Den lyseblå hvervepjece med Danmarkskortet kan rekvireres gratis hos ekspeditionen i det ønskede antal, dog skal udgifterne til porto dækkes.

Ved S. E. Sørensens død

SSFs første formand, Svend Erik Sørensen, 1923-1993, døde i sommer, en måned før han ville være fyldt 70 år. - I den anledning udtaler hans efterfølger Ingvar Musaeus følgende mindeord:

Pensioneret trafikkontrollør S. E. Sørensen, Århus, døde 26. juni i år efter nogen tids sygdom.

I Sammenslutningen af Slægtshistoriske Foreninger og alle dens medlemsforeninger var Sørensen gennem mange år en kendt og skattet personlighed. En grundlæggende og dyb interesse for slægtsforskningens gåder og glæder medvirkede til, at han var med, da landets første slægtshistoriske forening oprettedes 1. april 1957 i Århus; han blev fra begyndelsen medlem af foreningens bestyrelse og fra 1983 dens formand. Ved siden af virket som slægtsforsker blev han, efterhånden som flere slægtshistoriske foreninger blev dannet, engageret i det organisatoriske arbejde, der tog sigte på et nærmere samarbejde mellem foreningerne og tillige Samfundet for dansk genealogi og Personalhistorie. Han deltog i de årlige såkaldte formandsmøder, der så dagens lys i løbet af 1970'erne, og hvor det bl.a. drøftedes, hvordan foreningerne kunne støtte hinanden og formelt slutte sig sammen. På formandsmødet i 1979 blev nedsat et udvalg med den opgave konkrete at undersøge vilkår og betingelser for gennemførelse af et landsdækkende samvirke, og helt naturligt blev Sørensen medlem af dette udvalg, som kom til at virke i 2 år med ham som sekretær og drivende kraft. På mødet i 1981 mundede arbejdet ud i oprettelsen af SSF; Sørensen valgtes ind i bestyrelsen, og han blev Sammenslutningens første formand.

Sørensen kastede sig straks ud i arbejdet, hvor han lagde en aldrig svigtende præcision og pligtfølelse for dagen. I hans 7 år lange formandsperiode blev initiativer taget, niveauer lagt og sædvaner skabt. For ham drejede det sig om, at SSFs primære opgaver, kursusvirksomheden (de landskendte Båringkurser) samt udarbejdelse af litteraturfortegnelser og andre informationer, altid kunne kendes på høj kvalitet. Sørensen udførte et værdifuldt arbejde ved at præge den udvikling, SSF gennemgik i sine første år, og overalt fremstod han som et venligt, hyggeligt og omgængeligt menneske.

Ved siden af sin indsats på det organisatoriske område fik Sørensen tid til at forske i sin slægts historie, til som foredragsholder at besøge mange slægtshistoriske foreninger og desuden til at skrive en del artikler. Interessen for det skandinaviske samarbejde førte til hans deltagelse i to nordiske slægtsforskerkonferencer, den 1. på Åsljungagården i Sydsverige i september 1982 og den 2. på Soria Moria ved Oslo i maj 1988, hvor han også virkede som foredragsholder. I 1986 blev han korresponderende medlem af Västra Sveriges Genealogiska Förening.

Det store engagement, som var Sørensens kendetegn, havde trods alt sin grænse; på SSF's årsmøde i april 1988 ønskede han at trække sig tilbage som formand og ud af bestyrelsen. Ønsket begrundede han med mangel på den gnist og ildhu, som i 31 år i Århusforeningen og 7 år i Sammenslutningen havde været drivkraften i hans organisationsarbejde. Pligtro, som han var, valgte han at gå. Imidlertid vedblev han, som menigt medlem, at deltage i foreningens møder i Århus, på arkiverne kunne man møde ham travlt optaget af slægtsforskning, på Båring var han stadig en trofast kursusdelta-

ger, og altid var han interesseret i at høre nyt om SSF.

Jeg talte i telefonen med Sørensen nogle gange i løbet af de sidste måneder, han levede, sidste gang kort tid før hans død. Han sagde da til mig: Kan du huske dengang? Kan du huske de mange mennesker, vi mødte!

Mange er vi, der vil huske ham og mindes hans indsats.

I.M.

Artikler af S. E. Sørensen

- Sammenslutningen af Slægtshistoriske Foreninger, i: Personalhistorisk Tidsskrift, 1981.
- Slægtsforskning i Danmark, i: Genealogiska Föreningen 1933-1983. Jubileumsskrift, [Sverige] 1983.
- Worsøe, Hans Holten, i: Dansk biografisk leksikon, 3. udgave, 16. bind, 1984.
- Svensk indvandring til Danmark, i: Norsk Slektshistorisk Tidsskrift, bind XXXII, hefte 1, 1989 [Manuskript til foredrag på 2. nordiske slægtsforskertræf 1988].
- Lidt om skiftevæsen, i: Meddelelser fra Slægtshistorisk Forening i Århus, december 1974. Otrykt i SLÆGTEN nr. 6, juli 1992, samt i SLÆGTEN's temahæfte: Lad os vedgå arv og gæld, tilegnet S. E. Sørensen på 70 års dagen den 30. juli 1993.

SLÆGTENs redaktion havde glædet sig til at hylde S. E. Sørensen på fødselsdagen med sidstnævnte temahæfte *Slægtsforskere: Lad os vedgå arv og gæld!* Men desværre oplevede han ikke fødselsdagen.

Ved udgivelsen af hæftet i sommeren 1993 udtalte Tove Glud Rasmussen, formand for Slægtshistorisk Forening, Århus, flg. mindeord:

Slægtshistorisk Forening, Århus, har lidt et stort tab ved S. E. Sørensens død. Foreningen - den første slægtshistoriske forening i Danmark - dannedes efter afslutningen af et slægtshistorisk kursus i 1957, og Sørensen, der var med ved oprettelsen, blev indvalgt i bestyrelsen og blev foreningens første kasserer, et hverv, han bestred til alles tilfredshed. - Han, og også formanden, P. Porse, fejrede 25 års jubilæum sammen med foreningen, men da Porse året efter ønskede at forlade bestyrelsen, overtog Sørensen formandsposten, som han røgtede ligeledes til alles tilfredshed i fem år.

Ved generalforsamlingen i 1988 ønskede han at forlade bestyrelsen efter næsten 31 års bestyrelsesarbejde; men det blev ikke et farvel til foreningen, idet han vedblev flittigt at komme til møderne. Det vil blive et savn ikke at skulle se Sørensen sidde på den plads, som næsten blev hans, når foreningen genoptager møderne til efteråret. Han var en kapacitet, som vi følte, vi altid kunne gå til, og han var altid venlig og villig at hjælpe andre.

Æret være hans minde.

T.G.R.

SSFs bestyrelse og medlemsforeninger

- Birgit Flemming Larsen, fmd,
Klostermarken 13, 9000 Aalborg,
tlf. 98 16 11 35.

- Jette Carlsen, næstfmd.,
Hedevænget 81, 8800 Viborg,
tlf. 86 67 25 60.

- Jørgen Østergaard, sekr.,
Rugvænget 41, 7400 Herning,
tlf. 97 12 33 28.

- Mikael Horn, kass.,
Enghavevej 23, 4540 Fårevejle,
tlf. 59 65 54 10.

- Jytte Skaaning,
Vinkældervej 6 A, 5000 Odense C,
tlf. 66 14 88 77.

- Hans H. Worsøe,
Tækkerløkke 34 A, 6200 Aabenraa,
tlf. 74 62 08 92.

- Per Maack Andersen,
Christiansgade 24 A, 9800 Hjørring,
tlf. 98 92 70 75.

Jørgen Østergaard er SSFs rådgiver for både gamle og nye foreninger.

SSF omfatter nu 28 regionale foreninger; de er her opført i den rækkefølge, de er indmeldt, for samtidigt tilmeldte i alfabetisk orden.

Mærkningen i parentes betyder: A abonnerer på SLÆGTEN, B abonnerer på HVEM FORSKER HVAD og C udgiver eget medlemsblad.

F.01

Bording Slægts- og Lokalhistorisk Forening, Svend Skyum, Vestervang 12, 7441 Bording, tlf. 86 86 19 21.

F.02

Slægts- og lokalhistorisk forening for Grindsted og omegn (A), se programmet.

F.03

Slægtshistorisk Forening Herning, Ingelise Løvenholt Nielsen, Granly 1, 7451 Sunds, tlf. 97 14 16 32.

F.04

Slægtshistorisk Forening for Hjørring og Omegn (A), se programmet.

F.06

Morsø Slægtshistoriske Forening, Jakob Albrektsen, Rørsangervej 37, 7900 Nykøbing M., tlf. 97 72 48 54.

F.07

Slægtshistorisk Forening Odense (A), se programmet.

F.08

Slægts- og Egnshistorisk Forening i Randers (A), se programmet.

F.09

Slægtshistorisk Forening for Storkøbenhavn (C), Jørgen Aasberg, MacDonald Allé 15, 2750 Ballerup, tlf. 44 97 01 71.

F.10

Trekantområdets Slægtshistoriske Forening (Fredericia) (A), se programmet.

F.11

Slægtshistorisk Forening Vestsjælland (AC), se programmet.

F.12

Slægtshistorisk Forening for Viborg og Omegn (AB), se programmet.

F.13

Slægtshistorisk Forening Århus (AB), se programmet.

- F.14
Slægtshistorisk Forening Sønderjylland (B), Jørgen Wangel, Mosevang 29, Ulkebøl, 6400 Sønderborg, tlf. 74 42 75 33.
- F.15
Slægtshistorisk Forening for Aalborg-egnen (AB), se programmet.
- F.16
Egns- og Slægtshistorisk Forening Holstebro (A), se programmet.
- F.18
Sæby kommunes historiske forening, Jørgen Bruun Nielsen, Karmisholtvej 20, Skæve, 9352 Dybvad, tlf. 98 86 90 05.
- F.19
Slægtshistorisk Forening for Bølling og Nr. Horne herreder, Tarm (AB), se programmet.
- F.20
Haderslev Slægtsforskningsforening (A), se programmet.
- F.21
Sydvestjysk Egns- og Slægtshistorisk Forening, Esbjerg, Jørgen Dieckmann Rasmussen, Byhistorisk Arkiv, Torvegade 47, 6700 Esbjerg, tlf. 75 18 18 55.
- F.22
Slægtshistorisk Forening Korsør (AB), se programmet.
- F.23
Slægts- og Lokalhistorisk Forening Frederikshavn, Casper S. Thomsen, Vestergade 54, 9900 Frederikshavn, tlf. 98 42 60 75.
- F.24
Roskildeegnens Selskab for Genealogi og Personalhistorie (AC), se programmet.
- F.25
Slægtshistorisk Forening for Sydsjælland, Næstved (A), se programmet.
- F.26
Koldinghus Forening for Slægtsforskere (C), Irene Lindbæk, Chr. Winthersvej 17, 6000 Kolding, tlf. 75 52 52 10.
- F.27
Slægtshistorisk Selskab for Østsjælland, Køge (AC), se programmet.
- F.29
Silkeborg Slægtshistoriske Forening (A), se programmet.
- F.30
Amager Slægtshistoriske Forening (A), se programmet.
- F.31
Ry Slægtshistoriske Forening (A), se programmet.
- Hertil kommer den landsdækkende forening:
- F.28
Samfundet for dansk genealogi og Personalhistorie, Finn Andersen, Grysgårdsvej 2, 2400 København NV, tlf. 31 86 86 31.
Samfundets hovedopgave er at udgive PERSONALHISTORISK TIDSSKRIFT.

Programmer

for de på SLÆGTEN abonnerende 18 regionale foreninger. - De med (FU) mærkede foredrag afholdes i samarbejde med de lokale afdelinger af Folkeuniversitetet.

Slægts- og lokalhistorisk forening for Grindsted og omegn

Mandag 17. januar

Jørgen Selmer, museumschef, Københavns Bymuseum: København som europæisk kulturby.

Torsdag 24. februar

Dorthe Petersen, tidl. lærer, Esbjerg: Tørveproduktion i Fugdal Mose 1914-28.

Torsdag 10. marts

Ordinær generalforsamling. Dagsorden iflg. vedtægterne.

Tirsdag 10. maj

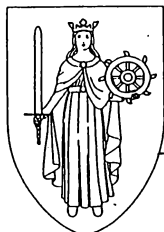
Medlemsudflugt til Museet på Sønderkov, hvor vi mødes kl. 18.45. Rundvisningen starter kl. 19.00.

Tid og sted

Ordinære møder kl. 19.30 på Grindsted Bibliotek. - Fri adgang for medlemmer. Ikke-medlemmer 20 kr. Kaffe 15 kr.

Formand og kasserer

- Jørgen Skaastrup, Grindsted Museum, Borgergade 25, 7200 Grindsted, tlf. 75 32 24 34.
- Gunnar Mølgaard Christensen, Holdgårdsvej 26, 7260 Sdr. Omme, tlf. 75 34 19 05.



Slægtshistorisk Forening for Hjørring og Omegn



Tirsdag 18. januar

Generalforsamling. Dagsorden vedlagt.

Derefter fortæller et af vore nye, aktive medlemmer Grethe Madsen fra Sindal om sin slægtsforskning.

Tirsdag 25. januar

Samarbejdsaftalen med udveksling af oplysninger og hjælp med skriftlæsning. En plan for en fortsættelse af folketællingstransskriptionerne for Hjørring vil om muligt blive fremlagt.

Tirsdag 8. februar (FU)

Karl Kr. Overmark, seminarielektor, Hjørring: Hjørringbilleder omkring 1860.

Lokalhistorisk foredrag om Hjørrings udvikling fra forvokset landsby til industriby og de mennesker, der prægede denne udvikling. Foredragsholderen har til Hjørring byjubelæum skrevet bogen *Da Hjørring blev by* og vil i sit foredrag tage udgangspunkt i bogens "billedmateriale."

Tirsdag 15. februar kl. 19-22 i FOF's lokaler, Østergade 19, i Hjørring
Brugerkursus i Brothers Keeper.

Demonstration og udveksling af erfaringer for nuværende og kommende brugere af det populære edb-slægtsforskningsprogram. Mulighed for afprøvning på egen slægt. Begrænset deltagerantal. Tilmelding til kursusleder Asger Bruun, tlf. 98 91 19 84. Materialeudgift: 20 kr.

Tirsdag 8. marts (FU)

Oluf Martensen-Larsen, psykiater og slægtsforsker, Hellebæk: Forstå dit ophav og find dig selv!

Foredragsholderen har i 1989 udgivet bogen *Forstå dit ophav og bliv fri*, hvori det påvises, at den enkelte personlighed er under indflydelse af de slægtsmæssige bånd til generationerne forud og af placeringen i søskendeflokken.

Tirsdag 22. marts

Ekskursion til lokalarkivet for Tversted, Uggerby og Sørig.

Arkivet har lokaler på Klitgården, Gl. Skolevej i Nr. Tversted. Det nås nemmest ved vestfra ad Skagensvej at fortsætte gennem krydset ved kirken 1 km frem til Tversted Skole. Her drejes til venstre ad Skolevej, og på et hjørne 1 km fremme ligger Klitgården.

Tirsdag 19. april

Ernst Boe, landinspektør, Hjørring: Spredte træk fra matrikelhistorien.

Efter et oplæg om matrikelvæsenet gennem tiderne vil foredragsholderen besvare spørgsmål fra tilhørerne.

Tid og sted

Ordinære møder kl. 19.30 i Rådhuskælderen, arkivbesøget i Tversted samme tid. Kørelighed kan arrangeres via Asger Bruun. Husk kaffe og brød medbragt til møderne.

Sommerudflugt

Eftergeneralforsamlingsbeslutning udsendes invitation til udflugten pr. brev i maj måned.

Kursus i gotisk skriftlæsning

Begynderkursus ved Per Maack Andersen starter mandag 10. januar.

Kontingent

95 kr.

Bestyrelsen

- Per Maack Andersen, fmd.,
Christiansgade 24 A, 9800 Hjørring,
tlf. 98 92 70 75.

- Asger Bruun, sekr.,
Pileurtvej 1, 9800 Hjørring,
tlf. 98 91 19 84.

- Hjørdis Kryshanoffsky, kass.,
Teglværksvej 60, Bjergby, 9800 Hjørring,
tlf. 98 97 11 87.

- Bjarne Simonsen,
Kirkensgårdsvej 1, Skallerup, 9800 Hjørring,
tlf. 98 96 81 43 (afgår på generalforsamlingen).

- Per Gade Mortensen,
Lækkenvej 347, Gjurup, 9800 Hjørring,
tlf. 98 90 13 47.



Slægthistorisk Forening Odense

Onsdag 26. januar

Generalforsamling.

Derefter foredrag af Tommy P. Christensen, museumsinspektør, Odense: Sømandskoner i folketællingerne 1801-1901.

Onsdag 16. februar

Erik Kann, genealog, København: Om at skrive en slægtsbog!

Onsdag 23 marts

Jytte Skaaning, arkivar, Odense: Sorgmuntre historier - kirkebogen, som nøgle til andre kilder.

Onsdag 27. april

Steen Ousager, arkivar, Landsarkivet for Fyn: Introduktion til de lokalhistoriske

kilder: gejstligheden, amtmanden, retsbetjente og kommuner.

Lørdag 7. maj

Udflugt til Viggelsø i Odense Fjord.

Der gives en orientering om øens historie, flora og fauna ved naturvejleder Thomas Mølgaard Koch. Vi mødes ved færgestedet i Klintebjerg kl. 14.00.

Tid og sted

Møderne (undtagen udflugten til Viggelsø) afholdes kl. 19.15 i auditoriet på VUC (Jernbanegade Skole), Jernbanegade 20, 5000 Odense C.

Kontingent

100 kr.

Bestyrelsen

- Jytte Skaaning, fmd.,
Vinkældervej 6 A, 5000 Odense C,
tlf. 66 14 88 77.

- Finn Grandt-Nielsen, næstfmd.,
Stavrevej 27, Måle, 5300 Kerteminde,
tlf. 65 34 24 30.

- Solveig Stroyer, sekr.,
Johannevej 21, 5000 Odense C,
tlf. 66 14 95 01.

- Børge Jørgensen, kass.,
Hjallesevej 167, 5230 Odense M,
tlf. 66 14 78 98.

- Sonja Hjelm Pedersen,
Toppen 10, 5270 Odense N,
tlf. 66 18 07 04.

Slægts- og Egnshistorisk Forening i Randers

Tirsdag 11. januar

Generalforsamling - efter vedtægterne.

Efter generalforsamlingen vil et af foreningens medlemmer, Guri Dybsand, for-

tælle om en af Randers Bys borgmestre, den navnkundige Niels Jacobsen.

Tirsdag 25. januar

Samarbejdsaftens. Knud Spangsbø besvarer spørgsmål om edb. Også almene spørgsmål om slægtsforskning er velkomne.

Tirsdag 8. februar (FU)

Hans H. Worsøe, landsarkivar, Aabenraa: Slægtsforskning i Sønderjylland og Sydslesvig.

Hans H. Worsøe vil belyse de sønderjyske arkivaliers særpræg i forhold til de nørrejyske samt orientere om slægtshistorisk materiale i Sydslesvig.

Tirsdag 8. marts (FU)

Ole H. Jensen, slægtsforsker og tekniker, Nordborg: Natmandsfolk og rakkere i Vendsyssel.

Ole H. Jensen vil fortælle om nogle af sine forfædre og deres bestilling som natmænd.

Tirsdag 12. april (FU)

Jørgen Dieckmann Rasmussen, arkivleder, Esbjerg: Lidt mord og lidt hor.

Hvorledes retsarkivalier kan bruges som kilde til almindelige menneskers og dagliglivets historie.

Tid og sted

Kl. 19.30 i Kulturhuset, Stemannsgade 2, Randers - lokale 3.

Kontingent

100 kr.

Bestyrelsen

- Laust Chr. Larsen, form.,
Himmelbovej 67, 8900 Randers,
tlf. 86 43 09 51.

- Herman Hedegaard Nielsen, kass.,
Voldum Rudvej 88, 8370 Hadsten,
tlf. 86 49 10 65.

- Guri Dybsand,
Grenstenvej 13, Stevnstrup, 8870 Langå,
tlf. 86 46 77 38.

- Karl Erik Jensen,
Præstegaardsvej 1, Ø. Velling, 8900 Randers, tlf. 86 46 70 08.

- Ejnar Surrow,
Sæbyvej 1, 8900 Randers,
tlf. 86 43 37 06.

- Ruth Pedersen og Else Schjødte Andersen er revisorer.

Trekantområdets Slægts-historiske Forening**Mandag 10. januar (FU)**

Georg Simon, lektor, cand. mag., Gentofte: Danmarks indvandrere gennem tiderne.

Mandag 14. februar (FU)

Holger Munchaus Petersen, museumsleder, Kastrup: Gammel mål og vægt.

Mandag 14. marts

Generalforsamling - efterfulgt af socialt samvær og snak om slægtsforskning.

Mandag 11. april (FU)

Ole H. Jensen, tekniker og slægtsforsker, Nordborg: Natmandsfolk og rakkere i Vendsyssel.

Mandag 9. maj

Besøg på Slægtshistorisk Center, Kaltoftevej 27, Fredericia - kl. 19.30.

Tid og sted

Kl. 19.30 på Depotgården, Lollandsgade 2-4, 7000 Fredericia, undtagen 9. maj.

Kontingent

100 kr., par 150 kr., gæstebillet 25 kr.

Bestyrelsen

- Bent Askjær, fmd.,
Hybenvænget 26, 6000 Kolding,
tlf. 75 52 92 80.
- Gudmund Bornemann Madsen, næst-
fmd., Dronningensgade 33, 7000 Frederi-
cia, tlf. 75 92 73 04.
- Birgit Lassen, kass.,
Fruetoften 4, Brøndsted, 7000 Frederi-
cia, tlf. 75 86 67 15.

- Knud B. Andersen, sekr.,
Hestehaven 21, 7000 Fredericia,
tlf. 75 92 43 38.
- Bente Rasmussen, bibl.,
Langagervej 5, 5500 Middelfart,
tlf. 64 40 31 36.
- Kay Adelfred,
Koldingvej 21, 7100 Vejle,
tlf. 75 83 21 78.



Program vedlagt.

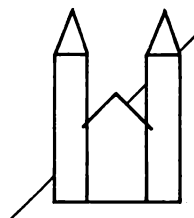
Kontingent

100 kr., pensionister 70 kr., par 150 kr.
og pensionistpar 110 kr.

Bestyrelsen

- Elisabeth Larsen, fmd.,
Byvænget 25, 4573 Højby Sj.,
tlf. 59 30 20 42.
- Lars Rynord, kass.,
Vermundsvej 17, 4200 Slagelse,
tlf. 53 53 50 98.
- Ole Pedersen, sekr.,
Slotsgade 8 B, 4200 Slagelse,
tlf. 53 53 30 25.
- Mikael Horn,
Enghavevej 23, 4540 Fårevejle,
tlf. 59 65 54 10.
- Karin Sørensen,
Gammelgang 20, 4293 Dianalund,
tlf. 53 56 00 69.

SLÆGTSHISTORISK FORENING FOR VIBORG OG OMEGN

**Torsdag 3. februar**

Generalforsamling kl. 19.00 på landsar-
kivet, - dagsorden efter vedtægterne.

Bemærk tid og sted, da landsarkivets y-
derdør låses kl. 19.00! - Efter generalfor-

samlingen afvikles fra kl.19.30 samar-
bejdsaften på arkivet. Arkivalier kan dels
forudbestilles hos næstformanden og dels
rekvireres aftenen igennem.

Torsdag 17. februar (FU)

Anna-Margrethe Krogh-Thomsen, Ølstykke: Slægtsforskeren og mormonerne.

Hvad har mormonerne filmkopier af i Salt Lake City, Utah, og hvordan kan vi i Danmark udnytte disse samlinger? - Hvor findes det nærmeste mormonbibliotek, og hvordan kan vi få kopier af f.eks. udenlandske kirkebøger dertil?

Torsdag 3. marts (FU)

Rigmor Lillelund, slægtsforsker, Naur, Holstebro: Vore forfædre og de andre - de onde og de gode.

Hvordan formede livet sig for vore forfædre? Overholdt de love og forordninger, og levede de et fredeligt liv med naboer og sognefolk, eller træffes de ofte som midtpunkt, når der var stridigheder? - Der fortælleres om spændende fund fra mange forskellige arkivgrupper.

Torsdag 24. marts (FU)

Lars Stevnsborg, cand. jur., vicestatsadvokat: Medaljer og hæderstegn.

Foredragsholderens bog *Danmarks Riges medaljer og hæderstegn 1670-1990*, blev udgivet 1992 af Ordenshistorisk Selskab. - Når hæderstegn eller medaljer som f.eks. Medaljen for Druknedes Redning uddeles, er der sket en dramatisk hændelse, og situationen er belyst og analyseret, før tildelingen af udmærkelsen er vedtaget. Der er derfor spændende oplysninger i arkivalierne om de involverede personer. - Der fremdrages sådanne hændelser og personer, om muligt med tilknytning til Viborg-egnen.

Torsdag 7. april (FU)

Anton Blaabjerg, genealog, Viborg: Ejendoms historie 1844-1600.

Hvordan følges landejendomme, gårde og huse, ved hjælp af bl.a. skøde- og

panteprotokoller, jordebøger og matrikler fra forrige århundrede og tilbage til 1600-tallet.

Torsdag 21. april

Peter Kallestrup, Viborg Postkontor: Postvæsenets udvikling fra Christian IVs tid til i dag.

Hvad havde postvognen med, når den kom til Viborg? Hvor tit var der forbindelse til og fra byen, og hvilken betydning havde den på postruten?

Bemærk: Afholdes på Ungdommens Posthus, Viborg Postkontor, Morvillesvej 6 (tv. for hovedindgangen) kl. 19.30.

Lørdag 7. maj

Udflugt til Højbjerg Kirke, Palstrup og Klausholm.

Kl. 13.30 møder vi turlederen Ejgil Overby ved Højbjerg Kirke (sydøst for Rødkærsbro). Efter at have hørt om kirken, køres til Palstrup, hvor godsets historie fortælleres. Derefter køres 1 km længere mod syd, hvor vi besøger turlederens slægtsgård Klausholm. - Her fortæller Ejgil Overby tillige om Slægtsgårdsforeningens arkiv, der for nylig er flyttet fra Sjælland til Jylland, til Gl. Estrup.

Samkørsel: Kan du have een eller flere med, eller vil du gerne op at køre, så ring til formanden inden 1. maj.

Tid og sted

Ordinære møder kl. 19.30 på Viborg Centralbibliotek. - **NB:** Generalforsamling i februar kl. 19.00 på landsarkivet og sidste møde i april på postkontoret.

Kontingent

Pr. husstand 100 kr. - for foredrag, SLÆGTEN og HVEM FORSKER HVAD.

Historisk Samfund

Vor gamle moderforening, Historisk Samfund for Viborg Amt, afholder to møder i Sortebrødrehus. Torsdag 24. februar kl. 19.30 lysbilledforedrag af Helmut Spangard: Peer Hultbergs kulisser til *Byen og Verden*. - Torsdag 14. april kl. 19.30 generalforsamling og kl. 20.00 Hans H. Worsøe: Sønderjylland på vej til genforeningsjubelåret i 1995.

Bestyrelsen

- Peter Kudsk, fmd.,
Søvej 7 B, 8800 Viborg,
tlf. 86 60 08 11.

- Anton Blaabjerg, næstfmd.,
Fredensgade 38, 8800 Viborg,
tlf. 86 61 04 36.
- Lilian Kristensen, kass.,
Mågevej 2, Mønsted, 8800 Viborg,
tlf. 86 64 63 73.
- Mona Finderup, sekr.,
N. Bødgersvej 6, Hvornum, 9500 Hobro,
tlf. 98 54 70 15.
- Magne Juhl,
Rævehøjen 2, 8800 Viborg,
tlf. 86 67 13 15.



Århus

Mandag 10. januar

Generalforsamling, dagsorden i separat program. - Derefter: Medlemmer har ordet.

Mandag 14. februar (FU)

Ole Degn, arkivar, dr. phil., Viborg: Bisparkiverne - en sand gruldgrube af oplysninger (NB: Litteratur s.5-8).

Bisparkiverne er ganske omfattende - de fire jyske bisparkiver fylder således hver 200-400 hyldemeter, og de rummer et mere alsidigt stof, end de fleste umiddelbart forestiller sig, også til personalhistorien. I foredraget gennemgås de forskellige typer materiale.

Mandag 14. marts (FU)

Gerda Bonderup, lektor, cand. mag., Historisk Institut, Århus Universitet: Samfundsforhold i Danmark ca. 1750-1900.

Foredraget gør rede for tre emner: Sundhedsvæsenets etablering og udvikling - befolkningens sundhedsforhold omkring 1800 belyst fra en sjælden fin kildegroupe - kilder generelt til sundhedsforholdene, og hvor man kan finde dem i arkiverne.

Mandag 11. april (FU)

Troels Dahlerup, professor, dr. theol.: Vore gamle landsbykirker.

Vi har en enestående skat i vore gamle kirkebygninger, og man kan kun undre sig over, at de fleste endnu er stort set velbevarede. Hvem i alverden sørgede for denne vedligeholdelse med ombygning og inventaranskaffelse? - Foredraget vil derfor koncentrere sig om kirkeværgene og deres funktion, om kirkeregnskaber og revision, da vi gennem dette materiale får et ekstra godt indblik i alt for ofte oversete dagligdagsforhold fra højmiddelalder til Chr. IVs tid.

Tid og sted

Kl. 19.30 i selskabslokalerne på Hotel Ansgar, Banegårdsplads 14, 8000 Århus C. - Alle er velkomne. - Rygning frabedes før kaffen.

Kontingent

120 kr. omfattende foredragene, HVEM FORSKER HVAD og SLÆGTEN.

- Asta Hedegaard, næstfmd., Grumstrups Allé 24, 8660 Skanderborg, 86 52 46 68.

- Jørn Eriksen, kass., Skovdalsvej 14, 8260 Viby J, tlf. 86 14 43 15.

- Ole Knudsen, sekr., Laurbærvænget 26, 8310 Tranbjerg, tlf. 86 29 33 50.

Bestyrelsen

- Jette Carlsen, fmd., Hedevænget 81, 8800 Viborg, tlf. 86 67 25 60.

**Mandag 3. januar (FU)**

Anton Blaabjerg, genealog, Viborg: Skriv en slægtsbog!

På baggrund af mit daglige arbejde berettes om, hvordan du kan sammenstille de oplysninger, du har fundet i de gamle arkivalier, til en slægtsbog. Hvor meget kan du forvente at finde om anerne, forfædrene og stammødrene, og hvordan kan deres levnedsløb eller biografier udformes.

Sted: Foredragssalen i Vestbyens Bibliotek, Dannebrogsgade 43, Aalborg.

Mandag 24. januar

Selv-køretur til lokalarkivet i Aabybro, bibliotekets kælderetage, hvor vi mødes ved 19-tiden og forventer aftenen sluttet

ca. 21.30. Tilmelding til Hans Erik Luther senest 20. januar - meddel venligst, om du "selvkører" eller "medkører". Tag penge med til kaffe og kage.

Fredag 4. februar/lørdag 5. februar

Lokalhistorisk Arkiv for Aalborg Kommune fylder 20 år - i den anledning laver vi sammen med dem et åbent-hus-arrangement, hvor foreningens medlemmer opfordres til at medvirke med udstillingsmateriale og "vagter". I skal være hjertelig velkomne som gæster, men I må også meget gerne henvende jer snarest til Birgit Øskov, hvis I ønsker at "stå for noget": bagning/kaffe, fremvisning, "10 minutter", guider, video eller være foreningens repræsentanter de 2 dage.

Mandag 7. februar

Alm. medlemsaften - men på den måde, at vi mødes i Lokalsamlingen i Medborgerhuset, hvor bibliotekarerne Tove Michelsen og Else Berthelsen vil vise rundt og fortælle om bibliotekets og lokalsamlingens muligheder for slægtsforskere. Mødet starter kl. 19.00.

Mandag 21. februar

Aftentur til landsarkivet i Viborg. Bussen afgår kl. 17.45 præcis fra Aalborghallens parkeringsplads, Vesterbro 14. Læsesalen er åben for medlemmer i tiden kl. 19.00-22.00. Pris pr. person 50 kr., der betales i bussen - evt. selvkørere betaler i Viborg. Prisen dækker betaling af arkivpersonale, bussen betales af foreningen. Tilmelding og aflevering af bestillingssedler til Ingrid Gade senest 15. februar. Der må højst afleveres 3 bestillingssedler pr. deltager, og de skal være forsynet både med arkiv- og løbenummer. Tilmelding er bindende med mindre, der sendes afbud senest 18. februar.

Mandag 7. marts

Birgit Øskov: Skolearkivalier - hvor finder vi vore forfædre?

Skolearkivalier er en overset arkivgruppe, hvor man finder meget interessante "billeder" af sine forfædre. I aftenens foredrag på Vestbyens Bibliotek vil en lang række muligheder blive skitseret.

Mandag 11. april

Alm. medlemsmøde på arkivet - hvor vi kigger hinanden over skuldrene. Knud Haaning Andersen fra Arnborg fremviser *Dansk Anearkiv*.

Mandag 2. maj (FU)

Generalforsamling ifølge lovene. Dagsorden er udsendt. - Derefter foredrag af

Ole Degn, arkivar, landsarkivet i Viborg: Registre på landsarkivet i Viborg - og en arkivgruppe uden indgange: bispearkiverne (NB: Litteratur s.5-8).

Personregistre er helt nødvendige ved arbejdet med slægts- og personalhistorie, og udarbejdelse af sådanne registre blev da også påbegyndt tidligt efter oprettelsen af Rigsarkivet og landsarkiverne. Foredraget giver en indgang til de mange registre på landsarkivet i Viborg. Men der er mange arkivgrupper, der aldrig har været berørt af registerarbejdet. En sådan gruppe er bispearkiverne. At de er en sand guldgrube af oplysninger vil blive demonstreret gennem en præsentation og gennemgang af de forskellige materiale typer. Alene de fire jyske bispearkiver er på mellem 200 og 400 hyldemeter, og de rummer et mere alsidigt stof, end de fleste umiddelbart forestiller sig.

Mødet holdes i foredragssalen i Vestbyens Bibliotek.

Mandag 16. maj

Forårs-selvkøretur til museet og Skansen i Hals, hvor Klem Thomsen og fhv. museumsleder, Kurt Bisgaard Andersen viser rundt og fortæller om Skansen, museet og arkivets mange muligheder, som slægtsforskere kan benytte. Tilmelding til Hans Erik Luther senest 2. maj - meddel venligst ved tilmeldingen, om du "selvkører" eller "medkører". Vi skal være derude ved 19-tiden og forventer arrangementet sluttet ved ca. 21.30-tiden. Tag penge med til kaffe og brød!

Tid og sted

Kl. 19.30 - men se under de enkelte foredrag, hvor vi mødes henne de forskellige aftener.

Kontingent

100 kr. pr. husstand, der omfatter alle foreningens tilbud, HVEM FORSKER HVAD og SLÆGTEN.

Kaffekassen

Ved møderne kan der købes kaffe/the, og et evt. overskud går bl.a. til indkøb af materiale til foreningen.

Kursusvirksomhed

Anton Blaabjerg: *Gotisk skrift og gamle arkivalier* (FU). - Lad os kaste os over emnet og derved opnå læsefærdighed.

Flere opl. hos læreren, Fredensgade 38, Viborg (86 61 04 36). - Kurset omfatter 9 møder og starter tirsdag 25. januar på AUC, Badehusvej 23, for begyndere kl. 16.00 og for fortsættere kl. 19.15. Pris: 380 kr. (rabatpris: 300 kr.).

Finn Jelstrup: *Brug af pc'er til slægtsforskning - med vægten lagt på Brothers Keeper*. 10 tirsdag eftermiddage kl. 17-19 på Kjellerupsgades Skole. Max. 14 deltagere. Tilmelding til FOF-Aalborg - spørgsmål til Finn Jelstrup (98 14 44 96). Kursusstart: 25. januar 1994.

Birgit Øskov: *Slægtsforskning for begyndere* - onsdag kl. 9.30-12.45, Skansevej 9 i Nørresundby. Kursusstart: 19. januar.

Birgit Øskov: *Slægtsforskning for begyndere* - torsdag kl. 19-21.45, Skansevej 9 i Nørresundby. Kursusstart: 20. januar.

Birgit Øskov: *Slægtsforskning for fortsættere* - onsdag på Lokalhistorisk Arkiv, Aalborg, kl. 19-21.45. Kursusstart: 19. januar.

Alle tre LOF-kurser varer 10 gange og koster 380 kr. + materialeudgifter. Tilmelding til læreren.

Mindeord

11. nov. 1993 døde Jens Jeppesen Jensen, 87 år gammel. En lang lokal- og slægtshistorisk karriere sluttede dermed med utallige spor sat rundt omkring. Bøger, registre, artikler, mindre publikationer og sidst, men ikke mindst *Slægtshistorisk Forening for Aalborg-egnen* vil leve videre og minde eftertiden om Jeppesen Jensens store indsats på dette område. 27. nov. 1975 holdt han foredrag i Aalborg om slægtsforskning - 150 tilhørere mødte op - og derefter nedsattes en arbejdsgruppe, der 16. marts 1976 stiftede foreningen. Tak for din indsats, Jeppesen Jensen - og den ide vil du blive husket længe for!

Bestyrelsen

- Birgit Øskov, fmd/kass., Vesterbrogade 6, 3.th.-15, 9400 Nørresundby, tlf. 98 17 63 76.

- Ingrid Wisborg Gade, sekr., Anthon Bachs Vej 6, 9000 Aalborg, tlf. 98 12 65 15.

- Aage Harbo, Fuglsangsvej 15, 9400 Nørresundby, tlf. 98 19 01 63.

- Hans Erik Luther, Petersborgvej 59, 9000 Aalborg, tlf. 98 16 63 34.

- May Britt Hansen, Vårstvej 321, Fjelle-rad, 9260 Gistrup, tlf. 98 33 36 17.

- Per Andersen, suppl., Harlekinvej 7, 9000 Aalborg, tlf. 98 18 79 14.

- Lindy Kær, suppl., Byrstedvej 46, Byrsted pr. 9240 Nibe, tlf. 98 38 73 56.

- Hakon Wormslev, revisor, P.P.Hedegårdsvej 1, 9400 Nørresundby, tlf. 98 17 38 86.

- Finn Hejlesen, revisor, Kvisten 27, 9260 Gistrup, tlf. 98 32 32 07.

Egns- og Slægtshistorisk Forening, Holstebro

Torsdag 20. januar (FU)

Generalforsamling - dagsorden efter love-
ne.

Derefter foredrag af Benny Boysen, Re-
sen ved Struer: Da Vestjylland vågnede.
- Den folkelige og kulturelle vækkelse i
Nordvestjylland.

Torsdag 25. februar (FU)

Thomas Bloch Ravn, museumsinspektør,
Struer: Håndværkerlaugene fra middelal-
deren til i dag.

Torsdag 24. marts

Oplæsning af Maja Mortensen: Beretnin-
ger om slægter og egne i Vestjylland.

Torsdag 21. april (FU)

Erik Kann, stud. mag., København: Fat-
tigvæsenet.

Emnet dækker bl.a. gennemgang af et
år i en fattigkommission og kildemulighe-
der fra ca. 1700 og frem.

Tid og sted

Kl. 19.30 på Holstebro Bibliotek. Kaffe
medbringes.

Bestyrelsen

- Helle Leth Jensen, fmd.,
Griegsvej 49 A, 7500 Holstebro,
tlf. 97 42 99 31.
- Harald Andersen, sekr.,
Ryesvej 24, 7500 Holstebro,
tlf. 97 42 27 51.
- Inger Lise Amby Christensen, kass.,
Nordkap 36, 7500 Holstebro,
tlf. 97 42 65 61.
- Rita Hansen,
Naltoftevej 8, Borbjerg, 7500 Holstebro,
tlf. 97 46 13 36.
- Inger Nørgaard,
Skivevej 6, 7500 Holstebro,
tlf. 97 42 21 26.
- Per Nørgaard Laugesen,
Hovedgaden 14, Tvis, 7500 Holstebro,
tlf. 97 43 52 55.

Slægts- og lokalhistorisk Forening for Bølling-Nr. Horne Herred

Mandag 10. januar

Besøg på Holstebro Museum kl. 19.00.

Afgang Egvad Bibliotek kl. 18.10 og
fra Bymuseet i Skjern kl. 18.15. Tilmel-
ding senest 5. januar på tlf. 97 35 25 80
eller 97 37 12 15.

Mandag 14. februar (FU)

Rigmor Lillelund, slægtsforsker, Naur,
Holstebro: Vore forfædre og de andre -

de onde og de gode.

Hvordan formede livet sig for vore for-
fædre? Overholdt de love og forordnin-
ger og levede de et fredeligt liv med na-
boer og sognefolk, eller træffes de ofte
som midtpunkt, når der var stridigheder?
Mødet holdes på Seniorgården i Tarm kl.
19.30.

Mandag 7. marts

Aneaften kl. 19.30 på Bymuseet i Skjern.

Onsdag 6. april

Generalforsamling ifølge lovene.

Efter kaffen vil Søren Jensen fortælle
om Lønborggaards Teglværk og tegl-

brændere. Mødet afholdes på Seniorgården i Tarm kl. 19.30.

Kaffe og brød - kan købes ved møderne.

Kontingent

80 kr., - par 120 kr., - incl. SLÆGTEN og HVEM FORSKER HVAD.

Bestyrelsen

- Henrik Skals, fmd.,
Sandgaardsvej 19, 6880 Tarm,
tlf. 97 37 12 15.

- Jytte Christensen, kass.,
Ørnevej 13, 6880 Tarm,
tlf. 97 37 12 51.

- Per Vig,
Amagervej 72, 6900 Skjern,
tlf. 97 35 25 80.

- Martin Mortensen,
Holstebrovej 7, 6900 Skjern,
tlf. 97 35 03 92.

- Hans Nielsen,
Chr. Hansensvej 9, 6900 Skjern,
tlf. 97 35 08 27.



Bemærk: Søndag 23. januar 1994 kl. 14.00

Generalforsamling.

Denne dag har vi 10 års jubilæum, hvor foreningen er vært.

Onsdag 9. februar

Lizzie Knoop: Efterslægtstavle.

Onsdag 23. februar

Aneaften - vi løser problemerne og oversætter evt. dokumenter, som I medbringer.

Onsdag 16. marts

Orla Madsen: Bauers kalender - hvordan bruges den?

Onsdag 6. april

Orienteringsaften om slægtsforskertræffet og udstillingen på museet.

Onsdag 18. maj

Aneaften - afslutning på vinterens arbejder.

Tid og sted

Alle møder er kl. 19.30 i vores nye lokale på Vestergade 7 i Bramdrup.

Udstillingen på Museet

Udstillingen har vi sammen med 15 lokalhistoriske foreninger og med Museet i perioden 23.-28. april.

Lokaleåbning

Fra tirsdag den 1. februar har vi eftermiddagsåbent i vores lokale fra kl. 14-17. Fremover den første tirsdag i hver måned - den sidste gang inden ferien bliver tirsdag den 7. juni. Der er altid 2, der kan hjælpe de medlemmer, der kommer for at forske.

Lørdag den 7. maj

Sommerudflugt. - Besøg på arkivet og Dansk Centralbibliotek i Flensborg, hvor arkivar Lars Henningsen vil være guide og fortælle om både arkiv og bibliotek. Der er meget at hente for dem, som har deres slægt dernede på begge sider af grænsen.

Vi kører i private biler, og der betales ved den bindende tilmelding hos Ella 45 kr. i transport til føreren. - Vi skal være på arkivet kl. 14, afgangstidspunkt fra Haderslev aftales senere. **Husk pas.** Absolut sidste tilmelding til turen 6. april.

Kontingent

100 kr., par 125 kr.

Bestyrelsen

- Lizzie Knoop,
Braineparken 31, 6100 Haderslev,
tlf. 74 52 90 58.
- Ella Damgaard,
Vonsbækvej 68, Bæk, 6100 Haderslev,
tlf. 74 57 91 64.
- Gudrun Mandau,
Sdr. Vilstrup Byg. 27, 6100 Haderslev.
- Knud Schjulds,
Platanvej 21, Hammelev, 6100 Haderslev.
- Orla Madsen,
Skovbrynet 14, 6100 Haderslev.

**Slægtshistorisk Forening
Korsør**

og HVEM FORSKER HVAD.

Torsdag 6. januar

Alm. mødeaften.

Tid og sted

Kl. 19.00 på Korsør Bibliotek.

Torsdag 20. januar

Generalforsamling og planlægning af næste års program - forslag til formanden senest 19. januar.

Bestyrelsen

- Flemming Schau Ludvigsen, fmd,
Tyreengen 14, 2.th, 4220 Korsør,
tlf. 53 57 39 81.
- Tove Thunbo,
Kjærsvvej 276, 4220 Korsør,
tlf. 53 57 39 92.
- Anni Iversen,
Rønnealle 7, 4220 Korsør,
tlf. 53 57 48 03.
- Karin Vedel Nielsen,
Borgbjergvej 8, 4242 Boeslunde,
tlf. 53 54 04 52.
- Edith Madsen, kass.,
Baggade 39, 4220 Korsør,
tlf. 53 57 01 63.

Torsdag 3. og 17. februar

Alm. mødeaften.

Torsdag 3., 17. og 29. marts

Alm. mødeaften.

Torsdag 14. og 28. april

Alm. mødeaften.

Torsdag 5. maj

Afslutning.

Post til foreningen: Boks 143, 4220 Korsør.

Kontingent

Pr. husstand 75 kr. omfatter SLÆGTEN



Roskildeegnen's Selskab
for
Genealogi og Personahistorie

Onsdag 12. januar

Spørgsmål og svar. - Vi følger op på forrige møde.

Torsdag 17. februar

Erik Kann, aftenskolelærer: Slægtsforskning i Sønderjylland.

Onsdag 23. marts

Hvorledes går det med projektet.

Torsdag 14. april

Jens V. Olsen: Lægdsruller og søruller.

Torsdag 5. maj

Generalforsamling.

Tid og sted

Kl. 19.30 i lokale nr. 330 på Kildegården, Helligkorsvej 5.

Kontingent

Arrangementerne er åbne for alle interesserede, medbring selv kaffe m.m. Kontingent - enkelt: 100 kr - par: 180 kr. Gæster betaler kr. 20 pr. møde.

Bestyrelsen

- Jens V. Olsen, fmd.,
Bandholmvej 5, Veddelev, 4000 Roskilde, tlf. 46 75 51 73.
- Stefan Andersen, kass.,
Toftevangen 19, 4130 Viby Sj.,
tlf. 42 39 41 73.
- Karna Hansen, sekr.,
Klokkervej 30, 4000 Roskilde,
tlf. 42 36 10 56.
- Kit Bisgaard,
Åstoften 14, Svogerslev, 4000 Roskilde,
tlf. 46 38 35 14.
- Henning Kiilerich Frederiksen,
Søbredden 47, Svogerslev, 4000 Roskilde,
tlf. 46 38 40 80.

Slægtshistorisk forening for Sydsjælland

Onsdag 12. januar 1994

Erik Kann: Udskiftningen og landboreformerne.

"Ikke til at komme udenom" vil mange sikkert sige, der har forsøgt at følge en ejendoms historie tilbage i tiden. - Foredraget opridser kort udskiftningsreformerne historie på landsplan, hvorefter de vigtigste kilder til belysning af enkelte udskiftnings forløb gennemgås.

Tirsdag 8. februar

Medlemsaften - Hvor medlemmerne af foreningen vil tage forskellige emner omkring slægtsforskningen op.

Onsdag 16. marts

Generalforsamling - dagsorden ifølge vedtægterne.

Efter generalforsamlingen vises Næstelsø-Mogenstrup filmen fra 1949.

Tirsdag 12. april

Grethe Ilsøe, landsarkivar, København:
Den nye arkivlov og hvilke konsekvenser, den har. Er den bedre eller dårligere for slægtsforskerne end den gamle arkivlov?

Torsdag 12. maj

Sommerudflugt - der er endnu ikke taget beslutning om, hvor turen går hen. Forslag modtages meget gerne.

Tid og sted

Alle møder, undtaget sommerudflugten kl. 19.30 i lokale 217 på Grønnegades Kaserne.

Kontingent

90 kr., par 150 kr. - Ikke-medlemmer 20 kr. pr. møde.

Bestyrelsen

- Henning Ballegaard, fmd.,
Vagtelvej 35, 4700 Næstved,
tlf. 53 72 95 24.
- Ole Pilegaard Hansen, kass.,
Fyrrevej 7, Fensmark, 4700 Næstved,
tlf. 55 54 64 05.
- Karin Mørck, sekr.,
Kildebakken 14, 4700 Næstved,
tlf. 53 72 74 74.
- Knud Rahbæk Frederiksen,
Fællesejevej 14, 4700 Næstved,
tlf. 53 72 55 08.
- Keld Andersen,
Askovvej 23, Aaside, Tappernøje,
tlf. 53 76 57 36.

Slægtshistorisk Selskab for Østsjælland

Mandag 24. januar - NB: dato ændret!
Generalforsamling.

Tirsdag 8. februar

Knud Prange, mag. art., København:
Jord og slægt, specielt selvejerbønder.

Vi har ganske gode muligheder for at finde selvejere blandt vore forfædre, hvis vi ved, hvilke kilder vi skal bruge, og hvad vi skal se efter deri. Foredraget giver eksempler på, hvordan vi kan arbejde os ganske langt tilbage i tiden.

Ved mødet udkommer STAMTRÆET.

Onsdag 2. marts

Georg Simon, cand. mag., Gentofte:
Danmarks indvandrere gennem tiderne.
Hvor finder man dem i arkiverne?

Torsdag 7. april

Erik Kann, genealog, København: Kød på slægten - udfyldning af et livsforløb i 1600-tallet.

Mandag 2. maj

Forårsudflugt til Gjorslev Slot, hvor vi får en rundvisning på ca. 1 1/2 time på slottet, hvis hovedbygning er blandt Danmarks ældste, idet den er bygget i slutningen af det 14. århundrede. Bagefter fælles kaffebord i traktørstedet ved Bøgeskoven.

Tid og sted

Kl. 19.30 på Amtsgymnasiet, Gymnasievej, Køge. Gæstekort pr. foredrag 25 kr.

Bestyrelsen

- Dirck Jensen, fmd.,
Kaprifolievej 1, 4600 Køge,
tlf. 53 65 27 46.

- Henning Jørgensen, kass.,
Ranunkelvej 8, 4600 Køge,
tlf. 53 65 71 12.

- Ole Søndergard, sekr.,
Irisvej 9, 4600 Køge,
tlf. 53 65 28 96.

- Henning Mathiesen, red. Stamtræet,
Ringstedvej 119, Lellinge, 4600 Køge,
tlf. 53 66 00 77.

- Dorrit Hvenegaard,
Askøvej 20, 4652 Hårlev,
tlf. 53 68 73 12.

Silkeborg Slægtshistoriske Forening

Tirsdag 25. januar og tirsdag 8. februar, sal D.

Studiekreds i gotisk. Vi vil sørge for en tekst til hver gang, men du skal også komme med dine problemer. Ring på tlf. 86 82 07 14 for at tilmelde dig og lav aftale om, hvilke tekster du kommer med.

Tirsdag 15. februar (FU), sal D.

Generalforsamling iflg. vedtægterne. - Pkt. 4 valg: Carl E. Andersen modtager ikke genvalg.

Derefter foredrag af Ole Degn, arkivar, Viborg: Bisparkiverne - en sand guldgrube af oplysninger. Bisparkiverne er ganske omfattende - de fire jyske bisparkiver fylder således hver 200-400 hyl-demeter - og de rummer et mere alsidigt stof, end de fleste umiddelbart forestiller sig, også til personalhistorien (litteraturliste s.7-8).

Tirsdag 22. februar, sal 5.

Studiekreds i gotisk fortsætter.

Tirsdag 8. og 22. marts, sal D.

Studiekreds i gotisk fortsætter.

Tirsdag 12. april (FU), sal 5.

Kirsten Grande, arkivsekretær, Viborg: Hvordan finder jeg frem til kilderne, når jeg skal finde min slægt? I foredraget indgår en hel del lysbilleder.

Tirsdag 17. maj (FU), sal D.

Ole H. Jensen, Nordborg: Natmænd og rakkere.

Rakkere er besværlige at finde oplysninger om, fordi de rakker rundt fra sted til sted.

Tid og sted

Kl. 19.00 i Silkeborg Medborgerhus, Søvej.

Kontingent

95 kr., par 150 kr.

Bestyrelsen

- Ulla Nørskov, fmd.,
Solbakkevej 67, 8600 Silkeborg,
tlf. 86 82 07 14.

- Vivi Bøgestrand, næstfmd.,
Trymsvej 20, 8600 Silkeborg,
tlf. 86 82 32 43.

- Ester Hjarsøe, kass.,
Vesterled 2, 8600 Silkeborg,
tlf. 86 82 44 55.

- Ole Sørensen, sekr.,
Sinding Hovvej 30, 8600 Silkeborg,
tlf. 86 85 50 11.

- Carl E. Andersen,
Løvfaldsvej 20 b, 8600 Silkeborg,
tlf. 86 81 45 17.

Amager Slægtshistoriske Forening

Mandag 10. januar - dato ændret!
Inga Thomas: Foredrag om bondesamfundet i 1700-tallet.

Mandag 7. februar
Alm. mødeaften.

Mandag 7. marts
Generalforsamling.

Mandag 11. april
Elsebeth Paikin, DIS-Danmark: Foredrag om slægtsforskning på edb.

Mandag 2. maj
Knud Haaning Andersen, Herning:
Dansk Ane-arkiv.

Mandag 6. juni
Alm. mødeaften.

Tid og sted
Kl. 19.00 i mødelokalerne i Tårnby Hovedbibliotek, Kamillevej 10, Kastrup.

Kontingent
100 kr., par 150 kr., betales i januar.

Kaffe/øl/vand
Kan købes ved møderne.

Bestyrelsen
- Jens Arne Jakobsen, fmd., Sirgræsvej 65, 2.tv., 2770 Kastrup, 32 50 50 04.
- Britta S. Mortensen, sekr., Nålemagerstien 14, 2300 Kbh. S., tlf. 31 58 73 93.
- Anders Gadegaard, kass., Holdkærs Ager 183, 1.tv., 2770 Kastrup, tlf. 31 51 10 87.

Ry Slægtshistoriske Forening

Noget egentligt program for foråret 1994 foreligger ikke.

Bestyrelsen
- Svend Ingerslev Olsen, fmd., Lindevej 3, 8670 Låsby, 86 95 11 22.
- Knud Aagaard, næstfmd., Kirkevej 73, 8670 Låsby, tlf. 86 95 15 86.
- Rita Harder, kass., Bøgevej 2 B, 8680 Ry, tlf. 86 89 19 37.
- Kaj Ahlburg, sekr., Kildebakken 36, 8680 Ry, tlf. 86 89 14 63.
- Inger Olsen, Skovagervej 3, 8680 Ry, tlf. 86 89 32 53.

Øvrige programmer

- fra de 9 regionale foreninger, der ikke abonnerer på SLÆGTEN

Slægtshistorisk Forening i Herning

- 17.1. Gerda Bonderup, lektor: Koleraen i det 19. århundrede.
 - 21.2. Knud Prange, lektor: Slægtshistorikere og lokalhistorikere.
 - 21.3. Erik Kann, stud. mag.: En bonde fra vugge til grav 1800-1850.
 - 18.4. Birgit Løgstrup, arkivar: Barn og ung på landet 1733-1788.
- Møder: Kl. 19.30 på Aktivcentret, Brorsonsvej 12, Herning. - Formand: Ingelise Løvenholt Nielsen, Granly 1, 7451 Sunds, tlf. 89 33 53 62/97 14 16 32. - Kontingent: 100 kr.

Koldinghus Forening af Slægtsforskere

- 4.1. Hans Fiil: Matrikler og gårdhistorie (Sådan forsker jeg).
- 1.2. Henrik Becker-Christensen, dr. phil., Aabenraa: Kongeåen som toldgrænse.
- 1.3. Generalforsamling.
- 5.4. Bodil Clausen, Fynshav: Armtsregnskaber som kilde til ejendoms- og personalhistorie.

Møder: Kl. 19.30 i Kirkesalen i Sct. Jørgens Gaard. - Formand: Irene Lindbæk, Chr. Winthersvej 17, 6000 Kolding, tlf. 75 52 52 10.

Slægtshistorisk forening for Storkøbenhavn

- 10.1. Jørn Lund, prof.: Den store Danske Encyklopædi.
- 14.2. Henrik Stevnsborg, prof.: Skifter.

- 14.3. Generalforsamling/Birgit Løgstrup, arkivar: Rigsarkivet.
- 11.4. Niels Peter Stilling, mus.inspkt.: Gravminder.
- 7.5. Forårsudflugt til Møn.
Møder: Kl. 19.30 i Mormon-kirkens foredragssal, Priorvej 12, Frederiksberg. - Formand: Jørgen Aasberg: MacDonald Alle 15, 2750 Ballerup, tlf. 44 97 01 71.

Slægtshistorisk Forening Sønderjylland

- 8.1. Agnes Jørgensen: Skik og brug ved livets højtider.
- 5.2. Elisabeth Prah: Kniplepigerne
- 5.3. Generalforsamling/Svend Jacobsen: Tingbøgerne.
Forårsudflugt til Nederdammen i Ribe.
Møder: Kl. 14.00 på Sønderborg Bibliotek, grupperum 8 og foredragsalen.
Formand: Jørgen Wangel, Mosevang 29, Ulkebøl, 6400 Sønderborg, 74 42 75 33.

Gotisk skriftlæsning et eksempel til efterfølgelse!

Grindsted-foreningen fortæller her om, hvordan de har tacklet et alment problem for arkivbenyttere:

Øvelse i at læse gotisk håndskrift er forudsætningen for forskning i slægts- og lokalhistorie. - Gennem en halv snes år har vi i Slægts- og lokalhistorisk forening for Grindsted og Omegn indbudt til læsning under vejledning.

Deltagerne, 15-16 personer, har kun betalt for undervisningsmaterialet. Det har været hentet fra tingbøger, skøde- og panteprotokoller, fattigvæsens- og sogne-

rådsprotokoller, samt hvad der er fundet af "løse" papirer på landsarkivet; også brandtaksationsprotokoller, kirkebøger, udskiftningsforretninger mv. er brugt.

Det læste er løbende blevet afskrevet på pc'er eller på skrivemaskine og derved gjort tilgængeligt på de lokale arkiver.

I år er holdet delt - i et hold for viderekomne og et for begyndere - til stor tilfredshed for sidstnævnte, idet der er taget hensyn til skriftens sværhedsgrad. Begge hold har 7 deltagere, som mødes hveranden torsdag aften vinteren igennem. - Meget stof er gjort tilgængeligt gennem årene!

Gunnar Mølgaard

Dansk Slægtsgaardsforenings arkiv på Gl. Estrup

- orientering af arkivleder Ejgil Overby

Dansk Slægtsgaardsforening oprettede 1941 et Slægtsgårdsarkiv, hvori danske gårdes og slægters historie samles. Arkivet er i 1993 flyttet fra Sjælland til Jylland, til Gl. Estrup, hvor det af Dansk Landbrugsmuseum har lejet lokaler.

Dansk Slægtsgaardsforenings arkiv består for størstedelen af materiale om danske slægtsgårde, ordnet topografisk i pakker, i kvart- og folioformat. Landet er inddelt i numre, således at hvert amt, herred, sogn og hver by har sit eget nummer (alt efter amtsinddelingen fra før 1970).

Nye medlemmer af Dansk Slægtsgaardsforening modtager et skema, der udfyldes med oplysninger om gården og dens slægt. Skemaet arkiveres, og efter ønske kan der herefter foretages en folketællingsundersøgelse, hvoraf arkivet anbringer en kopi i den topografiske samling i kvartformat; heri lægges tillige eventuelle udklip og billeder.

Mere uddybende oplysninger, fx. om ejerforhold, tilhørsforhold til herregårde mv., findes i en tilsvarende topografisk samling i folioformat, og til denne samling hører også eventuelle gårdhistoriske undersøgelser og/eller kopier af diplomer, udarbejdet af arkivet.

Slægtsgårdsarkivet er i besiddelse af et ret omfattende bibliotek. Hvor det drejer sig om slægtsbøger, egnsbeskrivelser etc., er disse ordnet topografisk. Anderledes forholder det sig med opslagsbøger som fx. *Trap: Danmark, Danske Gaarde, Danske Slotte og Herregaarde, Større danske Gaarde*, samlinger om arkivmæssige forhold, præstefortegnelser mm. Hvor det drejer sig om skønlitterære

værker som fx. Samuel J. Frifelts bøger, er de så vidt muligt placeret samlet.

Endelig har arkivet en stor samling af privatpapirer, der er foræret til - eller deponeret på - arkivet. Langt fra alle er af slægtsgårdshistorisk art.

Slægtsgårdsarkivet modtager særdeles gerne gårdenes ældre og nyere dokumenter, optegnelser om slægten, billeder mm. til deponering eller stedsevarende opbevaring.

Arkivet er åbent onsdage kl. 11-15; lederne træffes på tlf. 86 48 34 44, lokal 35, eller 86 48 48 16 i kontortiden og udenfor på 86 88 62 66 (Ejgil Overby) og 86 49 43 03 (Aage Kirkegaard).

Slægtsgårdsarkivet foretager folketællingsundersøgelser (samtlige tællinger siden 1787) for 60 kr., udsteder slægtsgårdsdiplom for 150 kr. (forudgående undersøgelse til vejl. pris 400 kr.) og udarbejder gårdhistoriske undersøgelser for 6.000 kr. - En forudsætning for, at der kan udfærdiges slægtsgårdsdiplom er, at gårdens ejer er medlem af Dansk Slægtsgaardsforening, og at gården har været i slægtens besiddelse i mindst 3 generationer eller i 100 år.

Alle kan optages i Dansk Slægtsgaardsforening; kontingentet, 100 kr., omfatter abonnement på kvartalsbladet *Slægtsgården*. - Nærmere oplysninger om Dansk Slægtsgaardsforening fås hos dennes kasserer/sekretær Inger M. Hansen, Bjerggårdsvænget 9, 2840 Holte, tlf. 42 80 25 37.

Ovenstående er en bearbejdet udgave af to mindre artikler fra *Slægtsgården's* juni-nummer 1993, jf. *Personalhistorisk Tidsskrift* 1993:2.

SSFs nye rådgiver i foreningsspørgsmål, Jørgen Østergaard, meddeler følgende:

Slægtshistoriske foreninger

De slægtshistoriske foreninger samler slægtshistorisk interesserede om oplysende foredrag, arkivbesøg, ekskursioner og lignende for at øge kendskabet til slægts- og lokalhistorisk forskning.

Den første slægtshistoriske forening blev oprettet i Århus 1. april 1957, den næste i 1970 i Herning, hurtigt fulgt af foreninger i Odense, Trekantområdet, Randers og flere, nu er der ca. 35 foreninger landet over.

Naturligt opstod der samarbejde med gensidige besøg, fælles udflugter osv, og man holdt et årsmøde, også kaldet formandsmøde, hvor formænd og bestyrelsesmedlemmer drøftede initiativer og problemer mv. til gensidig inspiration.

Efterhånden, som man blev mange, voksede behovet for samarbejde med mere formel struktur, bl.a. af hensyn til samarbejde med andre organisationer. Det førte til oprettelse af SSF - Sammenslutningen af Slægtshistoriske Foreninger, ved årsmødet på Årslev Kro ved Århus 23. april 1981. I første omgang tilsluttede sig 12 foreninger med 905 medlemmer sig, mens syv foreninger stillede sig afventende. Af ca. 35 foreninger er 31 nu tilsluttet SSF, og bl.a. har Samfundet for dansk genealogi og Personalhistorie meldt sig ind, så medlemstallet nu er ca. 3.500.

Sammenslutningens formål er at varetage de slægtshistoriske foreningers interesser, fx ved kursusvirksomhed, udgivelse af publikationer mv. evt. i samarbejde med andre historiske sammenslutninger

eller foreninger. Desuden at formidle kontakt til offentlige og private institutioner samt at repræsentere slægtshistoriske foreninger overfor offentlige myndigheder.

Siden 1969 havde Samfundet for dansk genealogi og Personalhistorie udgivet kontaktorganet HVEM FORSKER HVAD, og da de slægtshistoriske foreninger opstod, i samarbejde med disse, dette samarbejde gik SSF naturligt ind i. HVEM FORSKER HVAD er udkommet siden i stadig øget oplag og de seneste år med ca. 350 indlæg, der giver mange gode kontakter.

Gennem en årrække er udarbejdet en årlig litteraturfortegnelse over slægts- og lokalhistoriske udgivelser, den indgår nu som led i HVEM FORSKER HVAD.

I 1989 blev udgivet en lille pjece: *Slægtsforskning - din danmarkshistorie*, til foreninger, ment som vejledning for interesserede nye og mindre øvede slægtsforskere. En ny, større udgave vil udkomme i 1994.

SSF overtog også afholdelse af kurser, der hidtil havde været arrangeret af bl.a. foreningen i København. Fra 1982 er hvert år i oktober holdt meget velbesøgte slægtshistoriske weekendkurser på Båring Højskole på Vestfyn, i reglen med et gennemgående tema, belyst gennem foredrag om arkiver af betydning for forskningen, om samfundsforhold, levevilkår - tidligere generationers tilværelse. Desuden er der god mulighed for at drøfte erfaringer med andre forskere og "bytte anner". Fra 1993 er kurset flyttet til Snoghøj Folkehøjskole. Desuden har der også været samarbejde med tilsvarende organisationer i de andre nordiske lande om bl.a. nordiske kurser.

Herning-foreningen tog i 1978 initiativ til et slægtsforskertræf, som med 125 deltagere var meget vellykket. Deltagerne havde forud indsendt et A4-ark med oplysninger om deres forskningsområde, det dannede grundlag for et katalog, så man kunne finde sammen med andre med samme interessefelt. Næste træf holdtes i Herning i 1981 kort efter oprettelsen af SSF, der fandt det naturligt at fortsætte de populære træf. Siden er i skiftende byer holdt en række velbesøgte træf, som de lokale foreninger påtager sig at arrangere. Der tilstræbes holdt et træf hvert andet år.

Der var længe ønske om et medlemsblad, i første omgang blev det ved en fotokopieret orientering i få eksemplarer til hver forening. Men fra 1. januar 1990 begyndte udgivelsen af bladet SLÆGTEN - Forum for Slægtshistorie, redigeret af Anton Blaabjerg, Viborg, og Birgit Øskov, Nørresundby. Bladet udkommer to gange om året, p.t. med 44 sider pr. nummer, det er bindeled mellem slægtsforskere med foreningsprogrammer og oplysninger om nyt på arkiverne, litteratur, og i det hele taget bringer SLÆGTEN stof af interesse for medlemmerne. Mange foreninger har et kollektivt abonnement for alle sine medlemmer, betalt over kontingentet, i øvrigt kan der tegnes privat abonnement, og bladet kan købes i løssalg.

SLÆGTENS redaktion står også for udgivelse af en række særlige temahæfter, fx om lægdsruller og lægdsrulleforkortelser, om bibliotekernes litteratur af interesse for slægtsforskere, sognefoged, lægdsmand og Dannebrogsmænd samt om arv og gæld (skiftevæsen); et kommende temahæfte vil fortælle om, i hvilket herred, sognene ligger.

Naturligt samarbejdes med organisationer med fælles interesseområde. Nævnt er allerede Samfundet, der har udgivet Personalhistorisk Tidsskrift siden stiftelsen i 1879, desuden med Sammenslutningen af Lokalhistoriske Arkiver, bl.a. er man gensidigt repræsenteret ved foreningernes årsmøder/generalforsamlinger. I 1989 meldtes SSF ind i det, der nu hedder Dansk Historisk Fællesråd, der er et fællesorgan for historiske foreninger, og som medlemsforeningerne på skift vil søge at holde årsmøde sammen med.

Endelig er der samarbejde med DIS-Danmark (DIS = Databehandling i Slægtsforskning), der tæller ca. tusind medlemmer og udgiver et medlemsblad Slægt og Data.

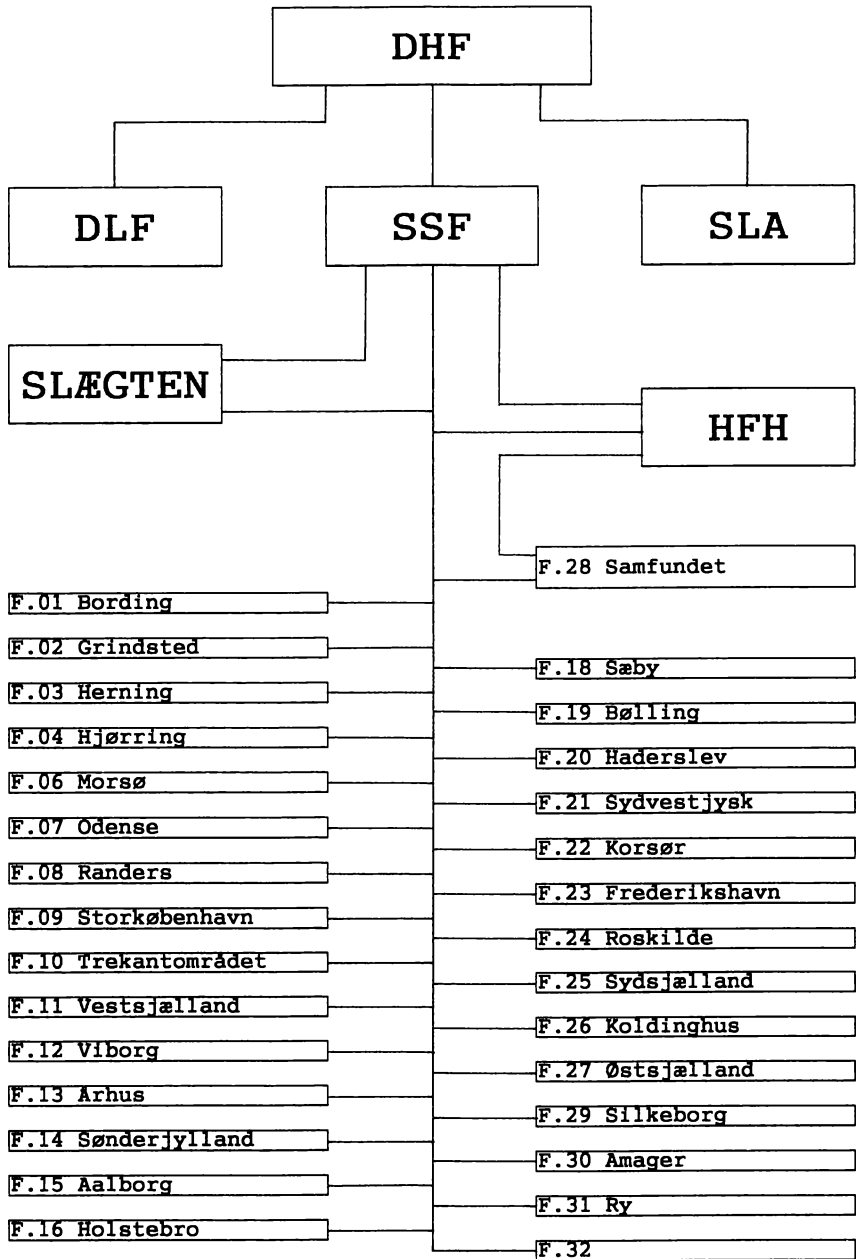
Her kan man spørge

Interesserede slægtsforskere, der vil danne en forening, kan få forslag til vedtægter og høre nærmere om SSF hos SSF's sekretær, Jørgen Østergaard, Rugvænget 41, 7400 Herning, tlf. 97 12 33 28.

Herefter fortæller Birgit Øskov nærmere om det organisatoriske samarbejde, som de slægtshistoriske foreninger gennem medlemsskabet af SSF deltager i under den historiske paraplyorganisation Dansk Historisk Fællesråd. - Det organisatoriske samarbejde er vist grafisk på følgende side af Peter Kudsk.

Sådan hænger vi sammen...

For over 35 år siden opstod tanken om at danne den første slægtshistoriske forening (Århus 1957), og siden er der gennemsnitlig dannet en forening om året. - Snart er hvert hjørne af landet dækket af



slægtshistoriske (eller "slægts- og lokalhistoriske") foreninger, der på forskellig vis påtager sig at lette tilværelsen for den enkelte slægtsforsker. Det være sig via foredrag, medlemsaftener, udflugter til arkiver, indkøb af publikationer til medlemmerne eller ved at agere "fagforening" overfor myndighederne på stedet. Kontingentet til en slægtshistorisk forening er ca. 100 kr. årligt.

Langt de fleste foreninger er med i "overforeningen" - Sammenslutningen af Slægtshistoriske Foreninger, **SSF**, der er "fagforening", når slægtsforskernes vilkår skal forbedres på højere plan, kursusafholder (det årlige Snoghøj/Baaring-kursus), bladudgiver af **SLÆGTEN** for både foreningsmedlemmer og privatabonnenter samt medudgiver af **HVEM FORSKER HVAD**. Repræsentanter for de enkelte medlemsforeninger mødes en gang årligt på SSF's årsmøde, hvor fælles ideer/problemer drøftes, og hvor foreningernes særpræg luftes. Kontingentet til SSF er p.t. 7 kr. pr. indmeldt medlem pr. 1. januar og betales senest 1. april.

HVEM FORSKER HVAD udgives i samarbejde med den største medlemsforening, Samfundet for dansk genealogi og Personalhistorie. - Samfundet har siden dets start 1879 udgivet *Personalhistorisk Tidsskrift* og påbegyndte 1969 udgivelsen af **HVEM FORSKER HVAD**. Efterhånden kom de slægtshistoriske foreninger med i udgivelsen, og fra stiftelsen 1981 har SSF været medudgiver af nævnte publikation.

SSFs "overforening" er Dansk Historisk Fællesråd, **DHF**, hvor SSF som landsammenslutning med fast sæde i organisationens styrelse samarbejder dels med de andre landssammenslutninger, Dansk Lokalhistorisk Forening, **DLF**, og Sam-

menslutningen af Lokalhistoriske Arkiver, **SLA**, og dels med 69 direkte medlemmer uden fast sæde i styrelsen; de direkte medlemmer omfatter en lang række historiske organisationer og institutioner, såsom Nationalmuseet, Tøjhusmuseet, Gl. Estrup - Jyllands Herregårdsmuseum, Jernbanemuseet, Told- og skattehistorisk Selskab, Historisk institut ved Københavns Universitet, Det kgl. Bibliotek og et par af landsarkiverne osv.

Dansk Historisk Fællesråd forestår blandt andet udgivelse af en lang række publikationer med interesse for medlemmerne, og derudover er DHF også "fagforening", når det drejer sig om vigtige opgaver på landsplan for historisk interesserede. - DHF var således på afgørende vis med til at præge den ny arkivlov.

I forbindelse med de foregående to stykker om de slægtshistoriske foreninger og det organisatoriske samarbejde må det være af interesse at undersøge, om der er muligheder for at få kommunalt støtte til foreningsarbejdet.

SSFs tidligere formand, Ingvar Musaeus, Skovstien 22, Birgittelyst, 8800 Viborg, tlf. 86 63 83 39, har derfor set på den lovgivning, der ligger til grund for kommunernes pligt til at støtte kulturelt folkeoplysende arbejde.

Folkeoplysningsloven

Efterhånden er der oprettet så mange slægtshistoriske foreninger, at SSF nu danner et slægtshistorisk net landet over, også selvom enkelte foreninger endnu ikke har tilsluttet sig sammenslutningen. Foreningerne kan i detaljen være varierende i deres virksomhed; men de har det

fælles træk, at de ved foredrag og kurser søger at leve op til befolkningens generelle ønsker om mere historisk indsigt og dens særlige ønsker om viden på det slægtshistoriske område, og her drejer det sig om arbejde både på det teoretiske og på det praktiske plan med studier af arkivalier om aner og slægt. Der er her tale om en udbredt folkeoplysende virksomhed fra foreningernes side. Efter samtaler med bestyrelsesmedlemmer fra en del af foreningerne er det min opfattelse, at for mange foreningsledere ikke i tilstrækkeligt omfang er klar over de muligheder for offentlig støtte, som den gældende lovgivning giver adgang til. Derfor finder jeg at kunne dække et behov ved her at bringe en kortere omtale af den forholdsvis nye folkeoplysningslov, der har været gældende siden 1. januar 1991.

Reglerne har deres grundlag i "Lov om støtte til folkeoplysning" af 13. juni 1990, og dens formål er fastsat således: "Loven skal sikre offentlige tilskud og lokaler til den frie folkeoplysende virksomhed med respekt for initiativtagernes egenart og egen forvaltning." Kommunalbestyrelserne pålægges at skulle "sikre rammerne for, at børn, unge og voksne kan etablere og tage del i folkeoplysende virksomhed". Det er således kommunalbestyrelsens pligt bl.a.

- at yde tilskud til undervisning, studiekredse og foredragsvirksomhed for voksne,
- at yde tilskud til aktiviteter for børn og unge,
- at stille lokaler mv. til rådighed til folkeoplysende virksomhed og yde tilskud til driftsudgifter til private lokaler mv. til sådan virksomhed, såfremt egnede, offentlige lokaler ikke kan anvises.

Loven er suppleret med kulturministeriets "Bekendtgørelse om støtte til folkeoplysning" af 31. maj 1991.

Udover de kendte oplysningsforbund kan enhver kreds af borgere opnå støtte efter denne lov, idet der ved en kreds i denne forbindelse forstås en sammenslutning af mindst 5 personer, blandt hvilke én person med bopæl i kommunen (kommunalbestyrelsen kan i særlige tilfælde fravige kravet om bopæl) er ansvarlig over for kommunalbestyrelsen for anvendelse af modtagne tilskud og anviste lokaler mv. samt for regnskab og dokumentation for virksomheden. En forenings bestyrelse kan varetage dette ansvar.

Undervisning, studiekredse og foredragsvirksomhed

Tilskud til undervisning mv. kan ydes til de slægtshistoriske foreningers normale virksomhed, da denne ikke rammes af bekendtgørelsens listning af emner, hvortil der ikke ydes tilskud. Undervisningstilskuddet kan ikke overstige to trediedele af lønudgiften. Tilskuddet til foredrags-honoraret kan højst svare til lønnen for 6 undervisningstimer. Enkelte kommuner yder ekstra tilskud i tyndt befolkede områder samt særlige tilskud til nedsættelse af deltagerbetaling for pensionister og arbejdsledige.

Aktiviteter

Såfremt en forening fx gennemfører undervisning i slægtsforskning for unge medlemmer under 25 år, yder kommunen tilskud til aktiviteter (eksempelvis ekskursion til et arkiv) for disse unge. Kommunalbestyrelsen kan beslutte, at der tillige ydes tilskud til aktiviteter for personer over 25 år. Dette aktivitetstilskud ydes i de fleste kommuner som et årligt med-

lemstilskud, og foreningen træffer beslutning om tilskuddets anvendelse.

Lokaler

Ledige, egnede, offentlige lokaler stilles af kommunen vederlagsfrit til rådighed med lys, varme, rengøring og fornødent udstyr. Kommunalbestyrelsen kan beslutte, at der betales et gebyr for brug af anviste lokaler. Kommunalbestyrelsen yder tilskud til driftsudgifter til privatejede lokaler.

Forsøg og udvikling

Kommunalbestyrelsen skal til forsøg og udvikling afsætte en årlig beløbsramme på mindst 5% af den samlede beløbsramme til folkeoplysning i kommunen. Til-

skud af disse forsøgs- og udviklingsmidler kan ydes til såvel enkeltpersoner som kredse.

Generelt

Som det kan ses, er det på mange områder den enkelte kommune, der fastsætter fornødne detailbestemmelser, ligesom det er kommunalbestyrelsens ansvar at bestemme den årlige beløbsramme for det samlede tilskud. I den enkelte kommune nedsættes et folkeoplysningsudvalg (med et flertal af brugerrepræsentanter), hvortil er knyttet et sekretariat. Det kan meget anbefales, at den enkelte forening kontakter den lokale kommunale administration for dér at hente den nødvendige yderligere information.

Ejendoms historie

Af Anton Blaabjerg

Slægtsforskning uden ejendoms historie er der ikke meget ved. - Ved at følge gårdenes og ejendommenes historie og ved at finde ud af, hvem stamfaderen købte af og solgte til, får du et godt indblik i de forskellige slægtleds økonomiske forhold. Og med i købet får du en langt større sikkerhed for, at de - måske udelukkende ved hjælp af kirkebøger og folketællinger - opstillede slægtssammenhænge også afspejler de faktiske forhold.

Ved disse absolut nødvendige undersøgelser kan følgende to artikler anbefales:

a Svend Aakjær: Dansk Landsbyhistorie 1844-1600. - I Fortid og Nutid. Tidsskrift for Kulturhistorie og Lokalhistorie, udg. af DHF, bd.4, 1923. - Optrykt i Lokalhistorie - Rigshistorie ... og andre artikler fra Fortid og Nutid. DHF, 1967.

b Thelma Jexlev: Hvorledes kan man følge sin slægts eller sin gårds historie bagud fra Christian 5.s matrikel? - I Personalhistorisk Tidsskrift, 16-6, 1978.

Ved en sådan ejendoms historisk undersøgelse - altid forsynet med ordentlige kildeangivelser - er vigtige punkter/kilder med udgangspunkt i personer fundet i fx. folketællingen 1845 følgende:

1 Matriklen 1844 for det pågældende herred i amtstue- eller retsbetjentarkiv; heri findes ejendommens matrikelnr., som benyttes som indgang til:

2 Realregister (topografisk reg.) for sognet. Hvert matr.nr. har sin side med angivelse af hartkorn og henvisninger til adkomster og forhæftelser. - Alt indgang til:

3 Skøde- og panteprotokollerne.

- 4 Oplysningerne fra skøde- og pante-protokollerne kan suppleres med undersøgelser i skifteprotokolller (vær også opmærksom på evt. tilhørende pakker med bilag).
- Brug disse kilder tilbage til frikøb fra herregården/godset lidt før eller efter år 1800. - Nærmere beskrivelser af ejendommenes bygninger findes i:
- 5 Brandforsikringsarkivalierne, herredsvis 1800ff. - Forsikringsprotokollen er nøglen til taksationsprotokollen.
- 6 Den landsdækkende jordebog 1805 er et forarbejde til matriklen 1844 (findes derfor i Kort- og Matrikelstyrelsens arkiv, Rentemestervej 8 i København). - De matr.nr., der kom til at gælde 1844, blev tildelt ejendommene 1805.
- 7 Amtsvis hartkornsspecifikation 1788-91 i flere amtsstuearkiver.
- 8 Fæste- og skiftearkivaler i godsarkiverne, i bedste fald fra omkr. 1800 tilbage til 1719, da godsejerne blev pålagt af føre protokoller.
- 9 1790ff blev der ved udstedelse af fæstebreve tinglæst syns- og taksationsforretningen ved herredstinget (evt. samlet i pakker, eller indført i kopibøger), alt i retsbetjentarkivet. - Disse syn kan således supplere/erstatte en fæste protokol; tilsvarende kan den manglende skifteprotokol erstattes af skiftedesignationer i amtsarkivet.
- 10 Godsernes årlige hartkornsspecifikationer (jordebøger) er velbevarede i visse amtsstuearkiver.
- 11 Jordebøger for visse år kan evt. findes i godsarkivet.
- 12 Jordebøger for godset ved ejerskifte og pantsættelse blev tinglæst på landstingene indtil 1805 (Viborg landstings skøde- og panteprot benyttes med Nygårds sedler, nu kopiet og indbundet; heri er godserne opført alfabetisk i hvert herred).
- 13 Strøgods (fæstegods, som ikke tilhørte nogen større godsejer) søges i herredets skøde- og panteprotokoller tilbage til ca. 1740, men også i landstingenes skøde- og panteprotokoller (Viborg landsstings skøde- og panteprot. med originale registre i hvert andet bind 1690-1805, køber og sælgers fornavn samt lokaliteterne alfabetiseret efter 1. bogstav).
- 14 Strø- og kirkegods er opført med ejer og bruger hvert år i amtets hovedskattebøger (amtsstuearkivet), visse steder bevaret siden omkr. 1750.
- 15 Landmilitsens lægdsinddelingsrulle 1724 (ajourført udgave af matriklen 1688) findes på Rigsarkivet i Danske Kancelli, afd. D, VII, nr. 139-41 (for Jyllands vedkommende mangler desværre Århus og Ribe stifter, - for Rinds og Gislum herreder findes rullen tillige som matrikel 1724 i retsbetjentarkivet).
- 16 For visse amter findes ajourførte udgaver af matriklen 1688 (i Viborg i Z-arkiver).
- 17 Amtets matrikel 1688 (originaler findes på Rigsarkivet, amtsstuernes genpartier i landsarkiverne - i Viborg i Z-arkiverne). - Bemærk: Matr.nr. fra 1688 brugtes frem til 1778 i visse hartkorns-

specifikationer (men ikke 1788-91) samt i diverse skøder (men stol mere på hartkornsstørrelse end på nr.).

18 Forarbejderne i matriklen 1688, nemlig mark- og modelbøger mv. fra 1680'erne i Rigsarkivet i Kbh., enkelte dele/genparter i landsarkiverne (i Viborg tillige for Thys vedkommende hartkornsnedsættelser p.g.a. sandflugt).

19 Fra 1660-64 findes 3-4 forskellige matrikler på Rigsarkivet, enkelte genparter i landsarkiverne.

20 Ekstraskattemandtal fra 1611 til omkr. 1720 i Rigsarkivets lens- og amtsregnskaber (i enkelte nævnes kone og børn). - Visse gode mandtal findes i Militære regnskaber, krigskommissærernes opskattemandtal 1660.

21 Landstingenes skøde- og panteprotokoller (Viborg landstings skøde- og panteprotokoller 1660-90 med maskinskrevet person- og stedregister, 3 bd. - Protokollerne 1626-57 er udgivet på tryk).

22 Før 1660 findes lensregnskaber med jordebøger mv. for krongodset - enkelte dele tilbage til omkr. 1550. - Adelens gods før 1626 må søges i retsakter mm. - fx. Viborg landstings dombøger 1568ff.

23 I flere bispearkiver (bl.a. Viborg) findes lister over tiendeyderne, decimantterne 1651 (med navne på fæstere her- skab) samt indberetninger og gårde og bol 1657, som kan supplere matriklerne fra 1660'erne

NB: Kilderne findes - når intet andet er anført - i landsarkiverne.

Nyt fra arkiverne

Fra de statslige arkiver er følgende indløbet til redaktionen:

Rigsarkivet

Læsesalen er lukket i den første uge af 1994, altså fra mandag 3. januar til lørdag den 8. januar, - mandag 10. januar åbnes den nye læsesal i Provianthuset tæt ved den nuværende hovedbygning. Indgang sker ad trappen midt i bygningen, ud mod haven. Der holdes åbent som hidtil mandag-lørdag kl. 9-17, men tirsdag 1. februar er der lukket; den dag finder den officielle indvielse af læsesalen sted.

Provianthuset blev bygget 1603 af Christian IV og skulle rumme korn og flæsk mm. til flådens folk; senere blevet det brugt til opbevaring af arkiver, og nu

skal arkiverne altså bruges i huset. - De gamle hvælvinger klæder det udsøgte moderne inventar, og der bliver meget bedre plads, lys og luft, end Rigsarkivets gæster har haft i mange år.

Ved indvielsen vil der foreligge orienteringsmateriale om husets lange historie.

En ny, kortfattet vejledningsmateriale om forskellige meget benyttede kildegrupper er undervejs. Første hæfte handler om folketællinger, og det vil være færdigt i forbindelse med indflytningen.

Landsarkivet for Sønderjylland

Ja, du har læst rigtigt! Det gamle navn Landsarkivet for de sønderjyske Landsdele hører nu historien og er afløst af det noget mere mundrette.

Landsarkivet for Nørrejylland

Som bekendt er der blevet bevilget penge til forbedring af forholdene på landsarkivet i Viborg. - Eksercerhuset, militærets gymnastiksal fra omkr. 1870 langs Rødevej, er købt og skal indrettes til magasin. Og læsesalen på 1. sal i den gamle arkivbygning fra 1891 skal udvides til det dobbelte antal siddepladser.

Der foreligger endnu ikke fast tidsplan for ændringerne, men arbejdet regnes påbegyndt i 1. halvår af 1994. Eksercerhuset skal først indrettes, hvorefter udvidelsen på læsesalen foretages. - Når læsesalen atter tages i brug, vil der sikkert ske flere ændringer vedrørende de originale arkivalier; således vil kirkebøgerne for perioden 1814-91 udelukkende være tilgængelige på mikrokort.

Da landsarkivet 12. august 1991 fejrede sit 100 års-jubilæum blev brugernes fødselsdagsgave overrakt, 61.389,02 kr. - indsamlet blandt arkivets daglige gæster til indkøb af en kopi af folketællingen 1880 for hele arkivets område.

Af det indsamlede beløb reserveredes 33.000 kr. til en nyoptaget filmkopi af Rigsarkivets folketælling. Udgiverselskabet ved Landsarkivet for Nørrejylland påtog sig at gennemføre kopieringsprojektet. Den resterende del af det indsamlede beløb blev bestemt til indkøb af mikrokort af kirkebøger fra Sønderjylland og Fyn.

Allerede nu står der til publikums benyttelse på kopilæsesalen mikrokort af nogle både fynske og sønderjyske kirkebøger; flere fynske kort skal være på vej.

- Og nu er også folketællingen 1880 på vej. Der er optaget 16 mm mikrofilm af de gamle amter Hjørring, Ålborg, Thisted og Viborg.

Erhvervsarkivet

For folk bosat og med forfædre i Århus Stift må det være rart, at de nu i Århus kan benytte mikrokort med efterhånden hele stiftets kirkebøger indtil 1891.

A.B.

Ridderkors til slægtsforsker

I den første uge af juli 1993 overbragtes en særlig hilsen til den 70 årige Rigmor Lillelund fra Naur ved Holstebro. Flere års arbejde med lokal- og slægtshistorie, bestyrelsesposter og sidst, men ikke mindst udgivelse af bogen skrevet sammen med Esben Graugaard *Naur Sogn 1600-1900* resulterede i en ridderkors-tildeling til den meget aktive og respekterede dame. Bogen om Naur Sogn er en meget fin og grundig sognebeskrivelse, så alene på den baggrund kan man godt forstå den fine hæder. At det måske også var lokal- og slægtshistorien, der fik det

blå stempel med Rigmor Lillelunds ridderkors, kan man vist heller ikke overse. SLÆGTEN ønsker hermed at sige Rigmor Lillelund personligt tillykke - men alle andre bør også tage en lille flig af tegnet til sig: det forpligter! TIL LYKKE.

Birgit Øskov

Grindsted kirkebog 1693-1814 er nu afskrevet af Søren Søndergaard, Lundfod ved Brande, redigeret/udgivet i A5-hæfter af Jan Otkjær, Hedevænget 136, 8800 Viborg, (86 67 17 25). Prisen for hele perioden 1693-1814 er 100 kr.