



Danskernes Historie Online

Danske Slægtsforskeres Bibliotek

Dette værk er downloadet fra Danskernes Historie Online

Danskernes Historie Online er Danmarks største digitaliseringsprojekt af litteratur inden for emner som personalhistorie, lokalhistorie og slægtsforskning. Biblioteket hører under den almennyttige forening Danske Slægtsforskere. Vi bevarer vores fælles kulturarv, digitaliserer den og stiller den til rådighed for alle interesserede.

Støt Danskernes Historie Online - Bliv sponsor

Som sponsor i biblioteket opnår du en række fordele. Læs mere om fordele og sponsorat her: <https://slaegtsbibliotek.dk/sponsorat>

Ophavsret

Biblioteket indeholder værker både med og uden ophavsret. For værker, som er omfattet af ophavsret, må PDF-filen kun benyttes til personligt brug.

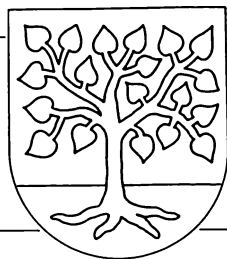
Links

Slægtsforskernes Bibliotek: <https://slaegtsbibliotek.dk>

Danske Slægtsforskere: <https://slaegt.dk>

SLÆGTEN

FORUM FOR SLÆGTSHISTORIE



Nr. 11, januar 1995

Indhold

s. 2

Foreningsprogrammer

F.02 Slægts- og lokalhistorisk Forening for Grindsted og Omegn	s. 5-6
F.04 Slægtshistorisk Forening for Hjørring og Omegn	s. 6-7
F.07 Slægtshistorisk Forening Odense	s: 7-8
F.08 Slægts- og Egnshistorisk Forening i Randers	s. 8-9
F.10 Trekantområdets Slægtshistoriske Forening	s. 9
F.11 Slægtshistorisk Forening Vestsjælland	s. 9-10
F.12 Slægtshistorisk Forening for Viborg og Omegn	s. 10-11
F.13 Slægtshistorisk Forening Århus	s. 11-12
F.15 Slægtshistorisk Forening for Aalborg -egnen	s. 13-14
F.16 Egn- og Slægtshistorisk Forening Holstebro	s. 15
F.19 Slægtshistorisk Forening for Bølling-Nr. Horne herreder	s. 15-16
F.20 Haderslev Slægtsforsknings Forening	s. 16-17
F.22 Slægtshistorisk Forening Korsør	s. 17
F.24 Roskildeegnens Selskab for Genealogi og Personalhistorie	s. 17-18
F.25 Slægtshistorisk Forening for Sydsjælland	s. 18-19
F.27 Slægtshistorisk Selskab for Østsjælland	s. 19
F.29 Silkeborg Slægtshistoriske Forening	s. 20
F.30 Amager Slægtshistoriske Forening	s. 20-21
F.31 Ry Slægtshistoriske Forening	s. 21
F.32 Sydkystens Slægtshistoriske Forening	s. 21-22
F.33 Slægtshistorisk forening Brønderslev	s. 22-23
F.34 Hvidovre Slægtsforskere	s. 23
Øvrige programmer:	
Herring, Kolding, København og Sønderjylland	s. 24

SLÆGTEN (ISSN 0905-7064) udgives af S sammenslutningen af Slægtshistoriske Foreninger, p.t. 1. jan. og 1. juli. Red.: Anton Blaabjerg, Birgit Øskov og Peter Kudsk.
- Stof fra bladet må benyttes med kildeangivelse, hele artikler eller større dele deraf dog kun efter tilladelse.

Indhold

- Red., eksp. og betaling s. 2
- SSFs årsmøde 1995, Slægtsforskerdag i Kbh. 1994 og SSFs weekendkursus 1995 s. 3
- SSFs bestyrelse og medlemsforeninger s. 4-5
- Programmer, se forsiden s. 5-24
- Hvem Forsker Hvad 1995 s. 25-26
- Slægterne Benzon og Hauch, af Ejnar C. Larsen s. 27
- Den danske Hauch-slægts oprindelse, af Jørgen Hauch s. 27-30
- Danske, norske og engelske slægtsbetegnelser, af Svend-Erik Christiansen s. 31-35
- Veteran fra ..., af Birgit Øskov s. 35
- 1/2 pris, restoplæg udsælges s. 36-38
- Fødselsattest eller dåbsattest?, af Hans H. Worsøe s. 39-41
- Kancelliets Brevbøger, af AB s. 41-42
- Arveafkald i Firgaarde, af Kirstin Nørgaard Pedersen s. 42-44
- Nyt fra Statens Arkiver s. 44-46
- Mindre meddelelser s. 46-47
- Temahæfter s. 48

Redaktion, ekspedition og betaling

- Anton Blaabjerg, ansv.red., Fredensgade 38, 8800 Viborg ☎ 86 61 04 36.
- Birgit Øskov, eksp., Vesterbrogade 6, 3.th.-15, 9400 Nørresundby ☎ 98 17 63 76, modtager senest 15.5. og 15.11. programmer, artikler samt besked om antal og abonnementsmåde for det kommende nummer. - Ønskesbladet tilsendt i samlet forsendelse, oplyses antallet, og ønskes det tilsendt hvert enkelt medlem, indsendes kuverter (selvklæbende, A5 med endelukning, B-mærkede, frankerede med 4,75 kr., adresserede og afsenderstemplede).

- Peter Kudsk, kass., Søvej 7 B, 8800 Viborg ☎ 86 60 08 11, modtager ligeledes senest 15.5. og 15.11. foreningernes betaling (se nedenfor) på **SLÆGTENS giro 0 94 55 87**. - Privat abonnement opkræves een gang årligt (giro vedlagt januar-nummeret), betales senest 1.2.; efterfølgende opkrævning pålægges 10 kr.

Priser

- Samlet abonnement for SSF-foreninger 4,50 kr. pr. nr. + forsendelse 35 kr.
- Privat årsabonnement (2 numre, incl. forsendelse) 50 kr. - Abonnenter bosat i udlandet (også Norden), der benytter giro til betaling, dog 65 kr. + forsendelse. - Løssalg af nyeste nr. 25 kr. + forsendelse. - Ældre numre (desværre blot nr. 8 og 9) 10 kr. pr. stk. + forsendelse.

Aktiviteter

1. februar

Ny sidste frist for indsendelse af indlæg til HVEM FORKER HVAD, se også s. 25-26.

29. april

SSFs årsmøde 1995 på Hornstrupcentret.

15. maj

Sidste frist for indsendelser til SLÆGTEN, nr. 12.

1. juli

SLÆGTEN, nr. 12, udkommer.

1. juli

Der kan indsendes tilmeldelser til SSFs weekendkursus på Snoghøj Folkehøjskole.

13.-15. oktober

SSFs weekendkursus på Snoghøj Folkehøjskole.

Sammenslutningen af Slægtshistoriske Foreninger (SSF)s årsmøde 1995

Mødet afholdes **lørdag 29. april** på Hornstrupcentret ved Vejle.

Foreningsformændene vil som vanligt modtage indkaldelse til mødet inden udgangen af januar. Alle enkeltmedlemmer er velkomne til at deltage og kan efter 1. februar rekvirere tilmeldingsblanket hos

Birgit Flemming Larsen, Klostermarken 13, 9000 Aalborg.

Slægtsforskerdag i København 1994

Lørdag 24. september havde Slægtshistorisk forening for Storkøbenhavn arrangeret en slægtsforskerdag under mottoet: **Få kød på anerne** ved belysning af bolig-, leve- og uddannelsesforhold.

Omkring 100 slægtsforskere havde fundet vej til DSB-skolens dejlige kursuslokaler ved Østerport Station, hvor følgende foredrag var på programmet:

- **Boligens ydre rammer** af museumsinspektør Tommy P. Christensen.
- **Boligens indretning og brug** af museumsinspektør Mette Skougaard.
- **Store familier i små huse** af kultursociolog Hanne Willert.
- **Forfædrenes uddannelse** af docent Ingrid Markussen.

Det store fremmøde viste, at der er en betydelig interesse for arrangementer af den karakter. Der er skabt en god tradition med disse årlige **Slægtsforskerdage**.

BFL

SSFs weekendkursus i 1995 afholdes 13.-15. oktober på Snoghøj Folkehøjskole

Foreløbigt program:

- Knud Prange, Lokalhistorisk afdeling: **Kildekritik.**
- Arkivar Ole Degn, Landsarkivet for Nørrejylland: **Mennesker i købstæderne.**
- Cand.mag. Carsten Porskrog Rasmussen, Institut for Grænseregionsforskning: **Landbefolkningen før 1700-tallet.**
- Kultursociolog Hanne Willert, København: **Lokalhistorie/slægtshistorie.**
- Paul G. Ørberg, tidl. Landsarkivet for Nørrejylland: **Retsbetjentarkiverne.**
- Arkivar Margit Mogensen, Rigsarkivet: **Slægtshistoriske kilder på Rigsarkivet.**

For at give alle SSFs medlemmer lige store muligheder for at deltage i næste årskursus, vil programmet fremover blive tilsendt samtidig til de medlemmer, der måtte ønske dette. Interesserede medlemmer kan **allerede nu** kontakte

Kursusleder Jette Carlsen, Hedevej 81, 8800 Viborg ☎ 86 67 25 60, eller

SSFs formand Birgit Flemming Larsen, Klostermarken 13, 9000 Aalborg ☎ 98 16 11 35.

Det endelige program samt tilmeldingsblanket vil herefter blive tilsendt i løbet af juni måned, og tilmelding kan ske fra 1. juli. Der tilrådes tilmeldelse hurtigst muligt efter denne dato.

For en ordens skyld skal det meddeles, at programmet ikke - i lighed med tidligere - bliver tilsendt på anden måde.

JC

SSFs bestyrelse og medlemsforeninger

- Birgit Flemming Larsen, fmd, Klostermarken 13, 9000 Aalborg. 12.12.1978, M 66), Jakob Albrektsen, Rørsangervej 37, 7900 Nykøbing M. ☎ 97 72 48 54.
- Hans H. Worsøe, næstfmd., Tækkerløkke 34 A, 6200 Aabenraa.
- Mikael Horn, kass., Enghavevej 23, 4540 Fårevjle. Giro 146-3969.
- Anton Blaabjerg, sekr., Fredensgade 38, 8800 Viborg.
- Jette Carlsen, kursusleder, Hedevænget 81, 8800 Viborg.
- Per Maack Andersen, rådgiver for gamle og nye foreninger, Christiansgade 24 A, 9800 Hjørring.
- Ulla Nørskov, Solbakkevej 67, 8600 Silkeborg.

SSF, stiftet 23.4.1981, omfatter nu 31 regionale foreninger, der her er opført i indmeldelsesrækkefølge, samtidigt tilmeldte i alfabetisk orden.

Mærkningen i parentes betyder: A abonnerer på SLÆGTEN (22 foreninger), B abonnerer på HVEM FORSKER HVAD (7 foreninger) og C udgiver eget medlemsblad (5 foreninger). S angiver kendte stiftelsesdatoer og M nyeste kendte medlemstal.

F.01 Bording Slægts- og Lokalhistorisk Forening (M 28), Jens Ernst Nielsen, Gedhusvej 17, Munklinde, 7441 Bording ☎ 97 14 54 50.

F.02 Slægts- og lokalhistorisk Forening for Grindsted og Omegn (A, M 60), se program.

F.03 Slægtshistorisk Forening Herning (S 2.3.1970, M 54), Ingelise Løvenholt Nielsen, Granly 1, 7451 Sunds ☎ 97 14 16 32.

F.04 Slægtshistorisk Forening for Hjørring og Omegn (A, M 79), se program.

F.06 Morsø Slægtshistoriske Forening (S

F.07 Slægtshistorisk Forening Odense (A, S 1970-71, M 132), se program.

F.08 Slægts- og Egnshistorisk Forening i Randers (A, S 1970-71, M 72), se program.

F.09 Slægtshistorisk Forening for Storkøbenhavn (C, M 442), Jørgen Aasberg, Mac Donald Allé 15, 2750 Ballerup ☎ 44 97 01 71.

F.10 Trekantområdets Slægtshistoriske Forening (Fredericia) (A, S 1970-71, M 60), se program.

F.11 Slægtshistorisk Forening Vestsjælland (AC, M 108), se program.

F.12 Slægtshistorisk Forening for Viborg og Omegn (AB, S 3.12.1975, M 207), se program.

F.13 Slægtshistorisk Forening Århus (AB, S 1.4.1957, M 144), se program.

F.14 Slægtshistorisk Forening Sønderjylland (B, M 138), Jørgen Wangel, Mosevang 29, Ulkebøl, 6400 Sønderborg ☎ 74 42 75 33.

F.15 Slægtshistorisk Forening for Aalborgegnen (AB, S 16.3.1976, M 310), se program.

F.16 Egns- og Slægtshistorisk Forening Holstebro (A, M 40), se program.

F.18 Sæby kommunes historiske forening (M 230), Jørgen Bruun Nielsen, Karmis-

holtvej 20, Skæve, 9352 Dybvad ☎ 98 86 90 05.

F.19 Slægtshistorisk Forening for Bølling og Nr. Horne herreder, Tarm (AB, M 24), se program.

F.20 Haderslev Slægtsforsknings Forening (A, M 75), se program.

F.21 Sydvestjysk Egns- og Slægtshistorisk Forening (M 170), Esbjerg, Jørgen Dieckmann Rasmussen, Byhist. Arkiv, Torvegade 47, 6700 Esbjerg ☎ 75 18 18 55.

F.22 Slægtshistorisk Forening Korsør (AB, M 20), se program.

F.23 Slægts- og Lokalhistorisk Forening Frederikshavn (M 85), Casper S. Thomsen, Vestergade 54, 9900 Frederikshavn ☎ 98 42 60 75.

F.24 Roskildeegnens Selskab for Genealogi og Personalhistorie (AC, M 47), se program.

F.25 Slægtshistorisk Forening for Syd-sjælland, Næstved (A, M 62), se program.

F.26 Koldinghus Forening for Slægtsforskere (C, M 60), Irene Lindbæk, Chr.

Winthersvej 17, 6000 Kolding ☎ 75 52 52 10.

F.27 Slægtshistorisk Selskab for Østsjælland, Køge (AC, M 58), se program.

F.29 Silkeborg Slægtshistoriske Forening (A, S ..3.1993, M 29), se program.

F.30 Amager Slægtshistoriske Forening (A, S 13.9.1993, M 21), se program.

F.31 Ry Slægtshistoriske Forening (A, S 1993, M 13), se program.

F.32 Sydkystens Slægtshistoriske Forening (A, S 24.2.1994), se program.

F.33 Slægtshistorisk forening for Brønderslev-egnen (A, S ..10.1992, M 40), se program.

F.34 Hvidovre Slægtsforskere (AB, S 1.8. 1993), se program.

Desuden den landsdækkende forening:

F.28 Samfundet for dansk genealogi og Personalhistorie (S 22.9.1879, M 1084), Finn Andersen, Grysgårdsvej 2, 2400 København NV ☎ 31 86 86 31. - Hovedopgave: Udgivelse af PERSONALHISTORISK TIDSSKRIFT.

Programmer for de på SLÆGTEN abonnerende 22 regionale foreninger. - Foredrag mærket (FU) afholdes i samarbejde med lokalafdelingerne af Folkeuniversitetet.

Slægts- og lokalhistorisk Forening for Grindsted og Omegn

Onsdag 18. januar - Sdr. Omme Centret! Gunnar Mølgaard Christensen: Bondeliv i Sdr. Omme sogn.

Foredragsholderen er en spændende fortæller, der her beretter om livet som bonde i sognet gennem tiderne.

Onsdag 15. februar - Grindsted Bibliotek!
Søren Hansen, fhv. lektor: H.C. Andersen -
Kongesøn eller gøgeunge?

Var han i virkeligheden ...? Ja, kom og
hør!

Onsdag 15. marts - Grindsted Bibliotek!
Generalforsamling, dagsorden ifølge ved-
tægterne.

Efter kaffen foredrag af Erik Brandt Chri-
stensen: Historisk samling; Grindsted under
besættelsen. 50-året for Danmarks befrielse.

Onsdag 17. maj

Aftenudflugt til Strellev og Tinghøjene.

Kombineret bil- og gåtur i Strellev og til
Horne Herreds tingsted, hvor der fortælles
om områdets historie. Vi kører i private bi-
ler fra biblioteket kl. 18.30 (præcis), så er
vi ved Strellev Kirke kl. 19, hvor vi møder
museumsinspektør Søren Manøe, Ølgod,

der vil lede turen for os. Aftenen sluttes af
med kaffebord i Kulturhuset i Ølgod. De,
der ikke har kørelejlighed, skriver sig ven-
ligst på en liste i biblioteket. Vel mødt!

Tid og sted

Ordinære møder kl. 19.30 - Fri adgang for
medlemmer. Ikke-medlemmer 20 kr. Alle
er velkommen. Kaffe 15 kr.

Kontingent

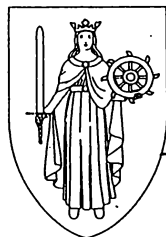
80 kr. - par 120 kr.

Bestyrelsen

- Erik Frandsen, fmd., Kærvej 11, 7200
Grindsted ☎ 75 32 17 06.

- Bodil Stubdrup, næstform., Birkevungen
3, 7200 Grindsted ☎ 75 32 09 00.

- Gunnar Mølgaard Christensen, kass.,
Holdgårdsvej 26, 7260 Sdr. Ommø ☎ 75
34 19 05.



Slægtshistorisk Forening for Sjælland og Omegn



Tirsdag 10. januar

Generalforsamling, dagsorden vedlagt.

Efter generalforsamlingen beretter et af
foreningens medlemmer, Hugo Kristensen,
fra udkanten af sin anetavle - om Couche-
ron, Gram og Brun m.m.

Torsdag 26. januar

Busekskursion til landsarkivet i Viborg, ud-
sat fra november pga. forsinkelsen med om-
bygningen af læsesalen.

Der er mulighed for grundig orientering
om nyindretning, placering af registraturer
mv., men også lejlighed til egen forskning

under det 3 timer lange besøg. Tilmelding
til turen, der incl. kaffe forventes at koste
150 kr., til formanden, telefonisk eller ved
møderne. Forudbestilling af arkivalier er
mulig, når korrekt udfyldte lånesedler afle-
veres 1 uge før turen.

Tirsdag 14. februar (FU)

Hvorledes bevarer vi slægtens arvestykker?
Konservatorerne Tina Kramer og Anders
Ekstrøm fortæller om opbevaring og kon-
servering af dokumenter, fotografier og
genstande. Man er velkommen til at tage
ting med til mødet. I øvrigt tilbyder Nord-

jylland's Konserveringsværksted i Vodskov såvel rådgivning som udførelse af konserveringsopgaver for private.

Tirsdag 14. marts (FU)

Charlotte S.H. Jensen, folkemindeforsker, København: Livets fester.

Om dåb, trolovelse og vielse, introduktion og begravelseskikke hos almuen i det 19. århundrede. Foredraget var oprindelig programsat i efteråret, men måtte udsættes.

Tirsdag 28. marts

Samarbejdsaften med fri rådighed for medlemmerne.

Tirsdag 4. april

Ove Nielsen, Hjørring: Hjørring på postkort.

Foredragsholderen viser et udvalg af sine mere end 300 postkort med motiver fra det gamle Hjørring. Billederne vil blive vist på et lærred, så alle har mulighed for at bidrage til historien bag motiverne. Specielt op-

fordres ældre hjørringensere blandt vore medlemmer til at møde op denne aften.

Tid og sted

Alm. møder kl. 19.30 i Rådshuskælderen. Ekskursionen til Viborg starter kl. 17.00 fra Sct. Olai Plads. - Husk kaffe og brød til møderne.

Kontingent

95 kr.

Bestyrelsen

- Per Maack Andersen, fmd., Christiansgade 24 A, 9800 Hjørring ☎ 98 92 70 75.
- Asger Bruun, sekr., Pileurtvej 1, 9800 Hjørring ☎ 98 91 19 84.
- Anna Grethe Christensen, kass., Bellisvej 10, 9800 Hjørring ☎ 98 92 49 22.
- Hjørdis Kryschanoffsky, Teglværksvej 60, Bjergby, 9800 Hjørring ☎ 98 97 11 87.
- Per Gade Mortensen, Løkkensvej 347, Gjurup, 9800 Hjørring ☎ 98 90 13 47.

Slægtshistorisk Forening Odense



Onsdag 25. januar

Generalforsamling.

Derefter Peter Fransen, arkivar, Landsarkivet for Fyn: Kilder til fritidslivet.

Onsdag 22. februar

Holger Dyrbye, arkivar, Odense Stadsarkiv:

Besøg på Odense Stadsarkiv, Odense Rådhus. Hvad kan slægtsforskere bruge stadsarkivet til? - Mødetid kl. 19, indgang fra Flakhaven.

Onsdag 29. marts

Lise Lund, Odense: Et langt livs "oplevelser" med slægtsforskning.

Onsdag 26. april

Steen Ousager, arkivar, Landsarkivet for Fyn: Danske i Brasilien. - Fra slavearbejdere til industridirektører.

Onsdag 31. maj

Finn Grandt-Nielsen, museumsinspektør, Møntergården: Byvandring i Odense.

Vi ser på gamle huse. Mødested Sct. Knuds kirkesal. Kaffe/the medbringes.

Tid og sted

Alm. møder kl. 19.15 i Sct. Knuds kirkesal, Klosterbakken. NB: Nyt mødelokale! Kaffe/the kan medbringes.

Kontingent

100 kr.

Bestyrelsen

- Jytte Skaaning, fmd., Vinkældervej 6 A, 5000 Odense C ☎ 66 14 88 77.

- Finn Grandt-Nielsen, næstfmd., Stavrevej 27, Måle, 5300 Kerteminde ☎ 65 34 24 30.

- Poul Madsen, sekr., Vissenbjergvej 6, 5230 Odense M ☎ 66 13 98 12.

- Børge Jørgensen, kass., Hjallesvej 167, 5230 Odense M ☎ 66 14 78 98.

- Sonja Hjelm Pedersen, Toppen 10, 5270 Odense N ☎ 66 18 07 04.

Slægts- og Egnshistorisk Forening i Randers

Tirsdag 10. januar

Generalforsamling med flg. dagsorden: 1 Valg af dirigent, 2 Formandens beretning, 3 Kassererens regnskab, 4 Kontingent for 1995, 5 Valg til bestyrelse (på valg er Herman Hedegaard Nielsen, Karl Erik Jensen og Guri Dybsand, 6 Valg af 2 suppleanter, 7 Valg af revisorer, 8 Eventuelt.

Tirsdag 24. januar

Samarbejdsaftens. Knud Spangso besvarer spørgsmål om edb, men også almene spørgsmål om slægtsforskning er velkomne.

Tirsdag 14. februar (FU)

Anne-Margrethe Krogh-Thomsen, biblioteksleder, Ølstykke: Mormonkirkens danske biblioteker.

Slægtsforskeren og mormonerne: Hvad har mormonerne filmkopier af i Salt Lake City, Utah, USA, og hvordan kan vi i Danmark udnytte disse samlinger? Hvor findes det nærmeste mormonbibliotek, og hvordan kan vi få kopier af f.eks. udenlandske kirkebøger dertil?

Tirsdag 14. marts (FU)

Paul G. Ørberg, arkivar, cand.mag., Viborg: Vi dykker ned i retsbetjentarkiverne. Retshåndhævelse er grundlæggende for

samfundet/retssamfundet. Men retshåndhævelse er ikke kun et spørgsmål om forbrydelse, dom og straf. De gamle retsbetjentes dvs. dommeres og politimestres virke var så rigt facetteret, at det kommer til at afspejle mere eller mindre samtlige personer i den givne retskreds. I retsbetjentens arkiv er der derfor også mange krinkelkroge, som det ikke altid er helt let at finde rundt i.

Tirsdag 25. april - bemærk datoen! (FU)

Georg Simon, fhv. lektor, cand.mag., Gentofte: Danmarks indvandrere gennem tiderne.

Når slægtsforskere opdager, at der blandt anerne er nogle, som er født udenfor landets grænser af udenlandske forældre, stiller de på et tidspunkt spørgsmålet: Hvor og hvordan finder man dem i arkiverne? Dette vil der i foredraget blive givet nogle eksempler og svar på.

Tirsdag 9. maj

Aftenudflugt til Slægtsgårdsarkivet på Gl. Estrup.

Arkivlederne foreviser og demonstrerer, hvad der kan findes af data og oplysninger om mange af landets slægtsgårde. Nærmere program senere!

Tid og sted

Kl. 19.30 i Kulturhuset, Stemannsgade 2, Randers - lokale 3. Ved FU-foredrag er alle velkomne.

Kontingent

100 kr.

Bestyrelsen

- Laust Chr. Larsen, fmd., Himmelbovej 67, 8900 Randers ☎ 86 43 09 51.

- Herman Hedegaard Nielsen, kass., Voldum Rudvej 88, 8370 Hadsten ☎ 86 49 10 65.

- Guri Dybsand, Grenstenvej 3, Stevnstrup, 8870 Langå ☎ 86 46 77 38.

- Karl Erik Jensen, Præstegaardsvej 1, Ø. Velling, 8900 Randers ☎ 86 46 70 08.

- Ejnar Sorrow, Sæbyvej 1, 8900 Randers ☎ 86 43 37 06.

- Ruth Pedersen og Else Schjødte Andersen er revisorer.

Trekantområdets Slægtshistoriske Forening

Mandag 9. januar (FU)

Ellen Christensen-Dalsgaard, museumsinspektør, Gummerup: Bondens indbo ud fra skifter.

Mandag 13. februar (FU)

Ole Degn, dr. phil., arkivar, Viborg: Skole og undervisning.

Mandag 13. marts

Generalforsamling.

Mandag 3. april (FU)

Georg Simon, cand.mag., Gentofte: Lægdsruller.

Tid og sted

Kl. 19.30 på Depotgården, Lollandsgade 2-4, Fredericia.

Kontingent

100 kr., par 150 kr., gæstebillet 25 kr.

Bestyrelsen

- Bent Askjær, fmd., Hybenvænget 26, 6000 Kolding ☎ 75 52 92 80.

- Gudmund Bornemann Madsen, næstfmd., Dronningensgade 33, 7000 Fredericia ☎ 75 92 73 04.

- Birgit Lassen, kass., Fruetoften 4, Brøndsted, 7000 Fredericia ☎ 75 86 67 15.

- Knud B. Andersen, sekr., Hestehaven 21, 7000 Fredericia ☎ 75 92 43 38.

- Bente Rasmussen, bibl., Langagervej 5, 5500 Middelfart ☎ 64 40 31 36.

- Kay Adelfred, Koldingvej 21, 7100 Vejle ☎ 75 83 21 78.



Lørdag 25. februar kl. 13

Generalforsamling med efterfølgende bogauktion på Centralbiblioteket i Slagelse.

Mandag 27. marts

Medlemsmøde: Lys på kirkebøger og folketællinger. Kl. 19 på Holbæk Vandrerhjem, Glassalen.

Mandag 24. april

Margit Mogensen, Rigsarkivet: Fæstebønder og ryttergods i Odsherred. Afholdes på Isefjord, Holbæk, kl. 19. Tilmelding til formanden senest 1.4.

Lørdag 6. maj kl. 13

Byvandring i Slagelse. Mødested ved Centralbiblioteket.

Lørdag 20. maj kl. 13

Byvandring i Holbæk. Mødested Museet.

Kontingent

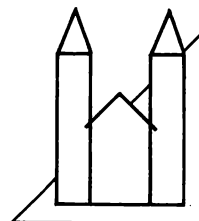
100 kr., pensionister 70 kr., par 150 kr. og

pensionistpar 110 kr.

Bestyrelsen

- Elisabeth Larsen, fmd., Byvænget 25, 4573 Højby Sj. ☎ 59 30 20 42.
- Lars Rynord, kass., Vermundsvej 17, 4200 Slagelse ☎ 53 53 50 98.
- Ole Pedersen, sekr., Slotsgade 8 B, 4200 Slagelse ☎ 53 53 30 25.
- Mikael Horn, Enghavevej 23, 4540 Fårevejle ☎ 59 65 54 10.
- Karin Sørensen, Gammelgang 20, 4293 Dianalund ☎ 53 56 00 69.

SLÆGTSHISTORISK FORENING FOR VIBORG OG OMEGN



Torsdag 19. januar

Rundvisning på landsarkivet. - Læsesalen er udvidet, og etagen oven over er udnyttet!

Chr. R. Jansen, landsarkivar, viser rundt og fortæller om arkivets nye lokaler og faciliteter. - Derefter orienterer han om de fremtidige muligheder for at arbejde med mikrokort-kopier af kirkebøgerne for hele Danmark på arkivet i Viborg!

Torsdag 9. februar

Generalforsamling, dagsorden ifølge vedtægterne.

Derefter holdes der bogauktion, bl.a. over de bøger, som medlemmerne har skænket foreningen. Til slut fortæller Anton Blaabjerg om en interessant stamfar, der var benbrudslæge i Vang i Thy i 1700-tallet.

Torsdag 9. marts (FU)

Ole Degn, arkivar, landsarkivet i Viborg: Bispearkiverne - en sand guldgrube af oplysninger!

Disse arkiver er ganske omfattende - de fire jyske bispearkiver fylder således hver 200-400 hyldemeter - og de rummer et mere alsidigt stof, end de fleste umiddelbart forestiller sig, også til personalhistorien. I foredraget gennemgås de forskellige typer materiale.

Torsdag 23. marts (FU)

Inge Bundsgaard, cand.mag., arkivar, Rigsarkivet: Religiøse vækkelser i Midt- og Vestjylland.

Første halvdel af 1800-tallet blev mange steder i landet præget af religiøse vækkelser, som skabte nyt liv og røre, men også lokale konflikter. Det var også tilfældet i

Midt- og Vestjylland. Men hvad var baggrunden for disse vækkelser, hvad kom de til at betyde lokalt, og hvordan hænger de sammen med de senere folkelige og religiøse bevægelser i slutningen af 1800-tallet?

Torsdag 6. april (FU)

Specialrundvisning på museet.

Marianne Bro-Jørgensen, museumsinspektør, fortæller om nogle af bondens ejendele, dragkistens indhold, tøj og sengeklæder. - Vi mødes i Viborg Stiftsmuseums Skolestue (indgang i østenden af bygningen på Hjul-torvet), og senere får vi lejlighed til at se mange af de effekter, vi har læst om i skifterne.

Lørdag 6. maj

Udflugt.

Vi mødes kl. 13 ved Sjørsløv Kirke, hvor sognepræst Jørgen Frost fortæller om kirken og dens tilknytning til Aunbjerg. - Herfra kører vi til Aunbjerg, hvor godsejer Holger Preetzmann fortæller om godsets historie og besvarer spørgsmål. Vi får mulighed for at se de smukke gamle bygninger fra parken. - Dagen afsluttes med kaffe på en kro/cafeteria.

Tid og sted

Aftenmøder kl. 19.30, de alm. møder på

Viborg Centralbibliotek, Vesterbrogade 15, den gamle indgang.

Kontingent

110 kr. pr. husstand for foredrag, SLÆGTEN og HVEM FORSKER HVAD.

Bestyrelsen

- Peter Kudsk, fmd., Søvej 7 B, 8800 Viborg ☎ 86 60 08 11.
- Anton Blaabjerg, næstfmd., Fredensgade 38, 8800 Viborg ☎ 86 61 04 36.
- Mona Finderup, kass., N. Bødkersvej 6, Hvornum, 9500 Hobro ☎ 98 54 70 15.
- Lilian Kristensen, sekr., Mågevej 2, Mønsted, 8800 Viborg ☎ 86 64 63 73.
- Magne Juhl, Rævehøjen 2, 8800 Viborg ☎ 86 67 13 15.

Historisk Samfund

Vor gamle moderforening arrangerer flg. i museets Skolestue: Torsdag 23. februar kl. 19.30 Charlotte S.H. Jensen: Kriminelle belyst af sagn, litteratur og retshistorie. - Torsdag 20. april kl. 19.30 generalforsamling og kl. 20 Henning Koch: Politikerne, politiet og kommunisterne (demokratiets vilkår i 1930'erne og -40'erne). - Lørdag 20. maj kl. 12 bustur til Fregatten Jylland og Ebeltoft.



Århus

Mandag 9. januar

Generalforsamling, dagsorden ifølge vedtægterne.

Derefter viser Bente Klercke Rasmussen lysbilledserien "Landbohistoriske billeder", der fortæller om livet på landet før maskinalderen.

Mandag 13. februar (FU)

Peter Korsgaard, cand.mag., arkivar: Matrikelarkivet.

Selv om dette arkiv ikke er det væsentlig-

ste sted for slægtsforskere, rummer det dog spændende navnestof, navnlig fra første halvdel af 1800-tallet. Hvis man vil vide noget om anernes jordbesiddelser, er Matrikelarkivet et centralt sted. Foredraget vil give os en indførelse i arkivets indhold og brug.

Mandag 13. marts (FU)

Birgit Løgstrup, arkivchef: Rigsarkivet og jyderne.

Hvordan kan man bedst benytte Rigsarkivet, når man kommer langvejs fra? Hvordan forbereder man sig hjemmefra? Hvilke faciliteter er der til rådighed? Hvordan er læsesalen indrettet? Hvad kan udlånes? Hvad er filmet? Hvad kan købes? - og til sidst nogle arkivaliegrupper, der er særlig givende for slægtsforskere: testaments-, gratial- og naturalisationsprotokoller, blanketregnskaber mv.

Mandag 3. april - bemærk datoen! (FU)

Aage Egholm, museumsleder, Horsens Statsfængsel: Bag lås og slå - fængselsliv i ældre tid.

Horsens Statsfængsel indeholder det største fængselsmuseum i Europa. Ud fra lysbilleder hører vi om livet indenfor murene, og hvorfor man kom der.

Foredraget arrangeres i samarbejde med Historisk Samfund for Århus Stift.

Mandag 24. april

Aftenudflugt med bus til landsarkivet i Viborg, hvor landsarkivar Chr. R. Jansen fortæller om arkivets nye indretning, brugsmuligheder og registreringer. Afgang Musikhusets P-plads kl. 18.15, forventet hjemkomst kl. 23. Tilmelding/betaling (50 kr.) på møderne februar-april.

Tid og sted

Hvor intet andet er nævnt, kl. 19.30 i selskabslokalerne på Hotel Ansgar, Banegårds-

plads 14, Århus. - Alle er velkomne. - Rygning frabedes før kaffen. Husk, at der ved møderne på Ansgar kan stilles spørgsmål til "Spørghejrnnet" fra kl. 18.45.

Kontingent

140 kr. omfattende foredragene, SLÆGTEN og HVEM FORSKER HVAD.

Nyhedsbreve

Manglende Nyhedsbreve kan fås hos Ole Bech Knudsen.

Bestyrelsen

- Tove Glud Rasmussen, fmd., Nøddevej 2, 8260 Viby J ☎ 86 14 43 11.
- Bente Klercke Rasmussen, næstfmd., Holbergsgade 23, 1., 8000 Århus C. ☎ 86 13 92 71.
- Ole Bech Knudsen, kass., Jyllands Allé 2, 3.tv., 8000 Århus C. ☎ 86 11 55 47.
- Ib Paikjær Jensen, sekr., Byløkken 25, 8240 Risskov ☎ 86 21 47 47.
- Erik Bjerre Fisker, Bispehavevej 77, 4.tv., 8210 Århus V ☎ 86 15 08 78.



SLÆGTSHISTORISK FORENING FOR AALBORGEGNEN

Mandag 2. januar

Birgit Flemming Larsen, arkivsekretær, Udvandrerrarkivet: Den danske udvandring belyst gennem lysbilleder. Efter kaffen: Sidste nyt fra Det danske Udvandrerrarkiv. Arrangementet afholdes i foredragssalen over Vestbyens Bibliotek.

Mandag 6. februar

Alm. medlemsmøde, hvor vi kan være i foredragssalen og på læsesalen i Arkivet. Meddelelserne og "10 minutter" vil blive givet efter Arkivets lukketid (kl. 20.00). Hvem holder "10 minutter?"

Mandag 27. februar

Aftentur til Landsarkivet i Viborg.

Bussen afgår præcis kl. 17.45 fra Aalborghallens parkeringsplads, Vesterbro 14. Læsesalen er åben for medlemmer i tiden kl. 19.00-22.00. Pris pr. person 50 kr., der betales i bussen - evt. selvkørere betaler i Viborg. Prisen dækker betaling af arkivpersonale, bussen betales af foreningen. Tilmelding og aflevering af bestillingssedler til Ingrid Gade senest 15. februar. Der må højst afleveres 3 bestillingssedler pr. deltager, og de skal være forsynet både med arkiv- og løbenummer. Tilmelding er bindende, med mindre der sendes afbud senest 23. februar.

Mandag 6. marts (FU)

Hans H. Worsøe, landsarkivar i Aabenraa: Om kirkebøger, sønderjyder og fremtiden i arkivvæsenet.

Kirkebøgerne er hovedkilden til de grundlæggende slægthistoriske data, men de er vidt forskellige fra tid til tid og fra sted til sted. Ligesom de fleste andre arkivalier udskiller de sønderjyske sig i særlig grad. Om disse ting, og om hvilke planer Statens Arkiver har på publikumssiden, vil HHW fra Landsarkivet for Sønderjylland fortælle i Vestbyens Bibliotek.

Mandag 20. marts

Selvkørerrarkiv-besøg på Vendsyssel Historiske Museum i Hjørring.

Vi mødes deroppe kl. 19. Arkivet i Hjørring har meget materiale - bl.a. Vendelboarkivet - som slægtsforskere kan benytte. Vi vil få en grundig introduktion til samlingerne, der vil blive mulighed for at arbejde selv, og vi drikker vores aftenkaffe på arkivet. Tilmelding til Hans Erik Luther inden 15. marts - aftal om kørelejlighed. Max. antal: 25 deltagere.

Mandag 3. april

Alm. medlemsmøde - som 6. februar.

Mandag 1. maj (FU)

Generalforsamling, dagsorden ifølge vedtægterne. - Vestbyens Bibliotek.

Derefter foredrag af Anne-Margrethe Krogh-Thomsen, Ølstykke: Slægtsforskeren og mormonerne.

Hvad har mormonerne filmkopier af i Salt Lake City, Utah, og hvordan kan vi i Danmark udnytte disse samlinger? - Hvor findes det nærmeste mormonbibliotek, og hvordan

kan vi få kopier af f.eks. udenlandske kirkebøger dertil?

Lørdag 20. maj

Udflugt til Gl. Estrup med landbrugsmuseum, Slægtsgårdsarkivet og forårsudstillingen.

Udflugten arrangeres som en "selv-medkører-tur" med tilmelding til Hans Erik Luther senest 10. maj. Mere om udflugten på vedlagte indbydelse.

Tid og sted

Kl. 19.30 - men se under de enkelte foredrag, hvor vi mødes de forskellige aftener.

Kursusvirksomhed

Anton Blaabjerg: *Gotisk skriftlæsning og gamle arkivalier*. Fra 24. januar 10 tirsdage på Folkeuniversitetet, Badehusvej 23, - for *begyndere* kl. 16.30-18.30 og - for *fortsættelse* kl. 19.15-21.15. Yderligere oplysninger hos læreren, Fredensgade 38, Viborg, ☎ 86 61 04 36. Tilmelding til FU ☎ 98 16 75 00.

Finn Jelstrup: *Brug af pc'er til slægtsforskning - baseret på programmet BK5.2*. Under FOF-Aalborg på Kjellerupsgades Skole 7 tirsdage fra 24. januar kl. 16-19. Max. 14 deltagere. Tilmelding til FOF ☎ 98 13 82 33.

Jørn E. Toldbod: *Slægtsforskning for begyndere*. Under LOF-Sejlfjord på Toftthøjskolen i Storvorde 10 torsdage fra 19. januar kl. 19-21.45; 375 kr. + materiale. Tilmelding til LOF ☎ 98 31 16 11.

Poul Engberg: *Slægtsforskning for begyndere*. Under LOF-Vadum på Vadum Skole 10 tirsdage fra 10. januar kl. 19-21.35. Tilmelding til LOF ☎ 98 27 19 04 (kl. 17-20).

Birgit Øskov: *Slægtsforskning*. Under LOF-Nørresundby to kurser fra 25. januar 10 onsdage, koster 380 kr. + materialeudgifter. Tilmelding til læreren (☎ 98 17 63 76):
- for *begyndere* på LOF-skolen, Skansevej, Nørresundby, kl. 9.30-12.15.
- for *fortsættelse* på Arkivet i Aalborg, kl. 19-21.45.

Kontingent

100 kr. pr. husstand for alle foreningens tilbud, HVEM FORSKER HVAD og SLÆGTEN.

Kaffekassen

Ved møderne kan der købes kaffe/the.

Bestyrelsen

- Birgit Øskov, fmd./kass., Vesterbrogade 6, 3.th.-15, 9400 Nørresundby ☎ 98 17 63 76.
- Ingrid W. Gade, sekr., Anthon Bachs Vej 6, 9000 Aalborg ☎ 98 12 65 15.
- Hans Erik Luther, Petersborgvej 59, 9000 Aalborg ☎ 98 16 63 34.
- May Britt Hansen, Vårstvej 321, Fjelle-rad, 9260 Gistrup ☎ 98 33 36 17.
- Jørn Toldbod, Sindalvej 19, 9220 Aalborg Øst ☎ 98 15 79 65.
- Per Andersen, suppl., Harlekinvej 7, 9000 Aalborg ☎ 98 18 79 14.
- Lindy Kær, suppl., Byrstedvej 46, Byrsted pr. 9240 Nibe ☎ 98 38 73 56.
- Hakon Wormslev, revisor, P.P. Hede-gårdsvej 1, 9400 Nørresundby ☎ 98 17 38 86.
- Finn Hejlesen, revisor, Kvisten 27, 9260 Gistrup ☎ 98 32 32 07.

Egns- og Slægtshistorisk Forening, Holstebro

Torsdag 19. januar

Generalforsamling, dagsorden ifølge vedtægterne.

Derefter vises filmen "Et rigtigt landmandsliv", der skildrer udviklingen indenfor landbruget fra 1930'erne til i dag. Viktor Hedegaard kommenterer under filmen.

Torsdag 23. februar (FU)

Kim Clausen, museumsinspektør, mag. scient., Skjern-Egvad Museum: Købmænd i vestjyske stationsbyer.

Torsdag 23. marts (FU)

Birgit Øskov, Nørresundby: Skolearkivalier.

Hvor finder vi vore forfædre? Skolearkivalier er en oversat arkivgruppe, hvor man finder meget interessante "billeder" af sine forfædre. I foredraget vil en række muligheder blive skitseret.

Torsdag 20. april

Besøg på landsarkivet i Viborg. Endeligt

program kan først fastlægges i begyndelsen af februar 1995.

Tid og sted

Kl. 19.30 på Holstebro Bibliotek. Kaffe og brød medbringes.

Kontingent

125 kr.

Bestyrelsen

- Helle Leth Jensen, fmd., Griegsvej 49 A, 7500 Holstebro ☎ 97 42 99 31.
- Harald Andersen, sekr., Ryesvej 24, 7500 Holstebro ☎ 97 42 27 51.
- Rita Hansen, kass., Naltoftevej 8, Borbjerg, 7500 Holstebro ☎ 97 46 13 36.
- Ingerlise Amby Christensen, Nordkap 36, 7500 Holstebro ☎ 97 42 65 61.
- Inger Nørgaard, Skivevej 9, 7500 Holstebro ☎ 97 42 21 26.
- Per Nørgaard Laugesen, Hovedgaden 14, Tvis, 7500 Holstebro ☎ 97 43 52 55.
- Jytte Knudsen, Fabersvej 48, 7500 Holstebro ☎ 97 42 69 86.

Slægts- og lokalhistorisk Forening for Bølling-Nr. Horne Herred

Onsdag 18. januar - Skjern Bibliotek.

Rita Olsen, bibliotekar: Hvordan vi kan gøre brug af biblioteket med hensyn til slægts- og lokalhistorie?

Medbring selv kop, brød og kaffe.

Onsdag 15. februar (FU)

Anton Blaabjerg, genealog, Viborg: Skriv en slægtsbog.

Mandag 13. marts

Elmer Fabech, konservator, Ølgod: Hvor-

dan passer vi på vore billeder og arkivalier?

Tirsdag 4. april

Medlemsaften. - Tag gerne anetavle eller andre spændende ting med.

Tirsdag 2. maj

Generalforsamling. - Herefter foredrag ved lektor Boas, Tarm: Vor egn i gamle dage.

Tid og sted

Kl. 19.30 i Seniorgården i Tarm.

Kaffe og brød

kan købes ved møderne.

Kontingent

80 kr. og par 120 kr. for foredrag, SLÆGTEN og HVEM FORSKER HVAD.

Bestyrelsen

- Per Vig, fmd., Amagervej 72, 6900 Skjern ☎ 97 35 25 80.

- Jytte Christensen, kass., Ørnevej 13, 6880 Tarm ☎ 97 37 12 51.

- Benny Madsen, Bavnehøj 6, Bølling, 6900 Skjern ☎ 97 36 80 76.

- Hans Nielsen, Chr. Hansensvej 9, 6900 Skjern ☎ 97 35 08 27.

- Keld Vinther, Klostermarken 62, 6900 Skjern ☎ 97 35 34 19.



Onsdag 11. januar

Generalforsamling, dagsorden efter vedtægterne.

Onsdag 1. februar

Aneaften; Asger fortæller.

Tirsdag 7. februar kl. 14-17

Det er den første tirsdag i måneden, og vi mødes i Marie Lauritsens Hus! Der er altid hjælp at få. Der er microficheapparater - tag dine film med, hvis du har problemer.

Onsdag 22. februar

Aneaften; Orla fortæller.

Tirsdag 7. marts kl. 14-17

Som 7. februar - der er to medlemmer, der kan hjælpe med problemer.

Onsdag 15. marts

Birgit Weitling og Anne Marie Jacobsen: Fattiggårde.

Med udgangspunkt i en række lokale eksempler fortælles om livet på fattiggårdene og om nogle af de skæbner, de husede. Og hvordan finder jeg disse skæbner.

Tirsdag 4. april kl. 14-17

Første tirsdag i måneden mødes vi i Marie Lauridsens Hus.

Onsdag 5. april

Etikken i slægtsforskning. Oplæg og efterfølgende debat.

Onsdag 26. april

Aneaften og tilmelding til udflugten til Fredericia samt inddeling af kørslen.

Tirsdag 2. maj kl. 14-17

Første tirsdag i måneden.

Lørdag 20. maj kl. 12.15

Udflugt til Slægtshistorisk Center i Fredericia. Tilmelding senest 26. april. Vi kører i private biler og aftaler turen den 26. Mødested i Bramdrup.

Tid og sted

Alle møder - hvor intet andet er nævnt - kl. 19.30 i Marie Lauritsens Hus, Bramdrup Vestergade 7 i Bramdrup.

Busforbindelsen til Bramdrup er ikke for god. Det foreslås derfor, at alle, der selv kører i bil til møderne og har ekstra plads,

3-4 dage før mødet ringer til formanden eller kassereren, der formidler kontakt til de medlemmer, der til de samme har meddelt interesse for kørelejlighed.

SSFs publikationer

Foreningen har hjemkøbt alle SLÆGTENS temahæfter. Ved køb spares porto.

Kontingent

100 kr., par 125 kr.

Bestyrelsen

- Orla Iver Madsen, fmd., Skovbrynet 14, 6100 Haderslev ☎ 74 52 15 14.
- Asger Østergd. Thomsen, næstfmd., Kallemosen 4, 6200 Aabenraa ☎ 74 62 93 86.
- Ella Damgaard, kass., Vonsbækvej 68, Bæk, 6100 Haderslev ☎ 74 57 91 64.
- Gudrun Mandau, sekr., Sdr. Vilstrup Bygade 27, 6100 Haderslev ☎ 74 58 24 18.
- Irene Jørgensen, Sdr. Vilstrup Bygade 46, 6100 Haderslev ☎ 74 58 24 46.

Slægtshistorisk Forening Korsør

Torsdag 12. januar

Gyrith K. Jørgensen holder foredrag og viser lysbilleder fra det gamle Korsør.

Torsdag 9. februar

Generalforsamling.

Torsdag 9. marts

Besøg på Lokalhistorisk Arkiv i Slagelse.

Torsdag 6. april

Anebytning.

Torsdag 18. maj

Tur ud i det blå.

Yderligere oplysninger om mødedage kan fås ved henvendelse til bestyrelsen.

Tid og sted

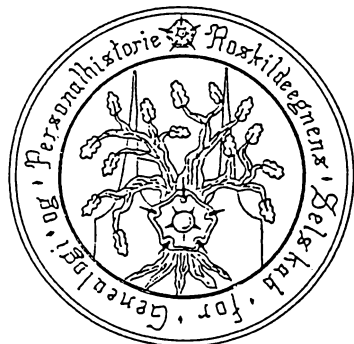
Kl. 19-22 Korsør Bibliotek.

Kontingent

100 kr., par 150 kr. - incl. SLÆGTEN og HVEM FORSKER HVAD.

Bestyrelsen

- Karin Vedel, fmd., Borgbjergvej 8, 4242 Boeslunde ☎ 53 54 04 52.
- Edith Ørbech Madsen, kass., Baggade 39, 4220 Korsør ☎ 53 57 01 63.
- Tove Thunbo, Kjærvej 276, 4220 Korsør ☎ 53 57 39 92.
- Anni Iversen, Rønne Allé 7, 4220 Korsør ☎ 53 57 48 03.
- Flemming Schau Ludvigsen, Tyreengen 14, 2.th, 4220 Korsør ☎ 53 57 39 81.



Onsdag 18. januar

Vi følger op på julemødet - hvorledes gik det med studiegrupperne: *Gotisk skriftlæsning* og *Slægtsforskning og edb?*

Torsdag 16. februar

Jens V. Olsen: Fællesskab og udskiftning.

Tirsdag 7. marts

Ekskursion til Frederiksberg Bibliotek, Sol-

bjergvej 21-25. Mød til tiden, da dørene låses kl. 19.30.

Onsdag 22. marts (FU)

Birgit Løgstrup, dr.phil., arkivchef, Rigsarkivet: Herredsfogdens funktioner. Hvad kan herredsfogdens arkiv (retsbetjentarkivet) fortælle om vore forfædre?

Lørdag 1. april

Ekskursion til Københavns Stadsarkiv. Vi mødes ved Københavns Rådhus kl. 10.

Torsdag 20. april

Erik Kann, stud.mag: Hvis kirkebøgerne er brændt?

Der gennemgås en række kilder, der kan hjælpe, hvis kirkebøgerne mangler i perioden 1700-1800.

Onsdag 10. maj

Generalforsamling - er det nye årsskrift klar?

Tid og sted

Kl. 19.30 i lokale nr. 344 på Kildegården, Helligkorsvej 5 (hvor intet andet er nævnt).

Kontingent

125 kr., par 180 kr. incl. SLÆGTEN og foreningens årsskrift. Gæster 20 kr. pr. møde. Vore egne arrangementer er åbne for alle interesserede, medbring selv kaffe m.m.

Bestyrelsen

- Jens V. Olsen, fmd., Bandholmvej 5, Veddelev, 4000 Roskilde ☎ 46 75 51 73.
- Stefan Andersen, kass., Toftevangen 19, 4130 Viby Sj. ☎ 42 39 41 73.
- Karna Hansen, sekr., Klokkervej 30, 4000 Roskilde ☎ 42 36 10 56.
- Kit Bisgaard, Åstoften 14, Svogerslev, 4000 Roskilde ☎ 46 38 35 14.
- Henning Kiilerich Frederiksen, Søbredden 47, Svogerslev, 4000 Roskilde ☎ 46 38 40 80.

Slægtshistorisk forening for Sydsjælland

Tirsdag 10. januar

Erik Kann: Lægdsruller.

Lægdsruller, både land- og søruller og både før og efter 1861, er emnet for aftenens foredrag. Gennem en række praktiske eksempler er det tanken at sætte deltagerne i stand til selv at arbejde med denne yderst vigtige kildegruppe.

Onsdag 8. februar

Medlemsmøde.

Onsdag 15. marts

Generalforsamling.

Onsdag 19. april

Finn Andersen, Landsarkivet, København: Hvorfra? - Hvorhen?

Nye veje til at finde vore aner gennem registrering af den indenlandske rejsende i 1700-1800-tallet, især i den første del af det 18. århundrede, hvor der folketællingsmæssigt er et stort hul.

Tid og sted

Kl. 19.30-22.00 i lokale 217 på Grønnegades Kaserne.

Kontingent

90 kr., par 150 kr. Gæster 20 kr. pr. møde.

Bestyrelsen

- Henning Ballegaard, fmd., Vagtelvej 35, 4700 Næstved ☎ 53 72 95 24.
- Ole Pilegaard Hansen, kass., Fyrrevej 7, Fensmark, 4700 Næstved ☎ 55 54 64 05.

- Karin Mørck, sekr., Kildebakken 14,
4700 Næstved ☎ 53 72 74 74.

- Knud Rahbæk Frederiksen, Fællesejevej
14, 4700 Næstved ☎ 53 72 55 08.

- Keld Andersen, Askovvej 23, Aaside,
Tappernøje ☎ 53 76 57 36.



Slægtshistorisk Selskab for Østsjælland

Tirsdag 17. januar
Generalforsamling.

Tid og sted
Kl. 19 på Køge Gymnasium.

Mandag 6. februar
Besøg på Landsarkivet for Sjælland, Jagtvej
10, København N.

Kontingent
150 kr., par 200 kr. Gæstekort 25 kr.

Vi mødes på landsarkivet kl. 19, hvor arkivbetjent Jan Pedersen holder foredrag om sit arbejde på arkivet, og hvorledes han kan hjælpe os, samt hvordan vi kan hjælpe ham med at finde de rigtige arkivalier. Efter foredraget viser han os rundt på arkivet. Tilmelding er nødvendig.

Bestyrelsen
- Dirck Jensen, fmd., Kaprifolievej 1, 4600 Køge ☎ 53 65 27 46.
- Henning Jørgensen, kass., Ranunkelvej 8, 4600 Køge ☎ 53 65 71 12.
- Ole Søndergard, sekr., Irisvej 9, 4600 Køge ☎ 53 65 28 96.
- Henning Mathiesen, red. Stamtræet, Ringstedvej 119, Lellinge, 4600 Køge ☎ 53 66 00 77.
- Dorrit Hvenegaard, Askøvej 20, 4652 Hårlev ☎ 53 68 73 12.

Onsdag 1. marts
Erik Kann, genealog: Historien om Sara.
Et foredrag om en svensk indvandrer pige og hendes skæbne.

Torsdag 6. april
Georg Simon, lektor, cand.mag.: Lægdsruller.

Lørdag 6. maj
Udflugt til kirker på Sjælland.
Vi afgår med bus fra stationspladsen kl. 10. Hjemkomst ca. kl. 17. Pris ca. 50 kr. Nærmere program vil blive meddelt i *Stamtræet*. Tilmelding er nødvendig.

Silkeborg Slægtshistoriske Forening

Tirsdag 10. januar

Studiekreds i gotisk. Materialeudgifter: 50 kr. betales 1. gang.

Tirsdag 24. januar

Studiekreds fortsætter.

Tirsdag 7. februar

Generalforsamling, dagsorden ifølge vedtægterne.

Bagefter fortæller Ole Sørensen om, hvad man kan finde i lokalarkiver m.m.

Tirsdag 21. februar

Studiekreds i gotisk fortsætter.

Tirsdag 7. marts

Studiekreds i gotisk fortsætter.

Tirsdag 21. marts (FU)

Paul G. Ørberg, fhv. arkivar, Viborg: Slægtens spor.

Et foredrag om, hvordan man følger sporene af sin slægt.

Tirsdag 4. april

Studiekreds i gotisk fortsætter.

Tirsdag 11. april

Studiekreds i gotisk slutter.

Tirsdag 25. april (FU)

Finn Andersen: Hvorfra? Hvorhen?

Arkivalier, der belyser, hvordan man kan finde oplysninger om folk, der flyttede i ældre tider.

Tid og sted

Kl. 19 i Silkeborg Medborgerhus, Søvej.

Kontingent

100 kr., par 150 kr.

Bestyrelsen

- Ulla Nørskov, fmd., Solbakkevej 67, 8600 Silkeborg ☎ 86 82 07 14.

- Vivi Bøgestrand, næstfmd., Trymsvej 20, 8600 Silkeborg ☎ 86 82 32 43.

- Esther Hjarsøe, kass., Vesterled 1, 8600 Silkeborg ☎ 86 82 44 55.

- Ole Sørensen, sekr., Langelinie 32, 8600 Silkeborg ☎ 86 81 40 83.

- Bent Kokborg, Frederiksberggade 62, 8600 Silkeborg ☎ 86 82 18 04.

Amager Slægtshistoriske Forening

Mandag 9. januar

Mødeaften med film og gotisk skriftlæsning.

Onsdag 8. februar kl. 19-22

Besøg på landsarkivet for Sjælland. Efter en kort orientering om arkivet og hvad det råder over, er der mulighed for at bestille og arbejde med de "lettere" arkivalier. ("Sværere" arkivalier bedes bestilt senest dagen før.) Vi mødes ved indgangen kl. 18.50.

Mandag 6. marts

Generalforsamling. Husk evt. forslag skal være sekretæren i hænde senest 2 uger før.

Mandag 3. april

Mødeaften med gotisk skriftlæsning.

Lørdag 8. april kl. 10 - ca. 11.30

Besøg på Københavns Stadsarkiv med rundvisning og orientering. Vi mødes foran rådhuset kl. 9.50.

Mandag 8. maj

Else Marie Kofoed, Dansk Folkemindesamling: Traditioner i Danmark - før og nu.

Hvor gamle er vores traditioner? Hvor stammer de fra? Hvad betød traditionerne, da de opstod? Hvorfor den stigende interesse nu?

Lørdag 10. juni kl. 10 - ?

Udflugt til Historisk-Arkæologisk Forsøgscenter Lejre.

Tid og sted

Ordinære møder kl. 19 i mødelokalerne på

Tårnby Hovedbibliotek, Kamillevej 10, Kastrup. - Kaffe, øl og vand kan købes ved møderne.

Kontingent

100 kr., par 150 kr., betales i januar. Gæstebetaling ved foredrag 20 kr.

Bestyrelsen

- Jens Arne Jakobsen, fmd., Sirgræsvej 65, 2.tv., 2770 Kastrup ☎ 32 50 50 04.

- Britta S. Mortensen, sekr., Nålemagerstien 14, 2300 København S. ☎ 31 58 73 93.

- Anders Gadegaard, kass., Holdkærs Ager 183, 1.tv., 2770 Kastrup ☎ 31 51 10 87.

Slægtshistorisk Forening i Ry

Onsdag 11. januar

Samarbejdsaften på Egnarkivet i Ry kl. 19.30.

Februar

Besøg på landsarkivet i Viborg med bl.a. rundvisning i de nye lokaler efter ombygningen. Tidspunkt bekendtgøres senere.

Onsdag 8. marts

Generalforsamling i Foreningscentralen Låsby kl. 19.30.

Onsdag 5. april

Besøg på Statsbiblioteket i Århus kl. 19.

Tid og sted

Se under de forskellige aftener.

Kontingent

125 kr., par 200 kr.

Bestyrelsen

- Svend Ingerslev-Olesen, fmd., Lindevej 3, 8670 Låsby ☎ 86 95 11 22.

- Knud Aagaard, næstfmd., Kirkevej 73, 8670 Låsby ☎ 86 95 15 86.

- Rita Harder, kass., Bøgevej 2 B, 8680 Ry ☎ 86 89 19 37.

- Kaj Ahlburg, sekr., Kildebakken 36, 8680 Ry ☎ 86 89 14 63.

- Inger Olsen, Skovagervej 3, 8680 Ry ☎ 86 89 32 53.

Sydvestens Slægtshistoriske Forening

Mandag 9. januar

Hygge - snakke - bytte.

Er du gået i stå, så lad os hjælpes ad med at komme videre. Hjælp til selvhjælp.

Mandag 30. januar

Erik Kann, genealog: Kød på slægten.

Gennemgang af, hvordan man i praksis bærer sig ad med at finde oplysninger ud over de ganske almindelige persondata.

Mandag 20. februar

Generalforsamling med flg. dagsorden: 1 Valg af dirigent, 2 Bestyrelsesberetning, 3 Fremlæggelse og godkendelse af regnskab, 4 Fastlæggelse af kontingent, 5 Valg af: a kasserer, b 2 bestyrelsesmedlemmer, c 1 bestyrelsessuppleant, d 1 revisor, e 1 revisorsuppleant, 6 Indkomne forslag (skriftligt til bestyrelsen senest 8 dage før) og 7 Eventuelt.

Mandag 6. marts og mandag 3. april

Ekskursion til Landsarkivet for Sjælland. Vi mødes ved LA, Jagtvej 10, København kl. 19 og bliver guidet igennem arkivet af arkivbetjent Jan Pedersen, varighed ca. 2 timer (selvtransport, tilmelding nødvendig).

Mandag 1. maj

Hygge - snakke - bytte.

Tag problemerne med, så hjælpes vi ad.

Mandag 22. maj

Vi holder åbent hus!

Tag dine venner, bekendte og familie med, så hygger vi os sammen.

Mandag 19. juni

Hygge - snakke - bytte.

Sommeren er over os; vi vil derfor denne aften have noget ekstra for, det skal være en overraskelse.

Foreningens lejemål af "Hyggeklubben" giver os råderet hver mandag; bestyrelsen vil derfor gerne give medlemmerne mulighed for at bruge de mandage, der ikke er programsat, til studiekreds, f.eks. gotisk skriftlæsning eller hjælp til slægtsforskning på edb, forslag til andre emner modtages gerne til fuld udnyttelse af mandagene.

Tid og sted

Kl. 19.30 i "Hyggeklubben", Gersagerparken 22-24, Greve.

Kontingent

100 kr., par 150 kr, 20 kr. for gæster.

Bestyrelsen

- Jørgen Seide Petersen, fmd., Gersagerparken 121, 1. tv., 2670 Greve ☎ 43 69 19 05.
- Kaj Lorentsen Jensen, næstfmd/sek., Strandgården 49, 2680 Solrød ☎ 53 14 18 75.
- Stie Rønne, kass., Gersagerparken 61, 2., 2670 Greve ☎ 42 90 65 68.
- Bent Melby, Gersagerparken 121, 1. mf, 2670 Greve ☎ 42 60 08 91.
- Tove Schön Hansen, Kildehuset 2, 2. mf., 2670 Greve ☎ 42 60 01 90.



Onsdag 11. januar

Gotisk læsning - studiekreds for medlemmer kl. 9.30-11.30 i Søndergade 8. Derefter hver onsdag.

Torsdag 12. januar

Åbent hus - kl. 19-22 i Søndergade 8. Derefter hver torsdag.

Torsdag 26. januar

Henrik W. Olesen: PC'eren i slægtsforskningen.

Opfølgning af efterårets gennemgang af Brothers Keeper - i Søndergade 8.

Onsdag 22. februar

Generalforsamling, dagsorden ifølge vedtægterne.

Onsdag 27. marts (FU)

Birgit Løgstrup, arkivchef, Rigsarkivet: Godsarkiverne.

Det siges ofte, at godsarkiverne er centrale for lokal- og slægtshistorien. - Forholder det sig sådan? - Foredraget fortæller om godsejerens administrative opgaver og de arkivalier, de resulterede i. Hvad skal de bruges til? Hvad gør historikeren, hvis det lokale godsarkiv er mangelfuldt bevaret?

Tid og sted

Kl. 19.00 i Menighedshuset, Bredgade.

Kontingent

75 kr., par 100 kr.

Kaffe - kan købes ved møderne.

Bestyrelsen

- Henrik Wittorff Olesen, fmd., Løbet 3, Manna, 9700 Brønderslev ☎ 98 88 71 29.
- Hillermann Holst, næstfmd., Mejlstedgade 6 II, 9700 Brønderslev ☎ 98 82 36 39.
- Ruth H.N. Nielsen, kass., Baldersgade 22, 9700 Brønderslev ☎ 98 82 31 97.
- Bodil Kalstrup, sekr., Rosenvængets Allé 9, 9700 Brønderslev ☎ 98 82 00 03.
- Kirsten Aagaard Andersen, Haraldsgade 2, 9700 Brønderslev ☎ 98 82 10 17.

Hvidovre Slægtsforskere.



forening af slægtsforskere
oprettet den 1^o august 1993.



Mandag 16. januar

Start på edb-arbejde.

Tirsdag 17. januar

Start på gotisk skriftlæsning.

Tid og sted

Hver mandag kl. 13-16 og hver tirsdag kl. 14-16 i Rytterskolen.

Mandag brug af computer, undervisning i tekstbehandling, indtastning af data i BK5, bestilling af mikrofilm og læsning af samme på læseapparaterne - Tidsbestilling på den fremlagte kalender, max 1 time.

Tirsdag studiekreds med læsning af mikrofilm, kirkebøger og andre dokumenter med gotisk skrift. - En kopside deles i op til 10 strimler, og hver får en med hjem til oversættelse. Næste gang har vi en færdig kopi til indtastning. Pensum gentages 2 tirsdays, så alle kan være med. - Sæsonen slutter mandag 24. og tirsdag 25. april.

Formand

Dan Olsen, Spurvehøjvej 17, st.tv., 2650 Hvidovre ☎ 31 78 86 42.

Foreningens adresse: Rytterskolen, Hvidovre Kirkeplads 1, 2650 Hvidovre.

Øvrige programmer

- fra de 9 regionale foreninger, der ikke abonnerer på SLÆGTEN, er flg. indsendt:

Slægtshistorisk Forening Herning

- 16.1. Kirsten Grande, arkivsekr., Viborg: Find kilderne om din slægt!
- 20.2. Foreningens 25 års jubilæum.
- 20.3. Knud Prange, mag.art., Kbh.: Hertiligt hjælpemiddel til jysk slægts- og personalhistorie.
- 10.4. Hans H. Worsøe, landsarkivar, Aabenraa: Benyt amtsarkiverne noget mere.

Møder: Kl. 19.30, Aktivcentret, Brorsonsvej 12, Herning. - Fmd.: Ingelise Løvenholt Nielsen, Granly 1, 7451 Sunds, ☎ 89 33 53 62/97 14 16 32.

Koldinghus

Forening af Slægtsforskere

- 3.1. Lene Vestergaard: Sådan forsker jeg.
- 7.2. Finn Andersen, Landsarkivet, Kbh.: Præstearkiverne - andet end kirkebøger.
- 7.3. Generalforsamling. - Henning Haugegaard: Sådan forsker jeg.
- 4.4. Jørgen Wangel, mag., Sønderborg: Biologisk og juridisk arv.
- 26.4. Hans H. Worsøe, landsarkivar, Aabenraa: Benyt amtsarkiverne noget mere.

Møder: Kl. 19.30, Kirkesalen i Sct. Jørgens Gaard. - Fmd.: Irene Lindbæk, Chr. Winthersvej 17, 6000 Kolding ☎ 75 52 52 10.

Slægtshistorisk Forening for Storkøbenhavn

- 9.1. Lise Skjødt-Pedersen, cand.mag., arkivar: Lokalarkiver.
- 13.2. Jesper Kejlsø, sognepræst: Rejseliv i 1790'erne.
- 13.3. Generalforsamling. Peter Øhrstrøm, dr.scient., idehistoriker: Vore for-

fædres tidsbegreb.

- 3.4. Kirsten Rykind-Eriksen, mag.art., museumsinspektør: Vore forfædres klædedragt i 17-1800-tallet.
- 6.5. Udflugt til Lolland.
Møder: Kl. 19.30 (gen.forsamling kl. 19), "Mormonkirken", Priorvej 12, Frederiksberg. Fmd.: Jørgen Aasberg, MacDonald Allé 15, 2750 Ballerup ☎ 44 97 01 71.

Slægtshistorisk Forening Sønderjylland

- 14.1. Knud Prange: Jord og slægt - især om selvejerbønder.
- 11.2. J.O. Lefevre: Fredericia-kolonien.
- 11.3. Generalforsamling. Helen Cliff: Jordemoderens historie - specielt i Sønderjylland.
- 8.4. Slægtshistorisk Dag på landsarkivet i Aabenraa kl. 9-15.30.
Møder: Kl. 14 (gen.forsamling kl. 13.30), Sønderborg Bibliotek. Fmd.: Jørgen Wangel, Mosevang 29, Ulkebøl, 6400 Sønderborg ☎ 74 42 75 33.

Til programlæggerne

Et par programmer indeholder generalforsamlingens dagsorden. Hvis foreningens vedtægter indeholdt disse faste punkter, er det blot nødvendigt at meddele, hvis ekstraordinære punkter (f.eks. valg af nye bestyrelsesmedlemmer, hvis de gamle ikke modtager genvalg osv.) skal behandles.

Større akuratesse med foredragsholdernes navne kan anbefales. Et par gange er Jan Pedersen set stavet med t og benævnt arkivar. Erik Kann optræder med flere forskellige titler/erhverv. - Redaktionen har valgt at rette oplysningerne om JP, men lade variationerne over EK stå uændret.

AB

HVEM FORSKER HVAD 1995

af Elsebeth Paikin, Kildevænget 37, 2100 København Ø ☎ 39 27 24 33.

Formålet med HFH er at skabe kontakt mellem forskere i ind- og udland til gensidig hjælp, inspiration i den videre forskning og udveksling af oplysninger.

Med det omfang som HFH nu har (399 indlæg, 176 sider, oplag 1994: 2.800), er det ikke længere muligt at bibeholde deadline 1. maj. Det er nødvendigt med mere tid til redaktionsarbejdet. Derfor er der indført ny deadline samt nogle retningslinjer, som fremgår af forordet HFH 1994 og det medfølgende skema (se dog også nedenfor).

Her vil jeg blot minde om det vigtigste:

- Indlæg skal være redaktionen i hænde **senest 1. februar** men modtages meget gerne hele året.
- Indlæg skal være skrevet på maskine eller computer og være kortfattet, letlæseligt, letforståeligt og uden meningsforstyrrende fejl. Håndskrevne indlæg accepteres kun, hvis de er skrevet meget tydeligt med blokbogstaver. Disketter modtages meget gerne.

Fotokopi af et indlæg i et tidligere nummer af HFH kan indsendes til redaktionen med rettelser eller tilføjelser.

- Indlæg må max. fylde: én A4-side med 1½ linjeafstand (normal skriftstørrelse, sv.t. ca. 2000 tegn pr. side) og 2 cm margin på alle sider. For lange indlæg bliver beskåret af redaktionen, så gør det hellere selv!

I HFH 1995 vil der som noget nyt være et separat afsnit, **HFH-Marked**, som indehol-

der efterlysninger eller tilbud - alt, der ønskes købt, solgt, lånt. Ved salg skal oplyses pris og rent kommercielle indlæg accepteres ikke!

Ellers vil der som sædvanlig være afsnitte-
ne:

Arbejdsområde med oplysninger om de slægter, emner eller områder man forsker i og har oplysninger om.

Søges med efterlysninger af oplysninger om personer, emner eller områder.

Specielle emner med oplysninger eller efterlysninger af mere generel art, f. eks.: ammer, bogtrykkere, sagførere, skippere generelt eller i specielle områder og/eller perioder (f. eks. skippere på Rønmø); selvejergårde eller mejerier generelt eller i specifikke områder og/eller perioder (f.eks. selvejergårde i Thy i 1600-tallet).

Omfanget af HFH vokser år for år, og vi har måttet erkende, at vi bliver nødsaget til at forhøje prisen (for løssalg/privat abonnement), der således incl. moms og forsendelse vil blive:

55 kr. for HVEM FORSKER HVAD 1995.

Jeg modtager meget gerne kommentarer, forslag og kritik. Ligesom yderligere oplysninger kan fås ved at skrive eller ringe til mig.

Nye retningslinjer for indlæg i HFH

Ad forskellige kanaler (enkeltpersoner, formænd for slægtshistoriske foreninger m.v.) har jeg som ny redaktør modtaget en del kritik af de nye, meget "strenge" retningslinjer for indsendelse af indlæg til HFH.

Jeg vil gerne ad denne vej redegøre herfor.

Jeg tiltrådte som ny redaktør på et så sent tidspunkt i processen, at jeg hverken havde tid til eller mulighed for at foretage noget

"drastisk". Jeg aftalte derfor med Helle Villesen, at vi fulgte de gamle regler. Jeg vil først og fremmest understrege, at retningslinjerne for størstedelens vedkommende er de gamle, som Franz Horvath og Helle Villesen har redegjort for bl.a. i forordene til tidligere årgange af HFH.

Det har desværre gennem årene vist sig, at mange fuldstændig har ignoreret henstillinger til at følge retningslinjerne. Jeg mente derfor, at det kunne være hensigtsmæssigt at gentage retningslinjerne - men på en anden måde. Reaktionen har vist, at nogle har læst retningslinjerne, men nogle indlæg, der allerede er indsendt, har imidlertid vist, at andre ikke har taget sig tid dertil.

Det eneste nye regler (retningslinjer), som jeg har indført, er følgende - fulgt af en forklaring:

- a Den nye deadline 1. februar (af praktiske grunde, som beskrevet i HFH 1994).
- b Indlæg modtages hele året, hvilket ikke er nyt. Nyt er imidlertid: Mulighed for, at indsendere af indlæg kan få deres indlæg til korrektur.
- c Mulighed for indsendelse af rettelser og tilføjelser til et tidligere indsendt indlæg. Dvs. at indsenderne i realiteten kan indsende indlæg løbende, i takt med deres forskningsproces.
- d Indlæg skrevet på computer skal indsendes på diskette.
- e Indlæg, der indeholder oplysninger om salg, skal opgive pris, og der må ikke være tale om kommercielle indlæg. Dette er sket pga. af en del misforståelser.
- f Datoer udelades og kun år medtages. Dette var Helle Villesens forslag.
- g Personnavne skal fremhæves med gul "textliner" i stedet for at skrives med blokbogstaver.

h Medsendelse af en liste, som indeholder det, der ønskes medtaget i registrene. Dette for at sikre, at de stikord, som indsenderne mener, er relevante, kommer med.

j Fotokopi af indlæg, som har været bragt i et tidligere nummer af HFH, med rettelser eller tilføjelser. Det betyder igen, at fejl undgås, idet vi har alle indlæg fra HFH 1991 på computer, og indlæggene kan derfor let hentes og ændres/rettes, som indsenderen måtte ønske det. Vi har desværre oplevet at modtage håndskrevne indlæg, som har været næsten fuldstændig magen til indlægget året før. Risiko for fejl foreligger ved enhver afskrivning - som alle slægtsforskere ved af erfaring - og derfor er det bedst at bruge det, der allerede er skrevet - evt. med enkelte rettelser.

k Og endelig har jeg indført en speciel afdeling for køb og salg, HFH-Marked, for at gøre læsning af HFH mere overskuelig og lettilgængelig.

Af disse nye regler er kun punkt a og g udelukkende indført for at lette arbejdsbyrden for redaktionen. Punkterne b, c, e og k er udelukkende indført af hensyn til indsenderne, mens punkterne d, f, h og j er af hensyn til begge parter.

Alle andre regler - som fremgår af forord, retningslinjer og skemaet - er regler, som har været gældende i mange år. Jeg har blot stillet dem lidt skarpere op.

I øvrigt vil jeg meget gerne høre fra alle, der har forslag, kommentarer eller kritik - ligesom jeg står til rådighed, hvis der er spørgsmål, tvivl eller andet.

Vedr. *Slægterne Benzon og Hauch* i SLÆGTEN, nr. 10

Fra forfatteren, Ejnar C. Larsen, Hvalpsundvej 19, Hornum, 9600 Aars ☎ 98 66 11 44, er flg. rettelser modtaget:

I forfatterens sidste renskrift er en linje beklageligvis faldet ud 2 steder. - På side 38 øverst i anden spalte skal der stå: Han var søn af Christopher Hauch (1678-1718), der var søn af Jørgen Hauch (1639-1709) osv. -

På side 39 lidt neden for midten i første spalte skal der stå: Da Barbara kommer før Lisbeth, må man antage, at hun er opkaldt efter sin farmor, som vi ikke kender. Kirsten kan være opkaldt efter sin mors mormor. Eventuelle børn døde før voksenalder osv.

I tabellen på side 38 anden spalte skal barn nr. 12, Mette, slet ikke med. Hun var møster til børnene 1-11. - Sætternissen har

desuden været på spil i note 2 på side 40. Her skal stå: Udgiven af hans Broders Sønne-Søns-Søn Tycho de Hofman 1743.

Forfatteren meddeler yderligere, at adelsårbogen har udeladt Bent Hansen (død 1622)s sønnesøn Bent Hansen. Han må være død 2.11.1653 eller umiddelbart før, da hans bo blev registreret denne dato. Skiftet foregik 5.12.1654 (Randers byfogeds uafhængte skiftedokumenter 1646-77, B.50-375, læg nr. 131), hvor hans enke, Karen Axelsdatter, allerede da var blevet gift med borger i Randers, Niels Andersen Winter, den senere rådmand.

Den danske Hauch-slægts oprindelse

af Jørgen Hauch, Lupinvej 10, 9380 Vestbjerg ☎ 98 29 61 74.

Ejnar C. Larsens artikel i SLÆGTEN, nr. 10, får mig til at komme frem med nogle betragtninger om slægten Hauchs oprindelse.

Johannes Caspersen Hauch, slægtens danske stamfar, fik borgerskab i Ribe den 23. september 1623. Mange har siden forsøgt at finde ud af, hvorfra han kom, men der er ikke kommet noget overbevisende forslag endnu. Spørgsmålet blev forsøgt besvaret allerede omkring 1720 af hans sønnesøn, amtsforvalter i Aalborg, Berthel Hauch, der skrev i sin slægtebog, at hans forfædre var kommet fra Østrigomtrent 150 år tidligere. Der havde været to brødre, hvoraf den ene havde bosat sig i Oldenburg og den anden i Jylland, og det er fra sidstnævnte, de danske Hauch'er stammer. En norsk officer, major Hauch, som kom fra Oldenburg, havde desuden fortalt Berthel Hauch, at de

skulle stamme fra en fornem adelig slægt. Hvor denne slægtebog er i dag, ved jeg desværre ikke.

Det er givet, at Johannes Hauch kom fra et tysksproget område, for i 1650 var han i Ribe hovedperson i en retssag, hvor et væsentligt punkt var, at han i skrift kun mestrede dette sprog. Sønnesønnens oplysning om slægtens oprindelsessted kan altså være rigtig. Kun få bærer navnet Hauch i Tyskland, men en sammenhæng mellem dem og den danske slægt har jeg endnu ikke kunnet påvise. Adelsårbogen nævner dog en enkelt repræsentant for de tyske Hauch'er, Karl Hauch, der blev adlet i forrige århundrede, og som boede i et slot lidt vest for Augsburg. Hans våben var meget anderledes end de danske Hauch'ers; dog er der måske alligevel en lighed: i danskernes våben er der tre hjerter, i det tyske tre roser. Jeg har i-

midlertid ikke kunnet finde Karl Hauchs armer.

At slægten skulle have været adelig lyder interessant, men der var på den tid ikke nogen adelig slægt i Tyskland eller Østrig af dette navn. Der er dog alligevel noget mystisk på færde. I 1750 blev Andreas Hauch fra slægtens 4. generation adlet, hvorfor han naturligvis fik et våben.



Slægten Hauchs våben efter adelspatent 1750 for oberst Andreas Hauch. - Herman Stocks tegning heraf, efter Sven Tito Achen: Danske adelsvåbener. En heraldisk nøgle. Politikens Forlag 1973.

Jeg har set Hauch-våbenet i tre udgaver: i *Danmarks Adels Aarbog*, 1944, på et segl i mit eje og i et fransksproget værk om våbenskjolde. Fælles for disse våben er, at der er en ørn over tre hjerter. Om sit våben skrev Andreas Hauch: "Det ... er det våben, jeg ... hidindtil, ligesom mine forfædre, ført har, med den eneste forandring, at kronen er sat over hjelmen, ..." Våbenet i mit segl mangler netop denne krone, så mon ikke det er identisk med det våben, som Andreas Hauch refererer til. Man skal også bemærke, at han brugte vendingen "forfædre". Med dette ord går han mere end to-tre generationer tilbage. Det må derfor betragtes som meget sandsynligt, at Johannes Hauch ved sin indrejse til Danmark havde dette våbenskjold med sig. Hvordan kan han have et sådant våben fra et land, hvor han ikke har efterladt sig noget spor?

I det fransksprogede værk er der et primi-

tivt gengivet våben. Det adskiller sig fra de andre ved, at der, hvor ørnen i de to andre udgaver er flyvefærdig - med kroppen en face, er den her flyvende med kroppen i profil. Man kunne indvende, at det måske er lavet på grundlag af en mundtlig overlevering, hvis det ikke var fordi, der i en tavle, Berthel Hauch i 1717 lod indmure over sin far i Sindbjerg kirke, skal være gengivet en flyvende fugl. Jeg har endnu ikke set denne fugl eller en gengivelse af den. Hvorfor der er den forskel, ved jeg ikke. Og hvad symboliserer ørnen og hjerterne?

Da Johannes Hauch kom til Ribe, flyttede han hurtigt ind i byens hovedgade, Nederdammen, i huset ved siden af sine "kommende" svigerforældre, Lisbeth og Jens Andersen, en af byens mest solide købmænd. Johannes blev gift med deres ældste barn, Anne, ikke noget dårligt parti for en tilflytter, men på den anden side, det kan have været ved den tid, at Jens blev anklaget for brodermord - nemlig i 1625. De boede i dette eftertragtede kvarter resten af deres liv, selv om Johannes Hauch ikke var nogen særlig velhavende mand. Efter nogle år flyttede de et par huse ned ad gaden og havde her i en årrække på skift Joen, Jens og Peter Pallesen som naboer. Pallesen var ikke noget almindeligt navn, så de har nok alle tre været sønner af præsten Palle Jørgensen fra Jerne. I begyndelsen af 1650'erne flyttede borgmester Carsten Tønnesen ind i "Pallesens" hus. Tønnesen var gift med aalborg-pigen Margrethe de Hemmer, der efter hans død i 1667 blev gift med den nyudnævnte overborgmester, Matthias Worm.

I 1659 døde Johannes og Anne med få måneders mellemrum. Han var da 70 år gammel - altså formodentlig født 1588-89 - ca. 150 år før Berthel Hauch skrev sin slægtbog. Kun ét af deres mange børn, sønnen Jørgen, kender man noget videre til. Han flyttede som ung til Holtum i Sindbjerg sogn ved Vejle. To af hans søstre skal være

taget til Norge, og tre af brødrene til hhv. Holland, England og Strasbourg - tre væsentlige steder for den unge protestantisme! En bemærkelsesværdig rejselysten familie!

Men hvor i det tysksprogede område kom Johannes fra? Netop i Holtum, der hvor sønnen Jørgen rejste til, fandt man i en dam i forrige århundrede nogle sølvgenstande, hvorpå der bl.a. var indgraveret VERITAS VINCIT (= SANDHEDEN SEJRER), LRS MCD og IISH.

VERITAS VINCIT blev - i oversættelse - brugt i et digt, som Johannes Hauch havde ladet lave i Ribe, og som førte til førnævnte retssag:

"Gud give ham nåde og visdoms ånd,
at sandhed og retten får overhånd.."

Men derudover var det motto for den böhmisk-mährisk hussitiske bevægelse! Og Böhmen og Østrig var naboer. Og Augsburg lå i nabolaget - og netop her er en af sølv-sagerne formodentlig fremstillet. En anden af sølvgenstandene er lavet i 1610 af københavnermesteren Christen Pallesen. Mon han er i familie med Hauch'ernes naboer i Ribe? Der er dog unægteligt nogle år imellem dem. Christen Pallesens kande blev lavet i 1610, mens Johannes Hauch og Pallesen-brødrene var naboer fra ca. 1640. Men navnet er som nævnt ualmindeligt.

Initialerne LRS MCD står sandsynligvis for et par navne, men jeg har ikke kunnet finde nogen med netop disse initialer. Hvis det derimod (noget fortænkt) er romertal, hvor første bogstavgruppe kan læses formodentlig ukorrekt som $50 + 80 + 1/2 = 130 \frac{1}{2}$, og anden kan læses korrekt som $1000 - 100 + 500 = 1400$. $130 \frac{1}{2} + 1400 = 1530 \frac{1}{2}$. Dette ligner et relevant årstal. Hvis det er et årstal, kan den Augsburgske Trosbekendelse være et godt bud. Den Augsburgske Trosbekendelse, som er en af den evangelisk-lutherske kirkes vigtigste bekendelsesskrifter, blev underskrevet i

juni 1530 - altså midt i 1530 = $1530 \frac{1}{2}$! og overrakt til kejser Karl V.

Disse genstande kan være ejet af Jørgen Hauch, idet IISH, der var indgraveret senere end de andre, let kan betyde Jørgen Iohannes Søn Hauch.

Augsburg er nu dukket op et par gange, men også en anden by trænger sig på: Strasbourg, hvor en af Johannes Hauchs sønner tog til. Et interessant sammentræf kan nævnes her. Den kendte danske læge, Ole Worm, havde i 1607 været netop der, og her kom han i kontakt med unge protestantiske adelsmænd fra Østrig. Ole Worm var far til Matthias Worm. Johannes Hauch og Matthias Worm har nok aldrig mødt hinanden, men alligevel er der ikke megen tvivl om, at Ole Worms søn mange år senere aktivt hjalp op til tre af Johannes Hauchs sønnesønner frem i verden. En (Berthel) fik han ind i generalkommissariatets danske kontor i København, en anden blev amtsforvalter i Ribe og en tredje toldforpagter i Varde. Tre sønner af en østjysk bonde. Hvorfor? Matthias Worm selv var født i København og havde som ung været på studietur i Europa, hvor han besøgte de samme lande, som tre af Johannes Hauchs sønner forsvandt til: England, Nederlandene og Tyskland.

På baggrund af den tilsyneladende beskyttelse og hemmelighedsfuldhed omkring slægten dengang kommer jeg nu til en tankeleg, som lyder usandsynlig, men som på den anden side samler trådene: Var der en forbindelse mellem Christian II og slægten?

Hvis jeg vender tilbage til våbenet, kan man med hensyn til ørnens tilstedeværelse komme til at tænke på ørnevisen, der blev skrevet som en hyldest til Christian II. Her hedder det bl.a.: "Bort fløj da den gamle ørn, Alt med sine unger små". Ørnen var her et symbol på Christian II. Her skal jeg erindre om, at ørnen i våbenet er placeret over og samtidig adskilt fra tre hjerter.

Christian IIs dronning hed Elisabeth (= Lisbeth), og hans to døtre henholdsvis Dorothea (= Dorethe) og Christine (= Kierstine). Johannes og Anne havde tre døtre, der hed Lisbeth, (Dorethe) og Kierstine. Alle disse pigenvogne findes også inden for Annes nærmeste familie, så navneforbindelsen med Christian II må erkendes at være tilfældig.

Christian IIs magt blev brudt i 1532, hvor han blev sat i Sønderborg fængsel. Hans eneste søn, Hans (= Johannes), havde da allerede en tid boet i Regensburg (en kilde siger Augsburg) hos sin onkel, kejser Karl V, som satte stor pris på sin kvikke nevø. En til to dage efter at faderen var blevet sat i fængsel, døde Hans, kun fjorten år gammel.

Ud fra ovenstående vil jeg komme med følgende usandsynlige, men dog mulige konklusion: Lad os nu sætte, at Hans ikke døde, men at Karl V og den danske Frederik I, der vel begge var interesserede i stabile politiske forhold i Danmark, traf en hemmelig aftale om, at Hans, Frederiks Is eneste alvorlige rival, blev placeret i en katolsk skole - f.eks. i Böhmen. Måske blev han her påvirket af den hussitiske bevægelse. Da Karl V døde i 1558, vendte Hans sig endegyldigt fra katolicismen, hvilket ikke var så usædvanligt dengang. Tiden gik, og Hans blev gift og fik et par drenge, hvoraf den ene fik navnet Casper. Forfølgelse af protestanterne voksede i Böhmen omkring 1580, og i 1588, da Casper og hans kone havde fået en lille søn, Johannes, flygtede familien til Strasbourg, hvor de en snes år senere mødte Ole Worm, som fik deres historie at vide, men som på grund af de mulige politiske forviklinger måtte tie. Kun hans sønner, heriblandt Matthias, fik den at vide. Hauch'erne blev stærkt påvirket af calvinismen, som også havde fodfæste i Strasbourg. Denne påstand kan begrundes ved, at navnene Zacharias og Casper iflg. bl.a. adelsårbogen skulle forekomme i slæg-

tens 3. generation. Casper er vel opkaldt efter Johannes' far. Alligevel er der et navnesammenfald, der ikke kan være tilfældig. Ved universitetet i Heidelberg levede i slutningen af 1500-tallet to fremtrædende calvinister, der hed hhv. Zacharias Ursinus og Casper Olevianus. På grund af krigen tog sønnerne nordpå. De forsøgte at hente støtte i Oldenburg, hvis forlængst afdøde grev Christoffer trofast havde støttet Christian II. Har vi her forklaringen på, at de to brødre standsede op i Oldenburg? En af Johannes Hauchs sønner fik netop navnet Christoffer. En af de to brødre blev i Oldenburg, mens den anden, Johannes Hauch, tog til Danmark. Da Johannes døde, efterlod han til sønnen Jørgen et par sølvsager, som diskret knyttede tråden til fortiden. Jørgen kendte sølvetts hemmelighed, men på et tidspunkt ønskede han at gøre op med en fortid, der alligevel ikke kunne bruges til noget, og smed det ud i Holtum dam.

De væsentligste kilder:

- 1 Ole Degn: Livet i Ribe 1560-1700 i samtidiges optegnelser. Århus 1971.
- 2 Ole Degn: Rig og fattig i Ribe. Århus 1981.
- 3 Th. Hauch-Fausbøll: Personalhistoriske Samlinger - Genealogisk Tidsskrift, 1. bind. København, 1906.
- 4 J. Kinch: Ribe Bys Historie og Beskrivelse fra Reformationen indtil Enevoldsmagtens Indførelse. København 1881.
- 5 Fritze Lindahl: Skattefund, Sølv fra Christian IVs tid. Nationalmuseet 1988.
- 6 Helmut Seling: Die Kunst der Augsburger Goldschmiede 1529-1868. Verlag C.H. Beck, 1980.

Danske, norske og engelske slægtsbetegnelser

af Svend-Erik Christiansen, Hvedbjergvej 24, 8220 Brabrand ☎ 86 25 22 52.

Med overskriften **Jeg - min halvfætters næstsøskendebarn** har forfatteren for Data i Slægtsforskning, DIS-Danmark, i foreningens medlemsblad, SLÆGT & DATA, 1994, nr. 2, skrevet følgende meget nyttige artikel. - Efter aftale med forfatteren gengives den her.

Som slægtsforsker støder man ofte på slægtskabsbetegnelser, som man ikke umiddelbart kan overskue, og ikke sjældent støder man på en forkert brug af de mere specielle af disse.

I nærværende artikel vil jeg forsøge at opsamle de betegnelser, som jeg er stødt på gennem årene og forsøge at redegøre for betydningen af disse. Jeg har i høj grad støttet mig til definitionerne i det store 28-binds værk : "Ordbog over det Danske Sprog" (bl.a. udg. København, 1919-56). Værket kan i øvrigt varmt anbefales, når der er ord, man ikke kender, eller som man er i tvivl om betydningen af.

Til sammenligning med de danske slægtskabsbetegnelser vil jeg kort skitsere det norske og engelske system omkring disse.

Danske slægtskabsbetegnelser (figur 1)

Ved kommunikation med slægtninge i udlandet eller ved nøjere granskning af udenlandske (amerikanske) slægtsforskningsprogrammer vil man snart opdage, at det danske sprog er lidt fattigt, når det gælder slægtskabsbetegnelser, og at vi i dag stort set kun har (og bruger) betegnelser på slægtninge indenfor de nærmeste par generationer ud til siderne.

Vi kender alle betegnelserne: fætter, kusine, onkel, tante, moster, niece osv., men ikke sjældent har vi sværere ved at gøre rede for, hvad grandtante, halvonkel, næstsøskendebarn o.l. dækker over, og usikkerheden er i sig selv også medvirkende til, at disse betegnelser ikke bruges ret meget. Det spiller naturligvis også ind, at vi ikke så tit har kontakt med sådanne lidt fjernere slægt-

ninge, og derfor ikke har brug for betegnelserne i daglig tale. Dermed bliver vi ikke fortrolige med dem.

Betegnelser indenfor 1. og 2. slægtsled

Far og mor (forældre), søn og datter (børn), søster og bror (søskende) samt farfar, farmor, morfar og mormor (bedsteforældre) er almindeligt brugte og præcise betegnelser på den allernærmeste kødeligt beslægtede familie. Til præcis angivelse af børnebørnene findes betegnelserne sønnesøn, sønnedatter, dattersøn, datterdatter, men de bruges vist ikke så meget i daglig tale.

Slægtskabsbetegnelserne bliver imidlertid lidt mere komplicerede, når vi kommer ud over den allernærmeste familie. Til betegnelse af forældres søskende har vi således farbror, faster, morbror og moster, men bruger også ofte betegnelserne onkel og tante, der både kan omfatte forældres søskende og deres ægtefæller, hvor de sidste jo ikke er kødelige slægtninge. Søsters/brors børn kan præcist angives som søstersøn, søsterdatter, brodersøn og broderdatter, men de mere mundrette ord nevø og niece er nok de mest brugte, selv om de ikke oplyser til hvilken side, barnet hører.

Her skal det lige nævnes, at svoger og svigerinde er betegnelser for søsters/brors ægtefælle eller ægtefælles søster/bror, men at betegnelserne også er gangbare for ægtefælles søsters/brors ægtefælle.

Børn af forældres søskende betegnes fætter og kusine, og de kan under ét kaldes søskendebørn, selv om det dog virker lidt misvisende. Der findes øjensynlig ingen

mere præcise betegnelser for fætre/kusiner, som angiver, om de er på fars eller mors side. Mærkeligt nok eksisterer der åbenbart

ingen gængse betegnelser for børn af fætre og kusiner; der er trods alt tale om relativt nære slægtninge.

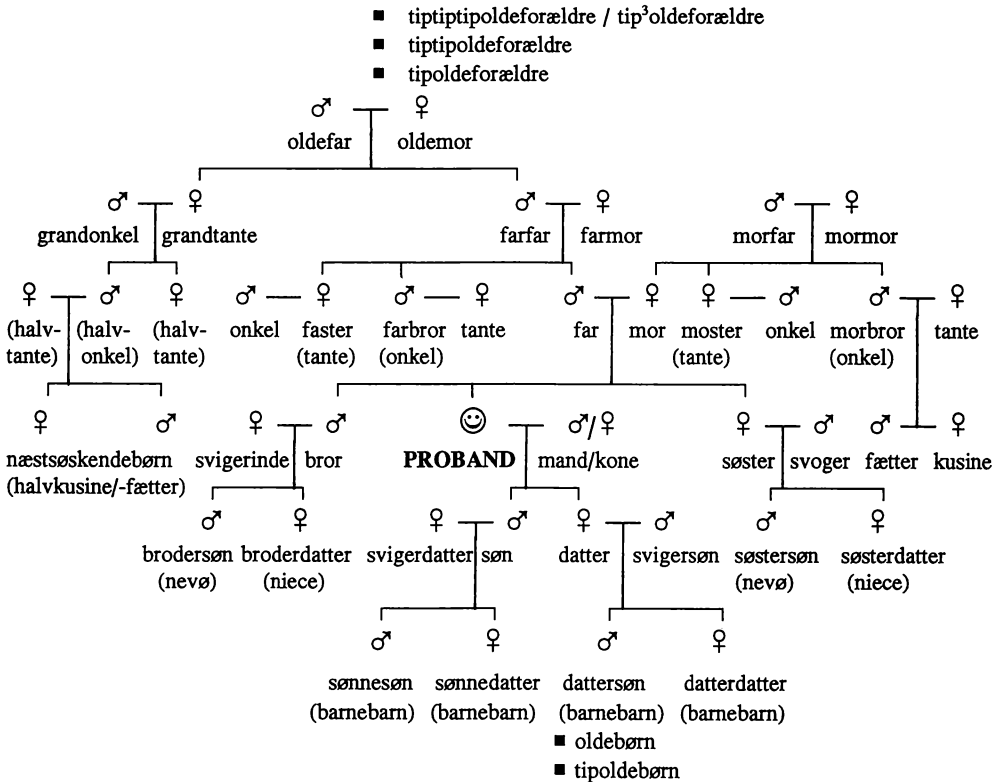


Fig. 1. Danske slægtskabsbetegnelser med udgangspunkt i probanden.

Betegnelser i 3. slægtsled

De ovennævnte slægtsbetegnelser vedrører alle slægtninge i indtil 2 led, d.v.s. efterkommere til bedsteforældre. Der findes også betegnelser for slægtninge ude i 3. led. Grandonkel/grandtante er således betegnelsen for brødre/søstre til ens bedsteforældre, men kan også bruges om ægtefæller til de nævnte brødre/søstre. I daglig tale er grandonkel vel efterhånden blevet et andet ord for en fjern slægtning. Børn/svigerbørn til grandonkel/grandtante benævnes halvtante

og halvonkel, og børn til dem kaldes endelig halvfætter eller halvkusine. Halvfætre og halvkusiner kan under ét benævnes næstsøskendebørn.

Som det er antydnet ovenfor dækker betegnelserne grandonkel/grandtante og halvtante/halvonkel både over kødelige slægtninge og indgifte; akkurat som det var tilfældet med betegnelserne onkel og tante. Halvfætre og halvkusine kan ifølge Ordbogen derimod ikke bruges om indgifte, hvilket tilsva-

rende også gælder for "almindelige" fætre og kusiner.

Tilføjjelsen "halv-" kender vi også fra de tættere beslægtede halvbror og halvsøster, dvs. søskende til en person, hvor kun den

ene af forældrene er fælles. En ny ægtefælle (samlever?) til en persons far eller mor kan betegnes henholdsvis stedmor eller stedfar og har denne selv børn, bliver de persons stedsøskende (stedbror/stedsøster).

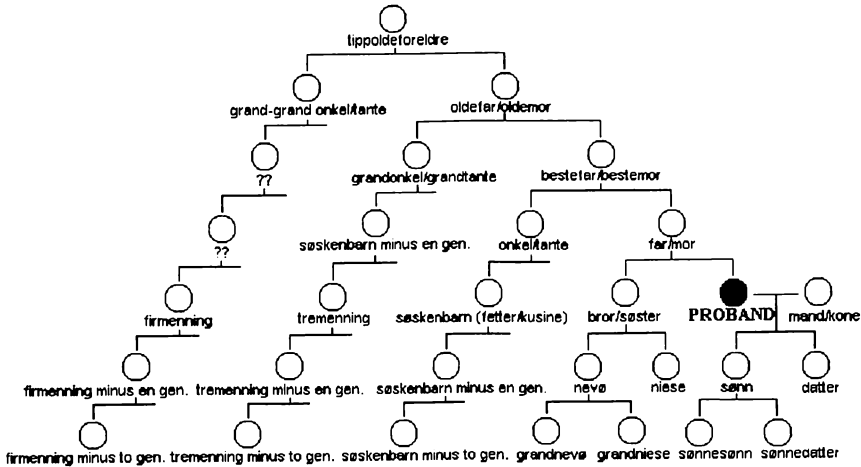


Fig. 2. Norske slægtskabsbetegnelser, illustrerer "menning-systemet".

Norske slægtskabsbetegnelser (figur 2)

Sprogligt ligger dansk ikke langt fra det norske, og de to lande har været nært knyttede i mange år. Når det gælder den nærmeste familie, ser det ud til at være de samme betegnelser som bruges, dvs. "mor, far, bror, søster, onkel, tante, kusine, fetter, bestefar, grandonkel" osv., men når det gælder angivelse af mere fjerne slægtninge, er det norske sprog mere rigt, idet man har "menning"-begrebet til at beskrive, hvor mange slægtled væk en slægtning er i forhold til den aktuelle person.

Enmenninger er her et norsk ord for søskende (fælles ane er et led væk = forældre), tomenninger svarer til fætre/kusiner dvs. søskendebørn (fælles ane er to led væk = bedsteforældre), tremenninger svarer til halv-fætre/halvkusiner (fælles ane er tre led væk = oldeforældre), firmenninger er oldebørn, som man har fælles tipoldefar med.

Sådan kan man i teorien fortsætte i det uendelige med betegnelserne.

Enmenninger, tomenninger, tremenninger osv. er slægtninge på samme generations-trin, men det er også muligt at angive, om der er tale om forskudte generationer. Børn af fætre/kusiner og halv-fætre/halvkusiner o.s.v. (altså en generation forskudt i forhold til en selv), betegnes som henholdsvis: "søskenbarn (tomenninger) minus en generasjon", "tremenninger minus en generasjon" osv. Børnebørn af de samme (altså to generationer forskudt) kan så tilsvarende forklares med den tilhørende menning-angivelsen og "minus to generasjoner". Det er måske lettere at udlede ved at kigge på figur 2.

På dansk har vi ingen betegnelse på børn af nevøer/niecer, men på norsk haves ordet "grandnevø"/"grandniese"; det svarer nøje til de engelske udtryk.

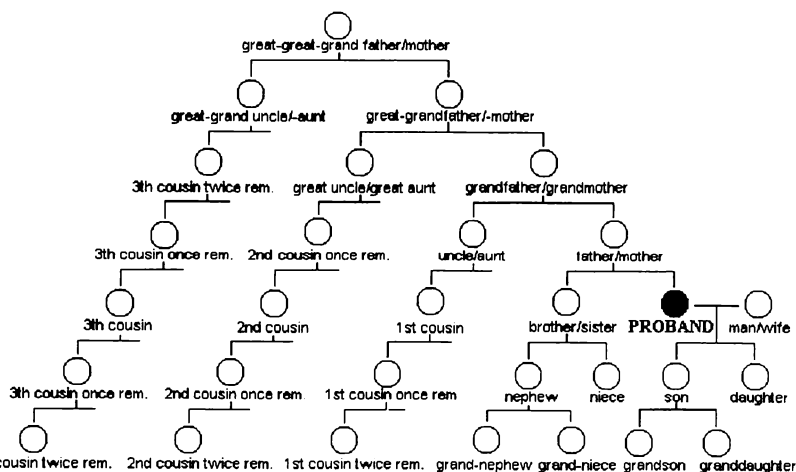


Fig. 3. Engelske slægtskabsbetegnelser, illustrerer "cousin-systemet".

Engelske slægtskabsbetegnelser (figur 3)

Den engelske måde at betegne slægtninge på uden for de 2 nærmeste slægtsled minder i nogen grad om det netop beskrevne norske system. Der er imidlertid to fundamentale forskelle. For det første springer man i betegnelserne for slægtninge i lige linie over begrebet oldeforældre, således at den engelske tip-nummerering bliver en tand forskudt i forhold til den norske (og danske).

NORSK (DANSK)	ENGELSK
foreldre	parents
besteforeldre	grandparents
oldeforeldre	great-grandparents
tip-oldeforeldre	great ² -grandparents
tip ² -oldeforeldre	great ³ -grandparents
tip ³ -oldeforeldre	great ⁴ -grandparents

For det andet (den anden fundamentale forskel) tager den engelske nummerering af de fjernere slægtninge sit udgangspunkt i fætre/kusiner (1st cousins), der på norsk svarer til tomenninger, fordi fætre/kusiner er netop to slægtsled væk; halv-fætre/ halvkusiner (2nd cousin) bliver tilsvarende til tremenning på norsk. Her ses nummereringen

i de to systemer således også at blive forskudt i forhold til hinanden.

Disse nævnte forskelle er bl.a. årsagen til, at der i den danske udgave af slægtsforskningsprogrammet Brothers Keeper version 5.1f kan forekomme lidt kunstigt lydende slægtsbetegnelser, når man har valgt menu-punktet, der "udregner" to personers indbyrdes slægtskabsforhold; f.eks. betegnelser som "tip-tip-bedstefar".

SEC

I forbindelse med denne artikel er det interessant, at der i det netop udsendte hæfte af *Personalhistorisk Tidsskrift*, 1994:2, findes et kort indlæg af Chr. Gandil med titlen *Halv-kusine*; heri siges det, at betegnelserne "halv-fætter/halv-kusine" for næstsøskende-børn er vildledende ord, som ikke mindst personalhistorikere bør undgå, idet ordet "halv-" i genealogien fremkalder associationer til halv-brødre og halv-søstre, altså til søskende, der kun har een af forældrene fælles.

SEC skriver i artiklen, at børn af forældres søskende ganske rigtigt betegnes fætter og

kusine, "og de kan under ét kaldes søskendebørn, selv om det dog virker lidt misvisende." - Noget misvisende heri kan jeg ikke se, idet søskendebørn vitterligt betyder børn af søskende, jf. betegnelsen næstsøskendebørn for slægtninge et led længere ude. Det kedelige er blot, at mange i daglig tale fejlagtigt betegner deres niecer og nevøer under et som deres søskendebørn.

Som tillæg til ovenstående artikel vil jeg gøre vor tids slægtsforskere opmærksom på, at slægtskabsbetegnelser kan betyde forskellige ting i forskellige århundreder. - Hvis man ikke er opmærksom herpå, kan de gamle dokumenters oplysninger fejlfortolkes.

- *Forældre* kunne således i 1600-tallet betyde forfædre i videre betydning: forældre, bedsteforældre, oldeforældre osv.
- *Oldeforældre* betød oftest - hvis ikke altid - bedsteforældre i 1600-tallet. Olde- betød

gammel (oldtid, hedenold osv.); på Mors og sikkert også andre steder i Jylland blev bedsteforældre endnu i første halvdel af vort århundrede kaldet Gammel-få'er og Gammel-mu'er.

- *Gode fader/moder* betegnede i 1600- og i al fald noget ind i 1700-tallet svigerforældre.
- *Svoger* er det mest drilagtige begreb. I 1500- og 1600-tallet betød svoger svigersøn, men senere i 1600- og i 1700-tallet betød svoger blot en person, som man var "beslægtet" med gennem et ægteskab, f. eks. en kusines mand, ens kones fætter eller ens mosters mand osv. Først senere - vel sidst i 1700-tallet - indsnævredes betydningen til "en moderne svoger".

Det er langt fra sikkert, at jeg her har alle slægtskabsbetegnelsernesbetydningsændringer med.

AB

Veteran fra

af Birgit Øskov, Vesterbrogade 6, 3.th.-15, 9400 Nørresundby ☎ 98 17 63 76.

Forrige århundredes "indkaldte til Krigstjeneste" - dels i 1848-50 og i 1864 - blev i 1876 bedt om at ansøge om erindringsmedaljerne, man i den anledning havde ladet præge. Ca. 120.000 gjorde dette, og rundt omkring i mange danske hjem findes den lille medalje i det rød-hvide bånd. Som små hilsener fra fjerne forfædre ligger disse medaljer, som et af de få synlige beviser på krigsdeltagelsen i dag. Et andet sted ses lignende hilsener om samme emne: "Veteran fra" ses som øverste linie på mange gamle gravsten i dag, hvor efterladte har

ladet denne "titel" indgå i teksten over den afdøde. Mange slægtsforskere lader tit deres vej falde forbi landets kirkegårde, og i den forbindelse indrykkes dette lille indlæg. Mon du vil have ulejlighed med at notere stensens tekst ned sammen med et notat om "findestedet" og tidspunktet (stod stenen på sin oprindelige plads, eller var den flyttet til et hjørne af kirkegården?) - og endelig sende oplysningerne til mig - så vil jeg forsøge at samle alle disse "veteraner" sammen.

1/2 PRIS

RESTOPLAG UDSÆLGES

Super tilbud - så længe, de små restoplag rækker!

For at rydde op på vort lager realiserer vi nu en række restoplag. Læs vore tilbud på denne og de to følgende sider.

Almindelige betingelser:

Bøgerne sælges til 1/2 pris imod *kontant forudbetaling pr. check eller via giro 429-5099*

Alle ordre på under kr. 500,00 netto tillægges et porto-og ekspeditionsgebyr på kr. 50,00

Ved ordrer på kr. 500,00 eller derover - netto - betaler forlaget forsendelsen i Danmark. Ved eksport tillægges aktuelle forsendelsesomkostninger. Der er altså en ekstra gevinst ved "storkøb"!

Sådan gør De:

1. Send Deres ordre pr. brev til forlaget og vedlæg en check på beløbet, eller
2. Anvis beløbet til vor girokonto 429-5099
3. Venligst angiv blot *bestillingsnummer* og husk tydeligt afsendernavn og adresse.
4. Der må påregnes en ekspeditionstid på 7-10 dage fra det tidspunkt, hvor betalingen er forlaget i hænde. Bøgerne tilsendes Dem med posten.
5. Der er ingen fortrydelses- eller returret, men fejlbøger ombyttes uden beregning. Forlaget tager forbehold for evt. udsolgte titler, og vort tilbud udløber 1. marts 1995. Men bestil hellere nu!

Forlaget **DHH**
Buddingevej 87A st. th.
2800 LYNGBY
Tlf. 45 93 48 00 (10-16).
Giro 429-5099

Se teksten på den modstående side.

nr.	Titel	Før	Nu
1.	Marstrand, Vilhelm: Slægten Tor Smeden, hft.	50,-	25,-
2.	Kringelbach: Civile centraladm. embedsetat 1660-1848, ib.	218,-	109,-
3.	Hjort-Nielsen: Danske prokuratorer 1660-1869 ib.	275,-	137,-
4.	Personalhist. Tidsskr. Navnregistrene 1880-1965, bd. 1-3, ib.	720,-	360,-
5.	Kronens Skøder, Navnregistrene 1535-1765, ib.	325,-	162,-
6.	Quistgaard: Præstehustruer..., ib.	110,-	55,-
7.	Richter: Den Danske Landmilitæretat 1801-94, bd. 1-2, ib.	428,-	214,-
8.	Margolinsky: Jødiske Dødsfald i Danmark 1760-1890, ib.	365,-	182,-
9.	Blædel: Tillæg 2/Danske prokuratorer, hft.	40,-	20,-
10.	Barfod: De Borgerlige rigsdagsmænd 1660, ib.	215,-	107,-
11.	Balle: Tingbogsekstrakter fra Thy, bd. 1-2, ib.	876,-	438,-
12.	Knudsen m.fl.: Danmarks gamle personnavne, bd. 1-2, ib.	900,-	450,-
13.	Nielsen: Gamle jyske tingsvidner, ib.	120,-	60,-
14.	Nyrup: Danmarks gilde-og lavsskråer i middelalderen, bd. 1-2, ib.	750,-	375,-
15.	Harfot: Trævlerødder. Alternativ slægtshistorie, hft.	118,-	59,-
16.	Larsen: Lysestøber, hørkræmmer, borgersoldat. Høffding-familien, hft.	148,-	74,-
17.	Hesselgren: Brevene fortæller om Segelcke-familien i Lønstrup, hft.	250,-	125,-
18.	Treschow: Danske Jubel-Lærere, ib.	325,-	162,-
19.	Antoniewitz: Danske Patricierslægter bd. 2, ib.	235,-	117,-
20.	Nedergaard: 100 danske præsteslægter, ib.	175,-	87,-
21.	Bidstrup: Stamtavler over de bornholmske familier Müller, Madvig og Sode, hft.	50,-	25,-
22.	Hagemann: Landmandsslægten Hagemann, ib.	125,-	62,-
23.	Hansen: Bispen og betleren, ib.	75,-	37,-
24.	Jensen: Stamtavle over slægten Olivarius/ Tillæg 4, hft.	60,-	30,-
25.	Kaiser: Slægten Resen/Reesen fra Resen s., ib.	200,-	100,-
26.	Kaiser: Slægten Windfeld, ib.	280,-	140,-
27.	Nyholm: Familien Nyholm, ib.	250,-	125,-
28.	Lorck: Mogens Lorcks 32 aner, hft.	100,-	50,-

Se teksten på de to forudgående sider.

nr.	Titel	Før	Nu
29.	Pedersen: Birketing i gl. Kbh. amt, hft.	48,-	24,-
30.	Holch: H. C. Holch. En Estrup-politikers liv og virke, hft.	98,-	49,-
31.	samme, ib.	148,-	74,-
32.	Kann Rasmussen: Danske i Siam 1858-1942, ib.	250,-	125,-
33.	Christensen, Jens Kraft. Biografisk skitse. ib.	98,-	49,-
34.	Lund: Fire jyske slægter. Bisgaard, Kreiler, Ove og Aarslev, ib.	350,-	175,-
35.	Michelsen: Fuglekongeskiver fra Næstved 1797-1846, hft.	98,-	49,-
36.	Heiken: Den Kellerske Slægtebog, ib.	198,-	99,-
37.	Michelsen: Familien Holsten. Danske søoff. og diplomater i 1700-1800-tallet, hft.	118,-	59,-

Husk! Er summen under kr. 500,- tillæg kr. 50,- i porto- og ekspeditionsgebyr. *Er summen kr. 500,- eller derover betaler forlaget forsendelsen.*

Best.nr. _____

I alt, incl. moms og forsendelse _____

Afsender:

Navn: _____

Adresse: _____

Postnr./By: _____ Tlf. _____

- () Beløbet følger vedlagt i check
- () Beløbet er indsat på girokonto 429-5099

DHH, Dansk Historisk Håndbogsforlag
Buddingevej 87 A, st. th.
2800 LYNGBY

Fødselsattest eller dåbsattest?

af Hans H. Worsøe, landsarkivar, Aabenraa.

SSFs næstformand har til *Jyllandsposten* 21.11.1994 skrevet flg. *Midtpunkt*, som vi med forfatterens tilladelse bringer. - Skal Sønderjyllands præsiske kirkebogssystem fra 1874 afskaffes? - eller skal de samme regler gælde i hele Danmark? - Enhver ændring af kirkebøgenes status må interessere slægtsforskere!

Hvis man er født i Sønderjylland, er det ikke nok, at man fremviser sin dåbsattest, hvis man f.eks. skal have udstedt nyt pas eller kørekort. I stedet skal man medbringe en fødselsattest udstedt af den borgerlige myndighed, også selv om man nu bor nord for den gamle Kongeå-grænse. Det har undret mange og har nu givet anledning til, at Erik Jacobsen, nyvalgt folketingsmedlem for Venstre, har bedt statsministeren nedsætte et udvalg, der skal se på de sønderjyske særregler og om muligt afskaffe dem. Det er imidlertid et åbent spørgsmål, om det i dette tilfælde vil være en god ide, men først vil det være nødvendigt at se på den historiske baggrund for personregistreringen i Danmark og specielt Sønderjylland.

Den ældste systematiske registrering af befolkningen finder vi i kirkebøgenes lister over døbte, viede og begravede, som oprindeligt havde til formål at registrere de kirkelige handlinger, men som hurtigt i Danmark også blev udnyttet af de borgerlige myndigheder. Den ældste bevarede kirkebog fra det nuværende Danmark er fra Hjordkær sogn syd for Aabenraa. Den er påbegyndt i 1573, men først fra begyndelsen af 1600-tallet bliver det almindeligt, at alle præster fører kirkebøger. Obligatorisk blev kirkebogsførelsen først med Christian den Fjerdes forordninger fra 1645 og 1646, og meget tyder på, at det var skatteudskrivningen, han havde i tankerne, da han påbød registreringen.

Også på kirkebogsføringens område gik Sønderjylland tidligt sine egne veje, idet man allerede fra 1763 påbød, at de skulle

føres i to enslydende eksemplarer, hvilket først skete fra 1814 for den øvrige del af landet. På det tidspunkt indførte man ikke længere kun de kirkelige handlinger, dåb og begravelse, men også datoen for selve fødslen og for dødsfaldet. Helt klart, at der var tale om en borgerlig registrering, blev det, da kirkebøgerne efter 1814 kom til at indeholde oplysninger om, hvem der flyttede til og fra sognet i de såkaldte til- og afgangslister, der på landet eksisterede indtil 1875. Disse lister førtes til gengæld ikke i Sønderjylland.

Efter afståelsen til Tyskland som følge af krigen 1864 fortsatte kirkebogsføringen kun uanfægtet i 10 år her, idet Bismarck som et led i kampen mod Den katolske Kirke ønskede at fratage kirken den retsgyldige registrering af befolkningen. Der blev derfor oprettet en særlig institution "Standesamt", som skulle tage sig af al registrering af fødsler og dødsfald. For at gøre registreringen fuldstændig blev der også indført tvungen borgerlig vielsesregistrering, inden kirkelig vielse kunne finde sted. Nu må man ikke tro, at denne registrering var Bismarcks opfindelse. Nej, ideen kom fra Frankrig og var en udløber af de tanker, der var sat i gang ved Den franske Revolution. Naturligvis stod det de forskellige trossamfund frit for at fortsætte med at føre lister over de kirkelige handlinger, de havde blot ikke borgerlig gyldighed. Således blev det også i Sønderjylland fra og med 1. oktober 1874. Den danske betegnelse for institutionen blev "Personregister", og embedsmanden blev logisk nok "Personregisterfører". Som regel

svarede distriktet til sognet, men der var enkelte undtagelser.

I løbet af de 56 år, hvor tysk administration og lovgivning havde rådet i Sønderjylland, var snart sagt alle områder inden for lovgivningen og administrationen blevet indrettet anderledes end udviklingen havde formet dem i Danmark. Der forestod derfor efter Genforeningen i 1920 et uhyre kompliceret arbejde med at bringe Sønderjylland ind under dansk lovgivning, selv om man var fast besluttet på, at Kongeå-grænsen så vidt muligt overalt skulle slettes. På nogle områder gik det hurtigere end andre, men der er stadig nogle sejlivede rester tilbage. Det gælder f.eks. landinspektørarbejdet, og for selve matrikuleringen er man først nu ved at få tingene på plads. Og så gælder det kirkebogsføringen og personregistre, men her er forholdet det, at det er helt bevidst, at man hidtil ikke har afskaffet den sønderjyske ordning. En undtagelse er dog den tvungne borgerlige vielse, som blev afskaffet i 1926, mens fødsels- og dødsregistreringen bibeholdtes i borgerligt regi efter Genforeningen.

For at forstå dette er det igen nødvendigt at kaste blikket lidt tilbage. Også i Danmark havde kirkebøgerne nemlig været til diskussion. Så tidligt som i 1859 havde historikeren Fr. Barfod udarbejdet og forelagt et fuldt færdigt forslag til borgerlig registrering for Folketinget, hvor det blev livligt debatteret, uden at det førte til noget. Efter systemskiftet i 1901 fik Venstre i Folketinget vedtaget et forslag om tvungen borgerlig vielse, men det blev standset i Landstinget, og i det kirkelige udvalg behandlede man i tiden 1904-07 på ny spørgsmålet om en borgerlig registrering, men da det blev kædet sammen med en ny kirkeforfatning, kom det aldrig til behandling i selve tinget.

Tanken om en borgerlig registrering var således ikke ny for de danske politikere, der skulle udforme de nye love for Sønderjyl-

land i 1920. At man anså dem for en realistisk mulighed, fremgår af bemærkningerne til lovforslaget, hvor det hedder: "At få sådanne registre indført i det øvrige Danmark ville i høj grad være ønskeligt, og der var derfor al grund til at bevare disse registre og pligten til at foretage anmeldelser til dem." I byerne førte registre af en kommunal embedsmand, mens det på landet som regel var sognefogedens job.

Den sønderjyske særordning fortsatte, uden at der skete noget i det øvrige Danmark med hensyn til kirkebogsføringen. Indførelsen af folkeregistre i 1924 fik heller ingen betydning herfor, og det gjorde CPR og tildelingen af personnumre heller ikke. I 1970 nedsatte Indenrigsministeriet imidlertid et udvalg, som skulle afgive betænkning om borgerlig personregistrering i Danmark med direktøren for ministeriets sekretariat for personregistrering, Henrik Nielsen, som formand og bl.a. rigsarkivar Johan Hvidtfeldt som medlem. Resultatet var en klar anbefaling ud fra såvel økonomiske som praktiske grunde af, at Danmark skulle overgå til en ensartet borgerlig registrering over hele landet. Som bekendt er dette ikke sket, men det skal ses som en konsekvens af betænkningen, at den sønderjyske personregistrering i 1977 blev bragt i overensstemmelse med kommunalreformen, således at der nu er et centralt sted i hver kommune, hvor den borgerlige registrering finder sted, nemlig på kommunkontoret, hvor personregisterføreren kan arbejde sammen med folkeregistret. Samtidig blev formen moderniseret, idet man gik over til et løsbladesystem, der kan udfyldes på skrivemaskine i det fornødne antal eksemplarer.

Mens Sønderjylland således kom nogenlunde ajour, strandede et forsøg på at indføre et tilsvarende løsbladesystem i kirkebøgerne, efter at en arbejdsgruppe under Kirkeministeriet havde arbejdet i flere år. I stedet fik man i 1987 i en ny kirkebogsbekendtgø-

relse fornyet reglerne om, at kirkebøgerne skal være indbundne protokoller, der skal føres i to enslydende eksemplarer skrevet i hånden. Fornyelserne i den bekendtgørelse var særdeles beskedne, og systemet må fra starten karakteriseres som både upraktisk, forældet og kostbart.

Der står vi så i dag. Sønderjyderne skal ganske vist have en ekstra dåbsattest, når de skal have foretaget en ny kirkelig handling, men har i øvrigt et nogenlunde moderne system. I resten af Danmark har man kun en attest, men mange forskellige registreringssteder f.eks. i byerne, og alle, uanset hvilket trossamfund de tilhører, således f.eks. også muslimer, skal gennem folkekirkens registrering, som i princippet foregår som i 1812, og hvorfra der gennem et utal af

blanketter og indberetninger skal rapporteres til folkeregister og CPR.

Med den nye rapport fra Forskningsministeriet om informationsamfundet år 2000 skulle der være kommet en gunstig lejlighed til at rydde op i systemerne og for første gang i Danmarkshistorien skabe et fælles tidssvarende registreringssystem byggende på samme principper som de sønderjyske personregistre men med anvendelse af den moderne teknik, svarende til, hvad man har indført i Norge og Sverige. Det er en selvfølge, at folkekirken og de andre trossamfund kan fortsætte med at registrere deres medlemmers kirkelige handlinger. På en vis måde betyder det blot, at cirklen er sluttet, for sådan var tanken jo også med de ældste kirkebøger.

Kancelliets Brevbøger

Blandt Rigsarkivets samlinger indtager Danske Kancellis kopibøger - Kancelliets Brevbøger - en central placering, idet man heri kan se de beslutninger, som kongen/centraladministrationen traf vedrørende landets indre forhold, både af generel art og de person-orienterede afgørelser. - Bl.a. med disse arkivalier beskæftigede arkivchef Birgit Løgstrup sig i foredraget "Hvad kan slægtsforskere finde i Danske Kancelli?" på SSFs weekendkursus 1994 i Snoghøj.

I tilknytning til SLÆGTENS temahæfte *Lad os hige og søge i bøgerne!*, 3. udvidede udgaves afsnit *Ældre slægthistoriske kilder*, nr. 382-415, skal her fortælles lidt uddybende om de trykte udgaver af *Kancelliets Brevbøger*.

Kancelliet indførte breve i to sæt kopibøger: - Breve vedrørende landets indre forhold i almindelighed, de åbne breve, blev indført i Registerne (bevaret 1513-1799, brevene er indført efter landdele med den fulde ordlyd), og brevene blev altid indledt med

ordene: Gøre alle vitterligt...

- Breve vedrørende enkeltpersoner, de lukkede breve (missiver), blev indført blandt Tegnelserne (bevaret 1535-1799, oprindeligt indført som uddrag, først fra 1572 indført efter landsdele), og blev altid indledt med ordene: Vor gunst tilforn...

Åbne breve, Registerne, er for årene 1513-23 udgivet på tryk i årene 1781-94 i *Suhms Samlinger til den danske Historie*, fra bd.2 til bd. 3 i *Nyerups Nye samlinger til dansk Historie*. For årene 1523-35 er uddrag af de åbne breve trykt 1879 i *Erslev og Mollerups Kong Frederik den Førstes danske Registre*, fortsat 1881-82 i *Danske Kancelliregistre 1535-1550*.

Lukkede breve, Tegnelserne (missiverne), for årene 1535-50 (fuld ordlyd af de bevarede uddrag) er udgivet 1853-86 i tidsskriftet *Danske Magazin*, fra 3. rk. bd. 4 til 4. rk. 6 bd.

Både de åbne og lukkede breve, Registre og Tegnelser, fra årene 1551-1649 er i uddrag udgivet samlet i *Kancelliets Brevbøger vedrørende Danmarks Indre Forhold 1885-1963* af C.F. Bricka m.fl., sidst Jens Holm-

gaard. Hvis alt går vel, udkommer et bind med 1650 i løbet af 1995, hvorefter Ole Degn overtager Holmgaards arbejde med at udgive det næste bind for året 1651.

AB

Arveafkald i Firgaarde

af Kirstin Nørgaard Pedersen, Agernvej 95, 8330 Beder ☎ 86 93 62 58.

Arv efter barnløse søskende! - Intet er bedre at finde for os underlige mennesker, som bruger næsten al vor disponible tid til at grave efter slægtens rødder.

I det midtjyske Ry birks tingbog findes 2 sådanne afkald vedr. bl.a. Firgaarde i Dover sogn, hvor en stor flok søskende og søskendes børn giver afkald. Afkaldene er indskrevet i tingbogen 6.11.1678 (fol.139b-149a) og 30.11.1680 (fol.150b-151a).

Søren Bertelsen i Firgaarde afkald 1678

For retten stod Bertel Poulsen i Mesing på sin far Poul Bertelsens vegne ibid., Anders Sørensen i Ans på sine egne og på sin bror Bertel Sørensens vegne, Søren Sørensen i Ry på sine egne vegne, Rasmus Ibsen i Mesing på sin hustru Johan Sørensdatters vegne.

Thomas Lauridsen i Skovsrod og Niels Lauridsen i Ry på deres egne og deres tre søstres ved navn Gienete Laursdatter i Ebstrup, Karen Laursdatter og Anne Lauridsdatters vegne, Jens Pedersen i Skovsrod på sin hustru Inger Laursdatters vegne.

Bertel Pedersen i Forlev på sin mor Karen Bertelsdatters vegne, Niels Laursen Skovs i Ry på Gertrud Nielsdatters vegne, efter fuldmagt af hendes mand Christoffer Pedersen i Javngyde, og enhver for retten i hånd tog fornævnte Søren Bertelsen i Firgaarde, gjorde og gav ham en evig, fri, tryk og uigenkaldendes afkald og kvittering for al den arv enhver er arvelig tilfalden efter sl. afgangne Niels Bertelsen, som boede og døde

i Firgaarde, være sig udi jordegods, guld, sølv, penge og tilstående gæld, kobber, messing, tin, klæder, levende eller døde varer, intet undtagen i nogen måde, ved hvad navn det har eller nævnes kan, og kender forskrevne Bertel Poulsen i Mesing på sin far, Poul Bertelsens vegne, som var sl. Niels Bertelsens bror.

Anders Sørensen i Ans på sine egne og sin bror Bertel Sørensens vegne, Søren Sørensen i Ry, Rasmus Ibsen i Mesing hans hustru Johanne Sørensdatters vegne.

Thomas Lauridsen i Skovsrod og Niels Lauridsen i Ry på deres egne og deres bror Bertel Lauridsens, og deres tre søstre navnlig Gienete Lauridsdatter i Ebstrup, Karen Lauridsdatter og Anne Lauridsdatters vegne, som var sl. Niels Bertelsens brorbørn.

Bertel Pedersen i Forlev på sin mor Karen Bertelsdatters vegne, som var sl. Niels Bertelsens søster. Niels Laursen Skovsrod i Ry på Gertrud Nielsdatters vegne i Javngyde efter fuldmagts indhold. - Og kender forskrevne alle og enhver at de har annammet og oppebåret af bemeldte Søren Bertelsen i Firgaarde penge, fyldest, fuld værd og nøjagtig betaling foruden de arveparter, som er dem arvelig tilfalden efter bemeldte sl. Niels Bertelsen, så de takker fornævnte Søren Bertelsen godt for god og redelig betaling, jævning og skifte i alle måder, hvorfor de forpligter dem selv og deres arvinger at holde Søren Bertelsen og hans arvinger uden skade og skadesløs i alle måder.

Og stod forskrevne Bertel Poulsen i Me-

sing på sin far Poul Bertelsens vegne, Anders Sørensen i Ans på sine egne og Søren Sørensens i Ry, Rasmus Ibsen i Mesing på sin hustru Johan Sørensdatters vegne, Thomas Laursen i Skovsrod og Niels Laursen i Ry på deres egne og deres bror Bertel Laursens, deres tre søstre navnlig Gienete Laursdatter i Ebstrup, Karen Laursdatter og Anne Larusdatters vegne. Bertel Pedersen i Forlev på sin mor Karen Bertelsdatters vegne. Niels Lauridsen Skovsrod i Ry på Gertrud Nielsdatter i Javngyde hendes vegne, med bemeldte Søren Bertelsen i Firgaarde til vederståls ting og i alle måder samtykte, som forskrevet står, at så for retten er passeret bekræfter vi underskrevne og forseglede, tester ut supra.

Afkald 1680 til Mette Andersdatter, afgangne Søren Bertelsens i Firgaarde

For retten stod Poul Bertelsen i Mesing på sine egne vegne Anders Sørensen i Ans på sine egne og sin bror Bertel Sørensens vegne i Sturup i Skåne, Søren Sørensen i Ry på sine egne vegne, Rasmus Ibsen i Mesing på sin hustru Johanne Sørensdatters vegne.

Thomas Laursen i Skovsrod på sine egne og på sin bror Bertel Laursen i Onsted i Sjælland hans vegne, og på sin søster Anne Laursdatters vegne, Niels Laursen Skovsrod på sine egne vegne, Laurs Poulsen i Ebstrup på sin mor Gienete Laursdatters vegne.

Peder Frandsen i Søballe efter fuldmagt på Anders Bundes vegne i Vengegaard og efter begæring af Gertrud Nielsdatter i Javngyde at give Mette Andersdatter afkald, eftersom hendes husbond Christoffer Pedersen jægermester (er) udi hans kgl. majestæts forretning. Bertel Pedersen i Forlev på sine egne vegne.

Og forskrevne udi hånd tog forberørte Mette Andersdatter, salig Søren Bertelsens i Firgaarde, og gjorde og gav hende en evig, nøjagtig, tryk, fri og uigenkaldendes

afkald for al den arv, bo og bopenge, rørende og urørende gods være sig udi jordegods, ejendom, sølv, penge tilstående gæld intet undtagen i nogen måder, ved hvad navn det har eller nævnes kan, for al den arv enhver arveligt er tilfalden efter deres bror, farbror og morbror sl. Søren Bertelsen, som boede og døde i Firgaarde... (arvingerne gentages, og afkaldet slutter med de vanlige forsikringer).

Nogle år før, 5. juni 1673, fik Niels Poulsen i Mesing og Niels Bertelsen i Firgaarde tinglæst et afkald af en lidt anden art.

For retten stod Sejer Jensen, sl. Jens Bertelsens søn i Tulstrup og i hånd tog Niels Poulsen i Mesing og Niels Bertelsen i Firgaarde og gav dem en evig, nøjagtig, fri og uigenkaldendes afkald for alt, hvad de har haft under værgemål, af alt hvad der er ham arveligt tilfalden efter hans salige forældre Jens Bertelsen og Karen Eriksdatter, som boede og døde i Tulstrup.

Og kender fornævnte Sejer Jensen, at han har annammet og oppebåret af fornævnte Niels Poulsen og Niels Bertelsen penge, fyldest og fuld værd, som de af forskrevne hans salige forældres efterladte gods og bo har haft under værgemål, så han takker dem godt for god redelig betaling i alle måder, hvorfor han forpligter sig og sine arvinger at holde Niels Poulsen, Niels Bertelsen og deres arvinger kvit og fri for alle og enhver mands hinder, kiv, trætte og tiltale, som nogen her efter enten fødte eller ufødte kan påtale i nogen måde, og var fornævnte Sejer Jensen med Niels Poulsen og Niels Bertelsen til vederståls ting og i alle måder samtykte, som for skrevet står.

Der har altså været endnu en bror, Jens Bertelsen. Når hans søn Sejer Jensen ikke er nævnt i de to arveafkald, må det formodes, at han er død inden uden at have efterladt sig arvinger.

KNP

Efterskrift

Af foregående afkald ses, at vore gamle tingbøger indeholder mængder af slægtshistorisk stof, som venter på at blive udnyttet.

De afskrevne afkald oplyser således, at Gienete Laursdatter/Gjerner Lauritsdatter, født ca. 1637, død 1711, gift med selvejeren Poul Nielsen i Ebstrup i Sejling sogn, må have været datter af Laurs Bertelsen i Skovsrod i Tulstrup sogn og dennes foreløbigt ukendte hustru.

Parret i Ebstrup kendes fra Erik Brochs artikel *Selvejet i Hids herred før landboreformerne*, i *Fra Viborg Amt 1972*, s. 34 ff, specielt s.61. - Bondekonen med det uhyre sjældne fornavn Gienete/Gjerner kunne nok få en og anden til at tænke på "Den skotske Kvinde paa Tjele", hun var jo blot 150 år ældre.

AB

Nyt fra Statens Arkiver

Fra Rigsarkivets *Arkivkontakt*, 94/3, medtages her flg. vigtige oplysninger:

18. januar 1995 er ekspeditionsfri dag, da skal ryddes op i magasinerne efter et travlt efterår; men ellers er læsesalen åben på normal vis. - For at forbedre forholdene ved vejledningsskranken er der opsat en nummerrulle, så man i tilfælde af kø kan komme til i korrekt orden; som hidtil er der personlig vejledning kl. 9-12 og 13-15.30. - På filmlæsesalen er der to læseapparater, som tilrejsende uden for Sjælland har fortrinsret til, men ikke kan reservere forud; apparaterne kan benyttes to timer ad gangen - eller længere, hvis ingen andre venter. - Fra arkivets omfattende bibliotek kan der bestilles bøger i hele åbningstiden, men som hovedregel fremtages der kun bøger efter kl. 13.

Som noget nyt har Rigsarkivets Publikumsafdeling inviteret læsesalens brugere til "gå-hjem-møde", første gang arrangeret på læsesalen i den sidste time af åbningstiden 25. okt. 1994, hvorom flg. meddeles:

Der kom både arbejdende gæster og gæster udefra, og det meste af hovedlæsesalen var fyldt, da arkivchef Birgit Løgstrup [herefter BL] bød velkommen med nogle ord om mødets program og ideen bag et møde af den art. Efter et kort indlæg ved arkivar Margit

Mogensen med overskriften "Brugersynspunkter gør gavn!" udspandt der sig med BL som ordstyrer og besvarer af spørgsmål en lille halv times livlig debat med de fremmødte. Blandt de ønsker, der fremkom, kan nævnes aftenåbning og lettilgængelige hjælpemidler, der kan lede slægtsforskere og lokalhistorikere på vej i Rigsarkivets ofte komplicerede system af registraturer og samlinger. Mere åbningstid kunne BL ikke love foreløbig, men gjorde opmærksom på, at der kunne bestilles arkivalier én lørdag til benyttelse den næste, og at mange arkivalier kunne reserveres. M.h.t. vejledninger pegede BL på Publikumsafdelingens nye serie af små, gratis hæfter. - Et nyt hæfte var netop emnet for mødets sidste punkt. Her introducerede arkivfuldmægtig Henrik Stissing Jensen hæftet "Skibstegninger i Rigsarkivet", hvor det enkelt og klart omtales, hvad man kan finde i den store samling af tegninger fra Søetaten, og ikke mindst, hvordan man bestiller tegningerne frem til læsesalen. Henrik Stissing Jensen gav desuden deltagerne smagsprøver på RAs øvrige samling af kort og tegninger, som spænder over flere hundrede år, og som bl.a. er en værdifuld kilde for lokalhistorikere. - Der kom en række gode spørgsmål og forslag frem ved mødet, f.eks. om formidling af for-

slagskassens indhold til andre gæster og reaktioner herpå fra RA. BL ønskede også på dette felt en åben dialog med brugerne og lagde op til, at debatmøder med nye programpunkter kan blive et vigtigt led i den stadige og nødvendige dialog med brugerne.

Som brugere af læsesalene på Statens Arkiver glæder vi os over et sådant tiltag. Måtte dette første møde blive indledningen til en frugtbar dialog mellem arkiverne og brugerne.

Landsarkivet for Sjælland mv. meddeler, at efter næsten et halvt års lukning blev arkivets læsesale atter åbnet 30. november.

For læsesalsbenyttere uden for HT-området, vil der - i begrænset omfang - være mulighed for at reservere plads, når der senest 2 dage i forvejen sker telefonisk henvendelse herom på ☎ 31 39 35 20.

Landsarkivet for Fyn meddeler, at den nye læsesal er ved at være færdig og tages i brug 1. marts. Men forud herfor er den gamle læsesal lukket hele februar 1995.

Landsarkivet for Nørrejylland har 12. december 1994 taget den nye læsesal i brug.

Arkivet har på grund af travlhed ikke selv affattet nogen meddelelse herom. Men ved selvsyn er det konstateret, at den store, lyse og indbydende læsesal har 84 pladser med gode borde og rigtige kontorstole; alle pladser er beregnet til mikrokortlæseapparater. Hertil kommer plads til 13 mikrofilm-læseapparater (rullefilm), hvortil alle apparater dog endnu ikke er kommet fra USA.

Klar til brug står allerede opstillet en væsentlig del af mikrokortene med folketællingen 1880, og resten følger snarest. Lidt senere (i første halvår af 1995) følger mikrokort-kopier af samtlige kirkebøger (altså også bøgerne fra før 1814!) fra disses start til 1891, ikke blot for arkivets eget område, men for hele Danmark (takket være ekstrabevillinger til kopispredning/udveksling

mellem Rigsarkivet, alle landsarkiverne og Erhvervsarkivet i Århus). - Mikrofilm af skøde- og panteprotokollernes realregistre vil snart blive opstillet, og på et senere tidspunkt følger tillige selve protokollerne på samme vis.

På etagen over læsesalen er der indrettet cafeteria, som desværre foreløbigt må virke som almindelig frokoststue uden automater med hverken varme eller kolde drikke; arkivet håber senere at kunne komme til at drive egentlig cafeteria. - På samme etage findes ligeledes både udstillingslokale og en mindre foredragssal. - Alt præget af de gamle lofts konstruktioner fra 1891.

Husets 3 etager er forbundet med både trapper og elevator; en tillægsbevilling kan måske senere sikre, at handicappede kan få lettere adgang til arkivets attraktive faciliteter.

Forsøgsvis er reservationsordningerne afskaffet, men kan atter indføres, hvis behov herfor opstår.

Landsarkivet for Sønderjylland må desværre meddele, at det var en misforståelse, når der i sidste nummer af SLÆGTEN stod, at der på arkivet fandtes kopier af kirkebøger fra Flensborg. En sådan kopiering har der ikke været mulighed for at få gennemført. - Det skal i den forbindelse nævnes, at disse kirkebøger sædvanligvis befinder sig på stadsarkivet i Flensborg. Men da dette de næste par år vil være under ombygning, skal byens kirkebøger i den periode benyttes på Institut für Regionale Forschung und Information i Waitzstrasse i Flensborg; stadsarkivets ældre dele kan i samme periode benyttes på det danske centralbibliotek ved byens gågade.

På arkivet i Aabenraa har man kun de kopier af Handved Sogns kirkebøger, idet dette sogn ved Genforeningen i 1920 blev delt mellem Danmark og Tyskland.

Det er derimod rigtigt, at der i disse år ganske uofficielt kopieres en del kirkebøger

fra det gamle Sydtønder Amt. Og disse kopier findes både på landsarkivet i Aabenraa og på **Lokalhistorisk arkiv for Tønder kommune**, Richtsensgade 10, 6270 Tønder ☎ 74 72 33 26. Lokalarkivets leder, Britta Bargfeldt, meddeler, at der haves nu kopier af kirkebøger fra flg. 30 sogne: Aventoft, Braderup, Dagebüll, Deezbüll, Emmelsbüll, Enge, Fahretoft, Horsbüll, Humptrup, Karlum, Keitum, Klanxbüll, Klixbüll, Ladelund, Leck, Lindholm, Medelby, Morsum, Neu Galmsbüll, Neukirchen, Niebüll, Risum, Rodenäs, Stedesand, St. Johannis (Alkersum, Föhr), St. Johannis (Nieblum,

Föhr), St. Laurentii (Süderende), St. Nicolai (Boldixum, Föhr), Süderlügum og Westerland. - Spørg på forhånd, om kopierne dækker de årstal, der er af interesse.

Dansk Data Arkiv, Islandsgade 10, 5000 Odense C ☎ 66 11 30 10, har fået overladt Rigsarkivets indbundne kopier af de landsdækkende folketællinger til og med 1850. Og disse bind udlånes til interesserede, der vil indtaste et eller flere sogne i DIS-Danmarks udmærkede program til kildeindtastning - til gavn og glæde for andre slægts- og lokalhistorikere.

Mindre meddelelser

Karen Greve Straarup, Skovduevej 34, Asferg, 8990 Fårup ☎ 86 44 30 14, har indsendt følgende:

Det glædede mig meget at læse Birgit Øskovs artikel *Slægtsforskeren og skønlitteraturen* i SLÆGTEN, nr. 10. - Selv har jeg haft stor glæde af skønlitterære tekster til belysning af slægtinges levevis. - Må det derfor være mig tilladt at supplere med flere titler, som kan give slægtsforskere perspektiv:

- Jette Kjærboes *Albertines fortællinger*, en hel stor familie, som lever i mange dele af samfundet, og som virker meget autentiske.
- Henrik Pontoppidans *Fra hytterne*, en ældre novellesamling med fine beskrivelser af jyske landmands- og husmandsmiljøer. Der bliver ikke lagt fingre imellem.
- Jeppe Aakjærs *Vredens søn*, samt ikke at forglemme hans erindringsbøger, især *Fra min bette tid*. Har man slægtinge i de lidt karrige jyske egne, er de en guldgrube, fordi der skrives så detaljeret f.eks. om husets indretning, rengøring, klining, familiens gøremål og hverdagsliv i øvrigt.
- Blandt erindringsbøgerne må også nævnes Riismøllers *Sultegrænsen*. Hans meninger

er markante og hans sociale indignation lige så stærk som Aakjærs. Han gør sig desuden den ulejlighed at prøve at underbygge sine oplevelser, så egentlig skønlitteratur er det vel ikke.

- Anne Marie Ejrnæs' *Sneglehuset* om den stolte bondeslægt fra Jelling-egnen - om slægtens indbyrdes forhold og især om dens stærke kvindeskikkelser.

Endelig har jeg haft stor glæde af at læse "egnsforfattere". Til min slægts egne hører C.A. Thyregods, Anton Berntsens og Jens Skyttes forfatterskaber, ligesom læreres, præsters og deres døtres erindringer har givet mig et godt indblik i folkelige og religiøse vækkelser eller andre særlige træk ved en egn. Disse beskrivelser findes ofte i historiske årbøger fra amter og stifter, og lokalarkiverne har dem også i mange tilfælde. En helt anden kilde, som jeg synes kunne gøres til genstand for lignende "undersøgelser", er genremalerier, som ofte gengiver miljøerne med fotografisk nøjagtighed, se f.eks. Margit Mogensens *Landbruget i dansk malerkunst ca. 1840-1915*.

KGS

Slægtsforskere:

Lad os hige og søge i bøgerne!

Temahæftet om slægtsforskerens righoldige litteratur er i efteråret 1994 udkommet i 3. udvidede udgave. I forhold til 2. udg. er sidetallet øget med 16 (fra 24 til 40 sider) og antallet af titler med godt 200 (fra 275 til 488 titler).

Af hæftets nye emner kan nævnes "skæbner", dagligdagen, kirkegårde, lov og ret, forbrydelse og straf, ældre slægtshistoriske kilder, heraldik og endelig skønlitteratur.

Død thybo på værtshus

Jagt på billige fyraftenspilsnere kan føre til mange ting, også interessante personalhistoriske fund! - Indehaveren af et lokalt værtshus har som udsmykning valgt mange spændende effekter; i et bord er der under en glasplade nedfældet mavebælter fra cigarer og mange engangslightere, og loftet er beklædt med trøjer med reklamepåtryk osv.

På en væg hænger en oval metalblikplade med dekorativ ramme; pladen har flg. indskrift (her gengivet med original bogstavering):

Minde over den i Livet agtede og ærede Mand, Gaardeier og Sognefoged Niels Christian Lauritzsen, født i Nørgaard i Helligsø den 31^{te} Marts 1822, ægteviet den 20. November 1849 med daværende Pige, nu hans efterladte Enke, Birthe Marie Villumsdatter af Kobberrødgaard, død i sin eiende Fødegaard den 18^{de} Juni 1871 i den Alder 49 Aar og henved 3 Maaneder. - Hvil over Himlens Stjernehær Paa Fredens lyse Vange, Hvorhos Gud-Fader, Sønnen er, Som beder for de mange. Der var for mig et Hjem bered, Et lyst og saligt Blivested, Der skal jeg atter favne Dig, Du efterladte Kjære, Der skulle vi i Fredens Hjem Forsamlet evig være I evig Fred i Himlens Bo I salig Fryd i evig Ro. - Joh. Aab. 21,7.

Pladen er en såkaldt mindeplade, som - i al fald i 1800-tallets Nordvestjylland - ofte

blev fæstnet til agtværdige gårdmandsfolks kister, hvorfra de umiddelbart før selve begravelsen atter blev fjernet og derefter ophængt i kirken. Senere må det lokale menighedsråd have taget denne plade ned fra dens plads i Helligsø Kirke i det sydlige Thy, hvorfra den ad uransalige veje er havnet på et værtshus i Viborg!

Niels Chr. Lauritzsen, 1822-1871, ejer af fødegården, Nørgaard i Helligsø by og sogn, var søn af Lauritz Madsen Nørgaard og hustru Dorthe Cathrine Nielsdatter. Hans kone siden 1849, Birthe Marie Villumsdatter, 1827-1898, var datter af gårdmand Vilhelm Isaksen og hustru Elisabeth Sofie Nielsdatter i Kobberrød(gaard) i nabosognet Gettrup, og efter N.C. Lauritzsens død blev hun gift anden gang 1872 med Anders Pedersen (Smed), 1841-1923, søn af husmand Peder Andersen Smed og hustru Karen Nielsdatter i Sem i Hvidbjerg sogn på Thyholm; Anders Pedersen (Smed)s anden kone, Petrea Jensine Andersen Møller, døde 1903 i Nørgaard, der således gik i arv i kædeægteskaber gennem mellem 50 og 75 år. - Find minder om de døde på værtshuset!

AB

Svenske bøger

Sveriges Släktforskarförbund kommer på markedet hvert år med en bogudgivelse. Årsbogen 1994 hedder "*Arkivskatter*" - *Riksarkivet och släktforskaren*. Heri gives en grundig gennemgang af en række enkelte arkiver og samlinger af interesse for slægtsforskeren. I 1993 kom "*Skurker och vanligt folk*" om forbrydelser og straf i slægtsforskningen. Og i 1992 "*Migration - Utvandrare och invandrare i gångna tider*".

De nævnte bøger kan købes hos Sveriges Släktforskarförbund, Första Långgatan 20, 7 tr, 413 28 Göteborg.

SLÆGTENS temahæfter

Som tillæg til SLÆGTEN - uden for abonnementet - er følgende udgivet:

1 Slægtsforskning - din Danmarkshistorie. (ISBN 87-985-050-0-9)

En pjeces på 12 sider, der introducerer slægtsforskning for begyndere, forklarer bl.a. grundbegreber og fortæller, hvor på biblioteket bøger for slægtsforskere findes; hertil kommer en aktuel adresseliste omfattende bl.a. de statslige arkiver og de slægtshistoriske foreninger, både i SSF og udenfor. Stykpris: 5 kr., rabatpris ved køb af 40 og 100 stk. henholdsvis 4 og 3 kr.

2 Slægtsforskere: Lad os hige og søge i bøgerne! (ISBN 87-985-050-1-7)

Den oprindelige litteraturliste tilegnet Hans H. Worsøe på 60 årsdagen 11.11.1992. 3. reviderede og forøgede udgave på 40 sider fortæller om den righoldige litteratur for slægtsforskere.

3 Sognefoged, lægdsmand og Dannebrogsmænd. (ISBN 87-984-484-0-4)

Temahæfte tilegnet SSFs daværende formand (1988-93) Ingvar Musaeus på 70 årsdagen 28.3.1993. - På 20 sider fortælles med udgangspunkt i den store sognefoged-forordning 1791 om denne lokale myndighedspersons arbejdsområder. Desuden oplysninger om hvervet som lægdsmand samt om Dannebrogsmændenes Hæderstegn.

4 Slægtsforskere: Lad os vedgå arv og gæld! (ISBN 87-984-484-6-3)

Temahæfte tilegnet SSFs første formand (1981-88), nu afdøde S.E. Sørensen på 70 årsdagen 30.7.1993. - Et hjælpemiddel til studiet af skifter. De 28 sider indeholder en 18 siders ordliste med forklaring på mange af skifternes gamle

ord og begreber, dertil S.E. Sørensens egen artikel om afholdelse af skifte, en oversigt over de myndigheder, der afholdt skifter, og en litteraturliste.

5 Slægtsforskerens: I hvilket herred ligger sognet? (ISBN 87-984-484-5-5)

Et hurtigt hjælpemiddel, når man skal fra kirkebogens nøgterne oplysninger om fødsel, vielse og død til bl.a. folketællingens øjebliksbillede af husstanden. - En alfabetisk liste over alle danske sognes herredsmæssige beliggenhed i forrige århundrede følges af en liste over herredernes fordeling på amter.

6 Slægtsforskere: Lad os stå vagt og værne! (ISBN 87-984-484-9-8)

Temahæfte på ikke færre end 40 sider med militære emner, f. eks. lægdsruller og lægdsrulleforkortelser, det militære sprog, introduktion til Forsvarets Arki-ver, krigsdeltagermedaljer mv.

Prisen for sidstnævnte 5 temahæfter er 15 kr. pr. stk. i løssalg; rabatpris ved køb af 15 og 40 stk. henholdsvis 8 og 6 kr. - Alle priser er excl. forsendelse.

Hvervepjeces

Grøn pjeces med Danmarkskort og oplysninger om SSF og medlemsforeningerne rekvireres gratis hos ekspeditionen i det ønskede antal. - Portoudgifter betales.

Bauers kalender

Af denne nyttige, ja u-undværlige evigheds-kalender kan undervisere i slægtsforskning fortsat låne klassesæt ved henvendelse til SLÆGTENS ekspedition.