



# Danskernes Historie Online

Danske Slægtsforskeres Bibliotek

## Dette værk er downloadet fra Danskernes Historie Online

**Danskernes Historie Online** er Danmarks største digitaliseringsprojekt af litteratur inden for emner som personalhistorie, lokalhistorie og slægtsforskning. Biblioteket hører under den almennyttige forening Danske Slægtsforskere. Vi bevarer vores fælles kulturarv, digitaliserer den og stiller den til rådighed for alle interesserede.

### Støt Danskernes Historie Online - Bliv sponsor

Som sponsor i biblioteket opnår du en række fordele. Læs mere om fordele og sponsorat her: <https://slaegtsbibliotek.dk/sponsorat>

### Ophavsret

Biblioteket indeholder værker både med og uden ophavsret. For værker, som er omfattet af ophavsret, må PDF-filen kun benyttes til personligt brug.

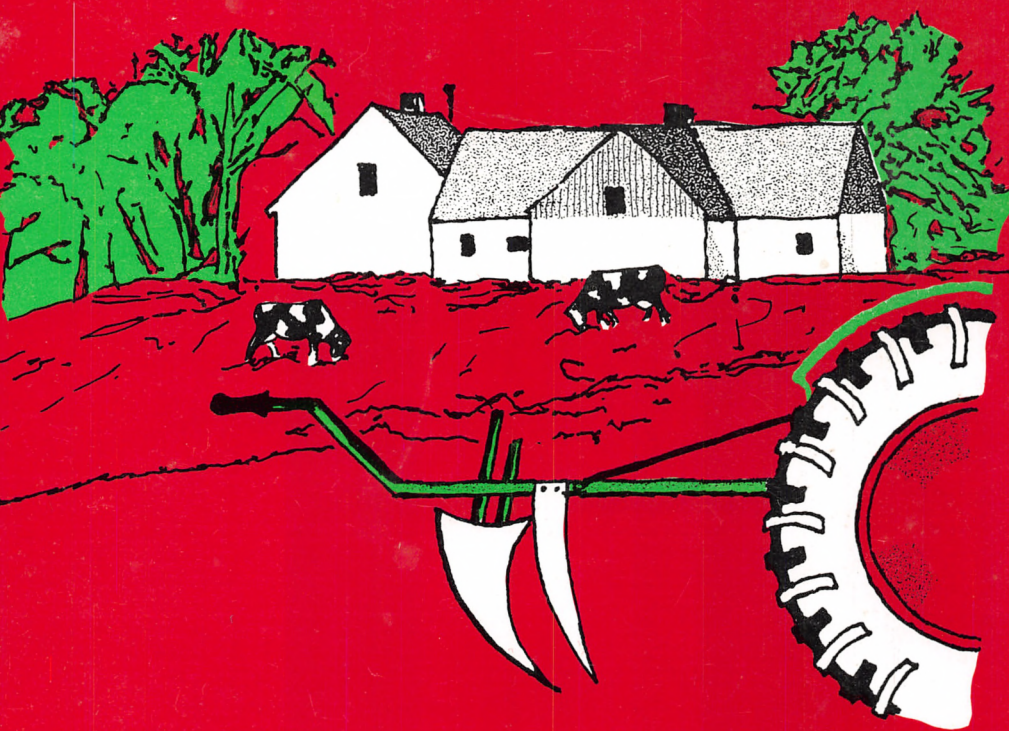
### Links

Slægtsforskeres Bibliotek: <https://slaegtsbibliotek.dk>

Danske Slægtsforskere: <https://slaegt.dk>

# Kjellerup og Omegns Landboforening

*gennem 125 år*



125 års jubilæumsskrift

*1866 1. december 1991*

Kjellerup og Omegns  
Landboforening  
*gennem 125 år*

# Kjellerup og Omegns Landboforening *gennem 125 år*

*Redigeret af*  
A. Irgens-Møller  
og Viggo Pedersen

Omslagstegningen og vignetterne  
tegnet af Johs. Bæch, Langå.

# Indholdsfortegnelse

Kjellerup og Omegns Landboforening 1866 - 1991 .....	7
v/ Bent Lyngsø	
Landbruget igennem tiderne på Kjellerupegnen .....	21
v/ Anton Lauritzen	
Foreningens formænd gennem 125 år .....	29
Foreningens sekretærer .....	42
Foreningens æresmedlemmer .....	43
Sølvmedalje for landboflid .....	45
Kjellerup Handelsstandsforenings vandrepokal .....	47
Kjellerup Håndværker- og Borgerforenings vandrepokal ....	49
Ans og Omegns Landboforening .....	51
v/ Ejner Moeslund	
Landboforenings-ungdomsarbejdet .....	54
v/ Kresten Madsen	
Den Landbrugsfaglige Ungdomsskoles historie .....	59
v/ Viggo Pedersen	
Landbrugscentret .....	64
v/ Viggo Pedersen	
Planteavl 1866-1966 .....	68
v/ Johs. Kristensen	
Planteavlsarbejdet indenfor Kj. Landboforening 1966-1991 ...	72
v/ Chr. O. Bach	

Planteavlten frem mod år 2000 .....	80
v/ Poul Christensen	
Kvægavlen .....	82
v/ H. C. Hansen	
Fællesledelsen af kvægavls- og kontrolforeninger .....	90
v/ Viggo Pedersen	
Dyrskuerne .....	94
v/ Viggo Pedersen	
Fodringsvejledning i Kjellerup Landboforening .....	100
v/ Arne Rasmussen	
Landboforeningens deltagelse i husdyromsætningen .....	105
v/ Viggo Pedersen	
Husbondafløsning .....	109
v/ Arne Rasmussen	
Svineavlsarbejdet på Kjellerupeggen .....	111
v/ Carl Rask	
Svineproduktion .....	115
v/ Vagn Kromann	
Regnskab og økonomi .....	119
v/ A. Irgens-Møller	
EDB-alderen .....	125
v/ Jørgen Brendstrup	
Husholdningsudvalget .....	131
v/ Aase Knudsen	

# Kjellerup og Omegns Landboforening 1866 - 1991

Kjellerup og Omegns Landboforening kan den 1. december 1991 se tilbage på 125 års virksomhed, og det har vi ønsket at markere ved, at udsende dette jubilæumsskrift. Vi håber at et sådant skrift kan være til glæde både for nuværende medlemmer og for kommende slægter.

Ved foreningens 50 års jubilæum i 1916 blev der udsendt et jubilæumsskrift redigeret af lærer A. P. Knudsen. Foreningens 75 års jubilæum i 1941 blev på grund af krigen og den tyske besættelse ikke markeret med et jubilæumsskrift. Ved foreningens 100 års jubilæum i 1966 blev der under redaktionen af konsulent Viggo Pedersen udsendt et jubilæumsskrift, såvel dette som jubilæumsskriftet i 1916 markerer stærkt den udvikling der var sket i landbruget såvel fagligt som kulturelt.

I jubilæumsskriftet er omtalt foreningens start og de personer der var med hertil. I jubilæumsskriftet for de 100 år har Johs. Kristensen, Liselund, skrevet følgende om Kjellerup og Omegns Landboforening gennem 100 år:

I 1866 vedtog en kreds af landmænd på Kjellerupegnen at ville danne en landboforening, idet man vel følte, at afstanden til Viborg og Silkeborg og de derværende foreninger var for stor. Fra Silkeborg kom der imidlertid opfordring til at gå ind i denne forening for »at vokse i styrke, åndeligt som materielt«. På et landboforeningsmøde i Silkeborg d. 1. december 1866 blev det vedtaget at udvide denne forenings område til Lysgård Herred. Christens, Frausinggård, Møller, Marienlyst, Hee, Vester Keilstrup og redaktør Sørensen, Silkeborg, forhandlede med folk fra Kjellerupegnen og udarbejdede love og vedtægter på Kjellerup Kro den 6. december 1866. Disse blev vedtaget på møder i Silkeborg den 15. december og i Kjellerup den 20. december, og hermed var Silkeborg, Lysgård og Hids Herreds Landboforening dannet.

Den førstebestyrelse bestod for Silkeborg af prop. Aude, Løvenholt og gdr. Thomas Jensen, Rustrup. For Hids Herred af gdr. P. Bøndergård, Lemming og prop. Hildebrandt, Grauballegård. For Lysgård Herred af forpagter Møller, Marienlyst og propr. F. Friis, Duelund, Uden hensyn til bopæl valgtes propr. Christens, Frausinggård, kammerjunker Drechel, Silkeborg, og propr. Hee, Vester Keilstrup.

Oprettelsen af landboforeninger har sin begyndelse i dannelsen af Det kgl. danske Landhusholdningsselskab i 1769. Den norsk, danske Ludvig Holberg var den, der igennem sine komedier og andre litterære værker vækkede til eftertanke, og han havde tro på, bønder kunne gives fri uden skade. Af hans åndsfæller var F. C. D. Reventlow den, der fik størst betydning i bondens oplysning og i lovgivning om landboreformerne. Hans ord ved en arvefæsteoverdragelse i 1788 var: »Gud vil vist gøre disse bønder til et eksempel for Danmark, som af deres brødre vil følges og gøre den i fordums tid miskendte bondestand til et arbejdsomt, lykkeligt og kækt folk, af hvis velstand alle andre stænder vil tage deres udspring, og på hvis troskab og mod kongen kan lide som på det sikreste værn«.

Sammen med Reventlow stod mange af tidens betydelige mænd, men der var også mange imod de nye tanker. Af skuffelser var der mange, så man gik forsigtigt frem. Datidens præster var også for en bedring af bondens kår. Præsten, Niels Blicher, Vium, har i sin bog »Topografi over Vium Præstekald« 1794 givet en beskrivelse af bondens kår, som han finder for ringe. Vankundighed og råhed var stor før 1770, »men almuen mærker nu, at den gerne kan vove nogle trin fremad i kunst og videnskab« og nævner, at det sikreste middel til kulturens og oplysningens fremme bliver en forbedret skoleindretning: En langt kortere lærebog i religion, men en mere udførlig læsebog, undervisning i natur- og verdenshistorie, regning, skrivning og landøkonomi. Der skulle også oprettes ordentlige læsebiblioteker -»men hvorfra tager vi fattige præster evnen«.

Som forbedring af landbruget nævner N. Blicher fællesskabets ophævelse, hoverifrihed, ejendomsret, kartoffelavl, brug af pløjestude, bedre fårehold, ophævelse af forbud mod hjemmebrænding af brændevin, bedre lærere og en lykkeligere præst. »Stor fremgang til det bedre er vel heller ikke at håbe på så længe, de bånd og byrder, der ligger på landalmuen, skal uden al forandring og lindring vedvare«.



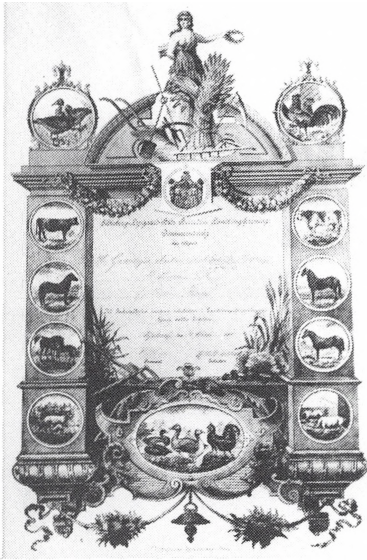


Efter napoleonstiden, pengekrisen og landbrugskrisen kom man i 1830'erne ind i en rolig og god udvikling. Det åndelige og politiske liv satte sit præg på erhvervslivet, og på denne egn kan vi ikke glemme digteren, præsten og landøkonomisk skribent, Steen Steensen Blicher. Han var 50 år forud for sin tid med sædskifteforslag, plantning af skove og forslag til dannelse af opdrætterforeninger, hvor de nationale husdyr skulle udvælges og bruges uden indblanding af fremmed blod. Han troede også, den danske bonde selv kunne finde vejen frem. Tanken i landboreformerne var så uegennyttig, menneskelig og frem-synet, at Danmark i dag har jordlove, der ikke er bedre andre steder.

I indbydelsen til at danne en landboforening for Viborg amt 1845 skrives, at der i en lang årrække har været en levende sans blandt amtets landmænd til et forbedret landbrug, og det har båret rige frugter. »Disse glædelige fremskridt til et herligt mål vil vinde forøget styrke, når de nyttige kundskaber og erfaringer, som den enkelte erhverver, bliver almindeligt bekendt blandt egnens landmænd«.

Etatsråd, herredsfoged for Lysgård og Hids Herred, H. H. Holm, Dalsgård ved Kjellerup blev valgt til V. A. L. F.s første formand.

Den tekniske udvikling og fremskridtet i videnskab og politik, Landbohøjskolens oprettelse 1858, højskolebevægelsen, krigen 1864 og den almindelige trang til landets udvikling var grundlaget for



*Diplom fra dyrskuet 1894. Til-  
delt Anton Mikkelsen.  
Vatrupgaard, for udstilling af  
kvien »Flora«. 4. præmie, 5 kr.*

dannelsen af Silkeborg, Lysgård og Hids Herreds Landboforening. Disse ca. 100 år, som gik fra Landhusholdningsselskabets stiftelse til 1866, var meget indholdsrige. Politisk, åndeligt, kulturelt og teknisk har vi et tidsafsnit, hvor man med glæde kan dvæle og finde spiren til meget af det, der senere er sket i vort folk. Et festskrift for Kjellerup og Omegns Landboforening kan vanskeligt påbegyndes uden at mindes begivenhederne før og for dens dannelse.

Landboforeningens virksomhed var i begyndelsen en livlig afholdelse af møder, hvor der blev drøftet forskellige emner ved en lokal indleder. Der blev bl. a. drøftet, hvor modent kornet skulle være, før det blev høstet. Endvidere blev der rejst spørgsmål om dræning, plantning i almindelighed og navnlig om beboelsesstedet og oprettelse af fattiggårde og de fattiges anbringelse derpå.

Landhusholdningsselskabet havde stor indflydelse på foreningens virksomhed. Ved dyrskuet i Kjellerup 1867 udbetaltes 343 rdl. i præmier. Dyrskueudvalget indkøbte til bortlodning redskaber for 250 rdl. Der oprettedes en forening til indkøb af kunstige gødninger. 1870 bestemtes at afholde to generalforsamlinger årligt skiftevis i Silkeborg, Kjellerup og Ans. Det blev ligeledes bestemt, at dyrskuerne skulle skiftes mellem disse tre byer.

1872 var der 272 medlemmer, hvoraf 56 gav 2 rdl. i kontingent. De resterende gav 1 rdl. Sparekassebidraget var på 100 rdl. Husmandssagen havde en særlig bevilling på 10.000 rdl. til præmiering af vel-drevne brug og blev omfattet med særlig stor interesse af H. J. Hansen, Marsvinslund, der fik indstiftet F.a.j.L. sølvmedalje for landboflid som en særlig anerkendelse til de dygtigste. J. P. Bonde var den første, der modtog den i 1895.

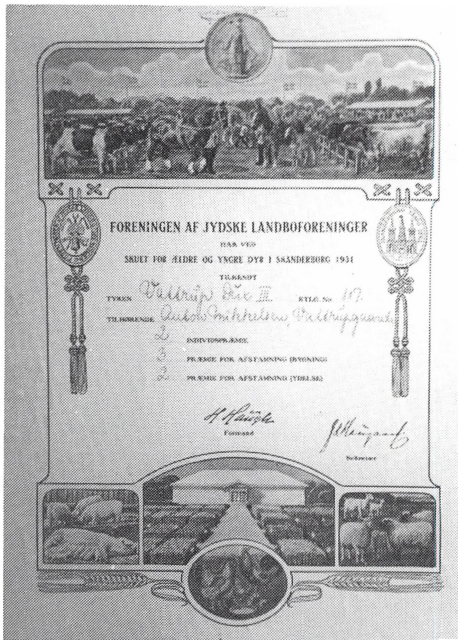
1890 blev Silkeborg Landboforening stiftet. Det var udtryk for en livligere landboforeningsvirksomhed, at man for det sydlige og østlige opland ville have sin egen forening. Det var først ved generalforsamlingen i 1905, man tog navneforandring og officielt fik navnet Kjellerup og Omegns Landboforening.

Efter husmandsforeningernes oprettelse omkring 1900 blev præmiering og ordning af husmandsrejser overtaget af disse. Landboforeningens rejser til dygtige landmænd har været og er stadig en kilde til inspiration og opmuntring, ikke mindst i ældre tid, da de kørte i hestevogn, og sangbogen blev benyttet. Rejsen til Sønderjylland i 1920 står i deltageres erindring i en særlig glans.

Mejeribrugets udvikling var af meget stor betydning efter de faldende kornpriser sidst i 1870'erne. Duelund var forsøgssted for N. J. Fjords forsøg med de bedste fremgangsmåder ved smørfremstillingen. Centrifugens opståen i 1880 skabte grundlag for den stærke udvikling, der skete i husdyrbruget. N. J. Fjords vejledning var af banebrydende betydning for al forsøgsvæsen i Norden. I planteavlen søgte man efter bedre sædskifte og bedre såsæd. Præmierne til hele markbrug bortfaldt i 1907, og pengene anvendtes til konsulentløningerne.

Efter verdenskrigens afslutning 1918 skete der store prisfald på landbrugsprodukterne, men forholdene var dog så gode, at Th. Madsen-Mygdal på et delegeretmøde 1924 kunne få tilslutning til, at man skulle søge kronens værdi hævet til pari. Kronestigningen med et prisfald på 30 % var en streng tid for mange, indtil produktionen blev sat op. Den store krise i 1930'erne kunne ikke bekæmpes med øget produktion, så der måtte tages mange foranstaltninger i brug - også produktionsbegrænsning.

Statsforordninger har deres store betydning for udviklingen og de kår, befolkningen levede under. Landboforeningerne har gennem tiderne indsendt mange resolutioner og henvendelser til regering og



rigsdag, og der er blevet tildelt landbrugserhvervet store statstilskud. Disse beløbs anvendelse har der været delte meninger om, men som helhed betragtet har tilskudene været ret nødvendige for, at udviklingen skulle fremme præmiering, forsøgsvesen, undervisning, lån og tilskud til grundforbedring, sygdoms- og skadedyrsbekæmpelse, landvinding, konsulentvirksomhed, love om bekæmpelse af oldenborrer, sortrust, oksebremser, kvægtuberkulose, mund- og klovesyge o. m. a. Love om landbrugsvarernes afsætning i ind- og udland har været og er meget nødvendige for en sund og rolig udvikling.

Afsætningen af landbrugets produkter blev i 1930'erne begrænset i udlandene, hvorfor der blev overproduktion på hjemmemarkedet. Økonomien brød sammen i mange landbrug. Regeringen mente, det liberale landbrug nok kunne finde en løsning på problemerne. Det blev nævnt, at andre erhverv også havde dårlige tider. Da man i landbrugets kredse fandt på at hjemtage sterling for de varer, der blev solgt i England og udbetale disse til de enkelte producenter, som så

igen kunne sælge denne valuta på det frie marked til en endnu større kurs end normalt, kunne rigsdagen arbejde uafbrudt og vedtage valutaloven med tre behandlinger i folketinget og tre i landstinget. Valutaloven gik ud på, at fremmed valuta skulle hjemtages og sælges ad de sædvanlige kanaler. Denne lov kan betragtes som indgreb i privat ejendomsret, idet den også indeholdt et løfte om, at landbrugets forhold skulle tages op til alvorlig drøftelse. Mange love om rentetilskud, skattelettelse, akkordlån, stabiliseringslån m. m. fulgte, og forholdet mellem by og land var derefter i mange år præget af en dårlig atmosfære. Valutastrejken var et bevis for landbrugets betydning og styrke. K. Røhr Lauritzen gjorde et stort arbejde for en almindelig rentesænkning i denne periode.

Samlestalden er et resultat af krigstidens foranstaltninger, som blev varige ved køb af grund i 1943. Samme år blev der ansat regnskabs- og husholdningskonsulent. I 1961 købtes konsulent Mortensens gård. Landboauktionen begyndte i 1962 og er blevet en god og fast del af foreningens virke.

Ans Landbo- og Husmandsforening gik i 1964 ind i planteavlssarbejdet. I 1965 solgtes Ungdomsskolen til Kjellerup kommune for en anden grund, hvor der skal opføres et landbrugscenter, der i de kommende år skal være samlingssted for Kjellerupegnens landbrugere, og hvor konsulenterne kan være behjælpelige med at løse tidens opgaver.

I vanskelige tider har det erhvervspolitiske liv været meget fremherskende. Oprettelsen af Foreningen af jydsk Landboforeninger 1872 er et middel til at give landbrugets meninger og udtalelser større vægt. Den liberale linie har været herskende, hvilket har været medvirkende til, at andre landbrugsorganisationer er blevet oprettet med det formål at fremsætte andre og stærkt fagpolitiske meninger. Det faglige oplysningsarbejde er i overvejende grad varetaget af landboforeningerne, som mange steder samarbejder med husmandsforeningerne, hvilket er meget naturligt, da afsætningen af landbrugets produkter sker gennem de samme kanaler. Partipolitisk har man overvejende følt sig knyttet til Venstre. Bondepartiet og Landbrugernes Sammenslutning fik ikke nogen særlig stor tilslutning.

De senere års inflation med de stigende priser og skatter, begrænsning af afsætningen i udlandet, told og udenlandske landbrugsord-



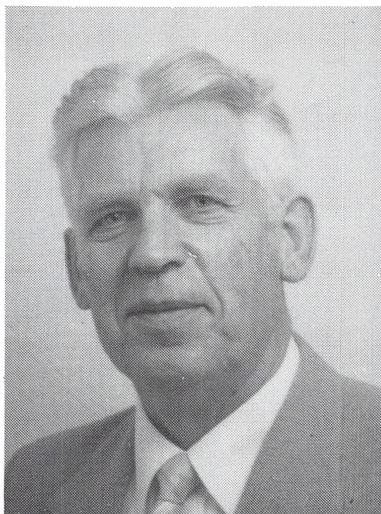
Præmieskilt fra 1911  
for hingsten »Kjellerup Leif«,  
tilhørende Lysgård Herreds  
Hestevælsforening.  
1. præmie, 150 kr.

ninger giver store vanskeligheder, som dog i nogen grad er imødegået ved hjemmemarkedsordninger og omlægning af visse skatter. Den politiske del af Landboforeningens virksomhed har navnlig de senere år haft stor betydning landbrugsmæssigt.

Gennem 100 år har Landboforeningen samlet til dygtiggørelse og drøftelse af tidens spørgsmål. Samværet og samarbejdet med folk fra egnen og hele landet har skabt en samfølelse, der har givet udslag i såvel de enkelte landbrug som de fælles foretagender. Fagligt, folkeligt og kulturelt er der gjort et arbejde, på hvis resultat man må se med ærbødighed. Som ønske for fremtiden kan citeres St. St. Blichers ord:

»Læ vos ålti blyw ve de!  
Fåer sin båen ka kjennes ve!«

*Jobs. Kristensen.*



Nu kan vi så lægge 25 år til, hvor meget er ændret. Foreningen har også i disse år søgt at være aktiv med i en udvikling som især markere sig ved kommunalreformen i 1970, medlemskabet i E.F. i 1972, og diskussionen om miljøet siden 1988.

### **Kommunesammenlægning**

Antallet af kommuner blev med virkning fra 1. april 1970 ændret fra ca. 1.000 til 278, og amtskommuner fra 22 til 14 plus København og Frederiksberg, som hver især har status som amtskommuner.

Reformen medførte, at det nære samfund i de små sognekommuner blev ændret. Det skabte grundlag for mange diskussioner, hvor lokal interesser og traditioner gjorde sig gældende og vel især om skatteforhold og valget af medlemmer til storkommunernes kommunalbestyrelse. Før 1970 blev mange små landsbyskoler sammenlagt til nye centralskoler, af dem har man i de senere år nedlagt flere, bl.a. på grund af færre børn i sognekommunerne. Et værdifuldt samlingssted om den kulturelle og faglige udvikling forsvandt, til skade for det nære samfund.

Udviklingen medførte en strøm af nye love og cirkulære, der gerne skulle gavne den enkelte medborger, når han eller hun mødte op med sit personnummerbevis.



*Konsulent Fr. Mortensens gård i Gl. Kjellerup.*

For mange af de mindre landsbyer blev kommunalreformen og planlovgivningen begyndelse til en stagnation uden forretninger og håndværkere. Ændringer på arbejdsmarkedet, kortere arbejdstid og bedre uddannelsesstilbud fik mange unge til at forlade landbruget. Det gammelkendte landbomiljø blev ændret totalt i sognekommunerne.

### **Tilslutning til det Europæiske Fællesskab »E.F.«**

På grundlag af »Romtraktaten«, der af 6 europæiske lande blev underskrevet og trådte i kraft 1. januar 1958, blev E.F. oprettet. I de følgende år var der megen diskussion om det ønskelige i, at Danmark kunne blive tilsluttet E.F.. Først i 1972, efter en folkeafstemning, blev Danmark medlem af E.F.. Det store fællesmarked lå nu åbent for dansk erhvervsliv, hvortil især landbrugets forventninger var store. Folkeetinget og erhvervsorganisationerne anbefalede at investere i forbedringer og udvidelse af produktionsmuligheden. Mange landmænd gik igang hermed, selvom der var en begrænset egenkapital i ejendommen. Der blev lånt til nyinvesteringer, renten var på 18-20 % og inflationen forhøjede omkostningerne. Den økonomiske udvikling



medførte, at tvangsauktioner og gældssaneringer blev et nødvendigt onde for mange landbrug. Flere landmænd med et begrænset produktionsapparat valgte at sælge jorden til naboer. Bygningerne og mindre jordareal blev solgt til lønmodtagere, der med ofte rod i landbruget, ønskede en bolig på landet for samtidig at beholde deres arbejde udenfor landbruget. Den samfundsmæssige og økonomiske udvikling førte også til, at mange landbokvinder tog arbejde uden for hjemmet. På mange landbrug var der således kun landmanden tilbage på ejendommen om dagen, og det med begrænset kontakt til naboen, der også gik alene på sin ejendom.

Specialiseringen greb om sig, så der nu blev talt om ejendomme med kvæg eller svin, og den til bedriftsformen hørende planteavl. På vore egne er der nu få ejendomme, som ikke har husdyr. Investeringerne i maskiner og inventar lettede det daglige arbejdskrav. For mange ejendomme var denne investering uøkonomisk, det fik en del landmænd til at gå sammen om investeringerne, så der blev en bedre udnyttelse af maskinerne og redskaberne. Brugen af maskinstation blev også udnyttet.

For de lidt større ejendomme var der brug for en medhjælper eller to. De har ofte deres egen bopæl og husholdning, og lever derfor kun lidt med i landbofamiliens dagligdag i modsætning til før i tiden.

Kravene om specialisering og større enheder gjaldt også andelsselskaber. Sognets Mejeri og foderstofhandel blev nedlagt og overtaget af de større andelsselskaber, det var nødvendigt for at opbygge en fødevarereindustri der kunne konkurrere med udlandet. I E.F. førte den garanterede mindstepris til overskud af fødevarer. Det har medført et prisfald, så den garanterede mindste pris nærmede sig prisen på verdensmarkedet.

## Miljø og rådgivning

Inden for de seneste år er der opstået en diskussion om miljøforholdene. Søgelyset og kritikken blev især rettet mod landbruget med dets brug af gødning og kemikalier. Mange følte sig kaldet til at kritisere, færre viste, hvad de talte om. Under disse forhold blev der vedtaget en miljø lovgivning som påførte landbruget betydelige investeringsomkostninger, men også i bymiljøet blev der stillet krav om bedre miljø. I

kommune og i erhvervslivet er der således brugt mange penge for at forbedre miljøet. Landbruget har med begrebet »Dygtig landmandskab« søgt at medvirke til et bedre miljø, og samtidig arbejde for at landbruget også i fremtiden fortsat skaber en betydelig valutaindtægt til gavn for det danske samfund.

De stigende krav til rådgivningen som specialiseringen har medført, samt nedgangen i antallet af landbrug har givet grobund for en udvidelse af samarbejde mellem lokalforeningerne. Der samarbejdes om rådgivningen i husdyrproduktion, planteavl, bygninger- og maskiner. Desværre har bortfaldet af statstilskuddet til husholdningsarbejdet medført et begrænset samarbejde på dette område. Rådgivningen indenfor økonomien er der endnu ikke samarbejde om, men muligheden diskuteres.

De danske landboforeninger og husmandsforeninger har til brug for konsulentrådgivning bygget Rådgivningscentret i Skejby, ved Århus. Herfra sendes der for alle fagområder en fyldig information ud til de lokale landbrugscentre, og i specielle sager kan de lokale konsulenter få støtte fra landskonsulenten.

Kjellerup og Omegns Landboforening har gennem alle de 125 år søgt at forbedre rådgivningen, og de erhvervspolitiske forhold i samarbejde med rådgivningen, og de erhvervspolitiske forhold i samarbejde med Foreningen af Jydske Landboforeninger og De Danske Landboforeninger. I samarbejde med erhvervslivet i vort område har vi søgt at præge udviklingen, ikke mindst indenfor andelsbevægelsen og fødevarerindustrien.

Vi har tiltro til at vi også i fremtiden kan være med til at præge udviklingen på Kjellerupegnen til gavn for vore medlemmer og det omgivende samfund.

Med de bedste ønsker for Landboforeningen og en tak til alle som har medvirket ved dette jubilæumsskrift.

Bent Lyngsø



*Kjellerup og Omegns Landboforenings bestyrelse ved 75 års jubilæet 1941:  
Tage Nielsen, Jens Jørgensen, Carl Christensen, Søren Jensen,  
Jens Jensen, Hans Ejnar Jacobsen, K. Røhr Lauridsen, Jens Mølgaard, Søren Jensen.*



*Kjellerup og Omegns Landboforenings bestyrelse ved 100 års jubilæet 1966:  
Sr. Aa. Ravnholt, Ove Vindum, Kresten Bech, Henry Lauridsen,  
K. E. Vestergard, Carl Rask, Ejnar Sørensen, Jobs. W. Jensen, Mathias Pedersen.*



*Kjellerup og Omegns Landboforenings bestyrelse ved 125 års jubilæet 1991:  
Frands Krogb, Evald Vestergård, Arne Duch, Erik B. Pedersen, Hans Peter Iversen, Knud Jørgensen, Chr. Skorstengård, Jens Holm, Bent Lyngsø.*

## Landbruget igennem tiderne på Kjellerupegnen

Når man skal skrive om ovenstående emne, er det ret naturligt at inddele det i epoker, nemlig tiden før landbrugsreformerne i slutningen af 1700 årene, samt tiden derefter, som passende igen kan deles: jordfordeling overgang til selveje. Oplysning ved folkeskoler, højskoler, landbrugsskoler, andelsbevægelser samt mekanisering og affolkning af landbruget.

Om den første epoke skal kun kort berettes, da kilderne ifølge sagens natur er meget få. Egnen formodes at have henligget med store skovområder fortrinsvis løvskov, derudover har der været rigtig mange vandområder omkring vandløb, søer og moser. Endvidere har der været lyng og flyvesand på de helt sandede jorder.

I yngre jernalder (400-1000) begynder, hvad vi forstår ved egentlig landbrug. Enkelte familier bosætter sig spredt på egnen, rydder skov begynder at dyrke jorden og at holde husdyr. På den måde opstår de første byer på egnen f.eks. Levring, Vinderslev, Sjørslev, Thorning, Grønbæk, Vium m.fl.. Efterhånden som befolkningen vokser de enkelte steder, bliver eksistensgrundlaget for lille, man bliver nødt til at opdyrke nye jorder, og de såkaldte udflytterbyer opstår. De får i mange tilfælde navne, de ender på rup, stup eller trup. Der kan nævnes Kjellerup, Hørup, Vattrup, Demstrup, Midstrup og mange andre. Disse små samfund var i overvejende grad baseret på den tryghed som bofællesskabet og nære naboer giver, samt på selvforsyning med fødemidler.

Efterhånden begynder enkelte familier at dominere en egn, og med tiden opstår Herremænd og Adel. Da Kongeriget Danmark er en kendsgerning for godt 1.000 år siden, får disse mægtige slægter en afgørende indflydelse på lovgivningen frem til enevældens indførelse i år 1660, ja man kan sige helt frem til slutningen af 1700 tallet. Adlen kom til at eje største delen af Danmarks jord. De skulle sørge for mandskab og rytter i krigstilfælde. De skulle sørge for kirkebyggeri og vedligeholdelse, ansættelse af præster, skolehold da det blev indført i 1739, at opretholde ro og orden m.m.. Adelen opkrævede kongetiende som tilfaldt kronen, kirketiende som skulle bruges til kirke og skole.

Endvidere var der fæsteafgifterne, der er at sammenligne med nutidens forpagterafgift. Enkelte Herremænd var så nidkære i deres måde at bestyre en egn, at befolkningen sivede bort. For at forhindre dette indførtes vornedskabet og stavnsbåndet.

Kjellerupegnen var domineret og ejet af godserne Aunsbjerg, Palstrup, Allinggård, Vinderslevgård (holm) og Nederkjærsholm.

I den tusindårs periode, der hidtil har været omtalt, udviklede landbruget sig uhyre lidt. Man opdyrkede jorden i takt med stigningen i forbruget, som følge af befolkningstilvæksten. Dyrkningsmetoden var meget primitive, med simple træredskaber og stude som trækdyr.

For at lave en retfærdig jordfordeling, var denne opdelt i mange små lodder, så alle fik andel i god og mindre god jord. Denne opsplitning af jorden besværliggjorde driften i stor grad. En gård kunne have sin jord liggende 15-20 forskellige steder.

Afgrødeudvalget var meget begrænset med rug, byg og græs som de vigtigste. Man kørte et 3,4 og 5 vangsdrift, derefter nogle år med brak og så forfra. Kreaturerne var små og gav kun lidt mælk og kød. Man fedede enkelte svin, som blev slagtet og nedsaltet. Lidt fjerkræ havde man også. Munkene, som kom til landet før reformationen, lærte de nærboende bønder nye metoder og afgrøder bl.a. dræning, de medbragte også frugttræer, lægeurter, humle og forskellige køkkenurter. Befolkningens behov dengang var meget begrænset.

Omtrent som ovenfor kort beskrevet var forholdene for dansk landbrug ved midten af 1700 tallet, da landboreformerne tog deres begyndelse. Man havde dels fra den enevældige konge og dels fra enkelte store jordbesidderes side indset, at Danmark skulle basere sin velfærd på naturlige forudsætninger, landbruget skulle udvikles og produktionen forøges.

Den første og mest gennemgribende af reformerne var udskiftningen. Ideen var, at hver gård skulle have sin jord liggende samlet, så den var lettere at dyrke og forbedre. Men udskiftningen var både bekostelig og besværlig. Først måtte landsbyens jorder opmåles, og et kort udarbejdes af en landmåler eller inspektør. Landmåleren skulle alene se på, hvad hver lodsejer havde i brug eller i sin besiddelse, uden hensyn til gårdens hartkorn. Næste punkt var en vurdering og taksering af jorden i samtlige agre, efterfulgt af en såkaldt »Reduktion«. Omregning af forskellige kvaliteter til et fællesmål. Herefter foretages

*Anton Lauritzen*



den nye fordeling. Her skulle tages hensyn til gårdens kvalitet. Når de nye skel var indtegnet på kortet, var udskiftningen afsluttet.

I almindelighed var bønderne helt på det rene med de driftsmæssige fordele, men man mente samtidig, at det indebar store sociale fordele at kunne blive i landsbyen. Omkostningerne ved nedrivning og genopførelse af bygningerne var afgjort den tungeste udgift ved udflytningen, men hertil kom brøndgravning, anlæg af have og vej og indlægning af den nye jord.

En anden reform var bøndergodsets overgang til selveje. Her gik staten i spidsen med salget af krongodset fra 1764, mens herregårdene først kom med fra 1780'erne. Gode konjukturer og statens støtte bevirkede, at 2/3 af de danske bønder købte deres gårde og blev selvejere i perioden 1780-1818. For Aunbjergs vedkommende blev bøndergårdene i Vium, Sjørsløv og Demstrup frasolgt i 1801-05. Det samme var tilfældet med hovedsgårdsjorden, hvad angår Risbak, Stensborg Donsborg samt Duelund ved Humle Mølle.

Det skal nævnes, at hoveriarbejdet afskaffedes, som en følge af landboreformerne.

Den af landboreformerne, der har været skrevet mest om er ophævelsen af stavnsbåndet, det fandt sted 22. juni 1788, men først

med fuld virkning fra 1800. Stavnsbåndet var indført i 1733. Bønderkarlene blev stavnsbundne fra de blev 14 til 36 år, senere udvidet til 4-40 år. Begrundelsen var at sikre tilstrækkeligt mandskab til landmilitserne. Tilladelse til at flytte skulle gives af godsejeren personligt, og da han også udpegede de unge til militæret, havde han fået et meget ubehageligt tvangsmiddel overfor den mandlige befolkning.

Dette var i korte træk, noget om landboreformerne. I dag forekommer det fremsynede ved landboreformerne næsten indlysende. Den store omlægning af landbruget, som for 200 år siden fandt sted her i Danmark uden sværds slag og blodsudgyelse, har derimod mange steder i udlandet givet anledning til revolutioner og kampe, og mange steder har man reformerne til gode, måske bliver de aldrig gennemført.

Det var unægtelig en voldsom overgang fra hoveri og fæste til selveje. Mange bønder, størsteparten, kunne hverken læse eller skrive, og da vi samtidig fik en statsbankerot i 1813, var det en hård start. Kronprins Frederik senere Frederik den 6. og hans dygtige rådgivere var klar over, at for at få det største udbytte af reformerne, måtte der oplysning til. I 1814 indførte man tvungen 7 års skolegang fra det 7. til det 14. år. Da man først havde fået lært at læse og skrive, ville de unge på landet yderligere indsuge kundskaber. Det første til oprettelse af højskoler. Inspirationen kom fra Grundtvig og Chr. Kold. Senere oprettedes skoler med faglig retning såsom landbrug, håndværk, håndarbejde, gymnastik m.m.. Rigtig mange er de unge piger og karle fra landet, som gennem et skoleophold af den ene eller anden art har fået viden og kundskaber, som siden hen har inspireret dem, ikke alene til egen vel, men til hele landets gavn.

Landboreformerne og de mange nye kundskaber hos landboerne førte til en stor stigning i landbrugsproduktionen. Man havde lært at dræne af afvande, bedre maskiner, kalkning, mergling og brugen af kunstgødning gjorde alt sit til, at markudbyttet steg. Det var især kornproduktionen, der voksede. Men ak, ligesom i dag medførte den voksende produktion ikke de ønskede økonomiske forbedringer. Man måtte finde nye veje.

Hidtil havde man kun produceret råvarer til fødevarerproduktionen. Hvad var mere naturligt end gå over til færdigvarerproduktionen. Transportmulighederne var væsentlig forbedret. Idet såvel vej- som





jernbanen var blevet udbygget. En væsentlig ting manglede, nemlig de steder hvor forædlingen af råvarerne skulle finde sted. På højskolerne og landbrugsskolerne havde de unge lært, at sammenhold gør stærk. Hvad var mere naturligt end, at landbruget selv stod for forædlingsindustrien. Derved sprang man et led over i kæden, man bevarede fortjenesten hos producenterne og følingen med produktet frem til forbrugerne. På det grundlag opstod andelsbevægelsen. I sidste fjerdedel af 1800 tallet og frem til nutiden har andelsbevægelsen bevaret sin dominans i fødevareproduktionen. Her på egnen byggedes omkring århundredeskiftet mange andelsmejerier til fremstilling af ost og smør. Jeg kan nævne Ans-Nørskovlund (Hinge)-Levring-Hørup-Demstrup- Vinderslev- Vattrup- Thorning- Grundvad- Rødkjærbro og Serup. Mejerierne gav livet rundt i landsbyerne en helt ny dimension. Der blev skabt arbejdspladser ikke alene på selve mejeriet, men i høj grad også ude på gårdene. Mange småbrugere havde en god ekstrafortjeneste som mælkekuske, og hver formiddag var luften mættet med skramlelyde fra transportspande. Hver morgen pejlede landmanden vindretningen ved røgen fra mejeriskorstenen, selvspekten steg ved tanken om, at man var medejer af virksomheden. I dag ryger skorstenen ikke mere. De mange mejerienheders tid er forbi. Tilbage her på egnen er Thorning- og Rødkjærbro mejerier, som ejes



*Mælkekusken undervejs til mejeriet. Det var i dette tilfælde Landboforeningens senere formand, Ejnar Sørensen, Haurbak.*

af Mejeriselskabet Danmark. Mælken transporteres i store tankvogne. En enkelt tankvognschauffør kan i dag flytte lige så meget mælk, som 20 mælkekuske kunne førhen. Udviklingen kan man ikke hindre højst sinke.

Efter mælkens behandling på mejeriet fik landmanden skummetmælk og valle retur. Det er to særdeles udmærkede fodermidler til sammen med gruttet kort, at opfede svin. Svineproduktionen steg voldsom, og man begyndte andels svineslagterierne, der oparbejdede de slagtede svin, fortrinsvis med eksport til England af baconsider. Så stor var produktionen af svinekød, at aftagermarkedet brød totalt sammen i begyndelsen af 1930'erne. Man indførte svinekort, som kan sammenlignes med mælkekvoterne i dag. Det bragte produktionen ned på et niveau, som kunne afsættes, og priserne stabiliseredes. Her fra egnen leveredes svinene til andelsslagterierne i Randers - Bjerringbro - Silkeborg og Viborg, samt til privatslagteriet i Herning og Koopmann. I dag er Randers - Silkeborg og Viborg nedlagt. Koopmann i Silkeborg er overtaget af Andelsslagterierne, men kun til slagtning af søer.

I Kjellerup har man desuden offentlig slagtehus, hvor man slakter kreaturer hver dag. Endvidere er der eksportmarked hvortil der hver onsdag tilføres kreaturer fra omegnen.

I Thorning findes en kartoffelsortercentral under navnet »Sajyka«. Her opsorteres årligt mange tusinde tdr. kartofler til spise- og læggebrug. De sorterede kartofler leveres såvel til hjemmebrug som til eksport.

Jeg har nu været inde på de vigtigste af egnens virksomheder til produktfordeling og afsætning. Der er endnu flere, men da det i de fleste tilfælde drejer det sig om specialprodukter, vil jeg ikke komme nærmere ind derpå. Landboforeningen har så afgjort været involveret i opstarten af de ovennævnte foretagender, men det er der gjort rede for andetsteds.

Mindst lige så vigtig som oprettelsen af produktionssteder var oprettelsen af indkøbsforeninger. Det startede med interresentejede dagligvareforretninger i form af brugsforeninger »Brugsen«, som senere blev til den landsdækkende kæde F.D.B.. Der kunne man købe næsten alt til det daglige forbrug. Der blev oprettet brugser rundt om i alle bysamfund, jeg kunne nævne 20-25 i den nære omegn. I dag er der kun 6-7 tilbage, atter et udtryk for den omstillingsproces, vi er ude i. Brugserne havde også en grovvareafdeling, som kunne fremskaffe foderstoffer og sædekorn fra J.A.F. - gødning fra D.A.G - kul og olie fra D.A.K.. Desuden var der mange steder »Lokalforeninger«, som var med til at dække grovvarebehovet. I dag er der kun D.L.G. Lokalcenter »Midtjylland« tilbage med lager og udleveringssteder i Thorning og Vinderslev. »Århuseggen« har en filial i Hvidbjerg. Det private K.F.K. har filial i Kjellerup, og i Grundvad er der en privat grovvareforretning og maskinhandel.

Jeg har i det foranstående prøvet i store træk at beskrive landbruget gennem tiderne på Kjellerupeggen, man vil kunne se, at landboreformerne og folkeoplysningen satte afgørende fart i udviklingen. Da vi tilmed havde en stor befolkningstilvækst efter år 1800, blev der sat alle sejl til for at opdyrke ny jord. Udmark, overdrev, heden og vandlidende arealer, alt blev taget ind. Gårdene flyttede ud fra landsbyerne og der blev bygget nye ejendomme på det nyindvundne. Landskabet ændrede total karakter. Omkring 1. Verdenskrig var der mangel på jord til yderligere udstykning. Folketinget vedtog i 1919 lensafløsningsloven, hvorefter ejerne til staten måtte afstå 20-25 pct. af ejendommens værdier og en tredjedel af jordtilliggendet. Man vedtog også loven om

oprettelsen af statshusmandsbrug, og nu foretoges landet over udstykninger og opførelse af husmandsbrug.

Ved udbruddet af 2. Verdenskrig nåede antallet af landbrug i Danmark sit højeste. Vi havde da i alt ca. 205.000 enheder. Allerede inden krigens ophør var udviklingen med nedlæggelse af landbruget begyndt. Den begyndende mekanisering forstærkede dem. Lønudviklingen gjorde sit til, at det blev vanskeligere at opretholde levestandarden på landet, og satte skub i afvandringen fra land til by. Vi har heldigvis haft den fordel her i landet, at den voksende industri og den voksende servicesektor næsten har været i stand til at opsuge den derved fremkomne arbejdskraftreserve. Antallet af landbrugsbedrifter er faldet til 78.800. Antallet af faste medhjælpere er i dag 13.000. Kun hver sjette bedrift har fast medhjælp, de øvrige er familiebrug. Denne udvikling har også kendetegnet Kjellerupegnens landbrug.

Lad mig slutte med håbet og ønsket om en god fremtid for dansk landbrug. Det vil også være en god fremtid for Danmark.

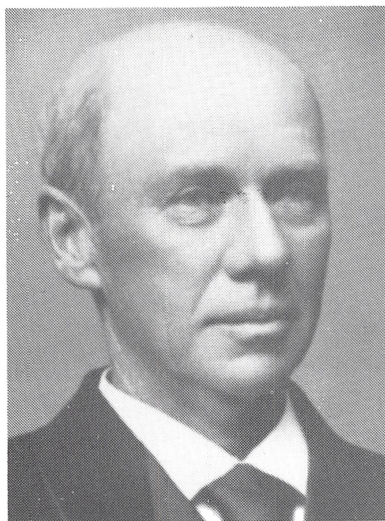
Anton Lauritzen



## Foreningens formænd gennem 125 år

Der er kun blevet skiftet formand ni gange fra foreningens stiftelse. De fleste formænd har altså virket i en betydelig årrække, hvilket sikkert er et tegn på, der er blevet arbejdet roligt og solidt i foreningen gennem disse mange år, men det er givetvis også betydelige mænd, som er blevet valgt til formandsposten:

	Formand i årene
1. F. Friis, Duelund .....	1866—1888
2. H. J. Hansen, Marsvinslund .....	1888—1900
3. Sophus Friis, Duelund .....	1900—1912
4. Hans Jensen, Sjørsløv .....	1912—1915
5. Niels Jacobsen, Hindbjerg .....	1915—1917
6. K. Røhr Lauritzen, Demstrupgård	1917—1943
7. Johs. Kristensen, Liselund .....	1943—1953
8. Ejnar Sørensen, Haurbak .....	1953—1974
9. Kresten Madsen, Sjørsløv .....	1974—1984
10. Bent Lyngsø, Sjørsløv .....	1984—



## Frederik Friis

Frederik Friis er født den 6. december 1836 på Lyngbygård ved Århus. Han tog landbrugskandidateksamen i 1860 og købte i 1861 herregården Duelund ved Kjellerup.

Ved stiftelsen af Silkeborg og Lysgård — Hids Herreds Landboforening valgtes han til formand og beklædte denne post til 1888 — altså i 22 år. F. Friis var en meget kendt mand udad til. Her skal bl. a. nævnes:

Medlem af Viborg Amtsråd fra 1874—1892. Medlem af bestyrelsen for Foreningen af jyske Landboforeninger. Formand for Jyske Landboforeningers Mejeriudvalg og senere også for Jyske Landboforeningers Husdyrbrugsudvalg. Valgtes i 1872 som medlem af Det kgl. Danske Landhusholdnings-selskabs bestyrelse og var senere præsident for selskabet. Landbrugsminister fra 1900—01 i ministeriet Hannibal Sehested, et højreministerium, som kun sad en kort tid. Direktør for Den kgl. Veterinær- og Landbohøjskole fra 1901-16. Hofjægermester og flere ordener. Udnævntes til æresmedlem her ved foreningens 50 års jubilæum i 1916.

Død den 29. januar 1917.

## Hans Jakob Hansen



Hans Jacob Hansen er født den 9. august 1855 på Marsvinslund pr. Sjørsløv. Han var livet igennem knyttet til sin fødegård. Allerede som 24-årig overtog han gården efter sin faders død. Han valgtes i 1888 — kun 33 år gammel — til landboforeningsformand, hvilket han var i 12 år til sin død den 6. marts 1900.

H. J. Hansens initiativ viste sig på mange områder og ikke mindst i hans hjemsovn. Han var medstifter af Vium Sogns Sparekasse og i flere år dens formand.

I 1883 stiftedes Vium Pastorats Afholdsforening med H. J. Hansen som formand. Året efter stiftedes en Centralafholdsforening også med Hansen som formand.

Kun 26 år gammel blev han valgt ind i Vium sogneråd, hvor han var medlem i 12 år, og i 6 af disse var han formand.

I 1887 gik Hansen i spidsen for oprettelsen af andelsmejeriet »Grundvad«, til hvilket han skænkede byggegrunden. Han var i flere år dets formand.

H. J. Hansen var fra 1892 medlem af Foreningen af jyske Landboforeningers bestyrelse. Det var på hans forslag, der blev nedsat et udvalg til fremme af husmandsrejser. Hans virksomhed der kom til at omfatte husmandsbrugets forhold i sin helhed. Han var ophavsmanden til foreningen af jyske Landboforeningers uddeling af sølvme-

dalje for landboflid. Den første blev uddelt i 1895. Det var H. J. Hansens arbejde for at forbedre husmændenes og tjenestefolkenes kår, som gjorde hans navn kendt over hele Jylland. H. J. Hansen blev i 1895 indvalgt i Det kgl. danske Landhusholdningsselskabs bestyrelse.

Fra 1896 og til sin død var han medlem af landstinget, hvor han tilhørte det moderate venstre.

På torvet i Kjellerup er rejst en mindestøtte med H. J. Hansens buste, som bærer påskriften:

H. J. Hansen, Marsvinslund  
Landbrugets støtte  
Afholdssagens forkæmper  
Husflidens ven  
De jydsk Husmandsrejsers stifter.



## Sophus Friis



Sophus Friis er født den 13. juli 1865 på Duelund ved Kjellerup. Han tog præliminæreksamen ved Århus Latinskole og lærte derefter landvæsen i to år på Lerchenfeldt ved Kalundborg og på Sønder-Elkjær.

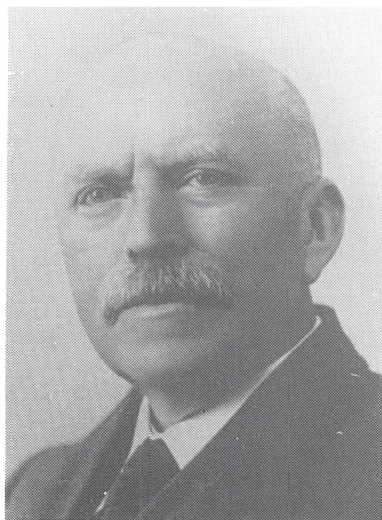
I 1887 tog han landbrugskandidateksamen og var derefter beskæftiget hjemme på Duelund bortset fra, han aftjente sin værnepligt ved livgarden. Fra 1892 blev han forpagter og fra 1907—1912 var han ejer af Duelund.

S. Friis blev indvalgt i landboforeningens bestyrelse i marts 1900 og blev straks formand. Det var han i 12 år, indtil han i 1912 rejste fra Duelund.

Fra 1905—12 var S. Friis medlem af Det kgl. danske Landhus-holdningsselskabs Maskinudvalg og deltog som dommer ved prøverne. Da disse prøver i 1912 gik over til at blive Statens Redskabsprøver, blev S. Friis medlem af nyhedsudvalget og dommer ved Statens Redskabsprøver.

Fra docent N. J. Fjord begyndte sine forsøg og i en årrække fremover, har Duelund været værtsgård for nogle af Forsøgslaboratoriets forsøg. Da S. Friis i 1912 forlod Duelund, blev han beskæftiget ved Landøkonomisk Forsøgslaboratorium og flyttede til København, hvor han tilbragte sine sidste år.

Død 20. juni 1949.



## Hans Jensen

Hans Jensen er født den 20. september 1860 i Sinding ved Silkeborg. I 1886 købte han en gård i Sjørsløv, hvor han hurtigt blev kendt som en dygtig og ihærdig landmand.

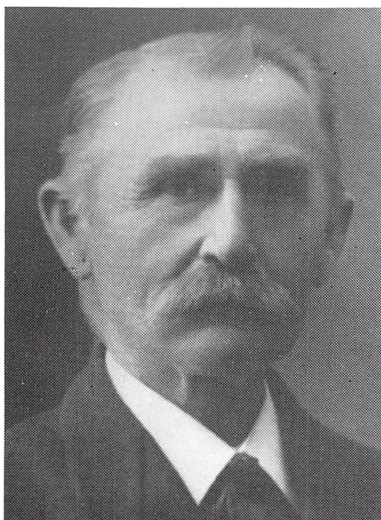
Det varede heller ikke længe, før han blev betroet forskellige tillidshverv.

H. Jensen blev valgt til formand i 1912, men allerede tre år senere — altså i 1915 — frasagde han sig pladsen på grund af sygdom. Han forblev dog i bestyrelsen efter den tid.

Om H. Jensens virke kan iøvrigt nævnes følgende:

Formand for Demstrup Mejeri fra 1888 i seks år. Medlem af Sjørsløv sogneråd fra 1895 i 14 år, deraf de 13 år som formand. Udnævnt til vurderingsformand til ejendomsskyld for Lysgaard og Hids Herreds Skyldkreds fra 1903. Formand for Lysgaard m. fl. Herreders Voldgiftsret i tvistligheder ved handel med husdyr fra 1907. Medlem af Viborg amtsråd fra 1910. Medlem af Foreningen af jydsk Landboforeningers bestyrelse fra 1907—1916. Medlem af bestyrelsen for Kjellerup-Rødkjærbro-Jernbanen, for hvis oprettelse han har arbejdet meget ihærdigt. Indvalgt i Landstinget i 1914 af partiet Venstre. Han døde i 1929.

## Niels Jacobsen



Niels Jacobsen er født den 22. juli 1857 i Langå ved Hadsten, men forældrene flyttede senere til Hindbjerg. Det var gården her, som N. Jacobsen kom til at overtage. Han drev den med stor dygtighed gennem mange år.

N. Jacobsen blev gennem årene betroet mange tillidshverv. I 1915 blev han valgt til formand for foreningen her, men dette hverv beholdt han dog kun i to år.

Om hans arbejde i det offentlige tjeneste kan iøvrigt nævnes: Sognefoged i næsten 25 år. Formand for Levring-Hørup sogneråd. Formand for Levring mejeri. Formand for Midstrup Brugsforening. Vurderingsformand for ejendomsskyld samt medlem af skatterådet.

N. Jacobsen var kendt som en dygtig og energisk formand, der var behagelig at samarbejde med. Han døde den 12. maj 1932.

## K. Røhr Lauritzen



Kristian Røhr Lauritzen er født den 18. august 1885 på Demstrupgård, Sjørlev. Efter at have taget præliminæreksamen læste han til adgangseksamen ved Polyteknisk Lærestanstalt og påbegyndte studiet til civilingeniør. Dette afbrød han imidlertid efter sin faders død, da han bestemte sig til at ville være landmand og overtage fødehjemmet.

Han aftjente sin værnepligt og lærte landbrug bl. a. på Nielsminde ved Ålborg. Vinteren 1907—08 var han elev på Malling Landbrugsskole. 1. juni 1908 overtog han Demstrupgård.

K. Røhr Lauritzen blev i 1917 valgt ind i bestyrelsen for landboforeningen og blev med det samme valgt til formand. Han beholdt formandspladsen til 1943, da han ønskede at trække sig tilbage efter ikke mindre end 26 års virke. Han blev derpå udnævnt til foreningens æresmedlem.

Gennem årene var K. Røhr Lauritzen meget beskæftiget ved offentlig arbejde, og det er ualmindeligt mange tillidshverv, der har været ham betroet. Her kan blot nævnes et udsnit:

Formand for Viborg Andels Svineslagteri 1920—59. Formand for De samv. danske Andels Svineslagterier 1952—59 og samtidig formand for eksportslagteriernes salgsforening og formand for Landsudvalget for Svineavlens Ledelse. Medlem af Foreningen af jyske Landboforeningers bestyrelse fra 1932—48. Medlem af Hedeselskabets

bestyrelse fra 1933 og til sin død. Medlem af Det kgl. danske Landhus-holdningsselskabs bestyrelse fra 1935 og til sin død. Medlem af Land-brugsrådet fra 1947—57 og samtidig medlem af Statens Husdyr-brugsudvalg.

Af de, der har kendt K. Røhr Lauritzen og arbejder sammen med ham ved forhandlingsbordet, betegnes han som en smidig forhand-lingsmand med en ualmindelig god evne til at få en vanskelig sag trukket i lave. Der tilskrives også Røhr Lauritzen en stor del af æren for, at man i 1948 fik langtidsaftalen om leverancen af bacon på det engelske marked, hvilket ganske givet er kommet alle danske svine-producenter til gode.

Disse hans store lederevner er naturligvis også kommet forenin-gen til gode i hans mangeårige virke som formand. Det skal bl. a. nævnes, det var i hans formandstid, at Den landbrugsfaglige Ung-domsskole blev opført.

K. Røhr Lauritzen har heller ikke manglet offentlig påskønnelse for sin gerning. Han blev i 1942 Ridder af Dannebrog, 1950 Danne-brogsmand og 1955 Kommandør af Dannebrogordenen. Han blev udnævnt til æresmedlem af foreningen, da han trak sig tilbage som formand i 1943.

Han døde den 2. november 1960.



Johs. Kristensen

Johannes Kristensen er født den 20. maj 1896 i Uldum ved Vejle. Efter en praktisk uddannelse ved landbruget, højskoleophold og landbrugs-skoleophold tog han i 1917 landbrugskandidateksamen.

Forsøgsassistent ved planteavlsarbejdet her i Kjellerup 1917-18. Lærer ved Vrigsted Højskole 1918-19 og ved fodermesterskolen på Tranekær 1919-20. Konsulent i planteavl for Kjellerup og Omegns Landboforening og Kjellerup og Lysgård Husmandskredse 1920-25. Købte i 1925 Liselund, Sjørlev, som han drev til 1965.

J. Kristensen indvalgte i 1943 i landboforeningens bestyrelse og blev straks valgt til formand. Han frasagde sig hvervet i 1953 efter 10 års virke.

J. Kristensen har ikke alene interesseret sig for planteavlsarbejdet, men har således også været formand for Kjellerupegnens Kvægavlsforening for rødt kvæg 1942-50.

I 1954 var han med til at stifte Midtjydsk Skovdyrkerforening og var formand fra foreningens begyndelse, indtil han i 1965 solgte Liselund. Derefter blev han af denne forening udnævnt som æresmedlem.

Ved Kjellerup og Omegns Landboforenings 100-års jubilæum i 1965 blev Johannes Kristensen udnævnt til foreningens æresmedlem.

Han flyttede til Kjellerup, hvor han døde i december 1983.

## Ejnar Sørensen



Ejnar Sørensen er født den 6. april 1908 på Haurbak. Han overtog i 1950 gården efter sin fader, Chr. Sørensen, der omtales andet steds. Fra hjemmet har han altså ikke været fremmed overfor foreningsarbejdet.

E. Sørensen blev i 1953 valgt til formand uden i forvejen at have været med i bestyrelsen. Foruden at være en dygtig landmand, har E. Sørensen været meget aktiv i landbrugets organisationsarbejde.

Når det i hans formandstid lykkedes at få opført et nyt landbrugscenter og få solgt ungdomsskolen til Kjellerup kommune, så skyldes det ikke mindst E. Sørensens evner til forhandling og samarbejde.

Det er mange tillidshverv, der gennem årene blev betroet ham. Følgende bør nævnes:

Formand for Den landbrugsfaglige Ungdomsskole og senere Kjellerupegnens Landbrugscenter.

Formand for Kjellerup-Silkeborgens Kvægavlsforening, hvor han også var formand for afdelingen for sortbroget kvæg.

Formand for Kjellerup Eksportmarked.

Formand for Kjellerupegnens Landboauktioner.

I bestyrelsen for Jyske Bank.

Udnævnt til foreningens æresmedlem ved generalforsamlingen i 1975.

Udnævnt til Ridder af Dannebrogordenen den 4. januar 1967.

Ejnar Sørensen døde den 3. december 1983.

## Kresten Madsen



Kresten Madsen er født 23/1 1933 i Vium. Han er opfødt ved landbruget og har været beskæftiget ved forskellige landbrug, før han var elev på Korinth Landbrugsskole.

Kr. Madsen kom tidligt med i det lokale ungdomsarbejde, hvor han blev formand for Det landbrugsfaglige Ungdomsudvalg. Desuden var han i tre år amtsformand for landbo- ungdomsarbejdet i Viborg Amt.

I 1956 købte Kr. Madsen gården Elsborgevej 16, Sjørsløv, og senere er han blevet medejer af Bisballegård, Elsborgevej 20 sammen med sønnen.

Kr. Madsen blev i 1975 valgt som formand for landboforeningen her uden i forvejen at være med i foreningens bestyrelse. I 1981 til 1985 var han desuden valgt ind i bestyrelsen for De jydsk Landboforeninger og De danske Landboforeninger.

Fra 1. maj 1978 valgtes Kr. Madsen som vurderingsinspektør ved Nykredit. Fra 1. april 1983 til 1. april 1990 var han valgt som medlem af jordlovsudvalget.

Kr. Madsen har også haft en række andre tillidshverv, bl. a. medlem af D.L.G.s repræsentantskab, så det er meget forskelligt vedrørende foreningslivet, som gennem årene er blevet betroet Kresten Madsen.



## Bent Lyngsø



Bent Lyngsø er født den 28. juli 1929 i Batum ved Viborg og har været beskæftiget ved forskellige landbrug, indtil han var elev på Malling Landbrugsskole i 1952—53.

B. Lyngsø købte i 1959 gården Æghøjvej 4, Vandet ved Sjørsløv, og senere har han tilkøbt to naboejendomme, og desuden driver han tre andre ejendomme i forpagtning. Fra 1989 har en søn været medejer af gården.

B. Lyngsø er gennem årene blevet betroet en hel del tillidshverv, før han i 1985 blev valgt til landboforeningsformand.

Følgende kan nævnes:

Formand for Demstrup Mejeri.

I repræsentantskabet for Viborgegnens Mejeriselskab.

Formand for Sjørsløv-Vium Kontrolforening og var med til at starte Kjellerupegnens kontrolforening og var dens første formand.

B. Lyngsø var i flere år medlem af planteavlssudvalget og en del af tiden som formand. Han var blandt andet med til at indlede planteavlssamarbejdet med Bjerringbro Landboforening.

Formand for fodringsudvalget, som han også var med til at starte.

Medlem af bestyrelsen for DLG-Thorning og Midtjylland.

Har på lokalt plan været medlem af skolenævn og menighedsråd.

## Foreningens sekretærer

I foreningens første år har man, så vidt det kan ses af protokollerne, ikke haft en egentlig sekretær. Det har været formanden for foreningen, som også ordnede det skriftlige arbejde. Det er f. eks. prop. F. Friis, Duelund, som med sin stilfulde håndskrift har anlagt den første dyrskueprotokol i 1867. Der er gjort et fint og udførligt sekretærarbejde. I en lang årrække var det derefter almindeligt, det var en Kjellerup borger, man antog som skriftfører. Senere gik man så over til, at det var en af foreningens ansatte konsulenter, der blev betroet sekretær- og kassererposten.

Foreningen har haft følgende sekretærer:

Landinspektør H. W. Buchholtz	indtil 1899
Lærer F. Jacobsen	1899—1919
Arkitekt A. P. Nielsen	1919—1926
Konsulent Fr. Mortensen	1926—1941
Konsulent H. Bruun	1941—1949
Konsulent M. Lindekrans	1949—1951
Konsulent V. Pedersen	1951—1984
Konsulent A. Irgens-Møller	1984—1991
Konsulent Jørgen Brendstrup	1991—

## Foreningens æresmedlemmer

Ved foreningens 50-års jubilæum i 1916 blev dens første formand, *Fr. Friis, Duelundgård* udnævnt til æresmedlem.

I 1919 blev foreningens sekretær gennem 20 år, *lærer F. Jacobsen, Kjellerup* udnævnt til æresmedlem, da han fratrådte.

*K. Røhr Lauritzen, Demstrupgård* udnævntes til æresmedlem i 1943, da han trak sig tilbage efter 26 år som formand.

*Sognerådsformand, boghandler David Christensen, Kjellerup* blev udnævnt i 1943. Han var bl. a. gennem 38 år formand for dyrskueudvalget, og han gik meget aktivt ind for opførelsen af Den landbrugsfaglige Ungdomsskole.

Ved foreningens 100-års jubilæum i 1966 blev udnævnt fire æresmedlemmer. Det var:

*Dyrlæge N. P. Knudsen, Kjellerup* har gjort et stort arbejde for dyrskuerne og for avlen af de jyske heste.

*Havebrugskonsulent Ole Nielsen, Højbjerg* arbejdede i mange år ihærdigt for læplantning af såvel markhegn som haveanlæg.

*Planteavlskonsulent Frede Mortensen* var ansat ved foreningen her i 40 år, og han udførte et stort arbejde ikke alene for planteavlsarbejdet, men i mange år også for ungdomsarbejdet. Han var foreningens sekretær i 15 år.

*Johs. Kristensen, Liselund* har arbejdet meget for foreningen. Først var han en overgang forsøgsassistent ved planteavlssarbejdet. Senere kom han tilbage hertil som planteavlsskonsulent i nogle år, indtil han i 1925 købte gården Liselund i Sjørslev. I 1943 blev Johs. Kristensen valgt som formand.

*Ejnar Sørensen, Haurbak* blev udnævnt til æresmedlem i 1975, efter at han havde været formand i 21 år. Han huskes ikke mindst som den ihærdige formand, der fik opført landbrugscentret.

*Ejner Moeslund, Iller* blev udnævnt til æresmedlem i 1975. Han var i mange år formand for Ans og Omegns Landboforening, og han blev valgt i bestyrelsen her, da de to foreninger blev sammenlagt.

*Husdyrbrugskonsulent Viggo Pedersen* har været ansat ved foreningen i 33 år, som konsulent, og han har også hele tiden været



*Ejnar Sørensen og Ejner Moeslund får diplom overrakt af Kresten Madsen.*

sekretær og kasserer. Ved generalforsamlingen i 1985 blev han udnævnt til æresmedlem.



## Sølvmedalje for landboflid

Det var H. J. Hansen, Marsvinslund, der udkastede den tanke, at hedebonder, der havde vist særlig flid og dygtighed, burde belønnes officielt, og det var en opgave, som Foreningen af jydsk Landboforeninger skulle tage sig af.

Denne hædersbevisning blev indstiftet i 1895, mens H. J. Hansen sad i Jydsk Landboforeningers bestyrelse. Den første sølvmedalje, der blev uddelt, var efter indstilling af foreningen her. De lokale jydsk landboforeninger kan efter tur amtsvis indstille, hvem de mener, der kan tilkomme denne flotte anerkendelse.

Gennem årene har Foreningen af jydsk Landboforeninger tildelt følgende sølvmedaljer for landboflid fra Kjellerup og Omegns Landboforening:

- 1895: Jens Peter Bonde, Lemming
- 1910: Henrik Hansen og hustru, Hingeballe
- 1916: Søren P. Kristensens enke, Ane Kristensen, Sjørslev
- 1919: Laurits Klock og hustru, Vinderslev
- 1927: Søren Hansen og hustru, Raunholt
- 1935: Kristine Elisabeth og Laust Christoffersen, Revl,  
Nicoline og Jens Madsen, Frausing
- 1944: Kirstine og Karl Stück, Raunholt  
Ane Margrethe og Jacob Bugge, Thorning Vestermark
- 1948: Nicoline og Ole Nielsen, Højberg  
Elisa Dorthea og Knud Henrik Jensen, Hesselskov
- 1952: Hilda og Anton Fisker, Frederiksdal

- 1968: Olga og Otto Christoffersen, Vandet  
Sigrid og Jacob Thisted, Levring  
Kirstine og Valdemar Ravn, Stenrøgel
- 1976: Rosa og Tage Nielsen, Sjørslev  
Johanne og Kristian Pedersen, Grønbækhus
- 1980: Ellen og Kristian Nyrup, Pederstrup  
Thora og Jens Haugård, Ans
- 1984: Karen og Ejlerth Scriver, Allingskovby
- 1988: Aase og Kristian Thomsen, Vinderslev



# Kjellerup Handelsstandsforenings vandrepokal

Kjellerup Handelsstandsforenings bestyrelse fik i 1948 den gode idé at skænke en præmie til Kjellerup dyrskue i form af en vandrepokal. Den uddeles hvert år ved Kjellerup dyrskue til en udstiller, som har udført et fortjenstfuldt avlsarbejde. Pokalen kan ikke vindes som ejendom, men der udleveres et diplom som varigt minde, når den afleveres ved næste års dyrskue.

Uddelingen finder sted ved dyrskuemiddagen og er tillige med til at skabe feststemning, da det viser, at handelsstanden i Kjellerup er interesseret i egnens dyrskue.

Pokalen har været tildelt følgende:

Kr. Rask, Thorning Toftegaard	29-6-1948
Chr. Sørensen, Haurbak	28-6-1949
Kjeld Vindum, Levring	27-6-1950
Brdr. P. & E. Iversen, Impgård	26-6-1951
Carl Rask, Mallinggaard	1-7-1952
P. C. Larsen, Demstrup	30-6-1953
Chr. Rask, Thorning Vestergaard	29-6-1954
Jens Pedersen, Vinderslev	28-6-1955
Jacob Nielsen, Vattrup Nørgaard	26-6-1956
Dyrlæge N. P. Knudsen, Kjellerup	25-6-1957
Kristen Nielsen, Levringgård	24-6-1958
Knud Holm, Serup	23-6-1959
Otto Christoffersen, Vandet	28-6-1960
Johs. V. Jensen, Graaskov	27-6-1961
Ejnar Sørensen, Haurbak	25-6-1962
Herluf Rask, Thorning Toftgaard	25-6-1963
Gunnar Andersen, Tandskov	23-6-1964
Laurits B. Hvorslev, Lillemøllegaard	22-6-1965
Gunnar Bach Nielsen, Levring	27-6-1967
Ove Rask, Kauergaard	25-6-1968
Søren Farsø, Skovshaab	24-6-1969
Ejnar Moeslund, Iller Vestergård	23-6-1970

*Kjellerup Handelsstandsforenings  
vandrepokal, som har været  
uddelt ved det årlige  
dyrskue siden 1948.*



Ejnar Jensen, Midstrup	27-7-1971
Carl J. Andersen, Frausing	24-7-1972
Kristian Pedersen, Grønbæk Huse	24-7-1973
Henning Christensen, Impgård	23-7-1974
Kristian Nyrup, Pederstrup	22-7-1975
Jens Jacob Døssing, Højvang Hinge	20-7-1976
Knud Kjeldsen, Vium	19-7-1977
Jens Peter Storgaard, Knudstrup	18-7-1978
Verner Pedersen, Hauge	24-7-1979
Niels Krogh, Resdal	22-7-1980
Henry Laursen, Haurdal	21-7-1981
Svend Aage Nielsen, Midstrup	19-7-1983
Jørgen Mikkelsen, Karup	24-7-1984
Jens Holm, Fuglemose	23-7-1985
Karl Sørensen, Bakkely Kjellerup	12-7-1986
Hans Jørgen L. Hansen, Tøndborg	30-6-1987
Andreas Jensen, Døssing	30-6-1988
Kristian Knudsen, Ilkumgaard	27-6-1989
Erik Jørgensen, Risbak	22-6-1990
Jens Oluf Madsen, Fårup	21-6-1991



# Kjellerup Håndværker- og Borgerforenings vandrepokal

I 1964 vedtog man fra Kjellerup Håndværker- og Borgerforening at skænke en vandrepokal, der hvert år skal tildeles en landmand fra Kjellerupegnen, som har vist initiativ og dygtighed i sit landbrug, og i det hele taget har gjort sig fortjent til en sådan hædersbevisning. Ved afleveringen næste år tildeltes en miniaturopokal, så de, der har fået anerkendelsen, kan have et varigt minde.

Vandrepokalen er foreløbig blevet tildelt:

- 1964: Niels P. Hansen, Voer
- 1965: Jacob Thisted, Levring
- 1966: Johannes Sørensen, Knudstrup
- 1967: Otto Christoffersen, Vandet
- 1968: Kristian Jensen, Døssing
- 1969: Ester Møller, Serup
- 1970: Niels Chr. Nielsen, Demstrup
- 1971: Tage Nielsen, Sjørsløv
- 1972: Carlo Brødløs, Demstrup
- 1973: Otto Christensen, Skræ
- 1974: Sigfred Munk, Almtoft
- 1975: Ejnar Sørensen, Haurbak
- 1976: Egon Valbjørn, Grønbæk
- 1977: Jens Haugård, Ans
- 1978: Jens Emil Kristoffersen, Revl
- 1979: Henry Jensen, Vium
- 1980: Ole Brandt Jensen, Midstrup
- 1981: Erik Mikkelsen, Elsborg
- 1982: Martin Christensen, Skovsborg
- 1983: Niels Grove Poulsen, Sjørsløv
- 1984: Anders Chr. Vad, Knudstrup
- 1985: Henry Vindum, Mausing
- 1986: Aage Hartvigsen, Frausing



# Ans og Omegns Landboforening

I tiden før 1940 opstod der hos en række fremsynede landmænd på Ans-egnen tanker om, at der egentlig var plads og betingelser for en landboforening her i området.

Det var gdr. Rasmus Vestergård, Iller, som fremførte tanken ved Grønbæk Sogns Kontrolforenings generalforsamling i efteråret 1939. Sagen blev drøftet efter generalforsamlingen, og der blev straks nedsat et udvalg, som bestod af gdr. Viggo Kristiansen, gdr. Mourits Mogensen, boelsmand Godtfred Nicolajsen, boelsmand Anton Bruus og kontrolassistent Carl J. Andersen.

Der blev arbejdet ihærdigt videre med sagen i de kommende måneder, og den 30. januar 1940 indkaldtes til møde, hvor det viste sig, at der var tegnet omkring 200 medlemmer. Der blev udarbejdet vedtægter for den kommende forening, og allerede den 4. marts 1940 blev der indbudt til stiftende generalforsamling, hvor 125 mennesker var mødt op.

Foreningen blev stiftet, og til formand valgtes enstemmigt Viggo Kristiansen, Ans, og som næstformand Mourits Mogensen, Iller, Bestyrelsen kom til at bestå af 13 mand fordelt over hele det område, der var tilknyttet den nyoprettede forening. Man nedsatte planteavl-udvalg og husdyrbrugsudvalg, samt valgte dommere til dyrskuet, alt sammen i samarbejde med den allerede oprettede husmandsforening. Efter formandens beretning udtalte Kr. Rasmussen, Riisgård, sin glæde over, at man nu havde fået dannet en landboforening her på egnen. Vi har hidtil kun haft husmandsforeningen. Den har vi også meget at takke for, og han håbede, at den nye forening og husmandsforeningen kunne gå ind i et godt samarbejde i fremtiden.

Efter generalforsamlingen holdt formanden for F.A.J. Ldf., landtingsformand H. Hauch, Viborg, foredrag udfra landboforeningernes motto: »Ved forenede kræfter«.

## Dyrskue i Ans

Allerede i en årrække før Ans og Omegns Landboforening blev startet, har der været holdt dyrskuer i Ans. Selvom Ans-egnen kom til at ligge som et ingenmandsland mellem fire landboforeninger, nemlig Silke-



borg, Kjellerup, Bjerringbro og Hammel, så var der dog et opland for at samle et dyrskue. Det var på foranledning af to mand fra ledelsen af Kjellerup Landboforening, nemlig propr. K. Røhr Lauridzen, Demstrupgård og gdr. Chr. Sørensen, Haurbak, at tanken blev fremført.

Det var den 14. juni 1924, det første dyrskue blev holdt, og det var nu en årlig begivenhed i Ans indtil 1966. Husdyrbrugsudvalgets første formand var kontrolassistent Carl J. Andersen, og han gjorde gennem mange år et stort arbejde for dyrskuet. Den lokale kontrolforening, var tilsluttet Kjellerupegnens Fællesledelse, der siden 1951 har haft ansat konsulent Viggo Pedersen, Kjellerup. Husdyrbrugsudvalgets hovedopgave har gennem årene været gennemførelse af Ans dyrskue. Der har man haft et udmærket samarbejde med Ans Husmandsforening og Ans Borger- og Håndværkerforening.

### **Konsulentsamarbejde**

I den første årrække indgik man et samarbejde med Bjerringbro Landboforening om planteavlsarbejdet og benyttede dennes konsulenter, men i 1957 ansatte man selvstændig konsulent. Det blev agronom Chr. O. Bach fra Statens forsøgsstation i Studsgård. Dette vakte forøvrigt almindelig opsigt i landboforeningskredse, at så lille en landbo-

forening kunne ansætte egen konsulent. Der blev nu taget fat på mange landøkonomiske opgaver, forsøgs- og sprøjtearbejde, avl af sædekorn o.a. Et ungdomsudvalg blev oprettet, og der har altid bestået et godt samarbejde mellem udvalget og den landbrugsfaglige Ungdomsklub, hvis formand gennem mange år, Erik Jensen, Iller, gjorde et meget stort arbejde for landboungdommen. Der holdtes konkurrence- dyrkning på egen jord, havepasning, kalvepasning og pløjekonkur- rence m.m..

I 1965 indledtes et fuldstændigt samarbejde mellem Kjellerup og Omegns Landboforening om konsulentstaben indenfor de to landbo- foreninger og Kjellerupegnens Husmandskreds.

Men tiderne skifter, og som det har udviklet sig, ville der komme til at opstå vanskeligheder både administrations- og vejledningsmæs- sigt for de mindre foreninger. Staten vil også have noget at sige bl.a. med hensyn til konsulentløbninger. Derfor ønskes større enheder af landboforeninger. Man fandt det derfor formålstjenligt med en sam- menslutning med en anden forening, og som det naturligste område er det blevet Kjellerup og Omegns Landboforening. Reelt gav sammen- slutningen ingen forandringer udover, at der i stedet for to administra- tioner nu kun blev een. Konsulent Chr. Bach fortsatte sit planteavlssar- bejde i den sammensluttede forening.

Ans og Omegns Landboforening har kun haft to formænd, nemlig Viggo Kristiansen, Ans, fra 1940 til 1946 og Ejner Moeslund fra 1946 til 1974 ved sammenslutningen med Kjellerup og Omegns Landbofor- ening. E. Moeslund fortsatte en periode som bestyrelsesmedlem i den sammensluttede forening.

Ejner Moeslund

Red.: Under jubilæumsskriftets udarbejdelse døde Ejner Moeslund den 6. september 1991.

## Landboforeningsungsdomsarbejdet

Det landøkonomiske ungsomsarbejde blev påbegyndt i 1925. Det var planteavlssudvalget, som indbød drenge og piger til en konkurrence i dyrkning af egen jord, dels med markafgrøder og dels med haveafgrøder. Initiativtager og igangsætter var især konsulent Frede Mortensen, som da var blevet ansat som planteavlsskonsulent. Det var noget helt nyt, men i løbet af få år vandt dette ungdomsarbejde god tilslutning. Konsulenten besøgte deltagerne flere gange i sommerens løb og gav råd og vejledning. De unge skulle føre regnskab over udgifter og indtægter, og langt de fleste opnåede at få pænt overskud. De deltagere, der opnåede de bedste resultater og viste den største interesse, blev præmierede. Der blev vist stor interesse for dette arbejde også fra de ældres side.

Efter få års forløb udvidedes ungdomsarbejdet til også at omfatte opdrætning af husdyr, herunder både høns, grise og kalve. Nu blev det husdyrudvalget, som overtog disse konkurrencer. Der blev stillet økonomiske midler til rådighed til indkøb af gode avlsdyr, og en overgang blev arbejdet støttet af midler udefra.

De unge skulle så overtage og passe disse dyr, indtil de kunne sælges eller eventuelt indgå i forældrenes besætning. De, der ønskede det, kunne betale dyrene kontant, ellers blev der givet henstand med betalingen, indtil dyrene kunne afsættes. Langt de fleste af deltagerne opnåede et godt økonomisk udbytte.

Den interesse for landbrugsfagligt ungdomsarbejde blev grundlaget for, at man fik igangsat egentlig landbrugsfaglig undervisning. I 1932 indbød planteavlssudvalget omegnens skolelærere til et møde, og det resulterede i, at der de følgende vintre i aftenskolerne blev givet nogle timers undervisning i forskellige landbrugsfag. For eksempel havde aftenskolerne følgende steder en 6-8 timers undervisning i gødningslære og køkkenhavedrift, det var i Almind, Lysgård, Hvam, Haurdal, Thorning og Ans, og det var konsulenterne, som underviste der. Flere fag blev i de følgende år taget op, men det blev efterhånden umuligt for konsulenterne at overkomme denne undervisning så mange steder. Derfor enedes man om at samle omegnens unge i Kjellerup, og det skulle så være dagundervisning. For at det kunne



gennemføres var det nødvendigt, at de bosiddende landmænd interesserede sig for sagen. Glædeligvis mødte det så megen forståelse, at det senere resulterede i opførelsen af Den Landbrugsfaglige Ungdomsskole i Kjellerup. Det var på det tidspunkt noget nyt og ret enestående her i landet, men det omtales i et andet afsnit.

### **Undervisning i Den Landbrugsfaglige Ungdomsskole**

I årene fra 1945 til 1967 var der hver vinter landbrugsfaglig undervisning to eftermiddage om ugen. Det var altså i normal arbejdstid det foregik. I nogle tilfælde var det betinget ved fæstemålet, at den unge mand skulle deltage i ungdomsundervisningen. Det var dog langt fra i alle tilfælde, men det var meget sjældent, at vi hørte om nogen, der ikke kunne få fri til at deltage i undervisningen. Der var altså blandt landmændene her på egnen god forståelse for undervisningens betydning.

Det var de lokale konsulenter, der virkede som lærere for hver sit fagområde. Disse kurser var anerkendt som tilskudsberettiget til lærerlønninger fra amtet.

De lokale kurser blev efterhånden afløst af landbrugsskolernes grundkurser, men der var en overgangsordning, så der blev kun holdt



*Kalvepasningskonkurrencen i 1983.*

lokal landbrugsundervisning i få år efter at landbrugscentret blev taget i brug i 1967.

I de sidste år blev der ansat en ungdomskonsulent for Viborg Amt, som Kjellerupegnen også havde andel i. Det var konsulent Bendt Jystrup, som også deltog i undervisningen, og han overtog administrationen en kortere tid, før ordningen ophørte. Også maskinkonsulent Folmer Nissen, Viborg var ansat på amtsplan og kom til at deltage i ungdomsundervisningen.

### **Forskellige kurser og konkurrencer**

Det landbrugsfaglige ungdomsudvalg har gennem årene arrangeret et meget stort antal kurser og konkurrencer, og der har gennemgående været god deltagelse. Det er mange forskellige emner, der har været indbudt til.

Kalvepasningskonkurrencer har været populære i mange år, og det er for såvel piger som drenge i alderen fra 7 til 15 år. Deltagerne har en kalv derhjemme, som er »deres egen«, og så gælder det om, at den er både velfodret og velplejet, og at der er ført regnskabsbog over dens foder. Almindeligvis begynder konkurrencen sidst på vinteren og





*Billede fra en amtskonkurrence i 1968. Det var mens Kresten Madsen var formand for amtskonkurrenceudvalget, hvorunder 4-b arbejdet blev tilrettelagt.*

slutter med, at kalven fremstilles på dyrskuet. Et par af ungdomsudvalgets medlemmer og en af konsulenterne kommer nogle gange ud hos deltagerne og ser kalven, og de kommer uanmeldt, så det er ikke alene dyrskuefremstillingen, der tæller med ved præmieringen. Det har altid været et fornøjeligt indslag i dyrskueprogrammet, når »kalveopdrætterne« præsenterede deres fine dyr og fik overrakt præmien.

Pløjekonkurrencer har været holdt i mange år om efteråret hos en landmand, der havde en velegnet mark, som han ville stille til rådighed. Før traktorerne vandt rigtig indpas ved landbruget, var det pløjning med heste. Enkelte år var der konkurrence for såvel hestepløjning som traktorpløjning, men ret hurtigt gik det over til kun at benytte traktorpløve.

I de år maskinkonsulent Folmer Nissen var ansat i Viborg Amt, gjorde han et stort arbejde for pløjekonkurrencerne. Ikke alene var han overdommer ved konkurrencen, men forud holdt han en meget lærerig instruktion om plovens rette indstilling.

De lokale maskinhandlere har også vist deres interesse ved at skænke præmier til deltagerne. Det skal lige nævnes, at i hesteplojnin-

gens tid har maskinhandler C. M. Bredsgård skænket en plov. Det var en fin 1. præmie dengang.

Der har også været holdt malkekonkurrencer, og både ved malkning og pløjning er der blevet udpeget vindere, som så kunne få lov at deltage i senere amtskonkurrencer. Deltagere fra Kjellerup Området har flere gange opnået fine placeringer ved amtskonkurrencerne.

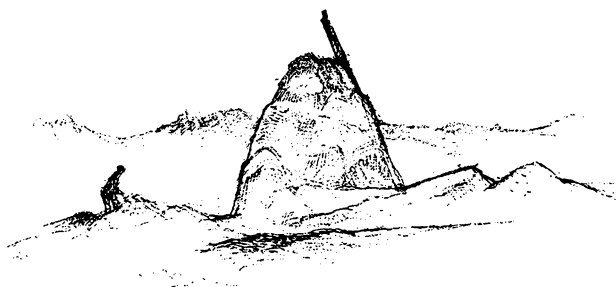
### Kjellerup Landboudom

Ungdomsudvalgets økonomi har altid været et vanskeligt punkt. De var et udvalg og ikke en forening, så der var ikke indtægt fra kontingent. Det blev adskillige gange drøftet, at man skulle oprette en særlig ungdomsforening, men først fra 21/3 1985 blev foreningen »Kjellerup Landboudom« stiftet.

Landboforeningen har med visse mellemrum ydet økonomisk tilskud, men i beskedent omfang. Når udvalget (senere Ungdomsforeningen) ved konkurrenceafslutninger har kunnet uddele præmier til deltagerne, så skyldes det ikke mindst, at de lokale pengeinstitutter gennem årene har været velvillige med præmier og økonomisk støtte.

Deltagerne i det landbrugsfaglige ungdomsarbejde er meget ofte senere aktive landmænd, som vi træffer i de forskellige foreningers bestyrelser og udvalg, så det viser betydningen af at få interessen for det landbrugsfaglige allerede fra barnsben.

Kresten Madsen



# Den landbrugsfaglige Ungdomsskoles historie

Det var mænd med fremsyn, der i 1930'erne tog initiativ til opførelse af bygningen »Den landbrugsfaglige Ungdomsskole« i Kjellerup. Der var et stort behov for en sådan bygning. For det første havde man set betydningen af en landbrugsundervisning for det store antal unge, der dengang var beskæftiget ved landbruget. Dertil manglede man egnede lokaler. For det andet manglede man lokaler, hvor de landøkonomiske foreninger og deres forskellige udvalg kunne holde deres møder og arrangementer, og hvor der kunne indrettes kontorer for konsulenter. For det tredje ville man gerne have rådighed over en passende bolig, som kunne anvendes som husdyrbrugskonsulent, man ønskede at få ansat i Kjellerup.

Disse tre ting fik man forenet i den bygning, der i 1939 blev opført i Skolegade og fik navnet »Den landbrugsfaglige Ungdomsskole«. Der var i forvejen blevet indsamlet midler til byggeriet, og denne indsamling var blevet vel modtaget såvel i byen som på landet. Egnens befolkning skænkede ca. kr. 28.000. Desuden havde Kjellerup Kommune givet byggegrunden. Det var en god start, når den samlede udgift ved byggeriet blev omkring kr. 40.000, skønt man så måtte låne til inventar o.l..

Den 9. januar 1940 var man nået så vidt, at man kunne holde indvielsesfest. Der var egentlig tre ejere af bygningen, nemlig Kjellerup Husmandskreds, Lysgård Husmandskreds og Kjellerup og Omegns Landboforening. I »Kjellerup Avis« var der et stort referat af festen, og der stod bl.a.: »Det var en stolt dag for den mand, som i første række har arbejdet for oprettelsen af en selvstændig landbo-ungdomsskole i Kjellerup, gdr. Chr. Sørensen, Haurbak, og hans trofaste medhjælper, konsulent Frede Mortensen.«

Det var meget betegnende for den tid, at man indledte med sangen: »Jeg vil værge mit land«, og at Chr. Sørensen i sin indledende tale mindede om de alvorlige forhold, hvorunder denne skole skulle begynde sin virksomhed. Der lød også ved denne lejlighed mange anerkendende ord til Chr. Sørensen og - som det står i referatet - udvalgets energiske og dygtige sekretær, konsulent Frede Mortensen. Også til anden side blev der udtalt rosende ord, f.eks. havde daværende



*Chr. Sørensen*

sognerådsformand i Kjellerup, boghandler David Christensen gjort en stor indsats for at få Kjellerups borgere til at være med ved opgavens løsning. Som officielle talere var indbudt landstingsmand H. Hauch fra landboforeningerne og P. Nielsen, Tvis, fra husmandsforeningerne.

### **Ungdomsskolens benyttelse**

Ved opførelsen af Den Landbrugsfaglige Ungdomsskole var der skaffet mulighed for, at der kunne gennemføres en egentlig undervisning af de unge fra landbruget. Hvor stort et behov der var derfor, kan nævnes, at der før havde været indbudt til undervisning på restaurant »Skovbakken«, og da var der undertiden mødt over 100 unge fra egnen her. Jo, - da var der ungdom ved landbruget.

Med så stort et fremmøde kunne undervisning naturligvis kun blive i foredragsform, og det var selvfølgelig ikke tilfredsstillende.

I den nyopførte bygning var der en stor sal og en lille sal, desuden var der to kontorlokaler, hvortil der også var adgang fra skoleindgangen, som var fra Skolegade. Det største kontor vendte ud til gaden, og det var husdyrbrugskonsulentens. Det andet kontor havde vindue ud mod haven, og det blev benyttet af regnskabskonsulenten.

Fra kontorene var desuden adgang til den beboelse, som var beboet af husdyrbrugskonsulenten.

*David Christensen*



Ungdomsskolen virkede tillige som forsamlingshus. Salene kunne lejes, og der var et stort køkken som også hørte til udlejningen. Disse lokaler blev først og fremmest benyttet af de ejende foreninger, men der blev udlejet til såvel andre foreninger, som til private selskaber.

### **Vanskeligheder under krigen**

Ungdomsskolen gik ikke fri for krigsbegivenheder. Det kom til at betyde ubehagelige afbrydelser både i den landbrugsfaglige undervisning og andet fagligt arbejde.

Den 7. december 1943 beslaglagde tyskerne Ungdomsskolen, men i første omgang var det dog ikke lejligheden og kontorene. Fra 1. november 1944 kom »Værnemagten« og gjorde krav på hele bygningen. Det var dengang konsulent Herluf Bruun og hans familie, som boede i lejligheden, og de fik to døgnns varsel til at finde et andet sted at bo og til at få flyttet alt ud af såvel lejligheden som kontorene. - Der var ingen diskussion. Således var forholdene i vort land dengang.

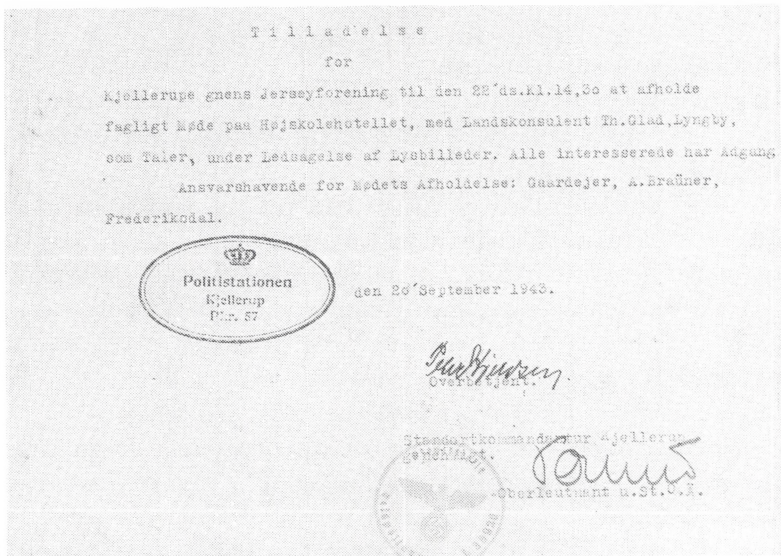
Efter kapitulationen var der en overgang flygtninge i bygningen. Det var først i august 1945, at konsulent Bruun og hans familie kunne flytte tilbage.

Tyskernes ophold i Ungdomsskolen var ikke gået sporeløst hen. Skaderne blev vurderet til 6.000 kr., men endnu i 1967, da kommunen



Frede Mortensen

overtog lokalene, fandtes der adskillige mærker efter »herrefolket«. I den store sal havde de f.eks. anbragt en brændeovn på det nye parketgulv, og derfra stukket et rør ud gennem et vindue som aftrækksskorsten. Der var naturligvis ingen brændsel til centralvarmefyret.



Tilladelse



### Tilbygning af undervisningskøkken

Fra 1946 fik Ungdomsskolen restaurationsbevilling, og der blev ansat en pedel ved skolen. Det blev Emma og Jens Nørgård, som boede lige overfor på Skolegade. De varetog denne gerning indtil 1958, da Elisabeth og Laurits Lauridsen blev ansat. Fra 1960 fik de tillige lejligheden på skolen.

I 1949 blev der udvidet med en tilbygning. Der blev plads til undervisningskøkken, og ovenover blev der en scene som vendte ind mod den store sal. Bag ved scenen blev der plads til en lille lejlighed, som var beregnet til en husholdningslærer. Man tog det som givet, at det skulle være en enlig dame.

Denne gang gik det imidlertid ikke lige så let økonomisk, da prisstigninger havde bevirket, at tilbygningen blev næsten lige så dyr som det første byggeri.

Ved denne udvidelse blev der skaffet gode lokaler for Marthaforbundets Husholdningsundervisning. Navnlig i de første år var der et meget stort antal elever. Der er gennem Marthaforbundet gjort et stort og fortjenstfuldt arbejde for de unge pigers huslige uddannelse.

Fra 1959 skete der en ændring, idet Lysgård Husmandskreds gik ud af ejerforholdet med skolen. Der var sket visse forandringer, så medlemmerne derfra ikke mere var interesseret i at søge til Kjellerup.

Viggo Pedersen

# Landbrugscentret

Landbrugscentret rummer konsulentkontorer, bestyrelseslokaler, to mødesale og en pedelbolig.

Omkring 1960 blev det helt klart, at Landboungdomsskolens lokaler ikke kunne slå til i længden. Det var især regnskabskredsens udvikling, der satte skub i planerne om udvidelse, og med ungdomsskolens beliggenhed var det næsten umuligt at udvide der.

Det var først, da kommunen meldte sig som køber til Ungdomsskolen, at man begyndte at tænke på nyt byggeri. Kommunens plan var at anvende bygningen til bibliotek.

Salgsprisen blev 325 tusinde kroner foruden en velbeliggende grund på 1 1/4 tdr. land på arealet fra den nedlagte »Sandgården«. Salgsprisen for Ungdomsskolen kom til at udgøre ca. en trediedel af prisen for nybyggeriet af Landbrugscentret.

Byggeriet dækker 800 kvm. og indeholder en halv snes konsulentkontorer, bestyrelsesværelse, en stor mødesal med plads til 350 mennesker til kaffebord, en mindre mødesal, et stort køkken, samt bolig til pedel. Byggeriet er tegnet og projekteret af arkitekt Henry Nielsen, Kjellerup, hvis firma også stod for opførelsen af Landboungdomsskolen i 1939.

## Landbrugscentrets indvielse

I september 1967 var bygningen så vidt færdig at både kontorene og pedellen kunne flytte ind. Tirsdag den 10. oktober 1967 var der indvielse af centret. Om formiddagen var der reception med åbent hus for foreningens medlemmer og andre interesserede. Derefter var der frokost for indbudte gæster i den lille sal. Om aftenen var der fest, hvortil der var indtegnet 300 deltagere, og det blev en fin fest med mange talere. Der lød mange rosende ord om byggeriet og om mange gode ønsker om benyttelsen i fremtiden.

Ved et bestyrelsesmøde den 6. november blev der drøftet økonomi. Landboforeningens formand Ejnar Sørensen, Haurbak, var i forvejen blevet valgt som formand for centret. Konsulent Viggo Pedersen valgtes som sekretær og kasserer, mens konsulent A. Irgens-Møller lovede at gøre byggeregnskabet færdigt og ordne lånesagen. Det blev





*Fra venstre på billedet - Formand for Landboforeningen, Ejnar Sørensen, Regnskabskonsulent E. Tornbjerg, Regnskabskonsulent Chr. O. Bach, Regnskabskonsulent A. Igens-Møller, Formand for Husmandskredsen, Otto Christoffersen, Husdyrbrugskonsulent Viggo Pedersen.*

også bestemt, hvor meget de faglige udvalg skulle betale for leje af kontorer. Man regnede med, at udlejningen af salene og lejligheden kun kunne dække den afdeling af centrets drift.

### **Ejerforhold**

Fra begyndelsen stod Kjellerup og Omegns Landboforening og Kjellerup Husmandskreds som ejer af hver halvdel af centret, og der var ialt ca. 1.200 medlemmer i de to foreninger. I 1971 blev der lavet nye vedtægter, som blandt andet ændrede ejerforholdet, og følgende blev vedtaget:

1. Kjellerup og Omegns Landboforening ejer halvparten.
2. Kjellerup Husmandskreds ejer en fjerdepart.
3. Ans og Omegns Landboforening ejer en fjerdepart.

I 1974 blev der igen lavet ny overenskomst, efter at Ans og Omegns Landboforening var ophørt som selvstændig forening. Ved denne overenskomst blev det ordnet således:

1. Kjellerup og Omegns Landboforening ejer 9/10 af centret.
2. Kjellerup Husmandskreds ejer 1/10 af centret.

Denne ordning står ca. i forhold til foreningernes medlemstal. Foreningerne må årligt betale et beløb til Landbrugscentrets drift for at få balance i regnskabet.

### Udvidelser

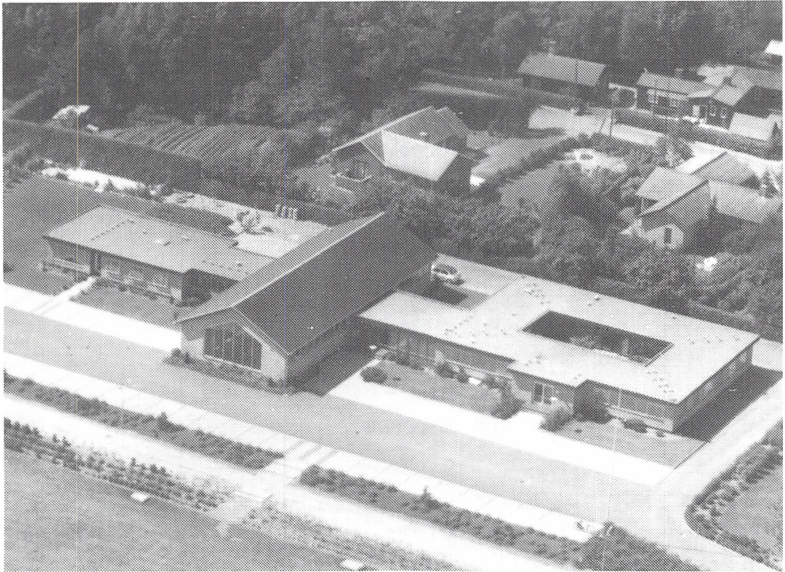
Selvom der var rigelig med kontorplads, da Landbrugscentret blev taget i brug, så varede det dog ikke mere end en halv snes år, før Regnskabskredsen havde udvidet medhjælperstaben, så der igen var pladsmangel i den afdeling. Heldigvis var centret placeret på grunden, så der var plads til udvidelse østpå, og i 1978 blev der bygget ud, så man i regnskabsafdelingen fik et »kontorlandskab« på 160 kvm. Der blev plads til ca. dobbelt så mange medhjælpere. Samtidig blev parkeringspladsen også udvidet.

Den næste tilbygning kom i 1980, da køkkenafdelingen blev udvidet med kølerum og lagerrum.

Hele kontorafdelingen var bygget med fladt tag, og det viste sig ret hurtigt at være en uheldig konstruktion. Taget blev utæt og var vanskeligt at reparere. Derfor blev der i 1989 nødvendigt at lave en overbygning med gitterspær og beklædt med tagsten. Gårdhaven blev også overdækket, men der blev brugt klare tagplader. En del af gårdhaven blev indrettet som mødelokale, så på den måde fik man samtidig en ret stor udvidelse af kontorfløjen.

Der er en bestyrelse, som forestår ledelsen af Landbrugscentret, men det har hele tiden været Landboforeningens formand, som også er formand for centret.

Viggo Pedersen



*Landbrugscentret ved indvielsen.*

*Landbrugscentret i 1991.*



## Planteavlen 1866 - 1966

Ved Landboforeningens begyndelse var interessen for øget udbytte af jorden stor, da der var gode kornpriser og god afsætning af landbrugets husdyrprodukter. Dræning med brændte lerrør og mergling var godt i gang. Mergling gentagne gange kunne føre til overmergling. De tanker, som lærer P. Nielsen, Ørslev, den senere statskonsulent i planteavl og forsøgsleder på Tystofte forsøgsstation, fremsagde, blev grundlæggende for jorddyrkning også udenfor landets grænser.

I 1866 lavede P. Nielsen sine første forsøg og fremførte, at den almindelig brugte blanding af rødkløver og timothe skulle have flere plantearter med. »Jorden behøver ikke hvile, når den får tilført den næring, den har brug for«.

De store fremskridt, der er sket med dræning og mergling, kan ikke vedvare, hvis man ikke finder kulturplanter, der som rødkløver kan hente næring langt nede. Man må give jorden flere af de kostbare stoffer, der bliver bortført. Det betaler sig i længden bedst at fodre sæden op på kørne, og endelig at passe møddingerne. Så bliver der både arbejde og føde til mange flere, end der nu lever her i landet.

Anvendelse af kunstgødning, kortere græsleje, dyrkning af roer, bedre såsæd og bekæmpelse af ukrudt og plantesygdomme var, hvad man forsøgte at vejlede i. For de, som kunne skabe et harmonisk landbrug, blev der også økonomisk fremgang. Ved præmiering søgtes at anspore til bedre jorddyrkning. til bedømmelse heraf nedsattes et udvalg, men først 1905 nedsattes et planteavlsudvalg bestående af L. Broberg, Sjørslev, Kr. Røhr, Vium og M. Rask, Thorning.

1907 indledtes samarbejde med V.A.L.F., og lærer Vesterby blev antaget som konsulent. Grundet overvældende arbejde blev samarbejdet afbrudt 1913, hvorefter Kjellerup og Lyngård Husmandskreds gik ind i stedet.

Ved antagelsen af konsulent kom der gang i de lokale forsøg, som var det grundlæggende i konsulentens arbejde. Forevisningsmarker og - haver, konkurrencer, udflugter, planteavlsudstillinger, foredrag og besøg kunne nu behandles bedre ved konsulentens tilstedeværelse. Konsulent Viggo Jørgensen virkede fra 1913-14, C. Thomsen 1914-20, da han blev direktør for kartoffelmelsfabrikken, J. Kristensen 1920-25,

*Frede Mortensen*



F. Mortensen 1925-64. I 1922 blev Ole Nielsen, Højbjerg, antaget som konsulent i plantning og havebrug og virkede indtil 1956.

Konsulenternes vejledning blev i høj grad støttet af de lokale forsøg og forevisningsmarker. De første år var viden og hjælpemidler ringe, men i tidens løb er muligheden for stort udbytte af jorden steget meget. De lokale forsøgs grundlæggende værdi over for jordbundsundersøgelserne er i de senere år aftaget noget, men tilliden og glæden ved samværet mellem landmand og konsulent er uforandret. Det er den store konsulentvirksomhed et udtryk for. Plantning af træer om hjem og til læ for mark har haft stor interesse for Landboforeningens oprettelse. Når Ernst Bakman, Almind, sang:

»Plant et træ ved hjemmets gavl,  
plant omkring din have,  
plant et træ ved markens tavl  
til læ for markens gave!«

var det ord, der vandt genklang i manges sind.

Gråbonden, J. C. Nielsen, Grågård, taler i sine erindringer om klimaforandringen og nævner, at hedens luftspejlinger er forsvundet

og giver de mange beplantninger skylden derfor, så der er ingen, som vil ønske den gamle tid igen. Den første formand for Kjellerup Husmandskreds, planteskoleejer, Carl Andersen, Hulkjærhus, havde meget stor betydning, men hans elev, konsulent Ole Nielsen, har ved sin virksomhed gennem 34 år haft den største betydning ved plantningsplanlægning af de mange km læhegn og andre plantninger. Også for havebrugets vedkommende skete der store fremskridt under Ole Nielsens ledelse.

Læets indvirkning på planters og dyrs velbefindende er stor og i æstetisk henseende er træer uundværlige. Enkelte hegn og haver er i de senere år forsvundet af praktiske hensyn, og skønt der plantes mindre nu, er landet blevet »låddent« og lunere end før.

De svagt dyrkede jorder med de mange delvis lyngebevoksede vandlidende overdrev fra 1866 er en stor modsætning til de i dag dybmuldede, velgødede, sygdomsfrie og rene marker. Det er en forvandling, hele samfundet har taget del i, men nu høster det også frugten deraf.

Konsulent Chr. O. Bach, der i 1957 blev ansat i Ans Landbo- og Husmandsforening efterfulgte konsulent F. Mortensen og videreførte planteavlssarbejdet for hele området til 1. marts 1991, da konsulent Poul Christensen, Bjerringbro overtog ledelsen af det fælles planteavlsskontor i Bjerringbro.

### **Kartoffeldyrkningen.**

Dyrkning af kartofler, som de tyske indvandrere ved deres bosættelse på Vium og Lysgård sogns heder lærte egnens landmænd, har haft stor betydning. Niels Blicher, Steen Steensen Blicher og mange efter dem har interesseret sig derfor. Kartofflens dyrkningsikkerhed, dens anvendelighed til folk og fæ og det frodige og blomstrende indslag i de ret tørre egne har fået mange til at se bort fra det ofte ubehagelig slid, der er ved dens dyrkning. Der har ofte været gode penge at hente i en vellykket afgrøde. Da man under den første verdenskrig fik en stærk efterspørgsel efter kartofler og kartoffelmel med følgende høje priser, dannedes Kartoffeleksportforeningen og Kjellerup Andels Kartoffelmelsfabrik, som blev bygget 1918. Grundet svigtende levering af maskiner kom fabrikken først i gang 1919 og kørte da uafbrudt to

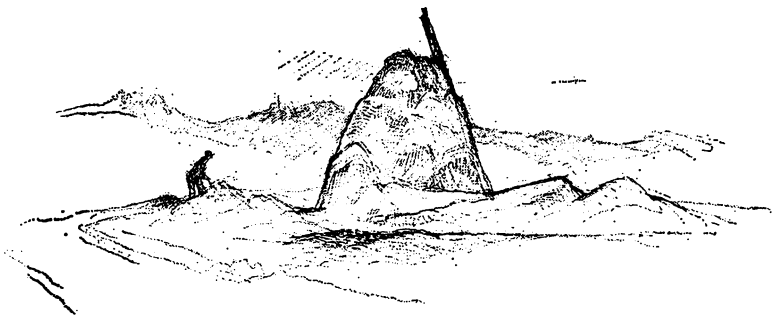
sæsoner. Prisen var dengang ca. kr. 75 pr. 100 kg mel. I 1921 var prisen gået ned til ca. kr. 25 og senere endnu lavere.

1924 besluttede man at træde i likvidation, og fabrikken blev solgt til et konsortium, der videresolgte til fabrikant Mikkelsen, Hjern. Ud over landet var der over 100 kartoffelmelsfabrikker, mens der nu kun er syv. Fabrikken i Karup blev oprettet i 1933 som et led i kriseforanstaltninger importreguleringer. I 1932 blev der fra Landboforeningen anmodet om, at den påtænkte fabrik i Karup i stedet kunne placeres i Kjellerup som et plaster på det sår, der var fra den tidligere fabrik. Dette kunne dog ikke lade sig gøre.

Kjellerupegnens Kartoffelcentral blev oprettet i 1939 og har gennem årene haft ret stor omsætning af spise- og læggekartofler til ind-og udland. Den har nu egen sorterstation, bygget 1962, hvorigennem hele omsætningen sker.

I de senere år er arealerne blevet betydeligt mindre, fordi kartoflerne ikke spiller den rolle i den daglige husholdning, som de gjorde tidligere. »Har vi kartofler, krusbær og sild, er vi hytt« er ord, som var god latin for ca. 100 år siden, men i dag gælder de ikke. De store omkostninger, der er nu ved dyrkningen, kan ikke modsvares ved værdien til opfodring. Derfor anvendes der nu meget lidt svin og kreaturer.

Johs. Kristensen



# Planteavlssarbejdet indenfor Kjellerup Landboforening 1966 - 1991

Når der skal skrives om planteavlssarbejdet og rådgivningen i Kjellerup Landboforening i de seneste 25 år, kommer man ikke udenom at se på nogle tal, der viser den generelle udvikling inden for dansk planteavl i samme periode.

## Antal ejendomme (1000)

	1966		1970		1980		1990	
		% areal		% areal		% areal		% areal
0-10 ha	61	12	44	9	32	6	13	3
10-20 ha	50	23	44	21	31	16	19	10
20-50 ha	48	46	44	44	41	43	31	36
50-100 ha	6	12	7	16	10	22	12	30
0. 100 ha	1	7	2	10	2	13	3	21
	166	100	141	100	116	100	78	100
Gns. str.	18 ha		21 ha		26 ha		35 ha	

Der er blevet ca. 88.000 landbrugsbedrifter færre og det gennemsnitlige areal er øget fra 18 ha til 35 ha pr. ejendom. Reel er der i dag ikke 78.000 selvstændige ejendomme, da forpagtning og samdrift yderligere reducerer tallet. Ca. 18 pct. af landbrugsarealet er i dag bortforpagtet.



## Arealbenyttelse (1.000 ha)

	1966	1970	1980	1990
Hvede	94	115	139	535
Rug	46	44	56	110
Vårbyg	1.112	1.352	1.582	769
Vinterbyg	-	-	6	141
Havre	234	184	40	20
Blandsæd	120	44	5	4
Ialt korn	1.605	1.739	1.828	1.579
Ærter	-	8	4	115
Vinterraps	2	2	3	158
Vårraps	8	11	61	107
Roer	341	252	206	169
Kartofler	41	37	34	40
Græs	892	800	667	551
Salgsafgrøder m.m.	106	91	114	85
Ialt	2.995	2.940	2.917	2.806

Kornavlens er fortsat stigende frem til først i 80'erne. Vårbyggen er den alt dominerende art, med 1.621.000 ha eller næsten 87 pct. af det samlede kornareal i 1979. Udviklingen efter 1980 må siges, at være en fornuftig udvikling, idet arealerne med vintersæd er øget væsentligt på vårsædens bekostning, så afgrøder nu beslaglægger ca. 50 pct. af det samlede areal med korn. Udbyttet er større og mere stabil end vårsædens og giver samtidig en bedre arbejdsfordeling. Mod knap 400.000 ha har vinter- og vårraps samt ærter gjort god fyldest som sædskifte-sanerende afgrøder istedet for roerne og sædskiftegræsset. Med de færre køer er behovet for disse afgrøder reduceret stærkt.

Arealet med frø har været ret konstant gennem en årrække, afsætningsmulighederne er her en begrænsende faktor.

#### Gødningsforbruget (1.000 ton)

	1966			1970			1980			1990		
	N	P	K	N	P	K	N	P	K	N	P	K
Kunstgødn.	217	57	155	289	55	151	374	48	118	396	41	129
Naturgødn.	154	53	175	138	48	147	178	74	203	161	69	189
Ialt	371	110	330	427	103	298	552	122	321	557	110	318
Kg. pr. ha	122	36	108	145	35	101	190	42	111	198	39	113

Der har igennem de 25 år været en meget markant stigning i brugen af indkøbt kvælstof, næsten en fordobling. En væsentlig forklaring herpå er det ændrede valg af afgrøder. Ca. en femdobling af arealerne med vintersæd på bekostning af vårsæden og et stærkt øget areal med vinter- og vårraps. Disse afgrøder fordrer betydelig større kvælstofmængder end vårsæden. Det bør bemærkes, at indkøbet af fosforgødning er faldende igennem alle årene.

Kunstgødning har altid været forholdsvis billigt her i landet, alligevel tyder forbruget på, at de fleste gødningsplaner er udformet med omtanke. I planlægningen fremover bliver det også i høj grad muligt at tillægge husdyrgødningen en større værdi som kvælstofgødning. Opbevaringsfaciliteterne er i de sidste år udbygget væsentlig, og det gør at tidspunkterne for udbringningen kan blive mere hensigtsmæssigt.

#### Høstudbyttet (mill. æ)

1966/69	1970/74	1975/79	1980/84	1985/89	1990
145	140	135	147	151	169

Høstudbyttet angives som regel i afgrødeenheder (ae) 1 afgrødeenhed svarer til foderværdien af 100 kg byg. Udbyttet i det enkelte år kan være påvirket af klimaet. Derfor fås et mere reel indtryk ved, at se på udbyttet over en 5 års periode.

Ved bedømmelsen må der tages højde for, at udbyttet af grovfo-derafgrøderne, roer og græs, er betydelig større end for kornets vedkommende. I perioden er roer og græs gået tilbage med ca. 500.000 ha.

Arealerne med raps og frø er ikke indregnet i det samlede høstudbytte. Disse afgrøder er arealmæssigt gået frem med ca. 230.000 ha i samme periode.

Det samlede landbrugsareal er samtidig formindsket med ca. 200.000 ha. Ud fra forannævnte tal, kan der beregnes, at der igennem de 25 år har været en stigning i udbyttet på ca. 35 mill. afgrødeenheder pr. år. Denne stigning er resultatet af en stærkere og mere hensigtsmæssig gødsning, brug af bedre sorter og stammer, samt en mere effektiv bekæmpelse af sygdomme og skadedyr.

### Oversigt over de vigtigste fremskridt og arbejdsopgaver i plan-teavlsarbejdet 1966-1990:

#### Forsøgsarbejdet

Det er godt 25 år siden de første NPK-gødninger blev udbudt. I begyndelsen blev de mødt med skepsis. Forsøgene viste dog, at der godt kunne gødes særdeles fornuftigt med disse gødninger og samtidig var det en ret stor arbejdslettelse. I 1964 skete der vigtigt nyt for roedyrkingen. Nu kom der midler frem der kunne klare ukrudtet i bederoerne. Det blev meget iøjnefaldende forsøg med god effekt. Nu kunne udtyndningstiden næsten halveres, fra 60-70 timer pr. ha til 35 timer. Ti år senere, i 1974, skete det næste fremskridt i roemarken. Nu kom der frø på markedet, der kun gav een plante pr. frøhoved. Vi havde i nogle år haft det såkaldte slebne frø. Nu kom det arvelige eenkimede frø og samtidig præcisionsmaskinen, der kunne så eet frø ad gangen med en ønsket afstand. Dette tilsammen reducerede håndarbejdet til 0 timer. Også her gik forsøgene foran, og viste fordelene ved den nye metode.

I 1965 anlægges sædskiftforsøg for, at klarlægge følgerne af ensidig bygdyrking sammenholdt med havre, roer eller græs som



*Chr. O. Bach*

vekslafgrøde hvert 4. år. Forsøgene viste igennem en årrække, at det varierende sædskifte kun gav et beskedent merudbytte på 5-10 pct., når jordbehandlingen ellers var i orden til fortsat bygdyrkning.

Sidst i 70'erne begyndte melduggen og andre bladsvampe at blive en plage i dyrkningen af byg og hvede. Alle bygforsøgene i de kommende 6-7 år blev så anlagt som dobbeltforsøg, hvor den ene halvdel forblev ubehandlet, medens den anden blev sprøjet efter forskrifterne, een eller to gange med et af de forskellige midler der kom på markedet. Et stort antal forsøg viste en yderst tilfredsstillende virkning, med et særdeles pænt overskud, når udgifterne var betalt.

Forannævnte resultater er alle klarlagt gennem forsøg udført hos landmanden. I området udføres der 20-25 forsøg om året og det er blevet til ialt 586 i de 25 år.

Forsøgene er udført dels efter landskontorets planer og dels efter egne. Resultaterne indberettes og samles i en oversigt for hele landet.

Gennem dette arbejde har vi det bedste hjælpemiddel i rådgivningen, idet et mere eller mindre usikkert skøn er afløst af mål og vægt.

Forsøgene er efterhånden blevet større og mere komplicerede og arbejdskrævende, der skal foretages jævnlige bedømmelser og optællinger i vækstperioden. Selv om kontorerne efterhånden har rådighed

over mange tekniske hjælpemidler, vil arbejdsbyrden og økonomien i udvalgene gøre, at der fremover vil blive udført færre forsøg i de landøkonomiske foreninger.

### **Jordprøver**

Hvert år udtages der 800-1.000 jordprøver på 80-100 ejendomme. I alt er der udtaget ca. 23.000 prøver i perioden. Mange ejendomme er undersøgt 3-4 gange i dette tidsrum. På baggrund af undersøgelserne tegnes et kort over markerne med analysetallene påført, dels til landmanden og dels til kontorets arkiv, her findes resultaterne fra næsten alle landbrugsejendomme på Kjellerupegnen.

Resultaterne har hjulpet til en fornuftig anvendelse af såvel kalk som gødning og mikronæringsstoffer.

En **boniteringsundersøgelse** blev gennemført i hele landet i årene 1978-79 på foranledning af landbrugsministeriet. Fra planteavlskontoret gennemførtes prøveudtagningen i Kjellerup kommune, samt i dele af nabokommunerne. Der blev udtaget een prøve for hver 100 ha. Det var for lidt, men bevillingerne strakte ikke til mere. Ud fra variationer i jordens lerindhold fremstilledes et flerfarvet kort, der bl.a. skulle tjene til, at bevare den bedste og mest dyrkningssikre jord til landbrugsformål.

### **Kontrol af sædekorn og markfrø**

Der er udført markkontrol af sædekorn udlagt af lokale firmaer. Formålet er at fremskaffe god og sygdomsfri usæd. Kontrollen sker under opsyn af Statsfrøkontrollen og efter deres regler. I de senere år er der synet 1.000-1.200 ha årligt. Sortsvalget drøftes hvert år med firmaerne, så vi er sikre på, at der findes udvalg af de bedst egnede sorter til udsæd.

For Landbrugsministeriets Certifikatudvalg er der årlig synet omkring 500 ha med markfrø.

### **Markvandring, møder og kurser**

Udover det allerede nævnte om forsøg og analyser som baggrund for rådgivning og planlægning, må også nævnes markvandringerne. Hvert år i vækstsæsonen er der indbudt til 5-6 ture rundt til forskelligt

drevne landbrug, hvor tingene gennemgås og diskuteres. Dag- og aftenure rundt til serværdige landbrug udenfor området, har været arrangeret i adskillige år, men disse ture er nu på retur.

I vintertiden holdes møder og kurser, hvor forskellige emner inden for planteavlsområdet behandles.

### **Vejledningsarbejdet**

Siden 1985 er der tilbud om en udvidet service, kaldet markstyring, 5-6 pct. af medlemmerne er tilknyttet denne ordning. Mod en rimelig betaling får de udarbejdet alle planer på kontoret, og afgrøderne bliver gået igennem i marken 2-3 gange. 5-6 minimarkvandringer, med 6-8 deltagere, holdes skiftevis hos deltagerne i styringen. Efter høst bliver udbytterne gjort op, og disse sammen med notater fra sommerens besøg, bliver brugt ved planlægningen for næste sæson. Ca. 40 pct. af medlemskredsen vælger at betale et fast mindre kontingent, alt efter areal hvor de for denne betaling har ret til at få alle planer udarbejdet på kontoret samt korte besøg i vækstperioden. Medlemmerne der ikke er tilknyttet nogen af de forannævnte ordninger, betaler et beløb pr. time for arbejde, udført på kontoret og ved besøg i marken.

En telefonavis med aktuelt nyt om planteavl blev oprettet i 1981. Den fornyes med stof hver fredag.

**Markfrø, kalk og kemikalier** formidles til de medlemmer, der ytrer ønske herom. Igennem mange år har planteavlsudvalget haft kontrakt med 7-8 maskinstationer om de forskellige sprøjtninger, der udføres inden for planteavlen. Udvalget leverede kemikalierne og stod for regnskabet, maskinstationerne lagde traktorer og sprøjter til, og udførte arbejdet i marken efter planteavlskontorets anvisning. Dette arbejde er nu nedtrappet til kun at omfatte een maskinstation.

### **Sammenlægning, samarbejde, medarbejdere og udvalg**

Efter sammenlægningen af landboforeningerne i Ans og Kjellerup i 1974, var planteavlskontoret forsat placeret i Ans. Kontoret var bemandet med een agronom og een tekniker samt i perioder kontorhjælp. Den enorme udvikling inden for planteavlsområdet der i særlig grad forstærkedes fra sidst i 70'erne, krævede meget af landmanden og

af hans vejledere. Hvor der før kun var forholdsvis få sorter og stammer til rådighed, væltede det nu ind med nye. Det samme forhold gjorde sig gældende på kemikalieområdet, der næsten blev uoverskueligt. Nye gødningstyper kom frem og samtidig ændres afgrødevalget væsentligt. Ejendomme blev lagt sammen, eller der blev tilkøbt jord. Alt dette gjorde, at vejledningen blev mere og mere individuel, og krævende specialister inden for de forskellige områder. For at imødekomme dette krav, gik Kjellerup Landboforening og Kjellerupegnens Husmandsforening fra 1985 i samarbejde om planteavlsarbejdet med de landøkonomiske foreninger i Hammershøj, Bjerringbro og Langå.

### **Landboretlig arbejde**

På planteavlskontoret udføres en del landboretlig arbejde til støtte for de medlemmer, der ønsker dette. Det gælder blandt andet vurderinger og erklæringer om skadeopgørelser, salgs- og forpagtningskontrakter, forhandling med offentlige myndigheder angående vejforlægning, el-linieføring, ekspropriation og vandløbsregulativer m.m..

**Planteavlskontoret** blev af geografiske grunde placeret på Konsulentgården i Bjerringbro. Medlemsgrundlaget var på ca. 1.800 jordbrugere. Medarbejderstaben blev på 4 agronomer og 2 teknikere, inklusive de 2 medarbejdere fra kontoret i Ans. Der var nu grundlag for en opdeling af arbejdet og i nogen grad en specialisering. Kontoret blev udstyret med moderne kontormaskiner, og der blev indkøbt EDB-anlæg. Fra 1988 blev alle planer til landmanden udarbejdet og udskrevet på kontorets egne PC'er.

Ved udgangen af 1990 er antallet af jordbrugende medlemmer faldet til 1.300-1.400, og der er ansat 5 medarbejdere med konsulent Poul Christensen som leder.

Chr. O. Bach

# Planteavlens frem mod år 2000

## Markedssituationen ved indgangen til 90'erne

Situationen for dansk planteavl tegner ikke særligt lyst her ved indgangen til 90-erne.

I de seneste år er der sket et realprisfald på ca. 30 % på kornområdet.

Lave priser på protein mindsker interessen for at anvende raps-skrå og ærter i vore foderblandinger. Dette tvinger priserne ned på ærter og rapsfrø - også fordi, der er rigelige mængder af vegetabilsk olie i EF.

De i skrivende stund afbrudte gattforhandlinger ender måske med et fald i EF's støtteordninger på ca. 2-3 % pr. år i de næste 10 år - men ingen kender dog resultatet endnu. USA ønsker således en betydeligt hurtigere afvikling af støtteordningerne i EF.

## Strukturudviklingen

De stigende omkostninger i markbruget, - især på maskinområdet, tvinger i øjeblikket mange jordbruger til et øget samarbejde om en bedre udnyttelse af de dyre maskiner.

Egentlige maskinfællesskaber synes ikke at slå an, men udlejning med fører går tilsyneladende bedre.

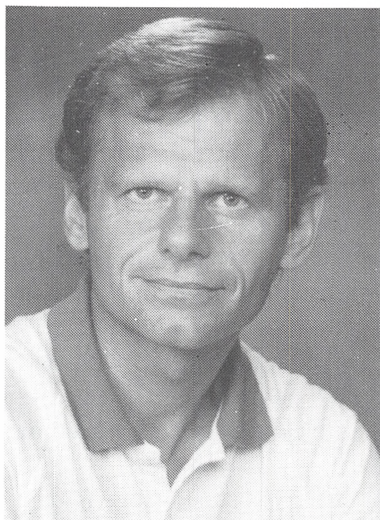
Sammenlægninger af ejendomme og udlejning af jord bevirker, at den egentlig markdrift koncentrerer på stadig færre og færre landmænd.

Også husdyrholdet koncentrerer voldsomt i disse år. Herved må husdyrgødningen ofte deles ud på flere naboejendomme uden husdyrhold for at overholde harmonireglerne.

## Afgrødevalg

Reglerne om grønne marker og kravet om at holde dækningsbidraget i planteavlens, har medført en øget dyrkning af vinterafgrøder. Disse afgrøder stiller større krav til gødskning og planteværn, der desværre ikke harmonerer særligt godt med tidens krav om reduceret kvælstof-anvendelse og mindre pesticidforbrug.





Billige alternative grovfodermidler bevirker i øjeblikket, at der satses mindre på hjemmeavlet grovfoder. Her spiller arbejdspresset i kvægholdet nok også en rolle. Den vigende økonomi i salgsafgrøderne bevirker jo, at der heller ikke er så mange penge til indkøb af grovfodermidler, når der i stedet satses på salgsafgrøder på kvægbrugene.

Det vigende dækningsbidrag på salgsafgrøderne har forøvrigt tilskyndet til at der nu igen er økonomi i at sætte kørne på græs.

### **Planteavlvejledningen**

På dette område vil der også ske store forandringer i de kommende år. Vigende statstilskud, stiller større krav om brugerbetaling.

Det stærkt faldende statstilskud har ligeledes bevirket, at det har været nødvendigt med personaleindskrænkninger. Dette giver et øget arbejdspress og nødvendiggør givetvis, at visse arbejdsopgaver må indskrænkes eller droppes.

Det stigende krav om brugerbetaling vil nok medføre, at det bliver nødvendigt, at omlægge økonomien så det i højere grad bliver de medlemmer, der bruger planteavlskontoret, der også betaler herfor.

Det bliver selvfølgelig nødvendigt med en kollektiv betaling for de omkostninger, der ikke lader sig direkte henføre til det enkelte medlem.

Poul Christensen

# Kvægavlen

Ydelseskontrollen, kødkvægkontrollen og kvægavlsforeningernes virksomhed er grundlaget for en effektiv styret kvægproduktion.

Ydelseskontrollen bidrager med opdatering af data som:

- ydelsesproduktion
- kælvnings (afstamning)
- insemineringer
- dyrlægebehandlinger
- sygdomme og yversundhed
- avlsværdier
- indgang/afgang til besætninger m.v.

Via ydelseskontrollens data-bank på Landbrugets EDB Center (LEC) kan der udskrives en lang række styringslister, udvalgt efter de behov, som den enkelte besætningsejer har. Eksempelvis kan nævnes:

- foderplanlægning
- besætningsprognose
- hovedbogsblade og periodeblade
- staldtavler
- sundhedsovervågning
- insemineringsplan
- slagterresultater
- reproduktionsopgørelse m.v.

Alle indsamlede data i ydelseskontrollen ydnyttes ikke alene i den enkelte besætning. I kvægavlsarbejdet udnyttes resultaterne for produktion og sundhed til at afkomsvurdere avlstyrerne, således at kun racernes aller-bedste tyre med de højeste avlsværdital bliver udvalgt til brugstyre. Ligeledes udvælges racernes tyremødre på grundlag af data fra ydelseskontrollen.

Den første systematiske kvægavl begyndte for mere end 100 år siden gennem oprettelsen af ydelseskontrolforeninger og tyreholdsforeninger. De første mange år var produktivitetstigningerne små. Men gennem de forbedrede pasnings- og avlsmæssige metoder er ydelsesproduktionen steget ganske betydeligt de seneste årtier. Indførelsen af



ungtyre, ventetyre og brugstyre-princippet i 70'erne har givet kvægavlen store fremskridt, for herved sikredes, at kun de aller bedste tyre anvendtes til avl.

Siden 1970 er der opnået en meget stor stigning i køernes ydelse. Udtrykt i kg fedt er årgennemsnittet steget med 5 kg pr. år ialt 100 kg. Mælkemængden er i samme periode steget 2000 kg.

Udviklingen i besætningsstrukturen har de senere år forløbet meget hurtigt. Således er der i dag 43 køer i gns. pr. besætning.

Midtjysk Fællesudvalg for Kvæg tæller i dag 380 besætninger og 14.625 køer med følgende gns. årlige ydelse.

	kg mælk	% fedt	kg fedt	% prot.	kg protein
SDM	7295	4,15	303	3,28	239
RDM	6712	4,26	286	3,47	233
Jersey	5070	6,47	328	4,02	204

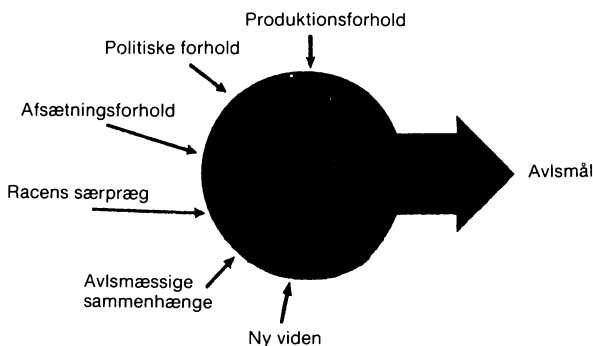
### **Kvægets arvelige egenskaber**

Kvægets arvelige egenskaber har stor betydning for produktionens størrelse på den enkelte ko. Arveanlæggenes kvalitet fastlægger rammerne for, hvad koen kan bringes til at producere og med hvilken

effektivitet. Det er indlysende, at det er vigtigt at gennemføre et effektivt avlsarbejde i overensstemmelse med det kvægbrugeren efterspørger, nemlig størst mulig netto-udbytte pr. kg mælk produceret.

### Avlsmålsætninger

Det er vigtigt, at kvægracerne har nogle bevidste avlsmål at styre efter. Avlsmål har en langsigtet tidshorizont og diskuteres derfor jævnligt i racernes avlsledelser. Avlsarbejdet i dag er bestemmende for kvaliteten af de køer, som står i staldene om ca. 10 år.



*Vigtige forhold der har indflydelse på avlsmålet*

De kvægracer, som tager bedst bestik af fremtidens produktionsforudsættninge, vil få de bedste betingelser for at overleve som en økonomisk tilfredsstillende race for kvægbrugeren.

Avlsplanlægningen skal sikre størst mulig produktion og bedst mulig produktkvalitet under hensyntagen til det dyre-etiske forsvarlige.

Egenskaber, som billiggør produktionen hos køerne, ønskes derfor fremmest mest muligt. I kvægavlsarbejdet opereres med et enkelt overordnet avls-index (S-index), hvori alle egenskaber, som ønskes forbedret, indgår.

- Mælk-, fedt- og protein-produktion
- Tilvækst, muskelfylde, foderoptagelseskapacitet
- Frugtbarhed
- Kælvningsevne
- Lemmer- og klov-kvalitet

- Yverform og -styrke
- Patteform og -størrelse
- Malkbarhed
- Temperament
- Koens type (helhedsindtryk) kun for SDM
- Sygdomsresistens (inddrages i 91/92)

### Fremtidens kvægavl

I midten af 1970'erne blev en ny avlsplan om ungtyreaufprøvning og ventetyreprincippet indført, og udvælgelsen af brugstyre på basis af afkomsundersøgelser blev systematiseret. I avlsplanen foretages 30 % af insemineringerne med ungtyre i besætningerne. Således anvendes kun ca. 800 - 900 doser sæd af en ungtyr 1. gang. Herefter afventes resultaterne indtil tyrens døtre kælver 1. gang, herved kan tyrens avlsværdi bestemmes gennem døtrenes resultater i ydelseskollen. Kun ca. 5 % af de bedste tyre opnår at blive brugstyre, som anerkendes til brug på landsplan.

### Ægtransplantation

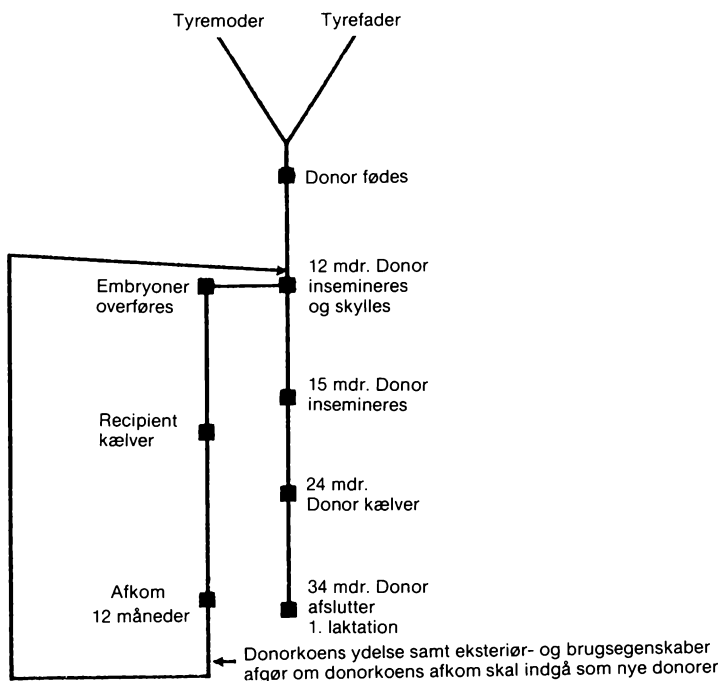
Tyremødrene har hidtil kunnet findes i mange besætninger (avlbsbesætninger). Efterhånden har mulighederne med ægtransplantations-teknikken medført, at der ikke skal bruges så mange tyre-mødre som hidtil. Kvaliteten af tyremødrene kan dermed forbedres. Ved ægtransplantation opnås nu flere befrugtede udskyllede leve-dygtige æg pr. skylning (6,5 stk.), og drægtighedschancen (60%) ved ilægning af æggene er større end tidligere. Æggene kan overføres straks efter udskylning, eller de kan nedfryses og overføres, når der er behov for dem.

### MOET-avlsplan

Ægtransplantationsteknikken åbner nye muligheder for at planlægge avlsarbejdet efter helt nye principper:

MOET betyder

- M = Multiple (flere)
- O = Ovulation (ægløsning)
- E = Eggs (æg)
- T = Transplantation (transplantation)



### Eksempel på MOET avlsplan

En MOET-avlsplan kan i korte træk skitseres:

Racens bedste køer udpeges ud fra et Y- og S-index. I køernes afstamning skal findes mindst 2 tyrefædre. Disse køer skylles med racens top-tyrefædresæd (TF) og danner herved grundlaget for 1. generations hundyr.

Disse unge kvier skylles ved TF-sæd ved en alder af 15-18 måneder, hvorefter de igen insemineres med TF-sæd.

Afkommet efter disse kvier (såvel tyre- som kviekalve), som naturligt er i besiddelse af høje avlsværdier, indsættes på individprøvestationer.

De bedste udvælges på grundlag af individafprøvningen omfattende tilvækst, foderoptagelseskapacitet, for tyrekalve tillige ultralydmåling af rygmuskulatur. Endvidere inddrages fysiologiske funktionsprøver om muligt for at finde en arvelig markør for dyrenes senere

beregnete avlsværdi for ydelse. Når 1. generations afkom har afsluttet individprøven, har mødrene afsluttet 1. laktation, hermed har man grundlaget for tilstrækkelig avlsværdi vurdering af afkommet ud fra mødrenes præstation i 1. laktation, og en selektion af næste generations tyremødre og ungtyre (UT) til prøveinseminering kan foretages.

Den tyrefædresæd, som anvendes ved skylning, er racens bedste. I lighed med nugældende principper afprøves tyrene i almindelige malkekvægbesætninger. Der sker således en kraftig sortering af tyrene i relation til udvælgelsen af brugstyre og tyrefædre.

### **Kvægavlsforeningen**

Kjellerupegnens Kvægavlsforening blev i 1962 sammensluttet med Silkeborg- og i 1968 med Hammelegnens kvægavlsforeninger. Kvægavlsforeningen Midtjyden var herefter en realitet. Senest i 1991 er der sket en sammenslutning af 6 nordlige kvægavlsforeninger i det nordøstjyske område (HJ, NJY, ØJY, JY, SK, MJY) heraf er Midtjyden den ene forening. Sammenlægningen omfatter ca. 260.000 l. insemineringer pr. år, hvilket er næsten 30 % af hele Danmarks kvægbestand. Hermed skulle der være dannet basis for en stærk og handlekraftig kvægavlsforening, som kan løfte de fremtidige tekniske og bioteknologiske opgaver på kvægavlsområdet.

Hovedformålet med avlsarbejdet er at fremavle kvægbrugerens kører med høje anlæg for produktion og gode brugsmæssige egenskaber, samtidig med en høj grad af produktionseffektivitet og robusthed. Det påhviler derfor kvægavlsforeningerne et stort ansvar at træffe de rigtige avlsmæssige dispositioner til de rigtige tidspunkter.

Kursjusteringer er ca. 7-8 år undervejs, inden de slår igennem hos kvægbrugerne. Avlspolitik er vanskelig, men interessant. Må avlsarbejde med vore danske kører også være interessant i fremtiden!

### **Kvægracerne.**

#### **Vore hjemlige racer internationaliseres**

*Sorbroget Malkekvæg* (SDM) kan føres tilbage til 1881. SDM er den mest udbredte race. SDMs udbredelse er stadig stigende procentvis af den totale malkekvægbestand 63,3 % - 369.000 kører.

Siden 1966 har der været importeret sæd fra Holstein Friesian i Nordamerika til racen. Formålet med importen var højere ydelse og bedre eksteriøregenskaber. Samtidig var det ønskelig at fastholde kødproduktionsegenskaberne.

Ydelsen og det funktionelle eksteriør er forbedret i væsentlig grad, men kødproduktionen har ikke kunnet fastholdes. Indkrydsningen med Holstein Friesian har været total, således at der ikke i nævneværdig grad findes gammeldags SDM-afstamning mere. 2/3 af kalvenes arveanlæg stammer fra Holstein Friesian, og på tyrestationerne har ungtyrene næsten 90 % af arveanlæggene fra Holstein Friesian.

SDM har i de senere år haft en stor sædeksport ca. 100.000 portioner årligt til fortrinsvis England og Irland.

SDM har i de senere år skabt kontakter til flere Europæiske avlsorganisationer i Frankrig, Italien, Holland og Sverige. Veterinærlovgivningen har muliggjort en udveksling af sæd i Europa. Således vil et europæisk kvægavlssamarbejde kunne indledes i 90'erne.

*Rød Dansk Malckerace* (RDM) kan føres tilbage til 1875. RDM i dag har en mindre udbredelse. RDMs antal og andel af kontrollerede køer er svagt nedadgående og udgør nu kun 12 % 71.000 køer af den totale kvægbestand.

Før 1955 var RDM den mest udbredte race. Siden 1975 har RDM indkrydset med Amerikansk Brunkvæg for at øge racens produktivitet og ophæve indavls-depressionen. Resultatet er blevet, at racen har forbedret både ydelse og kødproduktions-egenskaberne væsentlig. De eksteiørmæssige egenskaber er forbedret moderat herved.

RDM-racen vil sandsynligvis også i fremtiden suppleres med indkrydsning fra andre rød/brune kvægpopulationer.

*Dansk Jersey* (DJ) er i dag den 2. største race. DJ's udbredelse er 15,6 % 91.000 køer af malkekvægbestanden.

DJ indførtes til Danmark i 1896 fra øen Jersey.

Det tidlige avlsmål med den lille holdbare ko med høj fedtydelse, især i kraft af høj fedtprocent er ændret til målsætningen en sund, mere højtstillet ko med høj ydelse.

DJ har haft svært ved at finde søster-racer i verden, som via indkrydsning kunne bringe racen endnu hurtigere fremad.



Amerikansk Jersey kan nu give racen en forbedring på protein-ydelsen, hvilket racen også i stigende omfang vil benytte sig af.

*Dansk Rødbroget Kvæg* (DRK) er den mindst udbredte race med 0,8 % 5.000 køer.

DRK er en udpræget toformålsrace, som både ønsker mest mulig mælk og kød. DRKs avlsmål er helt klart en forbedret ydelse og forbedrede malkeorganer, mens en tilbagegang i kødproduktionsegenskaberne ikke accepteres. Der er et udbredt samarbejde med tyske og hollandske avlsorganisationer.

*Kødkvæg*. Interessen for kødproduktion med ammekøer har været stigende gennem de senere år. Der findes totalt i Danmark 87.000 ammekøer, heraf er 13.000 renracede registrerede kødracekøer fordelt på følgende racer:

- Aberdeen Angus
- Hereford
- Charolais
- Limousine
- Dansk Blåhvidt Kvæg
- Simmental
- Brunkvæg
- Gelbvieh
- Blonde d'Aquitaine

Der foretages 45.000 1. insemineringer om året med sæd af kødkvægtyre.

H. C. Hansen

# Fællesledelsen af kvægavls- og kontrolforeninger

Allerede fra 1906 indberettede de første kontrolforeninger deres årsresultater til Foreningen af Jydske Landboforeninger, men det var først ved oprettelsen af Midtjyds Fællesledelse i 1915, man fik en husdyrbrugskonsulent til rådighed.

Tidligere havde man støttet sig til konsulenter fra Foreninger af jydske Landboforeninger.

Den første konsulent for Midtjyds Fællesledelse var N. Poulsen Pedersen, men allerede fra 1918 overtog konsulent Anton Jelsbak stillingen. I 23 år var egnen her en del af konsulent Jelsbaks store område som husdyrbrugskonsulent, selvom han hele tiden boede i Hammel. Han måtte i alle disse år klare sin transport pr. cykel.

## Kjellerupegns Fællesledelse

Fra 1. april 1941 blev Kjellerupegns Fællesledelse af kvægavls- og kontrolforeninger oprettet. Det var gdr. Christian Sørensen, Haurbak, som tog initiativet dertil. Han var dengang formand for husdyrbrugsudvalget, og han blev også fællesledelsens første formand. Det skyldtes i første række hans ihærdige arbejde for sagen, at der blev enighed om oprettelsen. Fællesledelsens bestyrelse fik følgende sammensætning:

Kjellerup og Omegns Landboforening	4 medlemmer
Kjellerup Husmandskreds	2 medlemmer
Ans Landboforening	1 medlem
Kontrolforeningerne	2 medlemmer
Kvægavlsforeningerne	2 medlemmer

Husdyrbrugskonsulenten blev antaget som sekretær.

Kjellerupegns Fællesledelse omfattede fra begyndelsen 17 almindelige kvægavlsforeninger med ialt 20 tyre og 355 medlemmer med 2.447 køer, samt de nystartede kvægavlsforeninger for »kunstig« sædooverføring med 3 tyre og 401 medlemmer med 1,585 køer.

Fra fællesledelsen har man på mange måder søgt at hjælpe kvægbruget fremad. Der har her på egnen altid været mange interesserede kvægbrugsfolk. I forhold til områdets størrelse har der været meget stort antal tilsynsbesætninger, hvor man har fået køerne kåret og

*Viggo Pedersen*



familiestambog ført. Dette arbejde er nu blevet ændret, da kontrolfor-  
eningen indberetter ydelsestallene til landskontoret for hver kontrol-  
periode.

Fællesledelsen har haft tre konsulenter:

Herluf Bruun	fra 1941	til	1949
Magnus Lindekrans	fra 1949	til	1951
Viggo Pedersen	fra 1951	til	1984

Der har været samarbejde mellem Silkeborgegnens- og Kjellerup-  
egnens Fællesledelse, og allerede i 1962 blev der udsendt fælles trykt  
beretning. Senere kom Hammelegnens Fællesledelse også med i  
beretningen, men hvert område blev holdt for sig.

Fra 1984 hedder det igen Midtjysk Fællesledelse, og kvægavlskon-  
sulenten har kontor på Landbogården i Silkeborg.

Det afsluttende regnskab for Kjellerupegnens Fællesledelse viste  
en formue på 26.404 kr., og dette beløb blev overdraget til Kjellerup  
Landbo- og Husmandsforeningens fælles dyrskuekasse som arbejds-  
kapital.

## Kontrollforeningerne

Den første kontrollering af køernes ydelse ligger langt tilbage, men da man havde fået gerbermetoden til bestemmelse af mælkenes fedtindhold, var der grundlag for oprettelse af egentlige kontrollforeninger. Den første kontrollforening blev oprettet i Vejen 1895.

Her på egnen kom man tidlig med. I 1899 begyndte Vattrup og Omegns Kontrollforening. Den første bestyrelse bestod af Jens Th. Pedersen, Kjærsholm, som formand, Anton Mikkelsen, Vattrupgård og Chr. Sørensen, Overkjærsholm. Der var 28 medlemmer, som fordeltes på 15 arbejdsdage.

Efter fire år måtte man imidlertid standse kontrollforeningen, men foreningen kom få år senere igang igen under navnet Thorning Sogns Kontrollforening.

Det ældste besætningsregnskab, man har kunnet finde, er fra August Schmidt, Kjærsholm. Det var fra 1901 - 02. Som årsgennemsnit for 7,8 årskøer: 4.900 pund mælk, 3,25 % fedt, 187 pund smør. Det bemærkes, at ydelsen er angivet i pund, og det er pund smør og ikke smørfedt.

Vinderslev og Omegns Kontrollforening blev startet fra 1. juni 1906. Der var fra begyndelsen 37 medlemmer med ialt 314 køer, men det var også fra et stort område, idet Sinding og Sejling var med. Denne forenings første årsgennemsnit var på 5.447 pund mælk, 3,37 % fedt og 204 pund smør. Også her var ydelsen angivet i pund, - altså halvkilo.

Da Kjellerupegnens Fællesledelse blev oprettet, var kontrollforeningerne delt op i ni kredse. En overgang var man oppe på 12 kredse.

Efter 1964 er alle kontrollforeninger gået over til at få regnskabet ført fra E.D.B.-centralen i Århus. Denne regnskabsform bevirkede, at en assistent kan overkomme en forening med et større antal årskøer. Der var da kun ansat seks kontrolassistenter.

Fra 1972 blev fedtbestemmelse af mælkeprøverne ændret. Gerbermetoden blev afskaffet, og i stedet gik man over til anvendelse af milkotester. Det er med elektronisk behandling af mælkeprøverne. Et laboratorium hertil blev indrettet i kontrolassistent Frede Jonassens private bopæl i Kjellerup. Her blev alle prøverne fra fællesledelsen testet. Nu var der kun ansat tre assistenter. Denne metode virkede udmærket til 1980, da Landsudvalget for kontrollforeninger forlangte,

at der foruden fedtbestemmelse af mælken også skulle foretages protei-  
nbestemmelse. Det kan ikke ordnes lokalt, så derefter er alle mælke-  
prøver sendt til centrallaboratoriet i Århus.

Kontrolforeningsarbejdet kan belyses ved følgende tal fra den tid,  
det hed Kjellerupegnens Fællesledelse. Det er en stor fremgang, der  
har været i disse 40 år. En stor del skyldes sikkert, at man har lært at  
fodre mere rigtigt, men der er ingen tvivl om, kvæget er blevet  
forbedret både med bygning og ydelsesanlæg.

År	Årskøer	kg. mælk	fedt%	kg. smørfedt
1940-41	4.035	2.569	4,01	103
1950-51	6.212	3.716	4,19	155
1960-61	7.416	4.319	4,25	184
1970-71	5.541	4.664	4,26	199
1980-81	6.883	5.310	4,19	222

De nyeste tal ses under afsnittet om kvægavlen.

Kontrolforeningernes øremærkesystem er blevet ændret. Efter at  
man i cirka 75 år har mærket kalvene med moderens nummer ved klip  
i øret, er man gået over til at mærke med et øremærke. Først var det et  
metalmærke, men senere et plastikmærke (C.K.R. nr.) som følger  
dyret gennem hele livet.

Viggo Pedersen



## Dyrskuerne

Som noget af det første den nystartede landboforening foretog sig, var at holde et dyrskue i Kjellerup den 21. juni 1867. Til dette skue var tilført: 6 hingste over 4 år, 5 hingste 2-3 år, 17 hopper over 4 år, 6 jyske tyre over 3 år, 3 jyske kvier under 3 år, 36 jyske køer fra 3-10 år, 2 tyre af blandet race over 1 år, 2 kvier af blandet race under 3 år, 17 køer af blandet race 3-10 år, 6 væddere, 5 får, 1 orne og 7 søer. Desuden var der udstillet smør, som også blev præmieret.

Præmieuddeling var på Kjellerup kro, hvor der ialt blev uddelt 343 rigsdaler i præmie. Der fordelte sig med: heste 127 rigsdaler, malkekvæg 151, får 27, svin 28 og smør 10 rigsdaler.

Det var efter datidens forhold betydelige beløb. En 7-årig hingst tilhørende P. Nielsen, Sejling, blev tilkendt 1. pr. - 25 rigsdaler. En 4-årig sortbroget tyr »Duelund« tilhørende propr. Fr. Friis, Duelundgård, blev tilkendt 1. pr. - 20 rigsdaler.

Der blev ikke skrevet katalog over de udstillede dyr forud for skuet, derimod blev der skrevet en dyrskueprotokol, som angav præmiering og præmiebeløb. De første års dyrskuer er ført til protokols af formanden propr. Fr. Friis, med hans flotte håndskrift.

Det andet dyrskue blev holdt i Lunden ved Silkeborg i 1868, og da var præmiebeløbet steget til 357 rigsdaler med følgende fordeling: heste 85, malkekvæg 188, får 53 og svin 31 rigsdaler. Man ser heraf, at kvæget har udgjort hovedparten af skuet, men bemærkelsesværdigt er det, at der allerede dengang blev udstillet svin. Det ophørte imidlertid igen, og i en årrække var der ingen svineudstilling ved skuerne.

I 1869 holdtes dyrskue i Kjellerup, i 1870 i Silkeborg og i 1871 i Ans. Derefter holdtes det årlige dyrskue skiftevis i disse tre byer. Tilslutningen til skuerne var omtrent konstant gennem en årrække. Med hensyn til hingste over 4 år skete der det, at man gik over til at udstille og præmiere på stats- og amtsskuer, så de ikke kom på de lokale skuer.

Fra 1881 blev der også udstillet høns på dyrskuet, og fra 1883 gik man over til at udstille samlinger af malkekvæg. I 1886 blev der udstillet geder, både han- og hundyr. Samme år blev der også præmieret ænder ved dyrskuet. I året 1889 præmieredes de første husmands-



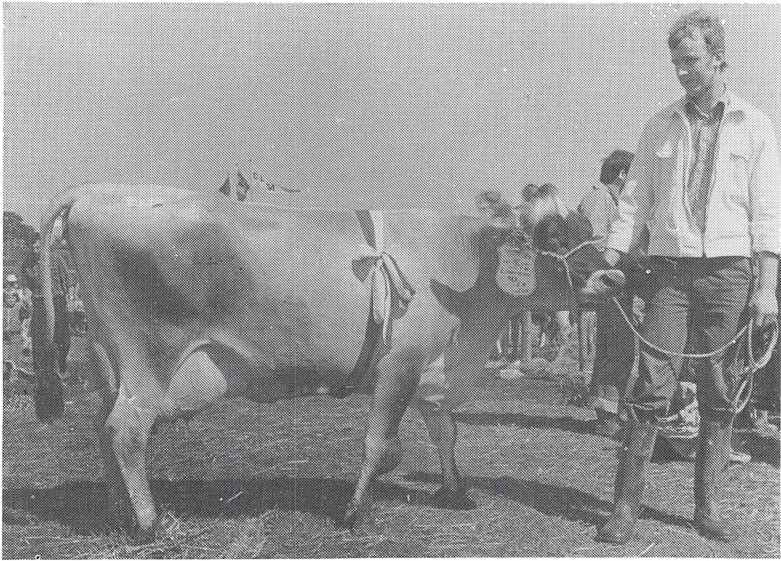
*Dyrskuet 1991.*

køer, og det fortsatte de følgende år. Samtidig ophørte man med præmiering af tyre, køer og kvier af blandet race. Det betragtes som tegn på, at arbejdet for en kvægbestand af ren race var så vidt fremme, at man på dyrskuerne kunne stille ganske bestemte fordringer med hensyn til de udstillede dyrs afstamning. Man må huske på, at kontrolforeninger endnu dengang var et ukendt begreb. Der har åbenbart dengang ligesom nu været forskellige meninger om kvægracer.

I 1898 blev der for første gang udstillet rødt kvæg ved dyrskuet. Ved generalforsamlingen i 1901 blev der vedtaget et forslag om, at der hvert år skulle holdes et hoveddyrskue i Kjellerup samt et bidyrskue i Ans. Det var efter, at Silkeborg Landboforening havde skilt sig ud. Det med bidyrskue i Ans blev gennemført i nogle år, indtil Ans Landboforening kom igang med at holde deres egne dyrskuer.

Dyrskuet i Kjellerup i 1941 blev holdt som et 75-års jubilæumsdyrskue, og da var der tilført ialt 262 numre dyr. Der var: 37 heste, 130 stk. kvæg, 44 svin og 40 stk. fjerkræ og kaniner.

Kjellerup dyrskue fik i 1965 tilført 221 nr. dyr, men da var fordelingen blevet noget anderledes: 7 heste, 110 stk. kvæg, 92 svin, 6 får og geder og 6 kaniner. Af veterinære grunde var det forbudt at udstille fjerkræ.



*Laurits Christensen med skuets bedste jerseyko i 1980.*

Dyrskuet i 1966 og 1982 kunne desværre ikke holdes på grund af faren for mund- og klovsyge. Der var på det tidspunkt forbud mod udstilling af svin. Kvæg måtte kun udstilles, når det var vaccineret.

Fra 1943 har der være Jerseykvæg med på dyrskuet, og dyrskuereglerne blev da ændret, så Danmarks Jerseyforenings bedømmelsesregler bliver benyttet ved bedømmelse af jerseykvæget.

Kjellerupegnens Jerseyforening har gennem årene gjort et ihærdigt arbejde, så man ved dyrskuerne har haft en pæn og ensartet jerseyudstilling. Som et eksempel på Jerseyforeningens virksomhed kan henvises til en tilladelse, som en overgang under krigen var nødvendig for at holde et almindeligt landbrugsfagligt møde. Det viser lidt om vanskelighederne på grund af tyskernes »besøg« i Kjellerup. Transport af dyr til dyrskuer og lignende foregik almindeligvis ved, at folk kom trækkende med deres dyr.

Dyrskuevedtægterne blev ændret igen, da man tillod, at kødkvæg kunne fremstilles. Det begyndte med, at en enkelt Charolais-tyr var blevet anskaffet til krydsning med jersey og eventuelt andre.

Senere kom der også Hereford-kvæg, men kødkvæg er aldrig blevet almindeligt her på egnen.





*Andreas og Mogens Jensen med deres ærespræmiekoer.*

Som det kan ses af tallene fra de tidligste dyrskuer, var det hestene, der dominerede udstillingen, og dengang var de af stor ved landbruget. Når hestene fortsat er repræsenteret ved dyrskuerne, så er det ikke mere som trækraft ved landbruget, men som hobbydyr. Det er mange år siden, der var en egentlig udstilling af de svære hesteracer. Nu er det en beskeden udstilling, som nærmest hører til i børnedyrskuet.

Til gengæld har maskinudstillingen overtaget en stor plads, og vel også en stor part af publikuminteressen.

### **Dyrskuernes økonomi**

Gennem årene har dyrskuerne været afhængige af de til enhver tid gældende husdyrlove og statstilskudsregler. Kravene for tilskud til dyrskuepræmier er blevet skærpet gennem årene, men har altid stået i forhold til, hvad foreningen selv ydede. I dyrskuernes første tid var det hovedparten af det udbetalte præmiebeløb, man fik tilbage som tilskud. Senere blev der lagt loft over bevillingerne, så der kun måtte anvendes et fast årligt beløb. Det bevirkede naturligvis, at tilskuddet til de enkelte gik ned, når der blev flere og større dyrskuer. Ved husdyrloven af 1911 ændredes tilskud til kvægets præmiering således, at der



*Konsulent H. C. Hansen på talestolen ved dyrskuet 1991.  
I forgrunden Mogens Jensen, Døssing.*



*Kødkvæg på dyrskuet 1991.*

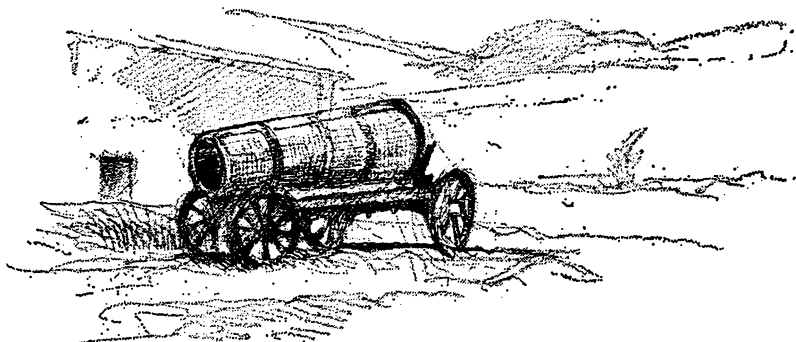
ikke alene blev taget hensyn til individ og afstemning, men også til ydelse.

Fra 1958 ophørte loven om statstilskud til dyrskuer. Senere tilskud til dyrskuepræmier kom fra landbrugets egne midler.

Ved dyrskuet i 1965 blev der udbetalt 4.181 kr. i præmier. Heraf fik man 18,8 % i tilskud fra Landbrugets faglige Fond.

Kjellerup Husmandskreds indgik i 1950 i et samarbejde med landboforeningen om Kjellerup dyrskue, og senere dyrskuer har været fælles for de to foreninger. Der har været stilet efter, at dyrskuet økonomisk skal hvile i sig selv, men i de seneste år har det knebet med økonomien, så de ejende foreninger har måttet yde tilskud.

Viggo Pedersen



# Fodringsvejledning i Kjellerup Landboforening

## Fodringsvejledning historisk set

Tidligere d.v.s. før midten af tresserne, blev al kvæg og svinebrugsvejledning varetaget af den tids husdyrbrugskonsulenter. Disse konsulenter havde mange opgaver at varetage: Kvægavl, kontrolforeningsarbejde, dyrskuer, svineavl samt fodringsvejledning af både kvæg og svin.

Fodringsvejledningen blev mange gange venstrehåndsarbejde, fordi de andre opgaver dels var mere interessante, og dels havde en større bevågenhed hos organisationerne og hos den enkelte landmand. Den største del af den direkte fodringsvejledning d.v.s. foderplanlægning blev varetaget af kontrolassistenterne.

## Speciel fodringsvejledning

I midten af tresserne opstod der rundt omkring ønsker om en mere systematisk fodringsvejledning, eller udvidet fodringsvejledning, som det blev kaldt. Ringkøbing Amt var først fremme med disse nye ideer, idet man allerede omkring ved 1963-64 oprettede såkaldte fodringskredse og ansatte fodringskonsulenter, der i modsætning til de daværende husdyrbrugskonsulenter, udelukkende skulle beskæftige sig med fodringsspørgsmål. Fodringskredsene blev opbygget efter det mønster, at en kreds af landmænd (75-100) tegnede abonnement på en fast besøgsordning med 3 - 4 besøg årligt. Fodringsvejledningen blev sat i system med disse faste besøg, hvor der blev udarbejdet budgetter og planer, som så bliver fulgt op og justeret løbende.

## Fodringsvejledning

Landmændene på Kjellerup og Silkeborgegnen var efter Ringkøbing Amt nogle af de første i landet, der fattede interesse for den specielle fodringsvejledning. Med Karl Nyhus i Kragelund (som på det tidspunkt var medlem af Silkeborg Landboforenings bestyrelse) som primus motor gik man allerede i 1967 igang med at tegne medlemmer til en fodringskreds.



Det mislykkedes i første omgang. Først efter at man kontaktede naboforeningerne i Ans og Kjellerup om samarbejde kom der realiteter ud af det.

Der blev nedsat et udvalg bestående af repræsentanter fra landboforeningerne i Silkeborg, Ans og Kjellerup samt fra Kjellerup Husmandskreds.

Det skal dog i sandhedens interesse siges at organisationerne som sådan, kun halvhjertet gik ind for de nye ideer, og at man under ingen omstændigheder ville yde økonomisk støtte hverken til igangsætning eller drift af det nye rådgivningssystem.

### **Fodringskredsens start**

I løbet af sommeren 1968 fik man tegnet medlemmer nok til at man pr. 1. oktober 1968 kunne ansætte en konsulent. Undertegnede fik den nye stilling og fik anvist et kontor på det da næsten nye landbrugscenter i Kjellerup.

Startgrundlaget for fodringskredsen var en gældspost på 1.200 kr., der var blevet brugt til mødeafholdelse i forbindelse med etableringen af fodringskredsen, en liste med navnene på ca. 90 kvægbrugere, der havde givet tilsagn om at ville være med i det nye system.

Det første udvalg der skulle lede fodringskredsen bestod af:

Karl Nyhus, Kragelund (formand)  
Søren Farsø, Ans  
Jens Pedersen, Vinderslev  
Otto Jensen, Fogstrup  
Arne Brendstrup, Nisset  
Otto Christensen, Skræ  
Johannes V. Jensen, Gråskov

På det første møde i udvalget blev der lagt retningslinier for arbejdet, som stort set skulle køre efter de principper man kendte fra Ringkøbing Amt.

Der blev lagt et budget. Betalingen blev fastsat til 100 kr. pr. besætning + 10 kr. pr. ko op til 25 køer. Som et kuriosum kan nævnes at man allerede på næste møde satte kontingentet ned fra 10 kr. til 8 kr. pr. ko. Dette skyldes at tilslutningen til fodringskredsen allerede i løbet af den første vinter voksede til over 100 medlemmer. Stigningen i både antal besætninger og i besætningsstørrelserne bevirkede at man faktisk kunne køre med det samme kontingent indtil 1975, hvor man så kom op på de 10 kr. som det egentlige budget lød på.

Fodringskredsen indledte ret hurtigt et samarbejde med økonomikonsulenterne på de 2 regnskabskontorer. Det var specielt vedr. bidragsregnskaberne at man arbejdede sammen.

### **Registreringsbrugene**

I 1977 var antallet af besætninger steget til over 150 og da konsulenten udover arbejdet med fodringsvejledning havde påtaget sig arbejde med den i 1970 oprettede husbond afløsningsordning, stod det klart at een mand ikke længere kunne klare arbejdet. Samtidig var der opstået ønsker om en mere avanceret form for fodringsvejledning.

I besætningen hos Niels Bay Østergård i Sinding havde man i et par år arbejdet med en form for registreringer, effektivitetsberegninger og produktionsrapporter. Med erfaringer herfra blev der udarbejdet et system, der så blev tilbudt til alle, der ønskede en mere sikker vejledning og produktionsstyring.

Der meldte sig 30 kvægbrugere og der var hermed basis for at ansætte en kvægbrugstekniker. Det blev Mads Bjerre, som samtidig blev landets første egentlige registreringsassistent. Takket være Mads Bjerre blev »registreringsbrugene« en succes og de blev forbillede for lignende systemer, der nu er indført over hele landet under navnet periodefoderkontrol (PFK) og som idag, sammen med den mere enkelte een-dags foderkontrol- (EFK), er en væsentlig del af moderne kvægbrugsrådgivning.

### **Fællesudvalget dannes**

I efteråret 1983 indledtes et samarbejde med de landøkonomiske foreninger i Hammel vedr. fodringsvejledning. Dette gav signalet til at man i foråret 1984, da der af forskellige grunde skulle ansættes nye konsulenter til ydelseskontrol og kvægavlsarbejdet, oprettede Midtjysk Fællesudvalg for Kvæg i Silkeborg, Kjellerup og Hammelområdet.

Det var især Silkeborg Landboforening, med formand Per Kromann i spidsen, der var initiativtager til dette samarbejde. Samarbejdet mellem disse områder var dog ikke helt ukendt idet man inden for både kvægavlsforening og fællesledelse havde arbejdet sammen i mange år, men ikke under samme udvalg. Fællesudvalget blev etableret med tre underudvalg: Avlsudvalget, kontrolforeningsudvalget og fodringsudvalget. Der blev ansat 2 nye konsulenter, kvægavlskonsulent H. C. Hansen og fodringskonsulent Else Christensen.

Efter et par år med nogle interne organisatoriske og lokalpatriotiske stridigheder om placering af konsulentkontorerne, blev resultatet at fodringskontoret blev i Kjellerup og kvægavls og kontrolforeningskontoret blev placeret på Landbogården i Silkeborg. De 2 fodringskonsulenter har dog meget nært samarbejde med de andre afdelinger i Hammel og Silkeborg.

Fodringsudvalgets arbejdsgrundlag er nu:

- ca. 115 medlemmer med almindelig fodervejledning
- ca. 75 medlemmer med eendagsfoderkontrol EFK
- ca. 55 medlemmer med periodefoderkontrol PFK

Foruden de 2 konsulenter er ansat 2 1/2 registreringsassistenter. Dette grundlag må anses for at være bærende mange år ud i fremtiden.

## Fremtiden

Bedriftsorienteret rådgivning.

Netop inden for kvægbrugsrådgivningen er det af betydning at indsatsen er koordineret mellem faggrupperne, planteavl, kvægbrug og økonomi.

Tværfagligt samarbejde har da også været kodeordet siden sidst i halvfjerdserne.

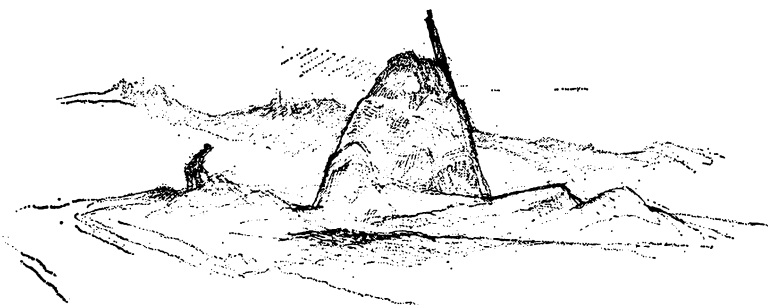
Succesen med de tværfaglige tiltag har ikke i alle tilfælde været lige stor.

Der er dog sket store fremskridt på området, og vi kan vel sige, at vi har nået det, der kan betegnes som sammenhængende rådgivning.

Den ideelle bedriftsorienterede total-rådgivning kommer først, når kvægbrugeren selv tager initiativet som koordinator og selv udstikker opgaverne. Et værdifuldt redskab hertil kan blive det nyudviklede edbprogram: Bedriftsløsningen. Her vil kvægbrugeren på sin egen PC'er nemmere kunne overskue de forskellige planer og konsekvenserne heraf og ud fra det stille sine krav til rådgiverne.

Ud fra denne betragtning kan vi forvente at kvægbrugsrådgivningen, efter at den i mange år har været meget økonomisk præget, i fremtiden vil blive mere rettet mod de biologiske og fysiologiske sammenhæng inden for mælk og kødproduktion.

Arne Rasmussen





## Landboforeningens deltagelse i husdyromsætning

Inden for landbruget har der gennem tiderne skullet foregå en handel med husdyr. Langt tilbage har der været holdt markeder, og det var ikke alene husdyr, der blev handlet med, nogle markeder udviklede sig til årlige folkeforlystelser. Senere tabte markederne tildels interessen, og det blev mere en »handelsmand« som var mellemed, for at to bønder kunne få en handel afsluttet. Handelsmænd blev brugt i vid udstrækning. Var en landmand i den situation, at han stod og manglede husdyr af en eller anden art, så henvendte han sig almindeligvis til en handelsmand, som han havde fået tillid til. Ofte blev handlerne afviklet til både sælgers og købers tilfredshed.

Det er dog klart, at handelsmanden ikke levede af at gøre sine kunder en vennetjeneste. Der var en avance, som landmændene oftest ikke kunne gennemskue. Mange handelsmænd forstod deres håndværk så godt, at de havde et særdeles godt udkomme - væsentlig bedre end mange af deres købere og sælgere.

Den fortjeneste, som handelsmanden ganske givet havde, var vel en af årsagerne til, at man luftede tanken om, at oprette et formidlingsorgan, hvor landmænd kunne sende deres dyr hen og få dem solgt, så handlen var kontrolleret.

### Kjellerup Eksportmarked

Det var vanskelige transport- og forsendelsesmuligheder under krigen, som var grundlaget for oprettelse af Kjellerup Eksportmarked.

I begyndelsen var det Kjellerup Samlestald, som begyndte under ret primitive forhold i nogle skure ved siden af jernbanens terræn ved Slagtehusvej. Det var i 1943, da næsten al lastbilkørsel var standset, mens jernbanetransporten blev holdt nogenlunde igang.

Samlestalden blev oprettet ved samarbejde mellem Kjellerup Slagtermesterforening, D.L.K.-Århus afdelingen, Kjellerup Husmandskreds og Kjellerup og Omegns Landboforening. De fik sat arbejdet igang og kom til at bygge. Der blev tilkøbt større grund og bygget til flere gange.



*Erhvervsmessen i Kjellerup Hallen 1985.*

Fra 1960 fik samlestalden godkendelse som eksportmarked, og det voksede til en meget stor forretning. Der blev gennemsnitlig omsat over 300 dyr pr. marked året rundt. Der var marked en gang om ugen.

Det har ganske givet været af stor betydning, at man beholdt samlestalden - senere eksportmarkedet i Kjellerup by. Det kan lige nævnes, at omsætningen i 1965 var på 15.270 dyr til en værdi af 20,6 mill. kroner. Langt hovedparten af de omsatte dyr var slagtekøer og kalve, men også en del tyre, samt nogle slagtesøer.

I taknemlighed skal det nævnes, at Kjellerup Eksportmarked har gennem årene vist velvilje for de landøkonomiske foreninger ved at yde et betydeligt beløb i tilskud til Landbrugscentrets drift.

### **Kjellerup Andels - Kreatureksportforening**

Initiativet til oprettelse af en kreatureksportforening blev taget af gdr. Chr. Sørensen, Haurbak, der dengang var formand for Kjellerupegnens fællesledelse.

Kreatureksportforeningen blev stiftet i november 1943, men det var den 4. februar 1944, at de første dyr blev leveret på samlestalden. Chr. Sørensen, Haurbak, blev foreningens første formand, og det var han til sin død i 1950. Som sekretær og forretningsfører blev fra begyndelsen antaget N. P. Gam, og da han fraflyttede blev arbejdet fortsat varetaget fra regnskabskontoret, idet konsulent A. Irgens-

Møller overtog det i 1952. Det er en betydelig omsætning, der gennem årene har været i Kjellerup Andels Kreatureksportforening. For eks. blev der i 1965 omsat 4.433 dyr til en værdi af ca. 5,4 mill. kroner.

Fra 1964 blev Eksportforeningen medejer af Kjellerup eksportmarked, og samtidig blev Eksportforeningen også medlem af Eksportmarkedets bestyrelse.

Senere blev tilførslerne af dyr gennem Eksportforeningen mindre, og i 1983 blev der enighed om at nedlægge foreningen.

Ved sidste bestyrelsesmøde i Kjellerup Andels Kreatureksportforening blev der enighed om at fordele foreningens formue på ialt 75.603 kr. som gave til følgende:

Ungdomsudvalget for Kjellerup Landbo- og Husmandsforening	8.000 kr.
Husholdningsudvalget for Kjellerup Landboforening	8.000 kr.
Husholdningsudvalget for Kjellerup Husmandsforening	4.000 kr.
Kjellerupegnens Landbrugscenter modtog iflg. vedtægterne resten af foreningens formue	55.603 kr.

### **Kjellerupegnens Landboauktioner (K.E.L.)**

Fra 1. april 1963 blev der igangsat landboauktioner, og det bestemtes at holde auktioner over husdyr hver fredag formiddag. Man fik aftale med eksportmarkedet om at benytte deres lokaler til auktioner.

Det var et samarbejde mellem Kjellerup Husmandskreds, Ans og Omegns Landboforening og Kjellerup og Omegns Landboforening. Fra begyndelsen valgtes Ejnar Sørensen, Haurbak, til formand og auktionarius, mens konsulent Viggo Pedersen blev sekretær og kasserer.

Kjellerup Bank- senere Jyske Bank, ordnede kreditgivningen, så dyrene kunne købes på kontrakt. Bankens lokale ved eksportmarkedet havde åbent både onsdag ved eksportmarkedet og fredag ved landboauktionen.



*Ejnar Sørensen som auktionarius ved auktionen.*

Efter en beskednen begyndelse viste auktionen en støt fremgang. I 1965 blev der omsat 7.652 dyr, hvoraf langt hovedparten var smågrise. Handelen med kreaturer og kalve blev aldrig af stort omfang.

Der er ikke tvivl om, auktionerne har haft en betydning derved, at de har været prisdannende. Det var både landmænd og handelsmænd, som kom hver fredag og overværede auktionen.

Efter at have virket i 20 år måtte Kjellerupegns Landboauktioner stoppe. Dels var tilførslerne ikke tilstrækkeligt store til, at auktionerne kunne køres økonomisk, og dels kom der nye veterinære bestemmelser. Det var egentlig mund- og klovsygen i 1982, der i realiteten kom til at betyde, at Kjellerupegns Landboauktioner ikke kunne overleve. Da var auktionen lukket i længere tid. I alle årene har Ejnar Sørensen, Haurbak, været auktionarius.

Ved opgørelsen af det økonomiske resultat blev fra alle årene tilsammen et overskud på 9.217 kr., som blev overladt til Kjellerupegns Landbrugscenter.

To mænd har især gjort et stort arbejde for landboauktionerne. Ejnar Sørensen var fra begyndelsen både formand og auktionarius, men han overlod efter nogen tid formandspladsen til Søren Petersen, Hingeballe, som varetog dette hverv til auktionerne lukkede.

Viggo Pedersen

# Husbondafløsning

I august 1970 blev der på foranledning af gdr. Kresten Madsen, Sjørlev og konsulent Arne Rasmussen indbudt en kreds af landmænd til et møde på landbrugscentret i Kjellerup med det formål at starte en husbondafløsningsordning. På mødet blev nedsat et udvalg bestående af Kresten Madsen, Sjørlev, Chresten Lørup, Fruerlund og Hans Toft, Hauge. Arne Rasmussen blev sekretær for udvalget.

Der blev averteret efter afløsere og 1. okt. 1970 begyndte ordningen at fungere med 3 afløsere på deltid. Timelønnen til afløserne blev aftalt til 16 kr. for hverdagstimer og 19 kr. for week-end timer.

Fra 1. juni 1971 blev endvidere aftalt en kørselsgodtgørelse på 30 øre pr. km.

Samtidig blev ordningen udvidet til også at omfatte Silkeborgområdet. Gdr. Fin Andersen, Grauballe og Gdr. Niels Gedsø, Them indtrådte i udvalget og konsulent J. J. Søndergård fik til opgave at avertere efter afløsere i Silkeborgområdet og tage imod indmeldelser til ordningen.

Silkeborgområdet havde tidligere været tilknyttet ordningen i Skanderborg (Øla-ordningen) men da alt andet samarbejde var orienteret mod Kjellerup valgte man altså også her et samarbejde til den side.

1. oktober 1975 blev der under udvalget for husbondafløsning oprettet en dagpengefond for landmænd og deres ægtefæller. Fonden opløstes igen i 1983, idet man da fra kommunal side oprettede en frivillig dagpengefond på meget favorable vilkår.

Afløsningsaktiviteten var ikke særlig stor i starten. Det første år blev der således kun afløst i 465 timer. I 1977 var dette tal dog nået op på 3200 timer.

I 1982 kom så den nye lov vedrørende statstilskud til afløsning under sygdom og ved efteruddannelse samt til administration.

Med loven fulgte også nogle krav til de enkelte ordninger, der nu var etableret over det meste af landet.

Afløserordningerne skulle have en vis størrelse. Mindst 4500 afløsningstimer det første år og derefter stigende til 19000 timer i løbet

af nærmest følgende år. Desuden skulle der ansættes en arbejdsfordeler i de enkelte ordninger.

Husbond afløsningsordningen i de samarbejdende foreninger i Bjerringbro og Hammershøj-området mente ikke at kunne leve op til disse krav. Man blev derfor enige om at slå de to nabo-ordninger sammen. Der blev nedsat et udvalg med repræsentation fra de foreninger, der nu var med under den nye ordning, som fik navnet Midtjysk Vikarordning. Tove Laugsen, Vinderslev blev ansat som arbejdsfordeler, og Arne Rasmussen blev valgt til sekretær. Konsulent Niels Toftegård, som havde ledet ordningen i Bjerringbro-området blev udpeget som kontaktperson for dette område og kom som sådan med i det forretningsudvalg der blev nedsat til at stå for den daglige ledelse.

I 1984 blev Hammel-området tilsluttet Midtjysk Vikarordning

I og med den nye ordning med statstilskud kom der gang i aktiviteterne. Allerede det første år blev der afløst i 9000 timer og året efter i 21400.

Siden er tallet steget til 40000 timer. I 1990 var omsætningen ca. 5,2 mill. kr. (imod 10000 kr. i 1970-71).

Der er tilknyttet ca. 30 vikarer til ordningen.

Arne Rasmussen



## Svineavlsarbejdet på Kjellerupegnen

Avlsarbejdet indenfor svineholdet er grundlaget for det almindelige svineholds økonomi. Det startede på Kjellerupegnen med oprettelse af et avlscenter på Mausing Mølle i 1890, og der er siden oprettet flere avlscentre. I 1950 til 1960 var der flest, da var der ialt 12 avlscentre.

Af tabellen fra Dansk Svineavls årlige beretninger fremgår det, at ialt 20 besætninger har været godkendt i kortere eller længere tid. I året 1991 er der kun tre centre tilbage.

Kjellerupegnen har gennem mange år været kendt for, at her findes særlige mange svineavlscentre, og at det tillige har været centre af høj kvalitet fremgår tydeligt af opgørelser i Dansk Svineavls årlige beretninger. Det er et meget stort antal avlssvin, som herfra er solgt ud over hele Danmark, og i en del tilfælde også udenfor landets grænser.

Avlscentrenes formålsparagraf er at forbedre svinenes evner til at leve som et tamt husdyr. De første svinehold var halv vildsvin, der mest levede af olden i skovene og affald fra husholdningerne. Nu fodres de med kornprodukter og kun lidt grovfoder, og det omsætter de til gode kødvarer, som kunderne kan lide og gerne vil købe både herhjemme og i udlandet.

Vort forbrug var i 1990 på 28 % herhjemme, resten går til udlandet.

Samtidig går avlsarbejdet ud på, at billiggøre de almindelige svineavlsomkostninger ved produktion af disse kødvarer ved at forbedre avlsdyrenes frugtbarhed. Tillige satses der på at få et lavt foderforbrug og en hurtig tilvækst. Målet er også at få sunde og stærke dyr med gode ben.

Dyrskuerne har været en god hjælp for avlsarbejdet. Der kan man sammenligne eksteriøret hos avlsdyrene og udvælge de bedste til videre avl. Ligeledes har svineforsøgsstationerne haft stor betydning. Her er dyr fra avlscentrene blevet bedømt for laveste foderforbrug, bedste tilvækst, bedste kødkvalitet og lignende ting.

Den første forsøgsstation her på egnen blev oprettet på Duelundgård i 1901, og den sidste på Bøgildgård i 1981. Den fremgang det har betydet for den almindelige svineavler, er gjort op i penge, det danner



*Carl Rask*

grundlag for den index-beregning, der bruges i dag indenfor avlsarbejdet.

S.P.F.-systemet indførtes her i landet i 1970, men det har ikke fået den udbredelse, som vi regnede med, og som vi havde ønsket. Der forekommer stadig mange infektionssygdomme, men systemet har dog været med til at forbedre sundheden, især i de større besætninger, som er dukket op i de senere år.

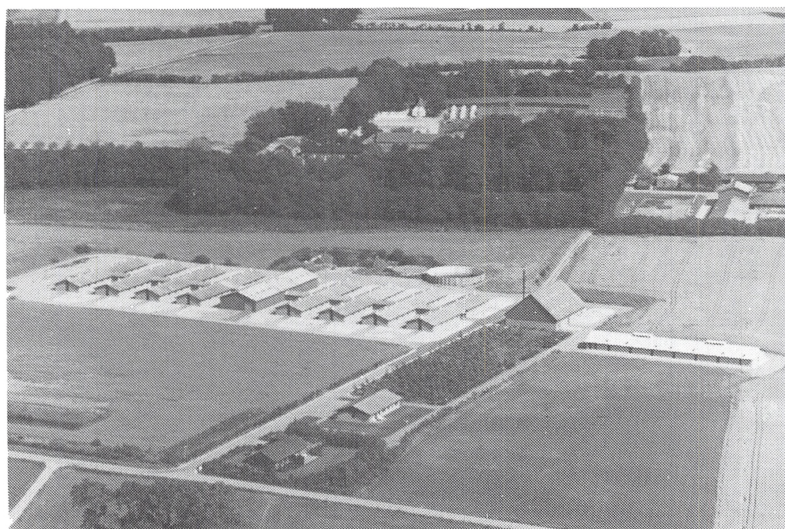
Svinekødprisen er dalet stærkt gennem årene, men til trods derfor har antallet af slagtede svin været stigende.

Svinekødpriserne er dalet meget. I 1963 kunne forbrugerne her i landet købe et kg. svinekød for 91 minutters arbejde. I 1983 kunne et kg. svinekød købes for 36 minutters arbejde.

### **Krydsningsavl**

Avlscentrene har importeret avlsdyr fra udlandet til forbedring af den eksisterende »Dansk Landrace«. Først blev benyttet Yorksire-racen, så blev der indkøbt Duroce og Hampshire. Sidst er der indledt et forsøg med Piatren-orner, for om disse kan tilføre danske svin positive anlæg.

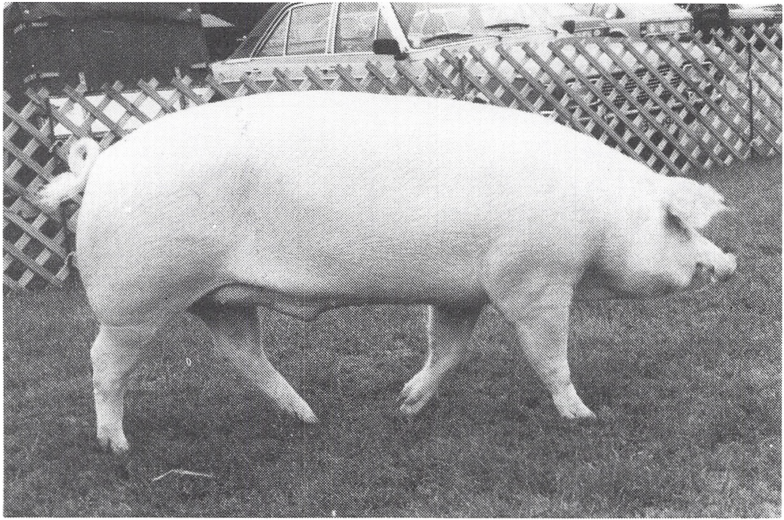




*Svineforsøgsstationen Bøgildgård*

### Svineavlscentre på Kjellerupegnen

Avlscentrets navn	Ejer	Oprettet	Nedlagt
Mausing Mølle	Kr. Højris	1900	?
Thorning Vestergård	Martin Rask, Chr. Rask Poul Rask	1903	1984
Duemosegård	Jens Jensen Christian Jensen	1915	1963
Vattrup Lundgård	Anders Nielsen Frederik Nielsen	1916	1950
Grågård	Jens Kr. Nielsen	1916	1917
Levringgård	Kristen Nielsen Anders Nielsen	1921	1974
Vattrup Nørgård	Laurits Nørgård Jacob Nielsen	1925	1976
Thorning Annexgård	Niels C. Rask Christen Rask	1931	1959



*Monark. Ungskuet 1983, 24 point, Henning Christensen, Impgaard.*

Holgersdal	Vagner Nielsen	1935	1959
Kauergård	Ove Rask		
	Jørgen Rask	1939	
Mausing	Kristian Hvam		
	Frede Hvam	1942	1990
Ungstrupgård	Anders Almind		
	Henry Almind	1942	1968
Mallinggård	Carl Rask	1944	
Impgård	Johs. Christensen		
	Henning Christensen	1957	1990
Vium	Knud Kjeldsen	1958	1984
Bøgholm	Johannes Rask	1989	

Carl Rask

# Svineproduktion

## Svineproduktionens betydning

Svineproduktionen har haft stor betydning på Kjellerupegnen langt tilbage i tiden. I en amtsbeskrivelse fra 1839 skriver Thorningpræsten Steen Steensen Blicher: »Svinet er for alle landmænd et uundværligt og for møllere i særdeleshed et vigtigt husdyr«. Tiderne har ændret sig meget siden da, men svinet har stadigvæk stor betydning på Kjellerup-egnen. Nu ikke længere for alle landmænd, men desto vigtigere for de, der har specialiseret sig i svineproduktion.

Tabel I giver et indtryk af svineproduktionens betydning i de sidste 50 år.

*Tabel I.* Svinenes andel af brutto udbyttet for landbrug under Kjellerup regnskabskreds. (Kilde Kjellerup regnskabskreds).

1937/38	1951/52	1964/65	1971/72	1981/82	1989/90
34,7%	33,9%	38,3%	39,6%	35,0%	35,4%

Som det fremgår af tabellen er godt 1/3 af bruttoudbyttet kommet fra svineholdet gennem hele perioden. Der har altså ikke været nogen større ændring af svinenes økonomiske betydning for egnens landbrug generelt. Derimod er der sket en meget stærk specialisering af svineproduktionen over de senere år. Tabel II viser denne udvikling på landsplan over de sidste 25 år.

*Tabel II.* Svineholdets specialisering. (Kilde Danmarks Statistik).

År	1965	1975	1985	1990
Antal landbrugsbedrifter	172.200	127.200	92.400	79.338
Antal landbrugsb. m/svin	152.800	89.300	44.200	29.903
% af landbrugsb. m/svin	88	70	48	38

Samtidig med at der er blevet færre landbrug med svineproduktion, er der sket en forøgning af produktionen på de enkelte ejendomme. Specielt op igennem 80'erne. Tabel III viser denne udvikling på landsplan over de sidste 30 år.



Vagn Kromann

*Tabel III. Leverandørstrukturen i Danmark. (Kilde D. S. Statistik).*

År	1961	1970	1980	1990
Antal leverandører	154.141	98.909	68.929	32.976
Antal svin leverede	8.067.029	9.540.404	13.192.940	15.087.487
Antal svin pr. lev.	52	96	191	458

### **Svinekontrollforeningen**

Svinekontrollforeningen har haft stor betydning for en korrekt fodring og udvejning af svinene her på egnen. Kjellerup Svinekontrollforening blev oprettet i 1955. I 1959 var foreningen oppe på 144 medlemmer og beskæftigede 3 assistenter.

Efterhånden løb udviklingen fra svinekontrollforeningsarbejdet, svinene blev sat i foder efter alder eller de blev fodret efter ædelyst, assistenternes arbejde bestod efterhånden i at udveje grisene til slagteriet. I 1987 var foreningen nede på kun 20 medlemmer, foreningen blev derfor nedlagt, og de sidste medlemmer bliver betjent af Bjerringbro- og Silkeborg svinekontrollforeninger.

## Rådgivning

Rådgivningsarbejdet inden for svineproduktion blev i mange år varetaget af landboforeningens husdyrbrugskonsulent, denne skulle tage sig af alt vedrørende husdyrhold inden for foreningen. Men efterhånden som landbrugsbedrifterne blev specialiserede, krævedes der også en specialisering inden for rådgivningsarbejdet.

I 1976 gik Kjellerup og Omegns Landboforening med i samarbejdet omkring Udvalget for Svineproduktion. Udvalget blev oprettet af landboorganisationerne i Bjerringbro, Hammershøj, Kjellerup, Langå og Silkeborg samt Bjerringbro Andels Svineslagteri.

Udvalgets formål var og er at tilbyde de tilsluttede foreningers medlemmer vejledning i alle spørgsmål vedrørende svineproduktion. Kristian Thomsen, Vinderslev var Kjellerup og Omegns Landboforenings første repræsentant i udvalget. Leif Herløv var udvalgets første konsulent, og udgjorde sammen med kontorassistent Edith Andersen det første personale.

Egnens svineproducenter tilbydes rådgivning vedrørende fodring, staldindretning, produktionsplanlægning m.v.. Denne rådgivning gives pr. telefon eller ved besøg på ejendommen. Udover den individuelle rådgivning afvikles en række faglige arrangementer som kurser og møder.

## Effektivitetskontrol

Effektivitetskontrollen blev etableret midt i 70'erne. I 1977 blev landbrugsteknikker Vagn Kromann ansat til at forestå dette arbejde. Effektivitetskontrollen er med periodevise opgørelser over svineproduktionen på den enkelte ejendom et godt værktøj til styring af svineproduktionen, og et godt grundlag for rådgivning i besætningen.

Tallene herfra viser den effektivisering, der har fundet sted i takt med, at de specialiserede bedrifter har indført nye produktionsfremmende tiltag så som krydsningsproduktion, tidlig fravæning, holddrift samt forbedring af sundhedstilstanden ved overgang til SPF-produktion m.v. Tabel IV og V viser denne udvikling.

*Tabel IV.* Resultater fra den lokale e-kontrol sohold. (Kilde Udv. for svineproduktion, Bjerringbro).

År	76/77	80/81	84/85	89/90
Levende fødte pr. kuld	8,9	9,8	10,3	10,6
Fravænnede pr. kuld	7,7	8,4	8,9	9,2
Alder ved fravænnning	52	47	38	34
Vægt v. salg/overførsel	28	29	29	30
FE pr. produceret gris	126	117	111	113
Antal grise pr. årssø/gylt	13,3	15,9	18,4	19,7

*Tabel V.* Resultater fra den lokale e-kontrol slagtesvin. (Kilde Udv. for Svineproduktion, Bjerringbro).

År	76/77	80/81	84/85	89/90
FE pr. kg. tilvækst	3,27	3,31	3,03	2,87
Gram daglig tilvækst	554	582	686	709
Gns. kødprocent *)	52,8	54,3	54,8	57,8
Procent døde og kasserede	3,0	3,3	3,8	3,8

\*) Noget af fremgangen i kød% skyldes at beregningsmetoden er ændret to gange i løbet af perioden.

Pr. 1. april 1991 var der 125 sobesætninger med 17.000 årssøer og 62 slagtesvinehold med en årsproduktion på over 120.000 slagtesvin, som fik ført effektivitetskontrol. Det svarer til godt halvdelen af søerne og ca. en femtedel af slagtesvinene i området.

### Smågrisesalget

En anden af svineproduktionsudvalgets aktiviteter er omsætningen af smågrise. Slagteriernes og Landboorganisationernes Smågrisesalg holdt sit indtog på Kjellerupegnen i 1976, da Villy Pedersen, Kjellerup blev ansat som salgsleder for området.

Det viste sig dog snart, at der ikke var omsætning nok for en salgsleder i hvert af lokalområderne, og i dag klares omsætningen i hele udvalgets område af 2 salgsledere. I 1990 var omsætningen 53.128 stk. smågrise.

Vagn Kromann

## Regnskab og økonomi

Regnskabskredsen for Kjellerup og omegns Landboforening begyndte først sit arbejde i 1937, og det med begrænset tilslutning af medlemmer.

Opgaven med arbejdet var, at få gennemført en regelmæssigt notering over ejendommens indtægter og udgifter, for derefter at opgøre et regnskab som viste ejendommens aktuelle økonomiske situation. Når interessen var begrænset, skyldtes det vist at de fleste landmænd mere tænkte på produktion end på regnskabsmæssige oplysninger. Årets eventuelle overskud blev målt ved opgang eller nedgang i den kontante beholdning eller ved opsparing i bank -sparekasse.

Den begrænsede interesse for det organiserede regnskab skyldes ikke, at landmanden lod fem og syv være lige, men det daglige arbejde måtte ofte udføres under forhold der ikke gav tid og overskud til en mere dybgående analyse af ejendommens drift.

I årene til 1943 var det konsulent N. P. Johansen, Tange, som med sin tilknytning til Bjerringbro Regnskabskreds påtog sig regnskabskredsens arbejde i Kjellerup. Regnskabskredsens første beretning omfattede kun 7 ejendomme. I 1942/43 var der 31 medlemmer som fik opgjort deres regnskab. Medlemmerne fik besøg fire gange om året. Konsulent N. P. Johansen cyklede rundt til medlemmerne, så under de givne forhold var det naturligt at han i 1943 opsigde sin stilling i Kjellerup.

Stillingen som regnskabskonsulent blev overtaget af landbrugs-kandidat N. P. Gam, med bopæl i Kjellerup. Kjellerup Husmandskreds kom med i samarbejdet om regnskabskredsens arbejde. N. P. Gam underviste også på Den Landbrugsfaglige Ungdomsskole, hvor landboudgdommen ved eftermiddags- og aftenskurser kunne få suppleret deres landbrugsfaglige viden. Til Den Landbrugsfaglige Ungdomsskole var der god tilslutning, ved såvel ungdomsarbejde som til de faglige møder, der hver vinter blev holdt for egnens landmænd.

Indenfor regnskab og driftsøkonomi var der også større interesse. Skattemyndigheden stillede stigende krav til det grundlag der bestemte den enkelte landmands skattetilsvær. Antallet af medlemmer



*A. Irgens-Møller*

kom i disse år op på ca. 120. Konsulent N. P. Gam's løn var begrænset og han måtte derfor supplere sin indtægt ved andet arbejde, herunder som forretningsfører for Kjellerup Andels Kreatureksportforening.

Antallet af medlemmer faldt til ca. 60 regnskaber, og da konsulent N. P. Gam fik tilbudt stillingen som kærner i Thorning, sagde han sin stilling op i 1952, hvorefter undertegnede blev ansat under de samme betingelser som N. P. Gam havde haft. Der var flere grunde til, at det var meget usikkert om det kunne blive en varig stilling, men indførelsen af regnskabspligt for landbruget i 1954 skabte en, måske nødtvunget, interesse for foreningens medlemmer for at få ført deres regnskab.

De ligningsmæssige krav blev i de følgende år skærpet, og et velført regnskab var en nødvendighed for at undgå en tilfældig skøns-mæssig ansættelse af den skattepligtige indkomst.

I landbruget er omsætningen i kroner steget meget i de sidste 25 år, årsagen hertil er mange. Ejendommene er blevet større ved overtagelse af naboejendomme, forpagtninger og udbygninger af driftsbygninger. I jubilæumskriftet 1966 er omsætningen ifølge kassebog fra gdr. P. Lassen, Grågårde Thorning, vist for årene 1900 og 1965/66.



Fra kassebogen for år 1900 er udtaget følgende poster:

Indtægter:		Udgifter:	
I hest . . . . .	425 kr.	1 hest . . . . .	425 kr.
1 føl erst . . . . .	128 -	Foderstoffer . . . . .	495 -
Mælkepenge . . . . .	1.682 -	Gødning . . . . .	109 -
5 køer og kvier . . . . .	386 -	Udsæd . . . . .	79 -
Kalveskind . . . . .	33 -	1 vogn . . . . .	54 -
5 svin . . . . .	267 -	Inventar, bygning	147 -
57 grise . . . . .	622 -	Lønninger . . . . .	506 -
5 lam . . . . .	78 -	Landbof. . . . .	3 -
Tørv . . . . .	34 -		
»Overskud«	1.837 kr.		

Fra samme ejendom for 1965/66 anføres følgende poster:

Indtægter:		Udgifter:	
Mælk . . . . .	52.525 kr.	Lønninger . . . . .	33.495 kr.
Kreatursalg . . . . .	36.207 -	Foderstof . . . . .	27.626 -
Svin . . . . .	33.915 -	Gødning . . . . .	9.603 -
1 hest . . . . .	2.700 -	Udsæd . . . . .	1.903 -
		Inventar, bygning .	3.785 -
		Inventar, nyt . . . . .	3.870 -
		Forsikring . . . . .	3.108 -
		Dyrlæge, avlsudg.	4.600 -
		Anden udgift . . . . .	1.820 -
»Overskud«	35.537 kr.		

For samme ejendom der nu drives af sønnen Carl Lassen er de tilsvarende regnskabsposter for regnskabsåret 1989/90.

Indtægter:	Udgifter:
Korn . . . . . 6.500 -	Udsæd . . . . . 13.325 -
Mælk . . . . . 628.661 -	Gødning . . . . . 25.951 -
Kreatursalg . . . . . 196.006 -	Kemikalier . . . . . 13.659 -
Svin . . . . . 136.746 -	Maskinstation . . . . . 13.420 -
Diverse . . . . . 37.664 -	Div. u. mark . . . . . 9.505 -
	Foder . . . . . 198.153 -
	Avlsomk.,dyrlæge . . . . . 16.559 -
	Lønninger . . . . . 112.166 -
	Vedligehold. . . . . 48.052 -
	Ejd.skat,forsikr. . . . . 33.836 -
	Energi, andre omk. . . . . 47.554 -

Overskud før afskrivning 473.397 kr.

Regnskabspligten der kun omfattede ejendomme med en ejendomsværdi på over 175.000 kr. og med et areal på over 15 ha udvidede antallet af regnskaber i regnskabskredsen. I 1960 var der ca. 200, i 1964/65 var der ca. 300 medlemmer af regnskabskredsen. Da der i 1967 blev indført »moms« steg antallet af medlemmer til ca. 500. Det større antal regnskaber gav grundlag til en udvidelse af den driftsøkonomiske vejledning. I beretningen om det driftsøkonomiske resultat, var der en stigende forskel på resultaterne i den bedste tredjedel og den dårligste tredjedel. Ved møder og kurser søgte regnskabsudvalget for Jydske Landboforeninger at fremme det driftsøkonomiske arbejde, således at de enkelte driftsgrenes resultat blev gjort op, og derved fortalte hvad de hver især havde bidraget til betaling af ejendommens faste udgifter.

Konsulent Erling Tornbjerg blev ansat i 1962 og kom især til at arbejde med Bidragsregnskaber. I regnskabsberetningen for Jydske Landboforeninger er der for 1964/65 resultater fra 78 bidragsregnskaber heraf var de 24 fra regnskabskredsen i Kjellerup. I den lokale beretning var der en kommentar til de enkelte bidragsregnskaber. Det var især grovfoderavlens og foderforbruget som der efter at have været

drøftet med ejeren, blev omtalt og kommenteret. Denne arbejdsform for driftsøkonomisk vejledning vakte interesse i mange regnskabskredse, og i nogle år var Erling Tornbjerg og jeg rundt i landet, hvor vi talte om arbejdsgang og resultater ved bidragsregnskaber. Det var travle år med gensidig inspiration og medvirkende til at den driftsøkonomiske vejledning blev mere udbredt. Den enkelte landmand der havde bidragsregnskab, måtte for at skabe grundlag herfor notere en del oplysninger om det daglige arbejde i stald og mark. I de senere år er en del af dette notatarbejde blevet overtaget af medarbejderne hos Fodringskredsen og Svineproduktionskontrollen.

Antallet af bidragsregnskaber her i Regnskabskredsen i Kjellerup svinger imellem 20 og 30 stk. siden 1964-65 med et lavpunkt i de sidste par år. Årsagerne er bl.a., at mange kun har enten svin eller kvæg i dag, hvor de tidligere havde begge dele. Som følge heraf er det lettere at opdele dækningsbidraget i de forskellige driftsgrene i dag end tidligere. Hertil kommer, at statstilskuddet til bidragsregnskaberne er faldende, hvorfor det har været nødvendigt at forøge prisen for dem. Da det tager ret lang tid at udarbejde et bidragsregnskab bliver det dermed ret dyrt. En mulig løsning herpå kan være, at lave produktionsregnskaber i stedet for. Et produktionsregnskab er et forenklet bidragsregnskab på EDB.

Til de mange landmænd, der fandt det for besværligt med et bidragsregnskab, blev der udarbejdet et »5 års skema« for bedriften. På skemaet var anført bruttoudbyttet fra de forskellige produktioner samt de forskellige driftsomkostninger og privatøkonomien. Ved at stille de sidste 5 års resultater på ejendommen op over for hinanden kan landmanden se økonomiens udvikling på sin bedrift. På skemaet blev der også beregnet nogle regnskabsudtryk såsom: familiens arbejdsvederlag og driftslederløn, investeret kapital samt forrentningsprocent heraf.

»5 års skemaet« blev udarbejdet til de regnskaber der var med i den årlige beretning og gav mange medlemmer en bedre forståelse for deres økonomiske forhold. Ved indførelsen af EDB er »5 års skemaet« ændret en del, og findes nu i Driftsregnskabet som Produktionsoversigt.

Det forøgede produktionsomfang på de enkelte bedrifter og mekanisering heraf bevirker, at kapacitetsomkostningerne beslaglæg-

ger en stigende andel af det samlede dækningsbidrag. Der er derfor voksende interesse for at finde ud af, om kapacitetsomkostningerne kan formindskes. Som et led heri har vi i de sidste par år på nogle bedrifter oprettet konto for vedligehold for hver enkelt maskine m.v.. På landsbasis er der oprettet Typebrug hvor anvendelse af arbejdskraften også belyses.

Konsulent Jørgen Brendstrup blev i 1978 ansat i Regnskabskredsen. Igennem årene har han særligt arbejdet for en udvidelse af EDB-teknikken i regnskabskredsens daglige arbejde. Fra 1. august 1987 overtog han den daglige ledelse af Regnskabskredsen. Undertegnede fik efter 35 år som leder nu en mindre krævende opgave som sekretær for landboforeningen og Landbrugscentret samt redaktion af »Landmandsbladet«. Bladet bliver 7 gange om året sendt ud til medlemmer af 4 landboforeninger og 4 husmandsforeninger med oplysninger om møder-kurser og aktuel faglig stof.

Konsulent Hans Krog blev ansat i 1975 og har arbejdet med bidragsregnskaber, den årlige regnskabsberetning, samt administration og rådgivning om de mange forskellige støtteordninger medlemmerne ønsker at gøre brug af. I regnskabskredsens personalegruppe indgår også regnskabsteknikere, der er uddannet på Vejlbys landbrugsskole. Sammen med kontorassistenterne har de medvirket til at regnskabskredsens arbejde har såvel medlemmers som offentlige myndigheders tillid.

Regnskabskredsen indgår kun fra 1937 i Landboforeningens historie fra 1866-1991. Fra 10 regnskaber i 1937 er der nu 511 regnskaber. I de foregående sider har jeg søgt at beskrive udviklingen. Fremtiden vil byde på nye store opgaver, men målet vil fremdeles være, at yde den bedst mulige rådgivning for medlemmerne.

A. Irgens-Møller

## EDB - Alderen

Sidst i 60-erne var der forskellige tiltag til EDB anvendelse, først på centralt hold til statistisk behandling af de indberettede regnskaber. Senere var interessen vakt for en mere udbredt anvendelse ude på de enkelte kontorer. Landbo- og Husmandsforeningerne fik LEC til at udvikle et fælles system, S-72 til bogføring af kassekladder og opgørelse af regnskaberne. Regnskabskredsen, som i flere år havde brugt bogføringsmaskine valgte straks fra starten at gå med i den nymodens EDB-udvikling på godt og ondt.

Fra starten blev dataerne indtastet på en optisk læsbar regnestrimmel, OCR-skrift, og sendt til LEC til aflæsning. I starten afvikledes EDB kørsler een gang ugentlig, hvilket gjorde rettelsesprocessen yderst langsommelig. I takt med øget udbredelse af S-72 systemet øgedes hyppigheden af kørsler.

Op gennem 70-erne blev skattelovgivningen mere kompliceret og myndighedernes krav til specifikation af regnskaberne gradvis øget, hvilket selvsagt gjorde regnskabsopgørelsen mere kompliceret. Dette førte til et naturligt ønske om kortere produktionstid og som det første regnskabskontor her i landet gik Regnskabskredsen i Kjellerup over til skærmterminaler i 1977, hvorved der via en fast telefonforbindelse blev etableret forbindelse til LEC's store datamater i Århus.

I begyndelsen var det med faste tider til afvikling af selv EDB behandlingen, men efterhånden som teknik og programmer udvikledes, blev det muligt selv at bestille EDB behandlingen eller tilsluttelse af faste kørsler flere gange dagligt.

Et særkende for EDB branchen er, at maskiner gennem årene er blevet billigere og billigere. Eksempelvis var indkøbsprisen på de to terminaler Regnskabskredsen leasede i 1977 ca. 180.000 kr.. Samme udstyr nu med farveskærm og mange flere muligheder koster nu i 1991 ca. 40.000 kr. Dette prisfald har betydet, at små EDB-maskiner, de såkaldte PC'er har vundet indpas både hos adskillige landmænd og selvfølgelig på kontoret.

PC'erne har deres fordel ved anvendelse af småprogrammer, hvor opgaverne bliver løst »her og nu« ofte mens landmanden venter. Ude hos landmanden bruges PC'erne til bl. a. effektivitetskontrol hos svin



*Jørgen Brendstrup*

og kvæg, foderplanlægning, kassebogføring, budgetlægning og meget mere. På regnskabskontoret udnyttes PC'erne til kredsens eget regnskab, generelt tekstbehandling, diverse ansøgnings skemaer, samt regnskaber for mindre landbrug og erhvervsdrivende og især budgetlægning.

I dag består »maskinparken« af 12 skærmterminaler og 4 PC'er, idet hver kontorassistent nu sidder med sin egen skærm. Den tid er ikke fjern, hvor rådgiveren d.v.s. agronomen eller teknikeren, har hver sit transportable PC'er med ud til landmanden.

Denne udvikling, med øget EDB- anvendelse hvor mange føler sig fremmedgjort, kan man se på med blandede følelser, idet det desværre har medført en unødvendig komplicerethed af mange forhold.

Vore lovgivere på Christiansborg (eller måske er det deres embedsmænd) har op gennem 80'erne gennemført den ene lovgivning efter den anden, som slet ikke var mulig at efterleve, hvis ikke der er EDB teknik til rådighed. Her tænkes bl. a. på pristalsregulering af diverse afskrivningsgrundlag og besætningsregler fra begyndelsen af 80'erne og ikke mindst »Skattereformen« fra 1987 med opsplitning af indkomst i personlig - kapitalindkomst og ligningsmæssige fradrag, med hver sit sæt skatteprocenter, samt ikke mindst den tilhørende virksomhedsordning.

De mange og komplicerede opgaver lod sig ikke løse med det nuværende personaleforbrug uden anvendelse af EDB,- men spørgsmålet er, om det ikke netop er tilstedeværelsen af EDB-teknik, som har medført de komplicerede regler - »altså skruen uden ende«.

### Økonomirådgivning

Regnskabskontorets arbejds område kan groft opdeles i driftsøkonomisk rådgivning og udarbejdelse af angivelser krævet af offentlige myndigheder, her tænkes selvfølgelig på moms til toldvæsenet og selvangivelse af indkomsten til skattevæsenet.

Selvom den driftsøkonomiske rådgivning af landmanden fra tidligste tid altid har været tillagt stor vægt her på Kjellerupegnen, må det erkendes, at kontorets vækst hænger nøje sammen med udvidelsen af regnskabspligten. I bogføringslovens pgr. 1 står: »Pligt til at føre forretningsbøger påhviler landbrugsejendomme med et areal på mindst 15 ha, hvis ejendomsværdi er ansat til 175.000 kr. eller derover.

Denne paragraf har stået uændret siden 1950'erne og gælder stadig. Virkningen var at ejendomme over 15 ha blev regnskabspligtig i takt med, at den offentlige vurdering rundede de 175.000 kr.. Skulle en enkelt have glemt påbegyndelse af bogføring, skulle skattevæsenet nok gøre vedkommende opmærksom på manglen ved næste ligning.

Skattevæsenets »pågåenhed« i 60'erne & 70'erne var iøvrigt medvirkende til, at en lang række landmænd med ejendomme u. 15 ha, »frivilligt« påbegyndte regnskabsføring.

Nogen skarp adskillelse mellem det skattemæssige og det driftsøkonomiske var og er der ikke tale om, idet det jo er den af landmandens første kassebog, som danner grundlaget begge steder.

I 1960'erne hvor ejendommene stort set alle var alsidige bedrifter, øgedes interessen for dækningsbidragsregnskaber, for derudaf at konstatere overskuddet fra de enkelte driftsgrene. Her var Kjellerupegnen med helt i front og konsulenterne A. Irgens-Møller og Erling Tornbjerg var meget benyttede foredragsholdere i kampagnen for udbredelsen af DB-regnskaberne. Siden sidst i 1960'erne og helt frem til 1991 er DB-regnskaberne blevet opgjort på stort set samme måde og indberettet til statistisk brug og ikke mindst brugt som »ballast« i rådgivningen af andre landmænd.

I 1960'erne var der allerede så småt en specialisering igang, som forstærkedes i 1970'erne. Ikke mindst tilslutningen til EF i 1973, hvor indtjeningen øgedes markant og samfundet og landbrugets egen ledelse opfordrede til store produktionsudvidelse, valgte mange ved en udvidelse at satse på en produktionsgren.

Samfundet var i en rivende udvikling, inflationen var høj, ejendomspriserne fulgte trop, og renten ligeledes. Sidst i 70'erne, var renten nået op på 21-22%, og landbruget blev som følge af de store investeringer og omkostningsstigninger fanget i en »fælde«. I efteråret 1979 tog ejendomspriserne på landbrugsejendomme et kraftigt dyk, som samtidig med lave produktionspriser, medførte en katastrofal situation for landbruget.

I de følgende år gennemførtes et stort antal støtteordninger, for at råde bod på den elendige økonomi.

De vigtigste var:

- Gældsaneringsordningen
- Henstandslån
- Grovvarefondslån
- Rentetilskud (i 3 år)
- Rentesaneringsydelse (i 8 år)
- Besætnings k-lån

Afsluttende i 1988-89 med:

- Refinansieringsordningen

På trods af alle disse hjælpeforanstaltninger, blev der gennemført tvangsauktioner på godt 30 ejendomme i første halvdel af 1980'erne, her på Kjellerupegnen.

Ordningerne har medført store rentelettelser, men alligevel må vi her i begyndelsen af 90'erne, hvor effekten er ved at klinge af, konstatere at der er økonomisk krise hos nogle af de samme landmænd som fik hjælp 10 år tidligere.

Set i bakspejlet kan man som rådgiver stille spørgsmål om man egentlig har hjulpet de pågældende. Om det ikke trods alt havde været en mere menneskelig tilværelse at have forladt erhvervet dengang, og så været de forgangne 10 års mere eller mindre kroniske problemer foruden.



Givet er det, at der på rådgiverens side er brugt meget store ressourcer på hjælpeforanstaltninger. Ressourcer som ville have været bedre anvendt på decideret driftsvejledning.

### **Driftsvejledning nu og fremover**

Allerede sidst i 1970'erne blev der i Regnskabskredsen gjort stor indsats for at fremme den driftsøkonomiske planlægning og styring på den enkelte bedrift. Vore medlemmer fik således tilbudt budgetlægning opdelt månedsvis med efterfølgende budgetkontrol kvartalsvis. Budgetterne blev allerede tidligt udarbejdet i et snævert samarbejde med især fodringskredsen og svineproduktionskontrollen. Vi stod derfor godt rustet, da krisen omkring 1980 satte ind, og mange landmænd af kreditorerne ufrivilligt blev tvunget i en tværfaglig rådgivning.

Ret hurtigt nåede vi op på ca. 80 ejendomme med budgetlægning. Retfærdigvis skal det bemærkes at langt de fleste følte budgetlægning som noget særdeles positivt og valgte at fortsætte frivilligt efter den tvungne periode.

Specialiseringen fortsatte ubønhørligt således, at der i dag kun er ganske få ejendomme med både kvæg og svineproduktion af væsentlig omfang.

Som konsekvens heraf er Regnskabskredsens medarbejdere nu orienteret efter speciale således, at en del tager sig af svineejendomme, en anden del af kvægejendomme og en tredjedel tager sig af mindre landbrugs budget, deltidsladbrug og andre erhverv.

En del af de mindre ejendomme som tidligere frivilligt valgte regnskabsføring er de senere år blevet tilbudt at gå tilbage til blot at føre momsregnskab, med efterfølgende årsopgørelse på et mindre EDB-program, som kan afvikles på en PC-er, for dermed at billiggøre regnskabsføringen.

### **Rådgivning - Service fremover**

Økonomirådgivningen fremover udvikler sig i to hovedretninger:

- 1 Produktionslandbrugene vil efterspørge integreret rådgivning, hvor økonomi og fagkonsulent skal arbejde tæt sammen. EDB-teknikken kommer her ind som et hjælpemiddel så der nemt kan udveksles data mellem fagområder i forskellige færdige

servicemoduler i form af »effektivitetskontroller«, »budgetlægning med kontrol« o.l.

2. Deltidslandbruget og det mindre produktive landbrug skal primært have løst nogle service opgaver så som moms og skatte-regnskab, samt have rådgivning omkring grundliggende skatte og driftsøkonomiske forhold.

Af Landboforeningens 125 årige historie, har Regnskabskredsen ikke engang været med i halvdelen af tiden, så den er stadig ung og levedygtig og kan forhåbentlig betjene egnens landbrugere store som små mange år fremover.

Jørgen Brendstrup

## Husholdningsudvalget

Husholdningsudvalgets to protokoller indeholder mange oplysninger om husholdningsudvalgets arbejde gennem årene. På programmet har blandt andet været demonstrationer af konsulenter eller andre faglærere, kurser i privatøkonomi, rigtige arbejdsstillinger, rigtig ernæring, madlavning, familiens trivsel, plantefarvning, blomsterbinding og håndarbejde. Man har desuden været på hel- eller halvdagsudflugter, og aftenturer rundt i landet for at se på naturen og forskellige små og store fabrikker og virksomheder. Foredrag af forskellige personligheder har der også været mange af gennem årene, med stor eller lille tilslutning.

Et tilbagevendende højdepunkt gennem årene har været dyrskuet i Kjellerup, med cafeteria på landbrugscentret. Her var salg af dyrskuebøf og hvad der tilhører, kaffe og kage, øl og is, samt hvad der ellers kan tjenes lidt penge på. Efter hvad jeg kan læse, har husholdningsudvalget altid haft overskud ved dyrskuerne. I 1978 besluttedes at sy »uniformer« bestående af 25 forklæder til damerne, der hjælper til ved dyrskuet. Disse forklæder bliver stadig brugt hvert år.

De senere år har husholdningsudvalget desuden sørget for bespising til Landboudommens pløjestævner.

I juli 1943 stiftedes Kjellerup og Omegns husholdningsudvalg under Landboforeningen. Marts 1970 blev udvalget til en selvstændig forening under Foreningen af jyske landboforeningers husholdningsudvalg. I april 1984 blev det igen et udvalg under landboforeningen. Udvalget bliver valgt på årsmødet for husholdningsarbejde.

Inge Marie Nielsen blev ansat som konsulent i Konsulentsammenslutningen, bestående af Kjellerup, Ans, Bjerringbro og Viborg Husholdningsudvalg. Konsulenten havde fast kontor i Viborg, men var på henholdsvis Kjellerup- og Bjerringbro's landbrugscentre en halv dag om ugen. Denne ordning fungerede frem til 1. maj 1990, hvor Konsulentsammenslutningen blev ophævet, og konsulenten afskediget, da økonomien ikke længere kunne hænge sammen. Den dårlige økonomi skyldtes, at statstilskuddet til husholdningskonsulenter blev sparet væk af den daværende regering.



*Aase Knudsen*

Efter en del overvejelse besluttede bestyrelsen dog at fortsætte arbejdet i Husholdningsudvalget.

Mange af egnens landbokvinder har gennem årene gjort et stort stykke arbejde for udvalget og dets medlemmer.

Aase Knudsen

