



Danskernes Historie Online

Danske Slægtsforskeres Bibliotek

Dette værk er downloadet fra Danskernes Historie Online

Danskernes Historie Online er Danmarks største digitaliseringsprojekt af litteratur inden for emner som personalhistorie, lokalhistorie og slægtsforskning. Biblioteket hører under den almennyttige forening Danske Slægtsforskere. Vi bevarer vores fælles kulturarv, digitaliserer den og stiller den til rådighed for alle interesserede.

Støt Danskernes Historie Online - Bliv sponsor

Som sponsor i biblioteket opnår du en række fordele. Læs mere om fordele og sponsoreret her: <https://slaegtsbibliotek.dk/sponsorat>

Ophavsret

Biblioteket indeholder værker både med og uden ophavsret. For værker, som er omfattet af ophavsret, må PDF-filen kun benyttes til personligt brug.

Links

Slægtsforskeres Bibliotek: <https://slaegtsbibliotek.dk>

Danske Slægtsforskere: <https://slaegt.dk>

Landbrugets
økonomiske
betydning i det
danske samfund

Landbrugsraadet / 50 års virke

3

Landbrugsraadet

50 års virke

1. HEFTE:

Landbrugets afsætnings- og markedsvilkår

2. HEFTE:

Landbrugets forsynings- og forædlings-
virksomhed

3. HEFTE:

Gårdejer Anders Andersen :
Landbrugets økonomiske betydning i
det danske samfund side 4

Direktør N. Arnth-Jensen :
Danmark – landbrugsland og
industrisamfund side 18

4. HEFTE:

Landbrugets strukturproblemer

5. HEFTE:

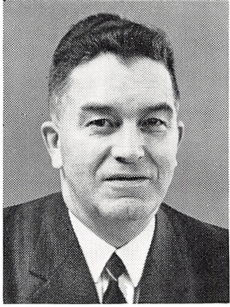
Landbruget og byerhvervene

6. HEFTE:

Landbrugets plads i kulturlivet

Landbrugsraadet 1969

Landbrugets økonomiske
betydning i
det danske samfund



Anders Andersen:

Landbrugets økonomiske betydning i det danske samfund

Når landbruget diskuteres, stilles det i disse år ofte i modsætning til landets andet store erhverv, industrien. Men er det nu en frugtbar måde at betragte problemerne på? En nøgtern vurdering af begge erhverv – i samfundsøkonomisk perspektiv – giver snarere grund til at fremhæve den gensidige afhængighed, som præger industri og landbrug.

Gensidig afhængighed er vel i øvrigt et af de mest fremherskende karaktertræk i det moderne samfund, hvor arbejdsdelingen spiller en stedse større rolle.

Generelt gælder i de udviklede lande, at landbrug og industri er hinandens kunder og derved støtter hinanden. Landbruget sælger råvarer til byernes fabrikker og levnedsmidler til fabrikkernes arbejdere. Industrien sælger redskaber og forbrugsvarer til landmændene. Til dette grundlæggende træk kommer så den beskæftigelse, som landbruget ved sin eksistens betinger, både når det gælder

forsynings- og forædlingsvirksomheder, service- og transportfag.

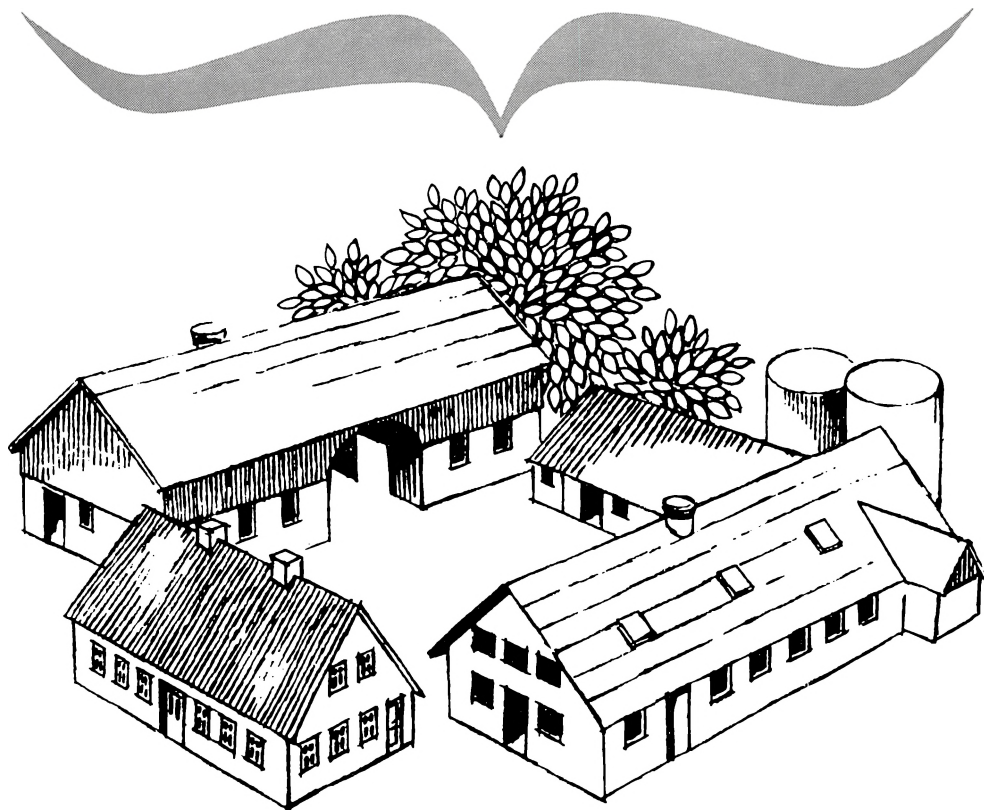
Men med til billedet hører endvidere den almindelige erfaring, at jo større indkomsterne i et samfund bliver, des større bliver også den andel af forbrugsudgifterne, der anvendes til andre ting end levnedsmidler. Når familien først har dækket sine grundlæggende behov for mad på bordet, stiger udgifterne til levnedsmidler kun forholdsvis langsomt. Det vil igen sige, at landbrugets afsætningsmuligheder kun kan øges i ret beskedent tempo. Hertil kommer, at levnedsmidlerne skifter karakter. Tidligere var den altovervejende del de rene landbrugsprodukter. Nu fremstilles varerne i stigende grad af landbrug og industri i fællesskab – et led i den stadig mere omfattende produktudvikling. Industriens leverancer af kunstgødning, kemikalier, maskiner o.s.v. til landbruget indgår derfor med en stadig større del i fremstillingsomkostningerne for levnedsmidler.

Foderstoffer,
gødning,
såsæd,

kemikalier,
værktøj,
maskiner,
brændstoffer,

bygningsartikler,
håndredskaber,
gummistøvler,
elektricitet,

medicin,
serviceydelser,
m. v.



mælk, smør,
ost, læder,
flæsk,
bacon, fedt,
tarme til pølser,
trommeskind,
insulin,
børster,
kød, æg, fedt,

dun til dyner,
uld, skind,
byg, havre,
hvede,
blandsæd,
rug, mel, gryn,
øl, snaps,
roer og kartofler,
sukker,

kartoffelmel,
sprit,
roer til foder,
ensilage,
kløver, lucerne,
grønfoder,
olie,
tekstilvarer,
krydderier,

maling,
vitaminpiller,
parfume,
læbestift,
ben, bakelit,
lim, maling,
lak, sæbe,
kød- og benmel,
stearinlys, m. v.

Rettes blikket nu specielt mod dansk landbrug, vil man som et særligt og vel det mest karakteristiske træk hæfte sig ved, at dansk landbrug ikke blot forsyner de op mod fem millioner danskere med levnedsmidler, men også eksporterer til dobbelt så mange ude i verden. Over to trediedele af den danske landbrugsproduktion sælges uden for landets grænser. Inden for de udviklede lande har kun New Zealand en eksport af et tilsvarende omfang. Hollandsk landbrug ligger helt nede på ca. 30 pct. Inden for industrien vil det også være svært at finde eksempler på hele brancher med en tilnærmelsesvis så høj eksportkvota.

Dansk landbrugs særlige stilling understreges yderligere af to forhold.

For det første er den store animalske eksport altovervejende baseret på egen råstofproduktion, idet den danske foderproduktion dækker over 85 pct. af forbruget. F. eks. Hollands animalske eksport er i langt højere grad baseret på importeret foder.

For det andet beskæftiger det egentlige landbrug nu knap 9 pct. af erhvervsbefolkningen. Det er mindre end eller på linie med de fleste af de europæiske lande, som man ellers ofte forestiller sig som mere »industrialiserede« end Danmark. I det hele taget har Danmark næppe på noget tidspunkt inden for de sidste 100 år haft en større andel af befolkningen beskæftiget ved landbrug end de europæiske industrilande. Undtagelsen er naturligvis England, som allerede for hundrede år siden var nede på en landbrugsbefolkning på 10-15 pct.

Gennem mange år indbragte landbrugsvarerne 80-90 pct. og helt op til

1950 ca. 70 pct. af eksportindtægterne. Denne valutaindtjening har været en væsentlig forudsætning for, at Danmark trods sin mangel på industrielle råstoffer og brændstoffer tidligt nåede op på et relativt højt velstandsniveau og følgelig havde mulighed for at skabe gode sociale forhold.

Hertil kom, at landbrugets produktionsudvidelse blev ledsaget af en hurtigt stigende markedsorientering. Produkterne blev afleveret til videreforarbejdning i mejerier, slagterier og andre industrielle virksomheder. Og de skulle transporteres til havnene og eksportmarkederne. Samtidig indkøbte landbruget i stadigt stigende omfang driftsmidler og forbrugsvarer, som man tidligere selv havde fremstillet. Denne udvikling førte til vore dages omfattende vekselvirkninger mellem landbruget og det øvrige erhvervsliv. Helt op til omkring 1950 har hovedparten af provinsens erhvervsliv direkte eller indirekte været baseret på landbrugsproduktionen.

Denne udvikling tog for alvor fart i slutningen af forrige århundrede, og det var afsætningsvilkårene i perioden 1890-1914, der muliggjorde dansk landbrugs udbygning til et udpræget eksporterhverv.

DA UDVIKLINGEN VENDTE

I løbet af det sidste par årtier har landbrugets forhold imidlertid ændret sig stærkt. Det skyldes dels markedsudviklingen, dels produktionstekniske ændringer og dels andre erhvervsudviklingsmuligheder.

Op til 1940 var landbrugsbefolkningen nogenlunde uændret i absolute tal. Siden er der sket en stærk

tilbagegang. Alene siden 1950 er det egentlige landbrugs andel af erhvervsbefolkningen faldet fra 18 til 9 pct. Andelen af den samlede befolkning er nu 10-11 pct.

Den relative nedgangsrate er forstærket i de sidste år. Den er nu tydeligt ved at overskride mulighederne for stigning i arbejdsproduktiviteten med det resultat, at der er stagnation og på visse områder nedgangstendenser i produktion og eksport.

Denne udvikling rejser vidtrækkende samfundsøkonomiske problemer. Med Danmarks ensidige naturgrundlag og lille marked vil mulighederne for velstandsstigning altid være uløseligt knyttet til eksportevne og valutaindtjening.

Skal man nu satse på, at industrieksporten på længere sigt ikke alene skal øge valutaindtjeningen i takt med den mulige økonomiske vækst, men også erstatte en gradvis nedgang i landbrugets nettovalutaindtjening?

Eller vil det være samfundsøkonomisk velbegrundet at skabe basis for at opretholde landbrugseksporten?

Besvarelsen af disse spørgsmål må i væsentlig grad afhænge af, hvordan man på lidt længere sigt vurderer henholdsvis landbrugseksportens og industrieksportens muligheder, herunder hvordan man vurderer mulighederne for en løsning af den europæiske markedsopdeling efter præsidentskiftet i Frankrig.

Ud over valutaindtjeningen bør imidlertid også en række andre faktorer tages i betragtning ved en vurdering af landbrugsproduktionens betydning for samfundet.

Hovedårsagen til de senere års problemer for dansk landbrug er en ten-

dens til permanent uligevægt mellem forbrug og produktion af landbrugsvarer i den vestlige verden. Forbruget stiger højst med et par procent om året, mens produktionen pr. mand samtidig stiger med 5-7 pct. Landbrugets arbejdskraft skulle derfor reduceres med 4-5 pct. om året for at opnå ligevægt. En sådan reduktion år efter år har det – også i andre lande – været vanskeligt at opnå – selv under den høje beskæftigelse i efterkrigsperioden.

I de fleste lande søger man derfor af sociale og politiske grunde at sikre landbrugets andel i velstandsfremgangen gennem forskellige former for støttepolitik. Det har imidlertid betydet, at en uforholdsmæssig stor del af det generelle tilpasningsproblem er væltet over på de udprægede eksportlande. Blandt disse er Danmark yderligere blevet ramt – og oven i købet ramt hårdest – af den europæiske markedsdeling og Fællesmarkedets landbrugsordninger. Det er situationen i dag.

Også i Danmark har samfundet som bekendt fundet det rimeligt, at der på forskellig måde overføres indkomster til landbruget til udligning af en del af forskellen i indkomsten i landbruget og i de øvrige samfundsgrupper.

Denne politik kan begrundes ud fra dels sociale hensyn og dels en samfundsmæssig interesse i at bevare en vis produktionskapacitet og markedsposition med henblik på udnyttelse af forventede muligheder efter en løsning af markedsproblemerne.

Kun få tænker på de mange, som er indirekte beskæftiget i tilknytning til landbruget, og som vil blive berørt af en eventuel nedgang i landbrugsproduktionen.



KONKURRENCEN MED ANDRE
ERHVERV

Man kan også rejse det spørgsmål, om landbruget ville have lige vilkår med de andre erhverv i konkurrencen om arbejdskraft og kapital, hvis ikke der var gennemført særlige foranstaltninger.

Over for lande uden for EFTA har industrien en toldbeskyttelse som er anslået til 16 pct. i gennemsnit for færdige forbrugsvarer. For mange varer er den væsentligt højere. Det vil sige, at industrien på hjemmemarkedet og på EFTA-markederne i øvrigt har en beskyttelse over for lavtløns- eller lavprislande som Japan og de østeuropæiske lande. Det er en beskyttelse, som i nogen grad kan jævnføres med landbrugets hjemmemarkedsordninger set i relation til verdensmarkedspriser, der er præget af statsstøttet eksport. Meget tyder også på, at industriens salgspriser til hjemmemarkedet er steget mere end eksportpriserne, og at de siden 1950-54 i realiteten er steget omtrent det samme som landbrugets hjemmemarkedspriser.

Man kan også pege på bygge- og anlægssektoren, som har et naturligt beskyttet hjemmemarked og desuden er stærkt præget af prisaftaler, stive faggrænser o.s.v. Ifølge inflationsudvalgets rapport er byggepriserne steget i nøje takt med lønninger og materialepriser. Det betyder, at der enten ingen effektivitetsfremgang har været, eller at fordelene helt og holdent er beholdt inden for sektoren og ikke kommer forbrugerne og de øvrige erhverv til gode. Som bekendt har man så fundet det nødvendigt at støtte

boligforbrugerne gennem forskellige ordninger, hvilket må betragtes som støtte til et erhverv, der ikke har præsteret en rimelig billiggørelse af sin produktion.

HVAD ER AFVANDRINGEN VÆRD FOR
SAMFUNDET?

Ved en vurdering af de samfundsøkonomiske virkninger af en fortsat stærk afvandring fra landbruget må tages i betragtning, at afvandringen fortrinsvis består af uddannede unge landmænd, som har valget imellem at etablere sig som selvstændige eller at gå over i andet erhverv. Regnskabs-tallene viser, at de unge, der faktisk etablerer sig, i kraft af deres arbejdsindsats, dygtighed og en stor opsparing og investering frembringer en nettofaktorindkomst væsentligt over gennemsnittet. Det er derfor langt fra givet, at de, der vælger at gå over i andet erhverv, frembringer et større samfundsøkonomisk udbytte end de, der har etableret sig i landbruget. Når så mange alligevel fortsat søger væk fra landbruget, skyldes det dels den store risiko i forbindelse med etablering under de nuværende afsætnings- og finansieringsvilkår, dels at man ikke synes, at indtjeningsmulighederne står i et rimeligt forhold til arbejdsindsatsen og den bundethed, som navnlig husdyrproduktionen medfører.

I denne forbindelse kan der være grund til at minde om, at det egentlige landbrug efterhånden er den mindste af de erhvervssektorer, der er baseret på landbrugsproduktionen. De tilhørende forsynings- og markedsføringssektorer er i absolut omfang

vokset betydeligt, og i disse erhverv opnår de beskæftigede normal markedsafslønning, ligesom investeringerne forrentes rimeligt. En eventuel nedgang i landbrugsproduktionen vil også berøre disse sektorer alvorligt.

BILLIGE VARER TIL HJEMMEMARKEDET

Gennem forsyningen af hjemmemarkedet med gode og billige fødevarer yder landbruget et væsentligt bidrag til et højt realindkomstniveau sammenlignet med andre vesteuropæiske lande.

En undersøgelse af forbrugsudviklingen viser, at selv om forbruget af animalske produkter traditionelt har været stort, så er der sket en yderligere vækst under de senere års velstandsstigning. FAO's forbrugsstatistik viser, at forbruget af animalsk protein er højere i Danmark end i noget andet europæisk land.

Man kan altså konstatere, at de danske forbrugere spiser bedre end nogensinde. Trods dette anvender de en stadig mindre del af deres indtægt til landbrugsvarer end nogensinde. I producentprisværdi beslaglagde danske landbrugsvarer i 1950-54 godt 9 pct. af forbrugernes indkomster, men i 1965 kun 5,7 pct. af indkomsterne. Samtidig lægges der – også som følge af velstandsstigningen – stadig mere service, forarbejdning, emballage, reklame o.s.v. oven på varerne, efter at de har forladt landbruget. Beregninger viser, at som følge af de nævnte årsager er landbrugets andel af forbrugerkrønen faldet fra 62 øre i 1950-54 til 47 øre i 1968. Kort sagt: En timeløns købekraft over

for et uændret landbrugsvarerforbrug er rundt regnet fordoblet i løbet af de sidste 10-15 år.

Også målt med international målestok er hjemmemarkedspriserne fortsat lave. En statistik for 1965-66 viser, at landbrugets priser i de andre vesteuropæiske lande gennemgående ligger 20 til 40 pct. over de danske hjemmemarkedspriser. Samtidig kan vi konstatere, at bortset fra Sverige har Danmark det højeste lønniveau inden for de to markedsområder. Man finder derfor, at i de fleste andre europæiske lande har en timeløn i industrien 25-30 pct. lavere købekraft end i Danmark over for landbrugsvarer målt i producentpriser. Undtagelsen er Sverige, hvor købekraften kun er 5 pct. lavere end her.

Fra anden side udtrykkes ofte bekymring over den konkurrencemæssige virkning af stigningen i landbrugsvarerpriserne efter en eventuel tilslutning til Fællesmarkedet. Denne bekymring må jo være udtryk for erkendelse af, at man nu har en betydelig fordel af lave priser. Det kan tilføjes, at denne fordel er af størrelsesordenen 6-700 mill. kr., hvilket er et stort beløb for landbruget, men kun ca. 1 pct. af indkomstmassen for den øvrige befolkning.

LANDBRUGSEKSPORTENS ROLLE

Sidst, men ikke mindst, skal i en vurdering af landbrugets samfundsøkonomiske betydning anføres nogle kendsgerninger om landbrugseksporten. Den udgjorde inklusive konserver i 1968 knap 7 milliarder kr. eller ca. 36 pct. af den samlede eksport. Den er i de sidste 7-8 år netto steget

med ca. 200 mill. kr. om året. Denne takt er dog ikke holdt siden 1966.

Netto er landbrugseksportens andel større end tallene giver udtryk for, fordi den har væsentligt mindre importindhold end industrieksporten.

Det er klart, at den tidligere ensidige afhængighed af landbrugseksporten var en svaghed i perioder med begrænsede muligheder for at øge denne eksport. Det kan derfor kun hilses med tilfredshed, at det er lykkedes at øge industrieksporten stærkt. Samtidig viser udviklingen i de sidste år, at også industrieksporten er meget følsom over for ændringer i de ydre og indre vilkår.

Som et land med et lille marked og et meget ensidigt naturgrundlag har Danmark behov for en stor udenrigsomsætning. De sidste års erfaringer understreger betydningen af at søge bevaret en relativt alsidig eksportstruktur. Ikke mindst efter tilslutning til et stort og konkurrencepræget marked må det være en samfundsinteresse at bevare den relativt store eksport af forarbejdede levnedsmidler, som Danmark under frie samhandelsforhold har særdeles gode naturlige forudsætninger for.

Det økonomiske Sekretariat har anslået, at hvis man skal kunne opretholde de senere års stigningstakt i nationalproduktet – ca. 4 pct. om året – så skal industrieksporten øges med ca. 15 pct. om året samtidig med, at landbrugseksportens stigning med 200 mill. kr. om året bevares. Denne eksportfremgang vil være nødvendig for at skabe valutagrundlag for den importstigning, som erfaringsmæssigt følger med den nævnte vækst i nationalproduktet.

Jeg skal ikke søge at vurdere mulighederne for på længere sigt at opnå den ønskelige stigningstakt i industrieksporten, men blot pege på et enkelt punkt. Industriens eksport er i løbet af få år steget fra 20 til 30 pct. af produktionen. Det er vel et spørgsmål, om ikke eksportkvotens stigning efterhånden i sig selv vil virke hæmmende på eksportens stigningstakt. I hvert fald reduceres jo hjemmemarkedets fordeling tilsvarende. Landbruget ved af erfaring, hvilke problemer der er forbundet med en høj eksportkvota.

Hertil kommer, at hvis de nuværende markedsvilkår fortsætter, så vil det være mest sandsynligt at regne med en nedgang i landbrugseksporten. Bliver denne nedgang blot 200 mill. kr. om året, skal industrieksporten ikke øges med 15 men med 20 pct. årligt, hvis der skal skaffes valutagrundlag for den teknisk mulige velstandsfremgang.

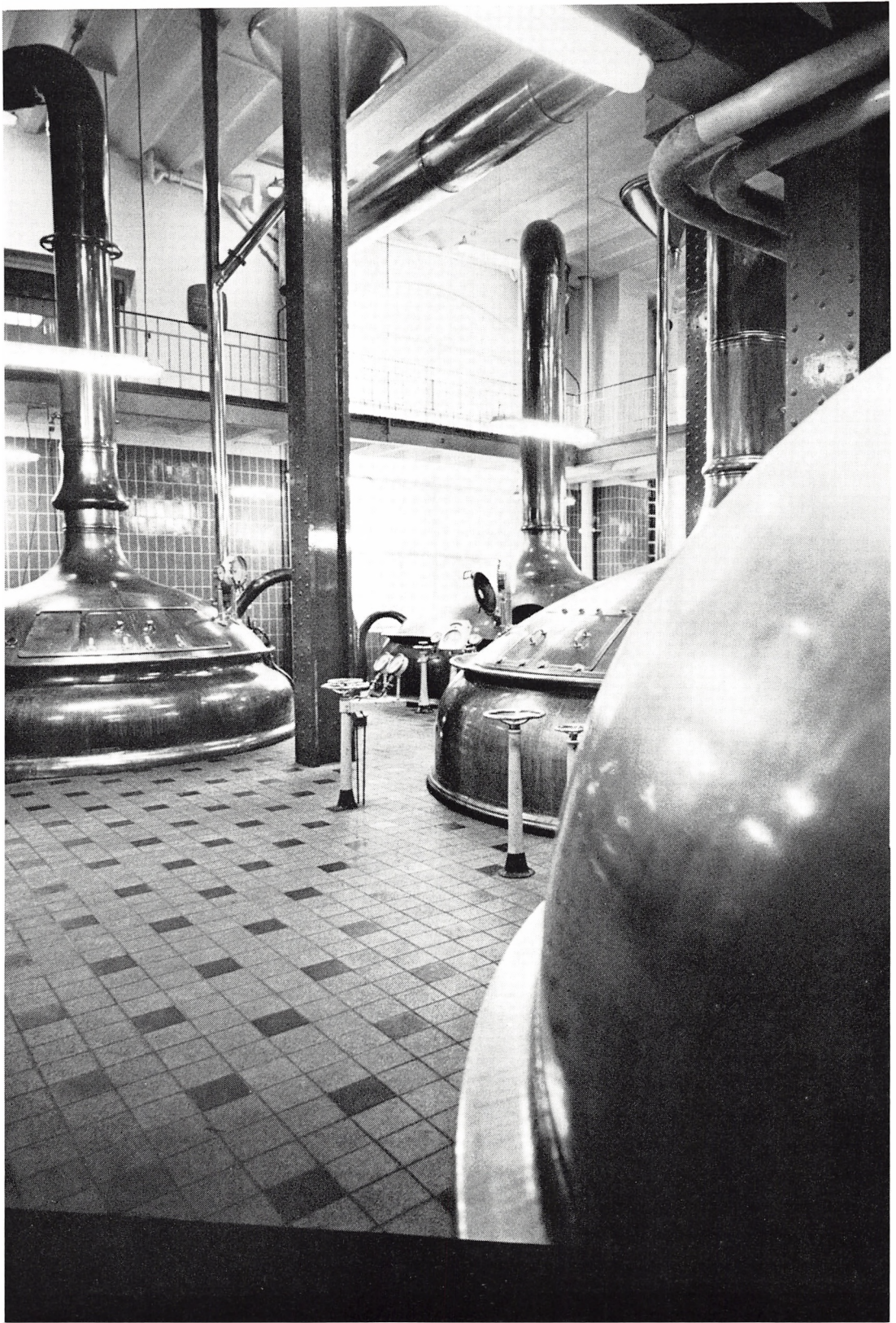
FREMTIDSPERSPEKTIVERNE

Som afslutning skal anføres nogle sammenfattende betragtninger over landbrugets konkurrenceevne udadtil og dets betydning som eksporterhverv og beskæftigelsesfaktor.

Man må her gå ud fra den forudsætning, at der findes en løsning på den europæiske markedsdeling. Spørgsmålet er så, hvilken betydning landbrugseksporten kan få for samfundet under frie markedsforhold.

Hjemmemarkedets forsyning med

Dansk øl er et højt forædlet landbrugsprodukt, der sælges i ethvert land, som overhovedet importerer øl.



landbrugsvarer beslaglægger kun $2\frac{1}{2}$ -3 pct. af den aktive befolkning. Man kan så sammenligne denne procent med andre lande, der ligger omkring eller under selvforsyningsgrænsen. I England er procenten omkring det samme, men landbruget dækker kun ca. halvdelen af forbruget, dog gartneriprodukter indbefattet. I Sverige er man nede på 6-7 pct. af den aktive befolkning. Da kapitalanvendelsen pr. mand næppe er mindre i landbruget i England og Sverige end herhjemme, taler denne sammenligning med et par af de relativt effektive landbrug i Vesteuropa for sig selv.

Hertil kommer, at Danmarks stilling som traditionel storeksportør betyder, at vi på forhånd står med et på de fleste områder velorganiseret markedsføringsapparat og med relativt gode kvaliteter. Må jeg minde om de betydelige overpriser for danske varer på det engelske marked.

Det princip, som nu er gennemført i Fællesmarkedet, går jo ud på helt fri handel i hele området, men med et fælles sikkerhedsnet under priserne. Det har været en betingelse, at England i givet fald skulle gå ind under dette system, og der har ikke været antydning af, at det kunne tænkes fraveget for Danmarks vedkommende.

Selvom der bliver tale om en vis relativ sænkning af priserne, ville der i givet fald – også på langt sigt – blive store muligheder både for landbruget og for en omfattende dansk fødevarerindustri.

Selvom beskæftigelsen i landbruget som helhed reduceres, ser man i mange større lande klart, at produktionen ekspanderer i de mest effektive områder og går tilbage i de mindst

effektive. Sandsynligvis vil der også under disse forhold ske en fortsat nedgang i arbejdskraften i dansk landbrug, men nedgangen ville blive langsommere end i mange andre områder.

Det er disse fremtidsperspektiver, som taler for at holde landbrugets produktionskapacitet og konkurrenceevne intakt i ventetiden.

Også på kort sigt har landbrugets eksport og valutaindtjening imidlertid større betydning, end mange vil indrømme.

Det er en kendsgerning, at det gennem hele efterkrigsperioden har vist sig umuligt samtidig at opnå maksimal vækst og ligevægt på betalingsbalancen. Hvorvidt ansvaret fortrinsvis hviler på den økonomiske politik, eller på strukturelle problemer, skal være usagt.

Selv i den meget gunstige periode 1960-66 med international højkonjunktur, faldende råvarepriser og endnu nogen stigning i landbrugseksporten kunne vi ikke dække valutabehovet gennem den løbende indtjening.

Hvis skønnene over sammenhængen mellem vækstrate og importbehov er rigtige, så vil en nedgang i landbrugseksporten som allerede anført betyde, at industrieksporten skulle præstere så formidable stigningstakter for at skabe betalingsligevægt, at det næppe kan betragtes som muligt. Det betyder ikke på nogen måde en undervurdering af industriens muligheder, men en understregning af, at den stadigt stigende eksportkvota og en stadig mindre hjemmemarkedsandel i sig selv må virke hæmmende.

Også i sukkerroemarken mødes industri og landbrug.



Såfremt denne vurdering er rigtig, kan vi komme i den situation, at en reduktion af landbrugets nettoeksport vil betyde, at de fulde vækstmuligheder ikke kan realiseres. I så fald må nettoeksportens værdi måles ikke med sit pålydende, men med tabte vækstmuligheder. Det er derfor samfundsøkonomisk en god forretning at yde støtte til opretholdelse af landbrugs-eksporten.

I den landbrugspolitiske debat er der endvidere en tilbøjelighed til at overse de nævnte beskæftigelsesmæssige og lokaløkonomiske virkninger af landbrugets produktion og eksport. Man overser, at landbruget i Danmark er stærkere integreret med det øvrige erhvervsliv, end landbruget i de fleste andre lande. Det skyldes dels den store eksport dels dansk landbrugs kommercielle karakter med stor anvendelse af indkøbte driftsmidler og serviceydelser. Hertil kommer, at en stigende del af landbrugseksporten består af højt forarbejdede varer. De til landbruget knyttede forsynings- og forædlingssektorer er derfor relativt store her i landet.

Landbrugsproduktionens salgsværdi, regnet i eksporthavn eller ved salg fra forædlingsvirksomhed til hjemmemarked, udgør ca. 11 milliarder kr. Heraf er skønsmæssigt 2-2½ milliard importværdi. Resten, 8-9 milliarder, er udtryk for landbrugssektorens effektive købekraft til indenlandsk anvendelse.

Dette beløb forekommer måske ikke så voldsomt sammenlignet med landets samlede bruttofaktoriindkomst på 89 mia. Det må imidlertid tages i betragtning, at denne købekraft for en meget stor del er koncentreret i om-

råder af landet, hvor anden erhvervsvirksomhed er af begrænset betydning. Lokal- og regionaløkonomisk er den samlede virksomhed, der direkte og indirekte er knyttet til den samlede landbrugs- og levnedsmiddelsektor, derfor mange steder af helt afgørende betydning.

Det må yderligere tages i betragtning, at det i betydeligt omfang drejer sig om områder, hvor det hidtil har vist sig svært at udvikle andre erhvervs muligheder, og hvor der derfor selv under den højeste aktivitet har været betydelig arbejdsløshed.

Der kan endvidere være grund til at understrege endnu et par punkter i relation til landbrugets samfundsøkonomiske betydning:

Landbrugsjorden er gratis til stede for samfundet, og denne jord har stort set ikke anden anvendelsesmulighed. Kun gennem landbrugsudnyttelsen fås der et samfundsmæssigt udbytte af jorden.

Og endelig: En væsentlig del af de offentlige udgifter er direkte eller indirekte knyttet til erhvervsudviklingen. Det er næppe muligt at opgøre, i hvilken grad de enkelte erhvervssektorer forårsager eller lægger beslag på offentlig indsats, men det forekommer sandsynligt, at landbruget i den nuværende fase af samfundsudviklingen kommer forholdsvis langt ned i rækken, set i forhold til erhvervets bidrag til nationalindkomsten. Den forcerede byudvikling i forbindelse med erhvervsomflytningen har krævet en stærkt stigende indsats til f. eks. byggemodning, boligbyggeri, trafik anlæg, institutioner, rekreative faciliteter o.s.v.

Det forekommer naturligt at drage

disse – nogle af dem ofte ret upå-
agtede – samfundsøkonomiske fakto-
rer frem i relation til landbruget, hvis
man på tværs af samfundsgrupperne
skal nå til en almindelig erkendelse af,
at lige så lidt som nogen gruppe,
noget erhverv kan isolere sig, kan

være sig selv nok uden at sætte noget
til både økonomisk og menneskeligt,
lige så lidt kan samfundet undvære
det grundlag for økonomisk vækst og
beskæftigelse, som et moderne, effek-
tivt landbrug er og fortsat vil være
garanten for.



N. Arnth-Jensen:

Danmark - landbrugsland og industrisamfund

Da Europa i 1945 stod over for genopbygningens enorme opgave efter en verdenskrigs uoverskuelige ødelæggelser, var der ikke mange, der turde tro på, at der i de næste 20 år kunne skabes en økonomisk vækst af en så eksplosiv karakter som den, vi i dag kan se tilbage på. Næppe nogensinde er der i en periode af lignende varighed sket en sådan fremgang i de europæiske nationers levestandard, og næppe nogensinde er der i løbet af kun to årtier foregået en erhvervsmæssig udvikling, der kan sidestilles med den, vi har været vidne til siden afslutningen af det store våbenopgør.

Denne udvikling er endnu langt fra afsluttet – tværtimod synes den at ville fortsætte i stigende tempo. Overalt i Europa er den erhvervsmæssige struktur i støbeskeen. Den liberalisering af handelen, der gradvis har fundet sted for industrivarernes vedkommende, har virket stærkt fremmende for vareudvekslingen mellem landene. Båret af den hurtige tekniske udvikling og den frie konkurrences incitament er der i hele Vesteuropa sket en voldsom forøgelse af den industrielle produktion, og den store vækst i national-

produktet har i hvert enkelt land sat sig spor i form af en stærk stigning i befolkningens levestandard.

På utallige områder illustrerer denne udvikling, at fremtidens samfund bliver anderledes end fortidens. Overalt i de højt udviklede lande medfører det rigelige vareudvalg og den højere levestandard et stadigt stigende forbrug, og samtidig sker der en uophørlig forskydning i befolkningens samlede behov fra de mest elementære nødvendighedsgenstande som mad, husly og klæder til tjenesteydelser af enhver art og til begrebet service i videste forstand.

Disse forhold har i ganske særlig grad præget den danske samfundsudvikling. Også i vort land har vi fået del i den stærke økonomiske vækst, og den stedfundne udvikling har medført en omfattende strukturændring af vort erhvervsliv med deraf følgende virkninger på hele vor nationale økonomi.

»Danmark er et landbrugsland«, har der i generationer stået i vore skolebøger. Fra Arilds tid er vort lille land både af os selv og verden omkring os blevet betragtet som det typiske

agerbrugssamfund, og det er ganske naturligt, at bondelandet Danmark er blevet et dybt rodfæstet begreb hos os alle.

Vi bor stadig i et landbrugsland – men det er i dag kun den halve sandhed. Den udvikling, der er sket i de sidste 20 år, har medført så gennemgribende erhvervsmæssige ændringer, at vi efterhånden må karakterisere Danmark som et landbrugsland, der har industri som hovederhverv.

I løbet af en meget kort periode er der sket en næsten eksplosiv udvikling af det danske industrierhverv. Den industrielle vækst har haft et så stærkt forløb, at industrien er blevet langt den største bidrager til det samlede nationalprodukt. Den årlige industriproduktion er i tiden fra 1958 til 1968 mere end fordoblet, og industriens eksport er blevet væsentligt større end den samlede landbrugseksport. Alene maskineksporten overstiger langt vor baconeksport, og vi eksporterer kemiske produkter for et beløb, der er dobbelt så stort som værdien af hele smøreksporten. Med sine 400.000 medarbejdere er industrien blevet vort lands største arbejdsplads, og det er næppe overdrevent at regne med, at næsten 1 million mennesker, eller hver femte borger i Danmark får deres udkomme ved direkte eller indirekte tilknytning til den danske industriproduktion.

Det er ganske naturligt, at det må tage nogen tid for et samfund at tilpasse sig et sådant helt ændret mønster i landets næringsliv. Den hurtige udvikling har medført store ændringer i befolkningens beskæftigelse og livsform, og de store omstillinger har uundgåeligt forårsaget brydninger og

vanskeligheder inden for de forskellige områder af vort samfunds funktioner.

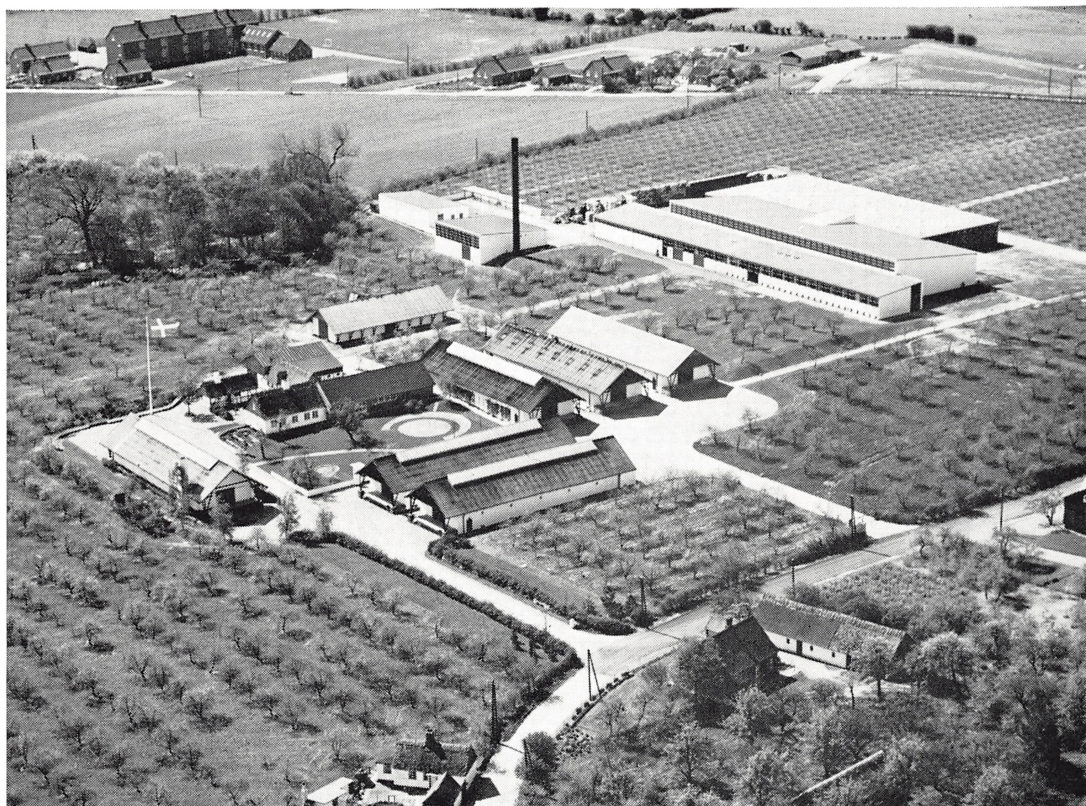
Tidligere var landbrugsproduktionen alene det faste grundlag i vor samfundsøkonomi. Det var landbruget, som gennem en målbevidst indsats for standardisering og stadig kvalitetsforbedring af sine forædlede husdyrbrugsprodukter skabte en førende stilling for danske levnedsmidler på verdensmarkedet, medens den spæde danske industri måtte værnes gennem told og importregulering, og derfor i nogen grad blev betragtet som en lidt kunstig foreteelse i erhvervsmæssig henseende.

Nu er rollerne næsten byttet om. Nu er det industrien, der er blevet både den største producent og den største eksportør. Nu er det industrien, der er blevet det liberale erhverv, som må konkurrere på lige fod med udenlandske producenter både ude og hjemme, medens de internationale handelsforhold for landbrugsvarer er undergået så afgørende ændringer, at dansk landbrug i realiteten er afskåret fra at udnytte sin konkurrenceevne på det frie marked og derfor må have prissikring for sine leverancer til hjemmemarkedet for at kunne opretholde et effektivt produktionsapparat.

INDUSTRIELT FORARBEJDEDE

PRODUKTER ER GRUNDSTAMMEN I NATIONALPRODUKTET

Den stærke industrielle vækst, hvis tempo er blevet øget fra år til år, har hos mange fremkaldt det spørgsmål, hvorvidt industrialiseringen og den stadige forskydning i vort lands samlede produktion og eksport fra land-



Danmark er et landbrugsland, der har industrien som hovederhverv.

brugsprodukter mod industrivarer af forskellig art er noget forbigående eller en erhvervsmæssig udvikling, der kan påregnes at ville fortsætte.

Ingen er i dag i tvivl om, at det sidstnævnte vil blive tilfældet. Overalt i verden søger man at fremme den industrielle vækst som grundlag for befolkningens materielle velfærd, og heller ikke herhjemme kan vi oprettholde, endsiges forbedre den almindelige levestandard, hvis denne udvikling skulle gå i stå. I Danmark som i alle andre højt udviklede lande er det de industrielt forarbejdede produkters fremstilling og afsætning, der bliver grundstammen i nationalproduktet, hvad enten disse produkter har deres

rod i råvarer fra den primære landbrugsproduktion, eller der er tale om råvarer, som må indføres udefra til forarbejdning her i landet.

En af årsagerne til, at den danske industris udviklingsmuligheder og betydningen af den industrielle produktion forholdsvis langsomt har nedfældet sig i offentlighedens bevidsthed, er nok den naturlige skepsis, hvormed man rent umiddelbart må vurdere holdbarheden og den samfundsmæssige værdi af en industriel udvikling i et land, der i overvejende grad er henvist til at hente råvarer og produktionsudstyr til sin industriproduktion udefra.

Man har i denne forbindelse kunnet møde den opfattelse, at industrieksporten, ja endog hele den industrielle produktion, i længden vil være mere

eller mindre afhængig af den valuta, der hjembringes af den på hjemmeavlede råvarer baserede landbrugseksport, og man har deraf draget den slutning, at den danske industriproduktion simpelthen ikke vil kunne opretholdes, endsiges udvides, hvis man mister den indkøbsmulighed for råvarer, som landbrugets nettovalutaindtjening skaffer den.

En sådan betragtning er umiddelbart forståelig – men den holder ikke for en nærmere prøvelse. For det første har industrien i Danmark bevist sin bærekraft netop gennem den udvikling, der er sket, og for det andet har den store stigning i industriens produktion og eksport ikke været afhængig af nogen tilsvarende stigning i landbrugseksporten og den derved indvundne indtjening af fremmed valuta.

Det afgørende ved eksport i indtjeningsmæssig henseende er da heller ikke, om der skal bruges en større eller mindre mængde udenlandske råvarer til den pågældende produktion. Enhver eksport, der sker til lønnende priser, skaber altid sit eget valutagrundlag derigennem, at eksportværdien giver dækning for både indkøb af råvaren og den bearbejdning, den underkastes ved produktionen.

Under forudsætning af, at et lands eksport hviler på et rentabelt grundlag, må en vurdering af dens samfundsmæssige værdi alene baseres på, hvilke varer det er mest lønnende at afsætte, d. v. s. hvad der giver den største betaling eller valutaindtjening for den produktive indsats, der er ydet, enten ved både fremstilling af råvarer og disses forarbejdning eller alene ved forarbejdning af importerede råvarer.

Det bør i øvrigt erkendes, at man i vore dages komplicerede samfundsøkonomi hverken kan bedømme eller udregne de enkelte erhvervs nationaløkonomiske værdi hver for sig. Den vidtstrakte specialisering og arbejdsdeling, der i stigende grad præger nutidens næringsliv, knytter erhvervene sammen i et stærkt indbyrdes afhængighedsforhold. Nogle erhverv specialiserer sig i produktion af eksportvarer og andre i fremstilling af varer, der afsættes på hjemmemarkedet.

Men sparet import er lige så værdifuld som eksport, og hjemmemarkedets forsyning er en lige så vigtig faktor i den internationale arbejdsdeling som den, der kommer til udtryk i form af import og eksport. Arbejdsdelingen mellem de forskellige erhverv og virksomheder er en forudsætning for den videre udvikling, og yderligere specialisering inden for erhvervslivet er en af vejene til at sikre fortsat økonomisk vækst.

På denne baggrund er der intet reelt grundlag for en fortsættelse af den efterhånden traditionelle diskussion om, hvorvidt landbrugets eller industriens eksport er den vigtigste ud fra et samfundsøkonomisk synspunkt, og endnu mindre tjener det noget formål at forsøge en vurdering af, hvilket af de to store erhverv der har størst betydning for vort land.

Fremtidens store erhvervspolitiske spørgsmål for vort samfund er ikke, om Danmark skal være industriland eller landbrugsland. Svaret er det enkle, at det skal være begge dele – så sandt som vi kun kan gøre os håb om at opretholde og forbedre vor sociale standard, såfremt vi formår at

udnytte alle de produktive reserver, vi råder over.

Det er nyttigt at erkende, at den tid er forbi, da vi kan leve af at producere og sælge landbrugsprodukter alene. Vi må vel endog indstille os på, at den industrielle produktion bliver hovedhjørnестenen i vor fremtidige samfundsøkonomi. Men industri og landbrug er hverken indbyrdes konkurrenter eller erhverv med modstridende interesser. De er både kunder hos og leverandører til hinanden, og der er en nøje sammenhæng mellem de to hovederhvervs vidtstrakte aktivitet og samfundsmæssige placering.

PRODUKTIONSAPPARATETS
TILPASNING TIL DET MODERNE
DYNAMISKE SAMFUND

Ved en bedømmelse af Danmarks aktuelle erhvervsmæssige situation og af de fremtidige erhvervsproblemer både på kortere og længere sigt må det tages i betragtning, at vort samfund har en særlig økonomisk struktur, dels som følge af vor mangel på råstoffer, dels fordi Danmark er et lille land. Det er karakteristisk for vor økonomi, at vi skal afsætte ca. $\frac{1}{3}$ af vore erhvervs samlede produktion for at skaffe den nødvendige valuta til import af en lang række varer til såvel forbrug som investering.

Denne omfattende udenrigshandel er forudsætningen for at holde det ønskede væksttempo, og vi må derfor tilpasse vor samlede produktion efter fremtidens behov og efter de kommende års erhvervsøkonomiske udvikling. Allerede i dag kan vi skimte visse af de veje, denne udvikling vil følge. Fremtidens samfund vil blive

præget af dynamik, af høj teknik og en høj forædlingsgrad i produktionen med stadig udvidelse af det servicebegreb, der betyder flere og flere tjenesteydelser inden for både den offentlige og den private sektor. Det bliver et samfund præget af stærk konkurrence, både indenlands og udenlands, med deraf følgende behov for store investeringer såvel i selve produktionen som i den omfattende uddannelse og forskning, der er dens grundlag.

Det er til et samfund af denne karakter, vi skal tilpasse vor samlede produktionskraft, og det gælder om, at denne tilpasning sker med skyldig hensyntagen til de økonomiske love, man ikke kommer udenom, hvis man vil bevare et liberalt samfund og et frit erhvervsliv. I denne forbindelse er det vigtigt at erkende, at al økonomisk virksomhed er led i én stor gensidig afhængighed. Et samfunds mål i materiel henseende er en stigende og stabil velstand hos den befolkning, erhvervslivet skal tjene, og en effektiv produktion er en forudsætning for, at dette mål kan nås.

Som midler hertil er det værdifuldt at have en naturlig forsyning af produktionsfaktorer såsom frugtbar jord, råstoffer og en gunstig handelsmæssig beliggenhed. Transportsystemets enorme udvikling og den stadig stigende anvendelse af syntetiske råvarer har dog i nogen grad ændret disse forudsætninger, og flere andre forhold spiller ind.

Et moderne samfunds evne til at hævde sig i den hårde internationale konkurrence beror i lige så høj grad som råvarer på veluddannet og kvalificeret arbejdskraft, på den teknik, der anvendes i produktionen, og på

den kapital, der kan sættes ind til stadig forøgelse af produktionens effektivitet.

Under disse vilkår må det i fremtidens erhvervsmæssige udvikling være en stor styrke for Danmark, at vi råder over et højt udviklet produktionsapparat både inden for landbrug og industri. Det må blive vort lands særlige chance i et fremtidigt stormarked, at have mulighed for at hævde sig som leverandør af såvel forædlede landbrugsprodukter som industrielle kvalitetsvarer. Denne todeling af vor samlede produktive formåen vil give vort lille land bedre muligheder i den internationale konkurrence, og på denne baggrund må det fremtidige erhvervspolitiske sigte være fortsat udbygning af landets samlede produktionsapparat på dette brede grundlag.

INDUSTRI OG LANDBRUG BEHØVER HINANDEN

Ved den milepæl, det danske landbrug i år passerer i form af Landbrugsraadets 50-års jubilæum, kan det store erhverv se tilbage på en periode med en rig udvikling og på en betydningsfuld indsats til gavn for hele vort samfund. De forrige generationers dristige initiativ til omstilling af den landbrugsmæssige produktion og etableringen af det samarbejde om de store fællesopgaver, der blev gennemført med andelstanken som det faste grundlag, fik umådelig betydning, ikke alene for landbruget selv, men for hele den danske samfundsøkonomi. Produktionen blev øget fra år til år, og eksporten steg i takt hermed. Nye produktioner blev taget op, og de forædlede danske levnedsmidler vandt

verdensry for deres ensartethed og høje kvalitet.

Disse årtiers hurtige udvikling og den landbrugsmæssige produktion, der har placeret dansk landbrug som en af verdens mest effektive producenter af fødevarer, bidrog stærkt til samfundets økonomiske vækst, og de store fremskridt inden for landbrugsproduktionen var i væsentlig grad med til at befordre den industrielle udvikling i Danmark.

Den stadigt stigende valutaindtjening fra landbrugseksporten blev det naturlige økonomiske grundlag for indkøb af råvarer og produktionsudstyr til den industri, som dengang søgtes opbygget med forsyning af hjemmemarkedet for øje, og på mange områder er landbrugsprodukterne indgået som råvarer i den industrielle produktion. Varer som grønt-, kød- og mælkekonserves, sukker, øl, sprit og gær, kiks og kager samt lædervarer, skotøj etc. er alle eksempler på produktioner, der repræsenterer et nært samarbejde mellem landbruget og industrien.

Samtidig har den landbrugsmæssige udvikling, ikke mindst i tiden efter den anden verdenskrig, muliggjort en industriel vækst på andre områder. Efterkrigsårenes stigende krav om landbrugets mekanisering skabte grundlaget for udvikling af danske landbrugsmaskiner og for opbygning af en industri på dette felt, som nu ikke alene forsyner det danske marked, men som også har opnået en meget betydelig eksport. Landbrugsredskaber, mejetærskere, mejeri- og slagteriapparatur, køleanlæg samt kød-

*Europas billigste roesukker
fremstilles i Danmark.*



og benmelsfabrikker etc. er typiske eksempler herpå.

I den forløbne periodes erhvervs-mæssige billede bør også medtages den indirekte betydning, landbrugets mekanisering har haft for den hurtige industrielle vækst. Den reserve af arbejdskraft, der var til rådighed for den industrielle produktion gennem den stadige frigivelse af arbejdskraft fra landbruget, har været en afgørende forudsætning for den danske industris hurtige ekspansion. Endvidere har denne vekselvirkning mellem den landbrugsmæssige og den industrielle produktion været stærkt medvirkende til den store spredning af industriens virksomheder over hele landet, der er af så stor betydning for den videre erhvervmæssige og sociale udvikling.

Det samarbejdsforhold og den gensidige afhængighed mellem landbruget og industrien, der er et karakteristisk træk ved erhvervslivet i nutidens Danmark, vil utvivlsomt blive forstærket i årene, der kommer. Begge erhverv bygger deres fremtid på fri konkurrence under uhindrede internationale handelsforhold, landbrugsproduktionen bliver mere og mere industrialiseret, og den tid er næppe fjern, da den klassiske skillelinie mellem de to erhvervsbegreber »industri« og »landbrug« i produktionsmæssig henseende er helt udvisket.

Desværre har man i den europæiske handelspolitik ikke draget de naturlige konsekvenser af en sådan erhvervmæssig udvikling. I den aktuelle situation er produktions- og afsætningsvilkårene for henholdsvis landbrugsvarer og industriprodukter tværtimod stærkt afvigende. Medens industrien i de senere år har kunnet

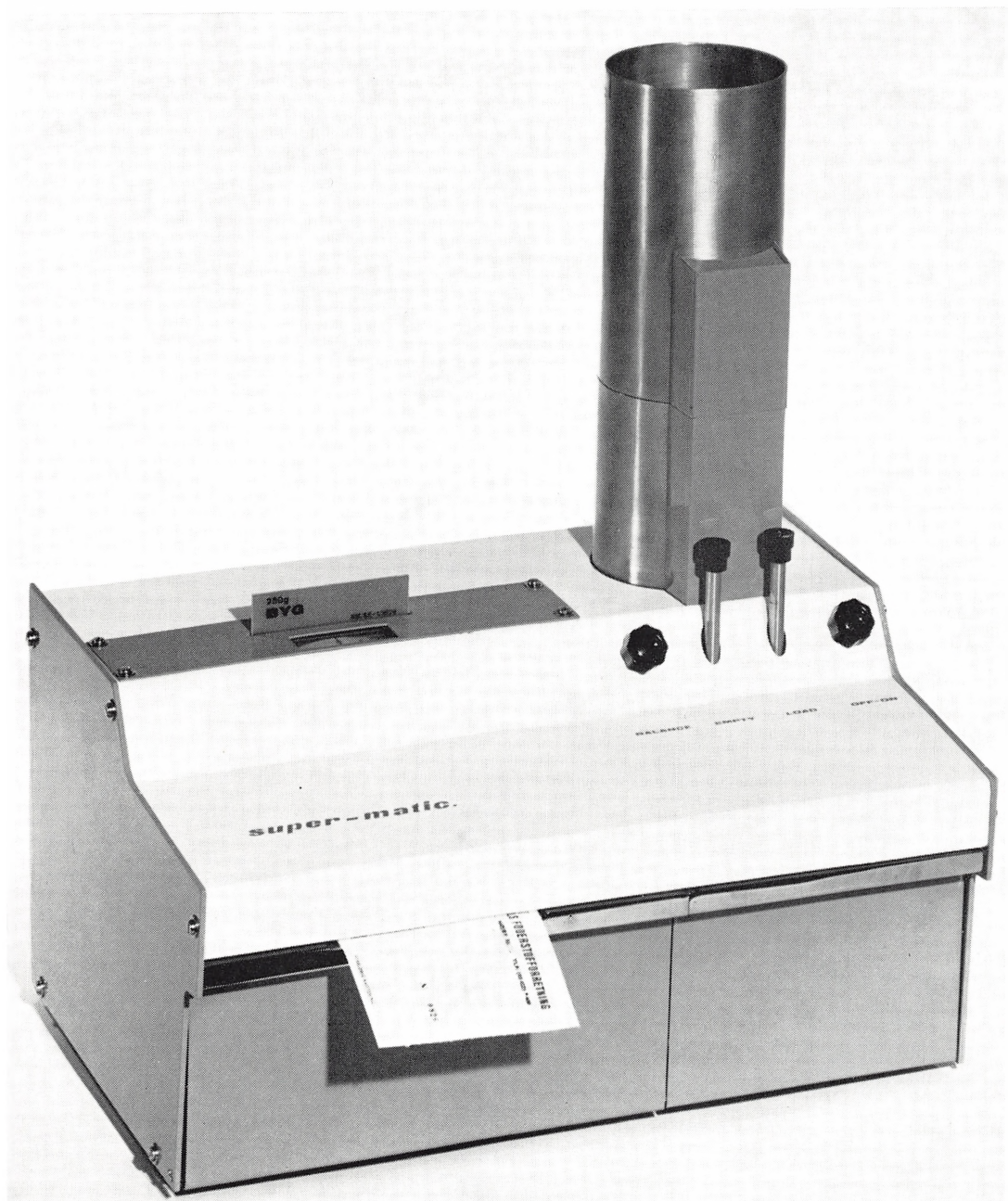
drage stor nytte af den internationale handels frigørelse og af et forholdsvis gunstigt bytteforhold mellem råvarer og de færdige produkter, har landbruget i stigende grad mødt vanskeligheder på det afsætningsmæssige område.

I handelspolitisk henseende er Europa blevet spaltet i to blokke, mellem hvilke skellet synes at blive stadig dybere, og denne udvikling skaber i særlig grad problemer for det danske landbrug, der har nær handelsmæssig tilknytning til begge markedsområder. Dette ulykkelige forhold i forbindelse med den stigende tendens til selvforsyning med landbrugsvarer i alle de europæiske lande samt landbrugsprodukternes urimelige udelukkelse fra EFTA-liberaliseringen har skabt en kriseagtig situation for den danske landbrugseksport og medført store vanskeligheder med henblik på landbrugets fremtidige produktionsplanlægning.

DET ERHVERVSØKONOMISKE OG POLITISKE PERSPEKTIV

Ved en langsigtet vurdering af Danmarks erhvervsøkonomiske aspekter må det forhold utvivlsomt indgå i betragtningerne, at der i fremtidens internationale handel formentlig vil komme til at gælde andre produktions- og afsætningsmæssige love for fødevarer end for de mere varige forbrugsgoder, der repræsenterer en overvejende del af vor industrielle produktion.

Overalt i verden synes man at være villig til i princippet at acceptere den kendsgerning, at al økonomisk vækst forudsætter den størst mulige effek-



Elektronisk vandbestemmelsesapparat til måling af vandindholdet i korn.

tivitet i produktionen, baseret på en udstrakt international arbejdsdeling med specialisering af varemstillingen, og den bedst mulige udnyttelse af de enkelte landes ressourcer og produktive formåen.

Forlængst har man draget de naturlige konsekvenser heraf for den egentlige industriproduktions vedkommende – men hvad angår landbrugsproduktionen, går man i de fleste europæiske lande den modsatte vej. Af forskelligartede politiske årsager undrager man denne produktion den

naturlige påvirkning fra de økonomiske love, der ellers regulerer produktion og afsætning under en liberal samfundsøkonomi. Landbrugsproduktens fremstilling og afsætning statsdirigeres ved hjælp af kvoteringsbestemmelser og kunstige prisordninger, og i mange tilfælde bliver resultatet en utilsigtet overproduktion, der må sælges til dumping-priser.

De europæiske industrilandes selvforsyningsbestræbelser på fødevarerområdet og den deraf følgende stærke begrænsning i den frie internationale handel med landbrugsprodukter er et af de store nutidsproblemer for en storeksporthør som Danmark. Dette afsætningsproblem forstærkes yderligere ved den uelasticitet, der kendetegner forbruget af levnedsmidler verden over. For de fleste industrivarer gælder det, at en overskudsproduktion som regel kan sælges til let vigepriser, men for landbrugsproduktens vedkommende er forholdet ganske anderledes. Efterspørgslen efter fødevarer er i store træk konstant, og selv en beskedent merproduktion vil medføre en voldsom prisreduktion.

På denne baggrund er den aktuelle problemstilling for den danske landbrugsproduktion noget anderledes end tidligere. Den landbrugsmæssige udvikling i vort land har til stadighed været præget af devisen: større produktion og større foldudbytte. Et meget dygtigt og målbevidst arbejde har givet store resultater i så henseende. I løbet af de sidste 50 år er den samlede landbrugsproduktion fordoblet trods formindskelse af arealet og en meget betydelig reduktion af antallet af medarbejdere, og de seneste års udvikling har skabt grundlag for

produktionsudvidelse i endnu stærkere tempo end før.

Dagens problem er imidlertid ikke spørgsmålet om, hvorledes vor landbrugsproduktion kan øges, men i højere grad hvorledes vi kan tilpasse denne produktion efter de forefindende afsætningsmuligheder og samtidig opretholde det effektive produktionsapparat.

Som det så træffende er udtrykt af professor Thorkil Kristensen, har det gennem hele den moderne tid været det paradoksale problem for landbruget overalt i verden, at dette erhverv sikrer menneskeheden mest fundamentale behov, men alligevel kun er i stand til at beskæftige en mindre og mindre del af et lands samlede befolkning. Grunden hertil er den enkle, at også landbrugserhvervet kræver stadig større produktion pr. medarbejder for at opnå nogenlunde aflønningsmæssig ligevægt med andre erhverv samt den ovenfor nævnte omstændighed, at afsætningsmulighederne sætter ret snævre grænser for den produktion, der kan afsættes til lønnende priser.

De afsætningsmæssige vanskeligheder, der i disse år tårner sig op for vor landbrugsproduktion, affødt af den markedspolitiske udvikling og stærkt akcentueret ved den endelige etablering af Fællesmarkedets landbrugsordning, har givet anledning til indgående overvejelse om dansk landbrugs fremtidige målsætning og erhvervets placering i vor samfundsøkonomi. I den offentlige debat, der er rejst om dette vigtige spørgsmål, har der været anstillet mange betragtninger, hvoriblandt også forslag om drastiske produktionsindskrænk-

ninger og en gennemgribende strukturændring af landbrugets produktionsapparat.

Der kan næppe være tvivl om, at den foreliggende situation er en udfordring, der kræver aktiv indsats, og det er også sandsynligt, at den danske landbrugspolitik bliver anderledes i de kommende år end i de forløbne. Men landbrugets betydning for det danske samfund bliver i fremtiden ikke mindre end i fortiden, og under de nuværende usikre markedsforhold bør man i hvert fald opretholde den effektive del af produktionsapparatet i størst muligt omfang.

NYE VEJE

De veje, der må betrædes for i løbet af en forhåbentlig overskuelig årrække at nå det tilsigtede mål: lønnende afsætning af den danske landbrugsproduktion, kan imidlertid blive andre end de hidtil betrædte. For vore forfædre var sigtet i arbejdet den størst mulige produktion – i fremtiden bliver målsætningen i stigende grad den rette markedsføring af de fremstillede varer og den bedst mulige tilpasning af produktionen efter de foreliggende afsætningsmuligheder.

En sådan udvikling er i øvrigt ikke noget særpræg for den landbrugsmæssige produktion, men gælder i lige så høj grad industriproduktionen. Fra år til år bliver selve fremstillingen af varen en stadig mindre del af den samlede produktionsproces, medens produktudvikling, markedsføring og salgsfunktion bliver mere og mere afgørende for opnåelse af et tilfredsstillende resultat.

Det må erkendes, at landbruget ved

løsningen af denne opgave er stillet over for særlige vanskeligheder. For det første rummer den aktuelle landbrugspolitik såvel sociale som rent økonomiske momenter, og desuden har landbrugets produktion rod i de mange tusinde små bedrifter, hvis indehavere føler sig økonomisk afhængige af den fulde udnyttelse af produktionskapaciteten, uanset hvilke priser de fremstillede varer indbringer. Endelig er de øjeblikkelige afsætningsforhold så usikre, at man ikke har noget fast holdepunkt for en langsigtet planlægning af produktionens omfang.

Ganske bortset fra disse forhold kan det ikke anses for urimeligt at rejse det spørgsmål, om man som hidtil kan lade størrelsen af den landbrugsmæssige produktion regulere gennem den mere eller mindre kunstige prisdannelse for de enkelte produkter. Under frie afsætningsforhold er det naturligt at lade produktionen udvikle sig på basis af det prisniveau, der bestemmes af udbud og efterspørgsel – omend de fleste områder af landbrugsproduktionen er af en så langsigtet karakter, at en produktions-tilpasning i realiteten først bliver gennemført, når en forudgående overskudsproduktion har været tabgivende.

Helt anderledes er forholdet imidlertid, når den prisfastsættelse, hvorpå produktionen baseres, er løsrevet fra den almindelige markeds mekanisme, og når de internationale handelsforhold sætter snævre grænser for den samlede afsætning. Under sådanne omstændigheder må det forekomme naturligt at søge gennemført en centraliseret planlægning af de forskellige produktionsområder for derved at op-



nå en blot tilnærmelsesvis overensstemmelse mellem de producerede mængder og de skønnede afsætningsmuligheder.

FREMTIDEN KALDER PÅ SAMARBEJDE

I det halve århundrede, der er forløbet, siden dansk landbrug oprettede sin erhvervspolitiske hovedorganisation, har vort samfund gennemgået en udvikling som ingensinde før i en periode af lignende varighed. Store omvæltninger er sket på det erhvervmæssige område, og der er overvejende sandsynlighed for, at udviklingen vil fortsætte med uændret styrke i de kommende år.

Ud fra rent menneskelige motiver kan man godt af og til føle trang til at sende en vemodig tanke til fortidens Danmark, der i mange henseender rummede livsværdier, som det kan blive svært at bevare under de nye forhold. Men til gengæld må det indrømmes, at der i denne periode er opnået meget store sociale og økonomiske fremskridt, og vi må indstille os på, at samfundsudviklingen stadig kræver omstillinger.

»De lande blomstrer, hvori befolkningen erkender strukturændringen i landets næringsliv og er villig til at ændre sin indstilling i overensstem-

melse hermed«, udtalte den fremtrædende franske økonom, professor Sauvy under et besøg i Danmark.

Det er en meget træffende karakteristik af en erhvervsøkonomisk problemstilling. Det er vort problem, at vi som et lille land må indrette os efter de dispositioner, vore store naboer træffer, og samtidig vil vi gerne værne de folkelige og sociale værdier, det er lykkedes at skabe.

Det bliver de kommende års udfordring til os at fastholde og videreføre fremgangslinien til gavn for alle grupper i vort samfund. Løsningen af denne opgave forudsætter øget samarbejde mellem de forskellige erhverv og befolkningsgrupper, båret af den erkendelse, at der i nutidens samfund er langt mere, der kalder på fællesskab end på modsætningsforhold.

Der er efterhånden overalt en klar forståelse af, at det alene er øget produktion og udnyttelse af alle ressourcer, der skaber grundlag for økonomisk tryghed. I det fremtidens Danmark, vi håber at kunne bevare og udvikle både som landbrugsland og industrisamfund, vil der blive brug for yderligere samarbejde mellem de to store erhverv. Deres effektivitet og konkurrenceevne bliver mere end noget andet den afgørende forudsætning for, at der kan skabes øget velstand og bedre livsvilkår for alle.

