



# Danskernes Historie Online

Danske Slægtsforskeres Bibliotek

## Dette værk er downloadet fra Danskernes Historie Online

**Danskernes Historie Online** er Danmarks største digitaliseringsprojekt af litteratur inden for emner som personalhistorie, lokalhistorie og slægtsforskning. Biblioteket hører under den almennyttige forening Danske Slægtsforskere. Vi bevarer vores fælles kulturarv, digitaliserer den og stiller den til rådighed for alle interesserede.

### Støt Danskernes Historie Online - Bliv sponsor

Som sponsor i biblioteket opnår du en række fordele. Læs mere om fordele og sponsorat her: <https://slaegtsbibliotek.dk/sponsorat>

### Ophavsret

Biblioteket indeholder værker både med og uden ophavsret. For værker, som er omfattet af ophavsret, må PDF-filen kun benyttes til personligt brug.

### Links

Slægtsforskeres Bibliotek: <https://slaegtsbibliotek.dk>

Danske Slægtsforskere: <https://slaegt.dk>

# Landbrugets strukturproblemer

Landbrugsraadet / 50 års virke

4

# Landbrugsraadet

## 50 års virke

### 1. HEFTE:

Landbrugets afsætnings- og markedsvilkår

### 2. HEFTE:

Landbrugets forsynings- og forædlings-  
virksomhed

### 3. HEFTE:

Landbrugets økonomiske betydning i  
det danske samfund

### 4. HEFTE:

Forpagter A. Pilegaard Larsen:  
Landbrugets strukturproblemer                      side 4

Rigsstatistiker N. V. Skak-Nielsen:  
Landbrugets strukturproblemer                      side 22

### 5. HEFTE:

Landbruget og byerhvervene

### 6. HEFTE:

Landbrugets plads i kulturlivet

Landbrugsraadet 1969

# Landbrugets strukturproblemer



A. Pilegaard Larsen:

# Landbrugets strukturproblemer

I et erhverv som dansk landbrug vil der til enhver tid være strukturændringer i gang. Tempoet vil naturligvis være afhængigt af udviklingen i andre erhverv og som følge af dansk landbrugs store eksportproduktion – som bekendt omkring  $\frac{2}{3}$  af totalproduktionen – vil handelspolitik og landbrugspolitik i de lande, vi eksporterer til, øve en overordentlig stærk indflydelse på strukturudviklingen i dansk landbrug.

Men også den hastige tekniske udvikling i de højt udviklede lande henimod helt udprægede industrisamfund over sin store indflydelse. Det er ikke blot i Danmark, at landbrugets strukturproblemer er aktuelle, tværtimod. I virkeligheden ville landbrugets strukturproblemer i Danmark være minimale, hvis vi havde samme uhindrede adgang som industrien til at sælge vore produkter i det frihandelsområde, Danmark er medlem af, eller hvis Danmark var medlem af Fællesmarkedet.

Det er denne manglende ligestilling

med industrieksporten og udelukkelsen af medlemsskab i Fællesmarkedet, der er hovedårsagerne til dansk landbrugs nuværende økonomiske problemer og til den erhvervsmæssige forvridning, vi har oplevet i Danmark de senere år, og det øger presset på strukturændringerne.

Landbrugsejendommene i Danmark har i virkeligheden en ganske høj gennemsnitsstørrelse – ca. 20 ha. Alle andre vesteuropæiske lande ligger betydeligt lavere, undtagen England.

I øvrigt er det interessant, at den gennemsnitlige ejendomsstørrelse var uændret i dansk landbrug i 25 år, nemlig fra 1935 til 1960, hvor den kun steg fra 15,3 ha til 15,8 ha. Men fra 1960 til nu er det gået stærkere, og alt tyder på, at det i de kommende år vil komme til at gå endnu stærkere, men strukturproblemer er jo andet og mere end ejendomsstørrelser.

Mange af de indlæg, vi møder i den offentlige debat om landbrugsproblemerne – der jo i næsten alle højt ud-

viklede lande er samfundsproblemer – kommer ofte til den noget ejendommelige konklusion, at blot landbrugets strukturproblemer, og hermed menes ofte udelukkende bedriftsstørrelsen, fandt sin løsning, så var alle problemer løst. Dette er en ganske fejlagtig opfattelse. Det må erkendes, at vi har alt for snærende bånd for sammenlægninger, og det må ændres. Man skal blot ikke tro, at det løser landbrugets indkomstproblemer, der næsten udelukkende er et afsætningsproblem. Men blandt forudsætningerne for hensigtsmæssige sammenlægninger er fordelagtig finansiering.

#### FINANSIERINGSPROBLEMERNE OG BESIDDELSIFORMER

Landbrugets finansieringsproblemer har altid været til debat, når landbruget har været under omformning. Det er derfor meget naturligt, at man – med disse års kraftige ydre påvirkninger af landbrugets produktionsøkonomi og struktur og med den indtil 1968 stærke prisstigning på landbrugets realværdier samtidig med en svag rentabilitet – så ivrigt diskuterer finansieringsproblemer i dansk landbrug.

Både etablering af egen bedrift og modernisering af eksisterende bedrifter er vanskelige finansieringsopgaver. Det er måske ikke så svært at skaffe de fornødne penge i vore penge- og kreditinstitutter, men ofte forekommer det håbløst at skulle forrente og afdrage den lånte kapital på grund af et misforhold mellem investeringens størrelse og det afkast, den dertil svarende landbrugsproduktion giver.

En af årsagerne til, at man så ivrigt

taler finansieringsproblemer, er givetvis den svigtende rentabilitet i det sidste 10-år samtidig med et stort behov for investeringer. Den forholdsvis lave afkastning, der skyldes vore yderst ugunstige eksportforhold, er et stort problem i sig selv, men jeg vil dog i første omgang holde mig til de specielle problemer, der – uagtet om rentabiliteten er høj eller lav – knytter sig til landbrugets finansiering, og som gør, at landbruget på visse felter adskiller sig fra andre erhverv. Dog vil jeg understrege, at den forhåbentlig midlertidige lave rentabilitet er en hovedårsag til, at finansieringsproblemerne føles så store.

#### LANDBRUGETS PROBLEMER I FORHOLD TIL ANDRE SEKTORER

I forbindelse med landbrugets kapital- og finansieringsproblemer er der to fundamentale forhold, der særligt springer i øjnene. Det ene er, at kapitalforbruget pr. produceret enhed i landbruget er stort – man udtrykker det også på den måde, at landbrugets kapitalomsætning er langsom. Det andet forhold er landbrugets besiddelsesform, selvejet, det personlige ejerskab til såvel produktionsapparat som bolig, hvilket giver de store generationsskifteproblemer.

Det store kapitalforbrug pr. produceret enhed er igen en følge af flere forhold. Det skyldes bl. a., at en så vigtig del af landbrugskapitalen som jorden tillægges en betydelig merværdi udover den landbrugsmæssige, fordi den også efterspørges af en lang række købere på grund af dens rekreative og landskabelige værdier. Det forhold, at der nu engang ikke kan frembringes





*Her er endnu ingen sommerhuse, men jorden tillægges ofte en betydelig merværdi udover den landbrugsmæssige, fordi den efterspørges på grund af dens rekreative og landskabelige værdier.*

væsentligt mere landbrugsjord, end vi har, sammenholdt med chancen for fremtidigt salg til bebyggelse, gør landbrugsjorden til et særligt værdifast kapitalplaceringsobjekt. Af disse grunde vil landbrugsmæssig udnyttelse af jorden ofte ikke umiddelbart kunne forrente dens handelsværdi. Dette væsentlige forhold gør sig navnlig gældende i et tætbeholdt land med faldende pengeværdi og deraf følgende behov for værdisikring af kapitalen samt i et land med en høj levestandard og deraf følgende stor efterspørgsel efter jord til ikke-landbrugsformål. Dette gør sig navnlig gældende omkring de store byer. Men derudover har landbruget også en langsom kapitalomsætning som følge af sin bundet-

hed til årstider, dyr og planter, hvis biologiske produktionsproces ofte i sig selv er meget tidkrævende. Det gælder vel især oksekødproduktionen. Også den årstidsbestemte planteproduktion giver en meget kort udnyttelsestid for nogle af vore dyreste maskiner. Således udnyttes en mejetærsker langt færre timer om året end en industrimaskine.

Det er klart, at et stort kapitalbehov i forhold til produktionens værdi i sig selv gør finansieringsproblemerne vanskeligere i landbruget end i erhverv, hvor kapitalen omsættes hastigere. Derved kommer kapitaludgifterne til rente og afdrag til at beslaglægge en stor del af produktionsresultatet. Disse problemer forstærkes imidlertid af, at landbruget også, hvad angår besiddelsesform og bosætning, adskiller sig fra en række andre erhverv.

Det personlige ejerskab til produktionsmidlerne forudsætter en nyfinan-

siering og topbelåning og dermed tapning for likviditet, d.v.s. økonomisk rygstød, hver gang en ny driftsleder rykker ind i, og en ældre trækker sig ud af landbruget. Tilsvarende problemer kendes ikke, hvor bedrifterne ejes af selskaber, stiftelser eller det offentlige, og problemerne er ikke så store, hvor bedrifternes finansiering er delt mellem en ejer og en forpagter eller lejer. Det er denne problematik, der har ført til, at næsten alle større industri- og handelsforetagender er omdannet til aktieselskaber.

Problemerne med at finansiere produktionsapparatet fuldt ud øges yderligere derved, at bolig- og erhvervs-kapital ikke er adskilt i landbruget. Den etablerende landmand skal på en gang finansiere både bolig og erhvervs-virksomhed, mens disse to finansieringsopgaver oftest er holdt adskilt i byerhvervene. Således overlader de fleste virksomheder det til deres ansatte selv at skaffe sig en bolig, og for de selvstændige næringsdrivende foreligger ofte den mulighed at bo til leje, således at kræfterne om fornødent kan samles om finansieringen af erhvervs-virksomheden.

Det kan altså konstateres, at en række grundlæggende forhold bevirker, at landbruget har særlige finansieringsproblemer. Når disse forhold sammenholdes med en svag rentabilitet i en periode, hvor udviklingen kræver stadig større bedrifter i kapitalmæssig henseende – hvad enten det så gælder mere jord, større bygninger, flere maskiner eller flere husdyr pr. bedrift – så er det ikke noget under, at finansieringsproblemerne drøftes så livligt. Bedre bliver det naturligvis ikke med den tydelige indflydelse, in-

flationen i disse år har på ejendomspriser og rente.

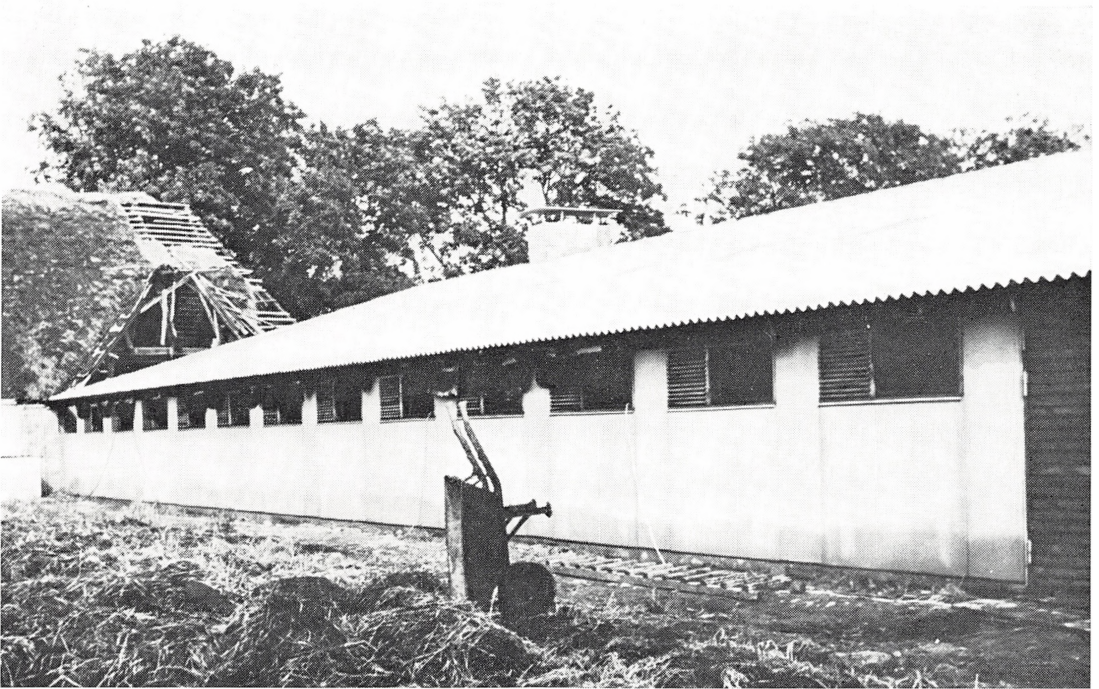
Vi har imidlertid hidtil formået at løse de finansieringsproblemer, der knytter sig til et kapitalkrævende landbrug organiseret i bedrifter, der ejes af landmændene selv, gennem en gradvis udbygning af et effektivt realkreditsystem. Men fra mange sider hævdes det, at nu vil det være ufor-svarligt at udbygge fremmedkapital-finansieringen yderligere, og fra anden side hævder man, at kapitalknaphed alvorligt hæmmer landbrugets moder-nisering.

#### FINANSIERINGEN I UDENLANDSK LANDBRUG

Hvordan har man da løst de tilsva-rende problemer i udlandet.

Ja, for det første er selvejet ikke så udbredt i andre lande. En meget stor del af landmændene lever derfor som forpagtere. Det gælder udpræget i England og Holland, men også i Sve-rige, Frankrig og USA er forpagtning meget udbredt.

Op gennem tiden har man i flere lande klaret generationsskiftefinansie-ringen gennem direkte arvedeling af jordlodderne, hvilket især mange ste-der i Mellemeuropa har givet nogle vældige jordfordelingsproblemer. An-dre steder favoriserer man lovgivnings-mæssigt eller i praksis den arving, der overtager ejendommen. Det kendes gennem den norske odelsret, og det anvendes også udpræget i Tyskland. Flere steder søger man endvidere at friholde ejendomsmarkedet fra ikke-landmænd. Således er det både i Norge, Sverige og Tyskland meget vanskeligt at erhverve et landbrug,



*Landbruget i en brydningstid. – Investeringer i nye bygninger og ny teknik er nødvendig for en effektiv produktion, men det stiller landmanden – ikke mindst den nyetablerede – over for vanskelige finansieringsproblemer.*

hvis man ikke nedsætter sig med landbrug som hovederhverv. I England, Holland og Frankrig findes endvidere regler, der begrænser muligheden for at bringe underskud fra landbrug til fradrag i anden indtægt.

Problemet med at skaffe kapital til at finansiere de stadig større bedrifter ser man måske især i USA løst ved kombinationer mellem selveje og forpagtning, således at den selvejende landmand tilforpagter en hel del jord til sin egen ejendom – måske fra en ældre landmand, der ikke længere magter at drive al jorden. Dermed rækker den unge og den ældre generation gensidigt hinanden en hjælpende hånd. Systemet begynder at vinde indpas herhjemme og fortjener

yderligere udbredelse. Vi må prøve at vænne os til, at en ejendoms grænser ikke ud i al fremtid behøver at være de samme, som de var ved udskiftningen for 150–200 år siden, og at det ikke er strengt nødvendigt, at al jorden drives af dens ejer. Omvendt er det ikke livsnødvendigt, at en nyetableret landmand ejer al den jord, han driver. Tilkøb og salg, tilforpagtning og bortforpagtning af jord bør vinde større udbredelse, således at der kan skabes større harmoni i bedrifterne både arbejdsmæssigt, driftsøkonomisk og finansieringsmæssigt.

Også i udlandet er det vanskeligt at finansiere moderne effektive bedrifter – navnlig fordi man ikke ret mange steder har så effektivt et kreditsystem som her med lange annuitetslån, der harmonerer så godt med landbrugets langsomme kapitalomsætning. Jordprisproblemet er dog ikke så stort i tyndere befolkede lande som USA,

Sverige og Frankrig. Derimod er det stort i de tætbefolkede lande som Vesttyskland og Holland, der ganske vist også har højere produktionspriser og dermed bedre muligheder for at forrente en højere jordkapital.

#### DE SENESTE ÅRS PROBLEMER

Det må erkendes, at dansk landbrug har en bedre adgang til kreditmarkedet, end det kendes i andre lande, og at der er sket stadige forbedringer i denne adgang. Når landbruget desuagtet føler, at finansieringsproblemerne er blevet stedse større, hænger det sammen med på den ene side en svigtende rentabilitet i landbruget på grund af, at afsætningen ikke har kunnet øges i ønskeligt tempo. Dette har landbruget måttet reagere på ved en art kontraktion eller frontforkortning, der indebærer, at landbrugskapitalen koncentrerer sig på færre bedrifter. På den anden side har udviklingen i det øvrige samfund med inflation og stærk økonomisk vækst virket opadbevægende både på ejendomspriser, rente og arbejds løn.

Men udover prisstigninger på kapitalen på grund af inflation og kapitalknaphed har arbejds lønstigningen nok som bekendt medført, at landbruget har været nødsaget til at gå ind i en dybtgående rationaliseringsproces gennem anskaffelse af maskiner og ny teknik og gennem driftsförenkling ved at koncentrere produktionen på færre virksomheder. Mekaniseringen har betydet en reel mængdemæssig forøgelse af landbrugskapitalen, men omvendt er der nok på andre områder sket en indskrænkning af landbrugets realkapital ved, at bygninger og jord er gået ud af produktionen. Meget tyder såle-

des på, at landbrugets samlede realkapital – altså summen af jord, bygninger, maskiner og husdyr – ikke er steget væsentligt siden 50'ernes begyndelse.

Den kapitalintensivering i landbruget, der springer alle i øjnene, skyldes dels en prisstigning på kapitalgoderne – først og fremmest jord og bygninger – dels at landbrugskapitalen har skullet koncentreres på stadig færre bedrifter. Problemet bliver ikke mindre i fremtiden, når der også skal være mere jordkapital pr. bedrift.

#### PROBLEMERNE KONCENTRERER SIG OM ETABLERINGEN

Det forhold, at landbrugets finansieringsproblemer i så høj grad kan føres tilbage til et forholdsvis højt kapitalforbrug og til landbrugets besiddelsesform, betyder, at finansieringsproblemerne navnlig knytter sig til etableringssituationen i udvidet forstand. Derimod giver finansieringen af løbende tekniske investeringer i maskiner og bygninger ikke tilsvarende vanskeligheder, fordi fornuftige investeringer oftest er rentable i sig selv – måske lige bortset fra kostaldinvesteringer, der for tiden ikke er umiddelbart rentable. Når landbruget alligevel føler et løbende finansieringsproblem, hænger det ofte sammen med en for uhensigtsmæssig etableringsfinansiering – enten på et for dårligt produktionsmæssigt grundlag eller med for store årlige afdrag, der tapper så megen likviditet ud af bedrifterne, at det kniber med at få råd til den løbende fornyelse.

Det er derfor ikke uden grund, at generationsskifteproblemerne indtager en så fremtrædende plads i debatten.

Dansk landbrugs finansieringsproblemer har i dag sit udgangspunkt i på den ene side en svag rentabilitet i erhvervet sammen med en høj markedsrente og på den anden side, at det under selvejersystemet er vanskeligt for de unge kapitalsvage landmænd at få sig etableret på rationelle stadig mere kapitalkrævende bedrifter. Jeg har selv i det foregående peget på en række af de finansieringsmæssige problemer, der knytter sig til selvejet. Det er vel derfor heller ikke mærkeligt, at der i disse år fra vidt forskellige side peges på andre besiddelsesformer.

Nogle ønsker således aktieselskabsformen indført i landbruget – begyndende med familieaktieselskabet. Bortset fra, at der ville blive en række ledelsesmæssige problemer, vil jeg anse det for meget farligt at give mulighed herfor, da det dermed i længden ville være fuldstændig umuligt at føre kontrol med, hvem der reelt er ejere af den danske jord. Et særligt skræmmende eksempel er en række latinamerikanske stater, hvor jorden ejes af store USA-selskaber.

Andre ønsker, at jorden købes af det offentlige og derefter bortforpagtes på livstid til landmændene. Atter andre ønsker, at det samme skal ske gennem enten forsikringselskaber eller specielt til formålet oprettede selvejende institutioner, der ledes af landbrugets egne organisationer.

Under alle disse former ville landmændene blive forpagtere, og det ville sikkert også kunne virke udmærket, såfremt der blev skabt tilstrækkeligt betryggende forhold for forpagterne. Det skal indrømmes, at man derved kunne undgå det kapitaldræn, der

ellers sker ved generationsskiftet. På den anden side ville man også indføre forpagtningssystemets svagheder, der vel navnlig knytter sig til spørgsmålet om at få foretaget de varige investeringer i bedriften i jord og bygninger. Det ville være særdeles usmidigt, hvis ejeren skulle foretage dem, og skal forpagteren gøre det, vil han finansieringsmæssigt være hæmmet af, at han mangler jorden som belåningsgrundlag.

Hertil kommer, at vi her i landet har tradition for selveje. Det har vi på en lang række områder indrettet os efter. Især er vort realkreditsystem indrettet på det. Spørgsmålet er derfor, om vi ikke, inden vi foretager os noget drastisk i retning af andre besiddelsesformer, skulle give selvejet en chance mere. Jeg tror det.

#### SELVEJETS MULIGHEDER

Lad os kort se på de foreliggende problemer og vurdere, om en løsning ikke er mulig. Selveje forudsætter en meget høj grad af fremmedkapitalfinansiering, og det forudsætter igen, at produktionen løbende kan kaste så meget af sig, at den både kan forrente landbrugskapitalen, betale afdrag på lånene og yde ejeren et tilfredsstillende privatforbrug. Af en række grunde er det ikke muligt i dag, men en forbedring må kunne ventes eller foretages på følgende områder:

1. *Den svage rentabilitet i landbruget* i de sidste 10 år må formodes at være et forbigående fænomen, der er fremkaldt af, at vi har måttet sælge to trediedele af vor produktion på et verdensmarked med meget lave pri-

ser. Dansk tilslutning til Fællesmarkedet indebærer, at vort hjemmemarked udvides fra 30 til 80–100 pct. af produktionen. Det giver større stabilitet og med Fællesmarkedets prisleje og dansk landbrugs effektivitet giver det mulighed for en helt afgørende forbedring af rentabiliteten.

2. *Den høje markedsrente*, der øver indflydelse både på en samlet rentebetaling og på kurstab og dermed på låneprovenuet, må formentlig ligeledes ændres til det bedre for låntagerne, da de øvrige vesteuropæiske lande normalt har haft et lavere renteniveau. I et frit europæisk kapitalmarked med normaliseret renteniveau vil vore obligationer derfor nærme sig pari, og man tvinges derfor til at følge landbrugets gamle ønske om at forlade pengepolitikken som regulator i den økonomiske politik. De særlige kurstabslån for nyetablerede landmænd viser, at samfundet erkender og søger at afbøde dette problem.

3. *Ejendomsprisernes påvirkning af ikke-landbrugsmæssige årsager*. Det drejer sig om kapitalplacering på grund af inflationsfrygt og prisafsmitning direkte eller indirekte fra udstykningsområder og fra køb til rekreative formål – alt med en vis skattemæssig begunstiggelse. Mange frygter, at tilslutning til Fællesmarkedet vil bringe en yderligere prisstigning. Det bliver næppe tilfældet i større udstrækning, da vore jordpriser i løbet af 60'erne er steget betydeligt. Men hvis presset mod landbrugsjorden skulle blive for stort, kan det blive nødvendigt at foretage visse indgreb, der svækker mulighederne og interessen hos ikke-

landmænd for køb af landbrugsjord. Foruden de allerede gennemførte planlægningsindgreb og beskatning af kapitalgevinster ved salg til anden anvendelse kan der også stilles krav om landmandsuddannelse som betingelse for køb af en landbrugsejendom af en vis størrelse. Det sidste ville sammen med forbudet mod selskabers ejendoms erhvervelse effektivt begrænse udenlandsk kapital opkøb af dansk jord. Jeg tror derfor, at det er muligt at undgå en yderligere prisstigning på danske landbrugsejendomme, som ikke skyldes stigning i forrentningsevnen.

4. *Beskatningen af selvejet*. Vort skattesystem er ikke særlig velegnet for de nyetablerede landmænd, dels fordi der må betales store stempelafgifter ved etablering og lånefinansiering, dels fordi afdrag på lån er indkomstskattepligtige. De tilskud, der i disse år ydes til nyetablerede landmænd, må ses som samfundets forsøg på at rette på disse forhold.

5. *Egenkapitalproblemet ved stadig større bedrifter*. Selv om man har en meget betydelig lånefinansiering ved etablering, er det dog en forudsætning, at landmanden har en vis egenkapital, og kravet hertil øges, når bedrifterne skal være større, idet man ikke kan forvente, at belåningsprocenten kan forøges yderligere. Dette er et af det fremtidige selvejes største problemer. Ser man på udviklingen, viser det sig, at ejendomspriser og lønninger igennem en længere årrække er steget nogenlunde lige meget. De unge landmænd skulle derfor have samme købekraft over for ejendomme af samme størrelse som tidligere. Problemet er

derfor alene, at bedrifterne nu skal være større. Det må kunne klares på den måde, at man ved køb etablerer sig på en jævnt stor gård – så langt pengene rækker – og derefter forøger dens areal gennem tilforpagtning af jord. Derved slipper man for selv at skulle finansiere det hele på en gang, og der vil formentlig blive megen nabojord at få i forpagtning i de kommende år med den alderssammensætning, danske landmænd har. Man må i det hele taget stærkt tilskynde til større bevægelighed med hensyn til jordarealernes driftsmæssige tilhørsforhold. Det vil gøre det lettere at skabe arbejds- og finansieringsmæssig harmoni i en bedrift. De unge landmænd har ofte arbejdskraft og teknik til at overkomme mere jord, end de kan købe, og de ældre kan ikke arbejdsmæssigt klare det, de før kunne. Jordforpagtning er her løsningen – tilforpagtning for den unge og bortforpagtning for den ældre. Den ældre landmand behøver da heller ikke at sælge så tidligt som ellers. Han kan gradvis afvikle, og når tiden kommer til helt at afvikle, har den unge landmand måske fået råd til at købe hele bedriften. Dermed er sammenlægningen sket, og den gamle landmand kan måske tilmed blive boende i sin gamle nu nedlagte gård, så han ikke behøver udbetaling til at købe hus for.

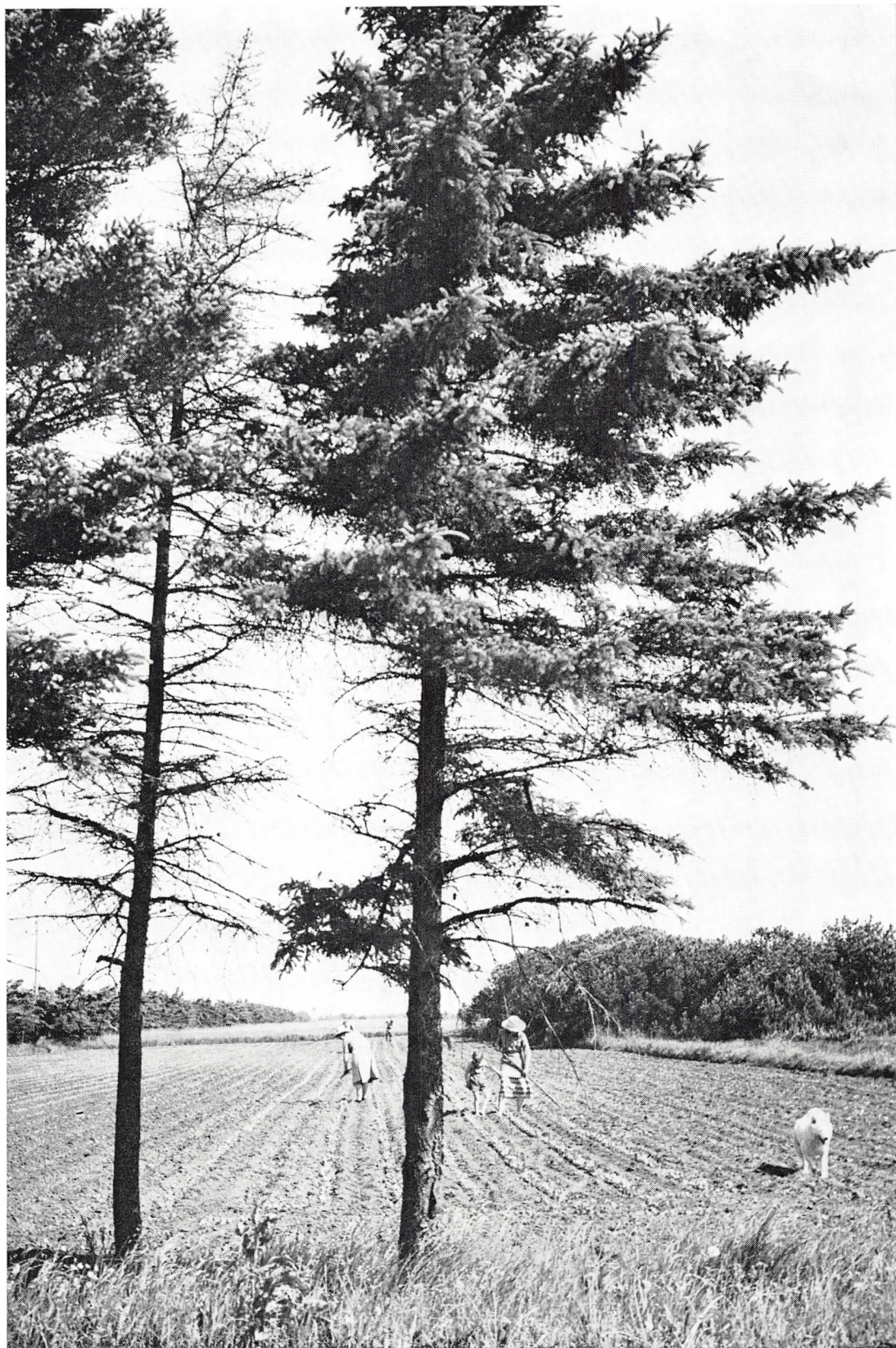
6. *Finansiering af afdrag på den værdifaste del af ejendommen.* Da landbrugets kapitaldannelse er meget beskednen, er det et stort problem at skaffe afdrag på etableringslånene. Da jord og beboelse er værdifast kapital, er det i og for sig også en åreladning for landbruget at betale afdrag på denne

del af lånene. På den anden side er vort kreditsystem ganske godt indrettet til landbrugets forhold, idet de lange kredit- og hypotekforeningslån med en fast årlig ydelse med minimale afdrag under lånets første år skulle gøre det muligt for landbruget at klare terminsydelserne, når der blot er nogenlunde sammenhæng mellem ejendomspriser og afkastning. Derimod er det rimeligt, at den del af landbrugskapitalen, der oplides eller forældes, finansieres gennem kortere lån med en afdragsperiode, der svarer til afskrivningstiden. En hensigtsmæssig finansiering af et landbrug må herefter se således ud:

- 1) Den værdifaste jord- og boligværdi, der svarer til halvdelen af landbrugskapitalen, finansieres med 45–60 årige kreditforeningslån.
- 2) Driftsbygningerne, hvorpå der både driftsøkonomisk og skattemæssigt må regnes med afskrivning, finansieres med 25–30 årige serielån i realkreditfond eller sparekasse.
- 3) Løsøre og driftskapital må dels klares ved selvfinansiering, dels ved kortere pengeinstitutlån, evt. kassekredit.

Skulle ejendomsprisstigningen fortsætte, vil der efter nogle års forløb være mulighed for at optage større faste obligationslån, der kan anvendes til finansiering af yderligere jordkøb og/eller bygningsudvidelse.

Med en større overensstemmelse mellem ejendomspriser og afkastning, et lavere renteniveau og en yderligere





tilpasning til landbrugets behov fra skattemyndigheder og kreditinstitutter, skulle der være gode muligheder for selvejets bevarelse også i næste generation under forudsætning af, at landmændene også selv vil tilpasse sig. Det kræver imidlertid, at landmændene bliver lige så påpasselige og dygtige, når det gælder investering og finansiering, som når det gælder markbrug og husdyrbrug.

Men såfremt man fra politisk side ønsker at presse en stærkere udvikling frem henimod store enheder, og man samtidig ønsker at bevare selvejet, så kommer man ikke uden om statens medvirken i form af lån til overkommelig rente, som praktiseret for sammenlægning op til 35 ha-grænsen. Man kan ikke både tale om stærkere fart i strukturændringsprocessen og så diskriminere de, der kommer over 35 ha sammenlægningsgrænsen. En ordning som skibsbygningssikringen, hvor Nationalbanken køber til parikurs 5 pct. obligationer, hvor de første 2 års rente tilskrives hovedstolen, der herefter afdrages over f. eks. 30 år, vil være hensigtsmæssig og praktisabel.

Men vi bør næppe låse os helt fast på den nuværende besiddelsesform, selvom den så afgjort er den bedste. Adskillige unge ser i dag meget fordomsfrit på dette fundamentale problem. Netop i år, hvor Landbrugsraadet har bestået i 50 år, og hvor vi samtidig kan notere 200-året for selvejets indførelse i Danmark, kan der være særlig grund til i lyset af den nuvæ-

rende udvikling at være åben i sin stillingtagen.

#### SELVEJET OG FREMTIDEN

Den 6. juni for nøjagtig 200 år siden indledtes en moderne og målbevidst landbrugslovgivning. Det skete med den såkaldte selveje-forordning af 6. juni 1769, der blev vor første lov om landbrugsejendomme. Dens hovedformål var en sikring af opretholdelsen af selvstændige bondebrug, og det genfindes også i den nugældende lov om landbrugsejendomme.

Det store spørgsmål er, om der også skal rokkes ved den 200 års politiske stræben: – at bonden selv skulle eje den jord, han driver, – om selvejet har overlevet sig selv? Der er i dag en tilbøjelighed til at forveksle rentabilitetsproblemer med finansieringsproblemer. Mange tror åbenbart, at andre besiddelses- og finansieringsformer kunne bedre indtjeningen.

Spørgsmålet er, om finansieringsproblemerne fortsat kan klares ved landmandens egen opsparing og et veludbygget realkreditsystem, når enhederne bliver større? Nu er der intet, der tyder på, at der er afgørende driftsøkonomiske fordele ved at gå ud over den effektive familiebedrifts størrelse med 1–3 mands beskæftigelse – i hvert fald ikke i husdyrbruget. Det skulle fortsat give mulighed for enkeltmands-besiddelse.

På den anden side er kapitalomsætningen i landbruget som nævnt langsom, og derfor rammer vort høje renteniveau de dygtige landmænd særlig hårdt. Således er landbrugets rentebetaling dobbelt så stor som den konstante landbrugsstøtte. Landbrugsstøt-

*Familiebrugsformen med 1–3 mands fulde beskæftigelse, må stadig anses for at have de største driftsøkonomiske fordele.*

ten modsvarer altså kun en rentesikringsordning baseret på 4–5 pct. rentefod.

Landbrugets store problem er, at renteniveauet sammen med de lave produktionspriser forhindrer finansieringen af en fornuftig struktur, men det vil gælde for enhver besiddelsesform, der er baseret på økonomisk rationelle dispositioner. Derfor kan landbrugets problemer ikke løses gennem aktieselskaber eller statsejendom. Det ville være det samme som at ordinere amerikansk olie mod hosteanfald.

Dermed være ikke sagt, at selvejet skal være enerådende i fremtiden. Man kan forestille sig forskellige former for familieje. Men især vil nok kombinationen af selveje og forpagtning vinde udbredelse her, ligesom det er sket i USA.

Udviklingen tilsigter altså ikke, at vi bryder med det bærende princip i 200 års lovgivning: – at bonden skulle have ejendomsret til produktionsmidlerne. Det ville også være ejendommeligt i en tid, hvor industriens arbejdere er så optaget af, hvordan økonomisk demokrati kan indføres.

Vi bør i stedet koncentrere kræfterne om at afhjælpe de vanskeligheder, som det moderne samfund påfører landbruget og selvejet. Lad staten supplere den unge landmands egen kapital op, så han får en ligestilling med den støtte, der gives til de længere varende uddannelser eller til boliganskaffelse i byerne. Dermed skulle den dygtige unges etablering i landbruget fortsat kunne sikres.

Den afgørende forudsætning for dansk landbrugs fortsatte beståen er dog, at der skabes en rimelig grad af sikkerhed for produktionspriserne sam-

tidig med en sikring af et renteniveau, der står i et rimeligt forhold til afkastningsevnen i den dygtigt tilrettelagte produktion.

Tilvejebringes sådanne forhold, vil selvejet fortsat være det bærende element i dansk landbrug.

#### GENERATIONSSKIFTET

For to hundrede år siden var der fremsynede mænd, der så *langt* ind i fremtiden. Vi tør vel næppe tro, at det vi evt. finder frem til kan være bæredygtigt i de næste 200 eller 50 år. Men jeg er overbevist om, at hvis fremtidens betydeligt større bedriftsenheder med tilsvarende kapitalbehov skal finansieres til abnormt høje renteudgifter, så vil det næppe være realistisk at tro, at de nuværende godt 90 pct. selvejere kan fastholdes.

Måske der også bør gøres opmærksom på, at den kapitaludlodning, der ved hvert generationsskifte finder sted, må siges forlængst at have overlevet sig selv. Før i tiden var begrundelsen den, at den, der overtog fødegården, modtog så store fordele, at de øvrige søskende skulle tilgodeses økonomisk. De sad jo ofte i elendigt aflønnede stillinger i andet erhverv, og forældrene skulle gå fra gården med maner. Der skulle helst være penge til en ny bolig og en kapital, hvis renteafkastning sammen med visse naturalydelse kunne sikre dem en økonomisk tryk alderdom. Netop på disse områder tror jeg, vi må se at komme væk fra gammel vane.

Ingen af begrundelserne for denne ødelæggende kapitaludlodning er længere til stede.

De af søskendeflokken, der er gået

fra landbruget, er i næsten alle tilfælde efter en uddannelse, der fortrinsvis er betalt af samfundet, i gode sikre stillinger med en årlig indtjening, der ofte overstiger indtjeningen hos den, der overtager fødegården. De har også alle nogenlunde sikkerhed for pension under en eller anden form.

Det samme er tilfældet for forældrene, idet folkepensionen løser problemet i de fleste tilfælde. Det er en helt forældet fremgangsmåde ved hvert generationsskifte at pålægge fødegårdens nye ejer helt meningsløse nye og store gældsbyrder. Det udmarver selvejet, og der er i de nugældende arveretslige regler gode muligheder for arveladere til at indsætte en af børneflokkens som arving på særdeles gunstige vilkår. Jeg henleder opmærksomheden på arvelov N. 215 af 31. maj 1963. Arveladeren kan her sikre gårdarvingen halvdelen af sin formue tillige med arvingens brøkdelen af den anden halvdel. Og arveafgift kunne frafalde, hvis man fra politisk side vil gå ind herfor, når gården overdrages til undergældende handelspris eller ejendoms-værdi.

#### AFVANDRINGEN OG MEKANISERINGEN

Den meget stærke afvandring er egentlig forløbet forbavsende gnidningsløst. Jeg mener ikke, at den har været problemfri for de mange mennesker, det drejer sig om. Men de er på usædvanlig god måde gledet ind i rækken i de erhverv, de er gået over i. Og det er mange mennesker der er flyttet over i andre erhverv, næsten en folkevandring. Heltidsbeskæftigede i landbruget er nu under halvdelen af antal-

let i 1950-54. Nemlig en reduktion fra 380.000 til nu 183.000. Medhjælperantallet er reduceret med 70 pct., selvstændige med 20 pct. Det betyder ikke, at landbruget er mindre betydningsfuldt i samfundshusholdningen, snarere tværtimod, idet en lang række funktioner er overladt de mange servicefag, forsynings-, forædlings- og distributionsled. Landbrugets indirekte betydning som beskæftigelsesfaktor har næppe på noget tidspunkt været større. Men spørgsmålet er, om der gøres nok for de mennesker, der går ud af erhvervet, og her må svaret desværre blive et nej.

Disse mange mennesker, der af udviklingen presses bort fra det, de er uddannede til og opvokset og indlevet i, fortjener større opmærksomhed end hidtil, og det er en samfundsopgave, der er blevet forsømt.

Det må ligeledes erkendes, at der ikke i alle egne af landet er givet disse mennesker virkelige alternative valgmuligheder.

I de områder, hvor industrien er flyttet ud – og i næsten alle tilfælde med et for alle parter gunstigt resultat – er landbrugsproduktionen faldet. De landmænd og de landmandshustruer, der ville enten ud af erhvervet eller supplere de for små indtægter fra deres landbrugsvirksomhed, har i stort omfang grebet denne chance.

Men i de tyndt befolkede egne, hvor der ikke har været alternative beskæftigelsesmuligheder, er landbrugsproduktionen steget. Det kan ikke bebrejdes de mennesker, som bor i disse områder, at de – som eneste udvej for at supplere deres lille indtægt op – har investeret i udvidelse af deres produktionsapparat. Men det er ikke rime-

lig hensyntagen, at de må investere til et abnormt højt renteniveau og uden nogen form for sikkerhed for hvor meget, de to trediedele af deres produktion, der skal eksporteres, kan hjembringe. For de, der skal blive i erhvervet, bør der i en overgangsperiode gives anstændige investeringsvilkår, og samfundet bør sikre en vis minimalpris på de mængder, der ønskes fremstillet til eksport.

Iøvrigt er en af følgerne af strukturændringerne og den for lave indtjening, at adskillige landmænd tager lønarbejde uden for bedriften, det drejer sig om 15–20.000 ud af de ca. 150.000 landmænd eller godt 10 pct.

Redaktør C. Nørrelykke har foretaget en interessant undersøgelse i henholdsvis Ringkøbing og Hjørring Amt, hvor ikke mindre end henholdsvis 17 og 24 pct. af disse lokale områders landmænd i 1966 havde haft lønnet arbejde uden for bedriften. En ny undersøgelse i 1967 viste, at tallet var steget til 24 og 29 pct. Meget tyder på, at deltidsarbejde uden for bedriften er et overgangsfænomen. De, der er på vej ud af landbruget, tager efter nogen tids forløb skridtet fuldt ud og overlader bedriften til de tilbageblevne landmænd – ofte først som samdrift, der i de fleste tilfælde ender med sammenlægning.

Den meget stærke mekanisering har været en meget bekostelig proces, men den har været helt nødvendig. I de sidste halve snes år har landmændene investeret næsten 700 mill. kr. pr. år i nye maskiner og redskaber og brugt henimod 400 mill. kr. pr. år til reparationer og vedligeholdelse af den kostbare maskinpark. Og det er egentlig et imponerende stort beløb, godt

1 mia. kr. pr. år i en årrække ud af en samlet produktionsværdi på ca. 10 mia. kr. eller 10 pct. – et beløb, der er af fundamental betydning for den danske landbrugsmaskinbranche. Der findes nu 175.000 traktorer, 40.000 mejetærskere og 50.000 grønthøstere på de 150.000 danske landbrug.

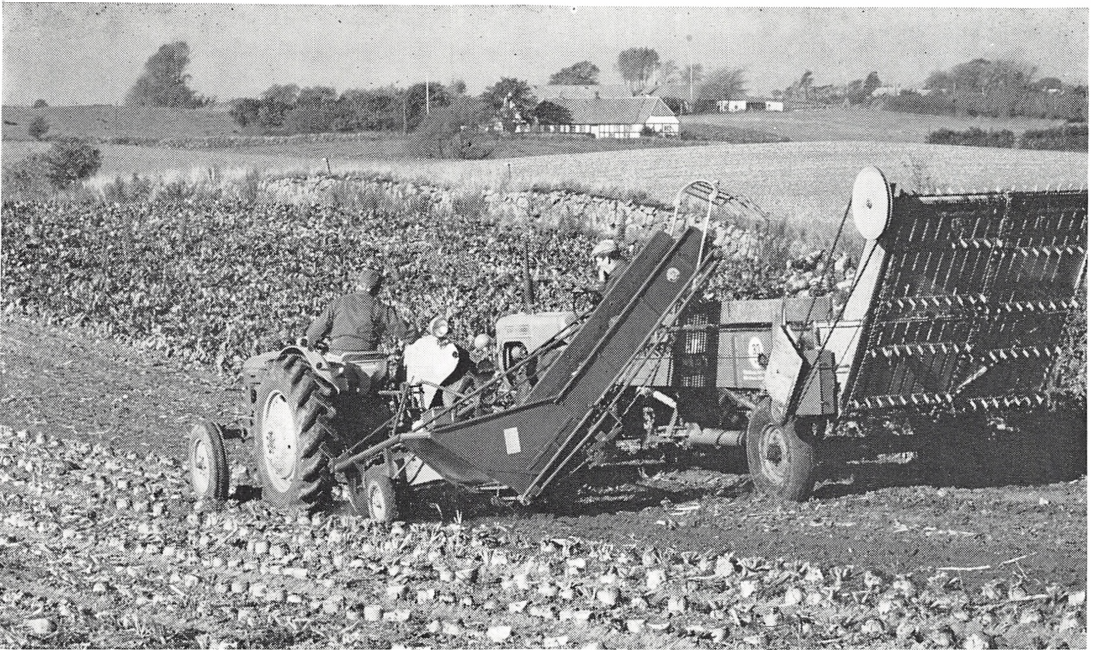
#### EFFEKTIVITETEN

Dansk landbrugs økonomiske vanskeligheder skyldes som nævnt ikke manglende effektivisering og rationalisering. Nettoproduktionen pr. beskæftiget i landbruget er gennem de sidste 20 år steget med 4–5 pct. om året. Det ligger fuldt ud på linie med fremgangen i industrien og væsentlig bedre end i de øvrige erhverv.

Som følge af afsætningsvanskeligheder udadtil og inflation indadtil er effektivitetsfremgangen imidlertid ikke kommet landbruget til gode. Virkningen er blevet elimineret gennem et stadig ringere bytteforhold mellem salgspriser og omkostninger. Eksportpriserne lå i 1967–68 uændret på samme niveau som i 1950–54, medens landbrugets omkostninger eller faktorpriser var steget med næsten 60 pct.

Med sin store eksportandel bliver landbruget stærkere belastet af den indenlandske omkostningsstigning end andre eksporterhverv. Og med et kapitalapparat på 3–4 gange årsomsætningen bliver det høje renteniveau en særbyrde for landbruget. De indenlandske faktorer har et meget betydeligt medansvar for landbrugets økonomiske vanskeligheder.

Udviklingen har ikke blot medført et lavt indtjeningsniveau i landbruget. Den har også betydet stor ustabilitet



*Godt 1 mia. kr. pr. år anvendes til investering i nye maskiner og redskaber og til vedligeholdelse af den kostbare maskinpark. Det er 10 pct. af landbrugets produktionsværdi.*

og usikkerhed, og denne usikkerhed virker stærkt hæmmende på struktur- og effektivitetsudviklingen. Der er urimelig stor risiko forbundet med opbygningen af større og mere kapitalkrævende bedrifter. Også udviklingen i retning af driftsforenkling og specialisering hæmmes af den herskende usikkerhed.

Landbrugsordningerne har haft til formål at afbøde de økonomiske vanskeligheder i en overgangsperiode. De har i nogen grad opfyldt dette formål uden på nogen måde at lægge hindringer i vejen for struktur- og effektivitetsudviklingen.

Nu er der imidlertid stærkt behov for en mere langsigtet politik, som skaber en rimelig grad af stabilitet i indtjeningen på et niveau, som tillader effektive producenter at investere i

større, moderne produktionsenheder. Det er nødvendigt for at fastholde de sidste unge i landbruget. Det er nødvendigt for at muliggøre en gradvis overflytning af husdyrproduktionen fra de brug, der nedlægges til større enheder med tidssvarende udstyr. Det er nødvendigt for at sikre en hensigtsmæssig udvikling i retning af øget specialisering og driftsforenkling. En mere konstruktiv og langsigtet landbrugspolitik, som fremlagt af landbrugsorganisationerne, er kort sagt nødvendig for at sikre opretholdelsen af en konkurrencedygtig landbrugs-eksport i det samfundsøkonomisk ønskelige omfang.

En følge af strukturændringerne må nødvendigvis blive en vis grad af specialisering.

Ejendommene bliver større og den meget alsidige bedriftsform vil næppe være fremtidens. Når det gælder planteproduktion er grænserne for stor-driftsfordelene meget brede. Det samme er ikke tilfældet, når det drejer

sig om husdyrproduktion. Her er stor-driftsfordelene stort set udtømte, når en mand er fuldt beskæftiget. Det giver husdyrproduktionen i familiebruget en betydelig overlevelseshemulighed.

Jeg mener ikke hermed, at enfamiliebruget er det mest hensigtsmæssige. Det vil næppe tiltrække fremtidens landmænd at være bundet samtlige ugens 7 dage. Men utrygheden for priserne på de  $\frac{2}{3}$  af produktionen, der skal eksporteres, og den abnormt høje rente forhindrer desværre en hensigtsmæssig strukturudvikling, men det kan og bør der fra politisk side rådes bod på, f. eks. ved et vist prismæssigt sikkerhedsnet under den del af produktionen, man fra samfundets side finder det formålstjenligt at producere til eksport.

En eller anden form for rentesikringsordning for investering i nye produktionsenheder eller udvidelse af de bestående bliver utvivlsomt også en nødvendighed, hvis det der dyrkes på den danske jord skal udnyttes mest hensigtsmæssigt.

Det forekommer ikke samfundøkonomisk særligt hensigtsmæssigt at eksportere danskavlet korn til verdensmarkedets lave priser på omkring 30–35 kr., fordi det ikke kan omsættes i manglende svinestalde. De 7.000 brug, der pr. år forsvinder ud af produktionen, øver nu sin indflydelse på totalproduktionen.

Det forekommer urimeligt, at kødkonserverfabrikkerne mangler råvarer samtidig med, at vi eksporterer korn. Det giver mindre indenlandsk beskæftigelse og mindre valutaindtjening og dårligere økonomisk resultat for landmændene.

## KONTRAKTPRODUKTION

Jeg tror, vi kommer til at interessere os mere for kontraktproduktion end vi hidtil har gjort.

Vi har mange muligheder for at gøre det. Vi kender det på en lang række områder. F. eks. i sukkerroeproduktionen, i frøavl, i grønmelsindustrien og på grønsagskonserverområdet. Dansk Andels Æg har vist et bemærkelsesværdigt initiativ, der ikke helt har fået den opmærksomhed, det fortjener. Efter flere års eksperimenter går man nu fra D.A.Æ.'s side ud og tilbyder producenterne en vis årlig mindsteindtjening, samt støtte og vejledning til investering i rationelle produktionsenheder. Det startede med prisdifferentieringen, så vi kom væk fra, at der i sommermånederne kun kunne fås små hønnekeæg. D.A.Æ.'s indsats bør påskønnes, og det kan være, at vi på andre områder kan bruge noget af det, man her har erfaret sig frem til.

Kontraktproduktionen vil nemlig brede sig, herom er jeg ikke et øjeblik i tvivl. Lad mig påpege et par områder, hvor det burde forsøges.

Såfremt konserverfabrikkerne kan aftage hele grisen, bør det overvejes at formidle kontraktproduktion af konservergrise evt. formidlet af Eksportsvineslagteriernes Salgsforening, der muligvis kommer til at aftage de dele af grisen, konserverfabrikkerne ikke med fordel for producenten kan putte i konserverdåser.

Men korn og foderstofselskaberne bør også alvorligt overveje at tilbyde landmændene kontraktproduktion af maltbyg og hestebønner.

Vi indfører proteinrige fodermidler for mellem en halv og en hel mia. kr.

pr. år. En del heraf kan vi selv dyrke. Hvis landmændene sikres f. eks. 15 kr. pr. 100 kg i merpris for hestebønner i forhold til foderbyg, måske kombineret med en minimum- og en maksimumpris, vil foderstofselskaberne utvivlsomt til næste år kunne få de mængder, der skal til for at indblende de ca. 10 pct. i foderblandingerne, som Forsøgslaboratoriet har givet grønt lys for.

Det er urimeligt, at foderstofselskaberne ikke kan få de fornødne mængder, og det er forståeligt, at landmændene ikke tør gå ind i en udvidet dyrkning, når de ikke ved, om det de dyrker kan afsættes til rimelige priser. Det spørgsmål bør tages op til hurtig

løsning. Alle forudsætninger er til stede. Udnyttelsesprisen på hestebønner ligger omtrent midt imellem priserne på foderbyg og soyaskrå.

Kontraktproduktion vil være en fordel på en række områder både for producent og konsument. Vi bør løse denne opgave. Det er en naturlig konsekvens af strukturudviklingen, der på alle områder løber stærkt.

Landbrugsraadet passerer sit jubilæum i en brydningstid for dansk landbrug. Den megen modgang, vi møder, bør tjene os, så vi ikke glemmer, at vi planlægger fremtiden – det hører uvægerligt med til dagens gerning.



## N. V. Skak-Nielsen:

De problemer, dansk landbrug står overfor, er ikke specielle danske problemer. I de fleste industrialiserede vestlige lande finder man, at landbruget er ude i en krise, hvis årsager dels må søges på produktionssiden, dels på afsætningsiden. Medens efterspørgslen efter varige forbrugsgoder, ferierejser m. v. under det stadig stigende velstandsniveau vokser relativt hurtigt, stiger efterspørgslen efter levnedsmidler kun langsomt; man regner med ca. 2 pct. stigning pr. år, hvoraf den ene procent skyldes befolkningstilvækst og resten en omlægning af forbruget fra billigere til dyrere og mere forarbejdede levnedsmidler.

Over for denne svage vækst i afsætningsmulighederne står en meget kraftig vækst i produktiviteten. Paradoksalt nok har landbrugserhvervets vanskeligheder således tildels baggrund i den stærke forøgelse af produktions-effektiviteten, der har fremkaldt en klar uligevægt mellem produktions-evne og afsætningsmuligheder. I denne situation er det nødvendigt, at en del af erhvervets arbejdskraft overflyttes til andre produktionsområder for at genoprette balancen. Til trods for, at der overalt har fundet en betydelig afgang af arbejdskraft sted til andre sektorer inden for økonomien, er produktionen steget med betydeligt mere end de 2 pct. om året, som efterspørg-

selsudviklingen betinger. Der er derfor udløst et tryk på priserne, der har medført, at indkomstudviklingen inden for landbruget ikke har kunnet følge med i indkomstudviklingen i samfundet som helhed.

Resultatet af denne udvikling er blevet efterkrigstidens talrige markedsordninger i de europæiske lande, omfattende en regulering af priser og afsatte mængder med henblik på at sikre et rimeligt indtægtsniveau inden for landbruget. Sådanne indgreb bevirker let, at tilpasningsprocessen sinkes, idet tilskyndelsen til at foretage en strukturtilpasning formindskes i det omfang, det lykkes at sikre landbruget en indkomst, der svarer til den, der kan opnås i andre erhverv. I de fleste industrialiserede lande har et af efterkrigstidens største politiske problemer på det økonomiske område derfor været at finde frem til en landbrugs-politik, der på den ene side tilgodeså kravene om en rimelig indtjening i landbruget, men som på den anden side ikke forhindrede den produktionstilpasning og den omlægning af landbrugets struktur, som efterspørgsels- og udbudsforholdene gjorde ønskelig.

De lande, der har været nettoimportører af landbrugsvarer, har imidlertid ikke i samme grad som de lande, der har eksporteret landbrugsvarer, været tvunget til at gennemføre en sådan



# Landbrugets strukturproblemer

produktions- og strukturtilpasning. I det omfang, det har været muligt at forøge afsætningen af landbrugsvarer på hjemmemarkedet ved at lukke af for importen, har tilpasningsprocessen kunnet skydes ud i fremtiden. Konsekvensen heraf har været, at tilpasningsproblemerne er blevet lagt så temmelig ensidigt over på eksportlandene. At bestræbelserne på at få nedbrydningen af skrankerne for den internationale samhandel udstrakt til også at gælde landbrugsvarer er slået fejl, er under disse omstændigheder forståelig, omend derfor lige beklagelig. De markedsdannelser, der har fundet sted, har, hvor integrationen også har omfattet landbrugssektoren, kun kunnet ske på vilkår, der har overladt den væsentligste del af tilpasningen til de uden for markedsdannelsen stående tredielande samt på vilkår, der stort set har sikret, at producentpriserne i det land, hvor de har været højest, er blevet udstrakt til at gælde for hele området. Dette har således været karakteristisk for fællesmarkedets landbrugsordninger.

Konsekvensen af denne udvikling har været, at tilpasningsproblemerne er blevet særlig alvorlige og akutte i lande som Danmark, der eksporterer ca.  $\frac{2}{3}$  af landbrugsproduktionen. Dansk landbrug, der med international målestok har en høj produktivitet,

er derfor blevet udsat for et særligt indkomstpres, som ikke har kunnet afbødes, selv om der gennem hjemmemarkedsordningerne søges sikret acceptable priser for den del af produktionen, der afsættes på hjemmemarkedet, og selv om der ved siden heraf ydes en betydelig støtte fra samfundets side.

Samtidig med, at denne situation er opstået, har den tekniske udvikling gjort de små brug mindre konkurrencedygtige. Det er navnlig inden for den vegetabiliske produktion, at stordriftens fordele har gjort sig gældende, men også inden for den animalske produktion gør tilsvarende udviklingstendenser sig gældende. Virkningerne heraf overskygges dog i lande som Danmark, hvor afvandringen af arbejdskraft fra landbruget har været særlig kraftig, af, at der efterhånden ikke er unge landmænd nok til at overtage de brug, der bliver ledige ved generationsskiftet. En forøgelse af brugenes gennemsnitlige størrelse vil derfor under alle omstændigheder blive resultatet, men udviklingen skulle samtidig muliggøre en mere rationel og dermed billigere drift.

## LANDBRUGSPOLITIKKENS MULIGHEDER

På baggrund af denne udvikling og den voldsomme omformningsproces,

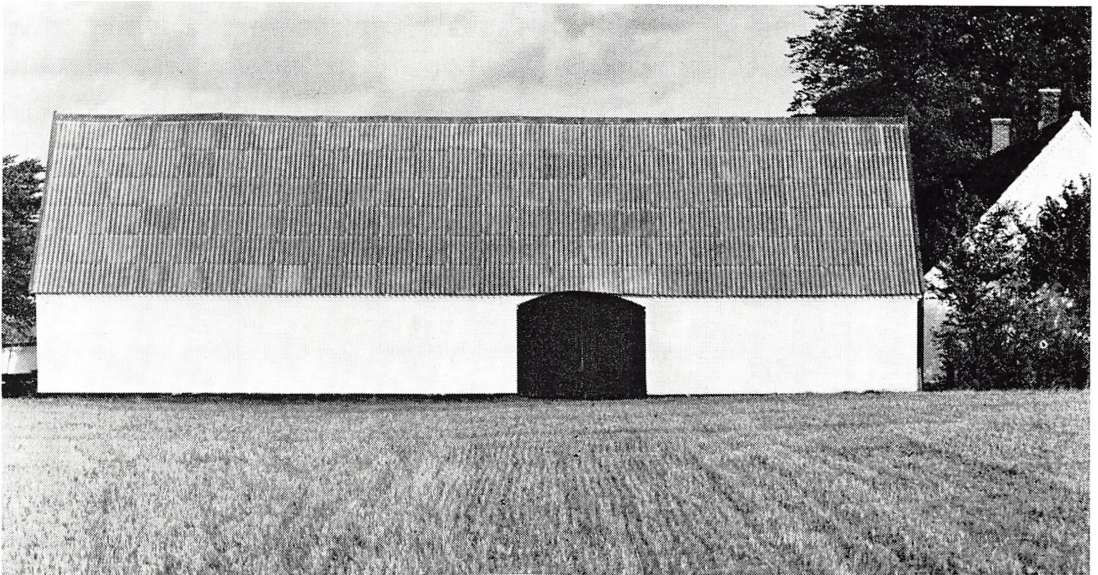
landbruget er kommet ind i, kan det ikke undre, at landbrugets strukturtilpasning og de økonomiske og sociale virkninger heraf har været diskuteret så intenst. Derimod kan man nok mene, at der i den offentlige diskussion om landbrugspolitikken har været tilbøjelighed til at lægge overdreven vægt på den indflydelse, som udformningen af landbrugspolitikken vil kunne få på forløbet af tilpasningsprocessen. Når hen ved  $\frac{2}{3}$  af produktionen afsættes til eksport, og vilkårene herfor er udefra givne, er der forholdsvis snævre grænser for, hvor stor indflydelse landbrugspolitikken kan have på forløbet af tilpasningsprocessen. Hvis man skulle hindre, at presset fra den utilfredsstillende eksportindtjening slog igennem i form af en relativ formindskelse af landbrugssektoren og af dennes beskæftigelse af arbejdskraft – dette kan kun være et tankeeksperiment – skulle man i hvert fald op på et langt større støtteomfang end det nuværende.

Men selv om det er klart, at strukturtilpasningen ikke er blevet sat i stå under de hidtidige støtteforanstaltninger, er det naturligvis ikke dermed bevist, at disse har haft den mest hensigtsmæssige udformning. Vurderingen af ordningernes hensigtsmæssighed må især bero på, om der til en given »pris« for det øvrige samfund svarer den størst mulige gevinst af ordningerne for landbruget, både på kort og langt sigt. Hertil kommer spørgsmålet om, hvorvidt ordningerne har fremmet, modvirket eller forholdt sig neutralt over for den strukturtilpasning, der på længere sigt må anses for nødvendig. Disse to kriterier er indbyrdes nært forbundne. Idealet måtte naturligvis være, at indgrebene

lettede den ønskelige strukturtilpasning, med andre ord, at de kom til at virke som et aktivt led i strukturtilpasningen. Ordningernes primære politiske sigte er imidlertid at afbøde den indkomstnedgang, som den svigtende efterspørgsel efter danske landbrugsvarer medfører for danske landbrugere. I det omfang, dette formål med ordningerne nåes, er det som ovenfor berørt vanskeligt at undgå, at disse samtidig forsinker den strukturtilpasning, der er ønskelig på længere sigt, og som nødvendigvis må indebære, at landbruget afgiver produktionsfaktorer til andre erhverv. Det er derfor nok for meget forlangt, at støtteordningerne skal fremme strukturtilpasningen. Derimod er det et rimeligt krav, at de ikke leder strukturudviklingen ind i forkerte baner eller medfører uøkonomiske forvriddinger af produktionen.

#### DISKUSSIONEN OMKRING STRUKTURPROBLEMERNE

I Det økonomiske Råds Formandskabs redegørelse af oktober 1968 var hovedsigtet – hvad der i nogen grad synes at være blevet overset – at påvise den nære sammenhæng, der er mellem udviklingen i landbruget og udviklingen i det øvrige samfund. Man kan udtrykke det således, at den landbrugspolitik, der bedst vil kunne lette den strukturomlægning, landbruget er inde i, er en politik til sikring af fuld beskæftigelse og prisstabilitet, idet dette dels vil lette overgangen fra landbrug til byerhverv, dels lette vilkårene – herunder ekspansionsmulighederne for de særlig effektive bedrifter – for dem, der bliver tilbage i landbruget. Der blev



*Der er ikke unge landmænd nok til at overtage de brug, der bliver ledige ved generationsskiftet.*

peget på de krav, som opfyldelse af denne målsætning tillige med opnåelse af betalingsbalanceligevægt stiller til de øvrige erhvervs effektivitetsudvikling og konkurrenceevne og på de heraf af-fødte krav til den økonomiske politik.

På de områder, der hører ind under den egentlige landbrugspolitik, tog formandskabet til orde, dels for en udvidelse af sammenlægningsmulighederne, dels for at man søgte at nærme den løbende afregning til producenterne til de priser, hvortil den sidste del af produktionen kan afhændes på eksportmarkederne. Dette ville indebære en begrænset omlægning fra produktionsstimulerende til produktionsneutrale tilskudsformer (ejendoms- eller persontilskud). Endelig gik man ind for en vis reduktion af kornprisniveauet og for støttemæssig ligestilling mellem kornproduktion og produktion af proteinafgrøder. Uden at gå nærmere ind i den diskussion, som opstod på grundlag af disse tan-

ker, skal jeg nedenfor omtale nogle af de grundlæggende spørgsmål, hvorom der har været uenighed. Indledningsvis er der nok grund til at se på de ændringer af forudsætningerne, der er sket siden redegørelsen blev afgivet:

Den væsentligste ændring er vel, at afsvækkelsen af beskæftigelsen og aktiviteten i byerhvervene i 1967-68 synes at have været et forbigående fænomen. Meget tyder på, at vi i sommeren 1969 vil være i en situation med knaphed på arbejdskraft på mange områder – og det vil nok være rimeligt at forudsætte, at dette vil være situationen i de nærmest kommende år. Selv om den usvækkede afvandring fra landbruget i 1967-68 indicerer, at tilpasningspresset i dag er så stærkt, at selv ikke mindre gode beskæftigelseskonjunkturer i byerhvervene lægger en dæmper på afvandringen, turde der for dem, der søger væk fra landbruget, være stor forskel på, om de alternative beskæftigelsesmuligheder er usikre, eller om der er livlig efterspørgsel efter arbejdskraft.

I visse egne – særlig i Nordjylland,

på Bornholm og Lolland-Falster – kan det dog stadig komme til at knibe med alternative beskæftigelsesmuligheder, om ikke for »afvandrerne« så for dem, de fortrænger. Der vil derfor også i den konjunktursituation, som nu aftegner sig, være behov for den intensivering af arbejdsmarkeds- og egnsudviklingspolitikken, der blev tilrettelagt under andre konjunkturforhold. Med de ændrede forudsætninger tegner imidlertid også mulighederne for positive resultater af denne politik sig gunstigere end for et år eller to siden. Dels kan de ressourcer, der står til rådighed for denne politik, nu i højere grad koncentrerer om de områder, der har det største behov, dels vil virksomhederne have et stærkere incitament til udflytning til områder med rigeligt arbejdsudbud, når der er et stramt arbejdsmarked der, hvor de hidtil har været beliggende.

Som et vigtigt led i denne politik bør samfundet i øget omfang give varierende uddannelsesstilbud til de landmænd, der ønsker at søge over i andre erhverv.

#### AFSÆTNINGSMULIGHEDERNE FREMOVER

Hvad der er af mere direkte betydning for en vurdering af dansk landbrugs fremtidsudsigter, er om det sidste års udvikling i afsætningsforholdene for eksporten giver anledning til en omvurdering af afsætningsmulighederne fremover, og ikke mindst om det vil være realistisk at se mere optimistisk på fremtiden som følge af den seneste tids politiske udvikling i Europa. I det omfang, de nuværende dårlige afsætningsforhold må forventes at ville be-

stå i en længere årrække fremover, vil der ved tilrettelæggelsen af landbrugspolitikken være grund til at lægge forøget vægt på foranstaltninger, der kan fremme en tilpasning af produktions- og strukturudviklingen, medens det omvendt kan være rimeligt at affinde sig med et midlertidig uhensigtsmæssigt produktionsomfang og -sammensætning, såfremt der er begrundet håb om, at der i løbet af kortere tid er udsigt til en bedring i afsætningsforholdene.

Udviklingen gennem det sidste år på landbrugets eksportmarkeder kan ikke begrunde nogen optimisme. Vil-kårene for kød- og flæskeproduktionen er ganske vist blevet forbedrede. For kød er denne forbedring opnået trods fællesmarkedslandenes skærpelse af deres handelspolitiske beredskab mod importen, og forbedringen skyldes derfor alene, at konjunktorelementet i afsætningsvilkårene har udviklet sig gunstigt, idet stigningen i forbruget har været større end stigningen i produktionen. De fleste iagttagere betragter denne tendens som permanent, idet der dog kan komme tilbageslag, såfremt indgreb mod den voksende overskudsproduktion af mejeriprodukter i fællesmarkedet (den nye Mansholt-plan) fører til en midlertidig større forøgelse af slagtingerne.

For svinekød har noget lignende udviklingstendenser gjort sig gældende. Selv om den mangelsituation, der eksisterede i foråret, hurtigt kan ændres igen, jfr. at den sidste del af produktionen endnu i efteråret 1968 måtte sælges til ekstremt lave priser, skulle der være grund til at regne med lønnende eksportmuligheder for en gradvis voksende produktion. I denne forbindelse må også peges på, at deva-



1786  
Sådan startede det



1888  
Sådan blev det



2000  
Bliver det sådan?

lueringen har gjort konserverproduktionen mere rentabel.

For æg og fjerkræ er afsætningsmulighederne og ikke mindst priserne fortsat særdeles utilfredsstillende, og det samme gælder mejeriprodukterne. Specielt for smør bemærkes, at England som følge af en stigende indenlandsk mælkeproduktion har nedskåret Danmarks smørkvote med 5 pct., og at udsigterne for afsætningen af mejeriprodukter tegner mørkt.

På baggrund af de relativt gunstige afsætningsmuligheder for okse- og kalvekød og de fortsat ugunstige afsætningsvilkår for æg og fjerkræ er der nu truffet beslutning om en vis forhøjelse af hjemmemarkedspriserne for oksekød og en vis reduktion af hjemmemarkedspriserne for æg og fjerkræ. Det er dog et spørgsmål, om disse justeringer er vidtrækkende nok.

Af større interesse end de ændringer i vilkårene på eksportmarkederne, der har fundet sted gennem det sidste år – og som kun har kunnet bekræfte de forventninger til udviklingen, man kunne gøre sig for et år siden – er imidlertid, om præsidentskiftet i Frankrig i maj kan tænkes at åbne muligheder for, at der inden for en nærmere fremtid kan finde den udvidelse sted af fællesmarkedet med bl. a. England og Danmark, som så mange i Danmark – og ikke mindst inden for dansk landbrug – har næret forventninger til.

Det vil dog næppe være realistisk at regne med en hurtig løsning. Der er intet, der tyder på, at de Gaulle ikke havde solid rygdækning bag sig i Frankrig i sit standpunkt til spørgsmålet om en udvidelse af fællesmarkedet, og det må derfor formodes, at den franske grundindstilling ikke vil

ændre sig, omend de franske forhandlere nok vil vise større fleksibilitet og måske vil have sværere ved at opretholde et isoleret standpunkt over for partnerne inden for fællesmarkedet. Men hertil kommer, at det franske syn på disse spørgsmål deles af vide kredse i de øvrige lande inden for fællesmarkedet, kredse, der på grund af den kategoriske franske holdning hidtil har haft grund til at lade deres røst høre, men som allerede nu efter de Gaulles tilbagetræden har givet udtryk for bekymring for, at et udvidet fællesmarked – i hvert fald hvis det udvides med et større antal europæiske lande – vil have vanskeligheder ved at bevare den dynamik, disse kredse tillægger så megen vægt. Man kan befrygte, at sådanne kredse vil gå ind for en løsning, hvorefter fællesmarkedet kun udvides med England. En sådan løsning ville naturligvis harmonere med fællesmarkedets økonomiske interesse i at se sig udvidet med et land med en stor nettoimport af levnedsmidler, hvad der i hvert fald for en tid ville give afsætning for fællesmarkedets voksende overskudsproduktion. Selv om røster for en sådan løsning allerede har rejst sig, er det dog næppe sandsynligt, at man vil vælge en løsning, der er så ugunstig for Danmark, og som ville skabe meget betydelige problemer for flere europæiske lande. Ved vurderingen af mulighederne for en udvidelse af fællesmarkedet med England må endvidere tages hensyn til, at medlemskab af fællesmarkedets landbrugsordninger som bekendt rejser betydelige problemer for England, dels i relation til Commonwealth-landene og dets egne landbrugere, dels i form af en fordyring af levnedsmiddel-

priserne og en forringelse af det britiske bytteforhold. Det må derfor forventes, at såfremt fællesmarkedet skulle vise sig rede til at indlede forhandlinger med England, vil England – i hvert fald i en situation, hvor det stadig har betydelige økonomiske vanskeligheder – stille betingelser for en indtræden i dette.

Såfremt forhandlinger bliver indledt – og meget afhænger af den holdning, Frankrig vil indtage – må forhandlingssituationen forudses at blive meget speget. Politiske hensyn – herunder militærpolitiske – kan komme til at spille en afgørende rolle. Det er sandsynligt, at man i løbet af en årrække vil nå frem til en integration mellem de fleste europæiske lande på det industrielle område, men det er langt fra sikkert – ja, jeg vil nærmest anse det for usandsynligt – at løsningen vil blive fundet gennem udvidelse af fællesmarkedets medlemskreds. Og problemerne på landbrugsområdet synes så vanskelige og uoverskuelige, at det forekommer mest sandsynligt, at en løsning på dette område vil blive fundet via særarrangementer eller, såfremt en udvidelse af fællesmarkedets medlemskreds skulle komme på tale, gennem en omforhandling af fællesmarkedets landbrugsbestemmelser fremfor ved andre landes deltagelse i fællesmarkedets nuværende landbrugsordninger.

#### KONSEKVENSERNE FOR LANDBRUGSPOLITIKKEN

Der kan derfor nok være grund til at advare mod, at man ved udformningen af dansk landbrugspolitik baserer sig på ønsketænkning om en snarlig

dansk deltagelse i fællesmarkedets landbrugsordninger. Dette betyder ikke, at dansk landbrug står foran at skulle nedlægges, eller at en drastisk reduktion af dets nuværende produktionsniveau er påkrævet. Foruden forsyningen af det danske hjemmemarked vil det være rimeligt at påregne relativt gode muligheder for afsætning af kød og flæsk, hvortil kommer en fortsat udvidelse af eksporten af specialiserede og højt forædlede levnedsmidler. Men udsigterne for lønnende afsætning til eksport af æg og fjerkræ samt betydelige kvanta mejeriprodukter er ikke gode. En vis produktionsindskrænkning vil derfor næppe kunne undgås. Såfremt man gennem produktionsstøtte søger produktionen opretholdt uanset manglende lønnende eksportmuligheder, vil konsekvensen blive, at en stigende andel af samfundets støtte til landbruget faktisk ikke kommer landbruget til gode, men i realiteten havner i lommerne på de forbrugere, som i udlandet vil kunne købe de billige danske levnedsmidler. Det kan i det lange løb heller ikke være i det danske landbrugs interesse, at en sådan situation får lov at udvikle sig.

Over for tanker af denne art – som også lå til grund for formandskabets analyse i efteråret 1968 – er der fra landbrugets side peget på, at man må befrygte, at en kraftig formindskelse af produktionsstøtten yderligere vil fremskynde afvandringen fra landbruget, der allerede på indeværende tidspunkt finder sted i hurtigt tempo. Man anser det derfor for nødvendigt, at der i hvert fald sikres en vis minimal tilgang til erhvervet af dygtige unge landmænd. I modsat fald risikerer man et fald i produktiviteten.

Som løsning er der peget på den mulighed, at der lægges en bund under eksportpriserne – af samme art som den, der eksisterer for hjemmemarkedet – som i forbindelse med hjemmemarkedsordningen kan sikre, at den »effektive landmand« opnår en rentabel produktion. Selv om man bortser fra problemerne i forbindelse med en nøjagtig definition af den »effektive landmand« og dennes produktionsomkostninger – i hvilket begreb formentlig må indgå, at produktionen skal ske i produktionsenheder af optimal størrelse – vil gennemførelsen af denne tanke indebære en væsentlig forøgelse af den direkte produktionsstøtte, idet man jo ikke praktisk kan tænke sig, at de øgede producentpriser kun skal komme de landmænd til gode, som faktisk er effektive producenter og producerer under optimale forhold. Gennemførelsen af disse tanker vil derfor uundgåeligt forøge den produktion, som der under de forhold, dansk landbrug må forventes at være undergivet i de kommende år, ikke vil kunne findes lønnende afsætningsmuligheder for. Konsekvensen vil måske nok være en effektiv produktion, men en produktion der ikke er lønnende afsætningsmuligheder for.

På den anden side må det erkendes, at der på dette område består et problem. Problemet er, hvorledes man samtidig med, at der sker en reduktion af totalproduktionens omfang, kan sikre en vis minimal tilgang af effektive unge landmænd til erhvervet og bl. a. herigennem tillige sikre fortsatte effektivitetsfremskridt i landbruget. Nu vil der jo selv under ugunstige indtjeningsvilkår altid være en del unge landmænd

med særlige anlæg for erhvervet, som faktisk vil kunne påregne at opnå en akseptabel indtjening, og som derfor ønsker at blive landmænd. Spredningen i de enkelte brugs forrentningsprocenter er som bekendt så stor, at der, selv når forrentningsprocenten for landbruget som helhed ligger omkring eller lidt under 0, vil være mange landmænd, der kan opnå et rimeligt udbytte af den investerede kapital. Men det er et spørgsmål, om der med de nuværende perspektiver for indtjeningen vil blive en tilstrækkelig stor tilgang af sådanne effektive unge landmænd, idet mange vil skønne, at de vil kunne opnå bedre udbytte af deres indsats i andre erhverv.

Må dette spørgsmål besvares benægtende, må man overveje, hvad der fra samfundets side kan gøres for at sikre en sådan tilgang. En sikring af en mindstepris også for den del af produktionen, der eksporteres, vil som ovenfor påvist havde uønskelige virkninger på produktionens størrelse og forøge problemerne med at finde lønnende afsætningsmarkeder. Spørgsmålet er derfor, om målet ikke bedre opnås – og til en lavere omkostning for samfundet – såfremt en del af støtten gives i form af direkte investeringsstøtte i stedet for ved generelle produktionstilskud. Man kunne tænke sig sådanne tilskud eller lån ydet til landmænd – eventuelt under en vis alder – der har gennemgået en landbrugsfaglig uddannelse, og som har til hensigt enten at erhverve én eller flere landbrugsejendomme, eller at foretage investeringer på områder, der ud fra betragtninger over landbrugets ønskelige strukturudvikling må anses for samfundsøkonomisk hensigtsmæssige. Som et eksempel kan nævnes, at det, såfremt hjemmemar-





*Det er nødvendigt med en vis minimal tilgang til landbruget af veluddannede, dygtige unge landmænd.*

kedsprisen for korn ligger væsentligt over verdensmarkedsprisen, vil kunne blive samfundsøkonomisk fordelagtigt at give støtte til investeringer i svinstalde, såfremt staldkapaciteten skulle vise sig at blive for ringe som følge af nedlægninger af brug. Alternativet ville være, at der må eksporteres korn til lave priser, som anvendt til flæskeproduktion ville kunne have indbragt en betydeligt højere pris.

Det må hilses med glæde, at der nu er nedsat et udvalg, der skal gennemgå støttelovgivningen med henblik på bl. a. at undersøge behovet for omlægninger i denne. Udvalget vil nok i første række behandle de ovenfor omhandlede grundlæggende problemer – i hvilket omfang støtten bør gives som produktionsstøtte eller på en måde, der er neutral over for produktionens størrelse, og hvorledes hensynet til at undgå en uønskelig

påvirkning af produktionens størrelse og sammensætning bedst kan forenes med en vis tilgang af effektive landmænd til erhvervet. Men herudover er der en række andre problemer, som fortjener en undersøgelse, selv om de måske ikke er af så fundamental natur. De forskellige landbrugsordninger er i vidt omfang et resultat af politiske forhandlinger gennem årene, under hvilke en række modgående hensyn har måttet tages. Det er derfor ikke underligt, om en del justeringer ved en nærmere gennemgang skulle vise sig at være påkrævet. For så vidt angår den vegetabiliske produktion, er der således ofte peget på, at kornordningen indebærer en negativ beskyttelse af proteinproduktionen, som næppe har været tilsigtet og i hvert fald i dag ikke er rationel. Ligeledes er det et spørgsmål, om kunstgødningstilskuddet stadig er hensigtsmæssigt, når henses til, at kornordningen i sig selv tilskynder landmændene til et højere forbrug af kunstgødning, end det der

ville fremkomme, såfremt de internationalt gældende priser for korn og kunstgødning skulle bestemme kunstgødningsforbruget – hvad der ud fra en samfundsmæssig betragtning ville være ønskelig. En tilsvarende betragtning kan anlægges over for forbruget af foderkager. Er den frie import heraf rationel når henses til, at den enkelte landmand ved fastlæggelsen af sit foderkageforbrug kun kan tage hensyn til den producentpris, han kan opnå, og som ligger væsentligt over det beløb, den sidste del af mælkeproduktionen indbringer ved salg af forædlede produkter på eksportmarkederne?

Det forhold, at dansk landbrug er ved at nå op på en sådan kornproduktion, at vi måske vil blive nettoeksporterende i løbet af nogle år, må også tages i betragtning. I de første år vil forholdet formentlig være det, at Danmark visse år vil have et overskud af korn, visse år et underskud. Konsekvensen heraf vil være svingende kornpriser, idet foderkornprisen i år med underskud vil ligge oppe i nærheden af basisprisen, medens den, når der er overskud, vil ligge betydeligt lavere – måske op imod 10 kr. lavere. Virkningerne heraf vil dels være betydelige forskydninger i rentabiliteten mellem de kornsælgende og de kornkøbende brug, som formentlig i sig selv vil være uønskkelige, dels at der vil opstå svingninger i navnlig flæskeproduktionens rentabilitet, der let vil kunne få uønskkelige virkninger. Meget kunne derfor tale for en ændring af kornordningerne, som ville sikre en mere konstant foderkornpris fra år til år. Ved fastsættelsen af denne må man naturligvis tage hensyn til ønskelig-

heden af, at flæskeproduktionen ved de givne eksportpriser opnår en tilstrækkelig rentabilitet. En revision af brødkornprisen vil samtidig kunne blive nødvendig med henblik på at undgå en u hensigtsmæssig omlægning af produktionen fra foderkorn til brødkorn.

#### ØKONOMERNE OG

#### LANDBRUGSPOLITIKKEN

Som tidligere nævnt må det være et naturligt krav, at den støtte, der ydes landbruget, har en sådan udformning, at den ikke modvirker den nødvendige produktionstilpasning eller unødigt hæmmer strukturrationaliseringen, samt at hjælpen er effektiv, d. v. s., at landbrugerne opnår det størst mulige udbytte af de midler, der stilles til deres rådighed. Såfremt offentligheden ikke har forståelse for, at disse krav til støtteordningerne er opfyldt, vil det også være svært at vinde forståelse for nødvendigheden af, at betydelige midler stilles til rådighed for landbruget til afbødning af de vanskeligheder, landbrugerne ufor skyldt er kommet ud i. Sådanne synspunkter har ligget til grund for den kritik, der af økonomer er rettet mod udformningen af væsentlige dele af de gældende støtteformer. Fra landbrugsgets side er denne kritik undertiden blevet opfattet som vendt mod landbruget, hvad der muligvis er årsagen til, at landbruget har reageret negativt over for den. Man må håbe, at disse misforståelser vil kunne ryddes af vejen; de vanskeligheder, landbruget er stillet overfor, er så betydelige, at man kun ved samarbejde vil have gode muligheder for at afbøde deres alvorlige konsekvenser.

