



Danskernes Historie Online

Danske Slægtsforskeres Bibliotek

Dette værk er downloadet fra Danskernes Historie Online

Danskernes Historie Online er Danmarks største digitaliseringsprojekt af litteratur inden for emner som personalhistorie, lokalhistorie og slægtsforskning. Biblioteket hører under den almennyttige forening Danske Slægtsforskere. Vi bevarer vores fælles kulturarv, digitaliserer den og stiller den til rådighed for alle interesserede.

Støt Danskernes Historie Online - Bliv sponsor

Som sponsor i biblioteket opnår du en række fordele. Læs mere om fordele og sponsorat her: <https://slaegtsbibliotek.dk/sponsorat>

Ophavsret

Biblioteket indeholder værker både med og uden ophavsret. For værker, som er omfattet af ophavsret, må PDF-filen kun benyttes til personligt brug.

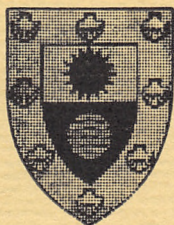
Links

Slægtsforskeres Bibliotek: <https://slaegtsbibliotek.dk>

Danske Slægtsforskere: <https://slaegt.dk>

VEJBY-TIBIRKE ÅRBOG

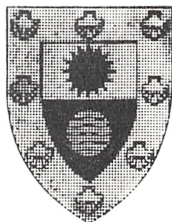
1972-73



UDGIVET AF
VEJBY-TIBIRKE SELSKABET
1973

VEJBY-TIBIRKE ÅRBOG

1972-73



UDGIVET AF
VEJBY-TIBIRKE SELSKABET
1973

INDHOLD

Mindeord og indholdskommentar
»Tisvildeegnen« af Hans Olrik

VEJBY-TIBIRKE SELSKABET

Publikationsudvalget:
Forstander: *Chr. Bek*
Overassistent: *Else Kjær*
Arkitekt: *J. Valmin*

Oplag: 1500 eksemplarer
Tryk: Frederiksborg Amts Avis Bogtrykkeri

MINDEORD

I det forløbne år er to af Vejby-Tibirke Selskabets pionerer gået bort:

Provst H. P. Honoré

Da provst Honoré i 1952 søgte og tiltrådte embedet i Vejby-Tibirke sogne, var der mange, der undrede sig over, at denne velkendte hovedstadspræst ville søge ud som landsbypræst.

Det blev imidlertid til 12 rige arbejdsår, provsten fik lov at øve sin gerning og sætte sit præg på egnen.

Provst Honoré var jo sognepræsten, der kunne fylde sine kirker med både sognebørn og landliggere. Han var alles præst. Provsten var ikke blot en afholdt præst, han var også en dygtig pædagog og en lokalpatriot af format. Han var inspiratoren og igangsætter, der virkede ved sit tillidsvækkende væsen og sin varme personlighed og charme.

Man lærte hurtigt, at når provsten havde givet tilsagn og lovet noget, så kunne man regne sikkert dermed.

Provsten var i besiddelse af en ro og balance som få, og ingen har set provsten blive slået ud eller distraheret af en nok så provokerende eller fremfusende person.

Provst Honoré var den store formidler, der altid var i stand til at få tingene til at glide, selv om problemerne syntes svære at løse.

Ville man spørge: »Hvem er egentlig den, der tog initiativet til oprettelsen af Vejby-Tibirke Selskabet?«. Ja, så må svaret blive: Provsten.

Selskabet er provst Honoré stor tak skyldig for hans store interesse for vor egn og dens særpræg.

Æret være provstens minde.

Overbibliotekar E. Ebstrup

Det blev i en nekrolog over overbibliotekar E. Ebstrup fremhævet, at han som den dygtige, noble og indsigtfulde mand, han var, beklædte en lang række tillidsposter inden for foreninger og organisationer, og at han var højt estimeret i fagfællers kreds.

Ebstrup, der var cand. theol. og derefter biblioteksuddannet, havde mange strenge at slå på. Han var en kunstnerisk begavelse, var en habil pianist og dygtig kunstmaler, og han var yderst pertentlig i alt, hvad han foretog sig.

Når Ebstrup blev grebet af en idé og tilbød sin bistand ved løsningen af en opgave, gjorde han det med begejstring og ilhu.

Det var da også en lykke for det nystartede Vejby-Tibirke Selskab, at Erik Ebstrup tilbød sin hjælp ved selskabets administrative opbygning, ja, man kan roligt sige, at en bedre administrator kunne man ikke have ønsket sig. Alt bar præg af orden og akuratesse.

Selskabet vil mindes Ebstrups indsats med taknemmelighed.
Æret være hans minde.

C. Bek

Indholdskommentar:

Vejby-Tibirke Selskabs bestyrelse takker hermed lektor K. Olrik, fordi han har tilladt og medvirket til, at årbogen denne gang som hovedindhold kan bringe et genoptryk af faderen, Hans Olriks bog fra 1920, »Tisvildeegnen«. Lektor Olrik har forfattet forordet til bogen og har foreslået de få udeladelser i originalmanuskriptet, som er foretaget ud fra et fælles ønske om, at bogen gerne skulle give læseren en perspektivisk fornemmelse af egnens fortid, nutid og forhåbentlig rigtigt styrede fremtid uden forstyrrende forældelsesmomenter.

Chr. Bek, B. Juhl Christiansen, M. J. Christophersen, Preben Døssing, Chr. Grønkjær, A. Hastrup Pedersen, Else Kjær, Henrik Kraft, G. Lemming-Christensen, K. Lund Aagaard, S. Riber Albrechtsen, J. Valmin, O. Westphal Larsen.

Forord

Det er mig en stor glæde, at Vejby-Tibirke Selskabet i sin årbog vil genudgive min faders bog fra 1920. Helst havde jeg set, at det blev en modernisering af bogen, men økonomiske grunde har krævet, at det blev en fotografisk gengivelse. Jeg må derfor indtrængende henstille til læserne og brugerne af skriftet, at de stedse erindrer sig, at det er forfattet på en tid, hvor rutebiler var ukendt og privatvogne så sjældne (Gulasch!), at man ikke regnede med de befordringsmidler i en turistfører. Fotografierne, særlig skovbillederne, der stammer fra 1913–19, vil understrege det delvis forældede i teksten. Men jeg tvivler ikke om, at det historiske, der bygger på indgående studier, er værd at bevare for de to slægtled, der ikke kender fremstillingen.

For at bøde på disse mangler og undgå unødigt irritation hidsættes med henvisning til siden i aftrykket følgende korte oplysninger:

6. Tisvildelejes badehotel er nedrevet. Tørvegrave med brudelys findes ikke mere.

8. Kildeblokken er flyttet til v. for vejen. Fogedgården brændte ved en vagabonds ildpåsættelse. Holdepladsen Tibirke erstattedes hurtigt af trinbrætterne Holløse og Godhavn.

9. Helenes grav viste sig ved Nationalmuseets udgravning for 50 år siden at være, ikke en stenalders grav, men fundamentet til et kapel.

10. Gletsjervand. Det er en senere dannet regnkløft. Stubmøllen er brændt. Afholdshotellet er nu Tisvildeleje ny badehotel. Det store badehotel er som nævnt nedrevet.

16. Helenes grav . . . kapel. Jvf. s. 9. Tibirke kirkes altertavle er genopstillet af Nationalmuseet.

24. Et sund forbi Strø bestrides af Milthers, DKs geol. unders. V, 3.

28. If. Kr. Hald har Toel ikke noget med Torup at gøre. Udgravning af Torup jvf. vor årb. 1968–69 og 1971–72.

32. Strandmarken (fodboldspil) er nu landets vel største parkeringsplads.

38. Brandlinjer holdes ikke mere åbne. Byvejen hedder Tisvildevejen.

43–48. Skoven er blevet fattigere på sjældne planter og insekter. Skildringen af sommerfuglearter var efter sigende ikke særlig karakteristisk.

49. Cyklestier findes kun på Strandvej og Stængehusvej. Tibirkevej hedder Toftebrovej. Udsigter fra Råbjerg og Frøbakke er tilgroet. Vesterpris er ikke mere pensionat.

50. Digevej hedder Gærdevej, Langelinje Jeppelinje. Harehøj har nu ringe udsigt.

53. Gletsjerstrømme. Jvf. s. 10. Ingen udsigt fra Bangshøj til havet og ingen fra Lerbjerg.

54. Altertavle. Jvf. s. 9.

55. Æbletræ og bageovn findes ikke mere. Toftekilden anses af nogle, navnlig efter opdagelsen af oldtidsvejen over Ellemose, for det oprindelige Tis væld (jvf. s. 15). Undertegnede deler ikke denne anskuelse.

63. Der er ingen indhegning om ruinen nu.

Haderslev, april 1973

Knud Olrik

Efter en udeladt stærkt forældet skildring af vejen (fra København) til Tisvilde startes der med den nuværende kommunes hovedby:

HANS OLRİK

TISVILDE
OG OMEGN

HISTORISK OVERSIGT OG
PRAKTISK VEJLEDNING

Helsinge har med sin statelige Centralskole, sit Apotek og Posthus, sine Hoteller og anselige Butikker (Konditori ved Gadekæret) faaet Bypræg. Her findes ogsaa Ting- og Arresthuset for Kronborg vestre Birk. Gadekæret holdes som Park. Stemningsfuldt ligger Kirken bag den hyggelige Præstegaard; dens ældste Dele er fra 12. Aarh., men væsenlig viser den sig som en gotisk Bygning fra 15. Aarh.; særlig smukt Taarn. I Kirkemuren en Mindetavle (ved Martin Borch), som Thor Lange har ladet sætte over Kristjern Pedersen, den berømte Bibeloversætter og Udgiver af Saksens Danmarkskrønike; efter et Anfald af Sindssyge levede den lærde Lundekannik nemlig 10 Aar i Helsinge Præstegaard og døde dør 1554. I Kirken Epitafium over Digteren Jørgen Friis († 1740), der vandt Præstekaldet ved at forsyne sin Ansøgning med denne Henvendelse til Frederik IV:

Hjælp, naadigste Monark, nu gælder det at rime,
 lad Lykken træffe mig; thi nu i denne Time
 er død i Helsinge en Præst, som kaldes Griis;
 gør Verset rimeligt! saa hjælpes Jørgen Friis.

Fra Helsinge smaa Udfarter til Højbjerg (o: Højbjerg) Hegn i S. Ø. og *Valby Hegn i N., smukke Skove med rig Underskov. I Valby Hegns vestlige Udkant en i sin Art enestaaende Række af Langdysser (6).

Vejen til Tisvilde gaar fra Helsinge over Lavø (gl. dansk: Lavhøj) til Ørby (stort Mejeri; Holdeplads paa Tisvilde-Banen). T. h. ses Valby Kirke, hvis ældste Dele er af skaansk Sandsten. Bag Mejeriet Ørby Bavnehøj med hyggelig Træplantning og vid Udsigt; Stedet bruges til Foredragsmøder. Længere frem t. v. Stavnshøjene, to store Broncealderhøje paa en Bakkeknude, den ene 48 m.; herligt Rundskue. Nedenfor, lige ved Vejen, Vandhullet Munkegrue (Cistercienserne fra Esrom, der ejede en Ladegaard i det nærliggende Holløse, har haft en Kilde her).

N. herfor strækker sig et parallelt Højdedrag, kronet af Vejby's mærkelige *Kirke, der er synlig i vid Omkreds. Kirken er fra 12. Aarh., ligesom Valby Kirke bygget af skaanske Sandsten (her bedre bevaret), Langhuset udvidet mod Ø. til ualmindelig Længde. Læg Mærke til de smaa tilmurede Rundbuevinduer i Nordsiden! de giver god Forestilling om den oprindelige Stil. Paa Sydsiden, dækket af det skæmmende Vaabenhus, en fin, rundbuget Portal fra Kirkens ældste Tid; Søjleskafterne er borte, men Kapitælerne findes endnu. Heri en fortræffelig Egetræs Dør fra 1556 med en latinsk Indskrift, der kan gengives saaledes:

Her har vi sat denne Kirkedør,
at Djævelen kan staa ude med sine Kløer,

vistnok en Hentydning til de middelalderlige Forestillinger om Trolldøjets Angreb paa Guds Hus. Firkløverformet Døbefont fra Kirkens ældste Tid. Fra Slutn. af Middelalderen er et Trækrucifiks og den ene af Kirkeklokkerne, med St. Peders Billede. Fra 17. Aarh. flere Præste-Portrætter. Det moderne Alterbillede (af E. Ranson) er indsat i den gamle Altertavles rigt udskaarne Ramme (fra 1599). Pyntelig Indgangsdør fra 1910, tegnet af B. Helweg-Møller, i Taarnets Vestside. Fra Kirkegaarden og end mere fra Stien ø. for Kirken smuk Udsigt. S. for Kirkegaarden er en gammel Grusgrav forvandlet til et net Anlæg. — I Vejby opvoksede Landskabsmaleren P. Chr. Skovgaard; flere af hans berømteste Billeder er herfra og fra Tisvilde, og han drog med sig sin Ven J. Th. Lundbye, der baade har tegnet og malet meget fra de samme Steder.

Vejby faar Jernbanestation. Saafremt Hornbæk-Gilleje-Banen forlænges, skal den støde til her.

Fra Vejby fører en Vej mod N. til Raageleje (4 km.), først gennem godt Agerland, men henimod Havet gennem Hanebjergs og Raagemarks Hede, en gammel Flyve-

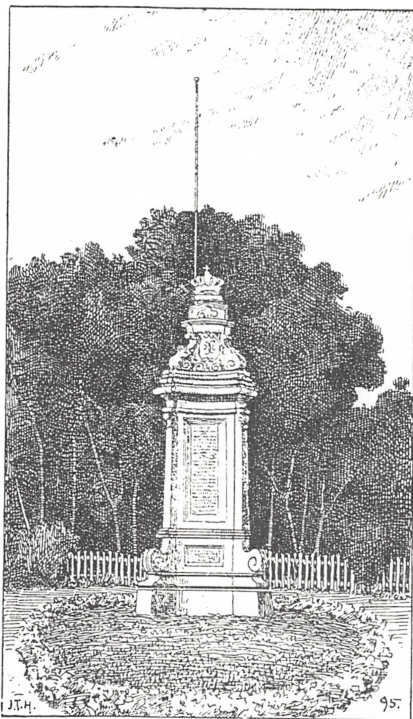
sands-Strækning. Paa Stranden ved Fiskerlejet og paa de med Naaletræer beplantede Strandbakker er der opstaaet en stor Villaby; her findes ogsaa Hotel. Spredt strækker Villaernes Baand sig videre langs Vejen mod N.Ø. over Udsholt Strand og Smidstrup Strand op til Gilbjerg Hoved. Men ogsaa i sydvestlig Retning rejser der sig Aar for Aar ny Sommerboliger langs de bratte Klinter, som naaer deres største Højde (49 m.) og mærkeligste Form ved *Salgaardshøj. Over Vejby Strand og Holløse Lund danner Villarækken en næsten ubrudt Kæde til Tisvilde.

Efter denne lille Afstikker vender vi tilbage til Hovedruten til Tisvilde. Naar man har passeret Holløses store Gaarde — Sidevej t. h. til Holløse Lund med Pensionat —, aabner der sig fra Bakken en prægtig Udsigt: t. v. skimter man Arresø og Frederiksværks Skovbakker, saa følger Tibirke Kirke, halvt skjult af høje Popler, ligefor har man Skovens bølgende Linjer med Ædelgranernes Grupper som Øer, saa følger Tisvildelejes Badehotel og højtliggende Villaer, t. h. Mosen — Resterne af Indervigen fra en Arm af Arresøen, som oprindeligt var Saltvandsfjord — og bag den, hyggelig gemt mellem grønne Træer, den lavtliggende Tisvilde By med Opdragelseshjemmet Godhavns røde Bygninger og knejsende Vandtaarn som en Forpost oppe paa Bakkehældet. Ved Foden af Holløse Bakke Tibirke Bro, hvor Vej gaar af t. v. til Tibirke. Vi følger Vejen t. h.; til den ene Side Hedebakker, til den anden Side Tørvegrave med Brudelys, og nu er vi i det mindere

Tisvilde.

Netop hvor Byen begynder, gaar en Kastanje-Allé af t. v. op til en lille Lund, der omgiver *Sandflugtmonumentet, paa Egnen kaldet »Perminen«, skønt det slet ikke er en Pyramide. Den smukke tresidede

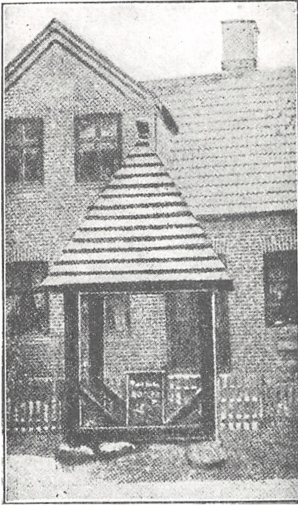
Rococostøtte af Sandsten skyldes Billedhuggeren J. D. Gercken, der bl. a. ogsaa har udført Frederik IV's og Anna Sofies Sarkofager i Roskilde Domkirke. Den er rejst 1738. Kongerne Frederik IV og Kristian VI forherliges, baade ved Kronen og Navnetrækkene foroven og ved de tre Indskrifter; de to, paa Latin og Tysk, er forfattede af Historikeren og Juristen Andreas Hojer, den tredje af Helsing-Præsten Jørgen Friis, og den lyder saaledes:



Sandflugt-Monumentet ved Tisvilde.

Her saae det ilde ud for nogle Tider siden,
 med Sand var alting takt, og Faren var ej liden.
 Sandhavet vokste til, fløj frem, naar Vinden kom,
 og drev saa mangen en fra Hus og Ejendom.
 Hvorfor Kong Frederik til Landets Gavn og Bedste
 lod gribe Værket an med Vogne, Folk og Heste
 og lod, saa vidt man kom, den løse Sand besaa,
 at dér, hvor intet var, nu vokser Græs og Straa.
 Vor sjette Kristian, vor Herlighed i Norden,
 ved ham det ganske Værk til Ende bragt er vorden.
 O! at hans Slægt og Sæd saa længe blive maa,
 som man kan Støv og Sand omkring ved Havet faa!

Om nogen spørge vil og haver Lyst at vide,
 paa hvem i dette Værk Monarken kunde lide,
 da haver Amtmand Gram ej hvilet med sit Øje,
 og Røhl, som vel fortjent, er lønnet for sin Møje.



Blokken i Tisvilde.

De to i Tilføjelsen nævnte, Amtmand Fr. v. Gramm og Forstmanden Joh. Ulrich Røhl, har unægtelig Hovedparten af Æren for den Sejr, som her blev vundet efter saa haarde Kampe, og Røhl, om hvem Indskriften blot fortæller, at han er bleven pensioneret efter Fortjeneste, er atter af dem den egenlige Hovedmand. Men herom senere.

Midt i Byen har man t. h. den gamle Kildeblok, hvori de, der valfartede til Helene Grav og Kilde, ofrede deres Skillinger og Markstykker. Ogsaa her har Jørgen Friis været Mester for Indskriften:

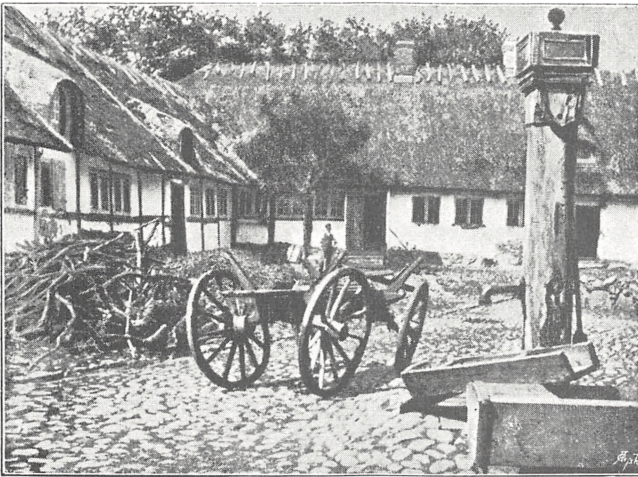
Dit Hjerte glemme ej at give Herren Ære,
og hvad din Haand formaar til dette Sted at bære,
af hvad Værdi det er, af Guld, af Sølv, af Penge,
deraf faar Kirken sit, og Resten de, der trænge.

Blokken restaureredes 1915 under Nationalmuseets Vejledning. T. v. den gode gamle *Fogedgaard med sine Bindingsværkslænger, opført 1762—68 af Hans Nielsen, hvis Slægt endnu ejer Gaarden. Her findes en interessant Samling ældre Kobber-, Messing- og Jernsager, gamle Bøger m. m., et helt lille Folkemuseum, som velvilligst forevises for besøgende. Gaard-Interiøret er malerisk og ofte foreviget af Kunstnerne.

Overfor Gaarden Vejen til Vejby. Ved den skal Jernbanen have en Holdeplads, bl. a. for dem, der skal til Tisvilde By eller Tibirke.

Længere frem har man t. v. Tisvilde Kro, t. h. Vejen op til Godhavn og videre ud til Klinten forbi et Pen-

sionat. Godhavn Børnehjem grundlagdes 1893 af Axel Chr. Frydensberg († 1917), bestod oprindeligt af Træhuse, som Forstanderen og hans Dreng selv tømrede, og kunde huse 20 Børn, udvidedes efter den 1ste Børnehjælpsdag, blev selvejende Institution 1908, er under Forstander Axel Bonnevie (fra 1913) omdannet til et Dreng- og Lærlingehjem for 80 Dreng i 12—18 Aars Alderen, med omfattende Faguddannelse (Landbrug eller



Fogedgaarden i Tisvilde.

forskellige Haandværk), med store og vel indrettede Bygninger, moderne Gymnastiksal, Snedkerværksted, Smedie o. s. v. Anstalten modtager Besøg til bestemte Tider.

Op fra den lave Tisvilde By fører Vejen mod V. og N.V. ud til Tisvildeleje. T. v. har man nu Tisvilde Hegn paa nært Hold, flere Pensionater og de til Dels planløst henstrøede Villaer paa »Tisvilde Oredrev«, hvor der trods Grundejer- og Turistforeningens ihærdige Bestræbelser savnes et fornuftigt Vejsystem. T. h. »Helenes Grav«, i Virkeligheden Resterne af en Stenalders Grav,

med Stengærde omkring, i Vindsiden kranset af forblæste Fyrretræer, der er plantede o. 1870. Endvidere Pladsen, hvor Jernbanens Endestation skal være, og Vejen til »Helene Kilde«, forbi Pensionatet, der er opkaldt efter Kilden, og ad en skarpt skaaret Strandkløft — hulet af et rivende Gletsjervand i Istiden — der fører ned til Havet. Midt paa den grønne, blomsterrige Klint det stensatte Vandhul, som er den berømte Offer- og Helligkilde, og ved Siden af den et Par andre sivende Vand-samlinger. Stedet er uden tilstrækkelig Røgt og Pleje; Istandsættelse har været planlagt i adskillige Aar, men er ikke kommet til Udførelse. — Den ubebyggede Del af Klinten S.V. for Kilden holdes af Ejærinden, Frøken Iversen, aaben for alle. Dens gamle Navn er Bavneklint, og endnu tændes der St. Hans Blus her.

Hovedvejens sidste Stykke fører forbi Kildegården, ved hvilken Holløse gamle Stubmølle er genrejst som Landliggerhus, og svinger t. v. forbi Udsalgssteder, Pensionat, Afholdshotel, sender Sidevej op til det store Badehotel oppe paa den vestligste Klint (bygget 1895, Arkitekt: V. Holck; senere udvidet; stor Restaurant og Koncertsal) og gaar videre som Hulvej gennem Tisvildeleje, der oprindelig hed Saltebodleje og i 1560 bestod af 16 Boder, men uden Beboelse, i Begyndelsen af 18. Aarh. af et Par Huse, ved Aar 1800: 13. Noget stort Fiskerleje er det aldrig blevet, og flere af Fiskerhusene er nu solgt til Landliggere. Fiskeriet langs Kysten er ikke meget omfattende; i Sommertiden tages dog en Del Rødspætter, Tunger og andre Flynderfisk, ligeledes Hummer; Sildefiskeriet i Høsttiden er mere indbringende, men foregaar langt ude i Kattegat¹⁾. Ud for Lejets Stejlepladser en Bølgebryder, bag hvilken Sandet har lejret sig som en Tange, hvor lettere Baade kan trækkes op;

¹⁾ Ifølge Lensregnskabet 1583 svarede hver af Tisvildes 13 Gaardere 120 Kuller aarlig af Salteboderne.

det paatænkes at bygge en rigtig Fiskerihavn. Til begge Sider er der i Sommertiden tæt med Badehuse ved Klittens Fod.

Ud over Havet har man, navnlig oppe fra Klinten, en herlig Udsigt; ligefor har man Hesselø i det fjerne, mod N.Ø. Kullens bølgede Profil, i V. Halsnæs' Klinter og Sjællands Oddes lave Kystlinje, der taber sig i Havet. Her er en forunderlig stærk Natur, og man faar nemt Lejlighed til at lære Stormen at kende i hele dens Vælde. Det oprørte Hav er imidlertid et storladent Syn, selv om de fraadende Søer ikke naaer Vesterhavsbølgerne Højde. Lige saa skøn er den lysblaa eller vatrede Havflade en stille Sommerdag. Men Vejret er omskifteligt, man maa være meget forsigtig med Ro- eller Sejlture langs Kysten.

Faa Steder virker Solnedgangen saa betagende som her, og i de lyse Sommernætter ser man Aftenrøden gaa jævnt over i Morgenrøden langs Havets dybtblaa Rand. I en saadan Stemning kan Holger Drachmann have improviseret sit lille Vers:

Nu har jeg skuet saa mangen en Egn
med Søer og mægtige Skove,
men ingen saa skøn som Tisvilde Hegn
ved Kattegats brusende Vove.

Sagnet om Helle Lene; Valfarterne til Tisvilde.

Det var Folkesagnet der først gjorde Egnen berømt. Som J. M. Thiele meddeler det (1818), lyder det omtrent saaledes: Helene var en from Eneboerske i Sverige; onde Mennesker myrdede hende og kastede Liget i Havet, men en stor Sten hævede sig og bar det afsjælede Legeme til Tisvilde Strand; Bønderne fandt Liget og vilde jorde det kristeligt; dør skete det Jærtegn, at Skrænten brast, saa Liget kunde føres op ad Kløften. Paa det Sted, hvor man først satte Baaren, udsprang Kildevældet. Man bar Liget hen imod Tibirke Kirke; men da Bærerne

undervejs brugte uhøviske Ord, sank Baaren dybt i Jorden; det var »Helenes Grav«. Den store Sten, paa hvilken hun var sejlet hid, ligger endnu i Strandkanten, »i samme kendes Spor af hendes Haar, Hænder og Fødder«.

Ole Worm fortæller samme Sagn i 1647; kun har han ikke det Træk, at Liget brat sank i Jorden; han lader blot Liget, uden særlig Begrundelse, blive saa tungt, at ingen Heste kunde trække det videre, saa man maatte jorde det paa Marken.

Dette sjællandske Stedsagn om »Helle Lene« er i Slægt med Sagnet fra Arildsleje ved Kullen. Helene er her Moderen, Arild hendes Søn af første Ægteskab. Stefaderen hader Arild og lokker ham ombord paa et Skib, som dernæst brændes. En stor Sten opfanger »Sankt Arilds« Lig og fører det til Stranden. Moderen finder det, lader det jorde og et Kapel opføre. Men i Stenen er der Aftryk af et Menneskelegeme, og lige ved er der en Kilde. Dette Sagn har affødt Folkevisen om den onde Stefader, og det synes ældre end Helene-Sagnet.

Forbindelsen mellem de to Legender ses endnu tydeligere af en Optegnelse om St. Helene, som findes i de Samlinger til Amtets Historie, som Sandflugtsinspektør Rasch i Tisvilde har sammenskrevet (Kgl. Bibl., Kall'ske Saml. Fol. 48): St. Helene var en dansk Prinsesse, Arild hendes Broder; deres Stemoder var haard imod dem, og de vilde derfor drage til den hellige Grav i Jerusalem, men i Stormvejr gik Skibet under i Kattegat, Arilds Lig flød til Halland, »men Helene flød paa en stor Sten til dette Sted, hvor Kilderne [de 3 Kilder] er«; Stenen ses ved Lavvande, og den har »Mærker af hendes Haar og Rumpe«; Kilderne sprang ud, Bakken kløvedes, og Bønderne kunde bære hendes Lig til Helene Grav (som beskrives).

Atter i Slægt hermed er et skaansk Sagn, som Linné optegnede 1751: Den onde Stefader sætter sine Støbørn

Arild og Thora ud paa et kullastet Skib, lader Skipperen antænde Kullene og redde sig selv, Børnenes Lig driver i Land, det ene i Arildsleje, det andet i Torekov. I Arildsleje fortæltes for 20—30 Aar siden, at det var tre Søskende som omkom, Tore drev i Land ved Torekov, Arild ved Arildsleje, Helle ved »Lenes Kilde« i Sjælland. — Ogsaa Thiele hørte for godt 100 Aar siden Sagnet om de tre druknede Søskende: Helene drev i Land ved Tisvilde, Karen i Ods Herred, den tredjes Landingssted kendtes ikke. Der udsprang Kilder alle tre Steder.

Meget afvigende er endelig et Helene-Sagn, som Thiele ogsaa har optegnet: Helene var en dejlig skaansk Prinsesse, som flygtede for en Konge, der vilde tvinge hende til Elskov, og styrtede sig i Vandet; men en stor Sten bar hende uskadt til Sjælland. Hvor hun traadte i Land, fremvældede en Kilde, og hun levede længe paa Eggen, æret som en hellig Kvinde. — Herved kommer der et fremmed Element ind i Helene-Sagnet, nemlig Legenden om St. Catharina eller St. Karen (Folkevisens Liden Karen), der lider Martyrdøden, da hun ikke vil bøje sig for Kongens Krav. Der er det mærkelige, at en Skov ved Tisvilde hed St. Karens Skov. Saaledes kunde Legenderne om de to Kvinder tænkes sammenblandet. Optegnelsen er imidlertid fra et saa fjernt Sted som Sorø, og det svækker altid Sagnets Værd.

Som saa mange andre Stedsagn er Helene-Sagnet altsaa flakkende og flimrende. Men i sin fasteste Form peger det mod Sverige, og dør har man i Skövde mellem Vättern og Vänern en fejret Helgeninde af samme Navn. Hun skal have levet ved Midten af 12. Aarh. og var som Enke ivrig for Opførelsen af Kirken i Skövde. Mistænkt for at have Del i Drabet paa sin Svigersøn, der havde været ond mod hendes Datter, blev hun dræbt paa Vejen til Göthene Kirke, hvor en Kilde udsprang som Vidnesbyrd om hendes Uskyldighed; selv blev hun ført til Skövde, hvor Klippen delte sig, da Liget kom. Hun blev

helgenkaaret af Paven 1164, og inden Aarhundredets Udgang havde man Relikvier af hende i Skaane; senere æredes hun ogsaa paa Sjælland.

Der er noget gaadefuldt i dette, at Folkesagnet har omplantet en svensk Helgeninde til Tisvilde Strand. Gamle Fortællinger om at Munke har stjaalet hendes Lig



Helene Kilde.

og bragt det hertil for at gøre gode Forretninger med hendes Helgenry er kun uforstaaende Protestanters Paa-fund. Det vides da ogsaa, at den hellige Helene hvilede i Skövde indtil 1596, da Ærkebispens lod Graven rømme, og i alle Tilfælde er Sagnet for let og luftigt til at taale slige plumpe Forklaringer. Saa meget véd man, at Egnen gennem Middelalderen stod i livlig Forbindelse med Skaane og Halland; Anvendelsen af skaanske Sandsten til Vejby og Valby Kirker er et talende Træk, Forbin-

delsen mellem Arild-Sagnet og Helene-Sagnet peger i samme Retning. Men Skaanelandene paavirkedes ganske naturligt fra Sverige, og saaledes blev Helene fra Skövde til Helle-Lene i Tisvilde.

De faste Holdepunkter for Tisvilde-Sagnet er den store Sten, der er synlig ved Lavvande, Kilden paa Klinten, den mærkelige Strandkløft og endelig Helgenindens Grav paa Marken længere inde. Kildens Fremvælden og Skræntens Sprængning er fælles for den svenske og den danske Legende.

Væsenligst af Holdepunkterne er Kilden i Klinten, selv om den vel aldrig har været et sprudlende Væld¹). Ogsaa andensteds er Strandkilder regnet for hellige, saaledes St. Arilds Kilde ved Kullen, Helligkilden ved Rø paa Bornholm og Hellig Niels's Kilde ved Aarhus. I Reglen kan saadanne Helligdomme skrive sig fra en fjern, fjern Tid; allerede i Broncealderen dyrkede man Kilder og Brønde (se paa Nationalmuseet den udhulede Egestamme, hvori der er ofret kostbare Broncesmykker). Her kan vi da ogsaa med Sikkerhed føre Kildedyrkelsen tilbage til Oldtiden; Stedets Navn vejleder os. Tisvilde er nemlig Tis Væld, et Minde om Guden Ti eller Tyr, hvis Navn ogsaa findes i Tirsbæk, Tislund, Tiset (egl. Tis Ved), Tissø. Fremfor alt maa dog vises hen til Nabobyen Tibirke. Her har der været en hellig Birkelund, hvor man bragte Ti blodige Ofre, mens man ude ved Klintekilden dyrkede ham paa fredeligere Vis. Een Gang var Ti den ypperste Gud, Himmelguden, og bestandig var Tiu eller Ziu Hovedgud hos Goter og Schwaber; Navnet svarer da ogsaa til Romernes Ju-piter (pater = Fader; Hunkønsform: Juno), Grækernes Zeus og Indernes Diu, Himmelhvælvingen. Men da Asalæren udformedes,

¹) Naar H. V. Kaalund i sit smukke Digt om Helene Kilde lader Kilden slynge sig gennem Hedelyng og Sand, viser det, at han ikke selv havde sét Stedet, da han skrev Digtet.

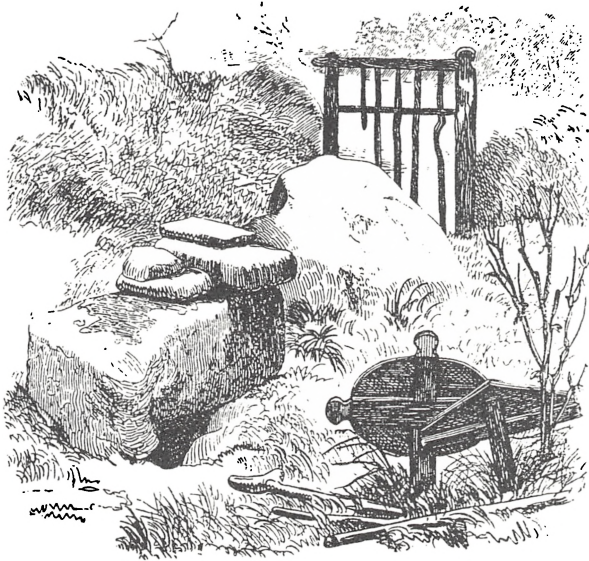
traadte Ti i Skygge for Thor, Odin og Frey. Hele den hedenske Tid holdt hans Dyrkelse sig dog, og Offergaverne til Kilden fortsattes i Smug efter Kristendommens Komme, indtil den hedenske Helligdom ned i Middelalderen fik en kristelig Omtydning og godkendtes af Kirken. Den samme Udvikling kender vi fra mange andre Egne.

Underligt nok findes der ikke fra Middelalderen skriftlige Vidnesbyrd om Valfarter til dette Sted; først i den protestantiske Tid strømmer Beretningerne ind. Men det er en given Sag, at man staar overfor en Foreteelse, som *maa* være af katolsk Oprindelse. Og der er da ogsaa Træk, der umiddelbart røber dette. Af de ældste Skildringer fremgaar det, at der ved »Helenes Grav« har staaet et Kapel. Efter Reformationen er det blevet nedrevet som »Papisteri«; men endnu kan man opløje Kalk og Brokker af Munkesten Ø. for Graven, og Marken derved kaldes endnu Kappelvangen. Og kun ved de Pengeofre, som Valfarterne medførte, kan det forklares, at Tibirke Kirke fik den uforholdsmæssig store Kor-Tilbygning og den kostbare, udskaarne Altertavle (nu i Nationalmuseet).

Det var navnlig ved St. Hans Dags Tid at man gæstede Kilden, og dette er atter et Minde om Hedendommen; Midsommer, naar Solen staar højest, var Solfest. Nogle søgte dog ogsaa til Helene Grav og Kilde St. Olavs Dag 29. Juli eller selve Helene fra Skövdes Dag, 31. Juli. Man drak af Vandet eller badede de syge Lemmer og de svage Øjne i det; men tillige skulde de lidende tilbringe Natten ved Helenes Grav, en overtroisk Skik, der minder levende om den græske Oldtids »Inkubationer«.

Som de hedenske Skikke levede videre under Katolicismen, saaledes holdt det katolske Tankesæt sig paa luthersk Grund. I Begyndelsen var det vel kun Egnens Folk der hyldede den gamle Tro; men snart tog Val-

farterne atter til. Landemodet i Roskilde 1617 forbød da at vise Helle Lene nogen Dyrkelse og opsætte Kors med Haar og Klude paa — Hovedhaar er gammelt hedensk Offer — til hendes Ære; Gud alene skulde have Æren for Vandets Kraft, og til Tak kunde man betænke de fattige i Tisvilde, men »papistisk Afgudsdyrkelse«



»Helenes Grav«.

Efter Tegning af Lundbye 1843.

skulde flyes; de opstillede Kors skulde anbringes over Tibirke Kirkes Vaabenhus. Og 1627 anklages »en Skalk« fra København, fordi han ved Kilden havde anbragt et Kors med Indskrift om at St. Helene vil forbarme sig over de syge og arme.

Forbudene hjalp intet, Kilderejserne blev tværtimod hyppigere. Kristian IV troede paa Vandets lægende Kraft og lod de mest ansete Læger afgive Erklæring. At en Mand som Ole Worm udtalte sig yderst forbe-

holdent, og at Analyser intet særligt fandt i Vandprøverne, gjorde ikke fjerneste Indtryk, og Græsted-Præsten Erich Hansen styrkede den offentlige Mening, da han (1650) udgav en Beretning om underfulde Helbredelser ved Kilden. 1637—38 lod Kongen Hovedkilden oprense, karmsætte og overdække med Tag (senere ombyttedes det med et Skur, og indtil sidste Aarhundredskifte skæmmedes Stedet af de frønnede Fjæle). Vejen fra Frederiksborg til Tisvilde blev udbedret, og selv kom Kristian IV St. Hans Dag 1639 til »St. Lenis Kilde« (af andre nu kaldet Kongekilden), brugte dens Vand og ofrede 150 Daler i Blokken. Næste Aar lod han endog Kildevandet bringe til Glückstadt. Midt i Tisvilde By lod han rejse et Herberg med Badstue, hvor han kunde tage ind; Bønderne kørte saa Vandet fra Kilden til Kongens varme Bad. Godtfolk havde Lov til at bruge Herberget; Ole Worm, der maatte finde sig i at følge sin syge Svigerfader til det pludselig saa moderne Kursted (1647), har givet en Skildring og Tegning af det. I Krigen 1658 blev det »af Fjenden ruineret«. Alligevel besøgte Kilden endnu af Frederik III og Kristian V¹).

Naar Kongerne saaledes førte an, forstaaer man, at Tilstrømningen blev meget stor; selv fra Sverige drog man hertil. Ole Worm fortæller (1647), at der ved Kilden var opstillet »utallige Kors, store og smaa, behængt med Klude, Baand, Haar o. s. v. tilligemed Krykker, Kæppe, Bærebøre og andet saadant, som de syge, som har bekommet Bedring, har til et Taknemligheds Tegn dèr oprettet«. Og Ofrene i Kildeblokken var aarlig omtr.

¹) Paa Tisvilde Oredrev ved »Basthus« findes det lille Bastekær, der tydes som »Badstuekær«. Men de gamle Kort røber ikke nogen Bebyggelse her, og Badstuen vilde ogsaa ligge saa uhensigtsmæssigt for Helene Kilde, at dens Vand umulig kunde være anvendt. Kæret maa have Navn efter Regimentsskriver Badstuber, som erhvervede et Stykke af »Sandet«; det overtoges 1792 af Sandflugtsinspektør Schrøder.

100 Rdl., efter den Tids Forhold en stor Sum; det meste var Kobberskillinger, men der var Sølvdalere imellem, ja endog Dukater, i 1697 tillige »en liden Guldring med Diamant«. Mange syge har virkelig faaet Lindring eller endog fuld Helbredelse. Det samme er sket ved andre Valfartssteder lige fra den græske Oldtid til Katolicismen i vore Dage; den stærke Tro kan til alle Tider udrette det vidunderlige! Tallet paa dem, der ikke genvandt Helse, er dog sikkert langt større. I Kristian IV's Dage kom en vestjydsk Præst i Haab om at Kildevandet kunde bedre hans svage Øjne; men den lange Rejse var helt forgæves. Og mange har draget deres sidste Suk ved Helenes Grav. Aar for Aar er der af Kildepengene betalt Kister til de afdøde Kildegæster, som var for fattige til at komme i Jorden derhjemme.

Men det varede længe, inden man blev klogere. Satiren i Holbergs »Kilderejsen« (1724) virkede ikke umiddelbart, selv Læger troede endnu en Tid paa Kildevandets Kraft overfor Lamhed, Gigt m. m. I Oplysningstiden kom Kritiken dog stærkere frem. Assessor C. G. Rafn raser i 1798 mod Kilderejserne: Folk kommer endog saa langvejs fra som Vordingborg-Egnen, syge Mennesker ødelægges af Rejsens Strabadser; man drikker nogle Glas Kildevand og glemmer ikke overtroiske Skikke som at kaste Drikkekarret over Hovedet, og man sover ved Graven, saa mange som muligt med Hovedet paa Gravstenen; denne Overtro ødelægger Vindskibeligheden, og det eneste, der kan hjælpe, er at sløjfe Graven og fjerne Pengeblokken. Senere gentages dette Forslag; men viselig svarer en anden, at saa maa man ogsaa sløjfe Bloksbjerg for at faa Ende paa Talen om Heksenes Ridt paa Kasteskafet. Overtroen havde dog ikke den Magt som tidligere; men sejglivet var den. Efter en større Maalestok tog man saaledes Jord fra Helenes Grav; endnu i 1835, da Søren Kierkegaard besøgte Stedet, var der anbragt en Ske til det samme. Ved Midten af 19.

Aarh. kunde man for sidste Gang i københavnske Aviser se Avertissementer om Rejseselskab til Helene Kilde paa St. Hans Dag.

Da havde Valfarterne for længe siden faaet en Tiltrækning af helt anden Art. De havde nemlig affødt Kildemarkeder og Kildefester. Ifølge ældre Folk holdtes



Jørgen Sonne: Syge ved Helenes Grav St. Hans Nat.

de særlig St. Hans Aften, de nærmest følgende Søndage og Vor Frue Dag 2. Juli. Amtets Pottmagere mødte op med deres Lervarer, Byens Folk indrettede Mjød-boder, og der var Telte med Legetøj og Kager. Da Søren Kierkegaard færdedes paa Tisvilde Marked 1835, bemærkede han, at næsten alle Sælgerskerne var tyske, »ret som for at betegne, at ikkun fremmede kan opføre sig her saaledes, at ikkun i fremmede Tungemaal skulde Stedet profaneres«. Han kom fra det tilplantede Flyve-

sand, »en for Øjet anskueliggjort Legende, en Slags Jobs Historie, hvori fornemmelig Tibirke Kirke spiller Hovedrollen; ene paa en stor Sandbakke staar den der som et Gravminde over den ulykkelige By, men tillige som et Exempel paa en Kirke, der er bygget paa en Klippe, over hvem Storm og Sand intet formaar«. Og nu stod han pludselig i Gøglet, han fandt »støjende Larm, Telte

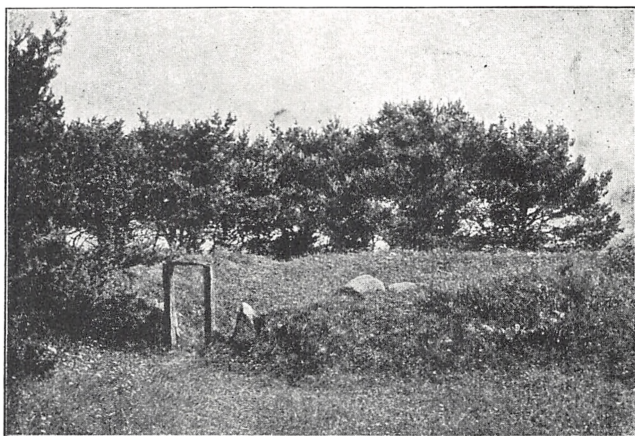


Jørgen Sonne: Kildemarked i Tisvilde.

og Borde« og tyske Sælgekoner. Det saarede hans følsomme Sind. I Virkeligheden var Kildemarkedet dog en ret uskyldig Folkeforlystelse for de nærmeste Sognes Ungdom.

Saa mødtes da her i Tisvilde Sygdommens og Dødens Alvor med de karskes glade Lystighed. Modsætningerne mødtes endog ved selve Helenes Grav, hvor nogle hvilede i troende Andagt, mens andre spottede dem. Selv kom Søren Kierkegaard i »en viss melankolsk Stemning«: »Man ser sig omgiven af Haarlokker, Klude,

Krykker; man hører saa at sige de lidendes Skrig, deres Bøn til Himlen og alt dette ved Midnatstid paa en Gravhøj, hvor de er omgivne af lutter smaa Træflader i Form af de Minder, man sætter over Gravene, og som indeholder Efterretning om de helbrededes lykkelige overstandne Lidelser. Og nu gryer det ad Dag, Morgendæmringen med dens underlig levende Bevægelighed samt klamme Fugtighed forsvinder; Solen i sin



»Helenes Grav«.

Majestæt beskinner Landskabet og hører maaske de helbrededes Jubelhymner«.

Denne Modsætning mellem Lystighed og Alvor, mellem Liv og Død er forevigtet i Jørgen Sonnes to Tisvilde-Billeder paa Kunstmuseet. De syges Nattevagt ved Graven er fra 1847, Ungdommens Leg paa Kildemarkedet var udstillet 1858. Begge giver de poetisk Stemning; men Omgivelserne og det rent historiske er behandlet med stor Frihed.

Brydningen mellem Tro og Tvivl fandt Søren Kierkegaard for øvrigt ogsaa nede ved Kilden — i Kildevogte-

rens egen Sjæl! Og her fandt han tillige en kuriøs Indskrift til Minde om den da 6aarige Kronprins Frederiks Besøg¹⁾. Som yderliggaaende Udtryk for den Tids Fyrsteyrkelse fortjener den at være kendt:

Anno 1774, d. 18. Juni.

Den Ære og den Gunst Helene Kilde fik,
at den blev naadigst seet af Kronprins Frederik,
da han i Egnen sig det store Værk lod vise,
hvorfor man evig skal hans store Fædre prise.
Ham Kilden vel befoel, men bedre stod ham an,
at her paa Amtet nu er Fred for Flyvesand.
Hvad kan ej Riget sig af ham med Tiden vente,
som Efterretning vil med egne Øjne hente
i første Ungdomsaar om det, der være kan
til Tarv og Nytte for hans Stat, hans Folk og Land.

Til uforglemmelig Erindring allerunderdanigst opsat af nuværende
Inspektør ved Flyvesandet

Chr. Wilhelm Schrøder.

Endnu efter 19. Aarhundreds Midte har man nu og da kunnet finde en Krykke eller et Kors ved Kilden og Graven. Men i den sidste Menneskealder er den tusind-aarige Kildetro uddøet helt. De, som nu lægger en Skærv i den gamle Kildeblok ved Tisvilde Gade, tænker kun paa at glæde de fattige.

Flyvesandets Saga.

Gjorde Helle Lenes Kilde og Grav det afsides Tisvilde til et landskendt Sted, saa bragte Sandflugten yderligere det gamle Bynavn paa alles Læber. Det saae nemlig ud til, at Asserbo og Tisvilde Flyvesand skulde gøre Nordsjællands Kattegatsside til en Ørken, og da

¹⁾ Kierkegaard mener, at det var Arveprins Fr. (der da var 20 Aar gl. og som bekendt meget ubetydelig). Efter Tekstens Ordlyd kan dette ikke være rigtigt.

man omsider tog det afgørende Brydetag med Naturens ødelæggende Kræfter, fulgte alle denne Kamp med spændt Opmærksomhed.

Stenalders-Gravene og de mange Broncealders-Høje viser, at Egnen i en fjern Fortid har været forholdsvis tæt beboet. Stednavnene godtgør yderligere, at Landet heromkring i Oldtid og ældre Middelalder har været velbebygget og altsaa frugtbar; der var den Tid, da man betegnede det som »Kanaans Land«. Undersøgelserne af Jordbunden under Sandet har da ogsaa stadfæstet det Resultat, som de arkæologiske og sproglig-historiske Iagttagelser fører til.

Hvorledes kunde det da ske, at Sandet helt omskabte Tisvilde Egnen til øde Klitter og Miler, der kvalte Skoven og lagde Dødningehaand over Marker og Gaarde?

Til Forklaring kan det først bemærkes, at allerede Aartusinder tidligere var der foregaaet mærkelige Omdannelser ved hele denne Kyststrækning. Tager vi et Kort for os og sér paa Kystlinjen fra Gilleleje til Isefjordens Munding, er den næsten som draget efter en Lineal. Men oprindeligt har Kattegatskysten været meget stærkt indskaaret. Ved Gilleleje gik en grenet Fjord langt ind i Landet; dens indre Bredning blev til Søborg Sø. Nakkehoved og Gilbjerg Hoved var den Gang toppede Smaaøer. Ved Raageleje udskar et ringformet Sund en lignende Bakkeø, og hvor Vejen fra Tisvildeleje træder ind i Skoven, gik en snæver Fjord ned mod det Sted, hvor Asserbo senere byggedes. Men den største Havarm var dog den brede »Arrefjord«, som gik ind mellem Brantbjerg og Lerbjerg paa den ene Side, Melby Bakker og Arnakkebjerg paa den anden Side, og fortsatte sig i Arresø, en stor Fjordbredning, hvorfra der gik Sidedjorde i Ø. og N. — Levn heraf er Ramløse Aa og Ellemosen, ja endog Tisvilde Bymose —, og et Sund forbi Strø Bjerge ned til Roskilde-Fjord ved Havelse. Halsnæs var to større Øer og flere mindre Holme. Ved

Arnakkes østlige Pynt ud i »Sandet« er der (1906) udgravet en Boplads fra den ældre Stenalder; her kunde Menneskene trives, i Læ for Vinden og med nem Adgang til at finde Føden i den salte, østersrige Fjord.

Landet hævede sig. Nedenfor Tisvilde Badehotel kan man se en gammel Havstok i Klinten, nu et godt Stykke over Havfladen. Ved den almindelige Hævning udtørredes alle de flade Fjorde. Allerede i den yngre Stenalder var Arrefjords Munding ud mod Kattegat spærret af Sandet. Endnu var der dog vistnok et smalt Vandløb fra Arresø mod N., senere sandede det ogsaa til, og Søen fik Afløb ved Bydinge Aa, der gik i en Bue N. om Arnakke og mundede ud ved Osebro (tæt ved Frederiksværk). Saaledes dannedes »Sandet«, den flade Slette mellem Kattegat og Arresø. Den hævede Fjordbund blev dog for en stor Del skovklædt. Kun 100 Alen fra Stranden har man fundet gamle Egestubbe, længere inde ret store Bøgestubbe, og endnu ved Aar 1700 fandtes der en smal Strimmel Bøgeskov langs Bydinge Aa nedenfor Arnakke, ligesom Asserbo ved Fjordbundens Østrand oprindelig hyggede sig imellem Eg og Bøg. Men ude langs Stranden taarnede Kattegats Bølgeslag og Vestvindens Vælde den lange Vold af Sandbjerge op, højere og højere, og fældedes Skoven derindenfor Klitterne, saa bød det lave Terræn ingen Hindring for Sandets Erobringer indefter. Netop saaledes gik det.

I et af de Folkesagn, som Thiele har optegnet henimod 1818, fortælles det, at en Havtyr gik op efter Asserbos Køer, og da Hyrden jog den bort, rodede den Sandet op med sine Horn og fremkaldte Sandflugten. Godt Hundrede Aar tidligere har Tibirke-Bonden Hans Hansen fortalt samme Sagn, fyldigere og noget afvigende: For to Hundrede Aar siden (o: omkring Aar 1500) gik Kvæg af Stranden op i Bøndernes Korn; Bønderne tog Havkvæget op og satte det i deres Folde, og saa kom Havfolket og indløste deres Kvæg med Sølvbælter; siden

mødtes Bøndernes Kvæg og Havtyren paa Strandbakkerne og rev hver sin Hule i Sandet, men fra Havtyrens Hule føg Sandet bestandig; Sølvbælterne, som Havfolket havde sat i Pant hos Bønderne, forvandlede til Pilebark.

Et andet Folkesagn i Thieles Samling vil vide, at Fjenden kom til Landet og paalagde Bønderne at levere saa meget Ved, at Skoven ødelagdes og Sandet fik fri Fart.

Begge Sagnene bygger paa den Kendsgerning, at det var det hvidgraa Strandsand der voldte Ulykken. Det første Sagn peger endvidere paa det skæbnesvangre i at Kvæghjorderne huserede i de hidtil faste Strandbakker. Ogsaa dette er rigtigt nok. Selv da Ulykken var skredet ind over Egnen og Sanddæmpningen havde kostet den yderste Anspændelse, tog man ikke Lære, men fulgte den gamle Skik og slap Kreaturerne løs paa Sandarealet, saa Sandets Fygen begyndte paany. Det sidste Sagn, som ellers er ret værdiløst, rummer den sikre Iagttagelse, at Borthugningen af Skoven muliggjorde Sandflugtens videre Fremtrængen. Hidtil havde Stammerne og navnlig den frodige Underskov holdt Fjenden ude. Da man var saa lidet fremsynet, at man berøvede sig selv dette Bolværk, fik Nordvestvinden Magt, og det mylrende Sand begyndte sin ustandselige Vandring mod S. og Ø.

Ødelæggelsen tog fat ved Midten af 16. Aarh. Den folkelige Overlevering, der ofte viser sig at være forunderlig stærk, har ogsaa her fastholdt det rette, idet en Indberetning fra 1704 siger, at Sandflugten da havde varet i 150 Aar. Ægte historiske Vidnesbyrd stadfæster tilfulde Traditionen.

Lidet anede man i Begyndelsen, hvad Omfang Ulykken skulde faa. 1560 overtog Kong Frederik II Gert Ulftands og hans Hustru Gjørvel Abrahamsdatter Gyllenstiernas Gaard Asserbo med Tilliggende og forlenede til Gengæld Hr. Gert med Bækkeskov Kloster i Skaane. Det berømte Asserbo har altsaa endnu den Gang været

regnet for en Ejendom, der vel var værd at have. Og dog var Sandflugten allerede i fuld Gang. Det nærliggende Torup, der hørte til Godset, opgives i Skødet fra 1560 at have 12 Gaarde, men havde oprindeligt haft 16, og det hedder, at 4 af Tisvildes Jorder var øde, atter et Vidnesbyrd om Sandflugtens Fremmarsj. Ogsaa i Tibirke mærkedes Ulykken; 1612 udtales det, at fra Midten af 1500-Aarene havde Præstegaardens eneste Vænge været ødelagt af Sandet.

Visst er det, at naar Frederik II lidt senere var paa Egnen, tog han ikke ind paa Asserbo, som han jo nylig havde erhvervet. 1577 var han paa Jagt i Brederød v. for Arresø og tog samme Dag til Tisvilde, hvor han overnattede, for dernæst at drage videre til Valby; han er saaledes kommet lige forbi Asserbo, men han dvæler ikke dør. Tre Aar senere gentager det sig. Det ser mærkeligt ud; men Forklaringen er ikke tvivlsom. I Pastor Holms Optegnelser fra 1717, der bygger paa Tibirke-Bondens efterladte Papirer, hedder det, at for 130 Aar siden (o: 1587) maatte den sidste Mand paa Asserbo forlade Stedet paa Grund af Sandflugten.

Vi kan følge Tilbagegangen Punkt for Punkt. I Lensregnskabet 1583 er der kun 9 Gaardmænd i Torup, og svarende hertil er der øde Jord, Tibirkes 12 Gaarde er gaaet ned til 11, og 1 siges at være øde — af den øde Gaards Jord og en anden øde Jord svares dog halv Afgift i Korn og fuld Afgift af Lam og Fjerkræ — og Tisvildes 13 Gaarde er gaaet ned til 11 samt 2 øde Jorder, der svarer halv Kornafgift. Selve Asserbo svarer Afgift, men kun $\frac{1}{2}$ Td. Smør og 2 Td. Havre.

1593 kaldes Asserbo »en liden Gaard«, og nu har Torup kun 6 Gaarde!

1596 fik Tibirke Bønder Nedsættelse i deres Landgilde, fordi Sandet havde forarmet dem, 1605 yderligere Nedsættelse. 1612 opgives Tibirke Præstegaard, Sognet lægges til Vejby, og Præstegaarden var nu Anneksgaard

til Kaldet og udlejedes, medens Degnejorden lejedes til Vejby Degn. Fra 1613 maa de omliggende Landsbyer hjælpe Tibirke Bønder med at sætte Gærder mod Flyvesandet. Fra 1632 maa Vedligeholdelsen af Tibirke Kirke væsenlig bestrides ved Vejby Kirkes Midler.

Asserbo blev imidlertid dækket af et Sandbjerg; nu og da kunde Stormen afdække en Skorsten, hedder det i 1682. Ved Svenskernes Hærgen 1658 havde det ulykkelige Torup faaet Dødsstødet. Byen udslettedes helt, dens Minde lever nu kun i »Toels Gadekær« i Tisvilde Hegn, hvor Tagrør fra den fugtige Undergrund baner sig Vej gennem Sandet, og lave Smaahøjninger er Gaardenes sidste Spor.

1641 indberetter Lensmanden paa Kronborg, at Tisvildes Marker er ødelagt af Asserbo Flyvesand, og alle Bønderne faar Lindring i Skatter. 1647 skriver Ole Worm, at en lille Skov ved Tisvilde var ødelagt af Asserbo Sand, mange Træer »slet forraadnede«, andre havde endnu grøn Top over Sandbjergene, der var saa høje og saa løse, at Worm trods sin gode Stok ikke kunde komme mere end en Fjerdedel op ad Skrænten. 1695 var det mindst lige saa galt med Præsteskovene v. for Tibirke; kun 3 Træer ragede endnu op over Sandet. I Skovfortegnelsen fra 1699 er Præsteskovene forsvundet, og om Tibirke Bøgelund hedder det, at dens Vestende er »meget fordærvet af Sand«, og Underskov mangler helt. Paa et lidt yngre Kort er der ikke Antydning af Skov ved Tibirke. Paa samme Maade ødelagdes Markerne. 20 Aar efter Matrikuleringen 1683 var Tisvildes Hartkorn gaaet ned fra 48 Td. til 27. Tibirke, der allerede i 1683 kun havde 10 Gaarde, mistede i de to følgende Aartier langt over Halvdelen af sit Hartkorn. Ogsaa Bygningerne ramtes nu; fra 1695 var Anneksgaarden saa tilføjet, at Udkørsel var umulig.

Men en Ulykke kommer sjældent alene. Arresøs Udlob, Bydinge Aa med Øvre og Nedre Mølle, ødelagdes

ogsaa af Sandflugt. Allerede 26. Juli 1600 har Kongen bragt i Erfaring, at begge Møllerne var øde, og paabyder Udgravning af Aaen. Det hjalp intet, og paa Grund af Afløbets Tilsanding hævede Søens Vandspejl sig Aar for Aar. 1612 maatte Bønderne i Karsemose have Afslag i Ydelser, fordi Vandet stod hen over deres Enge. Man søgte paa ny at udgrave Aaløbet, men alt var forgæves, Oversvømmelsen ramte alle Søens Bredder, og det lavtliggende Husby var ved at gaa helt til Grunde. Dette førte til, at man først gik energisk frem paa denne Kant. 1717—19 gravede man s. for Vinderød Bakker den dybe Kanal, som gav Anledning til Frederiksværks Fabrik- og Byanlæg og paa mærkelig Maade omdannede Egnens Udseende og Kulturforhold.

Ogsaa i N. og Ø. maatte der gøres noget alvorligt for at redde Egnen. Flyvesandsstykket havde nu en Omkreds af 4 Mil. De lave Sandgærder hjalp lidet, undertiden gjorde de ligefrem Skade, idet Sanddriver hobede sig op om dem og efterhaanden voksede til hele Bjerge. Da Skovstykkerne ved Tisvilde og Tibirke og i Ellemosen var saa medtagne, forbødes det tilmed i Slutn. af 17. Aarlh. at hugge Gærdestaver dér. Alligevel vidste man ikke andet Middel end disse Risgærder. 1703 fik derfor Tisvilde og Tibirke Bønder Befaling til at holde Sandgærderne vedlige, imod Afslag i Hoveri og Tjenestekørsler. Men dette frugtede intet, Modstanden var i Virkeligheden opgivet, en stor Sandklit stod med sit ene Hjørne ind over Tibirke By og skjulte den forladte Anneksgaard, med sit andet Hjørne taarnede den sig op mod Kirken, 1717 naaede den Tagskægget. Det var allerede foreslaaet, at Kirken skulde nedrives; men det vilde Frederik IV ikke tillade. Ustandselig piskede Vinden Sandet videre. Selv Ramløse og Aagerup hinsides Mosen var truede. Af Tisvilde Bys 3 Vange var Røddevang (fra v. for Byen og til henimod Tibirke)

fuldstændig ødelagt, saa Nabovangen, Kappelvungen kaldet, maatte deles i to, og det yderste af denne Vang maatte opgives som Sædjord og lægges til Oredrevet.

1698 tog Kristian V Sandflugten i Øjesyn, og 1704 nedsatte Frederik IV en Kommission til Overvejelse af hvad der skulde gøres; men der kom intet ud deraf. Endelig i 1723 tog Frederik IV's Regering stærkere fat. Fra Nederlandene fik man en dansk Mand, der havde været med til at dæmpe de hollandske Klitter; men da han saae, hvorledes Sagerne stod, opgav han straks Ævred (1724). S. A. meldte Oldenburgeren Joh. Ulrich Røhl sig som den, der vidste Raad. Han blev antaget til Sandflugts-Inspektør og slog sig ned i Tisvilde. En god Støtte fik han i Amtmand Fr. v. Gramm. Kongen fandt Røhls Planer altfor kostbare, og i Begyndelsen blev der ikke givet ham den Arbejdskraft, han havde nødig; men Gramm fik Regeringen til at imødekomme den virkelystne Mands Krav. 50, senere 100 Soldater, 1 Officer, 2 Underofficerer, 15 Vogne og 30 Materialheste (senere 30 og 60) stilledes til hans Raadighed. Frederik IV tilsaa Arbejdet; Kristian VI lod endog bygge et lille Hus til sig og Dronningen, hvorfra de kunde følge Røhls Foranstaltninger. Tibirkes 9 Gaarde blev flyttet, væsenlig nord paa; men det var kun smaa og fattige Bygninger der blev rejst.

Røhl lod straks køre store Masser af Tang paa de flygtige Indreklitter og øde Sandsletter. Men tillige anvendte han efter en større Maalestok afskaarne Græstuer. Alene til Frøbakke kørte man i 1726 henv. 500 Læs Tuer. I denne Belægning saae han Klittag og Marehalm, allerede det første Aar 67 Tønder, og fortsatte stadig dermed. Frøbakkens Navn maa hidrøre fra den store Mængde Græsfrø (senere Fyrrefrø), som udsaaedes her. Endelsen -bakke viser, at Navnet er af ny Oprindelse, og det siges ogsaa udtrykkelig i en af

Optegnelserne om Sandflugten¹⁾. Da Frøbakke i Beg. af 19. Aarh. blev kaldt Skovhøj, blev en sydligere Gruppe af Aase og Høje kaldt »de store Frøbakker«. Paa selve Frøbakke og trindt i Skoven, hvor Lysforholdene tillader det, er der endnu Levn af det Klittagdække, hvormed man bandt Flyvesandet. Snart saaede Røhl ogsaa Gulkløver, Gyvel og Tornblad, ja prøvede endog Træplantning. Det hjalp virkelig. Nu og da rev Stormen ny Huller, saaledes 1737 ved de udsatte Hvide Harehøje. Men 1738 kunde man dog betragte Sejren som vundet, og Sandflugtsmonumentet blev rejst paa Stuebjerg, Østgrænsen for det store Ørkenland. Stuebjergs Navn glemtes; men det er bevaret i Udflyttergaarden Stuebjerggaard (paa Generalstabskortet urigtigt »Stubbjerggaard«) nærmest Skoven.

Da Mindesmærket indviedes, var Sandflugtens Helt allerede borte derfra. Røhl havde i 1732 faaet Lov til at anlægge et stort Schæferi og Hollænderi i Tisvilde, foreløbig paa 600 Faar og 50 Stude. Efter hans Fremstilling skulde Faarenes Tal snart gaa op til 3000, og han fik Kongen til at tro, at det hele vilde blive Landet et fordelagtigt Foretagende, hvorfor der ogsaa tilstodes ham et rentefrit Laan paa 1000 Rdl. Men da han fik Raadighed over det inddigede Flyvesandsstykke, blev Bønderne afskaaret fra at genvinde meget af hvad de havde mistet, og Røhl skyldtes endda for yderligere at tilegne sig adskilligt af Byens Jord. En Kommission undersøgte Sagen 1735, og det ses ganske vist, at det

¹⁾ Frøbakke har tidligere heddet noget andet, rimeligvis Thornshøj : Thorberns Høj (Borgfogeden Thorbern paa Søborg havde Gods her omkring, som han skænkede til Asserbo). Thornshøj sammen med »Næbbe« og Strandkanten v. for Tisvilde angav ifølge Pavebrev af 1187 Nordgrænsen for Asserbos Tilliggende, og Tisvildes gamle Markskel har gaaet ved »Hegnets« Østrand nedenfor Frøbakke.

var store Strækninger, til Dels klods op ad Tisvilde By, som Røhl raadede over. Videre sigtedes han for at bruge Bønderne til sin private Bedrift. Han optraadte i alt Fald baade overmodigt, egenraadigt og hidsigt; efter Sagnet var han i Pagt med den Onde. Kongen havde tidlig faaet Øjet op for Røhls Bjærgsomhed, og Gramm, som længe havde holdt sin Haand over ham, brød nu ogsaa med ham. Regeringen afskedigede da Røhl med Pension (1738) og bød ham forlade Stedet. Men det holdt haardt at faa den iltre og trættekære Røhl til at vige. — Prof. Wiborg har ikke Uret, naar han senere kritiserer Røhls Fremgangsmaade, navnlig Tilkørslen af Tang, som altfor dyr. Men hvad der var udrettet ved Tisvilde var dog saa godt, at det tjente til Forbillede ved Klitdæmpningen omkring Danzig (1765).

Sandflugts-Inspektoratet fortsattes. Rasch var Røhls Efterfølger lige til 1773, dernæst kom Schrøder til 1793. Under Inspektøren ansattes Sandvogtere, og Soldater udkommanderedes fremdeles til Tisvilde. Stadig maatte man være paa Post. I Midten af Aarhundredet tilkørte man hvert Aar store Masser af Tang, og baade 1775 og 1781, da Sandflugtsarealet ved Tisvilde blev udskiftet, maatte man paa ny dæmpe Sandet, som mange Steder var kommet i Bevægelse. Af et Kort fra 1813 ses det, at ved Karsemose skulde Sandstykket Ørkesholm til Dels først da til at dæmpes. Faren lurer bestandig, ogsaa i vore Dage. Det er uforsvarligt at bruge Strandmarken ved Tisvildeleje til Fodboldspil, saaledes som det skete 1919.

Men i det hele og store blev Sejren vundet, da Røhl forestod Kæmpearbejdet for 200 Aar siden.

Tisvilde Hegn.

Hvor Sandflugtens Saga ender, tager Skovens Historie fat.

I ældre Tid havde der været Skov omkring Tisvilde. Asserbo Sand var jo een Gang klædt med Ege- og Bøgeskov. Den gamle Tibirke-Bonde beretter (o. 1700), at Slottet var »et lidet, dejligt Herresæde, formedelst den gyldne, grønne Egeskov, der var paa de tre Sider, paa den fjerde Side en lystig Bøgelund, som kaldtes Jomfruskoven«. V. for Tibirke var Præsteskoven og N. for Byen var Bøgelunden, der først o. 1700 bukkede under for Sandflugten, og Navne som Hejredal, Hjortebjerg, Holts Aas, Langerøds Aas, Brændte Bøge Aas og Lundene (hvor Bøgelunden havde været) tyder paa fordums Skovstykker deromkring. Hertil grænsede Tisvildes sydlige Vang. Den hed Røddevang, der tyder paa ryddet Skov (kaldtes undertiden ligefrem Skovvang), og den omfattede bl. a. Egekær og Bregneaas, som peger i samme Retning. Mod N.Ø. var Tisvildes Lundevang med Underafdelinger som Store Rød, Smaa Rød (i vore Dage »Røddenegaard«), Lundebjergene, Lundeengene, altsammen tilligemed Dyrekær Vidnesbyrd om smaa Skovpartier, der fortsattes i Ø med Holløse Lund og den Skovmose ved Salgaardshøj, der spores i Martørv-Laget under Flyvesandet. Alt dette var dog forsvundet før Aar 1700. Men endnu til midt i 18. Aarh. havde Tisvilde de sidste Rester af Naturskov, nemlig St. Karens Skov, med Bøge saa høje, at de tjente til Sømærke. I Omfang har den dog været højst ubetydelig, den nævnes ikke i Skovfortegnelsen fra 1699. Ifølge gamle Kort og endnu sikrere efter E. Wiborgs Beskrivelse fandtes den mellem Raabjerg og Frøbakke; i dens Østrand var der et Jægerhus.

I Ly af denne hendøende gamle Skov anlagde Røhl 1724—25 en Plantage paa 10 Td. Land. Han saaede

Agern og Bog, der dog kun gav forkrøblede Træer; bedre lykkedes Birke- og Poppelplantning. Samtidig lagde han Grund til en Egelund nedenfor Frøbakke. Af denne Lund ses endnu en Række prægtige Ege langs Skovdiget. Disse Brudstykker af Plantning var Begyndelsen til »Tisvilde Hegn«.

Lidt efter Aarhundredets Midte omhuggedes de sidste døde Bøgestammer af St. Karens Skov; men der var Liv i nogle af Stubbene, og fra dem skød et purret Bøgekrat op gennem et 6 Alens Sanddække. Paa en Lavning længere inde var der saaet Eg, Bøg og Birk; men Træerne havde ingen Stamme, »Grenene ligger plat ud paa Jorden« (Beretning fra 1747, Jessens Samlinger). Det var dog altid en lille Tilføjelse til den ny Skov. Men den havde i alle Maader haarde Kaar. Bl. a. drev Kvæget i Begyndelsen omkring uden Vogter og ødelagde Træplantningen og selve Sandflugtdæmpningen (Tingsvidne fra 1737). Saa forskrev man 3 Hyrder fra Jylland, og med dem hjalp man sig 1738—46. Men indenfor den hele Inddigning var der da ogsaa store Flokke af græssende Husdyr, dels Faar fra Tisvilde, dels fra alle de nærmeste Landsbyer »over 300 Stykker Kvæg og Bæster, som gaar hvor de vil« (Beretning fra 1747, Jessens Samlinger). Efter 1746 paalagdes det Sandvogteren at varetage »den unge Plantages Bevogtning«. Men flere Sandvogtere maatte afskediges, fordi de ikke hindrede Vildtet og Bønderne i at gøre Skade. Tisvilde Bønder lod nemlig deres Kvæg græsse indenfor Jorddiget, og i stort Omfang afrev de Lyng til at lave Koste af; de blev mulkteret for »Ufred i Plantagen« og til sidst dømt til at staa ved Kirkedøren med »Feddelen« om Halsen.

O. 1750 begyndte Overjægermester Carl Chr. v. Gramm (Søn af Amtmand Fr. v. Gramm) baade Saaning og Plantninger, dels Skovtræer, dels Hassel, Kastanje, Hyben, Tjørn og Enebær; men Sagen hæmmedes ved Strid mellem Sandflugtsinspektør Rasch og Plantør Beynall.

Denne Mand, der for øvrigt var Neger, fik anlagt en Plantning Rødgran paa $1\frac{1}{2}$ Td. Land nordligst i Hegnet; men han afskedigedes 1757. Ved samme Tid omtales »Birkesletten« Ø. for Harehøjene, formodentlig de samme Birke, der allerede 1747 (Jessens Samlinger) skildres som lovende Træer; altsaa har Skoven ogsaa begyndt at tage fat længere borte. Det halvt ødelagte Jorddige om Flyvesandsstykket ombyttedes fra 1773 med et Stendige; da det var 2 Mil langt, var det for Bønderne et stort Arbejde at køre Strandsten dertil. Og da Inspektør Schrøder 1775 klagede over at Svinenes Roden voldte ny Sandflugt, blev han sat i Spidsen for det genoptagne Dæmpningsarbejde og fik 8 Vogne og 16 Heste til sin Raadighed. Plantningerne forøgedes nu saa smaat. 1785—86 plantedes der saaledes 1880 Ege, 177 Bøge, 298 Birke, 1700 Popler, 100 Hvidel og 420 Graner; men Eg og Bøg vantrivedes, og af Granerne var efter faa Aars Forløb kun 2—3 i Live. Inspektør Schrøder troede da heller ikke paa Plantagens Fremtid: »De spæde Planter har ikke Kræfter til at modstaa de stærke Vinde«; Egelunden er ganske vist vokset godt i Ly af Sandbakkerne, men nu taber den sig i Toppen. Af Beretningerne fremgaar det tillige, at den jævnlige Tørke i Forsommeren, som nutildags er de nye Plantninger endnu farligere end Stormen, ogsaa den Gang kunde volde Ulykker.

Imidlertid var Interessen for Hedeplantning vaagnet, og den gav sig fremfor alt Udslag i Regeringens almindelige Forordning af 19. Sept. 1792 om Dæmpning af Sandflugt. Overførster Clausen og Inspektøren for Skovanlægene paa de jyske Heder G. W. Brüel blev anmodet om at udarbejde en Plan for Tilsaaning eller Beplantning af de sandføgne Strækninger (10. Nov. 1792). I samme Retning virkede Botanikeren og Dyrslægen Erik Wiborg, og hans Undersøgelser gjaldt bl. a. Tisvilde. Navnlig i Betænkningen af 23. Okt. 1792 gav han en hvas Kritik af Forholdene: der var 23 Huller i Sten-

diget; »uventet af vedkommende« fandt han hele Kvæghjorder græssende indenfor Indhegningen, de aad alt og traadte tilmed Sandstier; ogsaa Svinene fik Lov at rode; det var paa høje Tid at gribe alvorlig ind. Wiborg vil have Plantning af Klittag i Stedet for den baade kostbare og usikre Tildækning med Tang og foreslaar Forsøg med Birke- og Fyrreskov omkring Bakkerne og paa nogle af Sletterne, Fyrreskov mellem Raabjergs Granskov og Frøbakke og i Læ af Elle- og Birkekrattet; paa Rygningen af Raabjerg og andre udsatte Steder vil han have Enebær og Gyvel, som havde staaet sin Prøve paa Østsiden af Frøbakke. Denne Betænkning vakte heldigvis Opmærksomhed og fik videre Følger.

Fra 1793 begyndte da en ny Tid for Plantningen. Sandflugtsinspektøren ombyttedes med en Forstinspektør, Sandvogteren med en egenlig Skovfoged. 1791 var Statsbygningerne i Tisvilde brændt. Inspektør Schrøder boede nu kummerlig i en af Fæstegaardene, som han tidligere havde erhvervet, og netop som han havde udbedret Bygningerne, fik han Afsked. Staten overtog Schrøders Gaard, og dør fik den ny Forstinspektør Bolig med Raadighed over noget af Jorden; »Gl. Skovridergaard« i Tisvilde By solgtes ved Auktion 1866, da Distriktet blev slaaet sammen med Frederiksværk Distrikt og overtoges af Skovrideren her (dennes Embedsbolig er Arresødal ved Frederiksværk). Den første Skovrider eller Forstinspektør ved Tisvilde Distrikt var den ansete Skovbrugslærer J. W. Stockmar; 1798 efterfulgtes han af G. C. Hilcker.

Øjeblikkelig tog man fat paa Sikring og Forøgelse af Skovstykket. Allerede 1793 udsaaede man 1000 R Fyrrefrø i Læ af en Løvtræs-Bræmme, og man fortsatte de følgende Aar, indtil man 1805 havde naaet at besaa 230 Td. Land, hvoraf dog kun enkelte Stykker gav en sluttet Fyrrebestand. 1795—96 sattes Stendiget op paa ny, atter et stort Arbejde for Bønderne. Endnu o. 1805 var hele

Plantagen dog overvejende en lang Skovstrimmel langs Tisvilde Oredrev, som den Gang foruden det nuværende Oredrev omfattede det store Parti langs Stranden ned til Brantebjerg, om Sorte Harehøje og Skovkæret; endvidere gik Plantagen langs Tisvilde Marker, omfattende det ældre Stykke Ege- og Bøgeplantage mellem Stuebjerggaard og Frøbakke (som nu en Tid kaldtes »Skov-



Nedliggende, henv. 100 Aar gl. Skovfyr yderst i Troldeskoven.
(Efter Warming.)

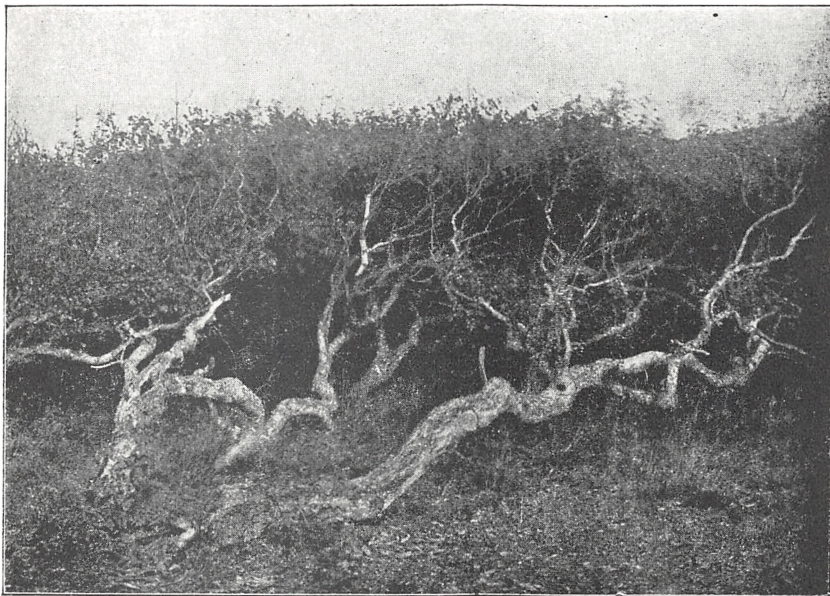
høj«, medens en hel Gruppe Høje og Sandaase V. for Frederikshøj betegnedes som »De store Frøbakker«); endelig nogle smaa isolerede Strækninger ved Horsekæret. Men Tisvilde Oredrev, altsaa Strækningen langs Stranden og 1—1½ km. ind i den nuværende Skov, endvidere Partierne om Frederikshøj og Hjortebjerg og hele Egnen hen imod Asserbo var endnu saa godt som bar. Hele det store Terræn, hvor der nu er Ly for Blæsten, var den Gang vindhærget. Selv S. Ø. for Raabjerg, hvor der dog skulde være noget Læ, stod for en

halv Snes Aar siden en udgaaet Skovfyr, der lavt bredte sine forvredne Grene ud til Siden og lignede Træerne i Troldeskoven; den var et mærkeligt Minde om Skovens ældste Dage.

Fra 1805, da G. W. Brüel blev Overførster, gik man stærkere frem. Fyrresaaningen 1806—10 mislykkedes ganske vist, da man havde faaet daarligt Frø fra Udlandet, men Rødgransaaning i hakkede Kvadrater 1812—14 og Birkesaaning trivedes godt. 1809 indlemmedes det meste af Tisvilde Oredrev, i alt 450 Td. Land, i Hegnet, og Stendiget forlængedes fra Raabjerg til Tisvildeleje; som Vederlag fik hver af Gaardmændene 6 Læs Lyng (senere 6 Læs Ved) aarlig og Afslag af 4 Rdl. i Skatter. 1844 overdroges endvidere til Forstvæsenet det saakaldte Nye Sandarbejde mellem Skovdiget og Ellemosen. Ved den særlige Opmaaling 1856 var hele Tisvilde Hegns Areal over 2558 Td. Land, hertil dog medregnet Skovridergaardens Tjenestejord ved Tisvilde By (henved 42 Td. Land); men endnu var kun Halvdelen, henv. 1224 Td., skovbevokset. Ved Driftsplanen 1856—57 paabødes det af Hensyn til Brandfaren at gennemtrække Distriktet med et System af »Brandlinjer«, oppløjede Striber, der bestandig holdes aabne, og dette udførtes de følgende Aar.

Plantningen skred fremad og efter bedre Maader. Mens man tidligere mest havde bredsaet i Lyngen, saaede man nu i gravede og lerforede Huller, enkelte Steder i pløjet og harvet Grund. Allerede Hilcker anvendte tilmed Vanding, og han lagde Mos ved Træerne for at holde Bunden fugtig. I størst Omfang anvendte man Skovfyr og Rødgran, paa de magreste Steder efterhaanden ogsaa Bjergfyr og Hvidgran. Hertil kom Weymouths Fyr og Østrigsk Fyr, i Lavningerne Birk. Lærketræernes bløde Naale har derimod ikke tilstrækkelig Modstandsevne overfor de sviende Storme (se de udgaaede Lærke ved Byejejen!).

Uhyre Vanskeligheder skulde endnu overvindes. En Autoritet som Forstraad C. Sarauw saae mørkt paa Fremtiden: store Bakkestrækninger »frembyder et vederstyggeligt Syn med deres hvidgraa Mosbedækning«; Trævæksten er i saa ynkelig Tilstand, at man for længe siden burde have opgivet Haabet om at opelske Skov



Birke i Troldeskoven.
(Efter Warming.)

paa det egenlige Flyvesand; selv de frodigere Strækninger er viet til Undergang, hvis der ikke kan skabes Læ i N.V.; om blot Halvdelen af den saakaldte Skovbestand virkelig bliver sluttet Bestand, »saa tror jeg, at enhver uoverspændt Forventning er tilfredsstillet«. Trods Varselsrosterne naaede man alligevel Maalet. Det var Resultaterne i Tisvilde Hegn som gav Mod til at gaa i Lag med den omfattende Hedeplantning i Jylland. Den Sejr, som vandtes ved Tisvilde, var altsaa virkelig stor.

Blandt de dygtige Forstmænd, der har gjort sig fortjent af Tisvilde Hegn, maa særlig nævnes Skovrider Fr. Bang (1821—1902). Da han i 1876 overtog Tisvilde-Frederiksværk Skovdistrikt, medbragte han betydelig Erfaring fra Randbøl Distrikt V. for Vejle, og i sin lange Styrelse (til 1900) var han en lige saa utrættelig som forsigtig Planter. 1884—85 købtes Asserbo, Karsemose og Melby Oredrev, og dels ved Saaning, dels ved Plantning omdannede man disse vidtstrakte Sandflader til Asserbo Plantage. Denne ny Skov gaar i eet med Tisvilde Hegn. Den hele Skov er 3660 Td. Land = 2019 ha. (heri medregnet Hærens Skydeterrain 137 ha., Tjenestejord 31, Veje 25, Brandlinjer 25, Kyststrækning 42 ha.), og ser man bort fra de store Hedeplantager Glusted S.V. for Silkeborg, Birkebæk S. for Herning og Klosterheden mellem Holstebro og Lemvig, er det den femtestørste Skov i Danmark; den viger kun for Rold Skov (mellem Hobro og Aalborg), Gribskov, Almindingen (paa Bornholm) og Frijsenborg Skov ved Hinnerup og er næsten paa Størrelse med den sidste. I nyere Tid er der med Held prøvet nye Kulturer, navnlig Ege-Saaning, der trives fortræffelig. Muligvis bliver Skoven dermed efterhaanden mere indbringende, og idet de store Naaletræsflader brydes, mindskes i alt Fald den store Brandfare noget.

At Tisvilde Hegn og Asserbo Plantage skulde blive en særlig indbringende Skov, er næppe at antage. Men den er en af de mærkeligste Skove i Landet, rig paa Afveksling og bratte Modsætninger. S.V. for Frøbakke og N.Ø. for Hjortebjerg ser man saaledes frodig Bøgeskov pludselig afløses af spredt Fyrreskov med lysgraa Bund af Rensdyrslav, ret et lille Stykke Småland. Og finder man knugede Trætyper, fantastiske i deres Vridninger, saa finder man ogsaa høje og skønt udviklede Træer, saaledes de stolte Ædelgraner i Ø. og S., de 200aarige Ege mellem Tisvilde og Tibirke og den præg-

tige Hægebirk ved Lejevejen, hvor Brandlinjen gaar ud mod Brantebjerg. Yderst i Hegnet kan man studere, hvorledes Vinden sejrer over Skoven: ikke blot i Troldeskoven (se nedenfor), men ogsaa andre ud-



Hægebirk ved Lejevejen midt i Skoven.

satte Steder er Træerne mere vandrette end lodrette (se S. 37 og 39), og der er Tusinder af »Fanegræner« med Grene alene i Læsiden, ligesom Bjergfyrren paa »Strandsaaterne« i Aarenes Løb næsten ikke kommer højere op, og Lyng, Revling og Timian danner lave Puder som var det i Polarlandene. Men paa den anden Side kan man ogsaa studere, hvorledes Skoven sejrer over

Vinden. Broderlig dækker det ene Træ det andet, indtil der opnaas normal Vækst, saa selv Toppen kan knejse med Hovedet.

Ejendommelig for Skoven er især de høje Skovfyr-Strækninger, snart med Bund af Lyng, snart med Mosses grønne Fløjelstæppe eller den graa Lavs tørre og knit-



Skovfyr med Bund af Lav, mellem Frøbakke og Hjortebjerg.

rende Dække ved Foden. Andre karakteristiske Træk er de smilende og blinkende lysgrønne Birkekrat og de høje, tætte Enebærbuske (særlig imponerende ved Harehøj og Bangshøj). Overhovedet er det en ualmindelig smuk og stenningsrig Skov, bølgende som Klitterne under dens Dække, alvorlig som den Naturomvæltning, der blev Anledning til dens Fremkomst, tidt dog ogsaa yndefuld som sine Søstre længere syd paa. Skønnest er Skoven vel i Oktober, naar de gule Birketoppe fremhæves af den mørkgrønne Naaleskov, eller i Foraaret,

naar Bøg og Birk staar skinnende lysgrøn imod de strenge, sortagtige Graner, der endnu tøver med at anlægge Sommerdragten. Man savner ganske vist Skovsøer. I fugtige Somre kan dog Horsekæret vise et net lille Vandspejl. Men Røhls Dam er nu kun en okkerholdig Bæk, der breder sig ud til et bregnekranset Kær for atter at forsvinde i Sandet, og »Skovkæret«, hvor endnu for 100 Aar siden Maagerne rugede, er nu kun tørt og fyrreklædt Sand. Til Gengæld har man langs hele Nord-siden af Skoven den mægtige Havflade.

Planteverdenen. Mosser af mange Arter spiller en Hovedrolle. Lysgraa Lav danner store Tæpper eller klæder de vejrbitte Træer med en rimfrostagtigt Dragt, saa de ligner Oldinge. Skoven vrimler af Svampe: Rørhat, Skørhat, Blækhat, Ridderhat, Ametystsvamp o. s. v., paa Birkene en stor Poresvamp (*Polyporus betulinus*). I fugtige Eftersommere mylrer navnlig Cantharellerne frem i store Mængder og indsamles af Landliggerne; men i det lysgrønne Mosdække udfolder ogsaa den giftige Fluesvamp sin Valmuepragt. Jævnside disse almindelige Arter findes der sjældne som *Gyromitra esculenta* ved Asserbo Ruiner. Floraen minder stærkt om Jylland: Hedelyng og Klokkelyng, Mosebølle, Blaabær (ikke videre udbredt, svagt frugtbærende), Tyttebær, Revling, Pors (Asserbo-Eggen), Krybende Pil, Spydbladet Pil, Bævreasp, Gyvel, Ulvefod (Tibirke Bakker), den anelige Græsart Skov-Rørhvene (*Calamagrostis arundinacea*), der ellers næsten kun findes i Jylland, o. s. v. Klitplanter som den sanddæmpende Sand-Star (i Birkeskoven skifter den Ham og bliver spinkel og langstrakt), Hjelme og Marehalm findes overalt paa lysere Steder i Skoven, og Klitrosen (*Rosa pimpinellaefolia*), der ellers kun vokser ved Jyllands Vestkyst og paa Bornholm, findes hist og her i Hegnet, navnlig — mærkeligt nok — paa Uglebakken allerfjærnest fra Havet. Paa ryddede Pladser er der i Juli-August helt røde Marker af den smukke Gede

rams (*Chamænerium angustifolium*). En anden Karakterplante for Tisvilde Hegn er den prægtige Skov-Fladbælg (*Lathyrus silvester*), der klatrer om Asserbo Ruiner og ofte højt op i Buskene. Ligeledes finder man hyppig



Fra Enebærdalen ved Bangshøj.

den duftende Vedvindel («*Caprifolium*», *Lonicéra Periclymenum*) snoende sig om Træernes Grene. Hybenroser af flere Arter, især Æblerosen (*Rosa rubiginosa*), er de tørre Bakkers skønneste Pryd. I de vaade Grøfter udenfor Asserbo er der tæt med den røde Kattehale (*Lythrum*

Salicaria), den fine, hvide Leverurt (*Parnassia palustris*) og den mørkviolette Djævelsbid (*Succisa praemorsa*). I Hedemoserne den lille, insekttædende Soldug (*Drosera rotundifolia*).

Men dertil har Tisvilde Hegn adskillige sjældne Planter. — Pluk ikke de sjældne Blomster, hvor smukke de end er! End mindre maa De rykke dem op. Husk, at her færdes mange Mennesker i Sommer-tiden, og paa kort Tid kan Sjældenhederne være udryddede! — Nogle af disse sjældne Planter hører ellers hjemme i Sveriges og Norges Naaletræsskove; Frøene har hængt ved Trækfuglenes Fjer. Paa et Par Steder finder man saaledes de lange Ranker af *Linnaea borealis* med de lysrøde, duftende Klokkeblomster. Endvidere de to Arter af Vintergrøn (*Chimaphila*): den hvide *Ch. uniflora*, ligesom *Linnaea* besunget af Digterne, og den meget sjældne *Ch. umbellata* med rosenrøde Kroner og stedsegrønne, savtakkede Blade (pluk den ikke!). Alle Arter af Sommerkonval (*Pyrola*) findes, almindeligst *P. minor* og *P. secunda*, og dertil to meget sjældne Orchideer: Knærod (*Goodyera repens*) paa Mostæppet i Fyrreskoven, Korallrod (*Corallorhiza innata*) i Hedemoserne.

Forvildede er *Spiraea salicifolia* og *Hibiscus Rosa sinensis* ved Asserbo Ruin, Hvid Stenurt (*Sedum album*) og Druehyld (*Sambucus racemosa*) ved Tibirke Kirke.

Af sjældnere Planter kan fremdeles nævnes Nikkende Kobjælde (*Pulsatilla pratensis*), der forekommer i stor Mængde paa aabne Steder og ved Sommertid staar med sine silkeblanke Fnughoveder, *Astragalus danicus* med det fine Løv og de tætte, violette Klaser, den gulbrune Snylterod (*Monotropa Hypopitys*), den vellugtende og sarte *Scabiosa suavéolens* ved Lerbjerg og Bangshøj, den statelige Forskelligbladet Tidsel (*Cirsium heterophyllum*) bag Brantebjerg, Plettet Kongepen (*Hypochoeris maculata*), den haarde, sortegrønne Skavgræs (*Equisetum hiemale*) paa Djævelbakkerne og Voldtimian (*Calamintha Acinus*), der

ved Tibirke Bakker optræder med hvid Afart. I Tisvilde har overhovedet flere Blomster Tilbøjelighed til at hvidne, saaledes Hedelyng, Oksetunge og den almindelige Rundbladet Klokke.

Ejendommeligt for Tisvilde Hegn er det ogsaa, at Tagrør skyder op gennem det tørre Flyvesand, Vidnesbyrd om at der er fugtig Bund nedenunder. Det ses ikke blot paa lave Steder som Toels Gadekær, men ogsaa paa højtliggende Steder som N.Ø. for Harehøj, hvor der har været en Bæk (i det tætte Krat længere nede træder den frem, men forsvinder atter i Sandet).

Nærmest ved Strandstokken vokser bl. a. Strand-Ært (*Lathyrus maritimus*) og Liden Frøstjerne (*Thalictrum minus*). Den almindelige »Engelskgræs« danner hele rødilla Marker, men er med Vinden ogsaa ført til de aabne Høje inde i Skoven. Paa selve Strandstokken vokser den blaagraa Strandkaal (*Crambe maritima*) og den tidselagtige Mandstro (*Eryngium maritimum*), som Folk desværre plyndrer, fordi den kan holde sig i tørret Stand.

Dyreverdenen. I Tisvilde Hegn er der Grævlinge og Ræve og en Del Raadyr. Haren er almindelig. Af Fugle maa fremhæves Taarnfalken, der bygger i høje Træer. Der er mange Skovskader, Flagspætter, Drosler og Solsorter. I de tætte Graner hører man idelig den lille Fuglekonges bløde Svirren og ser i smaa Glimt dens vevre Smutten. Graamejsens kælnes Smaakvidder lyder stadig, og den tidligere saa sjældne Sortmejs har bredt sig de senere Aar. Men ogsaa andre ualmindelige Fugle hører hjemme her, saaledes den lille Minervaugle, Natravnen, Stor Tornskade, Ellekragen. Urfugle udsattes 1885 i Asserbo Plantage og trivedes i Begyndelsen; indtil 1897 blev der i alt skudt 60 Stykker. Men fra dette Aar gik det stærkt tilbage med Fuglene, og som Fyrrekulturerne voksede til, glippede Betingelserne da ogsaa for deres Trivsel. Fra o. 1905 er Urfuglene helt forsvundet, og det er kun en Tilfældighed, at der endnu i

1911 blev skudt et enkelt Eksempplar. Af Krybdyr har man begge Arter Firben, Staalorme og (imod S.) Snoge; men der er ogsaa ret mange Hugorme, saa man gør bedst i at være forsigtig. Af Padder skal nævnes Den grønbrogede Tudse og Strandtudsen; ogsaa Klokkefroen (Peder Oxes Frø) skal efter sigende findes. Især er Hegnet dog berømt for sin Rigdom paa Insekter, hvoraf



Fra Lejevejen.

(Alb. Jensen, Frederiksværk, fot.).

mange sjældne. Den store Skovmyre danner overalt i Naaleskoven sine Kæmpetuer, og i Brandlinjernes Sand ser man Myreløvens Sandtragter i stor Mængde; lægger man sig ned og blæser ned i Bunden af Tragten, kommer Dyret til Syne. Paa de aabne Steder i Skoven flyver vor største Dagsværmer, den skønne Sørgekappe, og en anden Dagsommerfugl, *Melitaea aurinia*, der ellers er ret sjælden, er ganske almindelig i Tisvilde. Af Natsværmere er der adskillige sjældnere Arter: *Agrotis florida*, *castanea*

og *obscura*, *Erastria fasciana*, *Plusia interrogationis*, *Leucodonta bicoloria*, *Prothymnia viridaria* o. s. v. Ligeledes udmærker Hegnet sig ved Bladhveps, Barkbiller og fremfor alt Træbukke, blandt dem halvt og helt sjældne Arter som *Spondylis buprestoides* med korte og *Astynomus ædilis* med særdeles lange Følehorn, *Monohamnus sutor*, *Criocephalus rusticus*, *Rhagium inquisitor*, *Toxotus lamed*. Flere af disse Sjældenheder hører ellers særlig hjemme i Sverige, og overhovedet minder Tisvildes Insektverden om den skandinaviske Halvøs. Tisvilde Hegn er derfor et gyldent Land for Entomologer.

Ture i Tisvilde Hegn.

Regler og Raad. 1) Tobaksrygning og al Antændelse af Ild er paa det strengeste forbudt. Skoven er, særlig i den tørre Sommertid, overordenlig brandfarlig, og under en Storm kan store Dele af den gaa op i Luer. 2) Af Hensyn til Vildtet er det forbudt at tage løse Hunde med. 3) Pluk ikke de sjældne Planter, og gør ikke de unge Træer Skade! Et afbrudt Topskud gør Træet til Krøbling for Livstid. 4) Det maa være Dem en Æressag aldrig at henkaste Papir, Bonbon-Hylstre, Flasker o. lign. i Skoven. Med den Slags Ting besudler man den skønne Natur, og man glemmer, at man med Lethed kan lade alt Affald forsvinde i Jordhuller eller under Mos og Løv. — 5) Med sine mange Tykninger og uigennemtrængelige Krat er Skoven mere vildsom end de fleste andre Skove. For dem, der har Stedsans, kan Brandlinjerne vel være en Støtte; men for alle andre virker de modsat. Man bør derfor holde sig til Vejene. Adskillige Steder er der opsat Vejvisere, til Dels paa Grundejer- og Turistforeningens Foranstaltning. For øvrigt anbefales det at bruge Kortet over Skoven. 6) For Cyklister er Flertallet af Veje og Stier ufarbare. Dog kan man køre ad Lejevejen og Byvejen, der

begge har en dog ofte meget smal Cyclesti, og ad Tibirkevejen, til Nød ogsaa ad Strandvejen og Bækkebrovejen.

Ved Angivelsen af Turene nedenfor tages Tisvildeleje til Udgangspunkt. Foruden de ældre Adgange til Skoven (Byvejen, Leddet ved Nordhus, Lejevejen og Kirkestien) er der ved Turistforeningens Foranstaltning lavet 3 Stier med Laager i Skovdiget.

A. Over Raabjerg (58 m., Udsigt til Lejet og Havet og over Landet mod Ø.) til *Frøbakke (62 m., ældre Navn: Thornshøj?); her stor Udsigt i næsten alle Retninger: Kullen, Nakkehoved, Gribskov, Arresø, Frederiksværk, Ods Herred; Udsigten ind over Landet bedst henimod Aften; Bænke paa Rygningens Sydkant. Videre ned ad den sandede Sti (Kirkestien) til Skovens Ydervej, ad denne forbi Hørsekær (t. h). Naar man ved Kædemose (t. v.) er naaet til Diget, holder man sig nær ved dette; til *Tibirke Kirke (se nedenfor). Paa Tilbagevejen gaar man ikke ad den besværlige Sandvej op ad Frøbakke, men bliver paa Østre Ydervej. Smukt er der ved Røhls store Ege langs Stuebjerggaards Mark. Hjem til Lejet enten ad Skovstien *indenfor* Diget eller ad »Skolestien« mellem 1ste og 2det Hus t. v. eller ad Hovedvejen. 2½—3 Timer.

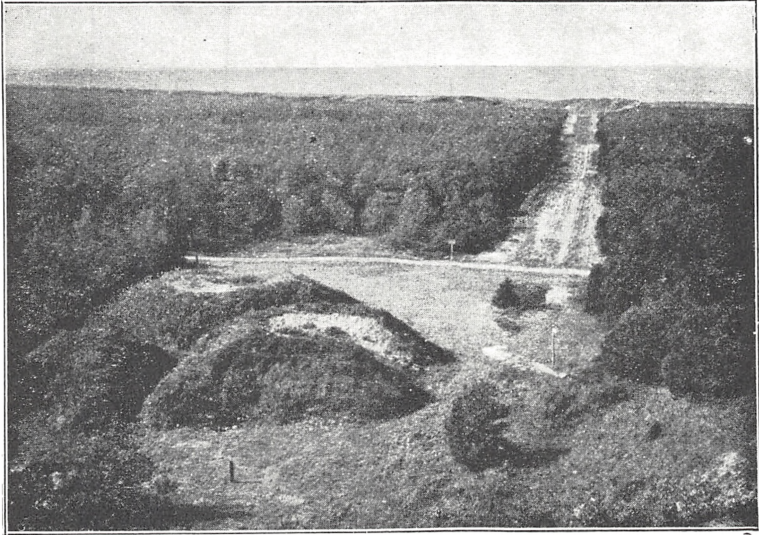
B. Man begynder som forrige Tur, men *lige inden* Raabjerg (ved Pensionatet »Vesterpris«) drejer man t. h. ad en Sandsti gennem ung Granskov, dernæst Bøgeskov, og holder denne Retning indtil Byvejen. Følg denne indtil Kørevej t. v., saa ad denne, indtil den munder ud i Tibirkevej, gaa saa t. v. indtil Begyndelsen af den aabne Plet, saa i ret Vinkel forbi Hjortebjerg Skovfogedbolig! Umiddelbart ovenfor denne gaar en lidet kendelig Sti ud til Diget. Over dette og t. h. langs med dette til *Tibirke Bakker (57 m., gl. Navn Ravnebjerg), lyngklædte med Fyrreplantning; i privat Eje, men hen-

synsfuld Færdsel tilladt. Vid Udsigt, bl. a. over til Ramløse og Arresø. Tilbage samme Vej ned ad Tibirke Bakker; straks nedenfor over Skovdiget, langs Brandlinjen, ad 1ste Vej t. v. til *Frederikshøj (opkaldt efter Frederik VII, gl. Navn: Galgebjerg; 57 m.), en i V. meget stejl Lerbakke med Udsigt mod Frederiksværk; videre til Brandlinjekrydset ved en stor Enebærbusk. To forskellige Hjemveje kan anbefales. *Enten* gaar man et Stykke ned ad Brandlinjen *t. h.*, finder en Sidevej t. v. ud til Byvejen og følger denne mod N. indtil Skovleddet. *Eller* man følger Brandlinjen *lige ud* (V. N. V.), skærer Bækkebrovej og gaar videre ad Brandlinjen til Byvejen, skærer ogsaa denne og holder t. h. ad den skyggede Skovvej forbi den okkerholdige Røhls-Dam og ud til Digevej, ad denne t. h. til Skovløberhuset »Nordhus« og Lejet. 4 Timer.

C. Ad »Langelinje« til Lejevej, straks efter ad Brandlinjen ud mod Brunbjerg; Sidevej t. v. forbi Bremerholms Kær og senere Louisehøj (opkaldet efter Louise Danner, hed tidligere sammen med Nabohøjene »Sorte Harehøje«) til *Harehøj, en smukt formet Broncealders-Høj (48 m., ved Siden en lidt lavere Høj, sammen kaldtes de tidligere »Hvide Harehøje«) med store Enebær- og Hybenbuske, Vedvindel og Storkonval. Med sine vindhærgede Omgivelser og sin vide Udsigt over Havet og Asserbo Plantage til Liseleje, Halsnæs og Ods Herred giver Harehøj det mest storladne Indtryk af Egnens Natur. Ned samme Vej, tilbage indtil Brandlinjen ud mod Havet, følg denne forbi en birkeklædt Broncealders-Høj ud til *Brantebjergs Udsigt over Trolde skoven og Havet, ned over til det yderste Brandlinjestykke (der har været militær Skydebane). Ud mod Havet t. v. *Trolde skoven¹⁾, en af de mærkeligste Fremtoninger

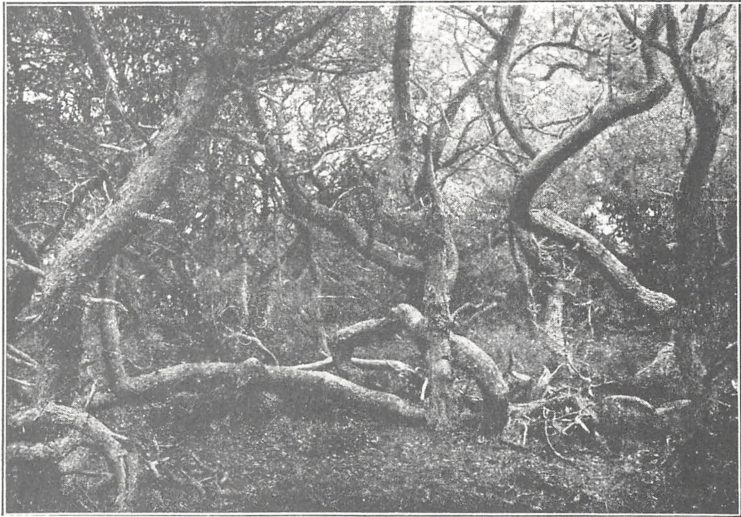
¹⁾ Navnet hidrører fra denne lille Bogs Forf., men har længe haft Hævd. Hed tidligere »Den forvitrede Skov«.

i de danske Skove, Vidnesbyrd om Vindens Vælde og Plantevækstens haarde Kaar, saa længe der ikke er skabt Læ. Yderst ligger de slangebugtede Fyrrestammer hen ad Jorden med Toppen vendt bort fra Havet, og de filtrede Grene hæver sig ikke op over Lyngen. Længere inde hæver Stammerne sig saa meget, at man

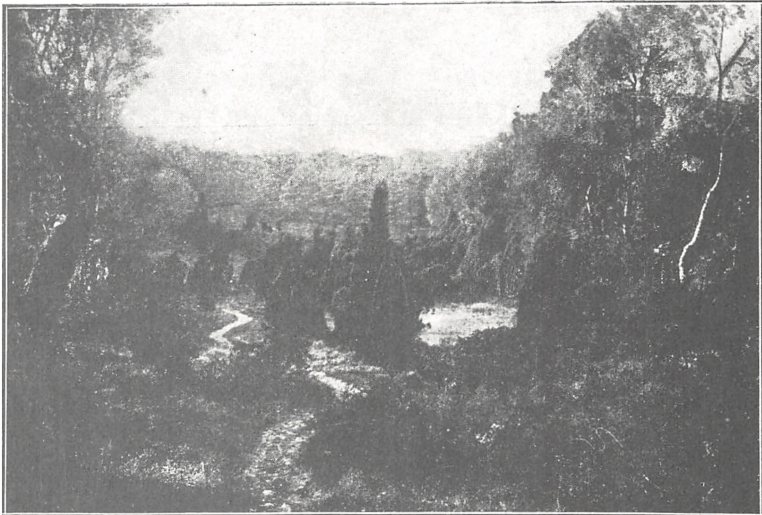


Udsigt fra Brantebjerg.
(S. Nielsen, Tisvildeleje, fot.).

kan krybe, endog til Dels gaa under dem; men de vrider sig i sære Bugtninger, slaar Krøller paa sig selv og peger bestandig bort fra Vindsiden; »Grenene strækker sig ind mod Landet som Arme af et Væsen, der raaber om Hjælp« (Eug. Warming), og Kvistenes tætte Tag giver Halvmørke. For at bevare dette sjældne Skue har Staten fredlyst Troldeskoven (1906). — Hjem til Tisvildeleje langs Stranden. Finder man Sandet for tungt, kan man gaa tilbage til Foden af Brantebjerg og hjem ad Strandvejen. Yngre Mennesker kan more sig



Troldekskoven.
(S. Nielsen, Tisvildeleje, fot.).



Udsigt fra Bangshøj.

med at gaa hjem ad Djævlebakkerne, der gaar stejlt op og ned fra Brantbjergs Kam til Brunbjerg, med stadig Udsigt over de vindpiskede Trætoppe til Havet; de skarpt skaarne Kløfter hidrører fra rivende Gletsjerstrømme i Isliden, og Bakkerne var den Gang Strandklinter. 3 Timer.

D. Begynder som forrige Tur, men man bliver paa Lejevejen og følger denne, indtil en Sidevej t. h. fører op til *Bangshøj (43 m., opkaldt efter Skovrider Fr. Bang); smukke Birke og Ener; Udsigt baade til Havet og over Skoven til Tibirke Bakker og Ramløse. Lille Afstikker ned til Enebærdalen i N. Op til 5 Vejs Krydsningen V. for Bangshøj, følg dér den grønne, overskyggede Vej i S. V. til Lerbjerg, fordem en Strandklint ved Arrefjord; Udsigt mod Halsnæs og Frederiksværk, navnlig fra Bænken ved en gennem unge Ædelgraner udhugget Sti. Gaa dernæst mod N. ad Stien langs Lerbjergs Kam, indtil den munder ud i Strandvejen! Hjem ad denne. 4 Timer.

E. Hele Lejevejen til *Asserbo Ruiner (se nedenfor). Gode Fodgængere kan herfra gaa mod V. til Stængehuset og hjem ad Strandvejen. 5 Timer. Eller ad den hyggelige Skovvej mod Ø. indenfor Skovdiget (Villaer udenfor) forbi en himbærgroet Grusgrav ad Stien t. h. ud af Skoven, gennem *Birkelunden V. for Kalvehaven (Kunstnervilla), nedenfor Uglebakke, over Tibirke Bakker eller om ad Tibirke Kirke. 5 Timer. Kortere er det at gaa hjem fra Asserbo ad hele Byvejen eller tilbage ad Lejevejen; høj i saa Fald af t. h., naar den store Hængebirk og Brandlinjen er passeret, og følg Digevejen (langs Skovens første Indhegning) til Nordhus og Lejet! 4 Timer.

Selvfølgelig kan Vandringen til de nævnte Punkter ogsaa sammensættes paa mange andre Maader.

Smaature: Lille Lerbjerg; Brunbjerg; Bremerholm

Kær og Kløften derved, som skærer Djævlebakkestien og fører ned til Strandvejen.

Vil man en enkelt Rundtur til Vogns, anbefales følgende Rute: Harehøj, Bangshøj, Asserbo, Frøbakke. Vognen kan vanskelig køre helt op til Harehøj, men man kan lade den holde, hvor de to Brandlinjer krydses. Nedenfor Frøbakke holdes der paa Byvejen.

Automobilkørsel er forbudt i Skoven.

Til Tider kan den vestlige Udkant af Skoven være afspærret af Hensyn til Skydeøvelserne. Dette har dog ikke Indflydelse paa Færdselen til de efterspurgte Steder.

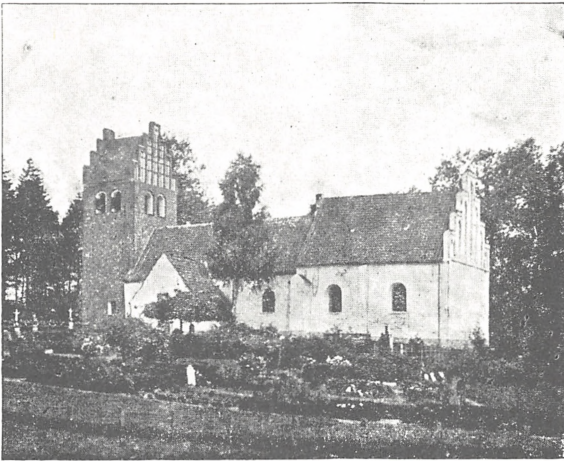
Tibirke

er et meget stemningsfuldt Sted med den ensomme men hyggelige Kirke; Skoven og de mægtige Bakker bagved, Ellemosens Enge foran og Udsigt mod Ø. og S.

*Kirken ligger skilt fra Gaardene; den gamle Tibirke By udslettedes jo af Sandflugten, og den ny By flyttedes væsenlig nordpaa. Kirken var oprindeligt en lille, undersætsig Kampestensbygning, af samme Grundplan som Nøddebos Kirke, fra o. 1200. Senere udvidet mod V. Omkring 1400 nedbrødes Koret, og i Stedet rejstes det nuværende Kor af Munkesten, baade højere og bredere end Kirken, hvorved hele Bygningen bliver højst ejendommelig. Denne enestaaende Udvidelse forklares ved Valfarterne til Helle Lenes Kilde, Grav og Kapel, hvorved der indkom store Offergaver. Senere i 15. Aarh. rejstes Taarnet (smukt Murværk i østre Kamgavl), og Hvælvinger indbyggedes i Kirken. Granit-Døbefont fra Kirkens ældste Tid. En prægtig udskaaren Altertavle fra 15. Aarh. var Kirkens bedste Pryd; nu i Nationalmuseet. Mærkelige Stolestader fra 1562 med Bøndernes Bomærker. Nuværende Altertavle fra 1742, Prædikestol ligesaa. Kirken, der er istandsat

1918 under Nationalmuseets Vejledning, har i sin Tid haft Kalkmalerier. I Vaabenusets Gavl en Stentavle med Indskrift om Sandflugten¹).

I Krattet nedenfor Kirken et Æbletræ fra før Sandflugten. Stammen er helt dækket af Flyvesandet, men Grenene er vokset op og danner en lille Lund. Ved Siden heraf har været udgravet Ruiner af en Bodegaard med Bagerovn.



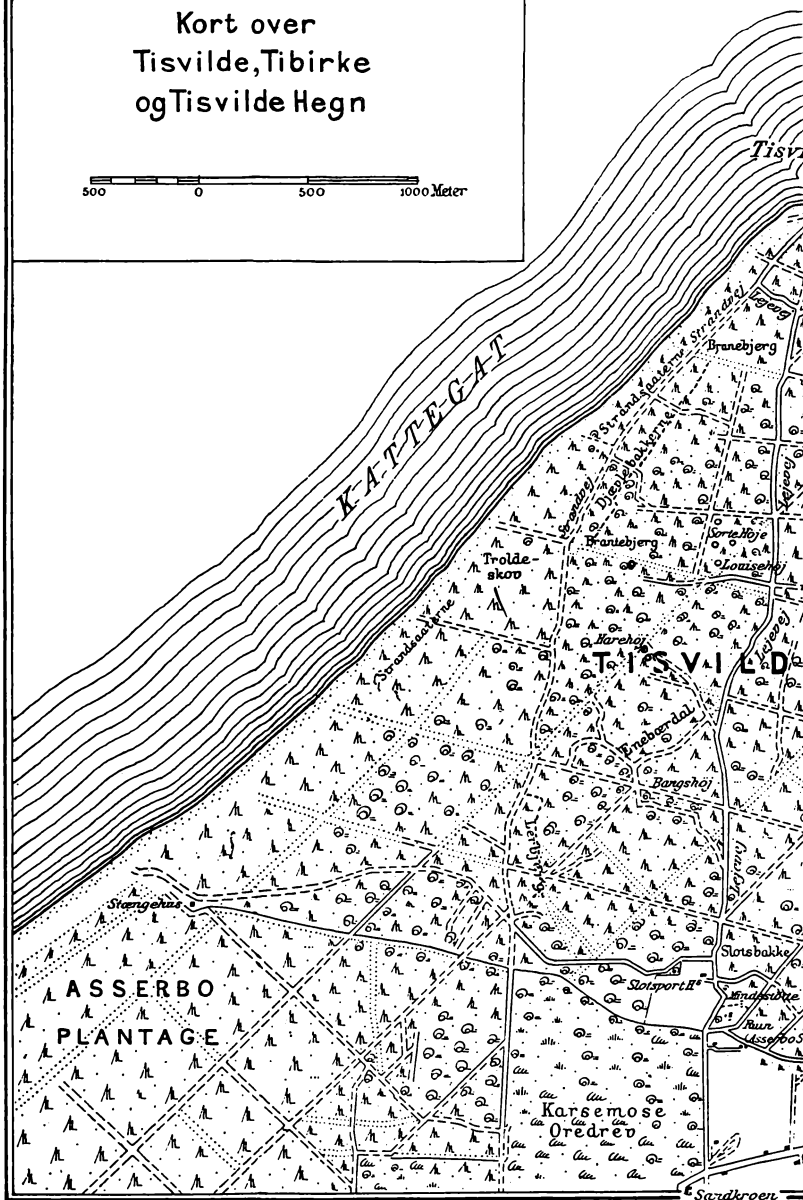
Tibirke Kirke.

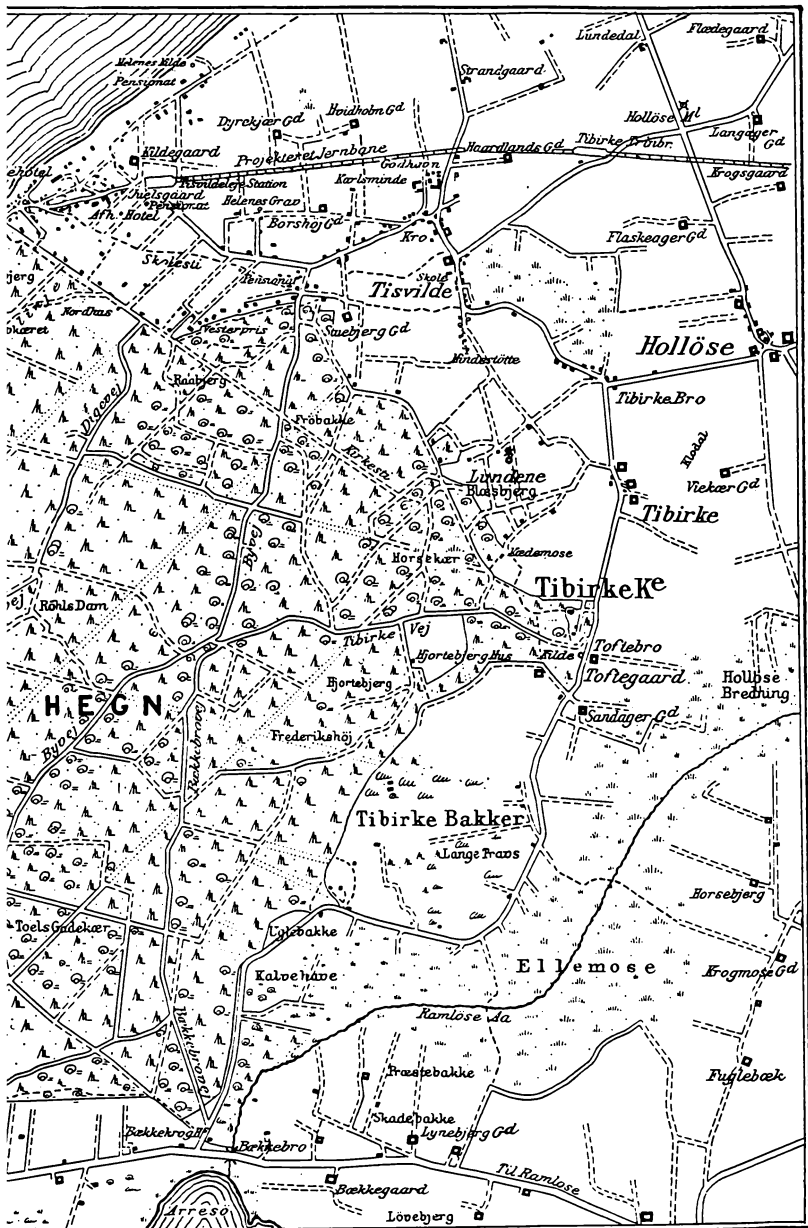
S. for Kirken ved Vejen: Toftekilden. Sagnet fortæller, at »Arnakkekongen« — Trolden i den store Arnakke ved Vejen til Frederiksværk — kører did for at hente Vand, og hvor hans Vognspor er, kan intet trives. Oppe paa den brede Aas hen imod de store Tibirke Bakker ser man mer eller mindre tydeligt en ganske smal Stribe i Kornet, hvor Straaene er spredte og korte. Foreteelsen er endnu ikke forklaret af Geologerne. Maaske hidrører den fra Sumpgas under Sanddækket.

¹) Der forefindes et meget smukt udstyret Skrift om Tibirke K., af Niels Pedersen, med Tegninger af Chr. Kongstad (Fredensborg 1903).

Kort over
Tisvilde, Tibirke
og Tisvilde Hegn

500 0 500 1000 Meter





*Tibirke Bakker (opr. Ravnebjerg) er mægtige, lyngklædte Rundinger; den lavere Aas ned mod Vejen hedder »Lange Travs«. Efter Overenskomst stemmes Villaerne — der især skyldes Arkitekt E. Dyggve og Hustru — til Omgivelserne, og man undgaar Hegn og Opdyrkning, saaledes at den storslaaede Natur ikke skæmmes. Vid Udsigt (jfr. S. 49 f.).

I tørre Tider kan man ad Stier komme over til det højt liggende Ramløse med fri Udsigt over Arresø, der er langt større end nogen anden Indsø i Danmark. Smukkest er Stemningen hen imod Solnedgang, naar Aftenskæret fjerner den graagule Tone, der er ejendommelig for Søens Vand. Kirke fra 12. Aarh. med senere Ændringer, Taarnets Overdel fra 17. Aarh. Rigt udskaaret Prædikestol fra Kristian IV's Tid, Altertavle af Chr. Købke (1838). — I Ramløse havde Roskildebisperne en stor Gaard. Her dræbtes Erik Lams tro Tilhænger, Biskop Rike (1142). Nylig havde han slaaet Modkongen Olav Haraldsøn ved Bydinge Aa (Arresøs Udløb); men Olav kom igen og overraskede Rike i den aarle Morgen. Selv blev han senere fældet af Erik Lam i Skaane.

Asserbo.

Navnet er en Forkortning af Asvardebod. Endelsen -bod tyder paa, at her oprindelig kun var en ringe Bebyggelse. Og dog udpegedes Stedet til et Klosteranlæg. Ærkebiskop Eskil, der har saa stort et Navn i Danmarks Klosterhistorie og fremfor alt drog Cistercienserne til vort Land, vilde her paa dette afsides Sted grundlægge et Samfund af Kartøjsere. De kaldtes efter Klosteret Chartreuse i en barsk og mørk Alpedal, og de overbød alle andre Munke i streng Levevis: aldrig nød de Kødspiser, sjælden tonede Sangen ved deres Gudstjenester, og de gik tavse om mellem hverandre.

Eskil erhvervede Asserbo og lagde foreløbig Ejendommen under Esrom Kloster. Men under Strid med Kong Valdemar I maatte han forlade Landet (1161). Biskop Absalon af Roskilde optog da hans Plan. Eskil henvendte sig imidlertid til Frankrigs Kartojsere og lovede dem en stor Fremtid i Danmark. Nogle Munke kom virkelig til Landet, og Absalon, der havde købt Asserbo af Cistercienserne i Esrom, overdrog dem Stedet (o. 1163).

De franske Munke var dog snart ulykkelige over deres lille danske Kloster. Ingen forstod dem, og de forstod ingen. Kød nød de ikke, og Brødet var næsten uspiseligt. Saa megen Vægt de end lagde paa Armod og Savn, var dette dog for meget. Efter kort Tids Forløb drog de tilbage til Frankrig.

Absalon solgte nu Stedet til sit Ætte-Kloster, Sorø. Skønt Asserbo af Tilliggende kun havde den forbistrømmende Tovebæk, var det dog et saa værdifuldt Gods, at Sorø til Vederlag gav hele den anselige By Ondløse. Ved det nedlagte Kloster laa Asserbo Fang, den opdyrkede Udmark med to Udflytterbyer, hvoraf den ene var Torup. En af disse Byer skænkedes til Sorø af Absalons Frænde Sune Ebbesøn og Borgfogeden Thorbern paa Søborg, den anden købte Sorø-Munkene selv. Nu havde Asserbo et saadant Omfang, at der oprettedes en stor Ladegaard, og den forøgedes ved Jordegods i Tibirke og Vejby. En Foged stod for Styret; men jævnlig kom Cisterciensere fra Sorø for at tilse Gaarden.

Saaledes gik det meste af 300 Aar. Til sidst blev det dog Munkene ubekvemt at opretholde det fjerne Gods, og o. 1447 solgte de Asserbo til Rigsraaden Peder Oxe d. ældre, en indvandret tysk Adelsmand, der var første Lensmand paa Krogen (senere Kronborg) ved Helsingør og tillige fik Helsingborg i Forlening. Asserbo var nu hans Herresæde, men gik snart i Arv til hans Søn Johan Oxe, en anset Lensmand, Rigsraad og Enke-

dronning Dorotheas Hofmester. Han samlede Gods i stor Stil, men foretrak at bo paa Tordsø i Skaane.

Hans Søn Oluf Oxe spredte hvad Faderen havde samlet. Asserbo kom til Rigshofmesteren Poul Laxmand; men om Bohavet opstod der Strid, saa Kong Hans maatte tage Gaarden i sit særlige Værn (1492). Alligevel hærgede Oluf Oxe Asserbo og bortførte Bohavet, og da denne Selvtægt paataltes paa Holbo Herreds Ting i Valby, skød Hr. Oluf efter Tingfogeden og jog ham bort. For dette dømtes han til at have sin Hovedlod forbrudt og sit Liv henstillet til Kongens Naade. Hans Liv skaanedes dog, men han mistede sit Pantelen Søborg.

Poul Laxmand sad nu i Fred paa Asserbo og havde endog Kong Hans som Gæst (1496)¹). Det var stolte Dage for det lille Slot. Af Esrom Kloster købte Rigshofmesteren tilmed det meste af Tisvilde, Tibirke og Holløse. I alt ejede han 5 Hovedgaarde, 14 Møller, 900 Bøndergaarde og mange Købstadhuse. Men han havde mange Fjender, og 1502 blev han dræbt af to Adelsmænd paa Højbro ved Københavns Slot. Morderne blev ikke straffede, og kort efter sigtede Kong Hans den afdøde Rigshofmester for at have forraadt hans Sag i Sverige. Rigsraadet dømte Poul Laxmand som Landsforræder, og hans Gods tilkendtes Kongen. Saaledes kom Asserbo under Kronen.

Poul Laxmands Efterlevende virkede imidlertid for hans Oprensning. Under Kong Hans og Kristjern II var alt forgæves. Men Frederik I tilstod straks Arvingerne Brugen af Asserbo (1523). Tre Aar senere fik de tildømt deres Mødrene arv, men afhændede dette Gods og fik saa i Stedet Asserbo til virkeligt Eje.

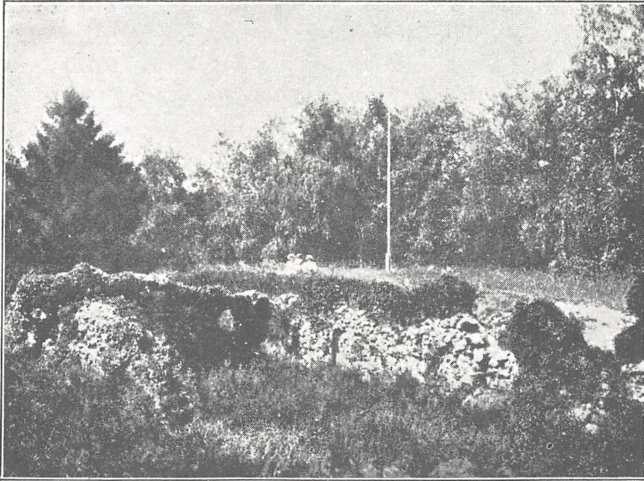
¹) Af denne Grund har man i nyere Tid, ret meningsløst, kaldt en Bronzealders-Høj, nu skjult i Krattet S. V. for Raabjerg, »Kong Hans' Høj«.

1560 afstod Poul Laxmands Datterdatter, Fru Gjørvel Abrahamsdatter Gyllenstierna, og hendes Mand, Gert Ulfstand, Asserbo Slot med Tilliggende til Kronen; Hr. Gert fik i Stedet Forlening med Bækkeskov i Skaane. Man faar ved denne Lejlighed Overblik over Godset: Landsbyerne Torup, Tibirke, Tisvilde, Holløse o. s. v., men ogsaa fjernere Besiddelser som et Par Gaarde i Nejlinge ved Helsinge, ja endog Grønholt og Roland S. Ø. for Esrom Sø.

Saa var Asserbo da varigt kommet under Kronen, og man kunde vente, at Slottet skulde opleve gode Tider. Takket være Sandflugten gik det lige modsat. En Menneskealder senere var Asserbo »en liden Gaard«, ovenikøbet hærget af Ildsvaade, som det viste sig ved Udgravningen. Senere taarnede Sandet sig helt op om Bygningen. Hvor Bønderne kunde komme til, brød de det gode Murværk ned og brugte Stenene. Ved Udgravningen fandtes et Brækjern og en Hammer, der umiddelbart vidnede om at Menneskenes Ødelæggelser havde føjet sig til Sandets.

Det stolte Asserbo laa nu hen som en øde Banke, indtil Frederik VII, ivrig Arkæolog som han var, tog sig for at udgrave Borgen. Der arbejdedes 10. Juni—27. Juli 1849 med senere Fortsættelser. Kongen begyndte altsaa 5 Dage efter at Grundloven var undertegnet og medens den 2den slesvigske Krig saa ud til at blive meget farlig for Danmark, og baade Slaget ved Fredericia og den foreløbige Fred i Berlin indtraf, mens Kongen ledede Arbejdet ved Asserbo. Afdækningen er ikke gjort med Kyndighed og Fremsyn. Navnlig virker det højst forvirrende, at man har lagt den udgravede Fyld netop dør, hvor Borggraven skulde være, saa der er Vold i Stedet for Grav. Følgende Tider har ladet Ruinen blive overgroet. Den buskede Vedbend er male-risk, men den dækker altfor meget, og den forvitrer yderligere det gamle Murværk.

*Asserbo Ruiner viser os Resterne af Oxernes og Laxmands Borg. Nogle af de store Kampesten under Murværket kan i og for sig hidrøre fra ældre Tider; men selve Grundplanen er fra den Tid, da Asserbo blev Adelsgaard. Bygningen var firkantet, rejst af røde Teglsten og omgivet med Grave. Nordre og søndre Længde var 33 m., østre og vestre 34 m. Ind-



Asserbo Ruiner.

kørslen var mod N., den brolagte Vej er paa et Stykke dækket af en fremløbende Mur. Over Graven har der været Vindebro. Velbevaret er den brolagte Gaardsplads, 18×17 m. Hovedbygningen var mod N. og V. Muren var her 1,25 m, hvilket dog ikke er meget for en Borg. Syd- og Østlængerne havde spinklere Fundament og har snarest været lettere Bindingsværk.

I nordre Fløj har Porthvælvingen været. Ø. derfor den egenlige Bolig, sikkert i flere Stokværk: Kælderen er bevaret med Trappe, Vinduer og en Hulning til et

indmuret Skab. V. for Porten et stærkt, næsten kvadratisk Kælderrum med Rester af 9 Piller; sikkert Underbygningen for et Taarn. I Vestfløjen er ligeledes udgravet en Kælder med Trappe. For øvrigt er der kun fundet Grundsten. Trapperne er gullandsk Sandsten. Lignende Sten findes i Bøndergaarde deromkring og maa være taget her.

Som Borg betragtet har Asserbo ikke været synderlig stærk, og der knytter sig ikke krigerske Minder til den, naar undtages Oluf Oxes Overfald 1492. Ved Udgravningen fandtes lidet Løsøre, væsenligst Fliser af hollandske Kakler og en Mønt fra Kong Hans.

Stenvejen mod N. førte hen til Avlsbygningerne. Af disse opløjes der idelig Murbrokker paa Skovfogedens Mark.

Pladsen om Ruinen er smukt beplantet og indhegnet (Nøgle hos Skovfogeden). Det er et stemningsfuldt Sted. Ogsaa udenfor Indhegningen er der mod N. Haveanlæg, og paa den Plet, hvor Frederik VII under Udgravningen havde sit Telt, er der 1874 rejst ham en stor Mindesten med en oldnordisk klingende Indskrift.

Den Del af Asserbo Oredrev, som er udenfor Skovdiget, er til Dels bevokset med Fyr og Birk, for øvrigt lyngklædt; i de vaade Grøfter rig Plantevækst (Pors, Kattehale, Leverurt, Djævelsbid o. s. v.). Efterhaanden rejser der sig adskillige Sommerboliger, heriblandt Bjælkehuse, byggede af Poul Richardt. Mange Sommergæster slaar sig ogsaa ned i Sandkroen ved Landevejen til Frederiksværk og i Pensionatet ved Skovfogedhuset umiddelbart ved Melbyvejen nær ved den lille Asserbo By.

Fra Sandkroen 9 km til Liseleje. Man kommer forbi et Feriehus, hvor Børn fra Københavns Kommuneskoler lever et rask Friluftsliv med Lærerne som deres Førere og gode Kammerater. Liseleje er et lille Fiskerleje, der øver stor Tiltrækning paa Landliggerne.

I det smukke Kliterræn er der et Badehotel og mange Sommerhuse.

Videre Farter.

Turiststrømmen ud til Liseleje foregaar ellers mest over den nærliggende Melby Station paa Hillerød—Frederiksværk—Hundested-Banen. Ved denne Bane er der skaffet nemmere Adgang til den mærkelige Halvø Halsnæs med den yndige Grønnæsseskov (hvori en af de bedste Stendysser i Landet), Køkkenmøddingen ved Sølager, Fiskerlejerne Lynæs og Hundested, der er blevet efterspurgte Sommeropholdssteder, og de stolte Klinter ved Spodsbjerg. Fra Hundested Havn gaar der Motorbaad til Rørvig, der i meget minder om Tisvilde. Overhovedet har man nu faaet nem Overfart over Isefjord til Ods Herred med dets ejendommelige, baade kraftige og skønne Natur. Men man kan ogsaa lade sig sætte over til Kulluse i Horns Herred og ture i Jægerspris-Skovene med de tusindaarige Ege.

Saaledes har Tisvilde-Eggen faaet god Turistforbindelse vest paa. Med Hornbæk—Gilleleje-Banen er der ogsaa aabnet Forbindelse øst paa, idet man om ad Vejby og Raageleje hurtig kan gøre Automobiltur til Gilleleje eller fra Gilleleje. Derved er Tisvilde rykket Øresundskysten nærmere. Endnu lettere vil man kunne foretage en hel Rundtur, naar Gilleleje—Vejby-Banen bliver gennemført.

