



Danskernes Historie Online

Danske Slægtsforskeres Bibliotek

Dette værk er downloadet fra Danskernes Historie Online

Danskernes Historie Online er Danmarks største digitaliseringsprojekt af litteratur inden for emner som personalhistorie, lokalhistorie og slægtsforskning. Biblioteket hører under den almennyttige forening Danske Slægtsforskere. Vi bevarer vores fælles kulturarv, digitaliserer den og stiller den til rådighed for alle interesserede.

Støt Danskernes Historie Online - Bliv sponsor

Som sponsor i biblioteket opnår du en række fordele. Læs mere om fordele og sponsorat her: <https://slaegtsbibliotek.dk/sponsorat>

Ophavsret

Biblioteket indeholder værker både med og uden ophavsret. For værker, som er omfattet af ophavsret, må PDF-filen kun benyttes til personligt brug.

Links

Slægtsforskeres Bibliotek: <https://slaegtsbibliotek.dk>

Danske Slægtsforskere: <https://slaegt.dk>

Vejby-Tibirke årbog

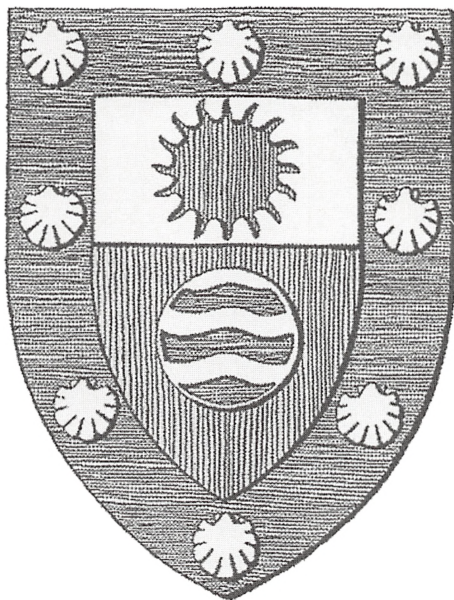
1997



Dit Hjerte glemme ej at gibe Herren Åbre.
Og hvoð din Haand formaar til dette Sted at bære
Af hvoð Værdi det er, i Guld, i Sølv, i Penge,
Deraf faar Kirken sit og Røsten, de lom trænge.

Vejby-Tibirke årbog

1997



© Fotografisk, mekanisk eller anden gengivelse af denne bog eller dele heraf er kun tilladt med Vejby-Tibirke Selskabets skriftlige tilladelse. Undtaget herfra er korte uddrag til brug i anmeldelser.

Tryk:

BM Grafik Aps.

3210 Vejby. Tlf. 48 70 52 00

Layout, sats og reproduktion:

WICTOR grafisk produktion

Tlf. 48 76 20 70

Oplag: 1000 eksemplarer

ISBN 87-88319-19-9

ISSN 0108-2906

Redaktion:

Niels Jørgen Larsen, Kirsten Jørgensen og Stig Olkjær.

Omslagsillustration:

Kildeblokken i Tisvilde, original er udført af Ebba Holm 1936.

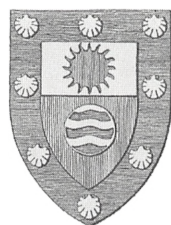
Kildeblokken var bomærke for Vejby-Tibirke Selskabet til man efter kommunesammenlægningen overtog »byvåbnet« fra Vejby-Tibirke kommune. Samme forsideillustration blev iøvrigt anvendt i 1960 i udgivelsen »Vejby-Tibirke journalen« - en slags forløber for Selskabet og årbøgerne.

Gamle postkort, der er gengivet i årbogen, er velvilligt udlånt af Ebba Christiansen, Tisvilde.

Indhold

Forord <i>Af Søren Nielsen</i>	5
Man får et sted <i>Af Hemming Hartmann-Petersen</i>	7
Fra Vejby til Tibirke <i>Af Knud Brøns</i>	17
Vejby i profil - og vejbyprofiler <i>Af Hasse Christensen</i>	49
Omkring Selskabets oprettelse <i>Af Mogens Christophersen</i>	65
Selskabets bestyrelsesmedlemmer <i>fra 1966 til 1996</i>	73
Cykelbarbereren <i>Af Hans Nielsen</i>	77
Vejby-Tibirke Selskabet <i>Bestyrelse / adresse</i>	80

Forord



Med Årbogen for 1997 udsender Vejby Tibirke Selskab sin 30. Årbog. Det er gennem årene lykkedes Selskabet at samle stof til bøger på et højt niveau både med hensyn til indhold og udformning og af et meget varieret indhold.

På denne måde er Årbogen, som med mange forskellige vinkler har behandlet vores dejlige egne historie, også selv blevet en del af historien. Mange mennesker, også udenfor Selskabets kreds, har sat pris på og værdsat bøgerne.

At en relativ lille forening har kunnet producere en publikation som Årbogen gennem så mange år skyldes selvfølgelig primært, at der har været og er en stor interesse for at læse den hos Selskabets medlemmer - med andre ord en stabil medlemskare, der har været villige til at slutte op om Selskabets virke og arbejde.

Men uden velskrevne og interessante artikler bliver en bog uinteressant. Talrige forfattere og bidragydere har gennem årene medvirket til, at dette ikke er blevet tilfældet for Årbogens vedkommende. Der er derfor god grund til at takke, ikke bare dette års bidragydere, men også de mange, der gennem årenes løb har medvirket til skabelsen af en læseværdig Årbog.

Endelig må vi ikke glemme de bestyrelsesmedlemmer og menige medlemmer af Selskabet, der har forestået indsamlingen af stoffet, redigeringen og produktionen af Årbogen. Dette arbejde er betydeligt større end mange forestiller sig. Derfor også en stor tak til redaktørerne - i år Niels Jørgen Larsen, Kirsten Jørgensen og Stig Olkjær.

Afslutningsvis skal jeg udtrykke mit håb om, at det vil være muligt også mange år fremover at udgive Årbogen, og dermed medvirke til at belyse vor egns utroligt spændende mennesker, historie, kunst og natur. At dette lykkes er i høj grad op til Selskabets medlemmer, der ikke bør forsømme en lejlighed til at oplyse og »reklamere« for Selskabet og dets Årbog, og dermed søge at skaffe flere medlemmer - vi har engang været flere end 1000, og det kan vi blive igen!

God fornøjelse med Årbogen

Søren Nielsen

Formand

Man får et sted

Fire tidbilleder fra et liv i Tisvilde

- mødet med et sted og dets mennesker.

Af Hemming Hartmann-Petersen

1931

En dame, jeg kendte i min ungdom, sagde engang i en samtale om ferieliv, at hun mente, at de fleste børn fik et sted i landet, som de knyttede sig til med større hengivenhed end alle de andre. Det skal nok være en sandhed, mange kender til; jeg havde dog aldrig formuleret den for mig selv. Men den forekom mig indlysende og gav mig en del af forklaringen på, at det altid var Tisvilde, jeg kom i tanker om, når trangen til at komme ud af hovedstaden – som jeg aldrig rigtig har kunnet affinde mig med – truede med at blive ubærlig.

Tisvildeleje med Villa Nordly's anneks til højre i billedet. (Gl. postkort)

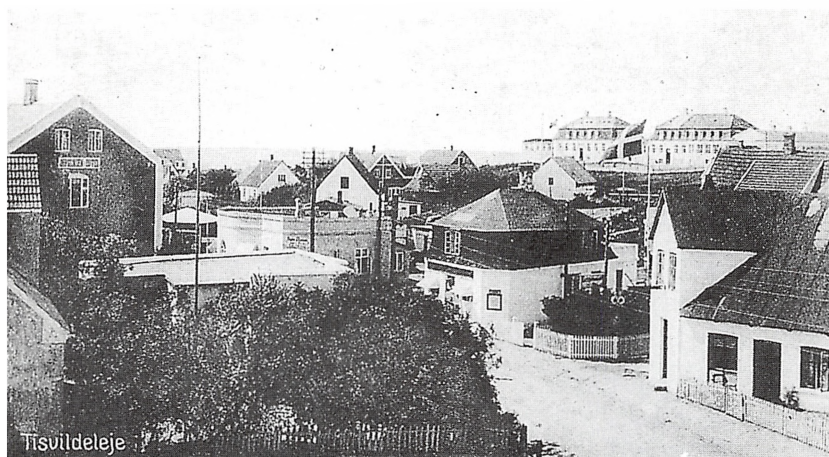


Naturligvis har jeg været andre steder. Jeg har gyldne sommerminder fra Gl.Skagen, fra en herregård i Hanherred, fra Sejerø-bugten, Hornsherred og Asserbo – og hvor mine forældre ellers fandt mulighed for, at familien kunne bo fra skoleferiens anden til næstsidste dag.

Det gjorde de i 1931 ved at leje villa Nordly på Hovedgaden af den tidligere fisker *Christiansen*. Det foregik, som beskrevet af Scherfig: familien havde et stort hus, de boede i om vinteren og lejede ud til københavnere om sommeren, hvor de selv flyttede over i et mindre. Om den fjendtlighed over for sommergæster, som Scherfig fremstiller det, var der ikke tale. Det var venlige mennesker, og da landliv under enhver form allerede dengang havde sit tag i mig, tilbragte jeg det meste af den tid, hvor vi ikke var på stranden, med at klappe mælkehandlerens to smukke Frederiksborg-heste i stalden på den anden side af Hovedgaden.

Her grundlagdes mit livsvarige forhold til byen og egnen, og i det omfang, jeg kunne øve indflydelse på mine forældres beslutninger, pressede jeg altid hårdt på for at gennemtrumfe, at det blev her, vi holdt ferie. Og opnåede da også at tilbringe en sommer i overetagen af Foto-boden

Hovedgaden med fru Vølmer Larsens »Fotoboden« i midten. (Gl. postkort)



hos fru *Volmer Larsen* – og en anden i Villa Borshøj. Og da jeg blev nogenlunde voksen, boede min kæreste og jeg delvis illegalt på Pension Poulstrup i flere kortere perioder. Siden blev det sjældnere – indtil

1951

hvor jeg arvede en halv bil, der indbragte mig 2000 kr., jeg kunne bruge som udbetaling på en af de fire grunde, der var udstykket fra Vieholmgård på sydsiden af Nordre Strandvej. Restriktionerne fra krigen var lempede, og nu måtte man bygge sommerhuse, hvis de vel at mærke ikke var større end 10 m². Min arkitektbror tegnede et hus, der genialt opfyldte alle krav og løste ethvert pladsproblem for familien, der nu var på fire. Og dermed gav jeg – naturligvis ganske uselvsk – mine to sønner det sted, som jeg regnede med, de ville knytte sig til på samme måde, som jeg selv havde gjort det. Det slog til, og den ene af dem har stedet endnu – godt nok med en større hovedbygning, der kom til, da vi efter nogle år havde læst færdig og var kommet i trygge embeder.

I halvtredserne og et stykke ind i tresserne forblev jorden bag os som landbrugsjord. Man kan se det på de kort, vi har fra den tid, at det ubebyggede areal, som nu er et tætpakket sommerhusområde, lå som en vældig grøn enklave mellem alle småparcellerne omkring byen og Lejet. Nærmest elliptisk med Dyrekærgård og Vieholmgård som brændpunkter og et husmandssted i midten. Køerne græssede op til vores skel, og vi havde vid udsigt over på den anden side af banelinien, mod Hegnet og Højbjerg. Indtil vores egen bevoksning gradvist afskar os fra videre udsyn.

Men endnu kørte mælkevognen. Nu blot med en enkelt hest og en kæmpe, stormomsust dame på kuskæsædet. Vi kaldte hende Valkyrien, men hun må dog have haft et svagt punkt, for midt i en sæson kom hesten til at sparke hende, så hun nødtes til at indstille sin daglige rute. Og siden måtte vi selv hente mælk nede i Lejet.



Spiegelhauer på højre side. Landorf Hansen på venstre side. (Gl. postkort)

Og således gik årene med stedse voksende hjemfølelse, alle ferier og næsten alle weekender på Nordre Strandvej. Ugens højdepunkt om vinteren var fredag eftermiddag. Vognen var pakket i forvejen, og direkte efter skoletid fræsede vi nordpå, ind til *Spiegelhauer* efter landbrød og så op i huset, hvor den ene fyrede op i brændeovnen, den anden lavede te, én dækkede bord, og én inspicerede huse og grund. Efter en halv time kunne man lægge overtøjet – og så kunne man i to døgn høste lønnen for ugens møje og det triste storbyliv.

1971

Den rumsterede i årevis: tanken om at blive her. Stadig hyppigere kørte vi området tyndt for at se på huse og drømme om det eneste ene. Jeg havde forset mig på et hvidt muremesterhus på Julsgårdsvej. Der boede to meget, meget gamle damer med en hund, der var så ældet, at den ikke mere havde pels. Jeg skrev til dem, at hvis de på et tidspunkt overvejede etc. etc. – og fik da også et venligt svar

om, at de ville have mig i erindring. Men hver gang, vi kørte forbi for at se, om der endnu var liv (og de endnu havde nogen erindring at have mig i), pegede min kone på huset overfor og sagde: »Men jeg vil hellere have det der.« Det var en lyserød idyl med stråtag og hvide hjørnekvadere - og jeg sagde hver gang, at det kunne hun godt slå ud af hovedet. Sådan et hus blev ikke til salg.

Men det blev det, og jeg købte det efter en hurtig rundgang. Sikkert alt for dyrt, men det hastede. Min kone kom aldrig til at bo i det, og jeg flyttede ind med mine voksne børn og deres kærester som jævnlige gæster. Siden kom der en ny dame i huset og nye børn - og de er ved at være voksne nu. Og selv forestiller jeg at udfylde pensionsalderens lediggang med nyttige gøremål. Bl.a. med at iagttage mine omgivelser og gøre mig tanker om, hvordan det var, og hvad det er blevet til.

Først og fremmest bebyggelsen. Da jeg som syvårig fik plaget mine forældre til at give mig lov til at gå alene ind i Tisvilde By, drikke en sodavand på kroen og gå tilbage

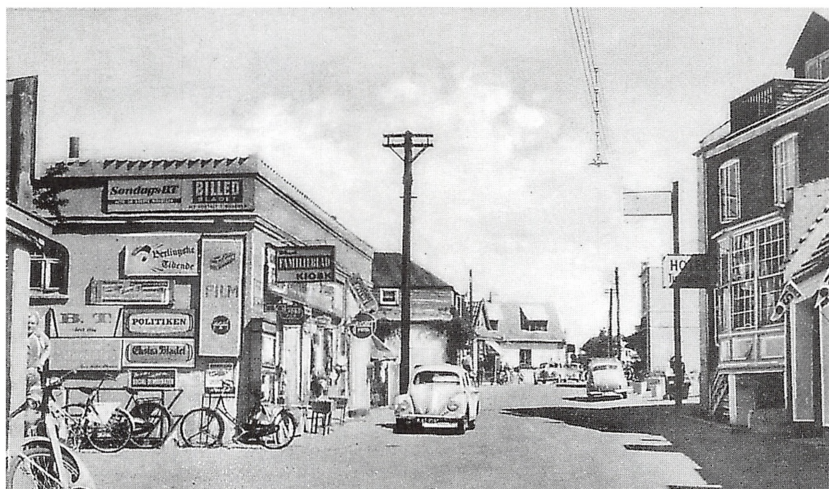
Fiskerne foran »Vesta«. (Gl. postkort)



igen, var der marker på begge sider af vejen, og man kunne se ind over dem til den enlige række patricierhuse, som velhavende københavnere havde bygget langs skovbrynet omkring århundredskiftet. Nu er hver plet stykket ud og bygget til. Langt ind i landet og hele vejen ad kysten mod nordost. Også enklaven omkring de to gårde, der holdt stand længst. Men sådan noget sker dog over et stort åremål, så man mærker det ikke så meget. Når et hus først har stået et stykke tid, er det, som om det altid har været der.

Ulige værre forholder det sig med menneskene. De bliver borte efterhånden, men man husker dem. Om de nu var meget anderledes end andre steder, er uvist. Men man erindrer dem som originaler, der på en eller anden måde satte deres præg på området i samme grad som skoven og stranden. Der var de gamle fiskere, som sad på trappestenen foran »Vesta«, mens de unge puslede rundt på pladsen foran. (Det var før vor tids indbyggere fik den – forståelige, men uklædelige – hang til at forskanse sig bag plankeværker). 20 år senere var de gamle væk, og det var de yngres tur til at sidde i døråbningen. Men der var ingen nye til at

Boghandler Thunebys forretning til venstre. (Gl. postkort)



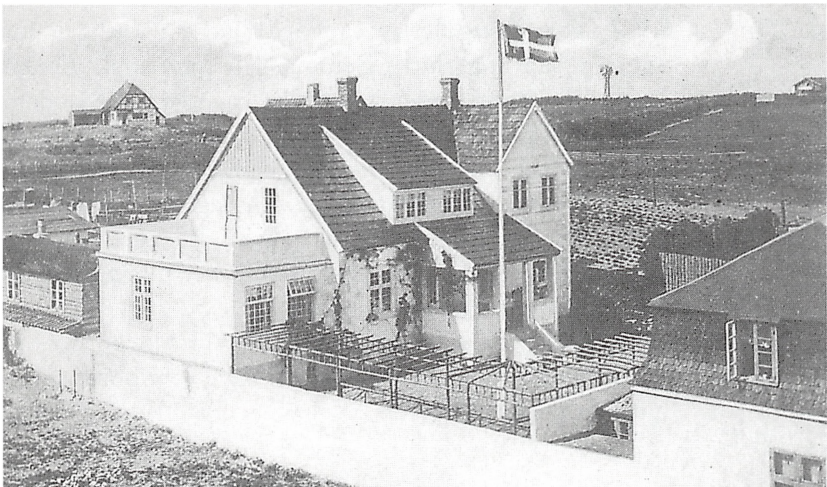
tage over. Jeg tror, de hed *Gudmandsen* allesammen - og endnu i min tredje periode så man *Wilhelm*, om hvem min nabo, *Eiler Jørgensen*, i en roman, der delvis foregik heroppe, skrev, at »nede på Hovedgaden gik en gammel mand tur med en hund, der var død for syv år siden«.

Men det var naturligvis mest de handlende, man kendte til og hæftede sig ved. Og dem er der ganske tomt efter. Landorff, der i sit næsten mikroskopiske baglokale hentede de mærkværdigste ting frem, som man netop stod og manglede i et bygningsteknisk øjemed.

Peter Thuneby, som stædigt opretholdt sin status som boghandler mange år efter, at det var blevet den mindste del af hans virkefelt. Han spillede klaver i sin stue bagved, når der ikke var kunder - og jeg har fra min barndom et krystalklart billede af ham som dommer i den årlige landliggerkamp. Iført en højmoderne, brunstribet tricot charmeuse-skjorte.

Der var *Frydensberg* fra hjørnet, hvor der nu er café, og som, selv om vinteren, havde grønt og blomster i et omfang, der var en større by værdig. Og den excentriske

Froken Klücker store villa bag »Fotobodens«. (Gl. postkort)



slagter *Danielsen* (Danilesen som der ved en trykfejl stod på hans sandblæste dørrude). Han havde en legetøjspistol hængende i en snor. Den truede han utålmodige københavnerfruer med, når de stod i lag for at købe bøffer til weekenden - og til den kommende uge i storbyen. For *Danielsen* var en mageløs slagter, der intet gav fra sig, som han ikke skønnede var modent til salg. Og hvis priser varierede nøje efter, hvad han syntes om kunden.

Også hos ostemanden *Friis-Jensen* købte man ind til hele ugen. Det var et fyrværkeri af historier, foredrag og småsjofter at handle med ham. Og jeg mindes ikke at have fået ost, der var bedre eller kyndigere plejet. Længere tilbage husker man *Hirsch* med den umådeligt store kone. Han havde autoværksted i det store hus ved siden af »De fem små hjem«. Han blev siden vandmester og en slags ridefoged hos herremanden *Hatte-Melby* fra *Tisvildegård*, som han kørte rundt en gang om året til alle, der fik vand fra *Melbys Vandværk*. Og mens nådigherren klappede de små børn på hovedet og så til, at de var vokset siden sidst, kontrollerede *Hirsch*, om der var kommet nye vandhaner til, som fordrede yderligere afgifter.

Man kunne stille et langt mere omfattende og detaljerigt persongalleri op, men det fører naturligvis for vidt. Jeg skal dog aldrig glemme den splittergale frøken *Klücker*, der boede i den store villa bag ved Foto-boden. Hun sagdes at være runden af holdne folk, men da jeg kom op som voksen, var hun dog endt på fattighuset ved *Vejby Strand*. Derfra trak hun to gange om dagen sin cykel helt ned til *Lejet* med en resigneret gravhund i kurven foran. Hun skældte den ud uafadeligt, for den var angiveligt hendes eneste menneskelige omgang.

De er væk allesammen, og nutidens *Tisvildeborgere* er sværere at kende forskel på. Det må blive vore børns sag at finde det originale ved os.

1991

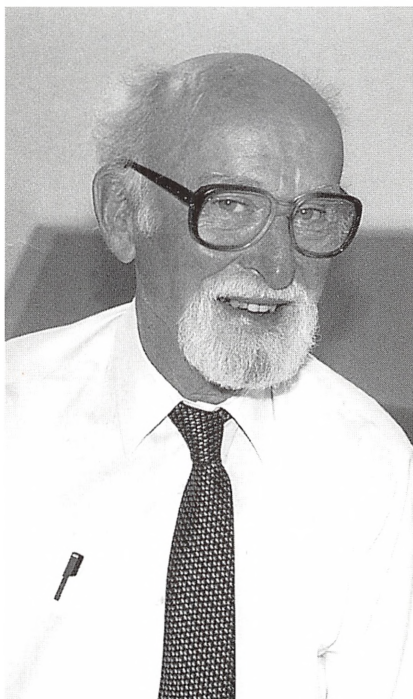
måtte jeg bygge et anneks, da alt mit grej truede med at gøre enhver færdsel i hovedbygningen umulig. Og her begynder (og ender) min fjerde Tisvilde-periode. Jeg sidder i min nye tilbygning og skriver disse linier. Jeg har fået mit sted, som jeg tror, jeg bestemte det for 65 år siden, jeg har elsket det betingelsesløst i al den tid - og det er mit klare fortsæt, at jeg skal bæres herfra.

Og skulle det så, af praktiske årsager, blive fra Trongården, gør det ikke så meget. For jeg har haft min gode del, her har jeg rod - du skulle lige se det - herfra min verden går.

Hemming Hartmann-Petersen er født 1923 i København. Journalist, forfatter, lærer, jazzmusiker. Programmedarbejder ved Danmarks Radio 1962-93, kendt for programmer som »Med venlig hilsen« og »Mellem brødre«. Bosat på Julsgårdsvej i Tisvildeleje.



Vejby Skole 1914 (Foto: Udlånt af skolens billedarkiv)



Knud Brøns, der nu er bosiddende i Århus i Jylland, havde sine barn- og ungdomsår i Vejby. Hans far var daværende førstelærer Andreas Brøns, Vejby Skole (1923-59).

Knud blev selv lærer og kom senere til Blistrup Skole fra 1950-70, hvor han i de fleste år også selv var førstelærer.

I årbogen fra 1990 fortalte Knud Brøns om sin fars virke i artiklen: »Kan I huske dengang - ? Træk af livet i Vejby Skole, mens degnen hed Brøns.«

Fra Vejby til Tibirke

*En vandretur i fortid og nutid og
en guide til Vejby-Tibirke områdets historie og kultur*

Af Knud Brøns

*Hvad var vel i verden det fattige liv
med al dets fortærende tant,
om ikke en plet med en dal og lidt siv
vort hjerte i skælvinger bandt;
om ikke vi drog fra det yderste hav
for bøjet og rynket at stå
Og høre de kluk,
De mindernes suk
fra bækken vi kyssed som små.
(Jeppe Aakjær)*

Da der under kong Frederik d.4. i 1700-tallet blev opført en række såkaldte rytterskoler rundt om i landet, blev en af dem placeret i Vejby. Skolerne blev som »børn« af kirken oftest placeret umiddelbart i dennes nærhed. En del af disse gamle skolebygninger er bevaret og er naboer til kirkens og præstegårdens område. Således også i Vejby, hvor den endnu ligger i den sydøstlige del af byen. En forskole til de mindre børn blev senere bygget ved siden af »rytterskolen«.

I 1912 mente man, at forholdene i den gamle skole ikke længere svarede til tidens krav, og man flyttede hovedskolen til den modsatte ende af byen, hvor den blev lagt lige i udkanten af det gamle byområde på sydsiden af vejen mod Tisvilde. Arealet var på rundt regnet en tonde land, hvor der blev rigelig plads til skole med førstelærerbolig, legeplads og stor have til læreren.

Den hidtidige lærer Petersen flyttede ind i dette nye »skolepalads« og virkede her i 11 år. Hans efterfølger i 1923 blev min far, Andreas Brøns, der sad i embedet indtil 1959, hvor han gik af med pension og flyttede til Hillerød.

Jeg var kun tre år, da vi fra Sydsjælland flyttede ind i Vejby skole, så det er ikke mange erindringer, jeg har fra den første tid i de nye omgivelser. Dog ligger der dybt nede i hukommelsen et dunkelt minde om ture ved min fars hånd ned til den nye station, der var under opførelse i Vejby. Gribskovbanen blev dette år forlænget fra Helsingør til Tisvildeleje. Stationen kunne ses fra skolen, idet hele området mellem de to institutioner var bar mark uden et eneste hus. Det første hus på vestsiden af vejen fra stationen op mod byen var den gamle købmandsgård.

Da jeg og min bror blev gamle nok til at få eget værelse på skolens loft, fik vi fra vort sydvendte kvistvindue vel nok en af de flotteste udsigter i byen. Man skuede ud over det store lave område syd for Vejby, et område, der i fjerne tider var mose, og også havde navn herefter – Askemose kaldet. Et navn, som i senere tider blev knyttet til telefoncentralen, fordi Vejby-navnet kunne give anledning til mange forvekslingsmuligheder i en tid, hvor man mundtligt skulle bestille nummeret på den, man ønskede at tale med.

I tidens løb tørrede mosen efterhånden så meget ud, at man kunne dræne engene og få dyrkbar jord ud af de vide arealer. Der blev bygget to gårde på arealerne, de kom pudsigt nok begge til at hedde Askemosegård, dog med tilføjelse af navnet på nærmeste landsby, henholdsvis Ørby og Holløse. Disse to landsbyer lå på højdedraget, der afgrænsede den store Askemose mod syd. Inden træerne på skolens areal voksede til, kunne man fra »vores« vindue se begge de to landsbyer.

Minder om pinsefester

Ørby havde sin lille skov, som gemte »baunen«, der lå på stedets højeste punkt. Den navnkundige baun

gemmer minderne om pinsefester, der hvert år gennem lange tider samlede folk fra fjern og nær til foredrag, dilettantforestillinger og bal i sommernatten på en til lejligheden opbygget estrade. I 1926 havde man sågar Jeppe Aakjær som taler. Det var ikke til lige stor tilfredshed for de mange gårdfolk, som Aakjær jo yndede at hudflette. Og om aftenen havde elverpigerne travlt med deres koglerier, når unge mennesker ad de små stier færdedes i lunden.

En vej markeret af vejtræer gik langs bakkekammen og forbandt (og forbinder stadig) Ørby og Holløse. Midtvejs ligger en gammel kæmpehøj, »Stavlehøj«, lige i kanten af en lillebitte skov. Den var et markant træk i horisonten mod syd set fra Vejby skole. Helt ude til højre anedes Tisvilde hegn, og netop i den retning vil jeg nu i tankerne foretage en lille rejse - fra Vejby til Tibirke og dvæle en stund ved steder, der gemmer minder af forskellig art. Rejsen er ikke lang, kun få kilometer; ikke mere end at vi i yngre dage ofte tog den til fods.

Når vi ville til Holløse fra Vejby var og er der flere muligheder. Var man firhjulet kørende måtte man holde sig til den slagne landevej. Var man derimod gående eller på cykel var man ikke i tvivl - den gamle kirkesti eller skolesti gik i

Dilettant på Ørby Baun ca. 1950. (Foto: Knud Brøns)



næsten ret linie over Askemosen og op ad bakken til Hollose og var indlysende kortere end landevejen, der i næsten rette vinkler fulgte de ældgamle markskel.

Skal vi være helt ærlige, var der endnu en mulighed for at nå Hollose; jernbanen har et »trinbræt«, der hedder Hollose, men der vil så være en god spadseretur fra stoppestedet til landsbyen, så det er der vist ikke mange, der har benyttet sig af. Lad os først tage turen ad landevejen.

Idet man fra skolen kørte ud på landevejen mod Tisvilde, ville man for 70 år siden komme ud på en grusvej med en høj stejl skrænt på den modsatte side. Da dr. Lemming Christensen sidst i trediverne byggede sit nye hus lige overfor skolen, lod han opsætte et fint stendige, der står endnu.

På den daværende skrænt stod der næsten der, hvor indkørselen til lægens hus kom til at ligge, et par ældgamle kæmpepiletræer med tildels hule stammer. Jeg mindes tydeligt, da vejen skulle tjæres - ikke asfalteres! Det begreb var endnu ikke nået til landets yderkanter. En flok skorstensfejersorte mænd kom anstigende med en lige så sort maskine på fire jernhjul. Den kunne fyldes med tjære, der blev opvarmet inde i maskinen og ved hjælp af en sindrig mekanisme pumpet ud gennem en slange med spreder, så der lagde sig et sort lag på den renfejede vej. Ovenpå strøede man grus, der sammen med tjæren dannede den »fine« nye vejoverflade.

Gamle Vejby-billeder fra tiden, før skolen blev opført, viser tydeligt, at Tisvildevæjen her var en hulvej. Der kunne sneen om vinteren samle sig i flere meter tykke lag. I de hårde vintre sidst i tyverne, varede det flere dage for en talrig flok snekastere at få ryddet vejen på dette sted. Det var nødvendigt at »kaste på lad«. Det foregik ved, at nederste mand kastede op til en højere oppe stående mand, der igen kastede videre op til en, der stod endnu højere. Telefonpælene stod overst på den høje skråning, og en vinter kunne man gå på sneen overst oppe og røre ved telefonledningerne. Det måtte vi naturligvis ikke - men spændende var det alligevel!

Udsigten fra Melhøj

Min far havde trods tidernes ugunst i tyverne og trediveerne fået sig en bil. Den første var en åben Chevrolet med kaleche, derefter en HGF (Ford) og endelig en Essex med vinkelrette hjørner! Den varede til 1938, da den ramlede ind i et træ ud for Kælderbjerggård ost for Vejby – og så var det slut med bil i Vejby skole, selv om far efter endt reparation fik den tilbudt for 950 kr.

Min mor fik aldrig kørekort, selv om far prøvede at lære hende de grundlæggende færdigheder inde på skolens enemærker. En dag skulle hun prøve at komme ud på den rigtige vej, og fik da også held til at komme ud ad skolens indkørsel, men blev vist så befippet ved synet af den offentlige vej, at hun i stedet for at bremse op trådte på speederen – og røg lige tværs over vejen og ind i skrænten på den anden side. Siden den dag rørte hun aldrig mere rattet af en bil.

Få meter ad vejen mod Tisvilde kunne man entre op ad den høje skrænt og komme op på »Diget«. Det var et af de gamle skeldiger; her dannede det skel mellem »Melhøjgårds« og slagterens jord. På diget var trådt en sti, som vi fulgte, når vi ville op på Melhøj, der stadig ligger her og er et markant holdepunkt i landskabet og et pragtfuldt udsigtspunkt for den, der har sans for den slags. Herfra kan man stadig se ud over Kattegat og helt over til Sverige, hvor Kullen hæver sin fjeldryg på den anden side af Øresund. Fyret på Nakkehoved ved Gilleleje, kirken i Blistrup, møllen i Ramløse, Tisvilde Hegn, den store Maglemose og hele Vejby, hele »vores verden« lå udbredt for vore fødder, næsten som i fugleperspektiv.

Det var i flyvningens barndom, og skete det en enkelt gang, at en brummen forkyndte, at en flyver nærmede sig, var det i min første skoletid signalet til, at far med hele klassen i fuld fart spændede op på det omtalte dige, for at følge vidunderet, indtil det som en lille sort prik fortonede sig i horisonten – undervisningen kunne fortsætte, efter at den store verden i et glimt havde været os tæt inde på livet; og der var spændende ting at tale om i næste frikvarter.

Præstegårdens jorder lå lige vest for skolen på sydsiden af Tisvildevejen. Både præstegårdsforpagteren og slagteren skulle denne vej nede fra byen for at sætte køerne på græs, så hele sommertiden kom de trækkende op ad skolebakken med deres kobbøl morgen og aften. Og i en tid, hvor traktorer var et ukendt begreb i Danmark, kom samme vej hestevogne med deres forskellige last efter årstiden, staldgødning og kornsække til udsæd i forårstiden, hølæs i den tidlige sommer og senere »markens grøde«, når de herlige høje læs kornneg med de glade høstfolke øverst oppe skulle hjem og sættes i stak hjemme ved gården, parat til tærskværket. Og endnu senere kom læssene med kartofler og roer rullende samme vej.

Når »Slagter-Gunnar« stående op i en tom vogn og med hestene i skarpt trav kom op eller ned ad bakken forbi skolen, var det om at komme af vejen, og vi undrede os over, at han kunne holde balancen i det farende køretøj.

Bulder og brag fra tærskværket

Omtrent der, hvor nu vejen går ind til »Trongården« var i fordums tid adgangsvejen til slagterens marker, og på et areal lige ved vejen stod i nogle år det høstede korn i fine stakke. Det skulle nu tærskes, og det var en spændende begivenhed for os børn at overvære. En del landmænd var fælles om det store tærskværk med tilhørende trækraft, et lokomobil. Dette var en dampmaskine, der ligesom tærskværket var forsynet med jernhjul, så det gik med bulder og brag, der kunne høres over hele byen, når »optoget« rullede fra sted til sted. Når der var fyret op under dampmaskinen, stod en flok måbende landsbyunger og stirrede tryllebundne på uhyret med det mægtige svinghjul, der via en rem trak tærskværkets maskineri. Og de to svingkugler på regulatoren oven på dampkedlen var slet ikke til at få øjnene fra.

Mange hænder skulle der til for at få det vigtige arbejde fra hånden; et par karle stod oven i stakken og langede neg

over til manden oppe på ladet oven på tærskværket. Han havde det betroede hverv med at »fodre« den grådige krabat. Og hver gang den fik munden fuld, kom der ligesom et brøl, idet kernerne blev slået af. Ud gennem en lem i siden blev de ledet ned i sækken, der af kraftige arme læsedes på vognen. Ud af den anden ende kom halmknipperne, der også skulle fragtes hjem til loftet oven på stalden.

Men vi skal videre vestpå. Lidt længere fremme går det ned ad bakken mod Karsbæk, hvor vejen svinger brat mod syd. Bækken kommer inde fra den store Maglemose. Magle betyder jo iøvrigt stor. Her boede en af vore skolekammerater, Harry, som vi yndede at tage ned og besøge, fordi mosen var et spændende sted at lege. Den havde været meget anvendt til tørveskær, så der var mange dybe huller med smalle jordstrimler imellem, som man med forsigtighed kunne færdes på. Godt at forældre ikke så os på vores »indianertogter« i dette farlige område.

Lidt længere frem ad vores vej ligger der lidt inde på marken en gård, hvor den legendariske Harald Pedersen boede. Han har på flere områder indskrevet sit navn i Vejby's annaler. I en årrække var han sognerådsformand og forstod med sit smittende humør og vindende væsen at få sagerne til at glide. Og så var han i en lang periode et af de faste navne på rollelisten, når der under fars ledelse skulle spilles dilettant i Vejby forsamlingshus. Hans pragtfulde nordsjællandske dialekt kom her rigtig til sin ret.

Vejen svinger påny mod vest, og vi fortsætter op mod det sted, hvor to veje krydses, Tisvildevejen og vejen fra Holløse til Holløselund. Her lå i min barndom Holløse mølle, en vindmølle med fem vinger. Det var en oplevelse, når vi som børn fik lov at køre med en bonde op til møllen, og ikke mindst spændende blev det, når vi kom med ind i selve mølleriet med alle de store tandhjul, der knagede og bragede, så man næsten kunne få en skræk i livet.

Krydset mellem de to førnævnte veje blev et af de farlige steder i trafikken. Efterhånden som bilerne vandt indpas, og der blev bygget sommerhuse i Holløselund, var der om

sommeren især søndag aften livlig trafik på stedet her. Far var alle årene i Vejby lokalreferent for Frederiksborg Amts Avis. Det blev i tidens løb til mange beretninger om bilsammenstød her på stedet.

Vi drejer til venstre i krydset og kommer forbi Holløse trinbræt og ned i dalen, inden turen igen går opad mod Holløse by. Her boede i en årrække den bekendte forfatter Jens Locher, ophavsmanden til »Familen Hansen«, som var en af den tidlige danske radios lystspilserier, der gav en humoristisk skildring af dagligdagen i en ganske almindelig dansk familie.

Ingen boldspil i kirketiden

Men vi skal nu tilbage til Vejby for at tage den anden rute til Holløse, hvor vi følger den gamle kirke- og skolesti mellem de to landsbyer.

Turen går ned gennem byen mod stationen. Lige før stationen går vejen til højre langs med banen. Her lå der bare marker hele vejen op mod skolen. Først engang i trediverne blev det første hus mellem den gamle købmandsgård og stationen på stationsvejens vestside bygget. Det var en ældre enke fra Mønge, der lod det opføre. Vejen langs banen var egentlig bare en markvej, men den var eneste adgangsvej til de tre husmandsteder syd for den nye jernbane. De kom til at ligge noget isoleret, ikke mindst det, der lå lige overfor stationen; man skulle et godt stykke mod vest, inden man kunne komme over sporene, hvorefter turen gik i modsat retning lige på den anden side af banen.

På arealet overfor overkørslen blev der omkring 1940 anlagt en permanent sportsplads for vejbyernes idrætsforening, FASG&I - 42. Kreds (Frederiksborg Amts Skytte-, Gymnastik og Idrætsforening). Man havde hidtil haft ret kummerlige forhold at dyrke boldspil under. Man lejede hvert forår en mark hos en bondemand. Den første, jeg kan huske, lå et par kilometer fra Vejby på Strandhøjgårds jord lige overfor Dyndmosegården. Det har været midt i tyver-



Udsigt fra stationen mod Vejby Skole i trediveerne. (Foto: Knud Brons)

ne. Det gik temmelig meget op ad bakke fra det ene mål til det andet, men det var helt almindeligt i de første mange år de fleste steder. Iøvrigt må det have været en af lejebetingelserne, at gården kunne anvende arealet som græsmark, og det var ikke sjældent at der rundt om på banen lå »kokasser«, som man kunne få sig en glidetur i.

Og græsset var ikke som i senere tider et grønt fløjls-tæppe - nej, det var var en ganske almindelig græsmark, med de knolde og tuer sådan en er udstyret med. Det var ikke let at beregne, hvordan bolden ville springe op, når den ramte sådan en ujævn bane. Græsset blev ikke slået med plæneklipper. Når det var tilstrækkelig langt, kørte markens ejer ud og høstede ho på marken.

Et andet år lå Vejby's fodboldbane i Unnerup, så der var et godt stykke at køre på cykel. De seneste år inden den permanente bane blev anlagt spillede man på Jens Peter Jørgensens jord; det var den midterste af de tre husmandssteder syd for banen, og altså ude på Askemosens område. Det var et stort fremskridt, både fordi den lå nær byen, og fordi terrænet her fra naturens side var fuldstændig vandret.

Men endnu bedre blev det, da der omsider åbnede sig mulighed for at købe et areal af præstegårdsjorden, der

hvor idrætspladsen stadig ligger. Det holdt iøvrigt hårdt at vriste jord fra præstegården; der skulle lange, seje forhandlinger til, før menighedsrådet og den daværende sognepræst modstræbende gav sig – dog betingede man sig, at der ikke måtte spilles bold i kirketiden!

Noget så fornemt som et omklædningshus var der ikke tale om i første omgang. Det kom først nogen tid senere. Man havde jo heller ikke haft den slags luksus ude på markerne, hvor banerne hidtil havde ligget. Man klædte om i det fri uanset vejr og vind, hvis man da ikke kom omklædt hjemmefra.

Henne ved overkørslen over banen lå det vestligste af de tre husmandssteder, og her boede Peter Høj. Ham husker jeg fra vores sommerudflugt, da jeg gik i 1.klasse hos frk. Heindorff. Peter Høj stillede en hestevogn til rådighed for turen, som gik til Åkandesøen i skoven ved Rågeleje. Her var en herlig plads at boltre sig på. Ud i søen var der bygget træbroer, som forbandt et par små øer med land; og oppe i skoven var der et højt træ-udsigtstårn, alt sammen nu fortæret af tidens tand.

Det var også Peter Høj, der fik overdraget opgaven med at planere arealet til den nye sportsplads. Det foregik med heste, der trak en træsluffe hen over området og frembragte en pæn og vandret flade. Men vi var på vej til Holløse!

Slottet

Fra Peter Høj skulle man nu videre ad en ganske smal sti, kun beregnet på en enkelt cyklist eller fodgænger. Mødte man nogen, måtte man ind på marken eller stå af cyklen. Lidt fremme ad stien, skulle man passere en bæk, som var forsynet med en bro. Denne bestod af to planker; heldigvis var der rækværk ved begge sider!

Kommet vel over broen var man nu lige ved den ene af de to Askemosegårde. Den er forsynet med et særdeles stateligt stuehus med karnapper på alle fire hjørner og sorte, glasserede tegl. Ikke så sært, at det i folkemunde kom til at

hedde »slottet«. Den tidligere, ældre stråtækte gård lå lidt syd for den nuværende. Den brændte engang i trediverne, kort efter at »slottet« var opført.

»Vores« sti gik før i tiden herfra så at sige i en ret linie direkte mod Holløse tværs over Askemosegårds jord. Dette var til stor gene for gårdens ejer, der fik markerne skåret igennem af stien. Det medførte da også, at stien ofte blev noget maltrakteret, når der blev pløjet og harvet. Den kunne blive som et vaskebræt at køre på med cykel, ja ligefrem så ufremkommelig, at skolebørnene og andre brugere til tider måtte køre den længere tur ad landevejen for at nå frem til Vejby. Det førte undertiden til avisskriverier om det noget ømtålelige problem. Dette stykke af stien er for en del år siden blevet nedlagt, og man lavede til erstatning en sti op gennem gården, hvorfra man så kunne færdes ad dennes indkørsel op til vejen mellem Holløse og Ørby.

På stedet, hvor indkørslen munder ud i nævnte vej, ligger der et mindre sted, hvor manden hed Holst. Det eneste, jeg husker om ham, er, at han endte sine dage ved at falde ned af en stige, da han var ved at høste æbler i sin have.

Nødlanding gav folkevandring

På marken lige syd for Askemosegård fandt i tyverne en dramatisk begivenhed sted. Man havde på gården haft en feriedreng, som siden var blevet uddannet til militærflyver. Han var på en øvelsesflyvning på disse kanter, og fik lyst til hilse på sine tidligere værtsfolk. Han så lige ved gården en passende græsmark, og lagde an til landing. De første meter gik det fint, men ak! Han havde fra luften ikke kunnet se et markdige, der også var græsklædt. Maskinen løb lige ind i diget og slog en kolbøtte, så han kom til at hænge med hovedet nedad, mærkværdigvis uden at komme noget til.

Der blev hurtigt en hel folkevandring til stedet. Samtlige skolebørn med læreren i spidsen marcherede derover for at se den mærkelige tingest, der iøvrigt havde brækket sin

propel ved sammenstødet med diget. Den uheldige flyver måtte via telefon underrette sin overordnede i Værløse om situationen. I løbet af nogen tid ankom assistance i form af en ny flyver med den overordnede. Han lagde an til landing og bedømte situationen på nøjagtig samme måde som den tidligere ankomne, landede på samme sted og løb – med næsen lige ind i det samme dige og led samme skæbne som den første, hvis pilot gned sig i hænderne over, at hans overordnede havde haft samme opfattelse som ham med hensyn til valg af landingsbane.

Hvordan sagen videre forløb er der vist ingen, der har fået noget at vide om. Nok er det, at Tømrrer Ole fra Vejby fik den ene propel med hjem for at lime den sammen. Næste dag blev den sat på igen, og de måbende børn fik oplevet, hvordan man med håndkraft drejede propellen rundt for at starte motoren, hvorefter maskinen lettede med kurs mod Værløse. Den anden maskine måtte forsmædeligt lade sig transportere på en militærlastbil tilbage til sit hjemsted. Der eksisterer stadig billeder af skolebørnene ved siden af den havarede maskine.

Før i tiden stod der lidt øst for gården en mølle; den fik nådesstødet, da en skypumpe engang i trediverne passerede hen over Askemosen.

Når vi nu ad Ørby-Holløsevejen nærmer os sidstnævnte by kaster vi et blik tilbage mod nord. Set herfra ligger Vejby meget smukt placeret med kirken som det dominerende træk i billedet. Før i tiden tog byen sig iøvrigt endnu mere charmerende ud, da kirken i ensom majestæt knejsede på bakken med den lille by for sin fod. Senere har emsige udstykkere fået hele bakkedraget rundt om kirken udstykket og bebygget – ikke just nogen forskønnelse af egnen.

Branden på Holløsegården

Vi kommer ind i Holløse østfra, hvor den store Holløsegård ligger i sin nye skikkelse efter en brand midt i trediverne. Jeg var dengang begyndt i realskole i Hillerød



Akvarel af Tage Dalsgaard, der viser udsigten fra Vejby mod Askemosegården, Ørby og Hollose. (Foto Knud Brøns)

og kom netop hjem med toget til Vejby, da vi fik øje på røgen og flammerne, der slog op fra gården derovre. Det gik i skarpt trav op over markerne hjem til skolen, hvor far blev alarmeret. I sin egenskab af avisreporter var han ikke længe om at få startet bilen for at få et førstehåndsindtryk af begivenheden, og vi drenge fik lov til at tage med.

Vi var på stedet, før brandsprøjterne fra Helsingørse nåede frem og oplevede det uhyggelige syn af de mange forvilgede dyr, heste køer og grise, der for rundt i området. Heldigvis havde en snarrådig karl fået alle de mange køer ud ved at skære deres bindsler over. I sådan et øjeblik var der ikke tid til at løsne de enkelte køer på sædvanlig vis; og man havde da også på gårdene med henblik på en tilspidset situation ofte en skarp kniv liggende parat på et passende sted i stalden.

De værst stillede dyr var ved en ildebrand altid grisene, der ikke var så lette at få sluppet ud i friheden. Synet af døde opsvulmede grisekroppe var næsten et fast syn, når en gård var brændt.

Nabogården til Holløsegården var iøvrigt brændt en del år tidligere. Den lå lige ved vejkrydset i Holløse by, men blev efter branden flyttet op på bakken ved vejen mod Helsingø, hvor den stadig ligger. Og den brand var der meget røre om, da en del mennesker mente, den var påsat.

Lige ved vejkrydset boede landsbysmeden. Han havde bl.a. et par døtre, der var tvillinger, Asta og Rita. Asta var mørkhåret, medens Rita var helt lys, begge med lange fine fletninger. Da jeg gik i Vejby forskole hos lærerinden, sad vi ved tremandsborde, og her blev jeg det ene af de to år, jeg gik der, placeret mellem Asta og Rita, måske for at de kunne holde mig lidt i ørerne; jeg var vistnok lidt rigelig livlig ind imellem.

Smedens »pengemaskine«

Smeden i Holløse var noget af en spøgefugl. Han havde Sengang lavet en »pengemaskine« - en sindrig indretning med et håndsving. Når han skulle give tilbage på en hundredekroneseddel, sagde han: »Jeg bliver lige nødt til at lave dig et par tiere«, og så gik han hen og drejede på håndtaget på maskinen - og ud kom fine nye tiere! De var naturligvis ægte nok, men var på forhånd lagt i maskinen, som gennem et rullesystem med valser blev trukket ud i dagens lys til stor forundring for kunden, der nok har set dem nøje efter, inden han stak dem i pungen.

Som så mange andre landsbysmedier er Holløse smedie også nedlagt og har tjent andre formål siden. Bl.a. har den i en periode været »rockerborg« - dog uden at folk i byen følte sig generet af dens indvånere.

Vi skal nu op over bakken vestpå ad vejen mod Tibirke Bro. På bakken lå Holmgren Olsens frugtplantage. Den foretagsomme mand forsøgte i de vanskelige tider i trediverne at slå ind på specialiteter, der kunne give lidt flere penge i kassen end traditionelt landbrug. Frugtavl var en af de »nicher«, som en del forsøgte sig i. Holmgren udnyttede, mens træerne var mindre, jorden imellem dem til bl.a. jord-

bæraavl. Mange var vi børn og unge, der tjente en skilling ved at stille (meget) tidligt derovre i Holløse for at plukke de dugvåde, røde bær, som ikke mindst sommerhotellerne i Tisvilde var ivrige aftagere af.

Vejen går nu stejlt nedad mod Tibirke Bro, og vi får fra toppen af bakken et flot kig mod Tisvilde Lunde og ud over Tisvilde Hegn. Vi bevæger os nu ind i et område, hvor kunstnere har haft deres tilhold gennem generationer. Allerede på vores vej ned ad bakken har vi på højre hånd en af malerne, Kaj Walther, som har hentet motiver både her i sin dejlige egn og i det store udland. Han var i sine unge dage i sommertiden livredder ved Tisvildeleje strand.

I nyere tid har Carsten Nash, der som sin far vandrer ad kunstens trange vej, slået sig ned ved Tibirke Bro. Vi svinger mod syd og har nu på venstre hånd den høje bakke, vi nys kørte ned ad. Lige før Tibirke by lå i gamle dage Skytteforeningens skydebaner med skiverne anbragt ved foden af bakken – et sted, hvor selv en helt tosset forbier ikke kunne komme til at gøre skade. Her havde man skydeøvelser de fleste søndage sommeren igennem. Lyden fra skuddene kunne høres helt hjemme i Vejby.

Vejen snor sig nu op gennem Tibirke by. Ved det første sving ligger stadig det gamle gadekær. Engang var der en bilist, der glemte at svinge, og pludselig stod bilen midt ude i vandet. I det idylliske gamle hus på den anden side af gadekæret boede i sin tid kunstmaler Broge, og kører man ind ad den lille vej til højre før Tibirke by, kommer man om i Tibirke Lunde, hvor en koloni af kunstmalere helt fra sidste århundrede havde, og stadig har deres tilholdssted. Her boede bl.a. William Scharff og Victor Haagen-Müller. Sidstnævntes far var iøvrigt præst i Vejby, og jeg mindes, at flere af sønnens store bibelske billeder hængte i præstegårdens dagligstue. Et af dem kunne næsten jage mig en skræk i livet, når vi som mindre børn sammen med far og mor var på besøg deromme hos provstens. Det forestillede »Syndfloden«, hvor mennesker rædselsslagne kastedes rundt af vandmasserne. Billedet var kæmpemæssigt og fyldte væggen fra gulv til loft.

I Tibirke Lunde havde også Niels Bohr sit sommer-domicil helt inde ved Tisvilde Hegn, og når vi på vore jævnlige ture færdedes på skovstierne på disse strog, kunne vi se den store videnskabsmand, en af atomenergiens fædre, slappe af i de fredfyldte omgivelser sammen med familien.

På vores vej gennem Tibirke by passerer vi på venstre hånd de tre gamle gårde, der i sin tid under den store sandflugt blev flyttet hertil fra deres oprindelige sted ved Tibirke kirke. I hvert fald en af dem har noget af det oprindelige tommer i bindingsværket, som også havde været anvendt i gården, da den lå ved kirken, som vi nu kører hen imod, mens vi nyder den pragtfulde udsigt over Tibirke mose med Ramløse og den maleriske mølle på bakkekammen i baggrunden.

Gudshus mod stærke kræfter

Tibirke kirke ligger i vore dage godt gemt af vejen, helt omgivet, som den er, af skov på alle sider. Sådan har det ikke altid været. I »tidernes morgen« lå den, som det har været de gamle bygherrers mening, frit på bakken ovenfor mosen. Den blev iøvrigt lagt ved et gammelt heligsted, et »vi«, hvor de hedenske guder blev dyrket af vore forfædre. »Tir«s birke blev til Tibirke. Det livsvigtige vand vældede frem af jorden her på stedet som en kilde. Den dag i dag sprudler kilden, og i mine unge dage, hvor vi jævnligt kom her forbi, var det sjældent at vi passerede den uden at læske os med det dejlige, kølige vand.

Men vi er kommet lidt forbi kirken, så lad os gå de få skridt tilbage og ind til det gamle Gudshus.

Det er ikke nogen helt almindelig landsbykirke, hvilket ses allerede udefra. Helt ualmindelig er selve bygningen ved at kordelen er højere end selve kirkeskibet. Det omvendte er hovedreglen ved langt størstedelen af Danmarks kirker. Pudsigt er det, at nabokirken i Vejby har et kor, som har samme højde som »skibet«; den synes herved usædvanlig lang. Jeg mindes min fars forklaring på fæno-



Den dag i dag sprudler kilden Tirsæld ved Tibirke kirke. (Foto: Knud Brons)

menet, når vi på en af skolens cykeludflugter gjorde holdt ved Tibirke kirke: »I gamle dage, da den berømte Helene kilde ved stranden i Tisvilde besøgte af utallige mennesker, som ikke mindst ved Sct. Hanstide søgte helbredelse ved dens vand, kom der en masse offerpenge i »Kildeblokken« i Tisvilde. Disse penge gik dels til fattige og dels til kirkens vedligeholdelse. Da kilden lå i Tibirke sogn, fik man råd til at bygge et stort nyt kor. Vejby, som var nabosogn fik en mindre del af »kagen«, men fik dog råd til at bygge et kor, som var lige så højt som skibet!« - Jeg er aldrig blevet klar over, om der er hold i denne forklaring. Men en god historie er det da.

Kommet helt hen til våbenhusdøren får man øje på en tavle i muren oven over døren. Den fortæller noget af kirkens og byens historie: »Syd og Øst for denne Kirke laa fordem Tibirke By bestaaende af 9 Gaarde, Annekspræstegaard, Degnebolig, Kirkelade og adskillige Huse, indtil den omsider - Aar 1725 - var ødelagt af Sandflugt, hvorpaa aleen 9 Gaarde opførtes nordlig paa Bymarken, deraf var nog-

le nye og andre her fra Stedet henflyttede, medens dette Gudshus paa Kong Frederik den Fjerdes Befaling blev opretholdt.« Kongen skal i befalingen have sagt at, »i min Tid skal intet Gudshus nedrives i vore Riger og Lande«.

Det skal ellers have holdt hårdt at få befalingen overholdt; det var stærke magter, man var oppe mod. Sandflugten havde hærgnet hele området heroppe ved Nordsjællands kyster, hvor man uforsigtigen havde borthugget de gamle skove, der hidtil havde holdt stand mod naturkræfternes spil. Jorderne sandede derved til, og det blev umuligt for mennesker at skaffe sig det daglige brød på den karrige jord.

Menneskeboligerne blev i første omgang opgivet (flyttet), men kirken blev, hvor den var lagt mange århundreder før. Gamle beretninger fortæller, at sandet til tider nogle steder lagde sig helt op til tagskægget. Man blev klar over, at der måtte gøres noget, for at ikke endnu større dele af Nordsjælland skulle gå tabt, og ved udfoldelse af kolossale anstrengelser blev plantningen af Tisvilde Hegn til virkelighed. Mesteren for værket hed Røhl, og et mindesmærke over hans bedrift ses endnu i »Pyramiden« ved Tisvilde.

Altertavlen »konfiskeret«

Lad os gå en tur ind i den bemærkelsesværdige gamle Kirke, der trods alt blev bevaret, og som ikke mindst mange sommergæster i området gør flittigt brug af. Mange byboere med tilknytning til egnen har gennem tiderne ønsket og fået lov til at finde deres sidste hvilested på Tibirkes kirkegård, hvilket tydeligt ses ved en rundgang på det fredfyldte sted.

Der er meget at lægge mærke til i den lille kirke med det store kor. Øjet fanges allerede ved vor indtræden af den fantastiske, farvestrålende altertavle, som også stod i kirken i ældre tid, indtil den på et tidspunkt af Nationalmuseet blev »konfiskeret«; måske på grund af dårlig vedligeholdelse af det værdifulde stykke. I en lang årrække henstod den

upågtet i Frederiksborgmuseet. Mange indflydelsesrige landligere havde deres gang på egnen og i kirken, og en kampagne for at få tavlen tilbage til sit oprindelige sted bar frugt. Tavlen istandsattes og glæder nu de mange kirkegæster og besøgende med sit fine træskærerarbejde og betagende farvebelægning, der domineres af masser af guld.

Har vi set os mætte på dens skønne scener fra bibelhistorien, er der andre ejendommelige ting at iagttage i kirken. Den gamle degnestol øverst i »kvindesiden« er udstyret med »offerskåle«, hvor man i gamle dage ofrede i den største til præsten, medens degnen måtte nøjes med, hvad der blev lagt i den mindre skål. »Når det regner på præsten, drypper det på degnen«. Var man ikke i stand til at komme med kontanter, kunne man i et skab nedenunder lægge naturalier, en pølse, en steg, et pund smør eller, hvad man nu kunne undvære.

Stolens gavle er også noget for sig, hver for sig forsynet med et bomærke for ejeren. Så vidste man, hvor man hørte til! Længst nede i »Sværdsiden« er stolens gavl forsynet med et hoved med lang hue. Skulle det mon være »Narren« fra Asserbohus, som nogen mener?

Lige til venstre for døren ud til våbenhuset var der i ældre tid en stor sten nedfældet i gulvbelægningen, lidt højere end det øvrige gulv. Det er blevet forklaret, at stedet var en slags »Gabestok«



»Narren« fra Asserbohus
(Foto: Knud Brons)

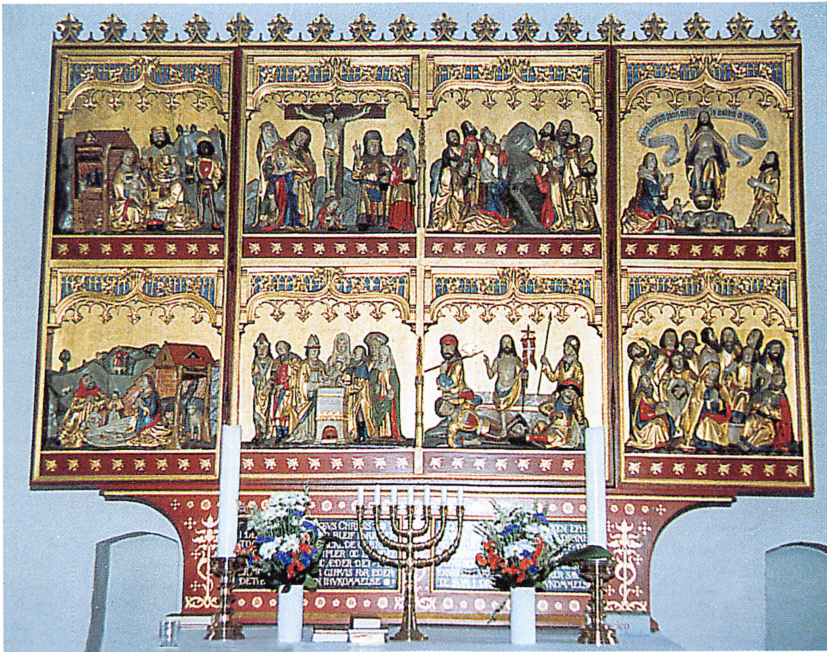


Tibirke kirke som den ser ud i dag. (Foto: Knud Brøns)

hvor bl.a. piger, som var »kommet uheldigt af sted« skulle stå offentligt til skue under gudstjenesten. Ja, tiderne har da heldigvis i nogen retninger forandret sig til det bedre, selv om der i vore dage er mange andre måder at komme i gabestokken på!

Lad os foretage en lille vandring mellem de mange grave, der med deres mange kendte navne kalder minder frem i hobevis. Kendte og ukendte ligger de her og minder om, at døden gør alle lige. Den både skiller og forbinder – skiller kære fra hinanden, men forbinder på den anden side af det store svælg alle med hinanden, rig med fattig, gammel med ung, berømt med upåagtet.

Ikke mindst her på Tibirke kirkegård falder dette i øjnene. Her ligger den berømte komponist Knudaage Riisager, kunstmalerne Swane, Haagen Müller og Scharff, for bare at nævne nogen enkelte. Navnene på Corneliussen'er og



Altertavlen i sin restaurerede skikkelse. (Foto: Knud Brøns)

Gudmandsen'er minder om slægter, der hørte til i det gamle Tisvildeleje; fiskere og vognmænd var en del af dem.

Med en vis vemod så jeg så en sten bære indskriften »Læge Holger Børge«. Han var læge i Helsingø og gennem de mange første år læge også for os, der boede »helt ude« i Vejby. En af de gamle familielæger, der brugte meget af deres tid på lange ture rundt til de syge i distriktet.

H. Bengtsson var malermester i Tisvilde, og det var i mange år ham, der malede og tapetserede i Vejby skole, når skolepatronen på sin årlige tilsynstur gik med til, at det var tiltrængt. Og her står også stenen over den gamle lærer i Tisvilde P. N. Skousen. Han var en ældre mand, da vi kom til Vejby – et menneske, min far satte pris på som nabolærer.

En indskrift viste navnet »Mogens Tving Jensen«. Han døde for få år siden, men nåede at sætte sig varige spor i Vejby-Tibirke Selskabets historie. Som mangeårig energisk

formand udførte han et utrætteligt arbejde med indsamling og registrering af materialer af interesse for foreningen. Som sin far var han også noget af en kunstmaler. Begge har bl.a. udført arbejder til scenen i Vejby forsamlingshus.

Det gav et sting i hjertet, da jeg så en lille beskeden sten, som bar navnet »Ann Bohr«. Mine tanker vandrede mange år tilbage i tiden, hvor en af mine klassekammerater på Mørks skole i Hillerød hed Ann Schou. Hendes far var »Minister i Warszava«, som der stod i årsskriftet, derfor boede hun under forældrenes ophold i udlandet på skolens kostafdeling, der husede adskillige piger, hvis forældre havde deres arbejde i udlandet. Jeg har endnu et postkort, hun sendte mig fra Geneve i Svejts med et billede af det dengang skrantende Folkeforbunds bygning der. Hun blev gift med en af Niels Bohrs sønner. Livets veje er forunderlige!

Per Arvads æbletræ

Vi følger en af de små stier i skoven syd for kirken og kommer op ad en ret høj og stejl banke. Vi er i området, hvor i sin tid den oprindelige Tibirke by lå, og under banken, vi står på er stedet, hvor Per Arvads gård lå, inden den blev slugt af det ødelæggende sand.

I mine drengeår kunne man endnu efter det lange spand af år vise resterne af »Per Arvads æbletræ«. Nogle forkrøblede, men endnu levende grene bar stadig, omkring to hundrede år efter, at abildgården dækkedes af sandet, blade og frugter. Nu er vist omsider de sidste rester af liv i det gamle æbletræ udslukt.

Når vi nu atter søger ned til den rigtige vej og følger denne nogle få meter frem, kommer vi til »Rumpen«! Igen en af sandflugtens eftervirkninger, og et fænomen, som gennem tiderne har været omgærdet af sagn og myter og endda været genstand for digterisk behandling. »Rumpen« er navnet på den vold, der strækker sig langs vejen en snes meter fra denne. I sandflugtens tid har det været meget om at gøre at holde vejen fri for sandet, og til den ende satte

man risgærder op på samme måde, som man stadig nogle steder sætter snehegn op, når vinteren nærmer sig. Her lagde sandet sig så i driver langs hegnet og blev til den vold, der stadig ligger som et tavst vidne om de barske tider. Nogle steder er den flere meter høj, i den sydligste ende kun en lille forhøjning i terrænet.

Mærkelige former i landskabet har i tidligere tider ofte været søgt forklaret af vore overtroiske forfædre som overnaturlige væseners værk. Således også her:

Ramløse trold havde set sig gal på Tibirke trold, der boede, hvor kirken nu ligger. Ramløsetrolden tog en ordentlig sæk sand på nakken og marcherede af sted hen over mosen for at begrave Tibirketrolden og hans bolig. Kommet halvvejs til Tibirke opdagede han, at der var gået hul på sækken, så det meste af sandet var drysset ud og havde dannet »Rumpen«. I arrigskab kastede han resten af sandet mod fjendens bolig. Derved opstod den bakke, som dækkede nogle af gårdene i den gamle Tibirke by, bl.a. Per Arvads gård og frugthave med dens æbletræ. Historien er et vandsagn, som for det meste beretter om de hedenske trolde, der med alle midler forsøgte at hindre kirkebyggeri. Og hvor ofte ser man ikke en af de gamle kæmpehøje ligge netop på en kirkegård. Nutids mere nøgterne mennesker tolker dette som et tegn på, at det første kirkebyggeri blev henlagt til steder, hvor vore hedenske forfædre hidtil havde dyrket deres guder, nemlig ved de gamles grave.

Ramløsetrolden skulle for at komme til Tibirke over den mægtige Ellemose, en rest af en gammel havarm, der i fjerne tider strakte sig fra Kattegat helt ind til Tisvilde, og hvoraf Arresø stadig består. En å eller bæk forbinder stadig mosen med søen; navnet »Bækkebroen« bruges endnu om stedet, hvor vejen fra Ramløse mod Frederiksværk passerer dette vandløb. Trolden kunne imidlertid komme over det våde område ad »Oldtidsvejen«, der er en af egnens seværdigheder. En brolagt vej er i vore dage opdaget og udgravet nede i Ellemosen ved Tibirke. Den mest naturlige forklaring på dette fænomen er dog nok den, at de gamle har

betragtet gudeviet i Tibirke som så vigtigt, at man er draget på valfart hertil fra fjernere egne, og for at lette adgangen til det vanskeligt tilgængelige sted har man ofret megen tid og mange kræfter på at anlægge den fint brolagte vej.

Inde bag »Rumpen« strækker sig de kendte »Tibirke Bakker«, som indflydelsesrige og fremsynede folk allerede omkring sidste århundredskifte fik fredet og pålagt strenge bestemmelser angående udstykning og bebyggelse. Grundene skulle være på mindst omkring en tønde land. Huse- ne skulle ligge på bestemte steder, så de ikke dominerede det naturskønne områdes fine linier; og taget skulle være af strå. Takket være disse deklARATIONER henligger Tibirke Bakker stadig som en perle i egnens natur. En ting kan man beklage; de oprindeligt lyngklædte bakker er efterhånden ved at gro til med for mange nåletræer og enebærbuske. Noget af den »jyske« karakter, der før var over bakkerne er ved at fortone sig.

Seedorfs snapsevers

Mange kendte hoveder har i tidens løb haft deres sommerhus i det attraktive område, bl.a. flere fremtrædende navne indenfor digtekunsten; men lad os møde dem efterhånden, som vi fortsætter vor vandring ad vejen langs bakkernes fod. Mens vi bevæger os langs »Rumpen«, som er henved en kilometer lang, kan vi skimte hvidkalkede skorstenene på menneskeboliger inde på den anden side af volden. En af dem røber stedet, hvor Hans Hartvig Seedorf Petersen gennem mange år havde sit helårsdomicil ; mon »Det blæser i Biscayen«, »Den er fin med kompasset« og hans herlige »Snapsevers« har set dagens lys herinde?

Ren som en jomfru, stærk som en bejler,
hed som det hjerte, der banker mod dit;
kølig som kilden, der vårhimlen spejler,
sådan min ven, er en dansk akvavit!

Ved enden af »Rumpen« svinger vejen ret brat mod vest. Det kom engang i trediverne bagpå min far, der ellers var særdeles godt kendt med omgivelserne. I vores meget fir-kantede »Essex« var hele familien på vej til juleferie hos slægtninge i Midt-sjælland. Det havde sneet en lille smule, nok til at vejen var blevet glat, og skønt farten i svinget var moderat, begyndte bilen at glide og nåede at snurre en hel gang rundt, inden den standsede lige foran en telefonpæl. Jeg kan endnu høre min far midt under karusselturen råbe: »Gud fri os!«, hvilket altså skete! Turen fortsatte, og en vellykket ferie reddet, selv om køreturen kom til at tage lidt længere tid end planlagt.

Lidt længere fremme ad vores rute kunne man før i tiden fra vejen se et lille rødkalket, stråttækt bondehus oppe i bakkerne. Der boede i sommertiden den kendte borgmester Kaper fra København. Ikke så få skolebørn har i tidens løb fået kuldegysninger ved at høre navnet Kaper, som foruden at være borgmester også var skolemand. Hans fag var tysk, og han forfattede den berømte (eller berygtede - alt efter smag) tyske grammatik, som skolebørn gennem tiderne har måttet terpe for at lære de lange remser udenad: »Aus, bei, binnen, entgegen-« styrer Dativ o.m.a. af samme skuffe.

En stor oplevelse venter den, der kort efter svinget følger stien op til »Udsigten«. Når man med opbydelse af en god portion energi kommer herop, vil man se et enestående panorama ligge udbredt foran ens fødder, lige meget hvilket verdenshjørne man vender sig imod. Mod syd ligger Arresø, Danmarks største sø. Mod sydøst ses Gribskov, i mange år anset for at være Danmarks største skov. Og mod nordøst ser man helt til Sverige med bjergkæden Kullen med Øresund foran. Mod nord og vest dækkes landskabet af Tisvilde Hegn og Asserbo Plantage.

Har vi set os mætte på den skønne udsigt, vender vi tilbage til vejen og fortsætter vores rejse mod vest.

Johs. V. Jensen og lærer Hansen

Før vi når til den gamle skole i Tibirke, som ligger lige ud til vejen, var der tidligere en grusgrav ind i skrænten. Ovenfor den ligger huset, hvor en af Danmarks største navne indenfor digtekunsten, Johs. V. Jensen, boede hver sommer. Noget afsides beliggende og utilgængeligt har stedet altid været. Men forfatteren til nogle af hovedværkerne i dansk litteratur, »Den lange rejse«, »Kongens fald« og »Himmerlandshistorier«, slog sine folder i disse ensomme omgivelser. Han havde ved dette sit sommerpaulun indrettet sig et værksted med smedie, og herude prøvede han på egen krop at erfare noget om de betingelser vore ældste forfædre arbejdede under, når de eksempelvis skulle fremstille stenøkser, som bl.a. »Gæst«, drengen i »Norne-Gæst«, gjorde det.

Johs. V. Jensen kørte gerne på motorcykel eller almindelig cykel, når han bevægede sig rundt i landskabet heroppe i Nordsjælland. Fra sit hus havde han udsigt over Ellemosen, et syn, der med al den mystik, en sådan mose altid har rummet for mennesker, nok kunne være medvirkende til at give inspiration.

Hans nærmeste nabo var Tibirke skole, hvor den fåtallige befolknings børn fik den nødtørftige lærdom banket ind i hovederne hos enelæreren, Hansen, en meget særpræget type, der utvivlsomt befandt sig vel i de ensomme, men skønne omgivelser. Skolens børnetal skrumpede i tidens løb så kraftigt, at der i de sidste år kun var et par elever tilbage, som omsider sammen med lærer Hansen blev forflyttet til Tisvilde skole, da gamle Skousen her gik af.

Hansen var en stor naturelsker, og nok var der kønt i Tisvilde med skoven lige ved siden af den nybyggede skole, men Tibirke bakker med deres fred og ensomhed var det ikke. Hansen ønskede ikke at have telefon, og når mine forældre, som satte stor pris på den særprægede lærer og hans kone, ville invitere dem, blev vi knægte sendt af sted med en mundtlig invitation. Engang skulle vi med op i hans have og se en hugormerede i hans jordbærbed. En drastisk indgriben i naturen og dens dyreliv lå Hansens

natur fjernt, og hugormen må have været fortrolig med læreren, for den blev roligt liggende, da vi kom nær.

Hansen var en meget habil kunstmaler, og mange er de motiver, han fandt i skoven, mosen og bakkerne, og som hængte i det smagfulde hjem. Musikalsk begavet var han også; spillede flere instrumenter. I mange år var han organist ved Tibirke kirke, men det fik en brat ende! En »bed-revidende« sommergæst kom engang for skade at udtale sig kritisk om hans betjening af orglet ved gudstjenesten, hvorefter Hansen aldrig mere satte sig på orgelbænken, trods mange opfordringer til at fortsætte sin kirketjeneste.

Da Tibirke skole blev nedlagt, solgtes den til skovfoged Balslev, der flyttede ind her sammen med sin husholderske. Han havde i en menneskealder været skovfoged i Asserbo, men var nu gået på pension og fandt her i skolen et nyt hjem i de kendte omgivelser. Han hørte forøvrigt også med til mine forældres omgangskreds. Hans datter blev i trediverne en meget afholdt lærerinde for de små elever i Vejby forskole, da den lidet yndede frk. Heindorff fik sin afsked.

Scherfig lejede sig ind

Skovfoged Balslev tjente en skilling til at supplere pensionen med ved at leje værelser ud til sommergæster. En sommer kom en vis Hans Scherfig og lejede sig ind i den gamle skole. Det kom Balslev bittert til at fortryde. I løbet af den tid digteren boede her, samlede han stof til en ny bog, som kom til at hedde »Den forsvundne Fuldmægtig«.

Der blev et ramaskrig blandt befolkningen på egnen. En række af figurene i bogen var let genkendelige personer fra Vejby-Tibirkeegnen. Mange følte sig i den grad »taget af«, at de i første omgang fik nedlagt fogedforbud mod bogen; det blev dog snart efter ophævet igen, og nu er bogen jo blevet en klassiker i vor hjemlige litteratur; den har jo endda været filmatiseret og været brugt som TV-drama. Ikke mindst Balslev og hans husholderske følte sig



Tibirke gamle skole, hvor lærer Hansen holdt til. (Foto: Knud Brøns)

meget trådt over tærne af den unge sommergæst, der så »kammelig« udleverede sine værtsfolks hjem og privatliv til offentligheden. Vi, der var fra egnen, kunne meget nemt udpege en del af de personer, der havde stået model til Scherfigs romanfigurer.

Fra Tibirke gamle skole går turen videre vestpå. I nabo-
huset til skolen havde direktør Hertz fra Statens Museum for Kunst sin sommerbolig. »Naturligvis« stod der i hans have en gipsafstøbning af en klassisk statue.

Når vi nu forlader den strækning, der løber langs foden af Tibirke Bakker, svinger vejen igen lige uden om en af de få og spredte landejendomme, der har kunnet give føden til en familie. En af dens marker ligger i en vinkel lige ind mod skoven. Før i tiden gik vejen lige langs det gamle stendige, der dannede grænse for skoven. Et hus på højre hånd har et imponerende højt stråtag. Her boede i sommertiden kunstmaler Vedel, som især er kendt for sine por-tretter.

Herfra er der kun et par hundrede meter hen til Helsing-Frederiksværkvejen. Dette stykke var før i tiden en birkeallé med skønne gamle hængebirke. Mange af dem er efterhånden gået til og har måttet udskiftes, men stedet har heldigvis bevaret sin karakter.

Vi drejer mod vest og befinder os på vej mod »Sandkroen« i et område, hvor stednavnene fortæller om den ulykkelige skæbne, der blev egnen til del, da sandet for et par århundreder siden drev sit spil i den efterhånden skovløse strækning fra havet ind mod Arreso. Hele området mellem skoven og søen kaldes den dag i dag for »Sandet«, og man skelner mellem »Tisvilde Sand«, »Tibirke Sand« og »Ramløse Sand«. Der boede i min barndom kun få mennesker på den karrige jord, og små, dårlige veje førte frem til de afsides beliggende huse og ejendomme. Her blev jeg engang sat på en alvorlig opgave af min far.

Han var med i et udvalg, der hver jul havde til opgave at fordele de beskedne midler, der i årets løb var lagt i kirkebøssen. En gammel kone langt ude på Tisvilde Sand var fundet værdigt trængende, og det blev min opgave at finde frem til stedet og overrække hende de fem kroner, hun var

Asserbo slotsruin er de senere år underkastet en større restaurering. (Foto: Knud Brøns)



blevet betænkt med. Jeg følte mig som i en ørken - i bogstavelig forstand »på Herrens mark« og var lykkelig, da jeg efter vel udført gerning kunne sætte næsen hjemad mod Vejby.

Kort før »Den Historiske Sandkro«, som den før i tiden kaldtes, viser et skilt ind til Asserbo slotsruin. Kroens noget pretensiose navn kom vist af, at de oprindelige bygninger sagdes at være opført af sten fra slotsruinen. Det var forøvrigt ikke ualmindeligt, at man hentede byggematerialer sådanne steder - genbrug er ikke nogen ny opfindelse!

En rigtig herreborg

Lad os som sidste led i vores rejse gennem Vejby-Tibirke sogne tage turen ind til slotsruinen. En rigtig herreborg har det i sin tid været - et firlænget bygningskompleks med tårne og tinder omgivet af voldgrave. Slottet har en lang og omtumlet tilværelse bag sig. Dets historie kan føres helt tilbage til biskop Absalon, der overlod stedet til en fransk munkorden. Munkene blev imidlertid snart kede af forholdene på det øde, fattige sted og drog skuffede hjem til Frankrig. Efter nogle år i Sorø klostres eje, erhvervedes det af adelslægtterne Oxe og Laxmand. Som led i Frederik den Andens bestræbelser på at samle sig gods i Nordsjælland erhvervede denne konge bl.a. Asserbo i 1560. Det var imidlertid ingen god investering, idet sandflugten netop i tiden herefter tog til og lagde egnen og hermed slottet øde. En ildebrand gjorde en ende på herligheden, og de sidste rester og voldgraven dækkedes af sandmasserne. Snart var der næsten kun gamle sagn, der berettede om det forsvundne slot.

Den arkæologisk meget interesserede konge Frederik den Syvende blev nysgerrig og foranstaltede under egen ledelse en udgravning på stedet. Ukyndig, som han var, blev mange muligheder for at erhverve sig viden om stedets historie forskertset, men frem af glemselens slør dukkede de sørgelige rester af det fordums slot med sparsomme murrester, kældre, gårdspladsens stenbro m.m.

En større sten, der rågede op over resten af stenbroen, tiltrak sig især vor opmærksomhed, idet vi som børn fik fortalt, at den i gamle dage blev brugt af de gæve riddere på Asserbo til at stå på, når de i deres tunge rustning skulle i sadlen på deres vældige gangere.

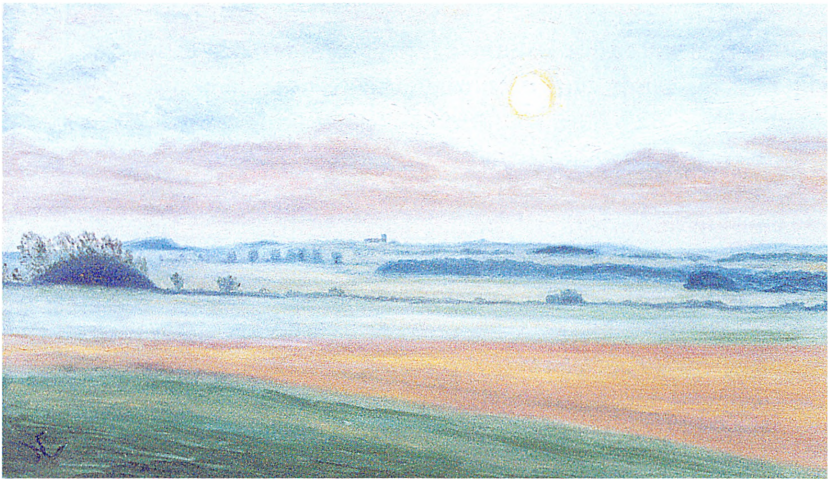
I de seneste år er ruinen blevet underkastet en større restaurering under nationalmuseets ledelse. Det var også en nødvendighed, idet hele anlægget var ved at smuldre væk og frembød ligefrem en fare for besøgende. Noget af mystikken ved stedet vil for en tid være gået fløjten, indtil de reparerede steder påny får den patina, som hører sig til. En fin ting er det, at voldgraven er blevet genskabt.

I nærheden af ruinen blev der efter Frederik den Syvendes udgravningsarbejde rejst et mindesmærke for hans bedrift. Mens hans opholdt sig her, var han ifølge traditionen indlogeret privat på egnen. En kostelig og humoristisk historie »Da Mads Høj fik Dannebrogskorset« skrevet af en nordsjællandsk forfatter giver et festligt billede af en stedlig bondes møde med den kongelige gæst. Det var en af min fars faste programpunkter, når han var inviteret ud for at læse op i forskellige forsamlinger. Og der er nok ikke mange af de børn, der har gået i skole hos ham, der ikke har fået den at høre mindst én gang i løbet af deres skoletid i Vejby.

Vores tur fra Vejby til Tibirke er ved at være slut, og hvad kan vel være mere passende end at sætte punktum med et besøg på »Den historiske Sandkro«, hvor vi kan læske vore ganer og hvile de trætte lemmer, mens vi lader de mangeartede indtryk fra fortid og nutid bundfælde sig i vores bevidsthed.

Og lad så Aakjær få det sidste ord:

»Vi søger slægtens spor i stort og småt.«



Udsigt fra Koldsbæk mod Vejby. Oliebillede af Hasse Christensen. (Foto: Stig Olkjær)



Hasse blev født på Damsgaard i Koldsbæk i 1923. Han gik i skole i Blistrup, og som ung mand var han under krigen med i modstandsgruppen »Søstjernens« i Rågeleje. Han flygtede til Sverige under krigen og har boet der siden, på nær en del år, hvor han havde den gamle skole i Mindstrup i Jylland.

Vejby i profil – og vejbyprofiler

En blistrupper skuer tilbage på nabosognet

i en poetisk og munter hyldest til landskab og mennesker

Af Hasse Christensen

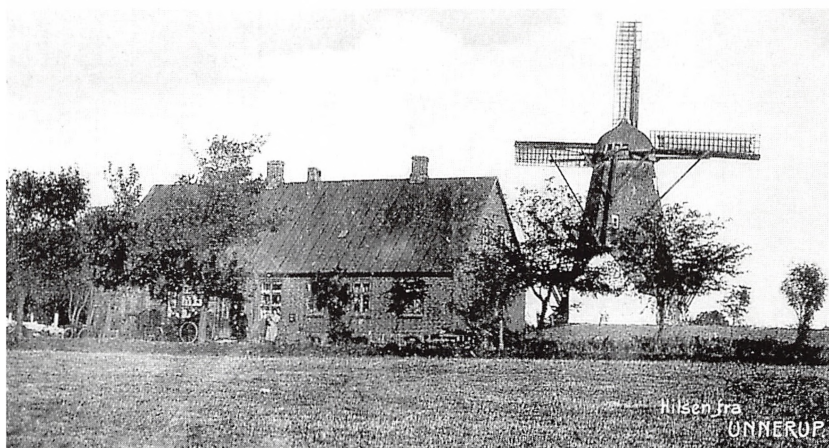
Profil er et ord, der dækker over et omrids, en kontur, et ansigt set fra siden, og kan også betyde lodret snit gennem noget.

Jeg forsøger nu med erindringens hjælp at ridse konturerne frem af mit gamle nabosogn Vejby og nogle af dette sogns hverdagshelte, som jeg oplevede dem for godt 50 år siden. Men erindringen kan være en bedragelig kvalitet.

Når man oppe fra Kattegat nærmer sig den nordsjællandske kyst, så dukker den frem, når man befinder sig lige nord for Kullens spids. Man ser i soldiset to små »øer« stik mod syd. Den yderste er Salgårdshøj i Vejby sogn, den inderste er Blistrup kirkebakke med dens lille lund af gamle træer, som omkranser kirken. To øer mere dukker straks op – Gilbjerg hoved og Nakkehoved.

Snart flyder »øerne« sammen til en landremse. I en kikkert ser man møllen i Blistrup og forstår, at man så rigtigt, når man mente, at det første man så, var de to nabosogne på Sjællands barske nordvesthjørne.

Det meste af mit liv har jeg boet udenfor Danmark, men mine fædres gård lå lige syd for Maglehojene i Bakkebjerg – nabogård til Hanebjergs moser og således liggende på grænsen mellem Blistrup og Vejby sogne, med en særdeles smuk udsigt over det meste af Vejby sogn. En udsigt som i dag er gået tabt, ikke mindst på grund af hensynsløs bebyggelse.



Unnerups smukke gamle mølle. (Gl. postkort)

Når man i min barn- og ungdom, der tog sin begyndelse i 1923, skuede mod syd fra den anselige bronzehøj Embedshøj, der er den sydligste af højene i Bakkebjerg og ligger på min fødegård Damsgårds jord i Koldsbæk, åbenbares følgende panorama i syd og vest:

Med højderne i Ramløse som baggrund så man gårdene i Ørby og Ørby Bauns karakteristiske profil. Unnerups smukke, gamle mølle og skorstenene fra bageriet. Endnu som barn så jeg møllevingerne dreje, og det smertede mit barnesind, da de en dag for stedse hørte op med at dreje. Ikke mindst fordi en mølle er langt mere end noget, der bare drejer. De gyldne, bølgede kornmarker omkring også denne mølle er borte. Nånej, - ikke helt. Men den landskabets metamorfose, der om foråret tog sin begyndelse i den spæde, lysegrønne mark, gik langsomt over i cinnobergrønt og derefter i den ædle, gyldne farve; den er borte. Hvorfor?

Farverne forsvinder

Som landskabsmaler opdagede jeg tidligt, at man ikke mere behøvede grønne farver i et forsommerlandskab. Den overhåndtagende brug af drivende kvælstofgødning

gjorde det grønne blåagtigt. En havremark og ikke mindst en kartoffelmark kan få en næsten blåsort farve. Og det, der før fik den gyldne farve, er i dag nærmest askegråt. Duften af dræende rug, der hørte min barndoms panorama til, fortrænges helt af kemiske hjælpemidler.

Erindringen går tilbage til de gyldne agre og de sunde, grønne enge. Hvordan der duftede omkring den rumlende mølle, når den nye rug maledes. Duften i hele Unnerup by, når Olines berømmelige sigte- og rugbrød blev bagt. En duft, der forenede de to sogne, der begge svor til Olines brød fremfor andelsbagerens i Græsted.

Nulevende husker også duften i Olines butik, der hørte til møllen og bageriet. Her duftede af bageri i en blanding med grøn sæbe og tjæret reb. Her opbevaredes klipfisk og kludesko i chokoladeskabet af glas med de gyldne bogstaver fra Elvirasmindes Schokoladefabrik. Man kunne købe det meste her. Blot solgte Oline ikke fedt - men »f' t«. Unnerup Mølle- og Bageri var Vejby sogns repræsentative udpost mod Blistrup sogn.

I Unnerup gamle skole, hvor min fætter Ole nu residerer, gik tidligere også børn fra Koldsbæk, bl.a. min oldefader Niels Pedersen. (Han sørgede for resten for, at jeg fik vejbyblod i årerne, ved at han i sin tid ægtede tisvildepigen

Oliebillede af Damsgården udført af forfatteren. (Foto: Stig Olkjær)



Kjesten fra Dyrekærsgaard. Kjesten Nes Pes kunne endnu huske valfarterne til Helene Kilde. I hendes ungdom var der i hendes hjem kildegæster indlogeret for på midsommernatten at kunne drikke vand fra den helbredende kilde).

I min ungdom begyndte kilden pludselig igen at springe, og det vidunderlige og velsmagende vand manede til andagt. En smag af fortiden kom med, og fremmanede billeder af kildegæster fra fjerne tider. I dag må kildevandet antagelig anses som værende det modsatte af helbredende.

Men jeg fortsætter med at male mit panorama over et vejby sogn, hvis skønhed ingen vejbyer selv på den tid havde nogen anelse om.

Jeg erindrer tidlige højsommormorgener fra min ungdom, når man håndmalkede ude i marken. Somme tider i heftigt tordenvejr og skybrud. Så blev mælken lidt tynd, til gengæld blev der mere i spanden. Når lynene hele tiden kom fra himlen over Vejby Kirke, så var der erfaring for, at uvejret kom over os. Man mente, at de fleste tordenvejr blev tiltrukket af Arresø og Kattegat. Men bed det sig fast over Tisvilde Hegn, så havde man det snart over sig. Så stod gårdene i Vejby sogn med deres hvide gavle dramatisk til den blygrå tordensky. Lyset fra nordøst lyste i de kalkede vægge på Farvergården, på Kælderbjerggård og på Hanebjerggård. Så forsvandt pludselig hele Vejby sogn i en hvid mur af regn og hagl. Det suste i luften. Koen skælvede ved hvert lyn, og man blev var, at man med hånden på de varme patter, havde god jordforbindelse gennem koen, hendes jerntøj og jerntøjrpæl.

Man glemte den skønne udsigt, men husker resten af livet, hvor skont det siden var, at man nåede mælkekusken samt at bytte til tørt tøj.

Så var der de stille morgener, hvor man så tørverøgen stå lige op af skorstenen langt inde i Vejby sogn. Man kendte konerne og fremfor alt pigerne, som nu løftede ringene og oste torvestroelse ned i de blankpudsede komfurer og skar skiver af 8-punds rugbrødene fra Olines bageri.

Kirkeklokker som landskabets lyde

Øst for Unnerup steg landskabet og kulminerede i Vejby kirke med det lange skib. De tavlede marker krøb op ad bakkelandskabet på den anden side af Højbroåen. Man kunne høre kirkeklokkerne i Vejby ringe solen op. Under særlige forhold kunne man også høre kirkeklokkerne i Tibirke.

Hvad Vejby-klokkerne sang, har jeg desværre glemt. Fra Tibirke kirketårn lød det: »Klitter og sand - klitter og sand!« Blistrups klokker sang: »Bakker og høje - bakker og høje!« Når klokkernes klang lagdes i menneskets mund, skulle deres ord messes værdigt. En undtagelse var de små klokker fra Gilleleje, som lystigt sang: »Sild og tåsk - sild og tåsk!«

Kirkeklokkerne var landskabets lyde, under hvilke andre lyde underordnede sig, såsom kreaturers brølen, børns latter og gråd, plovmandens banden over en doven krikke, der foruden at være en pessemær kunne snuppe tømme med rumpen. Man hørte høstmaskiners klapren, leer der blev strøget. Man hørte landsbysmedens slag på ambolten. Man hørte, om der var mere end een smed, der slog. Man hørte mesters signaler på ambolten, når skæret skulle vendes eller, når der skulle glødes påny. Var smeden ene, så hørte man i stille vejr småslagene ved siden af ambolten ind imellem de formende, drøje slag på det varme jern.

Jeg spurgte engang smeden i Ørby, hvorfor man slog disse små slag ved siden af til ingen nytte, når der jo netop »skulle smedes, mens jernet var varmt«. Han vidste det ikke. Han gjorde det bare, fordi sådan gjorde også hans gamle mester. Men en gammel smed havde engang fortalt ham, at disse små, unyttige slag ved siden af, denne urationelle ladende hamren klinge på ambolten, var et offer til ilden og jernets guddom, til hvem smede i alle tider var indviet.

Man hørte dengang forøvrigt haner, der galede fra hver Meneste bondegård, og man hørte gårdhundens gøen og lærkesang og vibelyde; og minsandten om ikke man en gang imellem hørte storkes vingeslag og deres knebren med det lange, røde næb.

Umiddelbart vest for Vejby Kirke og landsby oplevede man fra blistrupsiden en dal bag de smukke grusåse, der strakte sig fra Unnerup til Rågemark. Det var dalen omkring Holløselund og Tisvilde by. Man så her Holløse Mølle røge op. Den havde fem vinger og satte liv i landskabet. Bag møllen rejste sig Tibirke bakker og dannede den blånende horisont, der netop fremhævede det, der engang var grønt og gyldent i de tavlede landskaber.

I Holløse boede dengang jordemoderen, som også hjalp mangen en blistrupper, deriblandt mig til verden. Længere mod vest rejser sig herefter Salgårdshøj, som vejbyere heller ikke aner, hvor storslået det er.

Midt i dalen mod de blånende Tibirke Bakker rundede en lille bakke op med stilrene kurver som en ungmøs bryst. På toppen af denne troned Melhøj. En lokal skjald havde kvædet derom, og en strofe handlede om Melhøjs skønne top. Digtet efterlod indtrykket, at han havde set Melhøj netop fra nabosagnet i nordøst.

I min barndom var Salgårdshøj ikke beplantet. Der var kornmarker helt ud til skrænterne. Kun få villaer, af hvilke jeg kun husker professor Eges, samt de to »kirker«, der lå med deres tårne ud mod skrænterne.

Udsigten fra Salgårdshøj

Fra Salgårdshøj så man, inden den tiltagende luftforurening tidligere mod syd Sjællands Odde, men også Roskilde Domkirke. I vest skovene mod Gurre og mod nord bag Kullens bagland, Hallandsåsen. Det meste af Stro Holbo Herred så man herfra. Syv kirker kunne tælles: Blistrup, Græsted, Mårum, Valby, Helsing, Ramløse og Vejby - og selvfølgelig så man herfra Kattegats mest ensomme ø - Hesselø. I stærke kikkerter har jeg set folk og fæ derude og naturligvis husene og fyret. Jeg har nemlig den glæde at eje stjerne-kikkerter.

Fra min fødegård i Kolsbæk lader jeg nu blikket vandre ud over Hanebjerggårds tilliggender mod Rågemark, som

dengang ikke var beplantet. Her så man bemærkelsesværdige istidsdannelser omkring Heather Hill. Men ellers var Rågemark et nøgent, vindpint landskab, hvor havgusen rådede, og hvor der var langt mellem rugstråene.

Jeg sætter punktum for mit landskabsmaleri med det andet jomfrubrust. To må der være. På det første lå Melhøj - og tænker man mel, tænker man mus. Altså lå Musehøj på sin runde bakke, som desværre er privat. På Musehøjs top stod somrene igennem en hest eller to, somme tider en ko og lod vinden vifte fluer bort under varmebølger, hvilket får mig til at tænke på, at man fra vore to nabosogne tidligere havde ungheste på græs hele sommeren på den udtørrede Søborg Sø.

Vejbyerne

Udover at jeg som et nødvendigt onde gik i skole i Blistrup, så havde jeg i mine år som grænsebo mod Vejby mere med vejbyerne at gøre.

Jeg kendte mindst lige så mange vejbyere som blistrupperne og havde visse forudsætninger for at kunne sammenligne. På mig virkede vejbyerne mere omgængelige, fredelige og mere aktive end mine sognebørn. Måske fordi vejbyerne var flere? Vejby Sogn havde en styrke i at have hele tre jernbanestationer. Blistrupperne eller i hvert fald koldsbækkerne, hvortil jeg hørte, havde postgang fra Vejby og fik fragt og gods leveret fra Ørby og Vejby stationer.

Vejbyerne kunne enes om tingene. Man havde der fine traditioner - fra kildemarkeder i Tisvilde til velbesøgte pinse- og grundlovsfester på Ørby Baun. Man havde egnens største forsamlingshus, og man forstod at bruge det. Vejbygymnasterne var legendariske. På et fotografi fra 1937-38 kan man tælle inklusive ledere (begge fra Koldsbæk og Koldsbæk Huse) 45 drenge og piger, af hvilke de 14 var fra Blistrup. Et søskendepar kom helt ude fra Blistrups østligste gård mod Græsted, og nogle kom fra Udsholt by.



Vejby gymnasterne 1937-38 med hele 14 drenge og piger fra Blistrup.

(Foto: Udlånt af forfatteren)

I Vejby Forsamlingshus blev der også spillet meget velbesøgte dillettantforestillinger, hvor nogle af de bedste aktører var blistrupere. Endnu taler gamle folk på egnen om »Brødrene Østermans Huskors«, som engang med utrolig stor succes opførtes der på vejbyscenen.

I nabosognene forsøgte man at gøre vejbyerne kunsten efter. Men Vejby havde de største talenter. For resten var »huskorset« mejeribestyrer Sørensens datter Ellen fra Blistrup, og den ene af brødrene var Harald Pedersen fra Koldsbæk. En anden koldsbækker, Hans Andersen fra Slagsagergaard, spillede i mange år krævende karakterroller i Vejby med begavede Karen Larsen fra Palhøjgaard i Ørby som modspiller. Det var skam kulturelle udfoldelser på højt plan! Alt fungerede helt enkelt i Vejby, og derfor søgte gode kræfter fra nabosognene til Vejby.

Det byder mig imidlertid imod at sætte to gamle sogne, som jeg begge regner som mine hjemsogne, op mod hverandre. End ikke på fodboldbanen kan bedste hold objektivt udpeges, da vinderen kan have heldet eller taberen uheldet med sig. Konflikter mellem de to sogne kender jeg ikke. Jo én kender jeg. Vejbyerne var først med hensyn til at etablere en kommunal sneplov. Den kom dem godt tilpas under de voldsomme snevintre. De mere konservative blistrupere havde derimod kommunale vejtmænd med små time-lønsskovle. En dag kom vejbypløven ved en fejltagelse til at at ploje nogle nogle meter ind på blistruppernes område, hvilket gjorde de fagbevidste blistrupere gramme i hu. Der blev klaget voldsomt over vejbyerne for at »tage brødet ud af munden« på Blistrups vejtmænd. Ugen efter var snepengene opbrugt.

Så blev det bondernes pligt at kaste sne. Man så hvor smidigt det gik hos vejbyerne og spurgte, om de kunne komme og køre med snepløven i Blistrup. Men den gik ikke - forståeligt nok.

Gamle Vejby sogn og kommune var sammen med Tibirke formodentlig en ideel størrelse på et landsogn. Blistrup var for lille til at kunne bære både grundtvigianere og flere slags missionsfolk. De større nabosogne trak yderligere folk ud af Blistrup. Der hvor noget stærkt etablerer sig, suges yderligere kræfter til.

Et landsogns udvikling havde imidlertid ofte at gøre med, hvilke lærere man havde til at undervise bornene. I Vejby sogn havde man i min ungdom lærerne - Hjelmsø og Brøns, som mangan en blistrupper misundte dem. Vel ikke fordi dem man havde i Blistrup var direkte dårlige, men mere fordi vejbylærerne på den tid var bedre end gennemsnittet.

Skal jeg nævne en karakterforskel på mine to hjemsogne, så ville jeg mene, at vejbyerne var mere flegmatiske og blistrupperne mere koleriske. Dette var dog ikke ensbetydende med, at jeg ikke kendte særdeles fredelige og elskelige



Anton Nielsen, Kælderbjerggård på dyrskue i Roskilde år 1960.

(Foto: udlånt af datteren Hanne)

blistrupere - og der fandtes da også koleriske vejbyere. En vejbyer, der hørte til denne kategori, var »Anton Kælderbjerg«. Egentlig hed han Anton Nielsen og ejede Kælderbjerggaard - deraf navnet. Jeg har lyst til at tegne et portræt af ham, sådan som jeg kendte ham.

En Vejby-profil

Jeg kan ikke helt frikende ham for en betydelig ufordragelighed, om hvilken imidlertid kan siges: for det første vendte han den næsten altid mod dem, der havde magten, og mod dem, der bildte sig ind at stå højere end Anton. For det andet drev han sin ufordragelighed til en kunsttart. De, der kendte »Anton Kælderbjerg« bedre, oplevede

ham som et varmhjertet menneske. En ualmindelig barsk barn- og ungdom satte spor i hans sind, som han ikke kunne ryste af sig. Han var en af de store beretterkunstnere, som endnu i min ungdom fandtes ude i de små landsogne. Han var også vennsæl og selskabelig. I Antons omgangskreds forstummede al tale, når han begyndte at berette.

Det handlede mest om hans heste, og heste han havde handlet med. Eller han berettede om sin hund og den rotte, den havde taget dagen i forvejen. Hvem der dog på den tid havde haft en båndoptager! Anton odelagde aldrig en god historie, men han forbedrede mangelen en dårlig. Naboerne mente måske, at Antons hund var en grim

køter, en skrækelig bastard. Og det var den også - men den var Antons.

Nu til Antons heste! Hans frederiksborgheste var objektivt set egnens flotteste. De var altid velstriglede og blanke. Flot var det at se Anton rank som et lys med cigar i munden, klædt i kridhvid jakke, siddende i agestolen på sin lette vogn med gummihjul og patentaksler. Et rigtigt greb i tømmerne og en dyr knaldepisk til hånde, som han aldrig slog dyrene med, derimod drabelige smæld i luften, når han mødte bekendte. Var det nogen han ikke kunne lide - og dem var der nogle stykker af - så vendte han pisken og lod skaftet spille mod et langt havestakit, han måske i det samme passerede i stærkt trav. Det gav en vældig larm, som chokerede den tiltænkte, men til gengæld satte det Anton i det allerbedste humør, når han forsvandt med sine raske gangere i en imponerende fart.

En gang solgte han sin elsklingshoppe »Tulle« til den berømmelige hestehandler fra Græsted, kendt som Kristian Slagter. Den hestehandel varede en hel dag og adskillige øller. Anton sørgede over sin præmiehoppe - og vennerne med ham. Man bebrejdede Anton, at han kunne sælge denne fine hest. I sådanne stunder forstummede Antons beretterskunst. Men skam den, som giver sig, så Anton afsluttede emnet med en tilkæmpet triumf i stemmen: »Jey snyed Kræsjan slavter i den handel, for ded vå i værkliheden en dålig hæst!«

»Dålig?«

»Jaa, ded ku' man jo ikke derækte se po hinne, mæn ded vå ded, at hon pæssede i mudvend!«

At dette såvel for fæ som folk var en forbandet udyd - især i hård vind - det var jo begribeligt.

Anton, der som ung havde arbejdet i kryolitbruddet i Evigtut og tjent gode penge, var på den tid en af de få vejbyere, der havde været længere borte, end at han kunne se sin mors skorsten ryge, havde sans for de store linier og var ikke småagtigt. Hans beretninger om livet ude i den store verden tålte også at høres.

Selvom Anton var foregangsmand med mangt og meget, var han dog sen med at skaffe sig en telefon. Den dag gik for Anton op som en sol og ned som en pandekage.

Ubetænksomt ringede han til sin gode ven, den kendte vejbykøbmand Nebelong Ibsen for at dele sin glæde over sin nye telefon. »Så nu ka' dov renge te' maj,« sagde Anton og gav Ibsen sit nummer. Og Ibsen fangede situationen i luften; såsnart roret var lagt på, siger han til en kunde: »Ring lige til Anton og gratuler ham med telefonen!« og medens dette skete, stillede han næste vejbyer op i kø. Den virksomme, flittige Anton kom aldrig uden for sin dør den dag, før telefonen kimedede igen...

Nebelong Ibsen var som de fleste etablerede landsbykøbmænd både sjælesørger og menneskekender. Ibsen kendte Anton og vidste, hvor langt han kunne gå.

Jeg nævnte, at Anton, når han var barsk, fortrinsvis vendte sig mod myndigheder og skrankepaver, for hvilke hans respekt var temmelig begrænset.

Kælderbjerggård kunne ses viden om. Især under krigen da det var mørkelægning. I det buldrende mørke landskab strålede Kælderbjerggårds stald- og stuevinduer festligt ud i mørket. En og anden svensker ovre i Mølle har sikkert også undret sig. Blot vidste han ikke, at lyset var Antons. Det vidste politiet, som imidlertid havde dårlige erfaringer med Anton og derfor håbede, at han ville mørkelægge. Da det ikke skete, samlede landbetjenten mod og ekstra mandskab og dukkede en aften flere mand høj op i Antons kostald, netop som Anton stod og vaskede og barberede sig. Anton kunne barbere sig uden at tage cigaren ud af munden.

Betjentene nåede ikke at fremføre deres ærinde, før Anton rød i ansigtet af raseri sprang imod dem og spurgte, om de ikke kunne læse?

»Læse?«

»JA, lie nætop lese!«

Sagen var den, at mund- og klovsyge var brudt ud, og et stort skilt var opsat ude på stalddøren med påskriften »ADGANG FORBUDT«, -underskrevet af POLITIET.

»Å!« råber Anton, »ves ikke I hortist mulit, om mulit hordiere kommer yd a dæn dør dær, så ska' jæ gu te håndgri-veligheder!«

Betjentene forsvandt ud i mørket, og Anton råbte efter dem, at om han »hyrte ded allerminste kvæk fra dem, så skulle han mælle dæm te pålitiet!«

Nå, Anton var ikke dum. Fra den aften var der mørkt som graven omkring Kælderbjergård resten af krigsnætterne.

En verdensmester fra Vejby

Nu har jeg i det foregående strøget vejbyerne med håret, så det nok for mange lyder alt for rosenrødt. Er der slet ikke noget at udsætte på dem? Jo, engang syntes jeg de var selvttilstrækkelige og overdrevet lokalpatriotiske, og dertil bunduretfærdige. Det var dengang, der uddeltes flidspræmier til drengegygnasterne af lederen. Her fik den lan-

Artiklens forfatter fotografereet som ung (ca. 1940) på Rågeleje strand, hvorfra han siden flygtede i robåd til Sverige. (Foto: Udlånt af forfatteren)



ge Børge og Erling fra Farvergården præmie, fordi de ikke havde forsømt. De som havde så nær til Vejby, medens min lillebror og jeg, der heller ikke havde forsømt, havde rendt i al slags vejr over frosne og plørede pløjemarken næsten helt fra Bakkebjerg, ikke fik noget. Og med mine 13 år havde jeg denne vinter hvervet 6 blistrupdrengene og 5 piger af mine skolekammerater for at forstærke de »blæremåse« til vejbyere.

Nå, min bitterhed over de uretfærdige ledere lægtes snart, thi de to drenge, Erling og Børge, var aldeles prægtige kammerater. Især Børge var desuden en overordentlig dygtig gymnast. Jeg skulle nogle år senere få se større prøver på hans kammeratskab og hans musklers præstationer.

Den sidste oktober 1943 gled jeg ud fra Rågeleje strand med en lille 14-fods robåd. Sikkert sine 100 år gammel. Jeg mindes endnu lyden, den skurrede mod sandbunden, alt mindre inden den flød. Et lille stykke lyd af Vejby sogn skurrede behageligt farvel til en tur, der nær var blevet vor sidste. Vi var ialt 4 unge mennesker, herunder vejbyeren Børge og blistrupperen Hasse. Vi fulgte den mørkelagte danske kyst så langt ude, at vi ikke kunne se den, men høre bølgebruset fra stranden langt inde. Sigtbarheden var dårlig, og Nakkehoved fyr, der tændtes når de tyske konvojer gik gennem Sundet, fik vi den aften ingen nytte af. Men jeg mente at kunne se silhouetten af det i mørket.

I højde med Hornbæk var det planen at krydse Sundet og lande i Höganäs. Da vi beregnede at være der, ændrede vi kurs. Det viste sig, at vi virkelig var ud for Hornbæk Plantage. Her lå nemlig et par tyske vagtskibe som forposter til tyskernes kystbatteri i Hornbæk. Vi opdagede pludselig det mørkelagte skib, hvor de med deres lytteapparater antagelig længe havde hørt os. Derfra sendtes en hurtiggående patruljebåd ud med en roterende projektør. Masten og sejlet, som vi alligevel i den stille nat ikke havde fået nytte af, kappede vi rebene til og kastede i søen, og dukkede iøvrigt hovederne, når patruljebåden kom farende imod os med sin lyskaster.

Vor Herre sendte os netop da en tæt tåge. Alle lagde kræfterne i med roning. Da var det, det skete! Børge fangede alle tiders »ugle«, som gennemblødte mig, hvor jeg sad ved rorpinden. Der lød et beskedent plask. Børges åregaffel gik udenbords, og vi roede som en vingskudt and og lå stille. Fejlen var egentlig min. Jeg burde jo have undersøgt, om åregafflen var bundet fast. Men såvel fisken, jeg havde købt båden af, som den danske betjent, der hjalp os ud, havde ikke megen tid. En tysk patrulje på Strandvejen var at vente. Det var bare med at komme af sted. Bagefter er man altid klog. Nu lå vi altså der! Den klamme tåge, der i rette øjeblik lagde sig om os, lettede, og ude i disen så vi tyskernes hurtiggående båd søge længere borte. Sommetider kom den farende imod os, men drejede af og til sidst forsvandt den.

Da var det, at Børge begyndte at bruge sin ene hånd som åregaffel, og vi kom fremad igen om end med nedsat fart.

Vinden tog til. Luften var fugtig og diset, og i det første daggry opdagede jeg, at Børges hånd, der fungerede som åregaffel, nu nærmest lignede en hakkebøf. Der flød vejbyblod i Øresund, men Børge fortsatte at ro, byttede side og fik efter en stund også den anden hånd til at miste huden. En tysk minestryger med en flydemagnet en halv kilometer bagude dukkede op i morgendis. Vi kunne se besætningen, som på den knappe kilometer sikkert må have set os og måske også havde rapporteret om os. Selv kunne den ikke afvige fra sin kurs, mens den finkænmede Sundet for engelske miner. Lidt efter dukkede en gråmalet damper op. Den lignede et tysk krigsskib.

Det viste sig at være kabeldamperen »Karla« af Danmark. Den hedder ligesom min mor, sagde Børge. Damperen standsede, slog bak og med langsomt piskende propel, der delvis var over vandet, lagde den sig, så vi var i læ for den efterhånden grove sø, der gik. Der var en stor besætning ved rælingen: kok, fyrbøder, matroser og flere officerer, som vi mistænkte for måske at være tyskere. Hvilket det heldigvis viste sig ikke at være. Kaptajnen greb en en megafon og

råbte til os. De gjorde os klart, at de ikke kunne tage os med, da der var mange tyske fartøjer i vandet. Vi blev tilbudt proviant, hvad vi dumt nok afslog. Men de hejste en åregaffel ned til os fra deres redningsbåd.

Den hænger nu på min væg som et sidste minde om »Karla«, der nogen tid senere løb på en mine inde i Østersøen og forsvandt med besætning og alt.

Hvordan vi til sidst kom til Sverige, hvor og hvordan vi landede, var en meget dramatisk historie, som jeg ikke får plads til her. Vi så ikke land hele dagen, og vi lå i mange timer og stred mod stærk strøm og forkerte søer ud for Kullens spids, hvor vi kunne høre men ikke se fyret. Mit håb om at kunne gå ind i Skælderviken i læ af Kullen blev ikke opfyldt. I stedet drev vi op i Kattegat.

Da havde Børge næsten roet et døgn uden afløsning. Læg dertil, at det var landkrabber, der roede. Hvis vi ikke i en hel dag udfør Kullen havde måttet kæmpe mod ekstrem strøm og kæmpebølger, havde vi jo med den vældige indsats kunnet ro helt til Göteborg.

Verdensmester eller ej - i roning...

Det var en vejbyer, der gjorde det!! Han var i samme båd som en blistrupper. Jeg kom da til at tænke på en flidspræmie engang til en vejbydreng. HAN VAR DEN VÆRD.

Skrevet af Hasse (Hans) Christensen i 1982.

Omkring Selskabets oprettelse

For 30 år siden udkom Vejby-Tibirke Selskabets første årbog.

I den anledning er vi dykket ned i historien

omkring starten og det senere forløb

Af Mogens Christophersen

Gennem mange år havde der fundet en udstykning af sommerhusgrunde sted ved nordkysten. Denne udvikling øgedes meget i årene efter 2. Verdenskrig og påvirkede Vejby-Tibirke områdets udseende, hvor især landbrugsjorden helt ændredes.

Det var denne udvikling, som var en af de væsentligste årsager til, at en kreds af kendte personligheder i 1966 tog initiativ til at danne et lokalhistorisk selskab, som skulle søge at bevare mest mulig viden om områdets fortid, såvel egnessmæssigt som kunstnerisk.

Det første møde om sagen fandt sted den 19. april 1966 hos provst Honoré, hvor kommunesekretær K. Lund Aagaard som initiativtager fremlagde en skitse til dannelse af et Vejby-Tibirke selskab. Her deltog desuden forstander C. Bek og overbibliotekar E. Ebstrup. Drøftelserne fortsatte siden med deltagelse af gårdejer Chr. Andersen, direktor Mogens Lichtenberg og direktør H. Kraft. Senere kom yderligere tilslutning fra sognerådsformand Niels P. Nielsen, direktor A. Hostrup Pedersen og komponisten Knud-aage Riisager.

Der blev udarbejdet et udkast til vedtægter, og en indbydelse til en stiftende generalforsamling blev udsendt til en række fastboende og landliggere, som man måtte antage havde interesse for selskabets formål. Vejby-Tibirke kommune viste sin velvilje ved at bekoste udsendelsen af indbydelsen til den stiftende generalforsamling, som fandt sted i

Tisvilde skoles foredragssal lørdag den 9. juli kl.15,30. Mødet havde samlet 25 deltagere, ligeligt fordelt mellem fastboende og landligger-grundejere. Mødet vedtog med små redaktionelle ændringer eenstemmigt selskabets første vedtægter, som genoptrykkes på side 67 og 68:



100-årsdagen for komponisten Knud-aage Riisagers (1897-1974) fødsel blev markeret tidligere dette år. Knud-aage Riisager var med blandt initiativtagerne til oprettelsen af Vejby-Tibirke Selskabet 1966 og sad i bestyrelsen de første år. Familien Riisager boede i Tibirke i mere end 50 år. Bl.a. musikken til balletten »Etude« blev til i Tibirke. Hustru og malerinde Aase Riisager har malt dette portræt.

VEDTÆGT FOR
VEJBY-TIBIRKE SELSKABET

§ 1.

Selskabets navn er *Vejby-Tibirke Selskabet*. Dets formål er at virke for bevarelsen af Vejby-Tibirke egnens særpræg, indsamle minder vedrørende egnens kultur og historie og oprette et museum som hjemsted herfor, udgive publikationer af lokalhistorisk interesse samt varetage naturfredningsopgaver.

§ 2.

Selskabet er selvejende, oprettet af en kreds af personer, der gennem deres tilknytning til egnen enten som fastboende eller som landliggergrundejere i kommunen har ønsket at gå aktivt ind for selskabets formål. Selskabet står i øvrigt åbent for alle interesserede, der indtegner sig som medlemmer.

§ 3.

Selskabets højeste myndighed er generalforsamlingen, der indkaldes hvert år i første halvdel af juli måned.

Generalforsamlingen vælger blandt selskabets medlemmer et repræsentantskab på indtil 50 medlemmer. Repræsentantskabet vælges ved almindeligt stemmeflertal, men der drages omsorg for, at halvdelen består af de i Vejby-Tibirke fastboende medlemmer, halvdelen af de udensogns medlemmer, der er grundejere i Vejby-Tibirke. Valgperioden følger kommunalbestyrelsens valgperiode. Sker der inden for valgperioden afgang af medlemmer i repræsentantskabet (ved dødsfald, bortrejse eller lign.) suppleres op ved selskabets årlige generalforsamling.

§ 4.

Repræsentantskabet vælger for 3 år ad gangen 6 medlemmer til selskabets *bestyrelse*. Valget sker ved almindeligt stemmeflertal. Desuden vælger generalforsamlingen blandt selskabets medlemmer uden for repræsentantskabet 3 medlemmer til bestyrelsen ligeledes for 3 år ad gangen. Af de således valgte 9 medlemmer afgår $\frac{1}{3}$ hvert år, de to første gange ved lodtrækning. Bestyrelsen tiltrædes af et medlem valgt af kommunalbestyrelsen og et medlem valgt af Sammenslutningen af grundejerforeninger i Vejby-Tibirke kommune. Valgperioden for de to sidst nævnte følger kommunalbestyrelsens valgperiode.

§ 5.

Ordinær generalforsamling indkaldes med 14 dages skriftligt varsel til medlemmerne. Dagsordenen skal indeholde følgende punkter:

1. Valg af dirigent.
2. Aflæggelse af beretning og regnskab for det sidst forløbne år.
3. Forelæggelse af budget for det løbende år, herunder fastsættelse af medlemskontingent.
4. Behandling af forslag fra bestyrelse og forslag indsendt af medlemmer.

5. Valg til repræsentantskab og bestyrelse.
6. Valg af en revisor og en revisorsuppleant.
7. Eventuelt.

Ekstraordinær generalforsamling afholdes, når bestyrelsen bestemmer det, eller når mindst 30 medlemmer skriftligt fremsætter ønske derom med angivelse af dagsorden for mødet.

Ændringer i vedtægten kan foretages af generalforsamlingen med $\frac{2}{3}$ af de fremmødtes stemmer. Beslutning om selskabets ophør samt ændring af § 1 og 2 kræver, at mindst $\frac{1}{4}$ af medlemmerne er mødt og at $\frac{3}{4}$ stemmer derfor. Ved selskabets ophør tilfalder dets ejendele Vejby-Tibirke kommune.

Regnskabsåret følger finansåret.

§ 6.

Den i henhold til § 4 valgte bestyrelse på ialt 11 medlemmer konstituerer sig selv med formand, næstformand og sekretær, som tilsammen danner selskabets *forretningsudvalg* og varetager den daglige ledelse. Desuden vælger bestyrelsen en kasserer. Selskabet forpligtes over for trediemand af formanden, næstformanden og et tredje medlem i forening. Bestyrelsen vælger af sin midte formænd for de i § 7 nævnte stående udvalg.

§ 7.

Ud fra hensynet til de forskellige arbejdsopgaver nedsætter bestyrelsen følgende *stående* udvalg:

- Museumsudvalget* (7 medlemmer),
- Naturfredningsudvalget* (7 medlemmer) og
- Publikationsudvalget* (3 medlemmer).

Til museumsudvalget udpeger kommunalbestyrelsen og Turistforeningen hvert et medlem. Valgperioden følger kommunalbestyrelsens valgperiode.

Til naturfredningsudvalget udpeger Naturfredningsforeningen 3 medlemmer og kommunalbestyrelsen og Sammenslutningen af grundejerforeninger i Vejby-Tibirke hver 1 medlem. Endvidere tiltrædes udvalget af 1 repræsentant for Turistforeningen for Tisvilde og omegn. Valgperioden følger kommunalbestyrelsens valgperiode.

De resterende 4 medlemmer til museumsudvalget og de sidste 2 medlemmer til publikationsudvalget udpeger bestyrelsen blandt selskabets medlemmer ud fra hensynet til den bedst mulige varetagelse af udvalgenes opgaver.

Valgperioden for de af bestyrelsen valgte 9 medlemmer til de stående udvalg (de 3 udvalgsformænd, de 4 medlemmer til museumsudvalget og 2 medlemmer til publikationsudvalget) følger kommunalbestyrelsens valgperiode.

Således vedtaget på det stiftende møde lørdag den 9. juli 1966.

Alle mødets deltagere indtegnede sig på stedet som medlemmer. Det årlige kontingent blev sat til 10 kr., hvilket var en lav pris, som skulle føre til en så bred tilslutning som muligt. Såfremt der fremkom større opgaver, måtte selskabet udover kontingent skaffe sig midler på anden måde. Det vedtoges at lade indbyderne til mødet, suppleret med dirigenten, landsretssagfører Mogens Müllertz, fungere som midlertidig bestyrelse, indtil man fik medlemstegningen igang, og til man i efteråret kunne indkalde til en generalforsamling, hvor valg af repræsentantskab og bestyrelse kunne finde sted.

Man konstituerede sig med følgende forretningsudvalg:

Formand H. P. Honoré. Næstformand Mogens Müllertz, sekretær K. Lund Aagaard, kasserer E. Ebstrup.

Et cirkulære om selskabets oprettelse blev udarbejdet og ved sognerådets velvilje udsendt til samtlige i Vejby-Tibirke.

Over 1000 medlemmer

Indmeldelserne strømmede ind, således at det på den af selskabet indkaldte generalforsamling på skolehjemmet Godhavn den 22. oktober 1966 kunne oplyses, at medlemstallet allerede havde oversteget 1000 medlemmer.

På generalforsamlingen valgtes selskabets første repræsentantskab på 50 medlemmer, halvdelen fastboende og halvdelen udensofns medlemmer. Efter mødet samledes repræsentantskabet og valgte seks medlemmer til bestyrelsen. På siderne 73 til 75 er en opstilling over, hvem der fra denne dag var medlemmer af bestyrelsen, og hvordan den siden har været sammensat i de forløbne 30 år.

Når vi, der i dag sidder i bestyrelsen, ser tilbage, er det en imponerende række medlemmer, der har været villige til at tage en tørn for at selskabet løbende har haft mulighed for at leve op til sin formålsparagraf. Det omgivende samfund har igennem årene ændret sig i et stadigt stigende tempo. Det pionerarbejde, der lå bag selskabets etablering, har vist

sig at være igangsat på det yderste tidspunkt, når det handlede om at indsamle og formidle viden om tiden fra århundredets begyndelse. Denne er basis for det, vi i selskabet fandt bevaringsværdigt, og opslutningen om sagen - dengang som nu - har vist virkelig at have betydning for rigtig mange af beboerne i området.

Ved generalforsamlingen i 1966 blev der nedsat et museumsudvalg og et publikationsudvalg (med ansvar for årbogsudgivelsen hvor den første altså kom i 1967).

Museumsplanerne

En af de første større sager der forekom var ønsket om at erhverve Stuebjerggård. En henstilling til sognerådet om støtte blev fremsendt, men opgaven viste sig desværre at være for stor at magte, omend selskabet under alle forhold ønskede et passende sted at være hjemme: Der skulle bruges 250.000 kr., men indsamlingen gav kun 50.000 kr., som blev indsat i en grundfond med fremtidigt køb for øje.

En væsentlig grundtanke for selskabet var at etablere et museum. Her tilbød gårdejer Chr. Nielsen selskabet Fogedgårdens grund i Tisvilde by. Grunden var blevet fri efter at gården i sin tid var brændt og den ny Fogedgård opført øst for byen. Grunden blev tilbudt selskabet til en favorabel pris på 110.000 kr., hvoraf gårdejer Nielsen donerede 10.000 kr. På samme tid donerede Elisabeth og Karl Pedersen inventaret fra Stuebjerggård til selskabet.

Der blev udarbejdet et projekt for en mulig museumsbygning på trekantområdet overfor Fogedgårdsgrunden, men det var ikke muligt at få kommunens accept af en ændret servitut på grunden, så der kunne opføres den påtænkte bygning.

I 1973 blev selskabets vedtægter ændret, og de købte grunde blev afhændet, så der blev en kapital til fremtidige ejendomskøb. Iøvrigt blev selskabet gennem årene doneret med andre beløb, så der blev en samlet sum til rådighed, når den rigtige ejendom måtte komme til salg.

Dette muliggjorde i 1992 selskabets køb af Gretely ved Tibirke kirke. Denne ejendom er siden blevet grundigt istandsat.

Gennem alle årene har selskabet løbende opkøbt lokal kunst for derigennem at samle en grundstamme af effekter, som kan danne basis for det ønskede museum.

En absolut meget væsentlig ting har været, at selskabet har udgivet årbøgerne. I disse bøger er livet, kunstnerne, landliggerne og udviklingen i området beskrevet med utallige indlæg, som i dag er en uerstattelig samling beretninger, der på fremragende vis giver indblik i de tider, som selskabet samler minder fra.

Samlet breder skildringerne sig fra Tisvilde-Tibirkeområdet over Rågeleje, Vejby, Ørby og Tibirke bakker, mosen og ud til sandet. Det er ikke muligt her at omtale de enkelte indlæg i de mange bøger, men lektor Olrik og Haarløvs artikel om Sandflugtsmonumentet - Perminens indskription - er vel et udtryk for noget af det allerførste som i dag kan ses og erindre om den store udvikling, hele området har gennemlevet.

Minderavlen for P.C. Skovgaard på den gamle købmandsgård, Stationsvej i Vejby.

Et af det nyoprettede Vejby-Tibirke Selskabs første arrangementer var en mindeløjtidelighed den 4. april 1967 i anledning af 150-året for landskabsmalerens fødsel.

P.C. Skovgaards liv og virke i området er bl.a. beskrevet i bogen fra 1982 i Harald Ditzels artikel »Peter - en dreng fra Vejby«.
(Foto: Stig Olkjær)



Et tilbageblik på de forløbne år kan formes på mange vidt forskellige måder, og den her anvendte vinkel er så udtryk for min opfattelse af de værdier, der søges værnet om gennem selskabets virke. En sentens fra en af årbøgerne rummer i sig netop de værdier, som vi samlet søger at bakke op om.

De lyder:

*Vil selv du fatte dit væsens rod,
skøn da på de skatte de efterlod!*

Vejby-Tibirke Selskabets bestyrelsesmedlemmer i årene 1966-1996

Bestyrelsesmedlemmer: 66 67 68 69 70 71 72 73 74 75 76 77 78 79 80 81 82 83 84 85 86 87 88 89 90 91 92 93 94 95 96

H. P. Honoré

provst *

Mogens Müllertz

landsretssagfører N

Mogens Lichtenberg

direktor * * * * *

Christian Andersen

gårdejer * * * * *

Christian Bek

forstander * * * * F * * * * *

K. Lund Aagaard

kommunaldirektor * * * * * * *

Anders Hostrup Pedersen

direktor * * * * * * * * * * *

Henrik Kraft

direktor * * * * * * * * * * * * *

Knudaage Riisager

komponist * * * *

Niels P. Nielsen

sognerådsformand * * * *

Johan Kromann

landsretssagfører * * * *

E. Ebstrup

overbibliotekar K

Preben Døssing

revisor * K K K K K K

Svend Klint

kobmand *

Bestyrelsesmedlemmer: 66 67 68 69 70 71 72 73 74 75 76 77 78 79 80 81 82 83 84 85 86 87 88 89 90 91 92 93 94 95 96

Knud Larsen

forstelærer F F F

G. Lemming-Christensen

læge * * * * *

Vera Andersen

overlærer K K

Christian Grønkjær

borgmester * * * * *

Ove Westphal Larsen

tomrer * * *

M. J. Christophersen

juvelér * * * * * F F F F F N N * * * * *

B Juhl Christiansen

direktor * * * * *

Else Kjær

overassistent S S S S S S S S S S S

Jan Valmin

arkitekt F F F F F F F F

Jan Kokfelt

direktor *

Mogens Tving Jensen

faglærer * * * * * N N N N N F F F F F F

Merete Cordes

advokat * *

Henning Olsen

filialdirektor K K K K K K K K K K K * * K K

Aksel Kjellerup

K K

Ruth Højbjerg-Pedersen

overlærer * * * * *

Kurt Thorup

forstander * * * F

Verner Bjerne

vicedirektor * *

Benny Jensen

smed * * * * * S S S * *

»Vejby-Tibirke Selskabets bestyrelsesmedlemmer«

Bestyrelsesmedlemmer: 66 67 68 69 70 71 72 73 74 75 76 77 78 79 80 81 82 83 84 85 86 87 88 89 90 91 92 93 94 95 96

Mary Larsen

overlærer * * * * *

Thor Pedersen

borgmester * * * * * * * *

Ole Widriksen

fabrikant * * * * * * * *

Liv Tvermoes

* * * * * * S S S S S F F F

Kirsten Jørgensen

* * S S

Vagn Rud Nielsen

*

Leif Caspersen

* * * * * *

Niels Jørgen Larsen

* * * * * * * *

Helge Sølgaard

* * * *

Arne Sørensen

* * * * * N N N N N N N S

Marianne Trock

* * * * *

Claus Lange

* * *

S. A. Christensen

* * * *

Hans Kurt Jacobsen

* * * * * *

Søren Nielsen

* * * * * N N N F F

Erik Nørgaard Sørensen

* * * *

Allan Rasmussen

* *

Jytte Sørensen

* * * * * * S

Knud Jacobsen

K K K K K K

Alice Tving Jensen

S S S N N

Henrik Pølsgaard

* *

Lars Repsdorph

*

Æresmedlemmer: 66 67 68 69 70 71 72 73 74 75 76 77 78 79 80 81 82 83 84 85 86 87 88 89 90 91 92 93 94 95 96

Christian Bek

* *

Jan Valmin

* * * * * * * * * * * * * * * *

Henrik Kraft

* *

Anna & Sofus Jensen

* *

Inger With-Knudsen

* * * * * * * * * *

N. P. With-Knudsen

* * * * * *

Marie Haagen-Müller

* * * * * * * * * *

F = Formand

N = Næstformand

K = Kassører

S = Sekretær

Cykelbarberen

En minderune

Af Hans Nielsen

Hvis man idag kom til Tisvilde og ville spørge nogle Lældre folk, om de kunne huske Søren Jensen, ville de fleste nok svare: »Hvem er det?»

Men, hvis man sagde »Cykelbarberen” eller »Babutten”, ville de fleste vide, hvem det var.

Jeg vil kalde ham »Cykelbarberen”, for det er ikke helt ved siden af. Han var udlært møllersvend, men boede i et hus , der hed »Venners Minde” i Tisvilde by, hos en kone, der blev kaldt »Møller Maren«. Huset lå ved siden af krogen, lidt tilbage trukket fra hovedgaden, men nede ved gaden havde han et skilt, hvor der stod: »Barber, Frisør, Cykelreparatør”. Og det var rigtignok, for når der ikke var nogen at klippe eller barbere, reparerede han cykler i et skur oppe bag huset. Det blev kaldt »Tjærehytten”.

Modte man ham på gaden på vej til købmanden, og man spurgte ham, hvad han skulle hente, var svaret altid: »Grønne agurker«. Det var dem, der hed »Hof«.

Når man havde været oppe hos ham og blive klippet, og han pustede håret væk fra nakken, behøvede man ikke sprit i håret; det havde man fået ved samme lejlighed.

En vinterdag havde min far været oppe hos ham for at blive barberet; og han var blevet skrækkeligt forskåret. Nu ved jeg ikke, om det var agurkernes skyld eller kniven, der ikke kunne skære, –men vel begge i forening. Næste gang far skulle derop, tog han en flaske rødbedesaft med og hældte den ud i sneen ned til hovedgaden. Den næste, der kom, var fremmed i byen. Han spurgte om han kunne blive barberet. »Ja, så gerne« var svaret; men da han derefter spurgte om det kunne ske uden at blive skåret, stod Babutten lidt uforstående. Imidlertid kom han ud og så den røde



Venners Minde i Tisvilde hvor »Cykelbarberens« boede. (Foto: Stig Olkjær)

striben i sneen ned til hovedgaden, og så vidste han nok, hvem der havde lavet det. Jeg tror nok, at far måtte give en øl, næste gang han kom.

Han tog også ud og billede kværne for folk. En dag var han kommet hen et sted og blev inviteret til at spise med til middag. Da de nu sad ved bordet, sagde konen: »Spis du kun, for sådan mad får du ikke hver dag«. »Nej, det gør jeg ikke«, svarede han. For der var godt med klumper i sovsen, og cykelbarbereren var selv god til at lave mad. Han var i det hele taget en flittig mand.

I sin sidste tid boede han på Alderdomshjemmet i Tisvilde.

Ja, det var et par små historier om Cykelbarbereren, som jeg husker ham.

Hans Nielsen voksede op på Fogedgården, og den forskårede far er daværende ejer af Fogedgården, Niels Nielsen. Om denne, se Årbogen 1980-81.

Hans Nielsen har tidligere bidraget til Årbogen for 1983 med artiklen »Tisvilde Kro, som jeg husker den«.

Ovenstående minderune er ristet samtidigt, dvs. ca 1982-83.

At bille (eller bilne) en kværn vil sige at hugge nye riller i de granitstene, som kværnen bestod af, og som under brugen blev slidt.

Vejby-Tibirke Selskabet



Vejby-Tibirke Selskabet – et kulturhistorisk selskab – har som sit formål at virke for bevarelsen af Vejby-Tibirke egnens særpræg, indsamle minder vedrørende egnens kultur og historie, oprette et museum som hjemsted herfor, samt udgive publikationer af lokalhistorisk interesse.

Selskabet er selvejende, oprettet i 1966 af en kreds af personer, der gennem deres tilknytning til egnen enten som fastboende eller som landligere har ønsket at gå aktivt ind for selskabets formål.

Selskabet står iøvrigt åbent for alle interesserede, der indtegner sig som medlemmer.

Vejby-Tibirke Selskabet har siden 1967 hvert år udsendt en årbog med artikler og illustrationer omhandlende egnens historie og dens medlemmer.

Årbogen udkommer i juli måned og sendes gratis til samtlige selskabets medlemmer.

Bestyrelsen pr. 1. juni 1997



Søren Nielsen, formand
Alice Jensen, næstformand
Knud Jacobsen, kasserer
Jytte Sørensen, sekretær
Mogens Christophersen
Hans Kurt Jacobsen
Benny Jensen
Niels Jørgen Larsen
Henrik Pohlsgaard

Postadresse:
Vejby-Tibirke Selskabet
Postboks 21
3220 Tisvildeleje