



Dette værk er downloadet fra Danskernes Historie Online

Danskernes Historie Online er Danmarks største digitaliseringsprojekt af litteratur inden for emner som personhistorie, lokalhistorie og slægtsforskning. Biblioteket hører under den almennyttige forening Danske Slægtsforskere. Vi bevarer vores fælles kulturarv, digitaliserer den og stiller den til rådighed for alle interesserede.

Støt Danskernes Historie Online - Bliv sponsor

Som sponsor i biblioteket opnår du en række fordele. Læs mere om fordele og sponsorat her: <https://slaegtsbibliotek.dk/sponsorat>

Ophavsret

Biblioteket indeholder værker både med og uden ophavsret. For værker, som er omfattet af ophavsret, må PDF-filen kun benyttes til personligt brug.

Links

Slægtsforskernes Bibliotek: <https://slaegtsbibliotek.dk>

Danske Slægtsforskere: <https://slaegt.dk>

VEJBY-TIBIRKE ÅRBOG

1967-68



UDGIVET AF
VEJBY-TIBIRKE SELSKABET
1968

VEJBY-TIBIRKE ÅRBOG
1967-68

VEJBY-TIBIRKE ÅRBOG

1967-68



UDGIVET AF
VEJBY-TIBIRKE SELSKABET
1968

VEJBY-TIBIRKE SELSKABET

Publikationsudvalget:

Mogens Lichtenberg

Chr. Bek

E. Ebstrup, årbogens redaktør

Oplag: 1200 ekspl.

RUD. PALLESEN A/S . HILLERØD - 1968

INDHOLD

Forord. Ved Knud Larsen	7
Skolehjemmet »Godhavn«s historie 1893–1968	8
De første 50 år. Ved E. Ebstrup	9
Årene derefter. Ved C. Bek	26
St. Hans Nat ved Helene Kilde. Ved Henrik Cavling	36
Årsberetning 1967–68	41
Efterskrift	44

FORORD

Vejby-Tibirke årbog 1966–67 måtte, som vor første årbog, af selvskrevne grunde indskrænke sig til at være et slags præsentations-skrift med oplysninger om selve selskabets start og formål.

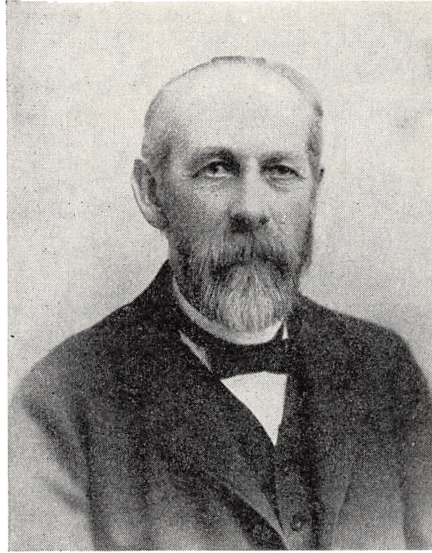
Der blev gjort rede for selskabets arbejde i årets løb, for valg o.s.v., og endelig fandt man det naturligt at medtage en medlemsfortegnelse for at vise, hvor mange og hvilke personer – både blandt de fastboende og landlegger-grundejerne –, der havde indtegnet sig i selskabet.

Efter forslag fra publikationsudvalget er bestyrelsen i årets løb gået ind for i alt væsentligt nu at lade årbogen fremtræde som en almindelig lokalhistorisk årbog med behandling af stof hentet fra egnen her, idet man mener, at en årbog af en sådan karakter vil virke som det bedste bindeled mellem medlemmerne og selskabet.

Bestyrelsen henvender sig herved til vore mange medlemmer og efterlyser de emner, ønsker og forslag, som man vil være særlig interesseret i at få behandlet i årbogen. Manuskripter eller forslag til forfattere, som kan levere læseværdige artikler, vil blive modtaget med tak af undertegnede.

Tisvilde skole i oktober 1968.

Knud Larsen, førstelærer,
bestyrelsens formand.

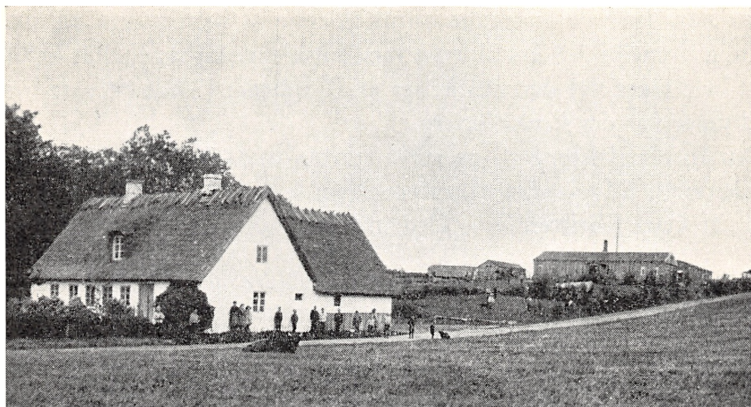


*Axel Chr. Frydensberg.
Godhavns grundlægger.*

Den 22. maj 1968 fejrede Skolehjemmet »Godhavn«, Tisvilde, sit 75 års jubilæum og udgav i den anledning et smukt skrift, der beskriver udviklingen fra 1893–1968. Med skolehjemmets tilladelse bringer vi herfra nogle afsnit, som vi mener har interesse for alle, der har tilknytning til Vejby-Tibirke.

Alle kender navnet »Godhavn«, men få hele udviklingen fra den første primitive begyndelse i 1893 og op til det omfattende og betydningsfulde arbejde, navnet »Godhavn« idag står for. Dette vil årbogen i det følgende søge at råde bod på.

E. E.



Det første »Godhavn«.

DE FØRSTE 50 ÅR

Navnet GODHAVN vil vel nok hos det store flertal af danske først og fremmest lede tanken meget højt mod nord, nemlig til det GODHAVN, der ligger på den sydlige pynt af øen DISKO på vestkysten af Grønland.

Navnet er banket ind i skoletiden, fanges let af øret, sidder fast og huskes.

I 1893 blev navnet halet ned på en sydligere breddegrad og placeret på Sjællands nordkyst af en mand, som havde brug for netop dette korte, klangfulde og meget sigende navn. Det var for godt til Grønland alene, det var som skabt til at tages op på sjællandsk grund af en mand, som netop i dette meget sigende navn fandt det meste af indholdet af den drøm, han i årevis havde tumlet med at få realiseret: at skabe en *god havn* for ulykkeligt stillede børn, der trængte til et værn mod verdens ondskab i gode og sunde omgivelser.

Mandens navn var *Axel Chr. Frydensberg*, lærer ved Det kgl. Vajsenhus, fra hvilket arbejde han havde fået et indgående kendskab til mange forældreløse og i andre henseender ulykkeligt stillede

børns kår. Især de svagelige børns skæbne lå ham meget på sinde, navnlig drenge i 7-8 års alderen med kirtelsyge og skrøbeligt helbred i det hele taget var det vanskeligt at få anbragt i gode private hjem. Med piger var det straks lettere.

Om forberedelserne til og selve starten af GODHAVN fortæller Frydensberg selv i »Danske Børnehjem i Billeder og Tekst 1900«. Udg. af Carl Christensen – Ordrup, følgende:

»I 1879 forsøgte jeg for første gang at realisere min Tanke om et Hjem for fattige og forsømte Børn; men overalt mødte jeg Mistillid, som undertiden kom til Orde i ligefremme Hentydninger til, at jeg søgte mig en Levevej. Jeg saa med Bitterhed paa al den Modstand mod min gode Vilje, og først mange Aar efter har jeg lært at takke Gud, fordi jeg paa den Maade blev forhindret i at kaste mig ind i en Gerning, som jeg var aldeles umoden til. I 1892 fik jeg endelig Lov til at lægge Grunden til min lille Koloni for fattige, hjemløse Børn, som trængte til Støtte mod de mange Farer og Fristelser, som Livet i en stor Stad medfører, naar det Sted, som skulde være Hjem, af en eller anden Grund ikke kan opfylde sin Bestemmelse.

Ved min gode Stilling som Lærer ved det kongelige Vajsenhus havde jeg et godt Rygstød i pekuniær Henseende, og jeg begyndte da Børnehjemsgerningen ved i Aarets Løb at optage en halv Snes Drenge i mit Hjem i Ordrup. Det varede imidlertid ikke længe, før jeg indsaa, at jeg ikke kunde overkomme det dobbelte Arbejde, som paahvilede mig. Jeg indsaa ogsaa, at jeg i Grunden ikke kunde være nok for mine Plejebørn, naar jeg samtidig skulde passe min Skolegerning. Dertil kom, at Husholdningen blev for kostbar saa nær København, og det kneb svært at finde Arbejde til Drengene. En Børneven gav mig i de Dage 2.000,- Kr., for at jeg kunde købe Jord og Hus paa en til Formaalet mere passende Egn, og jeg fandt da en lille, hyggelig Plet i Tisvilde, hvor Hjemmet nu er rejst.«

Frydensbergs børnehjem i Ordrup fra maj 1892 til maj 1893 husede en halv snes drenge. Vel var dette hjem ombølget af en vis sympati fra forskellige sider, men den pekuniære støtte udeblev, og den stadige mistro i retning af, at Frydensberg ved hjælp af sit børnehjem blot tænkte på at danne sig et levebrød til forbedring af egen økonomi kunne nok virke forstemmende.

Ak - et levebrød! I sin første lille 8 siders beretning 1893-94 om

»Børnehjemmet Godhavn« i det første år efter flytningen til Tisvilde skriver Frydensberg:

»Nu, da jeg endelig har faaet realiseret min Plan, som i Hovedsagen gik ud paa at danne en saakaldet Landbrugskoloni i Forbindelse med Værksteder, og har faaet oprettet et saadant Hjem for forældreløse og mangen Gang yderlig forsømte Børn, har jeg fundet det rigtigst at afvige en Del fra min oprindelige Bestemmelse, idet Børnehjemmet »Godhavn« optager baade Dreng og Piger. Ved min mangeaarige Virksomhed som Lærer ved det kgl. Vajsenhus har jeg nemlig set, hvilken god Indflydelse det havde, at Piger og Dreng blev opdragne sammen, og har derfor fundet det rettest at lade Broder og Søster følges ad. Som Regel optages helst Søsken, for at Hjemmet derved skal blive Børnene saa kjært som muligt. For Tiden huses her af Søsken to Hold paa tre i hvert og tre Hold paa to.«

Det var i sandhed beskedne nybyggerkår ved starten af GODHAVN i Tisvilde i 1893, ja en ren Robinson Crusoe-tilværelse, som Frydensberg selv kalder den. Med 12 drenge og uden pekuniær ballast kom han til Tisvilde, lejede sig ind i et lille husmandssted, som han siden købte. I de første år sov både han og drengene i samme rum i kasser med halm på gulvet. Det primitive fællesskab mellem forstanderen og drengene, bevidstheden om, at det hele stod og faldt med, at alle på en eller anden måde gav deres bidrag til opretholdelsen og udbygningen af hjemmet, fik det hele til at glide.

Gennemsnitsbetalingen pr. barn var ca. 120 kr. årlig for alt. For at bøde på de sparsomme midler måtte Frydensberg det første år et par gange om ugen til København, hvor han havde nogle undervisningstimer, som han ikke turde give slip på, da de gav et hårdt tiltrængt bidrag til den daglige økonomi. Dengang gik der ikke tog længere end til Kagerup. At bekoste befordring dertil faldt ikke Frydensberg ind. Han gik på sine ben de 2¹/₂ mil til Kagerup, og når han havde haft sine timer og gjort sine indkøb i hovedstaden, gik han den samme vej tilbage belæst med sine mange pakker. Tilværelsen formede sig i lange tider med svære savn og hårdt arbejde. At bane vej for, at eleverne kunne blive faste karakterer, dygtige, arbejdssomme og ærlige var hele tiden målet for både undervisningen og det praktiske arbejde inde og ude. Træbarakker rejste sig efter-

hånden på den grund, som lidt efter lidt blev købt og lagt til den første beskedne begyndelse. Forstanderen og drengene tømrede det hele selv undertiden med lidt hjælp fra egnens folk, og i løbet af få år var der rejst 40 større og mindre bygninger, som tilsammen dannede de mærkeligste labyrinter. Børnetallet, der en kort tid også omfattede piger, enkelte søskendepar, steg efterhånden som lokaliteterne gav mulighed derfor til 50 drenge. En mandlig medhjælper og en plejemor til at tage vare på husvæsen, vask og vedligeholdelse af drengenes tøj blev nu en nødvendighed.

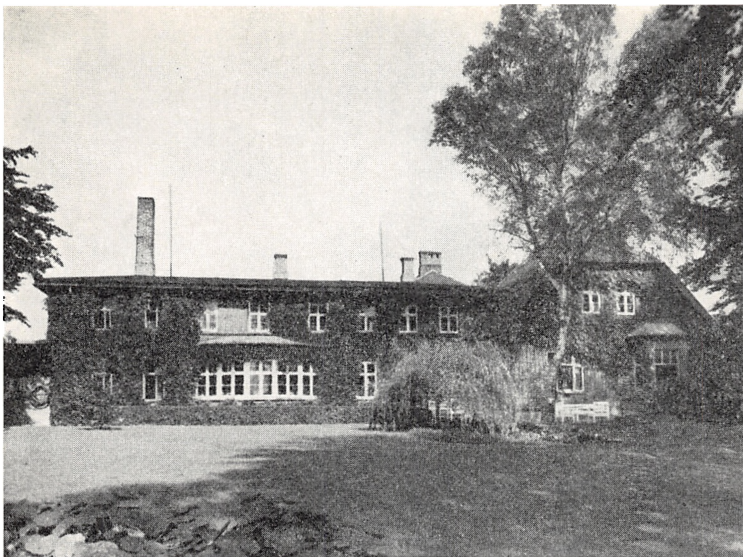
Fra gamle elever fra denne tid hørte man oftest denne karakteristik: »Plejefar var nok streng, men han var alligevel så god - og fremfor alt retfærdig mod os, og så levede han aldrig selv en smule bedre, end vi drenge gjorde«.

Forfatterinden Emma Kraft har i Illustreret Tidende for 18. oktober 1896 givet følgende skildring af sine indtryk fra et besøg i

Børnehjemmet »Godhavn« i Tisvilde.

»Langt borte fra den larmende By, højt oppe i Nordsjælland, hvor de høje Banker falder brat ned mod Havet, i Tisvildes forunderlig vemodige Natur, ligger det beskedne Børnely »Godhavn«. Navnet passer godt. Hjemmet er netop den gode Havn for disse ulykkelige Smaa, der uden egen Skyld løb paa Grund paa Livets mange Skær og Forbjærge. Men Hjemmet er mere end et Børnehjem, det er tillige en »Landbrugsskole«, der dog adskiller sig fra andre Institutioner af samme Navn derved, at Haandværket er sidestillet med Jordens Dyrkning, Børnene lever som smaa Robinson Krusoer og maa selv tage fat overalt; Forstanderen faar derved rig Lejlighed til at finde ud af, hvilken Vej det er tjenligt for hvert af Børnene at følge.

Selve Hjemmet er saa primitivt og tarveligt, som tænkes kan, og er opført af Forstanderen selv »og hans lille Nybyggerskare«, Børnene. Foruden Skolen og Opholdsstuen, der kun er adskilt fra Forstanderens Sovekammer ved et Forhæng, findes der et yderst tarveligt lille Modtagelsesværelse og et Køkken, hvor Børnene selv gøre rent og vaske af. Hjemmet, som bestyres af Forstander Hr. Frydensberg (tidligere Lærer ved Vajsenhuset), dennes Søster og en Plejemoder, har til Opgave at opdrage forsømte og forældreløse, fattige Børn af begge Køn, som andre ikke kunne eller ville tage sig af, opdrage dem til nyttige, arbejdsomme Samfundsmedlemmer.



Økonomibygning og forstanderbolig.

De fleste Københavnerne have næppe nogen Anelse om, hvilken Sum af daglig Taalmodighed, Opofrelse og Kærlighed, der her nedlægges overfor forsømte, vildledte Børn, som det ofte er vanskeligt at faa anbragt i Børnehjemmene i Byerne, fordi de trænge til at fjernes mere fra deres tidligere Omgivelser og til at beskæftiges med Arbejde, som kan vække deres Interesse, samtidig med at give dem legemlig Sundhed og Kraft.

Mange af de optagne Børn har været paa Afveje, andre komme forkvaledede, forkludrede fra elendige Plejehjem; disse Børn, betoner dog Forstanderen, volde ham ingen særlige Vanskeligheder. De andre Børns gode Eksempel, hele Tonen i Hjemmet virker beroligende paa dem, og under Arbejdet fængsles Barnesindet, og Tankerne ledes bort fra de daarlige Minder og grumsede Glæder, som de tidligere levede i. Derfor nærede Forstanderen heller ingen Frygt for at optage smaa, forældreløse Søskendehold fra gode Hjem. Netop disse smaa Hold have vist deres opdragende Magt overfor de andre Børn. Det har derfor ogsaa ganske særlig glædet Forstanderen, at de Institutioner, som sender ham vanskelige Børn, der ikke kunne beholdes i private Hjem, nu tillige begynder at sende ham flinke, solide Drenges, som der intet er i Vejen med, undtagen at de er hjemløse. Disse Børn have



Den gamle spisetue.

ligefrem vist sig at være en stor Støtte for selve Gerningen, og tillige give de fra Hjemmet udgaaende Børn et godt Ry. Der er saaledes stadig Forespørgsel fra mange om at faa Børnene overladte efter endt Konfirmation.

Under Forstanderens Ledelse arbejdede Børnene i Værkstedet, ved Havebruget, Biavlen, Kanin- og Gedeholdet; her er Brug for hver enkelts Tanke og Haand. Ogsaa som Sanatorium for kirtelsyge Børn virker Hjemmet, og Børnene bedres hurtigt ved de kraftige Bade og den styrkende Luft.

Med nye Udvidelser af Hjemmet, som det har vist sig paatrængende nødvendigt at foretage, løber de aarlige Omkostninger op til 150 kr. for hvert Barn. Skulde Anstalten naa sit Maal og blive et i alle Maader vel ordnet og dog grundtarveligt Børnehjem, hvor det praktiske Arbejde fuldt ud fik den Plads, der tilkommer det som Led i forsømte, sløvede Børns Opdragelse, saa maatte denne Sum fordobles, for at Værksteder og Skole kunde sættes i tilbørlig Stand. Plejepengene, gennemsnitlig 100 Kr. for hvert Barn kan ikke slaa til trods al Sparsommelighed og Taalmodighed. En stor Hjælp vilde faste, aarlige Bidrag være, om de Velgørere, som have

Kærlighed til forladte Børn, da ville knytte Legatkapitaler til Hjemmet. Legatet kunde skænkes f. Eks. som et Legat for »fattige Børns Underhold«. Skulde Hjemmet gaa ind ved Forstanderens Død - der var vel næppe andre, der i saa Tilfælde vilde overtage en fattig Familie paa 36 Børn med en fast Indtægt af kun 3.700 kr. - saa vilde Pengene komme andre fattige Børn til Gode.

Hds. kgl. Højhed Prinsessen af Wales har skænket Anstalten den Grund, som Hjemmet er opført paa, en Gave, som er modtaget med megen Paa-skønnelse.

Chr. Richardt har i sit Digt: »Hjemløse Børn« lagt os de Smaas Sag paa Hjærte i følgende Slutningslinier:

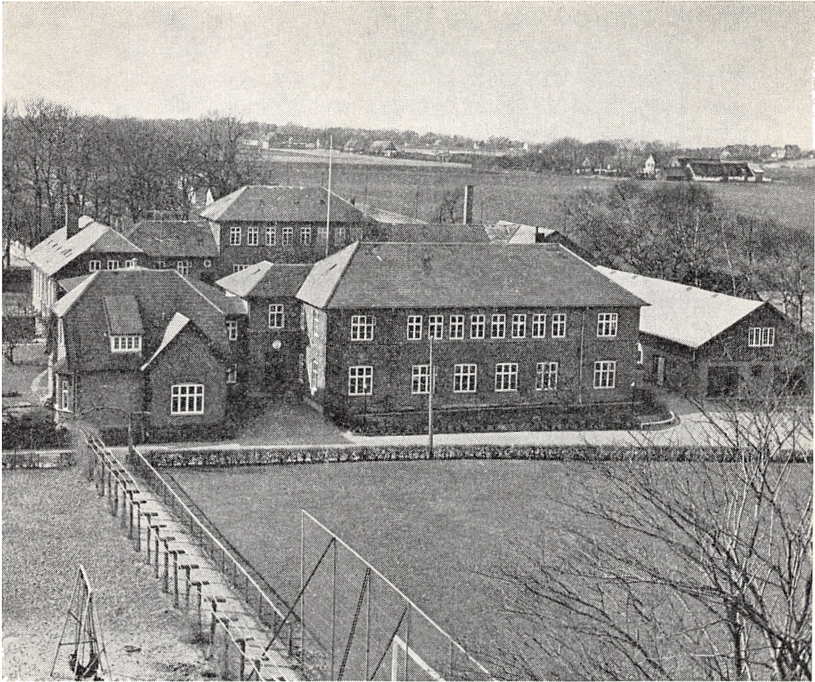
Du, som selv har haft et Hjem,
led de arme Smaafolk frem.
Vid dit Hjærte, gør det stort,
til for dem du lidt har gjort.
Riv' dem ud af Gydens Hære,
fød dem, varm dem, lad dem lære,
hvad et Hjem dog er -
hjælp til en Gang at være
gode Mennesker.

Gid ret mange vilde varme dem, lære dem, hvad et Hjem er, og derigennem hjælpe dem til at blive gode Mennesker.«

Emma Kraft.

I Godhavns årsberetning for 1899-1900 glæder Forstander Frydensberg sig over en gave på 100 kr., som var indkommet ved en aftenunderholdning, som landliggere i Tisvilde havde arrangeret til fordel for GODHAVN. Samtidig fik han overrakt et ekspl. af Nationaltidende for 15. august 1899, hvori arbejdet på GODHAVN omtales på en sådan måde, at et uddrag deraf måtte med i årsberetningen til belysning af livet i »Hjemmet«, da det følte som en ydre anerkendelse og en opmuntring i den slidsomme hverdag. Det hedder i dette uddrag:

» . . . i simple, men forunderligt hyggelige Træbarakker, omgivne af Haver, oplæres Børnene til at blive hæderlige og praktiske Mennesker. Saa at sige alt Arbejdet i Huset, Haverne og Marken udføres af Drengene selv; tarvelig, men god Kost holder dem raske og sunde; et renligt, men



Hovedafdelingen.

simpelt Leje giver dem Hvile. Muntre og tillidsfulde ser de ud til at være, Baandene, der binde dem, er der vel, men de føles ikke ret meget og behøve næsten aldrig at strammes for at bevare den gode Tone og smukke Orden, som øjensynligt raader mellem Beboerne af denne lille, mærkelige Koloni, der bæres oppe af sand Menneskekærlighed.«

I året 1899 modtog GODHAVN for første gang statstilskud, et beløb på 1000 kr., hvilket var særdeles tiltrængt. Indtil da havde man med megen sparsommelighed og nøjsomhed klaret budgettet med de meget sparsomme plejepenge, der indgik for eleverne samt den hjælp, som ydedes gennem mange små bidrag, årlige eller én gang for alle fra en kreds af bidragydere. En ikke uvæsentlig hjælp

blev ligeledes ydet i form af naturalier, beklædningsgenstande med mere.

Fra 1904 fik Godhavns økonomi lidt blidere kår at arbejde under. Børnehjælpsdagen gav det år 4.000,- kr. til det første grundmurede hus, økonomibygningen, samt 1.000,- kr. til driften.

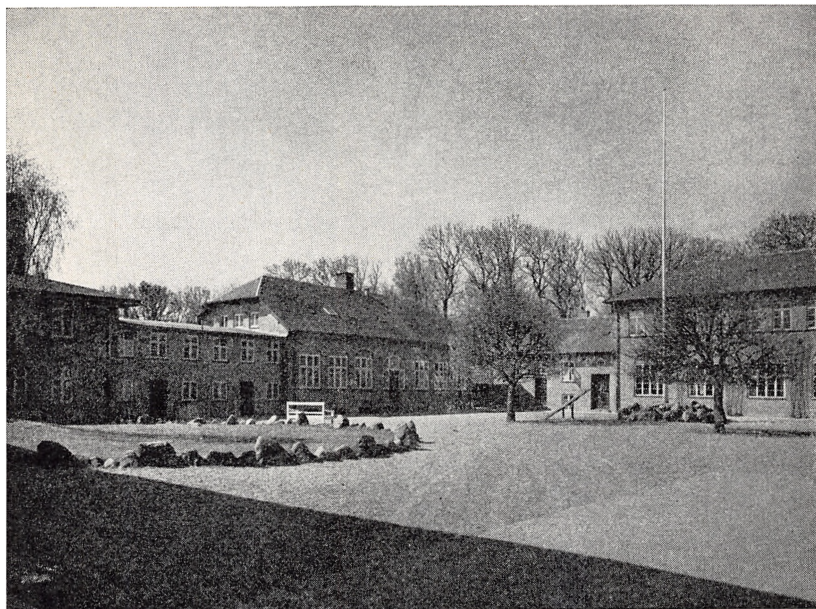
I henhold til børneloven af 1905 blev Godhavn i 1906 anerkendt som opdragelsesanstalt for 60 særlig vanskelige drenge i alderen 12-18 år.

I 1908 overgik hjemmet fra at være privat ejendom til en selvejende institution med egen bestyrelse. 1909-10 blev et mærkeår for Godhavn ved opførelsen af en ny sovesalsbygning efter tegning af arkitekt Vilhelm Thaning Holck, Hillerød. En skolebygning i forlængelse af økonomibygningen kom senere til. En stor støtte fik forstanderen i bestyrelsen, der i 1909-10 bestod af birkedommer P. Sveistrup, Helsingø, som formand, gårdejer Peter Hansen, Holløse, sognepræst, provst Lauritz Haagen-Müller, Vejby, sagfører Marius Nielsen, Helsingø, fru førstelærer Skovsen, Tisvilde, og folketingsmand Chr. Rasmussen, Helsingør.

Gartner Viggo Frydensberg blev ansat som leder af landbruget og lærer i havebrug, og der planlægges en smedie, hvortil et bidrag fra det Raben-Levetzauske Fond skulle anvendes.

Ved birkedommer Sveistrups død i 1911 blev provst Haagen-Müller bestyrelsens formand, og Godhavns lægelige tilsynsførende, læge Palle, Helsingø, indvilligede i at tiltræde bestyrelsen.

Medens Frydensberg ikke tidligere kunne tænke sig at trække sig tilbage fra arbejdet uden en følelse af at svigte alt det, han havde haft så kært, blev sygdom og træthed efterhånden medvirkende til, at han med en vis forventning så frem til den dag, da han kunne få hvile. Arbejdet voksede jo stadig; de mange ny og ofte skiftende medarbejdere og modsætningsforholdet mellem de gamle arbejdsformer og alle de ny krav, der fra lovgivningens side greb ind i undervisningen og hele arbejdsgangen, alt dette bevirkede, at Frydensberg efterhånden følte sig træt af arbejdet, og i maj 1912 søgte han sin afsked. Et mangeårigt, opofrende og absolut uegennyttigt arbejde i opdragsens tjeneste var hermed afsluttet. Som hans af-



Gårdspladsen.

løser konstituerede bestyrelsen énstemmigt kommunelærer *H. A. Nielsen*, Næstved, som forstander fra 1. maj 1912.

H. A. Niensens forstanderperiode varede dog kun fra 1. maj 1912 til 1. juni 1913, da han trods gentagne opfordringer fra bestyrelsen om at fortsætte og få fast ansættelse alligevel foretrak at vende tilbage til lærergerningen i Næstved. Af større byggeforetagender i årets løb må nævnes opførelsen af en ny og udmærket *forstanderbolig*, hvortil Godhavn havde modtaget et ekstraordinært statstilskud på 10.300,- kr.

Til ny forstander valgtes forstander for Ourø Iagttagelseshjem *Axel G. Bonnevie*. Han kunne dog først frigøres fra Ourø den 1. juli, men bestyrelsens energiske og handlekraftige formand, provst *Haagen-Müller*, trådte hjælpende til som leder af arbejdet i juni måned.

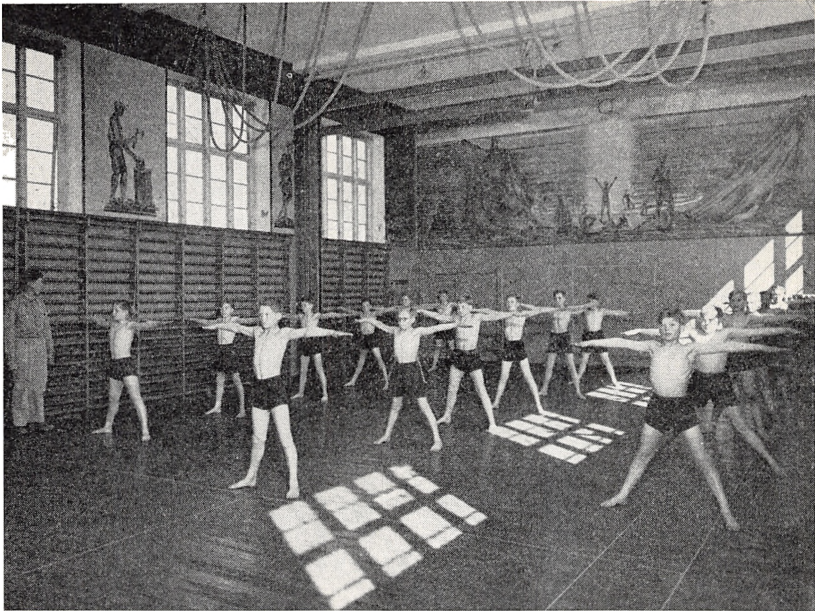


Forstander Axel G. Bonnevie og hustru.

På daværende tidspunkt var Godhavn - når undtages det tilhørende land- og havebrug - udelukkende et skolehjem, hvor der kun undervistes i almindelige skolefag. Allerede i sin første årsberetning for 1913-14 slår forstander Bonnevie til lyd for afgørende ændringer. Han skriver:

»Hvor vigtigt man end vil regne *Skolen* for at være på en Opdragelsesanstalt, saa er det afgjort ikke den alene - og for det meste netop ikke først og fremmest den - der giver Bod for Barndommens Brøst; det giver *det praktiske arbejde* hundred Fold rigere, men hvorom alting er: Drengene omkring 15 og 16 kan ikke i to Aar eller mere af Udviklingsperioden nøjes med at sidde paa Skolebænk, nu er Tidspunktet kommet, da Undervisningen ogsaa i Skolen maa blive af *faglig Art*.

Det maa nødvendigvis siges, at det er *uforsvarligt og uøkonomisk* i den offentlige Opdragelse at lade Elevernes Læreaar hengaa, uden at de lærer noget bestemt, der kan give Grundlag for deres Fremtid. Der burde i høj Grad ses paa dette og søges skabt et System paa dette Omraade indenfor Opdragelsesanstalterne. Nødvendigheden af en faglig Uddannelse af vore



Gymnastiksalen med Victor Haagen-Müllers udsmykning.

Elever er ogsaa indrømmet fra alle Sider, hvor Planer for Godhavns Fremtid har været drøftet, altsaa først og fremmest i Bestyrelsen; men ogsaa Foreningen for Opdragelsesanstalterne har fuldt ud sluttet sig til Planen, og endelig tør vi vente, at man fra den øverste Ledelses Side vil stille sig imødekommende.»

Med dette mål for øje, ved godt samarbejde med bestyrelsen og imødekommenhed og forståelse fra bevillingsmyndighedernes side lykkedes det i løbet af få år at få Godhavn udvidet til ogsaa at omfatte forskellige oplæringsvirksomheder med faglærte mestre. Elevernes antal øgedes fra 60 til 80, og i 1917 byggedes det første lærlingehjem, »Aasen«, med plads til 20 lærlinge. Det viste sig at være af meget stor betydning for hele arbejdsgangen på denne måde at få de ældre elever skilt ud fra de yngre.

Skolegang med almindelige folkeskolefag, lærlingeuddannelsen in-



Den gamle sovesal.

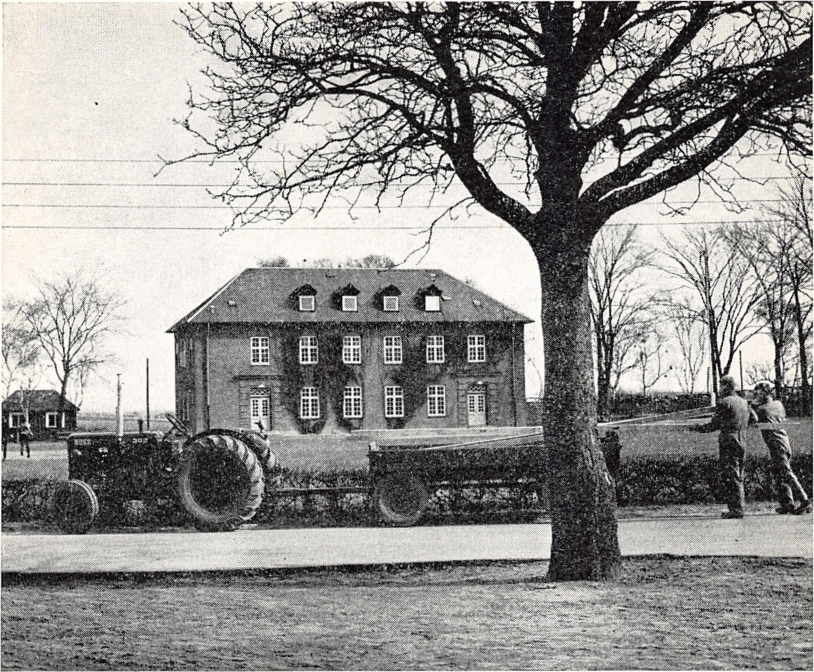
denfor forskellige fag under faglærte mestres vejledning og afsluttende med svendepøver og endelig *fritiden* med dennes helt målbevidste tilrettelæggelse med mangfoldige beskæftigelser efter skiftende interessers muligheder for at fange og fastholde elevernes opmærksomhed, denne treklang i arbejdet blev bestemmende for retningslinierne ned gennem årene og indtil idag.

Midt under al aktiviteten og de mange arbejdsmæssige og bygningsmæssige forbedringer kan forstander og medarbejdere alligevel nok få lidt af et chock ved pludselig en dag i 1919 at læse følgende overskrift over en stort opsat artikel i »Illustreret Tidende«:

»Er Opdragelsesanstalterne en Forskole til Forbedringshuset?

Indtryk fra et Besøg paa Dreng- og Lærlingeanstalten »Godhavn«

Indholdet af den rigt illustrerede artikel kan i kort referat gives således:



Afdelingen »Aasen«. (Det gamle læringejhem).

Forfatteren Niels Meyn, der som landligger har opholdt sig på Tisvildeegnen, har aflagt et uanmeldt besøg på Godhavn og vil med den noget alarmerende overskrift åbenbart sikre sig, at artiklen fanger og bliver læst - og navnlig af overværgerådet, som han ikke er rigtig tilfreds med.

Det hedder i artiklen, at man ved et uanmeldt besøg absolut får det bedste indtryk af forholdene. Skal man udtale sin mening om virksomheden til daglig, kan denne kun blive gunstig; men det vil alligevel ikke undre forfatteren, hvis der en skønne dag vil fremkomme meningsløse agitatoriske påstande med graverende beskyldninger mod forstander Bonnevie om »oprørende og rå mishandling af eleverne«.

Hverken forstanderen eller hjemmet som helhed kan rammes af sådanne, alt for sædvanlige agitationsfraser. Det forfatteren derimod henleder opmærksomheden på, er den måde, hvorpå hjemmet *rekrutteres*, idet det belæres med alt for mange sinker og halvabnorme elever, som er aldeles ude af stand til at følge med i den sædvanlige undervisning. Een eneste sløv

elev på et enkelt hold er nok til at trække undervisningen i langdrag og gøre den dræbende kedsommelig og uinteressant for alle de øvrige. Tilmed findes en del drenge, der først optages i 14-15 års alderen, de ejer ikke de mest elementære skolekundskaber, og de får dem heller aldrig, fordi de overhovedet ikke er i stand til at lære noget. De danner en fast stok af utilfredse individer, som føler sig som stedbørn, fordi de ikke har lært noget. Disse sinker er de egentlige problembørn, som aldrig burde have været anbragt på Godhavn, og som ved deres udskrivning i ung alder uden kundskaber og ballast alt for ofte strander og kommer i konflikt med loven og ender i forbedringshuset.

Artiklens provokerende overskrift er i virkeligheden et positivt forsøg på at vække myndighederne til at få sinkerne anbragt i særanstalter, dette må være betingelsen for, at forstanderens og hans medarbejderes udmærkede arbejde kan bære frugt. Ligeledes bør optagelse aldrig finde sted så sent som ved 14-15 års alderen. - Referat sluttet.

I 1915 købes 13½ tønde land til udvidelse af landbruget. Spisesal og køkken omdannes og udvides, og en ny gymnastiksal opføres. Dampvaskeri og varmeapparat tages i brug.

I sommeren 1916 opføres et snedkerværksted, i august 1917 indvies det ovenfor omtalte første lærlingehjem, »Aasen«, og vandtårn og vandværk kommer i orden.

Ved skrivelse af 23. januar 1923 fra Undervisningsministeriet blev Godhavn anerkendt som *skolehjem* med optagelse af elever fra 12 års alderen.

Et andet stort gode var lovbestemmelsen om mulighederne for forlænget forsyng for eleverne indtil 19, 20 og 21 års alderen, så eleverne kan ventes ved udskrivningen at være ført frem til et tidspunkt i udvikling og uddannelse, så de står bedre rustet i livet.

Forstander Bonnevie forlod Godhavn den 1. oktober 1923 efter godt 10 års skelsættende arbejde for at tiltræde en stilling i Overinspektionen.

En med institutionen særdeles velkendt mand, lærer *H. P. E. Henriksen*, der allerede i Frydensbergs tid havde fået sin første indførelse i arbejdet, og som siden 1913 havde været ansat som lærer ved Godhavn, overtog nu ledelsen som forstander, en stilling han havde



Forstander H. P. E. Henriksen og hustru.

i 27 år fra 1. oktober 1923 til 1. september 1950, da forstander ved statsungdomshjemmet »Prøven« i Rødovre, C. Bek, overtog forstanderstillingen og nu i 1968 på 18'ende år har ansvaret for denne krævende post.

Forstander Henriksen, som havde været Bonneviens medarbejder og havde fulgt den banebrydende udvikling i dennes forstandertid, stod fuldt rustet til at føre arbejdet videre. Foruden landbrug og gartneri havde Godhavn nu skræder-, snedker-, smede- og maskinværksted. Desuden var der elever til oplæring i hjemmets køkken under en eksamineret køkkenlærerindes vejledning.

Betydningen af at optage eleverne så tidligt som muligt var indlysende; det gav det bedste grundlag for en god oplæring. De fleste af eleverne kom fra forhold, der havde givet dem højst forsømte skolekundskaber. Efter nogle år i hjemmets skole indhentes en del af det forsømte, og ved sløjd og andet praktisk arbejde danner man sig en mening om, hvad hver enkelt har naturlige anlæg for, så man

kan råde og tilskynde ved valg af uddannelse og måske afværge, at han vælger et håndværk, han ikke egner sig for, og ved retten til at søge forlænget forsorg får eleverne en lang og rolig uddannelsestid med udsigt til det bedst mulige resultat, når den fuldt uddannede svend med svendeproe forlader Godhavn og træder ud i livet.

Det praktiske arbejde er det vigtigste led i opdragelsen, idet viljen, energien, karakteren og selvstændigheden derigennem dannes og udvikles. Dog spiller også *fritiden* en betydningsfuld rolle. Godhavns beliggenhed med den friske luft og adgang til skov og strand befordrer sundhedstilstanden og gymnastik, folkedanse, læsning i bibliotekets bøger, husflid, al slags friluftssport, deltagelse i spejderarbejde, musik- og sangtimer, udflugter m. m. alt dette giver Godhavn-drenge udvikling og desuden mange gode minder senere hen i livet.

Halvtredsårs-jubilæet fejredes den 22. maj 1943 i taknemmelighed over de gode ydre rammer om virksomheden og med håbet om fortsat forbedring og udbygning af arbejdet i de næste 25 år, som et efterfølgende afsnit vil gøre nærmere rede for.

E. Ebstrup.

»Gaar det rask, gaar det smaat,
gennem ondt, gennem godt,
vil vi bygge vor fremtid i tro,
vil vi kue alt stygt,
vil vi læge alt sygt,
vil vi trygge og hygge vort bo«.

Vilb. Gregersen.

Litteraturhenviisning.

Hans Olrik: Forstander Axel Chr. Frydensberg, f. 11. marts 1851, d. 5. juli 1917. Børnesagens Tidende. 12. årg. 1917, side 158-60.

ÅRENE DEREFTER

Grundidéen i den pædagogiske linie, som forstander Axel Frydensberg anlagde ved opbygningen af »Godhavn« i 1893, har vist sig at være levedygtig gennem de forløbne 75 år.

Den sociale forsorg har i dette åremål gennemløbet en rivende udvikling. Medvirkende hertil har vel også været den voldsomme kritik med krav om forbedrede forhold og en mere humanitær behandling af socialforsorgens klientel, der til tider har rystet også børne- og ungdomsforsorgens institutioner, og »Godhavn« gik da heller ikke ram forbi.

Trods modvind i de første årtier har »Godhavn« dog – takket være forstående og stærke personligheders indsats og de bevilgende myndigheders bevågenhed – gennemgået en stor rammemæssig udvikling, der har lettet muligheden for gennemførelsen af en tidssvarende pædagogisk behandlingsform til gavn for det vanskelige elevklientels udvikling og stabilisering.

Trods første verdenskrigs rasen i horisonten gennemførtes væsentlige bygningsmæssige forbedringer i årene 1915-19: Gymnastiksalbygningen med omklædnings- og baderum, en lille sovesal og »betænkningrum« m. v. Ligeledes opførtes det smukke smede- og maskinværksted, tegnet af arkitekt V. Holck og endelig et nyt lærlingehjem med plads til 20 lærlinge, der hver havde eget »værelse«, små kamre adskilt ved nøgne bræddevægge. Denne forbedring var noget af en sensation på den tid, og mange besøgende kom for at se denne moderne indretning af et hjem.

At det hele blot 30 år senere blev anset for forældet og kassabelt viser, hvor hurtigt opfattelsen af sociale goder devalueres.



Smede- og maskinværkstedet.

Efterkrigstidens kriseår og 2. verdenskrig satte en årrække bom for en videre planlagt udbygning af institutionen.

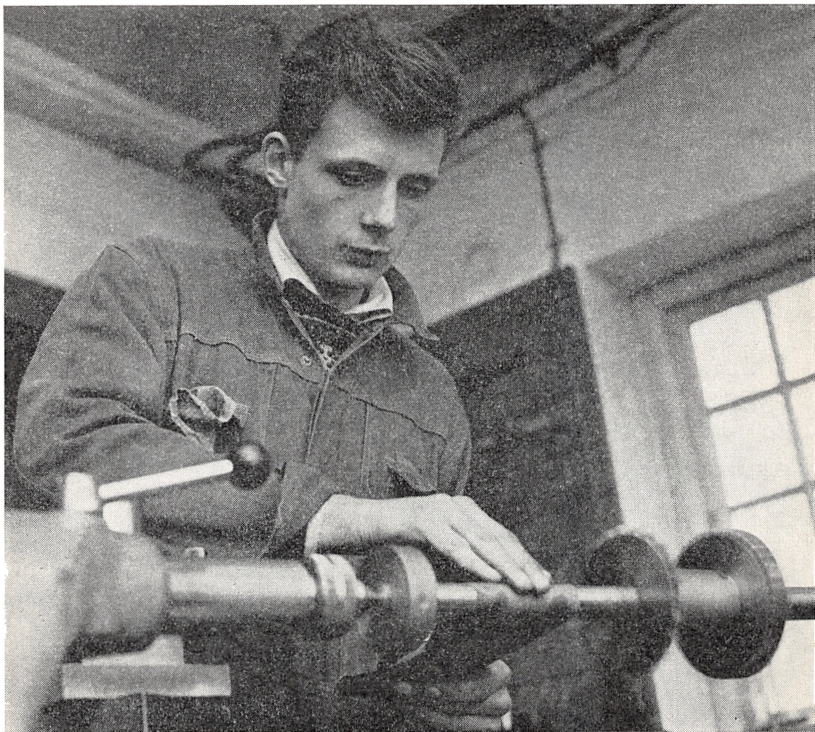
I 1948-49 opførtes i forbindelse med håndsnedkeriet et moderne, veludstyret maskinsnedkeri med trælager, tørrestue, sprøjterum, finerkælder, beskyttelsesrum m. v.

I 1951 blev betækningsrummene nedlagt og indrettet til gæsteværelser.

I 1952-53 byggedes et nyt gartneri med drivhuse og arbejdsrum, og der blev indlagt centralvarme i hovedafdelingen med fjernvarme til smede- og maskinværkstedet.

I 1955 købte man »Alléhuset« til tjenestebolig for snedkermesteren.

I 1963 toges den nyopførte lærlingeafdeling »Bakken« med 20 eneværelser til elever, gode, velindrettede dagrum, gæsteværelser,



Ved drejebænken.

værelser til ugift personale samt to tjenesteboliger til afdelingsleder og assistent i brug.

Smede- og maskinværkstedet blev udvidet med samme areal som grovsmedien, således at værkstedet er tredelt med grovsmedie, drejeværksted og montageafdeling.

Endvidere foretoges en gennemgribende modernisering af central-køkkenet.

I 1964-65 foretoges ombygning og modernisering af afdelingen »Åsen« – det gamle lærlingehjem – der blev indrettet med 2-mandsværelser på 1. sal og eneværelser på 2. sal, ialt med plads til 20 elever.

I 1964 erhvervede man villa »Rødhætte« til lærerbolig.

I 1966-68 opførtes de to nye afdelinger, »Sletten« og »Toften«, der blev taget i brug 1. marts 1968. Her er på hver afdeling et tomandsværelse og 13 eneværelser til skolehjemseleverne, indrettet med vaske- og garderobeforum, så værelset kan indrettes mere hyggeligt.

Hermed kunne de sidste elever forlade »Riddersalen«, den store sovesal, der havde rummet 50 senge. En epoke er slut. En sovesal, der kun fandt sin lige på landets fornemste, private kostskoler, er nedlagt. En enorm lettelse i det daglige arbejde er samtidig opnået.

Herefter kommer man så til gennemførelsen af en planlagt modernisering af hovedafdelingen med administrationsbygning, skolefløj, fritids- og beskæftigelsesområdet samt opførelse af hårdt tiltrængte funktionærboliger.

En flytning af gartneriet med udvidelse og mere rationel drift for øje samt en udbygning af snedkeriet er ligeledes ønskelig.

Dermed ville skolehjemmet stå fuldt rustet til at imødekomme tidens krav om ideelle bopæls-, skole- og uddannelsestilbud til den del af vort elevklientel – den vanskeligste og vanskeligst stillede – der har behov for at kunne opnå uddannelse i et beskyttet miljø.

Skolehjemmets oplæringsvirksomheder omfatter:

Landbruget, der gennem alle årene blev anset for at være et nødvendigt beskæftigelsesområde mere end en egentlig oplæring, og erfaringen viste da også, at kun et fåtal af de i landbrugsplads udskrevne elever fortsatte ved landbruget, men søgte tilbage til det hjemlige bymiljø. I erkendelse heraf har man mange steder skilt sig af med landbrugsarealerne eller bortforpagtet disse. Man har her foretrukket at gå over til besætningsløs drift, hvilket har bevirket at landbrugsbestyreren i driftsledige perioder beskæftiger eleverne ved mangeartede byggeri og bygningsmæssige forbedringer, en foranstaltning, eleverne gerne vil beskæftiges ved i venteperioder, indtil de kan opnå en læreplads. Der er som regel beskæftiget 4 elever i landbruget.

Gartneriet, der i almindelighed beskæftiger 4 lærlinge, er et eftertragtet arbejdsområde, hvorfra eleverne efter gældende faglige regler

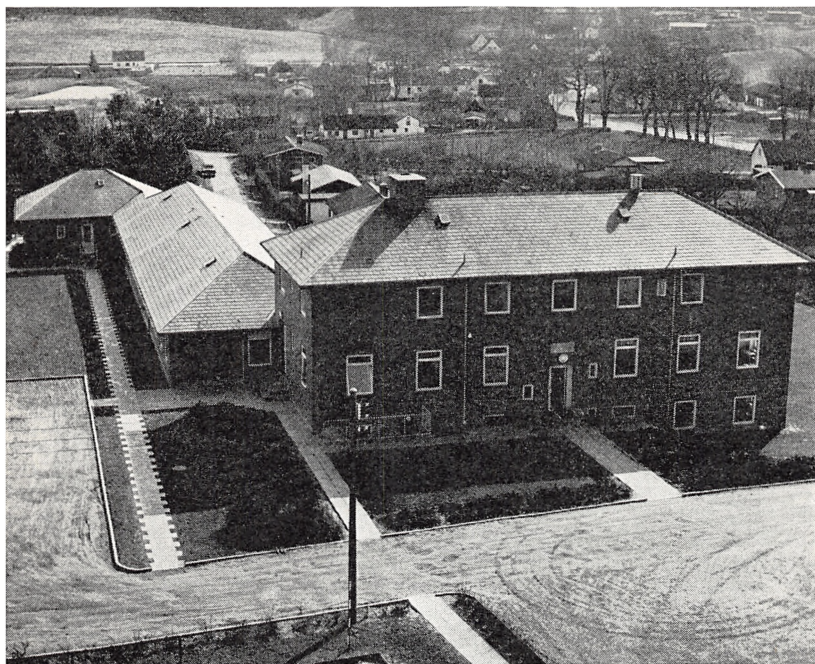


Gartneriet.

udskrives i fortsat lære i større gartnerier. Gartneriet drives som blandet handelsgartneri. Foruden levering til torv har man ret stort salg til landliggerkunder i sommermånederne.

Snedkerværkstedet, der foruden 10 lærlinge beskæftiger 3 svende, er udelukkende møbelsnedkeri. Foruden en meget betydelig produktion af møbler til børneinstitutioner udføres af oplæringsmæssige grunde i håndværk stykmøbler til private kunder.

Smede- og maskinværkstedet, der har 10 lærlinge under oplæring. Da det er egnens eneste smedie, er produktionen og oplæringen meget alsidig. Foruden den lokale kundebetjening har man en fast fabrikation af dør- og bløktvinger til snedkeribrug, hvilebårer til bør-



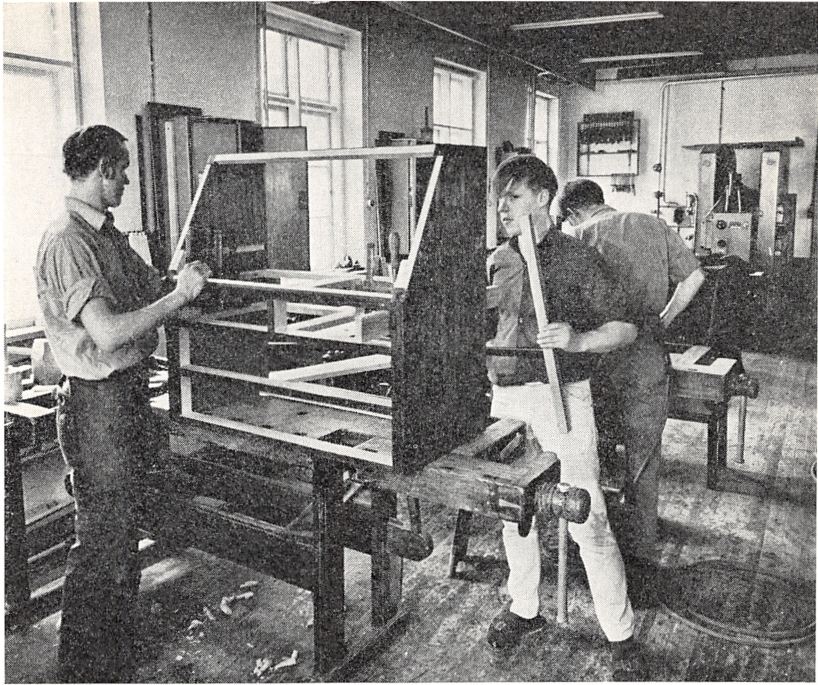
Læringsafdelingen »Bakken«. 1963.

nehaver o. m. a. Eleverne udlæres som grovsmede, kleinsmede og maskinarbejdere.

Malerværkstedet, der har 3 elever under oplæring. Også her er oplæringen meget alsidig, idet man foruden alt forefaldende arbejde inden for faget også afser tid til værkstedsundervisning af dekorativ art.

Foruden skolehjemmets vedligeholdelse har værkstedet også påtaget sig større malerarbejde på andre institutioner og i enkelte tilfælde også for private.

Mens man tidligere fulgte den regel, at eleverne efter at have udstået den halve læretid kunne udskrives i fortsat lære, er det nu til-



Fra snedkerværkstedet.

fældet, at næsten alle elever kommer og anmoder om, at måtte lære færdig på skolehjemmets værksteder og tage svendepøve, inden de forlader hjemmet. Erfaringen har da også vist, at elever, der udskrives med svendebrev i lommen meget sjældent kommer i alvorlig konflikt med samfundet. Gennem de sidste 18 år har man således kun set 2 tilfælde, hvor elever med faglig uddannelse ikke har klaret sig.

I den praktiske oplæring lægger man megen vægt på, at eleverne får en grundig faglig uddannelse, at de ikke blot lærer arbejdets glæde ved at præstere kvalitetsarbejde, men at de også lærer at holde orden på arbejdspladsen og system og tempo i deres arbejdsgang, så de kan klare sig i konkurrencen, når de udskrives.

Mens man tidligere meddelte den faglig-teoretiske undervisning i hjemmets egen tekniske skole, får lærlingene nu både forskoleundervisningen og de obligatoriske fagkurser på Hillerød tekniske Centralskole.

Denne ordning indebærer mange fordele for eleverne med hensyn til at færdes blandt andre mennesker under togrejserne, i fritimerne i skolen, tilpasse sig i faggrupperne, sammenligne egne præstationer med kammeraternes udefra o. s. v.

Sammenlignet med tidligere tiders tendens til, at institutionerne let kom til at føre en noget isoleret, indadvendt tilværelse, må det noteres som en væsentlig pædagogisk landvinding, at man navnlig gennem de sidste årtier har udviklet en stadig stigende kontakt-vekselvirkning med livet uden for skolehjemmet.

Den udstrakte frihed til at færdes frit under ansvar honoreres fra elevernes side med en optræden, der sjældent skuffer den dem viste tillid.

Det samme gør sig gældende, når lærlingene som samarbejdende håndværkere sendes ud på arbejde på egnen. Det betragtes som en æressag at skaffe hjemmet et godt renommé ved en pæn optræden.

Mens man tidligere i nogenlunde bogstavelig forstand holdt sig på hjemmebane, når det drejede sig om træning i idræt og boldspil, deltager eleverne nu i udstrakt grad i byens og egnens idrætsklubber, kommer ud til konkurrencer over hele amtet, ligesom de deltager i foreningernes fester, baller o. l.

Gennem flere år har de fleste af de ældre elever fulgt undervisningen i ungdomsskolen i Højbjerg ved Helsingør, hvor mange også deltager i ungdomsklubarbejdet.

Herigennem er der rig lejlighed til at skaffe sig kammeratlige kontakter, og mange bliver da også inviteret til fester og ungdomsgilder hos familier på egnen.

Ligesom det har sin store værdi, at eleverne kommer ud og lærer at tilpasse sig blandt andre unge og familier på egnen, har man da også på anden måde søgt kontakt og samarbejde med egnens befolkning.

Man har således gennem en lang årrække holdt dørene åbne for

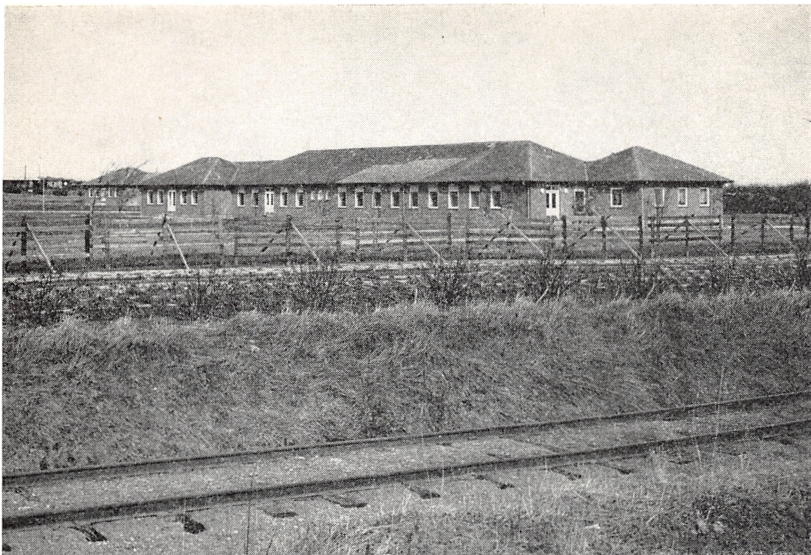


Dagligstue på »Toften«.

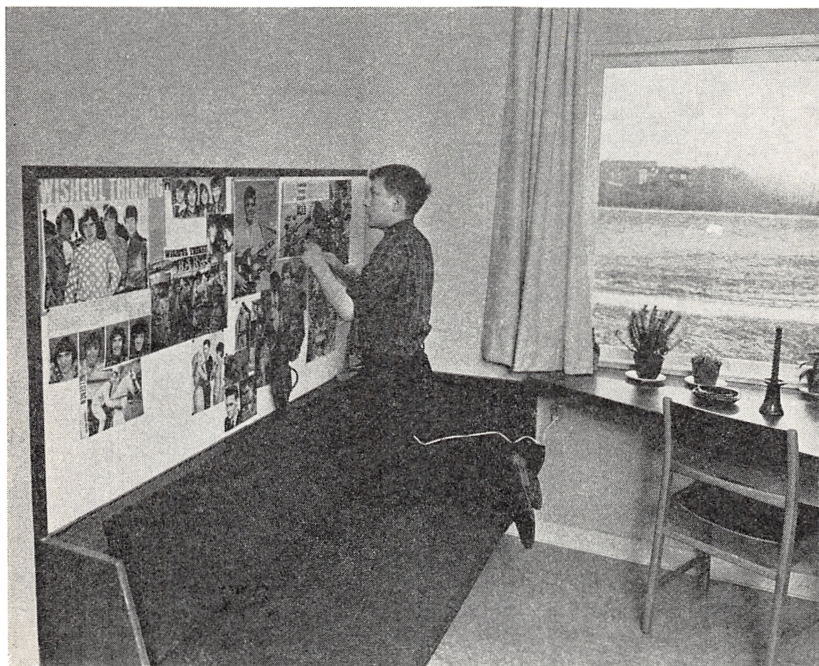
den lokale befolknings deltagelse i forskellige arrangementer på institutionen. Man har således 2 aftener om ugen på aftenskolebasis holdt keramikkursus o. l. med blandede hold af deltagere udefra og af skolehjemmets ældre elever. Som et kuriosum kan nævnes, at man i sommermånederne har keramikkursus for landliggerne. Endvidere har man fundet det både hensigtsmæssigt og berigende at samarbejde med egnens befolkning på kulturel basis. Man har således gennem flere år haft samarbejde og holdt fællesmøder med egnens foredragsforening, har afgivet lokaler til Vejby-Tibirke Selskabets møder, samt indbudt interesserede til årlige koncertaftener m. v. på skolehjemmet.

Disse mangeartede vekselvirkende kontaktforanstaltninger har navnlig udviklet sig gennem de sidste årtier i tråd med tidens ånd, og den good-will, som såvel elever som skolehjemmet derigennem har opnået, kan vanskeligt vurderes højt nok.

C. Bek.



Afdelingerne »Toften« og »Sletten«. 1968.



Elevværelse på »Toften«.

Som kritisk referent til Politiken tilbragte Henrik Cavling St. Hans Nat 1886 ved Helene Kilde og Grav. Han ønskede personlig at opleve den mystik, der knyttede sig til disse steder. 2 år senere gengav han sine oplevelser fra 1886 i en stor artikel i Politiken for 26. juni 1888 under overskriften: *St. Hans Nat ved Helene Kilde* og undertegnet *Henrik*. Artiklen blev medtaget i bogen: *Nogle Avisartikler af Henrik Cavling 1855–1910*, som blev trykt som manuskript i anledning af, at Cavling i 1910 havde været knyttet til Politiken i 25 år. Efter indhentet tilladelse fra redaktør Cavlings datter, fru Else Clausen, Gentofte, bringer vi her artiklen fra 1888, som indtager en absolut særstilling i den iøvrigt meget righoldige litteratur om emnet.

E. E.



J. Sonne: De syges søvn på Helenes grav. 1847.

ST. HANS NAT VED HELENE KILDE

Fra Hillerød kom jeg igaar Aftes med en Bondevogn til Tisvilde, hvor min Opgave var at undersøge, om der endnu St. Hans Nat 1886 kommer Syge til Helene Grav. Jeg begav mig straks til Kilden, hvor Oldingen Jørgen Hansen fortalte mig om Vandets lægende Kræfter. Derefter fortabte han sig i Minderne om, hvad Kilden havde været i hans Ungdom. Dengang kom der hver St. Hansaften lange Vogntog rullende med Syge, og det var Syge, der St. Hansmorgen drog bort, efterladende deres Kæppe og Krykker ved Kilden.

Jeg fulgte ikke mere med, thi under Jørgens Fortælling, var jeg bleven opmærksom paa et storartet Skuespil, der aabenbarede sig ude over Havet. Et saa vældigt Purpur af Sol, Himmel og Hav havde jeg endnu aldrig set Mage til. Det var saa overvældende, at det tilsidst ogsaa gjorde Indtryk paa den Gamle. Han rejste sig og

ytrede, at en smukkere St. Hansaften havde det ikke været længe. Med disse Ord rokkede han hen til Kilden for at byde nogle Fremmede et Glas af Helgenindens Vand.

Jeg forlod Kilden og rettede mine Fjed mod Graven, der ligeledes ligger i storslaaede Naturomgivelser: Mellem bugnende Kornagre, i en Ramme af Skov, lunet af en lille Lund, hviler her de Lidendes og Fortabtes Fe under et Grøntsvær, der dufter af Blomster. Rundt om hendes lille Gravhøj staar der St. Hansaften en gennemsigtig Sky af Em. Rugen er i Dræg.

Selve Graven er simpel: En flad Høj, saa lav, at den end ikke rager op over Sædmarkerne. I sin ydre Form, – et højt Stengærde, der indfatter det hele – minder den om Uranienborgs Ruiner. Gennem en lav Træindfatning betræder man den fredhellige Plet, i hvis Midte ligger en kløvet Sten.

At Tusinder af syge Mennesker St. Hansnat har fundet Lægedom paa Graven, er forlængst bevist. Forklar det, hvem der kan!

Naturomgivelserne, Nattelyset og noget vist berusende i Luften maa vel her formaa at paavirke syge Menneskers modtagelige Nerver.

Imedens var Klokken bleven 10¹⁰, Østhimlen var mørk, men endnu strakte sig fra Vesten lange lysende troldagtige Fingre ind over Himmelbuen, hvori der hist og her blinkede en Stjerne. Fra de fjærne Høje lyste St. Hansaftenens Blus.

Jeg var i den største Spænding. Vilde der komme Syge? Og kom de, hvorledes burde man da forholde sig uden at krænke deres Andagt og dog faa alt at se?

Jeg forsøgte først en Plads bag Træerne, men den var ubekvem. Saa tog jeg en Beslutning, gik op paa Graven og kastede mig, indviklet i min Frakke, ned i det bløde og dugftige Græs.

Jeg laa en Time, lyttende, og jeg tilstaar det, ikke uden Hjærtebanken. I Dammen kvækkede Frøerne. Med syngende Vingslag fløj Strandfugle hen mod Tibirke – jeg hørte Trin.

Det var to Mænd, den ene halt og krumbøjet, den anden, saavidt jeg kunde skimte gennem Mørket, ganske ung. De satte sig udenfor Graven.

»Du skulde dog forsøge det,« sagde den unge.

»Nej,« stønnede den Gamle, »hun er og bli'r 3 Tommer for kort.«

Hvad dette var for en hun, forstod jeg først, da Samtalen efter flere Afbrydelser og Pavser atter fortsattes. Den halte Mand var Brøndgraver og syntes i sin Embedsgærning at have faaet knækket alt, hvad der overhovedet kan knækkes i en Brøndgraver: Kraveben, Ribben, Arme og Skinneben. Under en af disse Ulykker var det ene Ben blevet 3 Tommer kortere end det andet. Manden boede nok i Nærheden; han var gaaet til Graven, men nu standsede han. Var han Tvivler?

Samtalen blev afbrudt ved, at to Kvinder nærmede sig, saa to til, og endelig endnu én. De gik alle ind gennem Laagen, hvor 3 af dem tog Plads ved min Side. De to af disse Kvinder forekom mig ganske unge, syntes at være syge og vistnok meget syge. De sukkede og drog Vejret med Besvær. Den tredje, der var noget ældre, viklede dem ind i medbragte Tæpper. Min Nærværelse syntes ikke at forurolige hende. Rimeligvis antog hun mig for en Lidende. Hun hilste med et Guds Fred!

Disse Syge, der kom fra Kilden, lagde sig nu ned paa Graven i den treenige Guds navn. Et Øjeblik efter laa de roligt udstrakte, nu og da sukkede den ene dybt. Det lød saa ganske sælsomt gennem Natten.

Udenfor paa Skrænten fortsatte Mændene dæmpet deres Samtale, men jeg fulgte den ikke. Dertil var jeg for betaget af det naive St. Hansaftensspil. Saaledes havde de Syge hver St. Hansaften søgt dette Sted i over 800 Aar, nøjagtig under samme Former, dog uden Referent.

MIDNAT

Stille, stille –

Midnatsstunden er for Haanden,
svøbt i Taagens hvide Klæde stiger den fra Engen.

Stille. Hvorfor er du Tvivler? Bøj dit Knæ for Aanden,
der i blide Nattevinde stryger over Sygesengen,
som er redt imellem vaade Græsstraa.

Stille, stille –
ser du ej vi knæler i et Tempel?
Over os den dybe Himmel højt sig hvælver.
Ser du ej igennem Kuplen tusind klare Stjerner tindre –
ned til dig, der i din Afmagt skælver.
Føler du ej Gravens Aand, der vil din Smærte lindre?

Stille: Over Marken gaar en sagte Susen,
hvad var det du pludselig fornam?
Mellem Græsset smaa St. Hans-Orm lyser,
spredt rundt om Graven gyldne Brømmer.
Er det dem, der nu de Febersyge skrømmer,
eller er det Landsbyhundens fjærne Glam?

Stille, stille – tusind Lyde gennem Natten klinger.
Er det Mosekonens Bryg, der bobler i den hvide Taage
. . . over Gærdets Popler fly'r en ensom Raage –
og en lydløs Flagermus paa lodne Vinger.

Stille, stille. Midnatssolen nu om Jordens Akse glider,
brudt er Grænsen for de lyse Nætter, Somren lider.
Fra imorgen Solen atter mod sit varme Hjem i Syden skrider. –

— — —

Kl. var 12¹/₄. Jeg havde glemt, at jeg var Journalist, men nu begyndte jeg at rette mine Spørgsmaal til de Lidende, der laa mig nærmest. Men Spørgsmaalene frøs som Isarabesker paa min Tunge. Mit sparsomme Forraad af Frimodighed slog Klik. Jeg maatte gaa. Jeg gik. –

— — —

Saa Farvel, sov trygt, I Syge,
her ved Jordens store Hjærte, drik dens Kraft
og drøm saa godt I kan om Lys og Lykke.
Og naar Solen atter stiger frem af Havet,
gid I da kan vandre bort herfra foruden Stav og Krykke.
Stille, stille – –

Henrik

ÅRSBERETNING 1967-68

Lørdag den 20. juli 1968 kl. 16 afholdt Vejby-Tibirke Selskabet ordinær generalforsamling i Skolehjemmet »Gødhavn«s gymnastiksal, der atter i år velvilligt var stillet til rådighed for selskabet.

Bestyrelsens formand, førstelærer Knud Larsen, Tisvilde, bød velkommen og foreslog, at forsamlingen valgte et medlem udenfor bestyrelsen til mødets dirigent. Kriminalkommissær *Arne Pedersen* blev foreslået og valgt. Denne overtog nu mødets ledelse og sørgede for, at den i forvejen udsendte dagsorden blev fulgt fra punkt til punkt.

Hovedspørgsmålet i formandens beretning var naturligvis *Stuebjerggaard-indsamlingen*, som på den særdeles velbesøgte generalforsamling den 15. juli 1967 blev støttet og varmt anbefalet fra alle sider. Bestyrelsen fik direkte opfordring og bemyndigelse til at iværksætte en storstilet indsamling, og et meget stort arbejde blev gjort for at fremskaffe tilsagn om de nødvendige midler til købet af Stuebjerggaard.

Kort fortalt: Indsamlingen blev en stor skuffelse. Der blev afgivet skriftlige tilsagn om bidrag på ca. 50.000 kr. Gårdens pris var 250.000 kr. Under disse forhold måtte bestyrelsen se den kendsgerning i øjnene, at den forventede store, brede tilslutning havde manglet. Købet af Stuebjerggaard måtte opgives.

I brev af 18. februar 1968 sendte bestyrelsen en nærmere redegørelse med tak til alle, der havde givet tilsagn om bidrag til indsamlingen og foreslog samtidig følgende:

Før eller senere må vi se at finde en anden løsning af vort hjemstedsproblem om end i mindre format. Lad os til dette formål danne en *grundfond*, som vi år efter år kan bygge videre på og derved oparbejde den nødvendige kapital. Der blev vedlagt et giroindbetalingskort, og pr. 31. marts 1968 havde selskabet indkasseret de første 8.385 kr. til selskabets *grundfond*.

Medlemskontingentets størrelse indgik nu i generalforsamlingsdebatten. Bestyrelsen foreslog at blive stående ved det lave årskontingent på 10 kr., men anbefalede samtidig, at ægtepar hver især

indtegnede sig. Generalforsamlingen støttede bestyrelsens forslag. Formanden fortsatte derefter: Det bør erindres, at selskabet fra dets allerførste start har fremhævet, at alle større opgaver måtte løses ved særlige bidrag udover det beskudne kontingent. *Bestyrelsen henviser nu til den nyoprettede GRUNDFOND og opfordrer alle vore mange medlemmer til at benytte giro 121476.*

Det reviderede årsregnskab 1967–68 blev aflagt af forstander C. Bek, da kassereren var sygemeldt. Det viste indtægter på kr. 27.162,91, udgifter på kr. 12.255,49 og sluttede med en kassebeholdning pr. 31. marts 1968 på kr. 14.907,42. Revisor Preben Døssing havde gennemgået kassebog og bilag samt konstateret kassebeholdningens tilstedeværelse. I budgettet for 1968–69 var der regnet med uforandret medlemskontingent. Kontingentindbetalingen for 1967–68 havde stort set været tilfredsstillende. *1055 medlemmer* har indløst den i årbogen fremsendte giro-blanket, men 69 er i restance for 1967–68. Såfremt vi endnu kan vente indbetalinger fra disse, udgør medlemstallet 1.124, ellers *1.055*.

Valg til bestyrelsen. I henhold til vedtægtens § 4 var 3 bestyrelsesmedlemmer på valg ved lodtrækning. De afgående medlemmer var direktør Mogens Lichtenberg, landsretssagfører Mogens Müllertz og direktør A. Hostrup Pedersen. De to første foreslog bestyrelsen genvalgt som generalforsamlingens repræsentanter. Fra forsamlingens side blev imidlertid desuden læge G. Lemming-Christensen, Vejby, foreslået. Ved afstemningen blev læge Lemming-Christensen valgt og direktør Mogens Lichtenberg genvalgt. Det 3. medlem, direktør A. Hostrup Pedersen, vil senere blive foreslået genvalgt af repræsentantskabet som dets repræsentant i bestyrelsen.

Med tak til revisor Døssing blev denne genvalgt som revisor med købmand Sv. Klint, Tibirke, som revisorsuppleant.

Til sidst omtalte formanden den lokalhistoriske billedudstilling »Vejby-Tibirke i Billeder« i dagene 13.–21. juli med daglig åbningstid kl. 15–18. Den var særdeles smukt arrangeret i »Godhavn«s nye festsal på 1ste sal. Museumsudvalget havde ment, det kunne have interesse at prøve på at samle et udvalg af lokalhistoriske billeder fra Vejby og Tibirke. Man havde gennem avertering og omtale i

pressen og ved forskellige personlige henvendelser indbudt alle interesserede til at udlåne malerier, fotografier, postkort, tegninger, træsnit m. m. med lokale motiver. Udstillingen blev større end ventet, og der blev tegnet forsikring for de indleverede værdier. Udstillingen havde hver dag haft mange interesserede besøgende, der iøvrigt diskuterede ikke mindst billederne fra ældre tider. Forhåbentlig vil dette første forsøg virke som en tilskyndelse til, at selskabet med tiden mere systematisk bliver i stand til at indsamle og få muligheder til at opbevare for eftertiden de minder, der kan være med til at fæstne indtrykket af udviklingen indenfor Vejby-Tibirke, som ved den forestående kommunesammenlægning snart går over i historien som selvstændig kommune.

Dirigenten satte årsberetning og regnskab til afstemning. Begge godkendtes. Dirigenten sluttede mødet med en tak til de fremmødte og en særlig tak til bestyrelsen for årets arbejde. Vi kan ikke fortsat lade de få trække hele læsset alene. Vi er mange medlemmer, og vi bør hver især langt mere positivt yde vore forskellige bidrag til selskabets videreførelse i fremtiden.

Referent.

EFTERSKRIFT

Årbogens udsendelse er i år noget forsinket, hvilket bedes undskyldt. Forsinkelsen skyldes redaktørens sygdom. Desværre har jeg af heldbremæssige grunde måttet meddele selskabet, at jeg må afgive mine hverv som kasserer og forretningsfører. Jeg takker for den tillid, bestyrelsen har vist mig i de forløbne år. Som kasserer takker jeg ligeledes kommuneassistent *E. J. Larsen*, Vejby, for hans store og værdifulde hjælp ved medlemskartotekets ájourføring og for hans interesse for årbogen som lokalhistorisk publikation. Han har givet tilsagn om fortsat medvirken på disse områder.

Som ny kasserer er antaget overassistent frk. *Vera Andersen*, Skolemærksvej 10, Tisvilde.

Selskabets postkonto er fortsat:

12 14 76

Vejby-Tibirke Selskabet

Kassereren

3220 Tisvildeleje

Det med årbogen følgende giro-indbetalingskort bedes venligst tydeligt udfyldt og beløbet afsendt *snarest belejligt*. Det vil lette kassererens arbejde meget. Ligeledes bedes ændringer af adresse, navn og stillingsbetegnelse venligst meddelt kassereren. Undladelse heraf medfører besvær og udgift for selskabet.

Korrespondance i almindelighed til selskabet og dets bestyrelse bedes sendt til formanden:

Førstelærer Knud Larsen

Tisvilde Skole

3220 Tisvildeleje

Selskabet har i de forløbne år gjort visse erfaringer vedrørende arbejdets praktiske tilrettelæggelse og udførelse. Ud fra disse erfaringer og grundet på Vejby-Tibirkes forestående ophør som selvstændig kommune vil det sikkert blive nødvendigt at foretage visse ændringer og forenklinger i selskabets vedtægt og struktur. Dette vil nærmere blive behandlet i 1969.

E. Ebstrup.

SELSKABETS BESTYRELSE

pr. 20. juli 1968.

Førstelærer Knud Larsen, Tisvilde, formand
Direktør, civilingeniør Mogens Lichtenberg
Læge G. Lemming-Christensen, Vejby

Valgt af generalforsamlingen

Gårdejer Chr. Andersen, Mønge
Forstander C. Bek, Godhavn
Direktør, civilingeniør A. Hostrup Pedersen
Direktør H. Kraft
Komponist, cand. polit. Knudåge Riisager
Kommunesekretær K. Lund Aagaard

Valgt af repræsentantskabet

Sognerådsformand, sognefoged Niels P. Nielsen

Valgt af Vejby-Tibirke sogneråd

Generalkonsul, landsretssagfører Johan Kromann

Valgt af Sammenslutningen af grundejerforeninger i Vejby-Tibirke kommune

Selskabets kasserer:

Overassistent frk. Vera Andersen
Skolemarksvej 10, Tisvilde, 3220 Tisvildeleje

På Vejby-Tibirke Selskabets generalforsamling den 15. juli 1967 redegjorde stud. mag. *Ole Rud Nielsen* for en af Skovhistorisk Selskab og en række unge studerende påbegyndt udgravning i Tisvilde Hegn, hvor der var konstateret en gammel bebyggelse fra før sandflugten, muligvis den gamle landsby Torup. Udgravningerne er senere blevet fortsat med held.

Lektor *P. Chr. Nielsen*, Skovhistorisk Selskab, og forstkandidat *H. C. Jarløv* var pionererne, der ved anvendelse af den såkaldte fosfatmetode prøvede at finde frem til landsbyen Torups beliggenhed. Man supplerede senere med elektriske målinger, med historiske og arkæologiske undersøgelser og opnåede virkelig i afd. 172 i Tisvilde Hegn at finde tydelige spor af en bebyggelse. Hele arbejdet er udførligt beskrevet i en såkaldt *Statusrapport 1967* på 103 sider i A 4-format med mange illustrationer.

Vi henleder vore medlemmers opmærksomhed på annoncen på næste side.

E. E.

Statusrapport juni 1967

Landsbyfund i Tisvilde Hegn

103 sider i A 4 format

Talrige illustrationer af de gjorte fund, helsides plancher med kort, jordbundsbeskrivelser, målinger m. m.

Udarbejdet af arbejdsgruppen **SAKSO** bestående af følgende medarbejdere (med portræt).

Søren Frandsen, stud. mag. - Arkæologiske undersøgelser.

Asbjørn Jensen, stud. art. - Elektriske målinger.

Kurt Frederiksen, stud. pharm. - Fundsbeskrivelser.

Søren Lundh, stud. med. - Termografi . Kort . Fotografering.

Ole Rud Nielsen, stud. mag. - Historiske undersøgelser.

Bogen koster 20 kr. incl. forsendelse.

Bestil »Statusrapport 67« ved at indbetale 20 kr. til

giro 9 32 05 stud. mag. Ole Rud Nielsen,

Classensgade 67, 2100 København Ø.