



# Danskernes Historie Online

Danske Slægtsforskeres Bibliotek

## Dette værk er downloadet fra Danskernes Historie Online

**Danskernes Historie Online** er Danmarks største digitaliseringsprojekt af litteratur inden for emner som personalhistorie, lokalhistorie og slægtsforskning. Biblioteket hører under den almennyttige forening Danske Slægtsforskere. Vi bevarer vores fælles kulturarv, digitaliserer den og stiller den til rådighed for alle interesserede.

### Støt Danskernes Historie Online - Bliv sponsor

Som sponsor i biblioteket opnår du en række fordele. Læs mere om fordele og sponsorat her: <https://slaegtsbibliotek.dk/sponsorat>

### Ophavsret

Biblioteket indeholder værker både med og uden ophavsret. For værker, som er omfattet af ophavsret, må PDF-filen kun benyttes til personligt brug.

### Links

Slægtsforskeres Bibliotek: <https://slaegtsbibliotek.dk>

Danske Slægtsforskere: <https://slaegt.dk>

# VEJBY-TIBIRKE ÅRBOG

1978-79

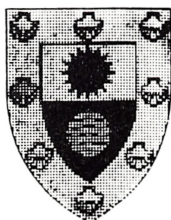


UDGIVET AF  
VEJBY-TIBIRKE SELSKABET  
1978

VEJBY-TIBIRKE ÅRBOG  
1978-79

# VEJBY-TIBIRKE ÅRBOG

1978-79



UDGIVET AF  
VEJBY-TIBIRKE SELSKABET  
1978



VEJBY-TIBIRKE SELSKABET

Publikationsudvalget:

*Else Kjør*

*Mogens Christophersen*

*G. Lemming-Christensen*

*Ole Widriksen*

*Kurt Thorup*

*Ruth Højberg-Pedersen*

Fondsudvalget:

*Mary Larsen*

*Henning Olsen*

*Jan Valmin*

Oplag: 1000 eksemplarer

C. NORDLUNDES BOGTRYKKERI  
CLAUS BONDESEN  
HILLERØD

## INDHOLD

Landliggerliv i Tisvildeleje for 70 år siden	7
Vejby kirke. Udenlandsk byggeri i dansk landsbykirke	26
Vedtægter for Vejby-Tibirke selskabet	52
Bestyrelsens medlemmer pr. 1. juni 1978	56

# LANDLIGGERLIV I TISVILDELEJE

for 70 år siden

af Jørgen Cold

Den periode af landliggerlivet i Tisvildeleje, som jeg i det følgende gerne vil berette lidt om, vedrører årene 1907–10, og jeg bygger min beretning dels på mine egne erindringer og dels på oplysninger fra mine to ældre søskende.

Selv er jeg født i 1899 og var altså en lille – men efter sigende ret kvik – dreng, da familien første gang tog på sommerferie til lejet. Det var ikke nogen helt lille ekspedition, der drog afsted under de dengang ret primitive trafikforhold. Det var min fader, der indtil 1909 var kriminalretsassessor (byretsdommer), min moder, vi fire søskende samt en kokkepige og en stuepige.

Når fader valgte Tisvildeleje (som i 1560 hed Saltboeleyet) til sommerophold, skyldtes det utvivlsomt, at det var det fredelige, endnu ret uberørte feriested for adskillige jurister og kolleger. Jeg kan nævne professor dr. juris *Carl Torp*, højesteretsdommer *E. Tybjerg*, den joviale byretspræsident *Josva From* (hvis hustru Ulla var født *Grumm*), overretssagfører *Ole Jensen*, højesteretssagfører *F. V. Grüner* og de senere højesteretsdommere *L. J. Lunøe* og *Julius Møller* samt malerinderne *Jenny* og *Emma Meyer*, døtre af højesteretspræsident *Cosmus Meyer*.

I Rågeleje boede gode venner som overretssagfører *V. M. Amdrup*, grosserer *Alf Wattne* og grosserer *W. Herseth*, som sammen med andre grundejere dannede »Rågelauget«, vel-situerede pionerer med anselige villaer på skrænten. Alle var de storartede og fornøjelige mennesker.

Vi boede hos fisker og bådebygger *Petersen*, hvis hus lå nedenfor det, vi den gang kaldte »Hotelbakken«, for den gang domineredes hele lejet af det store hvide hotel. Vort hus lå helt ud mod stranden, idet der fra haven kun var få meter ned til strandbredden.

Man reserverede sig iøvrigt lejemålet, inden man rejste ved feriens slutning, og jeg mener at kunne huske, at skoleferien dengang var noget længere end nu, idet vi altid fejrede moders fødselsdag den 17. august i lejet. Og hvad var så »huslejen«? Den startede med ca. 100 kr., men steg med 10–15 kr. hvert år.

Vi, d. v. s. pigerne, sørgede selv for vask og rengøring. Affald af enhver art blev kastet på møddingen, der var placeret for enden af gården, tæt ved skråningen ned mod havet, og da bådebygger Petersen holdt både høns og ænder, var møddingen stor. Her var madrester og kartoffelskræller at snadre i. Jeg ved ikke, hvornår møddingen blev tømt, men det skete antagelig under efterårets storme, hvor bølgerne slikkede op på ejendommens grund. En primitiv trappe, der måtte fornys hvert år, førte ned til selve strandbredden, der iøvrigt var fin og sandrig, idet den lå noget i læ af det vi kaldte for »havnen«, som kun var en slags bølgebryder med en solid, pælebygget tværfløj på.

Forinden afrejsen fra hjemmet på Gl. Kongevej på Frederiksberg blev møbler og lysekroner dækket til med hvide stoffer, og moder overhældte de polstrede møbler med petroleum. Det lyder fantastisk – og brandfarligt nu; men petroleumen var fordampet, når vi kom tilbage til lejligheden, og moder indestod for, at møllene havde holdt sig tilbage. Gardiner og portiører blev trukket for, og en nabo eller et familiemedlem blev sat til at føre ugentligt tilsyn med lejligheden og vande potteplanterne, medens vi var borte. Det har bestemt ikke været morsomt, i hvert fald ikke inden petroleumen var fordampet. Foruden de almindelige potteplanter havde man nogle sælsomme palmer eller lignende store vækster placeret på nogle frygtelige naturtræstativer, således at det næsten var umuligt at nærme sig vinduerne i hvert fald i dagligstuen. Vintergardinerne, der var mørke og uldne, var allerede i foråret blevet udskiftet med lyse sommergardiner, formentlig efter princippet: når det alligevel er mørkt om vinteren, kan man ligeså godt have mørke gardiner – og omvendt.

Sengelinned, håndklæder m. m. blev nu stoppet i store

sække eller kurvekufferter, som blev afhentet af en fragtmand og pr. hest og vogn transporteret direkte til Tisvildeleje. Sækkene forekom mig at være enormt store; der må have været både tæpper og gangtøj med deri.

Vi børn havde ingen cykler. Det var noget af en luksus. Fader havde en stærktbygget cykel *uden* frihjul, så man kunne køre både forlæns og baglæns på den. Den var farlig ned ad bakke, dersom håndbremserne ikke fungerede. Naturligvis stod fader på cyklen ved at træde op på en forlængelse af bagakslen for derfra at lade sig glide ned på sadlen. Det ville have været aldeles upassende, om »assessoren« havde sprunget op på cyklen som vi andre. Moders cykel var af nyere dato, idet den havde frihjul, men hjulene var med træfælge. Cykeldækkene var dengang dobbelt så brede som nu. Cyklerne kom naturligvis med fragtmanden.

Man tog med drosche til Nordbanegården i Gyldenløvesgade, belæsset med megen håndbagage samt madpakker til hele dagen. I Hillerød skiftede man til Gribskovbanen, der sneglede sig afsted og ofte standsede på umotiverede steder for at lokomotivet kunne samle kræfter og damp. Engang havde en vildfaren kvie lagt sig til hvile på sporet, og så måtte jernbanefolkene ud af toget for at jage den bort. Min fader erklærede, at man kunne såmænd godt hoppe af og fiske i de vandløb og søer, som toget passerede – og alligevel nå at komme med.

Banen stoppede i Helsingør. Den blev først forlænget til Tisvildeleje i 1924. Men der gik en »Dagvogn« på ruten Helsingør–Tisvildeleje. Om vi alle kunne rummes i den, husker jeg ikke. Det er muligt, at fader havde engageret sig med en vognmand, der kunne bringe os frem til vort bestemmelsessted; men hele rejsen varede i hvert fald 2–3 timer, og vi børn syntes det var vældig sjovt. Jeg er ikke sikker på, at min moder mente det samme.

Og så kom endelig det store øjeblik, hvor vi tog bådebygger Petersens hus i besiddelse, en lykke der skulle vare ca. 8 uger. Huset var en lang, hvidkalket bygning, der som nævnt lå neden for hotelbakken og lige ud til vandet. Huset havde en

kvist på midten og kun et større værelse, dagligstuen, hvorfra der var udsigt ud over havet. Familien Petersen, bestående af mand og kone og en granvoksen søn, Peter, på en snes år, var umådelig søde og venlige mennesker. Familien var i gang, før fanden fik sko på, medens vi andre, i hvert fald de første dage, syntes at vi burde hvile lidt ud efter rejsebesværlighederne og luftforandringen. Familien Petersen tog ophold i den nordøstlige ende af huset, hvor der foruden et lille køkken var et vaskerum og to meget små værelser. Vi andre kunne prale med et ret stort køkken med brændekomfur, dagligstuen og tre mindre værelser i stuen. Pigerne sov ovenover på loftet.

På en varm sommerdag var opholdet i køkkenet næsten ulideligt. Min moder anskaffede sig et primusapparat med petroleum, hvilket djævelskab blev betragtet med hovedrysten af bådebyggeren. Han skulle have sig frabedt at have et sådant snurrende og snerrende eksplosionsfarligt dyr i sin umiddelbare nærhed. Varmen i køkkenet trak en masse fluer til, hvorfor vi straks ophængte de dengang så almindelige klæbrige fluestrimler, hvorpå de arme insekter – af og til også et par selvmorderiske sommerfugle – tog ophold og blev uhjælpe­ligt fanget af klisteret, og i en voldsom kamp for at komme fri efterhånden druknede sig selv i klisteret og døde af sult.

Mine forældre levede meget lykkeligt sammen, og jeg har kun een gang i mit liv hørt min fader blive gal i hovedet på min moder. Det var fluernes skyld! Om aftenen, når mine forældre skulle i seng, sad der naturligvis hundredvis af fluer på loftet i det lavloftede soveværelse. Min moder, der var en praktisk dame, havde fundet ud af en særlig executionsmetode til fluernes udryddelse, idet hun, bevæbnet med et snapseglas med akvavit, steg op på sengene og holdt glasset under fluerne. Fluerne dumpede hurtigt, saligt bedøvede, ned i glasset, og moder kunne således rydde loftet for insekter i løbet af få minutter. Desværre skete der engang det uheld, at moder trimlede om i sengen og spildte snapseglassets indhold med et betydeligt antal fluer ned i hovedet på fader, der allerede havde lagt sig til ro . . . og så blev fader gal i hovedet. Men det er der vel ikke noget at sige til!

I køkkenets gulv var der en forsænkning, en slags kasse, der fungerede som »køleskab«. Her kom smørret ned om aftenen. I gården, i det store udhus, hvor Petersen i reglen havde en båd stående på bedding i værkstedet, var der et »lokum«, hvorfra man kunne skue ind i hønsehuset og svinestien. Jo, der var liv overalt.

Mellem det langstrakte hus og stranden lå haven med den primitive nedgang til stranden. Jorden var så at sige sand. Der var ingen træer, men nogle jammerlige buske med stikkelsbær, ribs, solbær og ærter samt blomster, der kunne lide den porøse grobund, valmuer, hvide nelliker og lavendler. I sylvetiden købte moder de bær, hun skulle bruge, af fru Petersen; men vi måtte selv plukke dem, og derved svandt slutresultatet også noget ind. En sådan indtægt var fru Petersens »nålepenge« og blev meget nøjagtigt udregnet.

Jeg erindrer, at en skypumpe en gang passerede haven, og den rev adskillige buske op, medens vi børn sad rædselsslagne inden døre. Det mest uheldige var, at skypumpen også snuppede et par af Petersens ællinger; men de fleste af dem kom roende ind igen fra havet og kunne således finde vej hjem.

Der var det bedst mulige forhold mellem landliggerne og den lokale befolkning. Vi børn hjalp til hvor vi kunne; vi havde jo intet andet fornuftigt at gøre, og min fader, »assessoren«, blev af fiskerne betragtet som en »klog mand«, som man nærmede sig uhyre ærbødigt og spurgte til råds om mangt og meget. Man fik altid et venligt svar af min fader, der betragtede disse konsultationer som et udtryk for tillid og venskab. En fisker, der havde fået en anelig klump rav i sit net, bad fader om at tage klumpen med til København og sælge den, hvilket min fader, der i 1909 var blevet dommer i overretten (landsretten), påtog sig med stor beredvillighed. Jeg mener at kunne huske, at den indbragte fiskeren 45 kroner, og det var mange penge dengang. Til gengæld for ulejligheden fik moder af fiskerens kone overbragt et par taskekrabber, som fader var en stor ynder af.





*Stormvejret over lejret. Den oversvømmede »havn« skimtes til venstre. Billedet er taget fra »Hotelbakken«. I et af husene til venstre boede professor Bonnesen.*  
*Foto: A. I. Kier 1909*

Møblerne i huset var sparsomme og primitive. Bådebyggeren havde sikkert lavet dem selv til sit bryllup. På trekantede hylder stod nogle billige nipsgenstande – antagelig fødselsdags- og julegaver – og på væggen i dagligstuen var der et par religiøse billeder og nogle farvetryk fra Danmarkshistorien. Men det rum, hvor vi børn opholdt os mest, var lysthuset i haven. Det var nærmest at betragte som en stor kahyt, med tykke glasruder ud mod hav og strand. Her spiste familien de fleste måltider, når vejret tillod det, og her opholdt vi børn os, når det stormede og styrtregnede. Man blev sjældent træt af at sidde og se ud over havet, som i stormvejret sendte skumsprøjt op på vinduerne. Det var vort domæne.

Jeg syntes, der var evig sommer og sol dengang, bortset fra lidt tordenbyger. Den »sociale overtro«, at det var varmere om sommeren og koldere om vinteren, dengang man var barn,

er desværre modbevist af statistikken, der logisk og trivielt fortæller os, at vejret såmænd i det store og hele er ens hvert år. Når jeg nu synes, at vi levede i en vidunderverden med sol og lys, skyldes det vel også, at vi opholdt os meget uden-dørs og var klædt på til alskens vejr. Der var ikke tid til at sidde inde og lægge kabaler eller spille Halma.

Man oplevede en masse mellem solopgang og solnedgang. Min tre år ældre broder Carl og jeg hoppede ud af vinduet, timer før vore forældre var oppe, thi dørene mod vej og have blev forsvarligt låsede hver aften. Og så »spæned« vi på *bare* fødder – for vi ville jo ikke stå tilbage for fiskerdrengene – afsted langs stranden, i reglen mod nordøst, ud mod Helene kilde og Holløselund. Når bølgerne gik højt op på stranden, måtte vi tilvejs på skrænterne, og det var naturligvis vældig interessant at se, hvad der i nattens løb var skyllet op på stranden. Døde fisk, rokker, drivtømmer, flasker og kasser, og måske fandt vi et stykke rav eller en mærkelig sten, helst med hul i, som blev stoppet i lommen og hjembragt. Man må huske, at dengang lå stranden ret øde hen under de stejle skrænter, der næsten var utilgængelige.

Når vi så kom hjem, forpustede men glade, var der morgen-the. Pigerne havde dækket morgenbord i »kahytten«, og morgenmaden for os børn bestod af et par forsvarlige stykker »amagermad«, en rundtenom landbrød af de store ovale, klasket på en skive rugbrød. At spise franskbrød *alene* var en luksus, der kun tillodes om søndagen. Vi elskede det grove brød fra den *lokale* bager; der var ligesom mere »forslag« i det end i det københavnske. Om søndagen og på festdage fik vi brød, som vi selv havde bagt, med mindre moder havde bestilt rundstykker – eller rettere det, der vistnok hed rosenbrød (med kanel på) hos bageren.

– Og så gik turen atter ned til stranden, til lejets primitive »havn« for at modtage fiskerne, når de vendte hjem med større eller mindre fangst. Mine forældre kunne købe, hvad de ville af nyfanget fisk, og vor daglige kost var også præget af alt godt fra havet, i reglen rødspætter, torsk, sild, skrubber og tunger. Der var desuden nok af kartofler i den sandede have-

jord – med afregning til fru Petersen –, men iøvrigt levede vi som i København, selv om menu'erne nok var en del præget af æggekage og bacon. Slagter og grønthandler kom kørende så at sige dagligt, og det er rigtigt, at bagerens »snegle« eller rosenbrød var eftertragtede, når vi havde et par øre tilovers.

Midtpunktet i lejet var *Gudmandsens* fiskehandel, som lå på hjørnet, hvor hovedgaden knækker og deler sig i vejen ud mod stejlepladsen og vejen mellem bakken og havet, hvor vi boede. Til Gudmandsen bragte fiskerne deres fangst. De var vistnok kontraktmæssig forpligtet til kun at sælge til ham, bortset fra fisk til eget brug. Kasser, fisk og net blev transporteret på de karakteristiske flade hjulbøre, og min broder og jeg hjalp naturligvis fiskerne med derefter at hænge de våde net op på stejlepladsen og rense dem for tang og krabber, som fiskerne havde ladet sidde i nettet for ikke at ødelægge det, når fangsten blev draget indenbords, og fiskene blev smidt i bådens »dam«. Man rev simpelthen rygskjoldet af krabberne for at få dyret fri af netmaskerne, og i de henkastede rygskjolde snaskede ænderne, som om det var østers.

Selvfølgelig var det trist og ubarmhjertigt at måtte behandle krabberne på denne måde, men det gør man vel stadig. Nettene er jo dyre, og ingen ville finde på at bringe krabberne til søs igen!

Og så var det tid til at tage et lille hvil.

Vi medbragte liggestole fra København, disse med stribet betræk forsynede monstra, der altid klappede den forkerte vej, og som ofte måtte repareres og iøvrigt godt kunne klemme en finger alvorligt eller styrte sammen, når man skulle sætte sig i dem.

Jeg mener, at vi spiste frokost midt på dagen, for at fader, de dage han kom fra København, kunne nå at få middagsmad ved 18–19 tiden; men efter frokost smed man sig – hvis man ikke havde andre gøremål – i bemeldte sammenklappelige liggestole, indtil man ved 15-tiden – med mine forældres sædvanlige præcision – skulle bade. Vi skulle som før nævnt kun ned ad en trappe for at komme ned på strandbredden, og her

stod »badehuset«. Det var et kubusformet rum, nogle få meter bredt og dybt, bestående af sammentømrede lægter, hvorpå der var slået sækkelærred efter recepten: et rørsøm gennem en halv prop, for at vinden ikke alt for hurtigt kunne flå sækkelærredet af sømhovederne. Der var naturligvis også sækkelærredstag på dette »badehus«, men ingen dør. Man løftede et forhæng af en krog, når man skulle ind eller ud.



*Brantebjerg med det gamle blokhús et par kilometer sydvest for lejé.*

*Foto: A. I. Kiar 1908*

Man badede i hold, således at nogle klædte sig af eller på, medens andre var ude i bølgerne, og dette krævede naturligvis, at tempoet måtte overholdes meget nøje. Stuepigen *Dagmar* havde aldrig i sit liv været i strandbad før; men hun måtte værsågod lystre – og hun trængte forresten også til et dagligt bad.

Man tog *ikke* solbad eller lå og dasede på strandbredden. Det var ikke *comme il faut* at være solbrændt, tværtimod.

Det lyder underligt nu, men det var faktisk uanstændigt for en dame at lade sig se i mere eller mindre afklædt tilstand, endsige i badedragt. Min moder havde en sort badedragt med benklæder, der gik ned over knæene, og der var også hvide flæser hist og her. Da min søster Ingeborg var 15 år, syede moder en ny badedragt til hende, der bestod af gråt flonel med lyserøde tværstriber. Den var forfærdelig!

Mandfolkene havde naturligvis også badedragter. De var i regelen sorte eller tværstribede og lignede poset undertøj med ærmer og korte ben. Det var endnu værre!

Hvor ville nutidens badenymfer have moret sig, dersom de havde set familien Cold gå i Kattegat.

Når man går i havbad nutildags, smider man sig hurtigt ned i en dukkert og svømmer så godt man kan, kort eller langt, eller man morer sig med at kæmpe mod bølgebruset. Dengang gik man nærmest i vandet for blot at blive våd og få skyllet lidt af sommervarmen af sig for derefter hurtigst muligt at komme op igen på det tørre. Det er i hvert fald mit indtryk.

Fiskerne selv gik ikke meget i vandet, eller rettere, man så dem ikke bade. Måske fik de nok af de skumsprøjt, som havet gav, når de var ude i bådene, og det gjorde et stærkt indtryk på min broder, da Peter, bådebyggerens søn, en stor, stout fyr, rent ud erklærede, at han *ikke* kunne svømme. Hvis det var Vorherres mening, at han skulle drukne, ja, så måtte han vel drukne.

Jeg var dengang ikke særlig begejstret for at gå i vandet med mere end fødderne, men man *skulle* i havet og dukke sig helt ned hver dag, enten det stormede eller regnede. »Det er det, vi betaler for«, sagde fader, og der hjalp ingen kære mor.

Selvfølgelig var der »fridage«, når stormen var for hård; thi så var det simpelthen umuligt at stå fast på stranden.

Når vi således gik i vandet omtrent samtidig, skyldes dette, at stranden som før nævnt var ret øde, og ingen måtte bade, uden at der var familiemedlemmer eller andre personer i nærheden.

Hvorfor badningen absolut skulle foregå fra det luftige badehus, når vi storartet kunne klæde os af og på oppe i huset og løbe de få skridt gennem haven, er mig stadig en gåde. Måske var det, fordi brugen af badekåber ikke var trængt igennem eller måske, fordi moder ikke ville have alt for meget sand op på de nyferniserede gulve.

Nu var nettene blevet tørre, og fiskerne havde fået deres middagssøvn efter en lang og anstrengende dag, der var begyndt ved 5-tiden om morgenen, hvor de sejlede eller roede ud på Kattegat for at sætte garn eller tage garn ind. Nettene blev forsigtigt taget ned af stejlerne og kørt hjem, og nu skulle de »bødes«. Man skulle tro, at dette var kvindearbejde, men det var det ikke.

Petersen senior og junior satte sig på hver sin lave trækasse og lod nettet gå gennem de barkede næver ligesom en skrædder på sit bord. Reparationen af de sprængte netmasker gik egentlig ret hurtigt med den særprægede filérnål, og Ingeborg lærte hurtigt metiér'en og var særdeles ferm til at bøde garnene. Det var nemlig et præcisionsarbejde.

Min ældre broder og jeg hjalp til, så godt vi kunne, med at erstatte og fastgøre de korkflåd, som skulle holde nettets overkant oppe, og specielt at skaffe de sten, der skulle tynge nettet ned og fungere som »synk«. Hver sten skulle være af en bestemt størrelse, aflang og glat, og skulle ind i den slynge, som med mellemrum sad på nettets underkant. Med uhyre præcision blev nettet foldet sammen på store flade bakker, parat til så at sige at trække sig selv ud i havet, når nettets frie ende var blevet fastgjort til en forankret kost eller bøjle.

Det siger sig selv, at den mindste uregelmæssighed ved nettenes anbringelse og mulighed for at glide uhindret ud i vandet kunne volde ravage, når man var ude på havet.

Dersom vi ikke var optaget af at følge bådebyggeren i hans arbejde i værkstedet, gik man i hegnet. Vi havde ofte lillebror Mogens' legevogn med, og i den samlede vi grankogler, som vi solgte til andre landligere for 2 øre pr. læs. De var storartede i komfurerne.

Vi drenge havde naturligvis sammen med andre landliggerbørn en »hule« på et ret utilgængeligt sted i hegnet. Den var opført af grangrene, vragestykker og græstørv og udstyret med kasserede tæpper og sække.

Jeg husker, at nuværende hypotekforeningsdirektør, arkitekt *Helge Finsen*, søn af dommer Jon Finsen, var stammens skrappe høvding, og at vi ved afrejsen højtideligt nedgravede en forsegleet flaske med en billedlig fremstilling af det lille indianersamfunds sommerlige bedrifter. Det var jo førend den egentlige spejderbevægelse havde taget form. Hvis flasken bliver fundet om et par hundrede år, vil den nok vække interesse. En anden af indianerne var den senere chef for skibsregistret, cand. jur. *Asbjørn Olrik*, som jeg sidst traf på Piazza del Popolo en sommernat med Frascativin på bordet, og hvor han sagde: »De kan godt sige *du* til mig, for vi var da indianerkammerater for ca. 65 år siden, selv om vi ikke har set hinanden i mellemtiden«. Han var søn af professor Hans Olrik, som også var tivildejaner. Jeg erindrer også, at vi indledte vore strejftog i plantagen med at hente en dreng, der havde haft børnelammelse, og som normalt sad i en kørestol. Men den kunne vi ikke have med, når det gik over stok og sten og gennem krat og lyng, så vi fik ham anbragt i en stor legevogn, som vi skiftedes til at trække. Han var en ualmindelig fin og god kammerat med et storartet humør trods sin skæbne, og hans forældre, som beboede en større villa i lejet, var naturligvis henrykte for, at vi »hentede og bragte« den ellers så ensomme dreng. Jeg har forgæves forsøgt at få opklaret, hvem han egentlig var. Måske disse linier kan bringe mig svaret.

De voksne fik formentlig the eller kaffe efter vandgangen; men det havde vi andre ikke tid til. Man slugte et stykke sigtebrød og var væk igen. Derimod skulle vi nok huske at indfinde os til middagsbordet ved 18–19 tiden. Min fader betragtede middagsmåltidet som en rituel handling, et tidspunkt hvor han mødtes med sin familie, og ve den, der kom for sent, eller som ikke havde redt håret, vasket sig og iført sig bluse. Nøgen overkrop ved et måltid tåltes ikke!



Om aftenen forsamlede mange af de unge, fiskerbørn og landliggerbørn sig på eller nedenfor den store bakke, altså umiddelbart ud for vort hus. Her stod nogle store brændestabler, som bådebyggeren og hans søn havde samlet og savet af kløvede brændestykker. Det var mandshøje kubeformede stakke, der blev stablet med stor nøjagtighed. Der var orden i sagerne, for en skønne dag kom vinteren med kulde og storme, og brændet skulle gerne slå til.

En af hovedfornøjelserne var at kure ned ad bakkeskråningen på tæppestykker eller brædder, beordret til dette brug; thi bukserne holdt ikke længe til dette slid. Pigerne kurede også. Det var vældig sjovt at tage nedfarten ad særlige baner i det glatte græs i godt tempo; men man blev jo efterhånden træt af at forcere bakken, der var godt 30 meter høj, for at forberede sig til næste rutchetur. Sådant er det jo med livets goder.

Vi blev beordret ret tidligt i seng, som regel ved otte-halvni tiden. Når vi lå i vore senge, kunne vi høre de lidt ældre og pigerne sammen med de unge fiskere lege »tre mand frem for en enke« eller »ståtroid«. Det var vel nok lege, som vi havde bragt med fra skolegården, og vi ærgrede os over, at vi ikke kunne være med, men faldt iøvrigt hurtigt i søvn. Hver dag var anstrengende.

Vore forældre var i mellemtiden gået på aftentur i hegnet eller langs stranden og havde nydt solnedgangen, såfremt solen ikke gik ned i en »sæk«, hvilket vi mente betød dårligt vejr næste dag. Det var også tænkeligt, at fader havde arrangeret en »svampetur« i hegnet, inden det blev mørkt. Det var hovedsagelig kantareller, vi var på jagt efter, thi dem kunne man ikke tage fejl af. Fader kendte steder i hegnet, hvor der voksede kantareller i overflod, og vi kom altid hjem med store, fyldte kurve. Ellers gik turene til Brantebjerg med det gamle interessante blokhus overfor grusgraven, til Trolde-skoven, »Runde Ellen« (Rondellen) eller Tibirke Kirke. Fader var særdeles godt kendt med hegnet, og kunne vi i brandbælterne overraske en ræv eller grave en »myreløve« ud af sin tragt – eller dog i hvert fald fodre den med et par myrer –



*Tisvildeleje set fra »havnen« ca. 1907. Lejet består faktisk kun af fiskerhuse placeret langs stranden. Det daværende hotel ses på bakken til venstre.*

havde vi jo efterhånden oplevet en del. Hegnet var vistnok et af de få steder i Danmark, hvor der fandtes »myreløver«, og jeg håber, at de ikke er udryddet.

På hovedgaden i lejet var der en købmandsforretning af ret beskedent format, idet den vistnok kun var åben i sommermånederne. Købmanden havde naturligvis de gængse købmandsvarer, men også badedragter, papir, postkort, sandaler og parasoller. Andre varer måtte købes inde i Tisvilde by, hvor man tilmed var forsynet med cykelsmed og manufakturhandel og naturligvis bager. Om der var et brøddudsalg i lejet, husker jeg ikke; men der kom som tidligere nævnt hver dag en bagervogn og en slagter, der meldte sin ankomst ved at ringe med en klokke.

Vi landligere gik rundt i det medbragte sommertøj, drengene i det såkaldte sribede »kadettøj«, damerne i lette musselinskjoler eller lignende. Fader var iført en let grå jakke. En

dommer kunne virkelig ikke gå i skjorteærmer, og min søster gik med uldne strømper og lærredsstøvler!

Fiskerbefolkningens klædedragt var ganske anderledes. Fiskerne gik i mørke uldne benklæder (Holmens bukser), også når de var på havet. De holdt både vand, sol og kulde ude. På overkroppen havde de en grov lærredsskjorte og evt. en sweater eller en ulden trøje over. Til daglig gik de med træsko, medens fiskerdrengene var barfodede. Fiskerkonerne og -pigerne var i ret lange nederdele og i bluser af blomstret stof. De gik med sko eller sandaler. Man kunne altid se forskel på landliggerne og den lokale befolkning.

Ved juletid samlede min moder alt det tøj sammen, som vi børn var vokset ud af eller havde kasseret. Hun skaffede sig også tøj fra andre frederiksbergske familier og sendte en gevaldig stor pakke ud til vore værtsfolk i Tisvildeleje. Moder var meget diplomatisk og skrev altid til fru Petersen, at hun måtte uddele tøjet til de mennesker i lejet, som havde behov for det. Tøjet blev modtaget med megen juletak, og min søster havde en vis nostalgisk glæde ved at se sine kjoler blive kreeret af de andre piger, når det igen blev sommer.

Jo vist var der lopper! Det var der virkelig alle steder i fiskerhusene; men det var jo en slags husdyr dengang. Min praktiske moder havde altid i dagligstuen stående en buket langstilkede »loppeblomster«, som efter sigende kunne hindre disse insekters yderligere formering. Jeg kender ikke det botaniske navn; men blomsterne var nogle faste, gule knopper med en stærk lugt. De hjalp sandsynligvis ikke spor!

Men min broder og jeg fik også lus til min moders store forfærdelse. Vi fik øjeblikkelig alt håret klippet af og blev vasket med petroleum, Kreolin eller lignende modbydeligt fluidum. Det hjalp, og håret var heldigvis nogenlunde groet ud, da vi skulle i skole efter ferien.

Selvfølgelig fik vi lov til at tage ud med fiskerne. Det var en vældig oplevelse at se de fisk, der kom op med nettet. Det er som bekendt kun få københavnere, der har set *levende* sild. Men det har jeg!

Fisk som ulke, fjæsinger og havkatte blev slået for panden

med træøsen og smidt ud i søen igen. Man spiste ikke havkat. Den betragtedes som giftig, formentlig på grund af sit lidet engleagtige fjæs og de spidse, spredte tænder. Nu er »kotelet-fisk« jo en herreret og går i store priser.

Jeg må erkende, at jeg i reglen kom søsyg hjem og måtte ligge i en liggestol og sunde mig nogle timer; men jeg »gik på den igen« ugen efter. Fik den store oplevelse at plukke de sprællevende fisk ud af nettet ude på det vildende hav og så komme vaklende hjem til mor og blive bragt til køjs. Da jeg engang var ekstra syg ude i Petersens båd, gav han mig en lille skrå at tygge på. Han sagde, at det hjalp. Jeg tror aldrig, at jeg har været så syg, og det meste af dagen gik med at komme til hægterne igen. Jeg har forresten ikke skrået senere!

Jeg erindrer ikke noget om særlige fester i lejet. Sport og idræt var endnu ikke trængt igennem; man fik motion nok i det daglige liv. Men der var et cirkus. Det var sommerens højdepunkt, når cirkus Benneweis slog teltpælene op. Dette cirkus var etableret den 17. juni 1887 af *Godtfred Benneweis* og var dengang et lille omrejsende selskab, der kun opholdt sig nogle få dage på hvert sted. Cirkusdirektørens søn, *Ferdinand*, var en stor, flot fyr, der vel var 7–8 år ældre end jeg, men vi blev en slags venner, og han foreslog endog, at jeg skulle rejse med; jeg kunne godt bruges til et eller andet. Det turde jeg dog ikke, selv om det var fristende; men jeg og min broder Carl tilbragte både dag og aften i telt og stald, hvor vi gik til hånde med alt forefaldende arbejde. Cirkus regnede naturligvis altid med at få en gratis håndsækning fra drengene på stedet.

Aftenforestillingens hovednummer og sluteffekt var »det vilde cowboyridt«, hvorunder Ferdinand med sin gamle tromlerevolver og i fuld fart skulle ramme en lap papir, der blev lagt i manegens centrum.

Så kom under trompetfanfarer Ferdinand i gallop ind på en pragtfuld hvid gang og efter nogle runder fyrede han revolveren af.

Selvfølgelig blæste papirlappen bort. Revolveren »spredte« sandsynligvis godt og var ladet med spurvehagl eller lignende.

Ferdinand var iøvrigt naturens muntre søn, som elskede alle dyr. Han blev »direktør« i 1937 og enevældig hersker over dynastiet. I en lille artikel i Berlingske Tidende for 9. 2. 1969 fortalte hans hustru f. Daucke (et andet cirkusdynasti), at Ferdinand – ligesom sin fader – hverken kunne læse eller skrive, endsige lægge tal sammen. Da han blev gift med frøken Daucke, tjente han 2 kroner om dagen. Kosten bestod af grøntsagssupper og humpler af rugbrød med fedt, pølse og ost. Han sov på en madras i vognen. Men som sagt, Ferdinand var en strålende fyr og en storartet artist og er formentlig fader til den nuværende direktør *Eli Benneweis*.

Der var naturligvis baller på badhotellet, som knejsede øverst på bakken. Det var dengang ret nyt – bygget i 1895 – men brændte senere og blev nedrevet i 1953. Det var synd. Tænk hvilken attraktion det ville have været nu.

Det var kun hotellets gæster og landliggerungdom, der deltog i ballerne lørdag aften. Udenfor de åbne vinduer til »salen« stod de fastboende og morede sig over de »tossed« mennesker, der dansede.

Jeg og mine søskende var for unge til at deltage i dansen, Ingeborg på 15–16 år måtte virkelig ikke gå til dansebal! Da min fader en eftermiddag observerede, at hun havde givet sig i snak med en køn ung student nede på strandbredden, forholdt han hende, at sligt ikke måtte ske oftere. En ung pige taler ikke med en ung mand, der ikke var præsenteret for hendes forældre.

Mine forældre var ingenlunde bigotte eller snerpede, men sådan var det nu dengang!

Sommeropholdet i Tisvildeleje var sommerferie. Der skulle helst være fred og ro. Bortset fra den egentlige retsferie fra Kriminalretten i hovedstaden, tog min fader pr. cykel til og fra jernbanestationen i Helsingør et par gange om ugen for at tage sin tur ved »Grundlovsforhørene« på Domhuset i København, og han kom engang i den ganske ejendommelige situation, at han måtte afsige fængslingskendelse over en tyv, der var brudt ind i *vort* pulterkammer få dage forinden og nu fremstilledes i rettens skranke iført min faders gamle

kjolebukser. Min fader havde været ledende senior i Studenterforeningen (blandt andet da prins Christian – den X – blev optaget) og genkendte straks de benklæder, der hørte til hans såkaldte »punchekjole«, der var af sekundær karakter. Med min faders udprægede sans for humor tror jeg dog, at tyven slap billigere end med det, han »stod til«. Min fader lod allernådigst tyven beholde bukserne med silkegaloner ned ad benene og morede sig med sine kolleger kosteligt over historien.

Men som sagt egentlig selskabelighed var der ikke meget af i lejet, bortset fra de traditionelle små middage i sæsonens løb. En begivenhed bør dog nævnes. Grosserer *Wm. Herseth* i Rågeleje, fader til Ingeborgs klassekammerat *Kitty Herseth* (senere gift med landsrettsagfører Aage Bentzen) havde indbudt til middag i Rågeleje, der dengang var et ret uanseligt fiskerleje, men med enkelte dejlige villaer på de store skrænter. Det skulle være en virkelig stor fest i det velhavende hjem. Fra Tisvildeleje kom i charabanc bl. a. min fader, højesteretsdommer Jul. Møller, byretspræsident From (dengang hed det »Justitiarius«) og flere andre prominente personer, alle med damer. »Justitiarius«, som var fuld af pudsige påfund, havde udpønset, at man skulle udgive sig for et kongeligt selskab og ankom til Rågeleje med fuld honnør. Fader, der havde en vis – men dog ikke udpræget – lighed med Frederik den 8., skulle påtage sig kongens rolle. Julius Møller skulle være prins Hans o. s. v., og damerne havde ligeledes forskellige roller indenfor kongehuset.

Det muntre selskab nåede også velbeholdent til Rågeleje ad støvede veje, men rygtet var løbet i forvejen. Det når i reglen målet, førend sandheden får sko på. En eller anden gavtyv havde naturligvis ladet et par ord falde om det forestående »kongebesøg«, og da charabanc'erne standsede nedenfor grosserer Herseths villa ved skrænten, stod den stedlige skolelærer med en snes skolebørn og istemte »Kong Christian stod . . .«

Det var naturligvis en festlig modtagelse, og min fader havde åndsnærværelse nok til at blive i rollen og holdt stående i vognen straks en strålende tale til den stedlige befolkning,

som han allernådigst takkede for loyalitet og for den hyldest, man var blevet til del.

I løbet af aftenen opstod der dog nogle betænkeligheder i det muntre selskab. Man frygtede, at nyheden om »kongebesøget« kunne være nået til en eller anden avis i Hillerød, og det ville jo være en skandale. Man måtte derfor telefonere til diverse redaktioner for at fortælle, at det hele var en spøg!

Der kom heller ikke noget i bladene.

Min moders fødselsdag den 17. august blev altid festligt fejret. Vi børn gik i skov og mark og samlede blomstrende lyng og evighedsblomster, hvorefter pigerne bandt store guirlander, hvormed lysthuset blev smykket og dekoreret til overflod. Det var få dage før skoleferien holdt op og en slags punktum for sommerens glæder.

Et par huse fra os i lejet boede om sommeren professor, dr. phil. *T. Bonnesen*, der havde de kendte døtre, (skuespillerinden) *Beatrice* og (redaktør) *Merete Bonnesen*. Merete og jeg gik ofte tur i hegnet, hvor kun vi kendte et krat med vilde hindbær. Hun var allerede dengang en ualmindelig sød og kvik pige; men jeg har desværre ikke truffet hende senere i livet. Hun kan næppe huske den lille dreng i kadetbluse.

Man sendte naturligvis prospektkort til venner og bekendte for at de kunne vide, at man holdt »badeferie«, og fik til gengæld mere eller mindre intetsigende og ligegyldige do. Man burde have gemt nogle af dem. Min morbroder ingeniør *A. I. Kiær* kom ofte på besøg hos os og optog fotografier. Nogle af hans optagelser gengives her.

... og så gik det tilbage til København. En dejlig tid var forbi; men det var nu også meget rart at komme hjem til de kendte omgivelser på Gl. Kongevej 164. Nogen kontakt med bådebyggerfamilien var der ikke ud over min moders julepakke.



# VEJBY KIRKE

udenlandsk byggeri i dansk landsby  
ved Jens-Jørgen Frimand, »Danmarks Kirker«



Fig. 1. Vejby kirke.

Foto: JJF 1978

Vejby kirke i Holbo herred, nordligt i Frederiksborg Amt, er på mange måder »en fremmed fugl« blandt danske landsbykirker. Kirkebygningen, af usædvanlig dimension, bygget af egnsfremmed materiale, viser tydeligt dette. Herom skal i det følgende fortælles indgående, samtidig med at resultater af en omfattende arkæologisk undersøgelse, foretaget i 1969, skal fremlægges og vurderes.

Vejby kirke, som vi kender den i dag, består i hele sit kompleks af bygningsdele fra mange tidsaldre. Når vi i det følgende overhovedet er i stand til at adskille og datere disse, skyldes det en række undersøgelser foretaget af Nationalmuseet. Disse er senest samlet og videre behandlet i den række af videnskabeligt grundlæggende kirkebeskrivelser, som

»Danmarks Kirker«, Nationalmuseet, foretager. Udgivelsen af bindene omfattende kirkerne i Holbo herred påbegyndtes i 1967 og er for hele Frederiksborg Amts vedkommende netop afsluttet. (1)

### DEN ÆLDSTE KIRKE I VEJBY

Allerede den ældste stenkirke i Vejby var et imponerende anlæg. Regnet fra øst bestod kirken af apsis, kor, et stort skib og et kraftigt tårn, af bredde svarende til skibet (se fig. 2). I kirkens ydre kan det i dag være svært at finde spor, som svarer til nævnte opbygning, dette på trods af, at størstedelen af det gamle murværk stadig er intakt. Forklaringen er, at kirken flere gange i middelalderen har været genstand for store ombygninger.

For at blive i den kronologiske tidsfølge, er den første store ombygning den delvise nedrivning af tårnet, det tårn, som hævdede sig over det nuværende kirkeskibs vestfag. At dette tårn har haft samme bredde som skibet har gjort den bygningsændring let, der nedrev det af tårnets murværk, som hævdede sig op over skibets mure i nord og syd og førte skibets tag hen over tårnrummet. Herved forsvandt enhver mindelse om tårnet fra kirkens ydre (2) (fig. 3). Hvornår denne vestforlængelse af skibet har fundet sted, ved vi så at sige intet om. Accepterer vi den mulighed, at det nederste tårnrum ved nævnte ombygning har fået sin nuværende krydshvælving, har vi dog en mulighed for at tidsfæste arbejdet.

Hvælvingens ribber er retkantede, foroven samlet om et topkvadrat, og hvælvkapperne er helstenstykker et godt stykke op og ikke meget indskåret, alt sammen træk, der mangler 1400-tallets dristighed i såvel spændstighed og minimum af materialeanvendelse. Dette gælder især for de sjældent klumpede, konsolagtige led, hvorfra ribberne udgår. Hvis disse ribbekonsoller skal tolkes som den lokale muremesters op-

(1) »Danmarks Kirker«, Frederiksborg Amt, bind 2, 1967 ff, Vejby kirke, s. 1280–1313.

(2) Over de gotiske hvælvinger, i hvælvloppen mellem 5. og 6. hvælving, regnet fra øst, ses endnu en betydelig rest af den østre tårnmur, der står vinkelret ud fra skibets nordmur.

fattelse af senromanske halvsøjler, *kan* tårnets forsvinden og hvælvets indbygning vel ansættes til sidst i 1200'erne eller først i 1300'erne. Usikkerheden er dog stor.

I kirkens indre har vestforlængelsen af skibet ikke medført større ændringer. Det romanske tårns nederste rum har været

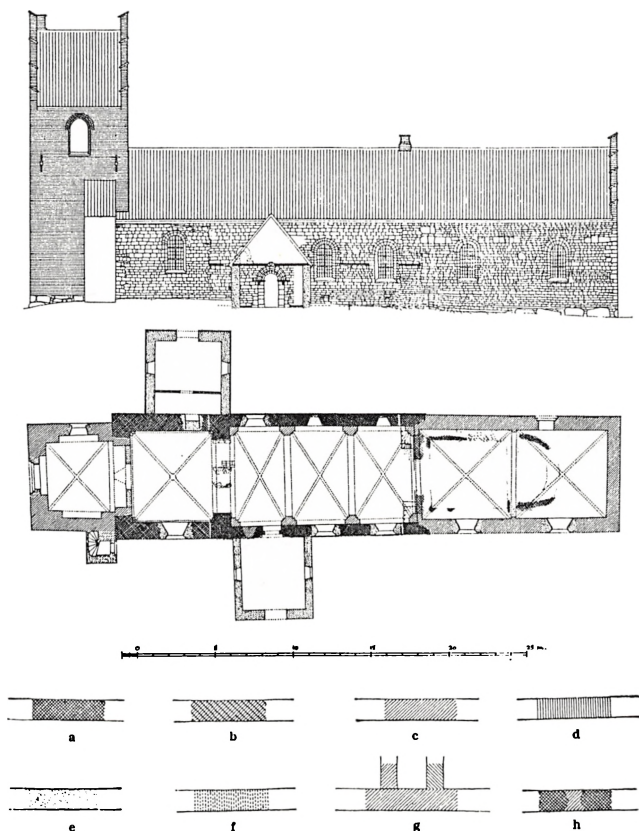


Fig. 2. Vejby kirke. Grundplanen og opstalt af sydsiden (1:300). Gengivet efter »Danmarks Kirker«.

Signaturforklaring. a: romansk tid, o. 1050–1250. b: tilføjelser fra romansk tid. c: gotisk tid, o. 1250–1550. d: renæssancetid, o. 1550–1650. e: efter 1650. f: formodet renæssancetid. g: to, ikke samtidige, sammenstødende mure. h: tilmurede åbningers form kendes ikke nøjagtigt. Gengivet efter fagordbog i »Danmarks Kirker«.

adskilt fra skibet ved en bred, midtstillet murpille, der har haft en arkadeåbning på hver side af sig. Denne murpille blev ikke nedrevet ved skibets vestforlængelse, viste en undersøgelse i gulvet på dette sted i 1969. Under et gulvlag, der respekterer murpillen, fandt man bygningsmaterialer fra den langt senere indmuring af hvælvingerne i skibet. Ved samme lejlighed fandt man to stumper af farvede søjletromler (3). De lå over resterne af midtpillen sammen med andet nedbrydningsmateriale, som må formodes at stamme fra tårnets østmur. Det er nærliggende at sætte dem i forbindelse med udformningen af tårnets andet stokværk, herskabspulpeturet.

At den ældste kirke i Vejby har haft et herskabsgalleri taler flere ting for. Over hvælvene, i skibets tagrum, ses i nord og syd sporene af den 110 cm tykke østmur og i nord tillige et stykke af muren med nordvagen af en galleriåbning med kragbånd svarende til de nedre tårnarkaders (fig. 3).



*Fig. 3. Vejby. Over hvælvingerne. I hvælvlommen mellem 5. og 6. hvælving, regnet fra øst, ses på nordmuren, under de vandretliggende loftsbjælker (bindbjælker) et bevaret stykke af det romanske tårns østmur.*  
Foto: JJF 1978

(3) Deres diameter er ca. 14 cm.

Søndre del af muren må have haft en lignende åbning, men om åbningernes størrelse og overdækning kan man kun skønne (fig. 4). Dog synes det rimeligt, at de fundne søjletromler har dannet midtsøjlen i hver sin tvillingbuede galleriåbning, i lighed med den dobbelte arkade til tårnrummet (4). Bjælkeaftryk i tårnets gamle vestmur viser, at galleriet har haft loft i samme højde som skibet, mens dets guly, der også må formodes at have været af træ, rimeligvis har ligget i højde med den kraftige inddragning i murtykkelsen, som findes i alle tårnets fire mure. Galleriet har fået lys gennem vinduer i nord og vest samt formentlig fra et i syd. At dette herskabs-galleri, opført sammen med den ældste kirke iøvrigt, har tjent sit formål, og at vi står overfor en romansk stormandskirke, skal sandsynliggøres under behandlingen af kirkens byggestil.

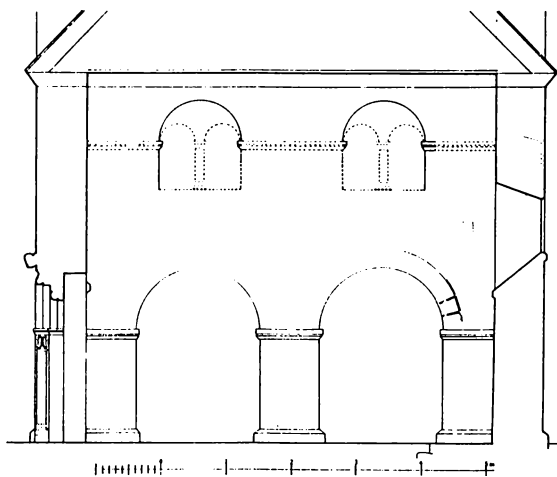


Fig. 4. Vejby. Rekonstruktion af tårnarkade og herskabsgalleri i det nu forsvundne romanske tårns østmur (1:100). Tegnet af Elna Møller 1969. Gengivet efter »Danmarks Kirker«.

(4) Søjletromlernes diameter svarer til kapitælerne på syddøren og dermed til de forsvundne søjletromler fra denne. Helt udelukkes kan det vel ikke, at de kan stamme fra denne dør og være kommet ind på fundstedet ved en hovedstandsættelse af kirken.

Den næste større bygningsmæssige ændring ved Vejby kirke er ikke som den første forårsaget af et forøget antal kirkegængere, men slet og ret af modelune; og så dog alligevel af praktiske grunde. Da man i 1400tallets første halvdel erstatter Vejby kirkeskibs flade træloft med tre murede hvælvinger, er det vel dels, fordi hvælvingerne hører til gotikkens mode, men vel også nok så meget fordi overdækning med sten er langt mere modstandsdygtigt overfor de desværre ofte rapporterede ildebrande i vores kirker. Det var jo i tællepråsenes tid, så brandfaren ved de gamle trælofter var alvorlig nok. De nye hvælvinger hviler på kraftige vægpiller, men især på de herfra udgående, dristigt spinkle halvstensribber. Efter deres udformning at dømme må de som ovenfor nævnt henføres til 1400 tallets første halvdel.

Det tyder dog på, at Vejby kirke har undgået disse ødelæggende ildebrande; i alle tilfælde har vi ikke bevaret optegnelser om nogen.

#### DEN SENMIDDELALDERLIGE KIRKE I VEJBY

Den senmiddelalderlige kirke er i hovedtrækkene identisk med Vejby kirke, som vi kender den i dag. Omkring år 1500 nedbrød man til grunden den gamle apsis og koret, inclusive hele triumfbuen (5). Nedrivningen skete til fordel for en gigantisk østforlængelse af skibet. Det nye kor, et såkaldt langhuskor, fik samme bredde som skibet og blev bygget så stort, at det har samme længde som hele det gamle romanske skib. I det ydre medførte denne ændring, at kirken fik én samlet tagryg fra øst til vest (6). I samme arbejdsgang fik langhuskoret indbygget sine nuværende krydshvælvinger.

Denne voldsomme ombygning af kirken blev foretaget meget varsomt eller i alt fald med et vågent øje for bevarelse af Vejby kirkes særpræg. At kirken i dag virker meget harmo-

(5) I 1969 afdækkedes i skibets østhjørner det underste skifte af to sidealtre, der synes samtidige med skibets opførelse. Materialet er skånske sandstenskvadre. I 1400'erne, da skibets østre hvælpiller indskrænkede pladsen på disse alterborde, blev de begge udvidet mod skibets midte med ca. 30 cm.

(6) Kirken må på dette tidspunkt have set mærkværdig ud, da det nuværende tårn endnu ikke var bygget.

nisk skyldes udelukkende, at sandstenskvadrene fra det nedrevne apsis og kor blev genanvendt i de nye langhusmure og østmuren (7). Det gamle sandstensmateriale rakte stort set til hele den nye opførelse, kun i nordmuren er en fladbuget dør og nogle bæltter af nyt materiale, munkesten. Helt af nyt er kun den prægtige blændingsgavl med kamtakker i øst. De skaktavlmurede hængestave under vandret afrettede blændinger og de mange cirkelblændinger gør gavlfeltet bemærkelsesværdigt rigt. Den spidsovale form på den øverste blænding leder tanken hen på Helsingør S. Marias gavl.

Uden at være i stand til nøjagtigt at fastsætte en datering, må opførelsen af det nuværende vesttårn anses udført enten samtidig med langhuskoret eller nogle få årtier efter. I alle tilfælde er det formentlig kirkens yngste middelalderlige tilbygning. Udvendig har det kamtakker ligesom korgavlen, men mangler de rige dekorative elementer såsom cirkelblændingerne. Indvendig i kirken er resterne af det gamle herskabs-galleri, dobbeltarkaden i det gamle tårns nederste stokværk, tidligst nedrevet i forbindelse med opførelsen af det nye tårn (8). Dobbeltarkaden er afløst af en stor enkeltarkade, en traditionel tårnbue.

## KIRKENS MINDRE OM- OG TILBYGNINGER

*Planlagt sakristi.* Alt taler for, at man ved opførelsen af det store kor havde planer om at føje et sakristi til på nordsiden. Her sidder en fladbuget, falset dør, som på kirkens inderside ses at være samtidig med koret. Imidlertid er der intet der tyder på, at det nogensinde blev rejst.

*Nordre våbenhus.* Det ligger foran en dør, der er brudt gennem det romanske tårns nordmur. Materialet er munkesten over en høj sokkel ældre end 1737, da »gavl og mur var på

(7) Ifølge beskrivelsen i »Danmarks Kirker« skulle der i disse nye mure kunne iagttages krumt tildannede sandstenskvadre fra den romanske apsis.

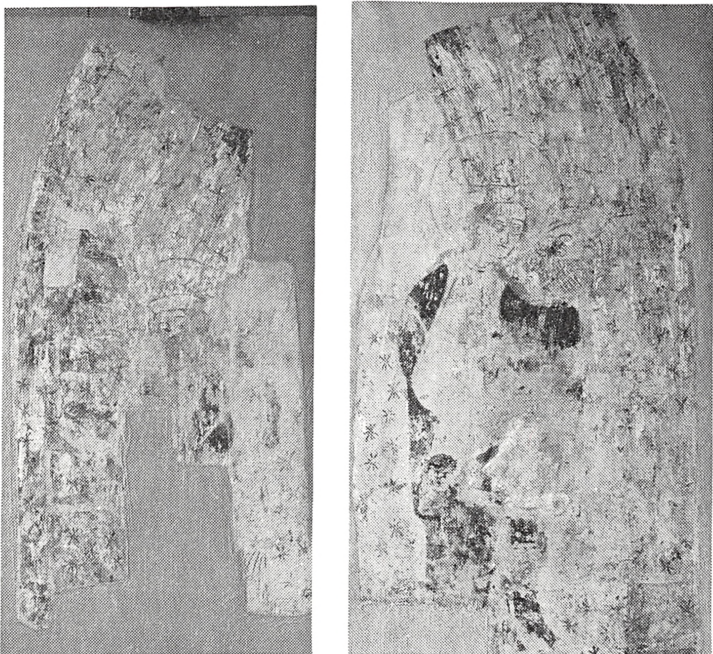
(8) Det må i denne forbindelse erindres, at selve herskabslogens åbninger ind til kirkeskibet blev helt (eller delvis) dækket ved indbygningen af skibets hvælvinger i 1400tallet.



enkelt tårn, der angiver, at denne handling finder sted i et hus.

Rigtigheden af, på grundlag af udsmykningen i Jørlunde, at fortolke Vejby kirkes romanske kalkmalerier på nordvæggen som resterne af »Indtoget i Jerusalem« og »Nadveren« kan diskuteres. Jeg mener dog ikke, springet er så stort.

Den romanske udsmykning er imidlertid mere omfattende i vinduets smige. Under et hvidtelag med betydeligt yngre kalkmalerier anedes en dekoration i gult, rødt og okker, og da først det yderste lag kalkmalerier var fjernet, fremkom hvad i dag står fremme. En ornamental udsmykning med en række farvede bånd følgende vinduets lodrette forløb, det inderste omslynget af et »spiral-slynget« hvidt bånd. I østsmigen en



*Fig. 11 a–b. Vejby. Isefjordsmesterens sengotiske kalkmalerier fra vinduesmigen (se fig. 9). Billederne er aftrukket og er i Nationalmuseet, Brede. a: mod vest, uidentificeret helgeninde. b: mod øst. S. Dorothea.*

huset, 1609 og senere kalkhus eller materialhus. 1888 indrettedes det til ligkapel, hvilken funktion det også har i dag.

*Søndre våbenhus*, der ligger foran skibets dør, har 1759 afløst et ældre, hvis lidt højere tagspor endnu ses. Det er i de bevarede skriftlige kilder omtalt første gang 1609. Den nuværende bygnings indre dækkes af et gråmalet bjælkeloft, som i forbindelse med kirkerestaureringen 1969 blev hævet, så en ellers dækket billedkvader af sandsten blev fri og synlig (fig. 5).

*Ny indgangsdør*. I 1910 omdannedes det nuværende tårns nedre rum til våbenhus og udskiltes fra kirken ved en blændmur. Adgangen til tårnrummet blev brudt i vestmuren og en stor spidsbuet vestportal opførtes. En rigt udskåret dør isattes.

I det hidtil nævnte er Vejby kirkes enkelte bygningsafsnit beskrevet og dateret og beskaffenheden af visse enkeltheder flygtigt omtalt. I det følgende skal der ses nærmere på bygningsmateriale og stil, ligesom spørgsmålet om den romanske kirkes opførelsestidspunkt skal søges besvaret.

### SANDSTEN FRA SKÅNE

Med denne overskrift kaster vi os lige ud i den første af Vejby kirkes ejendommeligheder. Hvor det for de sjællandske landsbykirker i almindelighed gælder, at de overvejende bygningsmaterialer er rå og kløvet kamp, frådsten, kridtsten eller munkesten, er Vejby kirke, i sit oprindelige romanske udseende, udelukkende opført af skånsk sandsten. Materialet er ikke alene egnsfremmed, men også ukendt i hele det nuværende Danmark. Alene nabokirken i Valby og koret i Esbønderup kirke er opført af samme materiale.

Om hvordan denne særlige gulgrå sandstenstype er bragt hertil, og hvor den stammer fra, er der mange teorier; desværre har mange af dem karakter af gætterier. Under omtalen af Vejby kirke i Trap »Danmark«, 5. udgave, skriver C. G. Schultz (10): »gulgrå sandsten fra Hälsingborg-kanten« uden nærmere uddybning eller kildeangivelse. At en sådan nærmere henføring til et afgrænset skånsk landområde er en modifi-

(10) Bindet om Frederiksborg Amt, s. 174.

cering af folkeoverlevering får man indtryk af, når man i en omtale af kirken i en lokalhistorisk publikation (11) læser, at »byggematerialet er ligesom i Valby kirke skånsk sandsten fra Höör« (12). Mere forbehold er der dog i en anden oplysning i samme skrift, hvor det hedder: »Ifølge Per Stokmand – død vel omkring 1900 – var der tradition for, at stenene til kirken var ført i land ved Ballekilde, hvor Vejby-Rågeleje-vejen nærmer sig stranden« (13). At der i egnen omkring Hälsingborg er store sandstensforekomster, og at det nærmest tilgængelige landgangssted på den ellers stejle Rågeleje-Tisvilde kyst (14), er Ballekilde, er i sig selv rigtige kendsgerninger. Det er overmåde sandsynligt, at sandstenene er hentet i Höör og landsat i Ballekilde, men nogen litterære optegnelser om en sådan transport endsige geologiske prøver, der viser overensstemmelse mellem forarbejdede kvadre og råmateriale, har vi ikke. Konsekvensen heraf er da naturligt, at byggematerialet i »Danmarks Kirker« alene betegnes som »skånsk sandsten«.

#### BYGNINGSOPFØRELSE OG -HÅNDVÆRK

De ret grove, skråt tilhugne sandstenskvadre (sml. fig. 6) er på murenes udvendige sider lagt i vandrette skifter, hvor skiftehøjden svinger mellem 10 og 25 cm således, at det oprindelige tårn har den største skiftehøjde. Hjørnekvadrene er højere og spænder ofte over to skifter, ligesom de går længere ind i murlivet; deres funktion er netop at sammenbinde og stabilisere. På murenes indvendige sider er sandstenene udelukkende sat i »sildebensmurværk«, i fagsproget kaldet »Opus Spicatum«; dette vel at mærke når man ser bort fra hjørnerne, der også indvendigt har vandret skiftergang af høje kvadre (fig. 6).

Over hvælvene, i skibets nuværende vestre taggavl, der er identisk med tårnets vestmur (fig. 7), er sildebens-murværket tydeligst. Stentykkelsen varierer mellem 6 og 12 cm, længden

(11) »Fra Vejby Sogn. Årsskrift for Vejby Sogns Hjemstavnsamfund« 1942. K. Pedersen »Vejby kirke«, s. 5–12.

(12) »Fra Vejby Sogn« s. 6.

(13) »Fra Vejby Sogn« s. 11.

(14) Den stejle skrænt ved Vejby strand er 49 meter høj.

Knap så heldigt stillet er vi for helgeninden på smigen mod vest (fig. 11 a). En stor, kileformet afskalning, der fra smigens bund skyder sig halvt op i figuren, har fjernet alle synlige spor af denne helgenindens attribut. Kun anes i hendes venstre hånd en række sammenløbende linier, der må være resterne af hendes palmegren.

I beskrivelsen i »Danmarks Kirker«, foretaget mens kalkmalerierne blev fremdraget, siges i en note: »Figuren på vestsmigen har formentlig været en anden af de fire såkaldte *virgines capitales*, »hovedjomfruer«: S. Barbara, S. Katharina eller S. Margrethe« (30). Meget nærmere er det på nuværende tidspunkt desværre ikke muligt at komme. Visse formodninger, helt for egen regning, mener jeg dog, man tør iagttage ud af figurens holdning. Det kan ikke nægtes, at vores helgeninde har sin opmærksomhed henledt på et eller andet, som foregår ved hendes fødder eller måske helt uden for billedfeltet. Kan det tænkes, ansigtsudtrykket taget i betragtning, at der har været en drage ved hendes fødder? I så fald er der en mulighed for at tolke hende som værende S. Margrethe.

Ifølge legenden her er hændelsesforløbet i store træk, at en præfekt bliver betaget af den unge piges skønhed og begærer hende. Hun vil dog ikke vide af ham, hvorpå han får hende stillet for en dommer, forhørt, pint og halshugget. Da hun før alt dette var blevet døbt som kristen, blev tilskuerne omvendt, da de ser hendes standhaftighed og bødlernes magtesløshed.

Det særlige ved Margrethe-legenden er imidlertid mødet med den onde. Han viser sig for hende, mens hun er i fængsel, i to skikkelser; først som en gruelig drage, der vil sluge hende, og siden som en mand. Begge gange modstår hun den onde, og denne sejr gør, at hun nemt modstår præfekten og hans tortur, og roligt kan sige til bødlen: »Tag dit sværd, broder, og hug til«. (31)

Ovennævnte må, som antydnet, tages med største forbehold. Om det er S. Barbara eller måske S. Katharina, vi har for os, ved jeg ikke, men sammenlignet med Isefjordsværkstedets

(30) »Danmarks Kirker«, Fr.borg Amt, II, side 1313.

(31) Tue Gad s. 178-179.

svære rundstave, der giver portalen en stor virkning, men rigt dekoreret er den ikke. Vi ser ingen zigzagstave, intet af den rige dekoration, som kendetegner den engelsk-normanniske stil i dens senere udvikling i første halvdel af 1100tallet, en dekoration, vi i Danmark har i portalen fra Ålborgs Frue kirke, måske fra tiden o. 1140 (20). Også Lime kirke i Salling, der allerede 1176 var temmelig misligholdt, har en sådan rigere dekoration (21).

### HVORNÅR BYGGEDES VEJBY KIRKE?

Som en sammenfatning af ovennævnte må man som C. G. Schultz konkludere: »Med sine indvendige i »opus spicatum« murede vægge, med sine små, lavtsiddende, enkeltsmigede vinduer, med sine på tidlig-normanniske kapitælfomer byggede portalkapitæler og med sin absolutte mangel på orna- mental dekoration, synes Vejby kirke at genspejle tidlige engelsk-normanniske forbilleder, og kan derfor stamme fra en meget tidlig del af 12. århundrede« (22). Skønmæssigt er det vel næppe forkert at formode Vejby romanske sandstens- kirke opført i tidsrummet 1066–1125.

Tilbage står spørgsmålet: »Hvem byggede Vejby kirke«? Et fristende spørgsmål, men noget svar har vi ikke. At det var en stormand, taler dels kirkens herskabspulpitur, dels de udenlandske træk, for. Man kan vanskeligt forestille sig, at sognebønderne skulle have indkaldt en engelsk bygmester. Dette bringer på bane spørgsmålet om, hvordan formidlingen til den udenlandske stil er sket. C. G. Schultz pegede på Knud den Helliges kirke i Lund som mulig inspirationskilde, og at de engelsk-normanniske stiltræk var kommet via Sverige sammen med sandstensmaterialet. Det forekommer dog nærliggende at nævne Roskilde og andre sjællandske lokaliteter som mulige formidlere af den engelske påvirkning. I Roskilde har forbindelserne til angelsaksisk bygningskunst manifesteret sig så tidligt som o. 1040 i S. Jørgensbjerg kirke (23). Ros-

(20) Francis Becket: Venge kloster. Årbøger 1918, s. 39.

(21) Francis Becket: Danmarks Kunst I, s. 64.

(22) C. G. Schultz: Arb. Oldk. Hist., 1934, s. 234.

(23) Olaf Olsen: Arb. Oldk. Hist., 1960.

gende det mod vest faldende terræn. Såvidt man kan dømme, står dette spring i forbindelse med det byggestop, som iøvrigt markerer sig gennem en stående fortanding godt 1½ m vest for skibets østhjørne. Fortandingen viser sig som en lodret linie, der træder frem, fordi de enkelte sandstensskifter ikke længere har samme vandrette forløb. Fortandingen løber lige øst for det 3. store vindue. I murens inderside falder forskydningen sammen med overgangen fra de vandrette hjørneskifter til Opus Spicatum-murværket (se fig. 6).

Et helt tilsvarende byggestop mellem skibet og dets romanske tårn ses lidt vest for våbenhuset. Fortandingen er her meget tydelig, da den ydre murflugt forskydes med nogle centimeter. Også her passer fortandingen udvendig med overgangen til Opus Spicatum indvendig. På kirkens nordmur kan helt de samme fortandinger iagttages. Den ene lige øst for det østligste af de tilmurede romanske vinduer og den anden over den østre side af ligkapellets tag.

Placeringen af disse byggestop såvel som det ensartede præg i materiale, sokkel og andre enkeltheder viser tydeligt, at der kun kan have været tale om kortvarige arbejdsstandsninger i eet stort byggeforetagende.

### KIRKENS STILPRÆG

Som det flere gange er fremhævet, skiller Vejby kirke sig på mange måder ud fra andet kendt sjællandsk kirkebyggeri; alene nabokirken Valby og koret i Esbønderup kirke har beslægtede træk. Blandt disse må regnes murteknikken med dens gennemførte anvendelse af Opus Spicatum i indervæggene; normalt optræder dette murforbandt kun i spredte pletter i andet murværk. Et andet træk er den ligeledes ovenfor nævnte sokkel rundt om hele kirken. Uagtet at den er ganske ligetil, er det dog en detalje, som de øvrige sjællandske kirker mangler i almindelighed (16).

Langt mere sjælden er imidlertid den gesims, som deler syd- og nordmuren horisontalt. Det tresidet profilerede bånd, kaldet kordongesimsen (fig. 8), er både ud- og indvendig anbragt i højde med vinduernes underkant, hvilket vil sige, at

(16) M. Mackeprang: Årb. Oldk. Hist., 1914, s. 162-168.



*Fig. 8. Vejby. Nordsiden af skibet. Det østligste af de tilmurede romanske vinduer, der står direkte på kordongesimsen. Til venstre for vinduet ses en lodret fortdanding, der markerer et byggestop.*

*Foto: JJF 1978*

båndet ligger lavest indvendig. Ligeså enestående kordongesimsen er herhjemme, ligeså almindelig udbredt er den i England og Normandiet. Denne og andre detaljers afhængighed af engelsk-normannisk arkitektur er beskrevet 1934 af C. G. Schultz (17).

I lighed med angelsaksiske (18) bygninger har Vejby kirke meget tynde mure, hvilket er forbavsende, de meget høje bygninger taget i betragtning. Sådanne spinkle mure er uden for England store sjældenheder. Angelsaksiske kirkemure fra 1000 tallet er sjældent mere end ca. 76 cm tykke, mens en dansk landsbykirke for det meste har en murtykkelse på 1 meter. Engelsk-normanniske og tyske bygninger har i almindelighed lige så tykke mure.

For murværkets vedkommende er også de små, tilmurede vinduer egenartede. Alene den omstændighed, at de sidder så

(17) *Årb. Oldk. Hist.*, 1934.

(18) Betegnelsen for Englands befolkning til normannernes erobring 1066 – slaget ved Hastings.



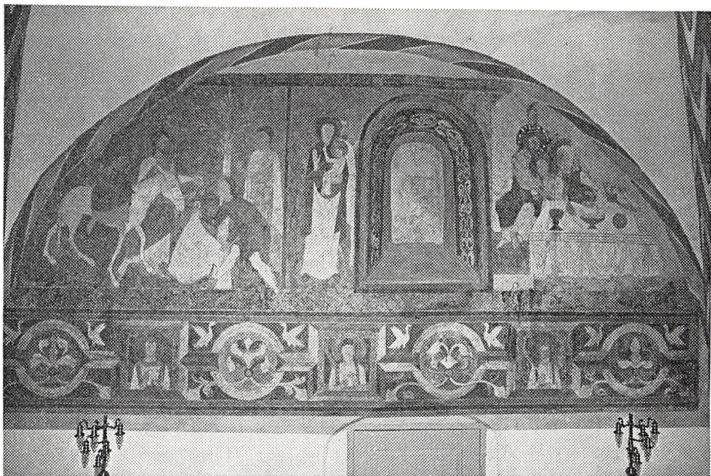


Fig. 10. Jørlunde. Romanske kalkmalerier på korets nordvæg. I vest »Indtoget i Jerusalem« og mod øst »Nadveren«. Personerne i midten er fejlrestaureret. Foto: JIF 1978

noget ualmindeligt og det symboliserer vel, at personen, sandsynligvis kun én ud af flere, der nu er gemt bag hvælpillerne, sidder indendørs. Mere uforklarlig er derimod det store cirkelslag, som anbringer personen midt i en medaljon.

Hvilke bibelske optrin fremstiller nordvæggens kalkmalerier? Spørgsmålet er svært at besvare, og dog mener jeg at kunne genkende noget. Placeringen af to scener, på en nordvæg, omkring et samtidigt vindue, med én eller flere siddende personer mod øst og »noget med et træ« mod vest, genfinder vi i Jørlunde kirke, Lynge-Frederiksborg herred, Frederiksborg Amt (fig. 10). Her er netop så meget bevaret af kalkmalerierne, at »Jesus indtog i Jerusalem« entydigt kan erkendes; scenen hvori der aldrig mangler det palmetræ, hvis blade afskæres og bruges til at hylde Jesus med (25). Øst for vinduet er, fuldstændigt bevaret, »Nadveren«. Bag Jesus et

(25) »Danmarks Kirker« Frederiksborg Amt IV, s. 2254.

Tilstedeværelsen af de hellige personer lige vest for vinduet er fejlkonserveret af J. Kornerup. Hans egen akvarel viser, at personerne kun var bevaret fra livet og ned.



svære rundstave, der giver portalen en stor virkning, men rigt dekoreret er den ikke. Vi ser ingen zigzagstave, intet af den rige dekoration, som kendetegner den engelsk-normanniske stil i dens senere udvikling i første halvdel af 1100tallet, en dekoration, vi i Danmark har i portalen fra Ålborgs Frue kirke, måske fra tiden o. 1140 (20). Også Lime kirke i Salling, der allerede 1176 var temmelig misligholdt, har en sådan rigere dekoration (21).

### HVORNÅR BYGGEDES VEJBY KIRKE?

Som en sammenfatning af ovennævnte må man som C. G. Schultz konkludere: »Med sine indvendige i »opus spicatum« murede vægge, med sine små, lavtsiddende, enkeltsmigede vinduer, med sine på tidlig-normanniske kapitælfomer byggede portalkapitæler og med sin absolutte mangel på ornamental dekoration, synes Vejby kirke at genspejle tidlige engelsk-normanniske forbilleder, og kan derfor stamme fra en meget tidlig del af 12. århundrede« (22). Skønmæssigt er det vel næppe forkert at formode Vejby romanske sandstenskirke opført i tidsrummet 1066–1125.

Tilbage står spørgsmålet: »Hvem byggede Vejby kirke«? Et fristende spørgsmål, men noget svar har vi ikke. At det var en stormand, taler dels kirkens herskabspulpitur, dels de udenlandske træk, for. Man kan vanskeligt forestille sig, at sognebønderne skulle have indkaldt en engelsk bygmester. Dette bringer på bane spørgsmålet om, hvordan formidlingen til den udenlandske stil er sket. C. G. Schultz pegede på Knud den Helliges kirke i Lund som mulig inspirationskilde, og at de engelsk-normanniske stiltræk var kommet via Sverige sammen med sandstensmaterialet. Det forekommer dog nærliggende at nævne Roskilde og andre sjællandske lokaliteter som mulige formidlere af den engelske påvirkning. I Roskilde har forbindelserne til angelsaksisk bygningskunst manifesteret sig så tidligt som o. 1040 i S. Jørgensbjerg kirke (23). Ros-

(20) Francis Becket: Venge kloster. Årbøger 1918, s. 39.

(21) Francis Becket: Danmarks Kunst I, s. 64.

(22) C. G. Schultz: Arb. Oldk. Hist., 1934, s. 234.

(23) Olaf Olsen: Arb. Oldk. Hist., 1960.

kilde Vor Frue, bygget af biskop Svend Nordmand, død 1088, har enkeltheder, som tyder på en fortsat engelsk indflydelse; ligheden mellem enkelthederne i Vor Frue (det skarpkantede kragstensbånd og udstrakt brug af opus spicatum) og Vejby-Valby er åbenlys (24). I øvrigt må det ikke glemmes, at andre af de store sjællandske kirker, som er opført før eller o. 1100, kan have rummet samme karakteristika som Vejby's kvadratiske kor med stor apsis. Kunne der skaffes større kendskab til sådanne detaljer for kirker som Svend Nordmands Roskilde domkirke, Ringsteds Vor Frue og Erik Ejegods Slangstrup, lod det sig muligvis gøre at identificere den umiddelbare inspirationskilde for Vejby kirke.



*Fig. 9. Vejby. Skibets 4. fag. Romansk kalkmaleri på væg og i vindues-smig. Afsluttet over hvælvene med 70 cm bred mæanderbort. Scenerne er uidentificerede.*  
Foto: JJF 1978

#### NYFUNDNE KALKMALERIER

I 1969 forårsagede indlæggelse af varme en gennemgribende undersøgelse, restaurering og istandsættelse af kirken, under ledelse af Nationalmuseet. Ved den lejlighed fjernede man den store præstetavle fra dens oprindelige ophæng på nord- (24) »Danmarks Kirker« Frederiksborg Amt II, s. 1290.

væggen i 4. hvælvingsfag fra øst, foran det lille romanske vindue, og anbragte den, stående på gulvet, ved tårnmurens sydvæg. Når man ønskede tavlen fjernet, var det fordi man fra kirkens ydre vidste, at den dækkede over det romanske vindue. At ændringen skulle bringe så store resultater, som det senere skulle vise sig, havde ingen regnet med.

Ved forsigtig afbankning af de gamle pudslag, som iøvrigt for væggen vedkommende meget let lod sig fjerne, viste det sig, at der gemte sig kalkmalerier, og det oven i købet 2 lag.

### ROMANSKE KALKMALERIER

På hele vægfeltet, afgrænset foruden af kordongesimsen og oventil af hvælvings skjoldbue, fremdrog man kalkmalerier (fig. 9). Disse er af vinduet delt i to billedfelter, der begge fortsætter ind under de senere opmurede hvælvinger. Skønt det ikke er meget, der er bevaret, viser felternes strenge kompositionelle opbygning og linieføringen i figurfremstillingerne, tydeligst i resterne af den siddende person i billedfladen østligst, at kalkmalerierne dateringsmæssigt tilhører tidsrummet ca. 1100–ca. 1250; kalkmalerierne er med andre ord romanske. De anvendte farver er harmonisk afstemt efter hinanden, således at okker er brugt til et bredt bånd, der omkranser billedfelterne, mens rødt og gult er anvendt til figurfremstillingerne. Hvad de to scener på væggen forestiller, er ikke umiddelbart til at se. Vest for vinduet er faktisk kun den grundliggende konturtegnning tilbage; men det ser ud, som om det er en stående person og nærmest vinduet et højt, slankt træ. Øst for vinduet ses derimod skulderparti, ryg, bagdel og lår af en person med front mod øst. At personen svæver mærkeligt i luften, skyldes, at den stol eller bæk han har siddet på nu helt er væk. Nedenfor benene ses et hvidt, rigt foldet klæde, der i den venstre side hænger ned fra et hjørne, hvorom en fold samler sig. Helt utænkeligt er det vel ikke, at personen sidder til bords. Bag figurens ryg, nærmest vinduets kant, ses en række parallelle, lodrette linier, hvoraf nogle er i indbyrdes forbindelse foroven. Her er tale om en meget skematisk fremstilling af en port og i bredere forstand underforstået som arkitektur, ja som en hel by. Dette er ikke



Fig. 10. Jørlunde. Romanske kalkmalerier på korets nordvæg. I vest »Indtoget i Jerusalem« og mod øst »Nadveren«. Personerne i midten er fejlrestaureret. Foto: JJF 1978

noget ualmindeligt og det symboliserer vel, at personen, sandsynligvis kun én ud af flere, der nu er gemt bag hvælvpillerne, sidder indendørs. Mere uforklarlig er derimod det store cirkelslag, som anbringer personen midt i en medaljon.

Hvilke bibelske optrin fremstiller nordvæggens kalkmalerier? Spørgsmålet er svært at besvare, og dog mener jeg at kunne genkende noget. Placeringen af to scener, på en nordvæg, omkring et samtidigt vindue, med én eller flere siddende personer mod øst og »noget med et træ« mod vest, genfinder vi i Jørlunde kirke, Lynge-Frederiksborg herred, Frederiksborg Amt (fig. 10). Her er netop så meget bevaret af kalkmalerierne, at »Jesus indtog i Jerusalem« entydigt kan erkendes; scenen hvori der aldrig mangler det palmetræ, hvis blade afskæres og bruges til at hylde Jesus med (25). Øst for vinduet er, fuldstændigt bevaret, »Nadveren«. Bag Jesus et

(25) »Danmarks Kirker« Frederiksborg Amt IV, s. 2254.

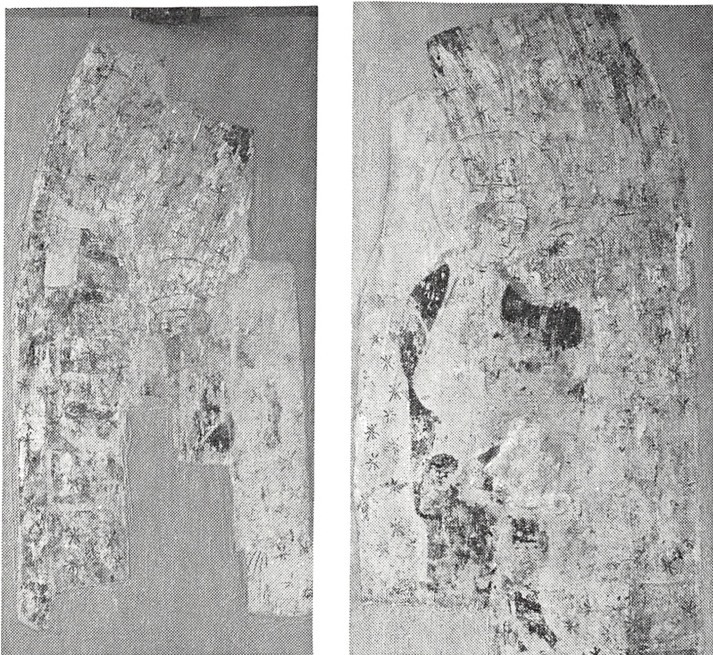
Tilstedeværelsen af de hellige personer lige vest for vinduet er fejlkonserveret af J. Kornerup. Hans egen akvarel viser, at personerne kun var bevaret fra livet og ned.



enkelt tårn, der angiver, at denne handling finder sted i et hus.

Rigtigheden af, på grundlag af udsmykningen i Jørlunde, at fortolke Vejby kirkes romanske kalkmalerier på nordvæggen som resterne af »Indtoget i Jerusalem« og »Nadveren« kan diskuteres. Jeg mener dog ikke, springet er så stort.

Den romanske udsmykning er imidlertid mere omfattende i vinduets smige. Under et hvidtelag med betydeligt yngre kalkmalerier anedes en dekoration i gult, rødt og okker, og da først det yderste lag kalkmalerier var fjernet, fremkom hvad i dag står fremme. En ornamental udsmykning med en række farvede bånd følgende vinduets lodrette forløb, det inderste omslynget af et »spiral-slynget« hvidt bånd. I østsmigen en



*Fig. 11 a–b. Vejby. Isefjordmesterens sengotiske kalkmalerier fra vinduesmigen (se fig. 9). Billederne er aftrykket og er i Nationalmuseet, Brede. a: mod vest, uidentificeret helgeninde. b: mod øst. S. Dorothea.*

skjoldformet lækage. I vinduets top nogle spredte, helt uforklarlige kronaks i blåt.

Over hvælvingerne viser de romanske kalkmalerier sig også omend meget svagt. Figurfelterne på væggen er oventil, lige under det flade, romanske træloft, kirken havde før sine hvælvinger, afsluttet af en 70 cm bred bort i gult og rødt. Mellem 10 cm brede, dobbelte kantstriber er en perspektivisk mæanderbort af en type som svarer til Vester Brobys, Kildebrøndes, Sæbys og Jørlundes. Lige så almindelig denne bort er, lige så enestående er vindussmignens. Endnu kendes ingen paralleller hertil (26).

Romanske kalkmalerier dateres normalt fortrinsvis ud fra stilistiske træk. Grundet Vejby maleriernes egenartethed er det derfor svært at give en datering. Kalkmalerierne i Jørlunde kirke dateres f. eks. til o. 1150 (27), Vejbys, der skønmæssigt virker enklere, dateres i »Danmarks Kirker« til »slutningen af 1100'erne (?)« (28).

#### *Sengotiske kalkmalerier*

Som allerede nævnt var der i vindussmignene 2 lag kalkmalerier. Det yderste lag og dermed også det yngste kunne uden vanskelighed identificeres som et arbejde af Isefjordsmesteren. Selve fremdragningen af kalkmalerierne var i sig selv ikke ufarlig, idet konservator Gregers M. Lind påpegede, at det sengotiske kalkmaleri var udført på et ganske tyndt og meget skrøbeligt kalklag, hvis vedhæftning til det underliggende romanske maleri var meget ringe. Lind afsluttede sit orienterende brev af 9. april 1969 med ordene: »Lad mig til slut gøre opmærksom på, at en behandling af det gotiske maleri, dets tilstand taget i betragtning, ikke må udsættes for længe«.

Redningen kom snart. Af flere konserveringsmuligheder valgtes den mest omfattende og den, hvorved kirken vandt mest. I løbet af 11 ugers arbejde blev det gotiske maleri

(26) Det har fra forskellig side været antydnet, at vinduessmignens dekorationstype, ligesom kirkens sandstensmateriale, skulle stamme fra Sverige. Dette er dog ikke påvist.

(27) DK Fr.borg Amt, IV, s. 2252.

(28) DK Fr.borg Amt, II, s. 1296.

præpareret og derpå aftrukket, rensat, limet på lærred og spændt på blændramme. Herefter finrestaureret og afpuddet. De resterende 5 uger blev som allerede nævnt brugt til den betydeligt lettere afdækning af de romanske kalkmalerier i vinduet og den omkringværende væg.

Selve fundet består i to kronede helgeninder, der er anbragt på hver sin smig i det romanske vindue (fig. 11 a–b). Begge er anbragt på stjernebestrøet bund, der strækker sig op i buen. Figuren i øst (fig. 11 b) holder i sin venstre, af den røde kappe indhyllede hånd en kurv, hvori ses nogle runde frugter. I højre hånd holder hun en palme- eller blomstergren. Trods kalkmaleriets fragmentariske tilstand er helgenindens martyrattribut tydeligvis bevaret! Udfra denne, blomster- eller frugtkurven, er det nemlig muligt entydigt at tolke hende som værende Sankt Dorothea.

Ifølge de overleverede legender viser Dorotheas levned at have formet sig som flere andre helgeninders. Legenderne beretter om jomfruer, der tappert forsvarer deres tro og deres kyskhed under forhør og pinsler, indtil de dør for sværdet. Legenden om S. Dorothea adskiller sig fra disse ved ROSEN-UNDERET. I retten havde Dorothea sagt, at hun gerne ville lide for Kristus, sin brudgom, i hans have ville hun plukke æbler og roser og fryde sig til evig tid. Da hun blev ført bort til retterstedet, var der en sagfører, Theophilus, som for spot sagde til hende: »Send mig nogle æbler eller roser fra din brudgoms have«. – »Det skal jeg«, svarede Dorothea, og på retterstedet viser sig en dreng med en kurv herlige æbler og sødt duftende roser. Hun sender drengen til Theophilus, beder sin sidste bøn og bliver halshugget. Da Theophilus får kurven, lader han sig omvende, erkender at Kristus er Gud, bliver selv anklaget, forhørt, pint og halshugget.

Selve underet består blandt andet deri, at drengen med kurven med de dejlige æbler og duftende roser optræder i februar, altså endnu i vinterens måneder, hvor disse ting ikke er til at skaffe. Helt præcist ved legenden besked med, at Dorothea led sin martyrdød den 6. februar (29).

(29) Tue Gad: »Helgener, Legender fortalt i Norden«. København 1971, side 100.

Knap så heldigt stillet er vi for helgeninden på smigen mod vest (fig. 11 a). En stor, kileformet afskalning, der fra smigens bund skyder sig halvt op i figuren, har fjernet alle synlige spor af denne helgenindens attribut. Kun anes i hendes venstre hånd en række sammenløbende linier, der må være resterne af hendes palmegren.

I beskrivelsen i »Danmarks Kirker«, foretaget mens kalkmalerierne blev fremdraget, siges i en note: »Figuren på vestsmigen har formentlig været en anden af de fire såkaldte virgines capitales, »hovedjomfruer«: S. Barbara, S. Katharina eller S. Margrethe« (30). Meget nærmere er det på nuværende tidspunkt desværre ikke muligt at komme. Visse formodninger, helt for egen regning, mener jeg dog, man tør iagttage ud af figurens holdning. Det kan ikke nægtes, at vores helgeninde har sin opmærksomhed henledt på et eller andet, som foregår ved hendes fødder eller måske helt uden for billedfeltet. Kan det tænkes, ansigtsudtrykket taget i betragtning, at der har været en drage ved hendes fødder? I så fald er der en mulighed for at tolke hende som værende S. Margrethe.

Ifølge legenden her er hændelsesforløbet i store træk, at en præfekt bliver betaget af den unge piges skønhed og begærer hende. Hun vil dog ikke vide af ham, hvorpå han får hende stillet for en dommer, forhørt, pint og halshugget. Da hun før alt dette var blevet døbt som kristen, blev tilskuerne omvendt, da de ser hendes standhaftighed og bødlernes magtesløshed.

Det særlige ved Margrethe-legenden er imidlertid mødet med den onde. Han viser sig for hende, mens hun er i fængsel, i to skikkelser; først som en gruelig drage, der vil sluge hende, og siden som en mand. Begge gange modstår hun den onde, og denne sejr gør, at hun nemt modstår præfekten og hans tortur, og roligt kan sige til bødlen: »Tag dit sværd, broder, og hug til«. (31)

Ovennævnte må, som antydnet, tages med største forbehold. Om det er S. Barbara eller måske S. Katharina, vi har for os, ved jeg ikke, men sammenlignet med Isefjordsværkstedets

(30) »Danmarks Kirker«, Fr.borg Amt, II, side 1313.

(31) Tue Gad s. 178–179.



øvrige fremstillinger af disse personer, mener jeg dog, at både Barbara og Katharina knejser mere med deres attributter.

Når det i indledningen blev sagt, at disse kalkmalerier uden besvær kunne tilskrives Isefjordsmesterens værksted, kræver dette nok en forklaring. Værkstedets typiske træk viser sig især i personfremstillingerne. Ansigterne er rundkindede, med store mongoløjne (32). Også farverne er de almindeligt anvendte, gul og rød. Sidstnævnte er brugt til de sekstakkede stjerner, som fylder selv de mindste tomrum ud. I tilknytning til værkstedets virke iøvrigt kan de sengotiske kalkmalerier i Vejby kirke dateres til tidsrummet 1450–80 (33).

### MIDDELALDERLIGE GLASMALERIER

At Vejby kirke i den katolske tid har været prægtigt prydet med andet end kalkmalerier viste yderligere fund i forbindelse med varmeindlægningen i 1969. To steder i jordlagene under kirkens nuværende gulv fandt man glasskår. Af det samlede fundantal på 5 glasstykker blev de 3 fundet i nord-siden under det tilmurede vindue i 3. fag, regnet fra øst, mens de 2 øvrige stykker lå under sydsidens vindue i 2. fag, ligeledes regnet fra øst.

Flere ting er medvirkende til, at glasstykkerne må bestemmes som middelalderlige, og at der er tale om gammelt glas. Dets kraftighed svarer til den middelalderlige glastykkelse på 2–4 mm, og dets håndværksmæssige forarbejdning genkalder gamle traditioner. Derudover er meget af glasset, efter mere end 500 års henliggen i jorden, i sin bevaringstilstand helt sort og praktisk talt uigennemsigtigt. Ved en forsigtig rensning har man dog mulighed for at skelne glassets farve og, som det er tilfældet med det bedst bevarede stykke fra Vejby kirke, at iagttage eventuel bemaling. Der kan anes tegningen af nogle

(32) N. M. Saxtorph: »Jeg ser på kalkmalerier« 1970, s. 25.

(33) Traditionelt udsmykker Isefjordsværkstedet samtlige til rådighed stående væg- og hvælvflader. Dette har sikkert også været tilfældet i Vejby kirke, dog er intet bevaret. Konservator Gregers M. Lind skriver, at kalkmalerierne i vinduets smige »synes at være de sidste rester af kirkens middelalderlige udsmykning«. Brev af 9.4.1969 i Nationalmuseets arkiv.

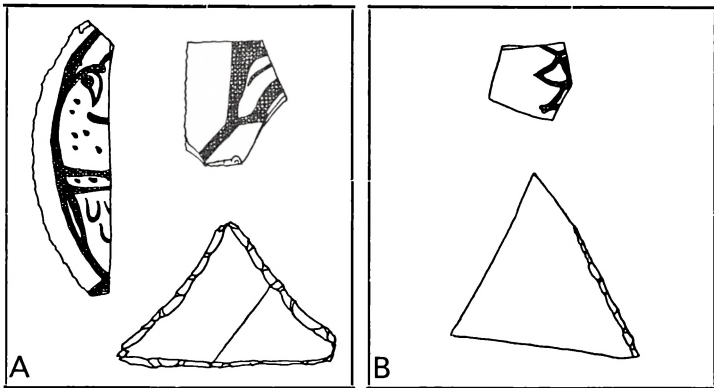


Fig. 12 a-b. Vejby. Middelalderlige glasskår. a: fundet i 3. fag fra øst, nordsiden. b: fundet i 2. fag fra øst, sydsiden. Fælles for stykkerne er, at den rødbrune, henholdsvis gråsorte bemaling er på grønligt glas. Glasset uden bemaling er klart gult. Det største stykke er ca. 6 cm.  
Tegnet af Birgit Als Hansen

»tunger« på det cirkulært afrundede glasstykke (fig. 12 a); de kan tolkes som dele af en (engel)vinge (34).

Om glasstykernes udformning iøvrigt kan det ses, at kanterne er krøsel-tildannede. Hermed forstås, at det enkelte glasstykke, efter groft at være knækket af i en passende størrelse, »trimmes« ved hjælp af krøselen – et F-formet jernredskab, hvormed der brækkes småbidder af kanterne, indtil glasstykket har den ønskede form svarende til det pågældende felt i det blysprosse-indfattede glasmaleri.

Når dette meget beskedne fund af rester fra glasmalerier overhovedet nævnes i denne kirkegennemgang, er det fordi fundet dog er med til at give et indtryk af glasmaleriets udbredelse og i mindre grad dets udformning.

Gulvundersøgelser i danske kirker har indtil nu foranlediget en registrering af glasmalerier (35) i henved 150 kirker. Dette antal er desforuden støt stigende, og erfaringen viser, at en tilbundsående undersøgelse af et kirkegulv så godt som altid bringer nye fund for dagen. Af alle disse fund tegner der

(34) Oplyst forfatteren af Birgit Als Hansen, Nationalmuseets 2. afd.

(35) Registreringsarbejdet varetages og ledes af Birgit Als Hansen.

sig allerede i dag et tydeligt billede af, at pragtfulde, farvestrålende glasmalerier ikke hørte en bestemt del af landet til, men at det var en almindeligt udbredt ting. Sammenholdes Jette med det store antal trækarme man kender fra romanske vinduer, synes det rimeligt at antage, at kirkerne allerede fra opførelsestidspunktet har haft glasvinduer. Indiciet er, at trækarmene, hvoraf de allerfleste har glasfals, er så fast forankret i murværket, at de må være oprindelige på stedet.

Fundmaterialet taget i betragtning er ovennævnte det nærmeste man kan komme til en datering af de enkelte glasmalerier. Selve fundomstændighederne giver sjældent anvendelige grundlag for et sådant arbejde. Det må betænkes, at hovedparten af glasskårene fremkommer ved harpning af løst gulvfyld, hvorfor de ikke kan henføres til ad anden vej daterede gulvlag (36). Generelt og meget bredt må man sige, at grundet stilistiske træk og maleteknikken, hører størstedelen af glasfundene hjemme i romansk og unggotisk tid, mens senmiddelalderlige ruder er meget sparsomt repræsenteret.

Som slutvignet har jeg valgt at gengive det menneskehoved, udkåret af en sandstenskvader, som sidder over den store sydportal. Figuren ligesom smiler gådefuldt til kirkegængerne, og man må sige, at den har holdt godt på sin hemmelighed. Vi ved faktisk ikke, hvorfor den sidder her, og hvad den symboliserer.

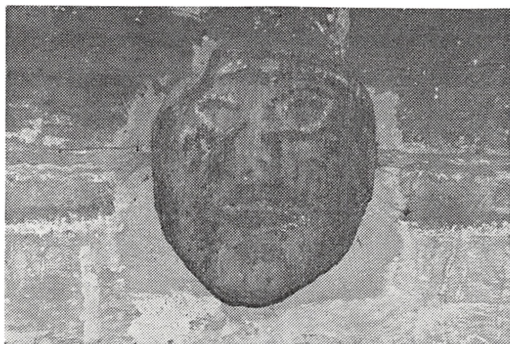


Fig. 13. Vejby. Menneskehoved. Billedkvader i skånsk sandsten, lige over sydportalen. Foto: JJJ 1978

(36) Her tænkes især på mønter tabt eller henlagt i kirkegulvet.

# VEDTÆGTER FOR VEJBY-TIBIRKE SELSKABET

## *§ 1. Navn og formål.*

Selskabets navn er Vejby-Tibirke Selskabet. Dets formål er at virke for bevarelsen af Vejby-Tibirke-egnens særpræg, indsamle minder vedrørende egnens kultur og historie og oprette et museum som hjemsted herfor, udgive publikationer af lokalhistorisk interesse samt varetage naturfredningsopgaver.

## *§ 2. Medlemsskab.*

Selskabet er selvejende, oprettet af en kreds af personer, der gennem deres tilknytning til egnen enten som fastboende eller som landliggergrundejere i kommunen har ønsket at gå aktivt ind for selskabets formål. Selskabet står i øvrigt åbent for alle interesserede, der indtegner sig som medlemmer.

## *§ 3. Generalforsamling.*

Generalforsamlingen er selskabets højeste myndighed inden for de af vedtægterne fastsatte grænser i alle selskabets anliggender.

Den ordinære generalforsamling afholdes hvert år i juli måned. Indkaldelse med 14 dages varsel ved skrivelse til medlemmerne til de af disse opgivne adresser.

Ekstraordinær generalforsamling kan indkaldes med samme varsel, når bestyrelsen finder det nødvendigt – og skal indkaldes, når mindst 50 medlemmer skriftligt fremsætter ønske derom med angivelse af dagsorden og i dette sidste tilfælde senest til månedsdagen efter begæringens modtagelse.

Generalforsamling ledes af en af forsamlingen valgt dirigent.

På den ordinære generalforsamling skal dagsordenen være:

1. Valg af dirigent.
2. Aflæggelse af beretning for det forløbne år.

3. Aflæggelse af regnskab for det forløbne år.
4. Forelæggelse af budget for året.
5. Behandling af forslag fra bestyrelsen og forslag indsendt af medlemmerne senest i juni måned.
6. Valg til bestyrelse.
7. Valg af revisor og revisorsuppleant.
8. Eventuelt.

Afstemninger om de enkelte punkter skal ske skriftligt, hvis blot 10 medlemmer ønsker det.

For at afgive stemmer kræves personlig nærværelse og medlemskab i mindst 6 måneder. Simpelt stemmeflertal er gældende i almindelighed.

For ændringer i vedtægterne kræves dog 2/3 majoritet af de fremmødtes stemmer, medens beslutning om selskabets ophør samt ændring af § 1 og § 2 kræver, at mindst 1/4 af medlemmerne er mødt, og at 3/4 af de fremmødte stemmer derfor. Er generalforsamlingen ikke beslutningsdygtig på grund af de repræsenterede stemmers tal, men forslaget er vedtaget med 3/4 af de afgivne stemmer, indkaldes straks – dog med 14 dages varsel – en ny generalforsamling, der uden hensyn til de mødendes antal afgør spørgsmålet med 3/4 majoritet af de afgivne stemmer.

#### *§ 4. Bestyrelse.*

Selskabets arbejde ledes af en bestyrelse på indtil 14 medlemmer, hvoraf de 12 vælges fra medlemmernes kreds og 1 fra kommunens kulturudvalg af generalforsamlingen, medens 1 medlem udpeges af Landliggersammenslutningen i kommunen. Såvidt muligt fordeles de 12 bestyrelsesposter med halvdelen til fastboende i kommunen og den anden halvdel til udensogns.

Valget er 3-årigt, således at der hvert år afgår 4 medlemmer efter tur. Medlemmerne kan genvælges.

Sker der mellem generalforsamlingerne frafald i bestyrelsen eller antallet valgte ikke er 12, kan bestyrelsen, om den ønsker det, supplere sig med nye medlemmer, hvis valg dog vil være at forelægge den nærmest følgende ordinære generalforsamling til godkendelse.

Bestyrelsen, der konstituerer sig umiddelbart efter generalforsamlingen, vælger ved afstemning blandt sine medlemmer formand, 1 eller 2 næstformænd, kasserer og 1 eller 2 sekretærer og fastsætter selv sin forretningsorden. Den nedsætter selv de til de forskellige arbejdsopgaver ønskede udvalg.

Bestyrelsesmøde afholdes, når formanden finder det fornødent, eller når mindst 5 bestyrelsesmedlemmer kræver det – dagsorden skal angives.

Bestyrelsen er beslutningsdygtig, når 6 eller flere medlemmer inklusive formanden eller en af næstformændene er til stede. I tilfælde af stemmelighed gør formandens – og i hans fravær den fungerende formands – stemme udslaget.

Der føres protokol over forhandlingerne på bestyrelsens møder, og protokollen underskrives af de deltagende medlemmer.

#### *§ 5. Regnskab og revision.*

Selskabets regnskabsår løber fra 1. april til 31. marts. Regnskabet forelægges på den ordinære generalforsamling og skal være underskrevet af kassereren og formanden og revideret af den af generalforsamlingen valgte revisor.

#### *§ 6. Formue.*

Selskabets formue bør være anbragt i et anerkendt pengeinstitut og bør – såvidt muligt – være rentebærende.

Ved selskabets ophør tilfalder selskabets ejendele og eventuelle formue Holbo Herreds lokalhistoriske arkiv.

§ 7.

Selskabet forpligtes ved sin underskrift af bestyrelsens formand eller en af næstformændene og 2 bestyrelsesmedlemmer. Fuldmagt til kasserer til at modtage og kvittere for indbetalinger og til at betale indgåede forpligtelser gives denne af formanden.

§ 8.

Selskabet hæfter kun for sine forpligtelser med den selskabet til enhver tid tilhørende formue. Der påhviler ikke selskabets medlemmer eller bestyrelse nogen personlig hæftelse.

Nærværende vedtægter er vedtaget på selskabets ordinære generalforsamling den 8. august 1976.

BESTYRELSENS MEDLEMMER

*pr. 1. juni 1978*

Arkitekt Jan Valmin. Formand

Læge G. Lemming-Christensen

Direktør Anders Hostrup-Pedersen

Grosserer M. J. Christophersen

Direktør Henrik Kraft

Direktør B. Juhl Christiansen

Kredslæge Sigurd Riber Albrechtsen

Faglærer Mogens Tving Jensen

Overlærer, tegner Ruth Højberg-Pedersen

Forstander Kurt Thorup

Overlærer Mary Larsen

Fabrikant Ole Widriksen

Filialdirektør Henning Olsen. Kasserer

Overassistent Else Kjær. Sekretær

---

*ÆRESMEDLEM AF SELSKABET*

*Forstander Christian Bek*