



Danskernes Historie Online

Danske Slægtsforskeres Bibliotek

Dette værk er downloadet fra Danskernes Historie Online

Danskernes Historie Online er Danmarks største digitaliseringsprojekt af litteratur inden for emner som personalhistorie, lokalhistorie og slægtsforskning. Biblioteket hører under den almennyttige forening Danske Slægtsforskere. Vi bevarer vores fælles kulturarv, digitaliserer den og stiller den til rådighed for alle interesserede.

Støt Danskernes Historie Online - Bliv sponsor

Som sponsor i biblioteket opnår du en række fordele. Læs mere om fordele og sponsorat her: <https://slaegtsbibliotek.dk/sponsorat>

Ophavsret

Biblioteket indeholder værker både med og uden ophavsret. For værker, som er omfattet af ophavsret, må PDF-filen kun benyttes til personligt brug.

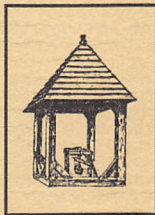
Links

Slægtsforskeres Bibliotek: <https://slaegtsbibliotek.dk>

Danske Slægtsforskere: <https://slaegt.dk>

VEJBY-TIBIRKE ÅRBOG

1968-69



UDGIVET AF
VEJBY-TIBIRKE SELSKABET
1969

VEJBY-TIBIRKE ÅRBOG
1968-69

VEJBY-TIBIRKE ÅRBOG

1968-69



UDGIVET AF
VEJBY-TIBIRKE SELSKABET
1969

VEJBY-TIBIRKE SELSKABET

Publikationsudvalget:

Mogens Lichtenberg

Chr. Bek

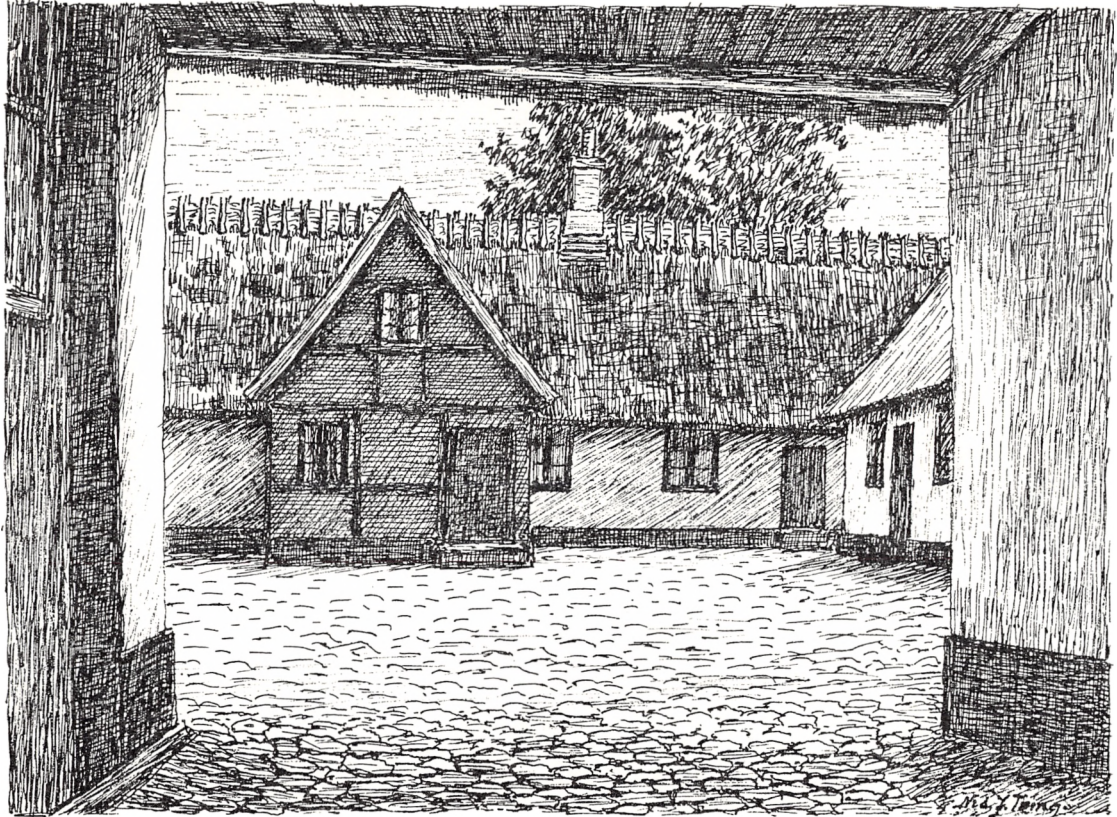
E. J. Larsen, årbogens redaktør

Oplag: 1200 ekspl.

RUD. PALLESEN A/S . HILLERØD - 1969

INDHOLD

	Side
Stuebjerggårds historie. Ved P. K. Hofmansen	7
Livet på Heather Hill. Af Dagny Galler	20
Turen går til Heatherhill. Af Søren Floris	30
Heatherhill-fredningen. Af K. Lund Aagaard	36
Historier fra Holløse. Af Nicolaj J. Tving	40
Landsbytomten Torup. Af Søren Frandsen	45
Årsberetning 1968-69	47



Stuebjerggård. Tegning af Nic. J. Tving

STUEBJERGGÅRDS HISTORIE

Bidrag til matr.-nr. 6 a af Tisvilde

Ved P. K. Hofmansen.

Næsten alle gårdene i Tisvilde by, Tibirke sogn, hørte ved udskiftningen under Kronborg Rytterdistrikt, og bønderne i Tisvilde var således fæstere under kongen. Stuebjerggård havde efter udskiftningen 1787 nr. 4 i Tisvilde, og på gården boede fæsteren Hans Larsen, der ifølge folketællingen 1787 var 71 år gammel, og hans kone Gunild Larsdatter var 62 år. På gården var der to børn hjemme, nemlig Niels Hansen, der var 28 år gammel, og Margrethe Nielsdatter, 24 år gammel. Om der har været flere børn vides ikke, da kirkebøgerne fra tiden før 1814 er brændt. Desuden var der en treårig sønnesøn af Hans Larsen, hvis navn var Lars Andersen, men hans forældre kendes ikke. Gunild Larsdatters gamle moder Karen Hansdatter, der var 96 år gammel og enke efter andet ægteskab, boede hos dem som aftægtskone. Til hjælp ved gårdens drift havde Hans Larsen to karle og een pige. Endnu i 1789 var Hans Larsen ifølge hartkornsspecifikationerne for samme år fæster på gården og nævnes da som »gamle« Hans Larsen, idet der på samme tid boede en yngre Hans Larsen i Tisvilde. Gården havde da følgende hartkorn: 4 tdr., 6 skp., 1 Fdk., 13/20 alb.; men det var dog ikke alene nr. 4, der havde dette hartkorn, thi det var det samme for alle gårdene i byen, så sandsynligvis har gårdene i Tisvilde ved udskiftningen i 1787 fået samme hartkorn.

Sønnen Niels Hansen er uden al tvivl blevet fæster af gården omkring 1790, da faderen på dette tidspunkt allerede var en meget gammel mand. Da de var fæstere under kongen, der ejede gården, har de uden al tvivl haft det meget godt, og senere efterretninger roser også både Niels Hansen og hans fader som dygtige bønder. Men i 1801 er Niels Hansen ifølge folketællingen blevet gift med Margrethe Andersdatter, der er 25 år gammel, og de har fået en søn, Hans Nielsen, der er tre år gammel. Gamle Hans Larsen er sandsynligvis død; men Niels Hansens moder, Gunild Larsdatter, bor endnu som gammel aftægtskone på gården. På gården findes nu kun een karl og een pige.

Ifølge rentekammerets resolutionsprotokol har beboerne på Frederiksborg og Kronborg distrikter ifølge resolutioner af 12. juli 1786 og 6. juni 1788 fået håb om efter visse foregående betingelser at opnå arvefæste på de steder, de har i fæste af Hans Majestæt Kongen, imod at der påhæftes disse i stedet for landgilde, tiende og hoveripenge bestemte forhøjede afgifter, der svares af de efterfølgende besiddere og efter visse moderate priser reduceres til korn, som betales med penge efter middeltallet af de ti foregående års kapitelstakster, samt at der ved hver følgende forandring af arvefæste erlægges en vis bestemt recognition. I overensstemmelse hermed har også efterhånden en mængde af beboerne på disse distrikter fået arvefæsteskøder på deres gårde. Dog har fæsterne i Tisvilde by på det kronborgske distrikt endnu ikke fået sådanne skøder, da indtagelsen af en del af deres overdrev til den indhegnede flyvesand og udskiftningen af Adserbo overdrev, som dog nu er tilendebragt, hidtil har forhindret skødernes udfærdigelse, endskønt fæstene forlængst har ønsket at få sådanne og er også kvalificerede dertil i almindelighed.

Omkring 1810 dør Niels Hansen og hans kone fra fire små børn, hvoraf den ældste, Hans Nielsen, kun er 12 år gammel, og gården nr. 4 bliver fæsteledig. Ifølge samme resolutionsprotokol hedder det da, at Niels Hansen og hustru efterlader sig fire børn, og der er indkommet en ansøgning, som kongen har ladet indstille til afgørelse af to gårdmænd fra distriktet, om at overlade gården til bestyrelse på de umyndiges vegne, indtil en af dem selv kunne overtage den. Men

da børnene endnu er så unge, har amtmanden og amtsforvalteren ment, at det ikke var rådeligt at forbeholde disse gården, da det var usikkert, hvorvidt en administration af denne i så lang tid ville være den eller børnene gavnlige. Ligeledes kunne vel børnene hjælpes på anden måde.

Gården blev derfor efter amtmandens og amtsforvalterens forslag den 14. oktober 1811 opbudt ved offentlig auktion til bortsalg til arvefæsteejendom i det væsentligste under lige betingelser, hvorpå arvefæsteskøderne for distriktets beboere sædvanligvis udstedes, og hvorefter den forhøjede jordebogsafgift af denne grund er bestemt til fra indeværende års begyndelse at udredes med 5 tdr., 5 skp. rug, lige så meget byg og lige så meget havre samt 16 skilling i penge og for resten under følgende vilkår: Med gården skal følge anordningsmæssig besætning, samt alt gårdens utærskede korn og hø af indeværende års afgrøde og den ved gården liggende gødning, samt at købesummen erlægges til næstkommende januar, og at køberen udreder alle ved auktionen, skødets udstedelse og tinglæsningen faldende omkostninger.

Ved denne auktion blev kaptajn Schou i Helsing, der tidligere i en ansøgning, som kongen havde ladet tilstille rentekammeret til afgørelse, havde anholdt om at få denne gård overdraget underhånden i fæste eller arvefæste imod moderat pris, den højstbydende med 11.070 rdl. Dette bud fandt såvel amtmanden som amtsforvalteren i alle henseender antageligt og indstillede derfor til approbation. Straks efter auktionen indkom en skrivelse, dateret Frederiksborg, fra en mand, der underskrev sig S. Nielsen. I denne skrivelse tilkendegav han, at hans vogn var gået i stykker, og at han således var blevet forhindret i at indfinde sig ved auktionen, og han spurgte, om der skulle holdes flere auktioner over gården, da han havde bestemt at ville give ikke så lidt mere end som det, der ved den afholdte auktion blev højeste bud, og i det tilfælde, hvor en ny auktion fandt sted, ville tilbyde en hvilken nogenledes højere købesum, der måtte bestemmes. Men da amtmanden, som rentekammeret anmodede om at indhente førnævnte S. Nielsens nærmere erklæring, om han var villig til at stille antagelig sikkerhed for et ikke ubetydeligt højere bud ved en

ny auktion end det allerede skete, har meldt, at denne S. Nielsen er ham ganske ubekendt, og at byfogden i Hillerød uagtet den nøjeste undersøgelse ejheller har kunnet finde ham hverken i Hillerød eller Frederiksborg Nyhuse, og ejheller fandtes en sådan mand på Frederiksborg distrikt, så vilde der altså ikke kunne tages hensyn til hans andragende. Desuden havde amtmanden, i betragtning af at den sidste fæster som og før ham hans fader var agtede mænd, der dyrkede jorden godt og holdt bygningerne i god stand, så de næsten kunne betragte gården som deres ejendom og således var kvalificerede til at få arvefæste, indstillet, at den halve del af den for gården budne købesum skulle tilfalde Børnene som gave eller arv efter deres forældre, der på grund af deres tidlige død ikke havde opnået at få arvefæste. På denne måde skulle børnene kunne hjælpes lige så godt som i den førnævnte ansøgning om at forbeholde gården ved bestyrelse, idtil et af børnene blev myndig. – Der er dog næppe nogen tvivl om, at samme kaptajn Schou og amtmanden har haft meget sammen, så kaptajn Schou fik overdraget gården. – Rentekammeret anser det da også for en gevinst for kaptajn Schou, at arvefæsteskødet kan overdrages ham, blot fordi fæsteren døde, før han opnåede at få arvefæstet. Der skrives videre, at det må være meget tungt for fæsterens fire efterladte fader- og moderløse børn således at få sig denne fordel berøvet, og gås også ind for, at børnene skal have udbetalt halvdelen af købesummen for gården.

Niels Hansens efterladte børn får da udbetalt 5535 rigsbankdaler, men mister alle rettigheder til gården, som kaptajn Schou i Helsingø nu ejer eller har fået lovning på at få arvefæsteskode på. Han får nemlig ikke udstedt dette arvefæsteskode med det samme, og den 11. april 1813 oprettes der en købekontrakt imellem kaptajn Ole Schou i Helsingø og gårdmand Jens Pedersen. I denne købekontrakt står der ifølge skøde- og pantebogen for Kronborg distrikt, at Ole Schou, der er kaptajn og befalingsmand samt ejer af gården nr. 4 i Tisvilde, tilstår at have solgt og afhændet, ligesom han herved tilstår og afhænder for ham og hans arvinger den i Tisvilde beliggende gård til Jens Pedersen, Laugø, og arvinger. Gården står for hartkorn ager og eng 4 tdr., 6 skp., 1 fdk., 13/20 alb. og skal med alt dens tilliggende i

mark og eng samt overdrev undtagen det stykke af Adserbo overdrev, som ved udskiftningen tilfaldt gården, afhændes til køberen. Til besætning leverer han fem heste, otte kvæghoveder, otte får med lam, en plov, en jernharve og en træharve, et par høstlætter, en vogn, en kakkelovn samt alle mur- og nagelfaste ting, således som de forefindes for tiden. Desuden forpligter han sig til at levere alle påbudne leverancer af rug, byg, havre, hø og halm, samt at fremskaffe den sæd af byg, havre, ærter og vikker, som skal lægges i jorden samme forår, og tillige sørge for at få den sået. Køberen skal tiltræde gården den første juni 1813 imod, at sælgeren har fri tilladelse til at blive i gården til udgangen af juni måned og benytte den øverste stue til ophold, samt have fri adgang til ildstedet. Køberen skal betale alle de kongelige skatter, som er påbudte eller herefter påbydes for indeværende år 1813, imod at få godtgørelse for al den leverance, som allerede er leveret af sælgeren, og som er påbudt at skulle leveres. Køberen, Jens Pedersen forpligter sig til at betale 5000 rigsbankdaler sølv værdi, hvoraf han betaler 833 rdl. 2 skl. til førstkommende 11. juni termin, 1666 rdl. til 11. december termin og de øvrige 2500 rdl. til 11. juni termin 1814. Køberen tilstår ligeledes sælgeren fri græsning til sine kreaturer til juni måneds udgang s. å. Køberen giver til afdrag i kapitalen eller købesummen på hånden 83 rdl. 2 skl., og skulle enten sælgeren eller køberen finde for godt at afslå købet, da taber køberen den nævnte sum, og sælgeren betaler i lignende tilfælde en lignende sum. Sælgeren tilskøder køberen gården, såsnart han selv har modtaget sit ved gårdens køb efter auktionskonditionerne lovede skøde. Alle udgifterne ved købet blev de enige om at betale hver halvdelen af. – Dog forandredes der noget ved kontrakten, idet der for de resterende 2500 rigsbankdaler udstedes en panteobligation i den solgte gård og ejendomme, såsnart det kongelige skøde var udstedt, lydende på sølvværdi og årlig rente $3\frac{1}{2}$ %, som tager sin begyndelse samme år. Det var den 17. november 1813, at dette blev skrevet. Først den 2. marts 1819 fik kaptajn Schou det ham lovede arvefæsteskøde, det blev læst den 15. marts 1820. Dette skøde måtte han nu aflevere til Jens Pedersen, der havde købt gården i 1813; men samme Jens Pedersen var på dette tidspunkt ikke

mere på gården, der brændte ca. 1818 og nu ikke var blevet genopbygget. Jens Pedersen var borte, og kaptajn Schou havde stadig penge stående i gården.

Den 10. august 1818 blev gården ifølge skøde- og panteprotokol for Kronborg distrikt igen opbudt til auktion efter forudgående bekendtgørelse i aviserne samt på plakater. Som vidner var sognefogeden Hans Hansen og strandfogeden Ole Nielsen, begge fra Tisvilde. Som rekvirent mødte overkrigskommissær Hark og fremlagde kon-ditionerne, der lyder således:

Offentlig auktion opbydes mandag den 10. august til absolut salgt til fyldestgørelse af panthaverne gården nr. 4 i Tisvilde med tilhørende jorder af hartkorn 4 tdr., 6 skp., 1 fdk., 13/20 alb., således som den tilfaldt kaptajn Schou den 14. oktober 1811 under løfte om at få arvefæste, dog med undtagelse af de til gården tillagte lodder i Tisvilde overdrev og det såkaldte Adserbo overdrev. Disse lodder er afhændet til Lars Andersen i Tisvilde og oberst Tscherning på Frederiksværk. Gården sælges i den stand, den nu er og forefindes samt med byrder og forpligtelser, som fremkommer ved auktionen såvel som ved det lovede arvefæste-skøde, der endnu ikke er udstedt, og som køberne selv må lade udfærdige. Med bygningerne følger alle mur- og nagelfaste dele, hvorunder hører kakkellovne og de på jorden bjærgede afgrøder af sæd og græs, hvoraf der dog skal svares såsæd til: Herr. Lorentzsen i Helsinge kro 2 tdr. havre, gårdmand Lars Nielsen i Ludshøj 3 tdr. havre, husmand Lars Hansen i Tisvilde 2 tdr. korn, gårdmand Anders Jørgensen, Skjærød 1 td. byg, smed Ole Nielsen og Ole Sørensen af Tisvilde til hver 1¹/₂ td. vikker, 1¹/₂ td. korn, 1 skp. havre, Peter Svendsens fraskilte hustru 2 skp. korn, der erlægges in natura eller med penge efter Frederiksborg torvepriser efter køberens valg inden mikkelsdag.

Ligeledes følger nuværende besætning med gården. Da gårdens bygninger efter den ildebrand, som har hærget den, ikke alle er opførte, og dens forrige ejer Jens Pedersen har fået den

fulde assurancesum udbetalt mod selvskyldnerkaution af gårdmand Anders Jørgensen, Skjærød, så må denne være pligtig til den af det kongelige danske kancelli bestemte tid at opføre bygningerne til gården, indtil Landets Brandforsikring måtte være fyldestgjort, dog efter overenskomst med ejeren på hvilket sted og hvorledes bygningerne efter hans ønske hensigtsmæssig opføres.

Alle på ejendommen og dens fulde hartkorn hvilende skatter, afgifter og byrder af hvad navn nævnes kan såvel som hæftelsen til rigsbanken og renter deraf må udredes af køberen. Hvis køberen ikke opfylder alle pligter, går gården til auktion efter 14 dages frist.

Såsnart hammerslaget er givet og approberet, kan ejendommen tiltrædes.

Anders Jørgensen i Skjærød blev efter adskillige bud og overbud den højstbydende med 2925 rigsbankdaler, hvorpå der med Herr. overkrigskommissær Harks samtykke og i overensstemmelse med konditionerne blev givet hammerslag dog under den betingelse, at såvel den solgte ejendom som køberens gård, »Hyldegård« i Skjærød, skal være inkassators pant, indtil købet i det hele er opfyldt. Kaptajn Schou, der var tilstede ved auktionen, havde også for sit vedkommende samtykket i det givne hammerslag og erklærede sig villig til at modtage en panteobligation efter et af ham forfattet koncept for den del af gårdens købesum, der kunne tilkomme ham. Jens Pedersen er sikkert kommet i stor gæld og har måttet gå fra gården.

Den nye ejer, Anders Jørgensen, er født i Lavø 1780 og var søn af gårdmand Jørgen Christophersen og har sandsynligvis været i familie med Jens Pedersen, da de er fra samme by og er kommet en del sammen. Den 12. januar 1813 købte Anders Jørgensen gården »Hyldegård« i Skjærød af Lau Johansen, der havde arvefæsteskøde af 28. januar 1798. Her var Anders Jørgensen imidlertid blevet gift med Kirsten Larsdatter, og den 17. november 1814 blev Lars Andersen født i Skjærød og døbt anden juledag samme år i Ramløse kirke ifølge kirkebogen for samme sogn. Den 13. maj 1816 blev deres søn

Peder Andersen født i Skjærød, døbt 23. juni samme år. I 1819 sælger Anders Jørgensen sin gård i Skjærød og flytter ind på Stuebjerggård. Straks han kom til gården solgte han en lille lod, kaldet Byemosen, til husmand Søren Pedersen i Tisvilde. Lodden var på 2 skp. og lå ved Søren Pedersens hus. Købesummen var 80 rdl. – Den 5. februar 1821 havde han den store sorg at miste sin hustru, hun blev begravet i Tibirke den 13. februar kun 35 år gammel. Allerede den 30. november samme år holdt han bryllup igen med Karen Rasmusdatter, der da var 49 år gammel, medens Anders Jørgensen kun var 40 år gammel. Hun var enke fra Udsholt.

Endelig den 14. maj 1823 fik Anders Jørgensen skøde på gården. Anders Jørgensen solgte flere små parceller fra gården, den 30. august 1826 et lille stykke til Rasmus Larsen i Tisvilde og et stykke til Lars Hansen i Tisvilde.

Den 12. november 1836 overtog sønnen Lars Andersen gården og samtidig blev der skrevet en aftægtskontrakt, hvorefter Anders Jørgensen og kone skulle have 50 rdl. årlig i aftægt. Lars Andersen var imidlertid blevet gift med Kirsten Olsdatter, der var født i Lille Lyngby sogn omkring 1814. Ifølge folketællingen 1845 havde Anders Jørgensen et lille hus, så der er nok i mellemtiden blevet bygget et aftægtshus.

Anders Jørgensen døde den 4. maj 1856 i Tisvilde og blev begravet den 10. maj 1856, 75 år gammel. På det tidspunkt var konen allerede død. Ifølge folketællingen 1850 har Lars Andersen og Kirsten Olsdatter taget et plejebarn, den nu fem år gamle Ole Erlandsen, der er født i Lyngby sogn og er Kirsten Olsdatters brodersøn. Samme år har de een karl og to tjenestepiger.

Ifølge folketællingen 1860 har de taget endnu et plejebarn, det er Poul Bendt Pedersen, der er født i Tisvilde den 4. september 1858 og døbt hjemme den 20. oktober samme år. Ifølge kirkebogen er hans moder indsidder Karen Olsdatter i Tisvilde, og faderen er Poul Bendt Pedersen, der er gift i Ramløse. Endelig den 30. december 1883 overtager Poul Bendt Pedersen ejendommen efter sin plejefader Lars Andersen, hvis hustru på dette tidspunkt er død.

Lars Andersen kom derefter på aftægt, og Poul Bendt Pedersen

blev gift med Karen Marie Pedersen fra Vejby. Poul Bendt Pedersen og Karen Marie er den nuværende ejer, Karl Christian Pedersens forældre.

Karl Pedersen overtog ejendommen 1936 efter sin fader.

Stuebjerggård havde oprindelig som før nævnt nr. 4 i Tisvilde by, men ved den nye matrikulering 1844 fik den matrikulsnummeret 6 a, som den har den dag i dag.

— — —

Til arkivar Hofmansens fremstilling fra 1946 kan gøres nogle tilføjelser.

Stuebjerggårds bygninger lå før udskiftningen 1786, og indtil de brændte ca. 1818, hvor nu haven til Tisvilde Bygade 9 er beliggende. Af auktionsbetingelserne af 10–8–1818 kan det formodes, at Anders Jørgensen allerede inden auktionen har påbegyndt opførelsen af bygningerne på deres nuværende sted. Allerede 1819 må de være taget i brug, idet Anders Jørgensen da sælger sin gård i Skærød. – Det siges, at stuehuset er det ældste bevarede stuehus til en udflyttergård på Sjælland.

Det ser ud til, at dagligstuen i 1826 da Anders Jørgensen giftede sig anden gang, har fået en oppudsning og dermed den skikkelse, hvori den har stået til nutiden med panelværk, inskriptioner, tallerkenrække og malmknager af Frederiksværk-arbejde. Inskriptionen over døren fra stuen til sovekammeret vidner om begivenheden: Anders Jørgensen – Karen Rasmusdatter 1826.

Over bordendesbænken blev malet verset:

Min Ager mig føder,
mig klæder mine Faar.
Her søger jeg væren,
som Huset formaaer.

I Anders Uhrskov: To Nordsjællandske Erindringer, 1921, side 131, findes gengivet Kr. Kongstads tegning af dagligstuens østende.

Lars Andersen, der var født 17. november 1814 (hans konfirmationsattest angiver dog 1813) døde den 4. og blev begravet den 12. februar 1890. Han var medlem af sogneforstanderskabet for Vejby og Tibirke sogne i årene 1852 til 1855. En af de brandlinier, der i forrige århundrede blev anlagt i Tisvilde hegn for at begrænse brandfaren, er opkaldt efter ham. Lars Anders Linien går fra Stuebjerggårds sydvestlige hjørne over Frøbakkes top til et punkt på skovgærdet ca. 600 m vest for Slotsporthus.

Poul Bendt Pedersen, der var født 1858 og døde den 9–8–1917, knapt 59 år gammel, blev som sin plejefader en anset mand i sognet og fik betroet adskillige tillidshverv. Han var bl. a. vurderingsmand for Den almindelige Brandforsikring for Landbygninger, medlem af sognerådet, hvor han fra 1–3–1903 til 31–12–1906 var formand, efter at den første sognerådsformand i Vejby-Tibirke kommune, gårdejer Anders Christensen, Ørby, havde trukket sig tilbage efter 38 års funktionstid. En årrække var han formand for andelsmejeriet Ørekilde, og sognefoged i Tibirke sogn fra 1–8–1906 til sin død. – I mange år drev han foruden gården Tisvilde skolelod. Der foreligger forpagtningskontrakter fra 1893 til 1921.

Poul Pedersens hustru, Karen Marie Bendtsen (16/3 1863 – 19/10 1936), der var datter af gårdejer Bendt Jensen, Dyndmosegård, Vejby, sad nu som enke på gården til sin død i 1936 med sin ældste søn Karl Kristian Pedersen (24/7 1884 – 23/9 1967) først som bestyrer, senere som forpagter. Karl Pedersen blev 5/2 1920 gift med Elisabeth Christiansen (f. 10/5 1888).

Efter moderens død overtog Karl Pedersen og hans tre søskende ejendommen i fællesskab, idet Karl Pedersen som medejer drev den videre til 1961, da resten af dens hovedlod solgtes til vekselerfirmaet Lønborg og Waagensen til udstykning. Ved dette salg beholdt Karl Pedersen og hans hustru sig boligret på gården i deres levetid.

Fru Pedersen blev efter sin mands død boende på gården til 1. juli 1969. Ved sin bortrejse overdrog hun i overensstemmelse med sin mands ønske det gamle inventar fra gårdens dagligstue til Vejby-Tibirke Selskabet. En fortegnelse over gaven anføres nedenfor.

Stuebjerggård havde ved udskiftningen 1786 et tilliggende af 91 tdr., 10/12 skp. ld., nemlig:

Hovedlodden	80 tdr. 3 11/12 skp. ld.
Tørvelod i Enghaven	1 tdr., 3 skp. ld.
Englod i Enghaven	3 tdr., 7 1/12 skp. ld.
3 Englodder på Tisvilde Ry	5 tdr., 2 10/12 skp. ld.

hvortil kom andele i det såkaldte Asserbo overdrev og i Tisvilde overdrev. Matriklen af 1844 angiver derefter arealet til ca. 104 tdr. ld., ansat til hartkorn 6 tdr., 1 skp., 3 fdk., $\frac{1}{4}$ alb.

Kaptajn Schou sælger dog allerede mellem 1811 og 1813 sin andel i Asserbo overdrev (Ryagervej) til inspektør på Frederiksværk, oberst Eilert P. Tscherning, og den følgende ejer, Jens Pedersen, solgte andelen i Tisvilde overdrev (grundene ved nordvestsiden af Hegnsvej), der var blevet udskiftet i 1815, til Lars Andersen på Dyrekærgård i Tisvilde. Foruden disse lodder blev der i løbet af det 19. århundrede frasolgt en halv snes parceller, et par englodder og nogle arealer langs Tisvilde Bygade fra Vognhaven (Kastanievej) bag om Fogedgården og Kroen til Tisvilde skole. De første sommerhusgrunde udstykkedes 1905-09. Det var Skovporten 5, Xylografensvej 8 og Margot Nyholms Vej 10. Der udstykkedes i årene 1905 til 1920 ialt 19 grunde. Fra 1920 til 1936 solgtes 40 grunde. Derefter tog udstykningen yderligere fart, indtil den var tilendebragt i slutningen af året 1964. Gårdens samlede areal er derefter opdelt i ca. 325 parceller, og matrikelnummer 6 a omfatter nu kun nogle vejarealer, en del af Stuebjerg Alle med sideveje.

Forvandlingen fra produktionsområde til »sommerland« var dermed fuldbyrdet.

— — —

EN KORT OVERSIGT OVER DE VIGTIGSTE DATA I STUEBJERGGÅRDS HISTORIE

Efter udskiftningen i 1786 ejedes gården af kongen, og fæsteren på gården hed Hans Larsen.

Efter ham fulgte omkring 1790 sønnen Niels Hansen som fæster af gården. Denne døde førend han havde fået arvefæsteskøde, og gården solgt ved offentlig auktion den 14. oktober 1811 til kaptajn og befalingsmand Ole Schou i Helsingø, idet han får lovning på arvefæsteskøde.

Den 11. april 1813 sælger kaptajn Schou gården til gårdmand Jens Pedersen i Lavø og skal overlade ham skødet, når det udstedes.

Jens Pedersen går sandsynligvis fra gården, og den sælges igen ved offentlig auktion den 10. august 1818 til Anders Jørgensen, der ejer gården Hyldegård i Skjærød by, Ramløse sogn. – Endelig den 2. marts 1819 får kaptajn Schou det lovede arvefæsteskøde, og den 14. maj får Anders Jørgensen skøde på sin gård.

Den 12. november 1836 tilskøder Anders Jørgensen sin søn, Lars Andersen, gården, og den 30. december 1883 får Poul Bendt Pedersen skøde på gården af sin plejefader Lars Andersen.

Fra 1917 til 1936 sidder Poul Pedersens enke Karen Marie Pedersen på gården med sønnen Karl Pedersen som forpagter.

Fra 1936 overtages ejendommen af Karl Pedersen og hans tre

søskende, indtil resten af hovedlodden i 1961 sælges til vekselererfirmaet Lønborg & Waagensen til udstykning.

Derefter er kun de tre englodder på Tisvilde Ry endnu i familiens eje.

- - -

Fortegnelse over gave til Vejby-Tibirke Selskabet fra fhv. gårdejer af Tisvilde, Karl Pedersen og hustru Elisabeth Pedersen.

1. Diverse skøder, pantebreve m.v.
2. Gl. bog. Madtz Pedersøn Rostock: Bordskik, København 1697.
3. Stuebjerggårds historie. Udarbejdet af Slægtsgårdsarkivet. København 1946.
4. Et stolpeskab, 1841, med messingmorter og to lysestager.
5. Et bornholmerur.
6. To omhængssenge fra 1826 med kappe, sengetøj m.v.
7. Et chatol med overskab, to messinglysestager og en kobberkedel.
8. Fire gamle stole fra ca. 1850.
9. Et gammelt klapbord.
10. En skrivepult med skrivetøj, to kaneklokker.
11. En vingestol.
12. To hængelamper af messing.
13. To spejle.
14. Et billede, grundlovens givelse.
15. Et billede af gårdens avlstyr.
16. To gamle portrætter af Lars Andersen (død 1890) og hustru Kirsten Olsdatter.
17. 11 musselmaledede tallerkener.
18. Tre ostindiske tallerkener.
19. Fire malmknager med skjolde. Fremstillet på Frederiksværk.
20. Et stort spisebord med langbænk.
21. Et foto af gdr. Karl Pedersen og hustru.
22. Gamle køkkengrejer (kartoffelstøder, sennepslod).

LIVET PÅ HEATHER HILL

Af Dagny Galler

Det vrimlede ikke ligefrem med millionærer her til lands for 40 år siden. Jeg ved ikke, om der på disse nordsjællandske kanter egentlig var mere end to, og de var tilmed naboer, i alt fald i sommertiden. Den dengang vidtbekendte direktør for NESAs, direktør Petersen, Hellerup, og direktør for Maypole Dairy (bl. a. import af Medova Teen), Vincent, der den meste tid af året boede på sin store ejendom Bussock Wood House i England.

Begge disse matadorer havde på den tid allerede i flere år haft deres sommerresidenser, bestående af en landbrugsgård, en stor privatvilla og med et stort areal med lang kyststrækning og strandret, ved Vejby Strand.

Min mand blev for mr. Vincent forpagter af Klitgården med et tilliggende på 110 tdr. land og med opsyn af Heather Hill i efteråret 1927.

Mr. Vincent var lille af skikkelse, men med den fødte forretningsmands hurtige blik og opfattelse af alt omkring sig. Typisk engelsk i påklædning, væsen og hele fremfærd. Venlig, lynsnar i alt, var det indtryk man fik og bevarede. Mrs. Vincent var dansk, havde haft ansættelse på hans kontor i det københavnske firma. Deres adoptivdatter, Edith, var flere år forinden blevet gift med den engelske flyveingeniør Walmsley. Deres søn Peter var 5 år. Mrs. Walmsley var den juridiske ejer af Vincentdomænet på det tidspunkt, men familien

tilbragte samlet sommermånederne på Heather Hill, og mr. Vincent bestemte rent praktisk over ejendommene.

Så længe vi var der, antog jeg det kvindelige personale til sommerresidensen. En kokkepige, stuepige, en barnepige og en konehjælp. Personalet blev godt betalt, og det var et eftertragtet sted at være ansat, men mellem herskab og personale var afstanden følelig. Den bar præg af den gamle indstilling: herskab og tyende.

Hele egnen kendte Vincent for hans på den tid imponerende Rolls Royce. Mr. Vincent kørte aldrig selv. Deres privatchauffør var som hr. V. selv englænder, hed Schnell, en sympatisk ung mand, gift i England, men hvert år på Heather Hill. Han havde værelse i den store garagebygning ved Klitgården, der endnu findes. I denne bygning havde tidligere en rideknægt haft et tilstødende værelse. I garagebygningen var der desuden boxe til rideheste. Tidligere havde såvel Mr. Vincent som mrs. Walmsey haft deres rideheste med hver sommer, og som sagt rideknægt. Chaufføren spiste altid i villaen, skønt den lå en halv kilometer fra Klitgården og garagen. Villaen havde ligesom gården sit eget vandværk. Særlig villaens motor var meget drillende og upålidelig. Chaufføren klarede den i sommertiden, men da der kom rengøringkoner forud for indflytningen om sommeren, så villaen kunne stå helt i orden og indbydende, skulle der jo bruges vand. Der var kommet brev, at Vincents kom lige efter pinse, og et par koner var igang selve pinsedags formiddag. Pumpen strejkede, den blev startet med håndsving som en gammel bil. Min mand kom hjem med en vældig flænge i panden, hvorfra blodet strømmede. Dr. Børge, Helsingø, kom trods pinsen så omgående, han kunne, og fik sat klemmer i.

Intet kunne være mere gedigent og i orden end alt på Heather Hill. Egetræsparketgulv og paneler i den store spisestue. Yndige tapeter og skønne porcelainsvandkummer med ophøjede rosenmotiver i hvidt porcelain. Alle vaskekummer omgivet af ægte hollandske fliser. Villaen var fuldt monteret med alt i porcelain, sengetøj o.s.v. Alt gik aldeles herskabeligt og stiligt til. Der spistes sen middag som i England, og selv om ikke een gæst var til stede, var alle klædt om i den helt store stil.

Master Peters fødselsdag var i sommertiden. Vore to børn og to hunde, Tro og Fox, var til fin fødselsdag. Peter var en smuk og dejlig dreng. Sct. Hansaften havde familien på Heather Hill og vi på Klitgården bål på stranden neden for villaen. Vincentfamilien så helst ikke nogen som helst uvedkommende på strandbredden. Ville helst have, at min mand inspicerede, så ingen fremmede færdedes på hele det store areal. Efter bålet var vi gæster i villaen.

Jeg personlig fik flere breve fra dem, når de var i England, og altid fik vi gaver til jul og dejlige gaver hvert år, når de ankom. Men et år skrev de, at de tog på jordomrejse. Det var dengang mere omstændelige og langvarigt, end det nu behøver at være. Jeg fik flere breve fra den tur, bl. a. et fra Madagaskar.

Der gik sjældent mange dage hen, uden at vi tilså Heather Hill, når de ikke boede der. Det blev en yndet lille tur hen til villaen, når vi havde gæster. Slægt og venner syntes, det var morsomt at gå med en rundtur i det store hus.

Nede hvor vejen mellem Vejby og Rågeleje går forbi, var indkørslen til Heather Hill. En stor portlåge af træ var altid aflåset. Familien holdt af fred og ro på dens enemærker. Vi havde altid vort store nøglebundt med, når vi gik til villaen. På en skrænt nær villaen fandtes et smukt lille hus af træ, kaldet tepavillonen. Det blev undertiden benyttet som gæstehus.

Vort første efterår på Klitgården stod i efterårsstormenes tegn. Kattegat var storslået og skøn i al sin frådende vælde. De sortblå, høje bølger fnyste med hvide skumtoppe, og de høje skrænter ud mod stranden var fra tå til top dækket af hvidt havskum, et fantastisk syn. Det var umuligt at stå oprejst på skrænterne. For at se ud over det oprørte hav, måtte man lægge sig ned på den græs- og marehalmbevroede sandjord. Kom man inde fra landet en sådan stormdag, kunne man, så snart man nåede uden for Vejby by, få skumklatter fra det oprørte hav i ansigt og på tøj. Som hvide sommerfugle fløj de kilometerlangt i luften.

Det blev en lang og streng og noget isoleret vinter for min mand, børnene og mig. Vinteren satte ind den 16. december og fortsatte uden ophør mange måneder. Al transport foregik pr. kane. Langs

vejene var kæmpebarrikader af sne, kastet op med håndkraft og skovle. Al snekastning påhvilede dengang ejendomsbesidderne. Min mand og en karl forestod mod betaling mrs. Walmsleys snekastningspligt. Megen kanekørsel foregik den vinter inde på markerne, hvor sneen enkelte steder ikke havde tårnet sig så højt op.

En af mine søstre havde bryllup den 15. januar. På vej til brylluppet sad min mand, børnene og jeg i bil i snestorm fast på bakken ved Lavø by i halvanden time. Endelig observerede man hos gdr. Chr. Nielsen vor situation, og et par flinke mænd kom med skovle og fik gravet os fri. Forresten måtte brudepar og alle gæster blive natten over hos mine forældre. Det var ikke vejr til at vove sig ud før dag. I mange uger sad en masse skibe, vi talte 40, i alle størrelser fastfrosne ude i Kattegat ud for vor strandgrund. Det lød som vilde kæmpedyrs brølen, når de brugte deres sirener, og vor lille pige græd ofte af skræk, når det stod på. Hun var jo ikke gammel nok til at forstå, hvor de rædsomme brøl kom fra.

Radio var lige kommet frem og på mode dengang, og den var vi meget glade for. Jeg særlig for torsdagskoncerterne, men presse, skuespil, Familien Hansen o.s.v. var altsammen aktuelt og underholdende og bragte os i forbindelse med omverdenen. Ofte har jeg tænkt på, at det dengang ret ensomme sted med havet, skrænterne og mosedragene gav en mystisk stemning som i »Stormfulde Højder«. Med frostblændede, isblomstrende ruder, stormens vilde sang og sneens pisker mod rudernes glas var man i en verden helt for sig selv. Vi var ikke mere isolerede, end at vi en enkelt gang pr. kane kunne besøge mine svigerforældre på Drageroldgård i Ørby eller vore gode naboer, forpagter Olsens på ingeniør Petersens gård og familien Peter Hansen på Gl. Strandbjerg.

Juletræsfesterne for hele sognets beboere var noget, vi med stor glæde var med til. Jeg lærte beboerne i Vejby sogn at kende som en venlig, ligetil befolkning, som den i min barndomsegn ved Arresø.

Forsommeren blev skøn og spændende. Nu kunne vi rigtig nyde den storslåede natur og fik travlt i mark og have. Nu lærte vi de få københavnere at kende, der havde sommerhuse i nærheden. Dengang kun på Salgårdshøj-terrainet. Det var særprægede, fine men-

nesker, bl. a. flere professorfamilier. Professor Jørgen Jørgensen, dengang den yngste professor ved Københavns Universitet, og hans søde, nylig afdøde fru Christa, der ikke ville kaldes professorinde, men var så ligetil og holdt så meget af en lille visit hos mig på gården og til gengæld inviterede os i deres sommerhus. Deres lille datter, Inge, en mørk skønhed som sin mor, på alder mellem vore børn, var daglig gæst på gården.

Den noget ældre professor Marke boede også i nærheden. Professor Richard Ege havde i de år Enstengården, nærmere ind mod Vejby, men kom hver dag med sin familie i bil til stranden ad vejen mellem selve gården og garagebygningen.

Vor søn, Kjeld, havde fået lov til at få en ged, da vi flyttede dertil. Den fik to kid og professor Ege havde betinget sig det ene, når det kunne undvære sin mor. Professoren kom en dag, jeg var ene hjemme, for at afhente kiddet. Han havde nogle af sine børn med sig i bilen. Geden og dens kid befandt sig helt ovre på skrænterne ved Heather Hill. Professoren spurgte, om jeg ikke nok ville køre med over at hente kiddet. Det blev en fuldkommen rutsjebanetur op og ned ad skrænterne, til vi endelig fandt ged og kid. Professoren kørte uanfægtet som var det lige vej, jeg var helt søsyg, da han og børnene glade kørte afsted med det brægende kid. Om efteråret fik Kjeld kiddet tilbage og opdrættede efterhånden en hel gedebesætning, solgte kid hver forsommer til forskellige sommerhusejere, og modtog dem igen, når ferien var forbi. Han fik en lille vogn, som han kørte med forspændt to geder. Hans lillesøster eller deres legekammerater kørte han nok så stolt afsted med. Gederne havde rigtigt læderseletøj, syet af en gammel mand, Svenske Andres kaldet, der havde et gammelt hus ude bag moserne. Min mand hentede brænde o. l. hjem for ham, og han påskønnede det ved at glæde vor dreng.

Der blev smuglet sprit i den tid ved kysten. I vintertiden egnede den på denne årstid ret øde strandstrækning sig udmærket til det. I den første tid, vi boede der, sagde jeg undertiden til min mand, at jeg syntes, der kørte biler om natten. Min mand sagde, at det sikkert bare var noget jeg drømte, men da han nede på strandbredden fik set spor efter spritdunke, og da tilmed pigtrådsindhegningen ved

villaen var klippet over, og der var bilspor på vejen ned til stranden, så var han klar over situationen. Men hvor meget min mand og hr. Malmendorf end forsøgte på det, lykkedes det aldrig at få opklaret, hvem det var, der havde med smugleriet at gøre.

Vi havde meget travlt i sommertiden, for der kørte ikke vogne ud med mælk, grøntsager o. l. dengang. Vi solgte både mælk, æg, fjerkræ, grøntsager o.s.v. til de omkringboende. Efterhånden blev der mere bebygget, og desuden lejede vi selv ud hele sommeren til forskellige københavnske familier. Dog således, at lejerne selv lavede deres mad. Vi har haft mange rare mennesker boende hos os. Familien Trane i fem somre i træk og vist lige så længe fabrikant Johanssens, Nørrebrogade. På den måde mærkede vi ikke den strenge landbrugskrise lige så forfærdende. Vi fik forresten også krisehjælp, som man kaldte det, hele 75 kr. På den tid solgte vi en slagteko, den fik vi 45 kr. for. Fru sadelmagermester Didriksen fortalte mig en dag, at de på samme tid gav 45 kr. for en kohud. Vi købte ved en lejlighed 2 pattegrise og gav 28 kr. pr. stk., og da vi afleverede dem som slagtesvin, fik vi på slagteriet 42 kr. pr. stk.

Der var liv på Klitgården i sommertiden. På regnvejrsdage ikke stort mindre. Alle børnene fra de omliggende sommerhuse kom og legede med vore og vore lejeres børn. Så blev der spillet teater og leget cirkus i loen og på stænget, i hø og halm. Grethe Holmer var 5-6 år på alder med professor Jørgensens Inge, hun boede hos teaterdirektør Lindes i det, så vidt jeg husker, første sommerhus i den nærliggende plantage, der ejedes af gårdejer Christen Christensen, Vejby.

Travlheden i sommertiden kunne undertiden blive enerverende nok, jeg husker min mand en brandvarm sommerdag, hvor vi tilfældigt mødte hinanden i farten ude ved garagebygningen, sagde: Ved du hvad, der kunne være rart? En rigtig snevejrsdag, syntes han. Dette ønske havde nær gået i opfyldelse i august måned samme år. Vi var på vej, min mand, en karl, børnene og jeg ud til marken ved Hedegården, en lille, hyggelig landejendom, indrettet til sommerbolig for Vincents gode venner, arkitekt Gundestrups.

Det blev et rædsomt haglvejr, som jeg aldrig før eller siden har

oplevet mage til. Vi søgte ly i et drivhus, tilhørende et lille gartneri i mosens udkant; men haglene slog, så børnene græd af forskrækkelse, og vi ventede hvert øjeblik at få glasskår fra drivhusvinduerne ned over os. Uvejret rasede, som hvert glas skulle splintres, og da vi endelig kom ud, lå der flere steder snedriveligende samlinger af hagl. På Tisvildeleje skønne badehotel, det som vi, der kendte det, aldrig glemmer, var mange ruder knust, læste vi næste dag i avisen.

Oh! alle de dejlige mennesker vi traf i disse år. Kumbel-PIET HEIN var purung, han holdt ferie hos professor Jørgensens. Med mine børn ved hånden færdedes han tit i staldene og på marken, selv en stor, glad og god dreng. Dengang var det endnu ikke blevet moderne med skæg, men en sommer lagde professoren og Piet Hein skæg an til stor forbavelse for alle. På Klitgården fulgte vi alle skægvæksten fra første færd. En aftenstund frk. Gundestrup hentede mælk, kom hun som sædvanlig et smut ind hos mig, hun sagde: Det er et par rigtige teltboere, Deres mand taler med ude i gården. Vi lo begge meget, da jeg fortalte hende, at det var professor Jørgensen og Piet Hein, som hun ellers udmærket kendte. Professoren måtte dog lade sit skæg falde, før ferien var forbi. En professor, jeg husker ikke hvem, var død efter på cykel at være blevet påkørt af en bil. Professoren syntes ikke, han kunne overvære begravelsen med fuldskæg.

Den interessanteste sommer blev det år prins Harald med familie boede på Heather Hill og musikprofessor Erik Abrahamsen med frue og 6-årige datter, Nan, på Klitgården hos os. Det var den sommer, Vincents foretog den store verdensrejse. Professoren og fruene kom en dejlig solvarm majdag og lejede sig ind hos os for et tidsrum af to og en halv måned. De kom spadserende fra Tisvildeleje, og da de så vort skilt, syntes de, alt så så hyggeligt ud, det lave, hvidkalkede stuehus med blåmalede døre og vinduer, med stråtag og dengang med hyggelig have foran. Vi blev hurtig enige om lejemålet. De syntes så godt om egnen og købte en dejlig grund på Salgårdshøj, hvor de byggede sig et herligt sommerhus næste år. Yndige fru Oda, betroede mig snart efter deres ankomst, at de ventede sig en baby ved juletid. De fik også en lille pige til.

En søndag i maj, kort efter lejemålet med professorens ringede telefonen. Det var prins Harald: »Er det fruén på Klitgården?« Prinsen fortalte, hvad Vincents havde meddelt os, at han havde lejet Heather Hill for sommeren og ville gerne bede min mand, om at komme om eftermiddagen med nøgler og vise ham og prinsessen villaen. En tid efter flyttede Prins Harald med familie ind på Heather Hill. Til daglig var man ialt 12 personer. Prinsens vogn med den kongelige krone holdt i garagen ved gården som Vincents vogn. Forresten stod der for det meste den sommer to vogne med kroner. Der var ofte gæster. Prinsens privatchauffør var ungarer af adelig slægt, von Olgevay. Han boede, som chaufføren plejede, i garageværelset.

Han var en mørk, flot mand og meget livlig, han kaldte vor lille datter »Prinsesse Guldhår«, til gengæld var hun meget glad for ham og råbte, så snart hun så ham: Olle-Olle! En dag skulle prinsen til en stor militærparade, chaufføren havde glemt et eller andet i garagebygningen, vi fik derfor lejlighed til at se prinsen i sin fornemme gallauniform som kavalleriofficer. Prinsen tog elskværdigt smilende til sin fjerbesatte hat og gav sig tid til at tale med min mand, der havde været garder og ofte gået vagt på Sorgenfri.

Prinsesse Helene var en enestående husfrue, omsorgsfuld ikke alene for sin egen familie, men også for sine tjenestepiger, der ikke havde lovord nok om hende. Pigerne, særlig den ene, afhentede æg o. l. på gården. Vi havde en snes får, der gik løst omkring ved villaen, iblandt dem var et eneste sort, meget gammelt, næsten tandløst og så tamt, at det, når det så sit snit, kom hen ved stuehusets lave vinduer og kiggede ind og brægede lidt, til jeg kom. Væderen var særdeles krasbørstig at møde, den havde horn og satte panden parat, når man kom fårene for nær. Den ene af de unge piger hos prinsens var bange for selv at gå hjem over bakkerne, hvis det var ved at mørkne, en kæp i hånden måtte hun have parat. Prinsesse Feodora skrev, før de forlod villaen, med en diamanttring på ruden i sit soveværelse: »Farvel mit kære Heather Hill«. En dag, de badede, forliste hun på strandkanten et halssmykke, et kors, en gave fra hendes farmor, dronning Louise, Fr. d. VIII's dronning. Von Olgevay kom og lånte

en haverive hos os, og jeg tror, man fandt smykket mellem grus og sten. Prinsesse Alexandrine Louise var den sommer til sit første voksne bal et fashionabelt sted ved kysten nærmere inde ved byen.

Så nær Rågeleje, som vi boede, var vi naturligvis med til de dengang traditionelle bølgebryderfester. I skønt vejr tog vi mod aften afsted, min mand, von Olgevay, professorens dygtige unge pige, frk. Eriksen fra en stor gård i Jylland, vore børn og jeg. Da børnene blev trætte, kom de ind hos vore bekendte, fisker Laurits Hansen, af alle kaldt Franse Laurits og hans rare kone. Der sov børnene trygt og sødeligt, mens vi svingede os i dansen, på den åbne dansestrade i den lyse sommernat lige ud til den friske, skønne strand. Vi kom i selskab med ingeniør Petersens sønner og andre bekendte fra egnen, og som vi dansede den nat ved havet!

En varm eftermiddag havde jeg lige fået min lille pige op af middagssøvnen og sad med hende på skødet i færd med at give hende lidt tøj på. Det bankede på døren. Uden at rejse mig sagde jeg kom ind! Det var prinsesse Helene og en dame, hun præsenteredes som prinsesse Cecilie. Dronning Alexandrines søster altså, enke efter kejser Wilhelms søn. Jeg ville rejse mig. Bliv nu siddende med Deres lille pige, fru forpagter, sagde prinsesse Helene. Vi sætter os lidt. Og de to prinsesser satte sig på hver en køkkenstol, for det var i køkkenet, det foregik. Siden så vi dyrene, og prinsesserne beundrede den rigt blomstrende og duftende terose ved bryggersdøren ud til haven.

Professor Abrahamsens rejste senere end prins Haralds. Den sidste aften, før de skulle rejse, fulgtes de og deres lille pige, vi og vore to børn og hundene til Heather Hill. Vi medbragte alt tilbehør til et lille festligt kaffebord. Så sad vi der, som søde fru Oda sagde, og spillede millionærer for en aften, på den herlige villa med den skønne beliggenhed.

Der havde kun været en skygge over denne sommer, skoleskibet Københavns forlis, skibet der forsvandt sporløst. Men den anden verdenskrig med dens rædsler var endnu ikke tonet frem. Vi sad og nynnede, en yndig sang fra Politikens søndag: »Sig min ven, at ingen anden sommer er så skøn som den, der venter her«. Ja, så skøn en sommer, men min mand nåede ikke 40 år og professoren knap 50.

Min mand døde. Verdenskrigen kom. Mange år svandt hen. Så genså jeg en sommerdag Heather Hill. Lågen nede ved vejen hang dinglede, umalet åben på vid gab. Mine venner fra Vordingborg, min lille dattersøn på 3-4 år og jeg var på biltur. Du gode Gud! Hvor så Heather Hill ud. En forfalden røverrede udvendig og indvendig tilgængelig for enhver. Da jeg kom ind, standsede jeg lamslået over det syn, den vandalisme, der mødte mig. Det var, som jeg måtte kalde på min mand . . . Så mærkede jeg lille Michaels hånd i min. Han rystede af skræk, og tårerne løb ned over hans kinder: »Mormor, mormor kom! her har været krig!«

Da vi lidt efte kom hjem til hans mor i Hornbæk, sagde han: »Mor, der har været krig i det store hus, hvor du legede, da du var lille«. Min datter havde lige åbnet avisen og netop set en artikel om Heather Hills skæbne. Hun troede forøvrigt, jeg havde skrevet den. Hvem kendte også bedre Heather Hill end jeg, der havde nøgler til huset året rundt. Heather Hill, som min mand og jeg, i de år vi var på Klitgården, hagede om ude og inde, som var alt vort eget.

Et skår på 3 centimeter af de hollandske fliser tog jeg med som en sørgelig souvenir. Det var det største af de kostbare, aldeles knuste hollandske fliser. Sådan var de fornemme, franske porcelainskummer skånselsløst knust.

TUREN GÅR TIL HEATHERHILL

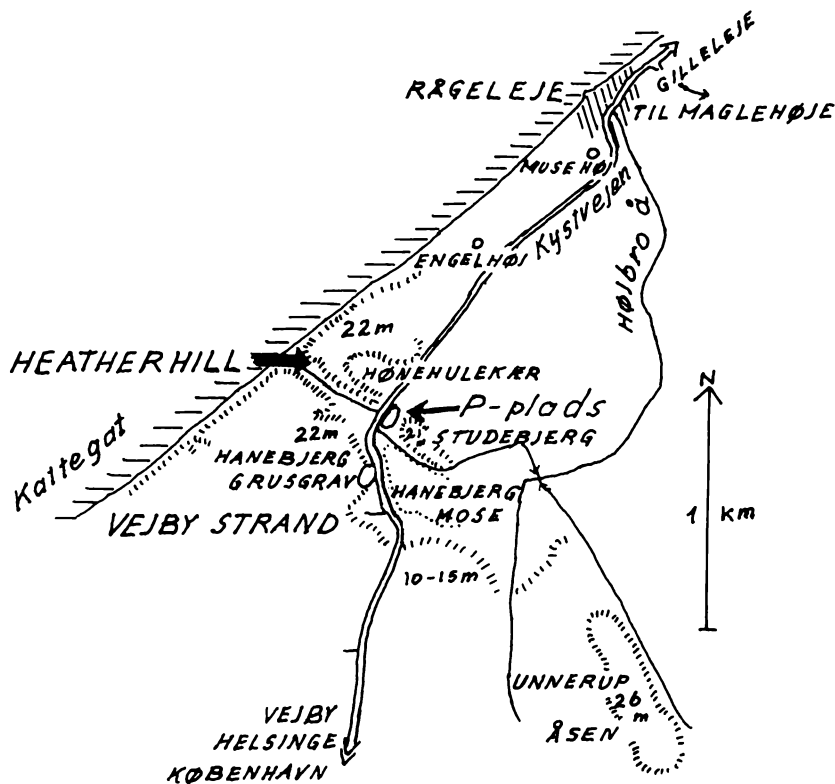
Af Søren Floris.

Mellem Rågeleje og Vejby Strand i Nordsjælland ligger som et af københavnerens åndehuller et lille stykke natur af overraskende jysk præg. Langs sandede marker står snorlige læhegn af sort fyr og gran. Ud mod Kattegatskysten ligger store bakker med lyng og stridt græs. Da man skulle optage en film om røverne fra Rold, sparede man en tur til Jylland og filmede løs i det lille reserve-Jylland, der kun ligger 60 km fra Rådhuspladsen i København.

Området har, ligesom lignende naturskønne partier langs den sjællandske nordkyst, været ved at blive domineret af sommerhusbebyggelse. Men ved en fredning for få år siden lykkedes det at bevare en væsentlig del af det usædvanlige sceneri urørt. Hvert år kommer nu tusinder af turister til Heatherhill, som stedet hedder, for at spadsere i bakkerne eller gå ad stien ned til badestranden. Navnet Heatherhill er næsten det eneste, som erindrer om det store skotskprægede landsted, som indtil fornylig lå gemt bort i bakkerne.

Man passerer midt gennem det fredede område, når man på den nordsjællandske kystvej er 1 km vest for Rågeleje. Vil man af og kikke, skal man bruge den rummelige parkeringsplads lige ved vejen. Kiosk- og toiletbygningen på pladsen kan være et besøg værd - blandt andet fordi den er beklædt med smukke nexøsandsstensplader, hærdenet ørkensand fra Bornholm.

Står man nu på parkeringspladsen, ser man straks det lange smalle



Studebjerg (»Spydebjerg, 20 m o. h.) syd for landevejen, og nord for vejen ses flere udløbere fra et højt sandet plateau, som med en omkring 22 m høj klint når ud til havet. Mellem to af disse udløbere går stien ud til Kattegat. I et andet mellemrum ligger Hønehulekær – nu en samling af små blinkende tørveskær.

På vestsiden af Studebjerg ligger Hanebjerg mose, Kystvejen drejer her ind i land, stiger op på en flad slette med højden 10-15 m og fortsætter hen ad denne slette næsten til Vejby. Man får virkelig let den tanke, at man her kører frem gennem en floddal, og dette indtryk er, som vi straks skal se, også ganske rigtigt.

Vest for sletten ligger et højt bakkeland af moræneler, som når op til et halvt hundrede meters højde ved Vejby Strand. Og østsiden af sletten ses hinsides et smalt åleje som et smalt bakkedrag, der har samme retning som Studebjerg. Landsbyen Unnerup ligger ved sydenden af den smalle bakke, der når højden 26 m o. h.

Unnerupbakken og Studebjerg, plateauet ud til til Kattegat samt sletten består alle af lagdelt sand – smeltevandsaflejringer fra istidens slutning. Hvis man har gode øjne, vil man hist og her på den store slette kunne se småflokke af rensdyr, der med rimånden ud af halsen nipper til den sparsomme tundra-vegetation.

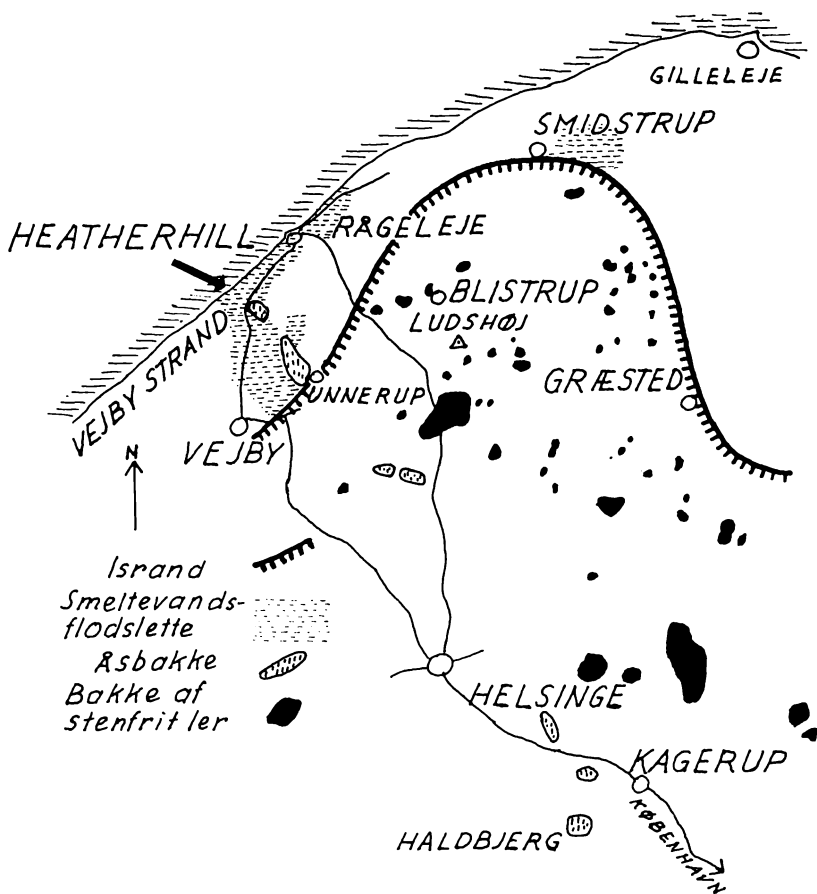
Begivenhederne, der for godt 17.000 år siden førte til dannelsen af dette landskab, kan have været således –

Det sidste, som egnen så til den skandinaviske indlandsis, var en gletscher, der kom fra syd, fra Østersøens brede dalgang. Denne lokalt sidste gletscher nåede måske ikke helt ud over den nuværende kyst, men standsede i et landskab, der nogen tid før var dannet fra nordøst. Formodentlig lå landet dengang så lavt, at gletscheren næsten var i havniveau.

Foran gletscheren, der kom sydfra, dannedes en hedeslette af sand fra smeltevandselvene, der snoede sig ud foran gletscherkanten. Da gletscheren lå med sin nordgrænse tæt op mod den nuværende kystlinie, nåede den nydannede hedeslette op til et niveau, der nu findes godt 22 meter over havet. Rester af denne hedeslette ses nu som det nævnte plateau ud til kystklinten. I Hanebjerg grusgrav og hvor kystlinien ikke er tilgroet, kan man se hedesandet og -gruset. Det har stedvis et iøjnefaldende indhold af kul – stumper af sortsquindende brunkul, der må stamme fra Bornholm. Plateauet spores forresten i hele kystområdet mod nordøst, forbi Rågeleje.

Samtidig med hedesletten dannedes Studebjerg og Unnerup-bakken som åse i en tunnel eller kløft i gletscheren. I Unnerup åsen kan man takket være grusgraven se snit i sand-grus-lagene.

Under afsmeltningen synes der snart at være kommet en tid, da gletscheren ophørte på grund af svigtende tilførsel af is sydfra. Som »dødis« kunne gletscheren ikke mere lukke de sprækker og udsmedede søbassiner, der opstod. Søernes bundlag af ler findes nu omstun-



der som efterladede mudderkager rundt omkring i det stærkt bakkede morænelandskab på Helsinge-Blistrup-egnen. Den knejsende Ludshøj 1 km syd for Blistrup er forresten et besøg værd. Mudderkageområdet begrænses nordpå af en bue fra Vejby gennem Unnerup til Smidstrup og Græsted.

I sprækker i den døde gletscher aflejres sand, der blev efterladt som aflange bakker. De ligger på linie mod sydøst fra Unnerup åsen

og ned til Gribskov (Haldberg). Et par af disse små-åse ses lige ved vejen ind til København (imellem Helsingø og Kagerup).

Buen var grænse for den livløse gletscher, hvorfra smeltevandet fossede ud mod nordvest, nord og nordøst.

I dalføret nord for Unnerup dannedes den smalle hedeslette, som her ligger i 10-15 meters højde for gradvis at sænke sig ud mod den nuværende kyst ved Rågeleje. Talrige grusgrave i den smalle hedeslette eller smeltevands-floddal giver lejlighed til at se hedesletten »indeni«. I Hanebjerg mose samt Hønehulekær lå en del af tiden frasmeltede dødispartier, som hindrede en udfyldning af disse områder med sand og grus. Dødisklumpen over Hanebjerg mose lå også hen over stedet, hvor badestien nu går fra parkeringspladsen.

I vore dage afvandedes det hele af den lille Højbro å, der kommer fra Helsingø og udmunder i Rågeleje.

Efter istidens slutning kom planter og dyr til egnen. I Hanebjerg mose og Hønehulekær findes tørv, som vil kunne fortælle derom. Langs den yderste kilometer af Højbro å, lige ved og i Rågeleje, har man fundet dynd og muslingeskaller fra en smal fjord fra littorina-stranddannelser, som kystvejen nuomdage følger det første stykke fra Rågeleje mod Gilleleje.

Menneskene kom også. Fra Hanebjerg stammer store kværnsten fra yngre stenalder, og jævnaldrende dermed er en del løse fund fra markerne af smukke flindolke og -segle. En plyndret og splittet gravhøj i den nu fredede del af 22 m-plateauet har vel også tilhørt stenalderen. Og går man ad stien fra parkeringspladsen mod nordvest op gennem en granklædt slugt, kommer man via en sommerhusbebyggelse til en lille gravplads, som er frilagte af Nationalmuseet – og som har vist sig at have været brugt flere gange i løbet af oldtiden. Bronzealderen har et værdigt minde i de 7 meget store gravhøje (Maglehøje) lige syd for Rågeleje, men også selve Rågeleje har sine bronzealderhøje (oven på Musehøj, privat område), og imellem Rågeleje og Heatherhill findes (også på privat område) den meget store Engelhøj.

Sent i historisk tid gjorde sandflugt sig gældende i Heatherhill-området. Flyvesandet satte ind over land med vestenstorme og ligger nu

indtil en kilometer ind i land som lave sandtunger og tynde flade dækker. Øverst i kystklinten ses tydelige snit i disse flyvesandsdækker.

På stranden ved Heatherhill finder man et rodsammen af sten fra Norge, Sverige og Østersøbunden, hidført af gletschere fra de forskellige egne til forskellig tid. Foruden dem, som er lette at stedfæste indenfor Skandinavien, er der mange, som i den henseende er mere ubestemmelige. Om de fleste af typerne får man god besked i den lille bog »Strandsten« af A. Noe-Nygaard.

Foruden strandstenene har man ved Heatherhill næsten altid god mulighed for at se »tungsand« som sorte lag i det almindelige hvide kvartssand på stranden. De sorte lag består af korn af magnetjernsten, titanjern og rubinrød granat.

Det skal ikke være nogen hemmelighed, at dansk istidsgeologi er et vanskeligt og broget arbejdsfelt. Om især Nordsjælland er der fremsat mange forskellige tolkninger, når det gjaldt at forklare landskabernes tilblivelse. Denne artikel bygger navnlig på en landskabsanalyse, som dr. S. A. Andersen har foretaget og omtalt i 1950. Interesserede henvises til hans afhandling, hvor afvigende synspunkter er refereret. (»Rågeleje Egnens Geologi«, Meddelelser fra Dansk geologisk Forening, bind 11, (siderne 543-557, København).

HEATHERHILL-FREDNINGEN

Af K. Lund Aagaard.

Allerede i 1947 havde ejeren af Heatherhill, direktør Vincents datter, fru Edith Walmsley, bestemt, at ejendommen ikke måtte bebygges i hendes eller hendes søns ejertid uden fredningsnævnets godkendelse. Den stigende interesse for at unddrage noget af den nord-sjællandske kyst fra den tiltagende sommerhusbebyggelse medførte, at Danmarks naturfredningsforening i 1958 tog initiativet til en endelig fredning af området. Naturfredningsrådet, der fik sagen forelagt, motiverer fredningen således i sin udtalelse:

»De arealer, som naturfredningsforeningen anmoder om at få fredet i henhold til naturfredningslovens § 1, udgør – såvel i landskabelig-æstetisk som i naturhistorisk undervisningsmæssig henseende – et areal af meget stor værdi.

Så godt som hele den sjællandske kyst fra Tisvilde til Køge er optaget af sommerhusbebyggelse og plantager. Adgangen til stranden er for store områders vedkommende meget indskrænket. Indtil slutningen af forrige og begyndelsen af indeværende århundrede henlå endnu den overvejende del af Nordsjællands kyst som strandbakker og overdrev med en karakteristisk græs- og hedevegetation. Disse områder er nu for den helt overvejende dels vedkommende forsvundet, og Heatherhill-arealerne m.m. er de eneste tilbageværende af nogen større udstrækning. At de pågældende områder, landskabelig-æstetisk og som rekreative arealer, vil være af meget stor betydning må være ganske åbenbart.

Hertil kommer imidlertid en række mere specielle naturhistoriske hensyn.

Det pågældende område rummer store terrænmæssige modsætninger, strandbredden, de høje strandklinter, der endnu delvis er genstand for erosion og står som stejle lerskrænter, de langstrakte, smalle, stejle bakkedrag med de mellemliggende smalle lavninger og tørve moser. Man ser her det gamle Nordsjælland, som det lå, før udstykning, beplantning og kultiveringsarbejder tog fat. Under isens afsmeltning har der formentlig ligget en isrand tværsover Unnerup å's sydøstlige del, og herfra er smelte vandet strømmet mod nordvest og har opfyldt terrænet – det område, der foreslås fredet – med sand og grus, der havde begravet store isklumper foran isranden. Når disse isklumper senere smeltede, er de forskellige karakteristiske lavninger og mosehuller opståede. Selve bakkestrøget, Heatherhill-Studebjerg-Unnerup ås, må opfattes som et åsstrøg, aflejret i en istunnel, medens isen endnu dækkede det omgivende terræn. Dalslugten ved Heatherhill er formentlig den sidste strømmende fra smelte vandet, inden isen endelig trak sig tilbage fra egnen.

Hele dette landskabsbillede er derfor af stor undervisningsmæssig betydning til illustration af landskabets opbygning under nedisningen og afsmeltningen. En beplantning og bebyggelse af bakkerne og dalene vil ganske udviske landskabets karakter og derfor meget væsentligt forringe dets betydning i naturhistorisk og undervisningsmæssig henseende.

Som fremhævet i den af Danmarks naturfredningsforenings naturvidenskabelige udvalg afgivne udtalelse er området yderligere karakteristisk ved den interessante græsli- og hedevegetation med flere sjældne planter, der nu efterhånden er forsvundet fra de fleste sjællandske lokaliteter. Også på bevarelsen af denne vegetation må man lægge stor vægt, og man kan ganske tiltræde det i det naturvidenskabelige udvalgs ovennævnte redegørelse fremførte. Også ud fra botaniske interesser – såvel videnskabelige som undervisningsmæssige – må man lægge afgørende vægt på arealets bevarelse i dets nuværende tilstand, og man skal understrege, at der med hensyn til offentlighedens adgang til området må tages hensyn til disse bo-

taniske interesser; der må navnlig lægges den største vægt på, at automobilkørsel over arealerne ikke tillades.

Naturfredningsrådet kan varmt anbefale en gennemførelse af fredningen . . .«.

Denne fredning omfattede af fru Walmseys ejendomme 19.1 ha og et areal på 6 ha tilhørende fru Dagny Hostrup Pedersens arvinger. Efter kulturministeriets overtagelse af en del af de sidstnævnte tilhørende ejendomme på 18.6 ha er der nu adgang for offentligheden til et område på ialt 43.7 ha med en kystlinie på ca. 700 meter.

I 1958 erhvervede Vejby-Tibirke kommune fru Walmsleys ejendomme, Klitgården, Heatherhill og Hedegården, tilsammen 37,7 ha for en pris af kr. 550.000. Efter fredningen blev restarealet 18.6 ha godkendt til udstykning, heraf 48 grunde på Studebjergsletten, 48 på Klitgården og 17 parceller fra et tilhørende areal syd for Hanebjerg plantage, hvor en større grund blev udlagt til butiksgrund med ret til opførelse af et motel.

Detalierede planer blev udarbejdet af arkitekt Anne Marie Rubin, der udformede tragtformede udstykningsveje, som med en beplantning af rosa rogusa falder smukt ind i terrænet i forbindelse med de fredede arealer. De to hellekister fra den yngre stenalder, der er fredede under Nationalmuseet, fik en særlig placering i forbindelse med den offentlige sti, Vincentstien, der også fik forbindelse med strandarealerne med en offentlig trappe foran den smukke skrænt, som blev helt friholdt.

Da strandbyggeliniebestemmelserne tidligere var tinglyst på Klitgårdens jorder, betød dette, at bebyggelsen ikke kunne placeres nærmere end 100 m fra græsbevokset kant mod havet, og det afstemte såvel udstykning som bebyggelse på en måde, der gav det bedst mulige resultat.

Udstykningen medførte megen presseomtale, og der var stor interesse for planlægningsarbejdet og ikke mindst for køb af grunde. Således havde Vejby-Tibirke kommune, inden grundsalget begyndte, en liste med omkring 400 interesserede. Kommunen forestod selv byggemodningen af grundene og sørgede for, at veje, vandforsyning og el-forsyning blev anlagt. Desværre var der på udstyknings-

tidspunktet ingen kloakeringsmulighed på Klitgårdens jorder, men arealet på Studebjergsletten lå svagt skrånende ind mod Hanebjerg mose, hvorfor en kloakering var mulig og derfor blev udført i forbindelse med det første piskeanlæg for spildevandsrensning i Danmark.

Med udførelse af byggemodningen kunne Vejby-Tibirke kommune afstemme sine salgspriser efter efterspørgslen, og samtlige 113 grunde blev solgt i løbet af godt et års tid i tre tempi. Salget indbragte sammen med fredningserstatningen flere midler, end der var beregnet, hvorfor såvel kommunekassen som de fonds, der blev oprettet, fik en samlet kapitaltilførsel på godt en million kroner. Heraf udgjorde de samlede fondsmidler kr. 185000, og renterne heraf går til vedligeholdelse af de fredede arealer og til udsmykning af kommunen.

HISTORIER FRA HOLLØSE

Af Nicolaj J. Tving.

Sadelmager-Kirsten.

Sadelmager-Kesten var nærmest en berygtet person, der var på krigsfod og lå i strid og uvenskab med en stor del af befolkningen i Holløse og Vejby. Årsagerne hertil er vel ikke så lette at udrede, men et iltert sind og trange kår gør jo sit, og var hun først kommet på kant med nogen, blev det ikke glemt fra nogen af siderne. Af skikkelse siges hun at have været ikke over middelhøj, kraftig, men dog ret slank og ellers pæn at se til. Kesten havde været gift med en sadelmager, der hed Edelkraut, han var tysker og var nok kommet hertil som krigsfange under treårskrigen og var så blevet her. Det er ikke ret meget, der vides om ham, men stortalende og pralende var han. Det er således blevet sagt, at han fortalte om sin søn, Alfried: »Da han var otte Dage gammel, kunde han æde Øllebrød som en hund, og så havde han lige så store bein som Per Mortens Søveren i Maglemose, og han var elleve år«.

På en gård i Holløse tjente en af Kestens drenge. Om drengen nu var blevet jaget af pladsen, eller han selv var løbet derfra, ved jeg ikke, men Kesten kom da derud og forlangte løn for den tid, han havde været der. Manden ville intet betale, men ville jage Kesten ud af gården, hvad hun ikke lod sig byde. Hun greb ham i skjortekraven og vred rundt, så hun nær havde kvalt ham, hvis ikke nogle af folkene havde lagt sig imellem og fået dem fra hinanden, hvorefter de ved fælles hjælp fik hende ud af porten, som de så stængede indefra. Men Kesten tog fat i underkanten af porten og drog udad, så der var fare for, at hun enten fik den løftet af hængslerne eller drog den itu. Indefra sparkede mandfolkene hende over fingrene, så hun

måtte slippe sit tag; men så brugte hun mund og lovede, at det skulle de nok komme til at undgælde for. For nu til deres datters konfirmation skulle hun sørge for, at de ikke havde hus og hjem til at holde konfirmationsgilde i. De regnede med, at Kesten ville brænde gården af for dem, så de kørte i al hast alt det nye konfirmationstøj til Ramløse, hvor konen havde en søster, for dog at redde det. Det skete dog ikke noget med gården den gang, men forskrækkelsen havde de fået. Senere brændte gården, men det var ved lynnedslag.

De, Kesten blev uvenner med, beskyldte hende for, at hun smed døde katte og andre slemme ting i deres brønde, så man ikke kunne bruge vandet i længere tid. Hos Hans Olsens i Holløselund fyldte hun således både døde dyr og sværtendeje i brønden. Sværtendeje var en blanding af kreolin, skorpionsolie og andre stærke sager, som bønderne brugte til at smøre kreaturerne med eller hestene, når de var blevet brudte af seletøjet. Det var noget med en gennemtrængende lugt og smag, som det tog meget lang tid at blive af med, så brønden igen blev brugelig. Sådant forøgede selvfølgelig fjendskabet, og Kesten blev frygtet og hadet derfor. Det hændte, at hun blev meldt til politiet, og at hun blev indkaldt til forhør. Men Kesten stod sig godt med øvrigheden, hvor hun forstod at stille sig an og forklarede, at det var de andre, der var på nakken af hende og gav hende skylden for alt, og da der aldrig kunne føres beviser for anklagerne, blev de altid afviste.

Hans Olsens i Holløselund, hvor Kesten som nævnt havde forurennet brønden, havde foruden tre sønner en datter, Karoline, som var den ældste. Hun tjente på Lollikegården i Birkerød, det var hendes fars fødehjem. Til Holløselund kom en dag et brev med meddelelse om, at Karoline var død, og forældrene anmodedes om at foretage det fornødne og sørge for begravelsen. Sorgen var stor over deres ældste og eneste pige; men Hans Olsen måtte trække i tøjet og begive sig på vandring mod Birkerød. Hjemme fik Line Hans Ols' samlet nabo-konerne til hjælp med den forestående begravelse. Det første, der skulle gøres, var at spække og kalke huset, og det gik de igang med. Hans Olsen gik og nåede Frederiksborg ud på aftenen, men kom dog ind til en snedker og fik bestilt en ligkiste. Han fortsatte så ad lande-

vejen mod Birkerød og kom til Lollikegården ud på natten. Træt og udaset har han nok været, da han stod i gården og tænkte på, at han jo måtte banke på, så nogen kunne komme og lukke ham ind. Han stod og så på to vinduer, hvor der var hængt hvide lagner eller stykker for, som det var skik, hvor der lå lig. Og han tænkte på, at derinde var det, hans Karoline lå og var død. Da han bankede på døren, gav det vel nok et sæt i ham, da et af de hvide stykker blev trukket til side, og Karoline stak hovedet ud og så sin far stå derude i sommernatten. »Men far, er det dig, hvad skal du dog på denne tid af natten?« mens han udbrød: »Jamen Karoline, er du da ikke død?« Han kom da ind og måtte give en forklaring, blev beværtet og fik vel sovet lidt, inden han næste morgen måtte tage landevejen fat og gå hjemad. Undervejs måtte han jo ind til snedkeren i Frederiksborg og afbestille kisten. Om han så måske har kunnet kommet op at age med et vejfarende køretøj, må man da håbe for ham. Hjem kom han da med den trøstende meddelelse, at Karoline levede i bedste velgående; men en farlig hurlumhej havde det jo vakt i hele nabolaget. Hvad der opnåedes var jo, at de havde fået kalket huset derhjemme, mens Hans Olsen havde fået besøgt sit barndomshjem og Karoline og var blevet forvisset om, at hun havde det godt. – Der blev snakket og skumlet meget folk imellem om denne skarnsstreg, og Sadelmager-Kesten fik naturligvis skylden for den.

En gang var Kesten blevet syg og henvendte sig derfor til sognerådet for at blive kørt til doktoren, vel nok i Helsingø. Dengang havde bønderne pligt til og kunne af sognerådet beordres til efter omgang at udføre den slags kørsel for de fattige, som ikke selv havde køretøj. Nu var der ingen af bønderne, der var glade for at komme ud at køre med Kesten. Men så meldte Rasmus Bjørnehøj sig, han var villig til at køre for hende. Hun har nok boet i Holløse dengang, de kom da på vejen forbi Ørby Baun, og kommet dertil drejede Rasmus hestene derind og kørte op på toppen af baunebakken og blev ved med at køre rundt deroppe, alt det hestene kunne trække ud. Rasmus Bjørnehøj var overalt kendt for sin vilde og hensynsløse kørsel. Kesten blev rædselsslagen og bad for sit liv: »Min gode Rasmus, lad mig komme af«. »Nej«, sagde Rasmus, »ikke før du er kommet dig

og er helt rask, så du kan gå hjem«. Det blev Kesten hurtigt og måtte så gå hjem. Om hun så var blevet helbredt, eller hvor meget syg hun i det hele taget havde været, melder historien intet om. – Der blev talt meget om den køretur i hele sognet efter den tid. Hjulmanden, der boede lige neden for bavnet, påstod dog, at Rasmus Bjørnehøj aldrig havde kørt rundt på bavnet med Sadelmager-Kesten. Men Rasmus var jo også en af hans gode kunder.

Christen Larsen og Ole Larsen i Holløse.

Christen Larsen var født 1804 og døde 1892. Han var efter den tid forhold en oplyst og fremragende mand, han var i sognerådet og kom således i selskab med bønderne og præsten. Denne var dengang selvskreven formand for sognerådet. Christen Larsen var kun husmand, dog havde han tre huslodder, så det var jo lidt mere. Sognerådsmøderne blev holdt i hjemmene, og det var med bespisning. Christen kom også sammen med Ole Larsen på Holløsegård, bl. a. til kortspil. Ole Larsen var enkemand, men havde en husholderske, der hed Grethe, han var på aftægt hos sønnen, Lars Olsen. I kortspillet deltog også lærer Hansen, friskolen i Holløse, og dyrlæge Frank fra Taagerup. Lærer Hansen var ikke gift og holdt selv sit hus. Engang da der var kortspil hos ham, havde han en steg over, men den blev glemmt over spillet, så den blev brændt, og sovsen blev sort som blæk, hvad dyrlæge Frank også kaldte den. Ole Larsen satte ikke så megen pris på Franks besøg, hvis det gik for tit på. Frank, der godt var klar over det og tilmed skrap i munden, sagde derfor engang til Ole, at det var en værre husholderske, han havde, for nu havde han været der to gange, og hun havde hver gang gemt en mand med ringlet ærmetrøje inde i sovekammeret og så sagt, at Ole var gået til Ørby for at hente avisen. – Der var ingen købmandshandel i Holløse, den nærmeste var på Tågerup mølle, og dertil gik Ole Larsen på indkøb. Han kom da forbi huset mellem Glugagergård og Guldagergård, hvor dyrlæge Frank boede, og denne kom da gerne ud og inviterede Ole ind, men han sagde for det meste, at han skulle skynde sig hjem med sæbe til Grethe. Alligevel endte det med, at han kom med ind, og de fik nogle snapse, inden Grethe så ham igen, og hun fik sin sæbe.

Snaps og øl var traktementet, når folk så ind til hinanden. En gang, da Christen Larsen kom ind til Ole Larsen, fik han også snapsen, og så sagde Ole: »Det var fanden brække mig vel nok en god snaps. Er det ikke?« »Jo«, sagde Christen, »den kunne da være god nok til at slå i r . . . på en gammel kælling«. »Der kan du selv høre, hvad det er for noget skidt, du skænker for folk«, sagde Grethe. For det var almindelig kendt, at når Ole købte brændevin, kunne han ikke få det billigt nok. Han købte et anker ad gangen, men så blev det spædet op med vand, så det strakte noget længere.

Christen Larsen var født i Vedbæk eller Skodsborg. Han havde flere søskende bl. a. en broder, Andreas Larsen, der boede i Tisvilde, og en søster, der var godt gift med en murermester i Kongens Lyngby. En af deres forældre må have været fra Holløse, eftersom deres bedstefader, Jørgen Pedersen, ved matrikuleringen i 1812 ejede huslodden fra Haugegård i Holløse. Efter ham overtog Christen Larsen ejendommen. Han giftede sig med Susanne, der var datter af Niels Larsen, som ejede huslodden fra Poppelgård og desuden en parcel fra Gadegård. Niels Larsens kone hed Olvig. Da de blev gamle, flyttede de ind til Christen Larsen og Susanne, som derved kom i besiddelse af tre ejendomme. Olvig levede vistnok længst. At der har været lidt knaster i samværet, kan nok tænkes, for det hændte, at Olvig sagde, at det var godt, om man var død. Så drillede Christen Larsen hende med at sige: »Når I dør, skal vi have både spil og dans«, og så græd Olvig. Da Olvig var død, fejredes begravelsen i flere dage, som det dengang var skik og brug efter rang og stand og formåen. Den sidste dag var ungdommens, der vel for nogles vedkommende havde været opvartere og til hjælp på forskellig vis. De unge havde mest lyst til morskab og spurgte derfor Christen Larsen, om de måtte danse. Det syntes han dog ikke var passende; men da de så fortalte, at de allerede havde været inde og fået lov til at danse på væveren Jørgen Andersens lo, hvis Christen gav sit minde dertil, og at de tillige havde skaffet musik, så måtte Christen give køb. Således gik det til, at der alligevel blev både spil og dans ved Olvigs begravelse.

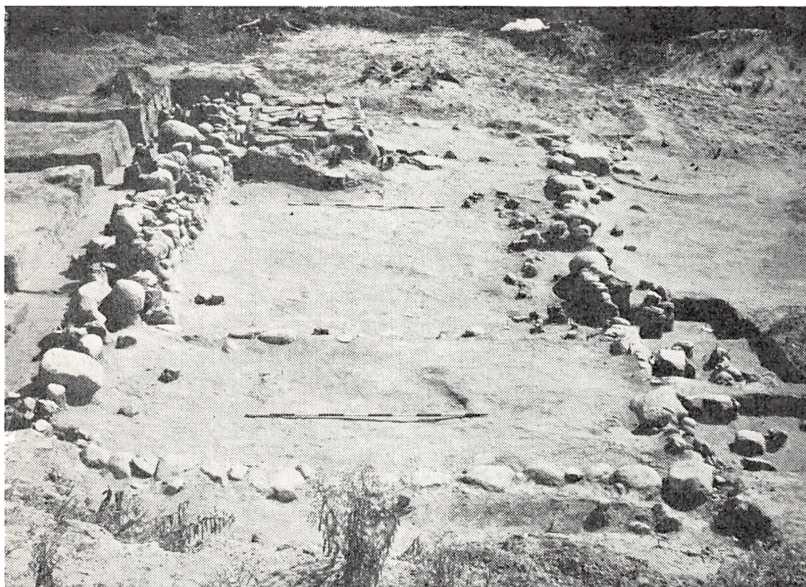


Foto: Arkæologgruppen SAXO.

Det udgravede stuehus i Tisvilde Hegn set fra vest.

I baggrunden til venstre ses bagerovnens fundament, til højre trædestenen foran bryggersgangen.

LANDSBY TOMTEN TORUP. SITUATIONSRAPPORT

I juli 1969 fortsattes undersøgelsen af den formodede landsbytomt Torup i Tisvilde Hegn. Som det vil huskes fra årbogen 1967-68 af-dækkedes sidste år et stuehus med bagerovn. Sommerens indsats blev koncentreret om den fuldstændige blotlægning af bygningens syldstensfundamenter. Herved konstateredes det, at den udgravede del rimeligvis kun udgør ca. halvdelen af stuehuset, idet der øst for den store bagerovn findes sten, som sikkert udgør den fundne sylds fortsættelse.

Indtil videre kan det fastslås, at den vestlige del af bygningen består af syv fag opdelt med en lille et-fags forstue, der mod nord afgrænses af bagerovnens sydlige bredside; fra forstuen har der været

dør ind til bryggeret, hvorfra bagerovnen har haft indfyring. Bryggerets udstrækning er 4 fag, mens der længst mod vest findes et rum på 2 fag, som formodentlig er en senere tilbygning. Langs de to Ø-V gående syldstensrækker er fundet stolpehuller fra en ældre bebyggelse. I forbindelse med disse nedgravninger fandtes middelalderkeramik.

Vinkelret på stuehuset er mod vest afdækket en længe på 4 fag opdelt i to rum ligeledes med syldsten. Indtil videre har det ikke været muligt at afgøre de enkelte rums funktion.

Arbejdet fortsætter i sommeren 1970.

Endvidere er der mulighed for, at man vil kunne danne sig et billede af dele af landsbyens agersystem ved at tegne risgærderne/sanddigerne fra bekæmpelsen af sandflugten ind på et kort. Der skulle nemlig være en vis sandsynlighed for, at disse risgærder er blevet sat op imellem de gamle agerskifter fra før sandflugten.

Søren Frandsen.

ÅRSBERETNING 1968-69

Lørdag den 19. juli 1969 kl. 16 holdt Vejby-Tibirke Selskabet generalforsamling i Skolehjemmet Godhavns store sal.

Efter sædvanlig praksis var der indkaldt til repræsentantskabsmøde inden generalforsamlingen. Bestyrelsen fik her lejlighed til at forelægge de nye tanker om et ændret synspunkt for det hjemsted, der var tænkt som det centrale i selskabets virksomhed og som et kulturelt indslag for egnen, og iøvrigt drøfte sine forslag med repræsentantskabet.

Generalforsamlingen havde samlet omkring ved 100 medlemmer. Kriminalkommissær Arne Pedersen blev valgt til dirigent, og da formanden var forhindret i at deltage, aflagde administrationschef K. Lund Aagaard beretning:

Efter skuffelsen over at det ikke lykkedes at erhverve Stuebjerggård, har tanken om en ændret og udvidet målsætning for selskabets arbejde taget form. Fra 1. april 1970 vil Vejby og Tibirke sogne kun være en mindre del af en større enhed, Helsingørskommune. Derved vil selskabet som den største lokale sammenslutning kunne få en stor opgave ved inden for sit arbejdsområde at gøre sig mere direkte gældende overfor den nye kommunalbestyrelse i samarbejde med de lokale medlemmer af denne. Fra Arilds tid har Vejby-Tibirke egnen været noget for sig, og det må Vejby-Tibirke Selskabet være med til at holde i hævd, hvilket kun kan ske ved gennem et stigende medlemstal og en øget aktivitet at vise, at denne egn er et område, hvor der stadig er vilje og kraft til initiativ.

Bestyrelsen mener, at der stadig er interesse for et hjemsted, og det er derfor en stor glæde at kunne meddele, at der føres forhandlinger

med gårdejer Christian Nielsen, Fogedgården, om køb af det smukke areal, der ligger mellem Engelhøj og Fogedgårdens tidligere plads. Grunden er sammen med en restparcel nord for banelinien tilbudt os på særdeles gunstige vilkår for kr. 110.000, hvori indgår et personligt tilskud fra Chr. Nielsen og hustru på kr. 10.000. Grunden, der er på godt 6000 m², er efter byplanen udlagt til særligt formål og kan f. eks. godkendes til et anlæg med en bygning af kulturel art. Et mål som det var værd at arbejde videre mod.

I første omgang er det bestyrelsens tanke at erhverve grunden for at sikre denne for fremtiden, hvorefter man senere kan tage stilling til et byggeri, der må have støtte fra kommune og fra institutioner, der beskæftiger sig med kulturelle formål. Man mener, at sagen kan løses økonomisk med en mindre forhøjelse af kontingentet fra de nuværende 10 kr. til 15 kr. årligt.

Bestyrelsen har arbejdet videre med følgende forhold: Frilæggelse af Tisvilde mose som et stort parkanlæg med stier, beplantning og småsøer, hvor ikke alene de faste beboere og ejerne af fritidsboliger kan glæde sig over ordnede naturforhold, men hvor også de mange besøgende på egnen kan finde et sted at gøre ophold. Den kommunale losseplads skal nu nedlægges, og renseanlægget er placeret således, at det kan indpasses fint i billedet uden gener af nogen art. Vi agter derfor snarest at indkalde til et møde med moseejerne og kommunen for at få sagen sat i gang.

Den store campingplads, der tænkes anlagt på statens arealer ved Heatherhill, finder man at være en fejldisposition, når området og de offentlige tilgængelige strande lider så meget under manglende parkeringsmuligheder. Man ønsker derfor at følge dette forhold op med henblik på, at egnen og dens naturværdier skånes mest muligt.

For allerede nu at gøre selskabets interesser gældende ønsker bestyrelsen at henstille til generalforsamlingen, at der rettes henvendelse til det af de tre sammenlægningskommuner nedsatte fællesudvalg om nedsættelse af et særligt kulturudvalg. Gennem en repræsentation heri vil selskabet have de bedste muligheder for at skabe forståelse for dets formål og hensigter.

Iøvrigt har man medvirket til, at der i anlægget på Fogedgårdens

tomt opsættes mindstene for Tisvilde bys gårde. Disse sten opsættes i stengærdet mod gaden, så de danner et forenklet billede af gårdenes beliggenhed i den gamle Tisvilde by.

Det har været en stor glæde, at fru Elisabeth Pedersen efter tidligere aftale mellem selskabet og ægteparret Elisabeth og Karl Pedersen, Stuebjerggård, har skænket den store, andet steds i årbogen omtalte gave af møbler, husgeråd og dokumenter, ting som er et meget værdifuldt bidrag til det hjemsted, vi håber at kunne bygge. Vi bringer ved denne lejlighed giveren en hjertelig tak. Også fra anden side har vi modtaget gamle ting fra egnen, hvorfor vi udtrykker vor taknemlighed.

Fornylig har bestyrelsen efter forhandling med sognerådsformanden rettet henvendelse til Vejby-Tibirke sogneråd om overtagelse af Vejby-Tibirke kommunes byvåben. Da andre foreninger også nærer ønske om at anvende dette egnessymbol, er sagen endnu ikke afgjort, men dette vil antagelig ske i sognerådsmødet i september måned. –

Derefter blev det af overassistent Vera Andersen udfærdigede regnskab for 1968-69 uddelt og godkendt.

Ved den efterfølgende behandling af de meddelte forslag fra bestyrelsen kunne samtlige mødte gå ind for bestyrelsens forslag om køb af de omtalte arealer i Tisvilde, og der blev ligeledes givet bemyndigelse til bestyrelsen om at virke for en frilæggelse af Tisvilde mose som et stort parkområde. Derimod var der ikke enighed om, at en ny campingplads ved Ny Strandbjerggård ved Rågeleje burde udlægges som parkeringsplads, men man kunne tilslutte sig, at bestyrelsen gjorde forestillinger hos fællesudvalget for sammenlægning af Helsing-Valby, Ramløse-Annisse og Vejby-Tibirke kommuner for at få oprettet et kulturudvalg, i hvilket man mente sig berettiget til at blive repræsenteret.

Forslaget om kontingentforhøjelse blev godkendt med 15 kr. årligt, hvorefter økonomien til grundkøbet skulle være klaret i starten med regning på beløb, der indgår til grundfonden.

Med de givne tilsagn godkendtes beretningen.

Efter forslag fra repræsentantskabet valgtes overbibliotekar E. Ebstrup og provst H. P. Honoré til æresmedlemmer, og man ud-

talte sin store påskønnelse og tak for det arbejde og den indsats, de har udført til gavn for selskabet ved dets start og indtil nu.

Ved de efterfølgende valg genvalgtes komponisten Knudåge Riisager og administrationschef K. Lund Aagaard til bestyrelsen efter repræsentantskabets indstilling, og direktør Mogens Lichtenberg genvalgtes af generalforsamlingen efter reglerne i vedtægternes § 4.

Valg af revisor og revisorsuppleant var genvalg.

Under eventuelt fremkom flere med forskellige indlæg, som bestyrelsen lovede at arbejde for i den kommende sæson.

Derefter kunne dirigenten, kriminalkommissær Arne Pedersen, afslutte mødet med at takke for god ro og orden og interesse for selskabets arbejde.

Efter generalforsamlingen var der lejlighed til at besøge selskabets udstilling af maleren Mogens Vantores billeder. Han havde ialt 50 af sine malerier ophængt i Skolehjemmet Godhavns festsal. Senere udstillede maleren Lars Åkirke. Udstillingerne blev iøvrigt besøgt af et lille tusinde mennesker ikke mindst feriegæster, der benyttede lejligheden til et besøg på det gæstfrie skolehjem, og den fik en meget fin omtale i dagspressen, der gav de kendte malere en anerkendelse, de fuldt ud fortjente.

Derudover er der grund til at takke Skolehjemmet Godhavn for husly og ikke mindst for forstanderparrets positive indstilling over for selskabet, der midlertidig har skolehjemmet som hjemsted.

Referent.

REGNSKAB

for året 1968/69.

INDTÆGTER	UDGIFTER
Kassebeholdning pr. 1/4 1968kr. 14.907,42	Årbogen, trykning og udsendelsekr. 4.816,18
Kontingent 1968/69 .. » 9.550,00	Forsikring for udstilling » 201,88
Kontingent 1969/70 .. » . 10,00	Generalforsamling og repræsentation .. » 789,50
Kontingent tidl. år » 410,00	En skrivemaskine » 1.042,88
Bidrag til Grundfond .. » 2.185,00	Porto, papir m.v. » 652,89
Renter » 430,71	Kontingent til DHF og andre udgifter » 469,20
	Kassebeholdning pr. 31/3 1969 » 19.520,60
<u>kr. 27.493,13</u>	<u>kr. 27.493,13</u>

Af beholdningen udgør grundfonden kr. 10.570,00

GRUNDFONDEN

Som det vil være vore medlemmer bekendt efter gennemlæsningen af årsberetningen, står Vejby-Tibirke Selskabet overfor store udgifter i den kommende tid. Vi har måttet hæve kontingentet til 15 kr. pr. år, men det giver os naturligvis ikke penge nok til gennemførelsen af vore store projekter. Til erhvervelsen af et areal til vort museum skal bruges ca. 100.000 kr., og dem har vi ikke allesammen.

Derfor vil vi gøre opmærksom på, at vi stadigvæk har en grundfond, hvortil man kan indbetale beløb til brug ved erhvervelsen af grunden.

Rent praktisk kan det foregå på den måde, at De, samtidig med at De indbetaler Deres kontingent på indbetalingskortet, kan indbetale et beløb til grundfonden ved at udfylde den lille rubrik med teksten: Grundfond.

Vi appellerer herved til vore medlemmer: Overvej om De ikke burde støtte Vejby-Tibirke Selskabets bestræbelser for at bevare Vejby-Tibirkes navn i fremtiden ved at indbetale et beløb – stort eller lille – til vores grundfond. Vi håber, at vore medlemmer på denne måde vil støtte bestyrelsens arbejde for at gennemføre generalforsamlingens og repræsentantskabets ønsker. – Vi vil gerne arbejde for sagen, men vi kan ikke gøre det uden penge.

På forhånd tak.

Kn. Larsen.

SELSKABETS BESTYRELSE

pr. 19. juli 1969.

Førstelærer Knud Larsen, Tisvilde, formand
Direktør, civilingeniør Mogens Lichtenberg
Læge G. Lemming-Christensen, Vejby

Valgt af generalforsamlingen

Gårdejer Chr. Andersen, Mønge
Forstander C. Bek, Godhavn
Direktør, civilingeniør A. Hostrup Pedersen
Direktør H. Kraft
Komponist, cand. polit. Knudåge Riisager
Kommunesekretær K. Lund Aagaard

Valgt af repræsentantskabet

Sognerådsformand, sognefoged Niels P. Nielsen

Valgt af Vejby-Tibirke sogneråd

Generalkonsul, landsretssagfører Johan Kromann

Valgt af Sammenslutningen af grundejerforeninger i Vejby-Tibirke kommune

Selskabets kasserer:

Overassistent frk. Vera Andersen
Skolemarksvej 10, Tisvilde, 3200 Tisvildeleje