



Dette værk er downloadet fra Danskernes Historie Online

Danskernes Historie Online er Danmarks største digitaliseringsprojekt af litteratur inden for emner som personalhistorie, lokalhistorie og slægtsforskning. Biblioteket hører under den almennyttige forening Danske Slægtsforskere. Vi bevarer vores fælles kulturarv, digitaliserer den og stiller den til rådighed for alle interesserede.

Støt Danskernes Historie Online - Bliv sponsor

Som sponsor i biblioteket opnår du en række fordele. Læs mere om fordele og sponsorat her: <https://slaegtsbibliotek.dk/sponsorat>

Ophavsret

Biblioteket indeholder værker både med og uden ophavsret. For værker, som er omfattet af ophavsret, må PDF-filen kun benyttes til personligt brug.

Links

Slægtsforskernes Bibliotek: <https://slaegtsbibliotek.dk>

Danske Slægtsforskere: <https://slaegt.dk>

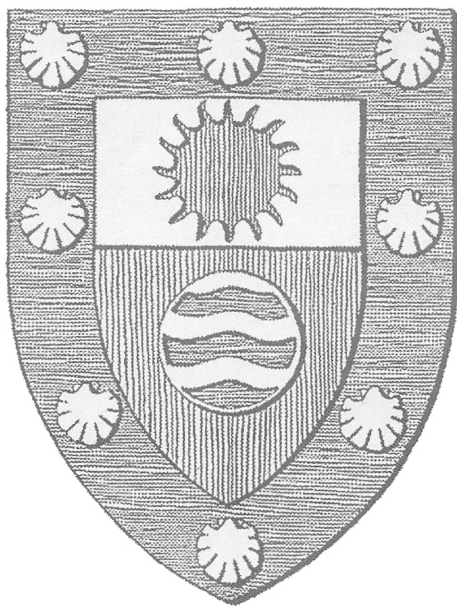
Vejby-Tibirke årbog

1996



Vejby-Tibirke årbog

1996



Fotografisk, mekanisk eller anden gengivelse af denne bog eller dele heraf er kun tilladt med Vejby-Tibirke Selskabets skriftlige tilladelse. Undtaget herfra er korte uddrag til brug i anmeldelser.

Tryk:

BM Grafik ApS

Layout, sats og repro:

WICTOR grafisk produktion

Oplag: 1000 eksemplarer

ISBN 87-88319-18-0

ISSN 0108-2906

Redaktion:

Lars Repsdorph og Niels Jorgen Larsen

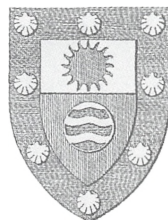
Omslagsillustration:

»Skrænterne ved Helene Kilde«. Tuschtegning udført af Kaj Walther

Indhold

Forord	5
Omslagstegning <i>Af Kaj Walther</i>	6
Minder og mennesker omkring min malende mor <i>Af Jørgen Havning</i>	7
Malerne i Vejby-Tibirke området <i>Af Søren Frandsen</i>	19
Et broget landskab <i>Katalog fra udstilling i Kulturhuset 1995</i>	29
Lundebakkegaard - gård nr. 1 i Tibirke <i>Af Niels Pedersen</i>	35
Dagligliv i Tisvilde og Tibirke <i>Af Ove Westphal</i>	47
Lavvandet sø i Holløse Bredning <i>Af Ida Dahl-Nielsen</i>	57
Vejby-Tibirke Selskabet <i>Bestyrelse/adresse</i>	64

Forord



En væsentlig del af indholdet i denne årbog er baseret på materiale, som medlemmer og venner af Vejby-Tibirke Selskabet har skrevet. Noget har ligget i længere tid i arkivet og ventet på, at blive publiceret.

Artikler, erindringer og oplysninger fra medlemskredsen vil altid danne grundlag for udgivelse af selskabets årbøger. Derfor skal redaktionen opfordre alle medlemmer til fortsat at forsyne selskabet med materiale, som kan være af interesse for medlemskredsen.

Redaktionen vil gerne rette en tak til alle, som med tekst, oplysninger og billeder har bidraget til denne årbog. En speciel tak for fotografisk bistand til Stig Olkjær, Vejby.

En af hovedkræfterne bag bl.a. de seneste årbøger trådte ud af selskabets bestyrelse ved generalforsamlingen i 1995. Om hendes store indsats i selskabet faldt der ikke mange ord ved den lejlighed.

Redaktørerne af denne årbog, som fra hende overtog et omfattende materiale og heriblandt en væsentlig del af grundlaget for 1996-årbogen, vil derfor gerne rette en særlig tak til Liv Tvermoes for hendes indsats i selskabet og årbogsarbejdet.

April 1996

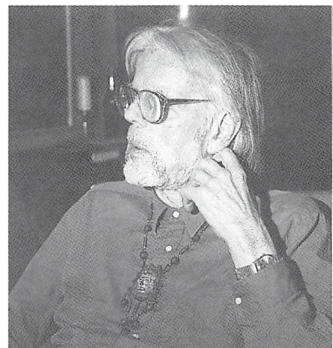
Lars Repsdorph – Niels Jørgen Larsen



Omslagstegningen er udført af Kaj Walther

*Tibirke-kunstneren rundede i
foråret de 80 år.*

*Han har velvilligt stillet
tegningen af skrænterne ved
Helene Kilde til rådighed for
selskabet.*



»Minder og mennesker«

Minder og mennesker

omkring min malende mor

Af Jørgen Havning



Mary E. Havning 1955. (Foto Holt & Madsen)

Endnu da vi i 1936 tog vores nybyggede sommer/helårshus i besiddelse, var der i Tisvilde en markant koloni af kunstnere, bildende såvel som musiske. Når dette nu efter mange år står så klart og virker så betydningsfuldt for mig, er grunden selvfølgelig den, at vi, d.v.s. principielt min mor med min søster og mig som vedhæng, i nogen grad kom til at høre til denne koloni.

For den læser, der ikke er eller kan være helt klar over baggrunden for dette tilhørsforhold, må ganske kort anføres, at mor, malerinden Mary E. Havning, født Bonfils i det herrens år 1888 – udstillingsåret, som de gamle sagde – i perioden fra midt i 30-erne til midt i 60-erne var en af landets mest anerkendte og mest anvendte portrætmalere med en perlerække af karakterfulde, repræsentative billeder bag sig, spændende fra en række bryggeriarbejdere til ophængning på Carlsbergmuseet, over diverse direktører og grosserer til biskopper i Viborg, Ålborg og København. Sidstnævnte, biskop Fuglsang-Damgaards billede hænger i Frue Kirkes søndre skib, hvor det kan

beses af eventuelle interesserede.

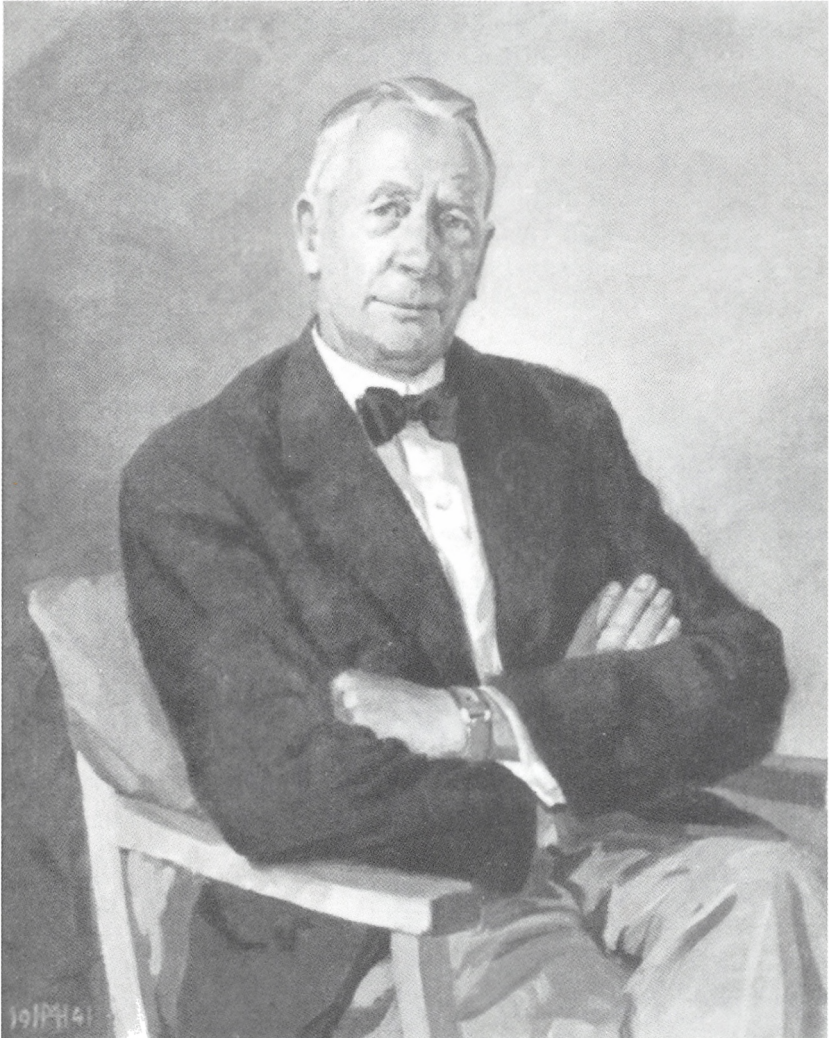
Nogle af hendes mange portrætter fik da også relation til hendes Tisvilde-tilværelse, idet hun bl.a. her i sit atelier malede vores nabo mod vest, overformynder Lauritz Ingerslev, til ophængning i det nu hedengangne Overformynderi. (Hvor mon det billede nu er blevet af?).



Portræt af
overformynder Lauritz Ingerslev

Og oppe fra Tibirke Bakker kom modellen til et af min mors mest vellykkede portrætter, nemlig murermester Einar Kornerup, med hvis datter jeg senere blev gift. En slags Kunst for Varer, som arkitekten profes-

Portræt af murermester Einar Kornerup



sor Edvard Thomsen udtrykte det. Billedet hænger i firmaets Einar Kornerups hovedkontor i Glostrup, og ægteskabet holder endnu, godt på vej til guldbrylluppet.

Overformynderens svoger, den hollandske hr. Weidema, malede hun con amore, og billedet befinder sig stadig i hendes atelier.

En række herlige landskabsbilleder blev det også til i årenes løb; billeder der indeholder hele den duft af det danske bondelandskab, der nu er blevet til villakvarterer med alt for høje træer.

Huset ligger på den nuværende Margot Nyholmsvej nr. 8. Hvor mange tænker mon iøvrigt på, at samme Margot Nyholm er identisk med Det kgl. Teaters fejrede primaballerina Margot Lander, som imidlertid giftede sig med direktør Erik Nyholm, der havde sit sommerhus ved den markvej, der jo som så mange andre veje, da veje over hele landet skulle have navne, fik navn efter en på stedet

boende berømthed. Vejen kunne altså dårligt kaldes Margot Landersvej for ikke at genere hendes derboende mand. Men det er altså hende!

Dette vort hus, som er tegnet af min onkel, arkitekt Henning Hansen, ligger på en grund, der nogle år tidligere var udmatrikuleret fra Stuebjerggårds jorder og købt af fru Jenny Bang, der sikkert efter moden overvejelse valgte at blive bo-



*Jørgen og Anna Harning foran
huset på Margot Nyholmsvej.
(Foto Sig Ollbjørn)*

ende i sit hus skråt overfor Nordhus, og derfor solgte denne anden grund til min mor for hele 50 øre pr. kvadratalen.

De geografiske omgivelser for vores hus var, udover skoven, til hvilken vi altid har haft og trods skovstyrelsens urimelige afgiftspolitik stadig har en låge, den førnævnte overformynder Ingerslev ca 200 m. oppe ad bakken i Stuebjerghus, bygget vist nok af hans far omkring 1906.

Mod nord lå de åbne marker med gårdejer Carl Pedersens køer, heste, roer eller korn i smuk vekseldrift, og med den langtrækkende ubebyggede og ubevoksede udsigt helt ud forbi Godhavn, drengehjemmet med de dengang lidt frygtede såkaldt uartige drenge, som vi aldrig mærkede noget negativt til. De klart positive sider af Godhavn var til gengæld smedien og gartner Egestad.

Skønne toner

På skrå mod nordvest for os boede grosserer Fischer, der var af ungarsk oprindelse. Fra hans ikke specielt charmerende 2-etagers hus lød sommetider skønne toner ud i sommeraftenen, når han, der var en habil pianist, spillede sammen med sin landsmand violinisten Emil Telmanyi.

Dette hus er fra ca. 1934, og det er tegnet af arkitekt Helge Holm, en god ven og samtidig med arkitekt Henning Hansen – vores arkitekt, om jeg så må sige. Begge har de på akademiet haft Martin Nyrop til lærer. Nyrop, der blandt meget andet er arkitekten bag xylograf Hendriksens hus "Arken", som fra vores hus, dengang uden træer, kunne ses til venstre for grosserer Fischers hus.

Mod øst boede Thora Bendix, enke efter cellisten Fritz Bendix, kgl. kapelmusikus og bror til pianisten og komponisten Victor Bendix i "Lundebo", som vist var tegnet af arkitekt Helweg-Møller omkring 1910.

Thora Bendix, der forøvrigt også havde været gift med den herostratisk berømte justitsminister Alberti, boede i

huset om sommeren sammen med sin datter Karen Hetsch, som senere efter moderens død overtog huset og boede der til sine dages ende sammen med sin trofaste hushjælp gennem mange år frøken Søndberg.

Alt i alt boede vi således et yndigt sted for en midaldrende, selvstændig dame med to børn og husassistent i gavlværelset på loftet.

Pas på med selskabeligheden

Når jeg tidligere brugte udtrykket at vi "i nogen grad kom til at høre til denne (kunstner-) koloni" skyldes det det forhold, at da vi flyttede derop, sagde min mors gamle ven og akademikammerat maleren William Scharff: "Pas på med selskabeligheden. Den er nem at komme ind i, men forbandet svær at slippe ud af, og den stjæler en masse tid og kræfter fra en. Jeg kender det af egen erfaring!".

Denne udtalelse plus vel også en egen indre form for isolationstrang gjorde, at nok var vi på hat med mange, men den altopslugende selskabelighed slap vi fri af.

Men hvem var så denne koloni?

William Scharff fra Spånekrogen i Tisvilde Lunde er nævnt, og nær ham boede til den ene side billedkunstneren Victor Haagen-Müller og til den anden side tegneren og maleren Carl Jensen, gift med maleren professor Julius Paulsens ene datter. En anden datter var gift med billedhuggeren Hugo Liisberg, der ligeledes boede i Lundene nær ved svigerfar Paulsens gamle gård.

I Lundene fandt man også maleren Axel Ulmer, med hvem vi havde en ganske hyggelig form for aftentedringsamkvem. Han var en god maler, og han og hans søde kone Misse var nogle dejlige hjertevarme mennesker. Så var der jo billedhugger Elo i møllen i Lundene, Ove Kunert omme ved Borshøjgård, maleren Carl Schwenn nedenfor Knudåge Riisager, og endelig Ebba Holm i Holmehuset, som er beskrevet i årbogen for 1990.

Musik på rejsegrammofonen

Ebba Holm og hendes søster Ulla omgikkedes vi meget på tedrigningsplanet, ofte garneret med musik på rejsegrammofonen. Ebba, som mor havde gået på akademiet med, ringede mangen en gang og spurgte om vi skulle have "en spille" i aften, og mit første møde med Schuberts Müllerlieder stammer fra en aften i Holmehuset med rejsegrammofonen fremme på bordet og petroleumslampen tændt.

Søstre Ebba og Ulla Holm



Ulla og Ebba Holm var et sødt charmerende harmonisk, om end noget uegalt, søskendepar. Ulla, den klarhjernede grosserer. Ebba, den følsomme kunstner. Ulla var altid svagelig og sygelig - ihvert fald ifølge egne

udtalelser - og blev loyalt støttet af søster Ebba, som til gengæld virkede kernesund. Men de supplerede hinanden godt.

Jeg nåede lige at opleve deres far Adolph, der havde ladet huset bygge i 1906 og som med sine barske og knappe bemærkninger - bare den måde han kunne sige God Dag på! - mest af alt mindede om en pensioneret britisk oberst fra kolonitidens glansperiode. Hvad han var grosserer i og siden efterfulgtes af sin datter i, husker jeg ikke, men han havde gjort det godt. I hjemmet i Anker Heegaardsgade i København hang blandt andet flere af Hans Smidts billeder på væggene. De to ugifte døtres fremtid var sikret.

Nutiden sikrede de selv ved omhyggeligt og pertentligt at passe hus og have, sidstnævnte dog med hjælp til det grove af Anders Christiansen, arbejdsmand hos murermestrene Johs. og Fritz Poulsen om dagen og havemand om aftenen. Han var et rart og hjælpsomt menneske, som boede i det gamle hvide hus mellem æggeNielsen i villa Borshøj og ostemanden Friis-Jensen.

De lokale handlende

Mens Nielsen kun solgte æg til folk, han kendte, solgte Friis-Jensen ost til alle. Først fra den lille hestevogn, som bragte ostebutikken ud til alle i området efter en tidsplan med vistnok ugentlige besøg hvert sted, siden fra sit nybyggede røde butikshus henne ved siden af købmand Jørgensen i Købmandshuset. Og endelig var der jo ismejeriet overfor stationen, ned ad trappen til det lavloftede hvide og rene butikslokale. Var det ikke Svendsen de hed, ham og hans søde kone? Også Svendsen kørte ud med mælk fra Ørekilde Mejeri i Ørby hver dag.

Det med at køre ud med butikken på fastlagte besøgsrunder var jo noget, der gjaldt mange handlende. Vi fik ved døren besøg udover de to førstnævnte, af slagter, fiskemand, bager og grønthandler, ikke at forglemme post-

bud Lauritz Nielsen, som både afleverede og modtog breve til videre forsendelse mod kontant betaling af portoen oppe i hoveddøren, og endda fik tid til en sludder og en lille kop kaffe ind i mellem. Er der nogen der siger, at serviceniveauet er hævet i nyere tid?

»Spejlbilledet« malet af Mary E. Hanning ca. 1913



I bil fra København

Et helt kapitel for sig var transporten af os og vores habengut fra Østerbrogade 82 i København. En sommerudflytning til flere måneders landophold og senere hjemigenflytning var en ret omfattende operation for os, der ligesom langt de fleste familier dengang ikke havde bil selv.

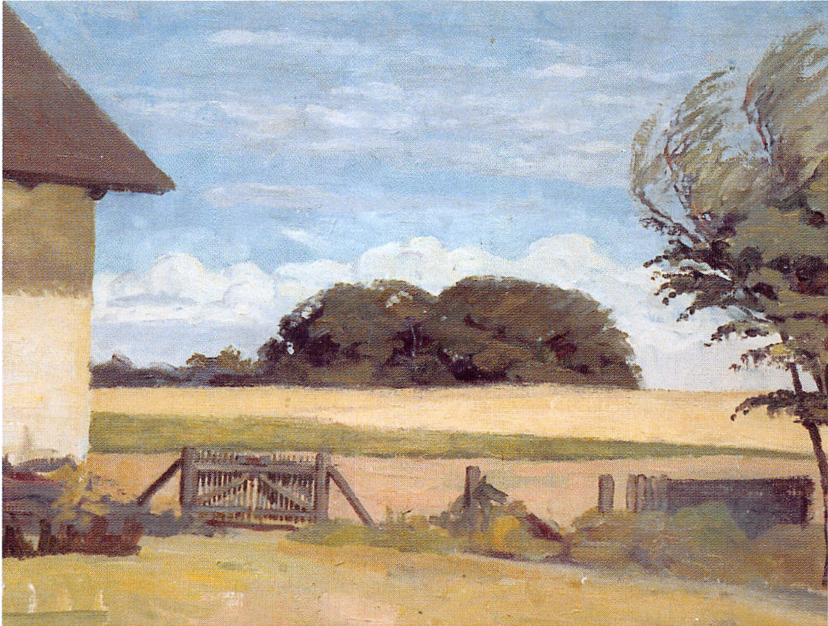
Men vi havde Lauritz Corneliussen, og æret være hans minde; thi foruden sin bil havde han sin stoiske ro og sin store, om end måske lidt tilknappede, hjælp-somhed. Intet syntes at kunne bringe ham ud af fatning, end ikke vores godsmængde, der foruden førnævnte tre personer skulle anbringes i og på hans bil nr. B 417, såvidt jeg husker.

Vi skulle have cykler med, en stor kurvekuffert, som alle pænere familier dengang havde, diverse mindre kolli, nogle papkasser med fødevarer samt endelig en stor oval zinkbalje med vores pelargonier og andre potteplanter, der skulle med på landet for at overleve.

Tagbagebæreren blev fyldt op i god højde og alt surret forsvarligt fast, cykler og zinkbalje kom på bagagebæreren, der blev klappet ned bagpå, og al resterende gulvplads mellem og omkring vores seks passagerben blev udfyldt med diverse.

Allerede det at få pakket det hele sammen på og i bilen var et stort og kompliceret arbejde for Corneliussen, men hertil kom, at vi boede på 4. sal, så det var mange ture op og ned ad trapperne den gode Lauritz skulle foretage, uden en sur bemærkning,

Var datidens varme sommervejr over os, kunne hele ceremonien afsluttes med en Chabesovand inden afgang, mens den fuldt pakkede vogn bare stod alene og ventede ved gadedøren. Jeg tror nok, at man stjal mindre dengang, eller også er det en af de almindelige lyserøde erindringsforskydninger.



*Udsigt mod »Pyramiden« fra Havnings hus. Malet af Mary E. Havnning ca. 1937
(Foto Stig Olkjær)*

De gode gamle dage sluttede i 1939

For yngre mennesker og ditto senere tilflyttede bør lige bemærkes, at når vi bevægede os til fods på diverse veje mellem diverse huse, var det på sandede markveje, opkørte hjulspor med græsabat imellem. Vi gik langs marker, Stuebjerggårds sandede jorder, hvor kørne gik i tøjrs slagets cirkel, eller hvor lidt tyndhåret korn stod og håbede på lidt vand fra Vor Herre, mens fårene gik på de magreste jorder mellem gule evighedsblomster med den krumhornede vædder som vogter.

Der var ingen asfalt uden på landevejen, og der var langt færre huse. Gårdene blev endnu drevet som landbrug, og københavnere boede ikke i typehuskvarterer men på pensionater, på Vesterpris, Badhotellet, Helenekilde, Kildegård, Julsgård, Poulstrup, Tisvildehus, Tisvilde Kro, Hotel Tisvildeleje og Højbohus, samt muligvis flere

endnu, hvis navne er blevet arkiveret i glemmebogen. Alt dette var de gode gamle dage, en fortid der for min erindring i Tisvildebelysning holdt op en lys sensommer-aften d. 3. september 1939. Jeg stod ved stuens vindue og så ud mod nord, ud over Carl Pedersens marker, mod den store lyse aftenhimmel, der i september kan have en egen renhed og klarhed. Radioen spillede fra en eller anden tysk station Beethovens 7. symfoni, og alt åndede fred, om end en lidt anspændt fred på grund af tyskernes indmarch i Polen 2 dage før.

Pludseligt, og ret så umusikalsk, blev musikken afbrudt og en speaker læste en meddelelse op. Den var henvendt til det polske folk og begyndte med ordene: "Achtung, Achtung Warschau". Det var en opfordring til kapitulation, og her begyndte fremtiden, Verdenshistorien.

Fortiden var forbi - og blot som en svag afglans af det, der nu kun er minder, er disse linier skrevet i en forvirret tid, som en dag også vil blive "de gode gamle dage".

Jørgen Havnig

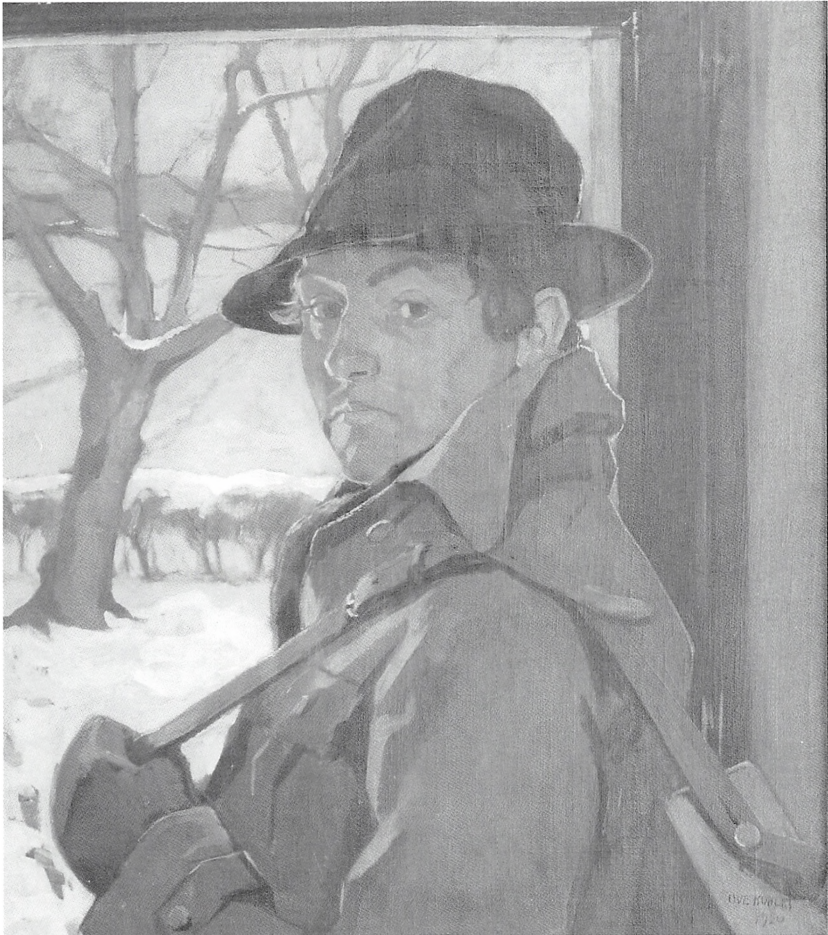
»Malerne i Vejby-Tibirke området«

Malerne i Vejby-Tibirke området

en kommentar til en udstilling

af museumsinspektør Søren Frandsen

»Selvportræt« malet af Ove Knudsen. Olie på lærred 65x56 cm. (Foto Stig Olkjær)



»Fiskerbåde ved molen i Tisvildeleje«

Olie på lærred 84x47 cm.

Signeret Arnold Kroeg (ca. 1910)

(Foto: Stig Olkjær)



Kunstnere oplever naturen på en mere intens måde end andre. De har evnen til at se og skildre ting, der gennem den kunstneriske udfoldelse får et nyt perspektiv for almindelige mennesker.

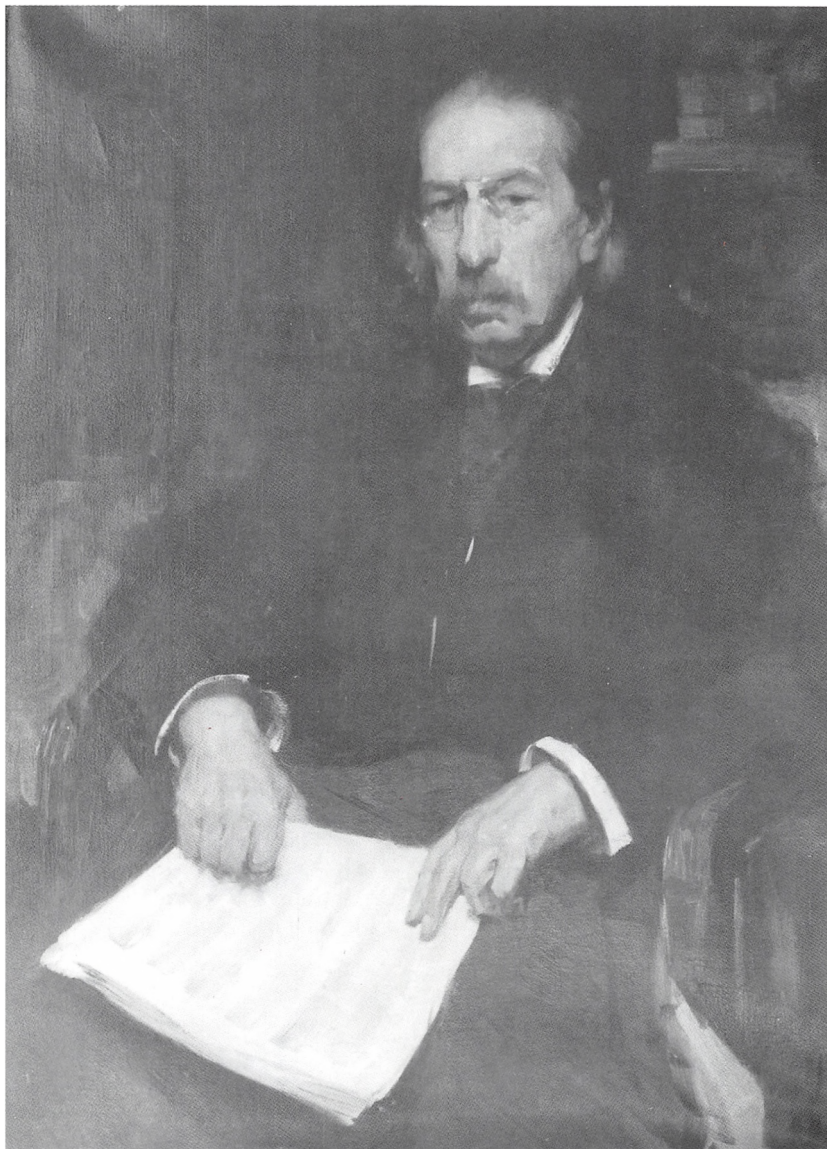
Det var malerne, der opdagede den landskabelige skønhed i 1800-tallet. Gennem deres billeder var de medvirkende til at åbne øjnene hos det københavnske borgerskab for de muligheder, der lå i skov og ved strand. I Nordsjælland skildrede kunstnerne de idylliske landsbyer og gårde samt forevige fiskerbefolkningens liv i land og til havs på kyststrækningen fra København til Helsingør og vestpå mod Hornbæk og Gilleleje med tilhørende bagland. Når sommergæsterne havde »indtaget« et fiskerleje søgte flere af malerne det uberørte og idylliske ved at drage længere ud af kysten.

»Tisvilde 1917«. Fritz Støhr Olsen.

Olie på lærred 28x40 cm.

(Foto Stig Olkjær)





Portræt af komponisten Victor Bendix.

Herman Vædel.

Olie på lærred 106x80 cm. Signeret HV 24.

(Foto Stig Olkjær)

I Tisvilde-Tibirke området blev forløbet lidt anderledes. Også her kom sommerhusudstyknings, der ændrede landskabets karakter og forstyrrede den tidligere ro. Men de nye beboere slog sig ned på store naturgrunde, som harmonerede med naboen, der var Tisvilde Hegn. Navnlig i Tibirke Bakker fik den nye bebyggelse en meget afdæmpet karakter, der ikke jagede de kunstnere væk, som havde slået sig ned i det maleriske gamle flyvesandsområde.

Flere kunstmalere besøgte Tibirke-området i anden halvdel af 1800-tallet. Ganske vist havde P. C. Skovgaard og Th. Lundbye allerede været der i 1840-erne, men det var vel nærmest en tilfældighed, fordi Skovgaards forældre boede Vejby. Først mod slutningen af århundredet fik området besøg af de malere, der senere skulle blive grundstammen i den kunstnerkoloni, vi kender fra 1920-erne og frem.

I midten af 1880-erne besøgte den 35-årige Julius Paulsen Tisvilde. Opholdet gjorde indtryk og var medvirkende til at kunstneren i 1919 erhvervede sommerbolig i Tisvilde Lunde.

Scharff og mosekonen

I 1918 købte William Scharff »Spånekrogen« og slog sig ned blandt kunstnerbenedte i det område, hvor han som barn havde boet hos sine bedsteforældre fra 1894 til 1998-99. William Scharff, der var født i 1886, stiftede under opholdet på Haarlandsgaarden i Tisvilde bekendtskab med egnens folketradition, som gennem mormoderen Oline Larsen blev levendegjort for det modtagelige drengesind.

William Scharff har senere fortalt, hvorledes mormoderen blev en del af et tidligt erindringsbillede fra Haarlandsgaarden: »Det er mosekonen, og her må du aldrig gå ud alene, sagde mormor, når vi sammen stod og så mod brøndens cirkelrunde, blanke vandflade. Det var en rigtig

Forstudiet til »Mosekonen« er ophængt i Kulturhuset i Helsingør. (Foto Stig Olkjær)



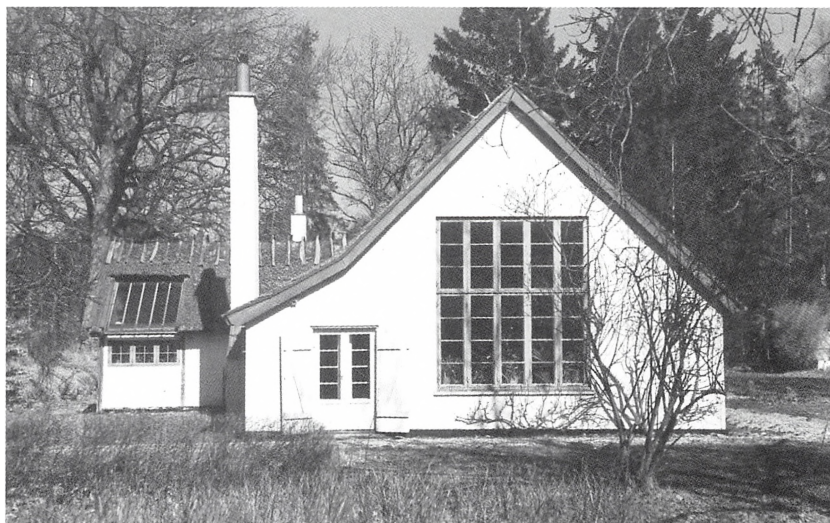


vippebrønd ude i baghaven. Om det der nede var mosekønen eller bedstemors eget spejlbillede, fik jeg aldrig opklaret, for i næste nu, når spanden ramte vandet og forsvandt for vore øjne, var billedet samtidig borte, og spejlet dybt under os fangede himlens lys og splintredes i tusinde funkende og kåde facetter.«¹⁾

Mosekønen var en folkloristisk skikkelse, der knyttede sig til de mystiske og stemningsfulde tågebanker, som ofte stiger op af Ellemosen. Temaet blev hovedmotivet i et af William Scharffs bedste malerier fra 1927 med titlen »Mosekønen brygger«.

Forstudiet, der ejes af Vejby-Tibirke Selskabet, giver gennem sit sikre farvevalg og sin spontanitet et godt indtryk af William Scharffs indleven i den folkelige tradition. Samtidig er billedet et udmærket eksempel på, hvorledes Scharff formåede at bygge bro mellem naturalisme og abstraktion.

»Kjædemosehuset« ejet af Marie Haagen-Müller (Foto Stig Olkjær)



Kjædemosehuset

Ligeledes i 1918 købte maleren og tegneren Carl Jensen et husmandssted i Tisvilde Lunde. Det samme gjorde Victor Haagen-Müller i 1924. Med sin hustru Marie flyttede Haagen-Müller ind i Kjædemosehuset, der med enkle midler blev ændret fra husmandssted til kunstnerbolig og atelier.

De omtalte kunstnere blev grundstammen i den kunstnerkoloni, der fandtes i Tibirke Bakker frem til 1950-erne. Endnu eksisterer Kjædemosehuset ejet af Marie Haagen-Müller. Det står i sin indretning uændret fra mellemkrigsårene med mange spændende malerier som eksempler på den inspiration, en naturskøn egn gav danske kunstnere i over 30 år.

Lad os håbe, at fru Haagen-Müllers planer om gennem testamentarisk gave at bevare Kjædemosehusets særlige miljø og atmosfære kan føres ud i livet. Det er tanken, at publikums adgang til kunstnerboligen skal suppleres med særudstillinger i det nyere atelier bygget op mod Tisvilde Hegn. Her kan vises værker af de mange malere, der har ladet sig inspirere af hegnets og bakkernes trylleri.

Tanken om at bevare Kjædemosehuset som minde- og udstillingssted for Tibirke-kunstnerne blev oprindeligt fostret af tidligere formand for Vejby-Tibirke Selskabet, nu afdøde Mogens Tving Jensen. Med sans for kvalitet indsamlede Tving Jensen gennem årene ved gaver eller køb mange malerier, akvareller og tegninger udført af kunstnere med tilknytning til Vejby-Tibirke området.

Mogens Tving Jensen ønskede at samlingen skulle være Vejby-Tibirke Selskabets bidrag til det kommende kunstcenter i Kjædemosehuset. Denne rigtige grundtanke fortjener at blive ført ud i livet.

For at gøre opmærksom på samlingens eksistens arrangerede Vejby-Tibirke Selskabet i maj 1995 en udstilling, hvor værkerne for første gang blev vist samlet. Det var en spændende præsentation af en lang række kunstnere, hvis tilknytning til og virke på egnen bør undersøges nærmere.

re. Læseren må indtil videre nøjes med kataloget fra udstillingen. Dette giver imidlertid en udmærket fornemmelse af samlingens righoldighed.

Note: 1) Ernst Mentze: William Scharff, København 1958, s. 1.

»Skovparti«

Ove Kunert

Olie på lærred 79x99 cm.

Signeret Ove Kunert 1927

(Foto Stig Olkjer)



Et broget landskab

Selskabets righoldige maleri-samling

blev præsenteret i Kulturhuset sidste år

Vejby-Tibirke Selskabet havde i maj-juni sidste år en vellykket og velbesøgt udstilling i Kulturhuset i Helsingø.

Her præsenterede man et stort udvalg af Selskabets malesamling, erhvervet eller modtaget som gaver gennem årene.

Efterfølgende er optrykt kataloget fra udstillingen »Et broget landskab« for at give medlemmerne et overblik over Selskabets samling af egnshistoriske motiver.

»Uimerupvej mod Hesselbjerg«. Mogens Vantore. Olie på lærred 66x78 cm. (Foto Stig Olkjær)



Katalog - fra selskabets udstilling 1995

Vibeke Ahlfeldt f. 1934

- 1 Hestemotiv
Olie på papir 32x23 cm.
Signeret monogram Vibeke Ahlfeldt
1984

Viggo Bentzon f. 1938

- 1 Valby kirke set fra vest
Oliekridt/pastel 42x33 cm.
Signeret Viggo Bentzon nov. 83
- 2 Badehusene i Tisvildeleje
Kultegning 52x38 cm.
Signeret Viggo Bentzon dec. 83

Hans Dall (1862 - 1920)

- 1 Molen i Tisvildeleje
Olie på lærred 24x57 cm.
Signeret Hans Dall 1902

Leif Evens f. 1914

- 1 Fogedgaarden i Tisvilde
Akvarel 55x58 cm.
Signeret Leif Evens

Grethe Frstrup (1913 - 1995)

- 1 Badehusene og molen i Tisvildeleje
Akvarel 21x27 cm.
Signeret Grethe Frstrup 1985
- 2 Solnedgang ved molen i Tisvildeleje
Akvarel 44x29 cm.
Signeret Grethe Frstrup 1983
- 3 Johannes V. Jensens hus i Tibirke Bakker
Akvarel 36x50 cm.
Ikke signeret

- 4 Tibirke Bakker
Akvarel 31x57 cm.
Signeret Grethe Frstrup 1990

Ebba Holm (1889 - 1967)

- 1 Interiør fra Holmehuset i Tisvilde
Olie på lærred 76x57 cm.
Signeret Ebba Holm 1911
- 2 Slagterens hus i Tisvilde by
Akvarel 30x37 cm.
Signeret Ebba Holm (ca. 1920)
- 3 Fogedgaarden i Tisvilde
Akvarel 35x44 cm.
Signeret Ebba Holm
- 4 Oldtidsvejen
Akvarel 30x37 cm.
Signeret Ebba Holm
- 5 Haven til »Stråhytten« i Tisvilde
Akvarel 23x17 cm.
Signeret Ebba Holm Tisvilde 1946

Ruth Højberg-Petersen

- 1 Udsigt mod Tågerup
Tegning 10x21 cm.
Signeret 81 - Ruth Højberg-Petersen

Victor Haagen-Müller (1894 - 1959)

- 1 Mandspportræt
Olie på pap 50x44 cm.
Signeret V. Haagen-Müller 1938
- 2 Mandspportræt
Olie på lærred 48x39 cm.
Ikke signeret
- 3 Mandspportræt

- Olie på lærred 63x59 cm.
Signeret monogram VHM
- 4 *Figurgruppe*
Olie på lærred 36x45 cm.
Signeret V. Haagen-Müller
- 5 *Janne på Skiveren Strand*
Olie på lærred 96x66 cm.
Signeret V. Haagen-Müller
- 6 *Kultsvidning*
Pastel/fedtfarvetegning 50x70 cm.
Signeret V. Haagen-Müller 46
- 7 *Arreso*
Olie på lærred 64x79 cm.
Signeret V. Haagen-Müller

Carl Jensen (1887 - 1961)

- 1 *Landskab*
Akvarel 27x22 cm.
Signeret CJ 19

Breide Kjærbo

(ca. 1904 - 1974)

- 1 *Skovparti*
Olie på pap 31,5x38 cm.
Usigneret
- 2 *Skovvej*
Olie på pap 31,5x38 cm.
Usigneret
- 3 *Skovvej*
Olie på pap 31,5x38 cm.
Usigneret
- 4 *Portræt af Knudåge Riisager*
Olie på pap 31,5x38 cm.
Usigneret
- 5 *Landskab*
Olie på pap 39x49 cm.
Usigneret

- 6 *Bondegård*
Olie på masinit 46x35 cm.
Usigneret

Ove Kunert (1893 - 1975)

- 1 *Kunerts hus i Tisvilde*
Olie på lærred 45x52 cm.
Signeret Ove Kunert 1925
- 2 *Ove Kunert, selvportræt*
Olie på lærred 65x56 cm.
Signeret Ove Kunert 1920
- 3 *Anna Kunert i hjemmet i Tisvilde*
Olie på lærred 82x61 cm.
Signeret Ove Kunert 1921
- 4 *Interiør fra Vieholmgaard, Tisvilde*
Olie på lærred 50x61 cm.
Signeret Ove Kunert 1920
- 5 *Skovparti*
Olie på lærred 79x99 cm.
Signeret Ove Kunert 1927
- 6 *Maleren Herman Vedels hus i Tibirke*
Olie på lærred 64x79 cm.
Signeret Ove Kunert 1948
- 7 *Vinterlandskab fra Tisvilde*
Olie på lærred 80x100 cm.
Signeret Ove Kunert 1935
- 8 *Høstlandskab*
Olie på lærred 56x70 cm.
Signeret Ove Kunert 1926
- 9 *Skovparti*
Olie på lærred 83x104 cm.
Signeret Ove Kunert 1946

Arnold Krog (1890 - 1931)

- 1 *Fiskerbåde ved molen i Tisvildeleje*
Olie på lærred 84x47 cm.
Signeret Arnold Krog (ca. 1910)

N. E. Lange (1890 - 1919)

1 Udsigt fra Tibirke mod Hollose og Vejby

Olie på finer 47x50 cm.

Signeret N. E. Lange

Fritz Stæhr Olsen

1 Tisvilde 1917

Olie på lærred 28x40 cm.

»Mandsportret«.

Victor Hagen Müller.

Olie på lærred 63x59 cm.

Signeret monogram VHM

(Foto Stig Olkjær)



Kai Sass (1898 - 1957)

- 1 Tibirke
Olie på lærred 85x65 cm.
Signeret Kai Sass

**William Scharff
(1886-1959)**

- 1 Liggende dreng
Olie på finer 63x77 cm.
Signeret W. Scharff
- 2 Mosekonen brygger (forstudie)
Olie på lærred 165x240 cm.
Signeret William Scharff 1927
- 3 Portræt af Knudåge Riisager
Olie på lærred 56x43 cm.
Signeret William Scharff

**Nicolai Jensen Tving
(1893-1973)**

- 1 Tibirke Bakker
Olie på lærred 33x43 cm.
Ikke signeret.
- 2 Tisvildeleje mole
Olie på finerplade 33x40 cm.
Signeret Nic. Jensen Tving 1938
- 3 Per Arvids Æbletræ
Olie på lærred 22x31 cm.
Signeret Nicolai Jensen Tving (ca. 1935)

**Mogens Vantore
(1897- ca. 1970)**

- 1 Unnerupvej mod Hesselbjerg
Olie på lærred 66x78 cm.
Signeret Vantore 1959
- 2 Opstil. med potteplante og glas på bord
Olie på lærred 45x65 cm.
Signeret Vantore 15

**Herman Vedel
(1875-1948)**

- 1 Portræt af komponisten Victor Bendix
Olie på lærred 106x80 cm.
Signeret HV 24

**Kaj Walther
f. 1916**

- 1 Skærvestenslåer
Farvetegning 47x33 cm.
Signeret Kaj Walther 1938
- 2 Fogedgaarden og Frydenbergs hjørne
(i samme ramme)
Tuschtegning 25x30 cm og 12x20 cm.
Signeret Kaj Walther 29.11.58
- 3 Landskab
Olie på masonit 39x57 cm.
Signeret Kaj Walther 1981
- 4 Landskab mellem Vejby og Mønge
Olie på lærred 68x100 cm.
Signeret Kaj Walther 1974

**Johan Peter Wildenrath
(1861-1904)**

- 1 Tisvilde Hegn 1883
Olie på lærred 40x51 cm.
Signeret J. P. Wildenrath

**Lars Åkirke
f. 1926**

- 1 Torso i Groende Rosa Lys
Olie på lærred 55x55 cm.
Signeret Åkirke 84

Kunstner ukendt

- 1 Udsigt over Annisse By 1913
Olie på lærred 25x34 cm

Øvrige

Hugo Liisberg
(1896-1958)

- 1 Kat fanger dråbe
Skulptur udført i bronze

**Et bornholmerur, stolpeskab,
stol og kanebjælde**
Fra Stuebjerggaard i Tisvilde

**Div. kobber- og messinggenstande
samt div. indbo**

Fra Sofus og Anna Jensen, Vejby

Trækvogn til børn

Fra familien Hoppe, Tisvilde

Malet dør

Fra Elna Fonnesbech Sandbergs
sommerhus i Tisvildelunde

Lundebakkegaard - gård nr. 1 i Tibirke

Udpluk af en gårds dramatiske historie,

baseret på Niels Pedersens omhyggelige erindringer.

Niels Pedersen er født på Lundebakkegaard i 1864

Som den ligger der i sin gule pragt på vejen fra Tibirke By, lige før bakken, der skjuler Tibirke kirke en lille kilometer længere fremme, vidner Lundebakkegaard om en tid før. Om landsbylivet i Tibirke.

Mens jordene i Tisvilde blev udskiftet i 1787 fandt udskiftningen i Tibirke først sted i 1837, og den gik ikke af uden bitter strid. Af byens fem gårde blev de to udskiftede, nemlig nr. 2 og 4. Den første - nuværende Toftegaard - blev nr. 4 og nr. 4, Sandagergaard, blev nr. 5. Nr. 1, Lundebakkegaard, beholdt sit nr., mens nr. 3, Kjedomosegaard, blev nr. 2, og nr. 5, Præstebakkegaard, blev nr. 3. De tre gårde, som fik lov til at blive liggende, fik altså de tre første numre.

At udskiftningen ikke gik fredeligt til fremgår af nedskrevne beretninger som formentlig stammer fra Niels

Sådan ser Lundebakkegaard ud i dag fra nordsiden. (Foto: Stig Olkjær)



Pedersen, født på Lundebakkegaard 29. marts 1864 som søn af gårdens ejer Peder Andersen og dennes anden kone Birthe Catrine Jørgensdatter. Niels Pedersens omfattende beretning fra Tibirke i gammel tid er bl.a. bearbejdet af Anders Uhrskov i bogen »To Nordsjællænderes Erindringer«, der udkom i 1921. Den anden nordsjællænder er her folketingsmand m.v. Lars Larsen fra Vejby, hvis spændende betragtninger vi håber at kunne bringe uddrag fra i en senere årbog.

Om Niels Pedersen fortæller Anders Uhrskov, at han efter konfirmationen kom i gartnerlære på Vilvorde. Nogle år senere besluttede han at rejse ud i verden. Rejsen gik først til Belgien, hvor han var i to år. Derefter var han en tid i Holland, siden modtog han en plads i Rusland og opholdt sig i Letland et par år. I 1890 købte han en mindre landejendom i Fredensborg, hvorfra han drev handelsgartneri.

Fæstebrevet fra 1832

Niels Pedersens fader, kaldet Unge Peder Andersen, får sin lovmæssige adkomst til Lundebakkegaard i 1832. Fæstebrevet begynder således:

»Hans Christian Fasting, Hans Kongl. Mayestæts virkelige Kammerraad, Amtsforvalter og Regimentsskriver ved Kronborg Rytter District Gjør vitterlig at jeg paa Hans Mayestæt Kongens Vegne og ifølge det Kongl. Rentekammers Approbation af 28de April 1832, har stædt og fæstet, ligesom jeg og i Overensstemmelse med bemeldte Collegier Resolution af 1st October 1831 herved stæder og fæster til Peder Andersen af Kaalsbek Gaarden Nr. 1 i Tibirke...«

Det hele sker på betingelse af, at fæsteren betaler sine afgifter samt forretter »alt offentlig Pligtarbejde og Ægter, saasom Klappejagter, Vejarbejde, Konge og andre Frirejser m.v. efter Kongl. Anordning ligemed Districtets andre Gaardmænd.«

Endvidere at han »Gaardens Bygninger og Besætning, som Fæsteren har modtaget i forsvarlig Stand, stedse vedligeholder og forbedrer, tilbørligt dyrker og indhegner Gaardens Jorder, intet deraf til Upligt bruger eller til Andre overlader eller bortlejer, flittig efter Loven poder og planter m.v. er sin foresatte Øvrighed og deres Udsendte hørig og lydige, samt ellers retter sig efter Lov og Anordninger.«

Vi overlader nu fortællerens rolle til Niels Pedersen, idet vi formoder at det er dennes manuskript fra starten af dette århundrede om Lundebakkegaard, Vejby-Tibirke Selskabet er kommet i besiddelse af:

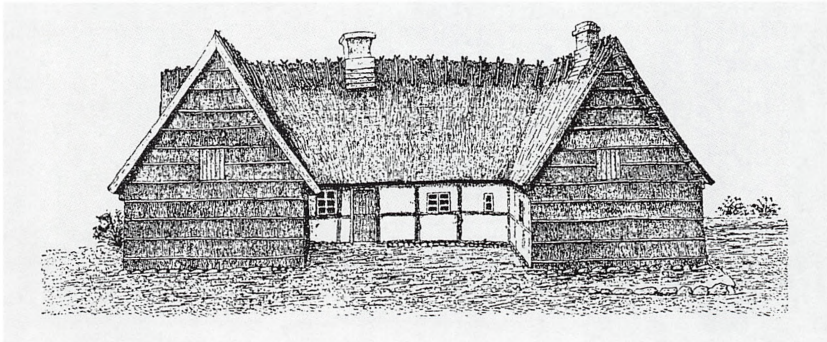
Tilbage til 1700-tallet

Den ældste Ejer af Gaarden (fra gammel tid benævnt som Gaard nr. 1), som gamle folk i vor tid har vist at berette om, var Jens Hansen, som havde haft den i fæste i mange år (måske efter sine forældre). Jens Hansen er død i årene nærmest før 1816. På sin gamle alder gik han i Barndom.

Hustruen hed Inger Albreths Datter og døde i 1817 - 84 år gammel. Hun var altsaa født i 1733, utvivlsomt i

Niels Pedersens tegning af morfaderen smed Jørgen Nielsens hus i Tibirke.

Huset er opført 1819.



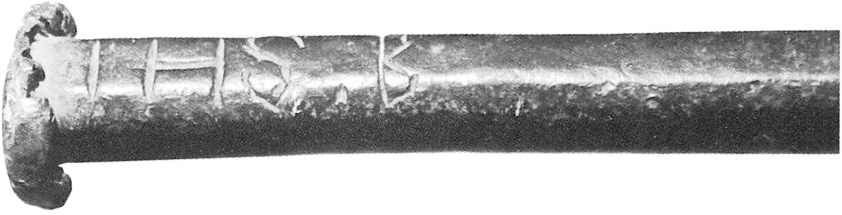
Ramløse eller Annisse sogn, hvor Albreths-Slægten var en del udbredt, medens man ellers næppe på den Tid finder dette Navn i Vejby-Tibirke Sogne.

Det synes som om Jens Hansen har bygget eller ihvertfald fornyet noget på et par af Udlængerne. I en af Vesterlængens Egestolper stod udkåret følgende 1792 I H S og i østlængen H S 1797. På Gaarden findes endnu en Jernstang, hvori der er indhugget følgende IHSTB, men ellers vides nu intet med bestemthed at hidgøre fra hans Tid. Da Jens Hansen ingen Børn havde, var en Slægtning af ham antaget som hans Afløser, nemlig Ole Hansen, født i Tisvilde i 1795 og søn af Husmand Hans Larsen der i Byen.

Porten med smedjærslåger og inskription. (Foto Stig Olkjær)



Denne jernstang med bogstaverne IHSB indridset kom for nogle år siden tilbage til Lundebakkegaard's nuværende ejere, Lise og Jan Fussing, og opbevares således stadig på gården, som Niels Pedersen skrev for snart 100 år siden. (Foto: Stig Olkjær)



Ole Hansen nævnes da som Ejer af Gaarden 1816, da han den 5. november 22 år gammel ægtede Maren Hansdatter, datter af Sognefoged Hans Hansen på Gaarden nr. 5 i Tibirke. Hun var da 23 1/2 år gammel, født i 1793. Ole Hansen tilbyggede Gaardens gamle Stuelænge (Nordlængen) med en Korsstue (en tilbygning midt på stuelængen, red.) mod Nordsiden og en Øverstestue mod Vest - alt selvfølgelig med vendrede og klinede Vægge. På en af Øvestuens Egestolper stod udskåret følgende HLST, hvilket tyder på at den før har været brugt på Gaarden nr. 3, hvor Ejeren i 1793 hed Hans Larsen. Den 9. august 1817 fødte Ægteparret en datter som blev kaldt Ane Olsdatter. Ole Hansens Hustru døde allerede den 3. maj 1820 kun 27 år gammel. Han ægtede samme år Dorthe Jensdatter, født 17. januar 1800, datter af gårdmand Jens Jensen af Holløse, Brudsgaard i Lundedal. I dette Ægteskab var der ingen Børn.

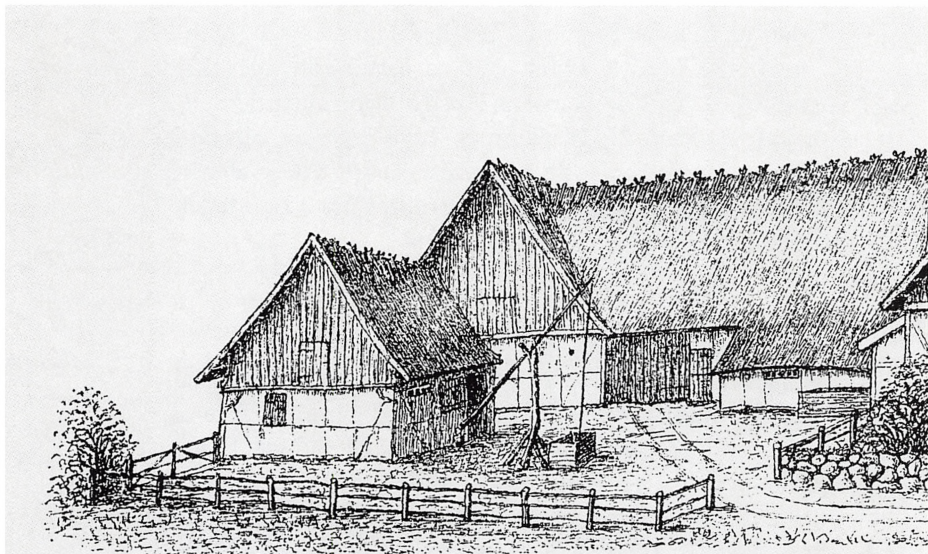
Enken ægtede sin fætter

Ole Hansen døde af en Brandbyld på et Hospital i København 8 juni 1831 - 36 år gammel. Efter en Enkestand på tre Måneder og 11 Dage giftede Dorthe Jensdatter sig atter den 19. september 1831 med sin Fætter, Ungkarl Peder Andersen af Kolsbæk (sin morbroders Søn) født 18. April 1807. Han blev kaldt Unge Peder An-

dersen for at skelnes fra Ejeren af Gaarden nr. 3 af samme Navn, som fra nu af kaldtes Gamle Peder Andersen.

Ole Hansens datter Ane, som fremdeles var på Gaarden, men Forældreløs konfirmeredes i Vejby Kirke 1832. Dette er indført i Kirkebogen med følgende anmærkning: »I Forældrenes sted Stedmoderen Dorthe Jensdatter og Stedfaderen Unge Peder Andersen.« Om samme Ane Olsdatter kan endvidere noteres, at hun voksede op og vandt i høj grad sine Bysbørns velvilje ved sit milde Væsen. Hun havde ofte et eller andet af Fødemidler skjult i Mælkespanden for at hjælpe en eller anden fattig Stakkel, som hun vidste at træffe på sin Vej. Hun blev siden gift med en Gaardmand i Lille Lyngby, som hed Erland. Hendes Arv efter Forældrene udrededes fra Gaarden, men hun døde tidligt. I sit Ægteskab havde hun kun et barn, Sønnen Ole Erlandsen, som blev opfødt hos sin Faster i Tisvilde og senere - omtrent 1873 - blev ejer af Gaarden Carlsminde i Tisvilde.

Lundebakkegaard set fra nord før ombygningen i 1860.



Dramaet i porten

De første seks år af Peder Andersens Gaardmandstid drevs Byens Jorder endnu i fællesskab, men i 1837 udskiftes Jorden og Aaret efter udflyttedes Gaarden nr. 2 og blev nu nr. 4 (Toftegaard) og nr. 4, som nu blev nr. 5 (Sandagergaard). Ejerne af de fem Gaarde hed på det Tidspunkt:

Unge Peder Andersen

(hvis formand var Ole Hansen)

Gamle Peder Andersen

(hvis formand var svigerfaderen Hans Larsen)

Søren Hansen

(hvis formand var faderen Hans Hansen)

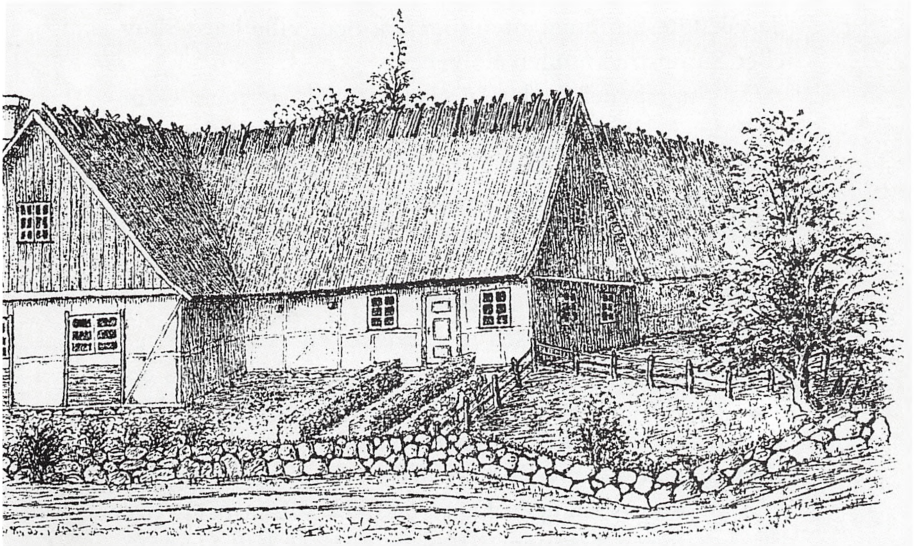
Søren Larsen

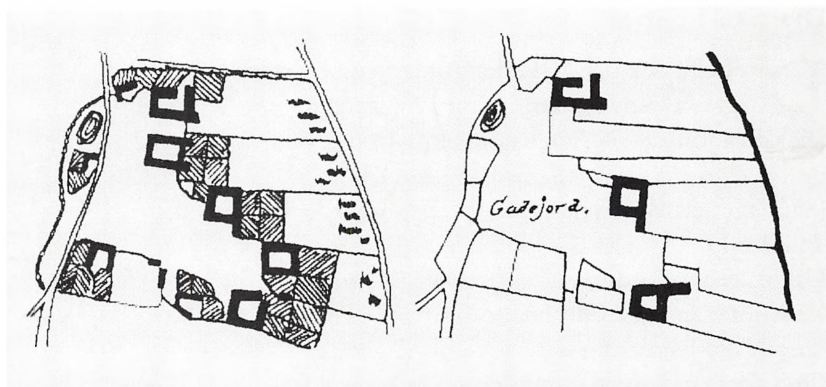
(hvis formand var faderen gamle Lars Larsen)

Unge Lars Larsen

(hvis formand var faderen Lars Hansen)

Tegningen hænger i dag på gården og er optrykt i bogen »To nordsjællænders erindringer«.





Gardene i Tibirke by før og efter udskiftningen. Til venstre øverst Landebakkegaard, herefter Tøftegaard, Kjædemosegaard, Sandagegaard og Præstebakkegaard. Til højre efter udflytning af Tøftegaard og Sandagegaard.

Til Gaarden nr. 1 blev et Jordtilliggende på 148 tdr land, heri medregnet 29 tdr land af overdrevet Tibirke Bakker (som dog først udskiftedes i 1863).

Under disse Bymænds forhandlinger om deling af Jordene opstod der uoverensstemmelser mellem Unge og Gamle Peder Andersen, idet de begge ville have tillagt sig de såkaldte Storenge, men ingen af dem ville have Skov- eller Sumpstrækningen Kalvehave.

Da Unge Peder Andersen så en dag gik igennem Gamle Peder Andersens Port, hvor et Læs Hø som fyldte hele Pladsen tvang ham til at trænge sig vej i bøjet stilling langs Væggen, stod gamle Peder Andersen med en Økse i Hånden ved Portens Gaardside, hvormed han tilføjede den Indtrædende, som i bøjet Stilling rakte Hovedet frem, et kraftigt Slag i Nakken.

Heldigvis ramte Øksen med Bagen, ellers havde Slaget været dræbende. Nu blev Hovedbunden flækket og den Tilskadekomne måtte i største hast køres til Lægen i Helsingør eller måske Esbønderup, hvor Såret blev syet sammen, medens Gamle Peder Andersen anstillede sig gal og foer ind og gav sin egen Datter et dybt Snitsår tværs over Nakkesenerne. For denne Bedrift mistede han Sognefo-

gedbestillingen, som han nys havde fået. Han måtte så nøjes med Sumparealet Kalvehave, mens Unge Peder Andersen fik Storengene.

Vers af Ambrosius Stub

Pladsen hvor Gaarden nr. 2 havde ligget tilfaldt Unge Peder Andersen, som vist 1841 sammen med en strimmel Gadejord mod øst, lod den indhegne med Stengærde, langs med hvilket der plantedes Popler i 1842. I Stuerne blev alt opmalt smukt i 1841. På et Panel i Dagligstuen maledes følgende vers af Ambrosius Stub i en linje: »Vel født er vel en Trøst. Men bedre vel opdraget. Vel gift er Livets Lyst. Vel død er hele Sagen. Malet i år 1841.«

En Kobberkrukke fra samme år er mærket P.A.S.T. 1841. Omkring ved disse Aar erhvervede Peder Andersen et Gadehus, nr. 10, som laa nordvest for Gaarden og hvis Have strakte sig helt hen til Øvrestuens Nordvesthjørne. Husets sidste Ejer hed Frederik.

I 1845 forsynedes Vesterlængen med nu overdel og der blev gennem den lavet en Indkørselsport. I Bjælken i Porten var udkåret: P A S 1845. Staldlængen mod Øst blev gjort bredere og Spærværket øgedes og det var alt med gammelt Bindingsværk og klinede Vægge.

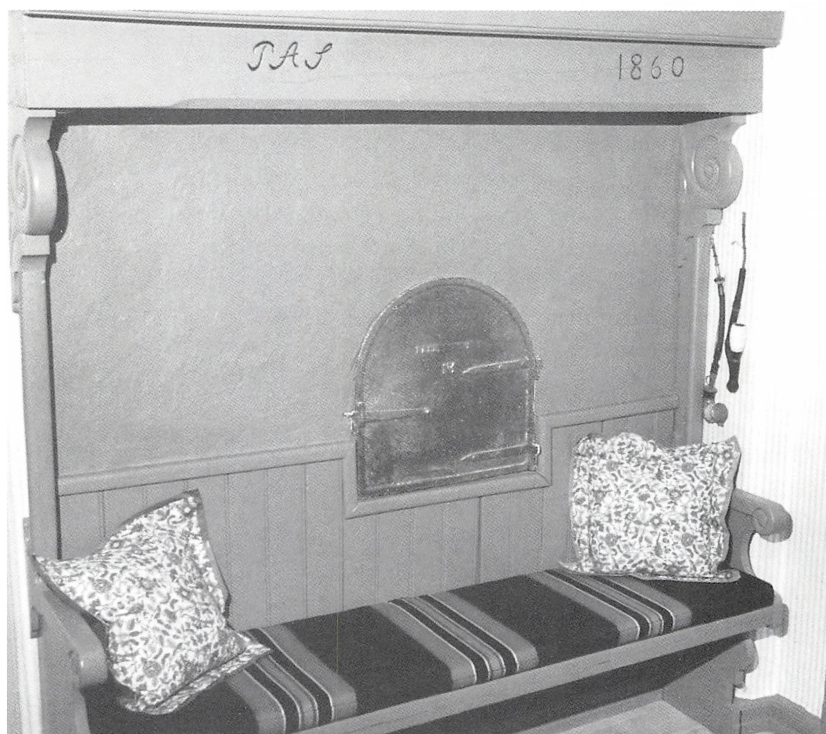
Stuehuset på Lundebakkegaard - opført i 1860. (Foto: Stig Olkjær)



Mose blev pløjeland

Langs både nordre og sønder Hovedlod strakte sig, som Lkortene udviser, Mosestrækninger langs med Aaen, som danner skel til Holløse Jorder. Disse Mosestrækninger fik Peder Andersen ved et stort påfyldningsarbejde gjort til Pløjeland. Andre steder blev Agerjorden afvandet ved udgravede Rander, hvori lagdes Pillesten fra Agrene (de såkaldte stenfaskiner). En vigtig Indtægtskilde blev Ungkvæget, som indkøbtes på Foraarsmarkederne i Hillerød, Frederiksværk og Frederikssund. De græssede i de udstrakte Enge om Sommeren og solgtes efter en ringe Staldfedning om Efteråret. Gæs holdtes også og på Sandjorden mange Får.

Ovnen i gardens køkken efter ombygningen i 1860 er bevaret i dag. (Foto: Stig Olkjær)



I 1849 den 18. August døde Dorthe Jensdatter i sit 49. år, uden Børn i nogle af sine Ægteskaber. Hun havde været meget hengiven til Drik og havde en Legemsfejl, idet hun haltede, men hun omtaltes ellers som værende af et venligt Sindelag. Samlivet med denne syv år ældre Kvinde - der selv kørte ned til sin Morbroder kort efter, at hun var blevet Enke og udbad sig en af Sønnerne lige-gyldig hvilken - til en Mand har jo næppe været som det burde.

Den 27. april 1850 giftede Peder Andersen sig atter med smed af Tibirke Jørgen Niensens datter Birthe Cathrine Jørgensdatter, født 16. januar 1826. I 1860 opførtes så en ny grundmuret Stuelænge mod Syd og Have anlagdes på den Plads, hvor Gaarden nr. 2 førhen lå. I denne Længe var der syv Værelser, hvoraf de tre med gibset Loft. Der var et stort Køkken, Stegers, Mælkekælder med Bilæggerovn og anden Kælder. I to Stuer var Bilæggerovne, i een en Vindovn.

Ved denne Tid blev Gaarden Selvejergaard og Velstanden tiltog - ligeledes Børneflokkens som blev syv i tal, hvoraf en Pige døde som ganske lille og en Dreng i sit 11. år - sin Moders uforglemmelige Yndling. Nordlængen - den forrige Stuebygning - blev indrettet til Tærskelo og her stod en Tærskemaskine, som vist var den første der i Sognet (lavet på Frederiksværk).

Hans Pedersen, som døde 20. december 1908, var ejer af gaarden fra 1877, men havde bestyret den for sin moder fra faderens død i 1872. Gaarden var nu i Enkens besiddelse indtil den 1. November 1910, så deltes den mellem hans to bosiddende Børn. Bygningerne med et dertil afmålt Areal kom i Datterens besiddelse (gift med Gaardmand Karl Laurits Larsen af Ørby), som solgte sin Part 29. juni 1911 til Niels Sylvest (det øvrige af Arealet tilhører Laurits Pedersen og tillagt dennes Gaard Toftegaard i Tibirke.

Her slutter vores del af Niels Pedersens beretning. Det var altså en af hans brødre, Hans, der overtog

gården fra faderen Peder Andersen. Peder Andersen slap altså godt fra økseoverfaldet, men kom senere grusomt af dage, da Niels bare var otte år.

Niels Pedersen opbyggede gennem årene en enorm viden om livet på Tibirke-egnen i forrige århundrede. Han specialiserede sig desuden i særlige sjællandske ord og vendinger. Det er blevet til i hundredevis af talemåder og betegnelser, så her ligger et andet emne til en fremtidig årbog!

Efterskrift:

Niels Sylvest (1867-1948) ejede Lundebakkegaard 1911-1928. Han var sognefoged 1917-1944 og var i sognerådet 1917-25.

Robert Sylvest (1901-1978) ejede gården 1928-1963. Han var i sognerådet 1954-1962. Han havde to børn, som er født på gården. De eneste børn, født på gården i dette århundrede. Robert Sylvest har udstykket en del: Grundene langs med Bækkebrovej i 1930-40, bakken vest for Bækkebrovej samt areaerne ovenfor bakken er udstykket fra 1940 og fremefter til sommerhusbebyggelse.

Fra 1963 til 1970 var Lundebakkegaard ejet af disponent Poul Poulsen. Den 15. august 1970 overtog Lise og Jan Fussing ejendommen.

Dagligliv i Tibirke og Tisvilde

Fhv. tømrermester og antikvitethandler

*Ove Westphal fortæller om
barndomstiden og forretningslivet.*

Af Ove Westphal

Som gammel Tibirke- og Tisvildeborger, født 1/5 1916 og medlem af Vejby-Tibirke Selskabet fra start, vil jeg gerne fortælle om min oprindelse og om forretningslivet fra barndomstiden og fremover.

Min far var Carl Gustav Larsen, født 17/9 1878, søn af Lars Knudsen, f. i Annisse 1/6 1811 og min farmor Inger Catrine Jensdatter, f. i Smidstrup 12/4 1838. Farfar og farmor boede i et gammelt faldefærdigt hus på hjørnet af Tisvildelundevej og Bækkebrovej (før Tibirkevej). Huset blev nedrevet 1908

Min mor var Johanne Sophie Westphal, f. 15/4 1885, datter af købmand og bager Johannes Chr. Westphal og hustru Caroline F. Nielsen, som var ejer af Unnerup møllebageri og købmandshan-



*Ove Hølgar Westphal
(Foto Stig Olkjær)*

del fra 1873-1898. De solgte og flyttede og købte Tibirke købmandshandel 1898 af købmand Thorup, som startede ca. 1895.

Min mormor, Caroline Westphal, døde 9/8 1890, og som tiden gik fandt Westphal sig en ny kone, Marie Andrea Frederikke født Nielsen, stedmoder til min moder og fire søstre: Anna, f. 1878, Augusta, f. 1879, Emilie, f. 1881, Elisabeth, f. 1882 og Johanne, f. 1885.

Min morfar, Johannes Chr. Westphal, døde 9/7 1901, men forretningen fortsatte med Marie Westphal og min moster Anna, som var meget vellidt af kunderne. Det var en blandet landhandel med en lang trædisk med mange skuffer til mel, gryn, sukker m.m.. På disken stod balancævægten og den store vægt med udregning. Kaffemøllen var der også. Kagedåser med fine ornamenten på forsiden.

Hele bagvæggen var dækket af reoler fyldt med tobak, skrå, kaffetilsætning, te m.m. Bag disken smørdritlen og lidt derfra sæbespanden, øl og vand m.m.. I bagbutikken hang telefonen og på ydervæggen petroleumspumpen.

Alt blev tappet på flasker eller afvejet på stedet.

Ude på lageret lå flere sække groft salt, der blev brugt meget. Alle købte en og op til flere kasser høstsild til nedsaltning, og mange slagtede grisen og saltede flæsk og skinker for senere rygning.

På loftet stod eller lå flere sække med sukker, mel, havregryn m.m., flere ruller hegnstråd, hønsenet, div. redskaber, reb, snore m.m..



Caroline Westphal

Jeg glemmer heller ikke kandis, bolcher, lakridsrod og flødekarameller til een øre (kandis kostede fem øre og lakridsrod 10 øre).

Model for Julius Paulsen

Udbringning af varer op i lundene eller ud i Tibirke bakker med islænderen »Pjevs« spændt for den lille fjedervogn. Ca. 1925 var det min bror Helge og somme-tider Finn, som kørte ud med varer. Jeg fik sommetider lov at køre med.

En dag var vi oppe hos professor Julius Paulsen, og der var en stor Skt. Bernhards hund, der satte tænderne i Helges lår. En anden gang var min søster Gerda Elise også med, da Paulsen spurgte: »Kan jeg ikke låne de to unger?«, og vi blev placeret på grøftekanten af Kædemosegårds mark, og der blev lavet et pænt maleri af os.

Vi fik besøg af Paulsens døtre, fru Inger Liisberg og fru Merete Karl Jensen i dengang vores marskandiser- og antikforretning. For gammelt bekendtskab inviterede vi på et glas vin i gårdhavens overdækkede terrasse. Så spurgte fru Liisberg, om jeg ikke kunne lave en lignende terrasse til hende. Det gjorde jeg, og det blev der en fin handel ud af. De fik terrassen og vi et maleri, en hjort udført af Liisberg samt tre bind af Weilbachs kunstnerleksikon.



Johannes Chr. Westphal



Carl Gustav Larsen

Mine forældre blev viet d. 13/9 1908 i Tibirke Kirke. De købte en byggegrund - nu Tibirkevej nr. 13- og opførte det røde murstenshus, som naboerne kaldte et slot. Min far var udlært karetmager hos Niels Møller i Unnerup, men grundet ophør måtte han fortsætte resten af læretiden hos karetmager Jensen i Frederiksværk og fik et fint svendebrev. Noget af det første, han udførte, var trækvogn og trillebør til murermester Kielberg fra Hillerød,

som opførte Tisvilde Badehotel. Men næsten alle bønderne fra Vejby og Tibirke Sogne kom med vogne og redskaber for reparationer. Senere - fra ca 1914 - gik han over i tømrer-snedker- og bygningsfaget og har tegnet og opført en lang række huse, gårde, nye stuehuse, skoler, Ørekilde mejeri 1915, Helsingør præsteforpagtergård, det samme i Blistrup og en lang række sommerhuse, og flere villaer i Holte, Lyngby og København m.m..

Den 9. april i København

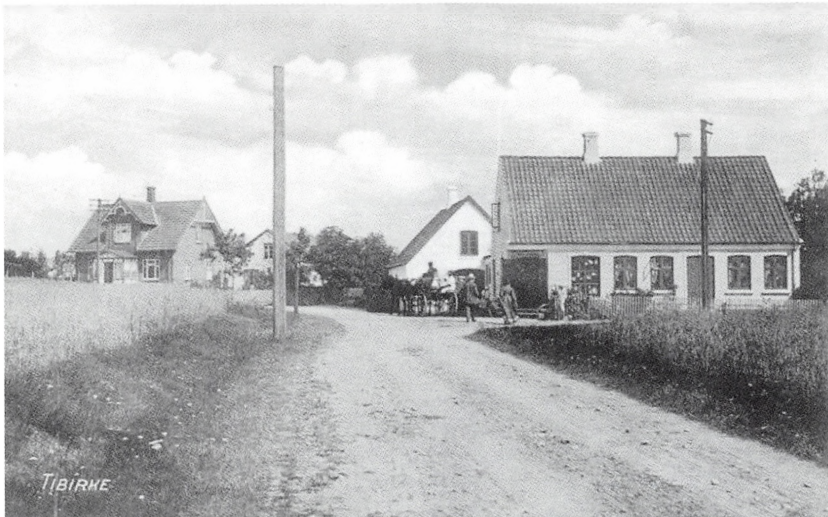
Jeg blev udlært som tømrer d. 26/4 1936 hos min far. Efter en kort tid hjemme arbejdede jeg for snedker Jørgensen i Tibirke og en tid for tømrermester E. Sylvest, Rågeleje og derefter ca. 1 1/2 år hos firmaet Toft-Nielsen og Vallø i København. Jeg begyndte ca. 14 dage før d. 9. april 1940 og oplevede hele invasionen med lange kolonner af militærkøretøjer.

Den morgen var jeg i tvivl, skulle jeg tage på arbejde? Jeg cyklede ud til Hovedstadens Brugsforening i Århusgade for at montere nogle porte. Men det blev ikke til ret meget den dag. På hjemturen oplevede jeg at se værnemagten indtage Østerbro kaserne.

Firmaet udførte næsten alt arbejde på de danske kaserne. Jeg var i Værløse med ni garageporte og på den nye husarkaserne i Næstved med 54 porte og en stor foldevæg til deling af ridehuset. På samme sæt var vi på Randers dragonkaserne og opsatte en lang række porte ved tankstationer på Sjælland og Lolland og desuden mange garageporte hos private i det københavnske område.

Derefter kom jeg hjem og blev kompagnon med min far og virkede ca. 30 år som mester og drev derefter markandiser- og antikforretning i 20 år. Forretningen lukkede 30/8 1991.

*Købmandsbutikken i Tibirke som familien Westphal overtog i 1898
(Postkort udlånt af Allan Rasmussen)*

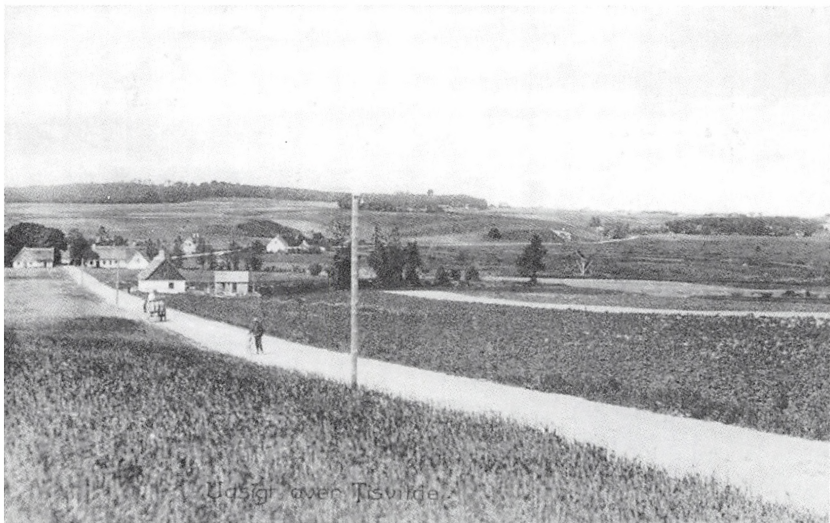


Skoletiden i Tisvilde

Om min skoletid i Tisvilde by kan jeg fortælle, at jeg begyndte i første klasse hos frk. Moe, som var datter af Bornholmermaleren Louis Moe. Hun var vældig rar. Vi begyndte med morgensang »I østen stiger solen op« og sluttede med »Klokken slår – tiden går«. Jeg gik der i tre år. Derefter op til lærer Skousen, som også var rar og venlig – når man opførte sig ordentligt! Engang var der en af drengene, som var meget uvorn; han måtte op og lægge sig på Skousens knæ, og så vankede der tre slag med spanskrøret. Knægten blev skruptosset og rendte hovedet lige mod læreren. Dette bevirkede en ekstra tur inde på det private kontor. Så kom fru Skousen og sagde: »Så lille far, nu må det være nok!«. Jeg gik ud af skolen ved min konfirmation d. 5/10 1930.

Den næste købmand -nabo til forskolen- var Edward Petersen og senere sønnen Hartvig Petersen. Den startede ca. samme tid som Tibirke købmandshandel og var ligeså en blandet landhandel med alt, hvad dertil hører.

Hollosebakken (Postkort fra før 1907 – udlånt af Allan Rasmussen)



Datteren Helene hjalp til med at cykle ud med varer. Jeg husker også der i skoletiden, når vi gik ind til Hartvig og købte lakridsrod eller kræmmerhusbolcher.

En anden ting at nævne er sprøjtehuset for enden af kastaniealleen. Når der var meldt brand, måtte klokker Thomsen hurtigt ud og klimte med kirkeklokkerne for at samle hjælp til slukning. Jeg mindes, at min far fortalte om dette. Jens Larsens gård i Holløse var ved at brænde i 1915, og Chr. Jensen, Holløse, var med. De rejste stiger og kravlede med spande og vandslanger op på taget og fik slukket ilden. De blev præmieret af brandselskabet med hver en sølvske, som jeg og Jensens datter, fru Damgaard Olsen, stadig er i besiddelse af.

Forretningslivet

Lidt mere om forretningslivet. Det grå hus lige ved siden af den gamle stråttækte skole, som startede med skolelærer Bro (min far gik der fra 1885). Her boede gartner Knudsen og handlede med grøntsager, kartoffelhandel m.m.. Det foregik fra kælderen. Senere kom købmand Jensen og derefter Koblegaard og flere andre. Jensen skar tørv i Tisvilde mose i stor stil under krigen 1940-45.

Derefter slagtermester Jens Larsen med slagtehus og butik - kreaturhandler og landmand; det var en god forretning med god betjening. Jeg husker specielt, når min far fik udbetalinger i checks på byggeri. I stedet for at tage til Helsingør gik vi ned til fru Larsen og fik vekslet. Tegnebogen var altid i orden.

En gang om ugen kørte sønnen Knud ud med slagtervarer, og min kone Dorthe spurgte efter skært kød. Det var ikke kommet med, men de havde udsalg i Tisvildeleje. »Det var en skam«, siger Knud, »for min kone nede på lejet har sådan noget godt inderlår!«.

Sønnen Karl fortsatte kreaturhandelen og landbrug en del år for senere udstykning og salg.

Derefter det gamle stråtækte bindingsværkshus, som var Oscar Andersens butik også kaldet »Sulebiksen«, viktualie og ostebutik. Nogle fantastisk søde og rare mennesker. Fru Anderson gjorde alt for kunderne. En dag kom en dame og klagede sin nød. Hun skulle have gæster, og hvad gør man så? Fru Anderson gik ud i sit køkken efter en færdig steg -lige til at sætte på bordet. Dagen var reddet for damen. Datteren Dagmar hjalp med i butikken, men når der kom en kunde for at købe et stykke rigtig gammel ost, måtte hendes mor træde til.

Senere blev det gamle hus jævnet med jorden, idet en ny forretning blev opført lige ved siden af den gamle butik. Den blev delt op i to dele, slagteafdeling og almindelig kolonialbutik (»Den lille butik«).

Lige efter »Sulebiksen« var der cykelværksted en tid med Carl Halle, som senere flyttede til Unnerup, og senere kom andre til sammesteds. Men på den anden side af vejen lå »Venners minde«, og der var cykelværksted og

Unnerup Møllebageri



barber- og frisørsalon hos Jensen også kaldet »Babutton«. Han gik altid med et langt skødeforklæde, og så tyggede han skrå, så det hang ud af mundvigene. Men han var en flink fyr at komme hos. Barberstuen lå ovre i »Venners minde«. Jeg blev klippet hos ham ca. 1925-30. Cykelværkstedet og huset »Venners minde« er væk, - nedrevet på grund af vejregulering - og det nye hus, som beboes af familien Petersen, har jeg været med til at bygge.

Lige overfor lå bagermester Larsens butik med altid frisk Lbrød og med alt, hvad der hører til. Min bror Povl var en tid medhjælper i bageriet, og bager Jensen, som boede nærved os, hjalp til. Der var en fast ugentlig brødtur med hestekøretøj. Det var brødkusk Otto Larsen fra Taagerup og senere Oline Svendsens Erik, der kørte turene. Man kaldte ham den syngende eller fløjtende bager.

Den næste forretning var Adolf Poulsens og Peter Nielsens snedkerværksted og ligkistemagasin i et gammelt stråtekt hus, som senere -ca. 1915- blev starten på Poulsen og Nielsens tømrer- og snedkerværksted ved Stuebjerggårdsvej.

Til slut malermester Bengtsens forretning, som var et fint anerkendt firma med flere svende. Der var også udlejet lokaler til manufaktur fra Jakob Nielsen i Helsingør. Bestyreren - en dame fra Helsingegnen, blev gift med min farbror Frederik, som udvandrede til Eglebendt i Minnesota, USA, 1912-13.

Fogedgårdens Brand

Fogedgårdens brand i 1958 var en slem oplevelse. Jeg var alene hjemme, da Laurits Olsen med dengang Zoneredningskorpsets sprøjter kom fra Helsingør. Jeg kørte straks derned og oplevede det frygtelige syn at se alle de gamle antikke ting blive flammernes bytte. Den nat blev jeg udtaget til brandvagt, og sammen med flere andre gik vi et par dage og passede på. Familien Chr. Nielsen fik midlertidigt ophold på Skovridergården.



Fogedgården i Tisvilde tegnet af Kaj Walthen

Efter nogen tid kom Nielsen en dag over til os og Espurgte, om jeg ville tegne og give overslag på en ny gård. Nielsen medbragte selv et grundrids. Jeg tegnede og regnede priser ud på hele byggeriet. Vi blev enige om en samlet entreprisum, og jeg stod som entreprenør for den nye gård, som ligger på Vejbyvejen, lige før viadukten.

Tisvilde, januar 1994.

Ove Holger Westphal

PS. Indtil for 15 år siden hed jeg også Larsen. Men for at føre Westphal-navnet videre til børn og børnebørn sløjfede vi Larsen.

*Vejby-Tibirke Selskabet handler ikke bare om historieskrivning,
men også om områdets nutid og fremtidige udvikling.
Derfor har årbogsudvalget bedt biolog Ida Dahl-Nielsen
redegøre for Amtets planer omkring Arreso*

Lavvandet sø i Holløse Bredning

en del af Arresøplanen

Af Ida Dahl-Nielsen

Arresøens tilstand skal forbedres, så der igen kommer et varieret dyre- og planteliv i søen. Et af tiltagene er etablering af lavvandede søer i oplandet. I Holløse Bredning er der planlagt en lavvandet sø.

Arresøen - en grøn spand maling om sommeren

Det er en kendsgerning at Danmarks største sø, Arresøen er meget forurenet; så forurenet, at der stort set ikke er nogle rovfisk i søen. De kan nemlig ikke se deres bytte, fordi vandet er så uklart. Det uklare vand skyldes store mængder af alger, der specielt om sommeren blomstrer kraftig op på grund af mange næringsstoffer.

Det er især fosfor, der er den afgørende faktor for algernes vækst, og der er store mængder af dette næringsstof i søen. Igennem de sidste mange årtier er der blevet tilført rigtig store mængder fosfor til søen, og skal tilstanden i søen forbedres således, at der igen kan komme et alsidigt plante og dyreliv i søen, må belastningen af næringsstoffer bringes ned.

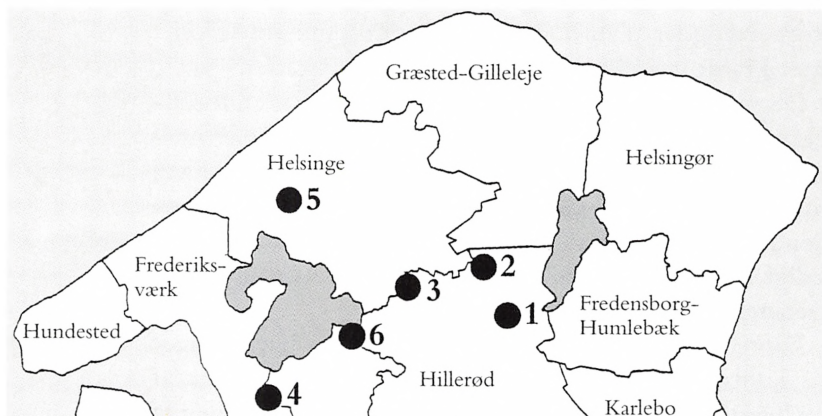
Forbedret rensning af byernes spildevand og ændringer i landbrugets produktionsmetoder, har siden midten af 1970'erne betydet en væsentlig nedgang i tilledningen af

især fosfor til Arresø; men der er stadig et stykke vej igen. Derfor har Frederiksborg Amt i Regionplan 1993 vedtaget en plan for, hvordan fosfortilførslen kan bringes ned på et acceptabelt niveau. Planen går ud på, at tilledningen inden år 2000 skal være bragt ned til omkring 6 tons fosfor. Men de ophobede mængder fosfor, der er i søens bund, er så store, at det derefter vil tage yderligere 20-30 år, før tilstanden i søen vil være acceptabel.

Tilledningen til Arresø har tidligere været oppe på næsten 100 tons om året, hvoraf en meget stor del stammede fra bysamfund, især Hillerød. Siden hen er tilførslen faldet betydeligt, således blev der i 1993 tilført ca 15 tons til søen.

Amtets plan for Arresø indebærer følgende tiltag, der skal begrænse fosfortilledningen til søen: forbedret rensning af spildevandet fra byerne og fra enkeltejendommene samt ekstensivering af landbrugsdriften, især på lavbundsarealer og de skrånende arealer ned til sø og vandløb. Men disse forhold er ikke nok til at gøre søen ren. Derfor skal der også etableres lavvandede søer i oplandet.

Figur 1. De seks områder, der skal etableres: 1. Sirodam Enge 2. Solbjerg Engso. 3. Alsonderup Enge. 4. Lyngby Mose. 5. Hollose Bredning. 6. Klemmenosen.



Søprojekter i Arresøens opland

Der er planer om at etablere i alt seks lavvandede søer i oplandet til Arresøen. Søerne skal forsinke vandtilførslen til Arresøen. Forsinkelsen betyder, at fosforet får tid til enten at bundfælde sig eller binde sig i mere eller mindre uopløste uorganiske forbindelser eller i planter og mikroorganismer. Derudover er søerne med til at skabe flere vådområder - en naturtype, der inden for de sidste 100 år har været i tilbagegang.

Søerne er valgt ud fra gamle kort fra 1855, som viser tidligere naturlige vådområder, og placeringen fremgår af figur 1. Den første sø, Solbjerg Engsø ved Kagerup, blev etableret i 1993.

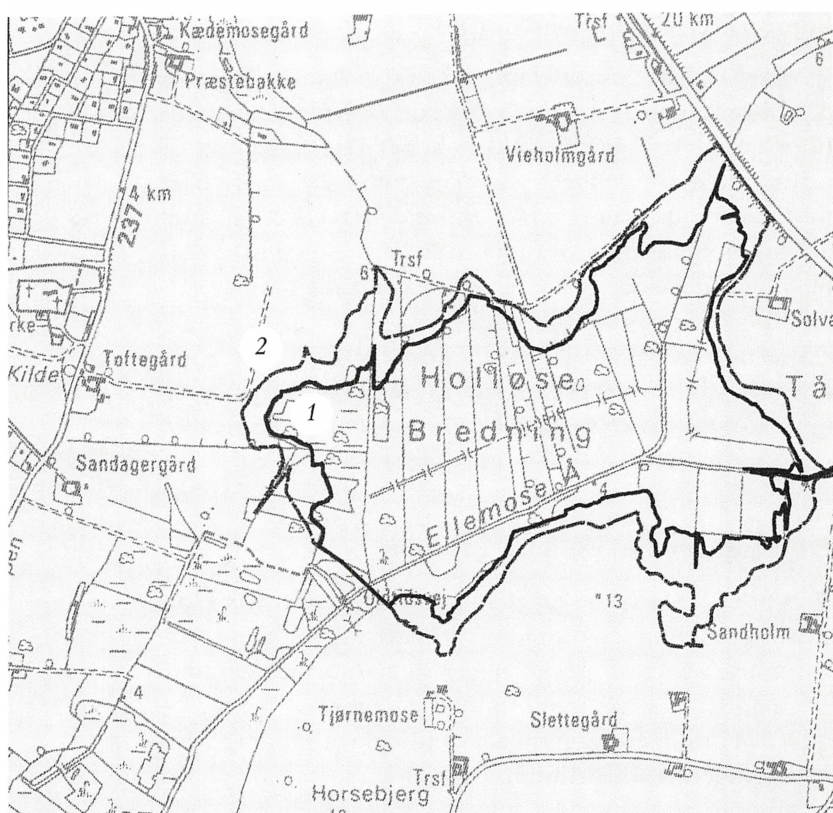
En lavvandet sø i Holløse Bredning

Det er planen der skal etableres en lavvandet sø i Holløse Bredning. Området anvendes i øjeblikket til afgræsning, noget af arealet ligger hen som braklægning, mens andet er groet mere til med pil, bjørneklo osv.

Der har tidligere været planer om også at inddrage den nordøstlige del af Ellemosen i projektet, men disse planer er droppet bl.a. fordi det vil give uoverskuelige problemer med Oltidsvejen, der i så fald ville komme til at ligge midt i den lavvandede sø. Heller ikke den sydvestlige del af den meget naturskønne mose vil blive berørt af projektet. Området her er præget af mose med birkeskov, pilebuske, enkelte græsningsarealer og tørvegrave, og her er flere sjældne planter og dyr.

Holløse Bredning var tidligere et stort vådområde, men de sidste mange årtier har området været afvandet. Der er bygget dæmninger langs åen, og el-pumper sørger i flere måneder af året for, at vandet ledes bort fra de bagvedliggende arealer og ud i åen.

Moser og enge udgjorde tidligere meget store dele af det danske land, men disse naturtyper er blevet meget sjældnere. I mange årtier opdyrkede vi stor set al den



Figur 2. Lavvandet sø i Holløse Bredning. 1-Søgrænse. 2-Påvirkningsgrænse.

agerjord, der kunne indlemmes i en intensiv landbrugsproduktion. Det skete omkring århundredskiftet efter devisen »Hvad udad tabes skal indad vindes«.

Hvad vi måske ikke var klar over på dette tidspunkt under inddæmning/dræning af mose og engarealer, var deres betydning i naturens puslespil og store husholdning med næringsstoffer. De oversvømmede enge og lavvande de søer tilbageholdt store mængder næringsstoffer, som så kom kreaturerne - og dermed bønderne tilgode når vandet trak sig naturligt tilbage og efterlod frodig græsvækst til hø og afgræsning. Dette system kan og må vi benytte os af igen istedet for det nuværende, hvor van-

det blot skyndsomt pumpes væk og ledes hurtigt væk af snorlige kanaler/åer.

Projektet i Holløse Bredning er på mange måder en tilbageførsel til tidligere tiders arealanvendelse med flere vådområder. I praksis vil området i højere grad komme til at ligne naturen, og det, der var inden man i 1930'erne byggede diger og opsatte elpumper for at afvande området.

Helt konkret er der planer om at etablere en lavvandet sø med omkringliggende engarealer. Indtil videre foreligger der kun en forundersøgelse, men der vil på et senere tidspunkt blive udarbejdet en mere detaljeret projektbeskrivelse for etablering af en lavvandet sø i Holløse Bredning. Dette projektforslag vil blive sendt i høring.

Den planlagte sø vil få et areal på ca 58 ha, og rundt om søen vil der blive et knap 22 ha stort engområde. Søen vil få et vandspejl i kote 4.25 og gennemsnitsdybden vil blive 0,70 m.

Et fugle-Eldorado

Søen forventes at få et alsidigt dyre- og planteliv. Undervandvegetationen formodes at komme til at dække knap 1/3 af bundarealet, og vil være domineret af arter som blandt andet vandpest og vandaks. Der vil komme til at leve fredfisk som skaller og eventuelt nogle rovfisk som gedder. Fuglelivet vil blive meget varieret.

Man ser tit i forbindelse med etablering af nye søer, at der indfinder sig mange forskellige arter i starten og at artsantallet klinger nogen af i løbet af et par år. Men der er ingen tvivl om, at området vil blive et fugleeldorado.

Søen forventes, når den efter nogle år har indfundet sig i en ligevægt, at kunne tilbageholde omkring 240 kg fosfor om året. Det svarer til ca 1/3 af det fosfor, der vil strømme til området. Beregninger viser, at de seks lavvandede søer i oplandet til Arresø tilsammen vil kunne tilbageholde godt 2 tons fosfor pr. år.



Udsigt over Ellemosen med Oldtidsvejen som ikke omfattes af projektet.

Holløse Bredning udgør terrænmæssigt et rimeligt hensigtsmæssigt areal, idet det er nogenlunde skålformet. Herved bliver det kun nødvendigt med dæmningsfå steder bl.a. mod syd mod Ellemosen og Oldtidsvejen.

Ud over Oldtidsvejen er der en række andre forhold, der skal undersøges nærmere i forbindelse med en detaljprojektering. Det gælder f.eks påvirkning på omkringliggende arealer, forhold for en ejendom, der kommer til at ligge lavt mv.

Etableringen af søen vil ske i et samarbejde mellem Tisvilde Statskovdistriktdrikt (der hører ind under Skov- og

Naturstyrelsen, Miljøministeriet) og Frederiksborg Amt. Statsskovvæsenet vil stå for opkøb af arealerne og amtet står for projekteringen og udførelsen.

Projektet vil direkte komme til at berøre de knap 40 lodsejere, som har parceller i området. Landskabsafdelingen ønsker at få en konstruktiv dialog igang med disse lodsejere.

Ida Dahl-Nielsen, biolog . Landskabsafdelingen, Frederiksborg Amt

Vejby-Tibirke Selskabet



Vejby-Tibirke Selskabet – et kulturhistorisk selskab – har som sit formål at virke for bevarelsen af Vejby-Tibirke egnens særpræg, indsamle minder vedrørende egnens kultur og historie, oprette et museum som hjemsted herfor, samt udgive publikationer af lokalhistorisk interesse.

Selskabet er selvejende, oprettet i 1966 af en kreds af personer, der gennem deres tilknytning til egnen enten som fastboende eller som landliggere har ønsket at gå aktivt ind for selskabets formål.

Selskabet står iøvrigt åbent for alle interesserede, der indtegner sig som medlemmer.

Vejby-Tibirke Selskabet har siden 1967 hvert år udsendt en årbog med artikler og illustrationer omhandlede egnens historie og dens mennesker.

Årbogen udkommer i juli måned og sendes gratis til samtlige selskabets medlemmer.

Bestyrelsen pr. 1. juni 1996



Søren Nielsen, formand
Alice Jensen, næstformand
Knud Jacobsen, kasserer
Arne Sørensen, sekretær
Mogens Christophersen
Hans Kurt Jacobsen
Benny Jensen
Niels Jørgen Larsen
Henrik Pøhlsgaard
Lars Repsdorph
Jytte Sørensen

Postadresse:

Vejby-Tibirke Selskabet
Postboks 21
3220 Tisvildeleje

