



# Danskernes Historie Online

Danske Slægtsforskeres Bibliotek

## Dette værk er downloadet fra Danskernes Historie Online

**Danskernes Historie Online** er Danmarks største digitaliseringsprojekt af litteratur inden for emner som personalhistorie, lokalhistorie og slægtsforskning. Biblioteket hører under den almennyttige forening Danske Slægtsforskere. Vi bevarer vores fælles kulturarv, digitaliserer den og stiller den til rådighed for alle interesserede.

### Støt Danskernes Historie Online - Bliv sponsor

Som sponsor i biblioteket opnår du en række fordele. Læs mere om fordele og sponsorat her: <https://slaegtsbibliotek.dk/sponsorat>

### Ophavsret

Biblioteket indeholder værker både med og uden ophavsret. For værker, som er omfattet af ophavsret, må PDF-filen kun benyttes til personligt brug.

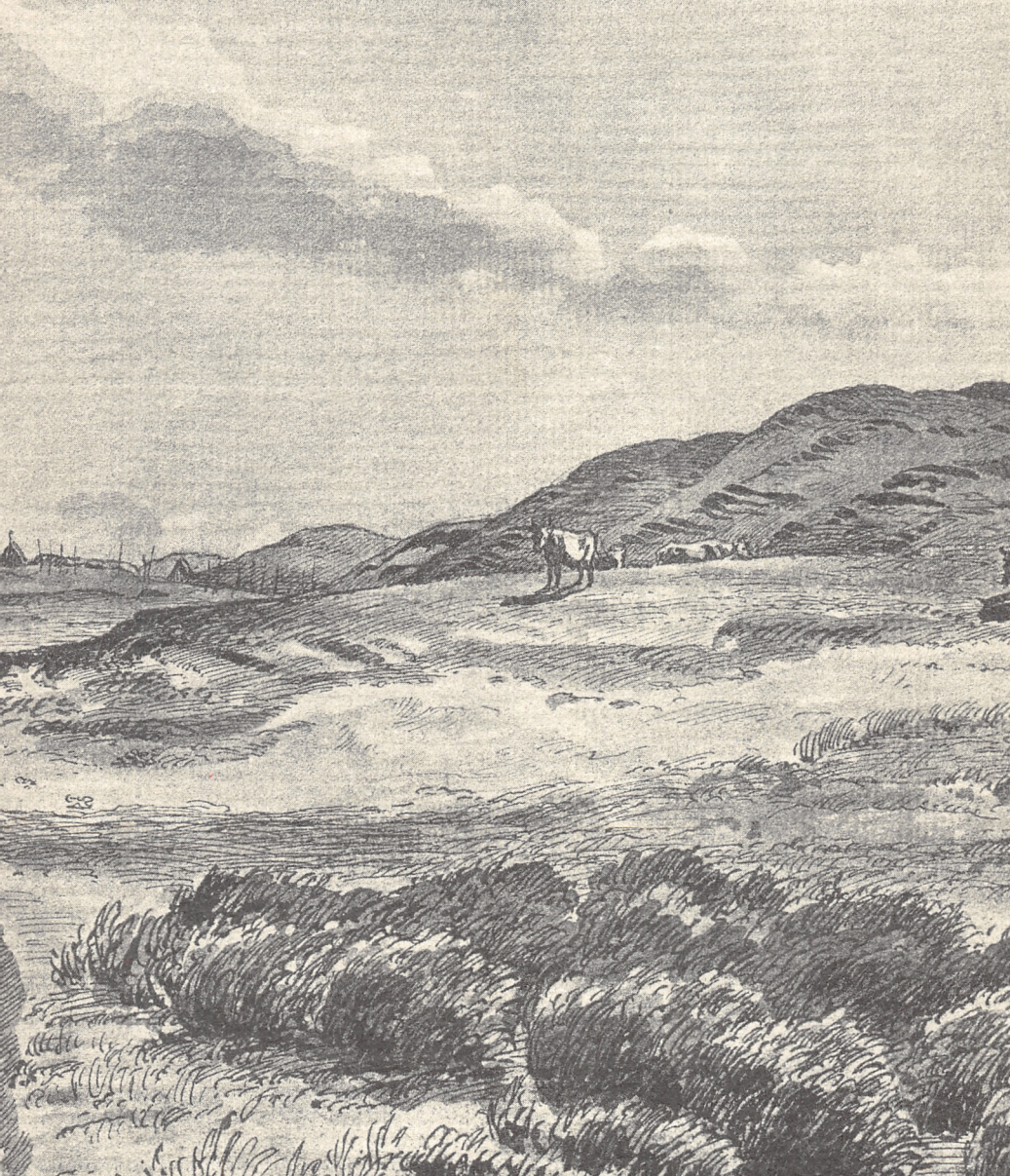
### Links

Slægtsforskeres Bibliotek: <https://slaegtsbibliotek.dk>

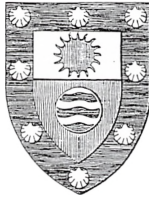
Danske Slægtsforskere: <https://slaegt.dk>

VEJBY-TIBIRKE SELSKABETS ÅRBOG 1991

# RÅGELEJE



VEJBY-TIBIRKE ÅRBOG  
1991



# Indhold

Rågeleje-egnen i oldtiden .....	5
<i>Jens-Aage Pedersen, Gilleleje Museum</i>	
Råge Mølle og Rågeleje .....	22
<i>Erik A. Jarrum, Gilleleje Museum</i>	
En Raagelejefisker ca. år 1700 .....	38
<i>Søren Frandsen, Gilleleje Museum</i>	
Raageleje i begyndelsen af 1900-tallet .....	42
<i>Søren Frandsen, Gilleleje Museum</i>	
P. C. Skovgaard og Rågeleje .....	54
<i>Bente Skovgaard, Statens Museum for Kunst</i>	

FORSIDEN: P. C. Skovgaards tegning fra 1844 af Raageleje

Side 3: Tegning af Marie Haagen-Müller

Oplag: 800 eksemplarer

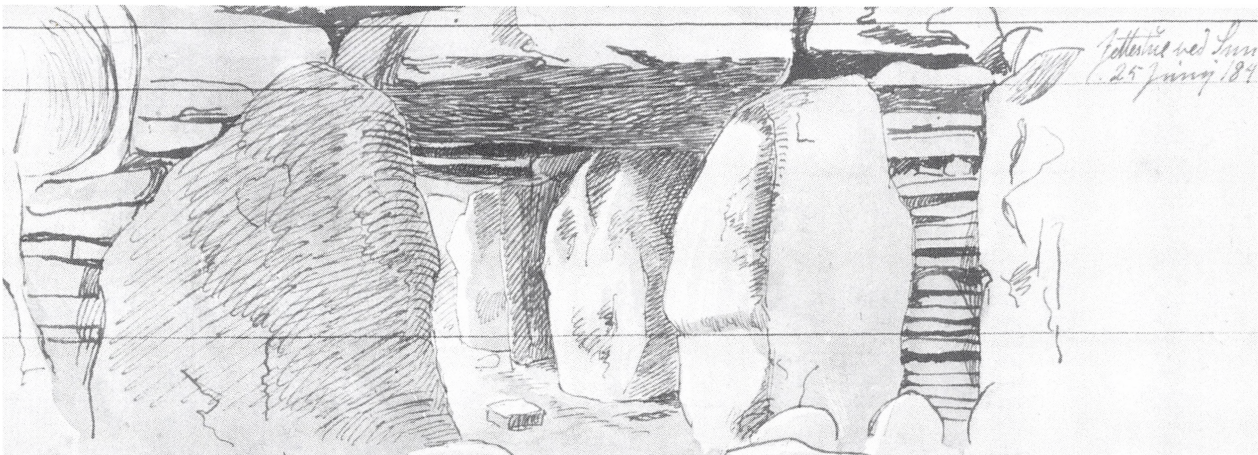
Ilsted Tryk, Nivå 1991

ISBN 87-88319-11-3



RAAGELEJE  
i  
OLDTID  
MIDDELALDER  
NYERE TID





*J. Th. Lundbye. Jættestue ved Smistrup 25. 6. 1843. Den Hirschsprungske Samling*

# Rågeleje-egnen i oldtiden

Rågeleje er en ret ny bydannelse, opstået som fiskerleje engang i yngre middelalder som sæsonbosættelse for egnens bønder, som i de hektiske måneder i det tidlige efterår søgte mod kysten for at øse af de store stimer af glinsende sild, senere som permanent bosted for en helårsfiskerbefolkning.

Det betyder dog ikke, at egnen ikke har en fortid. Tværtimod er området særdeles rigt på levn fra oldtiden. Vor viden herom er dog præget af store huller. Det har forskningshistorisk baggrund. Nationalmuseet igangsatte i 1870-erne et storstilet projekt: I løbet af en årrække skulle alle synlige oldtidsminder landet over kortlægges og beskrives, kirkesogn for kirkesogn. Kvaliteten af arbejdet er noget svingende, afhængigt af de udsendte medarbejders motivation og erfaring. Heldigvis registreredes vor del af landet af én af tidens dygtigste og mest energiske arkæologer, Vilhelm Boye, der i 1886 ikke blot registrerede de endnu synlige oldtidsminder, men også gjorde meget ud af samtaler med lokalbefolkningen, der i adskillige tilfælde kunne give oplysninger om sløjfede høje og dysser, og om fund, gjort ved sløjfningsarbejderne. Mange af disse fund var endnu bevaret og blev for gode ord og betaling overladt Nationalmuseet, ligesom Boye fulgte registreringen op med en lille serie udgravninger i årene derefter. Boye var specielt interesseret i gravfund fra ældre bronzealder, og det afspejler sig i høj grad i det materiale, han fremskaffede fra egnen, så høj en grad, at ældre bronzealder den dag i dag er den bedst belyste oldtidsperiode på egnen.

Traditionelt er stenalderen fyldigt repræsenteret i de lokale museer. Det gælder dog ikke her. Gilleleje Museum er et ungt museum, grundlagt i 1929 og i de første halvt hundrede år drevet af stifteren i dennes fritid. Dette har sat grænser for, hvor aktivt indsamlingen har kunnet bedrives, og Rågeleje lå uden for det område, der kunne dækkes pr. cykel. Derfor er museets beholdning af oldsager fra egnen ret begrænset og stammer især fra to lokale samleres virksomhed, dels kroejler Axel Jacobsen, der i 1930-erne forsynede

museet med en del oldsager fra Rågeleje-egnen i bred forstand, dels Hans Christensen, hvis samling, hovedsageligt fra Kolsbæk, foræredes museet i 1980-erne. Et par vigtige fund blev yderligere gjort under sidste krigs tørveskæring; men alt i alt må man sige, at vor viden er mangelfuld, og at megen ny viden ville kunne opnås ved en systematisk registrering af fund og iagttagelser hos egnens jordbrugere.

Kildematerialet til beskrivelse af oldtiden i Rågeleje-egnen er derfor i høj grad præget af de monumentale gravanlæg, dysser, jættestuer og gravhøje fra yngre stenalder og bronzealder, mens bopladser næsten fuldstændigt mangler, og mens offerfund kun optræder sporadisk.

Fra ældre stenalders mangetusindårige forløb kendes kun ganske få levn. Nævneværdig er kun en øxe af hjortetak af sen type, fundet under krigen i Hesselbjerg Mose og overladt Gilleleje museum i 1989. Når fundene svigter skyldes det dels, at tidens flinteredskaber er uslebne og ret groft tilhuggede og derfor i mindre grad tiltrækker sig opmærksomhed end yngre stenalders typer. Dels skyldes det landskabets karakter. Midt gennem Rågeleje by løber den nu delvist



*J. Th. Lundbye: Kæmpegrav, Hanebjerg ved Vejby - 1838*



rørlagte Højbro Å, der afvander et større mosedrag i baglandet. Et bassin på 2 km i længden og indtil 1 km i bredden findes mellem Mønge, Lavø og Ørby; heri udmunder 3 åer, der afvander højlandet mod øst. En 2,5 km lang og 200 m bred passage vest om Unnerup forbinder dette bassin med et andet af samme størrelse mellem Heatherhill og Hesselbjerg. Vest for Hesselbjerg udgår herfra en 400 m bred passage stik nord mod Rågeleje. Hele dette område har i den såkaldte fastlandstid fra ca. 10.000 til ca. 6.000 før Kr. været et sammenhængende system af søer eller rettere en del af et system, der har strakt sig videre frem til kysten langt nord for den nuværende. Langs sådanne søsystemer har tidens jæger- og fiskerstammer anlagt deres hyppigt flyttede bosteder, og det er givet, at et pænt antal bopladser vil kunne lokaliseres langs bredden af systemet; men endnu kender vi ikke en eneste. Vi kender heller ikke bopladser fra slutningen af ældre stenalder, 6.000 - 4.000 f. Kr., hvor havet efterhånden var steget til et niveau ca. 7 m over nuværende vandstand. Nu var den brede ådal forbi Rågeleje en fjord og bassinet mellem Hesselbjerg og Unnerup en bredning inderst heri. Også denne tids bopladser må være velrepræsenterede langs fjordens og bredningens rand, men mangler ligeledes at give sig til kende.

Mens sø- eller fjordsystemet har tiltrukket sig bebyggelsen i ældre stenalder, har det til gengæld frastødt den i yngre stenalder og lige siden. Fra yngre stenalder begyndelse ændres erhvervsgrundlaget fra jagt og fiskeri til agerbrug og kvægbrug. Bebyggelsen søger derfor op på de højtliggende moræneflader omkring søsystemet, hvilket tydeligt ses på gravanlæggenes og de øvrige funds fordeling i terrænet.

Fra yngre stenalder flyder kilderne noget rigeligere. Perioden underinddeles ofte i tre hovedfaser, benævnt efter karakteristiske gravformer: Dyssetid, jættestuetid og hellekistetid. Hellekistetiden kaldes dog oftere dolktiden efter de for perioden så karakteristiske flintdolke. De ældste dysser er rektangulære, smalle kamre, sat af 2 parallelle sidesten og 2 gavlsten, dækket af en enkelt overligger og omgivet af en rund eller rektangulær høj, kranset af store sten. Senere bygges lidt større, polygonale dyssekamre, ofte forsynet med en kort gang, en overgangsform til jættestuen, et større ovalt eller rektangulært gravkammer med en kortere eller længere gang ud til højens rand.

Af de ialt 14 dysser og jættestuer, vi kender til i området, er kun to bevaret i dag, og de er nærmest at betegne som ruiner. Den ene ligger i selve Rågeleje, hvor Rævestien udgår fra Orebjergvej. Her ligger resterne af en langhøj med 2 dybe kratere, hvori dyssekamre af uvis form engang har stået. Den anden ligger ved Slagsagergård og består i dag af en lille højrest med tre store sten, de sidste rester af en langdysse med kammer af ældste type. Ved sløjfningen af højen i forrige århundrede fandt man et mindre antal brandgrave med knapper, knive og andre småting, der viser genanvendelse som gravsted i yngre bronzealder.

Disse to ruiner er, hvad der er tilbage af egnens dysser og jættestuer. Der har været en del flere.

På Hanebjerg har stået en runddysse med to kamre af yngre form. Ved en udgravning i 1839 konstateredes det, at det ene kammer allerede da var plyndret, mens der i det andet fandtes det sædvanlige inventar af flint og rav. Fundene viser, at kammeret har rummet flere begravelser fra såvel jættestuetid som dolktid.

Ådyssegård øst for Vejby har navn efter én af to stengrave sydøst for gården. Den ene var en langdysse med rektangulært kammer af ældste type, den anden en jættestue med meget stort kammer, 11-12 m langt og godt 2 m bredt. Om fund fra stengravene vides intet, men urnegrave, antageligt fra yngre bronzealder blev fundet ved sløjfning af jættestuens høj. Sydøst herfor har nær Højbro ligget endnu en langdysse med kammer af ældste type. Overliggeren herfra er nu rejst ved Asserbo slotsruin som mindsten for kong Frederik VII. I kammeret fandtes tre flintdolke som vidnesbyrd om efterbegravelser i dolktid, og over og omkring det var nedsat et meget stort antal urne- og andre brandgrave, over 30 ialt, antageligt alle fra yngre bronzealder.

Disse 3 grave har ligget vest for passagen mellem de to omtalte bassiner, på østsiden har ved Fladhøjgård ligget en jættestue. Heller ikke her kender vi fund fra kammeret, men også her er der fundet urner ved sløjfningen af højen.

Nordvest for Kolsbæk har ved Kongsholmgård ligget to anlæg. Dysserne kaldet. I 1886 nævnes, at de tidligere havde været omsat med sten, men rimelig sikkerhed for, at i det mindste den ene virkelig var en dysse fik vi først, da den nævnte Hans Christensen skænkede sin samling til Gilleleje Museum. Blandt andet indeholdt samlingen

to smukke flintøxer af tidlig type, fundet i den vestlige af de to høje, da man i 20-erne eller 30-erne sprængte nogle store sten, utvivlsomt resterne af kammeret. Ved samme lejlighed fandt man et dolkblad af bronze fra ældre bronzealder. Om denne har ligget i kammeret eller i en senere, selvstændig grav i højen vides ikke.

Nordøst for Kolsbæk er registreret to forlængst sløjfede høje, indeholdende store sten, antagelig dysser eller jættestuer, men intet sikkert vides herom. Bedre underrettet er vi om 3 høje nær Blistrup kirke. I de 2 af dem har stået jættestuer, ikke bare ét, men to kamre i hver, mens vi om den tredje blot ved, at den har indeholdt et stenkammer. Ud fra de få fund, der indgik til Nationalmuseet så tidligt som 1824, er det dog rimeligt at antage, at også dette kammer har været en jættestue.

Jættestuerne er alle bygget i jættestuetidens ældre del. I den yngre del har man dels fortsat at begrave sine døde i de ældre kamre, dels har man betjent sig af enkeltmandsbegravelser. I Jylland ligger sådanne under lave høje, i Skåne derimod under flad mark. Det har de antagelig også gjort på Sjælland; men de er meget sjældne. Det skyldes dels, at de stridsøxer, der er så hyppige i tidens grave i Jylland og Skåne, mangler i gravene her, dels at gravene formentlig har manglet de ofte omfattende stenlægninger, der er almindelige i Skåne. Sådanne grave er svære at erkende. Kvindegravenes lerkar og ravperler er opløste, når de pløjes op, og bemærkes derfor ikke, og mandsgravenes flintøxer er ikke til at skille ud fra de mange andre øxer, der pløjes op. Dog er der af og til registreret samlede sæt, bestående af en øxe med ret æg og en noget mindre med hulslebet æg. Sådanne sæt må opfattes som forholdsvist sikre indikatorer for disse mandsgrave. Fra den omtalte kroejer Axel Jacobsen har Gilleleje Museum i 1933 modtaget et sæt, fundet ved Åkandesøen og antageligt repræsenterende en grav under flad mark, den eneste vi kender i området.

I stenalderens slutning, dolktiden, anvendes en bred vifte af forskellige gravformer, såvel i høj som under flad mark. Her gælder det samme forhold, at især fladmarksgravene er udsat for sønderpløjning uden at blive bemærket. Kvindegravenes udstyr kan være lerkar og ravperler, mens mandsgravene oftest indeholder en flintdolk. Mange af de enkeltfundne dolke må antages at stamme fra udpløjede grave under flad mark, antagelig tidens almindeligste gravform.

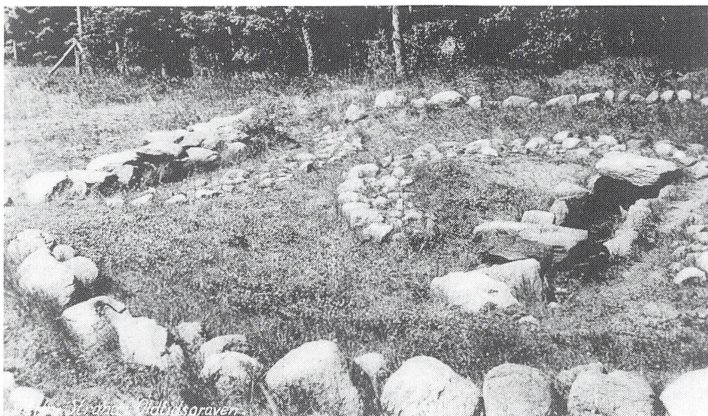
selvom vi ikke kender sikre grave af denne slags i området. Derimod kender vi fund af dolke i flere af egnens dysser og jættestuer, vidnende om, at disse fortsat anvendtes i dolktiden. En speciel gravform har givet perioden det andet kendte navn, hellekisten, en mandslang stenkiste af oftest kløvede fliser under en lav høj. To smukke eksemplarer af denne gravform er bevaret i tomten efter en udgravet høj på Hanebjerg. Den først byggede kiste indeholdt rester af 3 skeletter og har været dækket af en lav høj kranset med sten. I kanten af denne høj er en anden hellekiste gravet ned og højen antagelig udvidet. Også her har man genanvendt højen i bronzealderen. Fra dennes ældre del stammer en enkelt grav med en lille knap som eneste udstyr; men fra yngre bronzealder kendes hele 19 grave, snart urnegrave, snart blot småstensætninger med indhold af brændte ben og småbronzer, rageknive, syle, pincetter, knapper og brudstykker af kornsegle.

Ikke langt fra denne høj er på østsiden af Hanebjerg fundet en tredje hellekiste, forlængst sløjfet og uden oplysninger om fund. Endnu én er fundet ved Udsholt Strand i 1960. Gilleleje Museums stifter var da 74 år gammel og ikke upåvirket af alderen. Alligevel var han på færde; men desværre er de bevarede oplysninger meget lidt fyldestgørende. Ud over omtrentligt fundsted og fundår står i protokollen blot det ene ord: Hellekiste. Af et lille antal bevarede potteskår er det lykkedes at samle dele af et bæger af dolktidstype, mens resten synes at stamme fra yngre bronzealder. Det er derfor meget sandsynligt, at vi her igen står over for en høj, bygget over en hellekiste fra dolktid og med én eller flere senere anlagte urnegrave fra yngre bronzealder. Den fredede Gadehøj ved Unnerup er oprindelig bygget over en hellekiste, indeholdende 2 flintdolke, men senere er højen udvidet og forsynet med flere grave; en stenkiste fra ældre bronzealder herfra skal vi vende tilbage til. Tilsvarende er det gået med én af de nu sløjfede høje i Bakkebjerg-gruppen. Ved sløjfningen fandtes nederst en fundtom hellekiste, og over denne konstateredes to trækister fra ældre bronzealder, begge med bronzesværd og dermed sikre mandsgreve.

Måske stammer endnu et fund fra Bakkebjerg fra yderligere en hellekiste; men en offerhensættelse er måske en rigtigere fortolkning.

Tæt op mod den nordligste af de 11 fredede høje i denne meget smukke højgruppe har ligget to andre, som allerede var sløjfet, da





*Oldtidsgraven, Vejby Strand*

Nationalmuseet registrerede bestanden i 1886. Det kan være i bunden af én af dem, man i 1943 ved grusgravning fandt et helt forrådskar af dolktidsform. Desværre blev fundstedet ikke undersøgt af arkæologer; men finderens oplyste, at en større, firkantet sten stod lodret ved siden af karret. Det kan være den sidste rest af en hellekiste. Ganske vist er lerkar i hellekister sjældne og, når de forekommer, oftest små. Karret her er derimod meget stort, næsten en halv meter højt og højst utraditionelt i en sådan sammenhæng. At sådanne kar dog kan findes i forbindelse med hellekister, fremgår af et fund fra Porsagergård ved Pårup nær Gilleleje, hvor Gilleleje Museum i 1957 fandt et tilsvarende kar ved undersøgelsen af en hellekiste. Fundet herfra er imidlertid noget uklart. Den sparsomme protokoltekst oplyser, at gravgods ikke fandtes, og alligevel er skårene af karret registreret med fundets nummer. Der er to muligheder at tage i betragtning: Enten er skårene af karret ryddet ud fra kisten for at skabe plads til en ny gravlæggelse og nedgravet umiddelbart uden for den og i så fald har karret på et tidspunkt været indsat som gravudstyr. Den anden mulighed er, at karret kan have været nedgravet uden for hellekisten, evt. som et offer.

Lerkar af denne type er nemlig i et lille antal tilfælde i Danmark, Sverige og Nordtyskland fundet under ejendommelige omstændigheder, der samler dem i en gruppe for sig. Der er for det første tale om hele forrådskar i dertil indrettede gruber, oftest ét kar, men indtil 5 i samme grube er kendt, for det andet indeholder gruberne kun disse kar og evt. et par sten, men ikke andet, og for det tredje er det af og til registreret, at karrene ligger på siden. I mindst 2 tilfælde er der fundet kværnsten i disse lerkargruber. Tre sideliggende lerkar fra en grube i Fredericia ledsagedes af 12 sten, hvoraf de 2 var kværne, mens et ligeledes sideliggende lerkar fra en boplads ved Slagelse hvilede på en kværn. Disse fund knytter man til tilsvarende gruber fra jættestuetid, hvor hele lerkar er nedsat sammen ved kværnsten, utvivlsomt offerfund. Det er her værd at bemærke, at én af vægstenene i Porsagergård-hellekisten netop er en genanvendt kværnsten, så det er ikke umuligt, at lerkarret fra Porsagergård kan have ligget i en sådan offergrube i kanten af eller ved siden af hellekistens høj. Og Hesselbjerg-karret kan repræsentere en tilsvarende ved foden af Rishøj.

Rishøj-karret er måske et offerkar fra dolktiden. Sikre offerkar, men fra ældre jættestuetid, kendes fra den nærliggende Hesselbjerg Mose. Stående i tørven ca. 3 m under mosefladen fandtes i 1943 ved tørveskæring 3 samtidigt nedsatte lerkar, alle med høj, tragtformet hals, med lodret afstribning på bugen og med forskellig ornamentik i rundtøbende bæltet under randen. Ét af dem er særlig stramt i sin formgivning og i sin rigt varierede ornamentik og må uden tøven betegnes som ét af dansk stenalders smukkeste kar. Det afviger så kraftigt fra alle andre hidtil kendte kar med en enkelt undtagelse, et kar fra et tilsvarende fund ved Højbjerg Hegn, at man trygt kan hævde, at de to kar er fremstillet af samme person.

Lerkarofre - eller rettere madofre i lerkar- i vådområder er almindelige i yngre stenalders begyndelse, dyssetiden og den ældre jættestuetid, ofte i kombination med øxer, der dog også ofres alene, snart slebne, snart uslebne - en offerskik, der fortsætter også efter at lerkarofringer er hørt op. Sikre efterretninger om sådanne øxeofre har vi ikke fra Rågeleje-området; men blandt de mange øxer fra den omtalte Hans Christensens samling er der mindst to, der må opfattes som offerøxer, begge uslebne, begge med den karakteristiske brune farve, der fremkaldes af indlejring i tørv - og begge desværre uden

nærmere angivet fundsted. Den ene er fra dyssetiden, den anden fra slutningen af jættestuetiden. I dolktiden fortsætter ofringerne i vådområder, men ligesom i gravene skiftes mandens øxe ud med dolken. Flere dolke med den karakteristiske mosepatina kendes fra området, men alle uden nærmere angivet fundsted. En undtagelse er der dog, nemlig et samlet fund med 5 dolke og 1 spyd, igen fra Hesselbjerg Mose.

Det siger sig selv, at der i Rågeleje-området ligger mange bopladser fra yngre stenalder, men da langt de fleste genstande er indgået til museerne uden nærmere oplysninger om fundforholdene, og da der ikke er foretaget nogen arkæologisk eftersporing af bopladser, kender vi ikke en eneste. Der er dog i nævnte Hans Christensens samling, der især stammer fra Damsgårds jorder i Kolsbæk, så mange øxer fra dyssetid og så mange dolke og kornsegle fra dolktid, at man med rimelighed kan postulere bopladser fra disse perioder på Damsgårds jorder. Tilsvarende kan man ud fra afleveringer fra kroejer Axel Jacobsen hævde tilstedeværelsen af en boplads fra yngre jættestuetid i sommerhusområdet over kystbrinken i Rågelejes østlige del, ligesom bopladser fra dolktid må have ligget på hhv. Langagergårds og Limkærgårds jorder, begge i Udsholts sommerhusbebyggelse.

Blandt Gilleleje Museums stenaldergenstande fra Rågeleje-området er der én af særlig interesse, et øxeblad af bronze. Dolktiden er samtidig med de ældste metalkulturer i Mellem- og Vesteuropa, og flintdolken som sådan er reelt skabt i de udenlandske kobber- eller bronzedolkes billede, ligesom også tidens karakteristiske flintøxe med den udsvajede, brede æg efterligner importerede kobber- eller bronzeøxer. De første forsøg på bronzestøbning hertillands hører denne tid til; det er øxeblade, man fremstiller, og ét af dem er fundet ved Kolsbæk, desværre uden nøjere angivet fundsted.

Som nævnt er det bronzealderen, vi kender mest til i Rågeleje-området, og det er også den periodes gravmonumenter, der er flest af i terrænet den dag i dag. Den meget smukke højgruppe ved Bakkebjerg er i høj grad et besøg værd, men er i sig selv kun en rest af en større helhed. Inden for en radius på 3 km fra Rågeleje har vi sikker viden om ikke færre end 47 høje, hvoraf kun 19 er sikret for eftertiden gennem fredning, mens resten er mere eller mindre ødelagt ved grustagning eller overpløjning. Hovedparten må antages at være

opført i ældre bronzealder, omend enkelte går tilbage til dolktiden og oprindeligt er bygget over hellekister.

Sikre efterretninger om bronzealdergrave kender vi fra ca. 25 af områdets 61 høje - heri inkluderet efterbegravelser i dysser og jættestuer. Det er yngre bronzealders urnegrave, der dominerer talmæssigt. Op mod 100 af slagsen kendes, mens der af ældre bronzealders grave foreligger sikker viden om 18 stk.

Gravene fra ældre bronzealder er enten stenkister eller flækkede og udhulede træstammer, henstillet på stenlejer og ofte dækkede af sten. Heri hviler så den gravlagte; men mod slutningen af perioden trænger ligbrændingen frem. Til at begynde med får dette ikke effekt på kistens udformning; de brændte knogler strøs blot ud på gravens bund; men snart erstattes den mandslange kiste af en næsten kvadratisk stenkiste, der i yngre bronzealder afløses af den simple urnegrav med eller uden stenompakning.

I egnens grave fra ældre bronzealder er der ligevægt mellem trækister og stenkister, kendt i hhv. 8 og 6 eksemplarer, mens de sidste 4 er uoplyste. Derimod er der misforhold mellem mands- og kvindegravene; 8 grave er sikre mandsgrave, 2 kan bestemmes som kvindegrave, mens de sidste 8 ikke lader sig kønsbestemme. Denne dominans af mandsgrave blandt de kønsbestemmelige genfindes på landsplan og skyldes, at husstandens eller familiens beholdning af den kostbare bronze først og fremmest blev anvendt til mandens sværd, og først når dette behov var dækket, kunne der tænkes på smykker til kvinderne; var der metal nok, kunne disse til gengæld blive nærmest overlæssede med smykker.

Nogle eksempler på gravene må række. Ved sløjfningen af Grågårdshøj tæt sydøst for de fredede høje på Bakkebjerg stødte man på 2 grave fra ældre bronzealder. Højens nedre del var en massiv stendynge, der dækkede en stenkiste med brolagt bund. Heri fandtes et ubrændt lig udstyret med et sværd og tre pynteknapper på dragten eller sværd-gehænget. Stendyngen var dækket af et jordlag, og øverst i dette fandtes endnu et sværd og et lerkar, antagelig oprindeligt stående i en ikke-bemærket trækiste og repræsenterende endnu en mandsgrav.

200 m længere mod sydøst har ligget to høje fod ved fod. Maglehøjene kaldet. Den vestlige forgreb man sig ligeledes på i 1870-erne. 4 urner med brændte ben og diverse småbronzer gik tabt ved den lejlig-



hed, mens brudstykker af et sværd og en dolk, hidrørende fra en ikke-nærmere beskrevet mandsgrav, indsendtes til Nationalmuseet. Den omtalte Vilhelm Boye ville i 1890 udgrave resterne af højen; men i mellemtiden var sløjfningen vidt fremskredet. Lodsejeren kunne dog oplyse, at højen havde været omsat med en krans af store sten langs foden, og at der ved sløjfningen var fundet yderligere grave: Centralt en mandslang stenpakning uden fund eller skeletrester, utvivlsomt et underlag for en stammekiste med ubrændt lig uden gravgods. 1,5 m syd for denne var observeret to parallelle, knapt 2 m lange stenrækker uden mellemliggende fund: Støttesten for en tilsvarende kiste med ubrændt lig og igen uden gravgods. Tæt syd for denne grav var fundet en tilsvarende dobbelt stenrække som støttesten for en tredje stammekiste, der havde rummet det brændte lig af en mand, hvilket fremgik af de mellem stenene liggende brændte knogler og af et bronzesværd med rester af læderbeklædt træskede. Endnu en dobbelt stenrække lå i højens sydlige del, omsluttende resterne af et ubrændt lig med en bronzedolk ved bæltet. Fra denne høj kendes således 5 grave fra ældre bronzealder og 4 sekundært nedsatte urner fra den yngre del af perioden. Fra nabohøjen er billedet omvendt. En stenpakning med en halsring og brændte knogler, utvivlsomt resterne af en kvindegrav i trækiste, er fundet noget syd for højmidten som eneste grav fra ældre bronzealder, mens ikke færre end 13-14 urner og et par behøbe var nedsat i højens sider i yngre bronzealder. Det er almindeligt med smågenstande af bronze i yngre bronzealders grave, dog oftest i noget ringere tal end her, hvor ikke færre end 12 grave indeholdt bronzesager, oftest kun en enkelt pr. grav, men et par stykker var mere rigt udstyrede. Én af dem rummede en spinkel, snoet halsring med simpelt kroglukke, en dragtnål med kugleformet hovede og ornamenteret stilk, en dobbeltknap med cirkelornamentik på forpladen, en toiletkniv med ornamentik langs bladets krumme ryg og endelig en »syl«. Når sylen står i gåseøjne skyldes det, at den næppe har været anvendt som et sådant redskab. Typen er overordentlig almindelig i yngre bronzealders grave og kombineres så ofte med toiletredskaber som røgeknive og pincetter samt i sjældne tilfælde øreskeer, at der snarere er tale om endnu et værktøj til personlig pleje, en neglerenser, en tandstikker - eller en tatovernål! Halsring og dragtnål udpeger den gravlagte som en kvinde.

En samtidig mandsgrav fra højen indeholdt foruden syl og

dobbeltknap et brudstykke af en kornsegl samt en miniature efterligning af et sværd. Kornseglen er hyppig i mandsgravene, specielt i Nordsjælland, men af én eller anden ukendt grund er det næsten altid små brudstykker, der nedlægges i urnerne, selvom der er plads nok til hele stykker. Derimod er der normalt ikke plads til mandens uundværlige sværd i de ofte ret små urner, så i yngre bronzealders grave erstattes det ofte af en efterligning i miniatureformat, af og til med let genkendelige detaljer, i dette tilfælde spiraloprullede voluter øverst på grebet som efterligning af de fra Centraleuropa importerede, såkaldte antennesværd. Oftest optræder sværdefterligninger dog i form af et kort, tveægget blad med kort, pladeformet skaft uden nærmere detaljer, en type, som man i arkæologiens barndom kaldte pilespidser, men som i dag går under det neutrale navn lancetter. Dem lå der to af i en tredje urne fra samme høj, der dermed kan bestemmes som en mandsgrav, mens en fjerde urne, igen en kvindegrav, kobledede en enægget toiletkniv til syl og dobbeltknap.

Den fredede Bauehøj ved Kolsbæk, der med en højde på 8 m er blandt de meget store, blev i forrige århundrede afgravet fra alle sider. Herved fremkom bl.a. en stendyngedækket trækiste, hvorfra foreligger en stump af en lædersnøre samt en bred, ribbeornamenteret halskrave af bronze og en rigt ornamenteret, cirkelformet smykkeplade, som ophængt i bæltet har prydet den gravlagte kvindes mave. Der er næppe nogen tvivl om, at graven har indeholdt yderligere smykker, som dog ikke blev bemærket og reddet ved den hårdhændede slagtning af graven. Desværre, for graven er blandt de virkeligt rige kvindegrave.

En noget yngre grav fra samme høj må også nævnes. Der er formentlig tale om en urnegrav udstyret med et kort sværd, en ragekniv med stiliseret fuglehovedgreb og ornamenteret med et stiliseret billede af et skib, en ornamenteret pincet, en syl, et brudstykke af en kornsegl, hvortil kommer en bronzearmring overtrukket med guldblik. Armringe optræder af og til i mandssammenhænge, i så fald gerne med guldbelæg eller af massivt guld, og må antages at udpege de pågældende som tilhørende samfundets elite. Hertil må Bauehøjmanden regnes, omend han ikke når op på siden af den person, som den store Lyshøj eller Ludshøj syd for Blistrup noget tidligere er bygget over. Den gravlagte heri havde også fået sit sværd med sig og tillige vistnok sit jagtudstyr, idet der foreligger rester af en

rørformet genstand med ophængningsøskener, en type helt uden sidestykke i ind- og udland, men antagelig et pilekogger. Af dragtilbehør fandtes en dragtnål og den sædvanlige dobbeltknap, mens toiletudstyret omfattede pincet og ragekniv; men højest usædvanligt var knappen, nålen og pincetten ikke af bronze, men af massivt guld, ligesom rageknivens greb var bevirket med guldtråd. Hvis man overhovedet kan tale om fyrstegrave i yngre bronzealder, er Lyshøj-graven én af dem.

Der kan her kun blive tale om et udpluk af Rågeleje-egnens bronzealdergrave i denne oversigt. Én til må dog nævnes: I den nu restaurerede og fredede Gadehøj ved Unnerup er udover den tidligere omtalte hellekiste fra dolktid fundet en noget lignende stenkiste fra slutningen af ældre bronzealder, indeholdende rester af et ubrændt lig, udstyret med en bronzedolk ved bæltet og en lille bronzering på hovedets plads. Den ene af de 3 sten, der udgjorde kistens overdækning, var oversået med såkaldte skåltegn, d.v.s. flade, indhuggede gruber. Skåltegn indgår som det hyppigste tegn i gruppen af såkaldte helleristninger, der også omfatter hjulkors, skibsfigurer og en sjælden gang dyre- eller menneskefigurer. De øvrige helleristningstyper ser ud til at være begrænset til bronzealderen, mens skåltegn tages i brug allerede i stenalderen. Det kan derfor godt være en ældre helligsten, der er anvendt i kisten i slutningen af ældre bronzealder, men yngre kan den af gode grunde ikke være.

Ser man nærmere på egnens gravfund fra ældre bronzealder, er der en iøjenfaldende mangel. I fagkyndigt udgravede mandsgrave er det nærmest standard at finde resterne af fyrtojet ved den ene hofte antydende, at det har ligget i en taske eller pose fastgjort til bæltet. Fyrtojet består af en klump svovlkis og et tilhugget flintblad, snart spidsovalt, snart formet som en lille dolk. Disse ildsten mangler i egnens grave, utvivlsomt p.gr.a. den hårdhændede måde, de fleste fund er fremkommet på. De er simpelthen overset. At de ikke har manglet her fremgår af, at ikke færre end 5 af slagsen indgår i Hans Christensens samling fra Damsgård, hvis jorder udover den fredede Embedshøj og de to tidligere omtalte Maglehøje har rummet yderligere fem, nu sløjfede høje. Det er sandsynligt, at ildstenene stammer fra ødelagte grave i disse høje.

Løsfund fra bronzealderen er iøvrigt næsten ukendte i Rågeleje-

området. Det skyldes, at bronzen var et kostbart materiale, som man ikke godvilligt lod gå til spilde. Gravskikkene krævede deres del af metallet, og offerskikkene krævede deres; men i dagligdagen har det været flinten, der dominerede redskabsforrådet, vel at mærke i lidet typiske former, som sjældent bemærkes i markfladen lige med undtagelse af de karakteriske kornsegle af kraftige flækker fra yngre bronzealder. Dog er der kun registreret en enkelt af disse fra Rågeleje-området, nemlig fra Egemosegård i Udsholt.

Bopladsfund mangler helt p.gr.a. de dårlige flintsager, som udpeger dem i markfladen, og også offerfundene svigter i Rågeleje-området. Der er ikke herfra noget sidestykke til de to ofrede sværd fra Trollemose ved Lavø til de hele sæt af kvindesmykker fra Lavø Bro og fra Højelt for slet ikke at tale om lurparret fra et lille mosehul nær Ølshøj nord for Blistrup. Det nærmeste, vi kan komme til denne fundgruppe, er en lille spydspids fra tidlig ældre bronzealder, fundet ved tørvegravning i Hesselbjerg Mose, og en lille øxe fra yngre bronzealder, en såkaldt celt, der i 1940-erne er fundet på stranden nedenfor Rågeleje Kro; dens patina viser klart, at også den har ligget i tørv, måske et mindre mosedrag på den del af kystbrinken, der forlængst er skyllet bort af havet.

Jernalderen er det helt galt fat med i Rågeleje-området som andetsteds i Nordsjælland. Flere af dennes perioder er karakteriseret af brandgrave under flad mark eller under lave høje, en fundgruppe, der i høj grad har været i fare ved senere tiders agerbug, mens andre perioder betjener sig af skeletgrave under flad mark, men til alt uheld så sparsomt udstyret med gravgods, at de ikke bemærkes, når bundlaget pløjes op eller man skærer en kloakledning igennem dem. Med undtagelse af én af de urnegrave, der var nedsat i siden af stenalderhøjen på Hanebjerg kender vi derfor ikke en eneste jernaldergrav fra Rågeleje-området.

Vi har dog en interessant efterretning om jernaldergrave ved Rågeleje: Én af arkæologiens meget store skikkelser, Jens Jacob Asmussen Worsaae, flyttede som 15-årig knægt i 1836 fra Vejle til København for at studere. Blandt hans venner fra latinskolen i Horsens var 2 sønner af sognepræsten i Vrigsted, som i 1837 blev kaldet til sognepræst i Vejby og Tibirke. Sammen med præstesønerne tilbragte han i de første københavnerår de mindre ferier hos deres familie i præstegården i Vejby eller rettere: Han boede der,



mens han gravede løs i egnens oldtidsminder. Skønt endnu teen-ager havde han en lang fortid som samler af oldsager bag sig og stod på ingen måde tilbage for kredsen omkring det daværende Oldnordisk Museum, Nationalmuseets forgænger. Måske snarere tværtimod. Han var nemlig forlængst nået til erkendelse af, at den passive indsamling af oldsager og dertil knyttede fundoplysninger ikke var nok. Oldsagerne skulle iagttages i deres fundsammenhænge af trænede iagttagere for ret at kunne fortælle historie, de skulle udgraves af fagfolk. Utvivlsomt har Worsaae i drengetiden hjemme i Vejle lejlighedsvist været aktiv med skovl og spade; men der vides intet sikkert herom. Derimod tog han som nævnt fat på en serie udgravninger med udgangspunkt i Vejby, så man kan med nogen ret sige, at arkæologien som moderne videnskab er grundlagt på Rågeleje-egnen, nærmere betegnet i december 1837 i den omtalte dysse ved Højbro på vejen mellem Vejby og Mønge.

Blandt Worsaaes udgravninger i området er der én af særlig interesse, skønt den tydeligvis ikke interesserede ham selv synderligt. Ét eller andet sted ved Rågeleje, men desværre ikke nøjere beskrevet, har han i 1839 foretaget en mindre gravning i én af, som han selv skriver, »adskillige meget smaae Høie, der af Bønderne benævnes 'Knoide'«. Centralt i højen, der var bygget af muld over et trækulslag med spredte potteskår, fandtes en stenomsat urne. I betragtning af de rige fund, han havde gjort i dysser og jættestuer er det vel forståeligt, at han ikke gjorde mere ud af denne høj og af de mange andre af samme slags, som han nævner; men beklageligt er det, for der kan næppe være tvivl om, at denne høj er bygget engang i jernalderen. Om de små høje har ligget samlet og udgjort en egentlig gravplads, eller de har ligget spredt i området, kan ikke udledes af Worsaaes beskrivelse, som er den eneste efterretning, vi har om dem. Da Nationalmuseet registrerede egnens oldtidsminder et lille halvt århundrede senere, var disse småhøje forlængst pløjet væk.

Det står også sløjt til med bopladserne. De har indtil de seneste år været meget fåtallige på Sjælland, fordi de her markerer sig meget svagt i markoverfladen, langt svagere, end vi har været vant til fra Jylland. Efter at fagets folk nu har lært, hvordan de tegner sig her på Sjælland, er det imidlertid en fundgruppe i kraftig vækst. Endnu er der ikke foretaget systematisk eftersøgning i Rågeleje-området, men enkelte indikatorer er dog registreret: En karakteristisk ildstedstype

på bopladserne fra yngre bronzealder og hele jernalderen, især dog den ældre, er de såkaldte kogegruber, d.v.s. grydeformede huller, opfyldt med skørbrændte sten, indlejret i trækul. Der er utvivlsomt set masser af dem ved pløjning, men kun et par tilfælde er registreret: På Hanebjergs østhæld er der set et par stykker, og på Studebjergs sydøst-skråning er registreret en enkelt. Et stenredskab, der er almindeligt på tidens bopladser, er de såkaldte knusesten, godt håndstore sten, oftest af kvartsit, med afsprængte partier som følge af slag. Hvor sådanne optræder, er der ligeledes tale om bopladser. I den flere gange omtalte samling fra Damsgård ved Kolsbæk indgår 6 af disse knusesten, så også jernalderboplads eller - bopladser findes der på dennes jorder.

Den eneste jernalder-fundgruppe, der hidtil har været nogenlunde velrepræsenteret i Nordsjælland, er ofre i moserne. I ældre jernalder sætter man igen lerkar med madofre ud i moser og søer, som man gjorde det i tidlig yngre stenalder. Lerkarofrene er de hyppigste offerfund fra jernalderen; men de har ikke tiltrukket sig helt samme opmærksomhed som de samtidige menneskeofre, de såkaldte mose- lig. I Jylland er det almindeligt, at ligenes bløddede og i en del tilfælde nedlagte klædningsstykker er bevaret, mens de sjællandske moser har en anden kemisk sammensætning, der gør, at kun skeletdelene er bevaret. Naturligvis kan et menneske være kommet ulykkeligt af dage i en mose eller en sø på et hvilket som helst tidspunkt i landets historie; men hvor man har opnået en datering af et moselig ved enten analyse af tørvemassens indhold af pollen eller ved måling af knoglernes c 14-indhold, har hovedparten vist sig at tilhøre tiden fra ca. 600 f. Kr. til ca. 400 e. Kr., ligesom lerkarofrene, der dog har en kraftig koncentration i tiden fra år 0 til år ca. 200 e. Kr. Om noget tilsvarende gælder menneskeofrene vides ikke endnu, da det klart daterede materiale endnu er for begrænset. Ses der på de nord-sjællandske moseskeletter er det bemærkelsesværdigt, at flertallet er store børn eller unge teenagere. Et sådant skelet fra Søborg Sø ved Græsted er c 14-dateret til ca. 600 f. Kr., mens tørveprøver fra ikke færre end 5 børneskeletter fra Maglemosen ved Græsted viste sig at have et pollenindhold, der modsvarende et sammesteds fundet lerkar fra 2. årh. f. Kr.

Tre skeletter er fundet ved tørveskæring i Hesselbjerg Mose; i hvert tilfælde de to er af store børn eller teen-agere, mens det tredje synes at

være gået tabt. Skønt man i mangel af c 14-datering eller pollenanalyse ikke kan være sikker på, at de virkelig tilhører jernalderen, er det vel mest sandsynligt, at de er endt i mosen som ofre til guderne engang i jernalderen.

Ved børneofrene i Hesselbjerg Mose har vi endt vore gennemgang af oldtiden på Rågeleje-egnen, såvidt vi i dag kender den. Det er givet, at et vigtigt kildemateriale til egnens historie ligger rundt omkring gårdene, desværre ukendt af museerne og måske endda af ejerne anset for uinteressant for museerne. Det er også givet, at det 1½ km brede bælte af sommerhuse langs kysten vil forhindre nye fund i at dukke op i større udstrækning, så vi også fremover er henvist til landbrugsarealerne i baglandet, når egnens oldtidshistorie næste gang skal beskrives.

Jens-Aage Pedersen:

Mag. art. i forhistorisk arkæologi

Museumsinspektør v. Gilleleje museum siden 1989

Gilleleje Museum har siden grundlæggelsen i 1929 arbejdet med dokumentation af det fiskeri i sydlige Kattegat og nordlige Øresund, der har sit udgangspunkt fra de nordsjællandske fiskerlejer mellem Hundested og Helsingør. Da Vejby-Tibirke Selskabet i 1990 fremkom med tanken om at udsende en årbog om Raageleje, var det derfor naturligt, at flere af Gilleleje Museums medarbejdere tog imod opfordringen til at yde bidrag til årbogen. Samdriftsaftalen mellem Græsted-Gilleleje og Helsing Kommuner har yderligere skærpet indsatsen på det kulturhistoriske område, således at museet i samarbejde med Helsing Kommunes lokalhistoriske Arkiv & Museer arbejder med dokumentation af kulturhistorien fra de ældste tider til idag i de to kommuner.

Ønsker De at støtte dette arbejde, kan det bl.a. gøres ved indmeldelse i Gilleleje og Omegns Museumsforening. Medlemskab koster kr. 75,- årligt og giver gratis adgang til museets afdelinger på Rostgaardsvej 2, Skibshallerne Hovedgaden 49 og Nakkehoved Østre Fyr.

Åbningstider: 15/6 - 15/9 kl. 14 - 17, mandag lukket.

Skriv eller ring til Gilleleje Museum, Rostgaardsvej 2, 3250 Gilleleje, tlf. 48 30 16 31, så tilsender vi girokort og information om museets samlinger.

## Råge Mølle og Rågeleje

Højbro Å, der har sit udspring i området ved Aggebo og Valby Hegn, løber ud i Kattegat ved Rågeleje, ja deler faktisk det gamle fiskerleje i 2 dele. Husene på den vestlige side af åen ligger i Vejby sogn, mens dem på den østlige bred tæt ved landsbyen Hesselbjerg ligger i Blistrup sogn. Der kan ikke være tvivl om, at det netop var åen, der i sin tid begrundede anlæggelsen af et fiskerleje her.

Lejets oprindelse og ældste udvikling fortæller sig i fortidens mørke. Der er ganske enkelt ikke skriftlige kilder, der omtaler Rågeleje før slutningen af 1500-årene. Enkelte ting kan dog sluttes ud fra forholdene i de nærliggende fiskerlejer Tisvildeleje, Gilleleje m.m., ligesom senere beskrivelser hjælper os til at forstå udviklingen.

Et område vest for Rågeleje, der i øst afgrænses af Højbro Å, i syd af Hanebjerg Mose og i vest af et bakke drag, der i dag kaldes Heatherhill, hedder Rågemark. Oprindelsen til navnet fremgår af Chr. V's matrikel. I matriklens forlæg, den såkaldte markbog fra 1681, der ret detaljeret beskriver alle bebyggelser og deres tiliggende, omtales Rågemark som en del af Vejby's landbrugsjord.

Vejby havde 3 vange: 1. Rågemarks vang, der lå nordøst for byen; 2. Kirkevang, der lå sydøst for byen og 3. Lunde vang, der lå nordvest for Vejby. Der var altså tale om et traditionelt 3-vangs brug, hvor 2 vange blev dyrket hvert år, mens den 3. lå brak og blev brugt til fæddet til kvæggræsning, da Vejby-bønderne ikke havde adgang til noget overdrev. (Se kort på midtersiderne s. 32-33).

Men i Rågemarks vang fandtes en særlig vang, som kaldtes Rågeleje mark, »som tilforn haver været tvende gårdes jord«.

Rågeleje mark havde altså tidligere været et særskilt ejerlav for en »landsby« på 2 gårde, der engang havde måttet opgives, og ikke fiskerlejet Rågeleje's jord, sådan som navnet kunne antyde.

Vejby-bønderne fæstede de nedlagte gårdes jord. Den ældste oplysning om dette forhold har vi i jordebogen for Kronborg Len 1582/83, hvoraf det fremgår, at 10 af Vejby's mænd tilsammen gav 10 tønder havre af Rågemark, som den kaldes her. En del af denne jord havde dog været møllejord, d.v.s. tilhørt en mølle, som blev kaldt Rågemølle.

I Esum klostets brevbog omtales en landsby ved navn Roka i 2 breve fra 1211. I disse breve stadfæster ærkebiskoppen af Lund og biskoppen af Roskilde Esum klostets besiddelser og heriblandt »de jorder, hvor landsbyen Roka og Bouethorp lå«. I det andet brev nævnes de i sammenhæng med 3 andre landsbyer, der var blevet lagt ind under en ladegård eller grangie. Alt tyder derfor på, at Roka allerede var nedlagt i 1211. Roka antages i almindelighed for at være identisk med »Råge-gårdene« i Vejby sogn. Hvorvidt dette er rigtigt kan ikke afgøres med sikkerhed. I så fald skulle Roka og Bouethorp vel være »indgået« i ladegården Holløse, der er den nærmestliggende af dem, der omtales i brevene. Først senere i 1200-årene fik klostret gods i Vejby.

Betydningen af navnet Roka, Roge - en form, der ofte optæder i kilderne om fiskerlejet - eller Raage er: En dyng, bunke eller en liden høj. Stednavnet er sikkert opstået på grund af gravhøje i nærheden af landsbyen, jvf. Jens Åge Petersens artikel.

Gårdene Roka eller Råge forsvandt, men gav navn til Råge-marken, Råge Mølle og Rågeleje, der vel nærmest kan forklares som det sted ved Råge, hvorfra der blev fisket efter sild i efterårsmånederne; ikke nødvendigvis som landbyens private fiskeplads, men vel snarere for et større opland eller eventuelt kun sognet.

Råge mølle ved vi meget lidt om. I Chr. V's matrikel omtales den som græsmølle. Græsmøller eller vintermøller måtte kun male korn om vinteren. Om sommeren skulle stigbordene været taget op, så engområderne bag mølledæmningen kunne udnyttes til kvæggræsning og høslet for de omkringboende bønder. En sådan ordning for Råge mølle viser også, at åen aldrig har været særlig vandrig. Fordele ved at udnytte engarealerne var større end ved at lade møllen køre hele året med de afbrydelser, som det ville indebære.

I en formueliste fra Chr. II's tid (1513-1523), der normalt går under betegnelsen »rige bønder i Nordsjælland«, står Jep Møller i »Roghe mølle« for 100 mrk. i formue. Det oplyses endvidere, at møllen tilhørte kronen. Mølleren på Råge mølle var ikke særlig velhavende. Ser vi på formuerne blandt bønderne i Holbo Herred som helhed, lå Jep Møller lidt under gennemsnittet. Mølleren på Pibe mølle havde også 100 mrk. i formue, mens mølleren i Hulerød mølle (senere Dronningmølle) havde 200 mrk. Råge mølle nævnes også i en skatliste fra 1555 sammen med andre møller i Krogens - det senere Kronborg-len.

I de ældste, bevarede jordebøger fra lenet 1582/83, 1588/89 og 1592/93 er Råge mølle indført under Blistrup sogn. Mølleren skulle betale en årlig afgift på 3 pund mel, hvilket vil sige 12 tønder mel. I sammenligning med Hoved-møllerne var det en ringe afgift, men typisk for de små græsmøller.

Claus Møller havde møllen i fæste 1582, og havde desuden sammen med nogle af Rågeleje-fiskerne lejet et jordstykke på Vejby-siden, men herom senere.

Om den næste møller, Jens Mickelsen, vides kun, at han havde møllen i 1588/89 og 1592/93.

Inden 1610 var møllen »aldeles øde og afbrudt«, som det hedder i et tingsvidne af Holbo Herredsting den 28. juni 1610. Den sidste møller hed ifølge samme tingsvidne Lauridts Sørensen.

Hvor lå denne mølle? Som omtalt havde en del af Rågeleje mark eller Rågemark, som vi kalder den idag, tidligere været møllejord. Senere i markbogen står der direkte omtalt, at der fandtes et »møllested, hvor på i forige tider haver stået en græsmølle, som blev kaldt Rogemølle«. Stedet var nu - i 1681 - øde, men kunne efter Vejby-bøndernes mening godt være tjenlig igen til en græsmølle på trods af et ringe vandfald. Dengang hed åen iøvrigt Skovbækken. Formålet var indlysende nok: En ny mølle ved Rågeleje ville spare dem for en masse besvær. Siden Rågemøllens nedlæggelse havde bønderne været nødt til at tage den lange vej enten til Øvre mølle (ved Arrenakke Å nord for det nuværende Frederiksværk) eller om vinteren til Gilleleje græsmølle for at få malet deres korn.

Møllens eksistens har også sat sig spor i marknavnene i Rågemark. Mod øst tæt ved åen blev en ås, der lå syd for Rågeleje og Musehøj kaldt for Dams Ås. En dam var det kunstigt opstemmede vand bag møllen. Dams Ås havde 51 agre og syd herfor lå Dæmningsåsen med 6 agre. Begge åse grænsede mod øst op til damgærdet, der sandsynligvis indhegnede møllejorden med mølledammen.

På udskiftningskortet over Vejby fra 1786 nævnes kun Nordre og Søndre Dæmningsagre, der - hvis man tager hensyn til antallet af agre i åsene - ligger der, hvor Damsåsen lå i 1681. Dæmningsåsen svarer omtrent til udskiftningskortets Knoglenstykkerne og Grønneagre.

Det er besynderligt, at Dæmningsåsen ligger syd for Damsåsen, hvor man ville have forventet, at den lå nord for dammen. Ændrin-

gen af marknavnene fra 1681 til 1786 viser, hvilken usikkerhed der kan ligge i fortolkningen af et navnestof, der tilmed var bevaret lang tid efter møllens eksistens.

Navnestoffet i markbogen for Hesselbjerg 1681 og udskiftningskortet fra 1787 har også bevaret mindet om møllen.

På udskiftningskortet ses Dams Agrene og Lille Dam (1681: Lille Dams Ås). Syd for Hesselbjerg lå i Stokke-Vang Dams Agre (1681: Dams Ås) tæt op til Unnerup Mose, der måske har været en del af mølledammen.

Grav Ager (1681: Grau Åsen) tæt ved åen lige over for Dæmningsåsen (1681) tyder på, at der her har været foretaget jordarbejder i forbindelse med møllen. I dag er der dog intet, der tyder på at Råge Mølle engang kan have ligget her.

Tæt ved Rågeleje ligger Møllemands Stykker og Mølle Holm i 1700-årene. Den sidste ås omtales også i markbogen 1681. Nord for den lå et gærde, der et andet sted kaldes Rågeleje Gærde. Ud over kálhaverne ved husene har fiskerne tilsyneladende også haft et mindre jordstykke. På markbogens tid 1681, var fiskerlejet dog forladt.

Ligesom på Vejby-siden nævnes der her »en ledig mølleplads, som kan blive opsat igen en græsmølle, som ligger udi Strandvangen, og haver stået mølle der på til forn, mens er nu øde«.

Markbøgenes og udskiftningskortets oplysninger tillader os ikke at udpege møllestedet endsige på hvilken side af åen, møllen har ligget, eller om der eventuelt var 2 møllesteder.

En lokal tradition, (meddelt af Mogens Tving Jensen, Holløse) placerer møllestedet umiddelbart syd for den nuværende parkeringsplads på Blistrupsiden af Rågeleje. Her udfør Lerbjerg Ager, jvf. udskiftningskortet 1787, kaldes en forhøjning ved åen for mølleknolden. Traditionen er formentlig rigtig, idet stedet er »topografisk rigtigt« for en mølle og jagttagelser (meddelt af Hasse Christensen f. i Kolsbæk) på stedet, der nu er sommerhusområde, indicerer at der her har ligget en bebyggelse før i tiden.

Placeringen af Råge Mølle i Blistrup sogn i jordebøgerne bestyrker kun denne formodning.

Middelalderens høstfiskeri efter sild i Øresund er et velkendt fænomen. Fiskeriet foregik navnlig omkring Skanør, Falsterbo, Malmö og Dragør, men der har uden tvivl været mange små lejer i og



omkring Øresundsområdet. Dem hører vi blot ikke om i kilderne. For nylig er der således blevet fundet rester af en sæsonfiskeplads ved Nakkehoved fra o. 1300.

I perioder udeblev silden, eller den trak andre steder hen. I senmiddelalderen og renæssancen var der et godt sildefiskeri i den nordlige del af Øresund, langs den svenske vestkyst og under Norge.

Omtrent samtidig skete der en ændring i fiskeriets karakter, idet mange fiskerlejer, der før kun blev besøgt i et par efterårsmåneder, nu blev beboet hele året. Dette forudsatte naturligvis et rigeligt fiskeri af andre arter end sild, d.v.s. navnlig torsk og fladfisk. I første halvdel af 1500-årene blomstrede fiskerlejerne på nordkysten af Sjælland. Gilleleje var allerede i 1530'erne så stort og velhavende, at det kunne bygge eget kapel og ansætte en præst.

I Tisvildeleje eller Saltbodleje, som det oprindelig hed, var der i 1560 endnu 16 boder. I betegnelsen »bod« ligger netop en betydning af noget midlertidigt, d.v.s. i dette tilfælde noget sæsonpræget.

Rågeleje har sikkert også oprindelig haft karakter af sæsonfiskeplads, der mod middelalderens slutning fik en permanent befolkning. Men i modsætning til f.eks. Gilleleje hører vi først sent i 1500-årene om Rågeleje's eksistens, nemlig i 3 jordebøger fra Kronborg Len. Den første fra regnskabsåret 1582/83 omtaler følgende personer og landgildeydelse:

Chresten Jüde	:1 fj. thorsk
Hanns Aagesen	:1 fj. thorsk
Søffrenn Jüde	:1 fj. thorsk
Niels Jüde	:1 fj. thorsk
Niels Hennricksen	:1 fj. thorsk
Hennrick Pedersen	:1 fj. thorsk
Laüritz Mogensen	:1 fj. thorsk
Günnde Biørnsen	:1 fj. thorsk
Annders Føenboe	:1 fj. thorsk
Rasmüs Søffrensen	:1 fj. thorsk
Søffren Sk(au)boe	:1 fj. thorsk
Willüm Pedersen	:1 fj. thorsk
Laüritz Staffensen	:1 fj. thorsk
Pouëll Hinndtze	:1 fj. thorsk

Rasmüs Fønboe	:1 fj. thorsk
Niels Grønnolt	:1 fj. thorsk
Hanns Barridtzen	:1 fj. thorsk
Annders Kierüll	:1 fj. thorsk
Søffren Andersen	:1 fj. thorsk
Karrine Rasmüs	:1 fj. thorsk
Annders Chrestensen	:1 fj. thorsk
Niels Rasmüsen	:1 fj. thorsk
Claüs Møller, Rasmüs Jüde, Anders Møller, Niels Andersen, Peder oc Seffrenn Jüde giffüe	
aarligen aff lille Rogemarck	:2 tdr thorsk
Laüritz Thostensen	:1 fj. thorsk
Hanns Nielsen	:1 fj. thorsk

Der er altså nævnt 24 fiskere, der hver giver 1 fjering (1/4 tønde) torsk i landgilde til kronen. Den normale ydelse på fiskerlejerne ved Kattegat og Øresund var da 1/2 til 1 tønde torsk, men landgilde i sild og andre fiskearter forekommer dog også, således hos fiskerne i Saltbodleje, der 1560 ydede torsk og kuller, senere kun kuller.

Gilleleje var i særklasse det største fiskerleje med 70 fiskere, men forbavsende nok hørte Rågeleje til blandt de større, idet Villingebæk havde 27, Rågeleje som nævnt 24 og Hornbæk 21 landgildeydere i 1582/83.

Af tilnavnene kan vi se at adskillige af fiskerne ikke kom fra den nærmeste omegn, men derimod langvejs fra, et fænomen, der er typisk for fiskerlejerne i Nordsjælland.

En særlig post i jordebogen nævner 6 personer, der tilsammen yder 2 tønder torsk af Lille Rågemark. Hvor dette jordstykke, der sikkert har været anvendt til græsning for fiskernes husdyr, har ligget, ved vi ikke, men det er sandsynligvis den del af Rågemark, der lå nærmest Rågeleje.

Af de nævnte personer kan kun Søren Jyde genfindes andetsteds i listen, men f.eks. er Rasmus Jyde måske identisk med Rasmus Sørensen, Niels Andersen identisk med Niels Grønholt eller Niels Jyde. Claus Møller lader sig lettere identificere. Han havde som nævnt Råge Mølle i fæste, men når han har kunnet betale torsk i afgift for markstykket, har han muligvis også drevet fiskeri som binæring. Anders Møller er måske identisk med Annders Kierüll, der kan have haft en tilknytning til møllen.

Netop på dette tidspunkt, hvor vi hører om Rågeleje første gang, er fiskeriet inde i en hastig tilbagegang. Allerede fra slutningen af 1570'erne er der problemer i Gilleleje og Helsingør. Værst synes det at være med torskefiskeriet. I 1582/83-regnskabet siges det lige ud: »--dette år har været meget hårdt for de fattige fiskere på fiskerlejerne, at torsken er nogensteds ikke vel tilgået --«. På grund af »deres store armod« får fiskerne lov at give sild i stedet for torsk i landgilde.

Byen Helsingør får i en længere årrække fra 1576 ingen afgift af fiskehandlerne på torvet. Der var ingen fisk at få.

I et kongebrev fra 1. april 1586 får lensmanden ordre til at eftergive restancerne for en række navngivne fiskere i Hørsholm Birk og Kronborg len, da de ikke har »kunnet få de fisk, de skulle svare i årlig landgilde; flere af dem er desuden så uformuende, at de hverken kan skaffe fisk til veje andensteds eller betale med penge«.

Alle fiskelejer blev ramt, nogle så hårdt, at de forsvandt, mens andre blev stærkt reduceret eller forarmet.

Anders Kierüll og Karen Rasmusses på Rågeleje fik eftergivet hver 1/2 tønde torsk, d.v.s. at de skyldte for 2 år, men for andre gik det langt værre.

Af en eller anden grund måtte Rågelejefiskerne opgive Lille Rågemark. Fremover betalte Vejby-bønderne de 2 tønder torsk for det jordstykke »som tilforn 6 fiskere på Rågeleje udi haft og brug haft haver«. Fiskernes eksistensgrundlag blev derved endnu spinklere midt i en krise for fiskeriet.

I jordebogen 1588/89 er antallet af fiskere reduceret til 15, og mange nye navne viser, at der har fundet en kraftig udskiftning sted på kort tid.

To af fiskerne betalte nu sild i stedet for torsk, måske på grund af den svære tid for torskefiskeriet.

I 1592/93-jordebogen er der forsat 15 fiskere, men 3 bogstavtilføjelser i margin henviser uden tvivl til en restanceliste eller lignende, der nu er tabt.

I de følgende næsten 20 år tier kilderne om Rågeleje, men fiskeriet var fortsat dårligt. I 1605 indberetter lensmanden Joachim Bülow til kongen, at fiskerne ikke kan udrede deres landgilde, »da fiskeriet i Kronborg Len i de sidste åringer har slået meget fejl og endnu gør det«. Fiskerne beder derfor om lov til at måtte betale landgilden i penge i stedet for fisk, »indtil Gud igen vil give dem velsignelse af

havet«. Derefter nævnes alle sognene, der har fiskerbefolkning, herunder Vejby sogn.

Generelt synes fiskeriet at have været dårligt gennem det meste af 1600-årene. Krogskilde-fiskerlejet i Græsted sogn forsvandt allerede o. 1600. Ræveleje i det nuværende Hornbæk sogn sygnede langsomt hen i løbet af nogle årtier, og Gilleleje blev omtrent halveret.

Ved første øjekast synes denne udvikling ikke at have berørt Rågeleje. Jordebogen fra 1610/11 nævner nu 17 fiskere og i det næste halve århundrede er dette antal uændret.

Men virkeligheden var en anden. Jordebøgerne er blot en ensformig opremsning af tidligere års oplysninger. Ændringerne af navne er få. Nogle navne kom på denne måde til at stå uændret i næsten 3/4 århundrede. For at komme til større klarhed over de faktiske forhold, må man derfor ty til oplysningerne i regnskaberne, skattelisterne, oldenregistrene o.s.v. Uheldigvis findes der kun skattelister, der medtager husmænd/fiskere for en del af perioden op til 1660.

En vigtig kilde er ødegårdslisterne, der med navns nævnelser omtaler de gårde og huse, der på et givet tidspunkt var »øde«. Dette begreb er ikke altid lige klart. Som hovedregel må det opfattes som et hus uden beboer, permanent eller midlertidigt. Men »øde« kan også opfattes på den måde, at fiskeren eller beboeren ikke har været i stand til at betale sin skat, men altså rent faktisk boede i huset og måske senere, når tiderne blev bedre, igen betalte sine ydelser.

Ved en nærlæsning af materialet kommer man frem til, at omkring halvdelen af de i jordebogen nævnte 17 huse allerede o. 1610 var forladte. I al fald op til o. 1630 synes der til stadighed kun at have været 7-8 fiskere tilbage på Rågeleje. Personnavnene veksler fra år til år. Snart er en fisker med på skattelisten, snart udelades han, mens andre nu igen kan betale. En del af navnene går igen i jordebogen, andre har haft et hus på lejet, men er aldrig ført ind i jordebogen.

Af særlig interesse er oldenregistrene. Ud over at et navn bekræfter vedkommendes eksistens, hvad enten han findes i jordebogen eller ej, får vi her et indblik i fiskernes husdyrhold. I 1610 havde 3 fiskere henholdsvis 10, 5 og 10 svin på olden i kronens skove. Det dårlige fiskeri har uden tvivl gjort det nødvendigt med et husdyrhold, men udover nogle svin har det næppe udgjort mere end nogle får og en enkelt ko. Hvordan fiskerne har kunnet skaffe græsning til dette

husdyrhold, ved vi ikke. Den i 1582/83-regnskabet omtalte Lille Rågemark var jo ikke længere i Rågeleje-fiskernes fæste.

Fra omkring 1630 synes situationen at være forværret. Alle husene i Rågeleje er nu øde iflg. regnskaberne, men det betød ikke at lejet blev forladt. Mindst en af fiskerne, Rasmus Steffensen, klarede sig igennem. Han optræder første gang i skattelisten 1613 og levede i al fald i 1652. Han er derfor også med i et mandtal fra 1645. Listen angiver alle på 15 år og derover, der på det pågældende tidspunkt boede på lejet.

### **Blidstrup sogn**

Bendt Nielsen  
Maren Bendts  
Rasmus Sørensen  
Karen Rasmusdatter  
Karen Nielsdatter  
Johanne Olufsdatter  
Bodil Christensdatter  
Sidtse Jensdatter  
Christoffer Jensen

### **Tibirke sogn**

Rasmus Steffensen  
Kirsten Svendsdatter  
Oluf Andersen  
Maren Hansdatter

For første gang ser vi, at Rågeleje-fiskerne ikke besøgte den samme kirke. Flertallet boede i Blistrup sogn og kun nogle få i Vejby sogn, der ofte i listerne forveksles med Tibirke sogn!

I alle tidligere kilder omtales Rågeleje under Vejby sogn. Om det afspejler de reelle forhold, eller om lejet også tidligere har ligget på begge sider af åen, ved vi ikke. Men det vil på grund af fiskerlejets navn være rimeligt at antage, at det er opstået på Vejby-siden.

Af de 13 personer er de 8 kvinder. Flere af den er formentlig enker efter druknede fiskere. Lignende forhold kendes fra andre fiskerlejer. Ud over Rasmus Steffensen kendes ingen af de øvrige mænd fra jordebøgerne. Et mandtal 7 år senere, i 1652, nævner 3 husmænd på Blistrup-siden: Jacob Jensen, Christen Eskildsen og Christen Aabo. Desuden fandtes der 2 indsiddere, d.v.s. folk, der boede hos husmændene og ernærede sig ved at gå til hånde i fiskeriet m.v. På Vejby-siden boede den førømtalte Rasmus Steffensen alene nu. Kun Jakob Jensen og Christen Eskildsen kunne betale skat, og nogle år senere er det kun Jakob Jensen.

En kvægskat i 1657 opregner husdyrbsætningerne i lenet og de skatter, der blev lignet på dyrene. Christen i Rågeleje i Vejby sogn havde 1 ko, som han skulle betale 8 skilling for og 6 får, der blev takseret til 6 skilling.

Der er sikkert tale om Christen Eskildsen, der i 1652 boede på Blistrup-siden, for han fæstede i 1657 et limovnsted - d.v.s. en kalkovn - for 1 rigsdaler på Vejby-siden. Samtidig - eller måske senere - flyttede han selv over på Vejby-siden, men sandsynligvis ikke ind i et af husene på det gamle Rågeleje, for fiskerlejet ophørte med at eksistere. I regnskaberne for 1667 blev Rågeleje udeladt af jordebogen, fordi det var øde og forladt.

I Chr. V's matrikel gives der en forklaring på dette mærkelige forhold: Christen Eskildsen boede i et holdshus på Rågeleje Mark ved stranden, hvor han ernærede sig af limbrænderi (kalkbrænderi) og fiskeri af stranden.

Men i listerne over hosbondhold står der: Chresten Eskildsen på Rågeleje!

Holdshuse stod ikke i jordebøgerne, da de ikke kunne sættes for landgilde »formedelst den forandring som stedse forefalder blandt deslige, ligesom een et år er på et sted, så er han et andet år på et andet sted--«.

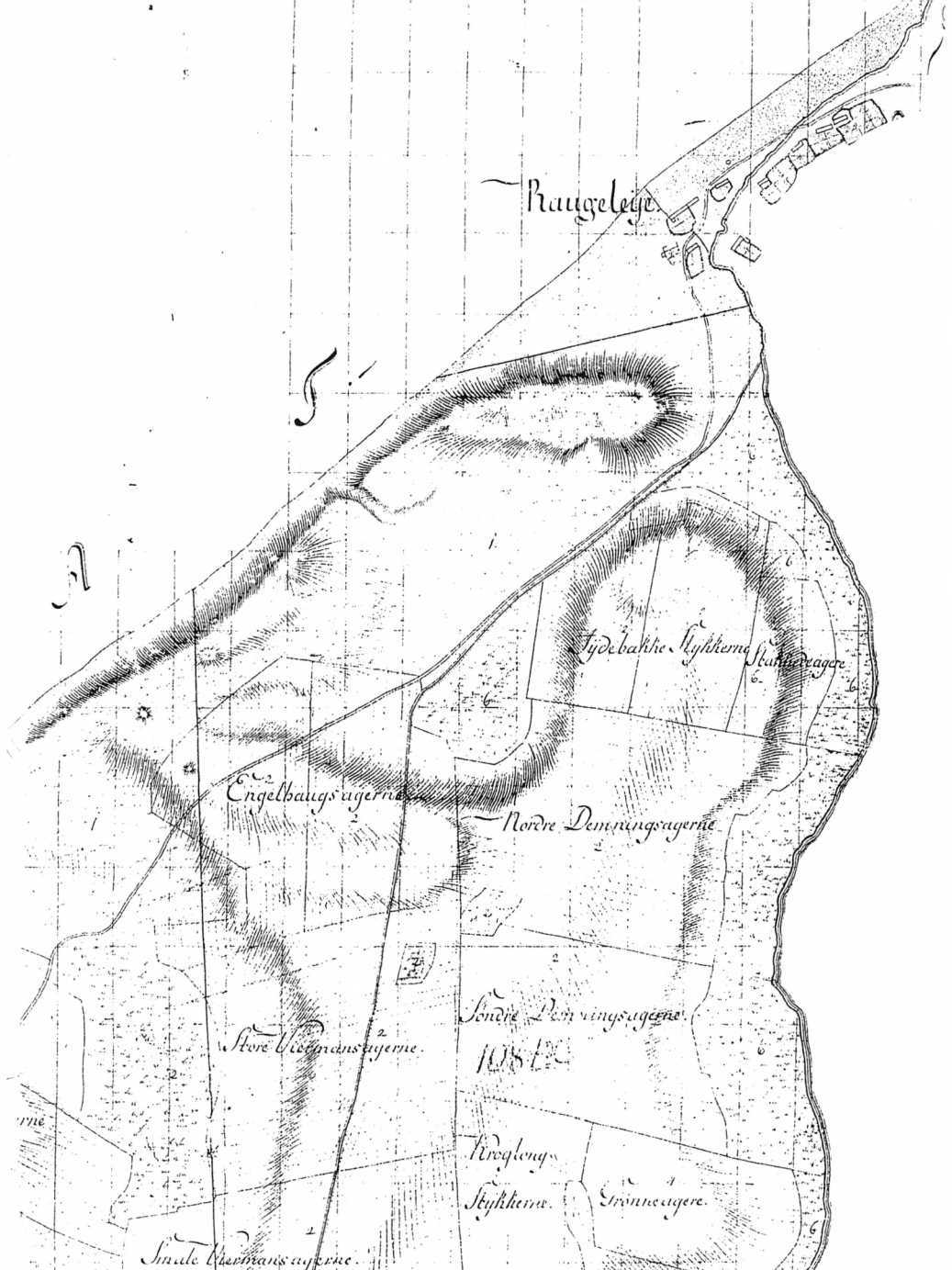
Husene var i princippet lejeboliger, hvor håndværkere, daglejere m.v. kunne slå sig ned for kortere eller længere tid afhængigt af, om der var arbejde det pågældende sted. Lejen af huset blev kaldt hosbondhold. Mærkeligt nok kunne beboeren også eje huset. I så fald betaltes dobbelt hold.

Chresten Eskildsen betalte dobbelt hold til kronen og har altså ejet huset. Ikke desto mindre stod han også i jordebogen for et hus, hvoraf han betalte 2 tønder kalk i landgilde til Vejby kirke!

Chresten Eskildsen eller Jyde, som han også blev kaldt, blev en gammel mand. Som tidligere omtalt nævnes han i mandtallet 1652, men kan allerede da have boet på Rågeleje i nogle år. I hosbondhold-listerne står han til midten af 1690'erne.

Som ovenfor nævnt var fiskeriet i det meste af 1600-årene dårligt. I visse år kan der måske have været et godt fiskeri, mens der i andre år kun har været lidt eller slet intet. De få gode år har i al fald ikke tiltrukket fiskere nok til, at Rågeleje har kunnet eksistere.

I slutningen af 1690'erne og begyndelsen af 1700-årene synes situationen at have været en helt anden. I løbet af ganske få år gen-



Raugeleje

A

S

I

Sydehalke Stykke og Ager

Engelbaugs agerne

Nordre Demningsagerne

Søndre Demningsagerne

1087

Nordre Niemanns agerne

Krogloug

Stykke

Søndre agerne

Søndre Niemanns agerne



me





opstod Rågeleje som fiskerleje. Hvor »fiskerne« kom fra, melder kilderne med en enkelt undtagelse ikke noget om. En liste over husmænd, der skulle betale hoveripenge fra 1709, hosbondholdlister, skattelister og den såkaldte krigsjordebog fra 1718 tillader os at følge udviklingen i Rågelejes genopståen på nærmeste hold.

Da Kronborg Amt i 1718 blev omdannet til rytterdistrikt, d.v.s. skulle underholde rytteriet, måtte man først registrere alt jordegods m.m. Naturligvis måtte Chr. V's matrikel fra 1680'erne danne grundlag. Men der var sket en del siden da. Navnlig var der kommet en del huse til, som ikke fandtes i matriklen.

I Rågeleje fandtes der i 1718 8 huse. Der var 4 i Vejby sogn, d.v.s. på åens vestbred, og 4 i Blistrup sogn. De sidste 4 var ikke blevet matrikuleret, tidligere, men var kommet til siden 1681. På samme måde forholdt det sig med 3 af de 4 huse på Vejby-siden.

Kun 1 hus, der i 1718 var beboet af Peder Jensen, havde tidligere været matrikuleret oplyses det, og det fik nu nr. 1. At der er tale om Christen Eskildsens hus er indlysende. Efter hans død omkring 1695, hvor han betalte sit sidste hosbondhold, nævnes Rasmus Jensen som beboer af et holdshus på Rågeleje i Vejby sogn. Han døde 1714 jvf. Søren Frandsens artikel og blev afløst af nævnte Peder Jensen.

Hvorvidt Rasmus Jensen også overtog limovnen er uklart, og vi ved heller ikke, hvor stort huset var ved overtagelsen, men i 1709 og 1718 var det på 12 fag, og til huset hørte en kålhavn.

Hus nr. 2 havde Hans Jacobsen bygget kort før 1709, for det år skulle han begynde at betale hoveripenge. Dem havde han indtil da været fritaget for, »for huset er nylig bygget«. Huset var på 5 fag med en kålhavn. Hans Jacobsen døde 1713. Han blev efterfulgt af Peder Hansen, der udvidede huset til 7 fag, og desuden havde limovnen i fæste (1718).

Jens Christensen i hus nr. 3 »kom for armød og alderdom fra gård i Vejby«. Han havde altså ikke magtet at drive sin gård. Allerede 1680 var han i restance med landgilden af Rågeleje mark, nemlig 1 tønne og 3 fjering havre. Han byggede 1708 et hus på 4 fag på Rågeleje og havde dertil plads til en kålhavn.

Den 4. og sidste fæster i Vejby sogn hed Niels Pedersen. Han var soldat og havde o. 1709 bygget et hus, så han havde frihed for at betale hoveripenge indtil 1711. Hans efterfølger i huset Jochum Maeder havde i 1718 3 fag hus.

På den anden side af åen i Blistrup sogn var der også sket noget. Jørgen Jørgensen boede i hus nr. 1, der havde 6 fag. Huset stod »på sanden« med tilhørende kálhave. Jørgen Jørgensen havde boet i Rågeleje i al fald lige så længe som Rasmus Jensen på den anden side af åen, d.v.s. fra midten af 1690'erne.

Det samme gjaldt Ole Hansen, der havde et hus på 5 fag. Allerede inden 1718 havde Hans Olsen, der formentlig var hans søn, udvidet huset til 13 fag.

Det 3. hus beboedes af Ole Jensen Skræder og senere af hans enke. Huset eksisterede i al fald i 1706. I 1709 var det på 5 fag, men var inden 1718 udvidet til 9 fag. Det 4. og sidste hus var nyt i 1718 og havde 4 fag.

De nævnte 4 huse var bygget over et større tidsrum end husene på Vejby-siden, men sammenlagt blev der dog indenfor en periode på o. 25 år opført et nyt fiskerleje. Det skete efter en periode på et lille halvt hundrede år, hvor Rågeleje næsten var helt forladt. Udvidelsen af husene mellem 1709 og 1718 viser bedre end noget andet, at fiskeriet fortsat var godt.

En af de nye fiskere havde tidligere været bonde. Hvor de andre kom fra, ved vi ikke, men kun få af dem havde sikkert kendt til fiskeri og måtte lære sig erhvervet fra grunden. To af fiskerne fra Vejby-siden: Hans Jacobsen og Niels Pedersen døde tilsyneladende begge i 1713. I al fald blev der foretaget skifte over deres ejendele dette år. Var der tale om en drukneulykke? Vi ved det ikke.

Som nævnt eksisterede limovnen på Vejby-siden fortsat ind i 1700-årene, men var overgået til en anden fæster. I følge krigsjordebogen var der også en limovn på Rågeleje på Blistrup-siden. Denne ovn hørte til Blistrup præstegård og sognepræsten, magister Frants Kyhn, betalte 1 rigsdaler i afgift. Magister Kyhn døde i 1721, og limovnen er måske ved den lejlighed blevet fæstet af Hans Hansen i det nærliggende Unnerup. Han stod i al fald i 1728 i restance af ovnen.

Sognepræst Kyhn's enke, Madam Kyhn, boede iøvrigt efter mandens død nogle år på Rågeleje på Blistrup-siden.

De gode tider blev ikke ved. I årene omkring 1730 var næsten alle på Rågeleje ude af stand til at betale skatterne, og der kan kun være een forklaring: Den pludselige fiskerigelighed, der begyndte i 1690'erne må være ophørt temmelig brat. Nedgangen var dog ikke

værrer end, at Fiskerlejet overlevede, og selv om restancerne plagede med jævne mellemrum, synes fiskeriet dog at have været bedre end i 1600-årene.

Begge limovne synes mærkeligt nok at være blevet opgivet inden midten af århundredet. I amtsregnskaberne noteres de gentagne gange som øde i 1730'erne og 1740'erne. Man ville ellers have forventet, at de kunne have givet en kærkommen ekstraindtægt til fiskerne i de perioder, hvor fiskeriet svigtede, ligesom tilfældet var med Chresten Eskildsen i 1600-årene.

Rågeleje overlevede kriserne. Enten blev restancerne betalt, når fiskeriet igen blev bedre, eller de blev eftergivet. Kun en nærmere undersøgelse vil kunne kaste lys over forløbet i detaljer.

Givet er det, at fiskerlejet trods midlertidige tilbageslag langsomt konsoliderede sig i løbet af 1700-årene og endog fortsatte en langsom vækst.

Fra 1771 findes en liste over ægtepar, enker og enkemænd attestet af sognepræsterne. For Rågelejes vedkommende måtte både Vejby's og Blistrup's sognepræster træde til med oplysninger. Sognepræsten i Blistrup sogn, J. Holst, opsummerede ægteparrene i Rågeleje som følger:

#### Ægteparrene:

Mandens navn	Stand og næringsvej	hans alder	giftermål	hustruens alder	giftermål
Jens Engelsen	fisker	54	2.	27	1
Niels Andersen	fisker	44	1.	44	1.
Peder Rasmussen	fisker	29	1.	22	1.
Jens Larsen	har almisse	79	1.	87	2.
Jens Pedersen	har almisse	71	1.	67	1.

Der var ingen enker eller enkemænd.

I Vejby sogn så sognepræst J. Gad's liste lidt anderledes ud:

#### Ægteparrene:

Mandens navn	Stand og næringsvej	hans alder	giftermål	hustruens alder	giftermål
Jens Pedersen	fisker	70	1.	60	1.
Christen Rasmussen	fisker	47	1.	57	2.

På Vejby-siden var der heller ingen enkemænd, men derimod 3 enker:

## Enkerne

Afdøde mands navn	sammes stand og næringsvej	Enkens subsistens	hendes alder	Enke stand	Enkestandens tid	Børn ved mandens død
Niels Jochums enke	fisker		48	1.	1 år	2
Rasmus Pedersens enke	fisker		56	1.	8 år	2
Bendt Truels enke	fisker	fattigvæsnet	56	1.	14 år	2

Et typisk træk ved Rågeleje og iøvrigt andre fiskerlejer er de forholdsvis mange enker, der måtte forsørge sig selv efter mandens død (ofte drukneulykker), hvis ikke det lykkedes dem at blive gift igen, jævnfør mandtallet 1645 for Rågeleje, hvor kvinderne er i overtal. Fra nyere tids forhold ved vi, at enkerne i fiskerlejerne fik deres garn med på andre fiskerbåde, således at de havde mulighed for at få et vist udbytte.

I nogle fiskerlejer, f.eks. Gilleleje forekommer der ofte ægteskaber mellem enker og yngre mænd, der herved fik en mulighed for at fæste et hus med dertil hørende rettigheder til at deltage i fiskeriet, mens enken blev forsørget.

Blot 16 år senere boede der ifølge folketællingen 1787 13 familier på Rågeleje. I Blistrup sogn var der 30 voksne og børn fordelt på 7 familier og i Vejby sogn 21 fordelt på 6 familier. I forhold til 1771 er der tale om en stigning.

Forholdene i 1800-årenes Rågeleje er endnu ikke undersøgt i detaljer. Starten af århundredet ser ud til at være præget af en vis nedgang, bl.a. fordi flere fiskere var indkaldt til flåden under krigen mod England. Samtidig fortæller zoologen Henrik Krøyer, at silden fra 1814 til ind i 1830'erne ikke gik ind til den nordsjællandske kyst. Fra 38 beboere i 1834 med 6 fiskere steg antallet gradvist til 49 i 1860 (stadig kun med 6 fiskere) til 55 beboere i 1890, hvoraf 13 var fiskere. Dette passer med at fiskeriet hen mod slutningen af århundredet blev særdeles godt.

Erik A. Jarrum:  
Historiske studier ved Kbh. Universitet.  
Ansæt ved Nationalmuseets og  
Gilleleje Museums arkæologiske undersøgelser

# En Raagelejfisker ca. år 1700

Raageleje var i 1700-årenes start et fiskerleje med beboere, der for manges vedkommende havde slået sig ned på stedet i slutningen af 1690'erne. Som det fremgår af Erik Jarrums artikel, lå Raageleje næsten øde fra midten af 1600-årene til o. 1695, hvor sildefiskeriet blev bedre. »Nybyggerne« benyttede måske de gamle huspladser ved opførelsen af deres huse.

Generationen af tilflyttere fra 1690'erne levede i Raageleje til mellem 1710 og 1720, hvor mange optræder i skifteprotokollerne udarbejdet ved dødsfald. Takket være denne kilde har vi mulighed for at bedømme, hvorledes fiskere ved Sjællands nordkyst, i dette tilfælde Raageleje, indrettede sig i dagligdagen.

Som eksempel vælger vi skiftet fra 5. juli 1714 efter Rasmus Jensen, der slog sig ned i Raageleje kort før 1696, hvor han i Kronborg Amts regnskab over husbonddhold første gang er noteret for 3 mk, der kan sammenlignes med vor tids husleje.

Rasmus Jensen havde 12 fag hus, hvoraf en del var indrettet til beboelse. Skiftet nævner stue, kammer og bryggers. I stuen fandtes en jernkakkelovn til 12 dr., der antagelig stod ved væggen op til den åbne skorsten, så fyringerne kunne foregå herfra og røgen trænge op gennem skorstenspipen. Dernæst fandtes i rummet et fyrbord med en kistebænk for enden, uden tvivl placeret ved vinduesvæggen mod syd, hvor der måske også har været en nagelfast bænk. På disse lå hynder og (bænke)dyner. I stuen fandtes også 2 bagstole (træstole med ryg). Måske var der tillige et nagelfast sengested i rummet.

I kammeret stod et sengested, 1 egkiste, 1 gl. kandeskab, 1 øltønde og 1 halvtønde. Hertil kom sengetøj, 16 alen hvidt vadmel, 1 lampe, 1 glaspotelje (flaske) samt »9 stk. fjelle (brædder) opslagen til hylder at sætte på«. Som det ses, blev rummet anvendt til sengekammer og oplagssted for tekstiler og det hjemmebryggede øl m.m.

I bryggerset stod en gl. bryggerkedel, d.v.s. en kobberkedel indmuret over et guldildsted med indfyring fra den åbne skorsten. Dertil

kom 5 messing- eller kobberkedler, en kobbergryde og en kobberpande. Endvidere fandtes i rummet en håndkværn til maling af byg til malt anvendt under ølbrygningen. Hertil blev også benyttet 2 store og 2 små bryggerkar. En ølfjering ( $\frac{1}{4}$  øltønde), der antagelig indeholdt dagligøllet, stod også i bryggerset. Tillige fandtes i rummet en smørkærne, 1 fyrre kande, 3 forskellige sigter, 1 skæppe kurv, 3 kornsække, 1 skæppepose, 1 hugøkse, 1 spadeøkse og 1 jernvægge anvendt til kløvning af brænde. Ydermere var der i huset 2 tinfade, 2 tintallerkener, 1 fiskefad (fad til fiskeretter) og 2 trefødder til at anbringe køkkentøjet på over det åbne ildsted i skorstenen.

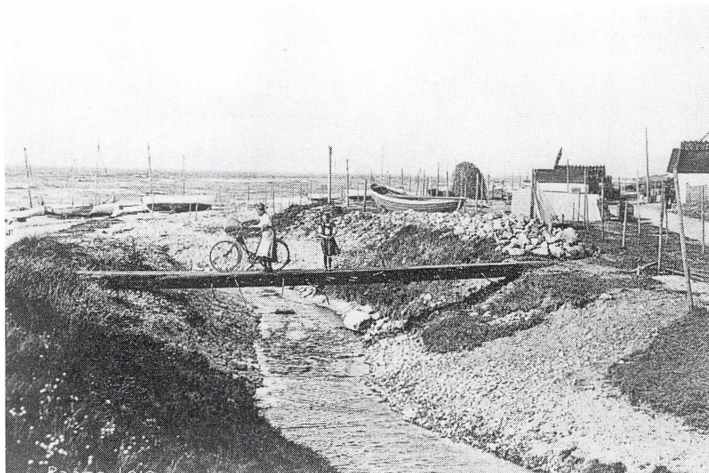
På loftet over stuen opbevaredes 2 tønder rug, 2 tønder byg, 1 tønde havre, 4 skæpper boghvede, 1 kornsæk, 5 sildefjerdinger, 2 standertønder til madvarer, 1 skæppekurv, 1 malkekande og 4 sibøtter til udtræk af fløde, 1 bagetrug og 1 gl. haspe.



*Østre bydel i Raageleje set fra vest med fiskernes udhuse og stejlepladsen nord for landevejen.*

I dette hus boede Rasmus Jensen sammen med sin hustru Berete Laursdatter og muligvis sin moder Karen Rasmusdatter.

Rasmus Jensen fiskede. Herom vidner 1 gl. båd til 1 dr., 16 sildemandser (sildegarn), og 4 flyndergarn (garn til fangst af fladfisk). Dertil kom sikkert krogfiskeri efter torsk, som blot ikke har sat sig spor i skiftet. De mange sildegarn passer godt med sildens tilbagevenden i slutningen af 1690'erne, hvilket nok var medvirkende til, at Rasmus Jensen slog sig ned på Raageleje. På den anden side viser skiftet også, at familien beskæftigede sig med kvægbrug. 3 køer, 1 kvie, 8 får med lam og 4 fjor lam, 1 hvid so med 4 grise og 1 grise so nævnes i boet. Dyrene har græsset på strandengene og måske på jordstykket ovenfor bakken bag fiskerlejet. 2 får på lejet græsning hos Semmed Ibsen i Unnerup viser dog, at der i Raageleje ikke var nok græsning til alle Rasmus Jensens dyr. Malkekanden, sibøtterne og



*Raageleje Højbro Å's udløb i Kattegat ved Raageleje. Over den førte bl.a. en plankebro »Langebro«, der var ca. 1 meter bred. Den nuværende landevejs forgænger ses til højre, men i dag går vejen hen over den rørlagte år. På nordsiden af landevejen ligger fiskernes udhuse, en brændestabel, stejlepladser, og både.*

smørkærnen fortæller om mælkens bearbejdning. To bistader viser, at man også beskæftigede sig med biavl.

De 5 tønder og 4 skæpper korn kunne tyde på, at Rasmus Jensen også har dyrket noget jord, skønt køb af korn ikke kan udelukkes. Et plovjern og en gl. harve peger i retning af korndyrkning, men selve ploven mangler. 2 vogne med 1 tjære bimpel til hjulsmøring, sele og tømme samt 2 hopper og en høtyv hører også hjemme i et hushold, der beskæftiger sig med landbrug. Baging og ølbrygning passer til lige ind i denne sammenhæng.

Den lille selvforsynende fiskerfamilie supplerede sin indtægt ved kvægavl og muligvis lidt landbrug. Denne erhvervskombination er sikkert forklaringen på den velstand, som ses i skiftet efter Rasmus Jensen. Boets overskud er beregnet til 392 dr., hvoraf 114 dr. er tilstående gæld, d.v.s. penge som forskellige skyldte Rasmus Jensen. Ikke mindre end 25 personer i Raageleje og omegn havde nydt godt af denne udlånsvirksomhed.

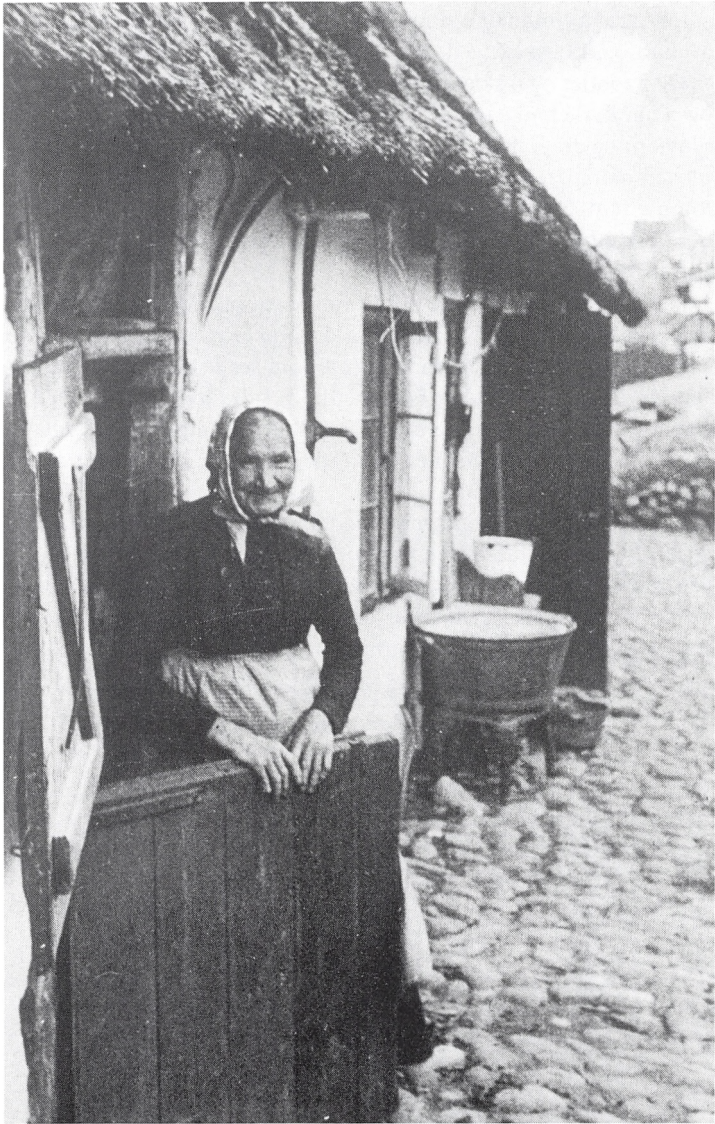
Det pæne kvæghold gav mulighed for gode indtægter i en tid, hvor også efterårets sildefiskeri var godt. Denne erhvervskombination genfindes hos mange nordsjællandske fiskere tilbage i tiden. I næste artikel fortælles om, hvorledes den samme levevis kan genfindes i Raageleje helt ind i dette århundrede.

Søren Frandsen:

Mag. art. i europæisk etnologi.

Museumsinspektør ved Gilleleje Museum siden 1978.





*Dorthea ved bagsiden af sit hus i Raageleje.*

## Raageleje i begyndelsen af 1900-tallet

I starten af dette århundrede var Raageleje stadig en lille fisker-bebyggelse, der lå ret isoleret ved Kattegat med husene langs vandet på begge sider af Højbro Å. I folketællingene fra 1890 og 1911 nævnes 55 og 34 beboere i Raageleje, hvoraf 13 og 10 var fiskere.

Om denne tid har fisker Axel Sørensen fortalt til Gilleleje Museum. Axel Sørensen blev født 1899 i Blistrup, hvor faderen arbejdede som graver ved kirken. Børneflokken var stor, ialt 10 munde skulle mættes udover forældrene. Derfor blev Axel tidligt anbragt hos sine bedsteforældre Lars og Laurine Andersen på Raageleje. I huset boede også en morbroder Anders Christian Andersen og dennes kone Sophie. Som 9-10 årig begyndte Axel at fiske sammen med bedstefaderen og morbroderen. Axel Sørensens beretning beskriver ikke alene forholdene i begyndelsen af dette århundrede, men indeholder mange træk, der går længere tilbage i tiden. I 1915 flyttede Axel Sørensen til Gilleleje og gik som så mange andre raagelejere ind i det mere havgående fiskeri med større kuttere fra Gilleleje havn.

Bedstefaderen og morbroderen havde en jolle, der var 23-24 fod lang med storsejl, folk og klyver samt topsejl. Sidstnævnte blev brugt, når vinden var svag. Denne og andre både på Raageleje byggedes i Frederiksværk eller Lynæs. Til de fleste joller blev anvendt lærketræ, der havde den fordel frem for bøg, at det ikke blev så tungt i våd tilstand. Betydningen heraf var stor, når bådene med håndspil skulle trækkes op på den åbne strandbred.

I Axel Sørensens barndom var der 7 joller på Raageleje. Hver havde sit gangspil, som fortrinsvis blev benyttet om vinteren, når bådene skulle på land eller i andre tilfælde med hårdt vejr, hvor man ikke kunne nøjes med at ankre bådene op i strandkanten. Et gangspil bestod af stavren, tromlen, træplanke(r) og et lang tov. Stavren (pinden) blev stukket igennem tromlen, som var lavet af en træstamme. Tromlen stod på en træplanke, og der blev som regel sat eller lagt nogle store sten i hver ende, når bådene skulle trækkes på land. Dette modvirkede, at gangspillet flyttede sig. Dog var spillet ikke fastnaglet til stedet, fordi det i stormvejr og ved højvande var nødvendigt at flytte væk fra stranden.

Ved ophalingen blev ruller lagt under bådene og flyttet, alt mens man trak dem på land.

Fra begyndelsen af januar til starten af marts var bådene trukket på land og man fiskede ikke. Tiden blev brugt til at binde garn, udføre reparationer samt vedligeholde bådene.

I marts og ind i april fangede man skrubber med bomuldsgarn. De blev taget ude på »Dybet«, hvor der var ca. 10 favne vand. Fra april til maj fangedes søtunger med garn, mens man om sommeren tog rødspætter ligeledes i garn. Rødspætter skulle helst fanges i sydsvestenvind. Man satte garnene om aftenen. De skulle stå lige over bunden og blev holdt nede af en stor sten. På overfladen blev garnene markeret med en bøjle. Ved solopgang sejlede man atter ud, trak dem indenbords og sejlede straks hjem med de levende fisk, der skulle i hyttefadene så hurtigt som muligt.

Disse rødspætter var der god afsætning på, forudsat at de var store og pæne. Hvad kregleren (fiskeopkøberen) ikke købte forblev i hyttefåde ved stranden, da der også var god afsætning til sommergæsterne.

Hyttefadene var 1 1/2 x 1 m og havde form som en jolle med en jernbøjle i den spidse ende forbundet til et tov. Disse bådformede hyttefåde var lettere at trække på land end de firkantede. Hyttefadene blev fremstillet på stedet af brædder, man havde for hånden. Hullerne i bunden blev boret med håndsving, og alle blev til sidst svedet med en jernstang, som ophededes i et lille bål, der blev tændt på stranden eller hvor man nu fremstillede hyttefadet. Det var vigtigt, at man fik svedet alle hullerne grundigt, før hyttefadet blev taget i brug. Hvis de havde en ujævn kant, gik træet hurtigere i opløsning under de lange ophold i vandet.

Små rødspætter, de såkaldte flyndere og isinger, blev taget fra til eget brug. Hovederne blev skåret af og resten saltet i et døgn. Derefter blev de trukket på tykke ståltrådsstykker med ca. 20 på hver og hængt til soltørring på stejlepladsen. Hver gang det så ud til regn, skyndte man sig ud for at tage fiskene ned, de måtte endelig ikke blive våde.

Når fladfisken var tilstrækkelig tør efter 4-10 dage, blev den taget ned og trukket på en bomuldssnor, der blev hængt ved skorstenen på loftet. Disse tørrede fisk blev brugt til mad, men det bedste børnene vidste var, hvis de kunne få fat i en sådan tørret fisk og gå og skære



*Billedet viser rimeligvis fisker Lars Andersen (Axel Sørensens bedstefader) ved familiens hus. På garnbøren står klarede rødspættegarn på trug..*

lunser af den med en kniv. Det var slik. Ved fødselsdag eller anden fest i familien, kunne børnene overtale bedstefaderen til at stikke et par fiskelunser på ildrageren og riste dem ved gløderne i kakkelloven, det var noget af det bedste børnene vidste.

Sommeren blev også brugt til at fange ål i åen. Dertil brugte man en sakselystre, men til tider stod ålen så tæt, at man kunne bruge en stor kødgaffel og oven i købet være heldig at få 2 ål på gafflen ad gangen.

Om efteråret fangedes sild med drivgarn. Ved dette fiskeri skulle vinden helst være vestlig. Bundsættegarn skulle stå natten over og rygtes tidligt om morgenen. Brugte man drivgarn drog fiskerne gerne afsted omkring kl. 19 og roede til den plads, man mente var passende at starte på.

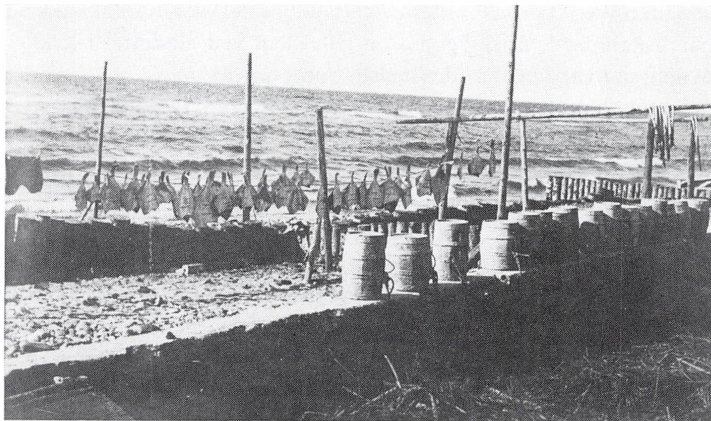
Et sæt drivgarn bestod som regel af 10 stk. garn, der hang sammen. Synk og flod bestod af små ovale flade sten fastgjort med stebånd samt kork. Korken købte man i flager på ca. 1 x 1 m og skar selv de enkelte stykker ud. Man drev med garnene til omkring kl. 22 eller 23, hvorefter de blev trukket ind, og man roede hjem.

Silden blev solgt med det samme til kreglerne, der kom fra landet. Hvert bådelaug havde sin egen kregler. Axel Sørensens bedstefaders kregler kaldtes Carl Fiskepranger. Han kom hver formiddag fra Græsted med sin hestevogn og læssede fisken, som han betalte pr. snes.

Senere lagde en fisker ved navn Jens Petersen (Pesen) op. Han købte en hestevogn og begyndte som fiskehandler.

Silden til eget forbrug blev saltet i store trækar med plads til 3-4 kasser. Dette forslog til vinterens forbrug. Saltekarrene blev frem stillet af vintønder, der var savet midt over. Man bandt et tov om for oven for at holde sammen på karret, eller man fik smeden til at lave et nyt tøndebånd af jern. Tønderne havde ca. 1 favns diameter. Det var almindelig brugt, at man havde sild i den ene halve tønde og flæsk i den anden. Om sommeren, når saltekarret var tomt, skulle drengene sørge for, at der var vand i. Tønderne måtte endelig ikke tørre ud, for så sprækkede de.

Senere på efteråret og først på vinteren fangede man torsk. Dette foregik for det meste med kroge, som købtes i pakker hos købmanden. Til agn brugte man orm, som blev stampet. Dette fore-



*Isinger eller små rødspætter hængt til tørring på stranden i Raageleje. I forgrunden står en række små tønder, der blev brugt til at holde garnene oppe i vandet ved drivgarnsfiskeri. (1923)*



gik på det flade, sandede strandareal syd for Frederiksværk. Man startede turen til fods ved 3-tiden om morgenen. På turen havde man altid sin mad og kaffe eller the i ormekassen (se nedenfor). Maden bestod af nogle humpler rugbrød med fedt og eventuelt et stykke flæsk. Kaffen var hældt på en ølflaske og omvundet med avispapir for bedre at kunne holde varmen. Man gik strækningen Raageleje-Vejby-Frederiksværk. Med sig havde man en ormekasse af træ på ca. 50x40x15cm med låg. Den var lavet af almindelige brædder og på oversiden var 2 lister sat rundt om åbningen, hvori der var falser, så man kunne skyde låget ind, når kassen var fyldt. Ormekassen sad fast på ryggen som en rygsæk. Stampestangen var ca. 4 alen. Ormegreb havde man altid med, hvis man arbejdede, hvor der var lavvande. De stampeorm blev lagt i kassen med sand i bunden. Når alle kasser var fulde, gik fiskerne hjem. Man var sjældent i Raageleje før ud på aftenen. Nu blev ormene skilt ad og lagt på tallerkener eller aviser. Her gik de, til de skulle bruges som agn. Hvis det satte ind med storm, kunne ormene godt gå op til en uge, før de blev sat på kroge. Disse blev lagt på et krogtrug strøet med sand. Krogene placeredes ved siden af hinanden, og når rækken var fuld, blev et stykke papir lagt henover. Papiret blev strøet med sand og flere kroge lagt ovenpå. Dette fortsatte til krogtruget var helt fuldt. Trugene blev anbragt i båden, og den første krog smidt ud, så ormene selv gik i vandet, alt imens man sejlede, og papirerne blev flyttet. Kongssnegle blev brugt som agn, hvis man fangede dem i garnene. En kongssnegl kunne skæres ud i 3 stykker til 3 kroge.

Torsken blev rensat og saltet i 1 døgn, dernæst tørret eller »vindet«, som nogle kaldte det. Til sidst blev torsken hængt på snore, gerne 10 på hver og hængt ved skorstenen oppe på loftet.

Når bådemandskabet skulle have løn i form af fisk, blev fangsten først delt i portioner, hvis antal svarede til deltagerne plus både parten. Den yngste mand blev bedt om at vende ryggen til, og en anden spurgte, hvem der skulle have de enkelte portioner.

Fiskerne i Raageleje havde forskellige kendingsmærker, der blev benyttet, når de gode fangstpladser skulle genfindes. Blistrup Kirke blev brugt som udgangspunkt. Den stod fast, sagde man. Så kunne den ellers stå på Orebjerg, Lejet eller Saltgård, alt efter hvor man sidste gang havde fanget mange fisk. For at genfinde fiskepladsen nøjagtigt, krævedes krydsende linier.

Som en slags vejrmelding brugte man 2 meget store sten, som lå nede ved strandkanten. De lå helt tæt op ad hinanden, og man kaldte dem for »Oldemor«. Ved vestenvind fik man »Voksvande«, så forsvandt stenene under vandet, og ved søndenvind fik man lavvande, så var oldemor helt bar.

Til hvert hus hørte nogle rækker pæle på stejlepladsen. Man brugte så vidt muligt sine egne stejler til tørring af garnene.

Hvis vi ser på indbyggerne på Raageleje i Axel Sørensens barndom og går fra øst mod vest boede først i Blistrup sogn:

Christen Andersen

Jens Hansen

Jens Petersen og Mor Sidse (Dorthea)

Lars Andersen (Axel Sørensens bedstefader)

Anders Chr. Andersen

Lars Nielsen

Skræder Lars (købmand)

På den anden side af åen i Vejby Sogn boede:

Hans Chr. Andersen

Edward Petersen

Jens Peter Hansen

Peter Andersen

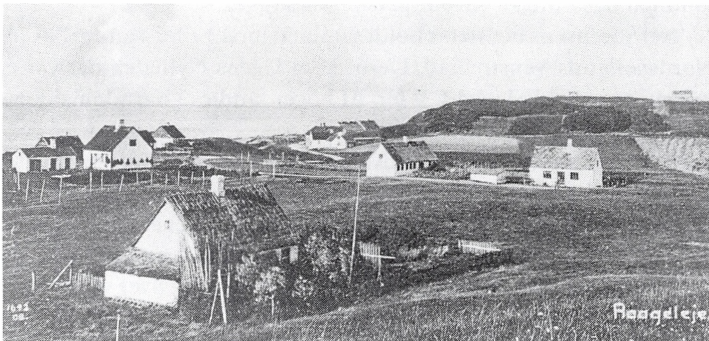
(Listen er ikke fuldstændig.)

I flere af husene var der 2 familier som i Axel Sørensens barndomshjem. Beboelseshusene lå på den ene side af kystvejen og på den anden side havde man hønsehuse eller små bygninger til andre husdyr som f.eks. grise og får. I forbindelse med udhusene var også »lokummerne«. Man skulle således over vejen for at komme på w.c.

Flere af hønsehusene havde op til 100 høns og tilhørende hønsegårde, der var godt indhegnede. Til hønsene kogte man i grukedlen kartofler, enten hele eller skræller iblandet knust sort peber (ca. 1 håndfuld til en grukedel) samt korn. Om sommeren samlede man brændenælder og andet grønt til hønsene. Det var kvindernes job at passe dem, men i Axel Sørensens hjem var det dog bedstefaderen, der havde dette arbejde. Æggene blev samlet, rensat og mærket med et specielt stempel. Æggesamleren kom hver ugedag og købte op, men kun dem der var stemplet, ellers ville han ikke have dem. Æggene blev betalt pr. snes.



*Til venstre i billedet ses Dortheas hus i Raageleje. Syd for huset ligger en fårefold lavet af granstaver med stakitudfyldning imellem. Fårene kom kun ind i folden, når de skulle klippes ellers gik de sommer og vinter på bakkerne bag Lejet. Kun hvis vejret blev for hårdt, trak dyrene ind i de små læskjul. Da Dorthea blev ældre, udskiftede hun fårene med høns. Derfor er foldens granstaver meget høje, fordi de dannede skelet for et trådhegn, så hønsene ikke kunne flyve væk*



*I huset til venstre med sildegarn ophængt til luftning på gavlen boede Jens Peter Hansen, der havde bygget huset af materialer fra en nedlagt skole. I huset forrest i billedet boede Per-Nille Ans, også kaldet »Kong Snabel«. Han drak meget hjemmelavet brændevin. Om vinteren kælkede ungerne ned ad bakken til højre og ind i Per-Nille Ans hæk, fordi han så så sjov ud, når han blev tosset. De høje stænger ved huset er stejler, sat til side. Huset til højre i billedet tilhørte en mand, der blev kaldt »Ukrudsgartneren«.*



Som yderligere supplement til fiskeriet havde flere raagelejere gris. Den blev først slagtet ved en vægt på omkring 300 pund. Man sagde, at når grisen sad fast i griselemmen var den klar til slagtning. Slagtningen foretog familien selv. Skinker og sideflæsk blev sendt til røgeren i Kolsbæk, mens resten nedsaltedes.

Til grisen kogte man i grukedlen korn, kartofler og fiskesnadder. Sidstnævnte var affald fra flåede stenbiddere og kvabsøer. Når det blev kogt i kedlen lugtede det skrækeligt over hele Raageleje. Til grisen blev i vintre med mangel på foder anvendt lyng, skønt den meget nødtigt spiste det. Lyngen til grisen blev slået med håndle.

Flere fiskere havde får, der året rundt græssede på bakkerne bag Raageleje. Om vinteren, når det var meget koldt, stod fårene nede ved et hjørne i nærheden af husene og klumpede sig sammen. Det eneste tidspunkt, de kom ind på, var når de skulle klippes.

Enkelte fiskere havde køer. De græssede om sommeren sammen med fårene på lyngbakkerne bag Lejet. Om vinteren blev de taget ind og stod i udhuset sammen med grisen.

De fleste fiskere rådede over et havestykke. Axel Sørensens bedstefader havde gravet en have på ca. 3x15m ud til stjernerne langs med vejen. Her dyrkedes kartofler, gulerødder og løg. Senere fik familien også urter - såsom persille og kørvel.

Axel Sørensens bedstefar holdt sammen med 3 eller 4 andre fiskere Nordsjællands Venstreblad. Dertil kom Ugens Nyheder, der var et halvmissionsk blad på 4-6 sider. Af bøger fandtes i barndomshjemmet kun biblen og bedstes salmebog.

Kvinderne strikkede altid. Bedste spandt meget og strikkede bagefter på pinde af træ, som bedstefaderen selv havde fremstillet. Til afslibningen af pindene blev brugt skindet fra »en lille haj«, der engang imellem blev fanget i rødspættegarnene. Når bedste strikkede vanter til mændene, der skulle på havet, blev der sat to tommelfingre i hver vante. Hvis der blev slidt hul på den ene tommelfinger, så vendte man bare vanten.

Forholdet til bønderne var godt, ikke mindst fordi begge parter havde fordel i udvekslingen af tjenesteydelser. Ofte var det sådan, at hvert bådelaug samarbejdede med en bestemt bonde i oplandet. Ud over fisk, især sild til servering af spegesild eller kogt sild om morgenen, bestod ydelserne i høstarbejde og indsamling af tang sidst på året. Tangen blev afhentet af bønderne og brugt ved tildækning af roe- og kartoffelkuler om vinteren.

Fiskerne hjalp også bønderne med at grave tørv om foråret og fik, udover kosten, tørv til eget forbrug. En anden modydelse var kartofler og flæsk, der ind imellem kunne være en mangelvare i fiskerhjemmene. Hertil kom andre landbrugsprodukter. Også kørsel af brænde fra skovauktionerne var et arbejde, bønderne ofte udførte for fiskerne.

Forholdet mellem de to parter var dog ikke præget af lighed. Ægteskaber mellem gårdmands- og fiskerbørn var utænkelige. Udover selve arbejdssituationerne, plejede man ikke omgang. Fiskerne blev dog inviteret med til høstgildet, men denne kontakt var et naturligt led i bondens opfattelse af fiskerne som jordløse husmænd, da alle, der havde deltaget i høsten, normalt blev indbudt til dette årets vigtigste arbejdsgilde. Fiskerne blev som de øvrige husmænd opfattet som en marginalgruppe i yderkanten af bondesamfundet. Det var en arbejdskraftreserve, der dog kunne levere produkter, som bønderne ikke selv rådede over. Skete det, at en af vendingsbønderne - som den gårdmand, man samarbejdede med,



*Det vestligste hus i Raageleje ca. 1920. Maleri udført af Nic. Jensen Tving*



*Gamle huse fra Raageleje. - Akvarel udført af F. Kraul.*

blev kaldt - stillede op til kommunalvalg, lå det altid i luften, at fiskerne tjente sig selv bedst ved at stemme på deres gårdmand, ligesom det var tilfældet med andre husmænd, der arbejdede for den pågældende kandidat.

Der var som tidligere nævnt 7 sejljoller i Raageleje i Axel Sørensens barndom. Det varede dog ikke mange år, før alle havde fået motor lagt i. En bestemt mand var altid motormand - både på land og i vandet. Han havde ansvaret for at alt fungerede, og han alene fik skylden, hvis motoren svigtede under fiskeriet. Derfor beholdt man også årene i båden i tilfælde af motorsvigt.

Der var ingen mulighed for at få anlagt en havn ved Raageleje. Derfor besluttede man omkring 1910 at lave en bølgebryder. Der blev arrangeret en »Bølgebryderfest« med gøglere, dans og forlystelser. Bønderne og andre kom langvejs fra. Det gav ikke det store overskud, men hvad der var til overs gik ubeskåret til opførelsen af bølgebryderen. Grantræet til anlægget blev købt hos en skovfoged i Gribskov og kørt til Raageleje af bønderne på deres vogne. Først blev træet afbarket. På land sømmede man dernæst bjælker sammen til store kasser med hul i begge ender. Disse blev kaldt »brokar«. Karrene blev slæbt ud i vandet og opstillet øst-vest. Man fyldte dem med kampesten og skrabede sandet væk ved siderne. Havet sørgede for at brokarrene faldt på plads på havbunden, og man kunne derefter ankre op på læsiden. Fiskerne var nu fri for at hale bådene på land i blæsevejr. I stormvejr måtte man alligevel hale dem op, ellers kunne det ske, at bådene blev slået i stykker mod bølgebryderen.

Trods øget kontakt med omverdenen levede fiskerne i Raageleje i begyndelsen af dette århundrede endnu en tilværelse, der byggede på selvforsyning. Ganske vist købte man kroge til torskefiskeriet og korkplader til udskæring af flåd, men fremstillingen af garnene foregik stadig i fiskerhjemmene. Bindekar, bindebor og bindenål blev brugt flittigt, hvad enten det var den hjemmespundne høtråd eller det nye industrifremstillede bomuldsgarn, der blev anvendt. Når brødvognen fra Græsted og ølvognen fra Gilleleje kom på besøg, blev der købt ind, ligesom der måtte ofres penge på petroleum til lamperne. En stor del af varene i den daglige husholdning kom dog fra forrådet af nedsaltet og tørret fisk eller fra skinkerne og sideflæsket samt andet fra grisen.



## P. C. Skovgaard og Rågeleje

Peter Christian Thamsen Skovgaard var en seksårs dreng, da han med sin forældre og en lille søster flyttede til Vejby i sommeren 1823; endnu en søster fødtes nogle måneder efter. Faderen havde måttet opgive landbruget - det lå ikke for ham, og familien startede i Vejby en lille købmandshandel, som dog ikke kunne føde hele familien. Faderen søgte til hovedstaden og blev politibetjent, senere distriktskommisær i Valby ved København, men døde allerede i 1835. Moderen drev indtil 1852 den lille urtekram - hun døde i 1854 - og blev en agtet og værdsat person i det lille samfund; bl.a. havde den navnkundige og elskede skolelærer Niels Jensen gerne sin gang i hendes hjem. Han og kollegaen i Ågerup, Hans Jensen Visby, opdagede tidligt drengen Peters tegnetalent, og ved deres indsats og



*På et postkort fra århundredskiftet med Rågelejes fiskerhuse ser man helt nede ved havkanten et par tømrede huse, som vel næppe er de samme, som ses i Skovgaards billeder, da de på postkortet har lavere tagrejsning; men de er sikkert genopført på tomterne af dem fra 1843.*

## P. C. Skovgaard og Rågeleje

Peter Christian Thamsen Skovgaard var en seksårs dreng, da han med sin forældre og en lille søster flyttede til Vejby i sommeren 1823; endnu en søster fødtes nogle måneder efter. Faderen havde måttet opgive landbruget - det lå ikke for ham, og familien startede i Vejby en lille købmandshandel, som dog ikke kunne føde hele familien. Faderen søgte til hovedstaden og blev politibetjent, senere distriktskommisær i Valby ved København, men døde allerede i 1835. Moderen drev indtil 1852 den lille urtekram - hun døde i 1854 - og blev en agtet og værdsat person i det lille samfund; bl.a. havde den navnkundige og elskede skolelærer Niels Jensen gerne sin gang i hendes hjem. Han og kollegaen i Ågerup, Hans Jensen Visby, opdagede tidligt drengen Peters tegnetalent, og ved deres indsats og hjælp fra flere af egnens embedsmænd fik drengen mulighed for efter konfirmationen at gå kunstnervejen på Kunstakademiet samtidig med, at han på lempelige vilkår og kort tid gennemgik malerlære



*På et postkort fra århundredskiftet med Rågelejes fiskerhuse ser man helt nede ved havkanten et par tømrede huse, som vel næppe er de samme, som ses i Skovgaards billeder, da de på postkortet har lavere tagrejsning; men de er sikkert genopført på tomterne af dem fra 1843.*

og blev svend i 1835. I 1836 debuterede han på Charlottenborgudstillingen med et lille billede af Langebro i måneskin, som kronprinsen (Christian VIII) købte. Allerede i 1839 købte den kgl. Malerisamling (nu Statens Museum for Kunst) et stort maleri fra Tisvildeegnen af ham, og fra da af var hans position sikret. Han blev en elsket skildrer af den sjællandske natur - bøgeskoven står som indbegrebet af hans modne kunst, men han malede og tegnede da også i åbne og barskere egne, bl.a. omkring sit barndomshjem.

Som dreng tegnede han egnens kendte skikkelser med et skarpt blik for det karakteristiske og komiske. Lidt senere som akademielever skildrede han gårdene og kirken i Vejby. Men han drog også udenfor byen til Kattegatskysten og malede i 1836 et lille billede af en høj skrænt ved havet og store sten på stranden; lidt af Kullen er med i kimmingen, så det er sikkert fra Rågeleje strand, og muligvis samme klint, som J. Th. Lundbye malede i 1843.

Året 1843 er særlig godt dokumenteret i anledning af udstillingen »Sommerrejsen til Vejby 1843«, der afholdtes på Statens Museum for Kunst 1989. Med Lundbye udforskede han omegnen, og stranden ved Rågeleje inspirerede ham gentagne gange, som det vil ses af dette billedudvalg. Sidste gang vi kan følge ham til Vejby og Rågeleje er marts 1854. Jeg ved ikke, hvor moderen tilbragte sine sidste år, efter at købmandshandelen var overgået til »handelsbetjent Behrends« i 1852. Måske tog Skovgaard til Vejby i marts for at sige farvel til sin mor, som da var 59 år, måske blot for at tage afsked med sit barndomsland inden hans første udenlandsrejse til Italien, hvortil han ledsagedes af sin kone Georgia. Afrejsen skete antagelig i maj, og han vendte først hjem i foråret 1855; moderen var i mellemtiden død i oktober 1854.

Bente Skovgaard:

Mag. art. i kunsthistorie

Overinspektør ved Statens Museum for kunst 1970-1990.



1



2





3



4



5

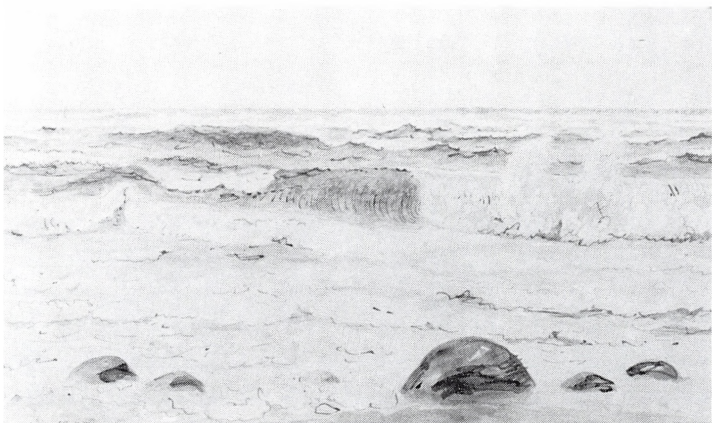


6





7



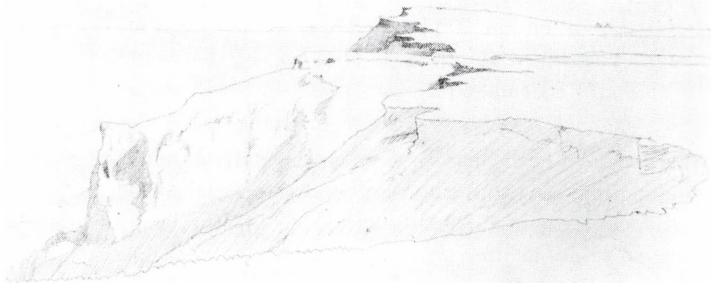
8



9



10



11

## Billedtekster:

1. I 1838 var P. C. Skovgaard på sommerbesøg hjemme sammen med akademikammeraten J. Th. Lundbye. Den 16. juli var de ude i nærheden af Rågeleje ved Hanebjerg og tegnede begge to en prægtig stendysse der. På Skovgaards skitsebogsblad ser man vennen stå ved dyssen, så man får dens størrelse, og i horisonten skimtes Vejby kirke. (16,4 × 21,3 cm) Privateje.

2. Et af motiverne fra 1843 kan følges i en sekvens på fire billeder. Først kommer tegningen i skitsebogen fra dette år. Et hjulspor fører ind i billedet mod et par spidse gavle nede i Rågeleje. Ret lave runde klinter ses til højre, og foran står en lidt kejtet tegnet lang bonde med høj mørk hat. (10,6 × 17,6 cm) Privateje.

3. Efter det første løse anslag kommer en veloplagt malet oliestudie, hvor hjulsporet langs stranden er længere; der er taget mere forgrund med, og vegetationen liver den op. Et par optrukne både ved Rågelejes fiskerhuse og Kullens lange silhouet er en udbygning af motivet. (27 × 40 cm) Ejer ukendt.

4. På et større maleri, beregnet på salg og udstillet på Charlottenborg i 1844, er forgrunden mere udarbejdet; man ser tidselplanter i hjulsporet, men skitsens komposition er fulgt ret nøje. For at gøre mellemgrunden mere konkret og levende er der kommet nogle græssende køer til. Og luften har fået liv med lette hvide skyer - en lang stribe løber fra baggrunden i højre side skråt over himlen mod betragteren. (50 × 80 cm) Ejer ukendt.

Omslaget. Den fjerde fase ser vi på omslaget til dette skrift. Det er en »eftertegning«, en tegning udført efter det store maleri. Den fortæller, at billedet blev købt af Kunstforeningen, som altid i gamle dage forlangte en sådan tegning gratis af kunstnerne, når de havde solgt til Kunstforeningen, en slags meget fornuftig dokumentation, som dog ofte voldte kunstnerne noget besvær og ærgrelse. Der findes dog også tegninger, der ikke virker som rent pligtarbejde. Denne tegning er måske nok lidt tør, men alligevel ikke uden liv og lys; fiskernes stejleplads er kommet med - den opfattes i hvert fald ikke i fotografiet efter en reproduktion af maleriet. (26 × 39 cm) Privateje.

5. Fra sommeren 1843 findes også denne fine oliestudie med de høje græsklædte klinter sribet af kreaturstier og dejlige strandkål i række hen langs stranden. Her føles Skovgaards kærlighed til plantelivet og hans evne til at bygge et billede harmonisk op i dybden uden dog at miste balancen i bredden. (26 × 39 cm) Privateje.

6. Studiet af bølger, betegnet »ved Rougeleie July 1843«, er et arbejdsnotat, en studie i olie, han havde brug for til sit maleri »Parti af Sjællands nordkyst ved Dronningemøllen« fra 1844. Han havde nemlig på vejen til sommeropholdet i Vejby udført en dejlig tegning dér af åens udløb og agtede at bruge den som grundlag for et maleri. Og bølgerne ved Rågeleje strand kunne godt gælde for dem ved Dronningmølle. (26,4 × 32 cm) Statens Museum for Kunst.

7. Fra stranden ved de høje klinter har Skovgaard også en gang i 1843 vendt blikket mod Tisvilde en varm sommerdag med folk i havstokken og sejlere på søen. Lundbye sidder i sandet og under sig et hvil i skjorteærmer og hvid hue, nydende sin lange pibe i det glitrende lys. (17 × 35 cm) Ejer ukendt.

8. »Nytårsdag 1843« er dateringen på en akvarel fra stranden. Et koldt blåt, uroligt hav og lidt sten i strandkanten er motivet. Det, der har fængslet kunstneren, er bølgenes former, når de kammer over og bruser med høje sprøjt mod bredden. Også sønnen Niels Skovgaard blev tryllebundet af bølgenes uophørlige bevægelse og brusen mod land og malede flere magtfulde havbilleder fra Vesterhavet i 1890'erne. Privateje.

9. »Saltgaardhøi d 14 Octbr 1846« er betegnelsen på en anden fin akvarel med småsten i havstokken og bølgerækker med en stor brydende bølge. (14,6 × 26,5) Den kgl. Kobberstiksamling.

10. En dramatisk og tungsindig stemning fremmanes i akvarellen med den sandede vej gennem lyngbakker og med en vid udsigt til mosedrag og en kirkesilhøuet i det fjerne. Meget taler for, at motivet er fra området ved »Heatherhill« med Vejby kirke i horisonten. Efterårsstemning alene forklarer ikke denne usædvanlige skildring fra Skovgaards hånd. Den er dateret 1848, altså under treårskrigen og i det år, hvor malerens nærmeste ven og kunstnerfælle J. Th. Lundbye døde i april i krigens begyndelse. Man må tænke sig, at Skovgaard, grebet af erindringen om det lykkelige samvær med vennen netop her fem år før, har udtrykt sin sorg i dette billede. (23,1 × 34,3 cm) Den kgl. Kobberstiksamling.

11. Den sidste kendte tegning af Skovgaard fra Rågelejeområdet er dateret »Veiby 17 Martz 1854«. Med fine sikre blyantsstreger tegnes klinterne oppefra. Tæt på er en kløft og en stærkt eroderet klint med skarp og stejl kontur, som minder om kunstnerens billeder af Møens kridtklinter. Indad i billedet hæver terrænet sig lidt, så man ser forløbet af klinternes overkant, der slynger sig ind og ud og fortæller, hvordan havet æder sig ind på kysten. Som i næsten alle billederne fra denne kyst skimter man Kullens omrids i det fjerne. (20 × 26,9 cm) Den kgl. Kobberstiksamling.

Bente Skovgaard

## Vejby-Tibirke Selskabet

Vejby-Tibirke Selskabet - et kulturhistorisk selskab - har som sit formål at virke for bevarelsen af Vejby-Tibirke egnens særpræg, indsamle minder vedrørende egnens kultur og historie, oprette et museum som hjemsted herfor, samt udgive publikationer af lokalhistorisk interesse.

Selskabet er selvejende, oprettet i 1966.

Selskabet står åbent for alle interesserede, der indtegner sig som medlemmer.

Vejby-Tibirke Selskabet har siden 1967 hvert år udsendt en årbog med artikler og illustrationer omhandlende egnens historie og dens mennesker.

### BESTYRELSESMEDLEMMER

pr. 1. juni 1991

Mogens Tving Jensen, formand

Arne Sørensen, næstformand

Henning Olsen, kasserer

Liv Tvermoes, sekretær

S. A. Christensen

Mogens Christophersen

Hans Kurt Jacobsen

Benny Jensen

Søren Nielsen

Erik Nørgard Sørensen

Jytte Sørensen

### ÆRESMEDLEMMER AF SELSKABET

Jan Valmin

Inger og N. P. Wieth-Knudsen

Årbogens redaktion

Mogens Tving Jensen og Liv Tvermoes

### VEJBY-TIBIRKE SELSKABET

Mogens Tving Jensen, formand

Kildevejen 172, Holløse

3210 Vejby

Tlf. 42 30 78 61 - bedst efter kl. 17.00

Liv Tvermoes, sekretær

Ved Stranden 19

3220 Tisvildeleje

Tlf. 42 30 72 15





VEJBY-TIBIRKE ÅRBOG  
1991

