



Danskernes Historie Online

Danske Slægtsforskeres Bibliotek

Dette værk er downloadet fra Danskernes Historie Online

Danskernes Historie Online er Danmarks største digitaliseringsprojekt af litteratur inden for emner som personalhistorie, lokalhistorie og slægtsforskning. Biblioteket hører under den almennyttige forening Danske Slægtsforskere. Vi bevarer vores fælles kulturarv, digitaliserer den og stiller den til rådighed for alle interesserede.

Støt Danskernes Historie Online - Bliv sponsor

Som sponsor i biblioteket opnår du en række fordele. Læs mere om fordele og sponsorat her: <https://slaegtsbibliotek.dk/sponsorat>

Ophavsret

Biblioteket indeholder værker både med og uden ophavsret. For værker, som er omfattet af ophavsret, må PDF-filen kun benyttes til personligt brug.

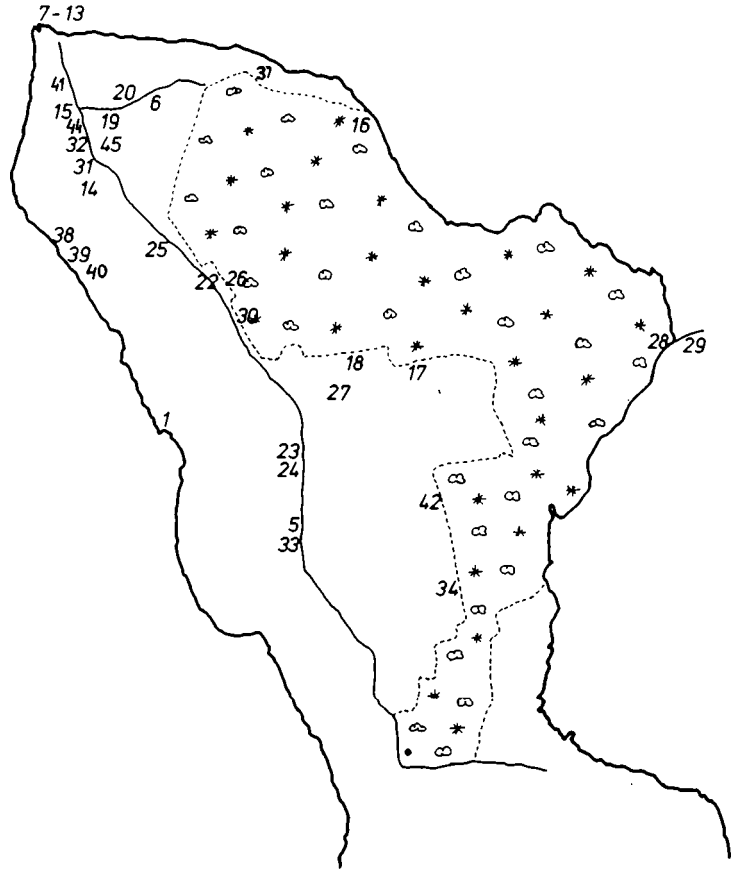
Links

Slægtsforskeres Bibliotek: <https://slaegtsbibliotek.dk>

Danske Slægtsforskere: <https://slaegt.dk>



Kulhuse og Skoven
Billeder fra Hornsvéd



Tallene på kortet henviser til illustrationerne i bogen.

Kulhuse og Skoven Billeder fra Hornsved

Udgivet af Historisk Forening i Jægerspris 1989

Kulhuse og Skoven.

Billeder fra Hornsved.

Tryk: Krogh Offset.

Udgivet af Historisk Forening i Jægerspris.

ISBN 87-982110-4-8

Forord

I vintrene 1985-86 og 1986-87 afholdt Historisk Forening i Jægerspris en række lysbilledaftener om landsbyerne i Jægerspris Kommune. Disse aftener vakte stor interesse og medførte, at Lokalhistorisk Arkiv fik udvidet sin billedsamling betydeligt. Det var derfor en naturlig tanke at udgive en billedbog med noget af dette materiale. Hermed foreligger en bog om Kulhuse. Det er planen, at denne med tiden skal følges op af billedbøger om de øvrige landsbyer i kommunen.

Redaktionen har ved udarbejdelsen af denne bog haft særdeles gunstige produktionsforhold: Gårdejer Povl og Krestine Mathiesens Fond har påtaget sig at dække trykkeudgiften. Historisk Forening skal hermed rette en hjertelig tak til fonden for denne store støtte.

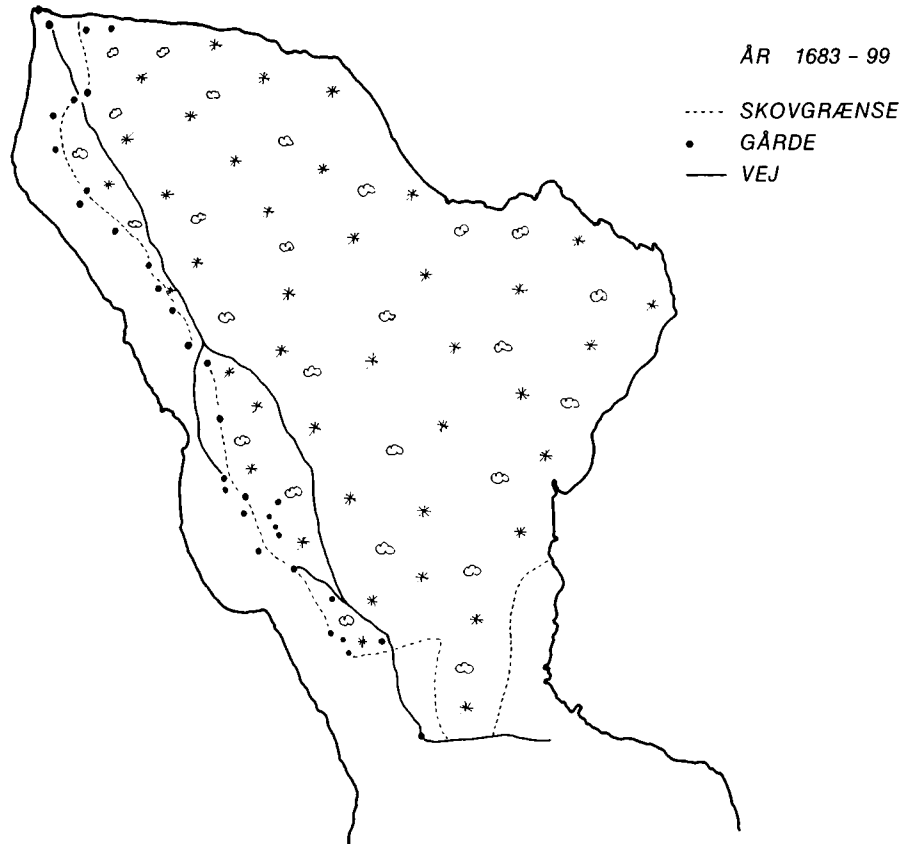
Bogen er redigeret af Historisk Forenings bestyrelse: Astrid Hansen, Elo Harfot, Annemette Jensen, Poul Herskind, Hans Nielsen, Svend Aarøe Petersen og Bente Thomsen.

Medmindre andet er anført, stammer billederne fra Lokalhistorisk Arkiv i Jægerspris.

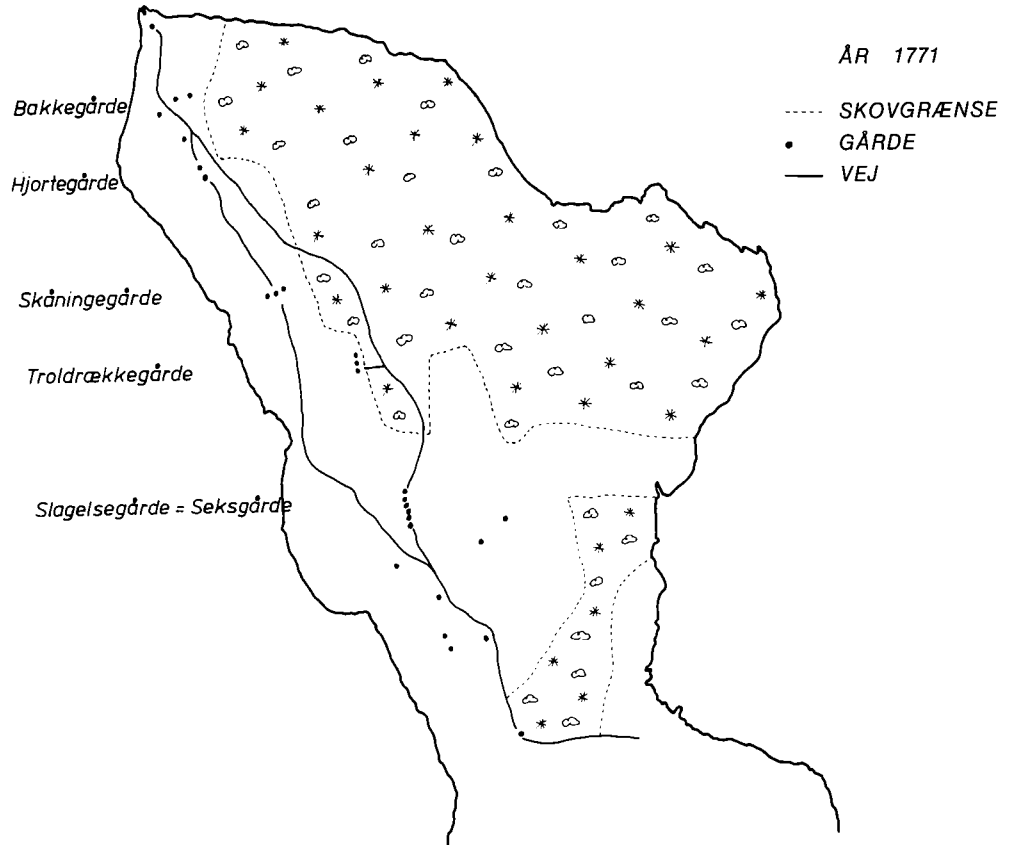
Historisk Forening i Jægerspris 1989
Bestyrelsen

1
De mange kæmpe-
høje i det nordvest-
lige Horns Herred
vidner om tæt be-
byggelse i stenalde-
ren. Troldedysse er
et smukt eksempel
på en stor dobbelt-
kamret jættestue. I
dag er den ikke til-
gængelig, idet den
ligger i skydeterræ-
net.

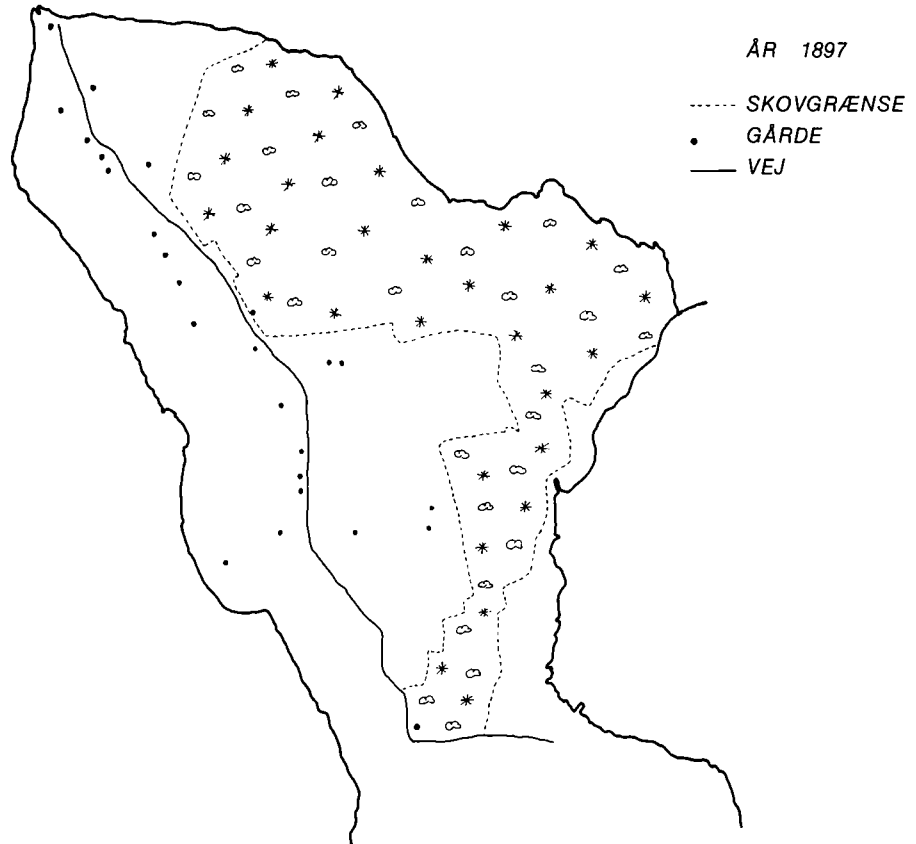




2.
 Hele området nord for det nuværende Jægerspris blev forladt en gang sidst i oldtiden. Derefter var området ubeboet til "Kulhuset" med anløbsbro blev bygget på nordspidsen i 1635. Omkring 1680 forsøgte Hahn på Jægerspris Gods en egentlig kolonisation med nybyggede gårde tæt på Isefjordskysten. Forsøget mislykkedes og næsten alle gårde blev opgivet i 1699.

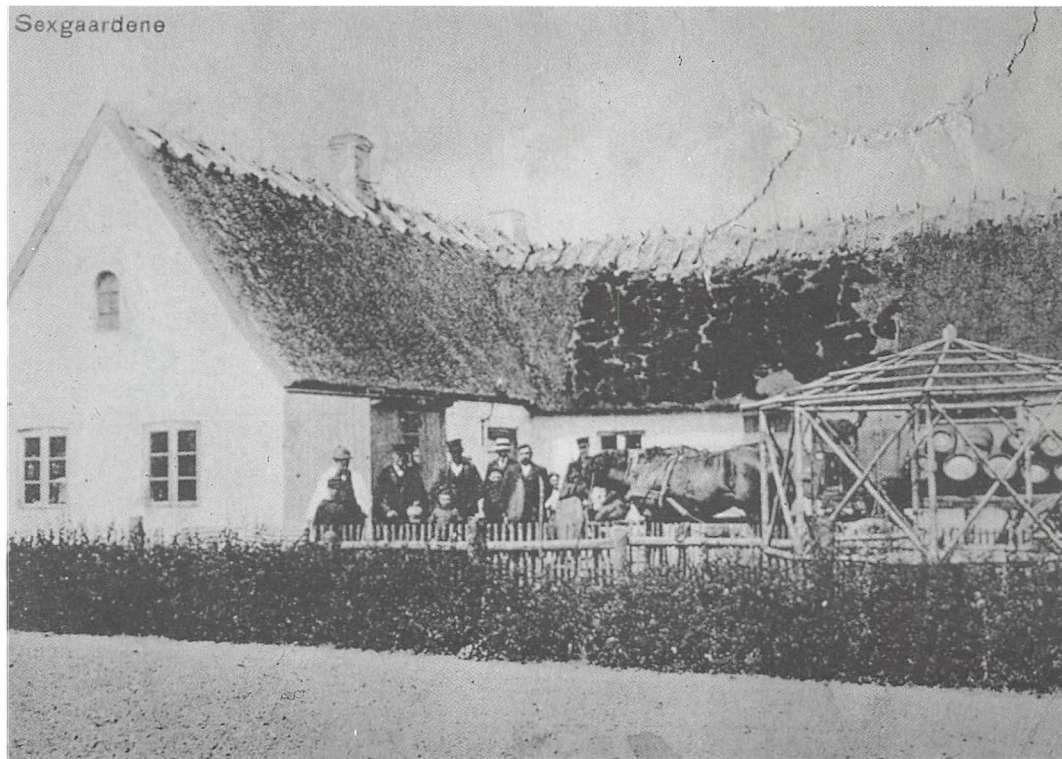


3.
I 1748 forsøgte man igen med
en nybyggerkoloni. Denne
gang længere væk fra kysten.
Disse gårde klarede sig bedre.



4.
Efter udskiftningen ca. 1800
spredtes bebyggelsen lidt.
Nutidens sommerhuse og
militæret dækker nu en stor
del af arealet.

5.
I 1748, mens Frederik V ejede Jægerspris Slot, blev der gjort et nyt forsøg på at bebygge Hornsved (se ill. 3). Der blev anlagt 14 skovgårde, bl.a. de seks Slagelsegårde (også kaldet Seksgårdene). Billedet er fra ca. 1910 og er taget, da ølvognen var på besøg på en af gårdene. Her var nemlig en lille høkerforretning med salg til de nærliggende gårde.



6

Ca. 1774-80 blev en halv snes soldaterhuse opført på Hovedgårdens nordligste jorder. 60 tønder land var udlagt til marker til soldaterhusene. Bondestanden havde pligt til at stille soldater, og det var grunden til, at man byggede disse smålandbrug. Beboerne i husene var fritaget for afgifter, skatter m.m. mod at stille som soldater. Adresserne på tidligere soldaterhuse er anført bagest i bogen.



7

Kulhushavnen - ca. 1925. Mange ændringer er sket siden, men molerne ligger, hvor de lå dengang. I 1635 anlagde Christian den 4. på dette sted en anløbsbro kaldet "Kongens Bro". Den blev brugt til udskibning af træ og trækul fra skoven. Derfor byggedes "Kulhuset", hvis første kendte beboere hed Hans Hansen og Maren Andersdatter. De første kendte skibe, som sejlede til molen hed "Fladlusen" og "Stumpede Dorette". Den nuværende havn påbegyndtes midt i 1880'erne som et fællesanlæg for egnens fiskere og bønder.

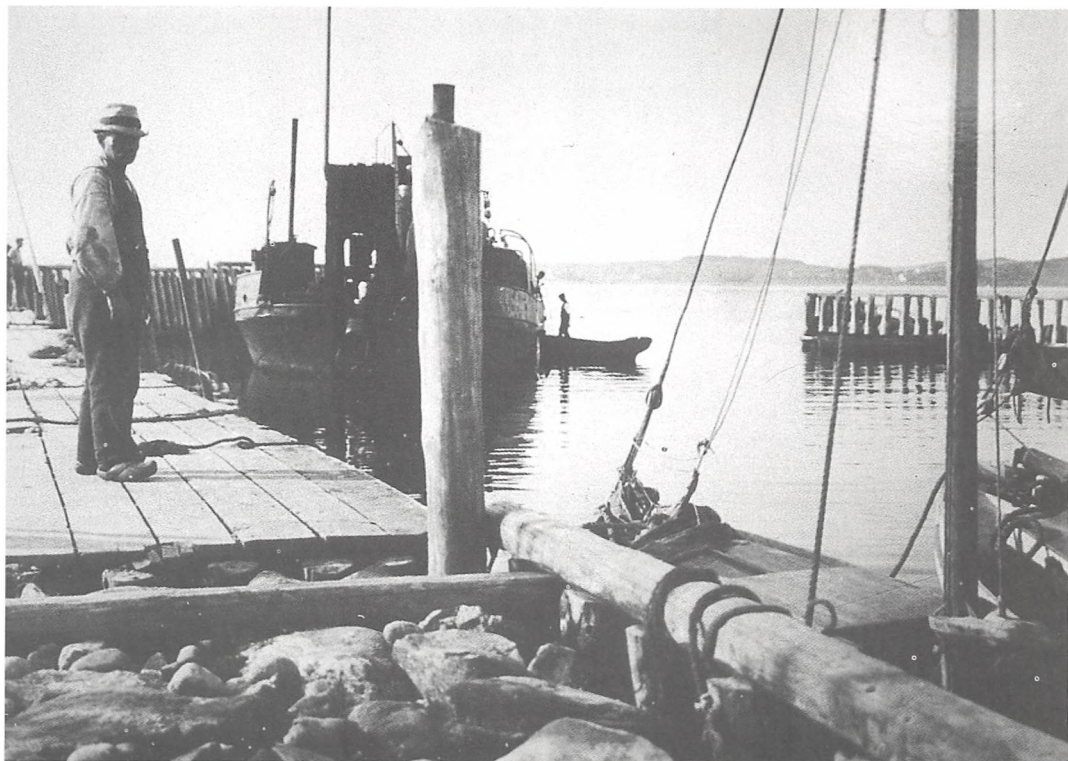


8

Fisker Hans Christensen - ca. 1925. Kutteren i baggrunden hed "Havørnen". Den blev ofte brugt til transport af sten til København, hvorefter den returnerede med mursten. Billedet antyder Isefjordsbådernes meget store bredde - et forhold, der gjorde dem sødygtige, men også langsomme.



9
Havnen uddybes af
"Sandormen" fra
Helsingør i 1925. På
billedet ses også
havneformand Jens
Christensen.



10

Marsvinefangst var i perioder et godt supplement til husholdningen. Marsvinene blev fanget i specielle stormaskede net. Kødet blev bl.a. brugt til marsvinefrikadeller, og spæk blev smeltet til lampeolie. De elegante dyr kan stadig ses i fjorden, men i stærkt reduceret antal.



11
Hvert efterår sejlede fiskerne kartofler fra Horns Herred til København. Ofte blev der solgt direkte fra kajen. Her er det Christian Olsen, Kulhuse, som handler ved Gammel Strand. Turen var måske den eneste gang om året, man kom til hovedstaden.



12
Skansen til højre i billedet blev bygget i 1808 for at beskytte indsejlingen til Frederiksværk (krudtværk og kanonstøberi). Ved Skansehage ved Rørvig og ved Lynæs var der også skanser. Behovet for kystbefæstninger opstod, da englænderne havde overtaget den danske flåde efter Københavns bombardement i 1807.



13

Den ældste Kulhusgård er opført i slutningen af 1600-tallet, og tjente fra år 1700 som bolig for skovrideren. I 1848 fik gårdfæster Christian Christensen på Kulhusgården bevilling til at holde værts- hus for rejsende, der benyttede Kulhusets færge- sted. Den nuværende byg- ning er opført i 1926 og udskilt fra Kulhusgården i 1940, da udlængerne ned- brændte.

Der blev drevet kro i ejendommen indtil 1954, da Fri Børnehaveforening overtog den og indrettede den til feriehus for kø- benhavnske børn. I vint- ren 1956-57 var 28 ungarske flygtninge indkvarteret på feriehuset.

Bemærk møllen imellem bygningerne.



14

Alholmgården, (til højre) og Hjortegården. Begge gårdene har oprindelig heddet Hjortegårdene. Navnet skulle stamme fra en gårdmand, der omkring 1690 boede i Neder-Draaby, Anders Hjort. En efterkommer af ham var den første, der ved Skovgårdenes genoprettelse fik den nuværende Alholmgård i fæste.



15
Bakkegården. Oprindelig lå der en klynge gårde ved Andekærbakke, hvoraf de 3 blev kaldt Bakkegårde. Billedet er fra 1920.



Rødstenshuset - skovarbejderbolig ved stranden mellem Dyrnæs og Barakerne. Huset blev allerede i 1870 vurderet som "en gammel faldefærdig rønne, der ikke er egnet til menneskebolig". Alligevel var den i 1890'erne bolig for en familie med 12 børn og en bedstemoder. Huset bestod af 3 små rum, var lerklinet, med stort udhæng, åbent ildsted og lerstampet gulv. Det blev revet ned ca. 1910. Fra stranden var der udskibning af tømmer via en gravet rende til større skibe i fjorden.

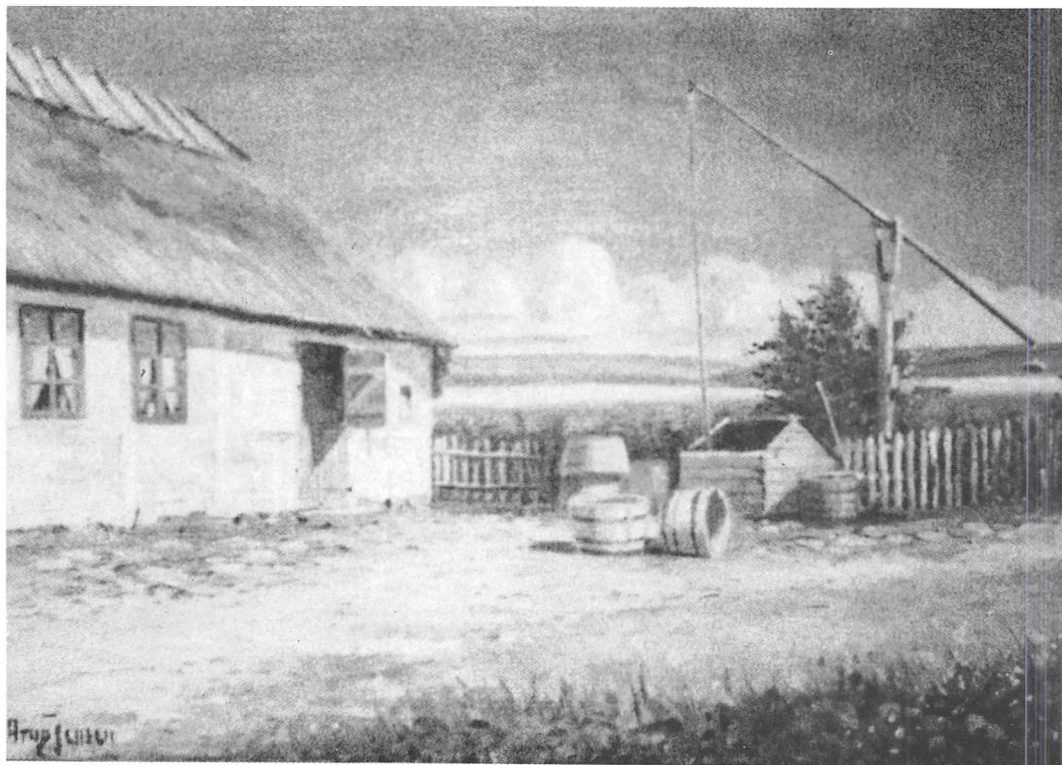


17

I den sydlige udkant af Nordskoven lå "Alledragshuset". Huset blev opført i 1820 og brændte i 1988. Skovløber Kristian Kristensen boede her fra 1930 til 1934. Ægteparret er her forevigtet af en sælger, der havde sit fotoudstyr med på cykelturen i skoven.



18
Vildtbondehus i Ny-
gårde. Gammel
skovbolig, muligvis
fra Hahns tid, 1673
til 1679. De konge-
lige samlede deres
jagtbytte ved huset.
Navnet vildtbonde
blev knyttet til de
mænd, som fik dette
hus i fæste. Huset
nedbrændte 1985 og
er ikke genopført.



19

Stutterivogterbolig på Andekærbakke nævnt første gang i 1733. Her boede vangevogteren Niels Madsen fra 1688 til 1764. Gården blev revet ned i 1982. Ifølge jordebog fra 1733 bestod huset af 6 fag i god stand, ingen jernkakkellovn, men bryggerskeddel og en god kaalhaug, besætning 2 heste, 2 køer, 1 kvie og et svin. Årlig udsæd, 2 tønder rug.

Allerede i 1596 under Christian den Fjerde var der stutteri på Jægerspris Gods. Under Prins Carl ca. 1720 var her hjemsted for en del af hestestutteriet under Frederiksborg Slot. Hoppestaldhuset i Studehaven er fra 1759, da stutteriet rykkede længere mod øst i Nordskoven.





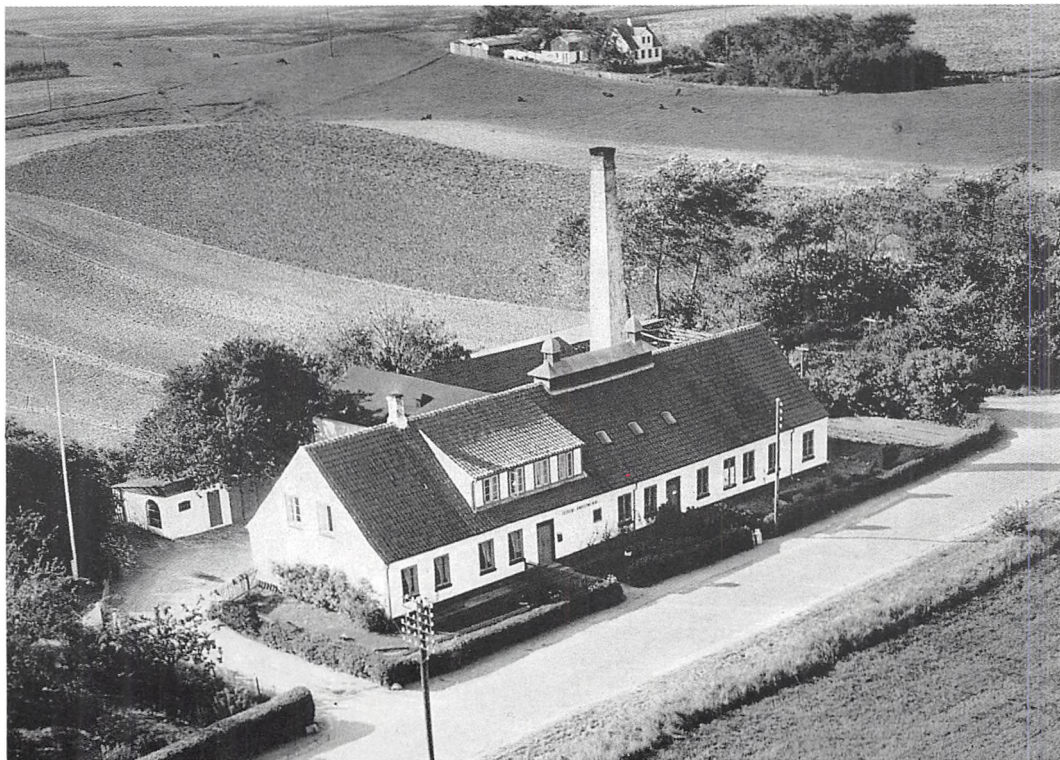
20
I denne smedie på
Barakvejen produce-
redes "Kulhus-
motoren" til de lo-
kale fiskere.

21

Motor Tærskeselskabet Skoven blev grundlagt i november 1912. På det første møde blev vedtaget at tærske for medlemmerne for 2 kr. i timen. Medlemmerne var overvejende parcellister med landbrug af en størrelse, som ikke selv kunne financiere et tærskværk. Tærskeselskabet eksisterede indtil 1964. Billedet er formodentlig fra 1930'erne.

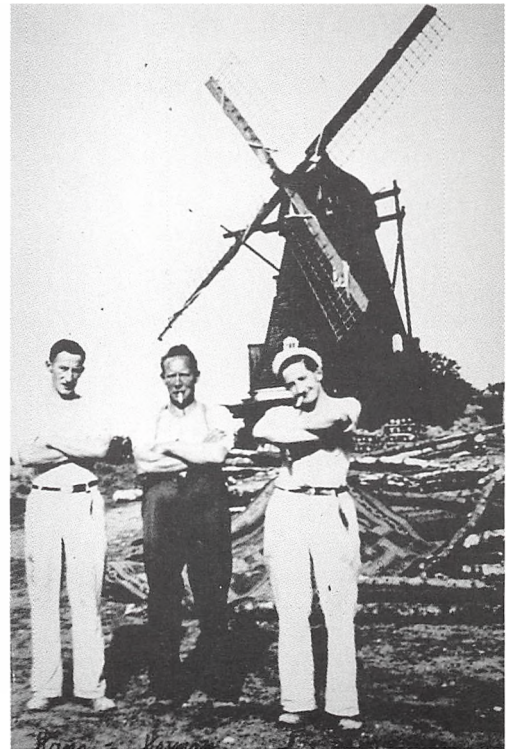


22
Skovens Mejeri blev
oprettet i 1892. Det
fungerede indtil
1951, hvorefter byg-
ningerne solgtes til
parketfabrik.
(Foto: Knud Sørensen)



23

Skovens Mølle blev bygget i 1860 af møller Simon Simonsen. I 1925 købte bager Herman Jensen skovmøllen med tilhørende bageri. I 1927 blev der installeret motor i møllen. I 1945 ophørte arbejdet i møllen og snart efter faldt vingerne af. Møllen brændte i 1960.



24
Skovens Bageri i
1917. På bænken
sidder bagerfamilien,
Alma og Otto Peter-
sen med deres lille
datter Ebba. Om-
kring århundredskif-
tet startede bageriet
som et andelsbageri.
Bageriet eksisterede
som sådant til 1910,
hvor det blev solgt
til en privat bager-
mester. Bageriet
fortsatte indtil star-
ten af 1960'erne.



25
Brugsforeningen
blev grundlagt i
1919. I april 1920
åbnede butikken i en
ret ny parcellistejen-
dom ved Kulhusvej-
en. Udbygningen til
højre med reklamen
"FDB's varer er
Bedst" rummede
butikken, mens ud-
delerens lejlighed lå i
venstre side af byg-
ningen. Billedet er
fra 1930.

(Foto:
Esther Mogensen)



26
Savværket startedes i
1936 af Roar Gotsæd, som lejede
grunden af Kong
Frederik VII's Stiftelse. Igennem en
årrække opbyggede
han et stort savværk.
Produktionen bestod
af halvfabrikata til
møbelindustrien,
kasser og under
krigen børster.
(Foto:
Roar Gotsæd).



26a
Parketfabrikken blev
oprettet i 1952, da
mejeriet var nedlagt.
(Foto: Roar Gotsæd)



27

Foto fra 1912 af Nygårde Smedie. Smedemester N.P. Larsen med sine drenge Poul og Niels foran smedeværkstedet. Manden med cyklen er murermester Simonsen fra Jægerspris. Cyklen er veludstyret med hvide gummidæk og karbidlygte. I baggrunden anes Nygårdene.



28

Dyrnæs teglværk fungerede i årene 1872-99, ledet af teglbrænder Andreas Hjorth, som stammede fra teglværket ved Christiansminde. Til udskibning af teglværkets produkter blev der anlagt en bro ved Dyrnæs. De bygninger, som ses på billedet, stammer fra en ombygning midt i 1880'erne. Arkitekten Martin Borch udarbejdede et projekt for en ny ringovn, som blev opført, fordi afsætningsforholdene for mursten var så gode. Fra 1902 til 1920 blev der drevet sommerpensionat i de tidligere arbejderboliger. Af teglværket findes i dag kun lergravssøerne.



29
Molen på Dyrnæs
med skinnerne ud til
afskibningsbroen,
ca. 1920.
(Foto: Knud Hjorth)



30

Skovkirken er bygget af lokale håndværkere og indviet i 1897. Murstene er brændt på Dyrnæs Teglværk. Kirken brændte i 1982. Efter genopbygningen står kirken i det ydre som før branden, bortset fra en vinduesrække i taget og et glasmosaikvindue i østvæggen af koret.

Kirkens indre er meget forandret. Væggene i skibet er blevet beklædt med kakler. Alterparti og prædikestol er helt nye. Det er de lokale kunstnere Lotte og Sven Åge Larsen, Koblerne, der har udført den kunstneriske udsmykning.

(Mosaik-Foto: P. Blokker)



31
Den gamle skovskole
blev oprettet ca.
1740, men den viste
skolebygning er først
fra ca. 1810. Skolen
var i brug til 1906,
hvor den blev solgt
til Niels Jørgensen
for 5000 kr.

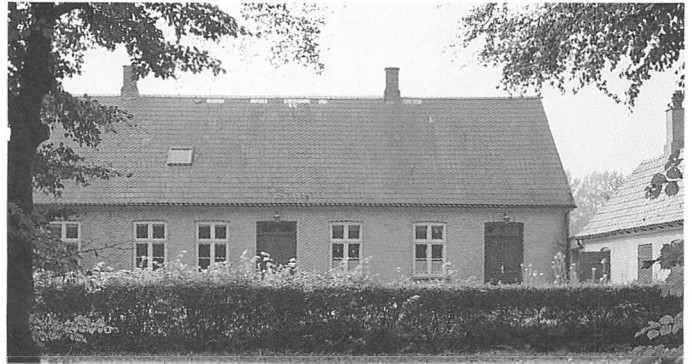
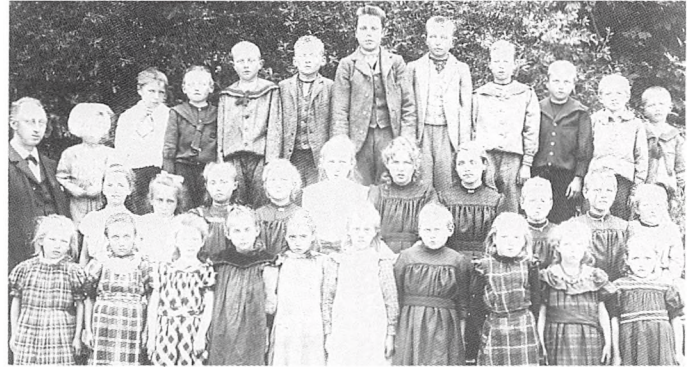


32
Den nye skovskole
blev taget i brug den
1. november 1906
og var skole til 1961.
Nu er der biblioteks-
filial og lærerbolig i
bygningen.



33
Sexsgårdene skole
fungerede fra 1866
til 1954. Skolen blev
nedlagt, da Sogne-
skolen blev indviet i
1954.





34
Kobbelskolen virkede fra 1891 til 1946. Den blev nedlagt,
da Jægerspris Kommune og Stiftelsen indledte samarbejde
på skoleområdet.



35

Kulhuskroen og forsamlingshuset var naturlige samlingssteder for vinterens aktiviteter. På kroen blev der dyrket gymnastik, og i forsamlingshuset spillede man dilettant. Begge steder sluttede sæsonen med, at aktørerne viste, hvad de havde lært i vinterens løb. Afslutningsaftenen sluttede med bal.

36
Ved den årlige fugleskydning afhentes fuglekongen i sit hjem. Billedet er fra 1953.
(Foto: Færgedgården)



37

Vandrerhjemmet på Stybesvej i Barakkerne blev startet i 1937. Vask foregik i gården ved håndpumpen, og man sov i halmen på loftet. I årene 1953-54 kom der hver 14. dag ca. 50 arbejderbørn fra Carlsberg bryggerierne på ferie. Vandrerhjemmet blev lukket af brandmyndighederne i 1972.

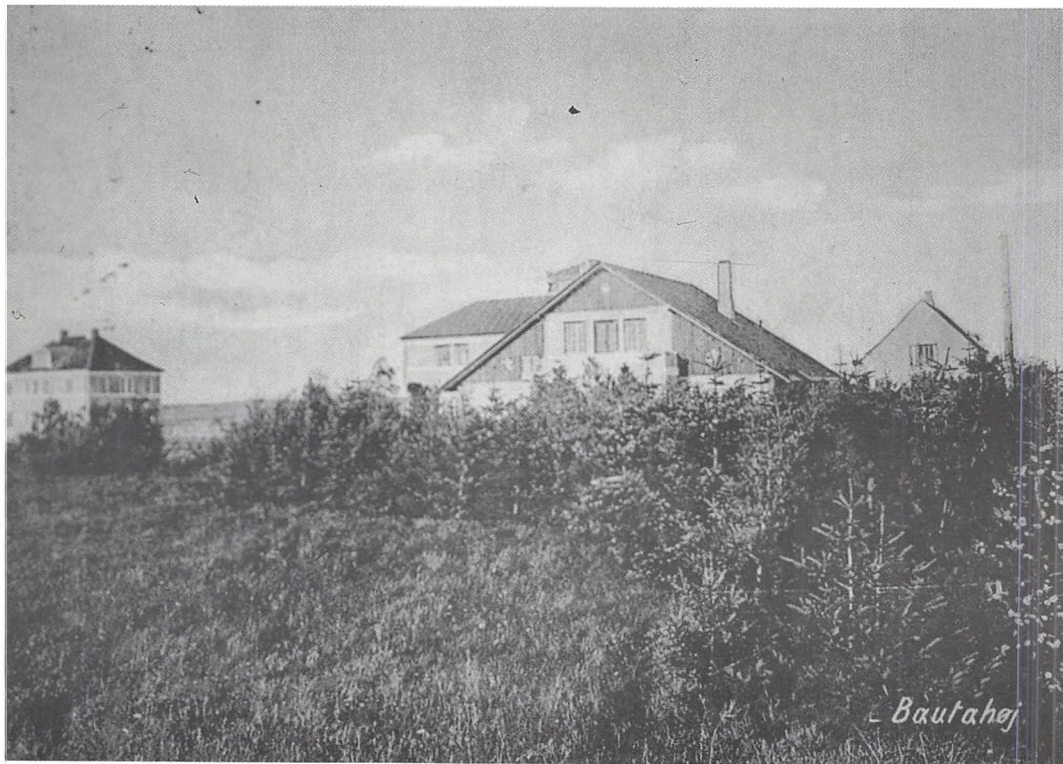


38
Jomsborg blev på-
begyndt i 1905 af
F.D.F.s stifter Hol-
ger Tornøe og ind-
rettet til sommerlejr.
Lejren bruges stadig
flittigt af FDF.



39

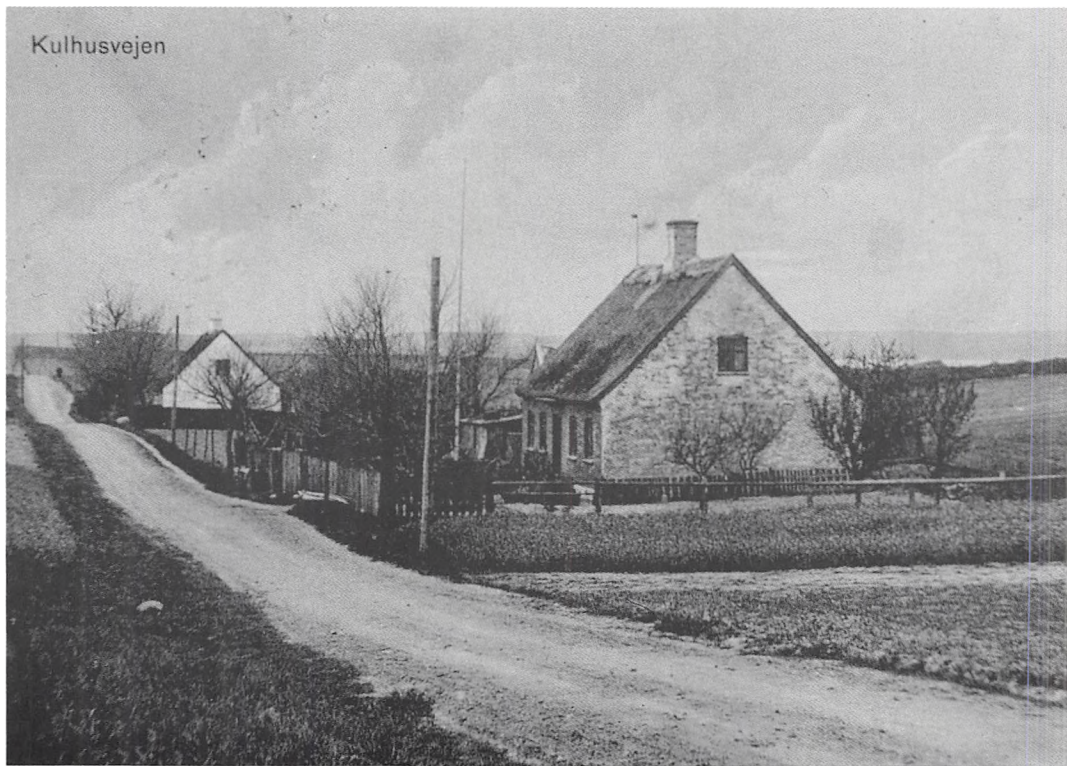
Bautahøj blev bygget af Wenzel Tornøe. Huset blev overtaget af sønnen i 1907 og indrettet til sommerpension. BP overtog ejendommen i 1955 og havde den indtil 1984, hvor SAS købte den til kursus-ejendom.



40
I 1927 blev Bautahøj
Efterskole oprettet
som en skole under
Mariaforbundet. Det
var en skole, hvor
piger kunne lære
husførelse og mad-
lavning. Fra 1972
blev skolen omdan-
net til almindelig
efterskole for både
piger og drenge.



Kulhusvejen



41
Kulhusvejen ca.
1916. Bebyggelsen i
den nordlige del af
Horns Herred er
spredt og fåtallig.

42

Kobbelvang.

En tidligere ejer myrdede i 1870 aftægtsmanden på gården for at slippe for at betale aftægten. Først i 1896, efter at have begået endnu et lignende mord i Greve nord for Køge, blev gårdejeeren arresteret og dømt - først til døden, men siden til tugthusarbejde på livstid. Han døde dog allerede 4 år efter dommen.



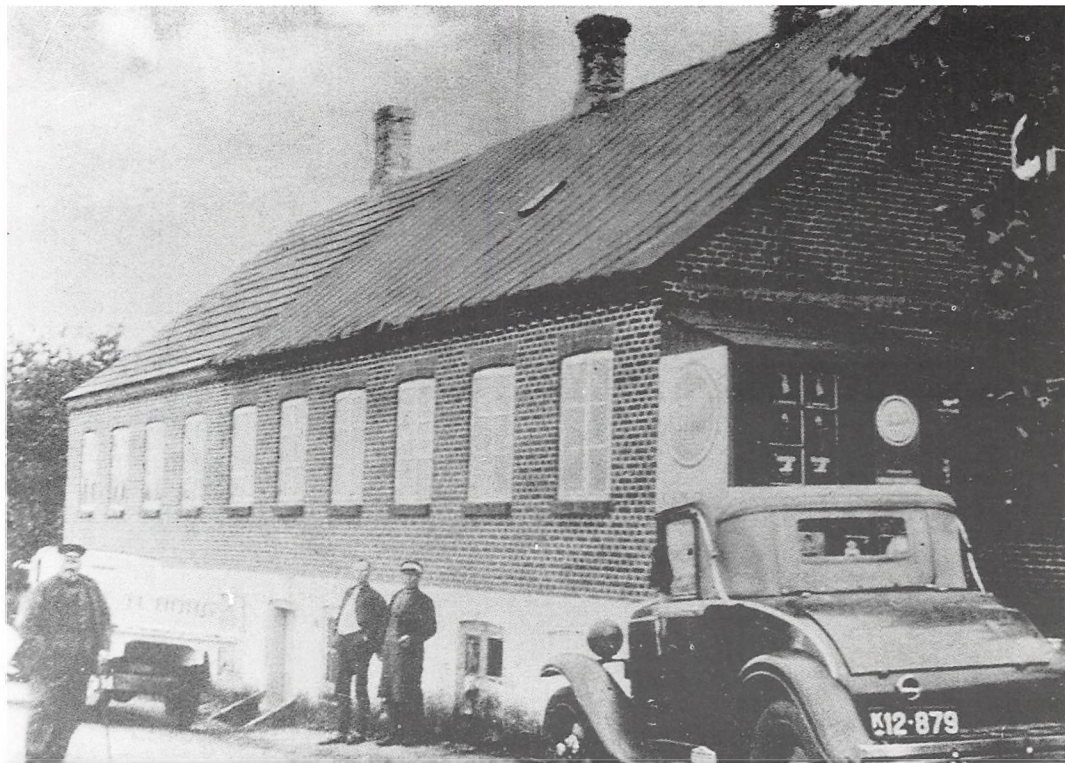
Barakkerne, den nyetable-
rede sommerhusidyl.
Sommerhusdstykning-
erne startede i 1950'erne,
før bilen blev allemands-
eje. Jordpriserne var lave-
re her end på nordkysten.
Det gav mange flere men-
nesker mulighed for at væ-
re med i kampen om at
købe sig en grund. Mod-
sætningen mellem de gam-
le beboere og sommerhus-
ejerne kommer til udtryk i
henholdsvis "Valdhornet"
og "Hornsved Grundejer-
forenings medlemsblad".
I juli 1958 digter
"Valdhornet":

*"Han fik en sommergrund
på rater
og skrev "Privat" på 7
plakater.*

*Derpå han går en tur med
lillemor
igennem nabobondens korn
og roer."*



44
Købmandsbutikken
på Barakvejen
ca. 1938.



44a
"Butikscentret" i
Kulhuse ca. 1960.
Sommerhusgæsterne
betød store sæson-
udsving for de hand-
lende i en tid, hvor
ikke alle havde bil
og køleskab. I som-
meren 1959 rasede
en veritabel priskrig.
Sommerhusejerne
havde fået BT og
Ekstrabladet til at
skrive store artikler
om "den prismæs-
sige undtagelses-
tilstand i Kulhuse".



Den blå Butik, Kulhuse

45
Rosenbakken. En bygning rejst på den bare mark ca. 1911. Familien Olsen har taget opstilling til fotografering. I dette hus på Rosenbakken blev der senere indrettet købmandsforretning, bådudsalg og ejendomsmæglerkontor.



Soldaterhusene i ejerlaug Barakkerne ligger idag på nedenstående adresser.
Personnavnene til højre stammer fra et kort fra 1792.

Matr. nr. 2 c	Strandjæggergården, Strandjægervej 21	Ole Thorsen
Matr. nr. 4 ut	Ulf Jarlsvej 25-27	Peder Christensen
Matr. nr. 4 a	Birkely, Skjoldsvej 9	Svend Hansen
Matr. nr. 6 a	Søkærvej 18	Isak Iversen
Matr. nr. 6 be	Barakvej 51	Freder ---?
Matr. nr. 8 a	Barakvej 50	Anders Stephensen
Matr. nr. 14 bz	Fjordskovgård, Højagergårdsvej 4	Ole Olsen
Matr. nr. 15 a	Højagergård, Højagergårdsvej 30	Chresten Amundsen
Matr. nr. 16 c	Ellehuset, Vildrosevej 41	Peder Hermandsen
Matr. nr. 17 a	Fiskervej 10a	Poul Ramløse el.lose
Matr. nr. 18 c	Højagergårdsvej 18-20	Chresten Andersen

Flyveoptagelse.
Geodætisk
Institut 1985.
© nr. 403-85.

