



Danskernes Historie Online

Danske Slægtsforskeres Bibliotek

Dette værk er downloadet fra Danskernes Historie Online

Danskernes Historie Online er Danmarks største digitaliseringsprojekt af litteratur inden for emner som personalhistorie, lokalhistorie og slægtsforskning. Biblioteket hører under den almennyttige forening Danske Slægtsforskere. Vi bevarer vores fælles kulturarv, digitaliserer den og stiller den til rådighed for alle interesserede.

Støt Danskernes Historie Online - Bliv sponsor

Som sponsor i biblioteket opnår du en række fordele. Læs mere om fordele og sponsorat her: <https://slaegtsbibliotek.dk/sponsorat>

Ophavsret

Biblioteket indeholder værker både med og uden ophavsret. For værker, som er omfattet af ophavsret, må PDF-filen kun benyttes til personligt brug.

Links

Slægtsforskernes Bibliotek: <https://slaegtsbibliotek.dk>

Danske Slægtsforskere: <https://slaegt.dk>

Tidsskrift for
kulturhistorie og
lokalhistorie
Udgivet af
Dansk historisk
Fællesforening

fortid og
nutid

BIND XXIV
HEFTE 2
SIDE 121-208
1969

Årsmødernes søslange dukkede også op i Esbjerg, nemlig det tilsyneladende uopslidelige spørgsmål om hvor meget man kan forlange i kontingent i de lokalhistoriske foreninger. Gennemsnitskontingentet er ca. 16 kr., og heraf betales der 45 øre (pr. medlem) til Sammenslutningen af lokalhistoriske Foreninger. Det var det sidste beløb, som enkelte repræsentanter fandt rigeligt stort. Flere syntes dog man fik valuta for pengene, og at beløbet var lavt – man kan for eksempel blot sammenligne med kontingenter til sportsklubber eller prisen på cigaretter.

Det er i denne forbindelse interessant at se på de beløb, foreningerne betaler for bidrag til deres årbog. Tallene for 1966/67 findes i Fortid og Nutid, bd. 23 h. 5/6 side 401. 23 årbøger betaler i gennemsnit 11 kr. pr. trykside – og af disse er der ikke mindre end 8, som slet ikke betaler noget honorar. Det er sørgeligt, for nu ikke at bruge stærkere udtryk. Endnu bedrøveligere bliver det imidlertid, når man sammenligner med tallene for 1967/68. Nu er der 9 foreninger, der ikke yder honorar, og gennemsnitshonoraret er faldet fra 11 til 7 kr. Af de 23 foreninger har de 11 sat honoraret ned. Honorar-spørgsmålet har altid været pinligt for de lokalhistoriske foreninger, men situationen nærmer sig nu det groteske.

Foreningerne hævder i regelen, at de ikke har råd til at betale højere honorarer, men det er i bedste fald en sandhed med modifikation. Deler man foreningerne i 3 grupper efter kontingentets størrelse (5–10 kr., 15–16½ kr. og 20–24 kr.), bliver det gennemsnitlige honorar omtrent ens fra gruppe til gruppe. I alle 3 grupper træffer vi honoraret 0 kr., og det højeste honorar falder i gruppen med det laveste kontingent. Sandheden er jo også, at når pris- og lønniveauet stiger, så finder man også udvej for at betale den forhøjede bogtrykkerregning. Det er blot forfatterne, man glemmer – undtagen altså i år, hvor man har sat deres honorar ned.

Udvejen af denne misere er kontingentforhøjelse. Men sig nu ikke, at det medfører frafald af medlemmer – en lang række erfaringer taler imod. Til den stribe af eksempler der er nævnt i Fortid og Nutid bd. 21, side 255, skal jeg blot føje endnu et par. Historisk Samfund for Thisted amt havde i 1935 500 medlemmer, der hver betalte 3 kr. I 1968 var tallene 1130 medlemmer og 10 kr. I Aalborg amt var der 1950 1200 medlemmer à 4 kr., i dag 1450 medlemmer à 16 kr., og Randers amt har på 5 år kunnet forhøje kontingentet fra 10 til 22,50 kr., samtidig med at medlemstallet er gået omtrent 10 pct. op. Sådan kunne man blive ved, og det er der i grunden ikke noget mærkeligt i.

Jo flere penge man råder over, des større mulighed er der for at lave en årbog, som kan tiltrække nye medlemmer. Hvis folk virkelig er interesserede i at være medlemmer af et amtssamfund og i at modtage en årbog, er det i dag ikke afgørende, om de skal betale 15, 20 eller 25 kr. om året.

Næste indvending er, at da man alligevel ikke på én gang kan få honoraret op på et rimeligt niveau, så må man hellere lade være at ændre det. Men her glemmer man, at inflationen efterhånden vil gøre honoraret komplet illusorisk. Et enkelt dansk tidsskrift betaler i dag sine forfattere efter samme takst, som da b.ind 1 blev udsendt i 1880. Men dengang var 3 kroner jo også mange penge!

En anvendelig og skånsom fremgangsmåde er, at man til en begyndelse pristalsregulerer honoraret – d.v.s. udregner et grundbeløb og lægger statens vekslende procentsatser til. Derved hindrer man dog situationen i at blive værre, end den allerede er. Når det er gjort, kan man gå i lag med en reel forhøjelse af honoraret, eventuelt ad flere gange. Og omkostninger herved er nu ikke så store, som man vist forestiller sig. Hvis et amtssamfund har 1000 medlemmer og udgiver en årbog på 200 sider, så kan en kontingentforhøjelse på 1 kr. pr. medlem bære 5 kroners forhøjelse af honoraret pr. side. Her kan sandelig alle være med, hvis viljen er til stede. Og det er den da forhåbentlig. Man højner ikke respekten for historisk arbejde ved at underbetale forfatterne, og ethvert ordentligt arbejde turde også være en anstændig løn værd. Endelig kan et rimeligt honorar lokke forfattere frem, og det berettiger redaktionen til at forlange noget af artiklerne. Et større honorar kan give en bedre årbog, og *det* var dog værd at gøre en indsats for.

Knud Prange

Det kongelige Biblioteks Kort- og Billedafdeling

AF BJØRN OCHSNER

Historikere, personalhistorikere og geografer kan på Det kongelige Bibliotek finde et rigt materiale af kort, portrætter, topografiske blade m. m. Over 2 millioner enheder står til rådighed for den der vil forske og den der søger illustrationsstof. Kort- og Billedafdelingens leder, førstebibliotekar Bjørn Ochsner, gør rede for opbygningen og indholdet af denne samling.

Det kongelige Biblioteks Kort- og Billedafdeling* er statens almene kort- og billedsamling og med sine rundelig halvanden million blade også den fyldigste inden for mange specialområder.

Afdelingens samlinger er under bibliotekets udvikling opstået ved erhvervelse af større og mindre, adelige og borgerlige samlinger af kort, portrætter, topografiske og historiske blade, dels håndtegnede, men især kobberstukne og i andre grafiske teknikker. Disse samlinger erhvervedes dels som gaver, dels ved køb. Hertil kom i perioder en højst ufuldkommen pligtaflevering. 1835 led samlingerne et betydeligt tab ved at de kunstnerisk særlig værdifulde blade udskiltes som grundstamme for Den kongelige Kobberstiksamling, et tab, da det i stort omfang drejede sig om portrætter samt topografiske og historiske blade og der ingenlunde var omvendt proportionalitet mellem deres dokumentariske og kunstneriske værdi. Først i de seneste år har man fået udfyldt de værste af hullerne, denne deling medførte. 1870 oprettede Chr. Bruun portrætsamlingen, der 1902 af H. O. Lange blev forenet med størsteparten af bibliotekets øvrige kort- og billedmateriale i en særlig afdeling. Under Svend Dahl og især under Palle Birkelund lod man afdelingen nyde fremme, så man bedre kunne imødekomme den stadig stigende efter-

* Samlingernes historie har været bragt i Fortid og Nutid 19, 1954, og skal derfor ikke gentages her. Blot skal bemærkes, at størrelsen af Wasserschlebes samling, nævnt øverst side 13, ifølge Palle Birkelunds undersøgelser meddelt i Fund og Forskning, XVI, 1969, kun var knapt 9000 blade. Desuden er de side 15 bragte tal om samlingernes størrelse og vækst forældede; nye bringes i det følgende.

spørgsel efter kort og billeder til forsknings- og illustrationsbrug; ikke mindst blev erhvervelsen af fotografier stærkt øget.

Samlingerne rummede i januar 1969 50.900 kortblade, 1010 atlanter (eller som man uden for afdelingen vist hyppigst siger: atlas eller atlasser), 714.000 portrætter, 418.000 topografiske og historiske blade (gengivelser af begivenheder, der var betydningsfulde eller bemærkelsesværdige på det givne tidspunkt: krige, demonstrationer, statsbesøg, valghandlinger, bybrande etc. etc.), 280.000 negativer og 427.000 postkort. Dertil småsamlinger af kistebreve, Neuruppintryk med dansk tekst, ex libris, dukketeaterdekorationer, undervisningsbilleder, lykønskingskort etc. Accessionen har i årene 1955–1968 incl. været 1.177.986 enheder.

Oliemalerier (med et par undtagelser) og skulptur indgår ikke i samlingernes teknikområder, da der ikke er mulighed for at opbevare og udstille dem efter fortjeneste, derimod i stor udstrækning gengivelser af dem. Men de fleste former for akvarelmaleri og tegning, næsten alle grafiske teknikker og fotografi er repræsenteret. Samlingerne rummer således næsten alle danske grafiske portrætter i original og landets største samling af portrætfotografier, så at sige alle kendte trykte danske kort, talrige håndtegnede, samt store, repræsentative samlinger af topografiske og historiske blade, hvori ligeledes de fleste danske tryk forefindes.

Afgrænsningen til landets talrige andre samlinger af kort og billeder har hidtil ikke voldt besvær. De samlinger, der er tale om, er dels dem, der samler efter æstetiske kriterier og på det grundlag vil være interesseret i at erhverve f. eks. danske portrættegninger, dels dem, der samler inden for ét eller flere emneområder: Det nationalhistoriske Museum på Frederiksborg, Medicinsk-historisk Museum, Teatermuseet o. s. v., eller omkring en enkelt person: H. C. Andersens Hus, Thorvaldsens Museum, eller personkreds: Bakkehusmuseet, eller med lokalt sigte: Københavns Bymuseum, provinsens talrige topografiske samlinger på museer og biblioteker samt i arkivform.

Man må passe på ikke at genere hinanden med overbud på auktioner etc., men tværtimod hjælpe hinanden indbyrdes efter evne og rimelighed. En ædel kappestrid vil dog nemt opstå, når samme billede kan siges at høre hjemme både på Det kongelige Bibliotek og i specialsamlingen.

1. *Plan af det Kongel-Danske Eyland St Croix udi America med dets Indeeling efter Quarteere og Plantager. Håndtegnet kort ca. 1766. 36,6 × 72,8 cm. I nederste venstre hjørne opgørelse over antallet af vindmøller i de forskellige kvarterer. Det kgl. Biblioteks kortsamling omfatter kort fra principielt alle jordiske egne og tider. Foruden håndtegnede, som dette, også trykte kort og mange trykte med håndtegnede tilføjelser: slagordener, ejendomsforhold osv. Omstående kort er i sin tid modtaget fra Ingeniør Korpsset.*

Det er klart, at Det kongelige Bibliotek ikke kan sige: Billeder af H. C. Andersen samler vi ikke på, de findes i Odense; eller: Niels Finsen og hans institut kan der ses billeder af på Medicinsk-historisk Museum, så må de hellere også få vore samt de billeder, vi har af hans slægt. Ej heller kan Det kongelige Bibliotek lade hele egne af landet udgå af de topografiske samlinger, fordi man dersteds har gode lokalmuseer. Man må tværtimod hævde, at alle de personer, fagområder og lokaliteter, der har fået deres specialmuseum, også vil være af almen dansk interesse og indgå i de større sammenhæng, kort- og billedafdelingen har til opgave at belyse. Kun det meget specielle, eller hvad der blot er af snæver lokal interesse, kan Det kongelige Bibliotek inden for det dokumentariske billedstof lade andre være ene om. Denne indstilling bestyrkes, når man betragter mange specialsamlings ringe benyttelsesforhold og ofte dårlige opbevaring af billeder og kort (i lokaler med fugt og mider, ophængt i vinduesnicher, fremlagt til publikums fingerringering o. s. v.).

Mens der således ikke er nogen overflødig overlapning af kort- og billedafdelingens materiale og andre billedsamlingers, bør det påpeges, at der er et nærliggende område, som ikke synes dækket i Danmark: den ikke-dokumentariske kunstnerisk værdifulde fotografi. Rimeligt ville det være, om Statens Museum for Kunst tog sig af sagen, som det f. eks. i New York sker ikke blot på Museum of Modern Art, men også på Metropolitan museet. I hvert fald skulle kort- og billedafdelingen nødig engang, i analogi med begivenhederne i 1835, berøves sine kunstneriske dokumentariske fotografier, fordi man fra dansk æstetisk hold for længe har undervurderet fotografien.

Afdelingens opgave er at kunne stille velbearbejdet kort- og billedmateriale til rådighed for især den geografiske, historiske og personalhistoriske forskning og for illustreringen af beretninger fra disse områder, herunder også de mindre videnskabelige fra skolebøger til fjernsynsudsendelser. For at kunne løse denne opgave må samlingerne omfatte følgende: Af danske kort alle trykte foruden de håndtegnede, samlingen har og de ikke alt for specielle, der i fremtiden kan skaffes. Af udenlandske kort de autoritative i så stor målestok og med så specielle formål som områdets betydning set i forhold til Det kongelige Biblioteks øvrige anskaffelsespolitik gør det rimeligt. Således haves Sverige i 1:50.000 og 1:100.000, Norge ligeså, Storbritannien i 2½ inch serien, d. v. s. i 1:25.344, Tyskland i 1:50.000, Frankrig i 1:100.000, Finland i 1:100.000 og 1:400.000, Grækenland i 1:200.000, Canada i 8 miles to 1 inch, d. v. s. 1:506.880 og i øvrigt ethvert landområde i mindst 1:1000.000. Emnerne går fra geologi og historie til økonomi og sygdommes udbredelse verden over, for blot at antyde spændvidden, der øges af udenlandske ældre søkort, flyverkort fra anden verdenskrig, bykort, glober



2. Uidentificeret bygning. Billedet (15 × 19,5 cm) er optaget ca. 1870 af den danske fotograf August Wilhelm Kirchoff (1822–1886), oprindelig instrumentmager og pianostemmer, der fra 1858 var omrejsende fotograf med hovedkvarter i København. Billedet, der i 1958 er købt uidentificeret hos en billedhandler, har trods mange anstrengelser hidtil ikke kunnet stedfæstes.

og meget mere. Af danske topografiske blade alle grafiske; håndtegnede som for danske kort anført, og fotografier i analogi hermed. Af udenlandske topografiske blade gengivelser af alle steder af international betydning eller af betydning for Danmark, alt i overensstemmelse med bibliotekets øvrige anskaffelsespolitik f. eks. inden for geografi og historie. Af danske og udenlandske historiske blade analogt med det for topografi anførte. Af danske portrætter alle grafiske foruden de håndtegnede, samlingen har, og de ikke alt for personelt ubetydelige, der i fremtiden kan skaffes; fotografier, dels »efter naturen«, dels efter malede og skulpterede portrætter eller efter portrættegninger i andres eje, i analogi hermed. »Danske« tages i videste betydning, og ved forskellig kontrol søges det sikret, at alle danske af nogen historisk interesse så vidt gørligt er repræsenteret. Af øvrige »blade« postkort, der emnemæssigt falder ind under de nævnte områder, med hovedvægten på

det danske stof; ex libris, så vidt muligt alle grafiske danske med et rimeligt supplement herudover; kistebreve, så vidt muligt alle danske.

Tilvejebringelsen af disse samlinger sker ved pligtaflevering, gaver og køb. Pligtaccessionen fungerer perfekt for kortmaterialets vedkommende. Hvad grafiske portrætter angår, kan man overhovedet ikke bygge på den, kunstnerne kender den ikke, ville næppe respektere den og kan ikke kontrolleres effektivt. Vi er længst gået over til at købe den knappe produktion, der er tale om. Andre arter af grafiske eller på anden måde trykte blade synes at indgå nogenlunde efter pligtafleveringslovens bestemmelser. En revision af disse er ønskelig og da også under forberedelse. Da billeder af personer, steder og begivenheder nu oftest frembringes fotografisk, kunne man overveje at indføre pligtaflevering for de fotografier, der fremstilles til salg eller reklame, så man derved bl. a. fik billedbureauers, teaterfotografers, filmselskabers med fleres materiale.

Gaver spiller en stor rolle for afdelingens accession. De spænder fra spontane, som f. eks. Rigsarkivets med indgående arkivalier følgende fotografier m. v., som vi har modtaget gennem den sidste snes år, til gaver på opfordring, herunder dels mere generelt fremkaldte ved henvendelser til advokatstanden, auktionsholdere m. fl., der bl. a. bringer os talrige gaver fra boer, dels mere specielt tilvejebragte ved henvendelse til enkeltinstitutioner og enkeltpersoner; dette har bl. a. givet og giver os talrige billeder fra et par store aviser.

Køb, der i gamle dage så at sige kun skete med års mellemrum ved erhvervelse af store samlinger, er nu en mere dagligdags og meget vigtig accessionsform, hvorved ikke blot de grafiske portrætsamlinger har kunnet suppleres, men fotografier samt udenlandske kort og billeder i alle teknikker har kunnet anskaffes.

Samlingens bearbejdelse omfatter i en grad, som man indenfor biblioteksarbejde vel ellers kun kender fra fragment- og brevsamlinger, identifikation af det indkomne materiale. Dette hænger sammen med, at vi ikke som mange lignende institutioner benytter arkivprincippet, altså lader det, der indkommer sammen, forblive opbevaret sammen, og nøjes med mere summarisk registrering af, hvad pakkerne eller kapslerne indeholder. En sådan behandlingsform medfører fristelsen til at lade senere benyttere foretage den nøjere analyse af indholdet, og da er det måske for sent at få fat i personer, der ville kunne be- eller afkræfte formodningerne. Desuden medfører en sådan opbevaringsmåde den ulempe, at man ofte skal have mange pakker åbnet for at træffe sit valg mellem flere billeder af samme motiv. Opløser man, som vi gør, i stedet det indkomne materiale i sine kort- og billedmæssige bestanddele, så snart det er indført i accessionsprotokollen og hvert



3. Litografisk portrætmontage fra ca. 1870. A. M. Petersen lith., Em. Bærentzen & Co. lith. Inst. 35,5 × 28 cm. Identificerede billeder af grupper samt gruppemontager, æstetisk oftest en kedsommelig genre, er hyppigt til stor hjælp ved bestemmelsen af enkeltbilleder. Kort- og Billedafdelingen har mange af slagsen. De ligger ordnet efter erhverv etc. i een gang vedtagne hovedgrupper i hvert af de tre standard-formater plus storfolio. Ovenstående gruppe behøver ikke at være dansk. Em. Bærentzen & Co. fremstillede også en del litografier til det svenske marked.

kort eller billede har fået sit accessionsnummer påskrevet, så har man chance for i tide at få supplerende oplysninger, og anbringelsen sammen med andre billeder af samme motiv giver straks en ekstra kontrol. Den belysning af enkeltbladene, sammenhængen giver, må man naturligvis udnytte. Og selvfølgelig kan der være helheder af en sådan karakter, at det ville være en skam at splitte dem; lad mig eksempelvis nævne et album med et stifts præster, albummer med danske boghandlere etc.

Ved opdelingen begrænses særsamlinger til et minimum til fordel for en systematisk opstilling: Kortene efter region, emne og år, portrætterne, opdelt i danske og udenlandske, i alfabetisk rækkefølge, historiske blade, ligeledes opdelt i danske og udenlandske, i kronologisk orden, og topografien, den danske og den udenlandske, hver i alfabetisk orden. Når fra gammel tid den danske topografi ikke opstilles efter sogne, herreder og amter, skyldes det, at hovedparten af stoffet: byer, herregårde, kirker etc., har været benævnt og således fristende at opstille alfabetisk, hvilket tillige har været nemmere for mindre sagkyndigt personale. Om den store tilgang af flyveroptagelser vil gøre en ændring til topografisk opstilling rimelig kan endnu ikke siges.

Alle blade opbevares så vidt muligt plano og hovedsagelig uopklæbete, for de mindres vedkommende i to stående formater på henholdsvis maksimalt $12 \times 18\frac{1}{2}$ og $21\frac{1}{2} \times 29$ cm, for de størres liggende i foliolæg, hvoraf hovedparten er 90×60 cm, resten større.

Beskedne personaleforhold nøder til at begrænse registreringen mest muligt. Der skrives for tiden kun kartotekssedler over atlanter, kort og glober, over danske grafiske portrætter samt, til det fra gammel tid bestående kunstnerregister, over originaltegninger etc.

Portrætter, både danske og udenlandske skal ellers søges ved hjælp af oktavformatets kuverter, der, sammen med et lille antal indskudte henvisningskort, gør det ud for kartotek. Kartotekerne over topografi, historiske blade og specielle emner (ambulancer, barnevogne, gadetyper m. v.) er kun delvist ajourført og må således benyttes med skønsomhed. I øvrigt påhviler opslag etc. personalet, der med glæde besvarer personlige, telefoniske eller skriftlige forespørgsler.

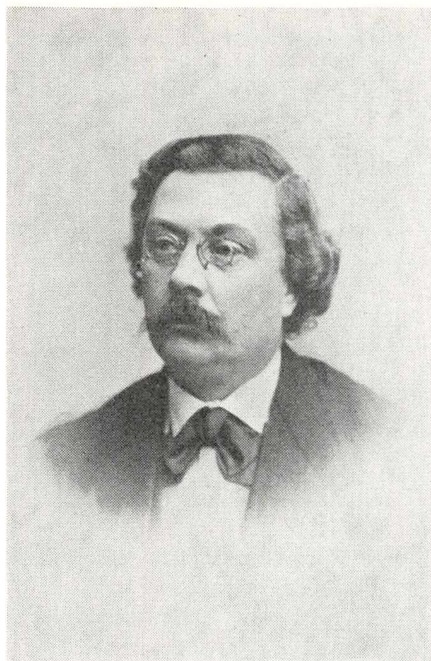
I flere år har der været arbejdet på udgivelsen af en ny fortegnelse over danske grafiske portrætter til afløsning af Westergaards og Strunks. Også andre dele af samlingerne som f. eks. de håndtegnede kort håber man, når personalesituationen har bedret sig, at kunne udsende fortegnelser over. I samarbejde med Kunstakademiets bibliotek udsendtes i 1957 en selektiv oversigt over de to bibliotekers »Early Photographs of Architecture and Views« ved Henrik Bramsen, Marianne Brøns og undertegnede. Som hjælpemiddel ved datering og stedfæstelse af danske fotografier er udarbejdet



4 og 5. Disse to kobberstik fra slutningen af 1600-tallet (Westergaard nr. 4472 og 4473) af rektor i Slesvig, sognepræst i Bramsted, Daniel Hartnack (1642–1708), der af rammeteksten ses at skulle forestille samme mand, er temmelig forskellige. Det er således med god grund Cicero citeres: »Enhvers sande jeg er sjælen, ikke den skikkelse, der kan peges på«. I øvrigt viser billedparret, at man ikke skal tage det første det bedste portræt til illustrations- eller udstillingsbrug.

en fortegnelse over Fotografer i Danmark indtil år 1900, 1956, der i efteråret 1969 udsendes i revideret og næsten fordoblet udgave.

Benyttelsen af samlingerne kræver større forsigtighed end bibliotekslånerens bogbenyttelse eller forskernes arkivbrug, fordi form og indhold for korts og billeders vedkommende er endnu nøjere forbundet end det trykte eller skrevne ord med det, det meddeler. En slidt bog eller et gulnet manuskript giver, så længe de kan tydes, stadig samme vidnesbyrd, mens et slidt, falmet eller iturevet kort eller billede har et ringere og andet indhold end det ubeskadigede. Da dertil kommer, at trykte kort og billeder i langt flere til-



6 og 7. Mens det foregående billedpar viste, hvor forskellig samme person kan se ud, en forskel, der kan skyldes ændringer ved personen selv, skiftende synsvinkler og belysning, portrættørens formåen, nedslidte og opstukne kobberplader osv., kan omvendt to personer, der intet har med hinanden at gøre, ligne hinanden til forveksling. Som eksempel herpå vises ovenfor t. v. foto af den danske oberst Deitle Nielsen (1831–1890) og t. h. den svenske forfatter, frivillig i krigen 1864 Gustaf Thorsander (1844–1914). Man må passe på ved billedidentifikation ikke at falde for overfladisk lighed.

fælde end bøger er unikke, på grund af de gennemgående mindre oplag og den langt større sårbarhed, er man nødt til at sørge for at opbevaring og benyttelse er så skånsom som muligt. En montering i »forsænkede kartoner« er for kostbar, pladsrøvende og svært ekspederbar til en dokumentarisk samling, hvor benytterne ikke dvæler i halve timer i betragtningen af en suite blade, men på kortest mulig tid vil gennem alle et emnes illustrationsmuligheder. Man kan derfor, som samlingen opbevares, og så nødtørftigt den er registreret, ikke lade publikum betjene af uskolet arbejdskraft, der blot henter de af benytterne selv efter seddelregistrant rekvirerede kapsler og derpå lader folk blade selv under et talrigt opsynspersonales vågne blikke. Men vi må lade trænet personale ekspedere de besøgende individuelt og, når det ikke

drejer sig om velkendte, hensynsfulde benyttere, se til, at bladene ikke beskadiges eller rodes alt for meget rundt.

Udlån af originale kort og billeder sker kun til vigtige formål og hvor en affotografering ikke kan træde i stedet. Ingen unica udlånes uden først at være affotograferede.

Der våges omhyggeligt over, at ingen copyright eller anden velbegrundet rettighed krænkes ved korts og billeders benyttelse. Biblioteket selv tager ingen gebyrer for reproduktionsret, ej heller forlanges eksemplarer af den tryksag, hvortil dets kort eller billeder benyttes. Ja, der stilles end ikke krav om nævnelser af biblioteket som ejer af forlæggene. De sidstnævnte sædvaner bør vel lejlighedsvis tages op til revision.

Frilandsmuseet møder Rødovre Centrum

AF PETER MICHELSEN

Kulturministeriets meget omtalte betænkning nr. 517 har i sommer affødt et utraditionelt udstillingsarrangement. Frilandsmuseets leder, overinspektør Peter Michelsen, redegør for dette eksperiment og de konklusioner man kan drage af museets møde med et moderne butikscener.

Museumsbegrebet er i disse år under stærk debat. Denne debat tager ofte den form, at det traditionelle museum kritiseres hårdt. Angrebspunkterne er hovedsagelig en forældet udstillingsteknik og en for passiv holdning i det almindelige oplysningsarbejde. Resultatet skulle være, at museerne for det meste kun besøges af de i forvejen interesserede, og at der i for ringe grad inddrages nye brugere af museerne blandt almindelige mennesker uden særlige forudsætninger.

Museumsfolk er lige så forskellige som andre folk, og det er klart, at der blandt dem er mange slags reaktioner på denne kritik. De fleste museumsfolk er nu nok ret lydøre over for deres kritikere. For der er næppe mange nu til dags, som knytter sig til et museum uden at gøre sig klart, at museumsarbejde normalt ikke blot er indsamling, bevaring og forskning, men også formidling. Det er almindeligt godkendt, at museernes eksistensberettigelse ligger i deres betydning for den nuværende og kommende befolknings kulturelle aktivitet. Til kulturel aktivitet hører både de få specialisters arbejde med videnskabelig forskning og den bredt oplysende, folkelige udnyttelse af museernes indhold, der bygger på erkendelse vundet gennem forskning. Hensynet til kommende generationer medfører, at museumsfolk lægger megen vægt på opbevaring (bevaring) som museernes primære funktion. De er i reglen rede til at formidle resultaterne af indsamling og forskning, når det kan gøres, uden at det går ud over de primære bevaringshensyn. Museumsfolk er som helhed rede til at gøre, om ikke alt, så dog meget for at udvide kredsen af museumsbrugere, når blot de nødvendige penge til formidlingsarbejdet kan fremskaffes.

Det spørgsmål melder sig da, hvordan man over for folk, der ikke er vant til at komme på museum, kan gøre opmærksom på de muligheder for oplevelse, et museumsbesøg indebærer. Hvis et museum som i Randers ved et nybyggeri gror sammen med andre institutioner til et helt kulturhus, løses måske problemet ad en omvej, selv om det for nogle år siden planlagte lovforslag om kulturcentre foreløbig er skrinlagt. Hvis de normale virkemidler som særudstillinger og foredrag ikke mere har nogen slagkraft, kan man måske som Viborg Stiftsmuseum forsøge at sætte drager op. På dette som på andre punkter er der inspiration at hente i den velkendte betænkning nr. 517, »En kulturpolitisk redegørelse, afgivet af ministeriet for kulturelle anliggender«. Denne betænkning indtager ellers i museologisk henseende ikke noget chokerende avanceret standpunkt og gør sig i øvrigt i sin almindelige bedømmelse af museerne skyldig i en nedslående underkendelse af det arbejde der under vanskelige forhold er foregået rundt om ved disse institutioner, ligesom den udtrykker en for normalt begavede og interesserede mennesker næsten fornærmelig undervurdering af folks evne til at få i det mindste noget ud af de eksisterende museer.

Baggrunden for det arrangement, der skal omtales her, er netop nogle overvejelser i kulturbetænkningen. Her er man inde på mulighederne for en kulturel udnyttelse af storcentret, det overdækkede butikscenter med opvarmede gader, supermarkeder, specialforretninger, cafeteria, restaurant, bank, posthus o. s. v. Som eksempel bruges Rødovre Centrum, det første overdækkede butikscenter i Nordeuropa, men det er klart, at der tages sigte på planlægningen af de storcentre, som formodentlig vil opstå i de kommende år. Kulturbetænkningen siger herom: »Fra et kulturpolitisk synspunkt må man i storcentret se en ønskemulighed for at placere de kulturelle tilbud dér, hvor folk kommer, i stedet for at prøve at få folk til at komme dér, hvor det kulturelle tilbud er.«

Ved arrangementet »Frilandsmuseet møder Rødovre Centrum« tog de to institutioner kulturministeren på ordet. Man ønskede at foranstalte det, som kulturbetænkningen selv kalder »et eksperiment til undersøgelse af rigtigheden i den formodning, at storcentrene bør indeholde kunstneriske og kulturelle tilbud ved siden af de forretningsmæssige tilbud.«

Rødovre Centrum havde tidligere gjort et eksperiment af denne art, da man på centrets overdækkede torv arrangerede en udstilling af billedhuggeren Børge Jørgensens skulpturer. Det forløb på en sådan måde, at centrets ledelse havde lyst til at gå videre. En tilfældig centergæst ringede op og foreslog, at det næste arrangement blev noget med Frilandsmuseet. Det var for så vidt et ejendommeligt forslag, som Frilandsmuseet i sin egenskab af byg-

ningsmuseum skulle synes et mindre naturligt udgangspunkt for et udstillingsforetagende end så mange andre museer. Ved Frilandsmuseet var man da også i første omgang betænkelig, da centerledelsen lod ideen gå videre. Ved nærmere eftertanke blev imidlertid betænelighederne overvundet af lysten til at gennemføre et eksperiment på et så vigtigt punkt under aktuel debat, og det var klart, at der her også måtte byde sig en mulighed for at fortælle om Frilandsmuseet over for mennesker, der måske ikke i forvejen kendte meget til det.

Det vigtigste led i arrangementet »Frilandsmuseet møder Rødovre Centrum«, der i hovedsagen blev planlagt og forestået af museumsinspektør Bjarne Stoklund, var en udstilling, som hed »Oldemors arbejdsdag«. Navnet antyder hver enkelt tilskuers nærhed til den allerede fremmedartede før-industrielle landbokultur, som Frilandsmuseet viser. For hundrede år siden levede tre fjerdedele af Danmarks befolkning endnu på landet. Det vil sige, at de allerfleste af os har haft én eller flere oldemødre, som har levet den tilværelse, der dengang var landbokvindens. Udstillingen var delt i en række afsnit, hvor oldemors enkelte arbejder blev skildret. En indledende stand belyste i diagrammer og tekst rytmen i landhusmoderens arbejde året igennem. Derefter fulgte skildringen af de enkelte sider af oldemors tilværelse i opstillinger, der blev kaldt hjemmet, madlavning og rengøring, mælk, smør og ost, kornhøst, bagning, brygning, slagtning og lysestøbning, vask, uld og hør, spinding og vævning, de fyldte kister, børnene, haven, indkøbsturen. Hver enkelt stand havde en bagvæg med et eller to store fotografier, en del af dem på grundlag af gamle optagelser. På gulvet foran var udvalgte museumsgenstande, især redskaber knyttet til de enkelte arbejder, stillet op i en antydning funktionel sammenhæng. Allerforrest forklarede en kort tekst meningen med den enkelte stand. Den opstilling, der kaldtes spinding og vævning, var befolket. Her blev de nævnte arbejdsprocesser demonstreret for publikum.

Disse 15 udstillingsafsnit var anbragt i naturlig rækkefølge på øvre etage af centrets grønnegård, hvor man kom op med en stadigt kørende rulletrappe, hvorover udstillingens vartegn hang, et stort mobile af gammelt kobbertøj. I ro og mag kunne man gå rundt fra stand til stand og lænet til terrassens rækværk se skråt ned på udstillingen på det flade tag over butikkerne nedenfor. Ved udstillingens placering midt i butikscentret blev klart fremhævet forskellen mellem husmoderens tilværelse dengang og nu. Oldemor måtte selv producere de fleste af de ting, vi køber i butikkerne.

Udstillingen »Oldemors arbejdsdag« viste et enkelt kompleks af emner, man kan få belyst ved et besøg på Frilandsmuseet. Men Frilandsmuseets hovedindhold er som bekendt gamle bondehuse i et landskab. Det kan man



1. »Frilandsmuseet møder Rødovre Centrum«. Billedet viser et udsnit af udstillingen »Oldemors arbejdsdag«, indrettet i øvre etage af centrets grønnegård. Frilandsmuseet, Henrik Vensild fot.

ikke flytte til Rødovre for en uges tid. Arrangementet »Frilandsmuseet møder Rødovre Centrum« søgte alligevel at besvare spørgsmålet: »Hvad er Frilandsmuseet?«

Det skete på det overdækkede torv i Rødovre Centrum, hvor der blev anbragt en introduktionsudstilling, som i fotografier, tegninger og tekst forklarede, hvad meningen er med Frilandsmuseet. Her fik man noget at vide om, hvordan det går til, når et gammelt hus bliver flyttet til museet. I en række store fotostater anbragt afvekslende med teksttavler kunne man følge arbejdet med nedtagning og genopførelse af museets hus fra Dørrød i Skåne, der netop blev åbnet for publikum i samme måned som arrangementet i Rødovre. I denne introduktionsudstilling blev også fortalt, hvordan turen gennem museumsparken er som en rejse gennem svundne tiders Danmark, idet de forskellige egne karakteriseres ved forskelle i byggeskik, bebyggelse og landskab. Udstillingen viste dog ikke blot, hvilken belæring man kan få i Frilandsmuseet, men henledte også opmærksomheden på de rekreative muligheder. Det blev røbet, at når man er træt af at vandre i museumsparken, så er der hestevogn, spisepladser, kiosk og cafeteria. Sammen

med naturen og husdyrene rundt om i parken er det noget, der gør Frilandsmuseet til et ideelt mål for en familieudflugt.

Alt det fik man mere at vide om i den informationskiosk, som under arrangementet var rejst på torvet i Rødovre Centrum i tilknytning til introduktionsudstillingen. Her gav en ung dame oplysninger om museet og udleverede brochurer. Det allerbedste var, at man selv med det samme kunne tage ud på Frilandsmuseet og opleve det på én dejlig forsommerdag. I informationskiosken blev udleveret fribilletter til en bus, der holdt lige udenfor. Dagen igennem kørte den non-stop frem og tilbage mellem Rødovre Centrum og Frilandsmuseet.

Den egentlige periode for arrangementet »Frilandsmuseet møder Rødovre Centrum« var ugen 2.–8. juni 1969. I denne uge kørte bussen til Frilandsmuseet, informationskiosken var i funktion, der blev spundet og vævet, der blev afholdt konkurrence for børn, og gaderne i Rødovre Centrum var smykket med Frilandsmuseets plakater i tæt ophængning som bannere over hovedet på gæsterne. Medens selve de to udstillinger fortsat var opstillet i de følgende to uger, var al anden aktivitet udelukkende knyttet til den første uge.

Bussen blev i den uge, den kørte, benyttet af knap 2000 personer, der på denne måde fik en gratis udflugt til Frilandsmuseet. Helt nøjagtigt forholdt det sig sådan, at der blev udleveret 2511 billetter til denne udflugt, hvoraf 1938 blev benyttet. Denne side af arrangementet var imidlertid kun et lille ekstra tilbud til publikum. Hovedvægten lå på de to udstillinger og den interesse, de kunne skabe for Frilandsmuseet og for museumsbesøg i almindelighed hos det publikum, der kommer i Rødovre Centrum.

Som følge af udstillingernes placering midt i det pulserende liv i det store butikscenter er det umuligt at give eksakte oplysninger om, hvor mange der har set udstillingerne, og hvor grundigt de er blevet studeret. Det vides imidlertid, at der i gennemsnit kommer over 100.000 gæster i Rødovre Centrum om ugen. Den publikumsundersøgelse med stikprøvekarakter som museet forsøgsvis foranstaltede på to dage i arrangementets første uge, synes at antyde, at mellem 10 og 20 pct. kom op til udstillingen i den øvre etage. Torvet, hvor introduktionsudstillingen og informationskiosken var anbragt, passerer til stadighed af størsteparten af centrets gæster. Det er således under alle omstændigheder adskillige tusinder, der har set udstillingerne og derigennem på forskellig måde modtaget oplysning om Frilandsmuseet. Mange er naturligvis ved hastig passage forbi museumsopstillingerne eller plakaterne blot blevet mindet om museets eksistens, men kan derved have fået inspiration til en kommende søndagstur. Når man ser bort fra dem, der ved sådan forbigang blot har drejet hovedet for at gøre iagttagelser i farten,



2. »Frilandsmuseet møder Rødovre Centrum«. Publikum ved udstillingen »Oldemors arbejdsdag«. Nogle står ved terrassens rækværk og ser på udstillingen, andre ser på butiksvinduer. Frilandsmuseet, Henrik Vensild fot.

synes folk i gennemsnit at være forblevet ved udstillingen »Oldemors arbejdsdag« ca. 12 minutter, vist med tendens til længere ophold om aftenen (efter butikslukketid) og kortere midt på en travl indkøbsdag. Til belysning af, om Frilandsmuseet har fået nye kontakter til publikum gennem arrangementet, skal endelig nævnes, at ca. halvdelen af arrangementets busgæster efter det oplyste ikke tidligere har været på Frilandsmuseet. Blandt de adspurgte på udstillingen nåede man frem til, at ca. en trediedel skulle have været på et eller andet museum inden for det sidste år.

Frilandsmuseet er et af dette lands bedst besøgte museer. Men der kommer flere mennesker i Rødovre Centrum, og nogle af dem har aldrig været på Frilandsmuseet. Nu har mange af dem hørt om museet, og nogle har derved fået interesse for det. Det er, hvad der sagt i største almindelighed er kommet ud af arrangementet »Frilandsmuseet møder Rødovre Centrum«. Men hvilke konklusioner skal man drage? Skal man under en eller anden form og andre steder gentage successen, hvad de mange positive reaktioner hos publikum og hos centrets handlende nok kunne indbyde til?

For Frilandsmuseet, der i forvejen i hele sit virke i så høj grad er vendt

mod publikum, men på den anden side på grund af sin særlige karakter ikke egner sig til at stykkes ud i småudstillinger, vil det næppe være naturligt at kaste sig ud i større udstillingsaktivitet. Her kan kun mindre udstillinger komme på tale, med det formål at henlede folks opmærksomhed på alt det, man kan opleve i Frilandsmuseet, men vel at mærke kun opleve på selve stedet.

For andre museer er det derimod nærliggende, at en forøget udstillingsaktivitet uden for museet kan overtage en del af museets formidlende funktioner. Det er nok overordentlig sandsynligt, at man ved at »placere de kulturelle tilbud dér, hvor folk kommer«, kan give dem en sådan smag på kultur, at de også i forøget omfang vil »komme dér, hvor det kulturelle tilbud er«.

Institut for Dansk Skolehistorie

AF INGRID MARKUSSEN

Som et apropos til Esbjerg-mødets skolehistoriske diskussion (se andetsteds i dette hefte) giver amanuensis Ingrid Markussen en redegørelse for de opgaver Institut for dansk Skolehistorie har taget op, såvel vedrørende forskning og indsamling af kilder som undervisning.

I en tid, hvor skolens udvikling foregår så hurtigt, at skolemiljø og uddannelsessituation radikalt forandres fra én generation til en anden, er interessen for at bevare billedet af skolens fortid og udvikling øget. Ofte har skolehistorisk interesserede indsamlet oplysninger om den lokale skoles lærere gennem tiderne, og flere har skrevet et enkelt områdes skolehistorie. Imidlertid kan et helhedsbillede af den danske skoles udvikling bedst skabes, hvis kræfterne samles i et centralt institut, der systematisk tager dele af den skolehistoriske udvikling op til behandling.

I 1965 blev Institut for Dansk Skolehistorie oprettet. Det er et forskningsinstitut, tilknyttet Danmarks Lærerhøjskole. Initiativtager til oprettelsen af Instituttet var Lærerhøjskolens tidligere rektor, Ernst Larsen, der selv er historiker. Instituttet ledes af professor Roar Skovmand og har desuden fire fastansatte, videnskabelige medarbejdere; endvidere er enkelte særligt sagkyndige tilknyttet Instituttet. Institutrets bestyrelse består af Lærerhøjskolens professorer i historie og pædagogik samt enkelte andre specialister.

I Institutrets bestemmelser står, at man lægger vægt på at belyse såvel skolens idémæssige grundlag, dens lovrammer og administrative tilrettelæggelse som den pædagogiske, faglige, lokalt- og personlighedsprægede udvikling i sammenhæng med tids- og samfundsforholdene.

Højskoleadjunkt Gunhild Nissen arbejder således ved Instituttet med en undersøgelse over den offentlige skole på landet og dens forhold til befolkningen i perioden ca. 1880–1910. Støttet af detailundersøgelser på det lokale plan tages emner som forsømmelser, privatundervisning, kulturelle-politiske aktiviteter, forhold omkring lærerne og økonomiske forhold omkring skolevæsenet op til behandling på grundlag af statistisk og andet oversigtsmateriale. Herunder sigtes der bl. a. mod en klarlægning af, i hvor høj grad de åndelige og materielle samfundsforhold i almindelighed har



1. Med særlig opmærksomhed følger de 16 piger og 11 drenge undervisningen på årets første skoledag i Arnøje skole i 1905. Pigerne til venstre har læsning, medens drengene til højre tilsyneladende har regning på griffeltavle. Bag det høje kateder troner læreren i hvid skjorte og med hånden om den lange hvide porcelænspipe. – Blandt de forskningsområder som Institutet beskæftiger sig med indtager landsbyskolen omkring århundredskiftet en fremtrædende plads. Det kgl. Biblioteks billedsamling.

præget skolevæsenet ved siden af den enkelte personlige indsats fra befolkningens, lærernes eller de statslige myndigheders side.

Afdelingsleder Vagn Skovgaard-Petersen arbejder ligeledes med den danske skoles udvikling i slutningen af forrige og begyndelsen af dette århundrede. Han er i gang med en undersøgelse af latinskolens omdannelse til gymnasieskole. Denne omdannelse var i første række et udtryk for en ændret skolepolitik. Men denne havde atter forbindelse med de sociale og økonomiske forandringer i samfundet som helhed og med en ideologisk og pædagogisk nyorientering. Undersøgelsen behandler bl. a. den skolepolitiske debat, lærerorganisationernes indflydelse, privatskolernes vilkår, elevrekrutteringen og i nogen udstrækning også undervisningens form og indhold – frem til det forsøg på at skitsere en langsigtet skolepolitik, som blev foretaget af den store skolekommission i årene 1919–23.

Dagbog for 1^o C (Forsøgsklasse).

Torsdag d. 7 August 1924.

Klassen pyntet med Blomster i Vaser og
Smaaheketter paa Bordene. Præsentation
for de fremmødte Forældre (mest Mødre).
Oplysninger om Mødetid og Undervisningstid
i den allerførste Tid. Stillet Forældremøde i Utsigt.

Freitag d. 8 August.

I Time
2 Børn til - ialt 38. Morgensang; 7 Ølten stige
Solen op (1^o V.). Spadecultur - 3 og 3 - rundt i Skolen -
Gaardepladsen, W. E. er, Drikkevand, Fugl.
Kontor. 1^o Sal.

II Time Orientering i Klassen. (Hange. Overføj op o. s. v.
Spadecultur med til Skolevænge for at tage et
Vare over hele Skolen. Kigget lidt paa Rørene,
der ligger paa Marken - og paa de forbitorens
de Heste.

2. Et værdifuldt indtryk af skolens daglige liv findes mange steder nedfældet i lærerens notater i dagbøger, regnskabsbøger eller som bemærkninger til skoleprotokollen. Her hvor dagbogen omhandler skoleforsøgene i Vanløse skole 1924-28 giver dagbogen skolehistorikeren et fortrinligt indblik i intentionerne med forsøget. Lærer E. Gløde-Olsens dagbog. Fotokopi, Institut for Dansk Skolehistorie.

Amanuensis Ingrid Markussen er beskæftiget med en undersøgelse af det tyske mindretals skolevæsen i Sønderjylland i mellemkrigstiden.

For at få et grundlag for skolehistorisk forskning er det Instituttets opgave at indsamle og ordne skolehistorisk kildemateriale. Indsamlingen af den nyere tids kildemateriale kan betragtes som en redningsaktion, idet mængder af skolehistorisk materiale (skoleprotokoller, embedsbøger m. v.) går tabt, når de landsbyskoler, hvor det har været opbevaret, nedlægges i stort tal.



3. Vanløseforsøgene var 1920-ernes brud med den autoritære klasseundervisning. Børnene kunne som her arbejde i grupper eller individuelt med f. eks. læsning, skrivning, regning, tegning, håndarbejde og endog maskinskrivning. Forsøgene, der er en interessant forskningsopgave for Institutet, var et for dristigt pædagogisk eksperiment og blev indstillet i 1928. Statens pædagogiske Studiesamlings billedsamling.

Endvidere har det 20. århundredes kommunikationsmidler begrænset det skrevne, private kildemateriale (breve, dagbøger, notater m. v.), hvilket har medført, at interviews med personer, der har haft betydning for skolens udvikling, her eventuelt må supplere de skriftlige kilder. I forbindelse med denne side af Institutets virksomhed er man interesseret i at modtage oplysninger om skolehistorisk kildemateriale. For at lette forskere og andre interesserede adgangen til arkivernes skolehistoriske materiale, der er meget spredt og uensartet opbevaret, er der taget initiativ til en tværregistrering af skolehistorisk kildemateriale i arkiverne. Registreringen omfatter i første omgang Landsarkivet for Sjælland, men vil senere blive udvidet til også at omfatte andre arkiver. Initiativet er taget af et udvalg, der har til opgave at indsamle skolehistorisk materiale; udvalget er nedsat af Dansk Historisk Fællesforening efter opfordring fra Selskabet for Dansk Skolehistorie og består foruden af formanden, rigsarkivar Johan Hvidtfeldt, af 7 repræsentanter for biblioteker, arkiver, lokalhistoriske arkiver, museer, Selskabet for Dansk Skolehistorie samt Institut for Dansk Skolehistorie. Udvalget beskæftiger sig med problemer i forbindelse med indsamling af skolehistoriske arki-

valier og af museumsmateriale af skolehistorisk karakter samt med traditionsindsamling.

Instituttet er selv i gang med en registrering af materiale, der belyser de fynske friskolers historie.

Ved siden af indsamling og registrering af skolehistorisk kildemateriale bearbejder Instituttet egnet materiale med henblik på udgivelse af kilder til og behandlinger vedr. dansk skolehistorie. Instituttets første kildepublikation, »En højskolevinter«, udkom i 1968, udgivet af Roar Skovmand. Det er en elevdagbog fra Vallekilde i 1880-erne, forsynet med en historisk indledning og noter af udgiveren.

Endelig bidrager Instituttet til undervisningen på Danmarks Lærerhøjskole, dels ved det faglig-pædagogiske studium i historie, hvor Ingrid Markussen underviser i emnet skolehistorie, dels ved en studiekreds over det 20. århs. skolehistorie, ledet af afdelingsleder K. E. Bugge og afdelingsleder Vagn Skovgaard-Petersen. I forbindelse med studiekredsens emne i 1969: Undervisningsfagernes historie i det 20. årh., er de øvrige institutter ved Lærerhøjskolen inddraget i et samarbejde om en eventuel publikation vedrørende fagernes historie.

For at forøge interessen for dansk skolehistorie oprettedes i 1967 *Selskabet for Dansk Skolehistorie*. Selskabet har en mere udadvendt virksomhed end Instituttet og ønsker at få forbindelse med og skabe kontakt mellem alle, der interesserer sig for dansk skolehistorie. Det udsender Årbog for Dansk Skolehistorie; heri bringes artikler, anmeldelser, omtale af lokale initiativer, en årlig skolehistorisk litteraturfortegnelse m. m. I samarbejde med Institut for Dansk Skolehistorie virker Selskabet for forskning inden for skolehistorie og for indsamling og bevaring af skolehistorisk materiale. De arkivalier af offentlig proveniens, som Selskabet for Dansk Skolehistorie eller Institut for Dansk Skolehistorie er med til at indsamle, vil indgå i landsarkiverne eller Rigsarkivet.



En ny dansk kulturhistorie

IB KOCH-OLSEN: DANMARKS KULTURHISTORIE. I-II. *Grafisk Forlag, København 1968. 962 s. 297 kr.*

Beskrivelsen af Danmarks kulturhistorie er i grøde i disse år. Axel Steensberg og hans medarbejdere arbejder sig tilbage fra nutiden for at knytte forbindelsen til Troels-Lunds klassiske værk om dagligt liv i Norden i det 16. århundrede, der nu udsendes i en nyillustreret udgave med udvidet og ajourført noteapparat. Og kulturhistorisk materiale og synspunkter præger i høj grad et værk som Politikens danmarkshistorie.

I sin bog om Danmarks kulturhistorie fra neanderthaleren til Niels Bohr fastslår Koch-Olsen med udgangspunkt i rumrejserne: »Lige så betydningsfuld som disse rejser, der udvider menneskets erkendelse i rummet, er den rejse i *tiden*, der søger at kaste lys over, hvem mennesket er, ikke blot ved at skaffe tør viden om en ny hule, en knogle, et kranium, et maleri, en skåret skulptur, men ved at skabe en udvidet erkendelse af, hvordan mennesket blev til, hvem det var, hvad det var, hvor det var. For derigennem er man med til at vise mennesket af i dag som led i en lang udvikling af arbejde og indsats, og med til at give nyt stof til hvert enkelt menneskes overvejelse om meningen med tilværelsen, og til at sætte det igang med sådanne overvejelser«.

Forfatteren har her klart påpeget, hvad der er hans mål med værket: at formidle den (evt. tørre) viden, som fagfolk møjsommeligt graver frem, så den vækker til beskuelse og eftertanke. Det er klart, at værket må vurderes ud fra denne forudsætning, men det er lige så klart, at benyttelsen af materialet til fremstillingen må vurderes.

Kulturhistorien er jo i virkeligheden udtømmelig, så hvis man skal skrive en fremstilling, der kan ses ende på, må man i høj grad gå sammenfatningens og forenklingens vej, oplevet langs ad vejen med konkrete skildringer, der ud fra en enkelt situation kan oplyse langt mere end en nok så ordrig fortælleform. Det gælder i høj grad de perioder af dansk kulturhistorie, der ligger forud for historisk tid, og som i det foreliggende værk optager godt en fjerdedel af fremstillingen. Forklaringsforsøgene her – og det gælder lige så vel de arkæologiske fagfolk som formidlerne – må næsten udelukkende bygge på etnografisk viden, så jo bedre

orienteret man er, desto sandsynligere kan fremstillingen gøres. Skal der indvendes noget mod denne del af beskrivelsen, må det være, at fremstillingen ofte bliver meget ordrig, så der går plads tabt, som kunne være anvendt til anskuelige situationer fra det etnografiske erfaringsfelt (i en kronik i Politiken 7.10.1968 har jeg givet et sådant eksempel på jagtmagi).

Koch-Olsen har lagt stor vægt på at skildre hele baggrunden for dansk kulturs første spæde begyndelse, mens bræranden fra sidste istid var på tilbagerykning fra dansk landområde. Det sker i et langt udsyn over de ældste menneskelignende væsener og over neanderthaleren og Crô Magnon-mennesket, hvorunder han kommer ind på så væsentlige forudsætninger for menneskelig kultur som sproget og teknikken. Med fuld ret ofrer han en lang beskrivelse på kendskabet til ilden, for – som Birket-Smith fremhæver i »Kulturens Veje« – er det den opfindelse, der har haft de mest vidtrækkende følger og har medført den mest gennemgribende omvæltning i menneskehedens tilværelse. Der gør sig her et karakteristisk træk for hele værket gældende: den store vægt forfatteren lægger på at skildre de tekniske fremskridts betydning for kulturhistorien uden at glemme det, Birket-Smith kalder »de indre betingelser af sjælelig art«.

En af de vanskelige ting ved beskrivelse i så stærk forkortning, som her er tale om, er at holde rede på de enkelte elementer, så de ikke bliver kørt sammen i et uoverskueligt virvar. I sit anlæg er værket kronologisk opbygget, men i behandlingen af de enkelte områder trækkes ofte sene træk med, så forløbet tilsløres. I afsnittet »Hellighed og højtid« (I, s. 298–304) er det mærkbart for skildringen af julen. Ved den nordiske jul som ved beskrivelsen af den hedenske trosforestilling lige forud for kristendommens indførelse har det altid været naturligt at inddrage det stof, som islandske historieskrivere havde nedtegnet, for skulle man bygge sin fremstilling udelukkende på dansk stof, ville den blive meget mager. Sker det med tilstrækkelig kritik og med oplysning om materialet, er det da også fuldt legalt, men der har ofte været en tendens til overfortolkning af det hjemlige materiale og en udtalt tilbøjelighed til at lade sentidig tradition gælde for forhold helt tilbage i oldtiden. Det synes at have smittet af på Koch-Olsen.

Det er således problematisk, hvad han har at sige om hesten som offer og frugtbarhedssymbol, især efter den veldokumenterede studie om Håstslakt och rackarskam, som Brita Egardt udsendte i 1962, og hvor hun bl. a. citerer Johs. Brøndstedts og Gudjónssons forbehold over for hesten som offerdyr. Især gælder det forfatterens omtale af dyrkelsen af hestens avelem som frugtbarhedssymbol. »Det hændte, at man efter offerlagningen skar det af for at beholde dets særlige kraft til næste høst«. Denne almengørelse af skikken er dristig, når man ved, at det drejer sig om en enkeltstående sen norsk tradition, og at skikken måske aldrig nogen sinde har forekommet i Danmark.

Et andet eksempel på sen tradition anvendt på tidlige forhold findes i I, s. 187 (i afsnittet: »Magterne og mennesket«). Her er dog gjort opmærksom på, at det er et sent eksempel, men det er desværre fejlagtigt lokaliseret, så det vinder i troværdighed for danske forhold. »På den lille ø Rågø nord for Lolland«, siger forfatteren, »skete det langt op i den moderne tid, når bonden om foråret drev sine

kører på græs, at han og hans kone da gik foran køerne og efterlignede, hvordan tyren springer op på en ko«. Der findes godt nok en Rågø ved Lollands nordkyst, men beskrivelsen er hentet fra øen af samme navn ved Estlands vestkyst ca. 40 km vest for Reval og står at læse i Per Söderbäcks bog om Rågøborna (1940).

Der kan selvfølgelig findes andre eksempler på fejltagelser eller inkonsekvenser i værket. Det er vel uundgåeligt, når man beskæftiger sig med alle tilværelsens foreteelser. Lad mig anføre nogle stykker fra mit eget erfaringsområde. Under omtalen af jernalderbonden siges, at »de større og fine jernsager kunne han ikke støbe. Det måtte smeden«. Men det kunne hverken bonden eller smeden dengang, og forklaringen får vi II, s. 735 under omtalen af det Classenske jernstøberi på Frederiksværk, hvor uddannelsen af de første jernstøbere i Danmark omtales.

I en udførlig redegørelse om færdslen til søs siges om udviklingen af de forhistoriske fartøjer (I, s. 271): »Nu lavede man sejl af vadmel. De blev syet sammen af lærredsstrimler for at blive stærkere. Ofte fik strimlerne forskellig farve, så sejlene fik et sribet udseende«. Hvordan skal nu dette forstås? Vadmel væves af uld, lærred af hør. Nu har man kun ganske lidt materiale at bygge på. I Brøgger/Shetelig: *Vikingskibene, Deres forgjængere og efterfølgere* (1950) nævnes fra Gokstadskibet en stor klump uldtøj »av gulaktig farge, men opprinnelig visstnok hvitt, med påsydde striper av rødt tøy, og inne i klumpen var stykker av tynt hampetau«. Det tolkes som skibets sejl, og der gøres opmærksom på, at dette sejl har været rudet (som skibsbillederne på de gotlandske billedsten) modsat den almindelige forestilling om vikingesejlene som lodretsribede, som vi møder i den 200 år yngre afbildning på Bayeux-tapetet. Når sejlene syedes sammen af strimler, var det en rent teknisk løsning. Det var umuligt at væve et sejl i ét stykke, det måtte nødvendigvis føjes sammen af vævebredder. Og de var altså af uldstof, ikke lærred. Som Koch-Olsen selv et andet sted gør opmærksom på, var lærred endnu langt senere kun til eksklusivt brug. »Kun langsomt trænger anvendelsen af linned frem, i begyndelsen kun ved kongens hof og hos stormændene. Men efterhånden bliver det mere almindeligt at gå med linned. Og i 1500-årene er det nogenlunde udbredt«.

Jeg skal blot fremdrage endnu et eksempel. Når forfatteren under omtalen af etbladstrykkene (kistebillederne) hævder, at det ældst kendte daterede kistelågsbillede fra Danmark er trykt i 1721, så kan man slå op i V. E. Clausen: *Det folkelige danske træsnit i etbladstryk 1650–1870* (1961) og finde, at Melchior Martzen 1650 udsender et blad, der beretter om en mærkelig grav og tue, der havde vist sig ved Ørslev i Vestsjælland mellem 30. og 31. januar samme år, og som utvivlsomt måtte varsle krig og ødelæggelse, da den lignede en fæstning. Bladet findes i Det kgl. Bibliotek og forfatteren kender det godt, for han nævner det nogle få linier før omtalen af bladet fra 1721.

Nu skal disse bemærkninger ikke fordunkle værkets fortjenester. Jeg skal indrømme, at jeg ikke ubetinget ynder Koch-Olsens sprog, navnlig ikke når man skal læse for meget deraf i ét stræk. Det bærer utvivlsomt spor af talesproget, men i skriftsprog er de hyppige gentagelser eller variationer indenfor samme periode overflødige og ofte trættende. Derimod er hans puristiske tilbøjelighed til und-

gåelse af ualmindelige fremmedord og videnskabelige fagudtryk utvivlsomt en gevinst for fremstillingen og tilegnelsen.

En afgjort gevinst er illustrationsmaterialet, som han da også lægger megen vægt på, eftersom han mener, at et godt billede ofte fortæller mere end flere sider tekst. Det forudsætter så, at folk formår at »læse« et billede, men her hjælper de gennemgående udmærkede billedtekster godt på vej. Der er gjort et stort arbejde for at fremskaffe et relevant billedmateriale, og det er behandlet med omtanke gennem opsætningen. Det er desuden til stede i rigt mål. Her er ydet noget virkeligt fortrinligt og med stor hjælpsomhed fra de pågældende institutioners side, hvor forlæggene findes, hvad forfatteren da også korrekt gør opmærksom på. – Et lille afsluttende suk over det bogtekniske: bogbinderarbejdet er ikke godt nok. Allerede ved første gennemlæsning løsnede nogle af bladene sig i mit eksemplar.

Holger Rasmussen

Bibliografi for folkelivsforskere

BIBLIOGRAFI FOR FOLKELIVSFORSKERE med særlig henblik på de materielle kulturprodukter og næringslivet. Et udvalg ved Karsten Lægdsmand. Københavns Universitets Institut for europæisk Folkelivsforskning. 1968. 431 s. 70 kr.

Håndbøger er næsten altid sikre på at blive modtaget med taknemmelighed, og det gælder også den nye bibliografi for folkelivsforskere, som Karsten Lægdsmand har udarbejdet for Institut for europæisk Folkelivsforskning. Den var tænkt som afløser af en beskeden, duplikeret litteraturliste, men er under arbejdet svulmet op til et digert værk på 431 sider, som endda kun dækker én side af etnologiens studieområde: den materielle kultur. Det uprætentløse oplæg kan tildels undskylde de skønhedspletter, som findes i bogen, i form af inkonsekvenser i udvalget og ikke så få læse- og trykfejl. Det er noget, som forfatteren selv er opmærksom på, og man må tilslutte sig hans synspunkt, at det er bedre at fremlægge et så nyttigt arbejdsredskab hurtigt i en mindre fuldbåren form end at lade perfektionisme forsinke dets fremkomst i årevis.

Opgaven har ikke været let, for etnologiens studiefelt er vidtstrakt, og grænserne er flydende. Det vil hele tiden være nødvendigt at overskride dem og medtage arbejder fra nabodisciplinerne. Hvor langt man vil gå i så henseende, kan kun blive en skønssag, og en vis vilkårlighed vil aldrig kunne undgås. Også disponeringen af stoffet har været vanskelig. Titlerne er fordelt på 7 hovedgrupper: 1) Folkelivsforskningen i almindelighed, 2) Kulturlandskabet, 3) Bygninger, 4) Boligens inventar, 5) Dragt, 6) Mad og drikke. Nydelsesmidler og 7) Arbejde og erhverv. Inden for disse hovedgrupper er anvendt et begrænset antal undergrupper, som er logisk uangribelige, men ikke altid er lige hensigtsmæssige, fordi de går på tværs af den opdeling, som den hidtidige forskning har betjent sig af. Un-

der bygninger vil man således ikke finde nogen deling i land- og købstadsbygninger, men derimod i beboelses- og arbejdsbygninger, en opdeling som er vanskelig at administrere og kræver et intimt kendskab til de registrerede afhandlinger. Opdelingen har medført, at det har været nødvendigt at gentage nogle af titlerne i mange forskellige grupper, hvilket har fået bibliografien til at svulme op. Blot et enkelt eksempel: Stiesdals afhandling om udgravningen af en salthytte på Læsø, som behandler et konkret og velafgrænset emne (den tidlige saltindustri teknik), vil man finde medtaget under følgende undergrupper: Monografier over enkelte bygninger og bygningskomplekser; Bygninger efter brugen: Arbejdsbygninger; Arbejdet i hjemmet. Husflid og folkekunst; Håndværk og industri. Efter min mening havde det været tilstrækkeligt at anføre den under sidstnævnte rubrik.

Undergruppen Håndværk og industri er iøvrigt et godt eksempel på, at en stærkere opdeling efter mere traditionelle linier ville have lettet brugen af bibliografien. Her finder man nemlig en række af de emner, som har været dyrket flittigst ved de kulturhistoriske museer, og som har affødt en omfattende litteratur; det er sagområder som fajancer, jdepotter, glas, tin etc. og de gamle håndværks arbejdsmetoder. Søger man litteratur om et af disse emner, er man imidlertid henviset til at gennemgå samtlige titler på de ca. 40 sider, som gruppen omfatter. Her optræder også enkelte værker om møller, som iøvrigt skal søges under Arbejdsbygninger. Hvilken lettelse om man simpelthen havde lavet en undergruppe, der hed Møller, til at opfange den meget omfattende litteratur om dette emne.

Men er brugeren først blevet fortrolig med systemet i bibliografien og har lært at tøjle sin utålmodighed over ikke straks at blive ført direkte til målet, så kan han til gengæld glæde sig over her at finde samlet en meget væsentlig del af den nordiske og delvis også den europæiske litteratur om det ønskede emne, og han er dermed blevet sparet for meget besvær med at frelede det ad anden vej.

Bjarne Stoklund

Kirkebøger som etnologisk kilde

GABRIELLE JEANSSON OCH INGA KINDBLOM: KRING LIVETS HÖGTIDER I ÖRKELLJUNGA FÖRSAMLING. *Skrifter från Folklivsarkivet i Lund 10. Lund 1968 95 s. ill. 15 sv. kr.*

Studiet af livets højtider har altid indtaget en central plads i etnologisk forskning, men synspunkter og problemstillinger har skiftet. For den ældre forskning var de enkelte sædvaner, navnlig de reliktprægede, det vigtigste, og man søgte at finde tilbage til deres oprindelse i en fjern fortid. Udgangspunktet var ofte blot nogle få optegnelser. Siden fulgte det systematiske indsamlingsarbejde og den minutløse kortlægning i den hensigt at følge skikkens variationer i tid og rum og dermed kaste lys over kulturens veje. Den nyeste forskning har særlig opmærksomheden

henvendt på de funktionelle og sociale aspekter, på den rolle som livets højtider spiller for forståelse af samfundsstrukturen og det samlede livsmønster.

Et studium ud fra denne synsvinkel lader sig bedst udføre i et enkelt samfund, og ved at foretage en sådan geografisk afgrænsning får man øgede muligheder for at studere sædvanernes ændringer i tid. I det foreliggende arbejde præsenteres resultatet af nogle undersøgelser, som den alt for tidligt afdøde Gabrielle Jeansson har udført sammen med Inga Kindblom under professor Bringéus' auspicer i Örskelljunga sogn i det nordlige Skåne, et sogn som med sine 46 landsbyer er tilstrækkeligt folkerigt til, at materialet lader sig statistisk behandle. Undersøgelsen spænder i tid fra begyndelsen af 1700-årene og frem til idag, således at der er rig lejlighed til at analysere de forskellige sædvaners ændringer. Der er i nogen udstrækning anvendt ældre og nyere optegnelser, men størst rolle spiller dog kirkebøgerne og andet materiale fra den kirkelige administration, som er udnyttet i hidtil ukendt målestok. Man har undersøgt, hvor lang tid der gik mellem fødsel og dåb, hvilken ugedag dåben fandt sted på, om barnet blev døbt i kirken eller hjemme, antallet af faddere, ophøret af barselskvindernes kirkegang, tidspunkt for bryllup og meget andet. Interessant er en gennemgang af navneskikken i sognet gennem ca. 200 år. Redegørelsen for sognets giftermålszone fortjener en særlig omtale. Kirkebøgerne giver fra 1722 og fremefter nogenlunde pålidelige oplysninger om kontrahenternes fødested, men da lysning og vielse finder sted i kvindens hjemsgn, er undersøgelsen af praktiske grunde begrænset til kvindernes valg af ægtefæller. Resultaterne heraf er fremlagt i en række detaljerede kort. Det fremgår, at giftermålszonen langt op i tiden har været meget snæver. Endnu i 1871 giftede 80 pct. af kvinderne sig inden for sognets grænser, og næsten halvdelen blev endda gift med en mand fra deres egen hjemby. De relativt få ægteskaber med mænd uden for sognet er stort set begrænset til nabosognene. Længst rækker disse kontakter mod sydvest i Skåne, men man gifter sig også med mænd fra de hallandske sogne, som støder op til Örskelljunga. Derimod er det påfaldende, at ægteskabskontakterne ikke har overskredet den nærliggende grænse til Småland.

Bogen er stort set rent deskriptiv; der drages kun få slutninger ud fra det detaljerede materiale, som fremlægges. Det føles som et savn, at man ikke får sat de undersøgte fænomener ind i en lokal sammenhæng; blot en kortfattet oversigt over sognets økonomiske og sociale struktur ville have gjort dem mere meningsfyldte. Det hænger imidlertid sammen med, at undersøgelsen er et led i et større lokaletnologisk forskningsprojekt i Örskelljunga. Bogens hovedfortjeneste er, at den viser, hvilke rige muligheder kirkebøgerne har at byde på for etnologer og andre. I Danmark fik vi Gustav Bangs klassiske »Kirkebogsstudier« så tidligt som 1906, men de har kun i ringe grad skabt præcedens. Man kan da kun håbe, at den foreliggende undersøgelse vil inspirere andre til at tage lignende studier op.

Epigrafik

ANDERS BÆKSTED: DANSKE INDSKRIFTER. *En indledning til studiet af dansk epigrafik. Kbh. 1968. 112 s. 66 pl. Dansk Historisk Fællesforenings håndbøger. Indb. 24,80 kr. (bogladepris 37,20 kr.)*

En nydelig, lille bog, udstyrmæssigt både hvad angår det af forfatteren tilrettede omslag fra det gyldne Sahl-alter og hvad tryk og (de fleste) billeder angår. Det er en fornøjelse blot at blade plancherne igennem og i løbet af ingen tid at få et så livfuldt, så rigt varieret overblik over Danmarks indskrifter fra majuskel-bogstaverne, runernes første afløser og lige op til vore dages **fraktur**, *kursiv* og *skrifveskrift*. Så langt strækker materialet sig. Middelalderen optager ikke mindre end 76 sider (hvoraf de vanskelige minuskler kun har fået overladt 19).

Forordet meddeler, at »en egentlig håndbog i dansk epigrafik først kan udarbejdes, når tilstrækkelige dele af materialet er gennemarbejdet og sammenstillet i sikre kronologiske og typologiske grupper.« Ja, det havde været ønskeligt, om forfatteren havde prøvet på det, men nu, skriver han, »bedes den foreliggende lille bog betragtet, ikke som en lærebog . . . håndbog eller nøgle . . ., men som et beskedent forsøg på at levere en foreløbig indledning til studiet af Danmarks indskrifter, en eksempelsamling, der kan give et første indtryk af epigrafiske typer og tekster fra tidlig middelalder til nutid.« – Denne opgave er lykkedes.

I indledningen gør forfatteren rede for, hvad epigrafik er: den videnskabsgren, der giver sig af med at læse og tolke indskrifter – og ved indskrifter forstås i almindelighed alt, hvad der ikke er *skrevet* på papir og pergament.

Forfatteren giver en udmærket oversigt over hidtidige arbejder på epigrafikkens område. Blandt danske bidrag nævnes J. B. Løfflers Danske Gravstene fra Middelalderen, 1889, der indeholder »særdeles nyttige iagttagelser af bogstavhistorisk art«. »Af lignende vigtighed« er Poul Nørlunds Gyldne Altre 1926 og Chr. Axel Jensens Danske adelige Gravsten 1951–53, og »stor hjælp« kan man finde i Nationalmuseets store værk »Danmarks Kirker«. Kulturhistorisk leksikon får med rette et ordentligt hak i tuden, eftersom og såsom hverken ordet »epigrafik« eller »indskrifter« forekommer som opslag. Segllitteraturen nævnes kun anmærkningsvis, og det vigtige kirkeklokkewærk af F. Uldall (Danmarks middelalderlige Kirkeklokker, 1906) findes først omtalt s. 49 med karakteren: epigrafisk set langt mindre tilfredsstillende publiceret. Sammesteds nævnes de kalkmalede indskrifter (Magnus-Petersen, Nørlund-Lind), og der gøres med rette opmærksom på, at senere opmalinger ofte har forvansket bogstavformerne. Møntomskrifterne strejfes kun, selv om det immervæk må hævdes, at de rigeste daterede bogstavfund er at gøre på mønter og sigiller.

Majusklerner er middelalderens store bogstaver (versaler med kantede, uncialer med rundede former). De får en bred og grundig omtale, og forfatteren har gjort mange »nyttige iagttagelser af bogstavhistorisk art« hos de ovenfor nævnte forgængere. Noget nyt bringer han ikke, men giver en fortjenstfuld samling af tidligere forskeres spredt trykte resultater. Indledningsvis ville det ikke have skadet

dette afsnit, om forfatteren havde omtalt den lille ejendommelighed, der normalt adskiller de epigrafiske majuskler fra runerne: de små, pyntelige udvidelser eller blot enkle tværstreger, der afslutter de enkelte bogstavers »løse ender«. Det er dem, der senere forlænges og skaber de såkaldte »lukkede« bogstaver, som dukker op o. 1200. De nævnes parentetisk under bogstavet C. Den udmærkede gennemgang af de enkelte bogstaver og deres særformer er særdeles oplysende (omend kronologisk måske knap så givtig som Løfflers); under O (og til dels under M) kunne være nævnt, at den cirkelrunde form ofte i ældre indskrifter er af betydelig mindre højde end de andre bogstaver, ligesom varierende bogstavhøjder næppe træffes uden for de ældste indskrifter.

Efter den mere teoretiske gennemgang med mange udmærkede oplysninger om blandingsformer og »indskrivninger« følger en række eksempler på indskrifter, som gennemgås omhyggeligt og tolkes. For de gyldne altres vedkommende nøjes forfatteren med at genoptrykke Nørlunds i en epigrafisk håndbog langtfra fyldestgørende skriftplanche og nødtørftigt referere hans synspunkter (jfr. nedenfor s. 162f). Den eneste problematiske indskrift, der er medtaget, er den på det lille Orø Kors. Men om den får man kun at vide, at i de »korte, delvis utolkede indskrifter læses blandt andet et par danske ord: OLAF CVNVNCE. Hvor dansk OLAF er, skal lades usagt, men formen af »konge« er i alt fald højst u-dansk. Hvor gerne ville man ikke have modtaget forfatterens belæring om den utolkede del af indskriften, have hørt, hvilken betydning han tillagde den sene form af det lange s; ligesom en nærmere begrundelse for at rubricere indskriften under »mere tilfældige indridninger« ville have været ønskelig. Indskriften er nemlig ikke skødesløst indridset, men omhyggeligt »trambuleret« (dvs. vrikket i siksaklinje med et skarpt, mejsellignende jern), og det samme gælder indskriften på den ene side af blypladen fra Valdemar den Stores grav. Om denne hedder det, at den er graveret med brede, i bunden skraverede furer(!).

De 19 sider, forfatteren ofrer på minusklerne, middelalderens små bogstaver, er bogens svageste afsnit: ikke engang et standardalfabet er opstillet, og om den altafgørende udformning af bogstavlinjernes top og fod (den der bestemmer de enkelte bogstavers værdi) siges blot: »de lodrette stave prydes for det meste foroven og forneden af rudeformede eller kløftede udvidelser, korte skråbjælker eller skrå afskæringer«, ikke et ord om, hvordan man kender forskel på fx. *e* og *r*, på *v* og *u*, på *i* og de stave, der anvendes til at danne *m* og *n*, intet om brugen af langt og kort *s*. Ligeså lidt får læseren at vide om forholdet til schwabacheren (s. 84), den tidlige tyske fraktur skrift, og den egentlige fraktur. Hvor ville tre standard-alfabeter have gjort sig.

Renæssanceversalernes pyntelige former havde længe været forberedt i den gotiske majuskel. Baroktidens ordrige epitafie- og gravstensindskrifter bærer ligesom de trykte bøger i det lærde tidsrum præg af forkærlighed for flere skriftarter og -størrelser. Ofte er mandens (præstens) indskrift på latin (med versaler), mens konens er på dansk (med fraktur) – en epigrafisk vekslen, der første gang optræder herhjemme i de tidligste lutheranske albertavler, de såkaldte katekismustavler.

Forfatterens definition af den sene *kursiv* (der »epigrafisk nærmest bør forstås som skråtstillet antikva«) må anholdes, først fordi der ikke i forvejen er sagt noget om, hvad antikva er (antikva er den skrift, som fx. denne artikel er sat med, egentlig en efterligning af den gammelromerske skrift, opstået i slutningen af 1400-tallet), for det andet, fordi definitionen er urigtig. Kursiv er *skriveskrift* med isoleret ristede bogstaver (man sammenligne fx. de tre skrifttypers a-form).

Bortset fra det »romanske« afsnit yder bogen næppe begynderen den støtte i læsning, han kunne have krav på. Men set under en almen kulturel synsvinkel er »Danske indskrifter« en god og morsom bog, fordi den smukt valgte eksempel-række af indskrifter gennem tiderne, hvor vægten i lige grad er lagt på form som på indhold, belyser udviklingen af både skrift, sprog og »indskrift« på en meget effektiv måde. Hertil bidrager forfatterens store lærdom og alsidige belæsthed, hans klare stil og hans sans for det kuriøse.

Erik Moltke

Metrologisk håndbog

POUL RASMUSSEN: MÅL OG VÆGT. *Dansk Historisk Fællesforenings håndbøger*. København 1967. 87 s. 24,30 (favørpris 16,20) kr.

For nogle og tredive år siden udsendte Svend Aakjær i serien Nordisk Kultur (XXX, 1936) den grundlæggende afhandling om Maal, Vægt og Taxter i Danmark. Siden da har adskillige forskere beskæftiget sig såvel med forhold vedrørende middelalderlige mål og vægtenheder som med jordmål og jordvurderingsenheder. Diskussionen har ikke mindst drejet sig om angivelserne i kong Valdemars jordebog, i Århus domkapitels jordebog fra ca. 1315 og Roskildebogen fra ca. 1370.

I denne lille håndbog i dansk historisk metrologi har forfatteren som følge heraf ofret relativt megen plads på at redegøre for de resultater, som forskningen for middelalderens vedkommende nu er kommet til. De to første kapitler er en kritisk vejleder til studiet af mål og vægtenheder i kong Valdemars jordebog, af jordvurderingsenheder og jordmål i denne og forskellige andre kilder, og stoffet er fremlagt på en sådan måde, at læseren får mulighed for selv at kontrollere de refererede teories sandsynlighed og vurdere de undertiden temmelig forskellige resultater, der skyldes studier først og fremmest foretaget af Svend Aakjær, Sture Bolin, C. A. Christensen, Chr. B. Graversen, Kjell Runquist og Svend Gissel. At forfatteren også fra selvstudium har et solidt kendskab til sit emne, fornemmer man mange steder i bogen, ikke mindst hvor der er tale om de middelalderlige jordvurderingsenheder udregnet på grundlag af udsædsopgivelser, og hvor der er tale om guldvurderingerne.

I tredje hovedafsnit giver bogen en leksikalsk opstillet gennemgang af de mål og vægtenheder, der benyttedes i den indenrigske vareomsætning i kongeriget vest for Øresund i tiden 1500–1700; Skåne lades desværre ude af betragtning,

ligesom man for Sønderjyllands vedkommende af pladshensyn må nøjes med litteraturhenvisninger. Men dette leksikon for mål og vægt er meget vel disponeret og let anvendeligt, og det giver lange og fyldestgørende forklaringer på f. ex. de forskellige begreber indenfor pund og tønne.

Efter redaktionens ønske har forfatteren givet et par meget korte og derfor ikke rigtig fyldestgørende oversigter over mønternes omsætningsværdier i de tidsrum, bogen behandler. I betragtning af pladsnøden kunne disse oversigter lige så godt have været erstattet med litteraturhenvisninger, så meget mere som DHF to år tidligere har udgivet Georg Galsters oversigtsværk: *Mønt*.

Vi må være taknemmelige for, at Poul Rasmussen har påtaget sig den vanskelige opgave at skrive kortfattet om metrologi og har skilt sig så fortræffeligt fra den. Der er ikke tvivl om, at danske historikere under forskning af økonomisk historie i middelalderen, og ikke mindst af landbrugshistorie, vil slå op i den lille bog for at undersøge: hvordan fortolker Rasmussen mit problem.

Fritze Lindahl

Mere end en museumsvejledning

KIRSTEN BENDIXEN: DANMARKS MØNT. *Nationalmuseet 1967. 109 s. 16,90 kr.*

Det er ikke noget nyt, at Nationalmuseet for de forskellige samlinger udgiver vejledninger, der foruden at være kataloger tillige sætter genstandene ind i den kultur- og kunsthistoriske sammenhæng, hvor de hører hjemme. Det har det gjort i snart et par menneskealdre. Men Kirsten Bendixen er inde på noget nyt med dette bidrag til vejledningsserien, hvor hun fuldstændig forlader katalogformen for at give en samlet fremstilling af Danmarks møntvæsen og mønthistorie gennem tiderne.

Efter en kortfattet indledning med et tilbageblik over antikkens omsætningsmidler forelægger forfatteren problemerne vedrørende de ældste mønter fra ca. 825 og leder os kyndigt gennem diskussionen om, hvorvidt disse mønter blev slået i Hedeby eller Birka. På grundlag af den nyeste litteratur giver hun førstnævnte by forrang. Ligesom hele bogen igennem vises her, hvilke udenlandske mønter der har været forbilleder for de danske, idet man i Danmark til enhver tid plagierede de udenlandske mønter, der vandt størst indpas i landet. Læseren nyder godt af, at bogen tillige skal gælde for en vejledning, thi den er forsynet med en mængde storartede gengivelser af de vigtigste mønttyper, som behændigt er anbragt i margenen ud for de steder, hvor de omtales. Fotografierne skyldes Lennart Larsen.

Der gøres rede for møntfoden gennem tiderne, for forskellen mellem øst- og vestdansk vægtsystem og for den usunde møntpolitik, som i Borgerkrigenes år (1241–1340) førte frem til møntvæsenets fuldstændige sammenbrud. Der fortælles om, hvordan det senmiddelalderlige møntvæsen efter mange trængselsår faldt til ro i et system, der var tilpasset det hanseatiske. Der gøres rede for forholdet til

de europæiske guldmønter, ikke mindst med hensyn til den rolle, som disse spillede ved betalingen af Øresundstolden.

Man fornemmer, at det er de middelalderlige mønter, der står forfatterens hjerte nærmest, for mere end halvdelen af bogen er viet disse. Men – som hun selv siger i forordet – det er også i middelalderen, at numismatikken har størst betydning som historisk hjælpevidenskab. Af og til belyses den rolle de forskellige mønttyper indbyrdes har spillet ved eksempler hentet fra nogle af de møntskatte, der i tidens løb er kommet for dagen. Skattefundene behandles desuden i et afsluttende kapitel, hvor der fortælles om de oplysninger, de giver med hensyn til handelsforbindelser og pengeforhold i landet, hvor de er fremkommet, samtidig med at problemet om den »eviggyldige« mønt (der kan anvendes overalt) og den tids- og stedsbegrænsede mønt berøres. Forfatteren påpeger, at møntvæsenet allerede fra sin start i antikken var baseret på det princip, at mønten havde en slags tvangskurs, en merværdi i forhold til umøntet metal, og at møntherren således altid tjente på møntretten. Dette blev mere og mere udpræget i middelalderen under det feudale møntsystem, hvor f. eks. den danske konge hvert år udstedte ny mønt, og Erik Menved gav ordre til, at mønten til hver Mikkelsdag skulle ombyttes, således at man for 3 penninge fra forrige år kun fik 2 nye. Ved granskning af skattefundene ser man, at det var de mest værdibestandige mønter, folk var mest tilbøjelige til at ophobe. Ved de senere års undersøgelser af jordfyld fra kirkegulvene er fremkommet mange mønter, der i tidens løb tilfældigt er tabt af kirkegængerne; disse viser, hvilke mønttyper, der var gængse i den pågældende egn.

Også nyere tids mønter giver Kirsten Bendixen, hvad de bør have af oplysninger, f. eks. forklaringer på møntordninger fra Christian III's tid og fremover. Læseren får god besked på de mere ejendommelige mønttyper, såsom »Hebræermarken«, »Brilledukaten« og »Ebenezerkronen«.

Efter et kortere afsnit om de nyeste mønter slutter bogen med et kapitel om mønter fra de forskellige besiddelser og kolonier, det tidligere nævnte kapitel om møntfundene og endelig en kortfattet litteraturliste.

Det er en let forståelig og velskrevet bog, god at støtte sig til for den, der vil vide besked om Danmarks mønt.

Fritze Lindahl

To NEFA-bøger

FÄLTARBETET. *Synspunkter på etno-folkloristisk fältforskning. Utg. av Suomalaisen kirjallisuuden Seura och Svenska Litteratursällskapet i Finland. Helsingfors 1968.* NEFAs publikationer nr. 1. 169 s. + ill. 27 da. kr.

VAD SKER I GLESBYGDEN? *Etnologisk studie av näringslivet i Jokkmokk med bidrag av Otto Blehr, Åke Daun, Mats Hellspång, Harald Hvarfner, Lars-Erik Larsson, Orvar Löfgren, Kerstin Pettersson, Tom G. Svensson, Åsa Werner-Ljungström. Red. av Harald Hvarfner. Norrbottens Museum 1968.* NEFAs skriftserie nr. 2. 143 s. ill. 16 da. kr. De anförte priser gäller ved bestilling direkte fra NEFA, Nationalmuseet. Brede, Lyngby.

Der er formentlig mange af Fortid og Nutids læsere, som ikke forbinder noget med forkortelsen NEFA, og den kræver derfor en forklaring. Den står for Nordisk Etnologisk-Folkloristisk Arbejdsgruppe, som blev etableret på folkelivskongressen i Falun i 1966 som en fortsættelse af en tidligere nedsat studenterkomité i etnologi og folklore. Medlemmerne er studenter og yngre forskere, og gruppens hovedformål er at opretholde og øge kontakten mellem de to fags udøvere i de nordiske lande. Det har man gjort ved at udsende tidsskriftet Nord-Nytt, som efter nogle startvanskeligheder nu synes at have fundet sin form, og som forhåbentlig er kommet for at blive. Det bringer løbende orientering om forskning og undervisning ved universiteter og andre institutioner, fortæller om nye museumsaktiviteter, bringer anmeldelser af faglitteratur og sætter aktuelle faglige problemer under debat.

Herudover har gruppen arrangeret nogle såkaldte nordiske feltseminarer, som har såvel videnskabeligt som pædagogisk sigte. Her mødes studenter og forskere fra de nordiske lande for i fællesskab at udføre et praktisk stykke feltarbejde og i tilslutning hertil gennemdrøfte de teoretiske og metodiske spørgsmål, som arbejdet rejser. Det første blev afholdt i Vörå i Finland 1965, det andet i Jokkmokk i Nordsverige 1967, og det tredje arrangeres 1969 i Danmark med Hanstholm som udgangspunkt.

De første feltseminarer har nu affødt to værdifulde publikationer. Den første bygger på diskussionsindledningerne på Vörå-seminaret, men de er senere blevet bearbejdet og suppleret, så de nu under fællestitlen Fältarbetet giver en oversigt over de forskellige arbejdsmetoder, som etnologen og folkloristen tager i anvendelse. Her gøres rede for interview-teknik, for arbejdet med båndoptager, for indsamling ved hjælp af udsendte spørgelister, for filmoptagelser samt for etnologiske »fältinventeringer« og lokalundersøgelser. Også de kildekritiske spørgsmål, som anvendelsen af det indsamlede materiale rejser, er behandlet. Der er således skabt en nyttig lille håndbog, som for den, der ønsker at sætte sig ind i etnologiens arbejdsområde, er et værdifuldt supplement til Sigfrid Svenssons »Introduktion till folklivsforskningen«.

På seminaret i Vörå arbejdede deltagerne med registrering og indsamling i bygden uden en bestemt målsætning. Det andet seminar samlede derimod deltagerne om løsning af en konkret forskningsopgave, som viser et andet karakte-

ristisk træk ved NEFA-gruppen: trangen til at søge nye veje for etnologien, at gøre den til andet og mere end en historisk videnskab, for derved at fastslå at faget har opgaver at løse i dagens samfund. Seminaret var henlagt til Sveriges største kommune, Jokkmokk i Lappmarken, med et areal på 19.500 km², og det var deltagerens opgave at undersøge, hvad der sker i denne kommune idag. Erhvervslivets strukturrationalisering har ramt indlandskommunerne i Norrbotten særlig hårdt og har medført arbejdsløshed og afvandring fra bygden. Gennem en undersøgelse af erhvervsomlægningen og dens virkninger skulle man søge at finde frem til de faktorer, som er bestemmende for, om den enkelte vælger at rejse bort eller forblive trods usikre indtjeningsmuligheder. Deltagerne blev delt op i hold, som hver skulle undersøge en af kommunens erhvervsgrupper: bønder, skovarbejdere, vandkraftarbejdere, rensamer etc. Også husflidens og turismens rolle blev taget op, og en gruppe behandlede uddannelsesmulighederne i bygden. Materialet, som hovedsagelig blev indsamlet gennem interviews, er siden bearbejdet af grupelederne og samlet i den foreliggende bog. De forskellige erhvervsgrupper, som delvis glider over i hinanden, er således behandlet i selvstændige afsnit. Det har ikke kunnet undgås, at der på den måde kommer en del gentagelser, og det kan knibe at få oversigt over hele udviklingsforløbet. Herpå er der dog delvis rådet bod ved, at Otto Blehr i en indledning har sammenfattet hovedresultaterne.

På seminaret kom diskussionerne naturligt til at dreje sig om, hvorved etnologerne adskiller sig fra kulturgeografer, sociologer o. l., som har taget forskningsopgaver af lignende karakter op. Noget klart indtryk heraf giver den foreliggende undersøgelse ikke, bl. a. fordi man af tidsmæssige grunde har koncentreret sig om ændringerne i erhvervsstrukturen. Det oprindelige oplæg til undersøgelsen var mere rummeligt: »Dagens och morgondagens Jokkmokk. En undersökning av hem, arbete och fritid i en glesbygd«. Ved at begrænse opgaven har man fået et lettere håndterligt problemsæt, men man har måske også droppet nogle af de sider af udviklingen, som etnologen eller folkloristen kunne have haft særlige forudsætninger for at belyse. Det har hidtil været et særkende for etnologen, at han arbejdede med et historisk perspektiv, og det bør man sikkert vogte sig for at kaste overbord, selv når det drejer sig om nutidsundersøgelser. Det mangler da heller ikke i Jokkmokk-publikationen, men kunne godt have været uddybet. Erhvervsomlægningerne sætter ind i Jokkmokk kommune allerede i slutningen af 1800-årene, da kystens savværker får brug for træ fra skovene i indlandet. De finder ikke sted i et gammelt, veletableret bondesamfund, men derimod i et nybyggerområde, hvor kolonisationen endnu var i gang i forrige århundrede. Man kan meget vel tænke sig, at en befolkning med disse forudsætninger vil reagere anderledes på ændringer i de økologiske forhold, og at historiske faktorer således kommer til at indvirke på ændringsforløbet. Men derved bliver også resultaternes almene gyldighed, som antydes i indledningen, noget tvivlsom. Heri ligger imidlertid kun en ansporing til at søge flere undersøgelser af den art gennemført, og man ser med forventning frem til resultaterne af den igangværende Hanstholm-undersøgelse.

Nyt hjælpemiddel for bygningshistorikere

BRANDFORSIKRINGSARKIVALIER FOR KØBSTÆDER OG LANDBYGNINGER INDTIL CA. 1872. *Foreløbige arkivregistraturer udg. af Landsarkivet for Sjælland m. m. København 1967. 100 s. 11.00 kr.*

I serien af »Foreløbige arkivregistraturer« har Landsarkivet for Sjælland m. m. i løbet af de sidste år udgivet en række oversigter over forskellige arkivaliegrupper. I 1967 er udsendt »Brandforsikringsarkivalier for købstæder og landbygninger indtil ca. 1872«. Som de tidligere udsendte registraturer er også denne stencileret. Den fylder foruden indledning og indholdsoversigt 100 sider i A 4-format og er indbundet i et tyndt kartonomslag.

Som hjælpemidler til benyttelse af landsarkivets righoldige og værdifulde indhold har arkivets embedsmænd i årenes løb udarbejdet en række seddelregistraturer, som er til stor hjælp for arkivets benyttere. En del af grundlaget for den nyudsendte registratur er de registraturer, som er udarbejdet af fhv. arkivar Holger Nielsen, mens den endelige udformning og tilrettelægning er foretaget af arkivar Andreas Jørgensen.

Indledningen omfatter foruden en oversigt over litteratur vedrørende brandforsikringsvæsen korte afsnit om forsikringsordningerne i købstæderne og på landet indtil ca. 1872, om branddirektoraterne og om centraladministrationens brandforsikringsarkivalier.

I litteraturafsnittet henvises til alle vigtigere værker om brandforsikringsforhold, således at man om nødvendigt selv kan søge yderligere oplysninger. Afsnittet om købstæderne giver oplysning om brandforsikringsvæsenets udvikling i byerne med udredning af fremgangsmåden ved affattelsen af brandtaksationerne, oversigt over de anordninger, der danner udgangspunkt for forsikringsordningerne, og oplysning om de forskellige arkivgruppers opståen og anbringelse. Oversigten over brandforsikringsordningen for landbygninger er delt i to dele. Den første beskriver forholdene indtil år 1800, den anden omfatter tiden fra oprettelsen af branddirektoraterne i 1800 til ca. 1851, da der sker en omlægning af direktoraterne, som nu var blevet for store. Herefter følger et afsnit om branddirektoratsarkiverne efter 1857, i hvis bestand der desværre er store huller. Registraturen slutter omkring 1872, men i afsnittet om tiden efter 1872 oplyses, at den i visse tilfælde også omfatter tiden derefter, f. eks. for de københavnske forstæder og Sockelunds herreds vedkommende. Endelig gives et kort rids af centraladministrationens indseende med brandforsikringsvæsenet. Disse indledende afsnit er affattet klart og overskueligt, de giver ved få minutters læsning en udmærket oversigt over brandforsikringsvæsenets udvikling og de omlægninger af administrationen, der kan vanskeliggøre benyttelsen af arkivalierne.

Herefter følger selve registraturen, som er udformet på en ny måde, idet den samler arkivalier fra vidt forskellige arkivgrupper. Herved er opnået, at man her i én registratur kan få oversigt over, hvad der overhovedet er bevaret af brandforsikringsarkivalier for en bestemt lokalitet. Her er således oplysninger om stift-

amters, amters og rådstuearkivers samt branddirektoraters indhold, og for at lette benyttelsen er branddirektorater og herreder opstillet i en alfabetisk liste, så man hurtigt kan finde frem til det område, man søger oplysninger om. Registraturen begynder med købstæderne, ordnet alfabetisk, dernæst følger landbygninger før 1800, ordnet amts- og herredsvis, og endelig den mest omfattende del, branddirektoraterne og herrederne. Et indtryk af det registrerede materiales omfang får man ved en optælling af de protokoller og pakker, der er anført under købstæderne. På de kun syv sider i dette afsnit er opregnet 36 pakker og 338 protokoller. Hele registraturen omfatter over tusind arkivenheder. Den maskinskrevne sats står klart og er let læselig. Da mulighederne for at veksle mellem forskellige skrifttyper er ringe på en skrivemaskine, er fremhævelser foretaget ved indrykning eller understregning.

Til billigbogspris har landsarkivet her udsendt et udmærket hjælpemiddel, der vil blive flittigt brugt af bygningshistorikere og andre, der arbejder på dette område.

Poul Strømstad

Prægtig billedbog

DANSKE MUSEUMSSKATTE. *Redigeret af Gudmund Boesen. Fremad, 1967. 70 s. + 180 plancher (heraf 42 i farver). Indb. 125 kr.*

Bogen er led i en international serie der skal rumme værker om en lang række museer i Europa og Amerika, og den foreligger såvel på dansk som på tysk og engelsk. I en kort, men givende indledning skriver Gudmund Boesen om dansk museumsvesens historie, og derefter gives ordet til 25 museumsfolk der skriver om de enkelte museer og de museumsgenstande, som er udvalgt til gengivelse. Hele dette afsnit fylder 42 sider. Derefter følger bogens tyngdepunkt: 180 planchesider med 188 sort-hvide og 42 farvegengivelser af »museumsskattene«. De kortfattede billedtekster står desværre ikke, hvor man har brug for dem, nemlig ved hvert enkelt billede, men er samlet museum for museum. De fleste tekster er fyldestgørende, men ved enkelte samlinger mangler oplysninger om de afbildede genstandes materiale og alder. En anden lille ting som kan undre er, at sidetallene på venstresiderne er i inderste margen, og ikke i den yderste hvor de ville gøre større gavn.

Afgørende bliver dog udvalget og gengivelsen af billederne. En del af dem har man jo nok set før, men det kan ikke godt være anderledes, når formålet er »at vise et udvalg af de største skatte af kunstnerisk og historisk karakter«. Men som de dog er vist – det er en fornøjelse at blade gennem bogen, og ikke mindst farveplancherne står meget fint. Da genstandene er udvalgt fra både historiske museer og kunstmuseer, er bogen meget varieret. Der er maleri og skulptur, møbler, redskaber og meget mere fra store dele af verden. En og anden vil måske spørge om, hvilket sigte en så broget publikation har, men i dette tilfælde kan man i

hvert fald svare, at bogen viser *hvor* godt illustrationer kan gengives. Billedmaterialet i historiske arbejder er ikke altid tilfredsstillende, så det er godt at kunne henvise til et forbillede som dette. De egentlige billedtekster er også gode. Der gives kortfattet, men solid oplysning, og der er behageligt få floskler. Et enkelt sted får man om et portræt at vide, at »trækkene bærer spor af de alvorlige sjælelige kriser, den store salmedigter havde gennemlevet« – men den slags hører heldigvis til undtagelserne. Desværre har man ikke benyttet lejligheden til at give oplysninger om litteratur, der behandler de udvalgte genstande.

Bogens titel er *Danske Museumsskatte*, hvad der er misvisende. Der er nemlig tale om genstande fra en række museer i København (Rosenborg, Nationalmuseet, Statens Museum for Kunst, Kunstindustrimuseet m. fl.) og i Nordsjælland (Frederiksborgmuseet, Handels- og Søfartsmuseet, Louisiana m. m.). Det er faktisk uretfærdigt overfor landets øvrige museer, og bogen giver ikke et helt repræsentativt billede af Danmarks museumsskatte. Gudmund Boesen nævner selv i sin indledning, at Bahrainsamlingerne i Århus er enestående, og samme karakteristik bruger han om købstadsmuseet Den gamle By. Han skriver også, at kunstmuseerne i Skagen og Fåborg er uundværlige til belysning af to særligt fremtrædende kunstnergrupper. Og han slutter med at nævne, at museet i Silkeborg indtager en særstilling med sin Asger Jorn-samling og sine mange værker fra de sidste årtiers franske kunst, »der få steder i verden og intetsteds inden for Danmarks grænser findes så vel repræsenteret som her«. På denne baggrund forstår man dårligt, at man har begrænset udvalget til København og Nordsjælland. Men inden for denne begrænsning er bogen blevet det indlederen håber, nemlig »en spore til at opsøge de afbildede skatte i museerne og se og forstå dem i deres sammenhæng«.

Knud Prange

De danske vikingeskibe

OLAF OLSEN OG OLE CRUMLIN-PEDERSEN: FEM VIKINGESKIBE FRA ROSKILDE FJORD. VIKINGESKIBSHALLEN I ROSKILDE 1969. 136 s. Ill. Indb. 24,00 kr.

De berømte vikingeskibe fra Skuldelev har allerede ved forskellige lejligheder været behandlet af de to forfattere, enten sammen eller hver for sig, mest omfattende i *Acta Archaeologica* 1958 og 1967. Samtidig med Vikingskibshallens åbning foreligger endnu en publikation, der behandler fundet og dets resultat set ud fra forskellige aspekter.

Olaf Olsen gengiver fundhistorien fra de første meddelelser om »Dronning Margrethes Skib« gennem frømandsundersøgelserne, hvorunder man konstaterede, at det drejede sig om en hel flåde af skibe, til den store udgravning i 1962, hvor de to udgravere ved hjælp af et studenterhold og med støtte af ingeniørerne Poul Windings og Ole Jacobis arbejds- og tidsbesparende fotogrammetriske opmålinger

fik held til at gennemføre den meget omfattende udgravning på de få sommeruger der var til rådighed, så længe den nedrammede spunsvæg kunne holde.

At finde 5 vikingeskibe af forskellig konstruktion og med forskellige oprindelige formål på ét sted er i sig selv et eventyr. Også udgravningen blev det, og det får man et stort indtryk af gennem Olaf Olsens livfulde og lunerige, meget veloplagte fremstilling. Man forstår alt besværet, men aner også de talrige opmuntrende situationer, som åbenbarer sig under enhver skelsættende udgravning. Her blev et af de store øjeblikke fundet den 31. juli af vrags 3's helt intakt bevarede stævn. Anmelderen erindrer selv gennem selvsyn denne for en maritim arkæolog så betagende oplevelse. Olaf Olsen skildrer også fremgangsmåden med registreringen af enkeltfundene, der vil fængsle enhver interesseret.

Som den sagkyndige på skibskonstruktionens område har det i skriftet påhvilet Crumlin-Pedersen at give den tekniske redegørelse, både for skibenes konstruktion, metoderne for den meget vanskelige konservering og genopstillingen i Vikingeskibshallen. Også dette arbejde har været fuldt af dramatik, og man forstår tilfulde den situation, der opstod, da det viste sig, at trædelene ved den første konservering havde forandret form. Her kunne man ikke gøre som odderen i sagaen, der lukkede øjnene mens den åd, fordi den ikke kunne tåle at se, at det svandt. Her var det om at have øjnene fuldt åbne og ændre principperne for konserveringen, indtil fuld sikkerhed var opnået. Med svind af træet er det umuligt at samle de løse skibsdele og påny genopbygge skibene på deres fremtidige plads, hvor de formentlig og forhåbentlig kan bevares for al fremtid.

Bogen er samtidig med at være videnskabeligt vel funderet i bedste forstand populær med en let læselig tekst. Den giver en fortrinlig og overkommelig skildring af fundet, dets behandling, dets placering i dets marinarkæologiske sammenhæng og dets anbringelse i den hypermoderne og meget charmerende museumsbygning. Også arkitekten, professor Erik Chr. Sørensen, har sin store fortjeneste ved sin udformning af museet, der bør og vil blive søgt af et talrigt museumspublikum både af danske og af fremmede. Bogen anbefales til alle interesserede, herunder også bibliotekerne, der bør have adskillige eksemplarer stående på deres reoler til brug for et publikum, der søger oplysning om Danmarks fortid.

Knud Klem

Gensyn med gyldne altre

GYLDNE ALTRE. *Jysk metalkunst fra Valdemarstiden. Ved Poul Nørlund. Kbh. 1926. Nyt, fotografisk genoptryk 1968, med forord og tillæg: »Fyrretyve aar« ved Tage E. Christiansen. Wormianum Aarhus MCMLXVIII. 7+246+32 s. Ill. Indb. 156 kr.*

Hvor mange videnskabelige afhandlinger eller værker kan tåle et genoptryk 40 år efter? Og her leveres et genoptryk, hvor udgiveren understreger, at den eneste rettelser, der er foretaget, er korrektionen af en trykfejl s. 87 (hvorfor så ikke også

dem på s. 150, 158, 202 m. fl.?). Men udgiveren har ret. Forskningen i de forløbne år har ikke på noget væsentligt punkt rokket ved Poul Nørlunds grundigt underbyggede resultater. Den største »rokning« har udgiveren selv præsteret kort efter genoptrykket med en afhandling i *Årbøger for nordisk oldkyndighed* 1968: »De gyldne Altre 1. Tamdrup-pladerne«. Et-tallet forjætter også et to-tal og måske flere successive cifre? I denne afhandling viser Christiansen, at de bevarede, gyldne Tamdrup-plader skal adskilles i to sæt: det ene er rester af et »gyldent alter«, mens de plader, som indeholder scener fra Harald Blåtands og hans omvender, biskop Poppes, liv, snarest har tilhørt et relikvie- eller helgenskrin. Hovedpersonen er derfor ikke kong Harald, men Poppe. Det forekommer så rigtigt, som det er sagt; et vægtigt indlæg i diskussionen om de gyldne altre, noget skæmmet af forfatterens unødvendige polemik mod en del underlødige indlæg fra en tidligere Tamdrup-præst.

I sit tillæg til genoptrykket af Poul Nørlunds bog gennemgår Christiansen den efter førsteudgaven udkomne litteratur om emnet – heri også Nørlunds eget bidrag i *Acta archaeologica* 1930 – med ros og ris. Desuden gøres der rede for nyfund. To »nyheder« fra dette tillæg, der vidner om den største hengivenhed for bogens forfatter og intens fordybelse i det omfattende emne, fortjener særlig at fremhæves: Andreas Oldeburgs påvisning af, at den mørke »maling«, hvormed de gyldne altre er stafferet, ikke, som man hidtil har troet, er brunfernis, men en belægning, der »bestaar af henholdsvis et grønt og et rødt (eller rødbrunt) farvestof, som er udvundet af kobberforbindelser og blandet med træbjære, voks, fin-kornet sand samt muligvis honning«. I forbindelse med denne påvisning sandsynliggør Oldeburg, at arbejdsgangen på det svenske Broddetorp-alter har været forskellig fra fremgangsmåden ved de jyske. Et vigtigt bidrag til forståelsen af Lisbjerg-alteret er givet af Wilhelm Holmqvist.

Vigtig er også Christiansens påvisning – bl. a. ud fra senere fund – at de gyldne altre ikke, som Nørlund mente, oprindeligt havde haft plads i storkirkerne, hvorfra de, da de var blevet umoderne, skulle være blevet flyttet til landsbykirkerne, men at deres plads fra første færd havde været her.

Også Nørlunds dateringer berører Christiansen i sit tillæg. Her, hvor han refererer andre forskeres meninger, tager han ikke egentlig standpunkt; men at han har sine tvivl, fremgår af følgende udtalelse: »Den sikreste vej til en revidering af Nørlunds dateringer synes at gaa gennem en videreførelse af hans epigrafiske studier i altrenes indskrifter«. Dette kan næppe siges at være en cadau til den ovenfor s. 152 anmeldte bog om epigrafik.

Sammenligner man nu den nye udgave med originalen fra 1926, må man forbløffes over den moderne reproduktionsmetode. Nyudgaven har ikke den gamles fine fornemhed; den er hårdere i trykket, og ikke alle billederne er lige så gode som i førsteudgaven. Billederne er de eneste i værket, der ikke er fulgt med tiden, de er rent ud sagt sakket grusomt agterud. Det ligger dels i fotografierne, selve grundlaget, dels i klichéarbejdet og endelig i billedformatet. De gammeldags, grovkornede ortochromatiske negativer var ikke nænsomme over for detaljer, og gang på gang må man konstatere – det gælder også originaludgaven – at man er ude af

stand til at se den eller de detaljer, som forfatteren peger på. Det gælder f. eks. en lille enkelthed, som Nørlund i øvrigt ikke synes at have været opmærksom på. Kun på Ole Woldbyes pragtfulde farvefoto på bogens omslag af Stadilfrontalets Kristushovede kan man se, at håret ikke, som Nørlund skriver, er graveret, men derimod *trambuleret* (et skruetrækkeragtigt jern er under tryk »skælvet« (fransk trembler) hen over grunden, således at der fremkommer en siksaklinie). Skønt trambulérteknikken bruges på figurerne i Odder frontale, Sindbjerg, Stadil, Ølst og Ørting samt som bund for ornamenterne på Tirstrupkrucifixets korsarmsfelter, er det plat umuligt på ét eneste foto i hele bogen at konstatere denne teknik; men det er ganske interessant at bemærke, at teknikken ikke antræffes på de ældste figurrelieffer (krucifixerne fra Åby-Tirstrup og i Odder retablet), men heller ikke i de til ungrupperen hørende Tamdrup-plader. Mon et nærmere studium af sådanne smådetaljer ikke skulle kunne give et fingerpeg om værksteder?

Man kan nu spørge, hvorledes forskningen af idag vil stille sig over for nogle af de store problemer, der knytter sig til Nørlunds behandling af de gyldne altre: værkstedssamhørigheden og herunder de enkelte altres proveniens – er de jyske eller importerede? – samt dateringerne.

Grundlaget for disse spørgsmål er i hovedsagen *stilkritik*: ud fra en sammenligning mellem altrenes enkeltheder (ornamenter, figurer) og tilsvarende i ind- og udland (oftest udaterede og kun stilkritisk tidsfæstede) drages slutninger om påvirkningsstedet (England, Frankrig-Nederlandene, Vesttyskland) og om kronologien. Det er »lighedsprincippet«, der bringes i anvendelse, i sig selv et dårligt kriterium, dels fordi det er stærkt subjektivt præget, dels fordi mange »ligheder« er betydningsløse, fordi de er (tids)typiske og ikke individuelle. Således vil Nørlunds påstand, at Tirstrup-krucifixet er udgået fra samme værksted som Lisbjerg-altret, næppe finde almindelig tilslutning, fordi lighedsprincippet her er anvendt med stor subjektivitet, og fordi de påberåbte detaljer må betegnes som typiske for tiden og ikke individuelle for Lisbjerg-alteret. På samme måde vil mange sikkert sætte et stort spørgsmålstegn ved Broddetorp-frontalet, hvis mester ifølge Nørlund (med tilslutning fra andre forskere) har lært i Lisbjerg-mesterens værksted og senere har fået en videreuddannelse i Lund. Det var den slags imaginære »kunstnerrejser«, der var en vogue i 20-erne og 30-erne og endnu holdes i hævd af gammeldags indstillede kunsthistorikere.

Nogle enkelte steder i sin behandling kommer Nørlund ind på den forskellige kvalitet i de enkelte altres figurudførelse. Side 136 »føler man sig slaaet af«, hvor ufrít Ølstmesteren arbejder, nogle figurer er gode, andre svage og udtryksløse. Om Tamdrup-figurerne hedder det mere konkret (s. 162), at de er så forskelligartede, at »det ikke er udelukket, at flere forskellige hænder kan have arbejdet dermed«, og endelig siges det om Sahlreliefferne (s. 199), at der er et noget uensartet stilpræg over dem, »som tyder paa, at de ikke er blevet til i (e)et kunstcentrum«, hvilket på følgende side forklares således: »Om forskellige hænder er der her næppe tale, dertil er de vekslede typer for stærkt blandede mellem hinanden, snarere maa det forklares som provinskunstnerens sammenblanding af ældre og yngre forbilleder.« Her er vi ved et meget brændende punkt. Thi det synes at

fremgå, at Nørlund i almindelighed regner med, at hvert alter er udført af én mand. Men er dette synspunkt – selv om det synes at have tilhængere også i vore dage – realistisk? Her er jo ikke tale om en fingerring, et smykke, en monstrans, men om en ganske anselig opbygning, der synes at måtte kræve et ganske anseligt værksted og mandskab, som var fortroligt med stor-arbejde af den komplicerede art, det her drejer sig om; det måtte være håndværkere, der havde kendskab til den faste ikonografiske tradition, som lyser ud af alle de bevarede altre. Kvalitetsforskellen inden for de enkelte altre taler også deres tydelige sprog om flere »hænder«, og når man ikke i dag er i stand til at udskille disse, skyldes det, at der i de romanske værksteder må have hersket ganske den samme fællesånd, som vi så udmærket kender fra de store, gotiske fløjaltertavler, fra renæssancetiden, ja, langt ned i den barokke stilperiode. *Teamwork* var det, der prægede værkstederne i hele dette lange tidsrum. Hvor meget mester så selv har påtaget sig af det manuelle arbejde, har været afhængigt dels af værkstedets størrelse, dels af mesters optagethed med forhandlinger; men med de gyldne altres træskelet har han næppe haft andet at skaffe end at levere et rått rids med mål til et eller andet snedkerværksted.

Hvori har værkstedsmesterens indsats i hele planlægningen bestået? Heller ikke her må man forestille sig, at alt har været lagt i hans hule hånd. Altrets komplicerede program med de mange lærde latinske indskrifter må – som tilfældet også var ved senere storaltertavler – have været donators og hans sagkyndige teologers sag. Hvad angår det næste stadium i tilbivelseshistorien, at give programmet form, at illustrere det billedligt, da fandtes der på de gyldne altres tid hverken træsnit, metalsnit eller kobberstik, kilder som de gotiske donatorer og værkstedsledere øste af i rigeste mål; men den omstændighed, at man over det ganske Europa på denne tid kan finde den samme scene, f. eks. Jesu fødsel, i næsten samme udformning (i alt fald efter ganske samme skema), turde være et sikkert vidnesbyrd om, at der forelå en fast tradition for fremstillinger af de enkelte scener: i illuminerede håndskrifter, i tegninger og modelbøger har man hentet disse ensartede forlæg.

Den endelige udformning af et gyldent alter må – ganske som ved senmiddelalderens fløjaltertavler med deres rigdom af figurer og malerier – være sket på grundlag af en design (*Visierung* hed det dengang), en arbejdstegning, hvori donatorerne og de gejstlige eksperter gennem en tegner (der *kunne* være identisk med værkstedslederen) havde nedlagt altrets program og form. Denne *Visierung* dannede desuden hovedgrundlaget for den mellem stifter og værksted indgåede kontrakt.

Fastholder man et øjeblik denne udviklingshistorie: 1. program, 2. program omsættes i billeder og 3. den endelige *Visierung* og så tænker sig to altre, der har enkelte scener fælles, hvad den ikonografiske udformning angår, må det være klart, at ikonografisk lighed ikke nødvendigvis behøver at antyde værkstedsfællesskab; man kan nøjes med at antage forlægsfællesskab. Fælles ikonografisk udformning er Nørlunds argument for at kæde Kværn- og Odderfrontalerne sammen (fig. 116, 127). Måske har han ret i denne tilknytning. Større hold er der dog vist i

hans tilskrivning af Sahl- og Stadil-altrene til samme værksted, fordi der er visse ornamentstempler, der er *fælles* for de to altre, selv om Nørlund, som den forsigtige forsker, han var, gør opmærksom på, at det ene værksted eventuelt kunne have erhvervet stemplerne hos det andet.

»Gyldne altres« undertitel er »Jysk metalkunst«. Men selv om Nørlund går ind for det standpunkt, at disse altre er blevet til i forskellige jyske byer (Århus, Ribe, Slesvig), fremhæver han ofte selv svagheden i sin argumentation, og s. 206 f. udtaler han sin misfornøjelse med de resultater, hans »jagt rundt i fremmede kunstprovinser« har givet. Med rette fremhæver han (s. 208) overleveringens fragmentariske karakter. Og det er jo så uheldigt, at de hjemlige forudsætninger for forståelsen af de gyldne altres figurlige og ornamentale forudsætning er totalt forsvundet med vort ældste kirkesæt og med de ældste kalkmalerier. Udenlandske nær-paralleler findes ikke; vi véd, at der har været gyldne altre overalt i Europa, Norge og Sverige inklusive, ligesom stumper fundet på Fyn og Sjælland viser, at heller ikke disse danske landsdele har været blottet for sådanne prydelser. Det skånske Lyngsjö-frontale regner Nørlund – på grund af dets forskel fra de jyske – for et sandsynligt tysk importarbejde (mens Broddetorp på grund af lighed med det jyske regnes for inhemsk); men, udtaler han: det behøver jo ikke at være kunstværket, der er importeret, det *kan* være kunstneren. Den samme usikkerhed turde gælde for de bevarede jyske altre.

Hvad *dateringen* af de forskellige altre angår, fremhæver Nørlund selv efter den kronologiske liste, der er opstillet s. 205, »at de givne dateringer kun kan være skønsmæssige og tilnærmelsesvise, da der ikke er en historisk fastlagt dato for et eneste af stykkerne«. I den relative kronologi er det lykkedes Nørlund at finde flere gode ankersteder: udviklingen i de tømrede frontaleskeletter, brugen af stanzer, en enkelt ikonografisk detalje og især bogstavtyperne foruden de rent stilistiske enkeltheder, der dog altid må være behæftet med en god portion usikkerhed.

Når den kronologiske liste s. 205 f. eks. sætter Broddetorp-altret til ca. 1175–90, og når det s. 140 hedder, at det »maa henføres til det 12. aarhundredes slutning, maaske det næstsidsste aarti«, så må det være tilladt at gøre opmærksom på, at ved datering af løsrevne *sengotiske* figurer kan de største kendere af middelalderens kunst divergere op til et halvt hundrede år. Hvor megen større margen bør så ikke de gyldne altre have – især hvis de af Nørlund antagne værkstedsforbindelser ikke kan opretholdes? Når der derfor i Nørlunds dateringsliste opstilles årstal som ca. 1235, skal og må man ikke tillægge dette mærkelige tal nogensomhelst absolut værdi, men opfatte det som Nørlunds syn på de pågældende altres relative kronologi i forhold til de øvrige.

I de 40 år, der er gået, er der ikke rejst væsentlige indvendinger hverken mod det tidsinterval, inden for hvilket Nørlund placerer de enkelte altre, ej heller mod dateringen af de enkelte emner. Uden at komme nærmere ind på en vurdering af altrenes relative kronologi må anmelderen tilslutte sig Nørlunds tidsinterval, når blot det tidligste alter, Lisbjerg-altret ansættes 1125–1200, mens det sidste, Stadil,

placeres 1200–1250, og ingen af de andre med en mindre margen end 50 år – løsstykkerne endda med større.

Det er godt, det er meget godt, at den 40 år gamle bog er blevet optrykt med sit supplerende tillæg. For sin tid var det, og endnu idag må det betragtes som en imponerende videnskabelig præstation af en af datidens mest fremragende videnskabsmænd. Måtte nyudgaven give anledning til, at de mange problemer om disse gyldne altre fra Danmarks storhedstid blev taget op af kompetente kræfter. Nørlands bog var den første samlede om emnet. Han kunne ikke løse alle spørgsmål – det ville være et urimeligt forlangende, og enkelte fremskridt er der vel sket inden for kunstarkæologien i de løbne 40 år. Der skulle derfor være god basis for en ny og frugtbar debat. Denne anmeldelse har peget på et par af de punkter, hvor fornyede forskninger måske kunne bringe resultater.

Erik Moltke

Frilandsmuseets ildsteder

PETER MICHELSEN: ILDSTEDER OG OPVARMNING. *København 1968, 86 s. Ill. 18 kr.*

Fagfolks savn af en større, samlet publikation over ildstedets historiske forløb er ikke løst med denne bog, men det har heller ikke været dens sigte. Al eventuel kritik over, hvad man kunne savne, fejes væk med indledningens bemærkning om, at »i den lille bog skal antydes, hvad Frilandsmuseets gamle gårde og huse fortæller om ildstedets indretning i danske bondebygninger«. Yderligere læser man senere i bogen, at »de forskellige metoder til opvarmning af stuen, som demonstreres rundt om i Frilandsmuseets gamle gårde og huse, yder i virkeligheden ikke retfærdighed over for den brogede mangfoldighed af opvarmnings-indretning, man har haft i ældre tid«. Men forfatteren får dog alligevel ind imellem nævnt nogle af manglerne, bl. a. under bagningen de alsiske og bornholmske fælles bagehuse.

Det nærmeste man kan komme et primitivt ildsted udfra Frilandsmuseets materiale er at vise Ostenfeldgården med arne på gulvet. Måske har man dog også her rørt i gryderne i mere praktisk højde, nemlig på stenbænken mod muren bag arnen. I Magnus Voss: *Chronik der Kirchengemeinde Ostenfeld, Husum 1905*, kaldes den en ildbænk, men den kunne dækket med siv- eller stråmåtter om aftenen fungere som siddeplads for husets tyende og børn. De har kunnet mænge sig om gulvildstedets varme, selvom de ikke havde status til at bruge stolene derom – hvilket ikke ses af museumsopstillingen, hvor bænken er fyldt med køkkenredskaber.

På denne bænk ser man iøvrigt den ler-stølp, der på side 41 omtales som en genstand, der »er i familie med« en messing-stølp til at sætte på bilæggeren. De har dog kun benævnelsen, hverken form eller funktion tilfælles. Bilæggerens stølp er nærmest formet som en fjerdedel af en kugle, er beregnet til at gå mod flader

både nedenunder og bagtil og fungerer som varmeskjold over mad; disse stølpe kendes bedst i messing, men findes også i keramik – selvfølgelig sjældnere, fordi ler går i skår og smides væk. Men den anden form for stølp er en halvkugle med hul foroven, og den brugtes – iflg. Magnus Voss i anførte bog – til at dække arneilden med ved sengetid; ellers kunne katten komme luskende for at lune sig i asken omkring gløderne på gulvets arne, og hvis en glød kom i kattens pels, var der fare for ildebrand. Derfor stypede man halvkuglen af ler over de forvarede gløder under tørv og aske, men gav mulighed for lidt luft til gløderne gennem hullet foroven.

Pebringegården er jo heldigvis meget mere end Pebringegården, takket være udgravninger af tomten, og de bruges selvfølgelig også her til at vise det historiske forløb; folk skal dog på forhånd være inde i faglitteraturen for at ane, at de for at få flere oplysninger skal slå ned i litteraturlisten på Axel Steensberg: Bondehuse og vandmøller gennem 2000 år. Der er ikke direkte litteraturhenvisninger, så man fra hvert emne kan pejle sig videre frem. Men hvad mere interesserede savner, er det vel rigtigt at ofre, for at et bredere publikum ikke frastødes af notetællere i tekst; selv det mere diskrete system med stikord ved henvisninger kan gøre en litteraturliste mindre overskuelig, når de samme værker skal gentages mange gange, og det ville have været tilfældet her.

Den karakteristiske forskel, med særlig bryggersskorsten i stuehus i det vestlige Danmark contra samlingen om én skorsten i det østlige, er det helt nerveberoligende her at læse om i en almen gennemgang; tidligere måtte man hale viden frem fra forskellige af Svend Jespersens artikler i Håndbog for danske lokalhistorikere – artikler som det stadig er værd at gå til, og som heller ikke er glemt i litteraturlisten.

Så vidt det er muligt, når kogesteders tekniske – og især mindre tekniske – opbygning skal forklares, er kvindernes arbejde ved ildstedet også kommet med. En gryde skulle hæves så meget, at den ikke kvalte ilden, og man kunne klare det med ophængning, kar på høje ben eller trefødder. Hvad der glemmes, er gerne det, som ældre tiders mandlige optegnere ikke har gidet ofre ord på, men som en gammel kone fortalte mig: at i hendes barndomshjem var der hverken kedelkrog eller svingstang, men kun en trefod, og for at hæve den over ilden, blev der lagt en mursten under hver fod. Men den slags mursten er vist aldrig blevet indsamlet og taget med i en museumsopstilling. Lad os alligevel ikke glemme dem til forståelse af, hvad kvinder kunne gøre for at undgå sveden mad.

Indretningen af fyrehuller i arnebænk og udviklingen til halv- og helfærdige komfurer er et spændende problem, som det ligger uden for Frilandsmuseets materiale at få hold på, for man må også have med, hvad der skete i byerne. I København beskrev en vurderingsmand i 1749 hotel Fortunens køkken som udstyret med »vidunderlige conforder«, og nogle fik lavet »comfur-machiner« efter anvisninger i Jens With: En Indretning i Køkkener til Brændes Besparelse, Kbh. 1790, eller J. C. H. Selbmann: Beskrivelse over en Køkken-Indretning . . . , Kbh. 1800. Måske er tjenestepiger fra landet ved mødet med disse indretninger blevet inspireret til senere at forbedre deres egen arne lidt, f. eks. ved at lave nogle huller i

bunden af en gammel gryde samt slå et stykke ud af siden på den til indlæg af brænde – så skulle den blot indmures i ildstedet med åbning nedenunder til aske og træk. Bogen anfører noget lignende på Pebringegården, beskrivelsen her er fra Karoline Graves: Ved Halleby Aa. Men den slags fiduser udslettes jo normalt af de indsatte komfurer.

Den stensatte ovn til tørring af hør angives som stående i den »såkaldte« badstue fra Småland. Forsigtigheden med det »såkaldte« forsvinder på næste side med et Troels-Lund'sk udsagn om, at dampbadet engang var i brug over hele Norden, og det kan jo diskuteres uden at noget af emmen har mulighed for at nå os; i litteraturlisten finder man heldigvis Sandklefs undersøgelse.

Om bilæggerens oprindelse mener forfatteren, det er helt klart, at det er en varmeovn i andet materiale, som er omsat i jern. Stueopvarmning er dog også blevet klaret ved i væggen op til køkkenildsted at indmure en jernplade som varmfordeler. Løsningen kendes fra 1400-årene, ligesom bilæggerovnene; ideen til kassen *kan* være kommet fra pladen.

I betragtning af bogens ringe omfang er der kommet meget med. Men de gode tegninger og fotos fylder jo heller ikke op for tekst – de uddyber den. Og billeder giver f. eks. en mulighed – som også er udnyttet – til at gøre opmærksom på, hvor længe en ellers uddød stilart kan køre videre i motiver og ornamentik i jernarbejde.

Et større publikum kan få lyst til at købe bogen på grund af omslaget med farvefoto af et ildsted så romantisk og vel belyst, at datidens mennesker aldrig kan have oplevet lignende; men man snydes ikke længere inde. Peter Michelsen kaster lys over de dunkle ildsteder på en lettilgængelig måde.

Lilli Friis

En nysgerrig nordmand

TEGNINGER SAMLET ELLER UTFØRT AV GERHARD SCHØNING
i forbindelse med hans reiser i 1770-årene og hans arbeider med norsk historie
og topografi. Utgitt av Foreningen til Norske fortidsminnesmerkers bevaring.
Oslo 1968. 261 s. Ill.

Det kan synes at være halsløs gerning at udgive en mands tegninger, når den pågældende vitterlig ikke kan tegne. I tilfældet Gerhard Schøning er det ikke meningen med udgivelsen, at vi skal hæfte os ved formen, men så meget mere ved indholdet.

Schøning havde som tidligere rektor ved latinskolen i Trondhjem et godt kendskab til Norge. Tillige opnåede han kongelig støtte til at foretage tre rejser i landet i årene 1773–75. Hans agt var i al beskedenhed at nedskrive oplysninger og at aftegne alt vedrørende landets historie.

Det ambitiøse foretagende havarerede delvis, som set så ofte før i lignende anledninger. I 1775 blev Schøning geheimearkivar i København, og dermed var

det slut med at rejse i Norge. Med udgivelsen af det han havde nået at samle gik det ikke bedre. I hans egen levetid udkom kun den første af rejserne, og det med stærkt reduceret illustrationsmateriale. I begyndelsen af vort århundrede blev efterhånden udgivet noget mere, men kun med et udvalg af tegningerne.

Det er fristende at jævnføre Schønings projekt med Peter Hansen Resens et århundrede ældre forsøg på at skabe et dansk atlas. Resen fik jo lavet et fuldstændigt manuskript, men det brændte. Han fik udgivet en del af illustrationerne uden tekst, men kendes ellers mest gennem afskrifter og senere udgaver. Både Resen og Schønning interesserede sig for alt vedrørende fortiden, ja for den sags skyld også for deres samtid. Begges illustrationer er af udpræget diletantisk karakter, hvilket samtidig er deres styrke. Det ubehjælpssomme øger troværdigheden, der er ingen smarte tildigtninger. Schønings tegninger forestiller alt muligt: landkort, byplaner, kirkeprospekter og bygningstegninger, men også bautasten og oldsager så som smykker og våben af enhver art, desuden klippehuler og mærkelige bjergformationer, medaljer, mønter og middelalderligt husgeråd samt endelig aktuelle ting som milesten fra Christian VII's tid.

Schønings efterladte papirer beror i Det kongelige bibliotek i København, indlemmet med numre i gl. kgl. samling. Redaktionen af denne ny udgivelse har afstået fra at publicere alt. Det der er udeladt, er hovedparten af hans landkort, der at dømmes efter de få som er gengivet i publikationen også synes at være de mindst interessante blade. Kortene er dog medtaget i det katalog, som afslutter publikationen.

Bogen indledes med en kortfattet introduktion til Schønning og hans arbejder. Derefter afbildes tegningerne med kommentarer til hver enkelt forfattet af 15 norske videnskabsmænd. Dette afsnit er delt i tre: 1) tegningerne til Schønings rejse gennem en del af Norge, 2) hans samlinger til Trondhjems bys historie, 3) hans kortsamling og hans og andres tegninger i andre samlinger. Redaktionen erklærer, at den ikke har sat sig som mål at bestemme, hvilke tegninger som er Schønings egenhændige, og det må medgives, at det ikke har større interesse. Det forekommer utilfredsstillende, at der er medtaget nogle tegninger, som hverken er af Schønning eller har plads i hans samlinger. Endda er det til dels nogle blade, som er mere end 100 år ældre end Schønings. At de til en vis grad har tilknytning til områder og steder, han har behandlet, er rigtigt, men den slags tegninger kunne der findes mange flere af i andre danske samlinger end Det kgl. Bibliotek (f. eks. i Tøjhusmuseets tegningsarkiv).

De forskellige forfatteres bemærkninger til de afbildede tegningers emner forekommer absolut udtømmende. Det er imidlertid ikke velovervejet at de tekniske oplysninger om de afbildede tegninger delvis skal findes i kataloget (tegningens påskrift) mens oplysningerne om udførelse og størrelse findes ved illustrationen. Bemærkningerne om de ikke afbildede kort findes selvfølgelig alle i kataloget, fx. med mål i cm. Til de afbildede får vi ingen mål opgivet, blot oplyst, at de er i $\frac{1}{1}$, $\frac{4}{5}$ eller $\frac{7}{10}$ størrelse, og så må man have en tommestok ved hånden.

En speciel norsk ejendommelighed ved publikationen er de mange sprog den

er skrevet på. Indledningen er på rigsmål men katalogen på et andet mål (min norske hjemmelsmand, som er folkeskolelærer turde ikke uden videre afgøre om det var samnorsk, landsmål eller dialekt) og billedteksterne er på forskellige mål. Følgelig er sagregistret på alle mål, men dog kun ét mål for hvert emne. Det er ikke nemt at være dansker i dette Babylon, efter sigende heller ikke at være nordmand.

Illustrationerne er fortræffelige, papiret godt og opsætningen nydelig. Vi rejser med et ægte barn af oplysningstiden, han er nysgerrig på alle områder og meget af det han har beskrevet og tegnet kendes kun igennem ham.

Hakon Lund

Midt i en krisetid

KRISTOF GLAMANN: OTTO THOTT'S UFORGRIBELIGE TANKER OM KOMMERCIENS TILSTAND. *Et nationaløkonomisk programskrift fra 1735. Kbh. 1966. 138 s. Ill. 25 kr.*

Professor Glamann har haft den udmærkede idé at gennemgå Otto Thotts promemoria om »kommerciens tilstand« med nogle af sine studenter i en universitetsøvelse og den endnu bedre idé at lade os andre få del i sine overvejelser og iagttagelser. Bogen – publiceret som Københavns Universitets fødselsdagshilsen til Hans Majestæt – falder i to dele: først en omfattende indledning og kommentar og dernæst en fuldstændig udgave af Thotts programskrift. Yderligere er bogen forsynet med udmærkede illustrationer, ikke mindst en række interessante portrætter af Thott.

Idag huskes Otto Thott vel snarere i sin egenskab af bogsamler end som en betydelig statsmand. Dog kom han i kraft af sin udmærkede uddannelse og sin sunde sans – han var nok merkantilist, men moderat – til at præge den danske finanspolitik gennem sit 40-årige virke på vigtige poster i finansernes centralstyrelse, men noget finansgeni som Schimmelmann var han ikke. Da han skrev de »uforgribelige tanker« var han endnu en ung mand og relativ ny i stats-tjenesten.

Efter de indledende bemærkninger om skriftets karakter og manden bag det følger en kort redegørelse for kommercekollegiets oprettelse og indretning. Gennem den vidtløftige instruks for kollegiet går som en rød tråd en understregning af sammenhængen i det økonomiske liv. Kollegiet skulle have ikke mindre end 15 områder under sig, fordelt med 6 »kommercielle« og 9 »landøkonomiske« på hvert sit departement. Den første forordning udsendtes 30. dec. 1735 med opfordring til almenheden om at indsende forslag og projekter; Otto Thotts »Uforgribelige tanker« er dateret 31. dec. og må altså have ligget parat. Hovedproblemerne: landbrugets krise, manufaktur og handel får hver sit kapitel. Industri- og handelskapitlerne er tidligere udførligt behandlet af arkivar J. O. Bro-Jørgensen, så professor Glamann koncentrerer sin gennemgang om Thotts i højere grad

praktiske forslag end teoretiske tanker til afhjælpning af landbrugets krise. Hertil finder han tre hovedårsager: svigtende afsætningsmuligheder, mangel på arbejdskraft og endelig den ikke blot for landbruget, men for hele samfundet katastrofale mangel på penge og kapital. Thott foreslår spagfærdigt skattelettelser som et effektivt middel til at gengive bonden lyst til arbejdet, og det kunne nok behøves, det Thott'ske bondeportræt ligner til forveksling Jeppe på Bjerget; derudover beskæftiger han sig med midler til at løse afsætningsproblemerne. Thotts skrift er det første, men i de følgende år modtog kommercekollegiet adskillige afhandlinger om landbrugets stilling og metoder til dets opkomst. Tanken om skattelettelse blev også fremsat fra anden side, men vandt ikke gehør i Rente-kammeret, derimod gennemførtes 1736 forbud mod luksus for at modvirke penge- og kapitalmangel, og også på andre punkter førtes Thotts tanker ud i livet.

Til tekstudgaven er knyttet et beskedent noteapparat med markering – lidt uoverskuelig – af de væsentligste rettelser og nogle bemærkninger om håndskriftet, som er skrevet af en rutineret skriver med en række egenhændige rettelser og interpolationer af Thott. Udgaven er igen et eksempel på, at hvad enten man vil normalisere eller som her nøje følge forlæggets ortografi, er det svært at være helt konsekvent. Det viser sig i en vaklen mellem sær- og sammenskrivning af sammensatte substantiver, og det har knebet med at gennemføre kursiv til at gengive manuskriptets konsekvente brug af latinske bogstaver i fremmedord. Desuden har manuskriptet langt hyppigere end trykket flertalsformen -ne og ikke -en; ukorrekte entalsformer forekommer dog i manuskriptet, men sjældent. Disse småting er uden betydning for den rette forståelse af skriftet og kan højst have speciel filologisk interesse. Det vigtigste er, at vi har fået en udgave, som man med disse års store interesse for det 18. århundrede ofte vil få brug for at slå op i, og desuden må den være oplagt kildelæsning for de studerende.

Med sit programskrift har Otto Thott villet ruske op i sin samtid på samme måde som hans kollega idag, professor Nyboe Andersen jævnlige i fjernsyn og radio med sin blide røst maner til besindelse på vor økonomiske situation. Hvis Thott kunne se ham, ville han formentlig nikke anerkendende og for en tid glemme sin sorg over eftertidens mangel på respekt for hans smukke palæ ved at stille det i skygge af en grim forsikringsbygning, som ovenikøbet har virket så trykkende på gudinderne, at de har forladt palæet og kun ladt vaserne blive tilbage.

Thelma Jexlev

Fra landsby til forstad

DALUM SOGNS HISTORIE II BIND – 2. DEL ved JACOB HANSEN OG KNUD MORTENSEN, *Udg. af Dalum kommune, Odense, 1968. 166 s. Ill. 10 kr.*

Denne sidste del af Dalum Sogns historie omfatter perioden 1882–1959. Slægten Benzons tilknytning til Kristiansdal og sognet ophørte 1882. Kristiansdal købtes i 1907 af Sct. Hedvig søstrenes kongregation og fik nu atter navnet Dalum kloster. Klosteret er idag et provincialhus for Sct. Hedvigsordenen i Danmark. Efter en nærmere redegørelse for sognets præster og kirkens ejerforhold giver kgl. bygningsinspektør, arkitekt Knud Lehn Petersen en skildring af kirkens bygningshistorie til og med restaureringen 1926–29. Kirkens opførelse strakte sig over en længere årrække, og dens hovedpræg er senromansk; da den stod færdig, var det som en kullet klosterkirke opført af tegl og hvælvet. Ældst er koret og korsfløjene som åbner sig mod korsskæringen med arkader, der er uden sidestykke i vor hjemlige arkitektur og fortæller os, at kirken er nøje beslægtet med Valdemarstidens store kirker. Ved restaureringen blev søndre korsarm, der var blevet nedrevet i 1647, genopført på gamle fundamenter, og nordre korsarms spidsgavl, der ligeledes var blevet nedtaget i 1647, blev påny opført; denne gavl, såvel som gavlen på den ny søndre korsarm fik et forbillede i den samtidige østgavl fra Vor Frue kirke i Odense, da de formentlig har haft samme bygmester. Om kirkens inventar fortæller redaktør Sven Arnvig; det er en omhyggelig gennemgang af inventaret og dets historie, hovedvægten er med rette lagt på Iver Vinds og Helvig Skinkels epitafium, lågen til Iver Vinds kapel, i vore dage ophængt på østvæggen i den sydlige korsarm, altertavlen og prædikestolen. Det er Iver Vind, der har bekostet dem alle, da han var lensmand på Dalum kloster, men desværre findes ingen signatur på disse arbejder, og heller ingen arkivalier kan oplyse os om, hvem billedskæreren er. Det er Sven Arnvigs store fortjeneste, at han på grundlag af andre arbejder, især altertavlen i Nakskov, gør det mere end sandsynligt, at den kunstner, der har skåret altertavlen, prædikestolen og kapellågen, må være billedskæreren Anders Mortensen i Odense.

I næste afsnit »Fra Landsby til Forstad« gives en redegørelse for perioden 1909–59, det sidste år markerer 50-året for Dalum-Hjallese som selvstændig kommune. Der er ikke tilstræbt en sammenhængende historisk skildring, men enkelte sider er fremdraget som værende karakteristiske for kommunens udvikling. Oprindeligt udgjorde Dalum og Sanderum én kommune, men da kommunen i kirkelig henseende blev delt i to kirkesogne, opstod der i Dalum et ønske om fuld selvstændighed, men dette kunne ikke gennemføres, da Sanderum, der havde flertallet i det fælles sogneråd, modsatte sig delingen, og først 1909 blev oprettelsen af to selvstændige kommuner en kendsgerning. 1874 var der ved Odense å blevet lagt en papirfabrik (om dennes virksomhed efter 1889 har driftsbestyrer Hallin givet oplysninger), og herved kom Dalum ind i en industriel udvikling, der hurtigt ændrede styrkeforholdet mellem de to sogne. 1867 havde Sanderum 1474 indbyg-

gere mod Dalums 634, men i 1901 havde Sanderum 1541 og Dalum 1567 indbyggere. I 1907 var det Sanderum, der ønskede adskillelsen af frygt for en stigning af udgifterne til socialforsorg og til skolevæsen. I det følgende belyses kommunens vækst til 1959 ved inddragelse af megen nyttig og oplysende statistik, og der gives en speciel omtale af de kommunale værker, de sociale forhold, skolevæsenet, bibliotek og Dalum landbrugsskole.

Bogen er forsynet med et nyttigt person- og stedregister til hele værket samt et sageregister.

På side 220 har indsneget sig en fejl: det er pastor Andersen, der er født 1872 og ikke pastor Poulsen.

Det er et overordentligt interessant afsnit af Dalums historie, der her er skildret, omend kun i grove træk; det er år, der fik stor betydning for Dalum, der udviklede sig fra et lille agrarsamfund til et industrielt bysamfund, i hvis sogneråd socialdemokratiet fik flertal ved den kommunale selvstændighed i 1909; i 1966 mistede partiet flertallet, hvilket skyldtes, at Dalum i årenes løb i stigende grad var blevet forstad for Odense, og hvad indbyggertallet angår, er den nu Fyns trediestørste kommune.

Aage Fasmer Blomberg

Illegalt arbejde på lokalt plan

FRANTS JØRGEN HVASS: MÆND I SORTE KAPPER. *Træk af modstandsbevægelsens historie i Faaborg og omegn 1943–45*. Karl Styrbæks Forlag, Faaborg, 1969. 200 sider. Ill. 21,60 kr.

Retsassessor Hvass skriver i sin indledning, at han kun beretter »træk af modstandsbevægelsens historie i den lille by . . . nogle enkelte brikker i den mosaik af oplysninger og skrifter, der tilsammen belyser modstandsbevægelsens historie i de bevægede krigsår«. Han behøver nu ikke at være så beskeden. Han kan vel være sin bog bekendt, og ikke mindst tjener det ham til ære, at han i sin tid tilvejebragte størstedelen af det materiale, den bygger på. Det er dels en »krigsdagbog«, som han nedskrev i kode samtidigt med begivenhederne, dels en række beretninger, som aktørerne skrev i 1945–46. Det er den dechiffrede krigsdagbog og disse beretninger, der ubearbejdet taler ud af bogens sider, og det er først og fremmest dette forhold, der gør den til et værdifuldt kildekrift.

Man følger, hvorledes en gruppe mænd i det lokale Sct. Georgsgilde i 1942 dannede en terrænsporsafdeling, i 1943 blev sat i gang fra Odense med at hjælpe nedfaldne allierede flyvere og med at bistå med sabotage og i januar 1944 fik besked om at danne militærgrupper. Den dermed organiserede modstandsbevægelse udviklede sig i den følgende tid jævnt under tre forskellige byledere fra en snes mand til ca. 140 i februar 1945, da styrken kunne deles i to kompagnier. Det store arbejde lå dog koncentreret på en lille inderkreds, der sled med at skabe og vedligeholde kontakterne, rekruttere og instruere gruppernes mandskab, orga-

nisere våbenmodtagelse og -transport samt udføre den lille halve snes sabotageaktioner, Faaborg præsterede. Den vigtigste af disse var sprængningen af en transformator ved et opladeanlæg for tyske u-både på Horneland, udført i november 1944. Man bemærker i øvrigt, at de danske virksomheder, der blev saboteret, holdes i det anonyme. Det anses altså for opportunt i dag. Den nysgerrige må ty til sabotagelisten i Besættelsestidens Fakta, der i parentes bemærket er højst upålidelig. En vigtig side af arbejdet var våbenmodtagelserne. Fire gange modtog man våben fra luften, første gang den 26. november 1944, mens man ventede forgæves to gange og selv måtte aflyse ved én lejlighed.

Arbejdet truedes i august 1944 af tysk oprulning, men dette blev lykkeligt undgået ved, at bylederen gik under jorden og forsvandt til Sverige. Midt i februar 1945 huggede tyskerne ind på Horneland, hvilket bevirkede, at man lå stille i tre uger. Derpå holdt man møde for delingsførerne og slog fast, at »firmaet fungerer videre«. En arrestation i begyndelsen af april 1945 bevirkede en uges pause. For så vidt må byen siges at være sluppet nådigt for tab, som kun én deltager i det illegale arbejde måtte betale med livet, nemlig den meget aktive Lennart Ahlefeldt-Laurvig-Lehn, der efter at have levet under jorden fra oktober 1944 blev arresteret den 7. marts 1945 og henrettet den 28. marts. Skildringen af hans indsats er præget af en tydeligt heroiserende tendens, og man mærker på de fyldige beretningsudtog, at adskillige af dem i sin tid er blevet til med henblik på en mindebog over den henrettede.

Skildringen er lokal fåborgsk. Der kendes knapt nogen illegal verden udenfor. En enkelt gang følger vi en kontakt opad til Svendborg eller Odense, men ellers er synsvinklen lokal. Man fornemmer ved læsningen ikke, at når byen i januar 1944 blev sat i gang med at danne militærgrupper, var det et led i organiseringen af region IV, og at det samme skete i alle andre danske byer. Ej heller, at de lokale våbenmodtagelser blot var et led i den større fynske modtageorganisation. Sådan kunne man blive ved. Men dette begrænsede synsfelt er i sig selv en værdi. Det afspejler tiden selv og øger bogens kildeværdi. Det lokale arbejde tog i den grad al kraft og opmærksomhed, at man overlod overblikket til dem, der sad højere oppe og havde tid dertil. I Faaborg havde man ikke tid til at føre illegal politik. Der lå man i frontlinien og havde nok at gøre med at klare dagen og vejen. Så man videre frem, var det mod noget helt andet, nemlig slutkampen mod tyskerne. For at citere Hvass selv: »Alt det, der foregik . . . var i virkeligheden bipunkter, små led i forberedelsen til løsningen af modstandsbevægelsens hovedopgave: den ganske enkle, men overvældende store opgave: at få tyskerne smidt ud af landet«. Og han tilføjer: »Men kampen fik en anden afslutning end den, vi havde ventet – og Gud ske lov for det«. Hvortil man kun kan tilføje et amen.

Bogen giver et levende og ægte indtryk af datidens illegale atmosfære – den stadige frygt for tyskerne, deres stikkere og deres razziaer, forblommede telefon-samtaler og kilometerlange cykleture, det forcerede arbejde omkring våbenmodtagelserne, endeløs venten på aftalte mødesteder og ofte også forgæves venten og det ikke altid lige taknemmelige rekrutteringsarbejde. I december 1944 mente læreren i Vester Aaby, at han kunne skaffe 10 mand, men en måned efter havde

han kun fået fat i tre. Fremragende er beretningen af den byleder, der i august 1944 måtte gå under jorden. Da han sad i Middelfart helt alene en aften og ventede på at kunne komme videre til Assens, fik han den følelse, at hele Gestapo over det ganske land jagede ham alene, og endte med at tage en lillebil i stedet for at gøre det eneste kloge og fornuftige, at vente mindre end en time på rute-bilen.

Det bør bemærkes, at der var andet illegalt arbejde i Faaborg end det, bogen fortæller om. Hvad Hvass og hans kammerater deltog i, kan karakteriseres som den »borgerlige« militærorganisations arbejde. Derfor hører vi ikke eller kun rent en passant om ting som Ringen og dens lokale bladarbejde, lokalkomiteens dannelse og virksomhed, politiets illegale forhold, begivenhederne i august 1943 eller kommunisterne.

Bogen er forsynet med en oversigt over kildematerialet, en »præsentation« af tekstens mange personer, noter (først og fremmest med referencer til Fynsledelsens arkiv) og et par kortskitser (der dog ikke slår til – et målebordsblad ved siden forhøjer nydelsen) – derimod desværre ikke med indeks.

Der er ingen tvivl om, at der rundt om i skufferne stadig gemmer sig meget beretningsmateriale om krigsårene – måske ikke så omfattende og fyldestgørende som det, der her er lagt frem, men mindre kan også gøre det. Måtte det overleve kassation som følge af falsk beskedenhed, flytninger og hovedrengøringer til gavn for forskningen.

Aage Trommer

125 års lokalt selvstyre

ROSKILDE AMTSRAAD 1842–1967, ved *Wilhelm von Antoniewitz og Ernst Verwohlt*. Udgivet af Roskilde amtsråd 1967, 267 s., ill., i kommission hos Schultz forlag. 35 kr.

Den danske historiske litteratur indeholder kun få bidrag til belysning af det 19. og 20. århundredes lokale selvstyre. Og karakteristisk nok er de fleste af »de få« enten håndbøger eller jubilæumsskrifter. Det sidste gælder ikke mindst de eksisterende behandlinger af amtsrådsinstitutionen; så godt som alle er de fremkommet i anledning af et jubilæumsår for dens indførelse i 1842 (kgl. anordning 13/8 1841), jfr. Dansk historisk Bibliografi 1913–42, 1966, nr. 5935–39 og ditto 1943–47, 1956, nr. 1246–48. Bogen om Roskilde amtsråd er i så henseende ingen undtagelse. Også den fremstår som et festskrift, der dels indeholder biografier af stiftamtmand, amtsrådsmedlemmer, amtsrådssekretærer, amtsvejinspektører og sygehusinspektører, dels søger at give et indtryk af amtsrådets virke.

Amtsrådssekretær, nu amtskommunaldirektør Ernst Verwohlt, der er initiativtager til festskriftet, har på grundlag af de trykte amtsrådsforhandlinger og amtsrådsmødereferater i de lokale dagblade forfattet det historiske afsnit (s. 7–49). Det er bygget rent kronologisk op over udvalgte sager, store og små. Størst vægt

er der lagt på beskrivelsen af anlægssagerne (vejsager og byggesager) og ikke uden grund. Det er de sager, der har langt de største udgiftsposter på amtsrepartitionsfondens regnskaber hele perioden igennem. Men den kronologiske fremstillingsform viser her sin største svaghed: perspektivet går tabt, når man f. eks. får udstykket sygehusbyggesagen i ikke mindre end 7 dele (på henholdsvis s. 13, 21, 26, 28, 33–34, 37–39 og 41–43). Det er næppe tilfældigt, at amtsrådets virksomhed i 1950'erne og 1960'erne, forfatterens egen embedstid, er mest interessant og sammenhængende beskrevet: befolkningsstrukturændring, egnsplanlægning, kommunalreform er begreber, som den amtskommunale embedsmand af i dag må kende i alle aspekter.

I sin livlige beskrivelse kommer forfatteren ind på mange sagforhold og gør adskillige iagttagelser undervejs. Som f. eks. at en sognerådsformand så sent som i 1876 til amtsrådet må oplyse, at han hverken kan læse eller skrive, og derfor i sin kvide spørger, hvordan han skal forholde sig m. h. t. de skriftlige forretninger, der ifølge loven påhviler ham – og at besættelsestiden har påvirket de bevillende myndigheders syn på det lokalhistoriske arbejde. Sammenholder man imidlertid den foreliggende beskrivelse med dens kilde, de trykte amtsrådsforhandlinger, må man undre sig over, at visse sagforhold slet ikke er behandlet. Det gælder især sager, der afspejler udviklingen af de sociale foranstaltninger (amtsfattiggasse, fattiggårde, alderdomsforsørgelse, huslejhjælp, hjælp til personers anbringelse på anstalter og sanatorier, ydelsér til diverse private velgørende foreninger og selskaber o.s.v.), og det gælder sager, der belyser den egnskulturelle udvikling (bidrag til sognebiblioteker, læseforeninger, aftenskoleundervisning, højskoleophold m. m.). Iøvrigt ville en sammenligning af amtsrepartitionsfondens regnskaber (der findes som tillæg til de trykte forhandlinger) for udvalgte år i den behandlede periode sikkert være illustrerende for den del af samfundsudviklingen, som amtsrådet har været med til at administrere.

Man kunne ønske, at forfatteren havde stillet flere spørgsmål og formuleret nogle problemstillinger, og at kildegrundlaget var blevet udvidet fra de trykte forhandlinger og avisreferaterne til også at omfatte studier i amtsrådets forøvrigt så velordnede arkiv (der bortset fra de to ældste journaler stadig befinder sig i tinghusbygningen i Roskilde). Bl. a. kunne det være interessant at vide, hvorvidt amtsrådsmaterialet indeholder stof til belysning af de lokale politiske forhold, og om diskussion og stillingtagen i amtsrådsagerne er sket efter partipolitiske linier. Kun indirekte kommer forfatteren ind på spørgsmålet i sin beskrivelse af amtsrådets stilling 1903 til de nymodens motorkøretøjer: »for en Gang Skyld var Amtsraadsmedlemmerne – uanset Partifarven – rørende enige i deres Syn på denne tvivlsomme Opfindelse . . .« (s. 26). De trykte forhandlinger er aldeles tavse på dette punkt. De nøjes med for hver refereret sag at konstatere, at »amtsrådet« har besluttet/bevilget o.s.v., og der meddeles intet om divergenser eller et evt. mindretalsstandpunkt. De lokale avisreferater af amtsrådsmøderne medtager undertiden, men langtfra konsekvent diskussionen omkring de behandlede sager.

Man noterer sig forfatterens iagttagelse, at besættelsesårene ikke satte sig nævneværdige spor i amtsrådets forhandlinger (s. 40), men savner lignende vurderin-

ger af forhandlingernes relationer til andre tiders politiske forhold og begivenheder. F. eks. til provisorierne, som man umiddelbart kunne formode havde fremkaldt lokale reaktioner, afspejlet i amtsrådet. Heller ikke på dette punkt har de trykte forhandlinger ret mange positive oplysninger. Selv har anmelderen kun fundet et enkelt vidnesbyrd heri om lokale reaktioner (1885, s. 133). Det drejer sig om en forespørgsel fra to sogneråd om, hvorvidt amtsrådet agtede at give sognerådene pålæg om at betale »de paa de respective Communer faldende Skatter og Afgifter til Statskassen for indeværende Aar«. I sit svar finder amtsrådet ingen anledning til at give pålæg, men »formener, at Sogneraadene ville have at handle efter deres Overbevisning om hvad der er lovmedholdeligt . . .«. Måske havde det utrykte materiale kunnet fortælle mere herom.

Selvom Verwohlts velskrevne fremstilling ikke giver svar på flere nærliggende spørgsmål, stimulerer den spørgelysten og skærper appetitten. Den er udmærket illustreret; blot savnes et udførligt kort over amtsråds kredsen, bl. a. med angivelse af det vejnet, der har kostet så mange overvejelser, arbejde og penge.

Festskriftets biografiske del (s. 53–262) er skrevet af genealog Wilhelm von Antoniewitz. Størst interesse har efter anmelderens mening biografierne af de enkelte – ialt 94 – amtsrådsmedlemmer (heraf 3 kvinder). Grundlaget er for størstedelen de lokale avisers nekrologer, oplysninger fra efterlevende slægtninge og for de nulevendes vedkommende personligt udfyldte spørgeskemaer, et ret uegalt kildemateriale, det er værdifuldt at få samling på, men som forfatteren næppe har formået at distancere sig tilstrækkeligt fra i sine vurderinger. Kun for et mindre antals vedkommende er der givet oplysning om det politiske tilhørsforhold. Imponerende er det, at man har kunnet fremskaffe billeder af samtlige amtsrådsmedlemmer på 2 nær. Det skyldes i væsentlig grad amtsrådsmedlem Jens Peder Nordengaard, der i 1930'erne drog omsorg for at en portrætsamling blev tilvejebragt i amtsrådssalen.

Grethe Ilsøe

Esbjerg fejrer 100 år

SIGURD RAMBUSCH: *ESBJERG HAVN 1868–1968. Danmarks port mod vest. Udg. af Esbjerg kommune. 1968. 216 s. Ill. Indb. 32,50 kr.*

Esbjerg kommune, som på forskellige måder bemærkelsesværdigt har fejret sit og havnens hundredeårsjubilæum, har også ønsket at markere dette ved udgivelsen af en fremstilling af havnens historie, uagtet havnen er statens, men selvsagt dog er byens skaber. Byrådet har fornuftigt valgt at betro opgaven til en faghistoriker for at få en fremstilling, der kan stå for videnskabelig kritik. Samtidig har man haft det held, at den udvalgte historiker er en født esbjergenser, der med indlevelsens varme kan skildre sin barndoms by uden selv at fornemme faren for det panegyriske, der næppe kan siges helt at være undgået.

Det videnskabelige apparat er i orden med anvendelsen både af anførte utrykte

kilder og litteratur samt noteapparat med bevissteder. En kortere indledning placerer byen i dens erhvervsgeografiske sammenhæng, hvorefter de forskellige forslag til havnesagens løsning og dens behandling i rigsdagen gennemgås. Havnen vil sige havneetablisementet og de på dets areal beliggende virksomheder. Havnens historie bliver også byens erhvervshistorie, især da tilknytningsforholdet til havnen tages i bred forstand. Derved kommer først og fremmest fiskeriet og alt hvad dertil hører samt skibsfarten ind i billedet, ja endog afsnit af landets historie, herunder det udenrigspolitiske på grund af havnens betydning i det storpolitiske spil mellem England og Tyskland. Fiskeriets behandling er interessant og værdifuld, selvom man kunne have ønsket en mere indgående redegørelse for dette erhverv, dets fartøjstyper og fiskeriformer. Der bliver i billederne plads til en vældig fin moderne kutter, men ikke til en af Th. Dahls mere beskedne, men for sin tid lige så værdifulde forgængere. I sin inddeling og behandling af stoffet får forfatteren en utrolig mængde med. Man føler sig veloplyst på alle områder, og fremstillingen er livlig, selvom den noget tynges af, at ethvert medlem af en hvilken som helst komité eller bestyrelse er navngivet for ikke at gå tabt for historien. Har forfatteren også på dette punkt været frit stillet, har han i hvert fald været loyal over for alle uden persons anseelse. To personligheder er ydet retfærdighed ved en fyldigere omtale: konsul Ditlev Lauritzen og Claus Sørensen, der hver på sin måde præger hver sin halvdel af århundredet. Efter hele fremstillingen, ikke mindst slutningskapitlet »Status«, er man ikke i tvivl om, at der er go i Esbjerg. Her går det virkelig rask. Esbjerg er beredt, og som underoverskriften angiver, er Esbjerg simpelthen Danmarks port mod vest, måske endog også mod nord, hvis ellers byen vinder i det grønlandske lotteri, som trækkes om nogle måneder.

Tabeller bag i bogen belyser skibsfart, eksport, import og fiskeri. Ved det utømmende navneregister må det have kostet forfatteren et stort arbejde at iagttage, at samtlige navngivne i bogens tekst kursiveres ved første gangs nævnelser, men ikke senere, men han må jo have syntes, at det var anstrengelsen værd. Bogens format er praktisk for gode billeder, som alle står fint. Marginaloverskrifter letter læsningen. Lay-out er fortrinlig, typografien fornemt esbjergensisk arbejde. Det er en overmåde nydelig og interessant bog, og man tilgiver da gerne en forfatter, at han holder af sin by, når han i øvrigt holder sig til facts.

Knud Klem

Lokalhistorie syd for grænsen

SYDSLESVIGSKE EGNE OG BYER 1. NØRRE OG SØNDER GØS HERRED. *Udgivet af Poul Kürstein. Forlaget Skandia, N. A. Sørensen KG., Flensborg 1969. 252 s. Ill. 38,50 kr.*

Ved det danske centralbibliotek for Sydslesvig i Flensborg findes en studiesamling, hvis leder er bibliotekslektor Poul Kürstein. I selve denne titel ligger et fingerpeg om studiesamlingens udadvendte virke, der er dobbelt, idet den dels skal formidle viden om Danmark og danske forhold til vor nabo mod syd, og dels skal formidle viden om sydslesvigske forhold til »det gamle land«. Denne formidlen af viden sker på mange måder, en af dem er udsendelsen af bøger, og til løsning af denne opgave står studiesamlingen i nært samarbejde med forlaget Skandia KG. i Flensborg. På dette forlag er siden dets stiftelse i 1966 udsendt 9 bøger, der tydeligt afspejler den særlige situation, idet tre af bøgerne er på tysk, nemlig oversættelser af H. V. Gregersens bog om Niels Heldvad og Lorenz Rerups om A. D. Jørgensen, og endelig som den tredje den dansksindede Slesvig-borgmester Herrmann Clausens erindringsbog »Der Aufbau der Demokratie in der Stadt Schleswig«. Disse tyske udgivelser er vel nok vægtigere end de hidtidige dansksprogede publikationer, men med den nye serie »Sydslesvigske egne og byer« har man sigtet højt, idet man her har villet skabe en slags modstykke for Sydslesvigs vedkommende til den lange række af nordslesvigske by- og sognehistorier og topografiske skildringer. Dette skal ske ved at samle og genoptrykke danske videnskabsmænds og forfatteres artikler om sydslesvigske emner egnsvis og føje dem sammen til nye helheder. Med denne målsætning har projektet imidlertid allerede fået sin begrænsning, der ikke kan undgå at blive til skade for mulighederne for en alsidig orientering. Det viser sig da også, at allerede i det første bind er rammerne sprængt på to steder, hvad anmelderen skal være den sidste til at beklage. Foruden optrykkene af danske artikler indeholder bogen nemlig to originalbidrag af udgiveren Poul Kürstein og en oversættelse af en artikel af den tyske forsker dr. Johannes Jensen. Det er så afgjort en svaghed, at man ikke har benyttet lejligheden til at få flere originalbidrag fra nulevende sønderjyske historikere, og det må også beklages, at man ikke i højere grad har valgt at medtage oversættelser af tyske artikler. Ingen ved bedre end Poul Kürstein, der selv har udarbejdet bibliografier over tyske tidsskriftsartikler om sønderjysk historie, hvilket værdifuldt stof, der her er at finde.

Det foreliggende første bind er helliget Nørre og Sønder Gøs herred, hvilket svarer nogenlunde til den nuværende Kreis Husum. Der er særlig lagt vægt på at skildre dette område i dets egenskab af det danske folkesprogs yderste forpost mod sydvest, hvor den sproglige udvikling (med et citat af udgiveren:) »er så vigtig, at den kalder på opmærksomheden hos alle, som har adhu til sønderjysk historie«. Bogen er stykket sammen af 23 forskellige artikler eller uddrag af værker. Fyldigst repræsenteret er Sønderjyske Årbøger med 7 artikler, hvorefter følger Sønderjysk Månedsskrift med 5. Blandt forfatterne dominerer Anders Bjer-

rum med 7 bidrag, der naturligt grupperer sig omkring Fjoldemålet, men også andre forfattere beskæftiger sig med sproglige forhold og med dansk traditionsstof. »Fra 1929«, hedder det i indledningen, »har dansk folkemålsforskning taget meget kraftigt fat i Fjorde, men det var da også i den 11. time, da det kun var meget gamle folk, der endnu talte dansk«. Her ville det have været naturligt at runde af med en beretning fra sanghistorikeren lektor Karl Clausen, som endnu midt i 1960-erne optog de allersidste relikter af dansk i Fjordeområdet.

De genoptrykte artikler er gennemsnitlig af ret høj alder, 5 er således fra 1890-erne, medens kun én er fra 1950-erne og to fra 1960-erne. Hovedparten er fra midten af tyverne og frem til midten af 1940-erne. Man havde gerne set flere nyere bidrag, også som udtryk for, at danske historikere af idag interesserede sig for problemerne i Gøs herrederne. Men hermed nærmer vi os hovedindvendingen mod den foreliggende bog, nemlig udgiverens romantiske holdning til stoffet og området. Det er symptomatisk, at bogen indledes med et helsides billede af elskelige »Gamle Tinne« fra Fjorde, Anders Bjerrums bedste meddelelse, og at Poul Kürsteins egen gennemgang af herredernes administration og historie stopper ved 1864. Sie sind vorbei, die schönen Tagen. Afstemningen i 1920 får – det er Kürsteins andet originalbidrag – 2½ side, men om tiden 1864–1920, 1920–45 og 1945 til idag: ikke et ord. Når alt kommer til alt, er det vel om Sydslesvigs udvikling i disse perioder vi har størst behov for at få oplysninger. Hertil kommer, at det specifikt topografiske heller ikke har fået den plads, man kunne vente, selvom man dog havde Trap: Slesvig at hente kernesteder fra. Men det har man åbenbart principielt ikke villet.

Resultatet af ovenstående betragtninger må, uanset hvor fortræffelige de enkelte bidrag måtte være og ofte vitterligt er, være, at bogen ikke indfrier de forventninger, man med rimelighed kunne nære til så stort et projekt. Efter at have læst den igennem, har man ikke fået noget helhedsindtryk af herrederne, hverken topografisk eller kulturelt, ej heller af de nuværende forhold administrativt eller nationalt. Hvis man blot havde givet bogen en anden titel og ikke gjort den til et bind af en samlet Sydslesvigbeskrivelse, kunne man have glædet sig mere over de enkelte bidrag, der ofte er af endda meget høj kvalitet. I forordet hedder det, at de enkelte bind af Sydslesvigske egne og byer vil blive ret forskellige, da hver egn har haft sine historiske problemer – ja, men derfor behøver man ikke at stirre sig blind på dem, så man ikke kan se horisonten rundt.

Hans H. Worsøe

Historiske noter indeholder bidrag fra: arkivar, cand. mag. C. Rise Hansen (C.R.H.), arkivar, mag. art. Grethe Ilsøe (G.I.), bibliotekar, cand. mag. Harald Ilsøe (H.I.), museumsinspektør, cand. art. Jørgen Steen Jensen (J.S.J.), museumsdirektør, cand. mag. Knud Klem (K.K.), overinspektør, cand. mag. Peter Michelsen (P.M.), arkivar, cand. mag. Viggo Petersen (V.P.), forlagsredaktør, cand. phil. Kirsten Prange (Ki.P.), arkivar, cand. mag. Hans H. Worsøe (H.H.W.) og redaktøren (usigneret).

Abonnementstallet på Fortid og Nutid er i glædelig stigen. I 1960 var der 330 abonnenter, men året efter bragte en hvervekampagne tallet op på ca. 450, og der blev det stående i flere år. For 3 år siden begyndte en ny stigning, og nu er der ca. 900 abonnenter, hvortil skal lægges 300 abonnerende medlemmer af Fællesforeningen. Medregnes anmeldelsesexemplarer m. m. vil det sige, at *Fortid og Nutid* i dag udsendes i 1300 eksemplarer.

American Bibliographical Center - Clio Press (Santa Barbara, California) udsender jævnligt nogle fortrinlige historiske hjælpemidler. I den løbende publikation 'Historical Abstracts', der udkommer med 3-4 hæfter årligt, gives korte, systematisk ordnede referater af et stort udvalg tidsskriftartikler vedrørende historiske emner i tidsrummet

1775-1945. Herfra aftrykkes den almindelige og bibliografiske del desuden i den mindre omfattende (og betydeligt billigere) 'H. A. Bulletin', som desuden har en fast rubrik med oplysninger om nyudkomne bibliografiske værker, nye historiske tidsskrifter, vigtige arkivpublikationer m. v. Desuden udgiver ABC-Clio en 'Bibliography and Reference Series', hvori f. eks. som nr. 6 indgår 'Inge P. Boehm and Alexander S. Birkos: Reference works. History and related fields', 1967, og har uden for serien udgivet bl. a. 'D. H. Perman: Bibliography and the historian', 1967, hvori en række forskere diskuterer historikernes behov for bibliografisk information.

H.I.

Lokalhistorie i England. Heimem XIV (1969) bringer på s. 487-97 en yderst interessant oversigt over dette emne af Lionel M. Munby. Efter en afklaring af det definatoriske spørgsmål, hvad lokalhistorie er, og lidt om dens udvikling i England, kommer forfatteren ind på samarbejdet mellem rigshistorien og lokalhistorien. Han påviser her, hvorledes lokale tilbunds gående undersøgelser i en række tilfælde har kastet nyt lys over rigshistoriske problemer. Især fremhæves, hvorledes anvendelsen af arkæologisk metode overfor lokalhistoriske problemer i historisk tid kan give overraskende udbytte. Til slut omtaler forfatteren et større igangværende sam-

arbejdsprojekt mellem faghistorikere, lokale personalhistorikere og demografer om befolkningshistorie og sociale strukturproblemer. Det indsamlede kirkebogsmateriale behandles via datamaskine, og gruppen regner også med at kunne inddrage det 19. årh.s folketællingsmateriale i undersøgelserne. Siden 1968 har gruppen udgivet sit eget tidsskrift »Local Population Studies Magazine and Newspaper«, som det nok kunne være af interesse for danske forskere af beslægtede emner at stifte bekendtskab med.

H. H. W.

Plovforskning var udgangspunktet, da der i 1954 ved Nationalmuseet blev oprettet et internationalt sekretariat for udforskning af landbrugsredskabernes historie. Det var dog fra begyndelsen klart, at man også burde beskæftige sig med andre landbrugsredskaber og med dyrkningsprocesser, agerformer og forskellige arbejder knyttet til landbruget. Sekretariatets virksomhed kunne forstærkes og dets fremtid blev sikret, da Videnskabernes Selskab nedsatte en kommission til udforskning af landbrugsredskabernes og agerstrukturenes historie, hvorefter de to institutioners arbejde blev nøje koordineret. Det er et smukt resultat af dette samarbejde, at der 1968 er startet et nyt tidsskrift, *Tools & Tillage*, redigeret af Axel Steensberg, Alexander Fenton og Grith Lerche. Det meget lovende og nydeligt tilrettelagte første hefte indeholder en revideret udgave af det vigtige arbejde af František Šach om klassifikation af førindustrielle dyrkningsredskaber. Endvidere omtales den planlagte internationale bibliografi over plovliteratur, og der er artikler om høst med

segl i Iran og om plogen fra Dabergotz. Man bliver gennem mindre meddelelser og anmeldelser holdt underrettet om, hvad der sker på dette fagområde. Vigtig er f. eks. listen over kulstof-14-daterede pløjerredskaber, hvor det mest sensationelle er den voldsomme omdatering af det kendte plovfragment fra Tømmerby.

P. M.

Monogrammer. Næsten alle historisk og antikvarisk interesserede kommer ud for at skulle identificere monogrammer fra ældre tider. Det kan ofte være en yderst vanskelig opgave, fordi der kun findes ganske lidt litteratur til emnet (bortset fra de hyppigt behandlede kunstnersignaturer). Det er derfor et nyttigt hjælpemiddel, Otto Flämig har sammenstillet: *Monogramme auf Münzen, Medaillen, Marken, Zeichen und Urkunden*. 2. reviderede udgave, 182 sider, 2461 fig., Braunschweig (Klinkhardt & Biermann), 1968. 27 DM. Bogens 2. udgave (kraftigt udvidet i forhold til udgaven fra 1962) omfatter 321 middelaldermonogrammer og tyske kejsersigna, 34 kyrilliske monogrammer samt 2106 andre fyrstelige monogrammer, hvoraf mere end 300 nordiske (et halvt hundrede alene fra Christian V). Som forlæg for sine tegninger har Flämig fortrinsvis brugt mønter (han er selv møntsamlere), og det er derfor særlig herskermonogrammer, der er repræsenteret.

J. S. J.

»Nu kan vore hustruer og døtre gøre 10 visitter en eftermiddag og komme ganske ædru tilbage.« Denne lykkelige virkning affødtes af, at »Sukkerlade,

The samt Koffi« i 17. årh.s sidste halvdel afløste tidligere tiders »Øll, Viin og Mjød« som traktement ved eftermiddagsselskabeligheden. Den trøsterige oplysning stammer fra fader Holbergs hånd, men er at finde i Gudmund Boesens indledning til Arv og Ejers jubelnummer 1968. Det er i sandhed blevet et festligt nummer helliget emnet »Drikkeskik og drikkekar i Danmark«; anledningen er 10-året for museumslovens gennemførelse. Eftersom »De fleste danske . . . er overordentlig hengivne til drik« vil de fleste danske sikkert også finde, at det er et fornøjeligt tema, man har valgt at beskæftige sig med i det store, særdeles rigt illustrerede hefte. Gudmund Boesens indledning er en hel lille afhandling, der levende og instruktivt behandler emnet fra den gang de første mennesker øste vand af kilden med de hule hænder og til vore dages plasticbægre, der bortkastes efter brugen. En bibliografi over emnet er vedføjet af Arv og Ejers redaktør dr. Holger Rasmussen.

Et særligt afsnit udgør billedmateriale. Man har fulgt det princip, at så mange af museumsforeningens medlemmer som muligt skulle bidrage med materiale – og det har vist sig at være et givtigt princip. 73 illustrationer er der – den ene smukkere end den anden. Mange af landets museer er repræsenteret med prægtige genstande – og den fyldige repræsentation fra museerne uden for København har ført det lykkelige med sig, at der er masser af billeder, der er nye og friske – ikke de sædvanlige gengangere. De kyndige billedtekster er skrevet dels af Holger Rasmussen, dels af de enkelte museers ekspert på området.

Ki. P.

Skotske og danske forbindelser gennem tiderne fremdroges i august 1968 i 500-året for Christian I.s pantsættelse af Orkneyøerne til den skotske konge ved en konference i Kirkwall, hvor skandinaviske og britiske historikere mødtes. (1469 pantsattes også Shetlandsøerne.) – The Scottish Historical Review har i sit aprilnummer 1969 (vol. XLVIII:1 nr. 145) samlet »Studies Commemorative of the Union of Orkney and Shetland with Scotland«. Heri findes også afhandlinger af danske historikere. Arkivar *Thelma Jexlev* fortæller om skotsk historie i lys af arkivalier i det danske Rigsarkiv. Universitetsadjunkt *Thorild Lyby Christensen* giver en oversigt over skotsk-danske forbindelser i 1500-årene (især er gennemgangen af de ældre historieskrivere værdifuld), og amanuensis *Kai Hørby* belyser Christian I.s pantsættelse af Orkneyøerne 1460–68, et emne, der også behandles fra skotsk side af Barbara E. Crawford. Desuden har hæftet bidrag om norsk bosættelse på øerne nord og vest for Skotland (ud fra stedsnavne), om betaling i middelalderen af lensafgifter fra Hebriderne og øen Man til den norske krone og om skotsk handel med Sverige 1512–80 foruden en indledning til hæftet ved den skotske professor Gordon Donaldson. Alt i alt et værdifuldt hæfte med læseligt og læseværdigt stof.

C. R. H.

En perlerække – som sædvanlig – Fund og Forskning 1969. Jeg nævner tre af de smukkeste perler: Knud Bøgh: »Knud Ferlov, hans venner og hans korrespondenter«, Palle Birkelund: »Jochim Wasserschele og Det kongelige Bibliotek. Den kongelige Kobberstik-

samlings tilblivelse« og Harald Ilsøe: »Af Machiavellis historie i Danmark. I femhundredåret for hans fødsel«.

Ki. P.

Københavnske priser på kvæg og farlig smitte med kolera var noget af det, den hurtige dampskibsfart bragte til Ålborg. Det fortæller Knud Klem om i Handels- og Søfartsmuseets Årbog 1967 i artiklen »Hjuldamperen »Iris« og Limfjordsfarten. Et kapitel af nordjysk samfærdsels historie«. Det er et ældre arbejde, der nu heldigvis er blevet genoptrykt i 125-året for oprettelsen af dampskibsruten mellem Ålborg og København i 1842. Man læser her både om vanskelighederne ved oprettelsen af de første dampskibsruter og om de mange forskellige følger af de nye sikre og hurtige kommunikationer mellem landsdelene. I samme årbog skrives om havfruer, om livet på sydfynske skonnerter og om Virgin Islands 1967, det tidligere Dansk Vestindien. Det er altsammen karakteristisk for emnevalget i årbogen, hvis spændvidde altid har været stor trods den begrænsning, der ligger i den stadige tilknytning til det maritime. Årgang 1968 indeholder en vigtig afhandling af Knud Klem om Andreas Bjørns værft på Christianshavn, der virkede i 1740-erne. Henning Henningsen har i denne årgang taget et broget emne op til systematisk behandling. Det drejer sig om »Maritime kuriosita og souvenirs«. Der er stor kulturhistorisk interesse knyttet til »sømandens hjembragte ting fra nær og fjern«, og betydningen af denne springvise udbredelse af kulturelementer og indplantning af dem i fremmede miljøer.

P. M.

»Den gamle By«s årbog indeholder altid afhandlinger af kulturhistorisk interesse. I Årgang 1967 har N. J. Israelsen givet en redegørelse for senklassicismens gennembrud i Århus, der især skete i 1840-erne, hvilket tydeligt fremgår af afhandlingens tekst og af de mange gode illustrationer. Konservator K. Roland Hansen giver en kortere omtale af restaurering af lofts- og vægdekorationer, anskueliggjort ved en serie billeder fra Nationalmuseets 3. afd. Museumsinspektør Ebbe Johansen fortæller om kakkellovne fra Christiansfeld, belyst ved en række gode eksempler fra »Den gamle By«. Inspektør Erna Lorenzen afslutter med en afhandling om en dukke fra 1830-erne, som i 1967 erhvervedes til museet. Årbogen har fået en ansigtsløftning til fordel for en betydeligt forbedret og mere moderne opsætning af årbogens billeder.

K. K.

Fynske Minder 1968 indeholder to arkæologiske bidrag, begge af Erling Albrechtsen. I det ene gives en oversigt over gravskikke i ældre jernalder, et kortfattet resumé af 3. bind af forfatterens store værk om fynske jernaldergrave. I den anden artikel behandles en enkelt gravplads. Der er fire kunsthistoriske bidrag, de to en diskussion om billedskæreren Hans Nielsen Bang, Middelfart, de to andre inspireret af nyerhvervelser i Fyns Stifts Kunstmuseum, dels et landskabsbillede af C. A. Lorentzen (1746–1828), dels arbejder af Karl Isakson (1878–1922) og Gerhard Henning (1880–1967). Endelig indeholder denne årgang to mere alment kulturhistoriske bidrag. Kai Uldall skriver om den grønne sten fra Nielstrup, en grønglaseret ovnkakel med en for-

modet bebudelsesfremstilling, der har været indmuret på denne sydfynske herregård og har givet anledning til en mærkelig overlevering. Frode Lund giver en oversigt over teglværker på Ærø, hovedsagelig baseret på mundtlige meddelelser om den kortvarige blomstring, teglværksindustrien havde på Ærø i slutningen af 1800-årene og begyndelsen af vort århundrede.

P. M.

I *Series rectorum*. Danske rektorer ved gymnasier og kurser siden reformationen, Vejle 1967, har Carl E. Jørgensen og V. G. Konradsen givet en så vidt mulig fuldstændig fortegnelse over de danske rektorer 1536–1967. Bogen giver rektorerens hoveddata og omfatter foruden det nuværende Danmark Lund stift til 1658 og hertugdømmet Slesvig til 1864.

H. I.

En enestående terrakottaudsmykning pryder Brejninggård i Vestjylland. Man har flere gange nævnt den lybske mester Statius von Düren som ophavsmand til disse dekorationer, men tanken afvises af Birthe Marie Ivertsen i Hardsyssels Årbog 1968. Efter en nøje sammenligning med nordtyske terrakottaarbejder når hun til det resultat, at Brejninggård-mesteren stadig er anonym, men det foreslås at sammenligne udsmykningen med nogle af de samtidige træskærerarbejder i egnens kirker.

Den ældste sognebeskrivelse i Danmark, Poul Mathias Nødskovs bog om Timgård og Tim sogn fra 1787, er blevet genudgivet. Genoptrykket findes i Hardsyssels Årbog 1968, og det er den flittige lokalhistoriker Alfred Kaae der

står for udgaven. Af interesse udover det lokale er bl. a. Nødskovs daglige observationer af vind, vejr og temperatur fra 1786 og 1787. Man kunne godt ønske at flere af de gamle topografiske værker blev udgivet påny.

»*Lieutenant Rafn, cand. jur.*« blev i 1818 indvalgt i Det islandske Litteraturselskabs Københavnsafdeling. Ved samme lejlighed blev der fra ham fremlagt et brev til selskabet, hvori han foreslog oprettelse af et offentligt bibliotek på Island. Dette brev var et udtryk for den varme interesse, hvormed Carl Christian Rafn livet igennem omfattede Nordens gamle litteratur og sprog, historie og arkæologi. Han stiftede udgiverselskaber, var med til at grundlægge biblioteker og udgav en række værker. C. C. Rafn var fynbo, og Odense Universitetsbibliotek har besluttet nu og da at indbyde til offentlige forelæsninger om emner, der havde eller kunne have haft hans interesse. Den første af disse forelæsninger blev holdt den 19. sept. 1968 af Islands rigsbibliotekar dr. phil. Finnbogi Guðmundsson i anledning af, at Landsbókasafn Islands har skænket 1000 bind til Odense Universitetsbibliotek til minde om C. C. Rafn. Universitetsbiblioteket har i 1969 udgivet en nydelig lille publikation indeholdende forelæsningsen. Titlen er: »Svenbjörn Egilsson og Carl Christian Rafn«.

Ki. P.

Øresundstoldens ophævelse 1857 skyldtes ikke mindst en hårdnakket indsats fra de nordamerikanske stater side. Dr. philos. Johan N. Tønnesen analyserer i Norsk historisk tidsskrift (1968, s. 293–310) baggrunden for, at staterne, til

trods for at de betalte et af de mindste kontingenter af Øresundstolden (2%), var så ivrige for ophævelsen. Han godtgør, at initiativet i denne sag, såvel som i den øvrige amerikanske politik over for Europa på denne tid, udelukkende var dikteret af hensynet til staternes økonomiske ekspansion, men konkluderer, at bestræbelserne i deres større sammenhæng var isolationistiske: fjernelsen af alle hindringer for de forenede staters selvtilstrækkelighed.

G. I.

En lækkerbidsken. Institut for Dansk Skolehistorie blev 1965 oprettet ved Danmarks Lærerhøjskole, og i 1968 udgik den første publikation fra instituttet. Heri offentliggøres en højskoleelevs dagbog i årene 1884–86. »En højskolevinter« har man kaldt bogen. En ung tømrer blev 26 år gammel elev på Vallekilde Folkehøjskole og nedfældede sine indtryk og oplevelser i en lille dagbog, og vi er i dag en frisk, uretoucheret og samtidig kilde til højskolens historie rigere. Yderligere interessant er det, da den unge tømrer Niels Nielsen var en ønskelev for enhver højskole: loyalt refererede han især den store Ernst Triers foredrag, men samtidig tager han kritisk og selvstændigt stilling til Triers tanker. Udgivelsen er besørget af professor, dr. phil. Roar Skovmand, og det er gjort efter alle kunstens og videnskabens regler. I en levende indledning fortæller dr. Skovmand om folkehøjskolens historie, om Vallekildes særlige historie og om

de politiske kampår, i hvilke Niels Nielsens højskoleophold faldt. Udgiven er yderligere forsynet med register, noter og litteraturhenvisninger og en planche, der morsomt og velpaceret gengiver Ernst Triers indberetning til Undervisningsministeriet juni 1885.

Ki. P.

Om *Fysikeren Poul la Cour*, kendt fra sit arbejde i Askov, fortæller højskoleforstander J. Th. Arnfred i Danmarks tekniske Museums Årbog 16. årgang s. 11–40.

C. R. H.

Sønderjyder o. a. der har arbejdet i den danske sags tjeneste nord og syd for den nuværende grænse er blevet mindet i Sprogforeningens Almanak, siden den begyndte at udkomme i 1894. Almanakken for 1969 fejrer 75-års-jubilæet bl. a. ved at bringe et register over disse nekrologer og biografier med henvisning til den årgang, hvori de står, nyttigt for mange historikere. Også over historiske beretninger og fortællinger, der i årenes løb er bragt her, bringes et register.

C. R. H.

1920'ernes kulturhistorie er emnet for de fleste af artiklerne i *Fataburen* 1968, og her er det altså muligt at finde noget om denne endnu utilstrækkeligt behandlede periode, selv om problemerne naturligvis især er anskuet ud fra en svensk synsvinkel.

V. P.

Dansk kulturhistorisk Museumsforening

Årsmødet indledtes torsdag aften den 4. september med gruppedrøftelser afsluttet af plenums møde. Grupperne bestod af følgende: 1. Købstadsarkæologiske problemer (Hans Stiesdal), 2. Restaurering og rekonstruktion (B. v. Munthe af Morgenstjerne), 3. Arbejdsområder for etnologiske undersøgelser (Holger Rasmussen), 4. Museerne og det almenkulturelle arbejde (Peter Seeberg), 5. Naturparker, museerne og naturfredningsloven (Viggo Nielsen).

Fredag den 5. kl. 9 holdtes repræsentantmøde, hvor formanden bød velkommen og til dirigent valgtes museumsdirektør *Knud Klem*. I mødet deltog repræsentanter for følgende museer: Bangsbomuseet, Djurslands museum, Esbjerg, Falsters Minder, Fiskeri- og Søfartsmuseet, Esbjerg, Forhistorisk Museum Moesgård, Fredericia, Frederiksborg, Frilandsmuseet, Gilleleje, Grindsted, Haderslev, Handels- og Søfartsmuseet på Kronborg, Helsingør Bymuseum, Herning, Holbæk, Horsens, Hørsholm, Jagt- og Skovbrugsmuseet, Jægerspris Slot, Kalundborg, Koldinghus, Københavns Bymuseum, Kong Frederik VII's stiftelse på Jægerspris, Køge, Købstadsmuseet »Den gamle By«, Århus, Landbrugsmuseet, Langelands museum, Lolland-Falsters Stiftsmuseum, Musikhistorisk museum, Nationalmuseet I afd., II afd., III afd., Fredningsafdelingen, Næstved, Odder, Odense Bys Museer, Orlogsmuseet, Randers, Ribe, Rosenborg, Roskilde, Skagens Fortidsminder, Skive, Svendborg, Søllerød, Sønderborg, Teatermuseet, Tikøb komm., Tøjhusmuseet, Varde, Vendsyssel hist. museum, Viborg, Sydsjællands museum, Værløse, Ølgod, Øregård, Ålborg. Som gæster deltog repræsentanter for kulturministeriet, biblioteksforeningen, lokalmuseumstilsynet, Foreningen af arkæologistuderende ved Københavns Universitet, Foreningen af museumsstuderende ved Københavns Universitet og Foreningen af arkæologistuderende ved Aarhus Universitet. Samtidig blev følgende nye medlemmer optaget i foreningen: Grindsted Museum, Danmarks tekniske Museum, Nationalmuseets oplysningsafdeling, Fredningsafdelingen, Naturvidenskabelig afdeling, Etnografisk Samling, Nationalmuseets konserveringsanstalt i Brede, Hedeselskabets Museum, Museet Jacob Michelsens Gård i Kolstrup, Det kongelige Bibliotek Kontakt- og oplysningsafdelingen, Værløse Museum.

1. *Formandens beretning*: Formanden mindedes indledningsvis følgende *afdøde medlemmer*: H. C. Rosted, Hørsholms Egns Museum, Holger Øllgaard, Ølgod

Museum, og Peter Christensen, Try, Østvendssysels Museum. Dernæst omtaltes de fremtidige *strukturproblemer*: kommunesammenlægningens betydning for museernes fremtidige grænser og for samarbejdsmulighederne mellem de mindre og de større museer i provinsen, for forholdet mellem disse og museerne i København. Den manglende kontakt mellem kunstmuseerne og de kulturhistoriske museer beklagedes.

Følgende museer har i året opnået *statsanerkendelse*: Limfjordsmuseet, Løgstør Museum, Skjern Museum, Tåsinge Skipperhjem og Sæby Museum.

I de senere år er der åbnet *nye museer* i Esbjerg, Næstved, Roskilde og Randers; nye afdelinger og nyopstillinger er undervejs i Sønderborg, Herning, Rudkøbing, Viborg, Hjørring, Orlogsmuseet, Haderslev og Tønder. Man har i den anledning til hensigt at arrangere en udstilling med titlen: Nye Museer.

Loven om kulturhistoriske museer i provinsen giver mange nye muligheder, også på det rent kulturformidlende område. Beregningsprincipperne for tilskuddene har visse svagheder, men disse skal til revision i folketingsåret 1970/71, således at der hurtigt vil blive mulighed for at rette. Dispositionsbevillingerne øges med 150.000 kr. og kan medvirke til at udjævne nogle af skævhederne. Selvom loven er en kraftig nedskæring af foreningens oprindelige forslag, kan vi dog ikke være utilfredse, og vi vil sige ministeriet tak for det vundne resultat.

Betænkning 517 har sat meget i gang, ikke mindst i diskussionen om de kulturelle institutioners målsætning. Fælles retningslinier for kulturformidling kan dog næppe gives. Hvis denne institutionaliseres, risikerer man, at den bliver død og ufrugtbar. Individet må skabe sin egen løsning; uden dette bliver hverken den besøgende eller musumsmanden engageret.

Bestyrelsen har fundet *gruppedrøftelser* med påfølgende plenumsdiskussioner frugtbringende for en friere meningsudveksling. Lakolk-mødet, som var det første forsøg i denne retning, har sat gang i mange ting. Det samme er derfor gennemført på årsmødets første dag. Det er hensigten at forsøge at arrangere flere lignende møder.

Museumskurset i Vester Vedsted kom i år til at omfatte over 100 elever i ni grupper. Ny var en konserveringsgruppe. En enkelt gruppe – udstillingsholdet – besluttede sig til at mødes flere gange i løbet af vinteren for gennemfornye drøftelser at trænge dybere ind i problemerne.

En række *særkurser* af både faglig og teknisk art vil blive søgt gennemført. Styrelsen har stillet sig det spørgsmål, om ikke museumsskolen kunne erstattes med »byggesystemer« af »transportable« kurser. I spørgsmålet om videreuddannelse og efteruddannelse af museumsfolk ønsker styrelsen fortsat at indtage en prøvende holdning og drage nytte af de erfaringer, der er gjort i udlandet.

Der er nedsat et *udvalg til udarbejdelse af journaliserings- og registrerings-systemer* for museerne. Opgavens løsning vil tage flere år, så museerne skal i denne anledning ikke opgive at arbejde efter nugældende retningslinier.

Styrelsen har i år holdt ialt fire større møder. Afgørende for styrelsens og sekretærens arbejde har oprettelsen af et fast *sekretariat* været. Det er nok foreningens største udgift, men samtidig det nødvendige bindeled mellem medlemmerne.

En væsentlig opgave for sekretariatet er indsamlingen af *museumsstatistikken*, men det er stadig vanskeligt at få oplysningerne frem i tide. Styrelsen har søgt kontakt med Danmarks Statistik for at få denne institution til at indsamle og bearbejde materialet.

Specialmuseerne, som er en af foreningens mægtigste grupper, har på Lakolk-mødet nedsat et udvalg, som har arbejdet med udarbejdelsen af en lov for specialmuseer. Som et skridt på vejen mod en almindelig lov for museer imødeser styrelsen resultatet med spænding og ser frem til at kunne bringe dette frem til ministeriet.

Lad noget af det, vi gerne vil, lykkes for os, men lad os ikke nøjes med det. Der er mængder af ting at gøre, de fleste vil ikke blive gjort foreløbig. Lad os ikke kaste vrang på det, der bliver til noget, men heller ikke miste museernes gamle muntre sans for det umulige og det uoverkommelige!

Diskussion: I forbindelse med formandens beretning forelagdes følgende forslag:

a. *Nye satser til statstilskud*: Formanden bad medlemmerne om at sende forslag herom til styrelsen så hurtigt som muligt, idet loven for kulturhistoriske lokalmuseer skal bringes op til revision allerede i 1970/71. Det vil sige, at de nye satser kun kan beregnes på grundlag af det nuværende regnskabsår hvis lokalmuseerne får afsluttet deres regnskab lige efter 1. april og indsendt det inden 1. maj. Herefter fulgte en kort drøftelse som drejede sig om, hvorvidt det var muligt for museerne, især de kommunale, at få regnskabet indsendt så tidligt.

b. *Fælles åbningstid*: Formanden nævnte at spørgsmålet om museernes åbningstid havde været drøftet i folketinget, hvor man ønskede en forbedring. Styrelsen har foretaget en gennemgang af nuværende åbningstider, som viser et helt kalejdoskopisk billede. Spørgsmålet er af økonomisk art, men en vis ensretning må være ønskelig. Som retningslinier foresloges et minimum af 3 timer daglig, fx. mellem 15 og 18 plus en ugentlig aften-time. Drøftelsen herom afslørede mange problemer; de mindre museers manglende belysning og ringere muligheder for kustodeafslønning imod de størres ønsker om at have åbent alle dage så længe som muligt. Man drøftede spørgsmålet om en fælles lukkedag, om revalidenter som kustoder, om formiddagsåbning af hensyn til skolerne. Der blev foreslået undersøgelser over på hvilke tidspunkter folk kom på museerne, samt overslag over hvad evt. udvidede åbningstider efter de givne retningslinier ville koste. Styrelsen fik mandat til at arbejde videre med sagen.

c. *Fællesbrochure*: Der foresloges udarbejdet en fællesbrochure for alle museer i Danmark til gratis uddeling. Hvert museum skulle repræsenteres

med et par linier, som gav oplysning om navn, adresse og åbningstider. DKM skulle søge fællesmidlerne til dette formål, men da brochuren helst skulle rumme *alle* danske museer må man også henvende sig til Danske Museers Fællesråd. Forsamlingen ønskede brochuren udgivet – også på fremmede sprog og med Danmarkskort.

d. Tilbud om forhandlingsgrundlag med kommunerne: Det foreslås, at offentligt tilgængelige museer og samlinger skal have et grundtilskud fra primærkommunen (eller grupper af primærkommuner) på mindst samme beløb pr. indbygger som fx. den gennemsnitlige omkostning pr. bogudlån. (6–7 kr.). Museerne skal på dette grundlag være gratis for ethvert besøg, dog ikke til særudstillinger. Museerne skal herudover stå til rådighed for pædagogisk virksomhed. Forsamlingen tilsluttede sig det foreslåede.

e. Grundlag for overtagelse af Ørslev Kloster til et arbejdskollegium: Formanden redegjorde for hvad der var sket siden sidste årsmøde: Restaureringen var gennem midler fra stiftelsen og det særlige bygningssyn blevet tilendebragt bortset fra kælderens indre og portnerboligen. Klosteret har været i brug siden 1. marts og belægningsprocenten har været bedre end ventet, mens støttekredsen ikke har nået den ønskede udstrækning. Bent Nordby er blevet ansat som opsynsmand. Til sidst forelagdes et udkast til en kontrakt mellem museumsforeningen og stiftelsen om betingelserne for overtagelsen og samtidig forelagdes forsamlingen et forslag om, at foreningen ydede 2.500 kr. til driften. Efter en livlig debat om sagen sattes følgende til afstemning: Foreningen overtager på de givne betingelser brugsretten af Ørslev Kloster og yder for året 1969/70 2.500 kr. til driften. Forslaget blev vedtaget med 37 stemmer for, 1 imod, mens 3 undlod at stemme.

I tilslutning til formandens beretning iøvrigt blev følgende punkt drøftet:

Anvendelsen af rådighedsbeløbet: »Maskinstationerne« gav anledning til nogen drøftelse og det blev nævnt at begrebet skulle tolkes så vidt, at man også kunne nå frem til en fælles instrumentsamling. Der var almindelig ønske om fælles udstillingsmateriel og også spørgsmålet om eventuelle fællesmagasiner kom frem. Herudover drøftedes konserveringsproblemer, hvor man efterlyste en grundbog eller enkle klare regler for, hvad man kan gøre. Professor *Klindt-Jensen* ønskede regionsplanlægning på dette felt og centralmagasiner med tilknyttet konserveringsanstalt. Overinspektør *Knud Thorvildsen* fremhævede vanskelighederne ved at give generelle regler for konservering. DKM må hjælpe med at få konservatoruddannelsen realiseret. Han spurgte, hvor langt man var kommet med planerne. Departementchef *H. Rohde* nævnte, at spørgsmålet havde været forhandlet i ministeriet dagen før. I en sparesituation kan man ikke sætte ind på dette felt, men det findes på langtidsbudgetterne, og ministeriet lægger vægt på dets gennemførelse. Spørgsmålet kan ikke tages op før efter revision af lokalmuseumsloven, og hvis det tages med i denne forbindelse, kan

det komme frem på politisk plan. Museumsinspektør *Karen Neiiendam* omtalte specialmuseernes særlige vanskeligheder ved at få konserveret og *Guri Dybsand* ønskede en repræsentation i Lokalmuseumstilsynet for faguddannede konservatorer.

Herefter godkendtes formandens beretning.

2. *Kassererens beretning*: Kassereren forelagde regnskabet, som godkendtes.
3. *Fastsættelse af kontingent*: Kontingentet var af styrelsen foreslået uændret, hvilket godkendtes.
4. *Valg af formand*: Formanden genvalgtes.
5. *Valg til styrelsen*: Museumsinspektør H. Neumann og overlæge E. Hovesen ønskede ikke genvalg. I stedet foreslog styrelsen museumsdirektør B. von Munthe af Morgenstjerne, Orlogsmuseet og stadsskoleinspektør Vald. Smed, Odder. Disse blev valgt. Mogens Bencard blev genvalgt.
6. *Valg af revisorer*: Sparekassedirektør K. G. Kaaber ønskede ikke at fortsætte og i stedet valgtes apoteker S. C. Strøbyberg, Ålborg.
7. *Eventuelt*:

Lektor *F. Michelsen* spurgte, om andre havde fået henvendelse fra Bo Bedre om fribilletter til bladets læsere.

Kommuneantikvar *A. Meyling* tilbød forsamlingen som gave »SAGA« og andre skrifter fra Tikøb museum.

Antikvar *Mogens Bencard* gjorde opmærksom på det uheldige i den sene indsendelse af museernes regnskaber, da dette sinker udbetalingen af stats-tilskuddet og sætter nogle museer i likvide vanskeligheder.

Departementchef *H. Rohde* overbragte en hilsen fra Kulturministeren og fremhævede, at ministeriet lægger vægt på det kulturformidlende arbejde, fordi det maskinerede samfunds mennesker trænger til oplysning. Øgede åbningstider og aktivisering af den formidlende virksomhed giver økonomiske problemer, som ministeriet er klar over. Man har ført forhandlinger med finansverdenen om tilskud hertil, og hvis der i DKM var interesse for aktivitetsforsøg, kan man indsende en ansøgning. Departementchefen fremhævede det positive i V. Vedsted-kurserne og nævnte til slut den foreslåede museums-skoles problemer: Denne kan evt. lægges under de nye universiteter med friere rammer end de traditionelle; en selvstændig skole risikerer at komme i konkurrence om lærerkræfter.

Til sidst takkede *formanden* Neumann og Hovesen for godt samarbejde i bestyrelsen og Klem for udførelsen af dirigenthvervet.

Fredag den 5. kl. 13.30: *Specialmuseums møde.*

Repræsentanter for specialmuseerne mødtes her for at drøfte det udsendte oplæg vedrørende en lov om disse museer. Man enedes om, at det ville være et dårligt princip at søge at lægge lønningerne til grund for statstilskuddene. Man valgte et udvalg bestående af Karen Neiiendam, Munthe Morgenstjerne og Hjorth Rasmussen, som skulle forsøge at udarbejde et udkast til en lov, hvis grundlæggende principper for statstilskud skulle være parallelle med dem i lovene for kulturhistoriske lokalmuseer og kunstmuseerne i provinsen. Statstilskuddene skulle således blive afhængige af de tilskud, som museerne modtager fra anden side. Undtaget herfra skulle være de museer, hvis problemer i forvejen er klaret på anden måde.

Mogens Bencard

Sammenslutningen af lokalhistoriske arkiver

Ca. 25 af sammenslutningens medlemmer var repræsenteret ved årsmødet den 5. september i Esbjerg. Foruden fra de lokalhistoriske arkiver sås embedsmænd fra statsarkiverne m. v. Formanden, overbibliotekar Åge Bonde, Viborg, bød velkommen og bemærkede, at der denne gang var afsat betydelig mere tid til mødet end de foregående år, hvor det havde knebet med tiden. Rigsarkivar, dr. phil. Johan Hvidtfeldt blev valgt til dirigent.

1. *Formandsberetning:* Der er i årets løb indmeldt 11 nye medlemmer, 1 er meldt ud og to er slået sammen til ét, således at den reelle medlemsfremgang er på 9. På tre år er antallet af medlemmer steget med over 30, hvad der naturligvis er glædeligt, men samtidig giver problemer for styrelsen, idet der bliver større pres på rådgivningsarbejdet.

Formanden takkede til forskellig side for økonomisk og anden støtte. Det forventes, at den længe ventede vejledning vil kunne udsendes til vinter, og det på sidste årsmøde efterlyste spørgeskema engang i efteråret.

Diskussion:

I tilslutning til formandens beretning udtalte landsarkivar, dr. phil. *Harald Jørgensen* ønsket om, at der fra de lokalhistoriske arkiver indsendes meddelelse til landsarkiverne, når der indgår større og betydelige arkivalier. Man er fra statsarkivernes side interesseret i at vide, hvad der ligger ude i de lokalhistoriske arkiver.

Der udspandt sig derpå en livlig diskussion om de lokalhistoriske arkivers forhold efter kommunesammenlægningen, især med hensyn til deres dækning og placering. *Rigsarkivaren* opfordrede SLA's styrelse til at kortlægge og koordinere det lokalhistoriske arbejde. Flere talere gav tilslutning hertil, og det vedtoges at nedsætte et udvalg til dette arbejde.

2. *Regnskabet*: Kassereren, socialinspektør Olav Christensen, Haderslev, forelagde regnskabet. Det balancerede med 8.360 kr. og udviste indtægter på 7.591 kr., mens udgifterne beløb sig til 7.958 kr. Kassebeholdningen er gået ned fra 768 til 401 kr., hvilket dog skyldes, at flere kontingenter først var gået ind efter regnskabets afslutning.
3. *Kontingentet*: Kontingentet foresloges af styrelsen fastsat uændret, men efter forslag fra forsamlingen og efter nogen drøftelse blev det vedtaget at forhøje det med 25 kr. for aktive og 15 kr. for passive medlemmer til hhv. 80 og 40 kroner.
4. *Styrelsesvalg*: Åge Bonde ønskede ikke genvalg som formand, og i hans sted valgtes skoleinspektør A. Strange Nielsen, Toxværd. Bonde genvalgtes dog som almindeligt styrelsesmedlem og endvidere genvalgtes overlærer Niels-Jørgen Hansen, Ringsted. Som revisor genvalgtes museumsinspektør H. Neumann, Haderslev. Rigsarkivaren rettede en tak til Åge Bonde for godt samarbejde i dennes formandstid, og såvel den afgående som den nyvalgte formand takkede.
5. *Eventuelt*: Der var kun indkommet ét forslag til drøftelse, nemlig fra redaktør *Ejnar Jacobsen*, Sæby, der indledte med »Mål og fremtid for de lokalhistoriske arkiver«, hvilket nærmest var en gentagelse af drøftelserne på årsmødet i fjor, om hvorvidt de lokalhistoriske arkiver skal og må indsamle og opbevare kommunale arkivalier, eller disse skal indgå i statsarkiverne. Taleren var stemt for det første, men han blev kraftigt imødegået fra flere sider, og såvel landsarkivar Harald Jørgensen som flere af styrelsesmedlemmerne og andre i forsamlingen gav udtryk for den opfattelse, at disse arkivalier hører hjemme i statsarkiverne – alene af den grund, at der eksisterer en ministeriel bestemmelse om, at alle offentlige arkivalier *skal* afleveres i et offentligt arkiv, *hvis* de afleveres. Der er dog ikke afleveringspligt for kommunearkiver, men man tilstræber fra landsarkivernes side en frivillig aftale om en aflevering i forbindelse med kommunesammenlægningen.

Efter denne diskussion kunne dirigenten slutte mødet med tak for det store fremmøde. Efter årsmødet afholdtes et styrelsesmøde, hvor man konstituerede sig som følger: Formand: skoleinspektør A. Strange Nielsen, Toxværd, næstformand: overbibliotekar Åge Bonde, Viborg, kasserer: socialinspektør Olav Christensen, Haderslev, sekretær: overlærer Ole Warthoe-Hansen, Randers, og redaktør: overlærer Niels-Jørgen Hansen, Ringsted. Endvidere nedsattes det udvalg, der skal kortlægge og koordinere det lokalhistoriske arbejde. Udvalget består af: overbibliotekar O. Abitz, Roskilde, rigsarkivar Johan Hvidtfeldt, København, og skoleinspektør A. Strange Nielsen, Toxværd.

Niels-Jørgen Hansen

Sammenslutningen af lokalhistoriske Foreninger

Til repræsentantmødet fredag den 5. september 1969 kl. 9 var mødt ca. 30 deltagere, repræsenterende følgende foreninger og historiske tidsskrifter: de historiske foreninger for Als og Sundeved, Frederiksborg amt, Fyens stift, Gentofte kommune, Ribe, Ringkøbing og Sorø amter, Søllerød kommune, Sønderjylland, Thisted, Vejle og Viborg amter, Østjydsk Hjemstavnsforening, Ålborg amt, Århus stift og Sønderjydsk Månedsskrift. Til dirigent valgtes dr. phil. Olaf Olsen.

1. *Beretning:* Den fungerende formand, overlærer Ole Warthoe-Hansen, indledte sin beretning med en omtale af de vanskeligheder, den unge forening havde haft i det forløbne år, idet foreningens formand, landsarkivar P. Kr. Iversen, havde været alvorlig syg i en længere periode. Formanden var nu heldigvis i god bedring og havde genoptaget sit arbejde på Landsarkivet, Åbenrå, men endnu ikke i SLF's styrelse.

Den fungerende formand bød herefter velkommen til de 3 foreninger, som i årets løb havde indmeldt sig i SLF: Vejby-Tibirke Selskabet, Brønderslev lokalhistoriske Forening og Haderslev Arkiv- og Museumsforening. SLF talte hermed 31 lokalhistoriske foreninger eller 27.000 medlemmer, en fremgang på over 1.300 medlemmer. Endnu stod 4–5 foreninger udenfor.

Styrelsens sammensætning havde ligesom sidste år været: landsarkivar P. Kr. Iversen, formand, overlærer Ole Warthoe-Hansen, kasserer, stadsbibliotekar Annalise Børresen, sekretær, redaktør Verner Hansen og overlærer Erling Petersen.

Den fungerende formand omtalte kort diskussionen om Fortid og Nutid og SLF's planer om udsendelse af et medlemsblad, planer der desværre endnu ikke havde kunnet realiseres. Verner Hansen havde imidlertid nu påtaget sig opgaven som redaktør heraf, og det første blad ville formentlig kunne foreligge om nogle måneder.

Også kurset for årbogsredaktører havde måttet udskydes på grund af formandens sygdom, men man ville stræbe efter at gennemføre det i foråret 1970.

For anden gang havde styrelsen udsendt spørgeskemaer. Materialet fra det først udsendte skema (vedr. foreningernes virksomhed 1966–67) var blevet grundigt bearbejdet og kommenteret i Fortid og Nutid hft. 5/6 1968 af P. Kr. Iversen. Det ville sikkert ikke være nødvendigt hvert år at udsende så omfattende spørgeskemaer til foreningerne, en kort årlig redegørelse suppleret med mere detaljerede oplysninger hvert 3. eller 5. år måtte være tilstrækkeligt. Warthoe-Hansen takkede for den beredvillighed, hvormed man havde besvaret skemaerne. Det samlede talmateriale var tilsendt foreningerne inden årsmødet. Den fungerende formand opholdt sig herefter en del ved de bestræbelser, der var udfoldet for at få statsstøtten sat i vejret, dels som refusion af momsafgiften, dels som forøget statsstøtte. Ved den sidste fordeling af ministeriets tidsskriftbevilling (1968–69) havde 22 lokalhistori-

ske foreninger modtaget 43.000 kr. tilsammen – en stigning på 3.050 kr. eller 7,6 pct. Ganske vist svarede stigningen ikke til, hvad man i styrelsen havde forventet, men man var dog taknemlig herfor og imødeså fremtiden i fuld fortrøstning, navnlig fordi ministeriets tidsskriftkonto var forøget med 15 pct., og fordi man havde bemærket sig ministeriets stigende opmærksomhed for foreningernes arbejde i betænkning nr. 517 »En kulturpolitisk redegørelse«. Warthoe-Hansen citerede herfra den passage, hvori der redegøres for den utilstrækkelige statsstøtte til de lokalhistoriske foreningers udgivervirksomhed og øvrige kulturelle arbejde og understregede, at det netop i disse år, hvor ændringer af landets administrative inddeling fandt sted, var nødvendigt at finde frem til en mere ensartet tilskudsordning. I 1967–68 havde kun 22 af 28 foreninger fået andel i statens tilskud. Det måtte være styrelsens opgave at undersøge muligheden for at gå nærmere ind på de kriterier, som var bestemmende for tildelingerne. Med hensyn til de lokale tilskud ville det ikke være muligt at opnå ensartede tilskud, men for at disse kunne forhøjes, var oplysning over for de kommunale myndigheder om de lokalhistoriske foreningers virksomhed af afgørende betydning.

Den lokalhistoriske konsulentvirksomhed havde fra sidste årsmøde været underlagt SLF, varetaget af overbibliotekar Åge Bonde. Udover færdigbehandlingen af 7 sager fra forrige år havde der været 9 henvendelser, mod sidste års 20. Flere af sagerne havde medført et tidkrævende arbejde, således de to sognehistorier, Nordby sogn, Samsø og Gødvad sogn. Den lokalhistoriske konsulentvirksomhed havde nu fungeret i 12 år, fra 1957 til 1962 varetaget af arkivar Knud Prange, derefter af Åge Bonde. Ialt er behandlet 418 sager, dvs. gennemsnitlig 35 pr. år. Til konsulentvirksomheden var der af ministeriet bevilget et årligt beløb på 1.600 kr., og efter at SLF havde overtaget virksomheden, er der bevilget kr. 3.000 af tipsmidlerne. Åge Bonde fratræder nu som konsulent, hvorefter alt konsulentarbejde lægges ind under det Lokalhistoriske Institut, der tænkes oprettet under Københavns Universitet. Warthoe-Hansen rettede en hjertelig tak til Knud Prange og Åge Bonde for deres værdifulde indsats.

I forbindelse med sin omtale af billedværket »Danmark. Historisk Billedbog« henstillede den fungerende formand til foreningerne at propagandere for værket blandt medlemmerne og annoncere det i den lokale presse.

Herefter omtaltes Det skolehistoriske Udvalg på Rigsarkivet, der havde arbejdet med en tværregistrering af skolehistorisk materiale i Landsarkivet for Sjælland, en registrering der tænkes fortsat for Rigsarkivet og de andre landsarkiver. En redegørelse herom, som foreningerne opfordredes til at lade trykke i årbøgerne, ventes snarligt udsendt. Enhver årbog burde have en »serviceafdeling«, hvor oplysninger gaves om de forskellige hjælpemidler i det lokalhistoriske arbejde, et stof, som SLF eventuelt gerne ville påtage sig at redigere.

Der var ingen bemærkninger til beretningen.

2. *Regnskabet.* Kassereren forelagde det reviderede regnskab 1968–69, som balancerede med kr. 11.030,50. Beholdningen var pr. 31.3.1969 kr. 4.494,42. Kassereren understregede, at det ikke var et normalt regnskab, idet det kun strakte sig over 7 måneder. Der blev givet decharge for regnskabet.
3. *Valg:* Formanden, landsarkivar P. Kr. Iversen, samt stadsbibliotekar Annalise Børresen, overlærer Ole Warthoe-Hansen og redaktør Verner Hansen genvalgte. I stedet for overlærer Erling Petersen, der havde ønsket at udtræde af styrelsen, valgtes arkivar Finn H. Lauridsen. Som suppleant valgtes amtskolekonsulent I. Ingemann Petersen. Til revisor genvalgtes skoleinspektør Chr. Petersen.
4. *Kontingent:* På sidste repræsentantmøde fastsattes kontingentet til 3 pct. af foreningernes samlede kontingentindtægt, udregnet på grundlag af et minimumskontingent på 15 kr., svarende til 45 øre pr. medlem. En udregning af det gennemsnitlige medlemskontingent fra de sidst opgivne tal havde vist, at der gennemsnitligt betaltes 16 kr. i kontingent i foreningerne. Selv om regnskabet kun spændte over 7 måneder, fremgik det klart, at SLF kunne drives for det fastsatte kontingent, og styrelsen anbefalede, at kontingentet fastsattes uændret.

Diskussion: Museumsinspektør *Steffen Linvald* fandt, at kontingentet til SLF var for højt, og at det belastede foreningernes i forvejen anspændte økonomi. Han mente ikke, at de store kommuner havde nogen væsentlig fordel af medlemskabet, og at det kun var af kollegiale grunde, de sluttede op om SLF og foreslog, at der åbnedes mulighed for passive medlemskaber til en mindre kontingentsats, f. eks. 50 kr. årligt. Overbibliotekar *Johs. Tang Kristensen* var bange for, at kontingentet yderligere skulle stige. Foreningerne havde store udgifter og måtte ofte optage lån. Adskillige repræsentanter gav derimod udtryk for, at medlemskabet var pengene værd og ikke dyrt sammenlignet med kontingentet til andre foreninger. Førstelærer *H. K. Kristensen* afviste tanken om, at man kunne operere med to kontingentsatser, idet han understregede, at alle medlemmer havde samme muligheder og fordele og derfor måtte betale samme kontingent. *Finn H. Lauridsen* konstaterede ud fra det tilsendte statistiske materiale fra spørgeskemaerne den store forskel på udgifter til trykning af årbøger i de forskellige foreninger og mente, man burde være mere opmærksom på denne udgift.

Kontingentet vedtoges uændret.

5. *Eventuelt:* På *Tang Kristensens* henstilling om, at SLF og SLA's møder ikke fremtidigt lægges på samme tid, svarede DHF's formand, dr. phil. *Olaf Olsen*, at dette spørgsmål var drøftet mange gange, men at den nuværende ordning måtte fastholdes, da man kun ved parallelmødeformen rent tidsmæssigt kunne

klare de mange møder. Da man således kun kunne repræsentere én forening, måtte der sendes flere repræsentanter til årsmødet. Olaf Olsen orienterede herefter om fordelingen af statsstøtten til foreningerne. Kulturministeriet havde bedt om forslag til ændrede regler og på spørgsmålet om, hvorvidt SLF selv ønskede at opstille fordelingsnormer eller fortsat ville lade DHF føre forhandlingerne med ministeriet herom, var der blandt repræsentanterne fuld enighed om, at forhandlingerne som hidtil burde føres af hovedorganet, DHF. Under diskussionen om fordelingen af statstilskuddet oplyste Olaf Olsen, at man i ministeriet tog hensyn til, om en forening havde kapital eller ikke, idet man var noget utilbøjelig til at yde penge til mere velkonsoliderede foreninger. Afgørende for tildelingen ville først og fremmest aktiviteten i foreningerne være. En praktisk ting var oprettelsen på foreningernes regnskab af en særlig skriftfond til hensættelse af eventuelle overskud til kommende udgivelser.

Flere repræsentanter tog herpå ordet til belysning af forskellige urimeligheder ved den nuværende fordeling.

Dirigenten sluttede repræsentantmødet med at foreslå en hilsen afsendt til SLF's formand, landsarkivar P. Kr. Iversen.

Efter repræsentantmødet afholdtes en diskussion, hvor man drøftede »*De historiske årbøgers udseende og indhold*«. Indleder var overlærer *O. Warthoe-Hansen*. Herefter fulgte en livlig diskussion, hvor mange havde ordet, først baron *R. Berntouch-Lehn*, som i et længere indlæg bl. a. efterlyste erhvervsskildringer, skrevet af folk af faget, og som iøvrigt kom ind på emner som fællesregister til samtlige historiske årbøger, nærmere samarbejde i det lokalhistoriske arbejde med Nationalmuseets og universiteternes folk, retningslinier og vejledning for årbogsredaktører. I tilslutning til diskussionen havde SLF arrangeret en *udstilling af årbøger og historiske tidsskrifter 1968-69*.

Om eftermiddagen holdt politiadvokat cand. jur. *Birger Wilcke* foredrag om »*Privatbaner gennem 100 år. Lokalbanernes betydning for det danske samfund*« i anledning af, at det i november 1969 er 100 år siden den første danske privatbane, Maribo-Bandholm-banen, åbnedes.

Annalise Børresen

Dansk historisk Fællesforening

Fællesforeningens årsmøde i Esbjerg tog i praksis sin begyndelse fredag den 5. september 1969 om eftermiddagen. Lektor *Arne Espegaard* tog mod forsamlingen kl. 16 i Fiskeri- og søfartsmuseet, som bød på en kop kaffe i kafeteriet. Efter en orientering om det ny museums mål og midler, ved Arne Espegaard og marinibiolog *Horst Meesenburg*, spredte man sig i udstilling og akvarium.

Ved et aftenmøde i Centralbibliotekets sal kl. 8 blev Fællesforeningen af *H. K. Kristensen* budt velkommen til vesteregnen, hvor så mange begyndelser i det folkelige historiske arbejde er gjort. Formanden takkede med en hyldest til *H. K.*

Kristensen for hans strålende indsats i denne sags tjeneste. Derefter bød formanden den talrige forsamling velkommen til aftenens program, som var en *diskussion om de skolehistoriske problemer*, som de mange skolenedlæggelser rejser, med fire indledere.

Professor, dr. phil. *Roar Skovmand* opridsede problemets størrelse: siden 1937 er der nedlagt 2700 skoler, kun ca. 800 ikke-købstdsordnede skoler er tilbage. Målet er at skrive en dansk skolehistorie som parallel til den store Danmarks kirkehistorie; emnet er så historisk væsentligt, at det bør gøres. Kilden til vor rigdom er den danske skole.

Museumsinspektør, mag. art. *Else-Marie Boyhus* så en museumsopgave i skolehistorien. Skolebygningerne har bygningshistorisk betydning, fordi de er vel oplyste samtidig med at de er beslægtede med den lokale byggeskik. Inventaret må reddes i form af typesamlinger. Der må samles oplysninger, helst mens skolen endnu er i gang. Det er ikke for sent endnu, og man bør gå op til 1958, i hvert fald til 1937. Indsamlingen bør ske ved et egnssamarbejde. Et vist antal områder bør dækkes ved en intensiv indsamling. Opgaven har flere fordele: skolen er aktuel; kommunerne har sympati for museets skoleinteresse.

Landsarkivar, dr. phil. *Harald Jørgensen* indledte med at slå fast, at der allerede foreligger et uhyre rigt materiale til skolehistorien i de offentlige, centrale arkiver. Amtet havde indseende med skolerne ned til de mindste detaljer i skolens liv. Præsterne havde i lang tid stor indflydelse på det. Landsarkivet for Sjælland har foretaget en tvær-registrering af det skolehistoriske materiale, som har vist, at mange arkivfunds kan bidrage.

Overbibliotekar *Åge Bonde* gjorde opmærksom på, at det navnlig var de private skoler, også handels- og tekniske skoler, som de lokalhistoriske arkiver bør interessere sig for. Der findes en stor mængde materiale i form af småtryk og avismeddelelser, som bør registreres. Arkiverne bør også samle traditionsstof, så de forskellige institutioner må optage samarbejde.

Efter at indlederne havde indkredset emneområdet, gav formanden plads for *spørgsmål og indlæg fra salen*. I den følgende livlige diskussion havde 17 deltagere ordet.

Skoleinspektør *Ejlf Salomonsen* rejste det spørgsmål, der blev aftenens centrale, om landsarkiverne kan sortere det indleverede materiale, tage hvad de har brug for og lade resten ligge i lokale institutioner. *Harald Jørgensen* understregede, at han talte om de kommunale skoler, hvis arkiver skal ende i landsarkiverne. Meget skal samles ind, før en kassationsplan kan udarbejdes. Det er ikke institutionen, hvis interesser skal plejes; kassation sker vel af pladshensyn, men endnu mere af hensyn til den historiske forskning, som ikke er tjent med tyngden af uoverskuelige masser af ligegyldigt materiale. *Knud Klem* spurgte, om man overhovedet ikke kan få kasseret materiale at se, og der kom nu en lang række spørgsmål, om kassation var ensbetydende med papirmøllen, om ikke det var et rimeligt ønske at fastholde selv rene dubletter på skolens egn af hensyn til lokalt bundne forskere, undervisere og andre interesserede, o. s. v. *Ejnar Hovesen* karakteriserede

med eftertryk salens stemning som opskræmt og ønskede klart svar, om virkelig tilbagelevering var komplet umulig. *Harald Jørgensen* præciserede, at talen var om offentlige arkiver – han beklagede, at der ikke blev tid til at tale om de private skoler – og disse skulle til landsarkiverne, som har pligt til at kassere værdiløst materiale. Og det betyder papirmøllen. Det var dog måske ikke helt umuligt, at den afleverende instans kunne forbeholde sig tilbagelevering, men denne kunne kun ske efter ønske af og til netop den afleverende, d. v. s. kommunen, som sikkert meget ville have sig frabedt den opgave at opbevare det; det viste erfaringen. *Johan Hvidtfeldt* fandt, at diskussionen var noget teoretisk, da han fra sin egen tid som landsarkivar ikke erindrede sig noget eksempel på, at skolearkivalier var blevet kasseret. – Af andre emner, som blev berørt, kan nævnes, at *Vagn Skovgaard-Petersen* ønskede tværregistreringen fortsat i de lokalhistoriske arkiver.

DHF's repræsentantmøde afholdtes i Centralbibliotekets sal lørdag den 6. september kl. 9.15–10.30. Der var mødt repræsentanter fra Rigsarkivet, Landsarkiverne for Nørrejylland, Fyn og Sjælland, Københavns stadsarkiv, Erhvervsarkivet, Det kgl. Bibliotek, Odense universitetsbibliotek, Det danske sprog- og litteraturselskab, Foreningen af historielærere ved seminarierne, Herning byråd, Jysk selskab for historie, Matrikeldirektoratet, Samfundet for dansk genealogi og personalhistorie, Skovhistorisk selskab, Slægtshistorisk forening, Videnskabernes selskabs arkivkommission, Wormianum, Våbenhistorisk selskab, Institut for dansk skolehistorie, Landsforeningen for hjemstavnskultur, Udgiverselskabet for nyere historie samt fra 58 museer, 25 lokalhistoriske arkiver og 22 lokalhistoriske foreninger, som er nævnt ovenfor.

Efter at formanden havde budt velkommen, særligt til kulturministeriets repræsentanter departementschef Henning Rohde og kontorchef Eigil Thrane, blev dommer Worsaae valgt til dirigent.

1. *Beretning*: Formanden indledte med at mindes årets døde: postmester M. O. Ræder, amtslæge, dr. med. Jakob Jakobsen, viceskoleinspektør H. C. Rosted, lærer Holger Øllgaard, arkivar, dr. phil. Johan Jørgensen, museumsbestyrer P. Christensen og lærer Henrik Møller.

I årets løb er optaget 26 nye medlemmer, og formanden bød velkommen til Grindsted museum, Hedeselskabets museum, Danmarks tekniske museum, Museet »Jacob Michelsens Gård i Kolstrup«, Værløse museum, Viby lokalhistoriske samling, Ørbæk kommunes lokalhistoriske arkiv, Ry kommunes lokalhistoriske arkiv, Frederiksværk lokalhistoriske arkiv, Folkebiblioteket i Asminderød-Grønholt kommune (Fredensborg), Balslev-Ejby sognearkiv, Herfølge-Sædder lokalhistoriske arkiv, Hjortshøj-Egå lokalhistoriske arkiv, Harlev-Framlev egns historiske arkiv, Lokalhistorisk samling for Gjellerup sogn, Byhistorisk arkiv for Hobro, Lihme bibliotek, Brønderslev lokalhistoriske forening, Haderslev arkiv- og museumsforening og Vejby-Tibirke selskabet. Nogle enkelte byråd og biblioteker, der kun stod som medlemmer af hensyn til

erhvervelsen af Fortid og Nutid, er samtidig udgået, og medlemstallet er idag 293, nemlig 122 i DKM, 75 i SLA, 31 i SLF samt 65 andre medlemmer.

Styrelsen har konstitueret sig med museumsdirektør Knud Klem som næstformand, museumsinspektør Povl Eller som sekretær, sognepræst O. Bruun Jørgensen som kasserer og arkivar Knud Prange som redaktør. Redaktør Herluf Nielsen har som redaktør af skriftserien deltaget i styrelsesmøderne. Som timelønnet medhjælp ved ekspeditionen i Hillerød fungerer fru Grethe Petersen, medens ekspeditionen af det danmarkshistoriske billedværk foretages af stud. jur. Stig Hvidtfeldt, København.

Statstilskuddene til foreningens virksomhed er forøget noget. Vor ordinære årlige bevilling fra kulturministeriet er steget fra 12.000 til 13.000 kr., medens undervisningsministeriets tilskud er forøget fra 4.500 til 5.500 kr. Af tipsmidlerne er bevilget 3.500 kr. til illustrering af Anders Bækstedes bog om danske indskrifter samt 3.200 kr. som 2. del af en 3-årig bevilling til trykning af institutionsberetninger i Fortid og Nutid.

Også vore medlemsorganisationer har modtaget øgede tilskud. Stigningen er dog moderat og står ikke i rimeligt forhold til den udgiftsforøgelse, der er sket i de seneste år. Således har de amtshistoriske samfund i år tilsammen modtaget 43.000 kr., d.v.s. kun 3.050 kr. mere end sidste år. Dette er skuffende, især på baggrund af, at disse foreningers virksomhed i kulturministeriets meget omtalte betænkning nr. 517 karakteriseres som »et vidt udbredt kulturelt arbejde, hvor øgede statsbevillinger på værdifuld måde ville supplere kontingentindtægter og støtte fra kommuner og fonds«. Kulturministeren har da også over for foreningen erkendt, at beløbene er utilstrækkelige, og det må fortsat være en af DHFs vigtigste opgaver at udvirke en væsentlig forbedring af støtten fra statskassen, som vore medlemsorganisationer gennem merværdiafgiften på bøger og tidsskrifter tilfører mere end en kvart million kroner årligt. På opfordring af DHF har Udvalget til beskyttelse af videnskabeligt arbejde under Akademikernes samarbejdsudvalg rettet henvendelse til undervisningsministeren og kulturministeren om forbedring af tidsskrifternes vilkår. Det *lokalhistoriske institut* ved Københavns Universitet, som DHF har foreslået oprettet, er nu ved at blive en realitet. De første bevillinger hertil findes på finansloven for indeværende finansår, og der mangler nu kun, at universitetet i forbindelse med de igangværende strukturdrøftelser vil beslutte, om instituttet skal have selvstændig status eller oprettes som en afdeling under universitetets historiske institut. For DHF er organisationsformen af underordnet betydning. Det vigtigste er, at arbejdet i dette institut, som vi venter os meget af, nu kommer i gang.

Fortid og Nutid er udkommet med et dobbelthæfte og et almindeligt hæfte, hvorved forsinkelsen fra sidste år er indhentet. Abonnenttallet er steget fra 667 til 1200. Dette er en smuk forøgelse – selv under hensyn til, at ca. 300 af de nye abonnenter repræsenterer medlemsorganisationerne, som tidligere modtog tidsskriftet gratis.

Af *det danmarkshistoriske billedværk* udsendes i foråret bind I, der har fået

en smuk modtagelse. Bind II er nu ved at blive sat og skulle gerne foreligge i efterårets løb. En omfattende reklamekampagne har bragt abonnenttallet op over 8.000, hvilket er tilstrækkeligt til at sikre et pænt overskud. Bogen fortjener dog at opnå en endnu større udbredelse, og de lokalhistoriske foreninger, som har stillet sig bag udgivelsen, bør i egen interesse reklamere for værket blandt deres medlemmer.

Salgskampagnen for billedbogen har affødt en *henvendelse fra boghandler-rådet*, som har vendt sig mod vort salg til favørpris til offentligheden uden om boghandelen og ønsker en samhandelsaftale. Selv om salget i boghandelen er af underordnet betydning for DHF, vil vi dog nødig afskære os fra dette, og styrelsen vil søge at nå frem til en aftale, der kan tilfredsstille begge parter.

DHF's øvrige *publikationsvirksomhed* har omfattet 1 ny bog samt 3 genoptryk. I håndbogsserien udkom Johan Jørgensen: Skifter og testamenter. I samme serie er genoptrykt Kr. Hald: Stednavne og Kulturhistorie samt H. Worsøe: Grundbog i Slægtshistorie. Endvidere er udsendt et nyt oplag af Bauers Calender. Under genoptryk er artikelsamlingen Lokalhistorie – Rigs-historie, og en revideret udgave af Knud Prange: Heraldik og Historie er under forberedelse. I det kommende år kan der ventes mindst tre nye bind i håndbogsserien, nemlig Erling Olsen: Statistik for historikere, Bjarne Stoklund: Bondegårde og byggeskik samt en militærhistorisk håndbog af Helge Klint. Blandt de øvrige bind, der er under forberedelse, kan nævnes en bog om personnavne af Kr. Hald, en om arkæologisk udgravningsteknik af Olfert Voss og Mogens Ørnsnes samt en om runerne af Karl Martin Nielsen.

Bogsalget har indbragt ca. 78.000 kr. En opgørelse over boglageret viste pr. 1. april en salgsværdi på 157.000 kr. Også i forhold til lagerværdien er bogsalget således betydeligt, og udviklingen i de første fem måneder af det nye regnskabsår har været absolut tilfredsstillende.

Kataloget over historisk litteratur, der redigeres af cand. polit. Inger Bjørn Svensson, er under trykning og kan som planlagt forventes udsendt tidligt på efteråret.

Dr. Svend Gissel har foreslået DHF at stille sig bag udsendelsen af en ny *lokalhistorisk bibliografi*. Det er en meget omfattende opgave, som givetvis vil forudsætte støtte udefra, men styrelsen finder planen indlysende rigtig og har vedtaget at medvirke til dens gennemførelse.

På historikerdagen i Odense i februar drøftedes bl. a. udsendelsen af *et danmarkshistorisk atlas*, som DHF og Historisk Institut ved Københavns Universitet uafhængigt af hinanden har næret planer om. Man var enige om at samle kræfterne om ét atlas.

Sommerkursus afholdtes i år 3.–6. august på Korinth Landbrugsskole under ledelse af arkivar Viggo Petersen. Emnet var »Sognet. Kursus i lokalhistorisk indsamling og registrering«. Det vellykkede kursus samlede 45 deltagere.

Umiddelbart efter formanden fik Johan Hvidtfeldt ordet for at give en kort beretning om virksomheden i det af DHF i 1966 nedsatte udvalg for bevaring af skolehistoriske minder. Målet var at redde, hvad reddes kunne, at få faste

retningslinier for, hvor det indsamlede skulle opbevares, samt at registrere det indsamlede. Man ønskede fra udvalgets side, at de store, landsdækkende skolars arkiver (f. eks. Askov højskole o. l.) kom i statsarkiverne, mens i almindelighed de private skolars sager burde ende i de lokalhistoriske arkiver. Den den foregående aften omtalte tværregistrering fortsætter i de andre landsarkiver og i rigsarkivet.

Diskussion:

Ejlif Salomonsen spurgte om, hvilke retningslinier der gjaldt for fordelingen af kulturministeriets tilskud til de lokalhistoriske foreninger. *Formanden* oplyste, at de komplicerede ældre regler forudsås ændrede, og DHF var blevet bedt om at medvirke til udarbejdelse af nye. – Professor, dr. *Roar Skovmand* tog ordet for at takke udvalget for bevaring af skolehistoriske minder for dets arbejde.

2. Kassereren havde måttet melde forfald, men *regnskabet*, der var omdelt i duplikeret stand, blev forelagt af sekretæren og godkendt af forsamlingen.
3. *Valg*: Dr. Olaf Olsen blev genvalgt som formand. De øvrige af årsmødet valgte styrelsesmedlemmer, Knud Klem, Ove Bruun Jørgensen, Povl Eller, Knud Prange og Kristian Hald, blev ligeledes genvalgt. Formanden oplyste, at SLF i landsarkivar Peter Kr. Iversens fravær sender den konstituerede formand Ole Warthoe-Hansen, SLA den nyvalgte formand A. Strange Nielsen og DKM fortsat Peter Seeberg til DHFs styrelse. Åge Bonde, som derved gled ud, blev takket for sit arbejde i SLA og i DHFs styrelse. Olav Christensen blev genvalgt som revisor; som anden revisor valgtes kon-torchef Ejgil Pedersen i Faxø.
4. Styrelsen foreslog uændret *kontingent*; ingen indvendinger blev rejst.
5. *Eventuelt*: Kommune-antikvar *Arne Meyling* fik ordet for at redegøre for fremlagte tryksager. *Formanden* spurgte forsamlingen, om der var forslag til næste års møde. *Bjørn Fabricius* foreslog Helsingborg, *Else-Marie Boyhus Lübeck*, *Aage Lauritsen Slesvig*, *Peter Seeberg* Altona. En afstemning fandt ikke sted; når ingen ligefrem inviterer, fandt styrelsen at måtte bevare en vis frihed. *Bent Calov* bad om, at medlemmerne fik en forhåndsmeddelelse når tid og sted for årsmødet var bestemt.

Efter en pause afgik der kl. 11.30 busser til Fanø-færgen. Mødedeltagerne foretog under ledelse af amsarkitekt *Jesper Termansen*, Ribe, en udflugt til Sønderho. Efter en Fanø-frokost på kroen foreviste fru *Ida Nielsen* Fanø-danse og -dragter, og der blev foretaget en byvandring med besøg i Helles hus og i kirken, hvor præstens datter improviseret viste om. Efter et lille ophold i Nordby afsluttedes turen kl. 17.30.

Om aftenen havde man mod sædvane blot arrangeret en overordentlig enkel fællesspisning i Kunstpavillonens restaurant, hvor DHF dog havde den glæde blandt sine gæster at se borgmester *Henning Rasmussen*. Borgmesteren indbød efter bordet deltagerne til at tage plads i kunstpavillonens sal. Her bød han foreningen velkommen til Esbjerg med en omtale af sin bys virke for det kulturelle liv. Vestjysk kammerensemble spillede en lille koncert (endog med program trykt i dagens anledning!), som oplivede den ordtrætte forsamling med sin charme. Borgmesterens værtskab tog ikke slut med det; repræsentanterne fik både kaffe-punch med kransekage og natmad med øl og snaps, inden aftenen var slut.

Søndag den 7. september kl. 9 foretog mødedeltagerne en udflugt til jernalderbo-pladserne ved Sjølborg og Myrthue, begge steder forevistes af *Niels Thomsen*, til Vilslev kirke, hvor *Olaf Olsen* talte, samt til Ribe. Under frokosten i Klubbens Hotel orienterede *Mogens Bencard* om Ribes middelalderlige topografi. Selskabet delte sig i tre hold til byvandring under ledelse af henholdsvis *Mogens Bencard*, arkitekt *H. H. Engqvist* (borgerhuse, stiludvikling) og *Hans Stiesdal* (bevaringsproblemer). I Quedens gård blev deltagerne budt på en afskeds-øl inden busserne kl. 16 kørte tilbage til Esbjerg.

Povl Eller

DANSK HISTORISK FÆLLESFORENING'S REGNSKAB 1968/69

Kasseregnskab 1. april 1968 – 31. marts 1969

INDTÆGTER

Kontingenter	17.719,63
Fortid og Nutid	1.535,00
Skriftserien	77.006,32
Diverse I: Refunderet moms	966,00
Vedr. årsmødet	1.766,10
Andet	1.279,20
	4.011,30
Diverse II: Vedr. kursus	155,45
Renter: Giro	72,25
Renter: Check	89,09

Tilskud:

Dansk Historisk Fællesfond	1.025,00
Kulturministeriet	12.000,00
Samme til institutionsberetninger	3.200,00
Bibliotekstilsynet	4.000,00

Undervisningsministeriet:

Til udgivelse af Fortid og Nutid	2.000,00
Til fortsat udgivervirksomhed	2.500,00
	24.725,00
	125.314,04

Beholdninger pr. 31. marts 1968:

Giro	10.845,46
Check	2.901,33
	13.746,79
	139.060,83

UDGIFTER

Fortid og Nutid:

Bogtrykning og indbinding	6.974,61
Honorarer	5.159,25
Administration	2.323,26
Lønninger	2.868,63
	17.325,75

Skriftserien:

Bogtrykning og indbinding	49.069,19
Reklame	6.871,54
Honorarer	10.086,33
Administration og redaktion	527,92
	66.554,98
Transport	83.880,73

	Transport	83.880,73	
<i>Styrelsen:</i>			
Møder og rejser	3.564,11		
Administration	2.057,31		
Årbogspræmie	2.000,00		
Årsmøde	1.079,96		
Kursus	1.319,88		
	<hr/>		10.021,00
<i>Lønninger:</i>			
Kontor	17.840,55		
A. T. P.	259,20		
Embedsmænd	5.654,00		
Lokalhistorisk konsulent	800,00		
	<hr/>		24.553,75
<i>Kontorhold:</i>			
Porto, telefon, forsendelse	4.833,67		
Materialer, forsikring	2.474,86		
	<hr/>		7.308,53
<i>Diverse</i>	1.438,06		
Tilskud til SLF	800,00		
	<hr/>		2.238,06
			<hr/>
			128.002,33
<i>Betalt Moms</i>			2.524,38
			<hr/>
			130.526,71
<i>Beholdninger pr. 31. marts 1969:</i>			
Girokonto nr. 8 62 64	6.157,89		
Checkkonto, Holbæk Amts Sparekasse	2.376,23		
	<hr/>		8.534,12
			<hr/>
			139.060,83
<i>Status:</i>			
Aktiver: Beholdninger 31. marts 1969			8.534,12
Passiver: Skyldige honorarer			3.332,24
			<hr/>
			5.201,88

Farum, 9. maj 1969

Ove Bruun Jørgensen (sign.)
sognepræst, kasserer

Olaf Olsen (sign.)
museumsinspektør, dr. phil. formand.

Regnskabet revideret, fundet rigtigt og stemmende med bilagene.
Beholdningen (giro 6.157,89 kr. og sparekasse 2.376,23 kr.) var til stede.

Haderslev, den 12. august 1969

Hans Neumann (sign.)

Olav Christensen (sign.)

INDHOLD

<i>Kommentar: Kontingenter og honorarer</i>	121
<i>Bjørn Ochsner: Det kongelige Biblioteks Kort- og Billedafdeling</i>	123
<i>Peter Michelsen: Frilandsmuseet møder Rødovre Centrum</i>	134
<i>Ingrid Markussen: Institut for Dansk Skolehistorie</i>	141
<i>Anmeldelser</i>	146
Ib Koch-Olsen: Danmarks Kulturhistorie. I-II (Holger Rasmussen)	146
Bibliografi for folkelivsforskere (Bjarne Stoklund)	149
Gabrielle Jeansson och Inga Kindblom: Kring livets högtider i Örkelljunga församling (Bjarne Stoklund)	150
Anders Bæksted: Danske Indskrifter (Erik Moltke)	152
Poul Rasmussen: Mål og Vægt (Fritze Lindahl)	154
Kirsten Bendixen: Danmarks mønt (Fritze Lindahl)	155
Fältarbetet og Vad sker i glesbygden (Bjarne Stoklund)	157
Brandforsikringsarkivalier for købstæder og landbygninger indtil ca. 1872 (Poul Strømstad)	159
Danske Museumsskatte (Knud Prange)	160
Olaf Olsen og Ole Crumlin-Pedersen: Fem vikingeskibe fra Roskilde fjord (Knud Klem)	161
Poul Nørlund: Gyldne Altre, ny udg. (Erik Moltke)	162
Peter Michelsen: Ildsteder og opvarmning (Lilli Friis)	167
Tegninger samlet eller utført av Gerhard Schøning (Hakon Lund)	169
Kristof Glamann: Otto Thotts uforgribelige tanker om kommersciens tilstand (Thelma Jexlev)	171
Jacob Hansen og Knud Mortensen: Dalum sogns historie, II bd., 2. del (Aage Fasmer Blomberg)	173
Frants Jørgen Hvass: Mænd i sorte kapper (Aage Trommer)	174
Roskilde Amdsraad 1842-1967 (Grethe Ilsøe)	176
Sigurd Rambusch: Esbjerg havn 1868-1968 (Knud Klem)	178
Sydslesvigske egne og byer 1. Nørre og Sønder Gøs herred (Hans H. Worsøe)	180
<i>Historiske noter</i>	182
<i>Årsmøderne i Esbjerg 1969</i>	188
Dansk kulturhistorisk Museumsforening	188
Sammenslutningen af lokalhistoriske Arkiver	193
Sammenslutningen af lokalhistoriske Foreninger	195
Dansk historisk Fællesforening	198
Dansk historisk Fællesforenings regnskab 1968/69	205