



Danskernes Historie Online

Danske Slægtsforskeres Bibliotek

Dette værk er downloadet fra Danskernes Historie Online

Danskernes Historie Online er Danmarks største digitaliseringsprojekt af litteratur inden for emner som personalhistorie, lokalhistorie og slægtsforskning. Biblioteket hører under den almennyttige forening Danske Slægtsforskere. Vi bevarer vores fælles kulturarv, digitaliserer den og stiller den til rådighed for alle interesserede.

Støt Danskernes Historie Online - Bliv sponsor

Som sponsor i biblioteket opnår du en række fordele. Læs mere om fordele og sponsorat her: <https://slaegtsbibliotek.dk/sponsorat>

Ophavsret

Biblioteket indeholder værker både med og uden ophavsret. For værker, som er omfattet af ophavsret, må PDF-filen kun benyttes til personligt brug.

Links

Slægtsforskeres Bibliotek: <https://slaegtsbibliotek.dk>

Danske Slægtsforskere: <https://slaegt.dk>

SIDEN SAXO

UDGIVET AF STATENS ARKIVER • NR. 2, 14. ÅRG. 1997

**Margrethes
statskup**

**Den første
jernbane**

Wienerbørn



SIDEN SAXO

Magasin for
dansk historie

Nr. 2
14. årgang 1997

Udgiver:
Statens Arkiver

Ansvarshavende redaktør:
Charlotte S. H. Jensen

Redaktionspanel:
Bent Blüdnikow, Anders
Bøgh (Aarhus Universitet),
Søren Eigaard (Odense Uni-
versitet), Erik Gøbel (Rigs-
arkivet), Henrik Skov Kri-
stensen, Gunner Lind
(Københavns Universitet)
Poul Olsen, Steen Ousager
og Anette Warring (RUC).

Lay-out:
Kristin Wiborg

Tryk:
Nofo-Print, Helsingør

ISSN: 01 09 6028

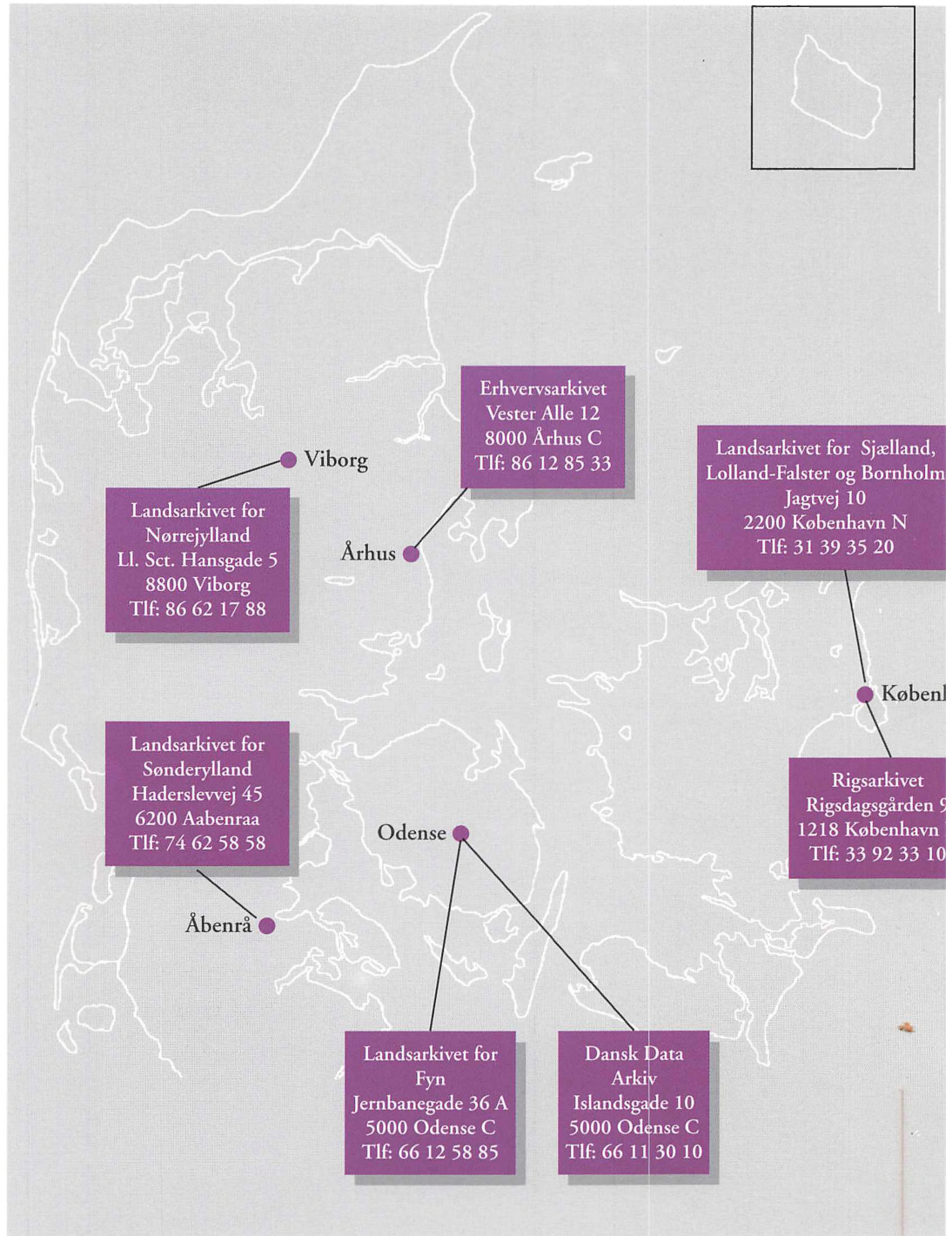
Abonnement:
Tegnes ved henvendelse til
Rigsarkivet,
Rigsdagsgården 9,
1218 København K,
tlf. 3392 3310,
Gironr.: 640-1368.

Pris:
Årgang 1997 kr. 140.
Løssalg pr. nr. ved for-
sendelse kr. 60.
Udlandsabonnement
årgang 1997: kr. 200.

Distribution:
Avispostkontoret, til hvem
flytning meddeles.

Siden Saxo udgives med
støtte af Kulturministeriets
bevilling til almenkulturelle
tidsskrifter

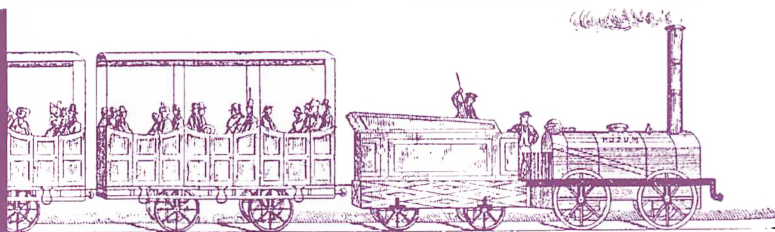
© Copyright:
Siden Saxo 1997



SIDEN SAXO UDGIVES AF STATENS ARKIVER.

STATENS ARKIVER BESTÅR AF RIGSARKIVET, FIRE LANDSARKIVER, ERHVERVSARKIVET OG DANSK DATA ARKIV. I STATENS ARKIVER OPBEVARES DE STATSLEGE MYNDIGHEDERS ARKIVER, GODSARKIVER, MANGE KOMMUNEARKIVER SAMT ET STORT ANTAL PRIVATE PERSON-, INSTITUTIONS- OG ERHVERVSARKIVER.

Kære læser...



Vi markerer Kalmarunions-jubilæet med artikler om et par af den nordiske middelalders skrappe damer. Næmlig unionsdronningen Margrethe og hendes religiøse idol, Birgitta af Vadstena. Begge to viljestærke og dygtige kvinder, der – hver på deres felt – formåede at gøre sig gældende i en verden, der ikke just rummede ubegrænsede muligheder for dem og deres kønsfæller.

For små piger, der slæbes gennem kongerækken, er Margrethe et af de opløftende elementer. Et rigtigt kvindfolk, som samlede Norden, og trynede sin svensk-tyske ærkefjende, mandsgripen Albrecht. Hvilket der findes en hel del opbyggelige sagn om. Der kan være meget langt fra sagnenes verden til virkelighedens og historiens. Men Anders Bøghs artikel om Margrethe levner nu ikke megen tvivl om, at unionsdronningen også i virkeligheden var en særdeles begavet frue, der forstod at nå sine politiske mål.

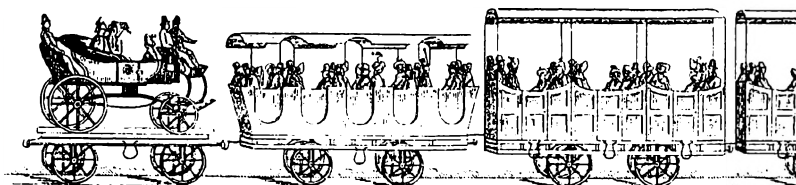
I dette nummer af Siden Saxo markerer vi også et andet jubilæum. Den 26. juni 1847 er en mærkedag for en bestemt slags mennesker. De er som regel af hankøn og udadtil kan de virke helt almindelige og have både børn, carport og andre sunde interesser. Men så en dag kommer man til at sige et eller andet om jernbaner! Deres øjne begynder at skinne, stemmen lægger sig til rette i et begejstret toneleje og ordene strømmer frit fra leveren i en ivrig og kompetent fortælling om køreplaner, litra-numre og tyske ingeniører. Måske får man endda lov at komme hjem i deres kælder og se modeljernbanen. Og de er ikke ét sekund i tvivl om, hvorfor den 26. juni 1847 er noget særligt. Den dag er det 150 år siden, at de første tog dampede afsted mellem Roskilde og København, hvor banegården var af træ, så den meget praktisk kunne brændes ned, hvis nu der skulle blive krig. Til glæde for jernbaneentusiasterne – og alle os andre – giver Poul Thestrup fra Jernbanemuseet et spændende rids af banedriftens start.

Og så er der vist heller ikke flere jubilæer, vi kan fejre i dette nummer!

Charlotte S.H. Jensen, redaktør

INDHOLD

Margrethes statskup <i>af Anders Bøgh</i>	2
Den hellige rappenskralde <i>af Morten Hjo Andersen, Lars Jakob Augustesen, Christian Larsen, Daniel Lord og Andreas Nawrocki</i>	8
Da banen kom til byen <i>af Poul Thestrup</i>	15
Borchard Rud og Fanden <i>af Heidi Pfeffer</i>	20
Siden sidst	26
Spørgeskassen	30
Bognyt	31
Det jyske Chicago <i>Af Sidsel Eriksen</i>	32
Helene – wienerbarn no. 292 <i>Af Monika Janfelt</i>	41
Ostindienfareren „Oldenburg“ 1672 <i>af Erik Gøbel</i>	50





Dronning Margrethe, som en 1500-tals kunstner forestillede sig, at hun kunne have set ud. Med rigsæble, scepter og kongekrone.

(Foto: Nationalmuseet)

**DEN FØRSTE
MAGRETHE VAR EN
HANDLEKRAFTIG OG DREVEN
POLITIKER. PÅ SNEDIG VIS
FIK HUN MANØVRERET SIG SELV
OG SIN EFTERFØLGER
ERIK AF POMMERN
I POSITION SOM NORDENS
HERSKERE.
OG HUN VAR GAVMILD MOD
DEM, DER HJALP HENDE.**

STATSKUP

Den 3. august 1387 døde kong Oluf/Olav af Danmark og Norge. Ifølge en samtidig årbog var han den tids fornemste konge, da han både på fædrene og mødrene side nedstammede fra meget gamle kongeslægter. Hans far var konge af Norge til sin død i 1380 og havde tillige været konge af Sverige i samregering med Olufs farfar, indtil de begge var blevet fordrevet og svenskerne havde taget en ny konge i 1364. Olufs mor var den sønneløse Valdemar Atterdags datter, den senere så bekendte dronning Margrethe.

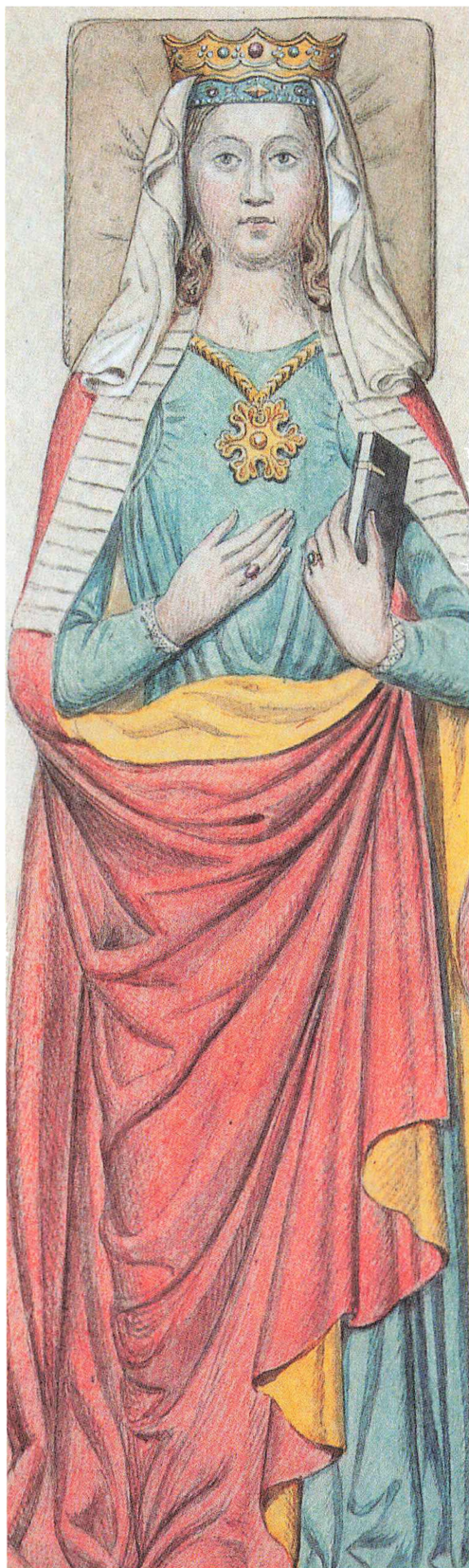
Det har været hævdet, at Oluf var den sidste mandlige ætling i samtlige tre nordiske kongeslægter. Dette er imidlertid noget af en tilsnigelse. Problemet var snarere, at der efter Olufs pludselige død som 16-årig fandtes særdeles nærliggende kandidater til at overtage begge hans kongekroner. Den ene var kong Albrecht af Sverige, hvis mor var søster til Olufs farfar, og den anden var Albrechts nevø – der ligeledes hed Albrecht – og var søn af Valdemar Atterdags ældste datter. Begge Albrecht'er stammede fra det mecklenburgske fyrstehus, og man kan således sige, at der nu var lagt op til en forening af Norden (og Mecklenburg) under det mecklenburgske fyrstehus.

En sådan udgang ville imidlertid have været ganske paradoksal, idet man både fra norsk og fra dansk side i årevis havde bekæmpet det mecklenburgske fyrstehus' positioner i Sverige og dets prætentioner i Danmark. Manglen på alternative tronfølgerkandidater var dog akut, og hvis man ville undgå paradokset, måtte der handles hurtigt og utraditionelt. Risikoen for mecklenburgsk 'fiskeri' i en uafklaret og tilsyneladende håbløs position måtte afværges.

Allerede en uge efter Olufs død havde man til-

AF ANDERS BØGH

Dronning Magrethe Sprænghest spillede en stærk politisk rolle som formynder for sin søn, den umyndige Erik Klipping. Men hun var netop "kun" formynder for den umyndige søn og regerede ikke på egne vegne. Vores nuværende Margrethe bærer altså betegnelsen "den anden" med fuld ret.



Dronning Margrethes retteringssegl fra 1388; en krone lagt på et Dannebrogskors.

(Foto: Rigsarkivet)



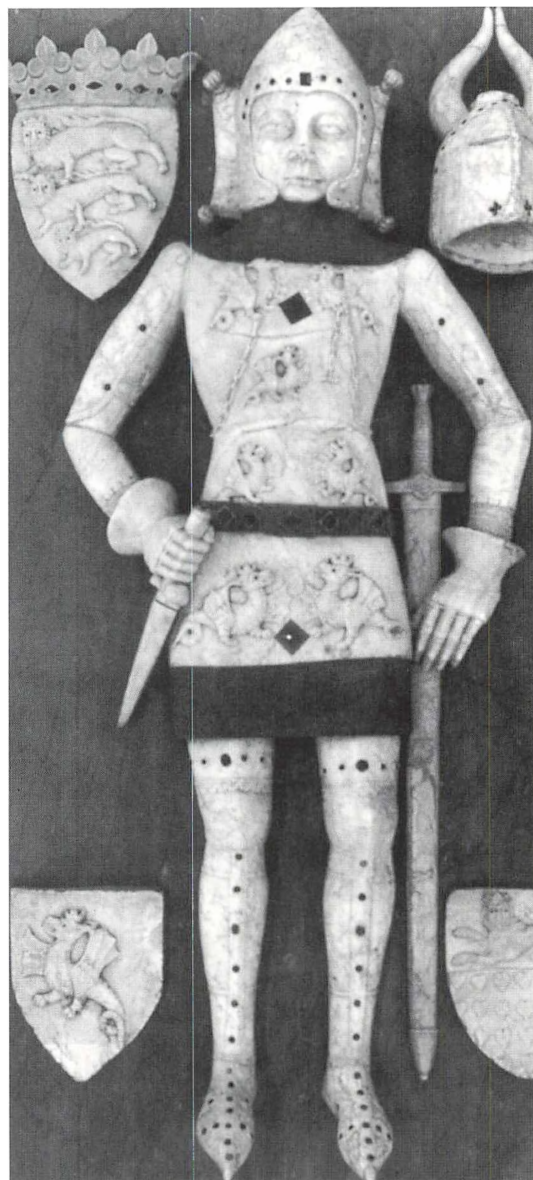
syneladende fundet løsningen. Da samledes på landstinget i Lund i det daværende danske Skåne en flok stormænd og valgte Olufs mor, Margrethe "til fuldmægtig frue, til husbond og til hele Danmarks formynder". Valget blev begrundet med, at hun var kong Valdemar Atterdags datter og kong Olufs mor, samt at hun på mange punkter havde udvist velvilje og gunst. Hendes virke skulle vare, indtil stormændene og hun i fællesskab og enighed havde fundet en passende tronkandidat. I mellemtiden skulle hun styre på samme konstitutionelle grundlag, som havde været gældende for hendes søns kongedømme. Hun skulle altså overholde den såkaldte håndfæstning, som var blevet gjort til betingelse for Olufs valg til konge i 1376. Meningen var altså, at hun i en periode skulle besidde en stilling som konstitutionelt bundet formynder for en endnu ukendt konge. Denne skulle, som sædvanen bød, vælges af stormændene, men Margrethe skulle have vetoet. Der var præcedens for, at dronninger/kongemødre kunne være medlem af et formynderstyre for en umyndig konge. Margrethe havde således selv til 1385 været medlem af formynderstyret for den indtil da umyndige kong Oluf. Derimod var der absolut ikke nogen præcedens for, at kvinder kunne være permanente regenter i Danmark. Derfor havde man også svært ved at finde en passende titel til en midlertidig sådan. Dronning kunne ikke bruges. Det betød blot, at man var eller havde været gift med en konge, og i øvrigt var Margrethe dronning af Norge (og Sverige).

MED PAVENS BEKRÆFTELSE

En regent skulle imidlertid vælges og hyldes på landstingene i alle Danmarks landsdele. 11 dage senere, den 21. august 1387 gentog historien sig derfor på det sjællandske landsting i Ringsted, hvor der blev udstedt et brev af samme indhold som det fra Lund. Fem dage senere skete der imidlertid noget ejendommeligt på Vedbygård i Vestsjælland. Her opstillede en både kejserlig og pavelig autoriseret notar, en brandenburgsk gejstlig ved navn Henrik Vrisak, to såkaldte notarialattester om, hvad der var foregået i henholdsvis Lund og Ringsted ved Margrethes valg. Heri erklærede notaren højtideligt med al sin kejserlige og pavelige autoritet i nærvær af et par tilkaldte gejstlige vidner på den tilstedeværende Margrethes opfordring, at hun var blevet modtaget, valgt og hyldet til Danmarks riges frue, fyrste ("principem") og fuldmægtige formynder. Dette skete p.gr.a. hendes mangfoldige velgerninger, og fordi "der ikke var nogen mand af det blod, der var nærmere end hun". Hun skulle styre riget med fuld kongelig myndighed til det måtte behage hende at udpege en konge, som stormændene da havde forpligtet sig til at ville vælge. Dette havde de tilstedeværende sværget på "med hænderne løftet mod det indviede brød". Derimod nævnte notaren intet om, at Margrethe havde forpligtet sig til at styre på grundlag af sin søns håndfæstning, selvom han erklærede både at have været til stede ved valgene og at have set og læst og gengivet de breve, der var blevet udstedt i den anledning. Dermed var disse breve i princippet overflødige, og vi kan kun takke en gunstig skæbne for, at det ene af dem har kunnet ses på Nationalmuseets store Kalmarunionsudstilling.

Så havde Margrethe nu (også) fået breve med den højst opnåelige garanti for autenticitet på, at hun var valgt til at være fyrste over Danmark, så længe det måtte passe hende, med fuldmagt til at udpege sin efterfølger. Adkomsten til denne position skyldtes i høj grad arv, og hun var ikke bundet af nogen nærmere definerede konstituti-
onelle bånd.

Næste gang vi møder Margrethe i det bevarede materiale er den 18. september, hvor hun er i



Valdemar Atterdags eneste søn, junker Christoffer, døde i 1363, kun 21 år gammel. Hans død var forudsætningen for, at Margrethe kom til magten, men også for hendes mecklenburgske slægtnings krav.
(Foto: Nationalmuseet)

Ribe. Her havde hun sikret rigets sydflanke ved at få de holstenske grever til at hylde sig som lensherre for hertugdømmet Slesvig. Dette meddelte hun i et brev til byrådet i Lübeck, hvori hun anvendte titlen "ret arving og fyrste til Danmarks rige". Den titel, hun med variationer anvendte fremover, og som ikke efterlader nogen tvivl om, hvorledes hun ønskede at blive opfattet.

Margrethe havde fortsat travlt. Det fremgår af brevet til Lübeck, at hun endnu ikke havde nået at få begravet sin søn (i Sorø Klosterkirke). Der er ingen tvivl om, at hendes Jyllandsrejse også

har bragt hende til det jyske landsting i Viborg. Hvad der er foregået her, ved vi imidlertid ikke noget om. Dette kan meget vel hænge sammen med, at hun ikke her kunne få stormændene med på at udstede et brev med et indhold, som passede hende. I så fald var der den mulighed at lade være, idet bevidnede handlinger på tinge i princippet var lige retsgyldige, uanset om de var bevidnet på skrift eller ej. Og der kendes andre eksempler på, at Margrethe foretrak at undgå at få ting retsgyldigt nedskrevet, hvis ikke hun kunne sætte sin vilje igennem – eller hvis hun i øvrigt ikke skønnede, at noget sådant var oportunt.

Det gik betydeligt bedre på det fynske landsting i Odense. Her lagde man den 26. oktober notarens breve til grund for det brev, der blev udstedt på landstinget. Ifølge dette blev Margrethe altså antaget som (relativt) ubunden fyrste med fuldmagt til at udpege sin efterfølger. For ordenens og parallelitetens skyld udstedte notaren så også et brev om dette.

Ved årsskiftet 1387/88 måtte Margrethe så drage mod Norge for at ordne forholdene dér. Den 2. februar 1388 blev hun med titel af ret arving og fyrstinde til Danmarks rige i Oslo valgt og modtaget som fuldmægtig frue og ret husbond med fulde kongelige rettigheder over Norge på livstid. Dette var ganske bemærkelsesværdigt, idet Norge fra gammel tid var et arverige, hvor kongerne automatisk efterfulgte hinanden efter den derom fastsatte arvefølge. 14 dage senere viste det sig så, at denne nu var blevet ændret på den måde, at arven fremover skulle regnes fra Margrethe, som nu også kaldes fyrstinde af Norge. Dog skulle hendes mecklenburgske slægtninge miste deres arveret, fordi de havde ført krig mod Norge. Herefter var hendes nærmeste og eneste mandlige arving hendes søsterdatters søn, en 5-6 årig pommersk hertugsøn; senere kendt under navnet Erik af Pommern.

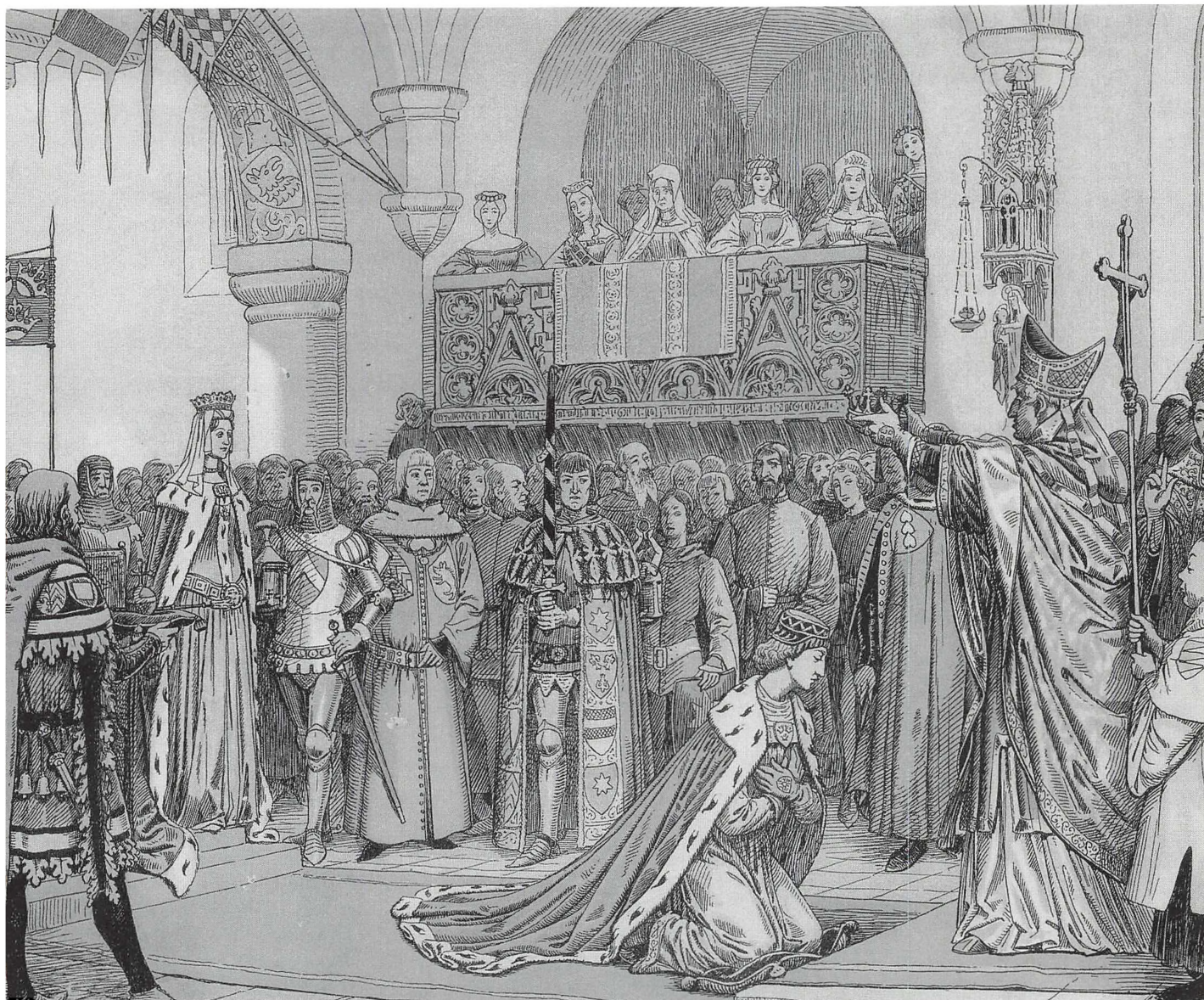
På vejen tilbage til Danmark mødte Margrethe en delegation, udsendt af svenske stormænd, som fra sommeren 1387 havde været i oprør mod den mecklenburgske kong Albrecht af Sverige. Den 22. marts lovede disse på vegne af Sveriges rige at antage Margrethe til Sveriges fuldmægtig frue og rette husbond på livstid med ret

Den folkelige overlevering har hæftet sig ved Margrethes strid med den svenske Albrecht, der angiveligt tillod sig at sende hende en vadmelsfane og en hvæssesten til synåle. Meningen var, at regentværdigheden ikke passede sig for kvinder. Men han fik tørt på, og Margrethe lod ham bære en hætte med alenlang strud til spot og spe. Det er den scene, som er afbildet i den illuminerede kongerække, som Hak Ulfstand fik udført i 1589.

(Foto: Det Kongelige Bibliotek)

til at udpege sin egen efterfølger, når det måtte passe hende. Sverige var som Danmark et valgrike, hvor kongerne normalt blev valgt af stormændene. Iværksættelsen af Margrethes magtstilling i Sverige krævede en militær sejr over kong Albrecht. Denne fulgte året efter, hvorefter Margrethe for alle praktiske formåls skyld var fyrstinde over alle tre riger, hvilket dengang var det samme som hele Norden.





Erik af Pommerns kroning, sådan som en producent af anskuelsesbilleder forestillede sig det. Dronning Margrethe rager et hoved op over alle andre – verdslige – tilstedeværende, inklusive den knælende Erik, der vel egentlig er hovedpersonen!

(Original i Landsarkivet for Sjælland)

TAKNEMMELIG DRONNING

I både Norge og Sverige blev Margrethe altså valgt til rigsstyrer på livstid med formel eller reel ret til at vælge sin efterfølger, når det passede hende. I den sag må vi antage, at hun har stået i en stærk forhandlingsposition. Takket være den kejserlige og pavelige notar kunne hun jo demonstrere, at dette var hendes stilling i Danmark. Og ingen ville vel forlange, at hun skulle acceptere en mindre fremtrædende position i de andre lande... Men i Danmark var det jo i virkeligheden kun på Fyn, hun havde fået en så frem-

trædende magtstilling. Og den havde hun kun fået, fordi hun fremviste notarens breve her. Med disse i hånden havde hun grundlag for at suspendere den mandlige arvefølge i Danmark og gøre sig til konstitutionelt ubunden fyrstinde på livstid, ligesom hun kunne suspendere stormændenes valgret m.h.t. sin efterfølger. Ved alle disse tricks sikrede hun, at de tre riger også ville blive sammen under den af hende udpegede efterfølger, ligesom hun sikrede, at dennes kongedømme ikke blev omgærdet af snævre konstitutionelle bånd, idet ingen kunne stille betingelser for at antage ham som konge. Derfor ville hun

heller ikke fuldtud acceptere det udkast til en unionstraktat, som blev ét af resultaterne fra det berømte møde i Kalmar i sommeren 1397. Noget andet er så, at forskellige hensyn førte til, at Erik af Pommern formelt blev udpeget til konge i Norge i 1389 og i Danmark og Sverige i 1396. Det forhindrede dog ikke, at Margrethe beholdt den reelle magt i de tre riger, til hun døde i 1412.

Alt i alt havde Margrethe grund til at være notaren taknemmelig, og hun sørgede da også for, at denne tyske gejstlige af paven blev udnævnt til det givtige embede som domprovst i Uppsala. Dette ville den dérværende gejstlighed dog ikke finde sig i, så han måtte nøjes med et embede ved en tysk domkirke, som Margrethe formentlig også havde skaffet ham. I øvrigt kan man, hvis man vil, hæfte sig ved, at den eneste af deltagerne i udstedelsen af brevet fra Odense, som også havde været til stede ved Margrethes valg i Lund, siden fik foræret et kæmpestort fynsk gods af sin taknemmelige fyrstinde. Mere bemærkelsesværdigt er det i grunden, at ingen historikere hidtil har brugt notarens breve i deres beskrivelser af Margrethes vej til magten. De kaster dog et ganske særegent lys på sagen.

MARGRETHE DEN TREDJE?

Et intrikat spørgsmål i denne sammenhæng er så, om vor nuværende fyrstinde bærer betegnelsen Margrethe II med rette. Efter mit bedste skøn indebar den tilsigtede løsning på en akut krisesituation i august 1387 ikke, at den første Margrethe blev regerende fyrste i egentlig forstand. Hun blev formynder for en ukendt konge. Fyrste blev hun først takket været notarens indsats og altså i umiddelbar, juridisk formel forstand kun på Fyn. Men allerede dengang var magt og ret tæt forbundne størrelser og nok trods alt væsentlig mere så end tilfældet er i vore dage. Som vi har set kaldte Margrethe sig "ret arving og fyrste/fyrstinde til Danmark", hvilket hun også blev kaldt af andre. Hun havde belæg for dette i notarens breve og så længe ingen bestred retsgyldigheden af det og dem, var dette jo den faktiske retstilstand. Brevene fra Lund og Ringsted lå trygt i Margrethes varetægt, og her var der ingen 'vedkommende', der fik adgang

til dem. Så takket være Margrethes statskup kan vi nå den betryggede konklusion, at vor nuværende dronning ikke i 25 år har været fejlplaceret i kongerækken – selvom hun bærer en anden titel end sin navnkundige forgænger.

Den kunne man imidlertid nok sætte et spørgsmålstejn ved. Betegnelsen 'dronning' er afledt af det gammelnordiske ord for konge 'drot'. Den svarer således til betegnelser som 'provstinde', 'professorinde' o.lign. Sådanne betegnelser for kvinder, der var gift med mænd, der bar de pågældende titler, har været ret udbredte, indtil for ikke så længe siden. Men Margrethe II er jo ikke gift med en konge, så hun burde som sin navnesøster have været kaldt noget andet. I Polen valgte man i 1384 en 10-årig prinsesse til konge ("rex"), så det kunne Margrethe også passende være blevet udnævnt til at være i Danmark i 1972. Når vi i vore dage har f.eks. kvindelige rådmænd og en kvindelige vismand forekommer det egentlig dobbelt mærkeligt, at vi ikke har en kvindelig konge.

Forud for Margrethe II's regeringsjubilæum fremkom der i pressen det synspunkt, at hun måske i virkeligheden burde have været kaldt Margrethe III. Begrundelsen herfor skulle være, at efter kong Kristoffer I's død i 1259 regerede hans dronning, Margrethe Sambiria kaldet Sprænghest. Det gjorde hun imidlertid på vegne af sin mindreårige søn, Erik Klipping, der var 9-10 år ved farens død. Han var blevet valgt til sin fars efterfølger i 1254, så der er ingen tvivl om, at kongerækken fra 1259 til 1286 udfyldes af Erik Glipping. Margrethe Sprænghest er således blot et eksempel på en enkedronning, der fungerede som formynder for sin umyndige søn. Hvis alle, der har udøvet den reelle magt på en konges vegne, skulle indføres i kongerækken, ville denne blive særdeles meget vanskeligere at tilegne sig. Det er såmænd slemt nok i forvejen.

Anders Bøgh er lektor ved Århus Universitet

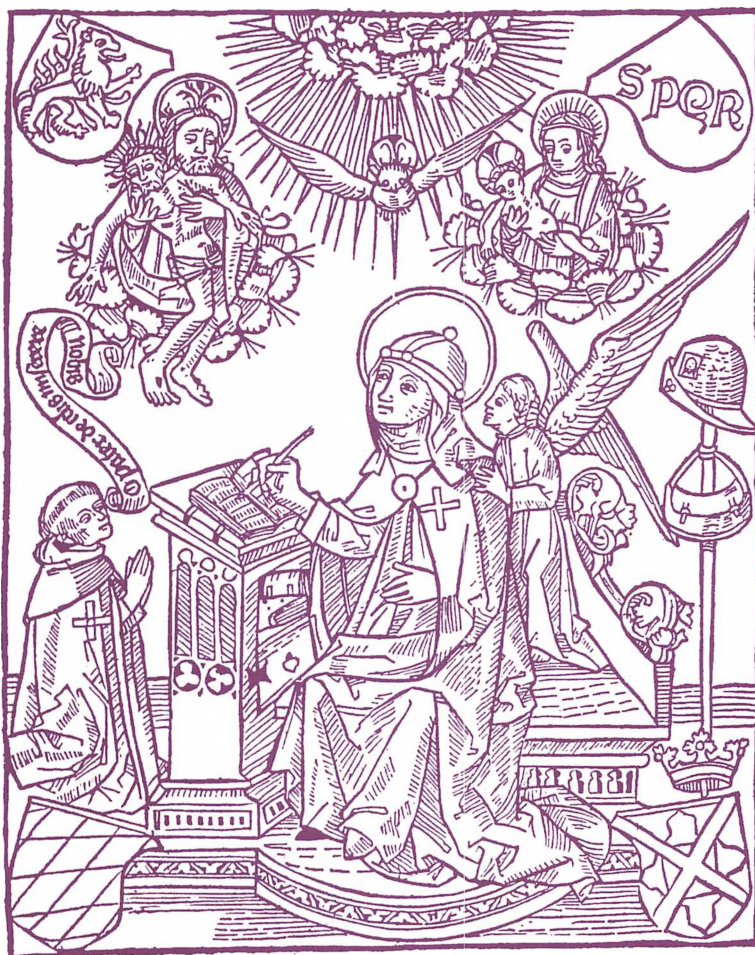
KILDER

Diplomatarium Danicum IV rk. bd. 3 (1993)
eller i dansk oversættelse i Danmarks Riges
Breve IV rk. bd. 3.

Den hellige

RAPPENSKRALDE

DEN HELLIGE BIRGITTA VAR EN AF SENMIDDELALDERENS KVINDelige VISIONÆRE MYSTIKERE. HUN SÅ DET SOM SIN OPGA VE AT RENSE TROEN FOR VILDFARELSER OG VAR IKKE BANGE FOR AT TAGE BLADET FRA MUNDEN I SINE MANGE ÅBENBARINGER – HELLER IKKE OVERFOR FYRSTER OG PAVER! OG SÅ HAVDE HUN EN SÆRLIG BETYDNING FOR UNIONSDRONNINGEN MARGRETHE DEN 1.



AF MORTEN
HJO ANDERSEN,
LARS JAKOB
AUGUSTESEN,
CHRISTIAN LARSEN,
DANIEL LORD OG
ANDREAS NAWROCKI

Birgitta Birgersdotter blev født omkring 1303 i Uppland i Sverige. Forældrene tilhørte den svenske højadel og ejede en række godser, der lå spredt udover det østlige Sverige. Desuden var familien tæt knyttet til Kirken, hvor en del af familiens medlemmer havde betydningsfulde stillinger.

I 1317 blev den ca. 14-årige Birgitta gift med stormandssønnen Ulf Gudmarsson (1298–1344). Parret blev velhavende, ejede megen jord, og i de

følgende år opnåede Ulf riddergraden og blev lagmand, mens Birgitta blev hofmesterinde for den svenske dronning.

I 1342 foretog parret en pilgrimsrejse til Santiago de Compostella i Spanien, og på rejsen stiftede Birgitta bekendtskab med tidens aktuelle begivenheder, bl.a. Hundredårskrigen og pavenstolens "eksil" i Avignon. Pilgrimsrejsen forstærkede ægteparrets kristentro og inspirerede dem til at grundlægge et dobbeltkloster efter inspira-

tion fra et fransk dobbeltkloster. Imidlertid døde Ulf efter hjemkomsten, og klosterplanerne blev for en tid stillet i bero.

GUDS BRUD OG KANAL

Sorgen over først mandens død i 1344 og senere sønnen Bengts død i 1346 førte gennem en personlig krise til en styrket tro. Birgitta valgte at vie hele sit liv til Gud og leve et fromt og asketisk liv. Hun modtog en åbenbaring, hvori Gud forkyndte, at hun var udvalgt til hans brud, og at hun skulle være hans kanal til verden. I en anden åbenbaring fik hun reglerne for det kloster, der skulle grundlægges i Vadstena af landets konge.

I 1349 rejste Birgitta til Rom i anledning af jubelåret 1350. Men hun rejste også for at få paven tilbage til Rom, for at han dér kunne godkende reglerne for det kloster, hun ville oprette. Hun ankom og slog sig ned i byen for i de følgende 17 år at kæmpe for at få paven til atter at bosætte sig i Rom og i det hele taget få Kirken på ret køl igen.

Hun efterlod sine børn i Sverige, da hun drog sydpå, men senere sluttede datteren Katharina sig til hende. Da datteren senere ønskede at vende hjem til sin døende mand, fik Birgitta en åbenbaring om, at svigersønnen allerede var død, og at datteren lige så godt kunne blive i Italien; Katharina bøjede sig for sin mors vilje.

Både i dette tilfælde og andre gange kom Birgittas åbenbaringer belejligt for hende, og hun benyttede dem til at komme frem med sit budskab. Hun var en kvinde med en stor selvsikkerhed og selvbevidsthed. Bevidst om sin adelige byrd, sine rettigheder og pligter. Hertil kom bevidstheden om at være kaldet af Gud – at forvalte en guddommelig opgave – hvilket sikkert har styrket hendes selvsikkerhed. På nogle, især dem, der fik hendes kritik at mærke, kunne hun forekomme arrogant og for selvsikker. Hun virker som en megen kynisk og stædig person, hvilket blandt andet illustreres af episoden med datteren Katharina.

ELSKET OG HADET

Birgitta havde et omskifteligt forhold til sin omverden. Den svenske konge Magnus Eriksson og

hans dronning havde i begyndelsen et godt forhold til hende, og hun var som nævnt dronningens hofmesterinde. Kongen spurgte Birgitta til råds om politiske og moralske spørgsmål, bl.a. i 1348 hvor Birgitta rådede ham til at føre korstog

Den hellige Birgittas forældre, Birger Persson og Ingeborg Bengtsdotters gravsten i domkirken i Uppsala.



quore et dno in bno inu
 timeto in meglio.
 Finsec elprologo vellibic
 delle celestia gli nuclano
 in di dio.

meto della fete et el battel
 mo. come iuita al suo a
 more la uetta vilecta spo
 sa. Capitolo primo.



Birgitta nedskriver sine åbenbaringer.
(Illustration i håndskrift fra 1389)

mod de græsk-katolske russer. Men Magnus tabte, og Birgitta gav ham skylden for nederlaget. Forholdet til kongen kølnedes og brød endeligt sammen, da Birgitta i 1361 var med i oprørsplaner mod ham, hvilket nok også var én af grunnerne til, at hun forblev i Rom.

Her i Den evige Stad fik Birgitta mange venner, bl.a. en fornem romersk dame, Francesca Papazuri, som beundrede den svenske dames fromhed, ydmyghed og askese. Hun stillede et hus til rådighed for Birgitta, som ikke havde råd til at blive boende i den kardinalbolig, hun havde lejet ved sin ankomst til Rom. Andre nære venner var den romerske adelsfamilie Orsini, som tilkaldte Birgitta, når nogen var alvorligt syge, så hun kunne bede for dem. Til gengæld hjalp Orsini-slægten så med at få godkendt Birgittas klosterorden, og de rejste til paven i Avignon for at overrække ham en af hendes åbenbaringer.

Forholdet til Roms menige befolkning var noget mere anstrengt, og med tiden forværredes det

fra befolkningens side, fordi Birgitta kritiserede borgerne og præsterne for at leve et syndigt liv. Hun mente, at de var skyld i Roms forfald. Hvor hun i de højere lag var relativt velanset, var hun for menigmand i Rom snarere en irritation.

FIK OVER 600 ÅBENBARINGER

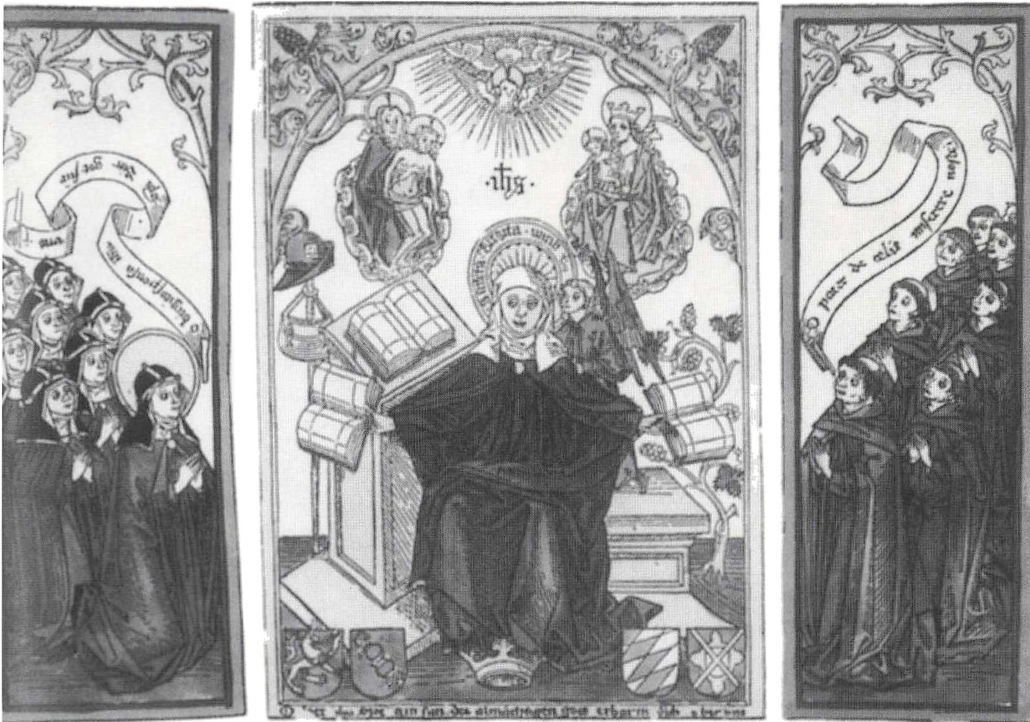
Når Birgitta havde været i ekstase og fået en åbenbaring, skrev hun den ned på svensk eller dikterede den til en af sine skriftefædre, hvis hun ikke selv var i stand til at skrive. Derefter oversatte skriftefædre den til latin, og Birgitta kontrollerede oversættelsen. Efter hendes død blev de over 600 åbenbaringer samlet og udgivet af hendes skriftefader Alfonso Pecha de Vadaterra. Han redigerede dog i dem og fjernede nogle af de kritiske udtalelser om fyrster og paver.

Hovedparten af Birgittas åbenbaringer handler om, at hun ser ting og derefter får dem forklaret af en himmelsk person, som regel Kristus eller jomfru Maria. Nogle af åbenbaringerne er beregnet til indre sjælelig opbyggelse, men de fleste er af profetisk karakter, hvor hun – oftest i et kraftigt sprog – får besked på at advare, opfordre og forudsige begivenheder, der vil ske, hvis tilstandene ikke ændres.

Åbenbaringerne bærer præg af, hvad Birgitta oplevede og læste, specielt Bibelen, og hun benyttede dagligdagsfænomener til at illustrere sine budskaber med. Det minder om profeterne både i Det gamle og nye Testamente, der også brugte lignelser til at forklare budskabet med, og på mange måder minder hun om en profet, der så det som sin opgave at rense troen for vildfarelser og lede menneskeheden til et fromt guddomsliv. Men Birgitta benyttede kun betegnelsen "Kristi brud og kanal" om sig selv og kaldte sig aldrig profet.

ARBEJDSPROGRAM FOR PAVEN

Mange af åbenbaringerne drejer sig om Kirken, og i 4. bogs åbenbaringer nr. 33, 49 og 138-143, der stammer fra tiden 1367-1373, kommer Birgitta ind på papestolens situation. Hun ser en Kirke i forfald, hvor paven er mere optaget af at



Birgitta giver klosterreglerne til sine munke og nonner. Klosteret skulle bestå af 60 søstre af fornem familie, tretten præsteviede brødre og fire diakoner. Nonnerne bærer birgittinernes karakteristiske hovedtøj, den hvide "krone" med fem røde pletter, der symboliserer Jesu sår.

tjene penge end af at forkynde evangeliet. Ifølge Birgitta er penge roden til alt ondt, og hun moraliserer mod simoni (salg af sakramenterne og kirkelige embeder). De mange afgifter for kirkelige handlinger er også af det onde, da det efter sigende skulle føre til en svækkelse af troen.

For Birgitta er netop denne fokusering på at forøge indtægterne grunden til Kirkens og pavestolens svækkede autoritet, fordi paven har forladt grundstammen i sit embede: forkyndelsen af evangeliet. Hun frygter, at det forfald, hun ser, fører til, "at den katolske tro snart går under, hvis der ikke kommer nogen, der ubetinget elsker Gud over alt og sin næste som selv, for at afskaffe alle misbrugene." Hvis paven derimod gør, som hun siger, vil han fremstå som en stærkere leder både indad- og udadtil, og han vil kunne vende udviklingen.

Men hvad skulle paven så gøre for at vende den uheldige udvikling? Birgitta opstiller et arbejdsprogram med tre punkter. For det første skal han vende tilbage til Rom. Apostlene Peter og Paulus lå begravet her, og det var også i Rom, at apostlen Peter – ifølge den katolske tradition grundlægger af Kirken – var den første pave/biskop. Og eftersom paven er Peters efterfølger,

skal han residere i Rom! I Birgittas øjne var det den franske konge og de magtfulde kardinaler, der hindrede pavens tilbagevenden, og hun opfatter derfor pavestolens ophold i Avignon som et fangenskab. Det var hun iøvrigt ikke ene om.

Andet punkt er, at paven skal bringe mere åndelighed og mindre verdslighed i den pavelige centraladministration, kurien, og vende sin kærlighed mod Gud. Pavens interesse i det åndelige havde hun ikke høje tanker om: "Thi han ledes ved gudeligt arbejde og elsker sin kropslige bekvemmelighed." Paven skal koncentrere sig om sin opgave at forkynde evangeliet og lede Kirken. Han skal omvende sig og blive mere from, og der opstilles fire dyder, som han skal efterleve: ydmyghed, afholdenhed fra synd, nøjsomhed og kærlighed til Gud.

Den tredje og sidste opgave er fornyelse af Kirken. Fornyelsen består af to dele: Paven skal lede menigheden på rette vej og styrke den i troen. Og han skal reformere kurien. Her kommer Birgitta med en stærk kritik af den pavelige finans- og embedspolitik, hvor alt – for hende at se – drejer sig om at tjene penge. Pengegriskheden har også ramt kardinalerne, der kun tænker på at tjene penge og har fået syndige vaner. Derfor

skal paven lede dem på rette vej og få dem til at adlyde ham, da de nu har alt for megen magt i Kirken – og om nødvendigt skal han bruge fysisk magt!

DEN PAVETRO BIRGITTA

Selvom åbenbaringerne retter en stærk kritik mod paven og hans embedsførelse, sår Birgitta aldrig tvivl om paveembedets autoritet og magt eller det kirkelige hierarki. Og hun mener da også, at det er paven, der skal redde Kirken og troen. Selvom paven har begået mange syndige eller onde handlinger, så kan de ikke gøre ham så dårlig, at han ikke skulle have den fulde myndighed og magt over Kirken og sjælene, for denne myndighed har han fået fra Gud.

Birgittas kritik er således ikke radikal i den forstand, at hun betvivler den rolle, præsteskabet har i Kirken, som andre mere radikale kirkekritikere gjorde i 1300-tallet – hun vil tværtimod styrke det. Det faktum, at Birgitta ikke satte spørgsmålstegn ved det kirkelige hierarkis førende rolle inden for Kirken, er nok årsagen til, at hun blev tolereret af paven.

Hvis hun havde betvivlet paveembedets autoritet, var hun givetvis blevet dømt som kætter, ligesom de radikale kirkekritikere Marcilius fra Padova (ca. 1275-1342) og John Wycliff (ca. 1324-1384) blev. For dem var Kirken de troendes samfund, hvor præsterne "kun" var menighedens hjælpere, når sakramenterne skulle uddeles. Wycliff gik så langt som til at fjerne grundlaget for hele hierarkiet ved at hævde, at den eneste rettesnor for kristne var Bibelen og ikke en jordisk person – en ting som også Luther fremførte 150 år senere.

DEN SENMIDDELALDERLIGE PAVESTOL

Hvordan passer Birgittas syn på pavestolen med den reelle virkelighed i 1300-tallet? Pave Bonifacius den 8. havde i 1302 tabt en konflikt med den franske konge. Striden handlede om, hvem der var den øverste magt, og paven mistede derefter sin centrale position og politiske indflydelse. I 1309 besluttede pave Clemens den 5. så at over-



Birgitta får et syn på vejen til Vadstena.

(*Trasnit af Düren, ca. 1500*)

flytte residensen og kurien til Avignon. Rom var blevet for farlig for paven på grund af slægtsfejder, som han selv var involveret i. Avignon-tiden benyttede paverne til at udbygge kurien, især embeds- og finansadministrationen: Kirkens indtægter blev systematiseret og forøget ved nye afgifter, og embedsudnævnelserne blev samlet i Avignon. De mange nye penge skulle finansiere den krig, pavestolen førte mod forskellige adelige slægter i Italien for at kunne vende hjem. Men efterhånden begyndte pengene også at gå til andre ting. For eksempel til udbygning af paladserne og en mere luksuriøs livsstil, og det var med til at underbygge påstanden om, at man tjente penge kun for pengenes skyld.

I Avignon steg kardinalernes indflydelse, men

i takt med de øgede magtbeføjelser og privilegier steg også de interne stridigheder i kardinalkollegiet. Der opstod fraktioner, som prøvede at påvirke paverne og tilegne sig magt på hinandens bekostning, og det kom især til udtryk ved pavevalgene. Stridighederne svækkede både Kirken udadtil og pavestolens autoritet indadtil. Samtidig opstod der kirkekritik, der betvivlede pavens religiøse autoritet og moraliserede over pengegriskheden. Mange ønskede, ligesom Birgitta, en reform af kurien. Problemet var dog, at de personer, der skulle lave disse reformer, var inhabile. De levede selv af misbruget, og derfor skete der ingenting.

I 1377 vendte paven endelig tilbage til Rom, men pavens og kuriens tilbagevenden havde ikke den forventede succes på grund af Det store skisma. I 1378 blev der valgt en ny pave, Urban den 6., men da han forsøgte at mindske kardinalernes indflydelse, valgte de franske kardinaler en anden pave, der tog ophold i Avignon. Man stod nu med hele to paver, én i Rom og én i Avignon, og det var med til at svække pavestolen yderligere, både som religiøst forbillede og i forhold til de verdslige fyrster. Man prøvede at løse problemet ved et kirkemøde i Pisa 1409-1410, hvor man afsatte de to paver og valgte en ny pave. Men de to "gamle" paver ville ikke acceptere kirkemødets beslutning, og Europa havde nu tre paver. Skismaet blev først løst af kirkemødet i Konstanz 1414-1418, da man i 1417 valgte Martin den 5. til pave.

MANGLEDE REALITETSSANS

I Birgittas univers skal paven gennem en styrkelse af det åndelige opnå en stærkere position i forhold til de verdslige fyrster, så han i kraft af sin status som religiøst overhoved står på samme niveau. Hun har imidlertid ikke syn for, at ordets magt ikke er meget værd, hvis man ikke kan lægge fysisk magt bag det. Dette kan ses som udtryk for, at Birgitta savner realitetssans overfor pavens reelle handlemuligheder for at komme tilbage til Rom. Det hjælper ikke noget at rejse tilbage til Rom og hævde sin position som åndeligt overhoved, hvis fyrsterne ikke accepterer én som magtfaktor. Derfor virker det som om,



Birgitta ikke fuldt ud forstår den politiske situation i Europa.

De politiske forhold, hun kan forholde sig til, er de lokale i og omkring Rom, men det virker som om, hun ikke har blik for det overordnede. På en måde kan det forekomme paradoksalt, at Birgitta ikke er i stand til at gennemskue de politiske forhold vedrørende pavedømmet. Før afrejsen til Rom deltager hun aktivt i Sveriges politiske forhold via sin tilknytning til inderkredsen i det svenske rigsråd, men hun gennemgår en udvikling fra at være en verdslig adelskvinde til en stærkt religiøs idealkristen. Det kan være årsagen til, at hun her ser klart omkring de religiøse aspekter ved pavedømmet og Kirken, mens hun mangler en dybere forståelse af de politiske sammenhænge.

DE SIDSTE ÅR

Et af Birgittas ønsker gik i opfyldelse i 1367, da paven og kejseren ankom til Rom. Allerede i 1370 vendte han tilbage til Avignon, men hun nåede dog at få sin klosterorden godkendt, inden han rejste. Ordenen blev dog lagt ind under Au-

Birgitta døde i Rom den 23. juli 1373. Hendes ben blev båret hele vejen hjem til Vadstena, en tur der tog næsten et helt år. Efter kanoniseringen blev relikvierne lagt i et skrin i klosterkirken, og kisten blev stillet op i det rum, der ifølge traditionen skulle have været Birgittas bedekammer.

gustinerordenen og blev altså ikke den selvstændige klosterorden, som Birgitta havde ønsket. Da hun således havde nået formålet med sit ophold i Rom, tog hun 1372-1373 på sit livs sidste rejse, en pilgrimsrejse til Jerusalem. Rejsen tog hårdt på den efterhånden 70-årige Birgitta, og hendes helbred blev dårligere under valfarten. Et halvt år efter hjemkomsten døde hun i Rom den 23. juli 1373.

Efter Birgittas død startede en kampagne for at få hende helgenkåret. Det strømmede ind med anbefalinger, bl.a. fra det svenske rigsråd og de svenske biskopper, den tyske kejser Karl den 4. og dronning Johanne den 1. af Napoli. Der gik dog nogle år, inden helgenkåring, men i 1391 kunne pave Bonifacius den 9. udstede bullen, der optog Birgitta Birgersdatter i Kirkens helgenrække. Hendes helgendag blev dødsdagen, den 23. juli, og som helginde afbildes hun som pilgrim med pilgrimsstav, pilgrimshat med musling, ransel og desuden med en åben bog, gåsepen, blækhorn og en dikterende engel.

ARVEN EFTER BIRGITTA

Birgitta efterlod sig en klosterorden, Birgittinerne, der blev endelig stadfæstet af paven 1378, og i oktober 1384 kunne moderklostret i Vadstena indvies. Både Birgitta-kulten og Vadstena klo-

ster blev hurtigt et kulturcentrum og samlingspunkt for den svenske adel, og klostret nød adelsens bevågenhed. De danske unionsmonarker, som ønskede at vinde Sveriges adel for unionen, viste klostret stor gunst, og derfor spillede det en vigtig rolle, når forholdet mellem unionsmonark og adel skulle fastholdes og udbygges. Især Margrethe I, den første unionsmonark, viste klostret stor opmærksomhed, både af religiøse motiver, men også af realpolitiske årsager. Hertil kom, at dronningen var tæt knyttet til Birgittas familie: hun var blevet opdraget af Birgittas ældste datter Märta Ulfsdotter, og Margrethes gode veninde livet igennem blev Märtas datter Ingegerd Knutsdotter. Endvidere lod Margrethe sig "optage" i ordenen i julen 1403.

Også Margrethes efterfølger, Erik af Pommern og hans dronning Philippa, fortsatte den varme interesse for klostret, som Margrethe havde vist, for at fastholde den svenske adel indenfor unionen. 1460'erne blev vendepunktet for ordenens betydning i unionsammenhænge, da svenskerne tilkæmpede sig selvstændighed, og ordenen valgte side – den svenske. Da havde ordenen i mange år haft den politiske betydning, Birgitta ikke fik, men den fik aldrig den religiøse betydning, Birgitta havde haft.

Forfatterne læser historie

I åbenbaringerne bruges der et meget stærkt sprog med trusler og formaninger, hvis man ikke følger de råd, man får. Også overfor paven bruges der trusler, og om pave Urban den 5. (1362-1370) siger jomfru Maria til Birgitta:

“Om det nu går sådan, at han vender tilbage til det land, hvor han blev valgt til pave [dvs. Frankrig], så skal han snart få et slag eller et kindpust, så at hans tænder falder eller slås ud. Hans syn skal blive skummelt og mørkt, og lemmene i hele hans krop skal ryste. Den hellige Ånds glød skal snart slukkes hos ham og virke hærdende; bønnerne fra alle de Guds venner, som beslutter sig for at bede for ham med tårer og råb, skal blive fortrudt, hjerternes kærlighed til ham skal blive kold, og han skal tvinges til at aflegge regnskab for Gud om to ting: for det første for det, som han har foretaget sig på den pavelige trone, for det andet fordi han har undladt at gøre alt det, som han kunne gøre til Guds hæder i sin høje majestæt.”

KILDER OG LITTERATUR:

Birgittas åbenbaringer er blevet oversat til svensk og udgivet af Trygve Lundén i Heliga Birgitta. Himmelska uppenbarelser I-IV. Malmö, 1957-1959
Hans Furuhausen: Furstinnan av Närke som blev Heliga Birgitta. Stockholm, 1990
Sven Stolpe: Birgitta i Rom. Stockholm, 1973
Anders Piltz: Inspiration, vision, profetia. Birgitta och teorierna om uppenbarelserna, i: Heliga Birgitta – budskapet och förebilden. Stockholm, 1993, ss. 67-88
Bernhard Schimmelpennig: The Papacy. New York, 1992
Jens E. Olesen: Kongemagt, birgittinere og Kalmarunion, i: Birgitta, hendes værk og hendes klostre i Norden. Odense, 1991, ss. 169-219



DA BANEN KOM TIL BYEN

Banegården i København anno 1847 var ikke noget imponerende syn målt med nutidens målestok. Men den omfattede dog ca. 4000 meter spor. Og så var der en gangsti direkte fra Frihedstøtten!

AF POUL THESTRUP

**FOR 150 ÅR SIDEN,
26. JUNI 1847, BLEV DEN
FØRSTE JERNBANE I KONGERIGET
DANMARK ÅBNET.
OGSÅ DEN GANG VAR DET
MEGET SVÆRT AT DRIVE
RENTABEL JERNBANEDRIFT.**

Da jernbanen fra Liverpool til Manchester åbnede i 1830, brød en veritabel jernbaneepidemi ud. Både i England og på kontinentet - og i USA var man allerede godt i gang. Selv til et så teknologisk tilbagestående land som Danmark, bredte nyheden sig. Allerede den 30. november 1829 kunne man i G.F. Ursins "*Magazin for Kunstnere og Haandværkere*" læse den første artikel om en "*stor mekanisk vædekørsel*".

Det, Ursin refererede til, var George og Robert Stephensons sejr i "*Lokomotivslaget ved Rainhill*" den 8. oktober, hvor de med deres lokomotiv "*Rocket*" (Raketten) vandt konkurrencen om leverancen af damplokomotiver til Liverpool-Manchester banen. Der var sket meget, siden Ursin kun tre år tidligere i sin "*Håndbog i den mekaniske del af Naturlæren*" havde skrevet om en "*såkaldt damphest*", der kunne trække 30 vogne med kul. Den praktiske indførelse af jernbaner i Kongeriget Danmark skulle dog vise sig at have lange udsigter.

I 1835 blev der ganske vist nedsat en jernbanelkommission, men udelukkende med det formål at tage sig af forholdene i Hertugdømmerne. Frederik den 6. var, som den forsigtige mand han var, ret betænkelig ved, at man skulle vove sig ud i jernbaneanlæg i det danske monarki, mens kronprinsen, den senere Christian den 8. tilsyneladende var mere velvilligt indstillet. Kronprinsen prøvede også selv i 1838 at køre med jernbane ved Dresden og fandt det "*aldeles ikke ubehageligt*", selv om "*Lokomotivet udstødte en lyd som en stor hest, der vrinskede*".

ÅRLIGT OVERSKUD PÅ 65.000 RDL?

Det var underbogholder i Den almindelige Enkekasse Johan Christian Gustav Schram, der satte gang i debatten i Kongeriget. I september 1840 forfattede han en: *"Motiveret beregning over hvad indtægterne på en jernbane mellem Kjøbenhavn og Roeskilde vel kunne beløbe sig til, grundet på den for tiden bestående vare- og persontransport på Roskilde landevej"*. Schram kontaktede den mekanisk interesserede halvstuderende jurist Søren Hjorth, som var viceformand i Industriforeningen. Han blev straks interesseret og forfattede en efterskrift, og sammen udsendte de i begyndelsen af november deres to afhandlinger som en lille pjece under fællestitlen: *"Jernbane imellem Kjøbenhavn og Roeskilde"*. De to herrers beregninger blev bl.a. indsendt til Københavns borgerrepræsentation, hvor man dog ikke mente at have detailkundskaber på området og undlod at behandle sagen. Den 9. januar 1841 gik beregningerne til Industriforeningen, hvis videre arbejde blev afgørende.

Schrams beregning af driftsindtægterne ved en København-Roskildebane byggede på et me-

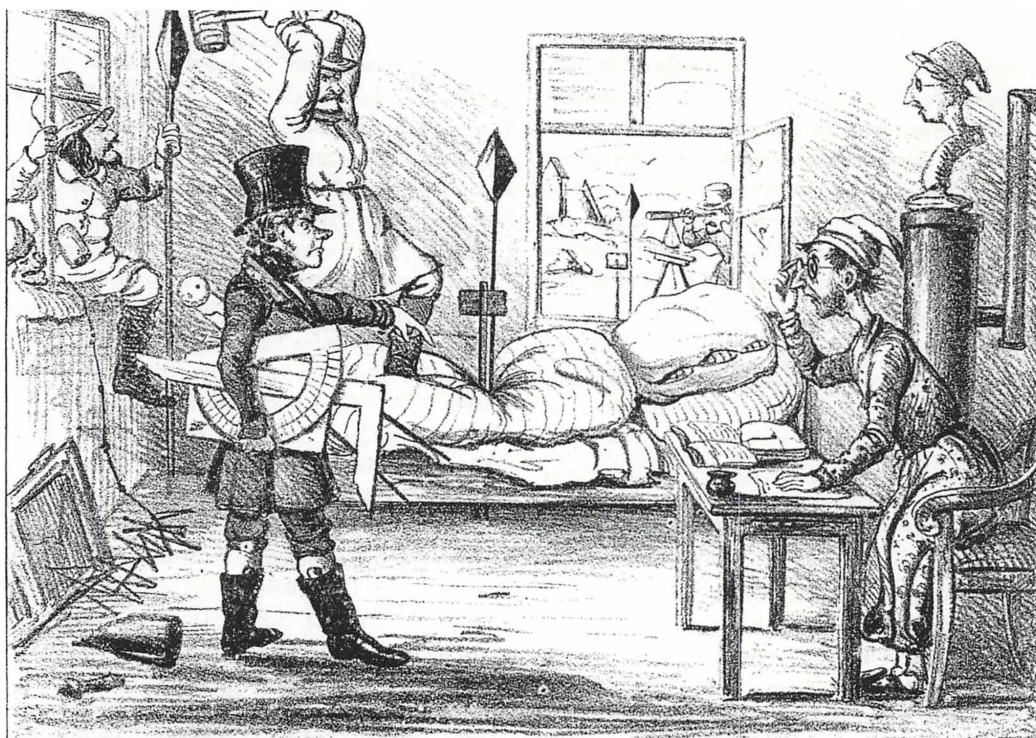
get løst grundlag. Sådan måtte det næsten nødvendigvis være. I 1840 kunne ingen i Danmark have nogen fornuftig mening om, hvilken forøget rejsefrekvens anlægget af en jernbane ville medføre.

Beregningerne blev angrebet fra flere sider. Men hovedproblemerne var dog, at de to herrers skrift egentlig ikke vakte den store interesse og at en sagkyndig militær ingeniør, efter at have gennemgået projektet, kom frem til, at omkostningerne ville blive 1.600.000 rigsdaler. Ikke desto mindre søgte Industriforeningen 30. januar 1843 koncession på baneanlægget, selv om man i andragendet ikke lagde skjul på, at man kun forestillede sig, at projektet kunne gennemføres med statslig støtte. Helst så man, at Regeringen garanterede aktionærerne 3 eller 4% forrentning af aktiekapitalen, men hvis *"ubekendte højere statshensyn"* skulle hindre dette, anmodede man om, at Staten i hvert fald ville overtage en fjerdedel af aktierne, ligesom med Kiel-Altona banen. Man var endvidere så overbevist om, at det ville være vanskeligt at få finansieret projektet, at man anmodede om tilladelse til at anlægge banen i stykker af 6000 alen (3768 meter) ad gangen *"eftersom de dertil fornødne midler kunne tilvejebringes"*.



Sekretær Søren Hjorth. Allerede i 1832 havde Hjorth konstrueret en "dampvogn" til kørsel på almindelige veje. Dampvognen fik ikke nogen stor fremtid, anderledes gik det med Hjorths næste projekt, jernbanen.

Følgerne af at bo mellem København og Roskilde". Når tegningen af de emsige landmålere og banefolk ofte angives at være et dansk satirisk billede fra 1845, er det snyd. Billedet er en tysk vandreillustration, der sandsynligvis ovenikøbet er yngre end det første danske baneanlæg. Men holdningen, som billedet afspejler, har folk langs ekspropriationsområdet nok godt kunne skrive under på.



Et andet problem var, at der slet ikke var lov-hjemmel til at kunne ekspropriere jord til foreta-gendet, selv om Industriforeningen allerede i 1842 havde anmodet om at få udstedt en eks-propriationslov. Sagen var ganske vist blevet støttet af Rentekammeret, men Kancelliet fik Christian den 8. til at afvise det ved at erklære, at sagen måtte forelægges stænderforsamlingerne, *“der uden tvivl ikke vil være tilbøjelig til at tilråde så indgribende bestemmelser, så længe anlæggets særdeles almennytte ikke er erkendt”*.

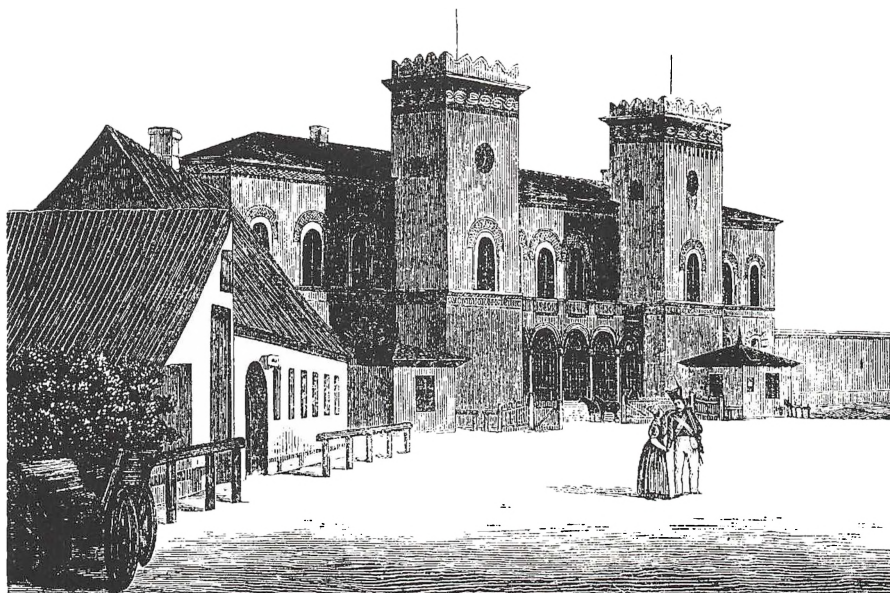
BUDGETTET HOLDER IKKE

Svaret på Industriforenings koncessionsandra-gende fra januar 1843 forelå først over et år se-nere: den 2. marts 1844. Industriforeningen fik tilladelsen, men Staten ville ikke involveres øko-nomisk på grund af foretagendets ringe udsigt til rentabilitet, og i første omgang blev der kun gi-vet tilladelse til at tegne aktier til strækningen København-Roskilde og ikke som ansøgt til *“en havn på vestkysten af Sjælland”*.

De udbudte aktier (for 1.500.000 rigsdaler) blev tegnet på få dage, men hovedsageligt af spe-kuanter, der regnede med hurtigt at kunne sæl-ge dem videre med gevinst.

For Industriforeningen kom den hurtige aktie-tegning i København-Roskilde banen som noget af en overraskelse, og nu gjaldt det om hurtigst muligt at erhverve den formelle koncession, til-sagn om eneret på Roskildebanelens forlængelse plus forgreninger og tilladelse til at indbyde til aktietegning, så konjunkturerne kunne udnyt-tes. Begge dele blev bevilget, men inden aktierne nåede at blive udbudt, kollapsede spekulations-bølgen. Tidspunktet var forpasset.

Industriforeningen valgte imidlertid alligevel at danne *“Sjællandske Jernbaneselskab”* på en ge-neralforsamling den 2. juli 1844, om end selska-bets formål i første omgang kun kunne blive at anlægge banen mellem København og Roskilde. Ledelsen kom til at bestå af en direktion på tre medlemmer: Gustav Schram som administ-rende direktør, Justitsråd Gerhard Grothusen som kassedirektør og Søren Hjorth som teknisk direktør.



RYGENDE ILDDJÆVLE

Banegården i Roskilde,
1847.

Det skulle vise sig at være et meget problematisk job, de tre direktører havde påtaget sig. Der var endnu ikke noget lovgrundlag for at eksproprie-jorden til jernbanen, og der var ikke megen tvivl om, at banestrækningen København-Ros-kilde ville være svær at gøre rentabel.

Selve ekspropriationerne kom heller ikke til at gå særligt hurtigt. Bønder og andre, der skulle af-stå jorden, havde jo intet at tabe ved at trække sa-gen i langdrag. Fjendtligheden mod ingeniørerne var også nogle steder så stor, at de måtte have politibeskyttelse for at kunne arbejde. En del bønder, der havde jord liggende langs banelinien i Glostrup og Høje Tåstrup sognekommuner, indgav samlet en protest mod *“de rygende ild-djævla”*, der forskrækker og skræmmer både he-ste, kvæg, fugle og børn. I protesten hed det vi-dere: *“Befolkningen må kræve, at lokomotiver kun kører om natten, hvor de ikke kan gøre nogen ska-de, men om dagen må man benytte hestekraft”*. Al-ligevel kom man i gang nogen steder på linien, takket være mindelige overenskomster med jor-dejerne. Det første spadestik blev taget den 25. april 1845, selv om ekspropriationen først var færdig den 20. september. Den sene start af jor-darbejderne medførte, at direktionen i april må-ned ikke havde noget problem med at låne bryg-ger Jacobsen 15 af de indkøbte trillebøre. Han har formentlig skullet bruge dem ved anlægget af sit nye bryggeri i Valby.

De økonomiske problemer pressede kursen på selskabets aktier. Kursen blev ved at falde, og det viste sig, at de 1.500.000 rigsdaler ikke var nok. Allerede i september 1846 begyndte man at dække likviditetsbehovet ved at udstede vekslere, og i oktober var det klart, at aktiekapitalen var for lille til at fuldføre banen. Man besluttede dog at fortsætte anlægsarbejderne *“uanset de udgifter der måtte være forbundet med at skaffe penge”*. I de følgende måneder blev selskabet holdt oven vande ved vekselrytteri, idet Nationalbanken langt ind i foråret 1847 løbende diskonterede en stadig større vekselmængde trukket på selskabet.

Nationalbankens langmodighed var dog ikke ubegrænset, og selskabets likviditetsproblemer var blevet akutte, hvis ikke Regeringen var gået ind med et lån på 300.000, som imidlertid heller ikke var nok. Og efter at Regeringen tre gange sagde nej til yderligere lån, måtte man hos private låne yderligere 100.000 rigsdaler.

JERNBANESPOR IGENNEM TIVOLI?

Et specielt problem var placeringen af Københavns station. Jernbaneselskabets ledelse ønskede den placeret indenfor voldene, så de potentielle kunder fik lettest mulig adgang til banen. Dette blev imidlertid ikke tilladt.

Hovedproblemet var, at Georg Carstensen i august 1843 havde åbnet *“Kjøbenhavns Tivoli og Vauxhall”* netop dér, hvor jernbaneselskabet gerne ville have sporet ført ind i byen.

Hvis banen skulle føres ind til en station i midten af Gyldenløves bastion, ville den skære Tivoli midt over, og det ønskede Christian den 8. ikke at sanktionere.

Man kunne, som Kongen udtrykte det, ikke tillade, at *“den ene institution ruinerede den anden”*, hvad der fik *“Fædrelandet”*s redaktør Carl Ploug til i bladet at bemærke: *“Fornøjelsen troner i Danmark og hr. agent Carstensen er en formående mand”*. I virkeligheden havde Christian den 8. ret. Roskildebanen havde ingen væsentlig økonomisk betydning, men var en forlystelse på linie med Tivoli.

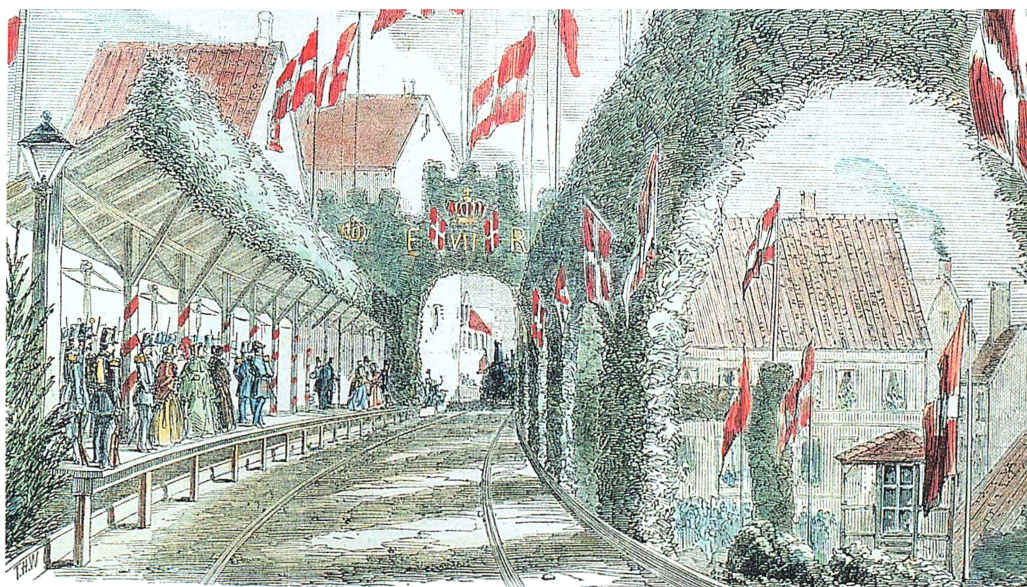
KONGEN AFSTED MED FØRSTE TOG

I foråret 1847 kæmpede direktionen febrilsk for at få banen færdig og godkendt. Pengene var for længst sluppet op. Det var derfor ret ubejligt, at banedæmningerne begyndte at sætte sig og måtte udbedres. Den 15. juni mente man dog at være færdige. Nu skulle banen blot godkendes og indvies og dét helst uden for store bekostninger, selv om Christian den 8., der personligt havde interesseret sig for banen og havde besøgt byggeriet, havde meldt sin ankomst. Det var derfor en god hjælp, at de nødvendige telte og flag kunne lånes af Flåden. Da stationsbygningerne i København og Roskilde af økonomiske grunde ikke havde kunnet gøres færdige, fik man heldigvis af kommissarius tilladelse til at benytte pakhusene *“som personhaller”*.

Selve den formelle åbning foregik lørdag den 26. juni 1847 kl. 12 i overværelse af Christian den 8. og dronningen. Foruden de 200 indbudte var masser af mennesker strømmet til for at se på begivenheden. Kongen takkede og tog plads i en med blomsterguirlander smykket kombineret 1. og 2. classes vogn. Umiddelbart foran var en vogn med Livjægerkorpsets musikkorps, der spillede *“Beskærm vor konge, store Gud”*. Planen om at anskaffe en særlig kongevogn til 5000 rigsdaler, som direktionen havde talt om så sent som i januar, må være blevet opgivet af økonomiske grunde. Kl. 12⁴⁵ kørte toget, der i alt bestod af 10 personvogne, mod Roskilde. Undervejs besøgte man mellemstationerne. I Roskilde paraderede borgerkorpset i galla, og majestæterne med følge beværtedes med frokost.

Allerede i banens barndom var det åbenbart lidt af en forlystelse *“at se på toget”*. Den lille forsamling ved banevogterhuset befinder sig ét eller andet sted langs strækningen mellem København og Roskilde. I 1854 var banen jo endnu ikke blevet forlænget til Korsør.





Der eksisterer ikke nogen gengivelser af det stolte øjeblik, da det første tog tøffede af fra Københavns hovedbanegård. Men stemningen, med æresport, flag og udsmykning kan vist godt fornemmes på billedet, som viser indvielses-toget, der kører fra Flensborg d. 25. oktober 1854.

FOR STOR SUCCES

Dagen efter blev banen åbnet for publikum og blev på sin vis en næsten for stor succes. Alle skulle prøve den nye forlystelse, med det resultat at ikke alle kunne komme med, eller - hvis de var kommet til Roskilde - komme hjem igen. De tre daglige tog i hver retning gav jo ikke meget kapacitet. Det gav naturligvis dårlig presse, men efter nogen tid faldt forholdene til ro. Det hjalp også, at man i en periode kørte ekstratog hver time til Valby om søndagen. Så kunne folk prøve forlystelsen ved at tage toget til Valby og spadserer hjem efter en tur i Frederiksberg Have.

Den store tilstrømning af rejsende til togene umiddelbart efter åbningen af Roskildebanen var naturligvis positivt for Sjællandske Jernbaneselskab. Alligevel var det klart for alle, også selskabets direktører, at selskabet var i alvorlige økonomiske vanskeligheder. I denne situation havde direktionen tre meget påtrængende opgaver: Forøgelse af indtjeningen, begrænsning af omkostningerne og refinansiering af selskabets kortfristede gæld, herunder vekselgælden.

Godstransporten skulle derfor i gang så hurtigt som muligt, selv om man ikke havde andre godsvogne end de jordtransportvogne, der var blevet anskaffet til anlægsarbejdet. Endelig den 30. september 1847 fik Selskabet tilladelse til godsbeholdning med persontogene fra den 1. oktober "dog at ingen som helst forsinkelse i afgangstiderne derved forårsages".

Det økonomiske resultat var dog fortsat klart

utilfredsstillende. Sjællandske Jernbaneselskab brugte kalenderåret som regnskabsår. Det første regnskab kom derfor til at dække perioden fra den 27. juni 1847 til den 31. december. Omregnet på årsbasis var overskuddet klart under 2% af aktiekapitalen. Budgettet holdt ikke. Det gjorde direktionen heller ikke. I maj 1848 meddelte Hjorth, at sygdom nu forhindrede ham i at varetage sine forretninger. Ved samme lejlighed fratrådte Grothusen som kassedirektør. De økonomiske resultater blev dog ikke væsentligt bedre med en delvis ny ledelse. I 1849 blev overskuddet ganske vist 2,25%, men bedringen fortsatte ikke, og selskabets gæld var efterhånden var kommet op på over 400.000 rigsdaler. Hovedproblemet var dog, at selskabets indtjening simpelt hen var for lav og driftsomkostningerne forholdsvis for høje på grund af den korte strækning. Det eneste håb om rentabilitet lå i at forlænge banen til Korsør, og det kunne kun ske med statslig økonomisk støtte.

Det skulle da også vise sig, at det danske jernbanenet, måske bortset fra få år under verdenskrigene, på intet tidspunkt i de følgende 150 år, isoleret set blev rentabelt.

Poul Thestrup er DSBs museumschef og medforfatter på 3-bindsværket "150 år på sporet", som er udgivet af museet. Værket udkommer 2. juni og her kan man læse mere om jernbanens historie i Danmark.



Borchard Rud

OG FANDEN

**DEN FOLKELIGE OVERLEVERING BUGNER AF
HERREMÆND DER STÅR I FORBUND MED FANDEN.**

**OG HISTORIEN OM DEN LOLLANDSKE ADELSMAND
BORCHARD RUD HAR ALLE DE KENDTE
INGREDIENSER. MEN TILSYNELADENDE VAR DET IKKE
FANDEN – MEN FREMSKRIDT OG BYGGELYST –
DER VAR FARET I DEN SIDSTE RUD.**

AF HEIDI PFEFFER

“På Sæbyholm er der et værelse med blodstænk på væggen. De kan ikke vaskes væk eller kalkes over. Man siger at de stammer fra Borchard Rud, som fanden tog”. Denne ordknappe optegnelse i Dansk Folkemindesamling stammer fra 1949, hvor graveren ved Halsted kirke på Vestlolland fortalte den. Bag optegnelsen ligger en udbredt folkelig opfattelse af herremanden Borchard Rud og hans forbindelse med Fanden.

Men hvem var denne mand, der både i live og efter sin død markerede sig som sagnmagnet?

Borchard Rud blev født 2. januar 1592 på Sæbygaard, som godset hed indtil 1682, i den nuværende Højreby kommune. Her opholdt

hans forældre Margrethe Pappenheim og Eiler Rud sig, imens deres anden gård Wintersborg i Utterslev sogn, blev bygget om.

Allerede fra fødslen var der noget særegent ved Borchard, der var enebarn. Han var nemlig født med en “sejrsskjorte”, det vil sige, at han var født med fosterhinden om sig. Dette blev i folketraditionen anset for at være meget heldigt og lykkebringende.

Borchard Rud fik en omhyggelig undervisning og opdragelse hjemme, og som 15-årig blev han sammen med sin hushovmester, Hans Birk sendt på en 12-årig udenlandsrejse. Sammen besøgte de Tyskland, Svejts, Holland, Belgien, England, Frankrig og Italien, hvor de opholdt sig ved berømte universiteter og læreanstalter.

Den 3. juli 1618 vendte han hjem, 3 uger efter faderens død. Året efter døde moderen, og Borchard stod nu som eneejer af Sæbygaard. I 1620 giftede han sig med Helvig Rosenkrantz til Kjærstrup og gik straks igang med store byggearbejder på Sæbygaard.

FANDEN BYGGEDE DIGERNE

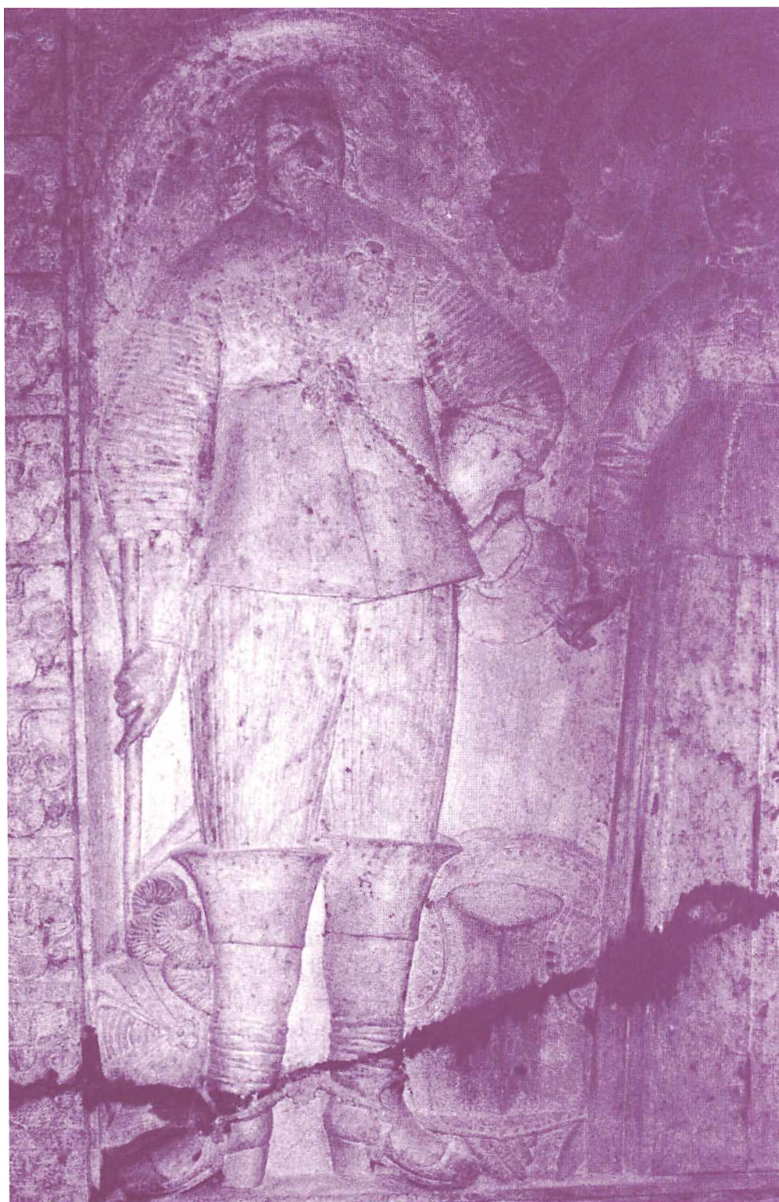
Sæbygaard lå ud til den nu inddæmmede Avned Strand i bunden af Nakskov fjord. Inspireret af sit ophold i Holland, hvor han havde studeret

Sæbyholm. I forgrunden kan man ane resterne af de diger, som gav anledning til historierne om, at Borchard Rud var i ledtog med den Onde.

(Foto: Ib Walbum)

Borchard Ruds gravsten

(Foto: Ib Walbum)



digebygning, begyndte Borchard Rud at afvande Sæbygaards marker, inddæmme moser og opdyrke hede. Det største byggeprojekt bestod dog i at bygge flere kilometer lange diger, så høje og solide som man aldrig før havde set på Lolland, langs gårdens marker ud mod Avnede Strand.

Digebyggeriet har sat kraftige spor i den lollandske sagntradition, hvor man helt op i dette århundrede har fortalt, hvordan det egentligt gik til. Det hed sig nemlig, at Borchard Rud indgik en aftale med Fanden om at få hjælp til at bygge digerne rundt om Sæbygaards marker. Som be-

taling skulle Fanden have Borchards sjæl. Borchard Rud skulle ride rundt om sine marker på et føl en nat, så skulle Fanden nok følge efter og gøre arbejdet med at bygge diger de steder, som Borchard nåede at ride rundt om. Borchard nåede dog ikke at få omredet al sin jord, for Fanden snød og fik hjælp af en masse smådjævle.

“Om en mand, som hed Barkrudt og ejede Sæbyholm, blev det fortalt, at han stod i ledtog med selve Fanden. Han skulle have bygget sig en voldgrav uden om Sæbyholm, og de havde fået gravet den, men kunne ikke få vand i den, men så var der ikke så langt til Avnede Strand, og han kom i tanke om, at de muligvis kunne få vand derfra og op til voldgraven. Det var jo en større historie at få ledt vandet op, for det skulle jo gennem en kanal, og en åben kanal var han ikke så meget for, så han havde fået fat i nogle hollændere, som kunne lave en muret kanal dernede fra. De kom også hertil og fik begyndt at arbejde med det; de murede om dagen, men det de murede om dagen var der en hel del af, som var faldet sammen om morgenen, når de kom igen, og det kunne de jo ikke forstå.

Dette blev ved med at gentage sig, hver dag, hver nat, så kom dette her med, at det var faldet ned. Så satte Barkrudt sig for, at han ville opdage, hvordan det foregik. Han var derude om natten og opdagede at det var Fanden, der var på spil. De kom til at snakke sammen, og Fanden tilbød, at det godt kunne blive, når blot Barkrudt ville sælge sig til Fanden, så skulle han nok få lov til at gennemføre det projekt. Det spekulerede han jo noget over, og næste nat rider han så ud og sælger sig til Fanden. De fortsætter med at bygge og det går glimrende, der er ikke noget i vejen mere, der falder ikke noget ned.

OPTEGNELSE 1960 DANSK FOLKEMINDESAMLING

Optegnelsen om Borchard Ruds ridt på føllet tilhører en stor gruppe af sagn omkring herremænd og deres hemmelige aftaler med Fanden og er i denne optegnelse blandet sammen med et andet stort byggeprojekt. Borchard Rud var fremskridtets mand, og da der ikke fandtes drikkevand på Sæbygaard, gravede han en grøft fra “Mølle dammen” og ned til gården. I grøften blev muret en vandlejning, hvorigennem vandet kunne ledes op til gården. Alt dette byggeri var ualmindeligt blandt den almindelige befolk-



ning, og senere hen har vandledningen fået ry for at være en hemmelig gang, som Borchard Rud kunne benytte, når han havde sine stævnemøder med Fanden.

CHRISTIAN 4. OG NAKSKOV'S BEFÆSTNING

De lokalhistoriske kilder, som fx P. Rhode (1859), C.C. Haugner (1912-45), Svend Jørgensen (1938), og Børge O. Jensen (1963) giver et meget anderledes billede af, hvad der virkelig skete omkring digebygningen.

Borchard Rud var i 1620'erne blevet udnævnt til land- og krigskommisær på Lolland og kommandant i Nakskov. På grund af sine mange krigs mente kong Christian IV, at Nakskov burde befæstes, eftersom det var et udsat sted i det danske rige.

Under et besøg i foråret 1628 igangsatte kongen selv en plan for befæstningen af Nakskov og ledede personligt arbejdet. Kongen sendte bud efter 500 spader og et lignende antal skovle og 30-40 hakker. Fra Tøjhuset i København rekvirerede han 1000 musketerer, og det samme antal bøndersoldater fra Lolland fik ordre til at møde

i Nakskov. De blev straks sat til at arbejde på fæstningsværket, og kongen pålagde kommandanten, Borchard Rud, at holde folkene til ilden, så de vigtigste afsnit kunne være færdige til efteråret.

Det gik imidlertid ikke helt så hurtigt som kongen ønskede, for pesten hærgede i Nakskov og omegn i 1629, og endnu 10 år efter var arbejdet ikke gjort færdigt. Et arbejde, som derimod blev gjort færdigt i perioden 1628-30, var Borchard Rud's eget digeprojekt. Mod en ringe betaling fik han bøndersoldaterne fra Nakskov til at udføre det strenge gravearbejde, og her spores anlæggene til de senere sagn om Fandens medvirken.

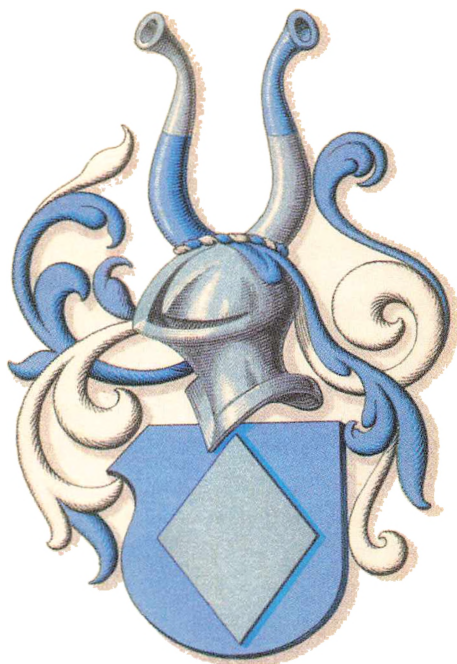
Der var blandt folk en udbredt tro på, at man skulle afholde sig fra at arbejde efter solnedgang, for da havde de overnaturlige kræfter magten over menneskene. Da Borchard Rud lod soldaterne arbejde om natten, på grund af den stærke varme om dagen, kunne folk kun opfatte det, som om han ikke havde noget af frygte fra den onde, men derimod stod i ledtog med ham. Derfor har det alment kendte sagn om herremænd og deres pagt med Fanden, let kunne overføres på digebyggeriet på Sæbygaard. Sagnet hører altså til den sagngruppe, som kaldes vandresagn.

En anden årsag til at Borchard Rud er blevet husket så længe, kan være hans navn. I den folkelige erindring er hans usædvanlige, tyske navn, blevet til navne som Borkard de Rosenkrants, Borke Rud, Bukar Rud, Barkrudt, Buske-Rud, Gaben Ruus, Bagger Rus, samt Markeru. Sidstnævnte navn er en omskrivning af Markvardt, som igen er afledt af Borchard.

KALVINIST OG KÆTTER

På trods af sine store anlægsarbejder, sin dygtige drift af Sæbygaard, og sin gudsfrygt, fik Borchard Rud et noget uheldigt ry i brede kredse. Under sin udenlandsrejse havde han i Svejts stiftet bekendtskab med Calvins lære og tilhørte i religiøs henseende denne trosretning, hvilket blev betragtet som en grov synd. Selv om han skænkede flere gaver, blandt andet prædikestol og altertavle til Utterslev kirke, blev der rejst anklager mod ham for kætteri. Visse inskriptioner

Slægten Ruds
våbenskjold



kunne tydes som calvinistiske, og i 1629 kom biskop Hans Mikkelsen fra Odense på visitation, for at besigtige altertavlen i Utterslev kirke:

“Da froprædiken var sluttet, tog jeg fra hr. Knud i Halsted og drog til Herredskirke, hvor præsterne fra Nørre herred var forsamlede. Afsides gjorde præsten i Utterslev mig opmærksom på, at Borchard Rud efter at have fjernet et billede af den korsfæstede Kristus fra Utterslev kirke havde sat en tavle i stedet, på hvilken han havde ladet male de 10 bud efter den calvinske inddeling. Han havde også på prædikestolen malet nadverens uddeling efter det ritual, der var godkendt i den calvinske kirke.”

Under Frederik 2. og Christian 4. var kirken meget opmærksom på alle forsøg på at indsmugle de calvinske læresætninger. I 1616 var biskoppen i Odense blevet afsat på grund af calvinske udtalelser, derfor var hans efterfølger Hans Mikkelsen meget påpasselig. Mikkelsen blev da også forfærdet, da han under visitationen opdagede, hvad Borchard Rud havde gjort i Utterslev kirke, og Rud havde oven i købet signeret sine gerninger, for under altertavlen stod der: *“Anno 1628 haffver E. og W. Mand Borchard Rud oc Frue Helviig Rosenkrants giffvet denne Taffle til Ottersleff*

Kirke, Gud og til Ære. Mennisken til Lærdom oc Kiercken til Zir”.

Biskop Hans Mikkelsen forsøgte at få Rud i tale, men han var ikke hjemme. Derefter begyndte sagen at tage fart, og Rud endte med at blive anklaget både til enkedronning Sophie, der havde taget ophold på Nykøbing Slot på Falster, og til selveste kongen. Sagen stod på i 2 år, for Borchard Rud efterkom ikke de mange irretsættelser, han modtog om at fjerne skriftstederne, ændre rækkefølgen på de ti bud og genindsætte krucifikset i altertavlen.

Den 30. marts 1630 fik Borchard Rud en kongelig stævning om at møde for Herredagen i København den 24. maj, for at stå i rette med sine gerninger. Hvis lov og ret gik ham imod skulle han “lide og undgælde”. Med denne fremtidsudsigt for øje gav Borchard Rud endelig efter, fjernede de formastelige sætninger og indsatte krucifikset. Kun navnene på Rud og hans hustru blev stående på prædikestolen.

På trods af alle disse problemer vedblev Rud dog med at interessere sig for Utterslev kirke og ofrede mange penge på dens forskønnelse. Dog må det antages, at herremandens manglende rettro har spillet en vigtig rolle for folks forestilling om, at han havde noget med den onde at gøre.

Borchard Rud og Helvig Rosenkranz' kister i Halsted kirke. Nu er kisterne lukket forsvarligt, men tidligere var det ikke tilfældet, og det gav anledning til sagn og rygter om skolebørn, der kom gruelt afsted, fordi de havde været nede og pille ved Borchards lig
(Foto: Ib Walbum)





I.A.H.R. – “I Al Helvedes Riger” står der på Sæbyholms lade, den dag i dag. En mere jordnær forklaring er, at bogstaverne står for Ida Augusta Hardenberg Reventlow, grevinden som i midten af 1800-årene nedbrød og genopbyggede Borchard Ruds gamle gård!
(Foto: Ib Walbum)

FANDEN KRÆVER SIT LØFTE OPFYLDT

“Årene gik og en dag lå Borchard Rud for døden. Djævelen opsøgte ham i hans sidste time i soveværelset for at kræve sin ret.

Borchard Rud: “Du får mig aldrig”.

Djævelen: “Du har lovet, og jeg forlanger det”:

Der opstod en voldsom kamp den nat, og fanden satte sine stærke kløer i Borchard Rud, så blodet sprøjtede op ad væggene, men fanden gik af med sejren. Blodpletten lod sig ikke dække, hvad man så end prøvede med, og på gavlene kom til at stå fire blodrøde bogstaver: I.A.H.R., hvilket af folk blev udlagt som: I Al Helvedes Riger.”

OPTEGNELSE I DANSK FOLKEMINDESAMLING 1959.

I årene 1856-57 opførte grevinde Ida Augusta Hardenberg-Reventlow det nuværende Sæbyholm, nedbrød Ruds gamle gård og opførte godsforvalterboligen Rudolfsholm på dens grund. På en gavl lod grevinden indsætte sine initialer I.A.H.R. Da sagnene om Borchard Ruds blodstænkede dødsværelse er meget levedygtige, har man uden videre overført hele historien til Rudolfsholm, og dér fremvist blodpletterne på væggene og initialerne på gavlen.

Den 20. januar 1647 døde Borchard Rud. Han havde i mange år været så slemt plaget af gigt og podagra, at han ikke kunne være andre steder end i sin seng. Sagnets version af Borchard Ruds dødskamp er således mærkværdig blodig og grim i forhold til de 3-4 måneder Rud havde måtte holde sengen, inden han endelig døde, 55 år gammel. Sognepræsten i Halsted, Knud Erik Pontoppidan, holdt ved begravelsen en lang ligprædikenen over ham, som i 1656 blev udgivet som bog. Heri beskrives det, hvordan Borchard Rud kaldte sine folk til sig og bad dem tjene hans gode kone tro og vel, så de kunne forsvare det over for Gud. Hans kone, Helvig Rosenkrantz, var så svækket af “hertets sorg og besvimelse”, at hun måtte føres ud fra sygeværelset.

Men hvorfor har folk erindret, at Borchard Ruds endeligt blev så blodigt og dramatisk? En mulig forklaring kan være, at en mand, der ifølge den folkelige fortælling havde solgt sin sjæl til Fanden, for at opnå goder her i livet, nødvendigvis også måtte indfri Fandens forventninger. Der berettes da også oftest om Borchard Ruds digebyggeri i sammenhæng med beskrivelsen af, hvordan Fanden tog livet af ham – synd og straf hænger nøje sammen i den folkelige overlevering.

BEGRAVELSEN I HALSTED KLOSTER

Borchard Rud døde med bevidstheden om, at han var den sidste mand i sin slægt, derfor fik han Rud’ernes våbenskjold med i kisten. I løbet af 1630’erne havde han fået tilladelse til at opføre et slægtskapel i Halsted kirke, og det stod færdigt i 1636. Efter striden om Calvins læresætninger fik Borchard Rud i 1637 igen besøg af biskop Hans Mikkelsen, der på en ny visitation tog til Halsted kirke for at bese hans slægtskapel, tilsyneladende havde bispnen ingen indvendinger denne gang.

I kapellet blev kisterne med de balsamerede lig af Borchard Ruds mormor og morfar, Borchard von Pappenheim (død 1590) og Birgitte Falster (død 1586) opstillet, ligeledes kisterne med hans forældre, der jo døde i 1618 og 1619. Endelig sørgede Borchard Rud for, at der var plads til hans egen og hans hustrus kister.

KILDER OG LITTERATUR:

Heller ikke i døden undgik Borchard Rud, at folk interesserede sig for ham og fortalte historier. Det var således en yndet turistattraktion at bese kisterne i gravkapellet, før det blev lukket af i dette århundrede. Historikeren N. D. Riegels lod omkring 1800 kisterne åbne *“for at stille sin Curiositet”*, og desværre blev de ikke ordentligt sømmet til igen. Der findes flere fortællinger fra skolebørn om, hvordan de har været nede i kapellet og skubbet låget på Borchard Ruds kiste til side, for at betragte hans balsamerede lig. Herefter har de for eksempel rørt ved hans næse, så hovedet dejsede til side. Den slags kunne ende grueligt, fx med at pilfingeren blev ramt af skæbnen og fik sin finger skåret af i en båndsav få dage efter.

Efterhånden var kisterne dog i så ynkelig en forfatning, at de i løbet af 1950'erne blev gjort i stand, så de nu kan modstå tidens tand, og kapellet blev lukket af.

ET ORD TIL EFTERTIDEN

I 1646, året før sin død, lod Borchard Rud en mindetavle opsætte i kapellet hvorpå han skrev en trussel mod dem, der dristede sig til at åbne kisterne eller flytte dem. Blandt andet skrev han: *“Men dersom nogen fordrister sig til at flytte vore lig og ej lader dem nyde den tilbørlige hvile, indtil Gud selv os med alle tro kristne opvækker, den skal vide, at han gør imod Guds befaling og al kristelig ret, fordi ingen skal gøre andet enten imod de levende eller døde end de selv ville hælde og have. Og efterdi jeg med stor umage og bekostning haver ladt dette hvilested til mine fædre og mig beskikke, vil jeg have enhver formanet, at de den os urørt lader stå i det Guds trussel og straf ikke skal ramme på dig.”*

De formanende ord var, måske til nogen ærgrelse for Rud, ikke nok til at holde nysgerrige væk fra kisterne, men nok til at holde mindet om en særpræget skikkelse i Danmarkshistorien i live.

Heidi Pfeffer er folklorist og arkivkonsulent i Storstrøms Amt

Benzon, Gorm 1967: Danske Slotte og Herregårde 17. Sagn og Spøgelser, 2. udgave. København.

Danmarks Adels Årbog 1912.

Dansk Folkemindesamling: Utrykte sagnoptegnelser.

Ellekilde, Hans 1926: Sagn fra Halsted Kloster. Lolland-Falsters Historiske Samfunds Årbog 1926.

Hammer, T. Skotte 1977: Halsted gennem 800 år. Nakskov.

Haugner, C. C. 1912: Gamle Lollandske Gaarde. Nakskov.

– 1922: Nørre Herreds historie, topografi og statistik. Nakskov.

– 1945: Nakskov Købstads historie. Bind 2. Nakskov.

Henckel, Marie, uden år: Illustrerede Smaafortællinger. En forskrivning. En Herregaardshistorie.

Horskjær, Erik (red.) 1968: De danske kirker. Bind 6. København.

Jensen, Børge O. 1963: Sæby. Af en lollandsk landsby saga. Lolland-Falsters Historiske Samfunds Årbog 1963.

Jørgensen, Svend 1938: Lolland-Falsters Herregaarde i Fortid og Nutid. Nykøbing F.

Kristensen, Evald Tang 1900: Danske Sagn. Bind VI,1. Århus.

– 1936: Danske Sagn. Bind 6. København.

Poulsen, Niels Jørgen 1978: Slægtens sidste mand. Borchard Rud og Rud'ernes kapel ved Halsted kirke. Stiftsbog for Lolland-Falsters stift 1978.

Rhode, P. 1859: Samlinger til de danske Øers Laalands og Falsters historie. Første bind. København.

Riising, Anne og Seidelin, Mogens 1991: Biskop Hans Mikkelsens Dagbøger 1626-41. Udgiverselskabet for Historisk Samfund for Fyns Stift. Odense.

Ib Walbums arkiv.

Kvinderne kommer i år 2000

Man kan ikke slå Mary Steen op i Dansk Biografisk Leksikon. Hun var ellers en prominent dame indenfor dansk fotografering. Hun var kongelig hoffotograf og pioner på interiørfoto-området. Hun var også den første kvinde i bestyrelsen for Dansk fotografisk Forening. Mary er ikke alene om at stå udenfor. I Dansk biografisk Leksikon er der kun fem procent kvinder! Der er mange, som deler Marys skæbne!

Men nu er det slut. I 1990 tog en gruppe kvindeforskere og arkivarer initiativ til at udarbejde et *Dansk Kvindebiografisk Leksikon* og indenfor de næste tre år vil der blive skrevet omkring 2000 biografier om betydelige kvinder indenfor politik, kunst, kultur, viden-skab, fagbevægelse mv. Flere hundrede forfattere vil fordybe sig i arkiverne på jagt efter relevant materiale om betydningsfulde danske kvinder. De første ca. 50 biografier er allerede nået frem til redaktionens skrivebord – efter at have passeret redaktører og konsulenter. Dansk Kvindebiografisk Leksikon udkommer som et tre-bind værk i år 2000 på forlaget Munksgaard/Rosinante. Og de tre bind får følgeskab af et bind fire, som vil rumme et væld af fotografier, tabeller, korte historier og oversigtstabeller.

Hvis du har kendskab til en betydningfuld kvinde, som man ikke ser biograferet i de gängse opslagsværker, så giv redaktionen et tip!

Dansk Kvindebiografisk Leksikon

Applebys Plads 7,
1411 Kbh. K.

Tlf. 32 95 50 11 E-mail:
dkl@inet.uni-c.dk



Gigantisk billedsamling

Det nyoprettede Dansk Skolemuseum har i foråret og sommeren 1997 en lille særudstilling, der præsenterer en række eksempler på danske og udenlandske undervisningstavler. Det er dog kun et beskedent udpluk af tavlerne. Dansk Skolemuseum råder nemlig over verdens største samling af anskuelsesbilleder i alt ca. 12000 stk, heraf ca. 2000 danske og de øvrige ca. 10000 fra en lang række fortrinsvis europæiske lande. Det er planen, at hele denne kulturhistoriske billedskat skal gøres tilgængelig gennem udgivelsen af bøger og ikke mindst en cd-rom med samtlige tavler. Det bliver sikkert til glæde for de mange, der kan huske dem fra deres egne skoletid. Men billederne er en spændende kilde til samfundsudviklingen i Danmark i de sidste 100 år, og oplagt til undervisningsbrug i Folkeskole og Gymnasium, hvor de måske kan være med til lære nutidens unge at fordybe sig i enkeltbilleder. (Glæd dig til en spændende artikel om anskuelsesbilleder i næste nummer af Siden Saxo!)
Dansk Skolemuseum, Rådhusstræde 6, København.

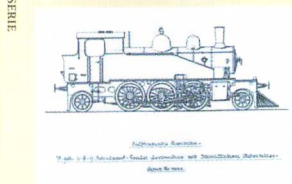
Særudstillingen: "Billedet på væggen" kan ses i museets åbningstid, dagligt 12-16, excl. lørdag, gratis entré.

God lille sag for jernbaneelskere

Hvis man har trang til at arbejde med toghistorie, her i 150-året for den første jernbane, er der god hjælp i det nyeste hæfte fra *Arkivernes Informationsserie*. Der er naturligvis meget at hente i DSB's arkiv, men også i de arkiver, som de forskellige tilsynsmyndigheder har skabt. Og så må det naturligvis ikke glemmes, at der er gode arkivalier fra mange af privatbanerne - og at de første baner faktisk var private.

Hæftet "Tog og historie" er på 36 sider, koster 50,- kr. og kan købes ved henvendelse til Landsarkivet i Odense, tlf: 66 12 58 85.

Tog og historie Jernbanearkiver og deres brug Af Steen Ousager



Forskningsseminar om historie Over Øresund

Øresundsregionen har sin egen – meget spændende – historie. Den 3. oktober 1997 ind byder Landsarkiverne i Lund og København, sammen med Stadsarkiverne i Malmö og København til et forskningsseminar om Øresundsregionens historie efter 1658. Programmet byder på flere foredrag med fremtrædende svenske og danske forskere og henvender sig til historikere, studerende og historisk interesserede. Prisen for deltagelse er 125 kr. incl. bustransport fra København til Lund samt frokost og aftensmad i Lund. Yderligere oplysninger fås på Landsarkivet for Sjælland, tlf: 31 39 35 20 lokal 223.

Fra stolpehul til stormandsgård

Randers Museum havde gang i spaderne i 1995. Da afsluttede museet flere års udgravninger nær Hornslæt. For 2200 år siden lå der en landsby her, omgivet af frodige enge og bakkedrag. Den lille by voksede sig større og nåede sit højdepunkt i det første århundrede af vor tidsregning. Da boede en af egnens mægtigste slægter i byen. Siden kunne det åbenbart kun gå ned ad bakke, indtil stedet blev forladt omkring år 200.

Men der er langt fra den blomstrende lille jernalderlandsby og dens menneker til de stolpehuller og skår, som vi står med i dag. På Kulturhistorisk Museum kan man følge arbejdet med fundene, konserveringen, rekonstruktionen og hele undersøgelsesprocessen i en udstilling, som vises indtil 17. august.



Kulturhistorisk Museum Randers
Stemannsgade 2, 8900 Randers.
Tlf: 86 42 86 55



Ned med den mørke middelalder!

Middelalderen.... Frem på nethinden toner billedet af en fjern og skummel tidsalder. Usle byer med elendige huse og stinkende gyder, befolket af menneskelige kummerformer, som uophørligt – og uden skyld – blev brændt på bålet som kættere. Hvis de da ikke var så heldige at dø af pest forinden.

Nu skal det være slut med dette – dybt uretfærdige – billede af en spændende og farverig periode af vores historie. En lang række forskere og institutioner er gået sammen i projektet Middelalder '99, for at gøre det sidste år i dette årtusinde til middelalderens år. Der er masser af spændende planer, udstillinger, forskningsprojekter, seminarer, kongresser og bøger. Nationalmuseet planlægger fx en udstilling med titlen "Den farverige middelalder" formet som 12 tableauer, der tager udgangspunkt i de gamle danske månednavne. Middelaldercenteret i Nykøbing Falster har tænkt sig at rekonstruere et borganlæg fra 1300-tallet og Det Kongelige Bibliotek stiller op med udstilling om den middelalderlige bogkultur i Danmark. Alt sammen for at vise, at middelalderen var langt bedre end sit rygte!



Den danske brigade i Tyskland

For 50 år siden marcherede en gruppe danske soldater over grænsen med kurs mod Ostfriesland i det nordvestlige Tyskland. De var en del af Den Danske Brigade i Tyskland – Danmarks bidrag til den allierede styrke, som skulle styre det overvundne Tyskland efter krigen. Frem til 1958 gjorde i alt ca. 45.000 danske soldater tjeneste ved Brigaden eller dens efterfølger, Det Danske Kommando.

50-året markeres af en særudstilling på Museet på Koldinghus, som åbner den 4. juni. Når udstillingen lukker den 3. august, skal den på turné til andre museer rundt om i landet.



Livet i televæsnen

Det nye Post & Tele Museum som åbner i 1997 vil gerne vide mere om, hvordan det var at arbejde i teleselskaberne. I øjeblikket arbejder fire tele-Danmark medarbejdere på projekt "Telesidens historie" og de vil meget gerne i kontakt med ældre medarbejdere, der har lyst til at fortælle om deres arbejdsliv.

Man kan kontakte projektsekretariatet på tlf. 33 99 46 20 eller 33 99 49 79.

Eller man kan skrive til:

*Tele Danmark
HPAMP, Nørregade 21
0900 København C*

Nyt om Bryggerens aner

Hvis du er i slægt med Carl og I.C., deler du stamtræ med bl.a. Leif Panduro, Fritz Jürgensen og den kendte, norske forfatter Alexander Kielland!

Den anetavle, som nu er udgivet af *Sammenslutningen af Slægtshistoriske foreninger* indeholder også et oldebarn der gjorde karriere som hofdame for dronningen og – fra den mere dystre ende – en slægtning, der var skomager i Vejle og blev halshugget for at kvæle sin kone. Det med skomageren er nu langt ude i familien, for han var halvfætter til Carl Jacobsens mor!

Iøvrigt indeholder anetavlen nyt om Carls fædre slægt i det Vendsysselske, men der er også oplysninger om bl.a. slægterne Holst, Hofmann, Lind, Kjærulf, Steenstrup, Vogelius, Bodtzen, Klyne m.fl. Anetavlen kan erhverves for 30 kr. plus forsendelse hos *Anton Blaabjerg, Fredensgade 38, 8800 Viborg. Tlf: 86 61 04 36.*

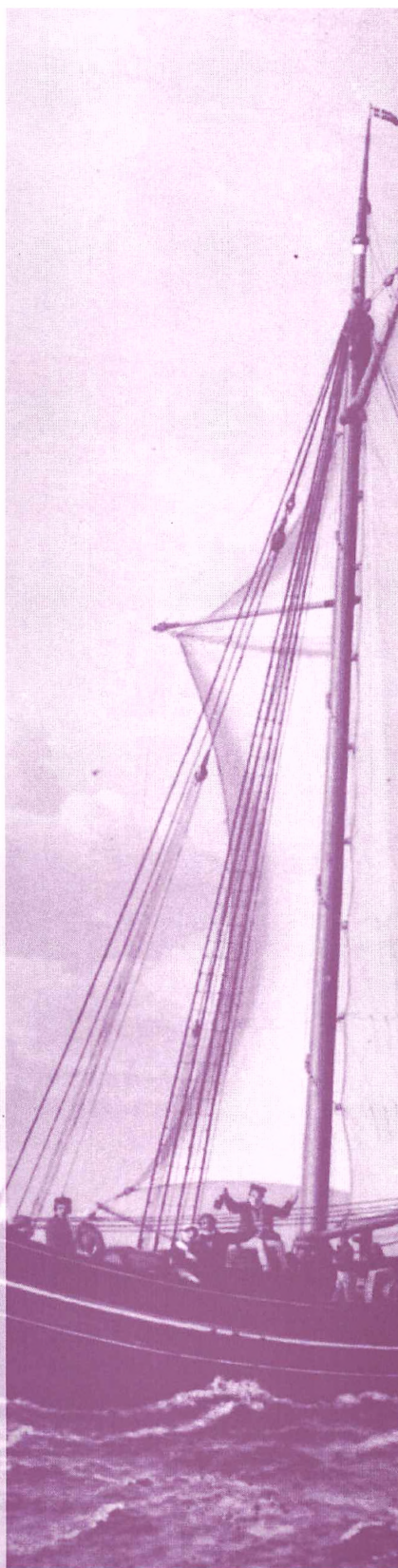
Her kan du iøvrigt også tegne abonnement på foreningens blad "Slægten", som udkommer to gange om året med artikler og vejledninger for slægtsforskere samt nyt fra foreningen. Årsabonnement koster 50 kr.

I kølvandet på Storebæltsfærgerne

Storebæltsbroen og tunnelen under bællet sætter punktum for den offentlige færgefart over Storebælt. Det giver anledning til et par bemærkninger om bæltoverfartens lange historie.

Allerede i 1200-tallet synes der at have været livlig trafik i Nyborg fjord. Det centralt beliggende Nyborg slot var således fra omkring 1200 til 1413 ramme om hyppige møder mellem kongen og rigets stormænd (danehoffet). Mens Nyborg fik sine første købstadsprivilegier i slutningen af 1200-tallet, måtte Korsør vente til 1425, og på dette tidspunkt har der antagelig kun været en sparsom bebyggelse ude ved kysten. Nye arkæologiske undersøgelser viser imidlertid, at der i 12-1300-tallet eksisterede en betydelig handelsplads i Tårnborghø, øst for Korsør nor. Sandsynligvis har der været tætte kontakter mellem Tårnborghø og Østfyn.

Det er uvist, hvornår der opstod regelmæssig færgefart mellem Nyborg og Korsør, men en dom fra 1553 viser, at der eksisterede et færgelav i begge byer. I 1578 blev der anlagt en særlig færgekibbro i Korsør. Skibbroen blev finansieret af kongen – et vidnesbyrd om, at færgefarten allerede da nød statsmagtens bevågenhed. Endnu større betydning fik overfarten i 1624, da den blev en del af hovedpostruten mellem København og Hamborg. I 1700-tallet fik magistraterne i Korsør og Nyborg gentagne gange tilladelse til at opkræve nye afgifter for at finansiere vedligeholdelsen af havneanlæggene. I 1759 blev der således indført en passageafgift i Korsør. Passagejournalerne fra slutningen af 1700-tallet viser, at færgefarten da blev besørget af 10 færger, der til sammen udførte om-



kring 800 dobbeltture om året. I et tilfældigt valgt år, 1785, blev der overført ca. 6500 passagerer – samt 5405 stk. kvæg, 1363 lam, 177 svin og mere end 2300 heste. Næsten alle dyretransporterne gik fra Nyborg til Korsør. Sandsynligvis blev de fleste af dyrene ført videre til København med henblik på slagtning.

Trafikken over Storebælt er vokset kraftigt siden 1800, hvilket må ses i sammenhæng med væksten i befolkningstal og forbedringerne i infrastrukturen. Af særlig betydning blev anlæggelsen af jernbanerne mellem Roskilde og Korsør (indviet 1856) og mellem Nyborg og Strib (1865). Jernbanerne gav bl.a. anledning til en større tilflytning af arbejdere til de to færgebyer, og i Korsør opstod der et nyt kvarter på det hidtil ubeboede Halsskov. Endnu flere flyttede til Halsskov, efter at der i 1883 var blevet etableret dampfærgeforbindelse mellem Korsør og Nyborg. I løbet af få årtier havde Halsskov lige så mange indbyggere som den gamle bydel. I 1957 fik Halsskov også sin egen færgehavn, og siden da er biltrafikken mellem Sjælland og Fyn blevet ledt uden om de to gamle færgestæder. Omfartsvejene indebærer naturligvis mange fordele, men det er lidt synd, at så få giver sig tid til at tage en afstikker ind til bykerne, for både Korsør og Nyborg har en del historiske seværdigheder at byde på.

*Jørgen Mikkelsen,
Landsarkivar for Sjælland*

På færgetur med jagten "Lykkens Prøve" omkring 1830. 17-1800-årenes færgesmakker var ofte tungt lastet med dyr og mennesker, og i slutningen af 1700-tallet skete det ofte, at en Storebæltsfærge overførte mere end 40 kreaturer på en gang.

(Handels- og Søfartsmuseet på Kronborg).

Spørge KASSEN

Et lærd navn

I min slægt er jeg stødt på det lidt usædvanlige navn "Lacoppidan". Jeg ville gerne vide, om der er en historie bag navnet, hvad det betyder, og hvor den slags navne i det hele taget har deres oprindelse.

*Cyril Høffner
Erantisvej 8
2970 Hørsholm*

Svar:

Slægtsnavnet Lacoppidan, som ifølge cpr-registeret (1994) bæres af 37 personer, er en latiniseret form af stedsnavnet Søby, som findes flere steder i landet. Om det i alle tilfælde er det nordvestfynske Kirke Søby, som danner basis for navnet, ved jeg ikke, men i midten af 1700-tallet hedder stedets præst Mogens Hansen Lacoppidan (ifølge En almindelig dansk Præstehistorie bd. 3, 1871, ved S.V. Wiberg).

Navnet Lacoppidan går formentlig tilbage til 15- eller 1600-tallet. På denne tid blev det nemlig – under indflydelse sydfra – moderne at bruge latiniserede navne i Danmark. Resultatet heraf blev bl.a. navne, som er oversat til latin, og navne, som er dannet ved hjælp af latinske endelser. Et eksempel på det førstnævnte er navnet Lacoppidan. Andre eksempler er

Lucoppidan (Lundby), Pontoppidan (Broby), Paludan (Kær), Faber (smed) og Prætorius (foged, latin prætor). Eksempler på det sidstnævnte er navne som Scavenius (Skagen), Wellejus (Vejle), Jensenius (Jensen), Olivarius (Holgersen) og Tychonius (Tygesen).

De latiniserede navne havde en begrænset udbredelse. De var nemlig centreret om latinskoleelever, studenter, præster og videnskabsmænd, dvs. personer, som kunne skrive og tale latin, og som indrettede deres navne efter dette sprog. I faglitteraturen betegnes navnene da også som Danmarks "lærde" slægtsnavne. Blandt disse navne forekommer der ganske vist en del håndværkerbetegnelser. Det er navne som Sadolin (sadelmager), Fabricius (smed, latin faber) og Sartor (skrædder), men det er ikke de pågældende håndværkere, der har pyntet på deres danske navne. Der er deres studerede sønner.

Som bekendt skifter moden fra tid til anden, og det gør navnemoder også. Efter 1700 var det ikke længere in at danne "lærde" navne i Danmark. Tænk blot på Ludvig Holbergs Erasmus Montanus (Rasmus Berg), der fremstilles som en lærd nar.

En del af de latiniserede navne fra 15- og 1600-tallet blev taget i brug som slægtsnavne. Lacoppidan er ét af dem, som overlevede på denne måde. Desværre forsvandt mange andre.

Hvis du har lyst til at læse

mere om lærde navne, kan jeg anbefale: John Kousgård Sørensens artikel: Danmarks "lærde" slægtsnavne. Den findes i Festskrift till Carl-Eric Thors 8.6.1980. Studier i nordisk filologi 62, side 158-73, Helsingfors.

*Bente Holmberg
Cand. mag. Institut for
Navneforskning*

Den danske rangforordning

Mit spørgsmål er: Den kgl. bekg. af 12. august 1808 handler om en forandring i rangforordningen. Her står bl.a. at der skal nedsættes en kommission, som skal forfatte udkast til en ny rangforordning. Hvad blev resultatet af denne kommissions arbejde, og hvilken (gammel) rangforordning er det, som skal ændres? Hvilke forskellige prædikater fandtes der, og hvordan blev de regulerede? Den kongelige bekendtgørelse nævner, at der findes flere rangtitler med "geheime" og "råd" end dem, der er opregnet – men hvilke? Findes der iøvrigt litteratur om den danske rangforordnings historie?

*U.V. Birkmann
Gardes allé 1
2900 Hellerup*

Svar:

Resultatet af kommissionsarbejdet om en ny rangforordning i 1808 findes i Rigsarkivet, nærmere bestemt Overhofmarskallatets arkiv III Q 6, hvor der ligger en koncept til forestilling om en ny rangforordning. En definitiv rangfølge som bebudet i bekendtgørelsen af 12. august

1808 kom dog aldrig i enevældens tid.

Den første rangforordning udstedtes i 1671. Fra 1680 var de ranggivende charger specificeret i klasser og underinddelt i numre. Således er rangfølgen stadig indrettet. Den aktuelle rangfølge kan ses i hof- og statskalenderen, der er udkommet siden 1734. I rangfølgen ses en lang række charger, hvoraf nogle tidligere hed noget med "geheime-" eller "-råd".

Gennem tiden er der selv sagt sket store ændringer, hvad angår stillingsbetegnelserne (chargerne). De, der nu har officiel rang, er den betitlede adel, elefant- og storkorsriddere samt personer i hof- og statsstillinger på et vist niveau. Før 1849 havde rangspersoner og deres nærmeste familie adelige privilegier, og de har stadig i princippet adelig status.

Om udviklingen af rangvæsenet kan man læse i min afhandling "Adelsbegrebet under den ældre enevælde. Sammenhængen med privilegier og rang i tiden 1660-1730", Historisk Tidsskrift 12. række, bind V, side 577ff. I min artikel "Kongelige åbne og lukkede breve. Et rids af indledningsformlernes historie", Arkiv 6. bind nr. 3, 1977, side 137ff, har jeg behandlet en side af rangvæsenet, der fandt udtryk i den måde, hvorpå kgl. skrivelser var stillet til de forskellige kategorier af modtagere, og i brugen af titulaturer, som gradueredes efter rangklasserne.

*Nils G. Bartholdy, arkivar
Rigsarkivet*

BOGNYT

v/ Vibeke Riis

Axel Bolvig:
**Reformationens
rindalister.**

**Om kunst og arkitektur
i 1500-tallets Danmark**
Kbh. 1996. 207 s.

Bogen handler om den kunstpolitiske dvaletilstand i midten af 1500-tallet. Forfatteren diskuterer, hvorfor den gamle katolske kunst blev accepteret og ikke fjernet, hvorfor der ikke blev ført en selvstændig kunstpolitik – og hvad billeder og bygninger siger om datidens samfund.

Vivian Etting:
**Margrethe den Første.
En regent og hendes
samtid.**

Kbh. 1997. 296 s.

Bogen udkom første gang for 10 år siden, og genudgives nu ved 600-års jubilæet for Kalmarunionen. Den skildrer dronning Margrethes dramatiske liv set på baggrund af 1300-tallets politiske, økonomiske, sociale og kulturelle forhold.

Klaus Bruhn Jensen (red.):
**Dansk mediehistorie,
bd.1. Mediernes for-
historie, og 1840 – 1880.**

Kbh. 1996. 264 s.

Første bind af tre om mediernes bidrag til dansk kultur. Hovedvægten er lagt på massemediernes, men deres samspil med den dagligdags sam-

tale og de etablerede kunstformer bliver også taget op. Det foreliggende bind behandler perioden 1840 – 1880 og mediernes forhistorie, dvs. de moderne mediers forløbere indenfor bl.a. folkelig litteratur, moralske tidskrifter, tidlig journalistik, populært teater og billedkunst.

*Kjeld Kayser og Birgit Vorre
(red.):*

**Lille Mølle på
Christianshavn.
Virksomhed og bolig
1669 – 1973.**

Kbh. 1996. 96 s.

Det er historien om en christianshavnsk voldmølle fra dens opførelse i 1669, indtil den i 1973 blev overdraget Nationalmuseet. Første del handler om Lille Mølle som kornmølle frem til denne virksomhed blev opgivet i 1909. Anden del handler om Lille Mølle i familien Flach-Bundegaards tid fra 1916 til 1973 – og der fortælles bl.a. om møllens indretning til bolig og familiens liv på Lille Mølle.

Niels M. Probst:
**Christian 4.'s flåde
1588 – 1660.**

Kbh. 1997. 344 s.

Bogen, der indgår som bd. 3 i serien "Den danske flådes historie", giver et sammenhængende overblik over flådens sammensætning, styrke og operationer i årene 1588 – 1660. De fleste af periodens vigtigste skibe findes som illustrationer, og deres konstruktion og udseende bliver belyst.



SFINX er kendt som det rigt illustrerede tidsskrift om Middelhavslandene og den Nære Orients arkæologi, historie og kunst fra oldtid til nutid.

SFINX jubilerer med to tilbud:
bestil årgang 1997
og få decembernummeret fra i år gratis
eller
bestil to årgange (1996/97) til jubilæumspris

- SFINX årg. 1997 (4 numre, inkl. dobb. temanutnummer om MALLORCA og NABOØER + et gratis decembernummer 1996) 171 kr.
- SFINX årg. 1996/97 (8 numre, inkl. dobb. temanumre om SYRIEN og MALLORCA OG NABOØER) 200 kr.

Navn/adr. _____

Tlf. 8942 2295 Fax 8942 2287
E-mail: klalc@hum.aau.dk

Sendes
ufrankeret



betaler portoen

Tidsskriftet SFINX
c/o Klassisk Arkæologi
Aarhus Universitet
+++0019+++
DK-8000 Århus C

DET Jyske CHICAGO

AF SIDSEL ERIKSEN

”**F**or en Landsby er der et Roderi og en Bevægelse uden lige. Penge tjenes og formøbles. Invasionen er saa stærk, at de fremmede præger Gadelivet baade i Arbejds- og Fritid. Ingen officielle Veje fører til de større Arbejdspladser, ikke engang til den foreløbige Banegaard; man færdes overalt, men det gaar. Intet synes særdigt, alt er i sin Vorden.”

Notitsen om de rodede forhold stod i Kolding Folkeblad den 4. april 1914 og handlede om Grindsted. Den viser, at byudviklingen i Grindsted gik meget stærkt i forårsmånederne i 1914, hvor det første tog fra Vejle blev ført igennem til byen.

I årene 1913 til 1919 blev Grindsted forbundet med den øvrige verden med hele seks baner og blev dermed én af de mest centralt beliggende byer i Jylland. I skæringspunktet mellem diagonalerne Vejle-Varde, Esbjerg-Århus og Herning-Kolding.

**“...EN UNG OG NY BY
MED UBEGRÆNSEDE
MULIGHEDER...”**

Jernbanernes gennemførelse til Grindsted fik en magnetisk tiltrækning på folk og foretagsomhed. Mulighederne var store. Hvor der før kun havde været beskæftigelse at få inden for landbruget og beslægtede erhverv, begyndte handel og omsætning at blomstre, og selve opbygningen af byen tiltrak bygningshåndværkere og frem for alt en

del arbejdsmænd – jernbane- og tørvearbejdere – der senere blev beskæftiget i industrien. En eksplosionsagtig byudvikling var igang i det tidligere så afsides beliggende Grindsted sogn midt i det gamle jyske hedeområde. Grindsted blev en by af tilflyttere.

Samtiden var fascineret af den nye og anderledes byudvikling, og det nye og anderledes liv, der udvikledes i stationsbyerne – ikke mindst i Grindsted, blev ofte kommenteret i pressen:

”– Spadserer man paa en af Banegaardens aabne, brede Perroner paa et Tidspunkt, hvor Togene fra Varde, Vejle og Kolding etc. mødes, faar man et Indtryk af en ung og ny By med ubegrænsede Muligheder. Og dette Indtryk bestyrkes, saa snart man fra den kønne Banegaard . . . træder ud paa Grindsted Hovedgade. . .”

Grindsted var ikke nogen almindelig by. Det var: “En Nybyggerby skudt i Vejret med helt ’amerikansk’ Fart! Pyntelige, røde ejendomme paa højst 2 Etagere; Butikker med Nytte- og Brugsgenstande ved siden af Modeudstillinger, et smukt, moderne Apotek, et do. Sygehus, et Hotel med ’Foredragsale’ . . . og forøvrigt en Række nette og mageløse Huse. Det er Grindsted.”

Citatet, der blev bragt i lokalpressen i Grindsted var ’næsten’ ordret hentet fra en artikel i ugebladet *Hver 8. Dag* i maj 1919 under den malende overskrift: Grindsted, det jyske Chicago.

Bag ved teksten skimter man også den særlige amerikanske stemning af gå-på-mod, foretagsomhed og optimisme. Teksten tilskrev hele udviklingen af Vestjylland Enrico Dalgas’ indsats for hedeopdyrkningen. Og når man tager i be-

tragtning, at det, der gik forud for stationsbyen, var hedeopdyrkning og landindvinding i videste forstand, er parallellen åbenlys.

Man fristes til at slutte, at ligesom i Amerika var der stedse nyt, uopdyrket land og nye muligheder længere vest på, blot man ville tage fat og yde en indsats. Grænsen, 'the frontier' mod det uopdyrkede land var grænsen til friheden og mulighederne. Jernbanen førte folk derud. Og parallellen blev ikke mindre virkelig af, at de tilrejsende land- og byboere, som vi så, selv tolkede sig ind i og identificerede sig med det amerikanske projekt.

Med parallellen til Chicago hentydede ugebladet ikke blot til byens hastige vækst, men også til at anonymiteten allerede var indtruffet blandt de nye byboere. En ældre Grindsted-borger skulle således have udtalt sig til ugebladet, om hvordan det var i Grindsted "i gamle dage" – blot få år tidligere: " – Vi kunde alle sammen være med, hvis der var Gilde eller noget andet. Nu kender vi ikke hverandre."

Byudviklingen i Grindsted sogn virkede så meget desto mere dramatisk, netop fordi den skete fra bar bund. Grindsted var en rigtig "ny-byggerby".

Heldige var de af borgerne, som tidligt havde indset hvilke fremtidsmuligheder, der lå i byen, og havde købt jord i rette tid – hvis de da ikke ejede den allerede.

Grindsted Dagblad noterede i efteråret 1918,

at Grindsted var blevet "en lille Børs" og hentydede dermed til at mange af de første Grindstedborgere i grundspekulationen – og hus(bolig)spekulationen lagde grunden til et lille lokalt imperium i Grindsted.

Særlig hæftede ugebladet sig ved, at Grindsted var et sandt "Retfærdighedens Eldorado". I Grindsted fandtes ingen forbrydere, så byens eneste "Øvrighedsperson" – en betjent, der var udsendt fra Kolding, havde en forholdsvis let opgave.

SELVOM JERNBANEARBEJDERNE

IKKE BLANDEDE SIG I BYLIVET,

KUNNE DERES FYSISKE TILSTEDE-

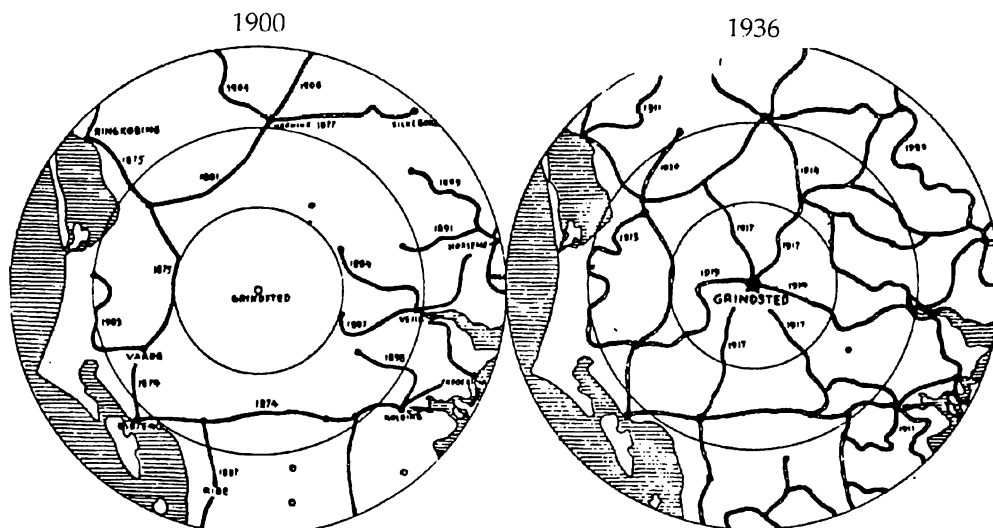
VÆRELSE IKKE UNDGÅ AT

VÆKKE OPMÆRKSOMHED –

IKKE MINDST I DE

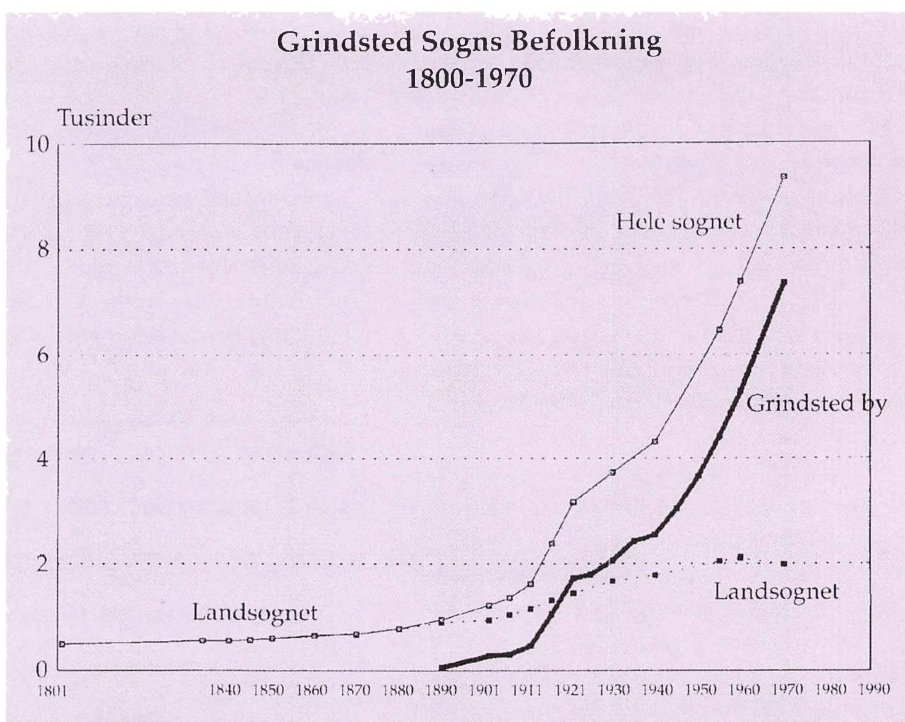
BORGERLIGE AVISER.

Trods den idylliske beskrivelse af retstilstanden i Grindsted var der alligevel en bagside af udviklingen. I samtiden kendte man også situationen i den amerikanske guldgraverby Klondike, der havde oplevet et befolkningsboom i løbet af en meget kort periode 1897-1899 og som følge der-



Jernbanerne ved Grindsted i henholdsvis 1900 og 1936

Mens befolkningsvæksten i Grindsted landsogn længe havde været jævnt stigende med ca. en procent om året, voksede Grindsted by nærmest eksplosivt fra næsten ingen ting omkring århundredskiftet. I perioden 1910 til 1920 var væksten mellem ti og femten procent om året, men allerede i 1917 havde Grindsted by nået det samme befolkningstal som landsognet. Omkring 1960 var bybefolkningen dobbelt så stor som landbefolkningen.



af var endt i et næsten legendarisk befolkningsmæssigt og organisatorisk kaos. Og – trods beskrivelsen af “eldorado” – tålte Grindsted også sammenligning hermed – særlig mens bygningen af de store baneanlæg fandt sted. Skønt banearbejderne ikke blandede sig i bylivet, kunne deres fysiske tilstedeværelse ikke undgå at vække opmærksomhed – ikke mindst i de borgerlige aviser: det var den udisciplinerede “pøbel”, der var kommet til byen, og nu truede de almindelige borgere. Vi kender således talrige episoder, der formentlig var med til at sætte bybefolkningen helt på den anden ende.

Urolighederne fandt sted i hele jernbanernes anlæggelsestid. Ofte var der blandet alkohol ind i billedet. Jernbanearbejderne købte og fortærede selv spiritus hos byens handlende, men også i marketenderierne, hvor arbejderne spiste og sov, kunne man tydeligvis både købe og få udskænket spiritus. Nydelsen af alkohol blev synlig i gadebilledet.

Det virker derfor ikke overraskende, at der var endnu en parallel til udviklingen i Amerika. Da den danske journalist Olaf Linck i 1924 kunne påpege, at Grindsteds løsning på kaos også var

amerikansk nemlig at afskaffe alkoholen: *“Forbudsfolk vilde skabe en ren By ud af Grindsted efter ægte Amerikansk Mønster. Der var jo . . . noget Amerikansk over selve Byens hurtige Vækst, og nu skulde man dog vise hele Landet, at Tørlæggesse af en saadan opblomstrende By var det eneste Saliggørende.”*

**MEN HVORDAN KAN DET VÆRE,
AT SÅ MANGE BYER BLIVER ENS?
HVEM OG HVAD BESTEMTE I STATIONSBYERNES UDVIKLING OG
HVORDAN ORGANISEREDES DE
NYE BYSAMFUND?**

Vi kender dem til bevidstløshed, stationsbyerne, fremvokset i takt med jernbanenettets udvikling i årtierne omkring århundredskiftet.

Et af formålene med bogen “Stationsbyens Samfund” er, som titlen angiver, at beskrive den

typiske og den karakteristiske stationsbysamfund ud fra devisen: *"If you have seen one of them, you have seen them all."*

Men hvordan kan det være, at så mange byer bliver ens? Hvem og hvad bestemte i stationsbyernes udvikling og hvordan organiseredes de nye bysamfund?

Vi kan ikke komme udenom, at fremvæksten af stationsbyerne var en ny og anderledes byudvikling – en ny by-struktur med sine helt egne karakteristika, som må tilskrives en række strukturelle lighedstræk: Byerne var opstået i et afgrænset tidsrum, havde en ensartet social- og erhvervsstruktur, var præget af de samme strømninger i tiden og gennemløb det samme eksplosionsagtige udviklingsforløb som resulterede i, at en særdeles forskelligartet befolkning pludselig blev samlet på ét sted. Og ligheden med den samtidige amerikanske udvikling er derfor heller ikke overraskende.

Ligheden blev frem for alt bekræftet af en udbredt artikelserie om stationsbyernes udvikling forfattet af journalisten og forfatteren Søren Vasegaard.

Vasegaard fremhævede at resultaterne af byernes hurtige og blandede vækst var det på een gang kaotiske og ambitiøse stationsbybyggeri, foretagsomheden, entreprenørerne, mejerierne, en religiøs mangfoldighed og et rigt foreningsliv.

Og så fremhævede Søren Vasegaard i sine beskrivelser ikke mindst stationsbyernes vartegn: de tørlagte hoteller – helt på linie med den tilsvarende udvikling i de amerikanske nybyggerbyer.

Man får indtryk af at stationsbyernes udvikling kulturelt var et tema med få variationer, og at man blot ved at udskifte enkelte egennavne kunne genkende en hvilken som helst stationsby efter devisen: *"hver by har sin jernbane og hvert sogn sine afholdsfolk"*.

Det er oplagt at stille spørgsmålet om stationsbyerne var blevet små amerikanske samfund, fordi de gennemgik en tilsvarende hurtig vækst og ekspansion i et bytomt område. Eller om parallellen skyldes, at man havde skævet over Atlanten og derved tolket mulighederne og problemerne ens?

Det kan selvfølgelig ikke afvises, at ligheden mellem stationsbyerne ganske enkelt skyldtes, at Søren Vasegaard skrev artiklerne over samme læst. Han var i perioden sammen med flere andre journalister ansat af landsforeningen Den personlige Friheds Værn, der var finansieret af spritfabrikkerne. Foreningen havde særlige interesser i at sætte netop stationsbyernes tørlagte hoteller på dagsordenen og i at markedsføre parallellen mellem udviklingen i de danske stationsbyer og det problematiske amerikanske alkoholforbud.



De billeder, der ledsagede datidens artikler om Det jydsk Chicago, var bevidst valgt (fotograferet) således, at de mest muligt lignede det, samtiden forstod ved en rigtig amerikansk nybyggerby. Grindsted hovedgade, ca. 1908.



Øldrikkende jernbanearbejdere på een af banestrækningerne ved Grindsted. Jernbanearbejderne kom i høj grad til at præge livet i Grindsted i 'Klondike'-fasen mens jernbanebyggeriet stod på 1913-1919, og arbejdet i egnens tørvemoser pga. verdenskrigen var mest intensiv. Den første, store episode i 1913 blev beskrevet detaljeret i Midtjyllands Dagblad 13. august: *»Da nogle berusede Jernbanearbejdere i Gaar gik ind paa Kroen og støjede op fordi Kromanden nægtede at skænke for dem, og da de trods gentagne Opfordringer nægtede at gaa, tog han en af Urostifterne under Armen. Herover blev denne opbragt og for paa Kromanden, som fik Bugt med Ham, men alt imedens denne boksede med Fyren, for et Par Stykker til paa ham, saa at Slagter Engebæk maatte gøre fælles Sag med Kromanden.»*

Med eller uden bagtanker har det dog ikke mindst været netop disse artikler, der – med rette – satte stationsbyfænomenet på dagsordenen – i samtiden og i eftertiden.

Næppe overraskende har spørgsmålet om hvad der sker, når mange forskellige mennesker pludselig bosætter sig inden for samme afgrænsede område, optaget amerikanske sociologer. Forskellige vinkler af denne debat skal spore os ind på forståelsen af det nye, der skete i stationsbyerne. Hvilken type samfundsorganisation kom der ud af det?

Det er derfor også nærliggende at anvende den amerikanske idé om *smeltediglen* "the melting-pot" som symbol på stationsbyen. Dvs. et sted, hvor folk af vidt forskellig herkomst gennem den gensidige påvirkning og nærhed smelter sammen og tilpasser sig de andres måder at leve på, gennem en assimilation. Sammenligningen med

en smeltedigel er blevet anvendt til at beskrive sammensmeltningen af de multi-etniske og sammenbragte immigranter til ét amerikansk folk. Et folk, karakteriseret ved foretagsomhed, entusiasme og samdrægtighed i opbygningen af nationen. Anvendt på stationsbyerne skulle resultatet være, at stationsbyernes nye indbyggere smeltede sammen og blev én homogen gruppe med fælles identitet, levevis og fælles interesser i bysamfundets udvikling. Noget er der sikkert om det – på langt sigt. Men det er ikke hele sandheden om stationsbyerne.

Tværtimod tyder meget på, at udviklingen i stationsbyerne må ansues som en meget modsætningsfyldt proces. Det paradoksale er dog, at det på ingen måde afkræfter den amerikanske parallel.

På det seneste er smeltedigeltanken netop blevet grundigt revideret i amerikansk samfunds-

forskning. Ideen om smeltediglen skulle nok i virkeligheden dække over, at den markante op-hobning af forskellige mennesker i Amerika snarere medførte en *skærpelse* af kontrasterne i landet. Frem for at forsøge på at blive ens, søgte de forskellige befolkningsgrupper i stedet at fastholde – eller etablere – en egen identitet og et ståsted i distance til andre? Meget tyder på, at vi i stationsbyerne i stedet for en smeltedigel, får et stærkt gruppeopdelt og markeret samfund – et *segregeret* samfund.

MEGET TYDER PÅ, AT VI I

STATIONSBYERNE

I STEDET FOR EN SMELTEDIGEL,

FÅR ET STÆRKT GRUPPEOPDELT

OG MARKERET SAMFUND –

ET SEGREGERET SAMFUND.

Hvis man knytter an til den amerikanske sociolog Charles Tillys teorier om mobilisering og modmobilisering af forskellige befolkningsgrupper i det amerikanske samfund kan man sige, at de nye byboere mobiliseredes omkring forskelli-

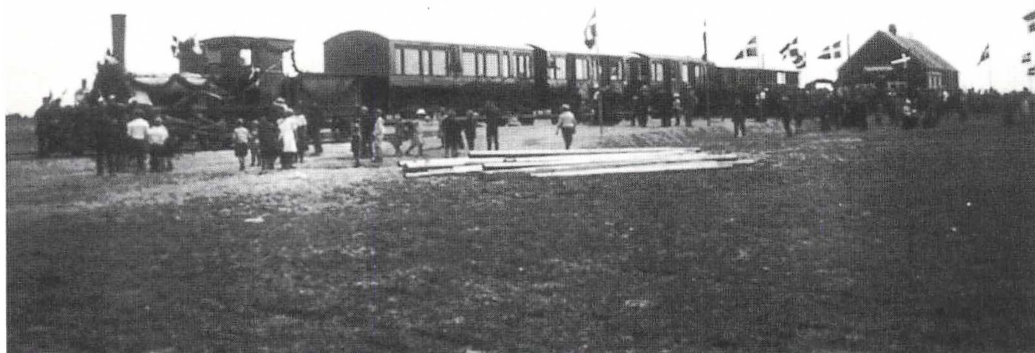
ge fælles interesser. Og når een gruppe blev for stærk, affødte det en *mod* mobilisering for at genoprette magtbalancen.

Omdrejningspunktet for denne gruppeopdelingen i stationsbysamfundet var foreningerne. Foreninger kendetegnede ganske vist også det danske landbosamfund i forrige århundrede, men meget tyder på, at foreningerne fik en ny funktion i stationsbyerne: Fraværet af øvrighed i stationsbyerne pålagde foreningerne mange flere af det man kunne kalde *instrumentelle* opgaver, dvs. praktiske opgaver i forbindelse med etableringen af byens infrastruktur, men foreningerne blev også sæde for den rodløse befolknings *samvær* og *identitetsdannelse*. Foreningerne skabte det private initiativ udfoldelsesmuligheder i stationsbyen. Foreningerne dannedes efter helt egne lovmæssigheder.

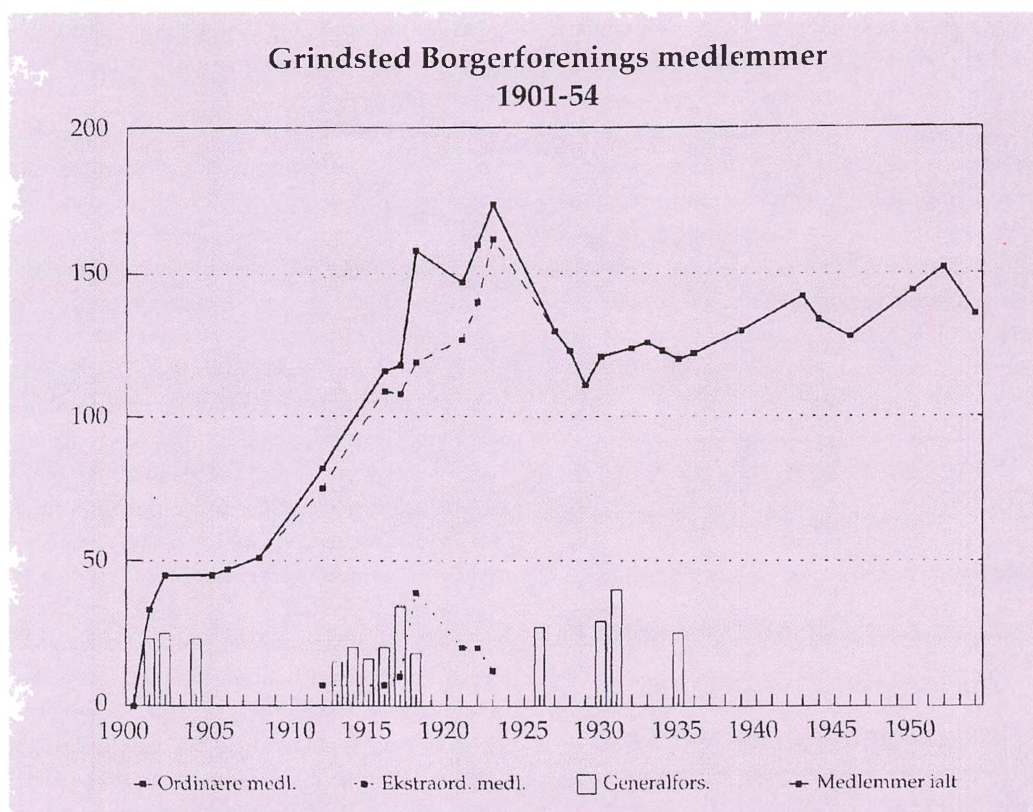
Grindsted Borgerforening blev dannet som opposition *mod* det dominerende Indre Mission på landet. Grindsted Borgerforening er et glimrende eksempel på, hvordan en egentlig instrumentel forening i stationsbyen knyttede flere funktioner til sig. Den ikke blot varetog medlemsgruppens praktiske interesser, den dannede også et helt nyt foreningsmiljø med fælles socialt liv og fælles ny identitet.

Den første gruppe af tilflyttere blev som byens borgere medlemmer af Borgerforeningen, og

Det første tog ankommer til Grindsted den 1. april 1914.



Borgerforeningens medlemmer bestod fortrinsvis af folk, der var flyttet til Grindsted og havde etableret sig dér i tiden før 1920. Det var stort set den samme gruppe, der udgjorde medlemskaren i de næste mange år. Der kom ikke særlig mange på Borgerforeningens generalforsamlinger, og det var også de samme, der deltog i foreningens udvalg og bestyrelser.



med dem fremkom en ny og "borgerlig" definition af bylivets beskaffenhed og dermed også sigtet med bypolitikken – ofte i opposition til landet. De tilegnede sig eftertrykkeligt det, de forstod ved den moderne bykultur, for at de dermed bedre kunne markere sig over for landet. Medlemmerne af Borgerforeningen er således et eksempel på, hvordan en gruppe mennesker bevidst tilegnede sig en ny livsstil – ved kulturelle lån, og dermed etablerede en ny måde at leve på i stationsbyen.

I de følgende år lukker Borgerforeningen sig for medlemmer. Det er forklaringen på, at der hurtigt opstod andre interesse-foreninger, der også samlede sig omkring socialt samvær eller et holdningsbærende indhold, der overtog eller supplerede Borgerforeningens virksomhed. Ad-hoc demokrati kalder man det, at man etablerer sig i interesse-grupper, efterhånden som der viser sig behov for det.

Behovet for nye foreninger (mobilisering) opstod, når én gruppe erkendte, at deres interesser ikke blev varetaget ordentligt af andre grupper, eller at disse grupper blot havde afgrænset sig, og

dermed ikke inddrog ny-tilflyttede borgergrupper. Snart blomstrede en mosaik af små og store fællesskaber med eller uden specifikke ekspressive formål. Nogle udviklede sig til helt logeagtige fællesskaber – ofte importeret fra U.S.A. som f.eks. Odd-Fellowlogen, Rotary, Lions Club – eller for den sags skyld afholdsloger. Andre som eksempelvis idrætsforeningerne blev åbne og ekspansive og trak de unge byboere til sig.

**EFTERHÅNDEN
SOM BYEN VOKSEDE,
BLEV DE GAMLE FORENINGS-
MILJØER GRUNDTVIGIANISMEN OG
INDRE MISSION
BLOT TO BRIKKER I ET SPIL.**

Men byboernes livsstil – især som den kom til udtryk blandt Borgerforeningens medlemmer – skabte en kraftig modreaktion i stationsbyen. Ef-

terhånden som byen voksede, blev de gamle foreningsmiljøer grundtvigianismen og Indre Mission blot to brikker i et spil. Derved opstod en ny *mod* mobilisering af dette gamle foreningsliv, ved at disse gamle – religiøst forankrede – foreningsmiljøer forandrede karakter og skabte sig en platform i stationsbyen.

Det grundtvigske foreningsmiljø slog rod i byen, først med en foredragsforening, siden med oprettelsen af Kirkeligt Samfund som en – efterhånden lukket – ramme om grundtvigianernes tilværelse. Grundtvigianerne fortsatte med at opretholde det samme idéindhold som de havde udviklet på landet, men nu skete det adskilt fra den landlige sammenhæng, som oprindeligt havde skabt grundtvigianismen. Grundtvigianismen i byen blev et lukket borgerligt miljø. Omkring Realskolen og biblioteket og gennem interessen for museet søgte by-grundtvigianerne tilbage, for på ægte grundtvigsk vis at opdyrke de historiske rødder på den egn, man var bosat i. Gennem interessen for det oprindelige søgte man at fastholde sin landlige identitet – i opposition til det 'hektiske' byliv.

Indre Mission tog byudviklingen og især dens negative sider op som en alvorlig udfordring. Indre Mission søgte at skabe et alternativ til det tilfældige byliv og markerede det med store og fremragende byggerier: Missionshuset, Missionshotellet, Kirken og K.F.U.M.-bygningen – støttet af de større velstillede gårdmænd fra sognet og de fremgangsrige entreprenører i byen. Man brugte borgernes byggestil til at markere, at missionens position i stationsbyen var ligeværdig med – eller måske snarere stærkere – end borgernes. På en lang række områder søgte man at etablere institutioner og rammer om den enkeltes tilværelse, således at de negative konsekvenser af byudviklingen blev mindst muligt. Indre Mission – med støtte i K.F.U.M. – blev nærmest et nyt isoleret forum midt i stationsbyen. Man kan sige, at Indre Mission blev forum for bevarelsen – eller skulle man snarere sige skabelsen – af en anderledes og bedre asketisk måde at være bybo på – i stationsbyen. Ligeledes søgte man gennem Blå Kors at bekæmpe det byliv, som blev levet af flertallet af byboerne. I dette arbejde fik Indre Mission endog konkurrence af det stærkt amerikansk påvirkede Missionsforbund, der etablerede en

**DET ER INTERESSANT,
AT DET NETOP BLEV ALKOHOLEN,
DER SKABTE DE STØRSTE
MODSÆTNINGSFORHOLD I
STATIONSBYERNE OG IKKE
ØKONOMISKE OG
ORGANISATORISKE FORHOLD.**

menighed i Grindsted efter århundredskiftet.

En religiøs/moralsk oprustning er også kendt i Amerika som en reaktion mod den moderne byudviklings uheldige konsekvenser.

Den kendte amerikanske historiker Richardt Hofstadter fremkom i 1955 med den tese, at netop den amerikanske hvide, protestantiske middelklasse på landet indledte et symbolsk korstog mod det, den moderne udvikling førte med sig. Og at et af dette korstogs symboler blev kampen mod alkoholen. Grindsted blev landskendt – og berygtet – for sine intense kampe om alkoholspørgsmålet. Det er interessant, at det netop blev alkoholen, dvs. kulturelle og moralske forhold, der skabte de primære modsætningsforhold i stationsbyerne og ikke primært økonomiske og organisatoriske forhold. Kampen mod alkoholdrykningen i byen kan virke overdreven. Men tolker man alkoholen som symbolet på – eller anstødsstenen for – det nye byliv, som blev levet i stationsbyen, blev kampen mod alkoholen en kamp mod dette uønskede byliv. Kampen om alkoholen drejede sig nok mere om den oprindelige befolknings ønske om retten til at fastsætte reglerne for, hvordan livet skulle leves i den by, de selv havde skabt. Denne kamp var derfor rettet *mod* de mange udefra kommede fremmede 'indvandrere'. Kampene i stationsbyen var kampe omkring identitet og status mere end om klasse og rettigheder. Det er formentlig forklaringen på, hvorfor arbejderbevægelsen i Grindsted så længe kom til at leve en så tilbagetrukket tilværelse.

Grindsteds arbejderbevægelse opstod ganske vist som en ny *mod*organisation midt i dette miljø. Den organiserede fra starten kun en mindre del af byens mange arbejdere for sit "socialisti-

ske” program. De øvrige lagde deres foreningsengagement og netværk i det allerede beskrevne foreningsliv – først og fremmest Indre Mission, som dannede Arbejdernes Bibelkreds.

Det var således kun en lille gruppe af Grindstedes arbejdere, der reelt opfattede klasse-modsætninger som relevante modsætningsforhold i stationsbyen, dvs. modsætningsforhold som berettigede en særlig organisationsdannelse. Det faglige organisationsarbejde på byens forskellige arbejdspladser afspejler de helt klare forskelle i arbejdernes syn på relevansen af den faglige organisering. Særlige konfliktsituationer kunne dog fundamentalt ændre holdningen til fagorganisering og pludselig *mod* mobilisere hele arbejdsstyrken på en given arbejdsplads for fagbevægelsen.

Den amerikanske parallel kan således give inspiration til at betragte stationsbyerne som noget særligt dvs. som byer, der på grund af sine mange uudnyttede muligheder, gennemgik en drastisk social og kulturel befolkningsophobning og som følgelig reagerede ‘amerikansk’ – eller i alt fald identificerede sig så meget med Amerika, at de blev byer, der var særligt modtagelige for amerikansk indflydelse.

LITTERATUR:

Sidsel Eriksen: Stationsbyens samfund. Folk og foreninger i Grindsted 1880-1940, Viborg 1996.
Niels Finn Christiansen: Danmarks historie bd. 1900-1925. Klasesamfundet organiseres, København 1990.
Grindsted, det jydsk Chicago, i: Hver 8. Dag 16/5 1919.
V.S.: Hedebyen, der drømmer om Storhed, i: Verden og Vi 16/5 1919.
Milton M. Gordon: Assimilation in American Life: The Role of Race, Religion, and National

Origins. New York: Oxford University Press, 1964.

Viggo Hansen: Den rurale by. De bymæssige bebyggelsers opståen og geografiske udbredelse, i: Geografisk Tidsskrift, 64.bd., 1965.

Charles Hirschman: America's Melting Pot Reconsidered, i: Annual Review of Sociology, 1983: 9.

Prohibition became a low-grade substitute for the old Social-Gospel enthusiasms. i:

Richard Hofstadter: The Age of Reform, 1955.

Chr. R. Jansen: Stationsbyen – definition. i: Nyt fra Stationsbyen. Rapport fra et seminar om stationsbyens historie 1840-1940, Udgivet af Stationsbyen. Projekt under Statens Humanistiske Forskningsråd, Universitetsforlaget i Aarhus 1980.

Olaf Linck: Blade af tørlæggelsens Saga, i: Sund Sans. Mod Tvangsstyre og for personlig Frihed, 1/6 1924.

Charles Tilly: From Mobilization to Revolution. Mass.: Addison Wesley 1978.

Frederick Jackson Turner: The Frontier in American History. The University of Arizona Press, Tucson (1920, 1947) 1986.

Søren Vasegaard skrev hyppigt om ‘Nyere jydsk Bydannelser’ til Jyllands Posten i årene 1931-35.

Bladet Sund Sans. Mod Tvangsstyre. For personlig Frihed behandlede i perioden 1924-40 en række af de nye bydannelser – ikke mindst udviklingen i Grindsted.

Bjarne Stoklund: Signalement af en epoke, i: Det forsømte århundrede. Arv og Eje, 1976.

Niels Thomsen taler om en ‘politisk smeltedigel’, herom i Niels Thomsen: Danmark.

Urbaniseringsprocessen og den politiske adfærd, i: Urbaniseringsprocessen i Norden bd. 3. Industrialiseringens 1. fase, G.A. Blom (red.), Trondheim 1977.

Aage Aagesen: Geografiske studier over jernbanerne i Danmark. København 1949.



Helene

— WIENERBARN No. 292

**“FØRST DA JEG, 12 ÅR GAMMEL, KOM TIL
DANMARK FIK JEG EN BARNDOM”,
FORTÆLLER HELENE, DER ER FØDT 1907 I WIEN,
DOBBELTMONARKIET ØSTRIG-UNGARNS HOVEDSTAD.
I DAG ER HUN 89 ÅR OG BOR I KØBENHAVN.
HELENE VAR ET AF DE I ALT CA. 50.000
KRIGSBØRN DER KOM TIL DANMARK
EFTER DEN 1. VERDENSKRIG.**

AF MONIKA JANFELT

Europa var forvandlet, da våbenstilstanden blev undertegnet i efteråret 1918. Fire års krig havde skabt sult og nød, adskilt familier og drevet tusinder af mennesker på flugt og gjort dem hjem- og statsløse. Veje, broer og økonomier såvel som stats- og forvaltningsapparater skulle nu genopbygges. Det mest akutte problem var manglen på mad. Til den daglige kamp hørte ikke alene jagten på fødevarer, men også på brændsel til at tænde op med, så man kunne lave maden.

“Under krigen gik min mor og jeg på gamle banelinier og samlede koks sammen, der var faldet ud af togene”. Helene boede med sin far, mor og en otte år yngre bror i en toværelses lejlighed i ud-

Tyske børn lægeundersøges som optakt til Danmarksrejse.



kanten af Wien. Til lejlighedens kakkelovn brugte de tørv, kul eller hvad de ellers kunne finde. Helene husker fattigdom, rationering og evindelige køer. Ligegyldigt hvad de skulle købe, både under og efter krigen, var der kø: *“Ja, det var meget, meget stramt, og vi måtte stå i kø somme-tider en hel nat for at købe et stykke sæbe næste dag eller et brød”*. Til brødet blev der brugt majs istedet for mel. Og det smuldrede og kunne ikke hænge sammen. Mælk, kartofler og æg var det nærmest umuligt at få fat i.

HJÆLP TIL WIENERNE

Wien, tidligere kulturens, administrationens og finansverdenens centrum i det kejserlige Østrig-Ungarn, var blevet til et “vandhoved”. Fra at være en pragtfuld hovedstad i et stort imperium med en befolkning på over 50 millioner, var Wien blevet til en sultramt hovedstad i en lille republik med knap 6 millioner indbyggere. Heraf boede alene 2 millioner i hovedstaden. Proportionerne stemte ikke længere overens.

Lukkede grænser og et nedslidt, eller ikke længere eksisterende, transportsystem forværrede si-

tuationen. Østrig var inde i en svær omstruktureringsprocess.

Efter krigen satte forskellige organisationer et hjælpearbejde igang. Det var omfattende, men ikke altid lige godt koordineret. Fødevarepakker, tøjuddelinger, suppekøkkener og børnetransporter til udlandet var ikke kun en måde at lindre nøden og redde menneskeliv på. Det drejede sig også om politik og ideologi. Om nødvendigheden af at få Europa på fode igen, at dæmme op for oprør og socialistiske revolutioner. At bevare det som stadig fandtes fra den gamle verden. Det handlede imidlertid ikke kun om gamle værdier og stræben efter stabilitet. Det handlede også om fremtiden, om børnene.

Som så mange andre børn i efterkrigstidens Wien, blev Helene i en periode på 3-4 måneder bospist af amerikanerne. Til frokost fik børnene boller, der bestod af opblødt brød fyldt med hakket kød eller flæsk, kaldet knödler: *“De begyndte meget nydeligt med at komme og lave skolebepsning til børnene, men så skulle de jo videre og så overtog modrene det, og hver mor klappede jo til sig selv, så til sidst så blev disse knödler kun til brød. Og vi gad ikke have dem mer’, rent ud sagt”*.

ET EUROPÆISK FÆNOMEN

Som led i hjælpearbejdet blev børnene sendt til andre lande for at "spise sig op". Mange lande deltog og mange familier var indblandet. Det var først og fremmest børn fra centralmagtslandene Tyskland og Østrig, som blev sendt afsted. Cirka 1/2 million østrigske og tyske børn opholdt sig i udlandet – gennem kortere eller længere tid – i perioden 1919-1925. Schweiz og Holland tog imod flest krigsbørn, tilsammen over 272.000. Til Sverige kom ca. 22.000. Danmark modtog – groft regnet – ca. 20.000 wienerbørn og ca. 30.000 tyske krigsbørn. Det var iøvrigt ikke kun neutrale lande som deltog. Der blev sendt børn til Rumænien, Tjekkoslaviet og Ungarn, men der kom også tyske børn til Østrig og østrigske børn til Tyskland. Det danske og svenske krigsbørnearbejde i løbet af disse 7 til 8 år forekommer beskedent, når det sættes i relation til, at Østrig i løbet af tre år, 1923-1925 tog mod ca. 30.000 tyske børn.

Krigsbørn på rejse – for de allerflestes vedkommende deres første udlandsrejse – må have været et ikke alt for sjældent syn på jernbanestationer over hele Europa. Børnetransporter blev en populær hjælpeform i en tid, hvor børnenes rolle som krigsofre blev understreget.

Krigsbørnehjælpen savnede imidlertid ikke politiske undertoner. Fx blev der kun sendt nogle få hundrede centralmagtsbørn til den tidligere fjende, Frankrig. Gennem deres store engagement i krigsbørnehjælpen fik de neutrale småstater mulighed for at spille med på den internationale storpolitik scene. Ligesom de havde gjort det ved arbejdet med krigsfanger under og lige efter krigen. Det drejede sig nok om politisk prestige, men det var imidlertid også en måde at tage en del af ansvaret på – vel vidende at de havde været så heldige, ikke at deltage i de direkte krigshandlinger.

HELENE UDVÆLGES SOM KRIGSBARN

Mange faktorer skulle passes sammen, når krigsbørnene blev udvalgt: Modtagernes ønsker, barnets vægt, helbredstilstand og alder, var nogle af

de almene retningslinier som de involverede hævdede at arbejde efter. Lægernes og sygeplejerskernes hvide kitler understregede ikke bare den betydning, som hjælpeorganisationerne til lagde underernæring. Kitlerne symboliserede også en bestræbelse på at give aktionen en neutral og videnskabelig forankring. Teori og praksis lod sig dog ikke altid forene i udvælgelsesarbejdet.

Det var en læge, der kom til Helenes skole for at bedømme, hvilke elever der skulle udvælges som krigsbørn. Børnene stod i kø og lægen kiggede på dem, en efter en. Han følte dem bag ørerne og kiggede dem i halsen. De blev ikke vejret. Helene blev også undersøgt: "*Det foregik sådan skodesløst. Jeg ved ikke, hvad de så efter. De undersøgte ikke. Og så blev der spurgt, hvor gammel man var. Jeg sagde 12. '7!' sagde han. Så fik jeg et kryds. Jeg skulle afsted*".

Helene fik at vide, at hun var underernæret og ikke ville kunne leve ret længe, hvis hun ikke fik hjælp. Lægen spurgte for sjov, hvilket af de lande som modtog krigsbørn, hun ville til. Helene havde mødt børn, som havde været i Schweiz og Holland og havde hørt dem tale om "*mælk og chokolade*". Hun kendte ingen, som havde været i Danmark og hun ville gerne gøre noget, som andre ikke havde prøvet. Desuden ville hun "*så gerne se en isbjørn*".

Inden vi følger Helene på hendes første og

Helenes forældre, og den 8 år yngre bror, hjemme i Wien.
(Privateje)



Catherine von
der Lyhe Zernichow,
Helenes plejemor.
(Privateje).



livsaførende rejse til Danmark i efteråret 1919, skal vi begive os til København og de miljøer, hvor man diskuterede og planlagde de udenlandske børns ankomst.

MOLTKE ØNSKED MERE KONTROL

Under krigen modtog Danmark omkring 300 tyske børn. Den danske arbejderbevægelse og enkelte privatpersoner, blandt andet fra indremissionske kredse, var aktive i arbejdet. I regeringskredse blev hjælpearbejdet betragtet som en sympatisk opgave, men ikke som noget, det offentlige skulle blande sig i. Det var en opgave for private kræfter.

Grev Carl Moltke, dansk diplomat i Berlin, havde en anden opfattelse. Han ønskede mere offentlig kontrol med de spredte børnegrupper, som kom til landet. Udenrigsministeriet ønskede imidlertid ikke at blive involveret, hvilket især havde to grunde. Den ene var grænsedragningen mellem statens og den private filantropis ansvarsområder. På dette tidspunkt var skillelinjen under forvandling og ikke længere entydig. Det afspejledes i uenigheden mellem Udenrigsministeriet og dets udsendte. For det andet var man

bange for, at hjælpen kunne gavne en af de krigsførende parter, hvilket ville være i strid med dansk neutralitetspolitik. Hvem der var sejrherre og hvem der var besejret var endnu ikke afgjort.

Moltke mente, at Danmark skulle profilere sig tydeligere inden for det internationale humanitære hjælpearbejde ved at tage mod endnu flere krigsbørn. Han skævede til det antal børn, som Holland og Schweiz modtog, og understregede i april 1918, i en rapport til Udenrigsministeriet, at Danmark ikke burde være tilbageholdende: *“Det er et ikke uvigtigt Led i Balancepolitikken”*, argumenterede han.

Mens regeringens holdning fortsat var restriktiv, havde Moltke allerede på et tidligt stadium næse for, hvad der ville blive vigtigt efter krigen: Det internationale hjælpearbejdes politiske betydning. Denne lære havde man allerede kunnet uddrage af krigsfangearbejdet.

Efter krigen var betingelserne for det internationale hjælpearbejde ændrede, og nu tog børnetransporterne også for alvor fart. Den svenske ærkebiskop, Nathan Söderblom, som var en af krigsbørnearbejdets initiativtagere i Sverige, foreslog allerede i begyndelsen af 1919, at Sverige og Danmark skulle gøre fælles sag. Det blev imidlertid ikke til et samarbejde, men Moltke opfordrede den danske regering til at overveje, om Danmark skulle modtage børn fra de krigsførende lande, da han i foråret 1919 blev bekendt med svenskernes planer på krigsbørneområdet.

WIENERKOMITEEN DANNES

I sommeren 1919 var fredsforhandlingerne i fuld gang og hundredvis af krigsbørn var allerede transporteret til Sverige og andre lande. Grænsespørgsmålet og modtagelsen af dansk-tyske børn fra Flensborg med omegn optog danskerne. Europas krigsbørn måtte vente.

Lerche, som var udstationeret i Wien og derfor kunne holde øje med de internationale hjælpeaktioner, som blev stabled på benene i byen, opfordrede Udenrigsministeriet til at bede Dansk Røde Kors om at arrangere modtagelse af østrigske børn i Danmark. Men regeringen tøvede.

Hvis en aktion for de østrigske børn blev til på regeringens initiativ, ville man også blive forpligtet til at tage imod børn fra Tyskland og andre lande. Tanken var ikke tiltalende. Både den udenrigspolitiske situation og et fortsat hovedansvar for Danmarks internationale hjælpearbejde gjorde sandsynligvis, at regeringen var tilbageholdende. Regeringen mente, at initiativet skulle komme fra Østrig, ikke fra Danmark, men man afgav et forhåndsløfte om indrejse- og opholdstilladelse til børnene.

Kontakter knyttedes. Forhandlinger indledtes og møder blev afholdt. Og i september 1919 blev de første 100 børn sendt til Danmark. Hjælpen gjaldt underernærede, men i øvrigt raske børn i alderen fra 6 til 13 år, med behov for hvile og god mad.

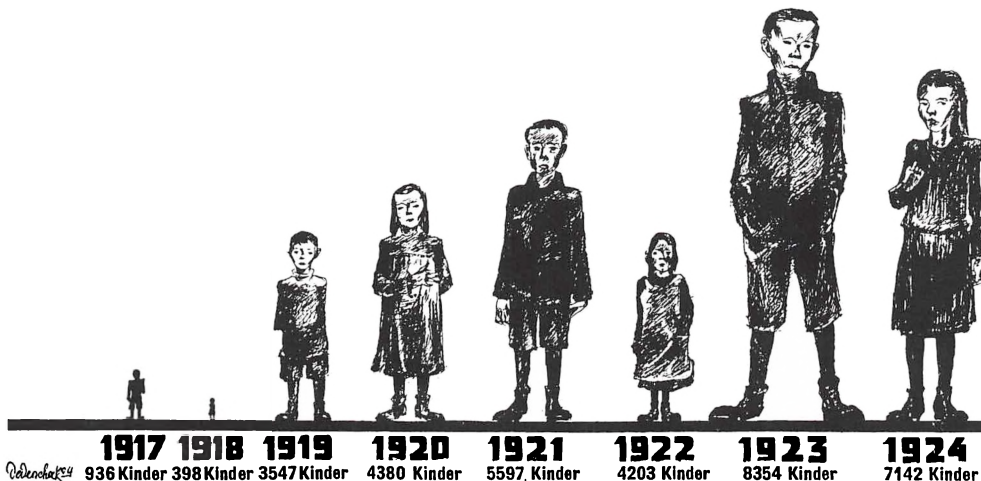
Det var blandt Københavns filantropisk interesserede borgerskab og i kredse om det østrigske gesandtskab at "Centralkomiteen for Wienerbørns Ophold i Danmark" opstod. Komiteen, som blev ledet af overretssagfører Sigurd Jacobsen, tog kun imod østrigske børn. Dansk Røde Kors, som Lerche i begyndelsen havde peget på som en mulig central organisation, holdt en lav profil i det internationale arbejde efter krigen, og var derfor ikke interesseret i at involvere sig i krigsbørnearbejdet. Det blev "Komiteen for ty-

ske Børns Ferieophold" med tilknytning til arbejderbevægelsen, som modtog krigsbørn fra Tyskland.

Wienerbørnkomiteen annoncerede i pressen efter plejehjem til børnene og økonomiske bidrag til deres rejser. Ifølge Justitsministeriets bestemmelser måtte børnene højst blive i Danmark i tre måneder. I praksis tog man let på disse bestemmelser, og kun yderst få børn blev sendt tilbage i løbet af vinteren 1919/20.

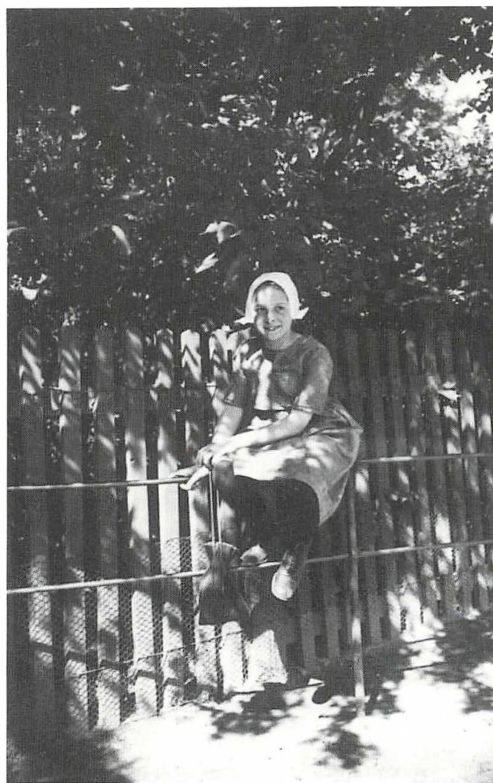
Aktionen fortsatte, rutinerne blev indarbejdede og erfaringsgrundlaget blev større. Samtidig voksede også regeringens interesse for foretaget. Men den politiske balancegang var besværlig, indtil grænseproblemet var afklaret. I efteråret 1920 dannedes, på Justitsministeriets initiativ, en paraplyorganisation for samtlige danske hjælpeorganisationer, der arbejdede i udlandet. "Fælleskomiteen for Hjælp til de krigshærgede Lande" blev underlagt departementschef Schrøder og Udenrigsministeriets ledelse. Det var stadig de private organisationer, som gennemførte det praktiske arbejde, men igennem Fælleskomiteen havde regeringen mulighed for holde en overordnet kontrol med arbejdet. I 1920 kom der over 12.000 østrigske børn til Danmark. Betydeligt flere end de godt 1.000, der var kommet i efteråret 1919.

NACH DÄNEMARK EINGELADEN WURDEN:



Antallet af tyske børn, der kom til Danmark, kulminerede i begyndelsen af tyverne. Tysk Røde Kors fremstillede udviklingen således.

Helene skudt af en
kononfotograf på
Frederiksberg Runddel.
Ca. 1920
(Privateje)



HELENE REJSER TIL DANMARK

I september 1919 kom den første gruppe wienerbørn til Danmark. Den 4. november 1919 afgik næste tog med 416 "danske krigsbørn" fra Franz Joseph-Banegården i Wien. På perronen denne novemberdag, midt i larmen og trængslen fra nysgerrige og alle dem der skulle sige farvel, og dem der løb frem og tilbage med lister fyldte med navne, numre og tider, stod Helene og hendes mor: "Det sidste hun sagde til mig da vi wienerbørn ankom til toget og skulle til Danmark var 'Hvis der er nogen der vil have dig og beholde dig, så bliv hos dem. Se at komme væk fra det her'. Så sagde jeg: Hvad med dig? 'Du kan altid skrive til mig, sagde hun så'".

De forhold som Helene levede under i Wien, var ikke de bedste; En hård og krævende far, en streng lærerinde, en overbelastet mor og en bror, som blev favoriseret på Helenes bekostning. I en tid, og på et sted, hvor de fleste skulle arbejde hårdt, bare for at skaffe til dagen og vejen.

Børnene måtte rejse i iskolde kupeer, der ikke kunne varmes op på grund af kulmanglen. Ja-

cobsen, der var formand for Wienerbørnkomiteen, beskrev afrejsen således: "Den første Sorg over Adskillelsen fra de kære i Wien var ganske vist snart overstaaet, saa Ledsagerne efterhaanden kunde faa Humøret lidt op. Men Stedet og Omgivelserne med alt de nye og uvante lagde dog stadig en Dæmper paa de Smaa, der havde vanskeligt ved at finde sig til Rette, efter at de var blevet revet bort fra de hjemlige Forhold".

Under togrejsen fik Helene og hendes kammerater udleveret fedtebrød og vand som supplement til de madpakker, de havde med hjemmefra. Der var ingen mulighed for at vaske sig under rejsen, så "vi var snavsede da vi kom herop. Men vi blev jo så tørstige af det der fedtebrød. Og de sanitære forhold var jo forfærdelige, fordi der var altid optaget derude. Ja, det var ikke så godt", husker Helene.

På færgen fik børnene udleveret en seddel, som de skulle hænge om halsen, med navn og adresse på dem selv og deres plejeforældre. Først nu fik de at vide, hvem de skulle være hos, og Helene blev overrasket: "Jeg læste navnet. Og det imponerede mig fordi der stod Catherina von der Lyhe Zernichow, så jeg troede at det var en grevinde der gik med krone". Under overfarten blev der serveret kogt torsk med persillesovs for børnene, men den stærke søgang ødelagde glæden over maden. "Der var en vældig sød matros som tog mig op på skuldrene og bar mig i land og smed mig ind i en kupé"

To døgn efter afrejsen fra Wien, den 6. november, ankom børnene til København. Komiteen havde taget flere børn med fra Wien, end der var plejeforældre til. De ekstra børn blev der taget hånd om af personer, der var mødt op under rejsen til København. Interessen for børnene var stor og Jacobsen mente at: "Børnenes Udseende virkede [...] langt bedre end de mange skriftlige Opraab, der tidligere var blevet udsendt". Helene husker endnu den store begejstring og hvordan der på stationer på vej til København stod folk "med leverpostej- og pølseadder og fodrede os [med] chokolade og alt muligt".

Rejsens endestation var Hovedbanegården i København. Plejeforældrene stod på den ene side og børnene samledes i den anden side af de underjordiske gange under stationen. Børnene havde en seddel med navn og nummer, og Hele-

ne fandt hurtigt sin plejemor: "Jeg så pludselig en dame, en høj dame med nogen store venlige øjne. Jeg gik hen til hende. Jeg ved ikke hvorfor. 'Jamen', siger hun 'das ist meine Name, du gehörst zu mir!' Så tog de mig med hjem og vaskede mig og så sov jeg i 17 timer. Jeg følte mig hjemme, jeg følte det fuldstændig som om jeg altid havde været her".

I DANMARK

Som de allerfleste krigsbørn blev Helene placeret i et privat hjem. Hendes plejemor var en norsk, kvindelig kunstner, ansat på den Kgl. Porcelænsfabrik. Plejemoderen var ugift og boede alene, bortset fra en tjenestepige og nogle pensionærer. Hendes hjem var en stor lejlighed på Falkoner Alle på Frederiksberg. Hun havde mistet både sin mor og sin søster under "Den Spanske Syge", den influenza-epidemi som rasede i 1918 og nu, i 1919, foreslog hendes huslæge, at hun skulle tage et wienerbarn, så hun havde nogen at tage hånd om. Et barn, der kunne hjælpe på sorgen og lette ensomheden.

Forskellen mellem det borgerlige miljø som Helene kom ind i Danmark og hendes opvækst i et arbejderhjem i Wien var tydelig: "Jeg kom sammen med skuespillere, forfatter og kunstnere. Jeg kunne lide det. Jeg kom lige det sted hvor jeg ville være".

Helene var et typisk krigsbarn på flere måder. De fleste wienerbørn blev – ligesom hende – placeret i over- og middelklassen. Mange forretningsmænd, grosserer, fabrikanter, læger, embedsmænd og håndværkere tog imod krigsbørn. Ligesom mange gårdejere.

Helene blev længere end de planlagte tre måneder. Først i juli 1920 tog hun afsked og rejste med en krigsbørntransport tilbage til Wien. Børnenes kinder var rundere og deres bagage betydeligt større, end da de ankom. Helene længtes tilbage til Danmark og skrev ofte til sin plejemor, som hver måned sendte en pakke med pølser, konserves, chokolade og andet, som kunne klare at sendes med posten.

Helene kom endnu to gange til Danmark, den tredje gang i 1923.

AKTIONEN AFSLUTTES

I efteråret 1922 var indsatsen for krigsbørnene så godt som overstået, og Wienerbørnkomiteen blev nedlagt. Der var imidlertid stadig et stykke arbejde at udføre og en del krigsbørn som skulle sendes hjem, og først i september 1922 blev kontoret i København nedlagt.

I begyndelsen af 1925 skred Justitsministeriet ind for at få hele krigsbørnsvirksomheden afsluttet og de resterende børn hjemsendt. Der fandtes stadig omkring 300 wienerbørn i landet.

Projektet byggede på, at det var en tidsbestemt hjælp til børn – mange var efterhånden blevet 18-20 år gamle – der skulle komme til kræfter under et kort, afgrænset ophold. De skulle have et godt minde om Danmark, men ellers ikke knyttes mere til landet end nødvendigt.

Mange børn opholdt sig ikke de bestemte måneder i Danmark, men flere år i træk. Andre kom sommer efter sommer. Atter andre blev i Danmark og kom aldrig mere hjem, bortset fra enkelte ferier og korte besøg.

Hjælpen til børnene var ikke kun en personlig hjælp, men også en del af genopbygningen af Europa, samtidig med at den gav Danmark og andre neutrale småstater mulighed for at profilere sig internationalt. Børnene var en vigtig na-

Helene giftede sig med sin Hans og blev i Danmark. Billedet af parret er taget under en rejse til Australien i 1935 (Privateje)



tional ressource for den nye Østrigske republik og god PR for Danmark.

HELENE BLIVER I DANMARK

Helene fyldte 18 i sommeren 1925 og var en af dem, der blev ramt af Justitsministeriets udvisningsbeslutning. Da der kom besked om, at krigsbørnene skulle hjem til Wien, fik Helene at vide, at den eneste mulighed for at få lov til at blive i Danmark, var at gifte sig med en dansk mand. Blandt dem, som plejemoderen lejede værelser ud til, var en ung landbrugsstuderende. *“Vi havde sådan kigget lidt på hinanden, Jensen og jeg, og det hele ordnede sig”*. Hun fik sin opholdstilladelse forlænget og i november 1926 blev hun gift i Danmark. Plejemoderen blev overlykkelig da stod klart, at Helene ville gifte sig og dermed blive i Danmark. *“Hun havde imidlertid glemt at når jeg blev gift, så var jeg ikke hos hende mere. Hun blev en tid meget fornærmet og ville ikke se mig, men hun kom over det”*.

At flytte børn som nødhjælp og for at løse samfundsmæssige problemer er et ny-gammelt fænomen. Pleje- og ferie børn var krigsbørnenes forgængere, de finske krigsbørn i 1940'erne var deres efterfølgere. Også i vore dages diskussioner om humanitært arbejde er børneflytninger af og

til blevet nævnt som en mulighed. Vores syn på børn, på hvordan en god barndom burde være, er lidt anderledes end tidligere. Derfor gør vi os i dag andre overvejelser om, hvordan man hjælper børn. Tjernobyl-børnenes sommerophold i Danmark og de andre skandinaviske lande er måske et signal om, at vi har fået en ny kategori af krigsbørn, “miljøbørnene”.

Monika Janfelt er lic.phil. i historie

KILDER OG LITTERATUR.

Artiklen baserer sig på Monika Janfelt:

“Barn av ett krig. Krigsbarnsverksamhet som humanitär insats i Sverige och Danmark efter första världskriget”.

Åbo 1994. (licentiatafhandling)

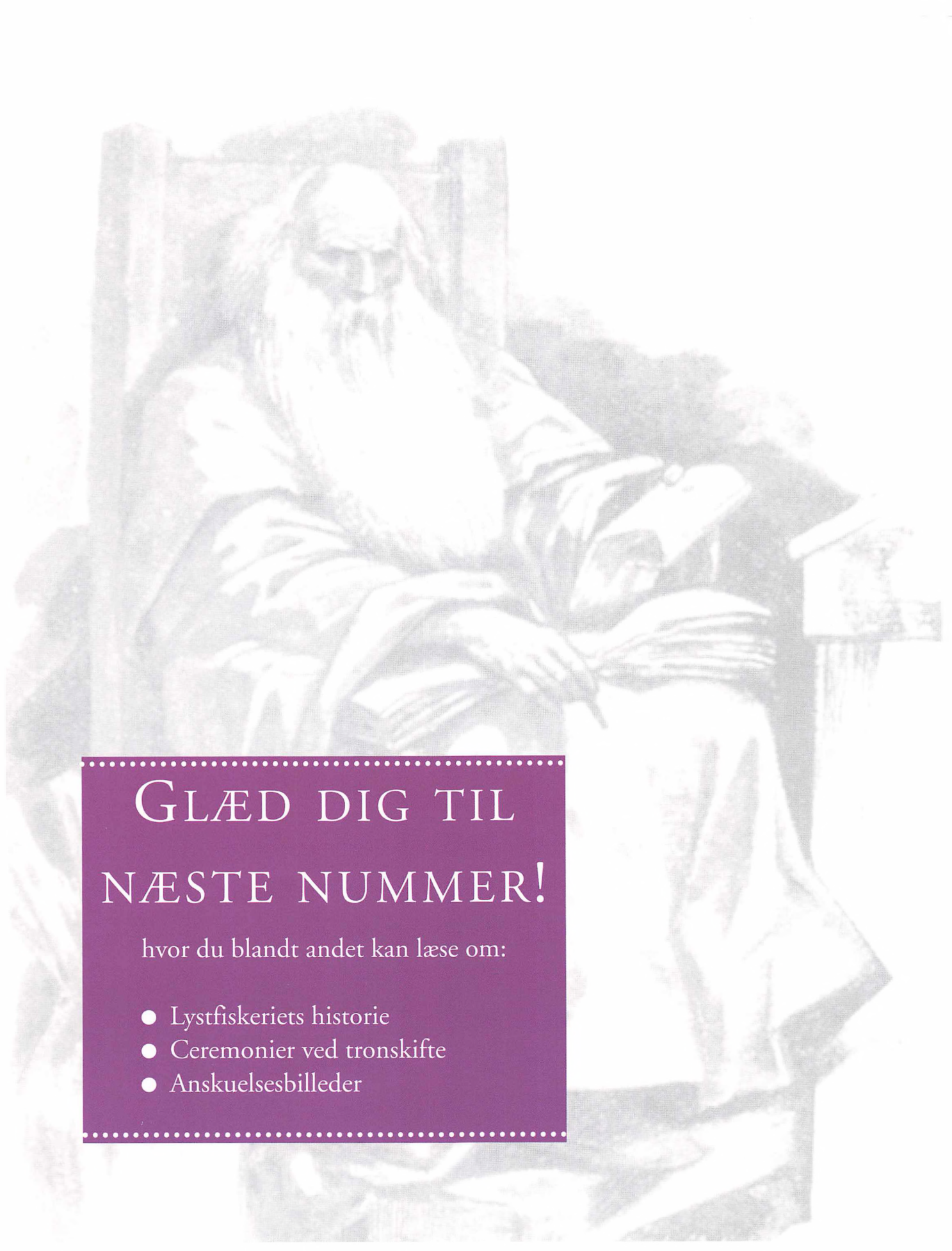
Sigurd Jacobsen: “Wienerbørn i Landflygtighed”, København 1943.

Monika Janfelt: “Barnförflyttningar och samhällen i kris” i Max Engman (red.): “När Imperier faller. Studier kring riksoplösningar och nya stater”. Stockholm 1994.

RA: Privatarkivet “Wienerbørns Ophold i Danmark”

RA: Udenrigsministeriets arkiv

Interview med Helene Jensen 1994/1995



GLÆD DIG TIL
NÆSTE NUMMER!

hvor du blandt andet kan læse om:

- Lystfiskeriets historie
- Ceremonier ved tronskifte
- Anskuelsesbilleder

OSTINDIEFAREREN

“OLDENBURG”

1672

AF ERIK GØBEL

Torsdag den 25. april 1672 blev den 11-årige Jørgen fra Helsingør roet ombord på Ostindisk Kompagnis store fregat Oldenburg. Nederst i billedet vinker han farvel til sin far. Jørgen skulle hjælpe skibets læge, Johan Petri Cortemünde, som førte en flot illustreret dagbog på den lange rejse til Asien. Derfra stammer tegningen af Oldenburg, som saluterer for Kronborg ved afsejlingen fra Sundet den 27. april 1672. Det er det ældste egentlige skibsportræt af en dansk ostindiefarar.

Oldenburg var et orlogsskib, bygget i Holsten i 1663. Dets længde var 42 m og bredden 10 m. Da Oldenburg snart blev betragtet som mindre velegnet til orlogsskib, forærede Christian 5. det til Ostindisk Kompagni med henblik på en asienfart. I kompagniets tjeneste var skibet bemanded med 154 mand og bestykket med 36 kanoner – begge dele betydelig mindre, end når det havde været krigsudrustet.

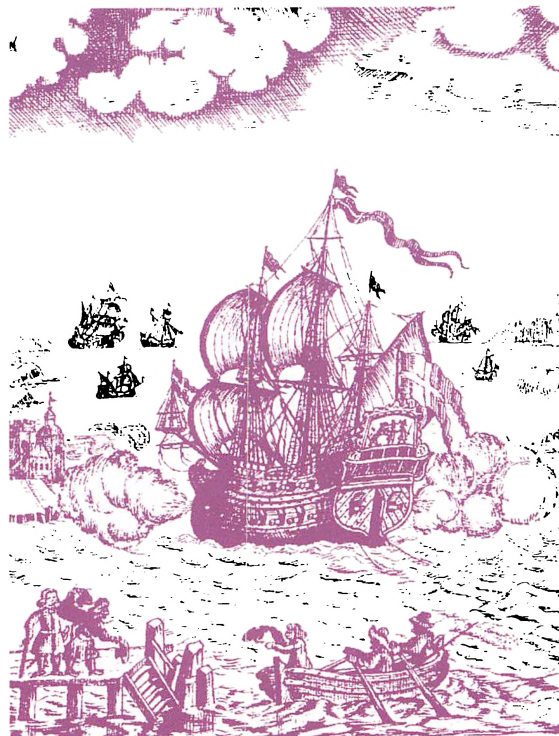
Oldenburg viste sig at være tillastet noget uhensigtsmæssigt, så skibsrådet besluttede en uge efter afsejlingen at søge ind til Hitterø i det sydligste Norge for at omfordele lasten. Der lå man hele maj måned, inden skibet sejlede ud nord om De britiske Øer til Nordatlanten, hvor man vendte syd over. På vejen ned gennem Atlanten fik man landkending af Kanarieøerne den 5. juli og af Kapverdeøerne den 16. juli, inden man påny søgte havn i Kap det gode Håb ved Afrikas sydspids den 26. november 1672 efter næsten et halvt år i søen. Da en hel del af besætningen var angrebet

af skørbug, fik man straks friske grøntsager, æg og fisk samt nyt ferskvand ombord.

Den 27. december 1672 afsejlede man med kurs mod bestemmelsesstedet Java, og efter at have krydset Det indiske Ocean kunne Oldenburg lade ankeret gå ved Bantam på Javas vestende den 23. april 1673 under 9 kanonskud. Her solgte man ladningen af brændevin, hedvin, vin og øl, smør, flæsk og bly. For de indkomne midler plus de rede penge, man havde medbragt fra Danmark, indkøbte overkøbmænd Paulli en returladning bestående af 236 tons peber, 50 tons puddersukker samt mindre mængder

blandt andet af ibenholt, ingefær, lærred og salpeter.

Den 7. november 1673 afsejlede man fra Bantam; men allerede en uge efter havarerede skibet og måtte gå tilbage til Java for udlosning og reparation. Først den 14. juli 1673 var man parat til påny at afsejle mod Europa. Efter at have mødt voldsomme problemer med modvind og storm blev man nødt til at søge nødhavn på øen Mauritius øst for Madagaskar, inden man kunne nå frem til Kap det gode Håb. Der lå Oldenburg og provianterede og reparerede godt en måned, indtil hjemrejsen fortsattes op gennem Atlanten. Men også dér blev vejret meget ondt, så fartøjet led kraftig



skade på rig og skrog, og man måtte gå i havn på Færøerne den 6. juni 1675 efter 4 måneder i søen siden Kap.

Efter et par måneders ophold i Torshavn kunne man endelig komme videre og fik så Kronborg om styrbord den 8. august 1675. Oldenburg saluterede begejstret med kanonerne for fæstningen.

Af de 154 personer, som var sejlet afsted godt tre år forinden, vendte kun 25 tilbage. Resten var døde undervejs som følge af ulykker ombord eller af trope sygdomme. Blandt dem, der klarede den lange rejse, var drengen Jørgen – nu 14 år gammel og mange erfaringer rigere.

*Erik Gøbel
er arkivar i Rigsarkivet*