



Danskernes Historie Online

Danske Slægtsforskeres Bibliotek

Dette værk er downloadet fra Danskernes Historie Online

Danskernes Historie Online er Danmarks største digitaliseringsprojekt af litteratur inden for emner som personalhistorie, lokalhistorie og slægtsforskning. Biblioteket hører under den almennyttige forening Danske Slægtsforskere. Vi bevarer vores fælles kulturarv, digitaliserer den og stiller den til rådighed for alle interesserede.

Støt Danskernes Historie Online - Bliv sponsor

Som sponsor i biblioteket opnår du en række fordele. Læs mere om fordele og sponsorat her: <https://slaegtsbibliotek.dk/sponsorat>

Ophavsret

Biblioteket indeholder værker både med og uden ophavsret. For værker, som er omfattet af ophavsret, må PDF-filen kun benyttes til personligt brug.

Links

Slægtsforskeres Bibliotek: <https://slaegtsbibliotek.dk>

Danske Slægtsforskere: <https://slaegt.dk>

SIDEN SAXO

UDGIVET AF STATENS ARKIVER NR.3 2008



SVINEKØD

- TIL HVERDAG OG FEST

**FALCKMÆND
I DØDENS LOTTERI**

**DANMARKS
DUMMESTE KRIG?**
DEN FØRSTE KARL GUSTAV-KRIG 1657-58

CAROLINE AMALIE
- EN ILLOYAL DRONNING

DET AFGØRENDE ØJEBLIK

AF STEFFEN HARPSØE & LARS BANGERT STRUWE, REDAKTØRER

Hvad er det der bestemmer historiens gang? Er det hovedsagelig tilfældet, skæbnen eller bevidste viljeshandlinger? Dette er et spørgsmål, der er blevet drøftet ofte, og til nogen absolut konsensus når man næppe. En kombination af ovenstående omstændigheder vil nok for de fleste være det mest logiske, og ser man bredt på historiens gang vil man kunne finde eksempler på dem alle. Til tider er udviklingen dikteret af, at individer eller grupper sætter deres vilje igennem, eller på anden måde bevidst forsøger at påvirke historiens og kulturens udvikling. Men selv de bedst lagte planer ud i sådan aktivitet kan væltes af tilfældigheder, pludselige eller uforudsigelige hændelser der ændrer historiens gang.

Sådanne tilfælde kan dog også afstedkomme forhold, der åbner hidtil uforudsete muligheder. Hvem kunne for eksempel vide, at vinteren 1658 ville blive så streng at bæltterne frøs til? Det kræver dog stadig vilje og mod at udnytte en sådan mulighed, og selvom det til tider sker, at tilfældige hændelser, eksempelvis naturkatastrofer, alene ændrer historiens gang, så er der som oftest involveret personer der agerer på hændelserne. Men også det ikke at agere kan

være et aktivt valg, den såkaldte 'non-decision making', og det kan have lige så vidtrækkende indflydelse på historiens gang, som hvis man aktivt forsøger at påvirke den.

Og hvad så med skæbnen? Er der vitterligt noget, der er forudbestemt? Eller er der blot tale om, at de historiske aktører ikke har foretaget den rette analyse til at forudsige udfaldet af givne handlinger? Udfald som historikerne i bagklogskabens lys nemt kan se. Eller er skæbnen blot et udtryk for tids- og kulturbestemte handle-mønstre, der kun kan defineres, når de ses på afstand?

I dette nummer præsenteres forskellige afgørende øjeblikke som kan komme ind under ovenstående overvejelser: Lige fra på det rent personlige plan, hvor et hastigt toiletbesøg afgjorde hvem der døde og hvem der levede, til det nationale plan, hvor hård frost gav den svenske konge en gylden mulighed. Dertil kommer en bevidst ændring af dansk madkultur, samt en hustrus stiltiende i tronfølgespørgsmål.

Redaktionen ønsker alle god læselyst!

SIDEN SAXO

MAGASIN FOR DANSK HISTORIE, NR. 3 • 25. ÅRGANG 2008

DISTRIBUTØR:

Syddansk Universitetsforlag

REDAKTØRER:

Lars Bangert Struwe (ansv.)
Steffen Harpsøe

REDAKTIONSPANEL:

Poul Olsen
Steen Ousager

LAY-OUT:

Donald Jensen, UniSats

TRYK: Narayana Press

ABONNEMENT:

Tegnes ved henvendelse til
Syddansk Universitetsforlag,
Campusvej 55, 5230 Odense M,
Tlf. 6615 7999,
www.universitypress.dk

GIRONR.: 8042020

ÅRGANG:

2008 kr. 200. Løssalg pr. nr. ved forsendelse
kr. 60. Udlands-abonnement årgang 2008:
Kr. 250.

ISSN: 01 09 6028

DISTRIBUTION:

Magasinpostkontoret. Adresseændring meldes
på tlf. 66 15 79 99.

Siden Saxo udkommer 4 gange årligt.

FORSIDE:

Gris på gaflen. Dansk Landbrugsmuseum
Gl. Estrup

© COPYRIGHT:

Siden Saxo 2008

INDHOLD

SVINEKØD – TIL HVERDAG OG FEST BETTINA BUHL	4
FALCKMÆND I DØDENS LOTTERI – KATASTROFEN PÅ HOLMEN SUNE WADSKJÆR NIELSEN	16
SPØRGEKASSEN	24
DANMARKS DUMMESTE KRIG? – DEN FØRSTE KARL GUSTAV-KRIG 1657-58 SEBASTIAN OLDEN-JØRGENSEN	26
BOGNYT	40
CAROLINE AMALIE – EN ILLOYAL DRONNING ANDERS MONRAD MOLLER	42



STATENS ARKIVER

ÅBNINGSTIDER PÅ
STATENS ARKIVERS LÆSESALE:

RIGSARKIVET:
Mandag til lørdag kl. 9.00 til 16.00.
Fra 2. maj til 31. august, mandag til fredag
kl. 9.00 til 16.00.

LANDSARKIVERNE:
Mandag til lørdag kl. 9.00 til 16.00.
Lørdagslukket fra 1. maj til 31. august.

ERHVERVSARKIVET:
Mandag til fredag 9.00 til 16.00 (hele året).

For Statens Arkiver som helhed – Rigsarkivet,
Landsarkiverne og Erhvervsarkivet – er læse-
salene lukket på søn- og helligdage, Påskelør-
dag, lørdag efter Store Bededag, fredag efter
Kristi Himmelfartsdag, 1. maj, Grundlovsdag, i
dagene fra 23. december til 2. januar – begge
dage inklusive – samt forudgående lørdag, hvis
denne er sidste åbningsdag før jul.

DANSK DATA ARKIV:
Dansk Data Arkiv har ingen egentlig læsesal.
Brug af arkivets materialer foregår bl.a. via
bestilling af undersøgelser m.m.

www.sidensaxo.dk

SVINEKØD

— *til hverdag og fest*



Svinekød kom fra slutningen af 1950'erne til at fylde meget mere i danskernes ernæring. Det blev kødet, som definerede måltidet, mens grønsager efterhånden blev opfattet som tilbehør. Årsagen hertil var, at fersk kød blev tilgængeligt for almindelige husholdninger i et omfang, der ikke var set før.

BETTINA BUHL

Danmark oplevede i 1950'erne en vækst af slagterier, hvor mange også mindre byer nu fik eget kødudsalg, enten fra selve slagteriet eller som udsalg fra slagtermesterens butik. Baconeksporten til England var dynamoen for, at kødet tilflød danskernes middagsborde i rigelige mængder. Derfor skulle danskerne nu til at vende sig til at bruge de kødtyper og udskæringer, som ikke kunne eksporteres. Denne opgave blev langt i hænderne på Eksport Svineslagteriernes Salgsforening. De lancerede en af danmarkshistoriens største og mest succesfulde reklamekampagner, »Gris på Gafflen«, hvis erklærede mål var, at få danskerne til at spise mere kød. Kartofflerne blev den faste ledsager på middagsbordet for kødet, der lanceredes i en række varianter, som ikke tidligere var set. Gris på Gafflen var kulminationen på et enestående dansk industrieventyr, der var organiseret af andelsbevægelsen.

Billede til venstre:

Svalehallen på Horsens Andelssvineslagteri ca. 1900. Det første andelssvineslagteri i Danmark blev oprettet i 1887 i Horsens. Andelsslagteriet var en succes. Allerede i 1893 blev der foretaget en ombygning af slagteriet og der blev ved denne lejlighed indrettet et kølerum. Ombygningerne fortsatte kort efter århundredeskiftet - i 1912 nåede slagteriet op på 80.000 stk., mod 20.000 årlige slagtninger i 1890'erne. Foto: Dansk Landbrugsmuseum, Gl. Estrup.

Billede til højre:

Ved kødudsalget blev mange af husholdningspengene brugt. Fotooptagelse i forbindelse med Horsens Andelssvineslagteris 75 års jubilæum i 1962. Fotograf Hjalmer Jørgensen.





Billede til venstre:
Baconbar på dyrskuet i Horsens i 1962. Personalet er klar til servering, som denne dag bød på følgende: Brændende kærlighed 3 kr., Amerikansk kartoffelsalat 3 kr., Pølser i baconsvøb 3 kr. og Bacon og røræg 2,50 kr. Fotooptagelse i forbindelse med Horsens Andelssvineslagteris 75 års jubilæum i 1962. Fotograf Hjalmer Jørgensen.

Gris på Gafflen – en reklamekampagne med bid

Tiden er 1957 – en tid præget af husmødre, som i stigende grad tager jobs udenfor hjemmet. En tid med dagligdagsvarer indenfor rækkevidde – det var kun et spørgsmål om penge! En tid, hvor stegene forsvinder til fordel for hurtige pande- eller grydestegninger. En tid med nye udskæringer af kød: koteletter, strimler, tern og hakket kød. Slagterierne følger med tidens trend og gør det lettere for de delvist udearbejdende husmødre, når det nu skal gå stærkt at tilberede familiens varme måltid.

1957 var også en tid med sovs og kartofler som tilbehør til det vigtigste: nemlig kødet. Og hvordan skulle man så tilberede disse nye udskæringstyper?

Det lå i tiden, at kvinderne søgte inspiration i ugeblade og aviser – en inspiration som endog var gratis, da man kunne få udleveret løsblade med opskrifter hos sin lokale slagter. Nederst på opskriftsbladet var trykt en firkant med en glad gris med krølle på halen og en gaffel.

Tiden havde skabt én af de første og mest huskede reklamekampagner: "Gris på Gafflen". Kampagnen blev tilrettelagt af Eksport Svineslagteriernes Salgsforening, og havde til formål dels, at fastholde kunderne og dels at være "oplysende", så det blev lettere at anvende de nye udskæringstyper.

Brochurer, demonstrationer for husmødre, service over for detailhandelen, restaurationer og skolekøkkener og arrangementer med "bacon-barer" var alle initiativer, som tog udgangspunkt i "Gris på Gafflen".

>

DANISH BACON

Det danske slagteeventyr med flæskeeksport blev først markant i begyndelsen af 1880'erne. Før den tid var Danmark eksportør af levende svin primært til Tyskland. De fleste af de svin vi sendte ud af landet gik til slagting i Hamborg og blev derfra solgt videre til England. Handel med Tyskland ophørte i 1887, idet Hamborg, der var en af Hansestæderne, gik ind i det tyske toldforbund. Danskerne øgede herefter eksportslagtningerne og byggede selv slagterier, baseret på baconeksport til Storbritannien. Ligesom andelsmejerierne arbejdede også andelssvineslagterierne sammen om afsætningen på det engelske marked.

I 1902 oprettedes selskabet Danish Bacon Agency Limited til dette formål, og meget hurtigt blev Danmark den vigtigste leverandør af bacon til England. Selskabet blev stiftet af de tre slagterier i Holbæk, Nykøbing F. og Slagelse, som forpligtede sig til at afskibe 400 baller om ugen. I 1906 ændredes navnet til Danish Bacon Company og der kom yderligere 4 slagterier til: Randers, Faaborg, Haslev og Roskilde. Frem til første verdenskrig var afskibningerne fra Danish Bacon Company gennemsnitligt på 750 tons om ugen. Charlie Hansen, som var ophavsmand til Danish Bacon, sikrede en forbedret transport af flæskesiderne, bl.a. med indførslen af eksportskibe til London både fra Esbjerg og København.

Det danske bacon, som blev solgt til det nordengelske område blev solgt uden røgning. Det øvrige England foretrak at siderne havde gennemgået en røgning – mere eller mindre kraftig. De eksporterede specialsaltede baconsider (midtersider) blev skiveskåret og emballeret på specielle opskæringsfabrikker i England.

Fra midten af 1970'erne og frem til 2000 forsvandt baconlinjen gradvist fra de danske slagterier. I dag er produktionen ordrebaseret i forhold til verdensmarkedet.

I 1960'erne begyndte andelssvineslagterierne at fusionere, en udvikling som er forsat frem til i dag, hvor andelssvineslagterierne slagter og afsætter over 90 % af den danske svineproduktion. Heraf slagter Danish Crown over 90 % og er verdens mest moderne slagteri. Danish Crown slagter 19,1 mio. svin om året i Danmark. I moderselskabet Danish Crown Amba er der ansat ca. 11.000 medarbejdere.



Det engelske navn for saltet flæsk er bacon. Før en flæskeside kan betegnes som bacon, skal følgende fjernes under tilskæringen: mørbrad, kæbesnitte, nøgleben, halsben, brystben, bagtæer, fortæer, bugstrimmel, spidsryg, fedtafpuds samt bovbladet. Arbejdsgangen på de danske slagterier var bestemt af det omfattende arbejde med tilskæring af bacon. ca. 1960. Foto: Dansk Landbrugsmuseum, Gl. Estrup.



Danish Bacon Company's kontor i 9-13 Cowcross Street i 1914. I forgrunden ses Charlie Hansen, ophavsmanden til Danish Bacon Company. På bordet ses telefoner og de første fjernskriverforbindelser til København. Foto: Dansk Landbrugsmuseum, Gl. Estrup.



Baconsiderne er nu klar til balningen: Horsens Andelssvineslagteri ca. 1910: Her pakkes i Wrappers af sækkelærred. Wrappers har siden starten på den danske eksport af baconsider været standardballagen. Som det ses på billedet, blev siderne først dækket af papir og derefter indsyet i store lærredstykker. Da sækkelærred var et løst klæde, var baconsiderne udsat for tilsmudsning under forsendelsen. Denne forsendelsesform blev anvendt frem til 1960'erne, hvor man startede på forsendelse af baconsiderne i containere. Foto: Dansk Landbrugsmuseum, Gl. Estrup.

I dialog med husmødrene

"Gris på Gafflen" udnyttede datidens mange nye reklameformer. Blandt andet udsendtes i 1958 en brochure med titlen "Mad til årstiden" til samtlige husstande i Danmark. Reklamen var udformet som en konkurrence, hvor deltageren kunne udfylde en kupon og besvare nogle spørgsmål om familiens flæskeforbrug. Gevinsten var "En dag som slagteriernes gæst" og yderligere præmier var gode flæskevarer. Eksport-Svineslagteriernes Salgsforening modtog 75.000 besvarelser. Hertil kom yderligere over 100 opskrifter på flæskeretter, som de danske husmødre velvilligt indsendte med besvarelsen. Den husstandsomdelte reklamekampagne var en kæmpe succes – ikke nok med, at "Gris på Gafflen" fik meget presseomtale, den satte også sving i gryderne. Faktisk viste en efterfølgende rundspørge blandt tilfældigt udvalgte husmødre, at 7 ud af 10 husmødre havde gemt brochuren og en femtedel havde prøvet opskrifterne.

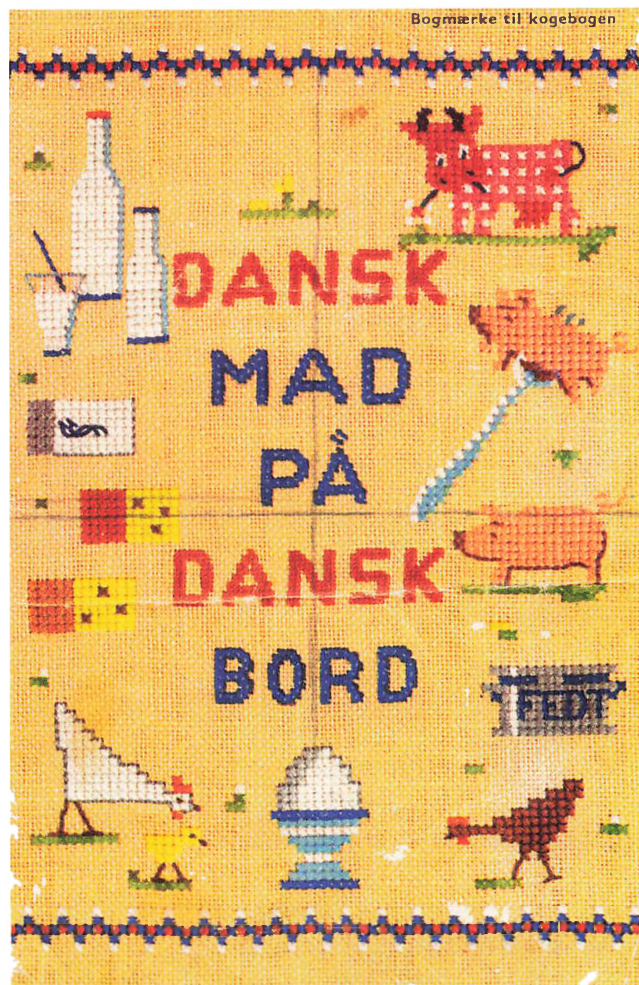
Opskrifterne anvendte primært svinekød og gav inspiration til hvad der naturligt serveres i forbindelse med svinekødet. Gryderetter, panderetter og retter i ovnfad – kun fantasien satte grænser. Der var også opskrifter på svinekød tilberedt som hele stege f.eks. rullestege og farsbrød og svinekød tilberedt sammen med grønsager enten friske, frosne eller på dåse.

Dansk mad på dansk bord

Dansk mad på dansk bord var en fælles reklame i samarbejde med Ægeksport-udvalget og De danske Mejeriforeningers Fælleorganisation. I korsstingbroderiet ses, at symbolet for "Gris på Gafflen" bl.a. er kommet i selskab med "Karolinekoen". Mange husmødre valgte at brodere efter dette bogmærke, som derved blev et festligt og personligt omslag til kogebogen. Reklamen indeholder ingen opskrifter, men til gengæld forslag til madplaner for en hel uge. Der er givet to typer af madplaner, først en ugeplan for landhusholdningen, som er "tilrettelagt efter, at der spises til middag midt på dagen, og da kaloriebehovet er større for hårdtarbejdende personer, end for personer med lidt eller intet legemligt arbejde, gives der i denne madplan to solide retter mad til middag og en varm ret til aften". Byhusholdningens madplan er "beregnet for en familie med lettere arbejde. Det forudsættes, at der spises til middag om aftenen, og at frokosten indtages på arbejdspladsen eller i skole". Læseren får her et kikk på forskellen på de to husholdninger for en fredagsmenu: Landhusholdningen: Bankeflæsk og kartofler. Tykmælk m/ rugbrød.

Byhusholdningen: Paneret flæsk m/ stuvet spinat, brasede kartofler. Frugtsalat.

Dansk mad på dansk bord - Mange husmødre valgte at brodere dette bogmærke. Foto: Dansk Landbrugsmuseum, Gl. Estrup.



Reklamen var udformet traditionelt med opskrifter. Foto: Dansk Landbrugsmuseum, Gl. Estrup.

Nyt og nemt til den travle husmoder

**gris på
gaflen**



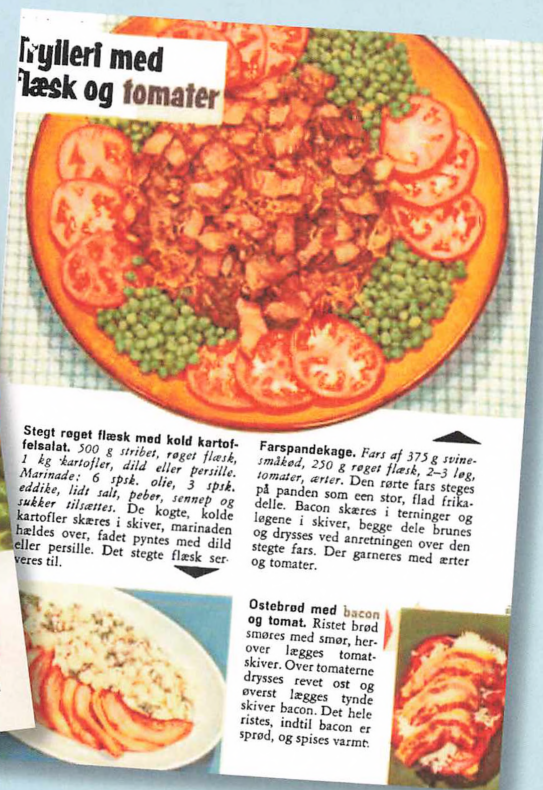
Reklamen suppleres med "råd og vink" til husmoderen og endelig er bagsiden udsmykket med broderi af en dansk bondegård med teksten: SPIS DANSK – SPIS RIGTIGT – SPIS BILLIGT.

Reklamen *Nyt og nemt – til den travle husmoder* er udformet traditionelt med opskrifter. Den indeholder opskrifter på Flæskeporrer, Flæske-ruletter, Pølser i svøb, Solskinsomelet, Kreoler-fad, Rullesteg med æbler og svesker, Paneret flæsk med kartoffelmos, Farsskinke, Spansk panering og Bedstes flæskeret. For hver opskrift ses et farveskrålende fotos, hvor fantasifulde anretninger kan hjælpe en hver husmoder ved serveringen af måltidet. Den lille folder indeholder "nye råd og vink til husholdningen", bl.a. om brug, tilberedning og opbevaring af flæsk og bacon. "Lad det være en gylden regel at have et stykke røget flæsk i huset – det er holdbart, og det er nemt og lækkert at servere for uventede gæster".

"Gris på Gaflen" reklamerne er tydeligt rettet mod den unge eller den yngre husmoder med hjemmeboende børn. Reklamen her er, som tidligere nævnt, til den travle husmoder med følgende tekst: "*TIL FRUEN I Huset – her en lille håndsregning til dem, der har travlt og alligevel gerne til servere god og spændende mad for familien. De vil*



Reklamefolderen *Mad til mænd*.
Foto: Dansk Landbrugsmuseum, Gl. Estrup.



Eksempel på opskrift fra *Mad til mænd*.
Foto: Dansk Landbrugsmuseum, Gl. Estrup.

> *dels finde retter, der er hurtige at lave – og dels nogle, der ganske vist tager længere tid, men som så til gengæld passer sig selv og kan tilberedes til flere dage af gangen".*

Reklamer ude og inde

"Gris på Gafflen" kampagnen var det første år en kæmpe succes, så det var nærliggende for Salgsforeningen at foretage yderligere reklametiltag. I sommeren 1958 indledtes et samarbejde med de tre landsdels-dyrskuer. Således blev "Gris på Gafflen" synlig blandt husdyr og landbrugsmaskiner med oplysende materiale og smagsdemonstrationer.

I perioden november 1958 til februar 1959 vistest reklamefilm i biograferne i købstæder og større byer landet over. I efteråret samme år vistest reklamefilmen i over 375 biografer. Samtidig udkom nye husomdelte brochurer bl.a. *Mad for mænd*, annoncer, julekampagner og udstillingsmateriale til butikkerne.

Mad til mænd

Reklamefolderen *Mad til mænd - og hele familien* er, set i 1950'ers perspektiv, et spændende og anderledes reklametiltag. Folderen er henvendt til mænd med følgende tekst: "TIL MANDEN I HUSET (- men Deres kone må gerne læse med!) Hver anden husmoder spørger ofte sin mand, hvad de skal have til middag – men hvor tit får hun svar? Læs denne lille brochure igennem, se de lækre billeder, så har De nogle gode forslag, hvis De bliver spurgt eller selv vil komme frem med et ønske. Deres kone vil sikkert være glad for initiativet – og for, at De husker at rose hende, som De plejer...". Det lille opskrifthæfte byder på retter som; Helstegt flæsksteg, Flæsk med grønlankål, Bacon og æg, Æbleflæsk på en anden måde, Stegt flæsk med æblepeberrod, Rullesteg med æbler og svesker, Flæskekrafs med ananas, Stegt roget flæsk med kold kartoffelsalat, Farspandekage og Ostebrød med bacon og tomat.

Business to Business

I sommeren 1959 indledte Salgsforeningen et samarbejde med hoteller og restauratorer. Resultatet blev, at overnattende gæster ved morgenbordet blev præsenteret for et bordkort med billede af en lækker bacon og æg anretning. Da hotellerne ikke på daværende tidspunkt havde stor erfaring med tilberedningen af bacon, gennemførte Salgsforeningen sideløbende hermed en oplysningskampagne til hotellerne personale.

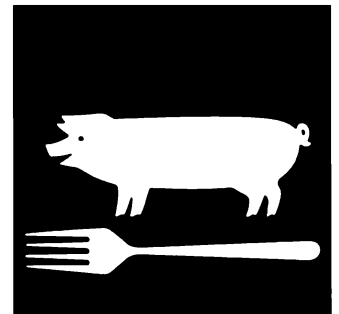
Øget forbrug af svinekød

Allerede 3 år efter lanceringen af "Gris på Gafflen" kunne Salgsforeningens formand med tilfredshed konstatere:

"Mens forbruget af flæsk pr. indbygger herhjemme faldt i årene 1954-56, steg det i 1957, 1958 og 1959 ret betydeligt, således at det i dag pr. indbygger ligger 4,4 kg over 1954. Og det til trods for, at vi også herhjemme kæmper mod en ændring i forbruget hen imod de magre kodsorter".

Bord dæk dig

"Gris på Gafflen" fortsatte op igennem 1960'erne og 1970'erne – nye opskrifter kom til og blev udgivet i kogebøger f.eks. "Bord dæk dig", som udkom i 1970 med



"Gris på Gafflen" kampagnens oprindelige symbol forestillede en gris spiddet på en gaffel – med krølle på halen. Men symbolet mente mange var lidt for brutalt. Den lille glade gris blev derfor "taget af gafflen" og i stedet placeret stående over gafflen. Foto: Dansk Landbrugsmuseum, Gl. Estrup.

Brevhoved til oplysningskampagne. Foto: Dansk Landbrugsmuseum, Gl. Estrup.

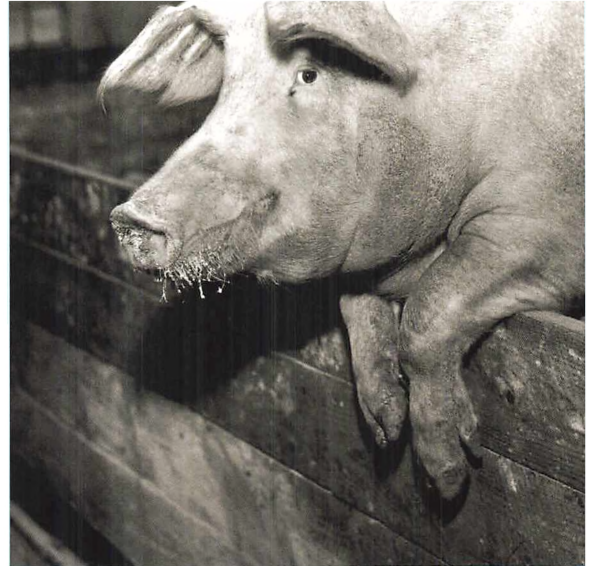
UDVIKLINGEN AF BACONGRISEN

Bacongrisen skal være sund, velplejet og lige tilpas fed - bliver grisen for fed falder den i værdis. Men sådan har det ikke altid været! Frem til 1800-tallet lignede de danske svin meget vildsvinet. De var hårdføre og nøjsomme, mørke dyr med en meget lang tryne. De havde stive børster, som på en gammel so kunne være over 15 cm lange og rejses som en manke. Dengang bestod den danske svinebestand af to typer: den jyske, som var stor og langstrakt og højbenet, og den sjællandske, der var kortere og helt igennem mindre.

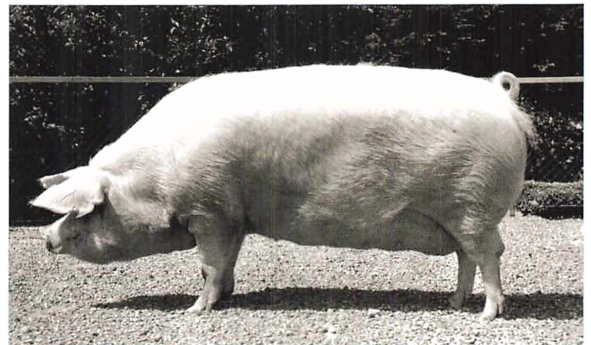
Fra omkring 1850'erne bliver britiske yorkshire-orner importeret til Danmark for gennem krydsningsavl med landracen, at opnå den rigtige type og vægt. I slutningen af 1800-tallet bliver danskerne klar over, at de fede, tunge svin, der var produceret med det tyske marked for øje, ikke egnede sig til baconmarkedet. I 1880 påbegyndte slagterierne Magnus Kjær i Holstebro at krydse importerede Yorkshire-orner med vores egne uforædlede landracen og fik mere kødfulde grise. Disse "Holstebrosvin" egnede sig til det britiske marked. Holstebrosvinene blev kaldt Dansk landrace og blev avlet med lang krop, forholdsvis tynd med et fint hoved og med kød på de rigtige steder.

I 1895 kom et definitivt tysk forbud mod indførsel af svin fra Danmark – vor svineproduktion måtte fremover sætse på det britiske marked, der ønskede lange kødfulde svin med tyndt spæk. Satsningen skabte hurtigt resultater, allerede samme år etableredes der avlscentre for yorkshiresvin og året efter for landracen. Afkomsundersøgelser i disse centre startede i 1899. Udviklingen af avlsarbejdet skal ses i sammenhæng med de mange fodrings- og avlsforsøg, som blev en realitet i slutningen af 1800-tallet. Landhusholdningsselskabet, Landøkonomisk Forsøgslaboratorium, landbrugsskoler, højskoler og landboforeninger gav ny inspiration, som fremmede avlsarbejdet og havde betydning for oprettelsen af de mange slagterier.

En forsøgsserie fra 1961 gjorde den daværende KVL-professor i svineavl, Hjalmer Clausen verdenskendt, idet hans fremavl forsynede svinet med et ekstra ribben, så man kunne producere endnu flere baconskiver til briterne. I 1970'erne tog udviklingen en ny drejning. Dansk landrace var ikke længere så modstandsdygtig overfor sygdomme og den voksede for langsomt. Herfra startede avlsarbejdet med krydsninger af Landracen, Yorkshire, Duroc og Hampshire.



Gris. Foto: Dansk Landbrugsmuseum, Gl. Estrup.



Gris. Foto: Dansk Landbrugsmuseum, Gl. Estrup.



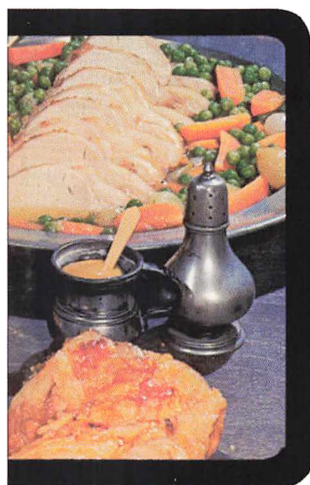
Klassificering – spækkikkert måler spækkets tykkelse ca. 1960. Fremgangsmåden ved tilvirkning af de saltede baconsider – den såkaldte Wiltshire bacon, var i Danmark nøje fastlagt i Landbrugsministeriets baconregulativ. Vejning på slagterierne foregik under opsyn af baconkontrollen, hvorefter klassificeringen fandt sted. Foto: Dansk Landbrugsmuseum, Gl. Estrup.

Bord dæk dig udkom i 1970 og blev en vældig succes. Foto: Dansk Landbrugsmuseum, Gl. Estrup.

bord dæk dig...



med
gris på gafflen



Klassiske og moderne
retter til
enhver lejlighed.

opskrifter på klassiske og moderne retter til enhver lejlighed. Bogen var anderledes tænkt, idet den tog udgangspunkt i situationer som:

- Hverdagen, hvor maden skal være sund, varieret, nem og ikke for dyr
- Weekenden, hvor familien skal have lidt ekstra godt
- Uventede besøg, hvor der skal fremtrylles, hvad huset formår
- Gæster fra udlandet, hvor familien byder på typiske danske retter
- Særlig selskabelighed, hvor familien byder på en festlig menu uden ekstra hjælp
- Højtider – med de dertil hørende traditionelle retter

"Gris på Gafflen" blev efterhånden et slogan, som de fleste husmodre kendte. Mange af opskrifterne blev samlet i den store "Gris på Gafflen" kalender, som blev distribueret til slagterbutikker og til ophæng i de private hjem. År for år valgtes nye temaer. I 1973



> valgte "Gris på Gafflen fra nær og fjern", med retter af svinekød fra såvel europæiske som oversøiske lande. Danmark var repræsenteret med specialiteterne: Letsaltet nakkekam med grønlankål, Paneret flæsk, Brændende kærlighed og Æbleflæsk. Sideløbende udkom "Månedens Middags-ide", hvor nye retter blev præsenteret, dels som losblade, som kunne tages med hjem og dels som plakater, der viste de færdige serveringer til pynt i enhver slagtebutik.

I september og oktober 1974 var "Månedens Middagside": "Vikinge Steaks" og "Gris-o-letter", der var her tale om helt nye retter og helt nye udskæringer, så Salgsforeningen med dette materiale medsendte instruktioner, som i tekst og billeder fortalte, hvordan en skinke skæres ud til "Vikinge Steaks", og hvordan "Gris-o-letter" laves af en hel side brystflæsk.

Reklamekampagnerne har været medvirkende årsag til, at svinekød nu udgør den største del af kødproduktionen i Danmark. Der bliver slagtet 22 millioner svin om året. Hver dansker spiser gennemsnitlig 57 kg svinekød om året. Svinekød udgør også langt den største del af den samlede kødeksport.

"Gris på Gafflen" gjorde, at danskerne tog de nye kødudskæringer til sig, hvor bacon, hamburgerryg, koteletter og småkød blev almindelige dagligdags ord. "Gris på Gafflen" blev samtidig den første og mest betydningsfulde reklamekampagne indenfor dansk måltidskultur.

Museumsinspektør cand. mag. Bettina Buhl, Dansk Landbrugsmuseum, Gl. Estrup

Man udsendte en stor mængde af opskrifter, der skulle inspirere til brug af svinekød. Foto: Dansk Landbrugsmuseum, Gl. Estrup.



Stegt flæsk med persillesovs

til 4 personer

1 1/2 kg siribet flæsk
kartofler
Sovs: 4 dl mælk
salt, hvid peber
lidt jærning
peralle



- Flæskel skæres i skiver, lægges på en kold pande og varmes op over stærk varme.
- Skiverne steges videre over jævn varme, til de er sprøde og lysebrune på begge sider.
- Persillesovsen tilberedes og serveres til flæsket sammen med hvide kartofler og evt. lidt fedtstof fra panden.



Tips: Peralle bør ikke koges med i sovsen, men først tilsættes lige inden serveringen. Sovs og sammenkogte retter tilsat friskhakket peralle bør ikke gemmes og varmes op igen. Server derfor perallen i en skål for sig.

Samlingsop: Køb den praktiske samlingsop til opbevaring af Deres middagsideer. Hver Deres slagter ikke har samlingsoppen, kan De reservere den ved indsendelse af kr. 220 i formærker til "Gris på Gafflen", Åslevvej 100 København V

Månedens middagside: Stegt flæsk med persillesovs – til 4 personer. Foto: Dansk Landbrugsmuseum, Gl. Estrup.

Dansk Landbrugsmuseum, Gl. Estrup på Djursland er et landsdækkende statsligt specialmuseum under Kulturministeriet som arbejder med landbrugets kulturhistorie fra oldtid til nutid. Omkring bygningerne råder museet over 112 ha jord, som muliggør aktiviteter, demonstrationer og levendegørelse i formidlingen. Måltidets kulturhistorie er museets satsningsområde på forsknings- og formidlingsområdet.

I gennem de sidste 10-15 år har museet også beskæftiget sig med landbrugets levende kulturarv – de gamle danske husdyrracer og landbrugets kulturplanter. I et helt nyt og visionært staldbyggeri opført i limtræ og taget i brug i 2002 kan de besøgende se et udvalg af museets husdyr af gamle racer. Her finder man kvæg af Jysk Race, Rød Dansk Malke race og Dansk Korhorn, og her finder man får, geder og fjerkræ af de gamle racer, som førhen var almindelige på gårdene. Museet har den Landbrugsbotaniske Have på ca. 1 ha med historiske grøntsager, krydderurter, markafgrøder og bærbuske. Museet har 264 forskellige lokale danske æbletræssorter, ca. 25 forskellige danske humlesorter, 25 forskellige rabarbersorter, 75 forskellige stikkelsbærsorter og 25 forskellige sorter ribs.

I april 2008 åbnede udstillingen: "Kød på bordet – gennem tiden. En ny permanent udstilling om kødets betydning for vort måltid og om kødets vej til danskernes spisebord.

Dansk Landbrugsmuseum,
Randersvej 4, Gl. Estrup,
8963 Auning www.gl-estrup.dk



**Det nationale måltid
Frikadelle med sovs og kartofler**



*Slagtebutik – udstilling på Dansk Landbrugsmuseum, Gl. Estrup
Foto: Dansk Landbrugsmuseum, Gl. Estrup*



*Baconballe – udstilling på Dansk Landbrugsmuseum, Gl. Estrup.
Foto: Dansk Landbrugsmuseum, Gl. Estrup*

*Det nationale måltid – udstilling på Dansk Landbrugsmuseum,
Gl. Estrup. Foto: Dansk Landbrugsmuseum, Gl. Estrup.*

Falckmænd i dødens lotteri



Falckvogn nr. 26, som de tre uheldige falckmænd kørte i på den skæbnesvangre tur til Holmen, der blev deres sidste udrykning. Foto: Ib Larsen

Ved tilfældighedernes spil blev Falck ramt af en af den Kolde Krigs største katastrofer. Ib Larsen var vagtmester 23. november 1951, da tre af hans kolleger blev dræbt i en voldsom eksplosion på Holmen.

SUNE WADSKJÆR NIELSEN

”Larsen, vil du ikke have en kop kaffe”. Willy Christian Jeppson, Falckstationens spasmager stak hovedet ind til Ib Larsen, som havde telefonvagt. Han takkede ja. Det var sidste gang, han så Willy Christian Jeppson i live.

27-årige Ib Larsen var mødt klokken ni på Falckstationen i Tietgensgade, hvor DGI-byen ligger i dag. Han havde døgnvagt. Af sine kolleger var han kendt som en pertentlig fyr. Han sad omgivet af fire telefoner, og hans opgave var at holde kontakt med folkene ude i marken. Allerede som ti-årig havde Ib Larsen tabt sit hjerte til Falck, da han i Sønderborg kom til at bo ved siden af en Falckstation. Først havde han været frivillig brandmand, indtil han i 1946 fik job hos Falck i København.

Om aftenen den 23. november 1951 var mange af stationens folk ude og hjælpe atomfysikeren Niels Bohr. Han boede i Carlsbergs æresbolig og skulle vise en film for nogle udenlandske gæster. Falckmændene skulle dække nogle vinduer til med presenninger, så Niels Bohrs filmforedrag ikke blev spoleret af for meget lys.

Udrykning til Holmen

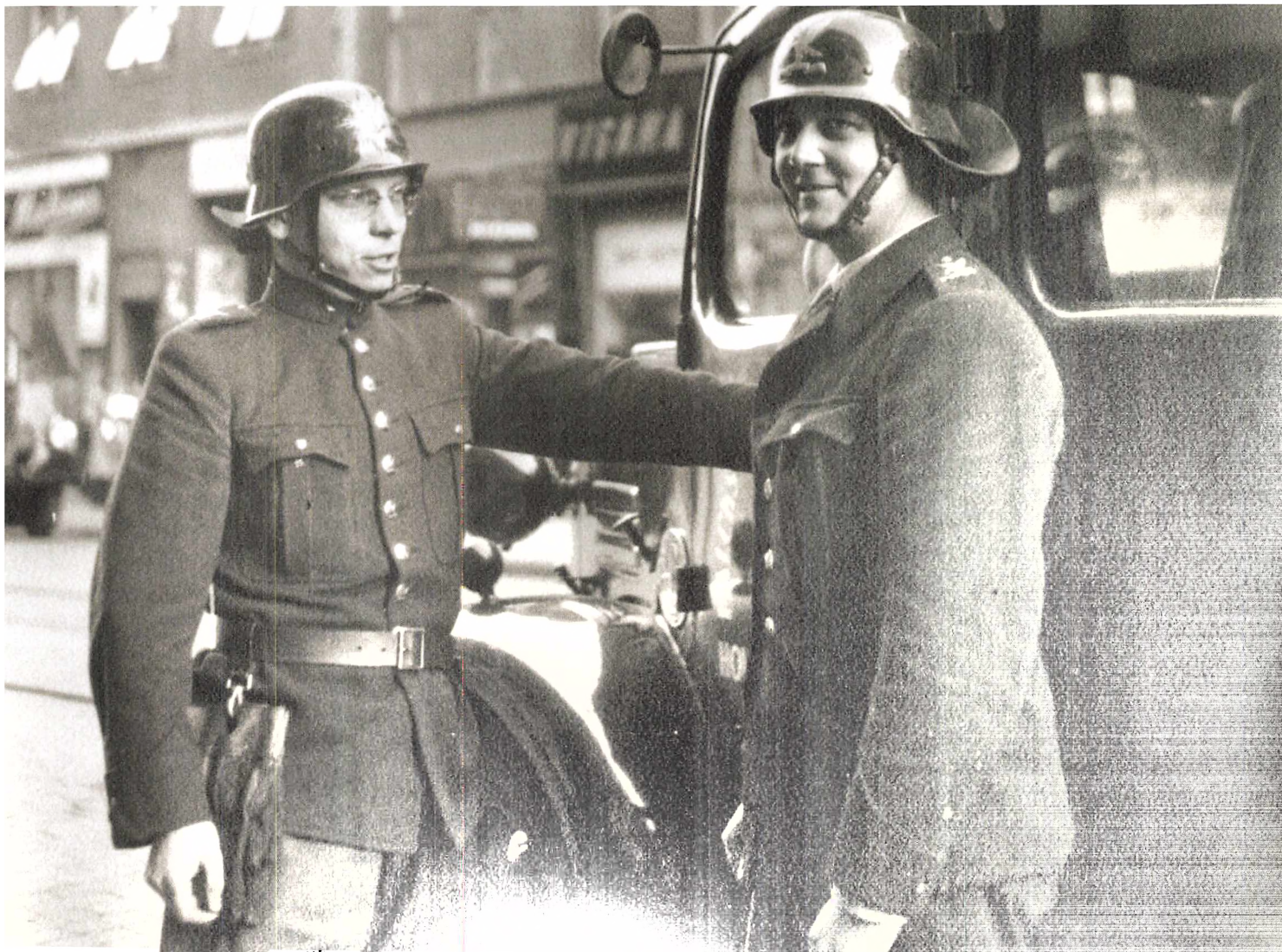
Klokken 22.45 ringede telefonen med den direkte linje fra hovedbrandstationen på H.C. Andersens Boulevard. ”Vi kører til Holmen”, lød meldingen. Falck havde en aftale med Københavns Brandvæsen om at sende en vogn med til deres udrykninger, som kunne reparere eventuelle vandskader. ”Nogle gange posedede de så meget vand på, at det kom ud af skorstenen”, fortæller Ib Larsen. Han slog alarm via en lystavle og nogle højtalere. De to reddere Willy Christian Jeppson og Preben Ankerkilde var straks på vej ud i vognen. På den tredje plads skulle vagtmester Henry Tharsgaard have siddet, men han var ikke kommet tilbage fra Carlsberg endnu. Ældste redder, Jens Juul, der skulle overtage hans plads, var på toilettet, så i stedet gjorde redder Knud Sørensen sig klar. I sidste øjeblik lød det fra Jens Juul, ”Søren, jeg kører selv”.

> Dødens lotteri

Ingen vidste at opgaven på Holmen var dødsensfarlig. Klokken 22.30 havde to rorsmede fra Burmeister og Wains skibsværft opdaget noget røg, der kom fra soværnets område på Holmen. De havde kontaktet vagtpersonalet, der slog alarm og tilkaldte brandvæsenet. Vagtpersonellet troede, at der var tale om en uskyldig brand i et træskur. De anede ikke, at der inde i træskuret befandt sig 11 sominer med 4,5 tons sprængstof. Hvad værre var: otte af minerne havde let antændelige tændsatser og den ene mine var ladet med dårligt og ustabilt sprængstof. Det var kun et spørgsmål om tid, før de elleve miner ville ryge i luften i en odelæggende eksplosion.

I virkeligheden deltog Jens Juul, Preben Ankerkilde og Willy Christian Jeppson den aften i et slags lotteri med livet som indsats. Taberne var dem, der stod tæt på branden, når eksplosionen kom. Da de parkerede deres bil ude på Holmens område, var slukningsarbejdet så småt gået i gang. Det blev ledet af brandinspektør Montsted fra Hovedbrandstationen. Han havde gentagne gange spurgt Holmens vagtfolk og orlogsgaster, der var modt op, om der var sprængstof i den brændende træbygning,

Ib Larsens (tv.) karriere i Falck begyndte i 1946. I 1963 stoppede han som aktiv redder, men fortsatte derefter i Falcks hovedkontor indtil 1992. Foto: Ib Larsen.



men alle havde svaret, at træskuret var helt ufarligt. De tre Falckreddere skulle hurtigst muligt kontakte Møntsted for at høre, om han skulle bruge deres assistance, så de kunne melde tilbage til Ib Larsen, hvor lang tid opgaven ville tage. De var efter al sandsynlighed på vej over til Møntsted, da eksplosionen indtraf.

Telefonen gløder

Tilbage på Falckstationen var Ib Larsens telefon tavs. Da den ringede, var det ikke som forventet de tre Falckmænd i vogn 26, der var i roret. Det var en kollega, der boede på Amager.

”Er I ude til noget?”, spurgte han

”Ja, vi er kort til Holmen”, svarede Ib Larsen.

”Hold kæft. Jeg skulle lige til at gå i seng, da der lød et kæmpebrag, så jeg var ved at sætte mig ved siden af sengen – hvis du får brug for mig, så ring”, fortalte den oprevne kollega.

Nu fulgte det ene ildevarslende opkald efter det andet. En telefondame, der boede på Kongens Nytorv, havde også hort braget. Seruminstittet bestilte vogne til at afhente blod-donorer. Næste opringning var endnu mere uhyggelig.

”Godaften Falck, det er brandinspektør Jaltzer – er I med ude på Holmen?”, sagde stemmen i telefonen.

”Ja, det er vi da”, sagde Ib Larsen.

”Har I hørt noget derude fra?” spurgte Jaltzer.

”Nej”, konstaterede Ib Larsen.

”Vi har talt med Københavns Brandvæsen, som savner brand-inspektør Møntsted” oplyste Jaltzer.

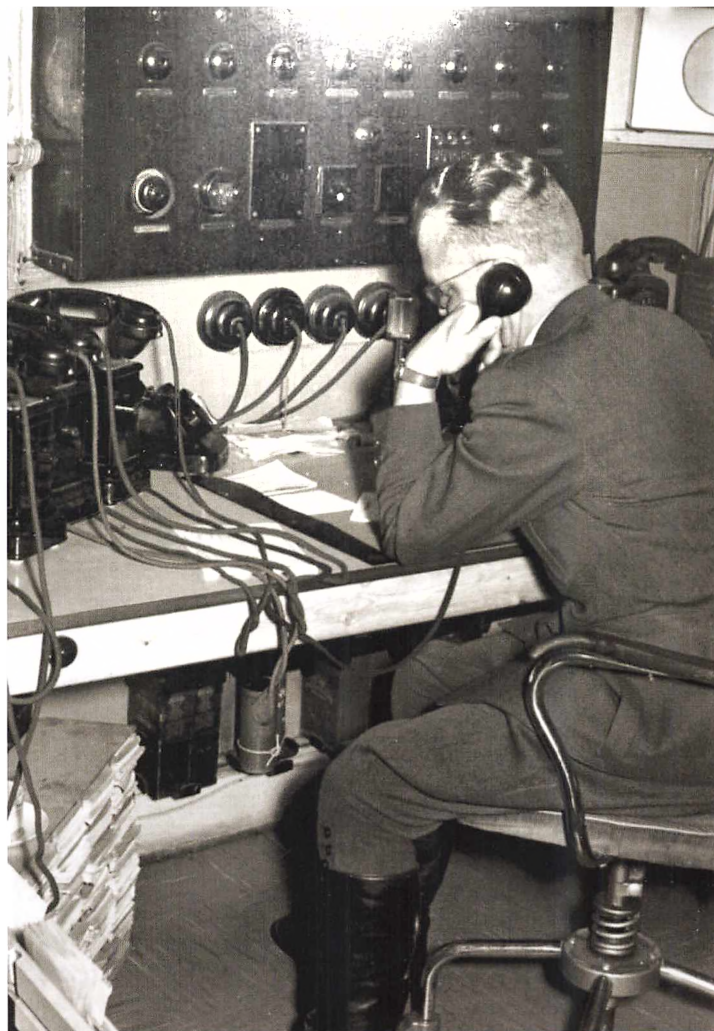
Så vidste Ib Larsen, at hans tre kolleger kunne være i fare.

”Det var uvirkeligt. Man er ikke indstillet på, at kolleger omkommer”, fortæller han om de tanker, der fløj igennem hovedet på ham.

Ib Larsen fik fat i inspektør Henry Tharsgaard, som kørte til Holmen for at finde ud, hvad der var sket.

Vi ser ikke vore folk mere

Kort efter ringende Henry Tharsgaard. ”Jeg står herude på Holmen og ringer fra en telefonboks. Jeg har set vogn 26 – den har fået nogle skader. Blandt andet er radioen revet ud og ligger på gulvet. Jeg er bange for, at vi ikke ser vore tre folk mere, men De skal ikke fortælle noget til de andre endnu. Nu kommer jeg hjem til stationen for at underrette direktør William Falck”, sagde en rystet Henry Tharsgaard. Mellem klokken 00.00 og 01.00 blev ligene af Jens Juul, Preben Ankerkilde og Willy Christian Jeppson fundet tæt ved brandinspektør Møntsted, som de sikkert prøvede at få fat i.



Ib Larsen ved telefonerne på falckstationen på Tietgensgade. Stationen havde i 1951 cirka 30 ansatte.
Foto: Ib Larsen



Redningsfolk fra Zoneredningskorpset bærer de omkomne Falckmænd væk fra katastrofeområdet. Falck og Zoneredningskorpset var dengang konkurrenter, men det tænkte man ikke på under redningsindsatsen efter Holmenkatastrofen 23. november 1951. Danmarks Tekniske Museum, Zonesamlingen.

Litteratur

Sune Wadskjær Nielsen: **Holmen katastrofen**. 2007. Heri bliver begivenhedsforløbet på katastrofenatten, baggrunden og det retslige efterspil – oprullet til mindste detalje. Se <http://www.sunewad.dk/holmenkatastrofen>





Krateret efter mineeksplosionen. Det var ca. 20 x 10 meter stort og 5 meter dybt. Københavns Brandvæsens Museumsforening.

Få minutter senere modtes Henry Tharsgaard og William Falck på stationen, hvorefter de tog til Holmen for at få overblik over situationen. Da de var tilbage igen diskuterede de, hvordan de pårørende skulle underrettes. Mest betænkelige var de ved Jens Juuls mor, der boede i journalistforbundets ejendom. De forsøgte at forhindre, at Politiken satte navnene på de døde i avisen, så moderen ikke skulle få den forfærdelige nyhed fra morgenavisen. Det ville Politikens redaktør naturligvis ikke høre tale om. I stedet tog de ud og fjernede avisen fra hendes dør. Samtidig fik de fat i Jens Juuls søster, der påtog sig at kontakte moderen.

En station i stilhed

Ib Larsen skulle egentligt have haft fri klokken ni, men "trætheden var blæst væk", husker han. Der herskede en sølsom stemning på arbejdspladsen. "Vi listede, når vi skulle gå, og i stedet for at tale normalt, hviskede vi", fortæller Ib Larsen. Forst da han havde fået fri, kom reaktionen. Han græd stille på sit værelse over tabet af de tre kammerater, som han kendte relativt godt.

> Selv om Ib Larsen i sine 17 år som falckredder 109 gange har hentet kvæstede personer, der døde inden de kom på hospitalet, var natten 23. november 1951 en af hans allerværste. Kun udrykninger til selvmord syntes han var lige så slemme.

1. december blev de 11 brandfolk og tre Falckmænd bisat i Københavns Domkirke. Knud Sørensen var med til at bære sin kollega det sidste stykke ud til graven. Hvis ikke Jens Juul i sidste øjeblik var kommet ud af toilettet, havde Knud Sørensen ligget i kisten.

Sune Wadskjær Nielsen

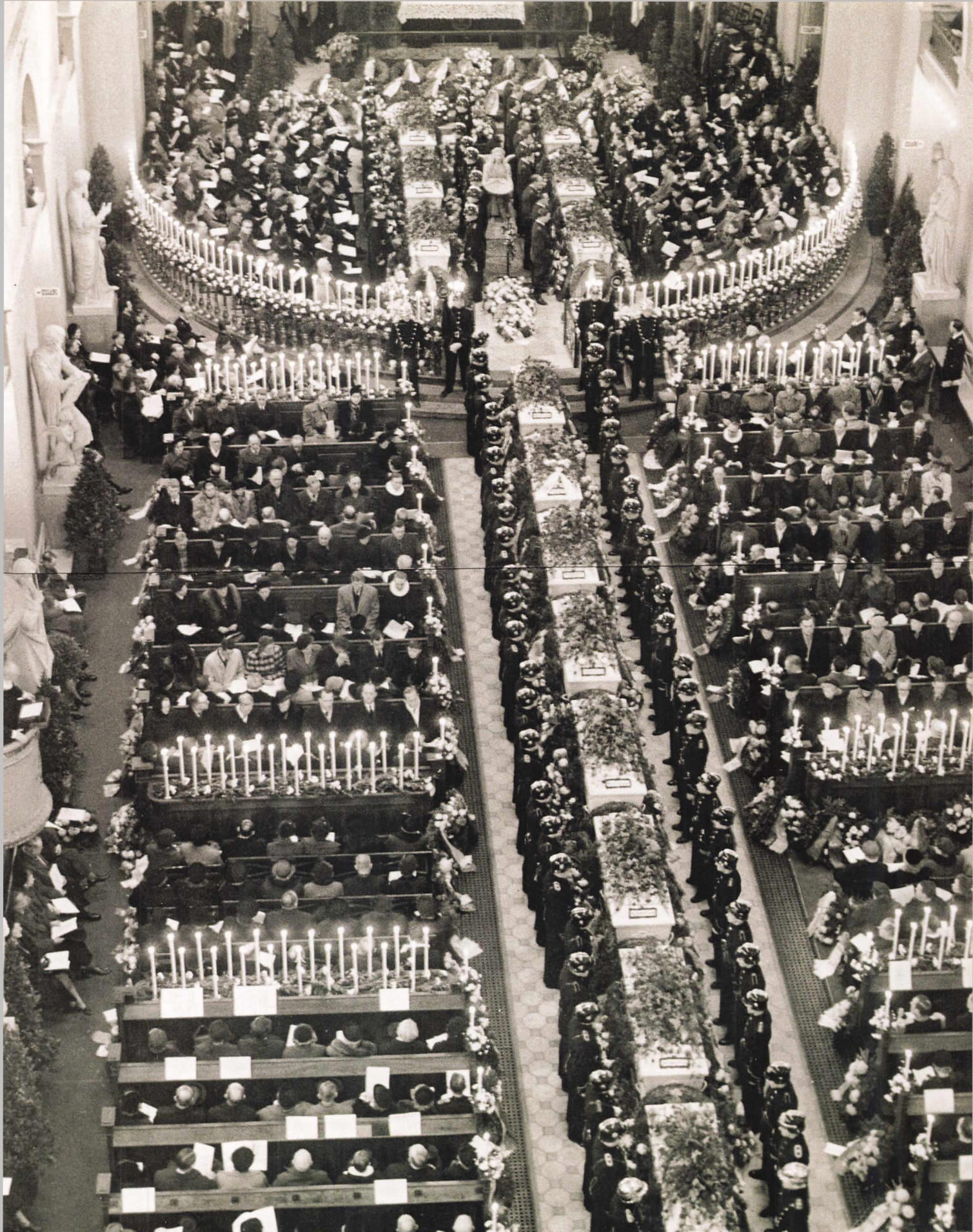
er cand. mag. i historie og arbejder til daglig i Forsvarets Mediecenter.

Han har specialiseret sig i populær formidling af historie.

Bisættelsen af de 11 brandfolk og tre Falckmænd i Københavns Domkirke. "Så siger vi jer farvel, I gode kammerater, og de lige så modige mænd fra Falcks Redningskorps, der fulgte jer på jeres sidste færd. Det er tungt at tage afsked med alle jer prægtige unge mænd", sagde brandchef Povl Vinding ved bisættelsen. *København Brandvæsens Museumsforening*

Holmenkatastrofen

Holmenkatastrofen den 23. november 1951 kostede 11 brandfolk, tre Falckreddere og to mand fra søværnet livet. Klokkeren 22.30 på katastrofenatten cyklede et par rørsmede, der var på vej hjem fra deres arbejde på B&VVs værksteder, igennem et røgbælte, som kom fra marinens område på Holmen. De fik fat i en vagtmand på Holmen og en af hans kolleger alarmerede Københavns Brandvæsen, da Holmens eget brandberedskab var skåret ned til næsten ingenting. Vagtmandskabet anså branden for en harmløs brand i et af søminevæsenets træbygninger. I virkeligheden var der tale om en yderst farlig brand i et armeringsværksted, hvor der lå 11 søminer med 4,5 tons sprængstof, men det vidste vagtmandskabet ikke. Brandfolkene fra Københavns Brandvæsen spurgte flere gange de vagtfolk og marinere de mødte, om der var sprængstoffer i den brændende bygning, men fik benægtende svar. Rent rutinemæssigt stillede Falck med en vogn der kunne afhjælpe vandskader. I katastrofens kølvand rejstes der tiltale mod seks personer fra søværnet for ikke at have overholdt sikkerhedsprocedurerne. En anden konsekvens blev at man foretog en generel udflytning af sprængstofdepoter fra tæt befolkede områder.



Har flæsk altid haft en særlig betydning i Danmark?

Rundt omkring i Danmark ser man flere og flere steder reklamer på restauranter om stegt flæsk med persillesovs. Har dette flæsk altid betydet meget for danskerne, har det været synonym med kød og hvor meget spiste man af det før i tiden?

Med venlig hilsen
Susanne Kristensen, København

Svar:

I det selvforsynende danske køkken var ordet kød, i forbindelse med måltidet, betegnelsen for oksekød, kalvekød og fårekød. Svinekød har man i mange år kaldt for flæsk. I dag forbinder vi flæsk med et stykke fedt svinekød. Flæsk har danskerne spist siden vikingetiden – og måske før. Specielt i middelalderen spiste vi meget kød – men ikke så meget flæsk, da det var festmad og derved det mest kostbare kød. Først i løbet af 1700-tallet bliver svinekød en dagligdags spise.

Fra 1500-tallet kendes saltmadsfadet, som var en samlet servering af røget og saltet kød, skinker, køller, pølser, fjerkræ, svinehoved, grisetæer og sylte. Ældste kokebog fra 1616 beskriver gammelmad, bestående af flæsk, saltet kød, pølser, rullepølse, fårekød, revelsben – alt sammen kogt.

Fra middelalderen og frem mod komfurets indførelse omkring 1860 blev flæsk serveret stegt med grovbrød eller kogt med roer og ærter. Ofte blev ærterne tilberedt som gule ærter eller grå ærter kogt på flæsk. Madmor serverede flæskekødet – røget, tørret eller saltet sammen med brød, grød, fisk og øl. Dengang var det helt utænkeligt at servere stegt flæsk uden store skiver grovbrød. Flæsket blev stegt på panden og brødet dypede man i

Spørgsmål til spørgeskassen kan sendes som e-mail: sth@ra.sa.dk eller som almindeligt brev til:

Siden Saxo – Spørgeskassen
Rigsarkivet, Rigsdagsgården 9
1218 København K

stegefedtet. Flæsketerninger var meget anvendt i ildstedskøkkenet – det gav en god krydderi til grøden eller søbekålen.

Vintermenu omkring 1800:

Søndag: fersk eller saltet Kjødsuppe, enten med Meelkager, eller saalænge haves, med Hvidkaal paa, eller og opkaagt Grønkaal.

Mandag: Velling af Byg-, Havre eller Boghvede-Gryn og dertil stegt Flesk

Tirsdag: Grønkaal kogt paa saltet Gaasekød eller Flesk

Onsdag: udblødt slat Kjødsuppe

Torsdag: Grønkaal kogt paa saltet Gaasekød eller Flesk

Fredag: Ærter og Flesk

Lørdag: Kagemelk og stegt Flesk.

Hjemmeslagtninger udgjorde den vigtigste kilde til kød på landet i 1800-tallet. Tidligt om morgenen, hvor det endnu var mørkt startede slagterdagen. Man bandt grisen og lagde den på en bænk eller et omvendt kar. Man slagtede dyret ved, at man stak den i nakken eller i halsen. Pigen på gården måtte straks stå klar med spanen, til at opsamle blodet til den populære "blodpølse" eller "sort pølse" som den blev benævnt dengang. Til blodpølse anvendte



man rugmel eller byggryn. De halvkogte gryn kom man i blodet sammen med skåret flæsk, tørrede pærer, allehånde, merian og lidt løg. Når grisen var tømt for blod skulle huden skoldes i bryggerkarret og derefter skrubes. Herefter blev den hængt op i bagbenene og parteringen kunne finde sted. Den egentlige udskæring begyndte først om aftenen. Dagen igennem var der travlhed med afsmeltning af fedt, tarmrensning og tillavning af indmaden. Arbejdsgangen var tilrettelagt praktisk – finker, pølser, fedtegrever og sylte blev færdig tilberedt på selve dagen og de hele kødstykker blev indgnedet i salt og lagt i saltkaret. Sulekaret, hvor man nedsaltede skinker og flæskesider, var ofte en udhulet træstamme. Efter ca. seks uger blev kødet taget op og hængt til røgning i skorstenen. Siden kunne kødet hænges på loftet - langt fra mus og andre skadedyr.

I sidste del af 1800-tallet var kartoflerne kommet til – danskerne begyndte nu at spise stegt flæsk – eller flæsketerninger med stuede kartofler. I begyndelsen af 1900-tallet bestod morgenmaden endnu af øllebrød og flæsk. Fra slutningen af 1800-tallet blev Danmark storproducent af bacon til England – en massevare – som gjorde, at også danskerne begyndte at spise anderledes. Det var naturligt, at vi begyndte at bruge det kød, som ikke kunne eksporteres. Vi spiste mere svinekød og med hjælp fra kødhakkemaskinen blev bl.a. farsretter en hverdagsret. Frem til 1960'erne var bacon stort set forbeholdt det engelske marked, mens de danske husmødre stadig anvendte det ”stribede flæsk”.

Bettina Buhl
Museumsinspektør, cand. mag.
Dansk Landbrugsmuseum, Gl. Estrup



Frederik d. 3., her set knælende under slaget ved Nyborg, spillede højt spil og tabte i Karl Gustav-krigene. Men var det nu også så højt spil set med hans øjne? Gengivet efter *Gyldendal og Politikens Danmarkshistorie*, bind 8

Den første Karl Gustav-krig 1657-58:

Danmarks dummeste krig?

Det kan ikke benægtes, at den første Karl Gustav-krig 1657-58 gik katastrofalt dårligt. Efter et par indledende billige gevinster til Danmark slog Karl 10. Gustav til med en blitzkrig, der kulminerede i det berømte togt over isen fra Jylland til Fyn og videre over Langeland og Lolland til Sjælland. Freden i Roskilde den 26. februar 1658 blev et svensk diktat, der lemlæstede riget. Hvordan kunne det gå så galt? Er der tale om Danmarks dummeste krig, eller var det snarere sort uheld? Svaret får man ved at kaste blikket både frem og tilbage: tilbage på krigens forhistorie og frem på den næste krig, den anden Karl Gustav-krig 1658-60.

SEBASTIAN OLDEN-JØRGENSEN

Revanche

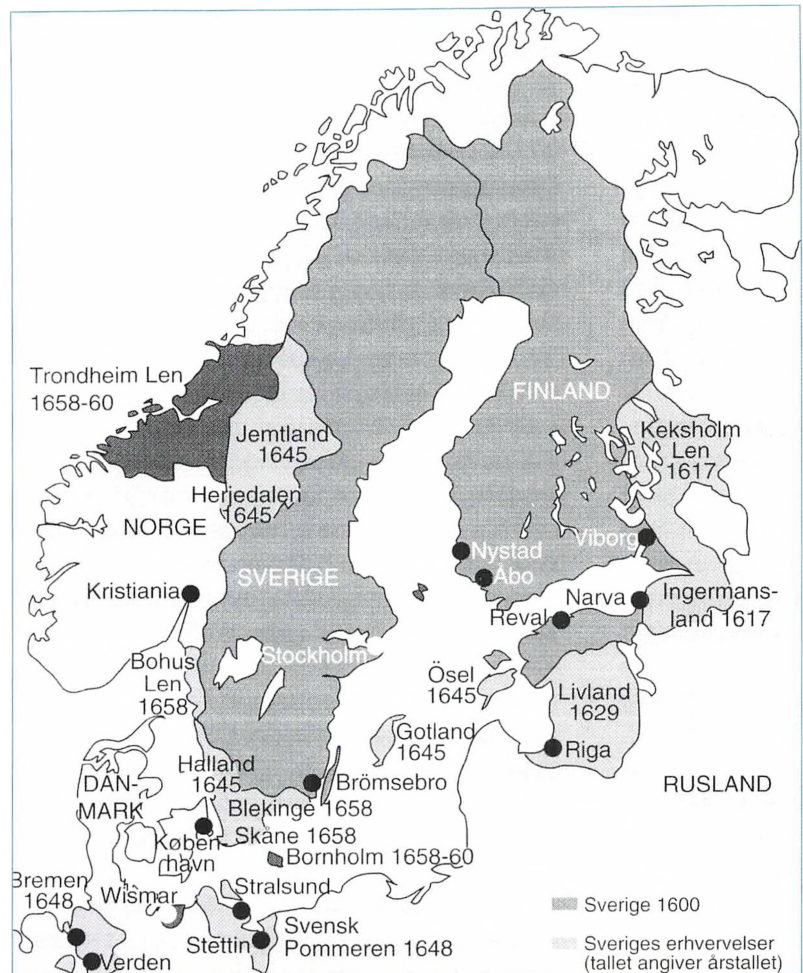
Traditionelt har man set Karl Gustav-krigene 1657-60 som anden halvleg af den foregående svenskekrig, Torstensonsfejden 1643-45. Karl Gustav-krigene ligner på flere måder Torstensonsfejden: En svensk hær vælter fra Tyskland op gennem Jylland, og den svenske sejr udmonter sig i territoriale tab mod øst og nord. Det var jo ved den lejlighed i 1645, at Halland blev afstået for 30 år, og de norske

landskaber Härjedalen og Jämtland samt de store øer i Østersøen, Gotland og Øsel ved Estland, gik permanent tabt. Men også i Nordtyskland fik krigen konsekvenser. Christian 4.'s næstældste søn, den senere Frederik 3., var siden 1635 etableret som fyrste af de sekulariserede bispedømmer Bremen og Verden. Han blev simpelthen fordrevet, og ved afslutningen på Trediveårskrigen i 1648 blev bispedømmerne svenskernes gevinst. Set i dette perspektiv er Karl Gustav-krigene 1657-60 et mislykket forøg på revanche, nationalt, men også for Frederik 3. personligt. I dette snævre perspektiv er krigen nok ret dum, fordi man ikke kaster sig ud i en længe ønsket revanchekrig uden at være ordentligt forberedt.

Kampen om Nordtyskland

Man kan imidlertid med lige så stor ret lade forhistorien begynde tyve år tidligere i 1625, hvor Christian 4. greb ind i Trediveårskrigen, der rasede i Det Tyske Rige fra 1618 til 1648. Det gjorde han for at beskytte den protestantiske tro, men så sandelig også for at beskytte den magtstilling, han i de foregående årtier havde opbygget i Nordtyskland som et modstykke til svenskernes ekspansion i Baltikum (Estland 1558, Ingermanland 1617, Rigas erobring 1621). Christian 4. blev slået af de kejserlige hære under Tilly ved Lutter am Barenberg i 1626, men slap i 1629 ved freden i Lybæk ud af krigen uden territoriale tab. Ja, og så måtte han lige love at lade være med at blande sig i Det Tyske Riges anliggender. Og det var jo netop det, det også havde drejet sig om! Året efter landede den svenske krigerkonge Gustav Adolf med sin hær i Pommern og gennemførte med bravour det projekt, Christian 4. havde forsøgt sig med.

Selv om det fra en dansk synsvinkel kan være uvant, så er der faktisk god mening i at anskue store dele af den dansk-svenske rivalisering i 1600-tallet ikke kun som en kamp om herredømme og land i Norden, men også om herredømme og land langs Østersøens sydlige bred og i den nordlige del af Det Tyske Rige. I den sammenhæng er det ret tankevækkende, at de danske krigsmål både under Karl Gustav-krigene og under den næste svenskekrig, Skånske Krig 1675-79, ikke mindst bestod i erobring af de svenske besiddelser i Nordtyskland. I dette perspektiv er Karl Gustav-krigene en fase i en næsten 100 år lang kamp om indflydelsessfærer i Baltikum og Nordtysk-



Kort der viser Sveriges ekspansion i 1600-tallet. Gengivet efter Gads Historieleksikon.

land, en kamp, der først slutter med Store Nordiske krig 1709-20, og som sådan forekommer første Karl Gustav-krig straks mindre dum.

Sveriges polske krig

Men man kan også begynde helt tæt på, nemlig i 1654, da Karl 10. Gustav blev svensk konge, efter at hans kusine dronning Christina havde abdiceret. Karl 10. Gustav var en krigskar af de helt store, og med hans tronbestigelse stod det hurtigt klart, at en svensk konsolideringsfase var blevet afløst af ny ekspansion. Allerede året efter begyndte han krigen mod Polen. Formålet var for det første at udvide kontrollen med Østersøens sydkyst, frem for alt den vigtige handelsby Danzig (Gdansk), hvorfra store mængder korn blev eksporteret til Vesteuropa. Det gav nemlig mulighed for at lægge en solid udførselstold på korn og dermed skaffe de rigelige indtægter i klingende mønt, som var nødvendige for at opretholde den militære styrke, der var basis for Sveriges nyvundne status som stormagt.

Det andet formål med det polske felttog var slet og ret at komme russerne i forkøbet. Rusland havde i årtierne omkring 1600 haft en svaghedsperiode med borgerkrig og invasioner, hvor svenskerne bl.a. havde bemægtiget sig Karelen og Ingermanland og dermed afskåret Ruslands direkte adgang til Østersøen. Polakkerne havde gjort tilsvarende erobringer i Hviderusland. Under Romanoverne var Rusland nu igen i offensiven og opsat på at genvinde det tabte, deriblandt også den direkte adgang til Østersøen. I 1654 startede russerne krigen mod Polen, og det gik strygende. Det gjaldt altså for Sverige om at komme i gang og bemægtige sig så store dele af Polens østersøkyst, at man kunne modstå det russiske pres mod Østersøen.

Som sagt gik Karl 10. Gustav i gang i 1655, og han fejrede en serie triumfer, erobrede Warszawa og Krakow og hærgede og plyndrede på det grusomste. Polen var i 1600-tallet et land uden stærk centralmagt, og det opfattes derfor ofte som svagt. Fordelen ved en decentraliseret magtstruktur viste sig imidlertid snart i den guerillakrig, som mødte svenskerne overalt i landet. Den svenske krigsmaskine kørte efter en flyvende start uhjælpeligt fast. Samtidig valgte russerne at indgå fred med Polen for at kunne føre deres egen krig mod Sverige. Svenskernes modvillige allierede, kurfyrste Friedrich Wilhelm af Brandenburg, der også var hertug af (Øst) Preussen, begyndte også at slå sig i tøjret, og den tyske kejser støttede mere og mere åbenlyst polakkernes kamp. Sidst, men ikke mindst havde svenskerne ved en aggressiv toldpolitik i det erobrede Danzig skabt sig fjender til søs, idet Nederlandene folte sig truet på sin økonomiske rygrad: Østersøhandlen. Karl 10. Gustav var ganske vist klog nok til at købe sig en hurtig fred med hollænderne ved et tilbagetog i spørgsmålet om svenske toldpålæg i Østersøen (Elbing-traktaten 1. september 1656), men det var uklart, om indrømmelsen var stor nok - og ærlig nok ment - til at løse konflikten med Nederlandene.

Karl 10. Gustavs hurtigt voksende vanskeligheder måtte med danske øjne tage sig ud som en gylden lejlighed til at falde svenskerne i ryggen og få sin del af kagen. Og kagen var altså efter de militære manøvrer at domme ikke mindst de områder i Nordtyskland, som svenskerne havde revet ud af den danske interessesfære i

Trediveårskrigen slutfase. Rigsrådet var ganske vist imod krigen, men Frederik 3. var for, og langsomt men sikkert fik han rigsrådet med sig. På et stændermøde sidst i februar 1657 blev de til krigen nødvendige økonomiske midler bevilget, men på det tidspunkt var hvervningerne allerede i gang. Den 22. april godkendte rigsrådet officielt krigen, den 2. maj blev de løbende forhandlinger med den svenske gesandt i København, Durel, afbrudt, og den 1. juni 1657 blev krigen erklæret.



Ulyksalig beslutning eller gylden lejlighed?

Det er blevet bebrejdet Frederik 3., at han kastede sig hovedkuls og dårligt forberedt ud i krigen. Den danske historiker J.A. Fridericia kaldte i 1894 krigen en »ulyksalig beslutning«, hvis »beregninger og forhåbninger« var »letsindige og dumdristige«. Med Holland bestod kun en forsvarsalliance, der ikke trådte i kraft, når Danmark stod som den angribende part. Fra kejseren havde man kun løfter om en forsvarsalliance og fra polakkerne og russerne endnu mindre. Og landets forsvar var med rigsmarsk Anders Billes egne ord: »slet og ringe«. Med andre ord: Det skulle gå galt, og det gik galt.

Fridericia var en stor kender af 1600-tallets politiske og diplomatiske historie, og hans vurdering har givet genlyd indtil i dag. Men meget tyder på, at hans vurdering var for stærkt farvet af stemningen efter nederlaget i 1864. Målt med det 17. århundredes egen alen var den danske krigserklæring ikke specielt hasarderet. Man havde ganske vist ikke traktatfæstede tilsagn om hjælp, men man havde fælles interesser i et opgør med Sverige. Politik og krig bestod dengang især i at udnytte de muligheder, øjeblikket gav.

Et yndet billede i samtiden var den symbolske fremstilling af *Occasio* (lejligheden). Hun blev afbildet som en hastigt ilende kvinde med langt flagrende hår fra panden, men barberet skaldet i nakken. Hende kunne man kun få fat i ved at gribe efter håret på præcis det rigtige tidspunkt, dvs. med det samme, når man mødte hende og ikke et øjeblik senere. Den mindste toven, og lejligheden var forpasset. Set på denne måde var krigen altså en kalkuleret satsning, et forsøg på at udnytte øjeblikkets muligheder, hverken mere eller mindre.

Krigsudbruddet 1657

Målt med en moderne alen var den danske krigsførelse i 1657 ikke imponerende. Efter nogen toven satte man angrebet ind mod de svenske besiddelser Bremen og Verden. Rent taktisk-strategisk ville et angreb på det svenske Forpommern nok have

Occasio – allegoriske fremstilling af "lejligheden", der kun kan indfanges hvis man griber efter hende i det rette øjeblik. Gengivet efter reprodgrafisk genoptryk af Andreas Alciatus "Emblematum Libellus".

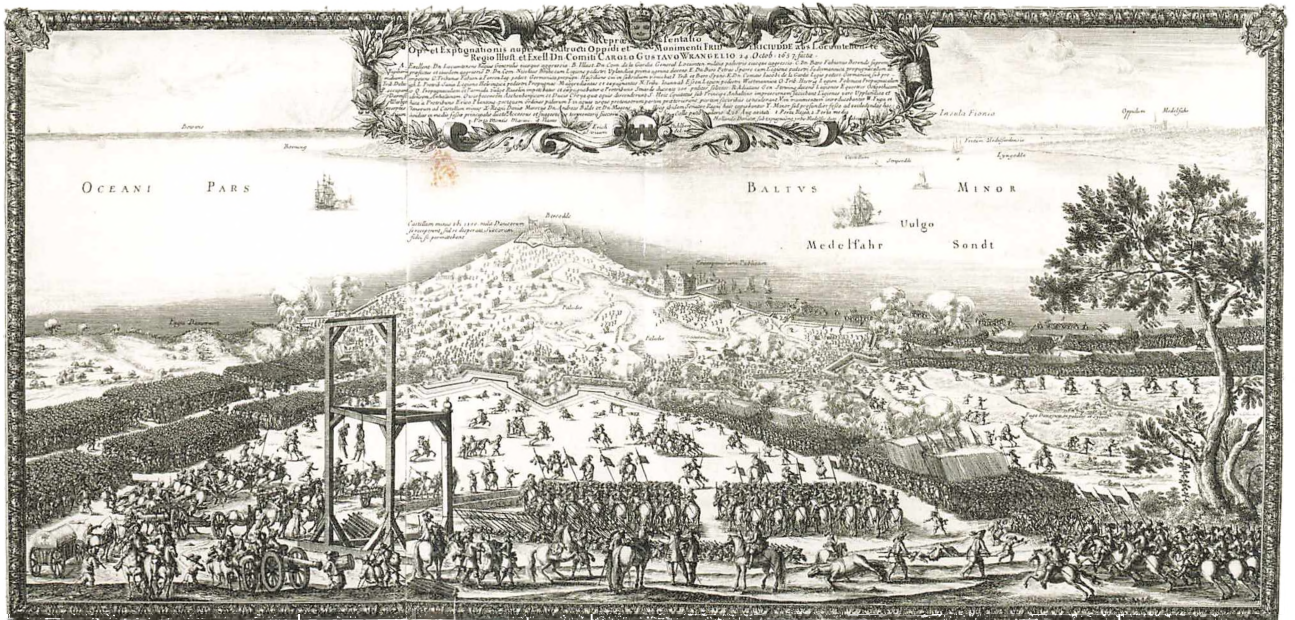
været en bedre idé - ikke mindst hvis man var synsk og vidste, at Karl 10. Gustav ville komme den vej. På den anden side var der den fordel ved angrebet på Bremen og Verden, at det både geografisk og politisk var mere nærliggende, da Frederik 3. stadig mente at have krav på Bremen og Verden fra sin tid som fyrste dér godt ti år tidligere. I løbet af juli blev næsten hele Bremen og Verden erobret.

På den østlige og nordlige front skete der endnu mindre. Ved en serie mindre manøvrer havde man forsøgt at bide sig fast i Halland, men uden held. Til gengæld var det lykkedes at afvise svenske indfald i Skåne. Det var stort set, hvad der skete, før hæren gik i vinterkvarter.

Forklaringen på den tilsyneladende tilbageholdende danske krigsførelse er, at det aldrig havde været meningen, at den danske hær på egen hånd skulle slå den velsmurte svenske krigsmaskine. Den grundlæggende kalkule i den danske krigsførelse var hele tiden politisk snarere end militær i den forstand, at man regnede med kommende allierede. I den sammenhæng gælder Fredericias indvending, at man slet ikke havde disse allierede, ikke. Man havde ikke fast aftalte offensive alliancer, men det var heller ikke til at vente. Tidens diplomatiske spil havde andre spilleregler: Forhandlinger kørte hele tiden sideløbende med krigshandlinger på forskelligt niveau. Alliancerne kom hen ad vejen, når alliancepartnerne så, at det var alvorligt ment. Set i dette perspektiv, gik det hele stort set som planlagt, for i løbet af sommeren og efteråret faldt alliancerne faktisk på plads.

Den 18. juli blev der således sluttet forbund mellem Danmark og Polen, og i efteråret begyndte polske tropper under general Czarniecki at hærge Forpommern. Den 9. september brød kurfyrsten af Brandenburg definitivt med Sverige, og den 20. oktober sluttedes et forbund mellem Danmark og Brandenburg vendt

Fredriksoddes erobring. Kobberstik af Erich Dahlbergh. Det Kongelige Bibliotek.



mod Sverige. Fra kejseren kom også en gesandt til København, ganske vist uden fuldmagt til at gå ind på de danske ønsker om direkte krig mod svenskerne, men i løbet af sensommeren og efteråret fulgte dog lofter om økonomisk støtte og indirekte troppehjælp. Nederlænderne var derimod en delvis skuffelse. På trods af en vist prodansk opinion i den toneangivende provins Holland, var man i Nederlandene ikke indstillet på krig, når man nu lige havde sluttet fred med svenskerne i Elbing-traktaten.

Når Fridericia kunne kalde disse aftaler for »lokkende og skuffende Lygtemænd«, er det uretfærdigt. Årsagen til hans negative dom er hans - og vores - viden om, hvordan Karl 10. Gustav gennem en sand blitzkrig gjorde sine modstandere til skamme. Den 20. juni havde han i Thorn i Vestpreussen erfaret den danske krigserklæring. Seks dage senere brød hæren op, og en måned senere overskred den grænsen til Holsten med en styrke på 9.000 mand. Den danske reaktion blev et hovedkuls tilbagetog. Bremen og Verden blev stort set forladt, og hæren delte sig i to: En del trak sig nordpå til Rendsborg og derefter straks videre til fæstningen Frederiksodde (nuværende Fredericia), mens den øvrige del tog ud i marsken mod vest til de sikre fæstninger Glückstadt og Krempe. Den 23. august slog Karl Gustav sit kvarter op i Kolding uden på noget tidspunkt at have mødt egentlig modstand. Karl 10. Gustavs tropper beherskede altså det åbne land, men i ryggen (Glückstadt, Krempe) og på flanken (Frederiksodde) lå de danske tropper i stærke fæstninger parat til udfald.

Den perfekte blindgyde

Så i natten mellem den 23.-24. oktober løb ca. 5.000 svenske tropper i tre kolonner storm på Frederiksodde, der forsvarede af 6.000 mand. Fæstningen erobredes efter halvanden times kamp og plyndredes. Godt 4.000 danske soldater og officerer toges til fange, inkl. den kommanderende rigsmarsk Anders Bille, der nogle uger senere døde af de sår, han pådrog sig under kampen. Det var et stort nederlag.

At være historiker er ikke mindst at have fordelene af at være bagklog. Vi ved jo, at efter sejren ved Frederiksodde fulgte Karl 10. Gustavs dristige togt over bælterne og den katastrofale fred i Roskilde. Historisk retfærdighed kræver dog, at vi også holder lidt igen med bagklogskaben, og egentlig aftvinger den danske reaktion på Frederiksoddens fald respekt. Man tabte nemlig ikke modet, men reorganiserede og var oven i købet i stand til at rekruttere en ny, stærk og professionel ledelse af hæren til afløsning for den faldne Anders Bille. Det var de to hårde hunde Hans Schack, kommandant i Hamborg, og Ernst Albrecht von Eberstein, general i den kejserlige hær.

Også på den diplomatiske front gik det fremad. Den 30. januar 1658 sluttede polakkerne, kejseren og brandenborgerne et offensivt forbund mod Sverige. Dermed var vejen åben for, at alle Sveriges fjender kunne mødes til den definitive nedkæmpning af den fælles svenske fjende. Det ville foregå på den jyske halvo og ville nok gå slemt ud over jyderne. Men de var vant til det. Det var tredje gang i en menneskealder, at egne og fremmede tropper hærgede landet. Og strategisk



Svenskerne sætter over isen.
Kobberstik af Erich Dahlbergh.
Det Kongelige Bibliotek.

var det sådan set kun en fordel, at den jyske halvø ikke kunne føde de store hære. Den almindelige taktik gik nemlig dengang ikke ud på at gennemføre afgørende feltslag, men at besætte strategisk vigtige punkter, bevare sin hærs slagstyrke og om muligt lade sult, sygdom og desertering decimere modstanderen. Jylland var den perfekte blindgyde.

Togtet over isen

Det er i denne situation, at naturen kom Karl 10. Gustav til hjælp og gav ham mulighed for at gennemføre det berømte togt over bælteerne. Sidst i januar 1658 var bælteerne frosset til, og den 29. januar, dagen før hans fjender mod syd indgik forbund om at komme efter ham, gik Karl 10. Gustav med 12.000 mand over Lillebælt til Fyn, hvor han først slog en underlegen dansk styrke ved Tybring Vig og derefter hurtigt satte sig i besiddelse af hele Fyn. Den 5. februar satte han over til Langeland, og dagen efter gik han med et ekspeditionskorps på 2.000 mand fra Langeland til Lolland. Det befæstede Nakskov overgav sig øjeblikkeligt. Få dage senere, den 11. februar, gik han i land på Sjælland ved Vordingborg. Der mødte han de danske rigsråder Joachim Gersdorf og Christen Skeel, der sammen med den engelske gesandt Mea-

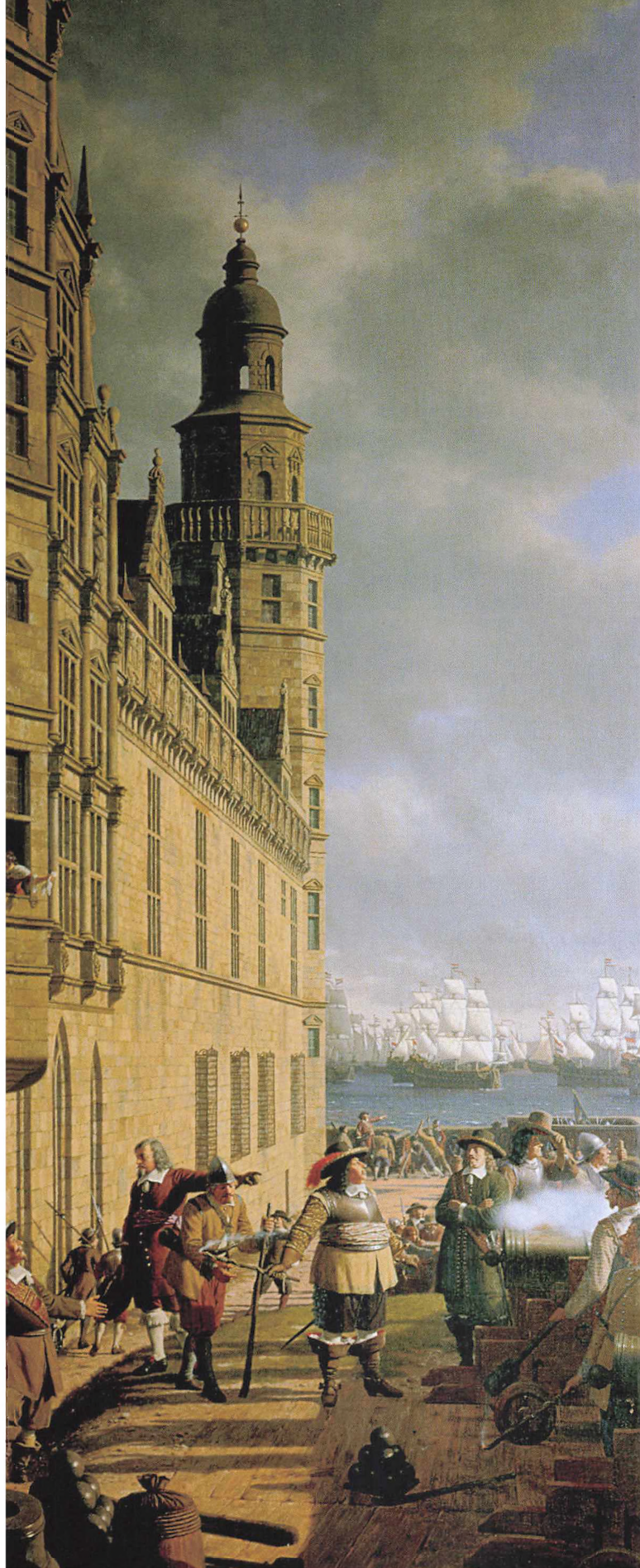
dowe var på vej mod Rudkøbing for at forhandle med svenskerne. Det var et chok uden lige, og hårde forhandlinger blev straks indledt og siden videreført i Tåstrup og Roskilde. Den ene af de to svenske hovedforhandlere var den tidligere danske rigshovmester og Christian 4.'s svigersøn, Corfitz Ulfeldt, nu den svenske konges betroede rådgiver og ven.

Freden i Roskilde den 26. februar var på trods af den franske og engelske gesandts mægling nærmest et svensk diktat: Alle landsdelene øst for Øresund gik tabt: Skåne, Halland (denne gang permanent), Blekinge, Bornholm og Hven. I Norge måtte man afstå Bohuslen, og landet blev skåret midt over ved at også Trondhjems len blev afstået. På sydgrænsen blev den svenske gifte og allierede hertug Frederik af Gottorp, der i Slesvig hidtil havde stået i et lensforhold til den danske konge, nu suveræn. Desuden skulle Corfitz Ulfeldt og hans hustru Leonora Christine have deres godser og titler tilbage, og den svenske konge skulle have overladt 2.000 mand rytteri. Sluttelig forpligtede Danmark sig til at give svenske undersåtter todfrihed i Øresund og spærre Sundet for flåder, der var fjendtlige over for Danmark eller Sverige. Der var her tale om væsentligt mere end en territorial justering i Sveriges favør. Ikke mindst styrkelsen af den svensk-allierede hertug

Karl Gustav affyrer den første af kanonerne på Kronborg mod den undsættende Hollandske flåde 29. november 1658. Til Karl Gustavs ærgrelse var kanonernes rækkevidde for kort. Maleri af Heinrich Hansen. *Det Nationalhistoriske Museum på Frederiksborg.*

Svenskerne løber stormløb på København ved nattetide. Maleri af Daniel Vertangen. *Gengivet efter Gyldendal og Politikens Danmarks-historie.*





af Gottorp, Norges lemlæstelse og forpligtelsen til at spærre sundet for fjendtlige flåder - dvs. nederlænderne og englænderne, næste gang Sverige tog kvælertag på Østersøhandlen - viser, at Danmark fremover skulle være en svensk lydstat. Man forstår så udmærket, at rigshovmester Joachim Gersdorf ønskede, at han ikke kunne skrive, da han måtte sætte sit navn under fredstraktaten. Freden blev kort, ikke engang et halvt år.

Karl Gustav kommer igen

Hvis den første Karl Gustav-krig havde budt på store overraskelser og helt spektakulære svenske sejre, så forløb den anden Karl Gustav-krig 1658-60 til gengæld helt efter bogen. Faktisk må man sige, at under den anden Karl Gustav-krig skete der præcis det, der skulle og ville være sket under den første, hvis ikke isen var kommet imellem.

Krigen begyndte med, at Karl Gustav simpelthen kom igen. Den 7. august 1658 stod den svenske flåde ind i Korsør havn og landsatte 4.000 mand infanteri og 1.200 ryttere. Egentlig skulle Karl 10. Gustav være taget tilbage til Preussen for at gøre krigen dér færdig, men udsigterne var ikke bedre end året før, snarere tværtimod. Og hvilken sikkerhed ville han have for, at danskerne ikke ved nærmeste lejlighed faldt ham i ryggen igen? Hvorfor så ikke slet og ret erobre og indlemme Danmark i Sverige, så man fik ryggen fri og havde en sikker base at trække sig tilbage til, når og hvis det blev for broget syd for Østersøen?

Der er noget grandios over Karl 10. Gustavs planer og handlinger, men denne gang svigtede heldet ham. Da han på ny nærmede sig København, mødtes han af røgskyer fra de brændende forstæder. De var blevet beordret ryddet og brændt for at fratage de belejrende svenske tropper enhver form for dækning mod de danske kanoner på volden. Det vidnede om forsvarsvilje, og det var præcis, hvad der fandtes inden for voldene. Ved nyheden om svenskernes landgang i Korsør, havde Frederik 3. udtalt de berømte ord om at ville do i sin rede, og mod betydelige politiske og økonomiske indrømmelser til

Københavns borgere havde kongen og rigsrådet sikret sig storkøbmændenes varelagre og kredit såvel som det menige borgerskabs aktive støtte i form af borgervæbning og arbejdskraft til udbedring af den utilstrækkelige befæstning.

Karl 10. Gustav forsøgte at gentage succesen og lagde an til storm på København. Skyttegrave blev gravet, og løbegangenes zig-zag-mønster nærmede sig Vesterport. Så den 29. oktober faldt afgørelsen. Trods hårde kampe lykkedes det ikke den svenske flåde at stoppe en nederlandsk hjælpeflåde under admiral Wassenaer på vej mod København. Den nederlandske flåde var blevet udsendt i overensstemmelse med den eksisterende forsvarsalliance fra 1649 - men så sandelig også i Nederlandenes egen vel forståede interesse. Den medbragte de forsyninger og tropper, godt 2.000 hollandske læderhalse, der var nødvendige for byens forsvar. Karl 10. Gustav afbrød derfor de forcerede forberedelser på storm og belavede sig på en længere belejring, der kulminerede i den mislykkede storm på byen natten mellem den 10. og 11. februar 1659. Vigtigere end denne umiddelbare taktiske følge af hjælpeflådens ankomst var imidlertid den kendsgerning, at den militære og politiske situation nu var grundlæggende ændret i kraft af vestmagternes militære og diplomatiske tilstedeværelse.

Internationalisering

I foråret og sommeren 1659 indgik England, Nederlandene og Frankrig, senere kun England og Nederlandene, de tre på hinanden følgende såkaldte Haager-koncerter. Deres formål var simpelthen at tvinge de krigsførende parter til fred på vilkår, der ikke forrykkede magtbalancen og hindrede handlen. Kort sagt: Konflikten var blevet godt og grundigt internationaliseret, og det blev afgørende for, at Sveriges forenede fjender ikke fik held til deres erklærede fælles krigsmål: at smide svenskerne ud af Nordtyskland.

Det gik ellers meget godt for de allierede. I efteråret 1658 havde brandenborgske, kejserlige og polske tropper i et antal af 30.000 mand kastet sig over de svenske tropper i hertugdømmerne og Jylland og trængt dem tilbage til Frederikssodde. Ud på foråret 1659 trak svenskerne sig tilbage til Fyn, hvor de efterfølgende blev udraderet ved det blodige slag ved Nyborg den 14. november 1659. Hermed var svenskerne sat militært skakmat, men hvis man tror, at nu var sagen afgjort, og Sveriges fjender kunne dele rovet, tager man fejl. Nederlænderne havde ikke ydet flådeassistance til Fyns erobring for at knuse svenskerne, men for at lægge pres på Karl 10. Gustav, der havde afvist vestmagternes mæglingsforlag, som slet og ret gik ud på at genoprette magtbalancen i Norden og Nordtyskland.

Frankrig ønskede et fortsat stærkt Sverige som allieret i det Tyske Rige, hvor det i sin egenskab af garantimagt for den vestfalske fred 1648 havde et stort ord at sige og i øvrigt var i færd med at udvide sin indflydelsessfære. Af den grund holdt Frankrig hånden over Sverige, og England og Nederlandene ønskede at sikre en fri og uhindret handel. Det var disse interesser, der dikterede fredsbetingelserne ikke kun ved freden mellem Danmark og Sverige i København den 26. maj 1660, men også ved freden i Oliwa ved Danzig en måned tidligere mellem Sverige og



Den hollandske flåde ankommer på
Københavns Red. Maleri af Johan
Karl Neumann. Det Nationalhistori-
ske Museum på Frederiksborg.





- > Polen, Brandenburg og kejseren. Sverige fik alle sine besiddelser i Nordtyskland og Baltikum tilbage, og i Norden måtte det kun afgive Trondhjems len, så magtbalancen var sikret. Bornholmerne havde befriet sig selv fra svenskerne, og de fik lov at forblive danske.

Danmarkshistoriens dummeste krig eller sort uheld?

Vi kan nu vende tilbage til spørgsmålet, om den første Karl Gustav-krig var Danmarks dummeste krig. Svaret er nej, for bedømt på baggrund af sin egen tid var den danske krigserklæring 1657 ikke specielt hasarderet. Den danske kalkule byggede grundlæggende ikke på egne resurser eller faste aftaler, der skulle matche svenskerne dokumenterede militære slagkraft, men på en analyse af politiske interesser og mili-

"Hvad udadtil tabes, skal indadtil vindes" er sagt i forbindelse med en anden af vore uheldige krige, men kunne lige så godt være sagt af Frederik d. 3. Han udnyttede nemlig efterspillet af Karl Gustav-krigene til at indføre enevælden og oprette Livgarden. Billedet viser et udsnit af Wolfgang Heimbachs maleri af arvehyldningen 1660. Det er livgarden til fods der ses opmarcheret i røde uniformsfrakker til venstre. Rosenborg.

Litteratur

J.A. Fridericia: *Adelsvældens sidste dage*, København 1894.

Gunner Lind: *Hæren og magten i Danmark, 1614-1662*, Odense 1994.

Carsten Due-Nielsen, Ole Feldbæk, Nikolaj Petersen (red.): *Dansk udenrigspolitikshistorie*, bd. 1 og 2, Kbh. 2001-2002.

tære muligheder omkring Østersøen og i Nordtyskland. Det var et spil, måske var det højt spil, men det var ikke noget urealistisk eller uansvarligt spil. Det var Karl 10. Gustav, der ved sin blitzkrig og det uforudsigelige togt over isen suspendede det politisk-militære spils sædvanlige regler og rytme og skabte en ekstraordinær situation. Under den anden Karl Gustav-krig vendte normaliteten tilbage, så, ja, den første Karl Gustav-krig var sort uheld.

Men betyder det så, at Frederik 3. kunne have trukket stikket hjem og sammen med de allierede have forjaget Sverige fra Nordtyskland, hvis ellers isen var brast? Hertil må man svare nej. Det er nemlig ikke kun med hensyn til den dansk-polsk-brandenburgsk-kejserske alliance, at den anden Karl Gustav-krig afslører, hvordan det burde være gået i første omgang. Den anden Karl Gustav-krig afslører også, hvordan det ville være gået, hvis man havde sat sig til forhandlingsbordet: Vestmagterne Frankrig, England og frem for alt Nederlandene ville have modsat sig enhver afgørende forrykkelse af magtbalancen i Norden eller Nordtyskland. Der var med andre ord regionalpolitiske forhold, som pegede mod en tilbagerulning af den svenske ekspansion i Østersøområdet, men der var storpolitiske forhold, der med endnu større kraft pegede mod en bevarelse af status quo. Begge tendenser kommer til udfoldelse i den anden Karl Gustav-krig.

Magtens tyngdepunkt

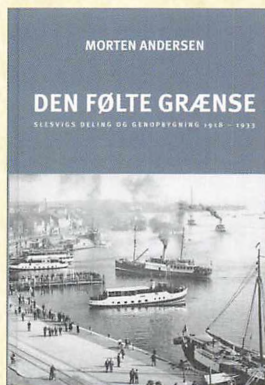
Selvom den anden Karl Gustav-krig genskabte den militære og diplomatiske normalitet, var der et felt, hvor magtforskydningerne under den første Karl Gustav-krig blev permanente. Det var i dansk indenrigspolitik. Efter Frederiksoddes erobring i 1657 blev den danske hær genskabt, men ikke i sin gamle, adelsdominerede form. Kongen sikrede sig effektiv kontrol med den nye hær, og ved det store stændermøde i efteråret 1660 brugte han denne kontrol til at sikre sig den enevældige magt. Enevældens indførelse er ganske vist ikke et rent militærkup, men den er utænkelig uden krigen, der også havde svækket adel og rigsråd og styrket borgerskabets og særligt Københavns selvfølelse. Efter freden i København gik udviklingen ganske vist mod politisk normalisering, men i efteråret 1660 bestod en situation, hvor det politiske system stadig var så præget, ja rystet af krigens erfaringer, at det kunne ændres grundlæggende. Frederik 3. slog til og benyttede lejligheden. Få måneder senere ville de ikke længere have været muligt. Det var anden gang, Frederik 3. greb ud efter den hastigt forbi ilende *Occasio*, og denne gang undslap hun ham ikke.

Sebastian Olden-Jørgensen er lektor, ph.d., ved Saxo-Instituttet på Københavns Universitet.

Morten Andersen:

Den følte grænse **Slesvigs deling og genopbygning 1918-1933**

Aabenraa: Historisk Samfund for Sønderjylland, 2008.
456 s. 298 kr.

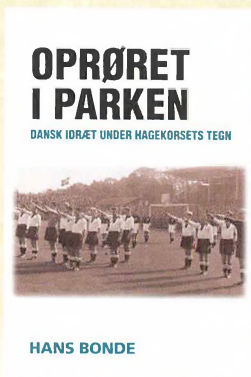


Bogen handler om Slesvigs deling og genopbygning i perioden 1918 til 1933. Det er historien om den følte grænse, fordi genopbygningen i høj grad drejede sig om at befæste grænsen og om at binde grænselandet økonomisk og kulturelt til de to moderlande. Men det er også historien om den følte grænse, fordi grænsedragningen fik mærkbare økonomiske konsekvenser for regionen Slesvigs befolkning og erhverv.

Hans Bonde:

Oprøret i Parken **Dansk idræt under hagekorsets tegn**

Odense: Syddansk Universitetsforlag, 2008. 283 s. 248 kr.

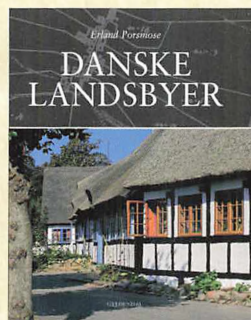


Hvordan bør politikere, journalister, organisationer – og kronprinser – forholde sig til totalitære staters forsøg på at legitimere sig selv gennem store idrætsarrangementer? Boykot eller kritisk deltagelse? I bogen trækkes linjen op fra OL i 1936 til OL i 2008 og forfatteren ser på de historiske forudsætninger for at drage paralleller mellem Nazityskland og dagens Kina.

Erland Porsmose:

Danske landsbyer

Kbh.: Gyldendal, 2008. 320 s. 349 kr.

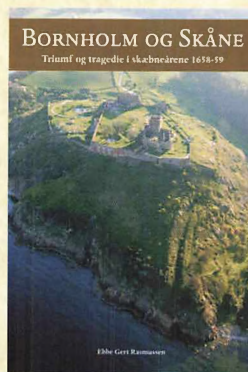


De danske landsbyer er under hastig forandring – landbrugs-samfundet afvikles og landsbyerne danner i dag rammen om naturnære boligbyer med gode rekreative muligheder og plads til kreativitet. I bogen føres læseren på en rigt illustreret rejse gennem mange smukke og forskellige landsbyer i Danmark – og ikke mindst gennem landsbyernes 1000-årige historie.

Ebbe Gert Rasmussen:

Bornholm og Skåne **Triumf og tragedie i skæbneårene 1658-59**

Åkirkeby: TV2/Bornholm, 2008. 183 s. 299 kr.



I 1658 er Sverige og Danmark i krig og allerede i februar 1658 er Skåne, Halland og Blekinge, en del af Norge og Bornholm ikke længere danske områder, men er afstået til Sverige. Men sidst på året lægges der planer i både Skåne og på Bornholm, hvor målet er atter at blive dansk. Som bogen viser, er der kort vej mellem triumf og tragedie, mellem succes og fiasko og mellem kongelige gaver og en voldsom død

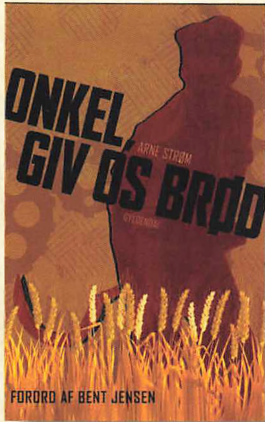
på skafottet. Til bogen hører en dvd med tre tv-udsendelser med forfatteren bragt i TV2/Bornholm i anledning af 350-året for oprøret mod svenskerne.

BOGNYT

Arne Strøm:

Onkel, giv os brød

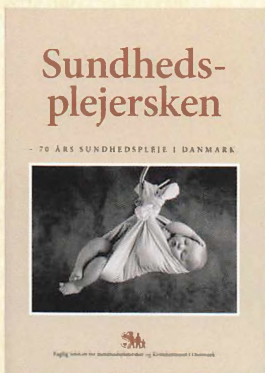
Kbh.: Gyldendal, 2008. 376 s. 275 kr.



Arne Strøm (1897-1948) blev i 1932 hentet til Sovjetunionen som fjerkræekspert til et kollektivbrug. Bogen bygger på hans dagbogsnotater og familiens erindringer og giver bl.a. en øjenvidneskildring af Stalins tvangskollektivisering af de ukrainske bønder i 1932-33 og af hungersnøden. Bogen er et genoptryk af originaludgaven fra 1934, men foreligger nu med indledning og med en fyldig efterskrift, der sætter bogen ind i en historisk ramme.

Sundhedsplejersken – 70 års sundhedspleje i Danmark

Århus: Kvindemuseet i Danmark, 2008. 240 s. 178 kr.



Bogen er udgivet i anledning af Sundhedsplejens 70-års jubilæum og indeholder en blanding af artikler om sundhedsplejens kerneydelser samt fortællinger fra hverdagen – skrevet af sundhedsplejerskerne selv. Det hele er krydret med billeder fra gamle dage og helt nye billeder af sundhedsplejersker i aktion.

SKØNLITTERATUR:

Winni Østergaard:

Ud og hjem – Helvigs rejseår

Højbjerg: Hovedland, 2008. 492 s. 289 kr.



Den anden dokumentariske roman i den planlagte trilogi om Helvig Pedersdatter foregår i tidsrummet 1838 til 1852. I 1838 er tjenestepigen Helvig 22 år og hun har forskellige pladser rundt om i Thy. Forfatteren har researchet bogens personer frem af arkiverne: skæbner fra Helvigs fødeegn, en flimrende flok af husjomfruer og tjenestepiger, men også gårdsmandsfolk, præster og skolelærere er gjort levende for læseren.

FOR BØRN:

Christa Holtei:

Et vikingeliv

Risskov: Klematis, 2008. 29 s. 248 kr.



Bogen rummer en enkel tekst med mange informationer om, hvordan det var at leve i en vikingeby for 1000 år siden. Under flapperne i bogen kan man få svar på spørgsmål som: hvordan ser et vikingehus ud indeni, hvordan går vikinger klædt, hvad leger vikingebørn med, hvad fremstiller vikingerne af metal og hvordan

bygger man et langskib? Bogen er rigt illustreret med stregtegninger og kan anvendes til oplæsning for børn fra ca. 8 år.

Caroline Amalie

— *en illoyal dronning*



Den danske dronning Caroline Amalie kendes i dag primært for sit sociale arbejde og hjem for forældreløse. Langt mindre kendt er hendes loyalitet og støtte til sin slægt Augustenborgs arvekrav på den danske trone.

ANDERS MONRAD MOLLER

I Kongens Have i København finder man nord for Rosenborg Wilhelm Bissens statue af enkedronning Caroline Amalie (1796 - 1881), skænket af *Foreningen Caroline Amalies Asylskoles Minde* i 1896. I sin store kjole står hun med salmebog i hånd, skuende mildt ud over rosenhaven. For Caroline Amalie holdt meget af roser, som hun selv havde et væld af i parken ved sit elskede Sorgenfri.



Wilhelm Bissens statue af enkedronning Caroline Amalie i Kongens Have skænket af *Foreningen Caroline Amalies Asylskoles Minde*. Forstudiet blev lavet i terrakotta. Foto: Anna Falcon Svendsen og Det Nationalhistoriske Museum på Frederiksborg Slot.



> Statuen har derfor fået den helt rigtige placering, og af indskrifterne på granit-soklen fremgår, hvorfor hun har skullet mindes på denne måde. »Hun reiste ej Borge med Taarn mod Sky, hun reiste en Skole til Bornely«. Verset fortæller om de asyl-er, de børnehaver, der fik tilknyttet skoler, institutioner som den ufrivilligt barnløse Caroline Amalie allerede grundlagde de første af, inden hun i 1839 blev dronning.

Og den anden indskrift - »Til Armod's ringe Bolig udstrakte hun sin Haand og mildned mangen Smerte i Kierligheds Aand« - minder om den velgørenhed, hun var med til at organisere i dronningetiden. Hendes stilling tillod hende ikke at tage direkte del, men hun var meget optaget af, at fruer af borgerskabet påtog sig et opso-gende arbejde og blev konfronteret med de usle forhold, nogle af hendes undersåtter levede under.

Endelig vidner salmebogen om hendes fromhed. Caroline Amalie indbød lejlig-hedsvis udvalgte gejstlige til opbyggelige sammenkomster på Amalienborg, og hun havde sin faste stol længst fremme til højre i Vartov kirke, hvor hun i årevis kom for at høre Grundtvig prædike.

Statuen beretter sin del af historien. Men der var også andre sider af Caroline Amalie. Der var den purunge prinsesse, opvokset i frie omgivelser på Augustenborg, som knap 19 år gammel blev gift med den ti år ældre tronfølger Christian Frederik, den senere Christian 8. Han var en erfaren herre, som vidste, hvor den smukkeste ægtemage var at finde, og hvordan hun var at vinde. Parrets breve fra forlovelsestiden

Christian 8. glemte aldrig, at han som helt ung havde været regnet for en meget smuk mand. Han vedblev i alt fald med at være temmelig forfænge- lig og holdt meget af at sidde model, som han her gjorde det for Wilhelm Marstrand ca. 1843. Gengivet efter *Gyldendal og Politikens Danmarkshi- storie bind 10*.

Caroline Amalie malet af Friedrich Carl Gröger i 1816. *Det Nationalhi- storiske Museum på Frederiksborg Slot*.

er for nylig udgivet, og de fortæller deres egen historie om en tydeligt betaget, men også en genert og endnu lidt naiv Caroline Amalie, som var meget ængstelig for, hvordan det skulle gå hende ved Frederik 6.s nok lidt stive hof i København. Men hun udviklede sig. Da tronfølgerparret i årene fra 1819 til 1822 var på deres store udenlandsrejse i Tyskland, Italien, Frankrig og England, optrådte Caroline Amalie overalt med største selvfølgelighed som den verdensdame, hun efterhånden var blevet. Christian Frederik og hans gemalinde betragtedes med rette som Europas smukkeste og mest præsentable fyrstepar. Og Thorvaldsen modellerede en statue af hende, underdejl, men selvfølgelig lidt idealiseret.

Loyalitet over for Augustenborg

Men der var endnu en Caroline Amalie, en som ikke turde give sig til kende, eller rettere sagt, hun var så heldig, at hun tav i tide og blev ved med at tie. Dronningen havde sine to yngre brodre kære, og især den ældste, Christian August, der allerede som dreng i 1814 ved faderens død blev hertug af Slesvig-Holsten-Sønderborg-Augustenborg, elskede og beundrede hun grænseløst. Det fremgår af brevene til både ham og hans gemalinde, hertuginde Louise. Alt, hvad den begavede bror foretog sig, var åh, så rigtigt og klogt, og hvor var han miskendt, og hvor blev han dog bagtalt af sine middelmådige misundere i København. Dette var det stadige omkvæd, især i brevene til svigerinden. Hertugen var nemlig ikke særlig flink til at skrive til sin søster, og især måtte hun ikke være for åbenmundet i brevene til ham. Brevhemmelighed var ikke nogen given sag.

Men Caroline Amalie trostede sig med en hæmningsløst åbenhjertig korrespondance med hertuginde Louise, som til gengæld svarede flittigt. Disse breve er netop under udgivelse og kaster lys over meget fra den tid. Ikke mindre interessante er brevene mellem svogrene Christian Frederik og Christian August.

Da Christian Frederik i 1839 var blevet til Christian 8. forværredes forholdet til Hertugen hurtigt afgørende. Kongens erklærede mål var at holde sammen på monarkiet, hertugens var udelukkende at forfægte sin slægts arverettigheder til hertugdømmerne. Kongeriget ville han for så vidt ikke have med at gøre, og Hertugen af Augustenborg var derfor meget sjældent at se i København - han kom ikke engang til sin morbror, Frederik 6.s bisættelse, undskyldningen var håbløst ordinær, en forkølelse. Det endte med et brud svogrene imellem, idet det sidste brev fra hertugen til kongen den 21. juli 1846 indeholdt en konstatering af, at de hver for sig gjorde, hvad de efter deres overbevisning fandt ret og rigtigt. Det var 14 dage efter udsendelsen af det åbne brev, hvori kongen klart havde tilkendegivet, at arvefølgen for Slesvigs og i alt fald delvis for Holstens vedkommende entydigt var bestemt af Kongeloven. Det betød, at hertugen og hans slægt afgørende måtte se sig distanceret af rivalerne, nemlig kongens søster Charlottes efterkommere.

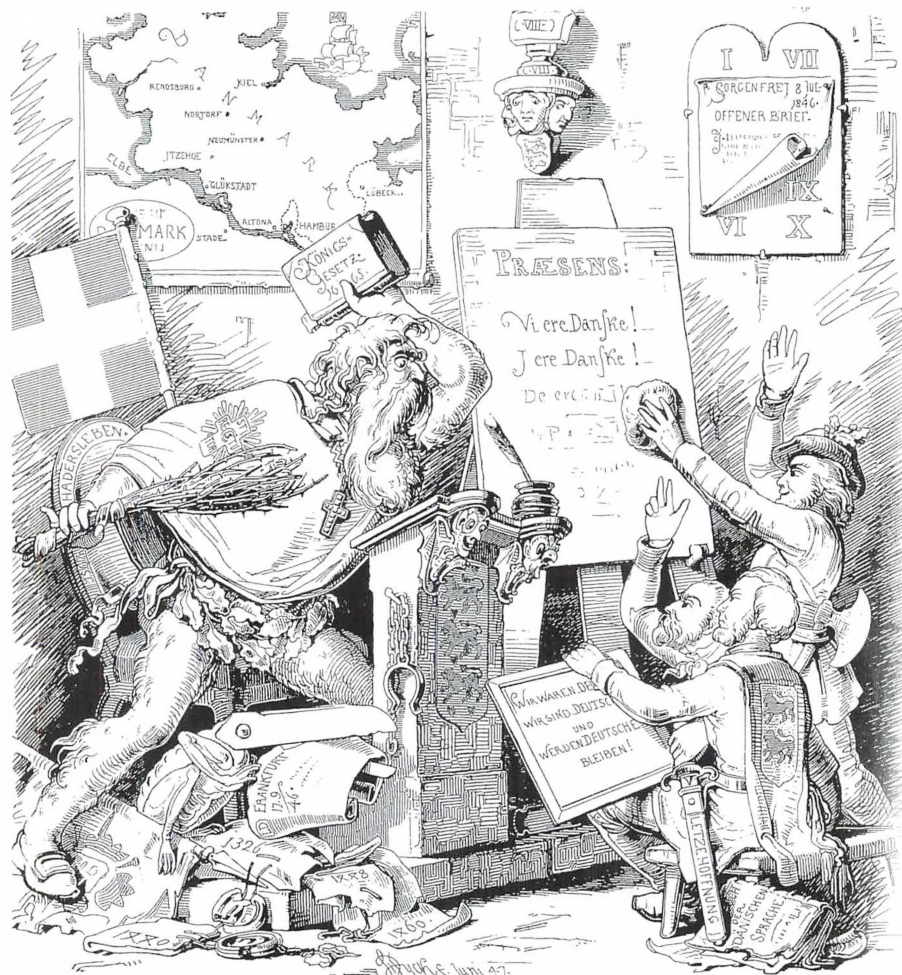


Caroline Amalies bror Christian August 2. af Augustenborg (1789-1869) opretholdt sin slægts arvekrav på den danske trone, hvilket besværliggjorde livet ved hoffet for Caroline Amalie. *De slesvigske Hertuger.*

Hertuginde Louise Sophie af Augustenborg (1797-1867), hvis korrespondance med Caroline Amalie har afsløret nye sider af dronningen. *De slesvigske Hertuger.*



Kamp om dansk og tysk kultur intensiveredes i 1840'erne. Her ses en tysk satiretegning, der var en reaktion på, at dansk i 1847 indførtes som undervisningssprog i Haderslev. Tre ledende personer i den slesvig-holstenske bevægelse tæves på plads af den danske vildmand med Kongeloven. Samtidigt træder han en række af de vigtigste dokumenter under fode. *Gyldendal og Politikens Danmarkshistorie. Bind 10.*



Litteratur

Brevene er udgivet af Det Kongelige Danske Selskab for Fædrelandets Historie i rækken af Christian VIII.s Breve, Augustenborgerne bd. 1-6, København, 2005-2008.

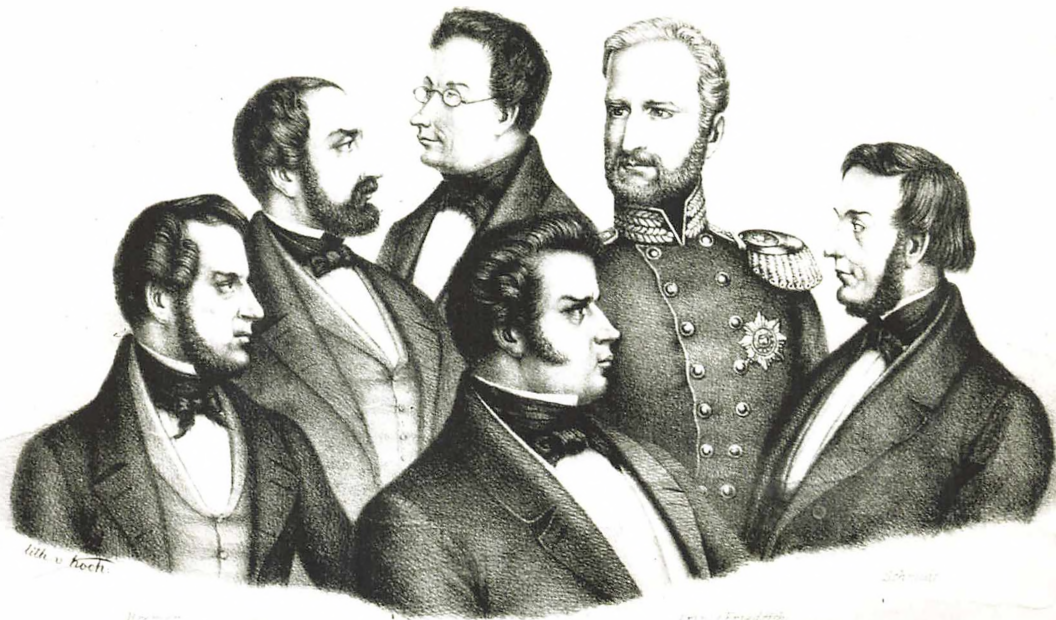
De slesvigiske hertuger. Red. Carsten Porskrog Rasmussen, Inge Adrian- sen og Lennart S. Madsen. Skrifter udgivet af Historisk Samfund for Sønderjylland. Aaberaa, 2005.

Men Caroline og Louise udvekslede stadig breve, hvoraf det fremgår, at dronningen helt og fuldt stod på sin broders side. Hun brugte ganske voldsomme udtryk om sin loyalitet overfor hertugen: hun ville være ham tro til døden!

Kongefamiliens viden

Vidste Christian 8., at hans gemalinde faktisk var på hans bitreste politiske fjendes side? Det gjorde han, for Caroline Amalie fortalte ham i oktober 1845 ærligt og redeligt, hvordan hun så på det med arvefølgen. Hun havde forklaret kongen, at hun syntes han på sin og sin families side skulle give afkald, og - underforstået - lade Augustenborgerne arve både Kongerige og Hertugdømmer til sin tid - d.v.s. efter hans barnløse søn, den senere Frederik 7.s død. Kongen var blevet meget ophidset - agiteret - over hendes ord. Og så var der kort tid efter sket det forfærdelige, at han havde fået et alvorligt hjerteanfald.

Så blev den fromme Caroline Amalie forskrækket. Hun var helt sikker på, at dette anfald var hendes skyld, fordi hun havde forklaret sit syn på arvefølgen og dermed



Die provisor. Regierung für Schleswig-Holstein.

bragt gemalen ud af ligevægt. Derfor besluttede hun fra den dag aldrig at mæle ét ord om dén sag og om forholdet mellem konge og hertug. Og det gennemførte hun. Tit var der nogen, der spurgte om hendes opfattelse, f.eks. den altid nysgerige arveprinsesse Caroline, Frederik 6.s ældste datter. Men Caroline Amalie veg altid uden om.

Siger intet, men skriver

Mens Dronningens mund var lukket med syv segl i Sorgenfri og på Amalienborg, flod hendes pen så meget desto friere i brevene til Louise, hvori hun fortsat ikke lagde bånd på sig - i de sidste år af Christian 8.s regeringstid var brevhypigheden meget stor, Louise modtog epistler op til et par gange om ugen. For dronningen, som på mange måder folte sig ensom og isoleret ved sit eget hof, har der simpelthen været tale om en form for terapi.

Men broderen advarede hende stadig mod for megen åbenhjertighed. Ved en lejlighed var der blevet sendt en gartner fra Augustenborg til Sorgenfri for at udveksle

Den provisoriske regering i Kiel i marts 1848, hvori Caroline Amalies bror prinsen af Nør deltog. Fra venstre: J. Bremer, M.T. Schmidt, W.H. Beseler, prinsen af Nør, Th. Olshausen og greve Reventlow-Preetz. Museet på Sønderborg Slot.



Thorvaldsen er mesteren for den dejlige portrætstatue af den unge Caroline Amalie, der er let buttet, men ellers ser strålende ud, lykkelig gift med sin elskede Christian Frederik/Christian 8. *Thorvaldsens Museum.*

havebrugerfaringer med gartneren dér. Han havde et brev med fra hertugen, som Caroline Amalie glædede sig meget til at modtage. Men skuffet blev hun, for brevet rummede først og fremmest en advarsel mod at skrive ting, som der bedre kunne berettes om mundtligt. Hun tog da også selv sine forholdsregler, for når hun skulle besøge broderen og svigerinden på Augustenborg, bad hun udtrykkeligt om at blive afhentet i en vogn, som kun skulle rumme hende og broderen. Hendes hofdamer måtte ikke kunne høre, hvad de talte om.

1848 og tavshed

Carolines tavshed i København var hendes ene store held. For i den urolige tid efter kongens død i januar 1848, da hendes brødre gik med i oprøret, kom hun uundgåeligt i søgelyset. Selv havde hun intet sagt, og de af hendes breve til broderen, man havde beslaglagt på Augustenborg, blev omhyggeligt gennemgået, men der fandtes ikke noget diskriminerende.

Enkedronning Caroline Amalies andet store held var, at ingen havde fået kendskab til de breve, hun havde sendt til hertuginde Louise. Nu foreligger de snart trykt, og enhver kan forvisse sig om, hvordan Caroline Amalie reelt havde en holdning, som hendes ægtefælle, den arme Christian 8. vel må have haft det meget dårligt med - men også han tav, og der kendes ikke én eneste beklagelse fra hans side.

Det var vel så hendes tredje held. Og så er spørgsmålet: Er en »forræderisk holdning« for stærk en betegnelse i tilfældet Caroline Amalie? Det er vel kun »måske«, hvis det er gerningen som tæller, og hun foretog sig intet kritisabelt og holdt bare mund. Men en loyal ægtefælle var hun i alt fald ikke. Loyaliteten lå entydigt hos den elskede broder.

Om brevvekslingen med Louise er at tilføje, at der indtraf en årelang pause. Det sidste, Caroline Amalie sendte i 1848, er dateret den 18. marts. Så turde hun ikke mere, for der havde været tegn på, at nogle af deres breve havde været åbnet. Der gik fire år, før forbindelsen med de landflygtige slægtninge blev genoptaget.

Denne ukendte side af Caroline Amalie kan måske chokere én og anden, som har læst sig til en mere idyllisk opfattelse af prinsessen/dronningen/enkedronningen. Men brevene fra slutningen af 1840'erne skrevet af en barnløs, til dels ubeskæftiget og - efter eget sigende - temmelig hypokondrisk halvtredsårig er ikke at komme uden om. Nogle af dem er såre trivielle, andre er så sandelig det modsatte. Nærmest chokerende er hendes udsagn efter kongens død om, at hun folte, at »nu tilhører han mig ganske«. Det er så spørgsmålet, om der ligefrem er tale om en hentydning til det, hun *må* have vidst, nemlig at hun gennem årene havde måttet dele ham med talrige elskerinder, der kunne give ham, hvad hun ikke kunne, blandt andet børn. Men Caroline Amalie holdt hovedet højt, hun var en augustenborger og hun var dronning af Danmark. Det kunne ingen tage fra hende. Og det er *også* sådan, man ser hende i Kongens Have mellem roserne ved Rosenborg.

*Anders Monrad Møller, dr. phil., forlagsdirektør,
ekstern lektor Saxo-instituttet Københavns Universitet*

Augustenborgs arvekrav på den danske trone

Hertug Frederik Christian 2. af Augustenborg (1765-1814), der bar titlen hertug af Slesvig-Holsten-Sønderborg-Augustenburg, havde arvekrav på Holsten til dels på Slesvig. Hans hustru hertuginde Louise Augusta af Danmark (1777-1843) var dansk prinsesse, og havde derved arvekrav på Danmark, Norge og Slesvig. I deres ægteskab og deres sønner samledes derved et arvekrav på Helstaten. Hertug Fredrik Christian 2., der følte sig dårligt behandlet af Frederik 6., indprentede ivrigt sine to sønner (den senere hertug Christian August og den senere Prinsen af Nør - dronning Caroline Amalies brødre) at de for alt i verden ikke måtte give afkald på deres arvekrav, til trods for at Christian 8. familie, Hesseerne, ifølge Kongeloven stod først i arvefølgen til kongeriget Danmark. Da Christian 8.s søn kronprins Frederik (7) ikke havde nogen arvinger påkaldte Augustenborgerne sig arveretten til tronen ved Frederiks død. Arvekravet blev et stridens æble hertug og konge imellem, og i 1846 kom det til et endeligt brud imellem konge og hertug. Dette var en væsentlig del af baggrunden for den efterfølgende krig i årene 1848-1850. Hertugen tog oprørernes parti, men de tabte som bekendt første omgang. Hertugen måtte derfor afskrive sig arveretten ved en international aftale, og levede sine sidste år i bitter udlændighed.

INTERESSANT NY UDGIVELSE

Photografi-portrætter af offentlige og andre løsagtige fruentimmere 1880

Et unikt kildemateriale er nu tilgængeligt på CD-rom – for enhver med interesse for menneskeskæbner og prostitutionens gråzoner i slutningen af 1800-tallet.

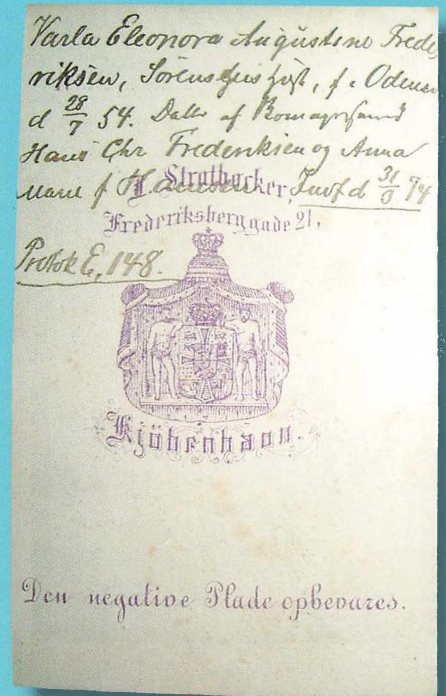
I det seneste års tid har det været debatteret intenst hvorvidt man skal forbyde prostitution for at komme den internationale kvindehandel til livs. Udfaldet af dette må vi stadig afvente, men man har i debatten til dels savnet det historiske perspektiv; det kunne være frugtbart at skele til tidligere tiders måder at regulere og styre prostitutionens omfang og spredning. I 1800-tallet var det blandt andet politiets opgave at registrere og føre opsyn med kvinder der drev tvivlsomme erhverv – de såkaldte ”offentlige fruentimmere”. I Landsarkivet for Sjælland, Lolland-Falster og Bornholm findes i Københavns Politis arkiv således ca. 4000 sager angående sådanne kvinder fra perioden 1833-1906.

Politiet registrerede kvinderne - hvor nogle var egentlige prostituerede, mens andre drev tvivlsomme erhverv, f.eks. som sangerinder, logiværtinder og lignende – i politiretstister over ”offentlige fruentimmere”. Når de først var registreret, var de pligtige til blandt andet at underkaste sig regelmæssige lægetilsyn. Det unikke er dog ikke så meget sagerne og registeret, men mere det at Københavns Politi har haft et fotoalbum, samlet i 1880, hvori lidt over 200 af kvinderne optræder. Det er disse fotografier fra slutningen af 1800-tallet der nu udgives på CD-rom. Men billederne får ikke lov at stå alene, de oplysninger der er anført på størstedelen af billedernes bagsider – navn, fødselsdata og baggrund - samt angivelse af fotoets anslåede tilblivelsestidspunkt, følger også med. Man skal dog ikke forvente billeder af stereotype prostituerede, langt størstedelen er portrætteret som respektable borgerfruer, hvilket måske skyldes at billederne sandsynligvis er indleveret af kvinderne selv i forbindelse med at de lod sig udskrive af fruentimmerprotokollen.

Størstedelen af de portrætterede kvinder er således afbilledet ved afslutningen på deres skyggefulde karriere (- nogle kan dog have gjort come-back). Det er et unikt visuelt indblik i skæbner på kanten af samfundet, et indblik der udvides med andet end billedsiden. På CD'en findes nemlig også et navnerregister med summariske



Fotografiportrætter af offentlige og andre løsagtige fruentimmere. Samt navnerregister til Kbh. Politis sager vdr. Indskrevne fruentimmere 1833-1906. Ved Gitte B. Høstbo og Peter Wodskou. Genealogisk Forlag I/S 2008. 150 kr. + 10 kr. i forsendelse. Kan bestilles på <http://www.genealogisk-forlag.dk>



Varla Eleonora Augustmine Frederiksen, f. 1854. Billede fra udgivelsen der viser den borgerlige påklædning langt de fleste af fruentimmerne lod sig fotografi i. Det indsatte billede viser bagsiden af fotografiet med politiets oplysninger påskrevet. Skulle man ønske at vide mere om Varla end blot de summariske oplysninger der findes i registeret, så er man så heldig at hendes sag er medtaget på udgivelsen som et eksempel. Sagen findes således både affotograferet og transkriberet i sin fulde længde, inklusiv breve indeholdende erotiske noveller som en af Varlas beundrere havde skrevet til hende.

oplysninger til de 4000 sager fra 1833-1906 på Landsarkivet, sager der hidtil har været uden nogen samlet indgang på grund af huller i arkivet. Gennemgang af registeret afslører, at ikke blot kom kvinderne i det københavnske prostitutionsmiljø fra hele landet, men også fra Norge, Sverige og Tyskland. Spørgsmålet er så om dette blot har været indvandrerens lod at havne nederst i samfundet, eller fandtes der også 'trafficking' steder i 1800-tallet? For at få svar på dette må man dog selv en tur på arkivet og grave i disse kvindeskæbner. I det mindste er det nu muligt at finde sagerne systematisk, samt at danne sig visuelt indtryk af hvem de var.

Y 3660 0 8/32 2909 644
12168
KIRSTEN ANDERSEN
GJELSTENSÅSEN 125
3650 ØLSTYKKE

Magasinpost B

ID-46655

640

Y 3660

Røde Kors

Verdenshistoriens første Røde Kors-udsending, Kaptajn Charles Van de Velde, en hollandsk kaptajn, blev af Røde Kors-grundlæggeren Henri Dunant sendt til Danmark for at observere den danske side af krigen 1864. Van de Velde ankom til København i begyndelsen af april, hvor han for-gæves søgte at få danske politikere til at ville interessere sig for den nye internationale organisation og rejste i midten af måneden til Als og Dybbøl. Her besøgte han de danske lazaretter. Hver dag skrev han breve til Henri Dunant om det, han så - og det var i sandhed hårrejsende beretninger. Van de Velde, en sensibel og mild mand, besvimele i la-zaretterne og led konstant af ildebefindende ved Dybbøl. Inden han ankom var han godt klar over, at det var en barsk



Tropper opstillet til kamp i Sønderborgs ruiner. Rigsarkivet.



Samtidigt tysk postkort der viser det sønderskudte rådhus i Sønderborg. Rigsarkivet.

krig, han skulle være vidne til. Voldsomheden ved fronten, hvor omkring 100 danske soldater hver dag blev dræbt og lemlæstede af granater, kom bag på ham. Brevene til Dunant, der aldrig tidligere er blevet brugt af historikere, er en enestående kilde både til krigen 1864 og til den tidlige Røde Kors-historie. I næste nummer af Saxo vil Tom Buk-Swienty, lektor ved Syddansk Universitet og forfatter til Slagtebænk Dybbøl, tegne et portræt af Van de Velde og hans mission ved Dybbøl.