



Dette værk er downloadet fra Danskernes Historie Online

Danskernes Historie Online er Danmarks største digitaliseringsprojekt af litteratur inden for emner som personalhistorie, lokalhistorie og slægtsforskning. Biblioteket hører under den almennyttige forening Danske Slægtsforskere. Vi bevarer vores fælles kulturarv, digitaliserer den og stiller den til rådighed for alle interesserede.

Støt Danskernes Historie Online - Bliv sponsor

Som sponsor i biblioteket opnår du en række fordele. Læs mere om fordele og sponsorat her: <https://slaegtsbibliotek.dk/sponsorat>

Ophavsret

Biblioteket indeholder værker både med og uden ophavsret. For værker, som er omfattet af ophavsret, må PDF-filen kun benyttes til personligt brug.

Links

Slægtsforskernes Bibliotek: <https://slaegtsbibliotek.dk>

Danske Slægtsforskere: <https://slaegt.dk>



**Billeder
af Viborg amts
forhistorie**

Billeder
af Viborg amts forhistorie

Billeder af Viborg amts forhistorie

Tekst:

MARIANNE BRO-JØRGENSEN

Billeder:

HANS HELMER KRISTENSEN

	Periode	Klima og flora	Kulturgrupper		Periode	Klima og flora	Kulturgrupper
100.000	Mellemistid	Varmt klima		1500	Bronzealder	Mere varmt og tørt	Ældre bronzealder
	Istid	Polar-klima					
10.000	Ældre stenalder	Tundra Birkeskov	Bromme	900			
8000		Fyrreskov Fastlands-klima	Klosterlund	500	Fugtigere og køligere	Førrømsk jernalder	
7000			Maglemose og Gudenå	0	Bøgeskov		
5000		Egeskov Atlantisk klima	Ertebølle	0	Ældre jernalder		Ældre romersk jernalder
3000			Dyssetid	200			Yngre romersk jernalder
2300	Jættestuetid		400	Lyngen breder sig			
2000	Yngre stenalder	Enkeltgravsfolk	800	Yngre jernalder		Germansk jernalder	
1800		Odergruppe				Vikingetid	
		Dolktid					
				1000			

INDLEDNING

»Billeder af Viborg amts forhistorie« er tænkt som en præsentation af nogle af de smukkeste og mest typiske fund fra egnen. Det har ikke været meningen i billedteksten at give en fremstilling af den kulturhistoriske udvikling; det er derfor måske på sin plads i en kort indledning at give en oversigt over menneskenes vilkår i området i tiden fra den første bosættelse efter istiden og til slutningen af oldtiden.

Da isen forsvandt fra Midtjylland, så landet ud omtrent som det nordlige Lapland i dag med bundfrosne moser og lav og sparsom bevoksning. Ligesom i Lapland i dag var det hovedsagelig rensdyr, som færdedes her, men også menneskene begyndte så småt at finde vej herop. Vi har fundet deres pilespidser i jorden, og sandsynligvis drejer det sig om omvandrende jægerstammer, som hovedsagelig levede af rensdyrjagt og derfor fulgte renen på dens sommervandring til tundraområdet i Sydsandinavien. Her levede de i små lejre i skindtelte, mændene på stadig jagt med bue og pil eller kastespyd og kvinderne travlt beskæftiget med indsamling af planteføde og tilberedning af jagtbyttet, herunder både kødet og skindet, som var så væsentligt til bolig og klæder. Imellem jagterne blev der tid til at snitte spydspidser og skindskrabere af rensdyrenes takker og knogler.

Rensdyrjægerne kom vidt omkring på deres vandringer, og deres redskaber er derfor ensartede over store områder af Nordeuropa, men efterhånden mildnedes klimaet i Sydsandinavien og muliggjorde helårsbosættelse, og dermed begyndte de enkelte områder at udvise lokale særpræg. Landskabet ændrede karakter fra tundra til birkeskov og derefter til fyrreskov. Bevoksningen har nok været mindre tæt

i den sydvestlige del af amtet på hedefloden vest for Viborg og ligeledes langs med de mange åer, som amtet er så rigt på, og her har der været mulighed for at anlægge en bo-plads uden alt for meget besvær med at rydde skov og krat. Jægerens tilværelse i Maglemosetiden har ikke adskilt sig så meget fra rensdyrjægerens, selv om vildtet, de jagede, var et andet: Urokse, bjørn, rådyr og småvildt som hare og grævling. Desuden gætter man på, at fiskeri har spillet en rolle for dem, eftersom de navnlig bosatte sig langs vandløbene. Efter det største og tættest bebyggede af disse kaldes den midtjyske jæger- og fiskerkultur også for Gudenåkulturen. Den har sit lokale særpræg i udformningen af redskaber, som f. eks. lange smalle skindskrabere og knive og fine små skærper til pile og spyd, og det ser ud til, at jægerne i Midtjylland har været dygtigere flinthåndværkere end deres sjællandske kolleger.

Forholdet mellem land og hav ændredes efterhånden, og hermed skiftede klimaet karakter. I Maglemosetid var Danmark landfast med England og Sverige og havde et fastlandsklima med kolde vintre og varme, tørre somre, der gav ideelle vækstbetingelser for fyrreskoven. Efterhånden steg vandstanden i havene omkring Danmark, og i Ertebølletiden lå det nordøstlige Jylland lavere, end det gør i dag. Det ændrede igen klimaet til et mere kystagtigt med milde og fugtige somre og vintre, som befordrede egeskovens fremtrængen, og da den i naturlig tilstand er ret tæt og urskovsagtig, blev det store vildt efterhånden fortrængt og sammen med det de jægere, som levede af det. På de tørre sandede jorder vestligst i amtet blev skoven aldrig så tæt, og her og langs åløbene fortsatte Gudenåfolket deres tilværelse omtrent uændret, indtil det første agerbrug begyndte at vise sig. Længere østpå, hvor jorden var god, bredte egeskoven sig, og en del af jægerne søgte ud til Limfjordens kyster og slog sig ned her. Fra kysten gik mændene på jagt ind i den tætte skov eller på fiskeri i udhulede egestammer på det lave vand langs kysten.

Omkring 3000 før vor tidsregning ser det ud til, at helt nye erhvervsmuligheder dukkede op. Fra det sydlige udland kom smågrupper af bønder med en ny viden om, hvordan man ryddede skoven, brændte den af og i den askeblandede jord såede korn, som var gemt fra det foregående års høst. Når kornet var modent, skar man det med segl eller kniv og opbevarede det til vintermånederne og til næste såning. De første bønder medbragte også tamkvæg sammen med får og måske svin. Kvæget måtte om vinteren fodres med indsamlet løv og grene, og både dette og rydningerne til agrene skabte lysninger i den tætte skov, som også vildtet og dermed jægerne i området nød godt af. En kontakt mellem de to erhvervsgrupper var naturligvis uundgåelig, og begge har sikkert påvirket hinanden, sådan at flere Ertebøllefolk efterhånden væsentligst blev agerbrugere og kun lejlighedsvis supplerede føden med lidt jagt og fiskeri, mens de nye folk lærte af Ertebøllekulturens fine flintteknik, da flinten var et helt nyt materiale for dem. Til gengæld medbragte de første bønder kendskab til at lave fine og tynde lerkar, en kunst, som Ertebøllefolket kun med besvær formåede at gøre dem efter – at dømme ud fra deres grove, tykvæggede kar.

Det materielle livs muligheder var således blevet betydeligt øget med det nye erhverv, men det medførte også ændringer i den magiske og religiøse del af tilværelsen. Frem for alt praktiserede bondefolket en dødekult, som man ikke tidligere havde kendt magen til, med godt beskyttede træ- og stenkamre til de døde og rigelige ofre af mad og drikke foruden et vist personligt udstyr af smykker og redskaber. Det er først og fremmest takket være denne omsorg for de døde, at vi kender noget til den yngre stenalderes bønder, da bopladserne er yderst få og mest består i fund af affaldsgruber, selv om der er spor af en slags rækkehuse på Djursland, som måske også har været kendt længere vestpå. Dyssetidens grave kendes derimod i ret stort tal fra amtet, både i form af rektangulære stenkamre under høj, de egentlige dysser, og i form af jordgrave uden stenmarkering. Det lo-

kale særpræg i lerkarrene består i denne periode i en blandet indflydelse fra et nordjysk område, hvor man foretrak at dække hele lerkarrets overflade med en kraftig ornamentik, og fra et syddansk område, hvor ornamentikken var enklere og begrænset til mundingsranden og lidt af bugen. Karakteristisk for Midtjylland er også de mange store depotfund af ravperler, som synes at angive en særlig koncentreret handel med det eftertragtede materiale netop i disse egne.

Kort før år 2000 før vor tidsregning indtraf en af de forandringer, som i høj grad er med til at præge det nuværende landskab i amtet. Fra det sydøstlige Europa indvandrede et nyt folk, enkeltgravsfolket, som måske navnlig baserede deres tilværelse på stort kvæghold. De begravede deres døde i enkle jordgrave med en stenramme omkring og rejste en lav høj over. Grupper af sådanne høje findes mange steder i de mere uberørte hedeegne i amtet. Forholdet til den befolkning af bønder, som i forvejen boede i området, må i øjeblikket betegnes som uklart, men det er nok temmelig sikkert, at tidligere års dramatiske visioner af voldsomme kampe, udspillet netop i Midtjylland, må betegnes som stærkt overdrevne. Ganske vist ophører bønderne på et forholdsvis tidligt tidspunkt med at benytte de store jættestuer, som kendes flere steder i de nordlige og østlige dele af amtet. De fleste har kun været benyttet i begyndelsen af jættestuetid, hvorefter de ofte er overtaget af enkeltgravsfolk og deres efterkommere i dolktid. Derimod er der i de senere år gjort fund af jættestueøkser og -keramik i jordgrave ganske nær ved samtidige enkeltgravpladser, så forholdet kan ikke i alle tilfælde have været dårligt. Det ser foreløbig også ud til, at dolktiden er opstået som en nogenlunde ligelig blanding af begge grupper.

Bronzealderens klima blev efterhånden mere tørt og varmt, og man formoder, at landet dengang var dækket af åbne skove med brede sletter imellem. Der er endnu ikke fundet nogen bopladser fra perioden, men de mange høje og fund fra mark og mose i amtet peger dog mod en talstærk

befolkning. Den må – foruden landbrug – også have drevet en udstrakt handel for at komme i besiddelse af råmateriale til alle de bronzevåben og -smykker, som man medgav de døde eller ofrede til højere magter. Til bearbejdning af bronzen har man nok allerede dengang haft specielle smede, måske var det omrejsende folk, som tilbød deres tjeneste til forskellige samfund. En midtjysk lokalgruppe kan i yngre bronzealder udskilles ved en forkærlighed for korsformede benknapper og hængesmykker af ben.

Henimod slutningen af yngre bronzealder begynder en ny ændring i klimaet med mere kølige og fugtige somre og ret milde, fugtige vintre. Denne klimaændring bevirkede for de vestlige egne af amtet tilsyneladende en virkelig opblomstring, idet man nu tog også meget lette jorder under plov. Fra den førromerske og den romerske jernalder findes mange spor af denne anden store opdykningsperiode, og vi har bevaret både landsbyer med rækker af langhuse, marksystemer og landbrugsredskaber i stort tal. Til agerbruget var ligesom tidligere knyttet en mængde religiøse forestillinger, bl. a. om værdifulde ofre til guderne. Netop i Midtjylland synes man at have haft en forkærlighed for en bestemt type ofre i denne anledning, nemlig ofre af mennesker, som blev dræbt og begravet i små moser. Bortset fra sådanne enkelte træk er det svært at afstikke grænserne for en midtjysk lokalgruppe på denne tid. Både mod nord og øst har der været særprægede grupper, som har øvet indflydelse her såvel på lerkarrenes ornamentik som på gravenes udformning. Et nyt erhverv synes nu for alvor at dukke op. Det er den fastboende jernsmed, der ikke som bronzesmeden har behøvet at flytte sit værksted, da man nu anvendte så meget jern også i almindelige husholdninger, at han kunne have arbejde nok på sin egn. Desuden har han for en stor del anvendt den lokale myremalm, som findes i mange jyske moser, og man har flere steder i Jylland gjort fund af jernudvindingsgruber. Importerede metal- og glassager er er sjældne i midtjyske fund, og der er ikke noget, der pe-

ger i retning af en velhavende overklasse, sådan som den kendes fra rige grave på øerne.

Det lader til, at den ældre jernalders bønder i deres opdyrkningsiver selv undergravede deres eksistens ved at lægge markerne blot for sandflugten, som alle dage har truet de lette jorder i disse egne. Sandflugten og det fugtige klima befordrede lyngens vækst, og de mere vestlige egne blev forladt for først at blive genopdyrket i slutningen af forrige århundrede. Den yngre jernalder, omfattende den germanske jernalder og vikingetiden, er her som så mange steder meget dårligt oplyst. Det kan skyldes, at landsbyerne fra den tid ligger under de nuværende og derfor kun sjældent kan give oplysninger om almindelige menneskers daglige levevis i denne periode. Der er nok gjort rige fund, men de fleste af dem er offer- og depotfund fra mark og mose, mens enkelte er grave, og de formår kun at oplyse os om visse sider af tilværelsen. Først og fremmest fortæller de om det store skel mellem den almindelige befolkning og de få, som besad udenlandske kostbarheder, erhvervet ved handel eller vikingetogter, og hjemlige våben og smykker. De må have tilhørt en klasse af storbønder og småhøvdinge, som har udviklet sig i de urolige perioder i slutningen af oldtiden. Et andet udtryk for hin tids uro er de mange runestene i amtet, opstillet af slægtninge over døde krigere med omtale af deres fortjenester i kamp og med stærke trusler mod dem, der vovede at krænke stenen.

Marianne Bro-Jørgensen

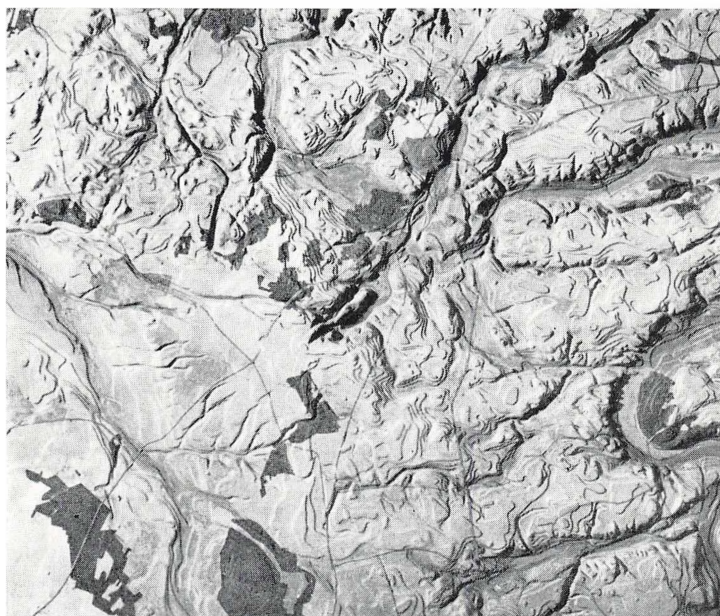
LITTERATUR:

Alment: Johs. Brøndsted: Danmarks Oldtid, 2. udg., bd. 1-3, 1957-60. Johs. Brøndsted i Politikens Danmarkshistorie, bd. 1, 1963. — *Lokalt:* Johs. Brøndsted: Viborgeggen i Oldtiden i Fra Viborg Amt, 1929, s. 12-23. Therkel Mathiassen: Viborg Amts Oldtidsmindesmærker i Fra Viborg Amt, 1951, s. 119-32. Turistforeningen for Danmark: Årbøger 1959-61. J. P. Trap: Danmark, 5. udg., bd. VII, 1, Viborg amt, 1962, s. 46-47 og under de enkelte sogne. Med arkæologen Danmark rundt, Politiken, 1963, s. 269-93.

Det landskab, som de første mennesker fandt ved deres ankomst til Viborg-egnen, var stærkt præget af de foregående tiders store geologiske omvæltninger. I flere årtusinder forinden havde en del af området været dækket af en svær iskappe, en indlandsis, som den kendes fra Grønland i dag. Man ved, at Danmark har oplevet i hvert fald tre istider, og ind imellem har der været varmeperioder, der for den sidstes vedkommende har været en del varmere end nutiden. Det er i denne sidste mellemistid, at Hollerup-knoglerne er blevet aflejret, jfr. siderne 16–17.

Under den sidste istid har isen dog ikke dækket hele Danmark. Den gjorde holdt netop i Viborg-området, og syd for en linje fra Bovbjerg over Holstebro til Skelhøje samt vest for en linje fra Skelhøje og sydpå var landet isfrit. Man kan på reliefkortet skelne stillingen. Dér, hvor isen har ligget, er landskabet furet af de mange tunneldale, som smeltevandsfloderne dannede inde under isen, det, der er blevet til de nuværende Viborg-søer, Tjele Langsø og Nørreådal. Alle disse store floder udmundede så at sige i hjørnet af den store gletcher ved Skelhøje, og på det sidste stykke, hvor de tre floder dannede en rivende strøm under isen, udhulede de det enestående landskab omkring Hald sø og Dollerup bakker.

Reliefkort over Viborg-egnen,
udarbejdet 1966 af C. Gydesen.
(Tilhører Det danske Hedeselskab)



Så snart smeltevandsfloderne var uden for selve gletcheren og dens enorme tryk, blev deres løb mere roligt, og en hel del af de sten-, grus- og sandmasser, som de havde revet med sig inde under isen, blev nu aflejret. Denne aflejring skete forholdsvis langsomt og regelmæssigt, og området uden for isen, som i dag udgøres af den store Karup-hedeflade, er tilsyneladende helt plant, som det også ses af billedet fra Kongenshus. I virkeligheden danner det en kegleformet flade med spids oppe ved gletcherporten ved Skelhøje, hvorfra det langsomt skrånede ud til alle sider.

Da isen endelig helt forsvandt fra Danmark, efterlod den et frugtbart overfladelag, dannet af alt det materiale, som den havde ført med sig på vejen fra Norge og Sverige. På dette lag bredte der sig, efterhånden som klimaet mildnedes, en stadig tættere urskov, mens de mere sandede jorder vest for isranden fik en lysere og mere åben bevoksning, et forhold, som fik en vis betydning for bosættelsen i området.

Øverst: Dollerup bakker og Hald sø.
Nederst: Hedelandskab nord for Kongenshus,
Resen sogn, Fjends herred.



Disse uanselige knoglestykker af dådyr er det hidtil eneste bevis for, at Danmark har været beboet så langt tilbage som for ca. 100.000 år siden eller med andre ord i den sidste mellemistid, det seneste tidspunkt, hvorfra man kender naturlig forekomst af dådyr i Danmark. Knoglerne kom for år tilbage til Zoologisk Museum fra en geologisk udgravning i en kalkgrav ved Hollerup nær Langå og blev derefter lagt til side uden nærmere behandling. I 1954 opdagede zoologen Ulrik Møhl under sin gennemgang og sammenklustering af knoglestumperne, at fladerne visse steder bar spor af at være forsætligt bearbejdede, og hans endelige resultat blev, at knoglerne har været knust og flækket med slag, for at man kunne komme ind til den eftertragtede marv. De eneste væsentlige lemmeknogler, som manglede, var lårbenene, de let transportable køller, som måske blev ført med af de jægere, der havde nedlagt byttet. Der er heller ikke noget i omstændighederne ved fundet, der tyder på, at det stammer fra en boplads; snarere har stedet dannet rammen om et kortere ophold, hvor jægerne, hvad enten de har været neanderthalere eller forløbere for den nulevende menneskerace, har gjort sig til gode med det nedlagte dyr.

(Nærmere oplysninger ved Ulrik Møhl i Aarbøger for nordisk Oldkyndighed og Historie 1954, s. 101-26)

Hollerup, Langå sogn, Middelsom herred.
Længde: ca. 20 cm.
(Zoologisk Museum)

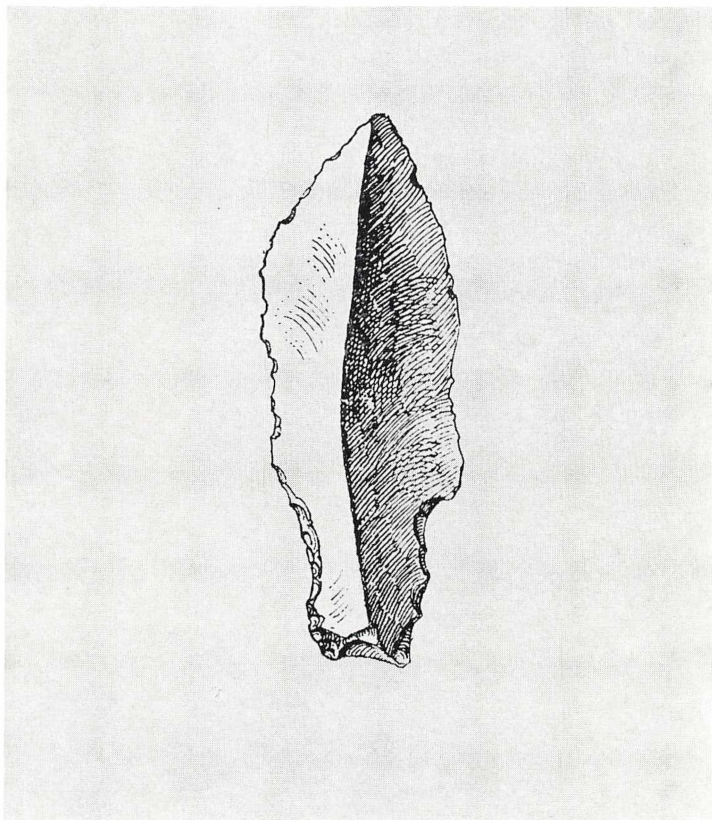


Kraftig flækkepil med tilhugget skafttunge og utilhugget blad. Samme type kendes fra en boplads ved Bromme nær Sorø, og her har man kunnet datere den til ca. 10.000 f. v. t., en tid med en forbigående mildning i det ellers så barske klima lige efter den sidste istid. Den er dér fundet sammen med andre karakteristiske jægerredskaber som skrabere til at blødgøre skindet med og stikler til at udspalte spåner af ben og horn.

Bortset fra Bromme kendes lignende skafttungepile kun fra enkeltfund jævnt fordelt over det meste af landet, men de er dog trods alt et bevis på, at disse tidlige jægerfolk har været udbredt over så at sige hele Danmark, hvadenten de så har levet hovedsagelig af elsdyrjagt, som i Bromme, eller af rensdyrjagt, hvilket har været det almindeligste både før og efter den nævnte mildningsperiode.

(Nærmere oplysninger ved Therkel Mathiassen i Aarbøger for nordisk Oldkyndighed og Historie 1946, s. 121-97)

Refshalegård, Kragelund sogn, Hids herred.
Længde: 7,3 cm.
(Nationalmuseet)

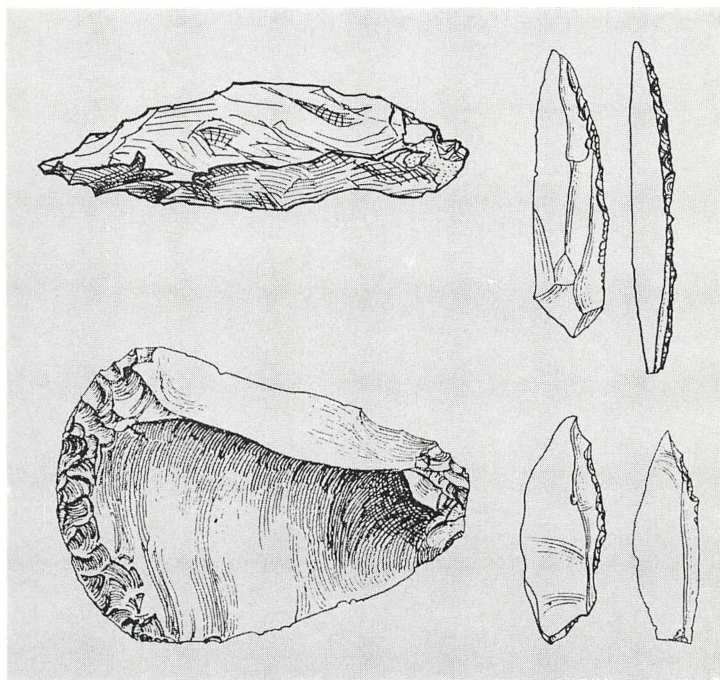


De værdige herrer på øverste billede fra 1936 er i færd med at udgrave en del af det, som i det flg. tiår (indtil opdagelsen af Brommebopladsen på Sjælland) skulle blive Danmarks ældste boplads, fra 8000–7000 før vor tidsregning. Den ligger, som også de fleste af de lidt yngre Gudenå-boplads, på let, sandet jord, men i bekvem nærhed af et vandløb vest for Silkeborg, og bopladsen har dengang været omgivet af en ret åben birke- og fyrreskov med gode og rigelige vildtforekomster.

Der er ikke bevaret nogen redskaber af ben, derimod mange flinteredskaber, som nok ligner Gudenåpladsernes en del, men de er teknisk set mindre fuldkomne. Man brugte her mest spåner og uregelmæssige afslag til sine skrabere og stikler i modsætning til de lange fine flækker, som kendes fra Gudenåkulturen. Økserne har været små og uregelmæssige i formen i modsætning til senere, og det samme gælder mikroliterne, de små flintstykker, der har været anvendt som skærper i spyd eller dolke af ben.

(Nærmere oplysninger ved Therkel Mathiassen i Aarbøger for nordisk Oldkyndighed og Historie 1937, s. 132-51)

Klosterlund, Engesvang sogn, Hids herred
Længdemål: økse: 9 cm, skrabere: 6,9 cm, mikroliter: 4,4-2,8 cm
(Hovedparten af fundet er på Nationalmuseet
en del i Klosterlund-museet
og en del på Viborg Stiftsmuseum)

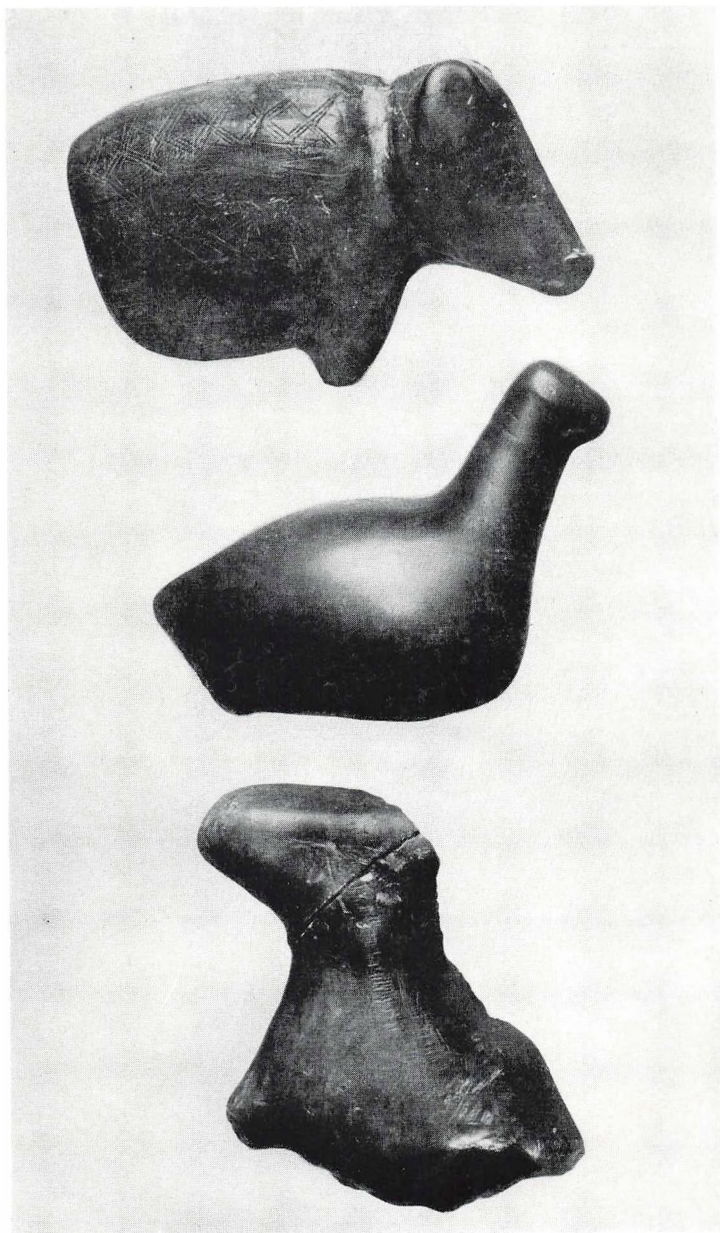


Disse tre rav-figurer, der forestiller henholdsvis en bjørn eller et vildsvin, en fugl og et temmelig ubestemmeligt pattedyr, dateres til Maglemosetid, d. v. s. ca. 7000–5000 år før vor tidsregning, og tilhører efter al sandsynlighed Gudenå-kulturen. I hvert fald er de fundet i de samme områder, langs de jyske åer, hvor Gudenå-folket gerne opholdt sig.

De skal nok nærmest opfattes som et led i jagtmagien. Man har afbildet det eftertragtede jagtbytte i håb om at erhverve magt og evne til at indfange og dræbe netop dette dyr. Herpå tyder også de fine indridsninger på Resen-figurens ryg, de samme magiske tegnninger, som man kan genfinde på enkelte af benvåbnene fra denne tid.

Ud over de jyske fund kendes et elsdyrhoved fra Egemark på Sjælland og en bjørnefigur med ukendt findested.

Resen, Resen sogn, Hindborg herred.
Engesvang, Engesvang sogn, Hids herred.
Bølling sø, Kragelund sogn, Hids herred.
Længdemål: 7,3 cm, 7,3 cm, 7,6 cm.
(Nationalmuseet)



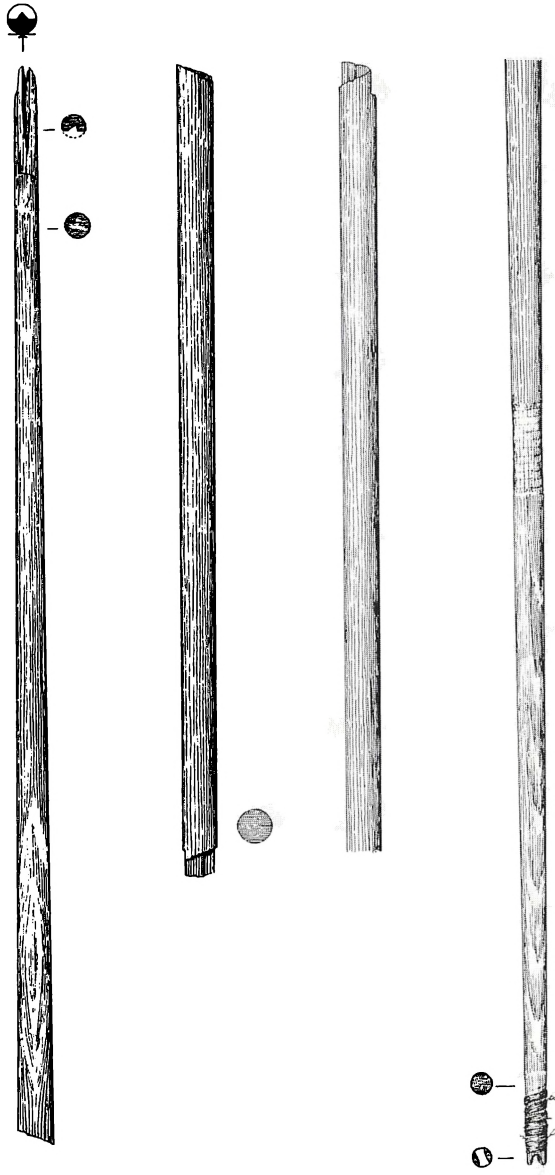
Pileskaftet fra Vinkel ved Viborg blev fundet i en tørvegrav i sommeren 1958 og opbevarede hos finderens i to år, inden det blev afleveret til Viborg Stiftsmuseum. På pilen fandtes endnu så meget indtørret tørv, at man kunne foretage en pollenanalyse, som gav dateringen: tidlig Maglemosetid.

Det er en lang, slank fyrretræspil, lidt tykkere midtpå. Spidsen er stumpt afskåret med en V-formet fure, sikkert til indsætning af en pilespids, som godt kan have haft form som den på side 21 afbildede mikrolit fra Klosterlund. Kærven er et U-formet indsnit, og oven over den ses rester af bevikling af senetråd el. lign., som måske har tjent til fastbinding af styrefjer. En tilsvarende bevikling kan spores lidt længere oppe ad skaftet.

Pileskafter må, da de er af organisk materiale, være sjældne, og vi har da også kun et sparsomt udvalg at sammenligne med. Fra Holmegårds Mose på Sjælland har man dog flere tilsvarende fund, dels af samme type som Vinkel-pilen, med fure til indsætning af pilespids, dels en form med kølleformet tyk ende, anvendelig til jagt på småvildt, hvor det gjaldt om at skade skindet mindst muligt.

(Nærmere oplysninger ved J. Troels-Smith i Aarbøger for nordisk Oldkyndighed og Historie 1961, s. 122-46)

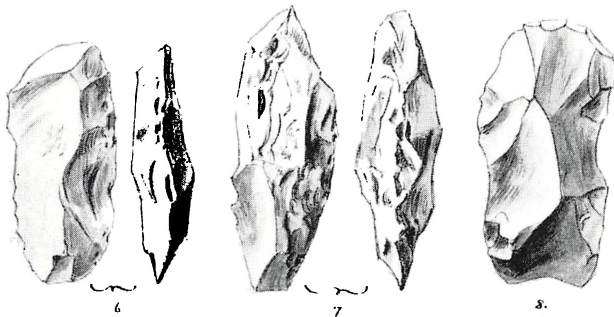
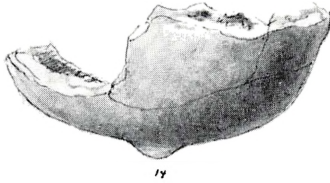
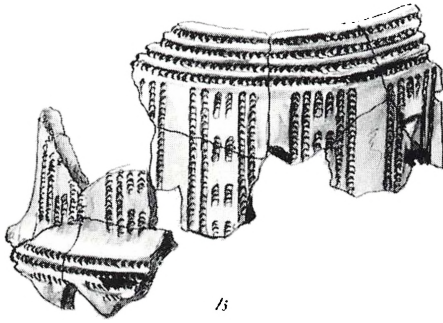
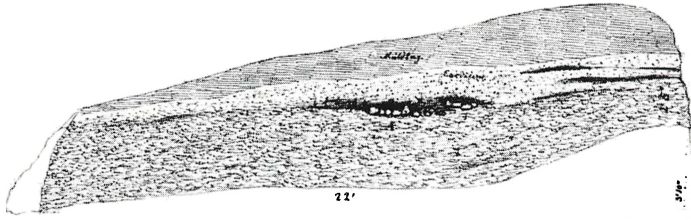
Vinkel, Vinkel sogn, Middelsom herred.
Længdemål: 1,01 meter.
(Viborg Stiftsmuseum)



Da proprietær Jens Dalsgaard på Krabbesholm ved Skive i 1837 skulle have åbnet en mergelgrav, stødte man under arbejdet på en mængde østersskaller, hvori der fandtes stenredskaber og hjortetaksøkser. En del heraf blev indsendt til Museet for nordiske Oldsager, nu Nationalmuseet, og dermed startedes en livlig diskussion om, hvorvidt disse dynger var bopladser eller naturlige aflejringer. Da kaptajn A. Madsen i 1889 for museet foretog en mindre udgravning på stedet, var diskussionen dog afgjort til fordel for bopladssynspunktet. Fra denne udgravning stammer de sirligt udførte tegninger heroverfor. Snittet igennem dyngen øverst viser det tykke lag af østersskaller afbrudt af mørkere partier, som er stensatte ildsteder med en særlig kraftig koncentration af hjertemuslinger ovenpå. Måske har man anvendt disse måltidsrester til at slukke bålet med. Fundene fra denne del af dyngen omfatter, foruden flere flækkeredskaber og tværpile, nogle ret dårligt tilhuggede økser og bunden af et typisk spidsbundet lerkar. Desuden er der fundet skår af lerkar fra yngre stenalder, og dyngen har sandsynligvis været boplads for en stamme af Ertebølle-folket, som i yngre stenalder har fastholdt den gamle jæger- og fiskertilværelse, dog med forbindelse til de sydligere egne, hvor jæger- og fiskertilværelsen allerede i nogen tid havde været afløst af agerbrug og kvægavl.

(Nærmere oplysninger ved Vilh. Thomsen i Skivebogen 1919, s. 17-23)

Krabbesholm, Resen sogn, Hindborg herred.
Øksernes længde: 8-9,5 cm. Lerkarfragmentets højde: ca. 5 cm.
(Nationalmuseet)



Den kæmpestore overligger dækker et kvadratisk stenkammer opbygget af fire store bæresten, som er næsten skjult af en lav jordhøj. Fra den ene af siderne går en 2 m lang gang, markeret af lidt lavere sten, ud til højens rand.

Selve højen er en 40 m lang langdysse, hvor kun dette ene kammer er konstateret, og det er i og for sig ejendommeligt, da langdysserne ellers synes konstruerede til at omfatte flere kamre. Det er derfor muligt, at der har været andre, nu ødelagte, kamre, da hele anlægget er en del beskadiget.

Parallelt med denne høj og lige ved siden af ligger en 35 m lang langdysse, hvor der også kun er fundet ét ret ødelagt kammer. Efter kamrenes form at dømme kan begge højene nærmest dateres til dyssetid, d. v. s. 2800–2300 før vor tidsregning.

»Jyndovnen«, Lee sogn, Middelsom herred.
Kammeret måler 1,70 × 1,40 meter.



De seks små kar hører til et sæt på tolv, der er blevet medgivet som gave i en grav i Salting fra ældre dyssetid. Graven her er ikke som den foregående et stenkammer, men er af en mere enkel konstruktion, blot bestående af en trækiste eller træramme nedgravet i jorden og dækket af en nu overpløjet høj. Langs sydsiden stod den rige opdækning af fine små kar og viste, at der ikke var tale om nogen fattigere gravskik, men ganske simpelt om en anden form, som har eksisteret samtidig med dyssegraven.

Karrene i sig selv er ikke helt almindelige, men er med den fine tætte udsmykning, som næsten helt er udført ved hjælp af forskellige stempler, pinde og snore, typiske for pottemagerkunsten i den nordlige del af Jylland. Karrene ligner hinanden så meget i form og dekoration, at det er mest rimeligt at antage, at det er den samme mand, der har lavet dem alle; de er måske lavet specielt til denne lejlighed.

(Nærmere oplysninger i Fra Danmarks Ungtid, 1940, s. 42 f, og ved K. Thorvildsen i Aarbøger for nordisk Oldkyndighed og Historie 1941, s. 43)

Volling, Volling sogn, Hindborg herred.
Karrenes højde varierer fra 11,5 til 6,8 cm.
(Nationalmuseet)



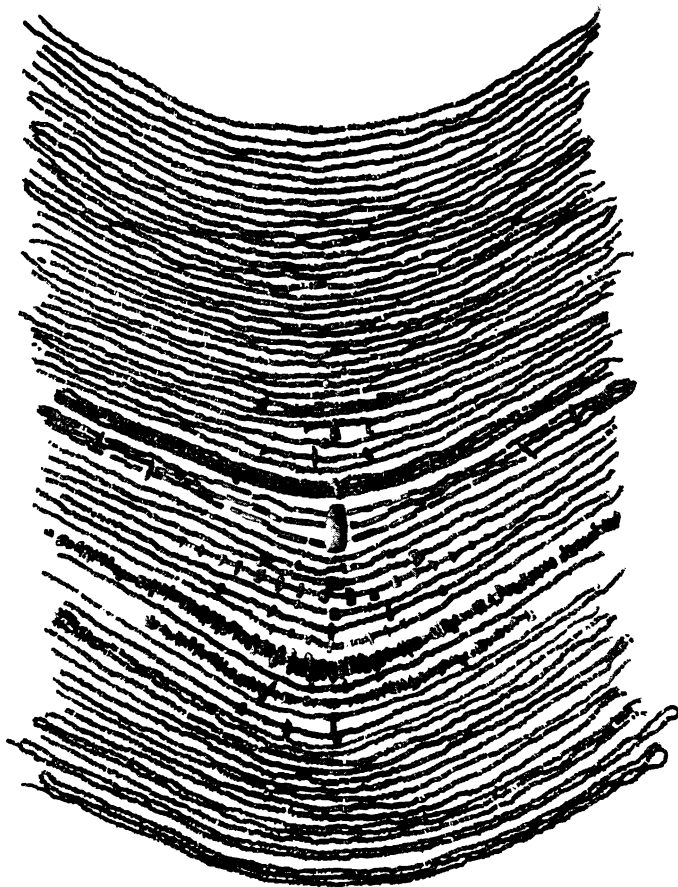
Disse mange kæder er sammensat af lidt under 13.000 ravperler, som blev gravet op af en mose ved Møllerup i Salling ca. 13 meter fra bredden.

Hele denne fantastiske skat, det største i antal i noget fund her i landet, lå i eller omkring skårene af et stort kar med ører, hvori perlerne sikkert oprindeligt har ligget ved nedgravningen. Lige i nærheden lå rester af et andet lerkar med en udsmykning, som angiver, at nedlægningen har fundet sted i den senere del af dyssetid.

Langt de fleste af perlerne er rørformede og ret små, og der er kun enkelte større rørformede og økseformede. Denne ensartethed – tilligemed den kendsgerning, at ingen af perlerne ser ud til at have de spor af slid, som ellers uundgåeligt er en følge af brug, – synes at angive, at man her står over for en rav-sælgers eller ravslibers forråd, som enten er blevet ofret eller gemt væk under urolige forhold og senere ikke afhentet.

(Nærmere oplysninger ved C. J. Becker i Aarbøger for nordisk Oldkyndighed og Historie 1947, s. 295 ff)

Møllerup, Rødding sogn, Rødding herred.
(Skive Museum)

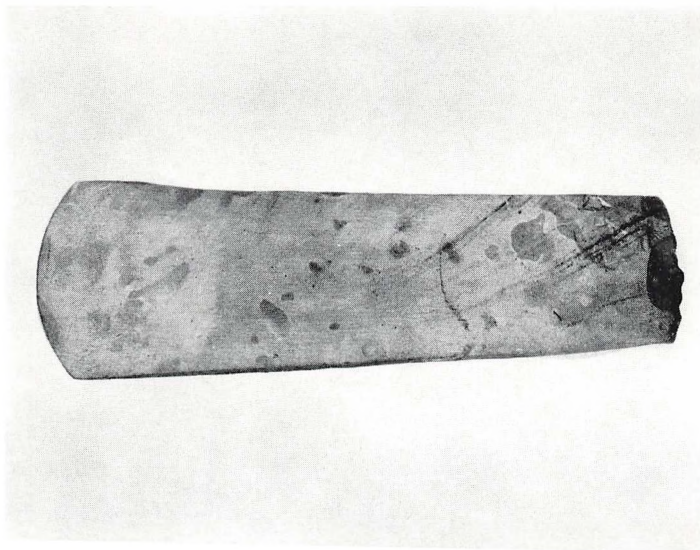


En stor smuk økse af lys grå flint. Den hører til den såkaldte tyndnakkede type og er fint slebet på alle kanter. Den samme slags økser er fundet i grave sammen med dyssetidens lerkarformer, og den må have været fortrinlig brugbar til sit formål, for den fortsætter som type i næsten uændret skikkelse et stykke ind i ældre jættestuetid, omkring 2300 før vor tidsregning.

Den har været et af de nye bønders vigtigste landbrugsredskaber, eftersom det var med den, de ryddede skoven, der dækkede store dele af landet ved overgangen til yngre stenalder. Rydningerne anvendtes til de små marker, som blev gravet, tilsået og senere høstet, for derefter, når de efter nogle års forløb var udpinte, at blive udskiftet med nye rydninger andet steds i den store skov.

Det er derfor naturligt, at man tillagde øksen stor betydning og anvendte den som offer, når naturens magter skulle beroliges før de afgørende begivenheder i landbruget. Det ser ud til, at en del af disse magter var knyttet til moser og søer, og en af dem har sikkert holdt til i det lille mosehul i Sdr. Ingstrup nordøst for Viborg, hvor denne fine økse er fundet.

Sdr. Ingstrup, Rødning sogn, Nørlyng herred.
Længdemål: 27 cm.
(Viborg Stiftsmuseum)



Langdyssen fra Troestrup i den sydligste del af Himmerland er gennem årene blevet noget skamferet; særlig er kanten af sten uden om højen blevet tyndet kraftigt ud. Ifølge lokale udsagn er en del af stenene i øvrigt anvendt ved genopførelsen af Viborg domkirke 1864-76.

Højen har omsluttet to nærmest pæreformede stenkamre, hvoraf kun det østligste har bevaret dækstenene. Begge kamre er brolagt med flinteskærver og har bevaret rester af tørmur mellem bærestenene. I bunden af det bedst bevarede kammer fandt man ved udgravningen 52 ravperler spredt over bunden, med andre ord rester af gravgodset. Der var en del røreformede perler og flere i form af små dobbeltøkser, og det er navnlig på grund af disse sidste, at man kan datere højen til ældre jættestuetid, ca. 2300-2000 før vor tidsregning.

Troestrup, Hersom sogn, Rinds herred.
Nuværende længde: 28 meter.



Den store dobbeltjættestue i det sydvestlige Himmerland ses her under udgravning. Jordhøjen, som dækkede hele anlægget, er fjernet, og man ser de massivt konstruerede kamre med de lave overdækkede gange, som fører ud til fodkransen af sten i forgrunden. Begge kamre var mangedekantede i form og brolagte med mindre sten ligesom den ene og en del af den anden gang. Hvor gangen går over i kamret, har man konstrueret en slags tærskel ved hjælp af en smal flad sten på højkant ved døråbningen, og der har muligvis, mens jættestuerne var i brug, været en dørplade enten af sten eller af træ, som ikke var for besværlig at flytte, når stuen med jævne mellemrum modtog nye begravelser. Det kunne se ud, som om det har knebet med mulighed for at skaffe de store dæksten, som kun ufuldstændigt dækkede kamrene, og man har her måske hjulpet sig med træplanker.

Af gravgods fandtes næsten kun ravperler, dels rørformede og dels dobbeltøkseformede, men i det sydlige kammer fandt man dog også et lerkar af en form, som sammen med perlerne kan tidsfæste jættestuerne til ældre jættestuetid.

Hele anlægget har tilsyneladende kun været benyttet en ganske kort tid og er derefter forladt og glemt indtil udgravningen i 1932.

(Nærmere oplysninger ved Johs. Brøndsted i *Acta Archaeologica*, bd. 5, 1934, s. 151-60)

Ettrup, Fjeldsø sogn, Rinds herred
Kamrenes længde: 2,50 og 1,60 meter

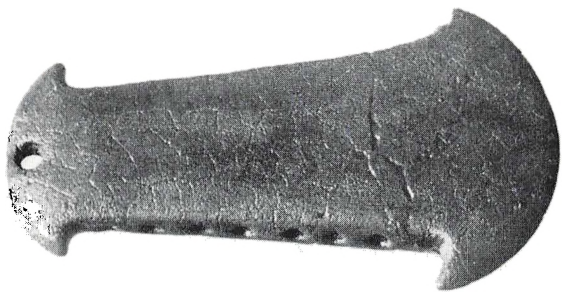


Dobbeltøkseformede ravperler kendes også fra jættestuen ved Skovager en snes kilometer øst for Viborg, omend her i særlig smuk udførelse. Begge ravsmykkerne har fået boret hul til op-hængning, det økseformede har desuden små regelmæssigt anbragte indboringer i siden. Disse har, så vidt man ved, været udfyldt med mørkere harpiksmasse og har derved fået smykkets overflade til at spille i forskellige farvetoner.

Det store trefligede smykke er prydet med flere zigzaglinjer på det bredeste stykke, en udsmykning, som også går igen på samtidige lerkar fra ældre jættestuetid.

(Nærmere oplysninger ved C. A. Nordman i Aarbøger for nordisk Oldkyndighed og Historie 1917, s. 257)

Skovager, Vorning sogn, Sønderlyng herred.
Længdemål: 9,0 og 11,0 cm.
(Nationalmuseet)



Dette miniaturekar med låg fra ældre jættestuetid blev fundet i en jordgrav under en lav høj samme sted som den side 38 omtalte dobbelt-jættestue. Bunden og siderne af graven har været forstærket med sten, og der fandtes endnu ved udgravningen spor af den plankekiste, som oprindelig omslutede liget. Gravgodset var beskedent, 70–80 rørformede perler, som synes dels at have været syet på et bælte, dels anbragt som spredt pynt på tøjet. Lerkarret er, skønt lille, meget sirligt udført med vandrette streger afvekslende med lodrette striber ned over bugen. Ornamenterne er udført med beviklet snor, og det hele har været beregnet til at hænge op, idet der er et hul gennem bunden af karret og gennem låget til ophængningssnoren. Hvordan man har anvendt så lille en krukke, tilmed med hul i bunden, er vanskeligt at afgøre. Det er muligt, at der er tale om en efterligning af et større kar, som er specielt fremstillet til gravbrug.

(Nærmere oplysninger ved Johs. Brøndsted i *Acta Archaeologica*, bd. 5, 1934, s. 151-60)

Ettrup, Fjeldsø sogn, Rinds herred.
Højde: 5,8 cm.
(Nationalmuseet)

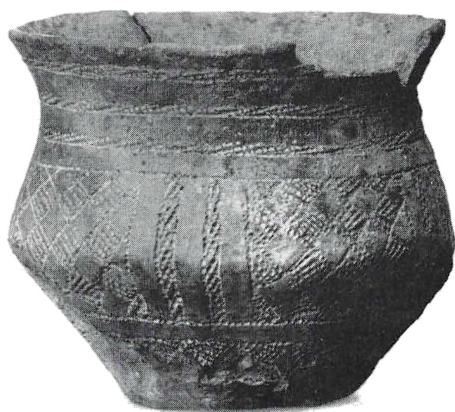


Ved gravning i en høj i Bigum by nord for Tjele Langsø stødte ejeren i 1914 på store sten og underrettede straks Nationalmuseet, som derefter foretog en udgravning. Efter at man i nogen tid forgæves havde ledt efter indgangen til den jættestue, højen skjulte, besluttede man til sidst at gå ned ovenfra og tømme kamret på denne måde. Man konstaterede derved, at graven havde været benyttet i to omgange. Det nederste lag fra ældre jættestuetid bestod mest af skeletrester med lerkarskår og ravperler, dels fra jættestuefolket, dels fra enkeltgravsfolk. Derimod fandt man i det øverste lag, som var adskilt fra det nederste ved et lag sand, bl. a. det lille lerkar, som er afbildet øverst.

Det stammer fra en helt anden gruppe folk end de oprindelige jættestuebeboere, et folk, som man efter deres karakteristiske lerkarform kalder klokkebægerfolket. Det er på denne tid, ca. 2000–1800 f. v. t., mest udbredt i Vesteuropa, men enkelte af dets fortropper er dog nået så langt som til Midtjylland og er havnet i et af de gamle traditionelle gravkamre sammen med andre begravelser fra begyndelsen af dolktiden.

(Yderligere oplysninger ved C. A. Nordman i Nordiske Fortidsminder, bd. 2, 1918, s. 98-102)

Bigum, Bigum sogn, Norlyng herred.
Højens diameter: 22—25 meter.
Lerkarrets højde: 9 cm.
(Nationalmuseet)



Begge de afbildede økser er købt henholdsvis 1934 og 1869 til Viborg Stiftsmuseum uden nærmere oplysninger, end at de er fundet på de pågældende steder, den øverste nordvest for Viborg, den nederste i den sydlige del af Himmerland. De er hver for sig eksempler på, hvor teknisk fuldkomne både arbejdsøksen og stridsøksen blev i den senere del af jættestuetid.

Øksen øverst er af grå flint og slebet på bredsiderne. Den har været indsat i et skaft af træ med en gennemboring, hvori man har kilet øksebladet fast.

Stridsøksen nederst er derimod forarbejdet af en bjergart og meget kunstfærdigt udført med sine kraftigt buede æg- og nakkepartier og det fine relief-ornament i vinkelmønster. Skaft-hullet ligger ret langt tilbage og er ikke særlig stort, og det er nok tvivlsomt, om stridsøksen har været stort andet end et prydvåben og værdighedstegn. Det er svært at forestille sig, at det spinkle skaft skulle kunne bære det kraftige øksehoved, hvis dette for alvor blev svunget til slag.

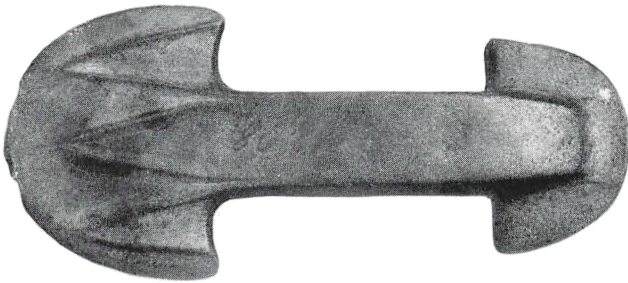
1) Bollergårde, Fiskbæk sogn, Nørlyng herred

Længde: 29,5 cm

2) Vesterbølle præstegårdsmark, Vesterbølle sogn, Rinds herred

Længde: 23,5 cm

(Viborg Stiftsmuseum)



Allerede fra yngre stenalder kendes hjulet, ganske vist i sin mest primitive form, en massiv træskive af elletræ med to halvrunde udskæringer for at lette lidt på vægten. Også det cylindriske nav er af elletræ og beregnet til at kiles fast med trækiler.

Det over for afbildede hjul blev fundet ved tørveskæring i Tindbæk mose midtvejs mellem Randers og Viborg, liggende vandret på fladen og uden nogen andre oldsager i eller omkring fundet. Desværre blev hjulet fremdraget så tidligt, at man endnu ikke var begyndt at interessere sig for pollenanalyse, og man har derfor ingen egentlig datering af stykket. Ved at jævnføre det med fund fra Italien er man dog nået frem til, at det kan stamme fra yngre stenalder, d. v. s. fra ca. 2800–1500 før vor tidsregning.

Det eneste tilsvarende fund stammer fra Dystrup ved Randers, og det er ligeledes i sig selv udateret.

(Nærmere oplysninger ved Sophus Müller i Aarbøger for nordisk Oldkyndighed og Historie 1920, s. 90)

Tindbæk, Skjern sogn, Middelsom herred.
Diameter: 72 cm.
(Nationalmuseet)



Et nyt folk indvandrede midt i yngre stenalder, omkring år 2000 f. v. t., fra Nordtyskland, og til at begynde med slog det sig især ned i de mere åbne og skovfattige egne i det vestlige Jylland. I Viborg amt finder man flere af dets gravpladser bevaret på de nuværende store hedestrækninger, mest fordi opdyrkningen dér har været så sparsom i nyere tid. Gravpladserne består af grupper eller rækker af lave høje, som det ses på billedet fra egnen nord for Vejlebæk, der på dette sted danner grænsen mellem Middelsom og Sønderlyng herreder.

De enkelte høje blev som oftest anvendt til mere end én grav, som f. eks. den gravhøj fra Koldkur i Fjends herred, der her ses under udgravning. Den rummer nederst en grav, der er gravet ned i selve undergrunden, og det er sikkert den, hvorover højen oprindelig er rejst. Højere oppe i højfylden lå endnu to grave, som er gravet ind i højen på et senere tidspunkt.

Hver enkelt grav omfatter kun én begravelse med det tilhørende gravgods, og hele folket har man derfor valgt at kalde enkeltgravsfolket til forskel fra jættestuefolket, hvis almindeligste gravform var fællesgraven i de store jættestuer.

- 1) Vejlebæk, Tindbæk, Skjern sogn, Middelsom herre.
- 2) Koldkur, Resen sogn, Fjends herre.



Ved udgravningen af en af højene i en gruppe ved Mølgaard i Resen sogn allervestligst i amtet opdagede man, at andre allerede tidligere havde forsøgt skattegravning i højen og derved ødelagt den sene enkeltgrav, som var lagt ret højt oppe i højfylden. Derimod angav et fyldskifte i den oprindelige jordoverflade, at der også her havde været en grav, og ved forsigtig udgravning lykkedes det at fremdrage en $2,15 \times 1,25$ meter stor grav, der sikkert har været omgivet af en trækiste eller træramme, som nu er forsvundet. Tilbage var kun de sten, som i østenden har støttet trækisten. Inden for gravens rammer fandt man spor af skelettet i form af et særlig sort og fedtet jordlag, som viste, at liget var blevet nedlagt på siden med hovedet i vest-sydvest og let bøjede knæ.

Foran ansigtet lå det fornemste gravgods, i dette tilfælde en flintøkse, og endvidere havde manden fået to flintknive med, én i hånden til umiddelbar brug og som reserve en anden i et bælte om hoften.



I bunden af en af enkeltgravsfolkets høje fra den østligste del af amtet fandt man de forholdsvis tydelige spor af pløjning på stedet. Det drejer sig om en såkaldt krydspløjning; dog ligger sporene her ikke helt vinkelret på hinanden, hvad der måske skyldes, at det er nemmere at pløje skråt over en allerede eksisterende fure frem for lige på tværs af den. Plovfurerne kan ikke dateres. En grube, som furerne har krydset, indeholdt trækul, som ved C-14 datering har givet en nedre grænse for sporenes tidsfæstelse til ca. 2700 før vor tidsregning. Den øvre grænse markeres af de overliggende grave fra ældre enkeltgravstid, omkring år 2000 før vor tidsregning. Sporene findes kun under selve højen, og det har ført til, at man har forestillet sig en vis sammenhæng mellem højopførelsen og pløjningen, en praktisk eller rituel beredning af jorden, inden man konstruerede graven og byggede højen.

(Nærmere oplysninger ved P. Seeberg i Kuml 1964, s. 7-14)

Aptrup, Sall sogn, Houlbjerg herred.



Bag de ting, man gav de døde enkeltgravsfolk med i graven, lå næsten altid et ret fast ritual. Mændene har så godt som alle fået deres våben, stridsøksen, med sig, anbragt lige foran ansigtet, sådan at det nu forsvundne skaft kan have hvilet i hånden. Dertil kommer for både mænds og kvinders vedkommende ravperler i form af store flade skiver, som kan have været fæstet på enderne af et bælte. Også keramik findes i både mands- og kvindegrave. Det er gerne små sirligt udsmykkede kar af urtepotteagtig form, og enkelte steder kan man være så heldig at finde bevarede rester af den hvide masse, som blev anbragt i ornamenterne for yderligere at fremhæve dem mod det mørke kar.

Både fundet fra Frammerslev i Salling (ill. 1) og det fra Romlund nordvest for Viborg er af ældre dato, fra en tid, hvor man interesserede sig mere for, hvad man fandt af oldsager i en høj, end hvorledes sammenhængen mellem dem oprindeligt var. For både øksen og lerkarret opgives det, at de er fundet i en høj sammen med flintdølke, men hvorvidt tingene er fra samme grav, eller, hvad der er mest sandsynligt, flintdolkene er fra yngre grave, har man ikke gjort sig den ulejlighed at oplyse. Eftertiden må nøjes med at beundre de smukke former og ved hjælp af andre, bedre oplyste fund at datere begge oldsager til anden halvdel af enkeltgravstid, d. v. s. ca. 2000–1800 før vor tidsregning.

1) Frammerslev, Oddense sogn, Hindborg herred. Højde: 8,5 cm.

2) Romlund, Romlund sogn, Nørlyng herred. Længde: 20,9 cm.
(Viborg Stiftsmuseum)



Det lille gravkammer, der ikke måler mere end $0,90 \times 0,30$ meter i indvendige mål, hører til de såkaldte »Oderkister« og er fundet sammen med 13 lignende, ikke helt så velbevarede kister på en lille gravplads ved Skringstrup i nærheden af Hjarbæk fjord. De har tilhørt en gruppe mennesker, beslægtede med enkeltgravsfolket, som indvandrede fra Oder-området i Tyskland til det østlige og nordlige Danmark. De begravede deres døde i helt sammensnøret stilling i små stenkister opført af flade fliser og støttet af marksten.

I to af hjørnerne i kisten på billedet stod små lerkar med rette vægge af en type, som daterer graven til anden halvdel af enkeltgravstid. Derimod er der ikke noget spor af skelettet.

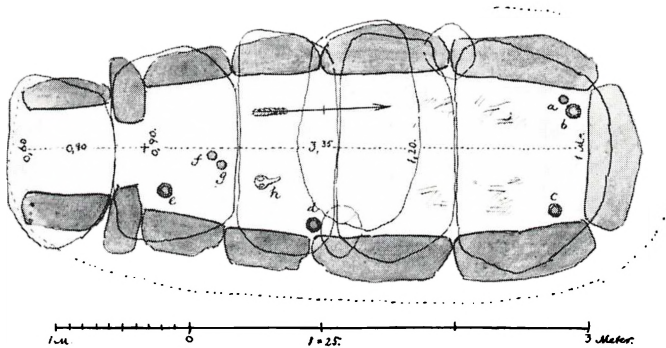
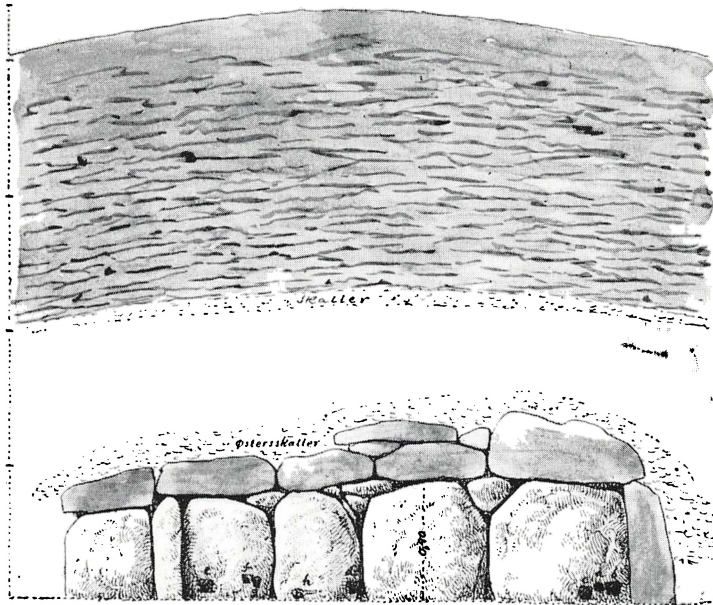
Skringstrup, Skals sogn, Rinds herred.
Gravens indvendige længde: 90 cm.



Den seneste del af stenalderen repræsenterer på en mærkelig måde en sammenblanding af jættestuefolkets og enkeltgravsfolkets kultur. Den almindelige gravform bliver stenkisten, opbygget af flere svære sidesten med flade stenfliser som overliggere. Den er ikke så arkitektonisk dygtigt udformet som jættestuerne og heller ikke så høj. Til gengæld rummer den ligesom jættestuen flere begravelser lagt ind med jævne mellemrum, hvorved de tidligere gravlægninger blev en del forstyrret.

Kisten fra Bøstrup nær Louns bredning indeholdt foruden svage skeletspor flere grupper, bestående af et eller to retvæggede lerkar, der sandsynligvis hører til flere forskellige begravelser. Der blev også fundet en rangleliggende genstand (se fig. h på planen), som man måske kan opfatte som en slags kultredskab, da den er lidt for stor til at være legetøj. Hele kisten var dækket af et lag østersskaller, måske for at hindre, at jord fra selve højen dryssede ned i kamret.

Bøstrup, Ørslevkloster sogn, Fjends herred.
Længde: 3,35 meter.



Røstrup Møb J^e, Præstekloster Pagn, Fjends Herred, Viborg Amt.

Undersøgt 1898.

Andersen

Dolken fra Sundsøre ved Hvalpsund er et meget fint eksemplar af den type, som går under navnet »fiskehaldolke«, og som alle kan henføres til yngre stenalders seneste del. De repræsenterer noget af det bedste, dansk flint-håndværk har ydet. Dolkene er tydeligt nok efterligninger af allerede eksisterende bronze-våben, og da disse i hvert fald i begyndelsen må have været sjældne og kostbare, har man altså hjulpet sig med så nær en efterligning, man kunne få i det hjemlige materiale.

Både tilhugningen af den ophøjede søm langs skæftets midte og fladetilhugningen af selve bladets ganske smalle afslag har krævet en flintsmed, der virkelig var fortrolig med det vanskelige materiale og med den teknik, som her blev anvendt. Dolken er fundet 1 meter nede i en stendynge »i købmand Jensens have« og købt til Nationalmuseet i 1908. I samme stendynge er der højere oppe fundet en bronzedolk og en spydspids fra tidlig bronzealder, men om der har været tale om to grave eller om to offerfund, fremgår ikke af de sparsomme oplysninger.

Sundsøre, Tise sogn, Salling Nørre herred.
Længde: 25,5 cm.
(Nationalmuseet)



Bronzealderens høje er som regel meget store og dertil ofte anbragt højt i terrænet, så de syner viden om. Man behøver kun at tage til Sundstrup ved Hjarbæk eller til Glyngøre for at danne sig et begreb om sådanne højes beliggenhed.

Højene ved Tindbæk i Nørreådalene udmærker sig ikke så meget ved beliggenheden som ved et andet typisk træk, nemlig deres placering på én række. Man træffer disse kæder af bronzealderhøje flere steder i landet, og det er blevet foreslået, at højene i sin tid skulle være opført langs med de daværende veje. F. eks. findes en del højrækker langs den gamle hærvej.

En af de længste højrækker, som findes herhjemme, ligger også inden for amtets grænse, i Havredal plantage ved Sjørup syd for Dollerup bakker. Den har oprindelig været omtrent dobbelt så lang, men halvdelen er forsvundet ved opdyrkning. Resten af højene inde i selve plantagen er bevarede, men er ret svære at få øje på, da de er delvis skjult af den tætte bevoksning.



I 1892 besluttede ejeren af en gård i Ungstrup i amtets sydlige del at udgrave en stor høj med det ejendommelige navn »Bassifald«, som lå på en af hans marker. I midten af højen stødte han på en stor egekiste anbragt på en stenlægning og støttet af større sten. Nationalmuseets berømte direktør, Sophus Müller, der tilfældigt var på egnen, blev tilkaldt og undersøgte kistens indhold, der viste sig blot at bestå af et særlig fedtet jordlag (der måske har været opløste rester af liget) blandet med hår, måske stammende fra den dyrehud, som ofte findes i bunden af de mere velbevarede egekistegrave. Den anden halvdel af egestammen, som dannede låget i kisten, var ikke så velbevaret som bunden, og man nøjedes derfor med at tage denne op og overdrage den til Viborg Stiftsmuseum.

Egekistegraven er typisk for ældre bronzealder, d. v. s. 1500–900 før vor tidsregning.

(Nærmere oplysninger i V. Boye: Fund af Egekister fra Bronzealderen i Danmark, 1896, s. 45)

Ungstrup, Thorning sogn, Lysgård herred
Længde: 2,5 meter
(Viborg Stiftsmuseum)

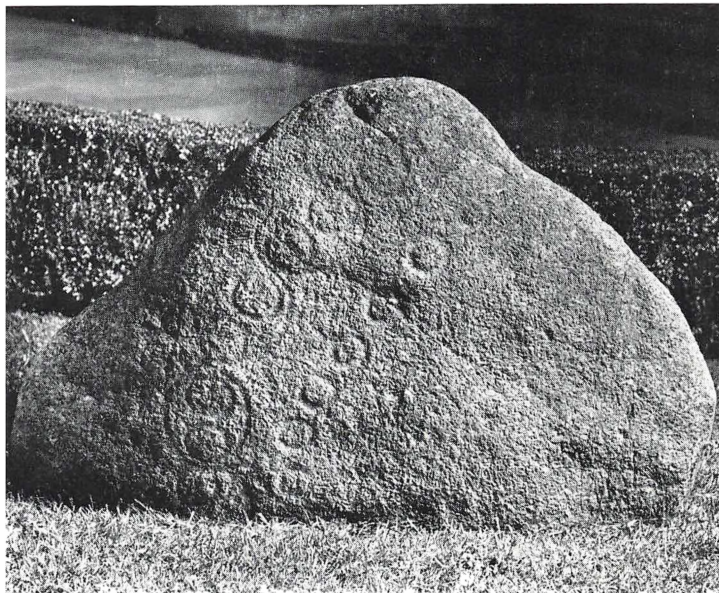


Den store sten med de mange indhuggede spiral- og cirkelmønstre blev allerede i 1857 fundet i randen af en stor høj allerøstligst i amtet, og sagen blev indberettet til »Museet for nordiske Oldsager« af Furs historieskriver, R. H. Kruse, under dennes »antikvariske Reise« for »Direktionen for Mindesmærkernes Fredning«.

Nogle år senere gravede adjunkt Feddersen fra Viborg højen ud og fandt i bunden en rektangulær stenramme med brolægning af mindre sten. På brolægningen lå gravgodset som det eneste tiloversblevne af den oprindelige begravelse, og det omfattede et bronzesværd i ornamenteret læderskede og en bæltkrog udformet som sammenhængende spiraler, der kan tidsfæste graven til ældre bronzealder. Blandt randstenene fandt man ved samme lejlighed yderligere to med indhugne ornamenter af samme type som den i 1857 fundne.

(Nærmere oplysninger ved C. Engelhardt i Aarbøger for nordisk Oldkyndighed og Historie 1876, s. 142-43)

Ø. Velling, Ø. Velling sogn, Middelsom herred.
Højde 95 cm.
(Nationalmuseet)



Det ser ud som mere end et almindeligt tilfælde, at det igen blev en »hr. Kruse«, som i 1930 fandt den anden betydelige helleristningssten i amtet under et sommerferieophold på Fur. Den lå som dæksten over en stenkiste med bund af moler-fliser. På fliserne fandtes endnu rester af skelettet, og der var også bevaret noget af den dyrehud, liget havde ligget på. Gravgoods var der derimod intet spor af. Stenen er på alle sider dækket af skålformede fordybninger, som flere steder er ordnet i kreds omkring en større fordybning. På den ene af siderne (se billedet overfor) er der desuden dels en korsformet figur helt forneden, dels en figur bestående af to parallelle streger forbundet med to tværstreger, som man har fortolket som et skibsbillede efter lignende figurer på svenske og norske helleristninger. Sandsynligvis har Fur-stenen ligesom de øvrige helleristningssten oprindelig haft en eller anden funktion i den religiøse kult, og først derefter er den blevet anvendt som en særlig fornem gravsten takket være de mange magiske tegn.

(Nærmere oplysninger ved J. Brøndsted i Acta Archaeologica II, 1931, s. 203-06)

Debel, Fuur sogn, Harre herred.
Højde: 95 cm.
(Nationalmuseet)



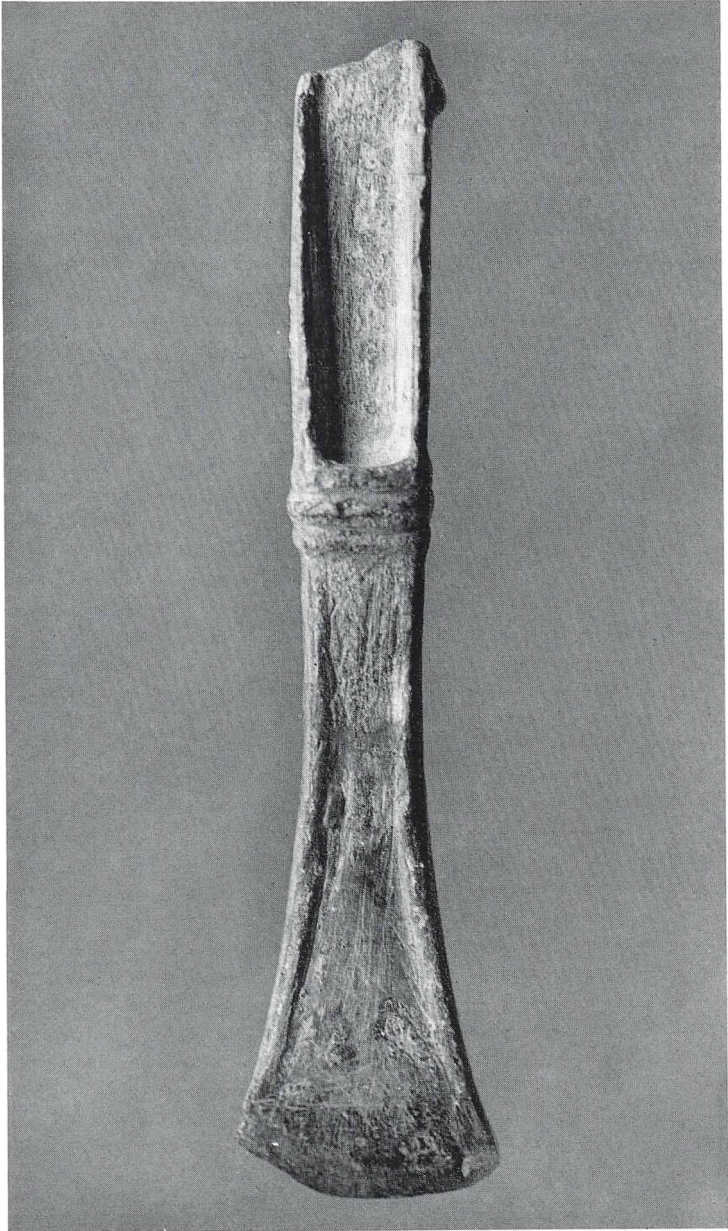
Det lille økseblad af bronze, en såkaldt paalstav, som i 1927 er købt af husmand Chr. Christensen til Viborg Stiftsmuseum, opgives at være løsfund fra en mark. Sandsynligvis er det tabt dér engang midt i ældre bronzealder, selv om man ikke helt kan udelukke, at der også kan være tale om et offerfund.

Det minder i formen en del om en økse fundet i en grav ved Guldhøj i Ribe amt, hvor øksebladet endnu sad på plads i det vinkelformede træskaft. Bladet var her kilet fast i en revne i enden af den korte tværgren, og oprindelig har det yderligere været fastgjort med en bevikling om det indkilede stykke.

Hvis man tænker sig den lille paalstav fra Agerskov indsat i et lignende skaft, får man et bedre begreb om, hvordan man benyttede dette våben.

Det hører til mandsudstyret sammen med sværdet, men forsvinder tilsyneladende fuldstændigt henimod slutningen af ældre bronzealder.

Agerskov, Finderup sogn, Nørlyng herred.
Længde: 12,8 cm.
(Viborg Stiftsmuseum)



Bælteplader af bronze med fine spiralornamenter, indpunslede i koncentriske kredse omkring midterduppen, hører til vel nok det smukkeste håndværk, der er fremstillet i ældre bronzealder herhjemme. De har, som navnet siger, været båret i bæltet og efter gravenes vidnesbyrd anbragt lige midt på maven. Sammen med halskraver og armringe i bronze har de været fast tilbehør til kvindedragten i denne periode.

Bæltepladen fra Låstrup i den nordlige del af amtet er indkommet i 1862 som en gave fra sognefogden i Låstrup sammen med bronzeknapper af forskellig størrelse, en bronzering og andre brudstykker af bronze, uden at der dog foreligger oplysninger om, at de skulle stamme fra samme fund.

(Nærmere oplysninger ved A. Feddersen i Aarbøger for nordisk Oldkyndighed og Historie 1870, s. 243)

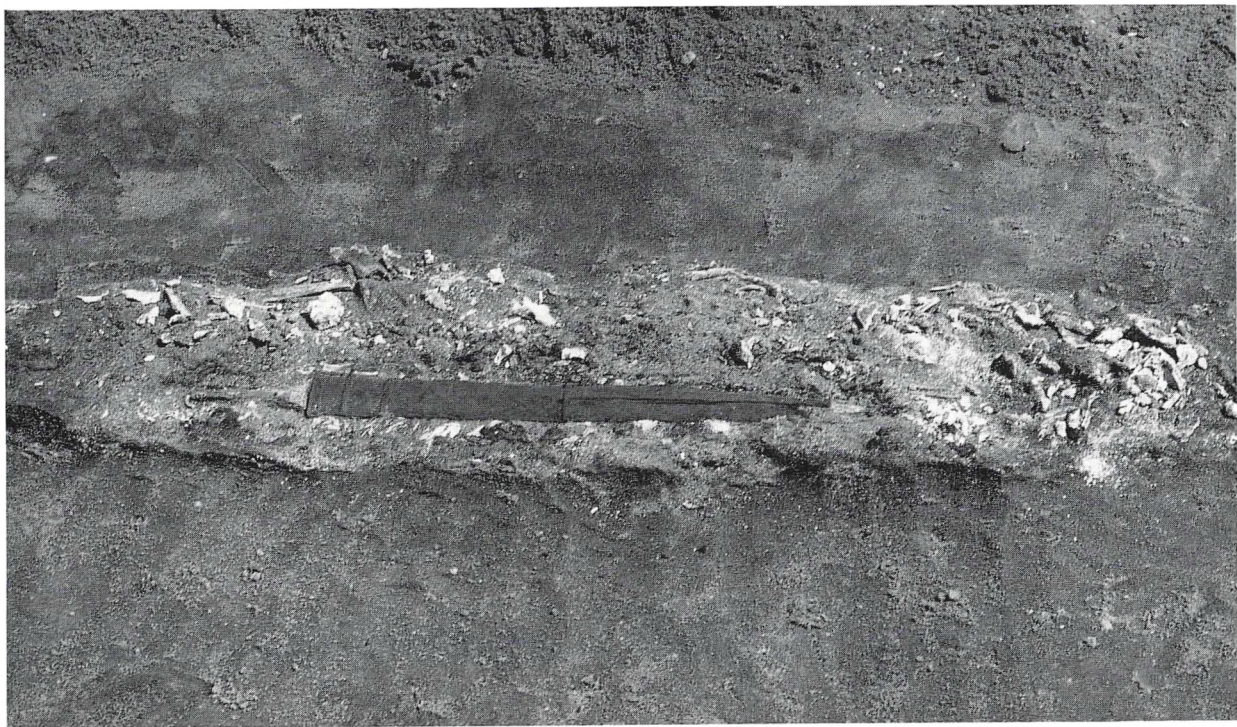
Låstrup, Låstrup sogn, Rinds herred.
Diameter: 14,8 cm.
(Viborg Stiftsmuseum)



Ved udgravning af høj 14 i en større gruppe enkeltgravshøje i Mølgård stødte man øverst oppe på de svage spor af en trækiste i godt og vel mandslængde. På kistens bund var i hele dens længde strøet brændte menneskeben, og oven på dem lå gravgodset. Den døde havde øjensynlig været en mand, for han var begravet med sit lange sværd i en læderbetrukken skede. Endvidere fandt man en sikkerhedsnål til at holde kappen sammen med, en kniv og en pincet, alt sammen typisk for mandsudstyret i grave fra den senere del af ældre bronzealder.

Det mærkelige ved graven er ikke gravgodset, men den omstændighed, at vi her møder en krydsning af to gravskikke. Den gamle skik, at begrave de døde ubrændte i trækiste med rigeligt gravudstyr, er ved at vige for den nye ligbrændingsskik. – Mølgårdsfolkene har dog været så konservative, at de har bibeholdt hele det omfattende udstyr og kun imødekommet de nye tider ved at brænde selve liget. Senere tog man i højere grad konsekvensen af den nye skik, og det kom til at indvirke både på gravgodset og selve gravens form.

Mølgård, Resen sogn, Fjends herred.
Kistens længde: 2,25 meter.
(Nationalmuseet)



I en mindre stenkiste i siden af en ældre høj i Salling fandt man, foruden spor af et brændt skelet, et sværd med rester af en barkskede og lerkarret på modstående side.

Det er et af de få fine kar, som kendes fra ældre bronzealder, der ellers mest udmærker sig ved en påfaldende mangel på interesse netop for de keramiske beholdere. Det minder både i formen og med sine skrå kanneleringer ned over bugen om samtidige kar fra det nordøstlige Tyskland, det såkaldte Lausitz-område, og det ser ud til, at vi på denne tid har modtaget ret kraftige påvirkninger både i keramikken og bronzegenstandene fra kulturen her.

(Nærmere oplysninger ved H. C. Broholm i Aarbøger for nordisk Oldkyndighed og Historie 1933, s. 154)

Toustrup, Durup sogn, Harre herred.
Højde: 17,5 cm.
(Nationalmuseet)



Billedet viser to yngre bronzealder-urner, som de fandtes på plads i nordøstsiden af en enkeltgravshøj i nærheden af Tange sø. I denne periode, fra 900–500 før vor tidsregning, gik man over til udelukkende at brænde de døde, og derefter samlede man de brændte ben i et klæde eller som her i en urne, og dertil føjedes så gravgaverne, som i dette tilfælde var beskedne nok: en bennål og en bronzering i hver.

Der er dog også gjort kostbarere fund i sådanne urnegrave, men formatet måtte som følge af den begrænsede plads altid blive af mindre omfang.

Også på et andet punkt ændredes skikken; man opgav de tidrøvende og kostbare højopførelser over hver enkelt grav og gik i stedet over til at begrave i de ældre høje fra yngre stenalder og ældre bronzealder, som åbenbart udgjorde en slags indviet jord. Man ofrede stor omhu på beskyttelsen af urnen ved at omgærde den med flade stenfliser, og de har, som man ser, været yderst effektive over for de omgivende jordmassers tryk.

Bøgeskov, Gullev sogn, Houbjerg herred.
Karrenes højde: 30 cm og 32 cm.
(Nationalmuseet)



Undertiden kunne urnen til de brændte ben antage form som en slags hus, lukket med et kegleformet tag, der her er formet i ét med lerkarret. I siden er der et firkantet hul, en døråbning, og man har andre steder fundet en dør af ler, som passede ind i hullet.

Tollestrup-urnen har på siderne oppe ved »taget« spor af bemaling, noget som ellers er yderst sjældent på den mere almindelige keramik. Måske har malingen, som på en lignende husurne fra Skåne, skullet vise detaljer af huset, som ikke kom frem i formen.

Selve idéen, at benytte en huslignende urne til at begrave de brændte ben i, bliver mere indlysende, når man antager, at krukken er en afbildning af forrådshuset. Man gravlagde med andre ord den døde midt i et ubegrænset forråd af mad og drikke, og hvad der ervedover blev anset for nødvendigt til opretholdelse af livet efter døden, blev lagt ned sammen med benene.

(Nærmere oplysninger v. Sophus Müller i Aarbøger for nordisk Oldkyndighed og Historie 1907, s. 111-13)

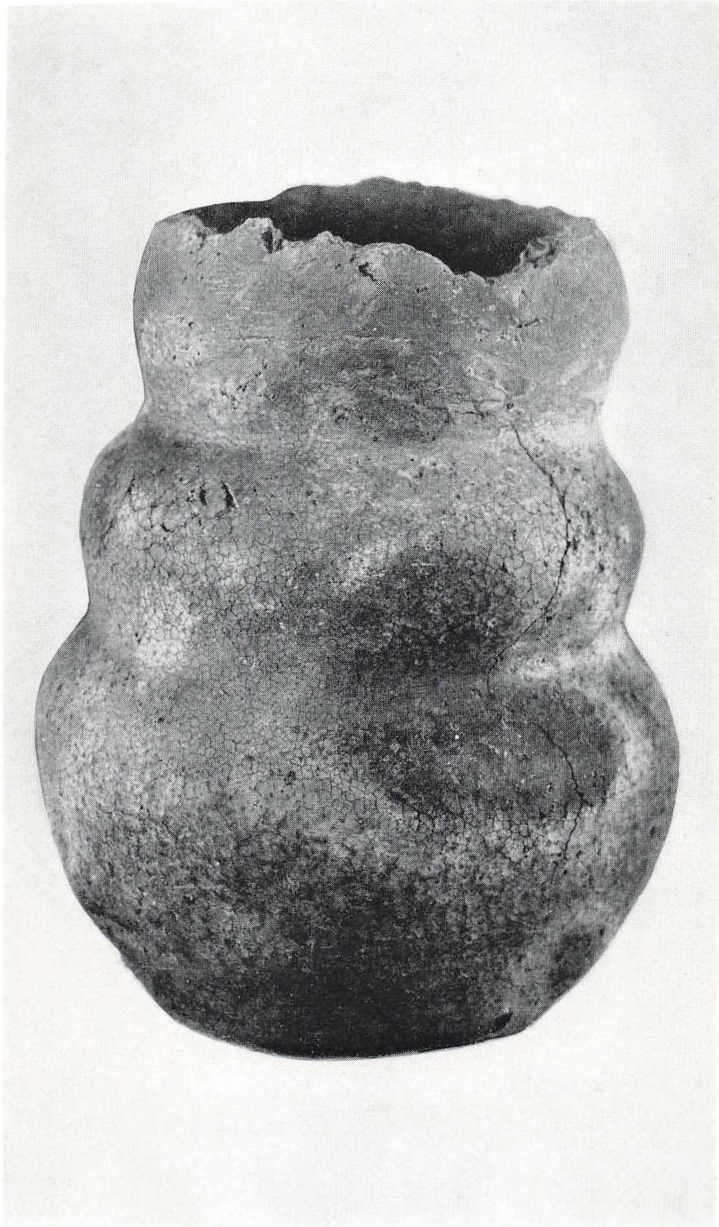
Tollestrup, Hvilsom sogn, Rinds herred.
Højde: 34,5 cm.
(Nationalmuseet)



Denne ejendommelige krukke, der desværre mangler det øverste stykke, har på bugen to indsnøringer, så der fremkommer to vulste oven på underdelen. Overfladen er stærkt krakeleret på grund af varmen fra ligbålet. Lerkarret er fundet i 1862 i udkanten af en høj sammen med en anden urne med kegleformet hals og stregornamenter på bugen, og det er denne urne, som muliggør en datering af fundet til yngre bronzealder, da den afbildede krukke er et helt enestående fænomen i dansk bronzealderkeramik.

Foruden de to urner er der også fundet en flintdolk med firsidet skæfte, brændte ben og kul forskellige andre steder i højfylden, så højen har sandsynligvis været i funktion allerede fra overgangen mellem sten- og bronzealder.

Bruunshåb mark, Asmild sogn, Nørlyng herred.
Højde: 26 cm.
(Viborg Stiftsmuseum)



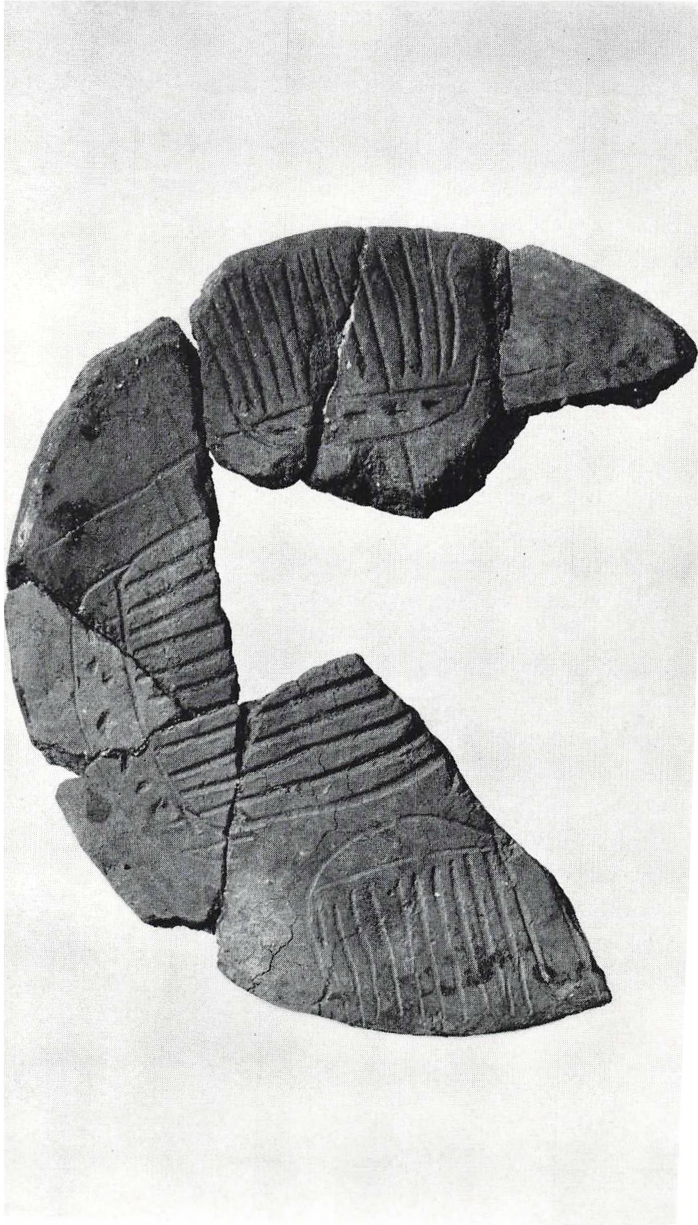
Som låg oven på en bredbuget krukke fandt man de afbildede fragmenter af en lerskive, ornamenteret med tre (sikkert oprindelig fire) kamme. Krukken indeholdt rester af endnu et lerkar og en bronzestump, og det hele blev fundet over en plet med brændte ben og afsvedet jord i en lille høj.

Kam-motivet på låget har sikkert haft samme betydning, som hvis man havde lagt rigtige kamme ned som gravgods, og at man her har anvendt et symbol i stedet for den virkelige ting, tyder ikke alene på sparsommelighed, men også på en fast tiltro til, at den døde var i stand til at forvandle symboler til brugbare genstande.

Sådanne ornamenter har været almindelige på visse nordtyske urner, men er ret sjældne herhjemme, og der er sikkert tale om en direkte inspiration fra nordtysk bronzealder-kultur.

(Nærmere oplysninger i H. C. Broholm: Danmarks Bronzealder IV, 1949, s. 171)

Nørlem, Lem sogn, Rødding herred.
Oprindelig diameter: 11,7 cm.
(Nationalmuseet)



Det smukke og velbevarede sæt bronzeredska-ber blev fundet på gårdejer Christensens mark i Gerning ved Gudenådalen og senere købt til Viborg Stiftsmuseum. Finderen opgiver, at tingene er fundet »vel en ubetydelighed« fra hinanden og omgivet af en del skår. Det drejer sig derfor sandsynligvis om gravgods fra en urnegrav.

Fundet omfatter tre små rageknive, der alle er ornamenterede med fine små mønstre, en pincet prydet med tre bukler, en dobbeltknap med koncentriske cirkler og to stangnåle med en slags vortelignende knopper på hovedet. Helt til højre er der desuden en pilespids og en syl, der antyder, at der er tale om en mandsbegravelse.

Netop denne sammensætning af småredskaber, hvoraf en del, nemlig rageknivene, pincetten og sylen, har hørt til det personlige toiletudstyr, går igen i flere af gravfundene fra en tidlig del af yngre bronzealder. Småtingenes format har passet godt til den snævre plads i urnen, og man har alligevel ikke helt opgivet den gamle skik at give våben med i graven. Her bliver traditionen antydet af en lille pilespids, men man kender fra andre grave også eksempler på miniatureudgaver af sværd og dolke, som viser, hvor sejglivet skikken har holdt sig.

Gerning, Gerning sogn, Houbjerg herred.
Rageknivenes længde: 10,8, 8,8 og 8,6 cm.
(Viborg Stiftsmuseum)



De to aflange benstykker, der er fundet oven på en urne nord for Viborg, er lavet af flækkede røknogler og forsynet med et stort og et mindre hul i den ene ende. Det største af dem er desuden udsmykket med en sribet såkaldt mæanderslyngning, afgrænset til begge sider af zigzaglinjer.

Man ved ikke, hvad benstykkerne har været anvendt til, men det er karakteristisk for dem, at de næsten alle er fundet i Midtjylland og kun i urnegrave fra begyndelsen af yngre bronzealder. Desuden kender man dem kun fra kvindegrave, hvor de ofte er fundet sammen med korsformede knapper af ben og små bronzesmykker, og det giver måske en antydning af, at også de lange benstykker har været en del af de midtjyske kvinders pynt.

(Nærmere oplysninger i H. C. Broholm: Danmarks Bronzealder IV, 1949, s. 60-61)

Hvolriskro mark, Hersom sogn, Rinds herred.
Længde: 14 og 13,8 cm.
(Viborg Stiftsmuseum)



De fleste af de sværd, vi har fra både ældre og yngre bronzealder, har kun bevaret metal-delene, og derved mangler vi i mange tilfælde kendskab til skæftets form. Løvelbro-sværdet fra yngre bronzealders begyndelse har både bevaret skæftets og knoppens hornbeklædning takket være den omstændighed, at det i sin tid er blevet brugt som offer i en lille mose i Løvel umiddelbart nord for Viborg. Ca. 2 meter nede i mosen lå det på den flade klinge og kom med skovlen op, da husmand Peder Boyesen i krigsåret 1917 gravede tørv. Han tog det med hjem, og da hans kone havde rensset det med aske og pudsepomade, blev de klar over, at sværdet var gammelt og sjældent. Det blev senere købt til Viborg Stiftsmuseum og derfra under nogen protest overdraget Nationalmuseet.

(Nærmere oplysninger v. Sophus Müller i Aarbøger for nordisk Oldkyndighed og Historie 1917, s. 159-62)

Løvelbro, Pederstrup sogn, Nørlyng herred.
Længde: 85 cm.
(Nationalmuseet)



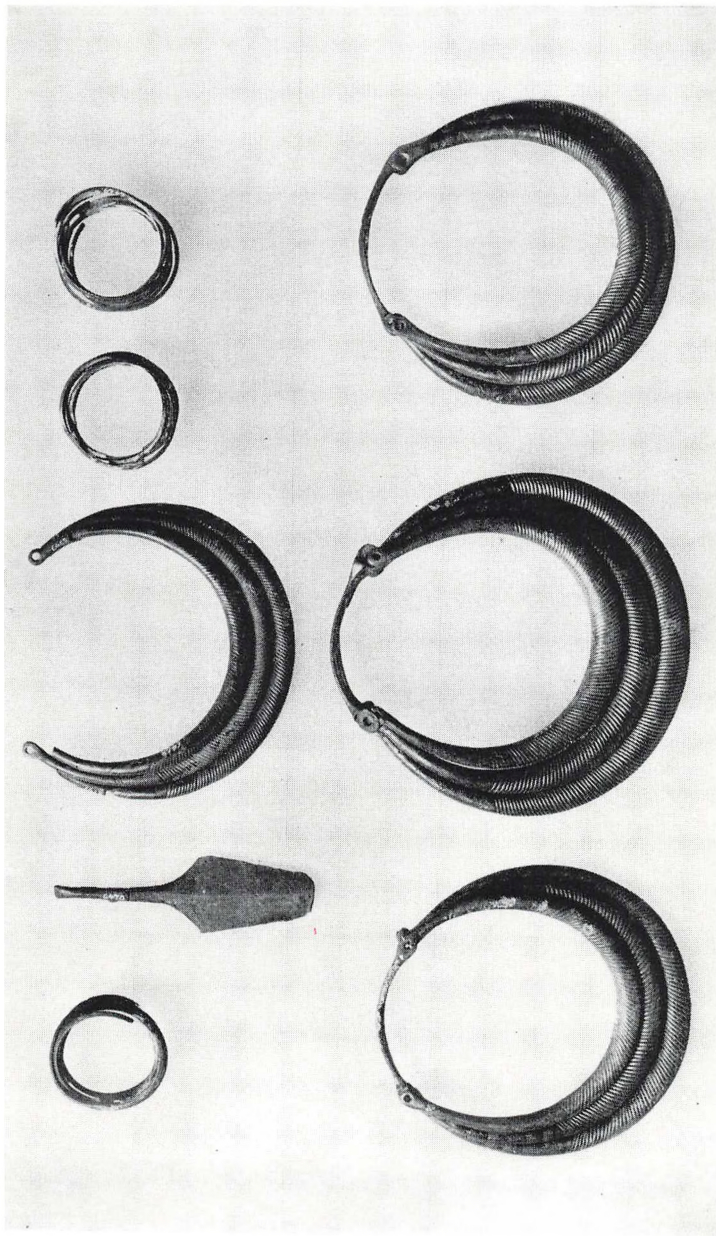
Da man i 1932 var ved at sprænge en stor granitsten på en højderyg syd for Hjorthede, fandt man tæt ved nordvestsiden af stenen de fire halsringe, som lå stablet oven på hinanden omkring spiralringene og med dolken stukket ned midt i. Der var intet spor af underlag eller dække over tingene, og de kan måske snarest fortolkes som et offer bragt engang i begyndelsen af yngre bronzealder til den store sten.

Det er det største fund af sådanne ringe, som kendes herhjemme, og bortset fra de tappe, der holdt hængslerne til nakkestykket sammen, er ringene meget velbevarede. Den fine ornamentik med skråriflinger foran og indpunslede vinkellinjer længere bagud står klart og skarpt, og også nakkestykkerne har været udsmykket, dels med gennembrudt ornamentik, dels med fordybede mønstre.

Tilsvarende ringe kendes fra det vestlige Fyn og det østlige Jylland, men er hidtil ikke truffet i det øvrige Danmark. Det har derfor sikkert været et smykke, der var særlig almindeligt i det vstdanske område, ligesom de ornamenterede behængesmykker var en udpræget midtjysk lokalform.

(Nærmere oplysninger ved J. Brøndsted i *Acta Archaeologica* V, 1934, s. 160-64)

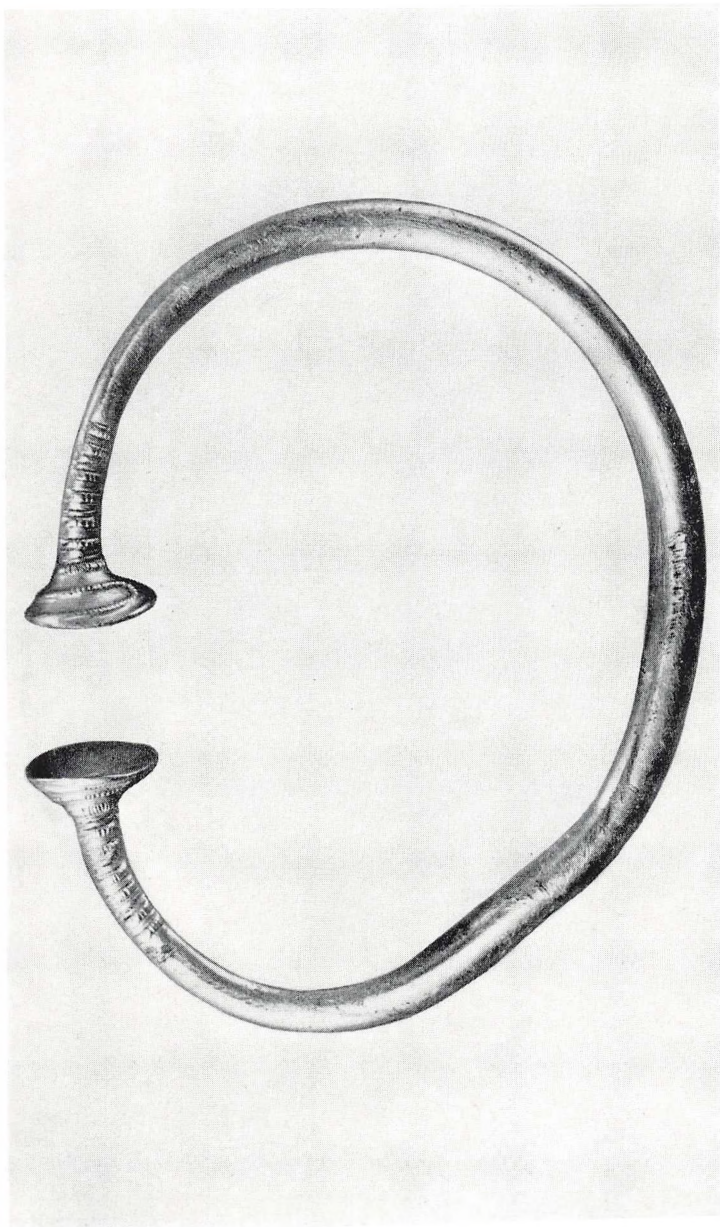
Hjorthede, Hjorthede sogn, Middelsom herred.
Den største halsrings diameter: ca. 21 cm.
(Nationalmuseet)



Denne smukke guldring hører til en gruppe ringe, man plejer at kalde edsringe, et levn fra arkæologiens romantiske barndom. Den blev en forårsdag i 1964 fundet af en skoledreng i Løvel nord for Viborg under roehakning, og da drengens forældre mente, det var et stykke af en gammel messinglysekrone, fik drengen lov til at putte den i lommen. I skolen viste han først stykket til kammeraterne og derefter til læreren, som blev klar over, at der var tale om en sjældenhed, og han indberettede straks fundet til Viborg Stiftsmuseum, hvorfra ringen som danefæ gik videre til Nationalmuseet.

Der var intet spor af grav eller andet anlæg på stedet, hvor ringen blev fundet, og man regner derfor med, at ringen er tabt eller henlagt som offer engang midt i yngre bronzealder. Lignende ringe kendes også fra samtidige grave, og de viser, at ringen har været et mandssmykke – vistnok det eneste – i stærk modsætning til det overdådige udstyr, som hørte til kvindedragten på denne tid.

Løvel, Løvel sogn, Nørlyng herred.
Diameter: 8,1 cm.
(Nationalmuseet)



Billedet forestiller en bæltedåse, en slags dyb bælteplade, som måske har siddet bag på kvindedragten. Den har her fungeret som en pung til alle de nødvendige småting: kamme, nåle og lignende. Fra siden kan man se hanken, hvorigennem bæltet har været ført, hvad slidpræget også tydeligt viser. Ydersiden af dåsen er prydet med »snirkelzirater i grave-rede og punkterede linjer«, som der står i protokollen på Viborg Stiftsmuseum.

Ornamentikken er ikke særlig akkurat udført (i modsætning til bæltepladen fra ældre bronzealder s. 75), men set lidt på afstand udfylder den alligevel med sine bånd af bølgefornede figurer den runde plade meget let og elegant.

Bæltedåsen er fundet i 1862 på Viborg købstads markjorder en alen nede i jorden og med to ringe af hår og et stort, såkaldt brilleformet spænde liggende i dåsen. Både spændet og selve bæltesmykket kan dateres til midt i yngre bronzealder.

(Nærmere oplysninger ved A. Feddersen i Aarbøger for nordisk Oldkyndighed og Historie 1870, s. 244)

Viborg hede, Viborg Søndre sogn, Viborg
Diameter: 19,2 cm
(Viborg Stiftsmuseum)

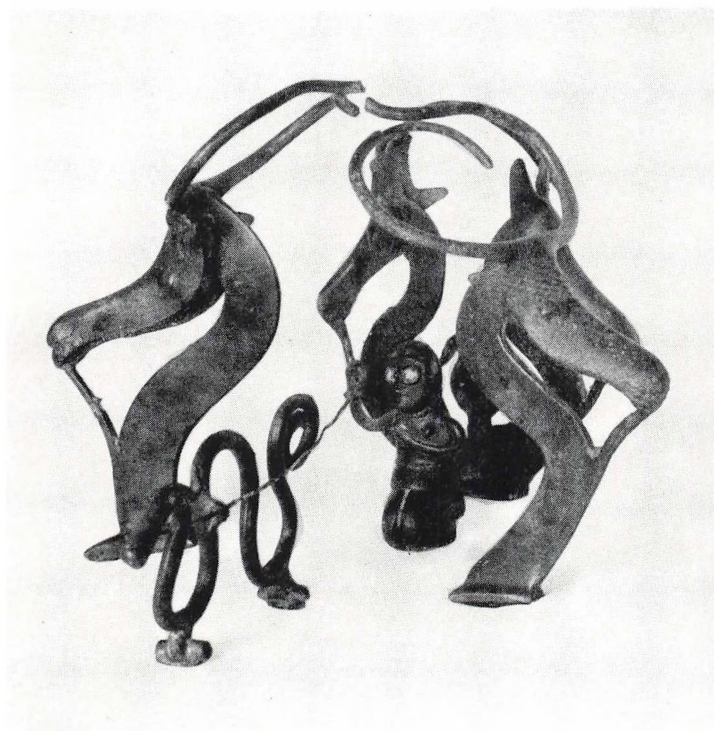


Under grusgravning i 1926 ved Fårdal øst for Viborg stødte nogle arbejdere på en bæltedåse cirka en halv meter under overfladen. Ved fremdragningen fandt man en anden lidt mindre dåse og de afbildede små figurer foruden rester af et bronzebeslået bælte, en bælteplade og andre smykker. Her er tale om mere end det almindelige offer af kvindesmykker, som kendes i talrige tilfælde fra yngre bronzealder. Øjensynlig har man yderligere villet bevise guddommen den specielle ære at ofre de små figurer, som sikkert har været en afbildning af en gudinde med sine hellige dyr.

Det hele har engang siddet samlet på en plade eller lignende, som det bl. a. ses af tappene på figurerne. Hvordan de enkelte dyr har været placeret i forhold til kvinden, vil selvfølgelig blive gætteværk, måske har gudinden med snoreskørtet holdt en tømme i sin opløftede hånd og dermed styret slangefiguren, mens de hornede dyr har været anbragt rundt om hende. Foruden dette lille glimt af et kultisk forløb er kvindefiguren i sig selv interessant ved at vise, at snoreskørtet, som det kendes fra Egtved-graven, er i brug endnu i yngre bronzealder.

(Nærmere oplysninger ved H. Kjær i Aarbøger for nordisk Oldkyndighed og Historie 1927, s. 242-76)

Fårdal, Viskum sogn, Sønderlyng herred.
Kvindefigurens højde: 5 cm.
(Nationalmuseet)



Midt ude i en mose ved Fårup sydøst for Viborg fandt man i 1941 under arbejdet med at skære tørv et par meter under overfladen de fire hårpiske, som her ses flettet sammen i de tyndeste ender til en kunstfærdig knude. Hårene er nu mørkt rødbrune, men farven skyldes mosevandets indvirkning, og fletningerne har oprindelig været blonde. Der kendes foreløbig kun fire sådanne hårofre, alle fra midtjyske moser, og det er muligt, at det ligesom for kvindesmykkernes vedkommende drejer sig om ofre til en kvindelig guddom.

På Viborg Stiftsmuseum findes fra en mose i Over Hærup, Roum sogn, Rinds herred, en enkelt fletning og en tynd glat bronzering. Åbenbart er der her tale om et fattigere fund af samme type som de øvrige hårofre.

(Nærmere oplysninger i H. C. Broholm: Danmarks Bronzealder II, 1944, s. 254-55)

Fårup, Vindum sogn, Middelsom herred.
Længste fletning 24 cm.
(Nationalmuseet)



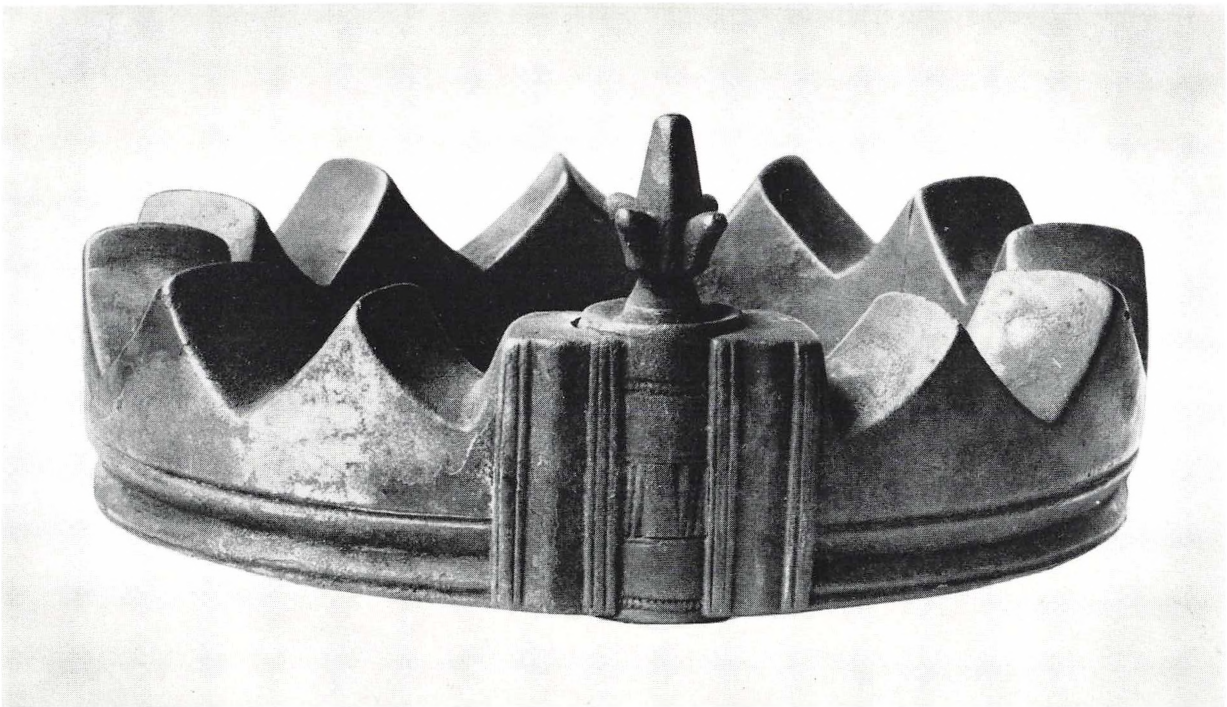
Dybt nede i Rødrose nær Holmgård ved Hjarbæk fjord lå den store velbevarede halsring, som med rette bærer navnet kronehalsring. Typen kendes især fra det vestlige Danmark, selv om ikke alle eksemplarer er så store og flotte som Holmgård-ringen. Den består af to dele, som er hængslet sammen to steder. Det ene sted, midt i en af de store takker, er usynligt, når ringen er lukket, mens det andet er fremhævet ved lodrette lister, og tappen, som går igennem hængslet, er ornamenteret med en knop eller spids.

Til trods for deres størrelse og vægt viser flere af ringene spor af slid, d. v. s. at de faktisk har været båret om halsen, om end det ikke kan have været nogen behagelig fornemmelse. De største af ringene har dog ingen slidspor, og de er måske specielt fremstillet til offerbrug.

Kronehalsringene hører til i den senere del af den førromerske jernalder, som strækker sig fra 500 før vor tidsregning til år 0, og ringformen forsvinder helt i den efterfølgende romerske jernalder.

(Nærmere oplysninger v. Sophus Müller i *Jernalderens Kunst*, 1933, s. 5)

Holmgård, Skals sogn, Rinds herred.
Udvendig diameter: 16,5 cm.
(Nationalmuseet)

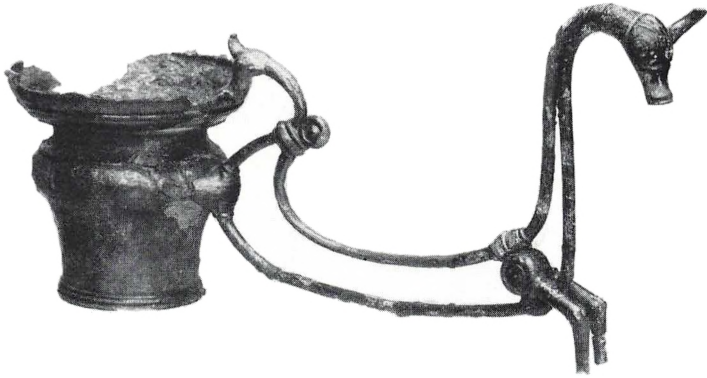


I en lav gravhøj omgivet af to stenkredse fandt man i 1856 midt i højen et stensat gravkammer med en flad sten i bunden. På dens hjørner stod eller lå de to sjældne sølvbægre og den lille bronzekop med den mærkelige hank sammen med rester af ligbålet.

Både bægrene og koppen repræsenterer former, som er helt ukendte i det hjemlige materiale fra den førromerske periode. Til gengæld har de stor lighed med drikkekar fra det keltiske område i Mellem- og Vesteuropa, og der er ingen tvivl om, at alle tre bægre er fremstillet på et keltisk værksted i begyndelsen af førromersk tid. Derfra er de som gave eller bytte kommet til Midtjylland, hvor de endte som fornemt gravgods i Mollerup-graven – omtrent midtvejs mellem Viborg og Randers.

(Nærmere oplysninger i O. Klindt-Jensen: Bronze-
kedelen fra Brå, 1953, s. 58-61)

Mollerup, Ørum sogn, Sønderlyng herred.
Fodbægrenes diameter: 9,8 cm.
(Nationalmuseet)

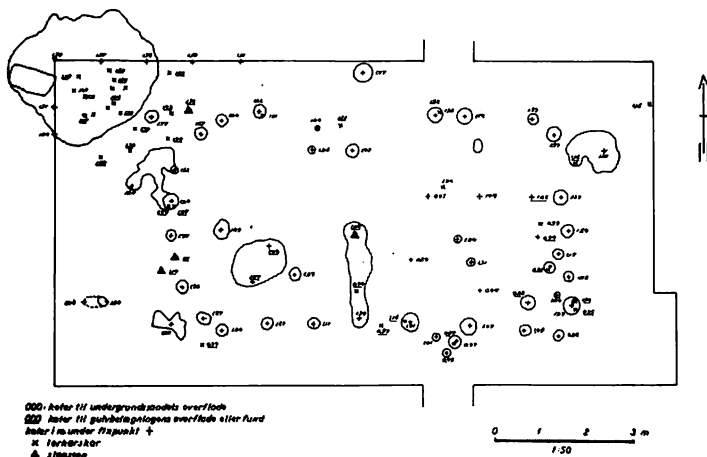


Fra århundrederne omkring Kristi fødsel findes der flere udgravede landsbyer i Viborg amt, og det ser ud til, at også de dårligere og lettere jorder har været taget i brug på denne tid.

I en af disse landsbyer ved Smediehøjene på Fuur har Nationalmuseet for nogle år siden udgravet to af husene, som viste sig at være af omtrent samme type som de hidtil kendte. Det afbildede hus har været nærmest rektangulært – det ses lettest på plantegningen, på hvilken omridset er markeret af stolpehuller, hvor de tagbærende vægstolper har stået.

Vestenden har været dækket af lergulv, og her har arnen stået, opbygget af sværtede sten omgivet af ler. Østenden har haft stenbrolagt gulv, og der er spor af stolper til båseskille- rum, som antyder, at denne ende af huset har været anvendt til stald, et træk, som genfindes i de fleste af periodens huse.

Indgangen har været i sydsiden omtrent midt i huset, og der er spor af endnu en indgang i nordsiden. Huset er ikke blevet forladt ved ildebrand, og der er derfor ikke gjort mange fund bortset fra enkelte skår af lerkar og en kværnsten.



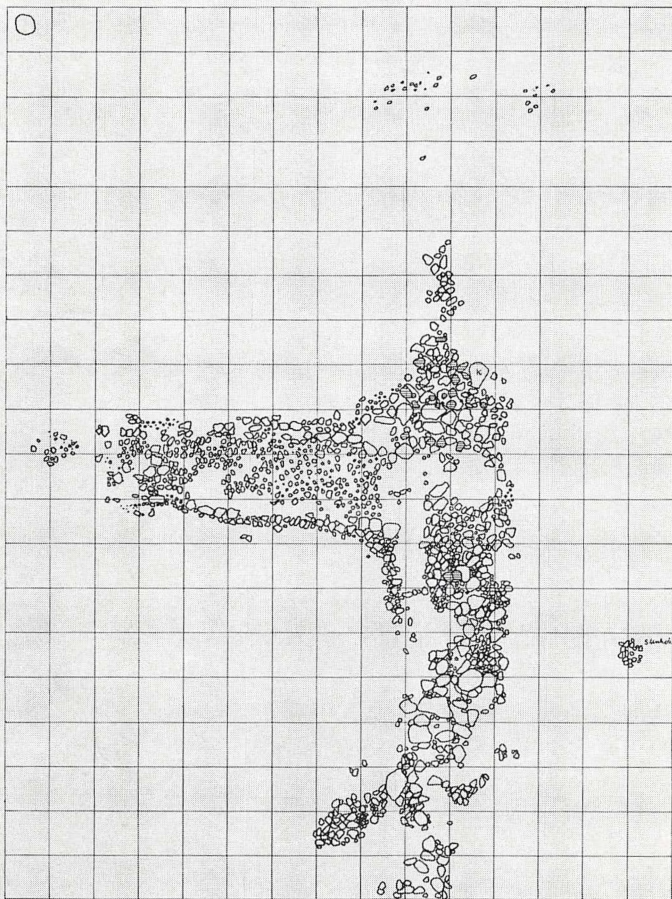
Imellem husene fra den ældre jernalder træffer man af og til på en regulær brolagt landsbygade. Det lille stykke, som vises i plantegning her overfor fra en udgravning ved Hjarbæk fjord, består dels af en hovedfærdselsåre, sikkert den egentlige landsbygade, som har gået mellem husrækkerne, dels af to små sideveje, som har ført ind til de enkelte huses indgang. Den nord-syd gående hovedvej er 2,5 meter bred, og den er ved prøvegravninger foreløbig konstateret i en længde af 70 meter.

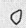

Den nordligste sidevej er 2,25 meter bred og munder vifteformet ud i den større vej. Begge veje er opbygget efter samme mønster: I midten et bredt stykke med mindre sten – en topet brolægning med andre ord – og langs siderne rækker af større sten med flad overside til at markere vejens grænser og hindre den egentlige stenbrolægning i at skride ud.

Hustomterne, hvortil sidevejene førte, blev kun lige konstaterede, inden hele anlægget blev dækket af et tykt lag muld for at afvente en omhyggelig udgravning af et større areal senere hen.

Fra hustomt-området opsamledes lerskarskår, som angiver, at vejene har været benyttet fra slutningen af førromersk til ind i romersk jernalder, d. v. s. i årene omkring vor tidsregnings begyndelse.

Lynderup, Lynderup sogn, Rinds herred.
Vejens bredde: 2,5 meter.



 s.k.m.
 s.k.m. på underliggende s.k.m.

Jernalderens huse har været praktiske i brug, omend ikke just komfortabelt indrettet. Det kan vi se af de hustomter, som er blevet forladt efter brand, hvor man ikke har nået at tage ret meget med sig. Beboelsesafsnittet har været forsynet med faste lerbænke langs væggene og med et fast ildsted midt på gulvet. I enkelte af husene kan man desuden spore træhylder langs væggene, hvor de mange lerkar har stået opmarcheret. En vigtig del af køkkenudstyret udgjordes af de store forrådskar (nederst), som har rummet alle de madvarer, der ikke lige blev anvendt. De er som oftest gjort ru på underdelen, for at hænderne ikke skulle glide, når de fattede om de tunge kar. Den mindre krukke med ørerne har sikkert også tjent til opbevaring, idet de kar, som direkte anvendtes over ilden som kokekar, altid er sortsvedne i bunden.

Bordservicet var gerne lidt finere både i gods og form og omfattede små hankekopper og bægre på fod samt flade skåle.

Lerkarrene på billedet stammer fra Hvolris nord for Viborg. Det store kar er fundet ved et af hjørnerne uden for et hus fra førromersk jernalder, mens ørekrukken lå ituslået på gulvet i et omtrent samtidigt hus lidt syd herfor.

Hvolris, Vester Bjerregrav sogn, Rinds herred.

Højde: 1) 29 cm, 2) 43 cm.

(Viborg Stiftsmuseum, Hvolris-udstillingen)

Til beredning af jorden anvendte man både i førromersk og romersk jernalder en såkaldt »ard«, en plov, som ikke vendte jorden, men simpelt hen ridsede en fure. Den kunne dog, når den blev holdt skråt, lægge furen til én bestemt side, og slidspor synes at vise, at den har været anvendt på den måde.

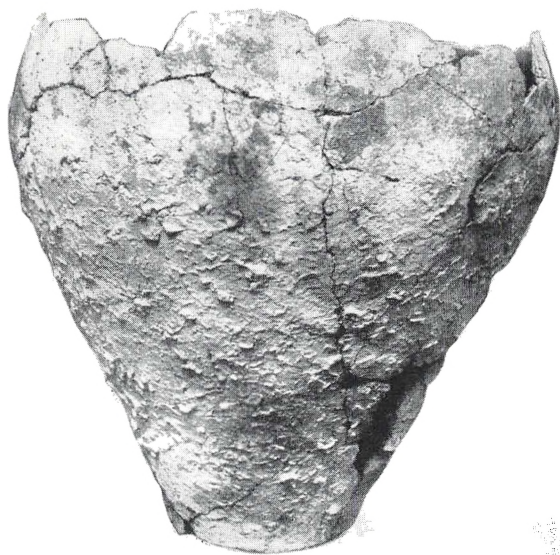
Det er en plovtype, som har været meget anvendelig i den stenede og urene jord, som jernalderens bønder de fleste steder har måttet arbejde med, fordi den var nem at løfte uden om de værste forhindringer.

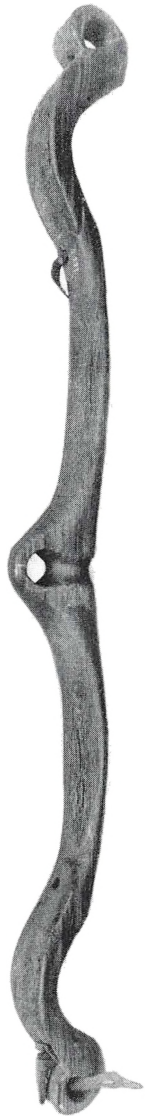
De agre, som blev pløjet med denne plovtype, blev ret brede og rektangulære, da man som oftest har pløjet både på langs og på tværs af ageren for at få jorden grundigt gennemarbejdet.

I modsætning hertil blev senere tiders hjulpløjede agre meget lange og smalle for at få færrest mulige vendinger med den svære plov. Ploven fra Hendriks mose vest for Viborg blev fundet i 1957, og en C-14-datering angiver, at ploven er blevet nedlagt engang i førromersk jernalder (ca. 300 før vor tidsregning).

(Nærmere oplysninger i P. V. Glob: *Ard og Plov i Nordens Oldtid*, 1951)

Hendriks mose, Mønsted sogn, Fjends herred
Længde: 2,85 meter
(Viborg Stiftsmuseum)







Ved den livlige tørvegravning under og efter sidste verdenskrig kom adskillige oldtidsfund for dagen, heriblandt også træk-åget fra Bredmose midt imellem Viborg og Skive. Det blev i maj 1948 fundet af en arbejdsmand fra Jebjerg. Det lå i en dybde af cirka 2 meter og var usædvanlig fint bevaret bortset fra, at begge endestykker var knækket af. I hullerne sad endnu rester af de læderremme, som har holdt det fastspændt til det lille oksefor-spand, der har brugt åget.

Der blev ved konserveringen i København foretaget en pollenanalyse af tørven i åget, og den gav til resultat, at åget er nedlagt engang i yngre romersk jernalder, ca. 300 efter vor tidsregning.

Fra Viborg amt kendes yderligere et åg fra Finderup sydvest for Viborg, og derudover er der fundet endnu to velbevarede åg fra andre jyske moser.

Åget kan have været anvendt både ved trækning af plov og vogn, da begge former kendes fra omtrent samtidige fund.

(Nærmere oplysninger v. Sophus Müller i Aarbøger for nordisk Oldkyndighed og Historie 1900, s. 223-34)

Bredmose, Lundgårds hede, Gammelstrup sogn,
Fjends herred.
Længde: 127,5 cm.
(Skive Museum)

I den sydlige del af Broddenbjerg mose syd for Viborg fandt man i 1888 ved siden af en stenbunke denne barskt udseende træfigur. Den er lavet af en kroget egegren og er uden arme, men med et kraftigt fremhævet mandsllem. Ansigtet er udskåret med få, men virkningsfulde snit og forestiller en skægget mand med dybtliggende øjne.

På grund af figurens udtalt falliske præg regner man med, at den er en afbildning af en frugtbarhedsgud, måske en ældre udgave af vikingetidens Frej, som herskede over alt levendes frugtbarhed.

At Broddenbjerg-figuren har været forbundet med guddommelig magt, ses også deraf, at der i stenbunken, hvor den stod, var skår af flere lerkar, som var blevet ofret, sikkert med indhold af gode sager, der skulle sikre frugtbarheden i det lille bondesamfund i nærheden. Tilsvarende primitive frugtbarhedsguder i træ kendes i både mandlig og kvindelig form fra andre moser i Midtjylland og Vendsyssel.

(Nærmere oplysninger i P. V. Glob: Mosefolket, 1965, s. 155-64).

Broddenbjerg, Asmild sogn, Nørlyng herred.
Højde: ca. 88 cm.
(Nationalmuseet)



Det her afbildede hoved af ler fra Hvolris - Viborg Stiftsmuseums store fundområde nord for Viborg - er foreløbig alene om at repræsentere den tredimensionale menneskefremstilling i dette materiale. Det er fundet øst for hustomterne på området i et kulturlag, hvor der også er skår, som daterer laget til slutningen af førromersk jernalder.

Hovedet er ret groft udformet med kraftige øjenbrynsbuer, dybtliggende øjne og en stor mund med et tydeligt markeret hageskæg. Det er den samme form for ansigtsfremstilling, som også ses i træskulpturerne fra perioden, f. eks. Broddenbjerg-manden (se de to foregående sider).

Det meget lille format bevirker, at man uvilkårligt er tilbøjelig til at regne figuren for legetøj, men muligheden for en magisk tydning kan ikke udelukkes.

Hvolris, Vester Bjerregrav sogn, Rinds herred.
Højde: 4,2 cm.
(Viborg Stiftsmuseum)

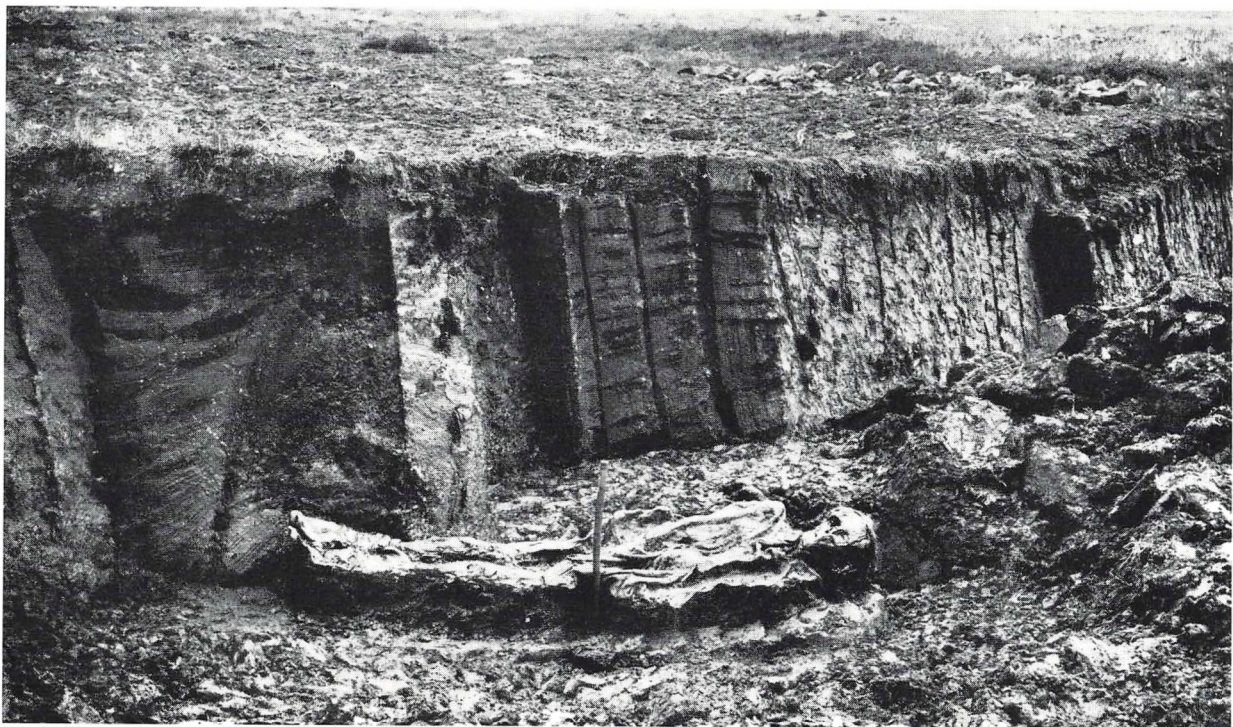


Allerede fra 1773 findes de første optegnelser om fund af velbevarede oldtidslig begravet i moser, og flere kom til i 1800-tallet. De fleste af de ældre fund blev dog, når de i deres velbevarethed var blevet tilbørlig beundret, omhyggeligt begravet igen på den nærliggende kirkegård, da man ikke dengang havde metoder til at konservere dem. Først i slutningen af forrige århundrede fik man mulighed for dels at konservere ligene, dels at fotografere dem lige efter fremgravningen, inden luftens indvirkning havde nået at ødelægge alt for meget. Det ældste fotografi af et moselig er det her afbildede fra Ndr. Frederiks mose i nærheden af Silkeborg, taget i 1892. Det viser den udstrakte mandsskikkelse med halvlångt tjavset hår, korte skægstubbe og iført en kjortel, syet af mange grove stykker stof og med skindmokkasiner på fødderne.

Først ved de senere års heldige fund og fine konservering af moselig er man kommet deres gåde på nærmere hold, og man mener nu, at der er tale om menneskeofringer fra omkring Kristi fødsel til en guddom, måske en frugtbarhedsgud. Ofrene har været udvalgte folk, idet ingen af ligene bærer spor af at have udført hårdt og slidsomt arbejde. Hænder, negle og hår er velplejede og fine og skikkelserne ranke og harmoniske.

(Nærmere oplysninger i P. V. Glob: Mosefolket, 1965, s. 53)

Neder Frederiks mose, Kragelund sogn, Hids herred.
Mandens længde: ca. 1,70 meter.
(Nationalmuseet)



På nordsiden af den nu udtørrede Nr. Søby mølledam syd for Skive fandt man i 1961 ved pløjning overkanten af det, som senere skulle vise sig at være en stammebåd af eg. Den har nu aldrig kunnet sejle, som den fremkom ved udgravningen, idet den øverste del af rælingen bestod af sideplanker fra en anden båd, løst lagt uden om bådens kanter. Forstavnen var svagt tilspidset, mens bagstavnen var næsten forsvundet.

I båden lå en del ildskørnede sten, som sammen med pæle langs siderne skulle sikre, at båden blev på sin plads. Umiddelbart øst for stavnen fandt man et cylindrisk sort lerkar, som nærmest kan dateres til førromersk jernalder. Foruden at give en datering af fundet kan lerkarret måske give en antydning af, at der er tale om mere end en almindelig sænkning af en gammel defekt båd. Også de ildskørnede sten og spor af brændt træ langs bådens overkant tyder på, at et vist ceremoniel har fundet sted ved henlæggelsen – f. eks. i form af et ritualbål og ofring af madvarer i lerkar.

Norre Søby mølledam, Kobberup sogn,
Fjends herred.
Længde: 3,70 meter.
(Skive Museum)

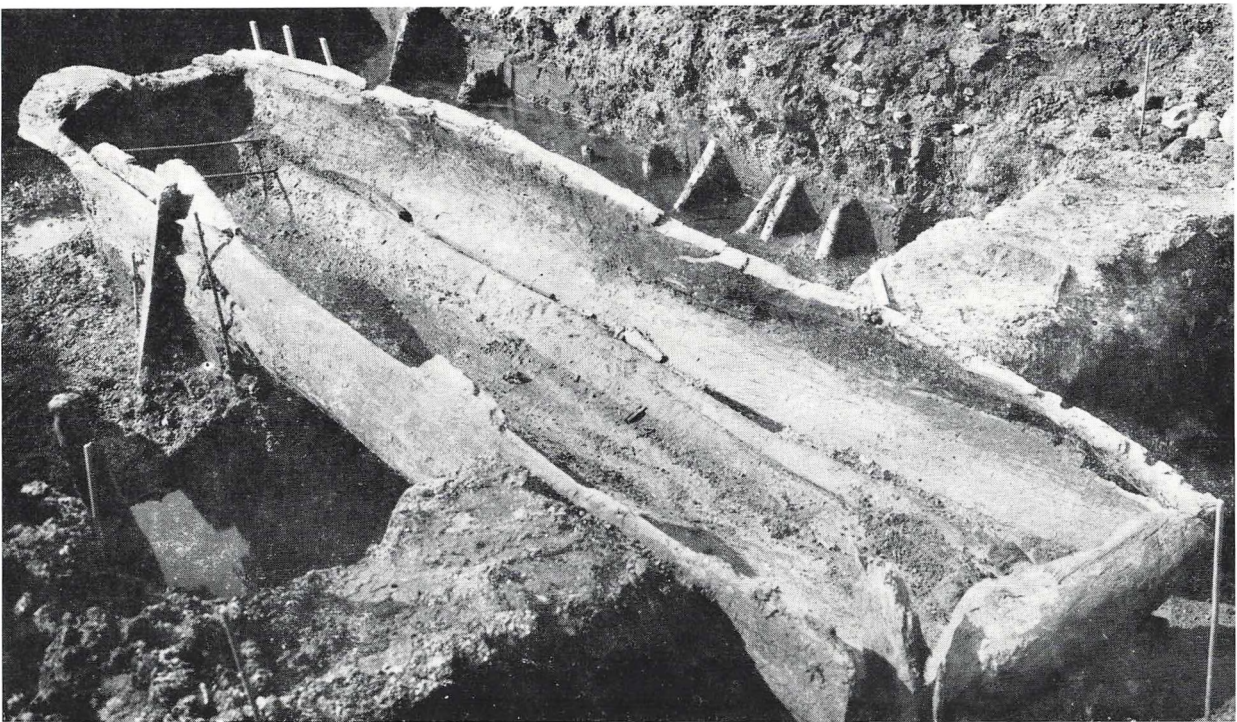
Det imponerende gravkammer blev fundet i 1931 under en lav høj lige nord for Viborg. Det er bygget af 13 svære sidesten med 13 mindre svære sten ovenpå. Det andet lag sten rager lidt ind over de underste i et forsøg på at lave en primitiv hvælving. Hele rummet er dækket af 3 store dæksten og alle mellemrum udfyldt med marksten. Foruden at være et smukt stykke gravarkitektur har gravkammeret haft en ikke helt almindelig historie.

Det er oprindelig konstrueret til to begravelser, en mand og en kvinde, som er blevet nedlagt med alle de ritualer og gaver, der hørte til en begravelse i Midtjyllands romerske jernalder, d. v. s. fra år 0–400 efter vor tidsregning. Først og fremmest har de fået rigeligt af mad- og drikkevarer med i store lerkrukker og fade og kopper og skåle til at fortære det på. Manden har desuden fået sine personlige smykker i form af et bæltespænde og en dragtnål samt en jernkniv med i graven.

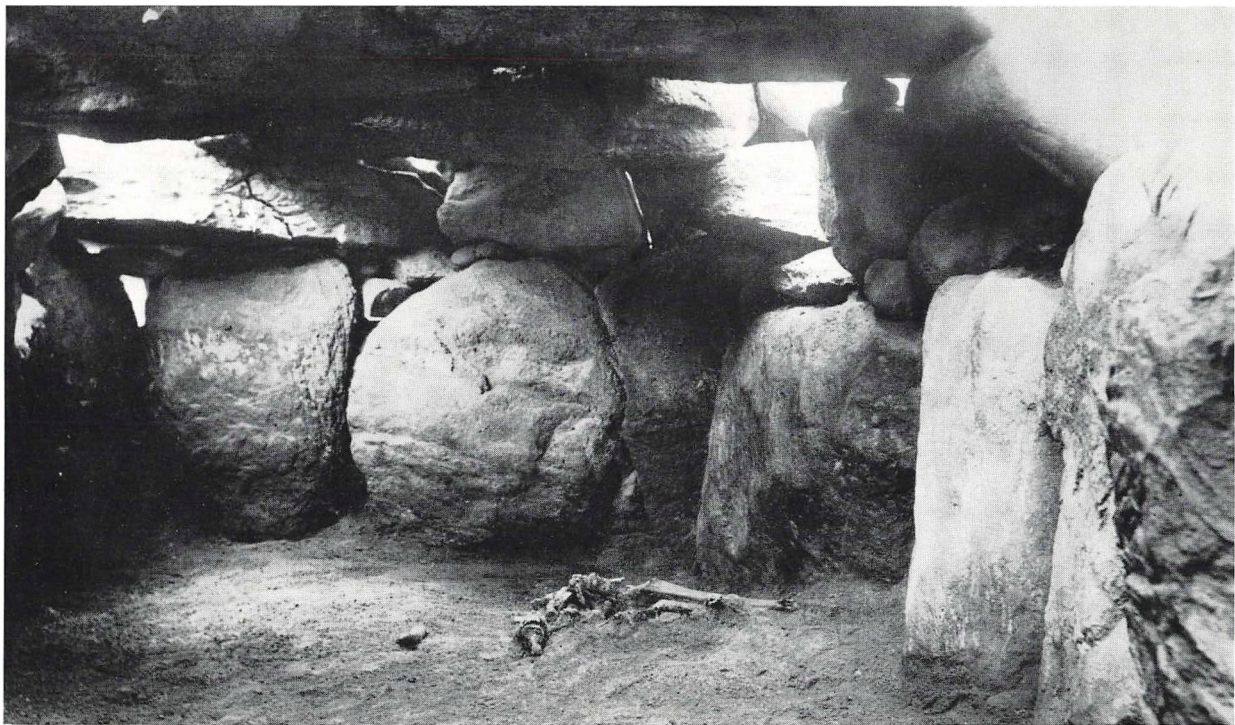
Nogle år senere blev de oprindelige beboere med al skyldig respekt sat på porten, d. v. s. at man rømmede deres gravgods ud og placerede det i pænt adskilte bunker, én i en grube i nærheden og én lige uden for indgangen. Derefter lagde man en lille midaldrende kvinde ind i graven, sammenkrøbet, med ansigtet mod væggen og uden gravgods, hvilket ikke var ualmindeligt i yngre jernalder.

(Nærmere oplysninger ved J. Brøndsted i Acta Archaeologica V, 1934, s. 167-75)

Løvel vandmølle, Løvel sogn, Nørlyng herred.
Kamret måler 3 × 1,50 × 1 meter.







Billedet viser underdelen af et stort lerkar; desværre er man uden oplysninger om, hvor og hvordan det er fundet.

Den lidt sjusket udførte mænder-udsmykning synes dog at antyde, at krukken må være lavet et sted i Midt- eller Vestjylland engang i romersk jernalder.

Helt for egen regning har kunstneren ladet en af mændenes arme ende i en seksfingret hånd. Om der er tale om andet end et lune fra hans side, er svært at afgøre, eftersom noget tilsvarende ikke kendes på andre lerkar fra perioden.

Ukendt findested.
Nuværende højde: 21 cm.
(Viborg Stiftsmuseum)

Blikshøj-glasset er fundet i udkanten af en høj i den østlige del af amtet mellem stenene i en stendynge, som har dækket det centrale gravkammer. I dette kammer er der tidligere fundet skår af lerkar og ben.

Bægeret er af tykt, grønligt glas med fire ovale indslebne facetter med glasramme omkring. Herover er der anbragt et tværstribet reliefbånd, og øverst står en græsk indskrift i reliefbogstaver, som nærmest kan oversættes: »Drik, og du vil leve herligt«. I glassets hjemland i det sydlige Europa har man sikkert herved tænkt på vinen, men glassets sidste ejermand har nok haft ligeså meget fornøjelse af det, selv om han kun drak mjød eller øl og højst sandsynlig ikke havde nogen anelse om betydningen af de mærkelige skrifttegn øverst på bægeret.

Glasset hører efter sin form nærmest til i en sen del af romersk jernalder.

(Nærmere oplysninger ved H. Norling-Christensen i Fra Nationalmuseets Arbejdsmark 1953, s. 88-89)

Blikshøj, Vorning sogn, Sønderlyng herred.
Højde: 9,75 cm.
(Nationalmuseet)



I et stærkt kuperet terræn ved Jungetgård i det nordlige Salling ligger to ejendommelige store ringvolde. Voldene er under en meter høje, men 3,5–4,5 meter brede og åbenbart slidt ned af vejrliget og færdsel på stedet. De har begge en åbning i volden, for den mindste ringvolds vedkommende, som her er afbildet, er åbningen 2,10 meter bred; den ses på billedet over mod hegnet.

Der er ingen spor af boplads inden for området, hverken trækul, kulturlag eller oldsager, og det er derfor mest sandsynligt, at der er tale om en slags kvægfolde, eventuelt i forbindelse med hegn, som nu er forsvundet.

En datering af anlæggene er heller ikke mulig under disse forhold, men det er sandsynligt, at de er fra forhistorisk tid.

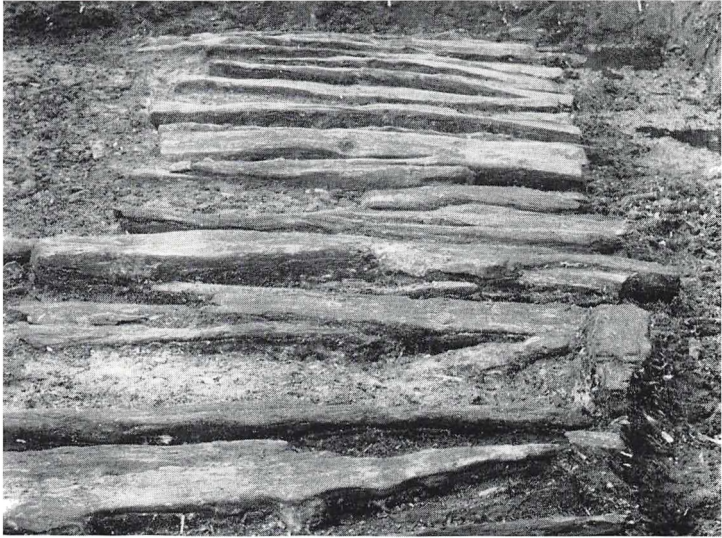
Jungetgård, Junget sogn, Salling Nørre herred.
Voldens diameter: 17,50—17,75.



I de mange fugtige områder i de midtjyske ådale har man i oldtiden været nødt til at anlægge stier og veje, for at folk og kreaturer kunne passere uden at blive hængende fast. Plankevejen i Skalsådalene nord for Viborg har skullet anvendes af både mennesker og dyr og er derfor bred og solidt konstrueret. Den er foreløbig konstateret fra det faste land og 250 meter ud i ådalen. Selve vejen består af to rækker planker kilet ind mellem hinanden eller lagt ganske tæt sammen og hvilende direkte på tørven.

Den slyngede stenrække i Krejbjerg i det vestlige Salling bærer mere præg af at være et vad, beregnet til at føre forbipasserende tørskoet over den lille mose. Et enkelt sted er der fundet skår af ubestemmelige lerkar ved siden af stenene, men ellers er det desværre karakteristisk for begge vejanlæg, at der ikke er konstateret nogen daterende fund i forbindelse med dem, og vi må nøjes med i almindelighed at henregne dem til oldtiden.

- 1) Skalsådalene, Lovel sogn, Nørlyng herred.
Vejens bredde: 3,10 meter.
- 2) Krejbjerg, Krejbjerg sogn, Rødding herred.



Krog, Lee sogn, Middelsom herred.
Diameter: 2,2—2,0 cm.
(Viborg Stiftsmuseum)



I den samme mose, som den keltiske kronehalsring stammer fra (se side 104), er der fundet et rigt sæt smykker fra den første del af yngre jernalder, den såkaldte germanske jernalder fra 400–800 efter vor tidsregning. Det består af et stort bronzespænde med sølvblik på oversiden, hvor en fantastisk udsmykning af snoede dyrekroppe og planteranker fremtræder i relief. Den runde midterknap har sikkert haft en kulørt sten eller glasplade i centrum, hvis vi skal slutte ud fra de fuldstændigt bevarede eksemplarer af typen. Den samme forvredne og snoede ornamentik genfindes på de runde hængesmykker. De er oprindelig opstået som efterligninger af romerske kejsermønter, og de går derfor stadig under navnet bracteater, der betyder énsidigt prægede mønter. Hverken de oprindelige kejsermønter eller bracteaterne har herhjemme været anvendt som betalingsmiddel. Det har derimod de to brudstykker af sølvspiralringe (nederst), som også hører til fundet. Mønterne forsynede man med øskner og brugte dem til at hænge om halsen, måske sammen med de perler i rav og forskelligt farvet glas, som er fundet sammen med det øvrige.

Holmgård, Skals sogn, Rinds herred.

Spændets længde: 10 cm.

Bracteaternes diameter: 2,8—2,2 cm.

(Nationalmuseet)



Billedet her forestiller et såkaldt alsisk gemme – d. v. s. en amulet- og smykkesten – fra germansk jernalder, fundet øst for Viborg. På gemmet er indridset tre langskæggede mænd, som står med hinanden i hånden, de to til højre har front mod den tredje. For at understrege deres krigeriske præg er de to skikkelser på fløjene udstyret med sværd (eller en hale?) og en stav i den frie hånd. Oven over figurerne er der anbragt to hanefodslignende tegn. Selve gemmet er af sort glas med en indlagt blå glasmasse, hvorpå mændene er indridsede. Tilsvarende gemmer kendes i et antal af otte her fra landet og desuden fra det øvrige Norden og Vesteuropa, og man mener, de er fremstillet i Holland.

Muligvis er der tale om hedenske forvanskninger af et kristent amuletmotiv, nemlig de hellige tre kongers tilbedelse af Jesusbarnet. Det egentlige kristne symbol er så faldet ud, stjerner og kors ændredes til grene og hanefødder, og tilbage blev det, der stod respekt om hos vore forfædre: Mænd med våben.

(Nærmere oplysninger ved Mogens Ørsnes i Skalk 1959, nr. 4, s. 8-11)

Da nogle arbejdere en aprildag i 1868 var ved at fjerne en stor høj, »Bjerringhøj«, sydøst for Viborg, stødte de dybt nede på et træbygget gravkammer. Hvad de fandt, blev afleveret til bonden, som ejede jorden. Takket være den omstændighed, at adjunkt Feddersen fra Viborg omgående kom til stede og sikrede sig det fundne og senere sammen med arkitekt Fr. Uldall fra Randers eftergravede, opmålte og tegnede højen, ved vi nogenlunde besked med denne midtjyske høvdings begravelse.

Han er blevet lagt til hvile i en prægtig guldbroderet klædning, hvoraf der endnu er bevaret enkelte rester, og under ham blev lagt dundyner og puder, ligeledes guldbroderede. Inde i selve kisten lå to økser, hvoraf den ene har sølvindlagte dyreslyngninger (se nederst), og flere beslag, som måske hidrører fra en lille trækasse. Oven på selve kammeret lå to træspande, en bronzekedel og et 58 cm højt voksløks, og det hele har været pakket tæt med blåler, inden højen blev rejst over graven.

De nærmeste paralleller er de store kongegrave i Jelling, selv om Mammen-graven er mere beskeden i formatet. En høvdingegrav har det i hvert fald været; måske er det en viking med mange udenlands erhvervede kostbarheder, som er blevet gravlagt her engang i slutningen af 900-tallet.

(Nærmere oplysninger ved J. J. A. Worsaae i Aarbøger for nordisk Oldkyndighed og Historie 1869, s. 203-18)

Bjerringhøj, Mammen sogn, Middelsom herred.
Øksens længde: 17,6 cm.
(Nationalmuseet)

Ca. 1 km nord for »Bjerringhøj« med den store høvdingegrav blev der i 1871 gjort endnu et rigt fund fra vikingetid. Ved grusgravning stødte man på forgyldte og ornamenterede beslag til trækasser sammen med låsetøj og nøglebeslag og rester af tre bronzekedler. Desuden fandtes beslag til to mankestole, af hvilke den ene ses heroverfor, som den findes restaureret i Nationalmuseet. Mankestolene har hørt til seletøjet for køreheste, og dette sammen med den omstændighed, at der ikke er fundet våben, har ført til, at man har ment, at fundet hørte til en kvindegrav. Herimod taler ganske vist, at der ikke ved adjunkt Feddersens eftergravning fremkom noget spor af skelet, brændt eller ubrændt, og muligheden for, at der er tale om et metalarbejderforråd, kan ikke udelukkes, især da Feddersen mente at se spor af smeltning på flere af beslagene.

(Nærmere oplysninger ved J. Brøndsted i Acta Archaeologica VII, 1936, s. 104-06)

Mammen, Mammen sogn, Middelsom herred.
Længde: ca. 40 cm.
(Nationalmuseet)

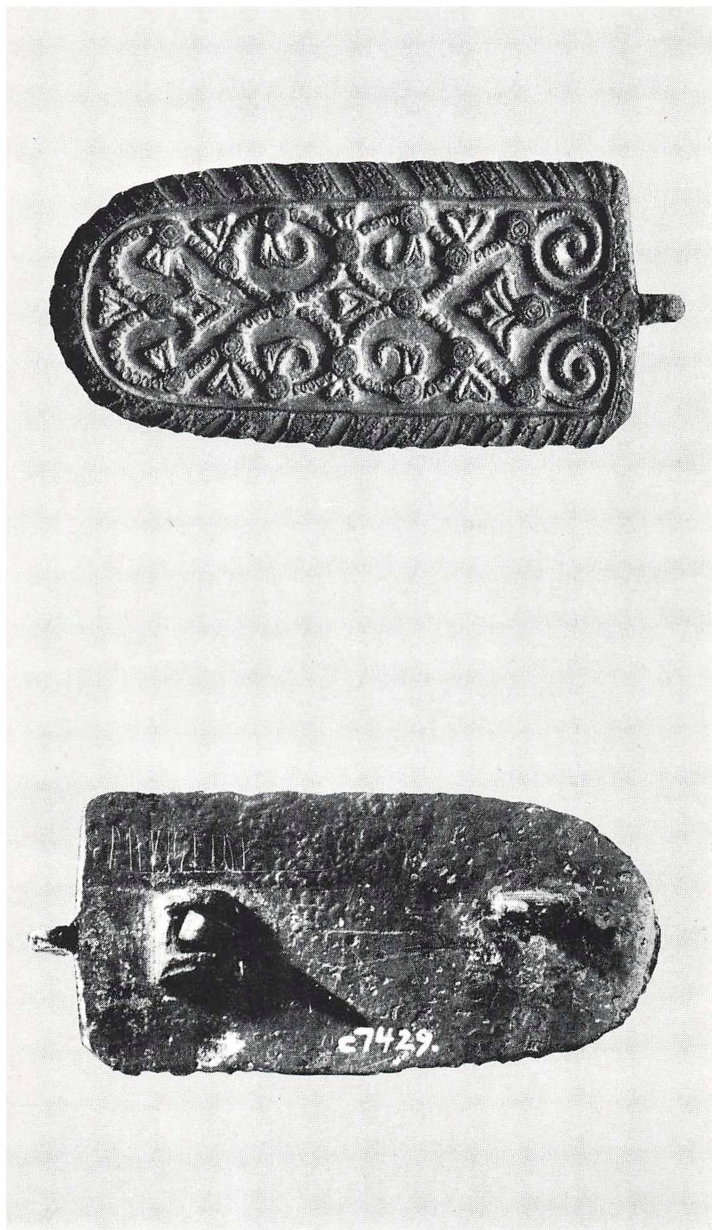


I 1894 fandt man i toppen af en høj i Viborg det afbildede smykke sammen med et lignende mindre, og finderens kone solgte det til en opkøber for 1 krone.

Som man kan se af bagsidebilledet nederst er der tale om en broche, og der er endnu spor af nåleskede og -stol. Oprindelig må formen dog have været et rem-endebeslag, for derefter i kraft af sin dekorative virkning at blive anvendt som spænde. Ornamentikken på forsiden med dens kraftigt fremhævede plante-slyngning daterer stykket til begyndelsen af 900-tallet og viser den indflydelse, som nordisk kunsthåndværk i denne periode modtog fra frankisk område i Vesteuropa. På bagsiden er i runer indridset ordet: LUKISLIUA mellem to vandrette tværlinjer, men forskerne er ikke klar over, om der er tale om et ejernavn eller et magisk ord til beskyttelse, idet begge dele forekommer på smykker og andre smågenstande fra tiden.

(Nærmere oplysninger ved J. Brøndsted i Acta Archaeologica VII, 1936, s. 108)

Viborg, Viborg købstad.
Længde: ca. 8 cm.
(Nationalmuseet)



Ved udgravningen i 1843 af det gamle Skjern slots ruiner fandt man i et hjørne denne store runesten. Den blev først slæbt til kirkegårdsdiget, hvor den lå i nogle år, for derefter i 1889 endelig at blive opstillet ved kirken. På forsiden løber runerne i et bånd, begyndende nederst i højre side og derfra i en spiral ind til den skæggede mandsmaske. På overkanten af stenen er runerne anbragt i to rækker. Indskriften på forsiden er meget klar og tydelig og lyder i nudansk oversættelse: »Sasgerd, Finulvs datter, rejste stenen efter Odinkar, Osbjørns [?] søn, den dyre og hin drottro.« – Overkantens indskrift: »En sejdkarl (skal) den mand (være), som bryder disse kumler«, er den almindelige ondtaværgende, som findes på mange runesten. Masken i midten har måske haft samme funktion, at beskytte indskriften mod at blive hugget om til andre personers forherligelse, sådan som det faktisk skete med enkelte af runestenene.

(Nærmere oplysninger ved L. Wimmer i De danske Runemindesmærker II, 1899-1901, s. 170-76 og Lis Jacobsen m. fl.: Danmarks runeindskrifter, 1941, s. 78, og 1942, s. 116)

Skjern, Skjern sogn, Middelsom herred.
Højde: ca. 1,80 meter.
(Ved Skjern kirkes våbenhus)



LW. 101

101

STEDREGISTER

Tallene i venstre side (1-67) henviser til fundkortet på siderne 152-153, mens der iøvrigt refereres til bogens billedtekster.

Stednavne i disse er ikke medtaget.

1. Agerskov	72	
2. Aptrup	54	
Asmild sogn	84	118
3. Bigum sogn	44	
Bjerregrav sogn, se: Vester Bjerregrav s.		
4. Bjerringhøj	140	
5. Blikshøj	130	
6. Bollergårde	46	
7. Bredmose	116	
8. Broddenbjerg	118	
9. Bruunshåb mark	84	
10. Bøgeskov	80	
11. Bølling sø	22	
12. Bøstrup	60	
13. Debel	70	
Durup sogn	78	
14. Engesvang sogn	20	22
15. Ettrup	38	42
Finderup sogn	72	
Fiskbæk sogn	46	
Fjeldsø sogn	38	42
16. Frammerslev	56	
Fuur sogn	70	108
17. Fårdal	100	
18. Fårup	102	
Gammelstrup sogn	116	

19.	Gerning sogn	88	
	Gullev sogn	80	
20.	Hendriks mose	114	
	Hersom sogn	36	90
21.	Hjorthede sogn	94	
22.	Hollerup	16	
23.	Holmgård	104	136
	Hulris, se: Hvolris		
	Hvilsom sogn	82	
24.	Hvolris	112	120
25.	Hvolriskro	90	
	Ingstrup, se: Sønder Ingstrup		
	Junget sogn	132	
26.	Jungetgård	132	
27.	Jyndovnen	28	
28.	Klosterlund	20	
	Kobberup sogn	124	
29.	Koldkur	50	
30.	Krabbesholm	26	
	Kragelund sogn	18	22 122
31.	Krejbjerg sogn	134	
32.	Krog	138	
	Langå sogn	16	
	Lee sogn	28	138
	Lem sogn	86	
	Lundgårds hede	116	

33. Lynderup sogn	110				
34. Løvel sogn	96	126	134		
35. Løvelbro	92				
36. Løvel vandmølle	126				
37. Låstrup sogn	74				
38. Mammen sogn	140	142			
39. Mollerup, Rødding sogn	32				
40. Mollerup, Ørum sogn	106				
41. Mølgård	52	76			
Mønsted sogn	114				
42. Neder Frederiks mose	122				
43. Nørlem	86				
44. Nørre Søby mølle	124				
Oddense sogn	56				
Pederstrup sogn	92				
45. Refshalegård	18				
46. Resen sogn	22	26	50	52	76
47. Romlund sogn	56				
Rødding sogn, Nørlyng herred	34				
Rødding sogn, Rødding herred	32				
Sall sogn	54				
Skals sogn	58	104	136		
48. Skalsådalene	134				
49. Skjern sogn	48	50	64	146	
50. Skovager	40				
51. Skringstrup	58				

52.	Smediehøje	108	
53.	Sundsøre	62	
	Søby, se: Nørre Søby		
54.	Sønder Ingstrup	34	
55.	Tindbæk	64	
56.	Tindbæk mose	48	
	Thise sogn	62	
	Thorning sogn	66	
57.	Tollestrup	82	
58.	Toustrup	78	
59.	Troestrup	36	
60.	Ungstrup	66	
61.	Vejlebæk	50	
	Velling, se: Øster Velling		
	Vester Bjerregrav sogn	112	120
62.	Vesterbølle sogn	46	
63.	Viborg købstad	98	144
64.	Viborg hede	98	
	Vindum sogn	102	
65.	Vinkel sogn	24	
	Viskum sogn	100	
66.	Volling sogn	30	
	Vorning sogn	40	130
	Ørslevkloster sogn	60	
	Ørum sogn	106	
67.	Øster Velling sogn	68	

KORT OVER VIBORG AMT

med angivelse af de i teksten omtalte fundsteder.
Tallene refererer til registret foran.



*Til udgivelsen af denne bog er med tak
modtaget tilskud fra:*

Hans Albrechtsen, herreekvipering, Viborg

Andelsbanken, Viborg afd.

N. P. Asmussens bogbinderi, Viborg

F. V. Backhausens Eftf., bogtrykkeri, Viborg

E Bindstouw, Lysgård

Bryggeriet Thor A/S, Randers

C. A. Carlsens boghandel, Viborg

Carlton, Engelsk Modemagasin, Viborg

»City« skomagasin, Viborg

Dansk Slægtshistorie, Kjellerup

Ford, A. Philipsen A/S, Viborg

Galsgaards farvehandel, Viborg

Bent Gildsig, farvehandel, Viborg

Grundfoss, Bjerringbro Pumpefabrik A/S, Bjerringbro

Handelsbanken i Viborg

Erik Hansen & Vilmer Nielsen, snedkerfirma, Viborg

Gregor Heiberg, møbelforretning, Viborg

Peter Henriksen, General Motors forhandler, Viborg

Sigrid Højlund, konfektur, Viborg

Jacobi A/S, kontoretablering, Viborg

H. Jarly, guldsmed, Viborg

Jydsk Boghandel, Viborg

Arne Jørgensen, kolonial, Viborg

Niels Kalhave A/S, blikkenslageri, Viborg

KFUM, restauration og pensionat, Viborg

J. N. Kjærsgaards tømmerhandel A/S, Viborg

Thomas Kolbeck, ingeniørfirma, Viborg

Kongensbro kro

Krusell, lædervarer, Viborg

Løveapoteket, Viborg

Max E., urmager og optik, Viborg
Midtjydsk Frøhandel, Viborg
Valdemar Mikkelsen, isenkram, Viborg
Aage Mogensens boghandel, Viborg
André Montell, fotograf, Viborg
Kaj W. Nielsen, billedhugger, Viborg
Nye Danske, forsikringsaktieselskab, Viborg
»Palæ«, restauration, Viborg
Pan Bus linier, Viborg
Hans Pedersen, trikotage, Viborg
Anders Petersen, farvehandel, Viborg
Privatbanken for Viborg og Omegn A/S, Viborg
Rinder Jespersen, import en gros, Viborg
»Salonen«, restaurant, Viborg
Sankt Mathias Apotek, Viborg

Schous boghandel, Viborg
Schumanns herremagasin, Viborg
Specialtrykkeriet, Viborg
Sportskiosken, Viborg
Svaneapoteket, Viborg
S. A. Sørensens bogbinderi, Viborg
Viborg Andelsmejeri, Viborg
Viborg Andels-Svineslagteri, Viborg
Viborg Blikkenslageri, Westergaard & Bak, Viborg
Viborg Byes og Omegns Sparekasse, Viborg
Viborg Papir-Compagni, Viborg
Viborg Rejsebureau, Viborg
Viborg Stifts Folkeblad, Viborg
Vissing & Halskov, el-installation, Viborg
C. Wille, udstyrsforretning, Viborg

BILLEDER AF VIBORG AMTS FORHISTORIE

er i november 1966 udsendt af *Historisk Samfund for Viborg Amt* som medlemspublikation for 1966. Det samlede oplag er 2.000 eksemplarer, idet bogen også tilbydes medlemmerne af »Jysk arkæologisk Selskab«, »Historisk Samfund for Skive og Omegn« m. fl.

Bogens billeder er optaget enten af billedredaktøren eller Nationalmuseet. For værdifuld hjælp ved fremskaffelse af billeder og oplysninger om fund, der ikke findes i Viborg Stiftsmuseum, takkes Nationalmuseet, Zoologisk Museum og Skive Museum. Angående billedet på omslagets forside, se side 100; billedet på omslagets bagside viser et lerkar fra yngre stenalder.

