



Danskernes Historie Online

Danske Slægtsforskeres Bibliotek

Dette værk er downloadet fra Danskernes Historie Online

Danskernes Historie Online er Danmarks største digitaliseringsprojekt af litteratur inden for emner som personalhistorie, lokalhistorie og slægtsforskning. Biblioteket hører under den almennyttige forening Danske Slægtsforskere. Vi bevarer vores fælles kulturarv, digitaliserer den og stiller den til rådighed for alle interesserede.

Støt Danskernes Historie Online - Bliv sponsor

Som sponsor i biblioteket opnår du en række fordele. Læs mere om fordele og sponsorat her: <https://slaegtsbibliotek.dk/sponsorat>

Ophavsret

Biblioteket indeholder værker både med og uden ophavsret. For værker, som er omfattet af ophavsret, må PDF-filen kun benyttes til personligt brug.

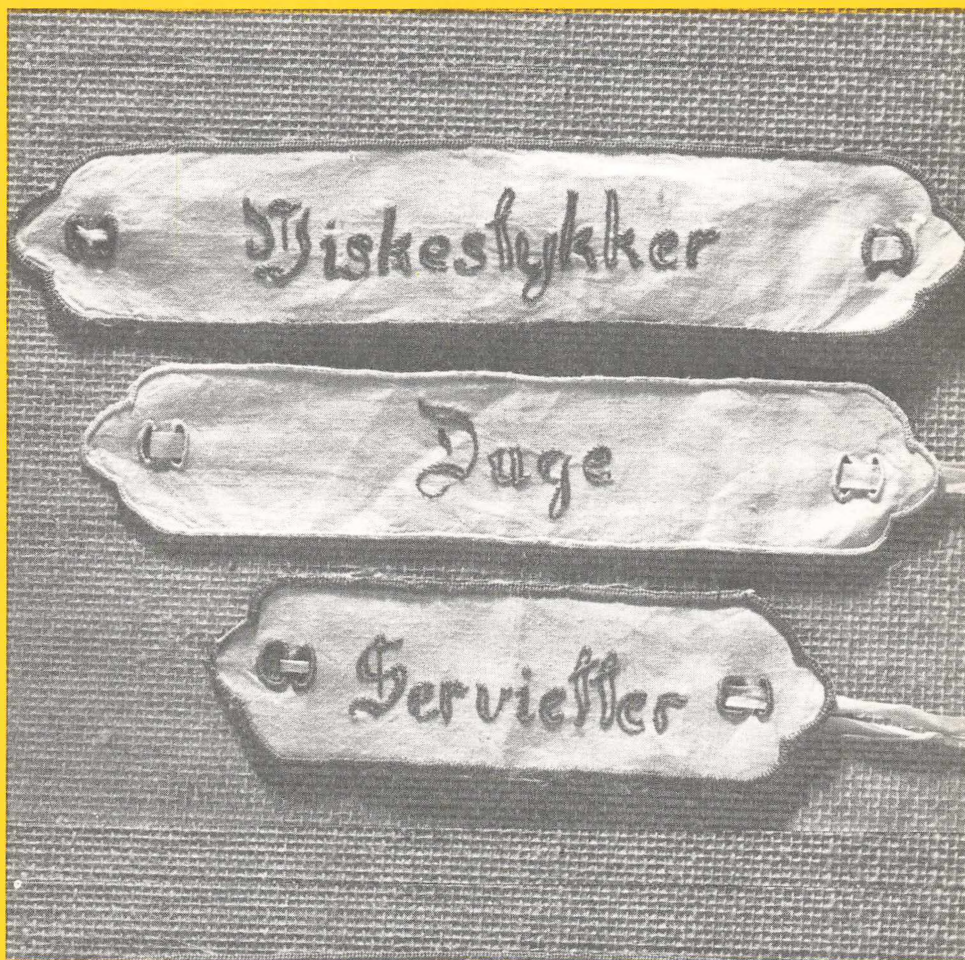
Links

Slægtsforskeres Bibliotek: <https://slaegtsbibliotek.dk>

Danske Slægtsforskere: <https://slaegt.dk>

TIDSSKRIFT FOR ARKIVFORSKNING

ARKIV



13. BIND NR. 2 · 1990

Sting på sting

Kilder til forskning om håndarbejde

Af Minna Kragelund

I arkiverne findes mange oplysninger om håndarbejdsaktiviteter, men de kan være vanskelige at finde bl.a. fordi kvinders liv med håndarbejde er en stadig skiften mellem den offentlige og den private sfære. Lektor Minna Kragelund, Danmarks Lærerhøjskole, giver en oversigt over, hvor oplysningerne kan »gemme« sig både i og uden for arkiverne.

Denne artikel om kvinder og håndarbejde er kalejdoskopisk af den simple grund, at kvinders omgang med tekstiler netop er flimrende og skiftende. Når man drejer på et kalejdoskop, flytter en enkelt glasstump plads, og hele mønstret ændrer sig. Et lille drej til – og mønstret er igen et andet, selv om det er de samme glasstumper, der er tale om.

Når kvinders liv med håndarbejde er kalejdoskopisk, så skyldes det for en stor del, at det ofte er en idelig vekslen mellem det private og det offentlige. I det ene øjeblik stopper kvinden sin mands hoser, i det andet øjeblik strikker hun med salg for øje – eller underviser andre i den ædle strikkekunst. Skal man finde dokumentation for hendes forskellige gøremål, må man mange steder hen i arkiver og museer samt skuffer og skabe.

Det er karakteristisk for arbejdet med at søge kilder om håndarbejde, at det sjældent er givende at bruge ordene »kvinder« og »håndarbejde« som søgeord. Oplysningerne må findes i kilder om den kontekst, hvori kvinder har ageret. Når denne søgen er særlig vanskelig, skyldes det især den før nævnte skiften mellem den private og den offentlige sfære. Det gælder ikke alene for selve udøvelsen, f.eks. undervisningen, men også spørgsmål om, hvordan den enkelte kvinde har tilegnet sig sin tekstile viden. Langt op i vort århundrede har tekstil oplæring fortrinsvis ligget i private eller i halvprivate hænder, forstået som private foreninger, skoler eller institutioner, der måske har fået lidt offentlig støtte.

For om muligt at skabe et overblik vil jeg indskrænke denne artikels emne til at omfatte oplæring i håndarbejde og håndarbejdsundervisning i Danmark fra omkring 1800 og helt udelukke f.eks. tekstiltekniske og tekstilhistoriske aspekter. For yderligere at tilgodese overblikket, inddeles området i fire afsnit, vel vidende, at der bliver en del overlapninger. Jeg vil behandle kildesøgning om 1) privat undervisning og oplæring, 2) undervisning foranstaltet af foreninger og institutioner, 3) det offent-

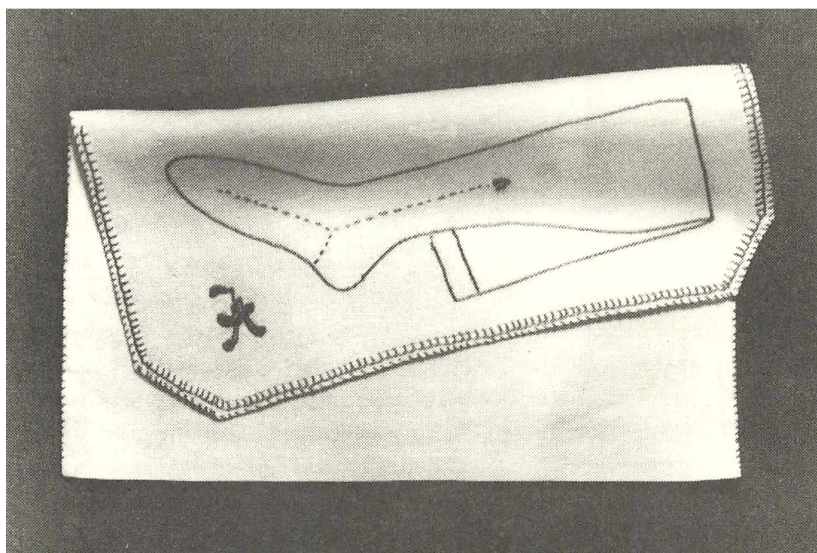
lige og private skolevæsen både for børn, unge og voksne og endelig 4) erhverv og forsørgelse via tekstilt arbejde. Inden jeg går over til at beskrive de fire områder, vil jeg give en mere generel oversigt over kilder og hjælpemidler til studiet af håndarbejde.

I daglig tale bruger vi ordet håndarbejde¹ både om genstanden og om aktiviteten. I det foregående har jeg flere gange brugt ordene oplæring og undervisning om aktiviteten, og her vil jeg adskille dem således: oplæring skal forstås som tilegnelse af kundskaber og færdigheder, der var/er livsnødvendige eller i hvert fald yderst vigtige for den enkelte familie, og som fortrinsvis foregår i familiær eller privat regi.

Undervisning skal forstås som øvelser tilrettelagt med et bestemt, ofte formuleret mål for øje og måske også tilrettelagt efter bestemte normer og/eller pædagogiske teorier, og som fortrinsvis foregår inden for mere institutionelle rammer.

En væsentlig del af studiet af håndarbejdsaktiviteter bliver uvægerligt personalhistoriske studier, og det er måske netop kombinationen af faglig og personalhistorisk undersøgelse, der fascinerer mig allermest. Det er simpelt hen umuligt at give et rimeligt billede af håndarbejde uden også at »sætte hoveder« på og fortælle om bestemte kvinders indsats. Det er en udfordring med så stort et undersøgelsesfelt, fordi det kræver anvendelse af mangeartede kilder, og igen må nævnes den stadige sammenblanding af eller skiften imellem den private og den offentlige sfære. Det ville give et skævt billede af håndarbejde, hvis man kildemæssigt holdt sig til én af sfærerne, fordi der så ville mangle nogle væsentlige årsagssammenhænge, bl.a. om handlekompetencer og værdigrundlag samt bevidsthedsdannelse. Men vanskeligt er det hele tiden at klare niveauskift eller valeurskift, hvor nogle kilder er ret entydige, mens andre nærmest skal tolkes bagvendt for at give det retfærdige billede af kvindeliv.

Vigtigheden af at inddrage personalhistoriske studier skyldes ikke alene ovennævnte grund, men også – og måske især – at undervisning i håndarbejde i mange sammenhænge ikke blev betragtet som et samfundsanliggende, men blev foranstaltet på initiativ fra private enkeltpersoner² eller grupper. Når et sådant foretagende skal op at stå, er det ofte nødvendigt med en innovatør eller en yderst slagkraftig person, der så kommer til at præge aktiviteten og udviklingen på sin helt personlige måde. Det er disse udviklingsstrømme, der er så spændende at afdække. For hvorfor og hvordan har man forvaltet håndarbejde i forskellige tids- og samfundsmæssige sammenhænge? Hvordan forholder vi os i dag til fortid, nutid og fremtid, når det drejer sig om håndarbejde? Hvordan er



Silkestrømper var i 1920'erne en kostbar affære, som man skulle omgås med varsomhed. Derfor syede eleverne i Enghavevejens skole i København en strømpepose, der tydeligt signalerede orden og påpasselighed. Privateje. (Foto: Danmarks Lærerhøjskole).

fordelingen af offentlige og private initiativer, og hvad viser det om normer og vurderinger over for dette – i hvert fald tidligere – så kvindespecifikke område?

Mangeartede kilder

Bevarede håndarbejder er den sikreste kilde som bevis for, at aktiviteten håndarbejde har fundet sted. Nogen har haft tilstrækkelig viden og færdighed til at fremstille genstandene. I hvilken forbindelse aktiviteten har fundet sted, siger genstandene imidlertid ikke umiddelbart. Til belysning heraf må der suppleres med andre former for kilder, såvel publicerede som upublicerede, ligesom billeder, film, tegninger og andet illustrationsmateriale kan være givende at anvende. Disse kilder skal findes i offentlig og privat eje, men ofte er der kun små bidder i de respektive kilder til belysning af håndarbejdet, og det er derfor et sandt puslespil at sammenstykke håndarbejdets historie. Indledningsvis skal kort nævnes de mest omfattende registreringer, som man må kende for at kunne afsøge området.

Registrering af tekstiler

Der er gennemført fire landsdækkende registreringer af tekstiler dækkende 1700- og især 1800-tallet samt vort århundrede. På væveren Lis Ahlmanns initiativ blev der under den anden verdenskrig indsamlet og analyseret privatejede vævninger af typen »folkelig vævning«, dvs. farvede og mønstrede stoffer fra 1800-tallet. Der holdtes tre udstillinger på Kunstindustrimuseet, og der blev skrevet en bog om materialet.³ Analyserne beror nu dels på Kunstindustrimuseet, dels på Nationalmuseet.

I 1989 udkom bogen *Damask og drejl*,⁴ der er resultatet af flere årtiers registrering af det hvide dækketøj bevaret både i privateje og på landets museer. Registreringsmaterialet beror ligeledes på de to nævnte museer.

I 1954 dannedes foreningen Danmarks folkelige Broderier med det formål at registrere privatejede broderier fra før industrialiseringen. Hurtigt kom imidlertid alle teknikker og deres redskaber med i registreringen, der blev afsluttet i 1989, hvor foreningen stilledes i bero. Registreringskort samt fotografier af genstande og tekstilredskaber beror på Nationalmuseet og Engelsholm Højskole, men dertil kommer de meget vigtige lysbilledserier med tilhørende teksthæfter,⁵ som foreningen udgav. I de 13 hæfter findes mange oplysninger om de lånte håndarbejder.

Tilsammen vidner registreringerne om mange tusinde bevarede genstande i privateje.

En fjerde væsentlig registrering er Ingeborg Cock-Clausens bog fra 1987: *Tekstilprøver fra danske arkiver og museer fra 1750-1975*. Heri er i alt registreret og beskrevet 483 samlinger, i hvilke der i hver kan være fra 1-2 op til 2-3000 prøver. Af de 483 løbenumre er de 253 opbevaret i arkiver, de 219 i museer og 11 er fra offentlige biblioteker. Det siger sig selv, at denne registrant kan være udgangspunkt for mangeartede undersøgelser.

Ud over de nævnte til dels publicerede landsregistreringer skal så lægges det store antal tekstiler, der opbevares i landets mange museer,⁶ arkiver og biblioteker. Mest indlysende er naturligvis museumssamlingerne, men en del arkivalier kan være vedlagt især tekstilprøver, f.eks. i godsarkiver og toldarkiver, dels i Rigsarkivet, dels i landsarkiverne.

Danmarks pædagogiske Bibliotek, der bl.a. har en fortid som Dansk Skolemuseum, rummer en genstandssamling, der bl.a. belyser håndarbejdsfagets historie. På Danmarks Lærershøjskole har Afdelingen for håndarbejde ligeledes en samling skolehåndarbejder med tilhørende arkiv- og billedmateriale.

Endelig er der stadig mange uregistrerede håndarbejder i privateje.

Så langt genstandene.

Publicerede kilder

For vores emne – oplæring og undervisning i håndarbejde – er især forskellige skole-, sogne- og foreningsberetninger og mødereferater væsentlige kilder.⁷ Hertil kommer jubilæumsskrifter, erindringer,⁸ bondedagbøger⁹ og folkelivsskildringer af forskellig art samt anvisningsbøger både om opdragelse, undervisning og huslig indretning, f.eks. husmoderleksika.¹⁰

Love og bekendtgørelser angående fattigvæsen, særforsorg og hele undervisningssektoren belyser retningslinier for udøvelsen af aktiviteten i institutionelle rammer og er ofte en god indgang, når man skal til at finde upublicerede kilder. Skønlitteratur kan give eksempler bl.a. på de normer, der herskede/hersker inden for privatsfæren, når det drejer sig om oplæring i og udførelsen af håndarbejde. Avisartikler og især avis-, ugeblads- og tidsskriftannoncer kan ligeledes give mulighed for at kikke ind i privatsfæren.

Det er således ikke i sig selv vanskeligt at finde udsagn om håndarbejde. Problemet ligger i, at udsagnene er så spredte og usystematiske, og at de kan være vanskelige at sammenholde endsige sammenligne, hvad der kan være ønskeligt i en undersøgelse. På dette punkt deler håndarbejdsforskning vilkår med megen anden kvindeforskning, men ofte får denne vanskelighed dobbeltvægt, fordi viden om håndarbejde – i hvert fald tidligere – var en så indlysende del af enhver kvindes liv og gøremål, at den end ikke var nødvendig at nævne eller reflektere over. Det kan altså være fraværet af udsagn om håndarbejde, der i realiteten viser, at aktiviteten fandt sted. En magisterafhandling i europæisk etnologi,¹¹ om hvorfor kvinder strikkede/strikker, behandler bl.a. sådanne kildemæssige problemer. Eksempler på fravær og uoverensstemmelser mellem publiceret og upubliceret kildemateriale findes også i min Ph.D.-afhandling om håndarbejdsundervisning.¹²

En bibliografi om håndarbejde som undervisningsfag

Da jeg i 1979 startede på Danmarks Lærerhøjskole som kandidatstipendiat, var jeg stort set den første forsker, der skulle se på skolefaget håndarbejde og pigers opdragelse og bevidsthedsdannelse derigennem. Det var derfor naturligt for mig allerførst at kortlægge den publicerede diskussion, der har været ført i den 100-årige periode, hvor faget har været obligatorisk i børneskolen. Det resulterede i 1984 i bibliografien Håndarbejde. Et undervisningsfag i samfundsmæssig sammenhæng

1880-1980, udgivet på Bibliotekscentralens Forlag. Bibliografien indeholder 1725 referencer, og det er karakteristisk for materialet, at det findes i artikelform, at det fortrinsvis er skrevet af kvinder, at det viser en yderst reflekterende lærerindestand især i årtierne omkring 1900 og endelig det tilbagevendende problem, at udsagnene ofte findes tilslørede steder f.eks. i mødereferater, hvis overskrift sjældent er håndarbejde. Sværest var det at afgrænse stoffet i forhold til den samfundsmæssige sammenhæng, da materialet hertil er enormt. Afgrænsningen blev »Kønsroller og pigesocialisering«, som det pågældende afsnit i bibliografien kom til at hedde.

Relevante love, bekendtgørelser, undervisningsplaner m.m. strækker sig fra nr. 107 til 432 og er således et betydeligt materiale. Jeg gjorde mig mange anstrengelser for at få personalhistoriske referencer med, hvorfor bibliografien er forsynet med et navneregister, hvilket også er tilfældet for min Ph.D.-afhandling. Vi må aldrig glemme at synliggøre kvinderne ved navns nævnelse.

Upublicerede kilder

I stats- og kommunalforvaltningens arkiver kan der findes mange oplysninger om den form for håndarbejde, der foregik inden for fattig-, fængsels-, forsorgs- og skolevæsenet. I disse sammenhænge har man brugt håndarbejde enten som terapi eller som delvis forsørgelse eller i oplæringsøjemed. Det er især i love og bekendtgørelser, regulativer og regnskaber, at håndarbejde her bliver synlig. Også i forbindelse med ansættelsesprocedurer af personale/lærere kan der være oplysninger at hente dels om krav til kvalifikationer, dels personalhistoriske oplysninger givet af ansøgerne.

Foreningsarkiver er vigtige for at spore aktiviteten håndarbejde, og forekomsten af selve håndarbejderne kan desuden findes i skifter, regnskaber, forsikringsarkiver og korrespondancer. Men ofte er beretningsarkiver de allermost givende, fordi meddelere ikke nødvendigvis tænker i privat-offentlige eller administrative baner, men beretter om bestemte forhold i deres liv. Nationalmuseets Etnologiske Undersøgelser, Dansk Folkemindesamling og alle de lokalhistoriske arkiver er helt nødvendige at frekventere for at komme ind i privatsfæren. Dagbøger og privatarkiver samt brevsamlinger og regnskaber hører naturligt med her.

Godsarkiver og toldarkiver er nævnt ovenfor, men her skal det understreges, at toldarkiver har vist sig yderst givtige for tekstilforskere.¹³ Da megen industri i Danmark er tekstilindustri, er Erhvervsar-



Konfektionstøj var langt op i vort århundrede dyrere end det, man selv fremstillede. Derfor holdtes mange symaskinekurser som dette i 1929 i Øster Assels på Mors. (Foto: Morsø Lokalhistoriske Arkiv).

kivet i Århus også et arkiv, der rummer mange håndarbejds-oplysninger.

Privat opbevarede kilder, i f.eks. skoler og foreninger, er uhyre vigtige til belysning af håndarbejde og kvinder, selv om de kan være vanskelige at analysere, da de ofte er indforståede. Et sigende eksempel herpå er Kim Beck Danielsens bog om Odense Fagskoles historie.¹⁴

Generelt må jeg sige, at arkiverne indeholder mange oplysninger til brug for studiet af kvinders liv med håndarbejde, men at man skal være både opfindsom og fantasifuld for at finde dem, hvis de ikke lige indgår i en institutionel sammenhæng. Arkivmaterialet har ofte funktion af check-materiale for oplysninger, som man ad anden vej har fundet om håndarbejde. Regnskaber kan være salige at sidde med, for her sættes navn på f.eks. håndarbejdsmaterialer, selv om aktiviteten håndarbejde ikke nævnes i de »tilstødende« arkivalier, hvor de også burde være nævnt.

Agnese Jensen fra Matador – et eksempel

I TV-serien Matador fik vi indsigt i en kvindeskæbne, der tydeligt viste en kvinde, som skiftede mellem den private og den offentlige sfære. Det

var Agnes Jensen gift med Røde, som ikke just var den store forsørger endsigse stadige familiefar.

Agnes ville have sit eget liv, – ville kunne forsørge sig selv og sine to drenge, og derfor opbyggede hun egen virksomhed. Hun blev arbejdsgiver og entreprenør med forlagsvirksomhed og gav således andre kvinder mulighed for også at blande privat og til dels offentlig sfære sammen.

Lise Nørgård tegnede et kvindebillede, eller rettere mange kvindebilleder gennem Agnes og hendes virksomhed, og for TV var det en smal sag at levendegøre disse billeder. Men kan man forestille sig, at de skulle dokumenteres ad arkivalsk vej? Ligeegyldigt hvor mange slags kilder, der blev anvendt, så ville væsentlige sider af Agnes's livsforvaltning ikke blive synlige i en sådan dokumentation. F.eks. at »strømpedamerne« af og til var barnepige for Agnes's drenge, eller at samme drenge gik rundt i byen med en trækvogn og købte eller fik gamle bakker, som så blev malet af damerne og videresolgt.

Agnes Jensen var på mange måder en typisk kvindeskæbne.¹⁵ Oven i købet en kvindeskæbne bundet op om håndarbejde!

Billedmateriale

Hvad publicerede og upublicerede kilder ikke kan fortælle os, kan vi sommetider få at vide ved at se på et fotografi, en tegning, et stik eller et maleri. Gamle fotografier er simpelt hen en guldgrube af oplysninger om, *hvilke* håndarbejder, der blev fremstillet. Undervisningsmateriale af forskellig slags kan også fortælle mere end mange ord, – og jo især de ord, der ikke er nedfældet!

Offentlige billed- og filmsamlinger har en del illustrations- og dokumentationsmateriale af denne art, men de private fotoalbums skal jages. Også for at få billeder af kvinderne, der lavede håndarbejderne. Selve arbejdssituationen er sjældent forevigtet, dog undtaget skolesammenhænge, men kvinderne selv, deres krop, deres ansigt og især deres hænder kan fortælle os om deres liv.¹⁶

Firedeling af håndarbejdsområdet

Når jeg som tidligere nævnt har valgt at opdele håndarbejdsaktiviteter i fire områder – 1) privat undervisning og oplæring, 2) undervisning foranstaltet af foreninger og institutioner, 3) det offentlige og private skolevæsen både for børn, unge og voksne og 4) erhverv og forsøgelse via tekstilt arbejde – skyldes det ikke blot hensynet til overblikket. Det

skyldes også, at jeg ønsker at vise på hvor mange felter, der vitterlig sker håndarbejdsaktiviteter og give disse navn – eller områdebetegnelse. Disse er helt mine egne, fortrinsvis valgt ud fra erfaringer om bl.a. kildematerialets art, men også ud fra en opfattelse af, at hver af de fire områder har sine helt specielle karakteristika, som der må tages højde for, når man planlægger sin undersøgelse.

Privat oplæring og undervisning i håndarbejde

Som tidligere nævnt afgrænses dette område til oplæring inden for hjemmets rammer eller foranstaltet af privatpersoner i privatregi, der så senere kunne strække sig ud i den offentlige sfære. Men formålet var først og fremmest at oplære piger til at kunne honorere de krav til tekstilt arbejde, som et hjem/en familieenhed stillede til kvinder.

Det kan være givtigt her at inddele oversigten efter tre befolkningsgrupper: overklassen, mellemklassen og underklassen, fordi initiativerne blev udformet så forskelligt. Jeg vil tillade mig at undlade at afgrænse de tre grupper nærmere, da det er en meget lang diskussion i sig selv, endside kommentere ordvalget.

For overklassen, bl.a. adelen, er det karakteristisk i den behandlede periode – 18- og 1900-årene – at man førte den høje kunstneriske standard videre fra middelalder og renaissance, hvor piger sendtes til klostre og fruerstuer for at lære at tegne og især brodere. Der blev anvendt udsøgte og kostbare materialer, og den æsteriske værdi af produkterne var oftest høj.

Kilder: Først og fremmest bevarede håndarbejder, dernæst memoirer, selvbiografier, breve og regnskaber.

For mellemklassens piger har der i hele perioden som supplement til hjemmenes oplæring været særlige institutter og skoler, hvor piger kunne få speciel tekstil oplæring. Det kunne være i forbindelse med boglig undervisning. Sammen med håndarbejdsundervisning er der oftest givet undervisning i tegning og maling, idet de udførte håndarbejder først og fremmest skulle være til pynt og således have en dekorativ virkning. Som eksempel kan nævnes silkebroderi fra omkring 1800, hvor der praktisk talt blev malet på stof med silketråd. Broderierne var yndede til skilderier og genstande til personlig brug, f.eks. små punge og mapper.

Efterhånden som broderi blev optaget af flere og flere, forenkledes forlæggene og udførelsen, ligesom ikke alle havde råd til at anvende så

udsøgte materialer. Nogle kredse mente, at standarden eller kvaliteten derved forringedes, og tog derfor initiativ til at højne denne. Frøknerne Kristiane Konstantin-Hansen og Johanne Bindesbøll blev et konkret udtryk herfor, idet de fra 1870'erne broderede på bestilling, og mændene i deres respektive familier og andre kunstnerfamilier tegnede forlæg ofte inspireret af den klassiske oldtid.

Deres linje førtes videre af bl.a. Clara Wæver, der i 1890 åbnede forretning på Vesterbro i København.¹⁷ Hun købte en del af tegningerne fra de to kunstnerdøtres atelier, da de lukkede i 1903. I forbindelse med sin forretning underviste Clara Wæver sammen med søsteren Augusta Wæver borgerskabets døtre i de broderier og sømme, der skulle til for at frembringe det rette udstyr, og nogle af de underviste kvinder begyndte så at sy på bestilling. Clara Wæver og hendes virksomhed er et godt eksempel på, hvordan ren huslig viden og kunnen breddes ud til den offentlige sfære.

Dette må bl.a. ses i lyset af det store kvindeoverskud i slutningen af forrige århundrede, hvor mange kvinder simpelt hen selv måtte skaffe sig en forsørgelsesmulighed. Eksemplet med Clara Wæver hører således også hjemme i området nedenfor om erhverv.

Efterhånden som vi kommer op i tid, kommer der ud over broderioplæring et mere nyttepræget og bredere perspektiv ind i billedet, og der undervises i vævning og såkaldt kjolesyning, der ofte også omfattede børnetøj.

På væveområdet kan nævnes den væveskole, som så at sige voksede ud af Askov Højskole med Jenny la Cour og Johanne Siegmufelt som undervisere. De startede i 1889 og underviste i hjemmets nyttevævning, og mange af deres elever startede selv væveundervisning. Deres skole blev den direkte forløber for væveundervisningen på Den danske husflidshøjskole i Kerteminde. Odense Fagskole er allerede nævnt som eksempel på en enkelt kvindes initiativ inden for kjolesyning, og en lignende skole voksede efterhånden op i Nykøbing Falster. Begge skoler drives nu sideløbende med statsanerkendte håndarbejdsseminarier.

På broderiets område kan især nævnes Engelsholm Højskole fra 1940'erne og Skals Håndarbejds-skole fra 1950'erne, der også er bygget op om enkeltkvinders værk.

Kilder til mellemklassens håndarbejdsoplæring er igen først og fremmest tingene. Andre kilder er meget ujævne, hvis man kan bruge det udtryk. Annoncer i lokale aviser,¹⁸ blade og tidsskrifter giver konkrete oplysninger, og ofte får disse lokale initiativer god omtale i de lokale aviser, f.eks. når de holder udstilling eller afslutning. Private arkiver og



På Nykøbing Falsters Tilskærerskole hygger eleverne sig i en pause. På væggen er følgende retningslinje hængt op: Af hensyn til Undervisningen anmodes Eleverne om at tale stille indbyrdes med hinanden. 1941-42. Privateje. (Foto: Danmarks Lærerhøjskole).

brevsamlinger findes, men beretningsarkiver og interviews giver ofte mere. Billedmateriale kan være en uvurderlig kilde, ligesom undervisningsmateriale af forskellig art kan sige en del om praksis i denne form for privatdomineret oplæring og undervisning. Tidens bøger om opdragelse og husførelse er ikke alene yderst underholdende, men har ofte en mængde udsagn om normer og vurderinger i forbindelse med håndarbejdsudøvelse.

For den sidste klasse – underklassen – gælder, at oplæringen inden for hjemmets vægge blev mindre og ringere set med samfundets øjne, efterhånden som vi kommer op i 1800-årene. Folk uden for klassen tog derfor initiativ til en storstilet folkeopdragelse, der bl.a. omfattede tekstil oplæring. Filantropi hed det i slutningen af 1700-årene, mens der senere blev hæftet andre benævnelser på. Hjælp til selvhjælp hed det bl.a. i 1800-årene, og selskaber og foreninger kom stærkt ind i billedet som initiativtagere og organisatorer. Herom nedenfor i næste afsnit.

Megen filantropi og folkeopdragelse blev også udøvet på godserne, hvor der kunne oprettes skoler, evt. sy-, spinde- og væveskoler for pigerne, og hvor det var godsets ejere, der afholdt udgifterne for

børnene. Der var tale om ren nytteoplæring i arbejdsopgaver, som pigerne ville få brug for at beherske som voksne hustruer og mødre. Eller som tjenestepiger.

Der findes meget få kilder til dokumentation af underklassens egen forvaltning af håndarbejdsoplæring inden for hjemmets fire vægge. Det skulle da lige være i folkelivsskildringer eller arbejdererindringer.

Godsarkiverne indeholder ofte oplysninger angående skolevæsen, og såkaldt industri, og her bidrager Dansk Husflidstidende fra dets start i 1881 med beskrivelser af godgørende godsejerfruer.¹⁹ Og hermed er vi inde i det næste område.

Undervisning foranstaltet af foreninger og institutioner

Dette afsnit vil især behandle forholdene i de sidste hundrede år, fordi aktiviteten var særlig stærk i dette tidsrum. Tidligere har dog erhvervsfremmende og patriotiske/lokalpatriotiske selskaber også søgt at bringe piger og kvinder håndarbejdserfaring eller opmuntre dertil bl.a. ved præmiering. Dette gælder f.eks. Det kgl. danske Landhusholdnings-selskab og Selskabet til indenlandsk Kunstflid.

Omkring 1900 var Dansk Husflidsselskab den eneste landsdækkende organisation, der arbejdede for husflid og dermed også håndarbejde i vores forstand. Selskabets tidsskrift, Dansk Husflidstidende, er en overmåde god kilde til belysning af praktiske aktiviteter, men også af normer og vurderinger og pædagogiske metoder i dette omfattende folkeopdragelsesarbejde. Selskabets målgruppe var fra begyndelsen tyendet på landet, der bl.a. skulle lære at bruge den nye fritid på en efter selskabets opfattelse nyttig og moralsk forsvarlig måde.²⁰

Desværre findes der ikke noget kendt arkiv hverken fra selskabet eller fra dets hovedperson igennem mange år, N. C. Rom. Vi er flere forskere, der i årevis har søgt sådanne arkiver, og jeg vil ikke undlade her endnu engang at efterlyse dem.

Til gengæld findes der heldigvis mange håndarbejder, der dokumenterer, hvad der har fundet sted i de lokale husflidsforeninger, ligesom en del billeder af bl.a. udstillinger viser tingene. En del lokalforeninger ligger stadig inde med protokoller og regnskaber. Ofte er husflidsfolk meget glade for at fortælle om deres interesse, og derfor er interviews ret nemme at etablere. Hvor langt der så huskes tilbage, er en anden sag.

I samme periode som Dansk Husflidsselskab var særlig aktiv på folkeopdragelsesfronten, var Dansk Kvindesamfund aktiv for at skaffe kvinder muligheder for selvforsorg. Og her kom tekstile beskæftigelser

naturligvis stærkt ind i billedet. I samfundets blad, Kvinden og Samfundet, er der et mylder af oplysninger, der viser, hvordan kvinder kombinerede hjemmets gøremål med indtægtsgivende arbejde. Man kan følge, hvordan dette udadvendte arbejde efterhånden blev sat ind i stadig mere institutionelle og fagligt systematiske sammenhænge, f.eks. gennem foreningsdannelse, skoledannelse og kvindesammenslutninger af forskellig art.

Marie Steffensen fra begyndelsen af vort århundrede kan tages som eksempel. Hun startede med at tilbyde kurser i kjolesyning til voksne og børn. Efterhånden kom kurserne til også at omfatte mønsterkonstruktion og tilskæring og blev således mere teoretiske. Marie Steffensen endte som forstanderinde på Dansk Kvindesamfunds Fagskole for Syersker.

Uden at klandre andre foreningers indsats vil jeg vurdere de to nævnte foreninger som hovedkilder til belysning af kvinders arbejde med håndarbejde i de sidste 100 år – uden dog dermed at sige, at de havde megen ideologi til fælles! Men de dækker i tid og rum et vigtigt felt. Imidlertid var der ved siden af disse to et mylder af foreninger og sammenslutninger til fremme af håndarbejde og/eller afsætning af samme.

Mange af dem havde bestemte ideologiske eller kulturelle ståsteder, og de fleste havde den traditionelle danske folkekultur på programmet.²¹ Det gælder f.eks. Dansk Kunstflidsforening stiftet i 1900, Selskabet til Hedebosyningens Fremme fra 1907, institutionen Vævestuen fra 1913 og Foreningen til bevarelse af Tønderkniplinger fra 1923. I 1901 stiftedes Foreningen til Folkedansens Fremme, der var den første af sin slags. Til at begynde med samlede folkedanserne oplysninger om musik og danse, men hurtigt kom også interessen for dragterne, deres materialer og tilvirkning ind i billedet. Institutionen Højskolernes Håndarbejde fra 1932 havde højskolepigerne som målgruppe, mens Selskabet til Haandarbejdets Fremme fra 1928 først og fremmest fik byernes borgerkvinder som berøringsflade.

Opremsningen kunne fortsætte, især hvis man også ville nævne selskaber og foreninger, der kun arbejdede en kortere årrække, virkede lokalt eller koncentrerede sig om en enkelt teknik, f.eks. vævning eller knipling. De initiativtagende kvinder kunne stilles op i mange og lange rækker – og hvad tiltagene omkring århundredskiftet gælder, så ville der også stå mænd i rækkerne! Det var især arkitekter og kunstnere, der beskæftigede sig med at tegne mønstre til tekstiler eller organisere/støtte foreningerne.

Kilder: Håndarbejder fra dette område findes heldigvis gemt i et meget stort tal, men fortrinsvis i privat eje.

De større selskaber kan selv ligge inde med genstande og arkivalier, eller disse kan være afleveret til arkiver, museer eller andre offentlige samlinger.²²

Ofte har foreningerne søgt tilskud, og der kan således både i Rigsarkivet og lokale forvaltningsarkiver ligge materiale herom. For dette område er personalhistorie yderst vigtigt, og oplysninger herom må søges både offentligt og privat. En væsentlig kilde til belysning af områdets aktiviteter er de mange tidsskrifter, både af foreningsmæssig art, men også de tidsskrifter, der kom og gik fra omkring 1900, beskæftigende sig med de nyopdagede begreber kunstindustri og kunsthåndværk. Igen skal billeder og beretningsarkiver nævnes som vigtige.

Det offentlige og private skolevæsen både for børn, unge og voksne

Når vi taler om 1800-årene er det vanskeligt at skille dette område ud fra det næste: Erhverv og forsørgelse via tekstilt arbejde, fordi megen skolegang – både offentlig og privat – blev kombineret med tekstile øvelser, der skulle føre frem til en indtjeningsmulighed. Det gælder f.eks. arbejds- og læseskoler i København i første halvdel af århundredet.²³

Med den store skolelov i 1814 fik vi i Danmark et godt grundlag for at etablere en offentlig børneskole, men desværre fulgte økonomien ikke med, så det varede mange årtier, før loven blev ført ud i praksis. Mange forældre følte dertil skepsis over for at lade især deres døtre gå i offentlig skole, så private pigeskoler og -institutioner fandtes i stort tal. Nogle af disse lagde særlig vægt på tekstil oplæring, bl.a. for at give pigerne så megen håndarbejds erfaring, at de senere kunne sy og strikke for andre og derved tjene til livets ophold.

I den offentlige skole – almueskolen – blev der lagt vægt på at lære pigerne de mest nødvendige håndarbejdsteknikker,²⁴ mens mange pigeinstitutter lagde større vægt på pyntelige håndarbejder. Forskellen bundede til dels i, at den offentlige skole fortrinsvis havde elever fra dårligere stillede hjem, mens pigeinstitutternes elever kom fra borgerskabet.

Da kvinder først fra 1859 kunne få adgang til en pædagogisk uddannelse, fik pigerne inden da ikke en pædagogisk tilrettelagt håndarbejdsundervisning, men mere en teknisk tilrettelagt undervisning. Denne sammenhæng mellem voksne kvinders erhvervskompetence og indholdet i pigernes undervisning er et spændende forskningsfelt, bl.a. fordi

det belyser årsag og virkning i forbindelse med handlingskompetence.

Lærerindeuddannelsernes historie siger ikke så lidt om samfundets vurdering af kvindeliv – og håndarbejde for den sags skyld.²⁵ Først i 1918 fik vi i Danmark et statsanerkendt seminarium for almuelærerinder, og for fritidsundervisningens lærerinder var al uddannelse privat indtil 1979, hvor syv skoler blev statsanerkendt som seminarier. Det vil sige, at indtil de pågældende år var lærerindernes uddannelse lagt i private hænder, hvilket som regel betød en langt større økonomisk udgift for de pågældende, end hvis det havde været en statslig uddannelse. Dertil kom det uensartede præg, der var over skolernes undervisning.

Hvad enten håndarbejdsundervisningen var offentlig eller privat, så gjaldt det både for børn, unge og voksne, at de foruden de tekniske færdigheder også skulle tilegne sig visse kvindedyder. Det var ikke engang undervisningens skjulte læreplan. Det stod helt tydeligt i lærebøgerne, at der gennem håndarbejdsundervisningen bl.a. skulle læres ordenssans, renlighed, akkuratesse, flid, agtpågivenhed, sparsommelighed og tålmodighed. De færdige – eller ufærdige! – håndarbejder viste med al tydelighed, om den pågældende elev havde nået målet og opfyldt lærerindens og omgivelsernes mange forventninger. Bl.a. derfor har udstillinger af skolehåndarbejder været så vigtige og så hyppige i de sidste 100 års håndarbejdsundervisning.

Almueskolens håndarbejdsundervisning har jeg undersøgt og fremlagt i min licentiatafhandling.²⁶ Om private skolers håndarbejdsundervisning²⁷ er der endnu ikke lavet en speciel undersøgelse, hvorimod der om højskoleundervisning i dette århundrede beror meget materiale i Nationalmuseets afdeling for nyere tid, bl.a. i Nationalmuseets Etnologiske Undersøgelser. Her vil jeg til sidst trække et eksempel frem fra den frivillige voksenundervisning, der viser noget både om undervisningsbegrebet og om eleverne og lærerinderne.

Under den anden verdenskrig blev håndarbejdsfagene de mest søgte i aftenskolen. Det er ret forståeligt, når man tænker på penge- og især vareknapheden. Det drejede sig for mange om at få det bedste ud af rester af tøj eller brugt tøj. Der blev derfor etableret såkaldte klippestuer, hvor folk kunne komme og få klippet gammelt tøj til, så det kunne sys om til andet, f.eks. børnetøj.

Efter krigen kan man følge en ret ophidsende – og ophidset – debat i medlemsbladet for Dansk Aften- og Ungdomsskole Forening, der udkom fra 1925 under lidt forskellige navne og med skiftende foreningstilknytning. I perioden 1942-54 hed det Den danske Ungdoms- og Aftenskole. I indlæggene siges der mange kritiske ting om klippestuerne.



Piger skulle brodere initialer på deres udstyr, og i 6. klasse i skolen blev de øvet i bogstavsyning på en navneklud som denne. Mønstreret findes i Marie Højmars bog »Haandarbejdsbogen til 6. Skoleaar«. Kbh. 1948. Privateje. (Foto: Danmarks Lærerhøjskole).

Måske var kritikken berettiget, men tonen er nedladende og ofte meget grov. Kritikken gik ud på, at der i klippestuerne ikke foregik nogen form for undervisning. Her drikkes kaffe, snakkes og klippes, og det mener man ikke kan kaldes aftenskoleundervisning. Flot nok tager lærerinderne handsken op. De vender kritikken i luften og får etableret kurser med fagdidaktisk indhold, hvor netop fagets berettigelse i fritidsundervisningen og folkeoplysningen diskuteres. Der lægges op til en ændret og mere bevidst undervisningsmetode, og af bladets spalter fremgår det, at kjolesyningslærerinderne før andre fags lærere diskuterer didaktik, bl.a. mål og metode i undervisningen. Diskussionen gik også på, om lærerinden skulle bruge lærebøger, eller om hun derved overflødiggjorde sig selv.

Kilder: Der er bevaret tusindvis af skolehåndarbejder. Fra 1800-årene

er det især de såkaldte navneklude, hvoraf de kulturhistoriske museer opbevarer mellem tre og fire tusinde eksemplarer. Dertil kommer et meget stort antal i privateje. For mange kvinder har disse navneklude haft affektionsværdi, hvilket bl.a. har bevirket, at de er blevet hængt op på væggen som pynt.

Senere skolehåndarbejder er ofte blevet gemt af pigernes mødre, og de utallige mapper med syprøver og prøver på broderi- og strikketeknikker er ligeledes gemt. Det gælder både for børneskolen og seminarierne.

Mange arkiver har efterhånden registraturer over skolearkivalier, f.eks. Rigsarkivet, Københavns Stadsarkiv og Landsarkivet for Sjælland m.m. Som nævnt tidligere kan også godsarkiverne have henvisning til skolevæsen.

Naturligvis er det offentlige skolevæsen bedst dokumenteret arkivalisk, men da private skoler skulle godkendes, kan man næsten altid finde i hvert fald nogle arkivalske oplysninger også om disse. Dette gælder også for højskolerne, der havde indberetningspligt til ministeriet, hvorfor der nu ligger mange højskoleoplysninger i Rigsarkivet. En del højskoler hæger om deres historie og opbevarer derfor lokalt arkivalier og genstande.

Med hensyn til publiceret materiale om dette område vil jeg henvise til min bibliografi,²⁸ der dækker årene 1880-1980 og alle de nævnte skoleformer.

Beretnings- og billedarkiver skal ikke forbigås, selv om de har været nævnt under de foregående områder. Især for privatskolernes vedkommende er personalhistoriske oplysninger vigtige at indhente ikke mindst om de kvinder, der dannede »skoler« og blev efterlignet rundt om i landet.

Erhverv og forsørgelse via tekstilt arbejde

I de tre foregående områdebeskrivelser er der nævnt forhold, som retteligt også hører hjemme her. »Forsørgelse via tekstilt arbejde« behøver ikke være strengt forbundet med erhverv, men kan være et udtryk for denne pendling mellem den private og den offentlige sfære.

Fra 1700-årene kender vi såkaldte industriskoler tilknyttet bl.a. vævefabrikken i Køng ved Vordingborg og den megen vævning på Sletten på Fyn. Spinde- og knipleskoler fandtes på landet fra omkring 1800, og arbejds- og læseskolerne er allerede nævnt for Københavns vedkommende.

Omkring indførelsen af fri næringsret i midten af forrige århundrede

kom kvinderne mere og mere ind i billedet, ligesom de tidligt kom med som ufaglærte arbejdere i den begyndende industri, især tekstilindustrien. Den såkaldte bindeindustri omkring Herning, dvs. hjemmestrikning, danner på mange måder forudsætningerne for den omfattende tekstilindustri, som vi nu finder i Herning og omegn.

I 1876 startede Dansk Kvindesamfund »Tegneskolen for Kvinder«, hvis formål var »at give Kvinder Undervisning i Tegning og andre Kundskaber og Færdigheder, som kunne være dem til Nytte, naar de vilde søge Erhverv i Industriens Tjeneste«. ²⁹ Senere skiftede skolen navn til Tegne- og Kunstindustriskolen for Kvinder, og mange kendte håndarbejds-kvinder er udgået fra denne skole.

Seminarier og håndarbejdsskoler af forskellig slags er allerede nævnt. Institutionerne Kirkelig Kunst og Dansk Paramenthandel har bl.a. sørget for kirketekstiler, og Konservatorskolen på Akademiet for de skønne Kunster har uddannet konservatorer, som kan tage sig af gamle tekstiler. Kunsthåndværkerskolerne har bl.a. uddannet scenografer, og håndværk og industri har sørget for, at både almindelige mennesker og skuespillere har fået behørigt tøj på kroppen. Tekstilt arbejde kommer således ind i billedet, hvad enten kvinder arbejder fuld tid, deltids eller som free lance.

Også handel eller omsætning af tekstiler har kvinder beskæftiget sig med i århundreder. Håndarbejde kan oven i købet bryste sig af at indgå i den første kompetencegivende uddannelse, som kvinder kunne tage – ikke bare i Danmark, men i Europa! Det var den såkaldte Institutbestyrerinde-Examen, som Københavns Kommune etablerede fra 1845. ³⁰ Omkring 1900 og i årtierne derefter udgjorde håndarbejde også en væsentlig del af husholdningslærerindeuddannelsen. ³¹

Kilder: Mange af de kilder, der er nævnt under de forrige områder, gælder også for dette område. Men understreges må det naturligvis, at Erhvervsarkivet i Århus er et centralt arkiv. Imidlertid gemmer alle lokale arkiver og især forvaltningsarkiver stof om dette område, idet bevillinger af forskellig art altid krævede og stadig kræver offentlig administration, hvilket giver mulighed for at se bagom tingene. Meget kvindeforskning og forskning i arbejderbevægelsens historie beskæftiger sig med kvindernes placering og forhold i erhvervssektoren, og derfor vil kvindeforskningsmiljøer og -arkiver samt Arbejderbevægelsens Arkiv være væsentlige at frekventere.

Endelig skal nævnes museums- og teaterhistorie som områder, hvor kvinder og tekstiler har fyldt en del, men som ikke endnu har været genstand for særskilt forskning. Der er gennemført en undersøgelse om

Dansk Folkemuseums første kvindelige medarbejder, Elna Mygdal (hun blev ansat i 1919), men undersøgelsen er endnu ikke publiceret.³² Den er gennemført af en kvindelig etnolog. Hvorfor er det forresten næsten altid kvinder, der undersøger forhold om kvinder og håndarbejde?

Noter og litteraturhenvisninger:

1. *Begrebet håndarbejde*

I middelalderen og indtil omkring 1800 forstod man med *håndarbejde* det arbejde, der var skabt af hånden, det vil sige af mennesket. Det modsvarede af det overjordiske, det gudskabte eller mytisk bestemte. I forbindelse med industrialiseringen i 1700–1800-årene skiftede ordet indhold og udtrykte modsætningen mellem håndens arbejde og maskinernes arbejde. Man mødte nu udtrykket »kvindeligt håndarbejde« eller »kvindelig håndgerning«, og hermed ville man ad sproglig vej præcisere en bestemt type af håndens arbejde, nemlig den tekstile, der var så typisk for kvinder, bl.a. fordi det hørte til ethvert hjemms gøremål.

Hvis man dengang kun sagde håndarbejde, så mente man fortrinsvis mandlig håndarbejde, der kunne tangere håndværk, hvor mange forskellige materialer blev forarbejdet, f.eks. træ, pap, vidjer eller glas.

I løbet af vort århundrede holder man op med at sætte ordet kvindeligt foran håndgerning eller håndarbejde, fordi det efterhånden er underforstået, at det er en kvindelig beskæftigelse. I de sidste 5–6 årtier har man foretrukket at sige håndarbejde frem for håndgerning, når man som pædagog taler om undervisningsfaget håndarbejde. Thi faget skulle – og skal – ikke betragtes som en oplæring til en gerning, som den voksne kvinde er kaldet til, men som et fagområde, der både har almendannende mål og specifikke faglige og pædagogiske mål. Og hvis særkende bl.a. er arbejde med hænderne.

2. Bjarne Kildegaard: Fru Emma Gad, Viborg 1984. Heri gives en fremstilling af organisatoren Emma Gad, der var utrolig aktiv på mange områder, – og ofte var håndarbejde med inde i billedet.
3. Ellen Andersen og Elisabeth Budde-Lund: Folkelig Vævning i Danmark, Kbh. 1941.
4. Charlotte Paludan og Bodil Wieth-Knudsen (ed): Damask og drejll. Dækketøjets historie i Danmark, Kbh. 1989.
5. F.eks. Tekst- og billedhæfte til lysbilleder fra Sønderjylland. Danmarks Folkelige Broderier 1988 (2. udg.). Hvert af seriens 43 dias er gengivet i sort/hvid foto samt beskrevet og forsynet med supplerende oplysninger. I hæftets forord gives en karakteristik af det materiale, som foreningen lånte først til lokale, senere til en stor fælles landsdelsudstilling. Det er udvalgte genstande fra disse udstillinger, der vises i lysbilledserien. Hæftet afsluttes med en litteraturliste.

6. Minna Kragelund: Opdragende håndarbejde. Analyse af samlingen af skolehåndarbejder på Kalundborg og Omegns Museum, i Arv og Eje 1986–87, udg. af Dansk Kulturhistorisk Museumsforening, Viborg 1987, s. 77–114.
Minna Kragelund: Sæby Museum, i Håndarbejde i Skolen 1983, nr. 4, s. 18–19.
7. Københavns skolevæsen udgav fra 1845 omfattende årsberetninger. Fra danske og nordiske skolemøder er der trykte beretninger med bl.a. referat af foredrag. Foreningsberetninger kan især findes i de respektive foreningers medlemsblade.
8. Augusta Fenger: Erindringer. Udg. af Johanne Kjær, Kbh. 1983.
9. J. K. Skov: En bondepiges dagbog. Skrevet af Kirsten Hansdatter i Knardrup 25/12 1862–17/12 1863, i Folk og Kultur, Årbog for Dansk Etnologi og Folkemindevidenskab 1983. Udg. af Foreningen Danmarks Folkeminder, s. 71–104.
Sognefoged i Stavnsholt Lars Niensens dagbog (1771) 1789–1794. Udg. af Landbohistorisk Selskab, Kbh. 1978.
10. Emma Gad (ed): Vort hjem, Kbh. 1903.
11. Mette Guldborg: Noget i hænderne. Strikning i Danmark fra 1500-tallet til i dag. Magisterafhandling, Institut for Europæisk Folkelivsforskning, Københavns Universitet, 1988.
12. Minna Kragelund: Opdragende håndarbejde. En undersøgelse af håndarbejdsfaget, dets metode og dets bevidsthedsdannende virkning i almueskolen ca. 1880-1910, Ph.D.-afhandling. Danmarks Lærerhøjskole 1989. Den tilhørende licentiatforelæsnings er trykt i Fortid og Nutid 1990, Hefte 2, s. 205-16. Titlen er Sømmelige piger. Håndarbejdsundervisning og bevidsthedsdannelse.
13. Henrik Fode: Brug toldarkiverne. Her især fra det 19. århundrede – en kildegruppe til næsten alt. Fortid og Nutid 1990, Hefte 3, s. 171-204.
14. Kim Beck Danielsen: Fra Sypige til Håndarbejds lærer. Odense Fagskoles historie 1910-1985, Viborg 1985. Bogen er forsynet med en fin gennemgang og vurdering dels af arkivmaterialet, dels af den relevante litteratur. Da denne bog er den eneste gennemførte undersøgelse om en kvinde (Nathalie Hansen), der startede en håndarbejds skole for at forsørge sig selv og give andre kvinder mulighed for at leve af deres håndarbejds kunsten, er den et vigtigt bidrag til studiet af håndarbejde og kvindeliv.
15. Det typiske ved Agnes Jensens skæbne var især, at hun gjorde brug af sine huslige erfaringer og gik uden for hjemmet med dem. Tænk også på vaskekoner, lappekoner, strygekoner, kogekoner, barselskoner, sypiger, barnepiger og sygdomsplejere af forskellig slags. Mange kvinder har også

- spundet, strikket og vævet for andre, og vi har mange beskrivelser af mødre med børn, der har siddet og rullet fidibusser i det lille, kolde køkken! I dag har vi betegnelsen medhjælpende hustru, og en sådan kan bl.a. føre regnskab eller f.eks. passe gårdens husdyr – måske med lidt salg fra stalddøren. Beretninger især fra husmandskoner viser stor opfindsomhed med hensyn til at blande privat og offentlig sfære. Se f.eks. Marianne Zenius: Husmandskonerne fortæller. 15 erindringer fra det 20. århundrede, Kbh. 1987.
16. Evald Tang Kristensen og Peter Olsen m.fl.: Gamle kildevæld. Portrætter af danske eventyrfortællere og visesangere fra århundredskiftet, Kbh. 1981.
 17. Gudrun Egebjerg: ... alle brugelige Haandarbejder, Clara Wæver 1890-1960, Kbh., u. å.
 18. F.eks. er Adresseavisen og Bornholms Avis meget givende for henh. undervisningsannoncer og tilbud om udførelse af håndarbejde. Med hensyn til Adresseavisen se: Minna Kragelund: Navneklude, Undervisning i håndarbejde ca. 1750-1900, Nationalmuseet 1977.
 19. Bl.a. Dansk Husflidstidende 1904, nr. 4, s. 26.
 20. Minna Kragelund: Kvindelig husflid og Tekstile husflidsarbejder. To artikler, Den ideologiske Husflid. Husfliden i Andelstiden, Arv og Eje 1980, s. 77-102. Udg. af Dansk Kulturhistorisk Museumsforening, Viborg 1983.
 21. Minna Kragelund: Gammelt på en ny måde – almueinspiration i nutidens tekstiler, Nationalmuseets Arbejdsmark 1971, s. 33-46.
 22. Ofte ligger museer og/eller lokalhistoriske samlinger inde med både genstande og arkivalier af forskellig slags. Således har Nationalmuseets afdeling for nyere tid væsentligt materiale om Dansk Kunstflidsforening og Højskolerens Håndarbejde. Haandarbejdets Fremmes skole huser en stor samling kilder fra Vævestuen, der kan opfattes som et delarkiv fra Dansk Husflidsselskab, hvorfra der som nævnt ikke stammer noget foreningsarkiv. Der findes en del registraturer over foreningsarkiver, f.eks. Margaretha Balle-Petersen: Fynske Foreningsarkiver. 1. Kortfattet oversigt over foreningsarkivalier i Lokalhistoriske arkiver i Fyns amt, Landarkivet for Fyn og Erhvervsarkivet. Dansk Historisk Fællesforening. 1978.
 23. Minna Kragelund: Navneklude. Undervisning i håndarbejde ca. 1750-1900, Nationalmuseet 1977.
 24. Minna Kragelund: Håndarbejde – et pigefag i drengeskolen, Uddannelseshistorie 1987, 21. årbog fra Selskabet for Dansk skolehistorie, Tønder 1987, s. 127-52.
 25. Adda Hilden: Da kvinder lærte at lære, Fortid og Nutid, bind XXXIV, Hefte 2, 1987, s. 121-50.
 26. se note 12.

27. Birgitte Possing og Christian Glenstrup: En værdifuld samling af pigeskoleprogrammer. Uddannelseshistorie 1988. 22. årbog fra Selskabet for Dansk Skolehistorie. Tønder 1988, s. 165–74.
28. Minna Kragelund: Håndarbejde. Et undervisningsfag i samfundsmæssig sammenhæng 1880–1980, En bibliografi. Bibliotekscentralens Forlag, 1984.
29. Karin Hoffritz: Det københavnske kniple miljø i de sidste 100 år. Med særlig henblik på Tegne- og Kunstindustriskolen for Kvinder. Monitriceursus Kantcentrum Brugge, Belgien 1988, (findes bl.a. på Kunstindustrimuseets bibliotek).
30. se note 25.
31. Gerda Petri og Minna Kragelund: Mor Magda – og alle de andre. Husholdning som fag fra 1900 til i dag, Kbh. 1980.
32. Birgit Jensen: Funktionalismens boligtekstiler, i Folk og Kultur, 1986, note 14.

Arkivet og Studieafdelingen ved Dansk Centralbibliotek for Sydslesvig

Af Lars N. Henningsen og Johann Runge

Dansk Centralbibliotek for Sydslesvig i Flensborg er noget for sig selv i den danske biblioteksverden. Også de to forskningsafdelinger, som er tilknyttet biblioteket, nemlig Studiefdelingen og Arkivet, har et særpræg forskelligt fra andre videnskabelige institutter og arkiver. Arkivar Lars N. Henningsen og bibliotekslektor Johann Runge fortæller her om de to afdelingers historie og arbejdsopgaver og især om arkivets samlinger og forskningsmuligheder.

Indledning

Dansk Centralbibliotek for Sydslesvig har til huse i Nørregade i Flensborg. Juridisk set ejes biblioteket af Grænseforeningen som registreret forening (eingetragener Verein). Virksomheden bæres af tilskud fra den danske stat via Grænseforeningen (ca. 88 %) og af landet Slesvig-Holstens regering og kommunerne (ca. 11 %). Det danske biblioteksvæsen i Sydslesvig omfatter udover centralbiblioteket i Flensborg afdelinger i byerne Husum og Slesvig. To bogbusser betjener en lang række udlånssteder på de danske skoler og amtssekretariater og enkeltlånere over hele landsdelen. Bibliotekets samlede udlån lå i 1989 på knap 600.000 enheder. Desuden er biblioteket hjemsted for en lang række foredrag, kurser, filmforevisninger og andre arrangementer. En særlig afdeling, »Den slesvigske Samling«, rummer ca. 33.000 bind og 33.000 billeder, alt især vedrørende Slesvigs historie og topografi.

Studiefdelingen

Studiefdelingen er en selvstændig afdeling ved biblioteket, oprettet i november 1963. Afdelingen kan kort karakteriseres som et institut for forskning og udgivelse af bøger om Sydslesvig. I vedtægten af 13. nov. 1963, revideret i 1974, beskrives opgaverne i ret åbne vendinger: »Studiefdelingens formål er at fremme historisk og samfundsvidenskabelig forskning, herunder at foretage undersøgelser af historisk karakter og ... at medvirke til udgivelse af publikationer af forskellig art.« Disse sætning-

ger går igen i de nye vedtægter, der blev udarbejdet i 1990 som følge af Arkivets oprettelse.

Studieafdelingens øverste ledelse består af et tilsynsråd på 7 medlemmer, der repræsenterer Grænseforeningen, Sydslesvigsk Forening, Dansk Skoleforening for Sydslesvig, Historisk Samfund for Sønderjylland og Dansk Centralbibliotek for Sydslesvig. Afdelingens egentlige »fader« var professor, generalkonsul Troels Fink, og det var derfor naturligt, at han i de første 14 år var tilknyttet som særlig sagkyndig.

Afdelingens daglige leder bærer betegnelsen »bibliotekslektor«. Den første på jobbet var Lorenz Rerup (nu RUC). Han efterfulgtes af bibliotekar Poul Kürstein (1919-1973). Den nuværende leder er flensborgeren Dr. Johann Runge (f. 1926), der efter studium i Kiel og København og 14 års virke som lektor for tysk sprog og litteratur ved universitetet i Reykjavik i maj 1974 overtog Studieafdelingens ledelse. Afdelingen råder over et stipendium beregnet til yngre forskere, der har afsluttet deres universitetsstudium.

Resultaterne gennem de forløbne 27 år beskrives klarest ved at se på nogle af de 30 bøger, som er blevet udsendt. Bogtitlerne viser, at der arbejdes på to niveauer. En lang række biografiske værker skildrer forskellige sider af den sydslesvigiske hjemstavns historie efter 1920, set gennem enkeltskæbner. Til denne mere folkelige serie hører også nogle topografiske billedværker og bøger om sydslesvigiske egne samt en bog om landet Slesvig-Holstens politiske historie 1945-54.

Andre udgivelser er præget af de skiftende stipendiater og bibliotekslektorens egne forskningsresultater. Dette videnskabelige arbejde resulterede i en række bøger om danskhedens historie i Sydslesvig i det 19. og 20. århundrede og om Slesvigs middelalder samt handelens og søfartens historie.

Først den »folkelige serie«: Selvbiografierne (fire bind »Barn og ung i Flensborg« og »— i Sydslesvig«, Franz Wingender »Mit danske liv« og »Duborg-skole-elever i krigens år« samt W. L. Christiansen »Mit brogede politiske liv«) og Fr. Wingenders biografi om »Generalsekretær Frederik Petersen« bidrager til at fastholde individuelle opfattelser af sydslesvigiske år og dage i vort århundrede. Tilsammen danner de enkelte bidrag brudstykker i et fælles mønster og giver dermed et nærbillede af en periode, hvor det ikke altid var lige nemt at være dansk syd for grænsen. Hele Sydslesvig er kommet med i disse biografiske optegnelser, land og by og alle sociale lag. Man får i beretningerne et rigt facetteret indtryk af tilværelsens skiftende kår for både de rodfæstede danske, der har arvet deres danskhed fra tidligere generationer, og for de familier,



Dansk Centralbibliotek for Sydslesvig, Norderstrasse 59, Flensburg fotograferet efter udvidelsen i 1987.

Bygningen til højre blev indviet 1959, nybygningen til venstre i 1987. Begge bygninger skyldes Tyge Holm og Flemming Gruts tegnestue, og de er hver på sin måde tidstypiske: 1950'ernes funktionalisme og 1980'ernes postmodernisme. Ved opdeling i tre gavle søger den nye bygning at tilpasse sig gadens gamle gavlhuse. Bag facaderne gemmer sig bygninger i to rækker på de dybe grunde. Arkivet har til huse i nybygningens stueetage. Foto Helge Krempin.

der blev danske netop under påvirkning af dansk kultur og væremåde.

Blandt egnsbeskrivelserne skal nævnes Jane Bossen/Helge Krempin »Granit i Angel«. Værket fik prædikatet »Godt bogarbejde 1980«. »Granit i Angel« er en vandring fra kirke til kirke med romanske stenhuggerarbejder i området mellem Flensborg fjord og Slien. Det afdækkes, at egnens romanske granitmonumenter (døbefonte og billedsten m.v.) er et levn fra en fortid, hvor Danmarks sydgrænse gik ved Ejderen. Detaljerede beskrivelser af de enkelte stenhuggerarbejder skifter med ikonografiske fortolkninger, ledsaget af fine fotografier. Det succesrige samarbejde mellem Jane Bossen og Helge Krempin fik en

fortsættelse i den lige så smukke bog »Helligåndskirken i Flensborg 1386-1986«.

Kombinationen tekst og billeder er også særpræget for bøgerne om Læk og Kær herred, som skildrer udviklingen i det noget tilbagestående midtland ved overgangen til den moderne tid. Foreningen af tekst og illustrationer på denne måde var noget relativt nyt i Sydslesvig, da bøgerne udkom. Tilsvarende vakte erindringsantologierne både opmærksomhed og forsøg på efterligning fra tysk side.

Dernæst den »videnskabelige serie«: Den danske nationalfølelses tilblivelse i Slesvig og dens teoretiske begrundelse i første halvdel af det 19. århundrede er emnet for J. Runges bog om »Sønderjyden Christian Paulsen. Et slesvigsk levnedsløb«. Hans Schultz Hansen giver i sin licentiatafhandling »Danskheden i Sydslesvig 1840-1918 som folkelig og national bevægelse« den første samlede fremstilling af danskhedens historie i Sydslesvig før 1918. Han tegner et omfattende billede af den danske bevægelses forskellige aktiviteter og miljøer. Talrige foreninger, personer og begivenheder sættes i sammenhæng med den økonomisk-sociale udvikling i landet. Sprogforholdene og den nationale identitetsfølelses skiftende indhold analyseres og beskrives. I Carsten R. Mogensens licentiatafhandling »Dansk i hagekorsets skygge« gøres der rede for det danske mindretals kår i det nazistiske Tyskland. Mogensen skildrer nazisternes dobbeltspil over for de danske i Sydslesvig og mindretalsledelsens ihærdige fra-sag-til-sag-politik på hjemmefronten og i Berlin.

Sammenfattende må om de nævnte værker siges, at de er et led i skildringen af det nuværende danske mindretals historie. De tager emner op, der forsømmes af den tyske forskning i landet Slesvig-Holsten. Og det er vel naturligt, at Studieafdelingen ser det som sin hovedopgave netop at skrive det danske mindretals historie.

Afdelingen har imidlertid også givet plads for studiet af andet end mindretallets fortid. Det er blevet til en række bøger om Sydslesvigs historie i almindelighed – bøger, som bl.a. sætter den lokale historie ind i den danske ramme, og som udnytter de danske arkivers kilder på en måde, som falder vore tyske kolleger svært, ikke mindst af sproglige grunde.

Således har Lars N. Henningsen i sin disputats »Provinsmatadorer fra 1700-årene« givet et fyldigt billede af reder-, købmands- og fabrikantfamilien Otte i Egernførde. Bogen beretter om et af periodens største erhvervsforetagender i Danmark og hertugdømmerne. Forholdet mellem staten og erhvervslivet bliver belyst, og storkøbmandens hemmelige agentvirksomhed på højt diplomatisk plan i 1762 afsløret.

En anden disputats, som blev skrevet af en af Studieafdelingens stipendiater, er Bjørn Poulsens »Land – By – Marked. To økonomiske landskaber i 1400-tallets Slesvig«. Bønder og borgere står her frem som aktører på europæisk plan på linje med konge og adel. Slesvigs befolkning boede i to økonomiske landskaber. Det ene var præget af gamle feudale strukturer, i det andet var bønderne frie, og de drev udbredt handel. Den internationale vareudveksling skabte en konflikt mellem de to befolkningsgrupper – modsætningen resulterede i et oprør, som blev slået ned af kongen i fællesskab med adelen og hansestæderne.

Disse spredte indholdsreferater giver glimt af Studieafdelingens produktion og dermed arbejde. En hovedtanke bag bøgerne er, at de ikke blot skal opfylde videnskabelige krav, men også udformes således, at de kan læses af folk uden for de såkaldte akademiske kredse. På dette punkt mener vi at besidde en styrke i forhold til de tyske kolleger. Her står vi i en dansk tradition. Endelig må erkendes, at arbejdet bygger på en dybereliggende, ideologisk målsætning: At skrive på dansk i et overvejende tysksproget miljø og at forske i dansk-sydslesvigske emner er med til at skabe en dansk identitet hos de dansksindede sydslesvigere. Desuden er Studieafdelingens produktion et væsentligt supplement til den slesvig-holstenske historieskrivning, som i rigt mål finder sted i Kiel og Flensborg.

Arkivet

Den spæde begyndelse

De fleste biblioteker har fra tid til anden modtaget håndskrifter – således også det danske bibliotek i Flensborg. Allerede omkring 1956 begyndte Dansk Centralbibliotek at tage mod arkivalier fra danske personer, foreninger og institutioner i Sydslesvig. Der var ikke tale om en målrettet indsamling, men om tilfældige afleveringer, når gamle dokumenter, breve, protokoller o.lign. blev fundet under oprydning, eller når en bedre anbringelse ikke kunne findes. Studieafdelingens oprettelse i 1963 medførte øget interesse for det utrykte kildemateriale. I vedtægterne hed det, at afdelingen skulle »tilskynde til indsamling af materiale vedrørende sydslesvigske forhold«. Ud fra denne målsætning fremlagde den første bibliotekslektor, Lorenz Rerup, planer om at indsamle og registrere materiale om de første år efter 1945 – dagbøger, interviews, båndoptagelser o.lign. Først med efterfølgeren fra 1966, Poul Kürstein, blev der dog lagt større vægt på indsamlingsvirksomheden. Bl.a. som følge af afdelingens forskning og publikationer blev en række værdifulde

arkivalier indsamlet. I starten lod man også foretage en del afskrifter af arkivalier i offentlige eller private arkiver; fra slutningen af 1960'erne holdt xerokopierne deres indtog. En del originalakter og væsentlige personarkiver (f.eks. fra præsterne H. F. Petersen og Nic. C. Nielsen, Dannevirkes »redningsmand« Søren Telling m.fl.) blev indsamlet, og hertil kom enkelte foreningsarkiver og en del feltpost-breve fra de to verdenskrige. Vigtigt var det, at Flensborg Avis' arkiv, incl. flere redaktørers privatarkiver og dele af en række foreningsarkiver, blev modtaget. Der indgik også talrige billeder. Alle afleveringer blev indlemmet i bibliotekets samlinger.

Viljen til at gøre noget var betydelig. Der blev forhandlet med Sydslesvigsk Forening om sikring af amtssekretariaternes arkiver, og enkelte blev modtaget. Der var tale om at sikre de mange danske skolers arkivalier og om at bringe Dansk Skoleforenings meget omfattende arkiv i sikkerhed i centralbiblioteket. Kræfterne stod dog ikke mål med viljen, og en systematisk indsamling blev ikke gennemført – afdelingen greb til, hvor lejlighed bød sig. I tilsynsrådet var der desuden delte meninger om arkivarbejdet. Især landsarkivar Peter Kr. Iversen (repræsentant for Historisk Samfund for Sønderjylland) talte mod opbygningen af et egentligt arkiv i Flensborg: Sagerne ville have lige så stor interesse for folk nord for grænsen, og dér ville de være i bedre sikkerhed. Studiefdelingen kunne nok indsamle arkivalier, og der var ikke noget at sige til, at de en tid forblev i Flensborg. Men på længere sigt burde akterne gå videre til landsarkivet. Denne opfattelse blev ikke direkte modsagt – og indsamlingsarbejdet blev udført på denne baggrund.

Efter Poul Kürsteins død i 1973 overgik arkivopgaverne i hovedsagen til »Den slesvigske Samling« – centralbibliotekets afdeling for lokalhistorisk litteratur og billeder. Her vedblev man at modtage papirer og billeder fra foreninger, institutioner og personer med tilknytning til den danske folkedel, og der blev som hidtil kopieret arkivalier til opbevaring på biblioteket. En systematisk eller opsøgende arkivindsats var der dog stadig ikke tid til. Fortsat medførte Studiefdelingens forskningsarbejde imidlertid en række afleveringer, således kort efter 1974 redaktør Jacob Kronikas store arkiv.

Med indvielsen af Centralbibliotekets nye bygning i 1987 blev der taget fat på et nyt afsnit. I den nye biblioteksbygning var der afsat plads til et arkivlokale på 105 m², og dermed kunne arkivalierne endelig opbevares samlet og sikkert. Det var nu ønskeligt at intensivere bestræbelserne for at sikre de utrykte kilder fra det danske arbejde i Sydslesvig for eftertiden.



Udvidelsen af Dansk Centralbibliotek har givet gode pladsforhold til bogsamlingens næsten 400.000 bind. Her et parti fra børnebiblioteket. Foto Maja Bacher.

Hvorfor et dansk arkiv i Sydslesvig?

Var det rimeligt og velbegrunder at tage skridt til at oprette og drive et dansk arkiv i Sydslesvig? Svaret vil være flersidigt. Man kan anføre a) en *historisk argumentation* og henvise til alle de danske træk i Sydslesvigs historie. Stednavnene i Sydslesvig kendetegner endnu området som en oprindelig del af den jyske halvø, og helt frem til omkring år 1800 taltes i hovedsagen dansk ned til en linje gennem det sydlige Angel og nord om Slesvig og Husum, i alt fald på landet. Endnu i 1867 var der dansk flertal ved valgene i Flensborg og nærmeste sogne til det nordtyske forbunds første rigsdage. Ved folkeafstemningen i 1920 blev der afgivet 12.800 danske stemmer i Mellemslesvig. Under de kaotiske forhold efter 2. verdenskrig opnåede det danske parti SSW 99.500 stemmer ved landdagsvalget i 1947; i 1987 var tallet 23.316. Arkivet ser det som sin opgave at sikre de private arkivalier, som dokumenterer denne danske historie og disse aktiviteter gennem tiderne.

Vigtigere er imidlertid b), at Sydslesvigs danske institutioner hidtil reelt har været *arkivmæssigt hjemløse*. Siden 1920'erne – og i særlig grad

efter 1945 – findes en lang række danske institutioner i landsdelen. Der er nu (1990) ca. 550 lærere på 53 danske skoler med 5.257 elever og dertil 62 børnehaver med 1.899 børn. 24 danske præster betjener knap 6.500 medlemmer af 43 menigheder under Dansk Kirke i Sydslesvig. Dansk Sundhedstjeneste beskæftiger bl.a. 2 læger og 26 hjemmesyge- og sundhedsplejersker og driver alderdomshjem og beskyttede boliger. Den folkelige og kulturelle hovedorganisation Sydslesvigsk Forening med ca. 18.000 medlemmer har sekretariater, forsamlingshuse og pensionistboliger og står sammen med de ca. 130 distriktsforeninger bag et utal af kulturelle arrangementer. Biblioteksvæsenet er allerede omtalt i indledningen. Opremsningen kunne fortsættes.

Til alle disse aktiviteter flyder offentlige tilskud, især fra den danske stat, i mindre grad fra tysk side. Eksempelvis dækkes ca. 50 % af skolevæsenets udgifter fra Danmark. De tilsvarende tal er for biblioteksvæsenet knap 90 %, for Dansk Sundhedstjeneste ca. 80 % (excl. institutionerne) og noget lignende for Dansk Kirke i Sydslesvig. Den danske stats bidrag til arbejdet i Sydslesvig udgjorde i 1989 i alt ca. 290 mill. kr.

Kirke-, skole-, biblioteks- og sundhedsvæsen betragter vi normalt som offentlige anliggender, og de nævnte danske institutioner finansieres især af offentlige – danske – kasser. Efter almindelig praksis burde institutionernes arkiver derfor være beskyttet gennem en arkiveringspligt. Dette er imidlertid ikke tilfældet. Institutionerne er nemlig alle juridisk at betragte som private foreninger, og kun få har bekymret sig om sikringen af deres arkiver på længere sigt. Der har ikke eksisteret regler for arkivdannelsen, og de danske institutioner, for slet ikke at tale om privatpersoner, havde af forståelige grunde ikke lyst til at aflevere til tyske arkiver. Hverken de tyske eller rigsdanske statslige arkiver har i øvrigt haft mulighed for eller overskud til opsøgende arbejde i denne sammenhæng. I enkelte tilfælde skete afleveringer fra danske personer eller foreninger i Sydslesvig til landsarkivet i Aabenraa, evt. til Rigsarkivet. Men landegrænsen har naturligt nok indsnævret kontakten begge veje. Rigsdanske myndigheder kan ikke – og bør ikke – arbejde syd for grænsen.

Kort sagt: et lidt mistrøstigt, beklageligt billede tegnede sig for de fleste arkivarøjne ved udgangen af 1980'erne. Mange bevaringsværdige arkivalier, såvel egentlige person- og foreningsarkiver som halvoffentlige arkiver, måtte anses for truede. Det var baggrunden for oprettelsen af Arkivet ved Dansk Centralbibliotek for Sydslesvig.

Formål

Den 1. april 1989 tog arbejdet sin begyndelse. Denne dato blev arkivet en selvstændig afdeling, sideordnet Studiefdelingen og med tilsynrådet som de to afdelingers fælles bestyrelse. Arkivet er bemandet med én arkivar og én halvdags kontorassistent (fælles med Studiefdelingen), og driftsudgifterne finansieres sammen med Studiefdelingen som en separat del af Dansk Centralbiblioteks regnskab.

Vedtægter blev udarbejdet i tilsynsråd og biblioteksbestyrelse i 1990. Arkivet har herefter til formål »at indsamle, registrere og bevare arkivalier og lydoptagelser fra private personer, foreninger, institutioner og virksomheder med tilknytning til den danske folkedel i Sydslesvig, samt at stille det indsamlede materiale til rådighed for offentligheden efter indgåede aftaler og de i de statslige danske arkiver gældende regler for tilgængelighed«. Arkivaren er forpligtet til selvstændig videnskabelig forskning i emner med tilknytning til Sydslesvigs historie og samfundsforhold. I en afsluttende paragraf søger vedtægterne at sikre samlingerne mod alle eventualiteter: »Skulle Arkivet blive ophævet, drager tilsynsrådet og biblioteksbestyrelsen omsorg for, at samlingerne sikres i offentligt eje gennem overdragelse til det statslige danske arkivvæsen«.

Feltarbejde mellem dansk og tysk

Frie og rummelige arbejdsopgaver lå således foran det rekonstruerede arkiv i 1989. Der blev taget fat efter et mønster, som vel præger alle arkiver for private papirer, dvs. de lokalhistoriske arkiver, Rigsarkivets 4. afdeling, Det kongelige Biblioteks håndskriftsamling osv. Det gælder her bl.a. om at skabe tillid og tiltro til institutionen, skaffe sig personkontakter, følge med i nekrologer og dødsannoncer, holde øje med stort og småt i lokalsamfundet og dernæst udnytte al viden og alle kontakter med en vis pågæenhed, for at fremkalde afleveringer af bevaringsværdige akter. Det er en tidrøvende proces, her ikke mindst fordi mange væsentlige akter må opspores i gemmerne hos personer, som forlængst er flyttet fra Sydslesvig.

Det er heller ikke nok blot at skrabe sagerne sammen. De private afleveringer må nødvendigvis ordnes og registreres så hurtigt som muligt, og der må kvitteres med rimeligt detaljerede fortegnelser. Det er ganske afgørende for at opbygge tilliden, at der på denne måde tages hånd om det afleverede, så sagerne kan genfindes, og at der takkes på behørig vis. Publikums indtryk af arkivets praksis vil altid have virknin-

ger på længere sigt, på godt og ondt! Kunderne må kunne føle sig trygge, også hvad angår behandlingen af følsomt materiale. Kun på den måde er det muligt at overskride de private tærskler, og muliggøre aflevering af de hyppigt mest betydningsfulde arkivalier, breve, dagbøger o.lign.

Dette er jo selvfølgeligt for alle i arkiververdenen. En mere speciel virksomhed er indledt over for de store danske institutioner i Sydslesvig. Målet er at etablere et samarbejde svarende til de relationer, som råder mellem arkivvæsenet og de tilsvarende myndigheder i Danmark. Dansk Kirke i Sydslesvig (DKS) kan tjene som eksempel på strategien.

DKS er et forbund af danske menigheder, registreret som forening. DKS virker i tilknytning til »Dansk Kirke i Udlandet« (DKU). Hver menighed har eget menighedsråd, som ved præstevalg indstiller indtil 3 kandidater til DKU's bestyrelse. Præstelønnen dækkes af Kirkeministeriet gennem DKU. Præsteansættelsen kræver opfyldelse af de samme krav, som gælder for kollegerne i folkekirken, og dennes forskrifter for de kirkelige handlinger gælder også i DKS. Præsterne fører kirkebøger, i princippet ligesom i Danmark, dog med de forskelle som følger af den gældende civile registrering af fødsler og vielser.

Ligheden med Folkekirken er altså stor, men ikke altomfattende. Forskellene viser sig bl.a., hvad angår sikringen af præste- og menighedsrådsarkiverne. Endnu i 1989 savnedes klare arkiveringsbestemmelser svarende til de danske cirkulærer vedr. kirkebøger og menighedsrådsarkiver. Ikke alle præstegårde kunne yde brandsikker opbevaring af kirkebøgerne. I de fleste distrikter føres kirkebøgerne oven i købet i dag kun i ét eksemplar. Et tilløb til at sikre kirkebøgerne var sket gennem en mikrofilmning af dåbsregistrene hvert tredje år. Filmningen startede i 1978 med årgang 1977 og er senere ført både fremad og bagud i tid.

Disse mangler er nu søgt afhjulpet gennem et samarbejde mellem Arkivet og DKS repræsenteret af provsten/førstepræsten. Med udgangspunkt i Kirkeministeriets cirkulærer om kirkebøger og menighedsrådsarkiver af 14. august 1987 og 25. juni 1986 udarbejdede et udvalg af tre præster, provsten og arkivaren i vinteren 1989-90 et regelsæt tilpasset de særlige forhold i Sydslesvig. Reglerne blev den 11. juni 1990 udsendt til alle menighedsråd og præster gennem provsteembedet. Reglerne fastsætter, at ældre akter, som ikke længere er i brug, skal afleveres til Arkivet ved Dansk Centralbibliotek, som dermed overtager ansvaret for opbevaring, ordning og registrering. Til ordning af aktuelle og fremtidige akter foreslår cirkulæret en henlæggelsesplan, som er angivet i et medfølgende bilag. Samtidig er det pålagt menighederne at sørge for tilstrækkelige brandsikre bokse til de arkivalier, som ikke afleveres til Flensborg-arkivet.

Cirkulæret har allerede haft mærkbare virkninger. Arkivet har ved årsskiftet 1990/91 modtaget afleveringer fra 6 præstedistrikter, delvis med kirkebøger. De centrale arkiver fra kirkekontoret og førstepræsten/provsten i Flensborg er ligeledes afleveret. En praksis er dermed indledt, som vil blive udbygget fremover. I første omgang vil modellen blive overført til skolernes og Dansk Skoleforenings omfattende arkiver.

Arkivet overtager på denne måde en del af arkivansvaret for de sydslesvigske danske institutioner, hvis kolleger nord for grænsen typisk afleverer til landsarkiverne. Resultatet vil blive et særpræg for Flensborg-arkivet forskelligt fra andre lokalhistoriske arkiver.

Samtidig må imidlertid fremhæves, at aftalerne i sagens natur bygger på frivillighed. Arkivet ved Dansk Centralbibliotek kan ikke, således som landsarkiverne, stille krav til de store arkivskabere med henvisning til almindelig lovgivning, lige så lidt som til private personer eller foreninger. Institutionerne har ikke afleveringspligt, men indgår frivillige aftaler. Arkivet kan ej heller med henvisning til lovbestemmelser påberåbe sig begreber som »forskriftsmæssig aflevering« eller kræve betaling for ordningsarbejder. Selvfølgelig kan noget sådant komme på tale, men ikke i en startfase og kun efter frivillig overenskomst. De nævnte vilkår er naturligvis en stor udfordring for et énmandsbetjent arkiv.

Magasinstatus 1990/91

Arkivet råder over et magasin på 105 m² med lidt over 850 hyldemeter i kompaktreoler. Samlingerne optager ved årsskiftet 1990/91 225 meter. I 1990 androg afleveringerne i alt 61 m, heraf 12 m personarkiver, 15 m foreningsarkiver og 34 m fra institutioner.

Med samme præcision kan antallet af selvstændige arkivfonds inden for de enkelte grupper desværre ikke angives. Ikke alt er tilstrækkeligt registreret, og en konsekvent ordning efter proveniens er endnu ikke gennemført for alle ældre afleveringer. Et rimeligt skøn viser dog, at der for tiden findes mindst 200 personarkiver, 100 foreningsarkiver, 15 kirkearkiver og 20 institutionsarkiver, hvortil kommer en del sager ordnet topografisk eller i en Diverse-gruppe. Endelig er der en anelig samling lydbånd og enkelte videobånd. Fotos indgår naturligvis i enkelte arkivalske sammenhænge, men i øvrigt sorterer Centralbibliotekets store fotosamling (som nævnt knap 33.000 billeder) under »Den slesvigske Samling«.



Et kig ind i arkivets magasin. Det el-drevne kompaktreolanlæg fra firmaet Nordplan rummer ca. 850 løbende hyldemeter fordelt på 10 mobile og to faste dobbeltreoler. Foto Ingo Nissen.

Indhold og forskningsmuligheder

Mere væsentlig end nøgne tal er imidlertid i denne sammenhæng en karakteristik af samlingernes indhold og de forskningsmuligheder, som gemmer sig i det nuværende – og kommende – arkiv. Men det er ulige sværere. En dækkende beskrivelse forudsætter intimt kendskab til arkivalierne og den relevante historie, og sådanne forudsætninger erhverves kun gennem mangeårigt, personligt arbejde med akterne og områdets historie. Disse betingelser opfylder forfatteren desværre ikke endnu – arkivet har ikke fejret 2 års fødselsdag! Derfor skal de følgende betragtninger anses for en foreløbig skitse.

Arkivets arbejdsfelt – private arkivalier med tilknytning til danskheden – betinger den *tidsmæssige afgrænsning*. Den spæde begyndelse til en dansk bevægelse i moderne forstand med socialt, kulturelt, selskabeligt og politisk foreningsliv opstod først fra midten af 1840'erne. I den preussiske tid 1867-1920 måtte det danske foreningsarbejde kæmpe med mange genvordigheder. Grænsedragningen ved Nordslesvigs Genforening med Danmark konstituerede »mindretallet« i Sydslesvig. Støtten

nordfra fik friere løb, og den mere liberale tyske lovgivning gav i begrænset mål plads for en dansk indsats, f.eks. i foreninger, skoler, kirke og på det sociale område. Opbruddet i og efter 1945 skabte nye forhold – en enormt øget tilslutning til danskheden, og en eksplosiv stigning i antallet af danske foreninger og institutioner.

Dette forløb forklarer, at der i Arkivet kun findes spredte akter fra tiden før 1850, og ret begrænsede, men væsentlige sager for årene 1850-1920. Derefter kan tegnes en stærkt stigende kurve, svulmende efter 1945.

De *private personarkiver* er en sammensat gruppe. Her findes de navnkundige vandelærere og »almindelige« lærere (f.eks. Niels Bøgh Andersen, f. 1908, Svend Johannsen, 1903-78, Jørgen Jørgensen, 1894-1970, Niels Kjems, 1888-1975, Gustav Lindstrøm, 1896-1965); enkelte præster (Hans Kvist, 1911-80, Nic. C. Nielsen, 1848-1932, H. F. Petersen, 1898-1966, Jens A. Svendsen, 1924-90) og foreningsfunktionærer (Frederik Petersen, 1900-45, Lars H. Schubert, 1907-84, Franz Wingender, f. 1918), kort sagt de »embedsmænd«, som var med til at holde danskheden oppe. Der er repræsentanter for de toneangivende journalister (L. P. Christensen, 1882-1960, Jens Jessen, 1854-1906, Jacob Kronika, 1897-1982), for danske lokalpolitikere efter 1920, enkelte bondefamilier og for Flensborgs velstående danske grossererere og storhandlende på begge sider af 1. verdenskrig. I sidstnævnte sammenhæng må nævnes enkelte forretningsarkiver fra århundredskiftet og fremefter. Arkivalier fra den middel- og underklasse, hvor der traditionelt var mange danske, savnes ikke helt. Alligevel må konstateres, at samlingen p.t. har slagside, og at det ikke er lykkedes at redde ret mange personarkiver fra tiden før 1920. De er hyppigt afleveret til andre arkiver. Meget kan forhåbentlig endnu nås for tiden derefter, især for de stofrige år efter 1945.

Personarkivernes indhold er broget. Breve og dagbøger giver glimt af kulturhistorien, af dagligt liv og holdninger i freds- og krigsår. Her kommer man ind bag overfladen i mindretallet. En vis »Sendungsbewußtsein« prægede mange af dem, som i 20'erne og efter 1945 var med i det danske arbejde. Bevidstheden om at udføre en mindeværdig gerning lå sikkert bag mange dagbøger og andre optegnelser. Resultatet er i dag et omfattende kildemateriale til mentalitetshistoriske undersøgelser. I breve fra Danmark afspejles holdningerne til grænselandets forhold. I indsamlingsarbejdet prioriteres de helt private kilder, ikke mindst brevene, højt, ud fra en tro på, at der her vil være stof til fremtidig forskning.

Foreningsarkiverne giver et indtryk af en del af det folkeligt-kulturelle liv, og de illustrerer arbejdets svingende intensitet og dybde. Hyppigt er aktiviteterne fastholdt i særdeles omhyggelige ord- og billedberetninger, ofte ud fra en levende historisk bevidsthed. Den danske foreningskultur i dens forskellige former ses i brydningen med den tyske omverden. Spektret er lige så alsidigt som i Danmark – kvindeforeninger, velgørende foreninger, kulturelle foreninger, SSF/SSW-distrikter, ungdoms- og idrætsforeninger, spejderkorps, selskabelige foreninger, interesse- og faglige sammenslutninger. Alle steder er der stof til holdnings-, mentalitets- og sproghistoriske studier.

Sekretariatsarkiverne for de kulturelle og politiske hovedorganisationer berører for tiden efter 1945 mange sider af det danske liv i Sydslesvig. Der er stof om arbejdet i landdag, kreds dage og kommuneråd, om valg, om dansk-tyske konflikter eller samarbejde. Kartoteker muliggør detaljerede medlemsstatistiske undersøgelser. Flygtningeproblematikken har sat mange spor i kilderne.

I *menighedsplejerne* og *Dansk Sundhedstjeneste* gemmes et omfattende kildemateriale af socialhistorisk art fra 1921 og fremefter (lister og kartoteker over trængende, uddelinger og bespisninger, patientkort og patientjournaler, korrespondance i almindelighed og med enkeltpersoner m.v.). Studier af sundhedstilstand og levevilkår og af det danske sundhedsvæsen i efterkrigsårene finder her en del kilder. Det samme gælder det intrikate spørgsmål om forholdet mellem materiel støtte og tilslutning til danskheden.

I *Kirkearkiverne* fra menigheder og præster kalder kirkebøgerne selvfølgelig på interesse. Men der er også materiale til undersøgelser af det danske kirkearbejdes vilkår i mod- og samspil med den tyske kirke, til kirkesalenes og præstegårdenes historie. Der er medlemslister, kirkelig statistik og åbenhjertige årsberetninger samt selvfølgelig kilder om det kirkelige og mere almene foreningsliv i de enkelte distrikter. Der kan drages slutninger om arbejdets forhold til lokal og fremmed opbakning. I Flensborg-kirkekontorets og førstepræstens/provstens arkiv dokumenteres hele den overordnede kirkeadministration i samspil med Dansk Kirke i Udlandet.

Skolearkiverne rummer naturligvis sager om lærere og elever, omskoleringer fra tysk til dansk skole og omvendt, statistik, skoleplaner, sager om bygningerne, fadderskaber, regnskaber m.v. Særlig kan skolens dagbøger (kronikker) fortælle om skolens plads i det stedlige danske liv.



Dansk Centralbibliotek rummer ikke blot bøger. Der er gode lokaler til foredrag, og en stor sal benyttes til talrige kunstudstillinger. Foto Maja Bacher.

Samlingernes benyttelse

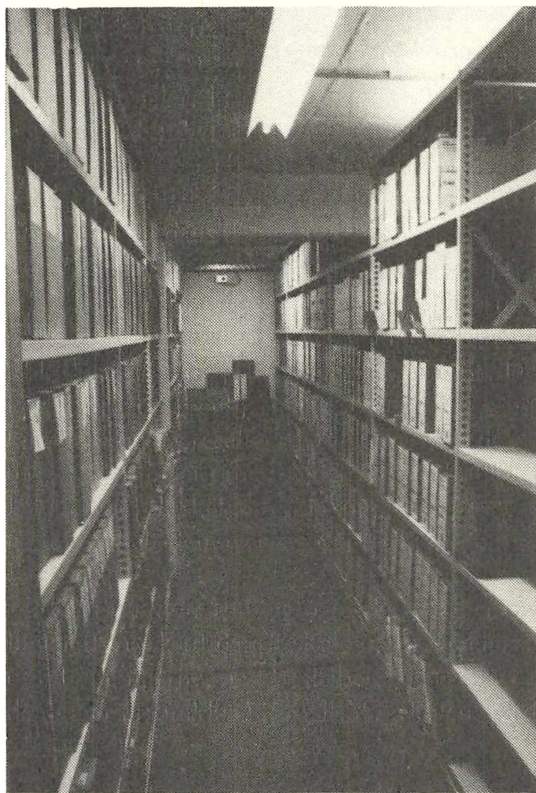
Arkivets besøgstal er for tiden beskedent – en fordel i opbygningsfasen, hvor al indsamling og registrering går over ét skrivebord! På længere sigt vil brugerinteressen formentlig stige. Benyttere vil kunne arbejde i bibliotekets læsesal eller i de særlige studieceller sammesteds. I denne sammenhæng må nævnes, at en væsentlig del af samlingerne naturligvis ikke er almindeligt tilgængelige.

Personalhistorikeren vil næppe blive den hyppigste gæst. Og dog vil der være en del af interesse, især for dette århundredes personalhistorie: kirkebøger fra den frie danske menighed i Flensborg 1851-64 og fra de danske menigheder 1920ff; talrige foreningers medlemskartoteker; kartoteker over børns og voksnes ferie- og rekreationsrejser til Danmark; kartoteker for SSF/SSW, hyppigt med meget detaljerede oplysninger. I betragtning af de store medlemstal lige efter 1945 vil disse kartoteker have interesse for mange. Personarkivernes personalhistoriske oplysninger vil tale til en snævrere kreds.

Lokalhistorikeren er formentlig den almindeligste bruger af de lokalhi-

storiske arkiver. I Flensborg-arkivet vil han/hun finde stof i skole-, kirke- og foreningsarkiver. Det samme gælder forfattere af jubilæumsskrifter, institutionshistorier o.lign. Samlingerne er uomgængelige, hvis det danske islæt i Sydslesvigs nyere historie ikke skal glemmes i de (tyske) sognehistoriske fremstillinger, som i disse år vrimler frem. Det vil være en udfordring for Arkivet at skabe kontakt til flest mulige, også uden for de snævre danske kredse.

Universitetsstuderende og andre fra lignende forskningsmiljøer, både danske og tyske, har hidtil været de hyppigste besøgende. Sådan vil det formentlig vedblive fremover, måske med en overvægt på de højere læreanstalter i Schleswig-Holstein. Arkivet er ikke, og skal ikke være et indadvendt institut, kun rettet mod sit eget miljø og med tanke for at fastholde et glansbillede af Sydslesvigs danske historie. Det bredest mulige materiale med tilknytning til danske kredse i Sydslesvig skal sikres for eftertiden, af hensyn til en uforbeholden og nuancerig historie-skrivning fra begge sider.



En væsentlig del af Arkivets opsøgende virksomhed er rettet mod privatpersoner. Resultatet fremgår af de mange afleveringer af personarkiver. På hylderne til højre ses private personarkiver afleveret og registreret i 1989-90. Foto Ingo Nissen.

Dette forudsætter, at samlingerne er så tilgængelige som muligt. Derfor står udgivelse af summariske og mere detaljerede arkivfortegnelser højt på prioriteringslisten. Første skridt i denne retning vil i 1991 blive en oversigt over de sydslesvigske danske kirkebøger (med redegørelse for den noget egenartede kirkebogsføring, for præstedistrikternes historie og for de enkelte sognes fordeling på de danske kirkebøger).

Studieafdelingen og Arkivet som forskningsmiljø

Af det foregående er fremgået, at både Studieafdelingen og Arkivet er unge institutioner. Længere rødder har Centralbiblioteket. Institutionens start lå i 1890, da rigsarkivar A. D. Jørgensen og den københavnske nationale forening »To Løver« grundlagde en bogsamling i Flensborg. Den skulle bl.a. fungere som centralbibliotek for de danske sognebiblioteker i Nordslesvig. Denne bogsamling blev efter 1920 videreført af Grænseforeningen under navnet »Flensborghus Bogsamling«. I 1959 skiftedes navn til Dansk Centralbibliotek for Sydslesvig. Biblioteket kan således i disse år se tilbage på 100 års virksomhed.

A. D. Jørgensen havde imidlertid som bekendt været aktiv i Flensborg længe før 1890. I 1863 skaffede departementschef A. Regenburg ham en stilling som »hjælpelærer« ved Flensborg Latinskole. Det var Regenburs idé at udvide skolebiblioteket til et større offentligt, videnskabeligt bibliotek for hertugdømmet Slesvig, og her skulle Jørgensen være ledende bibliotekar. Krigsbegivenhederne det følgende år hindrede projektet, men det må konstateres, at der forinden var lagt planer om et dansk forskningsmiljø i Flensborg, samlet omkring bibliotek og oldsags-samling. Med lidt god vilje kunne man måske betragte de to små afdelinger, som har været emne for nærværende artikel, for sildefødte slægtninge af drømmene i årene mellem de slesvigske krige.

Hvorom alting er: de to afdelinger søger at bidrage til udforskningen af Sønderjyllands/Slesvigs historie. De gør det i gensidig vekselvirkning. Arkivet sikrer kilder om de danskorienterede sider af landsdelens historie. Det er et lokalt og underordnet kildemateriale, som selvfølgelig skal udnyttes med blik for den mere righoldige overlevering i andre, overordnede arkiver. Men det er akter, som supplerer de statslige arkiver. Uden en lokal samling var en del sikkert gået tabt.

Studieafdelingen kan gennem forskningsprojekter fremme udnyttelsen af Arkivets kildemateriale.

Mulighederne er mange – man kan blot håbe på kræfter, ideer og evner.

Boligministeriets forhistorie

Af Henning Bro

Henning Bro (f. 1953) cand.mag. og adjunkt ved Nykøbing Katedralskole, Nykøbing F, har været arkivarvikar ved Rigsarkivets 2. afdeling og i 1987-1988 arkivar ved Landsarkivet i Nuuk/Godthåb. Henning Bro har i en årrække bl.a. arbejdet med boligforhold og -politik fra 1840 til 1940 og udgivet flere artikler herom.

Siden 1890'erne har den centrale statsadministration været præget af et stadigt stigende antal ressortomlægninger og administrative knopskydninger. Skiftende regeringer og den tiltagende offentlige samfundsregulering og organisationsindflydelse har været afgørende herfor. Eksempler herpå er delingen af Kultusministeriet (1916) i et Kirke- og et Undervisningsministerium og oprettelsen af Landbrugsministeriet, Ministeriet for offentlige arbejder og Handelsministeriet fra 1896 til 1908.

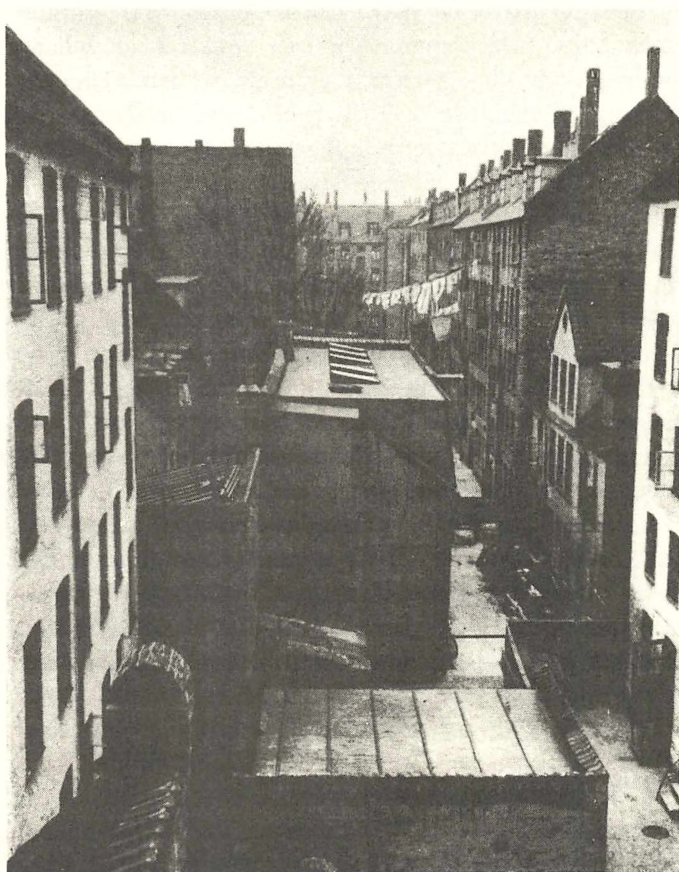
Kimen til efterkrigstidens politiske og administrative udvikling på boligområdet blev lagt i forbindelse med reguleringspolitikken under 1. verdenskrig og 30'ernes krisepolitik. Som følge af statens understøttelse af boligbyggeriet i mellemkrigstiden og de første år efter besættelsen var antallet af boligsager vokset så meget, at der i 1947 var grundlag for oprettelse af et selvstændigt boligministerium. Udover administrationen af boligstøtten fik det nye ministerium desuden en række andre beslægtede sagsområder under sig, som f.eks. huslejeregulering, styring af byggeriets fysiske udformning (bygnings- og byplanlovgivning) samt administrationen af statens bygninger.

I denne artikel behandles de vigtigste institutioner og sagsområder, der var forløbere for og senere kom til at udgøre grundstammen i det nyoprettede Boligministerium. For de enkelte ressortområder gives en kort oversigt over baggrunden for samt indholdet og resultaterne af lovindgrebene. Herefter behandles de skiftende ministerielle tilhørsforhold og selve arkivdannelsen og -opbygningen. Hovedvægten lægges dog på perioden fra 1918 til 1947 og navnlig boligstøttelovgivningen og administrationen heraf behandles nærmere.

Tiden før 1918

Indtil 1. verdenskrig var det offentliges indgreb overfor boligbyggeriet særdeles begrænset. Såvel i Rigsdagen som ude i kommunerne var boligpolitikken præget af de herskende liberale anskuelser, der også

gjaldt den øvrige økonomiske og sociale politik. Boligpolitikken principielle grundlag var, at byggeriet bedst skete gennem private bygherrer og med mindst mulige offentlige indgreb på boligmarkedet. De få forsøg på at påvirke byggeaktiviteten og navnlig arbejdernes boligforhold var før 1890'erne begrænset til skattefritagelse for mindre lejligheder og nogle eksempler på kommunal lånebegunstigelse af foreningsbyggeriet. Egentlige statsstøtteordninger til boligbyggeriet eksisterede således ikke.



*Baggårdsbyggeri fra 1870-80'erne i Saxogade, Vesterbro (København). Med de meget store karréer kommunen udlagde gav de liberale bygningslove gode muligheder for en tæt bebyggelse bag gadehuse. Gårdene opfyldtes med baghuse, værksteder, mindre industrier, garager m.v.
Kilde: »København fra bispetid til borgertid«, 1947, side 269.
Foto: Alice Westergaard.*

Bygningslovgivningen

Liberaliteten gjaldt også byggeriets fysiske udformning. De meget fleksible bygningslove og sundhedsvedtægter fra 1850'erne og 70'erne satte kun nogle absolutte minimumsbegrænsninger for byggeriet for at undgå uheldige og brandfarlige konstruktioner, en alt for tæt bebyggelse og de værste sanitære forhold. Men retningslinier for en egentlig byplanlægning og mere samlet styring af bebyggelsen indeholdt lovgivningen ikke. Bebyggelsesmåden overlod staten helt til kommunerne og den private byggespekulation. Da kommunerne i de fleste tilfælde udlagde store, dybe og bygherrevenlige karreer, blev resultatet den intense, socialt og erhvervsmæssigt blandede overbebyggelse, der kendetegner de ældre arbejder- og industrikvarterer i de fleste større danske byer.

Administrationen af bygningslovene var i det væsentligste overladt til bygningskommissioner, der nedsattes i de enkelte kommuner.¹ Statsadministrationens opgaver var dermed begrænsede og bestod fortrinsvis i at træffe afgørelse i særlige dispensationsspørgsmål og lovforberedelse. Sagsdannelsen i forbindelse med bygningslovene blev på den måde relativ lille og kunne kædes sammen med administrationen af brandpolitiet, der hørte under Justitsministeriet. Fra 1915 til 1920 lå sagsområdet under ministeriets 2. kontor.

Med hensyn til boligbyggeriets sanitære forhold medførte lovgivningen, at de fleste kommuner fra slutningen af 1850'erne fik sundhedsvedtægter. Også her var det løbende tilsyn overdraget til lokale organer, sundhedskommissionerne. Statsforvaltningens administration af området bestod fortrinsvis i godkendelse af sundhedsvedtægter og hørte frem til 1914 under Justitsministeriet. Fra 1914 til 1919 under Indenrigsministeriets kommunekontor, hvor sagerne journaliseredes under det faste nummer 807.

De første boligstøttelove (1887-1914)

Efter at Socialdemokratiet i 1884 var blevet repræsenteret i Rigsdagen og i løbet af 90'erne indvalgt i de fleste byråd forsøgte partiet at få gennemført forskellige offentlige indgreb overfor det private byggeri, men koncentrerede sig navnlig om at få igangsat et kommunalt boligbyggeri. For partiet var arbejderklassens elendige boligforhold en følge af den kapitalistiske produktionsmåde og manglede offentlig styring, der for det helt dominerende private arbejderboligbyggeri betød overbebyggelse, opskruede huslejer og planløst byggeri med hyppige kriser og boligmangel.

Som på andre sociale områder mente partiet, at foreninger baseret på hjælp til selvhjælp ikke ville løse boligspørgsmålet. Først de store og mere socialt prægede boligforeninger fra omkring 1912, som de københavnske Arbejdernes Andelsboligforening og Arbejdernes kooperative Byggeforening, betragtede Socialdemokratiet som et effektivt alternativ til det private spekulationsbyggeri. I disse foreninger var spekulationsmulighederne begrænsede og deres større kapitaler og mere økonomiske byggemåde (karrébebyggelse) kunne med støtte fra det offentlige fremskaffe rimelige arbejderboliger i et langt større omfang end de ældre byggeforeninger.

Hovedkravet i partiets boligpolitik var fra begyndelsen, at kommunerne selv gik ind og byggede arbejderboliger. Kommunerne rådede ofte over et stort antal grunde, og da de ydermere ikke behøvede at kalkulere med et overskud, ville de kunne bygge boliger med en bedre boligstandard og til lavere huslejer end i det private byggeri. Mens Socialdemokratiets ideelle mål var, at kommunerne skulle udkonkurrere den dårligste del af det private byggeri, betonedes partiet i sin konkrete boligpolitik, at det kommunale boligbyggeri skulle koncentreres til perioder med boligmangel og altså optræde som stabilisator på boligmarkedet.

Socialdemokratiet kalkulerede i 1886 og under boliganglen i årene fra 1897 til 1900 og fra 1911 til 1914 med, at der var realpolitiske chancer for et kommunalt byggeri, især efter at partiet efter århundredskiftet var tæt på at have flertallet i byrådene i de større industribyer. Trods det stadige fald i lejlighedsudbuddet i årene op mod 1914 fastholdt kommunerne imidlertid den traditionelle ikke-interventionspolitik overfor det private boligmarked. Modstanden mod det kommunale byggeri kom ikke blot fra Højre og Venstre, men også fra de Radikale, der ellers var Socialdemokratiets nære samarbejdspartner. De borgerlige partier frygtede navnlig den konkurrence det kommunale byggeri ville påføre det private boligmarked.

Skønt Socialdemokratiet tog initiativ til og fik gennemført en boligstøttelovgivning, der gav mulighed for statslån til kommunalt boligbyggeri og foreningsbyggeri (1887-1914), fik lovgivningen på grund af kommunernes modstand et andet og af partiet ikke ønsket sigte. Det blev således udelukkende mindre byggeforeninger, der optrådte som låntagere til statslåne, og alt i alt fik låne en beskeden betydning. I København udgjorde foreningsbyggeriet således i 1914 kun 5 % af den samlede mængde af 1-3-værelses lejligheder, og heraf fik kun 25 % andel i statslåne. Antallet af sager, der opstod som følge af den første boligstøttelovgivning var derfor begrænset og kunne uden problemer

administreres inden for rammerne af dels Indenrigsministeriets kommunekontor dels senere Finansministeriets 1. statsaktivkontor, hvor de journaliseredes i L-journalen.²

De kgl. bygninger og haver

Af de sagsgrupper, der i 1947 overførtes til Boligministeriet, var de såkaldte bygnings- og havesager før 1918 ikke alene den største, men også den ældste og mest velordnede. Allerede i 1750 oprettedes to kongelige bygningsinspektørembeder. Inspektørerne skulle føre tilsyn med statens bygninger og forestå nybyggeri.

Efter 1849 overførtes området til det nyoprettede Statens Bygningsdirektorat, hvortil knyttedes seks bygningsinspektører med hvert sit distrikt. Direktoratet ophævedes dog i 1856, hvorefter sagerne først administreredes af Domæneekspeditionskontoret frem til 1865 og siden af kontoret og senere Ministeriet for Offentlige Arbejder til 1912, for endelig at høre til Indenrigsministeriets kommunekontor frem til 1921.

Boligafdelingen

Ikke alene i krigsårene, men også langt ind i 20'erne fik 1. verdenskrig alvorlige sociale og økonomiske konsekvenser for det danske samfund. På boligområdet viste problemerne sig i form af omfattende mangel på navnlig smålejligheder, 1-3-værelses. Lejeledigheden i København og provinsbyerne faldt langt under den kritiske grænse på 2 % af boligmassen, der i samtiden blev anset for et tilfredsstillende boligudbud. Ved krigens afslutning var antallet af husvilde familier og personer i f.eks. København vokset til henholdsvis 1.100 og 4.700. Her som i andre byer førte bolignøden til kraftigere udnyttelse af boligmassen og stigende huslejer. I København steg huslejerne for 1-3-værelses lejligheder fra 1914 til 1920 med over 70 %.

Boligmangelårene, 1916-1927

Bag boligmanglen lå dels en ophedning af boligbyggeriet før krigen dels de særlige økonomiske forhold i krigsårene. Som følge af industrialiseringsbølgen og befolkningstilvæksten oplevede de fleste større byer fra midten af 90'erne og frem til de første år efter århundredskiftet en kraftig stigning i boligproduktionen. Omkring 1904-1908 havde produktionen nået en overgrænse med et rigeligt lejlighedsudbud og stagnerende

huslejer til følge. For at skabe ligevægt på boligmarkedet og igen stigende huslejer reducerede de private bygherrer derfor boligbyggeriet betydeligt.

Krigskonjunkturerne forstærkede imidlertid den boligmangel, der var under opsejling i årene før krigen. De svigtende leverancer af råvarer til det danske byggeri skabte prisstigninger på de vigtigste byggematerialer. Hertil føjede sig kraftige stigninger i lønniveauet i byggeriet og dyrere og vanskeligere finansieringsforhold. Imellem 1914 og 1919 forøgedes byggeudgiften pr. m² for en almindelig københavnsk ejendom med 2-3-værelses lejligheder med 180 %; en stigningstakt der lå langt over levnedsmiddelprisernes. Som følge heraf indskrænkedes og i visse år standedes det private boligbyggeri i de fleste industribyer, og kun gennem kommunalt boligbyggeri og offentlige subsidier til det øvrige byggeri lykkedes det efter 1917 at opretholde en boligproduktion.

Verdenskrigens ophør førte imidlertid ikke til en øjeblikkelig lettelse af de økonomiske problemer og bolignøden, snarere tværtimod. Faldet i lejeledigheden og stigningen i huslejerne samt antallet af husvilde fortsatte. Værst var situationen i København, hvor lejeledigheden for smålejligheder igennem 20'erne højst kom op på 0,4 %. Bag dette lå dels en række forhold ved boligproduktionen dels en stigende efterspørgsel på småboliger.

Selv om boligproduktionen kom i gang efter den stærke opbremsning før 1917, er det karakteristisk, at den indtil 1927 var særdeles svingende, og nåede ikke i nærheden af den årlige tilvækst, som man kendte fra perioden 1870-1914. Årsagerne hertil og navnlig den private byggekaptals tilbagetrukne rolle i årene frem til slutningen af 20'erne lå i fortsat høje byggeomkostninger og vanskelige finansierings- og indtægtsforhold i byggeriet. Krigsafslutningen førte således ikke til det ventede fald i byggepriserne. Genopbygningen i Europa og mulighederne for igen at få fyldt varelagerne op på de danske markeder medførte en kraftig samfundsmæssig efterspørgsel lige efter krigen. I kølvandet af dette efterkrigsboom fulgte nye investeringer, inflation og fra 1918 til 1920 påny stigende byggeomkostninger. I 1921 og 1922 faldt omkostningerne dog noget for igen at stige til 1925, men lå som følge af prisophedningen før 1920 igennem hele perioden fortsat langt over 1914-niveauet og udviklingen i forbrugerpriserne. Til disse vanskeligheder kom i første halvdel af 20'erne en svag kreditsituation, der bl.a. var en følge af Landmandsbankens krak og økonomisk usikkerhed under den såkaldte fredskrise fra 1920 til 1923.

Ikke alene det høje, men også svingende prisniveau i byggesektoren

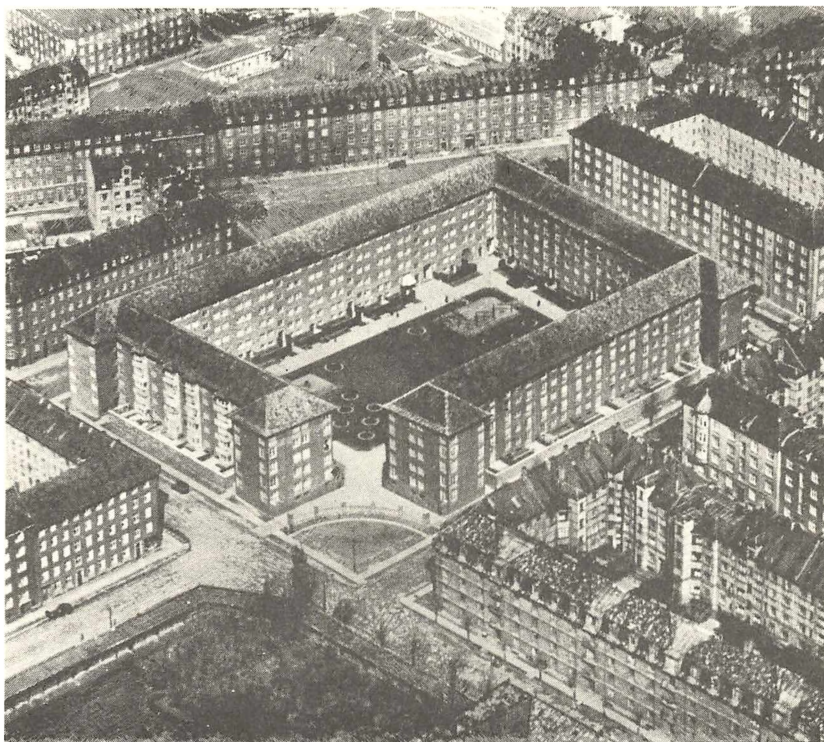
har generet de private investeringer i boligbyggeriet og manet til tilbageholdenhed. Kapital investeret i nyt boligbyggeri amortiseredes over en lang årrække, mens kapital investeret i andre erhverv udløstes så hurtigt, at kapitalen var frigjort før et eventuelt prisfald nedsatte den investerede kapitals værdi. Arbejdernes reallønsfald i 20'erne og konkurrencen fra det huslejeregulerede ældre byggeri satte samtidig en grænse for hvor højt lejerne i nybyggeriet kunne sættes. Som følge af den gennemførte huslejeregulering var lejestigningerne frem til 1925 bremset i den ældre boligmasse (før 1914). De private bygherrer frygtede derfor, at de billigere lejligheder i det langt større ældre boligbyggeri ville presse lejerne i nybyggeriet ned og måske ned under det, der skulle udredes for at forrente og frigøre den investerede kapital.

Sideløbende med de vanskelige produktionsforhold prægedes boligmarkedet i 20'erne desuden af et efterspørgselspres, der lå langt over udbuddet af nye lejligheder. Dels var indvandringen til de større byer påny stigende efter krigen, dels lå stigningen i antal gifte og forhenværende gifte nu langt over væksten i byernes befolkningstal, hvilket yderligere stimulerede boligefterspørgslen.³

Boligstøtten sættes i system (1916-1927)

Boligmanglen og dens konsekvenser kunne sammen med samfundets øvrige sociale og økonomiske problemer hurtigt udvikle sig til en social trussel mod det bestående. En politisk radikalisering var tydelig og på det politiske plan manifesterede den reformistiske arbejderbevægelse sig endnu tydeligere. I København og de større provinsbyer fik Socialdemokratiet flertal i kommunalbestyrelserne og styrkedes i Rigsdagen. Verdenskrigens sociale krise og dens mulige konsekvenser gjorde også indtryk i den borgerlige lejr. I årene op mod 1920 var den radikale regering i et tæt formaliseret samarbejde med Socialdemokratiet om en politik, der placerede det offentlige som en stærkere reguleringsmekanisme i samfundet. Som på andre sociale og økonomiske områder brød man på det boligpolitiske område i årene fra 1914 til 1922 for alvor med den liberalistiske tradition. I disse år lagdes grunden til den senere massive regulering af boligbyggeriet.

Det mest gennembrydende lovgivningsområde omfattede statslig boligstøtte, og sigtede primært mod at lette byggeriets finansiering og dermed huslejerne i nybyggeriet. Med denne lovgivning forsøgte staten direkte at påvirke boligmarkedet ved at igangsætte og stimulere kommunerne, boligforeningerne og privates boligproduktion. Fra 1917-20 be-



»Solgården«, Østerbro (København) opførtes i 1925 og var et af de almennyttige byggerier, der nød godt af lånene fra Statsboligfonden. I det offentligt støttede etagebyggeri tog man ofte nye bebyggelsesmåder i brug, blokbebyggelse, dobbelt- og rækkehuse eller som her åbne storgårdskarréer hvor gården udlagdes som en stor park.

Kilde: »København fra bispetid til borgertid«, 1947, side 291.

Foto: Alice Westergaard.

stod boligstøtten af såvel låne- som tilskudsordninger. Statslåneordningerne til foreningsbyggeriet tog udgangspunkt i den tidligere nævnte lovgivning, men indeholdt i forhold hertil væsentlige forbedringer. Lånesummerne for 1917/18 og 1918/19 sattes samlet til 3.5 mill. kr. eller $1\frac{3}{4}$ mill. kr. pr. år og for 1919/20 til 7.5 mill. kr., mens lånesummen i den tidligere lovgivning var på $\frac{1}{2}$ mill. kr. pr. år. Statslånene skulle anbringes i de pågældende byggerier i 2. prioritet, og kunne dermed få en langt større og hensigtsmæssig anvendelse, end de tidligere ordninger, hvor lån skulle anbringes i 1. prioritet. 2. prioriteter var ofte langt

mindre og betydelig vanskeligere at besætte ad privat vej. Statslånene kunne ved 2. prioritetsbesættelse derved anbringes i langt flere byggerier og lette finansieringen yderligere. Den årlige forrentning på 4 % og en afdragsfri periode på 5 år lå desuden under renten på 5½-7 % og vilkårene i almindelige 2. prioritetslån. Endelig udbetaltes statslånene kontant, og var dermed ikke behæftet med kurstab som ved almindelig belåning.

Statslåneordningens andet led var en nydannelse og stillede 5 mill. kr. til rådighed for kommunalt boligbyggeri med samme gunstige prioriterings- og forrentningsforhold som for boligforeningernes vedkommende. De fortsat stigende byggeomkostninger nødvendiggjorde allerede fra 1918 direkte statstilskud til kommunernes og boligforeningernes byggeri. Hertil blev givet henholdsvis 24 og 15 % i statstilskud. Fra november 1919 kunne også private få op til 10 % i statstilskud. Statstilskuddene beregnedes i forhold til de pågældende byggeriers totalomkostninger og kunne ligesom statslånene kun gives til byggeri af boliger for den mindre bemidlede del af befolkningen. Sideløbende med statstilskuddene skulle kommunerne yde tilsvarende tilskud.

Selv om der fra 1920-29 for det meste var Venstre-regeringer, der satte sig som hovedmål at afvikle reguleringspolitikken fra 1914-1920, lykkedes det aldrig at vende tilbage til det mere liberalistiske samfund, man kendte fra før krigen. Offentlige indgreb var blevet en nødvendig del af samfundsudviklingen og den første socialdemokratiske regering (1924-26) forsøgte da også af al kraft at opretholde en del af politikken fra krigsårene.

Boligpolitikken var et af de områder, hvor Venstre-regeringens afviklingspolitik langt fra lykkedes. Erkendelsen af de vanskelige finansieringsforhold og boligmanglens betydelige omfang betingede opretholdelsen af en del af elementerne fra den tidligere boligpolitik. Men hensyn til boligstøttelovene var det endda fra 1920-22 nødvendigt med en række udvidelser. Lovene fra disse år indeholdt således stadig tilskudsordningerne, dog med den udvidelse, at der nu kunne ydes henholdsvis 20 og 15 % i tilskud til boligforeninger og private. Tilskudsrammen til det kommunale boligbyggeri var den samme. Statslåneordningerne undergik den største udvidelse. Den totale lånesum udvidedes til 25 mill. kr. eller 12½ mill. kr. pr. år.

Fra midten af 1922 var låne- og tilskudsordningerne imidlertid afviklet, men afløstes allerede i december af den såkaldte statsboligfond. Den nye boligstøttelov indeholdt ganske vist forringelser, idet de attraktive tilskudsordninger var væk og lånene nu udbetaltes i obligationer, hvor-

ved kurstabet faldt på låntageren. På den anden side stillede statsboligfonden 112 mill. kr. til rådighed for 2. prioritetslån til op til 40 % af omkostningerne i kommunalt, foreningsbaseret og privat boligbyggeri. Fonden virkede frem til 1928, og var med til at finansiere ca 70 % af landets småboliger i perioden 1922-28. Fra 1928-33 blev der ikke givet statslån til boligbyggeriet. Boliglovgivningen indskrænkedes i disse år til fritagelse for kommunale ejendomsskatter, stempel og tinglysningsgebyrer for beboelsesejendomme med smålejligheder.

Boligstøttelovene fra 1917-28 fik stor betydning for de fleste bykommuner, men i mange tilfælde gik de socialdemokratisk styrede industribyer ofte videre. Ud over kommunalt boligbyggeri gav kommunerne sideløbende med statens støtte selv 3. og 4. prioritetslån og lånegarantier og solgte byggegrunde på meget gunstige vilkår. Den kommunale støtte rettedes mod såvel boligforeninger som privat byggeri. Selv efter statsboligfondens ophør fortsatte en række kommuner reformarbejdet.

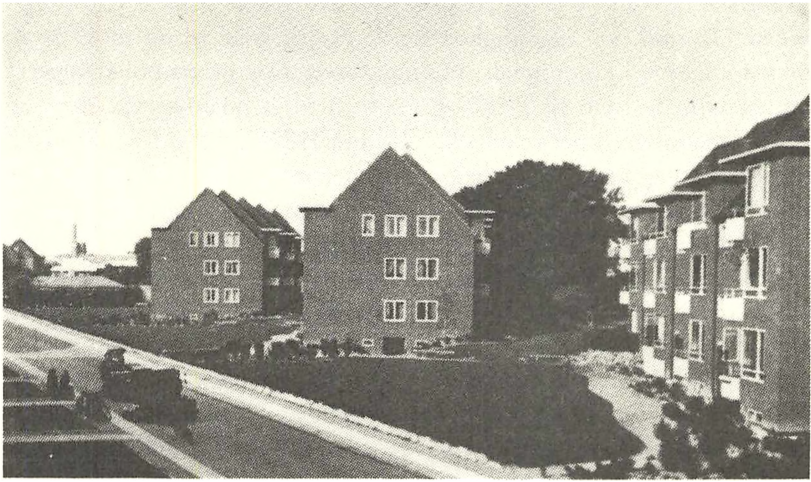
København var også på det boligpolitiske område foregangskommune. Frem til 1930 opførte kommunen selv ca. 13.000 lejligheder, og 30.000 lejligheder i boligforeningerne og det private byggeri fik betydelig statslig og kommunal støtte. Alt i alt blev 2/3 af byggeriet i København mere eller mindre offentligt finansieret mellem 1915 og 1930. Ser man på lejligheder med 1-3 værelser, nærmer det offentliges andel sig 90 %.

I provinsbyerne opførte kommunerne 5.000 lejligheder og med offentlig støtte etablerede boligforeningerne og det private byggeri ca. 17.000 lejligheder. Der var ofte store forskelle mellem de enkelte provinsbyer, men det er givet, at der er en tydelig sammenhæng mellem på den ene side byens størrelse og Socialdemokratiets styrkeposition, og på den anden side hvor langt kommunerne gik i understøttelsen af boligbyggeriet.⁴

Krisepolitik og boligstøtte i 30'erne

Først efter 1927 og frem til begyndelsen af 30'erne gik boligproduktionen igen ind i en kraftig vækstperiode. På dette tidspunkt var udviklingen i byggeriets omkostningsniveau og finansiering blevet normaliseret. I perioden lå f.eks. den årlige tilvækst af nye 1-3-værelses lejligheder i København over 10 % og det private byggeri indtog igen den ledende rolle med en andel på over 60 % af produktionen af nye 1-4-værelses lejligheder.

Efter en pause på seks år genindførte Stauning-regeringen i 1933



Stokbebyggelse i Vanløse (København) fra 1938. Størsteparten af det sociale boligbyggeri fik lån fra 30'ernes statsstøtteordninger. Den forskudte blokbebyggelse blev stærkt udbredt i 30'ernes etagebyggeri.

Kilde: »København fra bispetid til borgertid«, 1947, side 291.

Foto: Alice Westergaard.

statsstøtte til produktionen af småboliger. Den nye boligstøttelov var en af Kanslergadeforligets indrømmelser til Socialdemokratiet, og indgik i udvidet form igennem 30'erne som en vigtig bestanddel i krisepolitikens forsøg på at stimulere byggeriet og dermed også beskæftigelsen. Loven stillede i alt 65 mill. kr. til rådighed for statslån i 2. og 3. prioritet til en rente på 4½ %, hvilket var 1½ % mindre end gennemsnitsrenten ved almindelige lån i disse prioriteter. Kommunalt og foreningsbaseret byggeri fik den største andel af statslånene, og kunne låne op til 40 % af anskaffessummen. Til parcelhusbyggeriet og private boligselskaber var lånesummen noget mindre og her kunne kun lånes henholdsvis 30 og 35 %. Udover statslånene indførtes ved lovudvidelsen i 1938 for første gang princippet om boligsikring til børnefamilier. Ejendomsskatte i de bebyggelser, der fik statslån, skulle indsættes i en fond, der herefter kunne udbetale boligsikring. Mindre bemidlede familier med 5 eller flere børn kunne få op til 50 % i huslejetilskud, mens familier med 4 og 3 børn kunne få henholdsvis 40 og 30 %.

I de bebyggelser, der fik statslån, skulle kommunerne ligesom tidligere garantere for lånene samt godkende bebyggelsesplaner og byggeri-

ets økonomiske grundlag. Kommunen skulle desuden godkende kommende huslejestigninger, og fik ret til at gribe ind overfor dårlig vedligeholdelse. Alt i alt fik 30'ernes boligstøttelove stor betydning for periodens produktion af småboliger, og var med til at stimulere produktions-tilvæksten op til 1935 og igen efter 1938, hvor en yderligere lovudvidelse blev gennemført.⁵

Indgreb overfor den eksisterende boligmasse

Ud over boligstøttelovene indeholdt boliglovgivningen under 1. verdenskrig og til midten af 20'erne dels huslejeregulering dels indgreb over for den eksisterende boligmasse.

I lighed med den øvrige prisreguleringspolitik fra før 1920 var Socialdemokratiet og den radikale regering enige om, at boligmanglen ikke måtte give anledning til drastiske huslejestigninger. Som følge af husleje-reguleringsloven, der indførtes i 1916 og først ændredes væsentligt i 1920 skulle alle lejestigninger i ejendomme fra før 1914 og opsigelser reguleres og godkendes af nedsatte huslejenævn. Nævnene skulle i de enkelte sager vurdere lejen i 1914 og fastsætte huslejestigningen i forhold til, hvordan lejen ville have udviklet sig under »normale« forhold, dog med tillæg for stigninger i rente- og driftsomkostninger.

Under Venstre-regeringen fra 1920-24 skete der en gradvis udhuling af nævnenes muligheder for at gennemføre reguleringen. Minimumsleje-forhøjelser på op til 35 % i forhold til 1914-niveauet blev efterhånden mulige, ligesom der opstilledes flere undtagelsestilfælde, hvor lejestigninger og opsigelser ikke skulle indbringes for nævnene. På initiativ af den første socialdemokratiske regering lykkedes det dog at fastholde en del af huslejereguleringen frem til 1925 i provinsbyerne og i København til 1930.

Det er givet, at lejestigningerne var blevet langt voldsommere, hvis huslejereguleringen ikke havde gjort sin virkning. Samtidige undersøgelser fra Københavns Kommune viser, at næsten hele den ældre boligmasse i 1921 havde været underkastet nævnenes lejeregulering. Herved formåede nævnene i udstrakt grad at tage toppen af husejernes planer om store lejestigninger. I perioden 1918-19 søgte husejerne årligt om lejestigninger på 13-24 % for 1-4-værelses lejligheder, men nævnene gik kun med til det halve.

Boligmanglen medførte også flere begrænsninger i husejernes hidtidige ret til frit at disponere over deres beboelsesejendomme. For at sikre opretholdelsen af den eksisterende ældre boligmasse kunne kommu-



Johan Keller Bülow (f. 1885), cand.jur., startede sin karriere som assistent i Indenrigsministeriet i 1909 og var under 1. verdenskrig og i den første halvdel af 20'erne tæt knyttet til tidens boligpolitik dels som sekretær i Boligkommissionen (1916-20) dels som chef for boligafdelingen til 1925. Han blev departementschef i Socialministeriet i 1925 og overpræsident i København i 1928. Foto: Det kgl. Bibliotek.

nerne i henhold til lovgivningen gennemføre forbud mod nedrivning og sammenlægning af lejligheder. Samtidig fik lejerne fri ret til at fremleje og optage logerende, selv om der i lejekontrakterne skulle være forbud imod det. Målet var her en bedre og mere intensiv udnyttelse af boligmassen.⁶

Boligadministrationen

Med den omfattende boliglovgivning, der igangsattes fra 1917, var det ikke muligt at administrere den kraftigt stigende sagsmængde inden for rammerne af Indenrigsministeriets kommunekontor. Navnlig bolig-

støttesagerne var i kraftig vækst og i 1918 overførtes de sammen med den øvrige del af boliglovgivningens administration til den nyoprettede midlertidige boligafdeling i Indenrigsministeriet.

I de første år hørte afdelingen stadig under kommunkontoret, men overførtes i 1919 til det nye socialkontor. Efter 1924 havde boligafdelingen skiftende tilhørsforhold. Frem til 1929 hørte afdelingen under Indenrigsministeriets 3. kontor og overførtes herfra til 2. kontor. I 1933-36 administreredes afdelingen af en ekspeditionssekretær fra Statistisk Departement og kom endelig fra 1936-37 igen under kommunkontoret. Ved afdelingens nedlæggelse i 1937 gik sagsområdet videre til Indenrigsministeriets 3. kontor og hertil lagdes folkeregistersagerne. Indtil sagsområdet i 1943 overførtes til Statens Bygningsdirektorat blev det selvstændigt ledet af en fuldmægtig eller ekspeditionssekretær. Ekspeditionssekretær Johan Keller Bülov og senere fuldmægtig Eiler Sigurd Sand var gennem 20'erne ledere af afdelingen.⁷

Trods de meget skiftende tilhørsforhold og sagsoverførelsen til Statens Bygningsdirektorat bevarede kontinuiteten i boligafdelingens sagsdannelse, der normalt betegnedes »boligsager«. Arkivet havde en ubrudt række af journaler og journalsager fra oprettelsesåret 1918 til dannelsen af Boligministeriet i 1947. Til 1937 førtes selvstændig visdomsbog og efter at have haft kopibog fælles med socialkontoret, fik boligsagerne sin egen i 1922. Ved overdragelsen af folkeregistersagerne i 1937 førtes frem til 1947 en selvstændig journal for disse sager og huslejesagerne. Herudover rummede arkivet de såkaldte Københavns parcelsager (1921-24), diverse regnskabssager (1923-26) og enkelte pakker betegnet: »Diverse sager vedr. bolig- og huslejeforhold, ca. 1918-24«. Udenfor arkivet, men med nær tilknytning til boligadministration og -lovgivning kan endelig nævnes arkiverne efter de lovforberedende boligkommissioner af 1916 og 1918 og boligudvalg af januar og juni 1922 og 7.7.1924.

Ved journaliseringen i boligafdelingen benyttedes kancelli-systemet. Som følge af den meget store mængde enstypesager var det for en række af de større sagsgrupper nødvendigt at arbejde med faste numre med undernummerering.

Den absolut største gruppe udgjorde sagerne vedr. statslån og -tilskud til boligbyggeriet. Fra 1918 til boligstøttens ophør i 1928 behandledes tæt ved 13.000 sager; navnlig efter lovudvidelsen i 1920 blev sagsantallet stort. Efter retableringen af låneordningerne i 1933 behandledes i gennemsnit ca. 500 sager om året.

For at holde styr på den omfangsrige sagsmængde anvendtes faste numre dels for arten af støtte og dels typen af bebyggelse. På undernum-

Tabel 1. Faste numre i boligjournalen, 1918-1928

- 259: Forespørgsler vedr. huslejelovene.
 - 269: Forbud mod nedrivning af bygninger. I)
 - 340: Statstilskud til kommunalt boligbyggeri. II)
 - 341: Statstilskud til boligforeninger. III)
 - 342: Statstilskud til privat boligbyggeri. IV)
 - 343: Statstilskud til kommunalt boligbyggeri. IV)
 - 759: Skattelempelser.
 - 957: Statslån til boligforeninger. V)
 - 958: Statslån til privat boligbyggeri. VI)
 - 959: Statslån til kommunalt boligbyggeri. VI)
 - 2060: Nedsættelse af nævn vedr. fremleje. VII)
 - 2162: Amtsvise overhuslejenævn. VIII)
 - 2550: Huslejenævn. VII)
-

- I) Udgår i 1926.
- II) Anvendes kun i 1918-19. I 1919 også til statslån til kommunalt byggeri.
- III) I 1919 også for statslån til boligforeninger. Forsvinder i 1923.
- IV) Forsvinder i 1923.
- V) I 1919 til øvrige boliglån, indført dette år.
- VI) Indført 1920.
- VII) Forsvinder i 1924.
- VIII) Forsvinder i 1923.

rene registreredes derefter låntagerens navn, privat bygherre, boligforening eller den pågældende kommune. Fra 1918-20 blev numrene 340 og 341 anvendt til statstilskud og lån til henholdsvis kommunale bebyggelser og boligforeninger og nr. 957 til øvrige boliglån. Men i kraft af lovudvidelsen i 1920 og indtil 1922 benyttedes nr. 341-343 til statstilskud til boligforeninger, private bebyggelser og kommunale beboelsesejendomme og 957-959 til statslån til de samme tre typer af bygherrer. Ved etableringen af Statsboligfonden i 1923 forsvandt statstilskuddene og dermed også numrene 341-343, mens man kørte videre med nr. 957-959.

I forbindelse med boligstøttens midlertidige ophør i 1928 gennemførtes en mindre omlægning af journalens fastnummersystem. Nr. 957-959 forsvandt og 341 blev brugt til almindelige forespørgsler til boligafdelingen. Til administration af gamle lån og tilskud anvendtes de nye numre 1-4. Sagsgrupperne var forholdsvis små og omfattede tilsammen i løbet af 30'erne kun ca. 45 sager om året. Efter genindførelsen af boligstøtten i 1933 anvendtes nr. 341 nu til de nye boliglånsager.

Mens boligstøttesagerne i de første år var ret omfattende og forskellige, som følge af en vis usikkerhed i den administrative indkørfase, blev sagernes behandling og indhold efterhånden mere ensartet. F.eks. skete sagsbehandlingen i højere grad på grundlag af standardiserede ansøgningsskemaer og trykte blanketter, der udsendtes til høring hos forskellige myndigheder. Sagerne startede i reglen med bygherrens begæring om støtte (lån og/eller tilskud). Her skulle der med de bilagte bygningstegninger gives oplysninger om bebyggelsesform og -grad, lejlighedernes værelsesantal, areal og indretning samt en lang række mere tekniske forhold. Ansøgerne skulle desuden give meddelelse om byggeomkostninger, finansieringsplan, rentabilitet, bygge- og driftsbudget samt huslejens størrelse. Når der var tale om begæringer fra private bygherrer og boligforeninger havde ansøgningerne været omkring kommunen, der skulle vurdere de indgivne oplysninger og erklære, hvorvidt man kunne anbefale statsstøtten og eventuelt kautionere for halvdelen af statslånet. Boligforeningerne skulle desuden indsende foreningsvedtægter.

På dette grundlag traf boligafdelingen afgørelser i støttesagerne. Der blev taget stilling til omkostningernes rimelighed, rentabiliteten og huslejernes størrelse samt omfanget af arbejdsløshed og boligmangel i den pågældende kommune. Vurderingen af bebyggelsesmåden og de rent byggetekniske forhold blev overladt til Indenrigsministeriets sagkyndige arkitekt. Selve sagsbehandlingen mundede ud i en fastlæggelse af lånet/tilskuddets størrelse og den efterfølgende kontrol af, hvorvidt de betingelser boligstøtten blev givet under, opfyldtes. Selv om boligstøtteordningerne under statsboligfonden (1923-28) var underlagt en overordnet bestyrelse, bestående af departementschefen for Indenrigsministeriet, hypotekbankdirektøren samt chefen for boligafdelingen, havde denne ingen reel administrativ betydning, og dens sager indgik derfor i boligafdelingens administrationsarkiv.

En anden af boligafdelingens større sagsgrupper omfattede forespørgsler og mere principielle afgørelser i forbindelse med huslejereguleringen. Gennem hele perioden anvendtes numret 259 til disse sager.

Tabel 2. Faste numre i boligjournalen, 1928-1940

- 1: Gamle lån og tilskud, boligforeninger.
 - 2: Gamle lån og tilskud, privat byggeri.
 - 3: Gamle lån og tilskud, kommunalt boligbyggeri. I)
 - 4: Kommunale garantier for lån til byggeforetagender. II)
 - 5: Skattelempler.
 - 6: Øvrige kommunale ydelser til boligbyggeriet. III)
 - 171: Folkeregistersager. IV)
 - 259: Huslejesager. V)
 - 340: Love og bekendtgørelser. VI)
 - 341: Almindelige boligsager.
 - 342: Fonden for tilvejebringelse af midler til huslejenedsættelser for børnerige familier. VII)
 - 759: Afgiftslempler.
 - 760: Fritagelse for kommunale ejendomsskatter. VII)
-

- I) Forsvinder i 1930. Fra 1931 anvendes nummeret til »Beløb af kapitalformuen til byggeforetagende«. Udgår 1937.
- II) Indføres i 1931. Anvendes i 1928 til øvrige tilskud. Udgår helt i 1937.
- III) Indføres i 1931. Udgår i 1937.
- IV) Indføres i 1938.
- V) Udgår i 1937.
- VI) Indføres i 1929.
- VII) Indføres i 1939.

Sagsantallet var navnlig stort i de første år og udgjorde fra 1918-27 ca. 150 sager om året. Med indførelsen af stempel- og gebyrbegunstigelse i 1928, hvorefter der i hvert enkelt tilfælde kunne opnås fritagelse efter Indenrigsministeriets anbefaling, voksede også sagsgruppen under nr. 759. Fra 1928 til 1940 behandledes således årligt ca. 400-500 sager vedr. fritagelse for stempel, tinglysningsgebyrer og andre udgifter til det offentlige for nye beboelsesejendomme med smålejligheder. Indtil 1928 var nr. 759 blevet anvendt til »skattelempler«. Disse sager overførtes

derefter til det nye nr. 5 og i 1939 til nr. 760. Da boligafdelingens administration her kun omfattede generelle bemyndigelser til kommunerne til at give frihed for kommunale ejendomsskatter på beboelsesejendomme og det fortrinsvis var bykommunerne, der anvendte lovens bestemmelser, blev sagsgruppen aldrig stor. Fra 1928-40 behandledes kun ca. 10 sager om året.

Sagsdannelsen under de øvrige faste numre i boligafdelingens journal var forholdsvis beskednen. Fra 1918 journaliseredes sager om nedsættelse af nævn vedr. fremleje og indberetninger fra overhuslejenævn og de almindelige huslejenævn under numrene 2060, 2162 og 2550. Numrene udgik helt ved journalomlægningen i 1928, der udover de ovennævnte ændringer ikke i første omgang førte til oprettelse af nye faste numre. Først i 1931 ændredes sagsindholdet under nr. 3 og 4, mens nr. 6 kom til. Under disse numre henlagdes principielle sager vedr. yderligere kommunal begunstiggelse af boligbyggeriet. Udover folkeregistersagerne fra 1937 var kun genanvendelsen af nr. 342 en nydannelse før 1940. Herunder registreredes fra 1939 indbetalingerne til fonden for tilvejebringelse af midler til huslejenedsættelser for børmerige familier. Fonden var som nævnt oprettet som følge af udvidelsen af boliglovgivningen i 1938 og boligafdelingen journaliserede i den forbindelse årligt ca. 40 sager.

Ejendomsafdelingen

Mens der med boligafdelingen var skabt et sammenhængende arkiv og mere ensartede administrative rammer for statens regulering på boligmarkedet, førte resten af Boligministeriets senere sagsområder en meget omskiftelig tilværelse frem til 1931. Med oprettelsen af Indenrigsministeriets ejendomsafdeling etableredes i løbet af 30'erne en fastere organisationsstruktur på disse områder.

Bygnings- og havesagerne

Efter 8 år under Indenrigsministeriets kommunekontor overførtes bygnings- og havesagerne i 1921 til ministeriets 2. kontor. Forvaltningen af statens eksisterende bygninger og nybyggeri var dog utilfredsstillende. Der savnedes en fast organisationsstruktur og i de fleste tilfælde antog de enkelte ministerier selv private arkitekter til bygningstilsynet. For at råde bod på disse mangler fremlagde regeringen i Rigsdagssamlingen 1929-30 lovforslag om Statens Bygningskontor. Kontoret skulle være en

selvstændig institution under Indenrigsministeriet og centralisere administrationen af statens bygninger i samarbejde med de enkelte ministerier.

I kraft af Venstres og Konservatives flertal i Landstinget reduceredes forslaget og endte med oprettelsen af ejendomsafdelingen og Statens Bygningsråd, der skulle være rådgivende organ med fire medlemmer. Ejendomsafdelingen blev ledet af en ekspeditionssekretær placeret indenfor Indenrigsministeriets rammer og hertil overførtes i første omgang bygnings- og havesagerne.⁸

Trods de skiftende tilhørsforhold lykkedes det at bevare kontinuiteten i den selvstændige journal som bygnings- og havesagerne allerede havde fået i 1850. De enkelte bygninger stod i journalen i en bestemt orden og efter den rækkefølge fik hver et nummer fra 1 til 106. Fra 1850 til 1935/36 var sagerne opstillet sagligt og gruppeordnet efter disse numre. Herefter opstilledes sagerne årgangsvis, ligeledes efter et nummersystem for de enkelte bygninger og haveanlæg.

Desuden havde sagsområdet egen visdomsbog efter 1907 og en række kopibøger undtagen perioden 1913-22, hvor kopibogen førtes sammen med kommunekontorets og fra 1921 til 22 sammen med 2. kontors. Herudover omfattede arkivet regnskabsbøger (1858-1939) og diverse protokoller og sager (1849-1907). Arkivet efter Statens Bygningsråd bestod af forhandlingsjournaler fra 1931 til 1943 og en mindre gruppe journalsager fra samme periode.

Bygningslovgivning og byplanlægning

Det sagområde i ejendomsafdelingen, der i løbet af 30'erne kom i kraftigst vækst, var bygningslovgivning og byplanlægning. Mens der

*Tabel 3. Indenrigsministeriets ejendomsafdeling.
Journalnummersystem 1938*

1001 ff: Bygningslove – dispensationer.
1400 ff: Honorar til bygningskonsulenter.
2300 ff: Vejafgifter.
2400 ff: Installationssager.
2450 ff: Byplansager.

allerede under 1. verdenskrig blev udstukket en fastere politisk linje for mellemkrigstidens statslige regulering på boligmarkedet, stod boligpolitikken meget tilbage med hensyn til det offentliges direkte indflydelse på byggeriets fysiske udformning. Helt op til slutningen af 30'erne gjaldt bygningslovene fra henholdsvis 1889 og 1858 stadig i København og købstæderne, mens landdistrikterne var underlagt en mindre revision af brandpolitiloven fra 1861 og de bymæssige bebyggelser lokale bygningsreglementer.

Selv om de fleste større bykommuner gennem egne boligbyggerier og meget store jordkøb i stigende grad kunne styre en del af den fremtidige byudvikling, indeholdt de eksisterende bygningslove alt for lempelige bestemmelser for bebyggelsens udformning og næsten ingen byplanmæssige beføjelser. Navnlig på private byggegrunde var mulighederne for en strammere offentlig regulering fortsat begrænsede, selv om der i udstrakt grad dispenserades fra bygningslovene. Et forslag fra 1915 til en skærpelse af den københavnske bygningslov blev aldrig vedtaget i Rigsdagen og byplanloven af 18.4.1925 var uanvendelig i praksis, da dens erstatningsregler var uklare og forretningsgange uhensigtsmæssige.⁹

Først i løbet af 30'erne igangsatte den socialdemokratiske regering et større lovforberedelsesarbejde på området. Som følge af byplanloven af 29.4.1938 skulle der udarbejdes byplaner for alle bymæssige bebyggelser med over 1.000 indbyggere. Planen skulle godkendes af ejendomsafdelingen og udstikke gadenet, tekniske og trafikale anlæg samt omfanget og anvendelsen af ubebyggede områder (parker, sportsanlæg m.v.). For de bydele, der var tænkt inddraget til bebyggelse, arbejdedes med princippet om zoneinddeling, der gav mulighed for en hensigtsmæssig og skarp opdeling af byområderne efter bebyggelsesart og anvendelse som villatagebyggeri, forretningskvarterer og industribyggeri. Loven rummede endelig strammere regler for bygningsregulering uden erstatningsforpligtelser fra det offentlige.¹⁰

I den københavnske bygningslov af 29.3.1939 indarbejdedes og udvidedes en række af byplanlovens bestemmelser. Bygningsloven indeholdt desuden en lang række skærper i kravene til de enkelte bebyggelser med hensyn til bygningsafstand og -højde, gadebredde og grundenes udnyttelsesgrad og anvendelse. Erfaringerne fra 20'erne og 30'ernes dispensationer og funktionelle byplanlægning var i udstrakt grad indarbejdet i disse love.¹¹

Lov af 31.5.1939 om boligsyn og sanering af usunde bydele indeholdt dels ret til kondemnering af gamle og forslummede bebyggelser dels statsstøtte til nedrivningsarbejde og nybyggeri. Ved bestemmelserne om

*Tabel 4. Indenrigsministeriets ejendomsafdeling.
Journalssystem efter 1939*

I. journal:

1001 ff: Bygningslove og dispensationer.

1400 ff: Honorarsager.

II. journal:

2501 ff: Byplansager.

2651 ff: Vejsager.

2751 ff: Kloaksager.

2801 ff: Installationssager.

3001 ff: Saneringssager.

boligtyn blev det desuden gennem lokale boligtilsyn og sundhedskommissioner muligt at nedlægge forbud mod anvendelse af beboelseslejligheder, der var sundheds- og brandfarlige. For at overvåge lovens gennemførelse og tilrettelægge de lokale boligtilsyns arbejde nedsattes Statens Boligtilsynsråd, der også skulle være appelinstans. Tilsynsrådet blev sammensat af medicinaldirektøren, to dommere udpeget af Højesteret og to bygningskyndige valgt af Indenrigsministeriet.¹²

Frem til 1920 sorterede bygningslovgivningen som tidligere nævnt under Justitsministeriets 2. kontor. Herefter administreredes området først af ministeriets 4. kontor fra 1920-24 og igen af Indenrigsministeriets kommunekontor fra 1924-27. Siden overflytningen til Justitsministeriets 4. kontor og i årene under kommunekontoret blev sagerne journaliseret under nr. 3001-6000, men ved overførelsen til Indenrigsministeriets 2. kontor i 1927 kom området nu til at udgøre en selvstændig sagsgruppe (byggesager) med egen journal, »Almindelig bygningsjournal«. Her var journalnummeranvendelsen dog skiftende. Frem til 1929 anvendtes fortsat de gamle numre, mens man i perioderne 1929-36 og 1936-37 anvendte numrene 4001-5500 og 1001-3000.

I kraft af den voldsomt stigende sagsmængde, der fulgte med forberedelsen til og den senere administration af den nye københavnske bygningslov og lovene om byplanlægning, sanering og boligtilsyn var en fortsat forvaltning indenfor rammerne af 2. kontor ikke mulig. Sagsom-

rådet overflyttedes derfor i 1937 til ejendomsafdelingen og året efter fik byggesagerne egen kopibog, mens journalen omlagdes. Omlægningen kunne imidlertid ikke rumme det store antal saneringssager og byplansager, der navnlig indeholdt godkendelse af bykommunernes byplaner. En opdeling i en I. og II. journal i 1939 blev derfor nødvendig, men allerede i 1942 sammenlagdes journalerne igen, mens nummersystemet fra 1939 blev bibeholdt.

Statens Bygningsdirektorat

Med oprettelsen og udvidelsen af ejendomsafdelingen var der i løbet af 30'erne sket en samling af nogle beslægtede ressortområder. I længden var det dog uhensigtsmæssigt med en opdeling af bolig- og bygningsvæsenets sagsområder på forskellige kontorer og afdelinger.

Oprettelsen

Som konsekvens heraf nedsatte Indenrigsministeriet i 1941 et udvalg af rigsdagsmænd. I udvalgsbetænkningen konstateredes de store ulemper ved den opdelte administration og navnlig ministeriernes bygningsforvaltning, der stadig i det væsentligste foregik uden om de kongelige bygningsinspektører. Udvalget pegede på en centralisering af administrationen af hele bolig- og bygningsområdet og ved lov af 6. juli 1942 om statens bygningsvæsen oprettedes Statens Bygningsdirektorat pr. 1. april 1943.¹³

Ressort

Direktoratet opdeltes i to kontorer. Udover den overordnede direktoratsadministration (personale, økonomi, organisation) overtog 1. kontor hele sagsområdet fra den nedlagte ejendomsafdeling, mens 2. kontor skulle forvalte den gamle boligafdelings sagsområder. Trods overflytningen skete der igennem den første del af 40'erne ingen nævneværdige ændringer i arkivdannelsen, som direktoratet overtog og videreførte fra de ældre afdelinger.

I 1946-47 udskiltes for et år et midlertidigt kontor, der fik stadfæstelse af boligreglementer og regnskaber, samt en væsentlig del af forberedelsen til de senere meget betydelige boligstøttelove. Ved nedlæggelsen blev de fleste af kontorets sager indlemmet i andre kontorer i direktoratet og boligministeriet.

Boligministeriets oprettelse

I lighed med forholdene under 1. verdenskrig blev manglen på byggematerialer efterhånden alvorlig i besættelsesårene 1940-45. Byggeomkostningerne steg og trods 1938-lovens statslige understøttelse blev den årlige boligproduktion godt og vel halveret i forhold til 1939-niveauet. Som følge heraf kunne boligunderskuddet i 1945 sættes til 50-60.000 lejligheder. For efterkrigstidens genopbygningspolitik måtte en kraftig stimulering af boligbyggeriet have en høj prioritet.

Velfærdsstat og boligpolitik

Selv om Socialdemokratiets program fra befrielsesåret, »Fremtidens Danmark«, indeholdt en række socialiseringsplaner, vandt velfærdsstatsideologien hurtigt indpas i partiet. Grundtanken var, at staten gennem en aktiv økonomisk og strukturændrende politik skulle sætte skub i den kapitalistiske økonomis vækst. Herved ville der dels være sikkerhed for fuld beskæftigelse og reallønsfremgang og dels blive skabt midler til en velfærdsstat. En velfærdsstat, der ikke alene skulle skabe social tryk, men også virke socialt omfordelende. Social- og uddannelsespolitik var vigtige elementer, men også boligpolitikken fik her en central placering.

For den mindre bemidlede del af befolkningen skulle boligpolitikken ikke alene sikre en tilstrækkelig boligforsyning, men også medvirke til en højnelse af boligstandard. Huslejerne skulle desuden holdes i ro, således at boligudgiften kom til at udgøre en mindre del i det daglige budget.

Selv om det under indtryk af boligangsten var regeringen Knud Kristensen, der med boligstøtteleven af 30.4.1946 lagde grunden til efterkrigstidens subsidiering af boligbyggeriet, var det de socialdemokratiske ledede regeringer, der i 50'erne opretholdt og i perioder udbyggede den kraftige interventionslinje på boligmarkedet. Set i forhold til boligpolitikken før besættelsen var midlerne i princippet de samme, men med hensyn til styrke og omfang fik boligpolitikken en helt anden karakter i de første efterkrigsår. Med en meget lav rente på 2 % i forhold til normalrenten på 3-4 % ydedes i perioden 1946-54 statslån til ca. 150.000 nye lejligheder. Hermed faldt andelen af ustøttet boligbyggeri fra 40 % i 1946 til 10 % i tiden 1953-57. Navnlig det sociale boligbyggeri og parcel- og rækkehuse for mindre bemidlede nød godt af statsstøtten. Boligpolitikken opretholdt desuden huslejestoppet fra besættelsestiden og gennemførte huslejetilskud til de dårligst stillede.



*Johannes Kjærboel (f. 1885) var uddannet klejnsmed og fra 1926 formand for Dansk Smede- og Maskinarbejderforbund. Blev socialdemokratisk medlem af Folketinget i 1935 og samme år handelsminister, fra 1940-42 arbejds- og socialminister, herefter arbejdsminister. Kjærboel blev i 1945 chef for flygtningeadministrationen og i 1947 den første boligminister. Han havde til 1957 boligpolitikken under sig, dels som boligminister (1947-49) og arbejds- og boligminister (1949-50), dels som indenrigs- og boligminister (1953-55) og bolig- og Grønlandsminister (1955-57).
Foto: Det kgl. Bibliotek.*

Ministeriet for byggeri- og boligvæsen

Opprioritering af boligpolitikken i de første efterkrigsårtier førte til en næsten eksplosiv vækst i sagsmængden. Navnlig boligstøttesagerne blev en af de mest omfattende indenfor statsadministrationen. I årene fra 1947-54 behandledes årligt ca. 10.000 nye boligstøttesager, mens det årlige antal udgående skrivelser androg ca. 100.000.

Allerede kort efter gennemførelsen af boligstøtteleven i 1946 stod det klart, at støttesagerne ville kunne sprænge rammerne i Statens Bygnings-

direktorat. I lyset heraf og som en slags politisk manifestation af boligpolitikens høje prioritet oprettede regeringen Hans Hedtoft i 1947 Boligministeriet.¹⁴

Fra Indenrigsministeriet overførtes Statens Bygningsdirektorat, Statens Bygningsforskningsinstitut, boliganvisning samt sundhedsvedtægter, der angik bygge- og boligforhold. Landbrugsministeriet afleverede administrationen af lov om opførelse og udlejning af arbejderboliger på landet og Handelsministeriet sager vedr. fordelings spørgsmål om materialer og produktion af byggematerialer. Fra det hidtidige Arbejds- og Socialministerium overførtes desuden flygtningeadministrationen.

Det nye boligministerium opdeltes i 3 kontorer og et midlertidigt 4. kontor, mens Statens Bygningsdirektorat med et begrænset ressortområde foreløbig fortsatte under ministeriet. I de første år havde Boligministeriet en række indkøringsvanskeligheder. Sagsmængde og personaleantallet var i vækst samtidig med at journal- og kontorsystemet fortsat byggede på det gamle grundlag. En række strukturforandringer blev derfor nødvendige i begyndelsen af 50'erne, men denne udvikling falder udenfor denne fremstillings rammer.

Noter:

Anvendte forkortelser:

RDT: »Rigsdagstidende«, herefter følger »FT« for Folketingets forhandlinger, »LT« for Landstingets og endelig »TA« »TB« og »TC« for tillæg A, B og C.

RDA: Rigsdagsårbogen.

1. Med hensyn til den tidlige bygningslovgivning kan bl.a. henvises til »København fra bispetid til borgertid«, Stadsingeniørens Direktorat, 1947, side 267-294.
2. Lov nr. 41 af 29.3.1887 om lån til ombygning af overbebyggede og usunde bydele i København og købstæderne og opførelse af arbejderboliger: RDT 1886/87, TA 1621, TB 9, 249, 1133, 1361, 1601, TC 11, 71, 135, FT 23, 24, 150-199, 661-679, 686-690, 1635-1837, 2511-2331, 2582, 3196-3197, LT 388, 437-470, 990-1020, 1105-1107, 1424-1426.
Forlænget ved lov nr. 21 af 26.2.1898: RDT 1897/98, TA 2405, TB 661, TC 19, 239, FT 371, 425-427, 950-965, 2838-2857, LT 1244, 1277-1293, 1313-1314, 1344.
Forlænget ved lov nr. 90 af 27.4.1904: RDT 1903/04, TA 2721, TB 967, 2061,

2181 TC 735, 1921, FT 1664, 1671-1673, 2001-2013, 4165-4166, 4228, 5580, 5589-5590, LT 745, 930-935, 1224-1227, 1259.

Forlænget ved lov nr. 36 af 5.3.1909: RDT 1908/09, TA 3261, TC 607, 647, FT 2923, 2925-2926, 3624-2628, 3689, 3786, LT 387, 409-413, 424-425, 450.

Forlænget ved lov i 1914: RDT 1913/1914, TA 2749, TB 1507, TC 921, 1557, FT 2284, 2285-2288, 2347-2380, 4248-4284, LT 1139-1161, 1167, 1213.

3. Boligmanglen er bl.a. behandlet i K. Vedel-Petersen: »Københavns Kommune i årene 1914-1921«, 1931, side 215-257 og Henning Bro: »Kommunal boligpolitik og boligbyggeri i Lyngby-Taarbæk, 1890-1930«. Lyngby-bogen 1990, side 103-114.
4. Boligkommissionerne af 1916 og 1918: Lov om nedsættelse af boligkommission (1916) nr. 316 (30/10-1916) RDT 1916/17 TA ss 35, TB 7, TC 13, 19, FT 91, 126-29, 498-504, 630, LT 31, 73-78, 80, 82. – Lov om nedsættelse af boligkommission (1918) nr. 682-21/12-1918 RDT 1918/19 TA 2245, TB 359, TC 301, FT 2670, 2678-81, 2696. LT 25, 27-28, 154, 700-702.
Låneordninger til foreningsbyggeriet 1917-20. Lov om Lån til Byggeforeninger nr. 178. 31/3-1917 RDT 1916/17 TA 2195, TB 631, 1375, TC 267, 929. FT 91, 91-94, 1032-53, 2539-41, 2636. LT 802, 1289 – samme nr. 570 22/11, 1917/18, TA 2255, TC 100, 103, FT 17, 39, 1449-55, 1480, 1492, LT 351-54, 356-59, 361-68. – samme nr. 625 5/7, 1918 RDT 1918, TA 157, TB 235, TC 29, 79, FT 186, 525, 577, 616, LT 92, 186, 193. – samme nr. 319 3/7, 1919, RBT 1918/1919, TA 5419, TC 1235, 1317, FT 5356, 5387, 5405, 5460-61, 5568-88, LT 1879, 1907, 1966-68, 2040. – samme nr. 366 28/6 1920, RDT 1919/1920, TA 6765, TB 3831, TC 1937, 1987, FT 5558, 5560, 5610-16, 5911-12, LT 1999, 2143-53.
Låneordninger til kommunalt boligbyggeri 1917 (-1920) Lov om Lån til kommunalt Boligbyggeri nr. 179 31/3-1917, RDT 1916/17, TA 4565, TB 629, TC 2363, 927, 947, FT 2166. 2181-82, 2310-20, 2530-39, 2636, LT 776, 783-807, 1233-79, 1288-89.
Statstilskudsordningerne til kommunalt, forenings, privat boligbyggeri 1918-1920 – Lov om Statstilskud til kommunale Arbejder nr. 5/2-1918, RDT 1917/18, TA 3659, TC 245, 287, FT 2726, 2764, 2821, 2841, LT 760, 815, 817. – samme nr. 526 1/11-1918, RDT 1918/19, TA 2373, TB 31, TC 37, 63, FT 26, 46-47, 314-30, 481-83, 653, LT 158, 170-85, 245-46, 249-50 – samme nr. 685 21/12-1918, RDT 1918/19, TA 3301, TB 365, TC 269, 299, FT 278, 2580-81, 2605-2620, 2671-76, 2678, LT 715-25, 727-28 – samme nr. 362 30/6-1919, RDT 1918/19, TA 3465, TB 4093, TC 1613, 1701, 1709, FT 5755, 5756-58, 5928-78, 6010, 6066-75, LT 2249, 2281-2310, 2357-62, 2663.
Lov om boligforholdene (incl. bestemmelser om statslån/tilskud til private foreningers og kommunalt boligbyggeri, huslejeregulering, lettelser for kommunale skatter for beboelsesejendomme, forbud mod nedrivning af beboelsesejendomme, ophævelse af forbud mod fremleje) – samme nr. 479

10/9-1920, RDT 1920, TA 55, TC 47, 53, FT 35, 481, 544, 556, LT 159, 185, 189. – samme nr. 150 1/4-1921, RDT 1920/1921, TA 4559, TB 793, 2021, TC 385, 467, 1021, FT 4237, 4292, 4672, 4704, 4929, LT 1185, 1208, 1266, 1293. Tillæg til samme nr. 52 13/2-1922, RDT 1921/1922, TA 4675, TC 283, 349, FT 4581, 4616, 4700, LT 632, 695, 725, 728 – samme nr. 120 1/4-1922, RDT 1921/1922, TA 6419, TC 493, 1403, FT 5577, 5633, 5739, 5787, LT 1286, 1412, 1458. Lettelser i kommunale skatter for beboelsesejendomme samme nr. 89 4/7-1916, TB 2999, TC 2564, FT 5106, 5120-26, 5127, 5128, LT 1668-72, 1695-1713, 1734-44, 1745-50. – samme nr. 148 31/7-1917, RDT 1916/1917, TA 5191, TC 921, 943, FT 3379, 3397, 3900, LT 1292, 1299-1300, 1304, 1306-07 – samme nr. 155 20/3-1918, RDT 1917/1918, TA 4285, TC 963, 1301, FT 4186, 4310, 4342, 4448, LT 1148-51 – samme nr. 63 12/2-1919, RDT 1918/1919, TA 3435, TC 323, 349, FT 2707, 2728, 2806, LT 853, 870, 886 – samme nr. 60 25/2-1920, RDT 1919/1920, TA 5056, TC 247, 419, FT 3307, 3412, 2456, 3554, LT 823, 898, 951.

Om boliglovgivningen efter 1922 Statsboligfonden 1922-1929 (statslån (perioder også tilskud) til kommunalt, privat og foreningsbyggeri) RDÅ 1922-23 138-143, RDÅ 1924/25 127, RDÅ 1924/25 127-129, RDÅ 1925/26 131-135, RDÅ 1925/1926 258-269. Love om boligforholdene (lejeregulering, nedrivningsforbud, etc.) RDÅ 1921/22 333-40, RDÅ 1922/23 151-160, RDÅ 1923/24 385-87, RDÅ 19245 25-29, RDÅ 1924/25 117-125.

Samt Lov nr. 123 af 4.4.1928 vedr. boligbyggeri, Lovtidende.

5. 30'ernes lovgivning med hensyn til boligstøtte: RDÅ 1932-1933, side 226-235, 1933-34, side 192-198, 1934-1935, side 185-187, 1937-1938, side 208-225, 1939-1940, side 264-272.
6. Lov om Fastsættelse af Husleje 7/6-1915/16, RDT 1915/16, RDT 1915/16, TA 4699, TB 29 21, 2977, TC 2547, FT 4464/67, 4512-48, 4554-77, 4978-79, LT 1586-1714, 1616 20, 1627-30 – samme nr. 392 22/11-1916, RDT 1916/17, TA 2587, TB 43, TC 35, 83, 89, FT 1017-21, 1083-1108, 1122-13, LT 135, 141-57, 253-76, 284-324 – samme nr. 72 23/12-1917, RDT 1916-17, TA 767, TB 599, TC 235, 261, FT 2497, 2514-25, 2557-89, LT 325, 326-30, 340-72, 744-70, 772, 775 – samme nr. 589 30/11 1917/18, TA 2669, TB 73, TC 119, 143, FT 1702, 1848-61, 1863-69, LT 289, 293-96, 314-83, 367-70, 372 – samme nr. 401 30/7-1918, TA 97, TB 271, 347, 373, TC 103, 135, 159, FT 78, 415-ff, 699-ff, 1089-ff, LT 296, 336-ff, 352 – samme nr. 398 31/10-1919, RDT 1919/20, TB 19, FC 21, 59, FT 284, 302-44, 349, 352, LT 3, 7-12, 37-57, 108-114, 116 »Statistisk Årbog for ...« 1925, side 47, 1921, side 45, 1919, side 45. »Statistik vedr. de københavnske huslejenævns virksomhed i året 23/2 1917-23/2 1918«, Københavns Statistiske Kontor, 1918, side 3-13. Lov om Fremleje af Beboelseslejligheder Nr. 193 14 % 4-1917, RDT 1916/17, TA 5035, TB 1991, TC 869, 975, FT 2921-22, 3155-64, 3220-21, LT 976, 1075-81, 1321-26 – samme nr. 326 22/7-1917, RDT, TA5393, TC 1521, 1555,

- FT 3941, 3943-46, 3947-50, LT 1767-77, 1994-95 – samme nr. 590 30/11 1917, RDT 1917/18, TA 2799, TB 73, TC 133, 143, FT 1700, 1861, 1863-64, LT 289, 296-97 303, 370-71 Lov om Forbud mod Nedrivning af Beboelses-ejendomme Nr. 18 23/1-1917, RDT 1916/17. TA 3723, TB 83, 577, 581, TC 137, 157, FT 1280, 1285-87, 1409-30, 1610-24, 1625, 1897-1901, LT 464, 475-508, 589-92, 593 – samme nr. 156 20/3-1918, RDT 1917/18, TA 4299, TC 965, 1307, FT 4186, 4312-13, 4343, 4450, LT 1145, 1306, 1367, 1451 – samme nr. 597 31/10-1919, RDT 1919/20, TA 2503, TC 1, 45, FT 233, 272, 275, LT 7, 57, 61, 64.
7. Kgl. Hof og Statskalender 1918-1943. Anordning vedr. gennemførelsen af lov af 23.12.1922 om lån til boligforetagender, Lovtidende 1923, side 1-3.
 8. Lov nr. 52 af 14.3.1931 om statens bygningsvæsen: RDT 1929/1930, TA 5803, TB 1813, 2735, TC 1283, FT 5334, 6433, 6540, LT 1412, RDT 1930/1931, TA 2287, TB 301, TC 85, 123, LT 10, 22, 540, 546, FT 4442, 4642, 4680.
 9. Lov nr. 122 af 18.4.1925 om byplaner: RDT 1924/1925, TA 2997, TB 2343, 2527, TC 1975, 2455, LT 188, 1537, 1546, FT 7294, 7297, 7439, 7436.
 10. Lov nr. 181 af 29.4.1938 om byplaner: RDT 1937/38, TA 3831, TB 2203, TC 1409, 1937, FT 3309, 3475, 5266, 5320, LT 1378, 1449, 1454.
 11. Byggeslov (lov nr. 148) af 29.3.1939 for Staden København: RDT 1938/39, TA 3009, TB 903, 1955, TC 561, FT 1754, 4785, 4902, LT 1297, 1486, 1554.
 12. Lov nr. 212 af 31.5.1939 om boligsyn og sanering af usunde bydele. Lovtidende 1939, side 1250 ff.
 13. Lov nr. 294 af 6.7.1942 om Statens Bygningsvæsen: RDT 1941/42, TA 5361, TB 2031, TC 2157, 2175, FT 1900, 2292, 2308, LT 1203, 1217, 1221. Betænkning angående Statens Bygningsvæsen afgivet af det af Indenrigsministeriet nedsatte udvalg vedr. Statens forhold til byggeriet. 1942, afgivet 18.12.1941.
 14. Bekendtgørelse nr. 491 af 23.11.1947 om ændring af betegnelsen for Ministeriet for Byggeri og Sundhedsvæsen til Ministeriet for Bygge- og Boligvæsen og om fastsættelsen af forretningsområdet for dette Ministerium. Lovtidende 1947, side 1363-1364.

Finansarkiverne 1679-1848

Af Morten Westrup

I fortsættelse af artiklen *Finansarkiverne 1679-1816*, Arkiv 12. bd. nr. 4, 1989, redegøres her for finansforvaltningens reform i 1816 og for Finansdeputationen 1816-48. På tværs af periode- og proveniensopdelinger skitseres derefter statsgældsvæsenets, pensions- og forsikringsvæsenets og endelig det kongeumiddelbare finansvæsenes arkivdannelse i hele perioden 1679-1848.

Den 9. feb. 1816 forandrede enevælden igen sin finansforvaltning. Bag ændringen lå nødvendigheden af at tilpasse sig efterkrigskonjunkturerne, tilsidelæggelsen af merkantilismen som politisk-økonomisk rettesnor og de hermed sammenhængende behov for at spare og forenkle et vidtløftigt apparat.

Finanskollegiet og Finanskassedirektionen blev forenet i en Finansdeputation, som samlede og videreførte både de overordnede-politiske og de underordnede-bogførende funktioner, som hver for sig havde været besørget af de to tidligere styrelser (Arkiv 12. 4).

Drivkraften bag bestræbelserne på at koncentrere finansstyrelsen på færre myndigheder var finansdeputeret Jonas Collin, som i sin søgen efter forbilleder nåede helt tilbage til Hannibal Sehesteds Skatkammerkollegium fra 1660.

Han havde sammen med finansminister J. S. Møsting og andre deltaget i det arbejde, der med henblik på at reformere hele forvaltningen fandt sted i en kommission af 5. maj 1814.

Møsting mente, at man kun behøvede at gå tilbage til Frederik IVs udskillelse af finansforvaltningen fra Rentekammerkollegiets overbestyrelse og henlæggelse under de finansdeputerede i 1700 for at få inspiration.

Han skrev i 1814: »Efter min formening ville den indretning, der af kong Frederik 4de var truffen, at nemlig finansbestyrelsen var overdraget de deputerede i Rentekammeret, være den mest hensigtsmæssige, og kunne denne finansbestyrelse gives benævnelse af en bestandig Finansdeputation. Denne bestyrelsesmåde har, som historien viser, for finanserne været den heldigste af alle, og den må, da den er den naturligste, også være det.«

Kommissionen kunne til sidst i overensstemmelse hermed foreslå en Finansdeputation som det centrale organ. Man vendte tilbage til Frederik IV på den måde, at man lod de fire Rentekammerdeputerede (Møs-

ting, Peter Wormskjold, Mikael v. Essen og A. W. Moltke) udgøre deputationen sammen med en deputeret og en assessor fra det tidligere Finanskollegium: henholdsvis Christian Birch og Jonas Collin.

I deputationens arkiv fortsætter aktrækkerne fra henholdsvis Finanskollegiet og Finanskassedirektionen, og afspejler således en stort set uforandret forretningsgang.

Som noget nyt i anvisningsproceduren blev det nu helt gennemført, at de overordnede myndigheder hver fik anvist et annum svarende til deres samlede reglementerede udgifter, hvoraf de videre anvisninger fandt sted gennem deres egne kassevæsener og bogholderier. De detaljerede udgiftsreglementer bibeholdtes alligevel i deres hidtidige form.

I deputationens arkiv ligger der en række pakker med sagligt ordnet materiale vedr. vigtige finanssager fra tiden 1816-48: Sager vedr. tontiner og livrenteanstalter (1819-43), sager vedr. Rigsbankens overgang til Nationalbanken (1816-18), sager vedr. finansernes mellemværende med Nationalbanken (1836-38), sager vedr. hertugdømmernes forhold til Rigs- og Nationalbanken (1813-47), sager vedr. de slesvigske og holstenske provinsialstænders andragende om en adskillelse af hertugdømmernes finanser fra kongerigets (1844-46) og akter og beregninger angående finansiel opgørelse med hertugdømmet Holsten (1848).

Det vigtigste i 1816-reformen var imidlertid oprettelsen af to nye overordnede myndigheder på niveau med Finansdeputationen til at tage sig af sagområder, som hidtil havde været uoverskueligt og spredt fordelt på en række over- og underordnede styrelser og myndigheder.

De nye myndighedsorganer var Statsgældsdirektionen og Pensionskassedirektionen.

På deres områder, som i løbet af det 18. årh. havde fået en stadig større betydning i statshusholdningen og samfundslivet, og hvor forvaltningen hidtil havde været udøvet usammenhængende, følte et behov for en mere koordinerende ledelse.

Om disse grene af centraladministrationen og om den uhåndterlige arkivdannelse på disse to områder skal det følgende handle.

Fra skildringen af pensionsvæsenet og dets sager glider redegørelsen imidlertid naturligt over til en omtale af arkivdannelsen i det kongelige nådesvæsen, som også bevilgede pensioner og gratifikationer m.m., og dermed over til det kongeumiddelbare finansvæsen, hvis ordning var afhængig af hofkonjunkturer og øjeblikkelige behov i statsmagtens øverste lag og således også skiftende.

Gældsvæsenet

Sagerne vedrørende og regnskaberne over statens aktive og passive fordringer, dens forhold som kreditor og debitor ligger for tiden indtil 1761-62 i Rentekammerets arkiv (222.786-806) i Rigsarkivet.

Gruppen af sager vedr. den passive gæld indeholder alene sager vedr. den konsoliderede gæld, for hvilken der blev udstedt obligationer eller lignende. Den svævende statsgæld i form af ikke udbetalte lønninger og andre ikke opfyldte betalingsforpligtelser kan ikke dokumenteres her.

Gruppen af sager vedr. den aktive gæld indeholder en meget broget samling af aktiver, som er tilgodehavender i bred forstand og således meget andet end lån mod gældsbevædsdokumentation.

De passive og aktive gældsforhold opfattedes som snævert gensidigt komplementerende, og med de passive gældsposter fulgte altid ved deres overdragelse fra et organ til et andet en række aktive gældsposter foruden andre aktiver til forrentning og afbetaling af gælden.

I perioden frem til 1761-62 optog man ikke udenlandske lån i nævneværdigt omfang, men til gengæld en stor mængde indenlandske lån – eller »forstrækninger« – som for en væsentlig del var tvangslån. De kan dokumenteres i Rentekammerets kopibog over kongelige obligationer, forstrækningshovedbøger, kreditorprotokoller m.m. 1678-1762. (Rtk. 222.807-823).

I en obligation gjordes det med en fast formulering »vitterligt, at – – –, borger udi Vor købstad – – – efter Vores begæring har udlagt og forstrakt til – – – etatens – – – udgifter tre hundrede rigsdaler ...«

Med Kurantbankens oprettelse i 1737 fik staten et nyt sted at henvende sig som låner. Banken var oprettet som et privat aktieselskab, hvis vigtigste funktioner skulle være at udstede pengesedler, modtage indlån og foretage udlån, men blev hurtigt et vigtigt kreditinstrument for staten og således indfanget i et afhængighedsforhold til finansadministrationen. Af sine aktiver, erhvervet ved seddeludstedelse, aktietegning og indlån, begyndte den allerede i 1740'erne at låne staten betydelige summer.

Denne gæld kan dokumenteres både i bankens og i Rentekammerets arkiver, men er ingen af de to steder umiddelbart tilgængelig. I banken førtes lånene bl.a. i »Bankkommissærernes partikulære Regnskaber« (ark.gr. 9). I hovedbøgerne (ark.gr. 4) findes den ikke ført på særlige konti, men må søges på de almindelige løbende konti, således Lånekontoen, hvor det ikke umiddelbart fremgår, når der er tale om lån til staten.

Det gør det først, når de som debitorer anførte institutioner/personer er identificeret.

I Rentekammeret førtes lånene i Kreditorbøgerne (Rtk. 223.215-23), hvor de heller ikke blev klart og entydigt konteret. De kan således her være konteret under bankkommissariernes navne.

Om disse Kreditorbøger skal i almindelighed anføres, at de indeholder konti for statens kreditorer, hvor ikke alene gælden er posteret, men også renteydelserne. De er ført indtil årene i begyndelsen af 1760'erne, da Ekstraskattekasen overtog rentebetalingerne.

Med finanskrisen i årene 1761-62, oprettelsen af Overskattedirektionen i 1762 og den samtidige udskrivelse af ekstraskatten til nedbringelse af statsgælden holdt skatmester Heinrich Carl Schimmelmans sit indtog i centralforvaltningen. Under hans ledelse måtte staten yderligere for at klare sit likviditetsbehov påbegynde den optagelse af lån i udlandet, som skulle vare ved i resten af enevældetiden.

Med Schimmelmans overtagelse af den faktiske ledelse af den nye direktion ændredes gældsforvaltningen på en afgørende måde, og dermed også dens arkivdannelse.

På en måde blev den »privatiseret« under Schimmelmans personlige ledelse. Direktionen fik med Ekstraskattekasen således sit eget kassevæsen, hvis betalinger, i begyndelsen i hvert fald, formidledes gennem Schimmelmans private bankierkontorer i København og Hamborg.

Med den nye administration bliver derfor også gældsforvaltningens arkivalske efterladenskaber færre og mere usammenhængende.

Fra de schimmelmanske kontorer synes der intet bevaret, medens der fra Overskattedirektionen er bevaret noget. Hvad man dér har ført og ikke ført, kan ikke siges. De store Kreditorbøger er tilsyneladende kun ført i Rentekammeret, og i direktionens arkiv er kun bevaret nogle spredte »Designationer«, »Registre«, »Hovedbøger«, »Hovedafregningsbøger« for den inden- og udenrigske gæld fra tiden 1763-82 samt enkelte tilsvarende for den aktive gæld.

Dog er der fra direktionen bevaret en gruppe (II) regnskabssager vedr. Ekstraskatten, som rummer diverse gældsdokumenterende hoved- og kassebøger over ekstraskattekasens indtægter og udgifter.

Arkivet indeholder også en række sager vedr. de aktiver, der var overdraget direktionen, og hvis afkast skulle være med til at finansiere gældsbetalingerne. Det drejede sig bl.a. om Antvorskov og Vordingborg ryttergodsdistrikter.

Ekstraskattekasen virkede gennem en række underkasser, fordelt

rundt i monarkiet. De aflagde regnskab til Overskattedirektionen. Som nævnt havde Schimmelmänn kasser på sine bankierkontorer. En anden ekstraskattekasse blev passet af Zahlkassereren, og andre igen var placeret i Christiania, Bergen, Trondheim, Rendsborg og Oldenburg.

Da man i februar 1773 forandrede den struenseeske kollegieordning og for en væsentlig dels vedkommende vendte tilbage til den gamle ordning fra tiden indtil 1771, bragte man også Schimmelmänn halvprivate gældsforvaltning til ophør. Det skete samtidig med, at man forandrede bankens status.

På grund af statens omfattende lånoptagelser i banken var dennes og statens finanser i 1773 blevet så indfildrede i hinanden, at staten fandt det fordelagtigst helt at overtage banken. Det skete ved kgl. reskript af 10. februar 1773, hvorved den udkøbte bankens aktionærer og indsatte Overskattedirektionen i deres sted. Staten kunne nu spare renteudgifter til banken og indkassere renterne af bankens udlån. Bestyrelsen af banken og de dermed sammenhængende kreditdispositioner blev fra da af en af direktionens vigtigste funktioner.

Trods sin tilknytning til Struensees styre og trods forandringen med

→
På Ahrensburg slot i Holsten findes den danske billedhugger Hartman Beekens portrætbuste af Heinrich Carl Schimmelmänn. Skatmesteren er der portrætteret som den magtfulde og dristige fyrste, prydet med elefantordenen i kæde over brystet. (Frauke Lühning und Hans Schadendorff, Schloss Ahrensburg, Neumünster 1986).

Godset Ahrensburg i Itzehoe godsdistrikt i Holsten købte Schimmelmänn i 1759 af familien Rantzau. Slottet Ahrensburg, som ligger ca. 20 km nordøst for Hamburg ved hovedvejen mod Lübeck, blev opført af Peter Rantzau i 1595.

Hartman Beeken formede sin Schimmelmänn-buste i 1780, året før han døde – kun 37 år gammel. Han nåede at arbejde i både Paris og Rom og kom sidste sted under indflydelse af den svenske billedhugger Johan Tobias Sergel. Beeken udførte portrætter af nogle af sin samtids fremtrædende personer, hvor påvirkningen fra Sergel menes at kunne spores i en portrætteringsmåde, som grænser til det karikerende, og som bl.a. ses i hans Otto Thott-buste i Det kgl. Bibliotek.

*Til Beekens videre kunstneriske udvikling stillede samtiden store forventninger. (Else Kai Sass i Weilbachs Kunstnerleksikon I, 1947).
Foto: Alice Westergaard.*



banken bevarede Schimmelmans sit sæde i Overskattedirektionen, men måtte nøjes med en lidt svagere placering og således lade sine private bankierkontorer afløse af to direkte under banken placerede Bankkontorer i København og Altona, oprettet henholdsvis 13. september 1773 og 6. april 1778. De fik nogle funktioner, hvorved de kunne påvirke valutakurserne, og skulle især foretage betalinger til og fra udlandet, herunder også rente- og afdragsbetalinger på udenrigsgælden.

En meget væsentlig del af den dokumentation for gældsforretningerne, som man forgæves leder efter i Overskattedirektionens arkiv, findes i bankkontorenes arkiver.

Et tilsvarende materiale for den indenrigske gæld i denne periode er ikke bevaret. Udover det ovennævnte protokolmateriale i Overskattedirektionens arkiv findes i arkivet fra det i 1773 udnævnte Finanskollegium kun »Kreditorbøger« m.m. vedr. den del af den indenrigske gæld, som Finanskollegiet overtog bestyrelsen af fra Overskattedirektionen ved kgl. resol. af 24. februar 1774. De var de eneste gældssager, Finanskollegiet varetog i tiden indtil 1784.

Da skatmester Schimmelman var død i februar 1782, skred man til en ny forandring af gældsforvaltningen, og dermed tog man det første skridt mod de mere dybtgående og definitive ændringer, som fandt sted 1784-85. Ved kgl. resolutioner af 8. og 13. april 1782 ophævede man Overskattedirektionen og lod dens funktioner som bankbestyrelse og den dermed sammenhængende gældsforvaltning overgå til en ny myndighed: Overdirektionen for banken. Den indenrigske gæld overgik til en helt anden myndighed: Skatkammeret, som var oprettet tilbage i 1769, havde været ophævet under Struensee, men var blevet genoprettet i 1773.

Begge myndigheder fik overdraget en del aktiver i form af en række aktive gældsposter, formidlet gennem et arbejde, udført af en særlig kommission, som blev udnævnt den 4. marts 1782.

Overbankdirektionens og Skatkammerets overordnede gældsforvaltning kom kun til at strække sig over to år. I Skatkammerets »Kasse i Zahlkassen« eller dets »Anden Indretning« er der kun bevaret enkelte protokoller med dokumentation vedr. den indenrigske gæld.

Efter regeringsomvæltningen i april 1784 gav man sig atter til at reformere. Den unge Ernst Heinrich Schimmelman var da nået helt til tops, og på grundlag af hans forestilling af 29. maj 1784 blev det nye bestemt ved kgl. resolution af 2. juni.

Såvel Overbankdirektionen som Skatkammeret mistede deres centrale

placering i kreditpolitikken. Alle sager vedr. såvel den udenrigske som den indenrigske gæld overgik til Finanskollegiet som den nye overordnede myndighed og til Finanskassedirektionen som den nye kassebestyrer og regnskabsførende myndighed.

At dette blev den nye struktur udelukker naturligvis ikke, at udenlandske gældsbetalinger – de rene kasseforretninger – fortsat formidledes og derfor også bogførtes i banken og bankkontorerne og helt frem til 1816 kan dokumenteres i deres arkiver.

Af Overbankdirektionens deltagelse i gældsforvaltningen var der dog én funktion tilbage: Bestyrelsen af »Den Synkende Fond«, oprettet ved kgl. reskr. af 8. juli 1785. Der er her tale om nogle aktiver, af hvis afkast såvel den uden- som den indenrigske gæld skulle forrentes og nedbringes. Princippet var, at afdragene hvert år skulle øges, og renterne tilsvarende formindskes.

Med denne fonds oprettelse bortfaldt bankens forpligtelse til at varetage den udenrigske gælds forrentning og afbetaling, og under direktionen var banken og fonden to adskilte funktioner, som kun havde det tilfælles, at fonden havde en konto i banken. De var også arkivdannende hver for sig.

Men den overordnede ledelse af såvel de indenrigske som de udenrigske gældssager blev – som nævnt – henlagt til Finanskollegiet.

I »Diverse«-gruppen i kollegiets arkiv ligger Schimmelmans mere eller mindre personlige korrespondance med de store lånformidlende (eller »negocierende«) købmands- eller bankierhuse i Nederlandene, Tyskland, Schweiz m.m.: Dull og Sønner i Amsterdam, Bethmann i Frankfurt, M. Beuther & Co i Bern m.fl.

Disse huse var mellemed i låneforretningerne. Obligationerne blev sendt ned til dem med henblik på formidling af salg direkte til deres kunder eller på det pågældende lands pengemarked, ligesom de gennem de danske Bankkontorer i Altona og København formidlede rente- og afdragsbetalingerne.

De udenrigske lånetransaktioner kan således dokumenteres i arkiverne fra de underordnede administrative myndigheder og de pengeinstitutter, som havde med deres formidling, betaling og regnskabsførelse at gøre.

Indenrigsgælden kan dokumenteres i arkiverne fra Finanskassedirektionens i 1784 indrettede aktiv- og passivkontorer, som korresponderede og førte hovedbøger både over den aktive og passive gæld.

For første gang henlagdes gældssager til særlige kontorer med overskuelig arkivdannelse. Fra begyndelsen, 1784, var der kun et: Kontoret for de aktive og passive Fordringer. Det blev i 1802 delt, således at der

N^o



IHRO KÖNIGLICHEN MAJESTÄT ZU DÄNNEMARK

UND NORWEGEN &c. allergnädigt verordnete,
FINANZ-MINISTER und DEPUTIRTE zu den FINAN-
ZEN, urkunden und bekennen hiemit: daz die Erlauchte Republik BERN
unserm allergnädigsten KÖNIGE und HERRN, die Summa 50000, schreiben FUNF-
ZIG TAUSEND Franken, zu Zehn Batzen das Stück, in französischen alten Schild-Louis-
dor, à Sechszehn und Zweyfünftheil Franken zu 21 $\frac{1}{2}$ Karat fein und zu dreyßig Stück
auf eine rohe Pariser Mark, und in französischen Laubhalern à Vier Franken zu 10 $\frac{1}{4}$ Den-
niers fein, und 8 $\frac{1}{2}$ Stück auf eine rohe Pariser Mark, nach untenstehender Specification
baar angeliehen und vorgestreckt hat.

Gleichwie wir uns nun der Exception des nicht empfangenen, oder nicht gezählten
Geldes gänzlich begeben, also ertheilen wir auch mittelst dießem, und Kraft des angedruk-
ten Königlichen Rescripts, wovon das Original, zur Sicherheit des Gläubigers, sich in den
Händen des Banquiers Hr. MARCEARD BEUTHER & COMPAGNIE in Bern befindet, die
Versicherung, daz beregtes Capital der 50000 Franken, in den nächstfolgenden Acht Jah-
ren, vom nächstkünftigen 1sten Januar angerechnet, worin solches unaußgekündigt stehen
bleibt, in zweyen halbjährigen Terminen, zum 1 Juli und 1 Januar, gegen Einlieferung
der dießer Obligation beygerügten Coupons, mit Vier vom hundert, durch obgedachte
Banquiers verzinslet werden soll.

Nach Verlauf beregter Ache Jahre aber soll jedem Theile eine halbjährige Loskünd-
igung, von einem der beyden Zahlungstermine angerechnet, vorbehalten seyn; und wir
verpflichten uns, Kraft obangezogenen Königlichen Rescripts, hiemit, für uns und alle
nachfolgende Mitglieder des Finanzcollegii, daz dem rechtmäßigen Inhaber und Besitzer
dießer Obligation, nach gefühener halbjährigen Loskündigung von einer oder andern
Seite, das Capital der 50000 Franken in gleichen Sorten, wie das Capital ausgeliefert wor-
den, oder wenn alsdann derselben nicht genug mehr aufzubringen wären, in einer andern
Espece, die gleiches Gewichtes feinen Goldes oder Silbers, welche in den verführbenen
Louisdor oder Laubhalern enthalten, seyn würde, durch mehrberegte Banquiers, oder
denjenigen, der alsdann dazu bevollmächtigt seyn möchte, zur Verfallzeit völlig, und in

indtil 1816 både var et kontor for de passive fordringer og et for de aktive, som begge fortrinsvis tog sig af de indenrigske fordringer.

Den udenrigske gæld lader sig – som nævnt – dokumentere i arkiverne fra de betalingsformidlende kredit- og bankinstitutter: Overbankdirektionen, banken og bankkontorerne. I alle disse institutioners arkiver findes gældsdokumenterende materiale bevaret i form af korrespondance, hovedbøger og anden bogføring.

Hierarkiet var her, at Overbankdirektionen forestod Kurantbanken, medens Finanskollegiet fra 1784 forestod de to bankkontorer i henholdsvis København og Altona. Kontorerne havde nok deres konti i banken, og fik penge anvist gennem banken af Overbankdirektionen, men var i øvrigt nogle fra bankledelsen separate finansinstitutter.

Imidlertid var kontorerne ikke alene betalingsformidlere, men i et vist omfang selvstændigt disponerende finansinstitutter med »elastikfunktion«, som på egen hånd kunne foretage bankforretninger. Således kunne de ved betaling til udlandet lægge ud for Kurantbanken. De kunne også trække korte kreditter på de udenlandske handelshuse, som formidlede de lange lån.

Såvel fra Overbankdirektionen som fra Kurantbanken og bankkontorerne er der bevaret korrespondance, hovedbøger og balancer til hovedbøgerne foruden kassejournaler og andre regnskabsarkivalier vedrørende gældsmellemværendet med udenlandske kreditorer.

Specielt må det anføres, at arkiverne fra de to bankkontorer er meget omfattende, og deres korrespondance viser, hvad der passerede på alle niveauer i behandlingen af de udenlandske lån. Dog var der forskel på dem, idet kontoret i København havde en overordnet position i forhold til kontoret i Altona.

Ved forandringen af 9. februar 1816 kom som nævnt hele gældsforvaltningen under Direktionen for Statsgælden og Den Synkende Fond. Til

←

Ved kgl. resol. af 13. juli 1787 blev det befalet Finanskollegiet og finansminister Ernst Heinrich Schimmelmänn at optage et obligationslån i republikken Bern i Schweiz af en størrelsesorden på 400.000 til 750.000 franc. Ved Finanskollegiets forest. af 16. okt. med kgl. resol. af 17. okt. s.å. blev det bestemt, at lånet skulle andrage 750.000 fr. og formidles af kollegiets sædvanlige bankforbindelse i Bern, huset Marquard Beuther & Co.

Det blev samtidig bestemt, at Beuther & Co. skulle udbyde lånet ved at sælge 15 obligationer à 50.000 fr. som fortrykt og i udfærdiget stand sendtes ned til bankierhuset. Foto: Alice Westergaard.

den var henlagt »Opsyn og bøgers førelse over statens hele indtil udgangen af aaret 1815 paadragne inden og udenlandske gæld, samt bestyrelsen af alle statens aktiver og bøgers førelse derover ...«.

Sagerne fra direktionen bevidner til fulde omfanget og arten af erhvervs- og landbrugskrisen i årene 1818-1830.

I Aktivkontorenes sager dokumenteres de vanskeligheder, som de gældsramte rester af den tidligere tids florissante handels- og industriforetagender havde med at tilpasse sig de hårde efterkrigskonjunkturer, og i deres arkiver ligger de lange rækker af sager vedr. de mange gældsramte godser og københavnske ejendomme, som staten måtte overtage i disse år.

På samme måde vidner en stor gruppe vestindiske sager om de meget vanskelige erhvervsvilkår på øerne og om statens overtagelse af en lang række plantager.

Statsgældskontorets sager bevidner først og fremmest de store optagelser af lån i udlandet, som foretoges med henblik på videreudlån til ejendomsbesidderne og desuden på stabilisering af pengemarkedet.

Allerede i 1819 optog finansminister Møsting et meget stort obligationslån gennem et konsortium af handelshuse i Hamborg. Det blev hurtigere end ventet brugt og efterfulgt af en række nye lån, især engelske, hvor det ene i hurtig rækkefølge konverteredes til det næste. Om de forhandlinger, som i disse forbindelser fandt sted, vidner en lang række sager.

En særlig gruppe sager vedrører delingen af statsgælden mellem Danmark og Norge efter rigernes adskillelse i 1814.

Til at afløse de to i 1816 afskadede bankkontorer oprettedes den 6. marts 1817 Bureauet for de Udenlandske Betalinger, som fik en forholdsvis selvstændig status under Finansdeputationen og Statsgældsdirktionen og først blev et kontor under denne sidste i 1841.

Pensionsvæsenet

Endnu en del af »finansforvaltningen« blev den 9. februar 1816 lagt under et selvstændigt, overordnet myndighedsorgan. Det var pensionssagerne, som da blev henlagt til en særlig Pensionskassedirektion.

Pensionsvæsen var på denne tid uoverskueligt og vidt forgrenet: Offentligt, halvprivat og privat og derfor dækkende en skala fra en egentlig statsemedsmandspension via statsgaranterede enkekasser og private enkekasser til helt private livsforsikringsinstitutter.

Et egentligt pensionsvæsen daterer sig fra den 19. juli 1712, på hvilken

dag der under Generalpostamtet (fra 1809: Generalpostdirektionen) oprettedes en Postpensionskasse, som af postvæsenets overskud skulle udrede pensioner til afgåede kongelige embedsmænd, disses enker og desuden til andre indskydere.

Denne kasse blev den 19. maj 1786 underlagt en særlig Postkassespensionsdirektion, som var i funktion indtil reformen i 1816 og bestod af finansministeren, en deputeret fra hver af de øvrige kollegier samt en direktør fra Generalpostamtet.

I 1816 blev direktionen ophævet og dens kasse underlagt den nye Pensionskassedirektion.

Om pensionssagerne gælder det således, at de må søges i Generalpostamtet/direktionens arkiv for hele perioden indtil 1786 og i Postkassespensionsdirektionens for tiden 1786-1816.

Fra den første direktions tid er der bevaret lidt spredt ansøgnings- og korrespondancemateriale fra tiden indtil 1770 og sammenhængende rækker af ansøgninger fra 1776. Regnskabsmaterialet findes i arkivet fra direktionens bogholderkontor.

I Pensionskassedirektionens arkiv bliver materialet fyldigere. Det gælder både ansøgninger og pensionistregistreringen. Fra 1794 er der således bevaret årlige pensionsreglementer. En særlig gruppe sager vedrører modregningsmellemværendet mellem direktionen og Den almindelige Enkekasse (jfr. nedenf.).

Til at supplere den enkepensionering, som kunne finde sted ved postkassens midler og muliggøre enkepensionering for alle, oprettedes med tiden en længere række af enkekasser af forskellig art som udtryk for et almindeligt behov for at sikre enker og børn. De vidner også om, at enkepensionering var langt den vigtigste og mest efterspurgte personpensionering/forsikring i det 18. årh.

Det kgl. pensionsvæsen blev dermed suppleret med en række institutter. De var i større eller mindre omfang private og i tilsvarende mindre og større omfang støttet af staten, som igen havde en finansiel interesse i at få pensioner finansieret på denne måde.

De statsgaranterede enkekasser var: Søofficerernes Enkekasse 1725-41, som ved sin ophævelse indgik i Landmilitæretatens Enkekasse 1707-75, hvilken sidste fra 1740 var åben for alle. Deres arkiver er ikke store, men indeholder dog indskudsprotokoller og ruller (1739ff).

Begge indgik de i Den almindelige Enkekasse, der blev oprettet den 19. juli 1775.

Denne kasse blev langt den vigtigste enkekasse. Den var åben for alle,

og i den skulle alle embedsmænd gøre indskud ved ægteskabs indgåelse. Således er den også blandt kasserne den, der har efterladt det største arkiv. Foruden de meget benyttede inskriptionssager, dækkende hele perioden fra kassens oprettelse til dens nedlæggelse i 1816, indeholder dens arkiv statistika, pensionsruller, regnskabssager og diverse beretningsmateriale.

For at få supplerende kreditinstrumenter til disposition oprettede eller støttede staten fra tid til anden diverse livrenteforsikringsinstitutter.

Allerede i 1690 oprettedes Den hollandske Livrentekasse til formidling af den bekendte, men ikke heldige optagelse af et livrentelån i Holland. Kassens arkiv dokumenterer især konsul N. Arboes salg af personforsikringer og indeholder korrespondance med ham.

Indenlandske lån forsøgte man også at skaffe sig gennem livrentelån: Tontiner af 13. februar 1747 og 17. august 1757, hvorfra der er bevaret små arkiver med inskriptionsprotokoller, årlige pensionslister, regnskaber m.m.

Nye tontiner med lignende arkivdannelser oprettedes den 13. marts 1775, den 28. juli 1792 og den 28. juni 1800.

Helt private pensions- eller livrenteforetagender forsøgtes også, men havde ikke meget held med sig og levede kun kort. Karakteristisk for tidens behov er enkesikring et af formålene i de fleste. Småarkiver er bevaret fra Den civile Enkekasse og Understøttelsesselskab 1736-1804, Enke- og Ligkassesocietetet 1748-71, Den nordsjællandske Forstetats Pensionskasse 1788-1911, Den almindelige Pensionskasse 1760-1847, Det forenede Begravelses-, Enkeunderstøttelses- og Brudegaveselskab 1794-1854.

At summen af offentlige, halvprivate og private foretagender alligevel ikke mentes at kunne tilfredsstille behovet for personforsikringer af forskellig art førte til oprettelsen ved kgl. resolution af 11. december 1795 af Den almindelige Forsørgelsesanstalt under Enkekassens overstyrrelse. Men det forventede behov var der alligevel ikke.

En sanering af statens engagement i pensionsvæsenet fandt sted ved den store reform af 9. februar 1816. Da oprettedes Direktionen for den almindelige Pensionskasse eller: »Pensionskassedirektionen«. Den fik bestyrelsen af en ny kasse: Den almindelige Pensionskasse, »hvoraf for eftertiden pensioner og vartpenge, for saa vidt de henhører til udredelse af statsindtægterne, alene kunne bevilges«. Kassen kunne også udrede engangsunderstøttelser til uformuende embedsmænd, som ville gøre indskud i Enkekassen. Indtægterne, hvorfra ydelserne skulle udredes,

skulle fremdeles være postindtægterne og desuden den sum af statens øvrige indtægter, som var nødvendig for at afholde de i pensionsreglementerne m.v. bestemte udgifter til pensioner. Pensionskassedirektionen blev ophævet den 26. februar 1842 og dens sager henlagt under Finansdeputationen.

Direktionens arkiv indeholder pensionsforestillinger fra hele perioden 1816-48 og de hertil knyttede pensionforslag. Videre indeholder det pensionsreglementer og korrespondance, der for det indkomne materiales vedkommende er delt op i rækker for henholdsvis embedsmænd, enker og børn. I særlige bøger er sager vedr. gratifikationer ført.

Det kongeumiddelbare finansstyre

Netop gratifikationers udbetaling gennem Pensionskassen må sluttelig føre skildringen af udgiftsvæsenet over til det kongeumiddelbare finansvæsen, hvor det kongelige nådesvæsen med dets selektive og af særlig kongelig nåde bestemte udgiftsmåde var en vigtig del.

Denne del af finansstyret hører med i billedet af det samlede finansstyre og bidrager til dets uoverskuelighed.

Uoverskueligheden skyldes bl.a., at denne del af finansvæsenet hele tiden blev forandret efter de forskellige og skiftende hoffers behov, og at de samme kasser finansierede ikke alene pensioner og gratifikationer og andre ydelser til personer, men tillige og især en lang række andre formål.

Først var der naturligvis hoffernes liv i bred forstand, og i den forbindelse drift, vedligeholdelse og udsmykning af slottene og haverne etc.

Dernæst var finansieringen af en lang række kunstneriske og andre kulturelle formål traditionelt genstand for direkte kongelig finansiering.

Enevældens regeringsform, som kun krævede det overholdt, at al udgiftsafholdelse blev approberet af kongen, gør det umuligt skarpt at skelne mellem på den ene side de udgifter, som afholdtes gennem det almindelige assignationsvæsen, og de, der bevilgedes af kongens forskellige hofkasser til formål, som for en dels vedkommende lige så godt kunne være finansieret gennem det ordinære system.

På samme måde glider pensionsvæsenet over i nådesvæsenet, og de former, hvorunder man bevilgede penge dertil, glider over i hinanden, således at man ikke – hvad funktioner og kompetence angår – kan skelne skarpt mellem de myndigheder, som formidlede afholdt eller afholdt de forskellige arter af finansiel nådestilkendegivelse.

Den vigtigste arkivdannelse fra denne del af finansforvaltningen er

Partikulærkammeret/kassens regnskaber, som dækker perioden 1699-1848.

Fra årene 1670-99 er bevaret overkammerjunker Knuths 4 regnskabsbøger fra årene 1670-99, som kan betragtes som forløbere for den lange efterfølgende række.

I kammerets arkiv er bevaret kgl. resolutions- og korrespondancemateriale, som for tiden indtil 1771 dokumenterer kassens indtægter fra provenuet af Øresundstolden, Elbtolden, tolden fra Nordnorge m.m. Af regnskabsmateriale indeholder kassens arkiv diverse kasse- og bygningsregnskaber, men først og fremmest nævnte regnskabsrække med bilag, som dokumenterer kgl. udgifter til så at sige alt muligt: Bygningsanlæg og deres vedligeholdelse, alle former for løssøre, indbo og personligt udstyr, pensioner, gager, gratifikationer m.m. til den kongelige familie og hoffet.

Men også til formål, som lå uden for hoffets rammer, ydedes der tilskud af Partikulærkassen. Det drejede sig igen om pensioner, nådesydelser, støtte til kunst og til kulturelle formål i videre forstand.

En del af sine midler lod Partikulærkassen gå videre til diverse underkasser, som i perioden indtil 1771 kom til syne og forsvandt igen: Chatolkassen (1707-27 og 1734-72) og Kabinetsskassen (1747-66), hvis dokumentation ikke adskiller sig fra hovedkassen.

Hvor uoverskueligt og vilkårligt finansstyret var, ses f.eks. af bygningsregnskaberne. De viser, at udgifterne til bygning og vedligeholdelse af de kongelige slotte finansieredes af både Partikulærkammeret og den ordinære finansforvaltning, uden at man kan se et system i det.

Ved Struensees reform af Partikulærkassen i 1771 mistede denne sin særstatus og sine specialindtægter, idet den fra da af blev henvist til at modtage sine indtægter over det ordinære civilreglement. Samtidig mistede den en væsentlig del af sin position som mæcen for personer og initiativer uden for hoffets verden.

Til at udfylde det tomrum, som Partikulærkassen havde efterladt sig, indsatte man den i 1765 oprettede Fonden ad Usus Publicos, som også havde – og bevarede – nogle specialindtægter. Også denne skulle oprindeligt finansiere gratifikationer, men blev i årtierne op til enevældens fald den vigtigste mæcen for videnskab og kunst.

Endnu et forsøg på at styre sit nådesvæsen gjorde enevælden, da den under Christian VIII den 2. januar 1840 oprettede et Statssekretariat for Naadessager. Man ville det forhold til livs, at de gratialer, »der dels af den egentlige Finanskasse, dels af adskillige særskilte fonds, der i deres natur udgør en del af statskassen, er blevet uddelt til civile og militære

embedsmænd, såvelsom til disses enker og børn, så og til andre trængende, er stegne til et saa betydeligt beløb, at en indskrænkning deri er uomgængelig fornøden — — —. Vi har derfor fundet det fornøden, at der aarlig bestemmes en fast og efterhaanden aftagende sum til nævnte brug, hvilken sum under ingen betingelse må overstiges — — —«.

I sekretariatets arkiv ligger rækker af sager, som viser, med hvilket besvær man forsøgte at tilvejebringe overgangsordninger på vejen bort fra den vildtvoksende nådesflora.

Henvisninger:

Finansforvaltningens Omdannelse i 1816 er behandlet af Harald Jørgensen i en artikel med denne titel i *Historisk Tidsskrift* 10. R. I, 1930.

Over alle anførte arkiver findes der oversigter i Rigsarkivet og Hjælpebidlerne til dets Benyttelse I-II, v. Wilh. v. Rosen, 1983, hvori der tillige gives proveniens- og ressortoplysninger samt henvisninger til specialregistreringer og -behandlinger.

De forskellige arkivskabende myndigheder og institutioner er også behandlet i Frank Jørgensen og Morten Westrup, *Dansk Centraladministration i tiden indtil 1848*, 1982.

Sagerne vedr. gældsvæsenet i tiden indtil 1760 findes registreret i Vejledende Arkivregistratur XII, Rentekammeret I, 1964, ved Jens Holmgaard, medens sagerne fra gældsvæsenets forskellige myndigheder fra tiden efter 1760 stadigvæk kun foreligger specialregistreret i den gamle Vejledende Arkivregistratur III, 1900 ved J. Bloch. Dog foreligger der en seddelregistratur af P. A. Heiberg over Overskattedirektionens arkiv.

Gældsvæsenet er skildret i Carl Christiansen, *Dansk Statshusholdnings Historie II, 1679-99*, 1922, i M. L. Nathanson, *Danmarks National- og Statshusholdning fra Frederik den Fjerdes Tid indtil Nutiden*, 1844, i Erik Rasmussen, *Kurantbankens forhold til Staten 1737-73*, 1955, i Hans Chr. Johansen, *Dansk Økonomisk Politik i Årene efter 1784 I-II*, 1968 og 1980 og i Marcus Rubin, *1807-17, 1892 og Frederik VI's Tid*, 1895.

Over Generalpostdirektionens arkiv foreligger der en Folioregistratur (nr. 267) med indledning.

Forsikrings- og pensionsvæsenet findes behandlet i J. O. Bro Jørgensen, *Forsikringsvæsenets historie i Danmark indtil det 19. aarhundrede*, 1935, ligesom det findes omtalt i Albert Fabritius og Harald Hatt, *Håndbog i Slægtsforskning*, 1963.

Over Partikulærkammerets arkiv foreligger der en stencileret registratur med indledning ved Ebba Waaben i *Filmfortegnelser* nr. 5, Rigsarkivet 1975.

I Fonden ad Usus Publikos I-III udg. af Rigsarkivet 1897-1947 foreligger en væsentlig del af fondens sager publiceret.

Partikulærkassen m.m. findes behandlet i Aage Rasch, *Staten og kunstnerne*, 1968.

Anmeldelser

Danske Kortsamlinger. En guide. Redigeret af Marie Louise Brandt, Jørgen Nybo Rasmussen og Lizzi Schwenger. Dansk kartografisk Selskab og Det kgl. Bibliotek, Kbh. 1989, 77 s., ill. ISBN: 67-7023-547-3.

I denne bog præsenteres henved 80 danske samlinger af kort, og der gøres særligt rede for forskernes adgangsmuligheder og for benyttelsesfaciliteterne. Bogen er opbygget på grundlag af besvarede spørgeskemaer, og afsnittene om de enkelte institutioner har derved kunnet tilrettelægges inden for en fælles systematisk ramme, hvilket er meget velgørende.

Der er tidligere blevet publiceret oversigter over danske kortsamlinger, men disse ældre vejledninger har ikke omfattet mere end 13-15 institutioner. Med sine 80 institutioner er den foreliggende guide første forsøg på et systematisk og totalt overblik. Den er resultatet af en pionerindsats og bør bedømmes som en sådan. Selv om feltet er blevet 5 gange større, end det var i de tidligere vejledninger, er det klart, at afgrænsningen, detaljeringsgraden og stoffets disponering og fremlægelse kan og skal diskuteres. Da redaktionen af nærliggende grunde ikke har påtaget sig at udgive detailregistraturer, vil det fremdeles være vanskeligt at afveje de enkelte samlings kvalitet, og forskere i tidnød vil fortsat være i tvivl mht. hvilke samlinger, der kan udelukkes, og hvilke man absolut må konsultere.

Dette skal imidlertid ikke anfægte værdien af det overblik, der er opnået med denne guide. Disse og efterfølgende betragtninger fremføres kun med hensyn til en evt. ajourføring af guiden, særligt med hensyn til stoffets afgrænsning og disponering.

Redaktionen må gøre sig klart, om den vil gøre rede for fremstilling og anvendelse af kort i bredere forstand, eller om den blot vil præsentere kortsamlinger i institutioner, der er beregnede på at betjene publikum.

Stillet overfor det afgørende spørgsmål: »Hvad er en kortsamling?« har redaktionen valgt at sigte efter »samlinger, der skønnedes at have forskningsmæssig interesse«. Den har udelukket rent lokale kortsamlinger, dvs. lokalhistoriske arkiver, lokalmuseer og primærkommuner, men medtager dog samlinger i 7 (af landets 14) amter/amtskommuner, hos de matrikulære myndigheder i København og Frederiksberg og i Københavns Bymuseum. De øvrige samlinger i guiden er verdens- eller i

hvert fald landsdækkende. Halvdelen er biblioteker, museer og arkiver; resten fordeler sig på universitetsinstitutter, centrale forvaltningsmyndigheder og nogle få kortproducerende virksomheder som Kort- og Matrikelstyrelsen (omfattende det tidligere Geodætisk Institut, Matrikelarkivet og Søkortarkivet), Kraks Forlag og Geomasters i Odense.

Nogle af de adspurgte institutioner som f.eks. Videnskabernes Selskab og Vejdirektoratet viser sig at have overdraget deres samlinger af kort til andre institutioner, Videnskabernes Selskab til Geodætisk Institut og Vejdirektoratet til Rigsarkivet. I forlængelse heraf kunne og burde guiden have anført andre institutioner, som afgiver eller har afgivet kortsamlinger til et af de offentlige arkiver; jeg tænker på Energistyrelsen, Planstyrelsen og Statsbanerne mv. Alle areal- og bygningsforvaltende myndigheder må antages at ligge inde med bestande af kort og tegninger, og noget tilsvarende må gælde mange private firmaer, ikke mindst arkitektkontorer, landmålere og entreprenørfirmaer. Jeg kan ikke se, at man hermed bevæger sig udenfor, hvad der må skønnes at have forskningsmæssig interesse, omend det selvfølgelig skal indrømmes, at søgefeltet dermed er blevet meget vidtløftigt.

Man kunne tænke sig, at opgaven løstes ved at fordele stoffet på to håndbøger eller i to afsnit. Det kunne være nyttigt med en oversigt over den typiske anvendelse eller fremstilling af kort inden for relevante grene af forvaltningen og det private erhvervsliv, – hvilket slags kort vil man almindeligvis kunne finde hos kommunale tekniske forvaltninger og hvilket hos universitetsinstitutter inden for fagene historie og geografi f.eks.? En sådan oversigt må holdes adskilt fra præsentationen af de kortsamlinger, der ligger hos institutioner, som specielt skal betjene publikum i forskningsøjemed (og ikke i forretnings- eller forvaltningsøjemed). Her vil der være grund til nærmere at beskrive samlingernes særlige kvaliteter, om der er tale om unika, om kortene er anskaffet i forbindelse med systematisk (dækkende) indsamling og om de formål, der definerer kortsamlingernes anvendbarhed; og her vil man få rum for en større detaljeringsgrad i præsentationen.

Der er mennesker, der ikke får noget ud af at se på kort, men det er dog nok flertallet, for hvem kort kan indeholde ypperlig information og ofte meget koncentreret information, og som finder det bekvemt at kommunikere oplysninger ved hjælp af kort. Og hånd tegnede kort kan jo have både håndværksmæssige og kunstneriske værdier, der gør dem dragende. Det er godt, der med denne guide er gjort åbning til danske kortsamlinger.

Michael Hertz

Jens Holmgaard: Alt på sin rette plads. Afhandlinger om konjunkturer, statsfinanser og reformer i Danmark i 1700-tallet. Udgiverselskabet ved Landsarkivet for Nørrejylland, 1990, 330 s. ill. ISBN-87-89039-09-2.

En overraskende helstøbt bog, når man tager i betragtning, at den indeholder afhandlinger, som er publiceret over en årrække på 34 år! Som en hyldest til Landsarkivets tidligere chef i anledning af hans 70-års-dag har Udgiverselskabet ved Landsarkivet for Nørrejylland i samarbejde med forfatteren genudgivet 12 af hans afhandlinger om konjunkturer, statsfinanser og reformer i 1700-tallet. Det er disse temaer, Holmgaard væsentligst har arbejdet med gennem sine mange år som aktiv forsker. Her får de lov at klinge sammen, og de 12 afhandlinger viser sig at supplere og klæde hinanden godt. Selv om de kun udgør en mindre del af forfatterskabet, tegner de en klar profil af Holmgaard som forsker og som person.

Læserne af ARKIV må vist formodes allerede at være bekendt med flertallet af disse afhandlinger, og en nøjere diskussion af dem udelades derfor. »Alt på sin rette plads« er stort set kronologisk opbygget. Linjen i bogen strækker sig fra konstateringen i indledningsartiklen (»De nordsjællandske landboreformer og statsfinanser« 1954) at staten høstede en betydelig og tilsigtet fiskal fordel gennem reformen på det nordsjællandske krongods 1776-98 – en klar modsigelse af den officielle begrundelse med Reventlows erklæring: »... ikke forøget indtægt for den kgl. kasse men bondens vel« – til den afsluttende titel-afhandling (»Alt på sin rette plads eller stavnsbåndsløsningen og den store omstilling i det danske landbrug« 1988) med dens påvisning af konjunkturerne (kornpriser, befolkningsvækst) som forudsætning for såvel indførelsen af stavnsbåndet som dets afskaffelse. Selve stavnsbåndsløsningen ser Holmgaard som en noget overvurderet episode i reformforløbet, hvis propagandamæssige effekt borgerskabet udnyttede i sin egen politiske stræben. Derfor fik den i eftertiden tillagt større gennemslagskraft, end den rent faktisk havde i det datidige landbosamfund. Sammenkædningen af konjunkturer, statsfinanser og reformer er det fælles omdrejningspunkt og bærende forståelselement i disse afhandlinger om pris- og konjunkturforhold, landbefolkningens vilkår i stavnsbåndstiden, handelspolitiske tiltag, regeringens landbopolitik og om reformforløbet.

Under deres daglige omgang med arkivalier har arkivfolk ofte mulighed for at gøre iagttagelser, »opdagelser«, og for flere af bogens afhandlinger synes udgangspunktet at have været den undren, et arkivale eller

en serie arkivalier har vakt hos arkivmanden Jens Holmgaard. Det var således gennemgangen af Den lille Landbokkommissions arkiv, der tidligt i 1950'erne åbnede Holmgaards blik for de fiskale motiver bag landboreformerne; det var en skrivelse fra Ribe stiftamtmand og en land- og krigskommissær, som gav stødet til undersøgelsen af landmilitstjenesten og til påvisningen af de betydelige byrder, den på grund af de ofte store afstande til de få eksercerpladser kunne lægge på de udskrevne karle («Eksercitsen bag kirken efter gudstjenesten – Var landmilitstjenesten i stavnsbåndstiden kun en ringe byrde?» 1986), og det var en ansøgning til Danske Kancelli i 1729, som rejste det berettigede spørgsmål: hvorfor skulle en københavnsk borger betale en jysk godsejer for løskøbelse af vornedskab, når vornedskab jo efter almen overlevering aldrig havde været gældende i Jylland og yderligere var blevet afskaffet i 1702, og tilmed når manden med 14 års borgerskab i København burde have været forskånet for sådanne påkrav, der efter gældende og påberåbt ret bortfaldt efter 5 år? og mest alvorligt, et spørgsmål med vide perspektiver: hvordan kunne Danske Kancelli, landets højeste juridiske myndighed, sanktionere at manden skulle betale? Episoden og kancelliets afgørelse er uforklarlig, men Holmgaard har karakteriseret den med en skeptisk-ironisk titel («Går den så går den – Løskøbelse fra et ikke eksisterende jysk vornedskab i 1729» 1983).

Meget ofte sker det i arkiverne, at en spontan undren må forbigås på grund af tjenestens mange andre gøremål. Derfor er det for en arkivmand meget inspirerende at se en samling af handlinger med resultatet af sådanne iagttagelser. Og så hører Holmgaard til dem, der formår at uddybe og perspektivere sine iagttagelser og fremlægge resultaterne på ofte forbilledlig måde; også i den henseende kan bogen tjene som inspiration for andre arkivfolk.

I H. C. Andersens eventyr »Alt på sin rette plads« bliver det som bekendt den stræbsomme hosekræmmer og gåsepigen, som en dag overtager herregården som ejere efter det uduelige aristokratiske herskab; og læseren nærer ikke tvivl om, at retfærdigheden sker fyldest ved denne sociale omvæltning. Uden at jeg tør indlæse en social indignation i gårdmandsætlingen Jens Holmgaards 1700-tals studier, mener jeg, at man undertiden sporer en – bevares, strengt disciplineret og tøjlet – moralsk indignation over den adfærd, som samfundets spidser kunne lægge for dagen. Der rører sig en tydelig tilfredshed, når forfatteren kan krone sine undersøgelser og sætte tingene på rette plads – enten det sker som en Ehrenrettung af den uheldige men pligttopfyldende Erichson, der stred for Handels- og Kanalkompagniet, men blev sveget og siden

snigløbet af en ansvarsløs ledelse («En dansk handels ekspedition til Nordamerika 1783» 1957), eller det falder ud som en dom til fordel for amatørhistorikeren O. F. C. Rasmussen, der ifl. den gængse danske historiografi led nederlag overfor Edvard Holm, men hvis opfattelse af stavnsbåndets indførelse ved forordning 19. februar 1701 også Holmgaard hælder imod («Er stavnsbåndet først indført 1733?» 1988). Undervejs hæves øjenbrynet, f.eks. når »den store bondeven Reventlow« ved at presse staten ind som mellemhandler sikrede statskassen et udbytte på 111.000 rdl. (vel på bøndernes bekostning) i forbindelse med udstykningen af det lollandske gods Vestenborg («Landboreformerne – Drivkræfter og motiver» 1977).

Inden for den historikertradition, Holmgaard tilhører, er det en betænkelig sag at optræde som »historiens domstol«. Objektive redegørelser og moralske værdidomme lader sig vanskeligt forene, og Holmgaard forholder sig rationelt og objektivt til sit stof. Men for læseren forhøjer det bogens værdi, at man i forskerens engagement fornemmer en objektiv stræben mod en historisk sandhed og en stærk indlevelses-evne forenet med en tøjlet og disciplineret evne til at oprøres og en trang til at gøre uret god. Når alt kommer til alt, er måske selv den mest objektive historiske sandhedssøgen i sin kerne moralsk af karakter.

Michael Hertz

INDHOLD

- 81 Minna Kragelund
Sting på sting
Kilder til forskning
om håndarbejde
- 103 Lars N. Henningsen og
Johann Runge
Arkivet og Studieafdelingen
ved Dansk Centralbibliotek
for Sydslesvig
- 120 Henning Bro
Boligministeriets forhistorie
- 148 Morten Westrup
Finansarkiverne 1679-1848
- 164 Anmeldelser

