



Dette værk er downloadet fra Danskernes Historie Online

Danskernes Historie Online er Danmarks største digitaliseringsprojekt af litteratur inden for emner som personalhistorie, lokalhistorie og slægtsforskning. Biblioteket hører under den almennyttige forening Danske Slægtsforskere. Vi bevarer vores fælles kulturarv, digitaliserer den og stiller den til rådighed for alle interesserede.

Støt Danskernes Historie Online - Bliv sponsor

Som sponsor i biblioteket opnår du en række fordele. Læs mere om fordele og sponsorat her: <https://slaegtsbibliotek.dk/sponsorat>

Ophavsret

Biblioteket indeholder værker både med og uden ophavsret. For værker, som er omfattet af ophavsret, må PDF-filen kun benyttes til personligt brug.

Links

Slægtsforskerens Bibliotek: <https://slaegtsbibliotek.dk>

Danske Slægtsforskere: <https://slaegt.dk>

Fra det gamle Gilleleje

Nordsjællands-Kystens årbog



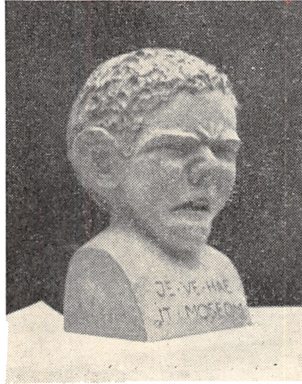
C. Locher.

Gilleleje museums forlag
1954

Fra det gamle Gilleleje

Nordsjællands-kystens årbog

1954



Hans Andersen, Helsingør: Drengeskulpturen i ler. Indskrift: »Je' ve' hae it Moseum«. Gave fra kunstneren til museet. Skal agitere for, at der skaffes midler til det nordsjællandske fiskerimuseum på Gilleleje.

I løbet af 25 år har vi indsamlet fiskeredskaber m. m.; og vi har, som en journalist engang skrev, et stort museum, men har ikke noget at have det i!

Fra det gamle Gilleleje 1954

Nordsjællandss-Kystens årbog

Årbog XXII
redigeret af H. C. Terslin

Gilleleje museums forlag
1954

INDHOLDSFORTEGNELSE

Af museets dagbog	side 4
<i>Knud B. Jensen</i> : Marknavne i Søborg Sogn. Slutartikel. Kortene tegnet af <i>Erling Larsen</i>	— 5
<i>Hans Ellekilde</i> : Nordsjællandske Sagn om Dr. Margrethe og hendes Forældre	— 23
<i>Erik Bertelsen</i> og <i>Gustav Kretzschmar</i> : Fiskervals	— 44
<i>Rich. Fabricius</i> : Tre kalkmalerier i Søborg kirke	— 45
<i>Otto Hildinge</i> : Fra Aalsgaard	— 57
<i>Anders W. Holm</i> : Gillelejemaleren <i>Johan Behrens</i>	— 66
<i>H. C. Terslin</i> : Gillejere på <i>Søren Kierkegaards</i> tid og siden	— 72
<i>H. C. Terslin</i> : Fiskeriet i Frederiksborg amt 1952	— 75
<i>H. C. Terslin</i> : Naturhist. meddelelser nr. 16 fra Gilleleje museum	— 79
<i>Ingvar Olsen</i> : Gilleleje og Hornbæk lodseriers historie..	— 82
<i>Henry Olsen</i> : Gillelejefiskernes første forsøg med en land- dingsbro	— 86



Af museets dagbog. En af museets bådmodeller (forfærdiget af maskinfabrikant *Carl Petersen*) har været udstillet på messen i Leipzig 1954. — Forfatteren *Erik Bertelsen* har skrevet en komedie »Drømmen i fiskerstuen«, som opførtes på Gilleleje kro; sangene hertil er komponeret af *Gustav Kretzschmar*, kommunelærer *Herbert Larsen* og frk. *Viola Riis*. — *H. C. Terslin* har forelæst på Kunstakademiet om Gillelejes gamle byplan. — I anledning af museumsforeningens 25 års beståen i år har »Gilleleje Strandbakkeselskab« skænket os 500 kr. — Terslin har med støtte fra Undervisningsministeriet besøgt museer i Oslo, Trondheim, Bodø, Tromsø, Gävle og Stockholm. — Vi har som sædvanlig modtaget tilskud til museet og årbogen fra Søborg-Gilleleje sogneråd, Havnelaget, Brugsforeningen, Nordsjællands Bank og Frederiksborg Amts Spare- og Laanekasse. — Statsradiofonien har med medvirken af museet haft udsendelser om *Søren Kierkegaard* og en udsendelse om museet og fiskeriet, hvilken sidste var beregnet for Grønland.

Knud B. Jensen:

Marknavne i Søborg Sogn.

DRAGSTRUP

I markbogen for Søborg Sogn fra 1681 har Dragstrup tre vange, *Lundewang, Backewang* og *Wougildswang*. *Lundewang Strecker sig Synden til Øfuerups March, Norden til Byen og Westen til Søborg Marck*. Den har følgende navne: *Grynehøys Aasz, Stoere Grynhøys Aasz, Lille Grynhøys Aasz*, af gryn, der anvendes om smådele, der ligner gryn, her småsten, *Kattekiers Aasz, Lille Kattekiers Aasz, Stoere Katte-Aasz, Katte Aaszen*, på et kort fra 1779 *Storre-, Smoe Cattekiærs Aas*, af et plantenavn katte(græs) eller katte(hale), sidste led i Kattegiere er gærde og Katte- en forkortelse af Kattekær, *Pille Aasz-en* af pil »pilebusk, poppel«, *Brunstøckerne*, af brun, *Snuder Aaszen, Snudersz Aasz*, på kortet 1779 *Storre Snuders Aas, Smoe Snuder Aas*, måske en sammentrækning af snude og ager, *Snuders høffder*, høvd »forager, skelager«, *Brantebierggierde Aasz, Stoere-, Lille Brantebierggierde Aasz*, kortet 1779 har *Brantebiergs Aas*, af brant, »stejl«, *Grud Aszen*, af grud, »grus«, *Store-, Lille Bøgebierg Aasz*, kortet 1779 har *Bøgebiergs Aas*, af bøg, »bøgetræ«, *Store-, Lille Torn Aasz, Torn Aaszen*, af torn, »tjørnebusk«, *Sand Aaszen, Lille Sand Aasz, Søe Aaszen, Lange Søe Aasz*, på kortet 1779 *Lange Søe Aas, Steendøsz Aasz*, af stendysse, *Hauge Jorder, som ligger ved Gaarden til fellidz med Wangen, Rysz Kiers-Kiær, Riiszkiers-gierde*, af ris, »krat«.

Wougels Wang, Wougildswang Strecker sig med den Øster side till Aæn imoed Willingereds Marck, Synden till Øfuerups-marck, Westen till byen, og Norden til Backewang, på kortet 1779 findes *Wougels Eng* og *Wougels*

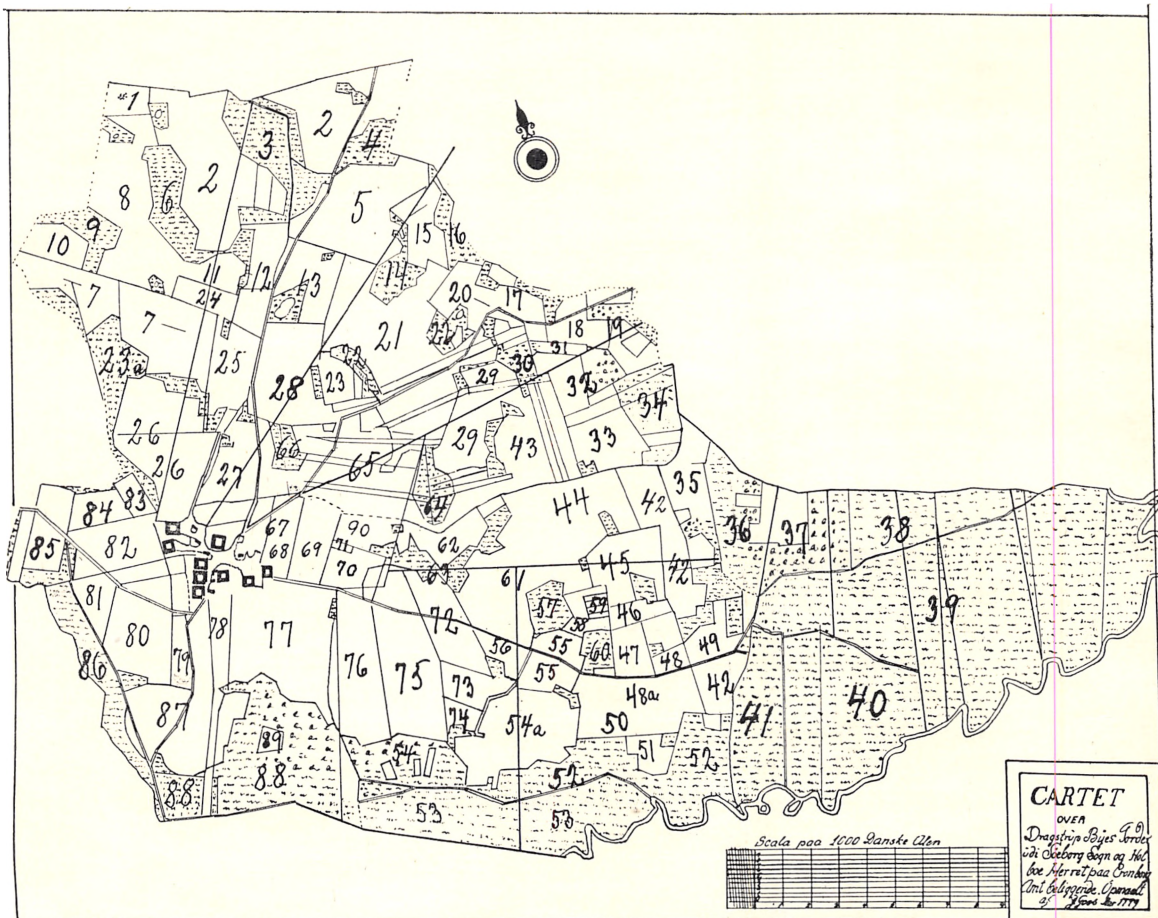
Agre, i amtsskolekonsulent L. C. Jensens optegnelse af stednavne i Søborg Sogn 1921-27 nævnes en mark Vougelsskiftet og en grøft Vougeldsdiget. Navnene, der hænger topografisk sammen, er dannet af vagle, »tværstang, tværbjælke«, stederne ligger på grænsen til Ferle, så vagle kunne her være anvendt om et grænsemærke.

I vangen ligger *Laehøys Aasz*, *Ladehøys Aasz*, på kortet 1779 *Lae Høys Aas*, *Byebierg Aasz*, på kortet 1779 *Byebiergs Aas*, *Harebiereg Aasz*, på kortet 1779 *Harbiergs Aas*, *Steenwelle Aas*, på kortet 1779 *Steen Vel Aas*, af sten og vejle, »overgang over et fugtigt sted« eller muligvis væld, »kildespring«, *Kralsbacke Aasz*, *Kralsz Aasz*, *Krolsmoese*, på kortet 1779 *Krols Eng*, af et familienavn *Kroll*, *Bircke Aaschen*, *Kallehaug moese*, *Hindebiereg moesze*, *Hinnebacken*, på kortet 1779 *Hinbiergs Backe*, *Storre Hinnebieregs agre*, af dyrenavnet hind, *Skiwedals Aasz*, *Skifuedal Aasz*, på kortet 1779 *Storre-*, *Smoe Skibdahl Aas*, måske af skive i betydningen kløft, idet verbet skive betyder »skære i skiver, kløve«, *Enghauge Aasz*, *Steen Aaschen*, *Wougelds Agere*, på kortet 1779 *Wougels Agre*, disse har givet hele vangen navn, *Smaldøen*, *Smalledyns Eng*, på kortet 1779 *Smal Dyn*, af smal og dynd, »sump, morads«, *Bircke-Eng*.

Backewangen Strecher sig med dend Norder side til Ferhøy, Westen til Lundewang, Østen til Ferle og Synden til Byen. I vangen findes følgende navne: *Kirckebiereg Aasz*, på kortet 1779 *Kierckebiereg*, *Fuglebecks Eng*, på kortet 1779 *Fuglebeck*, *Brandtebieregs Aasz*, på kortet 1779 *Brantebiergs Aas*, af brant, »stejl«, *Grønnels Aas*, *Lille grønnels Aasz*, på kortet 1779 *Grønels Aas*, af grønnelse dannet af grøn og har her samme betydning som grønning, »græsbevokset plads«, *Spundstøckerne*, af spund, »prop, tap«, *Syllstøcherne*, af syl (som i marknavne anvendes om smalle agerstykker) og stykke eller et sammenligningsnavn, af syldstykke, »tømmerstykke

mellem stolperne i en bindingsværksvæg«, *Fellestette Aasz*, på kortet 1779 *Ferle Stette Aas*, grænser op til *Ferle*, af stætte, »overgang over et gærde«, *Søe Aaszen*, *Langesøe Aasz*, *Sand Aaszen*, *Hyrebacke Aasz*, *Hyrebacks Aasz*, på kortet 1779 *Hyrbacks Aas*, af hyrde, *Store Gasze Aaz*, *Lille Gasze Aasz*, på kortet 1779 *Storre-*, *Lille Gase Aas*, af plantenavnet *gasse*, »hej,-re«, et ord som findes i Skåne og på Bornholm, *Udleggerne*, jord udlagt til græsning, *Ferledambs-Eng*, *tilhører Ald byen*, grænser op til *Ferle*, *Prestebacke Aas*, *Trolhøys Aasz*. Der findes fire tørvemoser nævnt som hørende til *Dragstrup*: *paa Brynmoeszen*, af *bryn*, »rand, kant«, *paa Toebroemosze*, *udj Steenbergs Liung*, *udj Lundeliung*, markbogens *Liung* betyder tørvemose, hvilket fremgår af forbindelsen *Tørfue Moeszerne eller Liungene finder sig her forist i dend General Beschrifuelsze*.

Der findes et kort over *Dragstrup* bys jorder, opmålt af *J. Goos* 1779. Efter en fotokopi af dette kort er hosstående kort tegnet. Navnet er udeladt på kortet og erstattet med tal, de meddeles her i nummerorden med kortets retskrivning. 1. *Døs agre*, af *dysse*, »stendynge, stengrav«. 2. *Lange Søe Aas*, 3. *Lange Søe Eng*, 4. *Potte Huul*, 5. *Ferle Stette Aas*, 6. *Bøgebjergs Moese*, 7. *Bøgebjergs Aas*, 8. *Sand Aas*, 9. *Steenbjergs Lyng*, mose som i markbogen kaldes *Steenbergs Liung*, 10. *Marchskiel Aas*, 11. *Slette Agre*, 12. *Slette Aas*, 13. *Broekiærs*, *Broekiær Aas*, 14. *Helde Kiær*, af *hælde*, »skrænt, skråning«, 15. *Brunbjergs Aas*, 16. *Nye Søen*, 17. *Weyt Agre*, ligger ved grænsen mod *Ferle*, hvor *Vouet* er optegnet som navn på en mose, hvilken af navneformerne, der er den rigtige, kan ikke siges, 18. *Ferle Aas*, grænser op til *Ferle*, 19. *Roddets Agre*, 20. *Stiig Agre*, 21. *Grønels Aas*, 22. *Grønels Kiær*, 23. *Grønels Agre*, 23 a. *Brønd Moese*, af *brønd*, »kilde«, 24. *Hal Agre*, 25. *Smoe Snuder Aas*, 26. *Storre Snuders Aas*, 27. *Kierckeberg*, 28. *Brantebiergs Aas*, 29. *Mellem Lyng*,



Kort over Dragstrup.

agerjord mellem to moser, 30. Præste Huul Moese, 31. Lille Gase Kiær, 32. Lille Gase Aas, 33. Storre Gase Aas, 34. Gase Eng, 35. Krols Eng, 36. Wougels Eng, 37. Wougels Agre, 38. Smal Dyn, 39. Eng Havn, 40. Heste Lucke, 41. Cal Havn, 42. Backe Aas, 43. Hyrbacks Aas, 44. Øverste Vangs, 45. Storre Hinnebiærags agre, 46. Smoe Hinnebiærags agre, 47. Storre Eng, 48. Smoe Eng, 48 a. Havfe agre. 49.

Eng Hav, 50. *Storre Skibdahl Aas*, 51. *Smoe Skibdahl Aas*, 52. *Skibe Dals Crog*, 53. *Coe Havns Eng*, 54. *Coe Holms Eng*, 54 a. *Birck Aas*, 55. *Weil-Lenders Aas*, 56. *Weje agre*, ligger ved en vej, 57. *Tue Kiær*, 58. *Tue Agre*, 59. *Hinbiergs Backe*, 60. *Elhavns Kiær*, 61. *Steen-Vel Aas*, 62. *Harbiergs Aas*, 63. *Harbiergs Kiær*, 64. *Hoys Lyngs Moos*, 65. *Trol hoys Aas*, 66. *Fuglebeck*, 67. *Gade Støcker*, 68. *Lae Høys Kiær*, 69. *Lae Høys Aas*, 70. *Smeedefleders Store Dam*, 71. *Dammen*, 72. *Store Dragbiergs Agre*, 73. *Smoe Dragbiergs Agre*, Dragbjerg er en forkortelse af Dragstrup Bjerg, 74. *Moese Støcker*, 75. *Byebiergs Aas*, 76. *Roskiærs Aas*, af ros, »affald«, 77. *Grynels Aas*, anden lokalitet end Grønels Aas, 78. *Hiuchet*, 79. *Leergrav Støcker*, 80. *Storre Cattekiærs Aas*, 81. *Smoe Cattekiærs Aas*, 82. *Ascke Aas*, af trænavnet ask, 83. *Brønd Støckerne*, af brønd, »kilde«, 84. *Skorbecks Aas*, af skår, »revne, fordybning, kløft«, 85. *Allebecks Aas*, af et mansnavn Alle, i markbogen nævnes Anders Alleszen som bonde i Dragstrup, 86. *Søe Eng*, ved Søborg Sø, 87. *Cosbiergs Aas*, af kors, 88. *Synder Moe-se Eng*, 89. *Fæholm*, af fæ, »kvæg«, 90. *Black Huul Støc*, af blak, »mørk, dunkel«.

Amtsskolekonsulent L. C. Jensen meddeler i en optegnelse af stednavne i Gilleleje og Søborg sogne fra 1921-27 en del navne fra Dragstrup. Enkelte af navnene er nævnt i markbogen, lidt flere opført på kortet 1779, men de fleste er helt nye navne. L. C. Jensen anfører følgende marknavne fra Dragstrup: Hindebjerg, Bybjerg, Harebjerg, Fuglebæk, Kirkebjerg, Bøgebjerg, Brunbjerg, Langsø, Enghaven, Paradisstykkerne, Hestelukket, Dyndet, Eg-holm, Handskemagerrenden, Vougelsdiget (en grøft), Vou-gelsskiftet, Kildemose, Store Bakke, Standhart (mark), Lille-, Store Gasserbakke, Gassermose, Hyrekæret, Hyre-bakke, Hørkæret, Smededammen, Hvilebakke, Korsbjerg, Korsbjergkilde (kilden havde helbredende kraft. Folk sov ved stedet og ofrede penge ved at kaste disse ned i vældet.

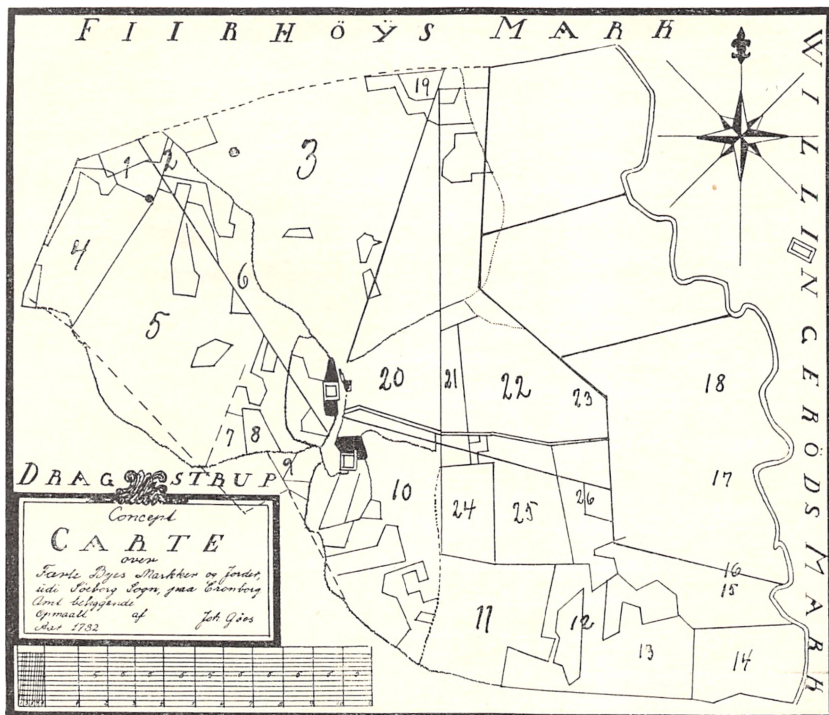
Der er fundet flere mønter på stedet), Langekær, Grynhøj, Ellemose, Elleholmen, Kohaven, Søndermose, Fædriften (den nuværende sognevej gennem Dragstrup by, drift, »drivvej for kreaturer«), Skræderloden, Laaledet (led ved enden af Fædriften, nu forsvundet, af låge, »lukke, dør«, Helledloden (ved Helledhuset), Langsørenden (grøft), Brokær (udtørret kær ved Langsø Bro), Fuglebæksdam (udtørret kær), Govlbjergsledet (markstykke med led), Harebjergskiftet, Anders Jørgensens Mose (markstykke), Boelsloden (lå til et bolshus).

FERLE

Markbogen 1681: *Ferle 2 Heele Gaarde. Backewang Strecker sig med dend Norder side til ferhøys march, med dend Synder og Wester side til Dragstrup og dend Øster side til Jens Andersens gaard.* I denne vang ligger *Hørstøckerne, Seckdammen*, af sæk, »sump, hængesæk«, *Swinstistøckerne, Bircke Aaszen, Hellved Aaszen, En Enghulle kaldis Helfuedis Hull, Giersz Ageren, Giersz Agerens gierde*, af gærde, *Storche Engen, Nye Søe, Gierkiers Eng, Garsey Moeszen*, af plantenavnet garse, gasse, »hejre«, *Toftemoesze, Nørremoesze.*

Tuerstiwang Strecher sig med den Norder side til ferhøymark med den Wester side til Bachewang, med dend synder side til Gaardene. Her ligger *Raune Aaszen, Kringel Kiær*, af kringel, »rund«, *Knoll Aaszen, Bougne Kier*, af bovn, »opsvulmet, udbuget«, *Enghaugestøckerne.*

Wougelswang Strecker sig Norden til Enghaugen, Synden til Dragstrups mark, Westen til Gaardene og Østen til Aaen moed Willingereds marck, samme navn og lokalitet som i Dragstrup. I denne vang finder man *Raune Aaszen, Sandhøys Aasz, Gaaszekier, Øster Aaszen, Kullmile Aasz, Wougelsz Aasz, Mayby Aaszen*, måske af majbøg, »bøg, der brugtes som majtræ«, eller majbær, »tidlig moden kirse-



Kort over Ferle.

bærsort«, Hestehaugestøckerne, Swanholmen, Swanholm, Morsz Elle Eng, Troelszmoesze.

Kort over Færle Byes Markker og Jorder fra 1782 har følgende navne: 1. Pærshøi Agre, 2. Harehøy Stykker, 3. Twoste Vangen, 4. Helle Aas, af hælde, »skrænt, skrånning«, 5. Bakke Vangen, 6. Gieser Moser, 7. Birke Baks agre, i markbogen Bircke Aaszzen, 8. Broe Stykke, 9. Hørstyken, nævnes også i markbogen, 10. Heste Havn, i markbogen Hestehaugen, 11. Vogels Aas, i markbogen Wougelz Aasz, 12. Culmile Enge, i markbogen Kulmile Aasz, 13. Swanholms Eng, 14. Nyelucke, 15. Aae Krog, 16. Swanholm, i markbogen Swanholmen, 17. Hestelucke, 18. Koe-

hav, 19. *Flobberne*, L. C. Jensens optegnelse har *Flabene* og *Flabekærene*, 20. *Elle Aas*, 21. *Heste Hoys Agre*, 22. *Sandhøis Aas*, 23. *Snera*, 24. *Meybye Aas*, også i markbogen, 25. *Culmille Aas*, også i markbogen, 26. *Øster Aas*.

I L. C. Jensens optegnelse anføres fra Ferle *Flabene* (højt jordstykke, let jord), *Flabekærene* (tidligere kær), *Fædriften* (nedlagt vej), *Langkærene* (tidligere kær), *Markskelsleddet* (nedlagt led), *Ravneaaen* (dårlig jord), *Helledhullet*, *Kringelkæret*, *Stubene* (jordstykke), *Enghaven*, *Mølleaaen*, nedlagt å fra *Esrums vandmølle*, *Lilleaaen*, *Tuerne* (lavt jordstykke), *Gaasekæret*, *Lejdemose* (kær), *Stenbjerg*, *Gasermose*, *Vouet* (mose).

FERHØJ

Markbogen 1681: *Færhøy 2 Gaarde og 1 Husz. Backe Wang Grendszers sønden mod Dragstrups march, Westen imod Søeborg, østen imod Tuestj Wangen og norden imod Færhøy*. I denne vang ligger *Toffte Aasz*, *Bye Aasz*, *Liger Imellum Dragstrup March og byen*, *Langehøys Agre*, *Søe Agerne*, *Reffszelings Aasz*, *Reffszeliungs mosze*, *Hullepibe Aasz*, *Eigemosze Aasz*, af »egetræ«, *Kalle Liungen*, *Kalle Liungs Mosze*, *Hiørne Høyen*, *1 ager kaldis Stjager liger for enden aff søe Agerne*, *Stjager* er en skrivemåde for *Sti-ager*, *Helffuede Hulen*, *Helffuedes Hule*, *Tueliungs Eng*, af *tue*.

Tuesti Wang Grendszers i Wester til sønderleds gierde sønden imod Fæle march, østen imod Klote mosze og norden til Røe Kilde march. I denne vang findes *Lille Knulle Aasz*, *Bye Aasz*, *Wiekiers Aasz*, af plantenavnet *vidje*, »pil«, *Sandhøys Aasz*, *Kløffuehøys Aasz*, *Stette Aasz*, af *stætte*, »stente«, *Tuesti Aasz*, *Tuestj Kier*, *Tuesti Liung*, af *tvær*, »på tværs«, *Klaa Aasze Agrene*, *Klaatemose Agre*, *Klaademosze Eng*, *Klotzmosze*, *Kattekie*, *Kiellinge Hulle mosze*, *Bøgge Kiers mosze*, af trænavnet *bøg*.

Hulszøe Wang Grendszær westen til Søeborg Norden til Hesbiærg østen til Røekilde og Søndén til Færhøe. I denne vang nævner markbogen Toffte Aaszén, Ertehøys Aasz, Gamble Aalde Agrene, Bye Aaszén, Præsteliungs Agre, Dig Agrene, af dige, Laegaards Agrene, Ladegaards Aasz, Sand Aasz, Steen Aasz, Flaske Aaszén, Langeszøe Aasz, -høe, Hulsøe Aasz, Engbond: Brøndkiær Enghule, Tue Kier, Gede Kiste Kier, Fælle Enghauge, Felle er bebyggelsesnavnet Ferle.

MUNKERUP

Under Munkerup, 2 Halffue Gaarde opfører markbogen 1681: *Skouf Wangen, Lille Wang, Hullered* (3 landgildehuse) og *Torn Backe* (2 landgildehuse). *Skouwangen Ligger Westen for Gaardene och Strecher sig med den Synder Side paa Lande Weyen mod Enge haue giered, Westen till Røe kilde Marck: Norden til offuer dreffs gierde. I vangen findes Heined Agerne, af hegned, »indhegnet del af markén«, Toffte Aggerne, Hullehøys Aasz, Dahlebacken.*

Lille Wang Østen for gaardene strecker Sig Norden till Offuerdreffuitt Synden till Lande Weyen imod Hueelerød Østen till Strandbackerne og Westen till Schoufwangen. I denne vang ligger Nørre Hauffuen, Wingen, Mellum Haugen, Torn Agerne, af torn, »tjørnebusk«, Bøge Aggerne, Stieg agerne, Wey aggerne Liger imellum stieg aggerne och Lande Weyen, End agger kaldis Syelen, Munckerups Enghauge, Eng Hauge backen, Torn Backen, Hulleerøds Hauge, Hullerøds Eng, Gamell Aae (nu Esrum Kanal).

En bro over Esrum Kanal kaldes på Geodætisk Instituts kort for Handskemagerbro, optegnet 1857 af Generalstabens guide.

RØDKILDE

I markbogen 1681 over *Røekilde, Er 2 Gaarde*, opføres *Trende Wange, Skouff-Wangen, Mellum-Wangen, Tuersti-Wangen. Skouffwangen Strecher sig med dend Norder og Øster side til Muncherupsz March, Westen til Hesbierg og Synden til gaardene*. I denne vang findes *Dale-backsz Aasen, Nørregaffsz Aasz, Holehøyen, Rødett*, kan også læses *Rødeltt*, ager nr. 22-23 i Nørregabs Aas, består af »sand og gruud«, på et kort fra 1787 står Rød Ager, af sandets røde farve.

Mellumwang Strecher sig Norden og Westen til Hesbiergsz march Synden til Ferhøy och Østen til gaardene. Her findes *Bye Aasen*, på kortet 1787 findes Bye Ager op til gårdene, *Lillemoese Aasz, Widestensz Aasz, Hørkieret, Biere Agerne, Grauer Aasz, Grauagerne*, på kortet 1787 Grav Ager, Grauer er en sammentrækning af Gravager, *Garboe Aasz*, vistnok af gaardbo, »nisse«, *Ladegaardsz Aasz, Fled Aasen*, af flæde, »flad mark, agerskifte«, *Borleds Aasz, Børledszgierde, Børreleedsz-gierde*, på kortet 1787 Børreleds Ager, ved vejen til Søborg Slot, af borg(e)-led, »led ved indgangen til en borg«, her på vejen til slottet.

Tuerstiwang Strecher sig Synden til Ferhøysz march og Norden til Gaardene. I vangen ligger *Kimmeholtz Aasz, Kimmerholtz backe*, af kimmer, »bødker« eller kimme, »udføre bødkerarbejde«, *Gydemoesen*, af gyde, »smal vej«, *Strudneppe, Strudnebsz-moese ligger imellem Brunebierg og Kimmerholtsz-aasz*, af strud, »top, spids« og næb om fremspring i terrænet, *Bading Aasz*, i Fagerhults Sogn i Skåne er Badingen navn på en mose, i Vonsbæk Sogn i Haderslev amt findes et Badkær, af bad, »skade, ødelæggelse«, *Sullebiergsz Aasz*, af sul, der er en aflydsform til søl i søle, *Bye Aasen, Gydehøyen, Synderleedsz høyde, Tørreliungsz Aasz, Kierlinge-Hullen, Torn Aasen*, af torn, »tjør-

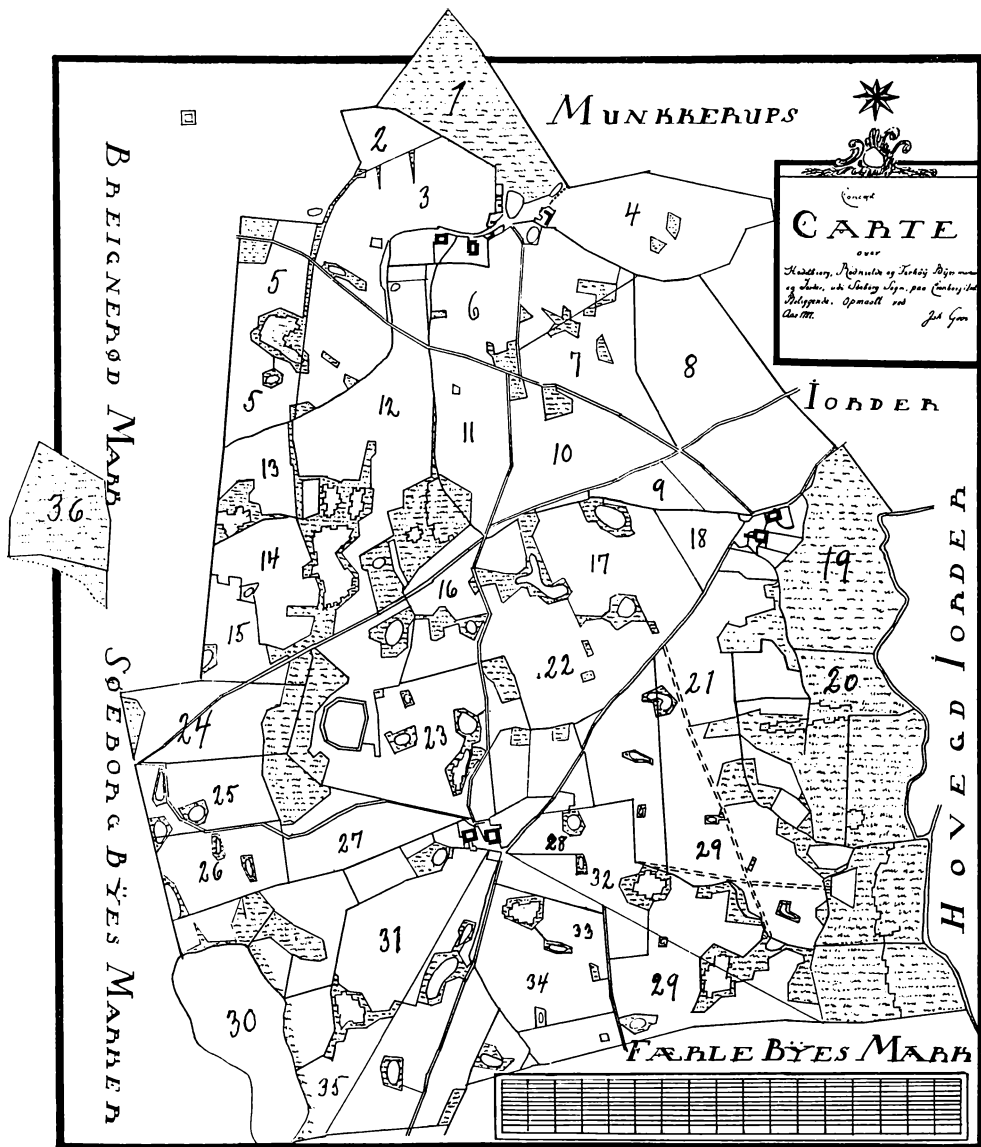
nebusk«, *Flyde Aasz*, af flyde, »lav mark, som let oversvømmes«, *Kloddemoesen*, af klod, »ung hest, plag«, *Høegabs-Holm*, *Brunebjergsz-Eng*, *Brunebjergsz Aasz*, af brun, *Gydemosen*, *Gydehøyen*, af gyde, »markvej«.

Paa »*Carte over Hedstbierg, Rødkielde og Ferhøy Byes marker og Jorder*« fra 1787 opføres følgende marknavne: 1. *Overdræv*, 2. *Overdrævs Ager*, 3. *Gade Ager*, 4. *Huusmands Venge*, 5. *Kringel Ager*, en jordebog 1660-61 har *Kringelholm*, af kringle om noget rundt, 6. *Slette Ager*, 7. *Rød Ager*, 8. *Smeed Ager*, 9. *Syllene Ager*, markbogen har *Syll Aasz*, 10. *Marke Friids Ager*, 11. *Hye Ager*, 12. *Riishois Ager*, 13. *Sallestette Ager*, markbogen har *Sallestette Aasz*, 14. *Tjørnehøis Ager*, 15. *Lille Lang Ager*, 16. *Borreleds Ager*, ved vejen til Søborg slot, 17. *Grav Ager*, 18. *Bye Ager*, 19. *Ossemoese Eng*, 20. *Mellemste Lukke*, 21. *Gydehois Ager*, af gyde, »markvej«, 22. *Maugers Ager*, 23. *Biørkkiærs Ager*, 24. *Stoere Lang Ager*, 25. *Lang Ager*, 26. *Kirsti høis Ager*, 27. *Tisle Ager*, af tidsel, 28. *Kallekiærs Ager*, 29. *Twestie Ager*, 30. *Lang Søe*, 31. *Aas Ager*, 32. *Viekiærs Ager*, af plantenavnet vidje, »pil«, 34. *Klew Ager*, 35. *Sand Ager*, 36. *Hesbierg Byes Engbond Beliggende udi Birkkel*.

Amtsskolekonsulent L. C. Jensen meddeler i sin optegnelse af stednavne i Gilleleje og Søborg sogne fra 1921-27 følgende marknavne i Rødkilde: Dalehøj eller -bakke, Hørkæret, Hellehøj, Smedekrogen, Kildeledet, Maarmose, Graverhøj, Graverkæret, Kimerholt, Lillemose, Jydehøj, Badningkæret, Strubenæbet (trekantet jordstykke), Karlsmose, Brunbjerg, Glædesdal, Sulehøj, Sulegryden (stedet hvor jorden til højen er taget), Kællingehullet.

HESBJERG

Markbogen 1681 har følgende navne: *Gadehaug Wang*, *Gade Wang Grendsz* med den *Norder Side till Offuer*



Kort over Hesbjerg, Rødkilde og Ferhøj.

dreffuet, med dend *Ostre Side* till *Munnckerup Synder Side* till *Mellum Wang* og med dend *Westre Side* till *Breyneridz Marck*. I denne vang findes *Gade Hauffue Aasz*, *Sand Grafs Helle Agre*, *Syll Aasz*, *Salle Stette Aasz*, *Elle Aasz*, *Kringel Mosze*, *Elle Enng* som er mest *Begroed* med *tuer*, *Skouff Aasz*, *Sodals Agre*, *Dall Agerne*, *Buge gierre*, *Gammel Dige*, *Heirebiergs giærde*.

Mellum Wang Grendszer med dennd *Østre Side* till *Skouff Wangen*, med dend *Sønder Side* til *Færhøy*, dend *Westre Side* til *Siøborrig*, og *Bregnerødtz Marcker*, Og med dend *Norder Side* til *Gade Huus Wangen*. I denne vang ligger *Bye Aasz*, *Bue Aaszen*, *Heste Haugs Mosze*, *Schoufwangs gierde*, *Heste Hauge Holm*, *Salle Stette Aasz*, *Riszhøy Aasz*, *Marckeskiels Aasz*, *Lang Ager Aasz*, *Hull Siø*, *Wangeledz kier*, *Gaasze kier*, *Elle kierrit*.

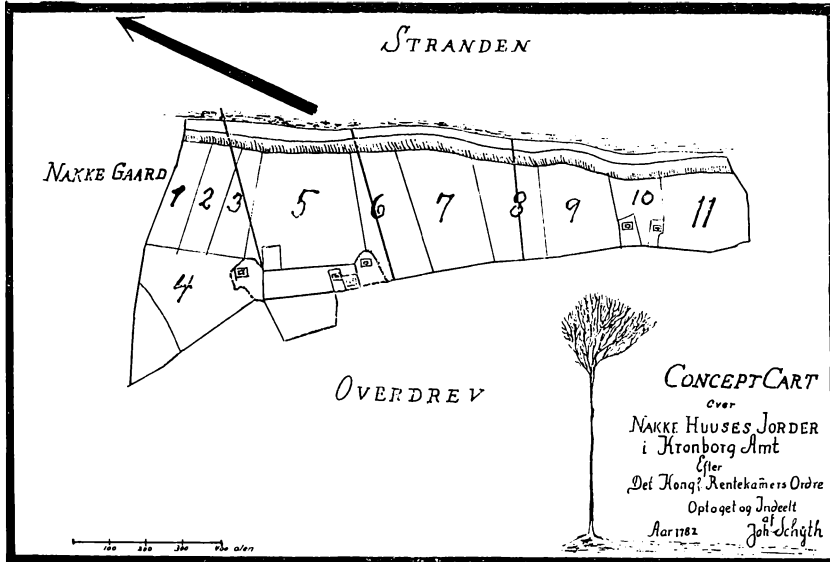
Skouf Wangen Grendszer med dennd *Nord Side* till *Byen* och *Offuier driffuet*, med dennd *Østre* og *Synder Side* till *Røe Kille Agre*, Och med dend *Westre Side* til *Mellum wangen*.

I denne vang nævner markbogen *Bye Aaszen*, *Skou Aaszen*, *Gasze Høys Aasz*, *Børre Ledsz Aasz*, *Høffd Agre*.

NAKKEGAARD OG NAKKEHUSE

Under *Nacke-Gaard* nævner markbogen 1681 i *Øster Wang Sttrand Agern*, *Raamede Hules Agre*, *Heste Aasz*, *Gruelsz Aasz*, *Krog Agre*, *Strand Baken*, *Nørre Tyke Aasz*, *Bren Tyke Agre*. — I *Wester Wang Sand Grusz Aaszen*, *Strand Aasz*, *Mølle Bakes Aasz*, *Bøge Bake Aasz*.

Et kort over *Nakke Huuses Jorder* fra 1782 har 1. *Nakkegiærde Agre*, grænser op til *Nakkegaards mark*, 2. *Knol Agre*, 3. *Syle*, smalle, langstrakte agre, 4. *Stette Agre*, af stette, »stente«, 5. *Hans Jons Agre*, 6. *Leer Agre*, 7. *Hylte Agre*, 8. *Skiael Agre*, 9. *Bøgestups Agre*, 10. *Sties Agre*, 11. *Sand Stykker*.



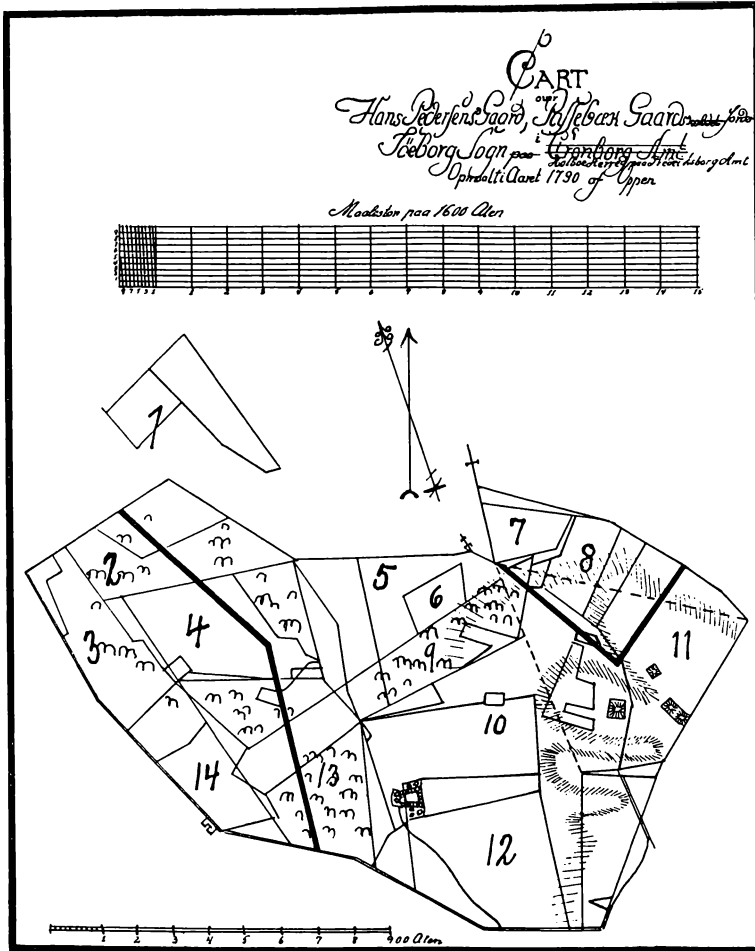
Kort over Nakkehuset.

PASSEBÆK

Markbogen 1681 har Skoufvangen Grendser med dend østre Side til Hesbjerg marck, Sønder Side til Breignerøds marck, Vestre Side til Enghaufgen oc Nordre Side til Landgilde Vangen. I denne vang findes Jettekiste Aas, forleddet betyder vel »stengrav, jættestue«, Dalle Aas, af dal, Skouf Aas.

Mørckekilde Vang Grendser med dend Nordre Side til Blacks-heide Vang, østre Side til Landgilde Vang, med dend Søndre Side til Breignerøds mark oc Vestre Side til Nellerup. I denne vang findes Dam Aas, Lang Aas.

Landgildes Vang Grendser med dend Søndre Side til Skouf Vangen, Vestre Side til Eng-Haufgen, Nordre Side til ofverdrefvet oc øster Side til Hesbjerg marck. I denne vang findes Landgilde Aas, på kortet 1790 Landkilde Agre, Stendøs Aas, af stendysse, Kilde Aasen, Heirebjergs Aas,



Kort over Passebæk.

Landgildekilde, Heszel Engen, Mørckilds Vang, på kortet 1790 Mørkels Ager.

Et kort over Passebæk fra 1790 har 1. Svine Moese, 2. Koehave Skoven, 3. Koe Haven, 4. Mørkels Ager, 5. Kalvhave Moesen, 6. Indlukke Ager, 7. Sortejunges Moesen,

8. Landkilde Flæderne, 9. Landkilde Skoven, 10. Landkilde Agre, 11. Heyrebiørgs Agre, 12. Elle Vangen, 13. Enghave Skoven, 14. Damslette Agre.

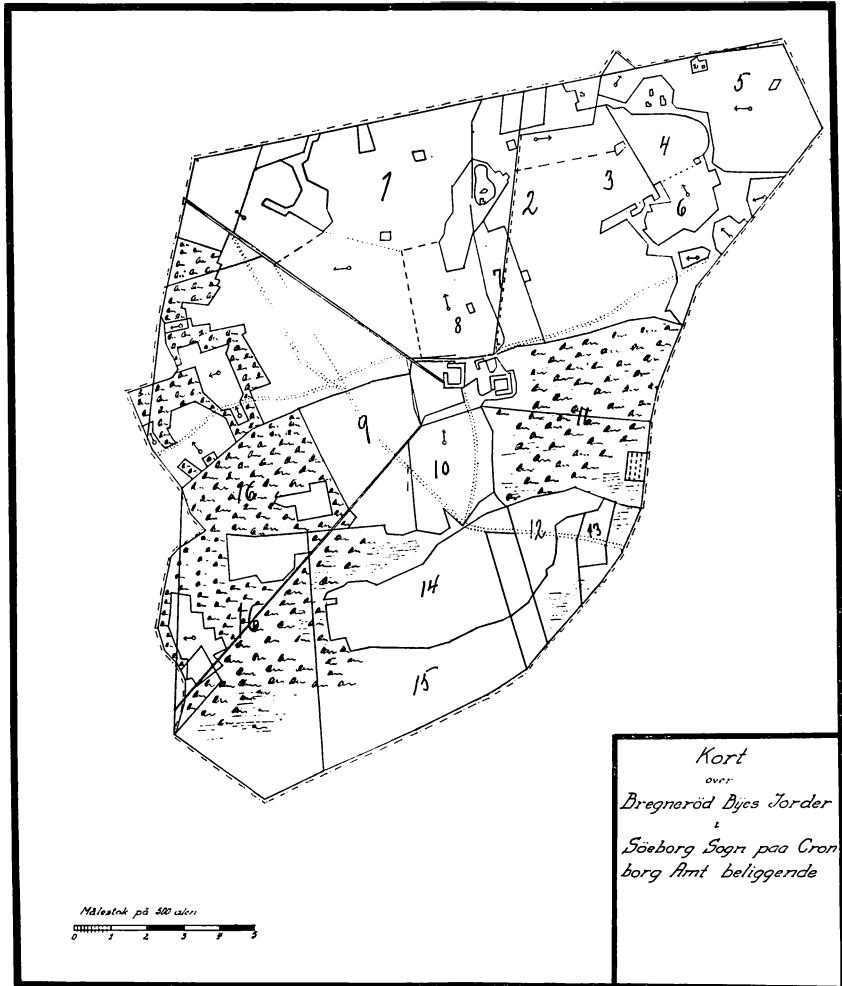
L. C. Jensen meddeler i sin optegnelse 1921-27 Damslette, Kalvehavemosen, Tuerne, Ellesvangen, Ellesdammen, Langesdammen, Sortejung (sort jord, her blev man nemt vildfarende om natten, da her var meget mørkt på grund af den sorte jord), Hejrebjerg (også i markbogen og på kort 1790), Espenhøjen (kæmpehøj), Espedalen, Sodalen.

BREGNERØD

Markbogen 1681 har *Mellum Wang Grendtzer med dend westre szide til Breignerød, med dend Norder side til Paszebechs wang, med den Østre side til hedtzbiørg march, og den Synder side til Tiørnehøy march*. I denne vang findes *Bye Aasz, grænser til byen, Bredkiersz Aasz, Sallestettehøysz Aasz, Steenknulle Aasz, Ellemose Aasz, Skoffledtz Sletten, Ellends rende, Cringellose Eng, Dondekier*.

Puttze Wang Grendtzer med den westre side til Søborg March med dend norder side til Ofrdrefsgierdet med dend østre side til Breignerød. I denne vang ligger *Houmandsz Aasz, Bye Aasz, Ligger vesten for byen, Enghauge Aasz, Damsz Flæden, Rod Agre Aasz, Langelt Aasz, af lang og holt, »lille skovstykke«, Stauens bech, Ugleslet Aasz, Torne Engen, Broe Engen, Slettemose Eng, Bøge Engen, Callehauge Engen*.

Tiørnehøys Wang Grendtzer med dend westere side til gierdet som løber i øster, med dend østre side til Hedtzberg, denn søndre side til Færshøy og Søborg marcher og med dend westre side til Breignerød. I denne vang findes *Bye Aasz, Tiørnehøys Aasz, Sallestette Aasz, Saallestette Aasz, Braasz Tors Agre, Braasz Torns Kier, Langager Aasz, Steendøs Aasz, Tuer Aasz, af tvær, »på tværs«, Knulle*



Kort over Bregnerød.

Aaszen, Suinsti Aaszen, Liung Engen, Hestekier, Kirchebroe Engen.

Kort over Bregnerød Byes Jorder 1782 har følgende navne: 1. Bredekiærs Aaszen, 2. Krabehøys Aaszen, 3. Store

tver Agre, 4. Dys Agre, 5. Krog Agre, 6. Smaae Tver-Agre, 7. Fleder, 8. Bye Agre, 9. Hovmands Aasen, 10. Dam Agre, 11. Eng Haven, 12. Enghave Stykke, 13. Hyre . . . Stykker, 14. Langelt, af lang og holt, 15. Vand Moesen, 16. Koe Haven.

Amtsskolekonsulent L. C. Jensen meddeler følgende marknavne fra Bregnerød: Hovmannerbakken, Uglet (jordstykke med hus), Bredkær (forsvundet), Enghaven (den nuværende stationsplads), Hyrdebro, Dyndammen, Ællingekærene.

Kommunelærer Erling Larsen, Gilleleje, har tegnet samtlige kort efter fotokopierne af originalerne.



Kalkmaleri fra St. Peders Kirke i Næstved: Valdemar Atterdag og Dronning Helvig.

Nordsjællandske Folkesagn

om

Dronning Margrethe og hendes Forældre.

Af Hans Ellekilde.

For 24 Aar siden har jeg skrevet en Afhandling: »Toves Tryllering og Kong Valdemars vilde Jagt« i Fra Frederiksberg Amt 1930, S. 169-204. Jeg paaviste her, at de danske Digteres folkeyndede Gurreromantik historisk set var det rene Blændværk, da den historiske Frille Tove ikke kunde have haft det mindste med den historiske Kong Valdemar Atterdag at gøre, af den simple Grund, at hun var død over 200 Aar før Valdemar Atterdags Død paa Gurre den 24. Oktober 1375. Tove hørte hjemme i hans Navne- og Forfader *Valdemar den Stores* Historie, og hun var blevet besunget i en mod hende velsindet, mod Valde-

mar den Stores Dronning Sophie fjendtlighsindet samtidig Folkevisen om Tovelilles Død. I Overleveringens Livsløb gennem Aarhundreder arver Kong Valdemar Atterdag sin Forgængers Frille og hendes Vise, og paa hans egen, ganske uskyldige Dronning Helvig overføres da Hadet, fordi hun skulde have ladet Tove indespærre i Badstuen:

Det fik Dronning Helvig, for Tovelil var død:
ret aldrig bar hun Guldkronen rød.

Det fik Dronning Helvig, for Tovelil var brændt,
ret aldrig kom hun med Dankongen til Seng.

Saaledes hedder det i 1695 i Hellested-Præsten *Peder Syvs* Optegnelse af Folkevisen om Kong Valdemar den Første og Tove. (Se Danmarks gamle Folkeviser III, 52).

Blandt Gurreegnens Almue levede der 1840 en Forestilling om, at Dronning Helvig i flere Aar havde siddet fanget paa Gurre Slot, fordi hun havde myrdet Valdemar Atterdags Elskede Tove i Badet, men at hun før sin Død var blevet forsonet med sin Husbond igen, takket være sin lille Datter Margrethe. Dette Sagn er optegnet af *B.*, ganske sikkert Skovrider *Sophus Magnus Bjørnsen* paa Valdemarslund, død den 15. August 1857, 66 Aar gammel, indsendt af ham til Rasmus Rasks yngre Broder, Pastor Hans Kristian Rask, og af denne trykt i hans Tidsskrift »Morskabslæsning for den danske Almue« 1840, S. 139, sml. Thiele 1843 I, S. 49.

Det var ogsaa paa Gurre Slot, at Dronning Helvig i flere Aar sad fangen, efter at hun havde ladet Tovelille, som Kongen elskede, kvæle i Badet. Men da Kong Valdemar engang kom ridende over Broen, stod ved Borgleddet en lille smuk Pige, klædt i Bonde- dragt. Kongen blev opmærksom paa hende og tog hende op foran sig paa Hesten. Da sagde Pigen: »Nu ride vi til Hove!« »Hvad vil du der?« spugte Kongen. »Bede Kongen om Naade for min Moder, Dronning Helvig.« Og denne lille Pige, som skaffede sin Moder Friheden igen, hed Margrethe, og hun forenede siden som Dronning de tre nordiske Riger.

I min lige nævnte Afhandling havde jeg særlig syslet med det sydsjællandske Sagn om, hvorledes Frillen Tove havde erhvervet sin Herre Kong Valdemar den Førstes Elskov, saa at han end ikke efter hendes Død kunde skille sig fra hendes afsjælede Legeme, men stadig førte det med sig overalt, til en Tjener engang fandt en Trylleting paa hendes Lig og tog den til sig. Kongen fik nu Lede ved Liget, men overførte sin Kærlighed paa denne Tjener, som ejede Toves Trylleting. Tjeneren blev hurtig ked af Kongens paatrængende Gunst og kastede Trylletingen fra sig i en Sump. Her lod Kongen saa Vordingborg Slot opføre.

Ogsaa dette Sagn »arver« Kong Valdemar Atterdag et Par hundrede Aar efter sin Død, ligesom han havde arvet Tovevisen. En Udløber af det sydsjællandske Sagn vandrer til Nordsjælland, men her indtræder Dronning Helvig i Elskerinden Tovelilles Sted, og Sagnet vil i Nordsjælland forklare, hvorfor Kong Valdemar Atterdags tidligere saa stærke Kærlighed til sin Dronning blev vendt til Uvillie og Had. Det er igen den lige nævnte B., der omkring 1839 har optegnet den nordsjællandske Sagnform i Gurre-Eggen og faaet Sagnet trykt i H. K. Rasks Morskabslæsning for den danske Almue 1840, S. 139 efter en Bondes mundtlige Fortælling:

Kong Valdemar havde en dejlig og kostbar Kæde, som havde den Egenskab, at hvem der var i Besiddelse af den, hang Kongen ved med hele sit Hjerte. Valdemars Dronning havde først haft den, men siden fik en af Hofmændene den, hvorudover Kongen aldrig kunde afse ham. Denne Kærlighed blev Hofmanden besværlig, og for at fri sig for den kastede han Kæden i Gurre Sø. Fra den Tid elskede Kong Valdemar Eggen deromkring saa højt, at han, for stedse at kunne være der, byggede Slottet paa en lille Ø i Søen og forbandt den med Landet ved en prægtig Kobberbro.

Da jeg skrev min lige nævnte Afhandling om Toves Tryllering i 1930, vidste jeg desværre slet ikke, at der fandtes en meget gammel og værdifuld Optegnelse af Sag-

net i *nordsjællandsk* Udformning, d. v. s. med Dronning Helvig i Frillens Sted, fra omkring 1586. Jeg fandt ganske tilfældigt denne Optegnelse nogle Aar senere, da jeg gennembladede »Samlinger til Fyns Historie og Topografi VII«. Sagnet er optegnet af Nyborg-Præsten *Christiern Nielsen Bruun* (1541-92), vistnok i Aaret 1586, fordi der forud og bagefter følger Notitser fra Aarene 1585 og 1587. C. N. Bruun var Præstesøn fra Odense, og han har omkring 1560 studeret Theologi i København. Han har formentlig paa dette Tidspunkt hørt det nordsjællandske Sagn i København, men han fortæller desværre ikke, hvem der er hans Hjemmelsmand, antagelig en nordsjællandsk Præstesøn eller Bonde.

Christiern Nielsen Bruun skriver da omkring 1586 paa Latin i sin Optegnelsesbog: Om Oprindelsen til en Borg i Sjælland, kaldet »Gorre« meddeler jeg dette, som det er mig fortalt. Jeg gengiver den i Fynske Samlinger VII, S. 237-40 meddelte Sagnoptegnelse i Beretterens gammel-dags Sprogform, men med moderne Retskrivning og Tegnsætning, for den lettere Forstaaeligheds Skyld:

Den sidste Kong Voldemar, her var i Riget, han havde en Dronning. Hun havde det saaledes bestilt ved noget, hun havde hængt paa sin Hals, som uden Tvivl har været Trolddom, at han elskede hende saa inderligen, at han aldrig kunde have Øjnene af hende. Saa døde hun da, der hendes Tid kom, og beholdt dog det samme hendes Troldskab, hun brugte, hængende om hendes Hals. Af hvilket det kom, at han kunde ikke for Kærlighed komme (sig) til at lade hende begrave, men han lod hende føre om efter sig i Riget i lang Tid, hvort han drog, i en Kiste, og lod samme døde Lig bevaage hver Nat ved visse Enspændere eller Drabanter.

Men som der var nu en Nat to forsamlet over det at bevaage og bevare, faldt den ene af dem i Søvn. Saa fordristede sig den anden til at gaa til Kisten og vilde se, hvad der monne være hos samme Dødning, efterdi at Kongen havde hende saa kær. Og listede (han) saa længe ved Kisten, at han fik den op, og han saa alle Vegne. Da kunde han intet finde i Kisten hos Liget, uden alene noget hængte om hendes Hals i en liden Klud af Gyldenstykke, som var

svøbt omkring noget, der laa deri o. s. v. Det tog han af Halsen og gemte. Straks det var sket, og Kongen kom ind til Liget om Morgen, bad han straks sine Tjenere, at de skulde tage den arme Dødning hen fra ham og lade den komme til Jorden, det tjente hende bedst osv. Men siden derefter fik han saa stor Villie til den samme Karl, at han altid skulde være hos ham som en Livknægt, og han kunde aldrig lade ham være fra sig: han gav ham Skjold og Hjælm, og gjorde ham til en af Rigens Raad eller sin Kansler paa det sidste.

Men denne arme Karl, som ikke var født til saadant, og mente, at det kunde ikke sømme ham, han var saa gerne af med den Ære, som han havde den: han vidste aldrig, hvad han skulde tænke herom. Han mente, at den Tingest voldte det, som han havde faaet af fornævnte døde Lig og tænkte fordi (d. v. s. derfor), at han hellere vilde af med det, end have det. Saa kom han da med Kongen engang til det Sted, som Gurre staar paa, og det Sted var da et Uføre. Der drog han ud og trykte den samme Tingest ned i Skarnet og Dyndet med et Glavind, det allerdybeste han kunde, og lod det siden ligge.

Efter den Dag fik Kongen saa stor Lyst til samme Sted, at han tog sig straks for, at han vilde bygge der et Slot, og (han) begyndte straks paa samme Bygning. Iblandt andre brugte han de Munke af Esrom Kloster og fik dem hver en Hjulbør i Haanden at trælle med Dagen igennem. Der Abbeden af samme Kloster fornam dette, skrev han Kongen venligen til, at dette ikke vilde skikke sig vel, at han skulde saa tage Brødrene af Klosteret til et saadant Arbejde og lade Stolene eller Cellerne staa tomme i Koret: bad fordi (d. v. s. derfor), han vilde betænke denne Lejlighed etc. Der Kongen fornam dette, sendte han Abbeden alle Munkenes Cucullas (d. v. s. Kapper med Hætter) og Korkapper tilbage igen og bad, han skulde fylde dem med Halm eller Hø og sætte dem i Stolene, saa stode de ikke tomme. Abbeden blev heraf noget sælsom (d. v. s. underlig til Mode) og skrev til Kongen igen, at det vilde ikke saa skikke sig, som han begyndte, ti endog at Stolene var fulde i saa Maade af Straasække, saa kunde de dog alligevel intet synge og gøre Tjeneste i Kirken. Der Kongen dette fornam, sendte han Abbeden Bud tilbage igen og lod ham sige, at kunde de ikke synge, som han havde skikket til ham, saa aad de ej heller intet fra ham, og fortærede Klosterets Indkomst, det var ogsaa en Fordel etc.

I saa Maade og af saadan Aarsag er det kommen, at fornævnte Konning Valdemar (Woldemar) lod bygge Gurre og fik til det Slot

slig en Lyst og Villie, at den Tid han skulde dø, sagde han af Galskab, at vilde Gud i Himmelen lade ham have Vordingborg og Gurre, da vilde han lade ham have Himmelen, og den Part og Del, han skulde have deri. Deraf kom det nu, at han løber igen (som Folk nu taler almindelig) og blæser mangan Gang om Nattetid i et Horn, som han vilde jage efter Dyr, at mange Mennesker deromkring kan høre det.

Fra sin ældste Navne, Kong Valdemar den Første, havde altsaa Kong Volmer paa Gurre arvet hans Eskerinde Tove fra Vordingborg, ligesom ogsaa Folkevisen og Folkesagnet om hendes Død. Men ogsaa fra sin anden Navne, Kong Valdemar Sejr, havde Valdemar Atterdag arvet et berømt Sagn, Sagnet om *Kongens Tanke* om, hvorledes det skulde gaa Riget efter hans Død.

Sagnet om Kongens Tanke, knyttet til Valdemar Sejr, kendes allerede i den saakaldte Thomas Gheysmers Krønike fra det 14de Aarhundrede, se S. Grundtvig Danmarks gamle Folkeviser III, S. 43. Jeg gengiver her Gheysmers latinske Tekst paa Dansk:

Der fortælles, at da Kong Valdemar engang vilde stige til Hest for at ride ud, stod han ved Siden af Hesten en stor Del af Dagen, hensunket i dyb Eftertanke. For at han endelig skulde komme til sig selv igen, spurgte en Ridder ham fortroligt om, hvad han var faldet i saa dyb Eftertanke over. I sit Svar paalagde Kongen Ridderen, at han straks skulde skynde sig til Sverige, saa skulde han der af en Ridder, som Kongen navngav, erholde Kundskab om denne Ting. I Undren over en saa uvant Sendefærd ilede Ridderen til Sverige, og han fik da ogsaa efter nogle Dages hæderfuldt Ophold hos nævnte Ridder det Svar: »Du skal sige Kong Valdemar, at han tænkte paa sine Sønner (Erik, Abel og Christopher), hvorledes de skulde enes efter han Død. Hertil skal du svare paa mine Vegne, at de kun vil forliges daarligt efter hans Død, men de skal dog alle blive Konger efter hinanden.« I den danske Rimkrønike fra 1495 kaldes den svenske Herre Hr. Bonde, og hans Svar gengives saaledes af Rimkrønikedigteren:

Din Herre, sagde han, tænkte derpaa,
hvorledes det skulde hans Sønner gaa,
naar han var gangen af Live?
Men sig ham det for Sanden saa,
at Orlog og Tvedragt skulle de faa,
dog skulle de alle Konger blive.

Hos den store danske Historiker Arild Huitfeldt, 1601, er det ikke til en svensk Ridder Hr. Bonde, at den dristige danske Ridder bliver sendt, det er derimod til Kullemanden i Skaane. Det hedder hos Huitfeldt:

Det siges om Konning Voldemar, han skulde en Gang, som han vilde stige til sin Hest, være kommet udi en dyb Tanke, og blev derover kvær og stillestaaendes. Da skulde en af hans gode Mænd være kommen hen til ham og spurgte ham ad, hvad han tænkte paa. Da beføl Kongen ham at drage til Kullen, og endelig at fly ham at vide, hvad han tænkte paa. Da skal Kullemanden udi Skaane, af Huitfeldt kaldet en Bjærgmand og Spøgelse udi Kullen, have svaret ham, nemlig de lige anførte Strofer af Rimkrøniken.

Kong Valdemar Atterdag arver ikke sin Navne og Forfader Kong Valdemar Sejrs Sagn om Kongens Tanke ganske tankeløst, nej, det ældre Sagn om Kong Valdemar Sejrs Tanke bliver omdigtet, saa det kommer til at passe paa hans Forhold til sin Datter og Efterfølger, Dronning Margrethe. Vi kender to forskellige Hovedudformninger af dette Sagn. Først en midtjysk fra Viborgegnen, hvor det omsider lykkes Kongens Tjener at faa Svar af den ældgamle Bjærgmand i Rødstenen paa Fur gaaende ud paa, at det ikke skulde lykkes Kong Valdemar selv at lægge Sverige til Danmark, det skulde først lykkes hans Datter. (Se nærmere A. F. Schmidt: Danmarks Kæmpesten i Folkeoverleveringen 1933, S. 255-57 og Danmarks gamle Folkeviser X, S. 258). Men vi kender tillige en nordsjællandsk Udformning af dette Sagn, nedskrevet 1892 af en Sønnedatter til *Niels Petersens Enke* i Søholm, Asminde-rød Sogn, der er født ved Gurre 1805, til Lærer J. P. Jør-

gensen i Hedsbjærg, født 24. Maj 1864 i Borsholm, sml. Fra det gamle Gilleleje 1937, S. 59-71. Denne nordsjællandske Sagnoptegnelse fra Gurre-Eggen har tidligere været trykt i Tang Kristensens Danske Sagn IV, Nr. 128, samt i Frederiksborg Amt 1930, S. 202, og det har følgende Ordlyd:

En Gang Kong Valdemar Atterdag skulde stige til Hest, blev han staaende lang Tid i dybe Tanker, saa at hans Tjener maatte vække ham. Men saa blev Kongen saa vred over at blive forstyrret, at han befalede, at Tjeneren skulde skaffe ham at vide, hvad det var, han tænkte paa, og hvis han ikke kunde det, skulde han aflives. Tjeneren blev nu meget ulykkelig og gik og græd og jamrede sig. Endelig en Dag mødte han en gammel Kone, som spurgte, hvad han sørgede over. Tjeneren fortalte hende da, hvad Kongen havde paalagt ham. Da sagde Konen, at det kunde hun godt sige ham, for Kongen stod og tænkte paa, hvorledes han kunde vinde Sverige til Danmark, men nu kunde Tjeneren hilse sin Herre og Konge, at han skulde ikke gøre dette, men hans Dronning skulde føde en Datter, og hun skulde faa Sverige forenet med vort Land.

Ved Siden af denne Gurre-Overlevering fra Tiden omkring 1815-20 kender vi en Søborg-Overlevering af Sagnet om Kong Valdemar Atterdags Tanke, meddelt Anders Uhrskov af Repræsentant Laurits Jørgensen i Firhøj, Søborg Sogn f. o. 1850, og trykt i Uhrskovs Sjællandske Sagn 1932, S. 133 (sml. Hjemstavnsbog for Frederiksborg Amt II, S. 277 f.):

En Sommeraften holdt Kong Valdemar Atterdag med sin Hest i Askelunden mellem Søborg Slot og Søborg By. Kongen stod med det ene Ben i Stigbøjlen og det andet paa Jorden. Han stod og støttede Hovedet mod Sadelen og var faldet i dybe Tanker. Til alt Uheld kom en Mand saa tæt forbi Kongen, at han forstyrrede ham i hans Tanker. Derved glemte Kongen, hvad det var, han stod og tænkte paa, og han blev saa vred, at han sagde til Manden, at det skulde koste hans Liv, hvis han ikke inden saa og saa lang Tid skaffede ham at vide, hvad han tænkte paa.

Manden rejste nu over til Kullemanden, der boede i Kullebjergene i Sverige, for om han muligt kunde fortælle ham, hvad det var, Kongen havde tænkt paa. Kullemanden gav ham følgende Svar: »Kongen tænkte paa, hvorledes han skulde bære sig ad med at faa de tre nordiske Riger under sig. Dette vil ikke lykkes for ham, men hans Dronning skal føde en Datter, og hende vil det lykkes at samle de tre nordiske Riger til eet,«

Den nordsjællandske Udformning af Sagnet om Kong Valdemar Atterdags Tanke havde i ældre Tid, i Modsætning til den udbredte jyske Udformning af samme Sagn, en Tilbøjelighed til at forbinde sig med Sagnet om Dronning Margrethes Fødsel, eller rettere Undfangelse. Jeg anfører her den sammenblandede Sagnform, som findes i den senere Vigerslev-Præst *Ludvig Boesens* Ungdomsarbejde Helsingørs Beskrivelse 1757, S. 189, sml. ogsaa Thiele Danske Folkesagn II 1819, S. 45-46:

Engang da Kongen vilde stige til Hest, faldt han i dybe Tanker og biede længere end sædvanligt var. Saa fordristede sig en af Tjenerne (thi Kongen var meget haard) at spørge Kongen om Aarsagen, men fik til Svar, at han skulde skaffe Kongen at vide, om det kunde ske, som han tænkte paa. Hermed gik Tjeneren bedrøvet bort, men som han nu gik i Skoven, fandt han En siddende ved en Ild, som sagde til ham, at Sverige kunde komme under Danmark, naar Kongen vilde nærme sig til sin forskudte Dronning Helvig. Tjeneren bragte Kong Valdemar denne Tidende, men Kongen nægtede det sidste at skulle ske. Endelig hænder det sig engang, at Kongen var i Skoven nær ved Søborg Slot, hvor han saa en meget dejlig Jomfru at promenere. Og da hendes Anseelse bifaldt Kongen, saa beføl han, at hun skulde bringes til sig. Tjenerne vilde og efterfølge Kongens Befaling, men de blev inderlig bevægede ved hendes venodige Taarer at afføre hende sine Klæder og iføre Dronningen dem. Derved kom Kongen ad Aftenen til sin egen, men forskudte Dronning, som ved denne Lejlighed blev frugtsommelig og fødte paa Søborg den navnkundige nordiske Semiramis og danske Dronning Margrethe, som enhver Mand ved endnu at tale om, og var hun den, som forenede Sverrig og Danmark paa samme Maade, som Kong Valdemar var spaaet.

Det er ret sandsynligt, at Ludvig Boesen har kendt og er blevet paavirket i sin Optegnelse af dette Helsingørs-sagn af Optegnelsen i Peder Syvs Kæmpeviser 1695, hvor det S. 613 i hans Indledning til hans Vise Nr. 44 Valdemar (Atterdag) og Tove hedder:

Samme Kong Valdemar blev engang staaende længe med en Fod i Stigbøjlen og den anden paa Jorden, og da ingen af Tjenerne, frygtende hans Haardhed, turde spørge derom, var dog en saa dristig, da det nu varede meget længe, som spurgte Kongen, om han ej skulde stige paa Hesten, men Kongen svarede ham: »Du skal fly mig at vide, om det kan ske, som jeg tænker paa, eller aldrig komme for mine Øjne.« Tjeneren gik derefter bort, idet han tænkte, at han aldrig skulde komme igen, og paa Vejen fandt han En siddende ved en Ild i Skoven, som tilspurgte ham om hans Færd, hvilken han fortalte med alle Omstændigheder. Denne sagde, at dersom Koen kunde komme i Kalven (d. v. s. komme til at kælve), saa og Sverige til Danmark, hvilket sidste skal ske, naar Kongen avler en Datter ved Dronning Helvig, hvilken han havde forskudt. Herpaa forføjer Tjeneren sig til Kongen igen og siger ham forbemeldte. Kongen siger, det første vel at være tænkt, men det sidste aldrig at ske. Nogen Stund derefter kom Kongen til Søborg, og der uforvarende saa en overmaade skøn Jomfru i grønne Klæder. Han begærede derfor af Hofsinderne, at de skulde føre hende til sig. Men der hun ingenlunde vilde, ja bad ydmygeligen derhos, om de vilde skaane hende derfor, klædte de Dronningen, som der var fangen, i hendes grønne Klædning og førte hende saa til Kongen, hvilken sov hos hende og avlede Margrethe, som siden vandt Sverige til Danmark.

Sagnet om Dronning Margrethes hemmelighedsfulde Undfangelse er velkendt i det 16. Arhundredes Danmark uden Sammenblanding med Sagnet om Kong Valdemars Tanke, men forbindes derimod med Sagnet og Visen om Dronning Helvigs brødefulde Kærlighed til den unge Ridder *Folkvar Lovmandssøn*, som Kongen lader fængsle og dræbe på grusom Vis ved at indeslutte ham i en Spiger-tønde. Dette Sagn kendes i en meget fyldig sjællandsk,

maaske nordsjællandsk Sagnform, optegnet 1586 af den foran nævnte Nyborg-Præst *Christiern Nielsen Bruun*, se Fynske Samlinger VII, S. 241 f. Ogsaa her er Sagnet givet med nymodens Retskrivning og Tegnsætning:

Saaledes som her efterfølger, er Dronning Margrethe kommen til Verden (som mig er sagt for), som var Dronning en Tid lang her i Danmark og vandt Sverige til Danmark i Kong Albrets Tid, som var Konge i Sverige.

Denne forbemeldte sidste Konning Valdemar var hendes Fader og avlede hende af saadan Aarsag. Han var udfaren i Lifland til krige og vandt samme Tid Lifland til Danmark som en vældig Krigsmand. Men som han tøvede nu derude af Riget et Aar eller saa pas, blev hans Dronning beført for ham (d. v. s. angivet for ham), at hun skulde have bolet med en synderlig Herre her i Riget og holdt ham ikke med Ret og Love, som hun burde. Derfor, den Tid han kom hjem, da lod han fange samme Herre, som hun var berygtet for (d. v. s. kommet i daarligt Rygte med), og han lod gøre en Tønde og besatte den indenudi med skarpe Pigge og lagde ham saa derudi og lod han løbe i samme Tønde neder af et Bjærg i Sjælland, hedder Bissebjærg, og fik dette Navn af denne Aarsag, at fornævnte Kong Valdemar sagde om den, han saa lod løbe derned: »Bisse nu for det, du har bisset i Skammen tilforn!« Og saa lod han samme Tønde løbe hans Hals itu. Derefter lod han samme fornævnte sin Dronning sætte i et haardt Fængsel.

Men som Kong Valdemar nu var saare lystig en Dag paa samme Slot, som hun var fængslet paa, sendte han Bud til sin Hovmesterinde, at hun skulde sende ham om Natten den smukkeste Jomfrue, hun havde i sin Fruerstue. Der Hovmesterinden hørte dette, vidste hun aldrig, hvor hun skulde skikke sig; thi hun tænkte, at hun havde taget Godtfolks Børn til sig, at hun skulde holde dem til Æren og ikke til Skammen, derfor vilde det ikke skikke sig, at hun skulde gøre Kongens Villie i saa Maade. Og fordi hun ikke havde flere paa Slottet at raade sig med i denne Sag end Marskalken og Slotsherren, og her var stakket Tid til at raadslaa i, da gik hun straks til forbemeldte Marskalk og Slotsherre og raadte (d. v. s. raadslog) med dem i denne Sag, hvad hun skulde gøre. Men de vidste ingen gode Raad at give hende. Saa fik hun da dette Raad i Sinde, at hun vilde lade hente Kongens egen Ægtehustru, som var Dronningen, op af Fængslet og smykke

og bepryde hende paa det alleryderste og sende hende om Natten ind til Kongen i Jomfruens Sted, som han begærede. Og det skete ligesaa.

Den samme Nat avlede han denne Dronning Margrethe ved samme sin egen Ægtehustru, og hun gik saa sagnetlig fra ham mod Dag og blev saa forvaret i sit gamle Fængsel, hun kom af. Saa derefter spurgtes det, at hun var trind og frugtsommelig i Fængslet, som hun sad. Straks da Kongen spurgte dette, lo han spotteligen og sagde saa: »Se, nu maa man forfare, hvad hun er for en Sæk; hun kunde ikke holde sig ærlig i sit Fængsel, hvi skulde hun have holdt sig ærligere tilforn, der jeg var udenlands, og hun var fri.« etc. Saa klagede han det en Dag for Hovmesterinden, men hun lo ad ham og smilte og spurgte, om hun maatte frilige (d. v. s. frit ud) tale noget med ham om denne Sag, og han mente »Jo, hun maatte vel!« Da sagde hun til ham: »Kommer I, Herre, i Hu, at I begærede det af mig en Aften, at jeg skulde sende Eder om Natten en af mine Jomfruer?« Han sagde Ja. Saa berettede hun om denne fornævnte Handel, ligesom den gik. Saa blev straks Dronningen hentet op af Fængslet, og han levede kærligen og vel med hende efter den Dag.

Gaar vi nu til selve Folkevisen om *Folkvar Lovmandssøn*, se Danmarks gamle Folkeviser III, S. 691-714, Nr. 178, saa viser det sig, at denne Vise i fuldkommen Modsetning til Sagnet frikender Dronning Helvig for brødefuld Elskov til sin unge Beundrer og Tilbeder, Hofmanden Folkvar Lovmandssøn. Det er den onde og skinsyge Konge, der paa falsk Anklage dømmer den unge skyldfri Ridder til en pinefuld Død i Spigertønden. Da Folkvar mærker, at hans rene Uskyld ikke hjælper ham, saa udbryder han i sin Pagekærlighed til sin Dronning: »Imen jeg skal taale den Død i Dag, da gør jeg det helst for hende!« Dronningen rider til Nyborg for at vise hans Lig den sidste Ære:

Aldrig hørte jeg en Riddersøn,
en større Ære fik:
Dronning udaf Danmark
selv for hans Baare gik.

Tusind Mark af det røde Guld
hun for hans Sjæl udgav:
hun bad til den øverste Gud,
hun skulde ikke leve Maanedsdag.

Helvig vender tilbage til sin Husbond og har sit store Opgør med ham. Han spørger, om hun har været i Nyborg, ladet begrave sin Elskedes Lig:

Jeg havde ikke mere med Folkvar
end med en anden Svend;
alle de Mænd, eder tjener med Tro,
for eders Skyld elsker jeg dem.

Da Kongen saa lige ud spørger paa hendes kristne Tro, om ikke Folkvar var den kæreste i hendes Hus, erklærer hun:

I er selv kærest i mit Hus
for nogen Verdens Mand,
alle de Riddere, eder tjener med Tro,
jeg dennem alle and (d. v. s. under, holder af).

Saa ender Visen med at fortælle, hvorledes Dronning Helvig dør af Sorg:

Ikke hun græd, og ikke hun lo,
saa mangefold var hendes Kvide,
den første Nat de sammen sov,
da døde hun hos hans Side.
Jeg siger dig, Folkvar, du skal Landen' rømme.

I sin Indledning til denne Folkevise i sin store Viseudgave, Danmarks gamle Folkeviser III, S. 691-700, nægter Svend Grundtvig pure, at denne Vise, historisk set, skulde have noget som helst med Kong Valdemar Atterdag og Dronning Helvig at gøre. Han regner det for en *svensk* Vise, oprindelig digtet om Kong *Magnus Ladelaas*, (1240-90) og hans holstenske Dronning Helvig omkring

Aar 1289-90. Denne svenske Vise er saa vandret til Danmark, hvor den ved en sørgelig Misforstaaelse er blevet overført til Kong Valdemar og Dronning Helvig, hvem den fra først af intet havde at gøre med.

Svend Grundtvig gør sig mægtige Anstrengelser for at bevise, at Visens Folkvar maa være identisk med den vestgøtiske Lagmand Algøts Søn Folke, saaledes at hans Efternavn i Visen betød Lagmandens Søn. Denne Folke Algøtssøn bortførte 1287 eller 1288 den danske Drost David Thorstenssøns Fæstemø Ingrid Svantepolks Datter til Norge og avlede med hende Sønnen Knud. Denne Forbrydelse fik skæbnesvangre Følger for Folke Algøtssøns mægtige Slægt. Den forbitrede Svenskekonge, Magnus Ladelaas, fængslede straks i Marts 1288 hans Fader Algøt og hans Broder Rørik. Andre af hans Brødre, Peder Kansler, Benedikt og Karl, flygtede ligeledes til Norge og blev vel modtaget af Norges Konge. Kun Folkes Broder, Skarabisp Brynjulf, forblev urokket.

Nu vil Svend Grundtvig for Alvor have os til at tro, at samme Folke Algøtssøn søgte tilbage til Sverige i Tiden 1288-90 fra Hustru og Søn i Norge, det vil sige, at han saa at sige frivilligt skulde stikke sit Hoved i Løvens Gab. Ikke nok med det, Folke Algøtssøn skulde yderligere have udæsket Kong Magnus ved at elske hans Dronning Helvig, hvorefter samme Folke blev grebet og henrettet uden et Kny fra hans indflydelsesrige Slægt. Grundtvig maa selv tilstaa, at vi slet intet historisk ved om denne Folke Algøtssøns Henrettelse omkring 1289. Det mest sandsynlige er vel dog, at Folke Algøtssøn er forblevet i Landflygtighed i Norge til sin Død. Den maa snarest være indtruffet omkring 1310, d. v. s. omkring tyve Aar efter hans »Henretter« Magnus Ladelaas' Hedengang den 18. December 1290, for da vender hans Hustru Ingrid tilbage til sit svenske Fædreland og giver sig ind i Vreta Kloster, hvor hendes Søster Karen var Abbedisse til 1323. Ingrid lever

endnu 1345 som forhenværende Abbedisse i Vreta Kloster.

En ganske anden Rimelighed har Svend Grundtvigs Paavisning af, at Folkvar Lovmandssøn findes nævnt som landsforvist *svensk* Stormand i Folkevisen *Hr. Mattis og stolt Ingefred* (Danm. gl. Folkeviser III, S. 714-15, Nr. 179). Her nævnes nemlig sammen med Visens Helt Hr. Mattis tre andre svenske Ædlinge, som den svenske Konge lod landsforvise fra Sverige, nemlig Hr. Karl, Falkvor Lovmandssøn og Byrial:

Og fire da vare de Høvding',
den Herre var vorden vred,
han bad dem rømme af Sverig'
og komme der aldrig mere.

Jeg er tilbøjelig til at tro, at Falkvor Lovmandssøn virkelig var en fra Sverige landsforvist Riddersøn, som har søgt Tilflugt ved det danske Hof, har kastet sine Øjne paa Dronning Helvig og derfor er blevet henrettet af den skin-syge danske Konge.

Digteren af Falkvor Lovmandsvisen kæmper en haard Kamp for at overbevise Tilhørerne om Falkvors Uskyld og Kong Valdemars Uretfærdighed, men det er ret sandsynligt, at ikke blot Kongen selv, men ogsaa mange af hans Undersaatter har troet paa Falkvors Skyld og dermed tillige paa Dronning Helvigs Medskyld, der i saa Fald selvfølgelig krævede Straf over hende fra Kongens Side. Vi kender desværre ikke længer nogen Folkeviser, der fortæller om Dronning Helvigs Fængselsstraf, men at en saadan Viseform maa have været til, kan vi næsten med Sikkerhed godtgøre ud fra en Hentydning i Latindigteren *Rasmus Mikkelsens Glads* (d. v. s. Erasmus Lætus) rime-de Danmarkshistorie »*Rerum Danicarum libri undecim*« (d. v. s. Danske Forhold i elleve Bøger) 1574, S. 180, sml. Danmarks gl. Folkeviser III, S. 692.

Rasmus Glad fra Ingvorstrup ved Grenaa fortæller, at Dronning Helvig, som han kalder Helena, falskelig beskyldtes for at have været Kongen utro, mens han var i Leding, hvorfor Falk Lovmand (Falco Loumannus), skønt uskyldig, maatte lide en pinefuld Død, mens Helena, som ikke fortjente noget saadant, blev anbragt under de Søborgske Mures Værn, det vil vel sige blev holdt fængslet paa Søborg. Til dette Sted Søborg kom Kong Valdemar engang, træt af Krigene, og her blev hans Bryst opflammet af Elskovsluer, men ved den jyske Pige Annas Kunstgreb blev Helena med løste Lænker ført til Kongen, som ikke genkendte hende. Han tilbringer Natten sammen med hende, og hun gaar tavs, ukendt og svanger bort, og paa den Maade var Dronning Margrethe ved Guds Hjælp blevet til. (Sml. Københavnske lærde Selskabs Skrifter IV 1750, S. 187).

I Danske Atlas II, S. 254 citerer Erik Pontoppidan de 11 Strofer af Rasmus Glad, vi her har anført Hovedindholdet af, og han tilføjer: »En underlig Tildragelse, helst om det er sandt, at en anden Person af samme Køn ved Navn Anna fra Jylland, som Kong Valdemar havde i Dronningens Sted, var den, der magede det saa, at Dronningen kom i hendes Sted og blev ukendt af sin Herre.«

Den store danske Historiker *Arild Huitfeldt* har ikke troet paa Sagnet om Dronning Helvigs Fængselsophold paa Søborg og forbigaar det i Tavshed i sin Historie. Han tror derimod paa Valdemars og Hedevigs ulykkelige Ægteskab, og han siger derom følgende, kort og fyndigt, i sin store Danmarkshistorie 1601, Kvartudgaven III, S. 627 (sml. Danmarks gl. Folkeviser III, S. 692):

»Valdemar holdt Venskab med en, som hed Tove Lille, født paa Landet Rygen, og avlede i Løndom Børn med hende. Derfor maatte man føje (d. v. s. kun lidt) lide Dronning Helvig og gav hende Skyld for Falkvord Lovmandssøn. Hun levede mangan ond

Dag med ham, og døde nogle Aar før ham, og blev begravet paa Søborg Kirkegaard.«

Hvad vi i Nutiden med historisk Sikkerhed ved om Kong Valdemars og Dronning Helvigs Ægteskab og deres private Liv, er desværre ikke altfor meget.

Dronning Helvig var Datter af den sønderjydske Hertug Erik d. II Valdemarssøn (død 12 Marts 1325) og Adelheid, Datter af Grev Henrik d. I af Holsten. Hun var rimeligvis jævnaldrende med sin purunge Frænde Kong Valdemar Christoffersen, da de blev gift i Pinsen 1340, det mærkelige Aar, da Niels Ebbesen den 1. April dræbte den kullede Greve Gert i Randers.

Der var mindst seks Børn i Ægteskabet, hvoraf Dronning Margrethe, født 1353, var den yngste af alle Børnene. Det ældste Barn i Ægteskabet var den overordentlig lovende unge Søn Christoffer, antagelig født 1341, som døde i 1363, vistnok den 11. Juni, et frygteligt Slag naturligvis baade for Kongen og Dronningen, der paa dette Tidspunkt havde mistet endnu tre af deres Børn, de to Døtre den første Margrethe og Katrine samt Sønnen Valdemar før voksen Alder. Kun to Børn var endnu tilbage, nemlig foruden den senere Dronning Margrethe den ældre Søster Ingeborg, født den 1. April 1347. Hun blev tidlig gift med Hertug Henrik af Mecklenborg (død 1383), og hun havde før sin tidlige Død omkring 1370 fire Børn, hvoraf Sønnen Albrecht (død 1388) juridisk set maa have haft større Ret til Danmarks Krone end Margrethes Søn Oluf, født 1370, der dog, takket være sin statskloge Moder, knap fem Aar gammel efterfulgte sin Morfar Kong Valdemar Atterdag i 1375 under sin Moders Formynderskab.

Efter den anden Margrethes Fødsel i 1353 fik Dronning Helvig ikke flere Børn. Hun synes i al Fald fra dette Tidspunkt at have trukket sig tilbage fra det personlige Samliv med sin Mand, for Historikerne har lagt Mærke til, at mens hun i de første 10-12 Aar af sit Ægteskab med de

mange Børn jævnlig nævnes ved Kong Valdemars Side i de bevarede Aktstykker, saa forsvinder hendes Navn efter den yngste Datter Margrethes Fødsel mærkelig nok fuldstændig af Diplomerne. I sit grundlæggende Værk om Valdemar Atterdag og hans Kongegerning, S. 505, gør J. J. Reinhardt dog opmærksom paa et Pavebrev af 1355, der giver Kong Valdemar paa Rejse i Udlandet Tilladelse til at gæste Nonneklostre sammen med Hustru og Børn.

Hvornaar Dronning Helvig er blevet knyttet til Esrom Kloster, ved vi desværre ikke. Abbed Peder i Esrom lover paa Esrom Klosters Vegne den 28. Oktober 1374, at der »hvert Aar den første Fredag i Fasten skal holdes en Aartid for Dronning Helvig, og at der daglig skal holdes Sjælemesse for den i Troen afdøde Tjenerinde.« Abbed Peder erklærer, at Esrom Kloster som Vederlag for sin Umage »har modtaget 100 lybske Mark i god Sølv mønt«. Det siges desværre ikke udtrykkeligt, at det er fra Kong Valdemar, at disse Penge til en aarlig Mindefest og en daglig Sjælemesse er kommet. Ikke heller har den afdøde Dronning Helvig udtrykkelig givet disse Penge i Arv af sine egne Midler (Københavnske lærde Selskabs Skr. IV 1750, S. 185 og 240).

Knap et Aar senere døde Kong Valdemar paa Gurre den 24. Oktober 1375, kun o. 55 Aar gammel. Han blev begravet i Vordingborg Slotskapel, men den 10. September 1377 opnaaede hans Datter Margrethe Pavens Tilladelse til at overføre sin Faders Lig til Sorø Kloster, hvor hans Fader Kong Christopher II og hans Moder Dronning Eufemia af Pommern allerede var gravlagte. Det var ogsaa Margrethes Mening at overføre Moderens Lig fra Esrom Kloster til Sorø Kloster, men uagtet Paven samtidig havde givet sit Minde dertil, blev denne Plan ikke gennemført. (Ny Kirkehist. Saml. V, S. 866).

Endnu Aar 1400 befinder Helvigs Lig sig i Esrom Klosterkirke, for hendes Datter Margrethe skænkede i

dette Aar den 10. Februar Gods til Esrom Kloster og lod skrive i sit Gavebrev: »Og vi ville, at Abbeden og Konventet i nævnte Kloster, de som nu ere, og alle de, som herefter komme, skulle opholde en evig Messe hver Dag at synges foran det Alter i samme Klosters høje Kor, som vor Moder ligger begravet fore, for hendes Sjæl, og et Lys at opholde at brændes.« (Se Frederiksborg Amt 1920, S. 59).

Hvornaar Helvigs Lig er ført fra Esrom Kloster til Søborg Kirkegaard, ved vi ikke, muligvis da Reformationen i 1536 blev gennemført i Danmark. Vi ved kun, at Huitfeldt 1601 fortæller, at der paa hendes Grav paa Søborg Kirkegaard »udi lang Tid laa et Træ, saa stort som en Ligsten, og deri udhuggen en Dronning med en Krone og en lang Hale« — en Dragt vistnok svarende til den Hofdragt, hvori Helvig er klædt i det samtidige Kalkmaleri fra St. Peders Kirke i Næstved (se Side 23).

Naar en saa mægtig og datterkærlig Dronning som Margrethe ikke gennemfører sin Plan at genforene Fader og Moder efter Døden i Sorø Kirke, som hun oven i Købet havde opnaaet Pavens Tilladelse til at iværksætte, kan det næppe skyldes andre Aarsager, end at hun ved nærmere Eftertanke har besluttet sig til at respektere sin Moders sidste Villie, at det indre Brud mellem hende og hendes Mand ikke skulde udviskes. Aarsagen til dette indre Brud kan være saa meget, som vi slet ikke kan udgrunde, men jeg mener, at det indre Brud mellem Ægtefællerne dog i nogen Grad kunde forklares, hvis vi regner med, at Folkevisen om Falkvor Lovmandssøns Henrettelse er digtet paa historisk Grundlag. Hendes Husbond har mod hendes Villie henrettet en ung svensk Adelsmand, hvis eneste Brøde var hans Pagekærlighed til hende selv i Uskyld og Ære. Den Brøde har Kongen ikke bedt om Tilgivelse for før Helvigs Død, og hun har ikke uden denne Bøn kunnet skænke ham sin Tilgivelse paa Dødslejet. Dette har hendes Datter Margrethe vidst og respekteret.

Forestillingen om, at Kongen har holdt Dronningen fængslet paa Grund af sin Forbitrelse over Dronningens Kærlighed til Falkvor Lovmandssøn kendes hos Historikeren, Herfølge-Præsten *Claus Christoffersen Lyschander*, der i De Danske Kongers Slectebog 1622, p. 239 fortæller, at Dronning Hedevig blev mistænkt af sin Herre for Falkor Loumandssøn og indsat paa Helsingborg, hvor hun med behændig Træskhed undfik med sin Herre og ham uafvidende avlede den modige og vidtberømte Dronning Margrethe.

I det syttende Aarhundrede visner dette Motiv til Dronningens Fængsling helt bort og gaar i Glemme i Overleveringen. Sagnet om Dronning Margrethes hemmelige Undfangelse forbindes hos Peder Syv 1695 og hos Ludvig Boesen 1757 med Sagnet om Kong Valdemars Tanke, som vi allerede har set, hvor det blot nævnes, at Kongen har forskudt sin Dronning. Men vi kender ogsaa fra det attende og nittende Aarhundrede Vidnesbyrd om Sagnet om Dronning Margrethes Undfangelse uden Forbindelse hverken med Folkvar Lovmandssøn-Visen eller med Sagnet om Kongens Tanke.

I Joh. Hübner Vollständige Geographie II 1748, S. 21 (6. Udgave) hedder det om Søborg Slot:

Kong Valdemar lod sin Gemalinde holde fangen paa dette Sted. Men da Kongen engang overnattede der, sneg hun sig til Kongen i Sengen i Stedet for en Mætresse, som i den samme Nat skulde have den Ære at sove hos Kongen. Da det blev Dag, gav hun sig til Kende, og ni Maaneder derefter bragte hun den verdensberømte Prinsesse til Verden, der i 1386 har forenet de tre nordiske Kongeriger med hinanden, og derfor er blevet kaldt den danske Semiramis.

Jeg kender desværre ikke Hübners danske Kilde, men vil være meget taknemmelig for Fingerpeg fra Læsernes Side.

Fra det nittende Aarhundrede kendes Sagnet i Burman Beckers Efterretninger om Danske Borge 1830, S. 134 i en ret ynkværdig Skikkelse:

Kong Valdemar opholdt sig ofte paa Søborg, og man fortæller, at han blev hæftig forelsket i et Fruentimer, der tilstod ham en Sammenkomst, hvoraf Dronning Helvig, der ofte behandlede med Kulde, benyttede sig til om Aftenen at iføre sig hin Dames Klæder og indfinde sig paa det aftalte Sted. Margrethe, siden saa navnkundig som Nordens Regentinde, fødtes paa Søborg.

Saa vidt jeg ved, kendes Sagnet ikke i det tyvende Aarhundredes Nordsjælland. Derimod fortæller Laurits Jørgensen følgende Sagn om den svenske Krone i Søborg Slot, hvormed jeg vil slutte denne lille Undersøgelse om Dronning Margrethe og hendes Forældre i nordsjællandsk, eller rettere Gurre-Søborg-Egnens Sagnoverlevering.

Da Kong Albrekt af Sverige havde lidt det store Nederlag ved Falkøping og var taget til Fange af Dronning Margrethe, fik Dronningen ogsaa Kongens Krone. Det gjaldt om at faa Kronen godt gemt. Dronningen boede jo meget paa Søborg. Her var Stedet til at gemme Kronen. En Murer murede Kronen ind. Da han var færdig, bad Dronningen ham om at tie med det Arbejde, som han havde udført. Det lovede Mureren. Dronningen var dog bange for, at han ikke holdt sit Løfte. Hun tog derfor sit Sværd og stak Mureren ihjel. Trods mange Udgravninger i Slottet Ruiner er det endnu ikke lykkedes at finde den svenske Konges Krone. Vi venter paa, om det dog ikke engang skulde lykkes Nationalmusæet at finde den, saa Sveriges Konge kan faa sin Krone igen. Om den svenske Kongekrone læs tillige Sagnet fra Gilleleje (Gilbjerg) i Fra det gamle Gilleleje 1953, S. 90.

En fiskers liv er rask og frit, man ikke just en leg. Det
 fryder ham at dra-ge ud, men mest den an- den vej.
 Hjem fra Ve- ster- ha- vet, hjem fra Katte- gat.
 Midt på Hav- ne- vej- en mø- der mig min skat,
 slyn- ger si- ne ar- me blødt om- kring min hals ...
 dej- ligt, dej- ligt dan- ser vi vals.

Erik Bertelsen:

FISKERVALS

Musik: Gustav Kretzschmar

En fiskers liv er rask og frit,
 men ikke just en leg.
 Det fryder ham at drage ud,
 men mest den anden vej.

Hjem fra Vesterhavet,
 hjem fra Kattegat.
 Midt på Havnevejen
 møder mig min skat,
 slynger sine arme
 blødt omkring min hals ...

Dejligt, dejligt
 danser vi vals.

Jeg holder af et lystigt lag,
 hvor flasken kommer frem.
 Men bli'r der fylder og kævl,
 jeg lister stille hjem.

Jeg tørner ud hver morgenstund,
 før klokken den er fem;
 men inden middag længes jeg,
 så det har fynd og klem.

Rich. Fabricius:

Tre kalkmalerier i Søborg kirke.

Hvorfor har man omkring 1425 udført et kalkmaleri i en kirke? Mon det er for at give mennesker af 1954 oplysninger om, hvordan dragtmoderne var for små 600 år siden, eller var det mon for at skabe en turistattraktion så og så mange hundrede år senere, næppe! — Hensigten med kalkmalerierne har i første række været at bringe kristelig oplysning og opbyggelse til menigheden, og vor opgave bliver derfor først og fremmest at søge at forstå billedernes stumme prædiken, og dernæst ud fra denne prædiken at vurdere, om kunstneren har formået at give denne prædiken det rette kunstneriske udtryk, og endelig, som sidste punkt, kommer den kulturhistoriske side af spørgsmålet.

Nådestolsbilledet.

Ud fra disse synspunkter vender vi os først til det store dobbeltbillede på den vestlige pille i Søborg kirke.

Billedet rummer dels et »trefoldighedsbillede«, et billede af Gud Fader, Gud Søn og Gud Helligånd, som ifølge sit indhold også er et »nådestolsbillede«, og dels findes der her et billede af »Jomfru Maria i Solgislen« (stråleglans). Disse to billeder er indrammet af en fælles indramning, en bred, rød streg.

Billedet er en illustration af Paulus' brev til romerne, kap. 3, v. 23-26, og det menes, at det er en abbed Sager fra klostret St. Denis, som har givet tilskyndelsen til den billedmæssige udformning af dette skriftord i begyndelsen af de 12. århundrede, men selve nådestolstanken går vist helt tilbage til Origenes, der døde 252 eller 254.

Ifølge hans oversættelse af dette skriftord skulle der i vers 25 stå »hvem Gud ved hans blod fremstillede som

nådestol« — og dermed føres vi tilbage til det gamle testamente og dets skildring af låget på Pagtens Ark, der skulle tjene som Guds jordiske tronstol, når ypperstepræsten på den store forsoningsdag ofrede blodet af »syndebukken« inde i det allerhelligste. Men dette offer var utilstrækkeligt, for det var kun et dyr, der ofredes, først da Jesus ofrede sig selv frivilligt, han som uden nogen indvending kunne sige: »Hvem af jer kan overbevise mig om nogen synd?«, først da var ofret til Gud fuldkomment.

Dette er billedets bibelske baggrund; hvordan har abbed Sager og andre middelalderlige kunstnere løst deres opgave? Vi ser nærmere på billedet, idet vi søger at vurdere det ud fra samtidens tanker.

Billedet er i forhold til den lodrette midtlinie næsten strengt symmetrisk med Gud Herren som den alt beherskende midtfigur, Jesus er fremstillet som den døde smerstensmand, og i forhold til Gud Herren er han ganske lille, men Jesu størrelse er normal, det er Gud Herren, der er kolossal, for at han kan betegnes som den vældige Gud, jfr. Esaja 40, 12-13: »Hvo måler vandet i sin hånd, afmærker med fingerspand Himlen, måler jordens støv i skæppe og vejer bjerge med bismar eller i vægtskål høje?«

Gud Herren sidder ikke på Himlens tronstol, vi ser Helligåndsdue i et styrt komme ned fra noget, der ligner en stiliseret kammusling, en »concha«, der er det gamle symbolske billede på himlen; og Jesus i skikkelse af smerstensmanden hører kun hjemme her på jorden; Jesus er jo »sand gud og sandt menneske«, og først ved opstandelsen påskemorgen blev han det forklarede menneske, efter at han i tiden fra langfredag morgen havde været smertensmanden. Men fra Kristi himmelfartsdag, da han tog plads ved Faderens side, blev han atter »sand gud« i den sande guds guddommelige skikkelse.

Gud Herren sidder altså på et alter, men dette alter er jordisk, og derfor skal det renses først, således som nåde-

stolen blev det, for at Gud kan tage plads på den (3. Mosebog, 16, 13-14 a). Denne renselse af kirkens alter sker, når nadverens brød og vin sættes, ofres, der, for det er Jesu sande legeme og blod, der ofres under messen og sættes på alteret, og først da kan blodet i lighed med 3. Mosebog 16, 14 b uddeles til nadvergæsterne, idet Gud Herren selv rækker sin martrede søn frem til menigheden. Vi ser, at »vort« nådestolsbillede trin for trin svarer til de forskrifter, som findes i den gamle pagt.

Tilbage er at se lidt på englene. På Pagtens Arks nådestol var to keruber, de engle, der skulle holde vagt ved Paradisets indgang med flammesværd, her er de to »almindelige« engle med brændende lys, og desuden to engle, der svinger røgelseskar. Det ville ligne middelalderen dårligt, hvis de kun var sat ind i billedet for symmetriens skyld, den tids mennesker var meget stærke i symbolik, og røgelsen betegner de helliges bønner, Johs. Åbenb. 5, 8, og under henvisning til 4. Mosebog 10, 2-3 betegner to engle, at de opfordrer hele menigheden til et eller andet, og hvad dette er her, får vi rimeligvis en antydning af, når vi ser, hvad de tre engle i nådestolsbilledet i Johanneskirken i Flensborg ifølge deres skriftbånd synger: »Vi tilbeder dig!« »Vi lovpriser dig!« »Vi forkynder din herlighed!« — og hvad svarer menigheden på denne opfordring? Vi finder svaret i f. eks. den neden anførte lovsang (Karen Ludvigsdatters tidebog nr. 77) med tilhørende fortale:

Item (ligeledes) sigæs thennæ effther skreffne loff sang haffue saadan makt och dygdh ath hun bliknær (blidgør) gudh, nar han aff sin ræt wishetz dygdh hadær menniskæn for thieræs brødhæ och syndær, och the menniskæ som thenne sangh heller læsningh anten syngær heller læsær gjører fri aff bradh dødth och løffnæ ildh andræ vodæligh (anden våde) til faldh hellær drøffuilsæ (bedrøvelse), som damascenus skriffuær i libro xiv. Amen.

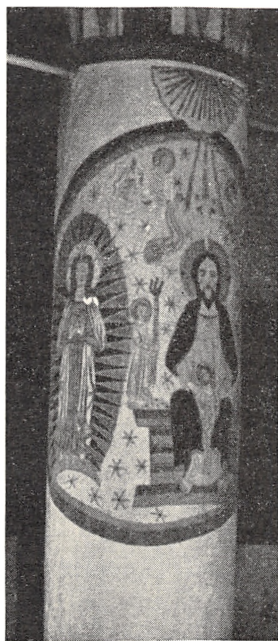
O iæne alzom mektugæstæ gudh fadær oc søn och then helligand, mektughet, visdom, godhetz værnære. O helligæ trefoldughet, Hellig, Hellig, Hellig æst thu herræ herrænes (Herrernes Herre) hellær (eller, og) folkænæs gudh. O helligæ trefoldughet, hellig æst thu gudh, hellig, stærk, hellig och vdødæligh (udødelig). O helligæ trefoldughet, fødære, fødth, i gien fødthære. O helligæ trefoldughet, gudz, herræ, housualære (husvaler). Oh hellighæ trefoldughet, kilædæ (kilde), flodh, bedygilsæ. O helligæ trefoldughet, leffwindæ liff, liff aff lewindæ, leffwindis liff giffuære (giver af levende liv). O helligæ trefoldughet, thic (dig) paa kallæ vi, thik til bedhæ vi, thik loffvæ vi. O helligæ trefoldughet, thu æst vort hob (håb). vor hielsæn (helse), vor hiedær (hæder). Hør, Hør, Hør os miskundæ, Miskundhæ, miskundhæ os, fræls os, hielæ os, rætvis giør os. O helligæ trefoldughet. O helligæ och vælsignæt och ærefuldh trefolduhet. O sanne høgæstæ ewinneæligh eenfoldughet (enhed), thik væræ loff, thik være ære, thik være tak ewinnæligh. O hellighæ trefoldughet. Amen, pater noster (Fadervor).

I en efterskrift gentages indledningens løfter om værn mod al slags ondt til lands og til vands, når den bliver »troligh och gudæligh læst«, »brad død« vil sige en død så brat, at man ikke når at få den hellige nadver, hvorved man renses for al syndeskyld. Og endelig slutter den med ordene: »Saa helligh ær thennæ for skreffnæ læsningh och loff sangh ath næppæligh til stedæs iæn værdzsæligh menniskæ (en lægmand) ath framføræ thet. Amen.

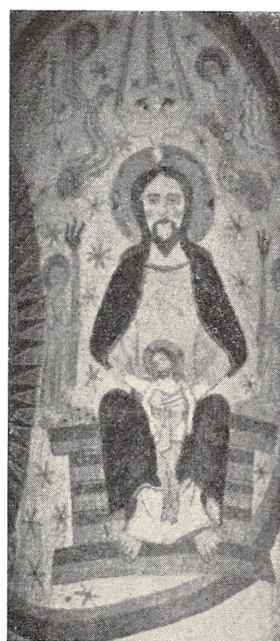
Vi vender os til »Maria i Solgislen«. Det kan måske synes noget mærkeligt at have det i fællesramme med nådestolsbilledet, men når vi betragter bøn nr. 76 i Karen Ludvigsdatters tidebog, som var en meget populær bøn, ser vi forbindelsen: Gud Fader, Guds Søn, og sønnens moder, Guds hellige fødekvinde, Jomfru Maria, de tre danner en naturlig enhed.



Maria i Solgisen.



*Det samlede billede af Maria
i Solgisen og Nædestolen.*



Nædestolsbilledet.



Stefanus.



Døberen Johannes.

O helligæ och v atskiellæligh (uadskillelige) trefoldug-
het, ihesu christi korsfæst mandom. O helligæ marie iom-
fru och modær væræ loff och ære aff allæ creatur (skab-
ninger) ewinnæligh e for vthen ændæ. Amen.

Thennæ lidlæ bøn ær vd skreffuæt i rom, och til hinnæ
ær giiffuæt tho thusind aar och ii hundræt ocg sixtyue
daghe. Amen.

Billedtypen »Maria i Solgislen« hviler på Johs. Åben-
baring 12, 1-6 og kaldes derfor også »den apokalyptiske
kvinde« (apokalypsen = åbenbaring). I det anførte bibel-
sted optræder hun som frugtsommelig, og derfor udlæg-
ges den apokalyptiske kvinde dels som Jomfru Maria og
dels som den hellige almindelige kirke, idet denne er
»frugtsommelig« med Jesus og »føder« ham, hver gang en
messe afholdes, idet nadverelementerne under messen for-
vandles til Jesu sande legeme og blod.

Vi må rimeligvis anlægge samme synspunkt med hen-
syn til figurens størrelse som på Gud Herrens, idet Jom-
fru Maria her optræder i fuldt fyrsteligt skrud, således at
hun skal opfattes som »Himlens Kejserinde« med magt og
myndighed over himmel, jord og dødsriget (hendes moder,
St. Anna, var selve himmelrigets dronning), idet hun var
»trolovet med de 12 stjerner«. Her er der tre store stjerner,
som er anbragt i en gylden trekant, der går hen over hen-
des pande og har topvinklen midt over hovedet på hende;
de ni andre stjerner er anbragt en i hver af solens øverste
stråler, den gyldne trekant med de tre store stjerner er
åbenbart trefoldigheden, der kroner hende, og hendes ud-
slåede hår er senmiddelalderens symbol på jomfruen.

I senmiddelalderen står Jomfru Maria som regel op og
har Jesusbarnet på armen, men her står hun med de tom-
me hænder løftet til bedestilling, trædende på halvmånen;
månen var mørkets, Djævelens, symbol, som solen var ly-
sets, Guds, symbol. Hun træder altså Djævelen under fod;
han er besejret, således som vi kan se det på andre bille-

der af Maria, hvor hun træder på en slange eller en drage.

Foran dette billede er der bedt manges en mariabøn, og mangt et Ave Maria er blevet fremført her til hendes hyldest, men ingen marialovprisning har passet bedre netop til dette billede end denne (Johanne Nielsdatters tidebog nr. 128):

Heel Maria, then hellige trefoldughets mynster (storkirke), heel maria, then helligands giømere hus (Helligåndens »gemmehus«), Hel Maria, vors herræ christi moder, Heel maria, ængele syster (englesøster), Heel Maria, prophetens iet (forjættelse), Heel Maria, evangelisterens mester, Heel Maria, apostelens kinner (bekendt med), Heel maria, martires styrkilse, Heel maria, døde og feffwende howsualer (husvaler), vær meth mik i alle myn nødh och sorigh. Amen.

Huo som thinne for skreffne bøn les huerdagh, hanum skal iomfrw maria tees (vise sig for) i sin dørsz time och frælsæ them fra dieffuelen och alt vnt (ondt, f. eks. skærshilden og helvede). Amen.

Hvis man skal prøve at vurdere dette billedes alder, må vi straks slå en streg over den gamle datering, 1375, den ligger rimeligvis for tidligt.

Ser vi først på nådestolsbilledet, så angives det ældste udenlandske nådestolsbillede af denne type at være fra slutningen af 14. århundrede (den oprindelige type repræsenteres her i landet bl. a. af det kendte billede i Næstved, St. Peder,^{*)} som er sat i forbindelse med Valdemar Atterdag; her hænger Kristus på korset). Selv om vi tænkte os, at søborgbilledet oprindeligt var malet som et selvstændigt billede, burde vi sikkert rykke det adskillige år frem imod vor tid, herom nedenfor.

Hertil kommer, at »Maria i Solgislen« er en billedtype, der er betydelig yngre; dr. Francis Beckett angiver altertavlen i Bøeslunde, ca. 1425, som Danmarks ældste billede

^{*)} Billedet er gengivet side 23!

af den type; muligt han kun har tænkt på udskårne arbejder, men alligevel vil det sikkert være betænkeligt at rykke søborgbilledet frem i alder forud for Boeslundes altertavlen; *vi bør sikkert anslå dobbeltbilledets alder til ca. 2. fjerdedel af 15. århundrede*, hvilket vil falde godt i tråd med, at vore ældste billeder af typen Jomfru Maria med Jesus som smertensmanden stammer fra 1. fjerdedel af århundredet, idet der således bliver god indbyrdes overensstemmelse med dobbeltbilledets to fremstillinger.

Selv om den almindelige antagelse skulle være rigtig, at alle billederne på pillerne i Søborg kirke var tilknyttet sidealtre og derfor måske skulle være »tilfældigt« anbragt på netop den plads, de har, så ligger der dog sikkert mere end en »tilfældighed« bag anbringelsen af dette nådestolsbillede. Det er anbragt lige over døbefonten, hvor den havde sin oprindelige plads, og de, der stod omkring fonten ved en barnedåb, ramtes af Gud Herrens alvorligt prøvende blik, der synes meget udtryksfuldt at sige: »Dette har jeg gjort for dig, hvad har du så gjort?«

Som en afsluttende vurdering af dette billede må man erkende, at den middelalderlige kunstner har haft en bestemt kristelig hensigt med det (og denne hensigt må naturligvis føres tilbage til den, der bestilte billedet); han har løst sin opgave på en måde, der er så god, at selv en moderne kunstner vil have vanskeligt ved at løse den bedre, både kristeligt eller kunstnerisk.

Døberen Johannes.

Vender vi os bort fra nådestolsbilledet, ser vi billedet af Døberen Johannes på pillen bag os. Hans plads her er ganske selvfølgelig, — hvis Døberen ikke skulle stå ved siden af døbefonten, hvor skulle han så stå?

Billedet er præget af den gængse italienske kunstopfattelse fra det 15. århundrede, idet han under henvisning til Markus 1, 6 er fremstillet som en asket, idet kamelhårs-

kappen har vilddyrskindets præg over sig, den er efter byzantinsk skik skåret til som en ærmeløs kjortel. Samtidig er dette billede et »Hodigitrea-billede«, et »vejvisende« billede; det vil her sige, at Døberen peger hen på Kristus, idet han med den højt løftede venstre hånd viser en skive med korslammet frem til andægtig beskuelse: »Se det Guds lam, der bærer verdens synd!« — en henvisning til Johs. ev. 1, 29. Han regnedes for den sidste profet af den gamle pagt, han, der ikke blot varslede Jesu komme her på jord, men også i dødsriget påskemorgen varslede Jesu komme forud for dennes »Hærgning af Helvede«, og derfor sammen med Adam og Eva gik i spidsen for de udfriedes optog ud af dødsriget op til himlen.

På de store dommedagsbilleder står han hyppigt i samarbejde med Jomfru Maria som menneskehedens forbeder over for den strenge dommer, Jesus Kristus, derfor er det meget sandsynligt, at man bør være opmærksom på denne forbedertanke netop her i Søborg, fordi Jomfru Maria står i bedestilling og Døberen har løftet sin højre hånd til kirkens gamle velsignende fredshilsen: »Herren velsigne og bevare dig, Herren lade sit ansigt lyse over dig og være dig nådig, Herren løfte sit åsyn på dig og give dig fred!« (4. Mosebog 6, 24-26). Midt imellem disse to billeder: Forbedersken og det af ham, der lyser Gud Herrens fred over mennesket, stod døbefonten, og over den var nådestolsbilledet; man kan være meget tilbøjelig til at dømme på indicier og sige, at disse to billeder med bevidst forsæt er anbragt netop her og i samklang med hinanden; man forestille sig blot denne situation: Præsten har afsluttet dåbs-handlingen og lyser Herrens velsignelse over den nye borger i Gudsriget, tilhøjre besvares hans fredshilsen af Døberens bekræftelse, og tilvenstre er dobbeltbilledets forbedende tanke: en understregning af Jesu selvofring for mennesket og Gud Herrens modtagelse af både offer og bøn.

Mangt og meget i døberbilledets kunstneriske opsætning tyder på, at det er så nogenlunde jævndrende med nådestolsbilledet.

St. Stefanus.

Går vi et lille skridt norden om døberbilledet, ser vi St. Stefanus, promartyr, i det øjeblik han (Ap. G. 7, 59-60) dræbes af stenregnen og beder for sine fjender: »Herre, tilregn dem ikke denne synd!«; men billedet rummer mere end dette bibelske, man har lagt mærke til: Gennem en sky rækkes Guds velsignende hånd ned mod ham, Stefanus får Guds fredshilsen, han modtages af Gud Herren, så han kan komme direkte ind i himlen, han er ikke blot Guds martyr, men han har i sit dødsøjeblik vist samme gudmilde sind som Jesus på Golgata.

I Christiern Pedersens Jærtegn-Postille for 2. Juledag får vi samtidens udvikling af, hvorledes man kunne se på St. Stefan:

Denne verdighe hellighe martires Sancte Staffens naffn hvess høgtiid den hellig kirke holder i dag vdleggiss oc vdttydess paa trende honde tungemaall. Først paa grekeske oc daa ligness det ved i krwne (en krone) Thii han bar den første martir krone i hiemmerige fordi han wor den første som taalde død oc pine i det ny testamente for gudz naffns skyld Paa Ebraiske merker hanss naffn saa meget som eth exempell och god effterligning till ath leffue retferderlige dyghdelighe och tormodelige oc at taale velwilliche verdens modgong oc pine for gwds naffn skyld oc ath de skulle bede got for deriss w venner (uvenner) Paa Latine ligness hanss naffn ved mandelighe tale thii han talede mandelighe oc predickedede och lerde obenbarlig menniskene gudz vilge oc budord huorledis de rettelighe oc gudelighe leffue skulde oc fonge siden den evige glede i hiemmerige effter døden.«

Dette billede synes i højere grad end de to første at være tilknyttet et sidealter, i hvert fald kan vi regne med, at

der foran det har været afholdt en særlig højtidelig messe ikke blot på Stefans dag, 2. juledag, —

toge de Stefan
og stened ham på stedet,
og derfor er hans aften
på Kristi egen dag,

men desuden »om høsten på den tredje dag i august måned«, man mente, at han led martyriet om høsten, men hans ben blev ved juletid 415 fundet sammen med den vise Gamaliels, de var af de onde jøder kastet i en sump, men man skiftede om på de to højtiders indhold, dels fordi hans martyrium er en større højtid end fundet af hans ben, så at martyriet hædres mere ved at lægges til Jesu fødselsdag, og dels fordi »Christus fødtes for de dødelige på jorderige, at alle de, som ere vel fødte, fødes til Himmerige«, og dels fordi Sanctus Stefanus var den første martyr og døde for troens skyld til Himmeriges liv; derfor holder kirken hans martyrium næst den dag, Vor Herre fødtes for at dø, at vi monne dø til liv«, (af en af Augustins prædikener). Man regnede jo dengang, at den kristnes dødsdag var hans virkelige fødselsdag, idet han da »fødtes« til at indgå til det evige liv i Himmerig.

Anna Brade har i sin bønnebog nr. 319:

Een godh bøn aff (til) sancte staffen:

O sanchte staffen gutz ærlige første martir / huilken
som først var værdigh ath skickes i martiris skare / bedh
for mek til ihesum christum / for hwes vederkennelse thu
gickst i døtzens pynæ / ath han for thin bøn hielpe mek
vdh aff allæ myne drøffuelser oc nødh / oc sosom han gaff
tek tolemodh (tålmod) i thin pynæ ath lidhæ horde steen-
slagh oc hwgh (hug) / Ath so wnne han mek syndighe
mek meth Ath iek maa so offuerwynne them meth gude-
menniske at være tolligh (tålmodig) i allæ myne frestel-
ser / som diæffulen / værilden og mith legemæ fresther

ligh beskuddelse / for thin pynes værdskyldh / wn (und)
mek so aff all kerlighedh /ath bedhe for them / som mek
giøre imodh til gudh / sosom tw (du) bast for them som
tek steendhe til døde / Thertil ath iek maa fanghe then
ewerdelighe løn i hymmerige meth tek Amen

Versiculus Sancte Staffen saa hymnlæne være opne /
Han sa oc ingick (underforstået: og indgik til sin Herres
glæde).

Det er denne versiculus, søborgbilledet er den talende
illustration til.

Vi er altid så villige til at pege fingre ad de gamles
måde at dyrke Gud på, men hver gang vi f. eks. ryster på
hovedet af deres overtro, så må vi minde os selv om, at
endnu i 1864 gik næsten hveranden af vore oldeforældre
eller bedsteforældre ud som soldater med et eller andet
signe- eller maneord i oppakningen til værn mod virknin-
gen af fjendens våben, og selv vore fædre har ikke kunnet
sige sig fri for overtro, men vi gør dog ikke nar ad dem
for det. Snarere bør vi nære ærbødighed for de gamle og
så nænsomt som muligt finde ind til det, der skabte deres
ståsted i det liv, der i virkeligheden var lige så ængstende
som det, vi lever i dag, vi er kød af deres kød og blod af
deres blod, og det er deres liv og gerning, der danner
grundlaget for vort liv og vort virke.

L I T T E R A T U R

Bibelen.

J. Braun: Der christliche Altar, I, II 1924.

Francis Beckett: Danmarks Kunst 1924.

Danmarks middelalderlige Bønnebøger, det udkomne.

H. R. Fabricius: Dansk Kirkekunst 1941.

Karl Künstle: Die Iconographie der christlichen Kunst.

Karl Künstle: Die Iconographie der Heiligen.

Christiern Pedersen: Jærtetegn-Bostille I, II v. Brandt og Fenger.

Illustrationerne er efter fotografier, optaget af hr. urmager Vilh.
Pedersen, Gilleleje, som hermed takkes hjerteligst.

Otto Hildinge:
Fra Aalsgaard.

Kvaserne i Aalsgaard. Den første kvase, der kom til Aalsgaard, hed »Øresund«. Den blev købt i Fakse Ladeplads 1882. »Øresund« var på 16 tons og havde først sprydsejlsrig, men fik senere gaffelrig. Den fiskede fra Boderne, og dens besætning var: Peter Svendsen, Ole og Carl Loch, Laurids og Christian Bagge. Kvasen var imidlertid for lille, og den blev solgt.

1885 blev der købt 3 kvaser. »Haabet« på 20 tons sejlet af: Hans P. Jensen, Laurids Pedersen, Jens Olsen, Carl Jensen og Peter Wiedemand Larsen. »Agnete« sejlet af: Lars og Carl Riff, Ernst Hansen, Cornelius Engelbrecht- sen, Johs. Lind og Jens Gudmandsen. »Agnete« var også på 20 tons. »Kronborg« på 25 tons sejlet af: Peter Svendsen, Ole og Carl Loch, Laurids og Christian Bagge og Johannes Larsen.

Kvaserne var klinkbyggede og rundgattede med gaffelrigget mast med storsejl, 2 forsejl og topsejl, de havde heldæk og en kahyt for og en agter og en stor dam midtskibs. På dækket var der et fast spil til ankeret, og man medførte et løst spil til voddet. Midtskibs i bagbords side lå en 16 fods båd, som brugtes til at sætte og drage garnene, sejle voddet ud og til at sejle til og fra land. Alle fartøjerne var sortmalede med en hvid stribe.

Kvaserne var bygget i Viken. De kostede hver omkring 4000 kr. Besætningen var på 6 mand — 4 for og to agter. En af besætningen var skipper; men alle havde lige part i båd og redskaber. På turene havde man 4 timers vagt, og maden blev lavet i en lille kabys agter.

Fiskeriet. — Bådene brugtes næsten udelukkende til fiskeri under Anholt. Fisketiden strakte sig fra november til sildefiskeriets begyndelse i august.

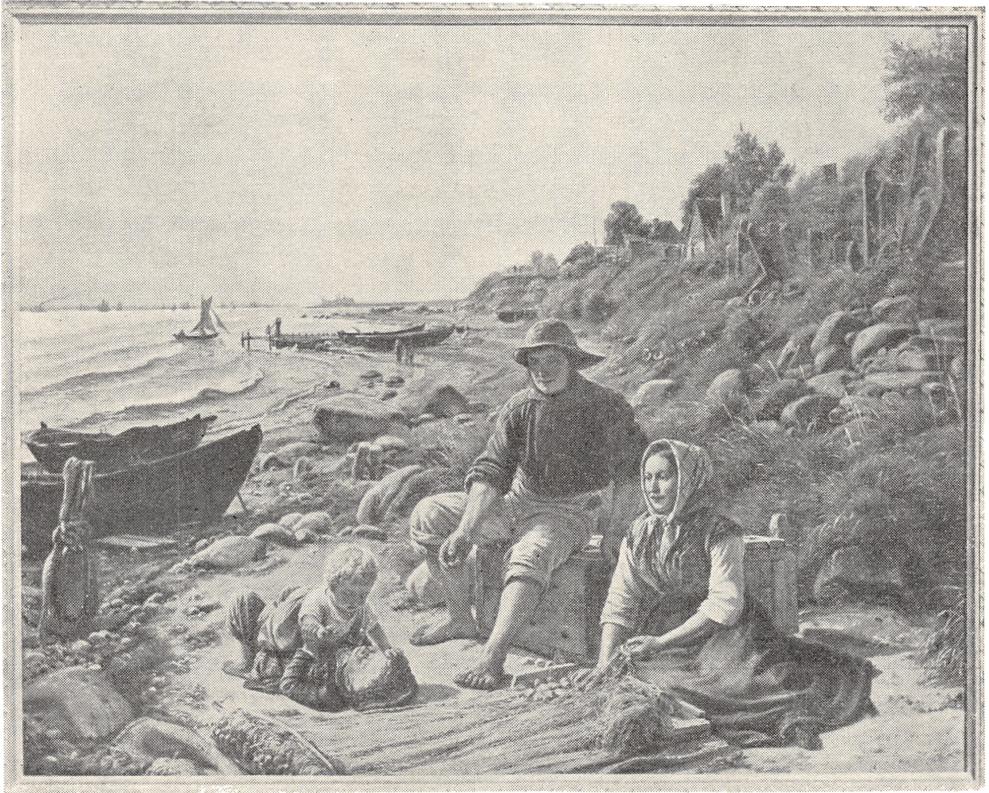
Kvaserne lå, når de var hjemme, i godt vejr til ankers ud for Aalsgaard eller Boderne. Ankerpladserne var ikke gode, og hvis det trak op til storm, eller der kom is, måtte bådene sejles til Helsingør.

Fra hjemstedet foretoges ture, som varede fra 3 til 14 dage. Bådene blev lastede med 60 garn, 10 til hver mand. De strakte sig over 1½ mil. Provianten bestod bl. a. af flæsk, klipfisk, brød og ærter samt øl og brændevin. Det sidste havde man i små tønder, der rummede 6 pottes; de havde en læderlap under spunset. Aalsgaards kvaser var i reglen godt forsynet med brændevin og havde derfor ofte besøg af svenske fiskere. På fiskepladsen lavede man i reglen gule ærter den første dag, når garnene sattes; de næste dage behøvede man så kun at varme middagsmaden. På hjemturen fik man torsk eller rødspætter.

Fiskeriet var lagt an på tunger og til dels rødspætter. Der fiskedes mest sydvest for øen; her var gode tunger og pigvar. Om sommeren var fisken bedst på nordsiden af øen. Man fiskede på 14-15 favne, og af fiskepladser kan nævnes: Pakhusbugt, Lysegrund og Sønderhage. I godt vejr brugte man voddet, medens garnene var sat ud. Det blev roet ud med båden og trukket ind til kvasen med spillet. Voddet alene kunne give 200 snese rødspætter på en tur. Hen på vinteren satte man 5-6000 kroge, agnet med sild ,efter torsk.

Der var ingen havn ved Anholt; i dårligt vejr måtte man søge læ under kysten, men på grund af øens trekantede form var det vanskeligt at finde læ for vestenvinden.

Ved hjemkomsten ankredes op 2-300 m fra land, og garnene blev i Aalsgaard roet i land ved Østre Landing, der lå ved Riffens Rende; Vestre Landing lå ved Langebro. Garnene blev rensat og bødet af kvinderne. Der var stejleplads på den nuværende kirkes grund og ved Langebro. Det meste af arbejdet med garnene foregik i køkkenet



*Jørgen Roed: Familieliv i et lille fiskerleje nord for Helsingør. Malet 1856.
Niels Riff, Christine Sørensdaughter, Laurids Riff og Christian Riff.*

eller i stuen. Man havde to sæt garn; medens det ene sæt blev bødnet, fiskede man med det andet.

Kvaserne sejlede kort efter hjemkomsten til Helsingør eller oftest til København, hvor fisken solgtes. Priserne var ikke høje: 20 kr. snesen for tunger og 1 kr. snesen for rødspætter, og så var fisken betydeligt større, end man ser den nu. Den årlige fortjeneste pr. mand lå omkring 1400 kr., hvortil så kom fortjenesten ved sildefisket.

Fisketurene var tit meget hårde. En af de værste ture havde man engang i 90'erne. Kvaserne fra Aalsgaard klarede sig; men en kvase fra Rå, der fiskede i nærheden, forsvandt. Johannes Larsen fortæller, at det gjorde et dybt indtryk på dem alle. Kvasen »Kronborg« sejlede i den forrygende storm tæt efter den svenske kvase, der lå krænget hårdt over. Pludselig ramte en kæmpesø svenskeren, og et øjeblik efter var ethvert spor af den forsvundet.

En anden hård tur havde man en nytårsnat, hvor man i 15 graders kulde med 4 reb i sejlene måtte krydse op mod en nordøstenstorm.

En gang i 1897 var kvaserne væk i 21 dage, og da de kom hjem, var de helt overisede. De var på hjemturen i et drivisbælte blevet skruet op på isen og med denne drevet ind i Isefjorden. Her måtte de ligge i flere dage, før de med stort besvær kom hjem.

Anholtfiskeriet gav godt i flere år. Men henimod århundredeskiftet blev det ringere. Efter fiskernes mening var det voddene, der tog for stærkt i bestanden. 1898 ophørte fiskeriet under Anholt, og kvaserne blev solgt.

*Fortegnelse over både (såvidt jeg har fået oplyst, havde
bådene ikke navn) og fiskere sidst i firserne.
(Hertil kommer kvasefiskerne).*

Wiedemann: 2 både. Peter Svendsen: 2 både. Ole og Carl Loch: 3 både + stenbåd. Christian og Laurids Bakke: 2 både. Jens Olsen og Laurids Petersen: 2 både. Cornelius Reuterdal og Niels Lind: 2 både. Cornelius og Edward Engelbrechtsen: 3 både. Lars Hansen og Bjørn Andersen: 1 båd. Helmuth Larsen og Christian Mortensen: 1 båd. Peter Struch: 1 båd. Jens Lind og søn, Jens: 1 båd. Georg, Niels og Laurids Riff: 2 både. Peter, Christian Lars og Carl Riff: 2 både. Gudmand Andersen: 1 båd. Anders Riff: 1 båd. Jens Svendsen: 1 båd. Lars, Christian og Ernst Hansen: 3 både. Carl Nielsen: 1 båd.

Nogle træk af livet i det gamle Aalsgaard. — Man tog det i ældre tid ikke så nøje med at hente et træ i skoven nu og da. Engang havde en tømrer udset sig en smuk, lige gran til en flagstang, og for at kunne finde den i mørke



Fisker Reinderahl klover Garn.

Tegning af xylograf Th. Andresen.
(Gundel: Private undersøgelser af Faunåen
i danske farvande 1900)



Fisker Lind stamper Orm.

Tegning af xylograf Th. Andresen:
(Gundel: Private undersøgelser af Faunåen
i danske farvande 1900).

lagde han en hvid sten ved den. Det havde et par fiskere lagt mærke til, og da tømreren var gået, flyttede de stenen hen til et krumt træ i nærheden. Tømreren fældede om natten træet og slæbte det hjem med stort besvær uden at mærke bedraget. Da han næste morgen kom ud for at arbejde på granen, stod der, som ved et tilfælde, en flok fiskere, der diskuterede, hvad tømreren skulle bruge sådan et dårligt stykke tømmer til. — I et gammelt hus, kaldet Kartoffelkullen, havde man slagtet og var i færd med at koge sorte pølser. Det havde nogle fiskerdrenge fået at

vide. De kravlede forsigtigt op på taget og lyttede ved den åbne skorsten. Lidt efter hørte de konen tale om, at pølserne var kogt nok, og at hun skulle hente et fad til dem. Da hun var gået, sænkede drengene et par pilke ned i gryden, tog en god del af pølserne og stak af med dem. — I Hellebæk boede en mand, som var kommet på kant med de unge fiskere. En aften listede de op og lagde nogle slimede rokker på trappen udenfor hans dør. Så stænkede de vand på ruderne, og da manden troede, at det regnede, gik han ud for at se på regnen. Men på trappen gled han og lå og rodede rundt mellem de slimede fisk. Fiskernes latter ude fra mørket har næppe dulmet hans smerter.

Begravelse. — »Den største fornøjelse på Aalsgaard er, når der er begravelse,« sagde gamle fisker Engelbrechtsen (f. 1845 — d. 1922). En begravelse kunne vare fire dage. Der blev bagt og stegt og skaffet drikkevarer. Den åbne kiste stod i den ene stue, og i den anden spiste og drak man kraftigt. Da stuerne var små, spiste man i hold. Engang var en fisker med på fire hold, og han tog godt for sig hver gang. Efter gildet gik man til Hornbæk; det er sket, at man ikke nåede længere end til Ellekildegaard; her blev den døde sat ind i laden, og man gik så videre næste dag. I Hornbæk fik man punch i kroen; det var ofte et meget omtåget følge, der samlede sig om graven; engang faldt således en fisker, kaldet Samson, ned i den åbne grav med en gravsten. Når følget kom hjem, kunne det ske, at der manglede et ærme eller et frakkeskøde, fordi fiskerne havde været i klammeri.

Fastelavn fejredes af de voksne ved Bakmandens hus. Her var tøndnen hængt op, og fiskerne gik rundt og slog til tøndnen klædt i fantasifulde dragter. Efter tøndeslagningen gik optoget til bageren, hvor man blev trakteret med boller, og om aftenen var der bal i kroen.

Pinsen fejredes i Pinseskoven sammen med hellebækkerne; men Aalsgaard prægedes stærkt af de mange sven-

ske gæster. De blev sejlet over i to dampbåde, hvorfra de blev roet i land. Herfra gik de syngende op til Pinsebakken. Efter festen blev de kørt tilbage, og nu var størstedelen af dem så drukne, at de blev lagt i rækker på stejlepladsen for siden at blive roet ud til skibene, hvor de blev hejset op med et spil.

Strandvaskere blev uden højtidelighed begravet i bakken. I Majorgaardens have findes en mængde begravet. Efter overleveringen stammer de fleste fra faldne, der efter slaget på Reden er drevet nordpå. Jeg har efter en hård storm set en halv snes kranier ligge i havstokken, og ved gravearbejder i haven har man stødt på mange skeletter. En anden samling strandvaskere ligger begravet ved det gamle posthus. Senere kom der en bestemmelse om, at finderens skulle anmelde strandvaskeren til øvrigheden i Esrum, men da man ikke havde lyst til at bruge en dag til det, gravede man de druknede ned i bakken som før. Ved de ret hyppige *strandinger* havde fiskerne godt betalt arbejde med at losse skibene. Pengene blev udbetalt i et af hjemmene ved en fest med punch til mændene og te til konerne.

Flere af fiskerne tjente en god ekstraskilling ved *kadrejervirksomhed*. Man brugte hertil store både på 22 fod med to mands besætning. Midtskibs stod en stor kiste, dækket med sejldug, heri havde man byttevarerne, som var: Æg, tobak, rugbrød, sigtebrød, kartofler, spiritus, kød og fisk. Det var i reglen skibe, der stod Sundet ind, som man handlede med. Ofte sejlede man helt op til Nakkehoved for at komme først ud til skibet. Så gjaldt det om at følge dette, medens det krydsede op mod østenvinden. De almindelige byttemner var kul, ris, sæd, kaffe, tovværk og sejldug. Fisk solgte man undertiden til skipperen. Navnlig finnerne var glade for fisk, og til dem blev man af med en del magre skrubber. I september kom *islandsfarerne* for hjemgående; så byttede man torsk med lammekød eller uldvarer.

En del af de tilbyttede varer solgtes til købmanden. De to mand kunne tjene indtil 200 kr. på en dag, og det var jo ikke så lidt på den tid. Undertiden lodsede man skibe forbi Lappegrunden for 8 kr. I Aalsgaard var der to af de såkaldte *St. Pedersborglodser*. lods Bjørn Andersen (1826—1909) og lods Lind. De måtte kun lodse herfra og til Rusland.

Før i tiden tog fiskerne til Rådyb om efteråret og fangede sild. De kom langvejs fra, og i Rå var der en slags marked. Bønderne kom med deres produkter og byttede dem bort med sild. Bl. a. solgte de mange brædder, som de havde skåret i sommerens løb. Så var der engang en fisker fra Snekkersten, som havde brug for brædder, og derfor tog han til Rå med en last sild for at bytte dem bort for brædder. Da han var kommet i land, gik han rundt mellem vognene og så på brædderne for at finde de bedste. Da han stod og så på et læs, som han syntes om, kom bonden hen til ham og sagde: »Ja, det er är granna bræder, dom.« »Det var en skam,« sagde snekkersteneren, »for jeg skulle bruge fyrrebrædder, så granbrædder har jeg ingen brug for.« Så gik han omkring til alle de andre vogne og spurgte, om det også var granbrædder, og svenskerne sagde selvfølgelig allesammen, at deres brædder var »granna«, og på den måde fik han ingen brædder købt, men måtte sejle hjem med sine sild. Først da han kom hjem til Snekkersten, fik han at vide, at granna betyder store og pæne, og så blev han til grin i lange tider. (Fortalt af Laurids Riff til Henrik Riff).

Da Laurids Riff var ung, var der en gammel fisker, som havde en meget dårlig båd. Han lå og fiskede alene og tjente ikke ret meget, så han havde ikke råd til at købe sig en ny. De andre fiskere syntes, det var uforsvarligt at lade ham ligge og tage på søen i den rådne båd, der kunne springe læk, hvor det skulle være, men derved var nu intet at gøre, da han heller ikke ville tage imod en bedre båd, hvis de ville give ham en. »Han skulle inte ha fattighjælp,« sagde han. Til sidst fandt de dog på råd. Da det blev St. Hans aften, var der blus på stranden, og da bålet omtrent var brændt ud, og den gamle var gået hjem, smed de hans båd på bålet, hvor den brændte helt op. Næste morgen fortalte de ham så, at det var sket i fuldskab, men at de selvfølgelig var vilige til at erstatte båden, og på den måde fik han en ny båd, som

de andre betalte i fællesskab, uden at det kunne kaldes fattig-hjælp. (Samme meddeler).

Da Hans Riff (f. 1780, d. 1868) i kapertiden 1807—14 var fører af kaperbåden »Svanen« af Aalsgaard, blev de engang forfulgt af en engelsk fregat ovre ved Endelave. De sejlede og roede det bedste, de kunne, men englænderen halede ind på dem, og der var endnu langt ind til øen, så de var klar over, at de ville blive taget til fange, inden de nåede ind på det lave vand. Men så fik Hans Riff en god ide. Han kommanderede folkene til at tage sejlene ned og ro ganske småt fremad, mens en af dem gik hen og stak en åre halvvejs ned i vandet, som om der var en grund, de skulle finde over. Englænderen så det jo med det samme og troede ganske rigtigt, at der var en grund, som ikke var afsat på kortet, så han brasede straks bak, og inden han fik sat sine både i vandet, var danskerne kommet så langt ind under land, at de var i sikkerhed. (Fortalt af Hans Riff til Georg Riff, som igen har meddelt beretningen til Henrik Riff).



*Fiskere fra Aalsgaard arbejder med deres fiskeredskaber. 1855.
(Original på Handels og Søfartsmuseet.)*



Gillejemaleren Johan Behrens

1904 — 14. April — 1954.

Maleren Johan Behrens, som den 14. April fyldte 50 Aar, har saa at sige arvet sit Rige efter sin Far, Redaktør Carl Behrens, der i et lille halvt hundrede Aar med afgjort Held var Gillelejes uofficielle Propagandaminister. Paa Strandstrimlen foran Forældrenes Villa »Blaabjerg« ved Nordre Strandvej har han sit Atelier med en Kæmpepalet som Vindfløj, og Gillelejes Natur har altid været hans Malerkunsts foretrukne Emner. Ellers har han i Ydre og Anlæg mest taget Arv efter sin Mors Slægt, Poulsenerne, Bedsteforældrene, Skuespiller Emil Poulsen og hans Hustru, født Næser, Onkel Johannes, som han mere og mere kommer til at ligne, ja selv den berømte Onkel Olafs von Buddingeform gør sig med hans tiltagende Omfang stærkt gældende. Men iøvrigt er han i Temperament og Udfoldelse helt sig selv.

Legenden i Gilleleje fortæller, at han som spæd var ved at blive bortført af en Havørn, der kredsede faretruende over hans Barnevogn. Han blev dog forskaanet for Gany-meds Piccolotilværelse paa Olympen, og hans nuværende Korpus udelukker Gentagelser.

Alle Gillelejere har ved Aftenskumring set et mægtigt Kæmpelærred paa to Fødder bevæge sig gennem Byen ned til Havnen og først længe efter Mørkets Frembrud bevæge sig den modsatte Vej. Det er Behrens, der maler et af sine landskendte farverige Havnebilleder med de røde og grønne Sejl. Hvordan han bærer sig ad med at male i Bælgmærke, ved ingen. Nogle mener, at hans Farver er saa stærke, at han ikke selv kan taale at se dem i Dagslys, andre, at han kan Motivet i den Grad udenad, at han kan male det i Blinde. I hvert Fald hænger hans Havnebilleder fra Gilleleje rundtom i Landet og gør med deres stærke Plakatvirkning en farvekraftig Propaganda for den lille Fiskerby.

Han er efterhaanden selv en af Gillelejes Berømtheder. Søborg-Gilleleje Kommune har erkendt det ved at lade ham dekorere Raadssalen paa Gilleleje Raadhus med en trefløjet Dekoration, der viser Gilbjerg, Havnen og Nakkehoved. Desværre lod man en anden Maler male Søborgbillederne paa den modsatte Væg, der i al deres Pænhed slet ikke kan staa sig mod Behrens' voldsomme dekorative Virkemidler.

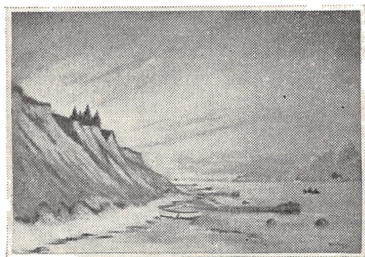
Johan Behrens' Mormor, Professorinde Anna Poulsen, karakteriserede ham tidligt som »Naturens muntre Søn«, ham, der ifølge Oehlenschlägers »Aladdin« »er Lykken næst«. Noget er der om det, selvom denne Aladdin ikke har faaet nær saa mange Appelsiner i sin Turban som i sin vegetariske Mave. Man maa ikke lade sig vildlede af hans Korpus, for han selv siger, Elefanten er ogsaa Vegetar.

Mange Sukces'er har Johan Behrens haft, og hans Billeder ses i hvert Fald overalt: paa »Store Kro« i Fredensborg, paa »Kronborg Havbad«, Loftsdekorationer i »Stærekassen«, bekostet af Ny Carlsberg Fondet, Foyeren i Nørrebros Teater, H. C. Ørsteds- og Svanemølleværket, købt af Københavns Belysningsvæsen, Vægdekorationer til »De danske Bomuldsvæverier«s Kantine, Borettaarnet i Tønder til »Danish-american Prospecting Co.«, Glasmaleri i »Arbejdernes Landsbank« og ikke at forglemme Ø. K.'s 8 × 18 Meters Kæmpegavl med Selskabets østasiatiske Filialer, der desværre kun kan ses fra Bygningens Gaardvinduer. Som Teatermaler har han lavet Dekorationer til »Det kgl. Teater«s Opførelse af Børge Ralovs Ballet »De fire Temperamenter« til Carl Nielsens Musik og Dekorationerne til Nørrebros Teaters Opførelse af »Marinens Dreng«.

Han fik sin Uddannelse paa Akademiet fra 1921 med Afgang i 1927 hos sin forgudede Læremester Professor Aksel Jørgensen, hvis Paavirkning ganske naturligt kan ses af hans Billeder, men han har øjensynligt ogsaa lært af Edv. Munch (lyse Nætter og Helfigursportrætter) og den engelske Maler Turner (Skibe i Taage og Snetykning og Lokomotiver i Damp). Nogen Skole kan man egentlig ikke sige, at han tilhører, selvom der baade er naturalistiske, impressionistiske og sociale Tendenser at spore i hans Kunst. Farveglæden og Temperamentet er hans Særkende. Form og Emne betyder mindre. I Selvforsvar plejer han at citere den franske Maler Delacroix's Sentens: »Maleriet skal være en Fest for Øjet«, og det maa indrømmes, at Johan Behrens ikke har nægtet sig noget i Retning af »Fest for Øjet«. Hans Billeder er virkelig et straalende Farvefyrværkeri, der ved første Øjekast helt tager Vejret fra Tilskueren og skjuler, at han ikke er fuldt saa stærk i Tegningen som i Farven.

DEN TREFLØJEDE DEKORATION I RAADSSALEN

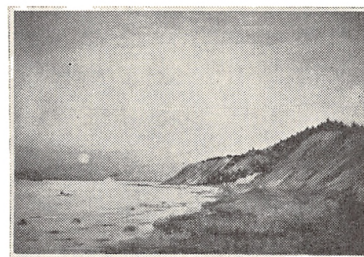
i Søborg-Gilleleje Administrationsbygning



Gilbjerg.



Havnen.



Nakkeboved.

Hans Yndlingsfarver er ultramarinblaat, mønjerødt og flaskegrønt, og Emnerne vælges derefter: Ild, Blod og Gnist. Han har malet Charles Hansens bloddryppende Slagteri i Gilleleje og den blodige Tyrefægterarena i Sevilla, et Utal af farverige Havnebilleder fra Gilleleje, Rørvig, Lynæs og Skagen, — han er ganske særligt Fiskekutternes Maler — vældige, flammende St. Hansbaal langs Kysterne, Helsingørs ildgnistrende Skibsværft og stærkt mønjerøde Skibsskrog paa Bedding. Men han har ogsaa mere afdæmpede Farver, blaa og graa Toner, paa sin Palet: Billeder af de lyse Nætter paa Nordkysten, »Peder Skram«s og Fregatten »Jylland«s sidste Rejse, Isbryderen »Store Bjørn« i Snestorm og de historisk interessante Snebilleder fra Amalienborg Slotsplads ved Nat i Besættelsestiden. Som Portrætmaler minder hans Placering af Figuren i Billedet næsten lidt for meget om Edv. Munch. Portrætterne er hyppigt i naturlig Størrelse (Professorinde Anna Poulsen, Carl Behrens, Sangeren Georg Kyhné, Forfatteren Olaf Gynt, Købmand Chr. Christensen som Frihedskæmper og denne Artikels Forfatter). Bedst er maaske endda »Krøt« og hans Kone (»Gammel Landarbejder« og »Fiskerkone fra Gilleleje«), der nok kunde gøre ham fortjent til at blive nævnt som social Proletarmaler i Harald Rues Bøger om disse Emner.

Ved Siden af Staffelimaleriet har Johan Behrens leveret talrige farvestraalende Sider til Magasiner og Ugeblade som »Berlingske Tidende«s Søndagstillæg i sin Tid, »Politiken«s »Magasinet« og »Nu«, »Landet« og »Samvirke«, og han har udsendt flere Serier Jule- og Nytaarskort, bl. a. de smukke Vinterbilleder fra Gilleleje, paa Stenders Forlag.

Legater, Præmier og Tillidshverv har Johan Behrens heller ikke manglet. Han udstillede første Gang paa Efteraarsudstillingen i 1923. I 1932 var han Medstifter af »Høstudstillingen« og i 1942 af »Farve og Form«, og i 12 Aar

var han Sekretær for »Malende Kunstneres Sammenslutning«. Men til at blive Kunstpolitiker i større Stil var han han dog for naiv og aaben af Natur.

Af offentlige Belønninger har Johan Behrens i 1927 modtaget »Det Raben Lewetzau'ske« og »Det Eibeschutzske Legat«, i 1933 »B. T.«s »Gyldne Spore«, i 1935 »Den Neuhausenske Præmie« for »Stormfuld Aften i Gilleleje« og endelig i 1937 »Emma Berendsens Legat« og »Det Bjelke'ske Legat«.

»Naturens muntre Søn« har efterhaanden udviklet sig til en bred og jovial Herre, en meget søgt Selskabsmand, der kan underholde et helt Selskab med sine muntre Anekdoter og Historier. Overalt, hvor han kommer, hænger hans Billeder. Hans Priser er ikke særlig høje, og han forstaar at sælge uden paagaaende Metoder, men han er sin egen værste Konkurrent, thi mere end et af hans Kæmpelærreder kan en normal Lejlighed i vore Bolignødstider ikke rumme. Der er ingen anden Udvej, end at han maa male mindre Billeder eller udvide Venne- og dermed Kundekredsen. Han vælger nok det sidste. Det passer ogsaa bedst til hans hele frodige Livsudfoldelse.

»Naturens muntre Søn« har forvandlet sig til en moderne, lidt afdæmpet Udgave af Sir John Falstaff. Man skal se ham, naar han blusser omkap med Farverne i sine Malerier og i Vennekredsen brygger Onkel Johannes' Sørøverpunch i den antike Punchebolle ved en Fest i Atelieret paa Nordre Strandvej.

Lad saa kun ildesindede Kritikere og rovlystne Havørne lure paa ham, han siger formodentlig som Holger Drachmann:

Thi det, som skal mærke en Mand for hans Tid
og skænke ham Hundred af Aar,
er ikke blot Venner, der smykker hans Hus,
men Fjender, der smæder hans Gaard.

Anders W. Holm

H. C. Terslin:

Gillelejere på Søren Kierkegaards tid og siden.

Jeg husker gamle Martin nede i strædet. En mand af få ord; høj, bredskuldret, trods alderen kun lidt duknakket; tindrende blå barnlige øjne i et ansigt så åbent, som den stive hårvækst tillod det. — En dag var to mænd gerådet i stiv passiar, navnlig den ene; den anden svarede mest som i selvforsvar med enstavelsesord. Det drejede sig om politik, vistnok venstre; vi var jo ellers radikale; blevet det på een nat, efter at en radikal kandidat havde tærsket det gamle fiskerlejes hæderkronede stokkonservatisme sønder og sammen. — Så kom gamle Martin til; det kunne nemlig ikke undgås, at den højrøstede timelange passiar listede sig ind i smøjerne mellem de hvide stråtækte huse i strædet. — Længe stod Martin og lyttede; de to havde næppe bemærket hans tilsynkomst; han var vant til at lytte. Han havde tusind gange deltaget i snakken ved Den grønne bänk bare ved at lytte. Da der imidlertid blev en pause, måtte han udfylde tomrummet, hvilket skete ledsaget af hans gode troskyldige smil og henvendt til hovedmanden, men roligt og sagligt: »Man skulle sku' ønske, man havde den forstand, du mangler.«

Sådan er der jo alle vegne snakkere og vismænd, og sådanne har Søren Kierkegaard mødt, da han var herude i sommeren 1835. Og han, der sagde, at bønder og børn var de eneste fornuftige mennesker, der var hvile ved at omgås, skal sikkert have fået meget ud af gillelejerne. Men svært må det have været at få tag i dem, da de ikke yndede fremmede ind i deres kreds. De kunne ødelægge det eksklusive samfunds kultur ved at hidføre alskens fordærveligt væsen. — Som den gamle kone udbød, da banen skulle hertil i 1895: »Så får vi alt det av'åd herind!« Dette mærkelige ord var ikke et velkomstord til de fremmede. Se, hun var profetinde; thi det gik netop sådan. Ikke alene kom nu sommergæsterne, men tilflyttere, og hermed begyndte den nedbrydning af gammel fiskerkultur, som forlængst har udtværet de øvrige nordsjællandske fiskerlejer. — End ikke kromand Aug. Mentz på Kierkegaards tid yndede de fremmede, skønt han vel kunne have fortjeneste af dem. Det siges, at han mødte de få, som forvildede sig herud, med ud-

bruddet: »Hvad vil I her?« — Og i samme rubrik må vi anbringe den gode kone, som kom trækkende med sin enlige ko ad den snoede og snævre gade. Det var i cyklens barndom, og både hun og koen blev noget chokeret ved at mødes med en cyklist i susende fart ned ad Svend Nils' bakke. Det var en prins, hvad hun jo ikke kunne vide. Hun skældte højlydt over »de langbenede københavnerne«, som man ikke kunne gå i fred for. Den unge prins blev siden Christian X.

Der er naturligvis mange andre typer i et samfund. Og hvis man skal slutte ud fra Jesper Brochmanns postille og de mange andre kristelige bøger, vi har på museet fra de gamle hjem, og fra de talrige billeder af Jesus og helgener og Marie med det åbne hjerte og med de herligste farver og gyldne rammer, som prydede hjemmene, kunne man tro, at man var kommet i en katolsk enklave i et ellers rettroende luthersk land; men forklaringen ligger i, at billederne forhandlede af tyske jøder, der strømmede til markederne, f. eks. kildemarkedet i Tisvilde. Forøvrigt havde befolkningens årsag til alvor og kristelighed. Erhvervet var farefuldt ikke alene på havet, men under landing i storme på en kyst uden havn. Og ofte kunne det knibe med udbyttet. Uheld kunne indtræffe; således mistede fiskerne i tiden 1827-34 625 rødspættegarn. Og så det allerværste, ulykkerne på søen. 29. oktber 1823 omkom 8 fiskere i alderen 16-65 år, 31. oktober—1. november 1827 atter 8 i alderen 19-38 år og 30. maj 1829 9 mand. — At en sådan befolkning kunne modnes til en religiøs vækkelse, viste sig da også ved den store tilslutning, Luthersk mission fik her i 60'erne og fremover. — Undertiden kunne religiøs grebetheed ytre sig mærkeligt i en mund, som manglede et for situationen passende udtryk. Således mødte jeg en gammel bådebygger uden for kirken efter et stuvende fuldt vækkelsesmøde, som han havde forvildet sig til. »Det var fa'n lyne mig en nydelig prædiken!« udbrød den gamle, grebet af oplevelsen. Der skulle stærke ord til situationen, og han kendte ikke andre stærke udtryk for at illustrere stærke situationer.

Og jeg har truffet mange andre typer. Og Kierkegaard har vel også mødt dem: Materialister, åndeligt indstillede, pengepugere og ødelande, primitive og sammensatte blandt fiskerlejets 60-70 fiskerfamilier, for hvem deres 19 både ikke bare var midlet til at erhverve føden, men som også tillige med havet prægede deres sind til lyst og ve.

Fest trænger vi alle til. Og Kierkegaard skriver, at bådelaget efter fisketuren samles i skipperens hjem til et måltid. Ved en

sådan lejlighed skabte snapsen og punschen den stemning, der ud på aftenen kulminerede i Hoppegildet. De ellers så træge, blytunge søstøvler kom derved i et sådant humør, at de fik deres ejermænd med i en hoppedans om bordet, så gulvet gyngede som et skibsdæk, mens loftet løftedes under en til lejligheden passende sang.

Naturligvis har Kierkegaard ikke fået invitation til disse og andre familiegilder; så intimt forhold kom en fremmed ikke i til fiskerne. Han har siddet i sit krovværelse, læst og skrevet sin dagbog. Af den kan vi se, at han allermest har undret sig over samhørsfølelsen, der hidrørte fra, at gillelejerne var som een stor familie og som følge heraf fælles i glæde og sorg, noget som var utænkeligt i København, hvor man end ikke kender dem, man bor dør om dør med. — Forøvrigt ser det ud til, at det ikke var fiskerlejet og fiskerne, som gjorde stærkest indtryk på den meget følsomme 22-årige Søren Kierkegaard, men naturen. De heftige storme og det voldsomme hav, som han oplevede, men tillige den dybeste ro, som til andre tider kunne opleves, greb ham til hans hjerterod og omsattes i religiøsitet. Disse oplevelser satte så dybe spor, at han siden måtte søge herud, hvilket fremgår af hans papirer;¹ men hvor ofte og hvornår vides ikke.²

Men følgende begivenhed tyder på, at han har været her omkring 1847. Fhv. skipper Carl Bæk (født 1879) har meddelt følgende træk fra sin fader Svend Nielsen Bæk (født 1839). Svend eller muligvis en jævnaldrende dreng mødte en dag Søren Kierkegaard på gaden og løb hen til ham og sagde: »Du Kærkegaard, skal vi to ikke gå op til Lassen og købe stikkelsbær?« Begivenheden bekræfter Kierkegaards enestående evner til at komme på talefod med børn. Den lille fyr har kendt ham godt og vel sagtens før været ude for hans godgørelse. Han må enten jævnligt have besøgt Gilleleje eller omkring det år have opholdt sig der en længere tid. — Lassen med stikkelsbærrene var toldassistent Johan Frederik Lassen, som ifølge folketællingslisten for 1834 er 46 år, i 1850 nævnes han som forhenværende strandkontrollør.

1) Efterladte Papirer 1833-43 udg. af Barfod, s. 457.

2) Det ses ikke i hans papirer eller hans hyrekusk P. S. Larsens regninger fra køreturene. Vi ved, at S. K. ofte kørte til Hillerød, og at han også kom til Fredensborg og Gribskov.

H. C. Terslin:

Fiskeriet i Frederiksborg amt 1952.

Nærværende oversigt er udarbejdet på grundlag af indberetninger om fiskeredskaber og fangster, som tilstilles fiskeriministeriet. Jeg er ministeriet taknemlig for at have haft lejlighed til at benytte materialet og for assistance under arbejdet.

I årbog 1953 opføres *udbyttet* af fiskeriet i 1952.

Fiskedistriktsgrænserne — S=Sundet, K=Kattegat.

- S. 1. Hornbæk: Bulbakke—Ellekildehage.
- S. 2. Hellebæk: Ellekildehage—Julebækshuse.
- S. 3. Helsingør: Julebækshuse—Søbo.
- S. 4. Snekkersten: Søbo—Egebæksrende.
- S. 5. Espergærde: Egebæksrende—Tibberup.
- S. 6. Humlebæk: Tibberup—Krogerups sydlige grund.
- S. 7. Sletten: Krogerups sydlige grund—Lave skov.
- S. 8. Rungsted: Lave skov—Smidstrup skel.
- K.22. Hundested: Lynæs exkl.—Nøddebo inkl.
- K.23. Liseleje: Nøddebo—Tisvilde hegns vestkant.
- K.24. Tisvildeleje: Tisvilde hegns vestkant—Rågeleje exkl.
- K.25. Gilleleje: Rågeleje inkl.—Bulbakke.
- K.31. Orø: Hele Orø undtagen Næsby.
- K.32. Næsby: Næsby og kysten fra Vellerup vig til Overbjerg.
- K.33. Kulhusene: Nissebakke—Dyrenæshage.
- K.34. Neder Dråby: Dyrenæshage—Frederik VII's bro og Overbjerggård—Nissebakke.
- K.35. Sønderby: Skuldelevhavn—Selsø inkl.
- K.40. Frederikssund: Oppesundby—Kregme inkl. og Frederik VII's bro—Skuldelev exkl.

K.41. Frederiksværk: Kregme exkl.—Fr.værk inkl.

K.42. Lynæs: Frederiksværk exkl.—Lynæs inkl.

Antal fiskere i 1952.

Hornbæk 18 erhvervsfiskere + 2 lejlighedsfiskere. Hellebæk 2 + 4. Helsingør 17 + 17. Snekkersten 23 + 16. Espergærde 9 + 1, Humlebæk 8 + 2. Sletten 20 + 14. Rungsted 6 + 2. Hundested 335 + 50. Liseleje 20 + 5. Tisvildeleje 14 + 9. Gilleleje 78 + 28. Orø 23 + 5. Næsby 2 + 8. Kulhuse 20 + 20. Neder Dråby 14 + 3. Sønderby 9 + 3. Frederikssund 19 + 14. Frederiksværk 10 + 10. Lynæs 112 + 18. Ialt i amtet 759 erhvervsfiskere og 231 lejlighedsfiskere.

Antal fiskefartøjer i Frederiksborg amt i 1952:

	Med motor			Uden motor	
	15—50 br. t.	5—15 br. t.	under 5 t	under 5 t	robåde, pramme
Hornbæk		8		1	2
Hellebæk		1	3	1	
Helsingør		7	12		10
Snekkersten	1	6	12		20
Espergærde		2	1		5
Humlebæk		1	5		2
Sletten		7	6	5	8
Rungsted		2	3		5
Hundested	54	33	21	10	100
Liseleje	1	1	5	4	8
Tisvildeleje			9		5
Gilleleje	12	17 (19)	17		10
Orø		9	13		20
Næsby		1	3		7
Kulhuse	1	4 (2)	13 (15)		22
Neder Draaby		2	15		30
Sønderby			8		12
Frederikssund		2	25 (27)		23
Frederiksværk		2	10		12
Lynæs	9	11 (10)	18	6	60
Hele amtet	78	116	199	27	361

Desuden på Hundested 1 fartøj over 50 t. Frederiksværk desuden 3 fartøjer til fisketransport.

	Store bundgarn	Alebundgarn	Rødspætte- og tungegarn	Makrelgarn	Sildegarn	Laksegarn	Overvandsruser og narreværker	Mindre åleruser	Torskeruser	Rejeruser	Finmaskede skovltrawl	Stormaskede skovltrawl	Snurrevåd	Ålevåd	Håndvåd	Agnvåd	Ruller vådtov	Stangredskaber	Bakker à 100 kroge	Bundgarnspæle	Hyttefade	Redskabshuse	
Hornbæk			57		243						2	15	33				128		10			9	4
Hellebæk			5		65		2	10				1	6				21		45	40			
Helsingør	16	134	40	276				35	3	1	6	26	4	5	10	78		271	380	40	22		
Snekkersten	18	325	21	294				132	2	1	7	6			6	25		912	970	25	19		
Espergærde	3	85	50	30				40							2			160	165	20	2		
Humblebæk	9	125	10	50			1			3	3							110	600	14	4		
Sletten	8	884		443					25		5		4	1	9			491	600	21	7		
Rungsted	6	160		60														38	350	5	8		
Hundested	30	44	1000	800	2000	2900	12	30		15	50	300	200	30		8	1950	1500	4350	50	48		
Liseleje			300	60	400	62					2	10	6					15	150				
Tisvildeleje			560	30	500														800		25		
Gilleleje	40		508	347	838		4	4			55	167	17				129		485		48	84	
Orø	12	24	310	20	65		3	160	3	90			6	20	2	10	12	30	300 +140	500 +500	20	15	
Næsby			106		22			45	8	55	3			1	2	1		12	4	365	14	1	
Kulhuse	4	27	100	10	200		5	1500		160	6		5	4	5	12		180	2100	20	6		
Neder Draaby ...	8	24	60		15			70		54+ 250				18		5	6	10	180 +80	1600	50	6	
Sønderby							28	20		20				10		4		10	60	1200	12	5	
Frederikssund ...	13		50		20	20	11	180		142	36	1	15	17	2	30		30	40+ 120	1600	40	7	
Frederiksværk ...		6	200					20		40	4	2		8		12		10	200 +180	500	18	4	
Lynæs	3	20	3000	700	3500	300	20	40		120	12	68	60	200		10	250	10	60+ 1200	5000			
Hele amtet	110	205	7919	2088	9021	3282	86	2276	26	971	175	585	380	316	12	112	2626	112	7716	20820	426	192	

Desuden er der 10 *torskegarn* på Humlebæk, 39 på Sletten, 14 i Rungsted, ialt 63. 200 *tungeruser* på Hundested. 4 *skrubberuser* i Helsingør, 3 på Humlebæk, ialt 7. 84 *kasteruser* i Næsby. 30 *læggeruser* på Lynæs. 600 *hummertejner* og *kranier* på Hundested, 210 på Gilleleje, ialt 810. 34 *sildevåd* på Hundested, 2 på Liseleje (de kaldes *tvillingtrawl*), 5 på Orø, 7 på Lynæs, ialt 48. 3 *landdragningsvåd* på Tisvildeleje, 2 på Gilleleje, ialt 5. 1 *not* på Hundested. 3200 *hajkroge* på Hundested, 700 på Gilleleje, ialt 3900. 10 *pirke* på Hellebæk, 33 i Helsingør, ialt 43. 3 *tunfiskegrejer* på Espergærde, 100 (kroge) på Gilleleje. 64800 *laksekroge* på Hundested, 1000 på Liseleje, 200 på Gilleleje, 5400 på Lynæs, ialt 71400.

Af bosiddende fiskere har følgende antal i 1952 deltaget i:

	Bundgarnsfiskeri	Rødspættefiskeri med våd	Rødspættefiskeri med sættegarn	Ålefiskeri med ruser	Ålefiskeri med våd	Ålefiskeri m. kroge eller stangning	Sildfiskeri med drivgarn	Sildfiskeri med sættegarn	Sildfiskeri med trawl	Sildfiskeri med våd	Torske- og kullerfiskeri med våd	Torske- og kullerf. m. ruser el. garn	Torske- og kullerfiskeri m. kroge	Lakse- og ørredfiskeri m. garn	Lakse- og ørredfiskeri m. kroge	Tungefiskeri	Pighvar og slethvarfiskeri	Makrelfiskeri	Hornfiskefangst	Stenbiderfiskeri	Hummerfangst	Rejefangst
Hundested	28	290	20	20	15	10	30	30	30	30	200	28	40	125	220	60	60	13	28	40	6	1
Liseleje		7	6					7	4	5	2		4	7	11	6	6	4		4	6	
Tisvildeleje							14						14			14	14					
Orø	14	4	12	10	8	10		6		8												
Næsby			4	1	2	5		2			1											2
Kulhuse	20	2		20	4				6				6					20				30
Neder Draaby	8		6	5	6	10							2									10
Sønderby				5	4	10																4
Frederikssund	19		4	12	10	18					4	4	4			2						12
Frederiksværk	3		3	3		15						5				3						2
Lynæs		10	20		9	6	15	20	5		15		30	21	21	20	30	6	6			8

Desuden deltager 2 fiskere fra Orø i muslingefangst, 12 fra Hundested i hajfangst med kroge

Naturhistoriske meddelelser fra Gilleleje museum.
Nr. 17 1954.

H. C. TERSLIN: *Sjældnere fisk fra senere år. — Fugleliste.*

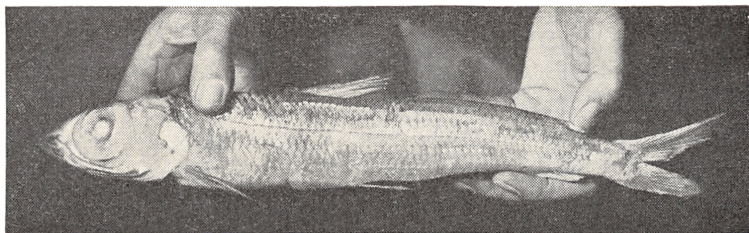
1. FISK. (Fortsættelse af min liste i Flora og Fauna 1946 s. 21 fg.).

Brugde. Cetorhinus maximus. GUNN. 6.12.1953 toges 1 i brislinge-trawl 9 kv.mil NNV for Gilleleje på 8-9 favnes dybde. Ekspl. ca. 4,5 m, vægt ca. 225 kg.

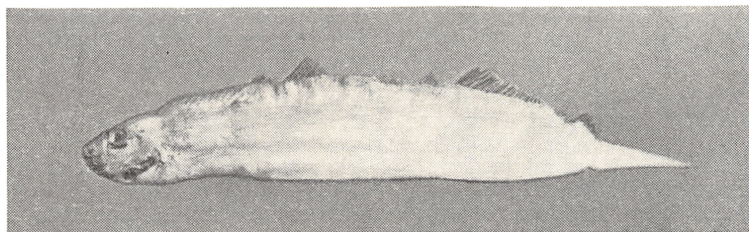
Småpletet rødhaj. Scyllium canicula L. 19.6.1946 1 fanget 10 kv.-mil NNV for Gilleleje havn på 14 fv. dybde. 20.11.1952 1 fanget 3 kv.mil NV for Kattegat syd fyrskib i hummertrawl.

Stør. Acipenser sturio L. 1 fanget 5.12.1952 15 kv.mil NNV for Gilleleje havn på 34 m dybde. Den havde en brisling i munden; den målte ca. 1 m. Solgtes fra salgsforeningen.

Klumpfisk. Orthogoriscus mola L. Fundet 20.12.1948 på Nøddebo str., Halsnæs. 67 cm lang, største højde 95 cm.



Guldlaksen fra Halmstad-bugten.



Vågmør fra Gilleleje.

Guldlaks. Argentina silus. ASCANIUS. 1 taget i brislingetrawl 17.3.1954 på ca. 40 m dybde, blød bund, ca. 19 kv.mil N for Gilleleje (Halmstadbugten). Indbragt af fisker Thorkild Clausen.

Glyse. Gadus minutus O. FR. MÜLLER. 30.10.1950 fangedes 1 ekspl. 15. kv.mil NNV for Gilleleje på 32 m dybde. Eksemplaret 15 cm lang. (Jens Chr. Petersen).

Vågmær. Trachypterus [arcticus?] BRÜNNICH. 1.8.1954 blev 1 taget i bundgarn ved Smidstrup strand vest for Gilbjerg. Den var noget medtaget. Længden ca. 1,10 m, største højde ca. 26 cm. Tidligere er vågmær taget nær Skagen høsten 1827, maj 1879, februar 1881 og juni 1886. April 1879 1 i Göteborgs skærgård og 1 ved Helsingborg i høsten 1860. — Denne i hvert fald i vore indre farvande sjældne fisk anmeldes også fra Århus (»Berlingske Aftenavis« 4.8.1954), ligesom 1 blev taget »for et par måneder siden« ved Skagen (»Frederiksborg Amtsavis 4.8.1954), og 1 meldes indbragt til Frederikshavn (»Information« 4.8.1954); mon der kan være tale om invasion i 1954!

Havbrasen. Brama raji. BLOCH. 1 fundet på Gilleleje str. 23.12.1951. Længden 50 cm.

St. Peders fisk. Zeus faber L. 30.9.1950 blev 1 taget i trawl 5-6 kv.mil NV for Hallands Väderö på 28-30 m dybde, blød bund. (Skipper Axel Sørensen). Eksp. var 15 cm langt. — 24.1.1953 fangedes i trawl 1 ca. 4 kv.mil NO for Nakkehoved fyr på ca. 30 m dybde, tangbund. (Jens Chr. Petersen).

2. GILLELEJE-EGNENS FUGLE VI.

Storskråpe, puffinus gravis. 1 hun — jun. ca. 52 cm lang blev skudt i farvandet ud for Kullen, sydøstlige Kattegat, en af de sidste dage i december 1953. Næbbet var let beskadiget, rimeligvis efter fiskekrog. Fuglen var alene. Arten er tidligere kun truffet i danske farvande 1 gang; det var en han, skudt 5. jan. 1926 i Lillebælt. Arten ruger, så vidt vides, på Inaccessible i Tristan da Cunha-øgruppen i sydligste del af Atlanten. Det er påfaldende, at fuglen er truffet her i yngletiden. Uden for denne træffes storskråpen flokkevis i største del af Atlanterhavet, er almindelig sommergæst ved Grønlands vestkyst, i havet omkring Island og Færøerne og ved England; i ringe tal ved Norges vestkyst. (Danm. Fauna).

Fortsættelse af tidligere indberetninger:

37. *Vandrikse. Rallus aquaticus.* 27.3.1953: 1 fundet død i Gilleleje.

40. *Trane. Grus grus.* 20.4.1954 sås 14 i flok nord for Græsted hegn i ca. 100 m højde; kurs SV-NO; svag vind af NO; klart, køligt vejr. (R. Fabricius).

72. *Sølvmåge. Larus argentatus.* Ringmærket D. 43527 af Naturh. mus., Göteborg, 26.6.1951 på Hallands Väderö. Sk. v. Gilleleje 18.11.1951. (Postbud Ove Petersen).

76. *Ride. Rissa tridactyla*. Ringmærket E. 167869 Moskva ringmærkningsbureau 11.7.1949 ved »De syv øer« ved østl. del af Murmanhalvøen i Nordrusland, sk. 13.1.1952 i Kattegat 7 kv.mil N f. Gilleleje.

81. *Mellemkjøve. Stercorarius pomarinus*. 1 sk. på Vesterlandsgrunden v. Gilleleje 24.10.1948 efter NV-orkan.

93. *Sule. Sula bassana*. 23.10.1948 blev 4 set i farvandet mellem Kattegat syd fyrskib og Lysegrunden. Der havde været orkan dagen før.

94. *Fiskeørn. Pandion haliaëtus*. 1 set 31.3.1948 på trækk over Gilleleje. 1.10.1951: 1 v. Udsholt str.

95. *Havørn. Haliaëtus albicilla*. 1 sk. foråret 1950, Gilleleje.

97. *Glente. Milvus milvus*. 31.3.1948: 2 på trækk V-O over Gilbjerg med 1½ times mellemrum. (Jørgen Petersen).

99. *Vintermusevåge. Buteo lagopus*. 1 anskudt ved Gilbjerg ca. 27.3.1951.

106. *Lærkefalk. Falco subbuteo*. 1 set ved Gilleleje 31.3.1948. Samme dag mange rovfugle på trækk. (Jørgen Petersen).

121. *Isfugl. Alcedo atthis ispida*. 4 set ved Gilleleje havn omkring 14.11.1950. 3 set sammen febr. 1953 ved Søborg kanal i Gilleleje.

123. *Vendehals. Jynx torquilla*. 1 fundet død uden hoved, Gilleleje, 28.4.1951. 1 hun fundet død i Dragstrup (Søborg sogn) 16.5.1951.

128. *Sortspætte. Dryocopus martius*. 1 set sidst i april-først i maj 1948 (flere steder i skovskrænten ved Hellebæk Strandvej). Set kort før jul 1948, Hellebæk; den hakkede i gamle elletræer (O. Hildinge). Truffet 2 gange i foråret 1954 i Klosterris heg.

129. *Hærfugl. Upupa epops*. 16.4.1946: 1 på Gilbjerg. 24.3.1949: 1 i have samme sted. (Elof Petersen).

131. *Nøddekrige. Nucifraga caryocatactes*. 1 v. Nakkehoved i nov. 1949. 1 smst. nov. 1950. (Ib Petersen). 1 i nov. 1950 i Munckerup.

153. *Vandstær. Cinclus cinclus cinclus*. Midt i marts 1951: 1 i oversvømmet terræn med tyndt islag i Sommerlyst ved Gilleleje. 25.3.1951: 1 set i lign. terræn v. Bellevueskoven i Gilleleje. 12.1.1953: 1 i Bedsmose v. Fjellenstrup. 8.3.1953: 1 ved Esrup kanal i Snævretskov. 30.4.1951: 1 i Birket ved Esbønderup.

202. *Dompap. Pyrrhula pyrrhula*. Ynglede i 1952 i plantage ved Smidstrup str.; set med unger.

Af Gilleleje og Hornbæk lodseriers historie.

Medens der forholdsvis tidligt til vejledning for sejladsen har været oprettet fyrindretninger, synes der først langt senere at foreligge foranstaltninger fra det offentliges side for at skaffe de søfarende lodshjælp, men der har dog utvivlsomt fra gammel tid på kysterne ved vanskelige farvande, særlig ved sunde og fjorde, været stedkendte og søkyndige mænd, der imod et passende vederlag bistod skibene med navigeringen i de pågældende farvande. Denne lodsvirksomhed har imidlertid haft en ganske privat karakter og næppe været et hovederhverv for udøverne, der antagelig har været fiskere, skippere, færgemænd og lignende, og først senere hen synes staten at have interesseret sig for disse lodsmænds virksomhed og forhold, i begyndelsen dog mest i form af privilegier til de enkelte lodser eller sammenslutninger af disse, og først senere igen er staten trådt kontrollerende og tildels organiserende ind.

Den tidligst foreliggende bestemmelse vedrørende et særligt lodseri er en kongelig resolution af 8. marts 1684, hvorved Christian den femte gav Dragør lodseri eneret på lodsning gennem Drogden, og senere fulgte bestemmelser for lodserne ved Isefjorden, Helsingør, København, Grønsund, Limfjorden, Læsø m. fl. steder.

Disse vigtige lodserier udviklede sig i det væsentlige hver for sig på grundlag af de stedlige og historiske forhold og underlagdes først efterhånden statens kontrol, og i endnu højere grad bevarede de i tidens løb på mange andre steder opståede lodserier — eller snarere lodssamfund — og enkeltvis virkende lodserier deres stærkt private karakter uden synderlige indgreb fra statsmagts side, før man i slutningen af det 18. og begyndelsen af det 19. århundrede skred til at udstede reglementariske bestemmelser m. v. for allerede eksisterende lodserier og om oprettelse af nye.

Blandt disse sidste var Gilleleje og Hornbæk lodserier, der oprettedes ifølge kongelig resolution af 29. oktober 1798 »på det at de skibe, som komme igennem Kattegattet og agte sig til Sundet, kan i alle mulige tilfælde blive forsynede med lodser, endogså i farvandet fra Kullen indefter til Helsingør, da det ikke for de helsingørske lodser er muligt, så langt ude at kunne komme skibene betids imøde, både for vindens og strømmens beskaffenhed m. v., såvelsom og deres lodstjenestes opfyldelse i farvandet indenfor«.

Der var dengang og endnu langt frem i tiden god brug for disse lodserier, og efter fremkomsten af forordningen af 27. marts 1831 angående lodsvæsenet i Danmark udfærdigedes den 26. august 1833 et specielt reglement for de to lodserier.

Ifølge dette skulle der i Gilleleje være 3 og i Hornbæk 2 bådselskaber, som skulle antages til at være faste lodser, og på det første sted skulle hvert bådselskab bestå af 7 og på sidstnævnte sted af 5-6 mand.

En af de faste lodser på hvert sted skulle være formand for lodseriet, i hvilken egenskab han dog ikke fik nogen forret for de øvrige lodser, idet lodsinspektøren eller lodsoldermanden ved Helsingør lodseri skulle være oldermann for begge de to lodserier, og for det herved pålagte arbejde nyde 4 rbsk. af hver rbdlr., når den fortjente lodshyre straks betales lodsen af skibsføreren, men 8 sk af daleren, når han efter anvisning skulle indkassere lodshyren. På grund af Gilleleje- og Hornbæk-lodsernes særegne stilling var lodsinspektøren eller lodsoldermanden bemyndiget til at give dem tilladelse til at forlade deres post i 14 dage uden først at indhente overlodsens bemyndigelse, idet inspektøren eller oldermannen dog skulle våge over, at det fornødne antal lodser stedse var til stede.

Det farvand, som lodserne var pligtige til at passe og lodse i, var fra Kullen til Helsingørs red. Når et skib, på hvilket en af disse lodser var kommet ombord for at lodse det ind, agtede at ankre på Helsingørs red, skulle vedkommende lods bringe det forsvareligt til ankers på det efter omstændighederne bedste og mest bekvemme sted, hvorefter hans lodstjeneste var endt; havde skibsføreren ikke i sinde at ankre, men ville gå enten direkte gennem Sundet eller krydse, imens han var i land for at klarere på toldboden o. s. v., skulle lodsen underrette skibsføreren om, at hvis han til sin videre fart ville have lods, måtte der hejses flag efter Helsingørlods for afløsning af ham, så snart skibet var tværs af Kronborg, hvor Gilleleje- eller Hornbæk-lodsens lodsning i så tilfælde ophørte.

Ingen af Gillelejes eller Hornbæks lodser måtte befatte sig med lodsning udefter, medmindre det tilfælde indtraf, at et skib, efter at være afsejlet fra Helsingør og have afsat den derfra havende lods, formedelst forandring af vind eller strøm og under krydsning blev drevet tilbage, eller, efter at være gået til ankers uden for Kronborg, påny gjorde signal efter lods for at ville gå udefter, i hvilket tilfælde den lods tog fortjenesten, som kom først tilborde igen, hvis lods behøvedes, og bemeldte lods endnu var i sigte.

Taksterne for lodsning var fastsat for strækningen fra Kullen til Helsingørs red og udgjorde for et 8 fods eller derunder dybgående skib eller fartøj 5 rbd. 40 sk. og steg derefter for hver fod til de for et skib med 23 fod dybgående var oppe på 23 rbd. 2 sk. og derefter fremdeles 1 rbd. 56 sk. sølv for hver fods mere dybgående; betalingen forhøjedes i vinterhalvåret med en trediedel, og af alle fladbyggede skibe eller fartøjer, såsom smakker og alle dem, der for med sværd, samt galeaser og deslige, hvis bredde udenbords oversteg en trediedel af deres længde på stævnen, betalt en halv gang mere i lodspenget end efter den almindelige takst. Hvis et skib modtoges til lodsning i Kattegat *uden for Kullen*, og skibsføreren og lodsens ikke kunne blive enige om betalingen, skulle lodsens, foruden den fastsatte takst for indlodsningen fra Kullen til Helsingør, have en fjerdedel af dennes beløb for hver mil, som skibet regnede sig efter sit bestik at være nord eller uden for Kullen; kom lodsens på den anden side først til borde, efter at skibet var kommet et stykke inden for Kullen, da skulle han alligevel have fuld betaling efter taksten, når han kom i betimelig tid til skibet, efter at der fra dette var gjort lodssignal, imens man pejlede Kullens fyr i ONO, og indtil skibet var kommet i directionen mellem Hornbæk og Høgenæs, d. v. s. pejlede Hornbæk i SV; var skibet derimod kommet inden for denne pejling, forinden det gjorde signal for lods, og modtog lodsens indenfor denne, skulle han kun have det halve af den fastsatte takst; havde skibet derimod gjort signal efter lodsens forinden sidstnævnte pejling, og lodsens betids havde været i farvandet, men skibsføreren ikke gjort sit til at få ham til borde, da skulle der betales fuld lodspenget, uagtet lodsens ikke kom til skibet, forinden dette var indenfor den anførte pejling af Hornbæk i SV. — Foruden den fastsatte lodshyre betalte skibsføreren i hjemrejsepenget til en Gilleleje-lods 1 rbd. sølv og til en Hornbæk-lods 3 mark sølv, og afhentedes Gilleleje- eller Hornbæklodsens efter signal fra skibet af Helsingør lodseri og skibet ikke ville benytte den fra Helsingør udkommanderede lods, måtte skibsføreren yderligere betale 1 rbd. sølv i landsætningspenget til Helsingør lodseri.

Imidlertid dalede behovet for lodser fra Gilleleje og Hornbæk i årene fremover, dels fordi sejskibene efterhånden afløstes af dampskibe, og dels fordi både Helsingør-lodserne og de svenske lodser udvidede deres virkeområde, og da navnlig Gilleleje-lodserne i flere år kun havde været meget lidt benyttede af de nord fra kommende skibe, der søgte Sundet ind, foreslog overlodsens i Sjællands distrikt i 1868 dette lodseri nedlagt, dels fordi det ikke mere

ansås til gavn for søfarten, og dels fordi mangel på øvelse måtte medføre, at lodserne tabte i duelighed.

Spørgsmålet om nedlæggelse blev herefter gjort til genstand for overvejelse i marineministeriet og yderligere oplysninger begæret fra overlodsens. Denne oplyste herefter, at antallet af lodsninger fra Gilleleje-lodseriet i de sidste 9 år havde været gennemsnitlig 15 om året og i de seneste 3 år af dette tidsrum kun henholdsvis 1, 6 og 7. Indtægten for lodserne havde i 1868 ialt andraget 91 rd. 10 sk., som fordelt på de 17 lodser kun gav 5 rd. 36 sk. pr. mand, og da en reduktion af lodsantallet efter overlodsens formening ikke kunne føre til noget tilfredsstillende resultat, anbefalede han atter, at lodseriet blev nedlagt.

Da det således havde vist sig, at indtægterne ved lodseriet næppe var tilstrækkelige til blot anskaffelsen og vedligeholdelsen af de til lodstjenestens udførelse fornødne fartøjer, og da lodseriet som følge heraf ikke ville kunne bestå uden tilskud fra statskassen, mente ministeriet henset til at den assistance, der søgtes af kun ganske få skibe, rigeligt ville kunne ydes af den nærliggende Hornbæk station, at lodseriet burde nedlægges. Grosserersocietetets komité, der også fik lejlighed til at udtale sig om sagen, fandt heller intet imod nedlæggelsen at erindre, og det bestemtes derefter ved en kongelig resolution af 20. december 1868, at lodseriet skulle nedlægges fra den efterfølgende 1. april.

Hornbæk lodseri holdtes derimod endnu gående, men da dets virksomhed efterhånden blev så ringe, at der i de 8 år fra begyndelsen af 1892 til den 11. november 1899 kun var 8 lodsninger, altså kun gennemsnitlig 1 om året, og den samlede indtægt i disse år kun havde været omkring 270 kr., hvoraf 23 kr. faldt på een lodsning indenfor de sidste 4 år, fremsatte marineminister Ravn den 23. januar 1900 i folketinget forslag til lov om nedlæggelse af Hornbæk lodseri.

Der var på det tidspunkt ansat 4 lodser, af hvilke den ældste var 77 år, den næstældste 66 år og de to yngste 60 år. De levede væsentligst af fiskeri, men havde hver i henhold til loven om lønninger ved lodsvæsenet et alderstillæg på 200 kr., som de ville beholde, når de gik af.

Lovforslaget gik uden diskussion gennem rigsdagen, hvorefter loven den 2. marts 1900 blev stadfæstet af kongen og lodseriet nedlagt ved udgangen af samme måned.

Ingvar Olsen.

Kilder: Marineministeriets arkiv.

Henry Olsen:

Gilleleje-fiskernes første forsøg med en landingsbro.

Efter at fiskerne et par år har sejlet sten for at begynde anlæggelsen af en bro, indsender de i 1819 en ansøgning til kongen¹⁾, hvori det bl. a. hedder, at stedet, udsat for alle storme fra vest til nordvest, er uden havn eller ly for bådene, hvormed de driver deres eneste erhverv. »Saa ofte derfor maae vi vade i Søen ofte indtil midt paa Livet.« De anmoder om at få en lille havn eller bro for at kunne undgå besværet med at landsætte bådene, hvilket er umuligt i storm; i en sådan situation må de søge til det nærmeste landingssted, Helsingør. De henviser til, at de for ca. 30 år siden har fået løfte om en understøttelse på, så vidt gamle folk erindrer, 4000 rdl. til et sådant anlæg, mod at fiskerne under sagkyndigt tilsyn selv skulle udføre arbejdet.²⁾ Arbejdet var imidlertid ikke blevet til noget paa grund af uenighed mellem befolkningen. — Men nu har de i løbet af to somre fået samlet 100 favne sten til en dæmning, der er $\frac{1}{3}$ af den ønskede dimension; nu ønsker de pæle for at kunne befæste broen og sagkyndig bistand til fuldendelsen af værket. — Brevet er dateret 10. marts 1819 og på samtlige beboeres vegne underskrevet af Niels Larsen, Jørgen Jørgensen (med påholden pen), Lars Svendsen og Peter Bendsen.

Ansøgningen videresendtes 8. maj s. å. af kong Frederik VI til generaltoldkammerets og kommercekollegiets erklæring. — Kollegiet anmoder nu en ekspert, havne- og fyrinspektør Henne, om at undersøge sagen. Og 19. juli

¹⁾ Gilleleje Havnesager V. A. II, s. 287 (R. A.).

²⁾ Om havneprojektets ældre historie se årbog 1953.

s. å. skriver han, at han har været på Gilleleje. »Disse stræbsomme og skikkelige Folk have megen Besværighed at kjempe med — — de kan aldrig komme til Søes med deres Baade uden ved at vade i Havet til Beltestedet, og kan aldrig komme i Land uden ved ligeledes vadendes at slæbe deres Baade paa Strand.«

Henne mente det umuligt at lave et havneanlæg på kysten på grund af storm og opskylning af sand. Men »imidlertid meddelte Beboerne mig deres Erfaringer og nautiske bemærkninger, hvoraf jeg sporede, at de havde megen Opmærksomheds Aand og ret god Dømmekraft,« og Henne mener nu, at der måtte kunne laves et anlægssted for bådene, til nytte ej alene for fiskerne, men også for søfolk, der søgte fiskernes hjælp fra denne Sjællands yderste lodsstation, hvorfra alle betydelige skibe, som vil indløbe Sundet, søger lods.

Han har efter fiskernes anvisning fundet ud af, at broen kan lægges i en lille bugt, hvor sydlige og østlige vinde, ja lige til O.N.O.-lige vinde ingen farlig sø sætter ind og intet sand skyller til, ligesom tang, der ellers med visse vinde belægger alle landets østlige kyster, ikke generer uden ved vestlige og nordlige vinde, hvilket skyldes, at sydlige og østlige vinde driver tangen bort fra denne strand.

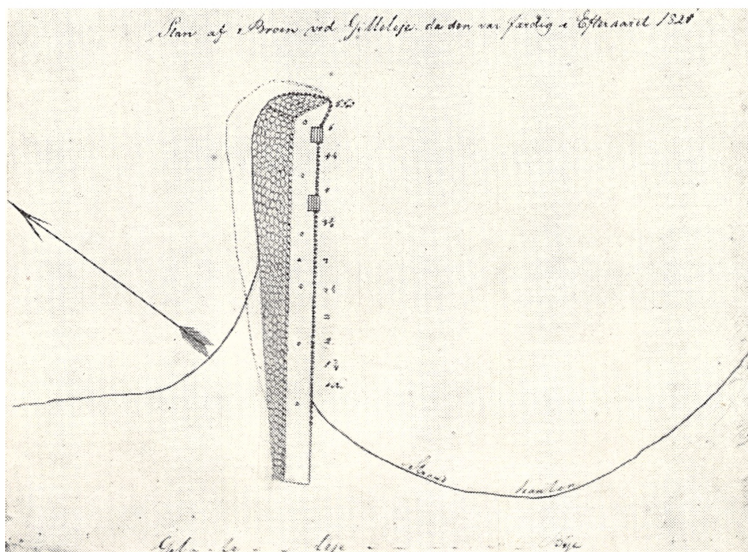
Den 100 alen stenbro, fiskerne allerede har påbegyndt, viser, at den er til nytte, selv om den kun når lidt over vandspejlet, idet den bryder vandets kraft og giver smult vande indenfor. Men skal broen blive effektiv, må den bringes 6-7 fod over daglig vande og støttes mod S.O. og for enden med en række pæle; det vilde være fristende, om broenden fik et knæ i S.O. Henne tør dog ikke nu tilråde det, da han er bange for, at denne brobøjning vil fange tangen ved sydlig vind.

Henne anbefaler altså varmt en sådan bro anlagt i O.N.O.; men den skal gøres færdig på en sommer, inden

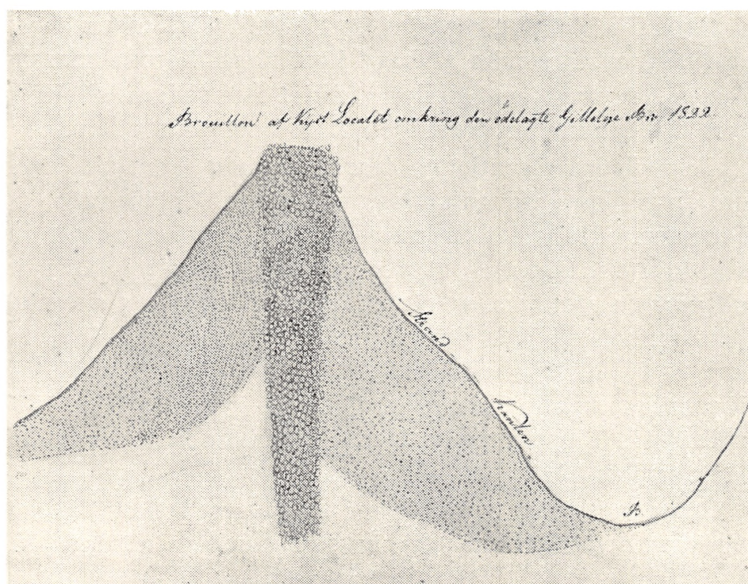
vinterstormene sætter ind. Til arbejdet behøves 150 korte, runde bøgepæle, 5-6 alen lange og 10 tommer tykke, som bekvemst kan føres fra de kongelige skove ad Esrum kanal til Dronningmølle, hvor fiskerne selv kan hente dem. Henne anbefaler endvidere et tilskud på 1500 rdl. fra kongens kasse, hvoraf 200 rdl. ønskes udbetalt straks, 800 rdl. til foråret, og resten skulde være en erstatning til fiskerne på grund af, at de ikke kan fiske, mens arbejdet står på. Selv tilbyder han assistance med tilsyn og som rådgiver.

Fiskerne har, som man kan forstå, en udmærket talsmand i Henne, der slutter sin erklæring med at henvise til, at det store fiskerleje har betydning for hovedstaden ved den daglige tilførsel af fisk herfra. — Han tvivler ikke på, at det har sin rigtighed, at kongens fader har tilbudt fiskerne hjælp til denne bro, hvilken gave de, »gjort kortsynede og frygtsomme ved slette rådgivere, ikke havde Skjønsonhed til at modtage.«

Denne skrivelse sendes så til amtmænd Arctanders erklæring, især angående den tidligere lovede understøttelse. Forinden amtmænd svarer, sender han amtsforvalter Fasting til Gilleleje for at se på havneanlægget. Denne har, siger han, ikke tilstrækkelig sagkundskab, men stoler på Henne. Han anbefaler som denne varmt understøttelsen. »Gilleleje Fiskere er i Almindelighed meget fattige Folk, der sidder med store Børneflokke og har kun et kummerlig udkomme, formedelst de fejlslagne Fiskerier i de senere Aar.« Med hensyn til det påståede løfte fra kongens fader om 4000 rdl. til broanlægget har Fasting fået rede på, at fiskerne ikke har noget skriftligt bevis herpå, fordi den tidligere lodsoldermand har forkommet dette tillige med flere af deres papirer. På amtsstuen har Fasting ikke kunnet finde et sådant brev, så han er ikke i stand til at udtale sig i den anledning. Forøvrigt venter han, at hornbækkerne, der som gillelejerne



Broen da den var færdig i efteråret 1821.



Den ødelagte bro.

også har påbegyndt et havnearbejde, også vil fremkomme med et andragende om støtte, hvilket han finder naturligt, da de er lige så trængende som disse. — Fastings erklæring er dateret 12. august 1819.

Amtmanden svarer kollegiet 14. aug. s. å., udtaler, at han nøje kender nordsjællandskystens beskaffenhed og Hornbæk og Gilleleje og anbefaler Hennes forslag, ligesom han udtaler ønsket om et lignende broanlæg ved Hornbæk; »thi ved at skaffe mere Sikkerhed for Liv og Ejendom, haaber jeg disse store Fiskelejers raske og driftige Beboere, igjen skal hæve sig fra den Fattigdom de sidste Aars Uheld har bragt dem i.« Han afslutter med at svare på det prekære spørgsmål om et tidligere løfte om understøttelse til Gilleleje: »I henseende til den Understøttelse til Havne Anlæg, som skal være tilbudne Gillelejerne i Højsalig Kong Christian den syvendes Regjerings-tid, da har man hverken ved Amtet eller Amtsstuen funden Oplysning derom, jeg kender ogsaa Gilleleje i 2 til 33 Aar og har i den Tid a' forskjellige Embedsstillinger, staaet i Forbindelse med det samlede Frederiksborg Amt, men jeg erindre ikke at have hørt noget herom, maaske Sagen har været behandlet ved det Kongelige Admiralitets Collegium som foranlediget af Lods væsenet.«

Centraladministrationen finder endelig frem til sagen om de tidligere havneforslag, og General Toldkammer og Commerce Kollegiet tilskriver rentekammeret, at ganske vist kan det ikke ses, at der er givet kongeligt løfte om økonomisk støtte; men rentekammeret kan dog anbefale havneanlægget, hvis det kan udføres for en mindre sum end de 8610 rdl. 36 sk., som det var projekteret til i 1788. Man vil anbefale Hennes projekt på de føromtalte 1500 rdl. og de 150 bøgépæle. Denne skrivelse er dateret den 9. november 1819.

Rentekammeret går derefter i gang med skovvæsenet, og overforstmesteren, geheimeråd Linstow foreslår, at

»bemeldte Bøgepæle, med Hensyn til Skovens Tarv, bedst kunde afgives fra Aggebo Indhegning, hvorved da derfra til Gilleleje over Land ikkun er 1 Miil.« Omkostningerne vil derved blive mindre end ved Transporten over Esrum-sø ad Kanalen til Dronning Mølle og derfra til Gilleleje (jfr. rentekammerets skrivelse af 22. januar 1820).

Næste instans er nu de deputerede for finanserne, overfor hvilken kollegiet især anbefaler havneanlæggets betydning for lodseriet. — Så fås tilsagn om det stipulerede beløb og pælene, og 18. april 1820 foreligger den kongelige resolution, som rentekammeret meddeler Henne. Endnu er kun tilbage at diskutere tidspunktet, da de til pælene nødvendige træer skulde fældes og udvises fra Aggebo hegn ved Græsted. Henne foreslår da kollegiet, at pælene bør anvises fra Aggebo ikke på een gang, men efterhånden, for at de ikke skal ligge for længe og tørre ind, inden de skal nedrammes i broen, og dette forslag videresendes til rentekammeret.

Så kommer der gang i broanlægget, og Henne skriver 1. aug. 1820: »Det er mig en Fornøjelse at kunde meddele Collegiet, at Arbejdet med Gilleleje Bro Anlæg gaar rask fra Haanden; pælene er paa 13 nær allerede nedrammede, og Beboerne have allerede leveret 80 Cubik Favne Steen, men nu er ogsaa de modtagne 1000 Rd. Sedler medgaaede, saa jeg tillader mig at anmode Collegiet om, at det øvrige af den allernaadigst skjænkede Sum 1500 Rd. Sølv maatte vorde mig tilstillet snarest mulig, da jeg paa Løverdags, om ingen Hindringer møder, agter at see til dette Arbejde igjen paa min Reise til Anholt og ønsker med det samme at kunne bringe dem Penge.«

17. sept. s. å. skriver Henne til det kgl. general-toldkammer og kommerce-kollegium, at arbejdet med broen er ophørt i slutningen af august på grund af høsten og sildefisket. Fiskerne har arbejdet med iver efter hans anvisning gennem deres repræsentanter, lægdsforstander Niels

Larsen og lodsformand Jørgen Jørgensen. Broen er bragt ud i en dybde af 5 fod i N.O. $\frac{1}{2}$ O., er 126 fod lang og rager 6 fod over daglig vande; den er lodret bygget mod syd med pæle til vandspejlet — den giver godt læ for nordlige vinde næsten lige til N.O.; men »jeg har sagt dem, at den ikke er høj nok endnu til et overordentlig høj Vande, som rigtig nok efter Beboernes Erfaring, kun sjældent indtræffer, kan over skylle den og dermed muligen opfylde den ved Bro Anlægget vundne Havn, ligeledes er den ikke forlænget nok op paa Strandbredden, saa at de samme sjældne Tilfælde med usædvanlig højt Vande, vil drive Havet ind mellem Broen og Landet, og ligeledes fra den Kant udskylle Sandet og opfylde Havnen, men de kunde ikke drive det videre i Aar, og stoler paa, at Tilfældet ikke skal indtræffe i Vinter.« Men fiskerne har lovet at fortsætte arbejdet næste år, foretage forlængelsen indad og gøre broen 2 fod højere, så den bliver lige høj med bakken.«

18. sept. 1820 sender fiskerne en takkeskrivelse til kongen, i hvilken det bl. a. hedder: »Vi samtlige Beboere af Gilleleje, aflægge herved vores allerunderdanigste Tak Til Deres Majestæt, for den allerunderdanigste Understøttelse de saa landsfaderlig har skjænket os, til et Broe Anlæg ved vor Bye, det af vore Forfædre og denne Byes Beboere i umindelige Tider nærrede Ønske: at kunde driste vor hoved Næringsvej Fiskeriet, til alle Tider, og være sikker paa at kunde, naar vi kommer fra Søen med Fisk, lande ved vor Hjemstavn i næsten alle Slags indtræffende Vejrligt, ere vi nu saa lykkelig at have faaet opfyldt; Thi vor Broe som nu rækker 42 Favne langt ud fra Landet i N.O. $\frac{1}{2}$ O. og 6 Fod højt over dagligt vande, giver os for vore Baade meget God Læ.« De lover at gøre broen færdig næste år og lover at vedligeholde den i fremtiden samt håber »derved at bevare for os og vore Bye vores elskede Konges fremdeles naadige Beskyttelse, og at vise os ikke

uværdige til den mod os udviste Kongelige Naade. — Allerunderdanigst paa samtlige Beboeres Vegne, Jørgen Jørgensen Lods Formand, Niels Larsen Strandfoged og Lægdsmand, Peter Bendsen, Biørn Larsen.«

Kollegiet pålægger dernæst kaptajn Henne at påse, at resten af broarbejdet bliver udført, og at et lovmæssigt forslag afgives vedrørende fiskernes pligt til uden vederlag at vedligeholde broen samt årlig gennem øvrigheden at indsende attest om broens forsvarlige tilstand.

Gillelejerne havde nu nået målet, de havde kæmpet for i en menneskealder eller mere: et beskedent havneanlæg, en bro. Men de fik ikke lang glæde af denne. Kort tid efter at de om sommeren 1821 havde afsluttet arbejdet, blev broen ødelagt. De skriver til Henne 19. febr. 1822 om hårde decemberstorme af V. til N.V., »hvilket gav meget høj Søe og da det altid er og har været Naturens Orden her, at det saakaldte Igevand d. v. s. det er Brændingens tilbage Løb naar det tørner mod Landet, trækker vester efter, saa har samme med den høje Søe udtaget een Deel Sand af Landbakken, hvilken med en Deel Tang, for en Deel opfylde heele Krogen paa den sønder Side af Broen. Af den Aarsag fandtes forgodt, af samtlige Fiskere paa Gilleleje d. 5. December, at lade Canalen fra Søborg Søe, som tillige dengang var stoppet af tilkastet Tang og Sand, at lade den tage sit udløb igjennem Broen, til den Ende blev optaget et Stykke af Broen, og Canalvandet Løb der igjennem en Tiid af 8 Dage.« Man troede dermed at komme af med tangen og sandet, men da det ikke skete, lukkedes broen atter, hvorefter man lod kanalen, som løb norden om broen, udgrave i dens rette linje. Men stormperioden vedvarede og kulminerede 1. og 2. febr. Broen blev tilsandet på begge sider, og dens yderste del på 10-12 favne ramponeret, idet de øverste sten blev kastet i en hob, uden at dog pælene led skade. Nu kunde bådene ikke lægge til; men man vil i løbet af sommeren prøve at ud-

bedre skaden; med det mandskab, der står til rådighed, vil det dog blive vanskeligt at bringe stenene på plads, og man tør ikke håbe på økonomisk hjælp. Mismodig skriver Niels Larsen og Jørgen Jørgensen, at efter den erfaring, de nu har gjort med anlægget, er de overbeviste om, at selv om de forlængede broen helt ud til sandrevlen, vilde vel landgrunden forfølge og udfylde den med sand!

Og endelig 20. marts s. å. skriver de til Henne om broens fuldstændige ødelæggelse ved en voldsom nordvest-storm 11. marts, som sløjfede broens yderste del og begravede broen med tang, grus og sand. Fiskerne anmoder Henne om at bese ødelæggelsen og vejlede dem til en forbedring for det opsparede beløb på 144 rdl. af bevillingen.

P. Henne indbereter efter sit besøg følgende til kollegiet 26. april 1822: broens kam er kastet over på sydsiden og dækker pælene der, der er sand på begge sider helt ud til enden; der kan næppe indrettes en varig bro på stedet; og det vil blive for kostbart at genfremstille broen, hvilket arbejde fiskerne heller ikke selv kan magte. Men han får dog til sidst en idé: levningerne af broen har dannet en bugt, og i den og beskyttet af det gamle anlæg mener han, en simpel træbro med held kan bygges til fortøjning af bådene; Gillelejerne er med på idéen; broen burde være 70 alen lang; men da udgifterne til planker hamre og tømmer samt arbejdsløn ikke kan dækkes af restbevillingen, andrager han på fiskernes vegne kollegiet til at anmode kongen om et tilskud i form af nye pæle: 70 egepæle på 4-6 alens længde, 7-8 tommer tykke; da hornbækkerne nu (efter det uheldige eksperiment på Gilleleje) ikke får brug for 150 bøgepæle til deres påtænkte bro, mener han det lettere at få bevilget den nye træbro på Gilleleje. — Heldigvis er kollegiet interesseret i den nye plan, især da hornbækkerne, der også havde påbegyndt deres broarbejde, hvilket ødelagdes i de samme storme, nu ikke ønsker at fortsætte. Og der henstilles til rentekammeret at imøde-

komme Hennes og de energiske gillelejeres ønske. — 15. maj 1822 meddeler rentekammeret så kollegiet tilladelse til, at fiskerne hos skovrider Reck i Maarum får udleveret de 70 egepæle; tilladelsen tilstilles dem gennem amtet. Men det er uvist, hvorvidt denne træbro blev bygget. Det vides, at kaptajn Henne ifølge Kanal-, Havne- og Fyrjournalen 4. septbr. 1822 har talt med fiskerne, men at formanden formedelst den sildige årstid ønskede at opsætte arbejdet til foråret, da sildefiskeriet er begyndt, og alt arbejdsdygtigt mandskab er optaget deraf. Da det ikke senere fremgår af journalen, at arbejdet med skibsbroen er blevet udført, har man sikkert med henblik på de sørgelige erfaringer opgivet planen, indtil man i 1835 søger om lån og får en bro, gående ud fra det ødelagte landingssted. Men herom i en senere artikel.

SPARE- OG LAANEKASSEN

FOR KRONBORG VESTRE BIRK

Gilleleje-Helsing-Tisvilde

OPRETTET I 1862



ALLE SPAREKASSEFORRETNINGER UDFØRES

Radiohuset . Vesterbrogade 31 . Telf. Gilleleje 426