



# Danskernes Historie Online

Danske Slægtsforskeres Bibliotek

## Dette værk er downloadet fra Danskernes Historie Online

**Danskernes Historie Online** er Danmarks største digitaliseringsprojekt af litteratur inden for emner som personalhistorie, lokalhistorie og slægtsforskning. Biblioteket hører under den almennyttige forening Danske Slægtsforskere. Vi bevarer vores fælles kulturarv, digitaliserer den og stiller den til rådighed for alle interesserede.

### Støt Danskernes Historie Online - Bliv sponsor

Som sponsor i biblioteket opnår du en række fordele. Læs mere om fordele og sponsorat her: <https://slaegtsbibliotek.dk/sponsorat>

### Ophavsret

Biblioteket indeholder værker både med og uden ophavsret. For værker, som er omfattet af ophavsret, må PDF-filen kun benyttes til personligt brug.

### Links

Slægtsforskeres Bibliotek: <https://slaegtsbibliotek.dk>

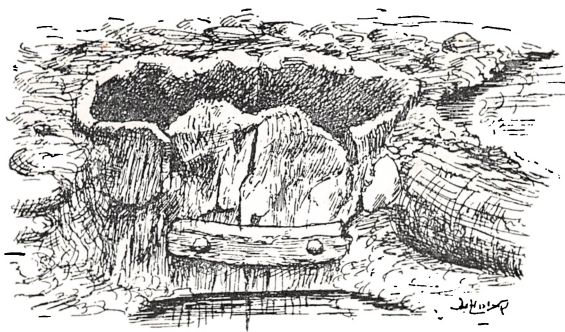
Danske Slægtsforskere: <https://slaegt.dk>

HUGO MATTHIESSEN:

# DET MIDDELALDERLIGE KOLDING

PAA GRUNDLAG AF I. O. BRANDORFFS

UNDERSØGELSER



Brønd af Egetræ fra Graabrødreklostret

KOLDING  
V. SCHÆFFERS FORLAG

1929

**DET MIDDELALDERLIGE  
KOLDING**

HUGO MATTHIESSEN:

# DET MIDDELALDERLIGE KOLDING

PAA GRUNDLAG AF

I. O. BRANDORFFS UNDERSØGELSER



SÆRTRYK AF •VEJLE AMTS AARBØGER•

---

V. SCHÆFFERS FORLAG - KOLDING

sidstnævnte Toft fører tværs over Losbystræde og Blæsbjerggade ud til Slotssøen.

Denne Lavning, som synes at være fremkommen ved et vældigt Skred i Sct. Jørgens Halvøens Nordskraaning, danner Skel mod Losbygades smalle, af-lange Højderyg, og denne omsluttet atter mod Nord af et tidligere ret anseligt Engdrag.

Mellem dette og Slotssøen hæver den lille Knude, hvorpaa det af Christian den Tredje opførte Hospital har Plads, sig som en rund, isoleret Ø, og helt afskaaret ved Sænkninger paa alle Sider træder Slotsbakken kraftigt frem i Landskabet, idet den danner Kronen paa en større, svagere markeret Holm, som mod Øst skyder sig i en lang, smal Hale frem imod Fjorden.

Uden stærkt betonet Grænse mod Vest er dette Leromraade oprindelig gaaet ud i et med den foran omtalte store Sct. Jørgens Halvø, men er i Middelalderens Løb ved Anlæg af Voldgrave i Hyrdestræde og Adelgade adskilt derfra, — og endelig udgør den saakaldte »Skindelsborg Løkke« Øst for Slotssøen en indtil 14 Meter høj Bakkeø for sig selv.

Ved Udskylning fra Skrænterne, Skred og Aflejring af Fyld af forskellig Slags er de oprindelige Skel mellem disse Omraader, hvor det faste Ler naar forholdsvis tæt op mod Overfladen, lidt efter lidt i Aarhundredernes Løb udglattede og højnede, saaledes at ikke blot de, men ogsaa store tilstødende Partier af Engdragene er hævede og efterhaanden gjort skikkede til Bebyggelse.

Hele denne Udvikling har dog krævet Tid og været betinget ikke alene af Naturkræfternes, men ogsaa i høj Grad af Menneskenes Medvirken, og kaster man Blikket paa det geologiske, farvelagte Kort, som led-



sager I. O. Brandorffs og Sigurd Hansens Publikation om Grundundersøgelserne i Kolding, faar man et levende Indtryk af Overfladeforholdenes oprindelige Karakter og Mulighed for at danne sig et Billede af det Landskab, Menneskene i fjerne Tider tog i Besiddelse.<sup>1)</sup>

Studierne i Kolding Omraadets geologiske Struktur giver saaledes et udmærket Bidrag til Forstaaelsen af Terrainets Ejendommeligheder og belyser paa mærkelig Maade de dybt indgribende Forandringer, Menneskenes Færden i Forening med Aarenes Slid har været i Stand til at fuldbyrde paa de gamle Overfladeformer. Derved bliver de af Værdi ogsaa for Bestræbelserne efter at fæstne og klarlægge Hovedlinjerne i Kolding Bys historiske Udvikling, og paa Basis af det geologiske Kort skal jeg paa de følgende Blade søge at forme et sammenhængende Billede ud af det store, rige Materiale, I. O. Brandorff gennem en lang Aarrække har indsamlet gennem sine Studier i Grundudgravningerne i Byen.

Gaar man ud fra det Terrainbillede, de mange Detailundersøgelser har gjort det muligt at fremstille, vil man hurtigt blive klar over, hvor de bedste, fra Naturens Haand mest egnede Bopladser maa søges, og uden Tvivl er det ældste Kolding derfor opstaaet paa Syd- og Østskraaningerne af den lange, højtliggende Sct. Jørgens Halvø, som fra Vest skyder frem i de bløde Enge, omgivet af disse paa de 3 Sider.

Her kunde Færdselen finde frem uden Hindringer mod Fjord og Aaovergang, og alle Forhold taler for, at den ældste Bydannelse lejrede sig her. Desværre savner vi sikre historiske Holdepunkter for, naar dette er sket, men antagelig er Købstaden skudt frem i Ti-

<sup>1)</sup> I. O. Brandorff: Kolding i Oldtiden, Vejle Amts Aarbog 1928, p. 5—48.

den o. 1200, netop i den Periode, da en lang Række af danske Byer pludselig toner frem af Mørket. Politisk og økonomisk hævede Landet sig med mægtig Kraft, og de nye Færdsels- og Handelslinjer, som de store Omvæltninger i Østersøomraadet førte med sig, brød Bane for Opkomsten af smaa Købstadssamfund, Torve- og Havnepladser, paa de Steder, hvor Trafiken fra Land og Sø mødtes.

Kolding var fra første Færd og blev i den følgende Periode i stigende Grad et saadant Brændpunkt, idet Byen blomstrede op paa den store, betydningsfulde Handelsvej, som fra Ribe førte mod Øst tværs gennem Riget til de berømte, internationale Markeder paa Sildefangstpladserne ved Skanør. Forhen havde Forbindelsen mellem Landsdelene fundet frem ad andre Linjer, idet man fra Øerne søgte mod Horsens og Vejle Fjorde for hurtigst muligt at faa Forbindelse med den store, jydsk Hærvej, — Adelvejen, som fra Viborg gik over Lysgaard, Torning, Nørre Snede, det store Vandskel ved Guden- og Skjernaaens Kilder i Nærheden af Øster Nykirke, Jelling, Randbøl Hede, Skodborghus, Immervad, Urnehoved og videre mod Syd gennem den gamle Aabning i Danevirke, Kalegat eller Vigledsdor, Kamphærens Port, som den oprindelig hed.<sup>1)</sup> Sonden for Randbøl Hede ved Bække grenede denne ældgamle Vej sig, idet en Linje bøjede af mod Sydvest over Brørup, Foldingbro og Kalvslund Hede ad Ribe til, og Vest for Haderslev blev Hærvejen skaaret paa tværs af en anden Færdselsaare, som fra Assens over Aarøsund og Gammel Haderslev søgte frem imod Ribe.

I den ældre Middelalder maa den store Trafik være

---

<sup>1)</sup> Hugo Matthiessen: Hærvejen gennem Jylland (Festskriftet til Kr. Erslev, 1927).



brudt frem ad disse Baner, medens det skovopfyldte, uvejsomme Landomraade mellem Haderslev og Vejle Fjorde i lange Tider skyedes af den gennemgaaende Landevejsfærdsel. Netop ved Tiden omkring 1200 sker der en Ændring i disse Forhold. Den tidligere stærke Trafik over Hedeby-Slesvig tog med Lybecks Opkomst en ny Retning, medens samtidig Ribe paa dansk Omraade melder sig som Arvtager til Resten af Slibyens Handelsvælde, og i Traad med hele denne Udvikling sprængte en ny, vigtig Færdselsaare sig Vej tværs over Landet ad den korteste Linje mellem Ribe og Skaanemarkederne. Middelfart blomstrede op som det mellemste Færgested ved Lillebælt, — og *Kolding* svang sig i Vejret i det Vejkryds, hvor den gennemgaaende Trafik mellem Øst og Vest mødtes med Færdselen, som trak fra Nord mod Syd langs Jyllands Østkyst.<sup>1)</sup>

Den ældste By er — som ovenfor omtalt — antagelig spiret frem paa den østlige Bakkeskraaning af Sct. Jørgens Halvø, hvis Rygning endnu i Mands Minde har ligget betydeligt højere end nu, idet der i dens midterste Partier er iværksat meget omfattende Afgravninger, hvorved Terrainet er udfladet og sænket stærkt, sine Steder 3 Meter eller mere.

Paa denne hvælvede Bakkekam stod Skoven urgammel og tyk endnu langt ind i den historiske Tid.

Navnet Sct. Jørgenskov Løkke bevarer Mindet om denne Bevoksning, der Vester ud gik i et med Skovdragene langs Aadalens Nordside. Og i endnu fjernere Perioder har hele Byomraadet og begge Bredder af Aaen uden Tvivl været overvokset af Skov, hvoraf Resterne Gang paa Gang ved Grundudgravninger dukker frem i Dagen.

<sup>1)</sup> Om disse Forhold, Hugo Matthiessen: *Middelalderlige Byer*, Kbh. 1927.



Henrik Rantzaus Prospekt af Kolding (Braunius: Theatrum urbium).

Ved Klostergade har man i ca. 3 Alens Dybde iagttaget en Mængde omstyrtede Træer liggende Side om Side i Retning Øst-Vest; højere oppe i samme Gade fremdroges 5 Alen under Overfladen en væltet Eg med Stamme, Top og Grene vendt imod Syd, faldne Træer og Stubbe er ligeledes fundne i Brostræde, og Stammer af El og Birk i Aagade paa den modsatte Side af Vandløbet. Alle disse Minder om Skov tilhører dog Tider, der rækker betydeligt længere tilbage.

I Middelalderen maa der imidlertid endnu have været store Levninger tilbage af Fortidens vældige Skovmasse. En Overlevering vil vide, at Tømmeret i Paaby Præstegaard er hugget mellem Paaby og Kolding, Sagnet fortæller, at der var tæt Skov mellem denne By og Harte, og sikkert er det i alle Tilfælde, at Sct. Jørgenskov Løkke endnu langt ind i det 17. Aarhundrede stadig gjorde Fyldest for sit Navn, idet Folk straffedes for Skovtyveri derfra.<sup>1)</sup>

Løkken — Matr. 1 c af Slotssognet — skal forhen have bestaaet af 3 Afdelinger, Skovkobbøl mod Vest, Midtkobbøl og Overkobbøl mod Øst. Paa Markerne mod Vest tæt udenfor den nuværende yderste Bebyggelse findes stadig Buske af Hassel, Slaaen, Tjørn, Bævreasp og Enebær, altsammen sejglivede Relikter af Egeskovens karakteristiske Underbevoksning, og 2 smukke, gamle Egetræer løfter sig endnu paa det grønne, bølgeformede Terrain i malerisk Ensomhed som de sidste Minder om den Skov, som forud var Herre paa Egnen og bredte sig tæt ind under Staden.

Fra gammel Tid har Traditionen udpeget Bakkehalvøen bag Vestergade som Stedet, hvor det ældste Kolding havde taget Stade, ja ogsaa Tidspunktet for

<sup>1)</sup> P. Eliassen: Kolding fra Middelalder til Nutid, 1910, 235.

en Flytning eller Udvidelse af Byen har man ment at kunne fastslaa. Arild Hvitfeldt fortæller saaledes i sin Krønike om Erik Glipping, at denne Konge ikke alene lod Koldinghus ombygge og stærkere befæste i Aaret 1268, men at han tillige skal have ladet Købstaden udvide ved at bygge den søndre By.<sup>1)</sup> Denne Bemærkning er af ikke ringe Interesse; thi i den følgende Tid møder man andre Vidnesbyrd om, at en forsvunden Bydel maa have ligget paa »Eggerts Løkke«, en Del af Sct. Jørgens Halvøens Jorder, der opkaldtes efter Eggert Abildgaard til Skodborghus, som erhvervede dem 1604<sup>2)</sup> — netop Terrainet om de moderne Kathrine- og Sct. Jørgensgader, hvor Kulturlag, Bygningsfundamenter og Skeletter i Mængde uomstødeligt bærer Vidne om, at middelalderlig Bebyggelse har beslaglagt disse Grunde. I Løbet af sin Udvikling har Byen atter forladt disse, og først i vore Tider har det voksende Bylegeme paany erobret de Arealer, man for Aarhundreder siden næsten helt havde sluppet.

Endnu i det 18. Aarhundrede levede Traditionen om, at her havde en gammel Bydel haft Plads, og 1769 hedder det saaledes i »Danske Atlas«, at »i ældre Tider skal en Toft, kaldet Eggerts Lykke, have været bebyggt og haft et Torv, kaldet Svie-Torv, som endnu saa kaldes.«<sup>3)</sup>

Søger man nu tilbage til det paa Henrik Rantzaus Foranstaltning paa Frederik den Andens Tid udarbejdede Prospekt af Kolding By, som i Kobberstik fandt

<sup>1)</sup> »han skal og have forvidet Kolding og bygt den søndre By« (Hvitfeldt, Folioudg., p. 273). — <sup>2)</sup> <sup>26</sup>/<sub>2</sub> 1604 fik Eggert Abildgaard Skøde paa et Stykke Jord ved Kolding, som hidtil havde været brugt til Provstegaarden sammesteds og laa Vest for denne Gaard. Jorden skød sig i Vest ind paa Jørgenskov Løkke (»Jørgen Skeus Lykke«) og mod Øst strakte den sig til Jørgensgaard, som Eggert havde købt, mod Syd grænsede den til Kolding Aa (Kancelliets Brevbøger, <sup>26</sup>/<sub>2</sub> 1604, p. 132, jfr. Laursen: Kronens Skøder, <sup>26</sup>/<sub>2</sub> 1604, p. 342.). — <sup>3)</sup> Danske Atlas, V, 894.

Anvendelse i Braunius' bekendte geografiske Værk »Theatrum urbium«, viser det sig ogsaa, at Rester af dette gamle, vestlige Bykvarter endnu var ved Magt mod Slutningen af det 16. Aarhundrede. Hist og her, spredt over Arealet mellem Tofter og indgærdede Haver, afbilder Prospektet en Del Bygninger paa Bakkehældets østlige og sydlige Del, hvor bl. a. Provstegaarden fremhæves som et anseligt Hus, om-



De sidste Ege paa Jørgenskov Løkke. Fotografi 1929.

givet af en Urtegaard med løvrige Træer, medens en Bygning længst imod Vest mærkes med Sct. Jørgensgaardens Navn.

Et lille Hundrebaar senere, da Fugleperspektiverne til Resens Danske Atlas udarbejdedes, havde Tomheden begyndt at brede sig i dette Kvarter af Byen, baade Sct. Jørgens Hospitalet og Provstegaarden var forsvundne. Mindet om den sidste syntes kun at leve som et Gadenavn, medens nuværende Skolegade under Navnet Sviegade stadig var i Stand til at opvise

en nogenlunde sammenhængende Bebyggelse. Bydelen havde i Tidens Løb faaet et landligt Præg, Benævnelsen Blæsbjerg, der lever endnu i Blæsbjerggade, knyttedes allerede paa Rantzaus Billede til et ensomt liggende, lille Hus,<sup>1)</sup> og Navne som Sviegade og Sviotorv hidrører utvivlsomt fra, at her sved man om Efteraaret det buskede Haardække af Borgernes Kreaturer, inden de toges i Stald.



De sidste Ege paa Jørgenskov Løkke. Fotografi 1929.

Selv i Middelalderen havde Bebyggelsen i dette Kvarter væsenligt kun været knyttet til den østlige Del af den langstrakte Bakkehalvø, medens den vestlige, større Halvdel — som ovenfor nævnt — delvis laa hen i Skov. »Sct. Jørgenskov Løkke«, som Betegnelse for disse Jorder synes at tyde paa, at Kolding Bys middelalderlige Sct. Jørgensgaard, Hospitalet for de ulykkelige, som var befængte med Spedalskhed, maa søges i dette Nabolag, og Henrik Rantzaus Pro-

<sup>1)</sup> P. Eliassen: Kolding, 1910, p. 267.

spekt giver da ogsaa nærmere Oplysning om dets Placering.

Kolding Sct. Jørgensgaard er gammel; thi naar Biskop Gunner i Ribe 1236 opretter et Testamente, hvorved han henlægger sin Gaard i Folding til Bedste for »de syge i Ribe og Kolding«, kan dette kun forstaaes som Hospitalerne i de paagældende 2 Byer.<sup>1)</sup> Men forøvrigt er det saare sparsomt, hvad man ved om Sct. Jørgensgaarden i Kolding. 1525 var den forlenet til Sognepræsten Niels Skriver, som vanrøgtede den og derfor blev nødt til at oplade Hospitalet til den kgl. Sekretær Jesper Brochmann, der overtog det i det følgende Aar. Senere, 1543, lagdes det ind under Hospitalet i Ribe, men allerede 2 Aar efter udskiltes det atter derfra og opslugtes af Koldinghus.<sup>2)</sup>

De Antydninger, det historiske Materiale giver til en Placering af en forsvunden middelalderlig Bydel paa den vestlige Bakkehalvø, faar imidlertid gennem de sidste Menneskealdres Grundudgravninger og de Iagttagelser, disse har givet Anledning til, en uimodsigelig Bekræftelse. Det maa nu betragtes som en Kendsgerning, at der i Middelalderen har ligget talrige Bygninger paa de siden forladte Tofter; thi det af I. O. Brandorff indsamlede Materiale slutter sammen i en ubrydelig Række af samstemmende Beviser for, at her maa efter alt at dømme ikke alene en meget væsentlig, men sikkert ogsaa den ældste Del af det middelalderlige Kolding have holdt til.

Ogsaa tidligere havde man med Undren lagt Mærke til de Spor af gamle, grundmurede Bygninger, som skjulte sig i Jorden paa Eggerts Lykke, ved Bleggaarden og paa Blæsbjerg. 1848 beretter Koldings Histo-

---

<sup>1)</sup> Ribe Oldemor, udg. af O. Nielsen, 1869, p. 37 f. — <sup>2)</sup> P. Eliassen, p. 233 f.

rieskriver, Pastor Fyhn, saaledes, at »ved for faa Aar siden at opføre en Bygning paa den Banke, hvor den nuværende Bleggaard eller Blegdamsgaard er beliggende, stødte man ved Gravning paa nogle Ruiner, som ansaas for Levninger af det gamle Sct. Jørgens Hospital«. <sup>1)</sup> Og 1882 iagttog Bygningsinspektør Winstrup, at der ved Bleggaarden næsten øverst paa Bakken, hvor den begynder at skraane mod Aaen, fandtes udprægede Spor af Brand i 16 Tommers Dybde. Askelaget maalte 6 Tommer i Tykkelse, og over dette laa foruden Skaar af graaagtige Lerkar Stumper af Vinduesglas, Jernsøm og spaltede Knogler af Svin og Lam. Over et Areal af 15—20 Kvadratalen lod dette Brandlag sig spore. <sup>2)</sup>

Men disse Oplysninger er af ret tilfældig Natur, og upaaagtede og uomtalte er sikkert en Mængde værdifulde Minder for stedse gaaet til Grunde ved Afgravningen af de gamle Kulturlag. Takket være min Hjemmelsmands egne Undersøgelser og flittige Eftersporen af tidligere Fund er det dog trods alt muligt at danne sig et Skøn om disses Karakter og Indhold.

Mange Meddelelser stemmer overens i, at der paa Sct. Jørgens Halvøens Grunde er fundet en Mængde Skeletter. I den nuværende Provstegyde er der saaledes — Nord for Sct. Jørgensgade 12 — opgravet en Del Menneskeknogler, og i Naboejendommene — alle disse Grunde gik tidligere under Navnet »Zahns Toft« og var indtil 1905 udlejet Gartnerhave — er man Gang paa Gang stødt paa Rester af regelmæssigt gravlagte Lig, liggende efter kristen Gravskik med Fødderne mod Øst, Hovedet mod Vest, vendt mod den opgaaende Sol, og stundom indesluttede af simple

---

<sup>1)</sup> Fyhn: Efterretninger om Kiøbstaden Kolding, 1848, 167 f. — <sup>2)</sup> P. Eliassen: Kolding, p. 219 Noten.



Kister af nedrammede Planker. 1896 fandtes der ligeledes i Platangade — under Udgravningen af et Byggested paa Matr. Nr. 645 — i en Dybde af ca. 1 Meter under Jordoverfladen en Del Skeletter i Række, liggende udstrakt paa Ryggen med Kranierne i Vest, og 1909 afdækkedes atter flere ordentligt gravlagte Lig, ved hvilke der optoges et middelalderligt Slagsværd. Disse Begravelser laa Nordvest for det Syd-jydske Andelsfrugteris Bygning i Sct. Jørgensgade<sup>1)</sup> i en Afstand af ca. 64 Fod fra Gadelinjen og 6 fra Nabogrundens Østskel i en Dybde af kun ca. 1 Alen. Ogsaa betydeligt længere mod Vest har man kunnet konstatere en middelalderlig Gravplads, idet der 1906 paa Matr. Nr. 635 a i Sct. Jørgensgade er opgravet en halv Snes Skeletter.

Paa de tilgrænsende Grunde samler en Række mærkelige Fund sig paa en Maade, der kunde tyde paa, at man her maa være i umiddelbar Nærhed af en middelalderlig kirkelig Bygning, — og denne kan næppe være nogen anden end selve Sct. Jørgensgaarden, hvis Beliggenhed paa dette Strøg yderligere fremgaar af Henrik Rantzaus Kolding-Prospekt.

I Aaret 1887 stødte man saaledes paa Hjørnet af Sct. Jørgens- og Platangade — Matr. Nr. 641 — i en 3 Alens Dybde paa middelalderlige Bygningsrester, bestaaende af 2 parallelle Kældermure, opførte af Munkesten i 2 Stens Tykkelse. Inde i Rummet optoges 2 hovedløse, raat udførte Buster af Gibs i Legemsstørrelse af lignende Art som den paa Herlufsholm opbevarede Buste af Pernille Gøje og efter al Sandsynlighed stammende fra Renaissancetiden. En Spore og nogle Gulvfliser, som fandtes samme Sted, tilhørte ligeledes denne Periode.

Fra det modsatte Hjørne af Gaden — det sydvestre

---

<sup>1)</sup> Nuværende Bymejeri.

Hjørne af Sect. Jørgens- og Platangade — skriver sig et 1887 gjort Fund af et 4 cm langt, 2,3 bredt Malm-signet af spidsoval Form med en lille Øsken øverst paa Bagsiden. Signetfeltet smykkes af et smukt graveret Billede af en Ørn med udspilede Vinger, og langs Randen er i statelige Majuskler, hvis Stilpræg henfører Stykket til Tiden 1250—1300, anbragt Ejerenes Navn:

S. WILELMI · HID · DESSONE.<sup>1)</sup>

Langt sjældnere var dog det Fund, man 1884 gjorde paa den vestlige Del af Matr. Nr. 641 i en Afstand af ca. 25 Alen fra de ovenomtalte Bygningsrester, idet man her af Fylden fremdrog et prægtigt, byzantinsk Guldsmykke med Emaillé, et overordentlig værdifuldt Stykke, som indsendtes til Nationalmuseets 2. Afdeling, blandt hvis ærværdigste Stykker det har Plads. Det har Form som et fladt, næsten cirkulært Spænde, paa hvis Bagside Charnière og Bøjle er bevaret, og Forsiden, som omsluttet af en Guldrand med Granulering og Indfatninger til Stene, hvoraf 2 mørkerøde, samt en ægte Perle, endnu findes, viser i émail cloisonné Billedet af et Kvindehoved paa en Bundfarve af mørkere og lysere Grønt med 4 hvide Halvmaaner og 2 røde, firbladete Blomster. Brystbilledet, som fremtræder en face med sort, nedhængende Haar, har graaagtig violet Kødfarve og grøn Klædning, og det lille Smykke, der i Tværmaal kun er 2,8 cm, er i sin ejendommelige Glød af Farver et Fortidsminde af betagende Skønhed. Alt taler afgjort for, at det ikke kan være yngre end det 11. Aarhun-



Vilhelm Hiddesones Signet.

<sup>1)</sup> Nu paa Nationalmuseet, Inventar Nr. D 2339.

drede, og antagelig har Smykket derfor i lange Tider været paa Vandring, inden det fandt Hvile ude paa »Zahns Toft«, hvor det optoges af en med sort Muld fyldt Lavning sammen med Skaar og Lerkar i en Dybde af ca. 1 Alen.<sup>1)</sup>

I Aaret 1900 har man noget længere mod Vest — paa Mtr. Nr. 635 m og n i Sct. Jørgensgade — afdækket en saakaldt »Holk«, en gammeldags Brønd, bestaaende af en svær, udhulet Træstamme, og som ovenfor omtalt kan man stedfæste en Række Begravelser paa dette Strøg, hvor uden Tvivl Tomten maa søges af Kolding Bys middelalderlige Sct. Jørgensgaard, som vides at have haft Plads yderst paa Bebyggelsens vestlige Fløj.



Romansk Guld- og Emailsmykke fundet 1884 paa Matr. Nr. 641.

Ogsaa en Række andre karakteristiske Fund samler sig tæt om denne Bydels østlige Grunde langs Sct. Jørgensgades Nordside.

Blandt andet fremkom der ved et Kloakanlæg ved Andelsfrugteriets sydvestre Hjørne 1908 ikke mindre end 14 middelalderlige Spænder af Malm, 4,7 cm i Tværmaal, med flad Torn og Majuskelindskriften: AVE MARIA paa Forsidens øvre Halvdel. Af disse Spænder, som hidrører fra det 14. Aarhundrede, opbevares de 8 paa Museet paa Koldinghus, medens de 6 afgaves til Nationalmuseet.

Umiddelbart ved Stedet, hvor disse Genstande fandtes, afdækkede man ved Gravning ret anselige Kæl-

<sup>1)</sup> Inventar Nr. D 1863.

dermure af en middelalderlig Bygning med en ydre Kampestenssokkel og en indre, smukt behandlet Skalmur af store, røde Munkesten i middelalderligt Skifte. Muren var bevaret i en Højde af indtil 3 Alen, og Husets Vestgavl, som strakte sig i Nord—Syd, var 8 Alen lang. Bygningen har flugtet mod Øst, idet der fra det nordlige Hjørne af Gavlen udgik en Mur mod dette Verdenshjørne og ligeledes fra det søndre en Parallelmur paa ca. 1 Alens Tykkelse, som kunde følges 12 Alen i østlig Retning, og tæt ved det sydvestlige Hjørne viste der sig at være anbragt en monumental Døraabning med flade Kampesten i Bunden. Kældergulvet bestod af stampet Ler, og af Fylden opsamledes forskellige gothiske Smaasager, Potteskaar, Horn og Ben, samt en Korshvid, præget i Malmø under Kong Hans. Rester af forkullede Bjælker og Lag af Aske kunde maaske tyde paa, at Bygningen er gaaet til Grunde ved Brand.

Beliggenheden og Husets hele Karakter gør det sandsynligt, at man her staar overfor de sidste Minder om Byens gamle Provstegaard, hvor Almind Syssels Provst antagelig har resideret, og i saa Fald er det lykkedes at stedfæste den anden af de monumentale Bygninger, som vides at have haft Plads i Sct. Jørgens Kvarteret.

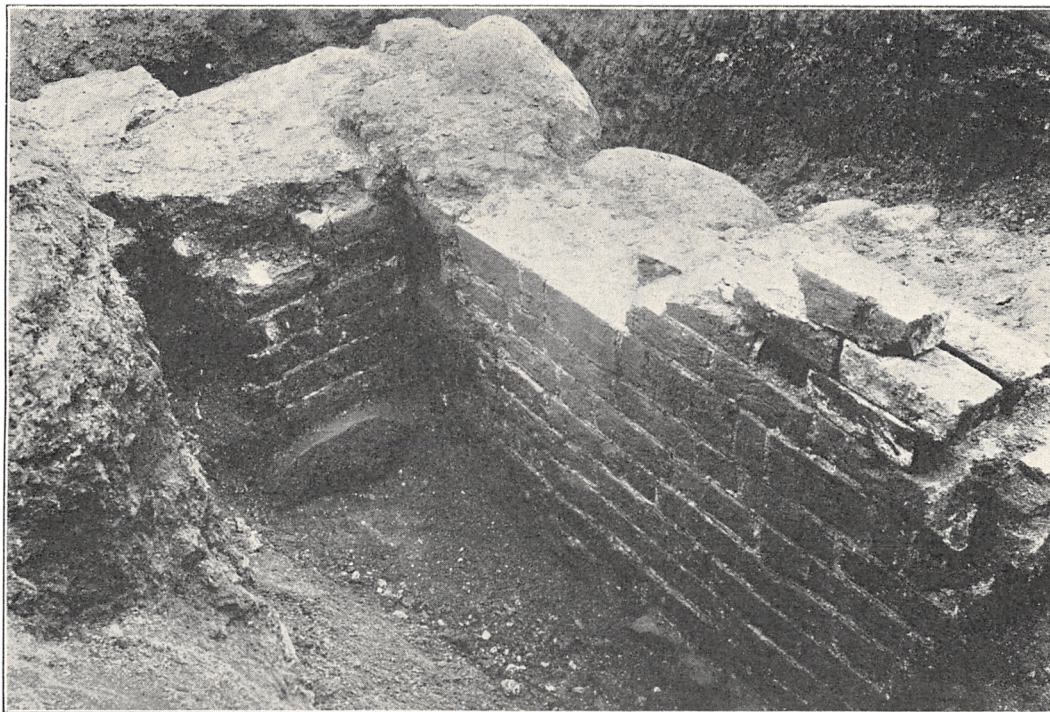
Disse Fund staar dog langt fra alene; thi 1884 konstaterede man saaledes i Kathrinegade — paa Matr. Nr. 182 og 183 b-d — Fundamentet af et grundmuret Hus, hvis Hjørne omtrent var placeret under Vestgavlen af den nuværende Bygning. Muren, som flugtede i Nordøst—Sydvest, var ca. 2 Alen i Tykkelse og maa have omsluttet en Kælder, idet den udadtil fremtraadte i raa Kampesten, indad derimod med glat Munkestensmurværk.

4 Aar i Forvejen havde man paa den modsatte Side af Gaden — ved Udgravning af Grunden for de kommunale Skolers Gymnastikhus paa Matr. Nr. 185 — iagttaget Rester af en 3—4 Alen bred »Hvælving« i Retning Sydvest-Nordøst, der strakte sig videre ind under Matr. Nr. 186. Fremtidige Udgravninger vil muligvis skaffe mere Klarhed over Karakteren af disse Bygningsminder.

Under Kathrinegade 3 — Matr. Nr. 182 a — kom der ved Udgravning af en Kælder under Forhusets Østende Rester for Dagen af en af Munkesten muret Vindeltrappe, men muligvis har ogsaa denne tilhørt Tiden efter Reformationen. En Murflugt, som fremdroges i Bleggaardsstræde ud for Hjørnet af Matr. Nr. 260 omtrent langs Midtlinjen i Strædet, synes dog at stamme fra en ældre Periode, idet den paa et svært Kampestensfundament hvilende Mur var opført af store, røde Munkesten i middelalderligt Skifte.

Alt i alt taler disse Fund paa Tomter, som i et Par Aarhundreder har henligget næsten øde, et Sprog, som ikke kan misforstaaes, — og Hvitfeldts mærkelige Beretning om, at Kolding i Erik Glippings Tid fra sin ældste Plads er udvidet mod Syd, faar paa denne Baggrund sin særlige Interesse.

De middelalderlige Kilder stemmer overens i at henføre Anlægget af Koldinghus til Erik Plovpenning's Tid, men Købstaden selv synes at være ældre, idet den ikke alene nævnes i »Kong Valdemars Jordebog«, men ogsaa i det ovenomtalte Testamente fra 1236. Utænkeligt er det derfor ikke, at det netop er Slotets Opførelse, som senere hen i Aarhundredet har bevirket, at Bebyggelsen er draget længere mod Øst og Syd i Ly under den faste Borg.



Ruiner af Provstegaarden.

Nøjagtigt i samme Retning peger de Oplysninger, man kan læse ud af Sct. Nikolaj Kirke, som fik Plads i Midten af den nye Bydel; thi de ældste Dele af dette mod Middelalderens Slutning stærkt ombyggede Kirkehus er en smukt udformet Vestgavl, der nu kun er synlig fra Taarnets Indre og ifølge sin karakteristiske Stil afgjort maa henføres til Tiden 1250—1300 — netop den Periode, hvortil Traditionen knytter Anlægget af det nye Bykvarter.

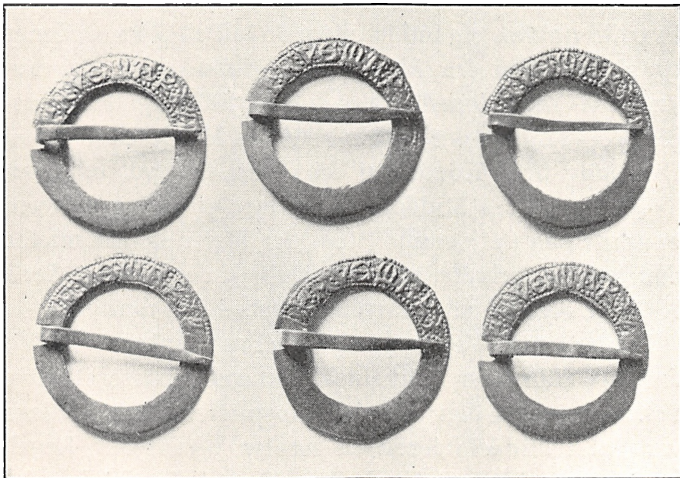
Ude i det gamle paa Sct. Jørgens Halvøen er der — som foran skildret — fremdraget en Mængde Begravelser paa et Terrain, der maaler langt over 100 Meter. Mange af disse Grave, som grupperer sig nærmest Spedalskhedshospitalet, har naturligvis hørt til dettes Kirkegaard, men Skeletfundene breder sig saa langt frem mod Nord og Øst, at det næppe gaar an uden videre at tilskrive Sct. Jørgensgaarden saa omfattende en Begravelsesplads. Den Slutning ligger da nær, at Gravene kan have været fordelt paa 2 Kirkegaarde, af hvilke den ene muligvis kan have tilhørt Byens første og ældste Sognekirke, som i sidste Halvdel af 1200erne afløstes af den nuværende Sct. Nikolaj Kirke i det nye Byanlæg.

Mangt og meget tyder paa, at Udviklingen er forløbet paa denne Maade, og fremtidige Fund vil maaske kunne give yderligere Støtte for en saadan Antagelse. Stærkt afgravede, som Grundene i det vestlige Bykvarter nu er, synes der dog desværre næppe at være Haab om, at Spørgsmaalet sikkert vil kunne klares.

Uomtvisteligt er det i alle Fald, at en baade gammel og betydelig Del af Kolding i Middelalderen lejrede sig i Sct. Jørgens Kvarteret, og i denne Sammenhæng turde det være af Interesse at fæste Opmærksomheden ved visse topografiske Forhold, som er af

den største Vigtighed for Forstaaelsen af Bylegemets Udvikling.

I mindst ca. 400 Aar har Landevejene fra Nord og Nordvest ført ind til Kolding Købstad gennem Losbygade, en kroget, stærkt bakket Færdselsaare med dybe Sænkninger og stærke Stigninger — eller med andre Ord en Vej, som i hele sit Forløb tydeligt bærer Præg



Ave-Maria-Spænderne, fundne ved Provstegaarden.

af en saare vanskelig Fødsel. Saaledes som Terrainet formede sig i den ældre Middelalder, er det utænkeligt, at denne Passage, der sine Steder maatte forcere dybe, næsten bundløse Moradser, kan have været en Hovedadgang til Staden. I lange Tider har Jordbundsforholdene her lagt Hindringer i Vejen, som var uovervindelige og først kunde brydes, efterhaanden som Opfyldning i større Udstrækning havde fæstnet de bløde Steder og lidt efter lidt gjort Terrainet saa nogenlunde farbart.



Over den faste, højtliggende Sct. Jørgens Halvø har Landevejsfærdselen derimod haft lettere ved at finde frem imod Maalet, thi Naturforholdene havde her lagt alt tilrette paa bedste Maade, idet der i Virkeligheden kun var et vanskeligt Punkt at passere. Mellem »Sct. Jørgenskov Løkken« og Galgebjerget — Tivoli-Højderne — borer en forhen dyb og blød, men ret snæver Mosestrækning, den saakaldte Præste- eller Prædikerløkke, sig ind imellem de to Bakkeformationer og skiller dem fra hinanden.<sup>1)</sup> Sonden for det nuværende Alderdomshjem — den tidligere Markedsplads — fandtes der endnu i Mands Minde en gammel Overgang over Engdraget fra Nord til Syd, og uden Tvivl har der i Middelalderen ført en Alfarvej frem omtrent paa det samme Sted, der ligger skraat ud for den længst forladte, vældige Hulvej, der som en bred Kløft er flænget ud i Tivolianlæggets Lerskraaning.

Denne gamle Vej har paa sin Fremrykning over Sct. Jørgens Halvøens Bakkehæld antagelig passeret selve Sct. Jørgensgaarden; thi for Hospitaler af den Slags var det i Middelalderen en næsten ufravigelig Regel, at de søgte Plads i Nærheden af en befærdet Landevej, idet deres Eksistens for en væsentlig Del var baseret paa Almisser og milde Gaver fra Pilegrimme og Vejfarende. Denne Regel gælder ikke alene her i Danmark, hvor Sct. Jørgensgaardene holder sig tæt op til de alfare Veje, men bekræftes ogsaa alle Vegne i Udlandet, — og Kolding Spedalskhedshospital havde i den vestlige Udkant af Staden en Beliggenhed, som

---

<sup>1)</sup> 12 »beskedne Mænd«, Bønder og Bymænd, skøder 29. Juli 1415 til Sognepræstens Bord i Kolding al den Rettighed og Ejendom, som de havde i *Pridæker Lykke* i Harte Sogn mellem *Spidelsk Lykke* og *Koldingberg*, som er Agerjord og Mosejord, for deres Sjæles Helsen og deres Venners Sjæle, der døde ere og dø skal, og med saadant Vilkaar, som Ridderne og Svende deres Vilkaar staar med for sagte Sognepræst og deres aabne Brev udviser (Kr. Erslev: Repertorium, Nr. 5576, jfr. 5533).

vilde være uforstaaelig, hvis ikke den store Landevej oprindelig er gaaet der forbi.

Paa Henrik Rantzaus Prospekt af Kolding ses — foruden selve Sønderbro, som paa det Tidspunkt var Byens Hovedforbindelse mod Syd — lidt længere mod Vest en anden noget mindre Bro, som med tilstødende Veje fører fra Sct. Jørgens Halvøen over Aaen. En lille »Tenegaard« — Fiskegaard — er paa Billedet anbragt ved Nordsiden af denne umiddelbart Vest for Broen.

Denne Overgang over Aaløbet, der paa Frederik den Andens Tid forlængst var reduceret til en Passage af anden Rang, kan meget godt have været Efterkommer af den vigtigste Færdselslinje i det ældste Kolding; thi den ovenfor omtalte gamle Landevej, som fra Galgebjergets Hule satte over den smalle Præsteløkke og fulgte Sct. Jørgens Halvøen frem imod Øst, vilde i alle Tilfælde netop her have fundet det mest bekvemme og bedst egnede Overgangssted over Aaen. Som det klart fremgaar af det over Kolding udarbejdede geologiske Kort, kniber de faste Lerskraaninger fra begge Sider — baade fra Nord og Syd-Engene sammen og danner saaledes paa dette Sted den korteste og sikreste Passage over Vandløbet.

Under Forudsætning af, at Hovedbestanddelen af det ældste Kolding hører »Sct. Jørgens Halvøen« til, ligger den Tanke derfor nær, at den endnu i det 16. Aarhundrede benyttede, vestlige Aaovergang bevarer et Minde om den fjerne Tid, da Adelvejen førte frem over Halvøen her.

Omtrent paa det Sted, hvor Henrik Rantzau anbringer Broen, gaar den saakaldte Langebro i Forlængelse af Platangade nu over Kolding Aa, og kun ca. 30—35 Meter østligere har man paa Bunden af

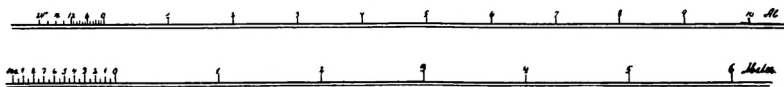
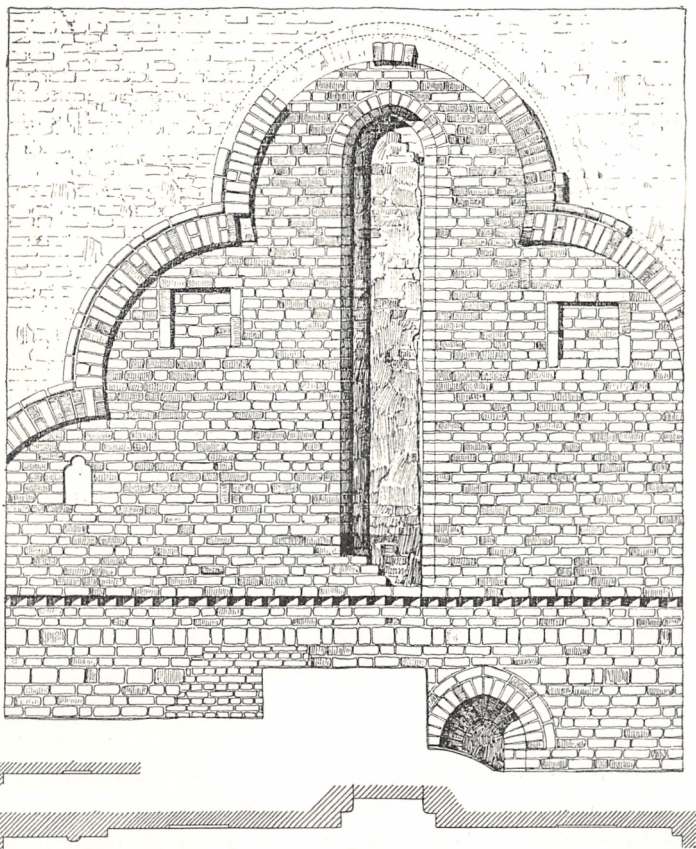
denne lagt Mærke til en Revle af Rullesten og store Kampestenene med en Pælerække fra Syd til Nord, der uden Tvivl hidrører fra den gamle Bro, som her paa det snævreste Sted førte Færdselen over Strømmen.

Siden hen, da det mellemste Bykvarter ved Sct. Nikolaj Kirke, Torvet, Øster- og Vestergade m. m. blomstrede op, blev Færdselslinjerne forskudt imod Øst — og Sønderbro opstod paa sin nuværende Plads i Tilslutning til de nye Adelveje.

Denne Udvikling, som medførte, at Losbygade lidt efter lidt gjordes farbar for Trafik og toges i Brug, berøvede efterhaanden den ældre Bydel al gennemgaaende Landevejsfærdsel, og for stadig at holde fast ved Forbindelsen med Alfarvej saa de Spedalskes Hospital sig nødt til at flytte Sct. Jørgens Blok, som var beregnet til at indsamle Pengebidrag fra Pilegrimme og Vejfarende, ud til den nye Sønderbro, hvor den i hvert Fald mod Middelalderens Slutning vides at være anbragt.<sup>1)</sup>

Paa Sct. Jørgenskov Løkken stod Skoven tæt i Ryggen paa det ældste Kolding paa Bakkehalvøens østlige og søndre Skraaninger, saaledes at den gamle Landevej for en stor Del maa have været skjult under Træernes Skygge, og naar det oprindelige Almind Herred ændrede Navnet til »Broskov« (nu Brusk) Herred,<sup>2)</sup> skyldes det muligvis den længst forsvundne Bro ved Sct. Jørgens Halvøen. At Skoven fik Del i Navnet, var jo kun naturligt; thi kun afbrudt af den beskedne Købstadbebyggelse fulgte den Landevejen paa begge Sider af Aadalen, idet Træer og Kratbevoksning ogsaa Sonden for denne bredte sig helt ud til Engdragets Rand. Endnu 1547 omtales i

<sup>1)</sup> 1528 maa Hans Ostesen love Byen 2½ Mark som Straf — »for han hiof i Sct. Jørgens Blok« (Eliassen, 234). — <sup>2)</sup> O. Nielsen: Kong Valdemars Jordebog, p. 99. Jfr. Vejle Amts Aarbog, 1906, p. 194.



Sct. Nikolaj Kirkes gamle Vestgavl.

et Tingsvidne et Hørup Led ved »den gamle Hulvej« til Sest bag om Husmers Toft, som Bønderne vilde flytte for derved at faa Tag i noget uopdyrket Land, bestaaende af — »Krat, Skov, Bjerge og Knolde«. <sup>1)</sup>

Vender man sig fra Sct. Jørgens Halvøen mod *den egentlige Byholm* med Sct. Nikolaj Kirke, er der en paafaldende Forskel i Fundenes Art og Karakter. Selvom det naturligvis maa tages i Betragtning, at Grundene her i det i Aarhundreder tæt bebyggede Kvarter er langt dybere gennemrodede, er det mærkeligt, hvor stærkt de rene middelalderlige Kulturlag tynder ud over dette Omraade.

Har Traditionen Ret — hvad Kirkens ældste Partier bl. a. taler for — er denne Bydel først blevet til i sidste Halvdel af det 13. Aarhundrede, og forholdsvis kort Tid efter hjem søgtes Staden af voldsomme Begivenheder.

I Erik Menveds Kongetid brød det jyske Bondeoprør ud 1313. Almuen drog i væbnede Skarer mod Kolding og tilføjede her den kongelige Drost et Nederlag, der kostede en Mængde Adelsmænd Livet. Lykken vendte sig dog hurtigt, Kongens Hære slog voldsomt Rejsningen ned, Indbyggerne i de 4 oprørske Sysler blev tvungne til inden Pinsedag at indstifte et Alter i Kolding for de Dødes Sjæle, tunge Bøder paalagdes Bønderne — og disse skulde desuden som Straf befæste Kolding By. <sup>2)</sup>

For første Gang hører man her Tale om faste Vær-

---

<sup>1)</sup> Vejle Amts Aarbog, 1906, p. 194 f. — Et Synsvidne 1553 af Tyrstrup Herredsting handler om en Gaard mellem Sest og Kolding og Alvejens Efterlukkelse Sonden for »Husumstoft« til Sest, — »som de gamle Hulveje gik« (Fyhn, p. 189). — <sup>2)</sup> Hvitfeldt, Folioudg., p. 367 f. »Et oppidum in Kalding munitur per bundonos ex jussu regis« (Ribe-Aarbogen, Annales Danici medii ævi, udg. af Ellen Jørgensen, 1920, p. 155). Jfr. Sjællandske Krønike (smstds. p. 168).

ker om Staden; thi uden Tvivl er det denne og ikke Borgen, som menes. Men hvor har de ligget, og hvad har de omsluttet?

Ogsaa her viser I. O. Brandorffs Iagttagelser sig at være af Interesse, idet det er lykkedes ham at konstatere, at der i det nu næsten fuldstændigt udglattede Terrain skjuler sig Sænkninger med Gravprofil under Fyldlagene i Hyrdestræde og Adelgade, hvoraf det synes at fremgaa, at man har gennemgravet den faste Lerforbindelse mellem Sct. Jørgens Staden og den mellemste Bybakke. Allerede da er Skellet efter al Sandsynlighed rejst mellem den gamle By og den nye, som — med Støtte i sine naturlige Afgrænsninger — spærrede sig inde som en sluttet Bebyggelse bag et Bælte af Grave, Volde eller Planker; thi ogsaa fra den følgende Tid har man sikre Vidnesbyrd om, at Fæstningsværkerne kun har omsluttet selve den indre Bydel.

1585 hedder det saaledes om et Hus, at det staar med den ene Gavl mod Lusbygade, den anden mod Byens Grave, og 1604 omtales endvidere en Jord Vest for Kolding »beliggende ved Provstegaarden og Vesten for Byens Grave«, <sup>1)</sup> af hvilket det klart fremgaar, at disse har dannet Skel mod Sct. Jørgens Kvarteret.

Ved Udgravning under den søndre Længe af Latin-skolen langs med Kirkestrædet gik man 1914 tværs over en tydelig Terrainsænkning, hvis Bund var blød og fyldt med Kulturlag i en Dybde af et Par Meter under Kældergulvet. Mod Øst og mod Vest hævede det faste Ler sig jævnt, og mod sidstnævnte Verdens-

---

<sup>1)</sup> R. A. Jydske Registre, <sup>14/2</sup> 1585; Kancelliets Brevbøger, <sup>10/12</sup> 1603, p. 110 f. Østergrave omtales i et Tingsvidne af <sup>19/1</sup> 1558 (R. A. Topogr. Saml. paa Pergament). Ogsaa 1545 omtales »de østre Grave« (Danske Kancelliregistranter, <sup>2/7</sup> 1545, p. 279). Jfr. om Kolding Befæstning, P. Eliassen i »Vejle Amts Aarbog«, 1906, p. 210 ff.

hjørne fremkom der efter Sigende et svært Kampestensfundament, som flugtede videre i vestlig Retning ind under Skolegade.

Uden Tvivl er man her gaaet tværs over Graven, og ogsaa dennes Fortsættelse mod Syd ned imod Aaen har kunnet følges i Terrainet et Stykke bag Vester-gade.

I den Mangfoldighed af spredte Undersøgelser, I. O. Brandorffs Protokoller rummer, tilhører en Del af Stoffet naturligvis Middelalderen, men desværre er det kun i de færreste Tilfælde muligt at opnaa nogen sikker Datering. Saa meget staar imidlertid fast — og alene det Resultat er af overordentlig stor Betydning — at Gadenettet i den indre By paa enkelte Undtagelser nær ligger urokket paa oprindelig Plads uden nævneværdige Forskydninger. Intet tyder paa, at det er flyttet, og for Studiet af vore Købstæders Grundplaner og middelalderlige Topografi i det hele er det af største Vigtighed at faa Klarhed over dette Forhold, der saa afgørende betinger de Slutninger, man kan drage af Planens Udformning og Gadernes indbyrdes Placering. Forudsætningen maa jo naturligvis være, at disse ligger paa samme Sted, og for Koldings Vedkommende bekræfter de mange Kulturlag og den langsomme Vækst i Gadernes Niveau, hvor Stenbro og ældre Vejbaner lagvis ligger begravet under Fylden i en Dybde af 1—2 Meter, Færdselslinjernes Stabilitet gennem Tiderne.

Ret paafaldende er de Spor af en nordlig Grav, som 1906 iagttoges ved Grundudgravning paa Matr. Nr. 224—25 ved det østre Hjørne af Adelgade og Hyrdestræde. Her viste det sig nemlig, at der — i Retning Øst-Vest — i en Afstand af ca. 2 Alen fra Adelgades Huslinje Nord for denne fandtes Nordskraaning af

en Grav, fyldt med sort, fedtet Jord, Pinde og Planterester. I det umiddelbare Nabolag opgravedes flere Pæle.

En stor Del af denne Voldgrav samt dens Skraaning mod Syd maa saaledes have strakt sig et godt Stykke ind under Adelgade og indsnævret denne meget betydeligt — atter et Træk, som synes at pege hen imod, at Hovedadgangen til Staden, selv efter Anlægget af den mellemste By, endnu en Tid lang maa have ført over Sct. Jørgens Halvøen. Først i en sen Middelalder er Losbygade bleven i Stand til at drage Landevejstrafikken ind til Staden.

»Lusby«, hvoraf Gaden er opkaldt, var Navnet paa en gammel Bebyggelse, som havde taget Stade paa Kammen af den aflange, isolerede Bakkeø ved Losbygade og allerede forekommer mod Middelalderens Slutning. 1484 bortskødede Kolding Sct. Knudsgilde saaledes sin Gaard i »Luseby« til Sognepræsten i Eltang Hr. Dionysius Jensen,<sup>1)</sup> og langt op i det 16. Aarhundrede forekommer samme Benævnelse paa denne Bydel.<sup>2)</sup>

Losbygade, som kravler op over Bakkens Ryg og passerer de bløde Moradser ved dens Fod, er — som jeg ovenfor har søgt at vise — først bleven egnet til Færdsel og tagen i Brug som Alfarvej forholdsvis sent, idet store Opfyldninger maatte til for at gøre Dybderne farbare, og de Iagttagelser, de anselige Kloakanlæg gennem Gaden har givet Anledning til i vore Dage, aabner et levende Indblik i, hvor besværlige de lave Steder har været at passere, og hvor stærkt den gamle Engbund maatte hæves. Mange Steder er man saaledes stødt paa Rester af Pæleværk og Planker, og

<sup>1)</sup> C. Nyrop: Gilde- og Lavsskraaer, I, 222 f.; Fyhn, 223. — <sup>2)</sup> F. Eks. Danske Kancelliregistranter, 1/6 1547, p. 347, Kancelliets Brevb., 14/2 1585 o. a. St. Jfr. »Vejle Amts Aarb.«, 1906, p. 216.

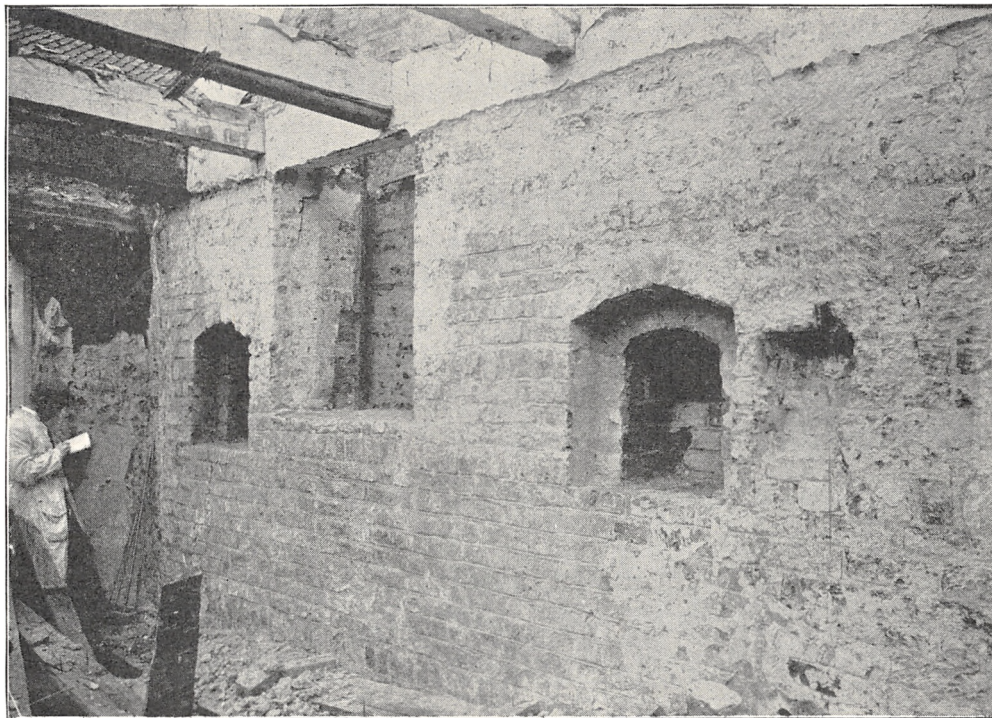


ud for Skellet mellem Matr. Nr. 88 og 89 i Losbygade ligger den underste og ældste Vejbane i en Dybde af ca. 2 Meter under den nuværende Brolægning.

De nederste Kulturlag, hvori mange Dyreknogler forekommer, indeholder kun faa Rester fra den senere Middelalder og overvejende Smaating fra Renaissance-tiden, hvoraf det kan sluttes, at den slimede, stenede Vejbane, som kulsort skjuler sig i Bund, næppe naar længere tilbage i Tiden. Blandt Dyndlagets mange Planteaflejringer, hvoraf Prøver er undersøgte og bestemte af »Danmarks geologiske Undersøgelse«, fæster Opmærksomheden sig især ved Forekomsten af Boghvede i flere Eksemplarer, — et Fund, som i denne Sammenhæng er af en vis Interesse, idet denne Plante først synes at optræde herhjemme mod Slutningen af Middelalderen.

Losbygade blev skaaren paa tværs af 2 Vandløb med Fjælebroer, og den gamle, underjordiske Vejbane kan følges paa lange Strækninger under Brolægningen, snart i højere, snart i lavere Niveau, idet den sine Steder, hvor den faste Bund hæver sig, nærmer sig stærkt mod Overfladen, medens den paa de lavere Strøg, begravet i Fyldlag, gaar ned i anselig Dybde.

Indenfor den mellemste Bydel — det formentlig af Erik Glipping anlagte Kvarter og Hjærtet i det nuværende Kolding — har Kirkegaarden omkring den til Sct. Nikolaj indviede Kirke haft et ikke ringe Omfang. 1923 afdækkedes ud for »Messen«s Bygning, Matr. Nr. 223, ved Kirketorvet en Stump af en middelalderlig Munkestensmur, hvilende paa en Grund af Kampestene, — antagelig en Rest af Kirkegaardens Ringmur. Paa Hjørnet af Kirketorvet og Vestergade (Matr. Nr. 249) er der opgravet Skeletter i Mængde, sine Steder i 3—4 Lag under hinanden og til en



Det gotiske Stenhus Østergade 17, nedbrudt 1906.

Dybde af  $2\frac{1}{2}$  Meter, og mod Vest synes Gravpladsen at have bredt sig helt ind under den østlige Ende af Latinskolens søndre Længe, idet der her 1914 kom mange Skeletter for Dagen.

Sønden for Kirkegaarden strakte Vestergade sig ned mod Aaen, men afstængt som den var af Kirkeomraadet fra Adelgade, har den utvivlsomt ført en saare beskeden Tilværelse og sikkert heller ikke i Middelalderen været stærkt bebygget, idet Færdselen med Landevejens Flytning til Losbygade førtes frem over Torvet og ned ad Østergade.<sup>1)</sup>

Som det sidste middelalderlige Minde i denne Gade laa der lige til 1906 paa Gadenummer 17 et ca. 14 Meter dybt, 9 M. bredt sentgotisk Stenhus, opført af røde Munkesten med svære Mure, Kælder og 2 Stokværk. Vinduerne kronedes af fladbuede Stik, og Gavlenden vendte mod Gaden. Hele Byggemaaden talte for, at Huset skrev sig fra Begyndelsen af det 16. Aarhundrede, og det i en af Murstenene indridsede Aarstal 1524 angav muligvis Opførelsesaaret.<sup>2)</sup>

Den Dag i Dag borer en smal Rende sig i Retning Øst-Vest tværs over Østergade og hen til Vestergade, hvor den bøjer af imod Syd for at udmunde i Aaen. Ved dette Vandløb, som i alle Tilfælde fra 1456 har baaret Navnet »Kattesundet«<sup>3)</sup>, gik et trangt Stræde, der i det 16. Aarhundrede maalte 5 Alen i Bredde, men i Tidens Løb indsnævredes mere og mere.<sup>4)</sup> Nu er Renden haardt trængt af paagaende Byggeri fra begge Sider, men Gravninger i Grundene her har vist, at den forudm maa have været ret anselig og indplanket

<sup>1)</sup> Tingsvidne af Kolding Byting, at Albret Mogensen skøder til Hr. Niels Andersen i Pugdal en Toft i Kolding Sønden Kirken. 1447. (Kr. Erslev: Repertorium, Nr. 7746—47.). — <sup>2)</sup> Opmaalingen af Arkitekt C. M. Smidt i Nationalmuseets Arkiv. — <sup>3)</sup> Ældste danske Arkivregistraturer, V, 752. — <sup>4)</sup> Vejle Amts Aarbog, 1906, p. 216.

af Pælerækker med Bolværk; thi 1907 fandtes der Rester af dette, og en Udgravning paa Matr. Nr. 303, samt især paa 307, i Aarene 1926—27 bragte Klarhed over, at det gamle Kattesund her har bredt sig baade mod Nord og Syd, og at dets Skraaninger — hvad en Undersøgelse af Dyndets Planterester viste — har været bevokset med en Flora, som hører hjemme ved et mindre Vandløb eller en Dam i nær Tilknytning til en By.

Naar jeg tidligere har nævnt, at Studierne i det underjordiske Kolding viser, hvor fast Gaderne er bundne til deres oprindelige Leje, gælder dette dog ikke dem alle. Adelgade har jo — som ovenfor paavist — været meget stærkt indsnævret fra Nord af en middelalderlig Bygrav, og om *Rendebanen* fremgaar det, at den først i 16. Aarhundrede kan være udlagt i sin nuværende Skikkelse. Dette stemmer godt med de historiske Kilder, i Følge hvilke den er anlagt 1548 paa Christian den Tredjes Foranledning til Brug ved Dystrenden.<sup>1)</sup>

Forholdene her er ret ejendommelige, og Nedlægningen af Kloakledninger gennem Gaden i 1923 foranledigede en Række Fund, som uomstødeligt bekræfter, at middelalderlig Bebyggelse maa have bredt sig langt ud over den. Udgravningen fulgte en Retning, der omtrent falder sammen med Rendebanens Midte, og her passerede den paa sin Vej fra Øst mod Vest ikke mindre end 5 gamle Brønde, dels »Holke«, dels firsidede Brøndrammer af Bøge- eller Egeplanker om 4 Hjørnestolper af Eg.<sup>2)</sup> Denne langs Gadens

<sup>1)</sup> P. Eliassen, Kolding, p. 50, 270. — <sup>2)</sup> Brønd Nr. 1 fra Øst laa vinkelret ud fra et Punkt 2, 20 M. Øst for Skellet mellem Matr. Nr. 316 og 317, Nr. 2 vinkelret ud fra et Punkt 4, 7 M. Ø. for Skellet mellem Matr. Nr. 317 og 318, Nr. 3 vinkelret ud fra et Punkt 6, 9 M. Ø. for Skellet mellem Matr. Nr. 318 og 319, Nr. 4 vinkelret ud fra et Punkt 2, 5 M. Ø. for Skellet mellem Matr. Nr. 319—20 og Brønd Nr. 5 vinkelret ud fra et Punkt 1, 9 M. Øst for Skellet mellem Matr. Nr. 320—21.

Midte liggende Rad af Brønde vidner om, at Grundene her i Middelalderen maa have været tæt bebyggede og beslaglagte af Gaardspladser, der uden Tvivl har tilhørt den Række af Ejendomme, som laa med Front mod Kattesundet eller Aaen. Bag Rendebanens søndre Husrække er Terrainet stærkt opfyldt og maa endnu i Middelalderen have været et blødt Morads, fuldstændig uegnet til Bebyggelse, og først da Opfyldningen havde naaet et vist Omfang og Pladsen udlagdes i Christian den Tredjes Tid, kunde Bebyggelsen i den følgende Periode skyde sig længere frem imod Aabredden.

Denne Terrainerobring fra den bløde Eng sporer man ogsaa tydeligt i Søndergade, hvor der Nord for Sønderbro, samt paa Matr. Nr. 337, er konstateret Kulturlag i 4 Meters Dybde, ligesom man ud for Gade-nummer 9 (Matr. Nr. 340) er stødt paa Rester af et Bolværk.

Den stærke Aflejring af Fyld, som i Aarhundredernes Løb forvandlede Moser og Enge til brugbare Byggegrunde, mærkes ikke mindst mod Øst, hvor *Graabrødrekløsteret* afsides laa paa en lille Højning, omgivet af Engdrag paa alle Sider. I Aaret 1288 skal det være grundlagt af Ridderen Henrik Dulmer, som skænkede Franciskanerne sin Gaard og selv som Munk traadte ind i deres Orden. Skønt Kløsteret i halvtredje Hundredaar var knyttet til Byen, har man kun sparsomme Efterretninger om det, og efter Reformationen forsvandt det saa fuldstændigt, at man nu ikke er i Stand til at danne sig et Billede af, hvorledes det saa ud eller dets Bygninger har været placerede.<sup>1)</sup>

Fra Tid til anden har man ganske vist i og ved

<sup>1)</sup> Om Kolding Graabrødrekløster, Johs. Lindbæk: De danske Franciskanerklostre, Kbh. 1914, p. 120 ff.; I. O. Brandorff: Graabrødrekløsteret i Kolding, »Vejle Amts Aarbog«, 1906, p. 19—37.

Søndre Klostergade, som i sit Navn bevarer Mindet om det gamle Munkekloster, dybt i Jorden lagt Mærke til svære Kampestensfundamenter, men Forholdene har desværre medført, at disses Retning og Karakter ikke nøjere er blevet bestemt. Man savner saaledes alle Holdepunkter for Klosterkompleksets Dimensioner og Bygningernes Fordeling i Terrainet, og kun spredte Meddelelser om Fundamenter hist og her og tilfældigt opgravede Munkesten og Formsten af Tegl, som giver et Indblik i den arkitektoniske Udsmykning, forraader i store Træk Tomterne, hvor Tiggermunkenes Kloster har ligget.

Da Fællesforeningen for Danmarks Brugsforeninger 1900 lod Grunden til Pakhuset paa Matr. Nr. 457 a. i Søndre Klostergade udgrave, fremkom der dog Rester af Grunde, en underjordisk Trævandledning, samt 2 af udhulede Egestammer dannede Brønde, og ude i selve Gaden er man fra Tid til anden stødt paa store Samlinger af Kampesten, der syntes at have tjent som Fundament for en Bygning.

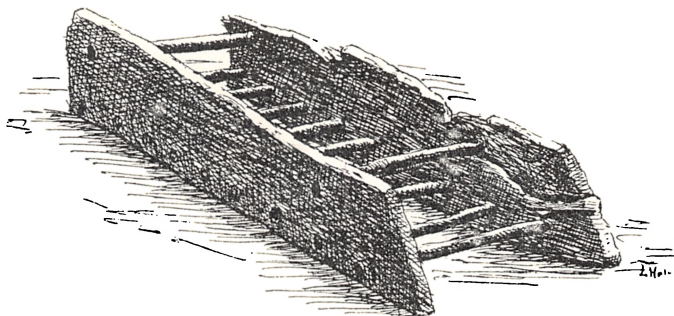
Størst Interesse knytter der sig dog til de talrige Gravfund, man nu og da har fremdraget i dette Nabolag, hvor der blandt andet paa Hjørnet af Øster Klostergade og ud for Matr. Nr. 395 fandtes et Par store, gothiske Slagsværd, som man havde medgivet de Døde i deres Kister. Paa dette Terrain maa Graabrødrenes Kirkegaard have haft Plads; thi rundt om findes der Skeletter i Mængde. 1891 afdækkedes f. Eks. i Fællesforeningens Gaard et Skelet, som var gravlagt i en muret Munkestenskiste af den for den yngre Middelalder karakteristiske Form, lige bred over begge Ender, 1 Sten tyk, 8 Tommer høj, 3 Alen lang og 15½ T. bred i indvendigt Maal, og det foregaaende Aar havde Spaderne blottet Bunden af en ca. 3 Alen

lang Eggekiste; bestaaende af en ca. 1 Tomme tyk Planke med Rester af de næsten helt bortraadnede Gavl- og Sidefjæle.

Mærkeligst var dog de i og ved samme Grund optagne Pinde- eller Tremmekister af en Form, man hidtil ikke havde kendt. To af disse Kister var i alt væsentligt bevarede i oprindelig Skikkelse, saaledes at man blev fuldstændig klar over deres ejendommelige Konstruktion. De var dannede af 2 parallelle, paa Højkant staaende Fjæle af Eg, hvis ene Ende var skraat afskaaret, og som forneden var forbundne af en Række gennem Huller i Plankerne vandret anbragte Tværtremmer, der udgjorde et tarveligt Leje for den Døde. Et Par i højere Plan gennemstukne Pinde havde til Formaal at afstive Væggene i Kisten, der i al sin primitive Simpelhed harmonerede godt med Graabrødrenes strenge Krav om Ydmyghed og Fattigdom. Rester af lignende Pindekister er ogsaa fundne i Sdr. Klosterstræde ud for Matr. Nr. 460, samt Matr. Nr. 458, hvor der sidstnævnte Sted under Brolægningen gemmer sig en saadan, som skaanedes af et Kloakanlæg og antagelig ved Lejlighed atter vil komme for Dagen.<sup>1)</sup>

Naar dette sker, eller naar Tilfældet engang ved Grundudgravning paa disse Kanter af Byen pludselig bringer Ruiner af Franciskanernes Kloster frem i Lyset, maa man haabe, at den rette Mand stadig findes til at vaage over de Minder, som dukker frem af Mørket, og aftvinge dem alle de Oplysninger, de er i Stand til at give; thi det Indre i en gammel By afspejler paa den mærkeligste Maade dens Fortid, og for den, som

<sup>1)</sup> Nærmere om disse Fund, I. O. Brandorffs Afhandling i »Vejle Amts Aarbog« 1906. — Af andre middelalderlige Fund kan fremhæves en 1924 paa Matr. Nr. 428, Hjørnet af Jernbane- og Fredericiagade, fremdragen Mur, opført uden Grundsten af Munkesten i middelalderligt Skifte; indtil 9 Skifter høj, 55 Cm. bred og afdækket i en Længde af ca. 6 Meter.



Pindekiste fra Kolding Graabrødrekloster.

forstaar at læse i den oprevne Jord, bliver de dybe Kulturlag som Bladene i en Bog.

Vor Viden om Danmarks Middelalder er i Virkeligheden uendelig mager og knap, og udtømt som alt det skrevne Materiale til disse Tidens Historie nu maa siges at være, er det af den største Vigtighed, at ingen Kilder gaar til Spilde uden at være udnyttede. Gennem sine mange, møjsommelige Enkeltundersøgelser i det underjordiske Kolding har I. O. Brandorff derfor gjort et fortjenstfuldt Arbejde; thi paa Grundlag af dette faar Billedet af den gamle By baade større Dybde og mere levende Linjer.<sup>1)</sup>

---

<sup>1)</sup> Hvor intet andet er nævnt, er Materialet til denne Afhandling hentet fra I. O. Brandorffs 2 haandskrevne Protokoller med Optegnelser om de enkelte Udgravninger, ialt henimod 300 forskellige Numre. Gennem Breve og mundtlige Meddelelser har Hr. Brandorff yderligere uddybet sine Oplysninger.



