



# Danskernes Historie Online

Danske Slægtsforskeres Bibliotek

## Dette værk er downloadet fra Danskernes Historie Online

**Danskernes Historie Online** er Danmarks største digitaliseringsprojekt af litteratur inden for emner som personalhistorie, lokalhistorie og slægtsforskning. Biblioteket hører under den almennyttige forening Danske Slægtsforskere. Vi bevarer vores fælles kulturarv, digitaliserer den og stiller den til rådighed for alle interesserede.

### Støt Danskernes Historie Online - Bliv sponsor

Som sponsor i biblioteket opnår du en række fordele. Læs mere om fordele og sponsorat her: <https://slaegtsbibliotek.dk/sponsorat>

### Ophavsret

Biblioteket indeholder værker både med og uden ophavsret. For værker, som er omfattet af ophavsret, må PDF-filen kun benyttes til personligt brug.

### Links

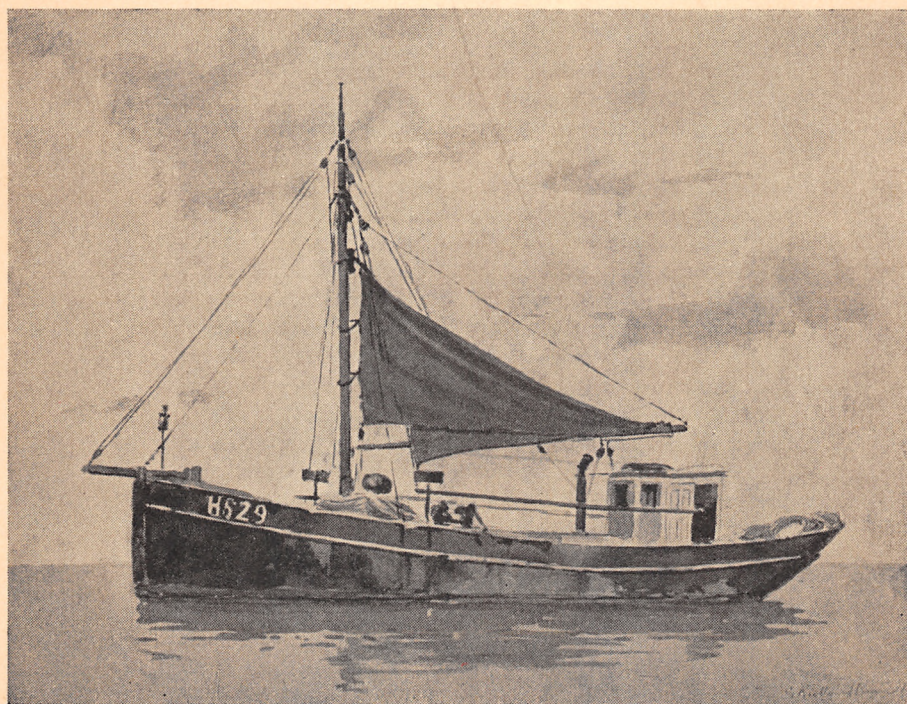
Slægtsforskeres Bibliotek: <https://slaegtsbibliotek.dk>

Danske Slægtsforskere: <https://slaegt.dk>

# Fra det gamle Gilleleje

1943

Redigeret af H. C. Terslin



Sig. Kielland Brandt

Gilleleje Museums Aarbog XI

## INDHOLDSFORTEGNELSE

	Side:
<i>Sigurd Kielland Brandt</i> : Gilleleje Fiskerbaad. (Omslagets Forside).	
<i>A. M. Telmanyi</i> : Strandfoged Lars Andreasen og Hustru ..	2
<i>A. Gottschalck</i> : Havnevejen, Gilleleje, 1891 .....	4
<i>Anders W. Holm</i> : Skibene .....	5
<i>Astrid Heine, f. Engel</i> : Sandgyden, Gilleleje, 1890 .....	6
<i>Kaj Nielsen</i> : Jens Grand. (Med et Billede af Jens Grands Segl) .....	7
Cand. mag. <i>Otto Jensen</i> , fh. Skolebestyrer i Gilleleje: Af Nakkehoveds Krønike .....	25
<i>Arnold Olsen</i> , Esrum: Nordsjællandsk Folketro. (Med 4 Billeder) .....	35
Toldmedhjælper <i>Jul. Jensen</i> : Julestormen 1902 .....	42
Museumsinspektør <i>H. Norling-Christensen</i> : Lidt om Hedsbjærg-Bakkedragets Oldtid. (Med 15 Billeder, deriblandt 1 Kort) .....	44
Magister <i>Alfred Andersen</i> , Danmarks geol. Unders.: Pollen-analytisk Datering af nogle mosefundne Dyreknogler fra Søborgsø-Omraadet .....	59
Museumsinspektør <i>C. J. Becker</i> : Et 6000-aarigt Fiskeredskab. (Med 6 Billeder og engelsk Resumé) .....	70
Provst <i>E. Steenvinkel</i> : Indskrifter i Søborg gamle Skole ..	88
— Nicoline Nielsen, Odderholm, † ...	90
Aarsberetning. C. Frith. Carlsen †, P. A. Petersen † .....	92
Annoncer .....	93
Vedtægt for Gilleleje og Omegns Museumsforening. 1943. (Omslagets 3.—4. Side).	

Museets Adresse: Gilleleje. Telefon: Gilleleje 192.  
Postkonto 44302.

*17*  
*Deo*

# FRA DET GAMLE GILLELEJE

1943

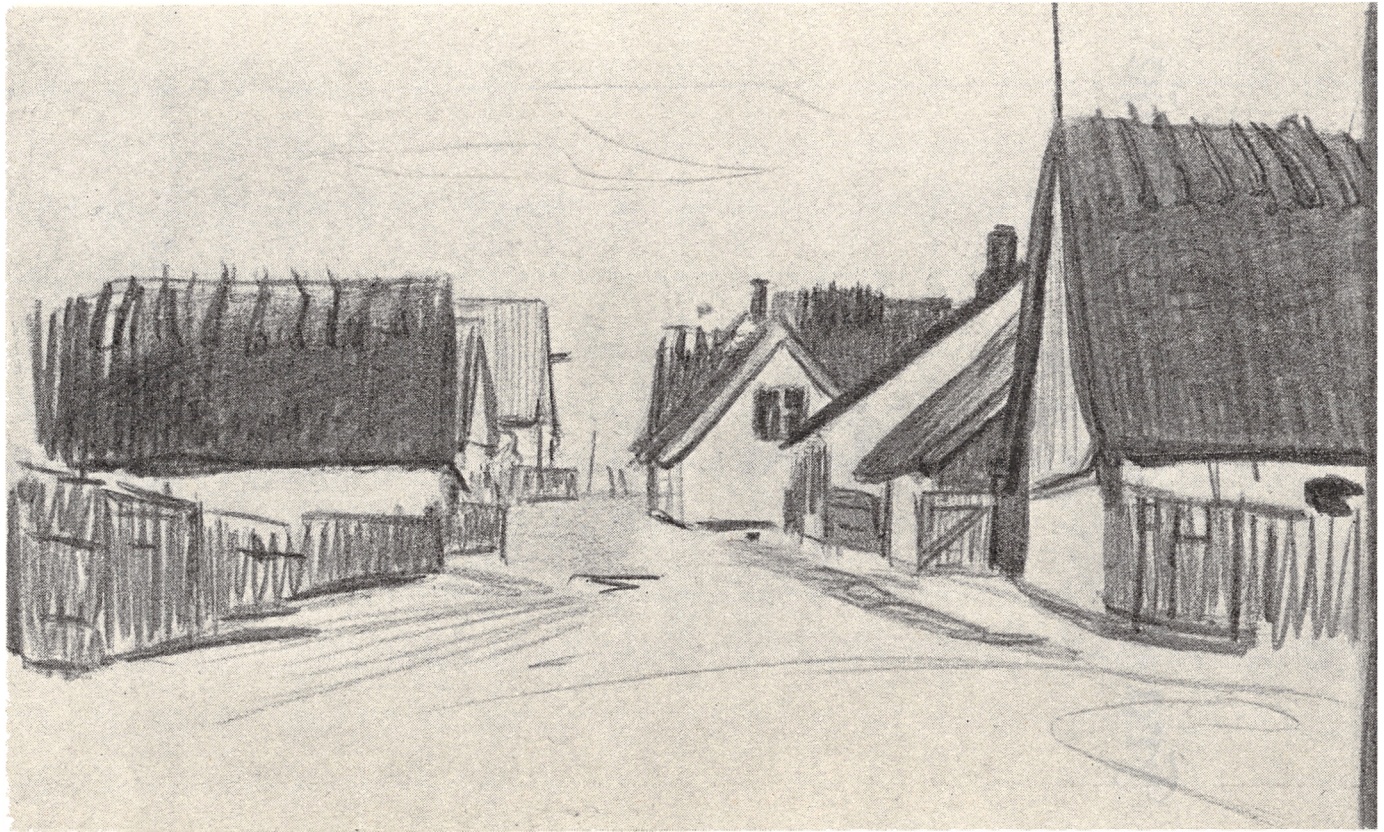


*Anne Marie Telmányi: Strandfoged Lars Andreasen og Hustru. 1941.  
Efter Maleri. — L. Andreasen og Hustru fyldte 1943 henholdsvis  
90 og 85 Aar.*

# Fra det gamle Gilleleje 1943

Aarbog XI  
redigeret af H. C. Terslin

Gilleleje Museums Forlag  
1943



*Alb. Gottschalck*: Tegning 1891 af Havnevej i Gilleleje. Originalen tilhører Grosserer M. Gottschalck.

# SKIBENE

*Vi sejler med Livets Gave  
fra Fødsels til Dødens Havn .  
som Skibe paa store Have  
til ukendte Verdnens Gavn.*

*Stol ikke paa Menneskeguder,  
end mindre paa Menneskers Ord.  
Selv fik Du som Havets Skuder  
dit eget Kompas ombord.*

*Højt over Dig, hvor Du pejler,  
staar Stjerner og Himlens Sol  
og aldrig Kompasset forfejler  
dit Livs magnetiske Pol.*

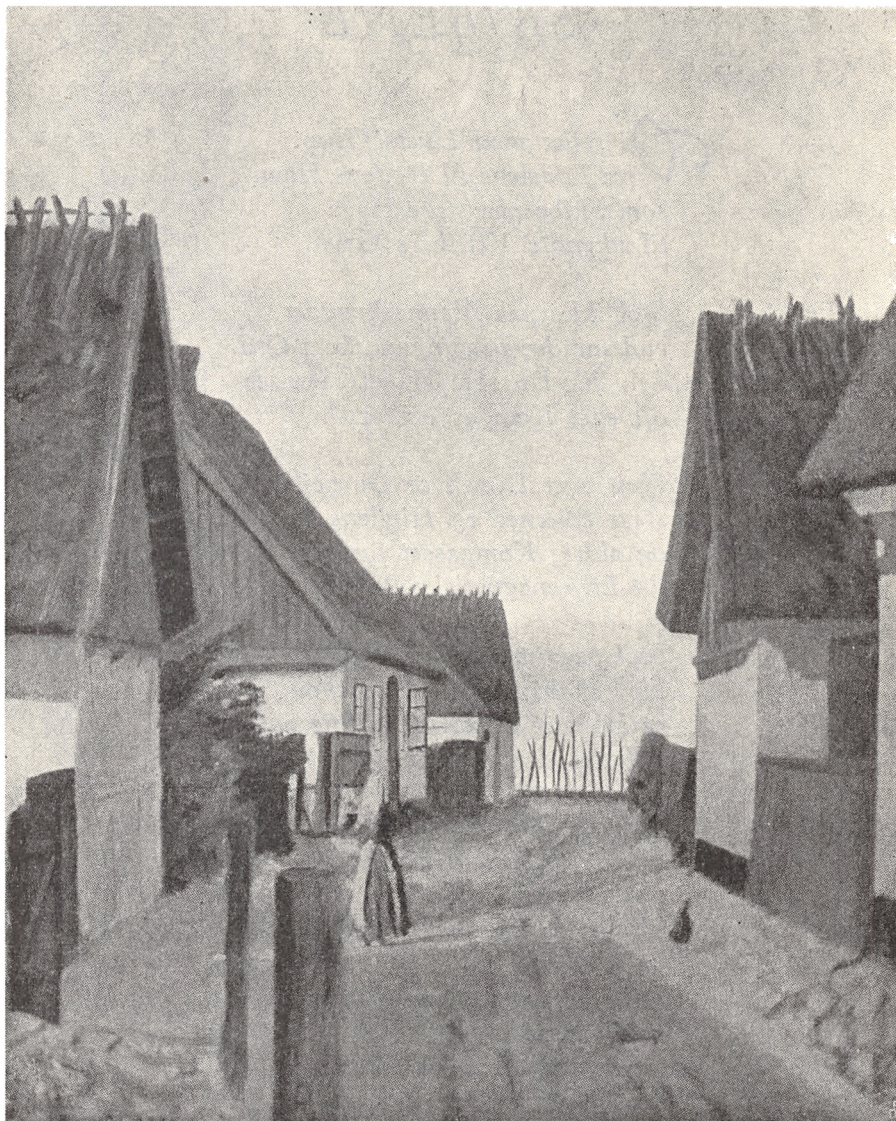
*Stol paa, at din egen Hjerne  
blev skabt til dit Livs Behov,  
at Hjærtet og Himlens Stjerne  
adlyder den samme Lov.*

*Og skal Du engang forlise  
blandt Rullestene og Tang,  
opsluges din lille Vise  
af Havets Evighedssang.*

*Vi sejler som stolte Flaader  
henover det dybe Vand  
og bringer de store Gaader  
fra Livets til Dødens Land.*

*Anders W. Holm*





Astrid Heine f. Engel: Sandgyden i Gilleleje 1890.  
Reproduktion med Tilladelse af Læge A. Heine.



## JENS GRAND

Af

KAJ NIELSEN

I Anledning af, at det den 9de April 1944 er 650 Aar siden, Jens Grand blev indsat som Fange paa Søborg Slot, skriver Forfatteren *Kaj Nielsen* om Jens Grand.

**B**landt de mange Navne, der knytter sig til Søborgs historiske Storhedstid, indtager Jens Grand en Førsteplads. Saa at sige hvert eneste Skolebarn i Danmark kender Beretningen om Jens Grands Fængsling og Flugt fra Søborg Slot. Naar denne Episode i Grands Liv er blevet saa kendt, skyldes det ikke saa meget Skolens Historieundervisning, som Ingemanns historiske Romancer. Men paa Grund af den *licentia poetica*, som Ingemann nødvendigvis maatte betjene sig af, da han skrev sine Kongebøger, sidder de allerfleste inde med en noget ensidig og delvis unøjagtig Viden om denne mærkelige Prælat, der laa i Strid med Kongehuset.

Denne Artikel, der ikke er af videnskabelig Karakter har kun til Hensigt at fortælle Jens Grands Livshistorie paa Grundlag af de historiske Kendsgninger.

Til Belysning af Ærkebiskop Jens Grands Levnedshistorie tjener forskellige Breve og Dokumenter, som dels findes her i Landet, dels i Udlandet. Desværre blev en værdifuld Samling Jens Grand-Dokumenter tilintetgjort

ved Universitetsbibliotekets Brand i 1728. Men i sjette Bind af Suhms „Scriptores rerum Danicarum“ besidder vi heldigvis Størstedelen af Akterne i den langvarige Strid mellem Kongen og Ærkebisen. Den norske Historiker Professor P. A. Munch har i 1860 i „Annaler for nordisk Oldkundskab og Historie“ publiceret nogle hidtil ukendte Breve vedrørende Jens Grand, som stammer fra de pavelige Regester. En mindre tør, men ogsaa mindre autentisk Beretning om Jens Grand, finder man i den gamle versificerede „Vita Johannis Grand“, som blev trykt første Gang i Lindenbrogs „Scriptores Septentrionales“. Ogsaa Rigskansler Arild Huitfeldts „Den gejstelige Historie“ og den af ham separat meddelte Beretning om Ærkebisen yder et interessant Bidrag til Jens Grands Biografi, og navnlig hans Fængselshistorie. Beretningen om Jens Grands Fængsling og Flugt fra Søborg har Huitfeldt fortalt efter en gammel Krønike fra Jens Grands egen Tid. Fængselskrøniken blev optaget i Suhms berømte „Historie af Danmark“ (Bind XI), og det er herfra, at Ingemann har hentet sit Jens Grand-Stof til „Kong Erik og de fredløse“.

Jens Grand var af fornem Byrd. Hans Fader, der hed Torben Hvide, var kgl. Vederlagsmand. Hans Moder hed Cecilia og var en Søster til Biskop Peter i Roskilde. Ogsaa Moderen var af Skjalm Hvides Æt, og naar den versificerede Biografi fortæller, at Jens Grands Moder var af kongelig Slægt, maa det forstaas paa den Maade, at den absalonske Stamme, til hvilken Hviderne hørte, var nærbeslægtet med Kongehuset. Da Størstedelen af Erik Klippings Mordere var af Skjalm Hvides Æt, maa Jens Grand have været i nær Slægt med de fredløse. Dette stemmer ogsaa overens med „Vita Johannis Grand“. Kammermester Rane Jonsøn, der hin uhyggelige No-

vemberaften i 1286 forraadte Kongen i Finderup Lade, var, efter hvad enkelte Forskere mener, hans Søstersøn. Ogsaa Jacob Erlandsøn var han, ifølge Procesakterne, i Slægt med. Man har hævdet, det var hans Moders Onkel.

I Drengaaarene modtog Jens Grand sin Uddannelse ved Roskilde Domkirke. Senere studerede han i Paris og har sikkert her, efter Tidens Skik, kastet sig over Studier af den kanoniske Ret. P. A. Munch formoder, at Grand under Opholdet i Paris allerede har været optaget i Roskilde Domkapitel som Kanonicus. Efter al Sandsynlighed blev han i en meget ung Alder forfremmet til Provst (Kapitlets Præpositus). Det er i hvert Fald en Kendsgerning, at han i 1283, hvor han antagelig har været i Midten af Tyverne (hans Fødselsaar er desværre ukendt), har været Provst allerede i nogle Aar. Paa dette Tidspunkt stifter man for første Gang Bekendtskab med Jens Grands stejle og underfundige Karakter. Han indgav i Januar 1283 til Dekanus og Kapitlet en Protest mod Kongen, der nogle Aar tidligere havde givet sin Kansler, Magister Niels Jyde, Lov til at besætte St. Michaels Kirke i Slagelse til Trods for, at den var annekeret til Provsteembedet i Roskilde. Protesten fremkom efter Magister Niels' Død, hvor Kongen allernaadigst skænkede St. Michaels Kirke til Jens Grand. Selv om Kongens Gestus var en Haan mod Grand — hvem han naturligvis ikke kunde skænke noget, der allerede tilhørte ham — modtog han dog Gaven, men vilde af retslige Grunde ikke undlade at fremføre en Protest. Man kan af dette forstaa, at Jens Grand, skønt han i Lighed med sine Frændere hadede Kongen, ikke ønskede et Brud med Majestæten. Han saa sin Fordel i at være forsigtig, til han havde naaet sit Maal at blive Ærkebisp.

Der er næppe Tvivl om, at den Kreds af Mænd, som i

1286 myrdede Kongen, allerede paa dette Tidspunkt havde begyndt deres Fejde. De betragtede det som skændigt, at Tronen efter Kong Abels Død var gaaet over til hans Broder Kristoffer og ikke til hans Søn Valdemar, og saa det derfor som deres Pligt at kæmpe for den abelske Linjes Rettigheder Naar man tager den Forsigtighed i Betragtning, som Jens Grand, trods Protesten, der var hemmelig, lagde for Dagen over for Kongen i Striden om St. Michaels Kirke, bliver det mest sandsynligt, at han ikke offentligt tog Parti for Legitimisterne, selv om han uden Tvivl hemmeligt har støttet dem. Men efter Kongemordet tog han ikke i Betænkning at give sin Sympati for dem tilkende. Han skal saaledes paa Sjællandsfarernes Ting offentligt have sagt, at ingen kunde undre sig over Kong Eriks Drab, da saa mange andre danske Konger paa lignende Maade var kommet af Dage. Kong Erik (Plovpenning) var bleven druknet og Kristoffer (den 1ste) forgiftet. En anden Gang skal han have beklaget, at Kongen ikke var blevet myrdet nogle Aar tidligere, da han i saa Fald ikke havde efterladt sig Børn.

Et Par Aar efter Kongens Død skænkede Jens Grand Størstedelen af sit fædrene Gods til Roskilde Domkirke. P. A. Munch har i den omtalte Jens Grand-Afhandling offentliggjort de to Gavebreve efter Kopier, der er indført i Pave Nicolaus den 4des Register. Af disse Breve fremgaar det, at Jens Grand havde taget meget Gods i Arv. Han oprettede seks Præbender (Kannikedømmer) af sin Gave. Om Grunden til denne generøse Gave — maa ske den største, som den danske Kirke nogen Sinde har modtaget af en privat Mand — ved man i Virkeligheden intet. Naar Jens Grand i et af Brevene skriver, at Gaven skal betragtes som en beskedent Tak, for alt det han har modtaget gennem Roskilde Domkirke, saa er det uden

Tvivl kun en Talemaade. Det er ikke usandsynligt, at mindre ædle Motiver har ligget bag denne tilsyneladende uegennyttige Handling. Nogen Rolle har det vel spillet, at Grand allerede paa den Tid sandsynligvis har haft Lunds Ærkebisppestol i Tankerne. Ærkebiskop Jens Droos i Lund var en meget gammel Mand, hvis Død kunde ventes naar som helst.

I Januar 1289 døde Jens Droos, og i April samme Aar blev Jens Grand af Kapitlet i Lund valgt til hans Efterfølger. Da Efterretningen om hans Valg naaede Kongehuset, gjorde Enkedronningen straks Indsigelse, da hun og Kongen var overbevist om, at Grand havde været Medvider i Kongemordet. Grand saa sig derfor nødsaget til i Roskilde Domkirke i den femtenaarige Konges, Enkedronning Agnes', tre Biskoppers og mange andre gejstlige og verdslige Herrers Nærværelse at aflægge Ed paa, at han vilde være sin Konge tro og hade hans Fjender og de fredløse, for saa vidt det kunde stemme med hans Embedsstilling. Kongen tog ham nu — om end nødigt — til Naade og anbefalede skriftligt Valget til pavelig Bekræftelse. Derefter rejste Jens Grand til Rom for af Pave Nicolaus den 4de at modtage det hellige Pallium. Men den Troskabserklæring, som han var blevet afkrævet foran Højalteret i Roskilde Domkirke, var han ikke til Sinds at holde. Da han kom til Kurien afgav han derfor sit Embede til Paven, af hvem han efter Valgtidens Udløb atter modtog det. Der er ingen Tvivl om, at det hele har været aftalt Spil mellem Paven og Jens Grand. Ved at modtage Embedet af Pavens Haand mente Jens Grand at kunne betragte sig som løst fra sin Kongeed.

Da han kom tilbage til Danmark begyndte den gamle Strid mellem Kirke og Kongemagt paany. Jens Grand afholdt et Bispemøde i Roskilde og et andet Aaret efter

i Lund. Her vedtog man paany de haarde Bestemmelser, der stammede fra tidligere Kirkemøder, og Jacob Erlandsøns Vejlekonstitution fra 1256, der gik ud paa, at hvis nogen Bisp i Danmark led Overlast med Kongens Viden og Vilje, skulde al Gudstjeneste ophøre, blev ved Pavens Mellekomst atter gjort gyldig. Ogsaa paa anden Maade viste Grand sin fjendtlige Stilling til Kongehuset. Han nægtede saaledes at yde Kongen sin skyldige Ledingspligt, og ved Lunde Landsting kom det endog til krigerske Sammenstød mellem Kongens og Bispens Folk. Paa dette Tidspunkt, hvor de fredløse opholdt sig i Norge, stod han i stadig Forbindelse med dem og nægtede derfor at lyse dem i Band. I 1290 tillod han endog Grev Jacob, der var en af de ni fra Finderup Lade, at opføre Fæstningen Hunehals paa Ærkestiftets Grund. Med Bistand af den norske Konge, Erik Præstehader, overfaldt de fredløse nu jævnlig Danmark, og Jens Grand forbød sine Bønder under Truslen om Bandlysning at hjælpe Kongen i Kampen mod Norge. Paa et Danehof i Nyborg lyste Grand Kongens nye Kansler, Aage Jonson, i Band.

I 1294 kunde den unge Kong Erik Menved ikke længere beherske sin Trang til at skride alvorligt ind over for den opsætsige Ærkebisp, og Fredag før Palmesøndag (9. April) samme Aar, lod han sin attenaarige Broder Kristoffer fængsle Grand.

Beretningen om Jens Grands Fængsling og Ophold paa Søborg er som tidligere bemærket fortalt af Huitfeldt efter en gammel Krønike, der ganske sikkert stammer fra en Kannik i Lund paa Grands Tid. Huitfeldt, der havde oversat den fra Latin — desværre findes Originalen ikke — gav sit Skrift Titlen: „En historiske Beskrivelse, Om en Erchebiscop udi Lund, som hede, Hrr. Jens Grand, som bleff fangen aff Konning Erich Men-

duedt, Oc siden erlediget aff samme sit Fængsel“. Denne Krønike, der almindeligvis betegnes Fængselshistorien, er præget af en Realisme og dramatisk Spænding, der staar i stærk Modsætning til Tidens øvrige historiske Skrifter. Forfatteren, der saa afgjort stiller sig paa Ærkebispens Side, har været stærkt grebet af sit Emne, hvad der naturligvis i høj Grad gør hans Beretning subjektiv.

Krøniken fortæller bl. a. følgende: Fredag før Palmesøndag i Aaret 1294 sendte Kong Erik, som opholdt sig i Lund, sin Broder Kristoffer hen til Ærkebispens, da han holdt Messe mellem Klokken fem og seks om Morgenen. Kristoffer hilste Ærkebispens og sagde: „Herre Fader, jeg formærker, at min Broder Kong Erik er Eder ikke ret gunstig. Vilde I bruge mig hertil, da vil jeg lægge mig udi at forlige Eder.“ Men Grand svarede: „Jeg ved mig aldeles intet at have fortørnet Eders Broder, min Herre Konge, med Ord eller Gerning. Men dersom jeg er forført hos ham, beder jeg gerne, at I vilde hjælpe alting til det bedste.“ Da Kristoffer vilde gaa, bad Jens Grand ham modtage tre Gaver, et forgyldt Bøffelhorn, et mindre Drikkehorn og en stor Sølvskaal. Kristoffer modtog takkende Gaverne og bad ham vente paa sig, han vilde straks komme tilbage. Han gik saa ud, men et Øjeblik efter traadte han atter ind til Grand ledsaget af nogle Svende. Han spurgte nu Ærkebispens, om han vilde hilse paa hans Broder. De gik sammen ud i Gaarden, men da Grand ikke kunde faa Øje paa Kongen, spurgte han: „Hvor er min Herre Kongen?“ Kristoffer svarede: „Giv dig, du est fangen.“ „Hvo har fanget mig?“ spurgte Grand. Kristoffer greb fat i ham, tog hans Kniv og sagde: „Min Broder Kong Erik og jeg paa hans Vegne.“ Han førte nu Grand ud af Bispegaarden og anbragte ham un-



der Bevogtning paa en af Tingstokkene paa Landstinget. Derefter gik han tilbage til Kirken, hvor han i Koret greb Provst Jacob, da „han laa og læste sine gudelige Tider under Gudstjenesten i sine Korklæder“. Da han havde ført ham ud til Ærkebispens, gik han ind i Bispegaarden og tog alt det, som han og hans atten navngivne „Riddere og gode Mænd“ kunde bære. Jens Grand angiver sit eget Tab ved denne Lejlighed til 1400 Mark Sølv og Provst Jacobs til 100 Mark Sølv. Da Kristoffer kom tilbage til Landstinget, iførte han Jens Grand en gammel Jakke og en slidt Hætte „til Spot og Spe“. Baade han og Provst Jacob blev derefter anbragt paa hver sin Hest i en Kløvsadel af Træ og Halm. Man bandt saa Jens Grands Fødder „under Hestens Bug med et Stykke af en Tømme, som var af Haard, thi Lænkerne, som han havde før paa, kunde ikke række til under Hestens Bug“. Og saa forlod man Lund. De red saa langt i Sne og Regn paa en halv Dag „som man plejede at færdes paa halvanden Dag med Lempe“. Da de kom til Helsingborg, blev Fangerne kastet ned bag Hestene, „der stod og møjede paa dem“.

Fra Helsingør gik Turen samme Aften videre til Søborg Slot. Her kastede de Ærkebispens „særdeles fangen“ (særskilt) ned i det dybeste Taarn og lagde sværde Bolte og Jern paa ham. „Kristoffer spændte to svære Lænker, som var beløbne med Bly, i to svære Stene imellem hver Ende paa den Bolt, Ærkebispens laa udi, thi kunde han aldrig vende sig paa nogen Side, men han nødtes derfor til at ligge vindaaben“. Den næste Morgen førte de Provst Jacob til Kalundborg, hvor de „satte ham nederst i Taarnet“. Der følger saa en uhyggelig Beskrivelse af de Forhold, under hvilke Jens Grand maatte tilbringe sit Fangenskab. „De gav ham ikke uden gammelt sort og mul-

det Rugbrød, fuldt af Avner og Klid, og Kaalsuppe derpaa, og Vandvælling om Fastedagene. Der var mangen en Dag om Sommeren, at han ikke kunde fange en Taar at drikke, hverken Bordøl eller Tyndøl. — — Han var næsten blevet døv og blind og plat fordærvet udi sit Hoved af den Lugt og Stank, som var inde hos ham. — — Han fik deraf en svar Byld i hans Hoved, saa det løb siden mere end en Spand Materie af hans Øre, deraf fik han stor Lettelse i sin svare Hovedværk og Døvelse. Der faldt utallige Fluere og Myg og andre smaa Orme i hans Mad og Drikke, og han kunde intet se at tage dem af. Han havde og utallige Lopper paa sig, fordi han aldrig fik andre Linklæder og Uldenklæder, end som han havde paa sig, da de lagde ham ned i Taarnet. — — Hvad som helst vaadt der kom paa ham, maatte tørre af sig selv paa hans egen Krop, for han fik aldrig hverken Ild eller Varme for sig, saa længe han var fangen. Hvad han selv gav fra sig, baade sit eget Vand og andet paa Naturens Vegne, det blev under ham, fordi han kunde ikke vende eller rejse sig overende for de svare Jern, som han laa bunden til. Han blev siden svarlig syg. Da bad han for Guds Skyld, at han maatte fange en Læge til sig, men det maatte intet ske alligevel, fordi de helst havde set, at han skulde dø. Han maatte aldrig fange sin Alterbog til sig, at han kunde læse sine Tider derudi.“

Ifølge Vejlevedtægten skulde Landet nu være hjemfalden til Interdikt, men det skete dog ikke lige straks. Domkapitlet i Roskilde satte sig imod det, saa Jens Grand har næppe været særlig afholdt i Kirkekredse.

Ved Juletid 1294 fik Jens Grand et bedre Fængsel, og omtrent samtidig kom Kongen til Søborg. Under sit Ophold paa Slottet forsøgte han to Gange at faa et Forlig i Stand. Første Gang ved Aage Jonson, anden Gang ved

Bispen af Roskilde. Jens Grand beklagede sig meget over den Tort, der var tilført ham, hvortil Aage Jonson svarede: „Min Herre haver Had til dig, fordi dine Frænder var med til at slaa hans Fader Kong Erik ihjel.“ Men denne Motivering vilde Grand dog ikke nøjes med, og han fortalte nu, at han aldrig i sin Provstetid havde givet sit Samtykke til denne Handling. Kongen havde forstaaet dette, for han havde givet ham et „beseglet Brev derpaa, at han aldrig skulde lægge mig det til Onde.“

Den første Efterretning om Jens Grands Fængsling naaede Pavehoffet gennem den lundske Kanonicus Hans Sibrandssøn, der opholdt sig paa Studierejse i Orleans. Paven (Coelestin den 5te) sendte straks et Bud til Kong Erik med et Brev, i hvilket han under Truslen om Band paalagde Kongen at sætte Fangerne paa fri Fod og give dem alt det tilbage, som man havde taget fra dem. Krøniken paastaar, at Kongen lod Pavens Sendebud slaa ihjel, men dette er dog næppe rigtigt, da Kongen derved i betydelig Grad vilde have forværret sin Stilling til Pavehoffet.

27 Uger efter Prælaternes Fængsling, det vil sige midt i Oktober 1294, blev, ifølge Procesakterne, Provst Jacob saa syg, at man frygtede, han ikke kunde leve. Kongen lod ham derfor sætte paa fri Fod, men kort Tid efter genvandt han sit Helbred, og inden Kongens Folk kom for paany at fængsle ham, var han flygtet ud af Landet for at melde sig hos Paven. Han er dog næppe ankommet til Kurien før hen paa Sommeren 1295, da man ikke finder noget Spor af hans Nærværelse her før den 23. August, hvor Pave Bonifacius den 8nde daterede de to Breve, som han overgav sin Nuntius, Isarn, til Danmarks Konge.

I September 1295 havde Erik Menved sluttet Vaaben-

stiltand med Norge, og den 18. Oktober (St. Lucas' Dag) gjorde han et sidste Forsøg paa at opnaa Forlig med Jens Grand, idet han forelagde ham „otte svare Stykker og Artikler“, hvis Besegling blev stillet som Betingelse for hans Løsladelse. Han skulde bl. a. afstaa Hammershus\*), betale 10,000 Mark samt sværge, at han aldrig vilde klage over den Behandling, han havde faaet i sit Fængsel. Grand gik ikke ind paa disse Betingelser, men sagde, at Kongen hellere maatte „skære hvert Lem fra det andet, som var paa hans Krop“.

Førend Isarn kom til Danmark ved Fastelavnstid 1296, var Grand dog undsluppet af sit Fængsel. Det skete, ifølge Fængselskrøniken, den 13. December (St. Luciae Nat) 1295. Krøniken fortæller: „Der var en Kok\*\*) paa Søborg, han bad om Orlov af Slotsherren, fordi han længe havde tjent ham, og fik en ringe Ting for sin Tjeneste. Der han havde Orlov, da bad Taarngemmeren ham, at han skulde blive hos ham en Dag eller to, til han fik spurgt sig om en anden Tjeneste. Bispen laa paa den Tid oppe i Taarnet, og to af Taarngemmerne laa over, dog afsides fra hans Seng, thi der drøppede paa ham, thi de andre to Taarngemmere laa hos hans Hovedgærde. Kokken drak fast med samme Taarngemmere og lod, som han var drukken og galen og sagde til Bispen i det samme: „Hej, du arme Fange, vil du have Bud til Rom eller Verdens Ende, jeg er rede til at løbe for dig?“ Taarngemmerne mente, at han havde sagt det i Drukenskab, og Bispen mente, at han var sat ud paa at høre hans Mening, thi svarede han ham intet. Om en anden

---

\*) Hammershus tilhørte Lunds Ærkebispestat.

\*\*) Hans Navn er ukendt. Ingemann kalder ham som bekendt Morten Madsvend.

Dag drak han med Vægterne igen, at somme ginge at sove og somme ginge deres Ærinde for Døren, idet han sagtelig sagde til Bispen: „Jeg vil gange Eder Bud, hvorhen I vil sende mig.“ Ærkebispen svarede: „Er det dit Alvor?“ Kokken svarede: „Ja, det er paa min Sjæl og Ære.“ Ærkebispen sagde: „Da gæk til Hr. Hans Rodis, Kannik i København, og bed ham sende mig Pen og Blæk og en Fil og en Stige gjort af Hampeliner.“ Han gik did herfra og kom snart tilbage med det, som han begærede“. Grand skrev saa et Brev til sin Foged paa Hammershus og bad ham sende en Skude, der skulde gøre det ud for en Fiskerbaad, til Farvandet ud for Søborg (Gilleleje). Kokken rejste derefter med Brevet, og imedens (fra 18. Okt. til 6. Decemb.) filede Bispen, naar Taarngemmeren sov, paa de Lænker, der bandt ham. Da Kokken kom tilbage, fortalte han Grand, at Skuden laa ret ud for Søborg. En Dag, da Kongen sammen med de fleste af Slottets Folk var redet til Tikøb for at jage, drak Kokken „fast med Taarngemmeren og gjorde ham fuld, at han gik bort at sove. — — Da bandt Kokken den Stige af Hampeliner i Jernet paa Vinduet, han bandt og en anden Snor om den Drageknude, som han havde bundet Stigen med, og naar han drog paa hende, da faldt samme Stige ned til ham. Saa løftede han Bispen op i Vinduet og bad ham agte, hvorledes han bedst kunde holde sig, thi han vidste, at han var overmaade skrøbelig. Saa gik Kokken først ned ad Stigen og Bispen efter. Der Bispen var tæt hos Jorden, da kunde han ikke længere holde sig, thi Hænderne og Fødderne var vansmægtige paa ham, og Muren var 18 Alen høj paa Taarnet. Der Kokken saa det, tog han mod ham, at han ikke faldt for meget svarlige, enddøg det da var 5 Alen til Jorden, som han faldt. Han laa nogen Stund, før han kunde komme til Pas igen. Da han

kom til sig selv igen, da drog Kokken om Snoren, og Stigen faldt ned. Saa ledte han og bar Bispen op paa Muren og bandt der Stigen i et Vægskaar med Linen og løftede saa Bispen op i Vægskaaret og gik saa ned over Muren, og Bispen efter. Søen og Graven var da frossen, at de kunde bære, thi drog han Stigen med sig og ledte saa Bispen over Graven til Stalden. Dette skete St. Lucia Nat. Bispen kunde ingenledes gange længere, thi bad han Kokken gange ind i Stalden og tage ham en Hest, og han tog en liden Ganger, som der stod, og sig selv en anden Hest“. Saa red de ned til Stranden og kom om Bord i Skuden. De havde Medvind til de naaede Nivaa, „da kom Vejret ham imod, at han da nødtes til at rømme ind under Hven, men der saa ham ingen, for det var svar Taage og Vejr. Der Vejret begyndte at sagtes igen, da roede de op til Saltholm, de laa der udi en Dag og to Nætter over i samme Taage.“ Derfra gik Turen videre til Bornholm.

Saaledes lyder i forkortet Form Fængselskrønिकens Ord om Jens Grands Fangenskab og Flugt. Jeg har hist og her suppleret Beretningen med Oplysninger, dels fra Procesakterne, dels fra den versificerede Biografi i den bremiske Ærkebisperkronike. Selv om man naturligvis ikke kan stole fuldt ud paa Krønिकens Ord, dertil er den for partisk, saa er der dog ingen Grund til at tvivle om, at Jens Grands Ophold paa Søborg har været præget af umenneskelig Raahed og Brutalitet. Den kendte Historiker M. Mackeprang slutter en Afhandling om Krønिकens Værd som historisk Kilde i Historisk Tidsskrift 6. Række, 3. Bind med følgende Passus: „— at Krønिकen i det hele og store maa betragtes som en meget agtværdig Kilde, og selv om det Billede, Forfatteren har givet os, paa enkelte Punkter er fortegnet eller for stærkt farvet, er disse

Fejl dog af en saadan Art, at de uden Vanskelighed kan fjernes.“

Da Isarn kom til Danmark overgav han i Nærværelse af Biskopperne fra Ribe og Aarhus Pavens Brev til Kongen. I det ene hedder det bl. a., at Isarn har til Opgave at bevæge Kongen til „uden nogen som helst Vanskelighed at efterkomme vore Bønner og sætte samme Ærkebiskop paa fri Fod.“ Han skulde derefter sammen med Grand drage til Kurien. „Skulde derimod Kongen med forhærdet Sind ikke ved dig (Isarn) lade sig bøje til at iværksætte denne Frigivelse, holde samme Ærkebisp tilbage eller ikke fuldkommen givende ham fri, da skal du ved dig selv eller andre, efter vor Fuldmagt mod samme Konge forkynde Excommunicationens Dom og lægge hans Rige under kirkeligt Interdikt.“ Isarn befalede nu Kongen at sende et Par Sagførere til Rom, og den 22. Februar skrev han fra Roskilde et Brev til Jens Grand, hvem han paabød under Kongens Lejde „strængelig“ at komme til København. Grand, der stadig opholdt sig paa Klippefæstningen Hammershus, der saa at sige var uindtagelig, svarede, at han endnu var for svag til at rejse. Fjorten Dage efter Paaske kom Grand alligevel til København og havde en Samtale med Isarn. Denne bad ham rejse i Forvejen til Lybæk, saa vilde han følge efter. Grand kom dog til at vente forgæves, da Isarn forblev nogen Tid i Danmark og fulgte Kongen paa hans Rejser. Ærkebispem tog derfor videre alene. Han rejste over Brügge og Paris. Der fortælles, at han i Brügge i en Kreds af ansete Mænd skal have udtalt, at det var ham ligegyldigt, hvem der var Konge i Danmark, enten det var Hertug Valdemar, en Jøde, en Saracen, en Hedning eller Fanden selv, naar bare det ikke var Kong Erik eller hans Broder. Efter en meget besværlig Rejse naaede Jens

Grand Italien, hvor han traf Pave Bonifacius den 8nde.

Kort Tid efter ankom Kansler Martinus de Dacia (Morten Mogenssøn) og en Kanonikus fra Ribe til Kurien for paa Kongens Vegne at forhandle med Paven, og Processen tog sin Begyndelse. Martinus de Dacia var en god Debattør, han havde ikke for ingen Ting skrevet et lærd Værk om Dialektik, men Jens Grand var ham jævnbyrdig i Disputerkunsten. Provst Jacob døde i Mellemtiden, og Dommen, der — som ventet — gik Erik Menved imod, faldt først den 23. December 1297. I Domsakten, der efter „*Regesta Bonifacii VIII*“ er offentliggjort af P. A. Munch i den tidligere nævnte Afhandling, staar der bl. a. „vi dømme til at generstatte samme Ærkebiskop og hans Tilhængere alle de Ejendomme, eller deres Værdi, som bemeldte Ærkebiskop lige fra den Tid, han saaledes blev fængslet og fastholdt, indtil han begyndte sin Rejse til det apostoliske Sæde, er bleven berøvet, eller hvis de ej længere eksisterer, til at udrede tre Tusind Mark, saavel som for den Skade og Ekstraudgift, Ærkebispnen i den Anledning har haft, seks Tusind Mark, samt endelig for de Fornærmelser, der ved denne Fængsling og langvarige Fastholden er tilføjet bemeldte Ærkebiskop og den lundske Kirke, fyrre Tusind Mark, alt rent Sølv efter lundsk Vægt, til samme Ærkebisp, efter lovlig forudgaaende Taksation af os, og under paafølgende Edsaflæggelse desangaaende af Ærkebispnen.“

Disse haarde Bestemmelser vilde Kong Erik ikke gaa ind paa, og Isarn tog atter til Danmark for at forhandle med Kongen. Dette førte dog ikke til noget, og i Slutningen af Aaret 1298 lyste Isarn Band over Kongen og Interdikt over Landet. Denne Gang blev Interdiktet gennemført, og en tung Tid var inde for Danmark. Først i 1303 blev Interdiktet hævet. I Juni 1299 afholdt man et



Forligsmøde i København, men det førte ikke til noget Resultat, og Isarn dømte i Sagen. Da Kongen havde nægtet at betale — hvad han simpelt hen var ude af Stand til — bestemte Isarn, under et Møde i Kannik Asger Galles Hus, at alt kongeligt Gods i Ærkestiftet skulde tilfalde Jens Grand. Isarn maa dog have frygtet Kongens Vrede, for Dommen blev først kundgjort, da Isarn var rejst til Flandern. Kongen, der dog forinden havde faaet Nys om denne Sag, beslaglagde nu, medens Jens Grand opholdt sig paa Hammershus, alt hans Gods i Skaane. Samtidig appellerede han Dommen til Paven. Jens Grand fremsatte nye Klagepunkter. Man var lige vidt i Sagen.

I Aaret 1300 døde Ærkebiskop Johan af Riga, og Isarn modtog da, som Belønning for al sin Møje, Embedet af Pavens Haand. I Foraaret 1301 begav Isarn sig til Riga. Paa dette Tidspunkt skrev Kong Erik et meget ydmygt Brev til Paven. Han udtaler bl. a.: „Jeg beder Eders Hellighed ydmygt om Bårnhjertighed, at ikke hele Riget skal ødelægges, og Folk forgaa. De er uskyldige som Lam, hvad har de gjort? Jeg beder, at Peters Sværd maa stikkes i Skeden, og at Kristi Statsholder, eller rettere Kristus selv, vil læge sin Tjeners Øre. Hvad Eders Hellighed lægger paa mine Skuldre, skal jeg bære, hvor tungt det end maatte være. Hvad skal jeg sige mere? Tal, Herre, din Tjener hører!“ Dette Brev havde til Følge, at Paven, som paa dette Tidspunkt aabenbart var mere medgørlig, formodentlig paa Grund af sin uheldige Strid med Kong Philip af Frankrig, besluttede sig til at gøre en Ende paa Sagen. Den 28. Februar 1302 afsagde Kardinal Johan, paa Pavens Vegne, Dommen. Bøden blev nedsat til ti Tusind Mark, og Kongen skulde tilbagegive Lunds Domkirke alle de Privilegier, Friheder og Ejendomme, som den havde besiddet før Jens Grands Fængs-

ling. Opfyldte Kongen dette, skulde Interdiktet hæves.

Paven har været klar over, at Jens Grand vilde være utilfreds med denne Ordning, og for at han „ikke skulde sidde Kongen som Sennep udi Næsen“, bestemte han, at Grand og Isarn skulde bytte Embede med hinanden. Da Pavens Fordringer var blevet opfyldt i 1303, blev Interdiktet hævet. (Kongen havde dog ikke betalt Bøden, men afstod i Stedet to Herreder til Lunds Ærkesæde.)

Jens Grand vægrede sig ved at modtage Rigas Ærkesæde, og da Bonifacius den 8nde var død, overgav Pave Benedikt den 11te Embedet til en Broder Frederik. De islandske Annaler fortæller, at Jens Grand i 1302 rejste til Norge, hvor han tog Ophold for Vinteren hos Kong Haakon. Herfra rejste han til Paris. Nu hører man ikke noget om Jens Grand før i 1310, da Pave Clemens den 5te udnævner ham til Ærkebisp i Bremen. Længe varede det ikke, før han kom i Strid med sit Kapitel og sine Omgivelser. Han maatte endog et Par Gange sikre sig Beskyttelsesbreve hos Paven. Alle hans Bisper tog Parti imod ham, og til sidst maatte han forlade Bremen. Bisperne betegnede ham som vanvittig og erklærede ham for afsat. Pave Johan den 22nde genindsatte ham, men Jens Grand tog aldrig mere sit Stift i Besiddelse. Han rejste til Avignon og købte sig en Gaard. Her døde han den 29. Maj 1327. Gennem det Registratur, der blev optaget umiddelbart efter hans Død, fremgaar det, at han var en meget rig Mand. I rede Penge efterlod han sig 8000 Gylden, hvad der i vore Penge svarer til 216,000 Kr., en ikke ringe Sum at ligge inde med kontant. Dertil kom Værdien af Løsøret, der bl. a. omfattede forskellige Genstande i Sølv, og det beløb sig til ca. 1300 Gylden. Foruden havde Jens Grand en Del udestaaende Fordringer. Det fremgaar f. Eks., at han havde laant Kong Haakon i

Norge 2700 Mark Sølv. Dette har antagelig været til Bestridelse af Krigsomkostningerne i Danmark.

Der er næppe Tvivl om, at Jens Grand har været en stejl og trættekær Mand. Dette være ikke sagt til Fordel for Kong Erik, hvis haarde Fremfærd i Kirkestriden næppe lader sig forsvare. Men givet er det, at Jens Grand ikke besad den samme Idealisme som Jacob Erlandsøn. Der var noget mere storladent over Erlandsøns Strid med Kongehuset. Den var udelukkende et Spørgsmaal om Kirkens Magtstilling i Forhold til det nationale Kongedømme. For Jens Grand har de personlige Motiver, paa Grund af hans Slægtskab med de fredløse, spillet ind i en saadan Grad, at hele Striden fik en udpræget personlig Karakter. Det var to lige haarde og uforsonlige Mænd, der i al deres Magt og Styrke stødte sammen, og man forstaar, at det blev en tung og svær Tid for det danske Folk.

*Kaj Nielsen*

OTTO JENSEN:  
AF NAKKEHOVED KRØNIKE

DEN 28. MAJ 1842

Det var i Maj Maaned 1842. Den gamle Fyrinspektør ved Nakkehoved Fyr, Krigsraad Christian Faber, stod ved sin Skrivepult i Færd med at indføre Observationerne, saasom Vejr, Vind, Strøm og Skydække, i Fyrjournalen, og naar det var besørget, havde han Formiddagen fri til sin kære Have, hvor der just skulde lægges Stangbønner af en ny Sort, som hans gode Ven, Forstraad Bjørnsen paa Valdemarslund havde skaffet ham. Eftermiddagen var det altid rart at have disponibel, om der i det skønne Vejr skulde komme en Vogn med Udflugtsgæster, som vilde nyde Kaffen og maaske spise Aftensmaden i et af Lysthusene i Fyrhaven. Fra Fredensborg eller Helsingør, kanske helt fra Hillerød, saa maatte han selv være til Stede for at forevise og forklare de snart vidtbekendte Anlæg.

Det bankede reglementeret paa Døren, og en af Fyrkarlene, Lars Weile, traadte stilfærdigt ind.

— Hvad er der saa?

— Det er saamænd Posttasken igen, Herr Krigsraad, den fra Helsingør.

— Den var her jo ogsaa i Gaar. Faber sukkede. — Her staar man saa glad i Sindet, som han kan være, naar man ingen Penge har, men Sorger og Bekymringer med Børn og Børnebørn, og i Tilgift Vrøvl med de forbandede Bønder i Udsholt, der ikke kan passe deres Strandstykker . . .

— Ak Gud ja, sukkede ogsaa Lars.

— Ja, det kan du ikke gøre for, min Søn. Han fik Nøgleknippet frem og aabnede Laasen i den svære Lædermappe. Det var ellers ikke Postdag, saa der maatte være noget særdeles. Ja, der laa ogsaa to Breve, formodentlig Cirkulærer, som skulde fra Haanden straks.

— Det er godt, Lars.

— Javel, Krigsraaden. Lars Weile trak Døren i efter sig og tog fat paa det afbrudte Arbejde med at luge Ukrudt i Fyrngaarden, og Krigsraaden skar en ny Pen til, mens han tænkte paa Stangbønnerne, der laa i Vand i en Skaal i Vinduet. Men Tjenesten først, det var hans Valgsprog — — — eller eet af dem, han havde flere, efter Lejligheden passende. De, Brevene, var fra Politimester Olrik i Helsingør. Han varmede Pennekniven og skrabede Lakseglene af, Lak kunde altid bruges, naa ja. Hvad skriver det kære Menneske saa?

Den ved Cirkulære af Gaars Dato efterlyste Straffe-fange Peder Johansen Sjolte var paagrebet ved Dauge-lykke, hvilket tjener til Efterretning, og saa videre, meget vel, min gode Politimester, havde du ikke forhastet dig med at udsende Efterlysningen, saa havde du sparet mig og mine Colleger ved Kystpolitiet for at indføre først Efterlysningen med Signalement med videre, og saa Kontrameddelelsen. — — — Skrivelse Nummer to, rimeligvis af samme Kaliber. Og det skal en travl optaget Mand belemres med, ja. — — Nej. Det var noget andet. Han maatte læse det to Gange igennem, før Skrivelsens Underfundighed ret gik op for ham. Og det vilde man byde en gammel Mand!

— I Anledning af den Nationalfest, som den 28. den-nes finder Sted i Egebækvang i 5te Kystdistrikt, har Herr Justitsraad og Birkedommer Meinig som Stedets Politimester anmodet mig om, til Ordens Vedligeholdelse at

erholde Assistance fra Kystpolitiets Side. Paa Grund heraf anmoder jeg tjenstligst Herr Distriktscommissæren om, saafremt Deres øvrige Forretninger tillade det, at give Møde i Egebækvang den 28. dennes, Eftermiddag Klokken fire, og melde Dem hos Justitsraad Meinig for velvilligen at yde den Assistance, som han maatte behøve. De ville behage at være iført Deres Uniform. Med Hensyn til den Assistance, De yder, udbeder jeg mig Deres Rapport saa udførligt som muligt afgiven den følgende Dag. Skulde De være forhindret fra at kunne opfylde denne Anmodning, udbeder jeg mig underrettet derom, senest den 27. dennes.

O l r i k.

Det stod der! Aldrig i Livet! Det skulde de høje Her-  
rer nok at faa at vide. Være Politi ved en Fest, hvor hans  
unge Venner skulde holde Taler og udbringe Skaaler!  
Muligvis assistere med at nedlægge Forbud mod en Ta-  
les Fortsættelse og føre vedkommende ned fra Talersto-  
len, maaske sin egen nye Svigersøn, unge Købmand Hage  
fra Lolland, som jo var af nymodens Ideer. — — Faber  
selv var som gammeldags Embedsmand ikke Politiker.  
Han vilde kun være i Fred . . . selvom de Trakasserier,  
man fra Collegiets Side efter den gode Kong Frederiks  
Død havde behaget sig i, nok kunde friste til i det mind-  
ste at tænke sit. Men unge Mennesker har unge Ansku-  
elser, tale for sig kunde de Pokkers godt, og deres Sange,  
som den om den „gyngende Landevej, Grænse, der skil-  
ler ej“, var som talt ud af Hjærtet paa Fyrmesteren paa  
Nakkehoved. Men de gik for vidt, afgjort for vidt. — —  
Han gik frem og tilbage i Stuen. Udenfor det østre Vin-  
due stod de smaa Stenobelisker i alt det Grønne, og  
udenfor det vestre lugede Karlen sindigt, mens han snak-  
kede med Budet fra Helsingør. Faber besindede sig, førte

Skrivelsen ind i Journalen og gav den Paategning, hvor-paa Budet fik den i Tasken og kørte videre, til Naboen, tiende Distrikt, Gilleleje.

Faber kastede et Blik paa hvad han havde skrevet. — De ville behage at være iført Deres Uniform.

Ogsaa det. Han, Krigsraaden, skulde vel nok endnu paa sine ældre Dage være Mand for at bære en Uniform. Fyrinspektørerne havde ikke Uniform, men da han modtog sin Udnævnelse til ogsaa at være Distriktscommissær, havde han straks anmodet om Tilladelse til at anlægge Uniform som Politiassistenterne bar den i København. Tilladelsen var givet, men af visse Aarsager havde Faber aldrig anskaffet det værdige Klædebon. Han var jo i sit Distrikt noksom kendt og anset uden det. — — — Om man heri kunde finde en plausibel Undskyldning? Nej, han vilde skrive som saa, kort og godt, saa man ikke fik Grund til at rive ham hans Vidtløftighed i Næsen: I Besvarelse af Herr Politimesterens Skrivelse, at jeg skal give velvilligen Møde den 28. dennes i Egebækvang i 5te Kystpolitidistrikt etcetera, skal jeg meddele, at da denne Tjeneste skal finde Sted om Aften og Natten, saa er dette uforeneligt med mit Embede som Fyrinspektør, hvilket kræver, at jeg skal opholde mig her paa Nakkehoved om Nætterne. — — — Det blev indført i Journalen, saa han kunde afskrive det og give Budet det med tilbage, naar han kørte hjem. Det havde kriblet i hans Fingre af Lyst til et beklagende Ord om den ærefulde Anmodning, og at det var højst ugerne, at han paa Grund af Tjenesten maatte undslaa sig. Men lad det blot staa, som det staaar.

Ud paa Eftermiddagen kom der Gæster fra Helsingør, hans egen kære Læge, Stadsfysikus Klem med Kone og Døtre og en Slægtning, Jomfru Dinesen fra Viborg, mærk-

værdigt, at saadan en nydelig Pige kunde snakke saa ravjysk, tænkte Faber. Paa Vognen havde de ogsaa haft Plads til den unge, satte Prokurator Otto Jespersen, som man spaaede en stor Fremtid som Politiker. Faber lod i Samtalens Løb et Par Ord falde om den forestaaende Nationalfest; men Prokuratoren var meget optaget af at vise Jomfruen rundt i Anlægget.

— Jamen, i den livlige, politiserende Sundstad maa de da have mere Kendskab dertil end han her i sin Afsondrethed.

Man enedes til sidst om, at det ikke kunde være noget for ældre, rolige Borgere at mænge sig i; hvis man vilde, kunde man jo læse om det en Ugestid efter i den fortrinlige Helsingør Avis.

— Ja, sagde Faber, det kunde man.

Pligtskyldigst beundredes det sindrige Anlæg med de smaa Salutkanoner paa Bastionen, Kæmpens Grav og Udsigten fra „Løvenørns Minde“, hvor man indførte sine Navne i Fremmedbogen og drak Kaffen. Men Faber var distræ.

Var det ikke bedre at sige som det var, det med Uniformen? Det paatænkte Svar var heldigvis ikke afgaaet, og man turde vel betro Prokuratoren at aflevere et Brev til Politimesteren, ikke. — Jo, med Fornøjelse, som Tak for Opholdet. Og mens der blev spændt for, skrev Faber i flyvende Fart:

— Deres Velbyrdigheds behagelige Befaling i Ærede af 23. dennes, at give Møde i Egebækvang den 28. dennes for til Ordenens Vedligeholdelse ved Nationalfesten dersteds at assistere Stedets Politimester Herr Justitsraad Birkedommer Meinig, skulde med Fornøjelse pligtskyldigst være blevet efterkommet af mig, naar jeg blot havde Uniformen, som det jo vistnok er nødvendigt at



være iført. Idet jeg saaledes med Undseelse bekender, som beklager, endnu ikke at have anskaffet mig denne, er jeg tillige ærbødigst bedende om, at jeg paa Grund deraf maa gunstigst fritages for at give det ommeldte befaledede Møde. Nakkehoved i 9de Kystpolitidistrikt, den 25. Maj 1824. Ærbødigst Faber.

Han gennemsaa sin Skrivelse, jo, den kunde passere. Først da han indførte den i Journalen, bemærkede han, at han havde skrevet 1824 i Stedet for 1842. Lad det staa.

Beroliget i sit Sind var han dog ingenlunde, men hvem var der at raadføre sig med? Eneste studerte Person i Sognet, foruden Krigsraaden selv, var den nye Sognepræst i Søborg, Pastor Raaschou, der havde afløst den gamle, rare Pastor Lyngbye, og han vilde sige Nej. Og de tvende Politikolleger mod Øst og Vest, hvad sagde monstro de? Ja, hans gamle Jagtkammerat, Hammer fra Dronningemølle Brændeplads, i hvis Selskab han havde nedlagt mangan Hare, og Herr Hammer, hans Kugle den rammer, han havde ingen Mening, og den anden, ham paa Gilleleje, var det sin egen Sag med. Bevares, Køb- og Kromand Mentz, han var Praktiker, Hænderne sad godt paa Skafterne, og han var god til Forretning og lavede en god Snaps, og han vidste meget om mange Ting, som det var værd at vide noget om, fysiske og geografiske og denslags. Paa den anden Side kom man ikke udenom, at akademisk Dannelses kunde man ikke beskylde ham for. Men, andre var der ikke.

Faber gjorde sig et Ærinde til Gilleleje, Plantningerne paa Gillelejes østre Strand skulde inspiceres.

Kromand Mentz var som ventelig Fyr og Flamme.

— Selvfølgelig skal vi til Nationalfest, det kan være svært nok at holde sig oplyst om Stænderinstitutionen

endda. Død og Plage, vi faar alle dem at se, som de skriver om i Avisen.

— De har vel ogsaa Næsen mellem begge Øjne, brummede Krigsraaden. Desuden holder de deres egen Fest paa Skydebanen i København.

— Orla Lehmann kommer da, og han kan sige dem Besked.

— Jeg vil se det, før jeg tror det, svarede Faber.

— Jeg var da alligevel uden Befaling taget derover, sagde Kromanden. Det bliver en dejlig Dag. Det er nu paa Lørdag.

— Ja, De kan sagtens, De skal ikke møde i Uniform. Vel?

— Uniform. Jeg har saagu ingen, Justitsraaden maa laane mig en Kasket, hvis det skal være nødvendigt. Nej, ser De, Krigsraad, det ene med det andet, vi kommer nærmest til Talerstolen og har alle Herlighederne gratis. Lad os saa vise dem, at der ogsaa er Folk udenfor Købstæderne. Vores Dag kommer næste Dag.

— Til den Dag ligger jeg rimeligvis i min Grav.

— Sig ikke det, gode Krigsraad, trøstede Mentz. Naa, kommer De ikke, saa, jeg skal magelig gøre det ud for os begge to. Stol De paa det.

— Og her gaar jeg i min Ensomhed, sukkede Fyrinspektøren om Aftnen paa sin Vandring mellem østre og vestre Fyr for at paase, at der var klart Blus, og om tre Dage er der fuldt op af fornøjede Mennesker i det yndige Egebækvang ved den store Sten. Lampions i Træerne, Sang og Klang og Skaaler og Punch, og maaneklart bliver det tilmed. Naa, en Skuffelse mer eller mindre i et langt Liv. Han var misfornøjet med det hele, og Fyrpasserne fik en Omgang, fordi der hang Tøjsnore ude om Natten. Tankerne om Festen vilde ikke slippe ham. Køb-

mand Mentz var nok den klogeste, han nægtede sig ikke de Glæder, som Livet saa sparsomt frembød. Paa den anden Side, blamere sig som Politimand uden Uniform, risikere at skulle genere gode Venner, maaske blive sat i Avisen. Han saa sig selv opstillet paa Række og Geled sammen med de øvrige civile Ordenshaandhævere af det desværre ikke videre agtede Kystpoliti, huha, og blive dirigeret af Justitsraad Meinig, før mig den Mand i Arrest. Og han saa Teltet og Tribunen og det store Hornorkester. Fyrværkeri skulde der ogsaa være.

Hele Dagen den 27de gik han i Spænding, det kunde jo være, at der kom en ny Ordre om i Betragtning af Dit eller Dat at give Møde, kategorisk. Men der kom ingen kategorisk Ordre, man havde glemt ham, det var ligegyldigt, om han var til Stede, ingen vilde savne ham. Det var næsten det kreperligste.

Saa oprandt da den store Dag, og om Morgenen gennemgik han for Gud ved hvilken Gang Ollriks Skrivelse, underfundig som den var; give Møde Eftermiddag Klokkeren fire, det var den Befaling, han havde undslaaet sig for. Jamen Spisningen var jo Klokkeren to, Spisningen og Talerne. Klokkeren fire begyndte Festen med Løjer for Børn og barnlige Sjæle, hvad de godt kunde beholde for deres egen Mund. — Var der, tænkte han, var der noget i Vejen for, at han kunde være til Stede indtil Klokkeren fire og saa tage hjem og passe Fyrtjenesten? Absolut ikke. — — — Nu blev der Travlhed ude og inde, den lille Vogn skulde smøres og den blaa Livkjole børstes og den reneste Støvfrakke gnides pæn. Morgenmaden spiste han af Utaalmodighed gaaende op og ned i Stuerne, det kunde naas endnu, Formiddagen var lang.

— Jeg er nok hjemme igen, før vi skal tænde, men for alle Tilfældes Skyld har Lars Weile Ansvaret for, at det

sker til Tiden, hører du det. Og I har vel husket Foder til Hestene.

— Det er alt i Orden, Krigsraaden.

Til Dronningemølle gik det let, Faber tænkte saa smaat paa at holde og tage Herr Hammer med, men det blev ved Tanken, han skulde jo først være der Klokken fire. Syd paa, ad Esrom til, gik det ogsaa gesvindt, men ind over Havreholm og Bøtterup var der nogle hambre Veje. — Om det var mig, der var Vejinspektør her, saa skulde der ikke ses saadanne Hjulspor, tænkte den gamle. De kølende Skove gled Vejen stadig udenom, men derved var intet at gøre. Han overvejede, om han skulde bede i Tikøb Kro, men et Blik paa Solen sagde ham, at det blev der ikke Stunder til, det maatte vente til hos Forstraaden paa Valdemarslund, det havde Hestene saa sandt fortjent. Mon Forstraaden skulde være kørt? Det var han ikke, men det slog lige til, hans Vogn var kørt for Døren, da Faber svingede ind, og han lod sig let nøde til at lade de udasede Heste staa og selv fortsætte Rejsen i Forstraadens behagelige Selskab.

Det blev en dejlig Dag. Justitsraad Meinig nikkede til ham, og da han først var kommet, kunde der aldeles ikke være Tale om at luske bort midt under det hele. Navnlig ikke, da han pludselig opdagede, at han ikke kunde slippe bort, han sad i Saksen, for hans egen Vogn stod jo paa Valdemarslund. — Det var dog forbandet, sagde han, men fandt sig med stor Sindsro i, at Forstraaden, som undervejs havde faaet alle hans Betænkeligheder at høre, nu drillede han ordentligt.

Det blev meget silde, før Festen endte, og højt op ad Formiddagen, før hans lille Vogn drejede ind paa Nakkehoved igen. Men inden han lagde sig for at faa lidt Søvn,

maatte han til Journalen for at indføre sin Beretning til Politimesteren. — Den kom til at lyde saaledes:

Paa Grund af, at jeg endnu ikke har anskaffet mig nogen Uniform qua Distriktscommissær, var jeg ved Skrivelse af 25de dennes ærbødigst bedende om, at Deres Velbyrdighed vilde gunstigst fritage mig for at møde i Egebækvang den 28de dennes til Assistance for Stedets Politimester i Anledning af Nationalfesten sammesteds. Men da jeg senere ved Distriktscommissær Mentz er bleven underrettet om, at bemeldte Møde kan gives uden at være iført Uniform, saa rejste jeg i Gaar til Egebækvang og tillader mig i den Anledning at give følgende befalede

#### R a p p o r t :

Den 28de Maj Klokken fem Eftermiddag ankom jeg til Egebækvang og meldte mig straks hos Herr Justitsraad Meinig, som anmodede mig om at assistere med at passe paa Orden og, hvor det maatte behøves, at melde ham bemærkede Uordener. Men paa et Par ubetydelige Tilfælde nær, som dog ikke havde videre Følger, bemærkede jeg ingen Uordener, og da Herr Justitsraaden Klokken tre imorges afrejste, forlod jeg ogsaa med hans Samtykke Egebækvang.

Nakkehoved, den 29. Maj 1842. Ærbødigst Faber.

Han kikkede paa sin Opsats. — Strengt taget kom jeg allerede Klokken Et, Deres Velbyrdighed. men Klokken blev fem, før vi var færdige med Spisningen, og indtil da var jeg kun i Funktion qua Privatmand. Og sikken et Held, at jeg ikke havde anskaffet Uniformen.

---

\*

ARNOLD OLSEN:

## NORDSJÆLLANDSK FOLKETRO

**E***srum Søs Tilblivelse.* De gamle sagde aldrig Esrumsø, men Esse-Sø. Om dens Tilblivelse findes følgende to Beretninger: Hvor Esrumsø nu ligger, var der før i Tiden en stor Eng. En Dag gik en Karl og en Pige og høstede Hø der. Pludselig lagde der sig en tæt Taage over Engen, og de hørte en Røst, der raabte: Kvinde og Mand, gaa i Land! Nu kommer der Vand, nu begynder Esse at blæse. — Karlen og Pigen skyndte sig op fra Engen, og Vandet vældede frem af Jorden, og lidt efter var Engen forvandlet til en stor Sø, som kaldtes Esse-Sø. (Jens Jørgensen, Krogdalshus, død c. 1938). — Den anden Beretning siger, at der i Midten af Engen var en Bakke, hvorpaa der laa en Herregaard. Herremanden var en stor Tyran; han plagede Folk paa alle Maader og var bekendt for sin Ugudelighed. — En Dag gik en Mand og en Kone og høstede Hø paa Engen, da der med eet kom en tæt Taage, og der lød et vældigt Bulder og en Røst: Mand, Mand, gaa i Land, nu begynder Esse at hvæse! — De skyndte sig i Land, og Vandet vældede frem af Jorden. Men den onde Herremand blev begravet i Bølgerne. (Maler Martin Olsen, Esbønderup, død 1936).

*Essetroldens Sten.* Ved Esrumsøs nordlige Side skyder sig et Næs ud i Søen, der kaldes Essehoved eller Esgerhoved. Jorden hører til Esrumgaard. Paa Næsset laa indtil for nogle Aar siden Essetroldens Sten. Sagnet siger,

at Essetrolden her vogtede Søen, og man skulde være varsom med ikke at gøre ham imod. (Stine Olsen, Esbønderup, f. c. 1840).

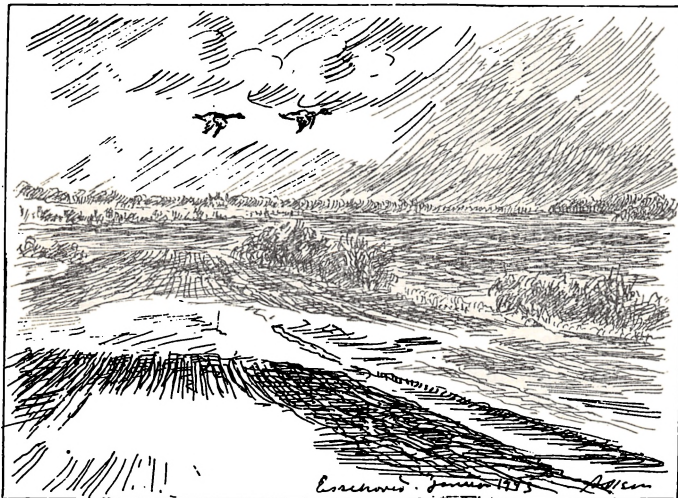
*Lyshøj ved Blidstrup.* Min Fader tjente i sin Ungdom paa Lyshøjgaard. Vest for denne ligger den store Lyshøj. Manden paa Gaarden havde besluttet at jævne Højen, og en Vinter gik en stor Arbejdsstyrke til det store Stykke Arbejde. I Løbet af mange Dage fik man jævnet det halve af Højen. Men saa blev det galt i Gaarden. Naar man havde Lys, blev det straks slukket. Heste og Køer blev syge og døde, og en stor sort Hund med gloende Øjne havde sin Gang overalt i Gaarden, og dersom nogen vovede at slaa efter den, blev han syg. Gaardmanden maatte da indstille Arbejdet, og den halve Høj findes den Dag i Dag. (Tømrer Emil Hansen, Dønnevælde, nu Dragstrup).

*Ridelaagen ved Vokstrup.* Ridelaagen kaldes en Aabning i Skovgærdet ud mod Vokstrupgaards Mark. Her skal ikke være godt at færdes ved Mørkets Frembrud. Her holder den falske Landmaaler til, som ikke fandt Fred i sin Grav, fordi han maalte forkert. I mørke Nætter kan man se en krumbøjet Skikkelse kaste en gloende Snor ud over Markerne. Selve Fanden holder ogsaa til; til Tider kan man se, han rider paa en sort Hest langs Skovgærdet og holder ved Ridelaagen. For nogle Aar siden laa her en flad Sten med Aftryk af Fandens Hestehov. (Lars Nielsen, Esbønderup Gyde, død c. 1906).

*Nissen paa Bakkegaard i Saltrup.* Her paastod man, at der boede Nisser, og om Natten hørte man Hakkelsesmaskinen gaa. — I gammel Tid var det Skik at gaa om og synge Viser om de hellige tre Konger; man var klædt ud, og naar man sang i Gaardene, fik man en Skilling. Nu hændte det engang, at de, der sang, skulde overnatte



Arnold Olsen: Hest med Marelok.



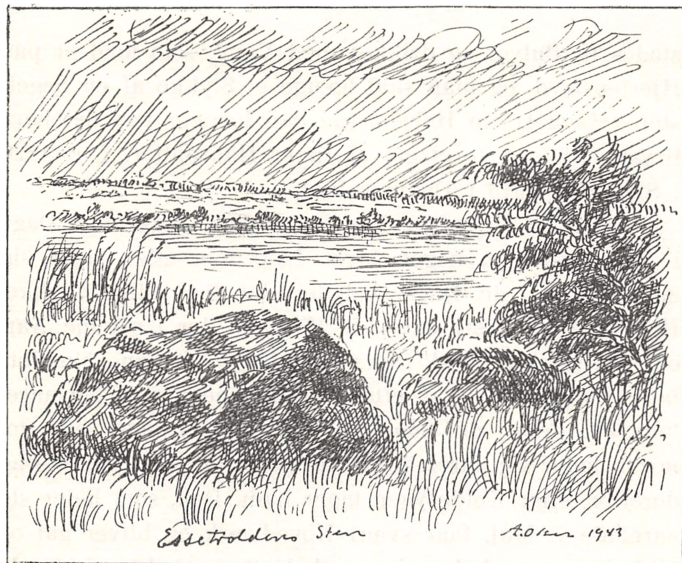
Arnold Olsen: Essehoved.



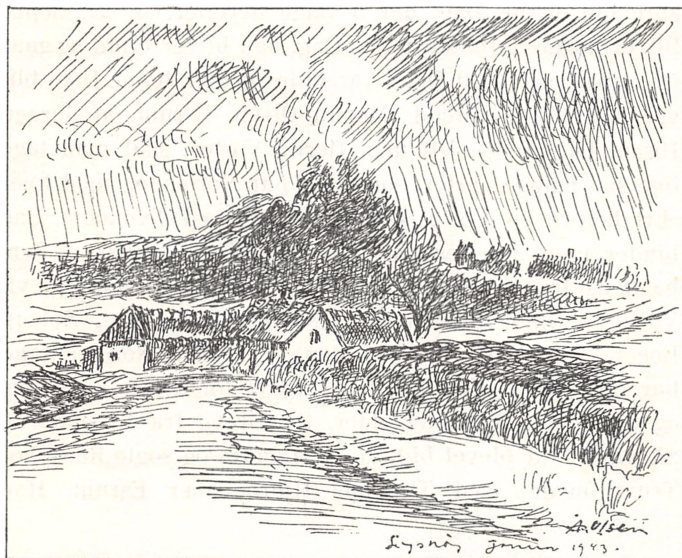
paa Bakkegaard; der var to Piger og tre Karle. Pigerne skulde ligge i Øverstestuen; men de fik ikke Ro. Nisserne blev ved at trække Dynen af dem. Og Karlene, som skulde sove i Stalden, blev overdænget af Nisserne med Hø, saa de nær var blevet kvalt. (Ane Petersen, Saltrup, død for c. 20 Aar siden).

*Mareridt.* „Med Hensyn til, at Folk bliver redet af Maren, det kan jeg snakke med om; men det er ikke alle, Maren rider. Som nu min Søn kender ikke noget til det, men derimod min Kone og Datter og mig selv. Jeg kan høre, naar Maren kommer; den sætter med et Spring fra Gulvet og op i Sengen og begynder fra Benene at kravle opefter, og naar den har naaet Brystet, kan man aldrig røre et Lem; det kan ske flere Gange om Ugen. — Jeg spurgte engang en Læge om, hvad det kunde være; han svarede, at det var Blodet; men det passer ikke; jeg kan bestemt høre, naar Maren kommer. — Hestene i Stalden bliver ogsaa redet af Maren; det er altid Vallakker; Hopper bliver aldrig redet. Hesten kan staa i Skum om Morgenen, og Manken er flettet som en Stigbøjle. (Se Tegningen!). — I min Ungdom tjente jeg paa en Gaard i Nærheden af Ramløse, og en Middagsstund, jeg havde lagt mig til at sove i Foderloen, mærkede jeg med eet, at Maren vil til at ride mig; men jeg fik drejet mig, saa den ikke fik Held til det. Jeg saa da en lille lodden Tingest med smaa lave Ben og et væmmeligt stort Hoved smutte om bag en Bjælke.“ (Meddelt ca. 1936 af Gaardejer N. P. Andersen, Nejede).

„*Om nogen forgøres af en Kvinde*“. Har nogen Kvinde ved Kunst forgjort en Mand, at han maa ingen elske uden hende alene, og han vil gøre hendes Kunst til intet, han skal saaledes handle: Man skal tage Perler og Jordhumlesurt (Perikon), af hver et Kvintin, og disse skulle



*Arnold Olsen: Essetroldens Sten.*



*Arnold Olsen: Lyshøj.*

stødes til Pulver og drikkes med Vand, som kogt er paa Hjertensfryd, og man skal hænge et Stykke af en Segelsten (Magnet) om Halsen, saa den hænger paa det bare Bryst. (Afskrift foretaget af Inger Hansdatter, f. c. 1820 i Strø, død 1913 i Dønnevælde).

*Sygdøm og Lægedom.* Der findes flere ulyksalige Dage i Aaret. Dersom nogen tager Lægedom eller lader sig aarelade paa de Dage, betyder det Død eller Ulykke. Hvo, som lader sig aarelade 17. Jan., dør i samme Aar, eller bliver starblind. Om nogen fødes 31. Jan., han fortæres ikke i sin Grav efter Døden. Lader man sig aarelade 23. Febr., dør man, eller Krampen tager en. Om nogen lader sig aarelade 3. Apr., han dør den tredie Dag derefter, eller Koldesygen tager ham. Den, som lader sig aarelade 7. Maj, faar svært Hovedværk og bliver gal og vild. Hvo, som lader sig aarelade 3. Juni, faar faldende Sot eller Spedalskhed. Aarelades nogen 3. Juli, han dør eller mister Hukommelsen. — 15. Aug.: Den som lader sig aarelade denne Dag, dør 5 Dage derefter. — 29. Sept.: Bliver nogen aareladt denne Dag, han bliver blind og gaar fra Sansning. — 20. Okt.: Aarelades nogen denne Dag, bliver han blind. (Medd. Martin Olsen, Esrum, af Jørgen Ibsen, Laugø). — Vil man fjerne Vorter, skal man tage lige saa mange Ærter, som man har Vorter, og med hver Ært berøre en Vorte. Det skal være ved Nymaane. Saa binder man derefter Ærterne i en Klud og kaster dem baglæns fra sig. Naar Ærterne er raadne i Jorden, vil Vorterne være forsvundne. (Andreas Sørensen, Søborg Bøget, død for c. 10 Aar siden). — Her i Nordsjælland har det været almindeligt at knytte forskellig Lægedom og Overtro til Brændenælder. En Dreng fra Esbønderup Skovhuse var blevet bidt af en Hugorm og søgte Raad hos Truntesmeden ved Therkels Hjørne nær Esrum. Han

havde Ord for at være klog paa forskellige Sygdomme. Han gik ud i Baggaarden, tog en Haandfuld Brændenælder knuste dem paa Ambolten og smurte Drengen paa det bidte Sted, og han kom sig. Nælder brugtes ogsaa til indvortes Brug. En Drik af Nælder kogt i Vin var godt for Mavekolik, Lændeværk, stakket Aande og til at gurgle Halsen med. Nælder kogt i Vand renser og blødgør alle Saar indvortes og udvortes; og havde man Næseblod, skulde man for at standse Blødningen bade Panden. Roden af Nælde kogt i Vin og Honning er Lægedom for Koldesyge, Hoste og Halssygdøm; man skal tage 3—4 Skefulde Morgen og Aften. Nældeblade stødt med Salt og lagt som Plaster læger gamle Saar, Hundebid og Udslet. Brændenælder havde beskyttende Egenskaber. — Skærtorsdag skulde man spise Kaal med 9 Slags Urter; den ene Slags skulde være Brændenælder; saa var man beskyttet mod Trolddom det Aar. Man skulde kaste Brændenælder paa de Kvinder, der vilde krybe igennem Horsehammen (for at føde uden Smerte) for saaledes at forhindre dem i deres Forehavende. (Nille Olsen, Esse-dal, født i Firhøj, død for c. 10 Aar siden).

---

\*

JUL. A. JENSEN:

## JULESTORMEN 1902

**D**en største Katastrofe i Gilleleje Havns Historie, efter at Ydermolen var blevet færdig 1902, indtraf Julen samme Aar. 1. Juledag oprandt med sydvestlig Vind og Støvregn. Skyerne hang lavt, og i Løbet af Dagen friskede Vinden op, til det om Aftenen blev Storm. Man var dog tryk: den nye Mole skulde nok bryde Søens Magt! Baadene laa under Vestmolens Reparation ved Østmolen, enkelte dog ved nordre Mole. — Men ved 10-Tiden om Aftenen sprang Vinden om i Nordvest, og det blev Orkan; Vandet steg, i Løbet af en Times Tid 5—6 Fod. Ved 11-Tiden var Bolværkerne helt overskyllede. Uden Livsfare kunde ingen komme til Baadene for at fortøje dem bedre. Ved Midnat var det, som tusind onde Aander var sluppet løs. Stormen tudede, og Havet brølte paa Revlen og i Havstokken, og fra Havnen hørtes Drøn og Brag som af Kanonskud, naar Baade tørnede sammen, og Sejlene løsnede sig og fløj ud af „Ligene“ (Tovværket, der kanter Sejlene). Paa Baadepladsen, hvor Sildebaadene stod oprukne, brød Søerne, skønt den laa inden for Havnen og Bolværket; heller ikke her kunde foretages Bjærgningsforsøg. Men i Mørket kunde man skimte, at Baadetallet formindskedes. — Men ogsaa Fiskerlejet var i Orkanens Vold; navnlig gik det ud over Straa-tagene. I Mørket saas formummede Skikkelser slæbe Stiger og Stænger til Sikring af Tagene. — — Ved Nordre Mole laa bl. a. Baaden „Kristine“. Man frygtede, at

dens korte Fortøjninger ikke skulde holde, og Skipperens Søn naaede under stort Besvær at komme om Bord. Men da han ikke atter kunde komme i Land, og han ikke kunde give til Kende, at han var naaet om Bord, var hans Hustru og Forældre yderst ængstelige, indtil de i Morgengryet saa ham velbeholden i Fartøjet. Da Søen ustandselig overskyllede Dækket og trængte ned i Kahytten, saa snart han aabnede Lugen, havde han stadig været i Livsfare. Han bjærgede Baad og Liv, men faa Maaneder efter døde han af Lungebetændelse.

Da 2. Juledags Morgen brød frem, viste det sig, at faa Baade havde undgaaet deres Skæbne. Mange var splintrede og sunket. Ved Østmolen laa de sunkne Baade lagvis over hinanden. De havde ligget for tæt; derfor blev Katastrofen saa stor. — Men det var ogsaa gaaet svært ud over den nye Vestmole. Havet havde spillet Bold med dens store Sten, saa det halve af Molen var raseret til omtrent daglig Vandstand.

Nu saa Fiskerne en fortvivlet Fremtid i Møde. Hvorfra faa Penge til Reparationer og Nyanskaffelser? Dertil kom, at Erhvervet var lammet for lange Tider. Men Staten traadte hjælpende til og fik repareret Havn, Moler og Bolværker. Folk fra Holmen sendtes ud for at hjælpe ved Baadereparationerne. Katastrofen, der omtaltes i alle Landets Blade, resulterede i mange og store Pengegaver til de nødstedte Fiskere, og inden næste Jul var ethvert Spor af Julestormen udslettet.

---

★

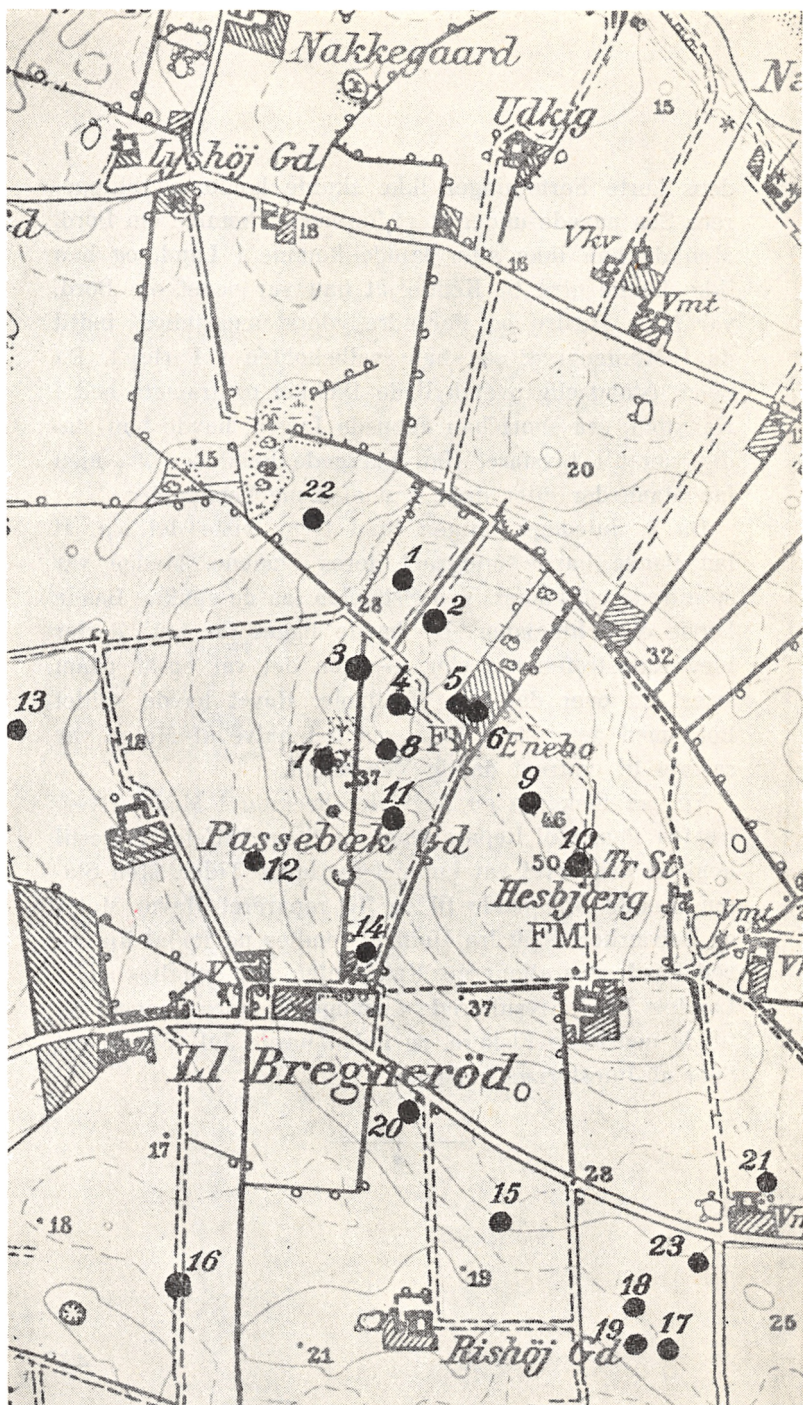


Fig. 1. Kort over Hedsbjerg-Området.

Efter Geodætisk Instituts Kort, 1943. 1 : 10,000.

Nr. 1—23 er Gravhøje, hvoraf 3 er bevarede (Nr. 5, 6 og 10).

# LIDT OM HEDSBJÆRG-BAKKEDRAGETS OLDTID

HANS NORLING-CHRISTENSEN

Den første Befolkning i Hedsbjærgomraadet var ligesom i det øvrige Danmark, Jægere og Fiskere, men sikre Spor af disse er ikke kendt, i al Fald opbevares der hverken i Gilleleje Museum eller i Nationalmuseet Oldsager fra denne Tid paa dette Sted. De ældste Kulturspor vi har i denne Egn stammer fra yngre Stenalder, Tiden o. 2500 f. Kr. — Næringsvejene var nu Agerbrug og Kvægavl, og Menneskenes Bopladser af mere fast og stadig Karakter, end det tidligere var Tilfældet. Landsbyens Beboere løste i Fællesskab forskellige Problemer, saaledes Rejsningen af de store Stengrave, Dysserne og Jættestuerne. Ingen af disse Stengrave er bevaret til vore Dage, men vi har dog Underretning om 4 Dysser. De tre af disse laa i Passebæk (Fig. 1: 11—13), og Meddelelsen om dem er givet til Kandidat V. A. Secher o. Aar 1875 af en 78 aarig Mand, der som Barn havde set dem. Den fjerde Dysse laa i Bregnerød (Fig. 1: 16), og blev i 1884 udgravet ved Nationalmuseet af Inspektør Vilhelm Boye.

Da Museet begyndte Udgravningen laa der her paa Gaardejerske Marie Petersens Mark Matrikelnummer 2, Bregnerød, en i det væsentlige ødelagt Rundhøj omsat med Resterne af en Stenkreds (Fig. 2). I denne Høj havde oprindelig været to Dyssekamre, men det ene var



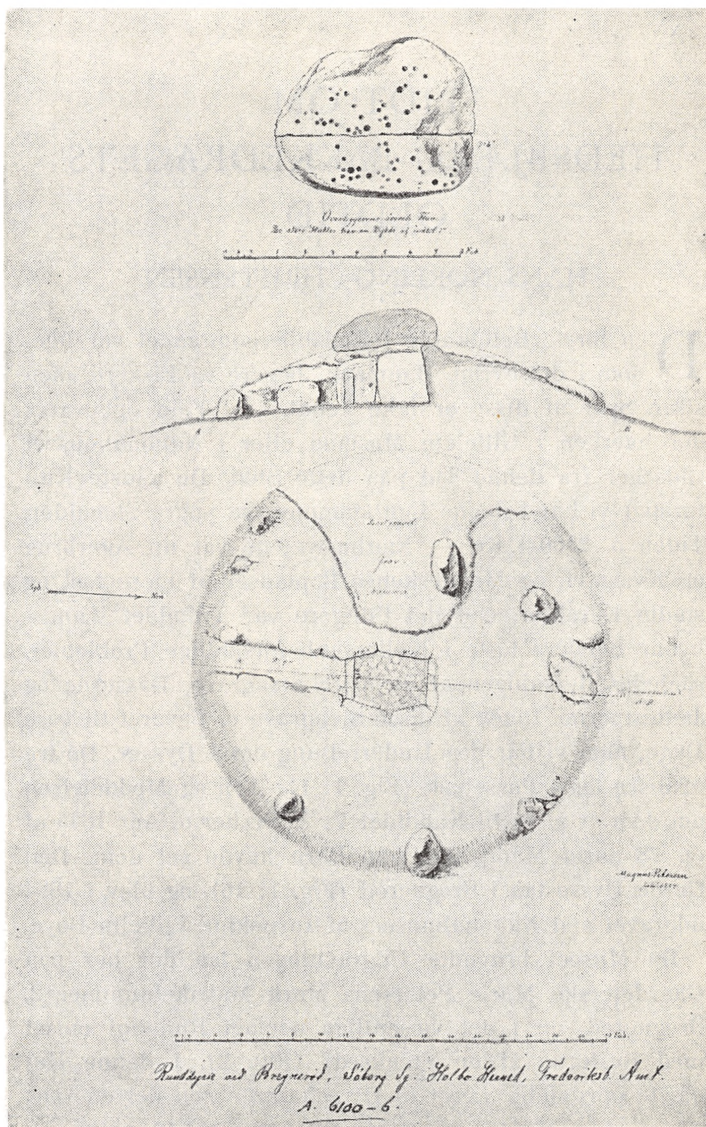


Fig. 2. Magnus Petersens Plan af Bregnerød-Dyssen 1884.  
 Nationalmuseet.

ved Undersøgelsens Begyndelse ganske ødelagt. I det ødelagte Kammer var fundet ubrændte Knogler, 1 Flintdolk og en lille Ravperle, alt var dog gaaet tabt. I Gilleleje Museum findes under Nr. T 328 en tyknakket Flintøkse med hulsleben Æg (Fig. 3), indleveret af Parcellist *Stegler*, Bregnerød. Den skal efter Sigende stamme fra Bregnerød Dyssen, og da vel snarest fra det ødelagte Kammer. Øst her for laa et andet og i det væsentlige ubeskadiget Kammer. Det var bygget af 5 store Sidesten og en noget lavere Tærskelsten og havde sexkantet Form. Som Dække over Dyssekamret laa en vældig Overligger, hvori saas indhugget 67 skaalformede Fordybninger (Fig. 2 øverst), Tegn der formodentlig har en kultisk Betydning og vel nærmest skal symbolisere enten Ilden eller Frugtbarheden. Fra Kamrets Tærskelsten udgik mod Syd en lang stensat Gang.

Indholdet af Dyssen var foruden forskellige Menneskeknogler følgende Oldsager (Fig. 4): En slank tyknakket Flintøkse med slebne Bredder og delvis slebne Smalsider, en tyknakket sleben Flintmejsel, en Flintdolk, en Flintflække, nogle hammerformede Ravperler og en flad ringformet Ravperle (Nationalmuseet A 6100—06).

Baade Dyssens Form og Indhold viser, at Anlægget stammer fra Midten af yngre Stenalder.



Fig. 3. Tyknakket Flintøkse med hulsleben Æg, sandsynligvis fra Bregnerød Dyssen. (T. 328, Gill. Mus.).



*Fig. 4.* Fra Bregnerød-Dyssen: Tyknakket Økse, do. Mejsel, Dolk og Flække, alt af Flint. (Nationalmus. A. 6100 ff).  
St. Forh. ca. 3 : 5.

Et andet Stenalderfund blev gjort paa Stenhøjgaards Mark, Matrikelnummer 2 b, i Aaret 1932. Her gravede Gaardejer Jens Jensen for at fjerne nogle Sten, der generede Markarbejdet. Paa Stedet har utvivlsomt ligget en allerede tidligere overpløjet Høj (Fig. 1 : 17). Ved Gravingen traf han ca.  $\frac{3}{4}$  Spadestik under Jorden en Rund-

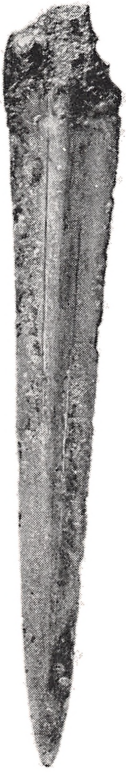


Fig. 7 a. (ca. 2 : 3).



Fig. 7 b (ca. 7 : 6)



Fig. 7 c. (ca. 6 : 5).



Fig. 7 d. (ca. 5 : 4).

Fig. 7. Broncesager fra Stenhøjgaard: a. Dolk, b. ornamenteret Prydskive, c. fragmenteret Naal og d. Fragment af en Fibula (O. 660—61, Gill. Mus.). Fra ca. 1400 f. Kr.

Fig. 10. Broncesværd fra Hedsbjerg. (Natm. MDCCCCLXVIII). Fra ca. 1200 f. Kr.

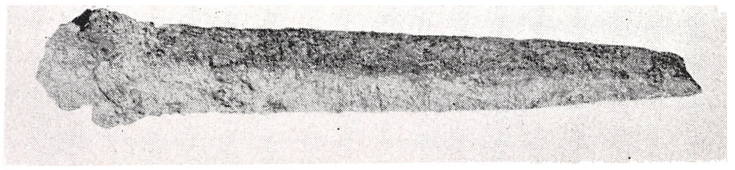
Fig. 15. Dobbeltknap fra Graven i Fig. 13—14. (Gill. Mus., O. 898). Fra ca. 1000 f. Kr.



Fig. 10. (ca. 3 : 7).



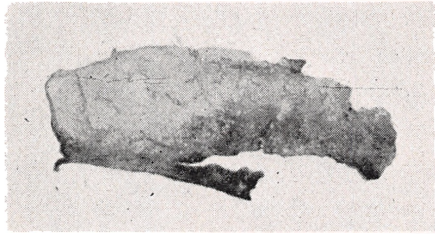
Fig. 15. (ca. 5 : 4).



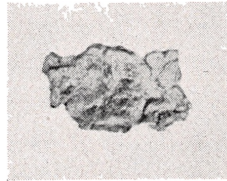
*Fig. 8 a. (ca. 3:7)*



*Fig. 8 b. (ca. 4:3)*



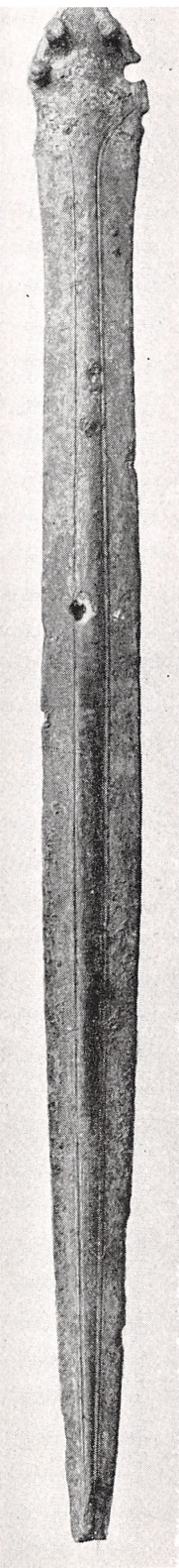
*Fig. 8 c. (ca. 9:8).*



*Fig. 8 d. (ca. 4:3).*

*Fig. 8. Broncesager fra Højen i Passebæk (se Fig. 1:4): a. Sværdklinge, b. 1 ornamenteret Prydplade til Sværdfæstet, c. Bark- (el. Læder-) Stykke fra Sværdsmeden(?), d. Rest af Dopsko til Skeden (Gill. Mus. O. 45—47). Fra ca. 1300 f.Kr.*

*Fig. 9. Fra Hedsbjerghøj (se Fig. 1:10). Broncesværd (Nationalm. 20832). Fra ca. 1300 f.Kr.*



*Fig. 9. (ca. 3:7).*

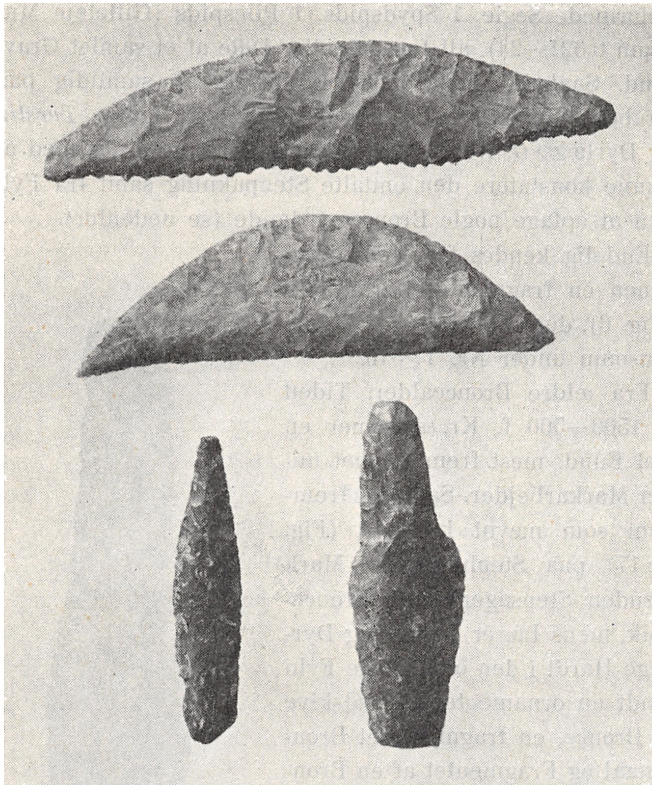


Fig. 5. Fra Stenhøjgaards Mark: 2 Segle, 1 Spydspids,  
1. Pilespids (Gill. Mus. O. 621—24). St. Forh. ca. 3 : 5.

kreds af større og mindre Sten. Kredsens Diameter var ca. 10 m. Herindenfor fandtes en mindre Rundkreds, ogsaa den af ret store Sten og indenfor denne laa en tæt Pakning af Sten paa Størrelse med en knyttet Haand. Øverst i Stenbunken fandt Jens Jensen en Broncedolk (Gilleleje Museum 0.660—61), hvorom senere, og dybere nede fremkom følgende Flintsager (Fig. 5): 2 halvmaa-

neformede Segle, 1 Spydspids, 1 Pilespids (Gilleleje Museum 0.621—24), alt formodentlig Dele af et samlet Gravfund. Saaledes kom de to Flintsegle op samtidig paa Greben. Stedet blev senere besigtiget af Lærer *Terslin* og Dyrlæge *O. Hardt*, der imidlertid maatte nøjes med at kunne konstatere den omtalte Stenpakning samt fra Fylden at optage nogle Broncegenstande (se nedenfor).

Endelig kendes fra Hedsbjerg-egnen en fragmenteret Flintdolk (Fig. 6), der opbevares i Gilleleje Museum under Nr. T. 310.

Fra ældre Bronzealder, Tiden o. 1500—500 f. Kr. stammer en Del Fund, mest fremkommet under Markarbejder. Saaledes fremkom som nævnt i Højen (Fig. 1 : 17) paa Stenhøjgaards Mark foruden Stensagerne, en Broncedolk, mens Lærer *Terslin* og Dyrlæge *Hardt* i den omkastede Fyld fandt en ornamenteret Prydskive af Bronze, en fragmenteret Bronce-naal og Fragmentet af en Broncefibula. Disse Broncesager (Fig. 7), der opbevares i Gilleleje Museum under Nr. 0.619—620 og 0.660—61, er antagelig Dele af et Gravfund. Bronceklingen er et smukt Stykke med blaagrøn Patina og ret velbevaret bortset fra nogen Beskadigelse foroven.

Haandfæstet, der formodentlig har været af organisk Stof (Træ, Ben,



Fig. 6. Fragmenteret  
Flintdolk fra Hedsbjerg  
(T. 310, Gill. Mus.).  
St. Forh. ca. 3 : 5.

Horn), er ikke bevaret, men ses at have været fæstet til Klingen ved Broncenitnagler, en enkelt af disse sidder endnu paa sin Plads. Prydskiven er et mærkeligt og ret ualmindeligt Stykke. Det har midtpaa en massiv Knop hvorom et tredobbelt Buemønster af Form som en mangetakket Stjerne. Udfor hver af Stjernens Spidser er en lille Punktgrube. Undersiden af Prydskiven er ganske plan og her er midt paa lavet 2 skraa Huller, der staar i Forbindelse med hinanden og vel har dannet Leje for den Traad, hvormed Skiven har været fastbundet til Dragten eller Bæltet. Resterne af Fastbindingstraaden blev fundet af Konservator *Helbæk*, Nationalmuseet, der har haft alle Broncesager som er nævnt i denne Artikel til Behandling. Traaden, der er af Bronze, er ganske tynd og sad paa Plads inde i Hullet. Lignende Skraahuller i en plan Underside har nogle toppede Ravsmykker, der hører til i meget tidlige Bronzealderfund.

Ikke blot Prydskiven, men ogsaa Dolken maa dateres til et tidligt Tidspunkt af Bronzealderen og kan nærmest henføres til *Sophus Müllers* 3. Tidsgruppe.

Et andet Fund fremkom ved, at Parcellist *J. Chr. Petersen*, Passebæk, i Aaret 1930 gravede en Del Jord fra en Høj (Fig. 1: 4) paa sin Mark. Under dette Arbejde stødte han paa en Stenkiste eller muligvis flere Stenkister. Af Oldsager fremdrog han Dele af et Broncesværd (Fig. 8), bedst bevaret er Sværdklingen og en ornamenteret Prydplade, der har afsluttet Fæstet foroven. Selve Fæstet, hvoraf nu intet Spor haves, har nok været af Træ eller Horn og har med Broncenitter været fæstet til Klinge; en af disse Broncenitter er bevaret. I Fundet indgaar endvidere et Stykke Bark eller Læder, der muligvis stammer fra Sværdsmeden, samt et kort lidt krumt Stykke Bronze, der synes at kunne tolkes som Rester af



den Dopsko, der har afsluttet Sværdsmeden forneden. Fundet kan dateres til Sophus Müllers 4. Tidsgruppe.

Samme Aar dette Fund blev gjort, blev det af Fin-derens Søn, Uhrmager *M. Petersen* vist til Inspektør *Hans Kjær*, Nationalmuseet. Uhrmager Petersen med-bragte ogsaa nogle Knoglefragmenter, hvoriblandt iFølge Kjær: „Halvdele af Skinneben af en spinkel, men voksen Person (Kvinde?).“ Fundet kom dog ikke til National-museet, men blev senere erhvervet af Gilleleje Museum, hvor det har Nr. 0. 45—47.

Formodentlig fra den store Gravhøj „Hedsbjerghøj“ (Fig. 1: 10) stammer tre Fund i Nationalmuseet. Det ene er et Sværd (Fig. 9) (Natm. 20832), der er indført i Na-tionalmuseets Protokol Aar 1863 og formodentlig fundet samme Aar; det er stort og ret velbevaret og maa i Tid henføres til Sophus Müllers 4. Tidsgruppe. Ifølge Na-tionalmuseets Protokol blev det fundet af „Tjenestekarl *Jens Larsen* i en Høj kaldet „Hesbjærghøj“ i Søborg Sogn. Højen er langt fra ikke udgravet endnu. Som Do-ceur udbetaltes 2 Rdl. 48 Skill.“

Det andet Fund er et Broncesværd (Fig. 10) (Natm. MDCCCCLXVIII) som er ret lille og med en smukt or-namenteret Klinge, men iøvrigt en Del beskadiget. Det kan henføres til Sophus Müllers 5. Tidsgruppe. Ifølge Nationalmuseets Protokol blev Sværdet fundet i Somme-ren 1827 „i den saakaldte Storhøj ved Hedsbjerg, Søborg Sogn.“

Det tredie Fund (Natm. 2803) er omtalt i Nationalmu-seets Protokol for 1833 paa følgende Maade: „To beska-digede Kobberknive fundne for en Deel Aar siden i den store Gravhøj ved Hedsbjerg.“

Der har saaledes været gravet en Del i Hedsbjærghøj gennem Tiderne, men i 1876 blev Højen købt af Geodæ-



Fig. 11. Stenkiste fra Slutn. af ældre Bronzealder, Passerbæk (se Fig. 1 : 3). Fotograferet efter Afdækningen.

tisk Institut og en Fredningsdeklaration udstedt, og endelig blev Højen fredet ved Fredningsloven af 1937 sammen med alle andre Høje i Landet.

Mod Slutningen af ældre Bronzealder baner en ny Gravskik sig Vej, Ligbrændingen. Selv om de brændte Ben med Lethed kunde samles i en lille Krukke, fastholder man i Begyndelsen Skikken at bygge en mandslang eller i al Fald unødvendig lang Grav. En saadan fandt Parcellist *J. Chr. Petersen* i Efteraaret 1937 paa

sin Mark i Passebæk (Fig. 1: 3). Lærer Terslin afdækkede Graven (Fig. 11—12) samme Efteraar. Om Kisten, der var anlagt paa flad Mark, har Terslin følgende Optegnelser: „Graven var placeret Øst-Vest; udenom var anbragt mestendels store flade Sidesten, i Sydenden fandtes dog kun en lille Sten. Sidestenenene, hvoraf den største var ca. 45 cm lang og ca. 25 cm bred, stod paa Højkant og hældede ind mod Graven, et Par af de mindre havde forskubbet sig. I Mellemrømmene mellem Sidestenenene fandtes mindre Tætningssten. Udenom dem havde været stillet en Række Støttesten, der var uregelmæssig af Form, afrundede og mindre omhyggeligt udvalgte. Der var flest langs Nordsiden, ingen i Vest og kun to bevaret ved Sydsiden. Kisten manglede Overliggere. I Gravens Bund laa et dobbelt Lag flade mindre Sten og i disses Melletrum smaa Udfyldningssten. Gravens indre Længde var ca. 1 m, Bredden ca. 32 cm og Dybden ca. 32 cm.

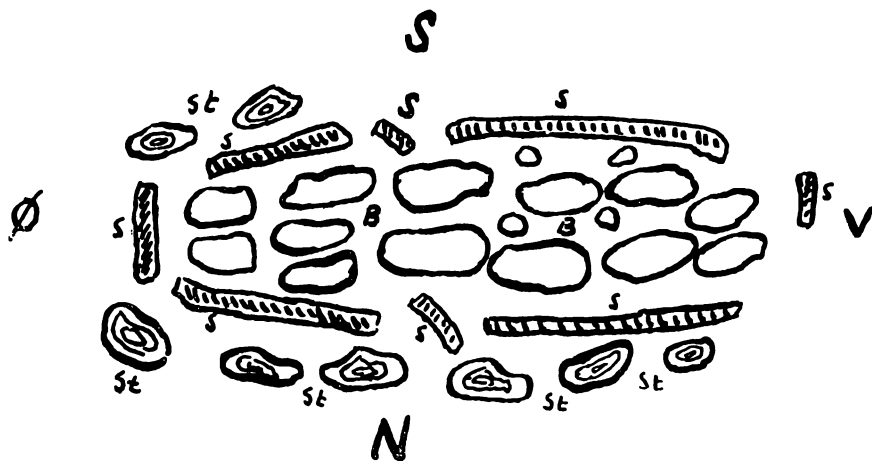


Fig. 12. Samme som Fig. 11. Plan af Graven set ovenfra (ca. 2:25).  
St: Støttesten, S: Sidesten, B: Gravens Bund med Bundsten.



Fig. 13. Lille stensat Gravkammer fra Passebæk (se Fig. 1 : 8). Fra yngre Bronzealder. Graven set ovenfra; Sidesten ses tillige med Bundstenen. Overliggeren fjernet.

Paa Kistens Bund laa strøet de brændte Ben, der tillige var trængt ind mellem Sidestenene og under første Lag Bundsten. Som eneste Gravgoods var et lille Stykke ubestemmeligt Bronze (Gilleleje Museum 0.904).“

I yngre Bronzealder, Tiden fra o. 1000—500 f. Kr. sejrede Ligbrændingen fuldstændigt, og man tog den fulde Konsekvens af den nye Skik ved at gaa fra de mandslange Begravelser over til Begravelser i Lerurner eller

Trækar, ligesom de brændte Ben nu og da har været knyttet ind i et Stykke Tøj.

En saadan Brændtbensbegravelse blev opdaget af Parcellist *J. Chr. Petersen* i Passebæk under Efteraarspløjningen i 1937 paa flad Mark (Fig. 1: 8). Lærer Terslin blev tilkaldt og fremdrog et lille stensat Gravkammer (Fig. 13—14), dannet af i Rundkreds satte 6 kantstillede ret flade Sten. Som Bund i dette Kammer laa en flad Sten, og som Laag over Kamret var ligeledes lagt en flad Sten. Inde i Kamret fandtes brændte Ben og en lille Dobbeltknap af Bronze (Fig. 15) (Gilleleje Museum 0.898). Derimod fandtes ingen Urne eller Urnerester. Formodentlig har saavel de brændte Ben som Gravgodset været lagt i en nu bortraadnet Beholder af organisk

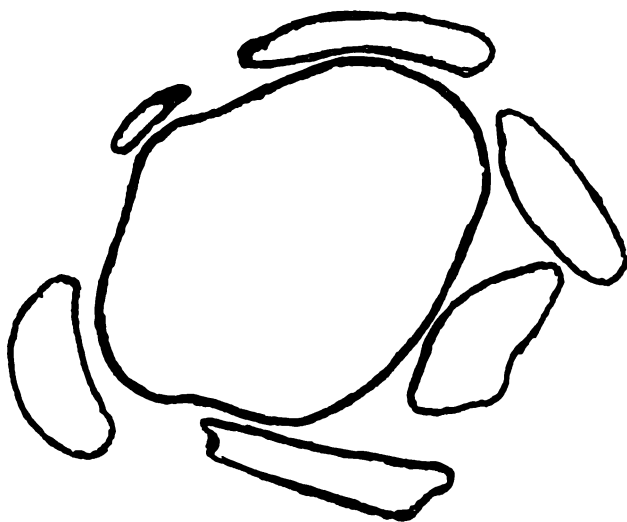


Fig. 14. Samme som Fig. 13. Plan af Graven set ovenfra, efter at Overliggeren var fjernet. Man ser, at et Par af Sidestenen har forskubbet sig.

Stof. Dobbeltknappen af Bronze er særdeles velbevaret bortset fra, at en Del af Spidsen mangler. Den kan dateres til Begyndelsen af yngre Bronzealder, Sophus Müllers 7. Tidsgruppe.

I 1938 traf J. Chr. Petersen atter paa en Gravplads fra Oldtiden, og denne Gang synes Stedet at have været en Høj, der dog var overpløjet forlængst. Stedet var i det hele taget stærkt forstyrret, saa den Undersøgelse, som Lærer Terslin foretog, gav kun til Resultat, at Urnerester og brændte Ben fandtes paa Pladsen (Gilleleje Museum 0.924). Genstande af Bronze eller andet Metal fandtes ikke.

Hedsbjerg-Bakkedraget har intet Fund ydet fra Jernalderen og slutter sig herved til det øvrige Nordøstsjælland, der er mærkværdigt fattigt paa Jernaldersfund.

Af bevarede Gravhøje er der paa det her omtalte Omraade kun tre. Prægtigst er vel Hedsbjerghøjen (Fig. 1: 10), der ligger paa Gaardejer *August Madsens* Mark, Matrikelnummer 2 a, Hedsbjerg, men ogsaa Højene (Fig. 1: 5—6) paa Matrikelnummer 1 e, der ejes af Læge, Fru *Alvilda Harbou-Hoff*, er smukke, dog kommer de ikke til deres Ret, dækket som de er af tæt Buskads. — Foruden de nævnte 17 Høje skal yderligere omtales 6 sløjfede Høje, nemlig Nr. 18—23, paa Kortet Fig. 1.

Til Gravhøje er ofte knyttet Sagn eller sælsomme Beretninger. Her skal fortælles en saadan Beretning, optegnet næsten enslydende, først af V. A. Secher i Tiden 1873—75 og senere af Vilhelm Boye i 1886. Vi vælger Boyes Version: „Ejeren af Riishøjgaard, Matrikelnummer 3 a, har selv fortalt mig i al Troskyldighed følgende: Fra Højen Nr. 68 tog han hjem med sig nogle Potter med brændte Been. Hans lille Datter morede sig med at slaa nogle af Knoklerne i Stykker, men om Aftenen forskræk-

kedes hun ved, at der var noget som pudsede ved hendes Seng og voldte stor Uro, hvorfor Faderen straks medtog Potterne og de brændte Been og nedgravede dem i Jorden — og saa fik Barnet Ro.“

Og der kunde fortælles meget mere, om Høje, der bebos af Nisser og Trolde, og om Hedsbjerggubben, der leder endog stedkendte Folk vild deroppe om Natten, saa de maa traske Hedsbjærg rundt til Dagen gryr.

*Hans Norling-Christensen.*

---

\*

POLLENANALYTISK DATERING AF  
NOGLE MOSEFUNDNE DYREKNOGLER  
FRA SØBORGSØ-OMRAADET

Af ALFRED ANDERSEN

Blandt de Metoder, der i vore Dage staar til Raadighed til Datering af mosefundne Sager, er Pollenanalysen en af de sikreste og i mange Tilfælde den eneste anvendelige. Denne Metode er af forholdsvis ny Dato, idet den kun gaar tilbage til 1916, hvor Svenskeren *L. v. Post*, som den første redegjorde for Fremgangsmaaden.

Pollenanalysen beror paa det Forhold, at Planterne og især de vindbestøvende Arter producerer store Mængder af Støvkorn (f. Eks. kendt fra Hasselraklerne om Foraaret). Disse Støvkorn eller Pollen føres vidt omkring af Luftstrømmene og kan stige op til betydelige Højder. Med Regnen kommer Pollenet atter ned til Jorden og en stor Del føres gennem Bække og Aaer ud i vore Søer. Her under de roligere Forhold synker Støvkornene til Bunds og aflejres sammen med Plantedele og Dyndpartikler. Som Aarene gaar, afsættes det ene Lag ovenpaa det andet, og i hvert enkelt vil man da kunne finde en broget Blanding af Pollenkorn fra de Planter, som til hver given Tid fandtes i Omegnen.

Navnlig vil Skovtræerne være rigt repræsenteret, da de fleste af disse er Vindbestøvere og producerer store Pollenmængder.



Skal man undersøge en tilfældig Jordprøve, for Eksempel udtaget af Hulhederne i et mosefundet Kranium, sker det paa følgende Maade:

En ganske lille Del af Jordprøven koges med Kalilud, der faar Pollenkornene til at svulme op. Efter en Centrifugering tilsættes Glycerin for at hindre Udtørring, medens Undersøgelsen finder Sted. En Smule af den godt sammenrørte Blanding bringes over paa et Objektglas, og Dækglas lægges paa. Ved Mikroskoperingen anvendes en Forstørrelse paa ca. 200 Gange.

De forskellige Pollentyper er lette at kende fra hinanden, og ved en systematisk Gennemgang af Præparatet optælles de enkelte Pollen-Arter hver for sig. Naar saa mange er talt, at der kan regnes med en nogenlunde statistisk Sikkerhed, udregnes de enkelte Træers og Urters Procenter i Forhold til Træpollensummen. Hertil medregnes kun de egentlige Skovtræer, men ikke for Eks. Hassel, der ikke er med til at danne den egentlige Skov, men derimod som Busk er en Repræsentant for Underskovens Samfund.

Man faar altsaa ved en saadan Undersøgelse et Billede af, hvordan Skoven og Vegetationen som Helhed har været sammensat i den paagældende Periode. Der ved bliver det muligt at indpasse den enkelte Analyse i Skovudviklingen, som kendes fra talrige Pollendiagrammer, og som har vist sig i de store Træk at være ens for største Delen af Landet.

En saadan Indpasning af den enkelte Analyse i Skovudviklingen lettes ved en Leddelling foretaget af *Knud Jessen* (1935). Hele Udviklingen fra Istidens Slutning og frem til historisk Tid deles i 9 Zoner (betegnes med I—IX). De tre nederste omfatter den sen-glaciale Periode, hvor Skoven endnu ikke rigtig har faaet Herredøm-

met, og skal derfor ikke omtales nærmere i denne Forbindelse. Zone IV, den saakaldte Birke-Fyrreperiode, begynder med en betydelig Fremgang for Birk, som sammen med Fyrren er denne Periodes vigtigste Skovtræ.

Ved Overgangen til Zone V (Fyrre-Hassel Tiden) optræder Hassel pludselig og i meget stor Mængde, hvad der ikke blot viser sig mikroskopisk ved en stærk Stigning i dens Pollenprocent, men ogsaa ved, at man i de tilsvarende Lag i Moserne kan finde Hasselnødder i stort Antal.

I Slutningen af V begynder Ellen at vise sig, og hvor den begynder at optræde i større Mængde, sættes Grænsen til Zone VI. Denne Periode er en Overgangstid fra Fyrre-Hasselskoven til Egeblandingsskoven; det gaar tilbage med Fyr og Birk, og i Stedet rykker Eg, Elm og Lind frem. Disse tre samt Ask, udgør de vigtigste Komponenter i Egeblandingsskoven. Zonerne IV, V og VI udgør tilsammen den boreale Tid. Zone VII, som svarer til atlantisk Tid er karakteriseret ved en forholdsvis høj Procent af Elm og Lind samt en ringe Procent af Ask. Grænsen til den følgende Zone sættes i nyere Tid (*Johs. Iversen* 1941), hvor Elme-Procenten begynder at aftage stærkt samtidig med, at Asken tiltager i Hyppighed. Man finder derfor i Zone VIII (den subboreale Tid) en relativt lav Elme-Procent. Iøvrigt sker i denne Periode store Indgreb i Skovens Udvikling, idet Mennesker begynder at rydde og opdyrke Jorden, hvad der ogsaa sætter sig Spor i Pollendiagrammerne.

Grænsen mellem Zone VIII og IX sættes i Almindelighed, hvor Bøgen begynder at brede sig stærkt, hvad der naturligvis giver en tilsvarende Stigning i dens Pollen-Procent. Zone IX er da Bøge-Tiden, ogsaa kaldet den subatlantiske Tid.

Naar disse Inddelingsforhold er gennemgaaet saa forholdsvis grundigt, er det, fordi de spiller en meget stor Rolle for Fastlæggelsen af de i det følgende omtalte Analyser. —

Der er Tale om fjorten Fund af Dyrekogler repræsenterende syv forskellige Arter, nemlig: Bæver, Raadyr og Kronhjort (hver i to Eksemplarer) samt Tamokse, Sumpskildpadde og Vildsvin (hver i eet Eksempel), og endelig fem Fund af Menneskekogler. Fundene blev gjort ved Tørvegravning i 1941 og 1942 og opbevares nu paa Gilleleje Museum. Jordprøverne til Analyse udtoges af Hulheder i Knoglerne, da Chancerne for Forurening derved er mindst<sup>1)</sup>.

1) *Bæver (Castor fiber)*, mrk. N. 97, næsten fuldstændigt Skelet fundet i Tulstrup Mose ved Græsted i Sommeren 1942. Analyseresultatet blev: Pil 1 %, Birk 34 %, Fyr 63 %, El 1 %, Elm 0,6 % og Eg 0,6 %; Sum af Egeblandingsskov 1 %, Hassel 140 %. Desuden fandtes af Græsser 9 og af Halvgræsser 18 %. Pollen af enkelte Vandplanter forekom, og Sporer af Kærbrøge var meget almindelige.

Af disse Tal vil man se, at Bæverskelettet maa dateres til Zone V eller Fyrre-Hasseltiden, idet disse to Træarter er dominerende. Ogsaa Birken er stærkt repræsenteret, medens Egeblandingsskovens Arter endnu næppe har

---

<sup>1)</sup> For Fuldstændighedens Skyld skal nævnes, at der endvidere inden for det behandlede Omraade er fundet en Del andre Dyrekogler, som af forskellige Grunde ikke kunde dateres pollenanalytisk. Disse Knogler tilhørte følgende Arter:

Elsdyr — Søborg Sø v. Odderholm 1931. N. 4—5.

do. — Holm i Søborg Sø's østlige Ende 1943. N. 111.

Finhval — Fjellenstrup, Gilleleje S. 1932. N. 11.

Rensdyr, sikkert fra Sen-Glacialtid, if. M. Degerbøl — Ørbakke, Græsted S. 1941. N. 61.

Kronhjort — Tulstrup Mose v. Græsted 1942. N. 96.

Raadyr — Birket Mose v. Esbønderup 1942. N. 69.

begyndt at vise sig, og Ellen ligeledes ikke spiller nogen Rolle.

2) *Bæver (Castor fiber)*, mrk. N. 54, fundet i 1941 i en Mose Vest for Holt, Græsted Sogn. Ved Analysen fandtes følgende Procenttal: Birk 20 %, Fyr 14 %, El 57 %, Elm 3 %, Lind 4 %, Eg 0,9 %, Egeblandings-skoven som Helhed 8,5 %. Endvidere fandtes af Hassel 32 %, Græs-ser 1 % og Salturter 0,4 %.

Procenttallene viser, at denne Prøve er lidt yngre, end foregaaende, idet Ellen her er blevet dominerende. Dog er vi endnu ikke naaet til Zone VII (1. Egeblandings-skovtid), da Fyrrens Procent stadig ligger en Del højere, end Egeblandings-skovens. Den omhandlede Bæver maa da have levet i den Overgangstid, der betegnes Zone VI eller Slutningen af den boreale Tid.

3) og 4), Takker af to Raadyr (*Cervus capreolus*) fra Moser ved Esbønderup, samt

5), Kronhjort (*Cervus elaphus*) mrk. N. 96 fra Tulstrup Mose ved Græsted, skal omtales under eet, da deres Pol-lenspektrer viser en vis indbyrdes Lighed. Følgende Pro-centtal fandtes:

	Birk	Fyr	El	Elm	Lind	Eg	Egebl.skov	Hassel	Græs-ser	Halv-græs-ser	Salturter	Bynke
<b>Raadyr,</b> mrk. N 72.....	31	5	54	2	2	7	11	30	2	0,4	0,4	0,4
<b>Raadyr,</b> mrk. N 73.....	4	16	51	5	21	3	30	18	0,9	1		
<b>Kronhj.,</b> mrk. N 96.....	5	4	72	6	10	4	19	30	3		4	

Til Trods for at disse tre Spektrer ved første Øjekast kunde synes ret forskellige, kan der dog paavises flere Fællestræk. Saaledes ligger Egeblandingsskovens Procent i alle Tilfælde ret højt og stadig højere end Fyrreprocenten, saa at Zonegrænsen VI—VII maa være passeret. Pollen af Ask er ikke paavist, og Elmeprocenten er — i hvert Fald i de to sidste Tilfælde — forholdsvis høj, især naar det tages i Betragtning, at Procenttallene i det hele trykkes stærkt ved det betydelige lokale Indslag af El.

Efter dette skulde disse Prøver tilhøre Zone VII (den atlantiske Tid). — Et andet omend negativt Forhold, der ogsaa tyder i denne Retning er, at Pollen af Vejbred ikke er fundet. Denne Plante indvandrer ifølge Iversen (1941) først i Begyndelsen af Zone VIII sammen med yngre Stenalders agerdyrkende Folk.

- 6) Kronhjort (*Cervus elaphus*).
- 7) Tamokse (*Bos taurus frontosus*).
- 8) Sumpskildpadde (*Emys orbicularis*).
- 9) Vildsvin (*Sus scropha ferus*),

er alle fundet ved Tørvegravning i Moserne Vest for Holt, nemlig Nr. 6—8 i Alme, Nr. 9 i Tammosen (Tagmose).

Resultatet af Analyserne se Side 65.

Det ses, at de tre sidste Spektrer og navnlig Tamoksens, er stærkt præget af den høje Procent for El, der skyldes rent lokal Forekomst. Iøvrigt maa det bemærkes, at Elmeprocenten ligger relativt lavt f. Eks. sammenlignet med Eg og Lind. Asken maa have været ret almindelig, da den til Trods for, at dens Pollenproduktion er forholdsvis ringe, dog forekommer i alle Prøverne, omend med smaa Procenttal. Disse Ting samt Tilstedeværelsen

Resultatet af Analyserne 6) — 9):

	Birk	Fyr	El	Elm	Lind	Eg	Ask	Egebl.skov	Bøg	Hassel	Vedbend	Græsser	Halv-græsser	Salurter	Vejbred	Bynke
<b>Kronhj.,</b> mrk. N 63 II. .	5	10	34	8	20	22	1	51		60	1	1	3		1	
<b>Tamokse,</b> mrk. N 64. . . .	2	1	95	0,3	1	1	0,3	2		5		2			1	
<b>Sump- skildpadde,</b> mrk. N 63 I. .	1	3	88	0,6	2	4	1	8	0,4	9		5	2	0,2	0,7	1
<b>Vildsvin,</b> mrk. N 56. . . .	14	9	61	4	6	8	1	19		58		40	8	17	4	0,6

af Vejbred i alle Prøverne viser, at Zonegrænsen VII—VIII nu er overskredet. Bøgen mangler, eller er kun ganske svagt repræsenteret. Disse Fund maa derfor placeres inden for Zone VIII eller den subboreale Tid. —

Interessant er det at finde Rester af Sumpskildpadde i saa ungt et Lag, da mosefundne Eksemplarer af denne Art ellers som Regel maa henføres til langt ældre Perioder.

10—14) Knogler af Menneske (*Homo sapiens*) (hovedsagelig Brudstykker af Kranier) alle fundne i Sommeren 1942 i Mosen Vest for Holt i Alme, Nr. 10 (mrk. N. 65 I) fandtes i ca. 2 Meters Dybde. Der opgravedes her foruden Kraniet en stor Mængde andre Knogler, som laa samlede i en Hob (ikke udstrakt). Ca. 3 Meter fra dette Sted fandtes i samme Dybde Kraniedeale af fire andre Individuer. Det ene af disse (mrk. N. 65 II c) var et Bar-

### Pollenprocenterne for de fem Kraniefund:

	Pil	Birk	Fyr	El	Elm	Lind	Eg	Ask	Egebl.skov	Bøg	Avn	Hassel	Græsser	Korn	Halv-græsser	Salturter	Vejbred	Bynke
<b>Menneske,</b> mrk. N 65 I . .	1	27	16	32	1	0,7	8	1	11	11	1	22	109	1	6	2	6	5
<b>Menneske,</b> mrk. N 65 II a	3	35	8	31	0,7		13	2	16	6	2	16	44	3	33	0,7	8	2
<b>Menneske,</b> mrk. N 65 II b		29	9	53		0,9	2		3	7		27	41		4,5	0,9	8	0,9
<b>Menneske,</b> mrk. N 65 II c	0,8	23	10	52		0,8	5		5	8	2	26	42		6	2	6	0,8
<b>Menneske,</b> mrk. N 65 II d		28	8	42	2	2	7		10	12	0,8	26	68	2	10	2	9	

nekranium, hvor endnu nogle af Mælketænderne var bevaret.

Disse Prøver maa henføres til Zone IX, idet Tilstedeværelsen af betydelige Mængder Bøg og til Dels Avn viser, at Zonegrænsen VIII—IX er passeret. Spektrenes almindelige Udseende og især det, at Egeblandingsskoven endnu er ret stærkt repræsenteret viser, at de maa henregnes til Zone IX's første Del, Jernalderen.

Alle fem Prøver indeholdt Vejbredpollen i betydelige Mængder; desuden Pollen af Salturter og nogle tillige Bynke- og Kornpollen. Disse Planter, der vokser ved Huse og paa dyrket Jord, viser, som det kunde ventes, Tilstedeværelsen af en Boplads. At Kranierne tilhører Jernalderen, stemmer overens med, at der paa samme Sted i Mosen og i samme Dybde fandtes Skaar af en Ler-

krukke<sup>2)</sup>), der ved sin Form og hele Udseende tydeligt viste Jernalderens Keramik.

Som en Slags Resumè af det foregaaende skal til Slut gives en tabelmæssig Oversigt over alle de omtalte Fund.

For Raad og Hjælp under Materialets Bearbejdelse bringer jeg Statsgeolog, Dr. *Iversen* en hjertelig Tak.

---

<sup>2)</sup> Pollenanalyse af en Jordprøve fra denne Krukke, mrk. N. 65 III, gav følgende Procenttal: Pil 0,8, Birk 33, Fyr 7, El 42, Elm 0,8, Eg 5, Egeblandingsskov 6, Bøg 10, Avn 0,8, Hassel 21, Græsser 41, Korn 0,8, Halvgræsser 9, Vejbred 2 og Bynke 2.



# Procenttal for de

Navn	Findested	Pil (Salix)	Birk (Betula)	Fyr (Pinus)	El (Alnus)	Elm (Ulmus)	Lind (Tilia)	Eg (Quercus)	Ask (Fraxinus)	Egebl. skov
1. Bæver, mrk. N 97 (Castor fiber)	Tulstrup Mose	1	34	63	1	0,6		0,6		1
2. Bæver, mrk. N 54 (Castor fiber)	Tam-Mose i Paarup		20	14	57	3	4	0,9		8,5
3. Raadyr, mrk. N 72 (Cervus capreolus)	Slette-Mose v. Esbønderup		31	5	54	2	2	7		11
4. Raadyr, mrk. N 73 (Cervus capreolus)	Birket Mose v. Esbønderup		4	16	51	5	21	3		30
5. Kronhjort, mrk. N 96 (Cervus elaphus)	Tulstrup Mose		5	4	72	6	10	4		19
6. Kronhjort, mrk. N 63 II (Cervus elaphus)	Mose V. f. Holt, i Alme		5	10	34	8	20	22	1	51
7. Tamokse, mrk. N 64 (Bos taurus frontosus)	Mose V. f. Holt, i Alme		2	1	95	0,3	1	1	0,3	2
8. Sumpskildpadde, mrk. N 63 I (Emys orbicularis)	Mose V. f. Holt, i Alme		1	3	88	0,6	2	4	1	8
9. Vildsvin, mrk. N 56 (Sus scropha ferus)	Tam-Mose i Paarup		14	9	61	4	6	8	1	19
10. Menneske, mrk. N 65 I (Homo sapiens)	Mose V. f. Holt, i Alme	1	27	16	32	1	0,7	8	1	11
11. Menneske, mrk. N 65 IIa (Homo sapiens)	Mose V. f. Holt, i Alme	3	35	8	31	0,7		13	2	16
12. Menneske mrk. N 65 IIb (Homo sapiens)	Mose V. f. Holt, i Alme		29	9	53		0,9	2		3
13. Menneske, mrk. N 65 IIc (Homo sapiens)	Mose V. f. Holt, i Alme	0,8	23	10	52		0,8	5		5
14. Menneske, mrk. N 65 IId (Homo sapiens)	Mose V. f. Holt, i Alme		28	8	42	2	2	7		10

## Benyttet Litteratur:

*Iversen, Jobs.:* Undersøgelser over Litorinatransgressioner i Danmark. Medd. fra Dansk Geol. For. Bd 9. København 1937.

Landnam i Danmarks Stenalder. Danmarks Geologiske Undersøgelse, II Række Nr. 66. København 1941.

# vigtigere Pollentyper

Bøg (Fagus)	Avn. (Carpinus)	Hassel (Corylus)	Vedbend (Hedera)	Græs (Gramineae)	Halvgræs (Cyperaceae)	Salturter (Chenopodi.)	Vejbred (Plantago)	Bynke (Artemisia)	Zone	Geologisk Periode	Tid i Forhold til Kr. Fødsel
		140		9	18				V	Midten af Boreal Tid	o. 6000 f. Kr. F.
		32		1		0,4			VI	Slutningen af Boreal Tid	o. 5500 f. Kr. F.
		30		2	0,4	0,4		0,4	VII	Atlantisk Tid	o. 5000-3000 f. Kr. F.
		18		0,9	1				VII	Atlantisk Tid	o. 5000-3000 f. Kr. F.
		30		3		4			VII	Atlantisk Tid	o. 5000 3000 f. Kr. F.
		60	1	1	3		1		VIII	Subboreal Tid	o. 3000-400 f. Kr. F.
		5		2			1		VIII	Subboreal Tid	o. 3000-400 f. Kr. F.
0,4		9		5	2		0,7	1	VIII	Subboreal Tid	o. 3000-400 f. Kr. F.
		58		40	8	17	4	0,6	VIII	Subboreal Tid	o. 3000-400 f. Kr. F.
11	1	22		109	66	2	6	5	IX	Subatlantisk Tid	o. 400 f. Kr. F.—
6	2	16		44	33	0,7	8		IX	Subatlantisk Tid	o. 400 f. Kr. F.—
7		27		41	4,5	0,9	8	1	IX	Subatlantisk Tid	o. 400 f. Kr. F.—
8	2	26		42	6	2	6	0,8	IX	Subatlantisk Tid	o. 400 f. Kr. F.—
12	0,8	26		68	10	2	9		IX	Subatlantisk Tid	o. 400 f. Kr. F.—

*Jessen, Knud:* Archaeological dating in the history of north Jutland's vegetation. Acta archaeol. Vol. V. Fac 3. København 1935.

De danske Skove i forhistorisk Tid. Danmarks Skove. København 1938.

# ET 6000-AARIGT FISKEREDSKAB

Af

C. J. BECKER

Vore Tørvemoser udnyttes i disse Krigsaar som aldrig før. Udbyttet kan dog ikke blot maales i saa og saa mange tusind Tons Brændsel; Moserne skjuler ogsaa Minder om Oldtidfolkernes Liv. Netop her er der Mulighed for, at let forgængelige Ting, som andre Steder forlængst vilde være gaaet tabt, er bevaret, og naar heldige Omstændigheder i Form af et sjældent Fund og Aarvaagenhed hos Finderne træffer sammen, kan man ofte faa et overraskende Indblik i vore Forfædres Liv og Virke. Netop et saadan Glimt giver et nyt Fund fra Søborg, tæt Syd for Gilleleje.

Det var i 1940, at Gilleleje Museum fik en Meddelelse fra Vognmand *P. Knudsen* i Fjellenstrup om, at der ved Tørvegravning paa hans Ejendom var fundet en større, men meget spinkel Risfletning. Museets energiske Leder, Kommunelærer *H. C. Terslin*, tog straks ud til Stedet og saa da, at der endnu sad Rester af Fletværket paa Plads i Tørvegravens Væg, og at der fandtes Stumper af det i adskillige af de Skæretørv, som allerede var lagt op paa Marken. Ved forsigtigt at skille disse Tørv ad bemærkedes det, at Fletværket var dannet af tynde, nærmest parallelle Pinde, som var forbundet indbyrdes med snoede Tværfletninger. Da det kun er sjældent, at der fra gammel Tid er bevaret Oldsager af saa let forgængelige Materialer, var Lærer Terslin derfor straks klar over, at Fundet havde stor Interesse. Meddelelsen blev sendt

videre til Nationalmuseet, og Aaret efter blev der saa i Juli Maaned, da Mosen var mest tør, ved Forfatteren til disse Linier og med Deltagelse af Lærer Terslin foretaget en nærmere Undersøgelse. Takket være Vognmand Knudsen, som først havde lagt Mærke til det uanselige og skrøbelige Fletværk og derefter med stor Imødekommehed lod Stedet ligge urørt til den nærmere Undersøgelse, blev det muligt at udgrave Resterne af det Redskab fra den Ældre Stenalder, som der skal fortælles lidt om nedenfor.

Findestedet ligger i den nordlige Del af Søborg Sogn, paa Matr. Nr. 11 f af Søborg By i Holbo Herred. Det findes tæt Øst for Landsbyen Fjellenstrup eller nærmere betegnet 350 m Øst for Gaarden Dønholm. 40 m Vest for Stedet snor den lille Bedsmose Aa sig af Sted fra Bedsmose Sydvest for Fjellenstrup og til den gravede Søborg Kanal, som danner Afløbet for Søborg Sø. Her Øst for Fjellenstrup løber Aaen gennem et lavt Terræn, der nu ligger hen som Eng eller dyrket Jord. Men graver man her ned under Overfladen, støder man hurtigt paa Jordlag, som røber, at Stedet engang har staaet under Vand. Som Geologerne forlængst har paavist, staaer vi netop midt i den smalle Fjord, som i Stenalder- eller Litorinahavets Tid har skaaret sig ind i Landet fra Kattegat, og hvis inderste, brede Del udgjorde den senere Søborg Sø. Dengang, da Havet stod adskillige Meter højere end i Dag, var Søen nemlig salt; men ikke gennem hele Perioden, som en nærmere Udforskning af Jordlagene har vist. Bunden af den smalle Fjord hæver sig nemlig Syd for Fjellenstrup, ved Aalekiste Bro, saa meget, at det salte Vand fra Kattegat kun har kunnet trænge ind i Søen i de Tider, hvor Havet stod særlig højt. Og medens man indtil for faa Aar siden mente, at der i Litorinatiden kun var

Tale om een stor Havstigning, er det netop ved Søborg Sø lykkedes Dr. *Iversen* at paavise, at der har været hele fire større eller mindre Havstigninger, afbrudt af længere Perioder, hvor Vandstanden i Havet atter blev lavere. Fire Gange er Havet nemlig steget saa meget, at det har kunnet trænge ind i Søborg Sø. Fire Gange har denne altsaa været salt eller brak, og efter hver Gang er der fulgt en Tid, hvor den atter blev fersk.

Den samme Vekslen mellem Salt- og Ferskvandsaflejringer lader sig selvfølgelig ikke alene iagttage i Søen, men ogsaa i den smalle Fjord. Som det fremgaar af Dr. *Iversens* nedenfor (S. 76) gengivne Redegørelse, viser en Undersøgelse af Jordlagene ved Findestedet netop en Vekslen mellem Tider, hvor det salte Vand flød ind fra Kattegat, og andre, hvor baade Sø og Fjord var ferske.

Ved Undersøgelsen viste det sig, at Terrænet paa Findestedet ikke var ganske jævnt. Paa selve Stedet hæver Landet sig op mod en lille Holm, der kunde spores baade i Jordoverfladen, men navnlig, da de vekslende Tørve- og Sandlag var fjernede, og man kunde følge Overfladen af det grove, blaalige Sand under dem. Holmen har været ganske lav og sikkert vanddækket i de Tider, da Vandstanden var højest, men den har dog været saa stor, at baade ind- og udgaaende Strømme har søgt uden om.

Og her, ved Bredden af Holmen, kun 8 cm over det grove Sandlag stak de gennemskaarne Pinde fra Fletværket frem, da Undersøgelsen begyndte. Selve Udgravningen begyndte med, at den overliggende Tørvemasse blev gravet af fra oven. Saa snart man var naaet ned til selve Fletværket, blev Spade og Skovl ombyttet med finere Redskaber, hovedsagelig smalle Træspartler og Pensler. Efter det aartusindlange Ophold i Mosen var det

spinkle Fletværk overordentlig skørt, ja egentlig ikke meget fastere end det sejge Dyndlag, det var indlejret i. Paa Fotografiet Fig. 1, som er taget efter Afdækningen, ser man hele Stykket liggende ganske som den Dag, det blev dækket af Tørvemassen.

Det var et nærmest trekantet Stykke Fletværk, der saaledes blev afdækket. Længden var ret betydelig, 2,95 m; hertil maa lægges det Stykke, som er gravet bort, før der blev lagt Mærke til Pindene. Efter Finderens Mening har det bortgravede Parti været 1—1,5 m langt, saaledes at Stykkets samlede Længde har været over 4 m. Bredden var mod Nord 90 cm og aftog herfra gradvis til 20 cm ved den spidse Ende.

Selv om det ikke fremgaar tydeligt af Billedet, kan man dog se, at Redskabet laa højest med den smalle Ende, hvad der skyldtes, at Terrænet hævede sig mod den omtalte Holm. Stykket har ligget ved dens Kant, midt mellem Pinde og Træstykker, som her er skyllet sammen. Paa Billedet er de fleste af disse Sager taget bort for Klarheds Skyld, men særlig over Midten af Fletværket ses dog endnu nogle Smaapinde, som ligger uden Orden. Og ind under Stykket, ligeledes ved Midten, skød der sig en hel Træstamme, som tydeligt bar Spor af at have ligget og rullet i Vandet, før den faldt til Ro her ved Holmen. Den Del af Redskabet, som var kommet til at ligge lige over Stammen, var langt daarligere bevaret end Resten. Pindene fandtes for en stor Del spredt og uden Orden, og det var tydeligt, at Strøm og Bølger har haft lettere Spil med Fletværket paa dette haarde Underlag. Men heller ikke Stykkets Kanter er gaaet fri for en lignende Behandling. Paa Fig. 2, der viser den smalle Ende set lige fra oven, ses det tydeligt, at Pindene ved Randen ikke laa

helt i Orden. Mange var knækkede, og Tværfletningerne var tit revet itu. Det var saaledes med god Grund, at der ikke blev fundet nogen naturlig Afslutning langs de to Bredsider, thi fra begge Sider har Vandet løsrevet og bortskyllet Dele af Redskabet. Mange af de tynde Pinde, som laa hen over det, er sikkert netop saadanne afslidte Stumper.

Kun ved den smalle Ende fandtes en naturlig Grænse. Som det kan ses paa Fig. 2, sluttede de tynde Pinde her noget uregelmæssigt, men alle de frit udragende Ender var skaaret rundt til.

Bortset fra de Tilfælde, hvor Smaastumper og løse Pinde var skyllet ind over Stykket, blev der kun fundet eet Lag Fletværk ved Undersøgelsen. Ingen Steder var det dobbelt eller blot ombøjet. Det var ved Undersøgelsen ventet, at der kunde være flere Lag over hinanden, og navnlig vilde det have været interessant, om Pindene omsluttede den lille Sten, som ses paa Fig. 2 nær Spidsen. Men ved den senere Behandling af Fundet viste det sig, at Stenen næppe har noget med Fletværket at gøre. Den har blot, ligesom Træstammen, ligget paa Stedet og er senere blevet dækket af Stykket. Efterhaanden som den bløde Gytje satte sig, blev Pindene trykket ned omkring Stenen.

Paa Fig. 2 kan man følge Redskabets Konstruktion nærmere. Det bestaar af tynde afbarkede Kviste, 3—6 mm brede, som sidder med 4—7 mm's Mellemrum, og som er forbundet indbyrdes med regelmæssigt anbragte Tværfletninger. Nær Spidsen findes 25 Længderis, men efterhaanden som Redskabets Bredde tiltager, er der skudt nye Pinde ind, saaledes at Afstanden mellem de enkelte Pinde er konstant. Ved den brede Ende findes godt 110 Længderis. Tværbaandene er lavet af tynde, flækkede

Kviste, som to og to er snoet om hvert Længderis, saaledes at de krydser hinanden mellem hvert enkelt Ris. Afstanden mellem Tværfletningerne varierer fra 5,5 til 6,5 cm. Nær Stykkets Spids findes dog paa et 29 cm langt Parti ingen Tværbaand. Paa den øvrige Del af Redskabet er bevaret Rester af mindst 38 Baand. Paa denne Maade er der lavet et tæt og samtidig ret solidt Fletværk.

Medens der i den udgravede, sammenhængende Del kun er anvendt samme enkle Teknik, viser nogle af Tørvene med Rester af den helt ituskaarne Del af Redskabet, at denne har set lidt anderledes ud. Der foreligger saaledes et Brudstykke med to Lag velbevarede Risfletninger lige over hinanden, og i et Par andre Tilfælde er bevaret dobbelte og tredobbelte Tværfletninger, der viser, at der her krævedes større Styrke. Desværre er det dog kun faa og spredte Oplysninger, man har om Konstruktionen i den ødelagte Del.

Sammenstiller man nu disse Oplysninger med de Iagttagelser, der kunde gøres ved Udgravningen og ved den senere Behandling i Museet, har man dog tilstrækkeligt til en Tydning af Fundet. Der kan ikke være Tvivl om, at det fundne stammer fra en Ruse. Det bedst bevarede Parti, som ses paa Fig. 2, er Rusens Spids, og ude i den ødelagte Del har vi uden Tvivl med de to Lag Fletværk og med de sværere Bindinger haft Rester af Kalven, d. v. s. den tragtformede Aabning, der findes inden i de fleste Ruser, og som skal forhindre den fangede Fisk i at slippe ud igen.<sup>1)</sup>

<sup>1)</sup> Efter Undersøgelsen blev Rusen behandlet paa den Maade, at de to velbevarede Ender blev taget op sammen med den underliggende Tørvemasse og saaledes i urørt Stand ført til Nationalmuseet til videre Behandling. Fundet har her Nr. A 39087. Af det delvis ødelagte Midtparti, som ikke kunde optages, opbevares en Prøve i Gilleleje Museum.



Men det fundne er kun Resterne af en Ruse, der sandsynligvis er flækket paa langs. Der er sikkert Tale om et Stykke, som er skyllet op paa Bredden af den lille Holm. Men forinden kan det udmærket godt være flydt længe omkring, muligt i ødelagt og kasseret Stand. I hvert Fald kunde det ses ved Udgravningen, at Strøm og Bølger har fortsat Ødelæggelsen paa det Sted, hvor det havnede.

Før vi nu gaar videre, dels for at sammenligne Rusen fra Søborg med andre Fund og dels for at undersøge Rusetypen nærmere, er det rigtigst at prøve, om man kan bestemme Fundets Alder. Der blev overhovedet ikke fundet andre Oldsager sammen med det, saa man kan ikke ad arkæologisk Vej komme Spørgsmaalet ind paa Livet. Men heldigvis er der en anden Mulighed. Statsgeolog, Dr. phil. *Johs. Iversen* har foretaget en pollenanalytisk Bearbejdelse af Fundet og udtaler herom følgende:

„Paa Rusens Findested udskar Lærer Terslin en lodret Tørvepille paa 1 m og sendte den til Danmarks Geologiske Undersøgelse, saaledes at der kunde foretages mikroskopiske Analyser af de forskellige Jordlag. Paa Grundlag af denne Undersøgelse og Lærer Terslins Beskrivelse kan Lagfølgen karakteriseres paa følgende Maade:

- 0 — ca. 0,38 m Muld og formuldet Tørv.
- 0,38 — 0,46 m Sødynd (Ferskvandsgytje).
- 0,46 — 0,53 m Fjorddynd (Brakvandsgytje), nederst med to skalførende Lag med stærkere Saltpræg (Hjertemuslinger).
- 0,53 — 0,60 m Sødynd.
- 0,60 tyndt Sandlag.

0,60 — 0,73 m Tørv, til Dels fyldt med Trækul (Kulturlag).

0,73 — 0,75 m Sand.

0,75 — 1,28 m Fjorddynd med skiftende Saltpræg, foroven med Hjertemuslinger.

Derefter groft, blaaligt Sand fra Istidens Slutning.

Lagfølgen viser en Vekslen mellem Ferskvands- og Saltvandsaflejringer, som maa sidestilles med Søborg Sø's skiftende Indsø- og Fjordperioder. Den pollenanalytiske Undersøgelse har godtgjort, at det øverste Fjordlag svarer til Søborg Sø's sidste Fjordperiode, medens det nederste Lag Fjorddynd svarer til Søborg Sø's anden Fjordperiode (den „højtatlantiske Transgression“). De tynde Sandstriber vidner om, at den mellemliggende Periodes Aflejringer til Dels er fjernede ved Bortskylning.

Rusen laa dybt nede i det nederste Fjorddynd og er allerede derigennem tidsbestemt til en tidlig Del af den højtatlantiske Transgression. Den er samtidig med vore ældre Køkkenmøddinger og dens Alder maa anslaaes til omkring 6000 Aar. En mikroskopisk Undersøgelse fra en Dyndprøve, udtaget i selve Fundlaget, viser, at Dyndet er afsat i en svagt brak Fjord. Pollenanalysen falder i Traad med den ovenfor givne Tidsbestemmelse og giver iøvrigt et godt Billede af Datidens Skovvækst. Der taltes 374 Træpollen, og de forskellige Træarter udviste følgende Procenter: Pil 0,3 %, Birk 13 %, Fyr 9 %, El 30 %, Elm 9 %, Lind 6 %, Eg 32 % og Ask 1/2 %. Desuden fandtes i Forhold til Træpollensummen 49 % Hassel, 1 % Vedbend, 0,3 % Mistelten, 7 % Græsser og 3 % Halvgræsser.“

Rusen stammer saaledes fra den Ældre Stenalder. Men hermed er ikke uden videre sagt, hvilken Kultur eller Stamme det fundne Redskab kan have tilhørt. For ikke

særlig mange Aar siden ansaa man inden for dansk Arkæologi de enkelte Kulturer for fortløbende, d. v. s. at de var Udtryk for den samme Folkestammes skiftende, stadig højere og teknisk mere udviklede Kultur. Men de seneste Aars Forskning har grundigt revideret denne Opfattelse. Vi ved nu, at gennem hele Stenalderen griber de enkelte Kulturer i allerhøjeste Grad ind over hinanden, og at de i Stedet ofte er Udtryk for forskellige Folkegrupper, hver med sin Levevis. Mullerupkulturens Folk har fortsat deres Liv ved Sjællands ferske Vande og Aasystemer samtidig med, at der langs Kysten levede en helt anden Befolkning, hvis Efterladenskaber bl. a. findes i de velkendte Køkkenmøddinger. Denne Kystkultur, som almindeligt kaldes Ertebøllekulturen, har paa den anden Side haft en tilsvarende lang Levetid, helt ned i Yngre Stenalder. Ertebøllefolkene fortsatte saaledes deres Jæger- og Fiskertilværelse paa samme Tid, som der ofte blot faa km inde i Landet boede Folk, som levede af Agerbrug og Kvægavl, og som sad inde med langt bedre, slebne Flintredskaber. Fordi der her er Tale om forskellige Erhverv, har der i mange Egne gennem Aarhundreder kunnet leve to helt forskellige Folk bogstavelig talt Side om Side.

Det er altsaa ikke nok at fastslaa et Funds Alder. Man maa ogsaa undersøge, til hvilken Kultur det skal henføres. I det foreliggende Tilfælde er Tiden angivet i Forhold til Stenalderhavets Udvikling, svarende til dets andet store Fremstød. Paa det Tidspunkt kan der paa Sjælland kun være Tale om de rene Ældre Stenalderes Kulturer, enten Mullerup eller Ertebølle. Men naar man ser paa Findestedets Beliggenhed ved salt Vand, og naar man ved, at der i den nærmeste Omegn kendes flere Boplad-

ser, hvor der er fundet karakteristiske Ertebølle-Oldsager, kan kun denne Kultur komme i Betragtning.

Rusen fra Søborg maa have været anvendt af Beboerne af en af de Ertebølle-Boplads, som fandtes langs Bredderne af Fjorden eller Søen. Vi ved i Forvejen, at denne Kultur udelukkende er baseret paa Jagt, Fiskeri og — hvor der var Mulighed for det — Indsamling af Østers og andre Skaldyr. Fundet giver et højst velkomment Bidrag til Kundskabet om de Fangstmetoder, der blev anvendt. Paa de Boplads, hvor Knogler og Ben er velbevarede, ser man, at Fiskeknogler er temmelig almindelige; Fiskeriet maa altsaa have spillet en vis Rolle for Ernæringen. Saa maa man endda tage i Betragtning, at den Slags Knogler er meget lettere forgængelige end de svære Ben fra Kronhjort, Raadyr og Vildsvin, som var de samme Folks vigtigste Jagtvildt. Man kan ikke direkte slutte ud fra Mængden af bevarede Knogler, hvor stor Betydning Jagt og Fiskeri har haft i Forhold til hinanden.

Ser man paa de bevarede Fiskeredskaber, maa det indrømmes, at der kun er fundet temmelig lidt. Benspidsene, som inden for Mullerupkulturen blev anvendt til Lystre i stor Udstrækning, er saa godt som ukendte i Ertebøllekulturens Fund; derimod kendes der en Række Fiskekroge af Ben, næsten altid af samme Type: temmelig lille og uden Modhager. Men det samlede Antal kendte Kroge er kun ringe, ja saa lille, at man næppe kan tænke sig, at Krogfiskeriet har været den vigtigste Fangstmetode. Har Fiskeriet blot spillet den Rolle, de fundne Knogler giver Indtryk af, maa Fangsten være drevet paa væsentlig andre Maader. Og her har man hidtil maattet tage sin Tilflugt til det almindelige Ræsonnement, at Net og Ruser af let forgængelige Stoffer spiller en meget stor Rolle hos de fleste primitive Folk, som giver sig af med Fiskeri, og

at det sikkert ogsaa var saaledes hos Ertebøllefolkene. Der kendtes blot ikke sikre Fund. I denne Forbindelse maa man tænke paa, hvor lette Materialer selv de fleste moderne Fiskeredskaber er lavet af. Naar man tilmed tager i Betragtning, at de anvendes i Salt- eller Ferskvand, hvorved deres Levetid yderligere forkortes, er det indlysende, at der skal ganske særlig heldige Omstændigheder til, for at saadanne Redskaber kan bevares gennem blot et Aarhundrede, for saa slet ikke at tale om de Aartusinder, der er forløbet siden Ældre Stenalder. Det vil altid være ganske tilfældigt, hvad der er bevaret af den Slags Sager fra saa fjerne Tider.

Selv om Fundet fra Søborg kun bestaar af de ødelagte Rester af en Ruse, er det dog af stor kulturhistorisk Interesse. Det viser os for første Gang med Sikkerhed, at Ertebøllefolkene anvendte Ruser, flettet af tynde Kviste.

Paa den anden Side er lignende Redskaber ikke helt ukendte fra vore Oldtidsfund. For faa Aar siden fandtes der i Svinninge Vejle i Nordvestsjælland et lille Stykke Fletværk, lavet i ganske den samme Teknik som Søborg-Rusen. Det havde omtrent samme Alder som denne og kunde ogsaa med en vis Sandsynlighed henføres til Ertebøllekulturen. Men det var blot usikkert, om det stammede fra en Ruse eller overhovedet havde hørt til et Fiskeredskab.

Sikre Fund af Ruser er derimod gjort to Steder paa Sjælland. Ved Nidløse i den Store Aamose, Sydvest for Holbæk, fremkom ved Tørveskæring for en Del Aar siden et Brudstykke af en Ruse, 52 cm langt og 38 cm bredt. Der var bevaret Dele af selve Rusens Væg og af Kalven, men der var hverken noget af Spidsen eller den brede Aabning tilbage, saaledes at det var umuligt at danne sig noget Billede af Størrelsen. Tekniken var ganske som ved



Fig. 1. Ruse fra Søborg, set fra Øst. Billedet viser hele det bevarede Stykke, der udgravedes ved Undersøgelsen.



Fig. 2. Detailbillede af Søborg-Rusen, set fra oven. Man ser Rusens spidse Ende.

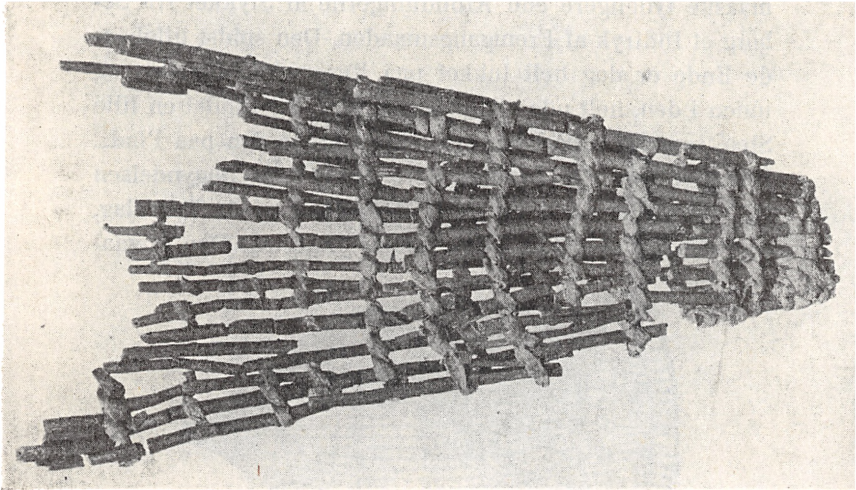


Fig. 3. Brudstykke af Ruse fra Magleby Long ved Skelskør.  
Ca.  $\frac{1}{3}$  nat. St. (Efter Aarb. f. nord. Oldk. 1941).

Rusen fra Søborg; Længderisene var lavet af tynde Birkekviste og holdt sammen af Tværbaand af flettede Fyrrespaaner. Redskabet er dateret ved en pollenanalytisk Undersøgelse til en noget ældre Tid end Stykket fra Søborg, idet det er samtidig med Stenalderhavets første Fremstød. Da det blev fundet midt i Aamosen, et af de Omraader, der er rigest paa Fund af Mullerup-Kultur, baade i dens gamle, klassiske Fase og i dens yngre Del, der i Tid falder sammen med Ertebøllekulturen, er det vel rigtigst at anse den for at have været brugt af Mullerup-folkene.

Den anden Ruse er fundet i Magleby Long, en lille Sø ved Skelskør. Som Fig. 3 viser, er der ogsaa her kun Tale om et 34 cm langt Brudstykke, nemlig selve Spidsen. Og-saa her er anvendt den samme Teknik, og Billedet giver



maaske tydeligere end Afbildningerne af Stykket fra Søborg et Indtryk af Fremgangsmaaden. Den spidst tilløbende Ende er dog helt lukket paa Rusen fra Magleby, og inden i den, helt ude ved Spidsen, blev der fundet en lille Sten, som aabenbart har tjent til at holde den paa Plads. Sammen med den fandtes flere Lerkar fra Begyndelsen af Yngre Stenalder, og en Undersøgelse af de Tørvelag, som den havde ligget i, gav samme Datering. Den er saa-

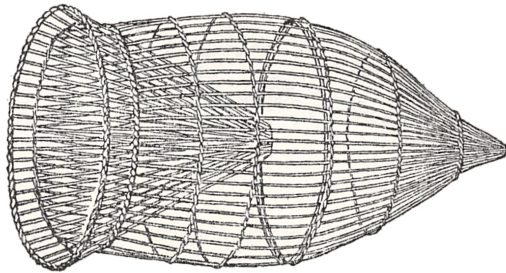


Fig. 4. Nyere finsk Fletværksruse. (Efter Sirelius).

ledes den yngste af Ruserne og har sandsynligvis været anvendt af den Yngre Stenalderes Folk.

Allerede ved Behandlingen for faa Aar siden af disse ældre Fund blev der anstillet nogle Betragtninger over, hvilken Type Ruserne vel kunde have tilhørt. Til Trods for de spinkle Oplysninger, som de to Brudstykker gav, var det dog sandsynligt, at det havde drejet sig om enkle Ruser med Kalv, altsaa omtrent som det i Fig. 4 afbildede finske Stykke fra nyere Tid. Men der var ikke bevaret tilstrækkeligt til at angive hverken Størrelse eller nærmere Enkeltheder.

Paa dette Punkt giver Rusen fra Søborg nogle nye Oplysninger. Sandsynligvis har den været af samme Hovedtype. Det er allerede nævnt, at der i den ituskaarne Del



Fig. 5. Fiskeri med moderne svenske Fletværksruser. Efter Fotografi, taget af Nordiska Museet, Stockholm.

har været Rester af to Lag Fletværk lige over hinanden, og da Pindene i de to Lag ikke løb parallelt, er det rimeligt at antage, at det ene Lag har været fra Kalven, det andet fra selve Rusens Væg. At Kalven har været anbragt her, forklarer ogsaa de svære dobbelte og tredobbelte Fletninger, som ligeledes er fundet i de opgravede Tørv, og som har skullet styrke dette Parti. Rusens Spids, som jo blev udgravet urørt, manglede Tværfletninger, og der var intet Spor af, at der nogensinde har været nogle her. Dette skal sandsynligvis forklares med, at Pindenes Ender blot har været bundet sammen med en udvendig

Snor. Man har aabenbart ikke gjort Afslutningen mere solid for lettere at kunne tage de fangne Fisk ud denne Vej. En saadan Fremgangsmaade er ikke usædvanlig ved moderne Fletværksruser og ses f. Eks. paa Billedet Fig. 5, der forestiller to svenske Ruser af denne Art i Brug.

Rusen fra Søborg er langt den største af de forhistoriske Ruser og vilde selv sammenlignet med nyere Stykker høre til de længste. Som tidligere anført har den været omkring 4 m lang; paa de udgravede 2,95 m har der i hvert Fald ikke været nogen Kalv. Selv om en saadan har været fastgjort i den bortgravede Del, kan den dog godt oprindeligt have strakt sig betydelig længere mod Stykkets Spids. Dog kan man ikke udtale sig herom med Sikkerhed, da det som flere Gange berørt er et i høj Grad defekt og ødelagt Stykke, der i sin Tid blev skyllet op paa Bredden af Holmen. Under alle Omstændigheder maa der dog have været et betydeligt Rum bag Kalven til Opsamling af Fisken. Det eneste Træk, som virker noget ejendommeligt, er, at et saa stort Redskab ikke har været stivet af indvendig med kraftigere Træstykker eller Bøjler. Der fandtes ikke ved Undersøgelsen Spor af saadanne.

Den Art store Ruser har indtil vore Dage været i Brug hos visse finsk-ugriske Folk i det nordvestlige Rusland. Oftest anvendes de i Forbindelse med Afspærringer eller Gærder, som bygges tværs over Floder og snævre Vandløb. Netop de samme Forhold har sikkert været til Stede i Stenalderhavets Tid i den smalle Søborg Fjord. Det er da naturligt at tænke sig, at Rusen har været anvendt paa denne Maade netop et eller andet Sted her i Fjorden.

Flere Gange har der i det foregaaende som Sammenligningsstof været omtalt svenske og finsk-ugriske Ruser. Man har nemlig, særlig i Finland og Nabolande, helt til vore Dage bevaret disse gamle Rusetyper, lavet af Kviste

og Vidier. Videre omkring, især i de slaviske Dele af Mellem- og Østeuropa, har tilsvarende Former ogsaa holdt sig lige saa længe, selv om de mere og mere fortrænges af Netruiser. I ældre Tid har de haft en endnu større Udbredelse, men man skal ikke ret langt tilbage i Tiden, før Oplysningerne om dem bliver sparsomme. Det er kun sjældent, at den Slags simple Redskaber omtales i Litteraturen, men der kendes dog fra den klassiske Oldtid sikre Eksempler paa, at Fletværksruiser blev anvendt til Fiskeri. Fra en ægyptisk Grav fra ca. 2700 f. Chr. har man det ældste Billede af en saadan Ruse.

Men de danske Fund rækker endnu længere tilbage i Tiden. Ældst er Rusen fra Nidløse med en Alder af mere end 6000 Aar, saa følger Stykket fra Søborg med ca. 6000 Aar, og lidt senere er Fundet fra Magleby Long, der „kun“ er godt 4000 Aar gammel. Mærkeligt nok staar de ikke blot som de ældste, men bortset fra nogle yngre og usikre fra Mellemeuropa, ogsaa som de eneste Fund af denne Art fra Europas Oldtid. Det er uden Tvivl tilfældigt; et saa simpelt og effektivt Fangstredskab, der tidligt kendes over vide Strækninger, har sikkert en lang Udvikling bag sig. Men vi kan blot ikke følge den, saa længe de eneste veloplyste Fund kun stammer her fra Landet.

Hvis man blot vilde finde Eksempler paa de samme Ruser og den samme primitive Teknik, havde det ikke været nødvendigt at søge saa vidt omkring eller saa langt tilbage. Endnu saa sent som i forrige Aarhundrede og muligvis endnu i vort eget har Ruser af Form som Fig. 4 og lavet af lignende Fletværk været i Brug ved vore Kyster og i vore Vandløb. Vidieruser med ret bred Aabning har saaledes været anvendt til Aalefangst i Saltvand. Ruserne blev sat enkeltvis paa lavt Vand og ankret op for

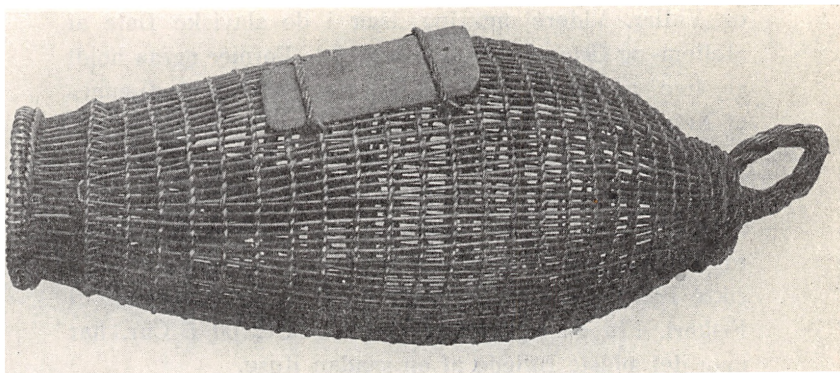


Fig. 6. Nyere Aalekube fra Snekkersten. Originalen i Dansk Fiskerimuseum. Ca.  $\frac{1}{9}$  nat. St. (Efter Aarb. f. nord. Oldk. 1941).

Sten. I Aaer og Bække har lidt sværere Stykker været i Brug ved Fangst af Laks. Med snævrere Munding, men iøvrigt i samme Udførelse, kendes de ogsaa som Aalekuber, der anbragtes yderst paa Aalegaarde eller større fritstaaende Ruser. I Fig. 6 har vi en saadan typisk sjællandsk Kube fra Øresundskysten. Anvendt paa denne Maade har Fletværksruserne holdt sig helt ned i vort Aarhundrede og er først blevet fortrængt af de tætte, maskinknyttede Netruser. Mange nulevende Fiskere har anvendt Vidiekuber, men mon de ogsaa har tænkt paa, at den samme Slags Redskab, lavet paa selv samme Maade, brugtes af vore Forfædre for 6000 Aar siden. Allerede dengang var man altsaa naaet frem til saa effektivt et Fangstredskab, at de efterfølgende Aartusinder i Princippet ikke har kunnet ændre det synderligt.

Litteraturangivelser: For de geologiske Forhold omkring Søborg Sø kan henvises til en foreløbig Meddelelse, *Johs. Iversen, Undersøgelser over Littorinatransgressioner i Danmark*. Med-

delelser fra Dansk Geologisk Forening, Bind 9, Hefte 2, S. 224. De øvrige danske Fund af Ruser er beskrevet af *C. J. Becker*, *Fund af Ruser fra Danmarks Stenalder* i Aarbøger for nordisk Oldkyndighed og Historie 1941, S. 131, og Dateringen af dem i *J. Troels-Smith*, *Pollenanalytisk Datering af tre Fiskeruser*, sammesteds S. 150. Yderligere Litteratur kan findes i Henvisningerne i disse Artikler.

---

## A 6000-YEAR OLD FISHING TRAP

By C. J. BECKER

### Summary.

In the year 1940 the Danish National Museum at the request of Gilleleje Museum examined the find of a fishing-trap, emerged through peat-working in the parish of Søborg, close to the south of Gilleleje on the shore of North-Seeland. The finding-place is close to the shore of a little islet situated in the narrow firth which during the time of the Littorina-Sea found its way from Kattegat into the now drained Lake of Søborg. The trap was found in a mud-stratum (gytje-stratum), which according to a pollen-analytic determination by dr. phil. Johs. Iversen is dated from an early part of the Atlantic Period corresponding to the beginning of the High-Atlantic Littorina-Transgression.

The excavated part of the fishing-trap (fig's 1—2) was 2.95 m long and up to 0.90 m broad. Before it was noticed, however, about 1 m of it was demolished, so that originally it was about 4 m long. It is made of thin branchlets kept together by a transverse-plait of splitted twigs. In the removed peat traces of the funnel of the fishing-trap were found.

The find is interpreted as a fragment of a great plaited trap with one single funnel of the same type as shown in fig. 4. In a destroyed and discarded condition it has certainly drifted down with the stream and has then been washed ashore on the little islet. The trap was of the same sort as those earlier pointed out in Danish finds from mesolithic and neolithic times (fig. 4). The specimen from Søborg has been used in the mesolithic stone age about 4000 years B. C. and most likely by the people of the Ertebølle-culture.

---

\*

# INDSKRIFTER I SØBORG GAMLE SKOLE

Ved Provst *Emil Steenvinkel*

Over den gamle Skoles lille lave Indgangsdør var indsat en Sandstenstavle med Frederik IV's Navnetræk og et Par latinske Linier, hvis Indhold er, at Kongen har bygget i alt saadanne 240 Skoler, 20 i hvert af de 12 Rytterdistrikter, og at de bestandig skal underholdes af den kongelige Kasse.

Derefter staar Aarstallet 1721 og følgende Vers forfattet af Fr. Rostgaard):

„Halvtredsindstyre Aar, Gud, har du mig opholdet,  
at Sygdom, Krig og Pest mig intet ondt har voldet;  
thi yder jeg min Tak og breder ud dit Navn  
og bygger Skoler op de fattige til Gavn.“  
Gud, lad i dette Værk din Naades Fylde kende,  
lad denne min Fundatz bestaa til Verdens Ende,  
lad altid paa min Stol en findes af min Æt,  
som mener dig, min Gud, og disse Skoler ret.“

Naar man saa kom ind i den gamle straatækte Skolemesterbolig, stod\*) der over Skoledøren:

„Forsøm ej Skolegang i dine Ungdomsdage.  
Tænk paa den Levetid, du har endnu tilbage,  
hav ingenting saa kær, som Herrens sande Frygt,  
tak dog den Konge, som har disse Skoler bygt.“

Og til den anden Side over Døren til „Skolemesters“ Stue stod der:

„Velsigne det, o Gud, som jeg mig foretager,  
gid jeg i Gerning og i Ord dig ej forsager,  
gør mig mit Embede, gør mig det altid let,  
forhjælp mig med din Kraft til at forrette det.“

\*) Om Forfatteren til de 5 nedennævnte Skole-Deviser kan intet oplyses, if. Professor Johs. Brøndum-Nielsen.

Over Sovekammerdøren stod der:

„Sødt og roligt kan vi sove,  
Dagens Møje glemmes her,  
Gud og Kongen maa vi love,  
Nattero det bedste er.“

Over Køkkendøren stod der:

„Brygge, bage, to og tvætte,  
Maden koge og anrette  
vores Køkkenarbejd er.  
Balle, Strippe, Rist og Pande,  
Potte, Gryde, Spand og Kande,  
er vor Piges Haandgevær.“

Og endelig over Spisekammerdøren:

„Lyster du Postej og Tærter,  
udaf sligt vi intet har;  
Landsbyretter, Kaal og Ærter  
staa udi hverandet Kar.“

Min Meddeler var afdøde Drejer Christian Hansen, som havde gaaet i Skole hos Lærer Mangor og opnoteret de morsomme Vers, der saa vidt jeg ved gaar igen i flere af Kongens Rytterskoler. Medens Kongens Sandstenstavle er blevet opbevaret og nu sidder i Søborg nye Skoles Lærerrhjem til venstre for Indgangsdøren, er de gamle Indskrifter over Dørene gaaet alt Kødets Gang. Saa vidt jeg forstod paa Drejer Christian Hansen, var de malede paa Kartoner af Pap, og den gamle Skoles Fugt og Ælde har sikkert tæret paa dem. Nu har vi dog opbevaret Teksterne, og idet de nu trykkes i Gilleleje Aarbog, faar jeg Lejlighed til at mindes den noble og dygtige Haandværker Christian Hansen. Han gik i sin Grav med et godt Navn og i en barnlig Kristentro. Han var selv en morsom Fortæller om Søborg i gamle Dage, og hørte for de tyve Aar siden, da jeg kom som ung Sognepræst her til Søborg til „den gamle Garde“, der ikke overgiver sig for et Vindpust. Jeg vilde gerne gennem disse Linjer være med til at ære hans Minde.



# FRU NICOLINE NIELSEN ODDERHOLM IN MEMORIAM

af Provst *Emil Steenvinkel*, Søborg

Ved Fru Nicoline Niensens Begravelse fra Søborg Kirke Torsdag den 25. Februar 1943 blev det med Rette fremhævet, at ogsaa for Gilleleje Musæumsbestyrelse var Dødsfaldet et meget stort Tab. Faa har som Fru Nielsen været opfyldt af Ønsket om Muligheden af at faa den nye Musæumsbygning rejst i Gilleleje. Det er derfor velbegrunderet, at vor Aarbog bringer nogle Linjer til Minde om hendes rigt udrustede Personlighed.

*Augusta Nicoline Jørgensen blev født i Uvelse den 6. September 1875; men hendes Forældre, Gdr. Edvard Jørgensen og Hustru Marie, flyttede kort efter til Rishøjgaard i Hesbjerg, hvor hun voksede op og gik i Skole hos Lærer J. P. Jørgensen, en Mand, hun alle Dage satte umaadeligt højt. I sit 16. Aar tog hun Plads paa Bretved Mejeri og siden paa en Gaard i Merløse ved Tølløse. Her blev hun engang stillet overfor et Krav, som hun gøs tilbage for, idet det blev forlangt af hende, at hun skulde slagte et Lam. Paa den Tid var det efter Egnens Skik Pigernes Arbejde. Husmoderens Befaling faldt hende svært at udføre, men hun mente dog, at naar de andre Piger kunde, saa maatte hun ogsaa til det. Hun bed altsaa Tænderne sammen og udførte Hvervet, og hun trostede sig efter endt Slagting med, at det maatte vel være udført saa nogenlunde rigtigt, for der blev ikke klaget! Nogen Tid efter tog hun Kursus paa Vældegaard i Gymnastik, og blev i en Aarrække Gymnastiklærerinde i Søborg 19. Kreds. Efter Opfordring af Søborg Sogns Husflidsforening lærte hun Kunstvævning, og kort efter fik hun Opfordring af Etatsraad, Løjtnant Fejlberg til at være Husjomfru paa Søborggaard, hvor hun saa tillige holdt Skole i Kunstvævning. Mange af Sognets Kvinder fik her en grundig Undervisning. Nicoline*

havde en god Sangstemme og var et ivrigt Medlem af Sognets daværende Sangforening, som bestod baade af yngre og ældre og lededes af Lærer Jørgensen, Hesbjerg. De samledes skiftevis hos de forskellige Medlemmer. Senere samledes kun de yngre paa Hotel Hulerød hos Hotelejer Peter Rasmussen, og Lederen var nu afdøde Gdr. Otto Larsen, Stendyssegaard.

Imidlertid ønskede Noline sig en større og mere selvstændig Stilling. En Slægtning i København havde en Kasketfabrik. Der lærte hun sig Faget og opnaaede en selvstændig og god Stilling. Men Friluftsmenneske, som hun var, søgte hun atter op til sin elskede Kulsvieregn norden for Grib Skov, og fandt paa Faxemosegaard hos Gdr. Jørgen Nielsen en god Plads som Husbestyrerinde. Men som Noline undertiden fortalte med sit lune Smil: „Husvarmen var farlig“, og 3. Oktober 1902 holdt de to unge dygtige og fremadstræbende Mennesker Bryllup i Søborg Kirke, hvor Provst Anders Andersen viede dem. Noline var med stærke Baand knyttet til vor gamle Kirke, og viede den i sine sidste Aar megen Kraft som virksomt Menighedsraadsmedlem. Det hører til hendes uvisnelige Ære, at det store smukke Kanavasaltertæppe blev syet af Sognets Kvinder og nu pryder Gulvet foran Alteret. Faxemosegaard og Teglværket ejedes dengang af Købmand P. Winther, Græsted, men i 1904 solgtes Teglværket til Bestyrer Iversen, Dronningemølle, og samtidig købte Jørgen og Noline Nielsen Faxemosegaard. Men ved Søens Udstykning i 1914—15 købte de Gaarden Odderholm i Søborg Sogn, og her fik Noline siden sin faste Borg. Ligesom Jørgen Nielsen forstod at faa Skik og Orden paa alt udenfor, blev Noline indendørs den hyggelige og tro Vogter af Arnens Ild. Meget fik hun læst; mest levede hun i Historiens Verden og samlede mange Folkeminder, som hun opskrev. Hun blev en af vor Egns flittigste Folkemindesamlere og deltog i alt aandeligt Liv med stor Interesse. Alene dette berettiger disse Linjers Fremkomst i Gilleleje Aarbog. Vi glemmer aldrig denne gode Kvinde og vil ære hendes Minde i Ærbødighed og Kærlighed.

---

\*

## AF MUSEETS AARSBERETNING FOR 1943

Museums-Uge 30. Juni—4. Juli: specielle Udstillinger, Foredrag af Redaktør *C. Behrens* (H. C. Andersen), Arkitekt ved Nationalmuseet *C. M. Smidt* (Ærkebiskop Eskild); Forfatterne *Anders W. Holm* og *Aage Rasmussen* (egne Digte); *H. C. Terslin* (Museets Lysbilleder); Gilleleje Mands- og Børnekor medvirkede under Ledelse af Dirigenterne *Orla Nielsen* og *Sigurd Sørensen*. — 30. Juli: *C. Behrens*, Forfatterne *Kaj Nielsen* og *Aage Rasmussen* samt *Terslin* om Søborg-Gilleleje i Sagn, Digt og Historie; *Kaj Nielsen* om Ærkebiskop *Jens Grand*.

Samlingerne er stærkt forøgede og omfatter c. 7000 Numre (en Mængde Kollektivnumre), deraf Hovedsamlingen, c. 2700 Nr., Oldsags- og Middelaldersaml., c. 1600 Nr., Arkivet c. 1700 Nr. og Billedsamlingen c. 600 Nr. Fra Moserne er indkommet en Mængde Dyrekogler og Oldsager. Vi bringer alle Givere en hjertelig Tak. — Samlingerne er anbragt under lidet betryggende Kaar paa Skolens Loft. En ny Bygning tiltrænges. Arkitekt *Holger Jacobsen* har tegnet det nye Museum; *Nationalmuseet* har anbefalet det, *Undervisningsministeriet* har tilsagt Støtte, *Søborg-Gilleleje Sogneraad* har bevilget 10.000 Kr., *Frederiksborg Amtsråd* 3.000 Kr. Museet skal skildre det nordsjællandske Fiskeri, Lejerne og Fiskerne; forhaabentlig vil Institutioner og private Landet over støtte Museet, der er kalkuleret til 55.000 Kr. (Jan. 1943).

Nærværende Aarvog udgives med Støtte fra Søborg-Gilleleje, Tikøb og Esbønderup-Nødebo Sogneraad, Frederiksb. Amts Spare- og Laanek., Nordsjællands Bank, Spare- og Laanek. f. Kronb. v. Birk og Gilleleje Havne- og Bjærgelaug; vi bringer disse vor ærbødige Tak.

Tre af Bestyrelsens Medlemmer er døde i Aar: Fru *Nicoline Nielsen*, der i Aarvog 1935 og 38 skrev om Hedsbjerg, og Skipperne *Carl Frithiof Carlsen* og *Peter A. Petersen*. De var alle Bestyrelsesmedlemmer siden Foreningens Start i 1929. De var yderst sympatiske og havde stor Interesse for Museet. *C. Fr. Carlsen* evnede at skildre Fiskernes Liv og Psyke og var behjælpelig under Nedskrivningen af Navneordenens Kønshøjning i Gilleleje-Maalet. *P. A. Petersen* tog Initiativet til Udarbejdelse af *H. C. Terslin*: Guvernør *Gabriel Milan* og hans Efterkommere i Gilleleje (1926), han bidrog til Fiskerbaadenes Historie i Aarvog 1937, tegnede og malede til Museet de gamle Baade og var behjælpelig med en Artikel om Fiskeredskaberne og Fiskemedene, der udkommer i næste Aarvog. — Vi mindes Fru *Nielsen* og de to udmærkede Gilleleje-Fiskertyper, *Carlsen* og *P. A. Petersen*, med Taknemlighed. (H. C. T.).

---

\*

# Jacob Larsen

## Bageri - Konditori

Vesterbrogade 6                      Gilleleje                      Telefon 68

Fører alt i groft og fint — i helt rigtige Ting

Brdr. C. og F. Petersens  
MASKINFABRIK

Havnen . Gilleleje . Telefon 136

Specialitet:

Motorreparation  
Alle Maskiner for Fiskeri

EVALD ANDERSEN

Manufaktur,  
Trikotage

Telefon 103                      og Skotøj  
Gilleleje

*Gilleleje Missionshotel*

*ved Havnen*  
TELEFON 129

Pensionærer modtages hele Aaret.  
Centralvarme

*Automobil udlejes*

TELEFON 40                      GILLELEJE

P. LAUR. NIELSEN  
Vesterbrogade  
(ved Blaabjergbakke)

Murermester

LAUR. ANDERSEN

Svend Henriksens Vej  
Gilleleje . Telefon 121

*Tilbud gives paa alt Murerarbejde.  
Alt Murerarbejde udføres.*

**Gør Deres Indkøb**

i

**P. PETERSENS**  
**Cykleforretning**

Telefon Gilleleje 36

**Tømremester Aage Andersen**

**Gilleleje**

**Telefon 105**

**Alt Tømrer- og Snedkerarbejde udføres**

Handelsgartner

**OLAF MØLLER**

Frugt . Grønt . Blomster

**Stationsvej**  
**Telefon Gilleleje 20**

# Fiskesalgsforeningen Gilleleje

*fører altid friske og førsteklases*      Telefon  
*Varer i forskellige Fiskesorter .*      **1 2 5**

## **Den bedste Overfrakke**

*til den helt rigtige Pris*

*faar De hos*

### **P. Petersen**

Vesterbros Herremagasin . Gilleleje . Tlf. 215

## **Jørgen L. Nielsen**

*Tømrer- og Snedkermester  
Maskinsnedkeri*

**Vandværksvej      Telf. Gilleleje 175**

Specialitet: Sommerhuse og  
Vandbygningsarbejder

## **N. Nielsen SOMMERLYST**

### **Købmandshandel**

*Kolonial . Vin*

**Tlf. Gilleleje 34. Varerne bringes overalt**

## **Vilh. Pedersen**

*Urmager og Guldsmed  
Grammofon- og Fotohandel  
Eget Atelier for Amatørarbejde*

*Fest- og Brudegaver  
Moderne Ure  
Stort Udvalg*

**Vesterbrogade 11 . Telefon Gilleleje 87.**

## **Andersens og Ferdinandsen's**

*Skibs- og Baadebyggeri  
Gilleleje*

**Telefon 128**

**Privat 172**

Slagtermester

## **Charles Hansen**

Vesterbrogade

***Kød og Paalæg***

Telefon Gilleleje 10

## **Gilleleje Trælasthandel**

**BJØRN PEDERSEN**

**Bygningsartikler  
Cement og Kalk**

**Telefon Gilleleje 202**

## **Gilleleje Mejeri**

**Telefon Gilleleje 47**

**K. E. Kristensen**

Chr. Sørensens Eff.

Isenkram - Udstyr - Støbegods

Glas & Porcellæn

TELF. GILLELEJE 111

*Alle nye  
Bøger føres altid paa Lager*

**Vesterbros Boghandel**

*Knud Poulsen*

Telefon Gilleleje 199

*Kolonial, Delikatesser & Vin*



MARTIN HANSEN

Telefon 19

Gilleleje

Gilleleje Skrædder- og  
Herreekviperings-  
forretning

*H. P. SØRENSEN*

Telefon 108, Stationsvej, Telefon 108

*Gilleleje  
Skibsproviantering*

*ved Havnen*

CARL OLSEN Tlf. Gilleleje 12

Aut. Landbrugslotteri-Kollektion

*Køb Skoene i*

*Skotøjsforretningen*

**Hovedgaden 21, Gilleleje**

Skomagermester Ditlev Idorn

Telf. Gilleleje 144

*Besøg*

Hotel **GILLELEJE KRO**

*Anerkendt Køkken*

*Tennisbane*

Centralvarme og Bad

Telefon 14

**Konditoriet „Aahuset“**

Bageri og Konditori

**Telefon 276**

Morgenbrød bringes

Erik Friis

**Alb. G. Nielsen**

Blikkenslager, examineret

aut. Vand- og Gasmester

L. Pedersensvej

Telf. Gilleleje 176

**Kolonial-, Vin-  
og Delikatesseforretning**

Altid 1ste Klasses Varer til rimelige Priser

*Knud Rasmussen*

C. Nees's Eff.

Østergade - Telf. 57

GILLELEJE

## Chr. Christensen's

Smede-, Maskin- og  
Cykleværksted

*Vesterbrogade*

*Gilleleje*

*Telefon 216*

## LAUR. LARSEN

Papir- og Galanterihandel

**Vesterbrogade 9**

**Telefon Gilleleje 154**

POSTKORT

FILM

LEGETØJ

## Førsteklasses Reparationsværksted

Reparation af enhver Art udføres,  
saasom, Ure, Brillor, Guld og Sølv

*Fagmand*

SVEND NIELSEN

**Ved Mejeriet, Gilleleje**

**Telf. 244**

## Vesterbros Møbelforretning

JOHAN LARSEN

*Sadelmager og Møbelpolstrer*

Leverer alt

i Møbler

til absolut

billigste Priser

**Vesterbrogade 19**

**Telf. Gilleleje 196**

## A. ELTANG

*Købmand*

GILLELEJE

TELF. 2 og 212

## Carl Jørgensen

Malermester

**Gasværksvej Telefon 82 Gilleleje**

## Ejendomsmægler

*HANS HANSEN*

**Gilleleje . Telf. 197**

**Bakkenæs**

**Gilleleje**

**Telefon 263**

## Ejnar Larsen

*Tømrer- & Snedkermester*

# VEDTÆGT

FOR

## GILLELEJE OG OMEGNS MUSEUMS- FORENING

Foreningen stiftet 1929.

**§ 1. Opgaver:** 1) Indsamling af Genstande fra forhistorisk og historisk til nyere Tid, især til Belysning af det nordsjæll. Havfiskeri, Fiskerlejerne og deres Befolkning, samt Anlæggelsen af en naturhist. Samling — alt offentligt tilgængeligt i „Gilleleje Museum“. 2) Siden 1933 Udgivelse af Aarbogen „Fra det gamle Gilleleje“. 3) Afholdelse af Foredrag for at vække og nære Hjemstavnsfølelsen og dermed Fædrelandskærligheden.

**§ 2. Virksomhedsområdet:** 1) Søborg-Gilleleje Kommune, spec. Fiskerlejet, 2) efterhaanden tillige Kystens Sogne, mod Øst til Hellebæk, mod Vest til Tisvilde, endvidere 3) d. sydøstl. Kattegat (de nordsjæll. Fiskeres gamle Fiskeplads).

**§ 3. Samlingerne.** Disse opbevares dels i Foreningens Ejendom, Matr. 75, Gilleleje (Interiørs, illustrerende et gl. Fiskerhjem), dels i Lokaler paa Skolen, indtil en passende Bygning kan erhverves. Genstandene, der samles i forskellige Afdelinger, hver med sine Kataloger, der giver nøjest mulig Oplysning om hver Genstands Udseende, Herkomst, Brug o. s. v., holdes konserverede og kan ikke afhændes, men kan deponeres i andre Museer, hvor de egnessigt hører hjemme.

**§ 4. Organisation og Administration.** Medlemmer betaler mindst 2 Kr. i aarligt Kontingent og har gratis Adgang paa Museets ordin. Besøgstider. Bestyrelsen, som leder Museet og Foreningen, bestaar af 12 Medlemmer, valgt af Generalforsamlingen for 3 Aar (3 afgaar aarligt), og konstituerer sig med Formand, Viceformand, Kasserer og Sekretær, hvilke udgør Forretningsudvalget. Regnskabsaaret løber fra 1. Apr. til 31. Marts. Ordin. Generalforsamling afholdes i første Halvdel af April og indvarsles 8 Dage forud med Angivelse af Forhandlingspunk-



terne; Forslag, der ønskes behandlet, maa være Formanden i Hænde inden 1. Apr. Formand og Kasserer aflægger Beretning, og der foretages Valg; Suppleanter og Revisorer vælges for eet Aar ad Gangen. Til Vedtagelse af Lovændringer og Forslag, der i væsentlig Grad griber ind i Foreningens Status, kræves, at mindst  $\frac{2}{3}$  af Medlemmerne er mødte; hvis ikke, indkaldes med 8 Dages Varsel til en ekstraordinær Generalforsamling, der er beslutningsdygtig uden Hensyn til Antallet af de fremmødte. Naar Bestyrelsen finder det nødvendigt, eller mindst 15 Medlemmer ønsker det, kan der forøvrigt med 8 Dages Varsel afholdes ekstraord. Generalforsaml. Alle Afgørelser paa Generalforsamlinger træffes ved simpel Stemmerflerhed (se dog § 5). Det reviderede Aarsregnskab indsendes til Undervisningsministeriet inden Udgangen af Maj.

Foreningens Pengebeholdninger skal indestaa paa dennes Sparekassekonto, og Formuen skal anbringes efter Reglerne for Anbringelse af umyndiges Midler. Værdipapirer forsynes med Prohibitivpaategning af Undervisningsministeriet. Paa Museets faste Ejendom skal tinglyses Deklaration om, at Pantsætning eller Salg ikke maa ske uden Ministeriets Samtykke. Museets Samlinger skal holdes forsvarligt brandassureret.

Foreningens (Museets) Ledelse er undergivet de til enhver Tid af Undervisningsministeriet fastsatte Regler for statsanerkendte og statsunderstøttede kulturhistoriske Museer i Provinserne, der virker inden for lokalt begrænsede Omraader.

**§ 5. Foreningens Ophævelse** kan kun ske, naar det vedtages paa to efter hinanden følgende Generalforsamlinger og med  $\frac{3}{4}$  Majoritet. Museets Ejendele overdrages til Søborg-Gilleleje Kommune, saafremt denne vil overtage Driften. I modsat Fald bestemmer Undervisningsministeriet efter Indstilling af Bestyrelsen, hvorledes der skal forholdes med de paaældende Ejendele.

Vedtaget paa Foreningens 2 ekstraord. Generalforsamlinger 25. Juni og 6. Juli 1943. Hermed ophæves Loven af 4. Juni 1929 og Ændringerne til denne af 2. Marts 1932 og 3. Maj 1938. Ændringer i Vedtægten kan kun ske med Undervisningsministeriets Godkendelse.