



Dette værk er downloadet fra Danskernes Historie Online

Danskernes Historie Online er Danmarks største digitaliseringsprojekt af litteratur inden for emner som personalhistorie, lokalhistorie og slægtsforskning. Biblioteket hører under den almennyttige forening Danske Slægtsforskere. Vi bevarer vores fælles kulturarv, digitaliserer den og stiller den til rådighed for alle interesserede.

Støt Danskernes Historie Online - Bliv sponsor

Som sponsor i biblioteket opnår du en række fordele. Læs mere om fordele og sponsorat her: <https://slaegtsbibliotek.dk/sponsorat>

Ophavsret

Biblioteket indeholder værker både med og uden ophavsret. For værker, som er omfattet af ophavsret, må PDF-filen kun benyttes til personligt brug.

Links

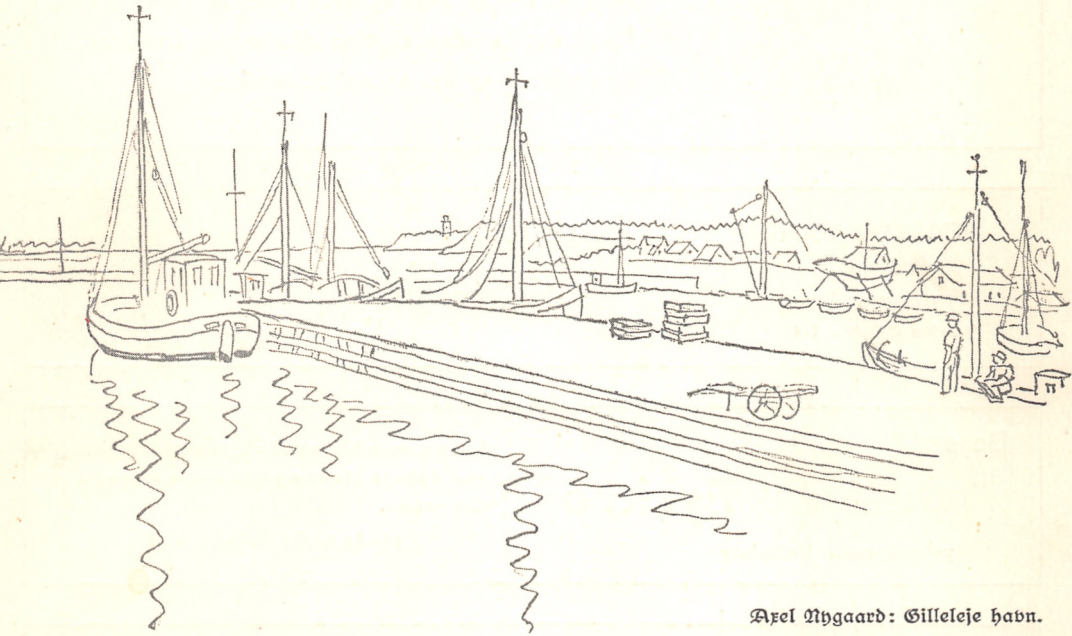
Slægtsforskernes Bibliotek: <https://slaegtsbibliotek.dk>

Danske Slægtsforskere: <https://slaegt.dk>

Fra det gamle Gilleleje

1949

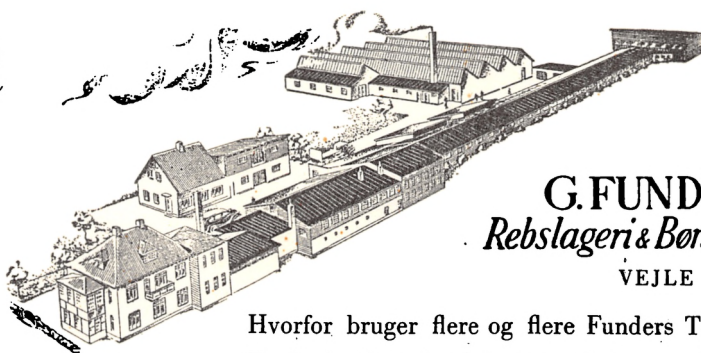
Redigeret af H. C. Terslin



Axel Nygaard: Gilleleje havn.

Nordsjællands-Kystens årbog

Udgivet af Gilleleje museum
Årgang 1949



G. FUNDER^S
Rebslageri & Børstefabrik

VEJLE

Hvorfor bruger flere og flere Funders Tovværk?
Fordi det har den **rigtige slåning** og **kvalitet**
og derfor giver det bedste fiskeudbytte.

EDUARD ERNST'

Viktualiehandel,

Hovedgaden 2

Telefon Gilleleje 114

Husk vort

delikate



Selskabssmørrebrød

Besøg

Nakkehoved **Fyrkro**

Nymonterede Værelser

i den gamle historiske Fyrmestergaard
ved Fabers Have og det store fredede
Omraade.

Telefon Gilleleje 239

Støt

GILLELEJE MUSEUMS BYGGEFOND

★

TELEFON 192 - GIRO 44302

FRA DET GAMLE GILLELEJE



	<i>Side</i>
Jonas Collin: Gilleleje	5
Jonas Collin: Aalsgaard med Boderne og Ellekilde	15
Henrik Krøyer: Hornbæk	33
Dr. phil. Kristen Møller: De sjællandske Øresundsdiabler ..	40
Rektor Olof S. Eriksson, Höganäs: I Carl von Linnés fotspår genom fiskelägen i Kullen.....	46
Arkivar, mag. art. Hans Ellekilde: Ilanddrevne Strandlig og deres Behandling i Danmark og Sverige	53
Læge E. A. Freundt: To nordsjællandske harpunfund fra tid- lig stenalder (med 2 billeder).....	79
H. C. Terslin: Gillelejes fiskemed.	85
C. Locher: En Fisker fra Hornbæk og en Fiskerkone fra Hornbæk Side 4 og 84	
Axel Nygaard: 3 tegninger fra Anders W. Holm, Gillelejevers 1948 Klichéerne velvilligst lånt af Gyldendalske Boghandel, som hermed takkes hjerteligt tillige med forfatteren og kunstne- ren, der begge har givet tilladelse til anvendelse. af billederne. Side 78, 93 og omslaget.	
Annoncer.	

Fra det gamle Gilleleje 1949

Årbog XVII
redigeret af H. C. Terslin

Gilleleje museums forlag
1949



Tegning af C. Locher 1881.

Jonas Collin: Gilleleie ¹⁾

Gilleleie ligger ved Kattegats sydlige Kyst, næsten 3 Mil N.V. for Helsingør. Fiskernes Antal er i alt 124. Af disse beskæftiger 116 sig med Sildefiskeri om Efteraaret, 60 med Rødspættefiskeri om Vinteren. — Af Baade findes der ialt 48. De 20 af disse anvendes udelukkende til Fragtfart, 2 anvendes desuden til Fiskeri, 21 alene til Silde- og Rødspættefiskeri og 5 smaa Baade til Torskefiskeriet under Land. De største stikke 3—4 Fod, ere paa 2—2½ Læster, byggede af Eg med galvaniserede Jernklinker og koste fuldt udhalede 10—1400 Kr. De bygges alle i Sverige, navnlig i Viken, mellem Kullen og Helsingborg. — Den nylig anlagte Havn er af stor Betydning for Fiskerne og vil uden Tvivl bidrage betydeligt til Fiskeriets Opkomst.

Havne- og Bropenge opkræves med: 1 Rd. 32 Sk. aarl. af hver Fisker fra det 18. til det 70. Aar, hvad enten de drive Fiskeri eller ikke, da denne Afgift give dem Adgang til Strandingsindtægter; fremdeles 1 Rd. aarligt af hver Baad, som benyttes til Fiskeri, 1 Rd. aarligt af hver Person, som deltager i Sildefiskeriet, og 2 Rd. aarligt af enhver, der driver baade Sildefiskeri og Rødspættefiskeri. Endvidere 12 Sk. pr. Tons for Varer, som indlades eller losses i Havnen for Byboernes egen Regning, men 18 Sk. pr. Tons, naar det skeer for Andres Regning. Fremdeles opkræves 1 Sk. for hver Ol Rødspætter, som enten opløses paa Broen eller lades over i en anden Baad for at sendes bort, ½ Sk. for hver Ol Sild, som opløses eller omlades til Bortsending for Fiskernes egen Regning, men 1 Sk. pr. Ol, naar det er for fremmede Fiskeres Regning. Endelig betales i Havnepenge 32 Sk. aarligt pr. Læst af hver Fragtbaad, der hører hjemme i Leiet, 8 Sk. pr. Læst af fremmede Baade i Fragtfart, hver Gang de indkomme i Havnen, og 16 Sk. af enhver fremmed Fiskerbaad (uden Hensyn til dens Størrelse), som søger Havn der. Efter de hidtil gjorte Erfaringer synes det, at den saaledes erhvervede Indtægt vil være tilstrækkelig saavel til Kapital-Afdrag og Renteydelse af de hos Staten erholdte Laan

¹⁾ Afhandl. er hentet fra Nord. Tidsskr. f. Fiskeri. 1878.

som til Havnens Vedligeholdelse. (Disse Oplysninger ere mig velvilligt meddelte af Hr. Toldkontrolleur *Bolbroe* i Gilleleie.)

Hver Baad ejes sædvanligvis af 1 eller 2 Mænd. Ved Fangstens Deling erhoder Baaden »den 9de Skilling«, 3: $\frac{1}{6}$ af Udbyttet; men den skal »svare Hold og Knub«, 3: levere Linegods og Vagere til Redskaberne.

Krogfiskeriet er uden nogen som helst Betydning og drives kun af Drengene, der af og til om Foraaret kaste nogle faa Hundrede Kroge inde paa Grunden. Til Agn bruge de enten Orm, som stemples under Land (ganske som i Aalsgaard), eller Kong og Muslinger (*Modiola umbilicata*, Penn.), som de pille af Garnene.

Garnfiskeriet er den sikreste, om end ikke altid den betydeligste Indtægtskilde for Fiskerne, idet Udbyttet er langt mindre variabelt end ved Sildefiskeriet. Det drives saa godt som hele Aaret rundt med Undtagelse af Tiden fra August til midt i November. I denne Periode falder nemlig Sildefiskeriet, og naar dette er forbi, benyttes Tiden til Behandling af Jordlodderne.²⁾ Fra November til Slutningen af Marts, da Foraarsfiskeriet begynder, fiskes mest paa »*Smittenstraa*«, der ligger 2-2 $\frac{1}{2}$ Mil N.V.t.N. for Gilleleje med 11—14 Fv. Vand; tidligere sejlede man betydeligt længere bort, undertiden helt over mod *Anholt*, dog navnlig om Foraaret. Garnfiskeriet drives om Vinteren af 70 Mand paa 9 Baade, hver med 7—8 Mand.

Om Foraaret begynder Garnfiskeriet gjerne i April Maa-
ned og fortsættes indtil Udgangen af Juli³⁾. Det drives navnlig paa »*Raageleje-Ler*«, hvor der haves 9 Fv. Vand med blød Bund, paa *Lysegrunden*, især paa Sydostsiden,

²⁾ En vigtig Kilde til Gilleleie-Fiskernes Velstand er deres Jordlodder. Af de 70 Familier, der besidder Jord, har 50 hver et Areal paa 2 $\frac{1}{2}$ Td. Land, de 20 andre hver 5 Td. Land.

³⁾ Det maa dog bemærkes, at adskillige af Fiskerne høre op med Fiskeriet allerede i Juni eller endog i Maj for at sejle til København eller andetsteds hen med Sæd, Kartofler og Brænde, eller for at føre Søsten.

Østsiden og Nordsiden af Grunden med 6—9 Fv. Vand og Sandbund, udfor *Klint* (saaledes benævne Fiskerne det bekendte Klintebjerg-Kalkbrud 1½ Mil V.N.V. for Isefjordens Indløb) paa 7—8 Fv. Vand med Kledderbund og i de senere Aar ved *Sjællands Rev.* Udfor *Klint* fiskes der navnlig om Sommeren og i Regelen med gamle Garn, som ikke kunne anvendes til Vinterfiskeriet. Ved Lysegrunden, hvor der faaes de fleste »*Herrefisk*« (Pighvarrer, Tunger, Slethvarrer og af og til Helleflyndere), begyndte Fiskeriet først for lidt over 40 Aar siden. Mellem *Liseleie* og *Tisvildeleie*, i den saakaldte Lisebugt, fiskedes der udmærket for 25—30 Aar siden paa 3 Fv. Vand med ren Sandbund; der fangedes ofte 50 Ol Rødspætter i 25 Garn, undertiden endog indtil 40 Ol i et og andet Garn; nu faaes der aldrig noget, siden der er kommet Græstang.

Foraars- og Sommerfiskeriet drives af 19 Baade med 5—7 Mand paa hver. Tidligere, da der ingen Havn fandtes, var Besætningen én Mand større paa hver af Baadene, da disse skulde trækkes paa Land. Den almindelige Fangst beløber sig gennemsnitligt til 10—15 Ol Rødspætter pr. Baad, ikke sjældent stiger Udbyttet imidlertid til 20 Ol eller derover.

»*Hønsinger*« (meget store Rødspætter, Aalsgaardsfiskernes »*Hamsinger*«, Skagboernes »*Hanser*«) faas i temmelig store Mængder hele Aaret rundt, mest paa Dybet. De veie mellem 7 og 10 Pd., kun enkelte opnaa den betydelige Vægt af 14-16 Pd. Flyndere og Skrupper faaes næsten kun om Foraaret, men da ofte i betydeligt Antal. De tørres, saltes og ryges og spises af Fiskerne selv; til Handelsvare ere de ubrugelige. Rødspætterne ere bedst om Foraaret; de fra Raageleie-Ler ansees for at være de bedste.

Til Garnfiskeriet er S.V. den bedste Vind hele Aaret igjennem; som oftest er der med denne Vind »*Vande mod Vinden*«, ∴ ind imod Land, idet »*Strømmen*« (sydl. Vande) skyder stærkt indefter, ofte saa stærkt, at Fiskerne kunne

»drive Garnene ind« (∴ drive uden at ro, naar Garnene drages), selv om der er Vind paa et Par Reb.

Hver Mand har 3 Garn ude ad Gangen. Garnene bruges om Vinteren »i fire Skifter«, ∴ hvert Garn sættes kun hver 4. Gang, og en Mand maa saaledes have mindst 12 Garn; enkelte bruge dem i 5 Skifter. Under almindelige Forhold staae Garnene ude 2 Nætter ad Gangen, men ofte, navnlig om Efteraaret og Vinteren, forhindres Fiskerne flere Døgn itræk i at drage dem p. Gr. af Storm. Til at drage 24 Garn medgaar i Regelen o. 1½ Time. De 4 Mand ror Baaden, to til hver Aare; undertiden, naar Veiret er haardt, 3 til hver. Aarene er meget lange og svære, men aldrig firkantede i Skaffet, da de »skives« (∴ Bladet lægges vandret, saasnart Aaren kommer op over Vandet). Tre Mand skiftes til at drage. Den, der drager, staaer paa en Forhøjning, den saakaldte »Hoerpal«, en lille Træskammel, der med sin ene Side hviler paa den fremspringende Rand af et af de nedre Bord i Baaden, med den anden paa et paa Højkant staaende Brædt, der ved Skraalister er forbundet med Overfladen. Ved at lægge et Par Ballaststene op mod den hindres den i at *skrænse*. Hoerpalen sættes hen i »Østen« (udtales *Øhsten*), ∴ den agterste Øselykke, hvor Dragningen finder Sted over en Rulle paa Styrbords Essing. Dragningen skeer paa almindelige Garstrug, men Fiskene tages strax af efterhaanden som de komme ind. Saa snart alle Garnene ere dragne, sættes der andre ud.

Garnene have en Længde af ca. 73 Fv. De bindes nu saa godt som udelukkende af Bomuldsgarn, men for faa Aar siden anvendtes kun Hørgarn, og af saadanne findes endnu mange. Der bruges treløbet Bomuldsgarn af Nr. 8 eller Nr. 12; flere af Fiskerne bruge Nr. 12 i Midten af Garnet, men det grovere Nr. 8 nærmest ved Tællerne, hvor det gjerne maa være stærkest for ikke at slides under Dragningen. Fiskerne binde selv Garnene.

Maskerne ere sædvanligvis paa 6 Tom. (»*storbændte*

Garn« eller »Dybsgarn«); af »Smaagarn« (3: med Masker paa 5 Tom.) have kun faa. Paa adskillige af de storbændte Garn ere de tre øverste og underste Bord (foruden »Ombindet«) imidlertid lidt mindre end i den øvrige »Bosme«. I Modsætning til Aalsgaardsgarnene, hvor Ombindet paa Bomuldsgarnene er af tvundet Hampegarn, benyttes her i Regelen Bomuld ogsaa til Ombindet. — — Garnene ere 17 Bord dybe foruden Ombindet. Stenenes Antal er 72—73 med en Fv. eller lidt derover mellem hver. Mellemrummene mellem Flæerne er knapt $\frac{3}{4}$ Al., saa at der findes 4 Flæer for hver Sten. Flæernes Størrelse er som paa Aalsgaardsgarnene; paa de storbændte ere de ubetydeligt større. Til Flæer medgaar c. 5 Pd. *Flaadholt* pr. Garn; tidligere kostede det 6 Sk. Pundet, nu 2 Mk. eller derover. Et fuldt færdigt Garn staaer i o. 14 Kr. — — — Den Maade, paa hvilken Garnet behandles, naar det skal »kloves« (kløes), hankes, stenes, sættes, skilles, klares, tages sammen og bødes, afviger i ingen Henseende fra den Fremgangsmaade, der er skildret udførligt i min Afhandling om Fiskeriet i Aalsgaarde med Ellekilde og Boderne⁴⁾), med Undtagelse af, at Garnene undertiden seiles ud, og at »Kloven« (Kløen) da holdes af En, medens en Anden giver Stenene ud. Endvidere skal det kun bemærkes, at Hankeklokken kaldes »Stikken«, og at der ingen særlig Benævnelse haves for Ørestenen. Trugene, Kloven og Bødenaalene ere ganske som paa Aalsgaard. Rensningen af Garnet foregaar paa sædvanlig Maade; dog bruges kun undtagelsesvis »Kvistekjæp« (Pidsk) og udelukkende af de Fiskere, der tidligere have tjent i et eller andet sydligere Fiskerleie, hvor Garnene »kvistes« (*pidskes*). Naar der er meget fint Møg i Garnene, navnlig af Algeslægterne *Ectocarpus*, *Ceramium* og *Polysiphonia*, der p. Gr. af den ejendommelige sæbeagtige Glathed er vanskeligt at pille af, bruge

4) Se følgende Artikel!

Fiskerne undertiden at slæbe Garnene i Sandet, hvorved Afpilningen lettes. Om Vinteren er det ikke tilstrækkeligt at tørre Garnene i Luften; de maa gennemgaa en yderligere Tørring ved Kakkelovnsvarme. Garnene *barkes*, naar de lægges op, og ellers kun, naar de i længere Tid have staaet ude for Storm. Til Egebarken sættes et Pd. Soda til 12—15 Garn. Tidligere brugte man ogsaa at koge Garnene med Bøgeaske, men denne Methode anvendes nu aldrig for Garnenes Vedkommende.

Som Vager bruges om Sommeren den saakaldte »*Knub*« (*Garnknub*), der ikke afviger fra de under Aalsgaardsfiskeriet omtalte »*Stød*«. Om Vinteren derimod anvendes »*Isknubben*«. Den bestaar af en c. 3 Al. lang og 9 Tom. tyk »*Klods*«, til hvis nederste Ende er sømmet en c. 5 Al. lang krum Stang, den saakaldte »*Rafte*«; til den øverste Ende er slaæet en gammel, malet Aare, »*Bladet*«. Knubben fortøjes ved en *Kulle*. I »*Holdet*« (Linen fra Kullen til Knubben) er der lige under Raften ophængt 3—4 Stene, som have tilstrækkelig Vægt til at holde Knubben oprejst og sænke den saa dybt, at der staaer omtrent $\frac{1}{2}$ Al. af Klodsen over Vandet. Naar der kan ventes Is, bindes 1—2 Stene mere paa, for at sænke Knubben yderligere. Det paa sees omhyggeligt, at Klodsen og Bladet ere ganske glatte, saa at Isen ikke kan faa det mindste Tag i en Splint eller anden Ujævnhed. Der sættes intet »*Spring*« paa Holdet saaledes som f. Eks. paa Kullelinen ved Aalsgaard, men en saadan Foranstaltning maa ogsaa betragtes som overflødig for Isknubbens Vedkommende. Enhver Knub er mærket (Isknubbene undertiden med et lille Flag paa Toppen af Bladet) saaledes, at den kan kjendes fra de andre i Afstand, for at Masten kan lægges betids eller de andre forberedende Foranstaltninger træffes, inden man har naaet Stedet, hvor Dragningen skal begynde.

Garnene anvendes ikke blot til Rødspættefiskeriet, men ogsaa til *Hummerfangst* om Foraaret. Dog tages dertil

altid gamle, udtjente Garn. De bruges ganske som de ere og sættes med samme Fortøining og Knub som til Rødspættefangst, men med hvert Garn gjøres et Par Bugtninger, naar de sættes, hvorimod Rødspættegarnene sættes i lige Linie. Hummergarnene sættes for Enden af *Hesseløens* Nordvestrev paa 7—9 Fv. Vand med Kledderbund, og undertiden ved *Klint*, hvor Dybden og Bunden er den samme.

Med Solskin, godt Vejr og frisk østlig Vind paa godt fuldt Sejl faaes de fleste Hummere. Tordenvejr giver efter Sigende ogsaa god Fangst, men fangne Hummere døe, naar det tordner.⁵⁾ Til 24—28 Garn ansees 10 Snese Hummere for en jevn god Fangst; men undertiden faaes det dobbelte Antal. Fangsten gaaer til Kjøbenhavn og betales med 3—5 Rd. Snesen. — — Hummergarnene bødes i Reglen ikke; de slides hurtigt op paa den skarpe Bund, og i Stormvejr mistes mange.

Næringfiskeriet. *a. Sildefiskeriet.* Om Foraaret drives Sildefiskeriet kun efter en meget lille Maalestok og saa godt som slet ikke i Havet udfor Leiets. Fiskerne sejle undertiden ind til Isefjorden, hvor de vel af og til gjøre ret god Fangst, men Silden duer ikke meget og sælges paa Stedet. — — Det egentlige Sildefiskeri, Efteraarsfisket, begynder sædvanligvis i Midten af August. Først prøves det ud for Byen paa 12—14 Fv. Vand; viser det sig da, at der endnu ingen Sild er, eller er Udbyttet altfor ringe, forlægges Fiskepladsen til *Sjællands Rev* paa 8—11 Fv. Vand, hvor der navnlig med sydlig og sydvestlig Vind ofte gjøres udmærket Fangst. Med Vind af Ø. eller N.N.Ø. gaaer Silden bort fra sidstnævnte Lokalitet. Saalænge Fiskeriet staaer paa der, trækkes Baadene om Aftenen paa Land i

⁵⁾ Denne Paastand har jeg hørt overalt, hvor Hummerfiskeriet drives herhjemme, paa Jyllands Østkyst, Hirstholmene, i Limfjorden, paa Læsø o. fl. a. Steder, uden at jeg dog nogensteds har været i Stand til at faa Fænomenet forklaret.

den saakaldte »*Sandhavn*«, en dyb Bugt ved Sjællands Odde. — — — Henimod Slutningen af Oktober ophører Sildefiskeriet, og i den Tid, der nu forløber, inden Rødspættefiskeriet tager sin Begyndelse (midt i November), bearbejde Fiskerne deres Jordlodder eller sejle til Kjøbenhavn med Kartoffler, Brænde o. s. v. — — Besætningen paa en Sildebaad er 4—7 Mand, hver med 7—8 Næringer. — — Sildenæringens Længde er 1200 Masker, dens Dybde 56—60 Masker med 26—27 Bord paa en Alen. Tidligere vare de fleste Næringer mere smaabændte, dog findes endnu enkelte fra 1847 med kun 24 Bord pr. Al. Næringerne bindes i de senere Aar saa godt som udelukkende af Bomuld. Paa dem, der ere bundne af Hørgarn, ere Føremaskerne af Hamp, paa hine derimod af Bomuld ligesom den egentlige Bosme. Indenfor Føremaskerne bindes saavel paa Hørgarns- som paa Bomuldsnæringerne langs hver Sime 12 Bord af grovere Garn. Paa Bomulds-garnene anvendes hertil No. 12, medens den øvrige Bosme er af No. 16 eller 20. Simerne ere treslagne og c. $\frac{1}{2}$ Tom. i Omkreds. Til »*Gavlen*« (den Line, der i Næringens Ender forbinder Flæsime med Stensime) anvendes en gammel Simestump, for at den kan springe, hvis en eller anden Gjenstand (f. Eks. et Anker) skulde faa fat i Næringen. — Hver Næring lønnes med 12—14 Stene (à 2—3 Pd.) med 4 Al. Mellemlængde. Stenbaandene have, naar de ere slagne paa, en Længde af 6 Tom., saa at Stenene komme til at hænge et Par Tommer under Simen. Af Flæer (»*Flæd*«) findes 50—60 paa en Næring; forhen brugtes næsten altid Flaadholt dertil, men nu anvendes Kork, undtagen til Øreflæerne, i hvilke Ejerens Navnemærke indskjæres. — —

Sildenæringerne, der høre til én Baad, sættes alle i én lige Linie (»*Lænken*«). Afstanden mellem Lænkerne er c. 2 Kabellængder. Paa hver Lænke anbringes 3 Knub, en større for hver Ende og en mindre paa Midten (»*Midtknub*«). Ved den inderste Ende sættes foruden Knub og

saa en Tønde til Mærke. Til denne Tønde, der har Størrelse som et Ølanker paa c. 25 Potter, fastgjøres med en 3 Fv. lang Line den inderste Knub, der kaldes »Bagløberen«.

Knubbene, der anvendes til de faste Sildenæringer, ere ligesom de Garnknub, der bruges om Sommeren. Klodsen svømmer fladt paa Vandet og holdes i Ligevægt ved det saakaldte »Stenstød«, der ofte er af Jern med en Sten indsmeddet i Enden, men dog hyppigere (ligesom i Aalsgaard) en Trækjæp med en fastbunden Sten. Bagved Stenstødet og i Klodsens opadvendende Flade er der stukket en Stang, der som Mærke bærer en eller flere Koste og i Toppen en Spanskrørsstok med et lille Flag. Henimod Klodsens forreste Ende er der paa Undersiden anbragt den saakaldte »Lægne« (»Læine«), en lille bevægelig Jernbøjle, i hvilken Holdet gjøres fast. — — Næringerne fortøjes ikke med Dræg, men kun med Kuller ligesom Garnene og af samme Størrelse som disse. For hver Knub findes en Kulle. Holdet til den mellemste kaldes »Midtholdet«. P. Gr. a. denne svagere Fortøjning hænder det ikke sjældent, at Næringerne drive betydelige Strækninger. Der bruges ingen »Lette« paa Holdet saaledes som i Aalsgaard. Tidligere anvendte man det saakaldte »Armtræ« (se under Aalsgaard), men dette er forlængst gaet fuldstændig af Brug. — — *Drivenæringer* bruges kun efter en meget ringe Maalestok og altid først, efterat det egenlige Sildefiskeri er ophørt. Der drives kun i Nærheden af Land og med de sædvanlige Sildenæringer, som naturligvis lønnes med mindre Stene. Den Line, med hvilken Næringerne gjøres fast til Baaden, kaldes »Liggetraad«. Den slaes i *Flæøret* og løber langs Gavlen ned til *Stenøret*, hvor Tampen gjøres fast for det Tilfælde, at *Flæøret* skulde springe. Nærmest Baaden sættes altid de nyeste Næringer; de ældste og svageste sættes i »*Svaieenden*«. — — Som Knub bruges til *Drivenæringerne* den saakaldte »*Vampe*«. Den ligner Iskubben, men *Raften* er lige, og istedetfor Bladet

stikkes en med Kost forsynet Kjæp («*Støden*») ned i Klodsens øverste Ende. Paa Holdet under Raften hænges kun en enkelt Sten for at holde Vampen i Ligevægt. — — — — b. *Makrelfiskeriet*. Makrelnæringerne (ogsaa kaldet »Makrelgarn«) bruges kun i Ny og Næ i Juni og Juli, altid som Drivenæringer, snart lige under Land, snart en halv Mil tilsøes udfor Byen eller lidt Vester paa, og kun om Natten. — Tidligere bandtes de kun af Hørgarn, nu anvendes udelukkende Bomuldsgarn. Makrelnæringens Længde er 800 Masker à $2\frac{7}{8}$ Tom., 18 Bord pr. Al. Dybden er 80 Bord. Paa Flæsiden ere de 12 Bord nærmest ved Føremaskerne grovere end den øvrige Bosme (ligesom paa Sildenæringen), for at »Søen« ikke skal slide for stærkt, naar der drives; men paa Stensiden findes ingen saadanne grovere Masker. Flæerne ere noget større end paa Sildenæringerne, men iøvrigt afvige Makrelnæringerne ikke fra disse. — Som Knub anvendes Vampen. Nordlig Vind efter Storm ansees for den bedste til Makrelfangst. Næringerne roes i Regelen ud; undertiden, naar Lejligheden er gunstig, sejles de ud for en hel eller halv Fok. De drages altid over en Rulle tilstavns i Styrbordssiden. — — — Saavel de faste Næringer som Drivenæringerne koges i Bøgeaske med lidt Egebark, Drivenæringerne koges hyppigere end de faste Næringer, navnlig naar de have været benyttede i Kulingsvejr. Næringerne »*klares ud*« (bosmes), samtidig med at de bødes.



*Jonas Collin: Aalsgaard med Boderne og Ellekilde*¹⁾

Det første Fiskerleje Nord for Helsingør er Aalsgaard, der som Fæstegods hører ind under det Schimmelmanske Fideikommis. I hvor vel dette hverken er Tilfældet med Boderne eller det endnu nordligere liggende Ellekilde, omtales de to sidst nævnte Steder dog naturligt under Et med Aalsgaard, da de i Henseende til Fiskeriets Udøvelse ikke adskille sig fra det nævnte Fiskerleje og desuden hver for sig ere for ubetydelige til at behandles særskilt, idet Boderne kun omfatte 4 Fiskerhuse²⁾, Ellekilde endog kun 2. — Fiskernes Antal er i Alt 50, hvoraf 41 høre til Aalsgaard, 7 til Boderne og 2 til Ellekilde. — Af Baade findes 22, nemlig 17 i Aalsgaard, 3 i Boderne og 2 i Ellekilde. De ere alle mindre Joller, største Delen 17-18 Fod over Stevnene, enkelte, som fortrinsvis anvendes til Sildefiskeri, ca. 19 Fod³⁾; de fleste ere ældre *Bergens- og Arendals-Joller*, som ere fortømrede; først i de senere Aar have Fiskerne begyndt at lade deres Baade bygge i Helsingør og de Syd derfor liggende Fiskerlejer, Espejærde og Skotterup. Kun faa af Baadene ere af Eg, de fleste af Fyr og Lærk.

Indsejlingen til Landingsstederne ved Aalsgaard er ofte forbunden med Vanskelighed, navnlig ved Lavvande, da Kysten er fuld af Sten, og da Søen ved nordlige og vestlige Vinde bryder stærkt paa Revlerne. Fiskerne maa derfor

1) Afhandlingen er hentet fra »Nord. Tidsskr. f. Fiskeri« 1874.

2) Af disse beboes dog kun 2 af Fiskere, det tredje af to Arbejderfamilier og det fjerde af to Stenskipper. Det ene har fra Arilds Tid været kaldt »Lokkens Hus«, og derefter benævnes Husbonden fra Slægt til Slægt altid »Lokken«.

3) Til Sildefiskeriet om Efteraaret lejes dog af flere Fiskere noget større Baade, i Reglen enten fra Gilleleje eller fra Fiskerlejerne paa »Landsiden« 3: Kysten Syd for Helsingør. Afgiften for disse Baade erlægges som Andel i Udbyttet.

saa godt som altid trække deres Baade paa Land, naar de komme ind; og da dette sker til forskjellige, ubestemte Tider og paa flere Punkter af Kysten, kunne de ikke gjøre Regning paa gjensidig Hjælp ved Optrækningen. Baadene kunne derfor ikke være større, end at 2 Mand med nogen Anstrengelse kunne hale dem paa Land, og Mangelen af en Havn er saaledes meget følelig. For at afhjælpe dette Savn gjorde min Fader, Etatsraad *E. Collin*, i Sommeren 1869 en Del forberedende Skridt til Anlæggelsen af en Baadehavn ved Aalsgaard. Planens Udførelse strandede imidlertid paa den Modstand, der vistest af Godsets Administration. Et senere Forsøg (1872), der tilsyneladende begyndte under heldigere Auspicier, havde samme Skæbne, idet de Betingelser, som i den sidste Time stilledes af Administrationen, vare af en saadan Natur, at Forhandlingerne øjeblikkelig afbrødes⁴⁾. En mindre Baadehavn blev derimod i 1871 anlagt af min Fader ved Ellekilde; den benyttes fornemmelig af Fiskerne sammesteds og i Boderne.

I Aalsgaard og Ellekilde spille Krog- og Garnfiskeriet omtrent lige vigtige Roller om Sommeren, hvor imod der fra Boderne saa godt som udelukkende drives Garnfiskeri paa denne Tid af Aaret. Om Vinteren fiskes kun med Kroege. — Naar undtages Sildefiskeriet om Efteraaret, ved hvilket der som oftest dannes Baadeselskaber, hvert paa 3 Mand, fiskes der af 2 Mand paa hver Baad.

Krogefiskeriet drives af hele Fiskerbefolkningen om Vinteren og jævnsides med Garnfiskeriet den øvrige Del af Aaret (fra Marts eller April) med Undtagelse af den Tid om Efteraaret, da Sildefiskeriet lægger Beslag paa Alles Virksomhed. Gjenstanden for Krogefiskeriet er fortrinsvis Torsk og Kuller⁵⁾. — Hver Baad fisker i Reglen med

⁴⁾ Nærmere Oplysninger ang. Sagen, se Helsingørs Avis 171, 176 og 184 1873.

⁵⁾ Imidlertid fanges ikke sjældent Havkatte (*Anarrhicas lupus*), Havtasker (*Lophius piscatorius*) og især Rokker (*Raja clavata*,

800—1000 Kroge, naar der haves tilstrækkeligt Agn. — Hvert »Hundrede« Kroge har et »Krogereb« af c. 50 Favnes Længde og 94—100 Kroge, sjældnere c. 80. — Krogerebet er en kabelslagen Hampeline. Kun i Boderne »redes« Krogerebene til 116—120 Kroge, og selve Krogerebet er der en tre Garns Line. I Ellekilde forsøges nu samme Slags Krogereb, men kun med c. 80 Kroge. — »Kenserne« ere nu for Tiden af Bomud; tidligere brugtes Hamp, der var stærkere, men hurtigere til at raadne. De ere c. $\frac{3}{4}$ Al. lange og sidde i en Afstand af c. $1\frac{1}{2}$ Al. fra hverandre. — Krogene ere svenske *Øjekroge* (ikke støbte), der kjøbes hos Kjøbmanden i Aalsgaard for 1 Mark pr. Hundrede. — Saavel Krogerebet som Kenserne »barkes« (med Krogene paa) flere Gange om Aaret, ved stadigt Brug endogsaa én Gang hver 4de eller 5te Uge. Til 4—500 Kroge bruges et godt Fjerdingkar malet Egebark i 2—3 Spande Vand. I denne Oplosning koges Krogene omtrent et Kvarter. — Krogene »kastes« om Sommeren paa 14—16 Fv. Vand med Lerbund (paa »Dybet«), omtrent midtsunds, som oftest ret ud for Land, dog hyppigt lidt nordligere. De kastes om Eftermiddagen og »drages« om Morgenens, i Reglen mellem Kl. 3 og 4. Om Efteraaret, naar Sildefiskeriet er ophørt (sædvanligvis i Oktober), kastes de lige fra 2 Fv. Vand og udefter, paa Sandbund. Om Vinteren kastes de lidt længere ude (paa »Grunden«), nemlig fra 6—7 Fv. Vand og udefter, paa Sandbund med Græstang. De drages da oftest først i Dagbrækningen, især naar det vides, at Fangsten kan sælges ved Landingen. Om Sommeren kastes de gjerne i én Længde, om Vinteren hyppigere i to. Der sættes »Stød« for hver Ende, naar de kastes i én Længde, men kun for den ene Ende af hver Længde, naar de kastes i to. — Krogene roes eller sejles ud; de gives saa godt som altid ud radiata og batis), ofte af betydelig Størrelse; men ingen af disse Fiske benyttes; kun ganske undtagelsesvis sælges en og anden Rokke til et forbi sejlede Skib.

fra Styrbord; kun naar Vinden staar haardt paa den Side, gives de fra Bagbord. — »Stødet«, der i alt væsenligt svarer til Skagboernes »Redskab«, tildannes af Gran eller endnu hellere af Wejmouths-Fyr. Som Mærke bruges altid en opstaaende, faststukken, bladrig Grenkost. I Stedet for de sædvanlige Stød anvendes om Vinteren ved Islæg det saakaldte »Hold« som Vager. Det bestaar af to Stykker, nemlig det egenlige Hold og »Kjæppen«. Denne sidste er en 4—6 Al. lang, afbarket Stang, der sidder nederst og fastholdes ved »Kullelinen« (se nedenfor!); med sin øverste Ende er den sømmet til det andet Stykke, som har en Længde af 3—4 Al., en Tykkelse af 3—4 Tom. i Gjennemsnit og rager et Par Al. op over Vandet. »Kullelinen« kaldes den Line, der fastholder Stødet til den saakaldte »Kulle«, en Sten af en almindelig Brostens Størrelse, ved hvilken Krogene fortøjes. Det paases i Reglen, at der paa Kullelinen i Nærheden af Stødet findes et »Spring« : et skjørt Sted, for at Linen kan springe, dersom et Skib eller en anden større flydende Genstand skulde faa fat i Stødet. Sker dette, saa maa Krogene »stryges« op med en »Klo«, et lille 4-hornet Dræg, og Fiskerne tage derfor altid Landmærker, idet de hive Kullen ud, saa at de, selv om Stødet er revet af (eller af en rivende Strøm er trykket under Vandfladen), ere i Stand til at finde det Sted, hvor deres Redskaber staa. —

Til Agn bruges Sommer og Vinter fortrinsvis »Kong« (Tritonium undatum), »Haardkong« (Fusus antiquus) og »Orm« (Arenicola piscatorum). Foruden de to nævnte Slags Kong benyttes endvidere »Krybekong« (Eremitkrebs, Pagurus), der, skjøndt den anses for den allerbedste Agn, dog ikke kan siges at være af stor Betydning, da den kun erholdes i forholdsvis ringe Mængde. Haardkongen betragtes som mindre god Agn end den egenlige Kong. Begge Slags faaes sammen med Krybekong ved at udlægge de saakaldte »Benningskuger« paa 14—16 Fv. Vand med

døde Fisk som Lokkemad. Disse Kuger ere af Kurvefletning og ligne de norske Hummertiner i Formen, men de ere langt mindre. Deres Længde er nemlig kun c. 20—22 Tom., deres Diameter c. 10—12 Tom. Ved hver Ende lukkes de af en indad gaaende, i Bunden aaben Tragt, hvis Længderibber rage som frie Spidser ind i Kugen og danne en Aabning af 4—5 Tom. i Diameter. Den ene af disse Tragter er flettet sammen med Kugen, medens den anden er til at tage ud og kun holdes fast ved Hjælp af en gennemstukken Tværpind, der trækkes ud, naar Kugen skal tømmes eller Lokkemaden indsættes. Paa en eller to andre Tværpinde, der stikkes gennem Kugens Midte, sættes Lokkefiskene. Denne maa ikke være »sur« (raadden), da Kongen i saa Tilfælde ikke gaar paa den. Som Lokkefisk benyttes helst Torsk, Kuller eller Hvidling; i Nødstilfælde bruges dog ogsaa saltet Sild. Om Foraaret gaar Kongen kun undtagelsesvis i Kugerne; derimod ere disse, naar de paa denne Aarstid optages, ofte rigt besatte med Kong paa den udvendige Side. Fiskerne mene, at Kongen leger paa denne Tid af Aaret, hvorfor den er mat og ikke tager synderlig Næring til sig. »Bennerne« eller »Benningskugerne« sættes gjerne i et Antal af 12—14 for hver Baad. De fastgjøres til en 9—12 Garns Line med et Mellemrum af 1½—2 Fv., og det Hele fortøjjes med en »Krabbe« ved den ene Ende og en Sten ved den anden. De blive staaende ude, saa længe Krogfiskeriet drives stadigt, og »røgtes« saa ofte, der trænges til Agn. Den første Gang de sættes ud efter at have ligget paa Land, lægges nogle mindre Stene i dem for at faa dem til at synke til Bunds; naar de ere blevne vandtrukne, behøves Stenene ikke. Med Vind af S. Ø. og »Strøm« (o: sydlig Strøm) ⁶⁾ faaes flest Kong; ved vestlig og nordlig Vind færrest, da »Bundfloden« saa i Reglen er

⁶⁾ Ved Udtrykket »Strøm« forstaa Fiskerne her altid sydligt Vande, modsat »Flod«. Strømmen løber »ned efter«. Floden løber »op efter«.

meget stærk. Benningskugerne forfærdiges ikke af Fisker-
ne selv, men kjøbes af Landbefolkningen for 20—24 Sk.
Stykket.

Naar Krogene skulle agnes, bliver Kongen først »banket«,
o: Skallen bliver knust med en Hammer og pillet af Dyret,
hvorpaa det skæres i passende Stykker, efterat først Laa-
get er skaaret fra. Naar Krybekong anvendes, skæres Klø-
erne af. — —

Det ovenfor nævnte Redskab »*Krabben*« stemmer i alt
væsentligt ganske overens med de paa Skagen og mange an-
dre Steder anvendte. »*Krabbekjæppe*«, »*Tillinger*« eller
»*Opstandere*« kaldes de Kjæppe, der omslutte Stenen og
sammenbindes med »*Bændselet*«. »*Krabbhornene*« danne
»*Krabbekrydset*«.

Ormen »*stampes*« enten fra Baad eller staaende i Vade-
støvler. »*Stampen*« bestaar af et langt, afbarket Skaft med
en rund Tværplade, den saakaldte »*Stampetridse*«, paa den
nederste Ende. Stampetridsen er af Bøgetræ, tykkest paa
Midten, med temmelig skarpe Rande og c. $\frac{1}{2}$ Al. i Diame-
ter. Baad-Stampens Skaft er 2— $2\frac{1}{2}$ Fv. langt; paa den, der
anvendes paa Fladvandet, er det noget kortere. Ormen ta-
ges op med en »*Ketser*«, en lille skeformig Messingtraads-
fletning, der er fastsurret skraat paa Enden af en lang,
tynd Kjæp. Tidligere (endnu for 5—6 Aar siden) benytte-
de man i Stedet for Ketser en saakaldet »*Kraale*«, et krumt
Ben- eller Hornstykke, der paa den plane Side var forsy-
net med en halv Snes Messingtænder af c. $1\frac{1}{2}$ Tom. Læng-
de og var bundet til Enden af en tynd Kjæp.

Naar der om Vinteren ikke kan faaes anden Agn, bru-
ges undertiden Flyndere. Disse flaaes paa begge Sider og
skæres i smaa Stykker. Om Sommeren bruges desuden til
Agn: Sild, Hornfisk og Makrel, der ofte maa kjøbes i Hel-
singør; de flaaes ikke. Krogen stikkes ind fra Skindsiden,
saa at Kjødssiden kommer til at vende udad.

»*Medemark*« (Regnorme) og Ferskvandsmuslinger (Ano-

donta) bruges nu saa godt som aldrig til Agn; tidligere anvendtes fornemmelig de sidstnævnte jævnlige og hentedes endogsaa af Hornbækkerne kurvevis oppe fra Søerne i Hellebæks Skove og Teglstrup Hegn.

Krogene »splittes« paa den sædvanlige Maade, og »Krogeladet« er forsynet med en Messingbøjle og en Stift. Krogene lægges altid i Sand. — — — Foruden de allerede nævnte Redskaber, der benyttes i Krogfiskeriets Tjeneste, maa endnu nævnes »Gliven« og »Huggeren«. Gliven er en gaffeldelt Gren, hvis Arme fortil ere bøjede sammen og danne Rammen for et fladt, kun lidt fordybet Net; den benyttes til at opfange Fisken med, naar denne sidder løst paa Krogen, og man frygter, at den skal falde af ved Ophalingen. Huggeren, der anvendes i samme Øjemed ved større Fisk (Stortorsk og Helleflyndere), bestaar af en temmelig tyk Stok af c. 1½ Al. Længde med en stærk og spids, kun sjældent med Modhager forsynet Jernkrog i Enden; den maa altid hugges ind, hvor der er Ben, i hvilke den kan gribe fat, helst bag Hovedet, da den ellers ved Fiskens Modstand eller Vægt rives ud af Kjødnet.

Det mest indbringende Torskefiskeri finder Sted om Efteraaret paa »Banken«, især med Paalandsvind (østlig eller nordlig). Strømretningen synes herved ikke at have nogen Indflydelse. — — Dybvandsfiskeriet synes at være uafhængigt af Vindens Retning. Med sydlig Bundstrøm gaar Torsken til Søes fra Dybet, og Fangsten er derfor sparsom; med Bundflod er Fiskeriet paa Dybet bedst hele Aaret igjennem. — — Stortorsk, hvortil regnes Individer paa 1—1½, sjældnere 2 Lispd., faaes aldrig paa Banken, men udelukkende paa Dybet. 10—12 Pd. synes at være Maximum for den Torsk, der kommer ind til Banken. Stortorsken indtræffer midtsommers og bliver — som det synes — kun til ud paa Efteraaret; i det mindste faaes de saa godt som aldrig om Foraaret, naar Krogfiskeriet begynder paa Dybet.

Det er allerede i det foregaaende blevet omtalt, at der ved det almindelige Krogfiskeri efter Torsk og Kuller fanges forskellige andre Fiske (Rokker, Havkatte o. s. v.), som imidlertid kun undtagelsesvis benyttes, og som ikke kunne siges at være Gjenstand for noget virkeligt Fiskeri. Dette gjælder derimod om Helleflynderne, hvis Fangst drives dels jævnsides med det almindelige Torskefiskeri, idet Helleflynderkrogene anbringes mellem Torskekrogene paa et og samme Krogereb, dels, om end sjeldnere, som selvstændigt Fiskeri. I første Tilfælde sættes der gennemsnitligt 5—6 Helleflynderkroge paa hvert Hundrede Torskekroge, naar der haves tilstrækkeligt Agn til dem; de slaaes i Reglen paa, medens Kastningen foregaa; naar de spændes paa ved »Lægningen« (Agningen), sættes der gjerne et Par flere for hvert Hundrede Smaakroge. — — Naar Helleflynderkrogene bruges alene, anvendes til Krogereb en 6 Garns Hampeline (Stikline). Til Kenserne, der ligeledes ere af Hamp, benyttes en 3-slagen, undertiden en 2-slagen Snor. Kenserne ere c. 2 Al. lange og fastgjøres til Krogerebet i en Afstand af 3 Fv. fra hverandre. Til hvert Hundrede Kroge medgaaer omtrent 10 Pd. Stikline à 3 Mark. — — Det sædvanlige Antal Helleflynderkroge, der kastes af en Baad, naar Agnen ikke er altfor vanskelig at erholde, beløber sig kun til 100—150; sjeldent kastes 200 Stk. ad Gangen. Kastningen finder som oftest Sted paa 15—16 Fv. Vand med »skarp« Bund, nærmest den svenske Kyst. — — Tidligere brugtes smedede Jernkroge, noget større end de engelske, støbte Kroge, der nu anvendes. Hine vare forsynede med udadbøjet Spids og havde Øje paa Siden; de sløvedes hurtigt og kostede 4 Sk. Stk. De engelske Kroge holde sig bedre skarpe, de have intet Øje, men bændsles til Kenserne; deres Totallængde (i Buelinie) er 5½ Tom. Prisen for dem er 22 Mark pr. Hundrede.

»Stødene« og »Kullene« ere ganske som ved det almindelige Krogfiskeri. — — Til Agn bruges for hver Krog en

halv Sild eller tilsvarende store Stykker af Hornfisk eller Makrel. Naar Krogene lægges med en af de to sidst nævnte Slags Agn, slaaes altid med Kensen et Halvstik om Halestykket. Ved Anvendelsen af Sild undlades dette. Halestykket stikkes altid fra Halefinnen fortil, Hovedstykket ligeledes bagfra fortil. — — Ophalingen af en Helleflynder er ofte forbunden med Vanskeligheder. Naar det mærkes, at der er en af dem paa en Krog, tages de mellemsiddende Kroge ikke ind paa Truget, men lægges rækkevis ud over Essingen, for at Krogerebet kan være klart til at løbe ud, dersom Helleflynderen skulle gjøre et større eller mindre Slag. Naar Fisken endelig har løbet sig træt og er bragt til Vandfladen nær ved Baaden, jager Fiskeren Huggeren i den og haler den indenbords ved Hjælp af denne. Det hændes undertiden, at en Helleflynder slet ikke gjør nogen Modstand, men lader sig drage op med samme Lethed som en Torsk. Fiskerne sørger altid for, at Helleflynderen kommer til at ligge paa Blindsiden i Baaden, da den i modsat Fald slaar og basker altfor voldsomt.

Da Rokkerne meget ofte bide paa Helleflynderkrogene, hører det saa at sige til Dagens Orden, at de give Anledning til skuffede Forventninger, idet man under Ophalingen af dem, der ofte er lige saa besværlig som af en Helleflynder, ikke er i Stand til at afgjøre, om det er den ene eller den anden af disse Fiske. — —

Af Stortorsk fanges en betydelig Mængde paa Helleflynderkrogene, og Fiskeriet er egenligt nærmest beregnet paa disse Fiske. Helleflynderne forekomme nemlig nu saa sparsomt, at Fangsten af dem maa anses for en ren Tilfældighed og gjennemsnitlig næppe kan anslaaes til mere end en Snes Stykker aarligt. Tidligere var dette Fiskeri derimod langt bedre. Det hørte ikke til Sjeldenhederne, at der paa én Dag kom en halv Snes Helleflyndere i Land, deriblandt ofte paa 10—12, ja 16—18 Lispd. Foruden den ovennævnte Agn brugtes da ogsaa, især om Vinteren, Kuller, Skrubber

og Hvidlinger; men »blank Agn«, hvorved forstaaes Sild, Hornfisk, Makrel, Hvidling og Kuller, har altid været anset for den bedste.

Garnfiskeriet i strengere Forstand drives efter Rødspætter, Torsk og Kuller og maa ikke forvexles med det saakaldte Næring-Fiskeri, hvis Gjenstand er Sild og Makrel. — Rødspættefiskeriet begynder som oftest i Marts eller April og drives derefter samtidigt med Krogfiskeriet hele Sommeren igjennem, indtil Sildefisket begynder. — I Reglen fiskes der med 4 Garn paa hver Baad, undertiden dog (navnlig i Boderne) med 6. — Garnet har en Længde af c. 100 Fv. og en Dybde i Vandet af omtrent 2 Al. Det bindes saa godt som altid i 2 Stykker, der knyttes sammen med Tællerne. Materialet, der benyttes, er Hørgarn, som spindes paa Stedet. Tællerne ere af Hamp og slagne som Hysing eller Merling; tidligere slog Fiskerne dem selv med 6 Traade, nu kjøbes de som oftest treslagne, men lige saa tykke som de gamle. Ligesom paa alle andre Garn, der sættes fast, er det nødvendigt, at »Flætællen« er 3—4 Tom. længere end »Stentællen« for hvert 4. »Flæ«, da Tællerne ellers vilde gaa sammen, naar Strømmen presser haardt paa Garnet. — Maskernes Længde varierer noget. De mindste ere $4\frac{1}{2}$ Tom. (»smaabændte« Garn), andre $4\frac{3}{4}$ —5 Tom. (»Mellembindsgarn«) og de største $5\frac{1}{2}$ Tom. (»storbændte« Garn); tidligere bandt man dem undertiden indtil 6 Tom. Dybden af de smaabændte Garn er 23 »Bord« (11 Masker og 1 Halvmaske, det saakaldte »Ombind«), af Mellembindsgarnene 21 Bord (10 Masker og 1 Halvmaske) og af storbændte Garn 20 Bord (9 Masker og 2 Halvmasker)⁷).

⁷) Herved maa dog bemærkes, at den ene Halvmaske ved hver Side (Ombindet) er af tvundet Hampegarn og grovere end den egentlige »Bosme«. Hvor der er 2 Halvmasker, ere de begge Ombind; hvor der kun er 1 Halvmaske, er denne det ene Ombind, medens det andet Ombind danner Halvdelen af Masken ved den anden Tælle.

Mellem »Flæerne« (»Flaadene«) er der 8 løse Masker paa Mellembindsgarnene, 9 paa de smaabændte og 7 paa de storbændte. — Hvert Garn »stones« med c. 90 Sten, der sidde med Mellemlum af 3 Al eller lidt derover. Af Flæer findes 4 for hver Sten; de ere altid af *Flaadholt*, c. 2 Tom lange, $\frac{1}{2}$ Tom. tykke og lige saa brede. Afstanden mellem dem er c. 16 Tom. Den første Sten sættes nøjagtigt under det 4. Flæ og saa fremdeles for hvert fjerde. Til »Øresten« (den yderste Sten i Garnet, altsaa den, der lægges først paa Truget og gives sidst ud) vælges helst en Sten med Hul igjennem, for at »Øret« (det yderste Stenbaand) kan gjøres desto sikrere fast, ikke med et almindeligt »Stenbaandskast« omkring hele Stenen, men saaledes, at først naar »Bugten« af Øret er stukken igjennem Hullet, gjøres der et Stenbaandskast. — Rødspættegarnene »sættes« paa 6—7 Fv. Vand med Sand- og Græsbund (udenfor »Banken«), sjeldnere paa 10 Fv. Vand med Ler- og Skalbund (»Skalen«); om Foraaret sættes de dog som oftest paa lavere Vand, indtil 4 Fv. De roes altid ud og »gives« til Styrbord, de »drages« til samme Side og lægges ved Dragningen paa Trug; ved Ankomsten til Land tages Fangsten og Stenene af, hvorefter Garnene hænges til Rensning og Tørre paa »Stejlerne«, afbarkede Stænger af 4—5 Al. Højde, med korte Grenstumper, der benyttes som Knager til at hænge Stentællen paa. Saasomt en Stejlerække er behængt, »skilles« det udløbne Stykke af Garnet, idet man ved den første Længde af dette begynder fra den Ende, der sidst er ophængt; derefter »klæres« Maskerne, Flæerne og Stenbaandene, og Garnet renses for »Møg« (Tang), undertiden, naar der er meget deraf, ved Hjælp af en »Pidsk«, en tynd, afbarket, frisk Kvist af $1\frac{1}{2}$ —2 Al. Længde. Naar den ene Længde er færdig, hænges den næste ovenpaa den og saa fremdeles. Naar Garnet er tørt, bliver det »taget sammen« og bragt i Hus; der »kløses« det (o: sættes paa den ene Gren af »Kløen«) og »hankes« (o: Stenbaandene

klares helt). Kløen er en gaffeldelt, afbarket Gren med Haandtag af omtrent et Kvarters Længde og Arme af c. $1\frac{1}{2}$ Al. Længde; medens Grenen endnu er frisk, tvinges Armene sammen ved Spidserne og holdes bundne i denne Stilling, indtil de ere tørre. Naar Garnet er anbragt paa Kløen (hvilket selvfølgelig altid sker langs Flætællen) og hanket, er det færdigt til at »stenes«. Steningen foretages i siddende Stilling paa Jorden. Kløen lægges foran Truget, parallelt med dette, og Bosmen lidt til venstre. Den første Sten lægges længst til Højre ved den yderste Rand af Trugets Hanke-Ende, den næste indenfor denne o. s. fr.; naar Rækken er færdig, lægges den følgende til Venstre og halvt hvilende paa den første, og saaledes videre. Alle Stenene lægges saaledes, at *Hankeløkken* vender nedad. Naar hele Garnet er stenet, lægges Bosmen med Kløen øverst ovenpaa Truget. — — »Bødningen« foretages paa »Flæsiden« samtidigt med, at Garnet kløes, paa »Stensiden« samtidigt med Hankningen. »Bødenaalens« Længde er c. $4\frac{3}{4}$ Tom., dens Bredde c. 4 Lin.

Rødspættefisket er altid bedst med nordlig Vind, hvilket dog vistnok for en Del hidrører fra, at der i Reglen kommer mindre Møg i Garnene, idet Strømmen som oftest er mindre stærk med denne Vind. Dog kan Bundstrømmen, naar der har været Storm af N. V., være allerhaardst med nordlig Vind. Tidligt om Foraaret synes dette Fiskeri at være mindre afhængigt af Vindens Retning. Med »sydlig og tykt Vejr« ere Udsigterne til et godt Fiskeri kun meget daarlige. — — — Rødspætteerne ere bedst midt om Sommeren; om Vinteren ere de, der tilfældigt, men ikke sjældent i Mængde fanges paa Torskekrogene, i Reglen magre og »løse i Fisken«. »Hamsinger« (paa Skagen »Hanser«) faas i Mængde om Foraaret saavel paa Kroge ude paa Dybet som i Garn inde paa Grunden. De ere meget usle, men kunne dog afsættes til Skibene og Omegnens Bønder. — — Af Flyndere (*Platessa Limanda*) faas en stor Mængde, men

som oftest benyttes de ikke. Tungen og Pighvarren faas ikke sjeldent i Rødspættegarnene; Skrubber ligeledes.

Torskefiskeriet med Garn drives kun af Faa og udelukkende om Sommeren. — Torskegarnene bindes af Hørgarn. Tællerne ere lidt finere end paa Rødspættegarnene, af Hamp og treslagne. Garnets Længde er 80—90 Fv. Afstanden mellem Stenene er den samme som paa Rødspættegarnene, mellem Flæerne ligeledes; disse sidste ere, ligesom Stenene, lidt større end de, der anvendes til hine Garn. Maskerne ere $3\frac{1}{2}$ Tom., og Garnene ere 27 Bord dybe (13 Masker og 1 Halvmaske); naar de staa i Vandet, er Dybden knap 2 Al. Ombindet er af Hamp ved begge Tæller. Mellem Flæerne er der 11 løse Masker. Behandlingen af Garnene er i enhver Henseende den samme som for Rødspættegarnenes Vedkommende. — — Garnene sættes altid i »Kledderen« (o: Stenbund med rig Tangvæxt paa 1—2 Fv. Vand, indenfor Banken); de anvendes kun, naar Vejret er godt, da de ellers slides itu. — Men Torskegarnene benyttes ogsaa til Kullerfangst, nemlig om Efteraaret, især i September; de sættes da paa Dybet (15—16 Fv. Vand) og give stundom betydeligt Udbytte. — — »Stødene«, der bruges ved Garnfiskeriet, afvige i ingen Henseende fra dem, der anvendes til Krogene; kun tages der som oftest lidt mindre Stød til Torskegarnene i »Kledderen«.

Næring-Fiskeriet. Ved Næringer forstaas de Garn, som ere »førte« fast paa »Simerne«, saa at Maskerne ikke kunne forskydes, som have tykkere Tæller (de saakaldte Simer), større Flæer og Sten, længere Stenbaand og større Dybde end de egenlige Garn. — — —

Sildfiskeriet. Sildenæringerne bindes snart af Hørgarn, snart af Bomuldsgarn, og den ene Slags anses ikke for at fiske bedre end den anden. De »kastet op« med 30 Fv. Deres Længde er 18—20 Fv., Dybden omtrent $4\frac{1}{2}$ Al. (120—124 Bord); de fleste have 28 Bord paa 1 Al., og hver Maske

er saaledes $1\frac{5}{7}$ Tom.; nogle Sildenæringer holde dog kun 27 Bord pr. Al. »Føremaskerne« (o: de Halvmasker, der sidde nærmest Simerne, og som altsaa svare til »Ombindet« paa Garnene) ere altid af Hamp; indenfor dem findes 2 Bord af tvundet Hørgarn. Simerne ere 6 Garns Liner med en Omkreds af $\frac{3}{4}$ Tom. — Afstanden mellem Stenene er $3\frac{1}{2}$ Al., mellem Flæerne 17 Tom. Flæerne ere af Kork (tidligere anvendtes Flaadholt); deres Dimensioner ere gennemsnitligt 4, 3 og 1 Tom. Stenbaandene have en Længde af c. 16 Tom., saa at Stenene komme til at hænge c. 7-8 Tom. under Simen. — — Ved Næringens Ender forbindes Flæsimen med Stensimen ved en *Stikline* (en treslagen 6-Garns Line), der kaldes »Gøvlen« (o: Gavlen)⁸⁾. — — De samme Næringer, der sættes fast, bruges ogsaa til at drive med. Stenene, der benyttes til »faste Næringer«, have hver en Vægt af c. 2 Pd., til »Drivenæringer« derimod kun ca. $\frac{3}{4}$ Pd. — — Til hver Baad bruges 12—18 Næringer, hvad enten der sættes eller drives. — — Næringerne »lønnes« (o: stenes) altid i Baaden og lægges aldrig paa Trug. Stenene lægges forrest, tværs over Baadens Midte, Flæerne agterud. Nogen bestemt Orden eller Følgerække i Stenenes Lægning iagttages i Reglen ikke, da man, naar Næringen gives ud, følger Simen med Haanden, og Stenene saaledes trækkes ud efter deres Orden. Næringerne roes eller sejles ud og gives altid til Styrbord. Er der kun to Mand i Baaden, gives Stenene af den, der ror Styrbordsaaren, medens den, der giver Flæerne, ror Bagbordsaaren (eller styrer, hvis der sejles).

Ved faste Sildenæringer bruges i Stedet for Stød en Tønde som Vager. De fortøjjes ved et Dræg ved den Ende, hvor Tønden er. Ved den modsatte Ende, der gives ud, sænkes de med en »Kulle« og forsynes med et sædvanligt Stød. Paa det Toug, der gaar fra Dræget op til Næringen,

⁸⁾ Denne Benævnelse anvendes kun, hvor der er Tale om Næringer, ikke naar der tales om Garn.

sættes lige ved »Flæ-Øret« en Korkklump, den saakaldte »Lette«, der har Bærekraft nok til at holde Enden af Drægtouget oppe og forhindre dette i at indvikle sig i Næringen.⁹⁾ — —

Ved Drivenæringer sættes kun et almindeligt Stød ved den løse (frie) Ende. For at lette Dragningen og for ikke at slide Redskaberne for stærkt, anbringes paa Styrbordsiden nær ved Stevnen en *Rulle*, over hvilken Næringerne drages. — — Naar Næringerne komme til Land, hænges de til Tørre paa Stejlerne; de faste Næringer skylles dog først ud ved Stranden. Til at »tage dem sammen« (o: tage dem af Stejlerne) udfordres der helst 2 Personer, en til Flæ-Simen og en til Sten-Simen; naar en Enkelt skal tage dem sammen, maa Flæ-Simen nemlig slæbes hen ad Jorden, hvorved Næringen tilsmudsas. — — Næringerne kløses ikke; at klare Stenbaandene og de ofte sammenklæbede¹⁰⁾ Masker kaldes ikke, som ved Garnene, at hanke, men at »bosme« Næringerne. — — De barkses i Reglen kun, naar de tages frem ved Fiskets Begyndelse, og førend de hænges hen efter dets Ophør. Barkningen bevirker ogsaa, at Garnet tørrer hurtigere. Til faste Næringer anses de ubarkede (lyse) for at være ulige bedre end de barkedede; til Drivenæringer foretrækkes derimod de mørke (barkedede)¹¹⁾. — De faste Næringer sættes i Almindelighed paa 14—15 Fv. Vand med Lerbund, som oftest Nord paa, fra Linjen

⁹⁾ Tidligere brugte man i Stedet for *Lette* det saakaldte »*Armetræ*«, et Træstykke, der gik fra Stenøret til Flæøret paa tværs af Næringen og havde Tykkelse som en Arm. Paa Grund af dette Redskabs Uhandlelighed anvendes det nu aldrig mere.

¹⁰⁾ Sammenklæbningen skyldes Ler fra Havbunden eller Slim af *Myxime glutinosa* (Slimaalen, her kaldet *Nejnaalen*), der undertiden fanges i stor Mængde i Næringerne.

¹¹⁾ Derfor barke Kulleboerne og de i de nærliggende svenske Lejer boende Fiskere aldrig deres Næringer, da de altid »sætte faste«; de koge dem derimod i Aske for at bevare deres lyse Farve. Raaleje-Fiskerne, som kun drive, sværte derimod deres Næringer.

Hornbæk-Kullen indtil Nakkehoved; dog er det ikke sjældent, at de sættes helt ned til Gilbjerg. — Til Fiskeriet med faste Næringer anses »vestlig Vind, blæsende Vejr og Bundflod« for at være bedst; til at drive foretrækkes godt Vejr med »Flod« oven i Vandet.

Foraars-Sildefiskeriet spiller saa godt som ingen Rolle. Udbyttet, som sjældent beløber sig til mere end nogle faa Snese ad Gangen, anvendes næsten udelukkende til Agn. Paa denne Tid af Aaret sættes de faste Sildenæringer helt inde paa Banken eller (ved Aalsgaard) endogsaa mellem Revlen og Banken, saa at Flæerne staa oven i Vandet. Drive-næringer benyttes ikke om Foraaret. Foraars-Sildefisket, der begynder i Marts eller April, varer sjældent længer end en Maanedes Tid.

Det bedste Efteraars-Sildefiske i de senere Aar fandt Sted i Perioden 1865—70, og kulminerede navnlig i 1867 og 68. I 1836 indfandt der sig ligeledes en overordentlig stor Mængde Sild, og det samme var Tilfældet i 1848 og 49. — Af Fangsten falder en halv Part (∴) det halve af en Mands Part paa Baaden. Som allerede tidligere anført, tilhøre de større Baade som oftest Fiskere andet Steds paa Kysten og ere kun lejede.

Makrelfiskeriet. Makrelnæringerne bindes af Hørgarn og kastes op med 38—40 Fv. Deres Længde er 20—22 Fv., Dybden c. $4\frac{1}{4}$ Al. (76—78 Bord foruden Føremaskerne). Maskernes Længde er $2\frac{3}{4}$ —3 Tom. Paa de fleste Makrelnæringer findes, ligesom paa Sildenæringerne, udenfor Føremaskerne 2 Bord af tvundet Hørgarn, men paa nogle Næringer mangler disse sidste, saa at den egenlige Bosme altsaa begynder lige indenfor Føremaskerne. Simerne, Stenbaandene og »Gøvlene« ere som paa Sildenæringerne. — Flæerne ere snart af Kork, snart af Flaadholt; de ere i Reglen af temmelig vevlende Størrelse, dog kan man ansette deres Dimensioner til gennemsnitlig 4, 3 og 1 Tom.

eller maaske lidt større; de sidde med Mellemlum af 15—17 Tom. — Afstanden mellem Stenene er den samme som paa Sildenæringerne, c. 3½ Al. Det paases imidlertid ikke saa nøje ved Næringerne som ved Garnene, at Afstanden mellem Stenene staar i et bestemt Forhold til Afstanden mellem Flæerne. — Stenenes Vægt er som ved Sildenæringerne; til de Makrelnæring, der have lidt større Flæer end sædvanligt, bruges ogsaa lidt større Sten. — Makrelnæringerne lønnes, gives, drages og bosmes ganske som Sildenæringerne; de skylles dog aldrig ved Hjemkomsten, da de sættes paa lavere Vand og aldrig paa Lerbund. Som Vagere anvendes oftest almindelige Stød, sjældnere Tønder. »Letten« benyttes ikke ved disse Næring; men ved Drivenæringerne sættes paa den yderste Ende et »Hold«, der i Reglen bestaar af et tykt Mellemlum og en »Kjæp« (∩: en tyndere Stang) ved hver Ende. Saavel Sten-Simen som Flæ-Simen gjøres fast til Holdet, saa at Gøvlen holdes udspændt. Paa den øverste Kjæp anbringes en Kost. — Fortøjningen er som ved Sildenæringerne. — Makrelnæringerne sættes paa Grunden fra 4—7 Fv. Vand (Sandbund med Græstang), og sædvanligvis i et Antal af 12—14 (sjældnere indtil 18) for hver Baad. — Fiskeriet begynder som oftest i Maj eller først i Juni og varer undertiden ved til Begyndelsen af August, men opgives dog hyppigt tidligere. Det er et meget »spjeldsomt« (uberegneligt) Fiskeri; dog anses det for temmelig sikkert, at Makrelen kun kommer med vestlig Vind, helst Storm. Med stille Vejr og »Ovenstrøm« (sydl. Vande) sættes Næringerne fast, da Makrelen under disse Forhold gaar i Bunden. Til at drive betragtes frisk Vind af V. eller S. V. eller N. og »Flod oveni« som den bedste Lejlighed. Naar der er »Rørelse« i Vandet, gaar Makrelen i Overfladen, og derfor vælges Fiskerne at drive, selv med stærk sydlig Strøm, naar det kun blæser friskt af Vest.

— — —
Fiskeriet med *Aaleruser* er nu aldeles ophørt eller drives kun i Ny og Næ af en ganske Enkelt. Tidligere spillede det en vis Rolle.

Af al den Fisk, der fanges om Sommeren, med Undtagelse af Sild og Makrel, afsættes største Delen til Skibene og — i de senere Aar — til de talrige Sommergjæster i Aalsgaard og Hellebæk. En ikke ringe Del af Fangsten, især af Rødspætter, bæres af Konerne til Helsingør eller om paa Landet i Kuger. Til Skibene sælges de enten for rede Penge eller for gammelt Tougværk, Kul, Salt o. s. v. Silden og Makrelen afsættes for største Delen til Prangere og føres af disse enten til Helsingør eller Kjøbenhavn. Vinterfangsten afkjøbes ligeledes for det meste af Prangerne.

Fiskeriet synes at gaa tilbage Aar for Aar, og i de Perioder, hvor Silden bliver borte eller kun indtræffer i ringe Mængde, er Indtægten af Fiskeriet gennemgaaende yderst ringe. Men desto stærkere drives da Kadrejervæsenet (Tuskhandel eller Salg til Skibene) med Æg, Kartofler, Tobak, Rum (Rom) o. l.

Efterskrift. Gilleleje fiskerimuseum ønsker meget gerne fiske-redskaber af enhver slags fra denne del af Nordsjællandskysten (Boderne—Aalsgaarde) til samlingen. En stor del af de i artiklen nævnte genstande savnes på museet.



Henrik Krøyer: Hornbæk

Om Hornbæk i tidligere Dage har jeg så godt som Intet truffet, kun vides (Dan. Mag. 3. Ræk. V, 74), at det 1535 fik et Protektorium eller Beskyttelsesbrev af Kristian den Tredie og altså allerede den Gang kan formodes at have hørt til de betydeligere Fiskerlejer. — I Hornbæk anslås Fiskerfamiliernes Antal til omtrænt 80. Blandt disse skulle være mange Enker, hvis Fiskeri almindeligt bestyres af voxne Sønner. Ikke få af Fiskerne skulle være ugifte; alle ere de Husmænd, i 15 Huse med og 74 uden Jord; kun et af de med Jord en ansat til 1 Skæppe Hartkorn, de øvrige til 1 eller 2 Album. Bønderne, som bo bag Lejet, fiske ikke; dærimod udredede de, da Sildefiskeriet var indbringende, Næringer, og lode fattige Fiskere, der ingen Garn kunde bekoste, fiske med disse, hvorfor de erholdt Halvdelen af Fangsten. På lignende Måde have adskillige Fiskere, såvel hær, som på andre Lejer, to eller flere Både, for at kunne udleje Både til Fiskere, som ingen eje, hvilke i Bådleje må afgive et halvt Lod af Fangsten. —

Tilforn var Hornbæk et meget vælhavende Fiskerleje, og Beboerne vidste på mange Måder at gøre sig Bifortjæner. De hændede Sild fra Limfjorden, Hornfisk fra Læssø og Flyndre fra Anholt, hvilke de igæn med Fordel avsatte i København, Hælsingør o. s. v. Men da Silden forsvandt fra Limfjorden, ophørte den første af disse Erhvervsgræne; da Hornfisken fangedes rigeligt i Bundgarnene i Øresund, og Prisen som Følge deraf blev lavere på denne Fiskeart i København og Omegnen, kunde det ikke svare Rægning at gå til Læssø efter Hornfisk; da endelig Kvasefarten så betydeligt tiltog, og København dærvend rundeligt forsynedes med Rødspætter, blev Hornbækernes Handel på Anholt tilintetgjort. Istædetfor at Hornbæk

nu kun har 3 små Jagter, hvoraf de 2 ligge på Land og kun den tredie farer for Generaltoldkammeret til Fyret på Anholt, ejede det før Krigen 16 Jagter og 1 Galease, hvormed almindeligt fores på Jylland, for at indkøbe Smør og andre Fedevare, hvilke igæn forhandlede i København og Hælsingør. Fartøjerne bleve næsten alle borttagne under Krigen, og de få, som ere tilbage, formår man ikke engang at holde i Farten. Hornbækkerne toge under Krigen (1807-14) en virksom Del i Kaperierne, men de ikke ubetydelige Summer, som dærvæd erhværvædes, bleve tildels forødte, tildels anvendte til at bygge for (10 nye Bygninger opførtes, hvoraf et Par grundmurede; også nedreves mange gamle huse, og opbyggedes frany; heller ikke har noget dansk Fiskerleje så anseligt et Udseende som Hornbæk); tildels bleve de til Intet ved Forandringen i Pængevæsenet, idet en Del Hornbækkere, som vare i Besiddelse af Sølvpænge og Obligationer, lode sig disse fralokke af omstrejvende Jøder for en tilsyneladende høj Betaling.

Lodseri, dær tidligere dreves næsten af Alle, er nu ved Lodsvæsenets Regulering indskrænket til et Par. Strandinger skulle forefalde langt sjældnere end før, og med at optage Ankere i Hornbækbugten, hvilket tilforn gav noget Udbytte, kan nu kun højst sjældent Noget tjænes. Før »Koleratiden« var det en ikke ubetydelig Indtægt for Hornbækkerne at landsætte fræmmede Skippere, ligesom for Omegnens Bønder at køre disse til Hælsingør. Når næmliq vedholdende sydlige og sydostlige Vinde hindrede de nordfra kommende Skibe i at gå gennem Sundet, ankrede de ofte i betydelig Mængde i Hornbækbugten, for at oppebie gunstig Vind. Skipperne benyttede nu gærne Tiden til at gå til Hælsingør med Skibspapirerne, og gøre Toldkammerklarering, for ikke senere, når de erholdt Medbør, at være nødte til at stoppe op for Hælsingør. Man forsikkerer, at stundom Rækker af hænimod 50 (??) Bøndervogne holdt nede ved Stranden, for at befordre Skipperne.

De senere Forandringer i Forholdene have tilintetgjort denne Erhvervsgren.

Stenføring, som under forskellige Havneanlæg har sat så mange Hornbækkere i Virksomhed, skal nu kun beskæftige 3 Både, og give 7-8 Familier en ringe Indtægt. Når med alle disse Omstændigheder forenes Sildens Bortgang fra Hornbækbugten, er det læt at forklare sig Lejets store Armod. Mange Unge have dærfor forladt Hjemmet for at fare tilsøs andenstædsfra, hvilket tidligere ikke plejede at være Tilfældet. Udskrivning til Kongens Tjæneste, som under Krigen var byrdefuld, har i de senere År ikke fundet Stæd.

Skatterne for en Familie beløbe sig omtrænt fra 3 til 5 Rdlr. foruden Brandskat og Fattigskat. Fisketiende finder ikke Stæd nu for Tiden. Tilforn gaves Tiende af Sild efter enhværs Skønnende. — Sild, Torsk, Kuller og forskellige Flynderarter drives her fornæmmeligt Fiskeri på. Sildefiskeriet var tilforn det vigtigste Fiskeri. Det dreves om Efteråret i Hornbækbugten med Næringer. Stundom har man på en Dag fanget 3—4000 Ol Sild, og Både søgte hærhid såvæl fra Sverrig som forskellige Stæder i Danmark. For 21 År siden ophørte Fiskeriet, fra 1835 at rægne. Gamle Mænd påstå, at de kunne erindre tre lignende Omskiftninger; så at Silden, efterat den i 10—12 År har søgt Kysten, atter er blevet borte omtrænt ligeså længe. Denne Gang er den udeblevet længere end sædvanligt; men de to sidste År har man dog sporet lidt Sild, og man håber (Foråret 1835), at Silden dette Efterår vil komme igæn (dette Håb skal være blevet opfyldt)¹⁾

Under mit Ophold på Hornbæk (April 1835) vare 5 Både inde i Isefjorden, for dær at fiske Sild. Nogle påstå, at Silden har tiltaget i denne Fjord, siden den blev borte i

¹⁾ I Året 1837 skal man fra Hornbæk have fisket omtrænt 20,000 Ol Sild, hvoraf ca. 1500 skulle være blevne saltede på Stædet, dels til eget Forbrug, dels til Salg.

Limfjorden; dette synes tvivlsomt; sikkrere er det dærimod, at Sildefiskeriet i de senere År har tiltaget i Isefjorden.

Torsk og Kuller fiskes med Bakker hele Aret igæennem, og undertiden i stor Mængde. — Rødspætter og andre Flynderarter fanges med Bakker og i godt Vejr undertiden med Garn. Hælleflyndre fangedes tilforn i større Mængde og af betydeligere Størrelse (fra 4—14 Lispund) end nu. Grunden til, at dette Fiskeri har avtaget, er, at man savner Maddingen, som består i en halv Sild på hver Krog. — Om Foråret fanges undertiden en Del Makrel i Garn, når det har blæst en Nordenstorm, og pludseligt stilner af; dog er dette et Lykketræf, hvorpå ingen sikker Rægning kan gøres. Marsvin får man stundom i Garn. Medens Silden gik til hær, fandtes også en stor Mængde Sælhunde, som gjorde betydelig Skade på Sildenæringerne; når de havde spist sig mætte, gik de ind på Revlerne, og stode dær sammen i Flokke. Med Silden om Efteråret kom også en Mængde Springere (∴ Tunfisk), som dog aldrig nærmede sig Garnene, eller beskadigede disse. Undertiden forsøgte man at fange dem på store Kroge med en Sild som Madding, og dette lykkedes også ræt væl. Skulde Silden vænde tilbage, vilde det vistnok være hensigtsmæssigt, ikke at forsømme Thunfiskefangsten. Thunfisken avgiver, som bekendt, et meget godt Næringsmiddel; men vilde man endog kaste Vrag på den til Føde, kunde den dog altid, formedelst sin Fedme, med Fordel anvendes til Trankogning. — Da Bundgarnsfiskeri ikke anvendes, og formedelst den åbne for Nordenstorme udsatte Kyst ikke med Hæld kan anvendes her, fanges hær ingen Hornfisk; dog skulde jeg tro, at man med Fordel vilde kunne bruge Hornfiskebakker, når man kan forskafe sig Madding til dem. Om Sommeren fiskes stundom med Snøre, kun én Mand pilker stadigt.

Muslinger og Rejer trives ikke på denne åbne Kyst. —

Adskillige Stæder nær Hornbæk ere gode Fiskegrunde. Også sætte Hornbækkerne deres Kroge på *Knobben*, en Fiskegrund ud for Gilleleje, hvor de almindeligt erholde god Fangst. På Smittenstræs²⁾, en Grund hænimod 3 Mile i Nordvæst, plejede Hornbækkerne tidligere at sætte efter Rødspætter, Pigvarrer og Hælleflyndre.

Man anslog mig Fangsten for en Dag i gunstigst Vejr til 2 à 3 Læs Fisk, hvært på 20—30 Snese. At denne Angivelse er for lav, og det vistnok forsætligt, tvivler jeg ikke på. Næsten hele Fangsten av sættes frisk; almindeligt opkøbes den af Prangerne og føres til København, undertiden løbe dog også Fruentimmerne omkring på Landet med en Del af den, når de have Tid dærtil. Ved dette Leje ere 8 Prangere, men kun 2 af disse ere Fiskere, de andre Bønder. Prisen for en Vogn til København angaves at være 5 Rdlr., og desuden må den Lejende dække alle Omkostninger undervejs: Bompænge, Foder til Hæstene, Kudskens Fortæring o. s. v., hvorfor en Tur til København ansloges til 9 Rdlr. Dog, efter hvad man på andre Lejer har berættet mig, har jeg Grund til at holde denne Angivelse for overdreven. — Man klagede over de lave Fiskepriser. En Snese Kuller er i år (1835) solgt for 20 til højst 32 Sk. Stundom skal endog være budet mindre end 20 Sk. — Kun til eget Forbrug saltes og tørres Fisk, især Kuller. Den tørrede Fisk plejer man at ophænge på Loftet, hvor den bliver plættet og skimlet. Enkelte have forsøgt at anvende en bedre Fremgangsmåde ved at nedpakke den tørrede Fisk i Tønder, sammenpræsse den med Stene og dærpå slå Tønderne til; på den Måde holder Fisken sig i flere År ubedærvet. — Fruentimmer og Børn bistå Mændene i deres Dont, så vidt de formå. Enhvær forfærdiger selv sine Redskaber, Konerne spinde, Mændene binde (Torske-, Flynder-, Slætte-, Makrelgarn og Næringer, dog bruges hær på Lejet langt mere Krog end Garn). En gammel Rebslager

²⁾ Kaldes i vore dage *Smidtenstrå*. (Red.).

fra Hælsingør, som har nedsat sig hær, slår Liner for Fiskerne mod Dagløn. — Når Fiskerne ikke kunne komme i Søen, hvilket dog, fordi deres Mod ikke lader sig afskrække, indtræffer langt sjældnere, end man skulde være tilbøjelig til at tro efter Lejets Beliggenhed, påstå de, at de have tilstrækkelig Beskæftigelse med deres Fiskeredskaber; og den samme Forsikkring hører man på alle Fiskerlejer. Men jeg er meget langt fra, at anse dette for sikkert. Jeg har selv set Hornbækkerne i Storm stå ledige ved Stranden næsten hele Dagen, eller væl endog sidde i Kroen. Og dog var det meget ønskeligt, om de kunde anvende Tiden på en frugtbringende Måde, især da de allerfleste af dem skulde være så forarmede, at de, når de to Dage i Træk ved Storm ere hindrede fra Søen må tage på Borg både hos Bageren og i Kroen. Nogle holde Søndagen hellig, Andre ikke.

Hornbæk har 32 Fiskerbåde, som ejes af 22 Mænd: en Mand har 4 Både, 2 Mænd hver 3, 3 Mænd hver 2 og de øvrige hver 1; en af disse ejes af Kromanden og 2 af tvende Lodser, men benyttes ligeledes til Fiskeri. 16 af dem ere *bærgenske* Joller, de øvrige større Både, dog ikke så store, som de for nogle År siden brugte dem, og hvori 5—6 Mænd gik ud, og disse vare atter meget mindre end Gillelejernes Både. Dog har Hornbæk også nogle store, læstebrændte Både, men de anvendes ikke til Fiskeri. Fordum lode Hornbækkerne deres Både bygge hjemme, men af svenske Tømmermænd. Nu købe de egebyggede Både fra Sverrig, især fra Fiskerlejet *Vigen* ved Kullen, hvor mange bygges, og hvorfra også Isefjorden sagdes for en Del at forsynes. Man skal dær kunne købe gode Både, som omtrænt tage 20 Tønder Korn, for 70 Rdlr. —

For nogle År siden havde man kun én *bærgensk* Jolle hær på Lejet. At deres Antal siden så meget har tiltaget, er en Følge af Sildens Bortgang, deres lave Pris og den Omstændighed, at et Par Mænd kunne trække dem i Søen

og gå ud med dem. — Man har væl forsøgt at bruge Hyttefede hær, men igæn opgivet dette, fordi, som man siger, de ødelægges ved pålands Vind. — Istædetfor Krabber bruger man hær Jerndrægg på 4—5 Lispd. — Til Garne-nes Barkning bruges Egebark og Vidiebark.

To store Hindringer, og af en sådan Beskaffenhed, at de ikke læt kunne tænkes hævede, har Lejet at kæmpe imod: den yderlig slætte Landing over Sandrevlerne, og Mangelen på en tilstrækkelig Mængde af den bedste Slags Mad-ding. Fiskerne mene, at dær fra Hornbæk ville kunde fan-ges dobbelt så megen Fisk, som dær nu fanges, dærsom de altid kunde få nok Strandorm (*Arenicola Piscatorium*), men denne kan kun stampes hær med lavt og smult Vand, og undertiden kan i 3—4 Uger slæt ikke stampes Orm. I Mangel af denne bruges Sild, Hvidling, Kong (*Buccinum undatum* og *Fusus Antiquus*) og Halen af Snyltekræbs.

I 1839 har Konsul Talbitzer i Hælsingør anlagt et Silde-salteri i Hornbæk. Efter hvad mig blev fortalt, har han truffet den Overenskomst med Fiskerne, at han betaler dem en Ol Efterårssild med 3 Mark, hvorimod de ere forpligtede til at avlevere ham Halvdelen af deres Fangst, og kun kunne disponere over den anden Halvdel på anden Måde.

Kilden til denne artikkel er Krøyers arbejde om dansk fiskeri; her er benyttet rigsbibliotekar *Svend Dahls* bog: *Til Minde om Zoologen Henrik Krøyer* (1941). Rigsbibliotekaren takkes hjerteligt for tilladelsen.



De sjællandske Øresundsdialekter

af dr. phil. Kristen Møller

Emnet for dette foredrag er de sjællandske Øresundsdialekter, nærmere betegnet dialekterne i fiskerlejerne langs Øresund fra Dragør her om til Gilleleje. Jeg skal nævne visse hovedtræk, pege på nogle ejendommeligheder, der er let at få øje på. Hvis man foretager en sammenligning dels med det større nordsjællandske dialektområde inde i landet og dels med vort rigssprog, da fremtræder visse større eller mindre særtræk for det lille kystområdes vedkommende. Derimod er mange træk fælles for den sjællandske og den skånske Øresundskyst.

Opdeler man det sproglige materiale, der udgør dialekten, under tre hovedpunkter: (1) de rent lydlige forhold; (2) ordformerne og ordenes forbindelser med hinanden, altså den egentlige grammatik; (3) de ord, man bruger, ordforrådet, så ses det hurtigt, at forskellen især viser sig under punkt (3), ordforrådet. Denne forskel er selvfølgelig betinget af det særlige erhverv, fiskeriet, som de dialekttalende udøver, et erhverv, der jo er ganske forskelligt fra andre næringsveje, deriblandt landbruget. For Punkt (2)'s vedkommende, ordenes former og deres forbindelser med hinanden, er forskellighederne åbenbart mindre; men med hensyn til punkt (1), lydforholdene, er de ofte ikke uvæsentlige.

Jeg skal straks gå over til at omtale visse ejendommeligheder af lydlig art. I det almindelige danske rigstalesprog har vi en del ord, der indeholder lydforbindelserne, tvelydene *aj* og *åj*, i rigssproget skrevet *ej*, *ig*, *øj* (undertiden *eg*, *æg*, *øg* og da udtalt derefter), f. eks. ord som *vej*, *eje*, *meget*, *mig*, *dig* o. s. v.; *øje*, *løg*, *høj*, *løgn*, *bøgg*,

søge (de to sidste nu udtalt, som de skrives). Svarende til disse *aj-* og *åj-*forbindelser forekommer i Nordsjælland uden for et kystområde samt videre i sjællandsk og i andre danske dialekter *æj* og *øj* (altså i overensstemmelse med skrivemåden); man siger dér *væj*, *æje*, *øje*, *løjn*, *bøj* osv. Men de nordsjællandske Øresunds-dialekter har i hvert fald i stor udstrækning *aj* og *åj* som det almindelige talesprog eller som københavnsk, hvor udtalen af tvelyden er mere åben. Bornholmsk har i mange ord de samme *aj-*, *åj-*forbindelser, og i gammelt Malmøsprag samt i nogle fiskerlejer i Nordvestskåne, fra Barsebäck og nordpå, forekommer: *aj*, *maj*, *daj*, *naj* osv.¹⁾

Den bekendte danske sprogmand P. K. Thorsen har i sin tid kraftig understreget, at det danske talesprog i høj grad har været under indflydelse af københavnsk dialekt, der igen i betydelig grad er påvirket af skånsk-bornholmsk.²⁾ En meget stor del af Københavns indbyggere var i middelalderen naturligvis skåninger. »Man taler i Kjøbenhavn noget skaansk«, erklærer Peder Syv et sted. Udtalen *da* for *dag*, *blie* for *blive* f. eks. er københavnsk, bornholmsk og skånsk, og *aj-*, *åj-*forbindelsen er netop også hjemmehørende her; i skånsk har man dog kun *aj* (jfr. ovenf.). Disse lydforbindelser kunne da være udviklet »spontant« på de nævnte områder. Jeg har hørt den formodning fremsat, at denne *aj-*, *åj-*udtale skulle repræsentere en art forgrovning, en overdrivelse, der er fremkommet ved, at mange mennesker med forskellige sprogvaner kom sammen og skulle tale det samme rigssprog. Det er muligt, at denne teori lader sig anvende i visse tilfælde, men man kan dog vistnok slå fast, at en sådan udtale som regel fremkommer uden særbetingelser af den nævnte art.

1) Jeg henviser her til en afhandling af dr. Ingemar Ingers, *Gammelt Malmøspråk* fra 1939.

2) Se *Afhandlinger og Breve* (Registret: *Kjøbstæderne*).

Går man da ud fra en forholdsvis spontan udvikling af disse lydforbindelser i Øresundsområdet, så må man dog på den anden side ikke se bort fra, at den københavnske udtale i temmelig høj grad kan have påvirket fiskere og skippere, som stadig var i kontakt med hovedstaden. Blandt ældre fiskere og skippere i andre danske købstæder kan man høre den specielt københavnske åbne udtale af disse tvelyde. I de østslesvigske købstæder gør sig dog åbenbart særlige forhold gældende. Og hvordan er på dette punkt forholdet mellem dialekten i de ovenfor nævnte skånske fiskerlejer og den gamle Malmödialekt?

En anden lydlig ejendommelighed består i, at man på en del af vort sjællandske Øresundsområde mangler stød (sml. f. eks. *en møller* overfor navnet *Møller*, *anden* (fuglen) overfor *en anden*). Det gælder dragørsk, og ifølge Kort over de da. folkemål fra begyndelsen af århundredet skulle der ikke forekomme stød i området ved Ålsgårde og Hornbæk. Jeg selv og andre har dog ikke kunnet konstatere, at stødet mangler heroppe, men der er vel ingen grund til at betvivle, at de ældste dialekttalende for en menneskealder siden ikke har anvendt stød. Den tidligere nævnte sprogmand P. K. Thorsen skrev i sin tid: »Den nordsjællandske Fiskerbefolkning taler den Dag idag med skånsk Artikulationsbasis. De bruger ikke Stød, de synger«. Han tænker vel her på dragørsk og muligvis Skovshoveddialekten.

Som en lille prøve på specielle træk fra den egentlige grammatiks område skal jeg nævne, at forholdsordet *på* ofte bruges, hvor rigsdansk og sjællandsk (tildels også nordsjællandsk udenfor kystområdet) anvender *i*. Det hedder som bekendt *på Gilleleje*, *på Humlebæk*, *på Skotterup* o. s. v. for alle lejernes vedkommende. Også her er man på linie med københavnsk, jfr. *på Østergade*, *på Købmagergade* osv. En Sjællænder siger (eller sagde)

i Østergade, i Købmagergade osv. Og andre forbindelser: man siger f. eks.: *jeg har inte set han på mange år; jeg har inte sat garn på mange dage* (denne type findes dog også udenfor lejerne). På den anden side sundet forekommer paralleludtryk.

Jeg kommer da til ordforrådet i vore Øresundsdialekter. En mængde ord og udtryk, der knytter sig til det specielle Øresundsfiskeri, de særlige redskaber og fiskemetoder kendes naturligvis ikke af folk, der ikke er fiskere, men heller ikke af fiskere fra andre sjællandske fiskerlejer. Hele dette specielle ordforråd fra det daglige arbejde vil i høj grad være med til at præge enhver ordsamling fra vore fiskerlejer. Man kan f. eks. her nævne den specielle Øresundsruse, den såkaldte dybvandsruse (som De vil finde en model af fra Humlebæk i fiskerimuseet her). Eller det gamle bundgarn, hvis enkelte dele ingensteds har haft så mange særbenævnelser som ved Øresund. Her skal henvises til Collins omhyggelige beskrivelse i Nordisk Tidsskrift for Fiskeri for 1875. For disse to redskabers vedkommende træffes betegnelser som *vagergaffel, stivekrække, krækkefed, slå, hankekrans, øgekvist, pibekvist, lette, gålette, ringreb, baghæl, vidbund, tættebund, brogstroppe* osv. Eller jeg kan nævne de gamle Gillelejobåde, de åbne sildebåde, som De vil finde flere modeller af her i museet, og som jeg forøvrigt har skrevet noget om i Fra det gamle Gilleleje for 1937. Herfra ord som *spidror, spændelund, langåre, horpald, sugenagle, byrde* osv. Men de samme redskaber og i udstrakt grad de samme betegnelser er også repræsenterede på den anden side af Øresund. Rudolf Lundberg kunne således i sit skrift Meddelanden rörande Sveriges fiskerier fra 1883 nøjes med at henvise til Collins afhandling på det sted, hvor han omtaler et *bottengarn*, der brugtes ved Skånes vestkyst. At gå ind på en detaljeret beskrivelse anser han ikke for nødvendigt. Den, der ønsker en sådan med

tegning og benævnelser, henvises til Collins afhandling. Andre fælles ord og fælles redskaber findes i mængde: *ormestampe*, *stumpe* (ved garnbinding), *kulle* »forankringssten«, *næring*, *skud* osv.

Men selvfølgelig er hovedmængden af de almindelige ord den samme i fiskerlejerne som på det store nordsjællandske område. Og dialektale særord, som nordsjællandsk har tilfælles med dialekterne på den anden side sundet, vil som regel også findes ved kysten. Lad mig nævne nogle tilfælde: *pandejern* »stegepande«, *rissel* »sold«, *risle* »sælde«, *pluddertørsv* »æltetørsv«, deraf *pludre tørsv*, *lillemiddag* »frokost, måltid hen på formiddagen« årgang, »årets beskaffenhed med hensyn til vejr og afgrøde«, f. eks.: *det kommer an på årsgangen*; *ordstøj* »ordsprog, talemåde« (skånsk *gammalt or-tøj*) og — for at gå tilbage til grammatiken — den bekendte brug af *han* for *ham*, f. eks. *jeg har inte set han* osv.

Endnu et forhold skal til slut omtales. Det er mit indtryk, at flere af Øresundsdiakterne har bevaret særlig mange dialektale særord. Her vil jeg først og fremmest nævne Gilleleje, der op til nutiden synes at have været et slags reservat for specielle og sære ord og udtryk. Takket være museumsforeningens formand, overlærer Terslin, er et stort antal af sådanne ord blevet optegnet og for en dels vedkommende offentliggjort i de første årgange af *Fra det gamle Gilleleje*: Ord og Ords-tøj fra Gilleleje. En betydelig del af disse ord og talemåder synes ikke at have været kendt andetsteds på Sjælland. Jeg tillader mig at anføre et par i flæng: *glune* »misse med Øjnene«, *Kagestodder* »pjokket Mandfolk«, *klastandet* »skævtandet, Tænderne sidder for tæt«, *madvrave*, »et Skib madvraver, naar det ligger med Dækket under Vand og er ved at synke«, *Senpukker* »en Person, der er sen, langsom til Arbejde«, *snuddernæset* »godt begavet«, »er med paa den«, »have hurtig Opfattelsesevne«, *Venningsbonde*, »en

Bonde, Fiskeren er Ven med, af hvem han faar et Stykke Flæsk, Smør el. Æg, og hvem han bringer et Ret Fisk«; *Pluk drager Sum* »mange Bække smaa gør en stor Aa«, *hun er god til at høre og føre* »bringe Sladder« osv. Med undtagelse af *spændelund* kunde også de ovenfor nævnte betegnelser for enkelte dele i de gamle Gillelejobåde anføres her.

Ovenstående foredrag blev holdt ved den fiskerihistoriske kongres på Gilleleje 1948. —



I Carl von Linnés fotspår genom fiskelägen i Kullen

Vid den fiskerihistoriska kongressen i Gilleleje sommaren 1948 höll undertecknad rubricerade föredrag, av vilket här, och efter anmodan därom av kongressens organisatör *H. C. Terslin* lämnas ett sammandrag.

Carl v. Linné, »Blomsterkonungen«, som han blivit kallad, Uppsalaprofessorn, den frejdade naturforskaren och den förste svenska vetenskapsmannen av internationell betydelse, företog »på höga Öfverhetens befallning« forskningsresor inom landet, såsom till Västergötland, till Öland och Gotland o. s. v., och han företog en liknande resa till Skåne år 1749. Hans reseberättelser trycktes och har sedermera utkommit i nya upplagor.

Linnés »*Skånska Resa med rön och anmärkningar uti Oekonomien, Naturalier, Antiquiteter, Seder, Lefnadssätt*« utgör den förnämsta, mest omfattande och vederhäftigaste källan för kännedomen om Skåne vid mitten av 1700-talet.

Under den skånska resan färdades Linné i sin resvagn också genom Kullen i juli månad. Efter att ha lämnat Hälsingborg gjorde han uppehåll vid *Kulla Gunnarstorp, Domsten, Viken, Höganäs, Krapperup, Kullens fyr, Mölle och Arild*. Han övernattade i Viken och å Krapperup och fortsatte resan mot Ängelholm.

Linné hade en underbar förmåga att »se« allting. Och hans anteckningar om även sådant, som hans samtid troligen inte har räknat som något märkligt, blir för eftervärlden av allra största intresse.

Här bör med ett par ord angivas *anledningen* till att »höga Öfverheten« uppdrog åt Linné att företaga dessa forskningsresor.

Svenskarna hade under en tidrymd av omkring 150 år, från mitten av 1500-talet t.o.m. Karl XII:s dödsår 1718, varit ett *krigar- och erövrarfolk*. I ett folks historia kan man ibland urskilja vissa skeden, då folkets psyke reagerat på ett speciellt sätt. *Forntidens greker* t. ex. stod under en tidrymd av 300 år på en för ett folk hittills ouppnådd *intellektuell nivå*. Denna överdimensionerade intellektualism flammade plötsligt upp och slocknade lika plötsligt.

Något liknande var det med svenskarnas *krigsmentalitet*, för vilken Karl X Gustav och Karl XII var de främsta exponenterna. Den kula, som vid Fredrikshald ändade Karl XII:s liv, blev signalen för svenskarnas uppflammande *fredsvilja*, och därefter har svenskarna — liksom också danskarna — varit att räkna bland världens mest *fredsälskande och kulturbefordrande folk*.

Linné skulle nu undersöka, vad svenskarna hade *inom sitt lands gränser* av resurser för att vinna ett ekonomiskt välstånd av bättre och varaktigare slag, än vad en krigisk erövringspolitik eftersträvat.

Från Hälsingborg och till Kulla Gunnarstorp fanns 1749 en *körväg*, men i övrigt fanns knappast någon riktig körväg i närheten av kusten norrut mot Kullens fyr. Landet var inte avvattnet, och under vissa tider av året gjorde översvämningar av vatten all körtrafik omöjlig. Under sommaren tog man sig fram med häst och vagn, *var det passade bäst* över de vidsträckta fäladsmarkerna och över strandfälten, ibland körde man långa sträckor — liksom vid enstaka tillfällen fortfarande sker — på den hårt tillpackade sanden på stranden alldeles invid vattenbrynet. Då marken täcktes av snö, gick det att färdas med släde lite varstans.

Linné hade egen resvagn, men han hyrde hästar och åkte så över strandfälten från den ena kustbyn till den andra.

Han säger inte många ord om *Domstens fiskeläge*, troli-

gen därför, att det vid den tiden inte kan ha varit något vidare med Domsten. Pesten 1711, som decimerade befolkningen på många ställen, ödelade nästan till sista individ invånarna i Domsten.

Två hundra år senare har Domsten vuxit till ett ganska stort och även fint samhälle och har en bra fiskehamn men *endast tre yrkesfiskare*. Domsten är nämligen numera *badort*. Många av de gamla korsvirkesgårdarna, som en gång för mer än 100 år sedan byggdes för fiskare och sjömän, blev omsider skröpliga, med buktande väggar och söndriga halmtak. Nässlor och kardborrar bredde ut sig kring husknutarna och vid sidorna av bygatan, som markerades av ramponerade stengårdsgårdar och andra stängselanordningar samt djupa hjulspår i sanden. Havet gav försörjning åt folket.

Sillfisket var betydande och pågick augusti-oktober. Länge for fiskarlagen i sina öppna båtar till Anholt eller till »Selds rev«, där den bästa »kullasillen« fångades. Under andra tider av året fångades spättor i Halmstadsbukten och vid Anholt. Torsk och ål togs vid hemmakusten. Fiskefångsterna såldes hemma på läget till »göingar«, som kom till läget från ibland långt bort belägna orter inåt landet, eller såldes fiskefångsterna i Danmark, där domstensfiskarna hade bekant folk att komma till.

Men förhållandena har i grunden förändrats. De gamla korsvirkesgårdarna i Domsten är numera restaurerade, är ytterst prygliga och välhållna samt omgivna av inbjudande trädgårdar, där under sommaren grönska och blommor fångar öga och sinne. Dock, i dessa gårdar liksom i samhällets många andra hus och villor — tyngre av sten och lättare av trä — bor icke längre fiskare. Der bor för det mesta folk — i många fall endast under sommarmånaderna — som icke har med havet att göra på annat sätt än att bada däri.

Om *Viken* skriver Linné, att det var »en stor by anlagd

av fiskare«. Han tog nattkvarter där, ty han måste vänta på hästar för sin vagn, och hästar fanns inte att få i Viken; där fanns ingen landsväg, och där fanns »et folk, som voro sjelfva så litet vane att resa til lands, som mycket til sjös«.

Han lägger märke till att »siraterna vid ingången av husen voro bildhuggeri af olyckliga skeppsbrott, som här blifvit uppspikade på väggarne«.

Om fartygsstrandningarna i närheten av Svinbådans grund skriver han: »Svina-Bogarna, et så farligt, som för sjöfarande namnkunnigt grund, ligger utan för Svinabäck, där den myckna flygsanden upkastas och upvråkes ifrån hafvet. På denna reddan vid *Svinabogarna* och *Domsten*, emellan Viken och Kullarne, stranda och olyckas de mäste skepp, hvaraf jämväl i dag sågos många vrak«.

Viken var på 1700-talet det största fiskeläget i Kullen och hade ett kapell, där gudstjänst hölls, särskilt under sillfiskena. Å 1729 fanns i byn 62 hus och över 30 sillbåtar. Tio år senare talas om att 19 fiskarehus var »öde genom krig och pest«.

År 1876 fanns på Viken 40 skeppare och 55 fiskare, som hade 10 större och 10 mindre fiskebåtar. Under nämnda år såldes fisk för 13.920 kr. Sillen kostade vid den tiden i genomsnitt mindre än 1 kr. valen.

Vid dåvarande *Hagermans båtvarv* byggdes detta år bl. a. en större däckad fiskebåt, som kom till Lerberget. Den kostade 1100-1200 kronor. Båtar, byggda på Viken, såldes bl. a. till Gilleleje.

Viken är sedan mitten av 1700-talet egen kommun. Kyrkan är av år 1826. Nu finnes där omkring 1200 invånare men blott 6-7 yrkesfiskare.

Linné nämner ingenting om *Lerberget* — liksom inte heller om *Nyhamnsläge* och *Lerhamn* — vilket är förklarligt, då dessa fiskelägen, av vilka Lerberget en tid var det största i Kullen, anlades, först efter det Linné varit här.

Linné yttrar om *Höganäs*, att det var »et stort fiskeläge

med den förnämsta hamnen, där mycken fisk fångas«. Från annat håll vet man, att Höganäs 1749 hade 16 hus och 28 invånare. »Hamnen« utgjordes av en »stenbro« längst inne i bukten. Den blev på 1890-talet fylld med aska från fabriker i Höganäs. Där planterades senare träd och utlades byggnadstomter.

De *fiskeredskab*, som användes, angiver Linné sålunda: hummer- och taskegarn, kolje- och flundregarn, slätte- och torskegarn, planke- och sillegarn, näringar och rödsputtegarn, med hvilka åtskilliga slags fisk fångades, såsom långor, vakrar, råckor, laxöringar m. fl., åleruskor och torsekrokar.«

År 1948 finnes vid Höganäs 5 yrkesfiskare, däribland Öresunds enda trålfiskare på denna sidan om sundet samt norr om Hälsingborg. Fiskeläget Höganäs har omvandlats till *fabriksstaden Höganäs* med ganska nära 7000 invånare. Början skedde 1797, då den moderna stenkolsbrytningen igångsattes.

Linné antecknar sina observationer och därtill ibland knutna reflektioner i form av korta notiser, t. ex. sålunda:

»Krokar med orm fånga torsk, koljor, flundror och ibland ål.«

»Stampa orm var et fiske, at fiska maskar, hvilka på danske kallas ormar«, och så följer en beskrivning på detta »fiske«, som fortfarande förekommer på kusten, såsom t. ex. vid Höganäs.

»*Poppelpilsbark*, som för dess lätthet och för det den icke super vatten, måste brukas af alla fiskarne til flår at deras garn, köpes derföre i stor quantitet utifrån, ehuru poppel-pil, på åtskilliga ställen i Skåne planterad, växer fortare och större än något annat trä; ty vore nödigt, att poppelpil mera planterades i Skåne, at man ej behöfde köpa et naturliseradt svenskt trä ifrån främmande länder.«

»*Svinen* vid fiskelägren gödde sig af fisk-hufvuden, hvaraf fläsket fick en obehaglig smak.«

»*Fåren*, som fiskarena äga, gå här ute med *getterna* hela vintertiden.«

»*Hågen* kallas det högsta bärget af *Kullen*, som ligger rätt norr om *Krapparp* och är den högsta landtkänning för de sjöfarande. Förr än rägn skal komma, synes kring om *Kullen* en dimma, hvaraf folket säger, at *Kull-käringen brygger åt sig*.«

»*Sillen*, som här fångas emellan *Vigen* och *Kullen* och därför kallas *Kulla-sill*, säljes över hela *Göta-land*, då folket kommer hit ifrån fjerran orter at afhemta henne.«

Om *Mölle* och *Arild*, som numera vardera har endast ett par yrkesfiskare, säger *Linné*, att de vid hans besök där 1749 räknade vardera »40 rökar eller fiskare«. — »Vid dessa bägge fisk-lägen, som höra under *Krapparp*, fångas den myckna fisken vid *Kullen*.«

Hans värd på *Krapperups slott*, kapten *von Kochen*, gav befallning till fiskarena på *Mölle* och *Arild* att påföljande dag uppvisa på *Krapperup* och för *Linné* exempel på *alla de fiskar och sjödjur*, som de under natten fångat. Detta skedde, och den store naturforskaren kan anteckna följande havsdjur, som han kortare omnämner eller utförligare beskriver:

kullasill, *koljor* (*Gadus*), *fjärsing* (*Trachinus*), *ulka* (*Cottus*), *hvitling* (*Gadus*), *slättvahr* (*Pleuronectes*), *skrobba* (*Pleuronectes*), *gnoding* eller *knorrhane* (*Trigla*), *hå* (*Squalus*), *åhl* (*Muraena*), *havspadda* (»*Lophius ore cirrhose*, som allmänt kallas *Rana piscatrix*, var här fångad och vistades af Hr. *Capitain von Kochen*. Denna var en ny fisk för vår svenska fauna; han var tjock som en karl och 2 alnar lång utan fjäll — — —«).

hummer (*Maja*, *cancer*), *käyser-hummer* (*Cancer*) *krypkung* (*Cancer*), *taska* eller *task-kräftveta*, *hundkrabbaba*, *Sepia*, *borre* (*Echinus*), *brännvabel* (*Medusae*), *Asterias* eller *Stella marinae*.

Linné hade från Hälsingborg rest in i Kullen den 13. juli och reste ut därifrån vid Vegeholm 2 dagar senare.

Föredraget berörde endast de av Linné gjorda anteckningar, som har något samband med fiskelägena.

Höganäs, december 1948.

Olof S. Eriksson.



Ilanddrevne Strandlig og deres Behandling i Danmark og Sverige

Af Arkivar i Dansk Folkemindesamling
mag. art. Hans Ellekilde

Det gængse Navn for de ilanddrevne Strandlig af fremmed og ukendt Herkomst er *Strandvasker*, og denne Benævnelse vil jeg gerne i det følgende af praktiske Grunde beholde som teknisk Betegnelse paa de Strandlig af ukendt Herkomst, hvis Behandling i forskellige Egne af Danmark og Sverige gennem Tiderne er Genstand for min Undersøgelse. Lad mig tage mit Udgangspunkt i *Holger Drachmanns* Digt »En Strandvasker«, udgivet i hans anden Digtsamling »Dæmpede Melodier« 1875 S. 74-76.

Der drev en Person paa Strandbredden op,
Vi saa' ham, han laa med Næbet i Vejret:
Et dødblegt Ansigt, og om hans Krop
En Sejldugskavaj, som var tjæret.

Mens Jord og Hav i Digterens Fantasi ligesom strides om Retten til at eje den ilanddrevne Strandvasker, saa bar Fiskerne forsigtigt den stakkels Fyr fra Strandbredden højt op i Klitten:

Og grov ham en Grav i det flyvende Sand,
Saa dyb som vor Skovl og vor Hakke formaa'de;
Der laa nu fortøjet den fremmede Mand,
Og vi — havde Øjnene vaade.

Vi tænkte saa smaat — ja, jeg nægter det ej —
Paa Livet kan ingen i Længden lide:
Hvornaar man selv skal gaa samme Vej,
Se, det kan en Sømand ej vide!

Hvor Holger Drachmann har oplevet sit Møde med den Strandvasker og hans Begravelse ude i selve Klitten, lige ud for det Sted, hvor han var drevet i Land, og *ikke paa selve Kirkegaarden*, vides ikke med Sikkerhed, men der er god Grund til at gætte paa, at Aastedet maa være Hornbæk. I sin Novelle »En Strandvaskers Historie« 1878 (Paa Sømands Tro og Love S. 318-335), der rimeligvis stammer fra Hornbæk o. 1840-45, lagt i Munden paa en Fisker med det karakterfulde Hornbæk-navn Ole Yvensen (d. v. s. Ønsen), fortæller Drachmann, at Strandvaskeren blev begravet et Stykke vester for Byen nede i Udkanten af Strandmarken. »Vi var en hel Del Fiskere, som stod omkring og saa' til. Kapellanen smed tre Skuffer Jord paa ham, og alle tog vi Huerne af og saa' ned for os og sa'e Ingenting. Og medens jeg stod saadan, saa tænkte jeg paa, at det var rigtigt rart, at han havde faaet sine gode Søstøvler med sig i Graven, selv om de ikke kunde gøre ham nogen videre Gavn der, hvor han laa.«

Fra Helsingørs nærmeste Omegn har vi en Udtalelse vedrørende Strandvaskerskikken en god Menneskealder før o. 1805-10, hidrørende fra Købmand, Konsul *Niels Bache* (1795-1860) i Roskilde, Søn af den kendte Helsingør Færgemand, den bolde *Lars Bache* (1771-1809), hvis Erindringer er udgivet i Jul. Clausen og Rist Memoirer og Breve II. Det hedder her S. 57-58:

Der var ogsaa visse Formaliteter, som skulde iagttages af den, som først lagde Haand paa en »Strandvasker«, saaledes kaldtes de Lig, der drev op fra Søen, for at det kunde faa Ro i Graven og ikke gaa igen. Thi saa barbariske var man endnu (altsaa i Forfatterens Barndom o. 1805-10) her tillands, at Strandvaskere ikke blev begravede i indviet Jord, da det jo maaske kunde være en Tyrk eller en Hedning, men der blev gravet et Hul ved Strandbredden, hvori de uden Ceremoni blev lagt til Hvile, eller rettere skjult for Rovfugle, og for ikke at forarge Øjne og Næser. En eller anden Fritænkler plantede et sortmalet Kors paa den lille Sandhøj, og det skrøbelige monumentum mori (d. v. s. Dødsmindesmærke) stod til Skam for de Levende, indtil en Storm med Højvande tog

det bort og udslettede Sporene af den lille Grav, hvis Beboer ingen kendte.

At denne Skik, at begrave de fremmede, ukendte Strandvaskere i selve Strandbakken, ikke er en ganske nydannet Skik, kan vi slutte af det mærkelige Fund af en Strandvaskergrav paa Udsholt Strand fra Christian den Fjerdes Tid o. 1600, som Overlærer Terslin har beskrevet i denne Aarvog »Fra det gamle Gilleleje« 1936 S. 45-47:

»Intet markerede denne Gravplads, Bølgerne afdækkede den. En ung Mand, Einar Kristiansen i Tinkerup, gik en Tur langs Stranden, da han et Sted, hvor Bølgeslaget havde skyllet de yderste Dele af den sandede Strandmark bort, saa nogle Menneskeknogler, som var kommet til Syne.« Paa hans Foranledning undersøgte Dyr læge Hardt og Overlærer Terslin denne Grav. De meget møre Knogler af et voksent Menneske blev fremdraget. Liget havde været begravet ca. 2 Alen under Overfladen og laa i Sandlag med Benene i Øst og Hovedet i Vest.« Med andre Ord, den Døde saa ud imod Solopgangen og Opstandelsens Morgen. Skelettet af den Døde blev nu i 1936 begravet paa Blidstrup Kirkegaard. Hos den døde Sømand blev der fundet fire store Sølvmonter i Resterne af en Læderpung samt en Jernklump, muligvis en Nøgle. De fire Sølvmonter er alle hollandske fra Tiden 1583 til 1591, og de afgiver altsaa Vidnesbyrd om, at den begravne Sømand ikke just var en Tyrk eller Hedning, men derimod en Hollænder, der o. 1600 var drevet ind paa Udsholt Strand og blev begravet i Strandbakken ud for selve det Sted, hvor han var drevet i Land. Naar Udsolterne o. 1600 har ladet ham beholde sine værdifulde Sølvmonter i sin Strandvaskergrav, maa det enten have været af overtroisk Frygt for hans hævnende Gengangeri, eller ud fra en sømmelig kristen Følelse af, at han i sin store Forladthed og Elendighed skulde have Lov til at beholde, hvad der var hans.

I samme Afhandling nævner Terslin flere Strandvaskergrave fra Gillelejes Omegn fra langt yngre Tid. Mærkeligst er *Niels Hansens Grav* fra 1821 eller 1827.

Den har en lille Mindesten med Indskrift, der fortæller lige saa tydeligt om Niels Hansens Hjemsted, Troense paa Taasinge, som de hollandske Monter om Strandvaskeren o. 1600. Niels Hansens Grav laa tæt ved Strandbredden paa det flade, af tørt Græs bevoksede Strandareal, som i tidligere var bredere end nu, da Havet stadig æder bort af Kysten. Den lille Gravplads markeredes af en

Firkant af ikke store Strandsten, der akkurat kunde skimtes over Sandet. Hyrdedrengene sørgede for, at Graven holdtes synlig, idet de pillede Græsset bort mellem Stenene. Thi de havde fra de Gamle i Egnen faaet Paalæg om, at saadanne Grave skulde man værne om. (Fra det gl. Gilleleje 1936 S. 42-45).

Paa Nordsjællands Øresundskyst mellem Helsingør og København opstaar i Slutningen af det 18de Aarhundrede en ond Samvittighed i Folks Sind. Var det rigtigt at begrave den fremmede ilanddrevne Sømand ude i Strandbakken, burde han ikke begraves paa Sognets Kirkegaard i selve den viede Jord? Et Vidnesbyrd om dette Sindelagskifte er to Folkesagn, som den kendte Sagnsamler og Kunsthistoriker *Just Mathias Thiele* (1795-1874) i 1820 har optegnet i Niverød og i Taarbæk.

Der var en Kone i Niverød, som en Morgen tidligt gik til Stranden for at malke sine Køer. Da blev hun vaer et Lig, som var opskyllet paa Sandet, og det havde en stor Pengekat bundet om Livet. Da hun saa det, og der ingen var i Nærheden, mente hun, at hun vel kunde tage Pengene, eftersom hun var en meget fattig Kone. Og saa tog hun dem da. Men samme Nat kom Strandvarslet (d. v. s. Strandvaskerens Genfærd) til Niverød, gjorde megen Larm udenfor samme Kones Vinduer og befalede hende at følge efter. Da blev hun saare bedrøvet, sagde alle sine Børn Farvel og fulgte med Strandvarslet. Da de nu var kommet udenfor Byen, sagde Varslet som saa: »Tag mig ved Benet Du! og før mig til Kirken!« Men den nærmeste Kirke laa i Karlebo, som var tre Fjerdingvej derfra. Saa snart de fik Kirken i Syne, sagde Strandvarslet: »Slip mig nu og gaa ind i Huset ved Kirkeporten og bed Folkene der, at de ville sidde oppe, indtil Du kommer igen, og naar Du faar mig hjulpen over Kirkemuren, da løb til Huset, saa hurtigt som Du kan, at ikke Kirkegrimmen (d. v. s. Kirkegaardens overnaturlige Vogter) skal annamme Dig!« Og hun gjorde da, som det var hende sagt, men næppe var Liget kommet over Kirkemuren, før Kirkegrimmen for ud efter Konen, tog hende fast i Skørtet, hvilket lykkeligvis var saa gammelt, at det gik itu, saa at Konen slap vel ind i Huset. Efter den Dag gik det Konen vel, og hun levede fornøjet tillige med sine Børn af de mange Penge, hun havde fundet hos Strandvarslet (*Thiele Danske Folkesagn III 1820 S. 76* afvigende Retskrivning og Ordvalg), sml. *Thiele Danmarks Folkesagn 1843 II S. 275*).

Niverødsagnets Virkelighedsgrundlag maa være det, at en fattig Kone, som har røvet Strandvaskerens mange Penge, forsoner sig med hans fortørnede Genfærd ved at bære hans Lig den lange Vej nede fra Stranden, hvor hun har efterladt det plyndrede Lig, og op til Sognets fjerne Kirkegaard, løfte det over Kirkemuren og sørge for, at det faar en nødtørftig Begravelse antagelig i Kirkegaardens Selvmorderhjørne. Vi ved fra noget senere Tid, hvorledes en Strandvaskerbegravelse i Karlebo formede sig. Mine Oplysninger stammer fra den gamle Urmagermester C. C. F. Johansen, Strandboulevarden 160, der var barnefødt i Karlebo Sogn. o. 1850.

Efter Johansens Oplysninger 20. Okt. 1919 fik Strandvaskeren i hans Barndom o. 1860 en Selvmorderbegravelse: Strandvaskerens Lig maatte ikke bringes til Karlebo Kirkegaard, før efter at Solen var gaaet ned; det maatte ikke føres ind gennem Kirkegaardsporten, men skulde løftes over Kirkemuren. Det blev her grævet ned i et Hjørne af Kirkegården, som laa aldeles vildt. Der maatte ikke være Minde om Begravelsen, derfor blev der ikke lavet nogen Forhøjning paa Graven, men den blev jævnet lige ud. Præsten maatte ikke komme til Stede, han maatte ikke engang se paa Jordfæstelsen, det vilde have til Følge, at han mistede sin Krave. Kirkegrimmen, d. v. s. Kirkens overnaturlige Vogter, der boede inde over Kirkehvelvingen — han tænktes som en gammel Mand i gammel-dags Kulsvierdragt — paasaa, at det gik nøjagtigt med Strandvaskerens Begravelse, som det skulde; det var han Mand for at kunne. Han sendte Sygdom og Død over dem, som vovede at trodse ham, og han straffede Børnene haardt, hvis de vovede at sætte saa meget som en Blomst paa Strandvaskernes Grave.

Sagn om Strandvaskeres Genfærd paa Nordsjællands Kyst, nærmest Skodsborg-Vedbæk, kendes allerede i *Hans Lauritzens Sielebog* 1587 — han var Præst i Søllerød til 1566 (se *Søllerødbogen* 1948 S. 12) — hvori det hedder: »Folk siger . . . at naar nogen dør eller bliver slagen ihjel, da skulde han løbe igen, somme efter deres Blod og somme efter deres Sølv og Guld, somme efter Jord, de har taget her i Verden fra Fattige, og somme, naar de druknede, at

de skulde løbe igen ved Havsbredden, dem kalder man »Vandstrygere«. (Citeret efter 1602 Udgaven Blad 112 a).

Vi vender tilbage til Thiele 1820, til hans pragtfulde Taarbæk-Sagn om Strandvarslets Sejr over Kirkegrimmen. Ogsaa her gengiver jeg Sagnet (Danske Folkesagn 1820 III S. 75, sml. Danmarks Folkesagn 1843 II S. 274) i let ændret Fortællestil og Retskrivning:

Før den Tid, da Strandene vare indviede, var det vanskeligt ved Nattetid at fare ad Vejene deromkring, eftersom man som oftest mødte Strandvarsler, hvilke er Genfærd af de Lig, som driver op til Stranden og ligger ubegravede der. En Aften kom en Bonde gaaende langs med Stranden ad Taarbæk til. Da sprang pludselig et Strandvarsel op paa Ryggen af ham, blev hængende fast og raabte: »Bær mig til Kirken!« Saa maatte Bonden straks søge den genne-
ste Vej til Gentoft Kirke. Og da han var naaet derhen og var kommet til Kirkemuren, sprang Strandvarslet hurtigt derover. Men straks kom Kirkegrim farende, og der begyndte en svarlig Kamp mellem dem. Aldenstund de havde brødes en Tid, satte de sig begge til Hvile, og Strandvarslet spurgte da Bonden: »Naa! stod jeg mig?« Men da Bonden svarede Nej, begyndte de atter at strides. Da de igen tog Hvile, spurgte Strandvarslet paa ny: »Stod jeg mig nu?« Men da Bonden igen gav Svaret Nej, tog de atter fat paa hinanden. Tredie Gang spurgte da Strandvarslet: »Naa, stod jeg mig nu?« Og da Bonden svarede Ja dertil, sagde Strandvarslet til ham saaledes: »Vel var det, at Du svarede saa, ellers havde jeg visseligen knækket din Hals!«

Det er beundringsværdigt, hvorledes det nordsjællandske Taarbæksagn formaar i et enkelt plastisk Billede at anskueliggøre den standende Kulturkamp mellem Gammelt og Nyt, mellem indgroet Fordom (Kirkegrimmen), der vilde holde Strandvaskere og den Slags mindreværdige Lig ude fra Kirkegaarden, Menighedens indviede Jord, og den ny Menneskelighed og Humanisme, der vil aabne Strandvaskeren Adgang til hans i sig selv saa naturlige Ret, en Hvile efter sin store Ulykke i Kirkegaardens indviede Muld, og ikke ude i Strandbakkens vanhellige Jord. Det gaar ikke saa helt glat, den nedarvede Fordom har dybe Rødder, men Humanismen sejrer til sidst. Strand-

vaskerens ilanddrevne Lig faar i Tidens Løb Ret til at hvile i Fred i den virkelig viede Jord, blot som i Karlebo i en mindreværdig Del af den fælles Kirkegaard.

Dette Udviklingstrin, denne Overgangsform, er ogsaa bevaret i min Fødeby Aalsgaardes Folkeoverlevering i 1909.

Den gamle Fisker Wiedemann (født 1829) i Ellekilde har fortalt mig, at endnu i Tiden o. 1865 blev Strandvaskeren dækket til med Tang, puttet i en daarlig sammenslaet og uhøvlet Fyrretræskiste, bestaaende af fire Brædder, som Fiskerne selv maatte betale. Han blev begravet i Russerhullet paa Hornbæk Kirkegaard, hvor engang en ilanddrevne russisk Matros var gravet ned. Russerhullet laa i det yderste Hjørne af Kirkegaarden. Strandvaskeren blev lagt i Kisten i det Tøj, han var drevet i Land i. En anden gammel Fisker paa Aalsgaarde, Laurits Svendsen, født 1845, fortalte mig, at han havde været med, da den første Strandvasker blev begravet paa Hornbæk Kirkegaard, og det ikke med sin gode Vilje. Det var nemlig bestemt, at seks Fiskere fra Aalsgaarde efter Tur skulde udgøre Følget ved en Strandvaskers Begravelse. Denne Bestemmelse var sikkert hensigtsmæssig, thi ingen Aalsgaarde-Fisker vilde gaa frivillig med, og det vilde være altfor stor Synd mod Strandvaskeren, om han skulde komme i Jorden uden Følge. Efter Laurits Svendsens Opfattelse skulde denne Bestemmelse bestaa endnu o. 1909 (sml. Fra det gamle Gilleleje 1941 S. 89-91).

Den moderne, humant-kristelige Strandvaskerbegravelse bekostet af det Offentlige, baaret oppe af Fiskerbefolkningens frivillige Deltagelse, kendes fra Holmslands Klit i Vestjylland 1891, som vi siden skal se. Den har naturligvis ogsaa været gennemført i Nordsjællands Kystsogne i Slutningen af det 19. eller Begyndelsen af det 20. Aarhundrede, jeg kender blot ingen Skildringer deraf fra Litteratur eller Overlevering, og jeg har været for meget hjemmefra til selv at have oplevet den paa Hornbæk.

Paa Jyllands Vestkyst har Strandvaskerne langt op imod vor egen Tid været begravet i Sandklitterne, der ofte blev kaldt *Dødemandsbjerge*, og ikke paa Sognets Kirkegaard. I S. Nissum midt paa Jyllands Vestkyst fortælles der Sagn om, hvorfor netop Strandvaskeren skal begraves i Døde-

mandsbjergtet, men ikke paa Sognets Kirkegaard. Gaardejer *Kristen Larsen Vestergaard* i Ulfborg har efter sin Moder Sidsel Andersdatter Dahl, født 24-11-1828 paa Gammelgaard i Fjand, S. Nissum Sogn, i 1886 meddelt Tang Kristensen følgende Sagn (trykt Danske Sagn 1893 S. 152 Nr. D. 21):

Om Sandflugtens Fremkomst fortælles følgende: Engang kom der en Dødmænd (saaledes kaldes alle Lig, der kommer ved Havet), og han blev ført op og begravet paa S. Nissum Kirkegaard. Aldrig saa snart var Liget begravet, før det begyndte at blæse med Sandet fra Stranden ind i Landet. Der gik tre Dage, og det blev jo længere jo værre. Folk kom nu i Tanker om, at der var Trolddom med i Spillet, og de henvendte sig til en klog Mand om Hjælp. Da han hørte, at Sandstormen havde rejst sig, straks efter at der var begravet en Dødmænd paa Kirkegaarden, sagde han, at denne upaatvivlelig havde været en Havmand, hvis Nedlæggelse i kristen Jord havde voldt Sandflugten. Nu skulde de øjeblikkelig grave ham op igen og se efter, om han havde suget Pegefingeren ind i Munden over det andet Led. Havde han det, saa var der ingen Raad, men ellers skulde de begrave ham i Havbjergene, saa skulde Sandflugten nok stilles. Saa gravede man Havmanden op igen, og han laa ganske rigtigt med Fingeren i Munden, men havde ikke faaet suget den længere ind end til det andet Led. Saa gravede man ham ned i Havbjergene, og Sandflugten hørte op. Men siden den Tid blev alle Dødmænd begravet i Bjergene indtil den nyeste Tid. (Sml. ogsaa Festskrift til Museumsforstander H. P. Hansen i Herning 1949).

I sin Bog *Nye Strandingshistorier* 1905 S. 167 fortæller Forfatteren *Mylius Erichsen* om disse Dødemandsbjerge, hvor Ligene af de mange engelske Matroser fra Orlogsskibene »St. George« og »Defence«s Stranding ved Thorsminde den 24. December 1811 var blevet jordfæstet:

Dødemandsbjergtet hedder i næsten hver Klitby fra Thorsminde til Nymindegab en Sandklit ude ved Havsiden; vissengrøn af Mærealm, jævnt skraanende mod Øst, men stejl og underskaaren vesterud ligner den de fleste andre Flyvesandstoppe i de yderste Rækker af dette Naturens Værn mod Storm og Brænding. I mørke Vinternætter, naar Nordvesten bryder paa, saa Sandet pisker mandshøjt, og Skumflager stryger som forslaaede Fugle, kan der

ud fra Dødemandsbjergene høres Lyd som af Mennesker i Døds-kamp, Skygger af fremmede Sømandsskikkelser færdes hvileløst fra og til; den, der har Øje for Egnens Mystik, kan se lange tavse Ligtog komme dragende om Bjergets Fod. Det er de druknede Engelskmænd, der gaar igen. De er vel ikke blevet jordet, som de burde, siger man.

Naar det bliver Dag efter en saadan stormsort Vinternat, og Strandvagten fra Havsiden kommer Dødemandsbjerget nær, der hvor Havet graadig har ædt sig ind, kan der stikke Rækker af hvide Menneskeskeletter halvt frem fra den afbidte Sandvæg. Intet Kistetær, ingen Rester af Klædedragt kommer til Syne; blotet for alt, endogsaa for Navn, er en Bunke Lig engang i fjerne Tider blevet kastet ind i Sandklitten. Ligene efter »St. George«s og »Defence«s Forlis ved Thorsminde laa dyngevis i Strandlene- ne sydefter og blev kørt Læs for Læs op til Klitten og uden større Formaliteter gravet ind i et passende afsides Bjerg — Døde- mandsbjerget. Det var i Krigens Tid, og Klitboerne har vel ikke villet gøre for megen Stads af vore Fjender Engelskmændene.

Det fremgaar af Mylius Erichsens følgende Undersøgelse, at ikke faa af de ilanddrevne Englændere er blevet be- gravet paa Kirkegaardene baade nord og syd for Stran- dings sognet S. Nissum, hvor der blev begravet 60 omkom- ne Søfolk. I Trans syd for Bovbjerg vilde man o. 1875 kaste en Grav til fire forliste Søfolk, og man kunde da ikke komme ret langt ned i Jorden, før man traf store Lag af Menneskeknogler. Ingen Rester af Kistetær fandt man og ingen hensuldrende Klædningsstykker, kun de nøgne Ben, og mellem dem en hvidlig Substans som Kalk. »Det er Engelskmændene,« sagde Folk i Trans, og de dækkede straks Graven til igen. I selve Strandingsforhøret fra S. Nissum oplyser Herredsfogden Grønlund, at »alle de Døde, som denne Forretning viser, Sognefogderne har sørget for, var begravede i Kirkegården, og da Sognefolket satte sig imod at faa flere der, dels for Rummets Skyld og dels for farlige Uddunstninger, saa er de øvrige begravet i Klit- terne.« Det er om disse begravede Englændere, at Kristen Larsen Vestergaard fortæller fra Fjand: »Endnu sker det, naar Vinden flytter med Sandet i Klitterne ved Havkan-

ten, at de blegede Ben af forliste Sømænd stikker frem af Sandet.« (Tang Kristensen Jydsk Almueliv V S. 283 Nr. 739).

Ligesom fra nordsjællandsk Overlevering kendes der fra vest- og nordjydsk Overlevering Sagn om, at *enkelte Strandvaskere* er blevet begravet i Strandklitterne, og ikke paa Sognets Kirkegaard.

Det hedder saaledes fra Nørhaa i Thy, at hvis man ikke vidste, hvad Tro de ilanddrevne Lig havde, maatte de ikke komme i kristen Jord. Omtrent midtvejs mellem Stenbjærg og Havet var der begravet en død Mand, som var drevet op engang, og mange fortæller, at de har set hans Genfærd. Forældrene paalagde deres Børn, at naar de gik forbi den døde Mands Grav, skulde de lægge en lille Sten paa den, og der blev da ogsaa en lille Tue af Sten (Jydsk Almueliv V S. 290 Nr. 758).

En lignende Stendynge var der øst for Bulbjerg i V. Han Herred. Herunder laa der en Havmand begravet. Alle de, der gik forbi, de skulde kaste en Sten hen paa Dyngen, for ellers vilde Havmanden komme efter dem. Det var underligt nok, at den Havmand var blevet liggende i Stranden, men han var nok saa raadden, at de ikke kunde røre ved ham. Ellers er der somme, der siger, at den, som har fundet en Dødning paa Stranden, han faar aldrig Ro for den Døde, før der er sørget for at faa ham i Jorden, og saa fortæller de, at alt det, den Døde har hos sig, Penge og den Slags, det maa han, der har fundet Dødningen, godt tage, det skal han have for sin Umage. (Kvolsgaard Fiskerliv i Vesterhanherred 1886 S. 23-24).

Den kloge Mand *Mads Grøntoft* i Bested i Thy, fortæller i 1903, at en Strandfoged i Ørum i Thy fandt en Strandvasker i Havkanten, og han vilde gaa fra ham, men han kunde ikke komme fra ham. Han forsøgte det tre Gange, men saa kom han i Tanke om, at de jo ikke kunde komme fra en død Sømand, før de faar ham slæbt op af Vandet.

Strandfogden faar saa slæbt den Døde saa højt op, at Havet ikke kunde tage ham tilbage. Næste Morgen tager han saa sin Karl med ned til Stranden med Greb og Skovl, og »saa begraver vi ham i Knubbertag«, det var en Sandbakke, som havde dette Navn. Det sker ogsaa, ligesom Strandfogden havde ønsket, men da de saa kører hjem, spørger Karlen: »Kan det ogsaa gaa an, at vi begrov ham der, skulde han ikke have været i Kirkegaarden?« »Nej,« siger Strandfogden, »den Person ligger lige saa godt her som i Kirkegaarden.« »A tykkes, det er forkert,« svarede Karlen, »en skal have snakket med Præsten om det.« Han gik ned til Pastor Brun, men Præsten gjorde ikke noget ved det. »Den Gerning, der er gjort, den er gjort. Lad ham nu hvile i Fred.« (Danske Sagn Ny Række IV S. 414 Nr. 1019, meddelt af hans Moder Degnedatteren Karen Andersen Sø fra Ørum). Den Pastor Brun, der tales om, er rimeligvis Pastor Ole Frederik Bruun (1772-1864), der var Præst i Hvidbjerg vesten Aa, Ørum og Lodbjærg i Aarene 1803-13. (Sml. ogsaa Danske Sagn Ny Række IV Nr. 1018).

I Tidens Løb skete der naturligvis ogsaa den samme Ændring i Gravskikken i Nørrejylland som paa Nordsjællands Kyst, at den enkelte Strandvasker blev jordet paa Sognets Kirkegaard, ikke længer i Klitbakken. En Overgangsform var, at man somme Steder kunde have en særlig Kirkegaard, bestemt for *Strandvaskere alene*. Det var saaledes Tilfældet i *Oksby*, nær Nørrejyllands Sydvesthjørne Blaavandshuk, den kendte Kirke med Straatag.

Overlæge J. Olsen i Varde fortæller i 1905, at der o. 3000 Alen sydøst for den nye Oksby Kirke fandtes et firkantet Stykke Jord, som Folk kalder »æ Kapel«, sikkert den tidligere Kirkegaard fra Kapellets og maaske den første Kirkes Tid. Lige til 1850 blev de Strandvaskerlig, som blev begravet paa denne tidligere Kirkegaard, nedsænkede uden Kiste og uden noget som helst — ikke engang omvundne med en Sæk eller et Stykke Sejldug. Følgen deraf blev, efter gamle Folks Beretning, den, at Graven tit ikke blev mere end en Alen eller halvanden dyb, saa Ræve kunde

grave sig ned til Ligene. Der levede 1905 Folk, der havde fortalt, at de havde set Lig ligge blottede paa den Maade. Saa var der en Mand, Fader til en nulevende Gaardmand, der fandt en Strandvasker, til hvem han lod lave en Kiste af raa Brædder, og efter den Tid blev det almindeligt at lave i det mindste en simpel Kasse til at nedsænke Ligene i. (Fra Ribe Amt 1905 III S. 125-26).

Blev Strandvaskerne endelig paa Jyllands Vestkyst begravne paa Sognets egentlige Kirkegaard, havde man ligesom i Nordsjælland fra først af et afsides, mindreværdigt Hjørne at putte dem hen i.

Fra Lild i Vester Han Herred fortælles saaledes i 1886: Engang imellem skvulper Havet et Lig i Land. Den, der finder en saadan Havmand, sørger for at faa ham kørt op til Strandfogden, og saa bliver han begravet i kristen Jord. Man plejer at putte disse Havmænd ned i det nordvestre Hjørne af Lild Kirkegaard, og o. 1880 kom der en tre-fire Lig til Lild Strand, og de blev begravet der. Præsten fik Kirkefolket til at skillinge sammen og sætte Jernkors paa deres Grave, og saa plantede han Træer derved, men de gik snart ud, for Vind og Havgus er saa slem deromkring til at øde deres Træer, saa der snart ikke kan gro andet end Pil og Hyld. (Kvolsgaard Fiskerliv i Vester Han Herred S. 22 f.). Ogsaa i Harboøre blev Strandvaskerne ligesom i Lild begravet i Nordvesthjørnet af Kirkegaarden. Strandfogden hentede Liget hjem fra Havet og lod det lægge i Liglinned og Kiste. Liget blev begravet saa hurtigt som muligt. Fem af Strandfogdens Venner tillige med ham selv bar Kisten til Graven. Præsten foretog Jordpaakastelsen og bad en Bøn for den Døde; saa sang de alle en Salme, og dermed var denne Højtidelighed forbi. (Karen Thudborg: Det gamle Harboøre 1925 S. 200).

Den nymodens Begravelse af Strandvaskeren paa Sognets Kirkegaard gaar i visse Egne af Jylland ret langt tilbage i Tiden.

Dyrlæge *Andreas Pedersen* i Tranebjerg paa Samsø fortæller, at der den 12. April 1879 jordedes en Kone paa Tunø. Da hendes Grav blev kastet, stødte man paa Resterne af et andet Lig. Det syntes at være af en yngre Mand, da han havde alle sine Tænder, og han maa være blevet jordfæstet i Klæderne, eftersom man ogsaa fandt Rester af hans Søstøvler. Tillige fandt man i Gravens Bund 7 Pund Sterling med Vilhelm den III's Billede og med yngste Aartal 1778. Sagnet paa Tunø fortæller, at der 1808 drev en

Strandvasker op, men i saa opløst Tilstand, at han blev begravet i Klæderne, saaledes som han var funden. Man formoder, at det var en engelsk Kaptajn. (Tang Kristensen: Danske Sagn IV 1896 S. 546 Nr. 1652).

Begravelsen af den døde Strandvasker paa hæderfuld Vis efter Sognets Skik synes ogsaa tidligere kendt i Nørrejylland end i Nordsjælland. Vi kender et Vidnesbyrd om en saadan hæderfuld Strandvaskerbegravelse saa tidligt som 1869 fra Tornby Kirke i Vendsyssel.

Redaktør Camillo Bruun (1818-80) i Hjørring fortæller i *Fædrelandet* for 17. Juli 1869 Nr. 162, at han paa Tornby Kirkegaard havde overværet Jordfæstelsen af et ilanddrevet Lig, »en Dønning«, som Kystboerne siger. En Del Fiskere med Dannebrog paa halv Stang ledsager den Forulykkede, som endelig skal finde Gravens Hvile og Fred. Præsten holder en efter Forholdene afpasset smuk Tale, og alle Tilhørerne er synligt grebne; hvad der i Dag sker her med den fremmede Sømand, kan en anden Gang ske med hver enkelt af dem paa en fjern Strand. Liget sænkes under de sædvanlige Ceremonier, en Salme afsynges, og Højtideligheden er til Ende. Det er ikke altid hele Legemer, der paa denne Maade stedes til Hvile, stundom sker det med Lig uden Hoved, uden Arme, uden Ben. Med de enkelte afrevne Lemmer gaar man derimod simplere til Værks: de puttes i Jorden uden videre Ceremoni. Staten betaler Ligtøjet og Kisten; Præsten faar intet for sin Tale, og Fiskerne maa selv betale Gravøllet, som aldrig udebliver; thi sjældent har den Døde Midler til at betale med. Sædvanlig kommer Liget med vendte Lommer, som om det straks vilde godtgøre sin Insolvens; til andre Tider er Lommerne saa lige afklippede, som var det sket med en Saks, men der er naturligvis ingen, som har gjort det; de er sagtens afbidte af den samme Sæl, som gik til Søns med Fiskerens Trøje (Sml. Wisbechs Almanak 1875 Camillo Bruun: Lidt Mosaik fra Strandbredden).

Gaar vi nu over til Nordsjællands Genbokyst i Sverige, har vi ogsaa her Vidnesbyrd om Strandvaskergrave ved selve Havet, nemlig fra Kville i Bohuslen 1742.

I sin Vestgötha och Båhusländska resa 1745 s. 163 fortæller *Pehr Kalm*, at han den 21. August 1742 saa en Begravelsesplads paa en Holm ud imod Havet i Kville Sogn i Bohuslen. Størrelsen af denne Begravelsesplads var som en stor Hytte bygget i Firkant med Mur omkring af Graasten samt Indgang paa alle Sider. Deri var der

fire Grave og paa hver af disse Grave en Stenrøse. De, som var døde paa Skibe eller ellers omkomne paa Havet, sagde man, var begravet paa saadanne Steder. Nogle af Stenrøserne var større end de andre. Det kom af, forklarede den gamle Skipper Falck, som roede Pehr Kalm ind til denne Holm, at de, som ligger under disse større Røser, havde ligget længere begravet end dem, som kun laa under de smaa Røser; thi Folk, som kommer og gaar forbi, plejer altid at tage en Sten og kaste den paa Graven. Vi har altsaa i Kville Sogn samme Stenkastningsskik som i Nørhaa i Thy og i Lild i V. Han Herred. Et andet Sted S. 231 i sin Bohuslenske Rejse fortæller Kalm, at Folk i Kville havde den Tro, at naar Dødningerne, d. v. s. de, som var døde og begravne paa Holmen, spøgede, snakkede og talte, saa var det et lige saa sikkert Tegn paa Storm, som om man allerede havde den i Hænde.

Om Hallands Väderö (d. v. s. Vejrhø) fortælles der et mærkeligt Strandvaskersagn. Der havde paa denne Ø staaet et Slot, som engang var sunket lige ned i Jorden; man kan se Stedet, som nu er en tør Sandplet. Siden kunde denne Ø ikke bebygges i lange Tider, thi alt, hvad Mennesker byggede om Dagen, rev andre Væsener ned om Natten. Men saa hændte det sig, at nogle Strandvaskere flød i Land ved Øen og blev begravet der, og siden, netop over deres Grav, blev det første Hus paa Øen bygget, og det fik Lov at staa i Fred, ligesom alle de Huse, som siden blev bygget der. (Eva Wigström: Folkdiktning i Skåne II 1881 S. 217 f.). (Sml. Folkkultur VI 1946 S. 102).

Mange Danske har besøgt det yndige Arildsleje ved Skelderviken øst for Kullen. Kun få véd i Nutiden, at den lille Kirkegaard omkring St. Arilds Kapel i tidligere Tid har været anvendt som Strandvaskerkirkegaard ligesom Kapelkirkegaarden i Oksby ved Blaavandshuk og formentlig ogsaa i Middelalderen den berømte Begravelsesplads, der nu kaldes St. Helene Grav ved Tisvilde i Nordsjælland. Om St. Arilds Kapel fortæller Doktoranden S. P. Sundius i en latinsk Disputats 1754 Dissertatio gradualis tractum Territorii Lofguddiani Kullen dictum adumbrans. S. 21, at der i Arilds Kapel bliver holdt særskilte Gudstjene-

ster 1. Juledag, 1. Paaskedag, 1. Pinsedag og en Onsdag eller Torsdag i Sildefiskeriet om Efterhøsten. Dette Kapel omgives ogsaa af en indviet Kirkegaard, hvor dog ikke andre Lig overgives til Jorden end dem, som Havet kaster op paa den nære Strandbred, hvilke skibbrudne Lig Egnens Skik plejer at give Navnet Strandgaster eller Strandvaskere. (Sml. Henning Olsson Offerkällor i Kullabygd, »Kullabygd« III S. 34 og Danm. gamle Folkeviser VI S. 105).

Om disse Strandvaskere eller Strandgaster fortælles der ikke saa helt faa Sagn, ganske særlig i skaansk Overlevering, gaaende ud paa, at Strandvaskerne søger at blive begravet i kristen Muld.

Saaledes fortæller Eva Wigström, at der ved et af Kullens Fiskerlejer boede en Mand, som blev kaldt for »Gasten«, fordi han havde berøvet en Gast, d. v. s. en Strandvasker, som var skyllet i Land, hans Guldur og Tegnebog. Disse Ting lod Strandvaskeren ham tage fra sig, men selv hængte han sig usynlig paa Strandrøverens Ryg, og denne blev ikke af med Gasten, hvorhen han saa vilde gaa. Tilslidst spurgte Manden, hvad han vilde. Gasten svarede: »Jeg vil begraves i kristen Jord, saa skal du faa Lov til i Fred at beholde de Ting, som du har røvet (Folkediktning i Skåne 1880 I S. 164).

Ved Nyhamns Fiskerleje under Kullen hørte en Vandringsmand Raabet fra en saadan Druknet ude ved Stranden, og kort efter kom Gasten og hængte sig paa ham og bad om en kristen Begravelse. Vandringsmanden gav Gasten sin Stok og bad ham sætte den som Mærke der, hvor hans Krop laa, saa skulde han sørge for den døde Sømands Begravelse. Den følgende Dag stod Stokken ogsaa ude i den opskyllede Tang, og ved Siden af den laa der ogsaa et Lig, som Vandringsmanden efter Løfte sørgede for at lade kristelig begrave. Saadanne ulykkelige længes i den Grad efter en Grav i indviet Jord, at hvis man kører med deres Lig forbi en Kirkegaard, saa rejser de sig paa Knæ i Vognen (Eva Wigström: Folkediktning i Skåne II s. 227).

I sin Beretning »En sjömans lif i förra århundradet« fortæller Erik Jönsson, at i Glumsløf lige syd for Helsingborg tager man Strandvaskeren op fra Havet med de Ord:

»Kom, min Kristendoms Bror, saa skal jeg hjælpe dig.« Strandvaskeren bliver her begravet enten i »Landingen«, d. v. s. paa selve Stranden ud for det Sted, hvor han er flydt i Land, eller ogsaa paa Kirkegaarden, men i saa Fald paa Selvmordervis efter Solnedgang, kørt til Kirken paa en Vogn, ikke som ordentlige Folk *baaret* dertil paa en Ligbaare. Han bliver dog ikke som Selvmorderne begravet i det sydøstre Hjørne, men derimod nord for Kirken. (Folkminnen och Folktankar VIII s. 52).

Fra sit eget Fødesogn Asmundstorp ved Landskrona fortæller Fru Eva Wigström:

Det hændte her en stor og stærk Tærskemand, Nils Tærsker, som kort efter Midnat skulde begynde sit Tærskearbjde, at han ved Norra Möinge Korsvej fik en Strandvasker paa Ryggen og maatte slæbe af med ham, lige til han kom til Kirkegaardsmuren. Strandvaskerens Genfærd troede, at Nils Tærsker, som jo var en stærk Mand, let kunde slænge ham ind over Muren ind paa den indviede Jord. Men det var slet ingen let Sag for Nils, for Genfærdet var tungere end en Tønne Rug, og Nils følte rigtigt, hvor han vaklede i Knæene under den Byrde. (Folkdiktning i Skåne I s. 157).

Fra Reng i Sydskaane fortæller Olof Christofferson i sin Bog om Skytts Härad S. 504, om en Pige, som gik forbi Kämpinge gamle Kirkegaard. Hun mødte da en Strandvasker, som vilde i kristen Jord. Saa tog hun ham i Kraven og kastede ham over Kirkegaardsmuren. Til Tak paa lagde Strandvaskeren Pigen at gaa til Fulevi, hvor han tidligere havde ligget begravet, der skulde hun finde tre Dukater.

Fra Øland og Gotland kender Fru Wigström ligeledes Sagn om, hvorledes Genfærdene af Strandvaskere søger imod Kirkegaarden for at blive begravet der.

Paa Øland, hvor Strandvaskeren kaldes »sjövrak«, d. v. s. Søvrag, aabenbarer en ukendt Mand, klædt i Sømandsdragt, sig for en Tækkemand, men han siger intet. Han faar Tækkemanden til at følge sig, og denne finder ogsaa et Lig ved Stranden netop i den Dragt, som Sømanden bar. Denne Gast, dette Genfærd, ønskede

at begraves i indviet Jord (Sv. Landmålen VIII 3 s. 232 nr. 686). Paa Gotland ser en Pige i en Præstegaard to Mænd hænge med Albuerne ind over Kirkegaardsmuren. Hun tror, at det maa være hendes to dovne Medtjenere i Præstegaarden, og hun skubber dem for Spøg ind paa Kirkegaarden. Næste Dag finder man to Mænd, som var omkommet paa Havet, liggende lige ved Muren paa Kirkegaarden. Pigen havde hjulpet de to døde ind paa viet Jord ved at skubbe dem ind over Muren, og de bliver saa siden ogsaa begravet der (Sv. Landmålen VIII 3 s. 229 Nr. 682).

Saa vidt jeg ved, kendes der ikke i Skaane og det gamle Sverige Sagn om Strandvaskerens Kamp med Kirkegrimmen for at komme i indviet Jord, saaledes som vi allerede har anført disse Sagn fra Gentofte og Karlebo Kirkegaarde 1820, jeg har i hvert Fald ikke kunnet finde direkte Sidestykker dertil i *John Papes grundlæggende Afhandling om Kirkegrimmen i Folkkultur VI 1946 S. 9-239*. (Se særlig S. 149, sml. S. 72 og 210).

Omvendt kender vi de sydsvenske Forestillinger om, hvorledes Strandvaskeren søger Kirkegaarden fra de nordsjællandske Sogne nord og vest for Helsingør samt Dragør.

I Gilleleje blev Strandvaskerne begravet i Klitterne ved Stranden, men da det ikke var kristen Jord, gik Strandvaskerne i Kirkestræde og græd og bad om, at de maatte komme ind paa Kirkegaarden. En Mand med Mod og Mandshjerte tog dem uden videre og kastede dem saa over Muren og ind paa Kirkegaarden, og saa blev der Ro. (A. Uhrskov: Nordsjællandsk Folkeliv III S. 171. Sml. ogsaa Det gamle Gilleleje II 1934 S. 90-92).

I Vejby kunde man risikere at faa en Strandvasker paa Ryggen, naar man om Aftenen færdedes paa Stranden, og saa var der intet andet at gøre end at skynde sig til Kirken og slippe ham ind over Kirkegaardsmuren.

I Dragør skal Lig af ilanddrevne Mennesker begraves i kristen Jord, ellers vil de hænge sig paa Ryggen af de Mennesker, som finder dem. (Anna Krogh 1915 efter forskellige Sømænd i Dragør, DFS. 1906/23: 114).

I Nørrejylland synes det skaansk-nordsjællandske Sagn ikke at forekomme, at en tilfældig Vandrer maa bære Strandvaskeren til Kirkegaarden og kaste ham ind over Kirkegaardsmuren for at faa Fred. Det typisk nørrejydske

Sagn er, at forskellige navngivne Mænd bliver straffet af den hævnerrige Strandvasker, ikke blot for at have udplyndret det ilanddrevne Lig for dets Ejendele, men endogsaa for at have myrdet og udplyndret den halvdøde Skibbrudne. (Sml. Tang Kristensen Danske Sagn IV S. 547-55, V 96-101, Ny Række IV S. 417-26, V S. 74-78).

En Fisker fra Sæby fortæller, at den, som frarøvede et ilanddrevet Lig noget, en saadan Mand blev kaldt Dødningpiner, og han vilde ikke kunne faa Ro for den Afdøde. Forfølgelsen bestod næsten altid i, at den Døde om Natten pikkede paa Vinduerne, selv sagt for at forlange sine Ejendele igen. Og denne Rædsel har mange maattet udstaa. (Medd. af Skomager P. C. Pedersen, Sæby, 1918 efter Medd. af Fisker Chr. Jensen, Sæby, f. o. 1848).

Denne i Nørrejylland, især i Vendsyssel, meget udbredte Trosforestilling kendes ogsaa paa Nordsjællands Kyst.

I Aalsgaarde kunde det hælde, at Folk ranede Sølvknapperne af Strandvaskernes Tøj eller Silkeklædet af deres Hals. Det lønnede sig nu daarligt dette Røveri, for den paagældende maatte bære Strandvaskerne hele sit Liv igennem. Hvis de om Aftenen kom forbi det Sted, hvor de havde begaaet Rovet, eller hvor Strandvaskeren laa begravet, saa sprang Strandvaskeren op paa deres Ryg, og de maatte nu bære ham lige til deres Hjem. Strandvaskeren sprang af Ryggen, ligesom de kom ind under Tagdryppet. Talte de om Strandvaskeren samme Aften, som de havde baaret ham, blev de syge, men ventede de med at tale om ham til Dagen efter, gjorde det ham ikke noget. Fisker Laurits Svendsen i Aalsgaarde har fortalt mig, at en Kvinde i Aalsgaarde engang havde faaet Lyst til en saadan Strandvaskers Sølvknapper, men da hun ikke havde nogen Kniv hos sig, knælede hun ned over Strandvaskeren og bed Knapperne af. Hun kunde da mærke, at Strandvaskeren ligesom lo under hende. »Hun kom saa vel til at bære Strandvaskerne?» indskød jeg. »Nej, det gjorde hun ikke,« svarede Laurits Svendsen ganske alvorligt, »for hun sørgede for, at han blev begravet. Men den, som plyndrede Strandvaskere og derefter lod dem ligge uden at sørge for, at de blev begravede, de maatte bære Strandvaskere.« (Fra Det gamle Gilleleje 1941 S. 91-92).

I dette sidste nordsjællandske Strandvaskersagn har vi samme Moral som i det ældste nordiske Vidnesbyrd om Strandvaskerskik. Det er Eddadigtet Sigdrivemaal, hvor

Valkyrien Sigrdrive giver sin elskede Ven Sigurd Favnersbane en Række Raad. Det niende af disse Raad har følgende Indhold:

Det raader jeg dig for niende,
at du bjærger Lig,
hvor du paa Vang dem bliver var,
enten de er sotsdøde,
eller de er havdøde,
eller de er vaabendøde Mænd.

Med andre Ord, hvor den unge Helt finder Lig ude paa fri Mark, enten den Døde saa er omkommet af Sygdom, druknet ude paa Havet eller dræbt af andre Mænds Vaaben, saa skal man sørge for *at bjærge*, d. v. s. paa højtidsfuld Vis at jorde dette Lig.

Et yngre Indskud i Digtet, som menes at stamme fra tidligere kristen Tid, giver nærmere Oplysning om, hvorledes den ideale unge nordiske Helt skal bære sig ad med at bjærge Lig:

Bad skal du bringe
den Bortgangne,
Hænder og Hoved to,
kæmme og tørre ham,
før han i Kiste er lagt,
bede ham sove sæl.

Med andre Ord den kristne Digter forlanger ikke blot som den oprindelige hedenske Digter, at den unge ideale Helt skal jorde den tilfældigt fundne Døde, han skal ogsaa bade hans Lig omhyggeligt, vaske hans Hoved og Hænder og tørre dem, lægge ham i Kiste og bede ham sove sæl, d. v. s. hvile i Fred.

I den katolske Middelalder har aabenbart religiøse Broderskaber sørget for, at de ilanddrevne Søfolk blev samlet op og jordfæstet. Af en Skrivelse fra Lensmanden paa Krogen ved Helsingør af 20. Januar 1514 fremgaar det om et saadant Broderskab, St. Gertruds Broderskab og Gilde

udi Helsingør, at det var pligtigt til at lade begrave og begaa de døde Lig, som der af Søen inddrivendes kommer med Messer og Vigilier (d. v. s. natlige Gudstjenester). Det fremhæves, at for at saadanne kristne Menneskers Begravelse og Gudstjeneste maatte des bedre opretholdes og formeres, fik St. Gertruds Broderskab Tilladelse til at have, nyde og beholde, hvad Penge og andre Ejendele, som findes paa saadanne døde Kroppe, som imellem Nibeaa (d. v. s. Nivaa) og Hornbæk inddrive. (Geheime- Archivets Aarsberetning III Tillæg S. 22 Nr. 26). Disse Strandvaskeres Penge og andre Ejendele har aabenbart tidligere tilfaldet Kongen, her repræsenteret ved Lensmanden paa Krogen, det senere Kronborg, som hans Forstrandsret, vistnok mod en vis moralsk Forpligtelse til at lade det døde ilanddrevne Lig jordfæste i Strandbakken, hvor Liget var drevet i Land.

I den følgende Tid, Reformationstiden, nævnes Strandvaskeren, saa vidt jeg kan se, slet ikke i Datidens Love og Forordninger, og man har det Indtryk, at Strandvaskeren saa at sige blev overladt det private Initiativ, idet Kystboerne, der fandt Liget, maatte gøre, hvad de vilde med det. Vi har allerede set, at Kystboerne paa Udsholt Strand o. Aar 1600 har jordfæstet den hollandske Strandvasker i Strandbakken, men ladet ham beholde sin Pung med dens værdifulde hollandske Sølvmonter. Andre Steder har Fiskerne sagtens, ligesom St. Gertruds Broderskab 1514, taget Strandvaskerens Penge og andre Ejendele som et rimeligt Vederlag for at jordfæste Liget i Strandbakken.

Kommer vi nu til Christian den Femtes danske Lov, finder vi her et Forbud mod at begrave Selvmorderne paa Sognets Kirkegaard, men Strandvaskerne nævnes slet ikke direkte i Christian den Femtes danske Lov. Det hedder derimod om selve de kendte strandede Skibsfolk i 4-3-15: »Hvad Skibsfolk ved saadanne Tilfælde (Stranding) til Skade kommer, deres Lægeløn eller Begravelsesbekost-

ning, om det er ved Land, at denne Begravelse gøres, betales af Skib, Gods og Fragt som anden Avari (d. v. s. Havari), og da gælder hver udi Skaden efter sin Anpart«.

Heller ikke i Enevældens mange Forordninger fra det 18de Aarhundrede har jeg kunnet finde administrative Bestemmelser om den saa at sige officielle Behandling af ukendte Strandvaskere. Den første Gang jeg har fundet en saadan Bestemmelse, er i en *Forordning om Karantænevæsenet* af 8. Februar 1805 § 36, hvori det hedder:

»Dersom udenfor Strandings-Tilfælde Lig inddriver, som er ukendt, da iagttages saa meget af Reglerne for Begravelse af Skibbrudne og Bjægede fra Skibe, som er smittede eller mistænkelige, som maatte findes anvendelige.« Disse Bestemmelser gaar ud paa, at Øvrigheden ufortøvet bør underrettes om saadanne Dødsfald, og at Øvrigheden selv og efter Overlæg med nærmeste Læge skal foretage alle mulige og de hurtigste Anstalter til, at Liget straks bliver jordet i en Grav, fire Alen dyb, i Nærheden af det Sted, hvor det er kommet i Land; at Klæderne, som den Døde har baaret, eller hvorpaa det har ligget, jordes med Liget eller brændes, at ingen uden de allernødvendigste Personer med alle Forsigtighedsregler er nærværende, og at disse Klæder desinficeres, at de holdes i Karantæne afsondret fra andre 40 Dage, og at Huset, hvor de indstrandede Lig har været bragt hen, fast tillukkes. Dog er Karantænen for dem, der har været med til at jorde ligefremme Strandvaskere, noget mere lempelig, idet Karantænen for dem, der har været med til at jorde et saadant Lig, bestemmes af Øvrigheden fra 4 til 14 Dage efter Omstændighederne, uden at de paa-gældende Fiskeres Klæder behøver at opbrændes. (J. H. Schou: Register over Kongelige Forordninger XIV S. 264 og 263).

Disse Bestemmelser vedrørende Strandvaskernes Begravelse var ikke populære hos de danske Fiskere i det 19de Aarhundredes Begyndelse. Gamle Fisker Wiedemann i Ellekilde (født 1829) har fortalt mig, at i Slutningen af det 18de Aarhundrede bestemtes det, at hver Gang en Strandvasker var drevet i Land, skulde det meldes paa Birkekantoret i Esrom. Men da der var mange Omstændigheder derved, saa at Fiskerne godt kunde udsættes for, at de maatte gøre flere Ture til Esrom, for at oplyse om, hvem den Døde

kunde være, saa man kan let forstaa, at den nye Forordning var ilde set af Fiskerne. De skulde for Fremtiden have saa meget Mas og Tidsspilde i Stedet for, at de før i en Fart havde kunnet faa Strandvaskeren gravet ned i Strandbakken (sml. Fra det gamle Gilleleje 1941 s. 90).

Ser vi nærmere paa denne Karantæneforordning af 8. Februar 1805, falder det i Øjnene, at man fra Myndighedernes Side gaar ud fra, næsten som en Selvfølge, at de skibbrudne Døde og de egentlige Strandvaskere ikke skal føres til den maaske ret fjerne Kirkegaard, men at de skal graves ned ganske tæt ved det Sted, hvor de er drevet i Land, saaledes som jo ogsaa de Omkomne fra de store engelske Strandinger ved Thorsminde Juleaften 1811 i stort Omfang blev jordet i de saakaldte Dødemandsbjerger ude ved Kysten.

I Løbet af det 19de Aarhundrede kommer man mere og mere ind paa fra Myndighedernes Side, at kræve de ukendte ilanddrevne Lig begravet paa Landsognenes og Købstædernes Kirkegarde, men saa opstaar Spørgsmaalet: Hvilken offentlig Kasse skal betale Strandvaskernes Begravelse? Dette havde vel været rimeligt, at disse Udgifter blev afholdt af Forstrandsindtægterne, mod at disse Forstrandsintrader fik fri Raadighed over de Penge eller andre Værdisager, den ukendte Strandvasker var i Besiddelse af, men det lykkedes Forstrandsinteresserne at slippe for Sorteper, han blev overført paa Amtsfattiggassen, i Helsingør 1861 paa Politikassen, indtil Sagen fandt sin endelige Afgørelse ved Justitsministeriets Skrivelse af 10. November 1873, hvori det hedder: »For Lig opdrevne paa Forstranden skulle Begravelsesomkostningerne udredes for Landets Vedkommende af Amtsfattiggassen og for Købstædernes Vedkommende af vedkommende Købstads Kæmnerkasse mod senere Ligning paa Amtets Købstæder, hvorimod de ere Forstrandsintraderne uvedkommende. (E.

Hammerich: Dansk Lov-lexicon I 527 Begravelsesomkostninger).

Et Par Aar efter bestemmes det ved Ligsynsloven af 4. Maj 1875, § 2, »at i Tilfælde af Selvmord, saa vel som naar Lig opdrive, Personer eller Fostere findes døde, eller naar Mennesker er omkomne ved en ulykkelig Hændelse ... maa Liget ikke jordes, førend det er undersøgt af Politimesteren i Forening med en af ham tilkaldt Læge, ordentligvis den stedlige Embedslæge, og førend den af Lægen udstedte Dødsattest er forsynet med Paategning af Politimeseteren om, at der for det Offentliges Vedkommende intet er til Hinder for Begravelsen.« Selve Begravelsesomkostningerne skulle udredes af det Offentlige.

Efter disse Bestemmelser er det praktisk muligt at jordfæste Strandvaskeren paa Sognets eller Købstadens Kirkegaard, og det bliver ogsaa i Slutningen af det 19de Aarhundrede almindelig Regel, uden at jeg har kunnet finde Bestemmelser om, at en saadan nutidig Kirkegaardsbegravelse af Strandvaskeren egentlig er lovbefalet, og ikke heller, hvor man skal gøre med de Værdisager, en ukendt Strandvasker er i Besiddelse af. Er Strandvaskerens Identitet fastslaaet, tilfalder hans Ejendele hans Arvinger efter Loven, men de er sikkert i saa Fald forpligtede til at udrede Begravelsesomkostningerne. Jeg henviser for sidste Punkts Vedkommende til Kongelig Reskript af 2. Dec. 1868, hvor Skagens Strandfogders Krav paa en Trediedel af de Penge, 48 Rigsdaler, en navnkendt svensk Strandvasker havde paa sig, som Bjærgeløn i Følge Forstrandsloven, blev underkendt, men det bestemmes, at hele Summen ligesom andre Efterladenskaber efter død Mand skulde afgives til Vedkommende Skifteret. (John Finsen: Kongelige Reskripter etc. 1868 S. 272).

Den moderne humane Behandling af Strandvaskeren fremgaar ganske særlig af en fortrinlig Afhandling om Strandvaskere, forfattet af den unge Læge i N. Nebel *Iver*

Utzon Iversen (1862—91), optaget i *Illustreret Tidende* for 22. og 29. November 1891:

Iversen fortæller her bl. a., at Udgifterne ved en ilanddreden Strandvasker paa Holmslands Klit kunde løbe op til et i 1891 saa forholdsvis stort Beløb som 80 Kr.: Nemlig Øvrigheden hentet fra Ringkøbing, 6—7 Mil, Diæter og Vognleje; Distriktslægen hentet 2—3 Mil borte, Honorar, Diæter, Vognleje; Betaling til de Mænd, som har fundet Liget, bjærget det og løftet det paa Vognen; Penge for at fragte det hjem og gøre det i Stand til Ligsynet; Drikkeskilling til en behjertet, unervøs Mand, hvis der skal flyttes eller rettes og drejes ved Liget, vendes Lommer, knappes op og klædes af ved Undersøgelsen; Løn for at huse det; Udgift til Kiste; Regning fra Graveren, Ligbærerne, Klokkeren, Offer til Præst og Degn for Tale, Bøn og Sang. Men Folk faar ingen Betaling for at følge og intet for Deltagelse og Medfølelse; den Venlighed yder de gratis og af et aabent Hjerte.

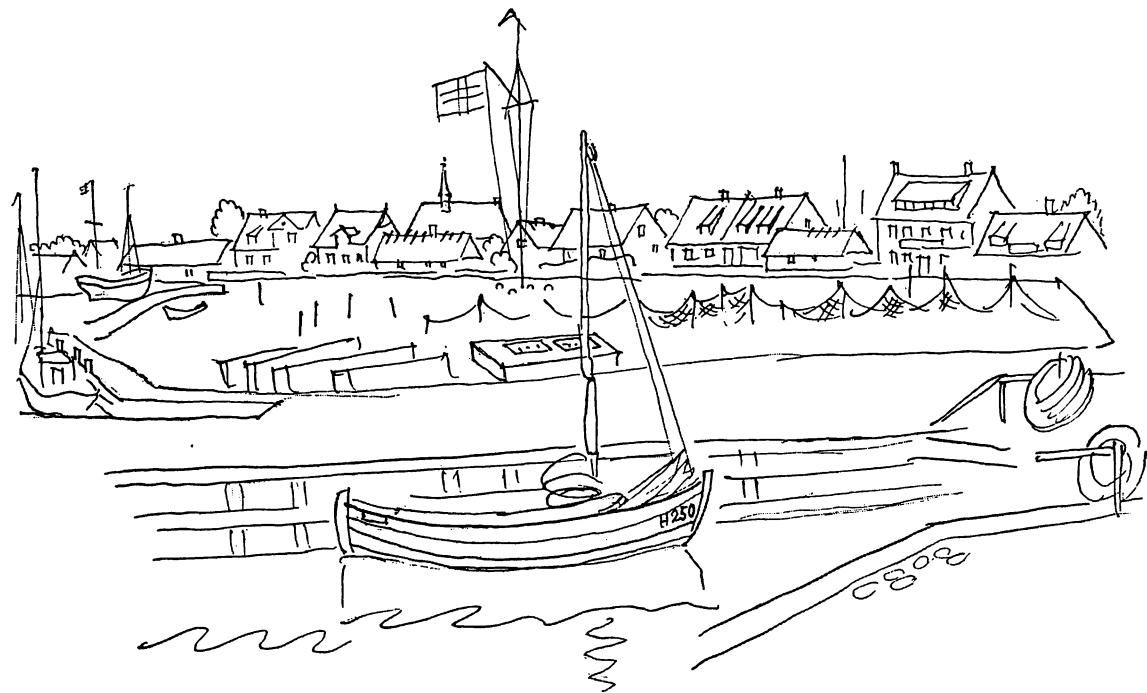
Læge Iversen fortæller ligeledes om den kirkelige Begravelse paa Holmslands Klit 1891:

Strandvaskeren bæres til Graven, hyllet i rene Klæder og lagt i en glathøvlet, sort Fyrretræskiste. Han bæres af søndagsklædte Fiskere, medens mange andre Mænd samt Kvinder og Børn iførte deres gode Tøj, danner et saa talrigt Ligfølge, at man skulde tro, at den Døde var en af deres kære og nære. Og Præsten holder en jævn Tale, hvori han henvender sig til de Levende, og ikke som ved de fleste Begravelser til den Døde, som her er ukendt. Og der er noget rørende ved Befolkningens dybe Ærbødighed for Dødens Majestæt, som giver sig det naive Udslag i Gravfølgets vandkæmmede Haar, rent skinnende Ansigter og blankede Støvler, Kvinderne snøret i Korset, Mændene iførte høje Silkehatte af Model Louis Philippe, alt til Ære for den fremmede Mand fra Havet, Strandvaskeren.

Men denne tiltalende Skildring af en Strandvaskers Begravelse paa Holmslands Klit i Vestjylland 1891, vil jeg slutte denne min Redegørelse for Strandvaskerskik i Nordsjælland, i Nørrejylland og hos vore Naboer paa den svenske Kattegats-, Øresunds- og Østersøkyt. Gennem 100 Aar tror jeg, har det her i Norden været et Menneskelighedens Ideal at sørge vel for den ulykkelige Døde fra Havet, at skaffe ham Gravens Fred i selve den faste Jord. Blev Strandvaskeren i lidt ældre Tid ofte begravet i uindviet

Jord, som i Strandbakken ud for det Sted, hvor han var kommet i Land, blev han dog ikke derfor betragtet som det rene Aadsel. Det fortælles, især her fra Nordsjælland, at Kvinderne sørgede for at smykke Strandvaskerens Grav i Strandbakken med Blomster. Edvard Lehman fortæller, at i Snekkersten 1899 havde det i mange Aar været Skik, at alle Egnens Smaapiger St. Hansaften kommer i Optog hver med sin Krans til de o. 1825 ilanddrevne Sømænds Grav, og til Tak trakteres med Mjød og Smaakager (sml. Ill. Tidende 19. Marts 1899). Landsoldatens Forfatter, Sergent *Georg Betzonich*, i Garnison paa Kronborg o. 1850—57, fortæller i sin Bog *Dansk Soldaterliv 1860* S. 276, vistnok fra min Hjemby Aalsgaarde: »Nærved Stranden paa en lille Sandhøj var nedgravet et Kors, et sort tjæret Kors med en hvid Inskription. En kærlig Haand havde i christelig Tro og i sit Hjertes Enfoldighed skrevet: Her hviler Støvet af en Strandvasker.«





Axel Nygaard: Gilleleje set fra havnen.

To nordsjællandske harpunfund fra tidlig stenalder

Som overalt i landet har krigs- og efterkrigsårenes intense tørvegravning også i de nordsjællandske moser bragt værdifulde oldtidsfund for dagen.

I Gilleleje Museums Årbog er tidligere omtalt mosefund fra Yngre Stenalders bondekultur og fra Ertebøllekulturen (1). Endnu længere tilbage i tiden føres vi med de to fund, der her skal omtales.

Harpunen, der er gengivet fig. 1, stammer fra en lidt syd for landsbyen *Alme* (Græsted sogn, Frederiksborg amt) beliggende mose, »*Maglemose*«, hvor den i 1945 opdagedes i en stak opstabledet tørv. Den blev af finderens, en ung pige, indleveret til overlærer H. C. Terslin og opbevares nu i Gilleleje Museum (inventarnummer T 412). Stykket, der måler 13,5 cm i længde, er særdeles velbevaret, idet kun den alleryderste del af spidsen og knap halvdelen af en enkelt af modhagerne er afbrækket. Den er fremstillet af en flækket rørknogle, der ved undersøgelse på Universitetets Zoologiske Museum (Møhl-Hansen) er blevet bestemt som mellemfodsknogle af et større hovdyr, muligvis kronhjort. Ved tilskæring af stammen er på såvel dennes over- som underside frembragt en længdeløbende kam eller liste, der for den førstes vedkommende er bred og flad, mens den på undersiden er højere og smallere. Formålet med denne tildannelse har formentlig været at øge redskabets styrke uden at det lette og næsten elegante i formen derved er gået tabt. Harpunen er udstyret med ialt 10 parvist, kun ubetydeligt asymmetrisk placerede, bagudrettede modhager. Disse er relativt kraftige og fremtræder med tydeligt markerede, vinklede skuldre. De to siders modhager ligger ikke i samme plan, men danner tilsammen en mod redskabets underside åben, udtalt stump vinkel. Bagtil ender harpunen i en let asymmetrisk tildannet basis med afrundede hjørner.

Det andet stykke, fig. 2, (Gilleleje Mus. 0.1133) er i 1944 fundet af en tørvearbejder kun få kilometer nordligere i den gårdejer Niels Nielsen tilhørende Torsmose, der udgør en del af et større Mosedrag *Bedsmose*, beliggende sydvest for *Fjellenstrup* (Gilleleje sogn). Udover den meddelelse, at harpunen var lejret »i bunden af mosen«, foreligger intet nærmere oplyst om fundforholdene.

Den har en længde af 24,2 cm og er langs den ene side forsynet med ret svære modhager af samme præg som på den toradede harpun. Af de oprindelige 4 modhager er nu een afbrækket. Iøvrigt er redskabet velbevaret. Bagenden er afrundet, lidt bredere end den øvrige del af stammen og på samme side som modhagerne udstyret med en fremspringende, bagudvigende tap.

Hvor gamle er nu disse redskaber, og til hvilken kultur kan de henføres? De nærmere fundomstændigheder er for lidt oplyste til at vi ad geologisk eller pollenanalytisk vej kan stadfæste alderen. Vi må da henholde os til en rent arkæologisk placering af harpunerne som type og ved hjælp af beslægtede fund søge at nå frem til en omtrentlig tidsfæstelse.

De kan begge henføres til de såkaldte stortandede harpuner, en gruppe der her i landet kun er kendt gennem for størstedelen udaterbare enkeltfund. Sjøldnest er typen med to rækker modhager og tresidet basis. Langt det smukkeste eksemplar (af rentak) er for nogle år siden fremkommet ved *Skaftlev* i midtsjælland (2). To andre stammer fra henholdsvis *Skippinge Mark* (Holbæk amt) og *Vallensgård* på Bornholm (3). Herudover foreligger typen kun i endnu et par tilfælde i små brudstykker fra Sjælland. Foruden at være kendt i et par eksemplarer fra Sverige (4) er formen udbredt i Polen og Nordtyskland, hvor den efter et særlig fundrigt område omkring den østtyske flod Havel betegnes Havel (eller Havelland) harpun.

Blandt de danske »Havel« harpuner er Skaftlev-stykket det eneste, der med større sikkerhed kan placeres tidsmæssigt og kulturelt. Allerede materialets art (rentak) henfører det til de senglaciale renjægerkulturer. Tilmed foreligger fra det yngste lag (Ahrensburglaget) i den store tyske renjægerboplads Stellmoor ved Hamborg en med Skaftlev eksemplaret næsten fuldstændig ensdannet harpun (5).

Kun få kilometer fra Skaftlev ligger den for få år siden opdagede renjægerboplads Bromme (6), der — omend forskellige træk ved flintinventaret berettiger os til at opfatte denne boplads som repræsenterende en kultur for sig — dog slutter sig nært til samme store senglaciale kulturgruppe, hvortil også Ahrensburg hører. Sandsynligheden taler for, at Skaftlev harpunen har tilknytning til Brommekulturen.

Sammenligner vi Alme-harpunen med stykket fra Skaftlev, fremgår det klart, at den foruden at være mindre af format er mere slap, mindre markeret og distinkt i sin formgivning end denne. Tydeligt nok har vi at gøre med en allerede delvis degenereret senform af Havelland-Ahrensburg harpunen. I denne henseende står Alme harpunen nogenlunde på linie med den ovenfor nævnte harpun fra *Skippinge Mark*, mens den på den anden side i sin formgivning har et mere oprindeligt præg end *Vallensgård*-stykket med dets fuldstændig lige afskårne, stærkt tilbagevigende modhager, og således i højere grad end dette bringer de senglaciale renjægerharpuner i minde. *Vallensgård* harpunen er fundet sammen med bl. a. en harpun af mulleruptype, og såfremt denne fundkombination beror på mere end en blot tilfældighed, får vi her igennem en indsnævring af de foreliggende muligheder for dateringen også af Alme harpunen. Noget særligt pålideligt holdpunkt giver det dog ikke.

Talrigere repræsenteret i dansk mesolitisk stenalder er den enkeltstående stortandede harpun, sædvanligvis i mindre degenereret udgave end de nævnte dobbeltsidige, hvilket også karakteriserer det her publicerede eksemplar fra *Bedsmose*. I Danmark hører

typen hjemme i den østlige del af landet, overvejende på Fyn-Sjælland (7), men har iøvrigt en vid udbredelse i Estland, Polen, Øst- og Nordtyskland. Således finder vi også i Ahrensburgkulturen nære paralleler til de danske stykker. I sidste instans går typen ligesom også den toradede harpun tilbage til Magdalenien former. Den er ofte fundet i nærheden af Maglemose boplads, men påfaldende nok aldrig således, at man med sikkerhed har kunnet fastslå dens samhörighed med Maglemose kulturen.

Denne omstændighed rejser problemer af vidtgående rækkevidde. Er det et tilfælde, at de stortandede harpuner hidtil ikke er fundet i sikkert Maglemose milieu, eller er de spor af en gennem samlede bopladsfund endnu ukendt kulturgruppe i Danmark? Når hensyn tages til de hidtil foreliggende, efterhånden ret talrige, velundersøgte og på velbevarede bensager ofte righoldige Maglemose boplads, svinder sandsynligheden for disse harpunformers samhörighed med Maglemose kulturen mere og mere. Et andet forhold må her tages i betragtning. Mens de såkaldte Maglemose-harpuner i virkeligheden ikke er harpuner i ordets egentlige forstand, men må opfattes som lystertænder, der (som på de også i nutiden anvendte ålelystre) parvis eller flere sammen har været anbragt på enden af en stage, viser konstruktive træk ved de stortandede harpuner, specielt udformningen af basispartiet, at vi her i hvert fald i de fleste tilfælde har at gøre med egentlige harpuner. Maglemose-harpunen og den stortandede harpun er med andre ord ikke varianter af een og samme grundtype, men redskaber med vidt forskellig anvendelse. Bag forskellen i disse redskabers udformning ligger med andre ord en dybtgående forskel i fangstmetoder. Efter alt, hvad vi ved i dag, har maglemosefolkene således ikke kendt til fangst med harpuner.

I et andet arbejde (i trykken) har forf. søgt at påvise, at den norsk-svenske kulturgruppe, Komsa-Fosna, i lige linie kan føres tilbage til de nordtyske renjægerkulturer med speciel tilknytning til den kultur, der har sit navn efter Pinnberg bopladsen i Holsten. Da der samtidig i anførte arbejde er fremført holdepunkter for en væsentlig senere datering af Komsa-Fosna end tidligere antaget, forudsætter dette eksistensen af endnu ukendte skandinaviske kulturgrupper som nødvendigt bindeled.

Når denne hypotese fremdrages her, er grunden den, at vi så sent som i Yngre Stenalder i Norge foruden enkeltsidig stortandede harpuner fra bopladserne *Skjåvika* og *Nyelv* i Finmarken (8) kender eenradede rentåkharpuner med tresidet basis, der i form står eksemplarer fra Stellmoorfundene (Ahrensburglaget) så nær, at man fristes til at se en sammenhæng. Finmarksharpunerne er således, omend med enkeltsidige modhager, typologisk nært beslægtet også med de danske stortandede harpuner med tresidet basis.

Fundene af stortandede harpuner i Danmark, hvoraf i hvert fald et par må være en del yngre end de sen-glaciale renjægerkulturer, i forbindelse med Komsa-Fosna gruppens øjensynligt nære slægtskab med Ahrensburg-Pinnberggruppen giver os måske nøglen til en nærmere forståelse af det tilsyneladende så ejendommelige og uforklarlige forhold, at i tid og rum så vidt adskilte kultu-

rer som Ahrensburg og Yngre Stenalderens fangstkultur i Nordnorge kan fremvise praktisk talt identiske harpunformer. Desværre kender vi endnu intet til Komsa-Fosna kulturens redskaber af ben og dyretak. Den endelige bevisførelse for denne kulturs eventuelle rolle som overleverer af en sen-glacial benindustri til senere tider må derfor bero på mulige fremtidige fund.

At livskraftige traditioner fra de sen-glaciale renjægerkulturer har holdt sig relativt længe i skandinavisk mesoliticum synes imidlertid hævet over enhver tvivl. Ved at fremtræde som en ny bekræftelse herpå er fundet navnlig af Alme harpunen af betydelig værdi for forskningen.

Litteraturhenvisninger.

1. C. J. Becker, Fra det gamle Gilleleje, 1943, p. 70 og 1945, p. 41.
2. T. H. Mathiassen, Acta Archaeologica XII, 1941, p. 125. 3. T. H. Mathiassen, Acta Arch. IX, 1938, p. 224. 4. O. Montelius, Minnen från vor forntid, fig. 57-58. 5. A. Rust, Offa, 1936, fig. 1. 6. T. H. Mathiassen, Aarb. f. nord. Oldkyndighed og Hist. 1946. 7. J. Brøndsted, Danmarks Oldtid I, 1938, p. 43, fig. 17. 8. G. Gjessing, Acta Arch. IX, 1938, fig. 4 og 5. A. Nummedal, Viking 1938, pl. XXXV: 1 c og e.

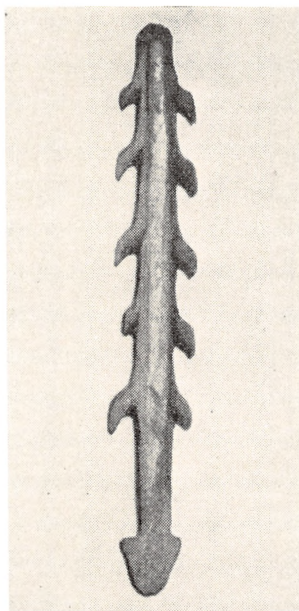


Fig. 1.

Harpun af Havel type fra Maglemose ved Alme. (1:2).

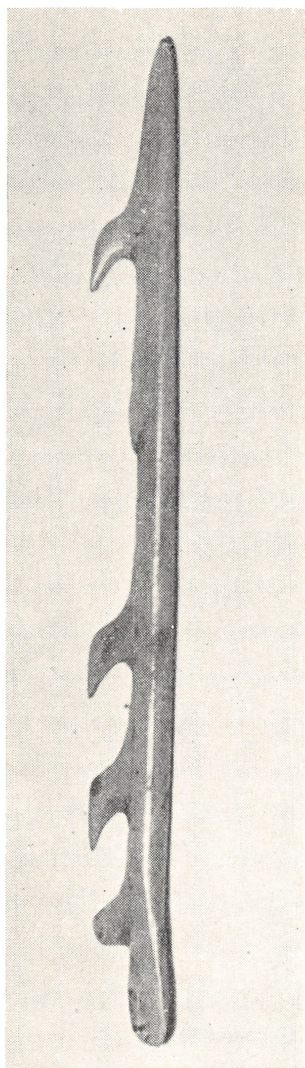


Fig. 2.
Stortandet harpun fra Bedsmose ved Fjellenstrup. (1:2).



En Fiskerkone fra Hornbæk. — Tegnet af C. Locher 1880.

H. C. Terslin: Gillelejes fiskemed

Et fiskemed er en ved pejlingsmærker bestemt grund, hvor fiskeren har sat sine redskaber: garn¹⁾, næringer og kroge, og hvor han siden opsøger dem for at drage dem. — Der foretages en kryds-pejling for at bestemme fiskepladsen, ved hjælp af punkter i land, nemlig et *langmærke* (*langmed*), bestående af et *bagmærke* (et højt punkt f. ex. en kirke, ofte langt inde i landet), og et *formærke* (*ydermærke*) ved eller nær kysten (f. ex. en høj eller gård), — og et *tværmærke* (*tværmed*), ligeledes gennem to sammenfaldende punkter i land. Hvor de to linjer skærer hinanden, er garnene sat og skulle kunne findes igen, om ikke strøm eller andet har drevet dem bort.

Nedenfor meddeles medene for Gilleleje fiskeris vedkommende, som de har været kendt til ind i dette århundrede; de angiver fiskepladserne i det sydøstlige Kattegat i sildefisket og rødspætte (og tunge)-fiskeriet. Disse fiskemed huskes nu kun af få gamle. Nye fiskemed opstår med de nye fiskeredskaber (trawl) og med andre fiskepladser. Ændringer i kystens topografi (villabebyggelse, haver, plantager o. s. v.) gør, at de gamle *med* (*formærkerne*) ikke længer kan benyttes, hvorfor nærværende arbejde ikke ville kunne gøres i vore dage. Jeg har foretaget det for flere år siden med assistance af fisker Chr. S. Christiansen, fiskehandler Peter Hansen, fisker P. A. Petersen, strandfoged Lars Andreasen, skipper Carl Frithiof Carlsen og fisker William Andersen, der alle er døde, samt af skipper Carl Bæk. Især er jeg P. A. Petersen taknemlig, fordi han hjalp mig med at indtegne medene på kortet. (Dette kort,

¹⁾ Gillelejerne satte altid rødspættegarnene i *Dybene* og på 12-14 favne. Næringer (sildegarn) i *Dybene* på 10-12 favne vand. — Man var da ude i *Dybsættene*..

der burde have ledsaget artiklen, har vi ikke fået råd til at reproducere; skulle læserne have lyst til at yde bidrag hertil, kunne vi måske næste år få det med i årbogen).

I fremstillingen begyndes med de østlige fiskemed, der under eet kaldes for *Øvligheden* (når man lå og fiskede på *Smidtenstrå*, o: farvandet, *dybet*, som det kaldes, omtrent midtvejs mellem Lysegrunden og Gilbjerg) — og vi ender vestpå helt ude i *Tisvildesættene*.

Medene er her samlet i grupper (1-9) efter bagmærkerne:

1. Bagmærket Tvejen er højtliggende træer, som navnet antyder: 2 træer eller 2 trægrupper, ved Multebjerg i Gribskov; nogle fiskere angiver, at der er tale om 2 høje træer på Esrum tingbakke, og på museets kort går da også Tvejen fra Multebjerg gennem Tingbakken til et par af fiskemedene.

Formærkerne nær stranden var for Tvejens vedkommende følgende: *Bålbakke*, *Villingebæk*, *Brudes eng* (*Brudeseng!* *Brydes eng*), *Hammer*, *Hulerød*, *Bendt Drejer*, *Bøshøje* (*Bøsteds høje*).

Bålbakke ligger tæt ø. f. Villingebæk. Hammer er nuværende Hulerød hotel; ejendommen beboedes af F. A. Hammer (f. 1792), der ledede brændetransporten (fra Gribskov ad Esrum kanal) over indskibningsstedet på Dronningmølle. Brydes eng er lavningen foran Kassegård ved kanalens gamle udløb; Bryde er vel mandsnavnet. Bent Drejers hus på *Sandet* (flyvesandsområdet) ø. f. Gilleleje by var ret højtliggende og synligt fra søen. Bøshøje, to af disse oldtidshøje er bevaret i dr. Kleins Have, der hører under *Bøstrup* (opr. Bjørnstorp, nu kaldet Strand Bjørstrup; Gilbjerg hører herunder).

Eksempler på pejlinger med Tvejen²) som bagmærke er

²) Kaldes af Hornbækkerne for *Tvillingerne* (f. ex. »— Tvillingerne på Hammer«, se nedenfor!

følgende: »Vi havde Tvejen på Bålbakke«. Vi havde Tvejen på Villingebæk«. »— i Brudes eng«. »— på Hammer«. »— over Hulerød«. »— på Bendt Drejer«. »— på Bøshøje«.

2. På *Hedsbjerg* (Søborg sogn) havde man oldtidshøjene og Hedsbjerggården til bagmærke. Og fiskemedene deltes i 4 grupper efter følgende 4 punkter (mærker) på Hedsbjerg, nemlig:

a. *Højene* (*Hedsbjerghøje*, *De tre høje*, *Trehøje*); der var oprindeligt tre, b. *Storhøj* (Den store høj), som var den største i gruppe a, men som ofte benyttedes som selvstændigt bagmærke), c. *Knorten* (en lav, afladet høj, der ligger for sig selv), d. *Hedsbjerggården*.

Til gruppe a kunne man have følgende ydermærker: *Svend Sørens*, som var det østligste, *Jørgen Annes'*, *Hans Jens*, *Smadderkaren* (*Knokke-Pers*), *Jeppes*, *Ole Nakkes*, *Ottos*, *Skovgeret*, o: *Skovgærdet*, *Træet*, *Øhave-geret*, *Øhave*, *Kulvejen*, *Østre fyr*, *Kirken* (Gilleleje kirke).

Til b hørte af ovennævnte: *Jeppes*, *Ole Nakkes*, *Ottos*, *Skov-geret*, *Fyren*, o: *Fyrene*.

Til c. havde man formærkerne: *Træet*, *Øhave*, *Kulvejen*, *Fyret*, og til d: *Grannet* (*Grannerne*).

De nævnte huse lå i Nakkehoved (ikke på Nakkehoved, hvor fyrterrænet er). Disse huse kaldtes Jeppes o. s. v. i generationer, efter ejeren; Ole Nakkes er Nakkegården. I fyrterrænet var det østlige mærke *Skov-geret*, der lå bagom Fabers grav og var en højtliggende gruppe slåenbuske og angav *Verdens ende*. (dog ikke som fiskemed!). *Fabers grav* ligger i *Fabers have*, anlagt af fyrinspektør Chr. Faber (død 1846). Punktet *Træet* var et højt træ ved graven. *Øhave-geret*, træbevoksningen ved graven. *Øhaven* var det lavere terræn mellem graven og *Kulvejen*. Denne vej førte gennem det smalle hegn, som Fabers have udgør, nedad klinten til udskibningsstedet for kul til det oprindelige kulfyr. Tidligere lyste to fyr, *Vestre fyr* og *Østre Fyr* (det gamle fyr), det

sidste er indbygget i fyrmestergården. På gamle billeder ses begge fyr tændte; nu lyser kun Vestre fyr. — *Grannet* (*Grannerne*) tæt ø. f. Gilleleje by er anlagt af Chr. Faber og kaldes nu *Strandbakkeskoven*.

Eksempler på pejlinger i de 4 grupper, udtrykt i fiskernes sprog: »Vi havde Trehøje på Jørgen Annes«. — på Smadder-Karen«. — på Øhave«. — i Kulvejen«. »Vi havde Højene på Kirken«. — »Vi havde den store høj på Jepes«. — Storhøj på Skov-geret«. — på Fyren (ɔ: Fyrene). — »Vi havde Knorten på Træet«. — på Øhave«. — i Kulvejen«. — »Vi havde Hedsbjerggården på Grannet³⁾).

Og eksempel på kryds-pejling: »Vi har sat på Trehøje og Kulvejen og på *Store Klods* og *Møllen* (se nedenfor). Om Hedsbjerg på Jørgen Hans' gård se nedenfor!

Endnu en position skal nævnes her, nemlig *Spirvraget*, et sted, hvor man ikke holder af at fiske, idet der ligger et meget gammelt vrage (sandsynligvis af et krigsskib), og hvor man får garnene ødelagt. Pejlingen angives således, at man skal have Knorten i Øhavegærdet og samtidig *Torren* på Gilbjerg. På dette sted ser man spiret på Olai kirke i Helsingør gå frem af kysten, deraf navnet.

3. *Langsøhøje* (egentlig Langesøhøje) i Firhøj (Søborg s.) var bagmærke til ydermærket *Bondens Stubbe* (*Stubben*, *Stubbene*), en lille egeplantage på klinten mellem Gilleleje og Nakkehoved og hørte oprindeligt til Bonderupgård, deraf navnet. — — — Eksempler på fiskemed er følgende: »Vi har sat fra Langsøhøje til Bondens Stubbe«. »Vi havde Langsøhøje lige inden om Stubben«. — Langsøhøje på Bondens Stubbe«.

4. *Græsted kirke* (udtales Græste, langt æ) ses langt til søs og dannede bagmærke for en række fiskemed.

Ydermærkerne var i rækkefølge ø—v: *Grannerne* (se

³⁾ Når man havde Hedsbjerggård på Grannet, måtte man passe på ikke at »have Hedsbjerg i skjul«, for ellers kom man ud på stengrund og fik garnene ødelagt.

ovenfor!), *Bendt Drejer, OleBæks, Kirken* (på Gilleleje), *Kroen* (smst.), *Bellevue, Kristian Karls høje, Bøshøje*.

Bendt Drejer hed Bendt Pedersen (død 1896, 67 år), var kunstdrejer og var far til Charlottenborgudstilleren Elias Petersen. Ole Bæk var Ole Larsen (Bæk); hans hus lå ved Stejlebakken og ejes nu af fru Marchal; han var fisker og døde 1872, 70 år. Kroen eller rettere havens høje træer (*Kroens skov*) kunne være et godt formærke. Bellevueskoven er en lille rest af en større skov og ligger tæt v. f. den gamle del af Gilleleje. Kristian Karls høje lå på Blåbær-bakken v. f. Gilleleje.

Eksempler på fiskemed: »Vi havde Græsted på Ole Bæks«. »— på Kroen«. »— på Kristian Karls høje«. » på Bøshøje« eller »— på Bøsteds høje«.

5. Bagmærket Hulsåten (langt å: Hul-såten), en skov, siden kaldet Aggebo hegn, v. Græsted. Er højtliggende og ses langt ude på søen. Jeg har fået følgende fiskemed op-givet: »Vi havde Hulsåten på Bendt Drejer«. »— Hulsåten på kirken« (Gilleleje kirke). »— Hulsåten på Bøshøje«.

6. Når man fiskede længer vestpå, kunne Hedsbjerg bli-ve bagmærke til Jørgen Hans' gård (matr. 3 b i Str. Es-bønderup). Fiskepladsen var da »Hedsbjerg på Jørgen Hans' gård«. Man var da ude på *Rågeleje ler* (lerbund).

7. På fiskepladserne længer vestpå udgjorde *Blidstrup kirke* med kirkegården og præstehavens træer et ypperligt bagmærke for en række formærker nær Smidstrup og Udsholt strand.

Fra ø. til v. er medene følgende: *Baunehøjene, Tornen* (*Tornemedet*), *Komedet, Kogården, Øllehøj, (Øllen, også kaldet Kirkemedet), Øllegård, Stenemedet, Gryden, (Gry-desmedet), Det ny Stænget, Det gamle Stænget* (i ældre tid: *Stænget, Stængeshuset*), *Udsholt, Strågård, Mørkegård, Torskehøj* (»så langt vestpå kom vi dog sjældnere i silde-fisket«).

Baunehøje er tre tætliggende oldtidshøje ud for Smidstrup by. Tornen en oldtidshøj på Smidstrup str., hvorpå voksede tjørn. Kogården er Havregård i Smidstrup. Øllen (Kirkemedet) et hus smst. Øllegård er Gardyssegård. Stenemedet har navn efter *Skelstenen* på stranden, som udgjorde skellet mellem Gillelejernes og Tisvildelejernes strandingsret. Gryden er en oldtidshøj (*Grydeshøj*, *Grødeshøj*) nær Ammekærgård. Det nye Stænget og Det gamle Stænget er huse; det sidste ligger lige op til Strandvejen ved Udsholt strand. Udsholt er selve landsbyen med dens mange høje træer, som ses langt ude på søen. Strågård (*Limegård*) er Limkærgård ved Udsholt str. (højt beliggende, nu helt dækket af plantage). Ifølge sagnet kaldte Gillelejerne den Strågård, fordi ejeren lod nogle strandede (eller inde-isede) Gillelejefiskere overnatte på strå i laden; i flere generationer kaldtes ejeren *Strågård* (*Strågårdsmænd*). Mørkegård i Udsholt hedder Sandagergård. — Forøvrigt er de af Gillelejerne anvendte gårdnavne m. v. i forbindelse med medene ikke kendte af kystbønderne, medmindre disse selv driver fiskeri og benytter de samme fiskepladser.

Eksempler på fiskemed med Blidstrup som bagmærke: »Vi havde Blidstrup på Baunehøje«. — »Vi har sat på Tornen«. »Vi var henne i Tornemedet«. — »Vi har sat på Kogården«. »Vi havde Blidstrup på Kogården«. — »Vi var henne mellem Øllen og Gryden«. — henne i Grydesmedet«. »Vi har sat på Øllen« — sat fra Kirkemedet omtrent til Øllen«. »Vi havde Blidstrup på Øllehøj«. »Vi havde Blidstrup på Kirkemedet«. »Vi har sat fra Kogården hen i Kirkemedet«. — »Vi havde Blidstrup på Øllegård« — »Vi var henne i Stenemedet«. — »Vi havde Blidstrup på Gryden«. »Vi var henne i Grydesmedet«. »Vi havde Blidstrup på Grødes høj«. — på Grydes høj«. — »Vi havde Blidstrup på Stænget«. — — på Det gamle Stænget«. — på Stængeshuset«. »Vi var henne i Stænget«. — »Vi havde Blid-

strup på Udsholt«. — »Vi havde Blidstrup på Strågård«. — »— Strågård på Blidstrup«. — på Limegård«. — på Mørkegård«. — havde Mørkegård på Blidstrup«. — »Vi havde Blidstrup på Torskehøj«. — — — På Strågård fiskedes ikke meget i sildefisket. På Mørkegård fiskedes især rødspætter og tunger; enkelte både fiskede dér i sildefisket.

8. Endnu vestligere havde man *Unnerup mølle* som bagmærke i fiskemedene: *Jens Lars bakke, Kirkebakken, Hytten, Engelhøje, Dalen*.

Lokaliteterne ved stranden var Jens Lars Bakke midt for Rågeleje by; de andre lå vestligere og var i rækkefølge: Kirkebakken, Hytten (et hus på brinken), Engelshøje (oldtidshøje smst.), Dalen (en sænkning i brinken).

Eksempler på fiskepladserne: »Vi havde Jens Lars' bakke på Unnerup mølle«. »Vi var henne på Jens Lars' bakke«. »Vi havde sat på Jens Lars' bakke«. — på Kirkebakken«. »Vi havde Unnerup mølle på Hytten«. — på Engelshøje«. — på Dalen«.

9. Endelig havde man *Vejby* (kirken) som bagmærke til *Torskehøj* og de ovennævnte: *Jens Lars' bakke, Kirkebakken, Hytten, Engelhøje, Dalen* og endelig vestligst *Skudagerbakke*.

Torskehøj ligger tæt op ad Rågeleje — Eksempler på fiskemedene: »Vi havde Vejby på Engelshøje«. — på Dalen«. — på Skudagerbakke«. »Dalen på Vejby«. Med det sidste fiskemed er vi »henne i »Tisvildesættene«, og dér kom vi aldrig i rødspættfiskeriet,« siger nogle; men det skete dog: »Når solen kom uden om fyrene (de 2 Nakkehoved-fyr), 11. marts, skulle tungen (en flynderart) være i Tisvildesættene,« sagde Jens Larsen (fisker og lods på Gilleleje, død 1886, 94 år); man skulle da »sætte så langt vesten om Skudagerbakken, at man havde Blidstrup på Torskehøj (eller på Jens Lars' bakke eller Kirkebakken) og samtidig Tibirke på gården østen om Tisvildehegn«. — Som man ser, var bakken på Rågeleje opkaldt efter Jens

Larsen, sagtens fordi han havde fundet den gode fiskeplads med bakken som mærke.

På tværs af de i det foregående omtalte fiskemed skulle man for at opnå en kryds-pejling have andre mærker i land; et par er nævnt. Her er eksempler på andre:

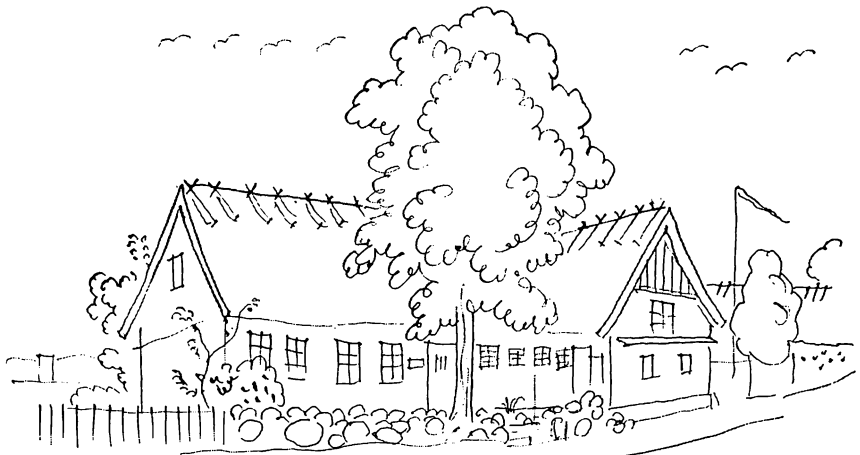
»Vi var ude, så vi fik *Skovnæsene* frem« ∴ skovnæssene ved Ellekildehage. — »Vi kom så langt ud, at vi fik *Spiret* frem« ∴ Olai kirkespir i Helsingør. — »Vi lå på *Slotsbrinken* ∴ fiskede så langt ude, at Kronborg og brinken ved Aalsgaarde faldt sammen (»så slottet gik frem fra brinken«). — »Vi kom så langt ud, at vi fik Slottet frem«. — »— vi fik Møllen frem (∴ Nordskov mølle ved Aalsgaarde). — »Nordskov mølle⁴) kom frem af skoven« (ved Hellebæk). — »Vi fik Møllen på 93« (»93« er en villa ved Aalsgaarde, der skal have kostet 93,000 kr.). — »Vi fik Nordskov mølle på Den store klods«. — »Vi har sat på Den store klods«. »Vi har sat på Den store klods og Møllen«. »Vi har sat over Den store klods«. - »Nordskov mølle på Den lille klods«. — »Vi har sat over Den lille klods«. — — Kom man længere ud, fik man Spiret frem. Den store klods og Den lille klods var grupper af høje træer i den østlige del af Hornbæk plantage; store klods yderst.

Kom man ud, så man ikke kunne bestemme fiskepladsen nøje, var man »et (to) Porterum« længer ude (inde) ∴ i en ubestemmelig afstand fra mærkerne. Eks. »Vi satte et Porterum længer ude fra Den store klods«.

⁴) Når man havde fået Møllen frem af Skoven, kunne man med den pejle først på Lille klods, derefter på Store klods, og gik man videre vestpå, kunne man få Møllen på Hedsbjerg- og Græsted-medene samt Blidstrup-medene, dog kun til Gryden, hvorefter man måtte benytte sig af Langsøhøje-medene for at få en kryds-pejling. (If. Lars Andreasen).

Endelig skal nævnes *Gumpes hul*, der egentlig skal have heddet *Skumborgs hul* efter en svensk fisker, som opdagede fiskepladsen, der ikke er ret dyb, og hvor der var plads til tre fiskende både. Positionen er følgende: Man skal have Blidstrup på Grydes høj og samtidig Langsøhøje lige inden om Stubben, se ovenfor! (If. P. A. Petersen).

Gillelejerne kunne undertiden pejle på Kullen, nemlig på *Vestre Højkul* (det nordvestligste højdepunkt), på *Østre Højkul*, på *Kullevang* (midt på Kullen), på *Krapperrup* (sydligst). Eksempel: »Vi satte på Vestre Højkul«. (If. fiskehandler Peter Hansen).



Axel Nygaard: Gilleleje museums gl. fiskerhus.

HUSK.. vi er altid til Kundernes Tjeneste

OLUF OLSEN's
Slagter- og Viktualieforretning
Tlf. Gilleleje 43

Jacob Larsen
Bageri - Konditori

Vesterbrogade 6 Gilleleje Telefon 68
Fører alt i groft og fint — i helt rigtige Ting

Brdr. C. og F. Petersens
MASKINFABRIK

Havnen . Gilleleje . Telefon 136

Specialitet:

Motorreparation

Alle Maskiner for Fiskeri

EVALD ANDERSEN

Manufaktur,

Trikotage

Telefon 103

Gilleleje

og Skotøj

Pensionærer modtages
hele Aaret.
Centralvarme

Gilleleje Missionshotel

ved Havnen - Telefon 29 og 129

Automobil udlejes

TELEFON 40

GILLELEJE

P. LAUR. NIELSEN

Vesterbrogade

(ved Blaabjergbakken)

Murermester

LAUR. ANDERSEN

Svend Henriksens Vej

Gilleleje . Telefon 121

Tilbud gives paa alt Murerarbejde.

Alt Murerarbejde udføres.

Gør Deres Indkøb i

P. Petersens

CYKLEFORRETNING

TELEFON GILLELEJE 36

Tømremester Aage Andersen

Gilleleje

Telefon 105

Alt Tømrer- og Snedkerarbejde udføres

Handelsgartner

OLAF MØLLER

Frugt . Grønt . Blomster

Stationsvej

Telefon Gilleleje 20

K. E. Kristensen

Chr. Sørensens Eftf.

Isenkram - Udstyr . Støbegods

Glas og Porcellæn

TELF. GILLELEJE 111

*Alle nye
Bøger føres paa Lager*

Vesterbros Boghandel

Arne Jacobsen

Telefon Gilleleje 199

Kolonial
Delikatesser
Vin

**Gilleleje Skrædder- og
Herreekviperings-
forretning**

Martin Hansen

TELEFON 19 - GILLELEJE

H. P. SØRENSEN

Telefon 108, Stationsvej, Telefon 108

*Gilleleje
Skibsproviantering
ved Havnen*

Køb Skoene i

Carl Olsen's Eftf. Tlf. Gilleleje 12
Knud Rasmussen

Skotøjsforretningen

Hovedgaden 21, Gilleleje

Skomagermester Ditlev Idorn
Telf. Gilleleje 144

ARTAGNAN SØRENSEN

statsksam. ejendomsmægler



**Køb og salg af alle ar-
ter ejendomme, for-
retninger og grunde.**

Stationsvej 2

Telefon. 96

Konditoriet „Aahuset“

Bageri og Konditori

Telefon 276

Morgenbrød bringes

Gilleleje Turistforenings bureau

anviser

*lejligheder
og værelser*

i tiden

**1. maj - 1. september
telefon 174**

**Kolonial-, Vin-
og Delikatesseforretning**

Altid 1ste Klasses Varer til rimelige Priser

Chr. Christensen

C. Nees's Eftf.

Østergade - Telf. 57

Gilleleje

Thøger Jensen

TELEFON 268

Mit Detailsalg
med Aarstidens Fiskesorter
anbefales

FISKEEKSPORT - HAVNEN - GILLELEJE - EN GROS - EN DETAIL

Gilleleje *Kro*

Telefon

14 og 107



RØNNEALLÈ
TELEFON 195

Gilleleje Vaskeri

LAUR. LARSEN

Papir- og Galanterihandel

Vesterbrogade 9
Telefon Gilleleje 154

POSTKORT * FILM * LEGETØJ



Vesterbros Møbelforretning

GUNNAR SVENDSEN

Møbelpolstrer

Leverer alt

i Møbler

til absolut

billigste Priser

Vesterbrogade 19
Telefon 341

A. ELTANG

Købmand

GILLELEJE

TLF. 2 og 212

Carl Jørgensen

Malermester

Gasværksvej Telefon 82 Gilleleje

Ejendomsmægler

HANS HANSEN

*

Gilleleje . Telf. 197

Bakkenæs

Gilleleje

Telefon 263

Ejnar Larsen

Tømrer- og Snedkermester

KØBMAND

Kolonial

Willy A. Christiansen

Isenkram

SMIDSTRUP STRAND - PR. GILLELEJE - TLF. HAAGENDRUP 41 & 81

Fører altid **friske** og **førsteklasses**

TELEFON
125

Varer i forskellige **Fiskesorter.**

Fiskesalgforeningen **GILLELEJE**

Den bedste Overfrakke

til den helt rigtige Pris

faar De hos

P. Petersen

Vesterbros Herremagasin . Gilleleje . Tlf. 215

Jørgen L. Nielsen

*Tømrer- og Snedkermester
Maskinsnedkeri*

Vandværksvej Telf. Gilleleje 175

**Specialitet: Sommerhuse og
Vandbygningsarbejder**

N. Nielsen

SOMMERLYST

Købmandshandel

Kolonial - Vin

Tlf. Gilleleje 34 Varerne bringes overalt

Vilh. Pedersen

Urmager og Guldsmed
Grammofon- og Fotohandel
Eget Atelier for Amatørabøjde

*Fest- og Brudegaver
Moderne Ure
Stort Udvalg*

Vesterbrogade 11 . Telefon Gilleleje 87

Andersens og

Ferdinandsens

Skibs- og Baadebyggeri
Gilleleje

Telefon 128

Privat 172

Slagtermester

Charles Hansens Eftf.

EGON PETERSEN

Vesterbrogade

Kød og Paalæg

Telefon Gilleleje 10

Gilleleje Trælasthandel

BJØRN PEDERSEN

Bygningsartikler
Cement og Kalk

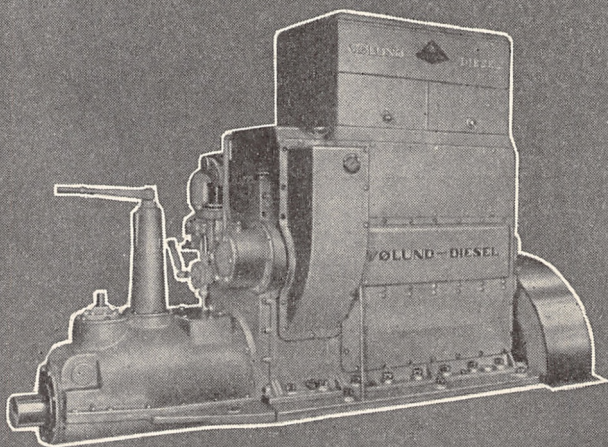
Telefon Gilleleje 21

Gilleleje Mejeri

fon Gilleleje 47

Fra det gamle Gilleleje 1949
Nordsjællands-kystens årbog
Gilleleje Museum
93 s., ill.

VØLUND-DIESEL



AKTIESELSKABET „VØLUND”
KØBENHAVN S - RIGSTLF. 403 - *C. 5522