



Dette værk er downloadet fra Danskernes Historie Online

Danskernes Historie Online er Danmarks største digitaliseringsprojekt af litteratur inden for emner som personalhistorie, lokalhistorie og slægtsforskning. Biblioteket hører under den almennyttige forening Danske Slægtsforskere. Vi bevarer vores fælles kulturarv, digitaliserer den og stiller den til rådighed for alle interesserede.

Støt Danskernes Historie Online - Bliv sponsor

Som sponsor i biblioteket opnår du en række fordele. Læs mere om fordele og sponsorat her: <https://slaegtsbibliotek.dk/sponsorat>

Ophavsret

Biblioteket indeholder værker både med og uden ophavsret. For værker, som er omfattet af ophavsret, må PDF-filen kun benyttes til personligt brug.

Links

Slægtsforskernes Bibliotek: <https://slaegtsbibliotek.dk>

Danske Slægtsforskere: <https://slaegt.dk>

GILLELEJE MUSEUM

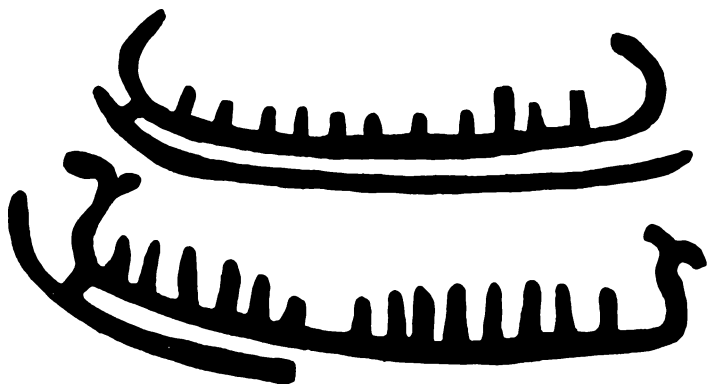


Bind 28 · 1989

Gilleleje
1989

GILLELEJE MUSEUM

1989



Udgivet i anledning af museets 60-års jubilæum

Gilleleje Museum 1989
Trykt hos: Thorsgaard Trykcenter
Redigering: Søren Frandsen
Tilrettelæggelse: Tove Andersen og Anne Fogh
Copyright: Gilleleje Museum

ISBN 87-980841-3-5

Omslaget er udført af maleren Elias Petersen og viser:
Havet ud for Gilleleje med Kullen i baggrunden.
Elias Petersen 1946. 46x62.

Indhold:	side
Ung i Gilleleje omkring 1. verdenskrig.	
Af Søren Ehlers	4
Forsvundne gårde og landsbyer i Gribskov.	
Af Erik A. Jarrum	29
Marinemaleren Elias Petersen og hans tilknytning til Gilleleje.	
Af Birthe Trærup	47
Senmiddelalderens sæsonfiskere og den første helårsbebyggelse på Sjællands nordkyst.	
Af Nils Engberg og Søren Frandsen	71
Kartoffelsejladserne fra Gilleleje til København.	
Af Laurits Nielsen	91
Sandflugten og dens bekæmpelse i Gillelejeområdet.	
Af Johannes Pragensis	107

Ung i Gilleleje omkring 1. verdenskrig.

Af Søren Ehlers.

Hvornår bliver man ung? Spørgsmålet er jo lidt svært at besvare, fordi overgangen fra barn til ung og fra ung til voksen sker gradvist. Man kan ikke præcist fastslå, hvornår forandringen sker. Det var på sin vis nemmere at tage stilling til spørgsmålet dengang, da alle mennesker lod de kirkelige handlinger inddele tilværelsen. Når et barn blev konfirmeret, kom det til at tilhøre **"den konfirmerede Ungdom"** - en betegnelse, der anvendtes meget herhjemme i det 19. århundrede. Når konfirmanden blev gift, var ungdomslivet slut, og voksenalivet begyndte. Hvis en mand aldrig giftede sig, fortsatte han med at være **"Ungkarl"** resten af sine dage og blev aldrig rigtig voksen.

Denne konfirmation, der ifølge den folkelige opfattelse på én gang gjorde barndommen til fortid, er kulturhistorisk set en ejendommelig institution. Den indførtes i 1736 som en kirkelig kontrolforanstaltning overfor hele befolkningen og var som regel temmelig upopulær, fordi den indebar, at de unge blev stillet op på kirkegulvet og underkastet en omfattende kundskabsprøve. Det fremgår af kirkebogen, at præsterne i Søborg-Gilleleje tog denne overhøring så alvorligt, at konfirmanderne ofte fik karakterer for deres præstationer. Konfirmationen var nemlig en vigtig sag, og der kendes et eksempel fra 1829, hvor præsten lod den hellige handling vare hele fem timer! Efter udsendelse af et cirkulære i 1902 tillagde de kirkelige myndigheder imidlertid konfirmationen mindre betydning, og den kongelige anordning af 1909 stillede præsterne friere, idet den personlige tilspørgen af konfirmanderne nu kunne udelades. Men samtidig med denne svækkelse af den kirkelige side af konfirmationen, begyndte den verdslige at vokse.

Forfatterinden Fru Emma Gad noterede i "Takt og Tone" fra 1918, at konfirmationsfesterne på trods af al fornuft svulmede op, og hun pegede på, at dette stærke engagement i konfirmationen gik gennem hele befolkningen. **"Tarvelige Haandværkere, som til daglig maaske er Samfundets fornuftigste Lag, bryder ud af alle Skranker paa en Søns eller Datters Konfirmationsdag."** Samtidig med at kirken slækkede noget på sine krav til

konfirmanderne, voksede en ny stor familiefest frem, som hele befolkningen tog til sig.

Det kunne se ud til, at danskerne ved århundredets begyndelse lagde større vægt på 14 års alderen. Man betragtede pubertetsens indtræden som en afgørende begivenhed i livsforløbet. Det blev bl.a. markeret ved, at de unge mænds festtøj begyndte at ændre sig efter 1. verdenskrigs slutning. I flere hjem i Gilleleje mente man, at jakkesættet - og ikke matrostøjet - var det mest korrekte konfirmationstøj. På samme tid fandt ikke-kirkelige kredse i København det nødvendigt at stifte "**Foreningen for borgerlig Konfirmation**", således at alle hjem uanset deres forhold til kirken havde mulighed for at fejre, at deres børn nu var i puberteten.

Det stærke engagement i den verdslige side af konfirmationen er et vidnesbyrd om et nyt syn på ungdomstiden. Hvad var der ved at ske? Kom de nye konfirmander til at leve et ungdomsliv, der var meget anderledes end deres forældres? Lad os prøve at undersøge, hvordan det var at være ung i Gilleleje omkring 1. verdenskrig.

Fra annekssogn til stationsby.

Da gartner Julius Møller i 1896 steg ud på perronen i Gilleleje, opdagede han, at byen blot var en mindre samling huse. Møller var kommet rejsende til Gilleleje for at arbejde på det badehotel, der var blevet opført samme år som åbningen af banestrækningen Græsted-Gilleleje, men stedet svarede slet ikke til hans forventninger. Resolut gik Møller til værten, hotelejer Chr. Hansen, og spurgte, hvornår det næste tog mod Hillerød afgik. Hotelejeren overtalte imidlertid den unge gartner til at se tiden lidt an, og så tog Møller fat. Han begyndte at arbejde på hotellet, han skaffede sig jord og skabte sig en levevej i Gilleleje. Inden længe giftede han sig med Jensine Olsen fra Udsholt, og de fik efterhånden en flok børn, der heller ikke var bange for at bestille noget. I 1904 kunne de åbne deres egen gartnerforretning på Stationsvej.

Gartner Julius Møller kom aldrig fra Gilleleje. Byen blev hans for resten af livet, og således gik det de fleste af dem, der flyttede til byen efter anlæggelsen af jernbanen. De slog rod, identificerede sig med Gilleleje og tog fat på at få omdannet det lille fiskerleje til en rigtig stationsby.

Gilleleje var annekssogn til Søborg sogn, hvor de store gårde lå. I annekssognet var der kun et halvt hundrede landbrug, og



Gilleleje Badehotel.

jordene var dårligere. Når Gilleleje by imidlertid var velforsynet med butikker og værksteder, skyldes det handel med oplandet og fiskernes indsats. I 1872 havde de selv opført den første lille primitive havn, der fik fiskerlejet til at vokse. Faktisk var der nu et stort behov for at få udbygget havnen, men det kneb med at få offentlig støtte. Først efter banens anlæggelse vedtog folketinget den udvidelse af Gilleleje havn, der ikke alene fik stor betydning for fiskeriet, men også for det øvrige erhvervsliv og for søfarten. Fiskerne var fortsat absolut den største befolkningsgruppe i sognet, og de satte deres præg på dagligdagen. På samme tid opnåede Gilleleje at blive "opdaget" af turisterne. Ved århundredeskiftet blev det lidt mondønt at feriere i Gilleleje. Hotelejereren kaldet "Sorte Hansen" eller "Rasputin" p.g.a. sit kulsorte skæg var ikke den eneste, der havde regnet ud, hvordan der kunne spindes guld på turisterne, når banen skabte forbindelse med hovedstaden.

Byens forventninger var store, og da togene endelig begyndte at rulle i 1896, strømmede turisterne til. Faktisk var der engang så mange, at selv det nye badehotel ikke kunne bespise



1ste Pinsedag i Gilleleje. ... med Højskolelærere for den menige folks Følgeslag og Særsæd. Hotellet blev talt og talt Pinsedag. Med Tak for den raskvædske Maade, hvormed Højskolelærerne i Gilleleje omringede Mand- hederne. ... Med de almindelige overvældende Billeder betragtet som Gillelejes Opbeholdning. Gilleleje Højskole og Indførelseskomité.

Illustration fra *Blæksprutten* om begivenhederne i Gilleleje første pinsedag 1896.

Blæksprutten tilmed bragte en fantasifuld tegning af Alfred Schmidt, der illustrerede de dramatiske begivenheder første pinsedag i 1896 - hvor der ikke var en krumme i byen - fik turismen yderligere vind i sejlene.

Bønder i sognet.

Gilleleje sogn har et meget begrænset areal, så selv de fjernestboende bønder var i nøje kontakt med byen. Den nærmeste landsby var Fjellenstrup. Her var bønderne lidt anderledes end i det store nabosogn Søborg. De blev karakteriseret som en slags "lavadel" i forhold til højskolebønderne i Søborg sogn. Bønderne i Gilleleje sogn var gæstfrie, men når man samledes i hjemmene, blev der ikke sunget efter Højskolesangbogen, og mange følte sig knyttet til Luthersk Mission. Det gjaldt f.eks. Petrea Nielsen på "Dønholm", datter af mølleren i Søborg, der i en lille menneskealder holdt en søndagsskole i gang i gårdens øverstestue. Hun lagde lokaler til og sørgede for alt det praktiske, mens parcellist Anders Peter Hansen, Lille Fjellen-

strup gennem årene stod for børnenes kristelige oplæring. Der var nok at gøre i landbruget på "Dønholm", og Petrea Nielsen havde 8 børn, men søndagsskolen og især dens festlige højdepunkter juletræsfesten og skovturen måtte ikke forsømmes.

For en bonde med en stor børneflokk, kunne det knibe at klare dagen og vejen. Dette gjaldt Jens Kristian Nielsen, "Bavnebakkegaard" der i sin ungdom havde lært tømmerfaget. Det kom ham til nytte da han fik med mange munde at mætte. En bror, sognerådsmedlem Niels Peter Nielsen, sad på "Blaksheidegaard", og der var nær forbindelse mellem de to hjem. Således tog familien på "Blaksheidegaard" et af de 9 børn til sig og opdrog hende som deres egen. Takket være sit håndværk kunne Jens Kristian Nielsen imidlertid altid skaffe kontanter til huse, og også næste generation havde bierhverv. På den tid var det stadigvæk almindeligt, at Fjellenstrupbønderne samarbejdede med en fiskerfamilie. Fiskerne havde gerne en jordlod, som bønderne passede for dem, og ofte var det skolebørnenes opgave hver morgen at aflevere en spand mælk hos fiskerfamilierne i byen fra "Venningsbonden", inden de gik til skole. Når det så blev høst, stillede hele fiskerfamilien og hjalp til i den travle tid.

Trods det store arbejdspress havde Jens Kristian Nielsen og hans kone mange interesser. De læste gerne til langt ud på natten, men var altid meget tidlig oppe. Manden på gården var bl.a. aktiv i soldaterforeningerne og stærkt optaget af den sønderjyske sag. Fjellenstrupbønderne var nok mere politisk bevidste end deres grundtvigianske kolleger i Søborg sogn, og man snakkede meget gerne politik på gårdene. Der var en del højremænd i sognet. Om konerne i Fjellenstrup berettes, at de var ret selskabelige og meget ofte besøgte hinanden. Bl.a. derfor havde børnene deres gang i alle hjem.

En anden Fjellenstrupbonde Hans Julius Nielsen, "Dønholm", havde mange børn, men intet bierhverv, d.v.s. det havde han egentlig: Han interesserede sig for poesi og skrev mængder af lejlighedssange. Gennem en menneskealder digtede Hans Julius Nielsen til stort set alle lokale begivenheder, og han fik også udsendt flere digtsamlinger f.eks. "I det Stille" (1902) og "Livets Mål" (1917). Desuden var han stærkt optaget af religiøse problemer, og lysten til at diskutere med præsterne stod heller ikke tilbage. Som landmand var Hans Julius Nielsen ikke meget bevendt, men han var så heldig både at beholde sin

viljefaste mor Laurine Nielsen i mange år og have en kone, der kunne tage fat.

Forpagter Lassen var egentlig ikke forpagter længere, men holdt fast ved titlen, fordi bønderne efter hans mening aldrig kunne lære at udtale "Proprietær". Han havde købt kroens jorder og erhvervede senere "Bonderupgaard". Lassen var en dygtig landmand, der gerne forsøgte sig med nye afgrøder, og han var den første i sognet, der købte en af de moderne selvbindere. Forpagteren havde ikke megen forbindelse med sognets øvrige bønder, men var mere orienteret mod byen, hvor han f.eks. i 1913 indtrådte i den komite, der skulle skaffe byen et gasværk. Der var mejeri på gården, og forpagteren åbnede et udsalg i byen, som fru Lassen stod for. Familien havde gerne 4-5 tjenestefolk boende, men de spiste ikke sammen med forpagterens, idet gården havde egen "Folkestue". Lassen var i mange henseender de nye tiders mand - f.eks. var han og bestyrer Kielberg på "Gilbjerggaard" de første i sognet, der fik juletræ - men i politisk henseende var han konservativ. Han var stærkt engageret i Højres sag, og når der var rigsdagsvalg i sigte, kastede han sig ud i agitationen. På valgdagen blev hestene spændt for charabancen, og vælgerne kørt til afstemningsstedet i Asminderød. Historien om skrædderen, der afstod fra at stemme fordi han ikke var højremand og gerne ville fortsætte med at sy til forpagterens drenge, kan ikke verificeres, men fortæller nok noget karakteristisk om en tid uden hemmelig afstemning.

Lassen stod naturligvis i spidsen for den lokale sønderjyske forening, og også gennem sit ydre med det snoede overskæg præsenterede han sig som højremand.

De fleste landbrug i Gilleleje sogn var små bedrifter, og de færreste bønder havde hjælp i det daglige - tværtimod synes bierhverv at have været almindeligt. Det dyrkede areal i Søborg sogn var langt større, og ser man på jordens bonitet eller antallet af husdyr, er det tydeligt, at landbrugserhvervet ikke stod stærkt i Gilleleje sogn.

Ung i et landbohjem.

Børneflokket i et landbohjem kunne være på en halv snes, men de boede sjældent hjemme samtidigt. De ældste var gerne ude "at tjene", d.v.s. ansat for et halvt års tid som medhjælpere hos en landmand. Antallet af tyende var imidlertid ikke stort i Gilleleje sogn. Nogle steder havde man en ung pige til hjælp,

mens børnene var små, og klarede sig ellers med løs hjælp, når der var meget at gøre. Når børnene voksede til, holdt man dem hjemme fra skole, når det kneb. Det kunne ganske vist koste penge i form af mulkt til sognerådet, men det var billigere end at holde folk. I et gårdmandshjem tjente børnene hjemme et år eller to efter konfirmationen. Når de fik plads ude, rykkede de næste i rækken op som forældrenes medhjælper. Tit kom den sidste pige i rækken ikke hjemmefra, men fortsatte med at hjælpe til hjemme og passede ofte forældrene helt til deres død. Børn var arbejdskraft for forældrene. En søn fra et gårdmandshjem fortæller: "Jeg var enebarn og kunne derfor ikke komme hjemmefra som ung, men så var der jo soldatertiden, hvor jeg kom afsted".

Der var kun et halvt hundrede landbrug i Gilleleje sogn, og de færreste bønder havde behov for folk, så der var kun få pladser i sognet. Kun seks gårde i sognet havde mere end en medhjælper og ser man nærmere til, var næsten alle tjenestefolkene dér tilflyttere. De lidt større gårde var nemlig eftertragtede som læresteder for unge, der havde udsigt til selv engang at kunne overtage en gård.

Sognets største landbrug var "Nellerupgaard", der i 1911, hvor proprietær Juhl overtog ejendommen, beskæftigede 7 unge mennesker: 1 forvalter, 2 landvæsenselever, 1 staldkarl, 1 husjomfru 1 barnejomfru og 1 stuepige. Alle var tilflyttere. Det var svært for bøndernes unge at finde en god plads i hjemsoagnet.

Hos gårdejer Jens Kristian Nielsen i Fjellenstrup kom børnene en efter en ud at tjene. Flere fik senere læreplads som tømrer, murer eller syerske og en enkelt kom på Køng Højskole, der tilsyneladende havde en høj stjerne i Gilleleje sogn. To sønner tjente i det samme sønderjyske hjem, der i åndelig henseende synes at have været på linie med hjemmet i Fjellenstrup. I Sønderjylland mødte de et helt andet ungdomsliv. Man sang efter Højskolesangbogen i hjemmet, og de unge dansede folkedans. Jens Kristian Nielsens sønner blev medlemmer af De danske Ungdomsforeninger og kom til møder rundt om i landsdelen. Det var naturligt for dem, da de vendte tilbage til Fjellenstrup, at gå ind i det lokale sønderjyske arbejde og tage til møder på Frederiksborg Højskole. De var præget af opholdet i hjemmet og bevarede forbindelsen resten af livet.

Hvordan formede hverdagen sig så for de unge fra landbohjemmene? Ungdomstiden står ikke særlig klart i erindringen - det

er i stedet barndomsminderne, der kommer frem. Ungdomstiden var de år, hvor man arbejdede hårdt, så hårdt at pubertetsvanskeligheder syntes ukendte i landbohjemmene. Forældrenes vigtigste krav til de unge var lydighed. Fysisk arbejde og opdragelse var en og samme sag. Der blev slidt godt, og fritiden var begrænset. For pigernes vedkommende gik megen tid med forskelligt håndarbejde. Dette gik absolut forud for læsning. Besøg hos familien om søndagen var almindelige.

Takket være byens nærhed deltog de unge fra landbohjemmene i fester og møder, men afholdt sig fra f.eks. at gå til gymnastik eller dans. Mange unge drømte om at komme ud i verden, til USA, Canada eller Argentina.

At bøndernes unge straks efter konfirmationen blev udskrevet af skolen gav sig selv. Der var ganske vist et par bønder i sognet, der lod deres børn gå på den private realskole, men så snart undervisningspligten var opfyldt, skulle de unge ud for at bestille noget: D.v.s. arbejde sig ind i voksenlivet.

Vel hændte det undertiden efter 1. verdenskrig, at en lærer pressede på for at lade en ung fortsætte i skolen, men den almindelige mening var, at børnene stod svagt rustet, hvis de ikke i tide havde lært at tage fat. Det var kun folk som bestyrer Kielberg og forpagter Lassen, der lod deres børn gå til eksamen. Lassen satte alle seks i den private realskole, men krævede dog kun, at de to sønner gik op til den frygtede eksamen, der - uden lærernes medvirken - skulle aflægges for en eksamenskommission på Københavns Universitet. Endvidere forlangte Lassen, at alle seks børn fik en uddannelse, og det var meget usædvanligt i datidens Gilleleje.

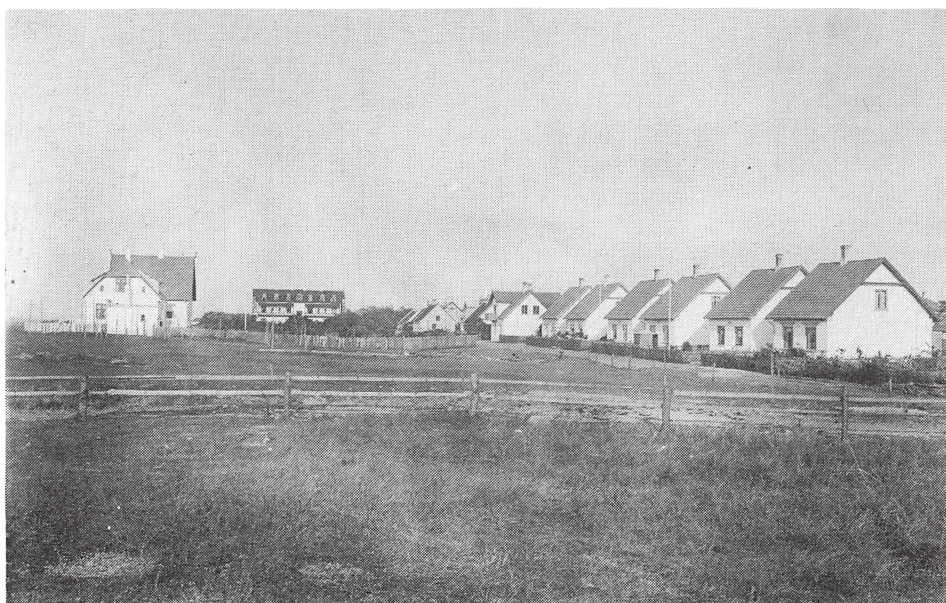
Selv om mange unge fra sognets landbohjem arbejdede ved landbruget hjemme eller uden for sognet, holdt de ikke fast ved erhvervet. Fra stort set alle brug var der unge, der rejste til København for at finde andet arbejde. Der var jo hverken jord eller arbejde til dem her, og hvis de kunne få plads ved brandvæsenet, sporvejene eller anden offentlig beskæftigelse, var de godt i vej.

Tilflyttere og gillelejere.

I kraft af havnen og handelen med omlandets bønder var erhvervslivet i Gilleleje by i vækst. Det skete allerede inden Gribskovbanens første køreplan trådte i kraft. Banen og turismen bidrog yderligere til at øge omsætningen hos de handlende og håndværkerne, og byen kom ind i en ekspansionsperiode. Gil-

leleje var allerede velforsynet med forretninger, og vi skal derfor helt frem til tiden omkring Hornbækbanens åbning i 1916, før antallet af forretningsdrivende stiger mærkbart. Bortset fra et par sommermåneder, hvor det store antal landliggere og turister fik nogle gillelejere til at åbne små udsalg, kom fremgangen de eksisterende forretninger til gode. En del af disse blev drevet af folk, der var barnefødt i Gilleleje. "**Magasin du Nord**" på Vesterbrogade blev f.eks. ledet af manufakturhandler H.H. Henriksen, der i lighed med byens største forretningsmand Laurits Petersen var fiskersøn. Matadoren Laurits Petersen ejede en stor købmandsforretning, men optrådte desuden som fiskeeksportør, købte jord op og fik byggeri i gang. I disse år mærkede man Laurits Petersens aktiviteter overalt i Gilleleje.

Andre dynamoer var f.eks. brødrene Christian F. og David F. Petersen. Deres 4 brødre var blevet ved fiskeriet, mens Christian F. Petersen drev en skibsprovianteringsforretning og handlede med fisk og ejendomme. David, der var tømremester og en tid sognerådsmedlem, stod for det ene byggeri efter det andet. Blandt andet byggede han en serie ens huse på nuværende Gilleleje Strandvej og tegnede den nye præstegård.



"Davids Stad" på Gilleleje Strandvej.

H.H. Henriksen, der i 1917 blev indvalgt i sognerådet som de handlendes repræsentant, var ikke byens eneste manufaktur-



Th. Jacobsen.

handler. I 1887 havde Th. Jacobsen åbnet en forretning på Hovedgaden, og dermed fik byen en handlende med initiativ. Th. Jacobsen var manden med de mange bestyrelsesposter. Han sad i sang- og foredragsforeningens bestyrelse samt i marineforeningens- og Strandbakkeselskabets ledelse. 1906 var Th. Jacobsen med til at stifte Nordsjællands Bank. Han blev direktør for den lokale afdeling og gjorde derved sit til at lette pengeomsætningen i byen. Det havde været småt med kontanter om vinteren, når der ikke var turister i byen.

Håndværkerne var en befolkningsgruppe i vækst. Før i tiden havde håndværk været et bierhverv, men nu flyttede en række unge til byen og åbnede værksteder. Der var gang i byggeriet, fordi befolkningstallet var stigende, og især blev der bygget mange sommervillaer. I 1911 beskæftigede Gilleleje 4 snedkermestre, 6 murermestre, 7 tømrermestre samt 3 malermestre, og der kom også nye håndværk til byen. I 1903 flyttede blikkenslager Alf. Svendsen til fra København, hvor han var blevet udlært. Byens første blikkenslagermester medbragte efter sigende et nyt syn på forsvarsagen, idet han var tilhænger af Det radikale Venstre, et parti, der især fik mange støtter blandt fiskerne. En anden tilflytter fra København, der fik betydning for byens udvikling, var brygger Valdemar Bjørnsen. Sammen med Laurits Petersen, Th. Jacobsen og stationsforstander Asmussen var han blandt lederne i **Gilleleje Borgerforening** der oprettedes i 1904. Den domineredes af energiske erhvervsfolk og optrådte som indpisker overfor sognerådet.

Hvem kom i lære eller på realskole?

Ved århundredeskiftet var skoleforholdene i Gilleleje nemme at overskue. Gilleleje Skoles bygninger var opført i 1867 og rummede tre klasseværelser. Siden 1857 havde Peter Olsen undervist ved skolen. Folk var glade for ham, men undervisningen virkede både utidssvarende og utilstrækkelig. Klasseværelserne var godt fyldte, og disciplinen måtte derfor være streng. Foruden Olsen underviste andenlærer Laurits Hansen og forskolelærerinde frk. Edle Madsen. Desuden drev frk. Marie Jacobsen en lille kommunalt støttet pøgeskole i sit private hjem, Østergade 22, (Klokkerhuset), hvor små drenge og piger på skift sad ved et langt bord og blev undervist i stavning og bibelshistorie. Frk. Jacobsens skole var privat. Hun valgte selv, hvem hun ville undervise og fik et mindre beløb fra forældrene og lidt madvarer. Når de små kunne læse, sendte hun dem videre til kommuneskolen. Her var børnene delt i 6 klasser, og



Marie Jacobsen med elever fra pøgeskolen i Gilleleje.

gik kun i skole hver anden dag. Alligevel forsøgte de ældste børn meget, og sognerådet måtte opkræve mulkt. Prisen for at holde et barn hjemme var 12 øre pr. dag.

I skolen lod man ikke børnene rykke op automatisk hvert år. Carl Petersen, der var noget ordblind fortæller i sine optegnelser, at han gik et år hos "Marie med Træbenet" - frk. Jacobsen var invalid -, et halvt år i første klasse og et halvt år hos frk. Madsen. Opholdet i tredje klasse kom imidlertid til at vare halvandet år, mens fjerde klasse klaredes på et år. Femte klasse tog halvandet år, og så var der et år til at afslutte skolegangen, før Carl Petersen skulle konfirmeres.

I nogle andre erindringer fortælles, hvordan man i Gilleleje Skole fortsatte med at bruge Chr. Hansens forældede regnebog om "De fire Specier", selvom den var opgivet af alle andre skoler.

Der var folk i byen, der ikke var tilfredse med disse muligheder for deres børn, og derfor arbejdede de for at få



Gilleleje kommunale skole, bygget 1857.



Gilleleje Realskole på Bøgebakken.

oprettet en privat realskole. 4-5 familier slog sig sammen og bad en søster til manufakturhandler Jacobsen holde skole for deres børn. Denne dame, fru Bendtsen, underviste foruden sin brors børn, købmand Laurits Petersens, forpagter Lassens, bestyrer Kielbergs og sognefoged L.P. Pedersens børn.

Da pastor Sadolin kom til sognet i 1903, overtog han den lille skole. Købmand Laurits Petersen byggede en skolebygning, og elevtallet begyndte takket være Gribskovbanen at stige. Fler-tallet af den private realskoles elever var i alle årene "Togbørn" fra andre sogne, og derfor startede undervisningen først klokken 10. De fleste af realskolens lærere var universi-tetsuddannede, og der blev stillet meget store faglige krav til eleverne. Karakterer blev givet i hver eneste time, og hver lørdag bragte eleverne en karakterbog med hjem til underskrift. Skolens leder pastor Sadolin var imidlertid udenfor undervis-ningstiden ikke spor streng, har en af eleverne fortalt: "Han legede med os i frikvarterne. Det var fest, når han legede Røvere og Soldater med os. Han var så stærk, og var ikke bange for at udfordre en hel klasse til brydekamp. Men når klokken havde ringet, var han igen den strenge lærer".

Det var imidlertid relativt få af disse realskoleelever, der gik op til eksamen. Især blev pigerne holdt tilbage. Forskellen mel-lem den private og den kommunale skole i Gilleleje var stor. I den kommunale, hvor der var samlet mange børn i små klasse-værelser under streng disciplin, blev der kun undervist i de ele-mentære skolefag, mens realskolebørnene, der var få i hver klasse, bl.a. fik undervisning i engelsk, tysk, fransk og matematik. Den private realskole var borgernes og især tilflytternes skole. Her gik fyrmesterens, stationsforstanderens og lægens børn sammen med de større handlendes og enkelte børn fra håndværker-og fiskerhjem.

Sognerådet bevilgede enkelte halve fripladser til begavede ele-ver, men standsforskellene var mærkbare. En elev fra et min-drebemidlet hjem fortæller: "Der var ikke andet at stille op med det end at arbejde hårdt for at bevare førstepladsen i klassen. Den kunne de ikke tage fra mig".

Realskolebørnene måtte bruge megen tid på at forberede sig, men synes dog at have haft en del fritid. En enkelt spillede tennis på hotellet og søstrene Lassen gik til dans på kroen hos boghandlerens kone, der var uddannet på Det kongelige Teater. En del hjem fik i disse år klaver og børnene blev så undervist af stationsforstanderens kone.

Efter konfirmationen kom en del af byens børn i lære, men der

var få pladser, og det var almindeligt, at håndværkerne tog deres egne sønner i lære. De handlende synes derimod at foretrække lærlinge fra andre egne af landet. Manufakturhandler Th. Jacobsen styrede sine to udenbys lærlinge med strenghed og retfærdighed. De to unge mænd boede og spiste hos deres principal, og de var under stadigt opsyn. Manufakturhandleren vejede f.eks. lærlingene sammen med sine egne børn og indførte omhyggeligt resultaterne i en tabel. Han stod med uret i hånden om aftenen og overvågede, om de unge mænd kom rettidigt hjem. Arbejdet i forretningen, hvor en knappenål ikke måtte ligge på gulvet, hvor alle sejlgarnsknuder skulle løses op, hvor gammelt indpakningspapir skulle glattes ud til genbrug og hvor alt papir skulle skæres ud med kniv, var kun en del af lærlingenes daglige gerning. Meget måtte ordnes i principalens husholdning: Lamper skulle pudses, øl tappes, aviser og telefonbøger skæres ud til lokumpapir o.s.v., men der vankede altid cigarer om søndagen.



Th. Jacobsens manufakturforretning på hjørnet af Østergade og Gilleleje Hovedgade.

Pigerne i byen kom ikke i lære, men meget ofte "i huset" nogle år. De handlende havde gerne "tjenestetyende", og det hørte sig til, at f.eks. lægen, præsten, stationsforstanderen og første-læreren havde pige.

Der var ikke megen fritid, men da den nye andenlærer H.C. Terslin i 1909 indbød til aftenskole, mødte en pæn flok op. Især lærningene søgte aftenskolen; der fandtes ikke teknisk skole eller handelsskole i Gilleleje. Herudover interesserede især fodbold de unge.

Gilleleje Boldklub begyndte sin virksomhed i 1912, og fodboldspillet kunne samle unge fra byens forskellige lejre. Her spillede forpagter Lassens søn Ejnar sammen med træskomand N.P. Nielsens Ditlev og fisker Bent Bentsens Svend Erik. De ret klare sociale skel, der ellers prægede byen, slog ikke igennem i fodboldspillet. Gilleleje Boldklub af 1912 var også de unges klub, idet den både var stiftet og ledet af unge. En anden interesse, der kunne forene, var gymnastikken. Gymnastiklærer A.G. Jensen, den senere initiativtager til oprettelsen af en Konservativ Ungdoms-afdeling, ledede gymnastikken på hotellet, men flere unge prøvede selv at samle et hold og stå for øvelserne.

Pastor Sadolin var den første, der forsøgte at få et kristeligt ungdomsarbejde i gang. Det lykkedes i de første år bedst med pigerne, og i 1905 deltog 45 i "Pigeforeningens" møder. Efter vækkelsesugen i 1906 dannede også Luthersk Mission en ungdomsforening. Arbejdet var i vækst i pastor Sadolins embedstid. Han fik bl.a. indrettet et særligt "Værelse for Unge" i Menighedshuset, hvor de kunne læse og spille forskellige spil. Senere døde det kristelige ungdomsarbejde hen og genoplivedes først i 1917, hvor KFUM stiftedes. Desuden havde Frelsens Hær etableret sig i byen. Aktiviteten var på sit højeste omkring 1. verdenskrig, hvor købmand Peter Rasmussen på Østergade stod for ledelsen.

Alle holdt af at komme hos Frelsens Hær, fordi der skete en masse morsomme ting. F.eks. lod man børn og unge klæde sig ud og spille teater. Undertiden blev der tilmed danset, og de mange sange på livlige melodier huskes næsten 80 år efter. F.eks. sang man i kor: "...Jeg vil altid være god, aldrig gøre Gud imod, så at alle, som kender mig, må se, at jeg lyder Far og Mor og aldrig siger stygge Ord...".

Disse arrangementer var meget populære, og ofte gik de unge direkte fra alvorfulde arrangementer i missionshuset til muntre sammenkomster hos Frelsens Hær.

Fiskerne levede for sig.

Fiskerne var Gillelejes oprindelige befolkning. De havde været bofaste gennem generationer og der var nære relationer mellem de beslægtede eller mellem dem, der fiskede sammen. For dem var der kun een slags gillelejere.

Alene i kraft af deres antal havde fiskerne hidtil været den vigtigste befolkningsgruppe, men nu oplevede de, at den ene nybygger efter den anden slog sig ned i byen. Kanalen gennem byen blev skellet mellem en ny og en gammel verden. På østsiden levedes fiskerlivet efter gammel skik, på vestsiden borgerlivet efter mønstre, som de nye folk havde hentet andre steder.

For nogle borgere fremstod fiskerbefolkningen som en lukket, næsten uforståelig verden, og der er mange udsagn om, at tilflytterne ikke anede, hvad der foregik blandt fiskerne. F.eks. var sang- og guitarkoret, der bestod af unge fra fiskerhjem, noget ukendt for de fleste af byens unge. Det var da også en



Frelsens Hærs sang - og guitarkor.

meget indforstået verden, hvor fiskerne f.eks. kun omtalte hinanden med bestandig tilføjelse af faders eller moders fornavn - f.eks. Bent Christians Lauritz - eller brugte uforståelige tilnavne.

Især gav Luthersk Mission, som de fleste fiskerfamilier havde tilsluttet sig, familierne et særligt præg. I disse hjem læste man hver aften et af de 365 stykker fra "Dagbogen" af den svenske lægprædikant Rosenius højt før man gik til ro. Året igennem var man ikke alene i missionshuset om søndagen, men også til de tilbagevendende begivenheder som f.eks. "Vækkelsesugen". Disse familier dannede et netværk, hvis masker ikke kunne ses af de øvrige beboere.

Andre forhold bidrog på den anden side til at bringe fiskerne ud af isolationen. Fiskerierhvervet var under stærk forandring i disse år, hvor bådene efterhånden fik motor og hvor nye fangstmetoder blev introduceret. Havnen udvidedes ved vestmøllens bygning i 1901 og der kom maskinværksteder og andre serviceerhverv på havnen.

Det var mangelen på petroleum under verdenskrigen, der fik fiskerne til at organisere sig i **Gilleleje Fiskeriforening** og denne blev snart suppleret med **Salgsforeningen**. Hidtil havde fiskerne afsat deres fisk til de opkøbere, der kom på havnen, men i krigsårene, hvor efterspørgslen var stor, opstod utilfredshed med priserne. Engang i 1917, hvor sildefangsterne var særlig gode, enedes fiskerne om at afvise købmand Laurits Petersens bud og stod resolut til havs igen for at smide silden overbord. De gik nu i gang med at danne en salgsforening baseret på andelsprincippet.

Efter vedtagelsen af den nye valglov i 1908 tog fiskerne for alvor del i det politiske liv. Ved sognerådsvalget i 1909, stod de bag den radikale liste, der fik indvalgt fisker Rudolf Rasmussen. Det radikale Venstre blev fiskernes parti i Gilleleje, og deres politiske indflydelse øgedes år for år. I 1913 var de i listeforbund med Borgerforeningen, hvilket gav to mandater til fiskerne William Andersen og Carl Bæk og to til borgerne sognefoged L.P. Petersen og tømrermester Carl Christensen. Venstremændene fra Søborg sogn sad dog stadig på flertallet i sognerådet.

Selvom borgere og bønder var tilbøjelige til at betragte fiskerne som sammenspiste, var der store forskelle mellem dem. Økonomisk betød det naturligvis meget, om man var blandt de velstillede, der havde part i en båd eller faste indtægter som

skippere. Socialt set var det temmelig afgørende, om man tilhørte en af de to dominerende slægter - den "**milanesiske**" eller den "**per bentske**". Måske var man kun en elendig tilflytter fra Skagen eller et af de sjællandske fiskerlejer? Endelig betød det noget, om man var medlem af Luthersk Missionforening eller ej. Tilflytterne stod oftest på præstens side - f.eks. tilhørte Skagensfiskerne gerne Indre Mission - men der var nogle, der holdt sig udenfor begge retninger. F.eks. var fisker Christian Larsen ateist og med i den lille flok der ikke holdt hviledagen hellig, men tog på fiskeri om søndagen. Han havde været med til at stifte fiskesalgsforeningen og var blandt de første socialdemokrater i Gilleleje. Christian Larsen valgtes til sognerådet i 1921.

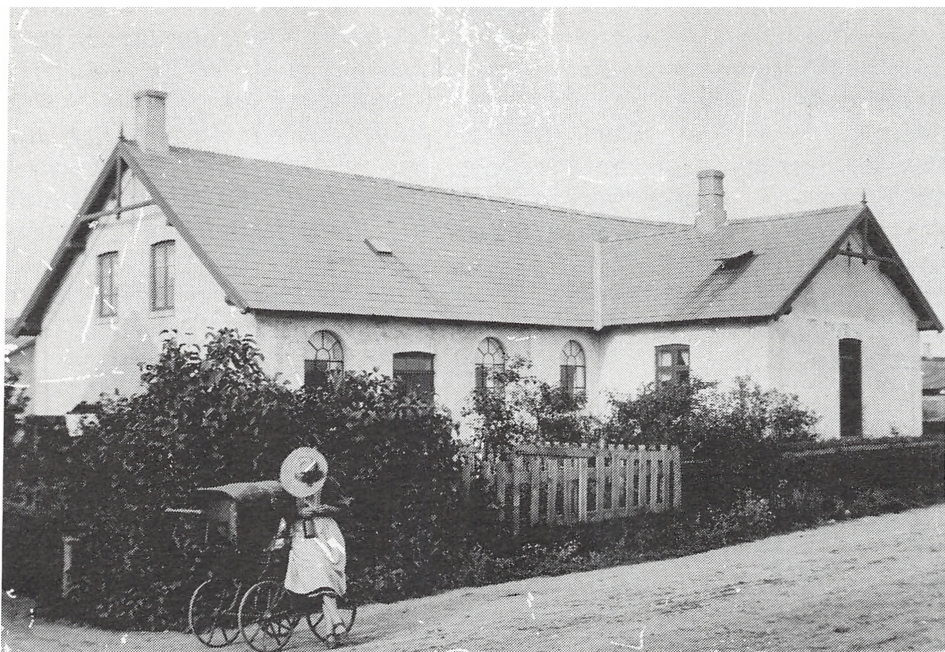
Fiskersønnerne stod ikke til havs.

Gilleleje var omkring 1. verdenskrig en by med mange børn, men der var ikke store børneflokke i fiskerhjemmene. Fiskerne fik generelt færre børn end bønderne. Byens mange børn blev naturligvis meget forskelligt opdraget, men i de hjem, der var knyttet til Luthersk Mission, gik mange ting igen. Det er f.eks. karakteristisk, at børn og unges færden blev fulgt meget nøje, og at der var klippefaste retningslinier på mange områder. De voksne sikrede sig, at de unge - både drenge og piger - stort set altid var under opsyn, så chancerne for at komme i forbindelse med spiritus, dans eller kortspil var små.

Søndagsskolen var obligatorisk for børnene. Hver søndag formiddag kl. 10 samledes et anseligt antal i missionshusets Store Sal, hvor søndagsskolen blev indledt med åndelige sange og tekstlæsning. Børnene i Luthersk Missions søndagsskole var inddelt i 8 klasser efter alder og køn, så antallet i den enkelte klasse var langt mindre end i kommuneskolen. Efter tekstlæsningen blev hver anden bæk vendt, så børnene sad med ansigterne vendt mod hinanden sammen med deres søndagsskolelærer. Derefter begyndte undervisningen, der mest skete i samtaleform, og der krævedes fuldstændig ro.

Nogle af søndagsskolelærerne var gode fortællere. Især blev børnene i rebslager Karl Frederiksens klasse misundt, fordi han gerne fortalte om sine oplevelser som sømand ude i verden.

For de konfirmerede etablerede Luthersk Mission en "Bibelklasse", men den havde karakter af tilbud uden at have samme obligatoriske præg som søndagsskolen. Det store antal omvendelser efter "Vækkelsesugen" i 1906 fik Luthersk Missionsforening til at oprette en ungdomsforening bl.a. for at have et



Luthersk Missions hus på Vesterbrogade i Gilleleje.

modstykke til de møder, som pastor Sadolin samlede unge til. Dette ungdomsarbejde, der lededes af fisker Frederik Petersen, var i høj grad en fortsættelse af søndagsskolearbejdet.

Det kan man ikke sige om Luthersk Missions Ungdomsforening af 1918. Tilskyndelsen var igen kommet udefra, idet en ny præst, pastor C.H. Leth, sammen med nogle indremissionske tilflyttere havde fået oprettet en KFUM-afdeling i Gilleleje. I Luthersk Mission var man bange for, at de unge skulle gå over på præstens parti, og der blev derfor givet grønt lys fra ledernes side til, at en kreds af unge sammen med lærer H.C. Terslin satte et ungdomsarbejde i gang. Terslin blev dog kun en overgangsfigur, og de unge i Luthersk Mission fik A. Chr. Petersen, en af deres egne, som leder.

De unge fra fiskerhjemmene, der voksede til omkring 1. verdenskrig, fik andre muligheder end deres forældre. Fisker Peter Andreas Petersen overtog i sin tid båden "De to Brødre" efter sin far og fortsatte med at fiske, men det kom til at gå hans sønner anderledes. Poul, den ældste, var en af de få fiskersønner, der blev elev på den private realskole, og det lykkedes ham efter en kort tid på et godskontor at slippe ind som

trafikelev ved Gribskovbanen. Den næstældste, Carl, valgte at prøve noget helt andet. Først forsøgte han at komme i lære som bådebygger, men Rudolf Ferdinansen havde aldrig før haft "fremmede lærlinge". Faget gik i arv fra far til søn. Det lykkedes i stedet Carl at få plads hos montør Christian Hansen, en ny håndværksmester, der var kommet til byen i 1908. Carl og senere brødrene Ferdinand og Bent blev udlært i et nyt fag og motoriseringen af fiskerflåden blev deres speciale.

Netop da fiskeriet var ved at blive moderniseret og mere indbringende end før, begyndte de unge at søge væk og blev tilskyndet af deres forældre: "Fisker kan man altid blive".

Men lærepladser var sjældne. I 1921 fandtes kun en snes lærlinge i byen, og det var en fordobling af pladserne i løbet af et tiår. Pladserne gik dog stadig til mestrenes sønner eller til fremmede, der havde gået i en god skole.

Hvis de unge mænd ville prøve noget nyt, måtte de bryde op. Lauritz E. Nielsens systematiske undersøgelse af fiskersønnernes erhvervsvalg 1918-25 dokumenterer, at opbruddet næsten var totalt. De unge mænd fandt nye erhvervsmuligheder i Gilleleje eller forlod den by, hvor deres slægt havde været bofast i generationer. Fiskerne fra andre egne af landet rykkede ind på havnen, efterhånden som de gamle faldt bort.

Også pigerne måtte rejse, hvis de ikke ville gå hjemme hos forældrene og vente på at blive gift! De brændte efter at komme til København. Pigerne blev ofte hjulpet lidt i vej af sommergæsterne. Det var almindeligt, at Gillelejes nykonfirmerede piger fik plads hos en familie om sommeren, og når sommergæsterne rejste hjem om efteråret, fulgte pigerne med. Mulighederne for at få en plads i Gilleleje var jo begrænsede, og der var f.eks. hver sommer rift om at blive bagerjomfru hos bagermestrene Nygaard Madsen og Jacob Larsen.

Uddannelsesmulighederne for de unge der blev i Gilleleje, var imidlertid blevet lidt bedre. Flere unge blev elever på Fiskerihøjskolen i Snoghøj, og Bernhard Hansen, en af kommuneskolens nye lærere, startede et navigationskursus, der blev springbræt for de fiskere, som siden tog sætteskippereksamen og dermed fik ret til at føre større både. Der blev også taget hånd om pigerne. Den kreds af kvinder, der stiftede **Søborg-Gilleleje Husholdningsforening**, havde især de unge piger i tankerne, og i 1924 startede de første husholdningskurser på hotellet.



Magasin du Nord på hjørnet af Stationsvej og Vesterbrogade i Gilleleje.

Investering i ungdommen.

Da Gilleleje blev stationsby, forstærkedes den udvikling, der i løbet af en begrænset årrække forandrede hele sognet i bund og grund. Alle - bønder, borgere og fiskere - oplevede ændringer i deres hverdag, og det var ikke alene de ydre forhold, der blev anderledes. Værdier, normer og forestillinger var også under forandring. Når jakkesættet, ved konfirmationen, vandt frem på matrostøjets bekostning, var det nok en ydre forandring, der kan forklares ved en forbedret privatøkonomi, men de store indkøb i **Magasin du Nord** på Vesterbrogade, skyldtes også en ny forestilling om, hvad en konfirmand i Gilleleje havde brug for.

Da sognets levestandard begyndte at stige, blev der sat midler af til de unge. Det var ungdommen, der skulle sikre fremtiden. Sognerådet havde nu rent Gilleleje-flertal. I 1919 besluttedes det at bygge en ny kommuneskole, der både skulle have hverdagsskolegang og eksamensafdeling. Den veludstyrede skole, som gjorde et dybt indtryk på de små elever, stod klar allerede året efter og der blev ansat nye lærere. Da det første hold

aflagde eksamen i 1923, kom seks af de ti eksaminander fra fiskerhjem! Af fiskerbørnene var de fem drenge.

At amtets første kommunale realskole udenfor købstæderne blev skabt i så lille en by som Gilleleje, vakte opsigt, men der havde været fuld enighed om, at de unge skulle sikres gode skolekundskaaber, og at eksamensvejen ikke var forbeholdt de få med gode indtægter. Det var i forhold til kommunens beskedne størrelse meget store midler, som sognerådet bandt i skolevæsenet, men der var ikke protester mod de ambitiøse planer.

Havnen og fiskeriets udvikling med kartoffelbådene, der var i stadig fart mod Nyhavn, skabte kontakt til verdenen udenfor. De to jernbaner og invasionen af sommergæster var også med til at udvide horisonten. Holdningen blev, at der skulle investeres i ungdommen. De betingelser, Gillelejes unge blev budt, måtte ikke være ringere end i de store byer.

Også de unges opdragelse blev nu betragtet som et fælles anliggende. Adskillige af sognets foreninger prøvede i disse år at få de unge medlemmer og derigennem præge dem. F.eks. viser det store antal indmeldelser i afholdsforeningen "**Nordstjernen**" efter hver konfirmation, at man lagde stor vægt på at få de unge ind.

Afholdsforeningen med toldopsynsmand Julius A. Jensen som den ledende skikkelse var i realiteten en ungdomsforening med masser af foredrag, oplæsning, pakkefest o.l. Det var samtidig den første af byens foreninger, der gjorde brug af kommuneskolens nye andenlærer H.C. Terslin. Denne flyttede til Gilleleje i 1909 og følte i lighed med præsten, den jævnaldrende O.I. Sadolin, en særlig forpligtelse til at tage sig af de unge. Det fremgår af den dagbog, som Terslin førte i sine første lærerår, at han straks var engageret i ungdomsarbejdet. Terslin forsøgte dog at dele sol og vind lige mellem de to rivaliserende kristelige ungdomsforeninger. Først sejlede han med den ene forenings unge på udflugt til Kullen og bagefter med den anden. I 1916 tog han et selvstændigt initiativ, idet Terslin oprettede en spejdertrop. Det var noget hidtil ukendt i de mindre byer. Det lykkedes Terslin at passe både aftenskolen, spejderarbejdet og afholdsforeningen i flere år. I 1918 blev han første formand for **Den kristne Ungdomsalliance**, der på hans initiativ var oprettet som paraplyorganisation for de to kristelige ungdomsforeninger. Det var blevet en naturlig del af arbejdet som lærer at gøre en særlig indsats for de unge.

Forholdet mellem generationerne var under forandring i sognet. Det er karakteristisk for tiden før Gribskovbanens anlæggelse,

at forældre ikke alene satte børn og unge til at arbejde for føden, så snart de kunne tage fat, men også forventede at de skaffede kontanter til forældrene. Børn og unge tilførte ved deres arbejdskraft forældregenerationen værdier. At værdistrømmen også kunne vendes - så forældrene i årevis understøttede deres børn, mens de uddannede sig - kan også spores i Gilleleje, og den tendens fandtes ikke alene hos borgere, men også hos enkelte bønder og fiskere. Især var det tydeligt indenfor Luthersk Mission, hvor man traditionelt havde stor omsorg for børnene. Nu var der flere hjem, der fortsatte med at forsørge børnene, selvom de var konfirmerede.

Et andet nyt træk var de unges forsigtige forsøg på at frigøre sig fra voksenkontrollen. Det almindelige var, at husbonden, mesteren eller forældrene førte nøje kontrol med de unges færden, men nu blev båndene løsnet et par steder, og nogle unge oplevede at få fritid. Det blev i nogle hjem accepteret, at de unge gik tur på Bakkerne om søndagen, og at de derefter besøgte hinanden i hjemmene. Der var stadigvæk masser af praktiske arbejdsopgaver, der tog tid, men nogle unge opnåede at få et vist frirum. Friheden synes mest udnyttet indenfor Gilleleje Boldklub, der jo blev ledet af de unge selv, men også Luthersk Missions Ungdomsforening af 1918 oplevede et beskedent "ungdomsoprør". Det passede ikke missionsforeningens ældste, at de unge selv ville styre foreningens arbejde, men ved forhandlinger fik de unge efterhånden deres krav igennem. Det var på en snes år blevet meget anderledes at være ung i Gilleleje.

KILDER

Rigsarkivet

Folketællingen 1911 og 1921

Landsarkivet for Sjælland m.v.

Pastoratsarkivet for Søborg-Gilleleje

Dansk Folkemindesamling

Carl Petersens optegnelser

Gilleleje Lokalhistoriske Arkiv

H.C. Terslins dagbog for 1909

Lauritz E. Nielsen: Manuskript vedr. Gillelejes fiskerfamilier.
Afholdsforeningens medlemsprotokol

Luthersk Missionsforenings arkiv

Luthersk Missions Ungdomsforenings forhandlingsprotokol 1918-1923.

Luthersk Missions Sangforenings forhandlingsprotokol 1910-1939.

Meddelere

Martha Andersen f. 1911, Edith Bæk Carlsen f. 1907, Lilly Carlsen f. 1906, Svend Frederik Carlsen f. 1900, Karen Danker f. 1898, Asger Hansen f. 1908, Marie Henriksen f. 1896, Georg Idorn f. 1928, Kristine Juliussen f. 1900, Christian Larsen f. 1893, Laurits Larsen f. 1903, Astrid Sætter Lassen f. 1902, Ellen Magnussen f. 1896, Olaf Møller f. 1909, Julius Møller f. 1902, Asger Nielsen f. 1911, Holger Nielsen f. 1907, Lauritz E. Nielsen f. 1908, Kamma Petersen f. 1905, Alf Svendsen f. 1919, Poul Sørensen f. 1907.

LITTERATUR

Søren Ehlers: Fremtiden tilhører Ungdommen. I: Nyt fra stationsbyen, nr. 13. 1988.

Emma Gad: Takt og Tone. Hvordan vi omgaas. Genoptryk 1988.

Tage Jacobsen: Min far - Th. Jacobsen. I: Kai G. Jensen (red.) : Selskabet Gilleleje Strandbakker. 1968.

Ingrid Markussen: Konfirmationsforordningen af 1736. I: Uddannelseshistorie 1986.

Iørn Piø: Ungdom på landet. I: Axel Steensberg (red.) Dagligliv i Danmark i det 19. og det 20. århundrede. Bind I. 1964.

Iørn Piø: Folk fester. I: Axel Steensberg (red.): Dagligliv i Danmark i det 19. og 20. århundrede. Bind II. 1964.

Forsvundne gårde og landsbyer i Gribskov.

Af Erik A. Jarrum.

Ser man idag på kort over Gribskov, vil man hurtigt finde mange mindelser om fortiden i form af gamle bebyggelsesnavne som f.eks. Sibberup Vang, Kistrups Kobbøl, Glarborg Bakke og Dam, Kollerup Enghave, Toruphus, Ostrupgård osv.

Navnene kan idag være hæftet på skovafdelinger, moser, skovveje og skovløberhuse. Enkelte steder træffer vi på mere diffuse navne som Gårdsted Mose, Gadekær og Gammelvang.

Et karakteristisk træk i skoven er de mange jord-og stengærder. Mange af dem er ofte indtegnet på kort, men dog færre og færre med årene.

Litteratur og sagn.

De nu forsvundne gårde og menneskene, der engang levede og arbejdede her, har ofte været genstand for lokalhistorisk interesse. Mange beretninger om skovtyverier, krybskytteri, sagn om Mor Grib og de iltre kulsviere, der ifølge traditionen skulle være et indvandret folk fra Ardennerne, har krydret fortællingerne. I den folkelige litteratur som f.eks. Georg Nordkilds forfatterskab øses der af denne kilde og især kulsviernes liv og færden har været i centrum.

Hustomter i skoven.

Udover Trustrup-landsbyen, hvor der i 1912 blev rejst en mindesten på en af gårdtomterne, har alle de andre gårde og landsbyers beliggenhed været ukendt og eftersøgning i arkiverne har været spredt, tilfældig og ofte mangelfuld.

De overleverede navne på skovafdelinger og enkelte traditioner - f.eks. omtales de nu forsvundne "Salene" at have været bytræer i Sibberup - var som regel det nærmeste man kom til en placering af bebyggelserne. Enkelte skovarbejdere er vel også i tidens løb stødt på rester af kulmilepladser og hustomter, ligesom en del af de mest markante, såkaldte højryggede agre på gårdenes gamle marker har været kendt af historisk interesserede. Megen af denne lokale viden er imidlertid aldrig kommet videre end sigesat i forbindelse med konkrete stednavne eller skriftlige kilder.

Hvor lå gårdene? Er der rester tilbage af dem i skovbunden og er det muligt at kæde agrene sammen med gårdtomterne? Kan man sætte navn på dem og hvad hed de mennesker, der engang levede her? Hvorfor blev gårdene forladt?

Mange har også undret sig over de mange dobbeltgærder eller gærder, der krydser hinanden tilsyneladende uden noget system. Kan en eftersøgning, registrering og opmåling af levnene samt en gennemgang af arkiverne kaste nyt lys over alle disse spørgsmål?

I tiltro til at det måtte være muligt at finde gårdtomterne, er store dele af skoven i de senere år forsøgsvis blevet gennemført, og der er samtidig indsamlet en del skriftligt kildemateriale i Rigsarkivet, Landsarkivet m.m.

Efterhånden som den ene tomt efter den anden blev fundet, og det viste sig, at skovbunden rundt om dem sine steder vrirlede med højryggede agre, blev det klart, at Gribskov gemte på en uvurderlig skat af fortidslevn. De foreløbige undersøgelser har



Kistrup kobbelgærde (i midten) krydses af Kistrupgårdens vangegærde (til højre). (Foto: E.A.J.)

været koncentreret om gårdene i den nordlige del af skoven, der tidligere var delt mellem Mårum og Esbønderup sogne.

Navnet Gribskov.

Skovens navn kommer af at gribe, d.v.s. Gribskov betyder: skoven, som man må gribe, tage af, bruge, hvilket måske kan synes ejendommeligt med nutidens øjne. For at forstå meningen, må vi se på datidens retsforhold.

Gribs-skov eller med et mere benyttet ord i datiden: Alminding (betyder "alle mands") var oprindelig, da uopdyrkede strækninger fandtes overalt i landet, den jord, som ingen ejede. Det stod enhver frit at opdyrke eller bruge af den. Da kongemagten imidlertid tidligt hævdede sin eneret over alt det som ingen ejede, blev konsekvensen, at nybyggerne fik brugsretten til skoven, mens kronen havde ejendomsretten til jorden. Skovbønderne blev herved kronens fæstere, hvis de da ikke købte jorden og blev selvejere. Denne udvikling afspejler sig i kongelevs-listen i Kong Valdemar (Sejr's) jordebog fra 1200-årene. Heri opregnes alt det, der tilhørte kronen. I listen findes den ældst bevarede omtale af Gribskov: "Dette hører til kongelev på Sjælland:----. Gripscogh med sit tilliggende.----", hvor tilliggende utvivlsomt hentyder til bebyggelser i skoven. Mårum nævnes i listen som et ejerlav adskilt fra almindingen: "Martheme med sin skov".

Landskabet og enestegårdene.

Det er ikke nogen tilfældighed, at navnet Gribskov/Alminding netop er hæftet på området ved Esrum Sø's vestbred.

Dette højtliggende og stærkt kuperede landskab er den nordlige udløber af et randmoræneområde, der strækker sig fra sydenden af Søborg Sø mod syd gennem Store Dyrehave ved Hillerød og ned mod Sjælsø. I de talrige sænkninger mellem stejle bakker og mere jævne moræneflader findes et utal af småsøer, dybe moser og engområder.

Jordbunden er gennemgående mager og består overvejende af sand og grus. Den store højde med mange bakker over 70 meter, giver et koldt klima med megen nattefrost.

Disse forhold har været medvirkende til, at det har været mindre tillokkende at slå sig ned i Gribskov-området end andre steder. De forholdsvis små og stærkt opsplittede moræneflader har ikke kunnet give plads til andet end nogle få og små landsbysamfund og det er da også enestegårdene, der dominerer

bebyggelsen i skovbygden. Navnlig Gribskovs sydlige del - det nuværende Nødebo Sogn - er så kuperet, at det kun har været muligt at udnytte områderne nærmest Esum Sø, hvor Nødebo er den eneste landsby omgivet af nogle få, nu nedlagte gårde: Bl.a. Skallerød, Pederstrup og Følstrup. Den magre jord har gjort det svært at overleve på kornavl alene. Det har uden tvivl været nødvendigt med det tilskud som kulbrænding kunne give og ikke mindst kvægholdet har spillet en væsentlig rolle.

Stednavne.

Ved undersøgelse af stednavnenes alder og geografiske fordeling har der vist sig et klart mønster i Nordsjællands bebyggelsehistorie. De ældste stednavnetyper, d.v.s. landsbyer med endelserne -lev, -løse, -inge og -by, der var i brug i tiden indtil vikingetiden, findes næsten udelukkende i den vestlige del af det nuværende Frederiksborg Amt. De yngre bebyggelser, der opstod i vikingetiden og den tidlige middelalder med endelserne: -rød, -holt, -torp, -køb og -bo(d) - dominerer helt i den østlige del af amtet. De mange navneendelser på -rød (ryd) og -holt vidner om, at man har ryddet skov. Uden at det direkte fremgår af endelsen -torp, er der sikkert også sket rydning ved etablering af disse udflytterbyer. Langt de fleste stednavne i Gribskov har endelsen -torp, der med tiden er blevet forvansket til -strup, -trup og -rup.

"Nødebo", hvis oprindelige betydning er kvægbed, og flere andre som f.eks. Karlebo og Fredebo, har i sig bevaret mindet om kreaturgræsningen i disse skove, der måske oprindeligt var sæsonbetonet lidt i stil med det svenske og norske fæbods-system.

Esum Kloster.

I denne skovegn opstod Esum Kloster i begyndelsen af 1150'erne, grundlagt og "hjulpet på vej" af Ærkebiskop Eskil i Lund. Kloret blev allerede i starten begunstiget ved gaver fra Eskil selv og senere fra Kong Valdemar I (den Store) i form af store landområder med tilhørende gårde og landsbyer.

Der er ikke bevaret mange skriftlige kilder fra middelalderen, og det er kun takket være Esum Klosters brevbog, der indeholder afskrifter af klostrets adkomstbreve, mageskifter, pavelige og kongelige privilegier m.m., at vi har kendskab til dets ældste historie. I 1200- og 1300-årene kom klostret i besiddelse af et stort antal gårde og landsbyer, navnlig i de



Den nordlige del af Gribskov i sin nuværende skikkelse med kobbel- og vangegrænserne fra 1782 indtegnet.

De 6 gamle stutterivange ligger langs Esrum Sø. Nordligst ligger Øverste og Nederste Kobbøl, hvor tidligere Holgerskøb, Hallendrup og Sibberup lå, og ved stutterivangene ligger Kistrup Kobbøl og Ostrup Kobbøl, der skilte Esbønderup Overdrev i to dele.

Omkring Mårup Overdrev ligger skovens sidste nedlagte gårde Boland, Glarborg, Kollerup og Trustrup. Ved nogle af gårdene og ved koblerne findes skovfoged- og vogterhuse med en lille jordlod. Stutterivangenes vogterhuse, hvoraf nogle endnu ligger ved søbredden, er ikke indtegnet her. (Tegning: E.A.J.)

nærmestliggende Tikøb, Asminderød, Nødebo og Esbønderup sogne. I en jordebog, der blev forfattet 1497, opregnes mere end 300 gårde, som klostret på dette tidspunkt ejede.

Reformationen og kongens vildtbane.

Ved reformationen i 1536 blev besiddelserne under Esum og Æbelholt klostre tillige med andet gejstligt gods inddraget af kronen, der herved med eet slag blev den største jordejer i Nordsjælland. I den følgende tid kom en del af dette gods igen på andre hænder, men kort efter sin tronbestigelse i 1559 samlede Frederiks II ved en række mageskifter hele det nordsjællandske område under kronen. En væsentlig drivkraft bag denne godssamling var hensynet til kongens jagt tæt ved residensstaden København. Nordsjælland omtales ligefrem som vildtbane, og det var derfor i kongens interesse at beskytte og opelske en stor vildtbestand. Med datidens åbne skov, hvori de dyrkede marker lå som øer - kun beskyttet af en lav jordvold med et måske faldefærdigt risgærde - voldte vildtet ustandselig bønderne store problemer. Kongens eneret til jagten gjorde dem næsten magtesløse og ofte måtte de se deres i forvejen tarvelige høstudbytte, på 2-4 fold reduceret katastrofalt. Det betød i sidste ende færre indtægter til kronen.

Esum Ladegård og stutterierne.

Esum Kloster omdannedes af Frederik II til ladegård og hermed begyndte en udvikling, der på afgørende vis skulle sætte sit præg på Gribskov, idet gård efter gård blev nedlagt for at give plads til ladegårdens vange.

Gårdens funktion var oprindeligt at være storlandbrug for kongens egen regning og risiko på samme måde som andre godser rundt omkring i landet på den tid. Til bedriften hørte 3 store kornvange og besætninger af heste, stude, køer og får.

En egentlig hesteavl med det formål at fremavle elegante rideheste og køreheste, i modsætning til tidligere tiders kraftige arbejds- og krigsheste, havde i 1500-årene udviklet sig rundt om i Europa. Både Christian III (1534-1559) og sønnen Frederiks II (1559-1588) indforskrev fremmede hesteracer til stutterier på forskellige krongodser heriblandt Esum. Kilderne er sparsomme og spredte, så det kan ikke afgøres, hvor omfattende denne målrettede hesteavl har været.

Landsbyen Krogdal.

Det er sandsynligt, at de ældste indhegnede stutterivange ved

Esrum - Krogdal Vang og Munke Vang - går tilbage til Christian III's tid. Landsbyen Krogdal, der gav navn til vangen, nævnes i 1499, men ikke i en skatteliste over Krogen (Kronborg) Len fra 1555 eller i senere kilder.

Det er ikke meget vi ved om Krogdal. Hvornår klostret er kommet i besiddelse af landsbyen, hvordan dette er sket eller hvem den evt. tidligere ejer var, fremgår ikke af brevbogen, men i 1189 nævnes Krogdal (Cracadal) for første gang i et paveligt beskyttelsesbrev samt i breve fra 1193 og 1211.

Den eneste kilde, der giver nærmere oplysninger om Krogdal, er jordebogen 1497. Heri opregnes fæsternes ydelser. Da de kan tjene til at illustrere en middelalderbondes vilkår, vil vi se lidt nærmere på dem.

Der var 4 lige store gårde i landsbyen. Hver gård/fæster skulle yde $\frac{1}{2}$ pund (=2 tønder) rug og 8 tønder havre til landgilde. Hertil kom en ydelse på 3 tønder havre, der kunne afløses af 1 mark i rede penge, 1 lam og $\frac{1}{2}$ lødig mark for ved-ægt (brændetransport). Endelig betaltes i sommerskat og vinterskat henholdsvis 1 kar smør og 1 fed okse.

Hermed var det dog ikke slut. Da landsbyen lå tæt på, ja i virkeligheden var nabo til klostret, skulle hver fæster også yde hoveri på dets marker, nemlig 3 pløjedage om året, harve når han blev tilsagt, og desuden køre hø og korn ind i høsttiden. Om vinteren skulle han holde en plovokse opstaldet og som sidste punkt skulle bonden hvert år holde "gæstninger", d.v.s. sørge for underhold og indkvartering for folk og heste, når klostret fik besøg af fremmede.

I 1499 lagdes Krogdal tillige med andre af klosterets gårde -og blandt dem gårdene i Gribskov - under Esrum Birketing, d.v.s. klostrets egen domstol.

Nye stutriverange og 3 gårdnedlæggelser.

I årene o. 1608-10 omdannede Christian IV Esrum til hovedstutteri, hvortil der samledes stodheste fra andre krongodser. Fra den tid stammer de 4 indhegnede stodvange ved Esrum Sø: Tumling Vang, Fændrik Vang, Graver Vang og Piber Vang.

Indenfor vangene lå 3 gårde: Siggerup, Sørup og Hiernerup, der nu måtte nedlægges. Om Siggerup ved vi meget lidt. Den nævnes ikke blandt klostrets besiddelser. Først i 1555 optræder den blandt Kronens gods. Sørup erhvervede klostret ved et mageskifte i 1322. Gården kaldtes Nørre Sørup for at skelne

den fra Sørup ved sydenden af Esum Sø. Den sidste gård, Hiernerup, havde også tilhørt klostret i tidlig middelalder, men må senere være mageskiftet, idet den ikke nævnes i jordebogen 1497. Ved nedlæggelsen gav de alle smør i landgilde.

Rytteriet på Esum.

I årene 1715-20 indrettedes Kronborg Amt til rytterdistrikt, d.v.s. at amtet skulle huse og underholde en del af den nationale hær. Hovedkvarteret blev lagt i Esum og det var derfor naturligt at inddrage nærliggende arealer til græsning for rytteriets heste. Gården Holgerskøb i Mårup Sogn og gårdene Hallendrup, Torup, Kistrup og landsbyerne Sibberup og Ostrup i Esbønderup Sogn blev nedlagt og vangene indrettet til de såkaldte kobler. Om disse gårde er vi langt bedre underrettet gennem bevarede lens- og amtsregnskaber, skifter m.m. Den vigtigste kilde er dog Chr. V's matrikel fra 1688, men herom senere. I denne sammenhæng vil vi nøjes med en kort omtale af landsbyerne og gårdene.

Den nedlagte landsby **Ostrup** er vel idag den bedst kendte, især af bilister. Kører man gennem Gribskov ad landevejen mellem Nødebo og Esbønderup, passerer i den nordlige del af skoven skovriderboligen Ostrupgård og Ostruphus. På en åben mark tæt ved er opsat en vippebrøndattrap til minde om landsbyen. Tæt ved, hvor terrænet består af blidt bølgende moræneflader, lå den lille landsby på oprindeligt 6 små gårde med tilsammen godt 92 tdr. land dyrket jord.

Navnet er en sammentrækning fra første halvdel af 1600-årene af Ormstrup. Byen optræder første gang i kilderne så sent som 1555, hvor den var krongods. Forklaringen kan muligvis være, at Ormstrup altid har været ejet af kongen og netop krongods-ets omfang i middelalderen ved vi meget lidt om.

Landgilden blev ydet i korn. I 1600-årene er den ene gård nedlagt, men jorden lagt til en af de øvrige.

Torup-gården lå nord for Ostrup omkring det nuværende Toruphus. Bebyggelsen tilhørte Esum Kloster middelalderen igennem. Jordtilliggendet var kun på ca. 14 tdr. land, men alligevel fremgår det af klostrets jordebog 1497, at Torup på dette tidspunkt havde 2 gårde. I 1681 var der kun én gård med 2 vange.

Kistrup-gården vest for Torup var en af de mindste i Gribskov med kun ca. 12 tdr. land under plov. Brugeren gav smør i

landgilde til Esrum Kloster og skulle derudover "holde gæstning". Ved gården lå i 1600-årene det såkaldte Gåsehus. Navnet eksisterer endnu som benævnelse på et hus i nærheden.

Sibberup bestod inden nedlæggelsen af 2 gårde, der tilsammen havde omkring 47 tdr. land. Oprindeligt havde der været 4 gårde, hvoraf den ene sandsynligvis blot var et hus med jord. 3 af dem havde Esrum Kloster haft siden tidlig middelalder og den sidste fik klostret fra kronen i 1496 ved et mageskifte. I løbet af 1500-årene må den ene gård være nedlagt og inden den totale nedlæggelse i 1717 også husmandsstedet. Den oprindelige kornlandgilde ændredes senere under kronen til smør.

Sibberup er i dag en af de bedst bevarede bebyggelser i Gribskov, selv om også den har været udsat for ødelæggelser i nyere tid.

Ved **Hallendrup**-gården, der var nabo til Sibberup, lå 2 husmandssteder med jordtilliggende. Gården kom til Esrum fra kronen ved det omtalte mageskifte i 1496, mens husmandsstederne tilhørte klostret allerede i middelalderen. Tilsammen havde gård og huse kun 16 tdr. land under plov og den oprindelige kornlandgilde ændredes til smør i 1500-årene.

Holgerskøb-gården i Mårum Sogn havde knapt 12 tdr. land. Den kan ikke følges længere tilbage end til 1555, hvor gården var i kronens besiddelse. Også her var landgilden smør.

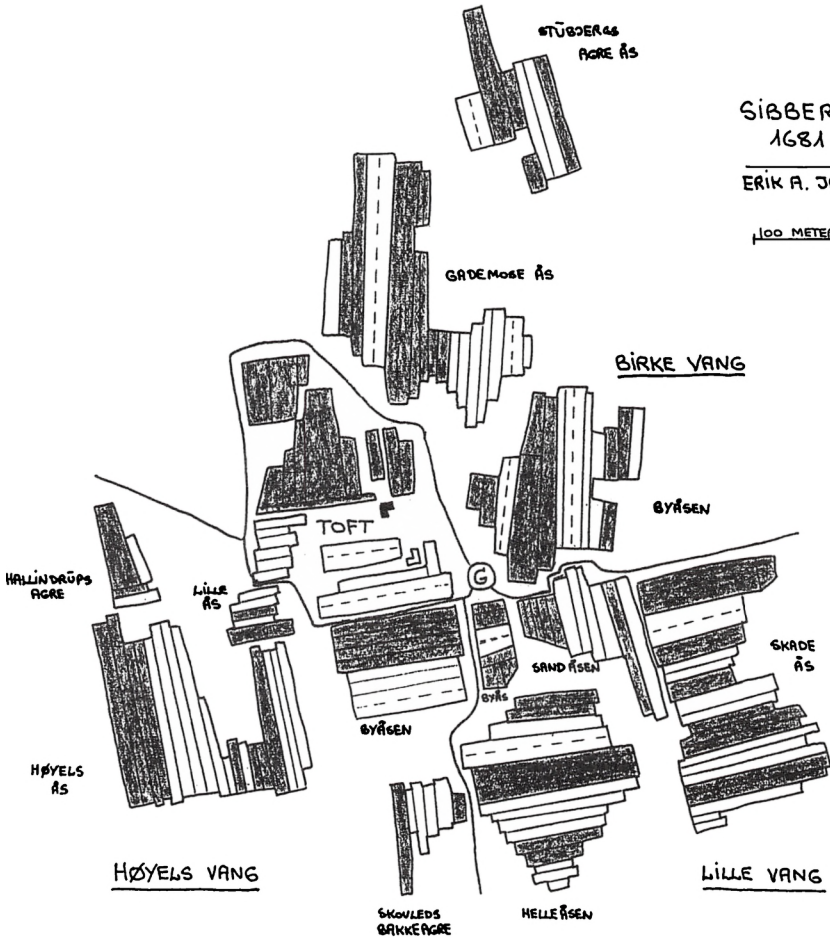
Bønderne flyttes ud af skoven.

1720 var hele skovbygden i Esbønderup Sogn nedlagt og inddraget under Esrum Ladegård. Mårum Sogn eksisterede fortsat som skovbygd, men senere i århundredet blev den østlige del med gårdene Boland, Glarborg, Kollerup og landsbyen Trustrup nedlagt. Anledningen til disse nedlæggelser var ikke kronens godspolitik, men en helt anden.

Skoven var i tidens løb blevet forhugget i næsten katastrofalt omfang. Træ brugtes til næsten alt: husbygning, skibsbygning, broer, vogne, redskaber, opvarmning, gærder osv. Trods gentagne forsøg på at formindske forbruget, - bulhuse (d.v.s. bygget helt af træ) erstattedes med bindingsværkshuse, risgærder omdannedes til jord-eller stengærder osv. - blev situationen stadig mere alvorlig. Medvirkende var også de mange skovtyverier navnlig til kulbrænding, men især kreaturgræsningen på de

SIBBERÛP
1681
ERIK A. JARÅM

100 METER



■ ■ : SØREN WILLÛMSEN

□ □ : JØRGEN CHRISTOFFERSEN

store overdrev i skoven - de unge træer nåede som regel ikke at vokse over bidehøjde.

I et forsøg på at vende udviklingen indkaldtes den tyske forstmand von Langen til Danmark 1763. Trods gode resultater var det dog først med forordningerne af 1781 og 1805 om udskiftning af skovene og skovseparationen, at der for alvor blev rettet op på den dårlige tilstand.

Man havde indset nødvendigheden af at adskille skovbrug og landbrug, for at træerne kunne få fred. Gribskøvs nuværende grænser blev afstukket og forsynet med jord- og stengærder. Overdrevene tilplantedes, f.eks. "Nyhegn", der er det tidligere Esbønderup Overdrev. Gårdene indenfor skovgrænsen blev nedlagt og udflyttet. Ca. 1/3 af skoven lå nu udenfor og blev overladt til bønderne som erstatning for de tabte græsnings- og dyrkningsområder inde i skoven.

Fensmarks kort 1782.

I forbindelse med skovudskiftningen blev Gribskov-området med de eksisterende gårde og marker opmålt. Kortet, der er påtegnet O. Fensmark 1782, har til trods for datidens teknik

Rekonstrueret kort over Sibberup Vang baseret på markbogens opmålinger og iagttagelser i skoven. 1 ås i Lille Vang og 4 åse i Birke Vang er ikke bevaret, ligesom en del af Lille Vang nu er næsten udvasket..

Toften med 2 gårde og gadekæret (G) ligger omtrent midt mellem de 3 vange.

Den store toft, der oprindeligt har rummet 3 eller 4 gårde, dyrkedes årligt.

Fæsternes agerstrimler ligger spredt over alle åsene. Da der var flere gårde har opsplitningen sikkert været endnu mere udtalt..

I 3-vangsbruget dyrkedes hver vang i 2 år, hvorefter den lå brak i 1 år. I Sibberup havde flere åse i hver vang imidlertid en længere hvileperiode på 7 år og enkelte helt op til 16 år.

vist sig at være udført med den største nøjagtighed. De enkelte gårdes agre, der lå spredt i et bestemt mønster mellem kær, moser og vandløb, lader sig præcist indpasse på vore dages skovkort, fordi de samme vådområder, der eksisterede i 1782, kan genfindes i dag. Fensmarks kort har forøget vor viden om gårdenes marksystemer i Trustrup, Boland, Kollerup og Glarborg.

De sidste nedlæggelser i Mårum Sogn.

I Trustrup lå 4 små gårde med tilsammen godt 57 tdr. land samt nogle huse. Indtil 1560, hvor Frederik II som nævnt blev eneejer af det nordsjællandske bøndergods, var 3 af gårdene ejet af brugerne selv. Den 4. gård havde sikkert også oprindelig været en selvejergård, men den var i 1248 blevet testamenteret til Æbelholt Kloster og overgik derfor ved Reformationen til kronen.

Enestegårdene Boland, Kollerup og Glarborg var sikkert udflyttergårde fra Mårum, der som nævnt var krongods. I al fald tilhørte de kronen i 1555.

I tilknytning til Boland-gården, der var den største med godt 23 tdr. land, lå nogle huse, der kaldtes Borringholms Huse. Ved Kollerup med kun 9 tdr. land lå de såkaldte Fuglsanghuse. Glarborg-gården med ca. 17 tdr. land var ligesom Kollerup en isoleret bebyggelse i den del af Gribskov, der var udlagt til overdrev, d.v.s. græsningsareal for en del af gårdene i Mårum Sogn.

Alle de sidst nævnte gårde gav smør i landgilde. Dette var eller blev den almindelige naturalieydelse i Gribskov i løbet af 1500-årene. Årsagerne til denne udvikling skal måske søges i et øget kvæghold. En kvægtælling i 1657 viser, at der i Gribskovområdet generelt var flere dyr pr. gård end de fleste andre steder, men vi kender intet til forholdene før dette tidspunkt.

Chr. V's matrikel fra 1680erne.

Langt den vigtigste kilde til belysning og forståelse af de forsvundne gårde er dog forarbejderne til Chr. V's matrikel fra 1688. Eksistensen af dette materiale - de såkaldte markbøger - gør i virkeligheden sporene efter bønderne i Gribskov til et uvurderligt kildemateriale for undersøgelser af ældre dansk

landbrug. Over hele landet iværksattes en opmåling og taxering af alle dyrkede arealer, enge, overdrev, skove osv. Den Kronborgske Kommission, der forestod opmålingsarbejdet i Kronborg Amt, var i efteråret 1681 nået til gårdene i Gribskov. Ager efter ager blev opmålt. Navne på åse, vange og brugere noteret. Hvert enkelt jordstykkets bonitet blev vurderet og nedskrevet tillige med oplysninger om, hvad der kunne dyrkes og hvor ofte jorden måtte ligge brak. For landsbyernes vedkommende var hver enkelt brugers jordtiliggende fordelt over hele det dyrkede areal, således at han kun havde nogle få, spredtliggende agre i hver ås.

Datidens dyrkningsmetoder - der formentlig har deres oprindelse tilbage i vikingetid/tidlig middelalder, da hjulploven afløste den primitive ard - virker idag meget fremmedartede og besværlige. Hvert markstykke - en højrygget ager - havde form som en omtrent 10-12 meter bred, hvælvet jordstrimmel med varierende længde afhængig af terrænets karakter. Liggende side om side dannede de på denne måde en profileret jordoverflade, som kan sammenlignes med bølgerne på havet. Agrenes placering var altid afpasset efter landskabets former på en sådan måde, at renderne imellem dem førte regnvandet bort fra åsen.

En ås bestod af et antal agre, der dannede et naturligt afsluttet hele og som altid havde et navn, der beskrev noget karakteristisk enten ved terrænet: Helle Agrene (hælder på en skrånende bakke), Dam Agrene, Dys Åsen (stendysse), Sandgrav Bakken, Lerbjerg Åsen, Stenkildebakke Agre - eller hentydede til markstykkernes størrelse og form: Lang Agrene, Stacket Stykkerne (korte agre), Brede Agre, Kroget Agre, Bue Ager Åsen. Et antal åse udgjorde en vang, hvoraf der som regel var 3 for landsbyernes vedkommende, mens enestegårdene kun havde 1 vang. Det daglige slidsomme arbejde med den ringe jord - der ofte beskrives med vendinger som: ond havre jord, rødsand og grus, sur ler og sand og lidet muld - skinner igennem navne som: Torne Agre, Tjørn Agre, Breigne Ager. Forklaringen på navnene er, at de fjernestliggende agre lå brak i op til 20 år og i den periode groede til.

Vangesystemet med de højryggede agre var i brug indtil tiden omkring 1800, hvor udskiftningen og navnlig kendskabet til drænrør helt ændrede landskabets fysiognomi. De højryggede agre forsvandt og landskabet med store samlede markstykker omkring spredtliggende gårde, som vi kender det idag, opstod.

Sporene i Gribskov.

Kun i skovene kan man idag være heldig at træffe på rester af højryggede agre, og derigennem er det muligt at komme tæt på fortidens landsbrugskultur. Som det vil være fremgået, var kun få af Gribskavs bebyggelser nedlagt inden matrikel-opmålingen blev iværksat 1681. Mulighederne for at sammenholde opmålingsprotokollerne med de gamle agre, der kun nogle få årtier senere blev forladt, er derfor særdeles gode.

De foreløbige resultater viser, at 1681-situationen genfindes i skovbunden. Er en gård og dens marksystem først blevet identificeret, er det muligt i næsten bogstavelig forstand at gå i opmålings-kommissionens fodspor fra ager til ager. Prøvemålinger har vist, at opmålingsarbejdet i 1681 er blevet udført med så stor omhu, at vi idag kan udpege hver enkelt ager med dens nummer i den navngivne ås og vang. Tillige kan vi ofte se fra hvilken ende af ageren opmålingsarbejdet er begyndt, hvad brugeren hed og hvor god jorden var.

Kort over Kollerup vang med Fuglsang-husene og deres jordlod (nederst). Udtegnet efter O. Fensmark 1782.

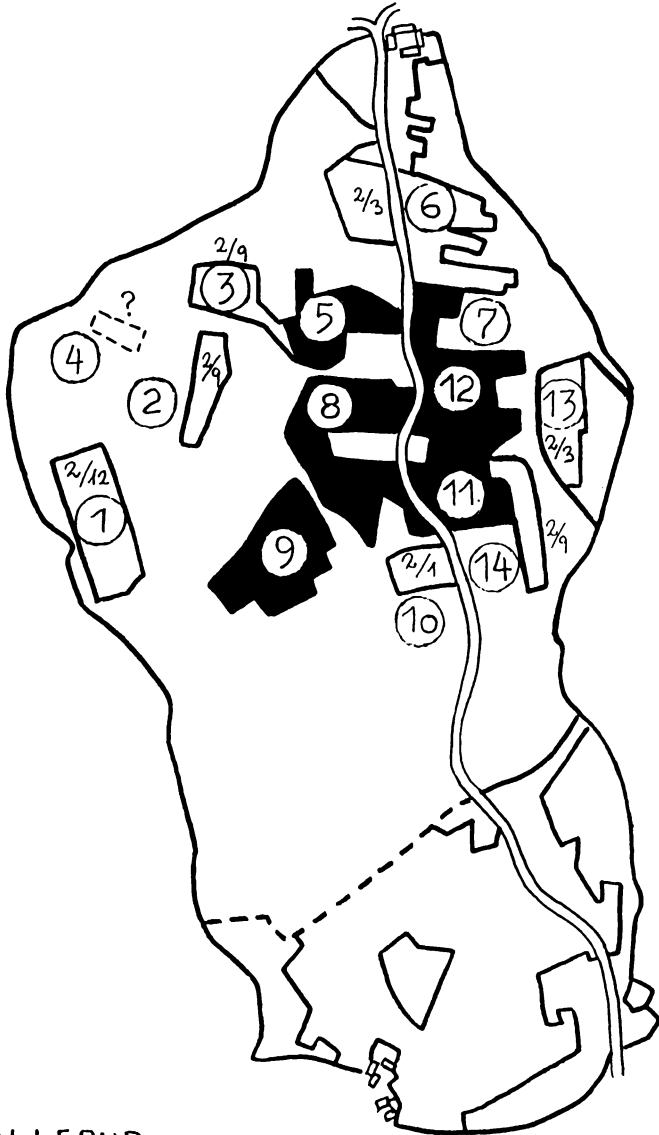
De enkelte åses spredte beliggenhed i terrænet fremgår tydeligt. Ved hjælp af markbogen fra 1681 kan åsenes bonitet, omdrift og placering i forhold til hinanden fastlægges. Åsenes navne var følgende (tal i cirkel):

1) Trustrup gamle agerås. 2) Langagre. 3) Skovleds mose og agre. 4) Bregne ager. 5) Brede Flabs agre. 6) Skovleds ås. 7) Vejageren. 8) Toft agerås. 9) Perre ås. 10) Gåseholms agre. 11) Pøll agre. 12) Dams ås. 13) Svineleds agre. 14) Køyre mose og ager.

På kortet ligger den 4-længede gård i nordspidsen af vangen, men lå 1681 midt i, mellem åsene 8, 11 og 12. Begge hustomter er fundet.

Kollerupgård er en typisk repræsentant for skovbygdens alsædebrug, en dyrkningsform, hvor markstykkerne nærmest gården ved gødskning kunne dyrkes årligt (sorte felter). De omkringliggende åse var under plov 2 år, hvorefter de lå brak en årrække, stigende med afstanden til gården, f.eks.: 2/12 = 2 års dyrkning, 12 års hvile. Hertil svarer taksationsmændenes vurdering af jordens bonitet: den årligt dyrkede jord vurderes højst ("god byg"- jord), og den fjernestliggende jord var den ringeste ("middel havre"-eller "ond havre"- jord).

Mellem 1681 og 1782 er gården blevet flyttet, og det dyrkede areal udvidet mod nord op til gården og mod øst (udvidelse af ås 13). Det vides ikke om alsædebruget i den oprindelige skikkelse blev bibeholdt efter flytningen eller om det nu blev de nordligste åse, der blev dyrket årligt.



KOLLERUP
VANG

— 100 M

E.A. JARRUM 1987



Stød fra væltet egetræ på Sibberup-toften. I rodnettet fremkom syldsten og potteskår fra en hustomt. Ifølge markbogen 1681 er det Jørgen Christoffersens gård.

Fortidsminde-registrering.

Udflytningen af gården fra landsbyerne i slutningen af 1700årene og den tiltagende intensivering og mekanisering af landbruget i det følgende århundrede gik hårdt ud over gravhøje, jættestuer, stendysser og andre fortidsminder i det åbne land. En omfattende registrering, der blev varetaget af Nationalmuseet i årtierne omkring århundredeskiftet, inddrog uheldigvis ikke fortidsminderne i skovene, med mindre disse allerede var kendt.

Interessen var koncentreret om oldtiden og kun større monumentale anlæg fra nyere tid så som borganlæg, voldsteder, kirker eller andre særlige objekter blev medtaget. Man overså ganske agersystemer, kulmilepladser, hustomter fra middelalderen og lignende "nyere" fortidsminder, eller man anså dem vel - i den udstrækning de var kendte - for godt beskyttet i skovene.



Kistrup kobbeltærde. (Foto: E.A.J.)

Udflytningen af gårdene fra skoven og skovseparationen o. 1800 med en skarp adskillelse af landbrug og skovbrug beskyttede da også, hvad der måtte være af ældre eller yngre fortidsminder, men i løbet af den sidste menneskealder har mekaniseringen også ramt skovene, og hermed er faren for en omfattende ødelæggelse af fortidsminderne blevet overhængende.

Den væsentligste begivenhed, der i de senere år har gjort et voldsomt indhug i Gribskøvs fortidsminder, er uden tvivl stormen d. 24. november 1981. Hele skovafdelinger blev blæst omkuld på een nat. Herefter fulgte skovvæsnets kapløb med tiden for at redde så mange værdier som muligt. Under den megen kørsel med maskiner blev mange højryggede agre udvisket. Man må forvente, at fortsat mekanisering og rationalisering i løbet af et par generationer kan ødelægge de sidste rester af en enestående dansk skovbygd.

Det er derfor på høje tid at gennemføre en systematisk og tilbunds gående undersøgelse med opmålinger og registreringer af de gårdtomter, agersystemer og jordvolde, der endnu er tilbage i Gribskov.

Mange nedslidte agre tegner sig idag så svagt i skovbunden, at de kun kan ses når vegetationen er i vinterdvale og når solen står lavt og giver skrålys. Disse agre vil uden tvivl forsvinde næste gang en bestandsforyngelse iværksættes. En omhyggelig opmåling vil derfor være eneste middel til at fastholde levnene for eftertiden.

Andre agre er endnu idag så tydelige og ubeskadigede, at man udover opmåling må overveje en fredning eller at skovvæsnets driftsplaner i disse områder belægges med klausuler.

Projekt Gribskov.

Af Søren Frandsen.

Såfremt det er muligt at skaffe de fornødne beskæftigelsesmidler er det Nationalmuseets og Gilleleje Museums plan i de kommende år at foretage undersøgelser i den nordlige del af Gribskov, d.v.s. Esrum Skovdistrikt.

Formålet er at danne sig et billede af byggeskik og levevilkår m.m. i en skovbygd gennem tiderne. En datering af den ældste bebyggelsesfase vil - set i lyset af de skriftlige kilder - være interessant.

I dag kan der umiddelbart erkendes 2 gårdtomter i Sibberups store bytoft. Alt peger på at det drejer sig om de gårde, der omtales i markbogen 1681, idet en prøvegravning i den ene tomt bragte 1600-tals keramik for dagen. Nedenunder lå rester af et ældre hus, men forventningerne om at finde en middelaldertomt blev ikke indfriet. Der kan i tidens løb være sket en omplacering af husene indenfor bytoften. En nøjere undersøgelse vil derfor være nødvendig for at løse dette problem.

Det er planen at kortlægge alle bebyggelser med tilhørende marksystemer i Esrum Skovdistrikt. Dernæst vil der blive foretaget udgravninger af udvalgte hustomter og højryggede agre. Fortidsminderne har ikke kun lokal interesse. Intet sted i landet findes en hel egnens bebyggelse så godt bevaret som i Gribskov.

Marinemaleren Elias Petersen og hans tilknytning til Gilleleje.

Af Birthe Trærup.

Blandt de malere, der har skildret Gilleleje, er Elias Petersen (1859-1950) en af dem, der har haft den nærmeste tilknytning til egnen. Ganske vist både fødtes og døde han i København, ligesom han også var bosat de fleste år af sit liv i hovedstaden og arbejdede der, men han mistede aldrig kærligheden til den by, hvor han havde tilbragt en stor del af sin barndom og ungdom. Siden tilbragte Elias Petersen med jævne mellemrum sine ferier i Gilleleje for i de sidste 25 år af sit liv at blive en fast tilbagevendende gæst i sommermånederne.

Som malerens svigerdatter er jeg i besiddelse af Elias Petersens arkiv og personlige ejendele. (1) En vigtig kilde er også de ting, min mand Erik Elias har fortalt mig om sin fader samt oplysninger fra den øvrige del af familien.

Elias Petersen udstillede første gang på Charlottenborg i 1885 og sidste gang i 1950. I de mellemliggende 65 år var der næsten ikke et år, hvor han ikke havde mindst ét billede med på forårsudstillingerne.

Barndom.

Elias Petersens fader, Bendt Petersen, blev født i Gilleleje den 17/2 1830. Som 15-årig kom han i lære i København, og efter en læretid på fem år (1845-50) var han uddannet som drejer. Som det var skik dengang, tog han derefter "på valsen" sydpå og supplerede sin uddannelse i Wien med billedskærerkunsten. I Tyskland traf han i 1853 en ung pige ved navn Charlotte Wilhelmine Kempowski, der vistnok var af polsk afstamning. De kom til at holde af hinanden og blev forlovet sommeren 1855. Kort efter rejste parret til Danmark og blev gift i Frederiksberg kirke den 22/7 1855. Bendt Petersen slog sig ned i Store Kongensgade som drejermester (borgerbrev af 9/12 1856) og fik nogle år efter også høkerbevilling, dog uden udskænkning. Han havde først værksted i Nr. 8, men flyttede siden til nr. 29 og indrettede værkstedet med otte svende i bagbygningens stueetage.

Efter nogle års ægteskab fødte Charlotte Wilhelmine den 12.

august 1859 en dreng, der fik navnet Peter Elias. I familien blev han altid kaldt Peter. Først senere, da han som kunstner begyndte at signere sine billeder Elias Petersen, kom hans andet fornavn i anvendelse. I det følgende vil jeg kalde ham Elias.

De første ni år af sin barndom tilbragte Elias Petersen i København. I et interview, som Ernst Mentze havde med ham i anledning af 90-års dagen i 1949, fortæller han lidt herom:

"Under Krigen 64 havde Far sin Butik i Store Kongensgade i det saakaldte Prinsesse Julianes Palæ - hvor der i dag er en stor Boghandel. Tre af Fars Svende faldt i Krigen, og jeg erindrer, at jeg dengang ikke helt forstod Betydningen af Ordet "faldt". Naar jeg nu lukker Øjnene, ser jeg tydeligt mig selv og et Par Kammerater gaa Tur ned ad Gaden med Dannebrog i Hænderne og skraalende af fuld Hals Viser om de tapre Soldater der gik i Krig. Vi gik ikke længere end til "Verdens Ende", det vil sige til Enden af Store Kongensgade ved Nyboder. Her begyndte Landet, Haverne og Markerne. En Tur til det gamle Kalkbrænderi var en Søndagstur." (2)

Men faderens helbred var ikke rigtig godt. Han led af astma og besluttede derfor at forlade København og vende tilbage til den friske luft på Sjællands nordkyst. I maj 1868 flyttede familien til Gilleleje. De fandt en grund på Sandlodderne, et areal der lå øst for byen, og som på det tidspunkt endnu ikke var bebygget. Her opførte Bendt Petersen det hus, der blev Elias's andet barndomshjem. Drengen var da ni år, og der er nok ingen tvivl om, at det var her grunden blev lagt til hans livslange kærlighed til naturen - til landskabet og til havet, som han aldrig nogensinde blev træt af at skildre.

Den lille Elias strejfede omkring i Gilleleje by, på stranden og i omegnen. Han fik Gilleleje-sand i skoene og fik det aldrig ud igen.

Mange år senere, i en alder af 75 år, skrev han på opfordring af H.C. Terslin en artikel om Gilleleje i 1860erne. Denne beretning, der er en kombination af barnets oplevelser og den gamle mands viden og eftertanke, vidner om en utrolig iagttagelsesevne, hukommelse, varme og stille humor. (3)

Ungdom, læretid, debut som maler.

Traditionen tro kom Elias i drejerlære som 13-14 årig. Han blev drejer ligesom sin fader og praktiserede håndværket indtil



Mand siddende på havebænk.

Elias Petersen 1874. 31x22.

14 år gammel malede Elias denne mand, der formodentlig er en af hans onkler i Gilleleje.

sit 33. år. I Gilleleje var han derfor mest kendt under navnet Peter Drejer eller Bendt Drejers Elias.

Men samtidig med oplæringen i drejerfaget begyndte han at male. Til sine første eksperimenter købte Elias en børnefarvelade hos købmanden og brugte en pensel, som han lavede af sine egne hovedhår - en oplysning, der senere fik digteren Anders W. Holm til at bemærke: "Hans Flid var stor. Han blev skaldet inden Tyverne." (4)

Siden fik Elias dog rigtige tubefarver og pensler. Det var dyrlæge Larsen fra Esum, der havde fået øje på drengens talent og ønskede at hjælpe ham. (5)

Det ældste billede, jeg kender til, er et oliemaleri, der stammer fra 1874. Elias var da 14-15 år gammel, og modellen er en ældre mand, der sidder på en primitiv havebænk. Den ene gigtkrogede hånd hviler på knæet, den anden holder om stokkens håndtag. Jeg tror, det må være hans farbroder Niels Peter, kaldet Onkel Peter (f.1824).

Samme år malede han Stejlepladsen i Gilleleje, og året efter Havnevej. Disse to billeder skænkede han til Gilleleje Museum, hvor de kan ses i museets permanente udstilling.

I sommeren 1881 stiftede Elias bekendtskab med marinemaleren Thorolf Pedersen, der boede til leje i Bedste Lis' hus, nuværende Store Strandstræde 5. Han var kun et år ældre end Elias, men havde maleruddannelse og gav nu sin kammerat den første undervisning. De blev venner, og af Bendt Petersens breve fra 1890erne ses, at Thorolf Pedersens hørte til familiens nærmeste omgangskreds.

Elias gik i vinteren 1882-83 til undervisning i perspektivtegning hos C. Leuning Borch og fik - trods sin faders manglende begejstring over at skulle undvære ham ved drejebænken - lov til at tilbringe vinteren 1883-84 i København for at tegne på Teknisk Skole. (6)

Fader i værkstedet i Gilleleje.

Elias Petersen 1887. (Efter farvereproduktion).

Bendt Petersen (1830-96) var af gammel Gilleleje-slægt. Han blev uddannet i København og Wien som drejer og billedskærer, havde først værksted i København i Store Kongensgade (1855-68) og dernæst i Gilleleje (1868-94) i det hus, som han lod opføre på Sandlodderne.



Turen mellem København og Gilleleje var dengang en rejse, der varede to døgn, fortalte Elias Petersen. Man måtte sidde oven på et læs frossen fisk og hundefryse. Køreturen gennem Grib Skov glemte han aldrig. Den tids veje var så smalle, at to vogne havde vanskeligt ved at passere hinanden, og når det var bælgravende mørkt, kunne det let hænde, at en af dem kørte i grøften. Man kunne heller ikke se, om der i stormvej var væltet træer ud over vejen. (7)

Fra 1880erne stammer også Elias Petersens olieportrætter af forældrene, der da var midaldrende, og af den attenårige søster Elisabeth, kaldet Lisbeth eller Lis. Han malede desuden sin fader på værkstedet i Gilleleje - et meget interessant billede, der viser den langskæggede drejer ved arbejdet flankeret af værktøj og kraftige egekævlere. Af maleriet blev siden fremstillet en farvereproduktion. Endvidere kendes fra denne tid et par eksteriorer med gamle huse og endelig malerens eget barndomshjem på Sandlodderne. Det eksisterer endnu, selv om huset ikke har megen lighed med det gamle på maleriet fra 1888. Huset er bygget meget om, en tid tilhørte det en læge, der var hals-, næse- og ørespecialist, hvorfor det fik navnet "Halsnæsøre". En stor del af den oprindelige grund, som strakte sig helt ned til Østergade, er for længst solgt fra, og adressen er nu Østre Alle 13 A.

Elias Petersen kom ikke til at studere på Akademiet, for det havde familien ikke råd til. Men han trøstede sig med det råd, som maleren prof. Axel Helsted gav ham om ikke at søge optagelse: "På Akademiet lærer man intet og får kun sit selvstændighedspræg forfusket," sagde han. Hvorom alting er - Elias Petersen kom til at leve hele sit liv som kunstmaler.

I 1885 debuterede han på Charlottenborgs juleudstilling med "Baadepladsen i Gilleleje". To fiskerbåde er trukket op på land (den ene mærket HD 306), nogle børn leger omkring bådene, og en af drengene er klatret op i stævnen.

Efter sin debut fremkom han på Charlottenborgs forårsudstilling 1886 med "Et Besøg hos Husmandsenken". Modellerne til billedet var Stine Canilles (Cornelius) og Jacob, som boede på Sandlodderne, altså familien Petersens naboer. (8) I sin udtryksmåde minder dette interiør ikke så lidt om Julius Exners billeder, men det synes at være en undtagelse i Elias Petersens produktion. Ifølge et blyantsnotat i malerens eksemplar af udstillingskataloget købte prof. Axel Helsted billedet.

Første ægteskab.

29 år gammel, den 4. august 1888, giftede Elias Petersen sig i Smaaland med en svensk pige ved navn Anna Christina Lager (f. 2/9 1867). Hendes fader havde en trælasthandel og et savskæreri i Smaaland, og det var meningen, at Elias skulle overtage dette efter svigerfaderen. Det blev dog ikke til noget, og parret rejste efter to års forløb til Danmark og bosatte sig i København. De fik tre børn - Bendt, Anna og Eigil.

Om tiden i Sverige, der hørte til "de farlige skær, der kun kan klares med et godt humør", fortæller Elias Petersen:

"I denne forbindelse maa jeg nævne min vildeste Udskejelse i Livet. Fra 1888 til 90 var jeg Forretningsmand - eller rettere, jeg troede, jeg kunne tjene Penge, hvorfor jeg nedsatte mig som Købmand og Tømmerhandler i Sverige - i en lille By i



Bådepladsen i Gilleleje.

Elias Petersen 1885. 31x46.

Elias Petersen debuterede med dette billede på juleudstillingen 1885. Det blev starten på hans 65 år lange karriere som Charlottenborg-udstillere.

Udst. Charlottenborg Juleudstillingen 1885 og Efterårsudstillingen 1950-1979.

Nærheden af Halmstad. Det blev nu nærmest til Grin. Jeg tjente ganske vist Penge, men jeg satte dem til igen. Folk der oppe i Skovene var fattige og kunde ikke betale. Ja, hvad F..... var der at gøre ved det - ikke andet end at sige Farvel og Tak - og det gjorde jeg. Da jeg som den delvis fortabte Søn vendte tilbage til Fædrelandet, blev jeg ansat som Porcelæns-maler, først paa Den kgl. Porcelænsfabrik og derefter hos Bing & Grøndahl, hvor jeg var i 30 lykkelige Aar." (9)

Bendt Petersen i årene 1868-1896.

Da Bendt Petersen og hans hustru Charlotte flyttede tilbage til Gilleleje i 1868, havde de deres fire børn med sig - Peter Elias, Olevig, Elisabeth og Paul. Den yngste søn, Max, blev født i Gilleleje 1869. For Charlotte har det været en omvæltning, hun kom jo som en fremmed fugl og skulle nu til at vænne sig til sin mands mange søskende og deres efterkommere. Hun fik imidlertid travlt med huset og børnene, som i hende havde en levende og samtidig mild og kærlig moder. At begge forældre viste den dybeste omsorg for deres børn og hjalp dem på alle mulige måder, fremgår af familiens korrespondance, der helt igennem er præget af en fin og kærlig tone.

Alle fem børn fik en uddannelse. Elias var som nævnt udlært som drejer og gik dernæst på skole for at lære at tegne og male. Paul blev købmand. Max lærte også at dreje, men blev ellers maler og gik endelig kunstnervejen ligesom sin ældste broder. Han blev dekorationsmaler ved Det kongelige Teater, udvandrede dernæst til USA og levede der som kunstmaler til sin død. De to døtre, Olevig og Elisabeth, fik begge en god husholdningsuddannelse og kom ud som husjomfruer i flere store huse.

Det er rørende at læse de kloge formaninger og velmenende råd, som faderen giver sine døtre, og ganske interessant at læse hans beretninger om, hvad der sker på egnen. Livet var ganske vist blevet noget ensomt for de to, efter at alle børnene havde forladt hjemmet, og man har ikke indtrykket af, at de havde megen omgang med slægtninge i Gilleleje. Der var heller ikke ret meget at lave for en drejer, så de måtte vende ørene, før de gav dem ud. Men de glædede sig over deres hyggelige stue, over de hvide fugle der kom flyvende henne fra Granerne, over vinter-astersene der blomstrede, og over de aviser som Elias og Paul sendte dem hver uge.

Moder Charlotte føjede gerne nogle ord på brevene med

formaninger og gode ønsker. Hun lærte aldrig at tale helt korrekt dansk, og hendes pudsige stavemåde giver et meget charmerende indtryk af hendes accent.

Vinteren 1892-93 boede Max hos sine forældre og dekorerede deres dagligstue i alle mulige farver, på det tidspunkt havde Bendt Petersen tilsyneladende endnu ikke påtænkt at forlade Gilleleje. Men i 1894 satte de huset til salg, lejede det ud til københavnere og flyttede selv ud i værkstedet, mens de ventede på, at salget skulle gå i orden. Sen på sommeren flyttede parret til København, hvor de fik en lejlighed lige ved Frue Plads, i Dyrkøb 3. De oprettede et spisested for middagsabonnenter. Elisabeth, Olevig og Max flyttede også ind, og den nye forretning gik udmærket.

Bendt Petersens helbred var imidlertid ikke alt for godt, han plagedes både af astma og "værk". I ugerne op mod jul blev han rigtig syg, han havde det forfærdeligt, og lægen frarådede ham at gå ud hele vinteren. Han trøstede sig dog lidt med, at han havde en dejlig stor stue at være i, og at han fra sin sygeseng kunne nyde den festlige belysning på Frue Kirke julemorgen og nytårmorgen. Blandt de mennesker, der kom for at se til ham, hørte Thorolf Petersens til de mest trofaste. - Alt dette, og navnlig sine lidelser, beskriver Bendt Petersen i et hjerteskrærende brev dateret den 10/1 1895.

Senere flyttede familien til Admiralgade 14, hvor Bendt Petersen døde den 26/5 1896. (10)

Andet ægteskab, København og Dragør.

Lige efter århundredeskiftet skete der noget skæbnesvangert. Dengang var det ret almindeligt, at unge piger gik til undervisning i tegning og maling, og sådan gik det til, at der blandt Elias Petersens elever en skønne dag befandt sig en ung pige ved navn Laura Marie Fischer, datter af Anna Emilie og maskinmester Bernhard Fischer. Der foreligger en skitsebog med påskriften "Laura Fischer 7/8 1901", så man kan gætte på, at hun begyndte at tage undervisning omkring dette tidspunkt.

Den 18-årige Laura blev vildt forelsket i sin 24-år ældre lærer, og han i hende. Men situationen syntes jo umulig, Elias var gift og havde tre børn, og Laura led de frygteligste kvaler i sin fortvivlede længsel efter at blive forenet med den mand, hun beundrede og tilbad.



Elias Petersen, 45 år gammel.

Nytårsaften 1902 skrev hun i sin dagbog:

31-12-1902. - Den sidste aften i det gamle Aar vil jeg skænke min inderlig trofaste Ven, ham der nu alt i nogle Aar har været min trofaste Raadgiver og hengivne tilbedte Elsker. - Hvilken Lyksalig Fryd at tænke paa, at een Mand elsker og tilbeder mig saa inderlig som tænkes kan, uden Spor af Egennytte - kun fordi han elsker mig - jeg er stolt af hans Kærlighed, han tilhøre mig allene og jeg ham - (ingen andre). Tak, kære elskede Ven, for alle de lyse Øjeblikke i mit Liv du har beredt mig, aa, min elskede! Vi haabe paa mange flere endnu, vi har Livet og Haabet for os, vort Sind er ungt, og vore Tanker glade, vi elske og længes - men Maalet kan naas, det **skal** naas! Jeg forsager alt andet for min Ven, jeg har kun een Længsel, eet Haab - at komme til min Ven, altid at være hos ham, Dag og "Nat", passe og pleje ham, elske og tilbede ham. Naar jeg ikke ser dig hver Dag - saa længes jeg saa saare efter dine kære Øjne, din kærlige Stemme, dine Favntag og Kys - aa E. - du maa engang lade mig være hos dig altid! Jeg længes -- God Nat i det gamle Aar og "til Lykke i det ny" - vor Gud velsigne dig, som du fortjener det, du trofaste Sjæl -

Og ugen efter, på Lauras 20-års fødselsdag, sendte Elias hende dette digt:

6/1 03.

Til Dig jeg vier
Denne stille time.
Mens Menneskene tier,
Hjertet bedst kan rime - -!
Nu tvende Tiaar alt for Dig er svunden,
Medens mange drøje Timer er henrunden.
Men glæd dig nu!
Thi frydefulde Dage
for dig i Masser er tilbage.
Til Vennen staar din Hu,
han er dig tro naar alle andre svigte,
thi han forstaar lidt mer end han kan digte.
Han varsomt tager Dit Hjerte i sin Haand
Og varmer det med ægte Venne-Aand.
Han blir Dig tro saa længe Himlen staa,
Hvad kan du mer af Glæder da opnaa!



Gilleleje bådeplads, gråvej.

Elias Petersen 1909. 78x96.

Stejlepladsen og bådepladsen set fra havnen. Bag fiskerbådene skimtes de gamle fiskerboliger på Havnevej. Længst til venstre hæver kirketårnet sig over hustagene.

Udst. Køster 1913/2.

I oktober 1903 blev Elias skilt fra Anna, der straks sammen med børnene tog navneforandring til Lager. Skilsmissen var en smertelig sag for alle parter. Året efter, den 10/12 1904 blev Elias gift med Laura, og deres ægteskab kom til af vare i 46 år, indtil Elias døde 90 år gammel.

Parret blev i Hovedstaden. De første år boede de flere forskellige steder i København og på Frederiksberg. Den 17. oktober 1906 fik de en søn, Erik - han, som mange år senere blev min mand.

I disse år malede Elias Petersen en del billeder fra København, navnlig fra kvartererne omkring broerne og Frederiksholms Kanal og fra det gamle ladegårdsterræn. Samtidig ser man fra hans hånd en række stemningsfulde interiører fra deres eget og fra deres venners hjem samt portrætter især af hans unge kone og lille søn. Sommeren 1908 tilbragte den lille familie ved Grønnestrand i Jammerbugten, og Elias Petersen malede Vesterhavet i forskellige stemninger.

I 1909 var Gilleleje målet for sommerferien, og fra dette ophold hidrører det ret store og meget smukke billede "Gilleleje Baadeplads, Graavejr". Maleren har siddet med ryggen til havnen og havet, yderst til venstre stikker den ene arm af et anker op af stenene, midt i billedet ligger fiskerbådene, som er trukket op på land, og bag dem skimter man hele husrækken på Havnevej - de gamle fiskerboliger, som ligger ud til stejlepladsen. Længst til venstre rager kirketårnet op over hustagene. Ovenover breder sig den skydækkede himmel, som udfylder hele den øverste halvdel af billedet og fremhæver den gråvejrstemning, der også præger de malede bådes fine blå og grønne farver. - I dag ser det hele anderledes ud. Ganske vist ligger de fleste af husene der endnu, men mange er bygget om, og af stejlepladsen er der ikke meget tilbage.

O. 1910 eksperimenterede Elias Petersen med en type farver, som han i sine notater kalder Raffaellifarver. De er opkaldt efter den franske maler Jean Francois Raffaëlli (1850-1924), som fandt på at male med oliefarvestifter. Det vakte en del opsigt dengang og fik altså også indflydelse på Elias Petersen. Mens hans tidligere billeder i væsentlig grad var behersket af mørke farver, kom der nu pludselig en ny kolorit over dem, som vi ser på nogle af familieskitserne.

I 1911 flyttede familien til Dragør. De udvalgte sig en grund på Løkken, hvor der kun lå enkelte gamle huse, og her byggede de sig et hjem, som kom til at hedde Villa Enia. Herfra findes en del interiører. Også gennem fotografier får vi et indtryk af, hvordan der så ud, og hvordan malerierne prægede hjemmet. Elias Petersen malede Dragørs gamle gader og huse, landskaberne omkring byen, lodshuset, havnen, skibene, havet, familien og Dragørs beboere.

I 1924 flyttede familien tilbage til København, først til Lyneborggade på Amager, dernæst til Ny Adelgade 6. Her boede Elias Petersen til sin død.

Gilleleje ca. 1925–1949.

I Dragør-perioden havde det så ganske afgjort været Dragør motiverne, der dominerede. Dog forekom der også billeder fra forskellige steder i Jylland, hvor Elias Petersen undertiden besøgte slægtninge og venner, ligesom det kan påvises, at familien en gang imellem holdt sommerferie i Helsingør, Hornbæk eller Gilleleje.

Men det var først fra midten af trediverne, at den gamle drejer Bendt Petersens søn for alvor vendte tilbage til Gilleleje – ikke som fastboende, men som en årligt tilbagevendende sommergæst. Elias og Laura lejede sig ind i Store Strandstræde 5, hvor de boede i 14 år, og senere på Havnevej 22, som forblev deres sommerbolig til Elias Petersens død.

Store Strandstræde 5 tilhørte dengang Bendt og Sofie Andersen. Huset blev for en snes år siden gennemgribende restaureret af københavnske tilflyttere og fik samtidig navnet "Skipperhuset",



Elias Petersen og hans hustru Laura foran Bendt Andersens hus, Store Strandstræde 5. Sommeren 1936.

men i tyverne fremtrådte det endnu som et gammelt fiskerhus, uden særlige bekvemmeligheder, men smukt og idyllisk med stråtag og hvidkalkede vægge.

Elias Petersen satte sit navn på hoveddøren og et skilt med "Maleriudstilling" for at lokke forbigående Gilleleje-folk og sommergæster ind. Fotografier af husets indre opviser en overvældende mængde malerier fra Gilleleje og omegn, ophængt på væggene fra loft til gulv, - billeder, som jeg aldrig har set, og som dengang må være solgt og spredt for alle vinde. Det er gader og huse, kirken, havnen, stranden, havet med skibe og uden skibe, Nakkehoved og meget andet.

Elias Petersen, der nu ikke var ung længere - i 1929 fyldte han 70 - var altid på farten med staffeli og malerkasse. På fotografierne ser vi ham i færd med at male Bendt Andersens hus, vi ser ham under arbejdet ved museets gamle bygning, Hovedgaden 49, og vi træffer Elias Petersen i Bendt Andersens gård, hvor han netop har påbegyndt det senere bekendte maleri "Odin gaar over Revlen". Billedet var udstillet på Charlottenborg foråret 1932 og blev derefter gengivet i en avis med kommentaren: "Odin" er et af Lejets bedste Sejlere, med Bravur gaar den over den farlige Revle, men det er vel ogsaa Stedets kyndigste Fisker, der har Haanden om Rorpinden."

Fra tiden i Bendt Andersens hus stammer også billedet "Fra Sommerhusets Have i Maj". Her har Elias siddet omme i gården, helt inde i krogen og kigget ud over haven. Dengang var der en vandpumpe med stensætning omkring, den ses i forgrunden ved siden af en aldrende hyld, der ikke er sprunget ud endnu, og bagved, på nabogrunden, ses missionshotellets anneks.

Flere af Gillelejes beboere blev fæstnet til lærredet. Der findes et yndigt barneportræt af Rita Andersen, Havnevej 20. Hun fortæller selv, at hun havde lidt svært ved at sidde model, hvad man vel ikke kan fortænke en 6-års pige i.

Mere tålmodighed har nok præget Martin Nielsen, bedre kendt under navnet Snedkerens Martin eller Martin i Strædet. Han blev også kaldet Sgu-Martin (med tryk på Mar-), fordi han ikke kunne sige en sætning uden at skulle udsmykke den med dette lille ord. Martin boede i Store Strandstræde 3 og var altså Elias Petersens nabo, så de kendte hinanden ganske godt. Frem under den hvide kaskets sorte skygge skuer Martins blik ukueligt og en anelse skeptisk - en statelig gammel mand med hvidt fuldskæg.



Laura og Elias Petersen hos Bendt Andersens under begyndelsen af billedet, "Odin går over revlen". Gilleleje 1931.

Elias Petersen nøjedes dog ikke med at male de nærmeste omgivelser. Han vandrede rundt i hele omegnen og var trods sin alder i stand til at tilbagelægge længere afstande - mod vest til Smidstrup og mod øst til Nakkehoved.

Han stod engang på Sandlodderne og malede en bondegård med rødt stuehus og hvid vesterlænge. Dengang hed gården "Lukket". Den tilhørte oprindelig Svend Nielsen Larsen, også kaldet Lukke-Svend. Siden solgte han gården til Lars Larsen, der også gik under navnet "Laves i Lukket". Maleriet viser gården frit liggende i et venligt, lyst landskab - sådan som det så ud i 1928. Men nu ejes den af Lars Larsens barnebarn Emmy og hendes mand Jens Christian Jensen. Gården har i dag Brugsen som nabo. Samme år i september måned stod Elias neden for Strandbakkerne og indfangede havet og landskabet med fyret i det fjerne mod den vældige overskyede himmel. I 1937 forevige han Nakkehoved østre fyr med tilhørende bygninger.

Skitsebøgerne er fulde af Gilleleje-motiver fra disse år. Mange af dem er vel forstudier til malerier, nogle blot ridset ned uden noget specielt formål.

Her finder vi f.eks. Pouls hus på Havnevej, Bendt Andersens i Store Strandstræde, Larsens Bageri, det gamle røgeri og et stynet piletræ i Gartner Møllers have.

På stejlepladsen ser vi fiskernes net hænge til tørre, men også vasketøjet blafre i vinden. Ældre mennesker i Gilleleje genkender straks Nille med den lille ranke skikkelse og tørklædet om hovedet. Nille (Petronille Andersen f. Davidsen) boede på Havnevej, så det var jo nemt lige at hænge vasketøjet op på stejlerne.

Kullens profil strækker sig over to sider i heftet. Skitsen har utvivlsomt tjent som hjælp under arbejdet med de mange marinebilleder, hvor Kullen ses i baggrunden.

Da Bendt Andersens hus i Store Strandstræde blev solgt, måtte Elias Petersen finde andet logi. De sidste år boede han Havnevej 22, som tilhørte tømrermester og sognerådsformand Axel Christian Petersen. Herfra havde den nu 85-årige maler direkte udsigt til stejlepladsen og havnen. Når han stod i havestuen i husets gavl eller sad i den lille forhøved ved de hvide havemøbler, som A. Chr. Petersen havde lavet, kunne han kigge ud over tjørnehækken og holde øje med fiskerbådernes bevægelser. Dette blik til havnen, som var hans daglige glæde



Udsigt fra havestuen.

Elias Petersen 1948. 75x62.

Fra sin sommerbolig Havnevej 22 kunne den snart 90-årige maler følge fiskerbådernes bevægelser og livet i havnen.

Udst. Charlottenborg Forårsudstillingen 1949/383.

hver sommer de sidste år af hans liv, gengav han meget smukt i et af sine sidste udstillingsbilleder, "Udsigt fra Havestuen" (1948).

Jo, Elias Petersen holdt meget af fiskerlejets idyl, men når man spurgte ham, om han kunne tænke sig at bo fast i Gilleleje, svarede han: Vor Herre bevares, jeg er i familie med hele byen, og saa trækker det her i huset." Nej, han ville ikke undvære sin hyggelige lejlighed i Ny Adelgade.

At både rejsen fra København og opholdet i sommerbyen kunne være forbundet med visse gener, fremgår iøvrigt af et brev sendt i maj 1943 til Julius Jensen, Gilleleje: (11)

Ny Adelgade. 1 Maj 1943.

Kære Julius.

Nu nærmer Tiden sig med stærke Skridt hvor vi skal hjem søge Gilleleje, og saa maa vi tænke paa at faa noget af vort Rejsegods ud i Tide. Vi kommer som vi aftalte med Dig i Efteraaret Tirsdag 1te Juni, jeg antager Toget er Kl. 12 i Gilleleje, saa faar vi Fornøjelsen at ses igen. Da det i Øjeblikket er besværligt at faa mine Sager transporteret, - her kører jo ingen Fragtmand! - var det min Mening mulig at faa en af Kartoffelskipperne som ligger i Nyhavn, til at tage noget med, og hvis Du saa vilde være saa elskværdig at lade det staa hos Dig til vi kommer den 1te Juni.

Vær saa elskværdig at sende mig et par Ord om Du kan opbevare eventuelle Sager for mig?

Haaber Du er rask saa vi kan faa en hyggelig Sommer til October.

Med de bedste Hilsner fra min Kone og Elias.

Marinebillederne.

Elias Petersen er nok mest kendt som marinemaler, og det skyldes vel, at han på Charlottenborgs forårsudstillinger netop i stort omfang præsenterede denne genre. Allerede i 1893

udstillede han "I Sundet ud for Nordsjælland" og "Anholts Nordstrand i Bygevejr", og det fortsatte med billeder fra Århusbugten, Jammerbugten, Øresund og Kattegat.

Talrige skibe møder os både på skitsebøgernes sider og som færdige malerier - fiskekuttere, brigskibe, barkskibe, lodsbåde, torpedobåde og kulpramme samt fartøjer fra Sverige, Finland, Holland og Kina. Hertil kommer ØK's skoleskib "København" og andre navngivne skibe som "Christie", "Godthaab", "Dannebrog", "Kattegat", "Nordlyset", "Alfa", "Marie", "Odin" og "Willemoes", hvoraf flere er fra Gilleleje.

Elias Petersen satte sig grundigt ind i skibenes konstruktion. I hans bogsamling befinder sig flere bøger om emnet, men allervigtigst var hans egne iagttagelser, hans fortrolighed med havet og med fiskernes arbejde. Han var selv mange gange i sit liv ude på søen for at gøre skitser til sine store billeder og kendte besværet med at holde rede på sig selv og malergrejet, når søerne skyllede ind over båden. Hans gode iagttagelsesevne fremgår f.eks. af følgende citat:

"Sildefiskeriet foregik dengang i Reglen midtsunds, og det var et smukt Syn at se hele Fiskerflaaden komme nærmere og nærmere Land. Revlen laa dengang nærmere Land end nu, og Vandstanden paa den var lavere; man saa da først Baaden forsvinde bag høje sandfyldte, grøngule Søer for saa pludselig at tage Fart, løfte sig højt op i rette Øjeblik, favnet af mægtige Skumkaskader og skyde ind mod Land..."(12).

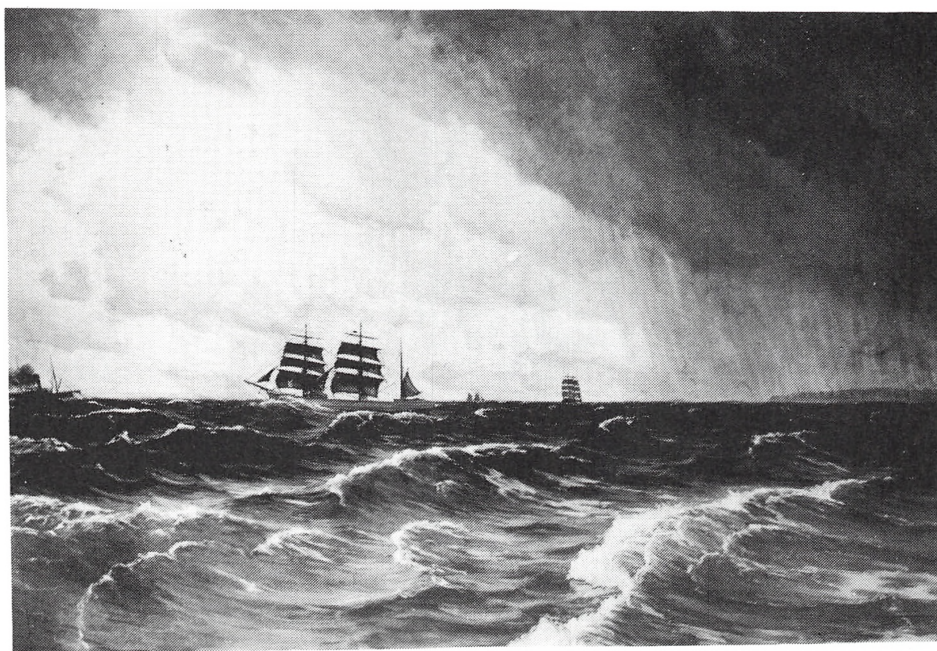
Elias Petersen levede så længe, at han blev vidne til mange forandringer. I et interview fra 1946 mindes han den tid, da Gilleleje endnu ikke havde nogen havn:

"- Da var der mere Romantik over Fiskernes Tilværelse. Der var ingen Havn, ingen skærmende Moler. Nej, de maatte slæbe deres Baade op paa Land, sætte Ryggen imod og skubbe dem op, og Baadene skulde slæbes ud igen. Fiskerne var også af en hel anden Type end nu. Stoute, kraftige, stærke Skikkelser, der var godt kendt med Modgang og kunde holde til de haarde Strabadser. I høj Sø og Brænding skulde de sejle i deres aabne Baade uden Motor. Fiskeriet foregik med ret primitive Redskaber. Den Slags Mennesker finder man ikke i Dag. Nu om Stunder er Fiskerne jo paa det nærmeste kun Chauffører og Maskinpassere! Det maa selvfølgelig være dejligt med en sikker

Havn, hvor man kan søge Ly, men det **var** nu alligevel et Mandfolkeliv dengang. Jeg kender af egen Erfaring, hvor haardt det kunde gaa til. Dels malede jeg mange Billeder af Fiskerne, dels var jeg ofte med paa deres Fisketure for at se, hvordan det foregik." (13)

Vil man vide mere om Elias Petersens oplevelser på havet, bør man læse hans egen fantastiske beretning om den tur til Anholt, som han foretog i 1886 sammen med maleren Viggo Helsted. (14)

Det var vist i 1923, at Elias Petersen begyndte at male billeder i virkelig stort format. "Mærsejlskuling i Kattegat" (160x250 cm), som sås på Forårsudstillingen i 1924, synes at være det første af disse. Det blev solgt til Ingeniørforeningen.



Mærsejlskuling i Kattegat.

Elias Petersen 1923. 160x250.

"Af alt smukt, jeg har set og oplevet, er Havet, det evigt omskiftelige Hav, det allerskønneste - det kan næsten måle sig med mine Drømme." (I interview på 90-års dagen, 1949).

Udst. Charlottenborg Forårsudstillingen 1924/521.

Af store billeder med speciel interesse for Gilleleje kan nævnes "Stille Septemberdag" (1929), der kom som farvereproduktion på forsiden af Tidens Kvinder (8:28, 1930); "Marie af Gilleleje vender hjem fra Anholt" (1932); "Gillelejeflåden vender hjem" (1933); "Tidlig Formiddag i Gilleleje Havn" (1935); "Gilleleje-Baad gaar i Havn" (1936); "Taagen letter" (1937), der også kom som forsideillustration på Tidens Kvinder (16:26, 1938); "Frisk Nordnordvest ved Gilleleje" (1938); "Efteraarstorm under Nakkehoved Bakker" (1939); "Kattegat staar ind mod Nordsjællands Kyst" (1942), m.fl. - I midten af fyrrerne vendte maleren tilbage til noget mindre formater.



Tidlig formiddag i Gilleleje havn.

Elias Petersen 1935. 125x147.

Et af Elias Petersens yndlingsmotiver var havnen i Gilleleje. Billedet viser nogle af de lokalkendte fiskerbåde.

Udst. Charlottenborg Forårsudstillingen 1935/434.

Også farvereproduktion ved Brd. Børentzen i Jul på Havet 1951, Vikingens Julenummer Nr. 12 A, s. 21.

Elias Petersen malede hvad han så med en utrolig ærlighed. Det gælder hele hans produktion, hvadenten det drejede sig om skibe eller bygninger, havet, landskaber eller mennesker. Det betyder, at hans billeder foruden deres kunstneriske værdi også har betydning som kulturhistorisk dokumentation. Man kan stole på hans fremstilling. Og denne redelighed gælder også det rent menneskelige. Styrken i mange af hans billeder ligger i en sindets ro, en stabilitet og en varme. Han giver ikke udtryk for en splittet og forreven sjæl, man mærker ikke til personlige kriser. Han er den samme mand hele livet igennem, - ikke kedelig, ikke bange for at eksperimentere med forskellige genrer og farvevirkninger, men heller ikke indstillet på at skabe revolution. Og så er han først og fremmest en **dansk** maler. Han maler det danske vejr i alle dets variationer - det triste, våde gråvejr, det solbeskinne grønne, det blikstille og det stormbrusende hav.

"Efterårsstemning" blev hans sidste billede på Charlottenborgs forårsudstilling. Han malede det i august måned 1949 i dagene omkring sin 90-års fødselsdag. Det blev udstillet marts 1950, et par måneder efter hans død. Maleriet viser stranden ved Gilleleje med Kullen i baggrunden - et billede med et næsten transparent grønt farveskær, malet af en mand med et ungt, optimistisk livssyn.

NOTER.

1. For det første er der en pæn samling af malerier, der rækker lige fra hans første ungdommelige forsøg som 14-årig til hans sidste billeder som han malede få måneder før sin død i en alder af 90 år. Dertil kommer et antal vaser, skåle, krukker, og platter, der alle hidrører fra de år, Elias Petersen var ansat hos Bing & Grøndahl. Endelig kan skitsebøgerne med fordel studeres i sammenhæng med malerierne og porcelænsdekorationerne. Et værdifuldt supplement er de mange udstillingskataloger, som han omhyggeligt opbevarede, en del avisudklip og fotografier af udstillingsbilleder og porcelænsgenstande - alt sammen ting, der er med til at øge vor viden om hans produktion. Desværre er næsten ingen breve bevaret, men private fotografier samt dateringer og dedikationer i bøger fortæller dog en del om Elias Petersens bekendtskabskreds og om familiens færden.

2. Ernst Mentze: "Fra Dybbøl til Hiroshima", i Berlingske Tidende, 7/8 1949.
3. Elias Petersen: "Gilleleje i 1860erne", i Fra det gamle Gilleleje, 1934, s. 41-56.
4. Ans. (dvs. Anders W. Holm): "Gilleleje-Maleren fylder 70", Politiken 12/8 1929.
5. Regner Ryelund: "Gamle Elias fra Gilleleje", i Jul i Nordsjælland, 6. Aargang, Julen 1946, s. 48-49.
6. Weilbachs Kunstnerleksikon, København 1947-1952.
7. Se note 5.
8. H.C. Terslin: "Gilleleje-Maleren Elias Petersen", i Fra det gamle Gilleleje 1934, s. 37-41.
9. Se note 2.
10. Ifølge breve fra Bendt Petersen til hans døtre, mundtlige oplysninger fra min mand og Lilje Christensen samt København politis dødeblade og mandtaller 1890-1923.
11. Gilleleje Museums arkiv.
12. Se note 3.
13. Se note 5.
14. Elias Petersen: "En tur til Anholt i 1886", i Gilleleje Museum 1929-1979, 1979, s. 164-170.

Litteraturhenvisninger:

Bing & Grøndahls Porcellainfabrik Kjøbenhavn. Kjøbenhavn 1910.

Anders W. Holm: "Elias Petersen 1859 - 12. August - 1929", i Samleren, 6:8, August 1929, s. 112, 129.

Kragelund, A: "Maleren Elias Petersen fylder 80 Aar", Nationaltidende 10/8 1939, s. 9.

Hans Reftslund Andersen: "Som Malerne har set Gilleleje", i Gilleleje Museum 1929-1979, 1979, - om Elias Petersen s. 139-141.

Senmiddelalderens sæsonfiskere og den første helårsbebyggelse på Sjællands nordkyst.

Af Nils Engberg og Søren Frandsen.

Nakkehoved.

I 1984 skulle der føres kystsikringsmaterialer ud ved det gamle Nakkehoved fyr. Øst herfor ved Nakkehuse benyttede man en markvej, der førte ned til stranden. Entreprenørmaskinerne efterlod et "åbent sår" i skrænten, der på dette sted i en højde af ca. 5 m. over havoverfladen har et smalt plateau. I løbet af efterår og vinter skred dele af plateauet ned på stranden, og middelaldergenstande blev vasket fri af jorden. Oppe i strænten kunne iagttages lerstriber, partier med rødbrændt ler og lag med trækul. Det gav formodning om rester af en bebyggelse.

(1)

Det var klart, at en kraftig storm ville kunne fjerne væsentlige dele af plateauet, og Gilleleje Museum og Nationalmuseet besluttede at foretage en arkæologisk undersøgelse, før det blev for sent.

Vi kontaktede Esrums skovdistrikt, der ejer området, og de påtog sig med stor velvilje at rydde arealet, og sørge for den genbeplantning, der efterfølgende ville blive nødvendig. Udgravningen fandt sted i en 3 ugers periode i sommeren 1985.

I skrænten kunne man se, at lerlag, trækulslag m.v. - det der i arkæologisprog betegnes som kulturlag - ialt var 0,3 - 0,5 m tykke. Herover lå et overraskende kraftigt lag muld på 0,3 - 0,4 m der ikke er normalt for en skovbund. Allerede i mulden blev de første stykker middelalderkeramik fundet, og da vi havde fjernet laget uden at træffe på anlæg, blev oversiden af kulturlaget renskrabet. Heri var aftegninger af lange striber, der forløb parallelt med skrænten. Ved at grave ned og se på deres tværsnit blev det klart, at der var tale om plovspor. Området er blevet dyrket, efter at bebyggelsen på stedet var opgivet. Derfor det kraftige muldlag. Keramikskårene i pløjmulden er vidnesbyrd om, at en del af kulturlagene fra bebyggelsen er gået til ved dyrkningen - hvor meget vides ikke, men ca. 20 cm er nok ikke meget forkert, så dybt stak ploven også den gang.

Anlæggene kom frem navnlig i den nedre del af kulturlaget, men det blev samtidig klart, at de var begrænset til plateauets yderste 3 m. Af selve boligen - husene eller hytterne - var kun svage spor. Tydeligst stod omridset af en mindre hustomt med rundede hjørner (3 m x min. 3 m - resten var forsvundet ved vejgennemføringen).

Ind mod land var hustomten gravet ca. 30 cm ned i sandet og havde langs kanten hovedstore kampesten - muligvis rester af et fundament, en syld. Spor af lerklining, planker el. lign. fra



Udgravningen ved Nakkehoved set fra plateauet og ud over stranden.

husets opbygning fremkom ikke. Et andet fænomen kan også tolkes som hørende til boliger. Det drejer sig om pælehuller. Det var dog ikke muligt at bringe dem i en sådan indbyrdes orden, at en hytte eller telttomt stod tydeligt. I kulturlaget var mange hovedstore kampesten, beliggende i koncentrationer, men uden at de umiddelbart lader sig indpasse i en huskonstruktion. I og med at kun så lille en del af bebyggelsen var bevaret og overblikket dermed så begrænset, er det trods alt rimeligt at se stenene som rester af boliger.



Et af de ialt 9 registrerede ildsteder. Skålformen og lerforingen var karakteristisk for ildstederne.

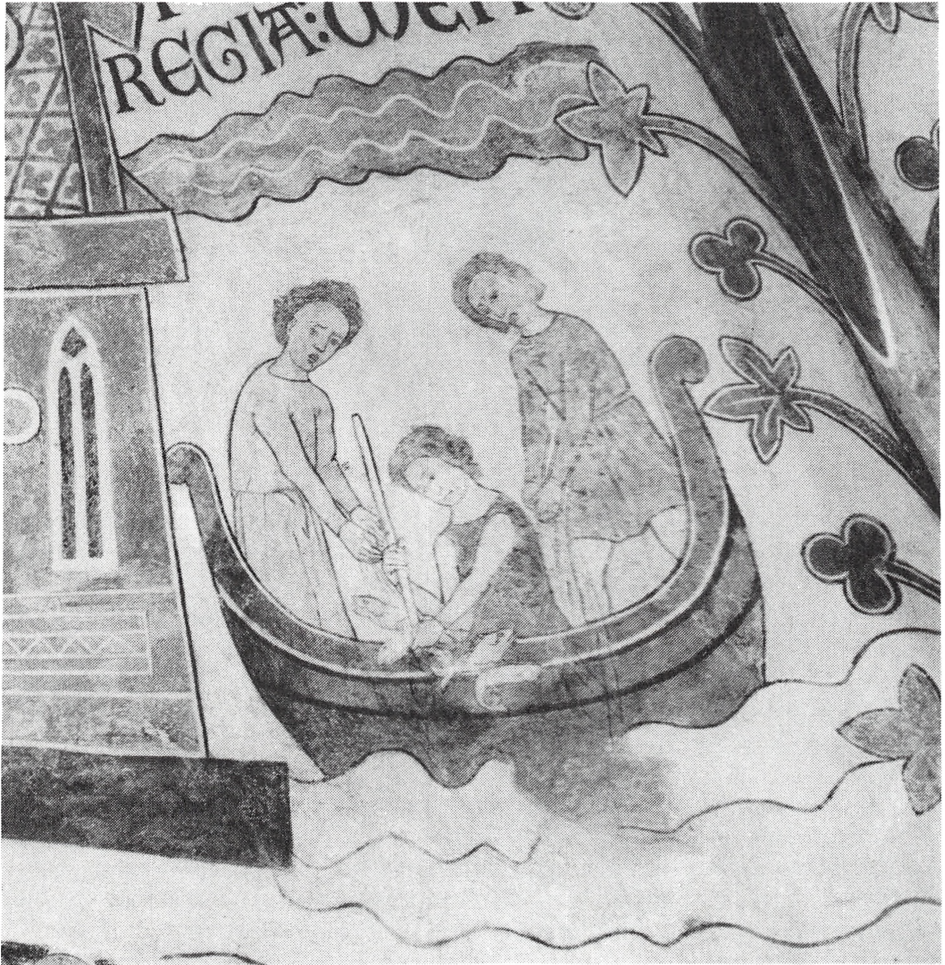
De mest markante anlæg var ildstederne. Der blev registreret 9 ialt, hvoraf de 2 kan betegnes som ildstedskomplekser. Ildstederne var skålfformede med overvejende rundet omkreds og foret med et tyndt lag ler. Diametrene varierede fra 0,5 m - 0,8 m. Der var ingen spor af reparationer, og de har kun haft en kort funktionsperiode. Anderledes med de 2 anlæg, som her er betegnet som ildstedskomplekser. Det ene startede som et rektangulært ildsted med en længde på 1 m og en bredde på 0,6 m. Senere er det fornyet af flere omgange, idet man har anbragt mindre, rundede lerforinger ovenpå det oprindelige ildsted. Det andet ildstedskompleks lå centralt i den formodede hustomt, der er omtalt ovenfor. Der er tale om et stort område på 2,8 m x min. 1,8 m. En plan lerbund omkranset af hånd- til hovedstore kampesten udgjorde det oprindelige ildsted. Uden om og tildels mellem stenene var andre ildsteder anbragt foret med en lerbund.

I kulturlaget blev fundet forholdsvis mange genstande, først og fremmest skår fra lerpotter benyttet til madlavning, og skår af den fra højmiddelalderen så karakteristiske glaserede kande. Derudover var der mange jernsøm og -nagler og enkelte fiskeredskaber. Desuden blev der i alt opsamlet 10 mønter, alle af såkaldt borgerkrigstype, d.v.s. fra tiden omkring 1300. Fundtætheden var så stor, at den ikke udskilte sig væsentligt fra den, man kan opleve ved udgravninger i vore gamle købstæder.

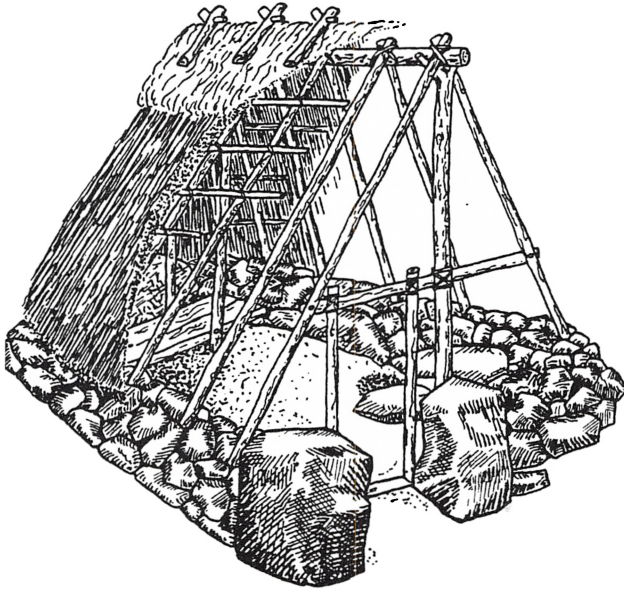
Og hvad var så formålet med denne bebyggelse? Naturligt falder tanken på fiskeri (2). Det har i nyere tid herpå egnen været en vigtig næringsvej. Den sjællandske nordkyst er kendt for sine fiskerlejer befolket med fuldtidsfiskere, men hvor langt tilbage i tiden har det været sådan? Det er en udbredt opfattelse blandt historikere og andre fagfolk, at fiskeri som selvstændig næring - og fiskerlejer befolket hele året - først opstår i 1500-årene (3). Nakkehoved er ikke blandt de lokaliteter, der omtales i de skriftlige kilder som knyttet til fiskeriet.

Det er dog også for tiden før 1500 naturligt at tænke på fiskeri. Fra arkæologiske udgravninger i forhistoriske bopladser vides, at bl.a. fiskeri har været en vigtig del af befolkningens næringsliv. Også i udgravninger af bebyggelse fra historisk tid er fundet madrester, hvori fisk indgår, og fra de skriftlige kilder ved vi, at der blev fisket. Tænk blot på "sildeeventyret" i Øresund i den senere del af middelalderen.

Fiskeriet i middelalderen blev ikke udført af en befolkning, der havde det som deres eneste levevej. Gennem optegnelser fra navnlig slutningen af 1400- og 1500-årene, får man det klare indtryk, at erhvervsfiskeriet var sæsonbetonet og knyttet til fangst af sild i nogle hektiske efterårsmåneder (4). I denne periode var særlig bønder men også købstadsbeboere fiskere. At der blandt bønderne var sæsonfiskere kan også bekræftes af det forhold, at skatter og afgifter fra en del landsbyer i 1300-årene vides at være erlagt i netop fisk (5). Hansestæderne havde



Detaille af kalkmaleri fra Set. Bendts kirke i Ringsted. 1200-årenes 2. halvdel.



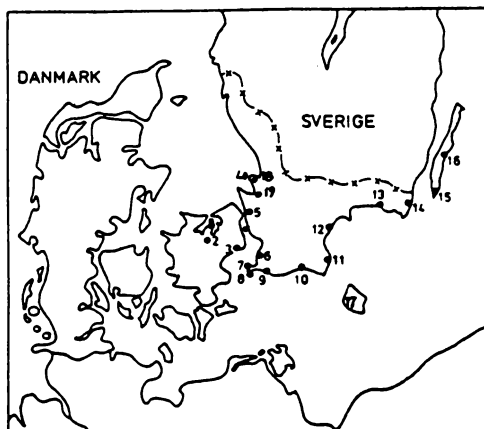
Fiskerihytte rejst over en af de stensatte tomter. Rekonstruktionsforslag af K.-A. Bjørqvist. Gengivet fra anførte artikel af I. Atterman.

muliggjort saltning i større målestok, og det var baggrunden for det sæson-erhvervsfiskeri, som foregik fra 1200-1500-årene.

Fra det såkaldte skånemarked ved Skanør og Falsterbo vides, at fiskeriet var et kystfiskeri med udgangspunkt i pladser på stranden, betegnet som "fiskelejer". Her havde fiskerne deres boder og stejlepladser og et sted, hvor de små både, skuderne, kunne trækkes på land.

Bortset fra enkelte tilfælde har ældre tids fiskeri ikke været behandlet nærmere af historikere og arkæologer i Danmark. Anderledes forholder det sig med de gamle danske områder i Sverige. Vil vi søge et sammenligningsmateriale til vores bebyggelse ved Nakkehoved, må vi ty hertil.

Langs Skånes, Hallands og Blekinges kyster er fundet pladser, hvor enten rektangulære, lerforede, let nedgravede fordybninger ("lerbottnar") eller stensatte hus/hytte-fundamenter ("tomtningar") er de tydeligste materielle levn efter bosætningen på ste-



1 Skuldevig. 2 Roskilde. 3 Dragör. 4 Hallands Väderö. 5 Helsingborg. 6 Malmö. 7 Skanör. 8 Falsterbo. 9 Trelleborg. 10 Ystad. 11 Simrishamn. 12 Åhus. 13 Ronneby. 14 Avaskär. 15 Kyrkhamn. 16 Sikavarp. 17 Bornholm. 18 Hov. 19 Luntertun.

Udbredelseskort med angivelse af lokaliteter, hvor "lerbottnar" er blevet udgravet. Fra L. Stenholm: Bottenskrab, Ale. 1981:4.

det. Det drejer sig i begge tilfælde om sæsonaktiviteter. "Lerbottnar" er også udgravet i flere af de nuværende store svenske byer ved kysten, bl.a. Malmø og Ystad, hvor de hører til lag fra byernes første tid (6). Der er ingen tvivl om, at disse lerforede fordybninger er knyttet til lokaliteter, hvor fiskeri har været en vigtig bestanddel. Der er også flere steder tegn på, at der samtidig fandt en ikke ubetydelig handel sted. Der hersker stadig usikkerhed om funktionen af de lerforede anlæg, hvis størrelse varierer fra 1-15 m. Underlag for telte eller lette hytter er den almindelige antagelse. Dateringen af "lerbottnar" synes også at være noget usikker, men de ældste opræder efter alt at dømme i 1100-årene, og fænomenet forsvinder ved begyndelsen af 1300-årene. I perioden udvikler nogle pladser sig til egentlige byer og bliver dermed helårsbosætninger, andre forbliver sæsonbenyttede fiske/handelspladser - nogle åbenbart med så god økonomi, at der opføres et kapel på stedet (7).

Vender vi tilbage til Nakkehoved med de svenske anlæg i tan-

kerne, må vi i første omgang konstatere, at det ikke lader sig gøre at trække entydige paralleller, dertil er der bevaret for lidt af "vores" bebyggelse. Der er dog enkelte træk, som kan genkendes. Hustomten var gravet ned, ligesom tilfældet er med "lerbottnarne", men ellers mangler der de karakteristiske træklerforinger og den rektangulære form. Der er flere lighedspunkter med "tomtningarne", først og fremmest stenene. Ved hustomten var sten langs kanten, og mange hovedstore kampesten i kulturlaget tolkes også som hørende til bebyggelsen. Der var også samlinger af sten, som med rimelighed kan være rester af brolægninger.

"Stentomtningar" er den anden karakteristiske type anlæg. Ikke mange er undersøgt arkæologisk, hvorfor dateringen også her er usikker. Mest taler for tiden 1300-1600-årene (8). De stensatte hyttetomter varierer i størrelse, men flest er fra 20-30m². Der er ofte brolægninger i tilknytning til tomterne. De hidtidige udgravninger antyder, at jagt og fiskeri har været dominerende (9). Men også fra bosætninger med stensatte tomter kendes kapeller, hvorfor det ikke indtil videre er muligt at tillægge disse pladser en anden funktion end dem med "lerbottnar", nemlig fiskeri og handel udøvet af områdets bønder i de efterårsmåneder, hvor silden blev fisket.

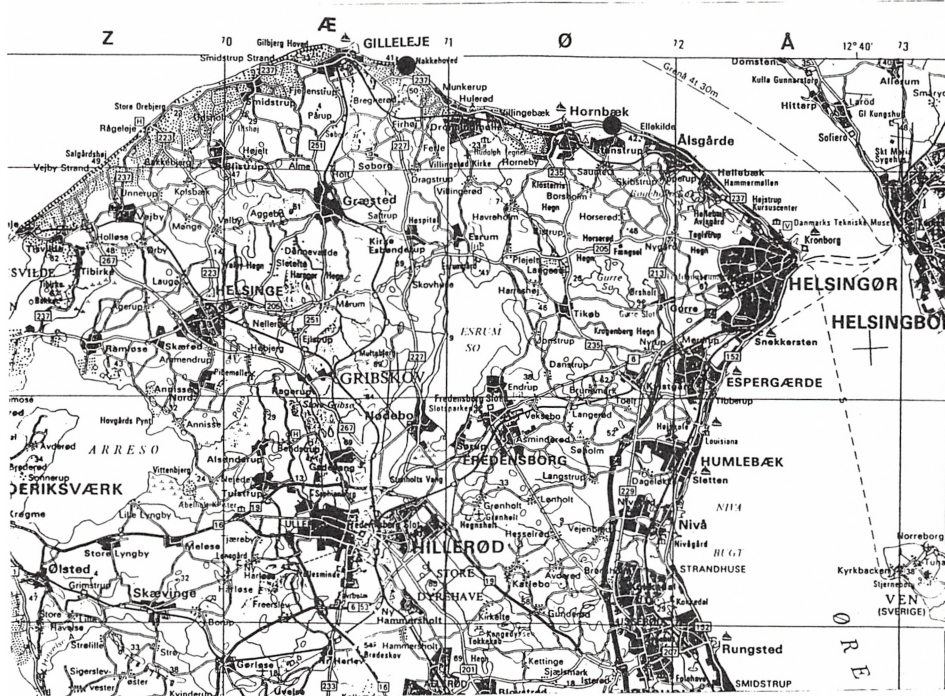
Nakkehovedpladsen er dateret til tiden slutningen af 1200- til engang i 1300-årene. Det er den periode, hvor "lerbottnarne" forsvinder ved de sydsvenske kyster, og hvor man mener, de stensatte tomter bliver almindelige. Nakkehoved-bebyggelsens noget diffuse karakter skyldes først og fremmest, at der er så lidt tilbage.

De fundne genstande, hvori indgår både fiskeredskaber og et forholdsvis stort antal mønter, passer fint med en funktion på stedet med både fiskeri og handel. Den byagtige fundkoncentration styrker dette billede. Baglandets bønder - og eventuelt også borgere fra købstaden Søborg - har ved Nakkehoved haft deres "lejer", måske inddelt i områder for hver landsby og med afgift betalt til kongen. De har her suppleret indtægterne ved fiskeri i "sildetiden" og ellers ved "søhandel", hvor de små skuder er blevet benyttet som fragtskibe. Det vides, at bønder i netop Holbo herred betalte en del af deres afgifter til Roskildebispen i fisk (10).

Af endnu ukendte årsager har pladsen ved Nakkehoved mistet

sin betydning engang i 1300-årene. Slutdateringen er dog usikker, og viser den sig at være senere, f.eks. oppe i begyndelsen af 1400-årene, er det muligt at se en sammenhæng med Gilleleje, der fra denne tid vokser i betydning.

Da bebyggelsen ved Nakkehoved var forsvundet, blev området taget i brug til agerdyrkning. I markbøgerne fra 1681 betegnes stedet som "strandagre". I forbindelse med den lille bebyggelse Nakkehoved huse hedder det: "Er en ager neden for strandbakken langs med stranden strækker i øster og vester". De enkelte agre havde en bredde på 20-35 alen (ca. 12-21 m) og blev dyrket: sår 2 år, hviler 3 år". De 12-21 m er siden 1681 blevet til ca. 3 m. Her er et meget kontant bevis på, at havet i løbet af de sidste 300 år har fjernet af kysten.



De to i artiklen omtalte fiskepladser er markeret med en udfyldt cirkel.

NOTER

1. Uden Erik Jarrums altid vågne blik for fortidsminderne, var stedet ikke blevet opdaget. Vi takker ham herfor.
2. S. Frandsen: Fiskersamfundene ved Sjællands Nordkyst, Bygd 1987:1
3. J. Steensstrup: Nogle træk af fiskerbefolkningens historie, Historisk Tidsskrift, 7 rk, 6 bd, s. 141-171.
B. Stoklund: Bonde og fisker. Lidt om det middelalderlige sildefiskeri og dets udøvere, Handels-og Søfartsmuseet på Kronborg, Årbog 1959, s. 101-123.
4. Der er efterhånden skrevet meget om Skånemarkedet. Af nyere monografier kan nævnes: H. Eriksson: Skånemarkedet, 1980 og L. Ersgård: "Vår marknad i Skåne", Lund Studies in Medieval Archaeologi 4, 1988.
5. Roskildebispens jordebøger og regnskaber, udg. af C.A. Christensen, s. 75 f.
6. En oversigt: se L. Ersgård note 4, s. 153-182.
7. L. Stenholm: Ränderna går aldrig ur - en bebyggelsehistorisk studie af Blekinges dansktid, Lund Studies in Medieval Archaeologi 2, 1986, s. 96-106.
8. L. Ersgård: se note 4 s. 176-177.
9. I Atterman: På Pilkaholmen. Glimtar ur livet i et blekingskt fiskerlåger, Blekingeboken 1980, s. 73-115.
10. Se note 5.

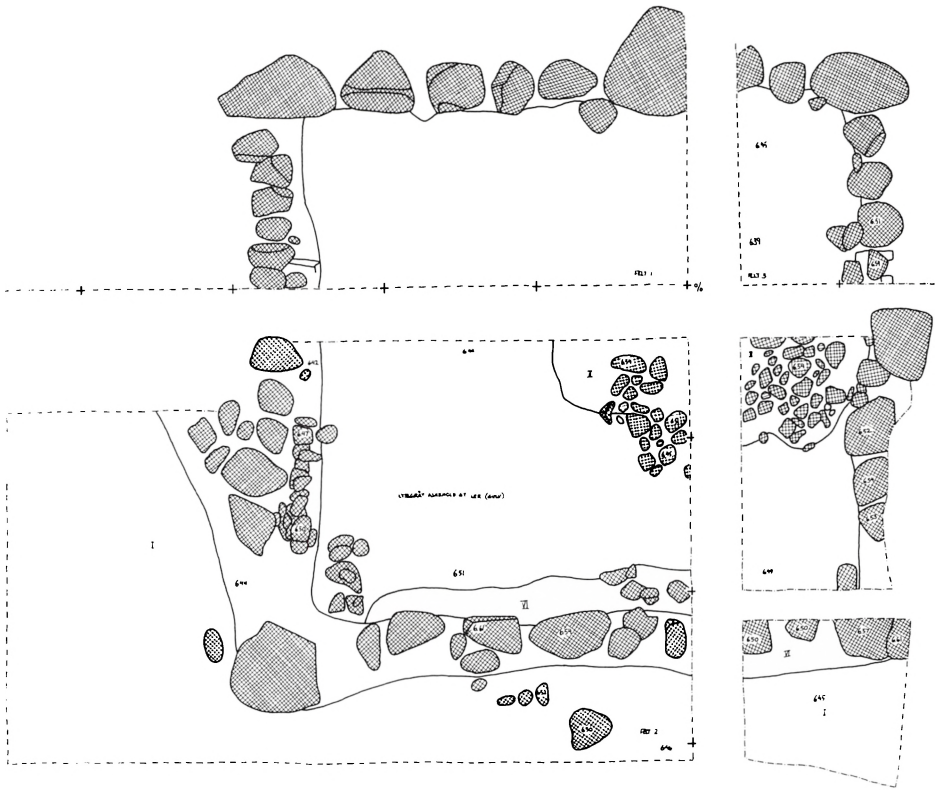
Ræveleje.

I forrige afsnit har vi hørt om sæsonfiskepladsen ved Nakkehed fra første halvdel af 1300-årene. Primitive bopladser af denne type har sikkert været almindelige langs Sjællands Nordkyst i ældre tid.

Ved en undersøgelse foretaget af Nationalmuseets 2. afd., Helsingør Kommunes Museer og Gilleleje Museum i 1987-88, afdækkedes under en hustomt fra det forsvundne Ræveleje i Hornbæk Plantage, kulturrester, der kan tolkes som spor efter sæsonfiskeri. Under helårsbebyggelsen fra 1500-årene lå et tilført brungråt lerlag, der kun var få cm tykt. I forbindelse med leret, placeret på en sandbanke, fandtes flere ildsteder, der tilsyneladende ikke havde noget med det senere hus at gøre, fordi de både lå indenfor og udenfor tomtens areal.



Fiskerboden fra Ræveleje fotograferet efter bortgravning af det åbne ildsted op mod østgavlen. Bemærk dobbeltfundamentet ved væggen nord for bageovnen. Denne detalje viser, at den nye helårsbolig blev placeret ved siden af den nedbrændte fiskerbod.



Lerlaget var dækket af ca. 5 cm flyvesand og ovenpå dette lå et 5-7 cm tykt lag bestående af rødbrændte lerklumper og trækul, der fandtes indenfor en rektangulær stenramme med indvendige mål på 3,5 x 3,5 m. Stenrammen tolkes som fundamentet til en bygning med indgang i det sydvestlige hjørne, hvor stenene manglede over $\frac{1}{2}$ meter ved vestgavlen.

Laget med lerklumper og trækul må stamme fra en nedbrændt lerklinet bygning i nærheden, og tolkes som isoleringsmateriale udlagt før det egentlige gulvlag af gult ler på 5-10 cm tykkelse blev anbragt indenfor stenrammen. Ved døren i sydvest fandtes en brolægning i lergulvet. Med den smalle side op til østgavlen lå i husets V-Ø midterakse et stort ildsted, der målte 1,0 x 1,7 m. Det bestod af håndstore sten placeret direkte på lergulvet med sand imellem. På stenene lå trækul og aske, jernstumper og affald fra blysmeltning antagelig opstået ved fremstilling af blysynk til fiskeredskaberne.

Huset på 3,5 x 3,3 m må være en fiskerbod benyttet i sæsonfiskeriet om efteråret. Det primitive åbne ildsted tyder ikke på en helårsbolig. Ilden blev benyttet under madlavningen, ved tilvirkning af blyemner til redskaberne samt gav varme i de kølige efterårsnætter så længe fiskerne opholdt sig på stranden.

Hen over ildstedet og lergulvet lå et mørkegråt sandet lag, der indeholdt meget brændt ler, trækul og aske. Det kunne se ud til, at bygningen på et tidspunkt er nedbrændt.

Ved genopbygningen nøjedes man ikke med at istandsætte huset. Mod øst blev tilføjet en bygning med indvendige mål på 3,8 x 8,0 m. Op til den gamle fiskerbods fundamentsten blev anbragt en ny stenrække, der mod syd sluttede ved bodens sydøsthjørne, mens den nordligst gik ca. $\frac{1}{2}$ m længere ud mod stranden end den gamle nordvæg. På denne måde blev det nye hus $\frac{1}{2}$ m bredere. Adgangen skete via en dør længst mod vest i nordvæggen. Her trådte man ind i en forstue på 1,4 x 2,2 m. I dennes østvæg var en dør, der førte ind til husets største rum på 3,8 x 3,9 m.

Syd for forstuen lå en ovn med stembund. Dens overbygning har bestået af en lerkappe, der ved bunden málte lidt over $\frac{1}{2}$ meter i tykkelsen. Ovnrummet var afrundet med en største bredde på 1,0 m og længde på 1,4 m. Indfyringen skete fra øst, hvor en stor flad ildskørnet sten lå i åbningen ud mod det store rum. Den var placeret ca. 10 cm lavere end ovnens stenflade, der nogle steder var ildskørnet af varmen. Senere viste det sig, at det øverste stenlag var en reparation, hvor den oprindelige flade i niveau med indfyringsstenen blev afløst af et nyt lag sten.

Ved ovnens nordøstlige hjørne lå en lav grube foret med ler, der var rødbrændt på overfladen. Leret lå på en stempakning, der ud mod rummet afgrænsedes af en munkestensopbygning i to til tre skifter. Lergruben, der indeholdt lidt aske, har været anvendt som madlavningsildsted. Gløder fra fyringerne på ovnens stenflade blev raget ned i gruben. Over ildstedet placeredes gryden på en trefod. Hjørnet ved ovnen var husets køkkenplads, hvor den daglige madlavning foregik. Ved indfyringsstenens sydkant afgrænsedes køkkenpladsen af en munkestensopbygning i to skifter.

Rummet på 3,8 x 3,9 meter var husets daglige opholdssted, hvor fiskerfamilien hele året lavede mad, spiste og sov.

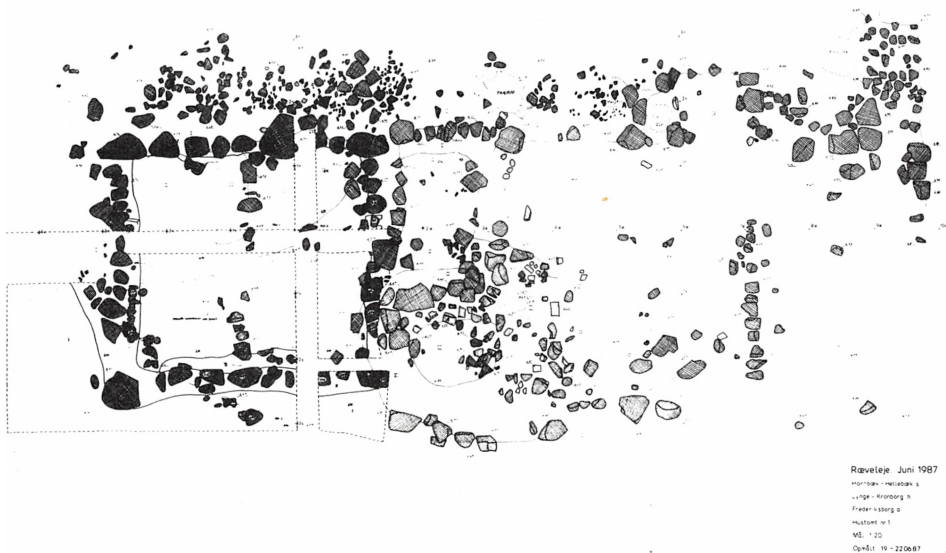
Længst mod øst lå et 2,3 m bredt rum, der kun havde svage spor efter lergulv. Mod syd og sydøst blev ikke afdækket

fundamentsten. Måske er der i denne ende af huset tale om et primitivt udhusrum. En brolægning nord for syldstenene i rummets nordøstlige hjørne tyder på, at der her har været en dør.

Den ældre fiskerbod blev inddraget i det nye hus. Rummet opdelt ved en N-S skillevæg i to rum uden ildsteder. Muligvis har de været anvendt som opbevaringsrum for husgeråd og andre redskaber, der ikke var i brug. Måske havde familien også en eller flere kister stående her.

Fiskerhuset fra Ræveleje er det første af sin art, der er undersøgt arkæologisk. Rumfordeling og ildstedsforhold viser en beskeden boligform, hvis elementer kendes fra undersøgelser af gårdtomter flere steder på Sjælland. Ved tolkningen af huset fra Ræveleje er det nødvendigt at se på dette materiale.

I landsbyen Torup mellem Arresøen og Kattegat blev i 1960'erne udgravet et stuehus, der ligesom resten af byen blev dækket af et flyvesandslag på ca. 1 m fra 1500-tallets slutning og frem.

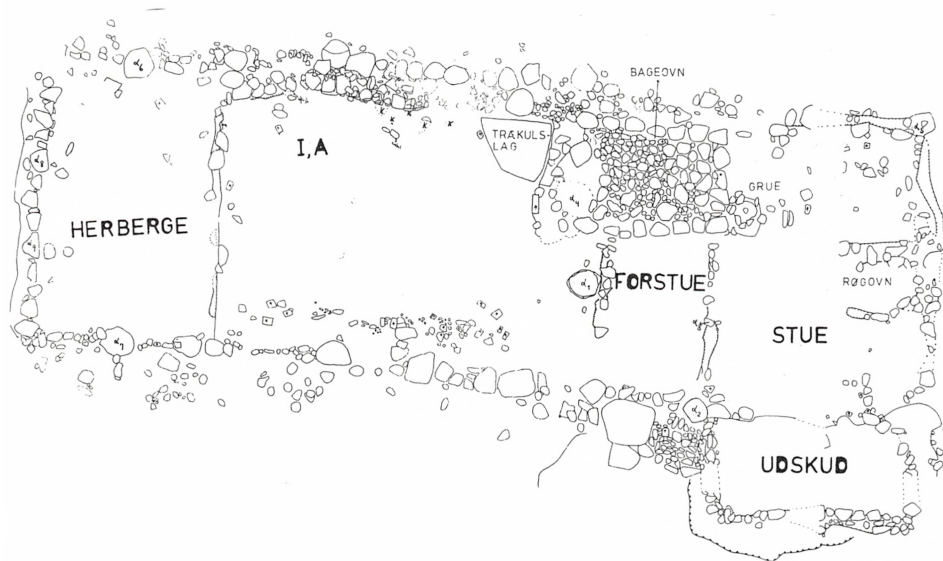


Plantegning af Ræveleje-fiskerhuset. Fundamenterne fra den gamle fiskerbod har mørkere skravering.

Bønderne blev tvunget til at forlade deres gårde o. 1600. Det udgravede stuehus viser en grundplan, der på flere punkter minder om huset fra Ræveleje. Bag en forstue på 1 fag lå en stor bageovn orienteret i husets længderetning. Indfyringen skete fra et rum på 4 fag vest for forstuen. Ved indfyringsstenen foran bageovnen lå en skålformet fordybning foret med ler, der var rødbrændt. Anlægget var nærmest cirkulært med en diameter på ca. 65 cm.

I fordybningen kunne husmoderen anbringe de gløder, der var tilbage efter fyringen i ovnen. Her foregik den daglige madlavning. Gryden eller kedlen blev ophængt i en krog over ildstedet. Bageovnene anvendtes ved fremstilling af familiens brød, men hertil kom funktionen som varmekilde i vintertiden. Denne anvendelse er dog usikker, fordi der øst for forstuen fandtes et rum på 2 fag med en hesteskoformet kampestensovn, som måske har været benyttet i den kolde tid. Østrummet kan dog også tolkes som en aftægtsbolig eller lignende. I såfald boede gårdens bruger i 4-fagsrummet, der om vinteren blev opvarmet af bageovnen.

Noget lignende kendes fra St. Valby ved Slagelse, hvor der i



Stuehus fra landsbyen Torup, der lå midt mellem Arresøen og Kattegat. Byen blev forladt omkring 1600 på grund af sandflugt.

tre udgravede stuehuse fandtes bageovne, som i 1500-og 1600-årene også blev anvendt til varmekilde i stuen (11, St. Valby).

Hos de sjællandske bønder kan vi finde træk, der minder om vort fiskerhus fra Ræveleje. Men hvordan forholder de arkæologiske vidnesbyrd sig til de skriftlige kilder, vi har fra en lidt senere tid.

Hovedkilden til forståelsen af ildstedsskikken på landet i 1600-årene er "Ildsteds -og kvægskatten 1677". (12). Her gennemgås ildstedstyperne hos bønder og husmænd med det sigte at påligne en ekstraskat på 2 mark pr. ildsted. Myndighederne pålagde sognefogederne og disses hjælpere at stå for registreringer i gårde og huse. Listerne fra sogne med nordsjællandske fiskerlejer er alle bevarede.

I Gilleleje havde 15 af de 33 fæstere i 1677 en kakkellovn og en grue. Kakkellovnen var husets varmekilde. Ovnen stod i stuen, vel oftest placeret op mod en skillevæg, så fyringen kunne ske fra et tilstødende rum. På denne måde fungerede den som bilæggerovn, hvor røgen ikke trak ud i stuen. Gruen var en cirkelformet fordybning i gulvet gerne anbragt ud for indfyringen til bilæggeren ved skillerummet til stuen. Når der skulle laves mad blev gløder fra ovnen raget ned i gruen og gryden eller kedlen ophængt i en krog over ilden. Køkkenrummet blev kaldt stegers.

Blandt de 15 fiskere med kakkellovn og grue var der kun 3 der havde 1-2 heste eller køer, mens der blandt andre 14 var 12, som havde dyr. Samtidig viser det sig, at 8 af disse havde en kakkellovn, en bageovn og en grue, mens de sidste 4 er noteret for en skorsten, en bageovn og en kakkellovn. - Skorstenen træder her i stedet for gruen, d.v.s. at den daglige madlavning foregik på et ildsted i bunden af skorstenen, således som det kendes fra Havnevej 3 i Gilleleje. (13)

De 12 sidst omtalte fiskere havde kvæg -og/eller jordbrug som supplerende erhverv. I ejendommene fandtes bageovne, d.v.s. at fiskerne selv kunne fremstille deres brød.

Et lignende sammenfald mellem kvægbrug/jordbrug og forekomsten af bageovne finder vi i Kikhavn, hvor der til alle 23 ejendomme var tillagt mellem 4 og 6 tdr. land. I Chr. V's matrikel er 3-vangsbruget i Kikhavn udførligt beskrevet. (14) Bebyggelsen er det nordsjællandske fiskerleje med størst indslag

af landbrug. 18 af de 23 fæstere havde 1677 bageovne i deres små gårde.

Flere af fiskerne på nordkysten måtte i hovedsagen klare sig med, hvad havet kunne give. Som 15 af gillelejerne måtte 8 fiskere i Tisvildeleje 1677 nøjes med en ildgruekakkelovn, d.v.s. en kakkelovn, der stod i forbindelse med madlavningsildstedet. Hos den sidste beboer fandtes kun en ildgrue, som også skulle opvarme huset om vinteren. Synsmændene undlod ikke at bemærke, at 8 af de 9 er "ganske arme", d.v.s. fattige. 4 år senere nævner Chr. d. V's matrikel hun 2 beboere i Tisvildeleje.

Men lad os se, hvordan forholdene var i de to fiskerlejer, der lå nærmest Ræveleje.

2½ km mod vest har vi Hornbæk. De 14 fiskere er alle noteret for kun 1 ildsted, dog én tillige for en kakkelovn. Noget tilsvarende gælder Aalsgaarde 3 km mod øst, hvor 8 af de 9 fiskere også kun havde et ildsted, mens den sidste er noteret for 1 skorsten og en kakkelovn. Det er dog ikke sandsynligt, at næsten alle beboerne i Hornbæk og Aalsgaarde kun havde det daglige madlavningsildsted, d.v.s. ildgruen til deres rådighed. Skattelisterne fra de to bebyggelser er derfor ikke pålidelige.

Dette bekræftes af de bevarede skifter, der blev optegnet når personer i fiskerlejerne døde. Mange af Hornbæk-skifterne fra slutningen af 1600-tallet omtaler landbrugsredskaber og husgeråd, der blev anvendt ved fremstillingen af øl, ost og brød. Truget til æltning af brøddejen er særlig interessant, fordi det indirekte fortæller, at huset også havde en bageovn. Det er dog vanskeligt at afgøre, om skifterne virkelig stammer fra fiskerhuse, eller der er tale om dødsboregistreringer fra de 4 små bøndergårde, der udgjorde den sydligste del af bebyggelsen Hornbæk.

Anderledes forholder sig med Aalsgaarde. Her er det sikkert, at skifterne omhandler fiskere. Husdyr og inventar anvendt i hjemmehusholdningen bl.a. dejtrug omtales ofte. Flere steder nævnes sædekorn, d.v.s. udsæd til marken.

Chr. d. V's matrikel omtaler 1682, at 4 af de 8 fiskere har et mindre jordstykke, der dyrkes 2 år og dernæst hviler et år. Det er sandsynligt, at disse 4 har haft bageovne i deres huse.

Fiskerhuset fra Ræveleje, der antagelig blev forladt i første halvdel af 1600-tallet, har også bageovn. Det åbne ildsted i fordybningen nordøst for indfyringsstenen er det daglige madlavningsildsted, som skattelisterne generelt benævner grue eller blot ildsted. Ovnens har været anvendt til brødbagning og opvarmning af husets eneste rum.



Vi har set, hvorledes forekomsten af bageovne i fiskerlejerne har sammenhæng med et supplerende landbrug. Dette er sandsynligvis også tilfældet i Ræveleje, der ligger på strandengen mellem stenalderkrænten og havet. Her var ikke megen plads, men de dyrkede arealer hos fiskerne var små. I Aalsgaarde målte lodderne f.eks. kun 7-36 m i bredden og 36-252 m i længden.

Siden 1600-tallet har havet taget af kysten ved Ræveleje. I dette århundrede kan ældre mennesker berette, hvorledes den nordligste del af Hornbæk plantage er gået i havet. Vi må derfor antage, at fiskerne i Ræveleje havde plads nok til små agerlodder. Beboerne var fiskere, der supplerede med lidt landbrug og antagelig også husdyravl.

Vi kender tidens boligindretning fra arkæologiske undersøgelser af bondegårdstomter fra 1500-og 1600-årene. Her har vi set, hvorledes opvarmningen af stuen skete ved fyring i en stor bageovn. Denne fungerede som røgovn, d.v.s. at røgen fra bålet på fyringsfladen i ovnen trak lige ud i opholdsrummet og forlod huset gennem en lyre i tag eller gavl.

Vor fiskerfamilie fra Ræveleje havde en bolig, der opvarmingsmæssigt fungerede efter samme princip. Det beskedne hus med et dagligt opholds-og soverum, der også blev anvendt ved madlavningen, vidner om trange kår.

I 1600-årenes begyndelse hører vi om svigtende evne hos de 5 fiskere i Ræveleje til at betale landgilden på $\frac{1}{2}$ tdr. torsk. 1627-28 omtaler Kronborg Lensregnskab, at 4 af boligerne er øde, mens den sidste beboes af Truels Lauridtzen der omtales som "forarmet" d.v.s. fattig. Landgilden var stadig $\frac{1}{2}$ tdr. torsk, men det dårlige fiskeri gav ikke mulighed for at levere denne naturalieydelse. I stedet gav Truels Lauridtzen 2 mark i penge. Sidste gang Truels Lauridtzen nævnes er i regnskabet for 1638-39. Få år efter var Ræveleje lagt helt øde.

Ræveleje-fiskerhuset set fra øst. I billedets øverste halvdel iagttages bageovnen med ildgruens stenbund i nordøsthjørnet.

NOTER

11. A. Steensberg og J.L. Østergård Christensen: Store Valby, historisk arkæologisk undersøgelse af en nedlagt landsby på Sjælland, udg. af Det kongelige danske videnskabernes Selskab, Historiske-Filosofiske Skrifter 8,1 Kbh. 1974.
12. Bilag til ildsteds-og kvægskatten 1677, Rigsarkivet.
13. Søren Frandsen: "Røg i køkkenet", i Folk og Minder fra Nordsjælland 1987, s. 33 ff.
14. Chr. d. V's matrikel, markbøgerne 1681, Rigsarkivet.

Kartoffelsejlsden fra Gilleleje til København.

Af Laurits Nielsen.

Da havnen i Gilleleje blev taget i brug 1872 begyndte en ny epoke i fiskernes tilværelse. Garnfiskeriet og især sildefiskeriet i august-september var fortsat den bærende indtægtskilde for fiskerne, med anskaffelsen af dæksbåde med lastrum (tørlast) øgedes mulighederne for anden beskæftigelse end fiskeri: Det drejede sig om fragt af brænde fra Gribskov til København, optagning af sten til havne- og fæstningsanlæg (note 1) samt fragt af teglværksprodukter fra Villingebæk Teglværk til København. Dertil kom så handelen med kartofler som en væsentlig del af de nye muligheder, havnen gav sine brugere.

De deltagende både.

Af en registrering fra 1937 (note 2) over samtlige både hjemmehørende i Gilleleje i tiden 1880-1900 fremgår det, at ialt 35 fartøjer havde en størrelse på 6-8 br. tons, heraf 16 indrettet til tørlast anvendt under kartoffeltransport; resten var bygget som kvaser med dam til levende fisk. Med hensyn til tørlastfartøjerne må der tages et vist forbehold, idet anden transport af gods som nævnt også fandt sted.

Efter julestormen i 1902 var der kun 4 tørlastbåde tilbage, nemlig "Otto", "De 2 Brødre", "Vilhelm" og Haabet". Ganske vist totalforliste halvdelen af de hjemmehørende både under stormen, men at det fortrinsvis skulle være gået ud over de tætte både står indtil videre uafklaret.

Tilgangen af nybyggede fartøjer af begge kategorier efter julestormen kunne imidlertid ikke opveje tabene. Dette skyldes måske i nogen grad, at bådeejerne begyndte at tænke i motordrift, som også skulle finansieres. I perioden fra 1904 til 1907 blev der installeret motor i samtlige dæksfartøjer i Gilleleje. Glødehovedmotorer med vendbar skrue var en nyskabelse på markedet. Effekten var dog lille, nemlig fra 4 til 8 H.K., alt efter hvilket fabrikat den pågældende ejer valgte.

I begyndelsen var "Dan"-motoren på 4 H.K. den foretrukne. Efter motorinstallationen blev bådene lidt efter lidt gjort en gang (et bord) højere, hvilket gav fartøjer med tørlast en større lasteevne. En opgørelse fra 1914 viser, at den samlede

flåde var på 30 fartøjer over 5 ts. br. alle klinkbyggede. Sammenlignet med tiden før julestormen var det en nedgang på 5.

Følgende 7 fartøjer (9-12 ts. br.) havde på dette tidspunkt fuldt lastrum (tørlast) og deltog i kartoffelhandelen:

<u>Reg. nr. og navn</u>	<u>Ejer(e)</u>
H 150 "Bethania"	Julius Sønesen og Ditlev Andersen
H 164 "Otto"	Chr. og Laurits Bjørnsen (brødre)
H 172 "De 2 Brødre"	Poul og Peter A. Petersen (far og søn)
H 189 "Columbus"	Chr. L. Christiansen
H 201 "Haabet"	Lars og Bendt Chr. Nielsen (far og søn)
H 445 "Thyra"	Karl Petersen og Sv.P. Bendtsen (svogre)
H 458 "Vilhelm"	Oscar Svendsen

Når antallet ikke var større skyldes det, at de fleste nyanskaffede fartøjer efter julestormen blev indrettet med dam til opbevaring af levende fisk, og dermed anvendt til fiskeri året rundt.

Omkring 1925 begyndte en nedgangsperiode for fiskerierhvervet, som stort set varede en halv snes år. Det medførte svigtende tilgang fra byens unge mænd, der søgte andet erhverv indenfor håndværk, handel og kontor. Ud over i sildefiskeriet fik bådeejerne vanskeligt ved at skaffe mandskab. Da ejerne af kartoffelbådene fortsat i slutningen af tyverne havde en rimelig fortjeneste, lokkede det andre til.

Følgende 5 fartøjer med dam blev i tiden fra 1924 til 1929 ombygget til tørlast:

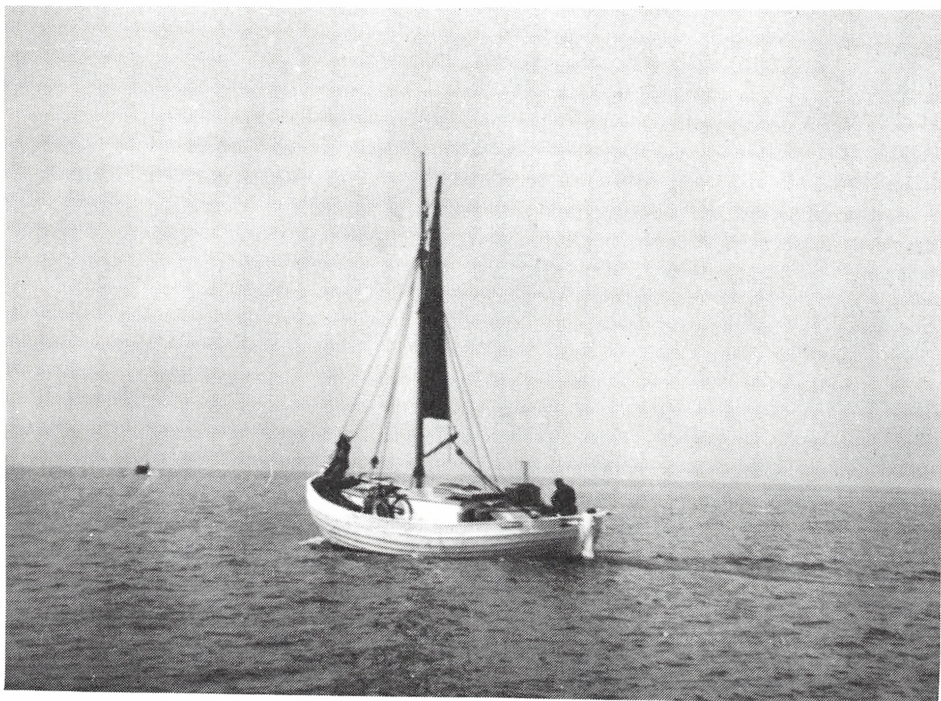
<u>Reg. nr. og navn</u>	<u>Ejer(e)</u>
H 147 "Alfa"	Chr. Nielsen og Peter Petersen
H 160 "Dorthea"	Martin og Chr. Svendsen (brødre)
H 264 "Anna Marie"	Niels Jørgensen og Rudolf Rasmussen
H 267 "Saga"	Julius Petersen og Hans P. Hansen (svogre)
H 478 "Marie"	Chr. og Anders Larsen (brødre)

I samme periode anskaffedes ude fra:

H 80 "Freden"	Chr. O. Karlsen og Ditlev Andersen (svogre)
Jagten "Willemoes"	(Lasteevne 38 ts.) Sophus Svendsen

Det maximale antal kartoffelsejlere i trediverne var 13 konstant beskæftigede hele sæsonen plus jagten "Willemoes" med periodevise rejser, når det ordinære fragtmarked med rejser mellem indenlandske havne ikke var lønsomt.

I 1942 var antallet reduceret til 10. "Bethania", "De 2 Brødre" og "Otto" var udgået. De resterende blev under og efter 2. verdenskrig (inden 1950) solgt til andre formål, dog med undtagelse af "Thyra", der var overtaget af Karl Bjørn Petersen som 3. generation i branchen. "Thyra" gjorde sin sidste rejse i 1956.



"Haabet" under sejlads som den tog sig ud umiddelbart før den blev købt af Nationalmuseet.

En epoke på ca 75 år var afsluttet. Grossererere med lastbiler havde overtaget transporten og handelen.

Min farfar, Lars Nielsen, f. 1847 var blandt de første, der deltog i denne handel. Min far, Bendt Chr. Nielsen, f. 1881 var med fra sit 14. år indtil 1949. Dette år blev min fars båd "Haabet" solgt til stenhuggermester Nielsen, Nykøbing Sjælland. Det følgende bygger dels på efterretninger fra min far og farfar - dels på egne oplevelser.

Klargøring til kartoffelsejlads.

Alle kartoffelbådene deltog i sildefiskeriet i tiden august - september. Dette fiskeri havde gennem tiderne givet Gilleleje-fiskerne størsteparten af deres årsindtægt, selvom der var år, hvor sildefiskeriet totalt svigtede.

Den 29. september på Mikkelsdag hørte fiskeriet op, fordi silden ikke længere var egnet til saltning efter den var "udleget". Der fandtes ikke anden mulighed for opbevaring.

Skipperne fik nu travlt med at rigge af efter fiskeriet. Drivgarnene skulle bakes og bundsættegarnene koges i stærkt sodavand. Alle garn blev tørret inden de blev hængt op på loftet under forhold, så de ikke led skade.

Derefter skulle båden gøres klar. Under sildefiskeriet var der ballast i båden bestående af mursten i bunden af lastrummet på begge sider af kølsvinet. Stenene lå plant for at bære en banje af brædder. Ballasten skulle tages i land. Stenene blev placeret et sted på stejlepladsen i nærheden af havnen ligesom en brændestak, for de skulle bruges igen under det kommende sildefiskeri. Til sidst blev lastrummet gjort grundigt rent.

Kartoflerne købes op.

Fra midt i oktober var alt klart til handel og sejlads med kartofler. Man skal ikke tro rygterne om, at fiskerne fra Gilleleje kun handlede med kartofler dyrket på egne lodder øst og vest for fiskerlejet. Tværtimod købte de ind til fuld last, d.v.s. 100 til 130 tdr. à 100 kg, fra omegnens bønder.

Kartoffelskipperne, som bådejerne kaldtes, besøgte bønderne til fods. Efter besigtigelse tog de eventuelt prøver med hjem til kogning, hvorefter pris og leveringstidspunkt på Gilleleje havn blev aftalt. Under besøg på fjernere liggende gårde, som for eks. i Vejby blev der oftest overnattet. Når lasten var indtaget skulle der afventes passende vind, da sejladsen til København og retur alene foregik ved hjælp af sejl. Rejsernes varighed var



H 445 "Thyra". Oprindeligt bygget som sejlførende - altså før 1904 - er ankommet til Nyhavn og venter på at komme igennem broen. I baggrunden skimtes 2 sejlskibe ved Grønlands Handels plads. Efter motorinstallation blev "Thyra" som de øvrige både fra Gilleleje gjort et bord højere. I slutningen af 1930'erne blev "Thyra" savet midt over på bedding i Gilleleje og forlænget ca. 4 fod. Den lastede herefter 160 tønder kartofler.

forskellige fra gang til gang, ofte med ophold i Helsingør undervejs.

Da de kartoffelskipperne, der begyndte handelen, lagde op på grund af alder, tog den næste generation over. Samtidig betød bådenes motorisering og anvendelsen af cykel til indkøbsturene på landet, at foretagendet kunne tilrettelægges mere systematisk. På en dag var det nu muligt at opkøbe over et større område. Med 2 mand i hver båd til at varetage de fornødne forretninger var det mest bekvemt, at den ene "plejede" bønderne mod øst i Nakkehoved, Passebæk, Bregnerød, Søborg, Hesbjerg, Firhøj, Rødkilde, Ferle og Dragstrup, mens den anden

tog sig af bønderne mod vest i Pårup, Udsholt, Alme, Højelt, Blidstrup, Græsted. Kolsbæk, Bannebjerg, Mønge og Vejby.

Hver skipper havde sine leverandører. I mange tilfælde overtog han hele bondens høst af kartofler - op til omkring 400 tønder dyrket på 3-4 tdr. land. Kartofflerne blev anbragt i kule og efter skippernes ønske leveret jævnt hen over sæsonen i sorteret stand på Gilleleje havn til gældende dagspris.

En leverance bestod som regel af 10 tønder, undtagelsesvis 20 tønder pr. gang. Der opstod på denne måde et utroligt godt tillidsforhold mellem skipperne og bønderne. Var der givet håndslag på en aftale kunne den ikke brydes, selv om der senere kom andre opkøbere til og forsøgte sig, eventuelt mod at betale en højere pris.

Sidst, men ikke mindst, kunne bønderne med en aftale i hus disponere over deres afgrødefordeling på en rimelig måde. Den bedst egnede spisekartoffel dyrket på de nordsjællandske, lette jorde var sorterne "Magnum Bonum" og "King Edward", sidstnævnte kendt for den rødplettede skræl. Senere kom "Bintje" til.

Kneb det for de nordsjællandske bønder at levere kartofler sæsonen ud foretog de både, der havde det vanskeligst med at skaffe sig last, rejser til Ebeltoft eller Napperdam i Kalø Vig for at gøre indkøb hos de omboende bønder. Den jyske kartoffel var imidlertid af ringere kvalitet og lå i et lavere prisleje. "Up to date" var sortens navn. Det var en kartoffel bedst egnet til fremstilling af kartoffelmel og sprit. I en nødsituation kunne den dog anvendes som spisekartoffel.

Om foråret når tilførslen af kartofler var aftagende fra de sædvanlige leverandører, var muligheden for at gøre en god rejse med jyske kartofler bedst. De 2 jyske udskibningssteder blev benyttet, frem til midt i 1930erne.

Ugens gang for kartoffelskipperne og deres mandskab.

Vi må tænke os, at kartoffelskipperen midt i oktober måned har holdt en stille søndag i sit hjem. Lad os følge arbejdet ugen igennem. Kun vind og vejr kunne lægge hindringer i vejen.

Mandag.

Efter frokost cyklede skipper på landet for at købe sin part til en last efter aftale med makkeren.

Bønderne kunne begynde at sortere og veje op.

Tirsdag.

I løbet af dagen ankom til Gilleleje havn (vestkajen) 12 til 15 læs kartofler alt efter bådenes størrelse. Kartofflerne lå løst i fjellevogne forspændt et par heste. Ved aflæsning kom kartoflerne i kurve og blev styrtet i lastrummet over en harpe af træ, hvor de blev efterset og dårlige frasorteret.

Efter aflæsning kørte bonden til skippers bolig. Medens hans kone serverede kaffe med hjemmebag og en cigar, var hestespandet tøjret. Hestene fik mulepose på med foder i, så de kunne stå roligt. Efter kaffemåltidet betalte skippers kone læsset efter den aftalte pris.

Skipper havde sine "handelspenge" i en særlig tegnebog i buffetskuffen. Når sæsonen begyndte, var priserne som regel små, fra 4 til 6 kr. pr. tønde à 100 kg. Efter hver rejse øgedes handelspengebeholdningen, så det var muligt at betale indtil 25 kr. tonden hen på foråret, når lagrene var ved at svinde ind. Import af kartofler til regulering af efterspørgslen kendtes ikke.

Når sæsonen var ovre, blev handelspengene indsat i Nordsjællands Bank indtil næste sæson.

Når lastrummet var fyldt op, blev lugerne lagt på. En dækslast på en snes tønder i sække blev forsvarligt anbragt på lugerne, godt tildækket og surret med presseninger. Bådene lastede fra 120 til 150 tønder. Min fars båd "Haabet" lastede 130 tønder.

I hjemmet gjorde husmoderen klar til skippers afrejse. Der blev pakket tøj, skjorte, flip og slips i et tørklæde. Madæsken - af en anseelig størrelse - blev fyldt op med 2 retter mad til 3 dage plus pålæg. Det skulle være let for skipper efter en lang arbejdsdag i København at tilberede måltidet ved simpel opvarmning på primus og/eller kamin (note 3) af enten bankekød, sulemad, bøffer eller andet kød. Kartoffler manglede han ikke. Brød, kaffe og sukker hørte til skibets proviant.

Onsdag.

Når skipper havde taget bestik af vind og vejr og bestemt sig for at sejle, bragte han sit tøj og madæsken til havnen på sin trillebør, som et familiemedlem senere hentede hjem. Under indsejling til København blev Toldboden anløbet for indklaring. Herefter fortøjedes i Nyhavn.

I tiden indtil 1914 lagde kartoffelbådene til i bunden af Nyhavn på Charlottenborgssiden. Sydsiden blev herefter alene benyttet af parketter (note 4), der lossede og lastede til diverse



Både fra Gilleleje lossere kartofler i Nyhavn ved Charlottenborgsiden i 1904. Havnens motorfærge med skipper og 2 passagerer på vej mod Kongens Nytorv. Den lille færge sejler i fast daglig fart mellem Kongens Nytorv og Christianshavns kanal.

På billedet kan det ses, at motoræraen har holdt sit indtog i Gilleleje, idet 4 af bådene har udstødning fra motor agter gennem et hul i lønningen. Hullet er omgivet af sort farve af sod fra udstødningen.

Båd nr. 4 fra venstre er sandsynligvis "Dannebrog" af Hornbæk, der indtil først i 1920'erne sejlede med kartofler fra Hornbæk til Nyhavn. "Dannebrog" er som de andre både klinkbygget, men noget større end Gilleleje bådene, der alle var af Isefjordstypen. "Dannebrog" var ikke registreret som fiskerfartøj, og har derfor alene været anvendt i fragtfart. Efter udlosning af kartoffellasten lastedes diverse stykgods retur til Hornbæk. "Dannebrog" fragtede også rejsegods for landliggere.

provinshavne, mens nordsiden nu var forbeholdt kartoffelbådene fra Gilleleje på et område umiddelbart inden for Nyhavnsbroen. Al anden tilførsel af frugt og grønsager til København fra andre ladepladser foregik fra Børs kajen og Holmens Kanal. Kælderbutikken på hjørnet af Nyhavn og Toldbodgade, hvis indehaver var købmand Møller, gav rum for skipper til at ringe til kunder ligesom familien i Gilleleje kunne kontaktes via



4 kartoffelbåde ved Nyhavns nordside inden for broen. Billedet er taget i 1930 med H 201 "Haabet" og H 445 "Thyra" til højre.

denne telefon. Den samme købmand Møller har mange gange stået i Kælderhalsen og råbt skipperne an.

Torsdag.

Tidlig om morgenen vandrede skipper i pænt tøj med flip og slips (en "klipfisk" med tilhørende gummiflip og fastbundet sort slips hægtet på kraveknappen) samt stortrøje og kasket med blank skygge eller bowlerhat til Københavns Grøntorv ved Frederiksborggade (nuværende Israels Plads). Her kontaktede han sine forbindelser blandt byens grønhandlere og modtog ordrer. Skipper var tilbage i Nyhavn inden middag. Han havde solgt størstedelen af lasten. Udover grønhandlerne, som iøvrigt var de bedste aftagere, leveredes kartofler til hoteller, restauranter og som en reserve til skibshandlerne. Her var firma Jens With i Amaliegade og "Sorte Hansen" (navnet svarede til udseendet) på hjørnet af Toldbodgade og St. Anna Plads de største aftagere. De leverede til A.P. Møller's rederi og Det forenede



Motiv af Nyhavn taget fra broen mod Kongens Nytorv. Kartoffelbåde med H 172 "De 2 Brødre" til højre. Parketter på modsatte side og havnens gamle motorfærge i midten.

Dampskibsselskab. En grosserer Groth opkøbte kartofler til eksport til Færøerne og Island. Af pris- og betalingsmæssige årsager fik han sjældent større partier ad gangen.

Om eftermiddagen begyndte opvejningen. Sækkene på lugerne var indvejet hjemmefra med en passende overvægt klar til losning. Fra lastrummet måtte kartoflerne skuffes op. Bedstemanden skuffede, medens skipper holdt sækken hen over lugekarmen, indtil den var fyldt. Vejningen skete på den medbragte decimalvægt, der var placeret ved agterruffet. Sækkene blev snøret og anbragt i forskibet, klar til losning ved hjælp af en lossebom med dobbeltskåret talje, der blev betjent med håndkraft.

Skipper havde en fast aftale med Karl, der ved hjælp af en lang trækvogn på 2 hjul med trækstænger og seletøj til at spænde over skuldrene bragte kartoflerne til kunder i den indre by, til Vesterbro og Nørrebro for en beskeden betaling. I



Et billede fra 1906 af en del af mandskaberne fra kartoffelbådene fra Gilleleje samlet omkring bordet hos værtshusholder Mikkelsen i Café Gilleleje, Nyhavn nr. 10.

Siddende fra venstre: Laurits Christiansen, Peter L. Petersen (H 172), Julius Sønesen (H 150), Lars Nielsen (min farfar, H 201), Lars Christiansen, Hans Sønesen (H 150), Karl Petersen (H 445) og Chr. Svendsen (H 160).

Stående fra venstre: Fru Mikkelsen, Peter A. Petersen (H 172) og Bendt Chr. Nielsen (min far, H 201).

slutningen af tyverne overtog en vognmand ved navn Sømod, med en lille Ford-lastvogn, transporten.

Fredag.

Opvejning og losning af kartofler fortsatte. Skipperne og deres mandskaber tilbragte således 3 aftener om ugen i København. Man behøver ikke spørge, hvad de foretog sig, især ikke på de lange vinteraftener. Efter en lang og hård arbejdsdag skulle der forberedes et måltid varm mad i det lille lukaf, og efter spisning var lysten til at gå i byen ikke særlig stor. Mange havde familie i København, men den blev ikke overrendt. Det



Eneste kravelbygget kartoffelsejler H 80 "Freden" klar til at losse kartofler i Nyhavn. Agten for ligger H 458 "Vilhelm".

kunne højst blive til et besøg i en af nabobådene for at få en snak om døgnets begivenheder.

Det skal indrømmes, at navnlig de ældre skippere, i den periode hvor bådene lå fortøjet ved kajen på Charlottenborgsiden af Nyhavn, ofte holdt til på et værtshus, der var etableret i en høj kælder med navnet "Gilleleje", og som havde Mikkelsen og hans kone som værtspar. "Gilleleje" eksisterer stadig, ikke som et ordinært værtshus, men som en eksklusiv spiserestaurant.

Lørdag.

Først lossede man et eventuelt restparti af kartofler, der blev afsat til skibshandleren i Toldbodgade. Derefter gik skipper til toldboden for at udklarere. Passage af toldbodløbet kunne derefter ske uden stop og sejladsen til Gilleleje fortsætte uhindret. Indtraf der forsinkelser på grund af vejret, måtte hjemrejsen udsættes til søndag.

Efter hjemkomsten begyndte forberedelserne til næste tur.

Når tilførslerne om foråret var aftagende kunne der under en rejse ske en uventet stigning i markedsprisen på kartofler. I denne situation gav nogle skippere bønderne en frivilling efterbetaling, der svarede til prisstigningen.

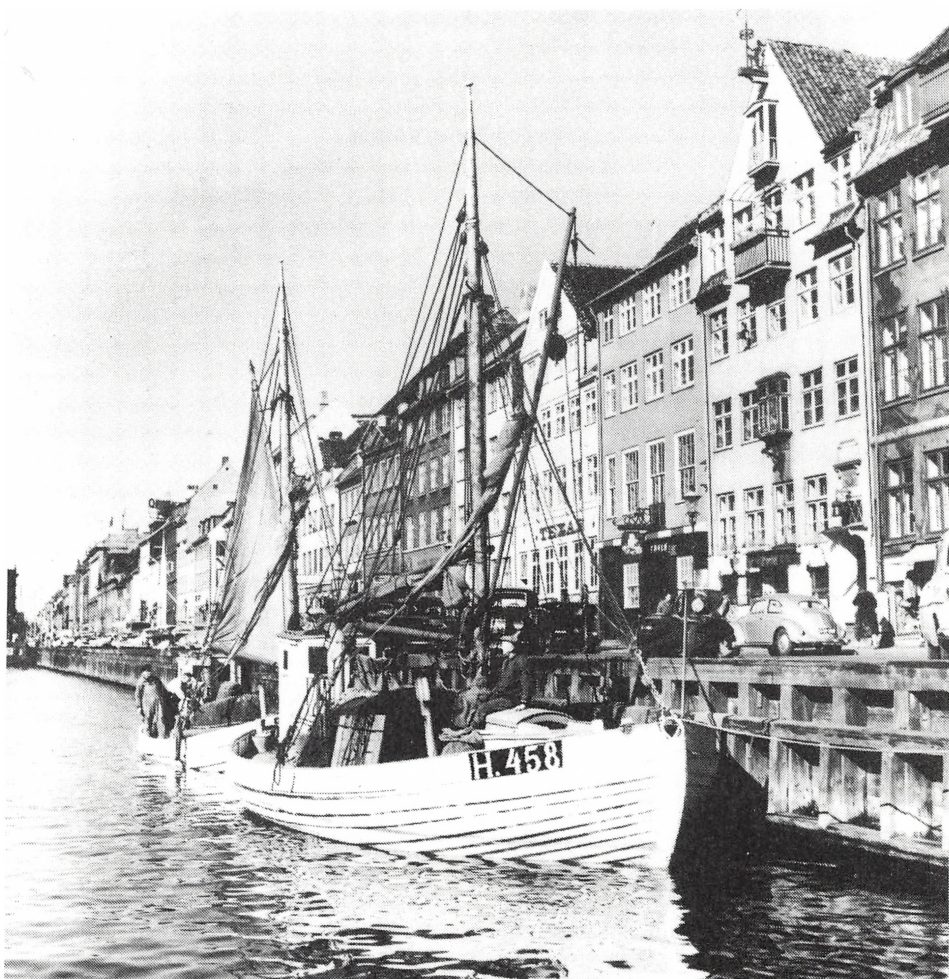
Sejlads med andre produkter.

Nyhavn var udskibningssted for øl og stykgods til provinshavnene. Mindre galeaser og motorskibe gik i parketfart med 2 rejser om ugen. Alle parketter (note 4) lastede samtidig. Når dette skete, var al kajplads på Nyhavns sydside optaget. Afskibning af stykgods over Nyhavn smittede også af på Gillelejebådene. Repræsentanter for grossistfirmaerne henvendte sig med mellemrum for at høre, om det var muligt af afskibe gods til Gilleleje. Der lastedes mindre partier som for eksempel 20 sække mel til bager Larsen, 15 sække salt til købmand Wulfsen eller kasser med diverse indhold til isenkræmmeren. Lasterne faldt tilfældigt på bådene, men de der fik chancen, fik en kærkommen ekstra indtægt.

Efter 1. verdenskrig foretog brugsforeningerne i Gilleleje og Søborg store indkøb af foderstoffer gennem "Øernes Andelsfoderstofforening", der havde hovedlager i Københavns Frihavn. "Thyra" og "Haabet" opnåede fast aftale om transport til Gilleleje. Der var som regel en last om ugen med 10 til 15

tons majs, foderkager, soyaskrå og melasse. Lasten blev indtaget lørdag formiddag i løbet af et par timer.

I Frihavnen var der adgang til indkøb af toldfri varer. Det var dog i begrænset omfang, når udklareringen skete til anden dansk havn. Rationen bestod af en flaske spiritus - altid akvavit til halvanden krone flasken - en pakke tobak samt lidt konserves (ananas). Denne chance gik mandskabet ikke glip af. Men ved udklareringen fra Frihavnen mødte tolderne op om bord for at kontrollere laddningsdokumenterne og efterse, at eventuelle flasker spiritus var proppet af. Tolderne blev



H 458 "Vilhelm" med last i Nyhavn.

beværtet, og med en dram til maden på hjemrejsen var der ikke meget tilbage af den flaske til brug i den hjemlige husholdning.

Mandag blev foderstofferne losset og kørt til lager pr. hestekøretøj. Skipper havde gerne en lejet mand til hjælp med losningen, så han uantastet kunne køre på landet og gøre nye indkøb af kartofler til den kommende rejse.

Det var en ganske god forretning for ejerne af "Thyra" og "Haabet", indtil lastbilerne overtog transporten med direkte afhentning i Frihavnen.

På en af de sidste rejser om foråret hentede "Haabet" gennem fyrmester Eir's formidling diverse gods ved fyrmagasinet på Holmen. Godset blev brugt ved drift og vedligeholdelse af Nakkehoved Fyr med tilhørende ejendomme. Ejeren af Nakkegården kørte godset fra Gilleleje Havn til magasinet ved fyret. Al handel var afsluttet inden pinse.

Kartoffelhandelen fandt sted den ene vinter efter den anden indtil slutningen af 1940'erne, kun nu og da afbrudt af stormvejr og isvintre. Særlig i 1924, 1929 og 3 på hinanden følgende vintre under 2. verdenskrig var der store afbrydelser. I de perioder kunne bønderne heller ikke åbne kartoffelkulerne. Men ved mildere vejr blev rytmen hurtigt genoprettet.

Da sæsonen 1950/51 skulle begynde havde de gamle fra anden generation i branchen nået pensionsalderen og solgt deres både til forskellige andre formål. "Thyra" var en undtagelse, der som tidligere nævnt fortsatte til 1956.

To både, der har overlevet.

H 201 "Haabet" og H 458 "Vilhelm" af Gilleleje eksisterer stadig. De giver mindelser om kartoffelsejlsden og en af de mest benyttede bådtyper ved Sjællands nordkyst fra 1880'erne til op i 1950'erne. "Haabet" blev i 1966 købt af Nationalmuseet og placeret i Brede med henblik på istandsættelse. For 5 år siden overdroges båden til Dansk Fiskerimuseum i Grenå, hvor den fortsat er under restaurering. Efter det oplyste skal "Haabet" indgå i museets udstilling af ældre bådtyper.

"Vilhelm" blev i 1988 erhvervet af Gilleleje Museum. Restaureringen er påbegyndt med det sigte at gøre "Vilhelm" til et flydende og sejlklart museumsskib.

NOTER

1. Stenene solgtes til entreprenører, der byggede havne på Øresundskysten. Omkring århundredeskiftet anvendtes også sten til anlæg af Middelgrundsfortet og noget senere Flakfortet, der begge var en del af Københavns søbefæstning.
2. "Fra det gamle Gilleleje", årg. 1937 s. 22-25.
3. Grydeformet fyrsted med komfurringe.
4. Fragtskibe i fast rutefart mellem 2 havne.

Sandflugten og dens bekæmpelse i Gilleleje-området.

Af Johannes Pragensis.

Fra 1500-tallets slutning hærgede sandflugt Sjællands nordkyst. Kystbøndernes kvæg havde fra gammel tid græsset i strandområderne. Hugsten til bygningstømmer i skovene, der i Gilleleje-området og østpå gik helt ud til kysten, betød, at vinden fik frit spillerum i kystzonen. Den sparsomme vegetation var sårbar, især hvis kvæget ikke blev holdt under opsyn. For sent opdagede man, at skovhugst og græsning var ved at omdanne det nordsjællandske kystområde til en sandørken.

Problemerne meldte sig først vestpå, hvor hele området mellem havet og Arresøen fra slutningen af 1500-årene og frem dækkedes af et over 1 meter tykt flyvesandslag. I Gilleleje blev mange ejendomme i begyndelsen af 1600-årene lagt øde af sandet. 1647 fortælles om Tinkerup ved Gilleleje, at "jorden af strandsand er øde" og 1695 siges det, at mange af de 25 huse i Gilleleje er øde af sandflugt.

Ved Tinkerup var situationen slem igen 1730 - eller snarere, den var måske ikke blevet afhjulpet. "Jorden .. af strandsand er øde", siger Holbo Herreds bog. I februar 1750 var sandet aktiveret igen: "Flyvesand .. langs med stranden mellem Vejby og Gilleleje".

På dette tidspunkt fandtes love (resolutioner), der skulle forhindre skade på vegetationen. I 1632 og 1675 var der udstedt forbud mod græsning, men de havde ikke haft den store virkning. I denne forbindelse var det meget vigtigt at motivere bønderne til samarbejde.

I efteråret 1750 omtaler overjægermester Gram i et brev sandflugtens dæmpning: Sandet langs med strandkanten i det kronborgske distrikt skal tildækkes, besås og området inspiceret. Det sidste var noget nyt. I en udateret indberetning til Kammerherre Gram nævnes skovplantning som middel mod sandflugten - dog ikke hjelme, som var det, der virkelig fik løst problemet i Vestjylland. Den 14/3 1751 skrev Gram til en "flyvesandsinspektør" om lokale flyvesandsvogtere; der nævnes "Asserbo flyvesand", der tales om inspektion i almindelighed, og stor ildhu omkring problemerne kommer for dagen. Den 27/3 1751 skriver Gram til Tisvilde, denne gang om sandvogtere, og

indskærper "Sandbeboerne", at de "behørigt skal efterleve" de påbud de får om at skåne landskabet.

Man gik i offensiven i de år: I Tisvilde omtales 1761 "den megen sand overalt". Der er beskadigede ejendomme på flyvesandet. Nu påtænker man virkeligt at "plante og saae" og genindvinde land. Distrikter med sandvogtere er nu etableret. Et par år efter, i sommeren 1763, undersøger Gram, hvor mange læs tang, der årligt blev brugt til flyvesandsdæmpningen i Kronborg Amt. Det løb op i tusinder af læs.

I 1784 blev "til flyvesandets bedækning ved Hornbæk og Villingebæk brugt 135 spanddage" d.v.s. arbejdsdage med vogn og hest som hoveritjeneste.

Ved Tisvilde var flyvesandet aftaget og dæmpet i 1750-erne, tildels på grund af plantning af nåletræer. Landkortene udarbejdet til matriklen 1844, viser tydeligt, hvor sandet lå, og hvor kystvejen gik. Ved Udsholt Strand løb den ved kysten (den nuværende Strandvej) på skellet mellem den dyrkede jord og flyvesandet.

I Farvandsdirektoratet findes en sandflugtsprotokol, der minutiøst skildrer tilstanden på flyvesandsstrækningen fra Gilleleje til Rågeleje (Hesselbjerg), som var Christian Fabers ansvarsområde. Protokollen går fra 1831 - 1844.

Faber var fyrmester på Nakkehoved og havde titel af krigsråd. Han var sandfoged, også kaldet klitfoged, og havde tilsyn med den nævnte kyststrækning på ca. 10 km. Det var Faber, der i det daglige ledede og fordelte arbejdet med dæmpningen af flyvesandet.

Over ham stod Sophus Magnus Bjørnsen på Valdemarslund, der var forstmand og skovrider på 2. Kronborgske Distrikt. Han havde titel af Sandflugtscommissær. Faber indberettede og korresponderede med ham.

I protokollen findes også indberetninger til rentekammeret og øvrigheden med nøjagtige beskrivelser af aktiviteter til sandflugtens dæmpning.

1831.

Faber begynder med at konstatere jævnlige tyverier på "Gilleleje Østre Sand" i 1831, (det område, hvor der idag er skov nærmest byen før Strandbakkerne). Vegetationen blev stjålet.

Det år var sandflugten aktiv på strækningen Vejby Strand til Gilleleje. Sandfogeden fik årligt et vederlag på 30 rbd. sølv. En status fra 1831 viser tilplantninger omkring Gilleleje og dækning med tang på strandene fra Tinkerup til Hesselbjerg. Smidstrup er "mådelig", mens f.eks. Udsholt Strand er "temmelig god" og Hesselbjerg (Rågeleje) "god". Særligt ved Udsholt blev der brugt mange vogne og læs.

Den 16. oktober var der plantninger på sandene ved Gilleleje. Fuld tilplantning var målet. Man arbejdede i henhold til forordningerne fra 1792. Der var tale om "forskellige naale- og løvtræer". På Gilleleje Østre Sand blev et område på 1½ tønde land tilplantet, men stadig anvendte man tang til dækning, især i vintermånederne (dette år december). Staten krævede besked om, "hvormange vogne dertil er brugte".

1832 og 1833.

I januar 1832 nævnes, at den lokale klitfoged på Hesselbjerg og Udsholt "vil kunne undværes .. afskediges med udgangen af 1831". Men ham i Smidstrup var der stadig brug for. Det er Bjørnsen i Valdemarslund, der træffer beslutningerne. Til denne indberetter Faber den 20. Januar, at "undvigede svin løbe om på..Gilleleje..flyvesand" og gør fortræd. Det var det problem, man havde haft i mange årtier, ja, i århundreder.

I februar 1832 skal store tangdynger fjernes, fordi græsset ved Gilleleje og Smidstrup rådner under disse. I april begynder forårstilplantningen. Bønderne pålægges at møde med spader. Ved Smidstrup fandt både tangdækning og udplantning sted. Fra den 9. til den 24. april 1832 arbejdede 4-6 mand på Gilleleje Østre Sand - "alle husfæstere af Søborg Sogn". I dagene 16.-17. april var 6 mand fra Blistrup udskrevet til plantning af fyr og gran. Der meldes om tørke det forår.

Både i 1832 og 33 omtales løsgående kreaturer, der gør skade. Igen bemærker Faber, at når området dækkes med tang, rådner beplantningen under det, og stedet bliver siden til flyvesand - "hvilket er saare unaturligt". I januar 1833 blev megen tang skyllet i land: "Bønderne bruger det til gødning. Den megen kørsel frem og tilbage opkører sanden og gjør den levende". Og værre endnu: "Sligt har fundet sted i mange, mange aar", noterer Faber bekymret. Folk kører og rider uden for den faste vej.

Med de erfaringer, Faber nu havde, foreslår han, at forordningen om sandflugtens dæmpning af 1792 ophæves. Den ny fra 1817, der havde strengere bestemmelser om kreaturgræsning,

kom nu til at gælde. Som noget nyt skulle kørsel over tangområder meldes i forvejen, og "tangvejene" løbende vedligeholdes.

I januar 1833 gøres status: Nakkehoved Sand - god, intet foretaget. Gilleleje Østre Sand - 3 tønder land tilplantet med 12.000 træer. Området tillige dækket med tang. Gilleleje Vestre Sand - mådelig, fik tilkørt 100 læs tang. Tinkerup Sand midlertidig dækket med tang. Smidstrup var dårlig; 6 tønder land blev tilplantet og 62 læs tang påkørt. Udsholt Sand var ret god, dog fik oprevne klitter tang. Hesselbjerg Sand god, intet foretaget -. Faber foreslår, at dækningen med tang skal ophøre, da det er en fejlbehandling. Han venter dog på godkendelse fra sin foresatte.

Samme forår blev sandflugten enkelte steder værre bl.a. på Gilleleje Vestre Sand. Klittagsplantning finder sted her og ved Bonderup Sand, der har et sandrev. Man fik på hele Fabers strækning plantet 1274 rødgraner, 600 lærke, 2240 fyr, 1253 birke og 1600 popler. Det blev gjort ved hjælp af 48 mand udskrevet fra Søborg Sogn.

Smidstrup Sand var nu blevet lukket af for kørsel og græssende kvæg. På Udsholt og Hesselbjerg Sande planlægges nye arbejder. Både der og i Gilleleje måtte man dække med tang af mangel på planter.

Vi får også oplyst, hvad betalingen var for arbejdet: Det "udskrevne pligtarbejde" var beskedent betalt. De 4 lokale opsynsmænd fik hver 8 rbd. 24 sk., mens Faber modtog 47 rbd. 42 sk. Beløbene anvises af Bjørnsen.

Den følgende vinter (1833-34) flyger der klitter op "paa Nakkehoved og Hesselbjerg Sand". Man udjævner dem ved pligtarbejde og beplanter med klittag, "som oprykkedes paa Nakkehoved", det vil formentlig sige, at klittagsplanter dér var rigelige.

1834.

Langs vejene ved Gilleleje vestre Sand gravedes i foråret 1834 grøfter. Pligtarbejdet fortsatte i april: Man tilsagde "4 fæstere fra Blistrup og 4 fra Hesselbjerg at møde lørdag den 24. dennes kl. 6 morgen med spader", som en typisk besked lyder. I 1834 blev inddrevet bøder for løst kvæg til et beløb af 6 rbd. 53 sk.

Sommeren var tør det år. Mange udplantede træer tørrede ud.

så der skulle efterplantes. Der blev også dækket med 55 læs tang ved Udshold. Man gør nu den iagttagelse, at sandrev selv gror til. Klittagen har man nemlig gode erfaringer med: Den "staar i ønskelig vækst og sanden selv er i god tilstand ved Nakkehoved".

Ved det nærliggende Bonderup Sand vil man forsøge en ny metode. Det drejer sig om dækning med ler i stedet for tang. I det store og hele gøres fremskridt, idet plantningen står godt ved Gilleleje. Dækningen med tang fortsætter dog, lige til al flyvesandet er behandlet. Om efteråret klages igen over mangel på træer.

1835.

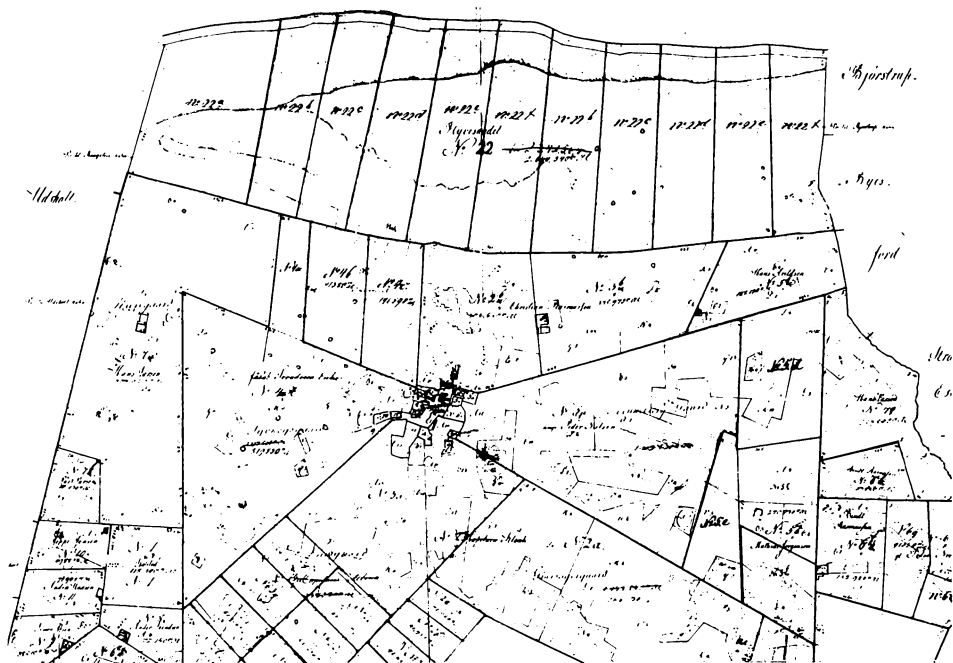
I første halvår af 1835 er den helt gal ved Smidstrup: Der er intet foretaget, idet flyvesandets "sygdom er uhelbredelig", så længe tung kørsel finder sted. Den praksis var nemlig blevet genoptaget.

Fra den 27. april til 9. maj blev 8200 rødgraner plantet på Gilleleje Østre Sand. Man var ved godt håb "ifald væde ikke udebliver". Arbejdet blev udført af 6 husfæstere. Gilleleje Vestre Sand og Tinkerup var "i det hele gode"; dog blev nogle levende sandstykker foreløbigt dækket med tang. Vejenes indgrøftning fortsatte den sommer.

Om efteråret gives følgende beskrivelse: Nakkehoved Sand er i god stand og intet bliver gjort. Det gror selv til. Bonderup Sand er i ret god stand; det blev dækket med "20 læs tang, kjørt af Bonderupgaards ejer Svend Larsen". Smidstrup igen dårlig, fordi der stadig køres over arealet. Også her foreslås vejene indgrøftet. Udsholt er ganske god; nogen foreløbig dækning med tang finder sted. Såning planlægges. For Hesselbjerg gælder det samme, dog var der her kommet nye sandrev til. På Smidstrup og Hesselbjerg foreslås ler anvendt i stedet for tang. Her "flyver sanden paa adskillige steder".

På vejene ved Smidstrup - der var to - skal der påkøres grus. Deres længde måles til 1320 favne.

I november bevilger amtsstuen på Kronborg klitfoged Faber nogle ønskede vogne til "leer- og tangkørsel". Han kvitterer og melder samtidig tilbage, at bønderne ved Udsholt har tilegnet sig et stykke "frahegnet sand" og dyrket det. Man frygter skader, og truer med anmeldelse. Strengt tilsyn loves!



Smidstrup Sand som det så ud i første halvdel af 1800-tallet (opmålt 1813). På flyvesandet er angivet "højdekurver", der antagelig markerer klitdannelser. Bemærk den 12 alen brede vej parallelt med stranden. Den blev færdig i 1840. Bøndernes tangkørsel rev ofte vejstykket op, så sandet måtte dæmpes med ler.

1836.

I første halvår af 1836 blev udplantet 5000 to-års graner på Gilleleje Østre Sand. Der var blevet leveret 6000 planter til hele strækningen. Fra Hesselbjerg indløber i april klager over sandflugt. I juni påbegyndes et større arbejde med påkørsel af ler ved Udsholt og Hesselbjerg. Faber overdrager den 24/6 Niels Carlsen i Rågeleje tilsynet med den udlagte ler, således at løse dyr ikke tramper det op. Advarsler og bøder kommer på tale. I løbet af en uge i juni blev hele 31 sanddrag dækket med 164 læs ler ved Hesselbjerg. Samme efterår - den 18. oktober - gøres op, hvor mange der udeblev fra dette pligtige arbejde: 6 mand ialt, "alle huusmænd fra Fjellenstrup". De skal alle tiltales og straffes.

Godt inde i oktober klager gårdmand Ole Larsen så langt inde i landet som Ørby over et sandrev på Bavnehøj, der gør skade

"ved østlig vind". I november blev det dæmpet. Også ved Bonderup sørgede den lokale gårdmand det efterår for dækning med tang og ler.

Faber klager over, at træplantningen udføres af "uøvede hænder -- det bliver planternes undergang". En god nyhed var det dog at Gilleleje Vestre Sand var i fuldkommen god tilstand; det samme gjalt vejene på området. Ligeledes Tinkerup er "i den bedste tilstand". Smidstrup er dårlig, Udsholt nogenlunde; påkørsel af ler planlægges. Ved Udsholt opstod 2 nye sandrev.

På Hesselbjerg var ikke foretaget noget siden foråret. Truslen om bøder havde tilsyneladende ingen virkning, for der var kommet hele 64 rbd. ind for løsgående kreaturer! I november-december blev der udført store arbejder: "Tangvejene" ved Smidstrup burde endnu samme år "adskilles og besteenes" (skrevet den 25. november). Det gøres omkring den 10. december i samarbejde med Smidstrups bønder. Ørbybonden får også udført ekstra arbejde til dæmpelse af sandflugten ved Bavnehøj: Den 17. december kommer "8 læs naaletræskvas" til området og "130 3½alens fyrrer -eller lærkestammer" skal opsættes som gærde. Lige før jul 1836 beskrev Faber tilstanden ved Bavnehøj: "Vinden havde oprevet i højenes overkant og i dens hele betydelige længde".

1837.

Da sneen er væk og frosten af jorden i 1837, begynder arbejdet atter på Gilleleje Østre Sand, der betegnes som "god". 10.000 grantræer og - som noget nyt - 300 hyld udplantes om foråret. Der er mangel på regn; 3-4 mand går rundt og vander i 3-4 dage. Ler blev nu virkeligt en erstatning for tang: Ved Udsholt f.eks. blev "24 mindre og større sandrev -- dækkede med 90 læs ler kørt med 9 vogne --". Ved det nærliggende Hesselbjerg Sand, hvis tilstand ikke var den bedste, fik 16 mindre og større sandrev 60 læs ler.

Smidstrup er "fremdeles i sin slette tilstand". Man havde nu et nyt problem - eller man lod som om: Man vidste ikke rigtigt, om fårene som kvæget havde græsningsforbud på sandarealerne. Problemet bestod i at bønderne havde sandlodder ved stranden; dem lejede de ud til husmænd, som igen "tager imod fremmedes faar" og lader dem græsse dér. Det skinner igennem, at Faber er i tvivl om, hvordan han skal forholde sig til situationen.

Ørby-bonden fik allerede den 11. januar tilsagn om supplerende arbejder ved Bavnehøj, hvis det blev nødvendigt.

Den 27. april 1837 kom yderligere 6000 granplanter til Gilleleje Sand. Faber inspicerer det allerede udplantede, og bemærker hvordan det står: Han finder "noget opreevet og henslængt". Hvem har gjort dette "niddingsværk"? Han skriver den 5. maj: Alle sandflugtsområder bør "tillukkes med straagjerde". Samtidig kommer der stadig nye planter til. Det drejer sig om 4000 fire-års graner. To mænd og fem kvinder hjælper med udplantningen i flere dage. Den 18. maj ønsker Faber at opføre et gærde af nåletræskvas vest for plantningen som læhegn. Udsholts og Hesselbjergs sandvogtere fratrådte som overflødige kort efter Fabers udnævnelse. Nu mener han imidlertid, at tilsyn i fast rytme alligevel er en nødvendighed. Den 8. juli dækkes nogle sandrev sammesteds med ler.

I slutningen af august klager Faber sin nød over Gilleleje Østre Sand: "Vee! Vee! mange (træer) har tørken ødelagt, mange segne for vold". Det forfaldne hegn gav for let adgang til hævværk på plantagen.

Måske var det ikke så galt endda, for i statusopgørelsen fra efteråret hedder det om Gilleleje Østre Sand, at "træplantningen .. udholdt sommerens tørke, saadan da". Både Nakkehoved og Bonderup er i fin stand, Gilleleje Vestre Sand er i "bedste velbefindende", Tinkerup er god, dog skal et enkelt sandrev dækkes med ler. Smidstrup er "slet", og Faber ser det største problem i, at vejene ikke er istandsatte i tilstrækkelig grad.

Ved Udsholt konstateres, at dækningen med ler er effektiv, og endelig beskrives Hesselbjerg Sand som god. De sidste efterårsstorme oprev nye sandrev, der blev dækket den 16. december med 20 læs ler.

1838.

Julen vel overstået. Den 12. januar 1838 gøres status over inddrevne bøder for ulovligt kvæg på Gilleleje Østre Sand. Samme forår bevilger myndighederne (Bjørnsen) 6000 nye granplanter; de udplantes den 7. og 8. maj, af 2 mænd og 7 kvinder mod betaling. Også enkelte løvtræer udplantes på Gilleleje Østre Sand. Samme forår blev på Udsholt Sand "4 sandrev .. dækkede med 54 læs leer"; tilstanden blev "nu hurtigt god". På Hesselbjerg Sand, der "ikke (var) i den bedste tilstand" med 16 sandrev, blev ikke færre end 220 læs ler påkørt; det beskæftigede 15 mand.

I juni det år indskærper Faber de lokale klitfogeder deres tilsynspligt og indberetter om løsgående kreaturer. På Udsholt og Hesselbjerg blev der udført yderligere dækninger med ler. Om efteråret var klitfogeden selv med ved en ny udplantning, der strakte sig over 7 dage med 10 kvinder i arbejde (november-december). For første gang nævnes påkørsel af jord til udplantningen i sandet.

Efterårets status betegner nu de fleste sande som gode - men ikke Smidstrup. På Gilleleje Østre Sand var foretaget flest udplantninger. - Plantagernes indhegning - især ved Gilleleje - var en vigtig ting. Man lavede i oktober volde af kvas, kompost og jord. Den 9. november meldes et vejstykke over Smidstrup som færdig "i en længde af 200 favne". To bønder, en fra Udsholt og en fra Hesselbjerg, får påtale for dovenskab og pålagt istandsættelse af et bestemt stykke vej. De bliver også dagen derpå indberettet til Bjørnsen. Samme dag ankom til udplantning 3000 4-års graner, 3000 3-års fyr og 3000 2-års fyr. Den 28. november gøres status: 2 rbd. 3 mk. 8 sk. blev inddrevet i bøder for løsgående kreaturer.

1839.

I 1839 "befrygtes tørke", og træplantningen ved Gilleleje udsettes til efteråret. Ved Smidstrup fortsættes vejarbejderne. Lokale folk fra Blistrup - 17 mand - bruger 2 dage og 45 vogne hertil. Også ved Tinkerup er vejbyggeri i gang, 400 favne i længden, udført af folk fra Søborg og Græsted sogne. Således var vejnettet de sidste år ialt øget med 880 favne; andre 140 skal anlægges til efteråret. Vejarbejdet medførte udsettelse af dækningen af sandene, men fra Tinkerup mod vest i retning mod Rågeleje meldes kyststrækningen i ret god stand. Hvad Smidstrup Sand angik, var det nu Fabers ønske i højere grad at vinde den lokale befolkning til samarbejde. Han foreslog, at et møde med samtlige sognefogeder skulle finde sted på selve flyvesandet, så de nødvendige beslutninger kunne træffes. Resultatet af mødet meldes der ikke noget om.

Om efteråret fortsætter udplantningen: 3000 fire-års graner, 3000 tre-års graner og 1800 tre-års fyrretræer ankommer og skal udplantes på Gilleleje Østre Sand. 16 folk - flest kvinder - var beskæftiget hermed. Samme år i oktober - november fik Nakkehoved Sand på "nogle levende sandpletter" 10 læs ler. Gilleleje Østre Sand med de mange udplantninger er "nu i bedste tilstand". Selv Smidstrup er "i bedring". Sandene "vesten for er i meget god tilstand", fordi det havde regnet meget den som-

mer. Hertil kom at fredningen endelig havde virket efter hensigten.

1840.

Det var dog for tidligt at udvise for stor tilfredshed og slække på initiativet, idet Nakkehoved Sand i første halvår af 1840 igen tog skade af kørsel efter tang og "blev levende". Vinteren havde også været hård ved plantningerne på Gilleleje Østre Sand, hvor de "4-års graner er dels meget sygelige, dels hensovede". Ved Smidstrup var det stadig sløjt, dog noteres en vis bedring. 150 læs ler blev påkørt og vejene noteres færdige. En gårdmand fra Kolsbæk var forsømmelig med arbejdet, idet alle fik tildelt et bestemt vejstykke. Udsholt Sand er god, dog med et stort sandrev, der blev dæmpet med 100 læs ler. Hesselbjerg er "mindre god"; der er her for megen kørsel, ligesom i Smidstrup. Sanden levendegøres og danner vandreklitler ("lange sandrev i bevægelse"). Hele 250 læs ler påkøres.

Den 9. juli er der atter tale om udeblivelser fra arbejdet. Denne gang er det en gårdmand fra Hesselbjerg, der får bøde.

På grund af dødsfald ansættes d. 17. august ny klitfoged over Smidstrup, Udsholt og Hesselbjerg. Gårdmand Lars Jensen i Udsholt får hvervet. Bjørnsen foretager udnævnelser.

I efteråret 1840 er "samtlige øvrige sande (udover Gilleleje Østre Sand) fredede". Kun ringe dækning finder sted. Den 3. november bevilges atter 5000 graner til Gilleleje Østre Sand. De udplantes i løbet af 9 dage af 10 folk, der aflønnes med 17 rbd.

1841.

Nu hvor vejene over sandområderne var blevet sat i forsvarlig stand, gjaldt det om at afmærke dem. Dette indskræpes i foråret 1841 af Bjørnsen i henhold til, hvad han selv har fået beskud på i "det Kongelige Rentekammers skrivelse". På samme tid foregår yderligere istandsættelse med ler og grus, kørt med 74 vogne og 59 mand fra Blistrup, Græsted og Søborg Sogne. Al uvedkommende kørsel forbydes over de rene sandområder selv på vejene, ellers falder der bøder, bestemmes det i april. Kørsel efter tang til gødning - der i princippet var tilladt - skal der søges om 8 - 14 dage forinden hos den lokale sognefoged.

Vejarbejdet inspiceres uden fuld tilfredshed: Udbedringer skal foretages. De tangkørende bønder på Smidstrup og Hesselbjerg



Smidstrup Sand som arealet så ud i anden halvdel af 1800-tallet. Den nuværende "Byvej" anlagt efter en lineal er kommet til.

skal selv udføre arbejdet. Om sommeren er det galt fat ved Munkrupgård: "Klitterne under Munkrupgaard mark .. blevne .. aldeles opkørt og ødelagt formedelst tangkørsel og tangdynger". De omtalte regler for færdsel indskræpes.

Desuden gjorde naturen selv skade, idet sandkanten og klitten meldes undermineret af højvande, kysten ædes væk. Megen regn i juni forårsagede også en forværring. Det er akut nødvendigt, hedder det, med forebyggende plantning af "sandgræs".

På Gilleleje Østre Sand er plantagen i slutningen af juni "i ønskelig fremvekt". Den 23. september dør lodsformanden, der tillige var klitfoged. Bjørn Larsen fra Gilleleje er hans afløser. Han aflønnes som de andre fogeder med 8 rbd.

Der kommer flere rødgraner til: Bjørnsen bevilger den 25/10 ikke færre end 10.000 stk. Det skaffer igen gillelejerne arbejde på "Østre Sand", hvor 12 personer, flest kvinder, i en 14-dages periode får dem i jorden og tjener 28 rbd.

Faber bemærker i protokollen, at "paa bakkerne i Bonderupgaards mark" ved kysten langs gangstien til Gilleleje" vokser krat. Det skal skånes, og der kommer pålæg herom. Den 6. december vil Faber helt konsekvent have hegn mellem sandet og jorden ved Bonderup. Han henviser til gamle statutter: ".. at det fra gammel tid paahviler ejeren af Bonderupgaard at hegne mellem gaardens jorder og den Kgl. sand og de Kgl. skove". Ved Bonderup fortsatte tangkørslen og gjorde i december skade på sandet.

På samme tid lod man bevidst Smidstrup Sand ligge og passe sig selv og undlod at give den dækning.

1842.

Det følgende år 1842 noteres "levende sandpletter" ved Udsholt, og den 24. maj dækkes de med ler. Sognefogeden får pålagt at stille med vogne og mænd. I alt 320 læs ler blev påkørt. Vejene i området vedligeholdes også.

Hesselbjerg "lider meget af tangkørslen", og er "maadelig". Man burde anlægge en vej, lig den i Smidstrup. Forinden må området dækkes med ler.

De andre sande - Bonderup, Gilleleje Østre og Vestre er gode. Blot skal der til foråret efterplantes på grund af tørke. Tinkerup og Smidstrup er mærket af tangkørsel, siger Faber, og vejene vedligeholdes med "grus paakjørt i 2 dage".

Ved Nakkehoved havde der været jordskred i foråret 1842 og sand blev herved afdækket. Tangkørsel gjorde skade.

Klitfogeden opbragte 71 får på Udsholt Sand. Der faldt bøder.

I juni fik sognefogederne i Græsted og Blistrup anmodning om at iværksætte mere vejarbejde ved Smidstrup. De, der bruger vejene, skal stå for anlægget. Snart efter opbringes flere får i Udsholt: denne gang 78 stk., tilmed "ubevogtede og løsgaaende", og det i et år med tørke. Der faldt bøder.

I andet halvår af 1842 blev der fortsat dækket med ler, men i mindre omfang end før. Således fik Nakkehoved Sand 20 læs ler, Bonderup Sand var "god", Gilleleje Østre Sand "havde ét slemt sandrev" og fik 33 læs ler, kørt med 3 vogne og 3 mand. Tinkerup Sand havde nogle levende sandområder, der fik 56 læs ler i løbet af 2 dage kørt med 7 vogne og 7 mand. Smidstrup Sand får lov at ligge på grund af vejarbejdet, mens sandene vest for er udmærkede.

De nye forordninger fra 1817, der blev taget i anvendelse 1832, virker efter hensigten, konstateres det.

Den 4. september giver 13 husfæstere fra Blistrup besked om, at de vil benytte tangvejene. Ønsket er velkomment. Man benytter lejligheden til at pålægge dem vejarbejde, da de ellers vil blive udelukket.

I november sender Bjørnsen på Valdemarslund igen 6000 rødgraner til Gilleleje Østre Sand. 10 folk beskæftiges med plantningen - flest kvinder.

Om vinteren melder 20 gårdmænd sig ved Tinkerup som interesserede i tangkørsel. Også de får pålagt anlægs- og vedligeholdelsespligt for vejene.

Bøderne for løsgående dyr var faldende: I 1842 beløb de sig kun til 2 rbd. 60 sk. Man var begyndt at respektere lovgivningen.

1843.

I foråret 1843 var der dog problemer mod vest. På Hesselbjerg Sand fortsatte tangkørslen, og der var atter løse får. 200 læs ler blev påkørt. Også Udsholt Sand fik 100 læs ler, Smidstrup 60 og Tinkerup 24 læs. "Hjulsporenes udjævnelse" gav arbejde til 2 mand fra Søborg.

Den 6. juli ønsker Faber at forbedre indhegningen ved Gilleleje Østre Sand. Han har talt med en "tømmermand" om sagen. Arbejdet bevilges af Bjørnsen og hegnet ("foldene") bygges samme efterår af fire mand fra Søborg sogn, sammen med nye betydelige udplantninger, hvor også 44 læs jord blev påkørt. Med tilfredshed kan Faber konstatere, at de nu langvarige bestræbelser har båret frugt: Det har hjulpet overalt, blot mangler Tinkerups veje "en liden fuldendelse".

1844.

I 1844 dækker man opståede huller. Hesselbjerg, Udsholt og Smidstrup fik henholdsvis 180, 80 og 220 læs ler. Der ansøges om bevilling til en tangvej ved Hesselbjerg. I efteråret 1844 anmoder Udsholts bønder selv om at få anlagt en tangvej. På Gilleleje Østre Sand fortsætter udplantningerne: 4000 rødgraner og 2000 fyr, der fik 31 læs jord til hjælp. Arbejdet udføres som sædvanlig af lokale folk.

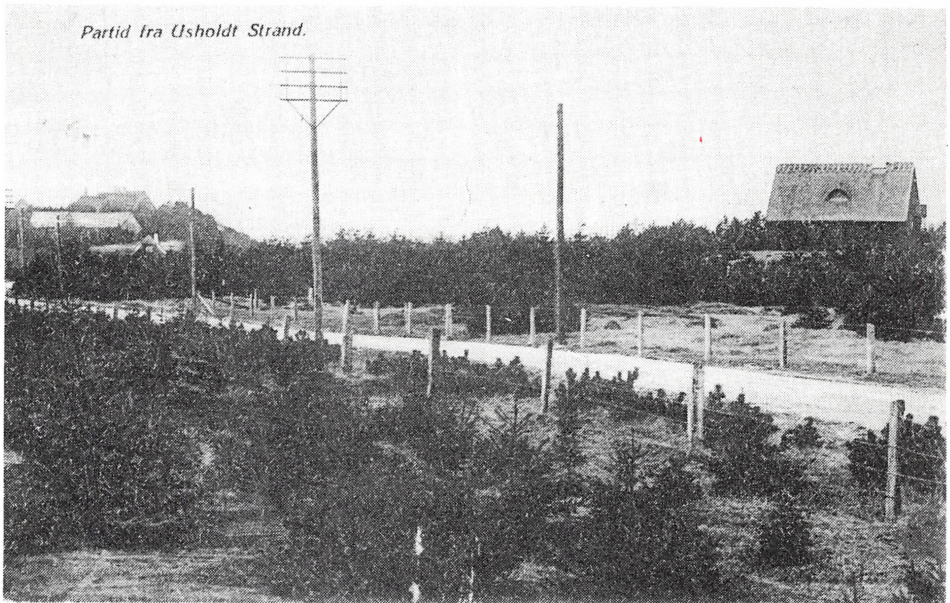
Den 21/10 vil gårdmand Lars Jensen afløses som klitfoged og bliver det. "En af strandbønderne", Peder Olsen, anses for "vel skikket til at kunne blive en flink og duelig klitfoged".

I november bliver der igen opdaget får, denne gang på Gilleleje Østre Sand, ialt 13 stk. Ejeren får bøde. I begyndelsen af

december opstår der huller i sandet. De bliver større og større. De skal dækkes.

Dette er Fabers sidste bemærkninger i protokollen, idet han den 8. februar 1845 melder sig syg og utjenestdygtig. Han dør samme år.

Faber har givet os et godt indblik i bestræbelserne for at få bugt med sandflugten. Befolkningen var til at begynde med modvilligt indstillet, men holdningen ændrede sig gradvist. Enhver kunne se, at de forblæste områder ændrede karakter til det bedre. Fyrinspektør Fabers indsats blev fundamentet for udbygningen af Gilleleje i moderne tid samt anlæg af sommerhusområder langs kysten.



Usholdt Strand i begyndelsen af 1900-tallet. Det gamle flyvesandsområde er nyligt tilplantet med nåletræer, og landskabet er ved at få den karakter, vi kender fra vor egen tid.



ISBN 87-980841-3-