



# Danskernes Historie Online

Danske Slægtsforskeres Bibliotek

## Dette værk er downloadet fra Danskernes Historie Online

**Danskernes Historie Online** er Danmarks største digitaliseringsprojekt af litteratur inden for emner som personalhistorie, lokalhistorie og slægtsforskning. Biblioteket hører under den almennyttige forening Danske Slægtsforskere. Vi bevarer vores fælles kulturarv, digitaliserer den og stiller den til rådighed for alle interesserede.

### Støt Danskernes Historie Online - Bliv sponsor

Som sponsor i biblioteket opnår du en række fordele. Læs mere om fordele og sponsorat her: <https://slaegtsbibliotek.dk/sponsorat>

### Ophavsret

Biblioteket indeholder værker både med og uden ophavsret. For værker, som er omfattet af ophavsret, må PDF-filen kun benyttes til personligt brug.

### Links

Slægtsforskeres Bibliotek: <https://slaegtsbibliotek.dk>

Danske Slægtsforskere: <https://slaegt.dk>

# Fra det gamle Gilleleje 1938

Sjette Aarbog, udgivet af  
Gilleleje og Omegns Museumsforening.

Redigeret af H. C. Terslin

Museets Forlag  
Gilleleje, 1938

Foreningen er stiftet 1929. Museets Samlinger omfatter Oldsager, Middelaldergenstande, Arkivsager, Bøger og Billeder fra Egnen, endvidere Genstande fra Fiskerlejet og de omliggende Sogne (Møbler, Tøjer, Landbrugs- og Fiskeriredskaber). I Aarbøgerne behandles Egnens Arkæologi, Historie, Folkemaal og Folkeminder.

Man støtter Foreningens Formaal ved at blive Medlem, skænke Genstande, købe Aarbøgerne, betænke Museet i Testamente og yde Bidrag til en haardt tiltrængt Museumsbygning, endvidere ved at nedskrive Sagn, Folketro og Dialekt og sende dem til Museet.

Adresse: Museet, Gilleleje; Telefon 192.

Foreningens Formand er Kommunalærer *H. C. Terslin*, Gilleleje.

FRA DET GAMLE GILLELEJE

1938



KLICHEÉR: KØBENHAVNS KLICHEÉFABRIK

TRYK: OTTO TELLER, HELLERUP

# Fra det gamle Gilleleje

## 1938

Sjette Aarbog, udgivet af  
Gilleleje og Omegns Museumsforening.

Redigeret af H. C. Terslin.

Museets Forlag  
Gilleleje, 1938

## INDHOLD:

	Side
Forord . . . . .	7
To Indskrifter fra Stavnsbaandets Ophævelse (Tavle 1)	
<i>H. C. Terstin</i> : Sagn og Folketro paa Gilleleje. (Med 2 Billeder, Tavle 2 . . . . .)	9
Sognepræst <i>Emil Steenvinkel</i> : Pastor Garde og Lærer Olsen. (Med 2 Billeder i Teksten) . . . . .	32
<i>H. C. Terstin</i> : Skaaninge-Kesten . . . . .	47
<i>Nicoline Nielsen</i> : Slægten Reil paa Hedsbjerg. (Med 2 Billeder i Teksten) . . . . .	51
<i>Arnold Olsen</i> : Kong Valdemars vilde Jagt. (Med 7 Billeder i Teksten efter Forfatterens Pennetegninger) . . . .	60
<i>H. C. Terstin</i> : Gilleleje Strandklinters Blomsterplanter. (Med 4 Billeder, Tavle 3—4) . . . . .	70
Annoncer . . . . .	87

## FORORD:

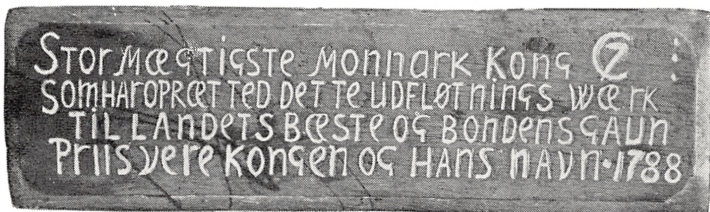
Til Udgivelse af Museets Aarbog har vi modtaget økonomisk Støtte fra *Søborg-Gilleleje Sogneraad, Esbønderup-Nødebo Sogneraad, Nordsjællands Bank, Frederiksborg Amts Spare- og Laanekasse, Sparekassen for Kronborg vestre Birk, Gilleleje Havnelaug og Gilleleje Brugsforening*, hvilke vi bringer en ærbødig Tak. Ligeledes Tak til Aarbogens Forfattere, der velvilligst har skrevet Artiklerne.

Billedstoffet er arrangeret af Dyrslæge *O. Hardt*.

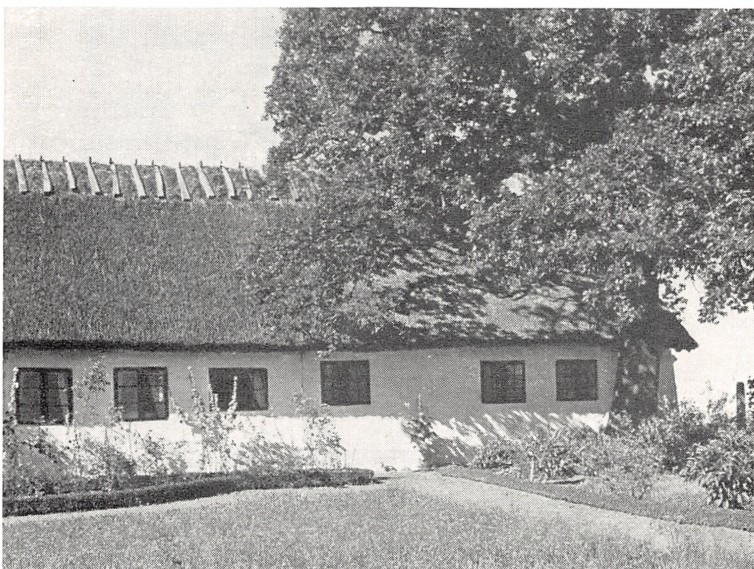
*Museumsforeningen, i November 1938.*

## Minder fra Stavnsbaandets Løsning.

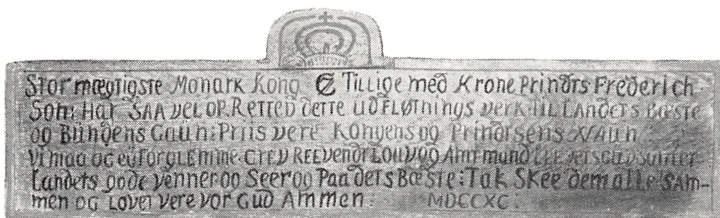
I Anledning af, at det i Aar er 150 Aar siden, Stavnsbaandet løstes, bringer Gilleleje-Aarbogen disse tre Billeder.



Mindeplade af Egetræ fra 1788, Aalebrogaard i Paarup, Græsted S.; nuv. Ejer: Svend Larsen. Foto 1938: O. Hardt.



Den ældste Længe i Aatoftegaard i Fjellenstrup, Gilleleje S. — Foto 1938: O. Hardt. — Aatoftegaard nævnes 1157 under Kong Valdemar I (if. Codex Esromensis, Esrom Klosters Brevbog) og kaldes Auetofh, maaske p. Gr. af Beligheden nær Soborgaa, eller Ordet er dannet af Personnavnet Awi eller Auæ (if. Stednavneudvalget). — Gaardens nuv. Ejer: Carl Christiansen.

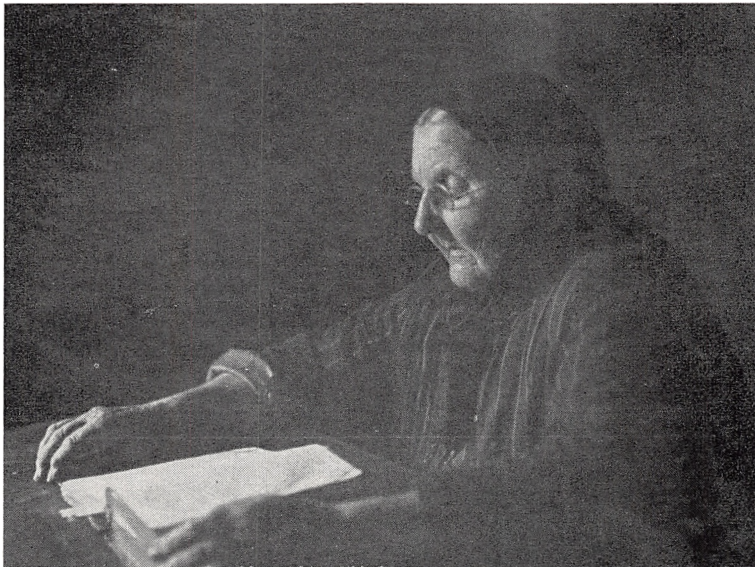


Mindeplade (Egetræ) fra 1790, Aatoftegaard i Fjellenstrup. — Foto: O. Hardt 1938. — Amtmanden, der nævnes, er Heinrich von Levetzou.





*Enke Martine Andersen, f. Bendtsen, f. 17.—11.—1850, død 26.—12.—1929, Gilleleje. — Foto: O. Hardt, 1929.*



*Enke Oline Andersen, f. Hansen, Gilleleje, f. 18.—1.—1850, død 2.—3.—1934. — Foto: O. Hardt 1933.*

H. C. TERSLIN:  
SAGN OG FOLKETRO  
PAA GILLELEJE

Som en foreløbig Afslutning paa tidligere Artikler i Museets Aarbøger: *Oldtidshøje* (Aarg. 1933, S. 67 fg.), *Fiskertro* (Aarg. 1934, S. 57 fg.), *Grænsesagn* (Aarg. 1936, S. 20 fg.) og *Heksetro* (1937, S. 48 fg.) fremkommer denne Artikel\*).

1. TOPOGRAFI

Blandt Gilleleje-Fiskerne findes ikke megen Folketro vedrørende Egnens Topografi; thi Fiskeres og Søfolks Interesser ligger paa Havet, og under deres Gerning paa Søen har de af Landet kun Brug for og Kendskab til Højdepunkter, Kirkespir, en høj Træggruppe o. s. v. For Landboen spiller derimod Landet, dets Overfladeformer, en stor Rolle i det praktiske Liv; det befrugter hans Fantasi og opbygger hans Tro. — Jeg har derfor maattet ty til Omegnens Folk for at faa lidt Kendskab til de Forestillinger, der knyttes til de topografiske Forhold.

Kysten med Flyvesandet, Strandbakkerne, den store Søborgsø med dens Afløb: Kanalen (tidl. *Bækken*, *Aaen*) gennem Gilleleje, Bakkedragene i Øst: Hedsbjerg, Kannebjerg, Firhøj og Dragstrup og de fjernere Bakker i Vest, Snevretskov, og mod Syd de nordligste Udløbere af Gribskov, alt dette er de grove Træk i Naturens Overfladeformer, som Gillelejerne, naar de er i Land, har for Øje.

Udtørringen af den store *Søborgsø* paabegyndtes i Slutningen af 1700'erne og tilendebragtes i 1870'erne af Løjt-

\*) Meddelernes Navne findes i Fodnoterne.

nant *Fejlberg*, der beboede Søborggaard. Sagnet siger, at man tidligere har kunnet sejle fra Havet ind til Søborg, der i Middelalderen var Købstad. Sandheden er dog, at Søens Indløb var for snævert og grundet, og Vandstanden i Søen var saa lav, at Søborgsø i historisk Tid har været en uhyre Mose; kun Smaabaade og fladbundede Fartøjer har kunnet færdes her.

— Om Bakkernes sagnhistoriske Tilblivelse er saa godt som intet bevaret. Lyshøj i Blidstrup Sogn er blevet til, ved at en Troldkone paa Smidstrup Strand tabte noget god Jord, som hun forsøgte at bringe i sit Forklæde fra Hornbæk<sup>1</sup>).

Der har været *Lægedoms-* og *Helligkilder* i Egnen, saaledes Korsbjergkilde i Dragstrup (Søborg Sogn), hvor der skal have staaet et Trækors; i Kilden er der fundet Penge, Offergaver. Kong Valdemars vilde Jagt er set derfra, ligesom man har set Ligskarer passere Stedet ved Nattetid; det er beliggende ved den ældgamle Vej mellem Søborg By og Esbønderup-Esrum [den sidstnævnte med Klosteret]. — Nær ved findes i Dragstrup Hvilebakkekilden, og ved Søborg Slotsruin Bodilskilde. I Rødkilde findes Rødkilden. Og ved det gamle Fiskerleje Krogskilde ved Gilbjerg findes Lægedomskilden Krogskilde<sup>2</sup>). — Helenekilden (*Kilderne*) ved Tisvilde fordunklede dog alle andre. De gamle fra Gilleleje kørte dertil St. Hansaften for at søge Helse, de unge gik for at forlyste sig ved Kildefesterne. Man tog Vand med hjem til de syge og sengeliggende. *Skole-Niels* paa Gilleleje glemte dog at tage Vand med til sin syge Kone, hans egentlige Opgave, og maatte da ty til Brøndvandet paa en Gaard i Smidstrup! —

Man skulde ikke tro, at stedkendte Folk kunde *fare vild* paa den temmelig aabne Egn, hvor Skov ikke præ-

ger Landskabet. Naar dette ikke desmindre ofte fandt Sted, skyldtes det Troldfolket, der forvirrede Folk. Paa Hedsbjerg fandtes tidligere en Mængde Oldtidshøje, og da Folk sløjfede de fleste, er det ikke sært, at Troldene var vrede. Uhrskov fortæller saaledes om Hedsbjerggubben, der vildledte Folk ved Nattetid<sup>3</sup>). Nulevende Hedsbjergfolk har dog aldrig hørt om denne Gubbe; men det er rigtigt nok, at man farer vild deroppe, gaar rundt og rundt, til det bliver lyst. Saaledes gik det Manden paa Stenhøjgaard (et nyt Navn) i Hedsbjerg; han havde været paa Besøg paa Hedsbjerggaarden<sup>4</sup>). Fisker *Hans Nielsen* har selv set Nisserne ved højlys Dag komme ud af Hedsbjerghøjen, da Konen kom for at kalde Folkene ind til Mad en Høstdag; Nisserne stod og saa efter hende<sup>5</sup>. — Ogsaa paa Lundebakken i Søborg Sogn farer man vild, naar man om Aftenen kommer til Gaardens Grænsegærde<sup>6</sup>). — Landet over findes *Træer*, der ikke maa fældes. Paa Kannikebjerggaard i Søborg S. findes en smuk Tjørn, i hvis Nærhed er fundet Gravurner og Bronzegenstande fra Oldtiden. Meddelerens Fader mistede en Søn og en god Hest, da han havde beskaaret Tjørnen. „Vi skal aldrig mere skære af den,“ sagde han siden<sup>7</sup>). — Ved Gadagergaard i Alme (Græsted Sogn) findes nogle Slaaen ved Resterne af en Oldtidsdysse. Buskene maatte ikke fjernes. Meddelerens<sup>8</sup>) Bedstefader fældede dog et Par, men fik ikke Fred om Natten, før han havde plantet nye. Stedet hedder Dybendal, i hvis Nærhed laa den lille Maglehøj. Den foromtalte Troldkone, som skabte Lyshøj, var ogsaa Skyld i denne Højs Tilblivelse. — Paa Gilleleje maa man ikke fælde Piletræer, da der ellers vil ske Ulykke<sup>9</sup>). Og nær Krigsagergaard (Søborg), findes ved et gammelt Hus et Piletræ, der ikke maa fældes<sup>10</sup>). I Passebæk (Søborg S.) maa

man dog nok fælde Pilerne (Pilene), men ikke Hylderne (Hyldene). En gammel Mand vilde fælde sine store Pile; men Sønnensønnen, som ikke syntes derom, plantede Hyld i de raadne Dele af Træerne, og saa turde den gamle ikke fælde<sup>11</sup>). — Om Nissen i Hyldetræet, se nedenfor! — Paa Søborg Slotsruin findes to store Tjørne. Ved Nattetid ses en Kvindeskikkelse gaa frem og tilbage mellem dem og spinde paa en Haandten; det er Dronning Margrete<sup>12</sup>).

Om Gilleleje-Egnens Topografi, se forøvrigt Aarvog 1936, Side 20 fg. og 34 fg., og Aarvog 1935, S. 57 fg.

\*

## 2. FISKERLEJET, FOLKET OG DE ANDRE

Det gamle Fiskerleje omtales først paa Reformations-tiden, men er som Bebyggelse muligt ældre, hvad det oldnordiske *Gil* kunde tyde paa.

Til langt ind i forrige Aarhundrede var Aaen Lejets Vestgrænse, og hvor nu Bydelen Vesterbro ligger, fandtes en stor, sandet Slette. Kirken laa paa Bakken i den østlige Byende. Den oprindelige Bebyggelse har samlet sig saa nær Stranden som muligt (nuværende Havnevej); man havde da ikke saa langt at gaa med Fiskeredskaerne, og man var nær Baadene, som blev trukket op i *Stenmanen* (den stenede Strand) eller i Sandet paa Strandbredden, *Landingen*, som den hedder.

Husene havde faa og smaa Vinduer mod Havet, som flere af dem endnu havde til ind i dette Aarhundrede. Det samme har rimeligvis været Tilfældet paa de andre Lejer. Fra Aalsgaard har jeg faaet at vide, at Grunden hertil var, at Sørøvere ikke maatte kunne se Lys fra Kysten ved Nattetid. — Husene var straatækte, hvorved de faldt sammen med Bevoksningen (Marehalm og Hjelm)



paa Bakkerne bagved. At de var lerklinede og overkalkede (Bindingsværket rimeligvis ogsaa, som nu), bidrog til, at de ikke saas saa let fra Søen. At Husene *laa paa Langeleden*, som det hedder, parallelt med Kysten og Strandbakkerne, har ogsaa bidraget til, at de faldt sammen med Omgivelserne.

Lejet har ikke næret Udvidelsestrang. Naar de unge giftede sig, byggede de ikke eget Hus i Udkanten. Man blev derhjemme, drev det højest til at bygge en Ende til Forældrenes Hus. Paa Grund af denne Boligplan blev Byplanen ret vilkaarlig; derfor de mærkelige krogede Gyder, som delvis er bevaret endnu.

Det var først, da fremmede Fiskere slog sig ned, at Lejets Rammer sprængtes. De nye Folk byggede bag om Byen, saaledes paa Gaden oppe ved Kirken. *Nyrupperne* kaldte man dem, hvorved man vel karakteriserede dem som Nybyggere. Gillelejerne var de jo ikke, og det varede Generationer, før de blev det.

„*Han er ingen Gillelejer*“, sagde man op til nyere Tid. Selv om en Person havde boet sin længste Tid paa Lejet, blev han aldrig Gillelejer. Han var det heller ikke, selv om han var født paa Stedet, hvis ikke hans Forældre var ægte Gillelejerne. Men Nyrupperne blev det efterhaanden, dels fordi de var Fiskere, dels fordi de optoges i de gamle Slægter ved Giftermaal, og navnlig fordi de indordnede sig Samfundets faste, uskrevne Love og tilegnede sig dets Kultur. —

Gillelejerne adskilte sig i mangt og meget fra de andre Lejers Folk og fra Bønderne i Omegnen, saa meget, at kulturel Forbindelse med disse andre var saa godt som umulig. Det var Folkekarakteren, der skilte, og der var ogsaa andet. Bygdefølelsen var udpræget; det var livsvigtigt at værne om Fællesskabet i Gerning, i Tradition

og i Tro, og det gjordes bedst ved at hindre fremmed Sæd og Skik i at vinde Indpas. Indgifte var derfor den sikreste Vej til Bevaring af gammel Kultur. De er „som een stor Familie“, sagde S. Kierkegaard, der boede her Sommeren 1835. Og trods Splid, som kan indtræffe i de bedste Familier, holdt de sammen, naar ret det gjaldt.

De stod ikke i godt Forhold til Omegnens Bønder, især ikke til dem i Søborg. Man kan endnu huske Slagsmaal mellem Gilleleje-Drengene og Fjellenstrup-Drengene, der søgte Gilleleje Skole; disse Skærmydsler var Eftertidens Dønninger af Forfædres Kampe. Hvorvidt Striden med Søborgpræsten paa Reformationstiden (se Aarbog 1933, S. 46 fg.) var et Udslag af gammelt Nid mellem Søborgere og Gillelejere, ved jeg ikke. — Forholdet til Nakkehoved-Bønderne synes derimod ikke at have været fjendtligt. Og mod Vest var der Bønder i Smidstrup og Udsholt, som man var *til Vens* med; hver Fisker havde sin *Venningsbonde*, med hvem han byttede Naturalier, uden at Samkvemmet mellem dem dog blev inderligt. Thi Fiskere og Bønder er to forskellige Folk, hver med sine Interesser, hver med sin Kultur, Tro og Livsindstilling. Derfor var det vanskeligt for en ung Gilleleje-Fisker at indgaa Ægteskab med en Pige fra Landet. „*Hun havde ikke Hænder til Redskab*“, kunde ikke lære at bøde Garn, mente man.

Vørst var dog Forholdet til Hornbæk-Fiskerne. Forøvrigt var Forholdet mellem de nordsjællandske Lejer ikke godt. Øgenavnene, som de havde til hinanden, og som huskes endnu, vidner om gammelt Nag. Gillelejerne var *Kinesere*, Villingbækkerne *Haner*, Hornbækkerne *Rotter*, Aalsgaarderne *Katte*. Men egentlig var der nok kun to fjendtlige Blokke: Gilleleje og Hornbæk, idet Aalsgaarderne, naar det kneb, holdt med Hornbækkerne.

Gillelejerne mener, at Hornbækkerne er *Svenskere* og taler Svensk. Rimeligvis er der Tid til anden sket Invasion fra Skaane til Hornbæk, f. Eks. i Anledning af Skaanes Overgang til Sverige, og efter at Pestsygdomme har hærget Hornbæk. Hornbækkerne er derfor i Gillelejernes Bevidsthed en anden Nation med andre Sæder, anden Folkekarakter. Og mens det var livsvigtigt for Gillelejerne at holde Racen ren og bevare Kulturen, lukkede Hornbækkerne op for de fremmede; maaske af den Grund blev Hornbæk tidligt et Badested, mens Gilleleje længst muligt strittede imod. For Hornbækkerne stod Gilleleje som et Kina, et lukket Land. Men ligger ikke netop heri en Bekræftelse paa, at Gilleleje havde udpræget Stammefølelse! Paa Gilleleje mener man, at Hornbækkerne tillige foragtede Fiskerne her, fordi de havde Jord (Gillelejerne er de eneste nordsjællandske Fiskere, der har Jord, 2—3 Td. Land hver, og i gammel Tid kaldtes de derfor Husmænd). Hornbækkerne regnede dem ikke for rigtige Fiskere. Naar de sagde „*Bønderne dernede*“, mente de Gillelejerne. Men Ringeagten bunder egentlig i Misundelse, siger Gillelejerne.

I gamle Dage spillede Landbruget større Rolle for Gillelejerne end nu om Dage, da de ikke driver deres Jord, men bortforpagter den til Landmændene eller sælger den. De mange Sandflugtsperioder, der ødelagde Jorderne, skulde heller ikke skabe Lyst til Landbrug. Derfor hører vi ogsaa, at naar Fiskeriet slog fejl, var Gillelejerne saa fattige, at de ikke kunde betale Landgildeskatten. Forøvrigt ligger Fiskerens Interesse paa Havet, og han er afhængig af dets Naade eller Unaade.

Indtil omkring Aarhundredskiftet havde dog de fleste Gillelejere Ko, Gris, og der var en Mængde Gæs; enkelte havde Faar. Og endnu betegnes Udhuset som Lo, Stald. Men efterhaanden omdannes disse Lokalteter til Beboelse for Ejeren i

Ferietiden, da Lejligheden rømmes for at give Plads til Bade-gæsterne. *Kohabetér-Stuen* er en spøgefuld Benævnelse, jeg har hørt i visse Familier, for den Stue, man har indrettet sig i Kostalden eller Loen.

Gillelejerne stod ikke i fjendtligt Forhold til Befolkningen paa Lejerne vestpaa. Det nærmeste, Krogskilde, opslugtes af Gilleleje paa Frederik II's Tid, idet Befolkningen vistnok flyttede til Gilleleje (Aarb. 1933, S. 41 fg.). Og Raagelejerne var aldrig deres Fjender; men Venskabsforhold til dem kunde de ikke indlade sig paa. Thi de stod ikke paa lige Fod. Raageleje var lidet og fattigt, ikke fordi Fiskerne *der* ikke havde Jord, men fordi deres Baade var saa smaa. Og saa var de ikke rigtige Fiskere, men maatte ofte bjærge Føden ved at gaa i Arbejde hos Bønderne. De stod i Afhængighedsforhold til Gillelejerne, deltog som *Hælvtenmænd* (paa Raageleje siges *Halvermænd*) i Sildefiskeriet med Gillelejerne i disses Baade; det hændte ogsaa, at de maatte hente Kongsnegle til Agn i deres *Skubkar* (Trillebør) paa Gilleleje eller købe Fisk der, som de saa solgte til Bønderne i deres Egn. — Havn fandtes ikke paa Raageleje, saa Gillelejerne stod som de overlegne over for Raagelejerne. Til lige var Gillelejerne stolte af deres udprægede Ordenssans, som der gik Ry af i Sognene vestpaa. Baadene, Redskaberne og Husene var velholdte. Og Folket selv havde Sans for at *anse sig* (*heje sig*), o: være ordentlige i Tøjet og med deres Person, især Pigerne, der var berømte for deres nydelige Klædedragt og deres Skønhed. Raagelejerne kunde i hine Tider ikke rose sig af Ordenssans.

Meget sjældent hørte man en Raagelejer smædende kalde Gillelejerne Kinesere, og varigt Fjendskab kunde ikke opstaa fra Raagelejernes Side, ligesom disse siger, at Gillelejerne altid i Sildefisket, naar de var deres Ar-

bejdsgivere eller Medarbejdere, behandlede dem pænt. Raagelejerne stod i Ærbødighedsforhold til det fornemme, i deres Øjne rige Gilleleje, skønt det næppe er undgaaet deres Opmærksomhed, at Gillelejerne ringeagtende kaldte dem *Raavelejere* og deres ringe By *Rokkenstad*. Raagelejes Forhold til Gilleleje var trods alt stedse en Elskers ofte forsmaaede Kærlighed. Men en og anden Raageleje-Fisker har dog Tid til anden bosat sig paa Gilleleje; Kendingsnavnet *Raagelejeren* knyttedes da for bestandig til hans Navn; men han vandt Respekt ved at falde til, som man siger. —

— — —

Det folkepsykologiske Problem og Forholdet mellem de nordsjællandske Lejer, som her korteligt er berørt, væsentligst set med en Gillelejers Øjne, trænger til en grundig Undersøgelse, som jeg har paabegyndt for et Par Aar siden; navnlig maa de østlige Lejers Forhold indbyrdes og til Gilleleje klares. Men derom forhaabentlig en anden Gang.

★

### 3. BYSAGN OG FOLKETRO

*Nellerupsvognen. — Natvognen. — Stormvognen.*

Da jeg i 1909 bosatte mig paa Gilleleje og fik Lejlighed paa Skolen, spurgte flere mig i Spøg, om jeg ved Nattetid hørte Nellerupsvognen. — Mange har hørt den køre ud fra Nellerup, forbi Skolen, dreje om ved *Stenhuset* og køre ned ad Gaden. Saasnart den naaede Kanalen ved Kroen, forsvandt den pludselig<sup>13</sup>). Andre fortæller dog, at Vognen fortsætter vesterud af Byen til Sortebro<sup>14</sup>), der laa, hvor Vejen svinger mod Fjellensstrup. Ingen har set Vognen, der skramlede voldsomt i den natstille By<sup>15</sup>). Det siges, at Vognens Færd staar i



Forbindelse med, at en af Nellerups Ejere begik Selvmord. — Nellerupgaard, Gillelejes største, omtales allerede 1549 og var Præstegaard for Gillelejes første Sognepræst, Hans Lauritzen († ca. 1584); den ejedes senere af Familjerne Rostgaard, Grove og Arendrup<sup>16</sup>). — Varianter af Sagnet er følgende: 1. En Købmand paa Gilleleje havde ved sin Død Penge til Gode hos flere Folk. Ved Juleterminen kommer han kørende i sin Hamborgervogn uden Heste. Vognen gør saa meget Spektakel, at Folk, der bor langs Gaden, vaagner<sup>17</sup>). 2. En Mand, der havde drukket sig fuld paa Kroen, faldt paa Hjemvejen af sin Vogn og brækkede Halsen, og siden kører han en bestemt Nat gennem Byen<sup>18</sup>).

Af anden Art er Sagnet om Stormvognen, Natvognen. Den kom østerfra kørende ind gennem Byens Gade; hvis den forsvandt vesterud af Byen, varslede den Storm (*Stormvognen*); men holdt den stille (o: hvis Rummelen hørte op) et Sted i Byen, skulde en dø der (*Natvognen*). En Mand skulde en Aften sent hen i Købmandsforretningen paa Hjørnet af Kirkestræde. Da han kom til *Lars Ols'* Gærde over for Kirkestræde, hørte han pludselig en Lyd som fra et Køretøj med løbske Heste, der kom østfra ad Gaden; han sprang op paa Stengærdet. I Købmandsforretningen havde man ogsaa hørt Vognen og kom ud; ingen saa dog noget, og Lyden forsvandt ned gennem Gaden. Det skete engang i 1880'erne. Mange har forøvrigt hørt denne Vogn, men ikke set den. Naar den kom rullende, skyndte en og anden sig op paa Loftet for at se, om Vognen skulde standse et Sted i Byen<sup>19</sup>). Den kunde jo varsle Død eller Ulykke<sup>20</sup>). Ja, en dristede sig endog til at gaa ud, *Svend Pedersen* i Skidtenstræde (vestlige Del af nuværende Østergade). Han sagde bagefter, at Vognen standsede ved *Peter Andersens*<sup>21</sup>) Ren-

desten<sup>22</sup>). Der maa dog have hersket Tvivl om Stedsangivelsen, idet en anden Meddeler<sup>23</sup>), hvis Moder havde Svend Pedersens egne Ord herfor, angiver *Jens Frederiksens* Rendesten som Stedet, ud for hvilken Vognen holdt. Det er naturligt, at det har været vanskeligt at konstatere Stedet med Nøjagtighed i Nattens Mulm og Mørke, da Vognen tilmed ikke saas, men man maatte klare sig med at faa Rede paa, hvor Lyden holdt op; dertil kommer, at de to nævnte Mænds Rendestene laa lige over for hinanden, hvor Skidtenstræde løber ud i *Gaden*, som Hovedgaden dengang hed. — I gamle Dage var der dybe Rendestene i *Gaden*, der slingrede sig gennem den gamle Bydel ned ad *Svend Niels' Bakke*; Spildevandet, der kastedes ud paa *Vejen*, skulde ikke gerne genere Naboerne længer nede mere end nødvendigt, og Rendestene skulde hindre Regnvandet i at trænge ind i *Husene*, der laa tæt op ad *Gaden*. — Naturligt vakte Natvognen Rædsel. *Jane Jørgens* (død ca. 1901) hørte den en Nat. Hun sagde da: Enten maa hun eller jeg dø. „Hun“ var Naboen, *Inger*. Ingen af dem døde dog. Men da *Inger* kort efter erfarede en Slægtnings Død, satte de Dødsfaldet i Forbindelse med *Natvognen*<sup>24</sup>).

\*

#### *Røverne paa Nillerup.*

Gaarden hedder nemlig *Nillerup* paa *Gillelejisk*. Sagnet om *Røverne*, der brød ind paa *Gaarden*, findes i varierende Gengivelser. *Uhrskov* har tre<sup>25</sup>). Fra Familien *Mentz* (*Gilleleje Kro*) har *Overretssagf. P. C. Tüchsen* Beretningen om, at *Røverne* forlangte Mad; mens de beværtedes, sendtes hemmeligt Bud til *Søborg Slot*. Men inden *Hjælpen* kom, holdt man *Røverne* fangne mellem *Bord* og *Væg*, som i *Blichers* „*De tre Helligaftner*“. De henret-

tedes og begravedes i Røverkulevang paa Nillerup. Ifølge andre Meddelere henrettedes de paa Stejlebakken Øst for Kirken og begravedes i Stejlehøj, et Sted, man ikke holdt af at færdes ved om Aftenen. — Stejlebakken er en af Byens gamle Stejlepladser med Stejler, Stager, til Op-hængning og Tørring af Fiskergarn. Nær ved laa Stejle-høj. *Peter Esmann*, der ejede Jordstykket med Højen, sløjfede den for at se, om der var noget tilbage af Rø-verne, men fandt kun et itubrudt Bronzesværd<sup>26</sup>). Fra denne Oldtidsgrav har jeg senere erhvervet Urneskaar. — Røverkulevangen laa ved Kanalkrogen Syd for Nelle-rup; her var i gammel Tid lidt Skov, og over Kanalen fandtes endnu i *Henrik Mentz'* Tid en Egestamme som Bro<sup>27</sup>). En Hulning findes i Terrænet, som alle Gilleleje-børn kender som Røverhulen. Bakkedraget falder her ret brat ned mod Kanalens Bredder med deres tætte Slaaenkrat; Markens talrige Flintstykker og Fundet af primitive Stenredskaber fra ældre Stenalder vidner om gammel Bebyggelse. — Nogen historisk Baggrund for Røversagnet kendes ikke. Men en Realitet maa der vel have været. Har det været Røvere fra den dengang nær-mere og større Gribskov? Har det været Fjender, der foretog Landgang, sparede de fattige Fiskere, men angreb den rige Gaard? En Variant af Sagnet taler om Sø-røvere. Eller har Sagnet sin Oprindelse i de for Nord-sjælland saa urolige Tider under Grevefejden?

\*

#### *Gillelejes Nisser.*

Gilleleje havde nemlig ogsaa sine Nisser.

En Aften, *Smede-Line* skulde op gennem Kirkestræde, blev hun standset af et Tog af Nisser, der drog tværs over Strædet og forsvandt over Kirkegaardsmuren<sup>28</sup>).

Skomager Hans Petersen blev ofte forstyrret af Nisserne, der om Natten benyttede en gammel Rok, han havde paa Loftet. En Dag slog han *den derfor skilt ad*<sup>29</sup>). — Per Skrædders Nisse hjalp *Peter Nielsen* til at faa Held i Sildefisket med *Nissejollen*<sup>30</sup>). I Faderen, *Niels Skrædders*, Tid bar Nissen Navn efter ham. Nissen benyttede Væven om Natten eller morede sig med at rulle en tung Genstand hen over Loftet eller spillede Kort sammen med en anden Nisse<sup>31</sup>). Han kunde være onskabsfuld; en Nat havde han nær kvalt et Par Børn, der vaagnede ved, at han laa hen over dem<sup>32</sup>). — Niels Skrædder boede paa Hjørnet af Havnevej og *Saangyden* (d. v. s. Sandgyden), *Gyden*, som den ogsaa kaldtes, nuværende St. Strandstræde. Længere oppe i Gyden holdt *Niels Ølles* Nisse til. To Mænd, Meddelerens Svigerfader, Fisker *Lars Nielsen*, var den ene, fulgtes ad hjem fra Havnen en Aften og mente at have bemærket Nissen. „Det er Niels Ølles Nisse“, sagde den ene saa højt, at Nissen kunde høre det. Man maa ikke tiltale Nissen eller omtale den, saa den hører det. Den blev vred og forfulgte dem, hvad de mærkede paa deres Hund, der vedblev at være urolig paa Vejen hjem<sup>33</sup>). — Da *Martin Nielsens* Fader vilde købe Niels Ølles Hus, vægrede Konen sig ved at flytte derind af Frygt for Nisserne. I sin Nød gik hun til den gamle *Johanne Niels Ølles*, der boede der. „Din Gløtte-R..“, sagde den gamle, „der har aldrig været noget (o: Nisser); for de, der rejste, tog Fanden med dem“ (sig). Hun mente, Nissen var flyttet med de tidligere Beboere<sup>34</sup>).

Af andre Nisser skal nævnes den, der boede i et hult Hyldetræ i Skellet mellem *Niels Andersen*, kaldet *Boesen*, og *Svend Jensen*<sup>35</sup>).

★

### *Spøgeri.*

I Aarbog 1934 findes Beretningen om Spøgeri ved Stranden (Strandvaskere) og i Kirkestræde. Men det spøgede ikke alene der, „men allevegne i Husene“, sagde Fisker *Carl Berntsen* for nogle Aar siden til mig. Her skal gives nogle Beretninger.

En Hund trak en Aften en Barnevogn gennem den smalle Passage mellem Sprøjtehuset og Kirkegaardsgærdet, hvor det ellers er umuligt at trænge frem<sup>36</sup>).

Det sker af og til, at man finder Menneskeknogler ved Stranden; de skal graves ned, ellers vil der blive Spøgeri. — En ung Mand havde taget nogle Mennesketænder med hjem, som han havde fundet paa Kirkegaarden; men han havde ikke Fred for dem om Natten; de laa paa Bordet og klaprede<sup>37</sup>).

Det spøjte i *Peter Magnus' Hus*. En Aften saa en Mand en Skikkelse med Hovedet i en Tveje paa et Træ udenfor<sup>38</sup>).

Fisker *Frederik Petersen* († 1934) mødte en Aften en ung hovedløs Kvinde ved *Laurits Bjørnsens* Stengærde over for Kirkegaarden; hendes Nakkebaand hang ned ad Ryggen. Spøgeriet sattes i Forbindelse med en ung Piges Selvmord<sup>39</sup>).

Smede-Line, Ferd. Larsens Enke, satte om Aftenen ved Sengetid en Kniv og Saks i Yderdørens Nøglehul for at hindre Gengangere i at komme ind<sup>40</sup>). I det gamle Hus paa Bager Jakobsens Ejendom spøgede „den grønne Ridder“. Oprindelsen til hans Navn kendes ikke. I et Kammer sov de to store Dreng, *Peter* og *Lars*, sammen. Det hændte, at den grønne Ridder sov i Sengen, naar Peter skulde til Ro og troede, det var Broderen. — Peter giftede sig siden og fik Huset efter Forældrene; efter hans Død lejede Enken, *Laurine*, det til en Mand fra



Helsingør, som havde to Heste. Det hændte, de stod i Skum om Morgenen; den grønne Ridder havde benyttet dem. Manden maatte til sidst flytte<sup>41</sup>).

*Halt-Annes'*, der havde sit Tilnavn, fordi han haltede, passerede en Aften Sortebro. Her mødte han falske Landmaalere (de havde maalt forkert i levende Live, og nu maatte de maale om igen efter Døden). Han hørte deres Maalekæder rasle, og de gentog bestandig: „Her er Rind og rette Mar'skel“ (Markskel)<sup>42</sup>).

En Datter af *Edvard Petersen*, der døde ung, sad en Aften med sin Kæreste i Bellevueskoven, en lille Bøgelund, der havde tilhørt Kammerraad *Mentz* paa Gilleleje Kro, og som forhen hed Kroens Skov. Hun (men ikke Kæresten) saa da med eet et gammelt Par komme gaaende. Da hun kom hjem, kunde hun skildre dem saa godt, at Edvard Petersen forstod, hun havde set Kammerraadens, der havde været døde i mange Aar (C. G. J. Mentz, † 21. Dec. 1875), og som ikke havde holdt af, nogen færdedes i denne Skov<sup>43</sup>).

*Chr. Ad. Carlsens* Bedstefader laa for Døden; Drengen og Moderen var ene hjemme i Huset, der ligger over for *Kirkelaagen* i Kirkestræde. Ved Midnatstid hørte de begge Laagen smække dundrende op og i tre Gange. Og kort efter kom Faderen hjem og fortalte, at nu var Bedstefaderen død<sup>44</sup>).

Baadebygger *Axel Andersens* Bedstefader laa meget syg. En Aften i Tordenvejr mente Datteren at have set ham uden for Huset, og en anden Aften havde hun hørt dejlig Musik inde fra hans Stue og havde tænkt, nogle Frelserpiger var inde hos den syge, hvilket ikke var Tilfældet. Hun mente da i disse Begivenheder at have Varsel om hans nære Død. Han døde et Par Dage senere<sup>45</sup>).

*Niels Kristiansens* Moder i Tinkerup var meget syg. Og Faderen troede, hun skulde dø; for han havde i sin Have truffet en Grønkaal, der bar hvide Blade, hvilket varslede Død<sup>46</sup>).

★

### *Forskellig Folketro.*

Først lidt om Vejret: *Drive-Smatte*, ☉: godt Vejr og Vind til Drivfiske. Den Vind, vi har Tamperdag, bliver Hovedvind til næste Tamperdag. Naar der kommer en Lirekassemand til Byen, vil vi faa Storm. Naar „det stod med Stille“, og Fiskerne maatte ro, klappede de Masten for at faa Vind. Naar Hunden æder Græs, vil det blive Uvejr. Naar det regner Valborgsdag, vil vi faa en tør Sommer. „Torsdagsbleg varer ikke til Fredag Middag“. „Naar Solen gaar ned i en Bank, har man Vestenvind i Hank“. „Sydostpeg og Kvindevrede skal ende med vaadt“. Sydostpeg, Sydost og Spej, ☽: svage Foraarsvinde (*spejende*). — Man maa ikke spinde Torsdag Aften. Meddelerens Moder spandt alligevel; men pludselig saa de en blodig Haand komme til Syne ved Døren, og en Stemme sagde: Her skal I se, hvad jeg vandt, fordi jeg spandt en Torsdag Aften!<sup>47</sup>).

„Kyndelmisse Knude staar derude med to hvide Stude“. Første Gang man saa Nytaarsny, skulde man have noget spiseligt i Haanden, helst Brød; saa vilde man ikke komme til at savne Mad i det nye Aar<sup>48</sup>).

*Uhrskov* har gengivet<sup>49</sup>) Folketroen paa, at unge Piger ved Midnatstid Hellig-tre-Kongers Aften i Spejlet kan se deres tilkommende, hvis de fremsiger et bestemt Vers.

*Aksel Andersens* Moder havde af én klog Kone lært at ringe Ringorme med en Knappenaal og under Fremsigelse af en bestemt Formular.

En klog Kone i Helsingør anbefalede mod Voksværk og Krampe i Benene at slaa to Stykker Staal kraftigt mod hinanden. Midlet havde hjulpet Meddeleren<sup>50</sup>).

Vorter vilde forsvinde, hvis man gned dem med et Stykke Flæskesvær, som bagefter skulde kastes et Sted hen, hvor ingen kunde komme og faa fat i det, f. Eks. i en Tjørn<sup>51</sup>).

*Peter Magnus* (se ovenfor) og hans Kone *Pernille* var ude at høste paa en Mark i Bonderup, da han fik Øje paa en Hugorm, som han slog ihjel. Høstfolkene anbefalede ham at skynde sig hjem; „thi,“ sagde de, „Ormens Mage vil komme, og saa vil du blive dræbt.“ Han gik straks hjem<sup>52</sup>).

\*

#### 4. TROLDDOM

##### *Troldtøj i Dyreham.*

*Per Smed* saa en Aften i Bondens Stubbe, et Krat nær Nakkehoved, en Gris med Hale i begge Ender. Benene gik paa den; men den kom ikke ud af Stedet. En anden Aften saa han et Kreatur med Hoved i begge Ender; det „flyttede sig kun langsomt, Fod for Fod“<sup>53</sup>). *P. Madsen*, Nakkegaard, har hørt om en rødbroget Kalv, der spøger sammesteds<sup>54</sup>). Og *Søren Larsens* Enke i Nakkehoved<sup>55</sup>) sagde, der var noget aparte ved den Skov. Ved Aftenstid kunde der høres Smadder og andre uhyggelige Lyde i den. Det maa erindres, at Vagthøj, en Kæmpehøj, laa tæt Vest for Stubbene.

*Per Smed* vidste ogsaa om en spøgelsesagtig So, der viste sig ved *Stat-ene-Hus* i Bonderup; en Aften hørte han den der; den kom nede fra Gilleleje Mose. „Den lavede saadan et Hus, da den kom sjoskendes“<sup>56</sup>). Maaske Spø-

geriet staar i Forbindelse med, at en Skrædder var druknet i en af Moserne der<sup>57</sup>).

Fisker *Will. Andersens* Moder tjente som ung i Søborg Præstegaard. Hun mødte en Aften paa en Markvej to halsende Pudelhunde, som hun troede vilde angribe hende, hvorfor hun, for at formilde dem, vilde række en Kage til dem, som hun havde med hjemmefra. Hundene var dog forinden faret forbi uden at ænse hende. Hun mente, de var Varsel om noget ondt, som dog ikke vedkom hende<sup>58</sup>).

Ved Midnat søger en hovedløs Ko ved Stængeshuset, Udsholt Strand<sup>59</sup>), og i Tinkerup en hovedløs Hest<sup>60</sup>). Derude findes ved Stranden de mange Strandvaskergrave<sup>61</sup>) og Oldtidsgrave.

\*

#### *Den Onde.*

Mødte man om Aftenen en Hund eller Kat, kunde det være den Onde, hvorfor man gjorde Korsets Tegn og skyndte sig ind for at hente en Pibe for at blæse den Onde bort<sup>66</sup>).

Gillelejes Vægter i Aarene 1877—79, *Per Skomager*, mente ofte at have mødt den Onde paa sine Nattevandringer gennem Lejet. En sen Aften kom Lærer *P. Olsen* kørende, og *Per Skomager*, der nær var blevet kørt ned i Kanalen, mente, den Onde var Skyld heri<sup>67</sup>).

Svend Drejer, *Svend Hendriksen*, havde været til gudeligt Møde i Paarup. Da han sent paa Aftenen var paa Hjemvejen, hørte han pludselig Skridt bag ved og troede, det var den Onde. Han sagde da højt: „Kom kun du! men Jesu Blod er os imellem“<sup>68</sup>). Saa ophørte Skridtene.

\*

### *Kørsel.*

Naar man ved Midnatstid skulde køre forbi Kirkegaard-  
den, kunde det hænde, Vognen blev saa tung, at Hesten  
ikke kunde trække. Saa maatte Kusken af, tage Hoved-  
tøjet af Hesten og se igennem det; saa faldt der noget  
fra Bagakslen, som havde tynget, og nu kunde Hesten  
atter trække<sup>62</sup>). Det var Troldtøj eller den Onde selv,  
som havde siddet paa Akslen.

Lige saa galt gik det, da en Mand kom kørende ved  
Aftenstid forbi Bøstrupsgaard (Gilbjerggaard, hvor i sin  
Tid har ligget flere Oldtidshøje). Vognen gik i Staa, og  
først da der hørtes en Lyd som fra en, der glider ned ad  
en Høstak, kunde Hesten atter trække<sup>63</sup>).

Da en Gaardmand i Haagendrup, *Lars Larsen*, en tid-  
lig Morgen, ca. 1850, kørte til Torvs i Helsingør og pas-  
serede Rakemosen (Gilleleje Mose), hørtes en Lyd som  
fra et Menneske i Nød. Hestene blev forskrækkede og  
satte i Løb, og Lars mente, Troldtøjet hængte bag i Vog-  
nen eller forfulgte den. Ved Pandehave i Villingebæk  
blev Hestene atter rolige, og Lars troede, Troldtøjet for-  
svandt ud over Engen<sup>64</sup>).

Naar Kørsel kunde være saa farlig, var det intet Un-  
der, man sikrede sig forinden ved at tegne Kors foran  
Hesten, under dens Bug og under Vognen, hvorefter  
man, idet man tog Tømmen, sagde: „I Jesu Navn, saa  
kører vi!“<sup>65</sup>).

\*

### *Moder og Barn.*

Den nyfødte og Moderen var udsatte for Trolddom og  
Ulykke, inden Daaben havde fundet Sted, hvorfor der  
lagdes Staal under Sengen<sup>66</sup>). Barnet var udsat for at  
blive forbyttet med et Troldebarn<sup>70</sup>). Moder og Barn

maatte derfor ikke komme over Dørtærskel, før der var lagt Staal for Døren, og paa Vej til Kirke maatte Moderen ikke gaa over Hjulspor<sup>71</sup>).

\*

### *Varulve og Marer.*

Om disse Væsner har jeg kun faa Meddelelser fra Gilleleje og har derfor maattet søge Oplysninger i Omegnen. — Naar en frugtsommelig Kvinde vilde fries fra Fødselsveerne, maatte hun tre Gange krybe nøgen gennem en Foleham<sup>72</sup>). Fødte hun en Dreng, blev han en *Varulle* (*Varølle*), var det en Pige, blev hun en Mare.

I Paradisengen Nord for Snevretskov i Dragstrup Eng have saa *Peter Petersen* en Morgen to Piger kravle nøgne gennem en Horseham. Han løb efter dem og jagede dem med Kørepisken nøgne gennem Dragstrup By<sup>73</sup>). — Varulven, der altsaa var et Menneske, var let at kende paa en haarbevokset Plet paa Ryggen, der hver Maaned bredte sig ud over hele Kroppen, saa han lignede en Ulv og om Natten løb om med gloende Øjne og med det ene Ben rettet bagud som en Hale. Hvis da en Mand kunde fange ham og holde ham fast til Midnat, var han løst af Trolddommen<sup>74</sup>). Som Varulv var han farlig, fordi han søgte at sønderrive Kvinder, især frugtsommelige, for at blive befriet. Kvinderne turde derfor ikke gaa ud om Aftenen. Men selv om Dagen var han farlig. Gik en Pige og rev Hø, kunde hun dog væрге sig mod ham med Riven. Og mødte hun ham, efter at han var blevet løst, kendte hun ham paa, at der endnu var Hø mellem hans Tænder<sup>75</sup>). — Han kunde selv mærke, naar han var ved at blive Varulv, idet der kom Uro over ham; han gik da afsides, til Forvandlingen var sket<sup>76</sup>). — Der blev dræbt en Varulv ved Sandspjældsaa ved Saltrup (Esbønd. S.);

det viste sig at være en helsingørsk Skrædder, der havde syet paa Bakkegaard i Saltrup. Siden spøgede der ved Sandspjældsaa<sup>77)</sup>. — Skomager *Hans Petersen*, Gilleleje, traf en Varulv i et Tørveskur i Smidstrup og kastede Tørv efter ham, da han forsvandt ud over Markerne<sup>78)</sup>.

Marerne red ofte Hestene om Natten, hvorfor man om Morgenen fandt disse med sammenfiltrede Manker. En Mand var nær ved at fange en Mare, idet han traadte paa den; men den undslap alligevel<sup>79)</sup>.

## NOTER

- 1) Min Elev Elvar Nielsen til Uhrskov.
- 2) Disse Kilder er behandlet i Arnold Olsen: Nordsjællandske Helligkilder, 1929.
- 3) Sagn og Tro, S. 128.
- 4) H. P. Larsen, Hedsbjerg, 1934.
- 5) Hans Nielsen, † 1919, 94 Aar gl. — Medd. Baadebygger Herm. Ferdinandsen.
- 6) Estrid Lundbak, Lundebakkegaard, 1932.
- 7) Medd. Anders Larsen, Kannikebjerg, 85 Aar gl. — Meddelt 1934.
- 8) Grd. J. Rasmussen, Gadagergaard. — Maglehøj, se Uhrskov: Folkesagn, S. 64.
- 9) Skipper Jul. Sønnesen, 1938.
- 10) Hans Jul. Nielsen, Fjellenstrup 1932.
- 11) Postbud Petersen, Passebæk.
- 12) Arnold Olsen, Esrum.
- 13) Fru Saabye Jensen, 1934.
- 14) Aarvog 1936, S. 22.
- 15) Skipper Carl Frithiof Carlsen, 1934.
- 16) Aarvog 1933, S. 51 fg.
- 17) Laur. Nielsen, 1935. S. af Skipper Bendt Chr. Nielsen.
- 18) Meddelt af en Fiskerenke (født 1855).
- 19) Chr. Adolf Carlsen, 1934.
- 20) Den kaldes ogsaa Ulykkesvognen (Else Rasmussen, til Uhrskov; efter Ane Lovise Carlsen, † 1933, 84 Aar gl.)
- 21) Om Peter Andersen se under „den grønne Ridder“.
- 22) Julius Petersens Enke, 1934.
- 23) Ovenn. Chr. Ad. Carlsen.
- 24) Jul. Petersens Enke.
- 25) Folkesagn, S. 58 og 218.
- 26) Niels Ferdinand Petersen.

- 27) Niels Nielsen, Nakkehoved 1931; f. i Fjellenstrup. — Henrik Mentz, f. 1820.
- 28) Ifølge Fru Saabye Jensen. — Smedeline, Oline Larsen, født Petersen, f. 1839, † 8. Febr. 1926. Dt. a. Per Smed (Peter Jensen), Gilleleje.
- 29) Samme Medd., Svigerdatter af Skomageren.
- 30) Aarbog 1934, S. 65.
- 31) Ifølge Edvard Petersen, 1932.
- 32) Will. Andersen, 1932.
- 33) Edv. Petersen, 1932.
- 34) Ifølge Martin Nielsen, f. 1855.
- 35) Tømrerm. P. Andersens Hustru, Dt. a. Niels Andersen, 1934.
- 36) Fru Saabye Jensen, 1934.
- 37) N. Kristiansen, Tinkerup, 1934.
- 38) Fru Saabye Jensen.
- 39) C. Frith. Carlsen, 1936.
- 40) Chr. Ad. Carlsen, 1934.
- 41) Martin Nielsen. — Den omtalte Lars Andersen var Oldefader til Baadebygger Axel Andersen.
- 42) C. Frith. Carlsen, 1933.
- 43) Edv. Petersen, 1933.
- 44) Chr. Ad. Carlsens Fader, Chr. Carlsen, f. 1847, † 11/10 1906.
- 45) Aksel Andersen, 1934.
- 46) N. Kristiansen, Tinkerup, 1934.
- 47) Medd. af en Fiskerenke; f. 14/1 1855.
- 48) Chr. Ad. Carlsen, efter hans Moder, Ane Lovise Carlsen.
- 49) Sagn og Tro, S. 19; Else Rasmussen, efter ovenn. Ane Lovise Carlsen.
- 50) Fiskehandler Peter Hansen, 1933.
- 51) Fru Saabye Jensen, 1933.
- 52) Ovenn. Peter Hansen, 1933.
- 53) Fru Martine Petersen, Datter af Smeden, 1934.
- 54) Meddelt 1936.
- 55) † 1938.
- 56) Ifølge ovennævnte Martine Petersen.
- 57) Ifølge Ole Jensen, Nakkehoved, f. paa Pudsagergaard i Søborg Sogn 1861.
- 58) Will. Andersen, 1932.
- 59) Maler Kretschmar, Gilleleje.
- 60) N. Kristiansen.
- 61) Aarbog 1936, S. 42 fg.
- 62) Papirhandler Laur. Larsen, f. i Fjellenstrup. — 1933.
- 63) Nelly Madsen, Nakkegaard, 1932.
- 64) Medd. 1933 af Chr. Hansen, Haagendrup, hvis Moder, Datter af Lars Larsen, var med paa Køreturen.
- 65) Elisabeth Nellemann, Søborg Hestehave, efter Laur. Christiansen, smst., 1932.
- 66) Min Elev Louis Lund, for Uhrskov; Sagn og Tro, S. 184.
- 67) Ovenn. Edv. Petersen, Søn af Per Skomager.



- <sup>68)</sup> Efter Svigersønnen C. Frith. Carlsen, 1933.
- <sup>69)</sup> Og ifølge Meddelelse fra Hellebæk en Synaal i Barnets Tøj. Fra Søborg har jeg Beretningen om, at man lagde Penge i Barnets Tøj, for at det skulde blive rigt.
- <sup>70)</sup> Aarbog 1936, S. 25.
- <sup>71)</sup> Edv. Petersen m. fl.
- <sup>72)</sup> Skipper Chr. S. Christiansen. — Uhrskov meddeler, at Folehammen skulde opstilles paa tre Stænger. Sagn og Tro, Side 164.
- <sup>73)</sup> Peter Petersen, † ca. 1907, ca. 80 Aar gl. — Medd. Arnold Olsen, Esrum.
- <sup>74)</sup> Aksel Jakobsen, Raageleje, 1932.
- <sup>75)</sup> Anders Madsen, Fjellenstrup, Gilleleje Sogn, 1933.
- <sup>76)</sup> Samme.
- <sup>77)</sup> Arnold Olsen.
- <sup>78)</sup> Fiskehandler P. Hansen, Skomagerens Søn.
- <sup>79)</sup> Min Elev Johannes Hansen (†), Højelt.
-

*Sognepræst P. C. Garde, Søborg, og Lærer P. Olsen, Gilleleje,  
i Fejde angaaende*

## Luthersk Missionsforenings Dannelse i Gilleleje 1883.

---

Et gammelt Aktstykke fra Strø-Holbo Herreders  
Provstearkiv og Søborgs Embedsjournal.

Ved Sognepræst *Emil Steenvinkel*, Søborg.

---

**D**et kristelige Liv i Gilleleje Sogn har gennem de sidste 50 Aar været præget af Folkekirkens Arbejde gennem de skiftende Præsters Indsats og Luthersk Missionsforenings lægmandsledede og bibelfaste Arbejde. De to Gudshuse, Kirken og det i 1936 indviede nye Gilleleje lutherske Missionshus, præger Bybilledet. Og indenfor disse to Rammer findes det *væsentligste* aandelige Liv af kristelig Art i Gilleleje. Det er glædeligt at konstatere, at luthersk Missionsforening, trods megen Modstand fra Præsters Side, dog i det store og hele har holdt sig indenfor Folkekirkens Rammer, deltagende i Menighedsraadsvalg og Præstevalg og lader Børnene døbe og konfirmere i Kirken, glædeligt set fra vor Frelsers Synspunkt, „at de alle maatte være eet“.

Vi skal ikke være ens, men vi skal alle være eet.

Eet Sind, een Tro, een Daab, een Gud og alles Fader. Men ser vi historisk paa det, har der fra den første Tid, da Luthersk Missionsforening vandt Fodfæste her i Nordsjælland, staaet Kampgny og sprunget Gnister af Flintestenene.

Ved at faa Adgang til Strø-Holbo Herreders Provstijournaler (som nu findes i Sjællands Landsarkiv) blev jeg opmærksom paa en Sag, som har verseret, og hvor Provstiet har udtalt sig. Det begynder med en *motiveret Klageskrivelse* fra en hel Række Beboere i Gilleleje og Fjellenstrup, dateret medio September 1883. Jeg citerer Skrivelsen in extenso:

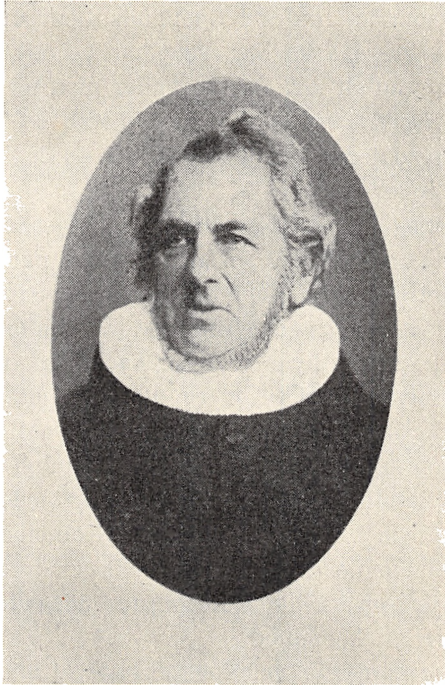
„Til Sogneraadet for Søborg-Gilleleje Sogn.

Hr. Kirkesanger, Lærer Olsen i Gilleleje har i længere Tid benyttet Gilleleje Skolelokale til de Sammenkomster, som han hver Søndag Eftermiddag holder med den Del af Menigheden, hvis religiøse Leder han maa anses for. Da vi have Grund til at tro, at de nævnte Sammenkomster ikke gaa i en mod Folkekirken venlig Retning, ere vi meget utilfredse med, at Skolelokalet bliver benyttet som Samlingssted, og tillige finder vi det urigtigt, at Lokalet, hvis Vedligeholdelse hele Kommunen bidrager til gennem de udskrevne Skatter, skal benyttes af et lille Parti, som i religiøs Henseende udsondrer sig fra Søborg-Gilleleje Menighed.

Vi tillader os derfor ved Nærværende at andrage paa, at det ærede Sogneraad vil foranledige, at Gilleleje Skolelokale fremtidig ikke benyttes paa den oven antydede Maade. Det vilde sikkert være os let at vinde Tilslutning over hele Sognet; men vi formener, at det er tilstrækkeligt, naar det ærede Sogneraad modtager en Besværing fra en betydelig Del af Gilleleje og Fjellenstrup Beboere.

*Gilleleje og Fjellenstrup*, medio September 1883.

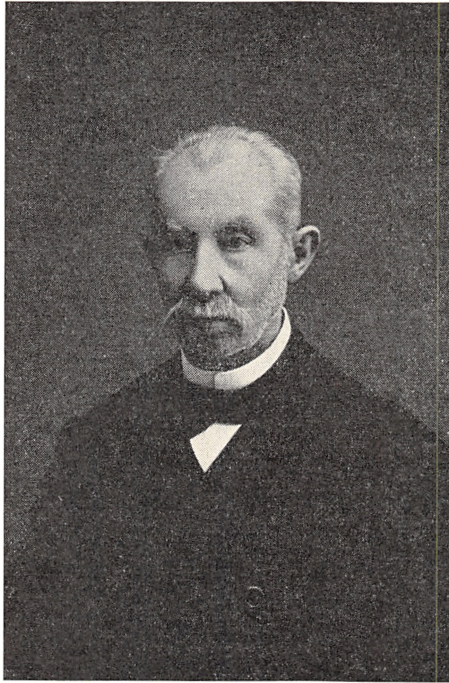
Bødker Lars Christiansen, A. Christensen, Chr. Jespersen, Sven Nielsen, F. Carlsen, P. Andersen, Lars Bendtsen, Kjøbmand J. P. Andersen, Lars Hansen, A. Bohn, Svend Jensen, G. Leonhardt, Karl Hansen, R. Mentz, Carl Jørgensen, Niels Andersen, Henr. Valdemar Han-



*Sognepræst P. C. Garde.*

sen, Lars Christiansen, Svend Nielsen, J. Nielsen, Christen Christiansen, L. Svendsen, Niels Christiansen, B. Bjørnsen, Lars Andreasen, Svend Andersen, Carl Svendsen, Poul Chr. Pedersen, Niels Poulsen, Svend Larsen, Lars Pedersen, C. Carlsen, Ferdinand Olsen, Peter Svendsen, Esmand, Lars Bjørnsen, Niels Svendsen, Chri-

stian Pedersen, Bendt Pedersen, Rebslager Fred. Jensen, Jens Peter Svendsen (Bonderup), Jens Jensen, Anders Pedersen, Lars Olsen (Bonderup), Jens Nielsen (Blackshejde), Lars Pedersen (Bonderup), Søren Jensen, Husmand J. P. Pedersen, Lars Andersen, Svend Nielsen



*Lærer P. Olsen.*

(Bjørstrup), Hans Jeppesen (Fjellingstrup), Peder Hansen (Fjellingstrup), Lars Larsens Enke (Gilleleje Mark), Christian Nielsen (Fjellingstrup), Niels Jeppesen (sammesteds) og Christian Nielsen (sammesteds).

Det var Forpostfægtningen!

I Gillelejes Sogneraadsprotokol refereres Sagen kort.

„Hs. Velærværdighed, Sognepræst Garde forelagde Sagen, og man vedtog at afæske Lærer P. Olsen, Gilleleje, en Erklæring.“

I Søborg *Skolekommissions Protokol* finder vi Lærer P. Olsens smukke og ydmyge Redegørelse for sit Syn paa Sagen. Hans Skrivelse er dateret 6. Oktober 1883 og refereret ved Pastor Gardes Haandskrift.

„I Anledning af hoslagte „Besværing“ angaaende Afbenyttelsen af Gilleleje Skolelokale, skal jeg herved ærbødigt tillade mig at fremkomme med følgende Bemærkninger til Belysning af Sagen: Oprindelsen til de paaankede „Sammenkomster“ ligger mange, mange Aar tilbage. Jeg har nemlig største Delen af det Tidsrum, jeg har opholdt mig paa Gilleleje, dagligt holdt Husandagt med min Familie, hvori ogsaa Tjenerne i mit Hus har deltaget og stadig deltager, forsaavidt de var villige dertil, „saaledes som en Husbonde skal lære sin Husstand enfoldeligen at bede og paamine dem om Guds Bud og Forskrifter, thi naar hver Guds Ord ret ære vil, da staar det godt i Huset til“. Og særlig Søndag Eftermiddag har jeg havt det som en stadig Regel at samle hele min Husstand og da at forelæse en af Luthers Prædikener samt at synge lidt“ (i Marginen med Pastor Gardes Haand „ja de møllerske Sange“).

„I Aarenes Løb har jeg havt mange Tjenere, hvoraf flere senere af og til ere komne igjen om Søndagen og have anmodet om atter at maatte være tilstede ved Husandagterne. Undertiden have de ogsaa bragt nogle af deres Venner med“ (i Marginen — atter med Pastor Gardes Haandskrift — „ja en hel Bande!“) „Andre Omboende have rimeligvis hørt om disse Andagtstimer og fundet, at en saadan Benyttelse af nogle Søndagstimer var god og passende, hvorfor de ogsaa have anmodet om at

maatte være tilstede, hvad jeg overfor min Samvittighed aldrig turde nægte noget Menneske, dels fordi Luthers Prædikener jo ere saa kjærnefulde, at En og Anden dog maaske ved at høre dem kunde komme til at tænke paa sin Sjæls Frelse, mere end Tilfældet vilde være, naar det blev nægtet ham at være tilstede, da han saa rimeligvis vilde søge andet Tidsfordriv; dels ogsaa fordi, naar Tilladelsen blev givet til Enkelte, medens Andre blev udelukkede, det da lettelig fik Udseende af, hvad der nu uden Grund paastaas — „at være et Parti, der udsondrer sig“, og endelig — og dette er for mig personlig det afgørende — har jeg tilladt Enhversomhelst at deltage i Husandagterne, fordi Frelseren selv har sagt: „Den, som ikke samler med mig, han spreder ad“, en Paamindelse, som jeg tror bør erindres af enhver levende Kristen til alle Tider og alle Steder. Dette med Hensyn til Oprindelsen af „Sammenkomsterne“ og de Hensyn jeg har fulgt.

At de i afvigte Sommer flere Gange ere blevne afholdte i Skolestuen er ganske rigtigt og hidrører fra, at min Beboelseslejlighed dengang var under Reparation, og da Skolestuen mange Gange er blevet benyttet snart til politiske Forhandlinger og snart i andre Skolegjerningen uvedkommende Øjemed, faldt det mig ikke ind, at der heri laa nogensomhelst Tilsidesættelse af de Hensyn, man skylder Andre eller noget Misbrug af Lokalet, ligesaalidt som der burde være Tale om, at Deltagerne, der alle ankom i Stilhed og Ro og igen bortfjernede sig paa samme Maade, kunde tilføje Inventariet nogen Skade.

At denne Benyttelse af Skolestuen har fundet Sted, beder jeg imidlertid meget undskyldt, og at den for Fremtiden ikke vil finde Sted, behøver jeg vel næppe at tilføje.

Naar der i foreliggende Aktstykke formenes, at den omtalte Husandagt ikke skulde „gaa i en mod Folkekirken venlig Retning“, saa hidrører denne Antagelse fra fuldstændig Ubekjendthed med de forhaandenværende Forhold. Der oplæses ved „Sammenkomsterne“ saa at sige udelukkende Luthers Prædikener, undertiden med Tilføjelse af en eller anden mindre Afhandling, Fortælling eller Begivenhed, som paa en let fattelig Maade er istand til nærmere at belyse Prædikens Hovedindhold. (Atter med Pastor Gardes Haandskrift i Marginen: „Det er vidnefast, at de *altid* læser af Svenskeren Rosenius' Skrifter, som er en uevangelisk Naadeforkyndelse“). Lærer P. Olsen fortsætter: „Da Folkekirken jo ikke blot vedkjender sig Luthers Opfattelse af Bibelens Sandheder, men selv forkynder, at den tilhører den lutherske Kirke, har jeg tidt i Pastor Gardes Sygdomsfald, — eller naar Pastoren i sidste Øjeblik sendte mig Afbud, efter Pastorens egen Anordning læst Luthers Prædikener højt fra Kordøren i Gilleleje Kirke ved Messesaldet. At nu den samme Kirkefaders Prædiken, naar den læses ved Husandagten i et Lærerhjem, skulde bevirke, at Mennesker blev uvenlig stemt og fjendtlig sindet mod Kirken, vil enhver uhildet Betragter erkjende som umuligt. Den maa vel snarere, naar den tages til Hjerte, hvad der fra min Side altid lægges an paa, bevirke det Modsatte.

Hvad Beskyldningen angaar, „at det er et Parti, som i religiøs Henseende udskiller sig fra Gilleleje Menighed, da er denne Opfattelse ligeledes urigtig, thi, som ovenfor bemærket, har jeg aldrig turdet nægte Nogen Adgang, som ønskede at være tilstede ved Husandagten, uden Hensyn til hans religiøse Anskuelse, hvoraf vel maa fremgaa, at det ikke er nogen Parti-Sammenkomst.



Jeg selv hører ikke og ønsker ikke at høre til noget Parti i religiøs Henseende, kun beder jeg, at jeg altid maa høre med til „den lille Flok, som Herren kjendes ved“.

Husandagterne er derfor ogsaa til forskellige Tider overværet af Personer, som have tilhørt forskellige religiøse Retninger, som Grundtvigs, Indre Mission og lignende. Naar disse Gang efter Gang have indfundet sig og deltaget i „Sammenkomsterne“ med Opbyggelse, kunde det deraf fremgaa, at der ikke er Tale om et enkelt Parti og allermindst om et Parti, der vil udsondre sig fra Gilleleje Menighed, da intet staar i fuldstændigere Modsætning til *mine* Anskuelser og Bestræbelser, der altid have gaaet ud paa at være i Overensstemmelse med Guds Ord: „Bevarer Aandens Enhed i Fredens Baand“. At dette ikke er blotte Talemaader, men Virkelighed, skal jeg, om saa ønskes, kunne bevise med mange Vidner, saavel blandt dem, der have deltaget i Husandagten, saa ogsaa af flere, der aldrig have været tilstede der, men for hvem jeg har faaet Lejlighed til at udtale mine Anskuelser.

At den omtalte „Besværing“ om Udsondring af Menigheden er fremkommen som en fælles Udtalelse af Undertegnede, maa i høj Grad forundre, da flere af disse selv synes at staa Menighedslivet meget fjernt, eftersom de kun yderst sjældent personligt deltager i den offentlige Gudstjeneste, hvilket ikke kan være Sognepræst Garde ubekjendt.

*Gilleleje Skole*, 6. Oktober 1883.

Ærbødigst *P. Olsen*.

Til Søborg-Gilleleje Sogneraad.“

Efter dettes Protokol blev Sagen nu overgivet til Skolekommissionens Behandling, og i Skolekommissionens

Protokol finder vi ganske rigtig atter med Formanden, Pastor Gardes Haand følgende Erklæring: 23. Oktober 1883. Skolekommissionsmøde i Søborg Præstegaard. „Det ærede Sogneraad have begjæret Skolekommissionens Ytringer om den herved tilbagefølgende Anke fra 54 af Gilleleje Skoledistrikts Beboere angaaende Lærer Olsen og dennes Erklæring desangaaende. Skolekommissionen anser det *for aldeles utilladelig, at Folkekirken Skolelokale benyttes til Møder af et Parti, som, om det end ikke officielt udskiller sig fra Folkekirken, dog i Virkeligheden forholder sig fjendtlig imod denne og dens Præster*, og det er en Kjendsgerning, at dette er Tilfældet med det religiøse Parti, som kalder sig evangelisk luthersk Missionsforening og alt har bygget sig Kapeller i Esrum og Græsted, som kun venter paa Parolen fra Bornholm om Opstilling af Døbefont og Alterbord. Skolekommissionen kan derfor ikke andet end kraftigt misbillige, at Lærer P. Olsen har brugt Skolestuen i Gilleleje til Møder, hvis hovedsageligste Deltagere hører til dette Zelot-Parti, saameget mere som medundertegnede Sognepræst P. C. Garde for 9 Aar siden paa given Foranledning alvorligen have tilkjendegivet ham, at en saadan Benyttelse af Skolelokalet ikke burde finde Sted. At Lokalet under Lærerens private Værelsers Reparation har været overladt ham til Beboelse synes os ikke at kunne indbefatte Tilladelse til en anden i og for sig ganske utilladelig Benyttelse af Lokalet.“

Skrivelsen er underskrevet P. C. Garde, Sognepræst og Formand. Chr. Hansen og Anders Hansen, Skoleforstandere.

p. t. *Søborg Præstegaard*, 23. Oct. 1883.

Sogneraadet indstillede Sagen under 30. Oktober 1883 til Skoledirektionen, som efter 1½ Maanedes Betænkningstid tilskrev Lærer Olsen „en alvorlig Misbilligelse af den ganske utilstedelige Brug af Skolelokalet og indskærper herved paa det alvorligste, at dette ingensinde mere maa finde Sted.“

*Strø- og Holbo Herreders Provsteembede.*

*Ramløse Præstegaard, 15. December 1883.*

*L. C. Hansen, Provst.*

Lærer Olsen gav imidlertid ikke op. I Søborg Skolekommissions Møde 25. Marts 1885 foreligger Sagen atter.

„Fra Skolelærer P. Olsen i Gilleleje er indkommet et Andragende til Sogneraadet om Tilladelse til at benytte Skolestuen i Gilleleje til Afholdelse af Opbyggelsesmøder om Søndag Eftermiddag, hvorover Skolekommissionens Ytringer begæredes.“

„Skolekommissionen maa i sin Erklæring til Sogneraadet bestemt afslaa, at Folkekirkens Skolelokale anvendes til halvsektariske Sammenkomster.“

*P. Sk. K.s V.: P. C. Garde.“*

Sogneraadet fulgte Skolekommissionen og afslog Lærer Olsens Andragende om Laan af Skolelokalet til Missionsmøder. Lærer Olsen overvejede en Tid lang at tage sin Afsked og blive Luthersk Missionsforenings fritstillede Missionær. Mange af hans Venner i Gilleleje, Esrum og Græsted lovede ham pekuniær Støtte. Men det afgørende blev for ham det Ord, han fik af sin Æske med Manna-korn den Morgen, Afgørelsen skulde træffes. Han tog et saadant Bibelord under Bøn og fik Hebræerbrevets Ord Kap. 10: „Lad os ikke forlade vor egen Forsamling, som nogle have for Skik“. Hans Sjælestrid i denne Sag fik

sin Udløsning. Gud havde talt. Den ydmyge gamle Lærer blev i sit Lærerkald og gav foreløbig op overfor Præst og Provst og Skolemyndigheder.

Men saa i 1886, da Bygningen af Luthersk Missionsforenings Kapel (som det dengang kaldtes) blev aktuel, blussede Striden op igen.

Atter tyr vi til Provstearkivet. Provst L. C. Hansen (Ramløse) tilskriver Sognepræst P. C. Garde flg., som i mine Øren unægtelig klinger som „bestilt Arbejde“.

„Strø-Holbo Provsti. Det vil være Deres Velærværdighed bekendt, at en religiøst Parti, som staar i fjendtligt Forhold til Folkekirken og kalder sig: „Luthersk Missionsforening“ — men i Almindelighed kaldes „Møllerianerne“ — er ret udbredt her i Nordsjælland og blandt andre Steder har Kapeller eller Forsamlingshuse i Græsted og Esrum.

Det er blevet mig forebragt (af P. C. Garde?), at dette Parti for Tiden lader opføre et Kapel eller Forsamlingshus i Gilleleje, og at Skolelærer Olsen i Gilleleje paa en eller anden Maade skal støtte denne Sag, og at det er paatænkt, at han skal holde Foredrag i dette Forsamlingshus.

Da det nu ikke kan gaa an, at en til Folkekirken hørende Skolelærer slutter sig til eller staar i Forbindelse med et Parti, der har stillet sig i et fjendtlig Forhold til Folkekirken eller bidrager til Opførelsen af et saadant Partis Forsamlingshus eller holder Foredrag i det, skal jeg herved tjenstlig udbede mig Deres Velærværdigheds og den ærede Skolekommissions Ytringer om denne Sag. Navnlig beder jeg Skolelærer Olsen *afæsket en tydelig og bestemt Erklæring om 1), hvorvidt han har sluttet sig til det nævnte Parti, og 2) i hvilket Forhold han staar og i Fremtiden agter at stille sig til det Forsamlingshus,*

som for Tiden opføres i Gilleleje. Denne hans Erklæring, tilligemed Deres Velærværdigheds Ytringer derom, bedes mig tilstillet saasnart ske kan.

*Strø-Holbo Herreders Provsti*, 13. December 1886.  
Ramløse Præstegaard, *L. C. Hansen*, Provst.“

21. December s. Aar afkrævede Skolekommissionen Lærer Olsen den af Provsten forlangte Erklæring. „Jeg forlanger, at De nu ganske tydeligt og bestemt afklarer Dem Deres Stilling.

Søborg Præstegaard, *P. C. Garde*.

Under 6. Januar 1887 afgav Lærer Olsen flg. Erklæring: „I Anledning af de tvende Spørgsmaal, som ere mig forelagte til Erklæring med Deres Velærværdigheds Skrivelse af 21. Decbr. paa Foranledning af Hans Højærværdighed Provst Hansen, skal jeg herved allerærbødigtst tillade mig at bemærke 1), at jeg i ingen Henseende hører med til eller har sluttet mig til „Luthersk Missionsforening“, og med Hensyn til Forsamlingshuset paa Gilleleje agter at forholde mig passiv. Hvad den Tanke angaar, at jeg skulde holde *Foredrag* i ovennævnte Hus, skal jeg kun tilføje, at jeg aldrig ved nogetsomhelst Husandagtsmøde har holdt andet *Foredrag* end læst Luthers Prædikener af Kirke- og Huspostillen og undertiden hist og her med et Par Ord har dvælet ved de enkelte Lærdomme, som have været fremstillede i samme, hvilket dog altid nærmest er sket med Henblik paa Luthers lille Katekismus.

*Gilleleje Skole*, 6. Januar 1887.

Allerærbødigt *P. Olsen*.

10. Januar tilskrev Pastor Garde Provst L. C. Hansen følgende: „Efter at Provsten under 13. Decbr. f. A. gjen-

nem Sognepræsten havde forlangt „en tydelig og bestemt Erklæring fra Skolelærer Olsen i Gilleleje i Anledning af det der af „Møllerianerne“ opførte Kapel om hans Forhold til dette Parti, afgav han under 6. Januar den Erklæring, 1) at han i ingen Henseender hører med til eller har sluttet sig til „Luthersk Missionsforening“, og 2) at han med Hensyn til Forsamlingshuset paa Gilleleje agter at forholde sig passiv.

Jeg skal i Sagen ytre mig i al Korthed. Naar Lærer Olsen erklærer „i ingen Henseende at høre med til det lutherske Parti, saa er dette vistnok Sandhed i rent ydre Forstand, naar man vil forstaa det *saaledes*, at han ikke ligefrem har indmeldt sig i Foreningen og ikke ved direkte Pengebidrag har hjulpet den, *hvorimod* han, der følte sig tiltalt ved deres Udsendinges Forkyndelse af den frie Naade uden Evangeliets Betingelser, ved at modtage Smed Møller og hans Ligesindede i sit Hjem med Gæstevenlighed og ved at deltage i deres Møder og allermest ved de Forsamlinger, han holdt i sit Hus, har været den væsentligste Støtte for dette Parti i Gilleleje. Angaaende disse Husandagters og Møders Oprindelse og Udvikling har han selv under 6. Oct. 1883 afgivet en Fremstilling i Anledning af en Del Beboeres Besværing over, at han havde brugt Skolelokalet dertil, hvilket under 30. Oktober tilstilledes Skoledirektionen til Afgørelse. Han har nu (som dengang) atter erklæret, at han ikke „vil høre til noget Parti“ og ikke er enig med Møllers Anskuelse, navnlig som de er paatalte af Pastor Dresler i hans „Indlæg“. Og det er min Overbevisning, at han ikke med sin gode Villie har forkyndt nogen egentlig falsk, fra Kirkens afvigende Lære, og at det har været hans Hensigt at give sine Møder en forsonlig Karakter, en Slags Mellemstilling; men han be-

gik den Fejl fra Begyndelsen at bruge de ahnfeldtske Psalmer ved disse og at lade de faa erklærede Mølleria-  
nere, der fandtes i Gilleleje, deltage og faa noget at sige  
i Møderne, som derved blev stemplede som hørende til  
denne Retning. At det ikke kan tillades, at han holder  
Møder i det nu opførte Forsamlingshus er jo en Selv-  
følge(!). Han har, mig uafvidende, inden Erklæringen  
blev ham affordret, een Gang holdt et Møde der, men  
har nu frasagt sig det for Fremtiden. Naar han i sin  
Erklæring siger, at han agter at holde sig passiv med  
Hensyn til Forsamlingshuset, vil Deres Højærværdighed  
maaske synes, at det er et temmeligt ubestemt Udtryk.  
Han har imidlertid for mig nærmere forklaret, at han  
hverken vil afholde eller lede noget Møde der, ej heller  
oplæse nogen Prædiken, tale eller deltage i nogen For-  
handling der og overhovedet ikke have noget at bestille  
med de Forsamlinger. Dersom han virkelig vil holde  
dette, har jeg det Haab, at disse Forsamlinger snart vil  
tabe deres tillokkende Karakter, da den Mand, som nu  
formentlig skal være den Ledende der, ogsaa efter Læ-  
rer Olsens Ytringer om ham, næppe vil kunne give dem  
en saadan Tiltrækning.

Jeg maa derfor henstille til Deres Højærværdighed, om  
De vil forlange yderligere Erklæring af ham eller lade  
det bero med den afgivne indtil videre. Skulde det vir-  
kelig være hans Alvor at trække sig tilbage fra dette  
Parti, og vil han arbejde i sand Overensstemmelse med  
Præsten, hvad han nu synes at ville, kunde han blive en  
meget god Medhjælper for min Afløser i Embedet i hans  
Præstegerning. Det er dog yderst vigtigt, at Kirken og  
Skolen (Moderen og Datteren) kan arbejde i god For-  
staaelse.

*Søborg, Januar 1887.*

*P. C. Garde.“*

Det er den sidste Skrivelse fra Pastor Gardes Haand til Provstiet. 25. Januar modtog han Kongens Reskript om „at være entlediget som Sognepræst for Søborg og Gilleleje i Naade og med Pension af 300 Td. Byg samt 736 Kr. i rede Penge, alt efter Naadensaarets Forløb. Saa ville vi og have forbeholdt hans nuværende Hustru Ret til sædvanlig Enkepension af Kaldet, saafremt hun maatte overleve sin Mand.“

Med Pastor Gardes Afrejse fra Søborg kom en anden Tid til Sognet. Grundtvigianeren, Provst Anders Andersen gav „Aanderne“ frit Spil. Men ud af disse gamle Dokumenter lyser Mindet om 2 hver for sig smukke Repræsentanter: Embedsmanden, Sognepræsten, Skolekommissionsformanden, Repræsentanten for den rene Lære — og saa Læreren, ydmyg, varm, nidkær for Guds Rige; men, som hans nu afdøde Datter, Fru Charlotte Petersen, engang sagde til mig: „Vi Børn syntes alligevel, Far solgte sin Førstefødselsret for Embedets Skyld; men saalænge Far levede, var det, som om disse Tanker ikke fik Luft.“ Men vi ved, at den gamle Gillelejelærer skrev det foran i sin Bibel: „*Ydmyghed gaar forud for Naade*“, og med disse Ord har Aarbogen: „Fra det gamle Gilleleje“ sat Lærer P. Olsen et beskedent Hædersminde.

En ny Tid er kommet, hvor Kirken og Luthersk Missionsforening og alt, hvad der har Livets Farve og Blodets Farve, maa og skal finde hinanden. Vi har ikke Raad til at marchere adskilt. Vi er ikke *ens*; men vi vil gerne være eet — i Kristus.

*Søborg Præstegaard*, 5. Oktober 1938.

I Gardes Studerekammer.

*Emil Steenvinkel*,  
Sognepræst.



H. C. TERSLIN:  
SKAANINGE-KESTEN

H VORFRA hun var, vides ikke, nogle mener fra Vejby eller Tisvilde (den vestlige Del af Raageleje hører forøvrigt til Vejby Sogn). Hendes Tilnavn tyder paa, at hun selv eller hendes Slægt stammer fra Skaane. Hendes Dialekt var dog som andre gamle Folks i Blidstrup Sogn, hvor hun boede den meste Tid. Hun havde været gift med en *Pa'* (Per) *Jakobsen*<sup>1)</sup>, der var Fisker paa Raageleje. Hun var en rask Kvinde, tog ud paa Fiskeri med ham. Engang Mændene var paa Sildefiske, og Kvinder og Børn var ene hjemme paa Lejet, strandede en „Springer“ (Hval) paa Kysten. Man mente, den var død. *Skaaninge-Kesten* (Kirsten) vadede da ud med en Line og vilde stikke den om Hvalens Rumpe (b: Hale); men da kom der Liv i Dyret; Springeren sprællede saa voldsomt, at hun blev væltet over Ende. Hun kom dog levende fra det og fik endda Linen fastgjort, og nu blev Dyret trukket paa Land og dræbt. Kødet spistes. Denne Begivenhed fandt Sted for ca. 70 Aar siden<sup>2)</sup>.

Som gammel hørte Kesten til de allerfattigste; hun gik om i Sognene og tiggede, Kaffe hos Raagelejerne, Fisk hos Gillelejerne. Af og til boede hun hos en Søn *paa Sandet* ved Gilleleje; han tjente paa Nellerup<sup>3)</sup>. Da hun ikke længer taalte at gaa om paa Tiggeri, gik hun paa Omgang hos Bønderne i Blidstrup Sogn. Det var dengang Skik, at saadanne Fattigfolk forsørgedes paa den Maade;

de var da to til flere Dage paa Stedet, alt efter Bondens Hartkorn. Det kunde Aaret rundt blive til mange Omgange, og en af disse fattige kaldte man af den Grund *Jens Omgang*.

— Endelig kunde de fattige gamle og forældreløse Børn blive bortliciterede. Det skete efter forud Bekendtgørelse ved Kirkedøren; man kaldte det at blive bortakkorderet. Og saaledes gik det til, at Skaaninge-Kesten til sidst blev bortakkorderet for Vinteren 1891—92 til Parcellist Niels Kristiansens Fader i Tinkerup, for medelst 100 Kr. Han tog hende, fordi hun var vant til at bøde Garn. Selv i hendes høje Alder, hun var nu omkring de 90, var det hendes Lyst at bøde og binde Garn; hun var saa flink, at ingen Gilleleje-Kone kunde hamle op med hende. De havde derfor god Nytte af hende i Tinkerup; de hørte jo til Kystbønderne, der fra Arildstid, længe før der opstod en egentlig Fiskerstand i Landet, tillige drev Fiskeri under Land. — Saa gik den Vinter. Men da Kesten hørte, hun for næste Aar var blevet bortakkorderet til *Per Andersen* i Strand-Esbønderup, kendte hendes Vrede og Fortvivlelse ingen Grænser; thi de havde ingen Garn. Hun døde Vinteren 1892 eller 93.

*Niels Kristiansen* var i Konfirmationsalderen, den Vinter hun var hos dem. Han havde stor Sympati for hende, sad ofte i hendes lille Stue og læste sine Præstelektier, fordi der var Ro. Han husker hendes lange Aften- og Morgenbønner, altid de samme, og kan endnu gengive dem ordret:

„— — — O, Herre, se jeg vender om fra mine syndige Veje. Jeg gruer for din strenge Dom, naar jeg er ved mit Leje, erindrer ved mit Leje-Sted for sidste Lejumsgemme (Legemsgemme). Giv mig en god Samvittighed, saa vil

jeg aldrig glemme hver Aften at fremstille mig med tusind Tak og Sukke. — — —“.

„Morgensuk, Tak være dig, treenig Gud, som Mørket drev af Natten ud. — — — Jeg derfor vil ydmygenlig for Herrens Fod mine Knæ til Jorden bøje — — —“.

Desværre lader det meste sig ikke gengive, idet Bønnerne vrimler af uforstaaelige Ord og Vendinger.

Kesten var ellers ikke from, „havde sine Fejl som vi andre“. Og selv i sin høje Alder tog hun sine Morgensnapse sammen med de andre ved Maaltidet. Hun bedømmes yderst forskelligt i Tinkerup og paa Raageleje. Det sidste Sted var der ingen, der kunde lide hende, dels fordi hun var saa urenlig, dels fordi „hun bandede, saa det var grueligt at høre“<sup>4)</sup>. Men selv det sidste Sted har man endnu ikke glemt de Bedrifter, som bør sikre hendes Eftermæle, og som skal fortælles her.

Engang blev et Par Gilleleje-Baade overisede og skudt mod Land ved Raageleje. Kesten gik ud med en Krog, fastgjort til et Tov, for at Baadene en efter anden kunde blive trukket i Land. Det skete ikke uden Fare for hende. Hun udtalte sig siden om Bedriften paa følgende Maade: *„Der (paa Raageleje) var ingen af de fordukkende Fiskere, der turde gaa ud og hugge Krogen i Stævnen. Saa maatte jeg samle Skørterne op omkring Enden og hoppe ud og hugge Krogen i Stævnen, saa de (Raagelejerne) kunde hale dem (Baadene) ind. De (Gillelejerne) havde paa mi Sæl druned, hvis inte jeg var gaaet ud.“*<sup>5)</sup> Mærkeligt nok synes denne hendes Bedrift at være glemt paa Gilleleje.

En anden Bedrift, der tjener Raagelejerne og ikke mindst Kesten til Ære, er følgende:

En taaget og regntung Aften engang i 1860'erne, da alle Raagelejefiskerne var paa Fiskeri og kun Koner og

Børn hjemme, strandede en dansk Skonnert, ført af en Kaptajn *Svend Erlandsen*, paa Vej fra København til en Plads i Jylland, mellem Raageleje og Orebjergrende. Da Skibet stødte paa Revlen, slyngedes Styrmanden over Bord, men reddede sig i Land. Han gik efter et Hus, hvor han saa Lys, og alle Raagelejerne blev kaldt op. Skibet stod saa nær Land, at man kunde kaste en Line med en Træklods ind; Raagelejekonerne, der stod med Lygter i Hænderne, fik fat i Trossen. Og nu maatte alle Konerne, og Børnene med, holde fast i den. Yderst stod Skaaninge-Kesten i det kolde Vand. Det lykkedes at redde hele Besætningen, hvoriblandt Kaptajnens Kone, idet de entrede i Land paa Trossen. Skonnerten, der var lastet med Oliekager, kom siden flot<sup>6)</sup>.

- 1) Ifølge Pcl. Niels Kristiansen, Tinkerup. — Fisker Niels Peter Andersen, Raageleje, ved intet herom.
- 2) Fisker Niels Peter Andersen, Raageleje, født 1857.
- 3) Ifølge Fisker Martin Nielsen, Gilleleje. — Sandet, o: nuværende Østre Allé.
- 4) Ovenn. Niels Peter Andersen.
- 5) Ovenn. Niels Kristiansen.
- 6) Medd. af Niels Peter Andersen, der var 7—8 Aar, da Begivenheden fandt Sted, og hvis Moder og ældre Brødre var med i Redningsarbejdet.

NICOLINE NIELSEN ODDERHOLM:

## LIDT OM SLÆGTEN REIL PAA HEDSBJERG.

**F**lere gamle Bondeslægter i Søborg var nok Omtale værd; men det er jo lettest at skrive om sin egen. — Efter mundtlig Overlevering vil jeg nedskrive, hvad jeg ved om Slægten Reil. — Min Tipoldefader Reils Vugge stod i Hamborg. Min Moder og Morfader fortalte, han var Kaptajn, og at han var kommet hertil som Rømningsmand. Maaske er han kommet hertil i den store nordiske Krig, eller maaske er han strandet med et Skib ved Gilleleje-Kysten. Men hans Efterkommere har i over 200 Aar boet paa Hedsbjerg Bakker. Reil bosatte sig først i Munkerup, hvor han var Husfæster. Hans første Hustru skal have været en Mortensdatter fra Rødkilde; efter hendes Død giftede han sig med Kirsten Nielsdatter. Maaske er det hende, der opføres paa Folketællingen i Nakkehoved (Søborg S.) 1787 som Enke efter Husfæster Reil; hun er 63 Aar; en Søn af hende er Landsoldat Hans Rigelsen<sup>1)</sup>, 29 Aar. I 1801 bor hun iflg. Folketællingen hos Datteren Karen Rigelsdatter (41 Aar), der er gift med Husmand i Nakkehoved Gunder Rasmussen (43 Aar).

<sup>1)</sup> 1792 slettes 2 Sønner af Reil Yversen, Hans og Niels, af Lægdsrullen. — Hans Rigelsen er 44 Aar i 1801 (if. Folket.), Husmd. i Munkerup, g. m. Frederikke Jensdatter (34 Aar).

Familienavnet staves forskelligt: Reyl, Reil, Rigelsen, Reylsen. I de senere Generationer var Navnet uddød og anvendtes blot som Skældsord: Reilungerne; i nyere Tid er det atter optaget som Efternavn.

I Folketællingerne for Søborg-Gilleleje nævnes forskellige Repræsentanter for denne Slægt: 1787, Bonde og Gaardbeboer i Nakkehoved Ole Rigelsen (58 Aar), Hustru Kirsten Knudsdatter (81 Aar); i 1801 er han gift 2. Gang med Kirsten Rasmusdatter (30 Aar), Datter Kirsten Olsdatter (7 Aar). — 1787 ejes Hedsbjerggaarden af Peder Joensen (70 Aar), Hustru Anna Rigelsdatter (65 Aar), Datter Birthe Pedersdatter (24 Aar). — Denne Birthe arvede Gaarden og giftede sig med deres Gaardbestyrer Lars Nielsen, kaldet Lars Hedsbjerg. Han var 20 Aar yngre end Birthe. Han var hende utro. Hun maatte lide den Tort at se ham sidde i Sommeraftenerne paa Gaardens Stengærde sammen med deres Tjenestepige, naar „Blidstrup-Konerne hev Solen til sig“, som man sagde. Birthe døde 9. Novbr. 1847, 83 Aar gl. — 1787 ejedes Rishøjgaard<sup>2)</sup> i Hedsbjerg af Niels Rigelsen (35 Aar), Hustru Kirsten Rasmusdatter (31 Aar). — Samme Aar træffes paa Gilleleje Rasmus Rigels Enke, Johanne (1801 kaldes hun Johanne Hansdatter); hun er 39 Aar gl. og er Husmandskone; hendes Søn Lars er 10 og Datteren Kirsten 12 Aar. Johanne dør 23. Decbr. 1822, 74 Aar gl. 26. Novbr. 1790 nævnes Arven efter Rasmus Rigelsen (Kronborg Amts Skifteprotokol). Lars bliver Lods paa Gilleleje, gift med Andrine Poulsen, og Kirsten bliver gift med en Gilleleje-Fisker, Anders Carlsen.

<sup>2)</sup> Hedsbjerggaard og Rishøjgaard skal have ligget ved Siden af hinanden, den sidste Sydøst for den første. Formodentlig er Rishøjgaard flyttet til sin nuværende Plads efter Stavnsbaandets Løsning.

En Foraarsdag i April 1788 befinder vi os ved et Husmandssted mellem Dragstrup og Dragstrup Enghave. Fra Skorstenen stiger Tørverøgen stærk og krydret ret til Vejrs. Udenfor gaar en ung Mand i 30 Aars Alderen, Anders Larsen, tankefuld frem og tilbage. Hans Klæde-  
dragt bestaar af Lærredsbukser, en grov Blaargarns-  
bulle med strikkede hvide Uldærmer, paa Hovedet en  
rød Tophue, paa Fødderne et Par klodsede, danske Træ-  
sko. Nu løfter han Klinkefaldet paa Døren og gaar sagte  
ind i Forstuen; paa den aabne Skorsten snurrer paa en  
Fødding Kobberkedelen med Rugkaffen. Morgensolen ka-  
ster et gyldent Skær gennem de smaa grønne, blyndfat-  
tede Ruder. Langs Vinduerne staar Gaasebænken; en  
Gaas stikker Hovedet ud af det hjerteformede Hul i Lem-  
men og gækker, da Anders træder ind. Foran Bænken  
staar det hvidskurede Egetræsbord; for Enden af Bordet  
findes Bordendebænken, hvorpaa staar Bordendeskabet,  
der er smukt grønmalet og med røde Blomster. Til ven-  
stre i Stuen staar Bilæggerovnen, der spreder en svag  
Varme, men des mere Røg i Stuen. I dennes inderste  
Hjørne ligger bag det stortærnede Omhæng en ung Kvin-  
de i Barselseng; en tarvelig, umalet Trævugge staar ved  
Siden af; en lille Pige sover sødt i de grove Dynen. — For  
ikke at ødelægge alle Toppene paa det sandstrøede Ler-  
gulv træder Anders forsigtigt hen til Sengen. „Her har  
været en Pog rendende for at sige os til at møde i Ef-  
termiddag til Bystævne i Søborg,“ siger Anders; „jeg  
har ladet mig fortælle, at vor unge Kronprins sammen  
med sine Raadgivere vil gøre noget for os arme Bønder.  
— Ja, Gud hjælpe os, hvem kan kloges af, hvad de  
Store vil; Træhest og Hundehul slipper vi vel aldrig for.  
Sidst jeg var nede ved Graverhusene<sup>3)</sup> for at genne Tum-

<sup>3)</sup> I Gribskov.

linger<sup>4)</sup>), kom jeg i Snak med en af Kongens Folk; han fortalte, at de allerede inde ved København paa Grev Bernstorffs Gods var begyndt at give Bønderne fri for Stavnsbaandet. — Jeg gad nok vide, hvad de gode Bønder i Søborg vil sige til den Ordning at flytte deres Gaarde ud paa Marken, og hvor skal Pengene komme fra til al den Hurlumhej!“

Vi vil nu lade Anders Larsen gaa til Bystævne i Søborg og i Stedet beskæftige os med hans lille Datter, der blev født i det Aar, Stavnsbaandet blev løst, 1788. Hun fik Navnet Pernille Andersdatter. 22 Aar gl. blev hun gift 1. Maj 1810 med ovennævnte Niels Reilsen paa Rishøjgaard, der var blevet Enkemand og nu var 58 Aar. Han var en forarmet Bonde, hvis Jord mest var bevokset med Gejl (Lyng), isprængt Enebær og Blaabærris paa de mange Kæmpehøje. Trods Gaardens Størrelse, henimod 100 Td. Land, var der kun een Ko. For at bedre paa Udkommet maatte Niels køre til København med Sand til 1 Rdl. Læsset. Pernille kom til Gaarden med frisk Mod og med Lyst til at drive Gaarden frem. Hun forlangte meget af andre, men var ikke bange for at give, naar hun havde noget at give af. Hun kunde skænde over al Maade paa Tjenestefolkene; men naar hun havde raset ud, kunde hun overraske dem med store Sigtekager og en Rigsort. Pernille saa alle Dage paa sin egen Fordel, og med kvindelig Snildhed kunde hun dreje Tingene, saa det blev til hendes eget Bedste. Hun var en lille, trind Kone med mørkt Haar og mørke, spillende Øjne, som hun brugte godt. Hun var af Kulsvierslægt. Skoleundervisningen dengang var slet. Pernille kunde dog læse, og hun holdt „Frederiksborg Amts Tidende“. Niels kunde hverken læse eller skrive,

<sup>4)</sup> „Tumlinger“ er Heste fra „Frederiksborg Stutteri“.



men maatte til Underskrift hjælpe sig med sit Bomærke, mens Pernille underskrev med paaholden Pen, naar hendes Navn krævedes i Dokumenter. Niels døde 25. Februar 1835, Aaret efter at han havde faaet Arvefæste paa sin Gaard. I Ægteskabet var Børnene Hans (f. 17. Marts 1820), Stine (f. 1828) og Nille (f. 1831). Pernille drev Gaarden sammen med Sønnen, som overtog den, da han var 18 Aar. Hans giftede sig i 22 Aars Alderen, 25. Febr. 1842, med Birthe Jørgensdatter fra Bregnerød, der var 8 Aar ældre end han. — Men Pernille følte sig endnu ung og rask, parat til at tage en Tørn med Livet. Hun flyttede til Hedsbjerggaarden for at passe sin Mands Søsterdatter, ovennævnte Lars Hedsbjergs syge Kone, Birthe, der ikke havde det bedre end godt, hvad Pasning angik. Hendes Bagtanke var at faa Lars, naar Birthe døde. Det trak imidlertid ud, og Pernille, der nok kunde ønske at blive gift, inden hun blev alt for gammel, kunde derfor komme med Udbruddet — selvfølgelig i Spøg: „Traa hende dog ned ude i Lergraven!“ (denne laa tæt Vest for Gaarden). Endelig døde Birthe, og faa Maaneder efter, 12. Febr. 1848, holdt Lars Hedsbjerg Bryllup med Pernille. Men Lars var, mente hun, hende utro og foretog natlige Udflugter. Man fortalte, at hun kridtede hans Støvler underneden for at se, om han havde været paa Æventyr. Deres Ægteskab varede kort, idet Lars døde 4. Maj 1850, 63 Aar gl. Pernille sad nu ene paa Hedsbjerggaarden og maatte tænke paa sine 2 Døtres Fremtid. Af Gaardens Jordareal, over 100 Td. Land, tog hun de 40 Td. Land fra og byggede i 50'erne en Gaard til Stine. Hun havde i Forvejen sørget for ét godt Udstyr til Døtrene: hver fik 30 struttende Hvergarnskjoler, lige saa mange Par hjemmestrikkede Strømper, smukke Silkesjaler, Huebaand og Korsklæder,

for ikke at tale om uldne Dynere og Lærredsstykkerne, der laa paa Bleg paa Stettebakken i Hedsbjerg ved Foraarstid. Stine blev gift med Ole Jensen fra Aggebogaard i Fjellenstrup; da han døde 1. Juni 1869, giftede hun sig Aaret efter med Rasmus Adamsen fra Strandgaard-



*Hans Nielsen, Rishøjgaard.*

den i Munkerup, men døde i Barselseng 4. Juni 1871. Pernilles yngste Datter, Nille, blev gift 16. Maj 1868 med Hans Madsen fra Str. Esbønderup, og de fik Hedsbjerggaarden. Og hun blev selv paa Gaarden, idet der blev bygget nogle Fag Hus til hende. Hun nød kærlig Pleje og døde 3. April 1878, 90 Aar gl. Hun begravedes

i Reil'ernes Gravsted paa Søborg Kirkegaard til venstre for Taarndøren<sup>5</sup>).

Vi vender os nu til Pernilles og Niels Reilsens Søn Hans paa Rishøjgaard. Han var en glad Mand, altid fuld af Spøg, trods det strenge Arbejde, som Bønderne



*Birthe Jørgensdatter, g. m. Hans Nielsen, Rishøjgaard.*

dengang havde, hvis de vilde drive det til noget. Hans Kone, Birthe Jørgensdatter, var derimod som sin Slægt af et tungsindigt og alvorligt Temperament. Hun var ham en dygtig Medhjælper. Hænderne sad godt paa

---

<sup>5</sup>) Hendes Datter, Nille, døde 1. Januar 1880 og blev begravet ved Siden af Moderen.

Skraft og var ikke bagvendte. — De to unge tog med Lyst og Mod fat paa at forbedre den forhutlede Gaard. Men da Krigsluren gjaldede i 1848, kaldte den ogsaa paa ham. Da han havde Hjem, Kone og Børn, „stillede han for sig“, som man jo kunde, idet den unge Jens Adamsen fra Strandgaarden fik 800 Rdl. og gik i Stedet for Hans Nielsen. Den unge Mand faldt i Krigen, og det pinte ofte siden Hans Nielsen. Ellers var de eneste Minder, han havde om Krigen, Rye og Schleppegrell i kolorede Billeder paa Væggen. Endvidere havde han en Pudelhund, der var opkaldt efter Bismarck. — Som sin Fader kørte han til København, dog ikke med Sand, men med Rødspætter for Gillelejerne. Han kørte tit sammen med sin gode Ven og sin Kones Fætter, Niels Hansen Passebæk. Han kunde fortælle mange Oplevelser fra disse Ture, hvor han traf Kulsviere, der ofte drak Pengene op paa Kroerne, hvad Hans Nielsen ikke gjorde. Kulsvierne havde „den femte Vognkæp“ med i Vognen, som de brugte under Slagsmaal; men Hans havde Vognnøglen med. Engang han kørte hjem — det var altid om Natten — kom en Kone og tastede ham an i Geels Skov og bad om Lov at køre med. Hans fik hende op at staa bag i Vognen. Men hun havde ikke staaet der længe, før han var klar over, at det var et forklædt Mandfolk, han havde faaet op at køre. Han langede hende Vognnøglen i Synet, saa hun tumlede af Vognen, og da Skørterne susede hende om Ørene, saa han Mandfolketøj underneden. —

Hans Nielsen, der var sin egen Haandværker, havde nok at gøre med at udbedre Gaarden; han anlagde en Frugthave og kunde selv pøde sine Æbletræer, af hvilke nogle endnu findes. Det var Fyrmester Faber paa Nakkehoved, der havde givet ham Lyst til Haven. Hans Niel-

sen var i 9 Aar Medlem af Sogneforstanderskabet med Provst Raaschou som Formand. I Gilleleje boede Mentz-Sønnerne Henrik og Rudolf, med hvilke han kom meget i Berøring. Men ellers gik det med Slid og Slæb paa Gaarden. Morskab havde man dog ogsaa. Hans havde i sine unge Dage gaaet til Bal. Traktementet var ikke stort, idet man selv medbragte Ostebrød uden Smør i Lommen; saa lagde man Trøjen og dansede i Skjorteærmer. Siden forbedredes Traktementet. Hans og Birthe havde en stor Øverstue, hvor bestilte Baller blev holdt, idet 4 af Sognets Karle paatog sig Arrangementet. Der blev om Natten serveret Oksesteg med Sovs og varme Kartofler; bagefter fik man Punch, og man sang Fædrelandssange. Men det gik altid ordentlig til ved Hans' og Birthes Baller. — Hans Nielsen læste meget; men Bogudvalget var ikke stort. I sine sidste Aar læste han meget i Bøgernes Bog. Han morede sig ved at læse om Samsons Styrke. Hans Bibel var fra 1699 og findes nu paa „Nordsjællands Folkemuseum“. Birthe døde i Januar 1881. Paa hendes Grav plantede han en Sørgepil og satte en Bænk; det var noget enestaaende, som han havde set paa Helsingborgs Kirkegaard, som han ofte besøgte, og hvor han i Timevis kunde gaa. Hans Nielsen døde den 1. Oktober 1890.

— — —

Engang i 1890'erne holdt en af vore kendte Højskolemænd et Foredrag i Søborg Forsamlingshus. Han talte om en af Bondestandens Velgørere, Grev Chr. Ditlev Reventlow, der paa sit Dødsleje sagde til sine Børn: „Saa længe en Slægt vil arbejde, kan den ikke gaa til Grunde.“ — Slægten Reil hører til dem, der har oplevet Arbejdets Glæde.

ARNOLD OLSEN:

## KONG VALDEMARS VILDE JAGT

De nordsjællandske Sagn om Kong Valdemars vilde Jagt, der ofte har inspireret danske Digtere, er indgaaende behandlede af Arkivar *Hans Ellekilde* i „*Fra Frederiksborg Amt*“, 1930 (S. 182 fg.). Beretningerne gaar ud paa, at man har hørt eller set glammende Hunde, Piskeknald, Hornsignaler, Hestevrinsken og en høj Mand paa en Hest. Kong Valdemars naturlige Færd gik gennem Egnens større Gaarde mellem Gurre og Søborg (if. Esbønderup-Søborg-Overleveringen\*). Som Aarsag til Nattefærden nævnes, at Valdemar skal have sagt, Gud gerne maatte beholde hans Himmerigspart, naar han blot maatte faa Lov at jage; en anden Forklaring gaar ud paa, at han var utilfreds med at have faaet en Datter i Stedet for en Søn; men i de fleste Tilfælde gives ingen Forklaring: det var en given Sag, at han maatte færdes paa Jagt, ogsaa efter sin Død. — Sagnene kendes ikke i hele Landet, men især i Nordsjælland (specielt paa Gurre-Eggen) og i Sydsjælland (specielt paa Vordingborg-Eggen).

Malermester *Arnold Olsen* i Esrum har for *Dansk Folke-minde-samling* nedskrevet forskellige af disse Sagn, der meddeles i Ellekildes ovennævnte Afhandling. For „*Fra det gamle Gilleleje*“ supplerer han dem nedenfor med enkelte hidtil utrykte og ledsager dem med en Række af sine Pennetegninger.

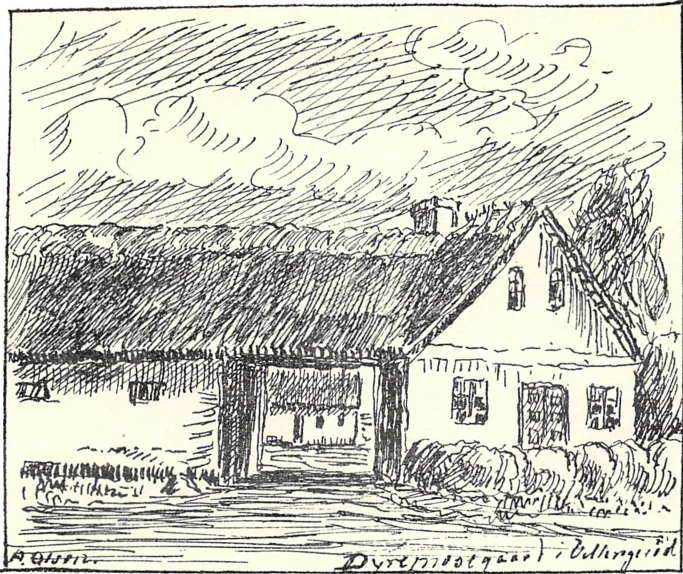
*Red.*

### 1.

At Kong Valdemars vilde Jagt gik igennem to Gaarde her i Villingerød, har jeg hørt fortalt mange Gange.

---

\*) Højest interessant forekommer det mig, at et Par af nedenstaaende Sagn fortæller, at Nattefærden gaar til *Bure*, der vel at mærke ikke er Vordingborg, men *Bure i Gribskov*

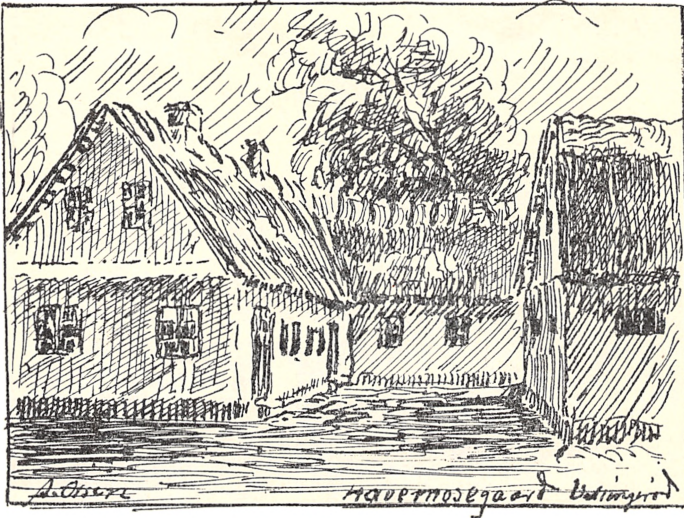


*Dyremosegaard i Villingersød.*

Gamle Nille Nielsdatter, født paa Dyremosegaard her i Villingersød 1821, har fortalt, at Kong Valdemars vilde Jagt gik fra Gurre gennem Horserød Hegn, over Hornbys Jorder og Pandehave Aa, over Villingersøds Jorder, gennem Dyremosegaard og ind i Havemosegaard og vendte for derefter at fortsætte over Smedeholm, Paradisengen, over Sodemark og Søborg Birke til Dragstrup for at gøre Holdt paa Hvilebakken, hvor Kong Valdemar vandede sin Hest i Hvilebakke Kilde, inden han fortsatte til Søborg Slot.

Meddelt af Husmand *Chr. Hansen*, Villingersød,  
f. ca. 1850.





*Havemosegaard i Villingeørd.*

2.

I det saakaldte Rusland, hvor Villingeørd og Hornebys Jorder støder sammen, findes Rester af en gammel Bro over Pandehave Aa. Denne Bro maa ikke borttages; for her rider Kong Valdemar over paa sin vilde Jagt fra Gurre til Søborg.

Meddelt af Grd. *Niels Olsen*, Essedal,  
f. ca. 1877.

3.

Min Fader, Chr. Jørgensen, var født paa Sibbegaard i Esbønderup. Da han blev gift, blev der taget Jord fra Sodemarkslodderne, som hørte til Sibbegaard, og her byggede min Fader 1868 en Gaard, som blev kaldt Birkegaard. Sydøst for denne var der en Strækning hen over Agrene, fyldt med Sten. Min Fader sagde, at det var



Rester af Kong Valdemars gamle Jagtvej. Der fandtes  
ellers ingen Sten i Jorden uden paa denne Strækning.

Meddelt af Fru *Petrea Larsen*, Saltrup,  
f. 1869.

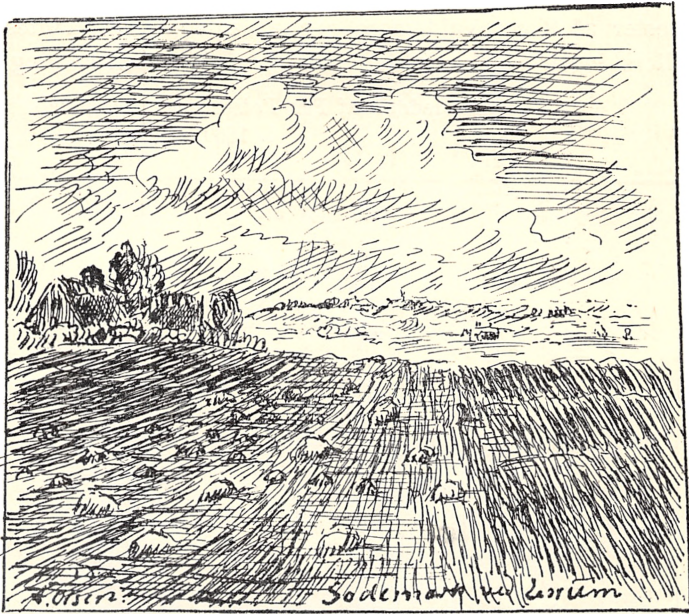


Broen over Pandehave Aa, hvorover Kong Valdemar rider.

4.

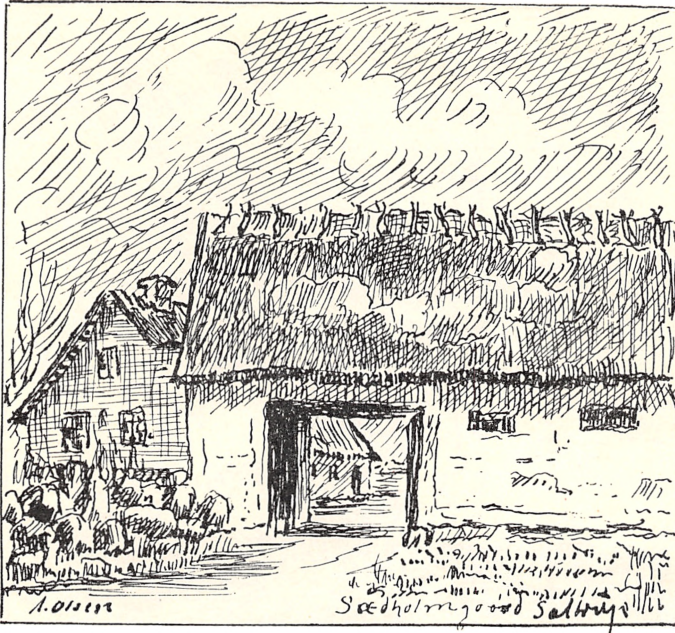
Lige efter min Konfirmation kom jeg i Tjeneste hos  
Stine Hans Niels, Sædholmsgaard i Saltrup.

Den Gang stod den gamle Længe med Undertagslej-  
ligheden, hvor den gamle Niels Svendsen Sibberup havde  
boet. Der var en Stue, vi kaldte Korsstuen, og i den var



*Kong Valdemars Jagtvej i Sodemark.*

der noget galt; der brændte somme Tider Lys om Natten; men saa vi efter, hvad det kunde være, var det væk. Uden for Længen mod Vest stod to store Træer, som ikke maatte fældes; thi hvis det skete, vilde der komme Uheld i Gaarden. — I Saltrup var der to Gaarde, hvor Kong Valdemars vilde Jagt red igennem; den ene var Bakkegaard og den anden nævnte Sædholmsgaard. Stine Hans Niels fortalte, at da Søren Jørgen, Bakkegaard, i 1852 reparerede den vestre Længe og vilde mure den ene Port til, blev det, han murede om Dagen, revet ned om Natten; saa maatte han sætte en Port i og skære et Hul i den, saa at den vilde Jagt kunde gaa derigennem.



*Sædholmgaard i Saltrup.*

At Kong Valdemars vilde Jagt gik gennem Sædholmsgaard, har jeg selv hørt. Jeg kom en Efteraarsaften oppe fra Bosevangen; da jeg kom i Nærheden af Gaarden, hørte jeg en mærkelig Susen ude fra Søborg Sø; der lød Raab og Piskeknald, og som om over hundrede Hunde gøede; men jeg kunde intet se. Lyden forsvandt i Retning af Esbønderup-Esrum. Da jeg fortalte det til min Madmoder, sagde hun: „Det har jeg hørt mange Gange; det er Kong Valdemars vilde Jagt fra Søborg til Gurre.“

Meddelt af Husmand *Anders Nielsen*, Esbønderup Skovhuse, f. ca. 1868.





Bakkegaard i Saltrup.

5.

Min Fader var Købmand i Søborg. En Efteraarsaften, det var meget taaget, skulde jeg hente et Par Heste ude ved Søborg Slots Ruin. Da jeg kommer i Nærheden af Kongshaven, hører jeg et vældigt Sus i Luften, gøende Hunde og Skud; jeg var sikker paa, det var Kong Valdemars vilde Jagt.

Meddelt af Fiskehandler *Viggo Lund*, Gilleleje,  
f. i Søborg 1863.

## 6.

Min Fader havde et Husmandssted i Garborgkrogen ved Saltrup Skov. Som ungt Menneske fulgte jeg en Efteraarsaften min Broder til hans Plads i Emdrup ved Fredensborg. Da jeg paa Hjemvejen gik op ad Hellebakken nær mit Hjem, hørte jeg en mærkelig Susen i Luften og Hundeglam, baade af store og smaa Hunde, Piskeknald og Hornsignaler; men hvor meget jeg end stirrede op i Luften, saa jeg intet. Jeg blev saa bange, at Haarene rejste sig paa mit Hoved; for nu var jeg klar over, at det var Kong Valdemars vilde Jagt, som jeg saa tit havde hørt Tale om.

Meddelt af Husmand *Chr. Nielsen*,  
f. i Garborgkrogen 1857.

## 7.

Jeg havde en Tid et Parcelliststed paa Klostermarken ved Esrum. En Aften, jeg havde været en Tur i Villinge-rød og var paa Hjemvejen over Kedelsø, hørte jeg med eet en mærkelig Lyd i Luften. Det lød, som en stor Rytterskare kom travende, Hunde, der gøede, Raab og Skud. Jeg var klar over, at det maatte være Kong Valdemars vilde Jagt, som jeg havde hørt megen Tale om; men hvor meget jeg end stirrede op i Luften, kunde jeg intet se.

Meddelt af *Hans Øgenholt Møller*,  
f. i Plejelt ca. 1855.

## 8.

Jordbruger og Fisker Niels Nielsen, f. i Villingebæk ca. 1850, gik en Aften over Horneby Sand. Med eet hørte han en mærkelig Lyd i Luften, som en stor Rytterskaré

kom ridende, og han hørte gøende Hunde og Vrinsken af Heste, Raslen med Kæder samt Hornsignaler, og han syntes at kunne skimte Hunde med røde Tunger ud af Halsen; men Rytterne kunde han ikke se. Han var klar over, at det var Kong Valdemars vilde Jagt fra Gurre til Søborg.

Meddelt af Frk. *Petrea Jensen*, Villingebæk.

9.

En Røgter, kaldet Morten Sandmand, der tjente hos Birkedommer Lemvig i Esbønderup ca. 1860, havde en Aften paa Dronning Margrethes Vej i Pibervangen nær Nødebo set Kong Valdemars Jagt. Han saa en høj Mand paa en hvid Hest, efterfulgt af sorte Hunde med Ildtunger og gloende Øjne, og han hørte Hornsignaler, Raslen med Kæder, Piskeknald og et vældigt Sus i Luften. Det var Kong Valdemar paa sin vilde Jagt fra Gurre til Bure.

Meddelt af Maler *Martin Olsen*, Esbønderup,  
f. 1847.

(Bure er Glarborg, som i Middelalderen skal have været en Borg, beliggende i Bure Vang i Grib Skov i Nærheden af Storkevad).

10.

Kulsvier Niels Huseby i Nødebo røgtede en Aften sin Kulmile i Nødebo Holt ved Esrum Sø. Med eet hører han en mærkelig Lyd i Luften og ser en Mand komme ridende paa en sort Hest med røde Øjne, efterfulgt af et Kobbelt Hunde med gloende Tunger, og han hørte Piskeknald og Skud.

Jagtfølget kom ud fra Kobæks\*) Vig og havde Retning mod Ærtekedlen og Glarborg.

\*) Ved Esrumsøs østlige Bred.



*Glarborg Ruin i Gribskov.*

— Ærtekedlen er en Sænkning i Jorden oppe ved Stutterivejen i Grib Skov, hvor man paastaar, Kong Valdemar paa sin vilde Jagt koger Ærter. Lægger man Øret til Jorden, kan man høre det syde og boble dernede.

Meddelt af Murer *Niels Nielsen*, Esrum,  
f. 1858.

H. C. TERSLIN:

## GILLELEJE STRANDKLINTERS BLOMSTERPLANTER<sup>1)</sup>

Strandklinterne naar deres største Højder ved Gilbjerg (ca. 33 m) og Nakkehoved (ca. 40 m). Størsteparten er nu under Kultur (Plantager, Villahaver). De har oprindeligt været aabne, dækkede af Urter. Buske og Træer har ikke tidligere præget Klinterne, hvilket bl. a. ses paa et Billede af Nakkehoved Klint fra ca. Aar 1900 [*E. Warming*]. — Foran Klinterne har der været en sandet Strandmark med Tørbundsvegetation; Undergrunden er her hævet Litorina-Havstok, der senere er blevet udsat for Flyvesandsangreb. Af Strandmarken, der de fleste Steder ikke har været dyrket, er kun faa og smaa Partier tilbage (mellem Nakkehovedklint og Gilleleje); ved Gilbjergklint er den opslugt af Havet; Fiskerlejet og dets vestlige Arealer er anlagt paa gammel Strandmark. Ældre Folk kan endnu huske ret brede Strandmarkspartier Vest for Byen, som delvis var dyrkede. Ogsaa Klinterne er det sine Steder gaaet ud over, især ved Gilbjerg hoved. Det skyldes Bortfjernelse af Strandens Sten, der var Kystens naturlige Værn. Det skete i 1880'erne, da Stenene skulde anvendes ved Københavns Fæstningsanlæg. Som

<sup>1)</sup> Nærværende Skildring er Led i et større Arbejde om Strandvegetationen ved Gilleleje, som jeg foretog i Aarene 1929—34.



nedbrydende Faktorer skal i anden Række nævnes Brinkernes Kildevæld og Nedbør. Sammen med Bølgeslaget mod Klintens Fod, der hviler direkte paa den stenede Strand, virker disse Faktorer til Brinkens Nedbrydning. For ca. 20 Aar siden byggedes en Mængde Høfder for at standse Bølgeslaget og skabe bredere Strand, hvilket ogsaa tildels er lykkedes.

Ved Undersøgelsen af Klinternes Flora vil vi se, hvilke Planter, der indfinder sig som de første paa et frisk (nedbrudt) Klintafsnit, dernæst Vegetationen paa et noget ældre, hvor Planterne har mere Ro, o. s. v., med andre Ord iagttagelse Succesionen fra frisk til gammel Klint, af hvilken sidste kun er undersøgt Arealer, der er uberørte af Kultur.

Jeg skal ikke omtale de Vilkaar, Plantevæksten lever under. *K. Rørdam* har undersøgt Moræneleret i Gilbjerg Klint og saaledes ydet Bidrag til Forstaaelsen af de Kaar, Jordbunden yder Vegetationen. Jeg skal blot henvise til hans Jordbundsanalyser. — Jordens Fugtighed, Temperaturen Indflydelse paa Plantevæksten og andre Forhold skal her heller ikke gøres Rede for.

I det følgende beskrives Floraen i 8 Klintafsnit, nemlig Afsnit 1—4: frisk — gl. Klint ved Gilbjerg; Afsnit 5 og 8: gl. Klint ved Nakkehovedområdet, Nr. 6—7: specielle Afsnit af Klintafsnit Nr. 5. Med denne Gennemgang er samtlige ukultiverede Klintarealer ved Gilleleje undersøgt.

---

*Klintafsnit Nr. 1.* Frisk Klint. Beliggenhed ved Gilbjerg hoved Badehotel. Aaret rundt finder Skred Sted.

Bunden er her som overalt Grus og Sand. Klinten er meget ujævn af nedløbende dybe Furer og Volde, der er fremkomne ved Nedbør. Vegetationen har liden Ro og er meget spredt, tættest forneden; foroven findes næsten kun *Atriplex*-Arter<sup>2)</sup>). Planterne er alle nyindvandrede, dels fra Strandbredden (*Atriplices hastifoliae*<sup>3)</sup>), *Cakile*, *Crambe*, *Honckenya*, *Matricaria inodora*, *Sedum acre*, *Elymus*, *Plantago maritima* og *Statice*), hvorfor de især optræder forneden, *Crambe* dog højt oppe paa Klinten, — dels stammer en Del af Arterne fra Vegetationen i nedstyrtede Græstørv<sup>4)</sup>), der bliver liggende paa Klinten.

Fysiognomidominanter er *Atriplex*-Arter, *Tussilago* og *Festuca rubra*. — *Tavle 3, Fig. 1.*

*Klintafsnit Nr. 2.* Noget ældre Brink, der for faa Aar siden var frisk Klint. Beliggenheden tæt Vest for foregaaende. Skred finder Sted, men sjældnere; der vil dog gaa flere Aar, før Klinten har naaet sin rette Hældningsvinkel. Endnu ses de nedløbende Furer og Volde; men Klintens Overflade er jævnere. Talrige parallelle Længdefolder ses, dannede ved Smaaskred i de løse øvre Jordlag; de tjener til Udglatning af Klintens Overflade. Flagerne glider ofte ned, medtagende Vegetationen, og udfylder Ujævnhederne, eller de glider helt ned til Støtte for Klintens Fod. Vegetationen har mere Ro end i foregaaende Klintafsnit. Fra Græstørvene og fra talrige smaa Plantesamfund i Brinken breder Vegetationen sig og er her tættere, men endnu ikke sammenhængende. En Del af de Arter, som fandtes i foregaaende, er nu helt forsvundne (*Atriplices hastifoliae*, *Atriplex patulum*, *Honck-*

<sup>2)</sup> De danske Plantenavne, se *Tavle 1.*

<sup>3)</sup> nemlig *Atriplex Babingtonii* og *A. hastatum*.

<sup>4)</sup> Arterne i disse er ikke optaget paa Plantelisten.



*Fig. 1. Frisk Klintaafsnit, Gilbjerg. — Furer og Volde ses.  
Foto: O. Hardt.*



*Fig. 2. Noget ældre Klintaafsnit, Gilbjerg. — Foto: O. Hardt.*





*Fig. 3. Gammelt Klintafsnit, Gølbjerg. Klofter med Kildevæld ses. — Foto: O. Hardt.*



*Fig. 4. Terrassetklint, Nakkehoved-Området. Foto: O. Hardt.*

enya, Crambe, Cakile), og nye er kommet til, saaledes Psamma (fra Strandbredden). Et stort Antal Equisetum arvense ses.

Fysiognomidominanter: Festuca rubra og forskellige Mosser samt Anthyllis vulneraria.

*Klintafsnit Nr. 3.* Ca. 15—20 Aar gl. Klint, tæt Vest for foregaaende<sup>5)</sup>. Gilbjergklinten naar her sin største Højde og er nu faldet til Ro. Dog ses endnu Spor af de i foregaaende nævnte Længdefolder, mens Tværfurer og Volde helt er forsvundne. Vegetationen er nu tæt og sammenhængende, dog ikke i saa høj Grad som i en gammel Klint. Jordfladen er i Stand til at holde paa Fugtigheden paa Grund af det tætte Mosdække, der tillige skærmer de overvintrende Knopper mod Vinterkulden.

Fysiognomidominanter: Festuca rubra og forskellige Mosser samt Dactylis glomerata.

*Klintafsnit Nr. 4.* Gammel Klint, der ikke har været Genstand for Skred; tæt Vest for foregaaende; den ender ved Børnehjemmet, hvor den er lav og sandet; sidste Flyvesandsangreb foregik for ca. 100 Aar siden. I Klinten findes tragtformede Kløfter med Kilder<sup>6)</sup> i Bunden. Brinken er meget smuk, naar Primula veris og Anemone nemorosa blomstrer. Plantedækket er tæt, og tykke Moslag findes.

Fysiognomidominanter: Festuca rubra og forskellige Mosser. — *Table 4, Fig. 3.*

<sup>5)</sup> Mellem de behandlede Afsnit (Gilbjerg) findes blandede Omraader, der danner en Overgang fra den ene Klinttype til den anden. Undersøgelserne er alle fra de centrale Dele af hvert Klintafsnit, hvor Vegetationen giver det klareste Billede af Klinttypen.

<sup>6)</sup> Vegetationen i disse Tragter er ikke medtaget i Spektret.

*Klintparti Nr. 5.* Gl. Klint, der ikke har været Genstand for Skred, mellem „Gilleleje Granskov“ og „Kongeskrænten“ (Nakkehoved). Enkelte Steder findes Terrassetafsnit<sup>7)</sup>, og der ses de foran omtalte Tragter. Arealet er langt. Klinten er væsentligst dækket af Mosser og Græsser<sup>8)</sup>. Vestligst forekommer et Omraade med Tørbundsflora. Hist og her vokser *Rosa canina* og *Crataegus*, enkeltvis eller i Smaagrupper. Om Foraaret ses en Mængde *Primula veris* og *Anemone nemorosa*.

*Klintafsnit Nr. 6.* Terrassetklint. Floraen medregnet i Listen over foregaaende. Tragter findes (Floraen her ikke medregnet). Terrassetter ses over hele dette Klintafsnit.

Fysiognomidominanter: *Festuca rubra*, forskellige Mosser (samt *Avena elatior* og *Psamma*). — *Table 4, Fig. 4.*

*Klintafsnit Nr. 7.* Tørbundsklint. Ret lav. Bevoksnin-gen aaben. Floraen medtaget under Klintafsnit Nr. 5. En Mængde *Euphrasia brevipila* ses.

Fysiognomidominanter: *Calluna vulgaris* og *Festuca rubra* samt Mosser.

*Klintafsnit Nr. 8.* Gl. Klint mellem „Kongeskrænten“ og det gl. Fyr (Nakkehoved). Neden for det nye Fyr findes en spredt Bevoksning af *Ener* (*Juniperus communis*). De trykker sig for Vinden tæt ind mod Klinten og er dels Nanofanerofyter, dels Mikrofanerofyter (220—240

7) Terrassetter kaldtes tidligere Faarestier, idet man troede, Faarene havde dannet dem, naar de færdedes paa Klinten [*E. Warming*]. De er dannet ved parallelt og vandret løbende Forskydninger i Jordlagene [*H. Ødum*]. De fleste Terrassetter er her ødelagt ved Beplantning.

8) især *Calamagrostis epigeios* og *Avena*-Arter.

cm høje). En Mængde *Primula veris* og *Anemone nemorosa* blomstrer om Foraaret. *Euphrasia curta* danner et lille Samfund et enkelt Sted, det eneste i Gillelejes Strandareal. Klinten er lys og aaben som paa de andre Klintafsnit; men spredt findes dog enkelte Smaatræer, som er indvandret fra Smaakrat over Brinken. Fra disse er endvidere indvandret *Adoxa moschatellina*, *Corydalis pumila* og *Oxalis acetosella*. *Psamma* breder sig fra Stranden op over Klinten, der her naar sin største Højde. Terrassetter og Tragter<sup>9)</sup> forekommer. Plantedækket er næsten overalt tæt.

Fysiognomidominanter: *Carex arenaria*, *Festuca rubra* og forskellige Mosser.

---

Paa nedenstaaende Tavle (Nr. 1) er Klintafsnittene Nr. 1—8 opstillet med deres Arter og disses Livsformer. Ved en Plantes Livsform forstaas her [if. *Raunkiaer*] dens Tilpasning til at overleve den ugunstige Aarstid, navnlig med Hensyn til Knoppernes Beskyttelse. Livsformerne er følgende: F = Fanerofyter, o: Knopperne findes paa Skud over 25 cm over Jorden. MM = Mega-fanerofyter, o: over 8 m høje Fanerofyter. M = Mikro-fanerofyter, o: 2—8 m høje Fanerofyter. N = Nanofanerofyter, o: 25—200 cm høje Fanerofyter. Ch = Chamaefyter, o: Planter, hvis Skud med Foryngelsesknopperne ikke rager over 25 cm over Jorden. H = Hemikryptofyter, o: Jordskorpeplanter, hvis overvintrende Knopper sidder i Jordskorpen. K = Kryptofyter, o: Planter, hvis overvintrende Knopper findes i Jorden eller paa Bunden af

(Fortsættes Side 82).

<sup>9)</sup> Floraen i disses Kildevæld er ikke medregnet i Spektret.

TAVLE 1.

Artsnavn Arter i ( ) medtages ikke i Spektret		Livsform	Klint-Afsnit Nr. (× betegner, at Arten findes i Arealet)							
			1	2	3	4	5	6	7	8
Anthoxanthum odoratum	Vellugt. Gulaks	H				×	×	×		×
Achillea millefolium	Alm. Røllike	H	×	×	×	×	×	×	×	×
„ ptarmica	Nyse-Røllike	H				×				
(Acer sp.)	Løn	MM								×
Agrostis tenuis	Alm. Hvene	H			×	×	×			×
„ alba	Kryb. Hvene	H				×				
Adoxa moschatellina	Desmerurt	H								×
Anemone nemorosa	Hvid Anemone	G				×	×	×		×
Antennaria dioeca	Kattefod	Ch					×		×	×
Avena elatior	Drap-Havre	H				×	×	×		×
„ pratensis	Eng Havre	H		×	×		×			
Alchimilla minor	Art af Alm. Løvefod	H								×
Anthyllis vulneraria	Rundbælg	H	×	×	×	×	×	×		×
Artemisia campestris	Mark-Bynke	Ch	×	×			×	×	×	×
Agropyrum repens	Alm. Kvik	G	×			×	×			
Anagallis arvensis	Rød Arve	Th	×							
Atriplex patulum	Svine-Mælde	Th	×							
Atriplices hastifoliae	(Mælder)	Th	×							
Alectorolophus major	Stor Skjaller	Th				×				
Aira praecox	Tidlig Dværgbunke	Th					×		×	
Anchusa officinalis	Læge-Oksetunge	H					×			
Brunella vulgaris	Alm. Brunelle	H			×					×
Betula pendula	Vorte-Birk	MM					×	×		×
Briza media	Alm. Hjertegræs	H				×				
Bromus mollis	Blød Hejre	Th					×		×	
Capsella bursa-pastoris	Hyrdetaske	Th					×			
Campanula persicifolia	Smalbladet Klokke	H					×			
„ rotundifolia	Liden Klokke	H		×	×	×	×	×		×
Calluna vulgaris	Hedelyng	Ch		×	×	×	×	×	×	×
Carex arenaria	Sand-Star	G				×	×	×	×	×
„ Goodenoughii	Alm. Star	G				×				
„ hirta	Haaret Star	G					×			



TAVLE 1.

<i>Artsnavn</i>		Livsform	<i>Klint-Afsnit Nr.</i>							
			(× betegner, at Arten findes i Arealet)							
Arter i ( ) medtages ikke i Spektret			1	2	3	4	5	6	7	8
<i>Corydallis pumilla</i> . . . . .	Finger Lærkespore . . . . .	G								×
<i>Corynephorus canescens</i> .	Sandskæg . . . . .	H					×		×	×
<i>Cynosurus cristatus</i> . . . .	Alm. Kamgræs . . . . .	H					×			×
<i>Carlina vulgaris</i> . . . . .	Bakketidse . . . . .	H		×	×	×				×
<i>Calamagrostis epigeios</i> . .	Bjerg-Rørhvene . . . . .	G					×			×
<i>Centaurea scabiosa</i> . . . . .	Stor Knopurt . . . . .	H					×			×
„ <i>jacea</i> . . . . .	Alm. Knopurt . . . . .	H	×		×	×				×
<i>Cirsium arvense</i> og var.										
<i>incana</i> . . . . .	Ager-Tidse . . . . .	G	× <sup>00</sup>			× <sup>0</sup>	× <sup>0</sup>			×
<i>Cirsium lanceolatum</i> . . . .	Horse-Tidse . . . . .	H				×				
<i>Cerastium semidecan-</i>										
<i>drum</i> . . . . .	Femhannet Hønsetarm . .	Th					×		×	×
<i>Crataegus oxyacantha</i> . . .	Alm. Hvidtjørn . . . . .	M					×	?×		×
<i>Chrysanthemum leucan-</i>										
<i>themum</i> . . . . .	Hvid Okseøje . . . . .	H		×	×					×
<i>Carduus acanthoides</i> . . . .	Tornstænglet Tidse . . . .	H	×			×				
<i>Chenopodium album</i> . . . . .	Hvidmelet Gaasefod . . . .	Th	×							
<i>Crambe maritima</i> . . . . .	Strandkaal . . . . .	H	×							
<i>Cakile maritima</i> . . . . .	Tydbl. Strandsennep . . . .	Th	×							
<i>Chamaenerium angusti-</i>										
<i>folium</i> . . . . .	Smalbl. Gederams . . . . .	G					×			
<i>Deschampsia caespitosa</i> . . .	Mose-Bunke . . . . .	H			×	×	×			×
„ <i>flexuosa</i> . . . . .	Bølgstænglet Bunke . . . .	H — Ch					×			×
<i>Dactylis glomerata</i> . . . . .	Hundegræs . . . . .	H	×	×	×	×	×	×	×	×
<i>Elymus arenarius</i> . . . . .	Marehalm . . . . .	G	×	×	×	×	×	×	×	×
<i>Empetrum nigrum</i> . . . . .	Rævling . . . . .	Ch					×			×
<i>Epilobium roseum</i> . . . . .	Rosenbladet Dueurt . . . .	H								×
<i>Euphrasia curta</i> . . . . .	Øjentrøst . . . . .	Th								×
„ <i>brevipila</i> . . . . .	do. . . . .	Th				×	×		×	
<i>Erophila verna</i> . . . . .	Vaar-Gæslingeblomst . . . .	Th					×		×	





TAVLE 1.

Artsnavn		Livsform	Klint-Afsnit Nr.							
			(× betegner, at Arten findes i Arealet)							
Arter i ( ) medtages ikke i Spektret			1	2	3	4	5	6	7	8
Ranunculus bulbosus ...	Løgrodet Ranunkel ...	H		×			×	×	×	×
" acer og v. Steveni	Bidende Ranunkel .....	H			× <sup>0</sup>	× <sup>0</sup>	×	× <sup>0</sup>	× <sup>0</sup>	× <sup>0</sup>
Rumex acetosa .....	Alm. Syre .....	H	×	×	×	×	×	×	×	×
" acetosella .....	Rødknæ .....	H					×		×	
" crispus .....	Kruset Skræppe .....	H	×				×	×		×
Rosa canina .....	Vild Rose .....	N				×	×	×		
" tomentosa .....	Filtbladet Rose .....	N								×
Rubus idaeus .....	Hindbær .....	H								×
Statice ameria og v.										
maritima .....	Engelskgræs .....	H	×	× <sup>0</sup>	× <sup>0</sup>	× <sup>0</sup>	×	× <sup>0</sup>	× <sup>0</sup>	×
Sedum acre .....	Bidende Stenurt .....	Ch	×	×			×			
" telephium .....	St. Hansurt .....	H								×
Succisa pratensis .....	Djævelsbid .....	H								×
Salix cinerea .....	Graa Pil .....	N			×	×				×
" repens .....	Kryb-Pil .....	N					×	×		×
Sambucus nigra .....	Alm. Hyld .....	M								×
Sorbus aucuparia .....	Alm. Røn .....	M					×	×		×
Saxifraga granulata ....	Kornet Stenbræk .....	H			×	×	×	×		×
Sieglingia decumbens ..	Tandbælg .....	H								×
Solidago virga aurea ..	Alm. Gyldenris .....	H					×			×
Stellaria media .....	Alm. Fuglegræs .....	Th	×	×	×					
Senecio vulgaris .....	Stolt-Henrik .....	Th	×							
" viscosus .....	Klæbrig Brandbæger ...	Th			×					
Sonchus oleraceus .....	Alm. Svinemælk .....	Th	×							
" arvensis og v.										
laevipes .....	Skørtidsel .....	G	× <sup>00</sup>				× <sup>0</sup>			
Sarothamnus scoparius ..	Gyvel .....	N					×			
Trifolium pratense ....										
Rødkløver .....		H	×	×	×	×	×	×	×	×
" procumbens ..	Udstrakt Kløver .....	Th		×	×	×				×
" arvense .....	Harekløver .....	Th		×	×	×				×
" repens .....	Hvidkløver .....	H					×			
Thalictrum minus .....	Liden Frøstjerne .....	H								×

TAVLE 1.

Artsnavn Arter i ( ) medtages ikke i Spektret		Livsform	Klint-Afsnit Nr. (× betegner, at Arten findes i Arealet)								
			1	2	3	4	5	6	7	8	
Thymus serpyllum	Smalbladet Timian	Ch		×	×	×	×				×
Taraxacum vulgare	Mælkebøtte	H	×	×	×	×	×			×	×
Tussilago farfarus	Følfod	G	×	×			×			×	×
Tanacetum vulgare	Rejnfan	H			×	×	×			×	
Urtica dioeca	Tvebo-Nælde	H									×
(Ulmus sp.)	Ælm	MM									×
Vaccinium myrtillus	Blaabær	Ch					×	×			×
„ vitis idaea	Tyttbær	Ch					×	×			
Viola canina	Mark-Viol	H					×	×			×
„ tricolor	Alm. Stedmoderblomst	Th									×
„ hirta	Haaret Viol	H				×					
Vicia cracca	Muse-Vikke	H		×	×	×	×	×			×
„ tetrasperma	Tadder-Vikke	Th									×
„ angustifolia	Smalbladet Vikke	Th					×				×
„ lathyroides	Vaar-Vikke	Th					×				
Veronica polita	Glansbladet Ærepris	Th									×
„ chamaedrys	Tveskægget Ærepris	Ch		×		×	×	×	×	×	×
Ialt (Nr. 1—8) 157 (160)			36	35	47	59	100	46	34	99	(102)
Desuden:											
Polypodium vulgare	Alm. Engelsød	H			×	×	×	×			×
Equisetum arvense	Ager Padderokke	G	×	×	×	×	×	×			×
Dryopteris filix mas	Alm. Mangeløv	H			×	×					×
Lichenes	Laver			×	×		×*)	×*)			×
Muscineae**)	Mosser		×	×	×	×	×	×	×		×
Lycopodium clavatum	Alm. Ulvefod	Ch					×	×			

<sup>o</sup> betyder, at Varieteten ikke er set, <sup>oo</sup> at kun Varieteten er set i paagældende Klintareal.

\*) bl. a. Cladonia rangifera.

\*\*) *Warming* (S. 30) har fundet følgende Mosser paa Nakkehoved Klint: *Hylocomium parietinum*, *H. triquetrum*, *H. squarrosus*, *H. proliferum*, *Hypnum purum*, *H. prælongum*, *Dicranum scoparium*, *Tortula subulata*, *Stereodon cupressiformis*, *Thuidium (Thuedium) tamariscifolium*, *Amblystegium stellatum*, *Ceratodon purpureus*, *Bryum sp.*, *Frullania dilatata* (paa Sten), *Lophocolea bidentata*. — Renlav og Hundelav findes ogsaa.

(Fortsat fra Side 75).

Vandet. G = Geofyter (Jordplanter), o: Kryptofyter, hvis overvintrende Knopper findes i Jorden. — Th = Thero-fyter, o: enaarige Planter, der ved Frø overlever den ugunstige Aarstid, spirer om Foraaret og blomstrer samme Aar; eller de spirer om Efteraaret og blomstrer næste Aar.

---

Paa nedenstaaende Tavle (Nr. 2) ses Livsformspek-trene for de 8 Klintafsnit. I første Række nævnes hvert Afsnit for sig, i næste Antallet af Plantearter. Derefter er Arterne optalt i 5 Rubrikker efter deres Livsformer, og i de næste 5 Rubrikker er den procentvise Fordeling af Livsformerne angivet for hvert Klintafsnit. Paa Tav-lens Fod gives en samlet Analyse over samtlige Klint-afsnit; man bemærker her, at der findes ialt 157 Plante-arter (Blomsterplanter) i Strandklinerne ved Gilleleje. Til Sammenligning meddeles dernæst Artstallet for hele Danmark (Blomsterplanterne) og Arternes procentvise Fordeling efter Livsformerne, og endelig det samlede Artstal for alle Gillelejes Strandarealer og Planternes procentvise Fordeling efter Livsformerne.

---

TAVLE 2.

*Livsformspektra for Strandklinter (1—8) ved Gilleleje 1930—31.*

Analyser for Klintafsnit Nr.	Sam- let Arts- tal	Artstal					Livsformspektrum %				
		F	Ch	H	$\frac{K}{G}$	Th	F	Ch	H	$\frac{K}{G}$	Th
1. frisk Klint, Gibbjerg	36		2	19	5	10		5.6	52.8	13.9	27.8
2. noget ældre Klint smst.	35		4	24	3	4		11.4	68.6	8.6	11.4
3. 15-20 Aar gl. Klint smst.	47	2	2	36	2	5	4.3	4.3	76.6	4.3	10.6
4. gammel Klint smst.	59	2	3	43	7	4	3.4	5.1	72.9	11.9	6.8
5. gl. Klint Nakkeh.	100	9	10	57	14	10	9	10	57	14	10
6. Terrasset- Klint smst.	46	7	6	29	4		15.2	13	63	8.7	
7. tør Klint smst.	34		4	20	5	5		11.8	58.8	14.7	14.7
8. gammel Klint smst.	99	9	8	65	8	9	9.1	8.1	65.7	8.1	9.1
Analyse 1—8	157	12	10	89	16	30	7.6	6.4	56.7	10.2	19.1
Danmark	1084						7 8	3 3	50 56	$\frac{K}{G}$ 22 13	18 20
Gilleleje, samtl. Strandarealer	291						9.3	5.5	50.5	$\frac{K}{G}$ 11	23.7

### *Bemærkninger til Livsformspektrene.*

*Gilbjerg.* Man lægger Mærke til Hemikryptofytprocentens Stigning fra frisk Klint til 15—20 Aar gl. Klint, mens man samtidig ser en Dalen af Geofyt- og Therofytprocenten.

Forskellen mellem 15—20 Aars-Klinten og den gamle Klint er væsentligst, at Geofytprocenten er meget større i den sidste end i den første, mens det omvendte er Tilfældet med Therofytprocenten.

*Nakkehoved.* Forskellen mellem de to gl. Klintafsnit (Nr. 5 og 8) er ikke paafaldende. I Nr. 8 er dog Hemikryptofytprocenten noget højere og Geofytprocenten en Del lavere end i Nr. 5. De to saa uensartede Omraader, Nr. 6: den frodige Terrassetklint, der formaar at holde paa Fugtigheden, og den aabne, tørre Klint (Nr. 7), maa naturligvis faa yderst forskellige Spektre. Den første mangler Therofyter, og Tørklinten har meget større Geofytprocent end Terrassetklinten.

Sammenligner man Gilbjergs gl. Klint (Nr. 4) med Nakkehoveds (Nr. 8), ser man en betydeligt større Fanerofytprocent for det sidste Sted; Chamaefyt- og Therofytprocenten er ogsaa noget større; til Gengæld er Hemikryptofyt- og Geofytprocenten lidt lavere end for Gilbjerg.

Professor, Dr. phil. *Kai Gram* har venligst pr. Brev meddelt mig, at mine Undersøgelser her „er meget interessante og viser meget smukt Succesionen fra frisk til gammel Klint“.

### *Litteratur.*

*C. Raunkjær:* Dansk Ekskursions-Flora. 1914. S. 315 fg.

*K. Rørdam:* De geologiske Forhold i det nordøstlige Sjælland. 1893. S. 12 og 27.

*E. Warming:* Dansk Plantevækst I. Strandvegetationen. 1906. S. 30—31.

*H. Ødum:* Om de saakaldte „Faarestier“s Natur (Natures Verden. 1924. S. 73 fg.).



Hr. Professor, Dr. phil. *P. Boysen Jensen* og Hr. Professor, Dr. phil. *Kai Gram* beder jeg modtage min hjertelige Tak for venlig Opmuntring og Hjælp til Gennemførelse af mit Arbejde over Strandvegetationen ved Gilleleje.

# ANNONCER

*Støt Aarbogens annoncerende!*

# Fiskesalgsforeningen Gilleleje

*fører altid friske og førsteklasesse  
Varer i forskellige Fiskesorter*

Telefon  
**1 2 5**

## N. Nielsen SOMMERLYST

**Købmandshandel**  
Kolonial . Vin . Cigarer

Min ekstrafine Kaffe anbefales

Tlf. Gilleleje 34 - Varerne bringes overalt

## Vilh. Pedersen

Urmager og Guldsmed  
Grammofon- og Fotohandel  
Eget Atelier for Amatørarbejde

*Fest- og Brudegaver  
Moderne Ure  
Stort Udvalg*

Vesterbrogade 11 . Telefon Gilleleje 87

## »NORA«

(Anthon Christensen)

**Overtøj . Kjoler . Sengeudstyr**

Telefon Gilleleje 7

## Jørgen L. Nielsen

*Tømrer- og Snedkermester  
Maskinsnedkeri*

Vandværksvej Telf. Gilleleje 175

Specialitet: Sommerhuse og  
Vandbygningsarbejder

## Alb. G. Nielsen

Blikkenslager, examineret  
aut. Vand- og Gasmester

L. Pedersensvej Telf. Gilleleje 176

## C. NEES

**Købmandshandel**

»Østerstrand«, Gilleleje, Telefon 57.

Eneforhandler for Gilleleje og Omegn af  
BRASILKO-KAFFE

Varerne bringes overalt. — Sommerlejlighed anvises gratis.

## Fr. Dencker

Automobiler  
Reparationsværksted  
Benzin, Olie

Hovedgaden. Telefon Gilleleje 28.

Slagtermester

## Charles Hansen

Vesterbrogade

**Kød og Paalæg**

Telefon Gilleleje 10

**A. Eltang**

Købmand

Gilleleje

Telf. 2

Telf. 212

**EVALD ANDERSEN**

Manufaktur,

Trikotage

Telefon 103

Gilleleje

og Skotøj

**K. E. Kristensen**

Chr. Sørensens Eff.

Isenkram - Udstyr - Støbegods

Glas & Porcellæn

TELF. GILLELEJE 111

*Alle nye  
Bøger føres altid paa Lager.*

**Vesterbros Boghandel**

*Knud Poulsen*

Telefon Gilleleje 199

*Kolonial, Delikatesser & Vin*



MARTIN HANSEN

Telefon 19

Gilleleje

Gilleleje Skræder- og  
Herreekviperings-  
forretning

*H. P. SØRENSEN*

Telf. 108, Stationsvej, Telf. 108

*Gilleleje*

*Skibsproviantforretning*

*ved Havnen*

CARL OLSEN Tlf. Gilleleje 12

*Køb Skoene i*

*Skotøjsforretningen*

**Hovedgaden 21, Gilleleje**

Skomagemester Ditlev Idorn

Telf. Gilleleje 144

*Besøg*

**HOTEL GILLELEJE KRO**

**Centralvarme og Bad**

*Anerkendt Køkken*

*Tennisbane*

**Telefon 107**

**Telefon 14**

# Jacob Larsen

## Bageri - Konditori

Vesterbrogade 6. Gilleleje. Telefon 68.

Fører alt i groft og fint — i helt rigtige Ting.

Brdr. C. og F. Petersens  
MASKINFABRIK

Havnen — Gilleleje — Telefon 136

Specialitet:

Motorreparation

Alle Maskiner for Fiskeri

Murermester

JØRGEN PETERSEN

SOMMERLYST

Telf. Gilleleje 177

Alt Bygningsarbejde udføres

*Gilleleje Missionshotel*

*ved Havnen*

TELEFON 129

Pensionærer modtages hele Aaret  
Centralvarme

*Automobil udlejes*

TELEFON 40 - GILLELEJE

P. LAUR. NIELSEN

Vesterbrogade

(ved Blaabjergbakke)

Murermester  
LAUR. ANDERSEN

Svend Henriksens Vej

Gilleleje. Telefon 121

*Alt Murerarbejde udføres.*

*Tilbud gives paa alt Murerarbejde.*

Cykler, Cykledele, Dæk  
og Slinger

køber De bedst i

P. PETERSENS

Cykleforretning

Telf. Gilleleje 36

**Tømremester Peter Andersen**

Gilleleje

Telefon 105

Alt Tømrer- og Snedkerarbejde udføres

Handelsgartner

OLAF MØLLER

Frugt - Grønt - Blomster

Stationsvej

Telefon Gilleleje 20

**Smedemester Chr. Christensen**

CYKLEREPARATION

*Vesterbrogade*

*Gilleleje*

Telefon 216

**LAUR. LARSEN**

Papir- og Galanterihandel

**Vesterbrogade 9**

**Telefon Gilleleje 154**

POSTKORT

FILM

LEGETØJ

**Brejdabliks Købmandshandel.**

Vesterbros bedst assorterede og billigste Forretning i Kolonial-, Vine og Spirituosa, Cigarer og Tobakker. The og Kaffe. Eneforh. af Teilmanns Vine. Spise-Chokolade og Bonbons.

Specialitet: Ekstrafin Java Kaffe, daglig friskbrændt.

Varene bringes overalt i Byen. - Kun 1. Klasses Varer.

**Aage H. Bentzen, Telefon Gilleleje 63.**

**Gilleleje Mejeri**

**Telefon Gilleleje 47**

*Bagermester*

*Anker Jacobsen*

*Leverer alt i Bageri & Konditori*

**Telefon Gilleleje 24**

**Anvend Museets Aarbøger**

som

*Julegave*

*Konfirmationsgave*

*Fødselsdagsgave*

**2 Kr. pr. Aargang**

**Telef. 192**



**OTTO TELLER**

Bogtrykkeri - Bogbinderi

**Carolinevej 3, Hellerup**

**Telefon Helrup 376 - 373**

*Museets litterære Bytteforbindelser:*

Lunds Universitetsbibliotek.  
Skånes hembygdsförbund.  
Uppsala Universitetsbibliotek.  
Nordiska museet i Stockholm.  
Oslo Universitetsbibliotek.  
Blekinge musei- och hembygdsförbund.  
Kullens hembygdsförening.  
Norsk folkemuseum, Bygdøy, Oslo.  
Göteborgs Museum.  
Kiels Universitetsbibliotek.  
Det kongelige danske geografiske Selskab.  
Det kongelige norske Videnskabers Selskab.  
Tromsø Museum.  
Bergens Museum.  
Göinge hembygdsförening.  
Historisk Samfund for Viborg Amt.  
„Gammelt å nyt“, redig. af Elna Schöne.  
Deutsch-Ausländischer Buchtausch, Berlin.

Museets Aarbøger faas i alle Boglader og ved Bestilling hos Museet i Gilleleje (Tlf. 192). Aargang 1934 koster 3,50, 1935 2,00, 1936 2,50, 1937 2,50, 1938 2,50 Kr.

Medlemmer betaler 2 Kr. pr. Aargang.