



Danskernes Historie Online

Danske Slægtsforskeres Bibliotek

Dette værk er downloadet fra Danskernes Historie Online

Danskernes Historie Online er Danmarks største digitaliseringsprojekt af litteratur inden for emner som personalhistorie, lokalhistorie og slægtsforskning. Biblioteket hører under den almennyttige forening Danske Slægtsforskere. Vi bevarer vores fælles kulturarv, digitaliserer den og stiller den til rådighed for alle interesserede.

Støt Danskernes Historie Online - Bliv sponsor

Som sponsor i biblioteket opnår du en række fordele. Læs mere om fordele og sponsorat her: <https://slaegtsbibliotek.dk/sponsorat>

Ophavsret

Biblioteket indeholder værker både med og uden ophavsret. For værker, som er omfattet af ophavsret, må PDF-filen kun benyttes til personligt brug.

Links

Slægtsforskeres Bibliotek: <https://slaegtsbibliotek.dk>

Danske Slægtsforskere: <https://slaegt.dk>

VEJBY-TIBIRKE ÅRBOG

1971-72

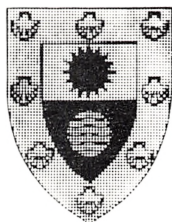


UDGIVET AF
VEJBY-TIBIRKE SELSKABET
1972

VEJBY-TIBIRKE-ÅRBOG
1971-72

VEJBY-TIBIRKE ÅRBOG

1971-72



UDGIVET AF
VEJBY-TIBIRKE SELSKABET
1972

VEJBY-TIBIRKE SELSKABET

Publikationsudvalget:

Mogens Lichtenberg

Chr. Bek

Jan Valmin

Else Kjær

Oplag: 1500 ekspl.

Frederiksborg Amts Avis Bogtrykkeri – 1972

INDHOLD

Bag brilleglasset	7
Holbo herreds lokalhistoriske arkiv	17
Ved Adserbo-Ruiner, den 5te Juni 1886	20
Landsbytomten Torup i Tisvilde hegn	24
Deris Excellence Høy og Velbaarne Hr. Cammer Herre	28
Tisvilde hegns fremtid	32
Vejby-Tibirke selskabets formål og muligheder	38
Tibirke kirke	43

BAG BRILLEGLASSET



Til hele Nordsjælland knytter der sig en sagnagtig stemning. Her har Danmarks første indbyggere jaget rensdyr, ulv og bjørn. Johannes V. Jensen foretog udflugter fra sit hus i Tibirke Bakker, som vennen Iver Bentzen havde tegnet, gik på jagt efter fortiden i den styrkende luft, under den store åbne himmel og forsvarede og fredede kæmpehøje, lang- og runddysser og Tisvildeegnens naturkilder. Landskabet om Arresø og Ramløse står i gæld til ham for at have fået lov at bevare sit karakteristiske ansigt fra hedenold, han var naturfredningsmand om en hals. Den forhistoriske tid var ham et kært milieu, og for at have den godt nær sig murede han her, i Tirs område, en kæmpe-mammut op udenfor huset sammen med sine drenge. Senere faldt den for nysgerriges blikke. Den var for opsigtsvækkende for turister, og selvom Johannes V. Jensen ingenlunde var menneskesky og utilnærmelig, som myten har gjort ham, var han ingen ven af at gøre sit pri-

vatliv til et valfartssted for uvedkommende. Mammутten blev med besvær nedlagt, og Johannes V. kunne igen hengive sig til ro og meditation på sine enemærker.

Oppe på en stejl bakke bag huset indrettede han sit eget værksted med ovenlys. Her snittede og snedkererede han. Han havde jo håndlag, var altid beskæftiget. Tibirke Bakker var rig på materialer, der gav ham stof til sin kapricekunst, som han selv kaldte den. Grene fra enebærbuske og elmetræer blev til stokke med mærkelige greb og håndtag, han kunne med sin ufattelige fantasi straks se, når der kunne komme et dyrehoved eller et mærkeligt uhyre ud af grenenes sammenføjning.

Der blev jo også formet i ler i værkstedet. På hylder stod buster opmarcherede, han havde modelleret af hovedformer, der stod hans sind nær. Det var som bekendt noget omfattende, så der stod eksemplarer af menneskeracen lige fra Neandertalmanden til hans barnebuster af børnebørnene. De var alle støbt i gips.

Men Johannes V.s eget ansigt står i ens erindringsbillede, som var det hugget i sten. Da hans liv var afsluttet, kom der noget meget blidt over de fine træk. Han ville ikke have taget nogen dødsmaske eller fotograferes. Mærkværdigt nok, når han selv var så interesseret i hovedformer. Havde han nået at få snakket med døden, som han sagde, han ville? »Når manden med leen kommer, tror jeg, jeg vil sige: Lad mig se nærmere på Deres kranium, min herre, så jeg kan bestemme Deres race. Er De kortskalle eller langskalle?«

Sjældent så man Johannes V. Jensen uden briller, hans kindben, den gule farve, gjorde, at der var kommet noget asiatisk over kimbreren. Måske havde han selv ret, da han engang sagde: »Min mor havde vendiske træk, altså mongolske. Strøg man en finger ned over hendes pande, stødte den på øjenæblerne, der var ingen fordybninger. I Kina havde jeg fornemmelsen af, at alle kineserinder var min mor, jeg rendte på hende overalt.«

»Kunne andre også se, at din mor lignede en kineser?« spurgte jeg.

»Nej – det var kun mig. Andre mennesker ser ingenting.«

Sidst jeg tegnede ham, da han lå syg iført slåbrok på en sofa i den store stue, havde jeg heller ikke kunnet se, at der var noget mongolsk



i hans eget fysiognomi. Han sagde dengang: »Du er en praktisk person . . nu slipper du for at ulejlige dig til castrum doloris.«

Når han smilede sit elskelige smil, var det, som solens stråler faldt på en klippe.

I de senere år var Johannes V. blevet hjemmemenneske, brød sig ikke om større selskabelighed. En ørelidelse gjorde, at mange mennesker, der gruppevis diskuterede forskellige emner, kun blev en infernalsk larmende smerte i hovedet på ham. Han var heller ingen akkvitation, hans barske tillukkethed kunne afstedkomme mord på munterheden. »Falder jeg ind i en stor larmende filharmonisk middagskoncert, beder jeg værtinden om en sofa, og hvis en sådan ikke kan fremskaffes, lægger jeg mig på gulvet og sover som et Guds lam, til Else befordre mig hjem.«

En af de sidste gange, jeg var hos ham, læste han H. C. Andersens »Mit Livs Eventyr«. »Den læser jeg, mens de fem bind eventyr, jeg har, er til bogbinderen. Bæstet vil have 100 kr. for at restaurere bindene en smule. Og han får dem. Jeg kan snitte i træ, modellere, tømre, sågar mure, men binde bøger ind kan jeg ikke. Og jeg kan simpelthen ikke leve uden Andersen. Hans livs eventyr er et monument over hans selvoptagethed. Han piber ustandseligt, føler sig forfulgt hjemme, gruer for at rejse hjem, når han er i udlandet. Han havde forresten grund til det. Heiberg-kliken og de andre tillod jo ikke, at en samtidig havde succes i udlandet. Og det havde han. Han var den første danske skribent, der fandt på at rejse – jeg er forresten den anden, hvis du ikke har noget derimod«, indskyder han. »Han var vidunderlig nysgerrig, at rejse var for ham som regn på en soltørret mark, kilder han øste af. Og så ville han jo også nok tage bestik af sin berømmelse. Han render ind i bogladerne og spørger efter sine bøger, bliver længe derinde, fjumrer og ter sig i håb om, at det skal gå op for boghandlerekspedienten, *hvem* han er. Lykkes det ikke, må han bide i det sure æble og selv fortælle det. Ud skal det. Han er simpelthen en nar. Men man kan ikke lade være at interessere sig for ham. Hvorfor? Fordi han er i besiddelse af et ubegribeligt geni. Man vil så gerne vide, hvordan hans fantasi opstår i ham. Meget huggede han, men meget sprang lige ud af hans orangutanggestalt, er helt hans eget.« Johannes V. stirrer frem for sig og siger med svag stemme som til sig selv: »I guldalderen var der dog karl-folk blandt litterater og kritikere. Siden har der været et fald. Det er ikke noget dårligt tidspunkt at gøre sin sortie? Hvem skulle jeg dog savne hist i graven?«

Johannes V. Jensen elskede håndværket, kaldte sig selv håndværker i litteraturen: »Jeg er oplysende skribent – intet andet.« Det var ikke tilfældigt, at han ved sin halvfjerds års dag lod trykke det henrivende arrogante digt, der skildrede hans levnedsløb: »Som Dreng skar jeg Skibe«, og som han forærede dem, der festede for ham. Hele livet skar og snittede han, altid hang en skarp dolk ved hans side under jakken. Hvorhen han kom i verden, skar han grene af træer og lavede spadse-restokke af dem. Han forærede dem til venner, man kunne frit vælge en fint poleret stok fra Malakka, fra Kina, Ægypten eller Californien,

som han selv havde skåret og forarbejdet. I hans hus i Tibirke var der et helt stativ af stokke, foruden dem, der var skåret af Bakkernes enebærbuske.

I Johannes V. Jensen græssede geniet fredeligt ved siden af borgermanden. Han elskede og beundrede stærke vovehalse, grundtemaet var for ham, at alt liv er kamp. Man rustede sig til denne kamp gennem flid og årvågenhed, men først og sidst nøjsomhed. Man hærkede sig ved nøjsomhed: »Hvor ville Neandertal-mandens efterfølger være henne i dag, om han havde ligget blødt ved Rivieraen og levet på gåseleverpostej og Chateau Neuf du pape, om jeg må be'?« Han foragtede bohémen, satte en ære i renfærdig borgerlighed: »Man må have mig undskyldt, at jeg sætter pris på at kunne betale mine regninger«. Den højst mulige udvikling af det normale menneske betegnede for ham geniet. »Desværre lever vi jo i en tid, hvor det er de negative egenskaber, der fremmer placeringen på parnasset. Ustyrlig drukken-skab, hotelbedrageri eller seksuel abnormitet kvalificerer til anerkendelsen. Det er blevet et dogme, at nærsynethed i den lille kønsforskellighed skyldes store kunstneriske anlæg. Det er jo bare nonsens: »Når grundstenen er lagt forkert, bliver sågu hele huset skævt.«

Takket være en filuragtig forborgen humor, der kom til udtryk



med enestående præcision i sproget, skæmmedes Johannes V.s borgerlige karakterfasthed ikke af noget snæversyn. Efter min mening har han noget tilfælles med den store amerikaner Benjamin Franklin. Begge ironisk tænksomme individer begavede med enorm fantasi og opfindsomhed. Mådehold, det første bud i Franklins 13 leveregler, var en fornem egenskab hos begge. Når Johannes V. blev syg, havde han den fikse idé hverken at tage vådt eller tørt til sig. Det første, man gjorde på Roosevelt Hospitalet, da han blev indlagt, var at sprøjte sukkervæske ind i venerne. Men hvor syg han end var, bevarede han sin åndsstyrke og sin særlige høflighed over for den, som stod ham nærmest i livet: »Du må meget undskyldte, Else, hvis jeg kommer for skade at gøre dig til enke i New York,« sagde han med næppe hørlig stemme.

Første gang, jeg kom på talefod med Johs. V., var på Atlanterhavet i marts 1939. At vi overhovedet kunne tale sammen, kom sig nok af, at jeg ikke havde læst hans bøger. Det imponerede ham. Ganske vist havde jeg læst »Kongens Fald«, »Bræen«, hans digte og kronikker, men det holdt jeg mund med, det var for banalt. Jeg blev hurtigt opmærksom på hans vids mundtlige overraskende versalitet og udtrykskraft.

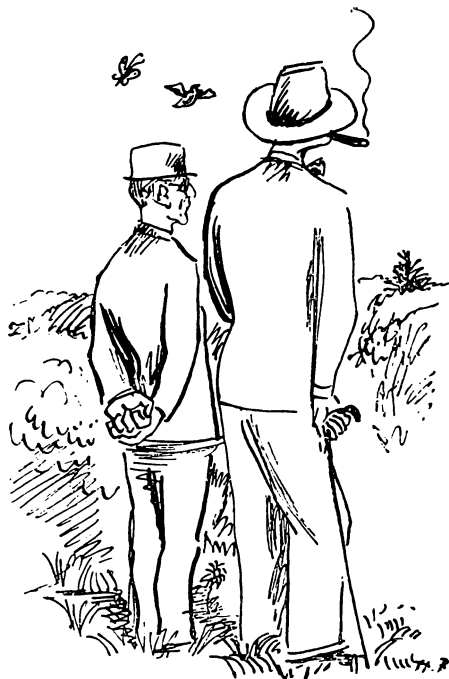
Om en dame, som vi ikke kom i kontakt med, fordi hun under de ti dages overfart ikke viste sig på dækket, bemærkede Johannes V., da han så, hun blev permanentkrøllet i damefrisørsalonen: »De bølgere, hun køber i håret, er nok de eneste, hun oplever på denne rejse«.

Ved indsejlingen overgav vi os til underet af skyskraber-metropolens »sky-line«. Så foretog vi strejftog rundt i New York, og i Subwayen kunne Johannes V. bestemme mennesketyper med forbausende sikkerhed. Det skortede ikke på forskellige folkeslag at vælge imellem. Jeg kunne nok se forskel på de mere elementære racer, men han kunne straks se, om en neger var nubier, eller han bestemte på deres hovedformer, om deres forfædre kom fra Guldkysten eller Sydafrika. Om et par nonner, der sad lige over for, da vi kørte downtown for at se den skyskraber, hvor bladet »World« engang havde til huse, sagde han: »De Guds døtre tæller ikke med. Her tales om patte-dyr, ikke om fjerkræ. Du kan nok se den ene ligner en høne i profil.

Da frugtbarhed ifølge en himmelsk bestemmelse er hende nægtet, har man grund til at frygte, hun vil tabe et æg, hver gang hun åbner munden. Den anden er fra Normandiet«.

»Hvordan kan du se det? Hun er jo pakket ind som en mumie.«

»Kindbenene!«



Hans satisfakte facon var en domsafsigelse, og man fandt ingen anledning til at udbede sig præmisserne.

Årene sløvede ham ikke, han var altid ivrigt optaget af, hvad der foregik, havde læst morgenaviserne før nogen anden. »Det vanskelige ved at blive gammel er, at man har svært ved at få tiden til at slå til. Det er jo faktisk først oppe i alderen, man begynder at kunne

skrive, kunne håndværket. Nu mener jeg at kunne, jeg har jo også været ved faget i over 50 år. Men tiden flyver, timer bliver til sekunder. Dage til timer og uger til dage. Jeg vasker raden én gang ugentlig. Om søndagen. Og jeg når knap at blive tør, før jeg skal til det



igen. Alt imens sælges Kongens Fald ustandselt, og det er jo godt, at når man er blevet et hult træ, bedømmes man efter barken.«

Til tegneren Blix og mig sagde han: »Jeg bruger pennen til det sidste, og I skal blive ved at tegne, til blyanten dratter jer af hånden. Vi har jo selv engang valgt vores metier. Vi er i selen – til sidst er det selen, der holder os oprejst, til vi segner.«

Johannes V. var mere nysgerrig og videbegærlig end almindelige mennesker. Men hvad der kom efter døden, optog ham ikke: »Jeg har

aldrig studeret problemet til bunds, og jeg tror, det er overflødigt at beskæftige sig med det nu, hvor jeg går ud fra snart at få lejlighed til at få sandheden at vide uden besvær.«

Det mådehold, Johannes V. havde i livsvaner, ytrede sig også, når talen drejede sig om politiske teorier og livssyn. »Jeg har aldrig interesseret mig for godernes fordeling, det er nok en fejl. Men jeg tror, Marxismen, som den udtrykker sig i det kommunistiske manifest, er et forældet begreb, som en afproppet flaske, fusen er gået af. Der må kunne findes anderledes metoder end terror til opnåelse af bedre livsformer. Nazisterne lærte brutaliteten af Mussolini. Han havde den fra russerne og de igen fra den franske revolution. Ordet »terror« stammer fra den. Det var med Robespierre, massehenrettelserne indstiftedes som begreb. De maskinelle henrettelsesmetoder kom til verden med guillotinen.«

Hans pragmatiske begejstring for teorien om den af afsavn hærdede, af naturen ringe tilsmilede nordbo tempereredes, efter at Hitler havde annekteret og perverteret den til herremenneske-mentalitet. Han afskyede »tapetserer-korporalen«. Han levnedes ikke tyskerne ære for to skilling. Da vi kom hjem fra Amerika i efteråret 1939, og jeg en aften spillede skak med en billedhugger, besøgte han os. En tysk u-båd havde den 14. oktober trods tidevand og strøm, var trængt igennem det britiske forsvar og havde sænket slagskibet »Royal Oak«, der lå for anker inde i Scapa Flow. Billedhuggeren, som i øvrigt slet ikke var nogen ven af Tyskland, kunne ikke nægte, at han var lidt imponeret af u-bådens bedrift. Men Johannes V. havde taget sit parti og ville slet ikke indrømme, at det kunne kaldes en bedrift. Han rømmede sig, hvilket var en del af hans udtryksform: »Jeg kan ikke dele den beundring, De tolker, uden at minde om vor egen digre danske svømmepige, som egenhændigt har svømmet fra Warnemünde til Gedser. Hun måtte holde sig til overfladen – det er nu engang svømmesportens vilkår. Og så var hun handicappet af den omstændighed, at jorden er rund, måtte altså svømme først lidt opad for at komme ned igen. Den tyske u-båd kunne derimod gå durk igennem i lige linie – altså det rene barnemad. Har De egentlig tænkt over det?« Det havde vi ikke. Det var et opmuntrende og beroligende

synspunkt. Øjet blinkede medvidende bag brilleglasset, men ansigtet bevarede sin determinerede urokkelighed.

☆

Nu lå han foran mig, jeg kom altså alligevel til ham på *castrum doloris*. Snart skulle han føres bort, og hans aske anbringes et ukendt sted uden ceremoniel af nogen art, som han selv havde ønsket det. Måske vil hans briller blive bevaret, ligesom H. C. Andersens i mindestuerne i Odense. Men ironikerens fine, benede træk, som illunimeredes af det varme, elskelige smil, skal man aldrig mere opleve.



SELSKABETS BESTYRELSE:

pr. 1. juni 1972

Arkitekt m.a.a. Jan Valmin, fung. formand

Grosserer Mogens Christophersen

Forstander C. Bek, Godhavn

Direktør, civilingeniør Mogens Lichtenberg

Læge G. Lemming-Christensen, Vejby

Valgt af generalforsamlingen

Kredslæge Sigurd Riben Albrechtsen

Direktør, civilingeniør Hostrup Pedersen

Direktør H. Kraft

Tømrermester Ove Westphal Larsen

Kommunaldirektør K. Lund Aagaard

Valg af repræsentantskabet

Borgmester Chr. Grønkjær

Valgt af Helsingø Kommune

Direktør B. Juel Christiansen

Valgt af Sæmmenslutningen af grundejerforeninger i Helsingø Kommune

Selskabets forretningsfører og kasserer:

Revisor Preben Døssing, Tisvildeleje

Sekretær:

Overassistent Else Kjær

HOLBO HERREDS LOKALHISTORISKE ARKIV

I foråret 1971 blev initiativet taget til oprettelse af et lokalhistorisk arkiv, dækkende området nord for Gribskov.

Indsamlingen af materiale til arkivet begyndte derefter at tage form. Gennem presseomtale, ved henvendelse til private, som kunne tænkes at ligge inde med arkivalier eller oplysninger, og ved besøg på loppemarkeder o. lign. er allerede på nuværende tidspunkt en del interessant materiale kommet i arkivets eje. Arkivet har endvidere fra en del mennesker fået løfte om, at arkivmateriale på et senere tidspunkt vil tilgå arkivet.

Hvad er et lokalarkivs opgave? Arkivets opgave er: at indsamle, registrere og opbevare arkivalier fra private personer, foreninger og offentlige institutioner, etablere avisudklipsarbejde vedrørende lokalt stof, skabe en billedsamling af ældre og nyere billeder, malede, tegne-



Søborg ca. 1870



Parti fra Grib sø

de såvel som fotografier af personer, huse, gårde og landskaber. Endvidere er stemmeoptagelser et område, arkivet vil tage sig af.

Arkivet vil indgå som en del af det stedlige biblioteks samlinger.

Udgifter vedrørende arkivets drift opføres på bibliotekets budget og regnskab. Arkivet stilles til rådighed for alle, som måtte ønske at få oplysninger af lokal- eller personalthistorisk art.

Arkivet er medlem af »Sammenslutningen af lokalhistoriske arkiver«, der samarbejder med andre lokalhistoriske arkiver og beslægtede institutioner. Holbo herreds lokalhistoriske arkivsamlinger er desværre ikke let tilgængelige, da de lokaler, arkivet har fået stillet til rådighed på Helsingør bibliotek først skal bringes i stand til formålet.

I foråret 1972 har arkivet ladet sine første publikationer gå i trykken, nemlig 3 xylografier (træsnit) med lokale motiver. Af disse tre billeder er navnlig de to lokalhistorisk interessante, idet de viser tydelige gengivelser af de to nordsjællandske ruiner Søborg og Asserbo.

Billederne må være tegnet og skåret få år efter udgravningen efter bevoksningen at dømmes.

Udgravningerne blev foretaget i årene 1849–50 under Frederik den VII's ledelse. Selve udgravningerne plus historiske oplysninger om ruinerne er beskrevet af C. F. Wegener i »Annaler for nordisk Oldkyndighed« 1851.

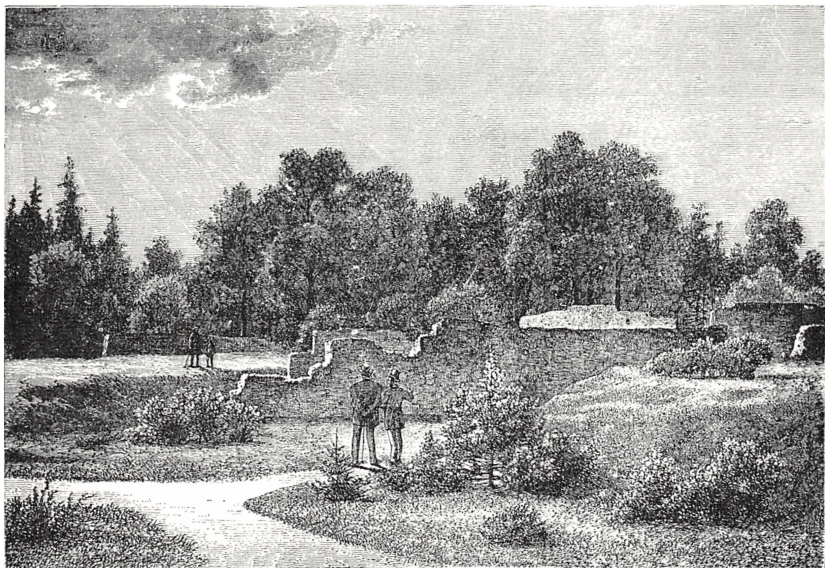
Det tredje billede er et motiv fra Gribso. Arkivet har med disse tre billeder forsøgt at vise sit ansigt samt angive grænserne for arkivets område mod syd Gribskov, mod øst det gamle Søborgsø-område og mod vest Tisvilde hegn.

Arkivets ønsker for fremtiden er, at samlingerne må blive så rigelige, at der virkelig kan blive materiale at studere og bruge både for private og institutioner.

Henvendelse til arkivet kan ske til:

Installatør Bent Storgaard, Bymosevej 2, 3200 Helsinge, (03) 29 42 31.

Faglærer M. Tving Jensen, Holløse, 3210 Vejby, (03) 30 78 61.



Asserbo ca. 1870

Ved Adserbo-Ruiner,

den 5te Juni 1886.

Mel.: Danmark, dejligst Bang og Bænge.

Nedens Sommerjolen spreder
Liv og Varme ud,
og den milde Luftning leder
Blomstens friske Skud.
Nedens Fuglesangen lyder,
Alt omkring til Festsdag byder
for Kong Fredriks Folkegave
i den grønne Have.

Af, men Folket er i Trængsel,
tvivlsom er dets Ret,
og dets Talsmænd nu i Fængsel
sluttes fast og tæt.
Baand er lagt paa Folkets Tunge,
knap vi tør om Frihed sjunge,
Vaaben maa vi ikke bære,
værge Ret og Ære.

Menig Mand i Gaard og Hytte,
nu der bliver kaldt
højt paa eder, kan det nytte,
Eders Sag det gjaldt.
Skal med Spot og Naan I ligge
og om Lov af Naade tigge?
Ingen Ret til selv at raade,
mer end Højres Naade.

Nej, vor Frihed vil vi værne,
fast paa Lovens Grund,
ved Kong Fredriks Minde gjerne
her i denne Stund.
Vi vil hjælpes ad at stride
trolig ved hinandens Side,
haabende at bedre Tider
fejrer nok omfidev.

Haabet er det Kællesmærke,
vi vil samles om;
det, som smiler ad de Stærke
og ad Magtens Dom;
det, som løfter Sind og Tanke
og jaar Hjærtet til at banke,
lysnér fremad gjennem Taagen
under Dannebregen.

Met.: Langt høiere Vjærge saa vide paa Jord.

I graanende Oldtid som fribaarne Mænd
vi mødtes med Kongen paa Ting,
med Ordet paa Læben og Erværdet ved Land,
og var ikke lette at tvinge.
Respekt var før Loven og Sandhed og Ret,
og Sønnen og Døttre var fribaarnes Ret.

Saa kom der en Tid, hvor vi trælbundne blev,
og kjendte ej Ret eller Værd:
Vi lystred de Love, som Junkrene skrev,
og troede det saa skulde være.
Vi sled og vi døjet som Herremands Træl
og ejede ikke en fribaaren Sjæl.

Men den Gang det sidste Aarhundredes Gny
sig rejste paa dugslagne Enge,
da danske Kanoner de dundred i Sky
ved vore de tjærede Drenge:
Da kom der en Luftning i By og paa Land
og Hjærtet blev varmt i den trælbundne Mand.

Og den Gang da Genjerne ved Frederiks,
de kæmped for Land og for Konge,
de skrev os et Fribrev, vi ved det forvist,
derom tør vi tale og svinge;
saa fik vi vor Grundlov, hvis Ord og hvis Mand
saa ærlig var ment, af Kong Frederiks Haand.

Saa mødte vi frem i de glædste Lag
til Fæst mellem fribaarne Benner,
og aldrig vi aned at leve den Dag,
hvor Bennerne de blev til Fjender.
Men Liederne skifte saa underlig om,
Förtolkninger, Had og Misundelse kom.

Der kom en Profesør, som snakkede fort,
og det var en Herre af Vældten,
sin Grundlovsfortolkning han lavede fort
og blev kun tilbage med Hælvten;
da blev der en Harmé i By og paa Land,
og Hjærtet slog trangt hos den menige Mand.

Men mon vi da ikke i Enighed kan
saa gjent den Profesør paa Døren?
I Areds om vor Grundlov, hver ærefær Mand,
om han hedder Peer eller Søren.
For Menigmands Ret og paa Lovligheds Grund
skal være vort Valgsprog i Trængselens Stund.

Lars Larsen.

LANDSBY TOMTEN TORUP I TISVILDE HEGN

I årbogen 1968–69 fra Vejby-Tibirke selskabet findes en kort omtale af de indtil da opnåede resultater ved udgravningerne i Tisvilde Hegn, hvor man nord for Asserbo Slotsruin takket være forstkandidat H. C. Jarløvs og lektor P. Chr. Nielsens ihærdige indsats, i 1964 nåede frem til et område, der viste usædvanligt høje fosforsyretilstande, idet jordens indhold af forforsyre kan afsløre menneskelig bebyggelse. Området havde en udstrækning på 50 gange 100 meter, idet det dog ikke kan udelukkes, at fosforsyrekoncentrationen strakte sig over et større areal, da kulturlaget mod øst lå under grundvandspejlet, og det hindrede prøveudtagelse. I efteråret 1970 genoptoges arbejdet med assistance fra D.G.U. (Danmarks geologiske Undersøgelser) ved statsgeolog Werner Christensen under anvendelse af en ny metode, der også kunne benyttes i jordlag med store vandkoncentrationer. Et par hundrede meter øst-sydøst for det tidligere fundne areal gav prøverne atter høje tal, og derfor må det beboede område mindst have strakt sig over ca. 2 hektar. Dette må indicere, at det drejer sig om en virkelig landsby og ikke blot om en isoleret bebyggelse, som det hidtil ikke har kunnet udelukkes. Da der, så vidt det vides, ikke har ligget andre landsbyer end Torup i det område, der i dag dækkes af Tisvilde Hegn, må man derfor kunne fastslå, at det er denne lokalitet, som er genfundet ved undersøgelserne.

Det stuehus, der er omtalt i den nævnte artikel, blev genstand for en nærmere undersøgelse i sommeren 1971. Til de allerede beskrevne syv fag føjede sig et rum på to fag mod øst, hvori der fandtes en kampestenovn sammenbygget med gavlen i husets længdeakse; rummet, der på grund af den selvstændige varmekilde sikkert skal tolkes som en aftægtsbolig, havde mod syd udgang til et lille udskud med en bredde på $1\frac{1}{2}$ meter, der øst-vest havde samme længde, som det nævnte østlige rum. Bageovnen ved forstuens nordlige del viste sig at indeholde to faser, hvoraf den yngste, der er afbildet i artiklen, var en senere reparation af en oprindelig bageovn, som kom til syne under det øverste stenlag. Ovnens placering i forhold til bryggersets

nordlige syld viste, at denne er bygget samtidig med den yngste syldstensbygning, hvilket også gælder forstuen. Delvis under ovnkappens østlige del fandtes resterne af et ildsted lidt under en meter i tværmål, hvorover der lå en mængde ildskørnede sten. At dømme efter den skarpe grænse for det rødbrændte ler i fladen, må det dreje sig om en cirkelformet kampestensovn, der delvis er blevet ryddet af vejen ved anlæggelsen af bageovnen. Denne cirkelformede kampestensovn må derfor være ældre end den yngste syldstensbygning.

De ovenfor beskrevne rum skal opfattes som den yngste syldstens-



bygnings ældre fase. Renaissanceskåret fundet på gulvfladen i bryggeret daterer den yngste syldstensbygning til tiden efter reformationen, hvilket passer udmærket med det historiske kildemateriale, hvor landsbyen udgår af lensregnskabernes jordebøger mellem 1593 og 1610.

Vest herfor fremkom ved undersøgelsen i efteråret 1970 resterne af en ældre syldstensbygning, idet syldsten, dog ofte kun leret hvormed stenene har været pakket, lå i et bælte, der angav væggenes forløb. Ved undersøgelsen afdækkedes $2\frac{1}{2}$ fag, der har udgjort bygningens vestligste del. Resten af denne ældre syldstensbygning var bortgravet ved anlæggelsen af den ovenfor omtalte yngste bebyggelse på stedet.

Under gulvlaget i den yngste syldstensbygning fremkom mod øst resterne af en brandtomt, på hvis overflade blev fundet bunden af en middelalderlig kande med fingerindtryk ved standfladen. Lignende fund er gjort i stort tal på bl. a. Næsholm borggruin, der har eksisteret i perioden 1240–1340, men typen er dog kendt helt op til omkring 1500. Det ovenfor omtalte cirkelformede ildsted menes at være sammenhørende med brandtomten; en serie stolpehuller under det yngste tomtlag menes at være samtidige med denne.

Føruden dette anlæg viser de fundne stolpehuller, at der muligvis findes endnu to bygninger på stedet, der er ældre end den ovenfor omtalte. Alt i alt ser det derfor ud til, at bebyggelsen har gået et godt stykke tilbage i middelalderen. En nærmere datering af ildstederne vil kunne opnås, idet der er udtaget prøver til termoluminiscensbestemmelse af magister Vagn Mejdahl fra atomforsøgsstationen ved Risø; hertil kommer prøver til arkæomagnetisk analyse, der foretages af amanuensis Niels Abrahamsen fra Laboratoriet for Anvendt Geofysik, Århus Universitet.

Vestlængen til den yngste syldstensbygning blev opmålt i foråret 1970, hvor der foruden de to allerede omtalte rum (se årbogen 1968–69) fremkom et lille udskud mod nordøst. Indgangen til det nordlige rum fandtes syd herfor. I samme periode afdækkedes et mindre brøndhul på gårdspladsen mellem de to bygninger.

Endvidere er det planen at prøve at danne sig et billede af landsbyens agersystem ved at tegne risgærder, der er blevet sat op som

værn mod sandflugten ind på et kort. Bag disse risgærder dannede der sig små sandvolde, der kan ses i dag.

Beviset for, at det virkelig drejer sig om sådanne risgærder, opnås ved at lægge en profilvæg tværs gennem en af sandvoldene, hvorefter risgærderet skulle aftegne sig i profilvæggen – jfr. eksempelvis fotografiet. Enhederne på landmålerstokkene er 20 cm.

Det er desuden tanken at lave en profilvæg tværs foreløbig gennem en højrygget ager for at danne sig et billede af agertypen.

Det agersystem, man herved skulle kunne danne sig et indtryk af, kan dateres til det tidspunkt, hvor sandflugten satte ind, d.v.s. slutningen af 1500-tallet. Det er et tidspunkt, hvorfra der ikke tidligere er undersøgt agersystemer.

Det er ret usædvanligt, at man kan danne sig et billede af så mange sider af en landsbys funktioner, som tilfældet er med Torup. Dertil kommer, at kulturfladerne under sandlaget har ligget urørt siden sandflugtens start, d.v.s. at fundet som helhed kan karakteriseres som rent.

Søren Frandsen. Ole Rud Nielsen.

DERIS EXCELLENCE
HØY OG VELBAARNE HR CAMMER HERRE
OG OBERJÆGER-MESTER VON GRAM
NAADIGSTE HERRE

Da ieg til Plantasens fremvezt paa Flye Sandet eragter det høyiligen fornødent at tilstille Deris Excellence mine Skriftlige betænkninger, altsaa tager ieg Mig den underdanigste friehed at forestille, at Skovens opelskning paa Flye Sandet kunde med Tiden blive elskværdig og Hans Kongl. Mayst saa vel som Deris Excellence i fremtiden til fornøyelse Naar det behagelig maatte tages i Høy Naadigst Øyesiun.

1. Maa det Wilde, som her afstaaer, opæder og oprykker mange unge spirer borttrydes, som efter Mine Enfoldige tanker ej paa anden maade kand skee (Om Deris Excellence det saa Naadigst gotbefinder), end at de trende Skov Ridre som grændse til Flye Sandet, skulde beordris der at tage deris Leverance og tillige at det Mig hver gang matte tilkiende gives for at være tilstæde, deels for at vise hvilke de meest skadelige være, deels og ved en Liste, at give Deris Excellence hvormange dyr der bliver ødelagt; Da ieg har funden en stor fremvezt paa meget af det saade og plantede for 2 aar siden, da en deel af det Wilde blef bortskuudt og bortiaget, Men nu formedelst de overblevne 70 til 80 foruden yngelen i disse 2 aar er bleven meget beskadiget og i fald at de ey afskaffis maa befrygte at øve en større skade saa at Hans Kongl. Mayst andvendte bekostninger, Deris Excellencis store omsorg og gode andstalter og ald Min andvente fliid og møye, til en elskværdig Skovs opelskning og Flye Sandets dæmpelse ey kand agtis eller skiønnes paa naar arbeidet er ødelagt.

2. Maa af den opelskte Skov (Egelund kaldet) i fald at den nogen sinde skal komme til fuldkommenhed, afhugges hver anden eller hver tredie træ ligesom de staaer tætte til paa det at de unge som staaer i god grøde kand faae luft, og ey qvæles, det kand ey alt afhuggis, thi var det at befrygtes, at de unge spiirer skulde tage skade, enten af Vinden eller dyr, derfor forrestiller ieg efter Mine Enfoldige tanker at det ey paa andet Maade kand i standsættes, end at krubtøyet maae efterhaanden afhuggis, at det nye kand Conserveris, hvilken afhug-

ning ieg ved aflagte prøve har befunden at kand skee, dels i Decem-ber naar de haver fældet, dels i Martii naar veden ey endnu haver givet saften fra sig.

3. Maa med det øvrige krubtøy af eg, bøg, og el, som sig uden for paa Flye Sandet befindes, der af de Wilde dyr er beskadiget og kand ey komme til nogen fuldkommenhed, forhandles som næst forregaa-ende Proposition ommælder.

4. Har ieg udsøgt bequemme grunde til fyr og Granntærers Plan-ning og Saaening naar de udfordrende anstalter Mig maatte gives, ieg klager ingenlunde over Velædle Hr Inspecteur Rasch, thi hand af yderste kræfter assisterer Mig med den her værende Commendoe, naar forlangis og kand af ham undværdis, Men just de tvende tider af aaret neml. Vaar og efter aar, udkræver at Vi begge behøver Commendoen altsaa efterdi den er kuns 8te Mand stærk kand den ej være tilstræk-kelig til os begge, Hr inspecteur Rasch behøver den om Vaaren deels til at udharke frøet ved roden, deels til at i standsætte Hans Kongl. Mayts grøfter, der formedelst Vinterens Væde her og der kand være udskjøt, hvilket ey taale kand nogen opsættelse formedelst Creatu-rers udelukkelse og Sandets Conservation; om Vaaren mangler ieg og Commendoen, deels til krubtøyets afhugning, deels til at udryde de unge planter, og forplante dem andre stæder, Om efter aaret bruges Commendoen (som fornødent er) af Inspecturen deels til at afskiære og igien at nedligge frøet, deels til tangdækning paa Flye Sandet, og andet som vedvarer saalænge Vinteren det vil tillade; Om efter aaret behøvede ieg Commendoen, deels til afhugning, deels plandtning, Vanding, hullers gravelse og andet, saa vi begge paa en tid kunde have dem fornødne. Ieg kand icke heller nægte at jo Velædle Hr. Regiment-Skriver viser og allerstørste assistance til arbeidets forfremmelse da hand hver dag haver foranstalte 2e huus Mænd til Min tjeneste for-uden bønderne; Men som bonden just de tvende tider af aaret haver saa meget at bestille med pløyning, Saaening og andet hovrie, saa hand neppe kand bestyre det saa kand det ey vel være giørlig at hand kand være begge stæder hvad huus Manden anbelanger, da er hans hielp saa gotsom liden eller slett inttet; Thi i dag kommer en i Morgen en anden, saa mand altid maae staae og hænge over og lære dem, des-

uden behøver bonden deris og de igien bondens hielp, saa der tiest kommer børn eller gl. Kiærlinger afsted, som næppe ere Mægtige i en heel dag at gaae veien frem og tilbage og arbeidet desaaarsag maa blive liggende og ieg ingen steds kand komme, da dog arbeidet behøver hver dag 2e gode arbeidere, og paa det at det icke Mig skal leggis i sin tiid præjudice tager ieg Mig den allerunderdanigste friehed, at bede Deris Excellence at sec Mig forsynet med en Commendoe i det allermindste af 8e Mand, der stedse kunde blive, at plante, vande og grave huller, da det er umueligt at den betroede material Kudsk kand passe meer end Vognen.

5de. Hvad pløyningen anbelanger og huugningen samt afsavningen, da siden ieg har befunden at Grundene paa sine stæder er saaledis begroede at bonden ey med sin plov og reedskab kand dyrke og grave den, altsaa haver ieg taget Mig den allerunderdanigste friehed at lade forfærdige efter indlagt Specification, Vel var det Min pligt og skyldighed i forveien at have indhentet Deris Excellencis Høy Naadigste Resolution og Approbation, Men siden at sagen ey taalte nogen opsættelse haver ieg taget Mig den friehed, i haab og i unaade ey vorde optaget, at lade forfærdige de Høyst fornødniste Materialier, Indstiller nu til Deris Høye Excellencis Høy Naadige, gotbefindende, om denne Min foerdring kand accepteris og ieg mit udlagte godtgjør is helst siden det sees i hvad intension, ieg det efter egen tykke uden Ordre haver ladet forfærdige.

I dybeste Soumission underskriver ieg Mig Deris Excellencis Høy og Velbaarne Hr. Cammer Herre og Ober Jæger-Mester von Gram Naadigste Herris allerunderdanigste og Ringeste Tienner.

N. Hansen.

Tisvilde den 14e 9d 1761.

En ligelyden blev samme tid tilstillet Ober Fyrsten undtagen d. 5te Proposition blev udelugt.

Anders Olsen.

Velædle Hr. Ober Fyrste

Herved tager ieg Mig den friehed at indslutte et bref til Hans Excellence Hr. Ober Jæger-Mester von Gram andlangende Saaeningen og Plantningen paa Flye Sandet efter Hr. Excellencis Naadigste udgivne Mundtlige ordre til Mig at meddele Mine betænkninger, hvilke ieg ey heller vil forbigaae at meddele Hr. og desaarsag herudi indsluttet haver Copie af samme Messive.

Og ved samme leilighed havis den ære at insinnuere og ombede at Hr. Oberfyrsten vilde icke forglemme at see Granne Haugen forsynet med støtter og lægter og deslige til Grannernis Conservation, saasom den nu værende indhægning, ey er tilstrækkelig mens plat øde til at udholde det Wilde, som Hr. Oberfyrste self sidstleden har taget udi Øyesyn, og tillige lovede at see Granne Haugens Conervation, ieg lader Mig det være i tide andgelegen paa det ieg icke i sin tid skulde have nogen paaanke i fald at Grannerne af det Wilde som nu herefter formedelst de lange Nætter og Vinterens strængthed, sig alt meere og meere tilholder skulde tage Nogen skade.

I øvrigt henlever ieg Velædle Hr. Oberfyrster Ringe Tiennere.

Anders Olsen N. Hansen.

Tisvilde d. 14e 9d 1761.

TISVILDE HEGNS FREMTID

Af kontorchef W. Horsten, Friluftsrådet

Når vi i de forløbne 20–30 år med myndigheder har drøftet problemer vedrørende Tisvilde Hegn, har disse altid interesseret sig for, hvorvidt man havde sommerhus op til området, eller om man var en udenforstående. Jeg må vel nok kaldes udenforstående, men vor familie har, da børnene var små og krigen rasede, i sommerferierne boet i Tisvildeleje. Så jeg kender Hegnet og mindes de daglige badeekspeditioner med legevogn til Brantebjerg og turene til fods eller på cykel – i sol og i regn – gennem skoven.

Spørgsmålet om Hegnets fremtid dukkede mere alvorligt frem i slutningen af 50-erne, da man diskuterede en ny kystvej fra Helsingør til Hundested enten langs stranden – helst bag ved klitrækkerne – eller syd om Hegnet over Melby. Meningerne var delte. Nogle mente, at den 5 km lange badestrand ud for Hegnet ikke kunne udnyttes rationelt, hvis vejen ikke gik langs kysten, og at det var uforvarsomt at klumpe endnu flere biler sammen i Tisvilde og Liseleje byer. Hvorfor ikke fordele presset langs vandet? Andre mente, at en kystvej ville ødelægge naturen og formindske Hegnet, og kunne ikke tænke sig, at der til støtte for biltrafikken og badelivet med korte mellemrum indrettes toiletbygninger og kiosker. Man var imod al den uro og brandfare, som dette ville medføre.

Der var vel nok flertal i det nordsjællandske fredningsplanudvalg for en kystvej, men vi var nogle stykker, som en lang dag og aften på Sandkroen argumenterede imod, så at kystvejplanen faldt til ro.

Nogle år senere fremkom planer om at skære bilveje gennem Hegnet som stikveje til kysten bl. a. med parkeringsplads ved Stængehuset. I et indlæg i Berlingske Aftenavis i 1959 skrev jeg bl. a. følgende:

»I Nordsjælland må vi værne om – og særlig beskytte mod bilisterne – Dyrehaven, Grib Skov og Tisvilde Hegn, der bør afleveres til kommende generationer som mest muligt uberørte naturområder.

Tisvilde Hegn er af stor værdi som rekreativt område særlig for

dem, der gerne vil gå eller cykle i fred for den over alt om sig gri-bende motortrafik. Hegnet er et af de få steder i Nordsjælland, hvor man endnu kan gå nogle timers ture i fred for bilerne, og fra dets strand kan man bade uforstyrret i storslået klitnatur. Der er flere slags friluftssøgende i dette område, og det gælder om ikke at øde-lægge noget for en gruppe for at hjælpe den anden. Fremgangsmåden må derfor formentlig blive, at man ikke kapitulerer over for bilister, som ikke kan gå et lille stykke fra deres vogn, men indretter flere parkeringspladser på uskadelige steder langs Hegnet. Endvidere kan der blive tale om, på det militære område ved Melby, at lave vej-anlæg suppleret med store parkeringspladser«.

Også landbrugsministerens senere planer om indretning af en min-dre parkeringsplads ved Stængehuset med stikveje gennem Hegnet an-så jeg for en dårlig idé og skrev:

»Stranden ud for Tisvilde Hegn henligger jo ikke som et lukket, privat område, som det er ønskeligt at få åbnet for offentligheden. Det er en offentlig strand, en strand, som på store sommerdage benyt-tes af titusinder ikke blot fra den betydelige bebyggelse på egnen, men også af tusinder udefra. De fleste går ind i dette badeområde fra Tis-vilde og fra Liseleje; her bliver der så de store ophobninger. Det er der mange, der godt kan lide. Men flere og flere gør sig dog den ulemghed at spadsere eller cykle til de fjernere steder på stranden«.

I 1965 fremførte landbrugsministeren igen Stængehusplanen, og vi skrev den 4. juli 1965 et åbent brev til ham og slog fast:

1. at bilvejen er i strid med aftalerne og planlægningen i frednings-planudvalget den 25. september 1959,
2. at bilvejen er i strid med naturparktanken, som vi var begyndt at arbejde med over hele landet,
3. at det ikke kun er sommerhusejerne, der er imod bilvejen, og
4. at landbrugsministeren ikke tager samfundshensyn i vejspørgs-målet.

Det lykkedes ikke helt at redde Hegnets uberørthed, idet landbrugs-ministeren indrettede en mindre parkeringsplads ved Stængehuset til 300 biler.

Derefter har der været ro om Hegnet, indtil pressen, arkitekter

m. fl. sidste år – efter oprettelse af den nye Helsinge kommune – begyndte at interessere sig for en marina ved Tisvilde havn og et højhus med hotel og restaurant nede ved kysten. Endvidere kom den nye naturfredningslov og gav adgang for befolkningen til at bade på private kyststrækninger. Men, sagde man, langs vandsiden af Tisvilde Hegn ligger 5 km glimrende, statsejet sandstrand uden rigtig adgang for de badende. Og hvilken trængsel på tilførselsvejene i Tisvildeleje og Liseleje på de store badesøndage.

Fredningsplanudvalget anså det for rigtigt i foråret 1972 at nedsætte et underudvalg, hvor vi med Boligministeriets kommitterede i byplansager Edmund Hansen som formand og nogle stykker fra udvalget, samt direktør Mogens Lichtenberg og de interesserede myndigheder (militæret, Landbrugsministeriet og kommunerne m. fl.) skal drøfte den fremtidige rekreative udnyttelse af kystområde og bagland mellem Tisvildeleje og Liseleje.

Det vil være vor opgave at søge at balancere mellem på den ene side intensiv udnyttelse af stranden til *ophold og badning*, således at hensynet til arealernes slidstyrke og mulighed for trafikal betjening er de væsentligste begrænsende faktorer, og på den anden side mere ekstensiv udnyttelse af Hegnet på forskellig vis som *friluft- og naturområde*. Tisvilde Hegn og Asserbo Plantage er så store, at det skulle være muligt at tilgodese begge de nævnte udnyttelsesformer primært gennem en regulering af adgangsmulighederne – som en fortsættelse af tidligere af fredningsplanudvalget gjorde forsøg med bl. a. at anlægge flere parkeringspladser ved Liseleje.

Vor første opgave var at finde en midlertidig forbedring af parkeringsforholdene til brug i sommeren 1972, og her har vi mødt megen velvilje fra Forsvarsministeriet, der har stillet Melby Overdrev til rådighed i skoleferieperioden.

Vi måtte gå ud fra følgende forudsætninger:

1. Trafikmulighederne begrænser bilmængderne på overdrevet, indtil den nye Halsnæsvej kommer.
2. Vi kan ikke klare topbelastninger.
3. Udkørselsforholdene til Nyvej må reguleres – og begrænser bilmængden.

Beregninger udført af Frederiksborg amts vejinspektorat viser, at kapaciteten af det eksisterende, omkringliggende vejnet maksimalt tillader nyetablering af 1000 parkeringspladser ved Overdrevet, og på et møde den 21. april 1972 opnåedes enighed om følgende fordeling af de 1000 parkeringspladser i området:

300 pladser ved Tangvej bag klitrækken.

600 pladser ved Lille Kulgab.

100 pladser ved Rævehus-liniens yderste del ud mod Overdrevet.

Tilkørslen til pladserne påregnes at ske gennem Melby-lejren, hvor Tangvej er dobbeltrettet, medens Nordhus-linien – Skråvej – Rævehus-linien ensrettes, bortset fra den yderste del af Rævehus-linien. Herved sker frakørslen fra parkeringspladsen ved Tangvej gennem Melby-lejren, medens frakørslen fra de øvrige pladser sker ad Rævehus-linien.

Ved mødet blev det af repræsentanter for Frederiksborg amtsråd, Frederiksværk kommune og statsskovbruget tilkendegivet, at disse myndigheder var villige til at bidrage økonomisk ved etablering af disse parkeringspladser.

De 600 pladser ved Lille Kulgab er indrettet nu, men desværre har Danmarks Naturfredningsforening fået Overfredningsnævnet til at modsætte sig indretning af pladserne ved Tangvej, således at der formentlig kun i sommer kan være midlertidig parkering dér. Jeg havde ellers håbet, at de fleste fremtidige parkeringspladsudvidelser kunne ske bag klitrækken på det militære område.

-- --

Hovedsynspunktet for tilrettelæggelse i fredningsplanudvalget af Nordsjællands kyststrækninger var – efter vor udmærkede sekretariatsleder, arkitekt Holden-Jensens forslag – at akceptere de dannede centre for bebyggelse med boliger, hoteller, campingpladser o. lign. og så holde bebyggelse væk mellem disse områder. Samtidig bør der fra Storkøbenhavn føres bilveje gennem så smukke og rekreative områder som muligt op til disse kystcentre.

Således har vi også løst fredningsplanlægningen i Tisvilde. Sand-

flugten og militæret på Melby Overdrev har sikret et naturområde vest for Tisvilde mod bebyggelse. Og mod øst har vi gennemført Heatherhill-fredningen og bl. a. udlagt en stor campingplads. Samtidig har F.D.M. forberedt en stor campingplads i nærheden, og som en naturlig konsekvens af de nye campingpladser har skovvæsenet nedlagt den lille plads ved parkeringspladsen i Tisvildeleje, der er udvidet med campingarealet.

Der har været lidt uro fra beboernes side ved Heatherhill over indretning af campingpladsen. Ved klager har jeg altid henvist til, at bebyggelsen af nabogrundene først er kommet senere, og for øvrigt havde vi den glæde, at grundejerforeningens formand fornøynlig udtalte, at han anser campingpladsen som et pænt anlæg, der falder godt ind i naturen og ikke generer naboerne.

-- --

Ved de kommende møder i underudvalget må vi fortsætte planlægningen og særlig overveje mulighederne for adgang for en større almenhed til området – og her tænker vi ikke bare på Tisvilde by og Hegn og Liseleje by og Asserbo Plantage, men også på arealerne ned mod Arresø og over til Arnakke bakker hen til Frederiksværks bygrænse. Dette område har jo en meget tæt sommerhusbebyggelse og også besøg fra mange éndagsturister fra oplandet. Men hovedproblemet bliver at skabe bedre muligheder for at få den storkøbenhavnske befolkning derud. Og lad mig sige det straks – jeg anser et uberørt naturområde (Hegnet og Plantagen) for at være også i den store almenheds interesse.

I fredningsplanudvalget har jeg derfor for nogle år siden foreslået en cyklesti i egen tracé fra Dyrehaven og op igennem landskabet, således at unge og familier (borte fra biltrafikken) kan komme op til Tisvilde Hegn. Amtsvejinspektoratet i Hillerød er langt fremme med planen, der delvis benytter eksisterende stianlæg og også hjælper de mellemliggende landsbyer. Vi må også overveje en forbedring af togtrafikken, således at selv bilejere får lyst til at komme med hurtigkørende tog op til Tisvilde – og derfra med en eller anden slags kollektivt transportmiddel nærmere stranden.

Endvidere mangler der overnatningsmuligheder. Her vil vi ind-

drage arealet for den tidligere Karsemoselejr, hvor der er mulighed for at skaffe netop sådanne muligheder, hvad enten det bliver vandrerhjem, friluftsgård, kollektiv ferieby el. lign.

Så er der en lang række problemer om bedre adgangsforhold, f. eks. med udsigt over Arresø, sejlads og fiskeri på søen, for ridesporten, forbedring af flora og fauna i Hegnet o.s.v.

Forsåvidt angår de fremsatte tanker om en marina med hotel og restaurant nede ved Tisvilde havn, kan man vist hævde, at bådehavne og sejlads i dette område, som er omgivet af vand fra alle sider, for de lette bådes vedkommende bør koncentreres på Arresø og for de større bådes vedkommende på Roskilde fjord. Hvis man begyndte at indrette en havn ved Tisvilde, måtte man for det første grave langt ind i landet på grund af strøm- og sandforholdene, og samtidig ville et hotelbyggeri på det sted fuldkommen ødelægge naturindtrykket ved indgangen til Hegnet. – Herefter tror jeg, at dette spøgelse skulle være manet i jorden.

I de kommende år, *når* befolkningen får mere og mere fritid og lyst til friluftsliv, *når* bilerne er blevet et mere almindeligt befordringsmiddel, som man kan bekvemme sig til at stille fra sig, *når* byernes larm og os i stigende grad får folk til at søge ind i de sidste stilhedens oaser, og *når* vore planer i Kulturministeriets Idrætsudvalg om sport og motion for alle er slået igennem, da vil et flertal af befolkningen sikkert give os ret i værdien af at holde Tisvilde Hegn og Asserbo Plantage fri for biltrafik. Og så længe må vi holde skansen.

VEJBY-TIBIRKE SELSKABET FORMÅL OG MULIGHEDER

Sigtet ved oprettelsen

Ved stiftelsen af Vejby-Tibirke Selskabet i 1966 satte man som formålsparagraf »virke for bevarelsen af Vejby-Tibirke-egnens særpræg, indsamle minder vedrørende egnens kultur og historie og oprette et museum som hjemsted herfor, udgive publikationer af lokalhistorisk interesse samt varetage naturfredningsopgaver«.

Paragraffens indledende og afsluttende punkter var, trods den naturligt ukonkrete formulering, klare i deres sigte og vel også den primære årsag til, at så mange personer med det samme entusiastisk sluttede op om tanken og meldte sig ind i selskabet.

Lige så naturligt var det, at disse medlemmer, samt adskillige ikke-medlemmer, i tidens løb er blevet pessimistiske med hensyn til selskabets formåen og rådvilde med hensyn til dets konkrete indstilling, efterhånden som talentløse udstykninger opslugte smukke arealer, og der fra selskabets egen side fremkom forslag om anbringelse af amfiteater + kultur-drugstore på fredede arealer, parkanlæg med lineære stier i mosen og diverse andre muligheder for kulturbygværker af en skitseudformning, som i manges øjne harmonerede dårligt med et ønske om bevarelse af egnens særpræg.

Disse forhold og en genopblussen af avisinteressen for en vej gennem hegnet har i de sidste år medført en øget aktivitet ved selskabets repræsentantskabsmøder og generalforsamlinger, som har været positiv, fordi den vidnede om interesse for egnen hos mange, og fordi den medførte indmeldelse af nye medlemmer i ønsket om at kunne deltage i diskussionerne, men også i høj grad negativ, fordi den var udtryk for mistillid til selskabets ledelse og dens målsætning.

Situationen ved oprettelsen

For at vurdere hændelsesforløbet objektivt er det nødvendigt at tage de ydre omstændigheder med i betragtningen. Ved selskabets stiftelse etableredes et nært samarbejde med det fungerende sogneråd i Vejby-Tibirke kommune, og en af initiativtagerne til selskabet, daværende

kommunesekretær K. Lund Aagaard, havde i 1960 for egen regning og af kærlighed og interesse for egnen udgivet Vejby-Tibirke Journalen, hvori han selv, under den rolige og overskuelige redegørelse for egnens forhold og fremtid, skriver:

»Nok vil man indtil videre have ubehageligheder med søndags- og endagsturister, der i mere eller mindre grad vil gribe forstyrrende ind, men når alt tages i betragtning, må det siges, at grundejerne kan være tilfredse med, at såvel Vejby strand som Tisvildeegnen skånes mod de store indgreb – og hvad der er endnu bedre, at Tisvilde Hegn forbliver den samme naturpark, den har været hidtil«. Både han, sognerådet og de øvrige bestyrelsesmedlemmer kunne gå ind i arbejdet med den betryggende fornemmelse, at problemerne i kommunen var overskuelige, man kendte hinanden, det foregik i de økonomisk glade tresserne, og presset fra omverdenen var tilsyneladende kontrollabelt. Udfra disse forudsætninger gik bestyrelsen i gang med arbejdet og koncentrerede sig om den presserende opgave at indsamle historiske fakta og minder fra egnen, at udgive årbøgerne og ikke mindst at etablere et museum og møde-hjemsted for selskabet.

Situationen nu

I de forløbne 6 år har de ydre omstændigheder ændret sig radikalt. Vejby-Tibirke kommune er blevet indlemmet i Helsingørstorkommune, og den økonomiske optimisme er vippet til sparsommelig forsigtighed. At Helsingørstestyre i den øjeblikkelige voksenbegejstring reagerede lidt som konfirmanden og ravrøret, og at Vejby-Tibirke Selskabet blev revet med i rusen og tænkte på kulturpaladser, er undskyldeligt, og at den efterfølgende kvalme fik alle festens deltagere til at betragte de indkøbte cigarer med rådvildhed, må betragtes som naturligt.

Situationen nu må i store træk siges at være den, at kommunen meget fornuftigt har besluttet at benytte det gamle kommunekontor i Holløse til diverse almennyttige formål, bl. a. til bibliotek, at selskabet står som ejere til 2 arealer, som ikke foreløbig vil blive bebyggede med kommunalt støttede funktioner, som eventuelt kunne tage selskabets museumslokaler »på slæb«, at kommunen er ved at finde en

økonomisk rimelig rytme, og at de over kommunen bestemmende instanser langsomt er ved at blive enige om konkrete langtidspaner for hele egnen bebyggelsesmæssigt og vejføringsmæssigt.

Indsats nu

Ud fra ovenstående er det klart, at selskabet må tage beslutning om to ting. Først om den videre disposition for de to grunde og de dermed tilknyttede økonomiske og museums-mæssige problemer. Dernæst om selskabet primært skal beskæftige sig med den historiske side af formålsparagraffen og etablering af museum m. m., eller om hovedvægten skal lægges på registrering af de forskellige instansers planer for egnen, udarbejdelse af konkrete forslag og indsats for at påvirke udviklingen. Et sideløbende, effektivt fremstød på begge fronter vil med selskabets nuværende struktur arbejds-mæssigt være uoverkommeligt.

Mulighederne for indsats fremover

Hvis hovedvægten skal lægges på museumsarbejdet, bør bestyrelsen være sammensat af to former for specialister, de historisk interesse-rede og lokalkendte til at varetage indsamling og registrering af egns-minder af alle arter og de teknisk-juridisk kvalificerede til at programmere, projektere og realisere museumsplanerne. Det første punkt på dagsordenen for dette tekniske udvalg må være at bringe selskabets økonomiske fremtidsmuligheder i overensstemmelse med egnens barske prisniveau ved målbevidste indsamlinger og ihærdigt arbejde for opnåelse af offentlig støtte af forskellig art.

Hvis selskabets medlemmer mener, at det vil være mere påtrængende i første omgang at sørge for, at egnen omkring et fremtidigt museum ikke kommer til at stå i alt for voldsom kontrast til de i museet fremviste minder om de forgangne dejligheder, må hovedparten af bestyrelsen bestå af folk med indsigt i de styrende instansers funktionsmetoder og med muligheder for tilstrækkeligt klart og overbe-sende at få lokale handelsinteressers og lokale politiske interessers for-talere til at indse, at mange ideer med øjeblikkelig fordel ofte er at ligne med oversavning af den gren, man sidder på. Disse bestyrelses-medlemmer må kaste sig ud i at samle en så nøjagtig viden som mu-

ligt om det stade, de forskellige styrende instanser er nået til i planlægning for egnen, om de tilbageblevne, åbne arealers karakter og bedste udnyttelse fremover samt ved et nært samarbejde med kommunen om eventuelle private-offentlige interesser i at udnytte dem på anden måde. Efter at dette overblik er opnået (det må løbende á-jourføres), må arbejdet bestå i at prioritere de sikkert mange ønsker om indsats og derefter påvirke de beslutningsdygtige i en heldig retning ved at udarbejde og forelægge en konstruktiv og gennemførlig plan eller alternativ plan, hvis der allerede er truffet dispositioner.

Nuværende planer

Da det ovenfor omtalte overblik kun kan nås ved en betydelig indsats af kyndige personer, og da de forskellige instanser i øjeblikket ikke helt er enige i egnens videre skæbne, må det her blive en meget ufuldkommen og summarisk redegørelse, men enkelte tendenser kan anes.

Amtsvejdirektoratet arbejder i retning af en indre »ringvej« parallelt med Nordsjællandskysten i varierende afstand herfra til fordeling af den kystsøgende trafik fra Storkøbenhavn og med stikveje ud til kystens offentlige arealer, så cykel- og ganglinier mellem kyst og sommerhuskvarterer generes mindst muligt af tværgående trafikarer. Stikvejene dimensioneres til i hovedsagen at tilgodese beboerne i egnen, og der er langtidsplaner om etablering af et orienteringsskiltesystem, som på et tilstrækkeligt tidligt tidspunkt kan advisere endagsturisterne om, hvilke udflugtsstrande der allerede er fyldt op, og hvilke der bør stiles efter i stedet.

Egnsplanrådet foreslår i den nylig udkomne regionsplanskitse, at arealet nord for en linie mellem Helsingør og Ølsted ved Roskilde fjord etableres som udflugtsareal for Storkøbenhavn, og det skal nævnes, at der er en motorvej under projektering fra København til et punkt mellem Valby og Græsted. I regionsplanskitsen slås til lyd for, at den videre vækst af arealopædende sommerhusudstyknings i området skal standses og erstattes af spredte småenklaver af ferielejligheder, idet man anser dette for en rimelig feriemulighed for mange end den nuværende, hvor én familie beslaglægger ca. 1.000 m² hele

året for at holde ferie tre uger. Dette postulat strider mod tendensen af stadig intensivere helårsbenyttelse i området.

Fra kommunal og fra lokalmerkantil side fremkommer med jævne mellemrum udtalelser, som viser et ønske om at gøre egnen til et internationalt turistcirkus med hoteller, lystbådehavne, mekaniske forlystelser m. m., som kan give egnen ry over hele verden, og en øget valutaveksling. Landliggerorganisationerne arbejder på at bevare status quo og angribes fra forskellig side for, at de hypper egoistiske kartofler, og i debatten om dette ikke helt usande argument glemmes det for ofte, at landligere, fastboende og endagsturister har ét ønske tilfælles, at både turen til og opholdet på egnen skal være en estetisk nydelse.

Jan Valmin.

TIBIRKE KIRKE

Ved et nærmere studium af den gamle kirke bliver man klar over, at den har undergået mange forandringer i tidens løb.

Dens oprindelige udseende får man indtryk af ved at betragte Nødebo Kirke. Den og Tibirke Kirke lignede i deres første skikkelse hinanden overordentlig meget.

Tibirke Kirke er sandsynligvis bygget allerede 1120–30, før teglstenene fandt anvendelse her i landet. Den har formodentlig afløst en endnu ældre trækirke, hvilket adskillige af vore gamle landsbykirker har gjort. Trækirkerne har ikke kunnet bestå i vort klima – i modsætning til de norske stavkirker.

Den oprindelige del af kirken er de to hvælvingsfag, hvori indgangsdøren og prædikestolen findes samt et senere nedrevet kor, muligvis afrundet med en apsis. I denne bygning har sandsynligvis i vestenden den nuværende døbefont haft sin plads. I oldtid og middelalder var døbefonten almindeligvis anbragt ved indgangen, enten lige indenfor denne eller i et særligt rum foran den – udfra den tankegang, at børnene ikke måtte komme ind i selve kirken, før de var kristnede.

Når vi forestiller os denne bygning uden hvælvinger, med bjælkeloft og blytag, har vi et billede af den oprindelige Tibirke Kirke. Vi kan godt se for os den tætte lille bygning med dens enkle skønhed. Man ved, at da dørene – for den havde nemlig både en mandsdør i sydsiden og en kvindedør i nord – åbnedes indad og derfor kunne spærres med en forsvarlig slå, og der kun var to små, højsiddende romanske vinduer, har kirken været et relativt godt sted for sognefolkene at søge tilflugt i i ufredstider.

Omkring år 1200 har man i kirkens vestende føjet en tilbygning til, den, der nu rummer orglet. En rundbue har givet adgang til dette rum fra kirken. Og et lavt, sandsynligvis firkantet (kvadratisk) trætårn med spidst pyramidetag har hævet sig over denne tilbygning.

Efter ca. 100 år uden påviselige forandringer sker der så noget højst bemærkelsesværdigt, idet man bygger det nuværende store kor, som så vidt vides er det eneste kirkekor i landet, der er bredere end selve kirkeskibet. Det var en kæmpemæssig udvidelse af kirken, for

koret måler 29 fod i længden og 21 fod og 6 tommer i bredden. Det er ikke bygget for at skaffe plads til menigheden. Det er tilladt at formode, at først for et halvt århundrede siden har Tibirke Kirke samlet en menighed så stor, at der blev brug for koret til at rumme menigheden.

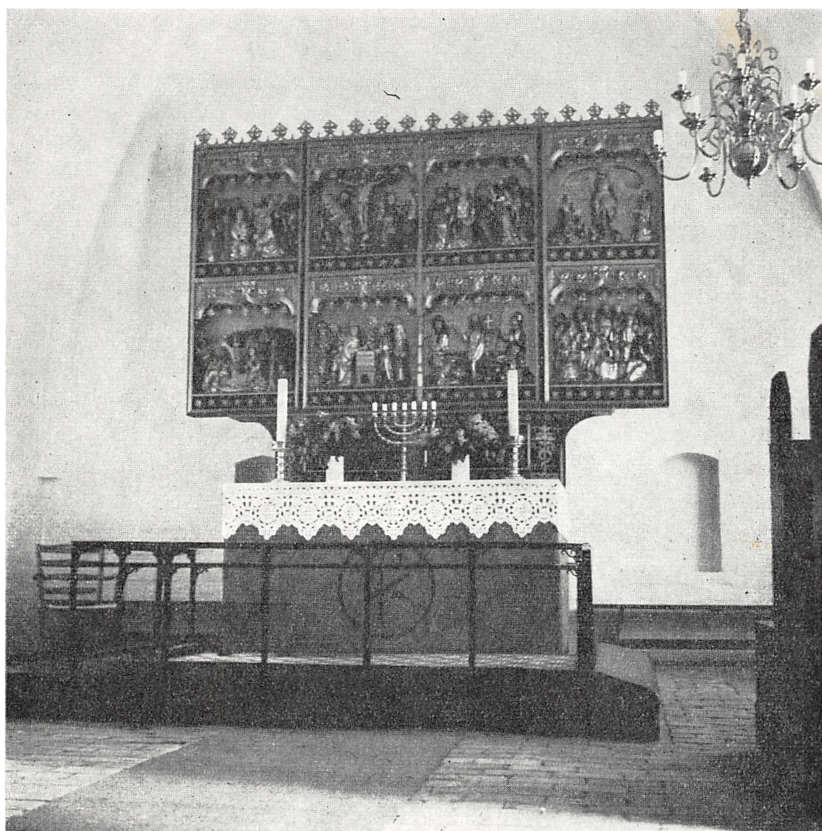
Koret blev bygget for at give plads til gejstlighedens arbejde. Det ser ud til, at koret ikke har haft vinduer, hverken i syd eller nord, hvilket sandsynliggør, at der foruden hovedalteret har været sidealtre både i syd og nord. Disse altre er der blevet brug for, fordi mange efter besøg ved Helene Kilde har ønsket læst messer. Og det er vel også sandsynligt, at midlerne til den store korbygning stammer fra de valfartendes gaver.

Den næste store forandring kan nogenlunde fastsættes til ca. 1450. Det drejer sig om tårnets opførelse. På den tid var det blevet almindeligt, at kirkerne havde tårne. De yngste af herredets kirketårne er nok Esbønderup's og Tibirke's, der er temmelig ens.

Tårnet er opført af røde munkesten. Begge dets kamgavle er dekoreret med meget smukke blindinger. Det kønne tårnrum har indgang i vest, og det har åbenbart været forbundet med kirken og sikkert tjent som dåbsrum. Det må antages, at døbefonten har været flyttet ind i det. Da tårnbygningen har stået færdig, har kirken formodentlig haft sit gennem alle tider smukkeste udseende. Hvorfor man på et eller andet ukendt tidspunkt har muret til mellem tårnrum og kirkerum og ikke beholdt det smukke tårnrum i tilslutning til selve kirken, vides ikke. Men kan det tænkes, at man i langt senere tid har haft svært ved at få opvarmet kirkens vestligste del? Trist er det ialtfald, at dette smukke rum gennem mange, mange år kun har været brugt til oplagsrum.

Kunne det tænkes, at det endnu engang blev tilsluttet kirkerummet, ville det kunne tilføre det en meget heldigt virkende skønhed og fjerne det indtryk, man nu har ved indtræden i kirken, at der er for kort til dens vestre ende, sammenlignet med den store længde af skib og kor mod øst.

Kirkens våbenhus må antages at være opført omtrent samtidigt med tårnet. Det har næppe oprindeligt haft noget vindue. Det ret store



vindue er af nyere dato, ligesom spidsgavlens øvre del. Har gavlen – hvad må formodes – oprindelig været kamtakket, er det muligt, at konstruktionen har vist sig ikke at være bæredygtig, og man derfor har bygget den høje spidsgavl.

Når kirkedøren ikke ligger midt for rummets endevæg, skyldes det, at man ikke kunne bygge våbenhuset midt for den uden at skjule kirkens vestligste vindue med bygningens tag. Af samme grund er bygningens tagkonstruktion blevet så høj og smal i forhold til dens lave mure.

Omkring 1450 har Tibirke Kirke, som sagt, nok haft sit smukkeste indre med bjælkeloftet og sine romanske vinduer. Men efterhånden var det blevet mode, at kirker havde hvælvinger. Også Tibirke Kirke fik sine hvælvinger, næppe længe efter sit tårn. Helt til 1869 var der i øvrigt hist og her en bjælke anbragt tværs over rummet for at støtte.

Hvælvingerne har ofte været kritiseret på grund af deres uregelmæssigheder. Men de har jo holdt, som de skulle, og mig forekommer det, at de netop med deres lidt »hjemmegjorte« præge er rørende smukke i deres troskyldige énfold.

Da reformationen kom, gik det Tibirke Kirke som de fleste andre kirker. I iveren efter at udslette så mange spor fra den katolske tid som muligt overkalkede man al den billedlige udsmykning. Nu vides kirken ganske vist ikke at have haft synderligt værdifulde kalkmalerier, så der er måske nok ikke meget at begræde. Men sidealtrene blev fjernet, og der blev indsat to store vinduer, et i syd og et i nord. Da det sidstnævnte udfyldte kvindedørens øverste del, blev dørens nederste del tilmuret. For så vidt var det naturligt, at når menigheden skulle synge salmer og måske også følge med, når de bibelske tekster blev oplæst, måtte man have lys. Dette altså i og for sig naturlige fænomen forandrede kirkens indre ganske overordentligt og gav med tilmuringen af de gamle små vinduer kirkens ydre et lappet udseende. Det var derfor naturligt, at hvidtekosten kom igang. Kun tårnet og måske også koret undgik at blive hvidtet.

Man kan fordømme denne ændring, som reformationen medførte, men man må altid huske, at kirkens første formål ikke er at stå og se stilig ud. Dens formål er at blive brugt til det, vi har en kirke til. Og enhver, som en sommermorgen har været med til at synge »Se, nu stiger solen af havets skød« eller »I al sin glans nu stråler solen«, må vil alligevel erkende, at det var godt, at Tibirke Kirke fik vinduer, så man kunne se i sin salmebog.

I 1562 fik kirken sine nuværende stolestader. Og det er muligt, at det er sket samtidigt med de lige forannævnte forandringer, idet disse jo hovedsageligt fandt sted i den del af kirken, hvor de faste stolestader anbragtes. I sydsiden anbragtes mandstolene. Den øverste til-

hørte præstegården. Den var dobbelt og havde derfor to endegavle. Den blev fjernet, da man flyttede prædikestolen fra dens hidtidige plads i selve korbuen til dens nuværende plads. Den næstøverste er på sit skjold prydet med hammer og tang og har altså tilhørt smeden. Og at smedens bæk var den øverste efter præstegårdens peger nok tilbage til de tider, da jernets brug var ny, og den mand, der herskede over jernet, var den vigtigste i byen.

Så følger bymændenes, altså gårdenes stole med deres bomærker, som er vanskelige at tyde. Kun to af dem har tydelige hentydninger til bondens arbejde med plov og greb. Ret langt nede i rækken er der en stol med et beskægget mandshoved, forsynet med en spidshue. Man har tidligere været tilbøjelige til at mene, at der her var en hentydning til, at Asserbo Slot skulle have haft en stol til sin »hofnar«. Hans Hartvig Seedorff har fremsat den tanke, at det var mere sandsynligt, at pågældende stol var byhyrdens, idet det jo ikke er usandsynligt, at gårdene i fællesskab har haft en hyrde til at tilse kvæget på overdrevet ude ved Arresø på Tibirke Sand.

Samtlige kvindestole i kirkens nordre side bærer udskårne halvrossetter. På den øverste af dem er halvrossetten omrandet af en perlerad, hvilket fortæller, at den med sine to endegavle har tjent som brudestol. På denne stol er på latin anført: Det Herrens år 1562. Degnestolen var oprindelig anbragt i koret, der desuden menes at have rummet et par stolestader i hvert side uden udskæringer. Degnestolen er 10 år yngre end de øvrige. Den er mærket 1572, og desuden står der H og MF med en træsko ovenover, hvilket Niels Pedersen i sin smukke bog »Kirken i Tibirke« fra 1903 mener kan tydes som: Hans Træskomand meficet = mig gjorde.

Kirkens gamle alter havde naturligvis også sin plads i koret, hvor det vel har stået ca. midt for østvæggen, flankeret af sidealtrene.

De ophøjede udskæringer på stolestaderne har oprindelig været rødmaledede på en svag grønlig bund.

Fra reformationens indførelse til 1742 synes der ikke at være foretaget større forandringer. Måske er dog i dette tidsrum det oprindelige blytag erstattet med tegl. I dette tidsrum ophørte Tibirke med at være et selvstændigt sogn og blev lagt til Vejby Sogn, således at

sognepræsten i Vejby, Chrysostomus (=gyldenmund) Jensen blev præst for begge sogne. En ordning, der består endnu.

Nedlæggelsen af Tibirke som selvstændigt kirkesogn skyldes sandflugten, som virkede forarmende i en sådan grad, at de Tibirke-bønder allerede i 1605 havde fået en betydelig nedsættelse i deres landgilde, hvilket begrundedes med, som det hedder: De var kommet til agters og forarmede formedelst den store skade de lide af sand. For deres armods skyld kunne de ikke længere blive ved magt og godset besidde, medmindre de fik afslag i deres afgifter. Og 1612 har forarmingens været så fremskredet, at man ved sognepræst Mikkel Rasmussens død har lagt Tibirke Sogn ind under Vejby. Sandflugtens plager vedblev og forværredes sådan, at i 1716 indberetter sognepræsten, at kirken på den ene side var dækket af sand næsten til tag-skægget og til tider utilgængelig. På den tid var af kirkebyens 9 gårde de 5 nedbrudte og genopførte et stykke vej nordligere. De 4 var skjult af sand. Man foreslog kong Frederik den 4. at lade kirken nedrive, men kongen svarede: I vor regeringstid er ingen kirke nedbrudt, og ingen kirke skal nedbrydes. Det er ikke her stedet til at fortælle sandflugtens historie. Men kirken blev altså reddet og sognet med.

Pietismens udbredelse medførte forskellige anskaffelser og nyordninger. Det er allerede nævnt, at prædikestolen blev flyttet fra korbuens til sin nuværende plads. Og det er interessant at se det vekslende åndelige livs historie afspejlet i kirkebygningens udseende. Pietismen er altid blevet beskyldt for at have været en snæver kirkelig bevægelse, men sandheden er jo, at næppe nogen anden åndelig strømning har været så ivrig efter at fremme undervisning som netop pietismen. Det er derfor meget vel tænkeligt, at prædikestolens anbringelse nærmere menigheden skyldes pietismens interesse for, at menigheden des bedre skulle kunne undgå at overhøre præstens tale. I denne periode blev også den gamle altertavle, som formodentlig da har været meget brøstfældig, erstattet af et nadverbillede opsat i en marmoreret indramning, omgivet af søjler m. m. Og samtidig forsynedes kirkestolene med marmorerede døre, så hele kirken fremtrådte som stærkt marmoreret. Denne marmorering var en periode moderne, ligesom

en periode i det 19. århundrede egetræsmalingen bredte sig i masser af danske kirker.

Også i denne periode, nærmere bestemt år 1742, blev korets nordvestre hjørne forsynet med en lukket herskabsstol til brug for den efter sandflugtens bekæmpelse ansatte inspektør, der vel nærmest var en forløber for distriktets senere skovridere. Denne stol var også marmormalet og står endnu med sin indskrift, der følger overkanten og lyder: Her ordets frugter høstes for inspektørens hus, at de deraf kan trøstes trods Satans vold og knus. Og der er tilføjet: Anno 1742 er denne Kongens kirke malet.

Det ser endvidere ud til, at døbefonten i samme periode er flyttet til sin plads i koret. Og den har mærkeligt nok været malet, ligesom man foruden træværket også har malet hvælvingernes ribber og buer, for at hele kirken kunne få udseende af at være en marmorhal. Selvom det hedder sig, at om smagen kan der ikke diskuteres, tør man vel nok have lov at ryste lidt på hovedet af denne tids marmormode.

Formodentlig er denne marmorering blevet overkalket inden udgangen af århundredet, og alt træværket undtagen alter og prædikestol er blevet malet med ensartet, grå farve, ja, endogså døbefonten blev malet grå!

I 1870 købtes kirken af sognebeboerne, som i 1880 lod alt indvendigt træværk egetræsmalet og lod stolestadedørene fjerne.

I 1939 fik kirken sit gamle alter tilbage i restaureret stand. Alteret havde en tid lang været i Nationalmuseets varetægt, og når det nu står på sin gamle plads, er det ikke som kirkens ejendom, men som deponeret og udlånt af Nationalmuseet. Pietismens altertavle findes nu ophængt i koret.

Det meste af, hvad her er fortalt, vil findes i Niels Pedersens ovennævnte bog om kirken i Tibirke. Men da denne bog forlængst er udsolgt og derfor vanskelig tilgængelig, har jeg fundet det forsvarligt at medvirke til, at denne bogs interessante stof bliver tilgængelig for et større publikum.

I nyere tid har menighedsrådene i stigende grad følt ansvaret for kirkernes røgt. Når man har en stor kærlighed til den gamle Tibirke Kirke, kan man glæde sig over den iver og påpasselighed, hvormed

de skiftende menighedsråd har vogtet på og værnet om den gamle, skønne kirke, der nu i nyere tid er skønnere end nogensinde.

H. P. Honoré