



Danskernes Historie Online

Danske Slægtsforskeres Bibliotek

Dette værk er downloadet fra Danskernes Historie Online

Danskernes Historie Online er Danmarks største digitaliseringsprojekt af litteratur inden for emner som personalhistorie, lokalhistorie og slægtsforskning. Biblioteket hører under den almennyttige forening Danske Slægtsforskere. Vi bevarer vores fælles kulturarv, digitaliserer den og stiller den til rådighed for alle interesserede.

Støt Danskernes Historie Online - Bliv sponsor

Som sponsor i biblioteket opnår du en række fordele. Læs mere om fordele og sponsorat her: <https://slaegtsbibliotek.dk/sponsorat>

Ophavsret

Biblioteket indeholder værker både med og uden ophavsret. For værker, som er omfattet af ophavsret, må PDF-filen kun benyttes til personligt brug.

Links

Slægtsforskeres Bibliotek: <https://slaegtsbibliotek.dk>

Danske Slægtsforskere: <https://slaegt.dk>

VEJBY-TIBIRKE ÅRBOG 1976-77

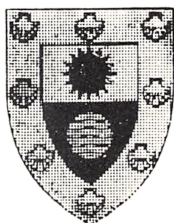


UDGIVET AF
VEJBY-TIBIRKE SELSKABET
1976

VEJBY-TIBIRKE-ÅRBOG
1976-77

VEJBY-TIBIRKE ÅRBOG

1976-77



UDGIVET AF
VEJBY-TIBIRKE SELSKABET
1976

VEJBY-TIBIRKE SELSKABET

Publikationsudvalget:

Jan Valmin

Else Kjær

Oplag: 700 eksemplarer

Frederiksborg Amts Avis Bogtrykkeri – 1976

INDHOLD

Sognefogdens Rejse til St. Helene Kilde	7
Det fornemste matrikelnummer i Tisvilde	13
Sandflugtsområdet omkring Tisvilde Hegn og diskussionerne herom	24
Fra Dannevirke til Dybbøl – Nederlagets time!	56
Kapitel 16	65
Billeder fra gamle dage	73
Annoncer fra vore Dage	78
Selskabets bestyrelse pr. 1. juni 1976	89

Sognefogdens Rejse til St. Helene Kilde

Af *O. P. Jensen*

»Årbog for historiske samfund for Præstø amt 1929«

Om ved Aarene 1840-60 var Gaardfæster gl. Peter Jensen paa Nyhavegaarden i Vidskjølle Sognefoged for Herfølge Sogn - eller i al Fald for en Del af det. Han var barnefødt i Jersie et Par Mil Nord for Kjøge, men senere gift med Kristen Mortensens Enke, Karen, i Vidskjølle, med hvem han ved Ægteskabet fik Gaard og Grund. »Karen Jens« - som hun derefter blev kaldt, var fra Højelse, og jeg mindes hende fra min tidligste Barndom som en temmelig høj, gammel Kone med lidt gnavne Træk i Ansigtet, aldrig saa jeg hende le eller være munter, og stadig klagede hun over Lændeværk. Sognefogden var en hel Modsætning til sin Kone, munter og mild, som gerne vilde have sig en Passiar - og som vi Børn paa Dyrehavegaarden kaldte »Farfar« - af hvilken Grund véd jeg ikke, men Sognefogden følte sig meget glad ved den Titel og tog gerne imod den. Sognefogden var tillige en meget søgt Dyr læge, saa der gik i Almindelighed et eller flere syge Kreaturer i Indhegningen omkring Gaarden og som ofte havde en Pose med lægende Urter hængende under Halsen. - Naar der ankom en syg Hest plejede Sognefogden at sige til Ældstekarlen paa Gaarden: »Giv den et Hornfuld«. Og dette dannede altid Indledningen til den senere Behandling. Hvor Sognefogden havde

sine lægevidenskabelige Kundskaber fra, véd jeg ikke - og de var vistnok ogsaa meget begrænsede og mangelfulde, men han havde megen Praksis - tog som oftest intet for sine Kure - og Kreaturerne blev helbredede eller døde - akkurat som i vore autoriserede Dage, hvor saadant »Kvaksalveri« naturligvis ikke kan tillades - hverken overfor Mennesker eller Dyr. Men Sognefogeden var ikke alene en søgt Mand paa flere Omraader, men tillige ved sit milde Væsen en meget afholdt Mand paa Egnen - ja, endog paa fjernere Steder. Karen kom derimod ikke ret meget i Forbindelse med Omverdenen - ud over at gæste sin Søster paa Dyrehavegaarden og sine Slægtninge i Højelse og Egby; men dette havde maaske for en stor Del sin Grund i, at hun stadig havde Lændeværk - som Stiftslægen stod aldeles magtesløs over for. Nu havde hun rigtignok ogsaa flere Gange - sammen med Søsteren paa Dyrehavegaarden - været i Gavneskov ved Karise og krøbet gennem det hule Træ, men det havde heller ikke hjulpet - skønt ligesaa meget som Stiftslægens Piller.

Da skete det en Dag, at der kom en vidt berejst Bissekræmmer til Nyhavegaarden, og han fortalte, at alle andre svagelige Mennesker nu rejste til St. Helene Kirke og Grav i Nordsjælland, og at Masser af syge Mennesker var fuldstændig blevet helbredede ved at sove paa Helgenindens Grav og drikke af Kilden. Han havde selv været der og set et helt Læs af Krykker kastet i en stor Bunke, og det var alle de kunstige Lemmer, som de syge havde kastet fra sig efter Helbredelsen.

Det kunde Karen Per Jens ikke staa for, og nu fik Sognefogden ikke Fred, før han lovede, at køre for hende op til denne Lægedomskilde. Det var nu heller

ikke saa vanskeligt for hende at faa stemt Sognefogden for Turen - alt efter det gl. Ord: at »den er let at lokke, som gærne vil hoppe«; thi han havde al Tid god Lyst til at se sig om paa længere bortliggende Steder.

Nogle Dage før St. Hansdag kom de saa afsted - udrustet med en stor Madpose og Foder til Hestene for flere Dage. Det var jo i hine Dage som en hel Udenlandsrejse.

En smuk Junimorgen var de tidlig oppe paa Nyhavegaarden. Den store Dag var inde. Efter mange Formaninger til Karle og Piger om at være forsigtige med Ild og Lys og sørge godt for kreaturerne, gled Vognen ud af Gaarden. Den store Rejse var begyndt.

Første Dag naaede vore Rejsende ikke længere end til Sognefogdens Hjemby, Jersie, hvor der var mange Frænder og Venner, han skulde hilse paa og tale med, men næste Dag gik Turen op langs Roskilde Fjord til Havelse Mølle - Nord for Frederikssund, hvor Sognefogden havde Bekendtskab, og hvor han og Karen overnattede, for saa at naa Maalet næste Dags Aften, St. Hansaften. Den Dag var de ogsaa tidligt oppe; thi de havde lang Dagsrejse op forbi den store Arresø og gennem Tisvilde Hegn. Sognefogden, der havde et aabent Øje for Naturen, glædede sig meget ved at se dens forskellige Fremtoninger efterhaanden som de kom frem - medens Karen ikke havde megen Interesse derfor, - det forekom hende alle Steder, at der var langt lunere og pænere hjemme ved Nyhave.

Endelig et Par Timer før Solnedgang naaede de Maalet, men Karen blev helt forskrækket, da hun saa ud over det store Hav, som udbredte sig for deres Øjne. Der var ellers som et helt Marked. Hundreder af Mennesker vandrede frem og tilbage. Rundt om var der rejst Boder, hvor der var baade det ene og andet

til Salg - det summede af Menneskestemmer baade nær og fjern.

Sognefogden og hans Kone havde saa godt som slet intet Kendskab til Stedets Historie, derfor var det meget velkomment, at en ældre Mand af Mængden (Sognefogden mente forresten, at det var en gammel Degn) stod op paa en Forhøjning og fortalte Sagnet om den fornemme Kvinde St. Helene, der for de mange Århundreder siden blev myrdet for sin kristne Tros Skyld, men af Bølgerne baaret til denne Strandbred, hvor hun havde fundet sit Hvilested - og hvor tillige en Kilde med Lægedomskraft var udsprungen. Sognefogden var meget optaget af Historien, medens Karen hele Tiden længtes efter at komme til at sove paa Graven og drikke af Kilden for at kunne faa Ro i sine Lænder, som var blevet helt utilbens ved den lange Køretur.

Men der var stor Trængsel om Graven, thi alle vilde til. - Endelig blev der en lille beskedent Plads ledig, og Karen var ikke sen til at lægge sig ned paa Grønsværet og var nu meget spændt paa, at Øjeblikket nærmede sig, hvor hun kunde sige al sit Værk og Elende Farvel, men sove skulde hun, og det var der ikke megen Ro til, thi Sang og Musik, Tale og Raab lød fra alle Sider; dog eftersom hun var træt af den lange Rejse, slumrede hun ind et Øjeblik, men saa skulde andre til. Karen havde alt, mens hun hvilede paa Graven mærket Lindring i alle sine Lemmer, men da hun derefter gik til Kilden og fik et Bæger af Kildens friske Væld - ja, da følte hun sig stærk og kraftig som i hendes Ungpigedage - og kastede Kæppen hen i den store Bunke af Krykker og Kæppe, der laa ved Siden - og følte sig frisk baade paa Legem og Sjæl - og hvor følte hun sig tilmed taknemlig overfor den fromme Kvinde, der havde hjulpet hende, men ogsaa overfor den Bisse-

kræmmer, der havde bragt hende paa de Tanker at rejse til St. Helenes Grav og Kilde.

Sognefogden vilde da ogsaa prøve Kuren, skønt han ikke fejlede noget, og han hvilede da ogsaa et Øjeblik paa Graven og drak af Kilden; thi han sagde: det kunde jo da aldrig skade - og saa havde han prøvet det med.

Nyhavefolkene redte sig nu Natteleje i deres store, grønne Rejsevojn, hvori der var rigtig med Halm - og sov sødeligt til den lyse Morgen.

Men nu skyndte Karen paa Hjemrejsen. Hun begyndte at længes efter alt derhjemme - og skønt Sognefogden gerne havde blevet der lidt længere og set sig om paa Eggen, saa gav han alligevel efter for Karens indtrængende Opfordringer - og saa rullede de sydpaa, og Fjerdedagen var de atter hjemme - og da Folkene kom for at tage imod deres Husbond og Madmoder, da hoppede Karen saa rask ned af Vognen, saa de i høj Grad forbavsedes; men nu havde hun ogsaa sovet paa Helene Grav og drukkert af Kilden.

At denne lange Rejse, - foruden at have bragt Helsen ogsaa gav en egen Glans over Sognefogden og hans Kone - er en Selvfølge - thi ingen i Byen havde været tilnærmelsesvis saa langt borte.

Og ved Lejlighed, naar Sognefogden sad i et godt Bylag, havde han god Lyst til at fortælle, hvad han havde oplevet paa denne berømmelige Fart.

Karens Lændeværk var - som nævnt - forsvundet ved hendes Besøg ved Helenes Grav og Kilde; men efter en halv Snes Aars Forløb begyndte Værket igen at indfinde sig, og det kom nu atter paa Tale at tage afsted til St. Helene; men da Karen imidlertid var blevet en ældre Kone, turde hun alligevel ikke rigtig vove den lange Rejse. Og den blev derfor aldrig gentaget;

derimod var hun flere Gange ved det hule Træ i Ganneskov, og da hun fandt lige saa god Lindring ved sine Besøg der, som ved at søge Stiftslægen paa Vallø - saa holdt hun sig til Træet, tilmed da Karen var en økonomisk og sparsommelig Husmoder. Ja, saaledes hjalp man sig fordums Tider.

Det fornemste matrikelnummer i Tisvilde

af skovrider Niels Anker Larsen.

Fotos og tegning af Ruth Højbjerg-Pedersen.

»Her så det ilde ud for nogle tider siden« fortæller præsten fra Helsingør og på Sandflugtsmonumentet i Tisvilde. Som bekendt siges det også på latin og tysk, så det må have været meget slemt. Men ilde er Flyvesandet ikke mere, for skoven har siden slutningen af 1700-tallet efterhånden bredt sig ud over næsten hele arealet - ved menneskets hjælp, for naturen havde ikke kræfter til at gøre det alene - så at Tisvilde hegn, der dækker godt 1400 ha og dermed langt størstedelen af det oprindelige sandflugtsareal, i dag er en næsten komplet skov uden større plads for moser, enge og søer. Denne i fordums tid så gølge sandørken er herved blevet værdig til ligesom landets »gamle« skove at kunne henregnes til de »Zirather, som Naturen har skænket Danmark«. Og Tisvilde hegn måtte naturligvis af alle ejendomme på egnen optages i matriklen som nr. 1 (nu 1-a) af Tibirke Flyvesand, simpelthen det fornemste matrikelnummer mellem Arresø og Kattegat.

Tilplantningen med skovtræer af de lyng- og græsklædte bakker, indeholdende det hvide flyvesand fra stranden ud for Melby overdrev, påbegyndtes forsøgsvis af sejrherren over sandflugten, sandflugtsinspektør Johan Ulrich Røhl, i tiden efter 1730 (sanddæmpningen var lykkeligt tilendebragt 1738). Plantningsarbejdet for-



Her ser der bestemt ikke ilde ud! I forgrunden er en ny generation af skovfyr på vej op; bagved gammel skovfyr, der dog endnu har et langt liv foran sig.

blev dog på forsøgsstadiet under de følgende sandflugtsinspektører og omfattede kun få tdr. land, herunder en lille plantning med gran, foretaget af en neger. Fra 1793 skete der imidlertid noget, efter at en kgl. forordning af 19. september 1792 ang. Sandflugtens Dæmpning i Danmark i sin paragraf 29 foreskrev, at der ved dæmpningen skulle anvendes Sandhavre og Klittag, men »tillige gøres Forsøg med Udsæd eller Plantning af andre Væxter, som trives på Sanden, naar dens Flugt er dæmpet, saasom især af Buske og Træer af saadanne Slags, som bedst passer til Lovgrundlaget for anlæg af skov på flyvesandet ved Tisvilde var hermed til stede - omend kun i en beskeden bisætning - og de økonomiske midler til igangsætning af arbejdet manglede åbenbart heller ikke, for i årene 1793-1805 blev der med især frø af skovfyr tilsået ca. 230 tdr. land.

Ønsket om opelskning af skov på flyvesandet medførte, at sandflugtsinspektørernes tid var forbi; fra 1793 var den af kongen ansatte leder af arbejderne på sandflugtsarealet en skovrider (i hvert fald af titel), og der oprettedes et Tisvilde skovdistrikt med tilhørende skovridergård, som stadigvæk er at se i Tisvilde. I 1867 blev dette skovdistrikt sammenlagt med Frederiksværk distrikt til det nuværende Tisvilde-Frederiksværk skovdistrikt.

Fra et tilsået og i beskeden grad også beplantet areal i 1806 på ca. 250 ha af et sandflugtsareal på ialt 1140 ha øgedes den andel, der kom under kultivering, således at der i 1826 var bevokset 450 ha af ialt 1400 ha (i 1809 var erhvervet det såkaldte »Lille eller nye Sandarbejde« ved Bækkekrogen), i 1857 var omkring halvdelen (730 ha) af hele sandflugtsarealet bevokset eller forsøgt bevokset, i 1880 var tallet steget til 1150



Den 180-årige krumbøjede kæmpe i forgrunden er fra det første skovanlæg på stedet. Dens jævnaldrende artsfæller har måttet give op for år tilbage og ladet en ny generation overtage pladsen.

ha og er i dag 1300 ha. Strand, klitter, søer m.v. udgør således godt 110 ha af skovområdet Tisvilde hegn. Disse arealtal for skovanlæggets fremadskriden virker vel i vore dage ikke imponerende, da det jo kun har drejet sig om anlæg af i gennemsnit 30 ha skov om året i den mest aktive periode (1867-1880). Og betragtes den egentlige anlægstid under ét, må det konstateres, at man groft regnet har været 100 år om at frembringe skov på 1.000 ha. Hvad er det imod vore dages maskintempo i Vestskoven?

Det var imidlertid ikke en simpel sag at opbygge skov på disse tørre sandbanker - maskiner havde man

som bekendt ikke for 150 år siden, kun en lokal befolkning at tappe for arbejdskraft, og planteteknikken var nok mere udtænkt ved skrivebordet end afprøvet i marken. Man såede frø af skovfyr og østrigsk fyr i pæne kvadratformede afrømninger i lyngen og græsset, og det groede - i de første år - som forventet. Men Herrens veje er uransagelige, for ingen havde forestillet sig sygdomme og skadeinsekter på træerne. Begge parter indfandt sig imidlertid i rigt og ødelæggende mål. Lad os f.eks. studere P. C. Skovgaard's storslåede maleri fra 1839 »Udsigt mod Frederiksværk fra Tisvilde skov«, der hænger på Kunstmuseet i København. En rævefamilie hygger sig i det grønne, men Tisvilde Skov, som maleren prætentivt har kaldt sit kunstværk, er ikke opmuntrende, set fra et forstligt synspunkt. De plantede eller såede fyrretræer og birke-træer vantrives, medens lyng og græs befinder sig storartet. Anskuet i modsat retning hænger på Thorvaldsens Museum J. Th. Lundbyes mesterværk fra 1838 »Landskab ved Arresø med Udsigt til Flyvesandbakkerne ved Tisvilde«. Ifølge dette maleri er sandflugten nok standset, og sandet er lyng- og græsklædt, men en skovplantning lader sig kun ane som noget for nylig igangsæt.

Som bekendt og bemærket af mange skovgæster lykkedes tilplantningen dog omsider, og Tisvilde hegn (egentlig Tisvilde indhegning, for skovanlægget blev hegnet mod indbrud af bøndernes kreaturer ved opsætning af gærder med strandsten) ligger der med sine 1400 ha, i 1880 - 90 suppleret med Asserbo plantage på 600 ha - men det er en anden historie.

Tisvilde hegn anses med rette for noget ganske særligt og sjældent blandt skovene i vort land: skovens sammensætning af forskellige træarter med iøjnefalden-



De gamle grantræer til højre er udlevede (bemærk de udgåede toppe på flere af træerne). Skal de ende som tømmer i Tisvildes sommerhuse eller som spætteboliger i Hegnet?

de rig anvendelse af den rødbarkede skovfyr, et spændende terræn at vandre i, sjældne planter på skovbunden og et lige så sjældent dyreliv her som mellem trækronerne. Mod Kattegat skærmet af hvide sandklitter og af fyrreskov, underkuet af det barske klima. En grov opgørelse af Hegnets indhold af de mest udbredte træarter siger, at en trediedel af arealet er dækket af løvtræer (birk, bøg, eg), godt en trediedel er bevokset med gran (overvejende rødgran), medens en lille trediedel bærer fyr (skovfyr og bjergfyr). Aldersmæssigt er skoven noget skævt opbygget, idet bevoksningerne af skovfyr gennemgående er gamle; nogle af dem repræ-

senterer endog det første skovanlæg på stedet og har den væsentlige alder af 170-180 år, det gælder f.eks. Troldeskoven og Horsebakken. Til gengæld er rødgranen på hovedparten af arealerne sjældent mere end 70-80 år gammel, og mere udbredt er denne træart på børnestadiet, hvor den stadig kan ses over hovedet, eller den er på sit mørke og tillukkede udviklingstrin, der ikke tillader en smule lys at kalde et græsstrå frem på skovbunden. Bøg, birk og eg følger skovfyrens alderssammensætning, fortrinsvis gammel skov, i mindre grad helt ung skov i nyanlagte brandbælter.

Denne i store træk foretagne beskrivelse af Hegnets bevoksningsforhold er baseret på en detaljeret registrering, en slags statusopgørelse, udført af statsskovvæsenets planlægningsafdeling for få år siden. Da træer er levende væsener, som udvikler sig langsomt og sindigt, og da statusopgørelsen er besværlig og ikke uden tekniske problemer, nøjes man med en registrering hvert 15. år, og den danner da grundlag for skovdriften gennem den efterfølgende 15-års periode. Som enhver fornuftig ledet virksomhed handler skovvæsenet nemlig ikke i blinde og tilfældigt; man arbejder efter en plan, som angiver de arealer, hvor den gamle skov skal fjernes, så at ungdommen kan komme til, og det er også fastlagt, om den nye bevoksning skal være skovfyr, gran eller bøg eller måske noget helt fjerde.

Ved udarbejdelsen af den aktuelle plan for de kommende års drift af Tisvilde hegn er som ved tidligere planlægninger taget hensyn til flere forhold: den gamle skovs levedygtighed, Hegnets meget varierende jordbonitet, et rimeligt hugstudbytte, stræben efter en økologisk optimal skovopbygning etc. Som noget mere fremtrædende har man imidlertid denne gang ladet hensynet også til skovens naturværdier veje



Endnu binder Marehalmen sandet på dette sted. I midten er der dog sket vindbrud i klietrækken, så at det hvide sand er klar til at fyge ind i skoven ved en smule blæst fra havsiden.

tungere end tidligere, selv om det betyder færre penge i den altslugende statskasse. Mennesket lever ikke af brød alene, men velværet efter en oplevelsesrig tur i Tisvilde hegn har også sin - ganske vist umålelige - betydning . Respekten for disse særlige værdier betyder, at de karakteristiske bevoksninger af gammel skovfyr og birk i hovedsagen fredes indtil videre og kun underkastes hugst som plejeforanstaltning. Det samme gælder i princippet den gamle skov af bøg, eg og birk. Tillige undtages fra hugst til fornyelse skov på så magre jorder (f.eks. på lokaliteten Toelt Gadekær), at en positiv økonomi ved en foryngelse anses for mere end

tvivlsom. Tilbage bliver da i det store og hele kun bevoksninger af gammel, snart udlevet gran, hvor øksen ikke får lov til at blive liggende ved træets fod. Her kan og vil blive udtaget råstof til landets træindustri; alternativet er flere døde træer til udelukkende glæde for skovens forskellige arter af spættefugle. Og publikum vil opleve skabelsen af nye udsigter i et tidligere lukket skovområde, medens det fornemmes, at Tisvilde hegn trods alt dog også er en produktionsvirksomhed til - beskeden - gavn for valutabalancen.

Hensynet til publikum og ærbødigheden for stedets natur bevirker endvidere, at de gode, gammelkendte træer som fyr, gran, birk, bøg og eg vil blive bevaret som dominerende i de nye plantninger; udskejelser med eksotiske træarter må overlades til andre skovejere. Det samme gælder den i den sidste snes år så effektivt anvendte sprøjtning også i landets skove med kemiske præparater til bekæmpelse af snart det ene og snart det andet ukrudt eller insekt. Kemisk hjælp til trævæksten vil kun blive ydet i meget begrænset omfang, for skovbruget er ikke på sprøjten i Tisvilde hegn.

Uden for den mere langsigtede driftsplan ligger de opgaver af akut karakter, hvis løsning alene muliggøres (eller begrænses) af de årligt meddelte bevillinger. Det er mange forskelligartede problemer, der her kan dukke op. Lad os blot nævne et par af de største. Effektiv brandforebyggelse er noget, som skovvæsenet lægger en betydelig vægt på, da en storbrand ikke alene vil kunne ødelægge de ved møjsommeligt slid skabte værdier i selve Hegnet, men også vil kunne udvikle sig til en katastrofe for de sommerhuse, der efterhånden har lagt sig tæt på skoven i øget antal. Derfor foretages der ved enhver given lejlighed anlæg af nye branddam-



me og uddybning af allerede eksisterende søer og kær. En sjælden fugl kan herved blive tvunget til at forlade sin ynglelokalitet, men skovvæsenet mener at måtte vurdere sikkerheden mod brand højere end værdien af en fugleart mere eller mindre. Et andet forhold, som volder skovvæsenet en del problemer, er Kattegatsklitternes nedslidning og den inden for de senere år opståede sandfygning. Det bliver vel næppe nødvendigt at tilkalde en ny Johan Ulrich Røhl, for det fygende sand vil denne gang blive standset af skoven, men klitrækken som geologisk dannelse vil gå tabt, hvis intet foretages. Det tusindtallige strandpublikum må påtage sig en kollektiv skyld for miséren, muligvis i fællesskab med et i denne forbindelse uheldigt sommervejr med megen varme og tørke. Så vidt det kan bedømmes, vil skovvæsenets pengekasse blive tappet for store beløb hvert år, hvis klitterne ønskes bevaret.

Denne lille beretning om Tisvilde hegns opståen og skovvæsenets planer for driften af skoven i de kommende år bør sluttes i mindet om de hundreder af nu navnløse mænd og kvinder, der satte dette smykke på Nordkysten af Sjælland og derved skabte det fornemste matrikelnummer i Tisvilde. Hegnet har kendt og kender mange naboer, heriblandt små og store kunstnere inden for musik, billed og digtning. Johs. V. Jensen var en af de store, og han har om vores forfædres gerninger sagt det, der skal være slutordene her:

*»Vil selv du fatte dit væsens rod,
skøn på de skatte de efterlod«.*

Sandflugtsområdet omkring Tisvilde Hegn og diskussionerne herom

Af Ole Rud Nielsen

I. INDLEDNING.

Det område, der i det følgende skal gives en oversigt over, er et område, der først ret sent kan siges at være blevet afgrænset på den måde, som det nu er afgrænset på: nemlig i og med sandflugten.

Før sandflugten satte ind i 1500-tallet, har området efter al sandsynlighed lignet de fleste andre sjællandske kulturlandskaber med de variationer, der har været der, og som til en vis grad også fortsat er dér.

Tisvilde Hegn som sandflugtsområde kan i den forbindelse nok siges at være en lidt misvisende betegnelse, som er valgt i mangel af bedre; sandflugtsområdet er en del større end selve Hegnet, Asserbo Plantage og Liseleje Plantage.

Jeg har valgt til denne fremstilling at koncentrere mig omkring visse lokaliteter, der har været historisk orienterede undersøgelser eller diskussioner om samt bosætningsstruktur, erhvervsstruktur og existensmuligheder.

Man skal derfor ikke forvente en oversigt over områdets historie, som man kan finde udførligt hos Hans Olrik: »Tisvilde og Omegn« fra 1920, der senere er genoptrykt af Vejby-Tibirke Selskabet, men et forsøg på at trække linierne i nogle undersøgelser og diskussioner frem, som dels har forekommet mig væsentlige som et supplement til en oversigt over områdets

historie i videste forstand, og dels fordi disse diskussioner kan sige noget om de forskellige synsvinkler, som er anlagt gennem tiderne.

Som oversigt betragtet ville denne fremstilling derfor forekomme »skæv« og materialestyret, men det ligger i det specielle formål med denne fremstilling. Koncentrationen omkring Tibirke Sogn skyldes, at der har været flest undersøgelser her.

NB: Dette skal ikke betragtes som en opfordring til, at man på egen hånd går ud og undersøger disse lokaliteter enten af ren og skær ildhu, eller måske fordi man føler, at de bevillende og styrende myndigheder ikke prioriterer en undersøgelse af evt. kun en enkelt af disse lokaliteter højt nok i de tider, vi nu er inde i med nedskæringer i den offentlige sektor. Det kræver en udtrykkelig tilladelse, der er afhængig af mange ting.

II. DEN FORHISTORISKE PERIODE

I Hegnet er der forbavsende mange oldtidshøje, som der ifølge en tysksproget fundoversigt ikke er foretaget undersøgelser af (*1). (Se vedlagte kortbilag).

De *fleste* oldtidshøje daterer man statistisk ud fra resultater fra allerede udgravede høje landet over til bronzealder, men det kan være svært at se, hvornår en oldtidshøj med sikkerhed skal placeres - en høj kan fx. også være en tildækket jættestue. Den forholdsvis store tæthed kan tildels også skyldes, at disse høje ikke har ligget i et landbrugsområde i nyere tid, hvor sliddet af mange årsager ville have været større. Men alligevel må antallet af høje forbavse.

I den forbindelse bør det nok nævnes, at det er meget få ting, der helt klart er fra stenalderen i dette område. Vilh. la Cour mener i sin disputats fra 1927 at

kunne placere en bronzealderbygd i Tisvilde-området netop ud fra oldtidshøjenes gruppering (*2).

I forbindelse med bronzealderen bør det nævnes, at der lige syd for Jydelinien, vest for Enebærdalen, er fundet en sten med skålformede fordybninger; sådanne sten dateres altid til bronzealderen og har haft et kultisk formål (*3).

Desuden er der på Tibirke Kirkegård fundet en sten med rilleformede fordybninger, der af Johs. Brønsted dateres til ældre bronzealder, mens P. V. Glob ikke med sikkerhed vil datere den til bronzealderen, fordi rillerne ud fra vesteuropæiske paralleller *kan* dateres tidligere; rillerne tolkes da ofte som bølgende korn (*4). Heri ligger formentlig en hypotese om en agerbrugsproduktion i denne lokalitet, der falder inden for de accepterede teorier om agerbrugsproduktionens begyndelse i Danmark i yngre stenalder med tragtbrægerkulturen.

Oldtidsvejen.

I Ellemosen øst for Hegnet og lidt sydøst for Tibirke Kirke ligger der en vej tværs over mosen (se vedlagte kort), som har været en ferskvandsfugtig lavning, da vejen blev anvendt i førromersk jernalder (keltisk jernalder), ca. 500 f.Kr. - år 0 (*5). Vejen er anlagt på det smalleste sted i mosen.

Vejen består af en 3 m bred kørevej - højest i den nordlige side - samt en enkelt række sten syd for kørevejen. Denne enkelte række sten tolkes af udgraveren, Georg Kunwald, som en trædesti og dateres i øvrigt yngre end kørevejen, fordi den har ligget højere. Endvidere er der syd for vejen fundet et større antal pæle, hvis datering er usikker; måske til slutningen af yngre stenalder, ca. 1800 før Kr. (*6) og altså betyde-

ligt før førromersk jernalder, som den stenbelagte vej blev dateret til. Spørgsmålet om kontinuitet behandles ikke, hverken mellem disse to nævnte perioder eller til senere perioder efter førromersk jernalder, se i afsnit III om Dyggves vi.

C. J. Becker understreger, at materialet for dateringen til førromersk jernalder er spinkelt, og at dateringen derudover består i en analogislutning fra tidligere anlæg; således er en tidligere datering strengt taget mulig, mens anlægget på den anden side peger på højtudviklede transportformer i en tid, hvor landet ellers betragtes som tyndt befolket (*7).

Udgraveren daterer den stenbrolagte vej til den nævnte periode på grundlag af to fibulae (pladebøjlenåle), fundet som løsfund, mens lavningen har været en egentlig fjord i yngre stenalder(*8).

Forsumpningen skal være startet i stenalderen og lavningen have været farbar i bronzealderen, mens der atter er sket en øgning af fugtigheden i jernalderen, og af denne grund skal vejen være blevet anlagt (*9).

Bebyggelsesstrukturen i førromersk jernalder i denne lokalitet vides der mig bekendt ikke noget specielt om; det lader sig ikke gøre at slutte noget ud fra oldtidshøjene i Hegnet, fordi de a) ikke er undersøgte og dermed ikke daterede og sat ind i en større sammenhæng, og b) selv om man ud fra erfaringer fra udgravninger over hele landet kan formode, at de fleste høje er fra bronzealderen, kan man ikke uden videre slutte fra oldtidshøjenes tæthed til bebyggelsestætheden. Desuden viser undersøgelser fra andre dele af landet, at der er sket en strukturændring i bebyggelsesmønstret ved overgangen fra bronzealder til førromersk jernalder (*10).

Ejnar Dyggve har peget på en kontinuitet fremover

til omkring vikingetid/tidlig middelalder, men det vil jeg komme tilbage til senere, i forbindelse med viet ved kirken.

III. MIDDELALDERPROBLEMER,

diskussionen omkring Dyggves vi og kirken.

I området ved Tibirke Kirke er der en hel række problemer, der har været megen diskussion om.

Man har en kilde neden for kirken, der kaldes Tirs Væld eller også bare Tofte Kilde; den er blevet sat i forbindelse med den nordiske gud Tir, vist senest af Ejnar Dyggve (*11), der i sammenhæng hermed har fremsat den hypotese, at to jordvolde, der mødes i en spids vinkel syd for kirken, og som har kirken inden for den spidse vinkel, er et gudehov (= vi) fra den førkristne tid (se kortbilag).

Han mener, at der her er tale om en kontinuitet fra viet til kirken, idet kirken skulle være bygget oven på hovet for at vise den kristne guds overlegne styrke, og han stiller denne mulighed op som en analogi til viet i Jelling. Dyggve mener videre, at oldtidsvejen har været en genvej over fjorden eller mosen for dem, der skulle til dette hov fra Strø herred, som skulle være hovets opland.

På grundlag af en tidligere omtalt (afsnit II) sten med rilleformede fordybninger fra ældre bronzealder, der er fundet i kirkegården, mener han at kunne opstille en kontinuitet for viet fra ældre bronzealder (den omtalte sten) eller førromersk jernalder, som senest mulige datering for *viets anlæggelse* (*12). Det er imidlertid lidt problematisk, hvornår Dyggve vil placere viets seneste funktionstidspunkt. Indirekte synes han at regne med en funktion for viet helt op til umiddelbart før kristendommens indførelse, idet han

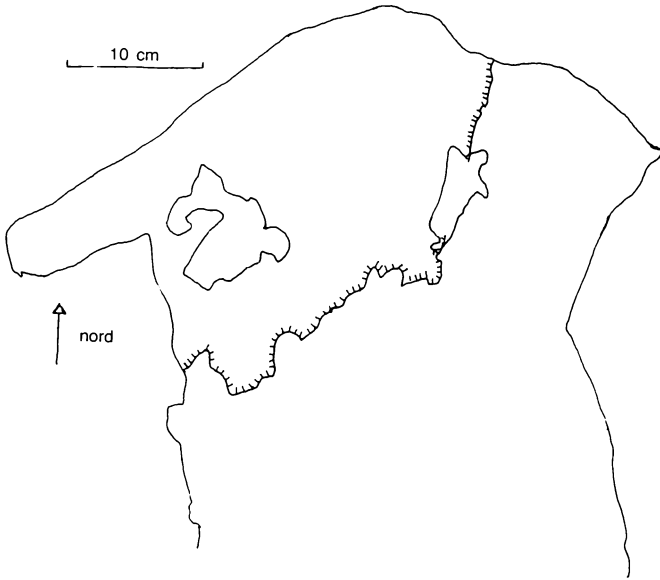


Fig. 1. Strø og Holbo Herreder udteget efter de moderne herredsgrenser. Holbo Herred har tidligere været en del af Strø Herred.

omtaler kildedyrkelsen ved Helene Kilde, uden at det dog er helt klart, at formålet også er den nævnte kontinuitet (*13).

I en tidligere publikation mener han, at formålet med at placere kirken lige netop dér, kan ligge i, at den dermed skulle overtage viets hellige kraft. Dette argument anvender han dog ikke i den nævnte, senere publikation, og generelt rejser Olaf Olsen (se senere) da også tvivl herom (*14).

Denne samtidige funktion for viet og oldtidsvejen er

efter min mening meget usikker, fordi der er så stor en tidsforskel mellem disse to fortidsminder; også viet må det i den forbindelse være det mest korrekte at kalde et fortidsminde, selv om det udelukkende skulle være anlagt i flyvesandsperioden (se senere). Hvis oldtidsvejen havde fungeret i et væsentlig tidsrum efter førromersk jernalder, ville der da givet også være blevet fundet yderligere, senere daterede genstande ved udgravningen af oldtidsvejen.

Olaf Olsen har i sin disputats, »Hørg, hov og kirke« (*15) kraftigt kritiseret Dyggves hypotese, idet han har udlagt nogle profiler gennem disse to volde og påvist, at der er flyvesand nedenunder undtagen i én profil (snit 3, s. 254 f.) i det vestlige dige på en let skrånende flade og altså ikke i læsiden. Han mener hermed at have forkastet Dyggves hypotese.

C. J. Becker går i sin anmeldelse, en redaktion af hans indlæg som officiel opponert ved disputatsforsvaret, ind på, at der *kan* være tale om en tradition, således at forstå, at man skulle have genopbygget voldene efter sandflugten; der skulle derfor også i tiden før sandflugten have været en tradition om, at der var et særskilt område her (*16).

Problemet med, om der har været en eller anden form for vi eller gudehov her, kan næppe løses endeligt uden, at der foretages en egentlig udgravning i området; Dyggves teorier har ikke været dokumenteret arkæologisk i et omfang, der svarer til den debat, der har været om disse teorier.

Helene Kilde.

Øst for Tisvildeleje findes der en slugt i skrænten ved kysten, hvortil der knytter sig en tradition om en Sanct Helene.

Dette sagn går i meget koncentreret form - uden hensyn til de mange varianter - ud på, at en from kvinde, Helene, drev i land på dette sted på en sten, der endnu kan ses i havet i bølgedale; nogle lokale beboere ville derefter bære liget til Tibirke Kirke, hvorpå der åbnede sig en kløft, så de kunne komme op igennem den stejle skrænt, og samtidig begyndte en kilde at springe i denne kløft.

På vejen til kirken anvendte de nogle ikke-acceptable ord (bandeord), og som straf herfor blev kisten så tung, at de ikke kunne bære den mere. Dette sted kaldes Helene Grav.

Kildens vand skulle Sanct Hans' nat, 23. juni, have en helbredende funktion, og derfor rejste syge personer i stort tal hertil hvert år for at blive helbredt denne nat. I tilslutning til disse »kilderejser« kom der også en omfattende økonomisk aktivitet, kildemarkeder, i Tisvilde By hvert år omkring denne tid.

1. sagnet.

Der er mange varianter af dette sagn, som det ikke kan være min opgave at referere her; jeg har blot forsøgt at ridse nogle hovedlinier op i den omfattende diskussion, der har været herom, samt henvise til den vigtigste litteratur efter ca. 1900.

Hans Olrik skriver i 1920, at der trods alt er en fastere kerne, der peger på en helgeninde, Helene, fra Skövde mellem søerne Vanern og Vättern i Sverige (*17).

Der er fra denne købstad da også en helgeninde, Helena, som er behandlet indgående i en fremstilling; det forekommer mig påfaldende, at forfatteren kun ved et citat omtaler dette navnesammenfald og da ikke tager stilling hertil (*18).

En af de mere spekulative fremstillinger om Helene er museumsmanden, Bering Liisbergs »Domina Helena. Sagn og Historie fra Tisvilde«, der ikke uden grund fik nogle meget hårde anmeldelser med Hans Olrik på den kritiske side og den spekulativt-evolutionistiske (se note 17) Gudmund Schütte på den ganske ukritiske side; Hans Olriks Tisvilde og Omegn, der kom ét år efter Bering Liisbergs bog skal formentlig ses som et forsøg på at afhjælpe Bering Liisbergs fejltagelser. Opfordringen fra Grundejer- og Turistforeningen for Tisvilde og Omegn til at skrive en sådan oversigt har i alle tilfælde næppe kommet ubelejligt (*19).

2. aktiviteter: tidsmæssig, økonomisk og social afgrænsning.

Hans Olrik skriver i 1920, at han ikke har kendskab til middelalderlige kilder, forstået som skriftligt materiale, om Helene Kilde; kun efterreformatoriske. Han mener dog, at det må gå tilbage til den katolske tid (*20). Heller ikke andre fremstillinger omtaler førreformatoriske skriftlige kilder; som er det, Olrik mener; spørgsmålet må derfor fortsat stå åbent om der, som Olrik formoder, har været en religiøs og økonomisk aktivitet her i førreformatorisk tid eller ej. Hvis man går ind for synspunktet om en førreformatorisk aktivitet af den nævnte art, og det vil jeg selv anse for det sandsynligste, må forklaringen være en øget vækst i antallet af kilder, hvis første forekomst efter min mening falder betænkeligt sent, i 1617 (*21), 81 år efter reformationen i 1536. Anledningen er den lutherske, efterreformatoriske kirkes bestræbelser mod de katolske, førreformatoriske traditioner, der var knyttet til kilden (*22).

Efter 1617 har kilden til gengæld haft en stor

prestige, således har Christian IV besøgt kilden, og den er blevet betegnet som en af landets mest kendte kilder af folkemindeforskeren August F. Schmidt (*23), så man må kunne formode, at den er blevet søgt af folk fra et meget stort område.

Kilden har været søgt helt op til omkring århundredskiftet, og kildemarkederne er også først ophørt i slutningen af 1800-tallet; det sidste fremgår ikke klart af de anvendte fremstillinger eller andet materiale, jeg har kendskab til; problemet er dog næppe af de sværest løselige.

Hvilken karakter dette kildemarked har haft, og om der er sket ændringer heri, vides der meget lidt om. Spørgsmålet er, om det overvejende har været et marked med gøgl og skæmt og salg af markeds-kram, som Dyrehavsbakken endnu i dag har en svag reminiscens af, eller om det overvejende har været et egentlig handelsmarked (*24); det første må efter min mening forekomme det sandsynligste, hvis kilden har været landskendt, fordi de valfartende da nok ville kunne få løst deres behov for navnlig daglige forbrugsgoder på hyppigere og nærmere handelsmarkeder.

I Tisvilde By står der endnu en kildeblok, som de valfartende skulle lægge penge i til almisser til de fattige; denne indsamling har givet fundet sted, så længe kilden har fungeret med sin helbredende kraft. Der er publiceret et regnskab for denne almisseindtægt fra 1666 til 1782 (*25), som viser nogle ret betydelige indtægter og med nogle ydelser til økonomisk og socialt dårligt stillede fra et ret stort område.

3. »Helene Grav«

I fugleflugtslinien fra Helene Kilde til Tibirke Kirke, ca. 720 m fra kilden findes der et anlæg med en

rektangulær jordvold, der er omkranset af en stensætning i ydersiden. Der fører en låge ind i anlægget, og midt inde i anlægget, i en lavning, står to store sten, begge to med en lige side på én linie.

Dette anlæg er blevet tolket på mange måder: først af oldforskeren m.v. Ole Worm i 1647 som et tingsted fra »hedensk tid«, en udlægning som han foretrækker frem for kapellet (*26), og i 1800-tallet, vistnok tidligst publiceret i 1886 som »vistnok den nordlige Side af et kisteformet Kammer fra Stenalderen« (*27).

Derefter har man været usikker over for anlæggets



Fig. 2. Helene »Grav« med lågen og to sten i midten, der har indgået i kapellets mur. De er begge med på grundplanen, fig. 3. Efterår 1975. Alle fotografier er taget af artiklens forfatter.

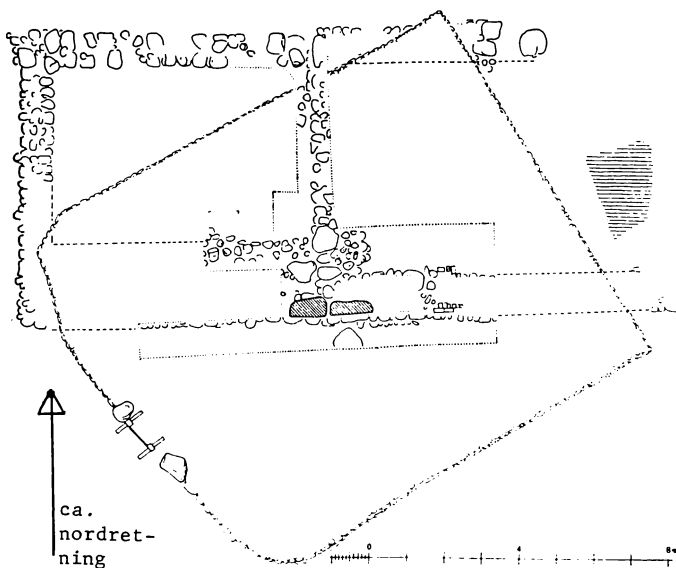


Fig. 3. Helene Kapel efter Danmarks Kirker, s. 1339. Målt af Chr. Axel Jensen. Tegnet af Elna Møller 1969. De to skraverede sten stikker nu op over jordoverfladen, se fig. 2. Nordpilen er indlagt af mig. Målestok 1:200.

tolkning, indtil kulturhistorikeren Chr. Axel Jensen udgravede det og publicerede resultatet i 1926. Han kom til det resultat, at det var et kapel fra 1400-tallet (*28) med en mulig aldersforskel mellem østlig og vestlig del og med delen øst for skillemuren som den ældste (*29). Udgraveren udtaler sig dog ikke selv om denne hypotese; han anfører den som en mulighed.

»Graven« ligger i et område, der hedder »Kappelvangen« - et indhegnet område i det omdriftssystem for landbrugsproduktionen, som Tisvilde bys jord var delt op i før 1786, hvor landsbyen blev udskiftet. Dette navn viser, at der har været en tradition om et kapel i dette område. Dertil kommer, at der omtrent i dette

område har ligget en skov, Sanct Karens Skov, men det står dog indtil videre åbent hen, hvad der kan ligge bag dette navn. Det kan ikke afvises, at hun kan have haft en forbindelse med dette kapel, hvorved Sct. Helene må falde væk som en anden mulighed. Chr. Axel Jensen »indrømmer« denne mulighed, og Kirkeværket samt tidligere Aug. F. Schmidt understreger den store usikkerhed.

Desuden rejser Chr. Axel Jensen og navnlig Kirkeværket spørgsmålet om, hvilket formål kapellet har haft: mordkapel, strandvaskerkapel eller anden mulighed (*30).

4. fremtidige opgaver.

Problemet omkring Helenedyrkelsen er meget omfattende, hvis man tager de dele med, som er beskrevet i de foregående tre afsnit - og man bliver givet nødt til at opfatte dyrkelsen som en helhed, selv om man i en undersøgelse lægger hovedvægten på en enkelt del.

Resultatet af en undersøgelse af, hvordan sagnet er opstået, vil være svært at dokumentere, fordi forfatteren her vil være belastet af tidligere forsøg på mere eller mindre klart og især ud fra en evolutionistisk synsvinkel at få etableret en kontinuitet fra en ældre middelalderlig kildedyrkelse til en førkristen kultdyrkelse, sidste omkring kirkelokaliteten. En sådan kontinuitet kan absolut ikke afvises, men de tidligere forsøg vil givet virke som en belastning for troværdigheden af en undersøgelse. De senere forskningstendenser har i den forbindelse gået mere i retning af studiet af samtlige funktioner i et historisk eller nutidigt lokalsamfund og ikke så meget på oprindelsesstudier, fordi man her meget let kommer ind på det spekulative som faktor. Andre forsøg er gået i retning af at knytte sagnet til

historisk kendte personer fra middelalderen; de kan have deres værdi, hvis de kan vise noget om fx. interessemodsætninger; forsøgene er som regel behæftet med en stor usikkerhed. Det er især et kildekritisk krav om, at det væsentlige og meste kildemateriale skal være samtidigt med den behandlede periode.

Tibirke Kirke.

Kirken skulle som sagt være bygget oven på Dyggves vi, og den har fra begyndelsen været et almindeligt romansk kirkeskib af sten (*31).



Fig. 4. Tibirke Kirke set fra syd. Koret, der er bredere og højere end skibet, ses til højre for det høje træ. Forår 1976.



Fig. 5. Tibirke Kirkes kor (til højre) og skib (til venstre, delvis skjult bag træet) i nærbillede fra sydøst; de forskellige størrelsesforhold ses tydeligt. Maj 1976.

Et allerede eksisterende kor er i midten af 1400-tallet blevet ombygget til det nuværende gotiske kor, som er bredere og højere end skibet; denne usædvanlige bredde kan ifølge forfatterne til Kirkeværket være en første etape af en planlagt, fuldstændig ombygning af kirken.

Der er blevet fremsat den hypotese, at disse i forhold til skibet store dimensioner skulle have en forbindelse med indtægter, vel i form af almisser, i forbindelse med Helene Kildes helbredende funktion, og at der til dette formål skulle være plads til sidealtre længst mod vest i koret på nord- og sydsiden (*32); denne hypotese

citeres ikke i Kirkeværket, og jeg vil derfor blot referere den. Den går på tiden før reformationen, og er det eneste argument for den førreformatorisk aktivitet for Helene Kilde, der ikke bygger på analogislutninger.

Kirkeværket mener, at hvælvene i skibet må være opført inden denne ombygning af koret. Over disse hvælv er der fundet kalkmalerier, bestående af geometriske ornamentter og en bølgeranke i tilslutning til nogle romanske vinduer, der skulle være udhugget omkring 1275, og hvoraf ét nu kan ses i skibets sydside, til højre for indgangsdøren fra våbenhuset; disse kalkmalerier må altså være fra før opførelsen af disse hvælv.

Stednavnemateriale.

I de fleste tilfælde har jeg valgt at behandle de enkelte lokaliteters sproghistorie i de forbindelser, hvor de ellers er behandlet.

Dog har jeg valgt at behandle følgende lokaliteter i dette sproghistoriske afsnit.

Tibirke og formentlig også Tisvilde indeholder i deres første led det førkristne navn Ti, men det kan dog ikke afvises, at det kan have betydningen eng eller græsgang (*33), så gudenavnet falder bort. I Stednavneudvalgets registrering fra 1929 er kun muligheden med gudenavnet anført (*34), mens -birke tydes som skovnavn, der i 1929 tolkes som en birkelund, og -vilde i Tisvilde sammesteds tolkes som et væld (*35), altså et kildevæld.

IV. BEBYGGELSESHISTORIE OG JORDFORDELING

Ud fra sproghistorisk materiale kan der kun dateres en omstrukturering af bebyggelsesmønstret i sandflugtsom-

rådet i og med anlæggeren af udflytterlandsbyen, Torup, i det senere Tisvilde Hegn - den, som blev lagt øde af sandflugten. En sådan torplandsby dateres normalt til 900-1100, med hovedvægten for Nordsjælland på den senere del af denne periode (*36).

Der er ikke skrevet meget direkte om de øvrige bebyggelsers *tidligste anvendelsestidspunkter* ud fra en sproghistorisk synsvinkel, fx. Tisvilde og Tibirke, mens andre bebyggelsers navne er langt yngre, fx. Liseleje; det afløser formentlig et naturnavn, hvis geografiske placering er usikker (*36a).

Dermed er der ud fra det sproghistoriske materiale for tiden ikke mulighed for at opstille nogen hypotese om en bebyggelseskontinuitet eller diskontinuitet i sandflugtsområdet fra yngre jernalder og vikingetid til ældre middelalder - et problem som det hidtil har været meget svært for forskningen at belyse for landet som helhed.

Biskop Absalon grundlagde i 1163 et kloster på en lokalitet, der i forvejen hed Asserbo, med franske munke fra den spartanske karteuserorden, men de rejste hjem igen til Frankrig i 1169 (*37). Denne klostergrundlæggelse må ses i forbindelse med ærkebiskop Eskils klostergrundlæggelse i Esrup, og selv om Eskil var i exil i 1163 (*38).

Klostret blev efter 1169 ladegård, en økonomisk produktionsenhed, under cistercienserklostret, Sorø Kloster. Asserbo Kloster overgik til privat eje i forbindelse med godsejernes koncentrationsbestræbelser efter den senmiddelalderlige krise, også kaldet den sorte død, en økonomisk depressionsperiode med virkninger for især det sociale mellemlag, lavadelen, der for de flestes vedkommende gik op i de nedenunder liggende sociale lag, bønder m.v. (*39).

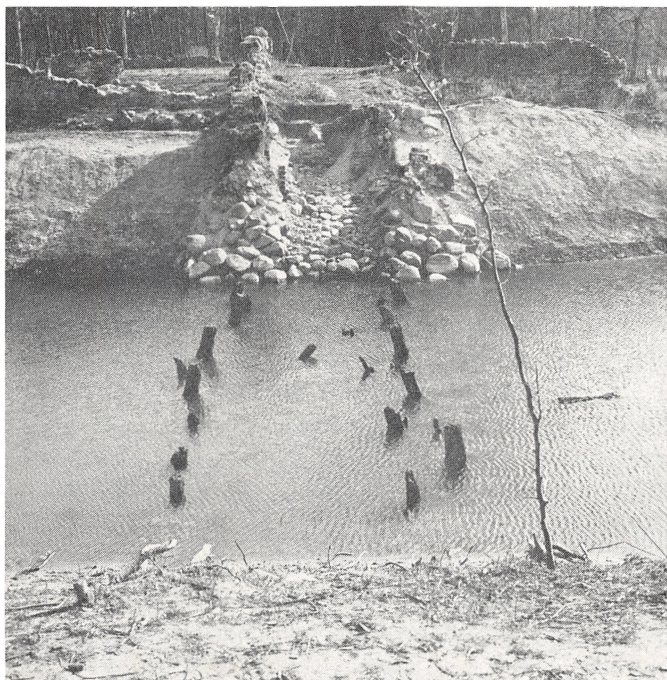


Fig. 6. Asserbo Ruin efter restaureringen, set fra nord med en port og stolper fra en brokonstruktion. Det viser efter min mening et klart defensivt formål over for mindre angreb. Efterår 1973.

I 1560 mageskiftes det med kronen som led i Frederik II's bestræbelser for at samle krongodset i Nordsjælland, for derefter i 1570'erne, muligvis lidt senere, at blive lagt øde af sandflugt.

Ruinen er først blevet udgravet af den arkæologisk interesserede Frederik VII med henblik på »Fædrelandets antiquariske Topographie«. Kongen opfattede formentlig Asserbo Ruin som en fortidslevning, der kunne afgive oplysninger til belysning af denne lokalitets historie (*40).

Samtidig med at han ledede udgravningen i tiden 10. juni - 27. juli 1849 fandt imidlertid andre nok så væsentlige begivenheder sted, nemlig Treårskrigen, 1848-50, mod Tyskland, og imens Kongen gravede, stod slaget om Fredericia, 6. juli; dette udtrykker udgravningsberetningen diplomatisk på følgende måde: » . . . , og fandt i Sommeren 1849 under Regjeringens byrdefulde Arbejder en behagelig Forfriskning ved at henvende Sindet til den fædrenelandske Oldtid.« - fem dage inden udgravningens påbegyndelse havde Kongen desuden under pres underskrevet grundloven (*41).

Det må vise, at disse historiske objekter har skullet fortælle om dette næsten ursamfunds forhold, der på en måde har været fjernet fra Kongens samtidige situation. Det understreges af brugen af ordene »Oldtid« og »antiquariske« oven for. Det er en evolutionistisk tankegang, der har været almindelig på dette tidspunkt, så det kan forsvares at tage Kongen til indtægt for disse udtryk, selv om udgravningsberetningen ikke er skrevet af ham.

Asserbo Ruin er blevet restaureret og voldgraven tømt for flyvesand af Johs. Hertz; der er altså ikke tale om en egentlig udgravning. Der er dog kommet så meget frem, at det må være bygningsanlæggets sene fase, fra 1400-tallet, man ser (*42). Ved fjernelsen af flyvesandet fra voldgraven får man et langt bedre indtryk af anlæggets defensive karakter.

I det område, der senere er blevet til Tisvilde Hegn, blev der, som tidligere omtalt i dette afsnit, anlagt en udflytterlandsby, Torup, i tidlig middelalder - det antages normalt, at udflytningen er sket til uopdyrkede områder (*43), mens det ikke vides, hvilken landsby beboerne er flyttet ud fra.

Hvilken karakter bebyggelsen Asserbo har haft før

Absalon grundlagde et kloster er uklart; der kan måske være tale om en udflytterbebyggelse (*44) til et område der - ligesom for torpbebyggelsernes vedkommende - kan betegnes som et marginalområde. Det er denne forbindelse kun Bering Liisberg (*45), der i senere tid har sat Asser- i Asserbo i forbindelse med mandsnavnet Asser, og der er på denne baggrund næppe mulighed for en forbindelse mellem forleddet i Asserbo og flere kendte mandspersoner med navnet Asser i tidlig middelalder.



Fig. 7. Det øverste og yngste stuehus fra den udgravede gårdtomt i landsbyen Torup i genopstillet stand. Man ser syldstensrækkerne og to ovne. Efterår 1974.

Landsbyen Torup har derefter været en økonomisk produktionsenhed under Asserbo Kloster. Dette blev, som tidligere omtalt, efter kort tid underordnet Sorø Kloster, også som en produktionsenhed, en ladegård, der blev drevet ved hjælp af lægbrødre (*46). De kan bedst sammenlignes med landarbejdere. Den økonomiske funktion for landsbyen, til den lægges øde af sandflugt, ændres næppe væsentligt af, at Asserbo Kloster får ændrede ejendomsforhold.

Landsbyen er efter 1957 blevet lokaliseret til at ligge nord for Asserbo Ruin, i Tisvilde Hegn, afd. 172 på skovvæsenets kort (se vedlagte kortbilag).

Den er blevet lokaliseret ved hjælp af en kemisk teknik til analyse af jordbundsprøver, der hedder fosfatmetoden, og som måler indholdet af uopløste affaldsstoffer fra dyr og mennesker.

Af denne landsby er blevet afdækket én gård med et stuehus og to længer. Bygningerne var bygget op over syldsten (sten som fundament), hvorover der formodentlig har været bindingsværk med lerklining. Et hus, stuehuset, er gravet i bund - der blev fundet endnu et syldstensanlæg nedenunder samt stolpehuller fra jordgravede stolper til formentlig endnu to huse. Det ældste hus kan efter al sandsynlighed dateres til tidlig middelalder (*47).

Det øverste og yngste stuehus' syldsten med pakningsler herimellem samt en bageovn er nu blevet genopstillet ved at blive støbt i cement, så man derved kan få et indtryk af husets vandrette dimensioner.

V. SANDFLUGTEN OG DENS VIRKNINGER.

Området har siden sandflugtens begyndelse i 1500-tallets slutning efter al sandsynlighed haft et dyrkningssystem (omdriftssystem) med flere vange -

indhegnede områder, hvor landsbyernes beboere dyrkede deres afgrøder efter et bestemt rotationssystem, afhængigt af antallet af vange. Dertil har der været græsningsarealer, og desuden på skift én af vangene, der har ligget brak. Det afgørende for disse existensmuligheder må være omfanget af rettigheder her, fordi de kan have givet beboerne marginale muligheder for produktion enten til salg eller til hjemmeforbrug. Der tænkes her på omfanget af småskove, fx. med rettigheder til svin på olden, som er en rettighed til underskoven; de kan imidlertid have stredet imod jordejerens interesser, som normalt koncentrerede sig om overskoven, den egentlige vedmasse. Hertil kommer jordens kvalitet inden sandflugten, som skal have været god (*48), men som jeg efter mine egne foreløbige arkæologiske punktundersøgelser i skoven er noget tvivlende overfor.

Til disse existensmuligheder kommer udnyttelsen af havet, fiskeri: Tisvildeleje har tidligere heddet Saltbodleje - man har haft boder (huse), hvori man nedsaltede fisk. Man regner med, at det middelalderlige kystfiskeri har været et sæsonpræget fiskeri med en bosættelse i lejer i fiskesæsonen. I 1500-tallet synes der at ske en ændring til permanent bosættelse i lejer med de nordsjællandske som de første (*49) - i 1560 nævnes Saltbodleje netop for første gang (*50), selv om dette også kan skyldes den stadige vækst i antallet af skriftlige kilder på dette tidspunkt.

Jeg har ikke noget kendskab til ferskvandsfiskeri i åløb eller i Arresø på dette tidspunkt, men det må have fundet sted.

I 1500-tallets slutning *begynder den sandflugt*, som derefter giver området en samlet karakteristik gennem den gradvise reduktion af områdets økonomiske bære-

kraft, som den er årsag til; det er en karakteristik, som dette område ikke tidligere kan siges at have haft, og derfor kan området næppe heller siges at have hørt sammen før dette tidspunkt.

Den omtalte landsby, Torup, i Tibirke Sogn bliver lagt totalt øde i sidste årti af 1500-tallet eller første årti af 1600-tallet, og en anden, Tibirke, sognebyen, flyttes i 1725 fra sin oprindelige placering ved kirken til en lokalitet nord herfor, hvor den stadig ligger.

Sandflugten er udførligt behandlet i 1906 af Edvard Holm, der var meget nationalt orienteret som følge af den tabte krig mod tyskerne i 1864. Således havde han også et stærkt positivt syn på enevælden (*51). Hans syn på enevælden viser sig også i hans behandling af forskellige kongers rolle i bekæmpelsen af sandflugten: før enevældens indførelse i 1660 sker det i form af nogle »Kongebud« uden at kongens navn nævnes, mens den enevældige monarks personlige initiativ nævnes, da Tibirke Kirke skulle rives ned (*52).

I 1917 udkommer der en plantør, J. Brüel's historiske gennemgang af sandflugten i Nordsjælland fra Lappen i Helsingør til Odsherred i vest. Han har desuden udgivet fremstillinger af sandflugten i Jylland. Hans udgangspunkt er, som man kan vente, økonomisk, idet han tager reduktionen af områdernes økonomiske bærekraft op sammen med foranstaltningerne mod sandflugten (*53).

Til værn mod sandflugten blev der fra begyndelsen af 1600-tallet bygget gærder af ris, som skulle dæmpe sandflugten mest muligt (*54), og det er sandsynligvis for en stor del dem, man i dag ser rundt om i skoven som volde. Det er min arbejdshypotese, at disse gærder i mange tilfælde er blevet lagt oven i vangeskel fra før sandflugtens begyndelse, fordi det har været det mest

praktiske og det nemmeste; brugerne af jorderne har vel trods alt regnet med en fortsat brug af jordene i så vid udstrækning som muligt.

Ved at indtegne disse volde på et kort efter, at de er undersøgt ved udlægning af en profil tværs igennem dem, skulle det være muligt at danne sig et billede af vangesystemer fra 1500-tallets sidste halvdel i det område, der senere blev inddraget til skov. Hvis arbejdshypotesen holder helt eller delvist, vil det være muligt at få mere eller mindre af strukturen i udnyttelsen af en af de væsentligste økonomiske naturressourcer, som de involverede landsbyer har haft brugsret til. Lignende undersøgelser er ikke foretaget for Danmark for denne periode, og desuden vil man kunne få et væsentligt udgangspunkt for studiet af ændringerne i og med sandflugten.

Igennem sandflugtsbekæmpelsen har der været to modstridende interesser, nemlig at brugerne fra før sandflugten og deres efterkommere har kunnet bevare deres gamle udnyttelser så meget som muligt, senest i form af græssende husdyr, og på den anden side en bestræbelse for at få dæmpet og om muligt standset sandflugten bl.a. ved tilplantning. Dette sidste indebar i sin yderste konsekvens en total afskaffelse af den nævnte udnyttelse til brug for den traditionelle bonde-næring.

VI. TIDEN EFTER SANDFLUGTEN

I slutningen af forrige århundrede begyndte sommerhusbeboerne og badegæsterne at komme. De medførte en ændring for området, såvel økonomisk som vel også med hensyn til vurderinger hos den gamle, fastboende befolkning. Det er lidt paradoxalt, at denne nye gruppe netop søger den naturform, som gav reduceret økono-

misk udbytte for jordbrugerne; det kan måske vise den distance, som sommerhusbeboerne har haft til områdets fremmedartede natur og til landbrugsforhold i almindelighed.

Desuden har den konkurrenceevne, som områdets bademuligheder tilbød og tilbyder i sammenligning med andre områder nok trukket kraftigt.

Samtidig må man ikke glemme, at denne ændring samtidig er en forudsætning for de lokalhistoriske fremstillinger, som er omtalt i det foregående samt mange andre, og som gør, at der er så stor en lokalhistorisk litteratur om dette område; »den ekstraordinære litteratur« er netop for en stor del skrevet af sommerhusbeboere, fx. Hans Olrik, Ejnar Dyggve og sikkert flere andre.

Det er meget lidt, der findes af fremstillinger, skrevet af fastboende, og der mangler således også »Bogen om Tibirke Sogn«, der kunne begynde med stenalderen og slutte med nogle folkelivsskildringer uden kommentarer og noget gårdshistorie. Der er dog kommet nogle bøger med lignende titler, men dækkende større områder.

Helene Kildeblok, en ældre, smedet jernkasse til indsamling af almisser har vistnok altid stået i nærheden af det sted, hvor kildemarkederne afholdtes i Tisvilde By. Den er nu opstillet i et anlæg, der er lavet på Fogedgårdens brandtomt. I dette anlæg er på en række kampesten i gærdet skrevet navnene på landsbyens gårde. Det er formentlig hensigten med dette anlæg at demonstrere en kontinuitet til perioden før landboreformerne i 1700-tallets slutning; det er min opfattelse, at man ved at placere dette anlæg netop i Fogedgårdens tomt, der var en af de få virkelig værdifulde bondegårde af bindingsværk i området



Fig. 8. Anlægget på Fogedgårdens tomt med navne på gårde i Tisvilde By på kampesten i stendiget. Det er vejen til Vejby i baggrunden. Forår 1976.

(*55), og som desværre brændte i 1959, har understreget dette formål om kontinuitet, fra denne periode med en vis idealisering af landsbyfællesskabet, en samarbejdsform med store sociale omkostninger, som i dag vil forudsætte en stor indsats af personlig og materiel art, noget som mange ikke gør sig klart i den nutidige debat om det nære samfund.

Ved dette anlægs udformning har man tværtimod demonstreret en distance til denne, landsbyfællesskabets periode, fordi anlægget næppe kan siges at have

ret meget at gøre med denne periode. Gårdenes navne på stenene gør det ikke alene.

VII. AFSLUTNING

Man kan prøve at få et overblik over områdets historie i videste forstand i to dimensioner: nemlig a) problemet om stabilitet gennem kontinuitet eller manglende stabilitet i udviklingsforløbet ud fra de synsvinkler, der er omtalt i indledningen, så man dermed kan i perioder betegne området som præget af en stabil udvikling eller det modsatte, b) de forskningshistoriske syn på området, hvor jeg har valgt at koncentrere mig om tiden efter 1850, og som i meget høj grad viser samfundets udvikling.

Området er i oldtiden tilsyneladende med udfyldte perioder i kildematerialet karakteriseret af en forholdsvis stor aktivitet, da dels oldtidshøjene og dels oldtidsvejen hver for sig må være beregnet til henholdsvis at blive set og brugt. Dermed være ikke sagt, at dette umiddelbart indebærer en tilsvarende bebyggelsestæthed.

Om formen for kontinuitet fra yngre jernalder til tidlig middelalder vides der faktisk nu ikke noget, mens der op igennem middelalderen op til sandflugten ud fra det materiale, som er gennemgået i andre fremstillinger, er en nogenlunde jævn udvikling. Dog har den senmiddelalderlige krise haft sine virkninger også her; og de har især været af social art.

Med sandflugten indtræder en ustabil periode, der skyldes langvarige og store tilpasningsproblemer til reduktionen af naturresourcernes bærekraft.

Med den industrielle expansion i forrige århundrede opbygges en vurdering hos de stadig flere byboere om det positive i at tage på landet - en vurdering der bliver

mere og mere udbredt i takt med disse byboeres øgede distance til den »landlige idyl«, og Bering Liisbergs spekulative synspunkter kan nok skyldes denne øgede distance, mens man på den anden side har den mere nøgterne Hans Olrik. Samtidig hermed kommer en bred interesse hos sommergæsterne, der danner baggrund for disse fremstillinger - se forrige afsnit.

Disse to sidste afsnit er mine egne visioner.

- 1: *Ekkehard Aner & Karl Kerstens: Die Funde der älteren Bronzezeit des nordischen Kreises in Dänemark, Schleswig-Holstein und Niedersachsen. 1: Frederiksborg und Københavns Amt. Kbh., Neumünster 1973. S. 3 (tabel), 23, + kortbilag.*
- 2: *Vilhelm la Cour: Sjællands ældste Bygder. En arkæologisk-topografisk Undersøgelse. Kbh. 1927. S. 203.*
- 3: *Arkæologisk kort over Nordøst-Sjælland. Udg. af Geodætisk Institut og Nationalmuseet. 1: 100000. Kbh. 1957. Heri: Beskrivelse af vore fortidsminder. 4. udg. Nr. 16. P. V. Glob: Danske Oldtidsminder. 2. opl. Kbh. 1967. S. 126 ff.*
- 4: *Johannes Brønsted: Danmarks oldtid. 2. rev. udg. 3. opl. II. Kbh. 1966. S. 127, 292. P. V. Glob: Helleristninger i Danmark. Kbh. 1969. S. 107 f. Arkæologisk ABC. Håndbog i dansk forhistorie. Kbh. 1972. S. 228, 314 f. (Jørgen Skaarup).*
- 5: *Johannes Brønsted, 1966 (note 4), III, s. 46, der præciserer det til periode II, 300-150 f. Kr. Årstellene efter Arkæologisk ABC (note 4), s. 91 (Ulla Lund Hansen).*
- 6: *Georg Kunwald: Oldtidsvejen over Tibirke Ellemose. Et foredrag holdt i Det kgl. nordiske Oldskriftselskab. Hillerød 1946. S. 16. = Fra Frederiksborg Amt. Aarbog. 1945.*
- 7: *C. J. Becker: Die zeitliche Stellung des Hjortspring-Fundes. Innerhalb der vorrömischen Eisenzeit in Dänemark. Kbh. 1948. S. 184. = Acta archaeologica. Vol. XIX.*
- 8: *Georg Kunwald: En oldtidsvej ved Tibirke Bakker. Kbh. 1944. S. 80 ff. = Fra Nationalmuseets Arbejdsmark. 1944.*
- 9: *Georg Kunwald, 1946 (note 6), s. 14.*

- 10: Aksel E. Christensen: *Vikingetidens Danmark paa oldhistorisk baggrund*. Kbh. 1969. S. 51 f., hvor han refererer Therkel Mathiassens undersøgelser i Vestjylland og Nordvestsjælland. Tendensen går imod indlandsbygder i førromersk jernalder.
- 11: Ejnar Dyggve: *Hvorhen førte oldtidsvejen i Tibirke. Et vi af jellingtype i Tibirke*. Kbh. 1955. S. 64. = *Fra Nationalmuseets Arbejdsmark*. 1955.
- 12: Ejnar Dyggve, 1955 (note 11), s. 72, 69.
- 13: Ejnar Dyggve: *Three sanctuaries of Jelling type*. Lund 1960. S. 14 = *Scripta minora Regiae societatis humaniorum litterarum Lundensis*. 1959-1960. 1. Ejnar Dyggve, 1955 (note 11), s. 67.
- 14: Ejnar Dyggve, 1955 (note 11), s. 69. Olaf Olsen: *Hørg, hov og kirke. Historiske og arkæologiske vikingetidsstudier*. Kbh. 1966. S. 275 = *Aarbøger for nordisk Oldkyndighed og Historie*. 1965. Ejnar Dyggve: *Oldtids-Viet ved Tibirke Kirke. Kronik*. = *Politiken*. 22. jan. 1955, må betegnes som en forstudie til artiklen i *Arbejdsmarken*; jeg har valgt ikke at tage hensyn til kronikkens synspunkter, da de må formodes at have en mere foreløbig karakter.
- 15: Olaf Olsen, 1966 (note 14), s. 245, 247-258, 266 f.
- 16: Kbh. 1967. S. 441-452. = *Historisk Tidsskrift*. 12 rk. Bd. II. Hft. 2-3.
- 17: Hans Olrik: *Tisvilde og Omegn. Historisk Oversigt og praktisk Vejledning*. Kbh. 1920. S. 13. Den er genoptrykt med et forord af Knud Olrik i *Vejby-Tibirke Årbog*. 1972-73. Den seneste oversigt over sagnet får man ved folkemindeforskeren Aug. F. Schmidt: *Danmarks Helligkilder. Oversigt og Litteraturfortegnelse*. Kbh. 1926 = *Danmarks Folkeminder*. Nr. 33. S. 77-84, der senere (s. 87ff.) i sin fremstilling foretager en opstilling af kildesagn, opdelt efter typer og fuldstændig uden hensyn til tid og sted. Det er en evolutionistisk teori, han her går ud fra, hvor hans formål er gennem relikter (her: kildesagn) at nå tilbage til en oprindelig form, urformen.
- 18: Gunnar Linde: *Det äldsta Skövde och Sankta Elin. Skövde 1956*. S. 126 = *Skövdeortens Hembygds- och Fornminnesförenings skriftserie*. Nr: 6.
- 19: Hans Olrik, 1920 (note 17), s. 2. Hans Olrik: *Det svensk-danske Folkesagn om Helle Lene*. Stockholm. 1920. S. 242 = *Nordisk tidskrift för vetenskap, konst och industri*. 1919. Gudmund Schütte: *Domina Helena. Kronik. I-II*. = *Nationaltidende. Aftenudgave*. 6.-8. nov. 1919. (Henrik Carl) Bering Liisberg: *Domina Helena. Sagn og Historie fra Tisvilde*. Kbh., Kristiania 1919.
- 20: Hans Olrik, 1920 (note 17). s. 16.
- 21: Gunnar Olsen: *Kronborg Vestre Birk. Holbo Herred fra oldtiden til vore -dage*. Udg. af Komiteen for Helsing Tinghus' 100 års jubilæum. Kbh. 1961. S. 122.

- 22: *Niels-Knud Liebgott: Middelalderens kildedyrkelse. Roskilde 1976. S. 27 = Arv og Eje. 1975, og Kai Uldall anvender dette synspunkt: (Folkfesternes katolske grundlag. Kbh. 1963. S. 103. (Det 15. nordiske folkelius- og folkeminddeforsker møde, 1961. Ved L. Bødker og B. Holbek). = Danmarks Folkeminder. Nr. 74). Det må dog understreges, at der i 1617 er tale om en tradition i en ændringsfase.*
- 23: *Aug. F. Schmidt, 1926 (note 17), s. 37, 77.*
- 24: *Se Aug. F. Schmidt, 1926, (note 17), s. 100-106.*
- 25: *Erh. Qvistgaard: Helene Kilde blokes penge uddeling fra 1666 till 1782. Hillerød 1936. S. 98-108 = Fra Frederiksborg Amt. Aarbog. 1936.*
- 26: *M. Mackeprang: Ole Worms Beskrivelse af Helene Kilde og Helene Grav i Tisvilde. Kbh. 1909-11. S. 158 = Fra Arkiv og Museum. Bd. 4.*
- 27: *efter Chr. Axel Jensen: Helene Grav i Tisvilde. Kbh. 1926. S. 3 f. = Aarbøger for nordisk Oldkyndighed og Historie. 1926.*
- 28: *Chr. Axel Jensen, 1926 (note 27), s. 11.*
- 29: *Chr. Axel Jensen, 1926 (note 27), s. 9.*
- 30: *Chr. Axel Jensen, 1926 (note 27), s. 16 f. Danmarks Kirker. 2.: Frederiksborg Amt. Bd. 2. Kbh. 1968. S. 1338 f. Aug. F. Schmidt, 1926 (note 17), s. 82 f.*
- 31: *Dette værk omtales i teksten som Kirkeværket, der er den daglige betegnelse herfor i museums kredse. Forfatterne for dette amt er: Erik Moltke og Elna Møller under medvirken af Ulla Haastrup og Marie-Louise Jørgensen (citeret fra titelbladet). De historiske indledninger er udarbejdet af Johan Jørgensen (Bd. 1, s. 7).*
- 32: *Niels Pedersen: Kirken i Tibirke. Et Bidrag til dens Historie. Fredensborg 1903. S. 11, 9.*
- 33: *Kristian Hald: Vore Stednavne. 2. rev. og forøg. udg. Kbh. 1965. S. 198.*
- 34: *Frederiksborg Amts Stednavne. Udg. af Stednavneudvalget. Kbh. 1929. S. 66 f. (Danmarks Stednavne. Nr. 2).*
- 35: *Frederiksborg Amts Stednavne (note 34), s. 67.*
- 36: *Kristian Hald, 1965 (note 33), s. 140 f., 135.*
- 36a: *Frederiksborg Amts Stednavne (note 34), s. 94.*
- 37: *Niels Skyum-Nielsen: Kvinde og slave. Kbh. 1971. S. 168 f.*
- 38: *Niels Skyum-Nielsen, 1971 (note 37), s. 121, 128.*

- 19: Erik Ulsig: *Danske adelsgodser i middelalderen*. Kbh. 1968, s. 305 f., 316. *Troels Dahlerup: Danmark*. Kbh. 1971. S. 60 f. (Den nordiske adel i senmiddelalderen. Struktur, funktioner og internordiske relationer. Rapporter til Det nordiske Historikermøde i København, 9-12 august 1971).
- 40: *Det er ikke lykkedes at finde en fremstilling om topografibegrebet i 1800-tallet med særligt henblik på historievidenskab. Levning er her anvendt i overensstemmelse med den traditionelle historiske sprogbrug som en kilde, der ufrivilligt afgiver et vidneudsagn i modsætning til en berettende kilde..*
- 41: C. F. Wegener: *Om Udgravningen af Asserbos og Søborgs Ruiner under Hans Majestæt Kongens Ledelse i Aarene 1849 og 1850. Med nogle historiske Oplysninger af C. F. Wegener*. Kbh. 1851. S. 254. = *Annaler for nordisk Oldkyndighed og Historie*. Bd. 11. Roar Skovmand, Folkestyrets fødsel 1830-1870. Kbh.: Politikens Forlag. 1964. S. 294, 287 (Danmarks historie. Bd. 11).
- 42: Else Kjær: *Asserbo Ruin. Tisvildeleje 1974*. S. 51 = *Vejby-Tibirke Årbog*. 1973-74.
- 43: Kbh. 1974. Sp. 496 (Kristian Hald) *Kulturhistorisk leksikon for nordisk middelalder*. Bd. XVIII).
- 44: Hans Olrik: *Tisvildeegnen i gamle dage. Fredensborg 1906*. S. 40 = *Fra Frederiksborg Amt*. Aarbo. 1906. Kbh. 1957. Sp. 32 (Kristian Hald). (*Kulturhistorisk leksikon for nordisk middelalder*. Bd. II).
- 45: Henrik Carl Bering Liisberg, 1919 (note 19), s. 97.
- 46: Niels Skyum-Nielsen , 1971 (note 37), s. 229 ff.
- 47: *Se delvis Søren Frandsen og Ole Rud Nielsen: Landsbytomten Torup i Tisvilde Hegn. Tisvildeleje 1972*. S. 24-27 = *Vejby-Tibirke Årbog*. 1971-72. Andre oplysninger stammer fra, at jeg har deltaget i udgravningsarbejdet. Ældre udgravningsrapporter er forældede og i øvrigt belastede af metodiske fejl.
- 48: Hans Olrik, 1920 (note 17), s. 24.
- 49: Kbh. 1959. Sp. 317 f. (B. Stoklund) (*Kulturhistorisk leksikon for nordisk middelalder*. Bd. IV).
- 50: *Frederiksborg Amts Stednavne (note 34), s. 67.*
- 51: Hans Kargaard Thomsen: *En karakteristik af historikeren Edvard Holm*. Kbh. 1972. S. 332, 345. (Festskrift til Poul Bagge på halvfjerdsårsdagen 30. november 1972. Red. Johny Leisner, Lorenz Rerup, Vagn Skovgaard-Petersen).
- 52: *Edvard Holm: Sandflugtens Dæmpning i Tisvildeegnen 1724-1738. Helsingør 1907*. S. 6 f. = *Fra Frederiksborg Amt*. Aarbo. 1907.

53: *J. Brüel: Sandflugten i Nordsjælland. Kbh. 1917.*

54: *Gunnar Olsen, 1961 (note 21), s. 129 f.*

55: *Den er afbildet med kommentarer i Axel Steensberg: Gamle danske bøndergårde. 2. ændr. udg. ved D. Yde-Andersen. Kbh. 1962. S. 41. Læs desuden s. 15 ff.*

- fra Holbo Herreds lokalhistoriske arkivs samlinger har vi hentet denne beretning om krigens gru og rædsel saa langt væk fra vort eget lille samfund og dog saa nær.

FRA DANNEVIRKE TIL DYBBØL - NEDERLAGETS TIME!

En af veteranerne fra Den Anden Slesvigske Krig, skræddermester Peter Hansen, Kirkegade 7, Helsingør har efterladt en beretning i dagbogsform om sin deltagelse i krigen 1863-64. Peter Hansen, der var født i Oppe-Sundby den 15. januar 1840 og således var 23 år gammel, da han blev indkaldt, døde den 26. januar 1918 og havde da virket i Helsingør i en lang årrække. Dagbogen gengives her »oversat«, men stavemåder og alle originaludtrykkene er bibeholdt - således som det kan ses, ved at sammenholde teksten med den side af dagbogen, der her gengives i faksimile.

Dagbogen er bearbejdet af arkivleder Ejnar J. Larsen. Lay-out samt de ledsagende tekster er udarbejdet af formanden for arkivudvalget Anders Friedrichsen

Vi er i det Herrens Aar 1863 8. september . . .

*Den første side af Peter Hansens dagbog gengivet i
faksimile*

Dagbog for 1863

Den 8 September Reiste jeg Hjemme fra til Kjøbenhavn og der var jeg til den 14 saa Reiste jeg om morgenen Klokken 4 og Klo 8½ var jeg i Kosøer og gik strax omboer og Seilede til Egernførde der Ankom jeg om Aftenen Klokken 6 saa Macerede jeg ud paa landet til Gaasefelt der blev i enqoteret hos en bonde og havde Hvaares Saavekammer i Kostalden der havde vi hvaares qoteer i 3 Dage og Nætter den 17 Reiste vi derfra og til Egernførde og der blev vi enqoteret hos borgerne og havde det got og det varede til den sidste saa Reiste vi derfra og kom Nytaarsaften til Kosel der holt vi Nytaarsaften i Kostalden eller paa Høloftet og der laa vi og spiste hvaares Tørre Mad af hvaares Poser det var ikke hvidere behagelig for os tilmed det var en 12 Graders Frost Saa begynder det Nye Aær



*Skræddermester Peter Hansen
med sin hustru Marie på
havearbejde i aaret 1912*

Dagbog for 1864 Januar

Den 1ste 2 og 3 Januar var vi i Cosel den 4 Reiste vi derfra om morgenen Kloken 7½ og den dag havde vi den hverste tuer vi innu havde havt for vi Macerede en 5 Miil da Klokken var 6 Naaede vi Capplen Enqvateret hos borgerne der havde vi det udmærket got i Resten af den Maaned der drak vi tidt et Glas Grok eller en Gammel Rommer og der fik vi ogsaa noget at spise, men hvad skeer nu er Maaneden til Ende og det gode med.

Februar

Den første gaaer Prøiserne Over Eideren og driver hvaares tilbage til Dannevirke saa er hvaares Gode forbi der bliver blæst Alarm og vi Møder paa Alarmplacen ingen maa læge sig til at Saave den Nat Dagen efter maa vi paa forpaast første gang og der fik jeg første gang Øie paa Fjenden. ved Misunde kunde vi høre Kanonernes Torden. saa gorde vi Forpostejenneste der i 4 Dage og Nætter. den 5 bliver der blæst Alarm igjen men det var kun blen Alarm om Aftenen Samme dag faar vi Ordre til at stele ingen Aner at vi skal paa saa lang en Reise men hvad skjer hvaares forpaaster bliver hentet og hele Compagni sat i Mars ingen af os havde noget i brødposen og vi bliver ved at macere fra om Aftenen Klokken 7 til Dagen Efter Klokken 12 Macerede vi ud for et og uden at faa Noget at Spise Saa Aner vi først at vi er paa en Rætterade da Klokken var 12 Naaede vi Flensborg og saa Naaede også Lyden af et Slag os der stod under Retretten et par Miils vei fra Flensborg. i Flensborg der blev vi got modtaget af beboerne de opvartede os med varm Spise og Drikke ligesaa meget vi vilde have. men vi vare alle Trætte og udmatede saa vi tænkte blot paa at faa lit

Hvile da Klokken den var 3 Maate vi paa Marcen igjen det gjalt jo blot at naa Dyppelstillingen Men trætte og Ømbenede som vi var gik det kun langsomt Fremad da Klokken var 11 om Aftenen Naaede vi en by som heder Krosted den ligger $1 \frac{3}{4}$ Miil fra Flensborg og de 7 Fjerdinvei var vi 8 Timmer om at macere saa kan i Selv begribe det gik kun langsomt. men nu havde vi dog Naaet maalet nu skulde vi have lit hvile men det var en Ægte Tydsker vi skulde ligge hos han havde ingen sted Plas altsaa var vi nød til at læge os ude i Gaarden i Sneen men saa sagde hvaares Capiteien at vi motte gaae ind i Laden men bonden sagde at der stod Heste der kunde vi ikke være men vi brød aligevel Døren op og saa var Laden ganske tom her krøb nu hele Compagne end og der var ikke mere plas en at vi motte ligge på Knæerne eller staae op reist at Saave og det var et Frost og Kulde saa vi maatte staae at banke Hender for at holde os varme saa det var en Simpel hvile Efter 26 Timmers Anstregende Mars da det blev Dag stod vi op men nogle krøb nesten istæden for at gaae en i stuen for vi tænkte at nu kunde en Koppe Kaffe være god men de hvilde ingen Sælge os. hvi fik altsaa Spise eller Drikke da Klokken den var 8 Motte vi stele det var Fastelavns Søndag og vi havde ikke faaet noget at Spise siden Dagen iforveien om medagen og saa motte vi en Miils vei tilbage igjen og saa staae paa Forpaast hele Søndagen og uden at faa Noget at Spise og det var et Sneevair og Frost saa man kunde knapt lukke et Øie op. Imilertid gik Dagen dog da det blev Aften maatte vi Retterere igjen da vi havde gaaet en $\frac{1}{2}$ Miils vei blev vi Spuert om vi vilde have lit brød og lit brændeviin og lit Flesk vi svarede natuerligviis Ja for Naaer man Ikke har faaet Noget at Spise i 36 Timmer

saa skal man nok blive lit Floue. men desværre vi fik intet. vi motte blive ved at Macere i Snee og Snaus. og henimod morgenen Naaede vi Dyppel der fik vi lit at Spise. og saa blev vi i Enqvaterer hos en bonde og der krøb vi end i laden eller Kostalden hvor vi bedst kunde der fik vi os en god Hvile skønt det Sneede en til os da det blev Noget opad Dagen motte vi ud paa Forpaast igjen det var Fastelavns Mandag og veiret var mæget være den dag. men det Hjalp ikke og saa stod vi der i 24 Timmer igjen. Om Tiersdagen blev vi Afløst henimod Aften og kom tilbage igjen til Dyppel saa laa vi der den Nat og til dagen Efter om Aftenen da hørte vi første gang Kuglerne. 2den Compagni havde den dag en batalie med dem og vi stod som Reserve. om Aftenen Macerede vi første gang en igjennem Sønderborg og ud paa landet paa Als til Maibølle. Der skulde vi Udhvile os Efter den besverlige Retterade det var den 10 Februar vi første gang fik Als at see men siden den tid har vi havt mangan en Mucion fra Als og ud til Dyppel og tilbage igjen dengang laae vi i 6 Dage i Maibølle men Hvilen var som sædvanlig at vi motte ligge i Kostalden men vi fik dog noget at Spise. den 16. Februar Stelede vi om Morgenen Klokken 4 til at Trække ud ved Dypel paa Arbeide og vi gik i Pløre og Vand lige til Knæerne det var omtrent en 2 Miils vei. Saa Arbeidede vi til Klokken 3 om Eftermiddagen saa gik vi end til Sønderborg igjen. den 16-17 og 18 var vi paa Arbeide. den 19 Var vi paa Forpaast vi afløste 22 Regemente men føren vi fik Afløst Overfalt Prøiserne os og 22 Regemente svigtede strax vi motte under sterk Kugleregnet trække os noget tilbage for Fjenden var os for Overlægen den Fægtning varede omtrent en Timmes Tid saa entog vi vaares Gamle forpaast stilling igjen hvi medstede en Mand ved navn Hans Jeppesen

og en Mand kom til skade og skød sig selv en Kugle igjennem Armen det var hele hvaares Tab den dag. 6 Conpi medstede ogsaa en Mand. men jeg troer for vist at Prøiserne medstede mange Flere. det var allerede Aften - Himlen var Overtroken med Sorte Skyer men lit Efter lit forsvant Skyerne og Maanens blege Skind kom tilsygne. Jorden var bedæket med Snee Natten var Taus og steele. den blev kun afbrudt af Posternes langsomme og Ensformige Skrit. Kjære Venner Naaer Naturen Slumrer og Nattens Stelhed er entrot efter et blodig Slag og Suldaten Staaer paa sin farlige Post Saa flyver hans Tanker hjem og hans blikke Speider ud i det vide rum der Hviler noget Over landet Efter et Slag Som er hellig. valplasen kan lines ved en Kirkegaard hvor der hviler mange af Hvaares Venner saaledes hviler efter et Slag mange af Hvaares venner eller Kammerater. Den 20 Februar blev vi Afløst og kom tilbage til Skansen der havde vi det got for er kunde vi Udville os i hvaares Deilige blokhuse. dengang troede vi at Naaer vi var der saa havde det ingen Nød men siden fik vi Andet at Hvide den 22 var 18 og 22' Regemente paa Forpaast Veiret var Taaget og det Sneede det benyttede Fjenden dem af og listede dem end Paa Hvaares Kjæde og slog dem tilbage en paa Hvaares Skanser men der fik de nogle Granater og dem kunde de ikke bruge de motte trække dem tilbage og hvaares Forpaaster entog deres Gamle Stilling igjen saa var alt Rolig til den 14 Marts imilertid havde Fjenden god ro til at Plante deres baterier over paa broager den 14 Aanede de en heftig Kanonade og beskød SkandNo. 1 og 2 mæget den 17 gik de paa med deres Enfanteri og slog hvaares tilbage en paa Skanserne og der Entog de en Forpaast stilling og de var ikke til at slaae tilbage fra der holt de dem Rolig med deres

Enfanteri til Andenpaaskedag saa begynde de at storme da Kloken den var 3 om morgenen men dengang var hvaares Skanser i Orden de blev da slagen tilbage med stoert tab og vi medstede ogsaa mange men Fjendens Tab var dog meget store. men deres Enfanteri de Aaed dem i lenger jo mere end under hvaares Skanser Medens de fra deres batterier beskød hvaares Verker baade Nat og dag I førstningen svarede hvaares dem men Fjendens Ild blev den Ene dag Efter den Anden Stærkkere medens hvor blev Svagere og tilsidst havde de baade Nedskut blokhusse og brystværnene saa der var ingen Dækning mere og mfange af hvaares Kanoner Skut istykker. den 17 April drog vi ude fra Als vi havde ligget der i 2 Dage i Tanslet saa vi havde en 2½ Miil at Macere Enden vi Naaede Skanserne vi Naaede heldig Skanser skjönt Fjenden Kastede udhyre mange bomber og Granater langt Enden for hvaares Skanser. Natten gig dog hen uden at deres mange granater gorde Sønderlig Skade Underkoperal Petersen Blev Saaret om Aftene den 17 Ap det gik Skud paa Skud med Kanonerne helle Natten og dagen Efter den 18 blev det meget mæget hvære det vedblev hele Formeddagen en Udhyre Krydsild fra de Fjendelige Batterier bestrøg os under denne Kanonade Gik det Fjendelige Enfanteri fra deres løbegrave en paa hvaares Venstre Fløi hvor 22 Regemente holt besat. de fik ikke mægen Tid til at Gjøre modstand og mange Paastaaer at de Gorde sletingen men lod dem godvillig tage hvaares Regemente havde besat Fronten og jeg troer nok at de havde holt stand hvis ikke de havde Omgaaet os som var 22 Regemente Skyl. vi var i den Fægtning udsadt for en Frøitelig Ild baade i Flankerne og Rygen og tilsidst fra hvaares Ægne Reserves Kugler alle dem som vilde Rettere blev enten Skut eller Saaret

og mange af Os blev af væbnet og Fagnne vi blev jo strax ført til Gravesteen der holt vi hviil og fik forpleining det var Røget Flesk og brød. saa Macerede vi under bevogning af de Prøisiske Husarer til Flensborg. Siden den tid har jeg ikke hørt noget til Kridsskuepladsen for nu er vi Fanger. og liger i Sctveinitz* nu har vi der Forresten bædre en dengang vi var udsat for Granater og Nattevaagen og Veirets barskhed. det var den 18 April 1864 at det Slag stod. Det er i dag den 28 Apriel altsaa et Aær Siden jeg havde brøllup det har ikke hværet noget behavelig Aær for mig men det bliver vel nok bædre haaber jeg. Jeg vilde Ønske at jeg bare snart motte blive Udfriet af dette Fangenskab

Mai

Det har i de 4 Første Dage i Mai hveret Frost og Snee men i disse dage er Veiret bædre igaaer var det Søndag og den 8 Mai da var jeg i Kjerke og i dag Mandag den 9 skal jeg til begravelse. det var da Klokken den var mellem 3 og 5 det var en meget smuk begravelse. I Tidsdag den 10 Smukt Veier. og Onsdag den 11 Smukt Veier Torsdag den 12 Smokt veier og den 13 Smokt veier i fjoer den 13 Mai var jeg brølop. den 14 - om Morgenen var her en Ildebran i Schveidnitz I dag Pinsedag den 15 Mai Regn og Tordenbyger vi har i dag faaet bædre Spise en Sædvanlig. i dag Andenpinsedag Smokt Veier.

O hør i mine Venner
 hvad jeg her skrive vil
 det er en liden Vise
 som jeg nu senter til.
 Hjem til Sjælland til min Pige

for ei at hun skal Glemme mig
jeg haaber ei at hun mig sviger
for saa er jeg ulykkelig

**Note: Schweidnitz er beliggende i Nieder-Schlesien 50 km
sydvest for Breslau EJJ*

Vi bringer et afsnit af forfatteren Eiler Jørgensens bog »derinde«

KAPITEL 16

Der er noget utilfredsstillende i, at de to søstre Antoinette og Magda Christoffersen ikke havde noget at sige med hensyn til undervandsbåden. Men der er ikke noget at gøre ved det! Og på sin vis er det selvfølgelig prisværdigt, at de interesserer sig mere for mennesker end for en død ting som en legetøjsundervandsbåd. På den anden side er det jo den undervandsbåd, vi prøver at finde! Til læserens orientering skal det bemærkes, at den heller ikke bliver fundet i dette kapitel.

Georg Christensen svingede benene ned fra sengen og satte sig op, da Antonius kom ind i værelset.

- Det var sgu pænt af dig at komme, Andersen! sagde han.

Og det havde han jo ret i; men i stedet for at sige det spurgte Antonius: - Hvordan går det nu?

- Det går fint. Der er ikke noget i vejen!

- Jamen . . . jeg forstod . . .

Antonius var usikker.

- Er de færdige med at spise dernelde? spurgte manden med den ternede jakke. Georg Christensen. Georg.

- Om et øjeblik. Du kan nå at få noget med, hvis vi går ned nu!

- Nej, du! Jeg kan ikke holde ud at se dem . . . men hvad siger du til at smutte med ud nu og så ned på

hotellet og få en bøf og en øl? Uden at de andre ser os!

Antonius tøvede.

Jeg ved ikke . . . min kone . . .

Men manden med den ternede jakke var allerede ved at snøre sine sko.

- Det ordner Grethe, sagde han. - Hun ved besked, og hun har lovet at sige det til din kone.

Antonius nikkede godkendende. Han havde lovet at tale med manden med den ternede jakke, og hvis han helst ville tale et andet sted end på Pensionisthøjskolen, kunne det jo ikke gøre stor forskel for Antonius.

Men manden skulle jo ligge på sengen og græde!

Ned ad Julsgårdsvej. Forbi pyntelige haver og huse og en tigerstriber boxer, der stod i en indkørsel. Op mod Skolestien.

- Det må være dejligt at bo i et af de huse! sagde manden med den ternede jakke, da de havde passeret boxer'en.

- Ja, det må det vel, sagde Antonius.

Han havde ikke skiftet mening. Hvis han skulle træffe et valg, ville det stadig blive Turesensgade og Nansensgade, han ville foretrække fremfor Tisvildeleje. Men det var ikke det, han skulle tale med manden om.

Først da de var drejet om hjørnet og gik ned ad Skolestien, sagde manden med den ternede jakke igen noget.

- Med skoven og vandet, og alt det, ikke? sagde han.

- Jo, sagde Antonius.

De krydsede en vej, og da de gik langs en hæk med vilde roser i blomst, pegede manden med den ternede jakke på et gult hus inde til højre.

- Har du set dér! sagde han. - En hvid kat . . . sikken en idé. En hvidkalket kat!

Antonius så ind mod huset, men kunne ikke se nogen kat.

- Javist, sagde han.

Det havde været meget lettere at tale med fru Bertelsen og Maria Callas og de andre, for da vidste han, hvad han ville tale med dem om. Men hvordan skal man begynde at tale med en mand, der har låst sig ind i ens værelse og gennemført det?

Og hvorfor talte manden om en kat, der ikke var der?

Ned ad en stejl bakke. Pension »Højbohus«. Mennesker på stole på en terrasse. De sidder og taler sammen; men Antonius kan ikke finde ord.

- Det er et hyggeligt sted dér! sagde manden med den ternede jakke. - Det var dér, man skulle bo . . . og ikke oppe sammen med alle de gamle!

- Det ved jeg såmænd ikke, sagde Antonius. - Vi er jo også selv gamle.

Men manden med den ternede jakke tog ikke ordene op. Han kunne have sagt: »Ja, selvfølgelig er vi gamle, på en måde, men vi tænkte jo ikke over det, vel?« Og så ville Antonius have svaret: »Jo, jeg tænker over det! Netop i de dage heroppe går jeg og tænker på det. Måske fordi jeg skal vænne mig til at være gammel. Jeg har ikke været det før«. Og Georg Christensen ville sige: »Jeg ved det godt. Det var også derfor, jeg lå oppe på sengen nu i eftermiddags. Jeg havde troet, at jeg skulle gå og hygge mig alene . . . ikke have alle jer omkring mig. Men du ved, så gik der pludselig panik i mig. Fordi jeg var alene. I havde det hyggeligt sammen . . . og jeg havde ingen. Jeg var bare gammel! Forstår du, hvad jeg mener?«

Skomager på den anden side af gaden.

- En T-bone-steg, du! Det er sgu' det, vi skal have!

sagde Manden med den ternede jakke. - Jeg kikkede den ud i eftermiddags, da jeg gik tur. 38.50. Hvad siger du til sådan en?

- Jeg har jo spist, sagde Antonius.

- Når du sidder overfor den, så skal du se, så forsvinder den ned til spegepølsen med en dram! Eller hvad siger du til en flaske rødvin . . . »Okseblod« . . . eller »Nonneblod« . . . hvad fa'en det nu er, det hedder!

Sad Helen nu sammen med hans kone og talte? Om hvad?

En sirlig have. Et manufakturhandlervindue.

Hvis man nu boede i sådan en lille by . . . kender man så hinanden? Det kunne han spørge Georg Christensen om. Hvad ville han så svare? Der er nogen mennesker, der altid kender andre. Men man kan også gå forbi mennesker, der sidder på en trappesten i Nansensgade, og nikke til dem og synes, at man kender dem, og man behøver ikke tale til dem for at kende til dem. Og det er vel også nok. Det er måske nok bare det at vide, at de sidder der. For hvad skulle man tale med dem om? Ligesom med Christensen nu! .

Hvad skal jeg tale med ham om?

Hotellet. Hvid bygning. Ind ad en sidedør. Manden med den ternede jakke gik først ind, valgte bord, bestilte to T-bone-stege og to gange to Rød Tuborg.

- Rød Tuborg? sagde Antonius.

- Jeg tænkte det nok . . . så glemte du at protestere mod T-bone-stegen! Og det er jo Rød Tuborg, man skal have nu . . . læser du ikke annoncerne?

Rødt loft med floder. Panelplader på væggene. Der er nogen, der selv sætter den slags op i lejligheder. Sommetider bare på een væg. På væggen ud mod trappen kunne man gøre det. En bar. Prisliste på

væggen. Almindeligt øl 6 kroner. Det bliver 24 kroner, tolv kroner til hver. Men det gør ikke noget. Og så to mænd, der sidder i en båd med sejl oppe. Og bagved er der ligesom tåge med et stort sejlskib. Hvad sidder sådan to mænd og siger til hinanden i en båd?

- Og forstår du, min søn har jo værkstedet nu! sagde manden med den ternede jakke. - Så jeg tager regningen, og den går med på repræsentation. Hvad er det, du hedder mere end Andersen?

- Antonius.

- Den er fin . . . Antonius Andersen, og du er ved at købe sommerhus heroppe, og jeg skal give tilbud på at lave badeværelse . . . og så er den regning skattefri!

»Din kone sagde, at du lå og . . . ja, du sagde ikke noget, og du ville ikke noget. Hvad var der i vejen dig?«

Sådan omtrent skulle han sige. For hvorfor sad han her ellers?

Eller Georg Christensen skulle sige: »Du, jeg er sgu' ked af det med, at jeg lukkede mig ind i jeres værelse og gav mig til at rode rundt!«

Hvor gammel er han?

- Hvor gammel er du egentlig?

- Jeg? Hvad tror du?

- 70? sagde Antonius.

- Omtrent rigtigt. 71! Og jeg kan sgu stadig væk give den en skalle, hvis jeg vil. Du ved, vi er seje, vi gamle. Ikke? Er du ikke sej? Fan'me! Hvor bliver det øl af, vært?

Fire Rød Tuborg på bordet. To glas. Værsgo', de herrer. Manden med den ternede jakke skænkede op i sit glas. Med skum.

- Skål, sagde han.

- Skål.

- Og forstår du, nu skal vi en tur til Mallorca, konen og jeg. Der skal ske noget. Ikke barre sidde og kikke. Vel? Skål!

- Skål.

De to mænd i båden. Prøvede de at sejle fra den store dér i baggrunden? Hvorfor skulle de det? Måske skulle man få lavet et fotografi af det og så give det til de to, Magda og Antoinette, så kunne de læse i deres aviser og finde noget. Topsejl. Og fok. Og hvad hedder så det store sejl? Bare storsejl?

- Det er sgu et pænt billede, det dér! sagde manden med den ternede jakke. - Den slags var der ikke på Louisiana, vel?

Han pegede på billedet.

- Sådan skulle man have det! fortsatte han. - Sejle ud . . . og være et mandfolk! Ikke? Skål!

- Skål!

Det træværk, der hang hen over bar'en, kunne man stille på højkant og så bruge det som hylder. Ligesom dem, flaskerne stod på omme bag bar'en. Pernod. En halv flaske Krabask. Hvorfor holder manden med den ternede jakke om sin flaske på den måde? Rød Tuborg. Og knoerne er hvide.

- Du! siger han. - De har det sgu' godt! De to.

- Ja, sagde Antonius.

- Frisk luft!

- Ja.

Du! Andersen! Skal vi ikke også have lidt frisk luft? Jeg mener . . .

Manden med den ternede jakke rejste sig.

- Jeg vil hjem! sagde han.

Han tog en tegnebog frem.

- Vært! Tjener!

En mand med en skjorte, hvor man skulle stå på hovedet for at læse, hvad der stod på den.

- Må jeg betale?

- Jamen . . .

- To gange 38.50, det er 77 og fire gange 6 . . . tror du ikke også, de kan regne, de to dér! Dem i båden!

Han havde taget en hundredkroneseddel og en tikroneseddel frem og lagde dem på bordet.

- Kom, Andersen . . . vi skal . . .

Manden med den ternede jakke rettede sig.

- Vært, sagde han. - Fem minutter . . . så er vi her igen!

Udenfor på fortovet. En tom gade.

- Andersen . . . hvad er det, du hedder til fornavn?

- Antonius.

- Jeg hedder Georg. Jeg vil hjem, du. Men gå ind og spis den T-bone-steg. Jeg skal bare . . . jeg skal snakke med Grethe.

Et rækværk ind mod en opstilling af borde og stole. Manden med den ternede jakke holdt fast i rækværket. Støttede sig til det. Læned sig mod det.

- Skal jeg hjælpe dig hjem? spurgte Antonius.

- Hjem?

- Hen til Pensionisthøjskolen.

- Ja. Nå, ja. Jeg skal tale med Grethe. Vil du give mig en arm?

Op forbi tomme slagtervinduer. Hvad ville Helen sige? To mænd arm i arm? Berusede. Vindue med sko. Og så en lav stensætning med blomster.

- Du, Antonius!

- Ja, Georg.

- Jeg vil sidde ned et øjeblik.

- Jamen . . . pas på blomsterne.

- Blomster? Nå, ja . . .

Tom gade. Ingen mennesker. Manden med den ternede jakke med hovedet bøjet fremover. Hvorfor?

- Antonius!

- Ja.

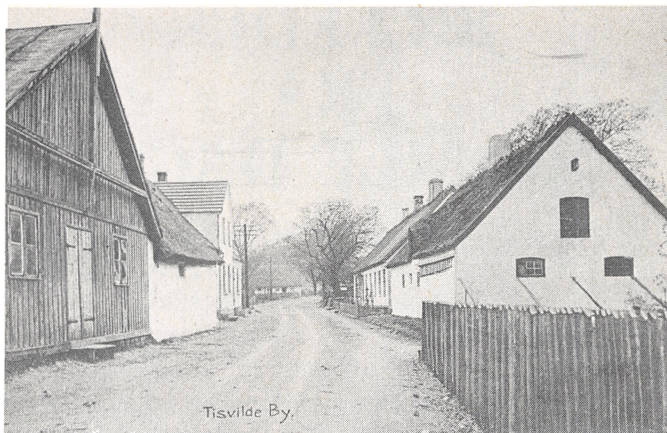
Og så en mand, der ligger omgivet af blomster. En mand med en ternet jakke, bagover i et blomsterbed.

BILLEDER FRA GAMLE DAGE

Ud af sin righoldige samling af fotos fra egnen, som den så ud i tidligere tider, har G. Lemming-Christensen i Vejby udvalgt de næste siders tankevækkende billedmateriale. Vi håber, at De vil glæde Dem over synet, og at De er enig med bestyrelsen i, at enhver ændring i vore smukke omgivelser må overvejes meget grundigt af både myndigheder og privatpersoner. Resultatet vil altid have betydning for mange og i meget lang tid, måske for evigt.



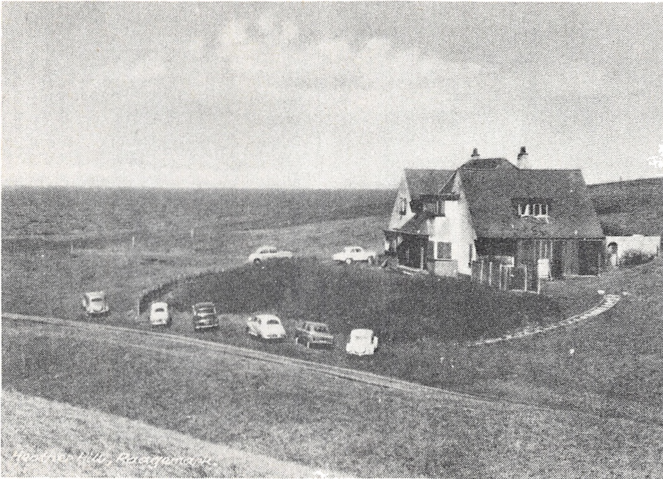
Skovfogedstedet - Slotsportus i Adserbo Aar 1907



Tisvilde Bygade 1907 set fra Kastaniealléen mod Nord. Til højre den gamle Skole, der nu er Alderdomshjem. Forrest til venstre den gamle Lade, hvor Kildefesterne blev afholdt.



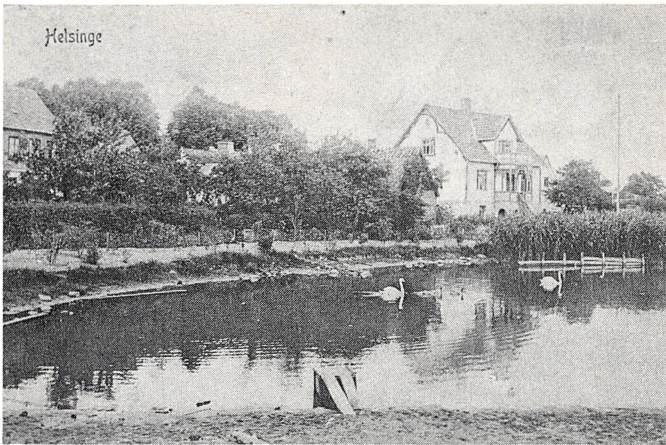
Tisvilde Bygade 1907 set fra Kroen mod den gamle Fogedgaard. Bag det straatækte Hus, som nu er væk ligger Vejby-Tibirkeselskabets Grund »Vænget«.



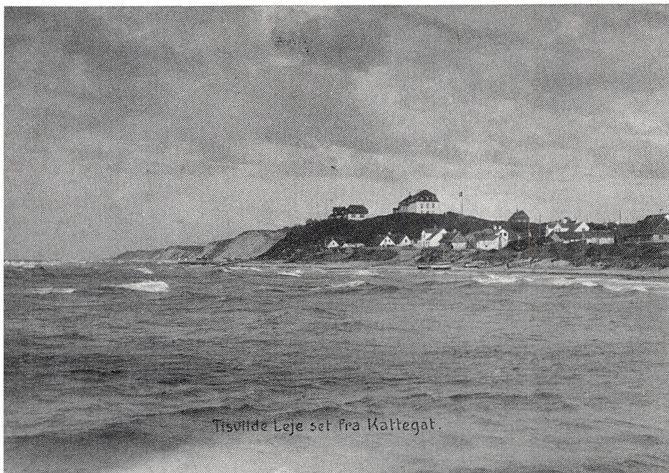
Villaen Heather Hill, der blev nedrevet efter sidste Verdenskrig, hvorefter det store tilhørende Omraade med Lyngbakker blev fredet og nu er frit tilgængeligt for offentligheden.



Vejby set fra Tisvildevejen 1907. Skolen er endnu ikke bygget, man ser direkte mod Forsamlingshuset og til højre for dette P. C. Skovgaards Barndomshjem.



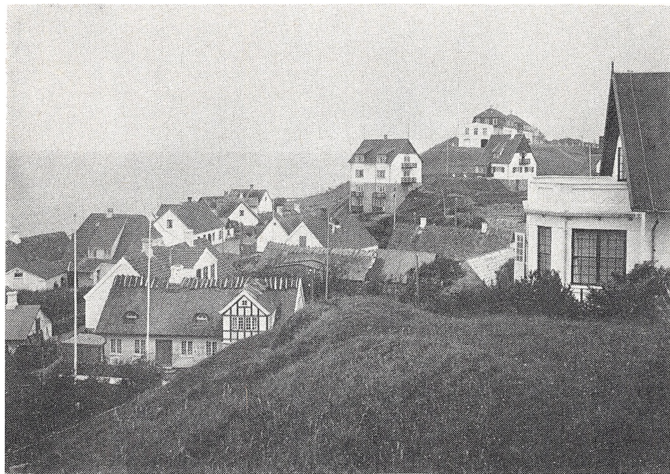
Helsingør Gadekær 1914.



Tisvildeleje for ca. 60 Aar siden.



*Villa »Grethe« som blev nedrevet ved Vejudvidelsen til Parke-
ringspladsen i Tisvildeleje.*



*Udsigt over Tisvildeleje mod det gamle Badehotel og dets
Anex. Nedrivning ca. 1950.*

ANNONCER FRA VORE DAGE

For at kommende tiders egnsinteresserede kan få en tilsvarende nostalgisk glæde, som den De har haft ved at se på de foregående siders billeder fra gamle dage, har vi opfordret et repræsentativt udvalg af egnens næringsdrivende til at annoncere, og på de næste sider vil De møde huse og personer, som de findes i dag og kan ses »in naturam«, hvis De kører fra Vejby til Holløselund, derfra til Tibirke og videre gennem Tisvilde by for at slutte af i Tisvildeleje. God tur!



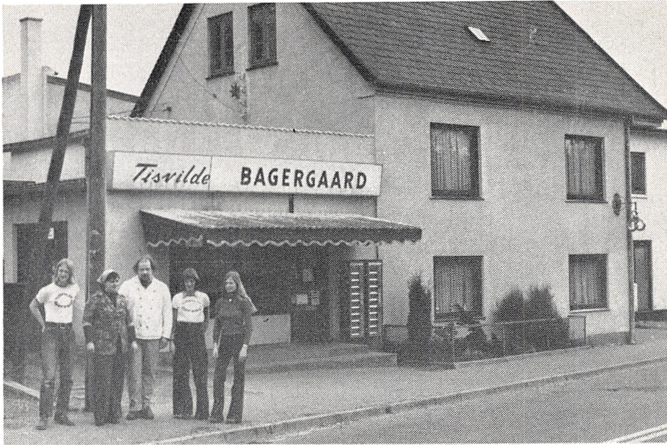
HOS HALFDAN, Vejby, 03-306200, v. Hanne Zarrs, siden 1939, åbent hele året, Skjold Burne vine, tipsforhandler, kolonial, blade, tobak og aviser.



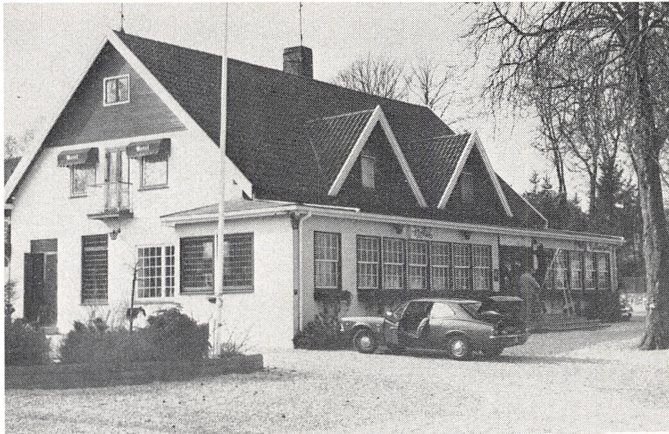
I/S HOLLØSELUND KØBMANDSHANDEL, Holløselund, 03-307144, v. Jenny Hansen, Birgit, Verner og Holger, siden 1926, åbent hele året, kolonial, isenkram, brød, mælk, aviser og bøger.



TIBIRKE KØBMANDSHANDEL, Tibirke Bro, 03-307017, v. Svend Klint, siden 1894, åbent hele året, vin og kolonial.



TISVILDE BAGERGÅRD, Tisvilde Bygade 24, 03-307011, v. Vita og Jørgen Larsen, siden 1910, åbent hele året, jordens bedste kransekage, rugbrød og Rubinsteinkage.



TISVILDE KRO, Tisvilde Bygade 21, 03-307002, v. fru Jette Sleiþner, genopført 1904, åbent hele året, 29 senge, bad, toilet, 1. klasses spisested.



GODHAVN SMEDIE, Godhavnsvej 1, 03-307008, v. smedemester Flemming Madsen, opført 1915-19, åbent hele året, alt smedearbejde udføres, elevarbejder sælges.



OSTEHUSET, Nyvej 2, 03-307361, v. V. Friis Jensen, siden 1942, åbent helt året, »Tisvildeost«.



KØBMANDSHUSET, Tisvildeleje hovedgade 2, 03-307113, v. P. R. Pedersen, siden 1925, åbent hele året, kolonial, kaffe, the, chokolade, bisquits, vin og tobak, dybfrost.



TISVILDE BIO & BISTRO, Hovedgaden 38, 03-308029, v. Annelise Schyberg og Peter Bjerregård, siden 1938 og 1971, reprisefilm, internationalt menukort.



ELITEKØBMAND, Hovedgaden 53, 03-307056, v. og Birgit Hans Neuschäfer, siden 1907, åbent hele året, selvbetjening med den personlige atmosfære.



JENS WARGNY HANSEN, Hovedgaden 60, 03-307122, bageri siden 1900, åbent hele året, fint brød, landbrød og hjemmebagt rugbrød.



H. LANDORF HANSEN, Hovedgaden 57, 03-307101, i Tisvilde siden 1928, åbent hele året, her sælges næsten alt.



TISVILDELEJE SLAGTERFORRETNING, Hovedgaden 61, 03-303220, v. Vita og Poul Hansen, siden 1924, åbent hele året, alt indenfor hjemmelavet pålæg og 1.-klasses kød.



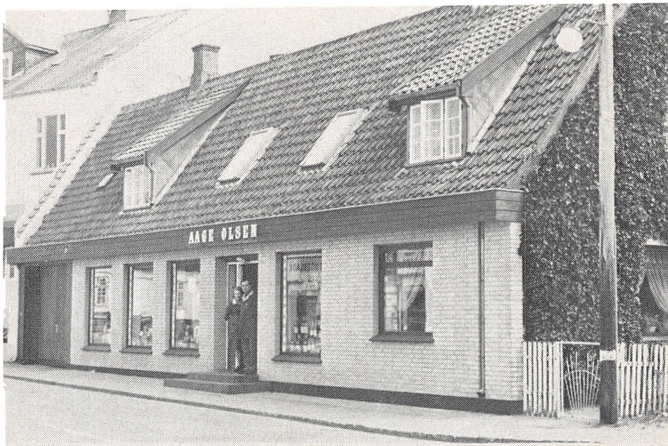
TISVILDELEJE BOGHANDEL, Hovedgaden 66, 03-307258, v. P. Thuneby, siden 1927, dag- og ugeblade, tobak, papir, legetøj, bøger og film.



TISVILDELEJE BADEHOTEL, Hovedgaden 63, 03-307820, v. Laila og Bent Hansen, siden 1914, åbent hele året, 21 værelser, billard, krostue, dans, restauration.



FRYDENSBERG, Hovedgaden 68, 03-307213, v. Else og Knud Frydensberg, siden 1910, åbent hele året, hjemmelavet is, frugt, grønt og blomster,



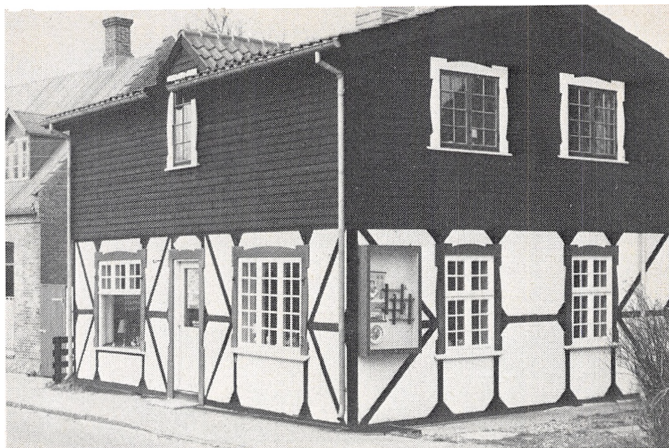
AAGE OLSEN, Hovedgaden 65, 03-307003, v. Martha og Aage Olsen, siden 1902, åbent hele året, kolonial, kaffe, vin, tobak, dybfrost.



SKOTØJSHANDELEN I TISVILDELEJE, Hovedgaden 80, 03-307190, v. Rita og August Hansen, siden 1936, åbent hele året, alt indenfor sko og badeartikler samt skoreparation.



MANUFATUR, Hovedgaden 69, 03-307155, v. E. Henriksen, siden 1937, åbent hele året, trikotage, lingeerie, garn og legetøj.



SCHIØLER-BODEN, Hovedgaden 82, 03-307180, v. Ammeli Bloch, siden 1927, brugskunst fra alle lande.

SELSKABETS BESTYRELSE

pr. 1. juni 1976

Arkitekt Jan Valmin, formand

Filialdirektør Henning Olsen, kasserer

Overassistent Else Kjær, sekretær

Kredslæge Sigurd Riber Albrechtsen

Forstander Chr. Bek

Direktør B. Juhl Christiansen

Grosserer M. J. Christophersen

Borgmester Chr. Grønkjær

Direktør Henrik Kraft

Læge G. Lemming-Christensen

Direktør Anders Hostrup Pedersen

Faglærer Mogens Tving Jensen

Overlærer, tegner Ruth Højbjerg-Pedersen

Forstander Kurt Thorup