



Danskernes Historie Online

Danske Slægtsforskeres Bibliotek

Dette værk er downloadet fra Danskernes Historie Online

Danskernes Historie Online er Danmarks største digitaliseringsprojekt af litteratur inden for emner som personalhistorie, lokalhistorie og slægtsforskning. Biblioteket hører under den almennyttige forening Danske Slægtsforskere. Vi bevarer vores fælles kulturarv, digitaliserer den og stiller den til rådighed for alle interesserede.

Støt Danskernes Historie Online - Bliv sponsor

Som sponsor i biblioteket opnår du en række fordele. Læs mere om fordele og sponsorat her: <https://slaegtsbibliotek.dk/sponsorat>

Ophavsret

Biblioteket indeholder værker både med og uden ophavsret. For værker, som er omfattet af ophavsret, må PDF-filen kun benyttes til personligt brug.

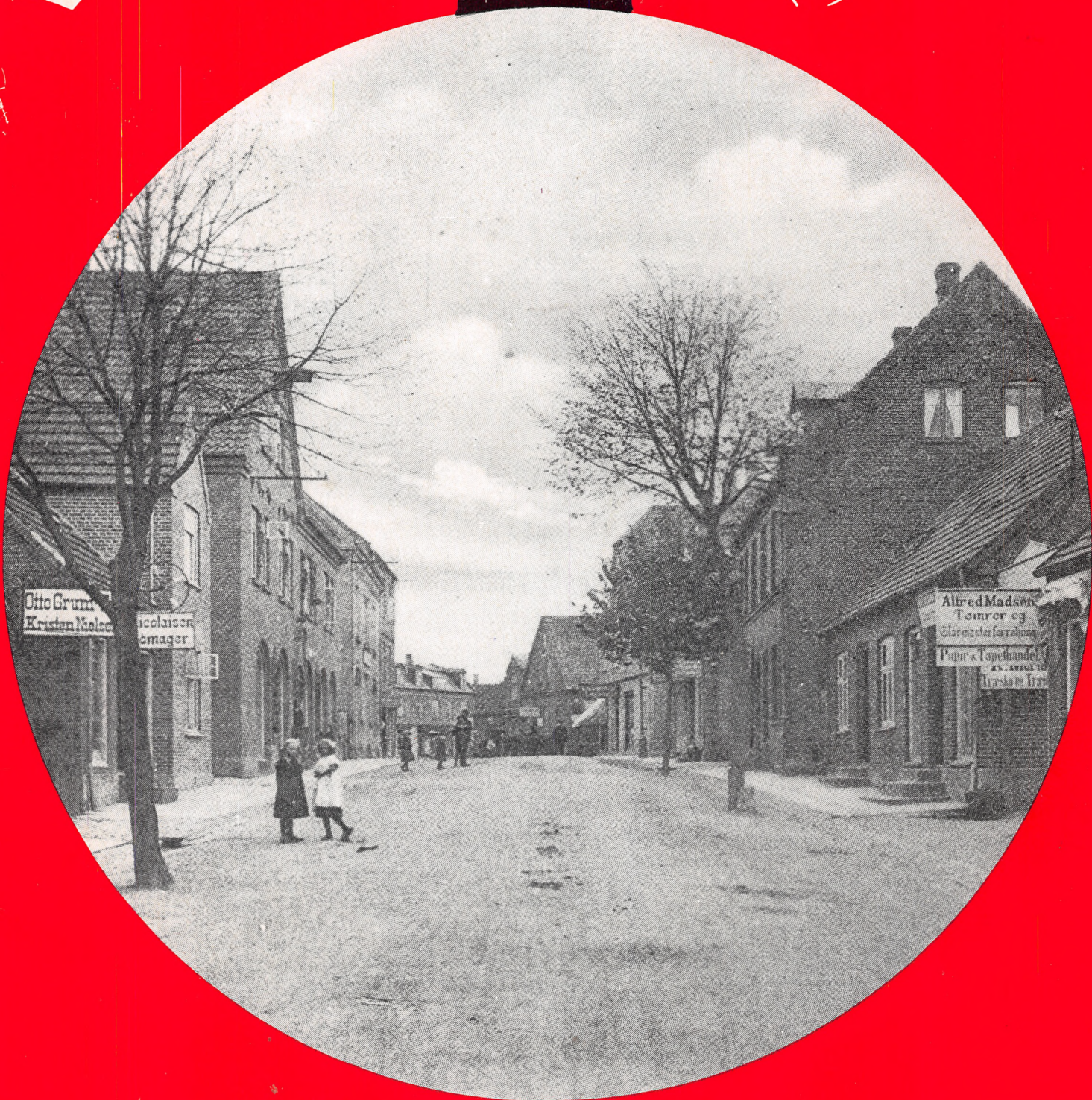
Links

Slægtsforskernes Bibliotek: <https://slaegtsbibliotek.dk>

Danske Slægtsforskere: <https://slaegt.dk>

Jul

1986

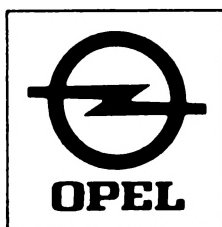
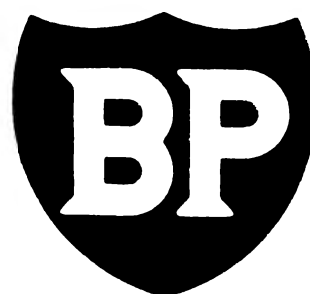


Helsingør

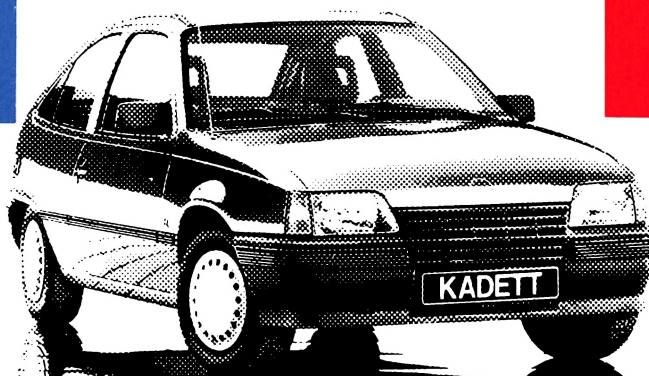
Byens bedste team

BP center

Bent Sørensen
Frederiksborgvej 41
Helsinge . Tlf. 02 29 48 25



**Opel Kadett.
I form til dig.**



Opel i Helsinge

Bent Sørensen, Helsinge ApS

Tofte Industri 1, 3200 Helsinge
Telefon 02 29 85 00 . Reservedele: Telefon 02 29 85 01

Vores service - Deres garanti



Julen 1986

Juletraditioner og erindringer fra barndommens julehøjtider tror jeg er noget, som for de fleste mennesker står stærkt og fast mejslet i hukommelsen.

Det er som regel minder, som er meget stærke, og hvor der i de enkelte familier ofte knytter sig faste traditioner ja næsten rituelle handlinger.

Herudover er der til den søde juletid knyttet ting, som måske i vor travle hverdag burde have en højere prioritet.

Jeg tænker her i høj grad på, at det omkring juletid for de fleste mennesker synes ganske naturligt i udpræget grad også at tænke på omverdenen, medmenneskene, syge og gamle m.v. Alt sammen ting som tillige med den på sin vis ophøjede adstadighed og ro - som trods travlheden - alligevel knytter sig til juletiden - er med til at bringe forståelse og medmenneskeligheden lidt mere i centrum.

For mig selv har året 1986 bragt store omskiftelser. Specielt som følge af mit valg til borgmester for Helsingørskommune. Det er et valg, som jeg er stolt af, og et hverv som jeg skal vide at værne om til gavn for denne kommunes borgere.

Mange store opgaver påhviler det fortsat Helsingørskommunes byråd at løse, og en af de største er bl.a. virkeliggørelsen af den spildevandsplan, som har til formål at sikre vore naturrigdomme, værne og forbedre vort miljø herunder ikke mindst i forhold til Arresø. Det er en meget stor opgave, som det ligger mig og hele Helsingørskommunes byråd stærkt på sinde at medvirke til løsningen af.

I forbindelse med at disse ord indgår i det første nummer af et nyt skrift, som det er hensigten hvert år ved juletid at udgive i vor kommune, ønsker jeg udgiveren og skriftet held og lykke, idet det skal være mit håb, at dette skrift må medvirke til at forstærke og udbygge de mange gode ting, som knytter sig til vore traditioner ved juletid.

Jeg ønsker alle læsere en rigtig glædelig jul og et godt nytår.

Med venlig hilsen

Claus Lange
borgmester



INDHOLD

Dengang der var møller i Helsingø	3
Højt at flyve, dybt at falde	6
Kongeligt kildevand og holbergske horehuse	12
Potteskår fra Kongensgave	16
Fra deltidsskole til skoleforsømmelse	18
Trille troldunge	22
Dengang postvæsenet holdt til i Vestergade	26
Kirkegade omkring århundredeskiftet	28
Juledigtet	32
Lidt godt til jule- og nytårstiden	35

FORSIDE Østergade år 1900.

FORORD Borgmester Claus Lange.

REDAKTION Henrik Raphael Zip Sane
Anders Friedrichsen

UDGIVER Nordsjællands Pressefoto
v/ Verner Breuning
Auderød Byvej 13
Tlf. 02 12 25 55
3300 Frederiksværk

**SATS, MONTAGE,
REPRO OG TRYK** Frederiksværk Bogtrykkeri
Godthåbsvej 4A
Tlf. 02 12 02 85
3300 Frederiksværk

Løsninger til julehæftets konkurrence
indsendes til udgiveren: Nordsjællands Pressefoto

Alt lokalhistorisk materiale er venligst
stillet til rådighed
**HELINGE KOMMUNES
LOKALHISTORISKE ARKIV**

Erhvervsmæssig udnyttelse af julehæftets tekst og
annoncer må kun ske efter nærmere aftale med udgiveren.



Julen 1986

Der var en gang, hvor der var tradition for julehæfter. Der var en gang, hvor der var tradition for at fortælle historier. Der er noget hyggeligt ved traditioner, især i vor fortravlede tid. Derfor opstod ideen med at lave et julehæfte for Helsingø.

»Jul i Helsingø« er under hæftets tilblivelse blevet opfordret flere gange til at bringe lokalhistorisk stof. Og hvorfor mon? Det kan måske være svært til tider at følge med udviklingen. Det kan være afslappende og rart at sidde og snakke om gamle dage.

Meget lokalhistorisk stof kan naturligvis hentes fra det skrevne. Det uskrevne er dog som oftest det mest underholdende, og der findes stadig mange indfødte Helsingøer som kan huske, og som kan fortælle.

Julehæftet har under udarbejdelsen mødt mange positive mennesker som har villet støtte. Er hæftet i år ikke blevet rent lokalhistorisk, er det ikke fordi, det har skortet på gode tips. Der vil være stof nok til adskillige julehæfter. Og tanken med julehæftet er ikke, at det bare skal være et engangs-projekt i året 1986.

»Jul i Helsingø« takker for positiv indstilling fra medarbejderne på Helsingø kommunes lokalhistoriske arkiv. Som har leveret al tekst og billedmateriale til julehæftet, og takker annoncørerne for, at hæftet har kunne lade sig realisere.

Traditioner er ikke blot til for at brydes. Julehæftet ønsker derfor alle en rigtig god, gammeldags jul.

Verner Breuning

Dengang der var møller i Helsinge

- fra vand over heste til vind

af Anders Friedrichsen

Allerede i Chr. den V'tes Danske Lov havde man gennemført Møllevang i hele riget.

Denne virkede på den måde, at der inden for en mils omkreds fra de møller, hvoraf der blev svaret Landgilde: Afgift til godsejeren eller Kronen, måtte der ikke oprettes hverken Skvatmøller eller andre møller.

Møllerne på landet blev også ved Matriklerne af 1664 og 1688 ansat til Mølleskyld De måtte årlig udrede en fast og konstant næringsafgift. Møllenæringen sikredes dog også ved Mølletvangen derved, at der ikke kunne oprettes konkurrerende møller.

Da vandmøllen i Helsinge Mølle-dam (der hvor nu gartneriet »Mølle-dammen« ligger) blev nedlagt i det 16. århundrede, havde man kun Pibe

Vandmølle; men denne var kun i brug hvert vinterhalvår, da stigbordet ved mølledammen skulle løftes,

så vandet fik frit løb mod Arresøen om sommeren, idet de omliggende lave jorder og enge ellers ikke kunne

Helsekost

- Naturmedicin
- Krydderier
- Urtethe
- Madvarer
- Biologisk vin

Alternat Helsekost

Østergade 5, Helsinge
Tlf. 02 29 85 10



Østergade 6

Tlf. 02 29 69 69

*Kom ind og se
det store udvalg
og få ideen til
julegaven
i Helsinge
store skomagasin*



SKOKUP

*-til hele
familien...*



Helsingø Mølle set fra Frederiksborgvej med »Udsalg af mel og gryn« til venstre i billedet i året 1954.



Udsigt fra Helsingø Mølle mod nord. Omkring 1910.

dyrkes. De nærmeste møller lå da i Esrum og Frederiksværk.

Gaardejer, proprietær Rundin havde i 1843 ansøgt om at oprette en »Heste Mølle af Eksentriske Jernplader«.

Derfor forstår vi i dag bedre, hvorfor Sogneforstanderskabets protokol fra 1843 indeholder følgende om Mølletvangen:

»Begjæring fra Gaardejer Rundin om Forstanderskabets Anbefaling på en forekommende Ansøgning til Rentekammeret om Tilladelse til at oprette en Heste Mølle af Eksentriske Jernplader til Formaling af Sæd, da han mente, at en saadan Indretning under den stedfindende Mølletrang vilde være kjærkommen for Egnens Beboere«. Forstanderskabet meddelte sin anbefalende erklæring, da man »ikke kunde nægte, at her jo følte megen Ulempe ved den Mølletrang her alt for ofte fandt Sted«. Resultatet blev, at Rundin fik tilladelsen.

Det blev samme initiativrige Helsingøborger, proprietær, kroejer, cand. phil. og købmand Niels Jonas Rundin, der i 1863 opførte Helsingø Mølle.

Møllen lå bag det nuværende posthus Frederiksborgvej nr. 10 med et »Udsalg af Mel og Gryn« i den nordlige gavl af Frederiksborgvej nr. 12, hvor nu blikkenslagermester Børge Jacobsen bor.

Møllen ejedes en tid af gårdejer Jens Jørgensen i Laugø, der i 1890 solgte møllen til møller Rasmus Isralsen.

**STORT
UDVALG
MØBLER
TÆPPER**



Claus L møbler-tæpper

BYMOSECENTER - BYMOSEVEJ 9-11

Helsingø. Tlf. Møbler: 02 29 41 66 Tæpper: 02 29 75 25



Carlsberg Depot Helsingø

v/ Ole Wolff

Tofte Industri 8 · 3200 Helsingø
Tlf. 02 29 42 19 · 02 11 34 34

Da denne døde i 1931, overtog hans søn Peter Alfred Isralsen, født den 12. juli 1881 i Nellerød, Maarum Sogn, Helsinge Mølle.

Møllen blev i 1899 udvidet med et motorhus, hvori man opstillede og installerede en 10 HK Comfort motor ligesom der blev opstillet en ny kværn.

Foruden udsalg af mel og gryn blev der drevet en korn- og foderstof-forretning i forbindelse med møllen.

Efter møllerfamilien Isralsen kom møller Alfred Madsen i besiddelse af Helsinge Mølle indtil 1958, hvor den på Helsingegne kendte arkitekt Robert Svendsen købte møllen.

Der blev nedsat et »Mølleudvalg« med den opgave gennem fredning at redde møllen. Udvalget bestod af vejassistent N. C. Nielsen, arkitekt Robert Svendsen, apoteker Bach Mortensen, papirhandler Hald-Petersen, fru dyrlæge Blaakilde samt gartner Erik Svendsen. Udvalgets bestræbelser med blandt andet henvendelse til Nationalmuseet førte imidlertid ikke til bevarelse af møllen, der blev revet ned i begyndelsen af 60'erne efter store ødelæggelser i forbindelse med en oktoberstorm.

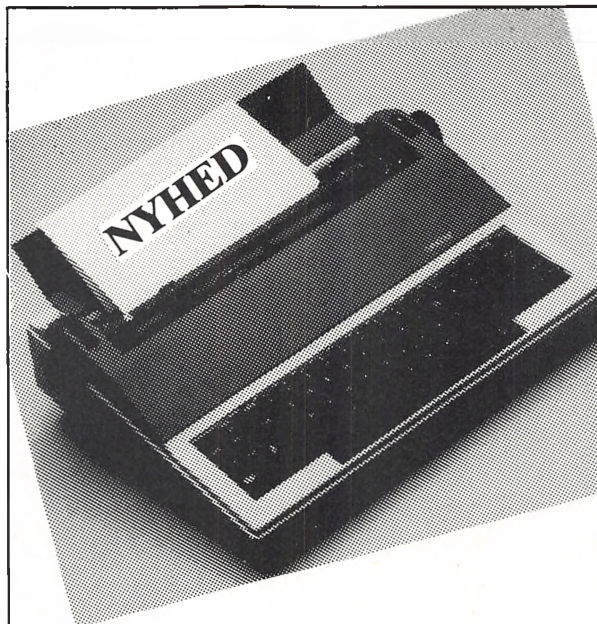
Drømmen om Helsinge Mølle som byens vartegn var borte og tilbage er nu kun mindet om møllerne, således som de er beskrevet i »Adam Homo«, hvor det hedder om præstegårdens julegæster, at de aflægger besøg på egnen »hos hver gejstlig Mand, der fedekalven slagter, hver dannet Møller, hver gentil Forpagter«.

Et væld af sports-julegaver



Center Sport

VP Torvet . 3200 Helsinge
Tlf. 02 29 60 88



Brother AX 10

- elektronisk skrivemaskine med rettefunktion på lift-off basis. 40 tegns korrektions-hukommelse.

KUN
2995,-

Brother AX 30

(model som AX 10 m. display). Elektronisk skrivemaskine med skrivehjul, linie display, hukommelse 7k. (kan fordeles i 10 registre), fed skrift, fast understregning, centrerung, lige højre margin. (Kan tilsluttes computer som printer).

4995,-



Schwartz
KONTORFORSYNING

Østergade 17-19 . 3200 Helsinge . 02 29 40 01

Masser af gaveideer til jul



Sjove gaver
Bukksesnedkerens tøj
Køkkentøj
og et væld af andre gaveideer

Ønskeseddel:

Lysestager
Ting til sættekassen
Dækkeservietter
Nederdele
Grydeskeer

perpetit

VP Torvet • Østergade 12
3200 Helsinge . 02 29 68 10

Højt at flyve, dybt af falde

Omkring Helsingekongeslægtens tid på Toglerupgaard i det 19. århundrede.



Til venstre i billedet ses Toglerupgaard, som den så ud anno 1890. I baggrunden Helsing Kro med stråtag.

af HENRIK RAPHAEL
ZIP SANE

Sølgende strejftog i Helsing By's historie knytter sig til nogle hændelser i forrige århundrede omkring »Helsingekongen« Niels Jonas Rundin.

Han kom fra København, hvor han var født 8. juni 1817 som søn af en garver.

Den sociale udgangsposition er måske ikke den værst tænkelige for en mand, der vil frem i tilværelsen, men det er ej heller den bedste, sådan umiddelbart anskuets.

Det viser sig imidlertid, at en række hændelser i tiden omkring midten af forrige århundrede kunne sætte skub i tingene.

N. J. Rundins morbror var den regerende »landsbykonge« i Helsing. Han hed Johan Jørgen Lorentzen og havde i 1812 fået auktionsskøde på Helsing Krosted (Lundegaard), og i løbet af de næste årtier drev han krosted, købmandsgård, brønderi og bageri med en sådan succes, at han kunne erhverve sig en række huse og gårde i Helsing. Heriblandt Toglerupgaard, som var den blandt i alt 13 gårde, som var blevet favoriseret ved Helsing landsbys udskiftning i årene 1793-1800, nemlig derved at den alene ikke blev udflyttet og som kompensation for manglende overdrevsjord fik væsentlig adgang til selve byjorden omkring bygaden.

Med Lundegaard og Toglerupgaard som de centrale besiddelser syd for den nuværende Vestergade sammenlagt med, J. J. Lorentzens investeringer, så blev denne også nu besiddelsesmæssigt den afgørende faktor i byen. Han havde ikke selv børn og ganske få uger før sin død i juli 1853 bestemtes i hans testamente at alle besiddelser skulle overgå til søstersønnen Niels Jonas Rundin.

Det Gamle Posthus
Restaurant . Selskabslokaler . Mødelokaler
*Hyggelige lokaler med overdækket terrasse.
Fransk og dansk køkken med åben grill
med mange specialiteter.*

VESTERGADE 23 . 3200 HELSINGE
TELEFON 02 79 83 83

4995



leveret lige til døren *naturligvis* med 1 års garanti

Amstrads computere slog bunden ud af markedet. Det samme gør deres stereo-anlæg, 4995 kr. for det hele. Leveres ved døren. Og installeres af din lokale radiofaghandler. Værsgo! En lækker **Compact Disc afspiller** m. bl.a. sporangivelse med

digital-display, motordrevet CD-pladeskuffe og gentagefunktion.

En **kraftig stereo-forstærker** m. 5-bånds grafisk stereo-equalizer.

Pladespiller m. elektronisk hastighedskontrol. 33 og 45

omdr. **Dobbelt kassettebånd-optager** m. bl.a. omskifter for metal/chrome-bånd.

Følsom **3-bånds-tuner** m. FM-stereo og lysdiode-indikator for nem og præcis indstilling.

Alt dette for kun 4995 kr. - incl. 2 højttalere. Der er utroligt!

Ring allerede i dag. Så sender vi brochurer og information.

Ved køb leverer og installerer vi naturligvis hos dig. Det er en del af den gratis service, du får, når du handler hos en radiofaghandler tilsluttet Audio-Gruppen.

- din lokale radiofaghandler...

audio
video
GRUPPEN



WILLY'S RADIO/TV/HI-FI

VESTERGADE 7 - 3200 HELSINGE - TELF. 02 29 40 57



Toglerupgaard 1898.

Optikeren

Optikeren

Optikeren

Optikeren

Børnebriller

Stort udvalg

til priser

incl. glas

Aktiv I serien 520.-

Aktiv II serien

med fjeder-
stænger **720.-**

Dame/Herrestel

Kvalitetsbriller til
lave **TOTALE** priser

f.eks.

Klassisk stel i acetat

incl. glas **498.-**

Moderne stel

flere modeller

incl. glas **598.-**

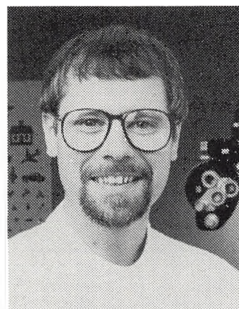
Dobbeltslebne glas
til kun **380.-** ekstra

Køie's Eft. i Helsingø

optikeren

Østergade 6, Helsingø Centrum. Tlf. 02 29 67 60

Vi ligger hvor vi plejer - overfor Favør



Venlig hilsen
Ib Petersen

N. J. Rundin var allerede inden da »kommet til byen«. Efter bl.a. at have studeret teologi i København havde han i en ungdomsforelskelses hede fået gjort Christiane Caroline Jensen gravid og hans moder havde vist nok tvunget ham til at gifte sig med hende. Men Christiane Caroline var nu heller ikke en frøken hvem-somhelst. Hun var datter af mølleren i Unnerup, og kort efter ægteskabet overtog N. J. Rundin møllen.

I sommeren 1853 overtog han så yderligere J. J. Lorentzens efterladenskaber og var faktisk i en alder af 36 år den ukronede konge på Helsingø-egnen.

Frem til sin død i december 1882 udvikledes N. J. Rundins imperie stadig. Lundegaard og Toglerupgaard blev slået sammen og blev hovedsædet for driften af næsten 80 hektar landbrugsjord. Samtidig fortsatte driften af kro, købmandsbutik og meget andet ved forskellige bestyrere, og N. J. Rundin blev ejer af en række nye aktiver. Han fik områdets første centrifuge, hovedandelshaver i Skærød Andelsmejeri, opførte Helsingø Mølle og var medstifter af Spare- og Laanekassen for Kronborg Vestre Birk, og meget mere. I det offentlige liv blev han også formand for sognerådets forligskommission igennem næsten fulde 25 år.

Ved hans død begyndte nedgangstiderne for imperiet og det faldt hurtigt fra hinanden.

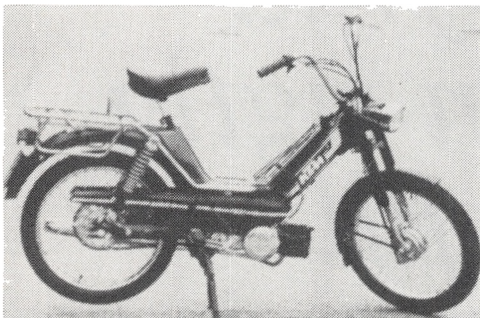
Da den ældste søn Otto var draget af til Hillerød for at drive egen købmandsforretning der, og da N. J. Rundins enke ikke formåede at bestyre de mange forretningsanliggender var der ikke rigtig nogen til at holde sammen på det hele. Da ydermere enken lidt vel rigeligt finansie-



Toglerupgårds brand 1899.



DEN BEDSTE KNALLERT
Gennemprøvet
kvalitet
fra Østrig



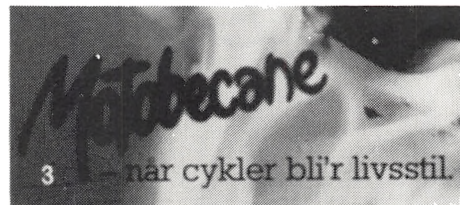
KTM FOXI

Pris: 5673 kroner. Fremstillet i Østrig. Benzinforbrug: 45,5 km pr. liter. Tankindhold: 5 liter. Benzin: 2 procent olie-benzinblanding. Motor: To-takt, fartvindkølet. Kickstart i venstre side. Motorkraft: 1,2 hk. To gear, manuelt betjent. Fuldnåvsbrems for og bag. Affjedring for og bag: Teleskoppgaffel. Hjulstørrelse for og bag: 2,25 x 17. Vægt: 50 kilo. Max. længde: 1725 mm. Max. højde: 1020 mm. Standardudstyr: Tankbagagebærer og ekstra lås. Importør: Jamo, J. A. Hansen-Motor, 4300 Holbæk.

FOXI er fremtidens knallert

Crescent

Så slipper du for at ærgre dig.



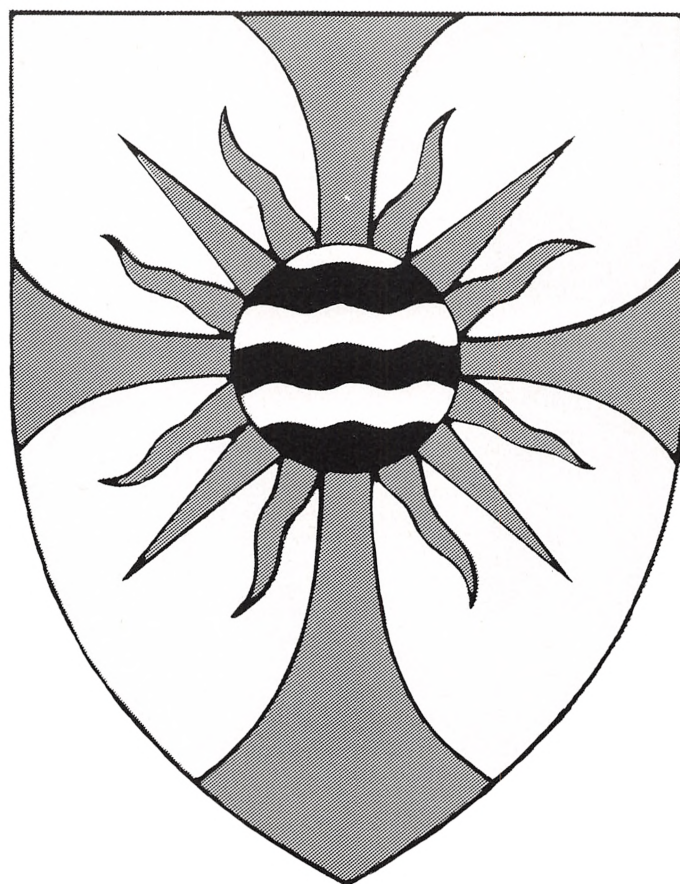
BRIDGESTONE



BENTE's CYKLER og KNALLERTER

Henning Skourup
Vestergade 101 . 3200 Helsingø . Telf. 02 29 77 07





*Helsingørskommunen
ønsker alle en rigtig
glædelig jul
og
et godt nytår*

HELSINGØRSKOMMUNE



Cand. phil. Niels Jonas Rundin.



Christiane Caroline Rundin datter af Møller Jensen, Unnerup Mølle.

rede en anden søns luksusliv i København og Odense, blev det hurtigt nødvendigt at sælge flere og flere af aktiverne.

Otto Rundin, som ellers koncentrerede sig om sin forretning i Hillerød, trådte alligevel til i 1884 og forsøgte at bringe den gamle forretning på fode, men måtte opgive allerede tre år senere, hvorefter han flyttede sine aktiver til Hellerup, og efter en omskiftende tilværelse i de følgende

år, hvor generel landbrugskrise kun forværrede tingenes tilstand, blev de sidste rester, nemlig selve købmansgården (hovedbygningen på Toglerupgaard), overtaget af Bernhard Olsen fra Falster som efter overtagelse i 1902 kunne konsolidere forretningen, men naturligvis ikke kunne genskabe imperiet, hvilket han nok heller ikke havde ambitioner om.

Efterdønningerne fra storhedstiden 1853-1882 var endelig stilnet af.



Toglerupgaard med en del af gårdens folkehold omkring år 1900.

NYHED



845.-

Kodak EF

35 mm KAMERA

Nyt automatisk kamera fra Kodak. Så nemt som alle de andre Kodak kameraer, men nu til det store 35 mm filmformat. Det betyder dejlige, skarpe billeder hver gang. Indbygget blitz.



2395.-

Kodak AF2

35 mm KAMERA

Nyt 35 mm autofocuskamera fra Kodak.
 Fuldautomatisk: Find motivet - tryk på knappen. Afstanden indstilles automatisk. Filmen køres automatisk frem. Blitz blinker, hvis det er nødvendigt. Og du får dejlige, skarpe billeder hver gang.

JULEGAVER med 5 ÅRS GARANTI

Incl. i prisen:
 1 Kodacolor film
 + batterier
 + rem



FOTO
 expert

multi-foto

v/ Søren F. Nielsen ApS, 3200 Helsingør
 Tlf. 02 29 43 03

Kongeligt kildevand og holbergske horehuse



af HENRIK RAPHAEL
ZIP SANE

Helene grav. På dette foto er graven og dens omgivelser endnu ikke blevet løbet over ende af sommerhusudstykningsne.



**JØRGEN
JENSEN**

INTERCOIFFURE

NYTORV 3

3200 HELSINGE

TELEFON 02 29 41 51

Henved en kilometer mod øst langs kystlinien fra Tisvildeleje befinder Skt. Helene kilde sig. Med en skrænt foran sig ned mod vandet og heldige sommerhusejeres haveterrasser umiddelbart bag sig tager kilden sig egentlig ikke ud af ret meget. Men den kan sandelig fortælle historier, både sande og lidt for fantasifulde.

Historierne starter imidlertid ca. 700 meter længere inde i landet hvor en brøncealdergravhøj befinder sig, godt klemt inde mellem sommerhus-haver med hække og stakiter samt hvad der nu ellers hører sig til. I dag ses to granitsten som udgør resterne af sydmuren i et kapel fra omkring år 1400.

Her tager den egentlige historie også sin begyndelse, for omtrent samtidig udvidedes kirken i Tibirke med sit nuværende kor, ligesom en lang række forlængelser af Vejby Kirke påbegyndtes. Pengene til disse byggerier kom givet vis til dels fra folketrone på Skt. Helene gennem ned-



»Gabet« ved Helene Kilde 1915. Her ser vi Tisvilde strand med Helene Kilde til venstre i forgrunden.

læggelser af »Guld, sølv og penge« i Helene kildes blok. Sansynligvis i 13. eller 14. århundrede kan klosterbrødre fra Esrum og Æbelholt have bragt legenden om Helene med sig fra Skåne, hvor deres klostre havde jord. Historien ville vide at Elin eller Helle Lene af fornem vestgotisk byrd i sin enkelstand gav barmhjertighedsgaver bl.a. til kirken i Skövde. Da hendes onde svigersøn myrdes af sine egne trælle får den stakkels kvinde skylden og dræbes ved Götene kirke, hvorefter hun begravnes i Skövde. Da der begynder at hænde mærkelige sager ved hen-

des grav er vejen til helliggørelse sikker. Allerede i 1164 blev Hele Lene af Skövde helgenskåret af paven, samme år som ærkebispesædet i Lund oprettedes. Og i 1191 fik Gumløse kirke i Skåne relikvier af hele to martyrer ved navn Helene. Et nyt gejstligt center som ærkebispesædet havde selvfølgelig brug for lokale helgener.

Kort tid efter synes Graabrødre-klosterne i København og Roskilde også at have rester af Sancta Helena.

I tilknytning til kilden ved Tirs Vælde (Tisvilde) opstod nu en særlig version af helgenhistorien. Den hellige kvinde som det hele drejede sig om var en svensk eneboerske som på fomastelig vis dræbtes i Skåne og




**Masser af
varme,
bløde og
lune
julegaver**

fås hos

STRIKKEKURVEN

**v/Hanne Nielsen - V.P. Torvet
Helsinge - Tlf. 02 29 87 90**



**ingen
»nedrivninger«
hos os**

Ejendomsmæglerfirmaet
MOGENS THUNBO
statsaut. ejendomsmægler M.D.E.
Rundinsvej 46 · 3200 Helsinge · 02 29 66 46

Ejendomsmæglerfirmaet



Sct. hansnat på Helene grav 1847. Gengivelse af et maleri af maleren Jørgen Sonne.

Få mere ud af budgettet med Totalrådgivning.



DEN DANSKE BANK

Vi ser på Deres økonomi med nye øjne.

morderne som ville slette sine spor smed liget i vandet. Da bjærgedes disse jordiske rester på en kæmpesten som bragte Helene i land på Nordsjælland. Da nogle mænd ville bære legemet til Tibirke kirke skabtes en kløft i klitterne og da de måtte hvile sig under forceringen af denne, fremsprang kilden. Under den videre færd brugte nogle af bærerne et noget uheldigt sprog som bevirkede at liget straks sank i jorden på det sted som kapellet blev bygget og hvor der altså i den fjerde oldtid allerede var blevet stedt et menneske til hvile.

Kilden og graven blev hellige steder som der valfartedes til. Kildevandet mentes at have helbredende kraft og ophold på graven ligeledes. Kong Christian den Fjerde lod i begyndelsen af det 17. århundrede opføre et kombineret herberge og badstue ved kilden der fremstod på dette tidspunkt som i hvertfald to kummer, hvoraf den ene ved kongens nærværelse var forbeholdt ham. Kongen undlod heller ikke at lade et par tønder fylde med kildevandet på midsommernatten, hvor vandet skulle have særlig meget kraft, for så havde kongen dog forsyninger til hele året.

På dette tidspunkt og frem til langt ind i det næste århundrede kom der mange penge ind. Det skete ved som tak for helbredelse at lægge penge i det der kaldtes Helene kildes blok, hvilket var en til formålet egnet pengeskatte, hvor der skulle hele fire nøgler til at åbne. Når kisten eller kassen åbnedes en gang om året var det ved kongelig befaling bestemt at én trediedel af beløbet gik til Tibirke kirke, mens resten uddeltes til trængende. Af en protokol fra disse penges uddeling fremgår iøvrigt, at der må have været valfartes hertil endog fra Sverige.

I 1724 brugte Ludvig Holberg emnet i sin komedie »Kilderrejsen«. På det tidspunkt var såvel kapellet ved graven som det kongelige herberg forlængst gået til, men det var dog endnu ikke blevet skik at bygge sommerhuse rundt om hellige steder. Området ved kilde og grav var stadig ret øde, dog undtaget de store mængder af henkastede krykker og stave som helbredte efterlod sig.

Det var blevet skik at holde kilde-marker i forbindelse med valfarterne og hele teltlejr opstod. Af Holbergs »Kilderrejsen« fremgår at nogen frimodighed kunne trives. Ikke alene bliver en af Holbergs personer halvfuld af at smage på kildevandet, men følgende replikker

udveksles i 3. akts 7. scene:

Jeronimus; »Alt nok, alt nok! Disse kilderejser gjordes af devotion i gamle dage; men nu troer jeg, at hvert andet telt er et horehus«.

Doktoren; »Ak min herre! Skulle alle tjenestepiger, der af devotion er rejst til kilden i aftes, trues med pinebænken, ville deres navne, som er i samme stand som jere piger, gøre en temmelig tyk Katologus. Ja, skulle enhver kun til straf sætte en lod udi et af vore lotterier, som ingen fortgang haver, lover jeg for at det i en hast skulle blive komplet«.


I løbet af det 18. og 19. århundrede faldt interessen for Sct. Helene kilde og grav efterhånden indbetalingerne til »blokken« også bekræfter, og i 1864 bragtes de resterende krykker og lignende fra kilden og ind i Tibirke kirkes våbenkammerloft, hvorefter

ter disse ting desværre nogle år senere blev brændt.

En del valfartende var der dog stadig, hvilket også både Jørgen Sonnes maleri fra 1847 og en besøgsprotokol fra slutningen af forrige århundrede bevidner. Noget af det vellystige synes at være blevet hængende ved det hellige, som det fremgår af følgende citat fra besøgsprotokollen fra 1892.

Fritz Ferdinand Olsen, Jernbane-assistent fra København har været ved Sct. Helenes Kilde den 14/7-16/7 og drikke Vand. Jeg er blevet fuldstændig helbredet for en kronisk liberatis vibrerica sandagalum fatum. Gott sein gelobt. Nu er jeg den gamle Pebersvend igjen og skal atter slaa til Folderne. Foreløbig skal jeg atter på »Bakken« imorgen. Helene leve«!

når et budskab skal ud...



Frederiksværk
Bogtryk &
Offset A/S

Godthåbsvej 4 A
3300 Frederiksværk
Telefon 02 12 02 85

Potteskår fra Kongensgave

af HENRIK RAPHAEL ZIP SANE



Kongensgaves hovedbygning.

På det sted hvor Svendsen & Søn A/S i dag har sit møbelhus i Helsingør, altså Østergade 18 A, dér havde isenkræmmer Adam Christoffersen sin forretning frem til april 1986.

Adam Christoffersen, som nu har helliget sig sin store interesse for restaurering af ældre møbler, har igennem mange år indsamlet potteskår på jordene ved Kongensgave.

Specielt i forbindelse med rækkehusbyggeriet ved Kongensgave i foråret 1985 kunne Adam Christoffersen selv indsamle og dels opkøbe mange skår fra de mange Helsingør-drenge, som villigt kiggede sig ekstra godt for på jorden i hele området. De hundredevis af skår, som samlingen består af, befinder sig nu under tag på Helsingør Kommunes Lokalhistoriske Arkiv efter at have ligget i jorden i henvend 130 år.

Potteskårene stammer fra Porcelænsfabrikken Kongensgave, som var aktiv i omtrent fire år tilbage i 1840'erne.

Hvad ved vi egentlig om denne porcelænsfabrik på Kongensgave? Om den produktion? Om dens menneskeskæbner?

Fabrikken historie er beskrevet ganske udførligt af fhv. kommunesekretær N. Th. Nielsen i hans »Helsingør-bogen« fra 1945, og hertil kommer så, at samtaler mellem en af lokalarkivets trofaste medarbejdere og Marie Caroline Krasilnikoff i 1984, har kunnet give mange uvurderlige oplysninger, der ligesom giver kød og blod til de personer, som ellers blot er navne i historien.

Fru Krasilnikoff, også kaldet »Misse«, er nu 102 år og bosat i Holte. Som barnebarn af en fætter til porcelænsfabrikken ejer og stifter har hun dels fortalt en spændende historie og dels har hun i 1930'erne nedskrevet store dele af historien i breve til en sønneatter af porcelænsfabrikken stifter. Sønneatteren, som var bosiddende i Australien, ville gerne vide noget om sine danske rødders historie.

Historien tager sin begyndelse den 11. december 1841, da Johan Jørgen Rundin blev ejer af gården Kongensgave.

Kongensgave var på det tidspunkt en ret stor gård med et jordtilligende på over 60 tdr. land, og havde

blandt sine ejere haft både officerer og et enkelt justitsråd inden J. J. Rundin i en ganske ung alder arvede gården. Kongensgave, har i øvrigt sidenhen været ejet og beboet af såvel sognefogeder og sognerådsformænd. Hovedbygningen er i dag fredet.

J. J. Rundin havde inden han overtog gården lært landbrug og havde taget juridisk embedseksamen og havde nu lyst til at påbegynde en industriel karriere. I begyndelsen fabrikerede han jernplove og så faldt hans interesse på det gode ler han havde i Kongensgaves jord, hvorefter han begyndte så småt at interessere sig for teglværksdrift. Det varede dog ikke længe før hele hans indsats rettedes mod lervarer og porcelæn. Og de første indledende øvelser blev gjort i løbet af 1844.

Han søgte råd hos R. P. Ipsen, som havde en terracotta-fabrik på Nørrebro i København. Her gjorde han en række forsøg hvorefter han startede hvad han kaldte sin »Stentøjs- og Porcelænsfabrik paa Kongensgave«. Efter et lille års tid mente han, at tiden var inde til at sætte en storproduktion i gang, og optimistisk som han var, fandt han det også på sin plads at gifte sig. Den 22. december 1842 fandt vielsen mellem »Johan Jørgen Rundin, ungkarl, exam. jur. og proprietær og jomfru Christence Henriette Borthig« sted i Trinitatis Kirke i København.

I begyndelsen af 1846 indbød J. J. Rundin til aktietegning i sin porcelænsfabrik, og den vekselerer, som skulle sørge for de praktiske forhold i den forbindelse, fik endog en del porcelæn fra fabrikken, som han kunne fremvise til interesserede. Dog var tilslutningen ikke stor nok, og J. J. Rundin søgte så om et statslån. Muligvis fik han et tilsagn til hvilket også skulle være knyttet betingelse om, at han ikke måtte åbne et udsalg i hovedstaden før hans fabrik havde opnået en sådan størrelse, at den kunne betragtes som konkurrencedygtig.

Imidlertid mødte et par herrer op på fabrikken i 1847 for at undersøge om staten nu også havde en rimelig



Potteskår fundet på Kongensgave.

sikkerhed for et eventuelt lån. Og det var ikke tilfældige mennesker. Den ene var den ansete fabriksdirektør Rawert og den anden var ingen ringere end administrator Bergsøe fra Den kgl. Danske Porcelænsfabrik. Hvor den førstnævnte måtte mene at Rundins initiativ var godt fordi det kunne skærpe konkurrencen, så måtte sidstnævnte mene at omend der kunne ses nydeligt porcelæn, så var J. J. Rundin måske ikke egnet til at lede en sådan industri.

De to herrer vendte hjem til hovedstaden og J. J. Rundin kunne så gå og afvente et svar, men kort efter døde kongen og tronskiftet i februar 1848 betød samtidig et systemskifte. Liberalismen var kommet til roret i statsrådet og det var ikke mere politisk rigtigt at statsunderstøtte private entreprenører. Kort efter måtte J. J. Rundin også opleve en alvorlig ildebrand på fabrikken og det sammen med økonomiske vanskeligheder satte en stopper for hele projektet.

Den 25. august 1855 solgtes Kongensgave endelig til en slagter ved navn Søren Rasmussen. Rundinfamiliens gå-på-mod var imidlertid ikke knægtet. En søn af J. J. Rundin tog senere til Australien for at søge lykken dér.

Det var ikke nogen lille eller ringe produktion, som var blevet præsteret i J. J. Rundins fabrik fra 1845 til

1849. Den kritiske bedømmer, administrator Bergsøe fra Den kgl. Danske Porcelænsfabrik, måtte ved sin rapportering i 1847 indrømme Rundin, at formene var gode og kurante og porcelænet var smukt, meget hvidt og godt brændt.

På det tidspunkt beskæftigedes tre drejere, en lærling og en maler på fabrikken. Virksomhedens produktionsapparat bestod af en cylindrisk ovn i to etager med tre fyrhuller samt en muffelovn til farve- og guldblanding. Blankbrændingen foregik i ovnens underste etage, i hvilken ovndel der kunne rummes 400 par kopper.

Foruden porcelæn havde man fa-

brikeret brunt lertøj som gik under betegnelsen »Karlsbadertøj«, efter Karlsbad, hvorfra fremstillingsmåden var importeret. Også dette måtte i øvrigt hr. Bergsøe berømme omend han tilføjede, at det ikke var moderne mere. En del af dette lertøj blev senere berømt som »Nordsjællandsk Lertøj«.

Naturligvis kan der ikke findes meget af porcelænet og lertøjet tilbage efter 130 år og med kun fire års produktion som totalgrundlag, men med isenkræmmer Adam Christoffersens indsats har vi da nu i hundredevis af interessante skår, som kan fortælle sin del af en bevæget historie.

EJENDOMSKONTOR



VESTERGÅDE 11 · 3200 HELSINGE

02 29 69 10

Vi handler

Villaer . Grunde . Sommerhuse
Landejendomme . Ejerlejligheder
- og vi gør det godt!

Større ejendomme samt
nedlagte husmandssteder

Fra deltidsskole til skoleforsømmelse

Studie i forsømmelser på Tisvilde og Tibirke skoler ca. 1900-1930.

Af HENRIK RAPHAEL
ZIP SANE

Nange mennesker går vist rundt med en forestilling om vore bedsteforældre, og i hvert tilfælde ovre oldeforældre ikke rigtigt modtog nogen skoleundervisning af betydning. Det var vist noget med hveranden, eller tredie dag og det var vist noget med, at man lukkede sko-

len når der var vigtigere ting at tage sig for, eller endog hvis det var godt vejr.

Nu er det i Helsingø muligt at undersøge disse forhold og fordomme lidt grundigere, idet Tisvilde Skole for nylig afleverede sine ældre arkiver til Helsingø Kommunes Lokalhistoriske Arkiv.

Under registreringen af materialet viste det sig at det blandt meget andet omfatter de såkaldte »autoriserede

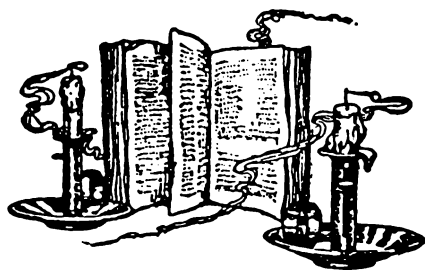
dagbøger«. Blandt de næsten 25 bind fandtes dagbøgerne for Tibirke Skole 1897-1931, for Tisvilde Forskole 1902-1947 og endelig for Tisvilde Skole perioden 1911-1934 (1).

I alt omfatter disse dagprotokoller altså første trediedel af århundredet og er dækkende for eleverne fra første til og med fjerde klassetrin.

På grund af den måde dagbøgerne er ført på er det muligt at besvare spørgsmål angående antallet af sko-



Tisvilde skole. Skolen lå på Tisvilde Bygade nr. 10.



ledage måned for måned, fra fraværshyppighed med lovlig eller ulovlig begrundelse, sygdomsfraværshyppighed samt hvordan fravær var fordelt på drenge og piger.

Elevgrundlaget er i grove træk et gennemsnit på 20 elever pr. klasse og med næsten ligelig kønsfordeling. Endelig er der tale om en meget socialt sammensat elevmasse som desuden stammer fra såvel deciderede landbrugerfamilier som fra landsbyerne.

Hvis vi først ser lidt på antallet af skoledage viser der sig følgende bilde.

For alle klassers vedkommende, som vi har i materialet her, viser det sig at børnene kunne finde deres skole åben ca. 125 dage om året. Det skal sammenholdes med at børn i dag går i skole næsten 200 dage om året.

Det interessante her er tillige med at de 125 skoledage stort set er en uforandret størrelse i den omhandlede periode. I gennemsnit var der 12 skoledage på en måned, med få sæsonmæssige afvigelser.

Til de få afvigelser hører at august måned normalt var skolefri. På Tisvilde Skole og Forskole var der i de første årtier af århundredet en enkelt eller måske to skoledage i august mens Tibirke Skole holdt lukket.

Når vi så kommer op i 1930'erne ændres forholdene derhen at antallet af skoledage i august vokser til omkring 7 til 8 dage, mens til gengæld antallet af skoledage i juli måned falder til 4. Udviklingen hen imod den moderne skolesommerferie er begyndt.

Iværksættelsen af denne væsentlige ændring kan i dagbøgerne dateres meget præcist til skoleåret 1928 (2).

(1) Årsagen til forekomsten af Tibirke Skoles dagbøger i Tisvilde Skole's arkivalier, er sammenlægningen af de to skoler tilbage i 1930'erne.

(2) Det skal bemærkes at skoleåret i dette materiales periode fulgte kalenderåret.

Den anden sæsonmæssige afvigelse fra det gennemsnitlige antal skoledage pr. måned udgøres af december, hvor der normalt var et par dage færre end i årets øvrige måneder. Dette forhold ændres ikke i perioden.

Ændringen i 1928 og gennem 1930'erne kan meget vel markere overgangen fra brugen af børnene »i marken« som det primære som havde gjort at høstiden var skolefri, og så til at skoletiden blev arbejdstid for børnene så egentlig ferie blev accepteret. Vel sagtens også fordi børnenes indsats hjemme ved høsten måske

ikke var så påkrævet som tidligere.

Lad os endelig til sidst om dette emne fastslå at skoledagbøgerne her afslører for hele perioden at skolegangssystemet med én dag fri, én dags skole o.s.v. faktisk praktiseredes på disse skoler. Skolerne som var typiske enelærerskoler (kirkebylærertjenester) eventuelt med en enkelt medhjælper. Dette gælder for Tibirke Skole i hele perioden og for Tisvilde Skole i de første år, hvorefter en lærerstab på to til tre lærere blev det normale.

Hvis vi kigger lidt på fraværdsdage

Deres ejendomsmægler i Nordsjælland

SALG AF:

Landbrugsejendomme

Lystejendomme

Villaer og huse

Liebhaverejendomme

Fritidshuse og grunde

Beboelsesejendomme

Forretnings- og industriejendomme

Udlejning

Vurdering

**DREJER DET SIG OM FAST EJENDOM HENVEND DEM TRYGT
TIL OS - ET GODT RÅD KOSTER IKKE NOGET!**



**Christiansen's
Ejendomskontor**

Statsautoriseret ejendomsmægler



HELSINGE-STORCENTER

Østergade 6, 1. sal

02 29 71 94 - 02 29 71 97

i første trediedel af århundredet afslører dagbøgerne også en historie.

Elevne kunne registreres med fravær under tre forskellige typer. Der var fravær på grund af sygdom, af anden lovlig grund, samt endelig det ulovlige fravær.

Der er flere forhold som springer en i øjnene ved en gennembladning af bøgerne. For det første er måneden over alle andre når det drejer sig om ulovligt fravær, helt uden konkurrence, juli måned. Det gælder frem til slutningen af 1920'erne, hvor det reducerede antal pligtige skoledage visser sin virkning. Det tyder på legalisering af fravær. Dette bekræftes af at det ulovlige fravær falder som procent af det samlede fravær.

For at forstå størrelsesordenen i de nævnte kategorier, kan jeg nævne at det frem til tiden efter 1. verdenskrig absolut ikke var ualmindeligt at det samlede antal ulovlige skolefraværsdage overgik øvrige fraværsdage i absolutte tal op til 50%.

Til gengæld skal det så lige indskydes at billedet er fuldstændig éntydigt. I de første år efter 1900 kan der således konstateres et meget lavt

antal ulovlige fraværsdage i det hele taget, og det antal ulovlige forsømmelser der så er, påhviler hovedsagelig drengene i »ældste klasse« eller på »ældre klassetrin«. Disse drenges forsømmelser er iøvrigt ligeligt fordelt over hele perioden fra juli til og med november måned.

Ellers må det konstateres at ud fra disse dagbøger, kan der ikke ses nogen kønstypisk forskel fra fraværstyper eller forsømmelsesomfang. Generelt synes det som om at det totale fravær fra skolen falder en smule jo længere frem i tiden vi kommer. Det er dog kun en smule det drejer sig om og det er endvidere ofte med undtagelser. Nogle stikprøver antyder, med alle mulige forbehold, at hvor der omkring århundredets begyndelse måske var tale om at eleverne i gennemsnit forsømte mellem 1 og 2 dage ud af de 12 månedlige skoledage, så er fraværet faldet til mellem 0,75 og 1,5 skoledage ved indgangen til 1930'erne.

Hvis vi nu på baggrund af ovenstående skulle konkludere et og andet omkring skoletid og forsømmelser på landsbyskoleplan i perioden 1900

- 1930, så ville følgende udvikling ligesom træde frem.

På den ene side går udviklingen sådan at den nødvendige forsømmelse fra skolen, trods det lille antal skoledage, tilsyneladende legaliseres fra og med slutningen af 1920'erne, ved det at skoleåret lægges lidt bedre til rette. Men samtidig synes det som om at det lykkes skolen at disciplinere eleverne så der forekommer et færre antal fraværsdage, og dette er så muligvis kombineret med en tendens til at hjemmene, både i deres egenkab af hjem og børnearbejdspladser, har fået en noget større bevisthed omkring skolens betydning for børnene.

Dette understreges noget ved det at børnene tilsyneladende uanfægtet andre udviklingstræk vedblev helt frem til periodens slutning at udeblive fra skolen i sommermånederne. Om drengenes fraværsdominans aftagen med tiden så har noget at gøre med at også pigerne inddroges i hjemmearbejdet, eller om hjemmearbejdet blot aftog generelt lige i denne periode, må stå uvist hen i dette materiale.



Tisvilde skole ca. 1920. Her er alle skolens elever samlet. Til venstre ses lærer Peder Nielsen Skousen. Til højre hans kone Magdalene Skousen, født Nissen.

HUSKESEDDEL

kolonial
slagter
frugt & grønt
blomster
bageri
delikatesse
kosmetik
isenkram
tekstil
radio & tv
h. hvidevarer
havemarked
sportsudstyr
spisekrog
OK-benzin

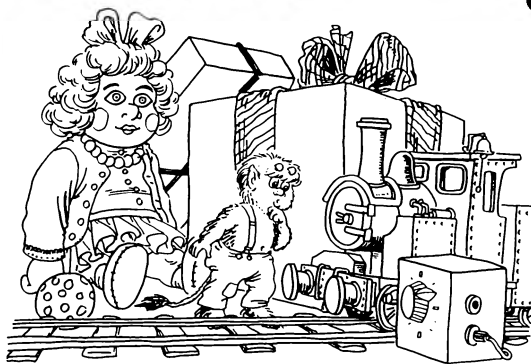
Helsingør
Brugsforening



når der skal handles!

Frederiksborgvej 20 - Postbox 204 - 3200 Helsingør, tlf. 02 29 56 66

Trille trolldunge



Novelle for børn af Robert Fisker.
Tegning: Per Sanderhage.

Det havde sneet hele natten. Da Trille Trolldunge tidligt om morgenen stak hovedet op fra det hul, som Søren Skovmus havde gravet under sneen, var hele skoven klædt i den smukkeste hvide vinterdragt, man kunne ønske sig.

En stor krage kom flyvende og satte sig på en af grenene i det gamle egetræ lige ved siden af troldehøj. Det fik en stor klat sne til at falde lige ned i hovedet på Trille.

- Hov, hov! råbte Trille og så op.
- Nåh, er det bare dig, Klaus! Sikke en masse dejlig sne, hva'!

- Nåh, dejlig og dejlig. Det ved jeg nu ikke rigtig, hvad jeg skal sige til, skreg Klaus Krage. -Nu bliver det jo svært at finde noget at æde, når sneen dækker det hele. Og så fryser jeg sådan om tærerne! Næh, må jeg be' om sol og sommer!

Klaus satte af fra grenen og fløj ned til Trille.

- Hør for resten, Trille. vil du med ud på en lille flyvetur?

- Ih ja, det kan du bide dig selv i halen på, sagde Trille glad. --Men ikke for langt væk, forstår du. Jeg skal være hjemme på Troldehøj til juleaften og den store fest. Det er jo i aften, siger de. De har så travlt så travlt alle sammen. Jeg kan ikke være nogen steder. De er lige ved at træde på mig hele tiden, og de siger, jeg er for lille til at hjælpe til med noget!

Trille var jo heller ikke så farlig stor af en trolldunge at være. Han var ikke større end en mus - og det endda en meget lille mus. Og hvad værre var - det lod ikke til, at han nogen sinde ville blive større. Mange af trolldungerne, som var flere år yngre end han, var mange mange gange større.

Trille kravlede i en fart op på ryggen af Klaus og holdt sig godt fast,

mens Klaus baskede med sine store vinger og fløj op mellem træerne.

Oppe over træerne var der en dejlig udsigt over vinterens hvide landskab. Der nede lå skoven. Langs kanten af skoven kørte et rødt tog, og langt langt ude kunne han se tagene af husene i byen.

- Hvor flyver du hen, Klaus? spurgte han.

- En tur ind til byen for at se, om der skulle være noget, man kunne æde, skreg Klaus og baskede videre, så det susede om ørerne på Trille.

Til byen! det lød spændende! Trille havde hørt en masse om de mennesker, som boede der. Ude i skoven boede der ikke andre en skovrideren og hans folk. Dem kendte Trille godt. Han mor og far og hans brødre og søstre havde sagt, at han skulle tage sig i agt for de mennesker. Derfor passede han altid på at skjule sig, så snart der var mennesker i nærheden. De var også så store og klodsede, syntes han. Men de havde så mange mærkelige og spændende ting, som han havde svært ved at holde sig fra.

Men Klaus Krage fløj ikke helt ind til byen. Han slog sig ned i et træ ved vejen, som førte ind til huset, og Trille hoppede ned fra Klaus Krages ryg og satte sig på grenen ved siden af Klaus.

- Vent lige her lidt, Trille, sagde Klaus.

- Jeg vil lige flyve hen og se, om der skulle være lidt godt at æde i nærheden af det hus der.

- Det vil jeg da gerne være med til,

Triumph
INTERNATIONAL



Triumph Today Tomorrow
1988 1988

compliment - en vifte af muligheder!

Triumph's nye serie Compliment i 100% bomuld kan sættes sammen på mange måder. Her chemisetroje med spaghettistropper og sød blonde med trusser, der passer til.

Chemise kr. 58,00

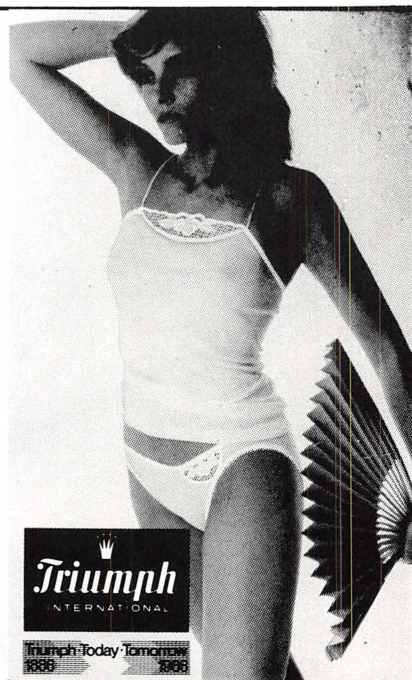
Trusse kr. 39,50

KØB HOS

Iversen

DET BETALER SIG

HELSENGE TLF. 02 29 40 51



Triumph
INTERNATIONAL

Triumph Today Tomorrow
1988 1988

råbte Trille. Men Klaus var allerede fløjet op fra grenen og var på vej hen mod huset. Trille blev sur, men det glemte han straks igen, for nede i sneen på vejen lå der noget mærkeligt noget.

Det var faktisk en stor vante af skind, men Trille havde aldrig set sådan en vante før. Han troede, det var et dyr af en eller anden slags. Han sad og blev mere og mere nysgerrig.

Til sidst kunne han ikke styre sin nysgerrighed længere. Han klatrede ned ad træet næsten så hurtigt som et egern. Han så sig om til alle sider og løb så over sneen ud på vejen og hen til vanten.

Den sære ting havde hår som et dyr, men det var ikke noget dyr, i det mindste ikke et dyr han kendte, og han var da ellers godt kendt med de fleste dyr i skoven.

Pludselig hørte han en høj gøen. En stor hund kom i fuld fart lige hen imod ham og vanten. Han så sig om efter et skjul. Han kunne ikke nå at løbe væk, uden at hunden ville få øje på ham. Der var ikke andet for ham at gøre end at smutte ind i vanten og gemme sig der. En - to - tre - var Trille inde i vanten, lige så langt han kunne komme ind.

Hunden blev stående ved vanten og gæde. Den løb rundt om vanten og snusede og snøftede. Pludselig tog den vanten mellem sine store tænder og løb af sted med den, så Trille rullede rundt i mørket inde i vanten.

Trille blev helt tosset i hovedet af alle de kolbøtter, han slog, og da

han langt om længe kom lidt til sig selv igen, hørte han stemmer fra mennesker.

- Næh, det var vel nok godt, Max, at du kunne finde fars vante. Den må han have tabt, da han kom hjem i aftes. Det var en dame-stemme, der talte. Det kunne Trille let høre. - Nu

stikker jeg den i lommen på fars frakke!

Hunden gæde glad. Den kunne godt lide at blive rost. På grund af hundens gøen hørte doktor Hansens kone ikke Trilles skrig, da hun stoppede sin mands vante ned i frakkens lomme. Uden at vide det kom hun

SAAB

SEAT

F50

Polda Polonez

Yugo

SAAB SEAT YUGO POLONEZ
AUTOHUSET
Tofteindustri nr. 17
Tlf. 02 79 52 13

BUKSER fra COWBOYLAND

ALTD 8000 BUKSER PÅ LAGER!!

NB! VI BITTER MED ET SMIL EFTER JUL

-ALTD EN SIKKER VINDER UNDER JULETRÆET-

ALLE GAVER BLIVER NATURLIGVIS PAKKET IND I FLOTTE JULEÆSKER

COWBOYLAND LAGERSALG HELSINGE

VI SES PÅ FREDERIKSBORGVEJ 30 TELEFON: 02 79 83 00

NABO TIL HELSINGE BRUGS

nemlig til at trykke Trille på maven.

Trille lå længe og gned sig på maven efter det tryk. Men så snart der blev stille ud for vanten, prøvede han på at slippe ud af vanten. Det var svært, for vanten var blevet krøllet sammen, da den blev stoppet i lommen. Men langt om længe lykkedes det da for Trille at slippe ud i frakkens store lomme, og derfra var det en let sag at kravle op til kanten af lommen. Han stak hovedet op over kanten og så sig forbavset omkring.

Sådan så der altså ud i en menneskehule! Han havde været i musehuller og fuglereder, i rottehuller og rævehuller, men han havde aldrig før været i et hus. Sådan var det vist, mennesker kaldte deres huler!

Her lugtede sært, syntes han. Han så sig om til begge sider. Der var ingen at se - hverken hunde eller mennesker. Han stak det ene ben ud over kanten af lommen, fik det andet ben trukket efter og svang sig så helt ud af lommen.

Han satte sine skarpe negle i frakkens tøj og krøb på den måde ned til kanten af frakken. Her hang han og kikkede ned et øjeblik. Så lod han sig dumpe det sidste stykke ned på gulvet. Hele gulvet i forstuen var dækket af et tæppe. Ih. hvor var det blødt og dybt. Det var næsten som at gå på mosset ud i skoven!

Et øjeblik glemte Trille helt, hvor han var. Han gav sig til at løbe rundt og slå kolbøtter på tæppet. Men så hørte han igen stemmer. Denne gang var det menneskeunger, der talte. Han smuttede om bag et par lange støvler og nåede lige at skjule sig for doktor Hansens to børn, Kalle og Grete.

- Hvor tror du, far gemmer de julegaver, hviskede Grete.

- Inde på sit kontor, svarede Kalle.

- Skal vi ikke liste ind og kikke?

- Nej, er du skør! Far er jo derinde nu. Lad os hellere komme ud og få skiene på. De andre venter ude i bakkerne!

Så gik de to børn, og Trille kom frem fra sit skjul. Men han havde ikke taget mange skridt, før der lød et forfærdeligt spektakel lige over hovedet på ham. Han snurrede rundt og sprang tilbage til sit skjul bag støvlerne. Doktor Hansens kone kom løbende og tog telefonen, hvis ringen nær havde skræmt livet af Trille.

- Der er telefon til dig, Karl! råbte fru Hansen og lukkede døren op til kontoret. - Vil du tage den herude?

i sit kontor med et elektrisk tog. Han havde sat alle skinnerne sammen. Nu sad han og masede med at få toget til at køre på dem. Kalle skulle have det tog i julegave, så det skulle jo helst være i orden til i aften.

- Ja, ja! Nu kommer jeg! råbte doktor Hansen. - Jeg kan ikke få det forbistrede tog til at køre! Han rejste sig og gik ud til telefonen. Døren til kontoret blev stående på klem, og Trille benyttede lejligheden til at smutte ind i kontoret.

Han blev stående lige inden for døren og stirrede med store øjne og åben mund på det elektriske tog. Han havde set det rigtige tog mange gange, når det kørte gennem skoven. Men et tog, som passede lige i størrelse til ham selv. Nej, det havde han aldrig været ude for før!

Han glemte alt andet for det tog og gik hen til lokomotivet. Han krøb op på det og snusede til alt. Pillede her og puffede der, og pludselig kom han til at røre ved noget, som fik toget til at køre.

- Aldrig før i sit liv var Trille blevet så forskrækket. Han sprang med et vræl af toget og rullede han ad gulvet, mens toget for videre hen ad skinnerne.

- Næh, nu har jeg aldrig kendt mage! Kalles far rev døren til kontoret op og stirrede forbavset på det kørende tog. - Nu kører toget spil'me. Hvordan i alverden er det gået til?

Han så ikke Trille, der havde gemt

sig bag den store papirkurv ved skrivebordet. Her blev Trille, til han så, at Kalles far var så optaget af toget, at han ikke sansede andet. Så listede Trille fra papirkurven om bag en stor sofa. Her stod Gretes julegave, som endnu ikke var blevet pakket ind. Det var et stort dukkehus med dejlige møbler og alle mulige ting lavet i plastic i de skønneste farver.

Trille gned sine øjne og nappede sig selv i sin lange hale. Han var lige ved at tro, at han drømte. Nej, spil'me nej. Det gjorde ondt i halen, når han nappede til. Altså drømte han ikke.

Han gik ind gennem dukkehusets dør. Det hele passede lige til hans størrelse. Han satte sig på stolene og lagde sig i sengene. Han kikkede ud af vinduerne og løb op ad trapperne og kurede ned af gelænderet! Han kørte med tebordet og gyngede i gyngestolen. Kort sagt - han morede sig så dejligt, at han nær havde glemt at gemme sig, da Gretes far pludselig tog dukkehuset frem på gulvet og gav sig til at pakke det ind.

- Har du ikke et andet stykke papir, mor? råbte Gretes far. - Det stykke papir her er for lille til dukkehuset!

Trille gemte sig bag gardinet i den store stue i dukkehuset. Gretes far raslede fælt med sit papir. Pludselig blev der mørkt i dukkestuen. Trille kikkede ud af vinduet. Der var mørkt udenfor. Men hvad var nu det? Pludselig blev der lyst igen!

Han gik ud af kontoret, og Trille var ikke sen til at smutte ud af dukkehuset og videre ud af kontoret. Men lige da han løb ud i forstuen, kom den store hund farende.

Trille løb, alt hvad han kunne. Men hunden havde fået øje på ham. Den gav sig til at gø og løbe efter ham. Trille satte i høje spring op ad trappen til første sal. Hunden løb bagefter. Gretes far kom ud fra køkkenet med et nyt stykke papir og kaldte på hunden, men den blev bare ved med at løbe efter Trille. Nu blev Gretes og

STRIBETEGEN

NORDSJÆLLANDS REKLAME & SKILTEVÆRKSTED ApS
ØSTERGADE 47, 3200 HELSINGE, 02 29 85 31

Kalles far vred og løb efter den op ad trappen.

Trille løb i susende fart han ad gangen på første sal og ind i et værelse, hvis dør stod på klem. Det var Kalles værelse. Trille løb hen til vinduet og klatrede op ad gardinet, som gik helt ned til gulvet.

Da hunden nåede hen til vinduet, var Trille sluppet op i vindueskarmen.

Hunden stod med begge forpoter op mod væggen under karmen og gøede af fuld hals.

- Hvad går der da af dig, Max? vil du straks komme her!

Kalles og Gretes far kom ind i værelset, og Trille gemte sig bag gardinet. Bare den hund da ville gå sin vej! Men, nej - den blev ved med at stå ved vinduet og gø som en tosset! Om lidt ville manden komme hen til vinduest, og så ville han nok opdage, hvem hunden gøede ad!

Vinduet stod åbent. Der stod et træ lige uden for huset. Trille løb ud til kanten af karmen og satte i et vældigt spring. Han susede gennem luften og landede på spidsen af en af træets grene. Grenen gyngede slem, og Trille var nær dumpet ned fra den.

Inde fra værelset kunne han høre hunden gø og manden skælde ud. Trille kravlede længere ind på grenen. Her satte han sig og tørrede sig om næsen.

- Pyh - det var nær gået galt! Men sikke en masse mærkelige og sjovt ting de mennesker havde.

Trille så sig omkring. Det var nok bedst, han sørgede for at komme tilbage til det træ, hvor Klaus Krage havde sat ham af.

Men for at komme hen til det træ måtte han jo først ned på jorden. Han klatrede ned ad træets stamme og løb hen over sneen, det bedste han kunne. Men oppe fra taget af cykelskuret havde en stor sort kat fået øje på ham.

Den krummede sig sammen. En mus! Så satte den i et langt spring ned fra skuret, og af sted gik det efter den mærkelige mus, der havde røde bukser på.

Trille løb og løb og så sig om efter et sted, hvor han kunne nå i sikkerhed for katten. Aldrig havde han løbet så hurtigt før. Men han kunne ikke klare sig mod katten. Den haled ind på ham! Nu var den lige i hælene på ham!

I det samme susede det i luften over Trille, og i næste øjeblik blev han grebet i sin lange hale og røg med et sæt op i luften.

Det var Klaus Krage, der havde set, hvad der var på færde.

Katten sprang rasende op i luften og faldt ned i sneen igen, mens Klaus fløj op i toppen af et højt træ og satte Trille af på en gren.

- Hvor har du været henne, Trille? Jeg har ledt efter dig alle vegne. Havde jeg ikke fået øje på dig nu, var du havnet i maven på den sorte kat dernede! Klaus var ikke fri for at være lidt gnaven på Trille.

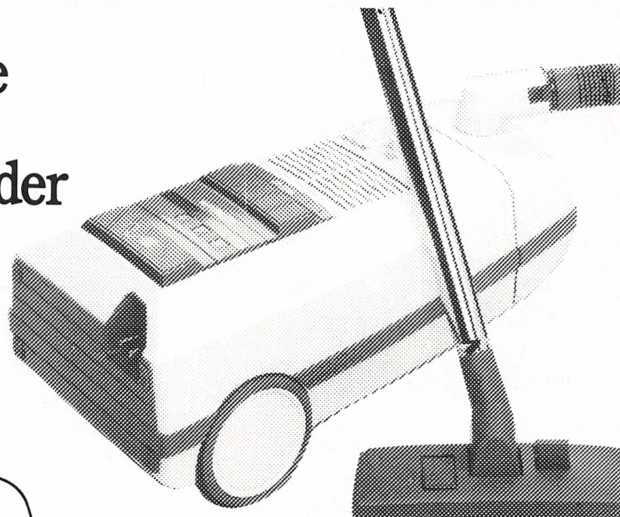
- Åh, jeg har været inde i huset hos de mennesker der, og jeg har set så meget! Trille begyndte at fortælle, mens Klaus standsedes ham.

- Nej, nej, ikke nu, Trille! Sæt dig nu op på min ryg med det samme. Det er på tide, vi kommer hjem til skoven. Du kan fortælle, mens vi flyver!

Og så fortalte Trille om det elektriske tog og dukkehuset og alt det andet, mens Klaus fløj ind over skoven tilbage til Troldehøj, hvor alle havde travlt med at gøre klar til den store julefest.

Philips står i alle danske hjem. Flere og flere steder står vi også for rengøringen.

Mini-støvsuger
incl. oplader og vægholder
Pris 298,-



P99 1000W med mikroprocessorstyret sugestyrke og støvfilter. Incl. mini-støvsuger.
Pris 2896,- Spar 298,- Nu 2598,-

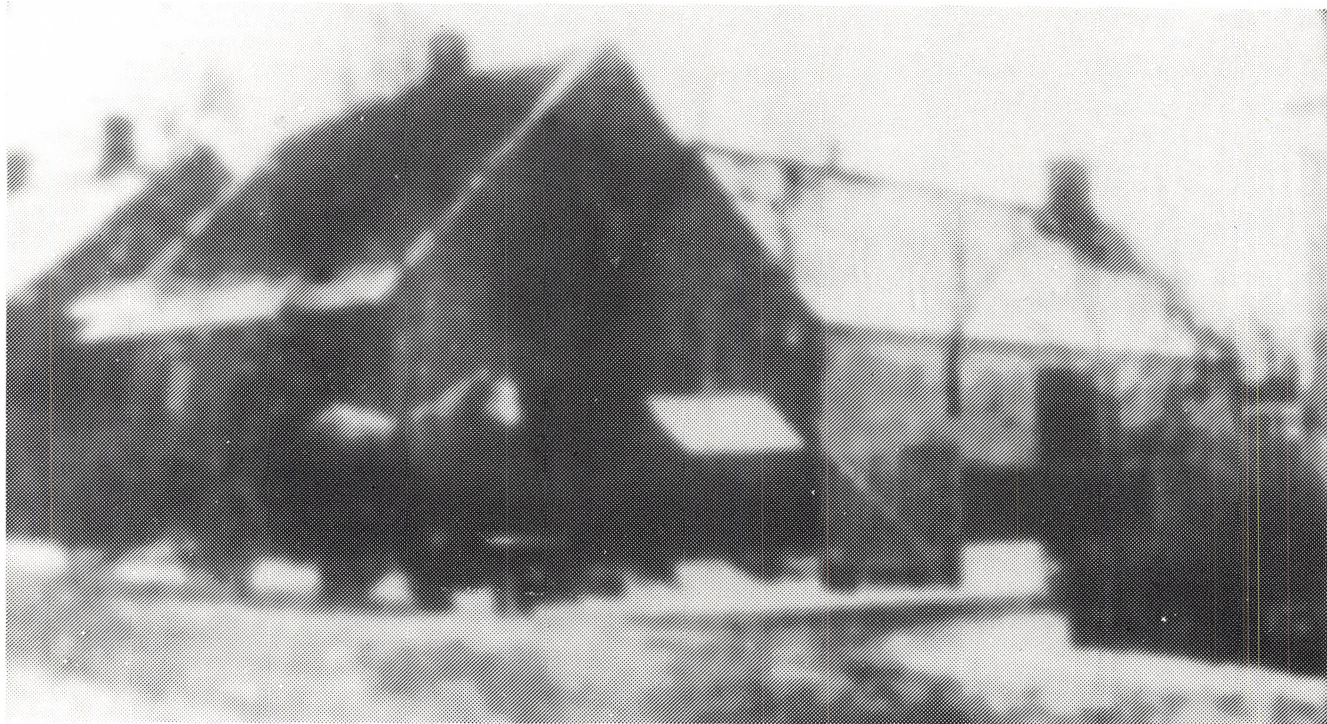


Snehvide

■ HELSINGE 02 29 56 15
Østergade 23

P94 1000W med elektronisk sugestyrke og støvfilter. Incl. mini-støvsuger.
Pris 2396,- Spar 298,- Nu 2098,-

Dengang postvæsenet holdt til i Vestergade



Bygningen hvorfra posten blev besørget i årene 1880-1897.

Af HENRIK RAPHAEL
ZIP SANE

Jårene 1880 - 1897 var ejendommen i Vestergade 23 (matr. nr. 8 b) centrum for postforretningerne i Helsingø.

Ja, endog postbesørgelsen for Vejby Sogn foretoges herfra, og fra 1872 var der også telegrafstation i bygningen.

Indtil 1889 var stedet det, man kaldte en postekspedition og herefter fik det status af posthus. Alle forretningerne skulle foregå i et lokale på ca. 16 kvadratmeter! I det lokale skulle der være plads til postreoler, diverse stativer, skrivepult, skrivebord, telegrafbord, 9 landpostbude og en postmester. Dertil kommer så, at vi må forestille os lokalet, som det så ud dengang. Det var ikke et beboelseshus, man var kommet ind i, nej, det var en gammel hestestald med vognport, så det har formentlig lignet alt andet end et offentligt kontor.

Den centrale skikkelse i historien her er postmesteren.

Frederik Wilhelm Dohm nåede at opleve en postal karriere på mere end fyrrø år, inden han døde i september 1903. Han kom egentlig fra en anden

offentlig institution, nemlig birke-dommerkontoret, hvor han havde været kontorist. I 1863 overtog han brevindsamlingen i Helsingø fra storkøbmanden N. J. Rundin, som er omtalt andetsteds.

Fra at være brevindsamlingsbestyrer, blev F. W. Dohm i 1867 postekspeditør og endelig i 1889 postmester. Han var en driftig mand, som tog initiativet til, at postindsamlingen, efter en brand i 1864, for et par år fik til huse i birke-dommerkontoret. Ligeledes var han meget aktiv i de senere år op mod år 1900 i sine forsøg på at skaffe sit posthus bedre og større lokaler, hvilket dog ikke lykkedes for ham. En anden facet af F. W. Dohms tilværelse kendetegnes ved hans kræfter til at være særdeles aktiv ved siden af det postale; således var han sekretær og kasserer for Frederiksborg Amts Plantningsselskab fra dette selskabs stiftelse i 1892.

Perioden fra 1880 og frem til århundredeskiftet var en brydningstid for Helsingø. Hvor der egentlig ikke var bygget eller udvidet i de foregående 80 år siden udskiftningen, fordobledes byarealet nu, og befordrings-

**For lang..?
- Så forlang
den kort!**



NISSAN URVAN

Nissan Urvan fås nu i 2 størrelser. Begge med 4 døre. Den lange model fås desuden i en benzinvariant og i en 5-dørs dieslvariant. Alle modeller har en komfortabel førerkabine med masser af plads.

Nissan gir 2 års garanti på dieselmotoren.

Urvan (lang, benzin) kr. 78.900,-
Urvan (kort, diesel) kr. 82.900,-

Priser er ex. moms og lev. sep. 86.



NISSAN
Europas mest solgte japaner.



NISSAN I HESINGØ
v/ John Nielsen Automobiler, Helsingø ApS
Tofte Industri 12
3200 Helsingø . Telefon 02 29 63 00

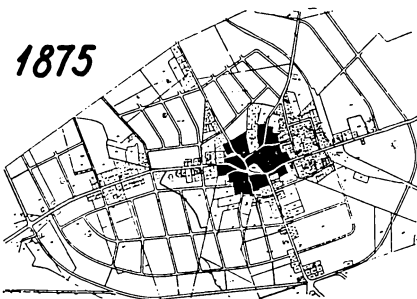


F. W. Dohm.

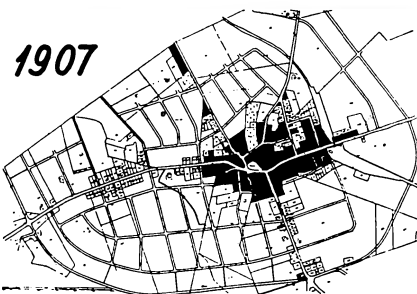
mæssigt betød det meget, at vejvæsenet i disse år havde travlt med store projekter, således omlægningen af Kildevejen. Til gengæld viser så folketællingerne, at det samlede folketal på omkring 2400 mennesker holdt sig nogenlunde konstant for Helsing-Valby Sognekommune.

Postekspeditionen og senere posthuset i Vestergade var en vigtig del af egnens »infrastruktur«, hvilket også illustreres meget godt med, at udgangspunktet fra 1860'erne var, at postbesørgelsen til og fra postekspeditionen udførtes med postdiligence, mens slutpunktet for epoken udgøres af Gribskovbanens forlængelse fra Kagerup til Helsing i 1897, hvorefter

1875



1907



Helsing by's »eksplosion«.

diligencekørslen afskaffedes, og posthuset i øvrigt flyttede til næsten lige så trange lokaler på jernbanestationen.

Den udvikling, som gjorde at posthuset i Vestergade blev for trangt, var så også en udvikling som postmester Dohm selv skubbede til; således var det formodentlig F. W. Dohms' indflydelse og opbakning fra birkedommerkontoret, som fik gennemført oprettelse af telegrafstationen i 1872. Og det var vitterligt et særtilfælde, at der netop i Helsing på det tidspunkt

blev etableret en sådan, hvilket bekræftes ved at se på udviklingen i landet i øvrigt, samt ved den kendsgerning, at man senere i dette århundrede nedlagde stationen igen og forlagde telegraften til Hillerød.

Det kan være svært i dag at forstå, at bygningen dengang var, som den ovenfor er beskrevet; men der var altså engang et posthus, hvor der i dag er restaurationen »Det gamle Posthus«, og vi kan da vist kun glæde os over, at der med nyindretningen værnes om bygningen.

**GOD
JUL
DUUS**
optik
HELSINGE

Synsundersøgelse.
Bestil tid
02 29 66 30

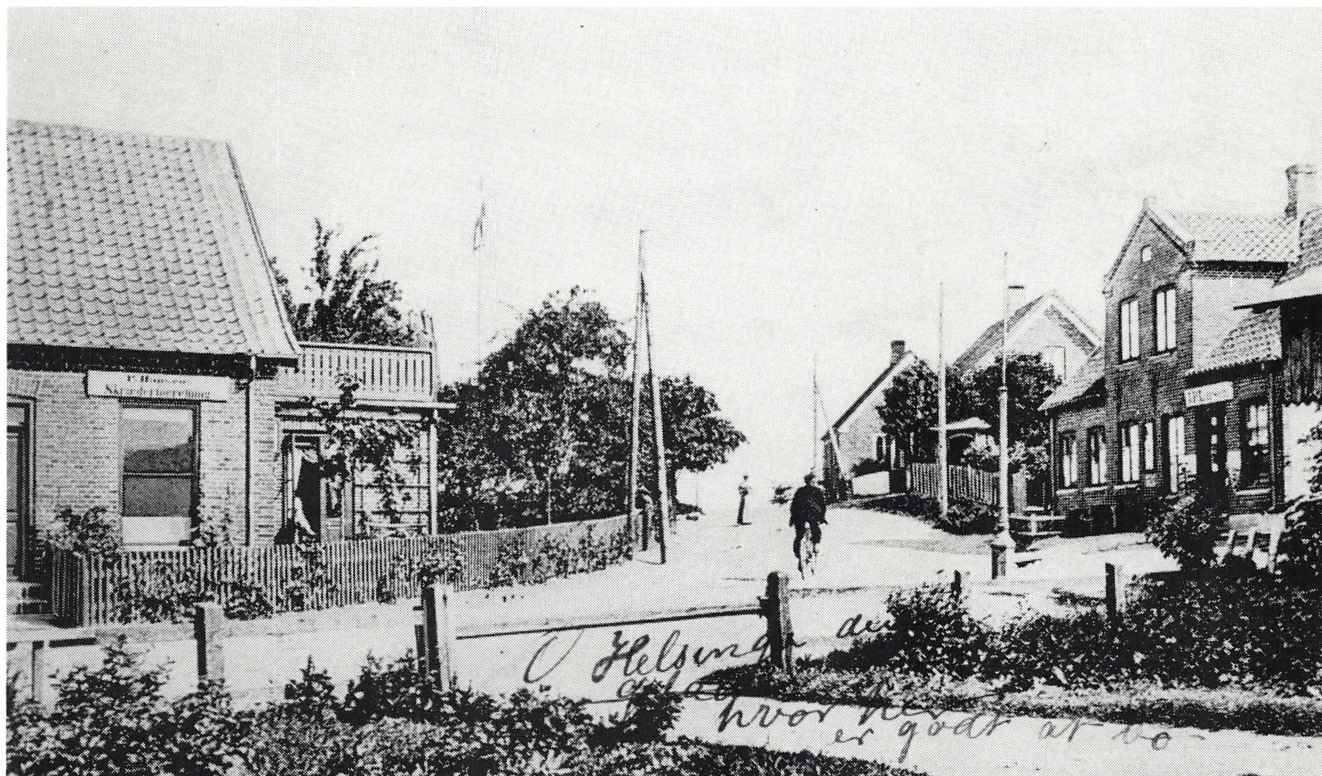
KIRKEGADE

omkring århundredeskiftet

Af ANDERS FRIEDRICHSEN



Kirkegade 1899 set fra vest fra den nuværende Skolegade. Huset først til højre i billedet er Kirkegade nr. 2. Her ses i midten af huset Farver Anthon Nielsens Farveri. Til højre for farveriet's butik har farverens datter Marie Nielsen sin blomsterbutik. Bag ejendommen vinkelret på hovedhuset var opført udhus, der rummede farveriet, idet ejendommens grund strakte sig helt ud til det bagvedliggende Gadekær. På billedet ses med gavlen mod vest dernæst Kirkegade 4. Her boede skrædder P. M. Christensen og skrædder Jensen. Midt i billedet ses i baggrunden Kirkegade nr. 16. Her havde Købmand Peter Larsen sin købmandsbutik med ret til brændevins salg.



KIRKEGADE NR. 16. Her har vi Kirkegade omkring år 1910. Yderst til venstre ligger Kirkegade nr. 7, hvor i dag bogtrykker Helge Nielsen, Helsingør Bogtrykkeri, har til huse. Dengang var det skræddermester P. Hansen, der drev sit skrædderi i ejendommen. Til højre ses Kirkegade nr. 16 med købmand Jens Peter Larsen, der senere blev kreaturhandler med bopæl i Kirkegade nr. 24.

Ny Ford Escort. Oplev forbedringer, hvor det tæller mest.

Den ny Ford Escort med forbedringer på alle væsentlige områder. Helt nye "Lean-burn" motorer, der får flere kræfter ud af mindre benzin og har renere udstødning.



Nyt ergonomisk interiør, bygget op omkring føreren. Den ny form er mere aerodynamisk. Det sparer benzin og giver bedre vejgreb. Og som den første i klassen kan Escort fås med blokeringsfri bremses, der gør det muligt at styre og bremse samtidig.

Det hele mødes i en højere enhed, som du kun kan opleve bag rattet.



A/S HVAM & SØN

Frederiksborgvej 42

3200 Helsingør

Ford former fremtiden





ILDEBRAND I KIRKEGADE. Dette foto viser Kirkegade set fra Vestergade hen over Gadekæret. Den store ejendom med 1. sal til venstre i billedet er Kirkegade 2. Derefter har vi Kirkegade nr. 4 og yderst til højre ser vi Kirkegade nr. 6. Det er det såkaldte »Klokkerhus« samt tømrerværkstedet i gården til nr. 6, der brænder.



KIRKEGADE 10-12. Dette foto er en affotografering af et postkort dateret til tiden omkring 1910-12. Det viser Kirkegade nr. 7 til venstre og til højre Kirkegade nr. 9. Før udskiftningen lå iøvrigt Haragergaard, der hvor vi nu ser Kirkegade nr. 9. Midt i billedet ses en af byens gamle »Lygtepæle«. Helsingør havde i 1898 fået sin gadebelysning betående af petroleumslamper. Det var »Lygteforeningen« der etablerede denne og da byens elektricitetsværk i 1903 blev opført af ingeniørfirmaet Agge & Haxthausen blev der oprettet kontrakt med Lygteforeningen om »Belysning af Gader og Veje«. Lygtepælen på billedet er således et resultat af denne kontrakt. Lygteforeningen blev den 31. august 1904 afløst af Helsingør Borgerforening, der dermed overtog ansvaret for byens gadebelysning.



Gadekæret i Helsingør ca. år 1900. Vi står på Vestergade udfor Helsingør Kro og ser mod nord. Vi kender de to af de fire herrer i billedets forgrund. Fra venstre er det bagermester August Schmidt, derefter Georg Schultz, søn af slagtermester Carl Christian Schultz, Helsingør. I Gadekæret til venstre for de fire herrer og bag disse ses den lille bro farver Anthon Nielsen anvendte, når garnerne og stofferne skulle skylles efter farvningen. Vi ser ligeledes på bredden af gadekæret yderst til venstre et kar i form af en trætønde. Det er således bagsiden af Kirkegade nr. 2 vi ser i billedets venstre side.



Ejendomsmægler-
firmaet

E. HAAHR



Statsaut. ejendomsmægler MDE Valuar

Østergade 33, 3200 Helsingør

TLF. 02 79 74 10

Salg og vurdering af al fast ejendom.

Kontortid:

Mandag-fredag 10-16

Søndag 10-14

Lørdag lukket

Jule digtet

JUL I HELSINGE 1952

2600 Eksemp.

2. Aargang

Helsingør er i Aar Julegaverne By!



Under Himmelens Hvælv i Natten stille
med tusinde Snefnug blev Jorden svøbt,
i hvirvlende Dans fra Himmelens Kilde
blev Byen i Nat i Julesne døbt.

Som hvide Blomsterdrys fra Himmelranden
blev Rummets staaalgraa, som et Hav af hvidt,
i kaad Tagfat greb Blomsterne hinanden,
og Jorden tog mod Julesneen blidt.

Et dunblødt Tæppe sig nu nænsomt breder
over Havens nøgne Buske og Træer,
en Vinterseng sig nu Byen reder
i skinnende hvidt paa Gader og Kær.

Men naar Kirkens gamle Klokke ringer,
standser Julebyens travle Hast og Jag,
og med skønne Toneklange lydt det klinger:
at nu har Byen Juleaftensdag!

JENS JUEL

Og smukt i Juledragt sig Byen klæder
med Duft af Gran og stemt til Højtidsfest,
og hvert et Barnesind sig stille glæder
til Julen, som er Aarets Lykkegæst.

Fra Granguirlander nu Lysene blinker,
som skønne Perler, et gyngende Skær,
Paa Juletræet ved Kæret, der vinker
Lys, som fortæller at Julen er nær.

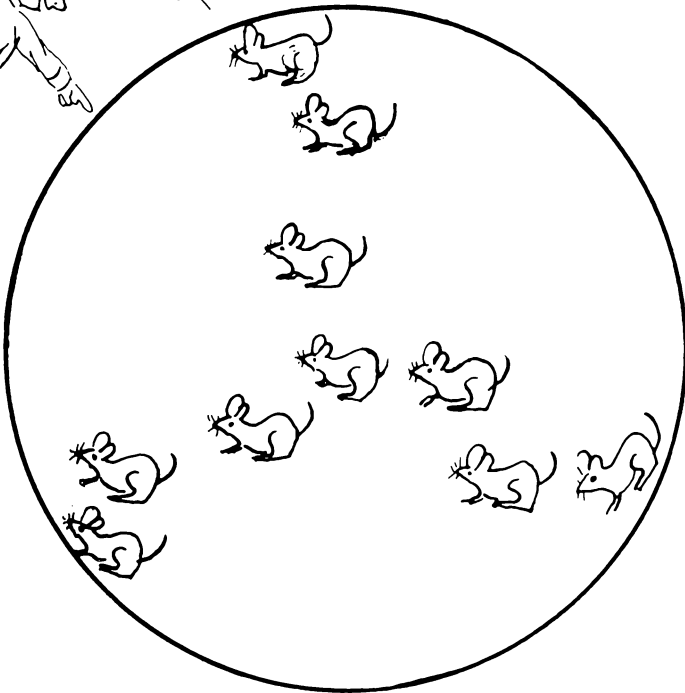
I Travlhed og Virke du Byen finder,
det synger af Jul paa Gade og Vej,
hvorthen du end ser, straalere Juleminder,
for Travlhed og Virke er Julens Leg.



Forfatteren til »Under Himmelens Hvælv i Natten stille« typograf Jens Juel Petersen, der blev født 1. november 1909, havde en lang produktion bag sig af revyviser, tekster til sketcher og revyer samt sange og digte. Niels Juel var i mange år en skattet instruktør ved såvel Skytte- og Gymnastikforeningen i Helsingør som Helsingør Sangforenings mange dilettantforestillinger. Skabende og kreativ var en god karakteristik af Jens Juel, der også var den glade initiativtager til »Majmarkederne« først i 40'erne arrangeret af F.A.S.G. 35. kreds - det nuværende HSI, Helsingør Skytte og Idrætsforening Det var her Jens Juel var den glade udråber på markedets varité, og han spillede desuden med i mange af de revyer, hvor han selv havde skrevet teksten. Alt for tidlig forlod han denne verden og blev begravet den 28. juli 1959 på Helsingør Kirkegård.



KAN DU FANGE
JULE-MUSENE?



Ved at indtegne 3 lige store cirkler kan du dele figuren op i 10 felter med én mus i hvert felt. Indsend løsningen til os - og de 3 første udtrukne rigtige løsninger vil få tilsendt en drenge- eller pigebog.
Skal indsendes senest 28. dec. 1986.

Navn: _____

Adresse: _____

Postnr. By: _____

Vil du udgå at klippe i hæftet, så aftegn figuren med løsningen og send den med navn og adr.



BYMOSE HEGN KURSUSCENTER

HOTEL
-midt i
nordsjælland

RESTAURANT, BAR, SVØMMEHAL
SAUNA, BILLARD, BORDTENNIS
OG TÆT VED SKOV OG STRAND.

1. klasses værelser
med bad, toilet,
telefon og TV
02 29 84 00
DK-3200 HELSINGE



Den Nye: Audi 80.

er nu kommet
til Helsinge!






Reich Automobiles

Bymosevej 7 - 3200 Helsinge - Telefon 02-29 53 30

Åbningstider: Lørdag kl. 9-14 - hverdage 8-17.30

BØRNEBØR

		ERE ↓		HOLDT GILDE HAN		
TRAVE- STI HEGN	TIT ↓ TONE	SØDT GER- NING	STED- NAVN EN DR ØJET	DRIL- LEDE HOLM	LØF- TE	
KENDT KAT					GRAM FISK GE- SANDT	
		BREND- TE JOMFRU			BORT FAR- TØJ	
DAM- MEN FRED	FYR- STE FINDES		BARE HUNDE- ÆDE			DUSK
		ROSI- NAN- TE	IND- VIKLET PILLE NED			
TAN- GE STAT		FOR- SPIL	VIRKE- LIG		JEG	
		DREN- GE- NAVN		MÅL- FORK.	UDRÅB TAL- ORD	TONER
		RED- SKAB		HØVED- BE- KLÆD- NING		

BØRNEBØR

Børnenes julekryds. Løsningen må være os i hænde den 31. december 1986. Læserne, der indsender den rigtige løsning på krydsen, deltager i lodtrækningen om tre drenge- eller pigebøger.

Navn: _____

Adresse: _____

Postnr./by: _____



Ølsted Kro

Krostue m/billard

A la carte-restauration.

Møde- og selskabslokaler.

Velmonterede værelser m/farve-TV.

Hovedgaden 16
3310 Ølsted . Tlf. 02 34 91 81



Lidt godt til jule- og nytårstiden

Netop nu i den mørke, men travle tid har man mest brug for at slappe af for nogle øjeblikke. Måske bliver der tid til at se et par venner til en lille hyggestund. I hvert fald fortælr vi Dem her lidt om, hvad De kan byde på af noget særdeles godt.

Julegløgg

12 hele nelliker,
100 g rosiner,
100 g smuttede mandler,
2 stænger kanel i småstykker,
¼ tsk. kardemomme,
en hel flaske rødvin,
20 cl Cherry Heering,
19 cl Aalborg akvavit

Krydderier, mandler og rosiner koges i lidt af rødvinen. Derefter tilsætter De resten af rødvinen samt Cherry Heering og akvavit tilsættes. Varm så gløggen forsigtigt igennem, sørg endelig for, at den ikke koger så alkoholen fordamper. Serveres dampende varm. - Til gløgg er æbleskiver herlige. Det er nok almindeligt, at der bruges en gl. opskrift på æbleskiver, en som man kender, men har De lyst til at forsøge med en ny, så skulle De prøve denne. - Det er en meget gammel opskrift og så er det næsten samtidig sagt, at den er dyr.

Æbleskiver

10 æggeblommer,
125 g sukker,
kardemomme,
citronskal,
325 g mel,
½ l piskefløde,
10 æggehvider

Rør æggeblommerne med sukker. Tilsuges med kardemomme og citronskal. Melet røres i og spædes med fløden. Til sidst vendes de stivpiskede æggehvider i dejen. Kan

straks bages i smør i æbleskivepanden. Når æbleskiverne bliver brune i kanten vendes de forsigtigt med en strikkepind.

Julekage

180 g smør,
300 g mel,
50 g gær,
3 æg
3 spsk. sukker

Til fyld anvendes: 150 g smør, 150 g sukker, ½ stang vanille, skal af 1

citron, saft af ½ appelsin, 100 g rosiner, 50 g mandler, 50 g sukat.

Gæren udrøres med sukkeret og blandes i melet sammen med de sammenpiskede æg. Dejen skal æltes til den er smidig og blank og derefter stilles til hævnning på et lunt sted i en time. Slå dejen sammen og udrul i brandepanden. Smelt smør og sukker. Tilsæt vanilekorn og frugter og hæld det over kagen. Skal efterhæve 20 min. og bage ca. 25 min. ved 225°C.

Honningsnaps

Snaps kan krydres og er blevet det efter mange recepter. Til julen har vi et specielt forslag til en sådan krydret snaps.

Opskriften er meget enkel. De skal bruge en halv flaske Brøndum - »Brøndum snaps« har den egenskab at være neutral i smagen overfor tilsætning - så skal De have et glas med et kvart pund dansk honning, det kommer i vandbad og når honningen er smeltet, hældes den halve flaske Brøndum over.

Den kan drikes umiddelbart efter, men en lagring tager den nu ingen skade af - den bliver bare bedre.

Den har samtidig en god egenskab, den virker ligefrem lindrende på en forkølelse.

Pers
Party Service
- vor tids „KOGEKONE“
arrangerer:

Familiefester
Jubilæer Firmafester
Grill-party's
Receptioner

Kort sagt, alle livets festdage - hjemme hos Dem selv - eller i firmaet, efter Deres ønsker, og af Deres råvarer.
Vi ordner det hele - eller blot dele deraf: Borddækningen, madlavningen, serveringen m.v., og vor afdeling for

SERVICE-UDLEJNING

klarer: Borde, stole, service, bestik, glas, fade o.s.v.
- også uden de andre servicefunktioner!

Det hele laves hos Dem, efter Deres ønsker, af Deres varer, af kvalificeret personale.

Per kommer selv for en uforbindende samtale, giver Dem råd og vejledning om: Menu-sammensætning, vine, borddækning, sange o.s.v. Bliver vi enige, får De en specificeret indkøbsliste. Desuden aftales, hvad De skal sørge for, og hvad der hører ind under aftalen.

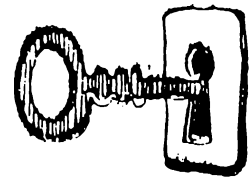
og lad os snakke om den fest, der allerede nu giver Dem søvnløse nætter!

Drej **177330**

PER HOLDRUP

Jomsborgvej 12 · 3650 Ølstykke · Tlf. 177330

Ejendoms Centret i Nordsjælland



Få det størst mulige overskud ved salg af Deres faste ejendom.

Vi har i den sidste tid solgt en del ejendomme i Nordsjællandsområdet, men har stadig mange seriøse købere i vort kartotek. P.g.a. stort lokalkendskab har salgstiden ikke overskredet 3 uger.

Foruden salg af fast ejendom, sælger vi også pantebrev til bedste dagskurser. Vi formidler endvidere lån i Deres ejendom.

Hos os er De altid velkommen til en uforpligtende ejendomssnak.

Ring derfor til

Lise Holdrup

02 29 58 00

Privat 02 17 73 30

Jul på kryds og tværs

	DET SMAGTE GODT	KARAKTER		VERDENS LØN	MANDEN	ROMERTAL	EKSISTERER			REUMUR		
FLUESNAPPEREN								LANDSKIK				
DERFOR		GUDINDE VÆGT-ANGIVELSE				REDSKABET	ENS			AFSLAG		
EFTER	FAST						MUSIKSTYKKE			GØRE UD-SLAG		
	FLOD						NEDBØRSPORT		ÆRLIG			
SPORTSFOLK				ENS		REDSKABER			VIPSTJÆRT			
			SMILE TILBEREDES			KÆRLIG			DYR			
LEVER		MARK		SIDEMANDEN ENGELSK TAL					ENS	LYS		
GUDINDE					BELGIEN NØRRE-BRO		BY ANSIGTS-UDTRYK			JULE-RET		
FRA ENDE TIL ANDEN									BY →			
JORDSTYKKE	FOR-MODE								← NORGE			
CIRKUS-AFSNIT					BY					VINDE		
FORTRYDE				SKITSERES		SNYDE NORD-ØST					DREN-GE-NAVN	UD-TRÆK
EFTER-NAVN			VÆKST PIGE-NAVN						BIBEL-NAVN	SVIRE		
KALIUM	-tone			DANSK Ø			TRÆ ITALIENSK BY			SMYKKE-STEN FOR-KERTE		
ROMERTAL						2:4	AN-VENDE TYVERI				LIGE	
POSTDISTRIKT				tone							FINDES	
GENPART				PIGE-NAVNTAL					KORT			U-BRUGT
LIGGER SOM REGEL UDEN FOR DØREN						JORD-STYK-KER						UBE-KENDT PERSON

JULE-KRYDS: Løsningen må være os i hænde den 31. december 1986. Læserne, der indsender den rigtige løsning på jule-krydsen, deltager i lodtrækningen om 3 halve flasker snaps.

NAVN: _____

ADRESSE: _____

POSTNR./BY: _____

TOYOTA ØNSKER DEM EN GLÆDELIG JUL OG GODT NYTÅR

TOYOTA CARINA DX

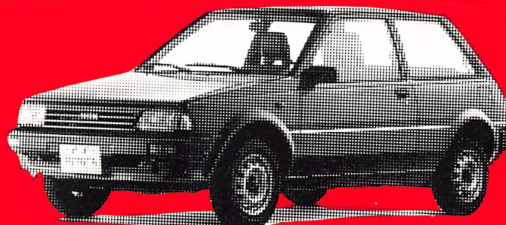
5dørs liftback. 1600 cc. 86 HK ved 5600 o/min. 5 gear.
175 km/t. 18,5 km/l ved 90 km/t (ECE).



● TOYOTA TOPTEKNOLOGI

TOYOTA STARLET DX

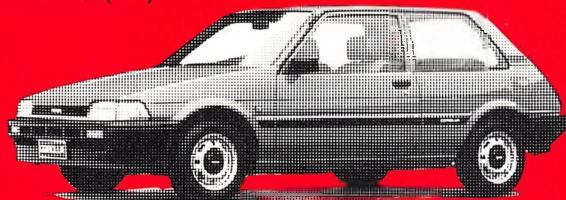
3dørs liftback. 1000 cc med 12 ventilers teknologi. 55 HK ved
6000 o/min. 150 km/t. 20,8 km/l ved 90 km/t (ECE).



● TOYOTA TOPTEKNOLOGI

TOYOTA COROLLA DX

3dørs liftback. 1300 cc med 12 ventilers teknologi. Manuel- eller
automatgear. 75 HK ved 6200 o/min. 160 km/t. 19,6 km/l (17,5)
ved 90 km/t (ECE).



● TOYOTA TOPTEKNOLOGI

Vi finansierer Deres drømme!

Kom ind og få et tilbud på den bil,
De oftest drømmer om. Vi kan skræddersy en
finansiering, der passer perfekt.
Og bevarer pasformen!

TOYOTA FOR ENHVER SMAG - OG FOR ENHVER PRIS!

TOYOTA HIACE

4dørs van kort. 2400 cc diesel. 75 HK ved 4000 o/min. Laste-
evne 1075 kg. Også med 1800 cc benzinmotor.



● TOYOTA TOPTEKNOLOGI

Vi har kun ét bilmærke. Det er vi til gengæld også eksperter i!

Kører De Toyota – så ved De også,
hvad det betyder. F.eks. sikkerhed for
godt arbejde og god service!

TOYOTA HELSINGE

Era Biler, A/S, Vestergade 6, 02-29 42 50
Rundinsvej 39, 02-29 52 20



1986



1952



1906

**Handelsbanken
i Helsingør
ønsker Dem en
glædelig jul og
tak for 1986.**

ALTID MED I BILLEDET

HANDELSBANKEN

Østergade 8-10, 3200 Helsingør.

