



## **Dette værk er downloadet fra Danskernes Historie Online**

**Danskernes Historie Online** er Danmarks største digitaliseringsprojekt af litteratur inden for emner som personalhistorie, lokalhistorie og slægtsforskning. Biblioteket hører under den almennyttige forening Danske Slægtsforskere. Vi bevarer vores fælles kulturarv, digitaliserer den og stiller den til rådighed for alle interesserede.

### **Støt Danskernes Historie Online - Bliv sponsor**

Som sponsor i biblioteket opnår du en række fordele. Læs mere om fordele og sponsorat her: <https://slaegtsbibliotek.dk/sponsorat>

### **Ophavsret**

Biblioteket indeholder værker både med og uden ophavsret. For værker, som er omfattet af ophavsret, må PDF-filen kun benyttes til personligt brug.

### **Links**

Slægtsforskerens Bibliotek: <https://slaegtsbibliotek.dk>

Danske Slægtsforskere: <https://slaegt.dk>

A photograph of a winter scene. In the background, a large, light-colored house with a prominent red-tiled roof and several chimneys is visible. The house has a portico with columns. In the foreground, a snow-covered path leads to a small wooden bridge with a red railing. The bridge spans a small stream or ditch. The scene is filled with snow-covered evergreen trees and bare deciduous trees. The sky is a clear, bright blue. The overall atmosphere is peaceful and serene.

# Folk og minder fra NORDSJÆLLAND

56 Årgang  
Julen 2001

# VI HAR OGSÅ STYR PÅ DE GAMLE ARKIVER



**DØSSING & PARTNERE**  
*Revisionsinteressentskab*



Registrerede revisorer Døssing & Partnere  
Trollesminde Kontorpark • Roskildevej 12 A • 3400 Hillerød  
Tlf: 48 24 73 14 • [www.dossing.dk](http://www.dossing.dk)

## RET & RÅD

RETTIDIG RÅDGIVNING



### Advokatfirmaet Scheibel

Torvet 4 • 3400 Hillerød • Telefon 48 26 01 50 • [ret-raad@scheibel.dk](mailto:ret-raad@scheibel.dk)

# Folk og minder fra NORDSJÆLLAND

Redigeret af Kenno Pedersen og Lars Bjørn Madsen

2001

Seksohalvtredsindstyvende årgang

Nordisk Forlag  
Helsingør

## INDHOLD

Karlebogaard - side 5  
*Af Line og Brian Eberhardt*

En tur til Frederiksværk i året 1810 - side 20  
*Af † Chr. Molbech - (Redaktion og billedtekster: Lars Bjørn Madsen)*

En mærkelig klasse i 30'erne - side 25  
*Af Grethe Andersen*

Belvederen ved Marienlyst Slot - side 29  
*Af Lars Bjørn Madsen*

Fra Ebberødder til Ællinger - side 35  
*Af Thormod Lassen*

Skomagerkonen Anes hus - side 42  
*Af Erik Trolle*

Om maleren Fattig-Holm og hans billeder fra Hillerød - side 46  
*Af Eva Holm Nielsen*

Om »Hat og Støvler« - side 50  
*Af Bent Jørgensen*

Nordisk Forlag  
Støberivej 9  
3000 Helsingør  
Telefon 49 22 25 00  
Eftertryk af artikler i  
Folk og minder fra Nordsjælland  
er kun tilladt i uddrag og med  
kildeangivelse.  
Omslag: Invercote Creato Gloss  
Papir: Biberist Allegro Gloss  
Produktion: Nofo print as  
Omslagskachering: Uttenthal A/S  
ISBN: 87-88245-68-3

Omslaget:  
Karlebogaard, der ligger mellem Grønholt Hegn og Store Dyrehave, hører med sine kun 78 år på bagen til et af Nordsjællands yngre landsteder. Karlebogaards historie gør til gengæld ejendommen til en af de allermest spændende i Nordsjælland. Den fortælles på side 5.  
Fotografi: Brian Eberhardt.

# Eventyret om Karlebogaard

af Line og Brian Eberhardt

På Karlebo Overdrev midt i Nordsjælland, mellem Store Dyrehave, de enevældige kongers jagtskov, og Grønholt Hegn ligger det meget smukke og helt specielle landsted Karlebogaard.

Bygningen er som taget ud af et eventyr med hvælvinger, søjler, sale, hemmelige rum og skjulte paneldøre. Rummene stammer fra hvert sit land og fra hver sin periode i historien; ikke kopier, men originale indretninger hentet hjem fra den store verden.

Karlebogaard kan, med sine mansardtage og sandstensornamenter, lede tankerne mod 1700-tallets senbarok og rokokostil, men selve bygningen er fra starten af 1900-tallet. Vi vil hermed fortælle eventyret om Karlebogaard, bygningerne og menneskene; først det historiske forløb og efterfølgende en invitation til en tur i parken og indenfor i hovedbygningen.

Ved udskiftningen af Karlebo by i 1782 var ingen, forståeligt nok, interesseret i at flytte ud på Karlebo Overdrev. Der var kun krat, moser og lyng, et ringe grundlag for at ernære en familie. I 1795 overtog staten området og udstykkede det til 76 husmandslodder hver på 4-5 tdl. Matrikel nr.1, der var skolelodden med Karlebo Overdrev skole, samt matriklerne nr. 2 og nr. 3 var de sydligste og største lodder. Disse tre lodder kom siden hen til at udgøre Karlebogaard og er i øvrigt de eneste 3 lodder, der stadig hører under Karlebo kommune. Man ved, at der i 1877 lå en rimelig stor gård med tilhørende staldbygninger på matrikel nr. 3 lige der, hvor Karlebogaard ligger i dag.

Karlebogaard, tegnet af arkitekt Carl Lundqvist, ligger smukt mellem Store Dyrehave og Grønholt Hegn. Hovedbygning til venstre på billedet afsluttes af den smukke vinterhave, inspireret af det store væksthuse i botanisk have.



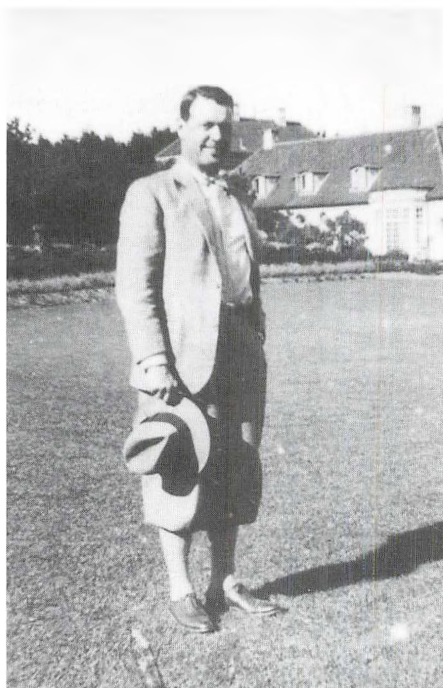
## Hr. Ancker og Mrs. Mabel, fra 1919 til 1937

På et tidspunkt i begyndelsen af 1900-tallet købte musik- og ridelærer Aage Ancker gården på matrikel nr. 2. Med Aage Anckers indtræden på scenen, tog Karleboogaards historie sin begyndelse.

Miss Mabel en rig jernbanemillionøse fra Amerika og Aage Ancker, en efter sigende særdeles charmerende mand, mødtes og indledte et meget romantisk forhold. De blev gift i 1919 og købte derpå matrikel nr. 1 (den gamle skole) og nr. 3. Parret rejste herefter rundt i verden med henblik på at finde rum og indretninger til deres fremtidige paradis. Man hjembragte et herreværelse fra London, en spisestue fra Italien, kinesiske rispapirtapeter, en Louis XIV-musiksal og mange andre interiørs og ideer. Alt blev per hestevogn fragtet til Karlebo.

Opgaven var nu at opføre en eventyrejendom, hvor de indre dimensioner var fastlagt af de hjembragte rum. Carl Lundqvist, arkitekt bosid-

Karleboogaards bygherre musik- og ridelærer Aage Ancker foran Karleboogaards vestfløj.



Karleboogaards bygfrue Mrs. Mabel foran det gamle smedejernsgitter mellem vinterhave og musiksal.



dende i Hillerød (hvis barnebarn Søren Lundqvist har fortsat arkitektgerningen i Hillerød som tredje generation), fik denne specielle og meget spændende opgave. At tænke sig; man ville opføre et landsted, hvor rummene var samlet fra alverdens lande, fra forskellige tidsperioder.

Arkitekt Carl Lundqvist tegnede og påbegyndte den store flotte og strengt nyklassicistiske bygning, der langsomt rejste sig midt på Karlebo Overdrev; sikkert til megen undren for de omkringboende. Rundt om og ovenpå Aage Anckers gamle gård blev Karleboogaard opført.

Det gamle stuehus blev til den sydlige fløj (spisestue og billardstue). Staldbygningen mod vest blev til domestikfløjen (køkken, anretterværelser, sølvtojssrum, porcelænsrum, folkestue, pigekamre o.s.v.). Nord- og østfløjene nyopførtes.

Eget vandværk og elforsyning (en petroleumsdrevet generator, der larmede og lugtede) samt et centralvarmeanlæg blev også etableret. Generatoren og fyrkedelen stod frem til

midten af 1960'erne i »hønsehuset«, huset ved siden af gartnerboligen. Der blev fyret med kul, tørv og brænde. Hele vejen fra »hønsehuset« forbi gartnerbolig og hestestald og under barokhaven løb en flisebelagt kanal over til kælderens i det nordøstlige hjørne af Karleboogaard, hvori de isolerede varmerør og elkabler var placeret. Man kan sammenligne dette med en gammeldags bilæggerovn, som normalt stod i de fine stuer, hvor man fyrede med kul/koks fra væggenes modsatte side, fra tjenestefolkens stue; så slap herskaberne for skidt og støv. Men på Karleboogaard »lagde man bi« i den modsatte ende af matriklen, så slap man for fyrkedelens støj, skidt og støv, og fik alligevel opvarmet hele den store hovedbygning. Datidens luksus-fjernvarme!

I 1923 stod Karleboogaard hovedbygning endelig færdig. Et prægtigt syn har mødt de forbigående: Mod nord og øst høje pompøse rokoko facader i 3 etager med mansardtage, mod nordvest græske søjler, mod nordøst et rundt afsnit

med kobbertage, kviste overalt og mod syd vinterhaven, en stor træ/glas-konstruktion. Arkitekt Lundqvist havde udstyret Karlebogaard med ikke mindre end 1600 m<sup>2</sup> beboelse fordelt på 64 rum. Hele herligheden omkransedes af en meget flot park med barokhave og kinesisk thehus. På gårdspladsen holdt hestespand og køretøjer, så man kunne køre standsmæssigt.

Aage Ancker blev herefter benævnt godsejer, og de lokale kaldte Karlebogaard for »Slottet«.

I løbet af de næste år blev de øvrige bygninger på matr. nr. 1 og 3 delvist nedrevet og genopført som henholdsvis avlsgård og hestestald, gartnerbolig, vognport samt fyrbygning (kaldet »hønehuset«, hvor denne artikels forfatter Line Eberhardt i øvrigt boede fra 1991 til 1997). Den fine riderondel, der stadig eksisterer øst for Karlebogaard, er ifølge overleveringer bygget af træet fra Miss Mabels flyttekasser efter direktorer fra Cirkus Schumann. Voltemålet er som en cirkusmaneges, der er publikumsloge og to små staldsektioner hæftet på rondellen.

Desværre varede lykken ikke evigt! Ægteskabet begyndte at knirke, Mrs. Mabel faldt for en englænder og i begyndelsen af 1930'erne brast ægteskabet og Mrs. Mabel flyttede tilbage til Amerika. Med hende forsvandt det massive økonomiske fundament, som holdt Karlebogaard oppe. Allerede i 1932 var pantefogeden forbi, fordi ejendomsskat, kommuneskat og statskat ikke blev betalt; i bilagene optræder beløb på bl.a. kr. 49,15, kr. 1.388,70 og kr. 9.294,28.

Det var altid den stakkels gartner Hr. Nielsen, der blev antruffet, og han kunne ikke stille meget op, så der blev gjort udpantning i ejendom og inventar. Et Hornung og Møller flygel, 500 pragtbind fra biblioteket, et rokokko pillespejl og en lågkiste indlagt med perlemor samt meget andet pragtfuldt inventar er nævnt i pantefogedens udpantningsbreve.

På forunderlig vis holdt godsejer Ancker ud til 1937. Der blev 12.-14. oktober 1937 afholdt tvungen auktion på Karlebogaard over alt inventar; et auktionskatalog fra dengang viser, at der var 464 artikler på auktion, størsteparten fine antikviteter og rariteter fra Anckers og Mrs. Mabels mange udenlandsrejser. Alt løst inventar, dog undtaget væg- og loftsmalerier, blev solgt på auktionen. De mange flotte rum stod nu tomme, og Karlebogaard blev kort tid efter solgt på tvangsauktion. En af de lokale fra Karlebo har sidst hørt, at Aage Ancker endte som en fattig mand i København.

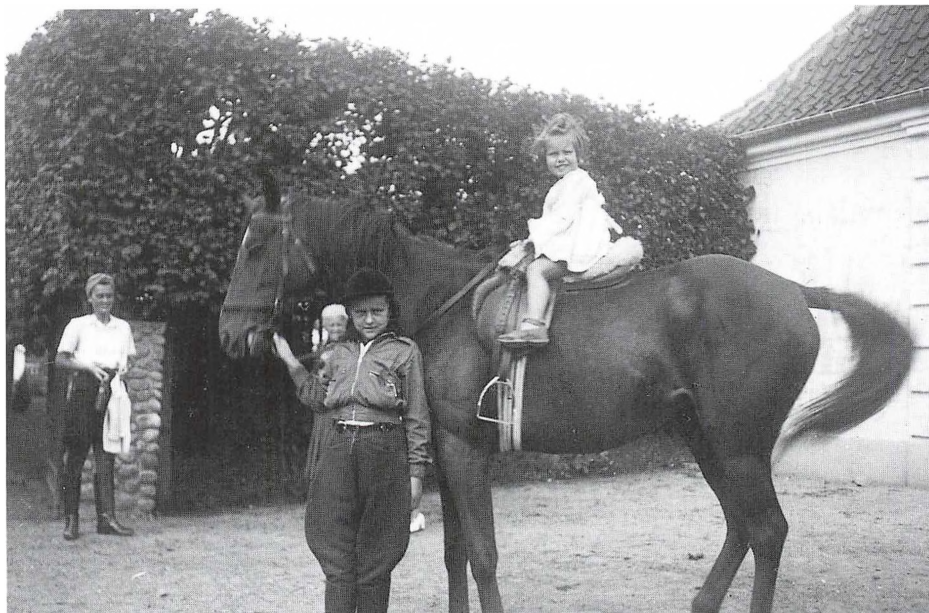
### **Familien Skou og Karlebogaard, fra 1937 til 1984**

I 1937 blev Karlebogaard således overtaget af Skibsreder Skou og familie. Et nyt kapitel i Karlebogaards historie kunne begynde. De gamle rum skulle herefter igen møbleres. Kirsten Hoffmann-Fischer (født 1940), skibsreder Skous næst yngste datter, mener at kunne genkende nogle møbler på de originale fotografier fra arkitekt Carl Lundqvists

arkiver. Det er da også sandsynligt, at Skou har købt noget af inventaret på den afholdte auktion. Derudover købte man møbler på Bruun Rasmussen Kunstauktioner, og da Vivex i København holdt auktion erhvervede man her to store lysekroner. Karlebogaard skulle nu opleve sin anden ungdom.

I krigens år, fra 1940 til 1945, fungerede Karlebogaard som helårsbeboelse for familien Skou. Ingen tvivl om, at det i krigens år var mere trygt og bekvemt at bo ude på landet, hvor adgangen til fødevarer var meget lettere. Efter krigen var Karlebogaard udelukkende sommerbolig for Skou-familien. Cirka den 23. juni hvert år blev tjenestefolkene sendt op til Karlebogaard for at gøre klar til familien, der efterfølgende ankom den 1. juli. Den 15. september, eventuelt lidt senere afhængigt af vejret, blev alt pakket ned igen, møbler dækket med lagner og hestene klappet farvel. Den fastboende gartner sørgede for at holde huset opvarmet (i midten af 1960'erne blev der sat et kombifyr ned i kælderen på Karlebogaard) og under

Kirsten Hoffmann-Fischer højt til hest på Talisman, familiens meget elskede hest, som alle lærte at ride på. Talisman ligger begravet ved nordgavlen af hestestalden. Barnepigen »Petter« ser til i baggrunden, mens storesøster Jytte holder Talisman.





opsyn resten af året. Gartneren fungerede også som tilkaldebrandmand, og skulle stå klar ude ved vejen, når udrykningskøretøjerne kom forbi. Foruden gartneren boede der om sommeren på Karlebogaard følgende tjenestefolk: En kokkepige, to stuepiger, en barnepige og en tjener samt en chauffør (dog ikke fastboende). Endelig var der selvfølgelig folkene på avlsgården og al den løse hjælp. Pigerne boede i store værelser på første sal i domestikfløjen. Kokkepigen havde et stort værelse, som var udstyret med møbler fra Søborg Møbelfabrik. Barnepigen boede ovre ved børneværelserne på første sal i østfløjen.

Når familien i krigens år skulle ind til Hillerød, foregik det i hestevogn. Chaufføren (kusken) Folmer bar hvid jakke, og vognen var udstyret med bjælder.

Skibsreder Skou var udover at styre rederiet også involveret i landbrugsdriften. Avlsgården havde en besætning på 30-40 røde køer, ungkreaturer og en tyr, som var med på Bellahøj (dyrskueplads i gamle dage). Boltegaard, i dag med adressen Karlebovej 87, hørte også med til

Karlebogaard. Her blev drevet et meget velrenommeret svineavlscenter. I alt 50 tdl. sydsydøst for Karlebogaard mellem Store Dyrehave og Karlebovej blev dyrket med korn, græs og grovfoder.

At der har været liv og glade dage, men også hersket stor respekt omkring Hr. og Fru Skou fortæller en sang, skrevet af gartner Niels Kjeldsen til en høstfest i 1942. Alle, høj som lav, fik et vers med på vejen, med venlige, men også ramrende kommentarer om hændelser i sommerens løb. Kokkepigen Frk. Nakskov havde et lille alkoholproblem:

*»Frøken Nakskov var nu slem,  
mest når hun tog Rommen frem.  
Dybt hun kigged i sit Krus,  
stille tog hun sig en Rus«.*  
*Hun skulle have serveret Rubinsteinkage til en fin middag, men kom aldrig med den, hun var nemlig faldet i søvn! Også barnepigen »Petter« (hun hed frk. Petersen, men blev kaldt »Petter«) får et skub:*  
*»Petter kan vi alle li',  
alle vil vi gerne fri,  
men når hun med Nakken slaar,  
ved vi at en Kurv vi faar«.*

*Hr. Skou slap heller ikke:*

*»Er vor Chef i godt Humør,  
gaar vi trygt omkring hans Dør.  
Men er han en smule vred,  
springer alle rask afsted«.*  
*Om Fru Skou blev følgende skrevet:*  
*»Fruens Ønske er vor Lov,  
andet må ej gælde,  
alle elsker vi Fru Skou  
med Respekt at melde.  
Alle vil vi passe på,  
at det hende godt maa gaa,  
thi i lange Dage  
er hun uden Mage«.*  
*Flot skrevet!*

### **Kirsten Hoffmann-Fischer fortæller**

Kirsten Hoffmann-Fischer, familien Skou's næst yngste datter, beretter her selv lidt om somrene på Karlebogaard:

»Jeg erindrer somrene på Karlebogaard som dejlige og sorgløse. Det var dejligt at komme på landet, flaget var hejst og gartneren tog imod med blomster fra haven til mor. Tiderne var anderledes, selvfølgelig. Turene til Hillerød foregik i hestevogn, når der skulle handles stort ind, og ligeledes når der skulle afleveres rulletøj til rulning. Een gang om ugen kom slagteren i bil, det samme gjorde bageren, han kom blot to gange om ugen. Tirsdag kom en »fiskekone« på cykel, sådan blev der for det meste handlet ind, bortset fra, at der blev slagtet både grise og kalve på gården og bagt i lange baner, så vi var helt igennem selvforsynende.

Der var stor selskabelighed, når der blev holdt stabelafløbning fra Helsingør Skibsværft. Det endte for det meste på Karlebogaard, hvor der blev dækket ved store borde, pyntet op med havens blomster og frugter samt illumineret i diverse haver. Gode venner og forretningsforbindelser har også nydt godt af den skønne natur. Der blev redet, spillet tennis og badminton på banerne, eller der blev leget på »legepladsen«.

Den flotte charabanc, der bragte familie og gæster til Hillerød, holder her foran barokhaven øst for hovedbygningen. Kusken er Kirsten Hoffmann-Fischer, som dog ikke i dag husker, hvor langt den lille kusk og køretøjet nåede.



Om vinteren tog vi, når der var megen sne, op i weekenderne og kørte i kane eller med sparkstøtting (en slæde med ståplads bagtil). Sidst på sommeren når skolen begyndte igen, og vi startede i skolen, skulle vi med tog og bus frem og tilbage til byen. Bussen gik kun to gange om dagen forbi Karlebogaard nemlig kl. 10.30 og kl. 15.30, så det nyttede ikke at komme for sent. Der fandtes heller ikke faste stoppesteder, man sagde blot, hvor man gerne ville af.

Der blev også sparet! Da vi var små, skulle der spares på det varme vand, så kl. 7 om morgenen blev badekarret i forbindelse med børneværelset fyldt. Det skulle så stå hele dagen for at få stuetemperatur, og lige før vi skulle i bad, blev der hentet en mælkespandfuld kogende vand fra gruekedlen, og så var badet klar! En morgen, da Petter havde tændt for vandet i badekarret, gik hun tur med os i parken, hun glemte alt om vandet, og da vi kom hjem var der oversvømmelse, og loftsmaleriet i Herreværelset hængte som en hængekøje. Petter fortalte, »at far tog det pænt«.

Når høsten var i lade, og de mørke aftener tog til, var det tid til atter at tage ophold for vinteren i byen. Karlebogaard blev gjort vinterklar og stuerne dækket med lagner, hestene blev sendt i pension i Holte, hvor vi red dem om vinteren, og der blev taget afsked med gartneren, med tak for en god sommer. En sjov episode: Vi havde også pligter, bl.a. skulle der hver dag hentes mælk fra Avlsgården. Vi fik hver en mælkejunge, størrelsen afhang af alderen, og en dag kunne vi ikke blive enige om at hente mælken, som når vi kom hjem med den blev hældt på store fade, og senere blev fløden skummet. Den aften var der således ingen fløde til grøden. Far blev meget vred, da han blev konfronteret hermed, så vi blev midt i grøden sendt rundt om huset, hver sin vej 100 gange, med besked om, at hver gang vi passerede hinanden, at smile«.



Fire stolte ryttere, Kirsten Hoffmann-Fischers søskende Kaj Ove, Jytte, Kirsten selv og en legekammerat. Kirsten sidder på Talisman, til højre ses hestestalden og til venstre skimtes vinterhaven.

Tiden gik, børnene flyttede hjemmefra, de blev gift, og der kom børnebørn. I 1969 da Kirsten Hoffmann-Fischers søn skulle døbes, blev festen holdt på Karlebogaard. Hr. Skou fik foranstaltet, at kirkebænkene i Karlebo Kirke blev malet i den anledning! Fru Skou havde pyntet det store spisebord med blomsterdekorationer på bordet anbragt således, at der stod »Peter«. Skibsreder Skou døde i 1974, og dermed sluttede også de traditionelle sommerophold.

I 1984, 10 år efter skibsreder Skous død, solgte Fru Skou Karlebogaard til Toseni Totalentreprise A/S. Karlebogaard fremstod da ikke lige så flot og velholdt. Gartneren havde dog i hele perioden passet parken og holdt huset opvarmet. Alt inventar, væg og loftsmalerier var derfor intakte og i fin stand. Langt de fleste af alle disse skønne ting blev fjernet, pillet ned og solgt af Toseni Totalentreprise A/S! Derefter gik Toseni konkurs, og det endte med at Sø+Høyem købte Karlebo-gaard af fru Skou i 1986.

### Den store renovering i 1986

En gennemgribende renovering blev sat i gang både inde og ude. Der blev givet tilladelse til at leje ud til erhvervsformål. Det var derfor nødvendigt at renovere første og anden sal, således at disse kunne bruges til moderne kontorfaciliteter. Rumfordelingen blev ændret noget, og der blev lavet nye badeværelser rundt omkring. For at få mere lys ind var det også nødvendigt at isætte ovenlysvinduer. Dette blev kun gjort mod den indre gård således, at helhedsindtrykket udefra forblev uændret. To kviste blev tilføjet mod nord, men lavet som tro kopier af de øvrige kviste. I dag er det ikke muligt at se forskel og kun gamle billeder afslører ændringen. I stueetagen, hvor de mest spektakulære rum findes, blev der ikke foretaget særlige ændringer, men blot renoveret med stor respekt for det eksisterende. Et par ekstra vinduer, selvfølgelig helt i den oprindelige stil, blev isat mod syd og vest. Hvor det var muligt blev der isoleret, og et nyt tegltag blev lagt. En del sandstensbalustre udvendigt

blev genstøbt i gamle forme fra nationalmuseet i Brede, og al puds på murværket blev banket af og pudset på ny. Da farven udvendigt skulle vælges, stod valget mellem gul og hvid. Det blev forsøgt at spore den oprindelige farve, men murværket var i så dårlig forfatning, at dette ikke var muligt. Gamle billeder kunne heller ikke afsløre det. Karlebogaard blev hvid, og det klæder den gamle bygning flot. Fra 1987 og frem til 1993 blev Karlebogaard udlejet til forskellige mindre virksomheder.

### **Brian Eberhardt overtager Karlebogaard**

I 1993 flyttede SuperUsers a/s ind på Karlebogaard og i efteråret 1997 købte Brian Eberhardt, administrerende direktør og ejer af SuperUsers a/s, Karlebogaard hovedbygning med tilhørende park. SuperUsers a/s

er en konsulent og kursus virksomhed indenfor IT-netværk. Omkring 45 mennesker er tilknyttet firmaet, og der kommer hver dag mellem 15-40 kursister til Karlebogaard på kursus. Hele stueetagen fremstår med alle sine smukke rum som i gamle dage og anvendes til bespisning, pauselokaler, bibliotek o.s.v. Skriveborde, EDB og andre moderne redskaber er primært »gemt« på de øvre etager. I skibsreder Skous tid var der i øvrigt på første sal, et grønt, et blåt og et rødt gæsteværelse. Den ide er taget op igen, så der nu er et grønt, blåt og rødt kursuslokale på første sal. Bygningen holdes i dag løbende vedlige udvendigt som indvendigt af en tømrer og en maler.

### **En tur i parken**

Når man i dag vandrer gennem parken på Karlebogaard, fornemmer

man sagtens fordums pomp og pragt. Mange træer og buske er borte, gangstier og bede nedlagt og krukke og basunengle forvitret. Alligevel er der en ganske særlig stemning. På gamle billeder fra Karlebogaards ungdom ses den smukkeste park. Som nævnt tidligere har det ikke skortet på økonomiske midler, da parken blev anlagt. Mod øst var der en barokhave med sirlige rosenbede i flotte mønstre. Bænke og grusbelagte gangstier førte herskerne bekvemt og tørskoet rundt mellem roserne. Fine hushøje due-slag med »lejligheder« i flere etager stod længst væk i hvert hjørne på gårdspladsen ved gartnerboligen. Mod sydvest var der en frugthave. Stik syd ned af den brede havetrappe i sandsten kom man til endnu et strengt symmetrisk anlæg med snorlige stier omgivet af kasseklippede buksbom. Langs buksbommeblomstrede hver sommer de flotteste røde knoldpelargonier. For enden af hovedaksen stod en imponerende fontæne med muslingeskaller og flere basunengle, som vandet kunne vælte ned over. Dette anlæg var afgrænset af en rosenespalier, en sti og en buksbomhæk mod næste afdeling af haven. Denne afdeling sydvest for huset var en stor plæne omkranset af en sti, der var flankeret af sandstenskrukker med parisroser. Et 2 meter bredt og ca. 25 meter langt bed fyldt med blomster til afskæring afsluttede haven fjernt fra huset.

Soluret stod midt på plænen, lidt væk fra dette var en lille skærmende hæk med en bæk foran, så man kunne sidde på afstand og betragte soluret med Karlebogaard i baggrunden. Vest for lå en skovagtig park med ege, bøge, og forskellige eksotiske vækster, hvoraf nogle stadig lever samt rhododendron. På plænen ud for billardstuen og havestuen var der igen et par skærmende hække med bænke ved.

Et kinesisk thehus, med tilhørende kinesisk bro over en lille sø, lå

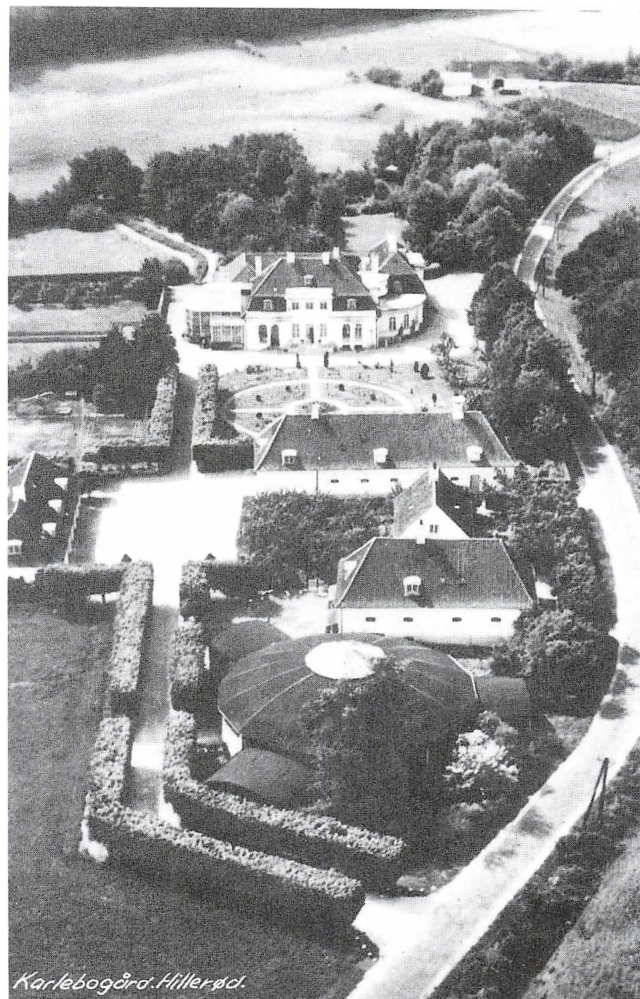
Karlebogaards nuværende beboere, forrest i midten sidder denne artikels forfattere Line og Brian Eberhardt. Når man til hverdag arbejder med computer- og internet-teknologi, er det ekstra vigtigt at feste på gammeldags manér.



lidt gemt bagerst i parken. Der var et flot kinesisk broderi på bagvæggen. Siderne var af håndmalet papir opsat på mindre trærammer, hvilket gav læ for vinden, men tillod sollyset at trænge igennem og fremhæve de smukke malerier.

Smukke kasseklippede lindealléer førte fra hovedbygningen til hestestalden, fra hestestalden og et stykke op mod avlsgården samt fra gårdspladsen ved gartnerboligen og hestestalden forbi riderondellen og ud til Karlebovej. Smedejernsgitre ved indkørslerne holdt fremmede ude. Sikke et eventyr! Skulle det hele blive lidt for landligt og vildt trods alt, kunne man trække ind i Grønegård en lille åben gårdhave midt i Karlebogaard. Her var lidt romersk stemning med agaver i krukke, bænke der ledte tanken hen på et romersk bad og endnu en lille fontæne med en flot mosaik i bunden, hvor Nokken omgivet af vilde dyr pose- rer. På hver side af den lille sti hen mod fontænen var Anckers monogram klippet i buksbom.

Postkort fra Skibsreder Skou's tid med luftfoto fra den østlige side af Karlebo- gaard. Forrest i billedet ses den gamle riderondel, herefter til højre fyrbygning, gartnerbolig og hestestald. Til venstre midt i billedet ses vognporten og bagerst den flotte barokhave foran hovedbygningen.



Postkort fra Skibsreder Skou's tid med Karlebogaards barokhave og høje østfløj. Buerne til venstre for dørpartiet indeholder et rum med blæsebæl- gene fra musiksælens skjulte orgel.



For at passe hele »slotsparken« krævedes 1-2 faste gartnere plus ekstra hjælp i sæsonen. En køkkenhave, to drivhuse og mistbænke var der selvfølgelig også, man var i høj grad selvforsynende. Alt dette lå bag nogle hække lidt væk fra hovedbygningen.

Da Skou overtog Karlebogaard, så alt ud som tidligere. En tennisbane og badmintonbane med teglgrus blev tilføjet øst for frugthaven. Monogrammerne i Grønnegaard blev »klippet om« til Skous monogram. Parken, alleerne og alt det andet pragtfulde blev forsat passet på bedste måde. Alleerne blev klippet tre gange årligt, de opstammede roser i barokhaven blev vinterindpakket, alle figurer og fontæner fik trækasser på om vinteren. Jo, alt blev gjort som man stadig gør i Fredensborg slotspark i dag! Man var også stadig selvforsynende med alt grønt, frugt og blomster. Der blev syltet, henkogt og lavet saft til vinterens forbrug, når familien boede inde i byen.

Kirsten Hoffman-Fischer husker, at parkens kinesiske thehus blev brugt flittigt til eftermiddagssereringen. Under de faste sofa-bænke, der findes i hver side af theuset, kunne man trække sammenklappelige borde ud og stille op lige før servering (fungerer stadig).

Med glemslen kommer forfaldet uundgåeligt. I årene hvor Fru Skou ikke opholdt sig ret meget på Karlebogaard, blev parken dog fortsat passet af den gamle gartner og hans medhjælper. Årene hvor Toseni Totalentreprise A/S havde Karlebogaard blev mange figurer og krukker fra parken solgt eller stjålet. Samme skæbne led de mange gamle havelamper. Parken blev glemt. Da Sø+Høyem overtog Karlebogaard, blev der opsat renoverede William IV gaslamper, der stammer fra London fra begyndelsen af 1800 tallet. Al beplantning på huset (oprindelig var der også forskellige espalier rundt om på murene) blev fjernet ved nypudsningen.

Igennem årene er de fleste bede blevet nedlagt og sået til med græs. Alleerne er der stadig. Det kinesiske thehus blev renoveret i 1993, da SuperUsers a/s flyttede ind. Grønnegaard er blevet simplificeret med bede langs murene, hvor lyng og rhododendron stortrives. Nokken lever stadig. Det gamle solur faldt i den berømte orkan og har ligget nogle år. Nu er det ved at blive totalrenoveret, med guldmaling og det hele. I nærværende efterår skal flere af de for længst døde frugttræer efterfølges af nye. Fine gamle æblesorter som guldborg, gråsten, skov-

foged og pigeon kan stadig findes i dele af den gamle frugthave. I dag har vi på Karlebogaard en årlig æblekage-konkurrence, selvfølgelig lavet på Karlebogaards æbler. Hvert forår kan man glæde sig over de kæmpestore gamle rhododendron, der blomstrer i alle farver hele foråret. Den fornøjelse var der ikke for 75 år siden!

### **Velkommen indenfor, den venetianske hall**

Når man, på det nyopførte Karlebogaard, trådte ind ad hovedindgangen mod nord, var det første man mødte

Den venetianske hall i nordfløjen rummer trappen som Mrs. Mabel og Aage Ancker, flere år efter Karlebogaards opførelse, fandt i et palæ i Venedig. Trædekorationerne på trappen er håndskårne og bladguldbelagte. Øverst anes den ligeledes bladguldbelagte balkon i første sals højde.



et garderoberum på begge sider af døren, og dernæst en meget flot og enkel nyklassicistisk trappe tegnet af arkitekt Lundqvist. Den fik dog ikke lov at eksistere i opsat tilstand i ret mange år.

Under en tur til Venedig blev Ancker og Mrs. Mabel meget betaget af en venetiansk rokoko trappe med tilhørende dørpartier og 1700-tals malerier. Trappen var dekoreret med smukt håndskåret og bladguldbelagt træarbejde. Ancker og Mrs. Mabel købte hele dette interiør og fik det fragtet til Karlebogaard, hvor det skulle erstatte førnævnte trappe. Denne lille ombygning af trapper var dog ikke helt enkel. Hele etageadskillelsen skulle ændres, idet den »nye« trappe var lidt højere. Resultatet var, at man gik op af trappen for dernæst at gå to trin ned igen, når man skulle ind i de tilstødende rum på første sal. Den tilhørende »himmel« over trappen var også lidt tæt på, og det er den stadig den dag i dag. En enkelt pejs med skorsten skulle rives ned og en ny pejs og skorsten opføres på en anden væg. Arkitekt Lundqvist har sandsynligvis protesteret mildt. Ingen tvivl om at det nye trappeparti blev både flot og pompøst (den første trappe ligger i øvrigt stadig på loftet over hovedindgangen, hvis man engang får lyst til at gøre projektet om!). De mange store udskårne dekorationer på trappen og dekorerede indfatninger om dørene var polerforyldte. Gelænderstof, trappeløber og tæpper var holdt i grønt, tapeterne var mørke.

I Skous tid blev rummet kaldt den grønne hall og blev kun brugt ved særlige lejligheder. Kirsten Hoffmann-Fischer husker den grønne hall som meget mørk, det eneste lys der kom ind udefra var oppe fra første sals vinduer.

Der stod et kæmpestort gammelt fransk ur på pejsen. Mellem dørene ind til havestuen stod et flot bord med svungne rokokoben, og et stort spejl var placeret herover. I loftet hang en kæmpestor prismekrone.

Når den grønne hall blev åbnet, blev gitterlågerne mod Karlebovej også åbnet, ellers var de altid lukkede. Væjen ind til daglig gik over sidebygningernes gårdsplads (gartnerbolig, hestestald og portnerhuset) og ind i østfløjen (den hvide hall).

I dag er garderoberummet erstattet af et lille glasvindfang med træsprosser. Hele det venetianske interiør findes stadig, i dag i blåt og guld. Hallen bruges som reception og alt er ellers som før.

### Havestuen

Efter at være blevet budt velkommen i hallen blev man vist ind i havestuen. Her var et træbeklædt kasseloft, endnu en kæmpe murstenspejs med et stort isbjørneskind foran, samt mørke tapeter i vægfeltene. En dragkiste og store mahogni-

skabe dominerede rummet. De tre vinduer i nordvæggen var blændet af med en hel væg. Det sås ikke udefra, men har gjort rummet meget mørkt. Der var to vinduer og en dør ud mod parken. Gik man udenfor stod man under en søjlebåret halv-cirkelformet overdækket terrasse.

Skou hjemførte på et tidspunkt et meget flot kinesisk relief i keramik, sandsynligvis lavet i Sydchina i sidste del af Qing-dynastiet (1644-1911). De to nederste sektioner forestiller scener fra et klassisk drama. Over dem er et par traner, der symboliserer et langt liv, flankeret af to større mønter i relief. Dette relief blev opsat over pejsen, som måtte gøres en anelse mindre for at give plads nok. Møbleringen blev lidt anderledes, men brugen af stuen forblev uændret.



Havestuen, i det nordvestlige hjørne af Karlebogaard, udsmykkes over pejsen af et kinesisk relief fra 1800-tallet, hjembragt af familien Skou.

Da Sø+Høyem overtog Karlebo-gaard, blev blændvæg, tæpper og tapeter fjernet. Kasseloftet og vægfelterne blev malet i lyse pastelgule farver. Vægfelternes rammer blev ændret til nogle lette fine bemalede rokokoudskæringer, og der blev på ny opsat malerier over dørene. I dag fremtræder rummet stadig således og bruges til restaurant for husets gæster.

### Hverdags spisestuen

Fra havestuen kunne man gå tre trin ned i hverdags spisestuen, et yndigt mindre rum med en pejs i lyserødt marmor. Enkelt stukloft og vægfelter med tapet samt en vindueskarnap med dør ud til parken. Der var ikke videre gennemgang til resten af huset, men en dør til anretterkøkkenet mod Grønnegaard.

Rummet hed »den røde spisestue« i Skous tid. Her stod et spisebord, og til daglig var det her man spiste.

I dag er væggene lyserøde, og her hviler køkkenpersonalet deres trætte fødder. Desuden er det gennemgangsrum til resten af vestfløjen, og ad denne vej kommer man ind i det nye trapperum til første sal.

Marmorpejsen i hverdags spisestuen.



### Domestik fløjen

Udover billardstuen i det sydvestlige hjørne af huset var resten af vestfløjen ikke for herskabet.

Midt gennem bygningen fra anretterværelset løb en gang. Til højre for denne lå køkken og viktualierum mod parken. Vinduerne var runde og sat så højt, at tjenestefolkene ikke skulle kunne kigge ud til herskabet i parken, lyder historien. Til venstre lå først folkestuen, så strygestue og dernæst grovkøkken med udgang til Grønnegaard. Denne indgang var den eneste udefra og ind til køkkenet. For enden af gangen kunne man gå op af trappen til første sal, hvor tjenestefolkene boede, eller man kunne gå tre trin ned til et langt smalt anretterkøkken, der strakte sig i hele sydfløjens længde. Bagved fandtes billardstuen og spisestuen helt mod syd.

Intet blev ændret i Skous tid måske lige bortset fra, at der i køkkenet blev installeret nogle enorme køleskabe, en ligeså enorm pålægs-maskine af mærket »Berkel« og en røremaskine mærket »Maren«. Samme slags som var ombord på skibene.

Denne del af huset har nok undergået den største forandring. I dag er anretterværelset blevet til køkken. Første halvdel af det gamle køkken er trapperum, hvorfra man kommer op på første sal. Anden halvdel af det gamle køkken og viktualierum er opholds-/pauserum for husets gæster og gennemgangsrum til billardstuen. Folkestue, strygestue og grovkøkken er kursuslokale, kaldet »Den syvende himmel«, fordi syv af de gamle lofts-buer (staldloftskonstruktion) stadig findes og er malet blå. Det lange smalle anretterværelse er fra vest mod øst blevet til et lille toilet, en lille gang ind til billardrummet, et skabsrum, endnu en lille gang til spisestuen (oprindelig indgang til spisestuen), et lille kontor og endnu et lille badeværelse. De runde vinduer er skiftet ud med sprossevinduer, så man i dag

kan se ud i parken fra opholds/pauserummet. I trapperummet og det lille toilet er de gamle runde vinduer bevaret.

På hele første sal af vestfløj og sydfløj er der fra nord mod syd, et lille tekøkken, et badeværelse, et lille kontor mod Grønnegaard, et meget stort vinkelrum, (det strækker sig også over sydfløjen), indrettet som kontorer og et mindre kontorrum over den østligste del af spisestuen i sydfløjen. Heroppe under hanebjælkerne programmeres i dag centrale dele af internettet.

### Billardstuen

Her fandt man husets billardbord. Rummet har været mørkt, der var kun den runde karnap med vinduer og en dør mod parken. Indfatninger omkring døre og vinduer har formentlig været marmorerede, som de er i dag. Adgang til rummet var gennem spisestuen. To vinduer i sydvæggen er føjet til i Skou's tid, hvor rummet også fungerede som billardstue. Rummet fremtræder nu, med vinduespartier mod både syd og vest, som et meget lyst rum og har en pragtfuld udsigt til parken.

Brian Eberhardt, har i dag kontor i billardstuen. Vægfelte og paneler er malet i støvede grønne farver ligesom marmoreringen på dørindfatningerne. Man kan komme videre op i vestfløjen igennem en lille gang.

### Spisestuen

Når man havde afsluttet sin indledningspassiar i havestuen og blev ledt ind i spisestuen for at indtage midt-dagen, må den overdådige udsmykning i rummet have betaget alle. Stukloftet, der blev udført af italienske stukkatører, var så rigt ornamenteret at ikke mange kvadratcentimeter af loftet var uden stuk. Man har kunnet sidde i timer og finde nye detaljer. Smukt udskårne træsøjler på væggene illuderede støtter for det gigantiske stukloft. Mellem søjlerne kunne man betragte de 2 x 2,5 m sto-

re 1700-tals malerier, der var indfattet i væggene. En stor pejs i grønt marmor, flankeret af søjler og med et relief af pegasus, var trods sin størrelse diskret placeret midt på bagvæggen mellem de store malerier.

Midt på hver endevæg var en stor mahognifløjddør med grønmarmorerede indfatninger. Mod vest gik man ind i billardstuen og mod øst kom man ud i et vindfang, der forbandt vinterhaven med spisestuen. Dette var gæsternes vej ind til spisestuen. Faldt blikket på vægdekorationerne mod billardstuen, var her også 1 x 2 m store 1700-tals malerier på hver side af døren. Den anden endevæg rummede husets prægteste sølvtøj fordelt i to indbyggede glasskabe, et på hver side af døren. Hvordan kom nu tjenerne ind? Jo, meget godt skjult i væggen i hjørnet ved billardstuen, var der en dør i panelerne, der kun afslørede sig selv på grund af dørgrebet. Bag denne dør var det lange smalle anretterkøkken. Trængte man til at se lidt blå

himmel ovenpå alle herlighederne, kunne man kigge ud af tre store vinduer i sydvæggen mod parken. Et stort mahogni spisebord med 36 stole og 17 udtræksplader, hver 29 cm brede, har stået midt i rummet under tre prismekroner. Ud for hvert af de fire malerier har der stået et lille bord flankeret af to ekstra stole til spisebordet. Flerarmede sølvlysestager og store sølvfade har stået som pynt på bordene.

Intet i spisestuen blev ændret før 1986, ved den store reovering. Da blev der lavet endnu en skjult dør ligeså flot udført som den eksisterende »tjenerdør«. Gennem denne dør kom man ind til et badeværelse, der i samme forbindelse blev etableret i det rum, hvor sølvtøjet tidligere blev opbevaret. Man havde meget sølvtøj dengang! I spisestuen hænger stadig gardiner fra Skous tid (hele huset blev tæppebelagt og gardinbehængt af det gamle hæderkronede firma Lysberg-Hansen og Terp. To gardinmontører boede på Karlebogaard i to uger!).

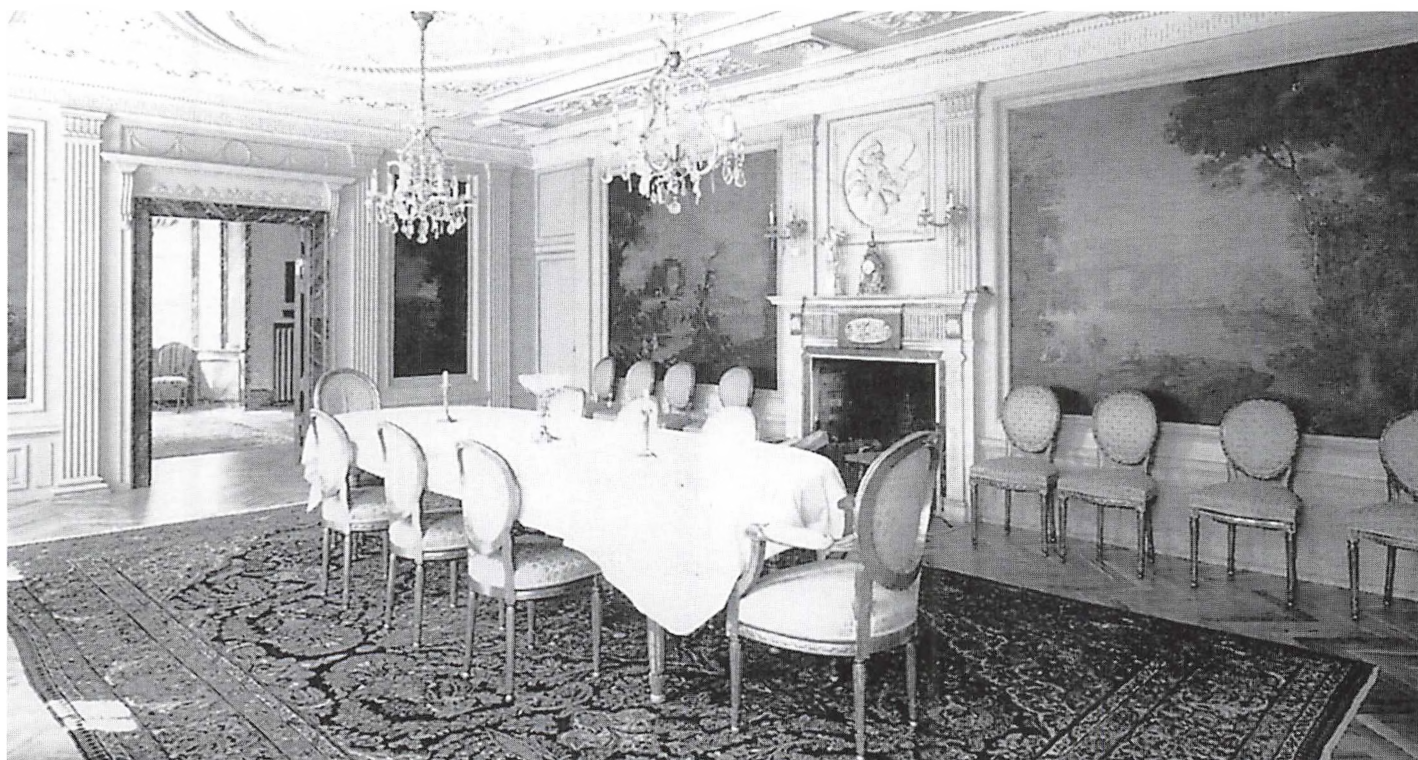
Spisestuen ligner stadig sig selv (dog uden sølvtøjet!) og bliver stadig i dag brugt til spisestue for Karlebogaards gæster. Når man sidder efter et godt måltid og nyder det smukke rum med de mange detaljer, føler man sig hensat til en græsk søjlehal med udsigt over et romantisk sydeuropæisk landskab.

### Vindfanget

Det var en lille uopvarmet bygning der hæftede sydfløjen sammen med vinterhaven. Helt kvadratisk med et yndigt lille stukloft, igen græsk inspireret. Der var store blankpolerede sandstensklinker på gulvet. Mod Grønnegaard og mod parken var der to store buede fløjddøre af glas, og mod spisestuen og vinterhaven to almindelige glasfløjddøre. I dag bruges vindfanget kun om sommeren, når man skal ud i parken fra vinterhaven.

Vindfanget mellem spisestuen og vinterhaven har helt fra start været et »trafikknudepunkt« i huset. Tjenerestefolkenes og eventuelle varers

Spisestuen i sydfløjen havde (og har) Karlebogaards flotteste stukloft. Alt er stadig intakt i dette smukke rum. En suite ses billardrummet.





eneste vej ind udefra gik gennem vindfanget og Grønnegaard til Domestikfløjen. Og det var herskabets eneste vej til spisestuen og billardstuen.

### Vinterhaven

Efter en stor god middag er herrerne trukket ind i billardstuen, og damerne er gået ud i vinterhaven. Her har de nydt lidt frisk luft mellem de eksotiske grønne vækster. Måske er damerne gået op på buegangen, der løber rundt langs kanten, og betragtet alt det frodige grønne lidt oppefra eller kigget ud over parken.

Arkitekt Carl Lundqvist må være blevet inspireret af det store væksthuse i botanisk have i København, da han skulle tegne vinterhaven i sin tid. Han gav det facon som en halv elipse og lod tagryggen ende i anden sals højde.

Sandstensbalustrene i gelænderet, der afgrænsede buegangen, harmo-

nerede fint med den lange sandstensmur lige udenfor i parken. Bedene, der løb indvendig langs buegangen, har sikkert været fyldt med spændende vækster fra fremmede lande. Midt i al denne grønne overdådighed stod bord og stole. Væggen mod vindfanget var bygget op af lavasten, der sammen med en lille fontæne gav stemning af en grotte med rislende vand omgivet af frodig regnskov.

Når det var tid til at indtage kaffen og nyde lidt underholdning, bevægede man sig op af den brede trappe med rød løber og ind i musiksalen. Et fantastisk rigt udsmykket smedejernsgitter blev lukket bag en, eventuelt blev de store buede skydedøre trukket til, så tropestemningen kom lidt på afstand igen.

Fru Skou havde meget grønne fingre og fyldte vinterhaven med stiklinger familien hjembragte fra udenlandsrejser. Daddelpalmer,

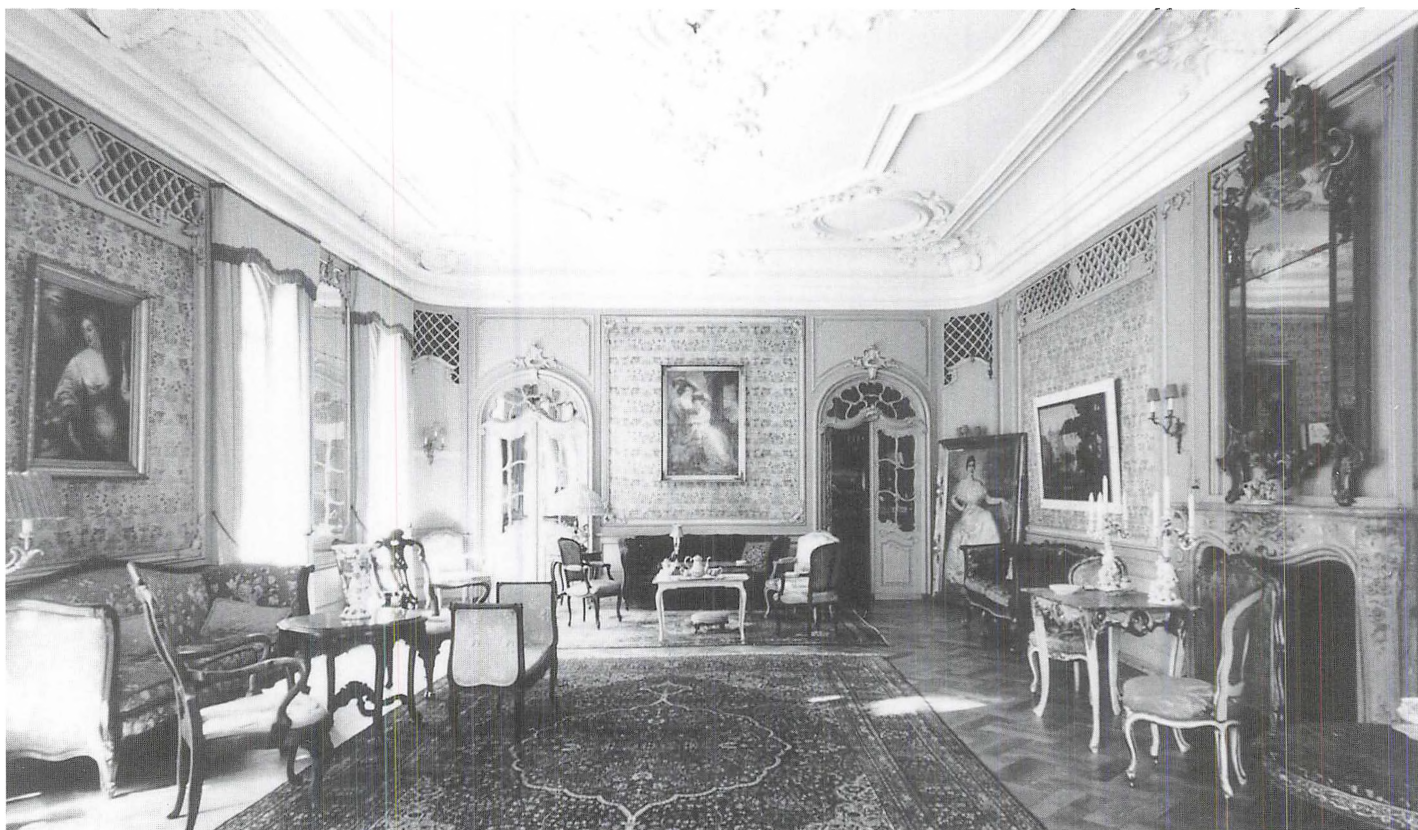
yukkapalmer, citrontræ og nerier. Rundt om på hele sandstengælenderet ved buegangen stod krukker med blomster. Familien Skou opholdt sig meget i vinterhaven.

Vinterhaven benyttes i dag ligeledes meget af husets gæster. Både daddel palmerne, yukkapalmerne og nerierne er der endnu, kæmpestore og meget flotte. De blomstrer alle lystigt hvert år. Andre planter er kommet til i nyere tid blandt andet en passionsplante, der stortrives.

### Musiksalen

Når herskaberne havde indfundet sig i musiksalen og placeret sig rundt om i de forskellige sofagrupper bestående af smukke rokokomøbler, kunne underholdningen begynde. Hokus pokus frem af væggen blev tryllet et orgel bygget af Frobenius. Et flygel var der også og mon ikke diverse strygekvartetter og andre musikere har underholdt med

Musiksalen i Louis XIV-stil. Dørpartiet til højre fører op til herreværelset, men det tilsvarende i venstre side er tilføjet af hensyn til symmetri og kan ikke åbnes.



klassisk musik. I lighed med spise-stuen var udsmykningen fantastisk. Et smukt stukloft, flot udskårne vægpaneler, døre, dørpartier og parketgulv i sildebensmønster med ægte tæpper rundt omkring. Endnu en gigantisk pejs af brunt marmor med et kæmpe spejl i rokokoudskåret gulddramme var placeret på øst-væggen. På vestvæggen var der fire store glasfløjdøre ud mod Grønne-gaard. Væggelisterne var besat med elegante gobelintapeter, hvorpå hang store portrætter af agtværdige folk med pudderparyk, blandt andet et 2 x 1,5 m stort portræt af Louis XV som ung. Det var en musiksal, der var et slot værdigt.

Inventar og billeder blev udskiftet i Skous tid, men rokokostemningen blev bevaret i møbelvalget. En enorm prismekrone skulle erstatte en ældre model, men den var så tung at loftet måtte forstærkes betydeligt for at bære. Ellers blev intet ændret.

Ved den store renovering i 1986 måtte gobelintapeterne desværre fjernes. Væggene blev malet i rosa farver og loftet kalket på ny efter først at have fået fjernet et lag plastikmaling.

Nu er rokokomøblerne tilbage efter at musiksalen i nogle år var invaderet af computere, og man kan igen nyde sin kaffe i ro og mag. Ind i mellem høres musikken også. I år 2000 var Københavns Bach Kor forbi og gav koncert. Planen er at arrangere klassiske koncerter engang imellem.

### Herreværelset

Efter kaffe og underholdning har herrerne trængt gevaldigt til en stor god Havanna og en cognac. De er trukket op i herreværelset og har efterladt damerne med resten af kaffen i musiksalen. Man er gået tre trin op og er trådt ind i et engelsk herreværelse med mørke blomsterdekorerede gyldenlædertapeter og høje lakerede egetræspaneler fra 1800 tallet. Kiggede man op, sås et stort loftsmaleri midt på loftet og blom-



Herreværelset med blomsterdekorerede gyldenlædertapeter og høje lakerede egetræspaneler fra 1800-tallets London. Foto fra Hr. Ancker og Mrs. Mabels tid. Aktionskataloget fra 1937 beskriver: Nr. 213 »Kamin-skærm (til venstre i billedet) på træfod af mahogni, petit point-broderi. 18. aarh. første halvdel«, nr. 214 »Brasero (til venstre forrest i billedet) af nøddetræ, med messingbækken« og nr. 205 »Armstol (til højre i billedet), udskåret, med petit point-broderi. Broderiet 18. aarh. første halvdel«.

stermalerier over dørene. De italienske stukkatører var også i gang i herreværelset og har efterladt et lige så overdådigt loft her som i musiksalen og spisestuen. To store sfinkser af rødbrøget granit har hvilet på en opsats på hver side af glasdøren ned til musiksalen.

Skjulte døre i panelerne hørte sig til dengang. Hvis en gæst har følt, at nu var det tid at forsvinde for en stund, har han eller hun i et uovervåget øjeblik kunnet smutte ud af en dør i panelet og havne i indgangen mod øst. Skulle søvnen pludselig overmande Fruen eller Herren, kunne de i det diagonalt modsatte hjørne forsvinde, på samme magiske vis, ind i soveværelset.

I lighed med musiksalen var der i Herreværelset også et smukt møn-

stret parketgulv, og den sidste af husets fem flotte pejse var selvfølgelig her. Man kunne ikke nyde en god cigar uden en knitrende ild i baggrunden. Som i alle andre rum i huset har der hængt store tunge gardiner for de to vinduer mod øst.

Familien Skou brugte herreværelset som opholdstue og skibsreder Skou havde sit kontor her.

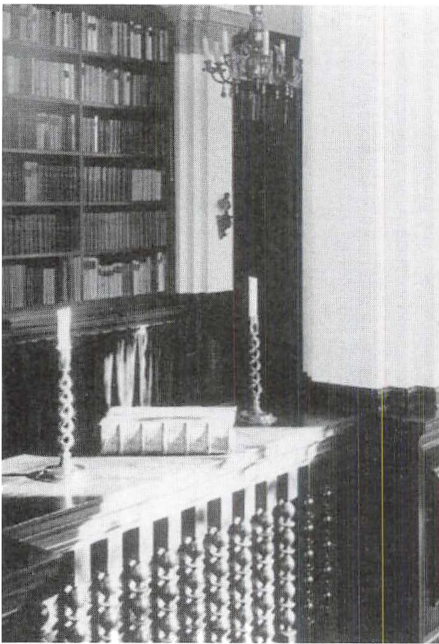
I 1984-1986 da Karlebogaard var ejet af Toseni var herreværelset et af de oprindelige rum, det gik hårdest udover. Loftsmaleriet og de indfattede malerier over dørene blev skåret ned og solgt. Sø+Høyem har over dørene opsat malerier med italienske motiver fra omkring 1900.

I dag er herreværelset også et yndet ryge og diskussions værelse og ved festlige lejligheder bliver de store cigarer igen fundet frem.

### Bibliotek og kirken

Som aftenen skred frem og samtalen blev livligere kunne to af selskabets deltagere måske blive lidt uenige om et givent emne. Straks var det muligt at få redde på sagens rette sammenhæng ved at gå ind i biblioteket og slå op i en klog bog. I hver side af herreværelset var der en åbning ind til et lille rum med hvælvet loft og reoler fra gulv til loft, her var husets bibliotek. Udover masser af bøger rummede biblioteket også en af Karlebogaards mange eventyrligheder, et hemmeligt rum!

Når alle gæster var trætte og enten skulle ud til en ventende drosche ude på gårdspladsen eller op af den venetianske trappe i hallen til empireregæsteværelset eller et af de fire andre gæsteværelser, måtte alle igennem »kirken«. »Kirken« lå to trin oppe fra biblioteket, havde hvælvet loft samt gule og sorte marmorfliser på gulvet, lagt i mønstre som kors. En stor bibel lå fremme med to alterlys på hver side. Man kunne ikke andet end blive lidt andægtig, når man passerede og kom måske til at tænke lidt dybere over tilværelsen.



»Kirken« fra Hr. Ancker og Mrs. Mabels tid. I aktionskataloget fra 1937 står: Nr. 167 »Kirke alterstager af tin, 18. aarh.« og nr. 174 »Lysekroner af tin til 8 lys, 18. aarh.«

Bibliotek er stadig bibliotek og »kirken« er stadig »kirken«. Biblioteket rummer i dag litteratur om datalogiens mysterier.

### Det kinesiske rum

Det var ikke altid let at være gæst i fine huse. Efter det filosofiske øjeblik i »kirken« gik man igennem det kinesiske rum, hvor tankerne igen blev ledt nye veje. Tre af væggene var dækket af fine Printromtapeter a'la chinois lavet i Kina mellem 1760 og 1800. Forestillende kinesiske landsbyscenerier, indrammet af blomsterranker på bambusespalier. På den fjerde væg sad et kinesisk silkevævet billede, der var belyst bagfra. Møblerne var alle kinesiske.

I familien Skous tid på Karlebo-gaard, blev morgenmaden serveret her i det kinesiske rum.

I dag er det kinesiske rum garderobe for Karlebogaards gæster. Der er sat store glasrammer op foran de kinesiske tapeter og det vævede billede for at beskytte dem bedst muligt.

Fra det kinesiske rum kom man gennem en mellemgang til den venetianske hall, og det var nu tid at tage afsked og ønske værtsfolkene godnat.

### Soveværelset

Herren og Fruen havde således sagt farvel og godnat til deres gæster. Vejen til soveværelset gik nu enten tilbage til herreværelset og ind af den skjulte dør til soveværelset eller ind af en dør i det kinesiske rum, som førte til påklædningsværelset i forbindelse med soveværelset. Det ovale soveværelse, der vendte mod nordøst var beklædt med franske håndskårne træpaneler i Louis XVI stil fra 1700-tallets Paris. De var også hjemført af Mrs. Mabel og Ancker. Desværre manglede der to paneler for at dække væggene hele vejen rundt, historien lyder, at en arkitekt Lundqvists slægtninge har skåret de to sidste. Forskellen er svær at se.

En stor himmelseng var placeret midt for bagvæggen, der var et toi-



Soveværelset mod nordøst er dekoreret fra gulv til loft med franske håndskårne vægpaneler. Her ses dele af det originale møblement fra Hr. Anckers og Mrs. Mabels tid. I aktionskataloget fra 1937 står om nr. 144, himmelsengen: »Stor seng af udskåret, bemalet og forgyldt træ, betrukket med vandblaat silkedamask, med tilhørende madrasser og pøller. Med tilhørende udskåret himmel og taftgardiner. Frankrig, 18. aarh.«

Det kinesiske rum er beklædt med rispapirtapeter fra mellem 1760 og 1800. Tapeternes billedserie beskriver rishøsten, fra såning til risene efterfølgende spises med tilhørende risvin.





Soveværelsets originale inventar bestod, udover møblelementet, også af mange kinesiske antikviteter.

letbord og et lille sofabordsarrangement alt sammen rokokomøbler. Hustelefonen hang på væggen, så herskabet uden besvær kunne få fat i stuepiggen.

Der bliver ikke sovet meget i soveværelset i dag, de smukke vægpæneler og loftet er bevaret, men inventaret udskiftet. Her undervises, så computere har overtaget spejlets plads på toiletbordet.

### **Påklædningsværelset**

Inden man kunne gå til ro efter aftenens fest måtte påklædningsværelset to trin oppe fra soveværelse besøges. Her var klædeskabe med udskårne glaslåger og kommoder.

Påklædningsværelset huser i dag Karlebogaards nye »oldfrue«, som dog er ganske ung; herfra udgår mange instrukser til denne og hin. Døren til soveværelset er blændet, så oldfruen ikke fristes til at tage en lille lur.

### **Det grønne badeværelse**

Efter afklædning og efterfølgende natpåklædning gik man fra påklædningsværelset ind i det grønne

badeværelse for at ordne sit aften-toilette. Det var eneste adgang til dette badeværelse, der følgelig kun har været forbeholdt Herren og Fruen. Nu var det så endelig sengetid og turen gik tilbage til soveværelset.

Det grønne badeværelse er i dag forbeholdt alle på Karlebogaard. Døren til påklædningsværelset er blændet, i stedet er en ny dør etableret i væggen under den venetianske trappe i hallen. Nu kan husets gæster fornøje sig over at kunne karbade, bruse og vaske hænder i to håndvaske på en gang og selvfølgelig benytte bidet samt toilet, der alt sammen er det originale grønne porcelæn.

### **Første og anden sal i nord- og østfløj**

Natten havde sænket sig over Karlebogaard. Eventuelt overnattende gæster og husets børn sov nu trygt på nord- og østfløjens første og anden etage. Her fandtes gæsteværelser, børneværelser og adskillige badeværelser, samt diverse mindre rum.

Rumindelingen er siden ændret, og begge etager bruges i dag som kontorer og kursuslokaler.

### **Kælderen**

I aftenens løb har tjenestefolkene været nede i nogle af kælderen mange rum for at hente frugt og vin til herskaberne. Kælderen under nord- og østfløjen indeholdt vinkælder, viktualierum, fyrrum, vaske- rum, skabsrum, køkken, kølerum og ti andre små rum. Alle disse rum findes stadig.

Resterne af vaskekælderen er bevaret, men i dag er der ingen, som vasker tøj i gruekedler mere, til gengæld er der behov for meget lagerplads, og det er den tørre og varme kælder god til.

### **Finale**

Værtspær, gæster, børn og tjenestefolk er hermed gået til ro, og vi ønsker, at Karlebogaard må leve lykkeligt til sine dages ende.

Der kunne berettes meget mere om dette fantastiske hus, som rummer en særlig sjæl. Man kommer til at holde af stedet, som af en gammel elskelig dame, når man færdes i de klassiske rum og sale.

*De er meget velkommen til at henvende Dem til os på Karlebogaard, hvis De kan hjælpe os med flere historiske oplysninger.*

Eventyret bliver til virkelighed, når natten sænker sig over Karlebogaard.



# En tur til Frederiksværk i året 1810

Af † Christian Molbech

I 1811 udgav historikeren og sprogmanden Christian Molbech skriftet »Ungdomsvandring i mit Fødeland«, der må anses som et væsentligt bidrag til guldalderens syn på det kulturlandskab, der åbenbares uden for Københavns porte. Det 390 sider lange skrift beretter bl.a. om Molbechs rejse i Nordsjælland 1810, og herfra skal vi nu læse om hans møde med den egn, som Johan Thomas Lundbye nogle årtier senere gjorde endnu mere kendt gennem sine tegninger, akvareller og malerier.

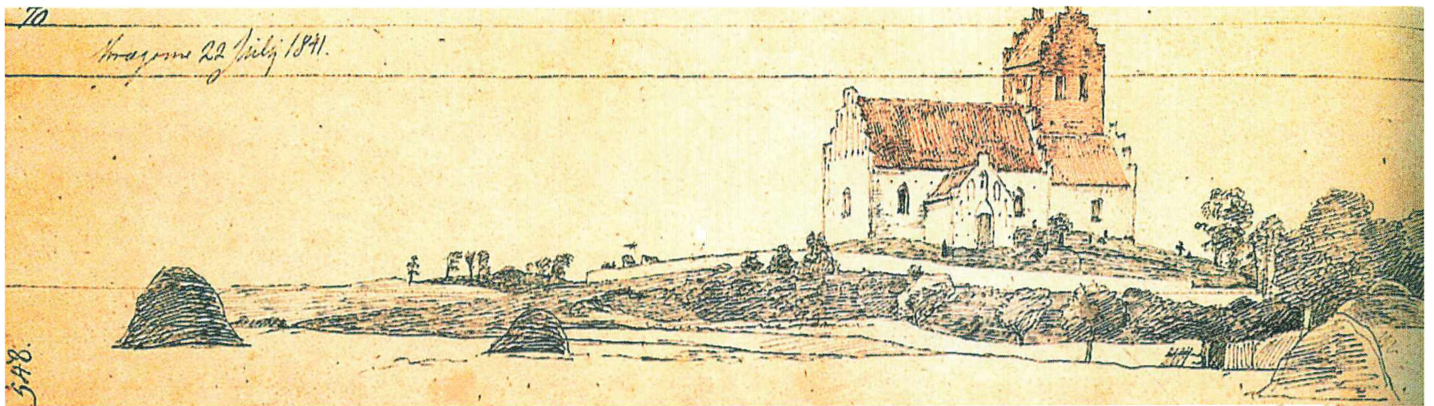
Fra Frederiksborg [Hillerød] foretog jeg, under et senere Besøg i denne Egn den 10de September, en meget behagelig Vandring til et af de mærkeligste Steder i Siælland: Frederiksværk, som jeg her maa omtale. Giennem adskillige Landsbyer fører Veien til Kregume [Kregme], en Kirkeby, der ligger halvtredie Miil fra Frederiksborg paa det smalle Land imellem Roeskilde Fiord og til Arresø. Det er Hovedsognet til Vinderød, hvortil Frederiksværk hører. Eggen bliver skovløs, og mere og mere bakket og sandrig, som man nærmer sig til Arresø. Omtrent en Fierdingvei fra Frederiksborg paa høire Haand af Veien findes endnu Stedet, hvor Ebelholt Kloster laae. En Jordforhøining dækker, hvad Levninger, der endnu kan være af Grundmurene, og Havepladsen var kiendelig for ikke mange Aar siden.

Paa Veien til Kregume lagde jeg Mærke til en stor Mængde Gravhøie, og deriblandt mange af usædvanlig Størrelse og Beliggenhed. Jeg fandt saaledes ikke langt fra Store Lyngby, omtrent en Miil fra Kregume, en Samling af 4 meget anseelige Høie nære ved Veien, alle i lige Linie og lige Afstand; den femte og største ligger i samme Linie, men i

længere Afstand og er overgroet med Krat. Inden jeg kom hertil, talte jeg paa en lille Plet 15 Høie, hvoraf en deel ligge sammen i en Klynge; og midtvejs imellem Merløse og Store Lyngby undersøgte jeg en Steendysse, der hører til vore mærkelige Oldtidsminder. Den bestaar af tre overordentlige svære, oventil flade og nogenlunde regelmæssige Kampestene, der ligge jævnsides paa en liden Jordforhøining, omtrent i Nord og Syd. Den største af disse Stene er henved 5 Alen høi, dens Omfang over 13 Alen, og den er en af de største jeg har seet. De andre to ere lidt mindre og lavere; og ligge i Forhold til deres Størrelse og Høide. Mærkelig er den Omhyggelighed, hvormed disse uhyre Steenblokke, ved Underlag af Smaastene

Man finder næppe nogen bedre til at illustrere Molbechs skildring af Frederiksværkeggen end maleren Johan Thomas Lundbye, hvis forældre boede ved Arresødal i årene 1836-41. Lundbye fik et indgående kendskab til eggen ved sine hyppige besøg hos forældrene og skildrede i flere tegninger og malerier de samme herligheder, som Molbech nogle årtier tidligere havde lovprist i sin rejseskildring. Medens Molbech i sit værk »Ungdomsvandring i mit Fødeland« havde åbnet folks øjne for skønheden og særpræget ved kulturlandskabet, havde Lundbye gjort det samme i sin følsomme tegne- og malekunst. Se blot det her viste maleri, hvor man næsten kunne tro, at Molbech havde anvist Lundbye sit motiv. Thorvaldsen begejstredes over billedets særegne karakter og fik det i 1838 hentet til sit museum, hvor vi i dag kan glædes over det. At forfatteren Godfred Hartmann tidligere har benyttet det til hele 2 af sine artikler i nærværende tidsskrift (1985 og 88), ændrer ikke behovet for her at bringe det for tredje gang. (Thorvaldsens Museum).





Johan Thomas Lundbye besøgte Kregme den 22. juli 1841 og han deler fuldt sin begejstring over stedet med Chr. Molbech. I et brev til sin ven Lorenz Frølich skriver han blandt andet, at han næppe finder en »Plet, hvor jeg kan blive saaledes hjemme, som jeg var det her«. (Privateje).

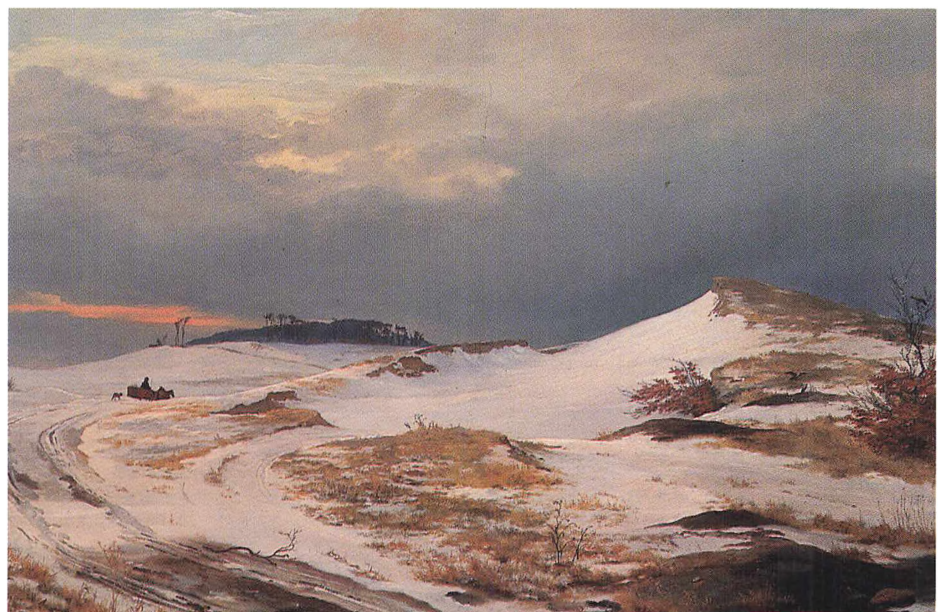
under den lavere Ende, ere bragte i et horizontalt Leie. Tre Stene ligge trappeviis fra Øst mod Vest ud for den største Steenblok i den nordlige Ende, der hviler med Kanten paa den første af hine to mindre, en regelmæssig flad Firekant, 10 Alen i Omkreds. Herved har Monumentet en Skikkelse, aldeles afvigende fra de sædvanlige Steendyssers symmetriske Form. De store Blokke ligge frie paa den bare Jord, undtagen hvor de, for det vandrette Leies Skyld, hvile med Kanten paa de underlagte Stene. Dersom nogle af deslige Monumenter med Grund kunne ansees for Offersteder, da turde maaskee dette, ved Stenenes Form og ved dets hele Skikkelse, egne sig til at henføres blandt disse.

Kregume Kirke ligger paa en af de høie Banker, der i meere end en Miils Længde strække sig langs med Roeskilde Fiord, og netop der, hvor Landet imellem Fiorden og Arresø er smallest. Fra Kirkegaarden seer man ud over begges Vande, og overskuer en stor Deel af Arresø, med dens vilde sandige, skovløse Omegn. Denne Sø er den største i Siælland, og har i Omkreds over 5 Miile; men i Ynde og Skiønhed maa den langt staae tilbage for Esrom Sø. Flade, nøgne Sandegne omgive den, og Øiet trættes snart ved Udsigten over den store indsluttede Vandflade, der synes mere lig en Havbugt, end en Indsø. At den i ældre Tider virkelig har været en Bugt, hvis Sammenhæng med Havet i den

nordlige Ende er opfyldt med Sand, er ikke urimeligt. Den er dog ikke aldeles uden Skiønhed og Afveksling; Bugten, som Søen danner ved Frederiksværk, hvor en bred Landtunge [Arrenæs], hvis Ende er bevokset med Skov [Auderød Skov], strækker sig ud i Søen, har meget smukke Partier. Den herligste Udsigt, fra et af de høieste Punkter i Siælland, fandt jeg siden paa en meget stor fritliggende Høi, ikke langt fra Frederiksværk. Den kaldes Maglehøi [500 m øst for Brederød, 70 m.o.h.], og har ved dens regelmæs-

sige, kegledannede Skikkelse, al Anseelse af at være en Gravhøi. Ved at bestige den, maatte jeg atter forbauses over disse Høies kæmpestørrelse i denne Egn. Jeg mener dens høide er henved 20 Alen. Fra Maglehøi, der nu benyttes som Baunehøi, overser man den hele yndige Dal, hvori Frederiksværk ligger, halv skjult bag Skov og Banker, og øiner Havet i den nordlige Horizont; man seer mod Østen vidt ud over den store Arresø med de fierne Skove, og mod vesten ud over Roeskilde Fiord, over de Jægersprisiske Skove

Både Molbech og Lundbye yndede tillige det barske vinterlandskab, og begge har de hæftet sig netop ved denne egnis vinterbilleder. I 1841 hentede Lundbye dette motiv fra egnen omkring Vinderød. I baggrunden ses, efter alt at dømme, konturerne af Vinderød Skov med de vindblæste træer, som Lundbye holdt særlig meget af. (Nivaagaards Malerisamling).



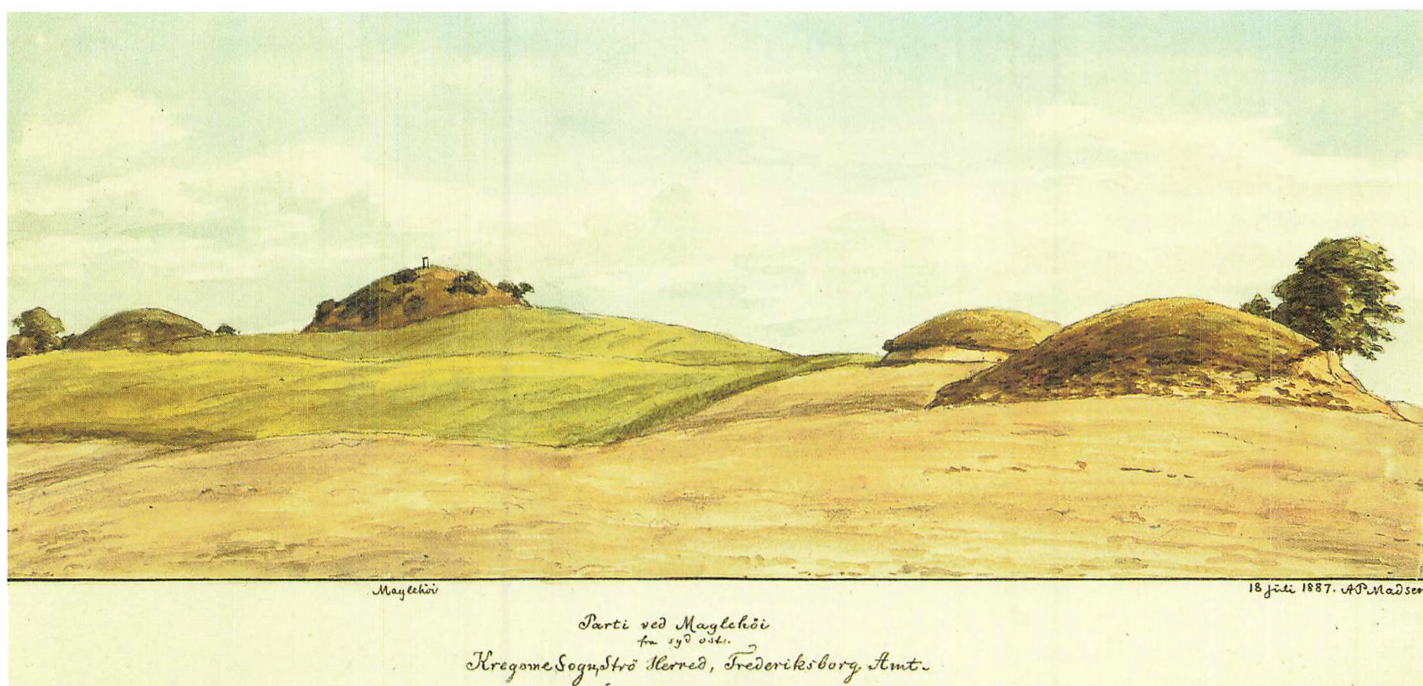


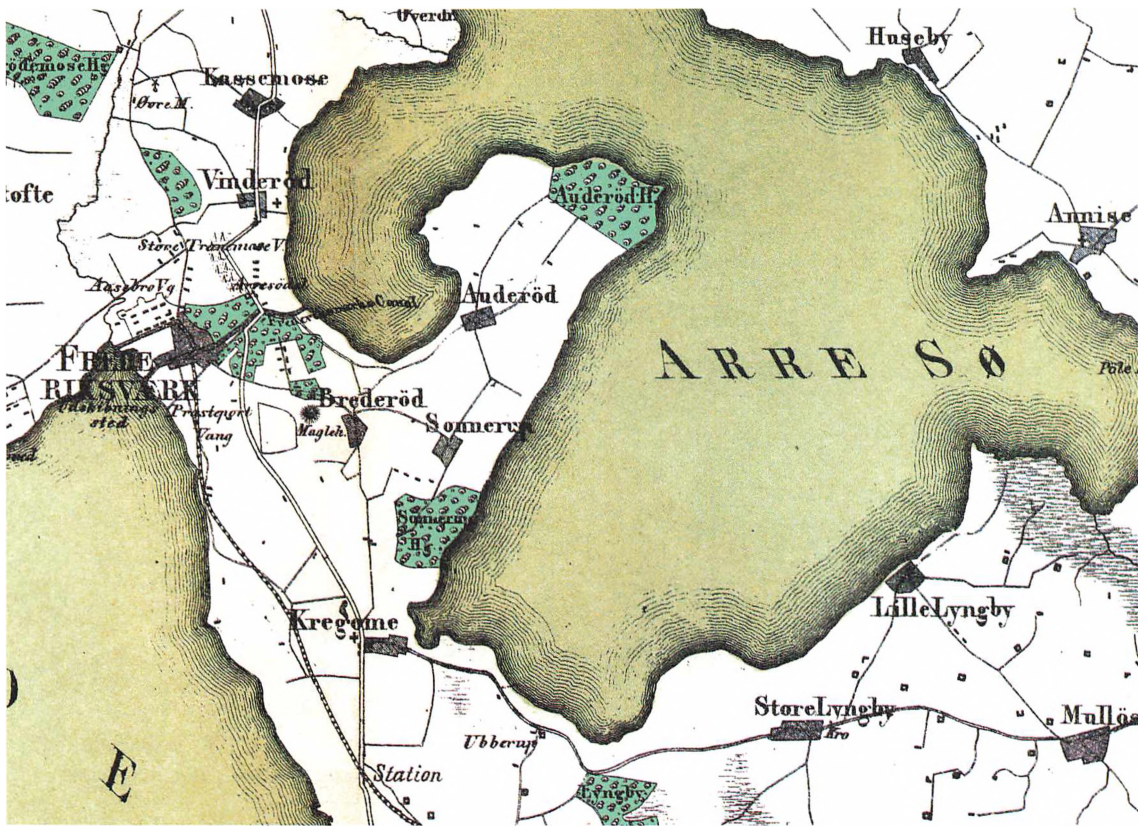
Molbech nævner ikke Sørup Vang, men han har set den lille skov, når han fra den 70 m høje Maglehøj kiggede ud over Arresø mod nord, og han har utvivlsomt vandret gennem den, da han besøgte Dronningholms voldsted. Lundbye har fundet sit motiv ved Dunkehuse nær Dronningholm og udførte denne lavering på kvadreret papir i sommeren 1841. (Hirsprungs Samling).

og den brede Isefiord til Odsherred. Det er en af de videste Udsigter i Siælland.

Veien fra Kregume til Frederiksværk, en lille halv Miil, gaaer over idel høie Sandbanker, der skiule Stedet, til man kommer det ganske nær. En Fodsti leder paa venstre Haand af fra Veien, og ved at følge denne, nærmer man sig uformærkt den skiulte Dal, indtil den, i det man bøier omkring en Banke og seer en brat Fordybning for sig, hvor det synes som fordum en Aa havde havt sit Løb, pludselig springer frem og ligger heel udbredt for Øiet. Det er et meget overraskende Syn. I denne skovklædte Dal, hvor Værkets Huse, tæt omgroede med høie Træer, frembyde Synet af en smuk landlig Stad, og i dens Omgivning af store Bankestrækninger, der tabe sig mod Havet, finder man en Egn, hvor Naturen har sørget for et afvejlende Jordsmon, og rigelig oplivet det med Vand paa to Sider, ligesom Culturen har vidst at forskiønne den vilde Egns fordeelagtige Beliggenhed ved

Molbech havde ret i sin formodning om, at Maglehøjs top var dannet af en rundhøj fra oldtiden. Den blev undersøgt nærmere af Nationalmuseet i 1887, hvor museets kunstner A.P. Madsen udførte denne tegning af de 4 høje, der rettelig findes på stedet, nemlig Store og Lille Maglehøj, samt Skrædderhøj og Buskhøj. Det er Maglehøj yderst til højre og lille Maglehøj bag denne. (Nationalmuseet).





Molbech vandrede ad landevejen fra Hillerød (Frederiksborg) over Meløse (på kortet stavet Mulløse) og Store Lyngby til Kregeme (på kortet med den gamle staveform Kregome). Mellem Kregeme og Frederiksværk, lidt vest for Brederød er Maglehøj angivet. Herfra kunne Molbech skue ud over »den brede Landtunge« som er Arrenæs, med Auderød skov for enden. Bugten i søen, som han ligeledes ser fra Maglehøj, kaldes retteligt »Dunkekrogen«. Nordøst for Frederiksværk ligger Vinderød og lidt nord derfor det lille landsbysamfund Karsmose, som Lundbye flere gange besøgte. (Udsnit af udateret kort, ca. 1870).

Træplantning, ved Benyttelsen af Arresøens Vand, og ved Anlægget af den største og vigtigste Fabrik i Danmark.

Frederiksværk er et Sted, der i høj Grad forener Vigtighed med Hensyn til Landets og Statens Tarv, med den Interesse, som især i Danmark maa findes ved en Fabrikstad, hvor saa mange Hænder og konstige Redskaber ere i Bevægelse for at forædle Metaller. Det er et Sted, der med saare megen Interesse maa betragtes, ikke blot af den i de mekaniske og tekniske Konster indviede, der veed at skønne paa Virkningen og Nyttens af ethvert Hiul i alle disse Drivværk; men ogsaa at enhver, der finder Behag i at see et konstigt Heelt, hvori nogle hundrede Menneskers forenede Virksomhed understøttes af store Maskinværker for at frembringe, ikke blot alle de Redskaber og Midler, som Krigen nuomstunder fordrer, men ogsaa Meget, til almindelig Brug og Nytte i Fredstider. Virksomheden og Arbeidernes An-

tal har vel aftaget noget i den seneste Tid, ved de Vanskeligheder, som Dyrhed og Mangel paa adskillige Fornødenheder maa lægge i Veien for en saadan Fabrik, men ingen af dens Frembringelser er standset. Jeg saa en betydelig Deel færdige Metalkanoner og adskillige af de Leerformer, tørrede og styrkede ved en Beklædning af svære Jernbaand, der dannes til Støbningen af hver enkelt Kanon. At see et saadant frygteligt Dødsredskab i dets Nyhed og skinnende Malmglans, er som at see en Vulcan, dækket med skønne, blomstrende Enge. Et artigt Syn er det, at see en slig uhyre Masse behandles, som ethvert andet lille Stykke Metal paa Dreierbænken, hvorpaa Kanonen efter Støbningen faaer sin Politur, sine Baand og andre Prydelser, foruden dem som den faaer ved Meisel og Gravstikke. Nogle Dage sildigere havde jeg maaskee kunnet see Støbningen af en Kanon; nu fik jeg blot en meget anskuelig Forestilling om en lignende Operation,

ved at see Støbningen af adskillige Ildgryder og andre store Jernredskaber i Leerformer. Det smeltede Metal sydede i en tillukt Ovn. Man slog Hul paa Siden; en af Arbejderne traadte hen for Aabningen, øste med en stor Jernskee paa et langt Skaft af den sydende Ildmasse, og gød i Formen saalænge til den var fyldt. I Ovnen bragede de kogende Luer; den umaadelig stærke Ild blendede det uvante Øie; Heden i Nærheden af Ovnen var utaalelig; en Gnistregn sprudede omkring Støberne, der i Mag og med største Rolighed behandlede den flydende Malm ligesaa fortrolige med det hede Element, som Sømanden med Vandet. Var Formen fuld, og Draaber af den overflydende Ild spildtes paa Arbeidernes Fødder - dem ryddede de bort, ikke anderledes end som Vanddraaber. Det var mig et nyt og interessant Syn; og jeg fornøiede mig desuden over at finde hos disse Arbeidere og de øvrige, jeg traf paa i Værkstederne, en forekommende





Molbech vandrede fra Arresødal op ad Skovbakken til den lille landsby Vinderød for at se kirken og ikke mindst beundre J.F. Claessens sarkofag udført af billedhuggeren Johannes Wiedewelt i 1792. 31 år senere, den 20. september 1841 havde også Lundbye begivet sig til Vinderød, men var gået videre ad vejen mod Tisvilde Hegn. Han havde gjort holdt ved det lille landsbysamfund Karsemose - eller Kasse-mose - hvor han udførte den her viste skitse i akvarel og sort blæk. Bag den stråttækte gård med sin markante ludebygning ses Vinderød Kirkes tårn og i det fjerne ses profilen af halvøen Arrenæs. (Den Hirschsprungske Samling).

Artighed og Godmodighed, som man hos Vulkans haarde Sønner knap skulde vente sig.

Værkets Huse, med Betientenes og Arbeidernes Boliger, danne en smuk lille By, der er regelmæssig anlagt, og forskjønned ved en Mængde plantede Træer. Fra Frederiksværk gaaer en behagelig Vei, beplantet med Træer og Buskværk til Hovedgaarden Arresødal, fordum Classens Bolig, og derfra videre til Vinderød Kirke. Tilbagesynet over de høie Skovbanker, der indslutte Frederiksværk, er ligesaa skjønt, som Udsigten over den bugt af Arresø [Dunkekrogen], der gaaer ind til Værket, og mod den store, skovbegrøede Odde, hvorpaa Landsbyen Auderød ligger [Arrenæs], og hvor man finder Voldstedet af det gamle Slot Dronningholm, bygget af Valdemar II, for hans Dronning, den

skønne Dagmar, og nedbrudt under Frederik II til Frederiksborgs Bygning.

Gaarden Arresødal har en ret tækelig Beliggenhed ved Veien til Vinderød, nær ved Canalen, der gaaer fra Arresø til Roeskilde Fiord, og ved hvilken alle Værkets Maskiner drives. Bygningen er vel vedligeholdt og Værelserne prydede med Smag. Man seer dem endnu saaledes, som da Classen beboede dem; men de staae nu tomme. Paa den modsatte Side af Veien, lige overfor Gaarden, er i nyere Tider anlagt Have, og bag Gaarden ligeledes engelske Anlæg i Skoven og langs med Canalen. En Vei, anlagt paa dennes venstre Side, paa Hældningen af steile, skovbegrøede Bankstræknin-ger, fører os saare behageligt tilbage til Værket. Bankernes betydelige Høide og bratte Skraaning, Vandet,

som vi skimte dybt nede og giennem Træerne, Skoven der omgiver os oven og nedentil, snart i lige Høide, snart hævet over Træerne paa den modsatte Side, den dybe, rolige Eensomhed, nu og da oplivet ved en friere Udsigt giennem Træerne, den snevre, i Bugter snoede Vei - Alt var mig overraskende skjønt; jeg trylledes for Øieblik tilbage i de møenske Klippeegne ved Liselund, og var ikke lidet glad ved at have fundet et saadant Sted, med en hidtil ukiendt Skjønhed i Siælland. Det eneste, der kunde være skjønnere, er Vandet i Canalen, der ligesom Vandet i Arresø, ved Bundens Gienskin, har en gualladen Farve, skjøndt det i sig selv er klart og har en reen Smag. Denne Farve, der bliver endnu mørkere ved Træernes Skygger, gjør en ubehagelig afstikkende Virkning mod det Grønne.

# En mærkelig klasse i 30'erne

Af Grethe Andersen

Gilleleje Museums navnkundige stifter, H.C. Terslin var en af de lærere, der i foråret 1932 stod klar til at modtage en flok nye elever af helt fremmed herkomst. En af eleverne, Grethe Andersen, fortæller her om sin tid på Gilleleje Kommunale Realskole.

Den 1. real, der startede 1. april 1932 i Gilleleje Skole, var en mærkelig blanding, for vi kom mange steder fra. Flest fra Tikøb Kommune.

Da 5. klasse i disse skoler var overstået, skulle vi rent faktisk blive der og repetere stoffet sammen med de to næste årgange til de obligatoriske syv år var overstået, og man kunne »drage ud i livet«. Det var vi nogle stykker, der ikke gad, og vore forældre tog da fat og søgte at få os i Helsingør-skole. Men nej! Helsingørs fine skoler frabad sig æren af at ha' os bondejokkere derude fra. Græsted-Gilleleje Kommune var heldigvis ikke så strid, så en ordning med den kom i stand, så Gilleleje

Kommunale Realskole åbnede dørene for os.

Vi måtte aflægge en prøve, inden man gav grønt lys for den enkelte, og 1. april var en spændende dag for os alle. Der var nogle af os, der var begyndt et halvt eller et år før, men jeg startede 1. april 1932.

Man måbede jo noget over de store forhold. I Hellebæk Skole havde vi to lærere og en frøken, og her var der hele otte af slagsen med overlærer L. Hansen i spidsen. Som klasselærer fik vi Hagen B. Petersen, og så var der Jensen, Nemming, Terslin, Fabricius og frøknerne Jensen og Sørensen. Hvor stor 1. real var, husker jeg ikke, men nogle stykker

faldt fra undervejs og gled ud i glemslen.

Vi skulle lære engelsk, og Hans Richard Fabricius (knæbukser og vicklers) blev sat på opgaven. Han var en smuk, dejlig ældre lærer, der sikkert kunne sproget perfekt, men var ude af stand til at lære fra sig. Selv de dygtige, der skulle i gymnasiet, havde ikke fået en baggrund at gå ud fra.

Men skolevejen var jo lang, og den foregik med H.H.G.B. (dengang hed det ikke veterantog). Opsamlingen begyndte ved Julebæk, hvor Ruth Andreasen (dog et år senere) stod på. Jeg gætter på, at hendes dejlige far fulgte sin pige ind gennem skoven de mørke vintermorgener.

På Hellebæk stod Eva Nielsen og Poul Otto Hildinge (ældre end os) og ventede.

Ved Aalsgaard var Edel Westermann, Annelise Ellekilde (i nogle år) og undertegnede. Agnes Rasmussen var en dejlig stationsforstanderinde. Når toget kom pulsende fra Hellebæk, kom hun ud. »Skal Edel ikke med i dag?« »Jo, hun er sent på den!« »Jeg ringer og hører«. »Nej, hun er forkølet i dag, så kan vi godt køre!«

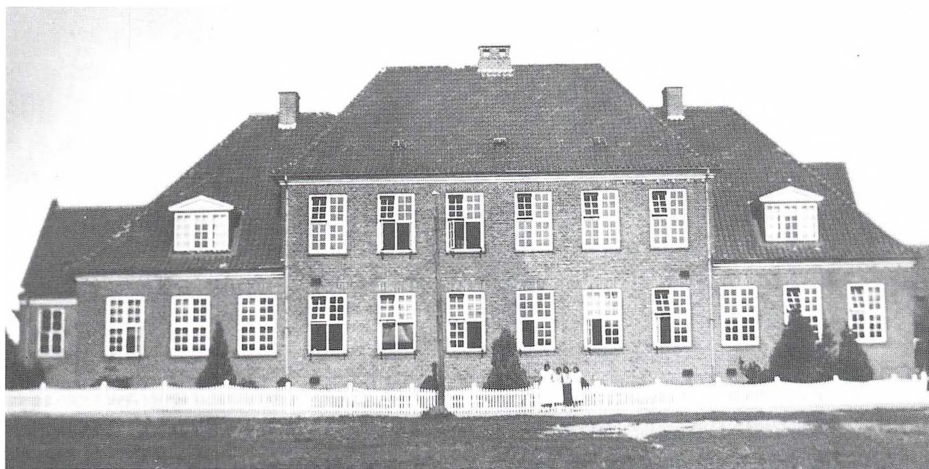
Så snart forårssolen indbød til det, tegnede vi hinke på perronen, og den der kom først, tegnede den op hver dag. Så dystede vi.

Ved Skibstrup stødte Inger Lise Reinhardt til vores klasse. Søkende-parret Karen og Grethe Ellekilde og ditto Henrik og Bjerre Lavesen samt Birgit Jørgensen kom til senere.

Ved Saunte stødte Bodil Hansen (også senere) til. Og så i Hornbæk myldrede det ind med friske veloplagte skoleunger, både ældre og yngre, men jeg nævner kun vore egne: Aaserne Andersen og Leedgaard, Ragna Fensmark Hansen, Elisabeth Hansen, Erik Petersen, Carl Nielsen og Esben Rasmussen.

Vi havde vore helt faste pladser og blev meget mærkelige i hovederne, hvis de var optaget. Nogle gav lektierne den sidste afpudsning, andre

Gilleleje Skole på Rostgaardsvej fotograferet i 1936.





Lærerstaben på Gilleleje Skole fotograferet i efteråret 1934. I øverste række ses L.C. Jensen, H.C. Terslin og R. Fabricius. Forrest Nemming, Johanne Jensen, overlærer L. Hansen, Engelhardt og vor klasselærer H.B. Petersen.

havde måske »glemt« dem og skulle lige se, hvad de handlede om i dag o.s.v. Konduktørerne kendte os, og vi havde alle kort. Jeg husker, at mit årskort fra Aalsgaard kostede 92 kroner. Mange penge, for at sende ungen til lærdommens tempel på den måde.

Man kunne jo også cykle. Det var der en del hornbækkere, der gjorde om sommeren. Jeg gjorde det nogle gange, men fra Aalsgaard var der 18 kilometer. Vi blev jo snydt for noget af morgentimen, fordi toget kom senere, men så havde vi til gengæld en time eller mere at vente i om eftermiddagen.

Vi havde vort faste klasseværelse med ophøjet kateder, dejlig varm, rund stor kakkelovn i krogen og tomands bænke, hvor vi havde vore faste pladser. Edel Westermann og jeg sad ved siden af hinanden hele vor skoletid lige fra 1. klasse i Hellebæk, hvor vi bare blev sat på samme bæk ved samme bord. Værsgo'!

1. real lå lige indenfor døren til venstre. Naturhistorie og fysik havde vi i et specielt lokale ovenpå. Buede bænkerader, der var højest bag-

til, omkring (ca. en trediedel cirkel) et bord, så alle kunne se og høre lærerens guldorn. Her underviste Petersen i fysik og Terslin i naturfag. Og i geografilokalet, hvor de store landkort sad fast i loftet og kunne hives ned efter behov, residerede frøken Jensen, som forsøgte at lære os alt om fremmede, spændende lande.

Frøken Jensen havde også et andet speciale, nemlig pigegymnastikken. I den modsatte ende af den lange gang, hvor de små klasseværelser var, gik vi nedad en trappe til den kæmpestore gymnastiksal og endnu et løb ned i kælderens til omklædningsrummet. Vi børn havde gymnastikdragter på, men frøken Jensen kunne sagtens dirigere os sammen med en anden klasse (ældre eller yngre?) i sin pæne, tækkelige kjole.

De timer kunne jeg mægtig godt lide. Vi stillede op to og to - de kortbenede først - og derefter beskrev rækken en pæn stigning til de langbenede bagest. Det var Niels Bucksystem. Derefter gik vi taktfast rundt og sang af fuld hals til de dejlige friske sange, vi alle elskede. Vi

kom op på fire rækker, som stadig taktfast blev dirigeret frem og tilbage, så vi stod forskudt for hinanden. Og så begyndte vore præstationer til frøken Jensens 1-2-3-4. Senere kom redskaberne frem, og det var bare sjovt.

Men tilbage til det alvorlige. Vi fik H.B. Petersen som klasselærer, og han fulgte os alle fire år. Han var vores regne-, matematik- og fysiklærer. I dansk havde vi overlærer L. Hansen til at indpode os, religionen mener jeg også han tog sig af. Historie klarede L.C. Jensen, også kaldet »Bessie«. Der lærte vi, at man aldrig måtte sige »fordi at«. Det hed »fordi«! Terslin, med sin evindelige halvsuttede cigar, havde os i sit yndlingsfag, naturhistorie med mange gode blomsterture, og i sang (han var organist i kirken), hvor han filede løs på sin violin. Vi bæster drillede ham, valgte sange med mange vers. Sang mægtig til på hverandet vers og sagte og blidt på de andre. Så blev han gal! Salmever lærte vi hos Hansen i religionstimerne - og de huskes den dag i dag.

Hver morgen samledes alle klasserne på gangen og sang morgensang. Det oplevede vi togbørn kun om sommeren, når vi et par gange om ugen cyklede. Toget kom ca. tre kvarter for sent, så vi blev altid snydt for den årle morgenstund. Til gengæld havde vi som sagt ca. en time at vente om eftermiddagen. Skolen havde venligt sat et klasseværelse til rådighed for os. Vi var temmelig mange fordelt på de fire klasser.

Nå, men vi arbejdede os støt og roligt gennem 1. real og vænnede os til de nye store forhold med alle de mange lærere. Indrømmer, jeg glemte frøken Sørensen, som vi piger kun havde det første år i håndarbejde. Hun skulle lære os at sy knaphuller. Da hun kom til min særk, syntes hun, det så lidt håbløst ud og syede det færdigt. Det næste gik ligeså, så hun syede begge knaphullerne i min ellers så pæne håndsyede særk.



Grethe Andersens klasse fotograferet i efteråret 1934. Eleverne er set fra øverste række: Erik Petersen, Terkel Svendsen, Esben Rasmussen, Axel Jacobsen, Grethe Weiland, Grethe Johannessen (denne artikels forfatter), Edel Westermann, Carl B. Nielsen, Søren Geertsen, Ingelise Reinhardt, Eva Nielsen, Inge West Hansen, Aase Andersen, Aase Leedgaard, Ragna Fensmark Hansen, Elisabeth Hansen og Hildur Lundbak. Som det faderlige midtpunkt ses vor klasselærer H.B. Petersen midt i øverste række.

Ved eksamenstid året efter (1933) forlod nogle klassen for at gå ud i livet, Vi, der fortsatte, fik et nyt lokale ovenpå mellem lærerværelset og førnævnte fysik- og naturlokale. Vi fik nu to nye fag og en ny lærer. Han hed Knud E. Nemming og gik i plus-fours. Vi havde godt nok set ham, men endnu ikke oplevet ham.

Nemming var en dejlig lærer. Dygtig, bramfri og respektindgydende, og vi fik lært tysk fra grunden. Den indviklede grammatik fik vi godt gennemterpet, og gloserne måtte vi pænt gå hjem og skrive ti gange, hvis det kneb med at huske dem i dagens lektie.

Når han kom ind i klassen med Politiken under armen, råbte vi »Hvad tænker han?«. Det var den humoristiske spalte på bagsiden, »At tænke sig«, vi mente, og Nemming gav lidt bud på indholdet, hvorefter det lød: »Så bestiller vi noget!« Og det gjorde vi så.

Engang Axel fjumrede noget i det, udbrød Nemming opgivende: Jeg kan se, du har krølhår på hovedet, men at det også var stoppet med det, regnede jeg ikke med.

Eva var meget dygtig til at tegne. En middagsstund havde hun karikeret alle lærerne på tavlen. Nemming kom ind, og Eva skyndte sig at tage kluden for at viske dem ud. »Nej, la' dem stå«, sagde han beundrende. Det gjorde Eva og Nemming gik ud og hentede et par kolleger, der også skulle se værkerne, det morede alle.

A propos middagspausen. Senere har vi erfaret, at Gillelejes egne børn var ret misundelige på os, der kunne hygge os sammen over vores medbragte klemmer, mens de stedlige skulle hjem og spise deres varme mad midt på dagen. De måtte skynde sig at rende frem og tilbage, for næppe nogen havde cykler i 1934. Det var Grethe Weiland, der engang sagde det til mig.

Vi var en mærkelig, men en dejlig klasse med fint kammeratskab, der alle skulle nå det samme mål, og en skønne dag skulle vi i 3. real, hvis klasseværelse lå på den anden side af gangen. Jeg tror, vi alle sad ved siden af den samme alle fire år igennem. Edel og jeg sad i hvert fald sammen. Lidt frafald af forskellige årsager var der dog. Annelise Ellekilde, Elise Petersen og Ingelise Reinhardt forlod os. I 4. real skete der noget, jeg ikke mindes at have hørt om før var vederfaret de større klasser. Vi skulle på tur til Bornholm.

Så måtte vi hjem og tigge og bede vore forældre om at få lov at komme med. Jeg fik ja, og så skulle der samles penge sammen. Hvem der havde fostret ideen, og hvem der stod for den, husker jeg ikke. Men afsted kom vi, og det blev en dejlig tur - på cykel.

Jeg kan huske, jeg kom til oppe på Hellebæk hos Eva. Tænker i dag, det



Forfatteren med hendes klasse- og sidekammerat Edel Westermann ved Hornbækbanens tog sommeren 1935.

var en brav cykeltur for Axel fra Rågeleje og de andre fra Gilleleje. Vi var i alt otte unger plus lærerne Petersen og Nemming. Vi satte kursen mod Københavns havn (Larsens Plads?), hvorfra vi skulle sejle om natten. Vi unger var Inger West Hansen, Hildur Lundbak, Eva Nielsen, Aase Leedgaard, Grethe Johannesen, Axel Jacobsen, Erik Petersen og Esben Rasmussen. Vi kom om bord med cykler og hele vores oppakning og fik indrettet vort natteleje i den ende af skibet, der hæver sig en smule fra dørken, så vi fik lidt skråt hovedgærde. Der lå vi otte unger og faldt sikkert i søvn omgående efter den lange cykeltur. Jeg lå mellem Inge og Eva, men henad morgenen havde Eva flyttet sig, så Esbens (han lå på den anden side af Eva) og mit hoved i søvnen kom til at hvile ved hinanden, hvilket en af lærerne straks fotograferede. Det ser virkelig yndigt ud. Har just betragtet det.

Vi skulle sove i telte hos en flink bornholmsk bondemand og stilede straks efter målet for at indrette vore senge, der skulle gøres lidt bløde ved hjælp af et godt lag hø (eller halm?) under vore tæpper. Teltene

var sikkert lånt på stedet, dem kunne vi næppe have haft med på cyklerne. Vort udstyr var jo yderst primitivt dengang i 1935, men vi havde en pragtfuld uge, hvor vi cyklede Bornholm rundt. Men nye solide slanger måtte vore fædre ha' ofret på cyklerne, for vi kørte ti mennesker i ti dage og havde kun én punktering, trods mange elendige veje. Det var Axel. Han måtte på lappearbejde, mens vi andre tog et hvil i vejgrøften.

Ja, Axel. Han var fin. Han kendte et blad, der hed »Cocktail«, og det var absolut ikke et børneblad. Han gik kækt ind i en kiosk, penge havde han vist altid, hans far var krojer i Rågeleje, og bestilte »Cocktail«. »Vi har kun sodavand« blev der svaret, og Axel kom slukøret ud til os igen.

Vi skulle ind i en af de berømte ovne derovre og skulle soppe over noget vand. Nemming var uheldig at tabe sin ene sok i vandet på den færd. Men den klarede Eva. Hun satte sokken på en gren, slængte den op på skulderen og sang af fuld hals »jeg bærer med smil min byrde«.

Ja, dagene gik lystigt med fint vejr og mange minderige oplevelser. Trætte gik vi til ro efter dagens selvlavede varme mad og vågnede, parat til nye eventyr så snart vor ven, koen på nabomarken, brølede sit morgenglade »Muuh!«. Badeværelset var en munter rende i nærheden.

Alt får en ende, og en nat måtte »Hammershus« fragte os tilbage til Sjælland - en stor oplevelse rigere. Jeg ved, at den næstfølgende klasse fik samme oplevelse året efter. Det var 4. real.

Ja, pludselig var vi den ældste klasse, som havde skolestuen for enden af gangen ovenpå. Vi var nu 16, der gerne skulle ha' et pænt resultat af alle vore anstrengelser, og nogle var vel allerede på det tidspunkt ret målbevidste med hensyn til deres fremtid.

1. april 1936 fik vi alle vort bevis på, at vi nu var nået så langt som til præliminæreksamen. En sær fornemmelse efter at have været en mærkelig klasse i fire år.

Livet skilte os, men alligevel har vi holdt sammen. Mødtes første gang efter ti år til hyggeligt gensyn i »Holberghaven« i København. Så gik 15 år, og ved 25 års jubilæet mødtes vi i Gilleleje med de lærere, der endnu var tilbage, og hyggede os på et spisested efter at have beset vor gamle skole og genopfrisket gamle minder.

Undskyld! Først nu erindrings jeg, at på et tidspunkt forlod lærer L.E. Jensen os til fordel for en stilling som amtsskolekonsulent, og vi fik en splinterny Sigurd Sørensen. Han sagde i øvrigt til mig, da vi var oppe i historie, at han havde givet mig større karakter, end jeg havde fortjent. Jeg fik »godt minus«. Ak ja, jeg husker den dag. Efter de 25 år mødes vi hvert femte år, og lige morsomt er det hver gang. Naturligvis har døden taget sin del af os, og det har gjort ondt hver gang, så nu i skrivende stund er vi halveret til otte.

# Belvederen ved Marienlyst Slot

Af Lars Bjørn Madsen

På bakken bag Marienlyst Slot i Helsingør findes et udsigtspunkt - en belvedere, der i 1700-årene var prydet med et lille rundtempel tegnet af den store franske arkitekt N.-H. Jardin. Det afløstes sidenhen af en mere beskeden balustrade tegnet af arkitekten Boye Magens. Her følger historien om belvederen, hvor guldaldermaleren Jens Juel skildrede den prægtige udsigt og eventyrdigteren H.C. Andersen fandt god næring for sin rejsefeber.

Der var engang, da ingen turist i Nordsjælland kunne drømme om at forbigå Marienlyst Slot med dets prægtige haveanlæg. Nok havde turisten på sin vej vel besøgt Frederiksborg og Fredensborg, men kun-

ne disse kongelige residenser dog måle sig med Hamlets stolte fæstning Kronborg ved det blinkende Sund, hvor alverdens søfarende måtte stryge flaget i ærbødighed, når de passerede? Næppe. Men Kronborg

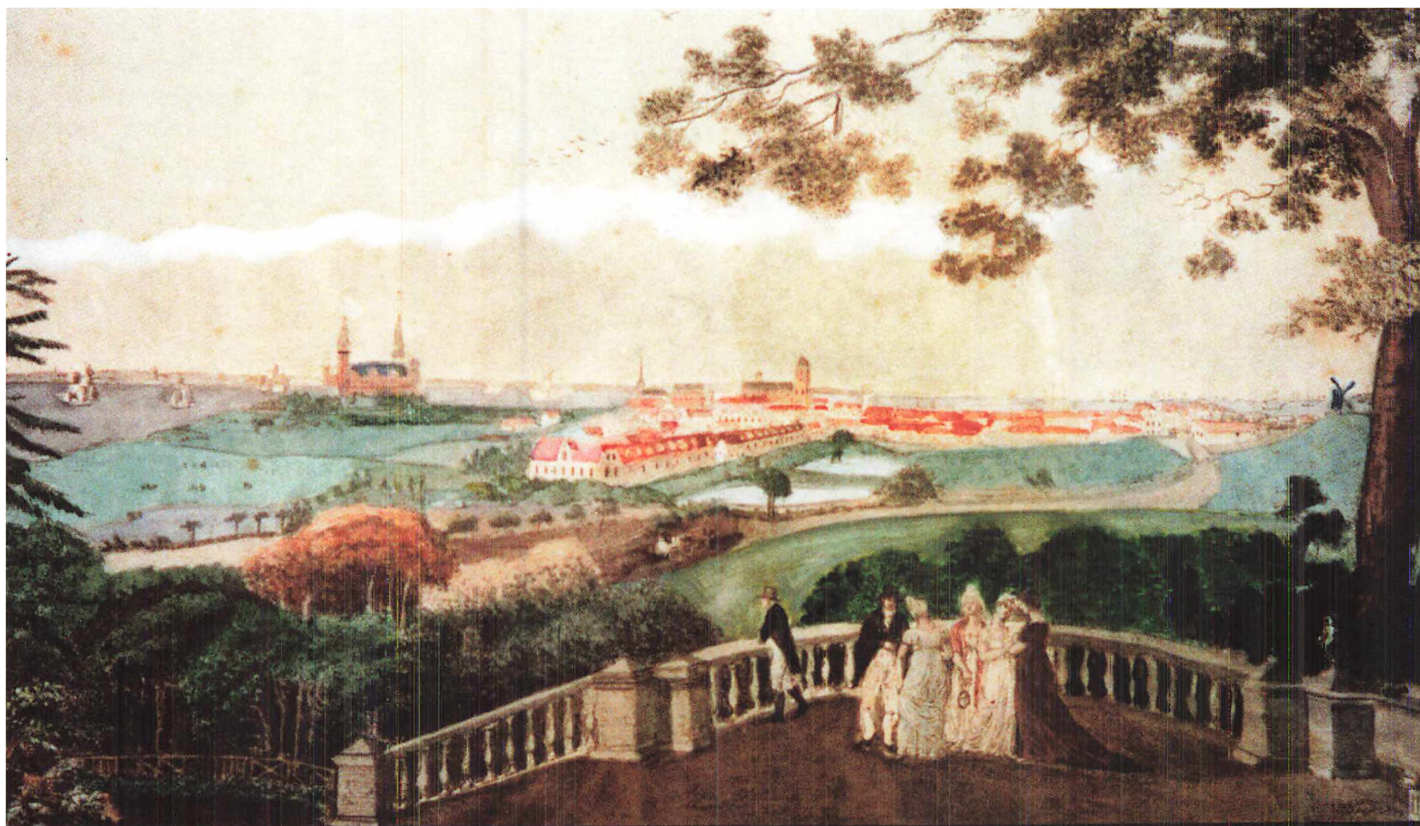
var kaserne og ikke åben for alle og enhver. Den var til skue udefra, og var man ikke søfarende, kunne man næppe opleve renæssanceborgen smukkere end fra bakkedraget bag det gamle kongelige lystslot Marienlyst.

Historikeren og sprogmanden Christian Molbech var en af de mange, der besøgte Helsingør, og i skuffelsen over ikke at kunne komme ind på Kronborg, drog han ud til Marienlyst og begav sig op på bakken bag bygningen.

Det var i sommeren 1810, at Molbech begejstredes over udsigten fra belvederen, og han skriver følgende derom: »Naar vi bestige den udskaarne Banke, hvori Slottet ligesom er indbygget, og hvorfra man bag til gaaer lige ind i anden Etage, da aabner sig en af de herligste og rigeste Udsigter, ikke blot i Danmark, men efter fremmede Reisesendes Dom, i hele Europa. Vi see ud over Bygningen; til Høire møder os en vid Havbugt, i hvis fierne Dyb

H.C. Andersen har utvivlsomt stået heroppe på belvederen en kold vinterdag, da han i 1826-27 var elev på Helsingør Latinskole. I hvert fald gav opholdet i byen den selvoptagne digter, der elskede at hade Nordkysten, anledning til følgende betragtninger: »Helsingør ligger Nordpolen meget nærmere end Kjøbenhavn; om Vinteren skal man især kunne mærke det og man vil sige, at der ofte kommer Finner, Lapper, Iisbjørne og andre nordlige Creaturer hertil paa en svømmende Iisøe...«





I 1823 skrev A. Andersen Feldborg i sin bog »Denmark Delineated« følgende: »Hamlet's garden is the favourite promenade of the inhabitants of Elsinore. It is generally filled with groups of elegant females and lovely children, whose manners and appearance bear pleasing testimony to the state of society in this part of his Danish Majesty's dominions«. Det kunne være en passende tekst til Søren L. Langes kobberstik fra 1804, der her er gengivet i en håndkoloreret udgave og viser udsigten fra »Terrassen i Haugen ved Marienlyst«. (Helsingør Kommunes Museer).

det taagehillede Hveen hæver sig, og som uden at indsluttes af den Landtunge, hvorpaa Helsingør ligger, taber sig i det smallere Sund. For os ligger Byen, over hvis uordentlige Huse og Gader Øiet glider flygtig hen, for længe at hvile paa den svømmende Borg, der hæver sig med ærværdig Stolthed paa den yderste Landpynt. Paa begge Sider af Pynten strække sig Siællands venlige Kyster og tabe sig i Synskredsen; og lige for os, paa hiin Side af det prægtige sund, breder sig en stor Strækning af den nære svenske Kyst, der høiner sig trindt omkring i Horizonten, og begrændses i Nordvest af Kullens Forbjerg, hvis blaa Fielde i en lang, bølgende Rad hæve sig over Havet, netop høie nok til at kunne gielde for Bierge.

Tæt ved Stranden, lige over for Kronborg, ligger Helsingborg udbredt omkring det gamle, høie Slots-

taarn, saa nær, at hvert Huus er kien-deligt, og at vi her neppe kunne tænke os et Hav, der adskiller to Riger. Til alt dette udgjør Haven ved Marienlyst en skøn forgrund, hvor det henrykte Øie stundom kan hvile; og naar Phantasien dertil opliver Havet, og i Stedet for enkelte Baade, fylder Sundet op med en Skov af store Seilere, da have vi et Skuespil, saa stolt og ophøiet, at vi behøve at reise nogle hundrede Miile for i Bugten ved Neapel, i det calabriske Sund eller i Hellesponten ved Constantinobel at finde Noget, som er værdigt at lignedes med dette. At denne Udsigt ikke kan regnes til de blot romantiske eller blide, men at den hører til de rigge og interessante Naturscener, der have noget af Alt, og ved en næsten udtømmelig Mangfoldighed nære det skønhedslystne Øie - dette har alt en fremmed Reisende anmærket«.

Molbech delte sin begejstring med andre litterære personligheder som tyskeren Karl Victor von Bonstetten, der besøgte stedet i 1799 og svenskeren Thor August Odenrants, der fulgte efter i 1806.

En sommermorgen i 1826 var en 21-årig discipel ved Helsingør Latinskole gået turen herop. Han var kommet til Helsingør den lange vej fra Slagelse og havde kun været her i 12 dage. Den unge mand var ingen ringere end den senere så verdensberømmede H.C. Andersen. I en af de 36 stile, han skrev i sit fornedrelses år på skolen - formuleret som et brev til en ven i København, tilkendegav han en sjælden begejstring for udsigten fra belvederen - eller terrassen, som han og andre kaldte den:

»Dybt under mig ligger Byen; som en tynd blaaahvid Sky svæver Røgen over de røde Tage, hist svæver det gamle Kronborg sine graae

Mure og høie Taarne; hør Kanoner-nes Torden! Fra Vagtskibet lyder ogsaa Saltskud for det store fremmede Krigsskib, der nyeligt hilste Danmark med sine Kartover. - Hvor nær synes dog ikke Sverrig. Morgensolen giver gjenskin fra Ruderne i Helsingborg og det gamle Kjæmpe-Taarn strækker sit skaldede Hovede op i den rene Sommerluft. - Du vil nok atter huske mig paa Udsigten fra Frederiksberg Banke? - Den er herlig, men dog slet ikke som denne. Det er den store prægtige Stad med sine Taarne og Søen til Baggrund, der fortryller dig, og kan det, men den har ikke uden dette ene Panorama for Øiet; gaaer man blot paa Terrasserne i Marienlyst nogle Skridt, seer ud over Slottets østerlandske Tag, strax er Alt anderledes; Sundet ligger for mig, det hele bær et sydligt Præg og Vandfladens Brede bringer mig til at troe, at jeg staaer ved Rhinen eller Lago Magiora. - Hist ude stiger Kullen op af Søen, som sorte Uveirsskyer viser den sig for mig. De ere de første

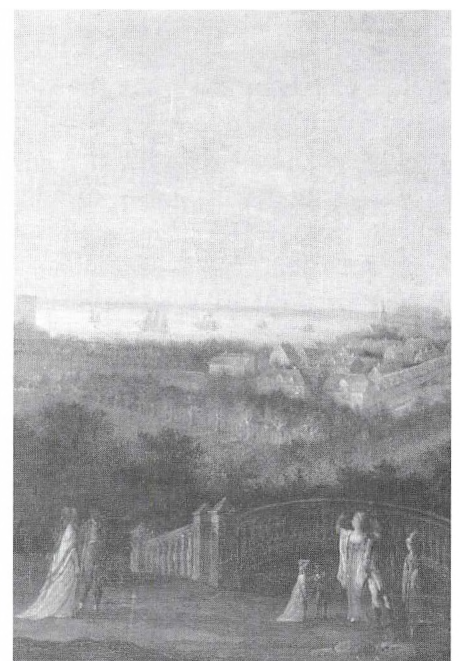
Bjerge jeg har seet! O, allene de, ere mere værd end alle dine Herligheder. Jeg veed ikke selv; da jeg første Gang skuede den vide store Udsigt, hvor bævede min Sjæl!«

Engang i 1790'erne begav vor fremmeste guldaldermaler Jens Juel sig op på bjergtoppen for at skildre udsigten herfra, og hans maleri hænger i dag på Marienlyst Slot. Jens Juel blev i 1804 fulgt af maleren og tegneren Søren Læsøe Lange, der som den første kunne lade selve udsigtspunktet eller belvederen med de besøgende danne forgrund for motivet. Sad man her længe nok, turde man jo tillige fornøje sig ved de mennesketyper, der kom herop. Et blik på Langes akvarel (gengivet forrige side) fortæller, at den balustradeprydede belvedere har været et væsentligt element i Marienlysts haveanlæg, et stykke arkitektur, der imidlertid for længst er forsvundet. Udsigten er derimod stadig lige betagende, omend et enkelt bygningsværk ville få salige Molbech og H.C. Andersen til at rotere i deres grave.

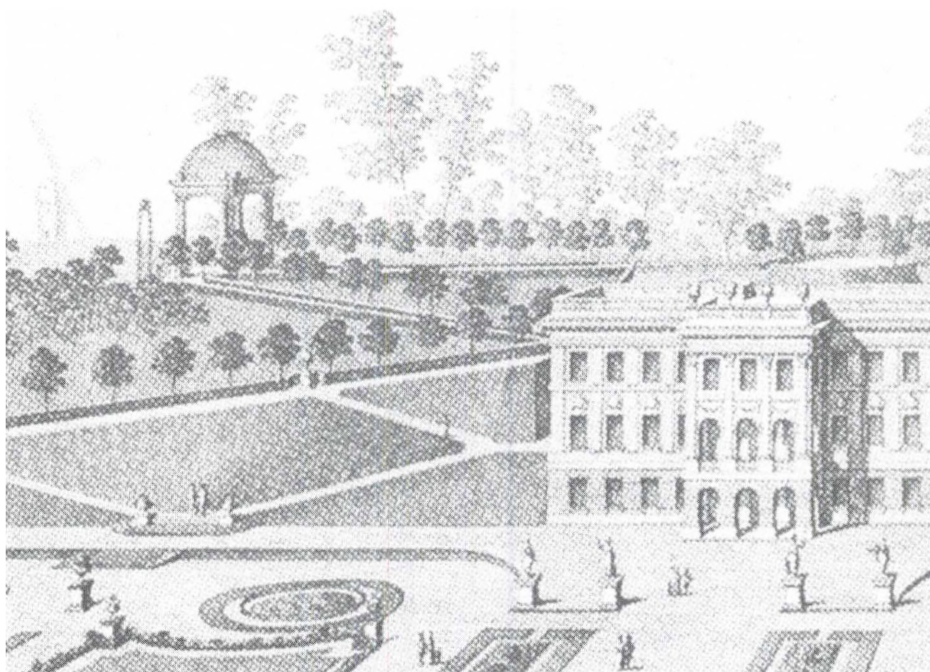
Langes stik har givet ny næring til drømmen om en genskabelse af den oprindelige balustrade, som et led i restaureringen af det nu fredede haveanlæg, og drømmen er ved at nærme sig virkelighed efter en rundhåndet donation fra Conrad Nellemann og Hustrus mindelegat. Foreløbig er de indledende arkivalske undersøgelser kronet med held, idet originaltegningerne til balustraden er fundet tilligemed regnskaberne. Hermed kan vi allerede nu bringe historien om den balustrade, der om få år atter vil pryde »Kronborg Have«.

Historien begynder med forvandlingen af det gamle Lundehave til det nuværende Marienlyst Slot i årene 1759-64. Mester for denne bedrift var den bekendte franske arkitekt N.-H. Jardin, hvormed man kan læse andetsteds. Jardin ændrede også godt og grundigt på haveanlægget og fik i den forbindelse anbragt et spansk-grønmalet espalier- eller treillage-lysthus på nævnte bakketop for enden af de to broer. Det havde form af et lille rundtempel båret

Det kunne være spændende at vide, hvor mange malere, der i tidens løb har skildret belvederen med dens berømmede udsigt. De herunder viste malerier (T.v. Carl Anthon Saabye; 1870 og t.h. en ukendt maler; udat.) viser i deres dramatiserede form og den befolkede belvedere, en spontan begejstring for oplevelsen. At Saabye forøvrigt har vist balustraden i sin oprindelige form, stemmer dårligt overens med det forhold, at den blev udskiftet og ændret i slutningen af 1850'erne. Måske har han skelet til Langes stik.







Et prospekt af W.A. Müller fra 1767 viser Jardins grønmaledede espalier- eller treillage-lysthus på belvederen højt hævet over Marienlyst. Boye Magens balustrade var unægtelig et noget mere beskedent bygningsværk. (Udsnit af Müllers prospekt i Kobberstiksamlingen).

af 8 joniske egetræssøjler og bænke mellem disse. Udenfor lysthuset var anbragt 2 ståltrådsflettede portaler med løvværk. Dette bygningsværk knejsede på bakketoppen i mange år, indtil slotsforvalter Eichen i januar 1800 kunne meddele sin foresatte, den københavnske arkitekt, professor og hofbygmester Boye Magens, at »det runde Lysthuus paa Bakken er aldeles faldefærdigt og maa af nyt opbygges«. I den anledning hidkaldte man nogle af byens gode håndværkere, nemlig snedkermester Johannes Rusch, smedemester Daniel Lundsteen og malermester Fredzberg fra Helsingør og bad dem give overslag til et helt nyt lysthus. Det viste sig at blive en bekostelig affære, hvorfor Boye Magens forelagde problemet for Hans Kongelige Højhed kronprins Frederik, der havde overtaget såvel slot som styre fra sin syge far Christian den Syvende. Den 6. december 1800 skriver Magens følgende notat til det kongelige Rentekammers bygningsadministration:

»Paa Bakken ved Marienlyst staaer et forfaldent Espalier Lysthuus, der ikke kan repareres, men derimod behøver at afbrydes, da

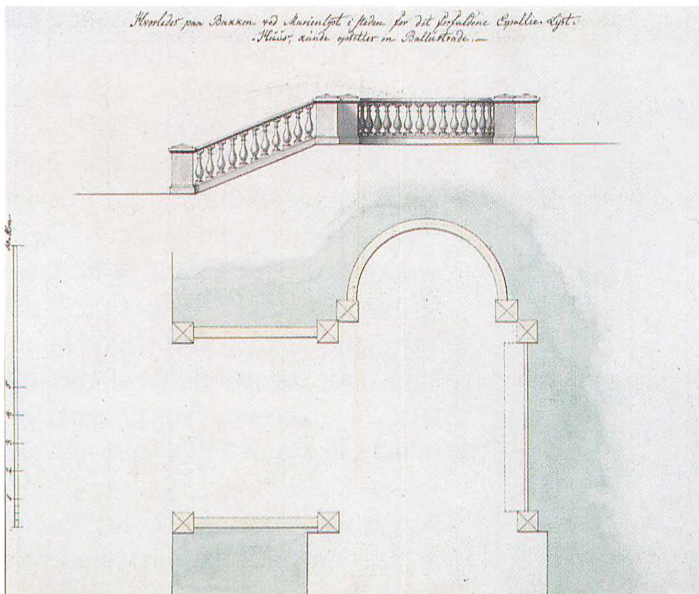
samme er faldefærdig. I dets Sted, har Hans Kongelige Højhed Kronprindsen ladet mig befale, at forfatte et projekt til et andet, dog uden at det maae blive et Espalier Lysthuus; dette har ieg underdanigst efterkommet, og ladet Hans Kongelige Højhed foreviise adskillige Projecter, hvorved tillige har fulgt en ungefærlig Beregning paa Bekostningen. Men da disse Bekostninger har været større end det Hans Kongelige Højhed troede, at der kunde anvendes paa denne Plads, saa har ieg ladet underdanigst foreslaae, at indhegne samme med en Ballustrade saaledes som vedlagte Tegning viser. Af Overslaget vil naadigst erfares, at hertil medgaaer 223 Rigsdaler«.

Boye Magens lod den københavnske tømrermester og sekondløjtnant ved brandkorpset J. Burmester få opgaven i entreprise, og det er egentlig lidt beklageligt set med eftertidens øjne, idet vi dermed kun kender navnet på denne tømrermester, men ikke på smed, drejer og maler, som var hans underleverandører. Når der skulle laves reparationer og ombygninger ved Marienlyst, var det normalt lokale håndværksme-

stre, der udførte arbejdet og efterfølgende fremsendte deres regninger direkte til Magens, der attesterede disse til udbetaling i Rentekammerets bygningsadministration, hvis arkivalier er bevaret i Rigsarkivet. Vor balustrades håndværkere derimod fremsendte deres regninger til Burmesters værksted i Store Kongensgade og disse er derfor ikke bevaret. Det er til gengæld Burmesters rimelig grundigt specificerede regning til Magens, og takket være denne og Magens ligeledes bevarede tegning, ved vi ganske nøje, hvad det var for en arkitektonisk frembringelse, belvederen nu blev beriget med og lidt om, hvorledes den blev lavet.

Alle materialerne til balustraden blev i 5 vognlæs kørt til Københavns havn, hvor 4 mand lastede skibet. Det var dengang, strandvejens sandede hjulspor ikke egnede sig til tung transport, hvorfor varer i reglen blev fragtet ad søvejen. Vel ankommet til sundtoldsbyen lossede andre 4 mand skibet ved toldboden, hvor varerne skulle underkastes konsumtionen inden de kunne læses på vognen til Marienlyst. Vognmanden, hvis navn vi desværre ikke kender, tog højde for de slette veje udenfor bykernen og den stejle opkørsel til bakketoppen, og fordelte derfor materialerne på ialt 8 vognlæs. Herefter kunne arbejdet gå i gang.

Boye Magens' bygningsværk bestod af tre hovedelementer: En kort opgang fra bakkeskræntens østside, et halvcirkelformet udsigtsplateau eller belvedere mod syd og endelig



»Hvorledes paa Bakken ved Marienlyst i steden for det forfaldene Espalier Lyst-Huus kunde opsettes en Balustrade« Boye Mogens originaltegning til balustraden er til al held bevaret i Bygningsadministrationens journalsager. (Rigsarkivet foto 2001).

en brystning mod vest med et langt sæde, der dannede en bænke. Mellem 8 postamenter var selve balustraden anbragt; en brystning med slanke, vaseformede balustre. Den meget brede håndliste gav god støtte til armene, når man i lang tid kunne dvæle ved den smukke udsigt. Hele bygningsværket var lavet af fyrretræ i bedste kvalitet og ikke af det betydeligt dyrere stenarbejde, som de mange tegninger, stik og malerier, der viser det populære udsigtssted, ellers lader antyde. Maleren havde blot »forvandlet« træet til sten ved at stryge det 3 gange med lysegrå oliefarve for til sidst at bestrø den endnu våde maling med sand for at imitere »Bornholmsk Steen«. Denne »Steen-Coleur« var et trick, der allerede var benyttet i Jardins tid, da balustraden og vaserne på slottets tag ligeledes skulle ligne sten og ikke det træ, de egentlig var lavet af.

Den ny balustrade udviste en klar respekt for Jardins præstationer og havde med postamenternes flade pyramideafdækninger samtidig en snert af Mogens' egen tid i sig. Den korte, formentlig med trapper forsynede opgang til belvederen havde balustrade - de fleste ville nok kalde det gelænder - på begge sider for at gøre en passende entré til denne

herlighed. Bænken for enden af opgangen med samme bredde som denne var nok mere tiltænkt balustradens fuldendte arkitektur end brugervenlighed. Det korte sæde har da også ydet samme magelighed som stolestedet i en kirke! Den halvcirkelformede balustrade havde ikke mindst til formål at give den spændende passage på højderyggen

bag Marienlyst en flot afslutning, som det fornemmes af Zachos maleri herunder. For samtidig at understrege belvederens selvstændighed, havde Mogens kantstillet balustradens postamenter i en slags forkrøpning, der ellers kunne virke lidt uforklarlig på de samtidige stik og malerier.

Hvor længe Mogens' balustrade har holdt på dette af vind og vejr så udsatte sted, ved vi ikke, da det vil kræve en nøjere gennemgang af alle Marienlyst-regnskaberne i Rigsarkivet. Ser man på J.F. Møllers maleri næste side, ligner balustraden ved første blik den oprindelige. Havde vi ikke haft S.L. Langes kobberstik, var det oplagt at forestille sig, at Mogens' forslag aldrig var blevet realiseret i sin fulde form. Møllers maleri viser nemlig, at opgang og bænkebrystning nu deler postament med den halvcirkelformede balustrade, og endvidere er der nu opsat et løst sæde i mere behagelig afstand fra den brystning, der danner ryglæn.

I august 1858 åbnede vekselerer J.S. Nathanson sit nye etablissement

Balustraden dannede endepunktet for lindealléen på bakkedraget bag Marienlyst Slot. Oprindeligt havde alléens to broer lignende balustrader, med de blev senere udskiftet med det nuværende sorttjærede rækværk i nyrokostil. Maleri af Chr. Zacho (1843-1913) 1907. (Helsingør Kommunes Museer).



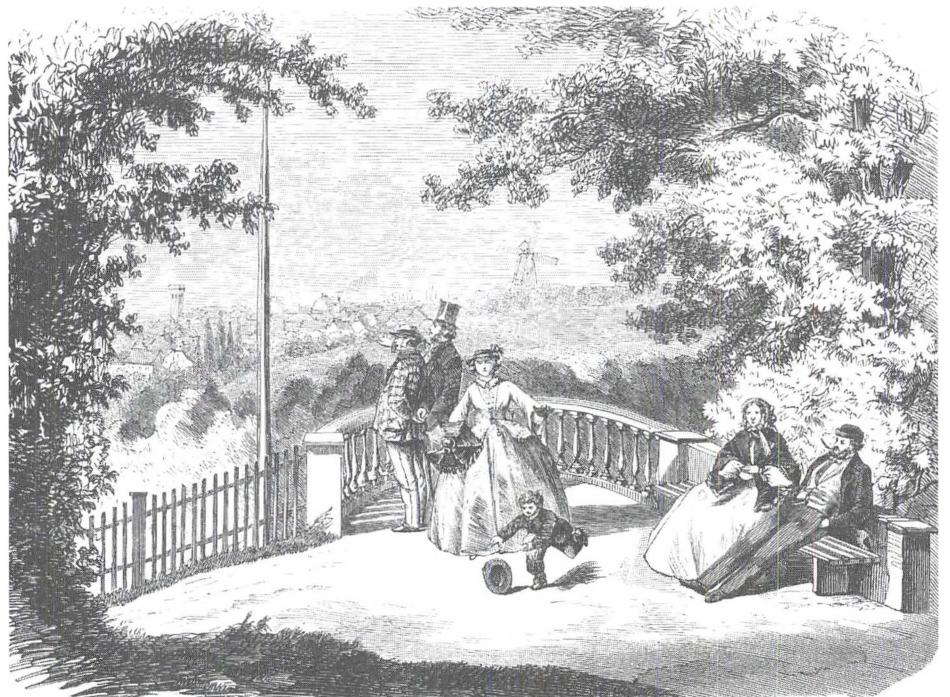


J.F. Møller malede i 1850'erne udsigten fra balustraden, hvor man ligesom på Langes stik ser ned over Reberbanen og de tilliggende damme, samt den nu træbeplantede Marienlyst Allé. Balustraden synes ved første blik at være en forenklet udgave af Magens oprindelige værk, måske fordi man ved en nødtørftig istandsættelse har genanvendt de brugelige dele. (Helsingør Kommunes Museer).

Marienlyst Kur- og Søbadeanstalt der bl.a. omfattede Marienlyst Slot med jorder, som han havde lejet af

Helsingør Kommune. Netop omgivelserne var væsentlige for hotellets funktion, og da Nathanson etablere-

de »Hamlets Grav« bag slottet, må vi anse det for naturligt, at denne driftige mand også har renoveret den nærliggende belvedere. Om Møller har malet sit billede før eller efter Nathansons ankomst, ved vi ikke med sikkerhed, men datidens billedblad »Illustreret Tidende« bragte i sit første nummer for året 1860 det herunder viste træsnit af den ny balustrade, hvortil nogle af kurgæsterne er vandret op. Det er et herligt billede, der viser belvederen helt befolket. De to herrer synes at diskutere, hvilke skibe, der ses på Sundet, medens moderen har travlt med at se om drengen nu fanger sin hat. Balustradens proportioner er forvrænget til behag for det par, der kan sidde helt mageligt på den i virkeligheden ubekvemme bæk. Balustraden eksisterede i denne helt fornyede udgave med balustre i en spinkel og udtrukken form og et simpelt stakit langs opgangen, helt op til vore dage - naturligvis med væsentlige dele udskiftet i årenes løb. Den kunne imidlertid ikke stå for nutidens effektive hærværksmænd og afventer nu sin afløser lavet i ærbødighed for Magens' genfundne tegninger.



Xylografi i Illustreret Tidende bd. 1, 1860.

# Fra Ebberødder til Ællinger

Af Tormod Hessel

Åndsvageanstalten Ebberødgaard ved Birkerød var mere værd end Ebberød Bank, da det smukke bygningskompleks skiftede navn til Svaneparken. Det er i år forvandlet til et eksklusivt boligområde. Her følger historien om det sted, alle kender navnet på.

I anledning af, at en af egnens største gårde i 1890 skulle omdannes til institution under åndssvageforsorgen, bragte »Nordstjernen« en artikel med titlen:

»Et besøg på Ebberødgaards ruiner.«

Artiklen, der i det følgende er søgt gengivet uden andre rettelser end fremhævede overskrifter og de rettelser, den nyere retskrivning kræ-

ver, er noget værdiladet og ikke helt historisk korrekt, men det er en god beskrivelse af Ebberødgaards forfald sidst i 1800-tallet, og den giver måske oplysninger om nogle af de planter, som har stået i den have, som ærkebiskop Svane anlagde i 1600-tallet, og dronning Sophie Magdalenes barokhave fra 1700-tallet. Begge haver blev berømmet for deres skønhed.

Ebberød malet af Birkerød-kunstneren Edmond Pedersen i 1880'erne.

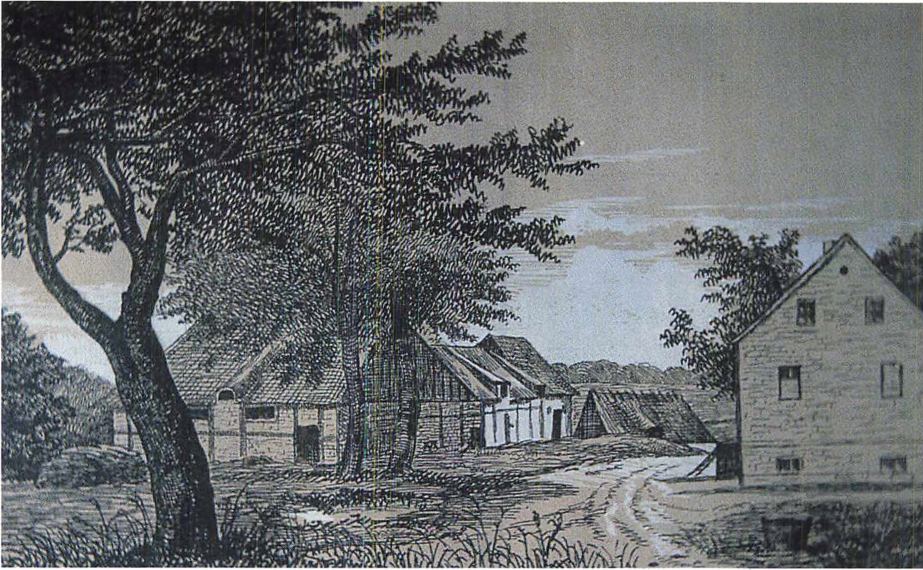


## Turen til Ebberød

»Det er toget til Helsingør« råbte konduktøren på Nordbanestationen og smækkede kupédøren i. Og så kørte vi forbi Lyngby til Birkerød. Der steg vi ud, og til fods gik det gennem landsbyen til Kongevejen, som fører sydpå. Et kvarters gang, og vi ser Furesøen dukke frem over grønne marker til højre for vejen. Til venstre ligger Rude Skov, og gennem den skyder vi genvej til Ebberødgaard. Skoven er fortryllende og rig på afveksling. Nu og da ses pletter af blåbærbøller og hedelyng, afbrudt af spraglede blomster som due- og steffensurt, tusindgylden og baldrian. Her et helt krat af prægtige ørnebregner, og der slyngende kaprifolier, hvis vellugtende lyserøde blomster hænge ud over stien. Længere til højre en udtørret sø. Engen fyldt med dusk-græsser, tidsler og kæruld. Vejen svinger igen, endnu to minutters gang - jo, der ligger Ebberød; gården ligger lige i skovkanten, og den er ikke til at tage fejl af. Der er få ruiner på Sjælland, - ingen som denne. Hvad jeg nu fortæller, vil klinge som eventyr, og dog, kære læser, det er alt sammen bogstavelig sandt. Tror du mig ikke, så spørg de mange, som selv har set det.

## Ebberøds forfald

Det første hus vi passerer er fuldstændig gennemsigtigt; thi der er kun grumme få vægge, og de der er, udtrykker den dybeste foragt for den lodrette linie. Stråtaget er fuldstændig sammenstyrtet, tæt bevokset med ukrudt, selv på de hensmuldrende stolper er der frodig vegetation. Inde i huset ligger alskens skrammel - stumper af gammeldags avlsredskaber, og mellem alt skramlet vokser vældige brændenælder. - Vi ser på de andre bygninger - jo, de er i samme klassiske stil. På den ene tagrygning står en lille madspand, eller er det et diminutivt øltræ? Formodentlig skulle det gøre tjeneste som stærekasse eller storkerede.



Den gamle gård på Ebberød med hovedbygningen til højre. (Tegning 1878).

Men på gården ses intet fjerkræ, hverken vildt eller tæmmet. Der står en vogn - sandsynligvis fra forrige århundrede. Hjulene er sunkne et kvarter ned i jorden, agerstolene faldne sammen, og i vognbunden gror græs og pileurter. Her ses fire vægge af granitsten måske begyndelsen til et svinehus, muligvis ruiner deraf - det er vanskeligt at sige.

Vi vender os mod stuehuset, en sand pragtbygning i sammenligning med det øvrige. Siden hører vi dog, at den er behæftet med adskillige skrøbeligheder, særlig skal det ikke i regnvejr være noget behageligt tilflugtssted.

### Mennesker på gården

Der sidder en gammel mand på den faldefærdige trappe. Formodentlig herren på gården! Vi hilser ærbødigt og gør nogle spørgsmål, som besvares kort høfligt, om end kort. I samtalen løb erfare vi følgende: Manden, vi taler med, har ejet Ebberødgaard siden 1832; nu - for et par måneder siden - er den solgt til idiotanstalten, som vil indrette en plejestiftelse for en del af lemmerne, der da skal sysselsættes med markarbejde og håndgerning.

Jordene udgør nu 100 tdr. land; men gården var forhen større og oprindelig i kronens eje. Kong Frederik III overdrog den som len til den bekendte biskop Hans Svane, der jo sikkert også havde krav på kongens taknemmelighed.

Samme biskop anlagde ikke mindre end 35 karpedamme og forbandt dem med rørledninger for at holde vandet i bevægelse. Dammene fin-

des, men karperne er gået i døden; - når vides ikke med bestemthed.

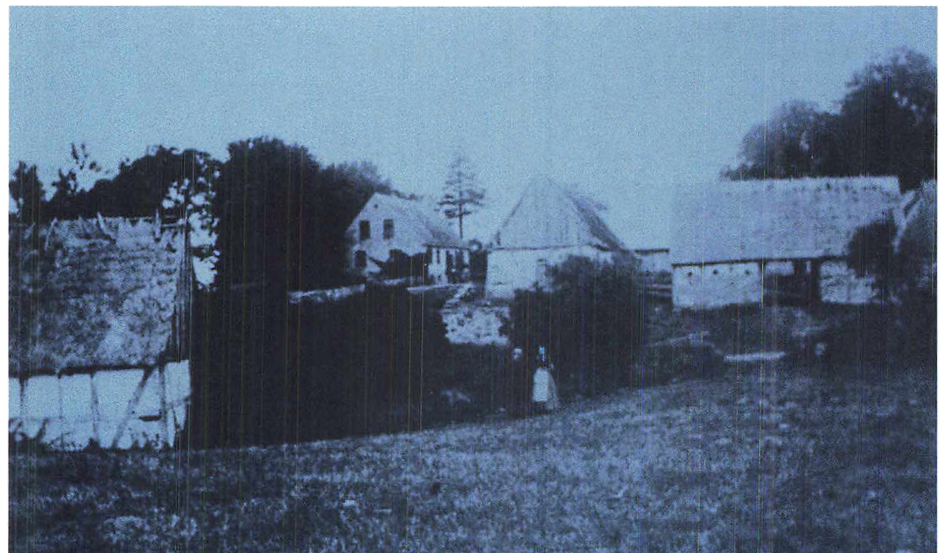
I slutningen af forrige århundrede var Ebberød et af dronning Karoline Mathildes yndlingsopholdssteder, og dette er ikke så mærkeligt; thi gården har på grund af sin heldige beliggenhed en henrivende udsigt. Lader man øjet følge skovkanten, skimtes Sjæl Sø, lidt længere øst på ligger Hørsholm, i baggrunden Øresund. Der skal på Sjælland ledes længe efter et skønnere panorama.

En yngre mand kommer over gårdspladsen. Vi indlader os i en samtale med ham, medens den gamle trækker sig tilbage. Der foreslås os et besøg i haven. Ærede læser, tænk nu ikke på et stykke indhegnet jord med regelmæssige blomsterbede, friserede græsplæner og grusbetlagte gange! Nej, fremman hellere fra skoletiden det billede, der dannede sig for tanken, når geografilæreren fortalte om urskovene.

### Have og marker

I sandhed, det er ikke en nutidshave, jeg her vil forsøge at beskrive. Der findes hverken vej eller sti. Vi går i alenhøjt græs, hvor alting vokser som det vil; gul fredløs og blå fingerbøl side om side med prægtige

Den gamle gård på Ebberød var en ruin, da Meinerts solgte den til Gamle Bakkehus.





Thaaes allé med gården, Ebberød, i baggrunden set fra Rude Skov.

nelliker og store margeritter - et mylder af have- og markblomster imellem hverandre. Men hvad er dog dette: En urteagtig plante på 3-4 alens højde. Vistnok storbladet salat (*Lactuca macrophylla*) indført fra Nordamerika, men meget sjælden. Og nu træerne: Her et æbletræ, så gammelt, at der vokser græs i dets mave - for at låne et H.C. Andersens billede - men ikke desto mindre bugnende fuldt af frugter. Der er et kæmpemæssigt valnøddetræ, pyntet med vedbend fra nederst til øverst. Vi passerer ægte kastanier, store mahognitræer, thuja, kristtorn og en vrimmel af inden- og udenlandske prydbuske: Vilde og dyrkede roser, gyvel, cornus rublus o.s.v. Det kneb at sige farvel til al den herlighed; men også i marken skulle vi aflægge et lille besøg. Der stod temmelig langt ude en strimmel nåleskov. Vi undrede os derover; men vor ledsager mente, det var fuglenes værk; disse bevingede skabninger spredte frø over marken, og frøene spirede frem; ingen forstyrrede væksten, og

således formerede skoven sig. - Af sæd fandtes intet; men der var godt græs til nogle få køer, gårdens eneste besætning.

Vi fandt i marken hist og her et stykke af en gammel træplov, det halve af en harve, en brøkdæl af en tromle, og i en tilgroet dam lå resterne af en vogn, fuldkommen tilgroet af vandplanter. I gennem en prægtig lindeallé vendte vi tilbage til ruinerne. Sete på afstand er de af stor malerisk virkning; nær ved vække de vemodige følelser. Hvorledes, spørger man uvilkårlig, har ejeren dog kunnet nænne at lade sin gård således forfalde? En gåde. Han har levet her i en menneskealder uden slægt og venner, til sidst så godt som også uden tyende. Nu er det forbi. Den originale 80-årige eneboer har nu forladt gården, og travle hænder forvandler det forfaldne Ebberød til en velsignelsesrig anstalt for åndsvage stakler«.

Denne artikel i »Nordstjernen« efterlader sig unægtelig nogle spørgsmål: Hvilken historie gemmer sig bag navnet Ebberød?

Hvem var dog denne ældre og tilsyneladende senile mand, som havde ladet en af egnens største og smukkeste proprietærgårde forfalde, så det nu omtales som en ruin?

Hvad skete der senere med stedet Ebberød?

### De ældste tider

Det landskab, som istiden havde efterladt mellem Furesø og Sjælsø, lå tilbage med små søer og vandløb i et skovrigt område.

Formodentlig har en mand ved navn Ebbe omkring år 1000 bosat sig i en rydning i skoven, eller måske har han selv ryddet et område i skoven. Området får så efter ham navnet »Ebbes rydning« (Ebberød), og den gård, han bygger i rydningen, får navnet Ebberødgaard.

### Skriftlige kilder

Vi skal dog helt frem til 22. juli 1346, før Ebberød (Ebbæruth) om-

tales skriftligt i et skøde som en del af Hørsholm gods. Ejeren af godset, Niels Eriksen, overdrager (1346) Hørsholm Gods som trolovelsesgave til sin kommende svigersøn, ridder Niels Knudsen Manderup, som er gift med hans datter Cecilie. Der er dog den betingelse ved trolovelsesgaven, at de får børn, som kan arve, så godset bliver i slægten. Da denne betingelse ikke opfyldes, gives godset i 1382 i stedet til Cecilies søster Eline og hendes mand Bent Byg.

Bent Byg er en ridder med stor indflydelse, da han har hjulpet dronning Margrethe (I) til magten, men desværre er han også i stor gæld til dronningen, så hun møder op ved hans dødsleje og får ham til at give hende pant i Hørsholm gods. Bent Bygs enke vælger - tilskyndet af dronning Margrethe - samme år (1391) at gå i kloster, hvorved dronningen får skøde på godset. Ebberødgaard kommer derved i kronens eje, hvor gården forbliver de følgende 250 år.

Måske er vandmølle drift i Skovrød, som dengang var en del af Ebberød, allerede godt i gang, da dronningens far havde været fortæller for at udnytte landets naturlige rigdomme, herunder vandet i søer og åer.

### Konger og biskop

Medens Fr. II ejer godset, som Ebberød er en del af, udnyttes skovene til jagt, søer til fiskeavl og vandløbene til mølle drift. Det er også Fr. II, som lader kongevejene anlægge, så han hurtigt og bekvemt kan køre mellem sine slotte og jagtområder. Med Chr. IV som ejer af godset, sker stort set ikke mere end under hans far, Fr. II, bortset fra at Chr. IV i 1641 overdrager godset til sin svigersøn Corfitz Ulfeldt, som igen bortforpagter driftretten til skovens søer og vandløb til Københavns biskop, Hans Svane.

Den meget driftige biskop overtager Ebberødgaard med Rude Skov



Ærkebiskop Hans Svane, som ejede Ebberød fra 1660 til sin død i 1668.

Svane anlagde bl.a. et stort, smukt haveanlæg, som blev berømmet af hans samtid. Formentlig er det det samme (forbedrede?) haveanlæg, som 100 år efter Svane omtales som dronning Sophie Magdalenes.

og Skovrød i 1660, og gården går dermed ud af kronens eje for en kortere årrække. Under Hans Svane har Ebberød på alle måder en blomstringstid, fiskeavlen virker effektiv, mølledriften udbygges, landbruget fungerer, og et haveanlæg ved gården berømmes af samtiden. Hans Svane dør allerede i 1668, 62 år gammel, og datteren, Søster Svane, der arver den store gård, mangler tilsyneladende faderens handelstalent og måske især hans politiske forbindelser. Hun magter ikke at drive den store gård med fiskeavl og mølledrift og tilbyder i 1707, efter at en eksplosion havde ødelagt gårdens krudtmølle, at kronen kunne købe Ebberød tilbage for 10.000 rdl. Kongen, Fr. IV, accepterer, og gården kommer igen - efter kun 48 år i privateje - under kronen fra 1.maj 1708.

### Dronningetiden

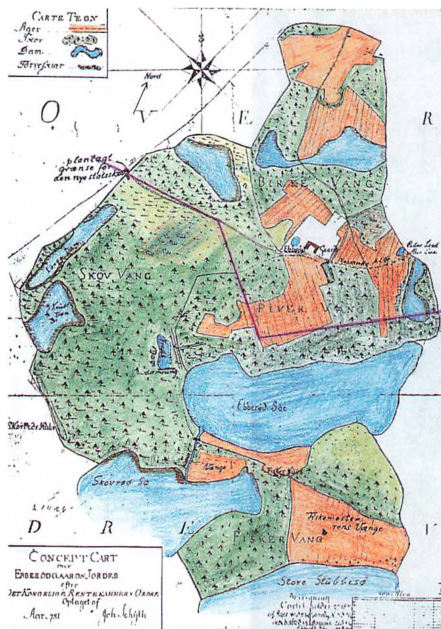
Fr. IV forærer omgående Ebberød, Rude Skov og Skovrød til sin dronning, Louise, som i forvejen ejer

Hørsholm Gods, og Ebberød drives igen som en gård under godset. Dronningen har dog næppe interesseret sig for gårdens drift, det havde hun sin amtmænd Johan Phillip Rateckens til, og han har næppe været den bedste, hun kunne vælge. Rateckens omtales som en bondeplager af de værste, der tvinger bønderne til »ulovlig skovhugst« og øger hoveriet så urimeligt, at de ikke kan passe deres gårde. En klage fra bønderne resulterer kun i, at otte bønder straffes hårdt, og den skolelærer, som har hjulpet bønderne med at formulere klagen, trues på sit embede.

Under Dronning Louise sker der ingen forbedringer på Ebberød. Gårdens bygninger forfalder og nedrives, landbruget fungerer ikke, og det smukke og meget berømmede haveanlæg, som Hans Svane havde anlagt, er groet helt til i ukrudt.

Da dronning Louise dør i 1721, arver sønnen kronprins Christian, senere Chr. VI, godset. Han fyrer omgående bedrageren Rateckens og

Ebberød med gård og jorder som det så ud, før Skovseparationen tager 2/3 af gårdens jorder. Svanes/Sophie Magdalenes haveanlæg er indtegnet.



Prokansler Erik Pontoppidan, som ejede Ebberød fra 1759 til 1763.

flytter godsets stutteri til en stor nybygget stald på Ebberødgaard. Fiskeriet i Rude Skovs søer, som tidligere har været drevet for dronningens regning, bliver forpagtet ud, og kronprinsen kræver at blive orienteret om alt vedrørende stutteriet og dyrene.

Ved Chr. VI's kroning i 1730 forærer han Hørsholm gods til sin dronning, Sophie Magdalene, som dog ikke interesserer sig for landbrug og heste. Derfor må et hestesyn i 1741 kassere 29 af stutteriets 33 heste, og stutteriet bliver nedlagt.

### Ebberødgaard kommer igen i privateje

Dronningens manglende viden og interesse for godsets drift og de mange ombygninger på det tilhørende slot er meget belastende for godsets økonomi. Derfor sælger dronningen i 1759 Ebberødgaard til prokansler Erik Pontoppidan, kendt fra »Danske Atlas«, en beskrivelse af Danmark ud fra præsteindberetninger.



En træstamme i alléen kunne med sin knudrede form let få en bange nattevandrers til at se både trolde og spøgelse. (Tegning af Hanne Mikkel-sen.)

I 1760 omtales en 3 tdr. land stor barokhave, som formodentlig er anlagt af dronning Sophie Magdalene samtidigt med, at slotshaven anlægges i Hørsholm.

Pontoppidan trives aldrig på Ebberød og klager gentagne gange over gården og det, han har måttet betale for den. I 1763 vælger han derfor at sælge gården videre til Greve Otto Manderup Rantzau.

Grev Rantzau lader en stor ny hovedbygning med tegltag opføre og driver gården til sin død i 1768, hvorefter den overtages af enken, Eva Margretha Rantzau, som fortsætter driften af landbruget på Ebberødgaard. At grevinden ikke talte spøg fra sine underordnede kan vi se af følgende lille episode. En aften grevinden promenerede i gårdens barokhave, mødte hun en af sine tjenestepiger, der havde klædt sig ud som spøgelse. Grevinden blev me-

get forskrækket og meget vred. Hun krævede tjenestepigen arresteret og anbragt i en celle på Hørsholm Slot. Grevinden ville også have pigen langtidstraffet og lagt i jern, men det mente slotsforvalteren var for hård en straf for den lille forseelse.

### Opgangstider

I 1778 købes Ebberødgaard af en fra De Vestindiske øer hjemvendt kaptajn Georg Alexander Thaae.

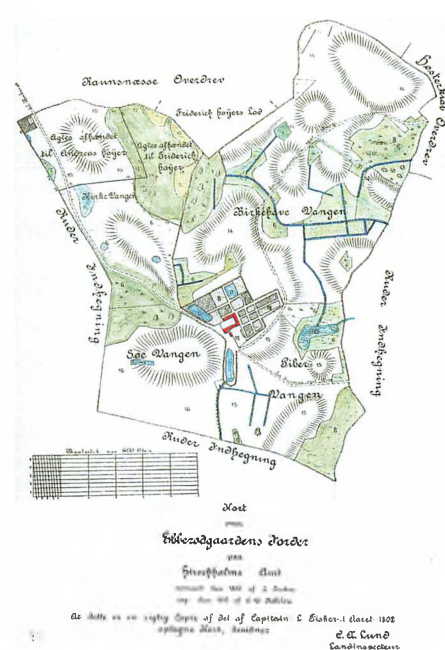
Kaptajnen er en driftig mand, og for Ebberødgaard er det en opgangsperiode med store forandringer.

Bygninger sættes i stand og vedligeholdes, haven plejes og passes, der nyplantes overalt og den smukke lindeallé mellem gården og Rude Skov sættes.

En kommission, kongen havde nedsat for at beskytte og afgrænse skovene, kommer med forslag til en skovseparation, der lægger 2/3 af Ebberøds jorder - 179 tdr. land - ind under Rude Skov, hvad der giver Ebberød og Rude Skov den udstrækning, de har endnu i dag.

Meget tyder også på, at Thaae havde et mere afslappet forhold til sine ansatte end den tidligere ejer.

Det fortælles, at Thaae havde en sort tjener med hjem fra De Vestindiske Øer, som han betrodde opgaver som transport af større pengebe-



Ebberød med gård og jorder som det så ud efter 1781, da skovseparationen havde taget 2/3 af gårdens jorder. På kortet er det haveanlæg indtegnet, som ærkebiskop Svane og 100 år senere dronning Sophie Magdalene berømmes for at have anlagt.

løb. Desværre kostede det »Den sorte Tjener« livet, da ugerningsmænd plyndrede ham i Rude Skov.

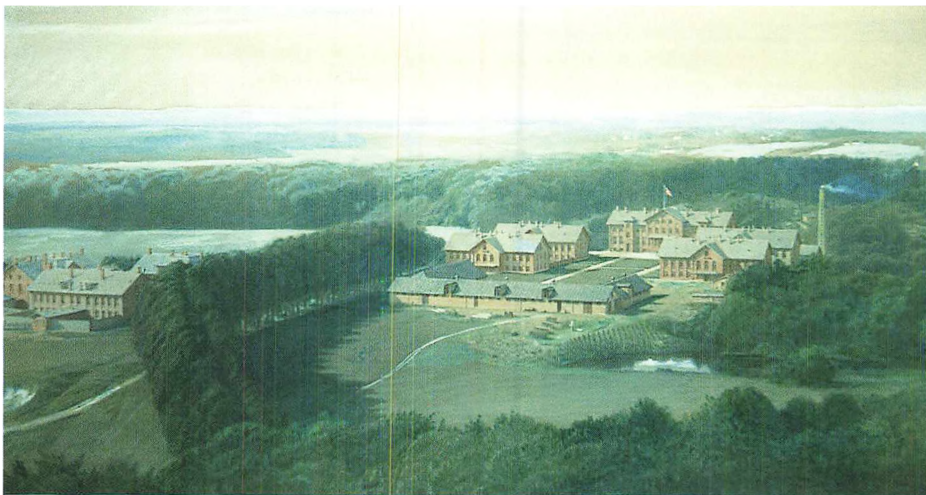
### Stilstand, nedgang og forfald

Da kaptajn Thaae dør i 1788, arver hans søn, premierløjtnant Claus Jørgen Thaae, gården, som han efter 7

Thaaes allé fra midten af 1700-tallet set mod Rude Skov. (Tegning 1878).







Arkitekt Georg Wittrocks Ebberødgaard set fra et trætårn på Maglebjerg.

år afhænder til marskal Adam G.V. Lowsow i 1795.

Marskal Lowsow bor på gården til sin død i 1816, hvorefter sønnen kammerherre Hans Lowsow overtager Ebberød.

Efter de tre sidste ejere, der mest har ernæret sig ved andet erhverv end landbruget og derfor nærmest har betragtet Ebberød som en lystgård, en bolig i landlige omgivelser, overtages Ebberødgaard i 1832 af proprietær This Meinertz, en aktiv mand i det offentlige liv.

Han sidder i Sogneforstanderskabet (byrådet) og er fra 1860 til 1865

forstanderskabets formand (borgmester).

Tilsyneladende er det Meinertz, der alene driver gården. Men fra 1837 til 1858 står Meinertz værge og stedfar, Johan Brandt, som ejer. Efter 1858, da Johan Brandt dør, står This Meinertz og hans halv søster, Johanne Brandt i fællesskab for Ebberødgaard, som ved Johanne Brandts død i 1887 har This Meinertz som eneste ejer.

Så er vi tilbage ved den gamle mand, This Meinerts, som Nordstjernens journalist i 1889 møder på den faldefærdige trappe midt i det,

der engang var egnens største og smukkeste gård.

### Det nye Ebberød

I 1888 dør Ritmester Baron C.F.T.A. Juel-Brockdorff. Han har i sit testamente sat store beløb af til sociale formål, bl.a. til syge og såredes pleje under krigsforhold, handicappede og vanskeligt stillede børn, to institutioner for blinde og den selvejende institution »Idiotanstalten paa Gamle Bakkehus ved Kjøbenhavn«.

Bestyrelsen for Gamle Bakkehus besluttede at anvende den del af formuen, som de havde arvet, til indkøb af en passende (ca. 100 tdl.) stor landejendom i 2-3 miles afstand fra København, hvis der var gode trafikforbindelser. Ejendommen skulle ligge rimeligt isoleret og i smukke omgivelser. Man ville så opføre de fornødne bygninger på stedet.

Formanden for bestyrelsen på Gamle Bakkehus, A. Asmussen, fandt frem til, at Ebberødgaard ville være et passende sted, da den var billig at overtage på grund af gårdens ringe stand og kun lå et kvarters kørsel med hestevogn fra Birkerød Station. Den 10. maj 1890 overtager institutionen Gamle Bakkehus Ebberødgaard.

### Bygninger rejses

En af datidens kendte overlæger, Selmer, havde en beskrivelse af, hvordan han tænkte sig, denne type hospitaler burde se ud: »Lokalerne (bygningerne) skal være i en smuk og grandios Stil«. -- De skal »forene det Imposante med det venlige«. -- »formaa maaske endog at bidrage meget til at oplive og forfriske Sindet«.

Man må sige, at arkitekten, Georg Johan Simon Wittrock, til fulde forstod dette budskab, da han projekterede institutionen Ebberødgaard. De ældste bygninger er i stil og placering meget smukke, og med de mange store træer blev der i 1890'erne skabt en smuk harmonisk helhed, som både var storslået og venlig.

Wittrocks lille kapel ved Rudeskov fra 1890'erne med kirkegården til højre og alléen til venstre.



Det lille kapel og kirkegården, som ligger helt op til Rude Skov på kanten af Maglebjerg, Nordsjællands højeste punkt, kan stadig ses som en meget smuk helhed med små damme, skoven og den gamle allé, som kaptajn Thaae plantede. Desværre ligger den gamle kirkegårds gravsten i stort omfang skadede og knuste p.g.a. myndighedernes misrøgt og unødige vold.

Femten år senere er samme arkitekt, G.J.S. Wittrock, manden, der står for projekteringen af 1905-fløjen til Birkerød Kostskole. En skole som også var kendt for sin harmoni mellem smukke bygninger og træerne i haven.

Den 12. maj 1891 blev grundstenen lagt, og den 1. juni 1892 var byggeriet på Ebberødgaard så langt fremme, at de første patienter kunne flytte fra Gamle Bakkehus til Ebberødgaard. Byggeriet, der havde varet ét år, omfattede det meste af det, der i dag står i røde sten med gule bånd, og omkostningerne løb op i den svimlende sum af 711.500 gode danske kroner.

I 1896 kommer den første udvidelse, idet der bygges et »moderne vaskeri« til institutionen, og igen i 1899 kommer en mindre udvidelse med sygehus og overlægebolig.

#### - og nye kommer til

Den første store udvidelse til Ebberødgaard kommer i årene 1918-24, da arkitekten Johannes Magdahl Nielsen står for projekteringen af de store bygninger op mod Rude Skov, langs Biskop Svanes Vej/Birkehavvej, den nye avlsgård på Karpevænget samt det store vandtårn.

Festsalen og administrationsbygningen, der tydeligt bærer præg af inspiration fra Århus Universitet, blev i 1957 projekteret af arkitekt Erik Eilers.

#### Ejere efter 1890

Oprindelig (1890) var Ebberødgaard en selvejende institution, hvis økonomi hvilede på tilskud fra pri-



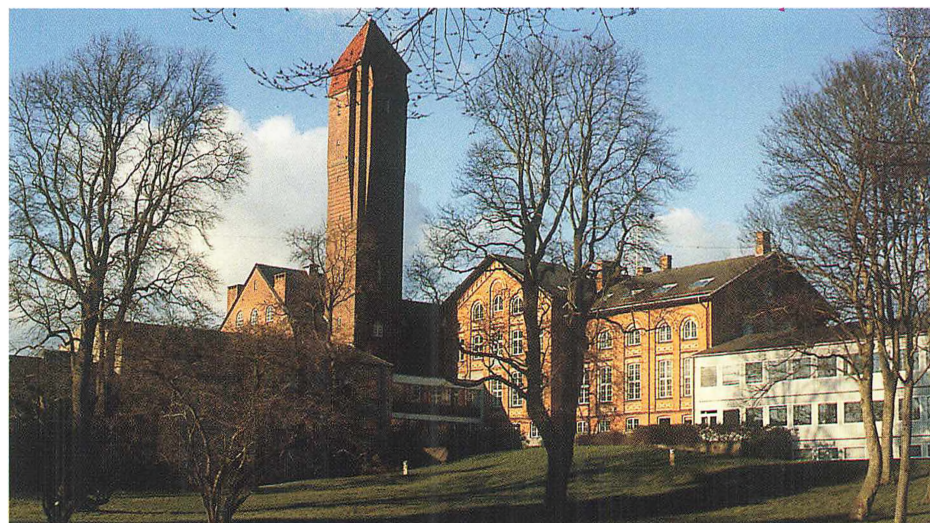
Birkerød Kostskole med 1905-fløjen til venstre.

vate og fra legater. Efter socialreformen i 1933 blev institutionen en del af Østifternes Åndsvageforsorg, hvor den forblev indtil 1959, før den overtoges af staten som centralinstitution for Frederiksborg og Roskilde amter. I 1980 bliver Ebberødgaard en institution under Frederiksborg Amt, som af økonomiske grunde arbejder på at overføre beboerne til kommunerne, så flere af bygningerne til den gamle Ebberødgaard kan sælges og udstykkes til ejerlejligheder.

Medens Frederiksborg Amt har stået som ejer af institutionen Ebberødgaard, har amtsrådet uden grundelse arbejdet ihærdigt på at ændre det gamle historiske navn Ebberød til det mere intetsigende navn Svaneparken.

Det mest synlige resultat af navneskiftet er nok, at beboerne, som tidligere blev kaldt »ebberød'er«, nu i folkemunde har kælenavnet »ællinger«, et navn som formodentlig også vil følge med til de nye beboere i ejerlejlighederne.

Ebberødgaard med det store vandtårn fra 1920'erne og administrationsbygningen. På plænen op mod bygningerne lå den gamle gård på Ebberød.



# Da skomagerkonen Anes hus blev indskrevet i historien

Af Erik Trolle

Midt ude i Teglstrup Vang ved bredden af den skovomkransede Bøgeholm Sø ligger det idylliske »Anes Hus«. Det lille, ganske uanselige stråtækte bindingsværkshus har alle dage været en vigtig ingrediens i det stemningsfulde Hellebæk-område, som i århundreder har tiltrukket en lang række kulturpersonligheder. Huset er nu under restaurering, hvorfor lokalhistorikeren Erik Trolle har benyttet lejligheden til at fortælle lidt om de mennesker, der har indskrevet huset i historien.

*»Omsider naaede jeg ud og stod nu pludselig ved en lille Hytte, der laa ved en af de bugtede Indsøer. Omkring Hytten var et Stakit, der indesluttede en temmelig stor Kjøkkenhave. Jeg gik lige hen til dette, saae ind i Haven og blev da en ualmindelig høj, gammel Kvindeskikkelse vaer; hun støttede sig på en Krykke under den ene Arm og gravede i Jorden med en Spade i den anden*

*Haand; med stor Besvær stak hun Spaden i Jorden og søgte som det lod, efter Kartoffler«.*

Året er 1847. Skribenten er Johanne Luise Heiberg der i sin bog »Et Liv gjenoplevet i Erindringen«, der udkom året efter hendes død i 1890, skildrer et sommerophold i Hellebæk. På en af sine morgenvandringer fra Hellebæk Kro, hvor hun og ægtefællen Johan Ludvig Hei-

berg havde indlogeret sig, var hun nået op til Bøgeholm Sø. Konen hun mødte var Ane Sophie Olsen, født på Sorø-egnen og gift med skomager Ole Olsen, født i 1785 på Sæbyholm i Skåne - nu daglejer under Hellebækgaard.

Der opstod et varmt venskab mellem den feterede skuespillerinde ved det Kgl. Theater og den fattige stovte landarbejderkone, og det skyldes ikke mindst, at fru Heiberg skaffer lindrende salve til helbredelse af Anes dårlige ben. 50 år senere blev denne begivenhed skildret på forsiden i Illustreret Ugeblad Nordstjernen. Under overskriften »Fru Heibergs Hus« ved Hellebæk følger et stort digt om begivenheden. Ophavsmanden til dette digt, Christopher Boeck var nemlig blevet så grebet af fru Heibergs gerning at han skrev:

*Her leved jo i dette Hus en Gang  
En stakkels Kvinde.  
Som med Blindhed slagen  
Hun sad i Stuen, mørk og kvalm og trang,  
Med Suk og Savn og Smerte hele Dagen.  
Hun saa ej Himlens Lys og Jordens Pragt,  
Ej livets store, skønhedsfyldte Rige;  
Thi Sorgen havde tæet om Øjet lagt  
En Sløvhedstaage, der ej kunde vige.  
Da nærmede Hjælpen sig den syge Kvinde,  
Og Lægen var - den store Kunstnerinde!*

Da sommeren går på hæld aflægger fru Heiberg et sidste besøg i Skomagerhuset, hvor hun afgiver løfte om senere sommerbesøg. Vi ved ikke om Johanne Luise Heiberg holdt ord, idet Ane fraflyttede huset i 1866. I det hele taget er det forbavsende lidt vi ved om husets historie bortset fra kapitlet i fru Heibergs erindringer. Sikkert er det dog, at huset tilhørte Kronen indtil tiden efter 1768, da det blev en del af det i 1781 stiftede Schimmelmansske Fideikommis' besiddelser. Den tysk-fødte købmand, greve og skatmester Heinrich Carl Schimmelman og sønnen, den senere finansminister Heinrich Ernst Schimmelman, der fra deres sommerresidens på Hellebækgaard kom til at styre Hellebæk med fast hånd, har næppe køret sig synderligt om det lille hus ved søen,

»Anes Hus« eller »Fru Heibergs Hus« i Hellebæk Skov ved Bøgeholm Sø.





Da Johanne Luise Heiberg boede på Hellebæk Kro, har der set sådan ud, når hun gik ud ad døren til kroen for at nyde synet over Øresund, der kunne anes mellem husene. Bøssemagergade mødte det sandede hjulspor, der dengang gjorde det ud for Nordre Strandvej, i noget der kunne minde om en rundkørsel. (Maleri af ukendt kunstner. Privateje. Fotografi: Thomas Lauritzen).

hvis det ellers overhovedet har eksisteret på den tid. Utvivlsomt er huset opført i slutningen af det 18. århundrede som bolig for en af de vangemænd, der passede Teglstrup Vang, som den sydvestlige halvdel af Hellebækgaards jorder dengang kaldtes. På den modsatte side af Bøgeholm Sø lå et andet vangehus, nemlig Pettermands Hus, der forlængst er nedrevet. Teglstrup Vang kom sidenhen til at indgå i det militære øvelsesterræn, der nu er afhændet til Skovvæsenet. (Se kortet side 44).

I 1807 boede der en skomager med kone og 3 børn i huset. Han fremstillede langskafte støvler, som blev solgt til bl.a. russiske søfolk.

I tiden 1866 til 1882 boede arbejdsmand Anders Larsen sammen med hustruen Anne i huset. Anders Larsen havde den vane, at han for at understrege sine meninger gang på gang brugte ordet visserligen. Det medførte, at det tilgrænsende område, der tidligere hed Plantagen, nu blev kaldt Wisserlin - et noget forfi-

net og indforstået navn, der stadig kan ses på kort over området.

Da Anders døde i 1882, overtog hustruen huset under navnet Ane Boholm. Hun ernærede sig ved at vaske for folk, ligesom hun røg skinker i den åbne skorsten. Endvidere solgte hun skibsøl og akvavit til teglværksarbejderne, når de havde frokost. Det nærliggende teglværk i Aalsgaard, der var anlagt i 1877 på en del af de Schimmelmansske jorder, hentede nemlig leret oppe ved Bøgeholm Sø.

Til transporten af det opgravede ler havde teglværket etableret et tipvognsspor, der stadig kan anes i terrænet. Ane Boholm døde i 1900, og efter hende var der forskellige lejere. Den reklamebegavede ejer af Aalsgaard Badehotel Robert Wintle reklamerede med, at man kunne køre i tog til »Fru Heibergs Hus« ved Bøgeholmsøen og drikke the.

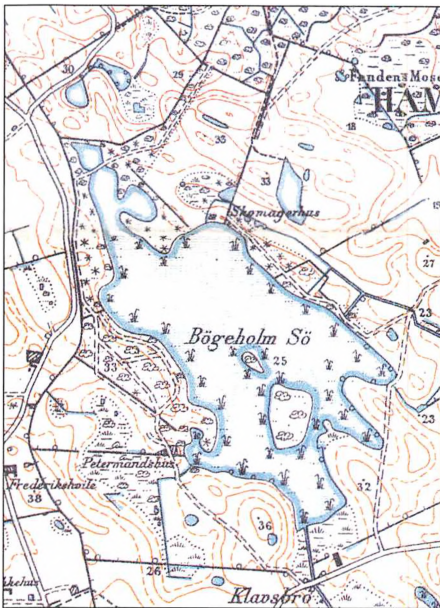
Det var først når gæsterne havde betalt, det gik op for dem, at de skulle transporteres på en tipvogn trukket af en hest!

## Fæstebønder på livstid

I 1915 lejede grosserer Ejnar Bang Haas huset af det Schimmelmanske Fideikommis på livstid. »Vi er nu fæstebønder på livstid«, skrev han til sine børn. Huset blev benyttet til sommerophold og jagt, og ved en jagtmiddag i august 1940 skrev en af deltagerne, skovridder Harald Backe, det lille digt »Den gamle Jægers Drøm«, som i mange år kunne læses i huset:

Fru Heiberg efter et maleri af Wilhelm Marstrand fra slutningen af 1850'erne. Hun skrev sit erindringsværk »Et Liv gjenoplevet i Erindringen« i sin villa i Rosenvænget på Københavns Østerbro, hvortil hun var flyttet et par år efter hendes mand Johan Ludvig Heibergs død i 1860. Her boede også Marstrand, og man kan forestille sig, at han har malet hende i villaen, hvor hun synes at kigge længselsfuldt ud ad vinduet. Måske savner hun Hellebæk?





*Blomsten drømmer om alfer smaa  
og barnet om engle milde  
Min drøm er Nøkken gammel og graa  
Jeg hører mod kvæld ham spille  
Han kalder tilbage min ungdoms jagt  
i Nordsjællands dejlige skove  
Kobberdammen - Bøgeholm Sø  
og Klaresø's tyste vove.  
Vemodskønt klinge hans harpespil  
om dage der længe svandt hen  
den skære ungdom som kom og svandt  
og aldrig kan komme igen.  
Dog glad jeg hører ham harpen slaa  
og syngte min ungdoms sange  
Nu hvor jeg selv blev gammel og graa  
og minderne bliver så mange  
Nøkke du kalder dig til mig i kvæld  
Nu græsset driver med dug.  
Du drager mig med dit drømmende spil  
Ak! Nøkke jeg ved godt du ikke er til  
du er dog min Nøkke fra Bøgeholm Sø  
Min ungdomsdrøm evig smuk.*

Folk på egnen fortæller at Ejnar Bang Haas, der var af jødisk afstamning, boede illegalt i huset under krigen, hvor han blandt andet levede af at sælge kaninskind, som var i høj kurs. Da Ejnar Bang Haas døde i 1947, blev det en sten fra skoven, der kom til at pryde hans gravsted. Sønnen Jørgen Bang Haas overtog lejemålet af huset, der efter beslaglæggelsen af de Schimmelmannske besiddelser efter krigen nu ejedes af Staten. I 1955 bekostede han en restaurering af det forfaldne

»Anes Hus«, der også kaldtes »Skomagerhuset«, ligger ved den nordre bred af Bøgeholm Sø lige syd for Hammermølleskoven i det af stengærder indelukkede område, der engang hed Hestehave Marken. Huset (markeret med rød farve) er angivet på det her gengivne udsnit af et topografisk kort fra 1900 og ligger lige ved stengærdet, der i sin tid afgrænsede Hestehavemarken fra »Plantagen« og Rævebaks Vangen (den del på kortet hvor ordet Skomagerhus står). På den anden side af søen lå indtil 1960'erne et tilsvarende hus kaldet Petermandshus. (Udsnit af Maalebordsblad i Helsingør Kommunes Museer).

hus, som han sommer efter sommer besøgte. I 1988 havde huset fornemt besøg, idet den internationalt kendte svenske skuespiller Max von Sydow, der debuterede som instruktør, lod en central scene til filmen »Ved

Vejen« efter Herman Bangs klassiker foregå i og ved »Anes Hus«. Med alderen blev det vanskeligt for Jørgen Bang Haas at komme til huset, hvor mangen en skovgæst er blevet inviteret ind i de maleriske stuer, og har fået lov til at lytte til en båndoptagelse af fru Heibergs erindringer.

### Privat initiativ redder »Anes Hus«

Efter Bang Haas's død stod huset tomt i mange år med det uundgåelige resultat, at det forfaldt mere og mere. For et par år siden ofrede Kronborg Statsskovdistrikt pietetsfuldt et nyt stråtag til huset, men måtte så stoppe yderligere restaurering på grund af manglende bevilninger. Længe havde flere af områdets beboere set med bekymring på forfaldet af det hyggelige hus og frygtet dets skæbne. I år 2000 tog en kreds af interesserede borgere i Hellebæk Aalsgaard derfor initiativ til stiftelsen af »Selskabet til Anes

Hvordan Anes Hus har været indrettet vides ikke, men ved en præsentationen af huset i foråret 2001, blev huset i dagens anledning møbleret. Her ses den lille stue, der utvivlsomt også oprindeligt har stået med kalkede vægge og har haft smårudede, torammede vinduer, der måske er hentet som genbrug i Helsingør. (Fotografi: Jørgen Kondrup 2001).





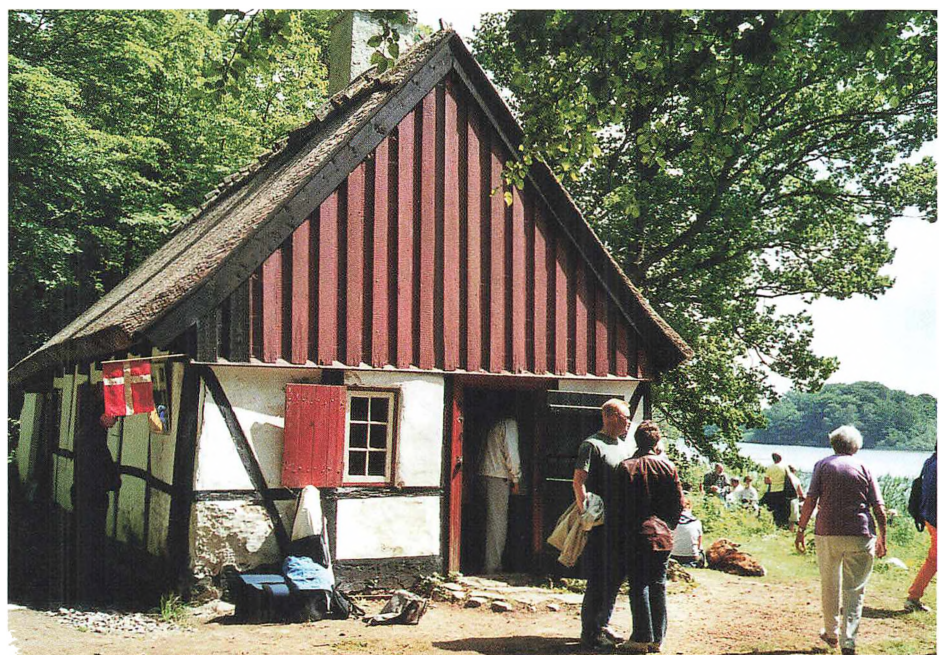
Det er ikke lykkedes at finde ældre malerier af Anes Hus, men dette fotografi fra filmen »Ved Vejen«, der med Max von Sydow som instruktør blev optaget i 1988, kan da kompensere lidt for mangelen. I hvert fald er husets idylliske beliggenhed ikke til at tage fejl af. (Hellebæk-Aalsgaard Egnshistoriske Samling).

Hus' Bevarelse« med det formål at virke for en grundig restaurering og fornuftig brug af det bevaringsværdige hus. Efter restaureringen, der blev påbegyndt i sommeren 2001, er det tanken at huset skal benyttes til formidling af områdets natur- og kulturhistorie. Selskabet blev stiftet den 1. november 2000 og har allerede via fonde og medlemmer indsamlet godt 210.000 kr.

Skomagerhuset, Fru Heibergs Hus, Anes Hus, Bøgeholmhuset, ja kært barn har mange navne, og egnens beboere holder meget af det lille hus

midt i Hellebæk skovene, som med Selskabets initiativ nu er sikret for eftertiden, og nu for alvor bliver en udflugt værd.

Anes Hus er opført af spinkle stolper, der står direkte på syldstenene (fundamentet) og de endnu mere spinkle løsholter, der forbinder stolperne, er skåret halvt ind i stolperne og ikke tappet som det ses i byhusene. Tavlene har været udmuret, dels med tørrede, ubrændte og dels med brændte mursten, måske fra Hellebæk Teglværk. Den bræddede gavl er såre typisk for Nordsjælland. (Fotografi: Jørgen Kondrup 2001).



# Om maleren Fattig-Holm og hans billeder fra Hillerød

Af Eva Holm-Nielsen

Guldaldermaleren Fattig-Holm er først og fremmest kendt for sine Københavnerprospekter, men han malede også i Hillerød. Her fortælles historien bag billederne.

Som maler er H.G.F. Holm - også kaldet »Fattig-Holm«, fordi han trods sin enorme flid og produktion altid var i pengenød - kendt for sine topografiske prospekter. I mere end 40 år fremstillede han kobberstik, tegninger og ikke mindst akvareller, som er en uvurderlig kilde, når det drejer sig om viden om hovedstadens og omegnens udseende i guldalderen.

Heinrich Gustav Ferdinand Holm, der var født 23. april 1803 som søn af kobberstikker Jens Holm, gik ikke på Kunstakademiet og har tilsy-

neladende ikke fået anden uddannelse end den, hans far gav ham. Gennem årene fik far og søn mange forskellige opgaver, som skaffede dem adgang til hovedstadens toneangivende kredse. Københavns velhavende borgerskab, som beboede smukke huse og landsteder, ville gerne have forevigt deres besiddelser, og i yndefulde streger har Fattig-Holm gengivet idyller, hvoraf flere for længst er forsvundet.

Noget af det første og noget af det sidste Holm udførte som kunstner var prospekter fra Hillerød. Der ken-

des seks billeder, hvoraf de fem gengiver Frederiksborg Slot fra forskellige vinkler.

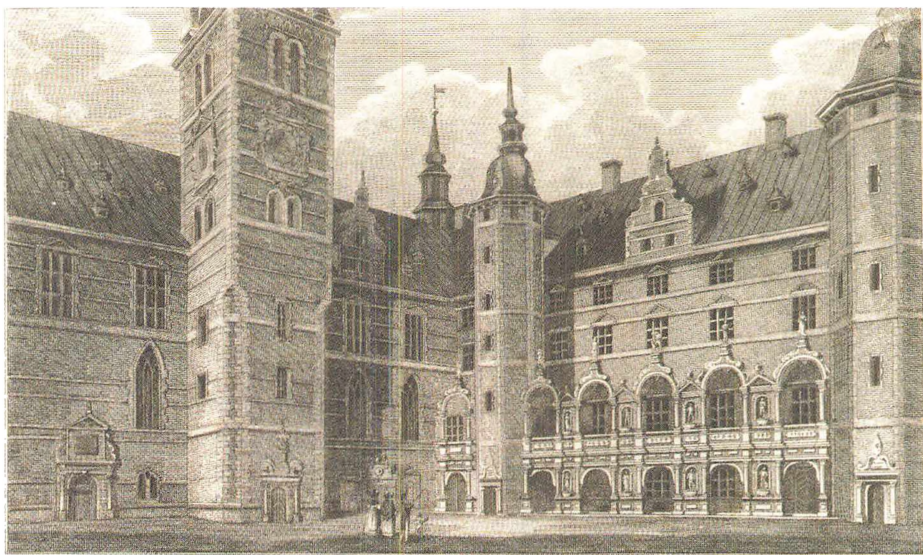
Den indre slotsgård på Frederiksborg er Holms første motiv fra Hillerød, udført ca. 1819. Tegningen (herunder) blev stukket i kobber af William Home Lizars i 1821 og indgik i Andreas Andersen Feldborgs værk *Denmark Delineated; or Sketches of the present State of that Country*, som udkom i Edinburgh 1824. Af bogens 18 prospekter tegnede Holm sig for de 6, der foruden Frederiksborg Slot omfattede motiver af Marienlyst Slot, Eremitagen, Sorgenfri, Brede og Ny Mølle ved Mølleåen. Dermed blev den unge og stort set ukendte Holm med ét kendt af en større offentlighed. Han var kommet i fornemt selskab, for blandt de øvrige leverandører af landskabsprospekterne kan nævnes J.C. Dahl, C.W. Eckersberg og J.L. Lund.

Kobberstikket »Principal Court of Frederiksborg Castle« viser det nordvestlige hjørne af slotsgården og er en fremvisning i perspektivtegning og akkuratessse. Det harmoniske udsnit er omhyggeligt gengivet, men begivenhedsfattigt, hvilket dog opvejes noget af nogle staffagefigurer, et træk som fremover blev hans særkende. Bogen blev i øvrigt genudgivet i reprografisk optryk i 1976.

Det næste prospekt »Frederiksborg« er fra 1827 og indgår i kobberstikserien *Sjellands yndigste Egne*, som far og søn udgav sammen 1825-27. Serien, som findes både koloreret og sort, bestod af 20 prospekter, »tro efter Naturen tegnede« af den unge Holm, kobberstukne af faderen og ledsagede af løse blade med oplysende og forklarende tekster på dansk og tysk. I 1838 udkom 2. udgave med tilføjelse af tre motiver, samt tillige engelsk og fransk tekst. Denne samling er blevet genoptrykt i 1968.

Kobberstikket, et sensommer- eller høstbillede (gengivet næste side), viser Frederiksborg Slot set fra foden af Jægerbakkens nordvestlig-

Den indre slotsgård på Frederiksborg. Kobberstik af W.H. Lizars fra 1821 efter forlæg af H.G.F. Holm ca. 1819. (Det Kongelige Bibliotek).





H. S. Holm del.

J. Holm sc.

## FREDERIKSBORG .

Frederiksborg 1827. Kobberstik af Holm senior efter sønnens forlæg. (Det Kongelige Bibliotek).

ste hjørne, og for at understrege lokalitetens navn har Holm tegnet en jæger med to jagthunde som staffage. De går inden for lågen, hvor Søstien ligger i dag, og til højre ses en hestevogn læsset med hø, kørende langs Slotssøen på det sted, der senere fik navnet Batzkes Bakke.

Ser man mod slottet, er der flere ting, der falder i øjnene, fordi de tager sig anderledes ud end i dag. Dronningeøen er tæt bevokset, ligesom haven foran Kancellihuset yderst til venstre i billedet. Her ses også et par udbygninger, der senere blev revet ned. Endvidere bemærkes mellem Kancellibygnings nordende og Prinsessefløjen køkkenbroen, som blev fjernet i 1856. Senere i guldalderen blev netop den vinkel fra Jægerbakken, som Holm her havde valgt, yndet af mange tegnere og malere, bl.a. Christen Købke og P.C. Skovgaard.

Derefter skulle der gå ca. 25 år, før Holm atter malede i Hillerød. Når han overhovedet rejste til Hillerød fra København, skyldes det muligvis bekendtskabet med premierløjtnant i Livgarden til Fods, Sophus

Bauditz, der lå i garnison i Hillerød i 1850'erne, mens Frederik den Syvende residerede på slottet.

Sophus Heinrich Octavius Bauditz (1829-96) var søn af generalmajor Carl Gustav Heinrich Bauditz, som efter sin retræte fra militæret i 1844 var flyttet med familien til en bolig, som lå mellem Staldmestergården og Tøjhuset i København. Omkring 1848 havde Holm malet et prospekt i akvarel, der viser udsigten fra familiens bolig. Dette billede har tilhørt Sophus Bauditz. Men det er vel tvivlsomt om han selv som 19-årig officer - sådan som Erik Husted påpeger i sin bog *Fattig-Holm* (s. 181) - har været aftageren. Snarere har det været hans forældre, der har bestilt det, og sønnen kan siden have arvet det. Måske kan faderen have haft lyst til at gøre som sin broder, generalmajor Ferdinand Christian Fürchtgott Bauditz. Denne havde nemlig i 1830 fået Holm til at udføre en lille tegning af sin bolig i ejendommen Bredgade 23.

Derimod er det uden tvivl Sophus Bauditz selv, der står bag enkelte an-

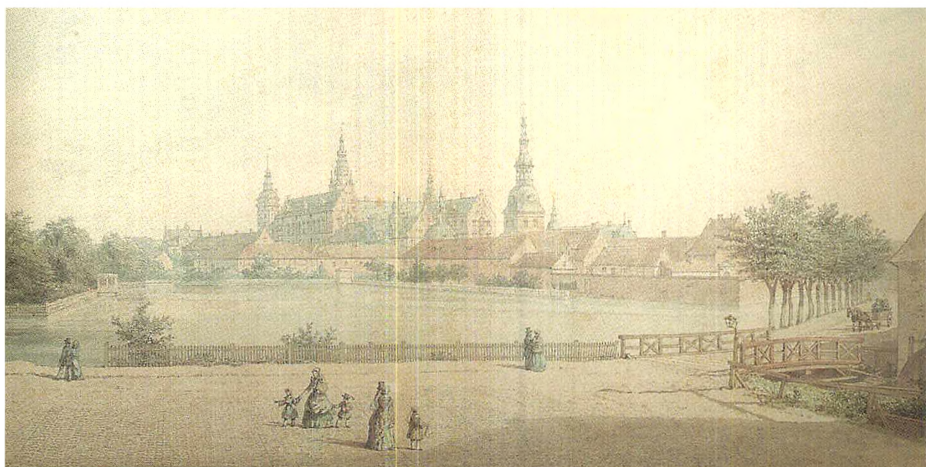
dre af Fattig-Holms prospekter fra 1850'erne, herunder to fra Hillerød. Frederiksborg Slot var i de år hans arbejdsplads, og hermed tog han et minde med sig.

I 1853 malede Holm Livgardens Kaserne og Rosenborg set fra Gøttersgade, et andet af Sophus Bauditz' tilholdssteder. På bagsiden har Bauditz skrevet: »Malet 1853 under Koleraepidemien, Kunstneren (Den stille Holm), der har malet dette Billede, mistede sin Hustru af Kolera. Han og Datter ses at gaa med Ligkrans.« På én gang lykkedes det Holm at samle tiden, nemlig koleraåret, stedet og de personlige relationer.

Mindre end en måned efter at Holm havde mistet sin hustru, som efterlod ham alene med fem børn, indtraf endnu en ulykke. Den 8. august udbrændte den ejendom, han boede i, og han mistede alt, herunder et par hundrede skitser og nogle udkast, som han havde samlet gennem længere tid.

Det kan diskuteres om Hillerød-prospekterne er udført før eller efter dette tidspunkt. Der findes to meget smukke, næsten identiske akvareller





Frederiksborg Slot, set fra Slotsmøllen, malet af Aquarellist Holm omtrent 1852. Akvarellen har tilhørt greve Sophus Knuth. (Frederiksborgmuseet).

af Frederiksborg Slot set - ikke fra Jægerbakken, men fra den modsatte side, fra sydvest. De er udaterede, men den ene har en senere påskrift på bagsiden af rammen: »Frederiksborg Slot, set fra Slotsmøllen, malet af Aquarellist Holm omtrent 1852«.

Hvad der kunne tale for at prospekterne er udført efter Holms tragedie i 1853, er et brev fra Holm til hofbygmester Jørgen Hansen Koch, som han på et tidspunkt havde samarbejdet med. Brevet er dateret den 14. september 1853, og her bønfaller han Koch om »en lille Understøttelse«, så han atter »kan komme i Virksomhed«. Han var som altid ludfattig, og det var kostbart at rejse, men Koch rejste indtil 1855 jævnligt fra København til Frederiksborg Slot for at føre tilsyn med bygningsarbejder, så måske har han taget Holm med. Om som den indflydelsesrige person han var, har han haft let ved at skaffe ham logi.

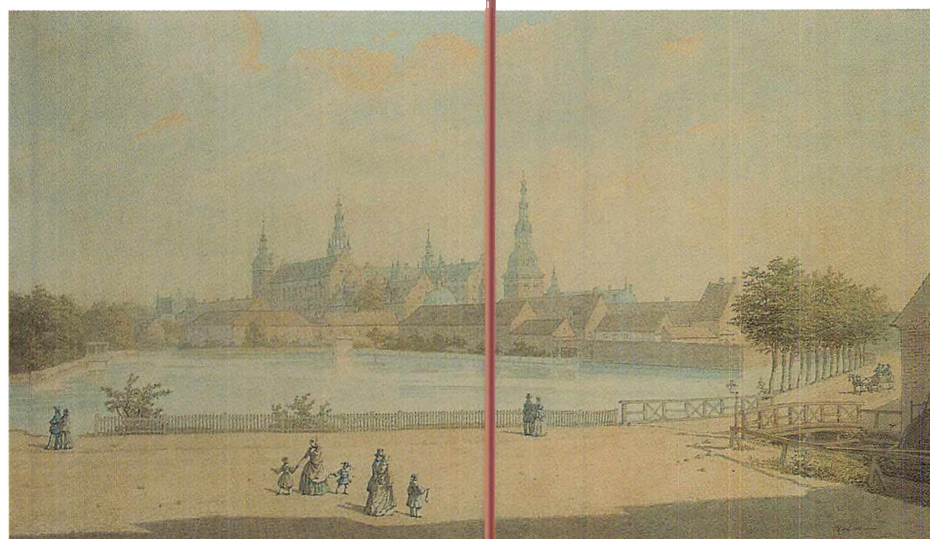
De to billeder, der som nævnt er malet i akvarel, gengiver helt præcist udsigten fra førstesalen i Andreas Petersens gæstgivergård, den nuværende Slotskro. Om Holm ligefrem boede på gæstgivergården vides dog ikke.

I forgrunden ses det lille brostensbelagte torv mellem ejendommens toetages facade og gaden, til

højre Slotsmøllen med Mølleåen og Møllebroen, samt en hestevogn med tre personer.

På den anden side af gaden, adskilt ved et grønmalet stakit, ses Lille Slotssø og i baggrunden slottet med de tre holme, den første, der ligger nærmest byporten med staldene, den mellemste, hvor Slotsherrens Hus er delvist skjult bag staldbygninger, og den tredje holm med hovedslottet. Bådebroen i mellemgrunden til venstre hørte til amtmandens have.

Frederiksborg Slot set fra Slotsmøllen ca. 1853. Akvarellen har tilhørt Sophus Bauditz. (Frederiksborgmuseet).



Den akvarel (herunder), som har tilhørt Sophus Bauditz, måler 19,3 x 33,5 cm og er i gyldne farver, som giver et varmt, men også lidt diset skær. Der er den sædvanlige staffage, bl.a. et par med barn, fulgt af en barnepige med det mindste barn på armen, mens et andet holder hende i skørterne. Om det skal forestille Andreas Petersens familie lader sig ikke afgøre, men officeren, der promenerer yderst til venstre, skal sikkert illudere Bauditz, for Holm var kendt for at tegne sine aftagere ind i billederne.

På den anden akvarel (øverst) er denne detalje anderledes. Her ser man i stedet en mand med høj hat. Kunne det være prospektets aftager?

Denne akvarel er malet på bestilling af Bauditz' jævnaldrende navnebror og officerskammerat, sekondløjtnant i Livgarden, greve Sophus Knuth. Billedet, der er gået i arv i Knuth-familien, måler 21,2 x 34,3 cm, og er altså en lille smule større end Bauditz'. Det adskiller sig desuden ved farvesætningen, som lader motivet fremstå meget klart, hvilket selvfølgelig også har noget at gøre med lys og skygge. Endelig er signaturen placeret på møl-

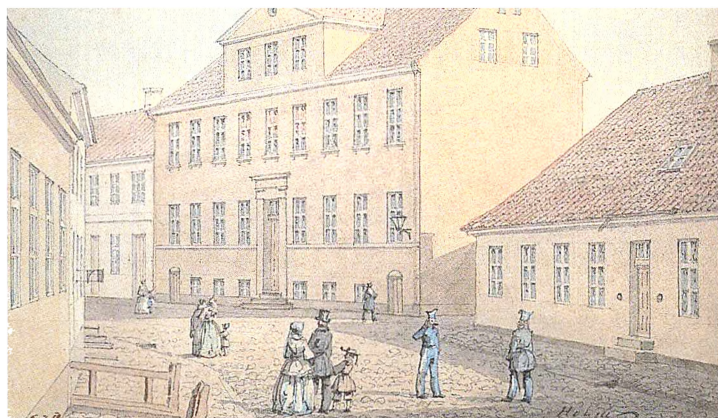
lehjulet i modsætning til den anden akvarel, hvor signaturen sidder i nederste højre hjørne.

Sophus Christopher Vilhelm Vendelboe Knuth (1827-66) var søn af amtmanden over Frederiksborg Amt, greve Hans Schack Knuth, og hans umiddelbare interesse i motivet skyldtes, at han var vokset op i amtmandsboligen i Slotsherrens Hus, som ligger sydvest for hovedslottet eller til venstre, når man fra S-broen kommer ind i slotsgården. Hertil kom, at han ligesom Bauditz gjorde tjeneste på slottet.

Det var derfor også oplagt, at Sophus Knuth fik Holm til at male det idylliske gårdmiljø bag Slotsherrens Hus.

Akvarellen, der ligesom den foregående har tilhørt familien Knuth, måler 22,0 x 28,5 cm og er topografisk meget interessant ved dels at vise nogle af de udbygninger, der siden er forsvundet, dels at vise livet *bag* den smukke facade. Der ses mange detaljer, bl.a. katten,

Helsingørsgade med Wilhelm Abbens gård, 1858. Ejendommen eksisterede helt frem til 1972. (Frederiksborgmuseet).



hønsene og vasketøjet, der hænger til tørre, samt to kvinder med spraglede sjaler. Og midt i det hele står den unge grev Knuth i officersuniform.

Det sjette Hillerød-prospekt, som ligeledes er en akvarel, skyldes med sikkerhed Sophus Bauditz og er specielt, fordi det er det sidste kendte gadeprospekt, Holm udførte uden for København. Billedet måler kun 10,0 x 12,0 cm og er til forskel fra

de øvrige akvareller meget præcist dateret, nemlig den 5. februar 1858. Det viser et parti fra Helsingørsgade med tømremester Wilhelm Abbens statelige ejendom, nr. 74, som den hed efter datidens matrikulering. Det svarer i dag til nr. 14. Her boede på ejendommens første-sal byfoged og birkedommer Niels Peter Arboe med sin familie. Under sin tjeneste i Hillerød havde Sophus Bauditz lært Arboes næst yngste datter, Elisabeth Cathrine, at kende, og de blev viet i Frederiksborg Slotskirke den 29. maj samme år. Så måske refererer datoen til deres forlovelse.

Blandt staffagefigurerne ses til højre to officerer. Måske er det Bauditz, der er på vej til sin tilkommendes hjem, hilst af en garder. Eller måske kommer han fra svigerfaderens hus og hilser på sin svoger, detachementskommandør, Christian Frederik v. Holten, der i 1852 var blevet gift med Arboes yngste datter, Caroline Amalie.

Hillerød-prospekterne er ikke kun lokalhistorisk interessante, men også kunstnerisk, fordi de viser Fattig-Holms tekniske udvikling gennem næsten 40 år.

Den 1. maj 1861 døde han, 58 år gammel, mere eller mindre glemt af samtiden. Siden har han dog fået stor anerkendelse, og i dag er hans billeder meget værdifulde, ikke kun kulturhistorisk, men også i kroner og ører.

Gården bag Slotsherrens Hus ca. 1853. Udbygningerne til venstre samt vindfangene ved de to indgangspartier er senere blevet fjernet, ligesom træet er fældet. (Frederiksborgmuseet).



# Om »Hat og Støvler«, »Den Krydsfilede« og »Champagnegaloppen«

Af Bent Jørgensen

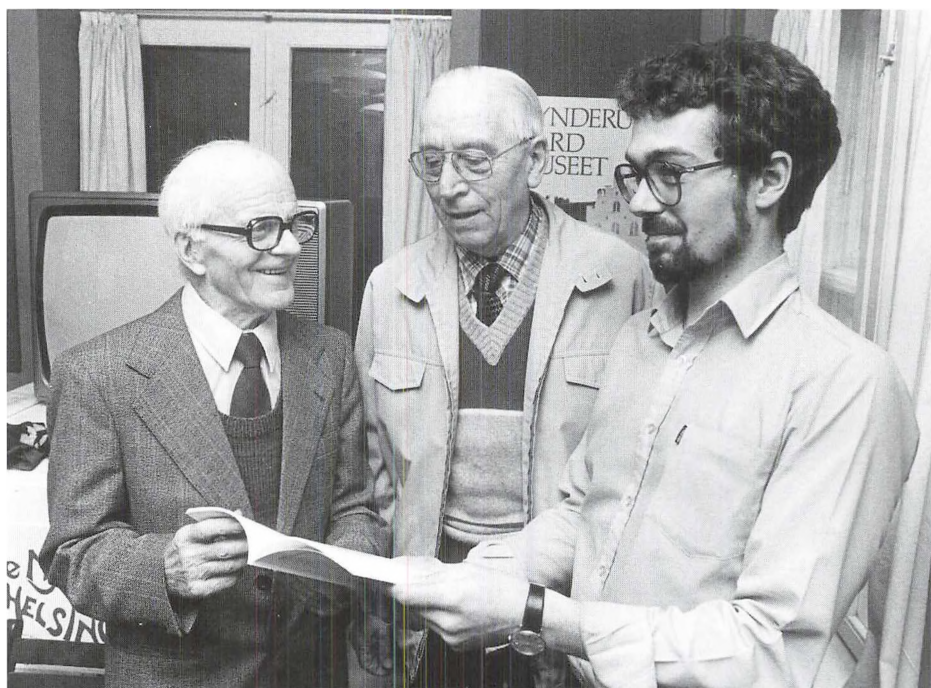
På mange arbejdspladser var øgenavne et ganske almindeligt begreb, og hvem husker ikke et eller flere af disse ofte lidet smigrende betegnelser for deres arbejdskolleger. Fra det nu hedengangne Helsingør Skibsværft - engang en af Nordsjællands største arbejdspladser - har man indsamlet disse øgenavne og dermed sikret et unikt stykke kulturhistorie.

På deres dåbsattester stod navne som Hans Christian Steffensen, Svend Petersen og Heinrich Jensen. Og de var henholdsvis værftsdirektør, maskinarbejder og stilladstøm-

rer på det nu hedengangne Helsingør Værft.

Men i værftsjargon'en hed de aldrig andet end »Champagnegaloppen«, »Hat og Støvler« og

I 1982 udsendte Helsingør Kommunes Museer en årbog med historien om værftet, der netop fyldte 100 år. Fra præsentationen af bogen ses til højre museumschef Kenno Pedersen sammen med to værftsarbejdere, der bidrog til årbogen. I midten er det maskinarbejder Carlo Hansen med tilnavnet »Carlo Kartoffelfmos« og til venstre skibsbygger Alfred Christiansen - kaldet »Den lille røde«.



»Den Krydsfilede«. Øgenavnene var nemlig en fast og indarbejdet del af omgangstonen på værftet - og det er kun få af de mere end 3.000 ansatte, der slap for et øge- eller tilnavn.

Navneskikken er et stykke kulturhistorie, der nu heldigvis bliver bevaret for eftertiden. Netop her op til jul udsender Helsingør Museumsforening nemlig en bog om øgenavne - med særlig vægt på navnene fra værftet.

Bogen er baseret på navnelister indsamlet af primært to tidligere værftsarbejdere - maskinarbejder Villy Olsen, også kaldet »Spærreballonen« og skibsbygger Ejnar Christiansen - bedre kendt som »Lange Ejnar«.

De to har samlet mere end 1.000 af øgenavnene, og de gengives i bogen, som desuden rummer et indledningskapitel om øgenavneskikken generelt - skrevet af museumschef Kenno Pedersen, og en samling anekdoter - sammenskrevet af redaktør Bent Jørgensen, men baseret på erindringer fra blandt andre fhv. forbundsformand Georg Poulsen, der som bekendt startede sin faglige karriere som tillidsmand på værftet i Helsingør.

For at forstå den udbredte brug af øgenavne på værftet er det vigtigt at kigge lidt på, hvad det egentlig var for en virksomhed, der prægede livet i Helsingør og det øvrige Nordsjælland i mere end 100 år frem til lukningen i 1983.

Værftet var - med Georg Poulsens rammende ord - en smeltedigel. Det var ikke blot en virksomhed, der byggede og reparerede skibe, men i lige så høj grad et sted, hvor det faglige og politiske arbejde udfoldede sig. Og mere end det. Værftet var nemlig også en stor del af de ansattes liv i fritiden. Man mødtes i værftets idrætsklubber og spillede fodbold og håndbold, her var musikforening og et værftsorkester, her var rejseklub og uddannelsesaktiviteter, her var amatørteater og me-



Riggersjakket har taget opstilling til ære for fotografen (årstal ukendt). I bageste række som nr. 2 fra venstre ses Peter Jørgensen kaldet »Knibtangen« og nr. 4 fra venstre Valdemar Nielsen - »Tophuggeren«. Knælende forrest er det Svend Olsen - kaldet »Hornbækkeren«.

get, meget mere, og alt dette indbar, at man kom hinanden ved, man kendte hinanden - også selvom der som nævnt var mere end 3.000 ansatte, da værftet havde sin storhedstid i 50'erne.

Men hvordan opstod så de enkelte øgenavne? Ja, her var der flere inspirationskilder at øse af.

Det kunne være personens udseende, der var anledningen. »Den Krydsfilede« var således meget skelende, så de to øjne nærmest kiggede i hver sin retning. Det ledte tanken hen på den måde, man sliber savtænder på, så saven ikke »klemmer«, når man skal save i tykt træ. Og »Den Krydsfilede« arbejdede netop med træ og savning.

Andre eksempler på øgenavne taget ud fra personens ydre er »Den Grydeklare«, som var pilskaldet, »Det bløde Kys«, som havde usædvanligt store og tykke læber, »Den levende abort«, som var meget rynket, »Panelmaleren«, der ikke var ret høj, osv.

Grovsmede i arbejde. Forrest Arne Larsen - kaldet »Arne Femøre«. Lige bagved er det Oluf Henriksen med tilnavnet »Ole Røver«.



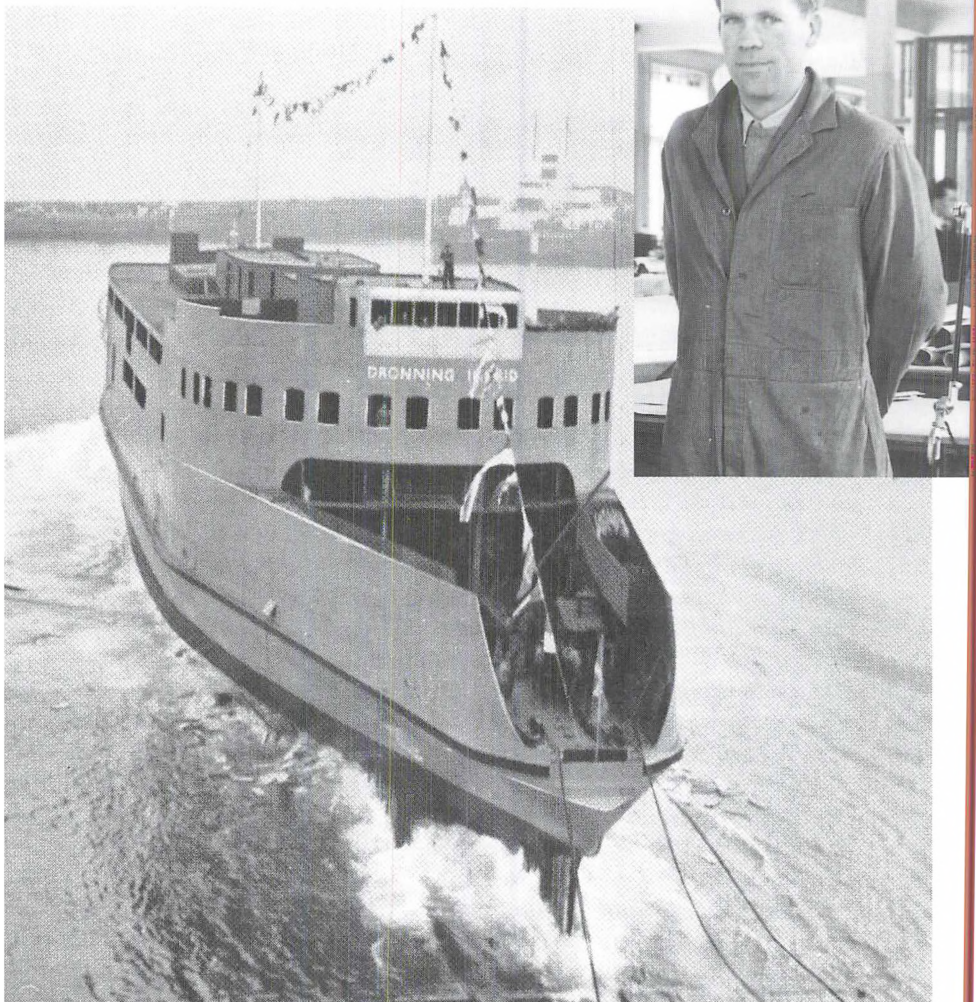
Lidt mere makabert kunne også arbejdsulykker være en inspirationskilde. Både en maskinmester og en maskinarbejder gik under navnet »Prins Pulfinger«, fordi de havde fået klippet et par fingre af i en maskine.

Og »Den Langhalsede« var en mand, som havde forsøgt at hænge sig i et reb, men som blev skåret ned og reddet i tide.

En anden stor gruppe havde navn efter den by eller den egn, de kom fra. Her kan således nævnes »Anders Sjællænder«, »Hundestederen«, »Stege-Møller«, »Møn-Nielsen«, »København-Ole«, »Svenskeren« eller »Mosebonden«.

Folks gemyt kunne ligeledes føre til et øgenavn. Her er eksempler som »Den bevidstløse«, »Blære-John«, »Bulder-Larsen«, »Christian Skurk«, »Preben Blyrøv« eller »Balladen«.

»Arne Jøde« er et andet af de kendte øgenavne. Hans borgerlige navn var Arne Jensen, han var ma-



Søsætningen af DSB-færgen Dronning Ingrid i november 1950. Det var ved denne lejlighed, at daværende overingeniør og senere værftsdirektør Hans Chr. Steffensen (indsat) fik øgenavnet »Champagnegaloppen«.

skinarbejder, og ikke specielt påholdende. »Arne Jøde« kom han til at hedde, fordi han sejlede jødiske flygtninge til Sverige under besættelsen.

Der er også eksempler på, at øgenavnet gik i arv - eventuelt med en videreudvikling.

Et godt eksempel er maskinarbejderen, som blev kaldt »Uglen«, fordi han havde et ansigt og en krum næse, der grangiveligt ledte tankerne hen på en ugle.

Da hans søn kom i lære på værftet blev han med det samme døbt »Ugleungen«, og tredje generation blev naturligvis til - »Uglegylpet«!

Atter andre øgenavne opstod her og nu - som et udslag af det folkelige vid, der i høj grad prægede værftet og de ansatte.

Det bedst kendte øgenavn fra værftet er »Champagnegaloppen«. Historien er denne:

Værftet byggede i starten af 1950'erne en færgе til DSB. Ved søsætningen skulle den have navnet »Dronning Ingrid«, og gudmor var den lille prinsesse Benedikte.

Ved selve navngivningen skal gudmoderen knuse en flaske champagne mod skibets stævn, men uheldigvis skete der det, at champagneflasken faldt ud af snoren, den var bundet i, og landede intakt nede på beddingen. Samtidig begyndte færgen at glide ud i havnebassinet, men det betyder uheld, hvis ikke champagnen knuses behørigt, og derfor sprang den daværende overingeniør - og senere værftsdirektør - H. C. Steffensen ned og samlede flasken op og styrtede efter færgen.

I sig selv ikke nogen ufarlig tur, da bjælker og kædebunker på det nærmeste føg om ørene på ham, men flasken blev da knust mod færgen, som det sig hør og bør, og fra det øjeblik hed Steffensen »Champagnegaloppen«.

At øgenavnene helt identificerede folk, er der mange eksempler på.

Der er således en historie om maskinarbejder Svend Petersen, som blev kaldt »Hat og Støvler«, fordi han sommer og vinter gik med en stor og bredskygget hat samt store søstøvler.

En dag havde han glemt sin madpakke hjemme, og hans kone sendte deres ti-årige søn ned til værftet for at aflevere den.

Inde i maskinværkstedet, hvor Svend Petersen arbejdede, kunne sønnen ikke lige få øje på sin far, så



Værftet havde i mange år et glimrende firma-fodboldhold. Forrest i midten er det målmand og elektriker Kaj Nielsen - kaldet »Kaj Snøvl«. Han var en legende, og ham går der et utal af festlige historier om.

han spurgte en af de andre, hvor han kunne finde Svend Petersen.

- Det er der ikke nogen her, der hedder, lød det bryske svar.

Men drengen var ikke tabt bag en vogn, så han fortsatte:

- Jamen, der er vist noget med, at de kalder ham »Hat og Støvler«.

- Nå, men det kunne du jo bare have sagt med det samme. Han står lige derovre bagved!

Det var meget få af de timelønnede arbejdere, der kunne sige sig fri for et øgenavn - mere eller mindre originalt.

Derimod var der længere mellem navnene, når man kom til funktionærgrupperne på tegnestuer og i administrationen, men de forekom dog også her.

Eneste gruppe, der næsten ikke er registreret med øgenavne, er kvinderne.

Ganske vist var værftet en mandsdomineret arbejdsplads, men der var dog kvindelige medarbejdere i såvel kantine som på kontorer og i rengøringsjobs, osv.

I den meget lange liste af øgenavne, som de tidligere værftsarbejdere har indsamlet, støder man kun på et enkelt til kvinderne. Det var »Lille Marie«, der som navnet antyder ikke var ret høj. At navnet måske også har været inspireret af et kendt kiks-mærke er en anden sag.

Det er i hvert fald ikke ukendt, at tidstypiske varegrupper kunne give anledning til øgenavne. Et godt eksempel er »Adamas« - opkaldt efter et cigaret-mærke, som var udbredt i tiden lige efter krigen. På cigaretpakken var der afbildet en person, som værftets »Adamas« havde en slående lighed med.

I bogen om øgenavne er der også blevet plads til nogle anekdoter, der er med til at karakterisere og »sætte ansigt« på nogle af de typer, som optræder i navnelisten.

»Kringeling« var grovsmed og hed Poul Christensen. »Den er kringeling«, sagde han tit og ofte - deraf øgenavnet.

»Kringeling« var lidt speciel. Han ville helst arbejde udendørs om

sommeren og inde om vinteren. I perioder tog han også arbejde uden for værftet. Engang var han blevet ansat som tjener på en restaurant i Hornbæk.

Mens han stod og afventede bestilling fra et pænt selskab, kom han til at klø sig lidt bagi.

En af gæsterne spurgte:

- Sig mig, har de hæmorrider?

- Et øjeblik, svarede »Kringeling«. - Nu skal jeg høre i køkkenet!

En anden munter fyr var »Smede-Carl«, hvis borgerlige navn var Carl Petersen.

Han arbejdede også i perioder uden for værftet, og havde således engang fået job som motormand på DSB-færgerne.

»Smede-Carl« var kendt for sin tørst, og en dag, da han skulle møde på arbejde, kom han gående over landgangen med en kasse øl.

Uheldigvis kom skibsføreren i det samme forbi, og han spurgte:

- Hvad er det, de har dér, Petersen?

»Smede-Carl« satte langsomt kassen fra sig, og svarede:

- Sig mig, er det ikke dem, der er skipper og skal sørge for at sejle færgen trygt frem og tilbage mellem Helsingør og Helsingborg.

Dette bekræftede skibsføreren:

- Det skal de lade være med, sagde »Smede-Carl« tørt, - for de må jo være stærebland, når de ikke kan se, at det er en kasse øl, jeg kommer gående med.

Så blev »Smede-Carl« fyret.

Nu skal man imidlertid ikke forledes til at tro, at alt var fest og ballade på værftet dengang.

Først og fremmest byggede de skibe dér i Helsingør - og det var de stolte af. Med god grund.

Mere end 400 skibe blev det til i de 100 år, værftet fik lov at eksistere.

Selve historien om værftet er skrevet mange gange før. I bogen om øgenavne bliver der imidlertid sat kød og blod på historien - og det er der kommet både morsom og spændende læsning ud af.



**Nordsjælland har flere  
seværdigheder, der trækker folk til...**

**DIG OG MIG OG WIIBROE**

